



แผนการใช้ที่ดินต่ำบลหิวเตย

อำเภอพุนพิน

จังหวัดสุราษฎร์ธานี

สถานีพัฒนาที่ดินสุราษฎร์ธานี
สำนักงานพัฒนาที่ดินเขต 11
กรมพัฒนาที่ดิน

กันยายน 2566





แผนการใช้ที่ดินตำบลหัวเตย
อำเภอพนมพิณ จังหวัดสุราษฎร์ธานี

สถานีพัฒนาที่ดินสุราษฎร์ธานี
สำนักงานพัฒนาที่ดินเขต 11
กรมพัฒนาที่ดิน

คำนำ

การจัดทำแผนการใช้ที่ดินดำเนินการตามรัฐธรรมนูญแห่งราชอาณาจักรไทย พ.ศ. 2560 มาตรา 72(1) ที่ได้บัญญัติให้มีการวางแผนการใช้ที่ดินให้เหมาะสมกับศักยภาพของที่ดินตามหลักการพัฒนาอย่างยั่งยืนโดยแผนการใช้ที่ดินตำบลห้วยเตย อำเภอพุนพิน จังหวัดสุราษฎร์ธานี ได้นำแนวคิดของ องค์การอาหารและการเกษตรแห่งสหประชาชาติ (Food and Agriculture Organization of the United Nations : FAO) และโครงการสิ่งแวดล้อมแห่งสหประชาชาติ (United Nations Environment Programme : UNEP) มาปรับใช้ คือ ความเหมาะสมทางกายภาพ ความเหมาะสมทางเศรษฐกิจ การยอมรับจากสังคม การสร้างความยั่งยืนให้สิ่งแวดล้อม และเสนอทางเลือกการใช้ที่ดิน ร่วมกับวิธีการที่จำเป็นอื่น ๆ เช่น กระบวนการมีส่วนร่วมของชุมชน (Participatory Rural Appraisal : PRA) การประเมินคุณภาพที่ดิน เป็นต้น

กองนโยบายและแผนการใช้ที่ดินร่วมกับสำนักงานพัฒนาที่ดินเขต 11 และสถานีพัฒนาที่ดินสุราษฎร์ธานี ในการดำเนินงานวางแผนการใช้ที่ดินระดับตำบล โดยพิจารณาภาพรวมของสภาพปัญหาในด้านต่างๆ ทั้งด้านกายภาพ เศรษฐกิจ และสังคม วิเคราะห์และสังเคราะห์ข้อมูลนำไปสู่การวางแผนการใช้ที่ดินที่สอดคล้องกับศักยภาพของพื้นที่ โดยผ่านกระบวนการมีส่วนร่วมของชุมชน (PRA) ในการระบุปัญหา ความต้องการของเกษตรกรและผู้มีส่วนได้ส่วนเสีย ทั้งนี้ สถานีพัฒนาที่ดินสุราษฎร์ธานี ได้จัดทำแผนกิจกรรม/โครงการ เพื่อขับเคลื่อนแผนการใช้ที่ดินให้เป็นรูปธรรมเพื่อให้เกษตรกรมีคุณภาพชีวิตที่ดีขึ้น มีการใช้ที่ดินอย่างถูกต้องเหมาะสม รักษาสภาพแวดล้อมและอนุรักษ์ทรัพยากรในชุมชนให้เกิดความยั่งยืนต่อไป

สถานีพัฒนาที่ดินสุราษฎร์ธานี
กันยายน 2566



สารบัญ

	หน้า
คำนำ	ก
สารบัญ	ข
สารบัญตาราง	ง
สารบัญรูป	จ
บทที่ 1 บทนำ	
1.1 ความสำคัญของการวางแผนการใช้ที่ดิน	1-1
1.2 หลักการและเหตุผล	1-1
1.3 วัตถุประสงค์	1-1
1.4 ระยะเวลาและสถานที่ดำเนินงาน	1-2
1.5 ขั้นตอนการดำเนินงาน	1-2
1.6 วิสัยทัศน์ของตำบล	1-3
บทที่ 2 ข้อมูลทั่วไป	
2.1 ที่ตั้งและอาณาเขต	2-1
2.2 การแบ่งส่วนการปกครอง	2-3
2.3 ประวัติความเป็นมา	2-3
2.4 สภาพภูมิประเทศ	2-4
2.5 สภาพภูมิอากาศ	2-4
2.6 สภาพการใช้ที่ดินในปัจจุบัน	2-5
2.7 สภาพเศรษฐกิจและสังคม	2-9
2.8 ระบบบริการพื้นฐาน	2-13
2.9 ศาสนา ประเพณี วัฒนธรรม	2-14
2.10 หมอดินอาสา กรมพัฒนาที่ดิน	2-15
บทที่ 3 สถานภาพของทรัพยากรธรรมชาติ	
3.1 ทรัพยากรป่าไม้	3-1
3.2 ทรัพยากรน้ำ	3-1
3.3 ทรัพยากรดิน	3-2
บทที่ 4 กระบวนการมีส่วนร่วมของชุมชน	
(Participatory Rural Appraisal: PRA)	
4.1 การวิเคราะห์ผลจากการจัดทำกระบวนการมีส่วนร่วมของชุมชน (PRA)	4-1
4.2 ระบบการปลูกพืชในปัจจุบัน	4-4



สารบัญ (ต่อ)

	หน้า
บทที่ 5 การประเมินคุณภาพที่ดิน	
5.1 หลักการประเมินคุณภาพที่ดินด้านกายภาพ	5-1
5.2 พืชเศรษฐกิจที่สำคัญของตำบล	5-2
5.3 ระดับความเหมาะสมของที่ดิน	5-3
บทที่ 6 แผนการใช้ที่ดิน	
6.1 การวิเคราะห์ข้อมูลเพื่อการจัดทำแผนการใช้ที่ดินระดับตำบล	6-1
6.2 แผนการใช้ที่ดิน	6-2
บทที่ 7 การขับเคลื่อนแผนการใช้ที่ดิน	
7.1 ขั้นตอนการดำเนินงาน	7-1
7.2 กิจกรรมที่จะดำเนินการของกรมพัฒนาที่ดิน	7-1
7.3 กิจกรรมที่จะดำเนินงานของหน่วยงานอื่น	7-2
7.4 ความต้องการของชุมชนและองค์กรปกครองส่วนท้องถิ่น	7-2
เอกสารอ้างอิง	อ-1



สารบัญญัตินี้

ตารางที่		หน้า
2-1	สถิติภูมิอากาศ ณ สถานีตรวจอากาศจังหวัดสุราษฎร์ธานี (พ.ศ. 2536 - 2565)	2-4
2-2	สภาพการใช้ที่ดิน ตำบลห้วยเตย อำเภอพุนพิน จังหวัดสุราษฎร์ธานี	2-6
2-3	จำนวนประชากรและครัวเรือนตำบลห้วยเตย อำเภอพุนพิน จังหวัดสุราษฎร์ธานี ปี 2565	2-9
2-4	ช่วงอายุและจำนวนประชากร ตำบลห้วยเตย อำเภอพุนพิน จังหวัดสุราษฎร์ธานี	2-9
2-5	จำนวนและสัดส่วนครัวเรือนเกษตรตำบลห้วยเตย อำเภอพุนพิน จังหวัดสุราษฎร์ธานี ปี 2565	2-10
2-6	รายได้-รายจ่ายเฉลี่ยครัวเรือนตำบลห้วยเตย อำเภอพุนพิน จังหวัดสุราษฎร์ธานี ปี 2565	2-12
2-7	การสังคมสงเคราะห์	2-13
3-1	สมบัติที่ดิน ตำบลห้วยเตย อำเภอพุนพิน จังหวัดสุราษฎร์ธานี	3-4
5-1	ตัวอย่างการประเมินคุณภาพที่ดินด้านกายภาพของประเภทการใช้ประโยชน์ที่ดิน	5-2
5-2	ชั้นความเหมาะสมทางกายภาพของดิน ตำบลห้วยเตย อำเภอพุนพิน จังหวัดสุราษฎร์ธานี	5-3
6-1	เขตการใช้ที่ดิน ตำบลห้วยเตย อำเภอพุนพิน จังหวัดสุราษฎร์ธานี	6-2
7-1	กิจกรรมของกรมพัฒนาที่ดินในเขตเกษตรกรรมที่จะดำเนินการในปีงบประมาณ 2566 - 2570	7-4
7-2	สรุปกิจกรรมที่ขอรับการสนับสนุนจากส่วนราชการอื่นในเขตการใช้ที่ดิน	7-5
7-3	เป้าหมายการดำเนินงานและงบประมาณ ตำบลห้วยเตย อำเภอพุนพิน จังหวัดสุราษฎร์ธานี แผน 5 ปี (พ.ศ. 2566 - 2570)	7-7



สารบัญรูป

รูปที่		หน้า
1-1	กรอบการวางแผนการใช้ที่ดินระดับตำบล	1-4
2-1	แผนที่ขอบเขตการปกครองตำบลห้วยเตย อำเภอพุนพิน จังหวัดสุราษฎร์ธานี	2-1
2-2	กราฟสมดุลของน้ำเพื่อการเกษตร ปี พ.ศ.2536-2565 จังหวัดสุราษฎร์ธานี	2-5
2-3	แผนที่สภาพการใช้ที่ดิน ตำบลห้วยเตย อำเภอพุนพิน จังหวัดสุราษฎร์ธานี	2-8
3-1	แผนที่ทรัพยากรดิน ตำบลห้วยเตย อำเภอพุนพิน จังหวัดสุราษฎร์ธานี	3-3
4-1	การวิเคราะห์สถานการณ์โดยระบบ DPSIR ของตำบลห้วยเตย อำเภอพุนพิน จังหวัดสุราษฎร์ธานี	4-3
4-2	ระบบการปลูกพืชในปัจจุบัน ตำบลห้วยเตย อำเภอพุนพิน จังหวัดสุราษฎร์ธานี	4-4
6-1	แผนที่แผนการใช้ที่ดิน ตำบลห้วยเตย อำเภอพุนพิน จังหวัดสุราษฎร์ธานี	6-4



บทที่ 1

บทนำ

1.1 ความสำคัญของการวางแผนการใช้ที่ดิน

ตามรัฐธรรมนูญแห่งราชอาณาจักรไทย พุทธศักราช 2560 มาตรา 72 รัฐพึงดำเนินการเกี่ยวกับที่ดินทรัพยากรน้ำและพลังงานดังต่อไปนี้

(1) วางแผนการใช้ที่ดินของประเทศ ให้เหมาะสมกับสภาพพื้นที่และศักยภาพของที่ดินตามหลักการพัฒนาอย่างยั่งยืน...

1.2 หลักการและเหตุผล

ปัจจุบันกรมพัฒนาที่ดินได้ดำเนินการวางแผนการใช้ที่ดินระดับประเทศเรียบร้อยแล้ว ซึ่งเป็นการวางกรอบเชิงนโยบายมุ่งเน้นการพัฒนาด้านการเกษตรให้เกิดความสมดุลและยั่งยืนและในขณะเดียวกันต้องอนุรักษ์ทรัพยากรธรรมชาติและสิ่งแวดล้อมควบคู่กับการรักษาคุณค่าทางศิลปวัฒนธรรม แต่ทั้งนี้เพื่อให้เกิดการใช้ประโยชน์ที่ดินในระดับพื้นที่อย่างมีประสิทธิภาพและรักษาฐานการผลิตด้านทรัพยากรธรรมชาติอย่างยั่งยืนตลอดห่วงโซ่อุปทาน แผนการใช้ที่ดินระดับตำบล จึงถูกนำมาใช้เป็นเครื่องมือเพื่อขับเคลื่อนการดำเนินงานดังกล่าว

ทั้งนี้ กรมพัฒนาที่ดิน ได้จัดทำแผนปฏิบัติการราชการกรมพัฒนาที่ดินระยะ 5 ปี (พ.ศ. 2566 - 2570) เพื่อให้บรรลุตามวิสัยทัศน์ที่กำหนดไว้คือ “เป็นองค์การอัจฉริยะทางดินเพื่อขับเคลื่อนการใช้ที่ดินอย่างเหมาะสม 15 ล้านไร่ภายในปี 2570” ซึ่งในส่วนของประเด็นการพัฒนาที่ 2 บริหารจัดการทรัพยากรดินและที่ดินด้วยชุดข้อมูลที่มีมูลค่าสูง (High Value Dataset) ซึ่งมีเป้าหมายคือการนำชุดข้อมูลที่มีมูลค่าสูง ไปใช้ในการบริหารจัดการทางการเกษตรในส่วนของตัวชี้วัด บริหารจัดการทรัพยากรดินและที่ดินบนพื้นฐานของชุดข้อมูลที่มีมูลค่าสูง ร้อยละ 100 กลยุทธ์ที่ 2 ยกระดับแผนการใช้ที่ดินไปสู่การปฏิบัติได้กำหนดให้ร้อยละของแผนการใช้ที่ดินระดับตำบลที่จัดทำแล้วเสร็จทั้งประเทศภายในปี 2570 (ไม่น้อยกว่าร้อยละ 80) เป็นตัวชี้วัดหนึ่งของกลยุทธ์ดังกล่าว

1.3 วัตถุประสงค์

1.3.1 เพื่อรักษาเสถียรภาพของทรัพยากรให้เกิดความสมดุลและยั่งยืนภายใต้การพัฒนาต่าง ๆ ของตำบล

1.3.2 เพื่อให้การใช้ที่ดินมีผลตอบแทนสูงสุดต่อหน่วยเนื้อที่อย่างยั่งยืน

1.3.3 เพื่อให้เกิดการกำหนดแผนงานโครงการกิจกรรม ที่สอดคล้องกับแผนการใช้ที่ดินที่กำหนดขึ้นและอยู่บนหลักการของโมเดลเศรษฐกิจ BCG (Bio-Circular-Green Economy : BCG Model)



1.4 ระยะเวลาและสถานที่ดำเนินงาน

1.4.1 ระยะเวลา 1 ตุลาคม 2565 - 30 กันยายน 2566

1.4.2 สถานที่ ตำบลห้วยเตย อำเภอพุนพิน จังหวัดสุราษฎร์ธานี

1.5 ขั้นตอนการดำเนินงาน

1.5.1 รวบรวมข้อมูลปฐมภูมิและทุติยภูมิประกอบด้วย

1) ด้านกายภาพ ได้แก่ ทรัพยากรดิน ทรัพยากรน้ำ ทรัพยากรป่าไม้ ภูมิอากาศ สภาพการใช้ที่ดิน เขตป่าไม้ตามกฎหมาย และมติคณะรัฐมนตรี

2) ด้านเศรษฐกิจและสังคม เช่น การถือครองที่ดิน ลักษณะทางเศรษฐกิจของตำบล จำนวนประชากร เป็นต้น

3) ด้านนโยบายและข้อกฎหมายที่เกี่ยวข้อง ได้แก่ ยุทธศาสตร์แผนพัฒนาเศรษฐกิจและสังคมแห่งชาติฉบับที่ 13 ยุทธศาสตร์ภาคแผนพัฒนากลุ่มจังหวัด แผนพัฒนาจังหวัด แผนพัฒนาการเกษตรและสหกรณ์แผนพัฒนาท้องถิ่น 4 ปีขององค์การบริหารส่วนจังหวัดเทศบาลตำบลหรือองค์การบริหารส่วนตำบล

1.5.2 จัดทำกระบวนการมีส่วนร่วมของชุมชน (Participatory Rural Appraisal : PRA) เพื่อรับฟังความคิดเห็นประเด็นปัญหาความต้องการด้านต่างๆ ขององค์การปกครองส่วนท้องถิ่นและเกษตรกรในตำบล

1.5.3 ประเมินคุณภาพของที่ดินของพืชเศรษฐกิจหลักและพืชทางเลือกที่มีมูลค่าของตำบล

1.5.4 สังเคราะห์ข้อมูลจากข้อ 1.5.1 ถึง 1.5.3 เพื่อใช้ประกอบการวางแผนการใช้ที่ดิน

1.5.5 กำหนด (ร่าง) แผนการใช้ที่ดินระดับตำบล

1.5.6 รับฟังความคิดเห็นของผู้มีส่วนได้ส่วนเสียต่อ (ร่าง) แผนการใช้ที่ดินที่กำหนดขึ้น

1.5.7 ปรับปรุง (ร่าง) แผนการใช้ที่ดินเพื่อจัดทำแผนการใช้ที่ดินฉบับสมบูรณ์

1.5.8 นำแผนการใช้ที่ดินเข้าสู่คณะกรรมการของเขตฯ เพื่อตรวจสอบความครบถ้วน/สมบูรณ์ของเนื้อหาและองค์ประกอบ

1.5.9 เผยแพร่แผนการใช้ที่ดินเพื่อนำไปสู่การขับเคลื่อนการดำเนินงานประกอบด้วย

1) องค์การปกครองส่วนท้องถิ่นนำแผนการใช้ที่ดินที่จัดทำขึ้นไปประกอบการจัดทำแผนการพัฒนาของตำบลเพื่อนำไปสู่การของงบประมาณที่มีความสอดคล้องกับศักยภาพด้านการผลิตและสภาพของทรัพยากรของตำบล

2) กรมพัฒนาที่ดิน โดยสถานีพัฒนาที่ดินสุราษฎร์ธานี สำนักงานพัฒนาที่ดินเขต 11 กำหนดแผนงาน/โครงการ/กิจกรรมที่สอดคล้องกับแผนการใช้ที่ดินที่กำหนดขึ้นในแต่ละเขตและสามารถใช้ประกอบการของงบประมาณในพื้นที่อย่างมีหลักการและเป็นที่ยอมรับ

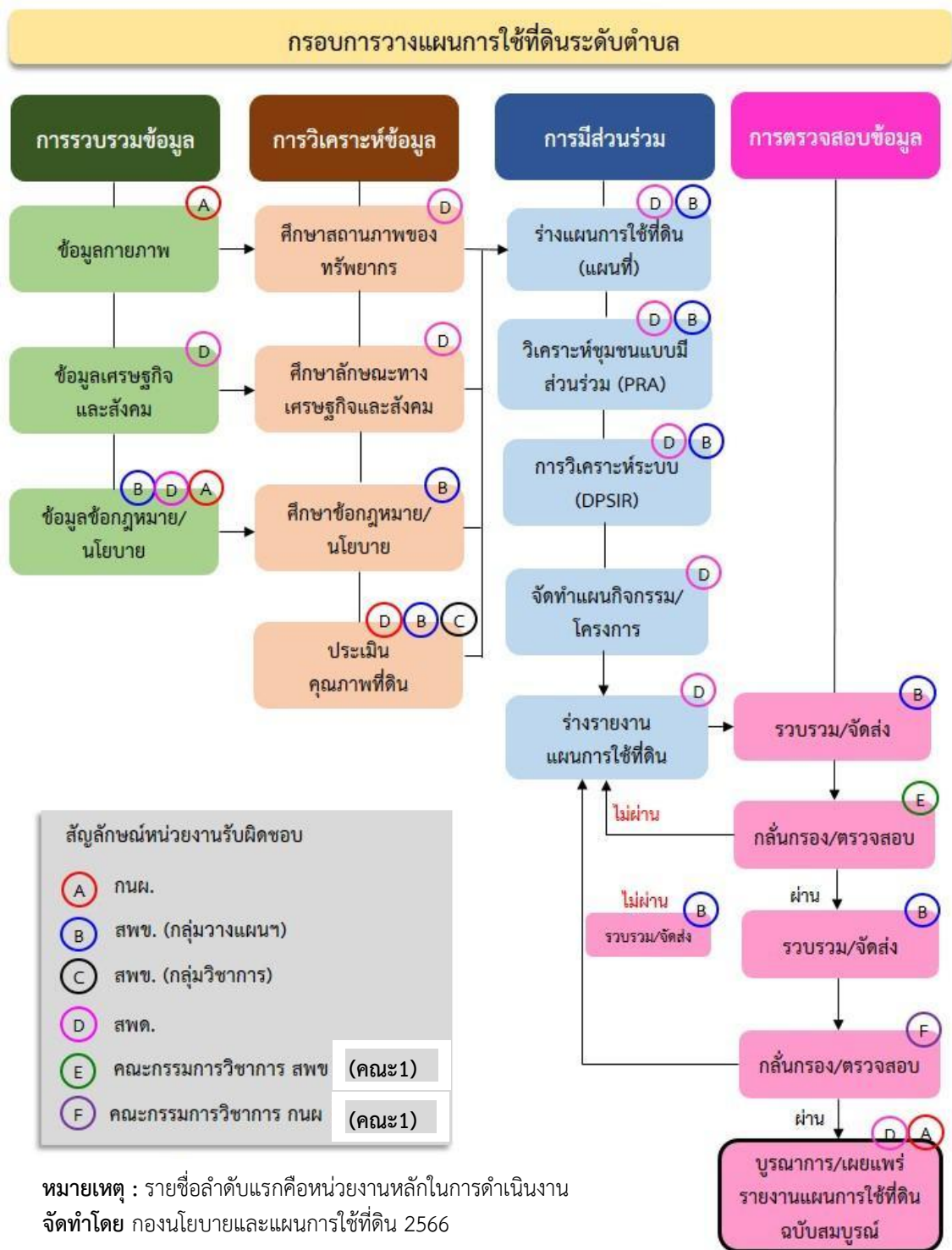
3) หน่วยงานราชการอื่นๆสามารถใช้เป็นข้อมูลพื้นฐานประกอบแผนงาน/โครงการ/กิจกรรมที่สอดคล้องกับแผนการใช้ที่ดินที่กำหนดขึ้นในแต่ละเขต

จากขั้นตอนที่กล่าวข้างต้น สามารถจัดทำกรอบการวางแผนการใช้ที่ดินระดับตำบล แสดงดังรูปที่ 1-1



1.6 วิสัยทัศน์ของตำบล

“ประชาชนอยู่ดี กินดี มีความสุขยั่งยืน” (องค์การบริหารส่วนตำบลห้วยเตย, 2566)



รูปที่ 1-1 กรอบการวางแผนการใช้ที่ดินระดับตำบล

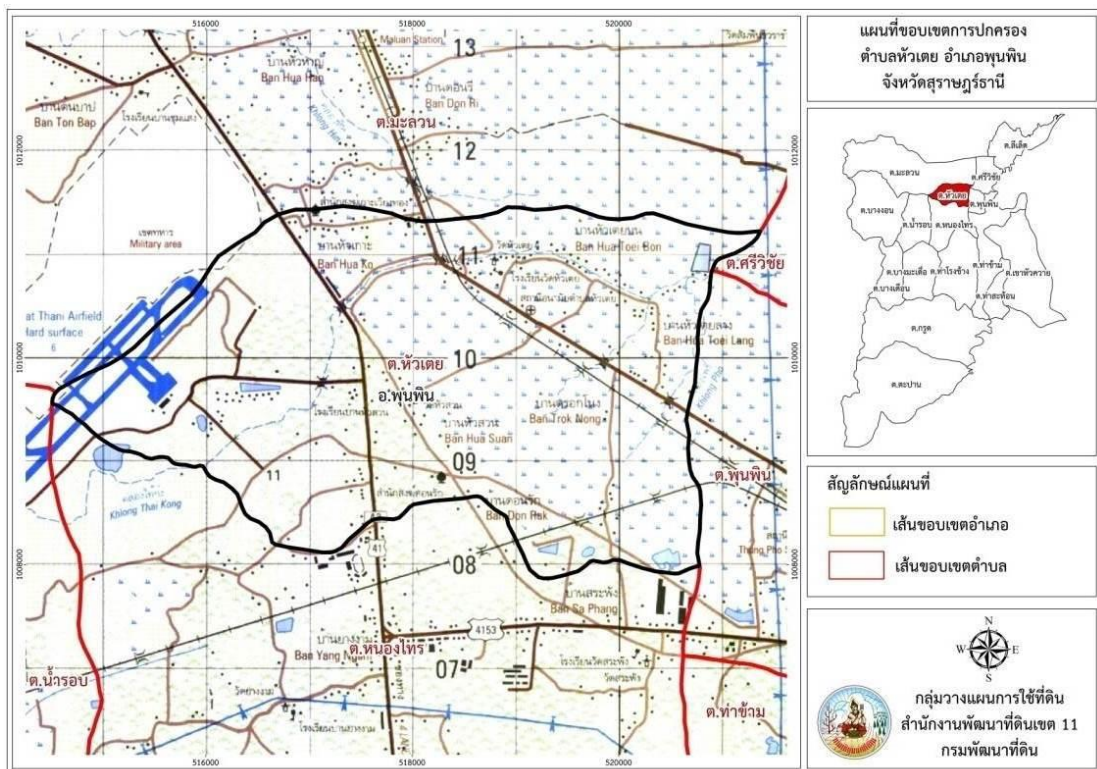


บทที่ 2 ข้อมูลทั่วไป

2.1 ที่ตั้งและอาณาเขต

ตำบลหัวเตย อำเภอฟุนพิน จังหวัดสุราษฎร์ธานี ตั้งอยู่ทางทิศตะวันออกของอำเภอฟุนพิน มีพื้นที่ประมาณ 16.25 ตารางกิโลเมตร หรือ 10,161 ไร่ โดยมีอาณาเขตติดต่อดังนี้ (รูปที่ 2-1)

ทิศเหนือ	ติดต่อกับ	ตำบลมะลวน อำเภอฟุนพิน จังหวัดสุราษฎร์ธานี
ทิศใต้	ติดต่อกับ	ตำบลทรัพย์ทวีและตำบลท่าเรือ อำเภอบ้านนาเดิม จังหวัดสุราษฎร์ธานี
ทิศตะวันออก	ติดต่อกับ	ตำบลเขาหัวควาย อำเภอฟุนพิน จังหวัดสุราษฎร์ธานี
ทิศตะวันตก	ติดต่อกับ	ตำบลท่าข้าม อำเภอฟุนพิน จังหวัดสุราษฎร์ธานี



รูปที่ 2-1 แผนที่ขอบเขตการปกครอง ตำบลหัวเตย อำเภอฟุนพิน จังหวัดสุราษฎร์ธานี



2.2 การแบ่งส่วนการปกครอง

ตำบลห้วยเตย อำเภอพุนพิน จังหวัดสุราษฎร์ธานี แบ่งส่วนการปกครองออกเป็น 7 หมู่บ้าน ดังนี้

หมู่ที่ 1 บ้านหัวเกาะ	นายวัชร แก้วเชื้อ	ผู้ใหญ่บ้าน
หมู่ที่ 2 บ้านห้วยเตยบน	นายสุวิทย์ เหล่ากุลผู้	ผู้ใหญ่บ้าน
หมู่ที่ 3 บ้านหัวสวน	นายนิพนธ์ พิงชาติ	ผู้ใหญ่บ้าน
หมู่ที่ 4 บ้านดอนรัก	นายจตุรงค์ วิชัยดิษฐ์	ผู้ใหญ่บ้าน
หมู่ที่ 5 บ้านตรอกโนง	นายวสันต์ คงแทน	ผู้ใหญ่บ้าน
หมู่ที่ 6 บ้านห้วยเตยล่าง	นายอารมณ พรหมแห	ผู้ใหญ่บ้าน
หมู่ที่ 7 บ้านดอนรี	นายพฤษภา ปิ่นเพชร	กำนันตำบลห้วยเตย

(ที่มา : สำนักงานทะเบียนราษฎร์อำเภอพุนพิน, 2566)

2.3 ประวัติความเป็นมา

ชุมชนห้วยเตย มีผู้คนอาศัยมาช้านาน แต่สมัยใดไม่ปรากฏชัดเจน เท่าที่ทราบจากบรรพบุรุษที่เล่าต่อๆ มาว่า ชุมชนนี้มีหัวหน้าปกครองแบบพ่อปกครองลูก เรียกว่า หัวเมือง ขึ้นตรงต่อเมืองไชยา ชุมชนห้วยเตย มีลักษณะเป็นพื้นที่ราบ ลำคลองไหลผ่านชุมชน คลองน้ำนี้มีต้นน้ำไหลมาจากอำเภอคีรีรัฐนิคม ผ่านตำบลบางอน มาทางบ้านศรีไพรวัลย์ มาออกที่บ้านตีหมี่ บ้านดอนรี บ้านห้วยเตยบน ห้วยเตยล่างผ่านตำบลศรีวิชัย ตำบลพุนพิน ไปออกแม่น้ำตาปีที่บ้านพุนพิน ตำบลท่าข้าม ลำคลองมีความยาวตั้งแต่ต้นน้ำถึงแม่น้ำตาปี ประมาณ 30 กิโลเมตร ตามแนวฝั่งคลองในเขตตำบลห้วยเตยตั้งแต่บ้านตีหมี่ไปออกแม่น้ำตาปี มีต้นไม้น้ำ ชนิดหนึ่งเรียกว่า ต้นเตย ขึ้นงอกงาม ทั้ง 2 ฝั่ง คนในชุมชนหรือทั่วไปจึงเรียกชุมชนนี้ว่า ชุมชนห้วยเตย หรือบ้านห้วยเตย มานานจนไม่สามารถบอกได้ว่า ใครเป็นผู้ตั้งชื่อ ตำบลห้วยเตย ว่าตำบลห้วยเตย แต่พออนุมานได้ว่า ชื่อของตำบลคงจะมีมูลเหตุมาจากที่มีต้นเตยมากจึงเรียกว่า ตำบลห้วยเตย ชุมชนนี้แต่เดิมไม่ได้แบ่งเป็นหมู่บ้าน ดังเช่นปัจจุบัน แต่ตั้งบ้านเรือนอยู่เป็นกลุ่มๆ ตามแนวคลอง หรือตามลุ่มน้ำ หนองน้ำตามความเป็นจริง ดังเช่น บ้านห้วยเตย บ้านหัวด่าน บ้านหัวสวน บ้านหัวเกาะ บ้านตรอกโนง บ้านน่านอก บ้านท้ายนาง บ้านหนองคลอง บ้านหนองแต่น บ้านหนองน้ำใส บ้านนาถัก บ้านยางนม บ้านดอนสูง บ้านเกาะกลาง บ้านดอนรี บ้านคลองหิน บ้านนอกนา เป็นต้น คลองห้วยเตย แต่เดิมกว้างกว่าปัจจุบันมีน้ำไหลตลอดปีอีกทั้งน้ำทะเลไหลขึ้นลงประชาชนใช้เรือพาย เรือแจว ไปมาหาสู่ แลกเปลี่ยนของกินของใช้แลกเปลี่ยนผลไม้ กับชาวเปลือก ซึ่งเป็นพืชหลักของชาวตำบลห้วยเตย ตำบลห้วยเตยเป็นแหล่งปลูกข้าวที่สำคัญ แต่เดิมฝนตกต้องตามฤดูกาล พอถึงเดือนหกเดือนเจ็ดลมมรสุมตะวันตกเฉียงใต้จะพัดนำฝนจากมหาสมุทรอินเดียมาตกแถวภูเขาและป่าในอำเภอคีรีรัฐนิคม น้ำจะไหลหลาก ลงมาจากคลองศก คลองแสงและคลองยัน



2.4 สภาพภูมิประเทศ

ลักษณะพื้นที่ทั่วไปส่วนใหญ่เป็นที่ราบลุ่ม สภาพพื้นที่ราบเรียบถึงค่อนข้างราบเรียบ เป็นส่วนหนึ่งของลุ่มน้ำภาคใต้ฝั่งตะวันออกตอนบนมีแหล่งน้ำที่สำคัญ เช่นคลองไต่ก้ง คลองโพธิ์

2.5 สภาพภูมิอากาศ

จากการศึกษาสถิติภูมิอากาศ (พ.ศ.2536 - 2565) พบว่าตำบลห้วยเตย อำเภอพุนพิน จังหวัดสุราษฎร์ธานี มีรายละเอียดดังนี้

2.5.1 สภาพภูมิอากาศทั่วไป

สภาพภูมิอากาศจัดอยู่ในประเภทภูมิอากาศแบบทุ่งหญ้าเขตร้อน หรือภูมิอากาศแบบทุ่งหญ้าสะวันนาเป็นประเภทภูมิอากาศที่แบ่งประเภทตามระบบการแบ่งเขตภูมิอากาศแบบเคิเปิน (Koppen's classification) โดยมีอุณหภูมิเฉลี่ยในแต่ละเดือนมากกว่า 18 องศาเซลเซียสในทุกๆ เดือนของปี โดยช่วงฤดูแล้งที่สุดมีปริมาณหยาดน้ำฟ้า (precipitation) น้อยกว่า 60 มิลลิเมตร มีฤดูแล้งและฤดูฝนแตกต่างกันอย่างชัดเจน มีลมมรสุมตะวันออกเฉียงเหนือพัดผ่านในเดือนตุลาคมถึงเดือนกุมภาพันธ์และมรสุมตะวันตกเฉียงใต้พัดผ่านในเดือนพฤษภาคมถึงกลางเดือนตุลาคม นอกจากนี้ยังมีลมตะวันออกเฉียงใต้จากทะเลจีนใต้เริ่มพัดผ่านเข้ามาในช่วงกลางเดือนกุมภาพันธ์ถึงกลางเดือนพฤษภาคม

2.5.2 ฤดูกาล

แบ่งออกได้เป็น 3 ฤดู ดังนี้

ฤดูร้อน เริ่มตั้งแต่กลางเดือนกุมภาพันธ์ถึงกลางเดือนพฤษภาคม ประมาณ 3 เดือน เดือนเมษายนเป็นเดือนที่มีอากาศร้อนอบอ้าวมากที่สุด เนื่องจากการแผ่รังสีของดวงอาทิตย์ และปกคลุมด้วยบริเวณความกดอากาศสูงซึ่งศูนย์กลางอยู่ในทะเลจีนใต้และมหาสมุทรแปซิฟิก ตะวันตกบริเวณความกดอากาศสูงนี้ทางอุตุนิยมวิทยาถือว่าเป็นบริเวณที่มีอากาศร้อน อุณหภูมิสูง กระแสลมที่พัดเข้ามาจึงร้อน

ฤดูฝน เริ่มตั้งแต่เมื่อมรสุมตะวันตกเฉียงใต้เริ่มพัดเข้าถึงก้นอ่าวไทยประมาณเดือนพฤษภาคมถึงปลายเดือนพฤษภาคมหรือต้นเดือนมิถุนายนมรสุมตะวันตกเฉียงใต้พัดผ่านทำให้ฝนตกมากขึ้นในเดือนสิงหาคมและเดือนกันยายนเป็นระยะที่มีฝนตกชุกที่สุด โดยปกติแล้วฤดูฝนจะสิ้นสุดราวกลางเดือนตุลาคม รวมระยะเวลาประมาณ 5 - 6 เดือน

ฤดูหนาว เริ่มจากปลายเดือนตุลาคม หรือต้นเดือนพฤศจิกายน ถึงกลางเดือนกุมภาพันธ์ ประมาณ 4 เดือน ระยะนี้ฝนตกเป็นบางครั้งมีปริมาณไม่มากนัก และจะมีลมเย็นพัดจากเหนือมาได้ สลับกันเป็นระยะๆ ระหว่างเดือนธันวาคม และเดือนมกราคมเป็นช่วงที่มีอากาศหนาวเย็นมากที่สุด แต่อุณหภูมิต่ำลงเล็กน้อยเพราะอยู่ปลายลมมรสุมตะวันออกเฉียงเหนือ และได้รับอิทธิพลจากทะเลบริเวณอ่าวไทย

2.5.3 อุณหภูมิ

มีอุณหภูมิโดยเฉลี่ยทั้งปี 27.1 องศาเซลเซียส อุณหภูมิสูงสุดเฉลี่ย 32.9 องศาเซลเซียส ในเดือนเมษายน และอุณหภูมิต่ำสุดเฉลี่ย 23.3 องศาเซลเซียส ในเดือนกุมภาพันธ์



2.5.4 ปริมาณน้ำฝน

มีปริมาณน้ำฝนรวมทั้งปี 1,679.5 มิลลิเมตร และมีฝนตกประมาณ 162 วัน เดือนที่มีฝนตกมากที่สุด ในเดือนพฤศจิกายน มีปริมาณฝน 287.5 มิลลิเมตร และมีฝนตกประมาณ 18 วัน

2.5.5 สมดุลน้ำเพื่อการเกษตร

จากข้อมูลสถิติภูมิอากาศในคาบ 30 ปี (พ.ศ. 2536 - 2565) ณ สถานีตรวจอากาศจังหวัดสุราษฎร์ธานี ได้นำมาวิเคราะห์สมดุลของน้ำเพื่อการเกษตร ซึ่งเป็นการวิเคราะห์หาช่วงฤดูกาลเพาะปลูกพืช ตลอดจนช่วงระยะเวลาที่พืชเสี่ยงต่อการขาดน้ำ ข้อมูลที่นำมาวิเคราะห์ คือ ปริมาณน้ำฝน และศักยภาพการคายระเหยน้ำอ้างอิง (ETo) ซึ่งคำนวณด้วยโปรแกรม Cropwat for Windows Version 8.0 โดยใช้สมการ Penman-Monteith สามารถสรุปสมดุลของน้ำเพื่อการเกษตรในเขตอาศัยน้ำฝนได้ดังนี้

ช่วงที่เหมาะสมต่อการปลูกพืช เป็นช่วงที่ค่าปริมาณน้ำฝนมากกว่าค่า 0.5 การระเหยจากผิวดินและการคายน้ำของพืชเป็นช่วงที่ดินมีความชุ่มชื้นพอเหมาะได้ตลอดทั้งปี

ช่วงที่มีน้ำมากเกินไป เป็นช่วงที่ค่าปริมาณน้ำฝนมากกว่าค่าการระเหยจากผิวดินและการคายน้ำของพืช ซึ่งช่วงนี้เริ่มตั้งแต่ต้นเดือนพฤษภาคมถึงต้นเดือนมกราคม (ตารางที่ 2-1) และ (รูปที่ 2-2)

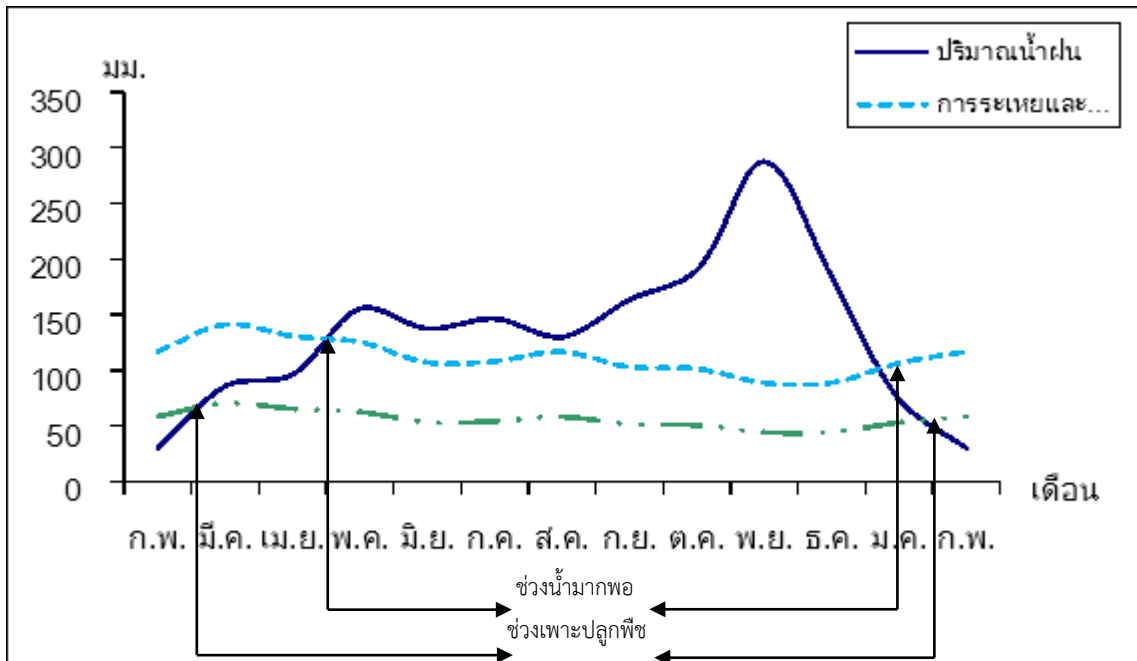
ตารางที่ 2-1 สถิติภูมิอากาศ ณ สถานีตรวจอากาศจังหวัดสุราษฎร์ธานี (พ.ศ. 2536 - 2565)

เดือน	อุณหภูมิ (°ซ.)			ความชื้นสัมพัทธ์ (%)	ปริมาณน้ำฝน (มม.)	จำนวนวันที่ฝนตก (วัน)	ศักยภาพการคายระเหยน้ำ (มม.)	ปริมาณฝนใช้การ ² (มม.)
	ต่ำสุด	สูงสุด	เฉลี่ย					
ม.ค.	22.0	31.1	26.0	83.0	73.7	7.3	106.3	65.0
ก.พ.	21.9	32.7	26.7	79.0	30.2	3.3	117.0	28.7
มี.ค.	22.7	34.4	27.8	77.0	85.9	6.1	141.1	74.1
เม.ย.	23.9	35.2	28.4	79.0	96.1	8.9	130.8	81.3
พ.ค.	24.3	34.6	28.1	83.0	155.2	17.0	125.2	116.7
มิ.ย.	24.0	33.9	27.8	83.0	137.4	16.0	107.1	107.2
ก.ค.	23.7	33.2	27.4	83.0	146.4	17.5	108.2	112.1
ส.ค.	23.7	33.3	27.3	83.0	129.9	17.0	116.6	102.9
ก.ย.	23.5	32.8	27.0	85.0	163.5	18.7	102.9	120.7
ต.ค.	23.6	32.1	26.7	87.0	189.9	19.3	101.4	132.2
พ.ย.	23.4	30.8	26.4	88.0	287.5	17.5	88.8	153.8
ธ.ค.	22.7	30.1	25.8	86.0	183.8	13.0	89.0	129.7
เฉลี่ย	23.3	32.9	27.1	83.0	-	-	-	-
รวม	-	-	-	-	1,679.5	161.6	1,334.4	1,224.4

หมายเหตุ : ¹ เป็นสถานีตรวจอากาศที่ใกล้พื้นที่ตำบลมากที่สุด

² จากการคำนวณโดยโปรแกรม Cropwat for Windows Version 8.0

ที่มา : กรมอุตุนิยมวิทยา (2566)



หมายเหตุ : ใช้ข้อมูลปริมาณน้ำฝน 13 เดือน เพราะสามารถแสดงให้เห็นความต่อเนื่องของข้อมูลที่นำมาวิเคราะห์สมดุลของน้ำเพื่อการเกษตร

รูปที่ 2-2 กราฟสมดุลของน้ำเพื่อการเกษตร พ.ศ. 2536 - 2565 จังหวัดสุราษฎร์ธานี

2.6 สภาพการใช้ที่ดินปัจจุบัน

สภาพการใช้ที่ดินตำบลห้วยเตย อำเภอพุนพิน จังหวัดสุราษฎร์ธานี ซึ่งสำรวจโดยกลุ่มวิเคราะห์สภาพการใช้ที่ดิน (2566) ประกอบด้วยประเภทการใช้ที่ดินต่างๆ (ตารางที่ 2-2) ดังนี้

- 1) พื้นที่ชุมชนและสิ่งปลูกสร้าง มีเนื้อที่ 1,949 ไร่ หรือร้อยละ 19.18 ของพื้นที่ตำบล
- 2) พื้นที่เกษตรกรรม มีเนื้อที่ 6,780 ไร่ หรือร้อยละ 66.73 ของพื้นที่ตำบล ประกอบด้วย

การใช้ประโยชน์ที่ดินด้านเกษตรกรรมต่างๆ ดังต่อไปนี้

- 2.1) นาไร่ มีเนื้อที่ 706 ไร่ หรือร้อยละ 6.95 ของเนื้อที่ตำบล
- 2.2) นาข้าว มีเนื้อที่ 20 ไร่ หรือร้อยละ 0.20 ของเนื้อที่ตำบล
- 2.3) ไม้ยืนต้นร้าง/เสื่อมโทรม มีเนื้อที่ 207 ไร่ หรือร้อยละ 2.04 ของเนื้อที่ตำบล
- 2.4) ไม้ยืนต้นผสม มีเนื้อที่ 13 ไร่ หรือร้อยละ 0.13 ของเนื้อที่ตำบล
- 2.5) ยางพารา มีเนื้อที่ 444 ไร่ หรือร้อยละ 4.37 ของเนื้อที่ตำบล
- 2.6) ปาล์มน้ำมัน มีเนื้อที่ 5,321 ไร่ หรือร้อยละ 52.37 ของเนื้อที่ตำบล
- 2.7) ไม้ผลผสม มีเนื้อที่ 9 ไร่ หรือร้อยละ 0.09 ของเนื้อที่ตำบล
- 2.8) ถั่ว มีเนื้อที่ 7 ไร่ หรือร้อยละ 0.07 ของเนื้อที่ตำบล
- 2.9) พืชผัก มีเนื้อที่ 22 ไร่ หรือร้อยละ 0.22 ของเนื้อที่ตำบล
- 2.10) สถานที่เพาะเลี้ยงสัตว์น้ำร้าง มีเนื้อที่ 23 ไร่ หรือร้อยละ 0.23 ของเนื้อที่ตำบล
- 2.11) สถานที่เพาะเลี้ยงปลา มีเนื้อที่ 8 ไร่ หรือร้อยละ 0.08 ของเนื้อที่ตำบล



3) พื้นที่แหล่งน้ำ มีเนื้อที่ 281 ไร่ หรือร้อยละ 2.77 ของพื้นที่ตำบล ได้แก่ แม่น้ำ ลำห้วย ลำคลอง และบ่อน้ำในไร่นา

4) พื้นที่เบ็ดเตล็ด มีเนื้อที่ 1,151 ไร่ หรือร้อยละ 11.33 ของพื้นที่ตำบล ได้แก่ พุ่งหญ้า ธรรมชาติ พุ่งหญ้าสลับไม้พุ่ม/ไม้ละเมาะ พื้นที่ลุ่ม และพื้นที่ถม

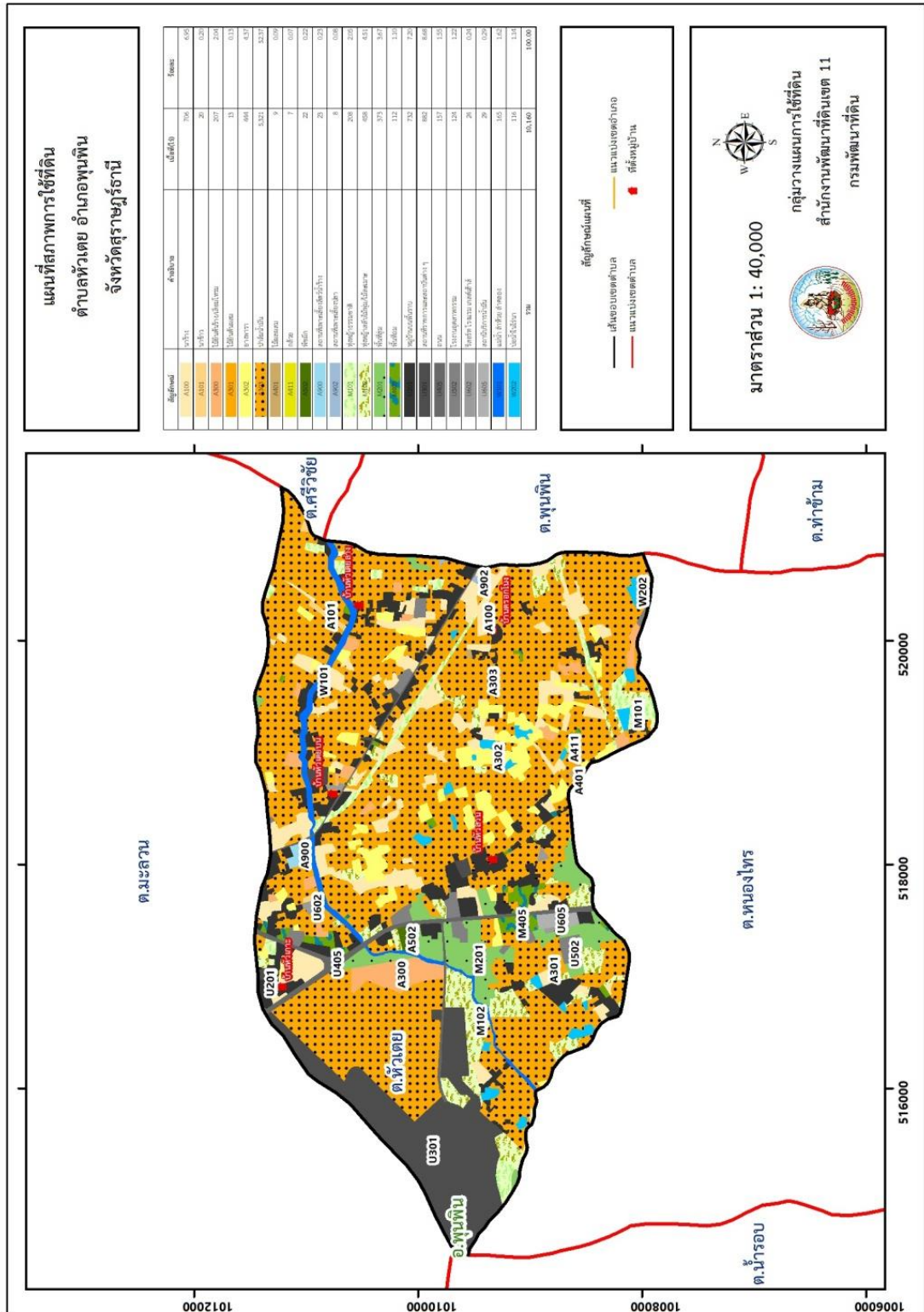
ตารางที่ 2-2 สภาพการใช้ที่ดิน ตำบลห้วยเตย อำเภอพุนพิน จังหวัดสุราษฎร์ธานี

หน่วยแผนที่	ประเภทการใช้ที่ดิน	เนื้อที่	
		ไร่	ร้อยละ
U	พื้นที่ชุมชนและสิ่งปลูกสร้าง	1,949	19.18
U201	หมู่บ้านบนพื้นราบ	732	7.20
U301	สถานที่ราชการและสถาบันต่างๆ	882	8.68
U405	ถนน	157	1.55
U502	โรงงานอุตสาหกรรม	125	1.23
U602	รีสอร์ทโรงแรม เกสต์เฮ้าส์	24	0.24
U605	สถานีบริการน้ำมัน	29	0.29
A	พื้นที่เกษตรกรรม	6,780	66.73
A100	นาร้าง	706	6.95
A101	นาข้าว	20	0.20
A300	ไม้ยืนต้นร้าง/เสื่อมโทรม	207	2.04
A301	ไม้ยืนต้นผสม	13	0.13
A302	ยางพารา	444	4.37
A303	ปาล์มน้ำมัน	5,321	52.37
A401	ไม้ผลผสม	9	0.09
A411	กล้วย	7	0.07
A502	พืชผัก	22	0.22



ตารางที่ 2-2 (ต่อ)

หน่วยแผนที่	ประเภทการใช้ที่ดิน	เนื้อที่	
		ไร่	ร้อยละ
A900	สถานที่เพาะเลี้ยงสัตว์น้ำร้าง	23	0.23
A902	สถานที่เพาะเลี้ยงปลา	8	0.08
M	พื้นที่เบ็ดเตล็ด	1,151	11.33
M101	ทุ่งหญ้าธรรมชาติ	208	2.05
M102	ทุ่งหญ้าสลับไม้พุ่ม/ไม้ละเมาะ	458	4.51
M201	พื้นที่ลุ่ม	373	3.67
M405	พื้นที่ถม	112	1.10
W	พื้นที่แหล่งน้ำ	281	2.77
W101	แม่น้ำลำห้วย ลำคลอง	165	1.62
W202	บ่อน้ำในไร่นา	116	1.14
ผลรวมทั้งหมด		10,161	100.00



รูปที่ 2-3 แผนที่สภาพการใช้ที่ดิน ตำบลห้วยเตย อำเภอพุนพิน จังหวัดสุราษฎร์ธานี



2.7 สภาพเศรษฐกิจและสังคม

2.7.1 ประชากร

จากหลักฐานทะเบียนราษฎรของกรมการปกครอง กระทรวงมหาดไทย ณ เดือนธันวาคม 2565 พบว่า ประชากรที่อาศัยในพื้นที่ตำบลท่าสะท้านมีประชากรรวม 5,534 คน แยกเป็นชาย 2,758 คน เป็นหญิง 2,776 คน ความหนาแน่นโดยเฉลี่ย 269.03 คนต่อตารางกิโลเมตร มีจำนวนครัวเรือนทั้งหมด 2,337 ครัวเรือน เป็นครัวเรือนเกษตรที่มาขึ้นทะเบียนกรมส่งเสริมการเกษตร 1,177 ครัวเรือน หรือร้อยละ 50.36 ของจำนวนครัวเรือนทั้งหมด และเป็นครัวเรือนที่ประกอบอาชีพอื่นๆ ครัวเรือนเกษตรที่ไม่ได้มาขึ้นทะเบียนกรมส่งเสริมการเกษตร 1,160 ครัวเรือน หรือร้อยละ 49.63 ของจำนวนครัวเรือนทั้งหมด (ตารางที่ 2-3 ถึงตารางที่ 2-5)

ตารางที่ 2-3 จำนวนประชากรและครัวเรือนตำบลห้วยเตย อำเภอพุนพิน จังหวัดสุราษฎร์ธานี ปี 2565

พื้นที่	จำนวน ครัวเรือน	จำนวนประชากร (คน)		
		ชาย	หญิง	รวม
ตำบลห้วยเตย	2,337	2,758	2,776	5,534
หมู่ที่ 1 หัวเกาะ	358	382	413	795
หมู่ที่ 2 หัวเตยบน	528	527	556	1,083
หมู่ที่ 3 หัวสวน	279	337	361	698
หมู่ที่ 4 ดอนรัก	390	399	389	788
หมู่ที่ 5 ตรอกโหลง	386	502	459	961
หมู่ที่ 6 หัวเตยล่าง	173	231	239	470
หมู่ที่ 7 ดอนรี	223	380	359	739

ที่มา : กรมการปกครอง (2566)

ตารางที่ 2-4 ช่วงอายุและจำนวนประชากร ตำบลห้วยเตย อำเภอพุนพิน จังหวัดสุราษฎร์ธานี

ช่วงอายุ	จำนวนประชากร			
	ชาย	หญิง	รวม	ร้อยละ
0 - 6 ปี	176	174	350	7.49
7 - 12 ปี	197	157	354	7.58
13 - 18 ปี	151	147	298	6.38
19 - 24 ปี	161	185	346	7.41
25 - 59 ปี	1,241	1,340	2,581	55.27
60 - 69 ปี	179	212	391	8.37
70 - 79 ปี	91	131	222	4.75
80 - 89 ปี	35	66	101	2.16
90 ปี ขึ้นไป	6	21	27	0.58
รวม	2,758	2,776	5,534	100



ตารางที่ 2-5 จำนวนและสัดส่วนครัวเรือนเกษตรตำบลห้วยเตย อำเภอพุนพิน จังหวัดสุราษฎร์ธานี
ปี 2565

รายการ	จำนวน (ครัวเรือน)	ร้อยละ
จำนวนครัวเรือนทั้งหมด ¹⁾	2,337	100.00
- จำนวนครัวเรือนเกษตรที่มาขึ้นทะเบียนกรมส่งเสริมการเกษตร ²⁾	1,177	50.36
- จำนวนครัวเรือนที่ประกอบอาชีพอื่นๆ และจำนวนครัวเรือนเกษตร ที่ไม่ได้มาขึ้นทะเบียนฯ	1,160	49.63

ที่มา : 1) กรมการปกครอง (2566)

2) กรมส่งเสริมการเกษตร (2566)

2.7.2 การถือครองที่ดิน

จากข้อมูลกรมการปกครอง ณ เดือนธันวาคม 2565 ตำบลห้วยเตย มีจำนวนครัวเรือนทั้งหมด 2,337 ครัวเรือน โดยถือครองที่ดินเฉลี่ยครัวเรือนละ 5.50 ไร่

2.7.3 ลักษณะทางเศรษฐกิจและการประกอบอาชีพ

ประชากรในตำบลห้วยเตยประกอบอาชีพเกษตรกรรม ค้าขาย รับราชการ รับจ้างทั่วไป และอื่นๆ มีเกษตรกรบางครัวเรือนประกอบอาชีพหลายอย่างควบคู่กันไป สำหรับพืชที่เกษตรกรปลูกเป็นอาชีพหลัก ได้แก่ ยางพารา ปาล์มน้ำมัน และมะพร้าว ทางด้านการเลี้ยงสัตว์เกษตรกรจะมีการเลี้ยงไว้เพื่อบริโภคหากเหลือจึงจำหน่ายเป็นรายได้เสริม

2.7.4 การเกษตร

ประชาชนส่วนใหญ่ในตำบลห้วยเตย ประกอบอาชีพเกษตรกรรม ประมาณ 600 ครัวเรือน พื้นที่ส่วนใหญ่กว่าร้อยละ 80 เป็นพื้นที่เกษตรกรรม โดยปาล์มน้ำมันเป็นพืชหลักที่ปลูกในพื้นที่ รวมถึงการทำนาบัว และการปลูกยางพาราในบางพื้นที่

2.7.5 การประมง

การประกอบอาชีพประมง ประมาณ 50 ครัวเรือน ซึ่งเป็นการเลี้ยงปลาน้ำจืด กบ ฯลฯ การทำประมงพื้นบ้านตลอดสองฝั่งคลองห้วยเตย โดยส่วนใหญ่ทำการประมงเพื่อเป็นอาชีพเสริมและเพื่อการดำรงชีพ

2.7.6 การปศุสัตว์

การประกอบอาชีพการปศุสัตว์ ประมาณ 200 ครัวเรือน เช่น การเลี้ยงวัว เป็ด ไก่ และสุกร ฯลฯ โดยส่วนใหญ่ทำการปศุสัตว์เป็นอาชีพเสริมนอกเหนือจากการประกอบอาชีพเกษตรกรรม

2.7.7 การท่องเที่ยว

สถานที่สำหรับให้บริการห้องพักและร้านอาหาร จำนวน 6 แห่ง

2.7.8 การอุตสาหกรรม

โรงงานอุตสาหกรรมในพื้นที่ จำนวน 3 แห่ง



2.7.9 การพาณิชย์และกลุ่มอาชีพ

การประกอบกิจการเพื่อการพาณิชย์ ดังนี้

- ธุรกิจค้าขาย 150 ครั้วเรือน
- สถานีบริการน้ำมัน 5 แห่ง
- บริษัท 25 แห่ง
- ร้านค้า 56 แห่ง
- อู่ซ่อมรถ 14 แห่ง

กลุ่มอาชีพในพื้นที่ ดังนี้

- กลุ่มจักสาน หมู่ที่ 6 ประธานกลุ่ม นางจีระพร เดชมณี
- กลุ่มเกษตรกรทำสวน หมู่ที่ 1 ประธานกลุ่ม นายวินัย แก้วเชื้อ
- กลุ่มเกษตรกรทำสวนห้วยเตย หมู่ที่ 1 ผู้ประสานงาน นายยินดี เขาวงกต
- กลุ่มไร่นาสวนผสมห้วยเตย หมู่ที่ 6 ผู้ประสาน นางเอื้อจิตร พรหมแห
- กลุ่มผู้ปลูกปาล์มน้ำมันห้วยเตย หมู่ที่ 3 ผู้ประสาน นางนิภา เผือกภูมิ
- กลุ่มทำนาบัวตำบลห้วยเตย หมู่ที่ 7 ผู้ประสาน นางอาลัย นาเหนือ
- กลุ่มไร่นาสวนผสม หมู่ที่ 5 ผู้ประสาน นายเนิ่น บุญกรด
- กลุ่มกองทุนหมุนเวียนเพื่อการเกษตร ผู้ประสาน นายสุนทร คำเนิน
- กลุ่มสตรี หมู่ที่ 1 ประธานกลุ่ม นางพรรณี แก้วเชื้อ
- กลุ่มสตรี หมู่ที่ 2 ประธานกลุ่ม นางขวัญใจ บุญแทน
- กลุ่มสตรี หมู่ที่ 3 ประธานกลุ่ม นางสาวลี สถาพร
- กลุ่มสตรี หมู่ที่ 4 ประธานกลุ่ม นางจารีย์ วิชัยดิษฐ
- กลุ่มสตรี หมู่ที่ 5 ประธานกลุ่ม นางมณฑา สมมะลวน
- กลุ่มสตรี หมู่ที่ 7 ประธานกลุ่ม นางอุไร นวลคล้าย

2.7.10 แรงงาน

ประชาชนในพื้นที่ตำบลห้วยเตย ประมาณ 200 ครั้วเรือนประกอบอาชีพรับจ้าง และบางส่วนมีแรงงานต่างด้าวประกอบอาชีพรับจ้างในพื้นที่

2.7.11 ด้านรายได้-รายจ่าย

จากข้อมูลความจำเป็นพื้นฐานของกรมพัฒนาชุมชน ปี 2566 พบว่า รายได้ครั้วเรือนเฉลี่ยปีละ 268,773.13 บาท รายได้บุคคลเฉลี่ยปีละ 91,155.66 บาท รายจ่ายครั้วเรือนเฉลี่ยปีละ 142,868.93 บาท รายจ่ายบุคคลเฉลี่ยปีละ 48,454.66 บาท เมื่อพิจารณาจะเห็นว่ารายได้ครั้วเรือนมากกว่ารายจ่ายครั้วเรือนปีละ 125,904.2 บาท และรายได้บุคคลมากกว่ารายจ่ายบุคคลปีละ 42,701 บาท (ตารางที่ 2-6)



ตารางที่ 2-6 รายได้-รายจ่ายเฉลี่ยครัวเรือนตำบลห้วยเตย อำเภอพุนพิน จังหวัดสุราษฎร์ธานี ปี 2565

พื้นที่	แหล่งรายได้ของครัวเรือน (บาท/ปี)				รายได้ครัวเรือนเฉลี่ย (บาท/ปี)	รายได้บุคคลเฉลี่ย (บาท/ปี)	รายจ่ายครัวเรือนเฉลี่ย (บาท/ปี)	รายจ่ายบุคคลเฉลี่ย (บาท/ปี)
	อาชีพหลัก	อาชีพรอง	รายได้อื่น	ทำ-หาเอง				
ตำบลห้วยเตย	249,944.51	14,639.00	3,527.84	661.79	268,773.13	91,155.66	142,868.93	48,454.66
หมู่ที่ 1 หัวเกาะ	171,829.49	40,082.76	10,500.00	759.45	223,171.71	76,992.46	141,571.43	48,841.02
หมู่ที่ 2 หัวเตยบน	313,841.91	10,442.28	36.76	-	324,320.96	105,520.69	66,581.15	21,662.77
หมู่ที่ 3 หัวสวน	135,913.39	9,714.29	5,049.45	109.89	150,787.02	54,667.80	115,553.30	41,893.82
หมู่ที่ 4 ดอนรัก	203,737.75	36,165.56	10,064.90	4,649.01	254,617.22	65,834.25	182,339.74	47,146.06
หมู่ที่ 5 ตรอกโอง	285,825.33	2,384.28	-	-	288,209.61	110,924.37	78,005.68	30,022.35
หมู่ที่ 6 หัวเตยล่าง	266,250.00	108.33	-	-	266,358.33	100,197.49	200,666.67	75,485.89
หมู่ที่ 7 ดอนรี	351,295.86	1,715.98	-	-	353,011.83	122,755.14	308,319.53	107,213.99

ที่มา : กรมการพัฒนาชุมชน (2566)

2.7.12 การศึกษา

พื้นที่องค์การบริหารส่วนตำบลห้วยเตยมีสถานศึกษา จำนวน 3 แห่ง ประกอบด้วย

- 1) โรงเรียนวัดห้วยเตย
- 2) ศูนย์พัฒนาเด็กเล็กองค์การบริหารส่วนตำบลห้วยเตย
- 3) ศูนย์ศึกษานอกโรงเรียนและการศึกษาตามอัธยาศัยตำบลห้วยเตย

2.7.13 สาธารณสุข

โรงพยาบาลส่งเสริมสุขภาพตำบลห้วยเตย จำนวน 1 แห่ง ซึ่งรับผิดชอบให้บริการประชาชนด้านสาธารณสุขพื้นที่ทั้งหมดทั้ง 7 หมู่บ้าน และมีอาสาสมัครสาธารณสุข จำนวน 79 คน ดูแลทั่วถึงทุกหมู่บ้าน

2.7.14 อาชญากรรม

พื้นที่ตำบลห้วยเตยมีเหตุอาชญากรรมเกิดขึ้นน้อยครั้ง จากการสำรวจพบว่าประชาชนมีความปลอดภัยในชีวิตและทรัพย์สิน โดยองค์การบริหารส่วนตำบลห้วยเตยมีการติดตั้งกล้องวงจรปิดในพื้นที่ต่างๆ ที่อาจเป็นจุดเสี่ยงในการเกิดเหตุอาชญากรรม รวมทั้งได้ตั้งจุดตรวจ จุดสกัด จุดบริการในช่วงเทศกาลที่มีวันหยุดหลายวันเพื่ออำนวยความสะดวกให้กับประชาชน

2.7.15 ยาเสพติด

ปัญหาเสพติดในชุมชนของตำบลห้วยเตยเมื่อเทียบกับพื้นที่อื่นๆ ถือว่าน้อย และยังไม่พบผู้ค้า เหตุผลก็เนื่องมาจากว่าได้รับความร่วมมือกับทางผู้นำ ประชาชน หน่วยงานขององค์การบริหารส่วนตำบลที่ช่วยสอดส่องดูแลอยู่เป็นประจำ การแก้ไขปัญหาขององค์การบริหารส่วนตำบลสามารถทำได้เฉพาะตามอำนาจหน้าที่เท่านั้น เช่น การณรงค์ การประชาสัมพันธ์ การแจ้งเบาะแส การฝึกอบรมให้ความรู้ ถ้านอกเหนือจากอำนาจหน้าที่ ก็เป็นเรื่องของอำเภอหรือตำรวจแล้วแต่กรณี ทั้งนี้ องค์การบริหารส่วนตำบลก็ได้ให้ความร่วมมือมาโดยตลอด



2.7.16 การสังคมสงเคราะห์

ตำบลห้วยเตย มีการจัดสวัสดิการเพื่อประชาชนตามนโยบายของรัฐบาลโดยสวัสดิการผู้สูงอายุ ผู้พิการและทุพพลภาพ ผู้ติดเชื้อเอดส์ ผู้มีสิทธิรับเงินอุดหนุนเด็กแรกเกิด และผู้ด้อยโอกาส มีการดำเนินการมาอย่างต่อเนื่อง ประกอบกับโครงการหรือกิจกรรมต่างๆ สำหรับการสังคมสงเคราะห์ (ตารางที่ 2-7)

ตารางที่ 2-7 การสังคมสงเคราะห์

การสังคมสงเคราะห์	จำนวนผู้ได้รับการสังคมสงเคราะห์ (ราย)		
	พ.ศ. 2564	พ.ศ. 2563	พ.ศ. 2562
เบี้ยยังชีพผู้สูงอายุ	589	575	556
เบี้ยยังชีพผู้พิการ	78	78	78
เบี้ยยังชีพผู้ป่วยเอดส์	3	3	3
การสังคมสงเคราะห์อื่นๆ	3	10	1
รวมทั้งหมด	673	666	638

2.8 ระบบบริการพื้นฐาน

2.8.1 การคมนาคมขนส่ง

ในอดีตพื้นที่ตำบลห้วยเตยถือเป็นจุดยุทธศาสตร์ในการสงครามของกองทัพญี่ปุ่น สมัยสงครามโลกครั้งที่ 2 ที่ได้ก่อสร้างสนามบิน และสถานีรถไฟในการขนส่งกำลังพล เสบียง และอาวุธยุทโธปกรณ์ แม่นปัจจุบันสถานีรถไฟจะถูกทิ้งร้างและรื้อถอนไปแล้ว แต่สนามบินได้ปรับเปลี่ยนเป็นสนามบินนานาชาติสุราษฎร์ธานีที่รองรับการการคมนาคมและขนส่งทางอากาศของจังหวัดสุราษฎร์ธานี ที่มีนักท่องเที่ยวเดินทางต่อปีอย่างล้นหลาม อีกทั้งพื้นที่ตำบลห้วยเตย มีทางหลวงแผ่นดิน หมายเลข 41 (สายเอเชีย) ที่เป็นเส้นทางการคมนาคมและขนส่งทางบกหลักของภาคใต้ ตัดผ่าน เชื่อมกับทางหลวงแผ่นดิน หมายเลข 417 ซึ่งเป็นเส้นทางคมนาคมเข้าสู่ตัวจังหวัดสุราษฎร์ธานี และมีสถานีรถไฟบ้านดอนรักที่รองรับการเดินทางของขบวนรถไฟสายท้องถิ่น (สุราษฎร์ธานี-คีรีรัฐนิคม) นับได้ว่าตำบลห้วยเตยเป็นพื้นที่สำคัญสำหรับการคมนาคมและการขนส่ง ทั้งยังเป็นพื้นที่ในการเก็บและกระจายสินค้าอีกหลายแห่ง

2.8.2 การไฟฟ้า

สำนักงานการไฟฟ้าส่วนภูมิภาคอำเภอพุนพิน รับผิดชอบดูแลให้บริการที่ครอบคลุมทั่วถึงทุกพื้นที่ ประชาชนในตำบลห้วยเตยทุกครัวเรือนมีไฟฟ้าใช้

2.8.3 การประปา

การให้บริการประปาภายในตำบลห้วยเตย แบ่งเป็น 2 แหล่ง ได้แก่

- 1) การให้บริการน้ำประปาจากระบบประปาหมู่บ้าน จำนวน 4 หมู่บ้านคือ หมู่ที่ 1 3 4 และหมู่ที่ 7
- 2) การให้บริการน้ำประปาจากการประปาภูมิภาค จำนวน 6 หมู่บ้านคือ หมู่ที่ 1 2 4 5 6 และหมู่ที่ 7



ทั้งนี้ คราวเรือนส่วนใหญ่ในพื้นที่ตำบลห้วยเตยได้รับการน้ำประปา แต่ยังคงมีบางพื้นที่และบางครัวเรือนที่ยังไม่ได้รับการดังกล่าว

2.8.4 โทรศัพท์

การให้บริการโทรคมนาคมในพื้นที่และการให้บริการอินเทอร์เน็ตความเร็วสูงที่ครอบคลุมทั่วพื้นที่โดยมี บริษัททีโอที จำกัด(มหาชน) บริษัท กสท โทรคมนาคม จำกัด (มหาชน) รวมถึงการให้บริการสัญญาณโทรศัพท์เคลื่อนที่ทุกเครือข่ายครอบคลุมทั่วทุกพื้นที่ทั้งตำบลห้วยเตย

2.8.5 ระบบโลจิสติกส์ (Logistics) หรือการขนส่ง

การให้บริการขนส่งหลักในพื้นที่โดยบริษัทไปรษณีย์ไทย มีรหัสไปรษณีย์ในพื้นที่ คือ 84130 และการให้บริการขนส่งของบริษัทขนส่งเอกชนอื่นๆ ที่ทั่วถึง

2.9 ศาสนา ประเพณี วัฒนธรรม

2.9.1 การนับถือศาสนา

ประชาชนในพื้นที่ตำบลห้วยเตย ร้อยละ 100 นับถือศาสนาพุทธ โดยมีศาสนสถานประกอบด้วย

วัด จำนวน 2 แห่ง

- วัดห้วยเตย หมู่ที่ 2 บ้านห้วยเตยบน
- วัดห้วยสวน หมู่ที่ 3 บ้านห้วยสวน

สำนักสงฆ์ จำนวน 2 แห่ง

- สำนักสงฆ์เกาะเวียงทอง หมู่ที่ 1 บ้านห้วยเกาะ
- สำนักสงฆ์บ้านดอนรัก หมู่ที่ 4 บ้านดอนรัก

2.9.2 ประเพณีและงานประจำปี

นอกเหนือจากงานประเพณีที่สำคัญโดยทั่วไปแล้ว ชาวห้วยเตยยังมีประเพณีท้องถิ่นที่สืบสานกันมายาวนาน เช่น ประเพณีจับปี๊บเดือน ที่มีการจัดมหรสพและการละเล่นต่างๆ ประเพณีวันส่งตายาย (วันสารทเดือนสิบ) ที่เป็นประเพณีสำคัญของคนภาคใต้และชาวห้วยเตยด้วยเช่นกัน

2.9.3 ภูมิปัญญาท้องถิ่น ภาษาถิ่น

ภาษาใต้ เป็นภาษาท้องถิ่นที่ใช้เป็นหลักในการสื่อสารระหว่างกันของผู้คน

ภูมิปัญญาท้องถิ่น เป็นสิ่งที่ตกทอดและสืบทอดกันมารุ่นสู่รุ่นซึ่งเป็นการนำวัสดุศิลปะและทรัพยากรจากภายในชุมชนมาใช้ประโยชน์ เช่น ขนมไทยพื้นบ้านโดยเฉพาะขนมตาลที่เป็นของขึ้นชื่อของชุมชน เครื่องจักรสานต่างๆ และเครื่องมือในการประมงพื้นบ้าน

2.9.4 OTOP สินค้าพื้นเมืองและของที่ระลึก

สินค้าพื้นเมืองที่สำคัญของตำบลห้วยเตยที่เป็นที่ขึ้นชื่อ ได้แก่ ขนมตาลที่คงความเป็นเอกลักษณ์ของรสชาติที่หอมหวาน และขนมพื้นบ้านอื่นๆ โดยมีร้านค้าและจุดขายสินค้าตั้งอยู่หลากหลายสองฝั่งถนน สาย 417



2.10 หมอдинอาสา กรมพัฒนาที่ดิน

หมอดินอาสาในตำบลห้วยเตย จำนวน 7 ราย คือ

- | | |
|-------------------------|-------------------------|
| 1. นายสุวิทย์ แก้วอำไพ | หมอดินอาสาระดับตำบล |
| 2. นายธงชัย ทองคำสิง | หมอดินอาสาระดับหมู่บ้าน |
| 3. นางอุไร วิชัยดิษฐ์ | หมอดินอาสาระดับหมู่บ้าน |
| 4. นายภัทรพล สมมะสวน | หมอดินอาสาระดับหมู่บ้าน |
| 5. นายอนันต์ ขวัญรักศรี | หมอดินอาสาระดับหมู่บ้าน |
| 6. นางเอื้อจิตร พรหมแห | หมอดินอาสาระดับหมู่บ้าน |
| 7. นางสิริวรรณ ชัยชนะ | หมอดินอาสาระดับหมู่บ้าน |

ที่มา : กรมพัฒนาที่ดิน (2565)



บทที่ 3

สถานภาพของทรัพยากรธรรมชาติ

การศึกษาสถานภาพของทรัพยากรธรรมชาติในพื้นที่ตำบลห้วยเตย อำเภอพุนพิน จังหวัดสุราษฎร์ธานี ได้แก่ ทรัพยากรป่าไม้ ทรัพยากรน้ำ และทรัพยากรดิน ซึ่งเป็นทรัพยากรกายภาพที่สำคัญต่อการทำการเกษตร ดังนั้น จึงจำเป็นต้องทราบว่าทรัพยากรธรรมชาติแต่ละชนิดปัจจุบันมีสถานะอย่างไร เพื่อใช้เป็นข้อมูลประกอบการวางแผนการใช้ที่ดินซึ่งจะนำไปสู่การกำหนดแผนงาน โครงการ กิจกรรม รวมถึงมาตรการต่าง ๆ เพื่อการพัฒนาพื้นที่อย่างมีประสิทธิภาพต่อไปโดยมีรายละเอียดดังนี้

3.1 ทรัพยากรป่าไม้

3.1.1 ป่าไม้ตามกฎหมายและมติคณะรัฐมนตรี

1) ป่าอนุรักษ์ ไม่พบพื้นที่ป่าอนุรักษ์ (เขตอุทยานแห่งชาติ เขตรักษาพันธุ์สัตว์ป่า เขตวนอุทยาน เขตห้ามล่าสัตว์ป่า) ในพื้นที่

2) ป่าสงวนแห่งชาติได้มีการจำแนกเขตการใช้ประโยชน์ทรัพยากรและที่ดินป่าไม้ในพื้นที่ป่าสงวนแห่งชาติ ตามมติคณะรัฐมนตรี วันที่ 10 มีนาคม 2535 และ 17 มีนาคม 2535 แบ่งออกเป็น 3 เขต ประกอบด้วย เขตพื้นที่ป่าเพื่อการอนุรักษ์ (Zone C) เขตพื้นที่ป่าเพื่อเศรษฐกิจ (Zone E) และเขตพื้นที่ป่าที่เหมาะสมต่อการเกษตร (Zone A) จากการวิเคราะห์ข้อมูลไม่พบพื้นที่ป่าสงวนแห่งชาติในพื้นที่

3.1.2 ชั้นคุณภาพลุ่มน้ำ (มติคณะรัฐมนตรีวันที่ 28 พฤษภาคม 2528) จากการวิเคราะห์ข้อมูลพบชั้นคุณภาพลุ่มน้ำในพื้นที่ คือ พื้นที่ลุ่มน้ำชั้นที่ 5 เนื้อที่ 10,161 ไร่

ทั้งนี้ เนื้อที่ดังกล่าวข้างต้นคำนวณด้วยระบบสารสนเทศภูมิศาสตร์เป็นเนื้อที่เบื้องต้นเท่านั้น ไม่สามารถใช้อ้างอิงได้ทางกฎหมาย

3.2 ทรัพยากรน้ำ

3.2.1 ปริมาณน้ำฝน พบว่าในพื้นที่ตำบลห้วยเตยมีปริมาณน้ำฝนเฉลี่ยในคาบ 30 ปี (พ.ศ. 2536 - 2565) 1,679.5 มิลลิเมตรต่อปี

3.2.2 น้ำผิวดิน หมายถึง แม่น้ำลำคลอง หนอง บึง ทะเลสาบ อ่างเก็บ และแหล่งน้ำสาธารณะอื่นๆ ที่อยู่ภายในผืนแผ่นดิน ในพื้นที่ตำบลห้วยเตย มีรายละเอียดของแหล่งน้ำผิวดินดังนี้

แหล่งน้ำผิวดินธรรมชาติ ได้แก่ แม่น้ำตาปีคลองท่าจูด คลองห้วยเตย และคลองหนองบัว

3.2.3 น้ำใต้ดิน จากฐานข้อมูลน้ำบาดาลของกรมทรัพยากรน้ำบาดาล กระทรวงทรัพยากรธรรมชาติและสิ่งแวดล้อม ซึ่งพบว่า ตำบลห้วยเตย มีจำนวนบ่อบาดาลราชการ จำนวน 15 บ่อ และจำนวนบ่อบาดาลเอกชน จำนวน 1 บ่อ (กรมทรัพยากรน้ำบาดาล, 2566)



3.3 ทรัพยากรดิน

ทรัพยากรดินในพื้นที่ตำบลห้วยเตย อำเภอพุนพิน จังหวัดสุราษฎร์ธานี พบหน่วยแผนที่ดินทั้งหมด 5 หน่วยแผนที่ดิน และหน่วยพื้นที่เบ็ดเตล็ด 1 หน่วยแผนที่ ดังนี้

3.3.1 ดินในพื้นที่ลุ่ม มี 5 หน่วยแผนที่ดิน ได้แก่

1) หน่วยแผนที่ดิน Bu-pic-siA ดินสายบุรีที่มีศิลาแลงอ่อน มีเนื้อดินบนเป็นดินร่วนปนทรายแป้ง ความลาดชัน 0-2 เปอร์เซ็นต์ มีเนื้อที่ 762 ไร่ หรือร้อยละ 7.50 ของเนื้อที่ตำบล

2) หน่วยแผนที่ดิน Mu-sic1A ชุดดินมูโน๊ะ มีเนื้อดินบนเป็นดินร่วนเหนียวปนทรายแป้ง ความลาดชัน 0-2 เปอร์เซ็นต์ มีเนื้อที่ 2,205 ไร่ หรือร้อยละ 21.70 ของเนื้อที่ตำบล

3) หน่วยแผนที่ดิน Mu-dj-sic1A ดินมูโน๊ะที่มีจาโรไซต์อยู่ในระดับลึก มีเนื้อดินบนเป็นดินร่วนเหนียวปนทรายแป้ง ความลาดชัน 0-2 เปอร์เซ็นต์ มีเนื้อที่ 4,644 ไร่ หรือร้อยละ 45.70 ของเนื้อที่ตำบล

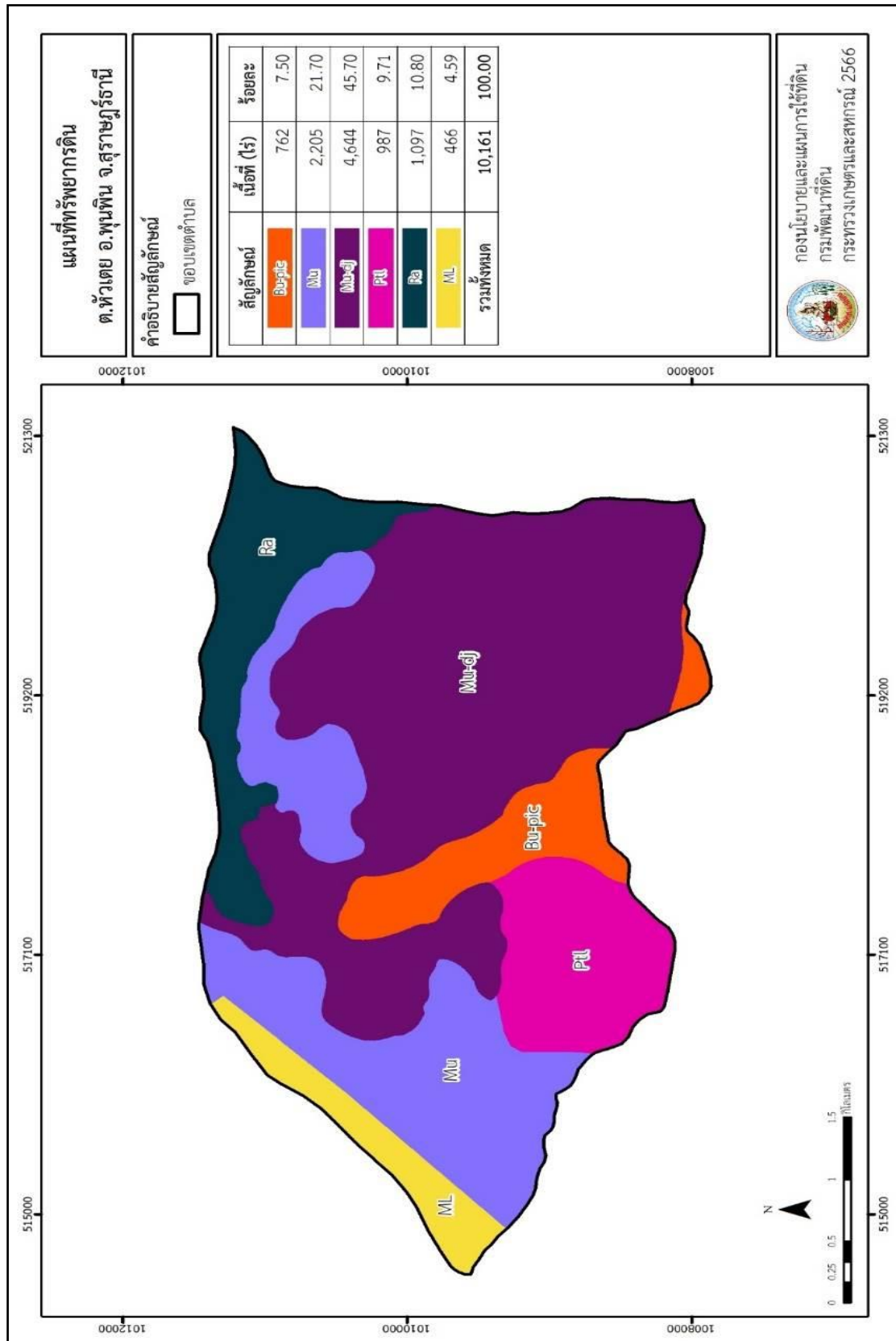
4) หน่วยแผนที่ดิน Ptl-sic1A ชุดดินพัทลุง มีเนื้อดินบนเป็นดินร่วนเหนียวปนทรายแป้ง ความลาดชัน 0-2 เปอร์เซ็นต์ มีเนื้อที่ 987 ไร่ หรือร้อยละ 9.71 ของเนื้อที่ตำบล

5) หน่วยแผนที่ดิน Ra-sic1A ชุดดินระแงะ มีเนื้อดินบนเป็นดินร่วนเหนียวปนทรายแป้ง ความลาดชัน 0-2 เปอร์เซ็นต์ มีเนื้อที่ 1,097 ไร่ หรือร้อยละ 10.80 ของเนื้อที่ตำบล

3.3.2 พื้นที่เบ็ดเตล็ด มี 1 หน่วยแผนที่ คือ หน่วยแผนที่ ML ที่ดินดัดแปลง มีเนื้อที่ 466 ไร่ หรือร้อยละ 4.59 ของเนื้อที่ตำบล

ปัญหาทรัพยากรดินทางการเกษตรตามสภาพธรรมชาติในพื้นที่ พบปัญหาดินเปรี้ยวจัด มีเนื้อที่ 7,946 ไร่ หรือร้อยละ 78.20 ของเนื้อที่ตำบล ได้แก่ ชุดดินมูโน๊ะ (Mu) ดินมูโน๊ะที่มีจาโรไซต์อยู่ในระดับลึก (Mu-dj) และชุดดินระแงะ (Ra)

รายละเอียดของสมบัติดิน ตำบลห้วยเตย อำเภอพุนพิน จังหวัดสุราษฎร์ธานี (รูปที่ 3-1) และแผนที่แสดงในลักษณะของชุดดิน (ตารางที่ 3-1)



รูปที่ 3-1 แผนที่ทรัพยากรดิน ตำบลห้วยเตย อำเภอพุนพิน จังหวัดสุราษฎร์ธานี



ตารางที่ 3-1 สมบัติดิน ตำบลห้วยเตย อำเภอพุนพิน จังหวัดสุราษฎร์ธานี

หน่วยแผนที่ดิน	ความ ลาด ชัน (%)	ความ ลึก (ซม.)	การระบายน้ำ	ความ อุดม สมบูรณ์ ของดิน	ความจุ แลกเปลี่ยน แคตไอออน (cmol/kg)	ความ อิ่มตัว เบส (%)	ปฏิกิริยาดิน		ค่าการ นำ ไฟฟ้า (dS/m)	ความ ลึกของ ชั้นจาโร ไซต์ (ซม.)	เนื้อที่	
							ดินบน	ดินล่าง			ไร่	ร้อยละ
Bu-pic-silA	0-2	>150	ค่อนข้างเลว	ปานกลาง	<10	<35	4.5-6.0	4.5-5.5	<2	-	762	7.50
Mu-dj-sic1A	0-2	>150	เลว	ปานกลาง	10-20	<35	4.5-5.0	<4.5	<2	0-50	4,644	45.70
Mu-sic1A	0-2	>150	เลว	ปานกลาง	10-20	<35	4.5-5.0	<4.5	<2	0-50	2,205	21.70
Ptl-sic1A	0-2	>150	เลว	ต่ำ	<10	<35	5.5-6.5	4.5-5.5	<2	-	987	9.71
Ra-sic1A	0-2	>150	เลวมาก	ปานกลาง	>20	<35	4.5-5.0	4.5-5.0	<2	50-100	1,097	10.80
ML	-	-	-	-	-	-	-	-	-	-	466	4.59
รวมทั้งหมด											10,161	100.00

หมายเหตุ : เนื้อที่คำนวณด้วยระบบสารสนเทศภูมิศาสตร์

ที่มา : กองสำรวจและวิจัยทรัพยากรดิน (2566)



บทที่ 4

กระบวนการมีส่วนร่วมของชุมชน (Participatory Rural Appraisal : PRA)

4.1 การวิเคราะห์ผลจากการจัดทำกระบวนการมีส่วนร่วมของชุมชน (PRA)

การวิเคราะห์ผลจากการจัดทำกระบวนการมีส่วนร่วมของชุมชน (PRA) เมื่อวันที่ 27 มิถุนายน 2566 มีสาระสำคัญสรุปได้ดังนี้

4.1.1 ปัญหาหลักของตำบลห้วยเตย คือ

- 1) ดินเปรี้ยวจัดและขาดความอุดมสมบูรณ์
- 2) เกษตรกรขาดความรู้ทางการเกษตร
- 3) ขาดแคลนน้ำเพื่อการเกษตร
- 4) พื้นที่น้ำท่วม

4.1.2 ความต้องการของชุมชน เกษตรกร และตำบลห้วยเตยมีความต้องการ 3 ประการ คือ

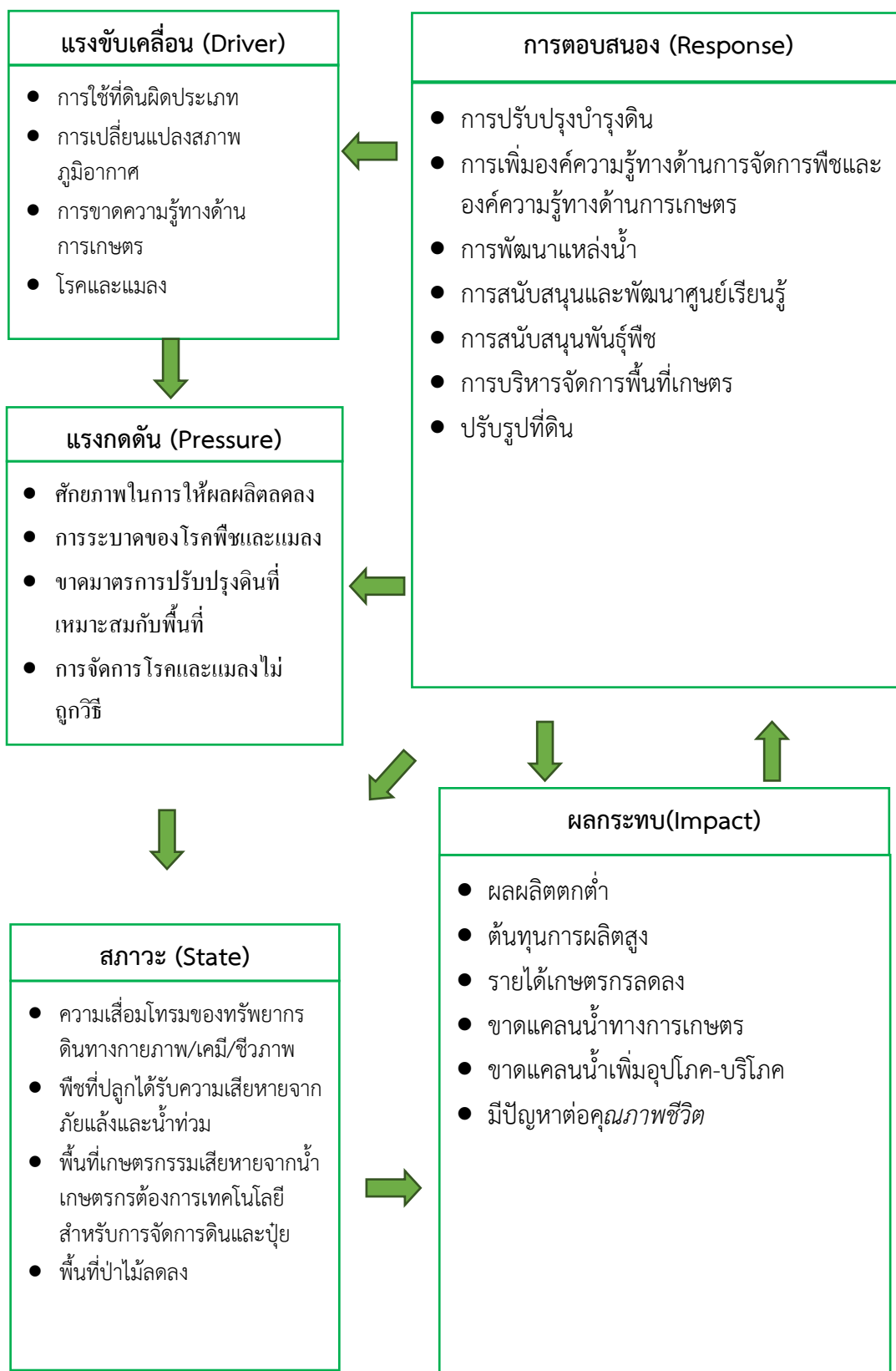
- 1) แก้ปัญหาดินเปรี้ยวจัดและฟื้นฟูความอุดมสมบูรณ์ของดิน
- 2) ปรับรูปที่ดิน และเปลี่ยนกิจกรรมการผลิตให้เหมาะสมกับที่ดิน
- 3) แก้ไขปัญหาการน้ำท่วม และการขาดแคลนน้ำ

ผลจากการจัดทำกระบวนการมีส่วนร่วมของชุมชน (PRA) ได้นำมาวิเคราะห์ร่วมกับปัญหาด้านกายภาพ โดยระบบ DPSIR มีรายละเอียดดังนี้

- 1) แรงขับเคลื่อน (Driver) มี 4 ประการ คือ
 - 1.1) การใช้ที่ดินผิดประเภท
 - 1.2) การเปลี่ยนแปลงของสภาพภูมิอากาศ
 - 1.3) การขาดความรู้ทางการเกษตร
 - 1.4) โรคและแมลง
- 2) แรงกดดัน (Pressure) ที่เกิดจากปัจจัยขับเคลื่อน มี 5 ประการ คือ
 - 2.1) ศักยภาพในการให้ผลผลิตลดลง
 - 2.2) การระบาดของโรคพืชและแมลง
 - 2.3) ขาดมาตรการปรับปรุงดินที่เหมาะสมกับพื้นที่
 - 2.4) การจัดการโรคและแมลงไม่ถูกวิธี
- 3) สภาวะ (State) ที่เกิดแรงกดดัน มี 3 ประการ คือ
 - 3.1) ความเสื่อมโทรมของทรัพยากรดินทางกายภาพ/เคมี/ชีวภาพ
 - 3.2) พืชที่ปลูกได้รับความเสียหายจากภัยแล้งและน้ำท่วม
 - 3.3) เกษตรกรต้องการเทคโนโลยีสำหรับการจัดการดินและปุ๋ย
 - 3.4) พื้นที่ป่าไม้ลดลง
- 4) ผลกระทบ (Impact) ที่ปรากฏในพื้นที่ มี 7 ประการ คือ
 - 4.1) ผลผลิตตกต่ำ
 - 4.2) ต้นทุนการผลิตสูง



- 4.3) รายได้เกษตรกรลดลง
 - 4.4) ขาดแคลนน้ำทางการเกษตร
 - 4.5) มีปัญหาต่อคุณภาพชีวิต
 - 5) การตอบสนอง (Response) ของรัฐในอดีต ปัจจุบัน และในอนาคต มีดังนี้
 - อดีต-ปัจจุบัน
 - 5.1) การปรับปรุงบำรุงดิน
 - 5.2) การเพิ่มองค์ความรู้ทางด้านการจัดการพืชและองค์ความรู้ทางด้านการเกษตร
 - 5.3) การพัฒนาแหล่งน้ำ
 - 5.4) ปรับรูปที่ดิน
 - 5.5) การสนับสนุนและพัฒนาศูนย์เรียนรู้
 - 5.6) การสนับสนุนพันธ์พืช
 - 5.7) การบริหารจัดการพื้นที่เกษตร
 - อนาคต
 - (1) เพิ่มศูนย์เรียนรู้ใหม่ในตำบล
 - (2) พัฒนาที่ดินและน้ำที่เป็นระบบทั้งตำบล
 - (3) พัฒนาพื้นที่ปลูกปาล์มน้ำมันในพื้นที่ปัญหาดินเปรี้ยวจัด
 - (4) จัดอบรมเพิ่มองค์ความรู้ให้กับกลุ่มเกษตรกร เช่น ถ่ายทอดองค์ความรู้ด้านการพัฒนาที่ดินให้แก่กลุ่มเกษตรกรแบบแปลงใหญ่
 - (5) พัฒนาแหล่งน้ำในไร่นานอกเขตชลประทาน
- (รูปที่ 4-1)



รูปที่ 4-1 การวิเคราะห์สถานการณ์โดยระบบ DPSIR ของตำบลห้วยเตย อำเภอพุนพิน จังหวัดสุราษฎร์ธานี



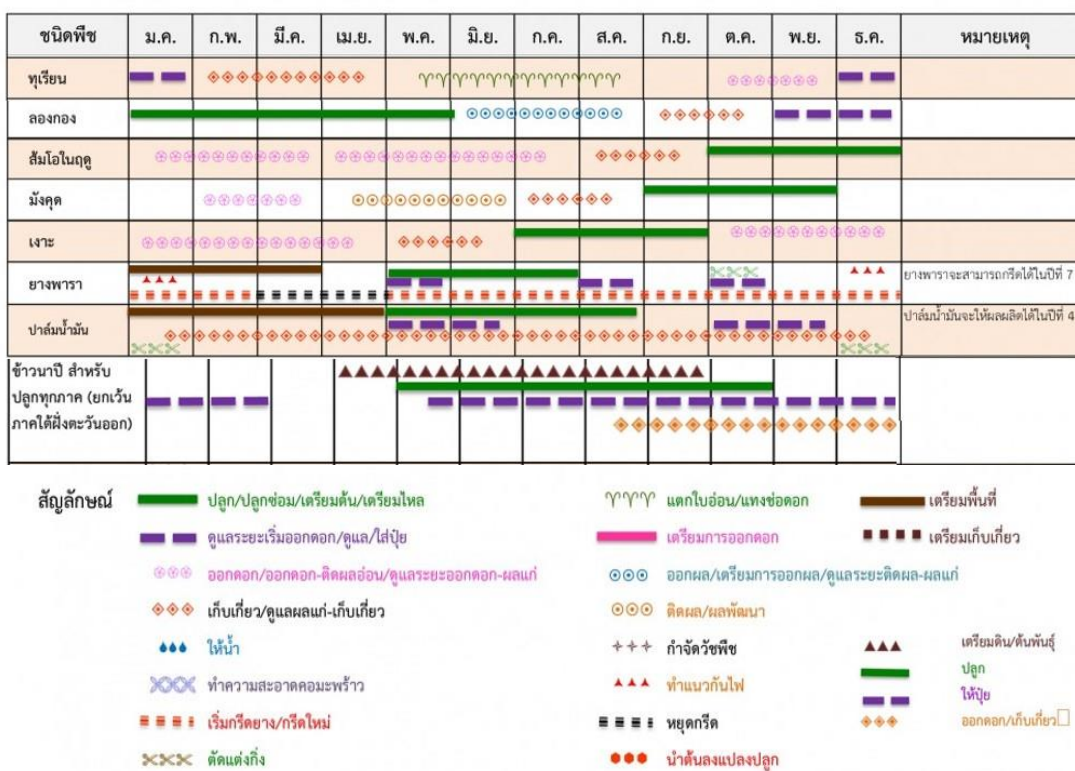
4.2 ระบบการปลูกพืชในปัจจุบัน

ตำบลหัวเตย อำเภอพุนพิน จังหวัดสุราษฎร์ธานี มีการเพาะปลูกพืช (รูปที่ 4-2) ดังนี้

1) ปาล์มน้ำมัน เกษตรกรส่วนใหญ่จะเลือกปลูกปาล์มน้ำมันซึ่งปรับเปลี่ยนมาจากการทำนา และยางพารา เนื่องจากให้ผลผลิตต่ำ ซึ่งเป็นผลมาจากลักษณะของดินและสภาพพื้นที่ที่ไม่เหมาะสม โดยปาล์มน้ำมัน ที่ปลูกอยู่ในช่วงอายุประมาณ 3-10 ปี

2) ยางพารา เหมาะสำหรับปลูกในพื้นที่ที่ไม่มีน้ำขัง ปัจจุบันเกษตรกรพบปัญหาปริมาณน้ำยางต่ำ เนื่องจากปัญหาความอุดมสมบูรณ์ของดินต่ำ และสภาพพื้นที่ที่ไม่เหมาะสมต่อการปลูกยางพารา

3) มะพร้าว เกษตรกรนิยมปลูกในอดีต สามารถเติบโตได้ดีแม้ในดินที่มีความอุดมสมบูรณ์ต่ำ ปัจจุบันมีการปรับเปลี่ยนปลูกปาล์มน้ำมันมาแทนที่ แต่ในหลายพื้นที่ยังคงปลูกควบคู่กับปาล์มน้ำมัน



รูปที่ 4-2 ระบบการปลูกพืชในปัจจุบันของตำบลหัวเตย อำเภอพุนพิน จังหวัดสุราษฎร์ธานี



บทที่ 5 การประเมินคุณภาพที่ดิน

5.1 หลักการประเมินคุณภาพที่ดินด้านกายภาพ

การประเมินคุณภาพที่ดินหรือการประเมินความเหมาะสมของที่ดิน สอดคล้องตามหลักการของ FAO Framework ค.ศ. 1983 ซึ่งการประเมินคุณภาพที่ดินด้านกายภาพ เป็นการประเมินศักยภาพของที่ดินว่าที่ดินนั้นๆเหมาะสมมากหรือน้อยเพียงใดสำหรับการใช้ที่ดินประเภทต่างๆ หรือการปลูกพืชต่างๆ โดยพิจารณาจากสภาพแวดล้อมที่มีผลต่อการเจริญเติบโตของพืช สมบัติดินที่ได้จำแนกไว้ในแต่ละตำบล ร่วมกับการจัดการพื้นที่ เช่น ระบบชลประทาน พื้นที่ยกทรง การจัดการระบบอนุรักษ์ดินและน้ำ เป็นต้น และนอกจากนี้พิจารณาความต้องการปัจจัยต่อการปลูกพืชแต่ละชนิด สอดคล้องตามหลักการของ FAO ได้แก่ ความต้องการด้านพืช ความต้องการด้านการจัดการ ความต้องการด้านการอนุรักษ์ (บัณฑิต และคำณ, 2542) (ตารางที่ 5-1)

ระดับความเหมาะสมของที่ดินได้จากการสังเคราะห์ข้อมูลดิน การจัดการที่ดิน หรือดินที่มีลักษณะเฉพาะที่เกิดขึ้นตามสภาพภูมิประเทศ (ซึ่งจะเรียกรวมว่าหน่วยที่ดิน) ลักษณะภูมิอากาศ พิจารณาร่วมกับระดับความต้องการปัจจัยต่อการเจริญเติบโตของพืชแต่ละชนิด หลังจากนั้นดำเนินการประเมินคุณภาพที่ดิน ซึ่งสามารถจำแนกระดับความเหมาะสมของที่ดินได้เป็น 4 ระดับ ได้แก่ เหมาะสมสูง (S1) เหมาะสมปานกลาง (S2) เหมาะสมเล็กน้อย (S3) และไม่เหมาะสม (N) โดยที่

S1 : ไม่มีข้อจำกัดด้านที่ดินตามปัจจัยที่ใช้พิจารณา

S2 : มีข้อจำกัดด้านที่ดินที่แก้ไขได้ง่ายหรือข้อจำกัดอาจไม่ส่งผลกระทบต่อ การเจริญเติบโตของพืชอย่างชัดเจน

S3 : มีข้อจำกัดด้านที่ดินที่แก้ไขได้ยาก ควรปรับเปลี่ยนการผลิตเป็นพืชชนิดอื่นหรือ กิจกรรมอื่น (ส่วนใหญ่เป็นลักษณะทางกายภาพ)

N : มีข้อจำกัดที่พัฒนาหรือปรับปรุงที่ดินได้ยากมาก หากจะดำเนินการพัฒนาหรือ ปรับปรุงต้องใช้ต้นทุนสูงหรือเครื่องจักรขนาดใหญ่ แนะนำให้ปรับเปลี่ยนการผลิต



ตารางที่ 5-1 ตัวอย่างการประเมินคุณภาพที่ดินด้านกายภาพของประเภทการใช้ประโยชน์ที่ดิน

คุณภาพที่ดิน (Land Quality)	คุณลักษณะที่ดินตัวแทน (Land Characteristics)	ระดับความเหมาะสม (Land Suitability Rating)
1. ความเหมาะสมด้านความต้องการด้านพืช (Crop Requirements)		
1.1. การหยั่งลึกของรากพืช (r)	ความลึกของดิน	S1
1.2. ความชุ่มชื้นที่เป็นประโยชน์ต่อพืช (m)	ปริมาณน้ำฝนเฉลี่ยในรอบปี	S2m
1.3. ความเป็นประโยชน์ของออกซิเจน ต่อรากพืช (o)	สภาพการระบายน้ำของดิน	S2o
ความเหมาะสมรวมด้านความต้องการด้านพืช (Crop Requirements)		S2om
2. ความเหมาะสมด้านความต้องการด้านการจัดการ (Management Requirements)		
2.1. สภาพการเขตกรรม (k)	ชั้นความยากง่ายในการ เขตกรรม (ดินบน)	S1
2.2. ศักยภาพการใช้เครื่องจักรกล (w)	ความลาดชันของพื้นที่	S3w
ความเหมาะสมรวมด้านความต้องการด้านการจัดการ (Management Requirements)		S3w
3. ความเหมาะสมด้านความต้องการด้านการอนุรักษ์ (Conservation Requirements)		
3.1 ความเสียหายจากการกัดกร่อน (e)	ความลาดชันของพื้นที่	S3e
ความเหมาะสมรวมด้านความต้องการด้านการอนุรักษ์ (Conservation Requirements)		S3e
ความเหมาะสมด้านกายภาพของประเภทการใช้ประโยชน์ที่ดิน ในแต่ละหน่วยที่ดินโดยรวม		S3ew

5.2 พืชเศรษฐกิจที่สำคัญของตำบล

พืชเศรษฐกิจหลักและพืชทางเลือกของตำบล ได้แก่ ยางพารา ปาล์มน้ำมัน มะพร้าว



5.3 ระดับความเหมาะสมของที่ดิน

การประเมินคุณภาพที่ดินของพืชเศรษฐกิจหลักและพืชทางเลือก ตำบลหัวเตย อำเภอพุนพิน จังหวัดสุราษฎร์ธานี ได้ผลการประเมินคุณภาพที่ดิน (ตารางที่ 5-2)

ตารางที่ 5-2 ชั้นความเหมาะสมทางกายภาพของดินตำบลหัวเตย อำเภอพุนพิน จังหวัดสุราษฎร์ธานี

หน่วยแผนที่ดิน	ยางพารา	ปาล์มน้ำมัน	มะพร้าว
Bu-pic-siA	S3o	S2on	S3o
Mu-dj-siA	N	N	N
Mu-siA	N	N	N
Ptl-siA	N	S3o	N
Ra-siA	N	N	N

หมายเหตุ : ความหมายของสัญลักษณ์แสดงข้อจำกัดชั้นความเหมาะสม

○ = ความเป็นประโยชน์ของออกซิเจนต่อรากพืช

n = ความจุในการดูดยึดธาตุอาหาร



บทที่ 6 แผนการใช้ที่ดิน

6.1 การวิเคราะห์ข้อมูลเพื่อจัดทำแผนการใช้ที่ดินระดับตำบล

ตามที่กรมพัฒนาที่ดินได้จัดทำแผนปฏิบัติการราชการกรมพัฒนาที่ดินระยะ 5 ปี (พ.ศ. 2566 - 2570) เพื่อให้บรรลุตามวิสัยทัศน์ที่กำหนดไว้ คือ “เป็นองค์การอัจฉริยะทางดิน เพื่อขับเคลื่อนการใช้ที่ดินอย่างเหมาะสม 15 ล้านไร่ ภายในปี 2570” ซึ่งในส่วนของประเด็นการพัฒนาที่ 2 บริหารจัดการทรัพยากรดินและที่ดินด้วยชุดข้อมูลที่มีมูลค่าสูง (High Value Dataset) ซึ่งมีเป้าหมาย คือ การนำชุดข้อมูลที่มีมูลค่าสูง ไปใช้ในการบริหารจัดการทางการเกษตร ในส่วนของตัวชี้วัด บริหารจัดการทรัพยากรดินและที่ดินบนพื้นฐานของชุดข้อมูลที่มีมูลค่าสูง ร้อยละ 100 กลยุทธ์ที่ 2 ยกระดับแผนการใช้ที่ดินไปสู่การปฏิบัติ ได้กำหนดให้ ร้อยละของแผนการใช้ที่ดินระดับตำบลที่จัดทำแล้วเสร็จทั้งประเทศ ภายใน ปี 2570 (ไม่น้อยกว่า ร้อยละ 80) เป็นตัวชี้วัดหนึ่งของกลยุทธ์ดังกล่าว

การวางแผนการใช้ที่ดินระดับตำบลเป็นการวางกรอบและนโยบายการพัฒนาพื้นที่ให้เกิดการใช้ที่ดินอย่างสมดุลและยั่งยืน ซึ่งจะมีความละเอียดและเฉพาะเจาะจงมากกว่าแผนการใช้ที่ดินระดับประเทศ ที่ใช้เป็นกรอบนโยบายการพัฒนาพื้นที่ระดับประเทศ เป็นการกำหนดแนวทางใช้ที่ดินให้ตรงกับศักยภาพโดยเฉพาะทางด้านเกษตร และนำไปสู่การกำหนดแผนงาน โครงการ กิจกรรมที่มีความสอดคล้องกับสภาพพื้นที่ โดยมีทิศทางสอดคล้องตามบริบทของแต่ละตำบล และมีผู้รับผิดชอบโดยตรง คือ องค์กรปกครองส่วนท้องถิ่น ซึ่งแผนการใช้ที่ดินในระดับที่ใหญ่กว่านี้อาจไม่สามารถนำมาใช้ปฏิบัติงานในระดับพื้นที่ได้อย่างเป็นรูปธรรมเนื่องจากเป็นแผนงานสำหรับนำไปใช้ปฏิบัติงานเชิงนโยบายและยุทธศาสตร์ในภาพรวม

ทั้งนี้ แผนการใช้ที่ดินเป็นผลที่ได้จากการวิเคราะห์ข้อมูลทางด้านกายภาพ เศรษฐกิจ และสังคม โดยได้นำฐานข้อมูลที่ได้จากการรวบรวมข้อมูลทุติยภูมิ และข้อมูลปฐมภูมิจากการสำรวจภาคสนามการศึกษาด้านกายภาพ ได้จาก การวิเคราะห์สถานภาพของทรัพยากรธรรมชาติ อาทิ ทรัพยากรดิน ทรัพยากรน้ำ และทรัพยากรป่าไม้ร่วมกับการพิจารณาลักษณะการใช้ประโยชน์ที่ดิน ข้อมูลที่เกี่ยวข้องกับพื้นที่ในเขตป่าไม้ตามกฎหมายและนโยบายของรัฐที่เกี่ยวข้องกับพื้นที่ที่มีมติคณะรัฐมนตรีเกี่ยวกับการใช้ที่ดิน มติคณะรัฐมนตรีเรื่องการจำแนกการใช้ประโยชน์ที่ดินในพื้นที่ป่าไม้ในเขต ป่าสงวนแห่งชาติ เป็นต้น ประกอบกับการพิจารณาจากทิศทางตามกรอบนโยบายที่เกี่ยวข้องกับการกำหนดเขตการใช้ที่ดินภายในพื้นที่ตำบล เช่น ยุทธศาสตร์ของจังหวัดร่วมกับความต้องการของท้องถิ่น สามารถกำหนดแนวทางการใช้ที่ดินตามศักยภาพของทรัพยากร เพื่อการรักษาคุณภาพของลักษณะทางนิเวศวิทยาและการอนุรักษ์ทรัพยากรธรรมชาติ โดยคำนึงถึงสภาพทางเศรษฐกิจและสังคมของชุมชนในพื้นที่ ซึ่งข้อมูลนี้ส่วนหนึ่งได้มาจากการวิเคราะห์ชุมชนแบบมีส่วนร่วม (PRA) ทำการสังเคราะห์ข้อมูลทุกด้านเพื่อให้ได้เขตการใช้ที่ดินที่เหมาะสมกับศักยภาพของพื้นที่ต่อไป



6.2 แผนการใช้ที่ดิน

จากการวิเคราะห์ข้อมูลกายภาพ เศรษฐกิจ และสังคม พบว่าแผนการใช้ที่ดินตำบลห้วยเตย อำเภอพุนพิน จังหวัดสุราษฎร์ธานี สามารถกำหนดออกเป็น 4 เขตหลัก ได้แก่ เขตเกษตรกรรม เขตชุมชนและสิ่งปลูกสร้าง เขตแหล่งน้ำ และเขตพื้นที่อื่น ๆ มีรายละเอียดดังนี้ (ตารางที่ 6-1) และ (รูปที่ 6-1)

ตารางที่ 6-1 แผนการใช้ที่ดิน ตำบลตำบลห้วยเตย อำเภอพุนพิน จังหวัดสุราษฎร์ธานี

เขตการใช้ที่ดิน	เนื้อที่	
	ไร่	ร้อยละ
1. เขตเกษตรกรรม	6,760	66.54
1.1 เขตเกษตรกรรมที่มีศักยภาพการผลิตสูง	6,760	66.54
1.1.1 เขตเกษตรกรรมที่มีศักยภาพการผลิตสูง (ประเภทที่ 2)	6,760	66.54
(1) เขตปลูกไม้ผล (ศักยภาพสูง ประเภท 2)	29	0.29
(2) เขตปลูกไม้ยืนต้น (ศักยภาพสูง ประเภท 2)	6,731	66.25
2. เขตชุมชนและสิ่งปลูกสร้าง	1,947	19.61
(1) เขตชุมชน/สถานที่ราชการ	1,769	17.41
(2) เขตอุตสาหกรรม/แหล่งรับซื้อผลผลิต	124	1.22
(3)เขตการใช้พื้นที่เฉพาะ	54	0.53
3. เขตแหล่งน้ำ	281	2.76
(1) เขตแหล่งน้ำตามธรรมชาติ	165	1.62
(2) เขตแหล่งน้ำที่สร้างขึ้น	116	1.14
4. เขตพื้นที่อื่นๆ	1,173	11.54
รวมเนื้อที่ทั้งหมด	10,161	100.00

หมายเหตุ : เนื้อที่คำนวณด้วยระบบสารสนเทศภูมิศาสตร์

6.2.1 เขตเกษตรกรรมเป็นพื้นที่เกษตรกรรมซึ่งในที่นี้ คือ พื้นที่ที่อยู่นอกเขตที่มีการประกาศเป็นเขตป่าไม้ตามกฎหมาย ซึ่งรัฐได้กำหนดเป็นพื้นที่ทำกิน มีการออกเอกสารสิทธิ์ซึ่งรวมถึงพื้นที่ในเขตปฏิรูปที่ดินเพื่อเกษตรกรรมด้วยเขตนี้รวมถึงการทำกิจกรรมภาคการเกษตรอื่นที่นอกเหนือจากการปลูกพืชด้วย ประกอบด้วย เขตเกษตรกรรมที่มีศักยภาพการผลิตสูง มีเนื้อที่ 6,760 ไร่ หรือคิดเป็นร้อยละ 66.54 ของเนื้อที่ตำบล มีรายละเอียดดังนี้

1) เขตเกษตรกรรมที่มีศักยภาพการผลิตสูงพื้นที่เขตนี้มีศักยภาพในการผลิตรองจากเขตเกษตรกรรมชั้นดี ประกอบด้วย เขตเกษตรกรรมที่มีศักยภาพการผลิตสูง (ประเภทที่ 2) มีรายละเอียดดังนี้

(1) เขตเกษตรกรรมที่มีศักยภาพการผลิตสูง(ประเภทที่ 2) เป็นเขตที่ทำ การเกษตรโดยอาศัยน้ำฝนเป็นหลัก ซึ่งส่งผลให้มีข้อจำกัดต่อการเพาะปลูกพืชด้านความชื้นที่พืช นำไปใช้ประโยชน์ ในส่วนของที่ดินมีศักยภาพในการผลิตอยู่ในระดับสูงถึงปานกลางและนอกจากนี้ พบว่าดินในพื้นที่เขตนี้มีสมบัติที่เหมาะสมต่อการเพาะปลูกพืชแยกตามชนิดพืช มีรายละเอียดดังนี้



- เขตปลูกไม้ผล (สัญลักษณ์ 2222) มีเนื้อที่ 29 ไร่ หรือคิดเป็นร้อยละ 0.29 ของเนื้อที่ตำบล ปัจจุบันเกษตรกรปลูกไม้ผล โดยไม้ผลที่ปลูก ได้แก่ มะพร้าว, ทุเรียน, กัลย

- เขตปลูกไม้ยืนต้น (สัญลักษณ์ 2223) มีเนื้อที่ 6,731 ไร่ หรือคิดเป็นร้อยละ 66.25 ของเนื้อที่ตำบล ปัจจุบันเกษตรกรปลูกไม้ยืนต้น โดยไม้ยืนต้นที่ปลูก ได้แก่ ปาล์มน้ำมัน, ยางพารา

6.2.2 เขตชุมชนและสิ่งปลูกสร้าง มีเนื้อที่ 1,947 ไร่ หรือคิดเป็นร้อยละ 19.61 ของเนื้อที่ตำบลประกอบด้วย 3 เขตรอง ได้แก่ เขตชุมชน/สถานที่ราชการ เขตอุตสาหกรรม/แหล่งรับซื้อผลผลิต และเขตการใช้พื้นที่เฉพาะ มีรายละเอียดดังนี้

(1) เขตชุมชน/สถานที่ราชการ (สัญลักษณ์ 3100) มีเนื้อที่ 1,769 ไร่ หรือคิดเป็นร้อยละ 17.41 ของเนื้อที่ตำบล ปัจจุบันมีการใช้ที่ดินชุมชนและที่อยู่อาศัย ประเภทชุมชนชนบท และที่ตั้งของสถาบันและสถานที่ราชการต่าง ๆ

(2) เขตอุตสาหกรรม/แหล่งรับซื้อผลผลิต (สัญลักษณ์ 3200) มีเนื้อที่ 124 ไร่ หรือคิดเป็นร้อยละ 1.22 ของเนื้อที่ตำบล ปัจจุบันมีการใช้ที่ดินประเภทโรงงานอุตสาหกรรม แหล่งรับซื้อผลผลิตทางการเกษตรประเภทต่าง ๆ

(3) และเขตการใช้พื้นที่เฉพาะ (สัญลักษณ์ 3300) มีเนื้อที่ 54 ไร่ หรือคิดเป็นร้อยละ 0.53 ของเนื้อที่ตำบล ปัจจุบันมีการใช้ที่ดินที่นอกเหนือจาก 2 เขตดังกล่าวข้างต้น เช่น สถานที่พักผ่อน ท้องเที่ยว สวนสาธารณะ รีสอร์ท เป็นต้น

6.2.3 เขตแหล่งน้ำมีเนื้อที่ 281 ไร่ หรือคิดเป็นร้อยละ 2.76 ของเนื้อที่ตำบล ประกอบด้วย 2 เขตรอง ได้แก่ เขตแหล่งน้ำตามธรรมชาติ และเขตแหล่งน้ำที่สร้างขึ้น มีรายละเอียดดังนี้

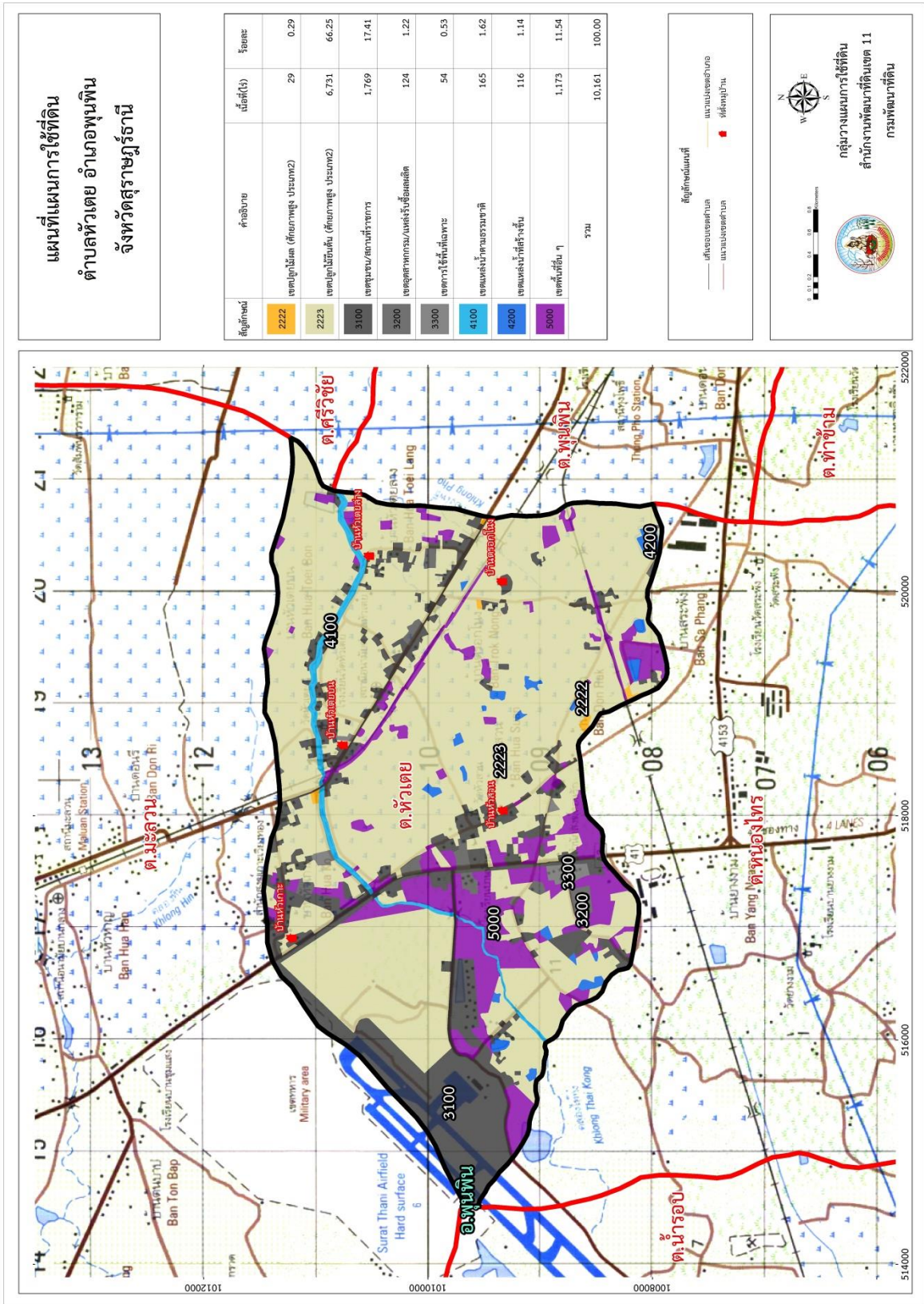
(1) เขตแหล่งน้ำตามธรรมชาติ (สัญลักษณ์ 4100) มีเนื้อที่ 165 ไร่ หรือคิดเป็นร้อยละ 1.62 ของเนื้อที่ตำบล ปัจจุบันมีสภาพการใช้ที่ดินเป็นลักษณะของแหล่งน้ำตามธรรมชาติ เช่น ห้วย หนอง คลอง แม่น้ำ เป็นต้น

(2) เขตแหล่งน้ำที่สร้างขึ้น (สัญลักษณ์ 4200) มีเนื้อที่ 116 ไร่ หรือคิดเป็นร้อยละ 1.14 ของเนื้อที่ตำบล ปัจจุบันมีสภาพการใช้ที่ดินเป็นแหล่งน้ำที่สร้างขึ้น เช่น คลองชลประทาน อ่างเก็บน้ำ เป็นต้น

6.2.5 เขตพื้นที่อื่น ๆ (สัญลักษณ์ 5000) มีเนื้อที่ 1,173 ไร่ หรือคิดเป็นร้อยละ 11.54 ของเนื้อที่ตำบล เป็นเขตที่มีลักษณะการใช้ที่ดินที่มีความเฉพาะ เช่น ที่ทิ้งขยะ พื้นที่รกร้าง ไม้พุ่ม เป็นต้น



แผนการใช้ที่ดินตำบลหัวเตย อำเภอพุนพิน จังหวัดสุราษฎร์ธานี



รูปที่ 6-1 แผนที่แผนการใช้ที่ดิน ตำบลหัวเตย อำเภอพุนพิน จังหวัดสุราษฎร์ธานี



บทที่ 7 การขับเคลื่อนแผนการใช้ที่ดิน

7.1 ขั้นตอนการดำเนินงาน

ภายหลังการจัดทำแผนการใช้ที่ดินตำบลห้วยเตย อำเภอพุนพิน จังหวัดสุราษฎร์ธานีแล้วจะต้องดำเนินการดังต่อไปนี้

7.1.1 จัดทำเป้าหมายการดำเนินงานและงบประมาณและกิจกรรมต่างๆ ที่จะดำเนินการใน ปีงบประมาณ 2567 ถึง 2570

7.1.2 นำแผนการใช้ที่ดินตำบลห้วยเตยไปเสนอต่อองค์การบริหารส่วนตำบลห้วยเตย เพื่อมีมติให้ความร่วมมือในกับกรมพัฒนาที่ดินดำเนินการกิจกรรมต่างๆ ที่กำหนดไว้ในแผนและได้รับการเชื่อมโยงสู่แผนพัฒนาตำบล

7.1.3 สถานีพัฒนาที่ดินสุราษฎร์ธานี เสนอเป้าหมายและงบประมาณให้รายงานมายังกรมพัฒนาที่ดิน

7.1.4 กรมพัฒนาที่ดินพิจารณาสนับสนุนงบประมาณกิจกรรมและโครงการตามเป้าหมายที่กำหนดในแผนการใช้ที่ดิน

7.1.5 สถานีพัฒนาที่ดินสุราษฎร์ธานี นำเสนอต่อที่ประชุมจังหวัด/อำเภอ เพื่อสร้างการรับรู้และประชาสัมพันธ์ให้หน่วยงานอื่น นำโครงการภายใต้หน่วยงานมาพัฒนาพื้นที่ตามแผนการใช้ที่ดินกำหนด

7.2 กิจกรรมที่จะดำเนินการของกรมพัฒนาที่ดิน

งบประมาณที่กำหนดไว้เป็นการประมาณเบื้องต้น อาจมีการเปลี่ยนแปลงตามที่ได้รับการจัดสรรให้ดำเนินการ (ตารางที่ 7-1)

เขตเกษตรกรรม

1) ดินขาดความอุดมสมบูรณ์ มีแผนงาน/โครงการปรับปรุงบำรุงดินดังนี้

- (1) การผลิตและส่งเสริมการใช้สารอินทรีย์
- (2) การพัฒนากลุ่มเกษตรกรให้ใช้สารอินทรีย์แทนสารเคมี
- (3) จัดหาปุ๋ยโดโลไมท์เพื่อเพิ่มผลผลิตแก่เกษตรกร
- (4) การส่งเสริมปรับปรุงพื้นที่ดินเปรี้ยว
- (5) ส่งเสริมและสนับสนุนการผลิตเชื้อไตรโคเดอร์มา (พด.14) เพื่อควบคุมโรคพืช

2) พื้นที่แล้งซ้ำซากมีแผนงาน/โครงการบริหารจัดการน้ำดังนี้

- (1) การก่อสร้างแหล่งน้ำในไร่นานอกเขตชลประทาน
- (2) การพัฒนาแหล่งน้ำขนาดเล็กเพื่อการอนุรักษ์ดินและน้ำ
- (3) เพิ่มศักยภาพสระเก็บน้ำด้วยระบบพลังงานแสงอาทิตย์
- (3) สร้างฝายชะลอน้ำเพื่อการอนุรักษ์ดินและน้ำ



- 3) การชะล้างพังทลายของดินมีแผนงาน/โครงการฟื้นฟูและป้องกันการชะล้างพังทลายของดินดังนี้
 - (1) การปลูกหญ้าแฝกเพื่อการอนุรักษ์ดินและน้ำ
 - (2) การจัดระบบอนุรักษ์ดินและน้ำ

7.3 กิจกรรมที่จะดำเนินงานของหน่วยงานอื่น (ตารางที่ 7-2)

7.3.1 เขตเกษตรกรรม

- 1) เขตปลูกไม้ผล และเขตปลูกไม้ยืนต้น
 - (1) ใช้ตลาดนำการผลิตในการเลือกชนิดพืชและหาตลาดรองรับ ทั้งในเขตที่เหมาะสมและในเขตที่ไม่เหมาะสมและต้องการปรับเปลี่ยนชนิดพืช (สำนักงานพาณิชย์จังหวัด/สำนักงานสหกรณ์จังหวัด)
 - (2) การอบรมให้ความรู้การเข้าสู่กระบวนการรับรองมาตรฐานการปฏิบัติทางการเกษตรที่ดี (Good Agricultural Practices : GAP) (ศูนย์วิจัยและพัฒนาการเกษตรจังหวัด) (กรมวิชาการเกษตร)
 - (3) จัดอบรมถ่ายทอดความรู้การทำเกษตรผสมผสานตามแนวทางเศรษฐกิจพอเพียง (กรมส่งเสริมการเกษตร)
 - (4) สนับสนุนการขุดเจาะน้ำบาดาล (กรมทรัพยากรน้ำบาดาล)
- 2) เขตปศุสัตว์ และเขตเพาะเลี้ยงสัตว์น้ำ
ส่งเสริม/สนับสนุนการปลูกหญ้าเลี้ยงสัตว์ (สำนักงานปศุสัตว์จังหวัด)

7.3.2 เขตแหล่งน้ำ

- สนับสนุนการพัฒนาเพื่อเพิ่มพื้นที่กักเก็บน้ำ (สำนักงานชลประทานจังหวัด)

7.4 ความต้องการของชุมชนและองค์กรปกครองส่วนท้องถิ่น

จากการดำเนินการจัดทำกระบวนการมีส่วนร่วมของประชาชนที่องค์การบริหารส่วนตำบล เมื่อวันที่ 27 มิถุนายน 2566 ได้มีความต้องการของประชาชนที่ต้องการให้ดำเนินการเกี่ยวกับแก้ปัญหาดินเสื่อมโทรมและฟื้นฟูความอุดมสมบูรณ์ของดิน การขาดแคลนน้ำปรับปรุงที่ดินและเปลี่ยนกิจกรรมการผลิตให้เหมาะสมกับที่ดินรวม 4 รายการ ดังนี้

7.4.1 การพัฒนาแหล่งน้ำขนาดเล็กเพื่อการอนุรักษ์ดินและน้ำ

- 1) โครงการขุดลอกลำน้ำ
- 2) แหล่งน้ำในไร่นานอกเขตชลประทาน

7.4.2 การก่อสร้างฝาย

- 1) ฝายเก็บน้ำถาวร
- 2) ก่อสร้างฝายเก็บน้ำ

เพื่อตอบสนองต่อความต้องการของชุมชนและการแก้ไขปัญหาเชิงพื้นที่ของตำบลห้วยเตย กรมพัฒนาที่ดิน ได้วิเคราะห์เบื้องต้น ดังต่อไปนี้



ปัญหาของตำบลห้วยเตย ในภาพรวมสรุปได้ว่า มีปัญหาสำคัญ 2 ประการ คือ (1) ปัญหาดินเสื่อมโทรมและขาดความอุดมสมบูรณ์ (2) ปัญหาน้ำท่วมขังและการขาดแคลนน้ำ ปัญหาดังกล่าวนี้ส่งผลกระทบต่อคุณภาพชีวิตของราษฎรในชุมชนโดยรวม

ในกรณีของปัญหาความเสื่อมโทรมของที่ดินนั้นจะรวมถึง (1) การชะล้างพังทลายของดิน (2) ดินขาดความอุดมสมบูรณ์ สาเหตุเนื่องจากเกษตรกรส่วนใหญ่ ทำการเกษตรแบบปลูกพืชเชิงเดี่ยว โดยขาดการปรับปรุงดินเป็นระยะเวลานานคุณภาพของดินจึงไม่เหมาะสมต่อการเกษตร

ในส่วนของปัญหาความอุดมสมบูรณ์ของดินที่เกิดขึ้นนั้น เนื่องจากมีการใช้ที่ดินติดต่อกันเป็นเวลานานโครงสร้างของดินได้มีการเปลี่ยนแปลง ในพื้นที่ที่มีการไถพรวนด้วยเครื่องจักรกลติดต่อกันเป็นระยะเวลานานทำให้ดินแน่นตัว น้ำในดินและอากาศในดินที่เคยมีอยู่สูญหายไป ส่วนธาตุอาหารและอินทรีย์วัตถุ ก็มีปริมาณลดลงเช่นเดียวกัน เนื่องจากพืชนำไปใช้ และอินทรีย์วัตถุได้สลายตัวไป

ในกรณีของการขาดแคลนนํานั้น นอกจากผลการทับถมของตะกอนดินในแหล่งน้ำจืดต้นเขินดังกล่าวข้างต้นแล้ว การที่ประชากรเพิ่มขึ้น กิจกรรมที่ต้องใช้น้ำเพิ่มขึ้น ทำการเกษตรเพิ่มขึ้น รวมทั้งเหตุการณ์ที่เกิดจากการเปลี่ยนแปลงภูมิอากาศ เช่น ปริมาณฝนน้อยกว่าปกติ ฝนทิ้งช่วง จนเกิดความแห้งแล้ง การขาดแคลนน้ำจึงเกิดขึ้นอย่างต่อเนื่อง จำเป็นต้องวางระบบอนุรักษ์ดินและน้ำเพื่อกักน้ำในดินคงความอุดมสมบูรณ์ เพื่อจัดหาน้ำให้แหล่งน้ำต้นทุน โดยวิธีการต่างๆ ให้เพียงพอแก่ความต้องการ

ประเด็นหลักจากข้อเสนอให้แก้ไขปัญหาระบบการขาดแคลนน้ำและน้ำท่วม จะสรุปได้ว่ามี 4 ประการ คือ (1) การก่อสร้างแหล่งน้ำในไร่นานอกเขตชลประทาน (2) การพัฒนาแหล่งน้ำขนาดเล็กเพื่อการอนุรักษ์ดินและน้ำ (3) เพิ่มศักยภาพสระเก็บน้ำด้วยระบบพลังงานแสงอาทิตย์ (4) สร้างฝายชะลอน้ำเพื่อการอนุรักษ์ดินและน้ำ

เพื่อตอบสนองข้อเสนอดังกล่าวทั้ง 4 ประการนี้ จากการวิเคราะห์ข้อมูลเบื้องต้นที่มีอยู่ในปัจจุบันแล้วสรุปได้ว่า **“ไม่สามารถดำเนินการแก้ปัญหาหมู่บ้านใดหมู่บ้านหนึ่งหรือใช้วิธีการใดวิธีการหนึ่งแล้วจะแก้ไขปัญหาระบบการขาดแคลนน้ำหรือน้ำท่วมทั้งตำบลได้โดยสิ้นเชิง”**

การแก้ไขปัญหาระบบการขาดแคลนน้ำหรือน้ำท่วมจะต้องดำเนินการทั้งตำบลควบคู่กันทั้งปัญหาการชะล้างพังทลายของดินและปัญหาระบบการขาดแคลนน้ำในพื้นที่ โดยจัดทำโครงการ **“การพัฒนาที่ดินและน้ำที่เป็นระบบ”** เพื่อให้การใช้ที่ดินสามารถใช้พื้นที่ได้อย่างต่อเนื่องและเกิดประโยชน์ทั้งตัวเกษตรกร ชุมชน เศรษฐกิจ สังคมและสิ่งแวดล้อม



ตารางที่ 7-1 กิจกรรมของกรมพัฒนาที่ดินในเขตเกษตรกรรมที่จะดำเนินการในปีงบประมาณ 2566-2570

เขตการใช้ที่ดิน (เขตเกษตรกรรม)	แผนงาน/โครงการ	งบประมาณ(บาท)
1.1 เขตปลูกไม้ยืนต้น เนื้อที่ 6,731 ไร่ 1.2 เขตปลูกไม้ผล เนื้อที่ 29 ไร่	1.ปรับปรุงบำรุงดิน	2,156,000
	1.1 การผลิตและส่งเสริมการใช้สารอินทรีย์	125,000
	1.2 การพัฒนากลุ่มเกษตรกรให้ใช้สารอินทรีย์แทนสารเคมี	51,000
	1.3 จัดหาปุ๋ยอินทรีย์เพื่อเพิ่มผลผลิตแก่เกษตรกรผู้ปลูกปาล์มน้ำมัน	1,700,000
	1.4 การส่งเสริมปรับปรุงพื้นที่ดินเปรี้ยวสำหรับไม้ยืนต้น/ไม้ผล	30,000
	1.5 ส่งเสริมและสนับสนุนการผลิตเชื้อไตรโคเดอร์มา(พด.14)เพื่อควบคุมโรคพืช	250,000
	2.การบริหารจัดการน้ำ	6,250,000
	2.1 การก่อสร้างแหล่งน้ำในไร่นานอกเขตชลประทาน	2,000,000
	2.2 พัฒนาแหล่งน้ำขนาดเล็กเพื่ออนุรักษ์ดินและน้ำ	500,000
	2.3 เพิ่มศักยภาพสระเก็บน้ำด้วยระบบพลังงานแสงอาทิตย์(โซลาร์เซลล์)	2,000,000
	2.4 สร้างฝายชะลอน้ำเพื่อการอนุรักษ์ดินและน้ำ	1,750,000
	3. การฟื้นฟูและป้องกันการชะล้างพังทลายของดิน	1,824,850
	3.1 การปลูกหญ้าแฝกเพื่อการอนุรักษ์ดินและน้ำ	324,850
	3.2 การจัดทำระบบอนุรักษ์ดินและน้ำเพื่อปลูกไม้ยืนต้น	1,500,000
รวมเป็นเงินทั้งสิ้น		10,230,850



ตารางที่ 7-2 สรุปกิจกรรมที่ขอรับการสนับสนุนจากส่วนราชการอื่นในเขตการใช้ที่ดิน

เขตการใช้ที่ดิน	กิจกรรมที่ขอการสนับสนุนจากส่วนราชการอื่น
1.เขตเกษตรกรรม 1.1 เขตปลูกไม้ยืนต้น เนื้อที่ 6,731 ไร่ 1.2 เขตปลูกไม้ผล เนื้อที่ 29 ไร่	การแก้ปัญหาดินเสื่อมโทรมฟื้นฟูความอุดมสมบูรณ์ของดินและเพิ่มศักยภาพการผลิต
	1)โครงการส่งเสริมและพัฒนาสหกรณ์/กลุ่มเกษตรกรให้มีความเข้มแข็งตามศักยภาพ (สนง.สหกรณ์จังหวัด)
	2) โครงการศูนย์เรียนรู้การเพิ่มประสิทธิภาพการผลิตภาคเกษตร(สนง.เกษตรจังหวัดสุราษฎร์ธานี)
	3) โครงการวิจัยและพัฒนาเทคโนโลยีและนวัตกรรม(มหาวิทยาลัยราชภัฏสุราษฎร์ธานี)
	4) โครงการการบริหารความหลากหลายชีวภาพ(ศูนย์วิจัยพืชไร่จังหวัด)
	5) โครงการพัฒนาเกษตรกรปราดเปรื่อง (Smart Farmer)
	6) โครงการส่งเสริมเกษตรกรทฤษฎีใหม่ในเขตปฏิรูปที่ดิน(สนง.เกษตรจังหวัดสุราษฎร์ธานี)
	7) โครงการสร้างและพัฒนาเกษตรกรรุ่นใหม่(สนง.เกษตรจังหวัดสุราษฎร์ธานี)
	8) โครงการพัฒนาเกษตรกรรมยั่งยืน(สนง.เกษตรจังหวัดสุราษฎร์ธานี)
	9) โครงการส่งเสริมเกษตรกรทฤษฎีใหม่(สนง.การปฏิรูปที่ดินจังหวัด)
	การปรับปรุงที่ดินและเปลี่ยนกิจกรรมการผลิต
	1) โครงการพัฒนาเครือข่ายงานส่งเสริมการเกษตร(สนง.เกษตรจังหวัด)
	2) โครงการเสริมสร้างและพัฒนาศักยภาพองค์กรเกษตรกร (สนง.เกษตรจังหวัด)
	3) โครงการขับเคลื่อนการดำเนินงานส่งเสริมและพัฒนาวิสาหกิจชุมชน(สนง.เกษตรจังหวัด)
	4) โครงการส่งเสริมเกษตรกรรมทางเลือก(สนง.เกษตรจังหวัด)
	5) โครงการส่งเสริมการใช้เครื่องจักรกลทางการเกษตร(สนง.เกษตรจังหวัด)



ตารางที่ 7-2 (ต่อ)

เขตการใช้ที่ดิน	กิจกรรมที่ขอการสนับสนุนจากส่วนราชการอื่น
	6) โครงการส่งเสริมเกษตรผสมผสาน(สนง.เกษตรจังหวัด)
	7) โครงการขับเคลื่อนเศรษฐกิจพอเพียงในสหกรณ์และกลุ่มเกษตรกร(สนง.เกษตรจังหวัด)
	8) โครงการพัฒนาตลาดสินค้าเกษตร(สนง.เกษตรจังหวัด)
	9) โครงการธนาคารสินค้าเกษตร(สนง.เกษตรจังหวัด)
	10) โครงการพัฒนาสถาบันเกษตรกรรูปแบบประชารัฐ(สนง.เกษตรจังหวัด)
	11) โครงการศักยภาพการดำเนินธุรกิจของสหกรณ์การเกษตรและกลุ่มเกษตรกร(สนง.เกษตรจังหวัด)
	12) โครงการผลิตพันธุ์พืชและปัจจัยการผลิต(สนง.เกษตรจังหวัด)
	16) โครงการระบบส่งเสริมการเกษตรแบบแปลงใหญ่
	17) โครงการบริหารจัดการพื้นที่เกษตรกรรม
	18) โครงการผลิตและสนับสนุนหัวเชื้อจุลินทรีย์ควบคุมศัตรูพืช (ศูนย์ส่งเสริมเทคโนโลยีการเกษตรด้านอารักขาพืชจังหวัด)
	19) โครงการสนับสนุนการผลิตจุลินทรีย์ควบคุมศัตรูพืชทดแทนการใช้สารเคมี
2. พื้นที่แหล่งน้ำ เนื้อที่ 281 ไร่	1) โครงการศึกษาความเป็นไปได้ในการพัฒนาแหล่งน้ำชลประทาน (กรมชลประทาน)
	2) โครงการพัฒนาระบบชลประทานด้วยนวัตกรรม (กรมชลประทาน)
	3) โครงการเพิ่มประสิทธิภาพการกักเก็บน้ำ (กรมชลประทาน)
	4) โครงการพัฒนาโครงการชลประทานเดิม (กรมชลประทาน)
	5) โครงการเพิ่มประสิทธิภาพการส่งและระบายน้ำ (กรมชลประทาน)
	6) โครงการจัดรูปที่ดินและจัดระบบน้ำในพื้นที่ชลประทานเดิม (กรมชลประทาน)



ตารางที่ 7-3 เป้าหมายการดำเนินงานและงบประมาณ ตำบลหัวเตย อำเภอบึงนาราง จังหวัดสุราษฎร์ธานี แผน 5 ปี (พ.ศ. 2566-2570)

เขตการใช้ที่ดิน	งาน/โครงการ/กิจกรรม	หน่วยนับ	เป้าหมาย					รวม	งบประมาณ(บาท)					รวม	หน่วยงานรับผิดชอบ	
			2566	2567	2568	2569	2570		2566	2567	2568	2569	2570			
1.เขตเกษตรกรรม	1.ปรับปรุงบำรุงดิน														2,156,000	
1.1 เขตปลูกไม้ยืนต้น เนื้อที่ 6,731 ไร่	1.1 การผลิตและส่งเสริมการใช้สารอินทรีย์	ราย	50	50	50	50	50	250	25,000	25,000	25,000	25,000	25,000	125,000	พด.	
1.2 เขตปลูกไม้ผล เนื้อที่ 29 ไร่	1.2 การพัฒนากลุ่มเกษตรกรให้ใช้สารอินทรีย์แทนสารเคมี	กลุ่ม	3	3	3	3	3	15	10,200	10,200	10,200	10,200	10,200	51,000	พด.	
	1.3 จัดหาปุ๋ยโดโลไมท์เพื่อเพิ่มผลผลิตแก่เกษตรกรผู้ปลูกปาล์มน้ำมัน	ตัน	200	200	200	200	200	1,000	340,000	340,000	340,000	340,000	340,000	1,700,000	พด.	
	1.4 การส่งเสริมปรับปรุงพื้นที่ดินเปรี้ยวสำหรับไม้ยืนต้น/ไม้ผล	ไร่	400	400	400	400	400	2,000	6,000	6,000	6,000	6,000	6,000	30,000	พด.	
	1.5 ส่งเสริมและสนับสนุนการผลิตเชื้อไตรโคเดอร์มา(พด.14)เพื่อควบคุมโรคพืช	ไร่	50	50	50	50	50	250	50,000	50,000	50,000	50,000	50,000	250,000	พด.	



ตารางที่ 7-3 (ต่อ)

เขตการใช้ที่ดิน	งาน/โครงการ/กิจกรรม	หน่วยนับ	เป้าหมาย					รวม	งบประมาณ(บาท)					รวม	หน่วยงานรับผิดชอบ
			2566	2567	2568	2569	2570		2566	2567	2568	2569	2570		
	2.การบริหารจัดการน้ำ													6,250,000	
1.1 เขตปลูกไม้ยืนต้น เนื้อที่ 6,731 ไร่	2.1 การก่อสร้างแหล่งน้ำในไร่นานอกเขตชลประทาน	ราย	20	20	20	20	20	100	400,000	400,000	400,000	400,000	400,000	2,000,000	พต.
1.2 เขตปลูกไม้ผล เนื้อที่ 29 ไร่	2.2 พัฒนาแหล่งน้ำขนาดเล็กเพื่ออนุรักษ์ดินและน้ำ	ราย	40	40	40	40	40	200	100,000	100,000	100,000	100,000	100,000	500,000	พต.
	2.3 เพิ่มศักยภาพสระเก็บน้ำด้วยระบบพลังงานแสงอาทิตย์(โซลาร์เซลล์)	ราย	20	20	20	20	20	100	400,000	400,000	400,000	400,000	400,000	2,000,000	พต.
	2.4 สร้างฝายชะลอน้ำเพื่อการอนุรักษ์ดินและน้ำ	ราย	5	5	5	5	5	25	350,000	350,000	350,000	350,000	350,000	1,750,000	พต.



ตารางที่ 7-3 (ต่อ)

เขตการใช้ที่ดิน	งาน/โครงการ/กิจกรรม	หน่วยนับ	เป้าหมาย					รวม	งบประมาณ(บาท)					รวม	หน่วยงานรับผิดชอบ	
			2566	2567	2568	2569	2570		2566	2567	2568	2569	2570			
	3. การฟื้นฟูและป้องกันการชะล้างพังทลายของดิน														1,824,850	
1.1 เขตปลูกไม้ยืนต้น เนื้อที่ 6,731 ไร่	3.1 การปลูกหญ้าแฝกเพื่อการอนุรักษ์ดินและน้ำ	กล้า	89,000	78,000	89,000	89,000	89,000	434,000	64,970	64,970	64,970	64,970	64,970	324,850	พด.	
1.2 เขตปลูกไม้ผล เนื้อที่ 29 ไร่	3.2 การจัดทำระบบอนุรักษ์ดินและน้ำเพื่อปลูกไม้ยืนต้น	ไร่	200	200	200	200	200	1,000	300,000	300,000	300,000	300,000	300,000	1,500,000	พด.	
รวมเป็นเงินทั้งสิ้น													10,230,850			

หมายเหตุ : งบประมาณที่กำหนดไว้เป็นการประมาณเบื้องต้น อาจมีการเปลี่ยนแปลงตามที่ได้รับการจัดสรรให้ดำเนินการ



เอกสารอ้างอิง

กรมการปกครอง. 2566. **แผนที่ขอบเขตตำบล ปี 2564 (ไฟล์ข้อมูล)**. กรมพัฒนาที่ดิน กระทรวงเกษตรและสหกรณ์, กรุงเทพฯ.

_____. 2566. **รายงานสถิติจำนวนประชากรและบ้าน รายจังหวัด รายอำเภอ และรายตำบล (ณ เดือน ธันวาคม พ.ศ. 2565)**. แหล่งที่มา : <https://stat.bora.dopa.go.th/stat/statnew/statyear/#/Table Template/Area/statpop>, 1 พฤษภาคม 2566.

กรมการพัฒนาชุมชน. 2566. **ข้อมูลความจำเป็นพื้นฐาน (จปฐ.) รายจังหวัด รายอำเภอ และรายตำบล ปี 2565**. แหล่งที่มา : <https://ebmn.cdd.go.th/>, 1 มิถุนายน 2566.

กรมทรัพยากรน้ำบาดาล. 2566. **ปริมาณน้ำและจำนวนบ่อบาดาล**. แหล่งที่มา : <http://app.dgr.go.th/newpasutara/xml/search.php>, 26 พฤษภาคม 2566.

กรมส่งเสริมการเกษตร. 2566. **จำนวนครุฑเรือนเกษตรกรที่ขึ้นทะเบียนเกษตรกร จำแนกรายจังหวัด และรายอำเภอ (ณ เดือนมกราคม พ.ศ. 2566)**. แหล่งที่มา : <http://mvos2.gistda.or.th/>, 15 พฤษภาคม 2566

กรมอุตุวิทยา. 2566. **สถิติภูมิอากาศคาบ 30 ปี พ.ศ. 2536-2565 (ไฟล์ข้อมูล)**. กระทรวงดิจิทัลเพื่อเศรษฐกิจและสังคม, กรุงเทพฯ.

กลุ่มวิเคราะห์สภาพการใช้ที่ดิน. 2566. **แผนที่สภาพการใช้ที่ดิน ปี 2566 (ไฟล์ข้อมูล)**. กองนโยบายและแผนการใช้ที่ดิน กรมพัฒนาที่ดิน. กระทรวงเกษตรและสหกรณ์, กรุงเทพฯ.

กองสำรวจดินและวิจัยทรัพยากรดิน. 2566. **แผนที่ทรัพยากรดิน (ไฟล์ข้อมูล)**. กรมพัฒนาที่ดิน. กระทรวงเกษตรและสหกรณ์, กรุงเทพฯ.

บัณฑิต ต้นศิริ และ คำธณ ไทรพิง. 2542. **คู่มือการประเมินคุณภาพที่ดิน**. กองวางแผนการใช้ที่ดิน กรมพัฒนาที่ดิน. กระทรวงเกษตรและสหกรณ์, กรุงเทพฯ.

องค์การบริหารส่วนตำบลหัวเตย. 2566. **วิสัยทัศน์ พันธกิจ**. แหล่งที่มา : <http://www.khaokhen.go.th/vision.html>, 1 พฤษภาคม 2566.

