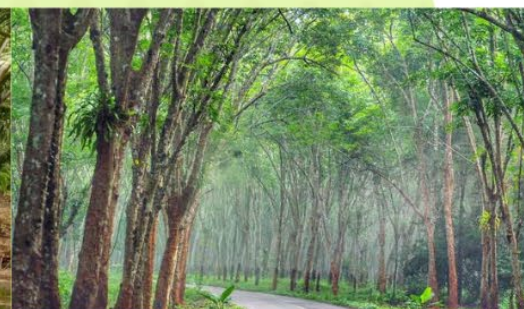




แผนการใช้ที่ดินต่ำบนน้ำรอบ อำเภอพุนพิน จังหวัดสุราษฎร์ธานี

สถานีพัฒนาที่ดินสุราษฎร์ธานี
สำนักงานพัฒนาที่ดินเขต 11
กรมพัฒนาที่ดิน

กันยายน 2566





แผนการใช้ที่ดินตำบลน้ำรอบ
อำเภอพุนพิน จังหวัดสุราษฎร์ธานี

สถานีพัฒนาที่ดินสุราษฎร์ธานี

สำนักงานพัฒนาที่ดินเขต 11

กรมพัฒนาที่ดิน

คำนำ

การจัดทำแผนการใช้ที่ดินดำเนินการตามรัฐธรรมนูญแห่งราชอาณาจักรไทย พ.ศ. 2560 มาตรา 72(1) ที่ได้บัญญัติให้มีการวางแผนการใช้ที่ดินให้เหมาะสมกับศักยภาพของที่ดิน ตามหลักการพัฒนาอย่างยั่งยืนโดยแผนการใช้ที่ดินตำบลน้ำรอบ อำเภอพุนพิน จังหวัดสุราษฎร์ธานี ได้นำแนวคิดขององค์การอาหารและการเกษตรแห่งสหประชาชาติ (Food and Agriculture Organization of the United Nations หรือ FAO) และ โครงการสิ่งแวดล้อมแห่งสหประชาชาติ (United Nations Environment Programme หรือ UNEP) มาปรับใช้ คือ ความเหมาะสมทางกายภาพ ความเหมาะสมทางเศรษฐกิจ การยอมรับจากสังคม การสร้างความยั่งยืนให้สิ่งแวดล้อม และเสนอทางเลือกการใช้ที่ดิน ร่วมกับวิธีการที่จำเป็นอื่น ๆ เช่น กระบวนการมีส่วนร่วมของชุมชน (Participatory Rural Appraisal : PRA) การประเมินคุณภาพที่ดิน เป็นต้น

กองนโยบายและแผนการใช้ที่ดินร่วมกับสำนักงานพัฒนาที่ดินเขต 11 และ สถานีพัฒนาที่ดินสุราษฎร์ธานี ในการดำเนินงานวางแผนการใช้ที่ดินระดับตำบล โดยพิจารณาภาพรวมของสภาพปัญหาในด้านต่างๆ ทั้งด้านกายภาพ เศรษฐกิจ และสังคม วิเคราะห์และสังเคราะห์ข้อมูลนำไปสู่การวางแผนการใช้ที่ดินที่สอดคล้องกับศักยภาพของพื้นที่ โดยผ่านกระบวนการมีส่วนร่วมของชุมชน (PRA) ในการระบุปัญหา ความต้องการของเกษตรกรและผู้มีส่วนได้ส่วนเสีย ทั้งนี้ สถานีพัฒนาที่ดินสุราษฎร์ธานี ได้จัดทำแผนกิจกรรม/โครงการ เพื่อขับเคลื่อนแผนการใช้ที่ดินให้เป็นรูปธรรมเพื่อให้เกษตรกรมีคุณภาพชีวิตที่ดีขึ้น มีการใช้ที่ดินอย่างถูกต้องเหมาะสม รักษาสภาพแวดล้อมและอนุรักษ์ทรัพยากรในชุมชนให้เกิดความยั่งยืนต่อไป

สถานีพัฒนาที่ดินสุราษฎร์ธานี
กันยายน 2566



สารบัญ

	หน้า
คำนำ	ก
สารบัญ	ข
สารบัญตาราง	ง
สารบัญรูป	จ
บทที่ 1 บทนำ	
1.1 ความสำคัญของการวางแผนการใช้ที่ดิน	1-1
1.2 หลักการและเหตุผล	1-1
1.3 วัตถุประสงค์	1-1
1.4 ระยะเวลาและสถานที่ดำเนินงาน	1-2
1.5 ขั้นตอนการดำเนินงาน	1-2
1.6 วิสัยทัศน์ของตำบล	1-3
บทที่ 2 ข้อมูลทั่วไป	
2.1 ที่ตั้งและอาณาเขต	2-1
2.2 การแบ่งส่วนการปกครอง	2-3
2.3 ประวัติความเป็นมา	2-3
2.4 สภาพภูมิประเทศ	2-4
2.5 สภาพภูมิอากาศ	2-4
2.6 สภาพการใช้ที่ดินในปัจจุบัน	2-7
2.7 สภาพเศรษฐกิจและสังคม	2-11
2.8 หมออดินอาสา	2-13
บทที่ 3 สถานภาพของทรัพยากรธรรมชาติ	
3.1 ทรัพยากรป่าไม้	3-1
3.2 ทรัพยากรน้ำ	3-1
3.3 ทรัพยากรดิน	3-2
บทที่ 4 กระบวนการมีส่วนร่วมของชุมชน (Participatory Rural Appraisal: PRA)	
4.1 การวิเคราะห์ผลจากการจัดทำกระบวนการมีส่วนร่วมของชุมชน (PRA)	4-1
4.2 ระบบการปลูกพืชในปัจจุบัน	4-4



สารบัญ (ต่อ)

	หน้า
บทที่ 5 การประเมินคุณภาพที่ดิน	
5.1 หลักการประเมินคุณภาพที่ดินด้านกายภาพ	5-1
5.2 พืชเศรษฐกิจที่สำคัญของตำบล	5-2
5.3 ระดับความเหมาะสมของที่ดิน	5-3
บทที่ 6 แผนการใช้ที่ดิน	
6.1 การวิเคราะห์ข้อมูลเพื่อการจัดทำแผนการใช้ที่ดินระดับตำบล	6-1
6.2 แผนการใช้ที่ดิน	6-2
บทที่ 7 การขับเคลื่อนแผนการใช้ที่ดิน	
7.1 ขั้นตอนการดำเนินงาน	7-1
7.2 กิจกรรมของกรมพัฒนาที่ดินในเขตการใช้ที่ดินที่จะดำเนินการใน ปีงบประมาณ 2566	7-1
7.3 กิจกรรมที่ขอการสนับสนุนจากส่วนราชการอื่น	7-2
7.4 ความต้องการของชุมชนและองค์กรปกครองส่วนท้องถิ่น	7-2
เอกสารอ้างอิง	อ-1



สารบัญญัตินี้

ตารางที่		หน้า
2-1	สถิติภูมิอากาศ ณ สถานีตรวจอากาศจังหวัดสุราษฎร์ธานี (พ.ศ. 2536 - 2565)	2-6
2-2	สภาพการใช้ที่ดิน ตำบลน้ำรอบ อำเภอพุนพิน จังหวัดสุราษฎร์ธานี	2-8
2-3	จำนวนประชากรและครัวเรือนตำบลน้ำรอบ อำเภอพุนพิน จังหวัดสุราษฎร์ธานี ปี 2565	2-11
2-4	จำนวนและสัดส่วนครัวเรือนเกษตรตำบลน้ำรอบ อำเภอพุนพิน จังหวัดสุราษฎร์ธานี	2-11
2-5	รายได้-รายจ่ายเฉลี่ยครัวเรือนตำบลน้ำรอบ อำเภอพุนพิน จังหวัดสุราษฎร์ธานี ปี 2565	2-12
3-1	สมบัติดิน ตำบลน้ำรอบ อำเภอพุนพิน จังหวัดสุราษฎร์ธานี	3-4
5-1	ตัวอย่างการประเมินคุณภาพที่ดินด้านกายภาพของประเภท การใช้ประโยชน์ที่ดิน	5-2
5-2	ชั้นความเหมาะสมทางกายภาพของดิน ตำบลน้ำรอบ อำเภอพุนพิน จังหวัดสุราษฎร์ธานี	5-3
6-1	เขตการใช้ที่ดิน ตำบลน้ำรอบ อำเภอพุนพิน จังหวัดสุราษฎร์ธานี	6-3
7-1	กิจกรรมของกรมพัฒนาที่ดินในเขตเกษตรกรรมที่จะดำเนินการใน ปีงบประมาณ พ.ศ. 2566 - 2570	7-4
7-2	สรุปกิจกรรมที่ขอรับการสนับสนุนจากส่วนราชการอื่นในเขตการใช้ที่ดิน	7-6
7-3	เป้าหมายการดำเนินงานและงบประมาณ ตำบลน้ำรอบ อำเภอพุนพิน จังหวัดสุราษฎร์ธานี แผน 5 ปี (พ.ศ. 2566 - 2570)	7-8



สารบัญญรูป

รูปที่		หน้า
1-1	กรอบการวางแผนการใช้ที่ดินระดับตำบล	1-4
2-1	แผนที่ขอบเขตปกครองตำบลน้ำรอบ อำเภอพุนพิน จังหวัดสุราษฎร์ธานี	2-2
2-2	กราฟสมดุลของน้ำเพื่อการเกษตร ปี พ.ศ. 2536 - 2565 จังหวัดสุราษฎร์ธานี	2-7
2-3	แผนที่สภาพการใช้ที่ดิน ตำบลน้ำรอบ อำเภอพุนพิน จังหวัดสุราษฎร์ธานี	2-10
3-1	แผนที่ทรัพยากรดิน ตำบลน้ำรอบ อำเภอพุนพิน จังหวัดสุราษฎร์ธานี	3-3
4-1	การวิเคราะห์สถานการณ์โดยระบบ DPSIR ของตำบลน้ำรอบ อำเภอพุนพิน จังหวัดสุราษฎร์ธานี	4-3
4-2	ระบบการปลูกพืชในปัจจุบัน ตำบลน้ำรอบ อำเภอพุนพิน จังหวัดสุราษฎร์ธานี	4-5
6-1	แผนที่แผนการใช้ที่ดิน ตำบลน้ำรอบ อำเภอพุนพิน จังหวัดสุราษฎร์ธานี	6-4



บทที่ 1

บทนำ

1.1 ความสำคัญของการวางแผนการใช้ที่ดิน

ตามรัฐธรรมนูญแห่งราชอาณาจักรไทยพุทธศักราช 2560 มาตรา 72 รัฐพึงดำเนินการเกี่ยวกับที่ดินทรัพยากรน้ำและพลังงาน ดังต่อไปนี้

(1) **วางแผนการใช้ที่ดินของประเทศ** ให้เหมาะสมกับสภาพพื้นที่และศักยภาพของที่ดินตามหลักการพัฒนาอย่างยั่งยืน...

1.2 หลักการและเหตุผล

ปัจจุบันกรมพัฒนาที่ดินได้ดำเนินการวางแผนการใช้ที่ดินระดับประเทศเรียบร้อยแล้วซึ่งเป็นการวางกรอบเชิงนโยบายมุ่งเน้นการพัฒนาด้านการเกษตรให้เกิดความสมดุลและยั่งยืนและในขณะเดียวกันต้องอนุรักษ์ทรัพยากรธรรมชาติและสิ่งแวดล้อมควบคู่กับการรักษาคุณค่าทางศิลปวัฒนธรรม แต่ทั้งนี้เพื่อให้เกิดการใช้ประโยชน์ที่ดินในระดับพื้นที่อย่างมีประสิทธิภาพและรักษาฐานการผลิตด้านทรัพยากรธรรมชาติอย่างยั่งยืนตลอดห่วงโซ่อุปทาน แผนการใช้ที่ดินระดับตำบลจึงถูกนำมาใช้เป็นเครื่องมือเพื่อขับเคลื่อนการดำเนินงานดังกล่าว

ทั้งนี้ กรมพัฒนาที่ดิน ได้จัดทำแผนปฏิบัติการราชการกรมพัฒนาที่ดินระยะ 5 ปี (พ.ศ. 2566 - 2570) เพื่อให้บรรลุตามวิสัยทัศน์ที่กำหนดไว้คือ **“เป็นองค์การอัจฉริยะทางดินเพื่อขับเคลื่อนการใช้ที่ดินอย่างเหมาะสม 15 ล้านไร่ภายในปี 2570”** ซึ่งในส่วนของประเด็นการพัฒนาที่ 2 บริหารจัดการทรัพยากรดินและที่ดินด้วยชุดข้อมูลที่มีมูลค่าสูง (High Value Dataset) ซึ่งมีเป้าหมายคือการนำชุดข้อมูลที่มีมูลค่าสูงไปใช้ในการบริหารจัดการทางการเกษตรในส่วนของตัวชี้วัด บริหารจัดการทรัพยากรดินและที่ดินบนพื้นฐานของชุดข้อมูลที่มีมูลค่าสูง ร้อยละ 100 กลยุทธ์ที่ 2 ยกระดับแผนการใช้ที่ดินไปสู่การปฏิบัติได้กำหนดให้ร้อยละของแผนการใช้ที่ดินระดับตำบลที่จัดทำแล้วเสร็จทั้งประเทศภายในปี 2570 (ไม่น้อยกว่าร้อยละ 80) เป็นตัวชี้วัดหนึ่งของกลยุทธ์ดังกล่าว

1.3 วัตถุประสงค์

1.3.1 เพื่อรักษาเสถียรภาพของทรัพยากรให้เกิดความสมดุลและยั่งยืนภายใต้การพัฒนา
ด้านต่างๆ ของตำบลน้ำรอบ

1.3.2 เพื่อให้การใช้ที่ดินมีผลตอบแทนสูงสุดต่อหน่วยเนื้อที่อย่างยั่งยืน

1.3.3 เพื่อให้เกิดการกำหนดแผนงานโครงการกิจกรรม ที่สอดคล้องกับแผนการใช้ที่ดิน

ที่กำหนดขึ้นและอยู่บนหลักการของโมเดลเศรษฐกิจ BCG (Bio-Circular-Green Economy : BCG Model)



1.4 ระยะเวลาและสถานที่ดำเนินงาน

1.4.1 ระยะเวลา 1 ตุลาคม 2565 - 30 กันยายน 2566

1.4.2 สถานที่ ตำบลน้ำรอบ อำเภอพุนพิน จังหวัดสุราษฎร์ธานี

1.5 ขั้นตอนการดำเนินงาน

1.5.1 รวบรวมข้อมูลปฐมภูมิและทุติยภูมิเพื่อนำมาวิเคราะห์และใช้การกำหนดเขตการใช้ที่ดิน ดังนี้

1) ด้านกายภาพ ได้แก่ ทรัพยากรดิน ทรัพยากรน้ำ ทรัพยากรป่าไม้ ภูมิอากาศ สภาพการใช้ที่ดิน เขตป่าไม้ตามกฎหมาย และมติคณะรัฐมนตรี

2) ด้านเศรษฐกิจและสังคม เช่น การถือครองที่ดิน ลักษณะทางเศรษฐกิจของตำบล จำนวนประชากร เป็นต้น

3) ด้านนโยบายและข้อกำหนดที่เกี่ยวข้อง ได้แก่ ยุทธศาสตร์แผนพัฒนาเศรษฐกิจและสังคมแห่งชาติฉบับที่ 13 ยุทธศาสตร์ภาคแผนพัฒนาภูมิภาค แผนพัฒนาจังหวัด แผนพัฒนาการเกษตรและสหกรณ์แผนพัฒนาท้องถิ่น 4 ปีขององค์การบริหารส่วนจังหวัดเทศบาลตำบลหรือองค์การบริหารส่วนตำบล

1.5.2 จัดทำกระบวนการมีส่วนร่วมของชุมชน (Participatory Rural Appraisal : PRA) เพื่อรับฟังความคิดเห็นประเด็นปัญหาความต้องการด้านต่างๆ ขององค์การปกครองส่วนท้องถิ่นและเกษตรกรในตำบล

1.5.3 ประเมินคุณภาพของที่ดินของพืชเศรษฐกิจหลักและพืชทางเลือกที่มีมูลค่าของตำบล

1.5.4 ส่งเคราะห์ข้อมูลจากข้อ 1.5.1 ถึง 1.5.3 เพื่อใช้ประกอบการวางแผนการใช้ที่ดิน

1.5.5 กำหนด (ร่าง) แผนการใช้ที่ดินระดับตำบล

1.5.6 รับฟังความคิดเห็นของผู้มีส่วนได้ส่วนเสียต่อ (ร่าง) แผนการใช้ที่ดินที่กำหนดขึ้น

1.5.7 ปรับปรุง (ร่าง) แผนการใช้ที่ดินเพื่อจัดทำแผนการใช้ที่ดินฉบับสมบูรณ์

1.5.8 นำแผนการใช้ที่ดินเข้าสู่คณะกรรมการของเขตฯ เพื่อตรวจสอบความครบถ้วน / สมบูรณ์ของเนื้อหาและองค์ประกอบ

1.5.9 เผยแพร่แผนการใช้ที่ดินเพื่อนำไปสู่การขับเคลื่อนการดำเนินงานประกอบด้วย

1) องค์การปกครองส่วนท้องถิ่นนำแผนการใช้ที่ดินที่จัดทำขึ้นไปประกอบการจัดทำแผนการพัฒนาของตำบล เพื่อนำไปสู่การของงบประมาณที่มีความสอดคล้องกับศักยภาพด้านการผลิตและสถานภาพของทรัพยากรของตำบล

2) กรมพัฒนาที่ดิน โดยสถานีพัฒนาที่ดินสุราษฎร์ธานี สำนักงานพัฒนาที่ดินเขต 11 กำหนดแผนงาน/โครงการ/กิจกรรม ที่สอดคล้องกับแผนการใช้ที่ดินที่กำหนดขึ้นในแต่ละเขตและสามารถใช้ประกอบการของงบประมาณในพื้นที่อย่างมีหลักการและเป็นที่ยอมรับ

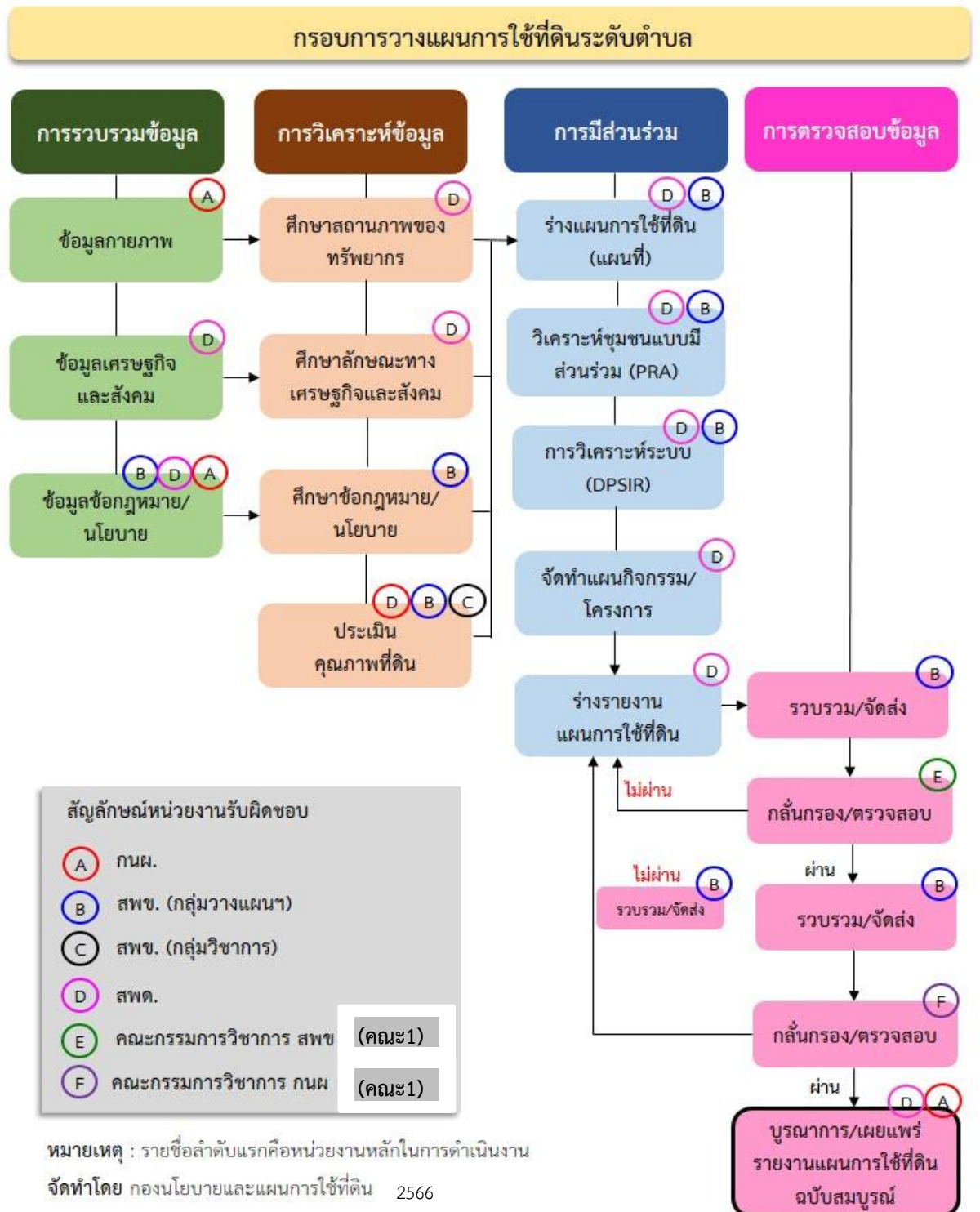
3) หน่วยงานราชการอื่นๆ สามารถใช้เป็นข้อมูลพื้นฐานประกอบแผนงาน/โครงการ/กิจกรรมที่สอดคล้องกับแผนการใช้ที่ดินที่กำหนดขึ้นในแต่ละเขต

ขั้นตอนการวางแผนการใช้ที่ดินระดับตำบล (รูปที่ 1-1)



1.6 วิสัยทัศน์ของตำบล

“น้ำไหล ไฟฟ้าสว่าง ทางดี มีความรู้ทันสมัย พละนาถัยแข็งแรง เศรษฐกิจชุมชนเข้มแข็ง มีแหล่งพักผ่อนหย่อนใจ” (องค์การบริหารส่วนตำบลน้ำรอบ, 2566)



รูปที่ 1-1 กรอบการวางแผนการใช้ที่ดินระดับตำบล



บทที่ 2 ข้อมูลทั่วไป

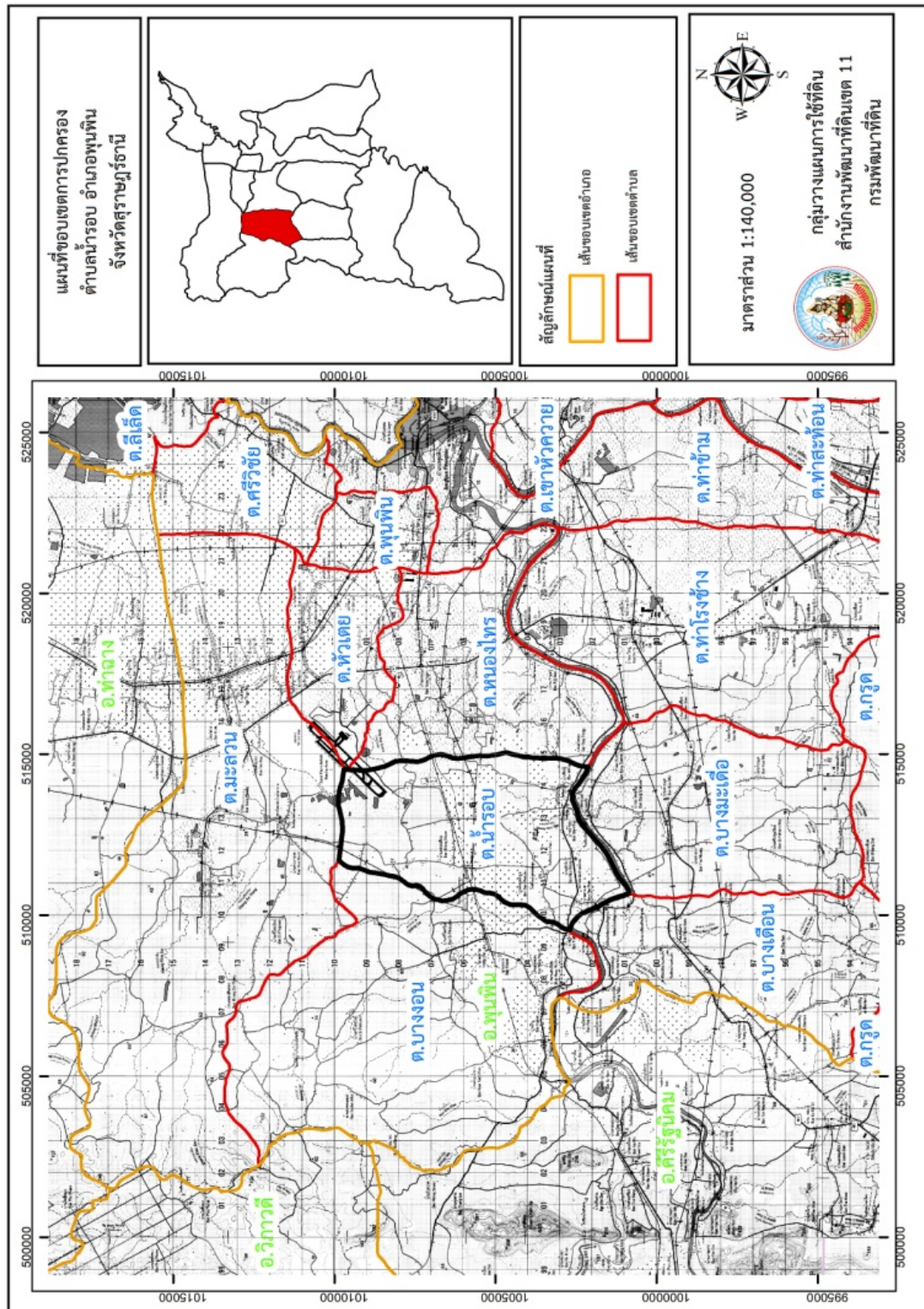
2.1 ที่ตั้งและอาณาเขต

ตำบลน้ำรอบ อำเภอพุนพิน จังหวัดสุราษฎร์ธานี ตั้งอยู่ทางทิศตะวันตกของอำเภอพุนพิน มีพื้นที่ประมาณ 33.24 ตารางกิโลเมตรหรือ 20,776 ไร่ โดยมีอาณาเขตติดต่อดังนี้ (รูปที่ 2-1)

ทิศเหนือ	ติดต่อกับ บ้านศรีไพรวัลย์ หมู่ที่ 6 ตำบลบางนอน บ้านห้วยกรวด หมู่ที่ 6 ตำบลมะลวน อำเภอพุนพิน จังหวัดสุราษฎร์ธานี
ทิศใต้	ติดต่อกับ ตำบลท่าขนอน อำเภอคีรีรัฐนิคม และตำบลท่าเรือ อำเภอบ้านนาเดิม จังหวัดสุราษฎร์ธานี
ทิศตะวันออก	ติดต่อกับ บ้านอ่างทอง หมู่ที่ 5 บ้านยางงาม หมู่ที่ 3 ตำบลหนองไทร อำเภอพุนพิน จังหวัดสุราษฎร์ธานี
ทิศตะวันตก	ติดต่อกับ บ้านปึก หมู่ที่ 1 บ้านศรีไพรวัลย์ หมู่ที่ 6 บ้านคลองเคี่ยม หมู่ที่ 9 ตำบลบางนอน อำเภอพุนพิน จังหวัดสุราษฎร์ธานี



แผนการใช้ที่ดินตำบลน้ำรอบ อำเภอพุนพิน จังหวัดสุราษฎร์ธานี



รูปที่ 2-1 แผนที่ขอบเขตการปกครอง ตำบลน้ำรอบ อำเภอพุนพิน จังหวัดสุราษฎร์ธานี



2.2 การแบ่งส่วนการปกครอง

ตำบลน้ำรอบ อำเภอพุนพิน จังหวัดสุราษฎร์ธานี แบ่งส่วนการปกครองออกเป็น 7 หมู่บ้าน ดังนี้

หมู่ที่ 1 บ้านน้ำรอบ	นายอภิชาติ อินทชาติ กำนันตำบลน้ำรอบ
หมู่ที่ 2 บ้านเกาะกลาง	นายสมบุญ บัญแทน ผู้ใหญ่บ้าน
หมู่ที่ 3 บ้านทุ่งหลวง	นายกฤษฎา อาวุธ ผู้ใหญ่บ้าน
หมู่ที่ 4 บ้านวิหาร	นายสมชาย ประดิษฐ์พร ผู้ใหญ่บ้าน
หมู่ที่ 5 บ้านดอนมะตูม	นายอนุพงษ์ ศักดา ผู้ใหญ่บ้าน
หมู่ที่ 6 บ้านท่าผาก	นายมนัส สุวรรณฤกษ์ ผู้ใหญ่บ้าน
หมู่ที่ 7 บ้านห้วยวัง	นายวิระ โรยทองคำ ผู้ใหญ่บ้าน

(ที่มา : สำนักงานทะเบียนราษฎร์ อำเภอพุนพิน 2566)

2.3 ประวัติความเป็นมา

ในสมัยสุโขทัยเป็นราชธานี เจ้าฟ้ายุวราช ได้เสด็จประพาสเมืองไชยา เพื่อมุ่งหน้าไปเมืองนครศรีฯ ระหว่างทางได้พักบริเวณลุ่มน้ำคลองพุมดวง ซึ่งแยกมาจากแม่น้ำหลวงหรือแม่น้ำตาปี ช่วงนั้นเป็นฤดูแล้ง พระองค์จึงให้ทหารจัดที่ตั้งที่ประทับบริเวณเกาะกลาง ซึ่งมีน้ำล้อมรอบ ต่อมาชาวบ้านจึงได้เรียกชื่อแห่งนั้นว่า บ้านน้ำรอบ บริเวณที่ทหารเหล่าองครักษ์ใช้เป็นที่พักทุ่งนา ปัจจุบันได้ชื่อว่า บ้านทุ่งหลวง บริเวณที่นอนประทับเรียกว่า บ้านห้วยวัง ซึ่งเล่ากันว่านางสนมได้เจอเด็กหญิงผมจุก ซึ่งมีลักษณะเป็นเบญจกัลยาณี ที่นี้จึงให้พ่อแม่ นำเข้าเฝ้าพระราชาทรงพอพระทัยมาก และยกให้เป็นสนมเอก ในเวลาต่อมาฝ่ายพ่อ แม่ และพี่ชาย ซึ่งไม่ได้ตามเสด็จไปด้วย ต้องทนรอลูกสาว และน้องสาวอย่างทรมาณเพราะความคิดถึง ต่อมาพี่ชายได้บวชเป็นพระศีกษาธรรมะจนเป็นที่ศรัทธาแก่คนทั่วไป มีโอกาสได้ไปแสดงธรรมะที่กรุงสุโขทัยที่น้องสาวเป็นสนมเอกอยู่ ครั้งพอได้เจอน้องสาวก็เลยบอกเรื่องที่พ่อ แม่ ตรอมใจเพราะความคิดถึงให้ฟัง นางจึงทูลพระราชากลับมาบ้านที่ห้วยวัง ซึ่งพระองค์ก็มีทรงขัดแต่อย่างใด ครั้งพระองค์ทรงได้มาทอดพระเนตรเห็นความรักความผูกพันของพ่อแม่ที่มีต่อลูก พระองค์จึงได้สร้างวัดขึ้น 3 วัด คือ วัดถ้ำสิงขร วัดเกาะกลาง วัดเขาอนนท ซึ่งมีการจัดงานประเพณีในวันจวบปีจวบเดือนของทุกปี และมีประเพณีแห่เรือพระด้วย ต่อมาวัดเกาะกลาง ได้เกิดอุทกภัย ชาวบ้านจึงได้ช่วยกันสร้างวัดขึ้นใหม่ และได้ตั้งชื่อว่า วัดน้ำรอบ

2.4 สภาพภูมิประเทศ

ลักษณะพื้นที่ทั่วไปส่วนใหญ่เป็นที่ราบลุ่ม สภาพพื้นที่ราบเรียบถึงค่อนข้างราบเรียบ เป็นส่วนหนึ่งของลุ่มน้ำภาคใต้ฝั่งตะวันออกตอนบน มีแหล่งน้ำที่สำคัญ เช่น คลองไท่ก้ง คลองโพธิ์



2.5 สภาพภูมิอากาศ

จากการศึกษาสถิติภูมิอากาศ (พ.ศ. 2536 - 2565) พบว่า ตำบลน้ำรอบ อำเภอพุนพิน จังหวัดสุราษฎร์ธานี มีรายละเอียดดังนี้

2.5.1 สภาพภูมิอากาศทั่วไป

สภาพภูมิอากาศจัดอยู่ในประเภทภูมิอากาศแบบทุ่งหญ้าเขตร้อน หรือภูมิอากาศแบบทุ่งหญ้าสะวันนาเป็นประเภทภูมิอากาศที่แบ่งประเภทตามระบบการแบ่งเขตภูมิอากาศแบบเคิเปิน (Koppen's classification) โดยมีอุณหภูมิเฉลี่ยในแต่ละเดือนมากกว่า 18 องศาเซลเซียสในทุกๆ เดือนของปี โดยช่วงฤดูแล้งที่สุดมีปริมาณหยาดน้ำฟ้า (precipitation) น้อยกว่า 60 มิลลิเมตร มีฤดูแล้งและฤดูฝนแตกต่างกันอย่างชัดเจน มีลมมรสุมตะวันออกเฉียงเหนือพัดผ่านในเดือนตุลาคมถึงเดือนกุมภาพันธ์และมรสุมตะวันตกเฉียงใต้พัดผ่านในเดือนพฤษภาคมถึงกลางเดือนตุลาคม นอกจากนี้ยังมีลมตะวันออกเฉียงใต้จากทะเลจีนใต้เริ่มพัดผ่านเข้ามาในช่วงกลางเดือนกุมภาพันธ์ถึงกลางเดือนพฤษภาคม

2.5.2 ฤดูกาล

แบ่งออกได้เป็น 3 ฤดู ดังนี้

ฤดูร้อน เริ่มตั้งแต่กลางเดือนกุมภาพันธ์ถึงกลางเดือนพฤษภาคม ประมาณ 3 เดือน เดือนเมษายนเป็นเดือนที่มีอากาศร้อนอบอ้าวมากที่สุด เนื่องจากการแผ่รังสีของดวงอาทิตย์ และปกคลุมด้วยบริเวณความกดอากาศสูง ซึ่งศูนย์กลางอยู่ในทะเลจีนใต้และมหาสมุทรแปซิฟิกตะวันตก บริเวณความกดอากาศสูงนี้ทางอุตุนิยมวิทยาถือว่าเป็นบริเวณที่มีอากาศร้อน อุณหภูมิสูง กระจายลมที่พัดเข้ามาจึงร้อน

ฤดูฝน เริ่มตั้งแต่เมื่อมรสุมตะวันตกเฉียงใต้เริ่มพัดเข้าถึงกันอ่าวไทย ประมาณเดือนพฤษภาคม พอถึงปลายเดือนพฤษภาคม หรือต้นเดือนมิถุนายน มรสุมตะวันตกเฉียงใต้พัดผ่านทำให้ฝนตกมากขึ้นในเดือนสิงหาคม และเดือนกันยายนเป็นระยะที่มีฝนตกชุกที่สุด โดยปกติแล้วฤดูฝนจะสิ้นสุดราวกลางเดือนตุลาคม รวมระยะเวลาประมาณ 5 - 6 เดือน

ฤดูหนาว เริ่มจากปลายเดือนตุลาคม หรือต้นเดือนพฤศจิกายน ถึงกลางเดือนกุมภาพันธ์ ประมาณ 4 เดือน ระยะนี้ฝนตกเป็นบางครั้งมีปริมาณไม่มากนัก และจะมีลมเย็นพัดจากเหนือมาโต้สลับกันเป็นระยะ ๆ ระหว่างเดือนธันวาคม และเดือนมกราคมเป็นช่วงที่มีอากาศหนาวเย็นมากที่สุด แต่อุณหภูมิลดลงเล็กน้อยเพราะอยู่ปลายลมมรสุมตะวันออกเฉียงเหนือ และได้รับอิทธิพลจากทะเลบริเวณอ่าวไทย

2.5.3 อุณหภูมิ

มีอุณหภูมิโดยเฉลี่ยทั้งปี 27.1 องศาเซลเซียส อุณหภูมิสูงสุดเฉลี่ย 32.9 องศาเซลเซียส ในเดือนเมษายน และอุณหภูมิต่ำสุดเฉลี่ย 23.3 องศาเซลเซียส ในเดือนกุมภาพันธ์

2.5.4 ปริมาณน้ำฝน

มีปริมาณน้ำฝนรวมทั้งปี 1,679.5 มิลลิเมตร และมีฝนตกประมาณ 162 วัน เดือนที่มีฝนตกมากที่สุดในเดือนพฤศจิกายน มีปริมาณฝน 287.5 มิลลิเมตร และมีฝนตกประมาณ 18 วัน



2.5.5 สมดุลน้ำเพื่อการเกษตร

จากข้อมูลสถิติภูมิอากาศในคาบ 30 ปี (พ.ศ. 2536 - 2565) ณ สถานีตรวจอากาศ จังหวัดสุราษฎร์ธานี ได้นำมาวิเคราะห์สมดุลของน้ำเพื่อการเกษตร ซึ่งเป็นการวิเคราะห์หาช่วงฤดูกาล เพาะปลูกพืช ตลอดจนช่วงระยะเวลาที่พืชเสี่ยงต่อการขาดน้ำ ข้อมูลที่นำมาวิเคราะห์ คือ ปริมาณน้ำฝน และศักยภาพการคายระเหยน้ำอ้างอิง (ETo) ซึ่งคำนวณด้วยโปรแกรม Cropwat for Windows Version 8.0 โดยใช้สมการ Penman-Monteithสามารถสรุปสมดุลของน้ำเพื่อการเกษตร ในเขตอาศัยน้ำฝนได้ดังนี้

ช่วงที่เหมาะสมต่อการปลูกพืช เป็นช่วงที่ค่าปริมาณน้ำฝนมากกว่าค่า 0.5 การระเหยจากผิวดินและการคายน้ำของพืช เป็นช่วงที่ดินมีความชุ่มชื้นพอเหมาะต่อการเพาะปลูกพืชได้ตลอดทั้งปี

ช่วงที่มีน้ำมากเกินพอ เป็นช่วงที่ค่าปริมาณน้ำฝนมากกว่าค่าการระเหยจากผิวดินและการคายน้ำของพืช ซึ่งช่วงนี้เริ่มตั้งแต่ต้นเดือนพฤษภาคมถึงต้นเดือนมกราคม (ตารางที่ 2-1 และรูปที่ 2-2)



แผนการใช้ที่ดินตำบลน้ำรอบ อำเภอพุนพิน จังหวัดสุราษฎร์ธานี

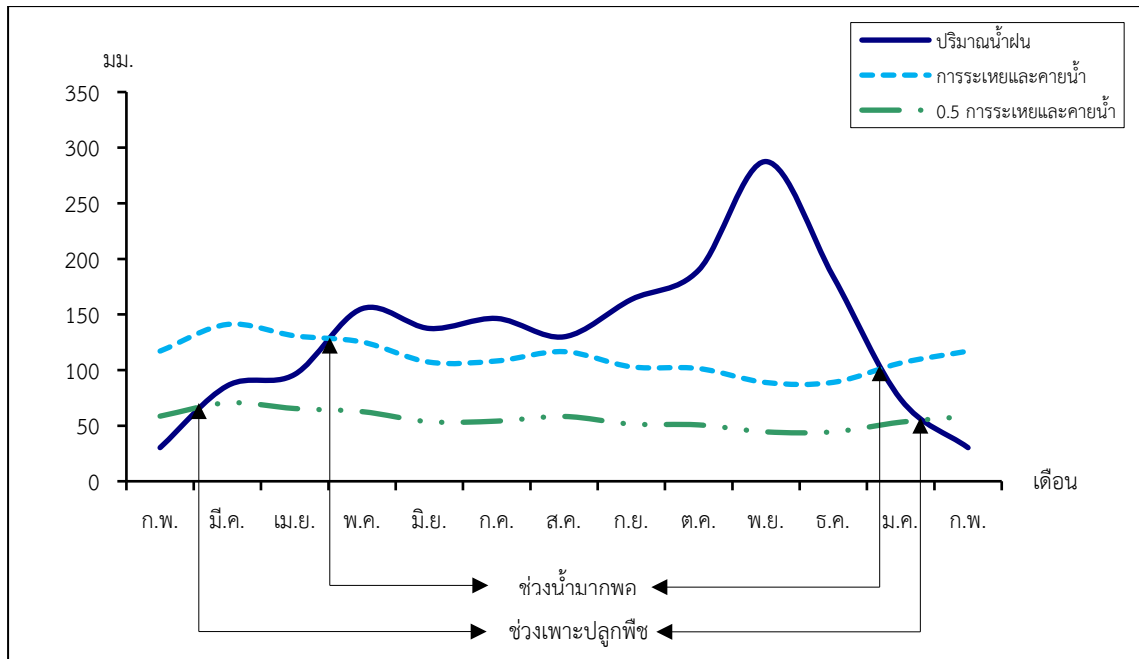
ตารางที่ 2-1 สถิติภูมิอากาศ ณ สถานีตรวจอากาศจังหวัดสุราษฎร์ธานี (พ.ศ. 2536 - 2565)

เดือน	อุณหภูมิ (°ซ.)			ความชื้นสัมพัทธ์ (%)	ปริมาณน้ำฝน (มม.)	จำนวนวันที่ฝนตก (วัน)	ศักยภาพการคายระเหยน้ำ (มม.)	ปริมาณฝนใช้การ ² (มม.)
	ต่ำสุด	สูงสุด	เฉลี่ย					
ม.ค.	22.0	31.1	26.0	83.0	73.7	7.3	106.3	65.0
ก.พ.	21.9	32.7	26.7	79.0	30.2	3.3	117.0	28.7
มี.ค.	22.7	34.4	27.8	77.0	85.9	6.1	141.1	74.1
เม.ย.	23.9	35.2	28.4	79.0	96.1	8.9	130.8	81.3
พ.ค.	24.3	34.6	28.1	83.0	155.2	17.0	125.2	116.7
มิ.ย.	24.0	33.9	27.8	83.0	137.4	16.0	107.1	107.2
ก.ค.	23.7	33.2	27.4	83.0	146.4	17.5	108.2	112.1
ส.ค.	23.7	33.3	27.3	83.0	129.9	17.0	116.6	102.9
ก.ย.	23.5	32.8	27.0	85.0	163.5	18.7	102.9	120.7
ต.ค.	23.6	32.1	26.7	87.0	189.9	19.3	101.4	132.2
พ.ย.	23.4	30.8	26.4	88.0	287.5	17.5	88.8	153.8
ธ.ค.	22.7	30.1	25.8	86.0	183.8	13.0	89.0	129.7
เฉลี่ย	23.3	32.9	27.1	83.0	-	-	-	-
รวม	-	-	-	-	1,679.5	161.6	1,334.4	1,224.4

หมายเหตุ : ¹ เป็นสถานีตรวจอากาศที่ใกล้พื้นที่ตำบลมากที่สุด

² จากการคำนวณโดยโปรแกรม Cropwat for Windows Version 8.0

ที่มา : กรมอุตุนิยมวิทยา (2566)



หมายเหตุ : ใช้ข้อมูลปริมาณน้ำฝน 13 เดือน เพราะสามารถแสดงให้เห็นความต่อเนื่องของข้อมูล ที่นำมาวิเคราะห์สมดุลของน้ำเพื่อการเกษตร

รูปที่ 2-2 กราฟสมดุลของน้ำเพื่อการเกษตร พ.ศ. 2536 - 2565 จังหวัดสุราษฎร์ธานี

2.6 สภาพการใช้ที่ดินปัจจุบัน

สภาพการใช้ที่ดินตำบลน้ำรอบ อำเภอพุนพิน จังหวัดสุราษฎร์ธานี ซึ่งสำรวจโดยกลุ่มวิเคราะห์สภาพการใช้ที่ดิน (2566) ประกอบด้วยประเภทการใช้ที่ดินต่างๆ (ตารางที่ 2-2) ดังนี้

- 1) พื้นที่ชุมชนและสิ่งปลูกสร้าง มีเนื้อที่ 1,128 ไร่ หรือร้อยละ 5.43 ของพื้นที่ตำบล
- 2) พื้นที่เกษตรกรรม มีเนื้อที่ 17,670 ไร่ หรือร้อยละ 84.97 ของพื้นที่ตำบล ประกอบด้วยการใช้ประโยชน์ที่ดินด้านเกษตรกรรมต่างๆ ดังต่อไปนี้
 - 2.1) นาไร่ มีเนื้อที่ 105 ไร่ หรือร้อยละ 0.51 ของเนื้อที่ตำบล
 - 2.2) นาข้าว มีเนื้อที่ 72 ไร่ หรือร้อยละ 0.35 ของเนื้อที่ตำบล
 - 2.3) ไม้ยืนต้นร้าง/เสื่อมโทรม มีเนื้อที่ 147 ไร่ หรือร้อยละ 0.71 ของเนื้อที่ตำบล
 - 2.4) ไม้ยืนต้นผสม มีเนื้อที่ 17 ไร่ หรือร้อยละ 0.08 ของเนื้อที่ตำบล
 - 2.5) ยางพารา มีเนื้อที่ 8,136 ไร่ หรือร้อยละ 39.16 ของเนื้อที่ตำบล
 - 2.6) ปาล์มน้ำมัน มีเนื้อที่ 8,448 ไร่ หรือร้อยละ 40.66 ของเนื้อที่ตำบล
 - 2.7) ไม้ผลผสมมีเนื้อที่ 471 ไร่ หรือร้อยละ 2.27 ของเนื้อที่ตำบล
 - 2.8) ทูเรียน มีเนื้อที่ 100 ไร่ หรือร้อยละ 0.48 ของเนื้อที่ตำบล
 - 2.9) มะพร้าว มีเนื้อที่ 87 ไร่ หรือร้อยละ 0.42 ของเนื้อที่ตำบล
 - 2.10) กล้าย มีเนื้อที่ 44 ไร่ หรือร้อยละ 0.21 ของเนื้อที่ตำบล
 - 2.11) มะนาว มีเนื้อที่ 15 ไร่ หรือร้อยละ 0.07 ของเนื้อที่ตำบล
 - 2.12) ส้มโอ มีเนื้อที่ 28 ไร่ หรือร้อยละ 0.13 ของเนื้อที่ตำบล



แผนการใช้ที่ดินตำบลน้ำรอบ อำเภอพุนพิน จังหวัดสุราษฎร์ธานี

3) พื้นที่เบ็ดเตล็ด มีเนื้อที่ 1,025 ไร่ หรือร้อยละ 4.94 ของพื้นที่ตำบล ได้แก่ พืชหญ้าเลี้ยงสัตว์ พืชหญ้าธรรมชาติ พืชหญ้าสลับไม้พุ่ม/ไม้ละเมาะ และพื้นที่ลุ่ม

4) พื้นที่แหล่งน้ำ มีเนื้อที่ 953 ไร่ หรือร้อยละ 4.95 ของพื้นที่ตำบล ได้แก่ แม่น้ำ ลำห้วย ลำคลอง อ่างเก็บน้ำ บ่อน้ำในไร่นา และคลองชลประทาน

ตารางที่ 2-2 สภาพการใช้ที่ดิน ตำบลน้ำรอบ อำเภอพุนพิน จังหวัดสุราษฎร์ธานี

หน่วยแผนที่	ประเภทการใช้ที่ดิน	เนื้อที่	
		ไร่	ร้อยละ
U	พื้นที่ชุมชนและสิ่งปลูกสร้าง	1,128	5.43
U201	หมู่บ้านบนพื้นราบ	476	2.29
U301	สถานที่ราชการและสถาบันต่างๆ	557	2.68
U405	ถนน	95	0.46
A	พื้นที่เกษตรกรรม	17,670	84.63
A100	นาไร่	105	0.51
A101	นาข้าว	72	0.35
A300	ไม้ยืนต้นไร่/เสียมโทรม	147	0.71
A301	ไม้ยืนต้นผสม	17	0.08
A302	ยางพารา	8,136	39.16
A303	ปาล์มน้ำมัน	8,448	40.66
A401	ไม้ผลผสม	471	2.27
A403	ทุเรียน	100	0.48
A405	มะพร้าว	87	0.42
A411	กล้วย	44	0.21
A902	มะนาว	15	0.07
A427	ส้มโอ	28	0.13



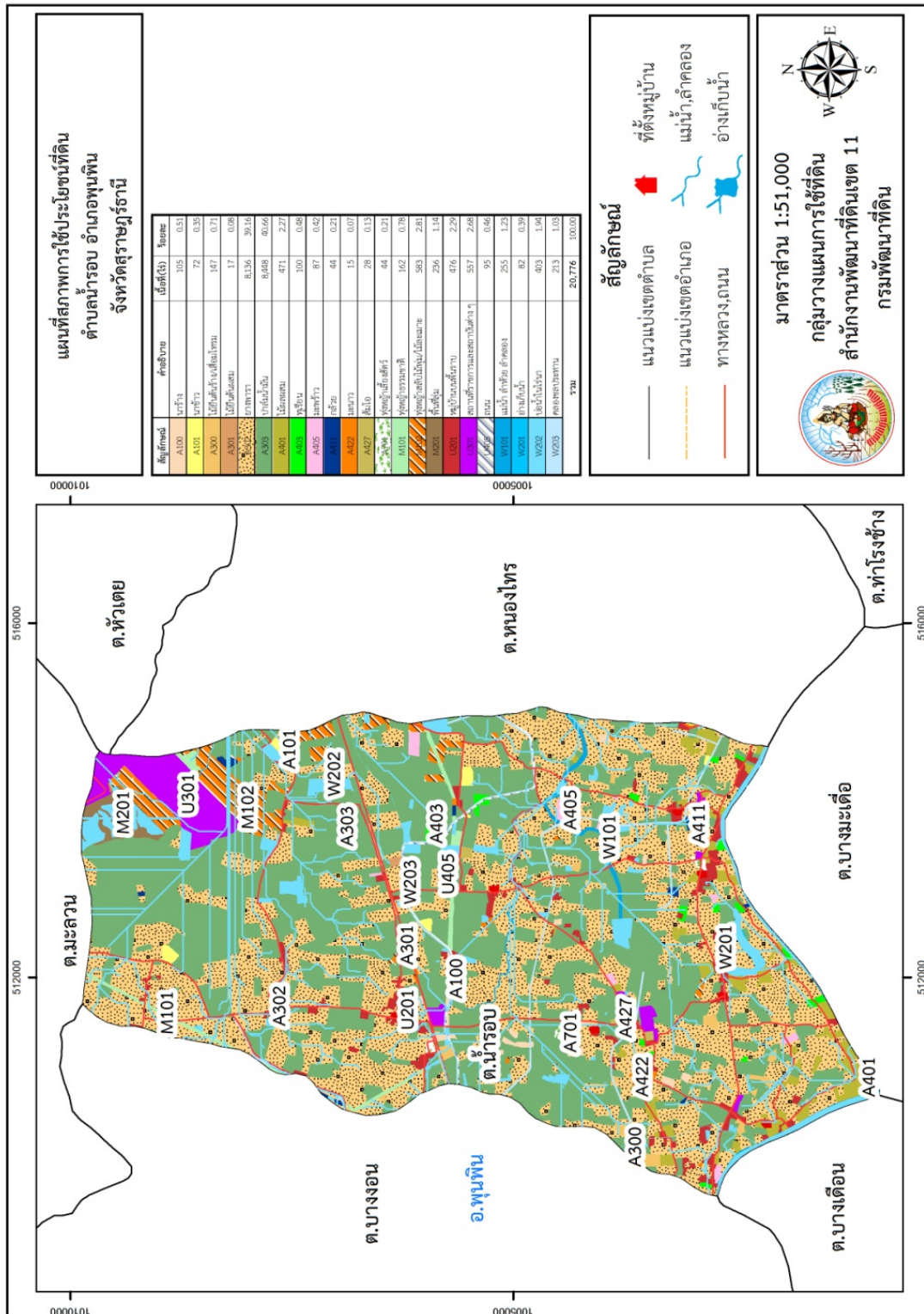
แผนการใช้ที่ดินตำบลน้ำรอบ อำเภอพุนพิน จังหวัดสุราษฎร์ธานี

ตารางที่ 2-2 (ต่อ)

หน่วยแผนที่	ประเภทการใช้ที่ดิน	เนื้อที่	
		ไร่	ร้อยละ
M	พื้นที่เบ็ดเตล็ด	1,025	4.94
M101	ทุ่งหญ้าธรรมชาติ	162	0.78
M102	ทุ่งหญ้าสลับไม้พุ่ม/ไม้ละเมาะ	583	2.81
M201	พื้นที่ลุ่ม	236	1.14
M701	ทุ่งหญ้าเลี้ยงสัตว์	44	0.21
W	พื้นที่แหล่งน้ำ	953	4.95
W101	แม่น้ำ ลำห้วย ลำคลอง	255	1.23
W201	อ่างเก็บน้ำ	82	2.02
W202	บ่อน้ำในไร่นา	403	1.94
W203	คลองชลประทาน	213	1.03
ผลรวมทั้งหมด		20,776	100.00



แผนการใช้ที่ดินตำบลนารอบ อำเภอพุนพิน จังหวัดสุราษฎร์ธานี



รูปที่ 2-3 แผนที่สภาพการใช้ที่ดิน ตำบลนารอบ อำเภอพุนพิน จังหวัดสุราษฎร์ธานี



2.7 สภาพเศรษฐกิจและสังคม

2.7.1 สภาพสังคมโดยทั่วไป

1) ประชากร

จากหลักฐานทะเบียนราษฎรของกรมการปกครอง กระทรวงมหาดไทย ณ เดือนธันวาคม 2565 พบว่า ประชากรที่อาศัยในพื้นที่ตำบลน้ำรอบ มีประชากรรวม 5,534 คน แยกเป็นชาย 2,758 คน เป็นหญิง 2,776 คน ความหนาแน่นโดยเฉลี่ย 269.03 คนต่อตารางกิโลเมตร มีจำนวนครัวเรือนทั้งหมด 2,337 ครัวเรือน เป็นครัวเรือนเกษตรที่มาขึ้นทะเบียนกรมส่งเสริมการเกษตร 1,177 ครัวเรือน หรือร้อยละ 50.36 ของจำนวนครัวเรือนทั้งหมด และเป็นครัวเรือนที่ประกอบอาชีพอื่นๆ ครัวเรือนเกษตรที่ไม่ได้มาขึ้นทะเบียนกรมส่งเสริมการเกษตร 1,160 ครัวเรือน หรือร้อยละ 49.63 ของจำนวนครัวเรือนทั้งหมด (ตารางที่ 2-3 ถึงตารางที่ 2-5)

ตารางที่ 2-3 จำนวนประชากรและครัวเรือนตำบลน้ำรอบ อำเภอพุนพิน จังหวัดสุราษฎร์ธานี ปี 2565

พื้นที่	จำนวน ครัวเรือน	จำนวนประชากร (คน)		
		ชาย	หญิง	รวม
ตำบลน้ำรอบ	2,337	2,758	2,776	5,534
หมู่ที่ 1 น้ำรอบ	358	382	413	795
หมู่ที่ 2 เกาะกลาง	528	527	556	1,083
หมู่ที่ 3 หุ่นหลวง	279	337	361	698
หมู่ที่ 4 วิหาร	390	399	389	788
หมู่ที่ 5 ดอนมะตูม	386	502	459	961
หมู่ที่ 6 ท่าผาก	173	231	239	470
หมู่ที่ 7 หัววัง	223	380	359	739

ที่มา : กรมการปกครอง, (2566)

ตารางที่ 2-4 จำนวนและสัดส่วนครัวเรือนเกษตรตำบลน้ำรอบ อำเภอพุนพิน จังหวัดสุราษฎร์ธานี ปี 2565

รายการ	จำนวน (ครัวเรือน)	ร้อยละ
จำนวนครัวเรือนทั้งหมด ¹⁾	2,337	100.00
- จำนวนครัวเรือนเกษตรที่มาขึ้นทะเบียนกรมส่งเสริมการเกษตร ²⁾	1,177	50.36
- จำนวนครัวเรือนที่ประกอบอาชีพอื่นๆ และจำนวนครัวเรือนเกษตรที่ไม่ได้มาขึ้นทะเบียนฯ	1,160	49.63

ที่มา : 1) กรมการปกครอง (2566)

2) กรมส่งเสริมการเกษตร (2566)



2.7.2 การถือครองที่ดิน

จากข้อมูลกรมการปกครอง ณ เดือนธันวาคม 2565 ตำบลน้ำรอบ มีจำนวนครัวเรือนทั้งหมด 2,337 ครัวเรือน โดยถือครองที่ดินเฉลี่ยครัวเรือนละ 5.50 ไร่

2.7.3 ลักษณะทางเศรษฐกิจและการประกอบอาชีพ

ประชากรในตำบลน้ำรอบประกอบอาชีพเกษตรกรรม ค้าขาย รับราชการ รับจ้างทั่วไป และอื่นๆ มีเกษตรกรบางครัวเรือนประกอบอาชีพหลายอย่างควบคู่กันไป สำหรับพืชที่เกษตรกรปลูกเป็นอาชีพหลัก ได้แก่ ยางพารา ปาล์มน้ำมัน และมะพร้าว ทางด้านการเลี้ยงสัตว์เกษตรกรจะมีการเลี้ยงไว้เพื่อบริโภคหากเหลือจึงจำหน่ายเป็นรายได้เสริม

2.7.4 ด้านรายได้-รายจ่าย

จากข้อมูลความจำเป็นพื้นฐานรองกรมการพัฒนาชุมชน ปี 2566 พบว่า รายได้ครัวเรือนเฉลี่ยปีละ 268,773.13 บาท รายได้บุคคลเฉลี่ยปีละ 91,155.66 บาท รายจ่ายครัวเรือนเฉลี่ยปีละ 142,868.93 บาท รายจ่ายบุคคลเฉลี่ยปีละ 48,454.66 บาท เมื่อพิจารณาจะเห็นว่ารายได้ครัวเรือนมากกว่ารายจ่ายครัวเรือนปีละ 125,904.2 บาท และรายได้บุคคลมากกว่ารายจ่ายบุคคลปีละ 42,701 บาท (ตารางที่ 2-5)

ตารางที่ 2-5 รายได้- รายจ่ายเฉลี่ยครัวเรือนตำบลน้ำรอบ อำเภอพุนพิน จังหวัดสุราษฎร์ธานี ปี 2565

พื้นที่	แหล่งรายได้ของครัวเรือน (บาท/ปี)				รายได้ครัวเรือนเฉลี่ย (บาท/ปี)	รายได้บุคคลเฉลี่ย (บาท/ปี)	รายจ่ายครัวเรือนเฉลี่ย (บาท/ปี)	รายจ่ายบุคคลเฉลี่ย (บาท/ปี)
	อาชีพหลัก	อาชีพรอง	รายได้อื่น	ทำ-หาเอง				
ตำบลน้ำรอบ	249,944.51	14,639.00	3,527.84	661.79	268,773.13	91,155.66	142,868.93	48,454.66
หมู่ที่ 1 น้ำรอบ	171,829.49	40,082.76	10,500.00	759.45	223,171.71	76,992.46	141,571.43	48,841.02
หมู่ที่ 2 เกาะกลาง	313,841.91	10,442.28	36.76	-	324,320.96	105,520.69	66,581.15	21,662.77
หมู่ที่ 3 หุ่งหลวง	135,913.39	9,714.29	5,049.45	109.89	150,787.02	54,667.80	115,553.30	41,893.82
หมู่ที่ 4 วิหาร	203,737.75	36,165.56	10,064.90	4,649.01	254,617.22	65,834.25	182,339.74	47,146.06
หมู่ที่ 5 ดอนมะตูม	285,825.33	2,384.28	-	-	288,209.61	110,924.37	78,005.68	30,022.35
หมู่ที่ 6 ท่าผาก	266,250.00	108.33	-	-	266,358.33	100,197.49	200,666.67	75,485.89
หมู่ที่ 7 หัววัง	351,295.86	1,715.98	-	-	353,011.83	122,755.14	308,319.53	107,213.99

ที่มา : กรมการพัฒนาชุมชน, (2566)

2.7.5 สถาบันการศึกษา

ศูนย์พัฒนาเด็กเล็ก จำนวน 1 ศูนย์

โรงเรียนประถมศึกษา จำนวน 2 แห่ง

- โรงเรียนวัดน้ำรอบ

- โรงเรียนวัดดอนมะตูม

โรงเรียนระดับมัธยมศึกษา จำนวน 1 แห่ง

- โรงเรียนน้ำรอบวิทยา



- 2.7.6 โครงสร้างพื้นฐาน/บริการสาธารณสุข
โรงพยาบาลของรัฐขนาด 30 เตียง จำนวน 1 แห่ง
- สถานีอนามัยประจำตำบล

2.8 หมอдинอาสา กรมพัฒนาที่ดิน

หมอดินอาสาในตำบลน้ำรอบ จำนวน 7 ราย คือ

- | | |
|----------------------------|-------------------------|
| 1. นายพิมล เทียมยม | หมอดินอาสาระดับตำบล |
| 2. นายธนากร อินหว่าง | หมอดินอาสาระดับหมู่บ้าน |
| 3. นายประสิทธิ์ ช่วยมาก | หมอดินอาสาระดับหมู่บ้าน |
| 4. นางรัชณี ประเสริฐ | หมอดินอาสาระดับหมู่บ้าน |
| 5. นายจำลอง ทิพย์พิมล | หมอดินอาสาระดับหมู่บ้าน |
| 6. นางสาวพรทิพย์ ทิพย์พิมล | หมอดินอาสาระดับหมู่บ้าน |
| 7. นายภิญโญ แป้นจันทร์ | หมอดินอาสาระดับหมู่บ้าน |

ที่มา : (กรมพัฒนาที่ดิน, 2565)



บทที่ 3

สถานภาพของทรัพยากรธรรมชาติ

ทรัพยากรธรรมชาติในพื้นที่ตำบลน้ำรอบ อำเภอพุนพิน จังหวัดสุราษฎร์ธานี คือ 1) ทรัพยากรป่าไม้ 2) ทรัพยากรน้ำ 3) ทรัพยากรดิน โดยมีรายละเอียดดังนี้

3.1 ทรัพยากรป่าไม้

3.1.1 ป่าไม้ตามกฎหมายและมติคณะรัฐมนตรี

1) ป่าอนุรักษ์ ไม่พบพื้นที่ป่าอนุรักษ์ (เขตอุทยานแห่งชาติ เขตรักษาพันธุ์สัตว์ป่า เขตวนอุทยาน เขตห้ามล่าสัตว์ป่า) ในพื้นที่

2) ป่าสงวนแห่งชาติได้มีการจำแนกเขตการใช้ประโยชน์ทรัพยากรและที่ดินป่าไม้ ในพื้นที่ป่าสงวนแห่งชาติตามมติคณะรัฐมนตรี วันที่ 10 มีนาคม 2535 และ 17 มีนาคม 2535 แบ่งออกเป็น 3 เขต ประกอบด้วย เขตพื้นที่ป่าเพื่อการอนุรักษ์ (Zone C) เขตพื้นที่ป่าเพื่อเศรษฐกิจ (Zone E) และเขตพื้นที่ป่าที่เหมาะสมต่อการเกษตร (Zone A) จากการวิเคราะห์ข้อมูลไม่พบพื้นที่ป่าสงวนแห่งชาติในพื้นที่

3.1.2 ชั้นคุณภาพลุ่มน้ำ (มติคณะรัฐมนตรีวันที่ 28 พฤษภาคม 2528) จากการวิเคราะห์ข้อมูลพบชั้นคุณภาพลุ่มน้ำในพื้นที่ ได้แก่ (1) พื้นที่ลุ่มน้ำชั้นที่ B เนื้อที่ 129 ไร่ (2) พื้นที่ลุ่มน้ำชั้นที่ 5 เนื้อที่ 20,431 ไร่

ทั้งนี้ เนื้อที่ดังกล่าวข้างต้นคำนวณด้วยระบบสารสนเทศภูมิศาสตร์เป็นเนื้อที่เบื้องต้นเท่านั้น ไม่สามารถใช้อ้างอิงได้ทางกฎหมาย

3.2 ทรัพยากรน้ำ

3.2.1 ปริมาณน้ำฝน พบว่าในพื้นที่ตำบลน้ำรอบมีปริมาณน้ำฝนเฉลี่ยในคาบ 30 ปี (พ.ศ.2536-2565) 1,679.5 มิลลิเมตรต่อปี

3.2.2 น้ำผิวดิน หมายถึง แม่น้ำลำคลอง หนอง บึง ทะเลสาบ อ่างเก็บ และแหล่งน้ำสาธารณะอื่นๆ ที่อยู่ภายในผืนแผ่นดิน ในพื้นที่ตำบลน้ำรอบ มีรายละเอียดของแหล่งน้ำผิวดินดังนี้

แหล่งน้ำผิวดินธรรมชาติ ได้แก่ แม่น้ำตาปีคลองท่าจูด คลองหัวเตยและคลองหนองบัว

3.2.3 น้ำใต้ดินจากฐานข้อมูลน้ำบาดาลของกรมทรัพยากรน้ำบาดาล กระทรวงทรัพยากรธรรมชาติและสิ่งแวดล้อม พบว่า ตำบลน้ำรอบ มีจำนวนบ่อบาดาลราชการ จำนวน 15 บ่อ และจำนวนบ่อบาดาลเอกชน จำนวน 1 บ่อ (กรมทรัพยากรน้ำบาดาล, 2566)



3.3 ทรัพยากรดิน

ทรัพยากรดินในพื้นที่ตำบลน้ำรอบ อำเภอพุนพิน จังหวัดสุราษฎร์ธานี พบหน่วยแผนที่ดินทั้งหมด 10 หน่วยแผนที่ดิน และหน่วยพื้นที่เบ็ดเตล็ด 3 หน่วยแผนที่ ดังนี้

3.3.1 ดินในพื้นที่ลุ่ม มี 5 หน่วยแผนที่ดิน ได้แก่

- 1) หน่วยแผนที่ดิน Bu-silA ชุดดินสายบุรี มีเนื้อดินบนเป็นดินร่วนปนทรายแบ่งความลาดชัน 0-2 เปอร์เซ็นต์ มีเนื้อที่ 809 ไร่ หรือร้อยละ 3.89 ของเนื้อที่ตำบล
- 2) หน่วยแผนที่ดิน Bu-pic-silA ดินสายบุรีที่มีศิลาแลงอ่อน มีเนื้อดินบนเป็นดินร่วนปนทรายแบ่ง ความลาดชัน 0-2 เปอร์เซ็นต์ มีเนื้อที่ 2,314 ไร่ หรือร้อยละ 11.14 ของเนื้อที่ตำบล
- 3) หน่วยแผนที่ดิน Mu-sic1A ชุดดินมูโนะ มีเนื้อดินบนเป็นดินร่วนเหนียวปนทรายแบ่งความลาดชัน 0-2 เปอร์เซ็นต์ มีเนื้อที่ 771 ไร่ หรือร้อยละ 3.71 ของเนื้อที่ตำบล
- 4) หน่วยแผนที่ดิน Pkm-sclA ชุดดินปากคม มีเนื้อดินบนเป็นดินร่วนเหนียวปนทราย ความลาดชัน 0-2 เปอร์เซ็นต์ มีเนื้อที่ 814 ไร่ หรือร้อยละ 3.92 ของเนื้อที่ตำบล
- 5) หน่วยแผนที่ดิน Ptl-sic1A ชุดดินพัทลุง มีเนื้อดินบนเป็นดินร่วนเหนียวปนทรายแบ่งความลาดชัน 0-2 เปอร์เซ็นต์ มีเนื้อที่ 10,037 ไร่ หรือร้อยละ 48.31 ของเนื้อที่ตำบล

3.3.2 ดินในพื้นที่ดอน มี 5 หน่วยแผนที่ดิน ได้แก่

- 1) หน่วยแผนที่ดิน Kh-slB ชุดดินคอหงษ์ มีเนื้อดินบนเป็นดินร่วนปนทราย ความลาดชัน 2-5 เปอร์เซ็นต์ มีเนื้อที่ 560 ไร่ หรือร้อยละ 2.70 ของเนื้อที่ตำบล
- 2) หน่วยแผนที่ดิน Kh-mw-s1A ดินคอหงษ์ที่มีการระบายน้ำดีปานกลาง มีเนื้อดินบนเป็นดินร่วนปนทราย ความลาดชัน 0-2 เปอร์เซ็นต์ มีเนื้อที่ 54 ไร่ หรือร้อยละ 0.26 ของเนื้อที่ตำบล
- 3) หน่วยแผนที่ดิน Ro-silA ชุดดินรือเสาะ มีเนื้อดินบนเป็นดินร่วนปนทรายแบ่งความลาดชัน 0-2 เปอร์เซ็นต์ มีเนื้อที่ 656 ไร่ หรือร้อยละ 3.16 ของเนื้อที่ตำบล
- 4) หน่วยแผนที่ดิน Ro-mw-silA ดินรือเสาะที่มีการระบายน้ำดีปานกลาง มีเนื้อดินบนเป็นดินร่วนปนทรายแบ่ง ความลาดชัน 0-2 เปอร์เซ็นต์ มีเนื้อที่ 3,551 ไร่ หรือร้อยละ 17.09 ของเนื้อที่ตำบล
- 5) หน่วยแผนที่ดิน Tkn-lA ชุดดินตาขุน มีเนื้อดินบนเป็นดินร่วน ความลาดชัน 0-2 เปอร์เซ็นต์ มีเนื้อที่ 146 ไร่ หรือร้อยละ 0.70 ของเนื้อที่ตำบล

3.3.3 พื้นที่เบ็ดเตล็ด มี 3 หน่วยแผนที่ ได้แก่

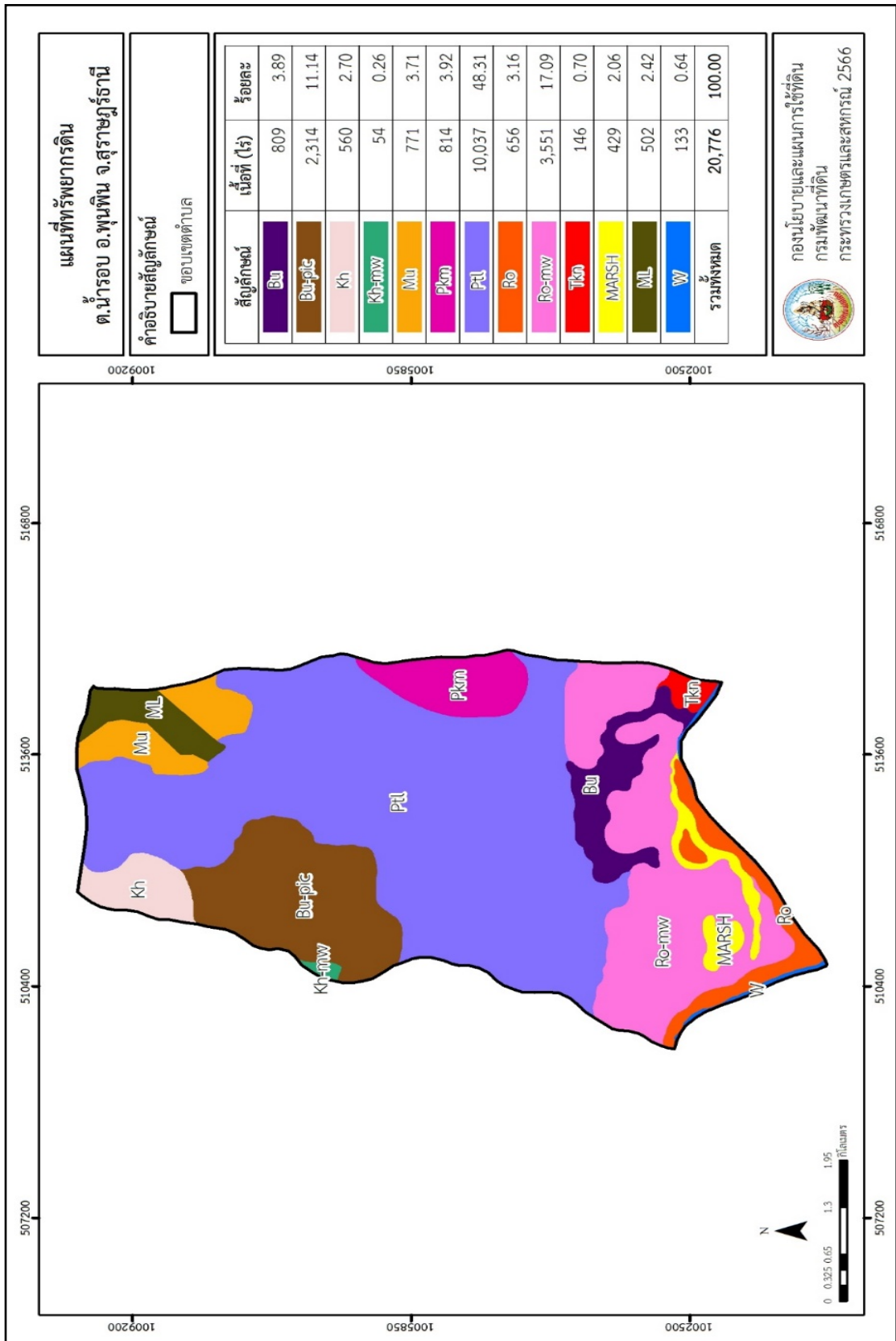
- 1) หน่วยแผนที่ MARSH ที่ลุ่มชื้นแฉะ มีเนื้อที่ 429 ไร่ หรือร้อยละ 2.06 ของเนื้อที่ตำบล
- 2) หน่วยแผนที่ ML ที่ดินดัดแปลง มีเนื้อที่ 502 ไร่ หรือร้อยละ 2.42 ของเนื้อที่ตำบล
- 3) หน่วยแผนที่ W พื้นที่น้ำ มีเนื้อที่ 133 ไร่ หรือร้อยละ 0.64 ของเนื้อที่ตำบล

ปัญหาทรัพยากรดินทางการเกษตรตามสภาพธรรมชาติในพื้นที่ พบปัญหาดินเปรี้ยวจัด มีเนื้อที่ 771 ไร่ หรือร้อยละ 3.71 ของเนื้อที่ตำบล คือ ชุดดินมูโนะ (Mu)

รายละเอียดของสมบัติดิน ตำบลน้ำรอบ อำเภอพุนพิน จังหวัดสุราษฎร์ธานี (รูปที่ 3-1) และแผนที่แสดงในลักษณะของชุดดิน (ตารางที่ 3-1)



แผนการใช้ที่ดินตำบลน้ำรอบ อำเภอพุนพิน จังหวัดสุราษฎร์ธานี



รูปที่ 3-1 แผนที่ทรัพยากรดิน ตำบลน้ำรอบ อำเภอพุนพิน จังหวัดสุราษฎร์ธานี



รายละเอียดของสมบัติดิน ตำบลน้ำรอบ อำเภอพุนพิน จังหวัดสุราษฎร์ธานี (ตารางที่ 3-1) และแผนที่แสดงในลักษณะของชุดดิน (รูปที่ 3-1)

ตารางที่ 3-1 สมบัติดิน ตำบลน้ำรอบ อำเภอพุนพิน จังหวัดสุราษฎร์ธานี

หน่วยแผนที่ดิน	ความลาดชัน (%)	ความลึก (ซม.)	การระบายน้ำ	ความอุดมสมบูรณ์ของดิน	ความจุแลกเปลี่ยนแคตไอออน (cmol/kg)	ความอัมตวัเบส (%)	ปฏิกิริยาดิน		ค่าการนำไฟฟ้า (dS/m)	ความลึกของชั้นจาโรไซด์ (ซม.)	เนื้อที่	
							ดินบน	ดินล่าง			ไร่	ร้อยละ
Bu-pic-silA	0-2	>150	ค่อนข้างเลว	ปานกลาง	<10	<35	4.5-6.0	4.5-5.5	<2	-	2,314	11.14
Bu-silA	0-2	>150	ค่อนข้างเลว	ต่ำ	<10	<35	4.5-6.0	4.5-5.5	<2	-	809	3.89
Kh-mw-silA	0-2	>150	ดีปานกลาง	ต่ำ	<10	<35	4.5-5.5	4.5-5.5	<2	-	54	0.26
Kh-silB	2-5	>150	ดี	ต่ำ	<10	<35	4.5-5.5	4.5-5.5	<2	-	560	2.70
Mu-sic1A	0-2	>150	เลว	ปานกลาง	10-20	<35	4.5-5.0	<4.5	<2	0-50	771	3.71
Pkm-sclA	0-2	>150	ดีปานกลางถึงค่อนข้างเลว	ปานกลาง	<10	<35	5.0-5.5	4.5-5.5	<2	-	814	3.92
Ptl-sic1A	0-2	>150	เลว	ต่ำ	<10	<35	5.5-6.5	4.5-5.5	<2	-	10,037	48.31
Ro-mw-silA	0-2	>150	ดีปานกลาง	ต่ำ	<10	<35	4.5-6.0	4.5-6.0	<2	-	3,551	17.09
Ro-silA	0-2	>150	ดี	ต่ำ	<10	<35	4.5-6.0	4.5-6.0	<2	-	656	3.16
Tkn-1A	0-2	>150	ดี	ต่ำ	<10	<35	5.0-5.5	4.5-5.0	<2	-	146	0.70
MARSH	-	-	-	-	-	-	-	-	-	-	429	2.06
ML	-	-	-	-	-	-	-	-	-	-	502	2.42
W	-	-	-	-	-	-	-	-	-	-	133	0.64
รวมทั้งหมด											20,776	100.00

หมายเหตุ : เนื้อที่คำนวณด้วยระบบสารสนเทศภูมิศาสตร์

ที่มา : กองสำรวจและวิจัยทรัพยากรดิน (2566)



บทที่ 4

กระบวนการมีส่วนร่วมของชุมชน (Participatory Rural Appraisal : PRA)

4.1 การวิเคราะห์ผลจากการจัดทำกระบวนการมีส่วนร่วมของชุมชน (PRA)

การวิเคราะห์ผลจากการจัดทำกระบวนการมีส่วนร่วมของชุมชน (PRA) เมื่อวันที่ 28 มิถุนายน 2566 มีสาระสำคัญสรุปได้ดังนี้

4.1.1 ปัญหาหลักของตำบลน้ำรอบ คือ

- 1) ดินขาดความอุดมสมบูรณ์
- 2) เทคโนโลยีและนวัตกรรมที่เหมาะสมสำหรับพื้นที่
- 3) พื้นที่น้ำท่วมและแล้งซ้ำซาก
- 4) ปัญหาขาดแคลนน้ำเพื่อการเกษตร
- 5) ราคาผลผลิตผันผวน

4.1.2 ความต้องการของชุมชน เกษตรกร และตำบลน้ำรอบ มีความต้องการ 4 ประการ คือ

- 1) การแก้ปัญหาดินเสื่อมโทรมและฟื้นฟูความอุดมสมบูรณ์ของดิน
- 2) เทคโนโลยีและนวัตกรรมที่เพิ่มผลผลิตให้กับเกษตรกร
- 3) แก้ปัญหาน้ำท่วมขัง
- 4) เพิ่มพื้นที่เก็บกักน้ำเพื่อการเกษตร

ผลจากการจัดทำการมีส่วนร่วมของชุมชน (PRA) ได้นำมาวิเคราะห์ร่วมกับปัญหาด้านกายภาพ โดยระบบ DPSIR มีรายละเอียดดังนี้

- 1) แรงขับเคลื่อน (Driver) มี 7 ประการ คือ
 - 1.1) ดินขาดความอุดมสมบูรณ์
 - 1.2) การเปลี่ยนแปลงสภาพภูมิอากาศ
 - 1.3) ขาดแคลนน้ำเพื่อการเกษตร บางพื้นที่น้ำท่วมขัง
 - 1.4) การใช้เทคโนโลยีและนวัตกรรม
 - 1.5) การลดต้นทุนและเพิ่มผลผลิตทางการเกษตร
 - 1.6) องค์กรความรู้ของเกษตรกร
 - 1.7) โรคและแมลง
- 2) แรงกดดัน (Pressure) ที่เกิดจากปัจจัยขับเคลื่อน มี 5 ประการ คือ
 - 2.1) การปรับปรุงบำรุงดิน
 - 2.2) เทคโนโลยีและนวัตกรรมที่เหมาะสมสำหรับเกษตรกร
 - 2.3) จัดหาแหล่งน้ำ
 - 2.4) เพิ่มประสิทธิภาพการผลิตปาล์ม น้ำมัน และยางพารา
 - 2.5) ทรนรงค์การไถกลบตอซังเพื่อเพิ่มอินทรีย์วัตถุและแร่ธาตุในดิน



3) สภาวะ (State) ที่เกิดแรงกดดัน มี 7 ประการ คือ

- 3.1) ความเสื่อมโทรมของดินทางกายภาพ/เคมี/ชีวภาพ
- 3.2) ขาดแคลนน้ำอุปโภค/บริโภคและน้ำเพื่อการเกษตร
- 3.3) พืชที่ปลูกได้รับความเสียหายจากน้ำท่วมและภัยแล้ง
- 3.4) เกษตรกรต้องการเทคโนโลยีและนวัตกรรมสำหรับการจัดการดินและปุ๋ย
- 3.5) บางพื้นที่มีการระบาดของโรคและแมลง
- 3.6) ผลผลิตทางการเกษตรตกต่ำ
- 3.7) พื้นที่ป่าไม้ลดลง

4) ผลกระทบ (Impact) ที่ปรากฏในพื้นที่ มี 5 ประการ คือ

- 4.1) ผลผลิตของพืชลดลง
- 4.2) ต้นทุนการผลิตสูง
- 4.3) รายได้เกษตรกรลดลง
- 4.4) มีปัญหาต่อคุณภาพชีวิต
- 4.5) มีปัญหาด้านสิ่งแวดล้อม

5) การตอบสนอง (Response) ของรัฐในอดีต ปัจจุบัน และในอนาคต มีดังนี้
อดีต-ปัจจุบัน

5.1) มาตรการอนุรักษ์ดินและน้ำวิธีพืชและวิธีกล เช่น ส่งเสริมการปลูกหญ้าแฝก
ขุดคูระบายน้ำ ฝายชะลอน้ำ

5.2) มาตรการปรับปรุงบำรุงดิน เช่น สนับสนุนปุ๋ยพืชสด โดโลไมท์ และปุ๋ยอินทรีย์
คุณภาพสูง

5.3) จัดอบรมเพิ่มองค์ความรู้ให้กับกลุ่มเกษตรกร เช่น ถ่ายทอดองค์ความรู้ด้านการ
พัฒนาที่ดินให้แก่กลุ่มเกษตรกรแบบแปลงใหญ่

5.4) สนับสนุนปัจจัยการผลิต ได้แก่ ผลิตภัณฑ์พัฒนาที่ดิน เช่น พต.1 พต.2 พต.3
พต.5 พต.6 พต.7 และพต.13 เป็นต้น

5.5) จัดตั้งกลุ่มเกษตรกรใช้สารอินทรีย์ทดแทนสารเคมี

5.6) พัฒนาแหล่งน้ำในไร่นานอกเขตชลประทาน

5.7) สนับสนุนปัจจัยการผลิต กลุ่มเกษตรกรแปลงใหญ่ ยางพารา ปาล์มน้ำมัน

อนาคต

(1) พัฒนาเกษตรกรให้มีความรู้โดยใช้นวัตกรรมและเทคโนโลยีเพื่อยกระดับผลผลิต
สู่เศรษฐกิจที่แข็งแกร่ง

(2) พัฒนาที่ดินและน้ำอย่างเป็นระบบทั้งตำบล

(รูปที่ 4-1)



รูปที่ 4-1 การวิเคราะห์สถานการณ์โดยระบบ DPSIR ของตำบลน้ำรอบ อำเภอพุนพิน จังหวัดสุราษฎร์ธานี



4.2 ระบบการปลูกพืชในปัจจุบัน

ตำบลน้ำรอบ อำเภอพุนพิน จังหวัดสุราษฎร์ธานี มีการเพาะปลูกพืช ดังนี้ (รูปที่ 4-2)

4.2.1 ปาล์มน้ำมัน ลักษณะพื้นที่ปลูกปาล์มน้ำมันในตำบล ส่วนใหญ่เป็นพื้นที่นาที่มีน้ำท่วมขัง เกษตรกรทำการยกร่องป้องกันน้ำท่วม และปรับเปลี่ยนพืชมาปลูกปาล์มน้ำมัน โดยพันธุ์ปาล์มน้ำมันที่ใช้ในพื้นที่เป็นพันธุ์ลูกผสมเทเนอรา (DxP) พบมากบริเวณตอนกลางของพื้นที่ตำบล อายุเฉลี่ยส่วนใหญ่เป็นแปลงปาล์มน้ำมันที่มีอายุมากกว่า 5 ปี โดยในพื้นที่เริ่มมีการจัดการใส่ปุ๋ย แบ่งเป็น 2 ช่วง ช่วงแรกใส่ต้นเดือนพฤษภาคมจนถึงปลายเดือนมิถุนายน ช่วงที่สองใส่ต้นเดือนตุลาคมถึงปลายเดือนพฤศจิกายน และมีการตัดแต่งทางใบในช่วงต้นเดือนมกราคม

4.2.2 ไม้ผล ลักษณะพื้นที่ปลูกอยู่บริเวณริมแม่น้ำพุมดวงรูปแบบในการปลูกส่วนใหญ่มีลักษณะเป็นสวนสมรมย์ไม้ผลที่ปลูกในพื้นที่ ได้แก่ มังคุด ลองกอง เงาะ ทุเรียน ขนุน และส้มโอ ลักษณะดินบริเวณนี้เป็นดินมีความอุดมสมบูรณ์ค่อนข้างดี และเหมาะสำหรับปลูกไม้ผล

4.2.3 ยางพารา พบกระจายอยู่ทั่วไปของพื้นที่ตำบลส่วนมากปลูกอยู่ในพื้นที่ที่ไม่มีน้ำท่วมขัง เป็นดินลึก การเจริญเติบโตของยางพาราดีให้ผลผลิตน้ำยางค่อนข้างดี มีบางพื้นที่ปลูกในพื้นที่นาเก่า มีน้ำท่วมขังฤดูฝน มีระดับน้ำใต้ดินตื้น พื้นที่ปลูกยางพาราบริเวณนี้ให้ผลผลิตต่ำกว่าการเจริญเติบโตไม่ดี พันธุ์ยางพาราที่ใช้ปลูกเป็นพันธุ์ที่ทนต่อโรค เกษตรส่วนใหญ่ใช้ปุ๋ยเคมีโดยในระยะเปิดกรีตใช้ปุ๋ยสูตร 20-8-20 ระยะหลังเปิดกรีตใช้ปุ๋ยสูตร 15-7-18 และใช้ปุ๋ยสูตร 15-15-15 ในระยะก่อนและหลังเปิดกรีต



บทที่ 5 การประเมินคุณภาพที่ดิน

5.1 หลักการประเมินคุณภาพที่ดินด้านกายภาพ

การประเมินคุณภาพที่ดินหรือการประเมินความเหมาะสมของที่ดิน สอดคล้องตามหลักการของ FAO Framework ค.ศ. 1983 ซึ่งการประเมินคุณภาพที่ดินด้านกายภาพ เป็นการประเมินศักยภาพของที่ดินว่าที่ดินนั้นๆเหมาะสมมากหรือน้อยเพียงใดสำหรับการใช้ที่ดินประเภทต่างๆ หรือการปลูกพืชต่างๆ โดยพิจารณาจากสภาพแวดล้อมที่มีผลต่อการเจริญเติบโตของพืช สมบัติดินที่ได้จำแนกไว้ในแต่ละตำบล ร่วมกับการจัดการพื้นที่ เช่น ระบบชลประทาน พื้นที่ที่ยกร่อง การจัดระบบอนุรักษ์ดินและน้ำ เป็นต้น และนอกจากนี้พิจารณาความต้องการปัจจัยต่อการปลูกพืชแต่ละชนิด สอดคล้องตามหลักการของ FAO ได้แก่ ความต้องการด้านพืช ความต้องการด้านการจัดการความต้องการด้านการอนุรักษ์ (บัณฑิต และคำรณ, 2542) (ตารางที่ 5-1)

ระดับความเหมาะสมของที่ดินได้จากการสังเคราะห์ข้อมูลดิน การจัดการที่ดิน หรือดินที่มีลักษณะเฉพาะที่เกิดขึ้นตามสภาพภูมิประเทศ (ซึ่งจะเรียกรวมว่าหน่วยที่ดิน) ลักษณะภูมิอากาศ พิจารณาร่วมกับระดับความต้องการปัจจัยต่อการเจริญเติบโตของพืชแต่ละชนิด หลังจากนั้นดำเนินการประเมินคุณภาพที่ดิน ซึ่งสามารถจำแนกระดับความเหมาะสมของที่ดินได้เป็น 4 ระดับ ได้แก่ เหมาะสมสูง (S1) เหมาะสมปานกลาง (S2) เหมาะสมเล็กน้อย (S3) และไม่เหมาะสม (N) โดยที่

S1 : ไม่มีข้อจำกัดด้านที่ดินตามปัจจัยที่ใช้พิจารณา

S2 : มีข้อจำกัดด้านที่ดินที่แก้ไขได้ง่ายหรือข้อจำกัดอาจไม่ส่งผลกระทบต่อ การเจริญเติบโตของพืชอย่างชัดเจน

S3 : มีข้อจำกัดด้านที่ดินที่แก้ไขได้ยาก ควรปรับเปลี่ยนการผลิตเป็นพืชชนิดอื่นหรือ กิจกรรมอื่น (ส่วนใหญ่เป็นลักษณะทางกายภาพ)

N : มีข้อจำกัดที่พัฒนาหรือปรับปรุงที่ดินได้ยากมาก หากจะดำเนินการพัฒนาหรือ ปรับปรุงต้องใช้ต้นทุนสูงหรือเครื่องจักรขนาดใหญ่ แนะนำให้ปรับเปลี่ยนการผลิต



ตารางที่ 5-1 ตัวอย่างการประเมินคุณภาพที่ดินด้านกายภาพของประเภทการใช้ประโยชน์ที่ดิน

คุณภาพที่ดิน (Land Quality)	คุณลักษณะที่ดินตัวแทน (Land Characteristics)	ระดับความเหมาะสม (Land Suitability Rating)
1. ความเหมาะสมด้านความต้องการด้านพืช (Crop Requirements)		
1.1. การหยั่งลึกของรากพืช (r)	ความลึกของดิน	S1
1.2. ความชุ่มชื้นที่เป็นประโยชน์ต่อพืช (m)	ปริมาณน้ำฝนเฉลี่ยในรอบปี	S2m
1.3. ความเป็นประโยชน์ของออกซิเจน ต่อรากพืช (o)	สภาพการระบายน้ำของดิน	S2o
ความเหมาะสมรวมด้านความต้องการด้านพืช (Crop Requirements)		S2om
2. ความเหมาะสมด้านความต้องการด้านการจัดการ (Management Requirements)		
2.1. สภาพการเขตกรรม (k)	ชั้นความยากง่ายในการ เขตกรรม (ดินบน)	S1
2.2. ศักยภาพการใช้เครื่องจักรกล (w)	ความลาดชันของพื้นที่	S3w
ความเหมาะสมรวมด้านความต้องการด้านการจัดการ (Management Requirements)		S3w
3. ความเหมาะสมด้านความต้องการด้านการอนุรักษ์ (Conservation Requirements)		
3.1 ความเสียหายจากการกัดกร่อน (e)	ความลาดชันของพื้นที่	S3e
ความเหมาะสมรวมด้านความต้องการด้านการอนุรักษ์ (Conservation Requirements)		S3e
ความเหมาะสมด้านกายภาพของประเภทการใช้ประโยชน์ที่ดินใน แต่ละหน่วยที่ดินโดยรวม		S3ew

5.2 พืชเศรษฐกิจที่สำคัญของตำบล

พืชเศรษฐกิจหลักและพืชทางเลือกของตำบล ได้แก่ ยางพารา ปาล์มน้ำมัน ทุเรียน เงาะ มังคุด



5.3 ระดับความเหมาะสมของที่ดิน

การประเมินคุณภาพที่ดินของพืชเศรษฐกิจหลักและพืชทางเลือก ตำบลน้ำรอบ อำเภอพุนพิน จังหวัดสุราษฎร์ธานี ได้ผลการประเมินคุณภาพที่ดิน (ตารางที่ 5-2)

ตารางที่ 5-2 ^{ขึ้น}ความเหมาะสมทางกายภาพของดิน ตำบลน้ำรอบ อำเภอพุนพิน จังหวัดสุราษฎร์ธานี

หน่วยแผนที่ดิน	ยางพารา	ปาล์มน้ำมัน	ทุเรียน	เงาะ	มังคุด
Bu-pic-silA	S3o	S2on	S3o	S3o	S3o
Bu-silA	S3o	S2ons	S3o	S3o	S3o
Kh-mw-sIA	S2ons	S2ns	S2ons	S2ons	S2ons
Kh-sIB	S2ns	S2ns	S2ns	S2ns	S2ns
Mu-sicIA	N	N	N	N	N
Pkm-sclA	S3o	S2on	S3o	S3o	S3o
Ptl-sicIA	N	S3o	N	N	N
Ro-mw-silA	S2ons	S2ns	S2ons	S2ons	S2ons
Ro-silA	S2ns	S2ns	S2ns	S2ns	S2ns
Tkn-lA	S2ns	S2ns	S2ns	S2ns	S2ns

หมายเหตุ : ความหมายของสัญลักษณ์ แสดงข้อจำกัดชั้นความเหมาะสม

- n = ความจุในการดูดซับธาตุอาหาร
- S = ความเป็นประโยชน์ของธาตุอาหาร
- o = ความเป็นประโยชน์ของออกซิเจนต่อรากพืช



บทที่ 6 แผนการใช้ที่ดิน

6.1 การวิเคราะห์ข้อมูลเพื่อจัดทำแผนการใช้ที่ดินระดับตำบล

ตามที่กรมพัฒนาที่ดินได้จัดทำแผนปฏิบัติการราชการกรมพัฒนาที่ดินระยะ 5 ปี ช่วงปี 2566 - 2570 เพื่อให้บรรลุตามวิสัยทัศน์ที่กำหนดไว้ คือ “เป็นองค์กรอัจฉริยะทางดิน เพื่อขับเคลื่อนการใช้ที่ดินอย่างเหมาะสม 15 ล้านไร่ ภายในปี 2570” ซึ่งในส่วนของประเด็นการพัฒนาที่ 2 บริหารจัดการทรัพยากรดินและที่ดินด้วยชุดข้อมูลที่มีมูลค่าสูง (High Value Dataset) ซึ่งมีเป้าหมาย คือ การนำชุดข้อมูลที่มีมูลค่าสูง ไปใช้ในการบริหารจัดการทางการเกษตรในส่วนของตัวชี้วัด บริหารจัดการทรัพยากรดินและที่ดินบนพื้นฐานของชุดข้อมูลที่มีมูลค่าสูงร้อยละ 100 กลยุทธ์ที่ 2 ยุทธศาสตร์แผนการใช้ที่ดินไปสู่การปฏิบัติ ได้กำหนดให้ ร้อยละของแผนการใช้ที่ดินระดับตำบลที่จัดทำแล้วเสร็จทั่วประเทศ ภายในปี 2570 (ไม่น้อยกว่า ร้อยละ 80) เป็นตัวชี้วัดหนึ่งของกลยุทธ์ดังกล่าว

การวางแผนการใช้ที่ดินระดับตำบลเป็นการวางกรอบและนโยบายการพัฒนาพื้นที่ให้เกิดการใช้ที่ดินอย่างสมดุลและยั่งยืน เป็นการกำหนดแนวทางใช้ที่ดินให้ตรงกับศักยภาพโดยเฉพาะทางด้านเกษตรกรรม และนำไปสู่การกำหนดแผนงาน โครงการ กิจกรรม ที่มีความสอดคล้องกับสภาพพื้นที่ ทั้งนี้การใช้ขอบเขตการปกครองในระดับตำบลจะนำไปสู่การพัฒนาเชิงพื้นที่ที่มีเป้าหมายและทิศทางสอดคล้องตามบริบทของแต่ละตำบล และมีผู้รับผิดชอบโดยตรง คือ องค์กรปกครองส่วนท้องถิ่น ซึ่งแผนการใช้ที่ดินในระดับที่ใหญ่กว่านี้อาจไม่สามารถนำมาใช้ปฏิบัติงานในระดับพื้นที่ได้อย่างเป็นรูปธรรมเนื่องจากเป็นแผนงานสำหรับนำไปใช้ปฏิบัติงานเชิงนโยบายและยุทธศาสตร์ในภาพรวม

ทั้งนี้แผนการใช้ที่ดินเป็นผลที่ได้จากการวิเคราะห์ข้อมูลทางด้านกายภาพ เศรษฐกิจ และสังคม โดยได้นำฐานข้อมูลที่ได้จากการรวบรวมข้อมูลทุติยภูมิ และข้อมูลปฐมภูมิจากการสำรวจภาคสนาม การศึกษาด้านกายภาพ ได้จาก การวิเคราะห์สถานภาพของทรัพยากรธรรมชาติ อาทิ ทรัพยากรดิน ทรัพยากรน้ำ และทรัพยากรป่าไม้ร่วมกับการพิจารณาลักษณะการใช้ประโยชน์ที่ดิน ข้อกฎหมายที่เกี่ยวข้องกับพื้นที่ในเขตป่าไม้ตามกฎหมาย เช่น เขตรักษาพันธุ์สัตว์ป่า เขตอุทยานแห่งชาติ เขตป่าสงวนแห่งชาติ และนโยบายของรัฐที่เกี่ยวข้องกับพื้นที่ที่มีมติคณะรัฐมนตรีเกี่ยวกับการใช้ที่ดิน มติคณะรัฐมนตรีเรื่องการจำแนกการใช้ประโยชน์ที่ดินในพื้นที่ป่าไม้ในเขตป่าสงวนแห่งชาติ เป็นต้น ประกอบกับการพิจารณาจากทิศทางตามกรอบนโยบายที่เกี่ยวข้องกับการกำหนดเขตการใช้ที่ดินภายในพื้นที่ตำบลเช่น ยุทธศาสตร์ของจังหวัด ร่วมกับความต้องการของท้องถิ่น สามารถกำหนดแนวทางการใช้ที่ดินตามศักยภาพของทรัพยากร เพื่อการรักษาคุณภาพของลักษณะทางนิเวศวิทยาและการอนุรักษ์ทรัพยากรธรรมชาติ โดยคำนึงถึงสภาพทางเศรษฐกิจและสังคมของชุมชนในพื้นที่ ซึ่งข้อมูลนี้ส่วนหนึ่งได้มาจากการวิเคราะห์ชุมชนแบบมีส่วนร่วม (PRA) ทำการสังเคราะห์ข้อมูลทุกด้านเพื่อเพื่อให้ได้เขตการใช้ที่ดินที่เหมาะสมกับศักยภาพของพื้นที่ต่อไป



6.2 แผนการใช้ที่ดิน

จากการวิเคราะห์ข้อมูลกายภาพ เศรษฐกิจ และสังคม พบว่าแผนการใช้ที่ดินตำบลน้ำรอบ อำเภอพุนพิน จังหวัดสุราษฎร์ธานี สามารถกำหนดออกเป็น 4 เขตหลัก ได้แก่ เขตเกษตรกรรม เขตชุมชนและสิ่งปลูกสร้างเขตแหล่งน้ำ และเขตพื้นที่อื่น ๆ มีรายละเอียดดังนี้ (ตารางที่ 6-1) และ (รูปที่ 6-1)

6.2.1 เขตเกษตรกรรมเป็นพื้นที่เกษตรกรรมซึ่งในที่นี้ คือ พื้นที่ที่อยู่นอกเขตที่มีการประกาศเป็นเขตป่าไม้ตามกฎหมาย ซึ่งรัฐได้กำหนดเป็นพื้นที่ทำกิน มีการออกเอกสารสิทธิ์ซึ่งรวมถึงพื้นที่เขตปฏิรูปที่ดินเพื่อเกษตรกรรมด้วยเขตนี้รวมถึงการทำกิจกรรมภาคการเกษตรอื่นที่นอกเหนือจากการปลูกพืชด้วย ประกอบด้วย 2 เขต ได้แก่ เขตเกษตรกรรมที่มีศักยภาพการผลิตสูง และเขตปศุสัตว์ มีเนื้อที่ 17,365 ไร่ หรือคิดเป็นร้อยละ 83.58 ของเนื้อที่ตำบล มีรายละเอียดดังนี้

1) เขตเกษตรกรรมที่มีศักยภาพการผลิตสูงพื้นที่เขตนี้มีศักยภาพในการผลิตรองจากเขตเกษตรกรรมชั้นดี ได้แก่ เขตเกษตรกรรมที่มีศักยภาพการผลิตสูง (ประเภทที่ 2) มีรายละเอียดดังนี้

(1) เขตเกษตรกรรมที่มีศักยภาพการผลิตสูง (ประเภทที่ 2) เป็นเขตที่ทำการเกษตรโดยอาศัยน้ำฝนเป็นหลัก ซึ่งส่งผลให้มีข้อจำกัดต่อการเพาะปลูกพืชด้านความชื้นที่พืชนำไปใช้ประโยชน์ในส่วนของที่ดินมีศักยภาพในการผลิตอยู่ในระดับสูงถึงปานกลางและนอกจากนี้พบว่าดินในพื้นที่เขตนี้มีสมบัติที่เหมาะสมต่อการเพาะปลูกพืชแยกตามชนิดพืช มีรายละเอียดดังนี้

- เขตปลูกไม้ผล (สัญลักษณ์ 2222) มีเนื้อที่ 749 ไร่ หรือคิดเป็นร้อยละ 3.60 ของเนื้อที่ตำบลปัจจุบันเกษตรกรปลูกไม้ผล โดยไม้ผลที่ปลูกได้แก่ มังคุด เงาะ ทุเรียน ลองกอง และส้มโอ เป็นต้น

- เขตปลูกไม้ยืนต้น (สัญลักษณ์ 2223) มีเนื้อที่ 16,573 ไร่ หรือคิดเป็นร้อยละ 79.77 ของเนื้อที่ตำบล ปัจจุบันเกษตรกรปลูกไม้ยืนต้น โดยไม้ยืนต้นที่ปลูกได้แก่ ยางพารา และปาล์มน้ำมัน

2) เขตปศุสัตว์มีเนื้อที่ 43 ไร่ หรือคิดเป็นร้อยละ 0.21 ของเนื้อที่ตำบล ได้แก่ เขตทุ่งหญ้าเลี้ยงสัตว์ มีรายละเอียดดังนี้

(1) เขตทุ่งหญ้าเลี้ยงสัตว์ (สัญลักษณ์ 2510) ปัจจุบันมีการปลูกหญ้าเลี้ยงสัตว์มีเนื้อที่ 43 ไร่ หรือคิดเป็นร้อยละ 0.21 ของเนื้อที่ตำบล

6.2.2 เขตชุมชนและสิ่งปลูกสร้างมีเนื้อที่ 1,131 ไร่ หรือคิดเป็นร้อยละ 5.44 ของเนื้อที่ตำบล ได้แก่ เขตชุมชน/สถานที่ราชการ มีรายละเอียดดังนี้

(1) เขตชุมชน/สถานที่ราชการ (สัญลักษณ์ 3100) มีเนื้อที่ 1,131 ไร่ หรือคิดเป็นร้อยละ 5.44 ของเนื้อที่ตำบล ปัจจุบันมีการใช้ที่ดินชุมชนและที่อยู่อาศัย มีทั้งประเภทชุมชนเมืองชุมชนชนบท และที่ตั้งของสถาบันและสถานที่ราชการต่าง ๆ



6.2.3 เขตแหล่งน้ำมีเนื้อที่ 741 ไร่ หรือคิดเป็นร้อยละ 3.57 ของเนื้อที่ตำบลประกอบด้วย 2 เขตรอง ได้แก่ เขตแหล่งน้ำตามธรรมชาติ และเขตแหล่งน้ำที่สร้างขึ้นมีรายละเอียดดังนี้

(1) เขตแหล่งน้ำตามธรรมชาติ (สัญลักษณ์ 4100) มีเนื้อที่ 122 ไร่ หรือคิดเป็นร้อยละ 0.59 ของเนื้อที่ตำบล ปัจจุบันมีสภาพการใช้ที่ดินเป็นลักษณะของแหล่งน้ำตามธรรมชาติ เช่น ห้วย หนอง คลอง แม่น้ำ เป็นต้น

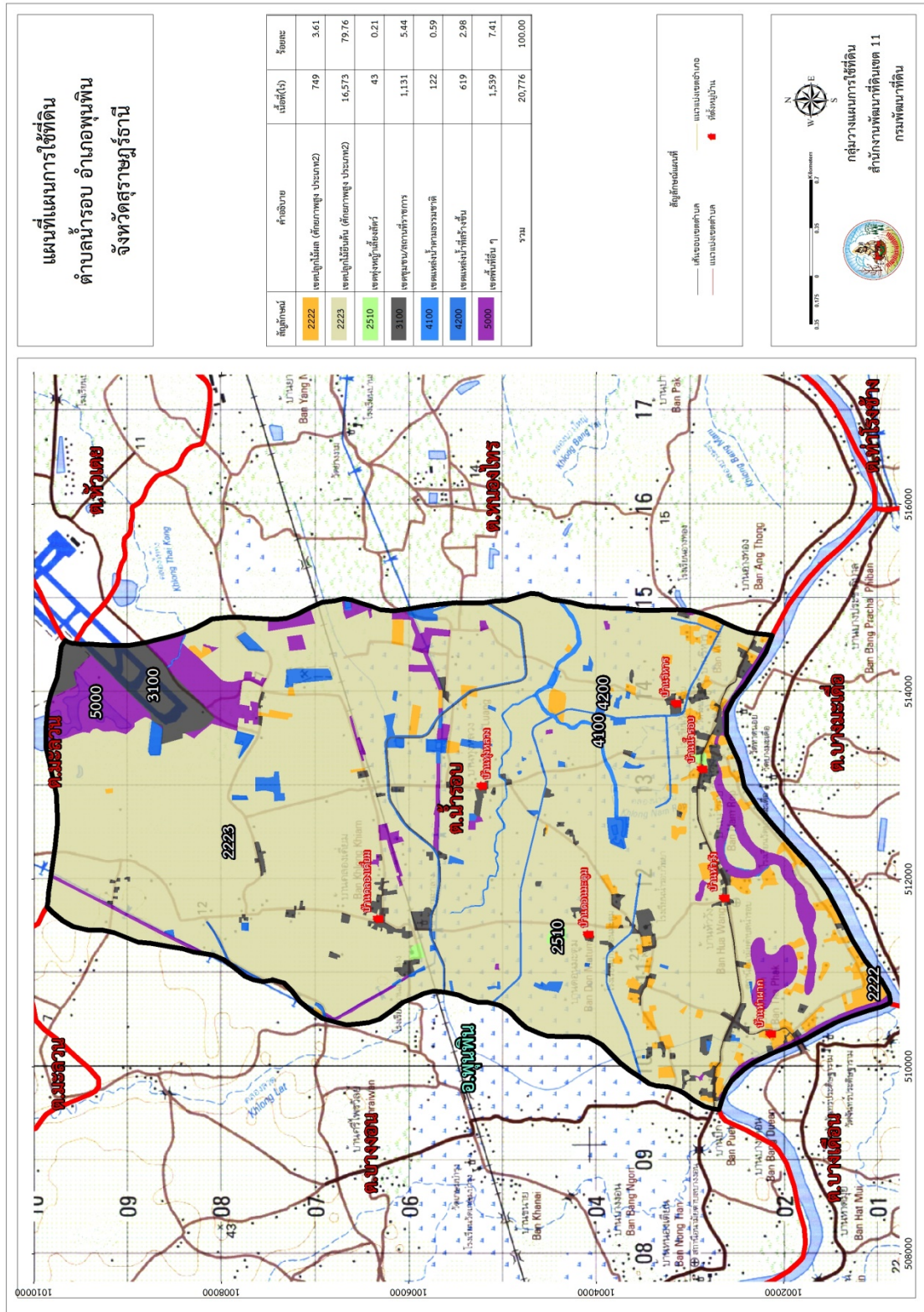
(2) เขตแหล่งน้ำที่สร้างขึ้น (สัญลักษณ์ 4200) มีเนื้อที่ 619 ไร่ หรือคิดเป็นร้อยละ 2.98 ของเนื้อที่ตำบล ปัจจุบันมีสภาพการใช้ที่ดินเป็นแหล่งน้ำที่สร้างขึ้น เช่น คลองชลประทาน อ่างเก็บน้ำ เป็นต้น

6.2.4 เขตพื้นที่อื่นๆ (สัญลักษณ์ 5000) มีเนื้อที่ 1,539 ไร่ หรือคิดเป็นร้อยละ 7.41 ของเนื้อที่ตำบล เป็นเขตที่มีลักษณะการใช้ที่ดินที่มีความเฉพาะ เช่น เหมืองแร่ ที่ทิ้งขยะ หาดทราย ไม้พุ่ม เป็นต้น

ตารางที่ 6-1 เขตการใช้ที่ดิน ตำบลนารอบ อำเภอพุนพิน จังหวัดสุราษฎร์ธานี

เขตการใช้ที่ดิน	เนื้อที่	
	ไร่	ร้อยละ
1. เขตเกษตรกรรม	17,365	83.58
1.1เขตเกษตรกรรมที่มีศักยภาพการผลิตสูง	17,322	83.37
1.1.1 เขตเกษตรกรรมที่มีศักยภาพการผลิตสูง (ประเภทที่ 2)	17,322	83.37
(1) เขตปลูกไม้ยืนต้น (ศักยภาพสูง ประเภท2)	16,573	79.77
(2) เขตปลูกไม้ผล (ศักยภาพสูง ประเภท2)	749	3.60
1.2เขตปศุสัตว์	43	0.21
1.2.1เขตทุ่งหญ้าเลี้ยงสัตว์	43	0.21
2. เขตเขตชุมชนและสิ่งปลูกสร้าง	1,131	5.44
(1) เขตชุมชน/สถานที่ราชการ	1,131	5.44
3. เขตแหล่งน้ำ	741	3.57
(1) เขตแหล่งน้ำตามธรรมชาติ	122	0.59
(2) เขตแหล่งน้ำที่สร้างขึ้น	619	2.98
4. เขตพื้นที่อื่นๆ	1,539	7.41
รวมเนื้อที่ทั้งหมด	20,776	100.00

หมายเหตุ : เนื้อที่คำนวณด้วยระบบสารสนเทศภูมิศาสตร์



รูปที่ 6-1 แผนที่แผนการใช้ที่ดิน ตำบลนารอบ อำเภอพุนพิน จังหวัดสุราษฎร์ธานี



บทที่ 7 การขับเคลื่อนแผนการใช้ที่ดิน

7.1 ขั้นตอนการดำเนินงาน

ภายหลังการจัดทำแผนการใช้ที่ดินตำบลน้ำรอบ อำเภอพุนพิน จังหวัดสุราษฎร์ธานี แล้วจะต้องดำเนินการดังต่อไปนี้

7.1.1 จัดทำเป้าหมายการดำเนินงานและงบประมาณและกิจกรรมต่างๆ ที่จะดำเนินการในปีงบประมาณ 2567 ถึง 2570

7.1.2 นำแผนการใช้ที่ดินตำบลน้ำรอบไปเสนอต่อองค์การบริหารส่วนตำบลน้ำรอบ เพื่อมีมติให้ความร่วมมือในกิจกรรมพัฒนาที่ดินดำเนินการกิจกรรมต่างๆ ที่กำหนดไว้ในแผนและได้รับการเชื่อมโยงสู่แผนพัฒนาตำบล

7.1.3 สถานีพัฒนาที่ดินสุราษฎร์ธานี เสนอเป้าหมายและงบประมาณให้รายงานมายังกรมพัฒนาที่ดิน

7.1.4 กรมพัฒนาที่ดินพิจารณาสนับสนุนงบประมาณกิจกรรมและโครงการตามเป้าหมายที่กำหนดในแผนการใช้ที่ดิน

7.1.5 สถานีพัฒนาที่ดินสุราษฎร์ธานี นำเสนอต่อที่ประชุมจังหวัด/อำเภอ เพื่อสร้างการรับรู้และประชาสัมพันธ์ให้หน่วยงานอื่น นำโครงการภายใต้หน่วยงานมาพัฒนาพื้นที่ตามแผนการใช้ที่ดินกำหนด

7.2 กิจกรรมของกรมพัฒนาที่ดินในเขตการใช้ที่ดินที่จะดำเนินการในปีงบประมาณ 2567

งบประมาณที่กำหนดไว้เป็นการประมาณเบื้องต้น อาจมีการเปลี่ยนแปลงตามที่ได้รับการจัดสรรให้ดำเนินการ (ตารางที่ 7-1)

เขตเกษตรกรรม

1) ดินขาดความอุดมสมบูรณ์ มีแผนงาน/โครงการปรับปรุงบำรุงดินดังนี้

- (1) การผลิตและส่งเสริมการใช้สารอินทรีย์
- (2) การพัฒนากลุ่มเกษตรกรให้ใช้สารอินทรีย์แทนสารเคมี
- (3) จัดหาปุ๋ยโดโลไมท์เพื่อเพิ่มผลผลิตแก่เกษตรกร
- (4) การส่งเสริมปรับปรุงพื้นที่ดินเปรี้ยว
- (5) ส่งเสริมและสนับสนุนการผลิตเชื้อไตรโคเดอร์มา(พด.14)เพื่อควบคุมโรคพืช

2) พื้นที่แล้งซ้ำซากมีแผนงาน/โครงการบริหารจัดการน้ำดังนี้

- (1) การก่อสร้างแหล่งน้ำในไร่นานอกเขตชลประทาน
- (2) การพัฒนาแหล่งน้ำขนาดเล็กเพื่อการอนุรักษ์ดินและน้ำ
- (3) เพิ่มศักยภาพสระเก็บน้ำด้วยระบบพลังงานแสงอาทิตย์
- (3) สร้างฝายชะลอน้ำเพื่อการอนุรักษ์ดินและน้ำ

3) การชะล้างพังทลายของดินมีแผนงาน/โครงการฟื้นฟูและป้องกันการชะล้างพังทลายของดิน

ดังนี้



- (1) การปลูกหญ้าแฝกเพื่อการอนุรักษ์ดินและน้ำ
- (2) การจัดระบบอนุรักษ์ดินและน้ำ

7.3 การสนับสนุนจากส่วนราชการอื่น (ตารางที่ 7-2)

7.3.1 เขตที่กิจกรรมที่ขอเกษตรกรรม

1) เขตปลูกไม้ผล และเขตปลูกไม้ยืนต้น

(1) ใช้ตลาดนำการผลิตในการเลือกชนิดพืชและหาตลาดรองรับ ทั้งในเขตที่เหมาะสมและในเขตที่ไม่เหมาะสมและต้องการปรับเปลี่ยนชนิดพืช (สำนักงานพาณิชย์จังหวัด/สำนักงานสหกรณ์จังหวัด)

(2) การอบรมให้ความรู้การเข้าสู่กระบวนการรับรองมาตรฐานสินค้าเกษตรปลอดภัย (GAP) (กรมวิชาการเกษตร)

(3) จัดอบรมถ่ายทอดความรู้การทำเกษตรผสมผสานตามแนวทางเศรษฐกิจพอเพียง (กรมส่งเสริมการเกษตร)

(4) สนับสนุนการขุดเจาะน้ำบาดาล (กรมทรัพยากรน้ำบาดาล)

2) เขตปศุสัตว์ และเขตเพาะเลี้ยงสัตว์น้ำ

ส่งเสริม/สนับสนุนการปลูกหญ้าเลี้ยงสัตว์ (สำนักงานปศุสัตว์จังหวัด)

7.3.2 เขตแหล่งน้ำ

สนับสนุนการพัฒนาเพื่อเพิ่มพื้นที่กักเก็บน้ำ (สำนักงานชลประทานจังหวัด)

7.4 ความต้องการของชุมชนและองค์กรปกครองส่วนท้องถิ่น

จากการดำเนินการจัดทำกระบวนการมีส่วนร่วมของประชาชนที่องค์การบริหารส่วนตำบล เมื่อวันที่ 28 มิถุนายน 2566 ได้มีความต้องการของประชาชนที่ต้องการให้ดำเนินการเกี่ยวกับแก้ปัญหาดินเสื่อมโทรมและฟื้นฟูความอุดมสมบูรณ์ของดิน การขาดแคลนน้ำปรับปรุงที่ดินและเปลี่ยนกิจกรรมการผลิตให้เหมาะสมกับที่ดินรวม 4 รายการ ดังนี้

7.4.1 การพัฒนาแหล่งน้ำขนาดเล็กเพื่อการอนุรักษ์ดินและน้ำ

- 1) โครงการขุดลอกลำน้ำ
- 2) แหล่งน้ำในไร่นานอกเขตชลประทาน

7.4.2 การก่อสร้างฝาย

- 1) ฝายเก็บน้ำถาวร
- 2) ก่อสร้างฝายเก็บน้ำ

เพื่อตอบสนองต่อความต้องการของชุมชนและแก้ไขปัญหาเชิงพื้นที่ของตำบลน้ำรอบ กรมพัฒนาที่ดิน ได้วิเคราะห์เบื้องต้น ดังต่อไปนี้

ปัญหาของตำบลน้ำรอบในภาพรวมสรุปได้ว่า มีปัญหาสำคัญ 2 ประการ คือ (1) ปัญหาดินเสื่อมโทรมและขาดความอุดมสมบูรณ์ (2) ปัญหาน้ำท่วมขังและการขาดแคลนน้ำ ปัญหาดังกล่าวนี้ส่งผลกระทบต่อคุณภาพชีวิตของราษฎรในชุมชนโดยรวม



ในกรณีของปัญหาความเสื่อมโทรมของที่ดินนั้นจะรวมถึง (1) การชะล้างพังทลายของดิน (2) ดินขาดความอุดมสมบูรณ์ สาเหตุเนื่องจากเกษตรกรส่วนใหญ่ ทำการเกษตรแบบปลูกพืชเชิงเดี่ยวโดยขาดการปรับปรุงดินเป็นระยะเวลานานคุณภาพของดินจึงไม่เหมาะสมต่อการเกษตร

ในส่วนของปัญหาความอุดมสมบูรณ์ของดินที่เกิดขึ้นนั้น เนื่องจากการใช้ที่ดินติดต่อกันเป็นเวลานานโครงสร้างของดินได้มีการเปลี่ยนแปลง ในพื้นที่ที่มีการไถพรวนด้วยเครื่องจักรกลติดต่อกันเป็นระยะเวลานานทำให้ดินแน่นตัว น้ำในดินและอากาศในดินที่เคยมีอยู่สูญหายไป ส่วนธาตุอาหารและอินทรีย์วัตถุก็มีปริมาณลดลงเช่นเดียวกัน เนื่องจากพืชนำไปใช้ และอินทรีย์วัตถุได้สลายตัวไป

ในกรณีของการขาดแคลนนํ้านั้น นอกจากผลการทับถมของตะกอนดินในแหล่งน้ำจืดต้นเขินดังกล่าวข้างต้นแล้ว การที่ประชากรเพิ่มขึ้น กิจกรรมที่ต้องใช้น้ำเพิ่มขึ้น ทำการเกษตรเพิ่มขึ้น รวมทั้งเหตุการณ์ที่เกิดจากการเปลี่ยนแปลงภูมิอากาศ เช่น ปริมาณฝนน้อยกว่าปกติ ฝนทิ้งช่วง จนเกิดความแห้งแล้ง การขาดแคลนนํ้าจึงเกิดขึ้นอย่างต่อเนื่อง จำเป็นต้องวางระบบอนุรักษ์ดินและน้ำเพื่อกักน้ำในดินคงความอุดมสมบูรณ์ เพื่อจัดหาน้ำให้แหล่งน้ำต้นทุน โดยวิธีการต่างๆ ให้เพียงพอแก่ความต้องการ

ประเด็นหลักจากข้อเสนอให้แก้ไขปัญหาเรื่องขาดแคลนนํ้าและน้ำท่วม จะสรุปได้ว่ามี 4 ประการ คือคือ (1)การก่อสร้างแหล่งน้ำในไร่นานอกเขตชลประทาน (2)การพัฒนาแหล่งน้ำขนาดเล็กเพื่อการอนุรักษ์ดินและน้ำ (3)เพิ่มศักยภาพสระเก็บน้ำด้วยระบบพลังงานแสงอาทิตย์ (4)สร้างฝายชะลอน้ำเพื่อการอนุรักษ์ดินและน้ำ

เพื่อตอบสนองข้อเสนอดังกล่าวทั้ง 4 ประการนี้ จากการวิเคราะห์ข้อมูลเบื้องต้นที่มีอยู่ในปัจจุบันแล้วสรุปได้ว่า “ไม่สามารถดำเนินการแก้ปัญหาหมู่บ้านใดหมู่บ้านหนึ่งหรือใช้วิธีการใดวิธีการหนึ่งแล้วจะแก้ไขปัญหการขาดแคลนนํ้าหรือนํ้าท่วมทั้งตำบลได้โดยสิ้นเชิง”

การแก้ไขปัญหการขาดแคลนนํ้าหรือนํ้าท่วมจะต้องดำเนินการทั้งตำบลควบคู่กันทั้งปัญหการชะล้างพังทลายของดินและปัญหการขาดแคลนนํ้าในพื้นที่ โดยจัดทำโครงการ “การพัฒนาที่ดินและน้ำที่เป็นระบบ” เพื่อให้การใช้ที่ดินสามารถใช้พื้นที่ได้อย่างต่อเนื่องและเกิดประโยชน์ทั้งตัวเกษตรกร ชุมชน เศรษฐกิจ สังคมและสิ่งแวดล้อม



ตารางที่ 7-1 กิจกรรมของกรมพัฒนาที่ดินในเขตเกษตรกรรมที่จะดำเนินการในปีงบประมาณ พ.ศ. 2566 - 2570

เขตการใช้ที่ดิน (เขตเกษตรกรรม)	แผนงาน/โครงการ	งบประมาณ (บาท)
1.1 เขตปลูกไม้ยืนต้น เนื้อที่ 16,573 ไร่	1.ปรับปรุงบำรุงดิน	1,801,150
	1.1 การผลิตและส่งเสริมการใช้สารอินทรีย์	256,000
	1.2 การพัฒนากลุ่มเกษตรกรให้ใช้สารอินทรีย์แทนสารเคมี	85,000
	1.3 จัดหาปุ๋ยโดโลไมท์เพื่อเพิ่มผลผลิตแก่เกษตรกรผู้ปลูกปาล์มน้ำมัน	943,500
	1.4 การส่งเสริมปรับปรุงพื้นที่ดินเปรี้ยวสำหรับไม้ยืนต้น	16,650
	1.5 ส่งเสริมและสนับสนุนการผลิตเชื้อไตรโคเดอร์มา(พต.14)เพื่อควบคุมโรคพืช	500,000
1.2 เขตปลูกไม้ผล เนื้อที่ 749 ไร่	1.ปรับปรุงบำรุงดิน	766,500
	1.1 การส่งเสริมการผลิตและการใช้สารอินทรีย์	50,000
	1.2 การพัฒนากลุ่มเกษตรกรใช้สารอินทรีย์ลดการใช้สารเคมีทางการเกษตร	34,000
	1.3 จัดหาปุ๋ยโดโลไมท์เพื่อเพิ่มผลผลิตแก่เกษตรกรผู้ปลูกไม้ผล	425,000
	1.4 การส่งเสริมปรับปรุงพื้นที่ดินเปรี้ยวสำหรับไม้ผล	7,500
	1.5 ส่งเสริมและสนับสนุนการผลิตเชื้อไตรโคเดอร์มา(พต.14)เพื่อควบคุมโรคพืช	250,000



แผนการใช้ที่ดินตำบลน้ำรอบ อำเภอพุนพิน จังหวัดสุราษฎร์ธานี

ตารางที่ 7-1 (ต่อ)

เขตการใช้ที่ดิน (เขตเกษตรกรรม)	แผนงาน/โครงการ	งบประมาณ (บาท)
1.1 เขตปลูกไม้ยืนต้น เนื้อที่ 16,573 ไร่	2.การบริหารจัดการน้ำ	8,250,000
	2.1 การก่อสร้างแหล่งน้ำในไร่นานอกเขตชลประทาน	4,000,000
	2.2 พัฒนาแหล่งน้ำขนาดเล็กเพื่ออนุรักษ์ดินและน้ำ	500,000
	2.3 เพิ่มศักยภาพสระเก็บน้ำด้วยระบบพลังงานแสงอาทิตย์(โซลาร์เซลล์)	2,000,000
	2.4 สร้างฝายชะลอน้ำเพื่อการอนุรักษ์ดินและน้ำ	1,750,000
1.2 เขตปลูกไม้ผล เนื้อที่ 749 ไร่	2.การบริหารจัดการน้ำ	1,250,000
	2.1 การพัฒนาแหล่งน้ำขนาดเล็กเพื่อการอนุรักษ์ดินและน้ำ	250,000
	2.2 การก่อสร้างแหล่งน้ำในไร่นานอกเขตชลประทาน	1,000,000
1.1 เขตปลูกไม้ยืนต้น เนื้อที่ 16,573 ไร่	3. การฟื้นฟูและป้องกันการชะล้างพังทลายของดิน	5,210,000
	3.1 การปลูกหญ้าแฝกเพื่อการอนุรักษ์ดินและน้ำ	1,460,000
	3.2 การจัดทำระบบอนุรักษ์ดินและน้ำเพื่อปลูกไม้ยืนต้น	3,750,000
1.2 เขตปลูกไม้ผล เนื้อที่ 749 ไร่	3. การฟื้นฟูและป้องกันการชะล้างพังทลายของดิน	782,850
	3.1 การปลูกหญ้าแฝกเพื่อการอนุรักษ์ดินและน้ำ	32,850
	3.2 การจัดทำระบบอนุรักษ์ดินและน้ำเพื่อปลูกไม้ผล	750,000
รวมเป็นเงินทั้งสิ้น		18,060,500



ตารางที่ 7-2 สรุปกิจกรรมที่ขอรับการสนับสนุนจากส่วนราชการอื่นในเขตการใช้ที่ดิน

เขตการใช้ที่ดิน	กิจกรรมที่ขอการสนับสนุนจากส่วนราชการอื่น
<p>1. เขตพื้นที่เกษตรกรรม</p> <p>1.1 เขตปลูกไม้ยืนต้น เนื้อที่ 16,573 ไร่</p> <p>1.2 เขตปลูกไม้ผล เนื้อที่ 749 ไร่</p>	<p>การแก้ปัญหาดินเสื่อมโทรมฟื้นฟูความอุดมสมบูรณ์ของดินและเพิ่มศักยภาพการผลิต</p>
	<p>1)โครงการส่งเสริมและพัฒนาสหกรณ์/กลุ่มเกษตรกรให้มีความเข้มแข็งตามศักยภาพ (สนง.สหกรณ์จังหวัด)</p>
	<p>2) โครงการพัฒนาเกษตรกรปราดเปรื่อง (Smart Farmer)</p>
	<p>3) โครงการสร้างและพัฒนาเกษตรกรรุ่นใหม่(สนง.เกษตรจังหวัด)</p>
	<p>4) โครงการพัฒนาธุรกิจชุมชนในเขตปฏิรูปที่ดิน(สนง.การปฏิรูปที่ดินจังหวัด)</p>
	<p>5) โครงการส่งเสริมเกษตรกรทฤษฎีใหม่(สป.กษ)การปรับปรุงที่ดินและเปลี่ยนกิจกรรมการผลิต</p>
	<p>การปรับปรุงที่ดินและเปลี่ยนกิจกรรมการผลิต</p>
	<p>1) โครงการพัฒนาเครือข่ายงานส่งเสริมการเกษตร(สนง.เกษตรจังหวัด)</p>
	<p>2) โครงการเสริมสร้างและพัฒนาศักยภาพองค์กรเกษตรกร (สนง.เกษตรจังหวัด)</p>
	<p>3) โครงการขับเคลื่อนการดำเนินงานส่งเสริมและพัฒนาวิสาหกิจชุมชน(สนง.เกษตรจังหวัด)</p>
	<p>4) โครงการส่งเสริมเกษตรกรรมทางเลือก(สนง.เกษตรจังหวัด)</p>
	<p>5) โครงการส่งเสริมการใช้เครื่องจักรกลทางการเกษตร(สนง.เกษตรจังหวัด)</p>
	<p>6) โครงการส่งเสริมเกษตรผสมผสาน(สนง.เกษตรจังหวัด)</p>
	<p>7) โครงการขับเคลื่อนเศรษฐกิจพอเพียงในสหกรณ์และกลุ่มเกษตรกร(สนง.เกษตรจังหวัด)</p>
	<p>8) โครงการพัฒนาตลาดสินค้าเกษตร(สนง.เกษตรจังหวัด)</p>
<p>9) โครงการธนาคารสินค้าเกษตร(สนง.เกษตรจังหวัด)</p>	
<p>10) โครงการพัฒนาสถาบันเกษตรกรรูปแบบประชารัฐ(สนง.เกษตรจังหวัด)</p>	



ตารางที่ 7-2 (ต่อ)

เขตการใช้ที่ดิน	กิจกรรมที่ขอการสนับสนุนจากส่วนราชการอื่น
	11) โครงการศักยภาพการดำเนินธุรกิจของสหกรณ์การเกษตรและกลุ่มเกษตรกร(สนง.เกษตรจังหวัด)
	12) โครงการผลิตพันธุ์พืชและปัจจัยการผลิต(สนง.เกษตรจังหวัด)
	13) โครงการระบบส่งเสริมการเกษตรแบบแปลงใหญ่(สนง.เกษตรจังหวัด)
1.5 เขตปศุสัตว์ เนื้อที่ 43 ไร่	1) โครงการพัฒนาและส่งเสริมอุตสาหกรรมฮาลาลด้านปศุสัตว์(สนง.ปศุสัตว์จังหวัด)
	2) โครงการส่งเสริมการใช้เครื่องจักรกลการเกษตรทดแทนแรงงานเกษตร(สนง.ปศุสัตว์จังหวัด)
	3) โครงการออกแบบการปรับเปลี่ยนการใช้น้ำเพื่อการเกษตรตามนโยบาย (กรมชลประทาน)
	4) โครงการพัฒนาพื้นที่ให้เป็นพื้นที่รับน้ำ (กรมชลประทาน)
2. พื้นที่แหล่งน้ำ เนื้อที่ 741 ไร่	1) โครงการศึกษาความเป็นไปได้ในการพัฒนาแหล่งน้ำชลประทาน (กรมชลประทาน)
	2) โครงการพัฒนาระบบชลประทานด้วยนวัตกรรม (กรมชลประทาน)
	3) โครงการเพิ่มประสิทธิภาพการกักเก็บน้ำ (กรมชลประทาน)
	4) โครงการพัฒนาโครงการชลประทานเดิม (กรมชลประทาน)
	5) โครงการเพิ่มประสิทธิภาพการส่งและระบายน้ำ (กรมชลประทาน)
	6) โครงการจัดรูปที่ดินและจัดระบบน้ำในพื้นที่ชลประทานเดิม (กรมชลประทาน)



แผนการใช้ที่ดินตำบลน้ำรอบ อำเภอพุนพิน จังหวัดสุราษฎร์ธานี

ตารางที่ 7-3 เป้าหมายการดำเนินงานและงบประมาณ ตำบลน้ำรอบ อำเภอพุนพิน จังหวัดสุราษฎร์ธานี แผน 5 ปี (พ.ศ. 2566 - 2570)

เขตการใช้ที่ดิน	งาน/โครงการ/กิจกรรม	หน่วยนับ	เป้าหมาย					รวม	งบประมาณ(บาท)					รวม	หน่วยงานรับผิดชอบ
			2566	2567	2568	2569	2570		2566	2567	2568	2569	2570		
1.เขตเกษตรกรรม	1.ปรับปรุงบำรุงดิน													1,801,150	
1.1 เขตปลูกไม้ยืนต้นเนื้อที่ 16,573 ไร่	1.1 การผลิตและส่งเสริมการใช้สารอินทรีย์	ราย	102	102	102	102	104	512	51,200	51,200	51,200	51,200	51,200	256,000	พด.
	1.2 การพัฒนากลุ่มเกษตรกรให้ใช้สารอินทรีย์แทนสารเคมี	กลุ่ม	5	5	5	5	5	25	17,000	17,000	17,000	17,000	17,000	85,000	พด.
	1.3 จัดหาปุ๋ยโดโลไมท์เพื่อเพิ่มผลผลิตแก่เกษตรกรผู้ปลูกปาล์มน้ำมัน	ตัน	111	111	111	111	111	555	188,700	188,700	188,700	188,700	188,700	943,500	พด.
	1.4 การส่งเสริมปรับปรุงพื้นที่ดินเปรี้ยวสำหรับไม้ยืนต้น	ไร่	222	222	222	222	222	1,110	3,330	3,330	3,330	3,330	3,330	16,650	พด.
	1.5 ส่งเสริมและสนับสนุนการผลิตเชื้อไตรโคเดอร์มา(พด.14) เพื่อควบคุมโรคพืช	ไร่	100	100	100	100	100	500	100,000	100,000	100,000	100,000	100,000	500,000	พด.



แผนการใช้ที่ดินตำบลน้ำรอบ อำเภอพุนพิน จังหวัดสุราษฎร์ธานี

ตารางที่ 7-3 (ต่อ)

เขตการใช้ที่ดิน	งาน/โครงการ/กิจกรรม	หน่วย นับ	เป้าหมาย					รวม	งบประมาณ(บาท)					รวม	หน่วยงาน รับผิดชอบ
			2566	2567	2568	2569	2570		2566	2567	2568	2569	2570		
1.2 เขตปลูกไม้ผล เนื้อที่ 749 ไร่	1.ปรับปรุงบำรุงดิน													766,500	
	1.1 การส่งเสริมการผลิตและการใช้ สารอินทรีย์	ราย	20	20	20	20	20	100	10,000	10,000	10,000	10,000	10,000	50,000	พต.
	1.2 การพัฒนากลุ่มเกษตรกรใช้สารอินทรีย์ลด การใช้สารเคมีทางการเกษตร	กลุ่ม	2	2	2	2	2	10	6,800	6,800	6,800	6,800	6,800	34,000	พต.
	1.3 จัดหาปุ๋ยโดโลไมท์เพื่อเพิ่มผลผลิตแก่ เกษตรกรผู้ปลูกไม้ผล	ตัน	50	50	50	50	50	250	85,000	85,000	85,000	85,000	85,000	425,000	พต.
	1.4 การส่งเสริมปรับปรุงพื้นที่ดินเปรี้ยว สำหรับไม้ผล	ไร่	100	100	100	100	100	500	1,500	1,500	1,500	1,500	1,500	7,500	พต.
	1.5 ส่งเสริมและสนับสนุนการผลิตเชื้อไตรโค เดอร์มา(พต.14)เพื่อควบคุมโรคพืช	ไร่	50	50	50	50	50	250	50,000	50,000	50,000	50,000	50,000	250,000	พต.



แผนการใช้ที่ดินตำบลน้ำรอบ อำเภอพุนพิน จังหวัดสุราษฎร์ธานี

ตารางที่ 7-3 (ต่อ)

เขตการใช้ที่ดิน	งาน/โครงการ/กิจกรรม	หน่วย นับ	เป้าหมาย					รวม	งบประมาณ(บาท)					รวม	หน่วยงาน รับผิดชอบ
			2566	2567	2568	2569	2570		2566	2567	2568	2569	2570		
1.1 เขตปลูก ไม้ยืนต้น เนื้อที่ 16,573 ไร่	2.การบริหารจัดการน้ำ													8,250,000	
	2.1 การก่อสร้างแหล่งน้ำในไร่นานอกเขต ชลประทาน	ราย	40	40	40	40	40	200	800,000	800,000	800,000	800,000	800,000	4,000,000	พต.
	2.2 พัฒนาแหล่งน้ำขนาดเล็กเพื่ออนุรักษ์ ดินและน้ำ	ราย	40	40	40	40	40	200	100,000	100,000	100,000	100,000	100,000	500,000	พต.
	2.3 เพิ่มศักยภาพสระเก็บน้ำด้วยระบบ พลังงานแสงอาทิตย์(โซลาร์เซลล์)	ราย	20	20	20	20	20	100	400,000	400,000	400,000	400,000	400,000	2,000,000	พต.
	2.4 สร้างฝายชะลอน้ำเพื่อการอนุรักษ์ดิน และน้ำ	ราย	5	5	5	5	5	25	350,000	350,000	350,000	350,000	350,000	1,750,000	พต.



แผนการใช้ที่ดินตำบลน้ำรอบ อำเภอพุนพิน จังหวัดสุราษฎร์ธานี

ตารางที่ 7-3 (ต่อ)

เขตการใช้ที่ดิน	งาน/โครงการ/กิจกรรม	หน่วยนับ	เป้าหมาย					รวม	งบประมาณ(บาท)					รวม	หน่วยงานรับผิดชอบ
			2566	2567	2568	2569	2570		2566	2567	2568	2569	2570		
	2.การบริหารจัดการน้ำ													1,250,000	
1.2 เขตปลูกไม้ผลเนื้อที่ 749 ไร่	2.1 การพัฒนาแหล่งน้ำขนาดเล็กเพื่อการอนุรักษ์ดินและน้ำ	ราย	20	20	20	20	20	100	50,000	50,000	50,000	50,000	50,000	250,000	พด.
	2.2 การก่อสร้างแหล่งน้ำในไร่นานอกเขตชลประทาน	ราย	10	10	10	10	10	50	200,000	200,000	200,000	200,000	200,000	1,000,000	พด.



แผนการใช้ที่ดินตำบลน้ำรอบ อำเภอพุนพิน จังหวัดสุราษฎร์ธานี

ตารางที่ 7-3 (ต่อ)

เขตการใช้ที่ดิน	งาน/โครงการ/กิจกรรม	หน่วยนับ	เป้าหมาย					รวม	งบประมาณ(บาท)					รวม	หน่วยงานรับผิดชอบ
			2566	2567	2568	2569	2570		2566	2567	2568	2569	2570		
	3. การฟื้นฟูและป้องกันการชะล้างพังทลายของดิน													5,210,000	
1.1 เขตปลูกไม้ยืนต้น เนื้อที่ 16,573 ไร่	3.1 การปลูกหญ้าแฝกเพื่อการอนุรักษ์ดินและน้ำ	กล้า	80,000	80,000	80,000	80,000	80,000	80,000	292,000	292,000	292,000	292,000	292,000	1,460,000	พต.
	3.2 การจัดทำระบบอนุรักษ์ดินและน้ำเพื่อปลูกไม้ยืนต้น	ไร่	500	500	500	500	500	2,500	750,000	750,000	750,000	750,000	750,000	3,750,000	พต.



แผนการใช้ที่ดินตำบลน้ำรอบ อำเภอพุนพิน จังหวัดสุราษฎร์ธานี

ตารางที่ 7-3 (ต่อ)

เขตการใช้ที่ดิน	งาน/โครงการ/กิจกรรม	หน่วยนับ	เป้าหมาย					รวม	งบประมาณ(บาท)					รวม	หน่วยงานรับผิดชอบ
			2566	2567	2568	2569	2570		2566	2567	2568	2569	2570		
1.2 เขตปลูกไม้ผล เนื้อที่ 749 ไร่	3. การฟื้นฟูและป้องกันการชะล้างพังทลายของดิน													782,850	
	3.1 การปลูกหญ้าแฝกเพื่อการอนุรักษ์ดินและน้ำ	กล้า	9,000	9,000	9,000	9,000	9,000	45,000	6,570	6,570	6,570	6,570	6,570	32,850	พด.
	3.2 การจัดทำระบบอนุรักษ์ดินและน้ำเพื่อปลูกไม้ผล	ไร่	100	100	100	100	100	500	150,000	150,000	150,000	150,000	150,000	750,000	พด.
รวมเป็นเงินทั้งสิ้น													18,060,500		

หมายเหตุ : งบประมาณที่กำหนดไว้เป็นการประมาณเบื้องต้น อาจมีการเปลี่ยนแปลงตามที่ได้รับการจัดสรรให้ดำเนินการ



เอกสารอ้างอิง

- กรมการพัฒนาชุมชน. 2566. ข้อมูลความจำเป็นพื้นฐาน (จปฐ.)รายจังหวัด รายอำเภอ และรายตำบล ปี 2565. แหล่งที่มา :<https://ebmn.cdd.go.th/>, 1 มิถุนายน 2566.
- กรมทรัพยากรน้ำบาดาล. 2566. ปริมาณน้ำและจำนวนบ่อบาดาล ปี 2565. แหล่งที่มา: <http://app.dgr.go.th/newpasutara/xml/search.php>, 26 พฤษภาคม 2566.
- กรมพัฒนาที่ดิน.สำนักเทคโนโลยีการสำรวจและทำแผนที่. 2566. แผนที่ขอบเขตตำบล ปี 2564 (ไฟล์ข้อมูล). กรมพัฒนาที่ดิน กระทรวงเกษตรและสหกรณ์, กรุงเทพฯ.
- กรมส่งเสริมการเกษตร. 2566. จำนวนคร่าวเรือนเกษตรกรที่ขึ้นทะเบียนเกษตรกร จำแนกรายจังหวัด รายอำเภอ และรายตำบล (ณ เดือนมกราคม พ.ศ. 2566). แหล่งที่มา : <http://mvos2.gistda.or.th/>, 15 พฤษภาคม 2566
- กรมอุตุนิยมวิทยา. 2566. ปริมาณน้ำฝนเฉลี่ยคาบ 30 ปี (พ.ศ. 2536-2565). กรมอุตุนิยมวิทยากระทรวง ดิจิทัลเพื่อเศรษฐกิจและสังคม, กรุงเทพฯ.
- กองนโยบายและแผนการใช้ที่ดิน. 2566. แผนที่สภาพการใช้ที่ดิน ปี 2566 (ไฟล์ข้อมูล). กรมพัฒนาที่ดิน กระทรวงเกษตรและสหกรณ์, กรุงเทพฯ.
- กองสำรวจดินและวิจัยทรัพยากรดิน. 2566. แผนที่ทรัพยากรดิน (ไฟล์ข้อมูล). กรมพัฒนาที่ดิน กระทรวง เกษตรและสหกรณ์, กรุงเทพฯ.
- บัณฑิต ต้นสิริ และคำรณ ไทรพิภ. 2542. คู่มือการประเมินคุณภาพที่ดิน. กองวางแผนการใช้ที่ดิน สำนักบริหารการทะเบียน กรมการปกครอง. 2566. รายงานสถิติจำนวนประชากรและบ้าน รายจังหวัด รายอำเภอ และรายตำบล (ณ เดือนธันวาคม พ.ศ. 2565). แหล่งที่มา: <https://stat.bora.dopa.go.th/stat/statnew/statyear/#/TableTemplate/Area/statpop>, 1 พฤษภาคม 2566.
- องค์การบริหารส่วนตำบลน้ำรอบ. 2566. วิสัยทัศน์พันธกิจ. แหล่งที่มา: <http://www.namrob.go.th/index.php>, 1 พฤษภาคม 2566.



สถานีพัฒนาที่ดินสุราษฎร์ธานี

เลขที่ ๑๒ ม.๘ ต.ท่าอุแท อ.กาญจนดิษฐ์ จ.สุราษฎร์ธานี ๘๔๓๔๐

Email: sni01@ldd.go.th Fax.๐๗๗ ๕๕๐ ๗๕๕ โทรศัพท์ ๐๗๗ ๕๕๓ ๐๖๘