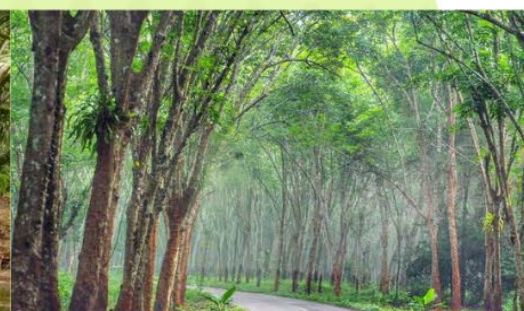
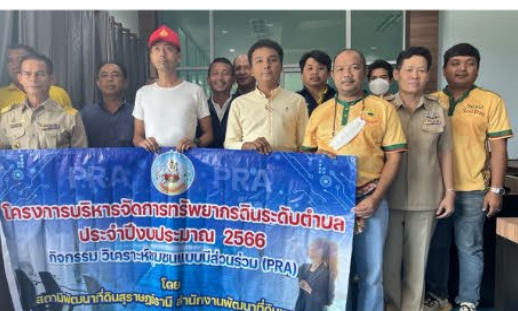




แผนการใช้ที่ดินตำบลท่าสะท้อน อำเภอพุนพิน จังหวัดสุราษฎร์ธานี

สถานีพัฒนาที่ดินสุราษฎร์ธานี
สำนักงานพัฒนาที่ดินเขต 11
กรมพัฒนาที่ดิน

กันยายน 2566





แผนการใช้ที่ดินตำบลท่าสะท้อน
อำเภอพุนพิน จังหวัดสุราษฎร์ธานี

สถานีพัฒนาที่ดินสุราษฎร์ธานี
สำนักงานพัฒนาที่ดินเขต 11
กรมพัฒนาที่ดิน



คำนำ

การจัดทำแผนการใช้ที่ดินดำเนินการตามรัฐธรรมนูญแห่งราชอาณาจักรไทย พ.ศ. 2560 มาตรา 72(1) ที่ได้บัญญัติให้มีการวางแผนการใช้ที่ดินให้เหมาะสมกับศักยภาพของที่ดิน ตามหลักการพัฒนาอย่างยั่งยืน โดยแผนการใช้ที่ดินตำบลท่าสะท้อน อำเภอพุนพิน จังหวัดสุราษฎร์ธานี ได้นำแนวคิดของ องค์การอาหารและการเกษตรแห่งสหประชาชาติ (Food and Agriculture Organization of the United Nations : FAO) และโครงการสิ่งแวดล้อมแห่งสหประชาชาติ (United Nations Environment Programme : UNEP) มาปรับใช้ คือ ความเหมาะสมทางกายภาพ ความเหมาะสมทางเศรษฐกิจ การยอมรับจากสังคม การสร้างความยั่งยืนให้สิ่งแวดล้อม และเสนอทางเลือกการใช้ที่ดิน ร่วมกับวิธีการที่จำเป็นอื่น ๆ เช่น กระบวนการมีส่วนร่วมของชุมชน (Participatory Rural Appraisal: PRA) การประเมินคุณภาพที่ดิน เป็นต้น

กองนโยบายและแผนการใช้ที่ดินร่วมกับสำนักงานพัฒนาที่ดินเขต 11 และสถานีพัฒนาที่ดินสุราษฎร์ธานี ในการดำเนินงานวางแผนการใช้ที่ดินระดับตำบล โดยพิจารณาภาพรวมของสภาพปัญหาในด้านต่างๆ ทั้งด้านกายภาพ เศรษฐกิจ และสังคม วิเคราะห์และสังเคราะห์ข้อมูลนำไปสู่การวางแผนการใช้ที่ดินที่สอดคล้องกับศักยภาพของพื้นที่ โดยผ่านกระบวนการมีส่วนร่วมของชุมชน (PRA) ในการระบุปัญหา ความต้องการของเกษตรกรและผู้มีส่วนได้ส่วนเสีย ทั้งนี้ สถานีพัฒนาที่ดินสุราษฎร์ธานี ได้จัดทำแผนกิจกรรม/โครงการ เพื่อขับเคลื่อนแผนการใช้ที่ดินให้เป็นรูปธรรมเพื่อให้เกษตรกรมีคุณภาพชีวิตที่ดีขึ้น มีการใช้ที่ดินอย่างถูกต้องเหมาะสมรักษาสภาพแวดล้อมและอนุรักษ์ทรัพยากรในชุมชนให้เกิดความยั่งยืนต่อไป

สถานีพัฒนาที่ดินสุราษฎร์ธานี

กันยายน 2566



สารบัญ

	หน้า
คำนำ	ก
สารบัญ	ข
สารบัญตาราง	ง
สารบัญรูป	จ
บทที่ 1 บทนำ	
1.1 ความสำคัญของการวางแผนการใช้ที่ดิน	1-1
1.2 หลักการและเหตุผล	1-1
1.3 วัตถุประสงค์	1-1
1.4 ระยะเวลาและสถานที่ดำเนินงาน	1-2
1.5 ขั้นตอนการดำเนินงาน	1-2
1.6 วิสัยทัศน์ของตำบล	1-3
บทที่ 2 ข้อมูลทั่วไป	
2.1 ที่ตั้งและอาณาเขต	2-1
2.2 การแบ่งส่วนการปกครอง	2-3
2.3 สภาพภูมิประเทศ	2-3
2.4 สภาพภูมิอากาศ	2-3
2.5 สภาพการใช้ที่ดินในปัจจุบัน	2-5
2.6 สภาพเศรษฐกิจและสังคม	2-8
2.7 ระบบบริการพื้นฐาน	2-12
2.8 หมอที่ดินอาสาของกรมพัฒนาที่ดิน	2-12
บทที่ 3 สถานภาพของทรัพยากรธรรมชาติ	
3.1 ทรัพยากรป่าไม้	3-1
3.2 ทรัพยากรน้ำ	3-1
3.3 ทรัพยากรดิน	3-2
บทที่ 4 กระบวนการมีส่วนร่วมของชุมชน (Participatory Rural Appraisal: PRA)	
4.1 การวิเคราะห์ผลจากการจัดทำกระบวนการมีส่วนร่วมของชุมชน (PRA)	4-1
4.2 ระบบการปลูกพืชในปัจจุบัน	4-4



สารบัญ (ต่อ)

	หน้า
บทที่ 5 การประเมินคุณภาพที่ดิน	
5.1 หลักการประเมินคุณภาพที่ดินด้านกายภาพ	5-1
5.2 พืชเศรษฐกิจที่สำคัญของตำบล	5-2
5.3 ระดับความเหมาะสมของที่ดิน	5-3
บทที่ 6 แผนการใช้ที่ดิน	
6.1 การวิเคราะห์ข้อมูลเพื่อการจัดทำแผนการใช้ที่ดินระดับตำบล	6-1
6.2 แผนการใช้ที่ดิน	6-2
บทที่ 7 การขับเคลื่อนแผนการใช้ที่ดิน	
7.1 ขั้นตอนการดำเนินงาน	7-1
7.2 ตัวชี้วัด	7-1
7.3 กิจกรรมของกรมพัฒนาที่ดินในเขตการใช้ที่ดินที่จะดำเนินการใน ปีงบประมาณ 2567	7-1
7.4 กิจกรรมที่ขอการสนับสนุนจากส่วนราชการอื่น	7-2
7.5 ความต้องการของชุมชนและองค์กรปกครองส่วนท้องถิ่น	7-2
เอกสารอ้างอิง	อ-1



สารบัญตาราง

ตารางที่		หน้า
2-1	สถิติภูมิอากาศ ณ สถานีตรวจอากาศอำเภอเมือง จังหวัดสุราษฎร์ธานี (พ.ศ. 2536 – 2565)	2-4
2-2	สภาพการใช้ที่ดิน ตำบลท่าสะท้อน อำเภอพุนพิน จังหวัดสุราษฎร์ธานี	2-6
2-3	จำนวนประชากรและครัวเรือนตำบลท่าสะท้อน อำเภอพุนพิน จังหวัดสุราษฎร์ธานี ปี 2565	2-8
2-4	จำนวนและสัดส่วนครัวเรือนเกษตรตำบลท่าสะท้อน อำเภอพุนพิน จังหวัดสุราษฎร์ธานี ปี 2565	2-9
2-5	ช่วงอายุและจำนวนประชากรตำบลท่าสะท้อน อำเภอพุนพิน จังหวัดสุราษฎร์ธานี ปี 2565	2-9
2-6	รายได้-รายจ่ายเฉลี่ยครัวเรือนตำบลท่าสะท้อน อำเภอพุนพิน จังหวัดสุราษฎร์ธานี ปี 2565	2-11
3-1	สมบัติดิน ตำบลท่าสะท้อน อำเภอพุนพิน จังหวัดสุราษฎร์ธานี	3-2
5-1	ตัวอย่างการประเมินคุณภาพที่ดินด้านกายภาพของประเภทการใช้ประโยชน์ที่ดิน	5-2
5-2	ชั้นความเหมาะสมทางกายภาพของดิน ตำบลท่าสะท้อน อำเภอพุนพิน จังหวัดสุราษฎร์ธานี	5-3
6-1	เขตการใช้ที่ดิน ตำบลท่าสะท้อน อำเภอพุนพิน จังหวัดสุราษฎร์ธานี	6-3
7-1	กิจกรรมของกรมพัฒนาที่ดินในเขตเกษตรกรรมที่จะดำเนินการ ในปีงบประมาณ พ.ศ. 2566 - 2570	7-4
7-2	สรุปกิจกรรมที่ขอรับการสนับสนุนจากส่วนราชการอื่นในเขตการใช้ที่ดิน	7-5
7-3	เป้าหมายการดำเนินงานและงบประมาณ ตำบลท่าสะท้อน อำเภอพุนพิน จังหวัดสุราษฎร์ธานี แผน 5 ปี (พ.ศ. 2566 - 2570)	7-7



สารบัญญรูป

รูปที่		หน้า
1-1	ขั้นตอนการวางแผนการใช้ที่ดินระดับตำบล	1-4
2-1	แผนที่ขอบเขตการปกครอง ตำบลท่าสะท้อน อำเภอพุนพิน จังหวัดสุราษฎร์ธานี	2-2
2-2	กราฟสมดุลของน้ำเพื่อการเกษตร ปี พ.ศ.2536 - 2565 จังหวัดสุราษฎร์ธานี	2-5
2-3	แผนที่สภาพการใช้ที่ดิน ตำบลท่าสะท้อน อำเภอพุนพิน จังหวัดสุราษฎร์ธานี	2-7
3-1	แผนที่ทรัพยากรดิน ตำบลท่าสะท้อน อำเภอพุนพิน จังหวัดสุราษฎร์ธานี	3-3
4-1	การวิเคราะห์สถานการณ์โดยระบบ DPSIR ของตำบลท่าสะท้อน อำเภอพุนพิน จังหวัดสุราษฎร์ธานี	4-3
4-2	ระบบการปลูกพืชในปัจจุบัน ตำบลท่าสะท้อน อำเภอพุนพิน จังหวัดสุราษฎร์ธานี	4-5
6-1	แผนที่แผนการใช้ที่ดิน ตำบลท่าสะท้อน อำเภอพุนพิน จังหวัดสุราษฎร์ธานี	6-4



บทที่ 1

บทนำ

1.1 ความสำคัญของการวางแผนการใช้ที่ดิน

ตามรัฐธรรมนูญแห่งราชอาณาจักรไทยพุทธศักราช 2560 มาตรา 72 รัฐพึงดำเนินการเกี่ยวกับที่ดิน ทรัพยากรน้ำและพลังงาน ดังต่อไปนี้

(1) วางแผนการใช้ที่ดินของประเทศ ให้เหมาะสมกับสภาพพื้นที่และศักยภาพของที่ดินตามหลักการพัฒนาอย่างยั่งยืน...

1.2 หลักการและเหตุผล

ปัจจุบันกรมพัฒนาที่ดินได้ดำเนินการวางแผนการใช้ที่ดินระดับประเทศเรียบร้อยแล้วซึ่งเป็นการวางกรอบเชิงนโยบายมุ่งเน้นการพัฒนาด้านการเกษตรให้เกิดความสมดุลและยั่งยืนและในขณะเดียวกันต้องอนุรักษ์ทรัพยากรธรรมชาติและสิ่งแวดล้อมควบคู่กับการรักษาคุณค่าทางศิลปวัฒนธรรม แต่ทั้งนี้เพื่อให้เกิดการใช้ประโยชน์ที่ดินในระดับพื้นที่อย่างมีประสิทธิภาพและรักษาฐานการผลิตด้านทรัพยากรธรรมชาติอย่างยั่งยืนตลอดห่วงโซ่อุปทานแผนการใช้ที่ดินระดับตำบลจึงถูกนำมาใช้เป็นเครื่องมือเพื่อขับเคลื่อนการดำเนินงานดังกล่าว

ทั้งนี้ กรมพัฒนาที่ดิน ได้จัดทำแผนปฏิบัตินโยบายการพัฒนาที่ดินระยะ 5 ปี (พ.ศ. 2566 - 2570) เพื่อให้บรรลุตามวิสัยทัศน์ที่กำหนดไว้คือ “เป็นองค์กรอัจฉริยะทางดินเพื่อขับเคลื่อนการใช้ที่ดินอย่างเหมาะสม 15 ล้านไร่ภายในปี 2570” ซึ่งในส่วนของประเด็นการพัฒนาที่ 2 บริหารจัดการทรัพยากรดินและที่ดินด้วยชุดข้อมูลที่มีมูลค่าสูง ซึ่งมีเป้าหมายคือการนำชุดข้อมูลที่มีมูลค่าสูง (High Value Dataset) ไปใช้ในการบริหารจัดการทางการเกษตรในส่วนของตัวชี้วัด บริหารจัดการทรัพยากรดินและที่ดินบนพื้นฐานของชุดข้อมูลที่มีมูลค่าสูง (High Value Dataset) ร้อยละ 100 กลยุทธ์ที่ 2 ยกระดับแผนการใช้ที่ดินไปสู่การปฏิบัติได้กำหนดให้ร้อยละของแผนการใช้ที่ดินระดับตำบลที่จัดทำแล้วเสร็จทั้งประเทศภายในปี 2570 (ไม่น้อยกว่าร้อยละ 80) เป็นตัวชี้วัดหนึ่งของกลยุทธ์ดังกล่าว

1.3 วัตถุประสงค์

1.3.1 เพื่อรักษาเสถียรภาพของทรัพยากรให้เกิดความสมดุลและยั่งยืนภายใต้การพัฒนา
ด้านต่างๆ ของตำบล

1.3.2 เพื่อให้การใช้ที่ดินมีผลตอบแทนสูงสุดต่อหน่วยเนื้อที่อย่างยั่งยืน

1.3.3 เพื่อให้เกิดการกำหนดแผนงานโครงการกิจกรรมที่สอดคล้องกับแผนการใช้ที่ดิน
ที่กำหนดขึ้นและอยู่บนหลักการของโมเดลเศรษฐกิจ BCG (Bio-Circular-Green Economy : BCG
Model)



1.4 ระยะเวลาและสถานที่ดำเนินงาน

1.4.1 ระยะเวลา 1 ตุลาคม 2565 –30 กันยายน 2566

1.4.2 สถานที่ ตำบลท่าสะท้อน อำเภอพุนพิน จังหวัดสุราษฎร์ธานี

1.5 ขั้นตอนการดำเนินงาน

1.5.1 รวบรวมข้อมูลปฐมภูมิและทุติยภูมิประกอบด้วย

1) ด้านกายภาพ เช่น ทรัพยากรดิน ทรัพยากรน้ำ ทรัพยากรป่าไม้ ภูมิอากาศ สภาพการใช้ที่ดิน เขตป่าไม้ตามกฎหมาย และมติคณะรัฐมนตรี

2) ด้านเศรษฐกิจและสังคม ได้แก่ การถือครองที่ดินลักษณะทางเศรษฐกิจของตำบล จำนวนประชากร เป็นต้น

3) ด้านนโยบายและข้อกฎหมายที่เกี่ยวข้อง เช่น ยุทธศาสตร์แผนพัฒนาเศรษฐกิจและสังคมแห่งชาติฉบับที่ 13 ยุทธศาสตร์ภาคแผนพัฒนากลุ่มจังหวัดแผนพัฒนาจังหวัดแผนพัฒนาการเกษตรและสหกรณ์แผนพัฒนาท้องถิ่น 4 ปีขององค์การบริหารส่วนจังหวัดเทศบาลตำบลหรือองค์การบริหารส่วนตำบล

1.5.2 จัดทำกระบวนการมีส่วนร่วมของชุมชน (Participatory Rural Appraisal : PRA) เพื่อรับฟังความคิดเห็นประเด็นปัญหาความต้องการด้านต่าง ๆ ขององค์การปกครองส่วนท้องถิ่นและเกษตรกรในตำบล

1.5.3 ประเมินคุณภาพของที่ดินของพืชเศรษฐกิจหลักและพืชทางเลือกที่มีมูลค่าของตำบล

1.5.4 ส่งเคราะห์ข้อมูลจากข้อ 1.5.1 ถึง 1.5.3 เพื่อใช้ประกอบการวางแผนการใช้ที่ดิน

1.5.5 กำหนด (ร่าง) แผนการใช้ที่ดินระดับตำบล

1.5.6 รับฟังความคิดเห็นของผู้มีส่วนได้ส่วนเสียต่อ (ร่าง) แผนการใช้ที่ดินที่กำหนดขึ้น

1.5.7 ปรับปรุง (ร่าง) แผนการใช้ที่ดินเพื่อจัดทำแผนการใช้ที่ดินฉบับสมบูรณ์

1.5.8 นำแผนการใช้ที่ดินเข้าสู่คณะกรรมการของเขตฯ เพื่อตรวจสอบความครบถ้วน / สมบูรณ์ของเนื้อหาและองค์ประกอบ

1.5.9 เผยแพร่แผนการใช้ที่ดินเพื่อนำไปสู่การขับเคลื่อนการดำเนินงานประกอบด้วย

1) องค์การปกครองส่วนท้องถิ่นนำแผนการใช้ที่ดินที่จัดทำขึ้นไปประกอบการจัดทำแผนการพัฒนาของตำบลเพื่อนำเพื่อนำไปสู่การของงบประมาณที่มีความสอดคล้องกับศักยภาพด้านการผลิตและสภาพของทรัพยากรของของตำบล

2) กรมพัฒนาที่ดิน โดยสถานีพัฒนาที่ดินสุราษฎร์ธานี สำนักงานพัฒนาที่ดินเขต 11 กำหนดแผนงาน/โครงการ/กิจกรรม ที่สอดคล้องกับแผนการใช้ที่ดินที่กำหนดขึ้นในแต่ละเขตและสามารถใช้ประกอบการของงบประมาณในพื้นที่อย่างมีหลักการและเป็นที่ยอมรับ

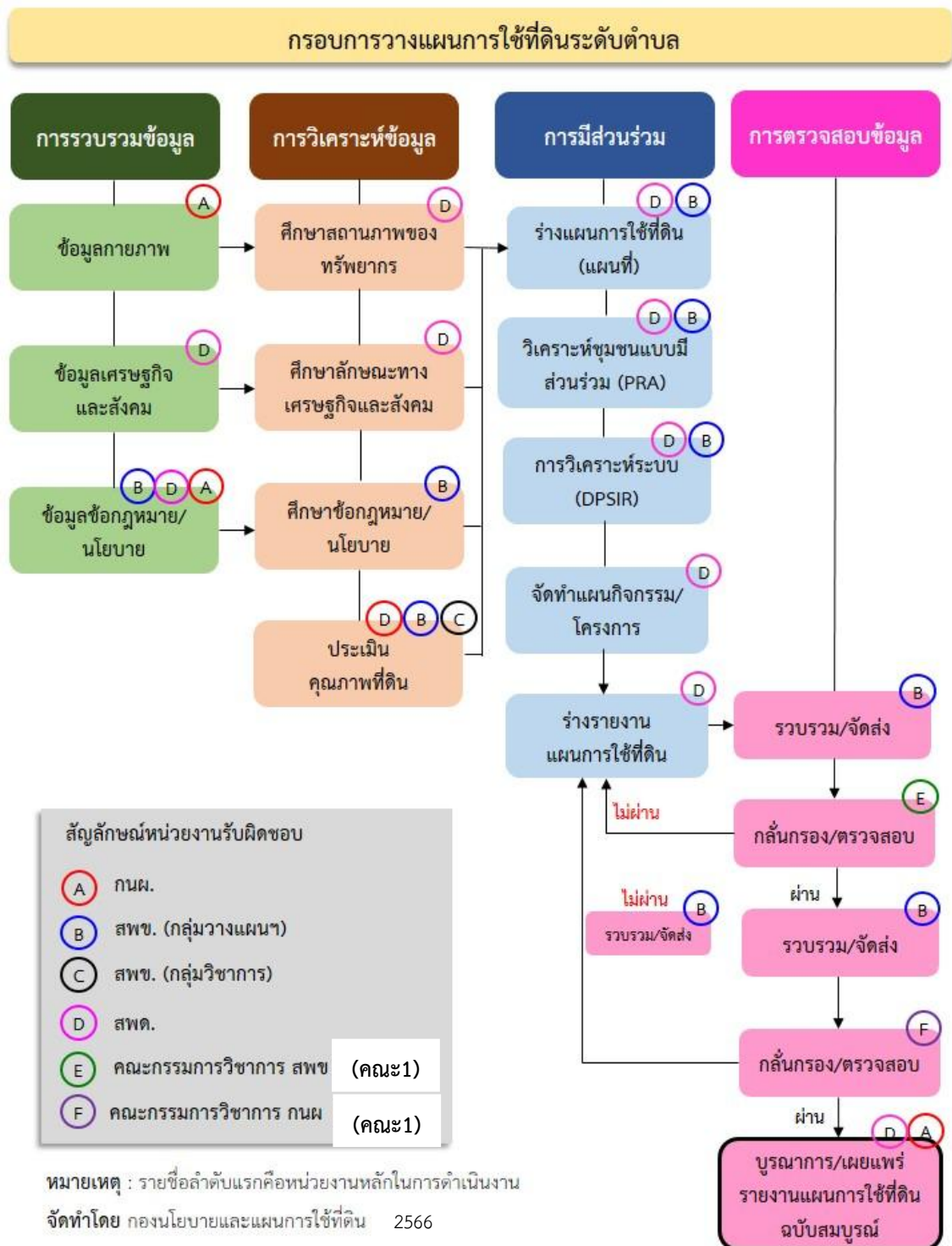
3) หน่วยงานราชการอื่นๆ สามารถใช้เป็นข้อมูลพื้นฐานประกอบแผนงาน/โครงการ/กิจกรรมที่สอดคล้องกับแผนการใช้ที่ดินที่กำหนดขึ้นในแต่ละเขต

ขั้นตอนการวางแผนการใช้ที่ดินระดับตำบล (รูปที่ 1-1)



1.6 วิสัยทัศน์ของตำบล

“ส่งเสริมอาชีพพัฒนาระบบการศึกษา พัฒนาการท่องเที่ยวและกีฬารักษาสิ่งแวดล้อม
เพียบพร้อมระบบโครงสร้างพื้นฐาน บริหารงานสาธารณสุข ใสใจสุภาพ” (องค์การบริหารส่วนตำบล
ท่าสะท้อน, 2566)



รูปที่ 1-1 กรอบการวางแผนการใช้ที่ดินระดับตำบล



บทที่ 2 ข้อมูลทั่วไป

2.1 ที่ตั้งและอาณาเขต

ตำบลท่าสะท้อน อำเภอพุนพิน จังหวัดสุราษฎร์ธานี ตั้งอยู่ทางทิศตะวันออกของอำเภอพุนพิน มีพื้นที่ประมาณ 20.571 ตารางกิโลเมตรหรือ 12,857 ไร่ โดยมีอาณาเขตติดต่อดังนี้ (รูปที่ 2-1)

ทิศเหนือ	ติดต่อกับ	ตำบลเขาหัวควาย อำเภอพุนพิน จังหวัดสุราษฎร์ธานี
ทิศใต้	ติดต่อกับ	ตำบลท่าเรือ อำเภอบ้านนาเดิม จังหวัดสุราษฎร์ธานี
ทิศตะวันออก	ติดต่อกับ	ตำบลเขาหัวควาย อำเภอพุนพิน จังหวัดสุราษฎร์ธานี
ทิศตะวันตก	ติดต่อกับ	ตำบลท่าข้าม อำเภอพุนพิน จังหวัดสุราษฎร์ธานี



2.2 การแบ่งส่วนการปกครอง

ตำบลท่าสะท้อน อำเภอพุนพิน จังหวัดสุราษฎร์ธานี แบ่งส่วนการปกครองออกเป็น 7 หมู่บ้าน ดังนี้

หมู่ที่ 1 บ้านนาค้อ	นายอภิญา นมะ	ผู้ใหญ่บ้าน
หมู่ที่ 2 บ้านบ่อกรัง	นายธิปไตย เทือกสุบรรณ	กำนัน
หมู่ที่ 3 บ้านท่าสะท้อน	นายเอกชัย ทิพย์วัลล์	ผู้ใหญ่บ้าน
หมู่ที่ 4 บ้านหนองจอก	นายบุญฤทธิ์ ถ้วยตัด	ผู้ใหญ่บ้าน
หมู่ที่ 5 บ้านเขาพลู	นายมานิชย์ ศรีเทพ	ผู้ใหญ่บ้าน
หมู่ที่ 6 บ้านห้วยลึก	นายจิรศักดิ์ ชาวนา	ผู้ใหญ่บ้าน
หมู่ที่ 7 บ้านศรีเจริญ	นายเอกศักดิ์ คลล้า	ผู้ใหญ่บ้าน

2.3 สภาพภูมิประเทศ

ลักษณะพื้นที่ทั่วไปส่วนใหญ่เป็นที่ราบลุ่ม สภาพพื้นที่ราบเรียบถึงค่อนข้างราบเรียบ แม่น้ำตาปีไหลผ่านด้านทิศตะวันตกของตำบล เป็นส่วนหนึ่งของลุ่มน้ำภาคใต้ฝั่งตะวันออกตอนบน มีแหล่งน้ำที่สำคัญ เช่น แม่น้ำตาปี คลองท่าสะท้อน คลองท่าจูด คลองหนองบัว

2.4 สภาพภูมิอากาศ

จากการศึกษาสถิติภูมิอากาศ (พ.ศ. 2536 - 2565) พบว่า ตำบลท่าสะท้อน อำเภอพุนพิน จังหวัดสุราษฎร์ธานี มีรายละเอียดดังนี้

2.4.1 อุณหภูมิ

มีอุณหภูมิโดยเฉลี่ยทั้งปี 27.1 องศาเซลเซียส อุณหภูมิสูงสุดเฉลี่ย 32.9 องศาเซลเซียส ในเดือนเมษายน และอุณหภูมิต่ำสุดเฉลี่ย 23.3 องศาเซลเซียส ในเดือนกุมภาพันธ์

2.4.2 ปริมาณน้ำฝน

มีปริมาณน้ำฝนรวมทั้งปี 1,679.5 มิลลิเมตร มีฝนตกประมาณ 162 วัน เดือนที่มีฝนตกมากที่สุดในเดือนพฤศจิกายน มีปริมาณฝน 287.5 มิลลิเมตร และมีฝนตกประมาณ 18 วัน

2.4.3 สมดุลน้ำเพื่อการเกษตร

จากข้อมูลสถิติภูมิอากาศในคาบ 30 ปี (พ.ศ.2536 - 2565) ณ สถานีตรวจอากาศ จังหวัดสุราษฎร์ธานี ได้นำมาวิเคราะห์สมดุลของน้ำเพื่อการเกษตร ซึ่งเป็นการวิเคราะห์หาช่วงฤดูการเพาะปลูกพืช ตลอดจนช่วงระยะเวลาที่พืชเสี่ยงต่อการขาดน้ำ ข้อมูลที่นำมาวิเคราะห์ คือ ปริมาณน้ำฝน และศักยภาพการคายระเหยน้ำอ้างอิง (ET_o) ซึ่งคำนวณด้วยโปรแกรม Cropwat for Windows Version 8.0 โดยใช้สมการ Penman-Monteith สามารถสรุปสมดุลของน้ำเพื่อการเกษตรในเขตอาศัยน้ำฝน ได้ดังนี้

ช่วงที่เหมาะสมต่อการปลูกพืช เป็นช่วงที่ค่าปริมาณน้ำฝนมากกว่าค่า 0.5 การระเหยจากผิวดิน และการคายน้ำของพืช เป็นช่วงที่ดินมีความชุ่มชื้นพอเหมาะต่อการเพาะปลูกพืชได้ตลอดทั้งปี



แผนการใช้ที่ดินตำบลน้ำรอบ อำเภอพุนพิน จังหวัดสุราษฎร์ธานี

ช่วงที่มีน้ำมากเกินพอ เป็นช่วงที่ค่าปริมาณน้ำฝนมากกว่าค่าการระเหยจากผิวดินและการคายน้ำของพืช ซึ่งช่วงนี้เริ่มตั้งแต่ต้นเดือนพฤษภาคมถึงต้นเดือนมกราคม (ตารางที่ 2-1) และ (รูปที่ 2-2)

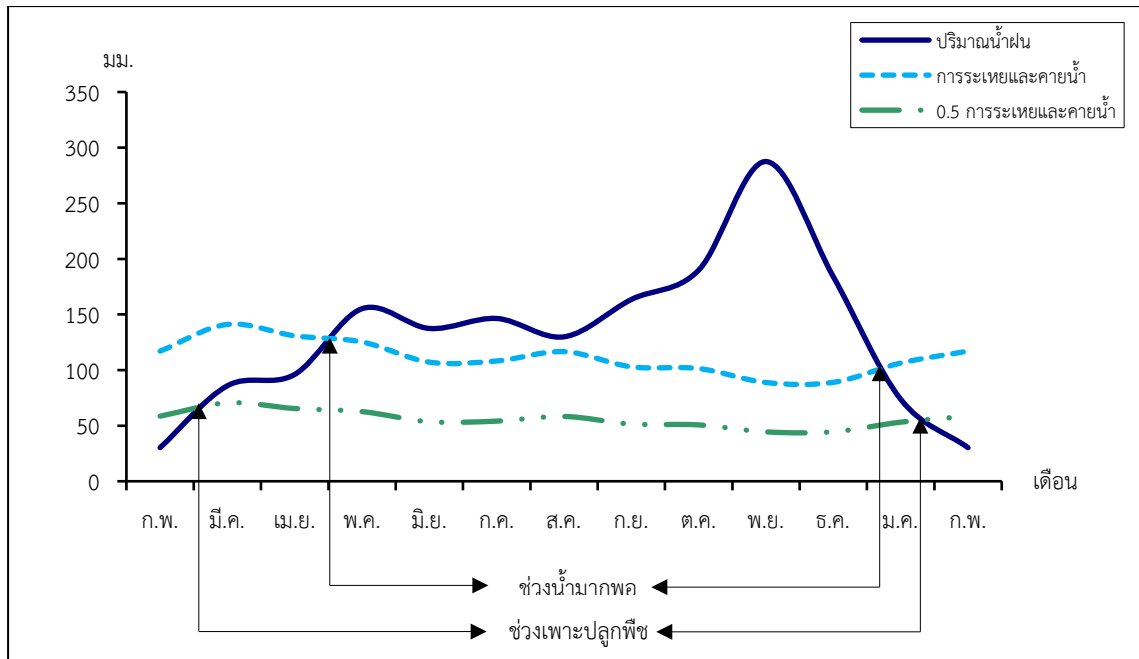
ตารางที่ 2-1 สถิติภูมิอากาศ ณ สถานีตรวจอากาศจังหวัดสุราษฎร์ธานี (พ.ศ. 2536 - 2565)

เดือน	อุณหภูมิ (°ซ.)			ความชื้นสัมพัทธ์	ปริมาณน้ำฝน	จำนวนวันที่ฝนตก	ศักยภาพการคายระเหยน้ำ	ปริมาณฝนใช้การ ²
	ต่ำสุด	สูงสุด	เฉลี่ย	(%)	(มม.)	(วัน)	(มม.)	(มม.)
ม.ค.	22.0	31.1	26.0	83.0	73.7	7.3	106.3	65.0
ก.พ.	21.9	32.7	26.7	79.0	30.2	3.3	117.0	28.7
มี.ค.	22.7	34.4	27.8	77.0	85.9	6.1	141.1	74.1
เม.ย.	23.9	35.2	28.4	79.0	96.1	8.9	130.8	81.3
พ.ค.	24.3	34.6	28.1	83.0	155.2	17.0	125.2	116.7
มิ.ย.	24.0	33.9	27.8	83.0	137.4	16.0	107.1	107.2
ก.ค.	23.7	33.2	27.4	83.0	146.4	17.5	108.2	112.1
ส.ค.	23.7	33.3	27.3	83.0	129.9	17.0	116.6	102.9
ก.ย.	23.5	32.8	27.0	85.0	163.5	18.7	102.9	120.7
ต.ค.	23.6	32.1	26.7	87.0	189.9	19.3	101.4	132.2
พ.ย.	23.4	30.8	26.4	88.0	287.5	17.5	88.8	153.8
ธ.ค.	22.7	30.1	25.8	86.0	183.8	13.0	89.0	129.7
เฉลี่ย	23.3	32.9	27.1	83.0	-	-	-	-
รวม	-	-	-	-	1,679.5	161.6	1,334.4	1,224.4

หมายเหตุ : ¹ เป็นสถานีตรวจอากาศที่ใกล้พื้นที่ตำบลมากที่สุด

² จากการคำนวณโดยโปรแกรม Cropwat for Windows Version 8.0

ที่มา : กรมอุตุนิยมวิทยา (2566)



หมายเหตุ : ใช้ข้อมูลปริมาณน้ำฝน 13 เดือน เพราะสามารถแสดงให้เห็นความต่อเนื่องของข้อมูล ที่นำมาวิเคราะห์สมดุลของน้ำเพื่อการเกษตร

รูปที่ 2-2 กราฟสมดุลของน้ำเพื่อการเกษตร พ.ศ. 2536 - 2565 จังหวัดสุราษฎร์ธานี

2.5 สภาพการใช้ที่ดินปัจจุบัน

สภาพการใช้ที่ดินตำบลท่าสะท้อน อำเภอพุนพิน จังหวัดสุราษฎร์ธานี ซึ่งสำรวจโดย กลุ่มวิเคราะห์สภาพการใช้ที่ดิน (2566) ประกอบด้วยประเภทการใช้ที่ดินต่างๆ (ตารางที่ 2-2) ดังนี้

- 1) พื้นที่ชุมชนและสิ่งปลูกสร้าง มีเนื้อที่ 570 ไร่ หรือร้อยละ 4.42 ของพื้นที่ตำบล
- 2) พื้นที่เกษตรกรรม มีเนื้อที่ 10,483 ไร่ หรือร้อยละ 81.55 ของพื้นที่ตำบล ประกอบด้วย การใช้ประโยชน์ที่ดินด้านเกษตรกรรมต่างๆ ดังต่อไปนี้
 - 2.1) ไม้ยืนต้น มีเนื้อที่ 10,395 ไร่ หรือร้อยละ 80.85 ของเนื้อที่ตำบล ได้แก่ ปาล์มน้ำมัน ไม้ยืนต้นร้าง/เสื่อมโทรม ไม้ปลูกเพื่อการค้า
 - 2.2) ไม้ผล มีเนื้อที่ 19 ไร่ หรือร้อยละ 0.16 ของเนื้อที่ตำบล ได้แก่ มะพร้าว ไม้ผลร้าง/เสื่อมโทรม กล้วย/มะนาว
 - 2.3) สถานที่เพาะเลี้ยงสัตว์น้ำ มีเนื้อที่ 69 ไร่ หรือร้อยละ 0.54 ของเนื้อที่ตำบล ได้แก่ สถานที่เพาะเลี้ยงสัตว์น้ำร้าง สถานที่เพาะเลี้ยงปลา
- 3) พื้นที่แหล่งน้ำ มีเนื้อที่ 628 ไร่ หรือร้อยละ 4.88 ของพื้นที่ตำบล ได้แก่ แม่น้ำ ลำห้วย ลำคลอง
- 4) พื้นที่เบ็ดเตล็ด มีเนื้อที่ 1,176 ไร่ หรือร้อยละ 9.15 ของพื้นที่ตำบล ได้แก่ พื้นที่ลุ่ม พื้นที่ถม พุงหญ้าสลับไม้พุ่ม/ไม้ละเมาะ



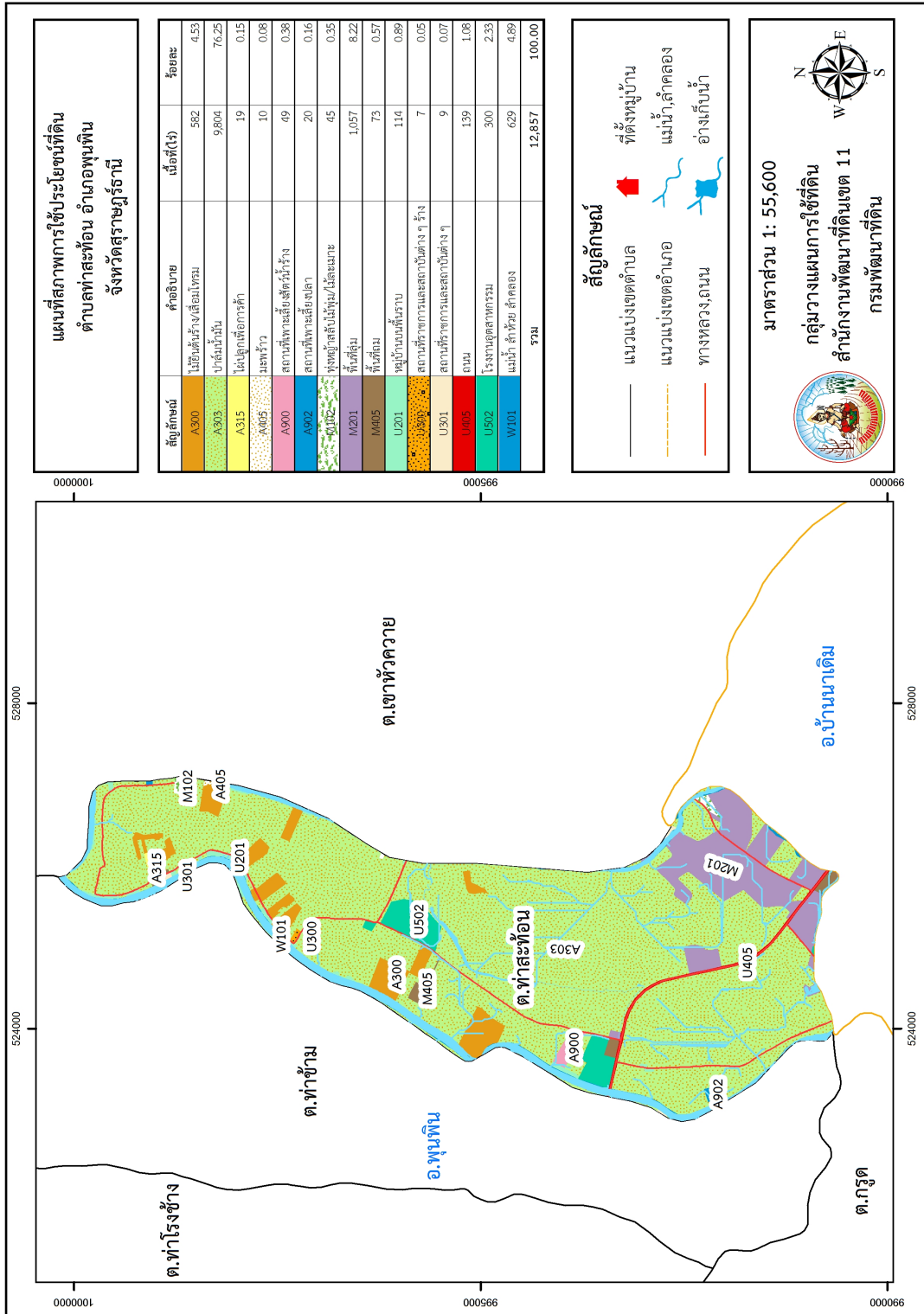
แผนการใช้ที่ดินตำบลน้ำรอบ อำเภอพุนพิน จังหวัดสุราษฎร์ธานี

ตารางที่ 2-2 สภาพการใช้ที่ดิน ตำบลท่าสะท้อน อำเภอพุนพิน จังหวัดสุราษฎร์ธานี

หน่วยแผนที่	ประเภทการใช้ที่ดิน	เนื้อที่	
		ไร่	ร้อยละ
U	พื้นที่ชุมชนและสิ่งปลูกสร้าง	570	4.42
U201	หมู่บ้านบนพื้นราบ	115	0.89
U300	สถานที่ราชการและสถาบันต่าง ๆ ว่าง	7	0.05
U301	สถานที่ราชการและสถาบันต่าง ๆ	9	0.07
U405	ถนน	139	1.08
U502	โรงงานอุตสาหกรรม	300	2.33
A	พื้นที่เกษตรกรรม	10,483	81.55
A300	ไม้ยืนต้นร้าง/เสื่อมโทรม	582	4.53
A302	ยางพารา	3	0.02
A303	ปาล์มน้ำมัน	9,791	76.15
A315	ไผ่ปลูกเพื่อการค้า	19	0.15
A400	ไม้ผลร้าง/เสื่อมโทรม	4	0.03
A401	ไม้ผลผสม	2	0.02
A405	มะพร้าว	11	0.09
A411/A422	กล้วย/มะนาว	2	0.02
A900	สถานที่เพาะเลี้ยงสัตว์น้ำร้าง	49	0.38
A902	สถานที่เพาะเลี้ยงปลา	20	0.16
M	พื้นที่เบ็ดเตล็ด	1,176	9.15
M102	ทุ่งหญ้าสลับไม้พุ่ม/ไม้ละเมาะ	45	0.35
M201	พื้นที่ลุ่ม	1,057	8.22
M405	พื้นที่ถม	74	0.58
W	พื้นที่แหล่งน้ำ	628	4.88
W101	แม่น้ำ ลำห้วย ลำคลอง	628	4.88
ผลรวมทั้งหมด		12,857	100.00



แผนการใช้ที่ดินตำบลนารอบ อำเภอพุนพิน จังหวัดสุราษฎร์ธานี



รูปที่ 2-3 แผนที่สภาพการใช้ที่ดิน ตำบลท่าสะท้อน อำเภอพุนพิน จังหวัดสุราษฎร์ธานี



2.6 สภาพเศรษฐกิจและสังคม

2.6.1 ประชากร

จากหลักฐานทะเบียนราษฎร์ของกรมการปกครอง กระทรวงมหาดไทย ณ เดือน ธันวาคม 2565 พบว่า ประชากรที่อาศัยในพื้นที่ตำบลท่าสะท้อน มีประชากรรวม 5,513 คน แยกเป็น ชาย 2,719 คน เป็นหญิง 2,794 คน ความหนาแน่นโดยเฉลี่ย 267.99 คนต่อตารางกิโลเมตร มีจำนวนครัวเรือนทั้งหมด 2,277 ครัวเรือน เป็นครัวเรือนเกษตรที่มาขึ้นทะเบียน กรมส่งเสริมการเกษตร 1,177 ครัวเรือน หรือร้อยละ 50.36 ของจำนวนครัวเรือนทั้งหมด และเป็นครัวเรือนที่ประกอบอาชีพอื่นๆ ครัวเรือนเกษตรที่ไม่ได้มาขึ้นทะเบียนกรมส่งเสริมการเกษตร 1,160 ครัวเรือน หรือร้อยละ 49.63 ของจำนวนครัวเรือนทั้งหมด (ตารางที่ 2-3 ถึงตารางที่ 2-5)

ตารางที่ 2-3 จำนวนประชากรและครัวเรือนตำบลท่าสะท้อน อำเภอพุนพิน จังหวัดสุราษฎร์ธานี ปี 2565

หมู่ที่	หมู่บ้าน	ประชากร		รวม (คน)	หลังคาเรือน
		ชาย (คน)	หญิง (คน)		
1	นาค้อ	377	423	800	348
2	บ่อกรัง	534	554	1,088	514
3	ท่าสะท้อน	337	384	721	273
4	หนองจอก	398	391	789	388
5	บ้านเขาพลู	541	435	886	373
6	ห้วยลึก	244	240	484	164
7	ศรีเจริญ	378	367	745	215
รวม		2,719	2,794	5,513	2,277

ที่มา : กรมการปกครอง, (2566)



แผนการใช้ที่ดินตำบลน้ำรอบ อำเภอพุนพิน จังหวัดสุราษฎร์ธานี

ตารางที่ 2-4 จำนวนและสัดส่วนครัวเรือนเกษตรตำบลท่าสะท้อน อำเภอพุนพิน จังหวัดสุราษฎร์ธานี ปี 2565

รายการ	จำนวน (ครัวเรือน)	ร้อยละ
จำนวนครัวเรือนทั้งหมด ¹⁾	2,337	100.00
- จำนวนครัวเรือนเกษตรที่มาขึ้นทะเบียนกรมส่งเสริมการเกษตร ²⁾	1,177	50.36
- จำนวนครัวเรือนที่ประกอบอาชีพอื่นๆ และจำนวนครัวเรือนเกษตรที่ไม่ได้มาขึ้นทะเบียนฯ	1,160	49.63

ที่มา : 1) กรมการปกครอง (2566)

3) กรมส่งเสริมการเกษตร (2566)

ตารางที่ 2-5 ช่วงอายุและจำนวนประชากรตำบลท่าสะท้อน อำเภอพุนพิน จังหวัดสุราษฎร์ธานี ปี 2565

ช่วงอายุ	เพศชาย (คน)	เพศหญิง (คน)	รวม(คน)
น้อยกว่า 1 ปีเต็ม	28	19	47
1 ปีเต็ม – 2 ปี	67	58	125
3 ปีเต็ม – 5 ปี	92	106	198
6 ปีเต็ม – 11 ปี	199	197	396
12 ปีเต็ม – 14 ปี	94	88	182
15 ปีเต็ม – 17 ปี	109	91	200
18 ปีเต็ม – 25 ปี	312	280	592
26 ปีเต็ม – 49 ปีเต็ม	1,015	1,066	2,081
50 ปีเต็ม – 60 ปีเต็ม	429	411	840
มากกว่า 60 ปีเต็มขึ้นไป	374	585	959
รวม	2,719	2,794	5,513

ที่มา : กรมการปกครอง (2566)



2.6.2 การศึกษา

ศูนย์พัฒนาเด็กเล็กสังกัดองค์การบริหารส่วนตำบลท่าสะท้อน มีทั้งหมด 3 แห่ง ดังนี้

1. ศูนย์พัฒนาเด็กเล็กองค์การบริหารส่วนตำบลท่าสะท้อน (บ้านบ่อกรัง) ตั้งอยู่บริเวณโรงเรียนบ้านบ่อกรัง หมู่ที่ 2 ตำบลท่าสะท้อน ปัจจุบันมีครู 3 คน เด็กเล็ก 28 คน
2. ศูนย์พัฒนาเด็กเล็กองค์การบริหารส่วนตำบลท่าสะท้อน (บ้านนาค้อ) ตั้งอยู่หมู่ที่ 1 ตำบลท่าสะท้อน ปัจจุบันมีครู 3 คน เด็กเล็ก 46 คน
3. ศูนย์อบรมเด็กก่อนเกณฑ์ประจำมัสยิดอิกอมุสซอลาห์ เลขที่ 37 หมู่ที่ 4 ตำบลท่าสะท้อน ปัจจุบันมีครู 3 คน เด็กเล็ก 33 คน

โรงเรียนระดับประถมศึกษา มีทั้งหมด 3 แห่ง ดังนี้

1. โรงเรียนบ้านบ่อกรัง ตั้งอยู่ในพื้นที่ หมู่ 2 บ้านบ่อกรัง ตำบลท่าสะท้อน อำเภอพุนพิน จังหวัดสุราษฎร์ธานี โทร 077-2944191 ปัจจุบันมีนักเรียน 216 คน
2. โรงเรียนบ้านนาค้อ ตั้งอยู่ในพื้นที่ หมู่ที่ 1 บ้านนาค้อ ตำบลท่าสะท้อน อำเภอพุนพิน จังหวัดสุราษฎร์ธานี โทร 077-294262 ปัจจุบันมีนักเรียน 110 คน
3. โรงเรียนบ้านหนองจอก ตั้งอยู่ในพื้นที่ หมู่ที่ 4 บ้านหนองจอก ตำบลท่าสะท้อน อำเภอพุนพิน จังหวัดสุราษฎร์ธานี ปัจจุบันมีนักเรียน 47 คน

โรงเรียนระดับมัธยมศึกษา มี 1 แห่ง คือโรงเรียนท่าสะท้อนวิทยา ตั้งอยู่ในพื้นที่ หมู่ที่ 2 ตำบลท่าสะท้อน อำเภอพุนพิน จังหวัดสุราษฎร์ธานี โทร 077-2944159

2.6.3 ด้านสาธารณสุข

- มีสถานบริการสาธารณสุข จำนวน ๑ แห่ง คือ โรงพยาบาลส่งเสริมสุขภาพตำบลท่าสะท้อน เดิมชื่อสถานีอนามัยตำบลท่าสะท้อนในสังกัดกระทรวงสาธารณสุขสร้างเมื่อปี พ.ศ. ๒๕๑๒ เป็นสำนักงานผดุงครรภ์ตั้งอยู่ในหมู่ที่ ๒ บ้านบ่อกรัง ตำบลท่าสะท้อน ใกล้กับวัดบ่อกรัง โดยมีนายจรัส เทือกสุบรรณ ได้บริจาคที่ดินจำนวน ๒ ไร่ ก่อสร้างเป็นสถานีอนามัยขนาดเล็ก

จนถึงปีพ.ศ. ๒๕๓๘ ได้งบประมาณจากกระทรวงสาธารณสุขก่อสร้างเป็นสถานีอนามัยขนาดกลางและเปิดให้บริการเป็นหน่วยบริการปฐมภูมิ (PCU) ของเครือข่ายบริการโรงพยาบาลพุนพิน จนถึง พ.ศ.๒๕๕๓ ได้รับการยกระดับเป็นโรงพยาบาลส่งเสริมสุขภาพตำบลท่าสะท้อนจนถึงปัจจุบัน

- มี อสม. ครอบคลุมหมู่บ้านตามหลักเกณฑ์ของกระทรวงสาธารณสุข รวม 80 คน
- คลินิก จำนวน 4 แห่ง
- ร้านขายยาแผนโบราณ จำนวน 1 แห่ง
- อัตราการมีส้วมรดน้ำ 100 เปอร์เซ็นต์



2.6.4 การถือครองที่ดิน

จากข้อมูลกรมการปกครอง ณ เดือนธันวาคม 2565 ตำบลท่าสะท้อน มีจำนวนครัวเรือนทั้งหมด 2,277 ครัวเรือน โดยถือครองที่ดินเฉลี่ยครัวเรือนละ 5.50 ไร่

2.6.5 ลักษณะทางเศรษฐกิจและการประกอบอาชีพ

ประชากรในตำบลท่าสะท้อน ประกอบอาชีพเกษตรกรรม ค้าขาย รับราชการ รับจ้างทั่วไป และอื่นๆ มีเกษตรกรรมบางครัวเรือนประกอบอาชีพหลายอย่างควบคู่กันไป สำหรับพืชที่เกษตรกรปลูกเป็นอาชีพหลัก ได้แก่ ปาล์มน้ำมัน ยางพารา และมะพร้าว ทางด้านการเลี้ยงสัตว์เกษตรกรจะมีการเลี้ยงไว้เพื่อบริโภคหากเหลือจึงจำหน่ายเป็นรายได้เสริม

2.6.6 ด้านรายได้-รายจ่าย

จากข้อมูลความจำเป็นพื้นฐานของกรมพัฒนาชุมชนปี 2566 (กรมการพัฒนาชุมชน, 2566) พบว่า รายได้ครัวเรือนเฉลี่ยปีละ 268,773.13 บาท รายได้บุคคลเฉลี่ยปีละ 91,155.66 บาท รายจ่ายครัวเรือนเฉลี่ยปีละ 142,868.93 บาท รายจ่ายบุคคลเฉลี่ยปีละ 48,454.66 บาท เมื่อพิจารณาจะเห็นว่ารายได้ครัวเรือนมากกว่ารายจ่ายครัวเรือนปีละ 125,904.2 บาท และรายได้บุคคลมากกว่ารายจ่ายบุคคลปีละ 42,701 บาท ดังรายละเอียดในตารางที่ 2-6

ตารางที่ 2-6 รายได้-รายจ่ายเฉลี่ยครัวเรือนตำบลท่าสะท้อน อำเภอพุนพิน จังหวัดสุราษฎร์ธานี ปี 2565

พื้นที่	แหล่งรายได้ของครัวเรือน (บาท/ปี)				รายได้ครัวเรือนเฉลี่ย (บาท/ปี)	รายได้บุคคลเฉลี่ย (บาท/ปี)	รายจ่ายครัวเรือนเฉลี่ย (บาท/ปี)	รายจ่ายบุคคลเฉลี่ย (บาท/ปี)
	อาชีพหลัก	อาชีพรอง	รายได้อื่น	ทำ-หาเอง				
ตำบลท่าสะท้อน	249,944.51	14,639.00	3,527.84	661.79	268,773.13	91,155.66	142,868.93	48,454.66
หมู่ที่ 1 นาเคือ	171,829.49	40,082.76	10,500.00	759.45	223,171.71	76,992.46	141,571.43	48,841.02
หมู่ที่ 2 บอกรัง	313,841.91	10,442.28	36.76	-	324,320.96	105,520.69	66,581.15	21,662.77
หมู่ที่ 3 ท่าสะท้อน	135,913.39	9,714.29	5,049.45	109.89	150,787.02	54,667.80	115,553.30	41,893.82
หมู่ที่ 4 หองจอก	203,737.75	36,165.56	10,064.90	4,649.01	254,617.22	65,834.25	182,339.74	47,146.06
หมู่ที่ 5 เขาพลู	285,825.33	2,384.28	-	-	288,209.61	110,924.37	78,005.68	30,022.35
หมู่ที่ 6 ห้วยลึก	266,250.00	108.33	-	-	266,358.33	100,197.49	200,666.67	75,485.89
หมู่ที่ 7 ศรีเจริญ	351,295.86	1,715.98	-	-	353,011.83	122,755.14	308,319.53	107,213.99

ที่มา : กรมการพัฒนาชุมชน (2566)



2.7 ระบบบริการพื้นฐาน

1) การคมนาคมขนส่ง

การคมนาคม ตำบลท่าสะท้อน มีถนนหลายสายสำหรับใช้ในการติดต่อคมนาคมระหว่างหมู่บ้านและระหว่างตำบลในส่วนของโครงการคมนาคมทางน้ำก็มีลำคลองท่าสะท้อน และแม่น้ำตาปีไหลผ่าน ซึ่งประชาชนก็ใช้การคมนาคมทางน้ำในการขนส่งสินค้าทางการเกษตรไปค้าขาย และใช้ในการเดินทางติดต่อสื่อสารโดยทั่วไป ดังนี้

- ถนนลาดยาง (กรมทางหลวง) จำนวน 2 สาย ระยะทาง 15,000 เมตร
- ถนนลาดยาง (ทางหลวงชนบท) จำนวน 2 สาย ระยะทาง 9,000 เมตร
- ถนนคอนกรีตเสริมเหล็ก (ค.ส.ล.) จำนวน 7 สาย ระยะทาง 5,480 เมตร
- ถนนลาดยางแบบแอสฟัลท์ติกคอนกรีต จำนวน 16 สาย ระยะทาง 22,976 เมตร
- ถนนหินคลุก/หินผุ/ลูกรัง จำนวน 7 สาย ระยะทาง 7,600 เมตร
- ถนนลาดยางแอสฟัลท์ติก ของ อบจ. จำนวน 5 สาย ระยะทาง 11,980 เมตร

2) การไฟฟ้า

- ราษฎรมีไฟฟ้าใช้เกือบทุกครัวเรือน คิดเป็นร้อยละ 99
- มีไฟฟ้าสาธารณะในถนนสายหลักต่างๆ ครอบคลุมเกือบทุกพื้นที่

3) การประปา

- ระบบประปาหมู่บ้าน ประเภท บาดาล จำนวน 27 แห่ง
- ระบบประปาหมู่บ้าน ประเภท ผิวดิน จำนวน 7 แห่ง
- ระบบประปาผิวดินขนาดใหญ่ จำนวน 4 แห่ง

4) โทรศัพท์

ส่วนใหญ่เกือบทุกครัวเรือนจะใช้โทรศัพท์เคลื่อนที่

5) ไปรษณีย์หรือการสื่อสาร

ตำบลท่าสะท้อน มีบริการไปรษณีย์ จำนวน ๑ แห่ง ตั้งอยู่ในหมู่ที่ 2 บ้านบ่อกรัง

2.8 หมอдинอาสาของกรมพัฒนาที่ดิน

- | | |
|--------------------------|-------------------------|
| 1. นายเอกชัย ทิพย์วัลย์ | หมอดินอาสาประจำตำบล |
| 2. นายสุริยันต์ ชอบผล | หมอดินอาสาประจำหมู่บ้าน |
| 3. นายพิทยา คงยืน | หมอดินอาสาประจำหมู่บ้าน |
| 4. นายมะหนาด สะทวงบุญ | หมอดินอาสาประจำหมู่บ้าน |
| 5. นายศุภชัย สระโพธิ์ทอง | หมอดินอาสาประจำหมู่บ้าน |
| 6. นางสมพร น้อยบุญ | หมอดินอาสาประจำหมู่บ้าน |
| 7. นางสุธา ดุกล่อง | หมอดินอาสาประจำหมู่บ้าน |

ที่มา : (กรมพัฒนาที่ดิน, 2565)



บทที่ 3

สถานภาพของทรัพยากรธรรมชาติ

การศึกษาสถานภาพของทรัพยากรธรรมชาติในพื้นที่ตำบลท่าสะท้อน อำเภอพุนพิน จังหวัดสุราษฎร์ธานี ได้แก่ ทรัพยากรป่าไม้ ทรัพยากรน้ำ และทรัพยากรดิน ซึ่งเป็นทรัพยากรกายภาพที่สำคัญต่อการทำการเกษตร ดังนั้น จึงจำเป็นต้องทราบว่าทรัพยากรธรรมชาติแต่ละชนิดปัจจุบันมีสถานะอย่างไร เพื่อใช้เป็นข้อมูลประกอบการวางแผนการใช้ที่ดินซึ่งจะนำไปสู่การกำหนดแผนงาน โครงการ กิจกรรม รวมถึงมาตรการต่าง ๆ เพื่อการพัฒนาพื้นที่อย่างมีประสิทธิภาพต่อไปโดยมีรายละเอียดดังนี้

3.1 ทรัพยากรป่าไม้

3.1.1 ป่าไม้ตามกฎหมายและมติคณะรัฐมนตรี

1) ป่าอนุรักษ์ ไม่พบพื้นที่ป่าอนุรักษ์ (เขตอุทยานแห่งชาติ เขตรักษาพันธุ์สัตว์ป่า เขตวนอุทยาน เขตห้ามล่าสัตว์ป่า) ในพื้นที่

2) ป่าสงวนแห่งชาติได้มีการจำแนกเขตการใช้ประโยชน์ทรัพยากรและที่ดินป่าไม้ในพื้นที่ป่าสงวนแห่งชาติตามมติคณะรัฐมนตรี วันที่ 10 มีนาคม 2535 และวันที่ 17 มีนาคม 2535 แบ่งออกเป็น 3 เขต ประกอบด้วย เขตพื้นที่ป่าเพื่อการอนุรักษ์ (Zone C) เขตพื้นที่ป่าเพื่อเศรษฐกิจ (Zone E) และเขตพื้นที่ป่าที่เหมาะสมต่อการเกษตร (Zone A) จากการวิเคราะห์ข้อมูลไม่พบพื้นที่ป่าสงวนแห่งชาติในพื้นที่

3.1.2 ชั้นคุณภาพลุ่มน้ำ (มติคณะรัฐมนตรีวันที่ 28 พฤษภาคม 2528) จากการวิเคราะห์ข้อมูลพบชั้นคุณภาพลุ่มน้ำในพื้นที่ คือ พื้นที่ลุ่มน้ำชั้นที่ 5 เนื้อที่ 12,114 ไร่

ทั้งนี้ เนื้อที่ดังกล่าวข้างต้นคำนวณด้วยระบบสารสนเทศภูมิศาสตร์เป็นเนื้อที่เบื้องต้นเท่านั้น ไม่สามารถใช้อ้างอิงได้ทางกฎหมาย

3.2 ทรัพยากรน้ำ

3.2.1 ปริมาณน้ำฝน พบว่าในพื้นที่ตำบลท่าสะท้อนมีปริมาณน้ำฝนเฉลี่ยในคาบ 30 ปี (พ.ศ. 2536 - 2565) 1,679.5 มิลลิเมตรต่อปี

3.2.2 น้ำผิวดิน หมายถึง แม่น้ำลำคลอง หนอง บึง ทะเลสาบ อ่างเก็บ และแหล่งน้ำสาธารณะอื่นๆ ที่อยู่ภายในผืนแผ่นดิน ในพื้นที่ตำบลท่าสะท้อน มีรายละเอียดของแหล่งน้ำผิวดินดังนี้

แหล่งน้ำผิวดินธรรมชาติ ได้แก่ แม่น้ำตาปี คลองท่าจูด คลองท่าสะท้อน และคลองหนองบัว

3.2.3 น้ำใต้ดินจากฐานข้อมูลน้ำบาดาลของกรมทรัพยากรน้ำบาดาล กระทรวงทรัพยากรธรรมชาติและสิ่งแวดล้อม พบว่า ตำบลท่าสะท้อน มีจำนวนบ่อบาดาลราชการจำนวน 15 บ่อ และจำนวนบ่อบาดาลเอกชนจำนวน 1 บ่อ (กรมทรัพยากรน้ำบาดาล, 2566)



3.3 ทรัพยากรดิน

ทรัพยากรดินในพื้นที่ตำบลท่าสะท้อน อำเภอพุนพิน จังหวัดสุราษฎร์ธานี พบหน่วยแผนที่ดินทั้งหมด 2 หน่วย แผนที่ดิน และหน่วยพื้นที่เบ็ดเตล็ด 1 หน่วยแผนที่ ดังนี้

3.3.1 ดินในพื้นที่ลุ่ม มี 2 หน่วยแผนที่ดิน ได้แก่

1) หน่วยแผนที่ดิน Mu-sic1A ชุดดินมูโน๊ะ มีเนื้อดินบนเป็นดินร่วนเหนียวปนทรายแป้ง ความลาดชัน 0-2 เปอร์เซ็นต์ มีเนื้อที่ 9,414 ไร่ หรือร้อยละ 73.22 ของเนื้อที่ตำบล

2) หน่วยแผนที่ดิน Mu-fsi-si1A ดินมูโน๊ะที่เป็นดินทรายแป้งละเอียด มีเนื้อดินบนเป็นดินร่วนปนทราย ดินร่วนปนทรายแป้ง ความลาดชัน 0-2 เปอร์เซ็นต์ มีเนื้อที่ 2,828 ไร่ หรือร้อยละ 22.00 ของเนื้อที่ตำบล

3.3.2 พื้นที่เบ็ดเตล็ด มี 1 หน่วยแผนที่ คือ หน่วยแผนที่ W พื้นที่น้ำ มีเนื้อที่ 615 ไร่ หรือร้อยละ 4.78 ของเนื้อที่ตำบล

ปัญหาทรัพยากรดินทางการเกษตรตามสภาพธรรมชาติในพื้นที่ พบปัญหาดินเปรี้ยวจัด มีเนื้อที่ 12,242 ไร่ หรือร้อยละ 95.22 ของเนื้อที่ตำบล ได้แก่ ชุดดินมูโน๊ะ (Mu) และดินมูโน๊ะที่เป็นดินทรายแป้งละเอียด (Mu-fsi)

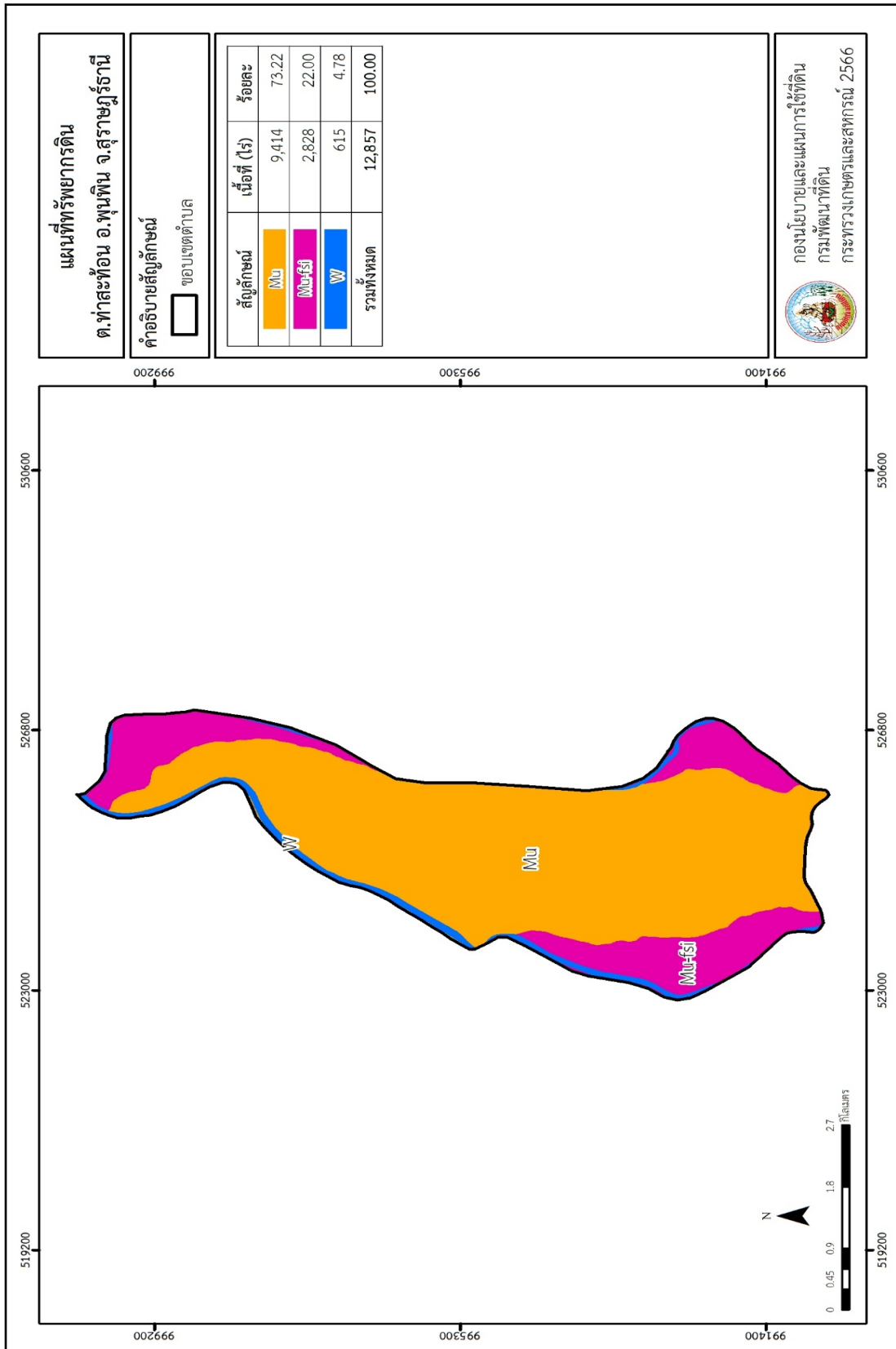
รายละเอียดของสมบัติดิน ตำบลท่าสะท้อน อำเภอพุนพิน จังหวัดสุราษฎร์ธานี (ตารางที่ 3-1) และแผนที่แสดงในลักษณะของชุดดิน (รูปที่ 3-1)

ตารางที่ 3-1 สมบัติดิน ตำบลท่าสะท้อน อำเภอพุนพิน จังหวัดสุราษฎร์ธานี

หน่วยแผนที่ดิน	ความลาดชัน (%)	ความลึก (ซม.)	การระบายน้ำ	ความอุดมสมบูรณ์ของดิน	ความจุแลกเปลี่ยนแคตไอออน (cmol/kg)	ความอึดตัวเบส (%)	ปฏิกิริยาดิน		ค่าการนำไฟฟ้า (dS/m)	ความลึกของชั้นจาโรไซด์ (ซม.)	เนื้อที่	
							ดินบน	ดินล่าง			ไร่	ร้อยละ
Mu-fsi-si1A	0-2	>150	เลว	ปานกลาง	10-20	<35	4.5-5.0	<4.5	<2	0-50	2,828	22.00
Mu-sic1A	0-2	>150	เลว	ปานกลาง	10-20	<35	4.5-5.0	<4.5	<2	0-50	9,414	73.22
W	-	-	-	-	-	-	-	-	-	-	615	4.78
รวมทั้งหมด											12,857	100.00

หมายเหตุ : เนื้อที่คำนวณด้วยระบบสารสนเทศภูมิศาสตร์

ที่มา : กองสำรวจและวิจัยทรัพยากรดิน (2566)



รูปที่ 3-1 แผนที่ทรัพยากรดิน ตำบลท่าสะท้อน อำเภอพุนพิน จังหวัดสุราษฎร์ธานี



บทที่ 4

กระบวนการมีส่วนร่วมของชุมชน (Participatory Rural Appraisal : PRA)

4.1 การวิเคราะห์ผลจากการจัดทำกระบวนการมีส่วนร่วมของชุมชน (PRA)

การวิเคราะห์ผลจากการจัดทำกระบวนการมีส่วนร่วมของชุมชน (PRA) เมื่อวันที่ 3 กรกฎาคม 2566 มีสาระสำคัญสรุปได้ดังนี้

4.1.1 ปัญหาหลักของตำบลท่าสะทอน คือ

- 1) ดินเปรี้ยวและขาดความอุดมสมบูรณ์
- 2) ขาดน้ำอุปโภค/บริโภค น้ำจากธรรมชาติเป็นสนิม
- 3) พื้นที่น้ำท่วมและแล้งซ้ำซาก
- 4) ราคาผลผลิตผันผวน

4.1.2 ความต้องการของชุมชน เกษตรกร และตำบลท่าสะทอน มีความต้องการ 2 ประการ คือ

- 1) การแก้ปัญหาดินเปรี้ยวจัดและฟื้นฟูความอุดมสมบูรณ์ของดิน
- 2) เทคโนโลยีและนวัตกรรมที่เพิ่มผลผลิตให้กับเกษตรกร

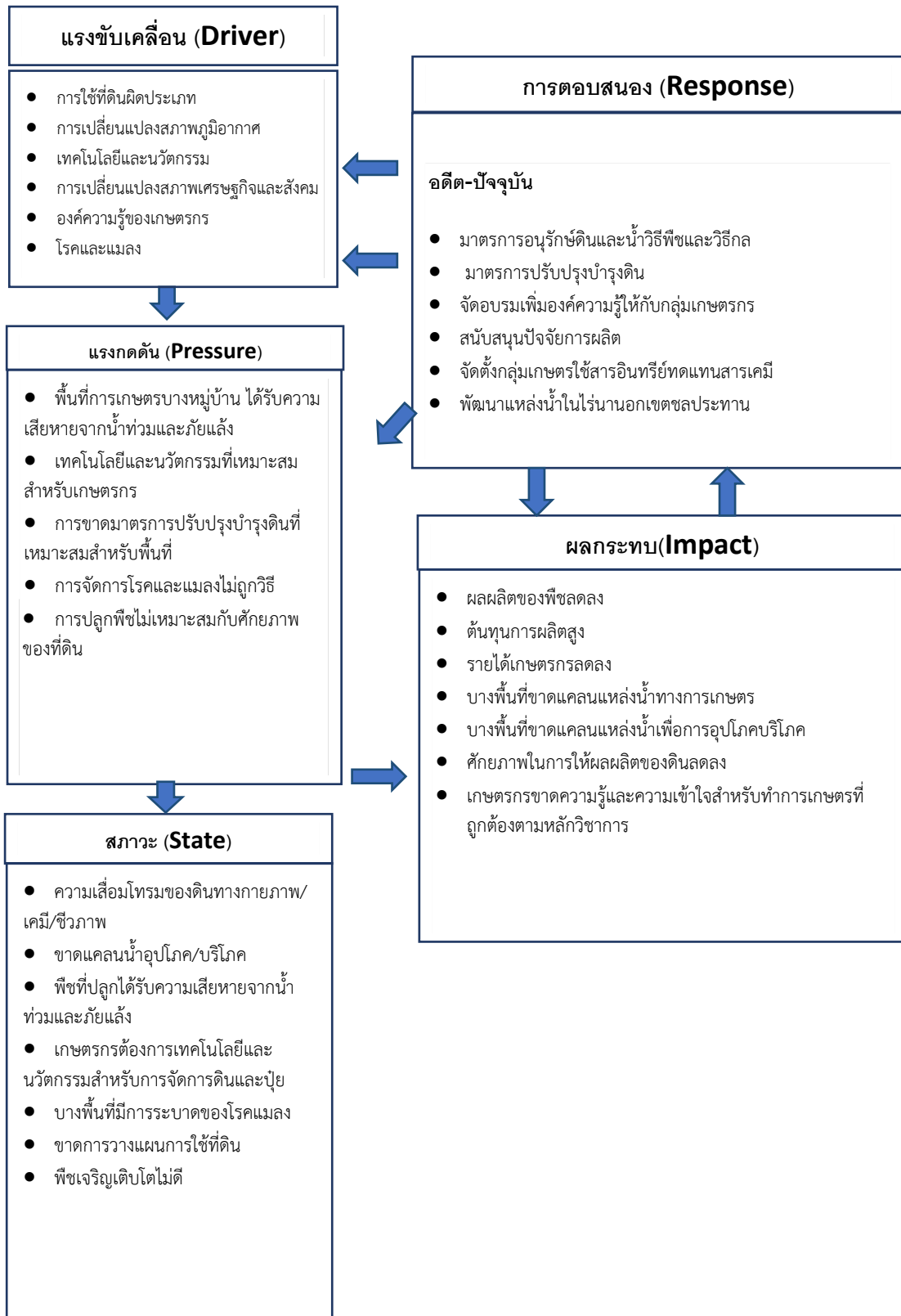
ผลจากการจัดทำกระบวนการมีส่วนร่วมของชุมชน (PRA) ได้นำมาวิเคราะห์ร่วมกับปัญหาด้านกายภาพ โดยระบบ DPSIR มีรายละเอียดดังนี้

- 1) แรงขับเคลื่อน (Driver) มี 7 ประการ คือ
 - 1.1) การใช้ที่ดินผิดประเภทดินเสื่อมโทรม
 - 1.2) การเปลี่ยนแปลงสภาพภูมิอากาศ
 - 1.3) ขาดแคลนน้ำเพื่อการเกษตร น้ำท่วมขัง
 - 1.4) เทคโนโลยีและนวัตกรรม
 - 1.5) การเปลี่ยนแปลงสภาพเศรษฐกิจและสังคม
 - 1.6) องค์กรความรู้ของเกษตรกร
 - 1.7) โรคและแมลง
- 2) แรงกดดัน (Pressure) ที่เกิดจากปัจจัยขับเคลื่อน มี 5 ประการ คือ
 - 2.1) พื้นที่การเกษตรบางหมู่บ้าน ได้รับความเสียหายจากน้ำท่วมและภัยแล้งซ้ำซาก
 - 2.2) เทคโนโลยีและนวัตกรรมที่เหมาะสมสำหรับเกษตรกร
 - 2.3) การขาดมาตรการปรับปรุงบำรุงดินที่เหมาะสมสำหรับพื้นที่
 - 2.4) การจัดการโรคและแมลงไม่ถูกวิธี
 - 2.5) การปลูกพืชไม่เหมาะสมกับศักยภาพของที่ดิน



- 3) สภาวะ (State) ที่เกิดแรงกดดัน มี 7 ประการ คือ
 - 3.1) ความเสื่อมโทรมของดินทางกายภาพ/เคมี/ชีวภาพ
 - 3.2) ขาดแคลนน้ำอุปโภค/บริโภคและน้ำเพื่อการเกษตร
 - 3.3) พืชที่ปลูกได้รับความเสียหายจากน้ำท่วมและภัยแล้ง
 - 3.4) เกษตรกรต้องการเทคโนโลยีและนวัตกรรมสำหรับการจัดการดินและปุ๋ย
 - 3.5) บางพื้นที่มีการระบาดของโรคและแมลง
 - 3.6) ขาดการวางแผนการใช้ที่ดินที่เหมาะสมสำหรับพื้นที่
 - 3.7) พืชเจริญเติบโตไม่ดี
- 4) ผลกระทบ (Impact) ที่ปรากฏในพื้นที่ มี 6 ประการ คือ
 - 4.1) ผลผลิตของพืชลดลง
 - 4.2) ต้นทุนการผลิตสูง
 - 4.3) รายได้เกษตรกรลดลง
 - 4.4) มีปัญหาต่อคุณภาพชีวิต
 - 4.5) บางพื้นที่ขาดแคลนแหล่งน้ำเพื่อการอุปโภคบริโภค
 - 4.6) ศักยภาพในการให้ผลผลิตของดินลดลง
- 5) การตอบสนอง (Response) ของรัฐในอดีต ปัจจุบัน และในอนาคต มีดังนี้
 - อดีต-ปัจจุบัน
 - 5.1) มาตรการอนุรักษ์ดินและน้ำวิธีพืชและวิธีกล เช่น สนับสนุนหญ้าแฝก
 - 5.2) มาตรการปรับปรุงบำรุงดิน เช่น สนับสนุนปุ๋ยพืชสด โดโลไมท์ และปุ๋ยอินทรีย์คุณภาพสูง
 - อนาคต
 - 5.3) จัดอบรมเพิ่มองค์ความรู้ให้กับกลุ่มเกษตรกร
 - 5.4) สนับสนุนปัจจัยการผลิต ได้แก่ ผลิตภัณฑ์พัฒนาที่ดิน เช่น พด.1 พด.2 พด.3 พด.5 พด.6 พด.7 และพด.13 เป็นต้น
 - 5.5) จัดตั้งกลุ่มเกษตรกรใช้สารอินทรีย์ทดแทนสารเคมี
 - 5.6) พัฒนาแหล่งน้ำในไร่นานอกเขตชลประทาน

(รูปที่ 4-1)



รูปที่ 4-1 การวิเคราะห์สถานการณ์โดยระบบ DPSIR ของตำบลท่าสะทอน อำเภอพุนพิน จังหวัดสุราษฎร์ธานี



4.2 ระบบการปลูกพืชในปัจจุบัน

ตำบลท่าสะท้อน อำเภอพุนพิน จังหวัดสุราษฎร์ธานี มีการเพาะปลูกพืช ดังนี้

1) ปาล์มน้ำมัน ลักษณะพื้นที่ปลูกปาล์มน้ำมันในตำบล ส่วนใหญ่เป็นพื้นที่นาที่มีน้ำท่วมขัง เกษตรกรทำการยกร่องป้องกันน้ำท่วม และปรับเปลี่ยนพืชมาปลูกปาล์มน้ำมัน โดยพื้นที่ปลูกปาล์มน้ำมันที่ใช้ในพื้นที่เป็นพันธุ์ลูกผสมเทเนอรา (DxP) พบมากบริเวณตอนกลางของพื้นที่ตำบล อายุเฉลี่ยส่วนใหญ่เป็นแปลงปาล์มน้ำมันที่มีอายุมากกว่า 5 ปี โดยในพื้นที่เริ่มมีการจัดการใส่ปุ๋ย แบ่งเป็น 2 ช่วงช่วงแรกใส่ต้นเดือนพฤษภาคมจนถึงปลายเดือนมิถุนายน ช่วงที่สองใส่ต้นเดือนตุลาคมถึงปลายเดือนพฤศจิกายน และมีการตัดแต่งทางใบในช่วงต้นเดือนมกราคม

2) ไม้ผล ลักษณะพื้นที่ปลูกอยู่บริเวณริมแม่น้ำพุมดวงรูปแบบในการปลูกส่วนใหญ่มีลักษณะเป็นสวนผสมผสานไม้ผลที่ปลูกในพื้นที่ ได้แก่ มังคุด ลองกอง เงาะ ทุเรียน ขนุน และส้มโอลักษณะดินบริเวณนี้เป็นดินมีความอุดมสมบูรณ์ค่อนข้างดี และเหมาะสำหรับปลูกไม้ผล

3) ยางพารา พบกระจายอยู่ทั่วไปของพื้นที่ตำบลส่วนมากปลูกอยู่ในพื้นที่ที่ไม่มีน้ำท่วมขัง เป็นดินลึก การเจริญเติบโตของยางพาราดีให้ผลผลิตน้ำยางค่อนข้างดี มีบางพื้นที่ปลูกในพื้นที่นาเก่า มีน้ำท่วมขังฤดูฝน มีระดับน้ำใต้ดินตื้น พื้นที่ปลูกยางพาราบริเวณนี้ให้ผลผลิตต่ำกว่าเจริญเติบโตไม่ดี พันธุ์ยางพาราที่ใช้ปลูกเป็นพันธุ์ที่ทนต่อโรค เกษตรส่วนใหญ่ใช้ปุ๋ยเคมีโดยในระยะเปิดกรีดใช้ปุ๋ยสูตร 20-8-20 ระยะหลังเปิดกรีดใช้ปุ๋ยสูตร 15-7-18 และใช้ปุ๋ยสูตร 15-15-15 ในระยะก่อนและหลังเปิดกรีด



บทที่ 5 การประเมินคุณภาพที่ดิน

5.1 หลักการประเมินคุณภาพที่ดินด้านกายภาพ

การประเมินคุณภาพที่ดินหรือการประเมินความเหมาะสมของที่ดิน สอดคล้องตามหลักการของ FAO Framework ค.ศ. 1983 ซึ่งการประเมินคุณภาพที่ดินด้านกายภาพ เป็นการประเมินศักยภาพของที่ดินว่าที่ดินนั้นๆเหมาะสมมากหรือน้อยเพียงใดสำหรับการใช้ที่ดินประเภทต่างๆ หรือการปลูกพืชต่างๆ โดยพิจารณาจากสภาพแวดล้อมที่มีผลต่อการเจริญเติบโตของพืช สมบัติดินที่ได้จำแนกไว้ในแต่ละตำบล ร่วมกับการจัดการพื้นที่ เช่น ระบบชลประทาน พื้นที่ยกทรง การจัดระบบอนุรักษ์ดินและน้ำ เป็นต้น และนอกจากนี้พิจารณาความต้องการปัจจัยต่อการปลูกพืชแต่ละชนิด สอดคล้องตามหลักการของ FAO ได้แก่ ความต้องการด้านพืช ความต้องการด้านการจัดการ ความต้องการด้านการอนุรักษ์ (บัณฑิต และคำณ, 2542) (ตารางที่ 5-1)

ระดับความเหมาะสมของที่ดินได้จากการสังเคราะห์ข้อมูลดิน การจัดการที่ดิน หรือดินที่มีลักษณะเฉพาะที่เกิดขึ้นตามสภาพภูมิประเทศ (ซึ่งจะเรียกรวมว่าหน่วยที่ดิน) ลักษณะภูมิอากาศ พิจารณาร่วมกับระดับความต้องการปัจจัยต่อการเจริญเติบโตของพืชแต่ละชนิด หลังจากนั้นดำเนินการประเมินคุณภาพที่ดิน ซึ่งสามารถจำแนกระดับความเหมาะสมของที่ดินได้เป็น 4 ระดับ ได้แก่ เหมาะสมสูง (S1) เหมาะสมปานกลาง (S2) เหมาะสมเล็กน้อย (S3) และไม่เหมาะสม (N) โดยที่

S1 : ไม่มีข้อจำกัดด้านที่ดินตามปัจจัยที่ใช้พิจารณา

S2 : มีข้อจำกัดด้านที่ดินที่แก้ไขได้ง่ายหรือข้อจำกัดอาจไม่ส่งผลกระทบต่อ การเจริญเติบโตของพืชอย่างชัดเจน

S3 : มีข้อจำกัดด้านที่ดินที่แก้ไขได้ยาก ควรปรับเปลี่ยนการผลิตเป็นพืชชนิดอื่น หรือกิจกรรมอื่น (ส่วนใหญ่เป็นลักษณะทางกายภาพ)

N : มีข้อจำกัดที่พัฒนาหรือปรับปรุงที่ดินได้ยากมาก หากจะดำเนินการพัฒนาหรือปรับปรุงต้องใช้ต้นทุนสูงหรือเครื่องจักรขนาดใหญ่ แนะนำให้ปรับเปลี่ยนการผลิต



ตารางที่ 5-1 ตัวอย่างการประเมินคุณภาพที่ดินด้านกายภาพของประเภทการใช้ประโยชน์ที่ดิน

คุณภาพที่ดิน (Land Quality)	คุณลักษณะที่ดินตัวแทน (Land Characteristics)	ระดับความ เหมาะสม (Land Suitability Rating)
1. ความเหมาะสมด้านความต้องการด้านพืช (Crop Requirements)		
1.1. การหยั่งลึกของรากพืช(r)	ความลึกของดิน	S1
1.2. ความชุ่มชื้นที่เป็นประโยชน์ต่อพืช (m)	ปริมาณน้ำฝนเฉลี่ยในรอบปี	S2m
1.3. ความเป็นประโยชน์ของออกซิเจน ต่อรากพืช (o)	สภาพการระบายน้ำของดิน	S2o
ความเหมาะสมรวมด้านความต้องการด้านพืช (Crop Requirements)		S2om
2. ความเหมาะสมด้านความต้องการด้านการจัดการ (Management Requirements)		
2.1. สภาพการเขตกรรม (k)	ชั้นความยากง่ายในการ เขตกรรม (ดินบน)	S1
2.2. ศักยภาพการใช้เครื่องจักรกล (w)	ความลาดชันของพื้นที่	S3w
ความเหมาะสมรวมด้านความต้องการด้านการจัดการ (Management Requirements)		S3w
3. ความเหมาะสมด้านความต้องการด้านการอนุรักษ์ (Conservation Requirements)		
3.1 ความเสียหายจากการกัดกร่อน (e)	ความลาดชันของพื้นที่	S3e
ความเหมาะสมรวมด้านความต้องการด้านการอนุรักษ์ (Conservation Requirements)		S3e
ความเหมาะสมด้านกายภาพของประเภทการใช้ประโยชน์ที่ดิน ในแต่ละหน่วยที่ดินโดยรวม		S3ew

5.2 พืชเศรษฐกิจที่สำคัญของตำบล

พืชเศรษฐกิจหลักและพืชทางเลือกของตำบล ได้แก่ ยางพารา ปาล์มน้ำมัน มะพร้าว



5.3 ระดับความเหมาะสมของที่ดิน

การประเมินคุณภาพที่ดินของพืชเศรษฐกิจหลักและพืชทางเลือก ตำบลท่าสะท้อน อำเภอพุนพิน จังหวัดสุราษฎร์ธานี ได้ผลการประเมินคุณภาพที่ดิน (ตารางที่ 5-2)

ตารางที่ 5-2 ชั้นความเหมาะสมทางกายภาพของดินตำบลท่าสะท้อน อำเภอพุนพิน จังหวัดสุราษฎร์ธานี

หน่วยแผนที่ดิน	ยางพารา	ปาล์มน้ำมัน	มะพร้าว
Bu-pic-siA	S3o	S2on	S3o
Mu-dj-siA	N	N	N
Mu-siA	N	N	N
Ptl-siA	N	S3o	N
Ra-siA	N	N	N

หมายเหตุ : ความหมายของสัญลักษณ์ แสดงข้อจำกัดชั้นความเหมาะสม

n = ความจุในการดูดซับธาตุอาหาร

o = ความเป็นประโยชน์ของออกซิเจนต่อรากพืช



บทที่ 6 แผนการใช้ที่ดิน

6.1 การวิเคราะห์ข้อมูลเพื่อจัดทำแผนการใช้ที่ดินระดับตำบล

ตามที่ กรมพัฒนาที่ดินได้จัดทำแผนปฏิบัติการราชการกรมพัฒนาที่ดินระยะ 5 ปี (พ.ศ. 2566 - 2570) เพื่อให้บรรลุตามวิสัยทัศน์ที่กำหนดไว้ คือ “เป็นองค์การอัจฉริยะทางดิน เพื่อขับเคลื่อนการใช้ที่ดินอย่างเหมาะสม 15 ล้านไร่ ภายในปี 2570” ซึ่งในส่วนของประเด็นการพัฒนาที่ 2 บริหารจัดการทรัพยากรดินและที่ดินด้วยชุดข้อมูลที่มีมูลค่าสูง (High Value Dataset) ซึ่งมีเป้าหมาย คือ การนำชุดข้อมูลที่มีมูลค่าสูง ไปใช้ในการบริหารจัดการทางการเกษตรในส่วนของตัวชี้วัด บริหารจัดการทรัพยากรดินและที่ดินบนพื้นฐานของชุดข้อมูลที่มีมูลค่าสูงร้อยละ 100 กลยุทธ์ที่ 2 ยกระดับแผนการใช้ที่ดินไปสู่การปฏิบัติ ได้กำหนดให้ ร้อยละของแผนการใช้ที่ดินระดับตำบลที่จัดทำแล้วเสร็จทั่วประเทศ ภายใน ปี 2570 (ไม่น้อยกว่าร้อยละ 80) เป็นตัวชี้วัดหนึ่งของกลยุทธ์ดังกล่าว

การวางแผนการใช้ที่ดินระดับตำบลเป็นการวางกรอบและนโยบายการพัฒนาพื้นที่ให้เกิดการใช้ที่ดินอย่างสมดุลและยั่งยืน ซึ่งจะมีความละเอียดและเฉพาะเจาะจงมากกว่าแผนการใช้ที่ดินระดับประเทศ ที่ใช้เป็นกรอบนโยบายการพัฒนาพื้นที่ระดับประเทศ เป็นการกำหนดแนวทางใช้ที่ดินให้ตรงกับศักยภาพโดยเฉพาะทางด้านการเกษตร และนำไปสู่การกำหนดแผนงาน โครงการ กิจกรรมที่มีความสอดคล้องกับสภาพพื้นที่ ทั้งนี้การใช้ขอบเขตการปกครองในระดับตำบลจะนำไปสู่การพัฒนาเชิงพื้นที่ที่มีเป้าหมายและทิศทางสอดคล้องตามบริบทของแต่ละตำบล และมีผู้รับผิดชอบโดยตรง คือ องค์กรปกครองส่วนท้องถิ่น ซึ่งแผนการใช้ที่ดินในระดับที่ใหญ่กว่านี้อาจไม่สามารถนำมาใช้ปฏิบัติงานในระดับพื้นที่ได้อย่างเป็นรูปธรรมเนื่องจากเป็นแผนงานสำหรับนำไปใช้ปฏิบัติงานเชิงนโยบายและยุทธศาสตร์ในภาพรวม

ทั้งนี้ แผนการใช้ที่ดินเป็นผลที่ได้จากการวิเคราะห์ข้อมูลทางด้านกายภาพ เศรษฐกิจ และสังคม โดยได้นำฐานข้อมูลที่ได้จากการรวบรวมข้อมูลทุติยภูมิ และข้อมูลปฐมภูมิจากการสำรวจภาคสนาม การศึกษาด้านกายภาพ ได้จาก การวิเคราะห์สถานภาพของทรัพยากรธรรมชาติ อาทิ ทรัพยากรดิน ทรัพยากรน้ำ และทรัพยากรป่าไม้ร่วมกับการพิจารณาลักษณะการใช้ประโยชน์ที่ดิน ข้อกฎหมายที่เกี่ยวข้องกับพื้นที่ในเขตป่าไม้ตามกฎหมาย เช่น เขตรักษาพันธุ์สัตว์ป่า เขตอุทยานแห่งชาติ เขตป่าสงวนแห่งชาติ และนโยบายของรัฐที่เกี่ยวข้องกับพื้นที่ที่มีมติคณะรัฐมนตรีเกี่ยวกับการใช้ที่ดิน มติคณะรัฐมนตรีเรื่องการจำแนกการใช้ประโยชน์ที่ดินในพื้นที่ป่าไม้ในเขตป่าสงวนแห่งชาติ เป็นต้น ประกอบกับการพิจารณาจากทิศทางตามกรอบนโยบายที่เกี่ยวข้องกับการกำหนดเขตการใช้ที่ดินภายในพื้นที่ตำบลเช่น ยุทธศาสตร์ของจังหวัด ร่วมกับความต้องการของท้องถิ่น สามารถกำหนดแนวทางการใช้ที่ดินตามศักยภาพของทรัพยากร เพื่อการรักษาคุณภาพของลักษณะทางนิเวศวิทยาและการอนุรักษ์ทรัพยากรธรรมชาติ โดยคำนึงถึงสภาพทางเศรษฐกิจและสังคมของชุมชนในพื้นที่ ซึ่งข้อมูลนี้ส่วนหนึ่งได้มาจากการวิเคราะห์ชุมชนแบบมีส่วนร่วม (PRA) ทำการสังเคราะห์ข้อมูลทุกด้านเพื่อเพื่อให้ได้เขตการใช้ที่ดินที่เหมาะสมกับศักยภาพของพื้นที่ต่อไป



6.2 แผนการใช้ที่ดิน

จากการวิเคราะห์ข้อมูลกายภาพ เศรษฐกิจและสังคม พบว่าแผนการใช้ที่ดินตำบลท่าสะท้อน อำเภอพุนพิน จังหวัดสุราษฎร์ธานี สามารถกำหนดออกเป็น 4 เขตหลัก ได้แก่ เขตเกษตรกรรม เขตชุมชนและสิ่งปลูกสร้าง เขตแหล่งน้ำ และเขตพื้นที่อื่นๆ มีรายละเอียดดังนี้ (ตารางที่ 6-1) และ (รูปที่ 6-1)

6.2.1 เขตเกษตรกรรมเป็นพื้นที่เกษตรกรรมซึ่งในที่นี้ คือ พื้นที่ที่อยู่นอกเขตที่มีการประกาศเป็นเขตป่าไม้ตามกฎหมาย ซึ่งรัฐได้กำหนดเป็นพื้นที่ทำกิน มีการออกเอกสารสิทธิ์ซึ่งรวมถึงพื้นที่ในเขตปฏิรูปที่ดินเพื่อเกษตรกรรมด้วยเขตนี้รวมถึงการทำกิจกรรมภาคการเกษตรอื่นที่นอกเหนือจากการปลูกพืชด้วย ประกอบด้วย 2 เขต ได้แก่ เขตเกษตรกรรมที่มีศักยภาพการผลิตต่ำ และเขตประมง มีเนื้อที่ 10,476 ไร่ หรือคิดเป็นร้อยละ 81.49 ของเนื้อที่ตำบล มีรายละเอียดดังนี้

1) เขตเกษตรกรรมที่มีศักยภาพการผลิตต่ำ พื้นที่เขตนี้ ถูกกำหนดให้เป็นเขตเกษตรกรรม ที่ต้องมีการดำเนินการแก้ไขปัญหาที่เป็นข้อจำกัดของการใช้ที่ดินเพื่อเกษตรกรรมต่างๆ การทำการเกษตรในเขตนี้อาศัยน้ำฝนเป็นหลัก มีศักยภาพในการผลิตอยู่ในระดับเหมาะสมเล็กน้อยถึงไม่เหมาะสม พบปัญหาทางกายภาพของดินที่สำคัญหลาย เช่น เป็นดินต้นซึ่งเป็นข้อจำกัดของการหยั่งรากพืชในการยึดลำต้นและการดูดซับธาตุอาหารพืชในดิน เนื้อดินเป็นทรายจัด ซึ่งมีผลต่อความสามารถในการอุ้มน้ำ เป็นพื้นที่ที่มีความลาดชัน เป็นต้น จากข้อจำกัดการใช้ที่ดินดังกล่าวข้างต้น จึงจำเป็นต้องพัฒนาปรับปรุงและมีมาตรการเพื่อเพิ่มผลผลิตทางการเกษตรในพื้นที่ให้สูงขึ้น รวมถึงการป้องกันไม่ให้เกิดสภาพแวดล้อมเสื่อมโทรมจากการใช้พื้นที่ มีรายละเอียดดังนี้

(1) เขตปลูกไม้ผล (สัญลักษณ์ 2320) มีเนื้อที่ 18 ไร่ หรือคิดเป็นร้อยละ 0.14 ของเนื้อที่ตำบล ปัจจุบันเกษตรกรปลูกไม้ผล โดยไม้ผลที่ปลูกได้แก่ มะพร้าว

(2) เขตปลูกไม้ยืนต้น (สัญลักษณ์ 2330) มีเนื้อที่ 10,389 ไร่ หรือคิดเป็นร้อยละ 80.81 ของเนื้อที่ตำบล ปัจจุบันเกษตรกรปลูกไม้ยืนต้น โดยไม้ยืนต้นที่ปลูกได้แก่ ยางพารา, ปาล์มน้ำมัน

2) เขตประมง (สัญลักษณ์ 2400) มีเนื้อที่ 69 ไร่ หรือคิดเป็นร้อยละ 0.54 ของเนื้อที่ตำบล เป็นเขตที่ทำกิจกรรมด้านการประมง ได้แก่ การเลี้ยงสัตว์น้ำประเภทต่างๆ

6.2.2 เขตชุมชนและสิ่งปลูกสร้าง มีเนื้อที่ 565 ไร่ หรือคิดเป็นร้อยละ 4.39 ของเนื้อที่ตำบล ประกอบด้วย 2 เขตรอง ได้แก่ เขตชุมชน/สถานที่ราชการ เขตอุตสาหกรรม/แหล่งรับซื้อผลผลิต มีรายละเอียดดังนี้

(1) เขตชุมชน/สถานที่ราชการ (สัญลักษณ์ 3100) มีเนื้อที่ 265 ไร่ หรือคิดเป็นร้อยละ 2.06 ของเนื้อที่ตำบล ปัจจุบันมีการใช้ที่ดินชุมชนและที่อยู่อาศัย มีทั้งประเภทชุมชนเมือง ชุมชนชนบท และที่ตั้งของสถาบันและสถานที่ราชการต่าง ๆ

(2) เขตอุตสาหกรรม/แหล่งรับซื้อผลผลิต (สัญลักษณ์ 3200) มีเนื้อที่ 300 ไร่ หรือคิดเป็นร้อยละ 2.33 ของเนื้อที่ตำบล ปัจจุบันมีการใช้ที่ดินประเภทโรงงานอุตสาหกรรม แหล่งรับซื้อผลผลิตทางการเกษตรประเภทต่าง ๆ



6.2.3 เขตแหล่งน้ำมีเนื้อที่ 622 ไร่ หรือคิดเป็นร้อยละ 4.84 ของเนื้อที่ตำบลประกอบด้วย เขตแหล่งน้ำตามธรรมชาติ

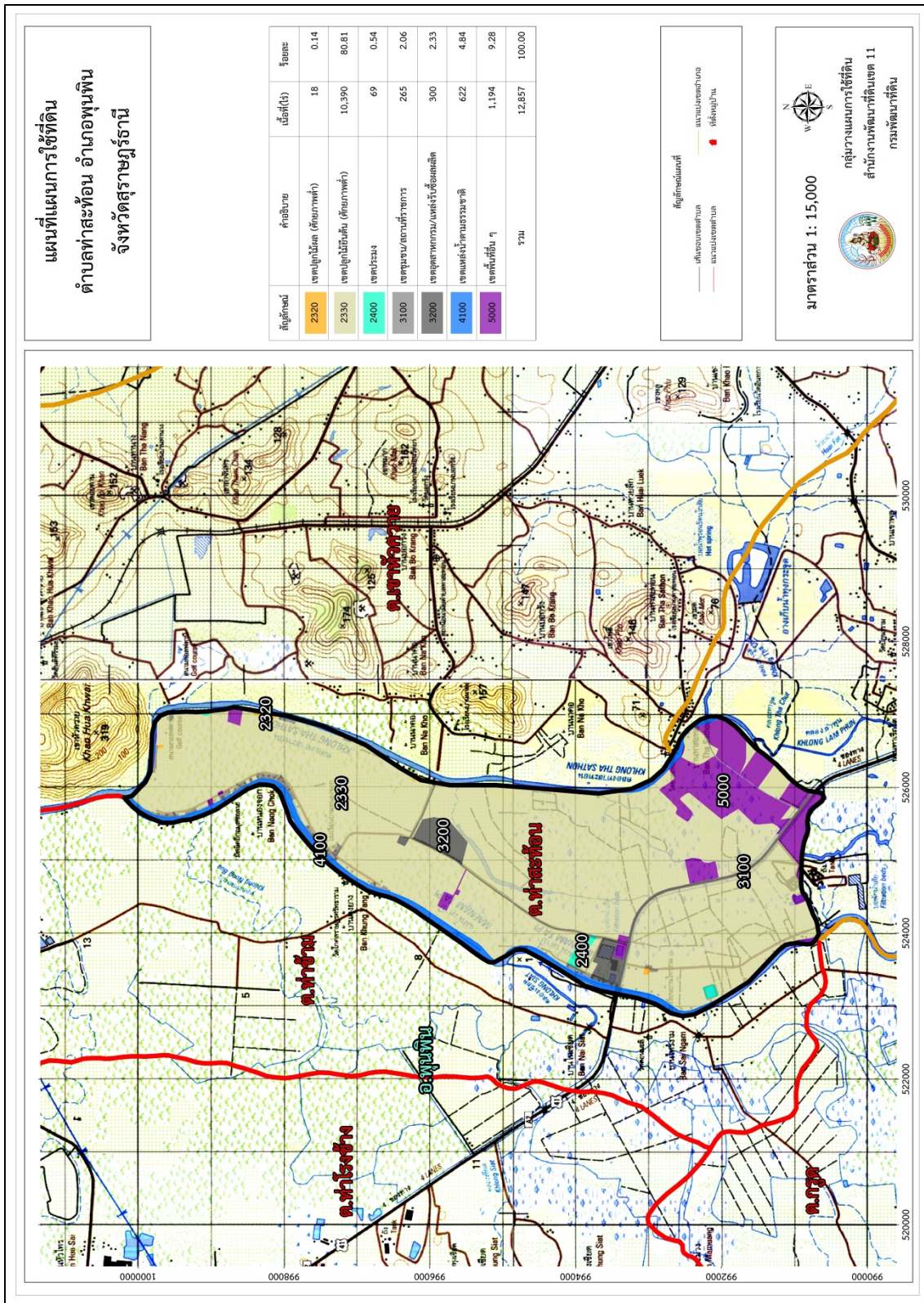
(1) เขตแหล่งน้ำตามธรรมชาติ (สัญลักษณ์ 4100) มีเนื้อที่ 622 ไร่ หรือคิดเป็นร้อยละ 4.84 ของเนื้อที่ตำบล ปัจจุบันมีสภาพการใช้ที่ดินเป็นลักษณะของแหล่งน้ำตามธรรมชาติ เช่น ห้วย หนอง คลอง แม่น้ำ เป็นต้น

6.2.4 เขตพื้นที่อื่นๆ (สัญลักษณ์ 5000) มีเนื้อที่ 1,194 ไร่ หรือคิดเป็นร้อยละ 9.28 ของเนื้อที่ตำบลเป็นเขตที่มีลักษณะการใช้ที่ดินที่มีความเฉพาะ เช่น พื้นที่ลุ่ม พื้นที่ถม เป็นต้น

ตารางที่ 6-1 แผนการใช้ที่ดิน ตำบลท่าสะท้อน อำเภอพุนพิน จังหวัดสุราษฎร์ธานี

เขตการใช้ที่ดิน	เนื้อที่	
	ไร่	ร้อยละ
1. เขตเกษตรกรรม	10,476	81.49
1.1 เขตเกษตรกรรมที่มีศักยภาพการผลิตต่ำ	10,407	80.95
(1) เขตปลูกไม้ผล (ศักยภาพต่ำ)	18	0.14
(2) เขตปลูกไม้ยืนต้น (ศักยภาพต่ำ)	10,389	80.81
1.2 เขตประมง	69	0.54
2. เขตเขตชุมชนและสิ่งปลูกสร้าง	565	4.39
(1) เขตชุมชน/สถานที่ราชการ	265	2.06
(2) เขตอุตสาหกรรม/แหล่งรับซื้อผลผลิต	300	2.33
3. เขตแหล่งน้ำ	622	4.84
(1) เขตแหล่งน้ำตามธรรมชาติ	622	4.84
4. เขตพื้นที่อื่นๆ	1,194	9.28
รวมเนื้อที่ทั้งหมด	12,857	100.00

หมายเหตุ : เนื้อที่คำนวณด้วยระบบสารสนเทศภูมิศาสตร์



รูปที่ 6-1 แผนที่แผนการใช้ที่ดิน ตำบลท่าสะท้อน อำเภอพุนพิน จังหวัดสุราษฎร์ธานี



บทที่ 7 การขับเคลื่อนแผนการใช้ที่ดิน

7.1 ขั้นตอนการดำเนินงาน

ภายหลังการจัดทำแผนการใช้ที่ดินตำบลท่าสะท้อน อำเภอพุนพิน จังหวัดสุราษฎร์ธานี แล้วจะต้องดำเนินการดังต่อไปนี้

7.1.1 จัดทำเป้าหมายการดำเนินงานและงบประมาณและกิจกรรมต่างๆ ที่จะดำเนินการในปีงบประมาณ 2567 ถึง 2570

7.1.2 นำแผนการใช้ที่ดินตำบลท่าสะท้อนไปเสนอต่อองค์การบริหารส่วนตำบลท่าสะท้อน เพื่อมีมติให้ความร่วมมือในกับกรมพัฒนาที่ดินดำเนินการกิจกรรมต่างๆ ที่กำหนดไว้ในแผนและได้รับการเชื่อมโยงสู่แผนพัฒนาตำบล

7.1.3 สถานีพัฒนาที่ดินสุราษฎร์ธานี เสนอเป้าหมายและงบประมาณให้รายงานมายังกรมพัฒนาที่ดิน

7.1.4 กรมพัฒนาที่ดินพิจารณาสนับสนุนงบประมาณกิจกรรมและโครงการตามเป้าหมายที่กำหนดในแผนการใช้ที่ดิน

7.1.5 สถานีพัฒนาที่ดินสุราษฎร์ธานี นำเสนอต่อที่ประชุมจังหวัด/อำเภอ เพื่อสร้างการรับรู้และประชาสัมพันธ์ให้หน่วยงานอื่น นำโครงการภายใต้หน่วยงานมาพัฒนาพื้นที่ตามแผนการใช้ที่ดินกำหนด

7.2 ตัวชี้วัด

ภายหลังการจัดทำแผนการใช้ที่ดินตำบลท่าสะท้อน อำเภอพุนพิน จังหวัดสุราษฎร์ธานี กิจกรรมที่กรมพัฒนาที่ดินจะดำเนินการในพื้นที่ จำนวน 3 โครงการ ดังนี้

- 1) การปรับปรุงบำรุงดิน
- 2) การจัดทำระบบอนุรักษ์ดินและน้ำวิธีพืชและวิธีกล

7.3 กิจกรรมของกรมพัฒนาที่ดินในเขตการใช้ที่ดินที่จะดำเนินการในปีงบประมาณ 2567

งบประมาณที่กำหนดไว้เป็นการประมาณเบื้องต้น อาจมีการเปลี่ยนแปลงตามที่ได้รับการจัดสรรให้ดำเนินการ (ตารางที่ 7-1)

เขตเกษตรกรรม

- 1) ดินขาดความอุดมสมบูรณ์/ดินดันทึบมีแผนงาน/โครงการปรับปรุงบำรุงดิน ดังนี้
 - (1) การผลิตและส่งเสริมการใช้สารอินทรีย์
 - (2) การพัฒนากลุ่มเกษตรกรให้ใช้สารอินทรีย์แทนสารเคมี
 - (3) จัดหาปุ๋ยโดโลไมท์เพื่อเพิ่มผลผลิตแก่เกษตรกรผู้ปลูกปาล์มน้ำมัน
 - (4) การส่งเสริมปรับปรุงพื้นที่ดินกรดสำหรับไม้ยืนต้น
 - (5) ส่งเสริมการผลิตเชื้อไตรโคเดอร์มา (พด.14) เพื่อควบคุมโรคพืช
 - (6) การส่งเสริมพัฒนาปรับปรุงบำรุงดิน (หมอดินอาสา)



2) การชะล้างพังทลายของดินมีแผนงาน/โครงการฟื้นฟูและป้องกันการชะล้างพังทลายของดิน ดังนี้

- (1) การปลูกหญ้าแฝกเพื่อการอนุรักษ์ดินและน้ำ
- (2) การจัดระบบอนุรักษ์ดินและน้ำลุ่ม-ดอน
- 3) พื้นที่แล้งซ้ำซากมีแผนงาน/โครงการบริหารจัดการน้ำดังนี้
 - (1) การพัฒนาแหล่งน้ำขนาดเล็กเพื่อการอนุรักษ์ดินและน้ำ
 - (2) การก่อสร้างแหล่งน้ำในไร่นานอกเขตชลประทาน

7.4 กิจกรรมที่ขอการสนับสนุนจากส่วนราชการอื่น (ตารางที่ 7-2)

7.4.1 เขตเกษตรกรรม

1) เขตปลูกไม้ผล และเขตปลูกไม้ยืนต้น

(1) ใช้ตลาดนำการผลิตในการเลือกชนิดพืชและหาตลาดรองรับ ทั้งในเขตที่เหมาะสมและในเขตที่ไม่เหมาะสมและต้องการปรับเปลี่ยนชนิดพืช (สำนักงานพาณิชย์จังหวัด/สำนักงานสหกรณ์จังหวัด)

(2) การอบรมให้ความรู้การเข้าสู่กระบวนการรับรองมาตรฐานสินค้าเกษตรปลอดภัย (GAP) (กรมวิชาการเกษตร)

(3) จัดอบรมถ่ายทอดความรู้การทำเกษตรผสมผสานตามแนวทางเศรษฐกิจพอเพียง (กรมส่งเสริมการเกษตร)

(4) สนับสนุนการขุดเจาะน้ำบาดาล (กรมทรัพยากรน้ำบาดาล)

2) เขตประมง

ส่งเสริม/สนับสนุนการปลูกหญ้าเลี้ยงสัตว์ (สำนักงานปศุสัตว์จังหวัด)

7.4.2 เขตแหล่งน้ำ สนับสนุนการเลี้ยงปลาเพื่อเพิ่มพื้นที่กักเก็บน้ำ (สำนักงานประมงจังหวัด)

7.5 ความต้องการของชุมชนและองค์กรปกครองส่วนท้องถิ่น

จากการดำเนินการจัดทำกระบวนการมีส่วนร่วมของประชาชนที่องค์การบริหารส่วนตำบล เมื่อวันที่ 3 กรกฎาคม 2566 ได้มีความต้องการของประชาชนที่ต้องการให้ดำเนินการเกี่ยวกับแก้ปัญหาดินเสื่อมโทรมและฟื้นฟูความอุดมสมบูรณ์ของดิน การขาดแคลนน้ำปรับปรุงที่ดินและเปลี่ยนกิจกรรมการผลิตให้เหมาะสมกับที่ดินรวม 4 รายการ ดังนี้

7.5.1 การพัฒนาแหล่งน้ำขนาดเล็กเพื่อการอนุรักษ์ดินและน้ำ

- 1) โครงการขุดลอกลำน้ำ
- 2) แหล่งน้ำในไร่นานอกเขตชลประทาน

7.5.2 การก่อสร้างฝาย

- 1) ฝายเก็บน้ำถาวร
- 2) ก่อสร้างฝายเก็บน้ำ



เพื่อตอบสนองต่อความต้องการของชุมชนและแก้ไขปัญหาเชิงพื้นที่ของตำบลท่าสะท้อน กรมพัฒนาที่ดิน ได้วิเคราะห์เบื้องต้น ดังต่อไปนี้

ปัญหาของตำบลท่าสะท้อน ในภาพรวมสรุปได้ว่า มีปัญหาสำคัญ 2 ประการ คือ (1) ปัญหาดินเสื่อมโทรมและขาดความอุดมสมบูรณ์ (2) ปัญหาน้ำท่วมขังและการขาดแคลนน้ำ ปัญหาดังกล่าวนี้นำส่งผลกระทบต่อคุณภาพชีวิตของราษฎรในชุมชนโดยรวม

ในกรณีของปัญหาความเสื่อมโทรมของที่ดินนั้นจะรวมถึง (1) การชะล้างพังทลายของดิน (2) ดินขาดความอุดมสมบูรณ์ สาเหตุเนื่องจากเกษตรกรส่วนใหญ่ ทำการเกษตรแบบปลูกพืชเชิงเดี่ยว โดยขาดการปรับปรุงดินเป็นระยะเวลานานคุณภาพของดินจึงไม่เหมาะสมต่อการเกษตร

ในส่วนของปัญหาความอุดมสมบูรณ์ของดินที่เกิดขึ้นนั้น เนื่องจากการใช้ที่ดินติดต่อกันเป็นเวลานานโครงสร้างของดินได้มีการเปลี่ยนแปลง ในพื้นที่ที่มีการไถพรวนด้วยเครื่องจักรกลติดต่อกันเป็นระยะเวลานานทำให้ดินแน่นตัว น้ำในดินและอากาศในดินที่เคยมีอยู่สูญหายไป ส่วนธาตุอาหารและอินทรีย์วัตถุ ก็มีปริมาณลดลงเช่นเดียวกัน เนื่องจากพืชนาไปใช้ และอินทรีย์วัตถุได้สลายตัวไป

ในกรณีของการขาดแคลนนํานั้น นอกจากผลการทับถมของตะกอนดินในแหล่งน้ำจืดต้นเขินดังกล่าวข้างต้นแล้ว การที่ประชากรเพิ่มขึ้น กิจกรรมที่ต้องใช้น้ำเพิ่มขึ้น ทำการเกษตรเพิ่มขึ้น รวมทั้งเหตุการณ์ที่เกิดจากการเปลี่ยนแปลงภูมิอากาศ เช่น ปริมาณฝนน้อยกว่าปกติ ฝนทิ้งช่วง จนเกิดความแห้งแล้ง การขาดแคลนน้ำจึงเกิดขึ้นอย่างต่อเนื่อง จำเป็นต้องวางระบบอนุรักษ์ดินและน้ำเพื่อกักน้ำในดิน คงความอุดมสมบูรณ์ เพื่อจัดหาน้ำให้แหล่งน้ำต้นทุน โดยวิธีการต่างๆ ให้เพียงพอแก่ความต้องการ

ประเด็นหลักจากข้อเสนอให้แก้ไขปัญหาเรื่องขาดแคลนน้ำและน้ำท่วม จะสรุปได้ว่ามี 4 ประการ คือคือ (1) การก่อสร้างแหล่งน้ำในไร่นานอกเขตชลประทาน (2) การพัฒนาแหล่งน้ำขนาดเล็กเพื่อการอนุรักษ์ดินและน้ำ (3) เพิ่มศักยภาพสระเก็บน้ำด้วยระบบพลังงานแสงอาทิตย์ (4) สร้างฝายชะลอน้ำเพื่อการอนุรักษ์ดินและน้ำ

เพื่อตอบสนองข้อเสนอดังกล่าวทั้ง 4 ประการนี้ จากการวิเคราะห์ข้อมูลเบื้องต้นที่มีอยู่ในปัจจุบันแล้วสรุปได้ว่า “ไม่สามารถดำเนินการแก้ปัญหาหมู่บ้านใดหมู่บ้านหนึ่งหรือใช้วิธีการใดวิธีการหนึ่งแล้วจะแก้ไขปัญหาการขาดแคลนน้ำหรือน้ำท่วมทั้งตำบลได้โดยสิ้นเชิง”

การแก้ไขปัญหาการขาดแคลนน้ำหรือน้ำท่วมจะต้องดำเนินการทั้งตำบลควบคู่กันทั้งปัญหาการชะล้างพังทลายของดินและปัญหาการขาดแคลนน้ำในพื้นที่ โดยจัดทำโครงการ “การพัฒนาที่ดินและน้ำที่เป็นระบบ” เพื่อให้การใช้ที่ดินสามารถใช้พื้นที่ได้อย่างต่อเนื่องและเกิดประโยชน์ทั้งตัวเกษตรกร ชุมชน เศรษฐกิจ สังคมและสิ่งแวดล้อม



ตารางที่ 7-1 กิจกรรมของกรมพัฒนาที่ดินในเขตเกษตรกรรมที่จะดำเนินการในปีงบประมาณ พ.ศ. 2566 - 2570

เขตการใช้ที่ดิน (เขตเกษตรกรรม)	แผนงาน/โครงการ	งบประมาณ (บาท)
1. เขตปลูกไม้ยืนต้น เนื้อที่ 10,389 ไร่	1.ปรับปรุงบำรุงดิน	1,142,500
	1.1 การผลิตและส่งเสริมการใช้สารอินทรีย์	125,000
2. เขตปลูกไม้ผล เนื้อที่ 18 ไร่	1.2 การพัฒนากลุ่มเกษตรกรให้ใช้สารอินทรีย์แทนสารเคมี	85,000
	1.3 จัดหาปุ๋ยโดโลไมท์เพื่อเพิ่มผลผลิตแก่เกษตรกรผู้ปลูกปาล์มน้ำมัน	425,000
	1.4 การส่งเสริมปรับปรุงพื้นที่ดินกรดสำหรับไม้ยืนต้น/ไม้ผล	7,500
	1.5 ส่งเสริมการผลิตเชื้อไตรโคเดอร์มา(พด.14)เพื่อควบคุมโรคพืช	500,000
	2.การบริหารจัดการน้ำ	2,115,000
	2.1 การก่อสร้างแหล่งน้ำในไร่นานอกเขตชลประทาน	500,000
	2.2 พัฒนาแหล่งน้ำขนาดเล็กเพื่ออนุรักษ์ดินและน้ำ	125,000
	2.3 เพิ่มศักยภาพสระเก็บน้ำด้วยระบบพลังงานแสงอาทิตย์(โซลาร์เซลล์)	1,000,000
	2.4 สร้างฝายชะลอน้ำเพื่อการอนุรักษ์ดินและน้ำ	490,000
	3. การฟื้นฟูและป้องกันการชะล้างพังทลายของดิน	1,823,950
3.1 การปลูกหญ้าแฝกเพื่อการอนุรักษ์ดินและน้ำ	323,950	
3.2 การจัดทำระบบอนุรักษ์ดินและน้ำเพื่อปลูกไม้ยืนต้น	1,500,000	
	รวมเป็นเงินทั้งสิ้น	5,081,450



ตารางที่ 7-2 สรุปกิจกรรมที่ขอรับการสนับสนุนจากส่วนราชการอื่นในเขตการใช้ที่ดิน

เขตการใช้ที่ดิน	กิจกรรมที่ขอการสนับสนุนจากส่วนราชการอื่น
1. เขตเกษตรกรรม	การแก้ปัญหาดินเสื่อมโทรมฟื้นฟูความอุดมสมบูรณ์ของดินและเพิ่มศักยภาพการผลิต
1.1 เขตปลูกไม้ยืนต้น เนื้อที่ 10,389 ไร่	1) โครงการส่งเสริมและพัฒนาสหกรณ์/กลุ่มเกษตรกรให้มีความเข้มแข็งตามศักยภาพ (สนง.สหกรณ์จังหวัด)
1.2 เขตปลูกไม้ผล เนื้อที่ 18 ไร่	2) โครงการพัฒนาเกษตรกรปราดเปรื่อง (Smart Farmer)
	3) โครงการสร้างและพัฒนาเกษตรกรรุ่นใหม่ (สนง.เกษตรจังหวัด)
	4) โครงการพัฒนาธุรกิจชุมชนในเขตปฏิรูปที่ดิน(สนง.การปฏิรูปที่ดินจังหวัด)
	5) โครงการส่งเสริมเกษตรกรทฤษฎีใหม่(สป.กษ)
	การปรับปรุงที่ดินและเปลี่ยนกิจกรรมการผลิต
	1) โครงการพัฒนาเครือข่ายงานส่งเสริมการเกษตร(สนง.เกษตรจังหวัด)
	2) โครงการเสริมสร้างและพัฒนาศักยภาพองค์กรเกษตรกร (สนง.เกษตรจังหวัด)
	3) โครงการขับเคลื่อนการดำเนินงานส่งเสริมและพัฒนาวิสาหกิจชุมชน(สนง.เกษตรจังหวัด)
	4) โครงการส่งเสริมเกษตรกรรมทางเลือก(สนง.เกษตรจังหวัด)
	5) โครงการส่งเสริมการใช้เครื่องจักรกลทางการเกษตร(สนง.เกษตรจังหวัด)
	6) โครงการส่งเสริมเกษตรผสมผสาน(สนง.เกษตรจังหวัด)
	7) โครงการขับเคลื่อนเศรษฐกิจพอเพียงในสหกรณ์และกลุ่มเกษตรกร(สนง.เกษตรจังหวัด)
	8) โครงการพัฒนาตลาดสินค้าเกษตร(สนง.เกษตรจังหวัด)
	9) โครงการธนาคารสินค้าเกษตร(สนง.เกษตรจังหวัด)
	10) โครงการพัฒนาสถาบันเกษตรกรรูปแบบประชารัฐ(สนง.เกษตรจังหวัด)



ตารางที่ 7-2 (ต่อ)

เขตการใช้ที่ดิน	กิจกรรมที่ขอการสนับสนุนจากส่วนราชการอื่น
	11) โครงการศึกษภาพการดำเนินธุรกิจของสหกรณ์การเกษตรและกลุ่มเกษตรกร(สนง.เกษตรจังหวัด)
	12) โครงการผลิตพันธุ์พืชและปัจจัยการผลิต(สนง.เกษตรจังหวัด)
	13) โครงการระบบส่งเสริมการเกษตรแบบแปลงใหญ่(สนง.เกษตรจังหวัด)
1.3 เขตประมง	1) โครงการพัฒนาและส่งเสริมอุตสาหกรรมฮาลาลด้านประมง(สนง.ประมงจังหวัด)
	2) โครงการส่งเสริมการใช้เครื่องจักรกลการเกษตรทดแทนแรงงานเกษตร(สนง.ปศุสัตว์จังหวัด)
	3) โครงการออกแบบการปรับเปลี่ยนการใช้น้ำเพื่อการเกษตรตามนโยบาย (กรมชลประทาน)
	4) โครงการพัฒนาพื้นที่ให้เป็นพื้นที่รับน้ำ (กรมชลประทาน)
2. พื้นที่แหล่งน้ำ	1) โครงการศึกษาความเป็นไปได้ในการพัฒนาแหล่งน้ำชลประทาน (กรมชลประทาน)
	2) โครงการพัฒนาระบบชลประทานด้วยนวัตกรรม (กรมชลประทาน)
	3) โครงการเพิ่มประสิทธิภาพการกักเก็บน้ำ (กรมชลประทาน)
	4) โครงการพัฒนาโครงการชลประทานเดิม (กรมชลประทาน)
	5) โครงการเพิ่มประสิทธิภาพการส่งและระบายน้ำ (กรมชลประทาน)
	6) โครงการจัดรูปที่ดินและจัดระบบน้ำในพื้นที่ชลประทานเดิม (กรมชลประทาน)



แผนการใช้ที่ดินตำบลท่าสะท้อน อำเภอบึงสามพัน จังหวัดสุราษฎร์ธานี

ตารางที่ 7-3 เป้าหมายการดำเนินงานและงบประมาณ ตำบลท่าสะท้อน อำเภอบึงสามพัน จังหวัดสุราษฎร์ธานี แผน 5 ปี (พ.ศ. 2566 - 2570)

เขตการใช้ที่ดิน	งาน/โครงการ/กิจกรรม	หน่วย นับ	เป้าหมาย					รวม	งบประมาณ(บาท)					รวม	หน่วยงาน รับผิดชอบ
			2566	2567	2568	2569	2570		2566	2567	2568	2569	2570		
1. เขตเกษตรกรรม	1.ปรับปรุงบำรุงดิน													1,142,500	
1.1 เขตปลูก ไม้ยืนต้น เนื้อที่ 10,389 ไร่	1.1 การผลิตและส่งเสริมการใช้ สารอินทรีย์	ราย	50	50	50	50	50	250	25,000	25,000	25,000	25,000	25,000	125,000	พด.
1.2 เขตปลูกไม้ผล เนื้อที่ 18 ไร่	1.2 การพัฒนากลุ่มเกษตรกรให้ใช้ สารอินทรีย์แทนสารเคมี	กลุ่ม	5	5	5	5	5	25	17,000	17,000	17,000	17,000	17,000	85,000	พด.
	1.3 จัดหาปุ๋ยโดโลไมท์เพื่อเพิ่มผลผลิตแก่ เกษตรกรผู้ปลูกปาล์มน้ำมัน	ตัน	50	50	50	50	50	250	85,000	85,000	85,000	85,000	85,000	425,000	พด.
	1.4 การส่งเสริมปรับปรุงพื้นที่ดินกรด สำหรับไม้ยืนต้น/ไม้ผล	ไร่	100	100	100	100	100	500	1,500	1,500	1,500	1,500	1,500	7,500	พด.
	1.5 ส่งเสริมการผลิตเชื้อไตรโคเดอร์มา (พด.14)เพื่อควบคุมโรคพืช	ไร่	100	100	100	100	100	500	100,000	100,000	100,000	100,000	100,000	500,000	พด.



แผนการใช้ที่ดินตำบลท่าสะท้อน อำเภอพุนพิน จังหวัดสุราษฎร์ธานี

ตารางที่ 7-3 (ต่อ)

เขตการใช้ที่ดิน	งาน/โครงการ/กิจกรรม	หน่วย นับ	เป้าหมาย					รวม	งบประมาณ(บาท)					รวม	หน่วยงาน รับผิดชอบ
			2566	2567	2568	2569	2570		2566	2567	2568	2569	2570		
	2.การบริหารจัดการน้ำ													2,115,000	
1.1 เขตปลูก ไม้ยืนต้น เนื้อที่ 10,389 ไร่	2.1 การก่อสร้างแหล่งน้ำในไร่นานอกเขต ชลประทาน	ราย	5	5	5	5	5	25	100,000	100,000	100,000	100,000	100,000	500,000	พต.
1.2 เขตปลูก ไม้ผล เนื้อที่ 18 ไร่	2.2 พัฒนาแหล่งน้ำขนาดเล็กเพื่ออนุรักษ์ ดินและน้ำ	ราย	10	10	10	10	10	50	25,000	25,000	25,000	25,000	25,000	125,000	พต.
	2.3 เพิ่มศักยภาพสระเก็บน้ำด้วยระบบ พลังงานแสงอาทิตย์(โซลาร์เซลล์)	ราย	10	10	10	10	10	50	200,000	200,000	200,000	200,000	200,000	1,000,000	พต.
	2.4 สร้างฝายชะลอน้ำเพื่อการอนุรักษ์ดิน และน้ำ	ราย	1	1	2	1	2	7	70,000	70,000	140,000	70,000	140,000	490,000	พต.



แผนการใช้ที่ดินตำบลท่าสะท้อน อำเภอพุนพิน จังหวัดสุราษฎร์ธานี

ตารางที่ 7-3 (ต่อ)

เขตการใช้ที่ดิน	งาน/โครงการ/กิจกรรม	หน่วยนับ	เป้าหมาย					รวม	งบประมาณ(บาท)					รวม	หน่วยงานรับผิดชอบ
			2566	2567	2568	2569	2570		2566	2567	2568	2569	2570		
	3. การฟื้นฟูและป้องกันการชะล้างพังทลายของดิน													1,823,950	
1.1 เขตปลูกไม้ยืนต้นเนื้อที่ 10,389 ไร่	3.1 การปลูกหญ้าแฝกเพื่อการอนุรักษ์ดินและน้ำ	กล้า	89,000	89,000	89,000	89,000	89,000	445,000	64,790	64,790	64,790	64,790	64,790	323,950	พต.
1.2 เขตปลูกไม้ผลเนื้อที่ 18 ไร่	3.2 การจัดทำระบบอนุรักษ์ดินและน้ำเพื่อปลูกไม้ยืนต้น	ไร่	200	200	200	200	200	1,000	300,000	300,000	300,000	300,000	300,000	1,500,000	พต.
รวมเป็นเงินทั้งสิ้น													5,081,450		

หมายเหตุ : งบประมาณที่กำหนดไว้นี้เป็นการประมาณเบื้องต้น อาจมีการเปลี่ยนแปลงตามที่ได้รับการจัดสรรให้ดำเนินการ



เอกสารอ้างอิง

- กรมการพัฒนาชุมชน. 2566. ข้อมูลความจำเป็นพื้นฐาน (จปฐ.)รายจังหวัด รายอำเภอ และรายตำบล ปี 2565. แหล่งที่มา :<https://ebmn.cdd.go.th/>, 1 มิถุนายน 2566.
- กรมทรัพยากรน้ำบาดาล. 2566. ปริมาณน้ำและจำนวนบ่อบาดาล ปี 2565. แหล่งที่มา: <http://app.dgr.go.th/newpasutara/xml/search.php>, 26 พฤษภาคม 2566.
- กรมพัฒนาที่ดิน. สำนักเทคโนโลยีการสำรวจและทำแผนที่. 2566. แผนที่ขอบเขตตำบล ปี 2564 (ไฟล์ข้อมูล). กรมพัฒนาที่ดิน กระทรวงเกษตรและสหกรณ์, กรุงเทพฯ.
- กรมส่งเสริมการเกษตร. 2566. จำนวนคร่าวเรือนเกษตรกรที่ขึ้นทะเบียนเกษตรกร จำแนกรายจังหวัด รายอำเภอ และรายตำบล (ณ เดือนมกราคม พ.ศ. 2566). แหล่งที่มา : <http://mvos2.gistda.or.th/>, 15 พฤษภาคม 2566
- กรมอุตุนิยมวิทยา. 2566. ปริมาณน้ำฝนเฉลี่ยคาบ 30 ปี (พ.ศ. 2536-2565). กรมอุตุนิยมวิทยา กระทรวงดิจิทัลเพื่อเศรษฐกิจและสังคม, กรุงเทพฯ.
- กองนโยบายและแผนการใช้ที่ดิน. 2566. แผนที่สภาพการใช้ที่ดิน ปี 2566 (ไฟล์ข้อมูล). กรมพัฒนาที่ดิน กระทรวงเกษตรและสหกรณ์, กรุงเทพฯ.
- กองสำรวจดินและวิจัยทรัพยากรดิน. 2566. แผนที่ทรัพยากรดิน (ไฟล์ข้อมูล). กรมพัฒนาที่ดิน กระทรวงเกษตรและสหกรณ์, กรุงเทพฯ.
- บัณฑิต ต้นสิริ และคำรณ ไทรพิง. 2542. คู่มือการประเมินคุณภาพที่ดิน. กองวางแผนการใช้ที่ดิน สำนักบริหารการทะเบียน กรมการปกครอง. 2566. รายงานสถิติจำนวนประชากรและบ้านรายจังหวัด รายอำเภอ และรายตำบล (ณ เดือนธันวาคม พ.ศ. 2565). แหล่งที่มา: <https://stat.bora.dopa.go.th/stat/statnew/statyear/#/TableTemplate/Area/statpop>, 1 พฤษภาคม 2566.
- องค์การบริหารส่วนตำบลน้ำรอบ. 2566. วิสัยทัศน์พันธกิจ. แหล่งที่มา: <http://www.namrob.go.th/index.php>, 1 พฤษภาคม 2566.



สถานีพัฒนาที่ดินสุราษฎร์ธานี

เลขที่ ๑๒ ม.๘ ต.ท่าอู่แท อ.กาญจนดิษฐ์ จ.สุราษฎร์ธานี ๘๔๓๔๐

Email: sni01@ladd.go.th Fax.๐๗๗ ๕๕๐ ๗๕๕ โทรศัพท์ ๐๗๗ ๕๕๓ ๐๖๘