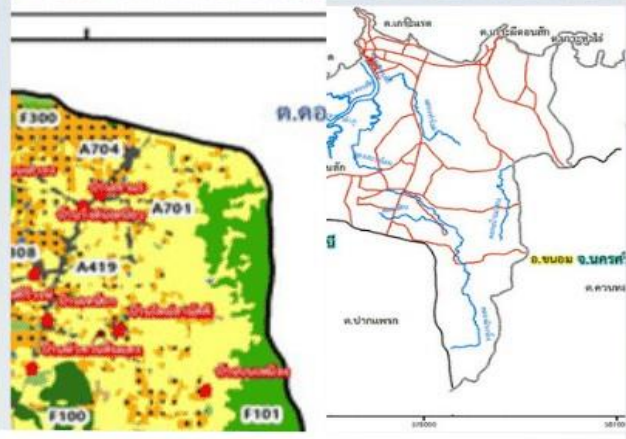




แผนการใช้ที่ดินตำบลปากแพรก

อำเภอดอนสัก จังหวัดสุราษฎร์ธานี



สถานีพัฒนาที่ดินสุราษฎร์ธานี

สำนักงานพัฒนาที่ดินเขต 11
กรมพัฒนาที่ดิน

กันยายน 2566



แผนการใช้ที่ดินตำบลปากแพรก อำเภอดอนสัก จังหวัดสุราษฎร์ธานี

สถานีพัฒนาที่ดินสุราษฎร์ธานี
สำนักงานพัฒนาที่ดินเขต 11
กรมพัฒนาที่ดิน 2566



คำนำ

การจัดทำแผนการใช้ที่ดินดำเนินการตามรัฐธรรมนูญแห่งราชอาณาจักรไทย พ.ศ. 2560 มาตรา 72 (1) ที่ได้บัญญัติให้มีการวางแผนการใช้ที่ดินให้เหมาะสมกับศักยภาพของที่ดินตามหลักการพัฒนาอย่างยั่งยืน โดยแผนการใช้ที่ดินตำบลปากแพรก อำเภอดอนสัก จังหวัดสุราษฎร์ธานี ได้นำแนวคิดของ องค์การอาหารและการเกษตรแห่งสหประชาชาติ (Food and Agriculture Organization of the United Nations : FAO) และ โครงการสิ่งแวดล้อมแห่งสหประชาชาติ (United Nations Environment Programme : UNEP) มาปรับใช้ คือ ความเหมาะสมทางกายภาพ ความเหมาะสม ทางเศรษฐกิจ การยอมรับจากสังคม การสร้างความยั่งยืนให้สิ่งแวดล้อม และเสนอทางเลือกการใช้ที่ดิน ร่วมกับวิธีการที่จำเป็นอื่นๆ เช่น กระบวนการมีส่วนร่วมของชุมชน (Participatory Rural Appraisal : PRA) การประเมินคุณภาพที่ดิน เป็นต้น

กองนโยบายและแผนการใช้ที่ดินร่วมกับสำนักงานพัฒนาที่ดินเขต 11 และสถานีพัฒนาที่ดินสุราษฎร์ธานี ในการดำเนินงานวางแผนการใช้ที่ดิน ระดับตำบล โดยพิจารณาภาพรวม ของสภาพปัญหาในด้านต่างๆ ทั้งด้านกายภาพ เศรษฐกิจ และสังคม วิเคราะห์และสังเคราะห์ข้อมูล นำไปสู่การวางแผนการใช้ที่ดินที่สอดคล้องกับศักยภาพของพื้นที่ โดยผ่านกระบวนการมีส่วนร่วม ของชุมชน (PRA) ในการระบุปัญหา ความต้องการของเกษตรกรและผู้มีส่วนได้ส่วนเสีย ทั้งนี้ สถานีพัฒนาที่ดินสุราษฎร์ธานี ได้จัดทำแผนกิจกรรม/โครงการ เพื่อขับเคลื่อนแผนการใช้ที่ดิน ให้เป็นรูปธรรม เพื่อให้เกษตรกรมีคุณภาพชีวิตที่ดีขึ้นมีการใช้ที่ดินอย่างถูกต้องเหมาะสม รักษาสภาพแวดล้อมและอนุรักษ์ทรัพยากรในชุมชนให้เกิดความยั่งยืนต่อไป

สถานีพัฒนาที่ดินสุราษฎร์ธานี

กันยายน 2566



สารบัญ

เรื่อง	หน้า
คำนำ	ก
สารบัญ	ข
สารบัญตาราง	ง
สารบัญรูป	จ
บทที่ 1 บทนำ	
1.1 ความสำคัญของการวางแผนการใช้ที่ดิน	1-1
1.2 หลักการและเหตุผล	1-1
1.3 วัตถุประสงค์	1-1
1.4 ระยะเวลาและสถานที่ดำเนินงาน	1-1
1.5 ขั้นตอนการดำเนินงาน	1-2
1.6 วิสัยทัศน์ของตำบล	1-3
บทที่ 2 ข้อมูลทั่วไป	
2.1 ที่ตั้งและอาณาเขต	2-5
2.2 การแบ่งส่วนการปกครอง	2-5
2.3 สภาพภูมิประเทศ	2-10
2.4 สภาพภูมิอากาศ	2-11
2.5 สภาพการใช้ที่ดินในปัจจุบัน	2-13
บทที่ 3 สถานภาพของทรัพยากรธรรมชาติ	
3.1 ทรัพยากรป่าไม้	3-15
3.2 ทรัพยากรน้ำ	3-16
3.3 ทรัพยากรดิน	3-16
บทที่ 4 กระบวนการมีส่วนร่วมของชุมชน (Participatory Rural Appraisal : PRA)	
4.1 การวิเคราะห์ผลจากการจัดทำกระบวนการมีส่วนร่วมของชุมชน (PRA)	4-24
4.2 ระบบการปลูกพืชในปัจจุบัน	4-26
บทที่ 5 การประเมินคุณภาพที่ดิน	
5.1 หลักการประเมินคุณภาพที่ดินด้านกายภาพ	5-27
5.2 พืชเศรษฐกิจที่สำคัญของตำบล	5-28
5.3 ระดับความเหมาะสมของที่ดิน	5-29



สารบัญ (ต่อ)

เรื่อง	หน้า
บทที่ 6 แผนการใช้ที่ดิน	
6.1 การวิเคราะห์ข้อมูลเพื่อการจัดทำแผนการใช้ที่ดินระดับตำบล	6-31
6.2 แผนการใช้ที่ดิน	6-32
บทที่ 7 การขับเคลื่อนแผนการใช้ที่ดิน	
7.1 ขั้นตอนการดำเนินงาน	7-38
7.2 กิจกรรมของกรมพัฒนาที่ดินในเขตการใช้ที่ดินที่จะดำเนินการ ในปีงบประมาณ 2566	7-38
7.3 กิจกรรมที่ขอการสนับสนุนจากส่วนราชการอื่น	7-39
7.4 ความต้องการของชุมชนและองค์กรปกครองส่วนท้องถิ่น	7-39
เอกสารอ้างอิง	0-47



สารบัญญัตินี้

ตารางที่	หน้า
2-1	สภาพการใช้ที่ดิน ตำบลปากแพรก อำเภอดอนสัก จังหวัดสุราษฎร์ธานี 2-7
2-2	สถิติภูมิอากาศ ณ สถานีตรวจอากาศอำเภอเมือง จังหวัดสุราษฎร์ธานี ปี 2536-2565 2-11
3-1	สมบัติที่ดิน ตำบลปากแพรก อำเภอดอนสัก จังหวัดสุราษฎร์ธานี 3-20
5-1	ตัวอย่างการประเมินคุณภาพที่ดินด้านกายภาพของประเภทการใช้ประโยชน์ที่ดิน 5-28
5-2	ชั้นความเหมาะสมทางกายภาพของดิน ตำบลปากแพรก อำเภอดอนสัก จังหวัดสุราษฎร์ธานี 5-29
6-1	เขตการใช้ที่ดิน ตำบลปากแพรก อำเภอดอนสัก จังหวัดสุราษฎร์ธานี 6-36
7-1	กิจกรรมของกรมพัฒนาที่ดินในเขตเกษตรกรรมที่จะดำเนินการ ในปีงบประมาณ 2566-2570 7-41
7-2	สรุปกิจกรรมที่ขอรับการสนับสนุนจากส่วนราชการอื่นในเขตการใช้ที่ดิน 7-44



สารบัญรูป

รูปที่		หน้า
1-1	กรอบการวางแผนการใช้ที่ดินระดับตำบล	1-4
2-1	ที่ตั้งและอาณาเขตตำบลปากแพรก อำเภอตอนสัก จังหวัดสุราษฎร์ธานี	2-6
2-2	กราฟสมดุลของน้ำเพื่อการเกษตร พ.ศ. 2536-2565	2-13
2-3	สภาพการใช้ที่ดิน ตำบลปากแพรก อำเภอตอนสัก จังหวัดสุราษฎร์ธานี	2-14
3-1	ทรัพยากรดิน ตำบลปากแพรก อำเภอตอนสัก จังหวัดสุราษฎร์ธานี	3-23
4-1	การวิเคราะห์สถานการณ์โดยระบบ DPSIR ของตำบลปากแพรก อำเภอตอนสัก จังหวัดสุราษฎร์ธานี	4-26
6-1	เขตการใช้ที่ดิน ตำบลปากแพรก อำเภอตอนสัก จังหวัดสุราษฎร์ธานี	6-37



บทที่ 1

บทนำ

1.1 ความสำคัญของการวางแผนการใช้ที่ดิน

ตามรัฐธรรมนูญแห่งราชอาณาจักรไทย พุทธศักราช 2560 มาตรา 72 รัฐพึงดำเนินการเกี่ยวกับที่ดิน ทรัพยากรน้ำ และพลังงาน ดังต่อไปนี้

(1) วางแผนการใช้ที่ดินของประเทศ ให้เหมาะสมกับสภาพพื้นที่และศักยภาพของที่ดินตามหลักการพัฒนาอย่างยั่งยืน...

1.2 หลักการและเหตุผล

ปัจจุบันกรมพัฒนาที่ดินได้ดำเนินการวางแผนการใช้ที่ดินระดับประเทศเรียบร้อยแล้ว ซึ่งเป็นการวางกรอบเชิงนโยบายมุ่งเน้นการพัฒนาด้านการเกษตรให้เกิดความสมดุลและยั่งยืนและในขณะเดียวกันต้องอนุรักษ์ทรัพยากรธรรมชาติและสิ่งแวดล้อมควบคู่กับการรักษาคุณค่าทางศิลปวัฒนธรรม แต่ทั้งนี้เพื่อให้เกิดการใช้ประโยชน์ที่ดินในระดับพื้นที่อย่างมีประสิทธิภาพและรักษาฐานการผลิตด้านทรัพยากรธรรมชาติอย่างยั่งยืนตลอดห่วงโซ่อุปทาน แผนการใช้ที่ดินระดับตำบลจึงถูกนำมาใช้เป็นเครื่องมือเพื่อขับเคลื่อนการดำเนินงานดังกล่าว ซึ่งมีความสอดคล้องกับแผนการปฏิรูปประเทศด้านทรัพยากรธรรมชาติและสิ่งแวดล้อม ซึ่งกำหนดให้มีการจัดทำแผนการใช้ที่ดินของชาติทั้งระบบให้สอดคล้องและเหมาะสมกับศักยภาพของพื้นที่และการพัฒนาเศรษฐกิจและสังคมของประเทศ

1.3 วัตถุประสงค์

1.3.1 เพื่อรักษาเสถียรภาพของทรัพยากรให้เกิดความสมดุลและยั่งยืนภายใต้การพัฒนา
ด้านต่างๆ ของตำบล

1.3.2 เพื่อให้การใช้ที่ดินมีผลตอบสนองสูงสุดต่อหน่วยเนื้อที่อย่างยั่งยืน

1.3.3 เพื่อให้เกิดการกำหนดแผนงาน โครงการ กิจกรรม ที่สอดคล้องกับแผนการใช้ที่ดินที่กำหนดขึ้นและอยู่บนหลักการของโมเดลเศรษฐกิจ (Bio - Circular Economy- Green Economy Model : BCG Model)

1.4 ระยะเวลาและสถานที่ดำเนินงาน

1.4.1 ระยะเวลา 1 มิถุนายน 2566 – 30 มิถุนายน 2566

1.4.2 สถานที่ ตำบลปากแพรก อำเภอตอนสัก จังหวัดสุราษฎร์ธานี



1.5 ขั้นตอนการดำเนินงาน

1.5.1 รวบรวมข้อมูลปฐมภูมิและหัตถิภูมิ ประกอบด้วย

1) ด้านกายภาพ ได้แก่ ทรัพยากรดิน ทรัพยากรน้ำ ทรัพยากรป่าไม้ ภูมิอากาศ สภาพการใช้ที่ดิน เขตป่าไม้ตามกฎหมายและมติคณะรัฐมนตรี

2) ด้านเศรษฐกิจและสังคม เช่น การถือครองที่ดิน ลักษณะทางเศรษฐกิจของตำบล จำนวนประชากร

3) ด้านนโยบายและข้อกำหนดที่เกี่ยวข้อง ได้แก่ ยุทธศาสตร์ แผนพัฒนาเศรษฐกิจและสังคมแห่งชาติฉบับที่ 13 ยุทธศาสตร์ภาค แผนพัฒนากลุ่มจังหวัด แผนพัฒนาจังหวัด แผนพัฒนาการเกษตรและสหกรณ์ แผนพัฒนาท้องถิ่น 4 ปี ขององค์การบริหารส่วนจังหวัด เทศบาลตำบลหรือองค์การบริหารส่วนตำบล

1.5.2 จัดทำกระบวนการมีส่วนร่วมของชุมชน (Participatory Rural Appraisal : PRA) เพื่อรับฟังความคิดเห็น ประเด็นปัญหา ความต้องการด้านต่าง ๆ ขององค์การปกครองส่วนท้องถิ่น และเกษตรกรในตำบล

1.5.3 ประเมินคุณภาพของที่ดินของพืชเศรษฐกิจหลักและพืชทางเลือกที่มีมูลค่าของตำบล

1.5.4 สังเคราะห์ข้อมูลจากข้อ 1.5.1 ถึง 1.5.3 เพื่อใช้ประกอบการวางแผนการใช้ที่ดิน

1.5.5 กำหนด (ร่าง) แผนการใช้ที่ดินระดับตำบล

1.5.6 รับฟังความคิดเห็นของผู้มีส่วนได้ส่วนเสียต่อ (ร่าง) แผนการใช้ที่ดินที่กำหนดขึ้น

1.5.7 ปรับปรุง (ร่าง) แผนการใช้ที่ดินเพื่อจัดทำแผนการใช้ที่ดินฉบับสมบูรณ์

1.5.8 นำแผนการใช้ที่ดินเข้าสู่คณะกรรมการของเขตฯ เพื่อตรวจสอบความครบถ้วน/สมบูรณ์ของเนื้อหาและองค์ประกอบ

1.5.9 เผยแพร่แผนการใช้ที่ดินเพื่อนำไปสู่การขับเคลื่อนการดำเนินงาน ประกอบด้วย

1) องค์การปกครองส่วนท้องถิ่น นำแผนการใช้ที่ดินที่จัดทำขึ้นไปประกอบการจัดทำแผนการพัฒนาของตำบล เพื่อนำไปสู่การของบประมาณที่มีความสอดคล้องกับศักยภาพด้านการผลิตและสถานภาพของทรัพยากรของตำบล

2) กรมพัฒนาที่ดิน โดยสถานีพัฒนาที่ดิน กำหนดแผนงาน/โครงการ/กิจกรรมที่สอดคล้องกับแผนการใช้ที่ดินที่กำหนดขึ้นในแต่ละเขตและสามารถใช้ประกอบการของบประมาณในพื้นที่อย่างมีหลักการและเป็นที่ยอมรับ

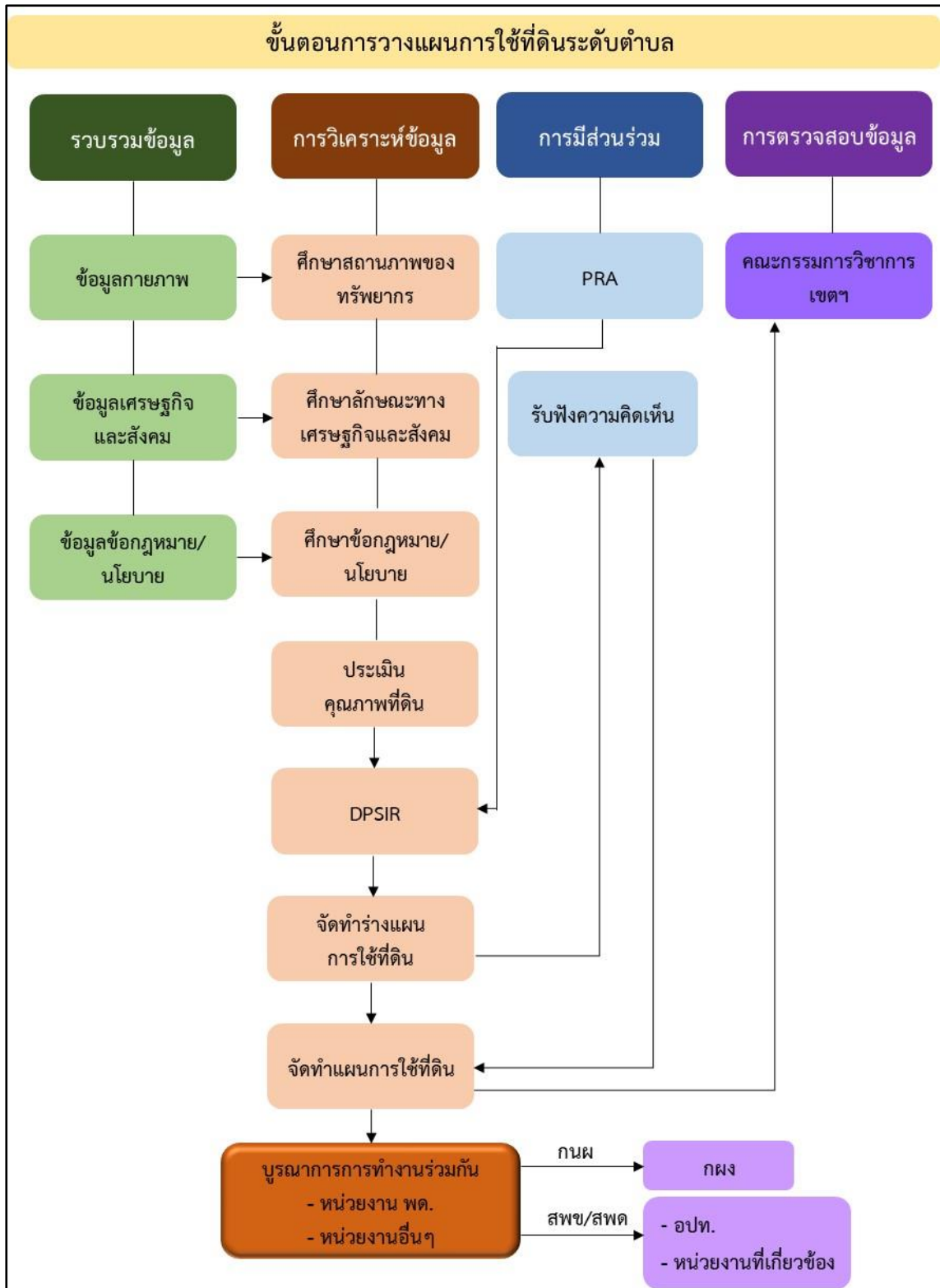
3) หน่วยงานราชการอื่นๆ สามารถใช้เป็นข้อมูลพื้นฐานประกอบแผนงาน/โครงการ/กิจกรรม ที่สอดคล้องกับแผนการใช้ที่ดินที่กำหนดขึ้นในแต่ละเขต

ขั้นตอนการวางแผนการใช้ที่ดินระดับตำบลแสดงดังรูปที่ 1-1



1.6 วิสัยทัศน์ของตำบล

“ปากแพรกประตูสู่การท่องเที่ยว การคมนาคมดี การเกษตรก้าวหน้า ชาวประชาามีสุขตามวิถีพอเพียง” (องค์การบริหารส่วนตำบลปากแพรก, 2566)



รูปที่ 1-1 กรอบการวางแผนการใช้ที่ดินระดับตำบล



บทที่ 2 ข้อมูลทั่วไป

2.1 ที่ตั้งและอาณาเขต

ตำบลปากแพรก อำเภอดอนสัก จังหวัดสุราษฎร์ธานี ตั้งอยู่ทางทิศใต้ของอำเภอดอนสัก มีพื้นที่ประมาณ 155 ตารางกิโลเมตร หรือ 96,685 ไร่ โดยมีอาณาเขตติดต่อ ดังนี้ (รูปที่ 2-1)

ทิศเหนือ	ติดต่อกับ	ตำบลดอนสัก อำเภอดอนสัก จังหวัดสุราษฎร์ธานี
ทิศใต้	ติดต่อกับ	ตำบลท่าอุแท อำเภอกาญจนดิษฐ์ จังหวัดสุราษฎร์ธานี ตำบลสี่ขีด อำเภอสิชล จังหวัดนครศรีธรรมราช
ทิศตะวันออก	ติดต่อกับ	ตำบลควนทอง อำเภอขนอม จังหวัดนครศรีธรรมราช
ทิศตะวันตก	ติดต่อกับ	ตำบลท่าอุแท อำเภอกาญจนดิษฐ์ จังหวัดสุราษฎร์ธานี

2.2 การแบ่งส่วนการปกครอง

ตำบลปากแพรก อำเภอดอนสัก จังหวัดสุราษฎร์ธานี แบ่งส่วนการปกครองออกเป็น 16 หมู่บ้าน ดังนี้

หมู่ที่ 1 บ้านโน	หมู่ที่ 9 บ้านท่าโก
หมู่ที่ 2 บ้านเหนือก	หมู่ที่ 10 บ้านเขาวง
หมู่ที่ 3 บ้านเขาแร่	หมู่ที่ 11 บ้านคลองครามเหนือ
หมู่ที่ 4 บ้านเขาพระอินทร์	หมู่ที่ 12 บ้านเขาแทง
หมู่ที่ 5 บ้านคอกช้าง	หมู่ที่ 13 บ้านเขาหลวง
หมู่ที่ 6 บ้านป่าอม	หมู่ที่ 14 บ้านใหม่สามัคคี
หมู่ที่ 7 บ้านดอนเสาธง	หมู่ที่ 15 บ้านดินแดง
หมู่ที่ 8 บ้านคลองคราม	หมู่ที่ 16 บ้านคลองกัต



ตารางที่ 2-1 สภาพการใช้ที่ดิน ตำบลปากแพรง อำเภอดอนสัก จังหวัดสุราษฎร์ธานี

หน่วยแผนที่	ประเภทการใช้ที่ดิน	เนื้อที่	
		ไร่	ร้อยละ
U	พื้นที่ชุมชนและสิ่งปลูกสร้าง	2,895	2.98
U201	หมู่บ้านบนพื้นราบ	2,047	2.12
U201/A401	หมู่บ้านบนพื้นราบ/ไม้ผลผสม	40	0.04
U301	สถานที่ราชการและสถาบันต่าง ๆ	340	0.35
U405	ถนน	402	0.41
U502	โรงงานอุตสาหกรรม	40	0.04
U503	ลานตากและแหล่งรับซื้อทางการเกษตร	2	-
U602	รีสอร์ท โรงแรม เกสต์เฮ้าส์	13	0.01
U605	สถานีบริการน้ำมัน	11	0.01
A	พื้นที่เกษตรกรรม	70,722	73.16
A100	นาไร่	15	0.02
A101	นาข้าว	18	0.02
A300	ไม้ยืนต้นไร่/เสื่อมโทรม	82	0.08
A301	ไม้ยืนต้นผสม	364	0.38
A302	ยางพารา	49,455	51.15
A302/A401	ยางพารา/ไม้ผลผสม	37	0.04
A302/A405	ยางพารา/มะพร้าว	14	0.01
A302/A411	ยางพารา/กล้วย	29	0.03
A302/A419	ยางพารา/มังคุด	12	0.01
A302/A427	ยางพารา/ส้มโอ	12	0.01



ตารางที่ 2-1 สภาพการใช้ที่ดิน ตำบลปากแพรก อำเภอดอนสัก จังหวัดสุราษฎร์ธานี (ต่อ)

หน่วยแผนที่	ประเภทการใช้ที่ดิน	เนื้อที่	
		ไร่	ร้อยละ
A303	ปาล์มน้ำมัน	17,810	18.42
A303/A403	ปาล์มน้ำมัน/ทุเรียน	11	0.01
A303/A405	ปาล์มน้ำมัน/มะพร้าว	41	0.04
A303/A411	ปาล์มน้ำมัน/กล้วย	73	0.08
A303/A421	ปาล์มน้ำมัน/ระกำ สละ	4	0.00
A303/A422	ปาล์มน้ำมัน/มะนาว	7	0.01
A303/A427	ปาล์มน้ำมัน/ส้มโอ	1	-
A307	สนประดิพัทธ์	20	0.02
A308	กระถิน	48	0.05
A309/A321	ประดู่/ยมหอม มะฮอกกานี	7	0.01
A312/A401	กาแฟ/ไม้ผลผสม	13	0.01
A317/A405	หมาก/มะพร้าว	16	0.02
A400	ไม้ผลร้าง/เสื่อมโทรม	63	0.07
A401	ไม้ผลผสม	1,534	1.59
A403	ทุเรียน	349	0.36
A403/A411	ทุเรียน/กล้วย	49	0.05
A403/A420	ทุเรียน/ยางสด ลองกอง	25	0.03
A403/A422	ทุเรียน/มะนาว	14	0.01
A404	เงาะ	92	0.10
A405	มะพร้าว	183	0.19



ตารางที่ 2-1 สภาพการใช้ที่ดิน ตำบลปากแพรก อำเภอดอนสัก จังหวัดสุราษฎร์ธานี (ต่อ)

หน่วยแผนที่	ประเภทการใช้ที่ดิน	เนื้อที่	
		ไร่	ร้อยละ
A405/A411	มะพร้าว/กล้วย	2	-
A405/A419	มะพร้าว/มังคุด	11	0.01
A405/A420	มะพร้าว/กลางสาด ลองกอง	7	0.01
A411	กล้วย	40	0.04
A415	มะละกอ	14	0.01
A419	มังคุด	10	0.01
A419/A420	มังคุด/กลางสาด ลองกอง	10	0.01
A422	มะนาว	15	0.02
A427	ส้มโอ	130	0.13
A502	พืชผัก	49	0.05
A701	ทุ่งหญ้าเลี้ยงสัตว์	15	0.02
A703	โรงเรือนเลี้ยงสัตว์ปีก	6	0.01
A704	โรงเรือนเลี้ยงสุกร	15	0.02
F	พื้นที่ป่าไม้	20,706	21.42
F100	ป่าไม้ผลัดใบรอสภาพฟื้นฟู	1,628	1.68
F101	ป่าไม้ผลัดใบสมบูรณ์	18,776	19.42
F300	ป่าชายเลนรอสภาพฟื้นฟู	161	0.17
F501	ป่าปลูกสมบูรณ์	141	0.15
M101	ทุ่งหญ้าธรรมชาติ	542	0.56



ตารางที่ 2-1 สภาพการใช้ที่ดิน ตำบลปากแพรก อำเภอคอนสาร จังหวัดสุราษฎร์ธานี (ต่อ)

หน่วยแผนที่	ประเภทการใช้ที่ดิน	เนื้อที่	
		ไร่	ร้อยละ
M	พื้นที่เบ็ดเตล็ด	1,893	1.96
M102	ทุ่งหญ้าสลับไม้พุ่ม/ไม้ละเมาะ	394	0.41
M201	พื้นที่ลุ่ม	96	0.10
M300	เหมืองเก่า บ่อขุดเก่า	54	0.06
M301	เหมืองแร่	737	0.76
M304	บ่อดิน	8	0.01
M405	พื้นที่ถล่ม	62	0.06
W	พื้นที่แหล่งน้ำ	469	0.48
W101	แม่น้ำ ลำห้วย ลำคลอง	322	0.33
W202	บ่อน้ำในไร่นา	147	0.15
ผลรวมทั้งหมด		96,685	100.00

2.3 สภาพภูมิประเทศ

ลักษณะภูมิประเทศ

ตำบลปากแพรก มีลักษณะเป็นที่ลาดเชิงเขาสู่พื้นที่ราบลุ่ม มีป่าอุดมสมบูรณ์ เช่น ป่าวัดประดู่-ไชยคราม ป่าต้นน้ำตกวิภาวดี น้ำตกกลางทอง เป็นพื้นที่สำหรับที่อยู่อาศัยประมาณ 60% เป็นพื้นที่สำหรับการเกษตร 35% และมีพื้นที่ส่วนอื่น 5% และโดยทั่วไปเป็นที่ราบสูงเขตภูเขา ด้านตะวันออกมีภูเขาสำคัญ คือ เทือกเขาหลวง เขาน้ำซับ ซึ่งกั้นเขตระหว่างอำเภอคอนสาร จังหวัดสุราษฎร์ธานี กับเขตอำเภอขนอม จังหวัดนครศรีธรรมราช สำหรับที่ราบส่วนใหญ่อยู่ทางทิศตะวันตก เป็นตำบลเดียวของอำเภอคอนสารที่ไม่มีพื้นที่ติดกับทะเล



2.4 สภาพภูมิอากาศ

จากการศึกษาสถิติภูมิอากาศ (พ.ศ.2536-2565) พบว่า ตำบลปากแพรก อำเภอดอนสัก จังหวัดสุราษฎร์ธานี มีรายละเอียดดังนี้

2.4.1 อุณหภูมิ

มีอุณหภูมิโดยเฉลี่ยทั้งปี 28.0 องศาเซลเซียส อุณหภูมิสูงสุดเฉลี่ย 31.1 องศาเซลเซียส ในเดือนพฤษภาคมและมิถุนายน อุณหภูมิต่ำสุดเฉลี่ย 24.9 องศาเซลเซียส ในเดือนธันวาคม

2.4.2 ปริมาณน้ำฝน

มีปริมาณน้ำฝนรวมทั้งปี 2,029.8 มิลลิเมตร มีฝนตกประมาณ 160 วัน เดือนที่มีฝนตกมากที่สุด ในเดือนพฤศจิกายน มีปริมาณฝน 464.4 มิลลิเมตร และมีฝนตกประมาณ 19 วัน

2.4.3 สมดุลน้ำเพื่อการเกษตร

จากข้อมูลสถิติภูมิอากาศในคาบ 30 ปี (พ.ศ.2536-2565) ณ สถานีตรวจอากาศเกาะสมุย จังหวัดสุราษฎร์ธานี ได้นำมาวิเคราะห์สมดุลของน้ำเพื่อการเกษตร ซึ่งเป็นการวิเคราะห์หาช่วงฤดูกาลเพาะปลูกพืช ตลอดจนช่วงระยะเวลาที่พืชเสี่ยงต่อการขาดน้ำ ข้อมูลที่นำมาวิเคราะห์ คือ ปริมาณน้ำฝน และศักยภาพการคายระเหยน้ำอ้างอิง (ET_o) ซึ่งคำนวณด้วยโปรแกรม Cropwat for Windows Version 8.0 โดยใช้สมการ Penman-Monteith สามารถสรุปสมดุลของน้ำเพื่อการเกษตรในเขตอาศัยน้ำฝนได้ดังนี้

ช่วงที่เหมาะสมต่อการปลูกพืช เป็นช่วงที่ค่าปริมาณน้ำฝนมากกว่าค่า 0.5 การระเหยจากผิวดินและการคายน้ำของพืช เป็นช่วงที่ดินมีความชุ่มชื้นพอเหมาะต่อการเพาะปลูกพืชได้ตลอดทั้งปี

ช่วงที่มีน้ำมากเกินพอ เป็นช่วงที่ค่าปริมาณน้ำฝนมากกว่าค่าการระเหยจากผิวดินและการคายน้ำของพืชได้ตลอดทั้งปี (ตารางที่ 2-1 และรูปที่ 2-2)

ตารางที่ 2-2 สถิติภูมิอากาศ ณ สถานีตรวจอากาศเกาะสมุย จังหวัดสุราษฎร์ธานี^{1/} (พ.ศ.2536-2565)

เดือน	อุณหภูมิ (°ซ.)			ความชื้นสัมพัทธ์ (%)	ปริมาณน้ำฝน (มม.)	จำนวนวันที่ฝนตก (วัน)	ศักยภาพการคายระเหยน้ำ (มม.)	ปริมาณฝนใช้การ ² (มม.)
	ต่ำสุด	สูงสุด	เฉลี่ย					
ม.ค.	24.2	29.0	26.9	83.0	125.2	11.4	69.1	100.1
ก.พ.	24.9	29.4	27.4	81.0	67.3	6.1	70.0	60.1
มี.ค.	25.4	30.4	28.2	81.0	128.2	7.1	79.4	101.9
เม.ย.	25.9	31.8	29.1	81.0	88.9	8.5	74.7	76.3
พ.ค.	25.7	32.8	29.2	80.0	139.3	14.8	77.2	108.3



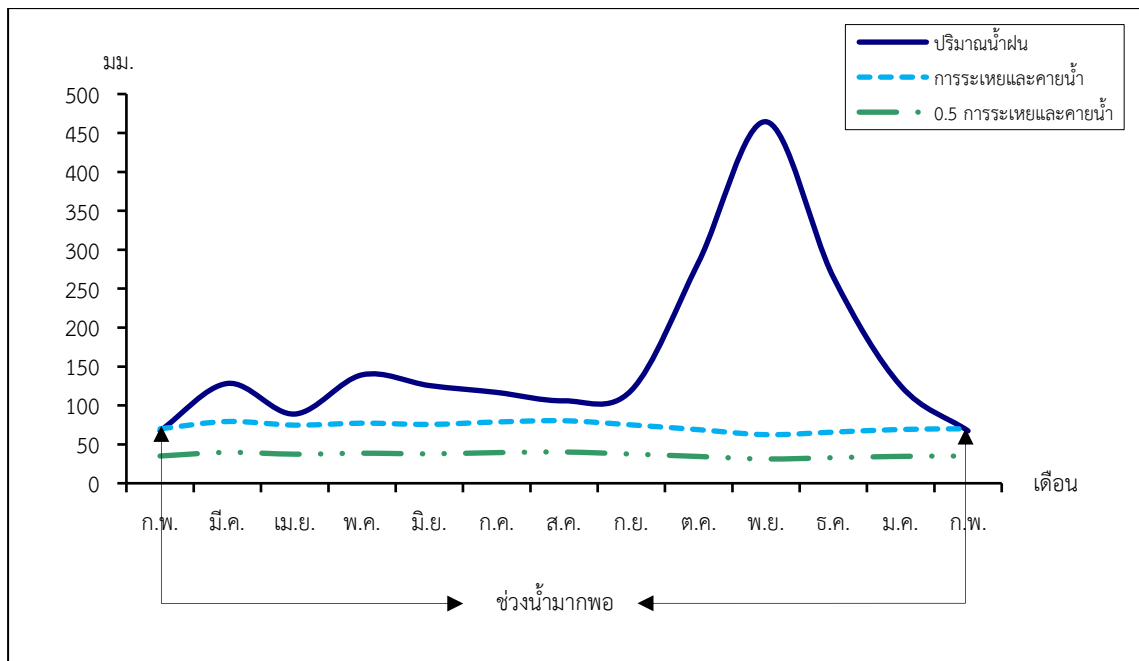
ตารางที่ 2-2 สถิติภูมิอากาศ ณ สถานีตรวจอากาศเกาะสมุย จังหวัดสุราษฎร์ธานี¹ (พ.ศ.2536-2565)
(ต่อ)

เดือน	อุณหภูมิ (°ซ.)			ความชื้นสัมพัทธ์ (%)	ปริมาณน้ำฝน (มม.)	จำนวนวันที่ฝนตก (วัน)	ศักยภาพการคายระเหยน้ำ (มม.)	ปริมาณฝนใช้การ ² (มม.)
	ต่ำสุด	สูงสุด	เฉลี่ย					
มิ.ย.	25.4	32.8	28.9	78.0	125.5	13.6	75.6	100.3
ก.ค.	25.1	32.4	28.5	78.0	116.7	14.8	78.7	94.9
ส.ค.	25.1	32.5	28.5	78.0	105.9	14.8	80.3	88.0
ก.ย.	24.8	31.9	28.1	80.0	119.4	15.7	75.0	96.6
ต.ค.	24.4	30.7	27.4	85.0	284.4	19.7	68.8	153.4
พ.ย.	24.1	29.7	27.1	86.0	464.4	19.0	62.4	171.4
ธ.ค.	24.0	29.3	26.8	83.0	264.6	14.3	65.7	151.5
เฉลี่ย	24.9	31.1	28.0	81.2	-	-	-	-
รวม	-	-	-	-	2,029.8	159.8	877.0	1,302.8

หมายเหตุ : ¹ เป็นสถานีตรวจอากาศที่ใกล้พื้นที่ต่ำมากที่สุด

² จากการคำนวณโดยโปรแกรม Cropwat for Windows Version 8.0

ที่มา : กรมอุตุนิยมวิทยา (2566)



หมายเหตุ : ใช้ข้อมูลปริมาณน้ำฝน 13 เดือน เพราะสามารถแสดงให้เห็นความต่อเนื่องของข้อมูล
ที่นำมาวิเคราะห์สมดุลของน้ำเพื่อการเกษตร

รูปที่ 2-2 กราฟสมดุลของน้ำเพื่อการเกษตร พ.ศ. 2536-2565

2.5 สภาพการใช้ที่ดินในปัจจุบัน

ประชาชนส่วนใหญ่ประกอบอาชีพเกษตรกรรม ได้แก่ ปลูกปาล์มน้ำมัน ปลูกยางพารา และทำสวนผลไม้ อาทิ ทุเรียน ส้มโอ

ลักษณะการปลูกไม้ผลส่วนใหญ่จะเป็นการปลูกรวมในพื้นที่เดียวกัน แต่ปลูกผลไม้หลายๆ ชนิด



บทที่ 3

สถานภาพของทรัพยากรธรรมชาติ

การศึกษาสถานภาพของทรัพยากรธรรมชาติในพื้นที่ตำบลปากแพรก อำเภอคอนสาร จังหวัดสุราษฎร์ธานี ได้แก่ ทรัพยากรป่าไม้ ทรัพยากรน้ำ และทรัพยากรดิน ซึ่งเป็นทรัพยากรกายภาพที่สำคัญต่อการทำการเกษตร ดังนั้นจึงจำเป็นต้องทราบว่าทรัพยากรธรรมชาติแต่ละชนิดปัจจุบันมีสถานะอย่างไร เพื่อใช้เป็นข้อมูลประกอบการวางแผนการใช้ที่ดินซึ่งจะนำไปสู่การกำหนดแผนงานโครงการ กิจกรรม รวมถึงมาตรการต่าง ๆ เพื่อการพัฒนาพื้นที่อย่างมีประสิทธิภาพต่อไป โดยมีรายละเอียดดังนี้

3.1 ทรัพยากรป่าไม้

3.1.1 ป่าไม้ตามกฎหมายและมติคณะรัฐมนตรี

1) ป่าอนุรักษ์ ไม่พบพื้นที่ป่าอนุรักษ์ (เขตอุทยานแห่งชาติ เขตรักษาพันธุ์สัตว์ป่า เขตวนอุทยาน เขตห้ามล่าสัตว์ป่า) ในพื้นที่

2) ป่าสงวนแห่งชาติ ได้มีการจำแนกเขตการใช้ประโยชน์ทรัพยากรและที่ดินป่าไม้ในพื้นที่ป่าสงวนแห่งชาติตามมติคณะรัฐมนตรี วันที่ 10 มีนาคม 2535 และ 17 มีนาคม 2535 แบ่งออกเป็น 3 เขต ประกอบด้วย เขตพื้นที่ป่าเพื่อการอนุรักษ์ (Zone C) เขตพื้นที่ป่าเพื่อเศรษฐกิจ (Zone E) และเขตพื้นที่ป่าที่เหมาะสมต่อการเกษตร (Zone A) จากการวิเคราะห์ข้อมูลพบพื้นที่ป่าจำแนกเขตการใช้ประโยชน์ทรัพยากรที่ดินและป่าไม้ในพื้นที่ป่าสงวนแห่งชาติตามมติคณะรัฐมนตรีในพื้นที่ ได้แก่

(1) เขตพื้นที่ป่าเพื่อการอนุรักษ์ (Zone C) เนื้อที่ 23,289 ไร่

(2) เขตพื้นที่ป่าเพื่อเศรษฐกิจ (Zone E) เนื้อที่ 50,328 ไร่

3.1.2 **ชั้นคุณภาพลุ่มน้ำ** (มติคณะรัฐมนตรี วันที่ 28 พฤษภาคม 2528) จากการวิเคราะห์ข้อมูลพบชั้นคุณภาพลุ่มน้ำในพื้นที่ ได้แก่

(1) พื้นที่ลุ่มน้ำชั้นที่ 1A เนื้อที่ 4,770 ไร่

(2) พื้นที่ลุ่มน้ำชั้นที่ 1AR เนื้อที่ 913 ไร่

(3) พื้นที่ลุ่มน้ำชั้นที่ 1B เนื้อที่ 7,919 ไร่

(4) พื้นที่ลุ่มน้ำชั้นที่ 1BR เนื้อที่ 923 ไร่

(5) พื้นที่ลุ่มน้ำชั้นที่ 2 เนื้อที่ 5,124 ไร่

(6) พื้นที่ลุ่มน้ำชั้นที่ 3 เนื้อที่ 5,987 ไร่

(7) พื้นที่ลุ่มน้ำชั้นที่ 4 เนื้อที่ 47,632 ไร่

(8) พื้นที่ลุ่มน้ำชั้นที่ 5 เนื้อที่ 23,417 ไร่



ทั้งนี้ เนื้อที่ดังกล่าวข้างต้นคำนวณด้วยระบบสารสนเทศภูมิศาสตร์ เป็นเนื้อที่เบื้องต้นเท่านั้น ไม่สามารถใช้อ้างอิงได้ทางกฎหมาย

3.2 ทรัพยากรน้ำ

3.2.1 ปริมาณน้ำฝน พบว่าในพื้นที่ตำบลปากแพрок มีปริมาณน้ำฝนเฉลี่ยในคาบ 30 ปี (พ.ศ.2536-2565) 2,029.8 มิลลิเมตรต่อปี

3.2.2 น้ำผิวดิน หมายถึง แม่น้ำลำคลอง หนอง บึง ทะเลสาบ อ่างเก็บ และแหล่งน้ำสาธารณะอื่นๆ ที่อยู่ภายในผืนแผ่นดิน ในพื้นที่ตำบลปากแพрок มีรายละเอียดของแหล่งน้ำผิวดิน ดังนี้

แหล่งน้ำผิวดินธรรมชาติ ได้แก่ คลองกัก คลองกุงนิง คลองเขาพระอินทร์ คลองท่าโก คลองท่าทอง คลองท่าลำพู คลองน้อย คลองบ้านโน คลองปง คลองแม่่น คลองเสียดบน คลองเสียดล่าง และห้วยถ้ำสาป

3.2.3 น้ำใต้ดินจากฐานข้อมูลน้ำบาดาลของกรมทรัพยากรน้ำบาดาล กระทรวงทรัพยากรธรรมชาติและสิ่งแวดล้อม พบว่า ตำบลปากแพрок มีจำนวนบ่อบาดาลราชการ จำนวน 49 บ่อ และจำนวนบ่อบาดาลเอกชนจำนวน 1 บ่อ (กรมทรัพยากรน้ำบาดาล, 2566)

3.3 ทรัพยากรดิน

ทรัพยากรดินในพื้นที่ตำบลปากแพрок อำเภอคอนสาร จังหวัดสุราษฎร์ธานี พบหน่วยแผนที่ดินทั้งหมด 36 หน่วยแผนที่ดิน และหน่วยพื้นที่เบ็ดเตล็ด 1 หน่วยแผนที่ ดังนี้

3.3.1 ดินในพื้นที่ลุ่ม มี 9 หน่วยแผนที่ดิน ได้แก่

1) หน่วยแผนที่ดิน Bph-silA ชุดดินบางแพ มีเนื้อดินบนเป็นดินร่วนปนทรายแบ่งความลาดชัน 0-2 เปอร์เซ็นต์ มีเนื้อที่ 944 ไร่ หรือร้อยละ 0.98 ของเนื้อที่ตำบล

2) หน่วยแผนที่ดิน Bu-silA ชุดดินสายบุรี มีเนื้อดินบนเป็นดินร่วนปนทรายแบ่งความลาดชัน 0-2 เปอร์เซ็นต์ มีเนื้อที่ 2,462 ไร่ หรือร้อยละ 2.55 ของเนื้อที่ตำบล

3) หน่วยแผนที่ดิน Bu-silB ชุดดินสายบุรี มีเนื้อดินบนเป็นดินร่วนปนทรายแบ่งความลาดชัน 2-5 เปอร์เซ็นต์ มีเนื้อที่ 983 ไร่ หรือร้อยละ 1.02 ของเนื้อที่ตำบล

4) หน่วยแผนที่ดิน Bu-pic-silA ดินสายบุรีที่มีศิลาแลงอ่อน มีเนื้อดินบนเป็นดินร่วนปนทรายแบ่ง ความลาดชัน 0-2 เปอร์เซ็นต์ มีเนื้อที่ 9,589 ไร่ หรือร้อยละ 9.92 ของเนื้อที่ตำบล

5) หน่วยแผนที่ดิน Bu-pic-silB ดินสายบุรีที่มีศิลาแลงอ่อน มีเนื้อดินบนเป็นดินร่วนปนทรายแบ่ง ความลาดชัน 2-5 เปอร์เซ็นต์ มีเนื้อที่ 1,480 ไร่ หรือร้อยละ 1.53 ของเนื้อที่ตำบล

6) หน่วยแผนที่ดิน Lgu-clA ชุดดินละงู มีเนื้อดินบนเป็นดินร่วนปนดินเหนียว ความลาดชัน 0-2 เปอร์เซ็นต์ มีเนื้อที่ 3,429 ไร่ หรือร้อยละ 3.55 ของเนื้อที่ตำบล



7) หน่วยแผนที่ดิน Pkm-sclB ชุดดินปากคม มีเนื้อดินบนเป็นดินร่วนเหนียวปนทราย ความลาดชัน 2-5 เปอร์เซ็นต์ มีเนื้อที่ 2,212 ไร่ หรือร้อยละ 2.29 ของเนื้อที่ตำบล

8) หน่วยแผนที่ดิน Pkm-sIA ชุดดินปากคม มีเนื้อดินบนเป็นดินร่วนปนทราย ความลาดชัน 0-2 เปอร์เซ็นต์ มีเนื้อที่ 5,890 ไร่ หรือร้อยละ 6.09 ของเนื้อที่ตำบล

9) หน่วยแผนที่ดิน Ptl-sicIA ชุดดินพัทลุง มีเนื้อดินบนเป็นดินร่วนเหนียวปนทราย แปะ ความลาดชัน 0-2 เปอร์เซ็นต์ มีเนื้อที่ 57 ไร่ หรือร้อยละ 0.06 ของเนื้อที่ตำบล

3.3.2 ดินในพื้นที่ดอน มี 27 หน่วยแผนที่ดิน ได้แก่

1) หน่วยแผนที่ดิน AC-wd,col-sIB ดินตะกอนน้ำพาเชิงซ้อนที่มีการระบายน้ำดี และเป็นดินร่วนหยาบ มีเนื้อดินบนเป็นดินร่วนปนทราย ความลาดชัน 2-5 เปอร์เซ็นต์ มีเนื้อที่ 113 ไร่ หรือร้อยละ 0.12 ของเนื้อที่ตำบล

2) หน่วยแผนที่ดิน Ak-cB ชุดดินอ่าวลึก มีเนื้อดินบนเป็นดินเหนียว ความลาดชัน 2-5 เปอร์เซ็นต์ มีเนื้อที่ 3,128 ไร่ หรือร้อยละ 3.23 ของเนื้อที่ตำบล

3) หน่วยแผนที่ดิน Ak-cC ชุดดินอ่าวลึก มีเนื้อดินบนเป็นดินเหนียว ความลาดชัน 5-12 เปอร์เซ็นต์ มีเนื้อที่ 734 ไร่ หรือร้อยละ 0.76 ของเนื้อที่ตำบล

4) หน่วยแผนที่ดิน Ak-cD ชุดดินอ่าวลึก มีเนื้อดินบนเป็นดินเหนียว ความลาดชัน 12-20 เปอร์เซ็นต์ มีเนื้อที่ 258 ไร่ หรือร้อยละ 0.27 ของเนื้อที่ตำบล

5) หน่วยแผนที่ดิน Bh-nc-lsA ดินบ้านทอนที่มีชั้นไม่เชื่อมแข็ง มีเนื้อดินบนเป็นดินทรายปนดินร่วน ความลาดชัน 0-2 เปอร์เซ็นต์ มีเนื้อที่ 1,572 ไร่ หรือร้อยละ 1.63 ของเนื้อที่ตำบล

6) หน่วยแผนที่ดิน Ho-gclD ชุดดินห้วยยอด มีเนื้อดินบนเป็นดินร่วนปนดินเหนียวปนกรวด ความลาดชัน 12-20 เปอร์เซ็นต์ มีเนื้อที่ 1,754 ไร่ หรือร้อยละ 1.81 ของเนื้อที่ตำบล

7) หน่วยแผนที่ดิน Ho-gclE ชุดดินห้วยยอด มีเนื้อดินบนเป็นดินร่วนปนดินเหนียวปนกรวด ความลาดชัน 20-35 เปอร์เซ็นต์ มีเนื้อที่ 547 ไร่ หรือร้อยละ 0.56 ของเนื้อที่ตำบล

8) หน่วยแผนที่ดิน Kbi-clB ชุดดินกระบี่ มีเนื้อดินบนเป็นดินร่วนปนดินเหนียว ความลาดชัน 2-5 เปอร์เซ็นต์ มีเนื้อที่ 991 ไร่ หรือร้อยละ 1.02 ของเนื้อที่ตำบล

9) หน่วยแผนที่ดิน Kbi-clC ชุดดินกระบี่ มีเนื้อดินบนเป็นดินร่วนปนดินเหนียว ความลาดชัน 5-12 เปอร์เซ็นต์ มีเนื้อที่ 318 ไร่ หรือร้อยละ 0.33 ของเนื้อที่ตำบล

10) หน่วยแผนที่ดิน Kc-clC ชุดดินคลองชาก มีเนื้อดินบนเป็นดินร่วนปนดินเหนียว ความลาดชัน 5-12 เปอร์เซ็นต์ มีเนื้อที่ 810 ไร่ หรือร้อยละ 0.84 ของเนื้อที่ตำบล

11) หน่วยแผนที่ดิน Klt-clC ชุดดินคลองเต้ง มีเนื้อดินบนเป็นดินร่วนปนดินเหนียว ความลาดชัน 5-12 เปอร์เซ็นต์ มีเนื้อที่ 2,056 ไร่ หรือร้อยละ 2.12 ของเนื้อที่ตำบล

12) หน่วยแผนที่ดิน Klt-clD ชุดดินคลองเต้ง มีเนื้อดินบนเป็นดินร่วนปนดินเหนียว ความลาดชัน 12-20 เปอร์เซ็นต์ มีเนื้อที่ 2,558 ไร่ หรือร้อยละ 2.64 ของเนื้อที่ตำบล



- 13) หน่วยแผนที่ดิน LL-clB ชุดดินลำภูรา มีเนื้อดินบนเป็นดินร่วนปนดินเหนียว ความลาดชัน 2-5 เปอร์เซ็นต์ มีเนื้อที่ 821 ไร่ หรือร้อยละ 0.85 ของเนื้อที่ตำบล
- 14) หน่วยแผนที่ดิน LL-mw,fl-clB ดินลำภูราที่มีการระบายน้ำดีปานกลางและเป็นดินร่วนละเอียด มีเนื้อดินบนเป็นดินร่วนปนดินเหนียว ความลาดชัน 2-5 เปอร์เซ็นต์ มีเนื้อที่ 886 ไร่ หรือร้อยละ 0.92 ของเนื้อที่ตำบล
- 15) หน่วยแผนที่ดิน Nat-slB ชุดดินนาทวี มีเนื้อดินบนเป็นดินร่วนปนทราย ความลาดชัน 2-5 เปอร์เซ็นต์ มีเนื้อที่ 1,580 ไร่ หรือร้อยละ 1.63 ของเนื้อที่ตำบล
- 16) หน่วยแผนที่ดิน Nat-slC ชุดดินนาทวี มีเนื้อดินบนเป็นดินร่วนปนทราย ความลาดชัน 5-12 เปอร์เซ็นต์ มีเนื้อที่ 1,261 ไร่ หรือร้อยละ 1.30 ของเนื้อที่ตำบล
- 17) หน่วยแผนที่ดิน Ntm-lB ชุดดินนาท่อม มีเนื้อดินบนเป็นดินร่วน ความลาดชัน 2-5 เปอร์เซ็นต์ มีเนื้อที่ 327 ไร่ หรือร้อยละ 0.34 ของเนื้อที่ตำบล
- 18) หน่วยแผนที่ดิน Ntn-clB ชุดดินนาทอน มีเนื้อดินบนเป็นดินร่วนปนดินเหนียว ความลาดชัน 2-5 เปอร์เซ็นต์ มีเนื้อที่ 6,322 ไร่ หรือร้อยละ 6.54 ของเนื้อที่ตำบล
- 19) หน่วยแผนที่ดิน Ntn-clC ชุดดินนาทอน มีเนื้อดินบนเป็นดินร่วนปนดินเหนียว ความลาดชัน 5-12 เปอร์เซ็นต์ มีเนื้อที่ 3,317 ไร่ หรือร้อยละ 3.43 ของเนื้อที่ตำบล
- 20) หน่วยแผนที่ดิน Ntn-clD ชุดดินนาทอน มีเนื้อดินบนเป็นดินร่วนปนดินเหนียว ความลาดชัน 12-20 เปอร์เซ็นต์ มีเนื้อที่ 409 ไร่ หรือร้อยละ 0.42 ของเนื้อที่ตำบล
- 21) หน่วยแผนที่ดิน Ntn-csk-clC ดินนาทอนที่เป็นดินเหนียวปนชั้นส่วนหยาบ มีเนื้อดินบนเป็นดินร่วนปนดินเหนียว ความลาดชัน 5-12 เปอร์เซ็นต์ มีเนื้อที่ 4,089 ไร่ หรือร้อยละ 4.23 ของเนื้อที่ตำบล
- 22) หน่วยแผนที่ดิน Ntn-d-clB ดินนาทอนที่เป็นดินลึก มีเนื้อดินบนเป็นดินร่วนปนดินเหนียว ความลาดชัน 2-5 เปอร์เซ็นต์ มีเนื้อที่ 245 ไร่ หรือร้อยละ 0.25 ของเนื้อที่ตำบล
- 23) หน่วยแผนที่ดิน Ntn-vd,fl-clB ดินนาทอนที่เป็นดินลึกมากและเป็นดินร่วนละเอียด มีเนื้อดินบนเป็นดินร่วนปนดินเหนียว ความลาดชัน 2-5 เปอร์เซ็นต์ มีเนื้อที่ 643 ไร่ หรือร้อยละ 0.67 ของเนื้อที่ตำบล
- 24) หน่วยแผนที่ดิน Pac-clB ชุดดินปากจั่น มีเนื้อดินบนเป็นดินร่วนปนดินเหนียว ความลาดชัน 2-5 เปอร์เซ็นต์ มีเนื้อที่ 2,466 ไร่ หรือร้อยละ 2.55 ของเนื้อที่ตำบล
- 25) หน่วยแผนที่ดิน Pto-slC ชุดดินพะโต๊ะ มีเนื้อดินบนเป็นดินร่วนปนทราย ความลาดชัน 5-12 เปอร์เซ็นต์ มีเนื้อที่ 455 ไร่ หรือร้อยละ 0.47 ของเนื้อที่ตำบล
- 26) หน่วยแผนที่ดิน Ro-silA ชุดดินรือเสาะ มีเนื้อดินบนเป็นดินร่วนปนทรายแป้ง ความลาดชัน 0-2 เปอร์เซ็นต์ มีเนื้อที่ 3,854 ไร่ หรือร้อยละ 3.99 ของเนื้อที่ตำบล
- 27) หน่วยแผนที่ดิน Te-slB ชุดดินท่าแฉะ มีเนื้อดินบนเป็นดินร่วนปนทราย ความลาดชัน 2-5 เปอร์เซ็นต์ มีเนื้อที่ 2,398 ไร่ หรือร้อยละ 2.48 ของเนื้อที่ตำบล



3.3.3 พื้นที่เบ็ดเตล็ด มี 1 หน่วยแผนที่ คือ หน่วยแผนที่ SC พื้นที่ลาดชันเชิงซ้อน มีเนื้อที่ 25,727 ไร่ หรือร้อยละ 26.61 ของเนื้อที่ตำบล

ปัญหาทรัพยากรดินทางการเกษตรตามสภาพธรรมชาติในพื้นที่ พบปัญหาดินตื้น มีเนื้อที่ 11,814 ไร่ หรือร้อยละ 12.20 ของเนื้อที่ตำบล ได้แก่ ชุดดินห้วยยอด (Ho) ชุดดินคลองซาก (Kc) ชุดดินคลองเต้ง (Klt) และดินนาทอนที่เป็นดินเหนียวปนชั้นส่วนหยาบ (Ntn-csk) และปัญหาดินทรายจัดมีเนื้อที่ 1,572 ไร่ หรือร้อยละ 1.63 ของเนื้อที่ตำบล คือ ดินบ้านทอนที่มีชั้นไม่เชื่อมแข็ง (Bh-nc)

รายละเอียดของสมบัติดิน ตำบลปากแพรก อำเภอดอนสัก จังหวัดสุราษฎร์ธานี ดังแสดงในตารางที่ 3-1 และแผนที่แสดงในลักษณะของชุดดิน (รูปที่ 3-1)



ตารางที่ 3-1 สมบัติดิน ตำบลปากแพรก อำเภอคอนสาร จังหวัดสุราษฎร์ธานี

หน่วยแผนที่ดิน	ความลาดชัน (%)	ความลึก (ซม.)	การระบายน้ำ	ความอุดมสมบูรณ์ของดิน	ความจุแลกเปลี่ยนแคตไอออน (cmol/kg)	ความอิ่มตัวเบส (%)	ปฏิกิริยาดิน		ค่าการนำไฟฟ้า (dS/m)	ความลึกของชั้นจาโรไซท์ (ซม.)	เนื้อที่	
							ดินบน	ดินล่าง			ไร่	ร้อยละ
AC-wd,col-slB	2-5	>150	ดี	ต่ำ	10-20	35-75	5.0-6.5	5.5-7.0	<2	-	113	0.12
Ak-cB	2-5	>150	ดี	ปานกลาง	<10	<35	5.0-6.5	4.5-5.5	<2	-	3,128	3.23
Ak-cC	5-12	>150	ดี	ปานกลาง	<10	<35	5.0-6.5	4.5-5.5	<2	-	734	0.76
Ak-cD	12-20	>150	ดี	ปานกลาง	<10	<35	5.0-6.5	4.5-5.5	<2	-	258	0.27
Bh-nc-lsA	0-2	>150	ดีถึงดีปานกลาง	ต่ำ	<10	<35	4.5-6.0	5.0-6.0	<2	-	1,572	1.63
Bph-silA	0-2	>150	เลว	ปานกลาง	>20	>75	5.5-8.0	6.5-8.0	<2	-	944	0.98
Bu-pic-silA	0-2	>150	ค่อนข้างเลว	ต่ำ	<10	<35	4.5-6.0	4.5-5.5	<2	-	54	0.06
Bu-pic-silA*	0-2	>150	ค่อนข้างเลว	ปานกลาง	<10	<35	4.5-6.0	4.5-5.5	<2	-	9,535	9.86
Bu-pic-silB	2-5	>150	ค่อนข้างเลว	ปานกลาง	<10	<35	4.5-6.0	4.5-5.5	<2	-	1,480	1.53
Bu-silA	0-2	>150	ค่อนข้างเลว	ปานกลาง	<10	<35	4.5-6.0	4.5-5.5	<2	-	2,462	2.55
Bu-silB	2-5	>150	ค่อนข้างเลว	ต่ำ	<10	<35	4.5-6.0	4.5-5.5	<2	-	318	0.33
Bu-silB*	2-5	>150	ค่อนข้างเลว	ปานกลาง	<10	<35	4.5-6.0	4.5-5.5	<2	-	665	0.69
Ho-gclD	12-20	0-50	ดี	ต่ำ	<10	<35	4.5-5.0	4.5-5.5	<2	-	1,754	1.81
Ho-gclE	20-35	0-50	ดี	ต่ำ	<10	<35	4.5-5.0	4.5-5.5	<2	-	486	0.50
Ho-gclE*	20-35	0-50	ดี	ปานกลาง	<10	<35	4.5-5.0	4.5-5.5	<2	-	61	0.06
Kbi-clB	2-5	>150	ดี	ปานกลาง	<10	<35	5.0-6.5	4.5-5.5	<2	-	991	1.02
Kbi-clC	5-12	>150	ดี	ปานกลาง	<10	<35	5.0-6.5	4.5-5.5	<2	-	318	0.33
Kc-clC	5-12	0-50	ดี	ปานกลาง	<10	35-75	5.0-6.0	4.5-5.5	<2	-	810	0.84
Klt-clC	5-12	0-50	ดี	ต่ำ	<10	<35	4.5-5.0	4.5-5.5	<2	-	844	0.87
Klt-clC*	5-12	0-50	ดี	ปานกลาง	<10	<35	4.5-5.0	4.5-5.5	<2	-	1,212	1.25



ตารางที่ 3-1 สมบัติดิน ตำบลปากแพรก อำเภอคอนสาร จังหวัดสุราษฎร์ธานี (ต่อ)

หน่วยแผนที่ดิน	ความลาดชัน (%)	ความลึก (ซม.)	การระบายน้ำ	ความอุดมสมบูรณ์ของดิน	ความจุแลกเปลี่ยนแคตไอออน (cmol/kg)	ความอึดตัวเบส (%)	ปฏิกิริยาดิน		ค่าการนำไฟฟ้า (dS/m)	ความลึกของชั้นจาโรไซด์ (ซม.)	เนื้อที่	
							ดินบน	ดินล่าง			ไร่	ร้อยละ
Lgu-clA	0-2	>150	เลว	ปานกลาง	10-20	>75	5.5-6.5	7.0-8.0	<2	-	3,429	3.55
LL-clB	2-5	>150	ดี	ปานกลาง	10-20	<35	5.0-6.5	4.5-5.5	<2	-	821	0.85
LL-mw,fl-clB	2-5	>150	ดีปานกลาง	ปานกลาง	10-20	<35	5.0-6.5	4.5-5.5	<2	-	886	0.92
Nat-slB	2-5	>150	ดี	ต่ำ	<10	<35	4.5-5.5	4.5-5.5	<2	-	1,580	1.63
Nat-slC	5-12	>150	ดี	ปานกลาง	<10	<35	4.5-5.5	4.5-5.5	<2	-	1,261	1.30
Ntm-lB	2-5	>150	ดีถึงดีปานกลาง	ปานกลาง	<10	<35	5.0-5.5	4.5-5.0	<2	-	327	0.34
Ntn-clB	2-5	50-100	ดี	ต่ำ	10-20	<35	5.0-5.5	4.5-5.5	<2	-	664	0.69
Ntn-clB*	2-5	50-100	ดี	ปานกลาง	10-20	<35	5.0-5.5	4.5-5.5	<2	-	5,658	5.85
Ntn-clC	5-12	50-100	ดี	ต่ำ	10-20	<35	5.0-5.5	4.5-5.5	<2	-	124	0.13
Ntn-clC*	5-12	50-100	ดี	ปานกลาง	10-20	<35	5.0-5.5	4.5-5.5	<2	-	3,193	3.30
Ntn-clD	12-20	50-100	ดี	ต่ำ	10-20	<35	5.0-5.5	4.5-5.5	<2	-	409	0.42
Ntn-csk-clC	5-12	0-50	ดี	ต่ำ	10-20	<35	5.0-5.5	4.5-5.5	<2	-	2,599	2.69
Ntn-csk-clC*	5-12	0-50	ดี	ปานกลาง	10-20	<35	5.0-5.5	4.5-5.5	<2	-	1,490	1.54
Ntn-d-clB	2-5	100-150	ดี	ปานกลาง	10-20	<35	5.0-5.5	4.5-5.5	<2	-	245	0.25
Ntn-vd,fl-clB	2-5	>150	ดี	ปานกลาง	10-20	<35	5.0-5.5	4.5-5.5	<2	-	643	0.67
Pac-clB	2-5	>150	ดี	ปานกลาง	<10	<35	6.0-7.0	4.5-5.5	<2	-	2,466	2.55
Pkm-sclB	2-5	>150	ดีปานกลางถึงค่อนข้างเลว	ปานกลาง	<10	<35	5.0-5.5	4.5-5.5	<2	-	2,212	2.29
Pkm-slA	0-2	>150	ดีปานกลางถึงค่อนข้างเลว	ต่ำ	<10	<35	5.0-5.5	4.5-5.5	<2	-	5,890	6.09
Ptl-siclA	0-2	>150	เลว	ปานกลาง	<10	<35	5.5-6.5	4.5-5.5	<2	-	57	0.06



ตารางที่ 3-1 สมบัติดิน ตำบลปากแพรก อำเภอคอนสาร จังหวัดสุราษฎร์ธานี (ต่อ)

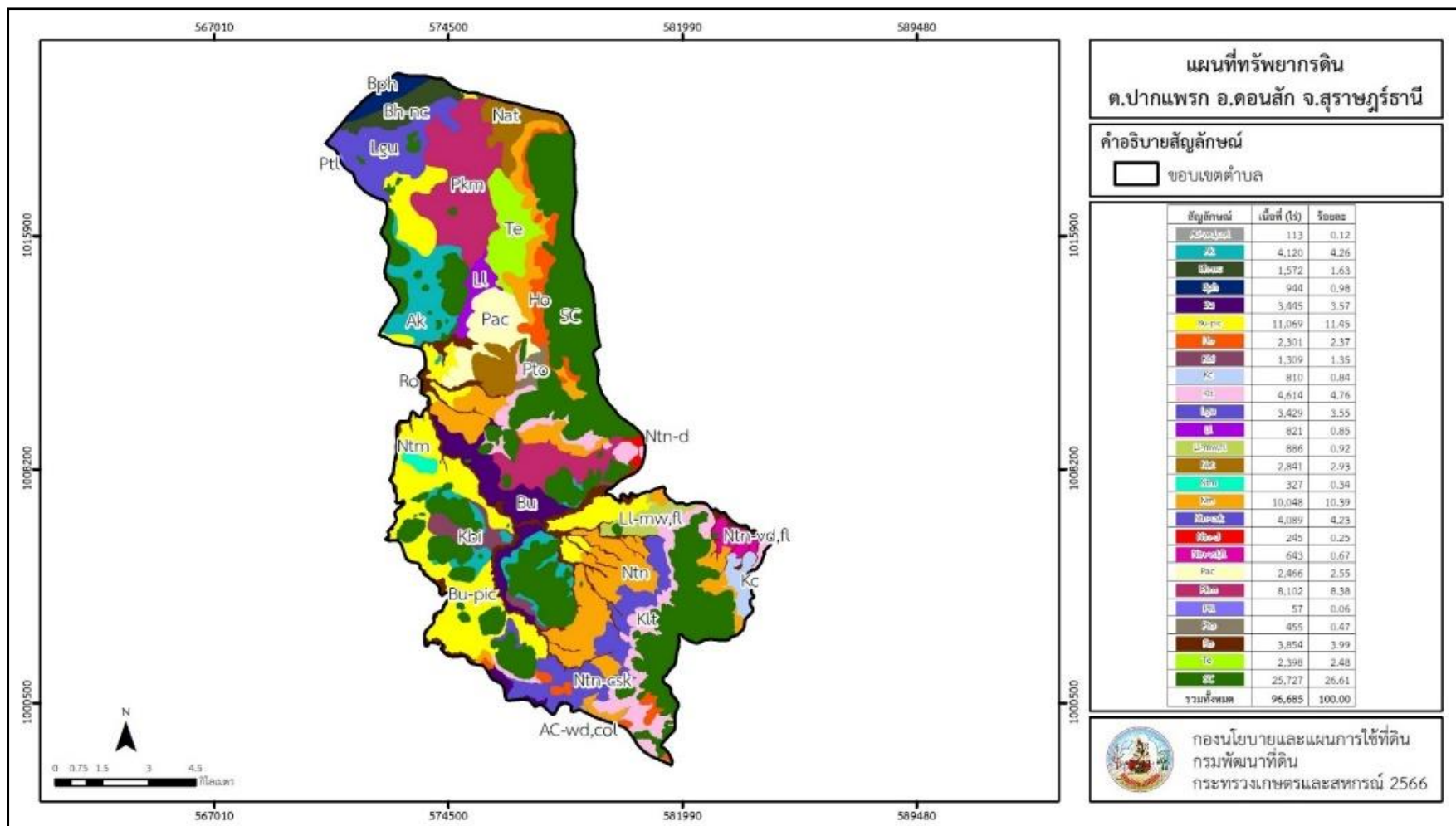
หน่วยแผนที่ดิน	ความลาดชัน (%)	ความลึก (ซม.)	การระบายน้ำ	ความอุดมสมบูรณ์ของดิน	ความจุแลกเปลี่ยนแคตไอออน (cmol/kg)	ความอิมตัวเบส (%)	ปฏิกิริยาดิน		ค่าการนำไฟฟ้า (dS/m)	ความลึกของชั้นจาโรไซด์ (ซม.)	เนื้อที่	
							ดินบน	ดินล่าง			ไร่	ร้อยละ
Ro-siA	0-2	>150	ดี	ต่ำ	<10	<35	4.5-6.0	4.5-6.0	<2	-	3,854	3.99
Te-slB	2-5	>150	ดี	ปานกลาง	<10	<35	5.0-5.5	4.5-5.0	<2	-	2,398	2.48
SC	>35	-	-	-	-	-	-	-	-	-	25,727	26.61
รวมทั้งหมด											96,685	100.00

หมายเหตุ : 1. * หมายถึง หน่วยแผนที่ดินที่มีความอุดมสมบูรณ์ของดินต่างจากหน่วยแผนที่ดินเดียวกัน
2. เนื้อที่คำนวณด้วยระบบสารสนเทศภูมิศาสตร์

ที่มา : กองสำรวจและวิจัยทรัพยากรดิน (2566)



แผนการใช้ที่ดินตำบลปากแพรก อำเภอคอนสาร จังหวัดสุราษฎร์ธานี



รูปที่ 3-1 ทรัพยากรดินตำบลปากแพรก อำเภอคอนสาร จังหวัดสุราษฎร์ธานี



บทที่ 4

กระบวนการมีส่วนร่วมของชุมชน (Participatory Rural Appraisal : PRA)

4.1 การวิเคราะห์ผลจากการจัดทำกระบวนการมีส่วนร่วมของชุมชน (PRA)

การวิเคราะห์ผลจากการจัดทำกระบวนการมีส่วนร่วมของชุมชน (PRA) เมื่อวันที่ 28 มิถุนายน 2566 มีสาระสำคัญสรุปได้ ดังนี้

4.1.1 ปัญหาหลักของตำบลปากแพรก คือ

- 1) ดินขาดความอุดมสมบูรณ์
- 2) การชะล้างพังทลายของดิน
- 3) ดินทรายชะล้าง
- 4) ดินตื้น

4.1.2 ความต้องการของชุมชน เกษตรกร และตำบลปากแพรก มีความต้องการ 4 ประการ คือ

- 1) แก้ปัญหาดินเสื่อมโทรมและฟื้นฟูความอุดมสมบูรณ์ของดิน
- 2) แก้ไขปัญหาการขาดแคลนน้ำ ขุดลอกอ่างเก็บน้ำ
- 3) ฝายชะลอน้ำ
- 4) ระบบส่งน้ำ

ผลจากการจัดทำกระบวนการมีส่วนร่วมของชุมชน (PRA) ได้นำมาวิเคราะห์ร่วมกับปัญหาด้านกายภาพ โดยระบบ DPSIR มีรายละเอียดดังนี้

- 1) **แรงขับเคลื่อน (Driver)** มี 4 ประการ คือ
 - 1.1) ดินเสื่อมโทรม ดินเป็นกรด ดินตื้น
 - 1.2) น้ำขาดแคลน
 - 1.3) การไร้กรรมสิทธิ์ที่ดิน
 - 1.4) การเปลี่ยนแปลงสภาพภูมิอากาศ
- 2) **แรงกดดัน (Pressure)** ที่เกิดจากปัจจัยขับเคลื่อน มี 4 ประการ คือ
 - 2.1) การปรับปรุงบำรุงดิน
 - 2.2) จัดหาแหล่งน้ำ
 - 2.3) ความต้องการน้ำเพื่อการเกษตร
 - 2.4) แก้ไขปัญหาการไม่มีกรรมสิทธิ์
- 3) **สถานะ (State)** ที่เกิดแรงกดดัน มี 4 ประการ คือ
 - 3.1) ความเสื่อมโทรมของดินทางกายภาพ/เคมี/ชีวภาพ



3.2) ขาดแคลนน้ำอุปโภค/บริโภค

3.3) ขาดแคลนน้ำเพื่อการเกษตร

3.4) พื้นที่ป่าไม้ลดลง

4) ผลกระทบ (Impact) ที่ปรากฏในพื้นที่ มี 4 ประการ คือ

4.1) แหล่งน้ำที่มีอยู่ต้นเงินจากตะกอน

4.2) ผลผลิตพืชต่ำ ลงทุนสูง

4.3) รายได้น้อย

4.4) มีปัญหาต่อคุณภาพชีวิต

5) การตอบสนอง (Response) ของรัฐในอดีต ปัจจุบัน และในอนาคต มีดังนี้

อดีต-ปัจจุบัน

พื้นที่ลาดชัน

5.1) คุ้รับน้ำขอบเขา

5.2) บ่อดักตะกอน

5.3) ฝายชะลอน้ำ

5.4) คันดิน

5.5) ปลูกหญ้าแฝก ป้องกันการชะล้างพังทลายของดิน รักษาความชื้นและ

กักเก็บน้ำ

5.6) ปฏิรูปที่ดิน

5.7) จัดที่ดินโดย คทช.

พื้นที่ราบ

5.8) จัดรูปแปลงนา

5.9) ปรับปรุงบำรุงดินด้วยปุ๋ยพืชสด

5.10) บ่อน้ำไร่นา

5.11) ขุดลอกลำน้ำ/คลองส่งน้ำ/แหล่งน้ำ

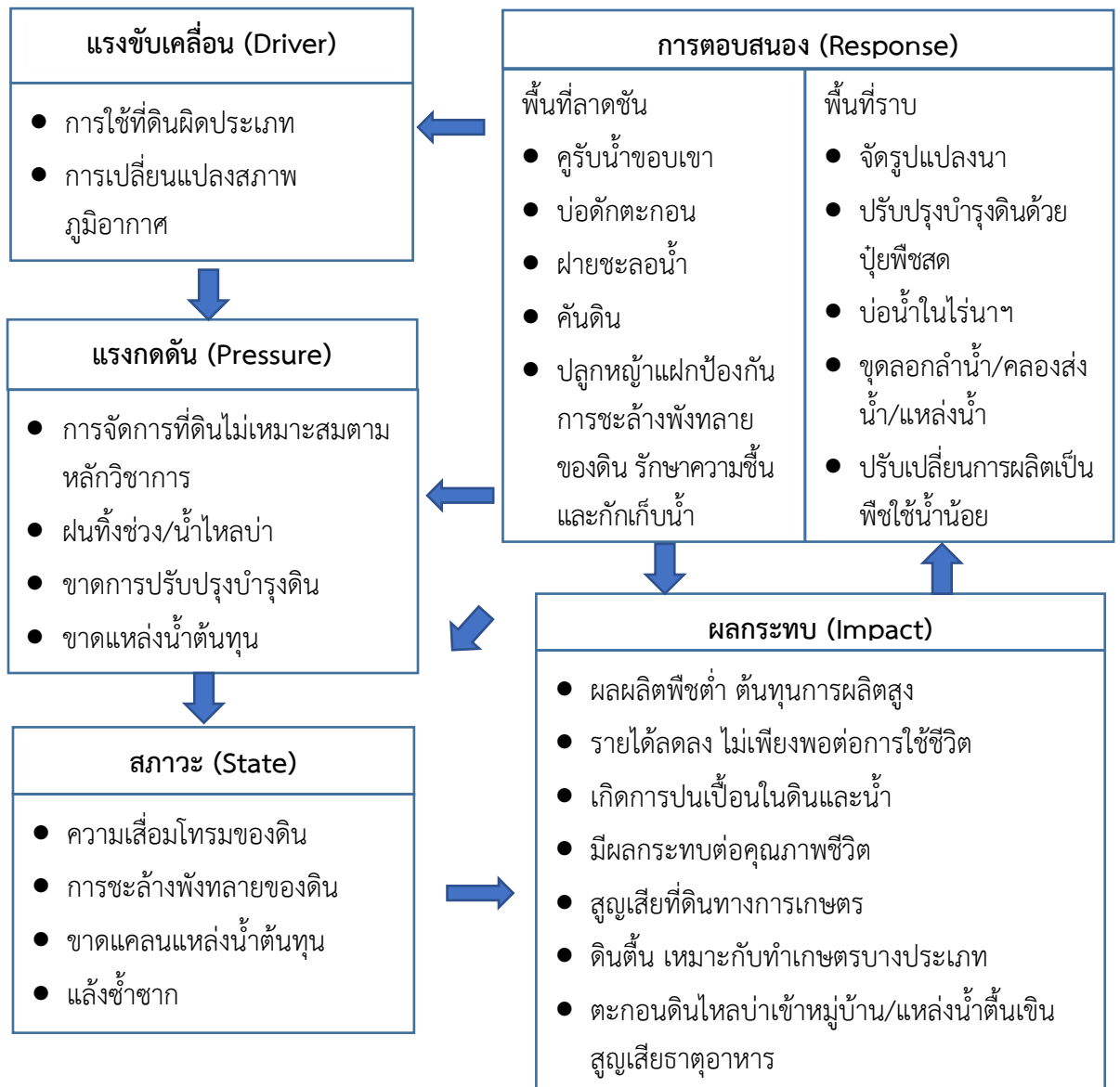
5.12) ปรับเปลี่ยนการผลิตเป็นพืชใช้น้ำน้อย

อนาคต

(1) พัฒนาที่ดินและน้ำที่เป็นระบบทั้งตำบล

(2) ประกาศเขตอนุรักษ์ดินและน้ำ

ดังมีรายละเอียดในรูปที่ 4-1



รูปที่ 4-1 การวิเคราะห์สถานการณ์โดยระบบ DPSIR ของตำบลปากแพรก อำเภอตอนสัก จังหวัดสุราษฎร์ธานี

4.2 ระบบการปลูกพืชในปัจจุบัน

ตำบลปากแพรก อำเภอตอนสัก จังหวัดสุราษฎร์ธานี มีการเพาะปลูกพืช ดังนี้

ประชาชนส่วนใหญ่ประกอบอาชีพเกษตรกรรม ได้แก่ ปลูกปาล์มน้ำมัน ปลูกยางพารา และทำสวนผลไม้ อาทิ ทุเรียน ส้มโอ

ลักษณะการปลูกไม้ผลส่วนใหญ่จะเป็นการปลูกรวมในพื้นที่เดียวกัน แต่ปลูกผลไม้หลายๆ ชนิด



บทที่ 5

การประเมินคุณภาพที่ดิน

5.1 หลักการประเมินคุณภาพที่ดินด้านกายภาพ

การประเมินคุณภาพที่ดินหรือการประเมินความเหมาะสมของที่ดิน สอดคล้องตามหลักการของ FAO Framework ค.ศ. 1983 ซึ่งการประเมินคุณภาพที่ดินด้านกายภาพ เป็นการประเมินศักยภาพของที่ดินว่าที่ดินนั้นๆ เหมาะสมมากหรือน้อยเพียงใดสำหรับการใช้ที่ดินประเภทต่างๆ หรือการปลูกพืชต่างๆ โดยพิจารณาจาก สภาพแวดล้อมที่มีผลต่อการเจริญเติบโตของพืช สมบัติดินที่ได้จำแนกไว้ในแต่ละตำบล ร่วมกับการจัดการพื้นที่ เช่น ระบบชลประทาน พื้นที่ยกทรง การจัดระบบอนุรักษ์ดินและน้ำ เป็นต้น และนอกจากนี้พิจารณาความต้องการปัจจัยต่อการปลูกพืชแต่ละชนิด สอดคล้องตามหลักการของ FAO ได้แก่ ความต้องการด้านพืช ความต้องการด้านการจัดการ ความต้องการด้านการอนุรักษ์ (บัณฑิต และคำรณ, 2542) รายละเอียดดังตารางที่ 5-1

ระดับความเหมาะสมของที่ดินได้จากการสังเคราะห์ข้อมูลดิน การจัดการที่ดิน หรือดินที่มีลักษณะเฉพาะที่เกิดขึ้นตามสภาพภูมิประเทศ (ซึ่งจะเรียกรวมว่าหน่วยที่ดิน) ลักษณะภูมิอากาศ พิจารณาร่วมกับระดับความต้องการปัจจัยต่อการเจริญเติบโตของพืชแต่ละชนิด หลังจากนั้นดำเนินการประเมินคุณภาพที่ดิน ซึ่งสามารถจำแนกระดับความเหมาะสมของที่ดินได้เป็น 4 ระดับ ได้แก่ เหมาะสมสูง (S1) เหมาะสมปานกลาง (S2) เหมาะสมเล็กน้อย (S3) และไม่เหมาะสม (N) โดยที่

S1 : ไม่มีข้อจำกัดด้านที่ดินตามปัจจัยที่ใช้พิจารณา

S2 : มีข้อจำกัดด้านที่ดินที่แก้ไขได้ง่ายหรือข้อจำกัดอาจไม่ส่งผลกระทบต่อ การเจริญเติบโตของพืชอย่างชัดเจน

S3 : มีข้อจำกัดด้านที่ดินที่แก้ไขได้ยาก ควรปรับเปลี่ยนการผลิตเป็นพืชชนิดอื่นหรือ กิจกรรมอื่น (ส่วนใหญ่เป็นลักษณะทางกายภาพ)

N : มีข้อจำกัดที่พัฒนาหรือปรับปรุงที่ดินได้ยากมาก หากจะดำเนินการพัฒนาหรือ ปรับปรุงต้องใช้ต้นทุนสูงหรือเครื่องจักรขนาดใหญ่ แนะนำให้ปรับเปลี่ยนการผลิต



ตารางที่ 5-1 ตัวอย่างการประเมินคุณภาพที่ดินด้านกายภาพของประเภทการใช้ประโยชน์ที่ดิน

คุณภาพที่ดิน (Land Quality)	คุณลักษณะที่ดินตัวแทน (Land Characteristics)	ระดับความ เหมาะสม (Land Suitability Rating)
1. ความเหมาะสมด้านความต้องการด้านพืช (Crop Requirements)		
1.1. การหยั่งลึกของรากพืช (r)	ความลึกของดิน	S1
1.2. ความชุ่มชื้นที่เป็นประโยชน์ต่อพืช (m)	ปริมาณน้ำฝนเฉลี่ยในรอบปี	S2m
1.3. ความเป็นประโยชน์ของออกซิเจน ต่อรากพืช (o)	สภาพการระบายน้ำของดิน	S2o
ความเหมาะสมรวมด้านความต้องการด้านพืช (Crop Requirements)		S2om
2. ความเหมาะสมด้านความต้องการด้านการจัดการ (Management Requirements)		
2.1. สภาพการเขตกรรม (k)	ชั้นความยากง่ายในการ เขตกรรม (ดินบน)	S1
2.2. ศักยภาพการใช้เครื่องจักรกล (w)	ความลาดชันของพื้นที่	S3w
ความเหมาะสมรวมด้านความต้องการด้านการจัดการ (Management Requirements)		S3w
3. ความเหมาะสมด้านความต้องการด้านการอนุรักษ์ (Conservation Requirements)		
3.1 ความเสียหายจากการกัดกร่อน (e)	ความลาดชันของพื้นที่	S3e
ความเหมาะสมรวมด้านความต้องการด้านการอนุรักษ์ (Conservation Requirements)		S3e
ความเหมาะสมด้านกายภาพของประเภทการใช้ประโยชน์ที่ดินใน แต่ละหน่วยที่ดินโดยรวม		S3ew

5.2 พืชเศรษฐกิจที่สำคัญของตำบล

พืชเศรษฐกิจหลักและพืชทางเลือกของตำบล ได้แก่ ยางพารา ปาล์มน้ำมัน ทุเรียน มะพร้าว
เงาะ มังคุด ข้าว



5.3 ระดับความเหมาะสมของที่ดิน

การประเมินคุณภาพที่ดินของพืชเศรษฐกิจหลักและพืชทางเลือก ตำบลปากแพรก อำเภอตอนสัก จังหวัดสุราษฎร์ธานี ได้ผลการประเมินคุณภาพที่ดินดังตารางที่ 5-2

ตารางที่ 5-2 ชั้นความเหมาะสมทางกายภาพของดิน ตำบลปากแพรก อำเภอตอนสัก จังหวัดสุราษฎร์ธานี

หน่วยแผนที่ดิน	ยางพารา	ปาล์มน้ำมัน	ทุเรียน	มะพร้าว	เงาะ	มังคุด	ข้าว
AC-wd,col-slB	S2s	S2s	S2s	S2s	S2s	S2s	S3o
Ak-cB	S2n	S2n	S2ns	S2n	S2ns	S2ns	S3o
Ak-cC	S2n	S2n	S2ns	S2en	S2ns	S2ns	S3ewo
Ak-cD	S2ewn	S2ewn	S2ewns	S3e	S2ewns	S2ewns	N
Bh-nc-lsA	S2on	S2n	S2ons	S2on	S2ons	S2ons	S3o
Bph-silA	N	S3o	N	N	N	N	S1
Bu-pic-silA	S3o	S2on	S3o	S3o	S3o	S3o	S2n
Bu-pic-silA*	S3o	S2ons	S3o	S3o	S3o	S3o	S2ns
Bu-pic-silB	S3o	S2on	S3o	S3o	S3o	S3o	S2ewn
Bu-silA	S3o	S2on	S3o	S3o	S3o	S3o	S2n
Bu-silB	S3o	S2on	S3o	S3o	S3o	S3o	S2ewn
Bu-silB*	S3o	S2ons	S3o	S3o	S3o	S3o	S2ewns
Ho-gclD	S3r	N	N	N	N	N	N
Ho-gclE	S3ewr	N	N	N	N	N	N
Kbi-clB	S2n	S2n	S2ns	S2n	S2ns	S2ns	S3o
Kbi-clC	S2n	S2n	S2ns	S2en	S2ns	S2ns	S3ewo
Kc-clC	S3r	N	N	N	N	N	S3ewo
Klt-clC	S3r	N	N	N	N	N	S3ewo
Klt-clD	S3r	N	N	N	N	N	N
Lgu-clA	N	S3o	N	N	N	N	S1
LL-clB	S2n	S2n	S2ns	S2n	S2ns	S2ns	S3o
LL-mw,fl-clB	S2on	S2n	S2ons	S2on	S2ons	S2ons	S2ewon



ตารางที่ 5-2 ชั้นความเหมาะสมทางกายภาพของดิน ตำบลปากแพรก อำเภอดอนสัก
จังหวัดสุราษฎร์ธานี (ต่อ)

หน่วยแผนที่ดิน	ยางพารา	ปาล์มน้ำมัน	ทุเรียน	มะพร้าว	เงาะ	มังคุด	ข้าว
Nat-slB	S2ns	S2ns	S2ns	S2ns	S2ns	S2ns	S3o
Nat-slC	S2ns	S2ns	S2ns	S2ens	S2ns	S2ns	S3ewo
Ntm-lB	S2on	S2n	S2ons	S2on	S2ons	S2ons	S3o
Ntn-clB	S2rn	S3r	S3r	S3r	S3r	S3r	S3o
Ntn-clB*	S2rms	S3r	S3r	S3r	S3r	S3r	S3o
Ntn-clC	S2rn	S3r	S3r	S3r	S3r	S3r	S3ewo
Ntn-clC*	S2rms	S3r	S3r	S3r	S3r	S3r	S3ewo
Ntn-clD	S2ewrns	S3r	S3r	S3er	S3r	S3r	N
Ntn-csk-clC	S3r	N	N	N	N	N	S3ewo
Ntn-d-clB	S2rn	S2rn	S2rms	S2rn	S2rms	S2rms	S3o
Ntn-vd,fl-clB	S2n	S2n	S2ns	S2n	S2ns	S2ns	S3o
Pac-clB	S2n	S2n	S2ns	S2n	S2ns	S2ns	S3o
Pkm-sclB	S3o	S2on	S3o	S3o	S3o	S3o	S2ewon
Pkm-sIA	S3o	S2ons	S3o	S3o	S3o	S3o	S2ons
Ptl-sicIA	N	S3o	N	N	N	N	S2n
Pto-slC	S2rms	S3r	S3r	S3r	S3r	S3r	S3ewo
Ro-silA	S2ns	S2ns	S2ns	S2ns	S2ns	S2ns	S3o
Te-slB	S2n	S2n	S2ns	S2n	S2ns	S2ns	S3o
SC	N	N	N	N	N	N	N

หมายเหตุ :- หมายถึง หน่วยแผนที่ดินที่มีความอุดมสมบูรณ์ของดินต่างจากหน่วยแผนที่ดินเดียวกัน

- ความหมายของสัญลักษณ์ แสดงข้อจำกัดชั้นความเหมาะสม

e = ความเสียหายจากการกัดกร่อน

w = ศักยภาพการใช้เครื่องจักร

r = สภาพการหยั่งลึกของราก

o = ความเป็นประโยชน์ของออกซิเจนต่อรากพืช

n = ความจุในการดูดยึดธาตุอาหาร

s = ความเป็นประโยชน์ของธาตุอาหาร



บทที่ 6 แผนการใช้ที่ดิน

6.1 การวิเคราะห์ข้อมูลเพื่อจัดทำแผนการใช้ที่ดินระดับตำบล

ตามที่กรมพัฒนาที่ดินได้จัดทำแผนปฏิบัติการราชการกรมพัฒนาที่ดินระยะ 5 ปี (พ.ศ. 2566-2570) เพื่อให้บรรลุตามวิสัยทัศน์ที่กำหนดไว้ คือ “เป็นองค์กรอัจฉริยะทางดิน เพื่อขับเคลื่อนการใช้ที่ดินอย่างเหมาะสม 15 ล้านไร่ ภายในปี 2570” ซึ่งในส่วนของประเด็นการพัฒนาที่ 2 บริหารจัดการทรัพยากรดินและที่ดินด้วยชุดข้อมูลที่มีมูลค่าสูง (High Value Dataset) ซึ่งมีเป้าหมาย คือ การนำชุดข้อมูลที่มีมูลค่าสูง ไปใช้ในการบริหารจัดการทางการเกษตร ในส่วนของตัวชี้วัด บริหารจัดการทรัพยากรดินและที่ดินบนพื้นฐานของชุดข้อมูลที่มีมูลค่าสูง ร้อยละ 100 กลยุทธ์ที่ 2 ยกระดับแผนการใช้ที่ดินไปสู่การปฏิบัติ ได้กำหนดให้ ร้อยละของแผนการใช้ที่ดินระดับตำบลที่จัดทำแล้วเสร็จทั้งประเทศ ภายใน ปี 2570 (ไม่น้อยกว่า ร้อยละ 80) เป็นตัวชี้วัดหนึ่งของกลยุทธ์ดังกล่าว

การวางแผนการใช้ที่ดินระดับตำบลเป็นการวางกรอบและนโยบายการการพัฒนาพื้นที่ให้เกิดการใช้ที่ดินอย่างสมดุลและยั่งยืน เป็นการกำหนดแนวทางใช้ที่ดินให้ตรงกับศักยภาพโดยเฉพาะทางด้านเกษตร และนำไปสู่การกำหนดแผนงาน โครงการ กิจกรรม ที่มีความสอดคล้องกับสภาพพื้นที่ทั้งนี้การใช้ขอบเขตการปกครองในระดับตำบลจะนำไปสู่การพัฒนาเชิงพื้นที่ที่มีเป้าหมายและทิศทางสอดคล้องตามบริบทของแต่ละตำบล และมีผู้รับผิดชอบโดยตรง คือ องค์กรปกครองส่วนท้องถิ่นซึ่งแผนการใช้ที่ดินในระดับที่ใหญ่กว่านี้อาจไม่สามารถนำมาใช้ปฏิบัติงานในระดับพื้นที่ได้ อย่างเป็นรูปธรรมเนื่องจากเป็นแผนงานสำหรับนำไปใช้ปฏิบัติงานเชิงนโยบายและยุทธศาสตร์ ในภาพรวม

ทั้งนี้แผนการใช้ที่ดินเป็นผลที่ได้จากการวิเคราะห์ข้อมูลทางด้านกายภาพ เศรษฐกิจ และสังคม โดยได้นำฐานข้อมูลที่ได้จากการรวบรวมข้อมูลทุติยภูมิ และข้อมูลปฐมภูมิจากการสำรวจภาคสนาม การศึกษาด้านกายภาพ ได้จาก การวิเคราะห์สถานภาพของทรัพยากรธรรมชาติ อาทิ ทรัพยากรดิน ทรัพยากรน้ำ และทรัพยากรป่าไม้ร่วมกับการพิจารณาลักษณะการใช้ประโยชน์ที่ดิน ข้อกฎหมายที่เกี่ยวข้องกับพื้นที่ในเขตป่าไม้ตามกฎหมาย เช่น เขตรักษาพันธุ์สัตว์ป่า เขตอุทยานแห่งชาติ เขตป่าสงวนแห่งชาติ และนโยบายของรัฐที่เกี่ยวข้องกับพื้นที่ที่มีมติคณะรัฐมนตรีเกี่ยวกับการใช้ที่ดิน มติคณะรัฐมนตรีเรื่องการจำแนกการใช้ประโยชน์ที่ดินในพื้นที่ป่าไม้ในเขตป่าสงวนแห่งชาติ เป็นต้น ประกอบกับการพิจารณาจากทิศทางตามกรอบนโยบายที่เกี่ยวข้องกับการกำหนดเขตการใช้ที่ดิน ภายในพื้นที่ตำบล เช่น ยุทธศาสตร์ของจังหวัด ร่วมกับความต้องการของท้องถิ่น สามารถกำหนดแนวทางการใช้ที่ดินตามศักยภาพของทรัพยากร เพื่อการรักษาคุณภาพของลักษณะทางนิเวศวิทยาและการอนุรักษ์ทรัพยากรธรรมชาติ โดยคำนึงถึงสภาพทางเศรษฐกิจและสังคมของชุมชนในพื้นที่



ซึ่งข้อมูลนี้ส่วนหนึ่งได้มาจากการวิเคราะห์ชุมชนแบบมีส่วนร่วม (PRA) ทำการสังเคราะห์ข้อมูลทุกด้านเพื่อให้ได้เขตการใช้ที่ดินที่เหมาะสมกับศักยภาพของพื้นที่ต่อไป

6.2 แผนการใช้ที่ดิน

จากการวิเคราะห์ข้อมูลกายภาพ เศรษฐกิจ และสังคม พบว่าแผนการใช้ที่ดินตำบลปากแพรก อำเภอดอนสัก จังหวัดสุราษฎร์ธานี สามารถกำหนดออกเป็น 6 เขตหลัก ได้แก่ เขตป่าไม้ เขตเกษตรกรรม เขตชุมชนและสิ่งปลูกสร้าง เขตแหล่งน้ำ เขตพื้นที่อื่นๆ เขตรักษาสมดุลของธรรมชาติและสิ่งแวดล้อม มีรายละเอียดดังนี้ (ตารางที่ 6-1 และรูปที่ 6-1)

6.2.1 เขตป่าไม้ เป็นเขตพื้นที่ที่อยู่ในเขตป่าตามกฎหมายและมติคณะรัฐมนตรี ได้แก่ พื้นที่ป่าสงวนแห่งชาติ เขตรักษาพันธุ์สัตว์ป่า อุทยานแห่งชาติ เขตป่าไม้ถาวร หรืออยู่ในพื้นที่ชั้นคุณภาพลุ่มน้ำชั้นที่ 1A 1B หรือ 2 พื้นที่ในเขตนี้ส่วนใหญ่ยังคงสภาพเป็นป่าไม้ บางบริเวณได้ถูกนำไปใช้ประโยชน์ในรูปแบบที่ไม่เหมาะสม ไม่เป็นไปตามมาตรการหรือกฎหมายที่เกี่ยวข้องกับการใช้ประโยชน์ของที่ดินหรือทรัพยากรป่าไม้ของพื้นที่นั้น ๆ ประกอบด้วย 3 เขตรอง ได้แก่ เขตป่าไม้สมบูรณ์ เขตป่าไม้เสื่อมโทรม และเขตพื้นที่พุ่มธรรมชาติ มีเนื้อที่ 1,628 ไร่ หรือคิดเป็นร้อยละ 1.68 ของเนื้อที่ตำบล มีรายละเอียดดังนี้

1) เขตป่าไม้สมบูรณ์ (สัญลักษณ์ 1100) มีเนื้อที่ 18,776 ไร่ หรือ คิดเป็นร้อยละ 19.42 ของเนื้อที่ตำบล เป็นเขตที่อยู่ภายในเงื่อนไขดังกล่าวข้างต้น แต่มีสภาพการใช้ที่ดินปัจจุบันเป็นป่าไม้สมบูรณ์

2) เขตป่าไม้เสื่อมโทรม (สัญลักษณ์ 1200) มีเนื้อที่ 1,789 ไร่ หรือ คิดเป็นร้อยละ 1.85 ของเนื้อที่ตำบล แต่มีสภาพการใช้ที่ดินปัจจุบันเป็นป่าไม้ที่มีลักษณะเสื่อมโทรม ซึ่งหากปล่อยให้ตามธรรมชาติไม่มีการเข้าไปรบกวนอาจฟื้นตัวกลับมาเป็นป่าสมบูรณ์ได้ดั้งเดิม

3) เขตพื้นที่พุ่มธรรมชาติ (สัญลักษณ์ 1300) มีเนื้อที่ 1,032 ไร่ หรือ คิดเป็นร้อยละ 1.07 ของเนื้อที่ตำบล เป็นพื้นที่ที่มีการบุกรุก แฝงกลางพื้นที่ป่าไม้ และเปลี่ยนแปลงการใช้ประโยชน์พื้นที่เป็นอย่างอื่น ส่วนใหญ่เพื่อทำการเกษตร

6.2.2 เขตเกษตรกรรม เป็นพื้นที่เกษตรกรรมซึ่งในที่นี้ คือ พื้นที่ที่อยู่นอกเขตที่มีการประกาศเป็นเขตป่าไม้ตามกฎหมาย ซึ่งรัฐได้กำหนดเป็นพื้นที่ทำกิน มีการออกเอกสารสิทธิ์ซึ่งรวมถึงพื้นที่ในเขตปฏิรูปที่ดินเพื่อเกษตรกรรมด้วย เขตนี้รวมถึงการทำกิจกรรมภาคการเกษตรอื่นที่นอกเหนือจากการปลูกพืชด้วย ประกอบด้วย 2 เขตรอง ได้แก่ เขตเกษตรกรรมที่มีศักยภาพการผลิตสูงและเขตปศุสัตว์ มีเนื้อที่ 21 ไร่ หรือคิดเป็นร้อยละ 0.03 ของเนื้อที่ตำบล มีรายละเอียดดังนี้

1) เขตเกษตรกรรมชั้นดี พื้นที่เขตนี้มีศักยภาพในการผลิตมากที่สุดที่ตำบล เนื่องจากมีระบบชลประทาน สามารถส่งน้ำช่วยในการปลูกพืชเพื่อทำการเกษตรนอกฤดูฝน โดยเฉพาะข้าวนาปรังและพืชอายุสั้นได้เป็นอย่างดี และนอกจากนี้พบว่าดินในพื้นที่เขตนี้มีสมบัติที่เหมาะสมต่อ



การเพาะปลูกพืชแยกตามชนิดพืช ส่งผลให้มีศักยภาพของที่ดินที่เหมาะสมต่อการเพาะปลูกในระดับสูงถึงปานกลาง มีรายละเอียดดังนี้

(1) เขตทำนา (สัญลักษณ์ 2110) มีเนื้อที่ 33 ไร่ หรือ คิดเป็นร้อยละ 0.04 ของเนื้อที่ตำบล เป็นพื้นที่ที่มีศักยภาพต่อการทำนาในระดับเหมาะสมสูงถึงปานกลาง และปัจจุบันเกษตรกรมีการปลูกข้าวโดยส่วนใหญ่เป็นลักษณะ นาปีตามด้วยนาปรัง และบางพื้นที่ทำนาปีตามด้วยพืชฤดูแล้งชนิดต่างๆ เช่น

(2) เขตปลูกไม้ผล (สัญลักษณ์ 2120) มีเนื้อที่ 2,523 ไร่ หรือ คิดเป็นร้อยละ 21.61 ของเนื้อที่ตำบล ปัจจุบันเกษตรกรปลูกไม้ผล โดยไม้ผลที่ปลูกได้แก่ ทุเรียน

(3) เขตปลูกพืชไร่ (สัญลักษณ์ 2140) มีเนื้อที่ 6,7265 ไร่ หรือ คิดเป็นร้อยละ 69.57 ของเนื้อที่ตำบล ปัจจุบันเกษตรกรปลูกพืชไร่ โดยพืชไร่ที่ปลูกได้แก่ ปาล์มน้ำมัน

(4) เขตปลูกพืชทางเลือก (สัญลักษณ์ 2150) มีเนื้อที่ 49 ไร่ หรือ คิดเป็นร้อยละ 0.05 ของเนื้อที่ตำบล เป็นพื้นที่ที่มีศักยภาพต่อการปลูกพืชผัก ไม้ดอก หรือเกษตรผสมผสาน โดยพืชที่ปลูกได้แก่ พืชผัก

2) เขตเกษตรกรรมที่มีศักยภาพการผลิตสูง พื้นที่เขตนี้มีศักยภาพในการผลิตรองจากเขตเกษตรกรรมชั้นดี ซึ่งแบ่งออกเป็น 2 ประเภท ได้แก่ เขตเกษตรกรรมที่มีศักยภาพการผลิตสูง (ประเภทที่ 1) และเขตเกษตรกรรมที่มีศักยภาพการผลิตสูง (ประเภทที่ 2) มีรายละเอียดดังนี้

(1) เขตเกษตรกรรมที่มีศักยภาพการผลิตสูง (ประเภทที่ 1) เป็นเขตที่มีการบริหารจัดการด้านทรัพยากรน้ำโดยเฉพาะระบบชลประทาน มีศักยภาพในการผลิตอยู่ในระดับเหมาะสมเล็กน้อยถึงไม่เหมาะสม ดัดข้อจำกัดจากลักษณะดิน ซึ่งมีสมบัติดินที่ไม่เหมาะสมบางประการ มีรายละเอียดดังนี้

- เขตทำนา (สัญลักษณ์ 2211) มีเนื้อที่ 33 ไร่ หรือ คิดเป็นร้อยละ 0.04 ของเนื้อที่ตำบล เป็นพื้นที่ที่มีศักยภาพต่อการทำนาในระดับเหมาะสมเล็กน้อยถึงไม่เหมาะสม และปัจจุบันเกษตรกรมีการปลูกข้าวโดยส่วนใหญ่เป็นลักษณะ นาปีตามด้วยนาปรัง และบางพื้นที่ทำนาปีตามด้วยพืชฤดูแล้งชนิดต่าง ๆ เช่น มันขี้หนู

- เขตปลูกไม้ผล (สัญลักษณ์ 2212) มีเนื้อที่ 2,548 ไร่ หรือ คิดเป็นร้อยละ 2.64 ของเนื้อที่ตำบล ปัจจุบันเกษตรกรปลูกไม้ผล โดยไม้ผลที่ปลูกได้แก่ ทุเรียน

- เขตปลูกไม้ยืนต้น (สัญลักษณ์ 2213) มีเนื้อที่ 6,8056 ไร่ หรือ คิดเป็นร้อยละ 70.38 ของเนื้อที่ตำบล ปัจจุบันเกษตรกรปลูกไม้ยืนต้น โดยไม้ยืนต้นที่ปลูกได้แก่ กระถิน

(2) เขตเกษตรกรรมที่มีศักยภาพการผลิตสูง (ประเภทที่ 2) เป็นเขตที่ทำการเกษตรโดยอาศัยน้ำฝนเป็นหลัก ซึ่งส่งผลให้มีข้อจำกัดต่อการเพาะปลูกพืชด้านความชื้นที่พืชนำไปใช้ประโยชน์ ในส่วนของที่ดินมีศักยภาพในการผลิตอยู่ในระดับสูงถึงปานกลาง และนอกจากนี้พบว่าดินในพื้นที่เขตนี้มีสมบัติที่เหมาะสมต่อการเพาะปลูกพืชแยกตามชนิดพืช มีรายละเอียดดังนี้



- เขตทำนา (สัญลักษณ์ 2221) มีเนื้อที่ 25 ไร่ หรือ คิดเป็นร้อยละ 0.03 ของเนื้อที่ตำบล เป็นพื้นที่ที่มีศักยภาพต่อการทำนาในระดับเหมาะสมเล็กน้อยถึงไม่เหมาะสม และปัจจุบันเกษตรกรมีการปลูกข้าวได้ปีละ 1 ครั้ง

- เขตปลูกไม้ผล (สัญลักษณ์ 2222) มีเนื้อที่ 2,631 ไร่ หรือ คิดเป็นร้อยละ 2.72 ของเนื้อที่ตำบล ปัจจุบันเกษตรกรปลูกไม้ผล โดยไม้ผลที่ปลูกได้แก่ ทุเรียน

- เขตปลูกไม้ยืนต้น (สัญลักษณ์ 2223) มีเนื้อที่ 60,022 ไร่ หรือ คิดเป็นร้อยละ 62.09 ของเนื้อที่ตำบล ปัจจุบันเกษตรกรปลูกไม้ยืนต้น โดยไม้ยืนต้นที่ปลูกได้แก่ กระถินเทพา

- เขตปลูกพืชทางเลือก (สัญลักษณ์ 2225) มีเนื้อที่ 49 ไร่ หรือ คิดเป็นร้อยละ 0.05 ของเนื้อที่ตำบล ปัจจุบันปลูกพืชผัก ไม้ดอก หรือเกษตรผสมผสาน โดยพืชที่ปลูกได้แก่ กาแฟ

3) เขตเกษตรกรรมที่มีศักยภาพการผลิตต่ำ พื้นที่เขตนี้ถูกกำหนดให้เป็นเขตเกษตรกรรม ที่ต้องมีการดำเนินการแก้ไขปัญหาคือเป็นข้อจำกัดของการใช้ที่ดินเพื่อเกษตรกรรมต่างๆ การทำการเกษตรในเขตนี้อาศัยน้ำฝนเป็นหลัก มีศักยภาพในการผลิตอยู่ในระดับเหมาะสมเล็กน้อยถึงไม่เหมาะสม พบปัญหาทางกายภาพของดินที่สำคัญหลาย เช่น เป็นดินตื้นซึ่งเป็นข้อจำกัดของการหยั่งรากพืชในการยึดลำต้นและการดูดซับธาตุอาหารพืชในดิน เนื้อดินเป็นทรายจัด ซึ่งมีผลต่อความสามารถในการอุ้มน้ำ เป็นพื้นที่ที่มีความลาดชัน เป็นต้น จากข้อจำกัดการใช้ที่ดินดังกล่าวข้างต้น จึงจำเป็นต้องพัฒนาปรับปรุงและมีมาตรการเพื่อเพิ่มผลผลิตทางการเกษตรในพื้นที่ให้สูงขึ้น รวมถึงการป้องกันไม่ให้เกิดสภาพแวดล้อมเสื่อมโทรมจากการใช้พื้นที่ มีรายละเอียดดังนี้

(1) เขตทำนา (สัญลักษณ์ 2310) มีเนื้อที่ 33 ไร่ หรือ คิดเป็นร้อยละ 0.04 ของเนื้อที่ตำบล ปัจจุบันเกษตรกรมีการปลูกข้าวได้ปีละ 1 ครั้ง

(2) เขตปลูกไม้ผล (สัญลักษณ์ 2320) มีเนื้อที่ 2548 ไร่ หรือ คิดเป็นร้อยละ 2.64 ของเนื้อที่ตำบล ปัจจุบันเกษตรกรปลูกไม้ผล โดยไม้ผลที่ปลูกได้แก่ ทุเรียน

(3) เขตปลูกไม้ยืนต้น (สัญลักษณ์ 2330) มีเนื้อที่ 68056 ไร่ หรือ คิดเป็นร้อยละ 70.38 ของเนื้อที่ตำบล ปัจจุบันเกษตรกรปลูกไม้ยืนต้น โดยไม้ยืนต้นที่ปลูกได้แก่ กระถิน

มีรายละเอียดดังนี้

(1) เขตทุ่งหญ้าเลี้ยงสัตว์ (สัญลักษณ์ 2510) ปัจจุบันมีการปลูกหญ้าเลี้ยงสัตว์ มีเนื้อที่ 14 ไร่ หรือ คิดเป็นร้อยละ 0.01 ของเนื้อที่ตำบล โดยชนิดของหญ้าที่พบ ได้แก่ หญ้ามาเลย์

(2) เขตโรงเรือนเลี้ยงสัตว์ (สัญลักษณ์ 2520) ปัจจุบันมีการสร้างโรงเรือนเลี้ยงสัตว์ ประเภทต่าง ๆ มีเนื้อที่ 21 ไร่ หรือ คิดเป็นร้อยละ 0.02 ของเนื้อที่ตำบล โดยประเภทของโรงเรือนที่พบได้แก่

6.2.3 เขตชุมชนและสิ่งปลูกสร้าง มีเนื้อที่ 2895 ไร่ หรือคิดเป็นร้อยละ 2.98 ของเนื้อที่ตำบล ประกอบด้วย 3 เขตรอง ได้แก่ เขตชุมชน/สถานที่ราชการ เขตอุตสาหกรรม/แหล่งรับซื้อผลผลิต และเขตการใช้พื้นที่เฉพาะ มีรายละเอียดดังนี้



(1) เขตชุมชน/สถานที่ราชการ (สัญลักษณ์ 3100) มีเนื้อที่ 340 ไร่ หรือ คิดเป็นร้อยละ 0.35 ของเนื้อที่ตำบล ปัจจุบันมีการใช้ที่ดินชุมชนและที่อยู่อาศัย มีทั้งประเภทชุมชนเมือง ชุมชนชนบท และที่ตั้งของสถาบันและสถานที่ราชการต่างๆ

(2) เขตอุตสาหกรรม/แหล่งรับซื้อผลผลิต (สัญลักษณ์ 3200) มีเนื้อที่ 40 ไร่ หรือ คิดเป็นร้อยละ 0.04 ของเนื้อที่ตำบล ปัจจุบันมีการใช้ที่ดินประเภทโรงงานอุตสาหกรรม แหล่งรับซื้อผลผลิตทางการเกษตรประเภทต่างๆ

(3) และเขตการใช้พื้นที่เฉพาะ (สัญลักษณ์ 3300) มีเนื้อที่ 24 ไร่ หรือ คิดเป็นร้อยละ 0.02 ของเนื้อที่ตำบล ปัจจุบันมีการใช้ที่ดินที่นอกเหนือจาก 2 เขตดังกล่าวข้างต้น เช่น สถานที่พักผ่อน ท่องเที่ยว สวนสาธารณะ รีสอร์ท ระบบขนส่งมวลชน โบราณสถาน เป็นต้น

6.2.4 เขตแหล่งน้ำ มีเนื้อที่ 469 ไร่ หรือคิดเป็นร้อยละ 0.48 ของเนื้อที่ตำบล ประกอบด้วย 2 เขตรอง ได้แก่ เขตแหล่งน้ำตามธรรมชาติ และเขตแหล่งน้ำที่สร้างขึ้น มีรายละเอียดดังนี้

(1) เขตแหล่งน้ำตามธรรมชาติ (สัญลักษณ์ 4100) มีเนื้อที่ 322 ไร่ หรือ คิดเป็นร้อยละ 0.33 ของเนื้อที่ตำบล ปัจจุบันมีสภาพการใช้ที่ดินเป็นลักษณะของแหล่งน้ำตามธรรมชาติ เช่น ห้วยหนอง คลอง แม่น้ำ เป็นต้น

(2) เขตแหล่งน้ำที่สร้างขึ้น (สัญลักษณ์ 4200) มีเนื้อที่ 147 ไร่ หรือ คิดเป็นร้อยละ 0.15 ของเนื้อที่ตำบล ปัจจุบันมีสภาพการใช้ที่ดินเป็นแหล่งน้ำที่สร้างขึ้น เช่น คลองชลประทาน อ่างเก็บน้ำ เป็นต้น

6.2.5 เขตพื้นที่อื่นๆ (สัญลักษณ์ 5000) มีเนื้อที่ 812 ไร่ หรือคิดเป็นร้อยละ 0.95 ของเนื้อที่ตำบล เป็นเขตที่มีลักษณะการใช้ที่ดินที่มีความเฉพาะ เช่น เหมืองแร่ ที่ทิ้งขยะ หาดทราย ไม้พุ่ม เป็นต้น

6.2.6 เขตรักษาสมดุลของธรรมชาติและสิ่งแวดล้อม (สัญลักษณ์ 6000) มีเนื้อที่ 936 ไร่ หรือ คิดเป็นร้อยละ 0.97 ของเนื้อที่ตำบล มีการใช้ที่ดินเป็นป่าไม้ที่พบในพื้นที่เกษตรกรรม ซึ่งอยู่นอกเขตป่าไม้ตามกฎหมาย ส่วนใหญ่เป็นป่าปลูก ป่าชุมชน

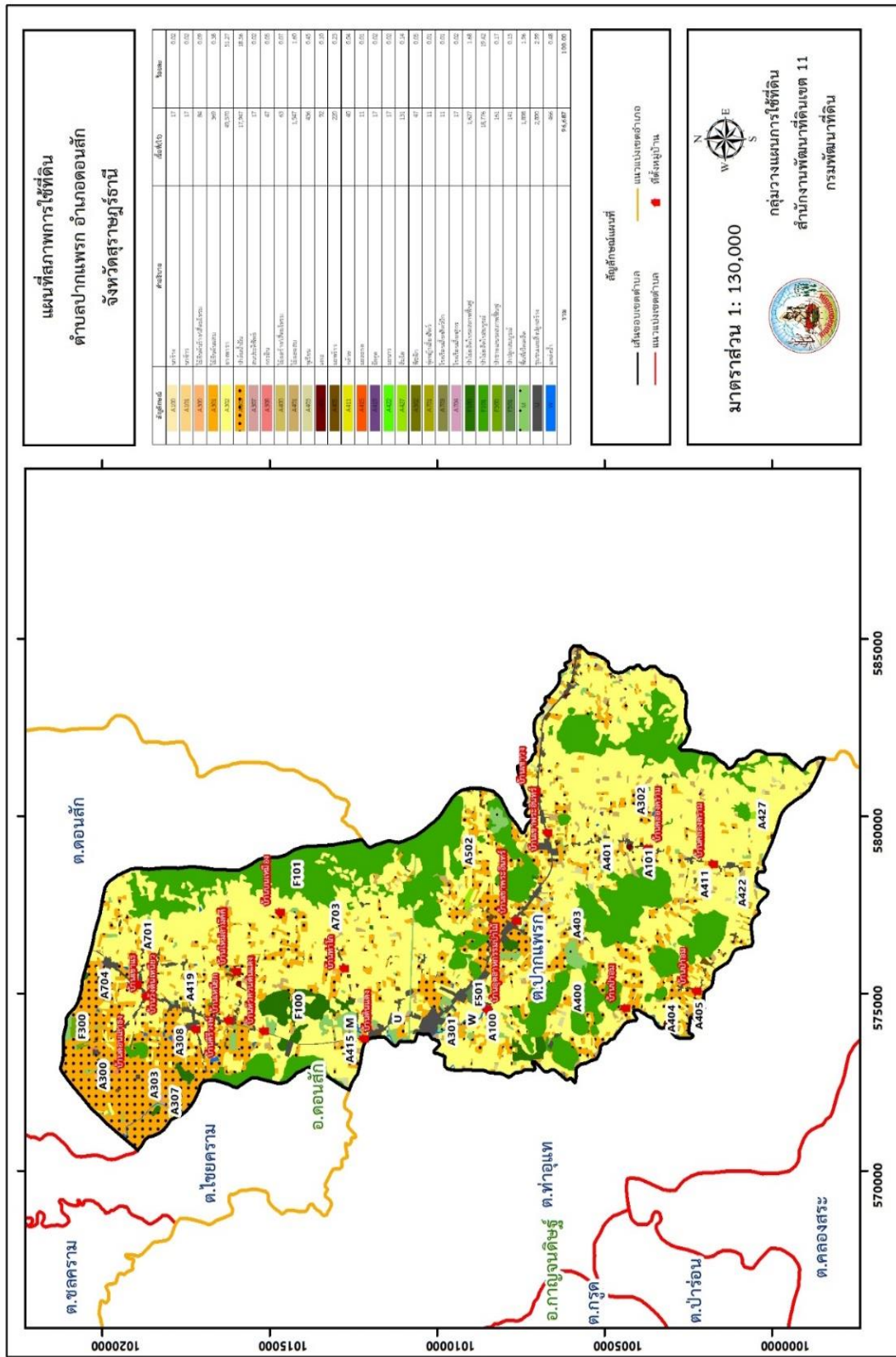


ตารางที่ 6-1 เขตการใช้ที่ดิน ตำบล ปากแพรก อำเภอ ตอนสัก จังหวัด สุราษฎร์ธานี

เขตการใช้ที่ดิน	เนื้อที่	
	ไร่	ร้อยละ
1. เขตป่าไม้	1,628	1.68
2. เขตเกษตรกรรม		
2.1 เขตเกษตรกรรมชั้นดี		
(1) เขตทำนา	33	0.04
(2) เขตปลูกไม้ผล	2,523	21.61
(3) เขตปลูกพืชไร่	67,265	69.57
(4) เขตปลูกพืชทางเลือก	49	0.05
2.2 เขตเกษตรกรรมที่มีศักยภาพการผลิตสูง		
2.1.1 เขตเกษตรกรรมที่มีศักยภาพการผลิตสูง (ประเภทที่ 1)		
(1) เขตทำนา	33	0.04
(2) เขตปลูกไม้ผล	2,548	2.64
(3) เขตปลูกไม้ยืนต้น	68,056	70.38
2.1.2 เขตเกษตรกรรมที่มีศักยภาพการผลิตสูง (ประเภทที่ 2)		
(1) เขตทำนา	25	0.03
(2) เขตปลูกไม้ผล	2,631	2.72
(3) เขตปลูกไม้ยืนต้น	60,022	62.09
(4) เขตปลูกพืชทางเลือก	49	0.05
2.3 เขตเกษตรกรรมที่มีศักยภาพการผลิตต่ำ		
(1) เขตทำนา	33	0.04
(2) เขตปลูกไม้ผล	2,548	2.64
(3) เขตปลูกไม้ยืนต้น	68,056	70.38
2.4 เขตทุ่งหญ้าเลี้ยงสัตว์	14	0.01
2.5 เขตโรงเรือนเลี้ยงสัตว์	21	0.02
3. เขตชุมชนและสิ่งปลูกสร้าง	2,895	2.98
4. เขตแหล่งน้ำ	469	0.48
5. เขตพื้นที่อื่นๆ	812	0.92
6. เขตรักษาสมดุลของธรรมชาติและสิ่งแวดล้อม	936	0.97



แผนการใช้ที่ดินตำบลปากแพรก อำเภอดอนสัก จังหวัดสุราษฎร์ธานี



รูปที่ 6-1 เขตการใช้ที่ดิน ตำบลปากแพรก อำเภอดอนสัก จังหวัดสุราษฎร์ธานี



บทที่ 7

การขับเคลื่อนแผนการใช้ที่ดิน

7.1 ขั้นตอนการดำเนินงาน

ภายหลังจากจัดทำแผนการใช้ที่ดินตำบลปากแพรก อำเภอตอนสัก จังหวัดสุราษฎร์ธานีแล้ว จะต้องดำเนินการดังต่อไปนี้

7.1.1 จัดทำเป้าหมายการดำเนินงานและงบประมาณและกิจกรรมต่าง ๆ ที่จะดำเนินการในปีงบประมาณ 2567 ถึง 2570

7.1.2 นำแผนการใช้ที่ดินตำบลปากแพรกไปเสนอต่อองค์การบริหารส่วนตำบลปากแพรก เพื่อมีมติให้ความร่วมมือในกิจกรรมพัฒนาที่ดินดำเนินการกิจกรรมต่าง ๆ ที่กำหนดไว้ในแผน และได้รับการเชื่อมโยงสู่แผนพัฒนาตำบล

7.1.3 สถานีพัฒนาที่ดินสุราษฎร์ธานี เสนอเป้าหมายและงบประมาณให้รายงานมายังกรมพัฒนาที่ดิน

7.1.4 กรมพัฒนาที่ดินพิจารณาสนับสนุนงบประมาณกิจกรรมและโครงการตามเป้าหมายที่กำหนดในแผนการใช้ที่ดิน

7.1.5 สถานีพัฒนาที่ดินสุราษฎร์ธานี นำเสนอต่อที่ประชุมจังหวัด/อำเภอ เพื่อสร้างการรับรู้และประชาสัมพันธ์ให้หน่วยงานอื่น นำโครงการภายใต้หน่วยงานมาพัฒนาพื้นที่ตามแผนการใช้ที่ดินกำหนด

7.2 กิจกรรมของกรมพัฒนาที่ดินในเขตการใช้ที่ดินที่จะดำเนินการในปีงบประมาณ 2566

งบประมาณที่กำหนดไว้เป็นการประมาณเบื้องต้น อาจมีการเปลี่ยนแปลงตามที่ได้รับ การจัดสรรให้ดำเนินการ (ตารางที่ 7-1)

เขตเกษตรกรรม

1) **ดินขาดความอุดมสมบูรณ์/ดินตื้น** มีแผนงาน/โครงการปรับปรุงบำรุงดิน ดังนี้

- (1) การส่งเสริมการผลิตและการใช้สารอินทรีย์
- (2) การผลิต-จัดหาเมล็ดพันธุ์พืชปุ๋ยสด
- (3) การส่งเสริมการปรับปรุงบำรุงดินด้วยพืชปุ๋ยสด
- (4) การพัฒนากลุ่มเกษตรกรใช้สารอินทรีย์ลดการใช้สารเคมีทางการเกษตร
- (5) การจัดหาปุ๋ยโดโลไมต์
- (6) การส่งเสริมการปรับปรุงบำรุงพื้นที่ดินกรด
- (7) การส่งเสริมพัฒนาปรับปรุงบำรุงดิน (หมอดินอาสา)



2) การชะล้างพังทลายของดิน มีแผนงาน/โครงการฟื้นฟูและป้องกันการชะล้างพังทลายของดิน ดังนี้

- (1) การปลูกหญ้าแฝกเพื่อการอนุรักษ์ดินและน้ำ
- (2) การจัดระบบอนุรักษ์ดินและน้ำลุ่ม-ดอน
- 3) พื้นที่แล้งซ้ำซาก มีแผนงาน/โครงการบริหารจัดการน้ำ ดังนี้
 - (1) การพัฒนาแหล่งน้ำขนาดเล็กเพื่อการอนุรักษ์ดินและน้ำ
 - (2) การก่อสร้างแหล่งน้ำในไร่นานอกเขตชลประทาน
 - (3) การก่อสร้างระบบส่งน้ำ

7.3 กิจกรรมที่ขอการสนับสนุนจากส่วนราชการอื่น (ตารางที่ 7-2)

7.3.1 เขตเกษตรกรรม

1) เขตปลูกพืชไร่ เขตปลูกไม้ผล และเขตปลูกไม้ยืนต้น

(1) ใช้ตลาดนำการผลิตในการเลือกชนิดพืชและหาตลาดรองรับ ทั้งในเขตที่เหมาะสมและในเขตที่ไม่เหมาะสมและต้องการปรับเปลี่ยนชนิดพืช (สำนักงานพาณิชย์จังหวัด/สำนักงานสหกรณ์จังหวัด)

(2) การอบรมให้ความรู้การเข้าสู่กระบวนการรับรองมาตรฐานสินค้าเกษตรปลอดภัย (GAP) (กรมวิชาการเกษตร)

(3) จัดอบรมถ่ายทอดความรู้การทำเกษตรผสมผสานตามแนวทางเศรษฐกิจพอเพียง (กรมส่งเสริมการเกษตร)

(4) สนับสนุนการขุดเจาะน้ำบาดาล (กรมทรัพยากรน้ำบาดาล)

2) เขตปศุสัตว์ และเขตเพาะเลี้ยงสัตว์น้ำ

ส่งเสริม/สนับสนุนการปลูกหญ้าเลี้ยงสัตว์ (สำนักงานปศุสัตว์จังหวัด)

7.3.2 เขตแหล่งน้ำ

สนับสนุนการพัฒนาเพื่อเพิ่มพื้นที่กักเก็บน้ำ (สำนักงานชลประทานจังหวัด)

7.4 ความต้องการของชุมชนและองค์กรปกครองส่วนท้องถิ่น

จากการดำเนินการจัดทำกระบวนการมีส่วนร่วมของประชาชนที่องค์การบริหารส่วนตำบลปากแพรก เมื่อวันที่ 28 มิถุนายน 2565 ได้มีความต้องการของประชาชนที่ต้องการให้ดำเนินการเกี่ยวกับแก้ปัญหาดินเสื่อมโทรมและฟื้นฟูความอุดมสมบูรณ์ของดิน การขาดแคลนน้ำ ปรับรูปที่ดิน และเปลี่ยนกิจกรรมการผลิตให้เหมาะสมกับที่ดิน

เพื่อตอบสนองต่อความต้องการของชุมชนและการแก้ไขปัญหาเชิงพื้นที่ของตำบลปากแพรก กรมพัฒนาที่ดินได้วิเคราะห์เบื้องต้น ดังต่อไปนี้



ปัญหาของตำบลปากแพรกในภาพรวมสรุปได้ว่า มีปัญหาสำคัญ 2 ประการ คือ (1) ปัญหาดินเสื่อมโทรม (2) ปัญหาการขาดแคลนน้ำจนเกิดแล้งซ้ำซาก และมีปัญหาหอร่องลงมา คือ ปัญหาระบบท่อส่งน้ำชำรุดและอ่างเก็บน้ำตื้นจำเป็นต้องมีการขุดลอก ปัญหาดังกล่าวนี้ส่งผลกระทบต่อคุณภาพชีวิตของราษฎรในชุมชนโดยรวม

ในกรณีของการขาดแคลนนํ้า นั้น นอกจากผลการทับถมของตะกอนดินในแหล่งน้ำจืดต้นเขินดังกล่าวข้างต้นแล้ว การที่ประชากรเพิ่มขึ้น กิจกรรมที่ต้องใช้น้ำเพิ่มขึ้น ทำการเกษตรเพิ่มขึ้น รวมทั้งเหตุการณ์ที่เกิดจากการเปลี่ยนแปลงภูมิอากาศ เช่น ปริมาณฝนน้อยกว่าปกติ ฝนทิ้งช่วง จนเกิดความแห้งแล้ง การขาดแคลนน้ำจึงเกิดขึ้นอย่างต่อเนื่อง จำเป็นต้องวางระบบอนุรักษ์ดินและน้ำเพื่อกักน้ำในดิน คงความอุดมสมบูรณ์ เพื่อจัดหาน้ำให้แหล่งน้ำต้นทุน โดยวิธีการต่างๆ ให้เพียงพอแก่ความต้องการ

กรณีดินกรดในพื้นที่หมู่ 1 หมู่ 2 หมู่ 3 ส่วนในหมู่ที่ 4 มีโรคพืชระบาดเยอะอยากได้ พด.14 หมู่ที่ 6 หินมากดินดาน หมู่7 ดินทราย หมู่ 8 ดินดาน หมู่ 9 ดินกรด พื้นที่หมู่ 14 ดินทรายชะล้าง ความต้องการและแนวทางแก้ไขซึ่งผู้นำชุมชนมีความต้องการโดโลไมท์ เพื่อปรับสภาพดินกรด ในพื้นที่ หมู่ 1 หมู่ 9 และหมู่ 15 ปัญหาการขาดแคลนน้ำจนเกิดแล้งซ้ำซาก

การจัดการพื้นที่ควรพัฒนาที่ดินและระบบน้ำ ได้แก่ การขุดลอกคลอง ก่อสร้างสระน้ำ ฝายกั้นน้ำ คลองส่งน้ำ คลองระบายน้ำหรือพรางป้องกันน้ำท่วม การขุดบ่อบาดาล ฝายชะลอน้ำ ต้องการในพื้นที่หมู่ 4,6,8,9 ต้องการพื้นที่เก็บน้ำในพื้นที่หมู่ 4 และต้องการขุดลอกอ่างเก็บน้ำหมู่ 13 เนื่องจากต้นเขินมีการทับถมทำให้เก็บน้ำได้ปริมาณน้อย ซ่อมแซมแหล่งน้ำเดิม ท่อน้ำรั่วซึมหลายจุด ธนาศเพราะหน้าแล้งไม่มีน้ำใช้ ปรับรูปที่ดินปรับเปลี่ยนกิจกรรมการผลิต และการทำระบบอนุรักษ์ดินและน้ำเพื่อให้การใช้ที่ดินสามารถใช้พื้นที่ได้อย่างต่อเนื่องและเกิดประโยชน์ทั้งตัวเกษตรกรชุมชน ในด้านเศรษฐกิจ สังคมและสิ่งแวดล้อม



ตารางที่ 7-1 กิจกรรมของกรมพัฒนาที่ดินในเขตเกษตรกรรมที่จะดำเนินการในปีงบประมาณ 2566-2570

เขตการใช้ที่ดิน (เกษตรกรรม)	แผนงาน/โครงการ	งบประมาณ (บาท)
1.เขตพื้นที่ทำนา เนื้อที่ 26 ไร่	การปรับปรุงบำรุงดิน - การส่งเสริมการปรับปรุงบำรุงดินด้วยปุ๋ยพืชสด	
2. เขตปลูกไม้ผล เนื้อที่ 2,631 ไร่	1. การปรับปรุงบำรุงดิน 1.1 การส่งเสริมการผลิตและการใช้สารอินทรีย์ 1.2 การส่งเสริมการปรับปรุงบำรุงดินด้วยปุ๋ยพืชสด 1.3 การพัฒนากลุ่มเกษตรกรใช้สารอินทรีย์ลดการใช้สารเคมีทางการเกษตร 1.4 การจัดตั้งธนาคารปุ๋ยอินทรีย์ 1.5 การจัดหาปุ๋ยอินทรีย์ 1.6 การส่งเสริมการปรับปรุงบำรุงพื้นที่ดินกรด 2. การบริหารจัดการน้ำ 2.1 การพัฒนาแหล่งน้ำขนาดเล็กเพื่อการอนุรักษ์ดินและน้ำ 2.2 การก่อสร้างแหล่งน้ำในไร่นานอกเขตชลประทาน 3. การฟื้นฟูและป้องกันการชะล้างพังทลายของดิน 3.1 การปลูกหญ้าแฝกเพื่อการอนุรักษ์ดินและน้ำ 3.2 การจัดทำระบบอนุรักษ์ดินและน้ำพร้อมปลูกไม้ยืนต้นโตเร็ว	



ตารางที่ 7-1 กิจกรรมของกรมพัฒนาที่ดินในเขตเกษตรกรรมที่จะดำเนินการในปีงบประมาณ 2566-2570 (ต่อ)

เขตการใช้ที่ดิน (เกษตรกรรม)	แผนงาน/โครงการ	งบประมาณ (บาท)
3. เขตปลูกไม้ยืนต้น เนื้อที่ 601,022 ไร่	1. การปรับปรุงบำรุงดิน 1.1 การส่งเสริมการผลิตและการใช้สารอินทรีย์ 1.2 การส่งเสริมการปรับปรุงบำรุงดินด้วยพืชปุ๋ยสด 1.3 การพัฒนากลุ่มเกษตรกรใช้สารอินทรีย์ลดการใช้สารเคมีทางการเกษตร 1.4 การจัดตั้งธนาคารปุ๋ยอินทรีย์ 1.5 การจัดหาปุ๋ยโดโลไมต์ 1.6 การส่งเสริมการปรับปรุงบำรุงพื้นที่ดินกรด 2. การบริหารจัดการน้ำ 2.1 การพัฒนาแหล่งน้ำขนาดเล็กเพื่อการอนุรักษ์ดินและน้ำ 2.2 การก่อสร้างแหล่งน้ำในไร่นานอกเขตชลประทาน 3. การฟื้นฟูและป้องกันการชะล้างพังทลายของดิน 3.1 การปลูกหญ้าแฝกเพื่อการอนุรักษ์ดินและน้ำ 3.2 การจัดทำระบบอนุรักษ์ดินและน้ำพร้อมปลูกไม้ยืนต้นโตเร็ว	
4. เขตทุ่งหญ้าเลี้ยงสัตว์ เนื้อที่ 14 ไร่	1. การปรับปรุงบำรุงดิน 1.1 การส่งเสริมการผลิตและการใช้สารอินทรีย์ 1.2 การผลิต-จัดหาเมล็ดพันธุ์พืชปุ๋ยสด 1.3 การส่งเสริมการปรับปรุงบำรุงดินด้วยพืชปุ๋ยสด	



ตารางที่ 7-1 กิจกรรมของกรมพัฒนาที่ดินในเขตเกษตรกรรมที่จะดำเนินการในปีงบประมาณ 2566-2570 (ต่อ)

เขตการใช้ที่ดิน (เกษตรกรรม)	แผนงาน/โครงการ	งบประมาณ (บาท)
	2. การบริหารจัดการน้ำ 2.1 การพัฒนาแหล่งน้ำขนาดเล็กเพื่อการอนุรักษ์ดินและน้ำ 2.2 การก่อสร้างแหล่งน้ำในไร่นานอกเขตชลประทาน 3. การฟื้นฟูและป้องกันการชะล้างพังทลายของดิน 3.1 การปลูกหญ้าแฝกเพื่อการอนุรักษ์ดินและน้ำ 3.2 การจัดทำระบบอนุรักษ์ดินและน้ำพร้อมปลูกไม้ยืนต้นโตเร็ว	
5. เขตเพาะเลี้ยงสัตว์น้ำ เนื้อที่ 24 ไร่	1. การปรับปรุงบำรุงดิน - สารเร่ง พด.6 จุลินทรีย์ผลิตสารบำบัดน้ำเสีย 2. การบริหารจัดการน้ำ - การก่อสร้างแหล่งน้ำในไร่นานอกเขตชลประทาน 3. การฟื้นฟูและป้องกันการชะล้างพังทลายของดิน - การปลูกหญ้าแฝกเพื่อการอนุรักษ์ดินและน้ำ	
รวมเขตเกษตรกรรม	1. การปรับปรุงบำรุงดิน	



ตารางที่ 7-2 สรุปกิจกรรมที่ขอรับการสนับสนุนจากส่วนราชการอื่นในเขตการใช้ที่ดิน

เขตการใช้ที่ดิน	กิจกรรมที่ขอการสนับสนุนจากส่วนราชการอื่น
<p>1. เขตพื้นที่เกษตรกรรม</p> <p>1.1 เขตพื้นที่ทำนา เนื้อที่ 25 ไร่</p> <p>1.2 เขตปลูกไม้ผล เนื้อที่ 2,631 ไร่</p> <p>1.3 เขตปลูกไม้ยืนต้น เนื้อที่ 60,022 ไร่</p> <p>1.4 เขตปลูกพืชทางเลือก เนื้อที่ 49 ไร่</p>	<p>การแก้ปัญหาดินเสื่อมโทรม เพิ่มพูนความอุดมสมบูรณ์ของดิน และเพิ่มศักยภาพการผลิต</p> <ol style="list-style-type: none">1) โครงการส่งเสริมและพัฒนาสหกรณ์/กลุ่มเกษตรกรให้มีความเข้มแข็งตามศักยภาพ (สนง.สหกรณ์จังหวัด)2) โครงการเกษตรอินทรีย์ (ศูนย์วิจัยพืชไร่จังหวัด)3) โครงการศูนย์เรียนรู้การเพิ่มประสิทธิภาพการผลิตภาคเกษตร (ศูนย์วิจัยพืชไร่จังหวัด)4) โครงการวิจัยและพัฒนาเทคโนโลยีและนวัตกรรม (ศูนย์วิจัยพืชไร่จังหวัด)5) โครงการการบริหารความหลากหลายชีวภาพ (ศูนย์วิจัยพืชไร่จังหวัด)6) โครงการพัฒนาเกษตรกรปราดเปรื่อง (Smart Farmer)7) โครงการส่งเสริมเกษตรทฤษฎีใหม่ในเขตปฏิรูปที่ดิน (สนง.การปฏิรูปที่ดินจังหวัด)8) โครงการสร้างและพัฒนาเกษตรกรรุ่นใหม่ (สนง.การปฏิรูปที่ดินจังหวัด)9) โครงการพัฒนาเกษตรกรยั่งยืน (สนง.การปฏิรูปที่ดินจังหวัด)10) โครงการพัฒนาธุรกิจชุมชนในเขตปฏิรูปที่ดิน (สนง.การปฏิรูปที่ดินจังหวัด)11) โครงการส่งเสริมเกษตรทฤษฎีใหม่ (สนง.การปฏิรูปที่ดินจังหวัด) <p>การปรับปรุงที่ดินและเปลี่ยนกิจกรรมการผลิต</p> <ol style="list-style-type: none">1) โครงการพัฒนาเครือข่ายงานส่งเสริมการเกษตร (สนง.เกษตรจังหวัด)2) โครงการเสริมสร้างและพัฒนาศักยภาพองค์กรเกษตรกร (สนง.เกษตรจังหวัด)3) โครงการขับเคลื่อนการดำเนินงานส่งเสริมและพัฒนาวิสาหกิจชุมชน (สนง.เกษตรจังหวัด)4) โครงการส่งเสริมเกษตรกรรมทางเลือก (สนง.เกษตรจังหวัด)



ตารางที่ 7-2 สรุปกิจกรรมที่ขอรับการสนับสนุนจากส่วนราชการอื่นในเขตการใช้ที่ดิน (ต่อ)

เขตการใช้ที่ดิน	กิจกรรมที่ขอการสนับสนุนจากส่วนราชการอื่น
	<ul style="list-style-type: none">5) โครงการส่งเสริมการใช้เครื่องจักรกลทางการเกษตร (สนง.เกษตรจังหวัด)6) โครงการส่งเสริมเกษตรผสมผสาน (สนง.เกษตรจังหวัด)7) โครงการขับเคลื่อนเศรษฐกิจพอเพียงในสหกรณ์และกลุ่มเกษตรกร (สนง.เกษตรจังหวัด)8) โครงการพัฒนาตลาดสินค้าเกษตร (สนง.เกษตรจังหวัด)9) โครงการธนาคารสินค้าเกษตร (สนง.เกษตรจังหวัด)10) โครงการพัฒนาสถาบันเกษตรกรรูปแบบประชารัฐ (สนง.เกษตรจังหวัด)11) โครงการศักยภาพการดำเนินงานธุรกิจของสหกรณ์การเกษตรและกลุ่มเกษตรกร (สนง.เกษตรจังหวัด)12) โครงการผลิตพันธุ์พืชและปัจจัยการผลิต (สนง.เกษตรจังหวัด)13) โครงการระบบส่งเสริมการเกษตรแบบแปลงใหญ่14) โครงการบริหารจัดการพื้นที่เกษตรกรรม15) โครงการผลิตและสนับสนุนหัวเชื้อจุลินทรีย์ควบคุมศัตรูพืช (ศูนย์ส่งเสริมเทคโนโลยีการเกษตรด้านอารักขาพืชจังหวัด)16) โครงการพัฒนาศักยภาพเกษตรกรชาวสวนยาง (สนง.เกษตรจังหวัด)
1.5 เขตปศุสัตว์ เนื้อที่ 21 ไร่	<ul style="list-style-type: none">1) โครงการพัฒนาและส่งเสริมอุตสาหกรรมฮาลาลด้านปศุสัตว์ (สนง.ปศุสัตว์จังหวัด)2) โครงการส่งเสริมการใช้เครื่องจักรกลการเกษตรทดแทนแรงงานเกษตร (สนง.ปศุสัตว์จังหวัด)3) โครงการออกแบบการปรับเปลี่ยนการใช้น้ำเพื่อการเกษตรตามนโยบาย (กรมชลประทาน)4) โครงการพัฒนาพื้นที่ให้เป็นพื้นที่รับน้ำ (กรมชลประทาน)



ตารางที่ 7-2 สรุปกิจกรรมที่ขอรับการสนับสนุนจากส่วนราชการอื่นในเขตการใช้ที่ดิน (ต่อ)

เขตการใช้ที่ดิน	กิจกรรมที่ขอการสนับสนุนจากส่วนราชการอื่น
2. พื้นที่แหล่งน้ำ เนื้อที่ 466 ไร่	<ol style="list-style-type: none">1) โครงการศึกษาความเป็นไปได้ในการพัฒนาแหล่งน้ำชลประทาน (กรมชลประทาน)2) โครงการพัฒนาระบบชลประทานด้วยนวัตกรรม (กรมชลประทาน)3) โครงการเพิ่มประสิทธิภาพการกักเก็บน้ำ (กรมชลประทาน)4) โครงการพัฒนาโครงการชลประทานเดิม (กรมชลประทาน)5) โครงการเพิ่มประสิทธิภาพการส่งและระบายน้ำ (กรมชลประทาน)6) โครงการจัดรูปที่ดินและจัดระบบน้ำในพื้นที่ชลประทานเดิม (กรมชลประทาน)



เอกสารอ้างอิง

- กรมการปกครอง. 2561. **ข้อมูลจำนวนประชากรและบ้าน**. กระทรวงมหาดไทย. ไฟล์ข้อมูล.
- กรมการปกครอง. 2556. **แผนที่ขอบเขตตำบล ปี 2564 (ไฟล์ข้อมูล)**. กรมพัฒนาที่ดิน กระทรวงเกษตรและสหกรณ์, กรุงเทพฯ.
- _____. 2566. **รายงานสถิติจำนวนประชากรและบ้าน รายจังหวัด รายอำเภอ และรายตำบล (ณ เดือนธันวาคม พ.ศ. 2565)**. แหล่งที่มา:
<https://stat.bora.dopa.go.th/stat/statnew/statyear/#/TableTemplate/Area/statpop>, 1 พฤษภาคม 2566.
- กรมการพัฒนาชุมชน. 2564. **ข้อมูลพื้นฐานระดับหมู่บ้าน กชช. 2ค ปี 2564**. กระทรวงมหาดไทย. แหล่งที่มา:
http://bmnopic64.cdd.go.th/report/kcc?report_type=villagesummary&tumbol_ID%5B%5D=720303&year=2564.
- _____. 2565. **ข้อมูลความจำเป็นพื้นฐาน จปฐ. ปี 2565**. กระทรวงมหาดไทย. แหล่งที่มา:
http://bmnopic65.cdd.go.th/report/jpt?report_type=summary&tumbol_ID%5B%5D=720303&year=2565.
- กรมการพัฒนาชุมชน. 2566. **ข้อมูลความจำเป็นพื้นฐาน (จปฐ.) รายจังหวัด รายอำเภอ และรายตำบล ปี 2565**. แหล่งที่มา: <https://ebmn.cdd.go.th/>, 1 มิถุนายน 2566.
- กรมทรัพยากรน้ำบาดาล. 2566. **ปริมาณน้ำและจำนวนบ่อบาดาล**. แหล่งที่มา:
<http://app.dgr.go.th/newpasutara/xml/search.php>, 26 พฤษภาคม 2566.
- กรมพัฒนาที่ดิน. 2561. **แผนบริหารจัดการทรัพยากรดินปัญหาของประเทศไทย ระยะ 20 ปี (พ.ศ. 2561-2580)**. ไฟล์ข้อมูล.
- กรมส่งเสริมการเกษตร. 2566. **จำนวนครุฑเรือนเกษตรกรที่ขึ้นทะเบียนเกษตรกร จำแนกรายจังหวัด รายอำเภอ และรายตำบล (ณ เดือนมกราคม พ.ศ. 2566)**. แหล่งที่มา :
<http://mvos2.gistda.or.th/>, 15 พฤษภาคม 2566.
- กรมอุตุวิทยามหาวิทยาลัย. 2566. **สถิติภูมิอากาศคาบ 30 ปี พ.ศ. 2536-2565 (ไฟล์ข้อมูล)**. กระทรวงดิจิทัลเพื่อเศรษฐกิจและสังคม, กรุงเทพฯ.
- กลุ่มวิเคราะห์สภาพการใช้ที่ดิน. 2566. **แผนที่สภาพการใช้ที่ดิน ปี 2566 (ไฟล์ข้อมูล)**. กองนโยบายและแผนการใช้ที่ดิน กรมพัฒนาที่ดิน กระทรวงเกษตรและสหกรณ์, กรุงเทพฯ.
- กองนโยบายและแผนการใช้ที่ดิน กรมพัฒนาที่ดิน กรุงเทพฯ.
- กองสำรวจดินและวิจัยทรัพยากรดิน. 2566. **แผนที่ทรัพยากรดิน (ไฟล์ข้อมูล)**. กรมพัฒนาที่ดิน กระทรวงเกษตรและสหกรณ์, กรุงเทพฯ.
- กองสำรวจดินและวิจัยทรัพยากรดิน กรมพัฒนาที่ดิน. 2562. **ข้อมูลทรัพยากรดิน**. ไฟล์ข้อมูล.



เอกสารอ้างอิง (ต่อ)

- คณะกรรมการจัดทำปทานุกรมปฐพีวิทยา. 2551. **ปทานุกรมปฐพีวิทยา**. สำนักพิมพ์
มหาวิทยาลัยเกษตรศาสตร์, กรุงเทพฯ.
- บัณฑิต ต้นสิริ และคำรณ ไทรพิง. 2542. **คู่มือการประเมินคุณภาพที่ดินสำหรับพืชเศรษฐกิจ**.
กองวางแผนการใช้ที่ดิน กรมพัฒนาที่ดิน กระทรวงเกษตรและสหกรณ์, กรุงเทพฯ.
- สำนักงานคณะกรรมการพัฒนาเศรษฐกิจและสังคมแห่งชาติ (สศช.) และศูนย์เทคโนโลยี
อิเล็กทรอนิกส์และคอมพิวเตอร์แห่งชาติ (เนคเทค-สวทช.) กระทรวงวิทยาศาสตร์และ
เทคโนโลยี. 2565. แหล่งที่มา: <https://www.tpmap.in.th /2565/720303>.
- สำนักงานนโยบายและแผนทรัพยากรธรรมชาติและสิ่งแวดล้อม. 2565. **นโยบายและแผนการบริหาร
ทรัพยากรที่ดินและทรัพยากรดินของประเทศ พ.ศ. 2566-2570**. ไฟล์ข้อมูล.
- สำนักงานสภาพัฒนาการเศรษฐกิจและสังคมแห่งชาติ. 2565. (ร่าง) **กรอบแผนพัฒนาภาค
พ.ศ. 2566-2570**. ไฟล์ข้อมูล.
- _____. 2565. **แผนพัฒนาเศรษฐกิจและสังคมแห่งชาติ ฉบับที่ 12 พ.ศ. 2560-2564**.
ไฟล์ข้อมูล.
- สำนักเลขาธิการคณะรัฐมนตรี. 2562. **คำแถลงนโยบายของคณะรัฐมนตรี แถลงต่อรัฐสภา วันที่ 25
กรกฎาคม 2562**. ไฟล์ข้อมูล.
- องค์การบริหารส่วนตำบลปากแพรก. 2566. **วิสัยทัศน์พันธกิจ**. . แหล่งที่มา:
https://www.pakprak.go.th/data.php?content_id=5, 1 พฤษภาคม 2566.
- ADB. 2012. **The State of Pacific Towns and Cities: Urbanization in ADB's Pacific
Developing Member Countries**. Mandaluyong City, Philippines.
- FAO. 1974. **Land Capability Appraisal Indonesia: Interim Report**. (AGL/INS), Rome.
- _____. 1993. **Guidelines for Land Use Planning**. Rome.
- Kristensen P. 2004. **The DPSIR Framework**. National Environmental Research Institute,
Denmark, Department of Policy Analysis, European Topic Centre on
Water, European Environment Agency.
- NRC. 1975. **Land Use Planning**. The National Academics of Sciences, Engineering, and
Medicine, Washington. D.C.
- Vink, A.P.A. 1975. **Land Use in Advancing Agriculture**. Springer-Verlag Berlin
Heidelberg.



สถานีพัฒนาที่ดินสุราษฎร์ธานี
เลขที่ 12 ม.8 ต.ท่าอุแท อ.กาญจนดิษฐ์ จ.สุราษฎร์ธานี 84340
Email: sni01@ldd.go.th
Fax.0 7755 0755 โทรศัพท์ 0 7755 3068