



แผนการใช้ที่ดิน ตำบลดอนสัก อำเภอดอนสัก จังหวัดสุราษฎร์ธานี

WWW.LDD.GO.TH



สถานีพัฒนาที่ดินสุราษฎร์ธานี
สำนักงานพัฒนาที่ดินเขต 11
กรมพัฒนาที่ดิน

กันยายน
2566



สถานีพัฒนาที่ดินสุราษฎร์ธานี

Land Development Station Surat Thani Province

เลขที่ 12 หมู่ที่ 8 ตำบลท่าอุแท อำเภอกาญจนดิษฐ์

จังหวัดสุราษฎร์ธานี

E-mail:sni01@ldd.go.th โทรศัพท์ 077-953068



แผนการใช้ที่ดินตำบลดอนสัก
อำเภอดอนสัก จังหวัดสุราษฎร์ธานี

สถานีพัฒนาที่ดินสุราษฎร์ธานี

สำนักงานพัฒนาที่ดินเขต 11

กรมพัฒนาที่ดิน

คำนำ

การจัดทำแผนการใช้ที่ดินดำเนินการตามรัฐธรรมนูญแห่งราชอาณาจักรไทย พ.ศ. 2560 มาตรา 72(1) ที่ได้บัญญัติให้มีการวางแผนการใช้ที่ดินให้เหมาะสมกับศักยภาพของที่ดินตามหลักการพัฒนาอย่างยั่งยืน โดยแผนการใช้ที่ดินตำบลดอนสัก อำเภอดอนสัก จังหวัดสุราษฎร์ธานี ได้นำแนวคิดของ “องค์การอาหารและการเกษตรแห่งสหประชาชาติ (Food and Agriculture Organization of the United Nation:FAO)” และ “โครงการสิ่งแวดล้อมแห่งสหประชาชาติ (United Nations Environment Programme: UNEP)” มาปรับใช้ คือ ความเหมาะสมทางกายภาพ ความเหมาะสมทางเศรษฐกิจ การยอมรับจากสังคม การสร้างความยั่งยืน ให้สิ่งแวดล้อม และเสนอทางเลือกการใช้ที่ดิน ร่วมกับวิธีการที่จำเป็นอื่น ๆ เช่น กระบวนการมีส่วนร่วมของชุมชน (Participatory Rural Appraisal: PRA) การประเมินคุณภาพที่ดิน เป็นต้น

กองนโยบายและแผนการใช้ที่ดินร่วมกับสำนักงานพัฒนาที่ดินเขต 11 และสถานีพัฒนาที่ดินสุราษฎร์ธานี ในการดำเนินงานวางแผนการใช้ที่ดินระดับตำบล โดยพิจารณาภาพรวมของสภาพปัญหา ในด้านต่างๆ ทั้งด้านกายภาพ เศรษฐกิจ และสังคม วิเคราะห์และสังเคราะห์ข้อมูลนำไปสู่การวางแผนการใช้ที่ดิน ที่สอดคล้องกับศักยภาพของพื้นที่ โดยผ่านกระบวนการมีส่วนร่วมของชุมชน (PRA) ในการระบุปัญหาความต้องการของเกษตรกรและผู้มีส่วนได้ส่วนเสีย ทั้งนี้ สถานีพัฒนาที่ดินสุราษฎร์ธานี ได้จัดทำแผนกิจกรรม/โครงการ เพื่อขับเคลื่อนแผนการใช้ที่ดินให้เป็นรูปธรรมเพื่อให้เกษตรกรมีคุณภาพชีวิตที่ดีขึ้น มีการใช้ที่ดินอย่างถูกต้องเหมาะสม รักษาสภาพแวดล้อมและอนุรักษ์ทรัพยากรในชุมชนให้เกิดความยั่งยืนต่อไป

สถานีพัฒนาที่ดินสุราษฎร์ธานี

กันยายน 2566



สารบัญ

	หน้า
คำนำ	ก
สารบัญ	ข
สารบัญตาราง	ง
สารบัญรูป	จ
บทที่ 1 บทนำ	
1.1 ความสำคัญของการวางแผนการใช้ที่ดิน	1-1
1.2 หลักการและเหตุผล	1-1
1.3 วัตถุประสงค์	1-1
1.4 ระยะเวลาและสถานที่ดำเนินงาน	1-2
1.5 ขั้นตอนการดำเนินงาน	1-2
1.6 วิสัยทัศน์ของตำบล	1-3
บทที่ 2 ข้อมูลทั่วไป	
2.1 ที่ตั้งและอาณาเขต	2-1
2.2 การแบ่งส่วนการปกครอง	2-1
2.3 สภาพภูมิประเทศ	2-2
2.4 สภาพภูมิอากาศ	2-2
2.5 สภาพการใช้ที่ดินในปัจจุบัน	2-4
2.6 สภาพเศรษฐกิจและสังคม	2-8
บทที่ 3 สถานภาพของทรัพยากรธรรมชาติ	
3.1 ทรัพยากรป่าไม้	3-1
3.2 ทรัพยากรน้ำ	3-2
3.3 ทรัพยากรดิน	3-2
บทที่ 4 กระบวนการมีส่วนร่วมของชุมชน (Participatory Rural Appraisal: PRA)	
4.1 การวิเคราะห์ผลจากการจัดทำกระบวนการมีส่วนร่วมของชุมชน (PRA)	4-1
4.2 ระบบการปลูกพืชในปัจจุบัน	4-5
บทที่ 5 การประเมินคุณภาพที่ดิน	
5.1 หลักการประเมินคุณภาพที่ดินด้านกายภาพ	5-1
5.2 พืชเศรษฐกิจที่สำคัญของตำบล	5-2
5.3 ระดับความเหมาะสมของที่ดิน	5-3



สารบัญ (ต่อ)

	หน้า
บทที่ 6 แผนการใช้ที่ดิน	
6.1 การวิเคราะห์ข้อมูลเพื่อการจัดทำแผนการใช้ที่ดินระดับตำบล	6-1
6.2 แผนการใช้ที่ดิน	6-2
บทที่ 7 การขับเคลื่อนแผนการใช้ที่ดิน	
7.1 ขั้นตอนการดำเนินงาน	7-1
7.2 กิจกรรมของกรมพัฒนาที่ดินในเขตการใช้ที่ดินที่จะดำเนินการใน ปีงบประมาณ 2567	7-1
7.3 กิจกรรมที่ขอการสนับสนุนจากส่วนราชการอื่น	7-2
7.4 ความต้องการของชุมชนและองค์กรปกครองส่วนท้องถิ่น	7-2
เอกสารอ้างอิง	อ-1



สารบัญญัตราง

ตารางที่		หน้า
2-1	สถิติภูมิอากาศ ณ สถานีตรวจอากาศอำเภอเกาะสมุย จังหวัดสุราษฎร์ธานี ปี 2536-2565	2-3
2-2	สภาพการใช้ที่ดิน ตำบลดอนสัก อำเภอดอนสัก จังหวัดสุราษฎร์ธานี	2-5
2-3	จำนวนประชากรและครัวเรือนตำบลดอนสัก อำเภอดอนสัก จังหวัดสุราษฎร์ธานี	2-9
2-4	จำนวนและสัดส่วนครัวเรือนเกษตรตำบลดอนสัก อำเภอดอนสัก จังหวัดสุราษฎร์ธานี	2-9
2-5	รายได้-รายจ่ายเฉลี่ยครัวเรือนตำบลดอนสัก อำเภอดอนสัก จังหวัดสุราษฎร์ธานี	2-11
3-1	สมบัติดิน ตำบลดอนสัก อำเภอดอนสัก จังหวัดสุราษฎร์ธานี	3-5
5-1	ตัวอย่างการประเมินคุณภาพที่ดินด้านกายภาพของประเภทการใช้ประโยชน์ที่ดิน	5-2
5-2	ชั้นความเหมาะสมทางกายภาพของดิน ตำบลดอนสัก อำเภอดอนสัก จังหวัดสุราษฎร์ธานี	5-3
6-1	เขตการใช้ที่ดิน ตำบลดอนสัก อำเภอดอนสัก จังหวัดสุราษฎร์ธานี	6-5
7-1	กิจกรรมของกรมพัฒนาที่ดินในเขตเกษตรกรรมที่จะดำเนินการในปีงบประมาณ 2566-2570	7-5
7-2	สรุปกิจกรรมที่ขอรับการสนับสนุนจากส่วนราชการอื่นในเขตการใช้ที่ดิน	7-6
7-3	เป้าหมายการดำเนินงานและงบประมาณ ตำบลดอนสัก อำเภอดอนสัก จังหวัดสุราษฎร์ธานี แผน 5 ปี (พ.ศ. 2566-2570)	7-8



สารบัญญรูป

รูปที่		หน้า
1-1	ขั้นตอนการวางแผนการใช้ที่ดินระดับตำบล	1-3
2-1	ขอบเขตการปกครองตำบลดอนสัก อำเภอดอนสัก จังหวัดสุราษฎร์ธานี	2-1
2-2	สมุดลของน้ำเพื่อการเกษตร จังหวัดสุราษฎร์ธานี	2-3
2-3	สภาพการใช้ที่ดิน ตำบลดอนสัก อำเภอดอนสัก จังหวัดสุราษฎร์ธานี	2-8
3-1	ทรัพยากรดิน ตำบลดอนสัก อำเภอดอนสัก จังหวัดสุราษฎร์ธานี	3-7
4-1	การวิเคราะห์สถานการณ์โดยระบบ DPSIR ตำบลดอนสัก อำเภอดอนสัก จังหวัดสุราษฎร์ธานี	4-4
4-2	ระบบการปลูกพืชในปัจจุบัน ตำบลดอนสัก อำเภอดอนสัก จังหวัดสุราษฎร์ธานี	4-5
6-1	แผนการใช้ตำบลดอนสัก อำเภอดอนสัก จังหวัดสุราษฎร์ธานี	6-6



บทที่ 1 บทนำ

1.1 ความสำคัญของการวางแผนการใช้ที่ดิน

ตามรัฐธรรมนูญแห่งราชอาณาจักรไทย พุทธศักราช 2560 มาตรา 72 รัฐพึงดำเนินการเกี่ยวกับที่ดิน ทรัพยากรน้ำ และพลังงาน ดังต่อไปนี้

(1) วางแผนการใช้ที่ดินของประเทศให้เหมาะสมกับสภาพพื้นที่และศักยภาพของที่ดินตามหลักการพัฒนาอย่างยั่งยืน...

1.2 หลักการและเหตุผล

ปัจจุบันกรมพัฒนาที่ดินได้ดำเนินการวางแผนการใช้ที่ดินระดับประเทศเรียบร้อยแล้ว ซึ่งเป็นการวางกรอบเชิงนโยบายมุ่งเน้นการพัฒนาด้านการเกษตรให้เกิดความสมดุลและยั่งยืน และในขณะเดียวกันต้องอนุรักษ์ทรัพยากรธรรมชาติและสิ่งแวดล้อม ควบคู่กับการรักษาคุณค่าทางศิลปวัฒนธรรม แต่ทั้งนี้เพื่อให้เกิดการใช้ประโยชน์ที่ดินในระดับพื้นที่อย่างมีประสิทธิภาพ และรักษาฐานการผลิตด้านทรัพยากรธรรมชาติอย่างยั่งยืน ตลอดจนห่วงโซ่อุปทาน แผนการใช้ที่ดินระดับตำบลจึงถูกนำมาใช้เป็นเครื่องมือเพื่อขับเคลื่อนการดำเนินงานดังกล่าว

ทั้งนี้กรมพัฒนาที่ดินได้จัดทำแผนปฏิบัติการราชการกรมพัฒนาที่ดินระยะ 5 ปี (พ.ศ. 2566 - 2570) เพื่อให้บรรลุตามวิสัยทัศน์ที่กำหนดไว้ คือ “เป็นองค์กรอัจฉริยะทางดิน เพื่อขับเคลื่อนการใช้ที่ดินอย่างเหมาะสม 15 ล้านไร่ ภายในปี 2570” ซึ่งในส่วนของประเด็นการพัฒนาที่ 2 บริหารจัดการทรัพยากรดินและที่ดินด้วยชุดข้อมูลที่มีมูลค่าสูง (High Value Dataset) ซึ่งมีเป้าหมาย คือ การนำชุดข้อมูลที่มีมูลค่าสูง ไปใช้ในการบริหารจัดการทางการเกษตร ในส่วนของตัวชี้วัด บริหารจัดการทรัพยากรดินและที่ดินบนพื้นฐานของชุดข้อมูลที่มีมูลค่าสูง ร้อยละ 100 กลยุทธ์ที่ 2 ยกระดับแผนการใช้ที่ดินไปสู่การปฏิบัติ ได้กำหนดให้ ร้อยละ ของแผนการใช้ที่ดินระดับตำบลที่จัดทำแล้วเสร็จทั่วประเทศ ภายใน ปี 2570 (ไม่น้อยกว่าร้อยละ 80) เป็นตัวชี้วัดหนึ่งของกลยุทธ์ดังกล่าว

1.3 วัตถุประสงค์

1.3.1 เพื่อรักษาเสถียรภาพของทรัพยากรให้เกิดความสมดุลและยั่งยืนภายใต้การพัฒนา
ด้านต่างๆ ของตำบล

1.3.2 เพื่อให้การใช้ที่ดินมีผลตอบแทนสูงสุดต่อหน่วยเนื้อที่อย่างยั่งยืน

1.3.3 เพื่อให้เกิดการกำหนดแผนงาน โครงการ กิจกรรม ที่สอดคล้องกับแผนการใช้ที่ดิน
ที่กำหนดขึ้นและอยู่บนหลักการของ BCG (Bio-Circular-Green Economy: BCG Model)

1.4 ระยะเวลาและสถานที่ดำเนินงาน

1.4.1 ระยะเวลา 1 ตุลาคม 2565 – 30 กันยายน 2566

1.4.2 สถานที่ ตำบลดอนสัก อำเภอดอนสัก จังหวัดสุราษฎร์ธานี



1.5 ขั้นตอนการดำเนินงาน

1.5.1 รวบรวมข้อมูลปฐมภูมิและทุติยภูมิ ประกอบด้วย

1) ด้านกายภาพ ได้แก่ ทรัพยากรดิน ทรัพยากรน้ำ ทรัพยากรป่าไม้ ภูมิอากาศ สภาพการใช้ที่ดิน เขตป่าไม้ตามกฎหมายและมติคณะรัฐมนตรี

2) ด้านเศรษฐกิจและสังคม ได้แก่ การถือครองที่ดิน ลักษณะทางเศรษฐกิจของตำบล จำนวนประชากร

3) ด้านนโยบายและข้อกำหนดที่เกี่ยวข้อง ได้แก่ ยุทธศาสตร์ แผนการปฏิรูปประเทศ แผนพัฒนาเศรษฐกิจและสังคมแห่งชาติฉบับที่ 13 ยุทธศาสตร์ภาค แผนพัฒนากลุ่มจังหวัด แผนพัฒนาจังหวัด แผนพัฒนาการเกษตรและสหกรณ์ แผนพัฒนาท้องถิ่น 4 ปี ขององค์การบริหารส่วนจังหวัด เทศบาลตำบลหรือองค์การบริหารส่วนตำบล

1.5.2 จัดทำกระบวนการมีส่วนร่วมของชุมชน (Participatory Rural Appraisal : PRA) เพื่อรับฟังความคิดเห็น ประเด็นปัญหา ความต้องการด้านต่าง ๆ ขององค์การปกครองส่วนท้องถิ่น และเกษตรกรในตำบล

1.5.3 ประเมินคุณภาพของที่ดินของพืชเศรษฐกิจหลักและพืชทางเลือกที่มีมูลค่าของตำบล

1.5.4 สังเคราะห์ข้อมูลจากข้อ 1.5.1 ถึง 1.5.3 เพื่อใช้ประกอบการวางแผนการใช้ที่ดิน

1.5.5 กำหนด (ร่าง) แผนการใช้ที่ดินระดับตำบล

1.5.6 รับฟังความคิดเห็นของผู้มีส่วนได้ส่วนเสียต่อ (ร่าง) แผนการใช้ที่ดินที่กำหนดขึ้น

1.5.7 ปรับปรุง (ร่าง) แผนการใช้ที่ดินเพื่อจัดทำแผนการใช้ที่ดินฉบับสมบูรณ์

1.5.8 นำแผนการใช้ที่ดินเข้าสู่คณะกรรมการของเขตฯ เพื่อตรวจสอบความครบถ้วน/ สมบูรณ์ของเนื้อหาและองค์ประกอบ

1.5.9 เผยแพร่แผนการใช้ที่ดินเพื่อนำไปสู่การขับเคลื่อนการดำเนินงาน ประกอบด้วย

1) องค์การปกครองส่วนท้องถิ่นนำแผนการใช้ที่ดินที่จัดทำขึ้นไปประกอบการจัดทำแผนการพัฒนาของตำบลเพื่อนำไปสู่การของงบประมาณที่มีความสอดคล้องกับศักยภาพด้านการผลิตและสถานภาพของทรัพยากรของตำบล

2) กรมพัฒนาที่ดินโดยสถานีพัฒนาที่ดินกำหนดแผนงาน/โครงการ/กิจกรรม ที่สอดคล้องกับแผนการใช้ที่ดินที่กำหนดขึ้นในแต่ละเขตและสามารถใช้ประกอบการของงบประมาณในพื้นที่อย่างมีหลักการและเป็นที่ยอมรับ

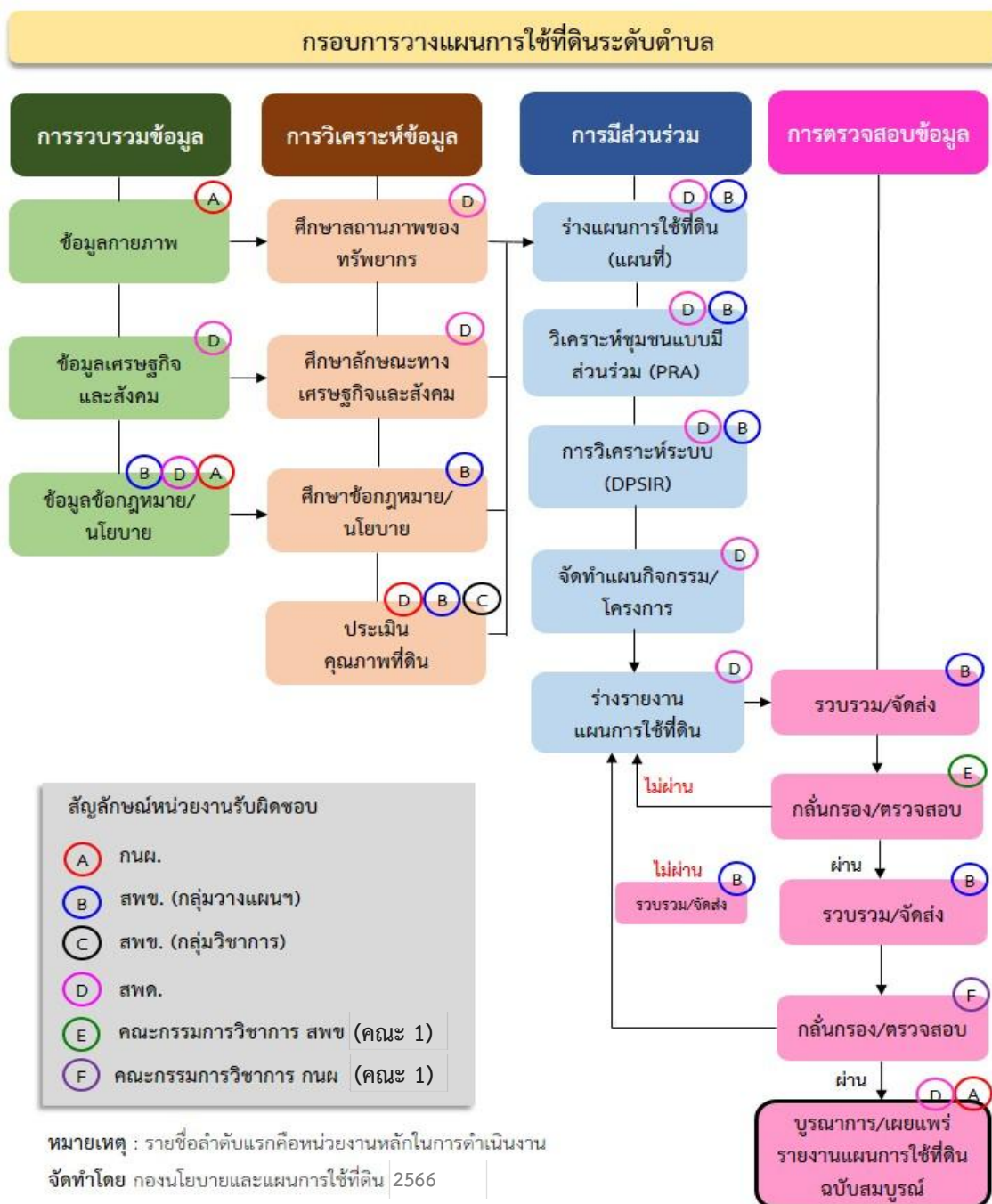
3) หน่วยงานราชการอื่นๆ สามารถใช้เป็นข้อมูลพื้นฐานประกอบแผนงาน/โครงการ/กิจกรรม ที่สอดคล้องกับแผนการใช้ที่ดินที่กำหนดขึ้นในแต่ละเขต

ขั้นตอนการวางแผนการใช้ที่ดินระดับตำบลแสดงดังรูปที่ 1-1



1.6 วิสัยทัศน์ของตำบล

ชุมชนเข้มแข็งภาคเกษตรก้าวหน้าพัฒนาแหล่งท่องเที่ยวสู่ความยั่งยืน
(องค์การบริหารส่วนตำบลดอนสัก, 2566)



รูปที่ 1-1 กรอบการวางแผนการใช้ที่ดินระดับตำบล

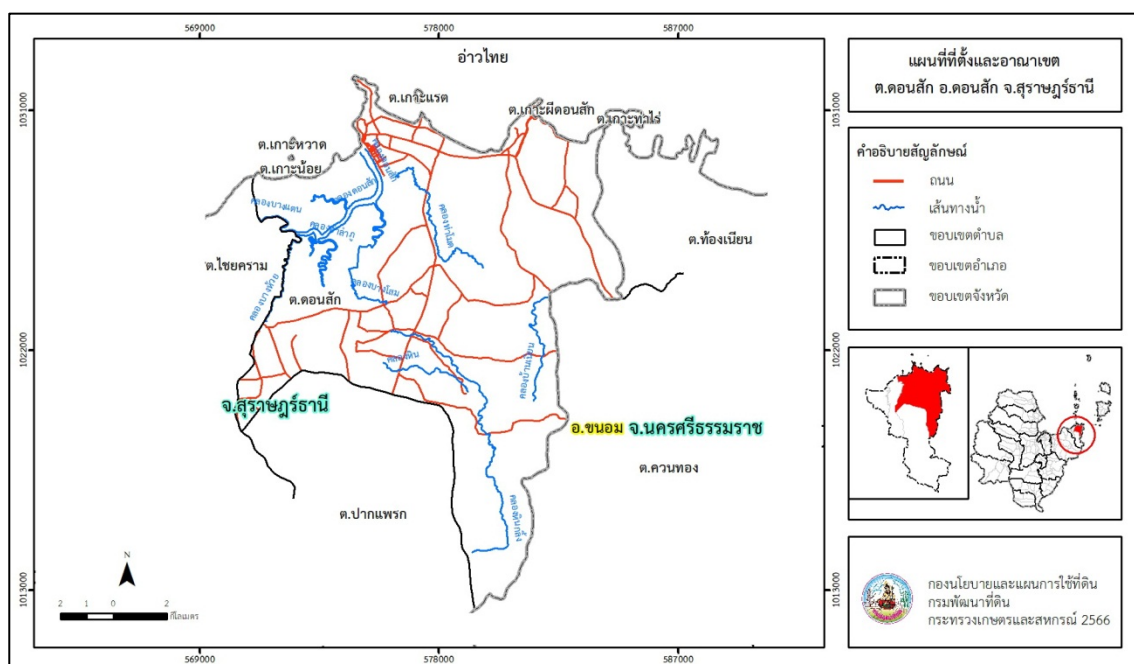


บทที่ 2 ข้อมูลทั่วไป

2.1 ที่ตั้งและอาณาเขต

ตำบลดอนสัก อำเภอดอนสัก จังหวัดสุราษฎร์ธานี ตั้งอยู่ทางตอนกลางของอำเภอดอนสัก มีพื้นที่ประมาณ 137 ตารางกิโลเมตร หรือ 85,700 ไร่ โดยมีอาณาเขตติดต่อ ดังนี้ (รูปที่ 2-1)

ทิศเหนือ	ติดต่อกับ	อ่าวไทย
ทิศใต้	ติดต่อกับ	ตำบลปากแพรก อำเภอดอนสัก จังหวัดสุราษฎร์ธานี
ทิศตะวันออก	ติดต่อกับ	ตำบลท้องเนียน ตำบลควนทอง อำเภอขนอม จังหวัดนครศรีธรรมราช
ทิศตะวันตก	ติดต่อกับ	ตำบลไชยคราม อำเภอดอนสัก จังหวัดสุราษฎร์ธานี



รูปที่ 2-1 ขอบเขตการปกครองตำบลดอนสัก อำเภอดอนสัก จังหวัดสุราษฎร์ธานี

2.2 การแบ่งส่วนการปกครอง

ตำบลดอนสัก อำเภอเมืองดอนสัก จังหวัดสุราษฎร์ธานี แบ่งส่วนการปกครองออกเป็น 14 หมู่บ้าน ดังนี้

- | | |
|-----------------------|---------------------------|
| หมู่ที่ 1 บ้านนาเหนือ | หมู่ที่ 8 บ้านบางน้ำจืด |
| หมู่ที่ 2 บ้านดอนหาร | หมู่ที่ 9 บ้านห้วยเสียด |
| หมู่ที่ 3 บ้านเกาะแรต | หมู่ที่ 10 บ้านนางกำ |
| หมู่ที่ 4 บ้านห้วย | หมู่ที่ 11 บ้านเกาะนกเกาะ |
| หมู่ที่ 5 บ้านทางข้าม | หมู่ที่ 12 บ้านเขาแค |



หมู่ที่ 6 บ้านทองอ่าว

หมู่ที่ 13 บ้านเขากลอย

หมู่ที่ 7 บ้านปากดอนสัก

หมู่ที่ 14 บ้านนางกำใหม่

2.3 สภาพภูมิประเทศ

ลักษณะพื้นที่ทั่วไปส่วนใหญ่เป็นที่ดอน สภาพพื้นที่ราบเรียบถึงค่อนข้างราบเรียบ ลูกคลื่นลอนลาดเล็กน้อย และลูกคลื่นลอนลาด ด้านทิศใต้เป็นที่ลาดเชิงเขาลาดเทไปทางด้านทิศเหนือ ซึ่งเป็นพื้นที่ราบชายฝั่งอ่าวไทย เป็นส่วนหนึ่งของลุ่มน้ำภาคใต้ฝั่งตะวันออกตอนบน มีแหล่งน้ำที่สำคัญ เช่น คลองดอนสัก คลองหินกลิ้ง คลองท่าโมต คลองท่าลำภู

2.4 สภาพภูมิอากาศ

จากการศึกษาสถิติภูมิอากาศ (พ.ศ.2536 - 2565) พบว่า ตำบลดอนสัก อำเภอดอนสัก จังหวัดสุราษฎร์ธานี มีรายละเอียดดังนี้

2.4.1 อุณหภูมิ

มีอุณหภูมิโดยเฉลี่ยทั้งปี 28.0 องศาเซลเซียส อุณหภูมิสูงสุดเฉลี่ย 31.1 องศาเซลเซียส ในเดือนพฤษภาคมและมิถุนายน อุณหภูมิต่ำสุดเฉลี่ย 24.9 องศาเซลเซียส ในเดือนธันวาคม

2.4.2 ปริมาณน้ำฝน

มีปริมาณน้ำฝนรวมทั้งปี 2,029.8 มิลลิเมตร มีฝนตกประมาณ 160 วัน เดือนที่มีฝนตกมากที่สุด ในเดือนพฤศจิกายน มีปริมาณฝน 464.4 มิลลิเมตร และมีฝนตกประมาณ 19 วัน

2.4.3 สมดุลน้ำเพื่อการเกษตร

จากข้อมูลสถิติภูมิอากาศในคาบ 30 ปี (พ.ศ.2536-2565) ณ สถานีตรวจอากาศเกาะสมุย จังหวัดสุราษฎร์ธานี ได้นำมาวิเคราะห์สมดุลของน้ำเพื่อการเกษตร ซึ่งเป็นการวิเคราะห์หาช่วงฤดูการเพาะปลูกพืช ตลอดจนช่วงระยะเวลาที่พืชเสี่ยงต่อการขาดน้ำ ข้อมูลที่นำมาวิเคราะห์ คือ ปริมาณน้ำฝน และศักยภาพการคายระเหยน้ำอ้างอิง (ET_o) ซึ่งคำนวณด้วยโปรแกรม Cropwat for Windows Version 8.0 โดยใช้สมการ Penman-Monteith สามารถสรุปสมดุลของน้ำเพื่อการเกษตรในเขตอาศัยน้ำฝนได้ดังนี้

ช่วงที่เหมาะสมต่อการปลูกพืช เป็นช่วงที่ค่าปริมาณน้ำฝนมากกว่าค่า 0.5 การระเหยจากผิวดินและการคายน้ำของพืช เป็นช่วงที่ดินมีความชุ่มชื้นพอเหมาะต่อการเพาะปลูกพืชได้ตลอดทั้งปี

ช่วงที่มีน้ำมากเกินพอ เป็นช่วงที่ค่าปริมาณน้ำฝนมากกว่าค่าการระเหยจากผิวดินและการคายน้ำของพืชได้ตลอดทั้งปี (ตารางที่ 2-1 และรูปที่ 2-2)



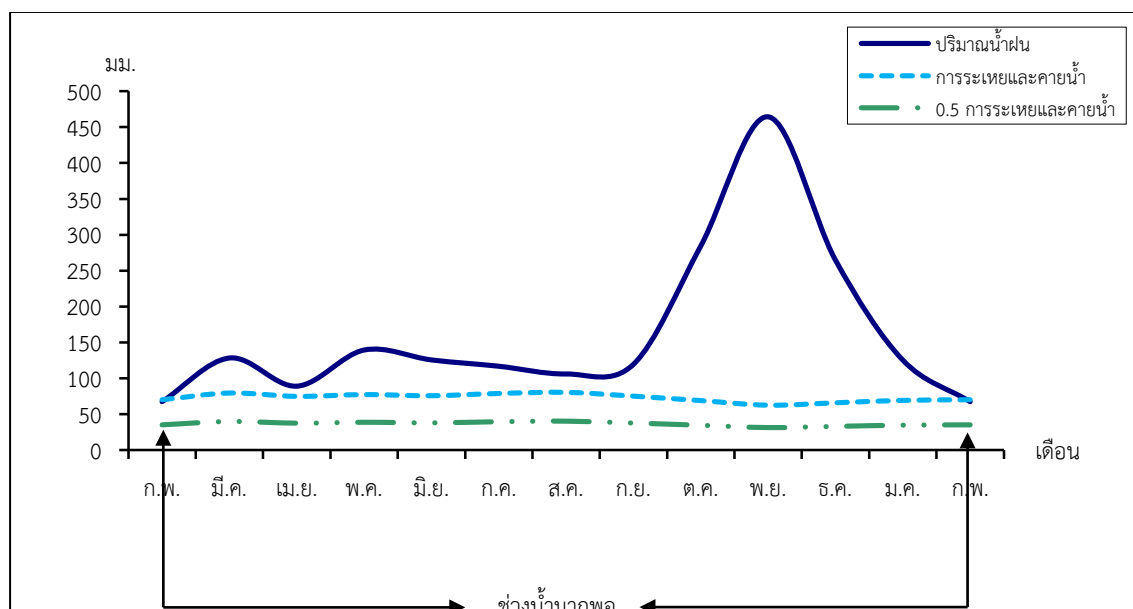
ตารางที่ 2-1 สถิติภูมิอากาศ ณ สถานีตรวจอากาศเกาะสมุย จังหวัดสุราษฎร์ธานี^{/1} (พ.ศ.2536 - 2565)

เดือน	อุณหภูมิ (°ซ.)			ความชื้นสัมพัทธ์ (%)	ปริมาณน้ำฝน (มม.)	จำนวนวันที่ฝนตก (วัน)	ศักยภาพการคายระเหยน้ำ (มม.)	ปริมาณฝนใช้การ ^{/2} (มม.)
	ต่ำสุด	สูงสุด	เฉลี่ย					
ม.ค.	24.2	29.0	26.9	83.0	125.2	11.4	69.1	100.1
ก.พ.	24.9	29.4	27.4	81.0	67.3	6.1	70.0	60.1
มี.ค.	25.4	30.4	28.2	81.0	128.2	7.1	79.4	101.9
เม.ย.	25.9	31.8	29.1	81.0	88.9	8.5	74.7	76.3
พ.ค.	25.7	32.8	29.2	80.0	139.3	14.8	77.2	108.3
มิ.ย.	25.4	32.8	28.9	78.0	125.5	13.6	75.6	100.3
ก.ค.	25.1	32.4	28.5	78.0	116.7	14.8	78.7	94.9
ส.ค.	25.1	32.5	28.5	78.0	105.9	14.8	80.3	88.0
ก.ย.	24.8	31.9	28.1	80.0	119.4	15.7	75.0	96.6
ต.ค.	24.4	30.7	27.4	85.0	284.4	19.7	68.8	153.4
พ.ย.	24.1	29.7	27.1	86.0	464.4	19.0	62.4	171.4
ธ.ค.	24.0	29.3	26.8	83.0	264.6	14.3	65.7	151.5
เฉลี่ย	24.9	31.1	28.0	81.2	-	-	-	-
รวม	-	-	-	-	2,029.8	159.8	877.0	1,302.8

หมายเหตุ : ^{/1} เป็นสถานีตรวจอากาศที่ใกล้พื้นที่ต่ำบลมากที่สุด

^{/2} จากการคำนวณโดยโปรแกรม Cropwat for Windows Version 8.0

ที่มา : กรมอุตุนิยมวิทยา (2566)



หมายเหตุ : ใช้ข้อมูลปริมาณน้ำฝน 13 เดือน เพราะสามารถแสดงให้เห็นความต่อเนื่องของข้อมูลที่น่ามาวิเคราะห์สมดุลของน้ำเพื่อการเกษตร

รูปที่ 2-2 กราฟสมดุลของน้ำเพื่อการเกษตร พ.ศ. 2536 - 2565



2.5 สภาพการใช้ที่ดินปัจจุบัน

สภาพการใช้ที่ดินตำบลดอนสัก อำเภอดอนสัก จังหวัดสุราษฎร์ธานี ซึ่งสำรวจโดยกลุ่มวิเคราะห์สภาพการใช้ที่ดิน (2566) ประกอบด้วยประเภทการใช้ที่ดินต่างๆ ดังนี้

2.5.1 พื้นที่ชุมชนและสิ่งปลูกสร้าง มีเนื้อที่ 3,858 ไร่ หรือร้อยละ 4.51 ของพื้นที่ตำบล

2.5.2 พื้นที่เกษตรกรรม มีเนื้อที่ 58,111 ไร่ หรือร้อยละ 67.80 ของพื้นที่ตำบล ประกอบด้วยการใช้ประโยชน์ที่ดินด้านเกษตรกรรมต่างๆ ดังต่อไปนี้

1) พื้นที่นา มีเนื้อที่ 29 ไร่ หรือร้อยละ 0.03 ของพื้นที่ตำบล ได้แก่ นาไร่ร้าง

2) พืชไร่ มีเนื้อที่ 24 ไร่ หรือร้อยละ 0.03 ของพื้นที่ตำบล ได้แก่ ไร่ร้าง สับปะรด/ทุเรียน

3) ไม้ยืนต้น มีเนื้อที่ 50,390 ไร่ หรือร้อยละ 58.81 ของพื้นที่ตำบล ได้แก่ ยางพารา ปาล์มน้ำมัน ไม้ยืนต้นร้าง/เสื่อมโทรม ปาล์มน้ำมัน/มะพร้าว ไม้ยืนต้นผสม

4) ไม้ผล มีเนื้อที่ 2,924 ไร่ หรือร้อยละ 3.39 ของพื้นที่ตำบล ได้แก่ มะพร้าว ไม้ผลผสม ทุเรียน ทุเรียน/มะพร้าว ไม้ผลร้าง/เสื่อมโทรม ทุเรียน/กล้วย

5) พืชสวน มีเนื้อที่ 5 ไร่ หรือร้อยละ 0.01 ของพื้นที่ตำบล ได้แก่ พืชสวนร้าง/เสื่อมโทรม

6) พุ่หญ้าเลี้ยงสัตว์และโรงเรือนเลี้ยงสัตว์ มีเนื้อที่ 39 ไร่ หรือร้อยละ 0.05 ของพื้นที่ตำบล ได้แก่ พุ่หญ้าเลี้ยงสัตว์ โรงเรือนเลี้ยงสุกร โรงเรือนเลี้ยงสัตว์ปีก

7) สถานที่เพาะเลี้ยงสัตว์น้ำ มีเนื้อที่ 4,700 ไร่ หรือร้อยละ 5.48 ของพื้นที่ตำบล ได้แก่ สถานที่เพาะเลี้ยงสัตว์น้ำร้าง สถานที่เพาะเลี้ยงกุ้ง

2.5.3 พื้นที่ป่าไม้ มีเนื้อที่ 19,078 ไร่ หรือร้อยละ 22.26 ของพื้นที่ตำบล ได้แก่ ป่าไม้ผลัดใบสมบูรณ์ ป่าชายเลนสมบูรณ์ ป่าไม้ผลัดใบรอสภาพฟื้นฟู ป่าชายเลนรอสภาพฟื้นฟู

2.5.4 พื้นที่แหล่งน้ำ มีเนื้อที่ 1,868 ไร่ หรือร้อยละ 2.18 ของพื้นที่ตำบล ได้แก่ แม่น้ำ ลำห้วย ลำคลอง ทะเล บ่อน้ำในไร่นา

2.5.5 พื้นที่เบ็ดเตล็ด มีเนื้อที่ 2,785 ไร่ หรือร้อยละ 3.25 ของพื้นที่ตำบล ได้แก่ พุ่หญ้า สลัดไม้พุ่ม/ไม้ละเมาะ พุ่หญ้าธรรมชาติ พื้นที่ถม พื้นที่ลุ่ม บ่อดิน



ตารางที่ 2-2 สภาพการใช้ที่ดิน ตำบลดอนสัก อำเภอดอนสัก จังหวัดสุราษฎร์ธานี

หน่วยแผนที่	ประเภทการใช้ที่ดิน	เนื้อที่	
		ไร่	ร้อยละ
U	พื้นที่ชุมชนและสิ่งปลูกสร้าง	3,858	4.51
U101	ตัวเมืองและย่านการค้า	1,098	1.28
U201	หมู่บ้านบนพื้นราบ	1,556	1.82
U201/A401	หมู่บ้านบนพื้นราบ/ไม้ผลผสม	19	0.02
U301	สถานที่ราชการและสถาบันต่าง ๆ	423	0.49
U404	ท่าเรือ	64	0.08
U405	ถนน	295	0.35
U502	โรงงานอุตสาหกรรม	302	0.35
U601	สถานที่พักผ่อนหย่อนใจ	27	0.03
U602	รีสอร์ท โรงแรม เกสต์เฮาส์	55	0.07
U605	สถานีบริการน้ำมัน	19	0.02
A	พื้นที่เกษตรกรรม	58,111	67.80
A100	นาไร่	29	0.03
A200	ไร่ไร่	19	0.02
A205/A403	สับปะรด/ทุเรียน	5	0.01
A300	ไม้ยืนต้นไร่/เสื่อมโทรม	128	0.15
A301	ไม้ยืนต้นผสม	54	0.06
A302	ยางพารา	33,956	39.62
A302/A303	ยางพารา/ปาล์มน้ำมัน	48	0.06
A302/A401	ยางพารา/ไม้ผลผสม	22	0.03
A302/A403	ยางพารา/ทุเรียน	49	0.06
A302/A405	ยางพารา/มะพร้าว	26	0.03
A302/A419	ยางพารา/มังคุด	11	0.01
A302/A420	ยางพารา/กลางสาด ลองกอง	10	0.01
A303	ปาล์มน้ำมัน	15,873	18.52
A303/A405	ปาล์มน้ำมัน/มะพร้าว	73	0.09
A303/A411	ปาล์มน้ำมัน/กล้วย	27	0.03
A303/A420	ปาล์มน้ำมัน/กลางสาด ลองกอง	26	0.03



ตารางที่ 2-2 (ต่อ)

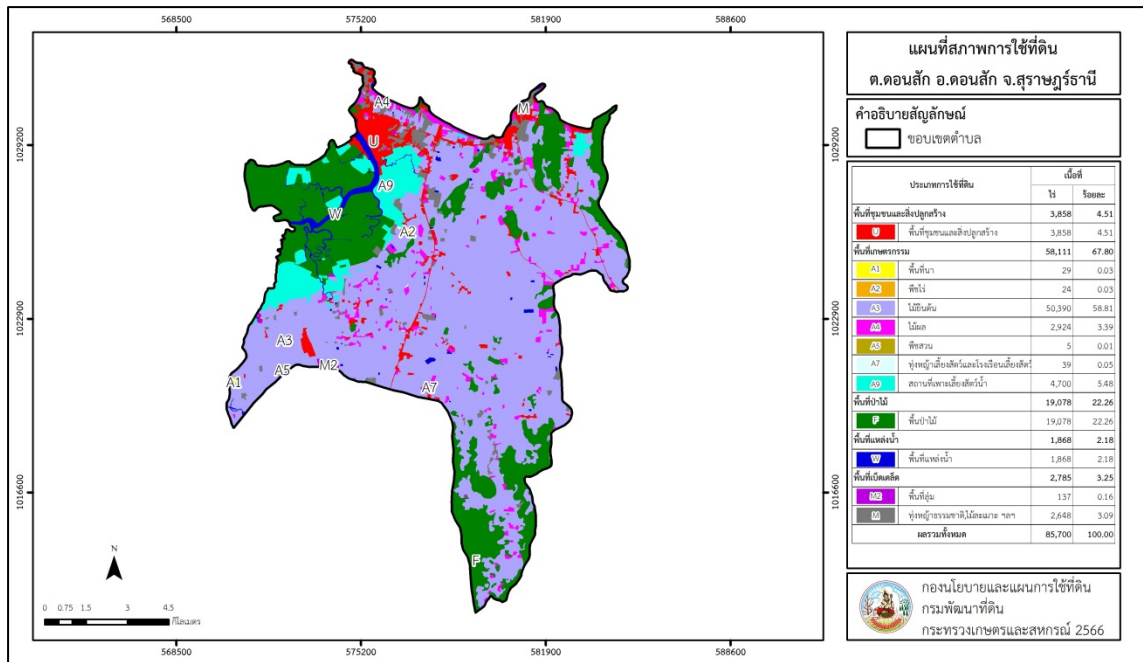
หน่วยแผนที่	ประเภทการใช้ที่ดิน	เนื้อที่	
		ไร่	ร้อยละ
A305	สัก	6	0.01
A307	สนประดิพัทธ์	34	0.04
A312/A401	กาแฟ/ไม้ผลผสม	8	0.01
A317/A404	หมาก/เงาะ	9	0.01
A317/A405	หมาก/มะพร้าว	30	0.04
A400	ไม้ผลร้าง/เสื่อมโทรม	58	0.07
A401	ไม้ผลผสม	883	1.03
A403	ทุเรียน	567	0.66
A403/A405	ทุเรียน/มะพร้าว	60	0.07
A403/A411	ทุเรียน/กล้วย	55	0.07
A403/A419	ทุเรียน/มังคุด	20	0.02
A403/A420	ทุเรียน/กลางสาด ลองกอง	53	0.06
A404	เงาะ	12	0.01
A405	มะพร้าว	1,123	1.31
A405/A411	มะพร้าว/กล้วย	14	0.02
A405/A420	มะพร้าว/กลางสาด ลองกอง	2	-
A405/A427	มะพร้าว/ส้มโอ	20	0.02
A411	กล้วย	9	0.01
A414	ฝรั่ง	3	-
A419	มังคุด	4	-
A419/A420	มังคุด/กลางสาด ลองกอง	2	-
A420	กลางสาด ลองกอง	25	0.03
A426	แก้วมังกร	2	-
A427	ส้มโอ	12	0.01
A500	พืชสวนร้าง/เสื่อมโทรม	5	0.01
A701	ทุ่งหญ้าเลี้ยงสัตว์	16	0.02
A703	โรงเรือนเลี้ยงสัตว์ปีก	8	0.01
A704	โรงเรือนเลี้ยงสุกร	15	0.02
A900	สถานที่เพาะเลี้ยงสัตว์น้ำร้าง	3,165	3.69



ตารางที่ 2-2 (ต่อ)

หน่วยแผนที่	ประเภทการใช้ที่ดิน	เนื้อที่	
		ไร่	ร้อยละ
A903	สถานที่เพาะเลี้ยงกุ้ง	1,535	1.79
F	พื้นที่ป่าไม้	19,078	22.26
F100	ป่าไม้ผลัดใบรอสภาพฟื้นฟู	3,687	4.30
F101	ป่าไม้ผลัดใบสมบูรณ์	6,981	8.15
F300	ป่าชายเลนรอสภาพฟื้นฟู	3,156	3.68
F301	ป่าชายเลนสมบูรณ์	5,254	6.13
M	พื้นที่เบ็ดเตล็ด	2,785	3.25
M101	ทุ่งหญ้าธรรมชาติ	875	1.02
M102	ทุ่งหญ้าสลับไม้พุ่ม/ไม้ละเมาะ	1,482	1.73
M201	พื้นที่ลุ่ม	137	0.16
M300	เหมืองเก่า บ่อขุดเก่า	42	0.05
M301	เหมืองแร่	40	0.05
M304	บ่อดิน	43	0.05
M401	พื้นที่กองวัสดุ	10	0.01
M405	พื้นที่ถม	145	0.17
M601	หาดทราย	11	0.01
W	พื้นที่แหล่งน้ำ	1,868	2.18
W101	แม่น้ำ ลำห้วย ลำคลอง	1,271	1.48
W103	ทะเล	384	0.45
W202	บ่อน้ำในไร่นา	213	0.25
ผลรวมทั้งหมด		85,700	100.00

ที่มา: กลุ่มวิเคราะห์สภาพการใช้ที่ดิน, (2566)



รูปที่ 2-3 สภาพการใช้ที่ดิน ตำบลดอนสัก อำเภอดอนสัก จังหวัดสุราษฎร์ธานี

2.6 สภาพเศรษฐกิจและสังคม

2.6.1 ประชากร

จากหลักฐานทะเบียนราษฎร์ของกรมการปกครอง กระทรวงมหาดไทย ณ เดือนธันวาคม 2565 พบว่า ประชากรที่อาศัยในพื้นที่ตำบลดอนสัก มีประชากรรวม 18,677 คน แยกเป็นชาย 9,194 คน เป็นหญิง 9,483 คน ความหนาแน่นโดยเฉลี่ย 136.21 คนต่อตารางกิโลเมตร มีจำนวนครัวเรือนทั้งหมด 8,730 ครัวเรือน เป็นครัวเรือนเกษตรที่มาขึ้นทะเบียนกรมส่งเสริมการเกษตร 2,065 ครัวเรือน หรือร้อยละ 23.65 ของจำนวนครัวเรือนทั้งหมด และเป็นครัวเรือนที่ประกอบอาชีพอื่นๆ ครัวเรือนเกษตรที่ไม่ได้มาขึ้นทะเบียนกรมส่งเสริมการเกษตร 6,665 ครัวเรือน หรือร้อยละ 76.35 ของจำนวนครัวเรือนทั้งหมด ดังรายละเอียดในตารางที่ 2-3 ถึง ตารางที่ 2-4



ตารางที่ 2-3 จำนวนประชากรและครัวเรือนตำบลดอนสัก อำเภอดอนสัก จังหวัดสุราษฎร์ธานี ปี 2565

พื้นที่	จำนวน ครัวเรือน	จำนวนประชากร (คน)		
		ชาย	หญิง	รวม
ตำบลดอนสัก	8,730	9,194	9,483	18,677
หมู่ที่ 1 นาเหนือ	595	865	867	1,732
หมู่ที่ 2 ดอนหาร	323	343	315	658
หมู่ที่ 3 เกาะแรต	104	147	161	308
หมู่ที่ 4 ห้วย	154	151	131	282
หมู่ที่ 5 ทางข้าม	4,237	3,667	3,947	7,614
หมู่ที่ 6 ท้องอ่าว	529	630	618	1,248
หมู่ที่ 7 ปากดอนสัก	388	614	628	1,242
หมู่ที่ 8 บางน้ำจืด	521	493	547	1,040
หมู่ที่ 9 ห้วยเสียด	674	822	844	1,666
หมู่ที่ 10 นางกำ	388	411	375	786
หมู่ที่ 11 เกาะนกเภา	94	83	63	146
หมู่ที่ 12 เขาแค	251	343	326	669
หมู่ที่ 13 เขากลอย	184	244	248	492
หมู่ที่ 14 นางกำใหม่	288	381	413	794

ที่มา : กรมการปกครอง, (2566)

ตารางที่ 2-4 จำนวนและสัดส่วนครัวเรือนเกษตรตำบลดอนสัก อำเภอดอนสัก จังหวัดสุราษฎร์ธานี ปี 2565

รายการ	จำนวน (ครัวเรือน)	ร้อยละ
จำนวนครัวเรือนทั้งหมด ¹⁾	8,730	100.00
- จำนวนครัวเรือนเกษตรที่มาขึ้นทะเบียนกรมส่งเสริมการเกษตร ²⁾	2,065	23.65
- จำนวนครัวเรือนที่ประกอบอาชีพอื่นๆ และจำนวนครัวเรือนเกษตรที่ไม่ได้มาขึ้นทะเบียนฯ	6,665	76.35

ที่มา : 1) กรมการปกครอง, (2566)

2) กรมส่งเสริมการเกษตร, (2566)



2.6.2 การถือครองที่ดิน

จากข้อมูลกรมการปกครอง ณ เดือนธันวาคม 2565 ตำบลดอนสัก มีจำนวนครัวเรือนทั้งหมด 8,730 ครัวเรือน โดยถือครองที่ดินเฉลี่ยครัวเรือนละ 9.82 ไร่

2.6.3 ลักษณะทางเศรษฐกิจและการประกอบอาชีพ

ประชากรในตำบลดอนสัก ประกอบอาชีพเกษตรกรรม ค้าขาย รับราชการ รับจ้างทั่วไป และอื่นๆ มีเกษตรกรบางครัวเรือนประกอบอาชีพหลายอย่างควบคู่กันไป สำหรับพืชที่เกษตรกรปลูกเป็นอาชีพหลัก ได้แก่ ยางพารา ปาล์มน้ำมัน และมะพร้าว ทางด้านการเลี้ยงสัตว์เกษตรกรจะมีการเลี้ยงไว้เพื่อบริโภค

2.6.4 ด้านรายได้-รายจ่าย

จากข้อมูลความจำเป็นพื้นฐานของกรมการพัฒนาชุมชน ปีพ.ศ 2566 พบว่า รายได้ครัวเรือนเฉลี่ยปีละ 220,239.31 บาท รายได้บุคคลเฉลี่ยปีละ 92,775.46 บาท รายจ่ายครัวเรือนเฉลี่ยปีละ 139,026.47 บาท รายจ่ายบุคคลเฉลี่ยปีละ 56,045.27 บาท เมื่อพิจารณาจะเห็นว่ารายได้ครัวเรือนมากกว่ารายจ่ายครัวเรือนปีละ 81,212.84 บาท และรายได้บุคคลมากกว่ารายจ่ายบุคคลปีละ 36,730.19 บาท ดังรายละเอียดในตารางที่ 2-5



ตารางที่ 2-5 รายได้-รายจ่ายเฉลี่ยครัวเรือนตำบลดอนสัก อำเภอดอนสัก จังหวัดสุราษฎร์ธานี ปี 2565

พื้นที่	แหล่งรายได้ของครัวเรือน (บาท/ปี)				รายได้ครัวเรือนเฉลี่ย (บาท/ปี)	รายได้บุคคลเฉลี่ย (บาท/ปี)	รายจ่ายครัวเรือนเฉลี่ย (บาท/ปี)	รายจ่ายบุคคลเฉลี่ย (บาท/ปี)
	อาชีพหลัก	อาชีพรอง	รายได้อื่น	ทำ-หาเอง				
ตำบลดอนสัก	192,574.34	19,058.61	7,482.94	3,522.46	220,239.31	92,775.46	139,026.47	56,045.27
หมู่ที่ 1 นาเหนือ	127,968.42	8,499.47	826.84	4,434.21	141,728.95	59,841.11	128,114.47	54,092.78
หมู่ที่ 2 ดอนหาร	126,982.53	28,701.75	11,799.13	8,048.03	175,531.44	76,130.11	95,216.16	41,296.40
หมู่ที่ 3 เกาะแรต	362,793.30	-	-	-	362,793.30	155,358.85	26,363.13	11,289.47
หมู่ที่ 4 ห้วย	165,678.57	30,357.16	0.00	892.86	196,928.59	52,018.87	48,026.79	12,686.32
หมู่ที่ 5 ทางข้าม	273,451.22	951.22	243.90	0.00	274,646.34	181,914.38	27,329.27	18,101.78
หมู่ที่ 6 ท้องอ่าว	232,826.09	24,894.57	4,021.74	0.00	261,742.39	112,700.31	177,449.28	76,405.62
หมู่ที่ 7 ปากดอนสัก	213,888.89	12,044.44	0.00	0.00	225,933.33	82,323.89	181,555.67	66,153.89
หมู่ที่ 8 บางน้ำจืด	171,942.09	17,272.76	4,152.13	1,232.23	194,599.20	65,696.69	282,417.06	95,344.00
หมู่ที่ 9 ห้วยเสียด	182,891.89	15,210.21	5,714.71	1,011.11	204,827.93	101,499.55	157,104.81	77,851.04
หมู่ที่ 10 นางกำ	139,937.09	2,615.89	4,201.99	198.68	146,953.64	75,733.79	134,890.73	69,517.06
หมู่ที่ 11 เกาะนกเภา	191,911.43	73,657.14	55,931.43	5,228.57	326,728.57	104,912.84	219,431.43	70,459.63
หมู่ที่ 12 เขาแค	204,503.82	17,977.10	2,717.56	1,877.86	227,076.34	80,180.59	181,793.97	64,191.40
หมู่ที่ 13 เขากลอย	177,391.30	1,965.22	573.91	-	179,930.43	64,662.50	139,469.57	50,121.88
หมู่ที่ 14 นางกำใหม่	123,874.09	13,614.96	7,094.89	19,345.99	163,929.93	85,882.98	147,208.28	77,122.50

ที่มา : กรมการพัฒนาชุมชน (2566)



บทที่ 3

สถานภาพของทรัพยากรธรรมชาติ

การศึกษาสถานภาพของทรัพยากรธรรมชาติในพื้นที่ตำบลคอนสัก อำเภอดอนสัก จังหวัดสุราษฎร์ธานี ได้แก่ ทรัพยากรป่าไม้ ทรัพยากรน้ำ และทรัพยากรดิน ซึ่งเป็นทรัพยากรกายภาพที่สำคัญต่อการทำการเกษตร ดังนั้นจึงจำเป็นต้องทราบว่าทรัพยากรธรรมชาติแต่ละชนิดปัจจุบันมีสถานะอย่างไร เพื่อใช้เป็นข้อมูลประกอบการวางแผนการใช้ที่ดินซึ่งจะนำไปสู่การกำหนดแผนงาน โครงการ กิจกรรม รวมถึงมาตรการต่าง ๆ เพื่อการพัฒนาพื้นที่อย่างมีประสิทธิภาพต่อไป โดยมีรายละเอียดดังนี้

3.1 ทรัพยากรป่าไม้

3.1.1 ป่าไม้ตามกฎหมายและมติคณะรัฐมนตรี

1) ป่าอนุรักษ์ พบพื้นที่ป่าอนุรักษ์ในพื้นที่ คือ พื้นที่เตรียมการประกาศเป็นเขตอุทยานหาดขนอม – หมู่เกาะทะเลใต้ เนื้อที่ 6,551 ไร่

2) ป่าสงวนแห่งชาติ ได้มีการจำแนกเขตการใช้ประโยชน์ทรัพยากรและที่ดินป่าไม้ในพื้นที่ป่าสงวนแห่งชาติตามมติคณะรัฐมนตรี วันที่ 10 มีนาคม 2535 และ 17 มีนาคม 2535 แบ่งออกเป็น 3 เขต ประกอบด้วย เขตพื้นที่ป่าเพื่อการอนุรักษ์ (Zone C) เขตพื้นที่ป่าเพื่อเศรษฐกิจ (Zone E) และเขตพื้นที่ป่าที่เหมาะสมต่อการเกษตร (Zone A) จากการวิเคราะห์ข้อมูลพบพื้นที่ป่าจำแนกเขตการใช้ประโยชน์ทรัพยากรที่ดิน และป่าไม้ในพื้นที่ป่าสงวนแห่งชาติตามมติคณะรัฐมนตรีในพื้นที่ ได้แก่

(1) เขตพื้นที่ป่าเพื่อการอนุรักษ์ (Zone C) เนื้อที่ 8,220 ไร่

(2) เขตพื้นที่ป่าเพื่อเศรษฐกิจ (Zone E) เนื้อที่ 17,922 ไร่

3.1.2 ชั้นคุณภาพลุ่มน้ำ (มติคณะรัฐมนตรี วันที่ 28 พฤษภาคม 2528) จากการวิเคราะห์ข้อมูลพบชั้นคุณภาพลุ่มน้ำในพื้นที่ ได้แก่

(1) พื้นที่ลุ่มน้ำชั้นที่ 1A เนื้อที่ 4,219 ไร่

(2) พื้นที่ลุ่มน้ำชั้นที่ 1AR เนื้อที่ 188 ไร่

(3) พื้นที่ลุ่มน้ำชั้นที่ 1B เนื้อที่ 1,954 ไร่

(4) พื้นที่ลุ่มน้ำชั้นที่ 1BR เนื้อที่ 783 ไร่

(5) พื้นที่ลุ่มน้ำชั้นที่ 2 เนื้อที่ 2,957 ไร่

(6) พื้นที่ลุ่มน้ำชั้นที่ 3 เนื้อที่ 3,669 ไร่

(7) พื้นที่ลุ่มน้ำชั้นที่ 4 เนื้อที่ 11,139 ไร่

(8) พื้นที่ลุ่มน้ำชั้นที่ 5 เนื้อที่ 60,791 ไร่

ทั้งนี้ เนื้อที่ตั้งกล่าวข้างต้นคำนวณด้วยระบบสารสนเทศภูมิศาสตร์ เป็นเนื้อที่เบื้องต้นเท่านั้น ไม่สามารถใช้อ้างอิงได้ทางกฎหมาย



3.2 ทรัพยากรน้ำ

3.2.1 ปริมาณน้ำฝน พบว่าในพื้นที่ตำบลคอนสัก มีปริมาณน้ำฝนเฉลี่ยในคาบ 30 ปี (พ.ศ.2536-2565) 2,029.8 มิลลิเมตรต่อปี

3.2.2 น้ำผิวดิน หมายถึง แม่น้ำลำคลอง หนอง บึง ทะเลสาบ อ่างเก็บ และแหล่งน้ำสาธารณะอื่นๆ ที่อยู่ภายในผืนแผ่นดิน ในพื้นที่ตำบลคอนสัก มีรายละเอียดของแหล่งน้ำผิวดินดังนี้

แหล่งน้ำผิวดินธรรมชาติ ได้แก่ คลองคอนสัก คลองท่าโมด คลองท่าลำภู คลองบางแตน คลองบางโสม คลองบางห้วย คลองบ้านเนียน คลองหิน คลองหินกลิ้ง และห้วยหรั่ง

3.2.3 น้ำใต้ดินจากฐานข้อมูลน้ำบาดาลของกรมทรัพยากรน้ำบาดาล กระทรวงทรัพยากรธรรมชาติและสิ่งแวดล้อม ซึ่งพบว่า ตำบลคอนสัก มีจำนวนบ่อบาดาลราชการจำนวน 20 บ่อ และจำนวนบ่อบาดาลเอกชนจำนวน 1 บ่อ (กรมทรัพยากรน้ำบาดาล, 2566)

3.3 ทรัพยากรดิน

ทรัพยากรดินในพื้นที่ตำบลคอนสัก อำเภอดอนสัก จังหวัดสุราษฎร์ธานี พบหน่วยแผนที่ดินทั้งหมด 33 หน่วยแผนที่ดิน และหน่วยพื้นที่เบ็ดเตล็ด 2 หน่วยแผนที่ ดังนี้

3.3.1 ดินในพื้นที่ลุ่ม มี 9 หน่วยแผนที่ดิน ได้แก่

1) หน่วยแผนที่ดิน Blm-sIA ชุดดินบางละมุง มีเนื้อดินบนเป็นดินร่วนปนทราย ความลาดชัน 0-2 เปอร์เซ็นต์ มีเนื้อที่ 121 ไร่ หรือร้อยละ 0.14 ของเนื้อที่ตำบล

2) หน่วยแผนที่ดิน Bph-siA ชุดดินบางแพ มีเนื้อดินบนเป็นดินร่วนปนทรายปนแฉะ ความลาดชัน 0-2 เปอร์เซ็นต์ มีเนื้อที่ 5,778 ไร่ หรือร้อยละ 6.74 ของเนื้อที่ตำบล

3) หน่วยแผนที่ดิน Bu-pic-siC/A ดินสายบุรีที่มีศิลาแลงอ่อน มีเนื้อดินบนเป็นดินร่วนเหนียวปนทรายปนแฉะ ความลาดชัน 0-2 เปอร์เซ็นต์ มีเนื้อที่ 8,972 ไร่ หรือร้อยละ 10.47 ของเนื้อที่ตำบล

4) หน่วยแผนที่ดิน Bu-pic-siA ดินสายบุรีที่มีศิลาแลงอ่อน มีเนื้อดินบนเป็นดินร่วนปนทรายปนแฉะ ความลาดชัน 0-2 เปอร์เซ็นต์ มีเนื้อที่ 3,218 ไร่ หรือร้อยละ 3.75 ของเนื้อที่ตำบล

5) หน่วยแผนที่ดิน Bu-pic-siB ดินสายบุรีที่มีศิลาแลงอ่อน มีเนื้อดินบนเป็นดินร่วนปนทรายปนแฉะ ความลาดชัน 2-5 เปอร์เซ็นต์ มีเนื้อที่ 990 ไร่ หรือร้อยละ 1.16 ของเนื้อที่ตำบล

6) หน่วยแผนที่ดิน Lgu-clA ชุดดินละงู มีเนื้อดินบนเป็นดินร่วนปนดินเหนียว ความลาดชัน 0-2 เปอร์เซ็นต์ มีเนื้อที่ 125 ไร่ หรือร้อยละ 0.15 ของเนื้อที่ตำบล

7) หน่วยแผนที่ดิน Pkm-sIA ชุดดินปากคม มีเนื้อดินบนเป็นดินร่วนปนทราย ความลาดชัน 0-2 เปอร์เซ็นต์ มีเนื้อที่ 25 ไร่ หรือร้อยละ 0.03 ของเนื้อที่ตำบล

8) หน่วยแผนที่ดิน Ppn-cA/msub ชุดดินปากพั่ง มีเนื้อดินบนเป็นดินเหนียว ความลาดชัน 0-2 เปอร์เซ็นต์ พบตะกอนน้ำทะเล มีเนื้อที่ 3,698 ไร่ หรือร้อยละ 4.32 ของเนื้อที่ตำบล

9) หน่วยแผนที่ดิน Tc-siC/A ชุดดินท่าจีน มีเนื้อดินบนเป็นดินร่วนเหนียวปนทรายปนแฉะ ความลาดชัน 0-2 เปอร์เซ็นต์ มีเนื้อที่ 12,635 ไร่ หรือร้อยละ 14.74 ของเนื้อที่ตำบล



3.3.2 ดินในพื้นที่ตอน มี 24 หน่วยแผนที่ดิน ได้แก่

1) หน่วยแผนที่ดิน AC-mw,col-sIA ดินตะกอนน้ำพาเชิงซ้อนที่มีการระบายน้ำดีปานกลาง และเป็นดินร่วนหยาบ มีเนื้อดินบนเป็นดินร่วนปนทราย ความลาดชัน 0-2 เปอร์เซ็นต์ มีเนื้อที่ 1,232 ไร่ หรือร้อยละ 1.44 ของเนื้อที่ตำบล

2) หน่วยแผนที่ดิน Ak-cB ชุดดินอ่าวลึก มีเนื้อดินบนเป็นดินเหนียว ความลาดชัน 2-5 เปอร์เซ็นต์ มีเนื้อที่ 5,551 ไร่ หรือร้อยละ 6.48 ของเนื้อที่ตำบล

3) หน่วยแผนที่ดิน Ak-cC ชุดดินอ่าวลึก มีเนื้อดินบนเป็นดินเหนียว ความลาดชัน 5-12 เปอร์เซ็นต์ มีเนื้อที่ 608 ไร่ หรือร้อยละ 0.71 ของเนื้อที่ตำบล

4) หน่วยแผนที่ดิน Ak-cD ชุดดินอ่าวลึก มีเนื้อดินบนเป็นดินเหนียว ความลาดชัน 12-20 เปอร์เซ็นต์ มีเนื้อที่ 102 ไร่ หรือร้อยละ 0.12 ของเนื้อที่ตำบล

5) หน่วยแผนที่ดิน Bc-lsA ชุดดินบาเจาะ มีเนื้อดินบนเป็นดินทรายปนดินร่วน ความลาดชัน 0-2 เปอร์เซ็นต์ มีเนื้อที่ 440 ไร่ หรือร้อยละ 0.51 ของเนื้อที่ตำบล

6) หน่วยแผนที่ดิน Bh-nc-lsA ดินบ้านทอนที่มีชั้นไม่เชื่อมแข็ง มีเนื้อดินบนเป็นดินทรายปนดินร่วน ความลาดชัน 0-2 เปอร์เซ็นต์ มีเนื้อที่ 189 ไร่ หรือร้อยละ 0.22 ของเนื้อที่ตำบล

7) หน่วยแผนที่ดิน Hh-lsA ชุดดินหัวหิน มีเนื้อดินบนเป็นดินทรายปนดินร่วน ความลาดชัน 0-2 เปอร์เซ็นต์ มีเนื้อที่ 1,715 ไร่ หรือร้อยละ 2.00 ของเนื้อที่ตำบล

8) หน่วยแผนที่ดิน Ho-gclD ชุดดินห้วยยอด มีเนื้อดินบนเป็นดินร่วนปนดินเหนียวปนกรวด ความลาดชัน 12-20 เปอร์เซ็นต์ มีเนื้อที่ 221 ไร่ หรือร้อยละ 0.26 ของเนื้อที่ตำบล

9) หน่วยแผนที่ดิน Ho-gclE ชุดดินห้วยยอด มีเนื้อดินบนเป็นดินร่วนปนดินเหนียวปนกรวด ความลาดชัน 20-35 เปอร์เซ็นต์ มีเนื้อที่ 371 ไร่ หรือร้อยละ 0.43 ของเนื้อที่ตำบล

10) หน่วยแผนที่ดิน Kbi-clB ชุดดินกระบี่ มีเนื้อดินบนเป็นดินร่วนปนดินเหนียว ความลาดชัน 2-5 เปอร์เซ็นต์ มีเนื้อที่ 2,134 ไร่ หรือร้อยละ 2.49 ของเนื้อที่ตำบล

11) หน่วยแผนที่ดิน Kkt-clB ชุดดินเขาขาด มีเนื้อดินบนเป็นดินร่วนปนดินเหนียว ความลาดชัน 2-5 เปอร์เซ็นต์ มีเนื้อที่ 5,521 ไร่ หรือร้อยละ 6.44 ของเนื้อที่ตำบล

12) หน่วยแผนที่ดิน Kkt-clC ชุดดินเขาขาด มีเนื้อดินบนเป็นดินร่วนปนดินเหนียว ความลาดชัน 5-12 เปอร์เซ็นต์ มีเนื้อที่ 698 ไร่ หรือร้อยละ 0.81 ของเนื้อที่ตำบล

13) หน่วยแผนที่ดิน Klt-clD ชุดดินคลองเต้ง มีเนื้อดินบนเป็นดินร่วนปนดินเหนียว ความลาดชัน 12-20 เปอร์เซ็นต์ มีเนื้อที่ 696 ไร่ หรือร้อยละ 0.81 ของเนื้อที่ตำบล

14) หน่วยแผนที่ดิน Nat-slB ชุดดินนาทิว มีเนื้อดินบนเป็นดินร่วนปนทราย ความลาดชัน 2-5 เปอร์เซ็นต์ มีเนื้อที่ 2,361 ไร่ หรือร้อยละ 2.75 ของเนื้อที่ตำบล

15) หน่วยแผนที่ดิน Nok-gclB ชุดดินหนองคล้า มีเนื้อดินบนเป็นดินร่วนปนดินเหนียวปนกรวด ความลาดชัน 2-5 เปอร์เซ็นต์ มีเนื้อที่ 53 ไร่ หรือร้อยละ 0.06 ของเนื้อที่ตำบล

16) หน่วยแผนที่ดิน Ntn-clB ชุดดินนาทอน มีเนื้อดินบนเป็นดินร่วนปนดินเหนียว ความลาดชัน 2-5 เปอร์เซ็นต์ มีเนื้อที่ 5,117 ไร่ หรือร้อยละ 5.97 ของเนื้อที่ตำบล



17) หน่วยแผนที่ดิน Ntn-clC ชุดดินนาทอน มีเนื้อดินบนเป็นดินร่วนปนดินเหนียว ความลาดชัน 5-12 เปอร์เซ็นต์ มีเนื้อที่ 4,155 ไร่ หรือร้อยละ 4.85 ของเนื้อที่ตำบล

18) หน่วยแผนที่ดิน Ntn-csk-clC ดินนาทอนที่เป็นดินเหนียวปนชั้นส่วนหยาบ มีเนื้อดินบนเป็นดินร่วนปนดินเหนียว ความลาดชัน 5-12 เปอร์เซ็นต์ มีเนื้อที่ 2,019 ไร่ หรือร้อยละ 2.36 ของเนื้อที่ตำบล

19) หน่วยแผนที่ดิน Ntn-csk-gclC ดินนาทอนที่เป็นดินเหนียวปนชั้นส่วนหยาบ มีเนื้อดินบนเป็นดินร่วนปนดินเหนียวปนกรวด ความลาดชัน 5-12 เปอร์เซ็นต์ มีเนื้อที่ 508 ไร่ หรือร้อยละ 0.59 ของเนื้อที่ตำบล

20) หน่วยแผนที่ดิน Ntn-csk-gclD ดินนาทอนที่เป็นดินเหนียวปนชั้นส่วนหยาบ มีเนื้อดินบนเป็นดินร่วนปนดินเหนียวปนกรวด ความลาดชัน 12-20 เปอร์เซ็นต์ มีเนื้อที่ 828 ไร่ หรือร้อยละ 0.97 ของเนื้อที่ตำบล

21) หน่วยแผนที่ดิน Pto-Rg-sD หน่วยเชิงซ้อนของชุดดินพะโต๊ะ และชุดดินระนอง มีเนื้อดินบนเป็นดินร่วนปนทราย ความลาดชัน 12-20 เปอร์เซ็นต์ มีเนื้อที่ 27 ไร่ หรือร้อยละ 0.03 ของเนื้อที่ตำบล

22) หน่วยแผนที่ดิน Ro-silA ชุดดินรือเสาะ มีเนื้อดินบนเป็นดินร่วนปนทรายแบ่ง ความลาดชัน 0-2 เปอร์เซ็นต์ มีเนื้อที่ 109 ไร่ หรือร้อยละ 0.13 ของเนื้อที่ตำบล

23) หน่วยแผนที่ดิน Ro-silB ชุดดินรือเสาะ มีเนื้อดินบนเป็นดินร่วนปนทรายแบ่ง ความลาดชัน 2-5 เปอร์เซ็นต์ มีเนื้อที่ 438 ไร่ หรือร้อยละ 0.51 ของเนื้อที่ตำบล

24) หน่วยแผนที่ดิน Td-clB ชุดดินตราด มีเนื้อดินบนเป็นดินร่วนปนดินเหนียว ความลาดชัน 2-5 เปอร์เซ็นต์ มีเนื้อที่ 1,089 ไร่ หรือร้อยละ 1.27 ของเนื้อที่ตำบล

3.3.3 พื้นที่เบ็ดเตล็ด มี 2 หน่วยแผนที่ ได้แก่

1) หน่วยแผนที่ SC พื้นที่ลาดชันเชิงซ้อน มีเนื้อที่ 13,599 ไร่ หรือร้อยละ 15.87 ของเนื้อที่ตำบล

2) หน่วยแผนที่ W พื้นที่น้ำ มีเนื้อที่ 357 ไร่ หรือร้อยละ 0.42 ของเนื้อที่ตำบล

ปัญหาทรัพยากรดินทางการเกษตรตามสภาพธรรมชาติในพื้นที่ พบปัญหาดินเค็ม มีเนื้อที่ 12,635 ไร่ หรือร้อยละ 14.74 ของเนื้อที่ตำบล คือ ชุดดินท่าจีน (Tc) ปัญหาดินตื้น มีเนื้อที่ 10,929 ไร่ หรือร้อยละ 12.75 ของเนื้อที่ตำบล ได้แก่ ชุดดินห้วยยอด (Ho) ชุดดินเขาขาด (Kkt) ชุดดินคลองเต้ง (Klt) ชุดดินหนองคล้า (Nok) ดินนาทอนที่เป็นดินเหนียวปนชั้นส่วนหยาบ (Ntn-csk) และชุดดินระนอง (Rg) และปัญหาดินทรายจัด มีเนื้อที่ 2,465 ไร่ หรือร้อยละ 2.87 ของเนื้อที่ตำบล ได้แก่ ชุดดินบาเจาะ (Bc) ดินบ้านทอนที่มีชั้นไม่เชื่อมแข็ง (Bh-nc) ชุดดินบางละมุง (Blm) และชุดดินหัวหิน (Hh)

รายละเอียดของสมบัติดิน ตำบลคอนสัก อำเภอดอนสัก จังหวัดสุราษฎร์ธานี ดังแสดงในตารางที่ 3-1 และแผนที่แสดงในลักษณะของชุดดิน (รูปที่ 3-1)



ตารางที่ 3-1 สมบัติดิน ตำบลดอนสัก อำเภอดอนสัก จังหวัดสุราษฎร์ธานี

หน่วยแผนที่ดิน	ความลาดชัน (%)	ความลึก (ซม.)	การระบายน้ำ	ความอุดมสมบูรณ์ของดิน	ความจุแลกเปลี่ยนแคตไอออน (cmol/kg)	ความอึมตัวเบส (%)	ปฏิกิริยาดิน		ค่าการนำไฟฟ้า (dS/m)	ความลึกของชั้นจาโรไซด์ (ซม.)	เนื้อที่	
							ดินบน	ดินล่าง			ไร่	ร้อยละ
AC-mw,col-sIA	0-2	>150	ดีปานกลาง	ต่ำ	10-20	35-75	5.0-6.5	5.5-7.0	<2	-	1,232	1.44
Ak-cB	2-5	>150	ดี	ปานกลาง	<10	<35	5.0-6.5	4.5-5.5	<2	-	5,551	6.48
Ak-cC	5-12	>150	ดี	ปานกลาง	<10	<35	5.0-6.5	4.5-5.5	<2	-	608	0.71
Ak-cD	12-20	>150	ดี	ปานกลาง	<10	<35	5.0-6.5	4.5-5.5	<2	-	102	0.12
Bc-lsA	0-2	>150	ค่อนข้างมาก	ต่ำ	<10	<35	5.0-6.5	5.0-6.0	<2	-	440	0.51
Bh-nc-lsA	0-2	>150	ดีถึงดีปานกลาง	ต่ำ	<10	<35	4.5-6.0	5.0-6.0	<2	-	189	0.22
Btm-slA	0-2	>150	เลว	ต่ำ	<10	<35	5.0-5.5	5.0-6.0	<2	-	121	0.14
Bph-silA	0-2	>150	เลว	ปานกลาง	>20	>75	5.5-8.0	6.5-8.0	<2	-	5,778	6.74
Bu-pic-sicIA	0-2	>150	ค่อนข้างเลว	ปานกลาง	<10	<35	4.5-6.0	4.5-5.5	<2	-	8,972	10.47
Bu-pic-silA	0-2	>150	ค่อนข้างเลว	ต่ำ	<10	<35	4.5-6.0	4.5-5.5	<2	-	3,218	3.75
Bu-pic-silB	2-5	>150	ค่อนข้างเลว	ต่ำ	<10	<35	4.5-6.0	4.5-5.5	<2	-	990	1.16
Hh-lsA	0-2	>150	ค่อนข้างมาก	ต่ำ	<10	>75	6.0-8.0	6.0-8.0	<2	-	321	0.37
Hh-lsA*	0-2	>150	ค่อนข้างมาก	ปานกลาง	<10	>75	6.0-8.0	6.0-8.0	<2	-	1,394	1.63
Ho-gclD	12-20	0-50	ดี	ต่ำ	<10	<35	4.5-5.0	4.5-5.5	<2	-	221	0.26
Ho-gclE	20-35	0-50	ดี	ต่ำ	<10	<35	4.5-5.0	4.5-5.5	<2	-	371	0.43
Kbi-clB	2-5	>150	ดี	ปานกลาง	<10	<35	5.0-6.5	4.5-5.5	<2	-	2,134	2.49
Kkt-clB	2-5	0-50	ดีถึงดีปานกลาง	ต่ำ	<10	<35	5.0-6.0	4.5-5.5	<2	-	5,521	6.44
Kkt-clC	5-12	0-50	ดีถึงดีปานกลาง	ต่ำ	<10	<35	5.0-6.0	4.5-5.5	<2	-	698	0.81
Klt-clD	12-20	0-50	ดี	ต่ำ	<10	<35	4.5-5.0	4.5-5.5	<2	-	696	0.81
Lgu-clA	0-2	>150	เลว	ปานกลาง	10-20	>75	5.5-6.5	7.0-8.0	<2	-	125	0.15
Nat-slB	2-5	>150	ดี	ต่ำ	<10	<35	4.5-5.5	4.5-5.5	<2	-	2,361	2.75
Nok-gclB	2-5	0-50	ดี	ปานกลาง	<10	<35	5.0-6.0	4.5-5.5	<2	-	53	0.06
Ntn-clB	2-5	50-100	ดี	ต่ำ	10-20	<35	5.0-5.5	4.5-5.5	<2	-	1,406	1.64
Ntn-clB*	2-5	50-100	ดี	ปานกลาง	10-20	<35	5.0-5.5	4.5-5.5	<2	-	3,711	4.33



ตารางที่ 3-1 (ต่อ)

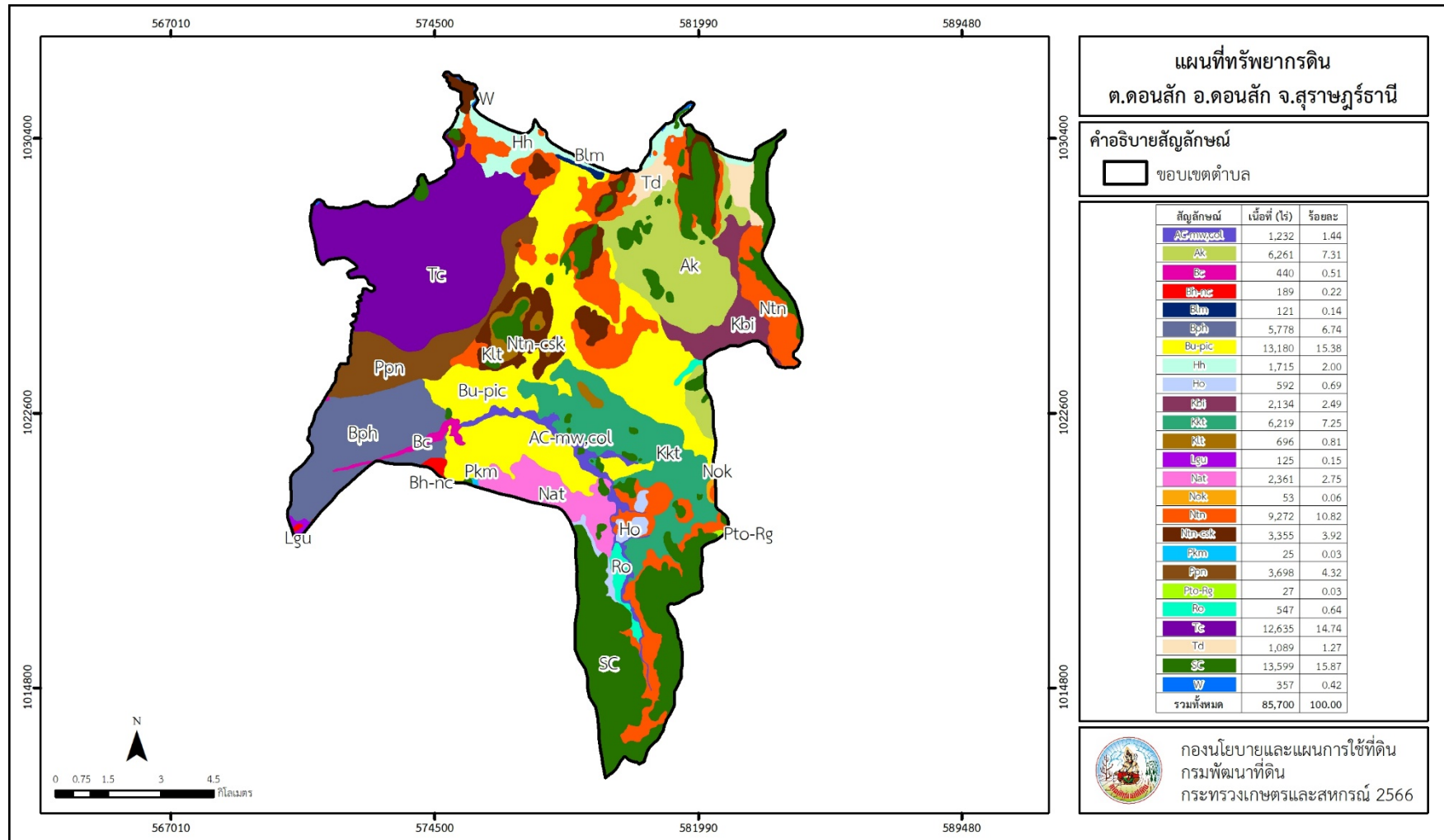
หน่วยแผนที่ดิน	ความลาดชัน (%)	ความลึก (ซม.)	การระบายน้ำ	ความอุดมสมบูรณ์ของดิน	ความจุแลกเปลี่ยนแคตไอออน (cmol/kg)	ความอืดตัวเบส (%)	ปฏิกิริยาดิน		ค่าการนำไฟฟ้า (dS/m)	ความลึกของชั้นจาโรไซด์ (ซม.)	เนื้อที่	
							ดินบน	ดินล่าง			ไร่	ร้อยละ
Ntn-clC	5-12	50-100	ดี	ต่ำ	10-20	<35	5.0-5.5	4.5-5.5	<2	-	3,177	3.71
Ntn-clC*	5-12	50-100	ดี	ปานกลาง	10-20	<35	5.0-5.5	4.5-5.5	<2	-	978	1.14
Ntn-csk-clC	5-12	0-50	ดี	ต่ำ	10-20	<35	5.0-5.5	4.5-5.5	<2	-	1,600	1.87
Ntn-csk-clC*	5-12	0-50	ดี	ปานกลาง	10-20	<35	5.0-5.5	4.5-5.5	<2	-	419	0.49
Ntn-csk-gclC	5-12	0-50	ดี	ต่ำ	10-20	<35	5.0-5.5	4.5-5.5	<2	-	508	0.59
Ntn-csk-gclD	12-20	0-50	ดี	ต่ำ	10-20	<35	5.0-5.5	4.5-5.5	<2	-	335	0.39
Ntn-csk-gclD*	12-20	0-50	ดี	ปานกลาง	10-20	<35	5.0-5.5	4.5-5.5	<2	-	493	0.58
Pkm-sIA	0-2	>150	ดีปานกลางถึงค่อนข้างเลว	ต่ำ	<10	<35	5.0-5.5	4.5-5.5	<2	-	25	0.03
Ppn-cA/msub	0-2	>150	เลว	ปานกลาง	>20	>75	5.5-8.0	6.5-8.0	<2	-	3,698	4.32
Pto-Rg-slD	12-20	50-100/ 0-50	ดี	ต่ำ	<10	<35	5.0-6.5/ 4.5-5.0	4.5-5.5	<2	-	27	0.03
Ro-silA	0-2	>150	ดี	ปานกลาง	<10	<35	4.5-6.0	4.5-6.0	<2	-	109	0.13
Ro-silB	2-5	>150	ดี	ต่ำ	<10	<35	4.5-6.0	4.5-6.0	<2	-	438	0.51
Tc-sicIA	0-2	>150	เลวมาก	ปานกลาง	>20	>75	6.5-7.0	7.0-8.0	>16	-	12,635	14.74
Td-clB	2-5	50-100	ดี	ปานกลาง	<10	<35	5.0-5.5	4.5-5.5	<2	-	1,089	1.27
SC	>35	-	-	-	-	-	-	-	-	-	13,599	15.87
W	-	-	-	-	-	-	-	-	-	-	357	0.42
รวมทั้งหมด											85,700	100.00

หมายเหตุ: 1. * หมายถึง หน่วยแผนที่ดินที่มีความอุดมสมบูรณ์ของดินต่างจากหน่วยแผนที่ดินเดียวกัน
2. เนื้อที่คำนวณด้วยระบบสารสนเทศภูมิศาสตร์

ที่มา: กองสำรวจและวิจัยทรัพยากรดิน (2566)



แผนการใช้ที่ดินตำบลดอนสัก อำเภอดอนสัก จังหวัดสุราษฎร์ธานี



รูปที่ 3-1 ทรัพยากรดิน ตำบลดอนสัก อำเภอดอนสัก จังหวัดสุราษฎร์ธานี



บทที่ 4

กระบวนการมีส่วนร่วมของชุมชน (Participatory Rural Appraisal : PRA)

4.1 การวิเคราะห์ผลจากการจัดทำกระบวนการมีส่วนร่วมของชุมชน (PRA)

การวิเคราะห์ผลจากการจัดทำกระบวนการมีส่วนร่วมของชุมชน (PRA) เมื่อวันที่ 22 มิถุนายน 2566 มีสาระสำคัญสรุปได้ดังนี้

4.1.1 ปัญหาหลักของตำบลดอนสัก คือ

- 1) ดินขาดความอุดมสมบูรณ์
- 2) น้ำทะเลรุกล้ำพื้นที่ทำการเกษตร
- 3) ขาดแคลนน้ำ
- 4) กลุ่มเกษตรกรขาดความเข้มแข็ง
- 5) เกษตรกรขาดความรู้ทางการเกษตร
- 6) มลพิษทางสิ่งแวดล้อม

4.1.2 ความต้องการของชุมชน เกษตรกร และตำบลดอนสัก มีความต้องการ 6 ประการ คือ

- 1) ฟื้นฟูความอุดมสมบูรณ์ของดิน
- 2) ส่งเสริมองค์ความรู้ด้านการตลาด, เกษตร และสิ่งแวดล้อม
- 3) แก้ไขปัญหาน้ำทะเลรุกล้ำพื้นที่ทางการเกษตร
- 4) แก้ไขปัญหาการขาดแคลนน้ำ
- 4) ปรับรูปที่ดิน และเปลี่ยนกิจกรรมการผลิตให้เหมาะสมกับที่ดิน
- 5) สนับสนุนและพัฒนาศูนย์เรียนรู้ และสร้างเสริมความเข้มแข็งให้แก่กลุ่มเกษตรกร
- 6) การใช้กฎหมาย มาตรการ และข้อบังคับในการควบคุมมลพิษทางสิ่งแวดล้อม

ผลจากการจัดทำกระบวนการมีส่วนร่วมของชุมชน (PRA) ได้นำมาวิเคราะห์ร่วมกับปัญหาด้านกายภาพ โดยระบบ DPSIR มีรายละเอียดดังนี้

1) แรงขับเคลื่อน (Driver) มี 5 ประการ คือ

- 1.1) การใช้ที่ดินผิดประเภท
- 1.2) การเปลี่ยนแปลงของสภาพภูมิอากาศ
- 1.3) การขาดความรู้ทางการเกษตร
- 1.4) การเปลี่ยนแปลงสภาพเศรษฐกิจและสังคม
- 1.5) กลุ่มเกษตรกร

2) แรงกดดัน (Pressure) ที่เกิดจากปัจจัยขับเคลื่อน มี 11 ประการ คือ

- 2.1) การจัดการที่ดินอย่างไม่เหมาะสม
- 2.2) การขาดการปรับปรุงบำรุงดิน
- 2.3) อุทกภัย ภัยแล้ง
- 2.4) การบุกรุกป่า



- 2.5) ระบบคมนาคมไม่เอื้อต่อการพัฒนา
- 2.6) การทำเกษตรเชิงเดี่ยวเป็นเวลานาน
- 2.7) การปล่อยน้ำเสียของโรงงาน
- 2.8) น้ำทะเลรุกล้ำพื้นที่เกษตรกรรม
- 2.9) การจัดการขยะในชุมชนเมือง
- 2.10) การแข่งขันทางการตลาดที่ไม่เป็นธรรม
- 2.11) การบริหารงานภายในกลุ่มเกษตรกร

3) สถานะ (State) ที่เกิดแรงกดดัน มี 7 ประการ คือ

- 3.1) ความเสื่อมโทรมของทรัพยากรดิน
- 3.2) พื้นที่เกษตรกรรมเสียหายจากน้ำท่วม และภัยแล้งซ้ำซาก
- 3.3) พื้นที่ป่าถูกบุกรุกและทำลาย
- 3.4) น้ำเน่าเสียในชุมชน ลำคลอง
- 3.5) การตลาดถดถอย
- 3.6) กลุ่มเกษตรกรไม่เข้มแข็ง
- 3.7) การชะล้างพังทลายของดิน

4) ผลกระทบ (Impact) ที่ปรากฏในพื้นที่ มี 9 ประการ คือ

- 4.1) ผลผลิตตกต่ำ
- 4.2) ต้นทุนการผลิตสูง
- 4.3) รายได้เกษตรกรลดลง
- 4.4) ลักษณะดินไม่เหมาะสมสำหรับการทำการเกษตร
- 4.5) สูญเสียที่ดินทางการเกษตร
- 4.6) การแคลนแหล่งน้ำเพื่ออุปโภคบริโภค
- 4.7) ขาดแคลนแหล่งน้ำทางการเกษตร
- 4.8) พื้นที่ป่าลดลง
- 4.9) การยุบเลิกกลุ่มเกษตรกร

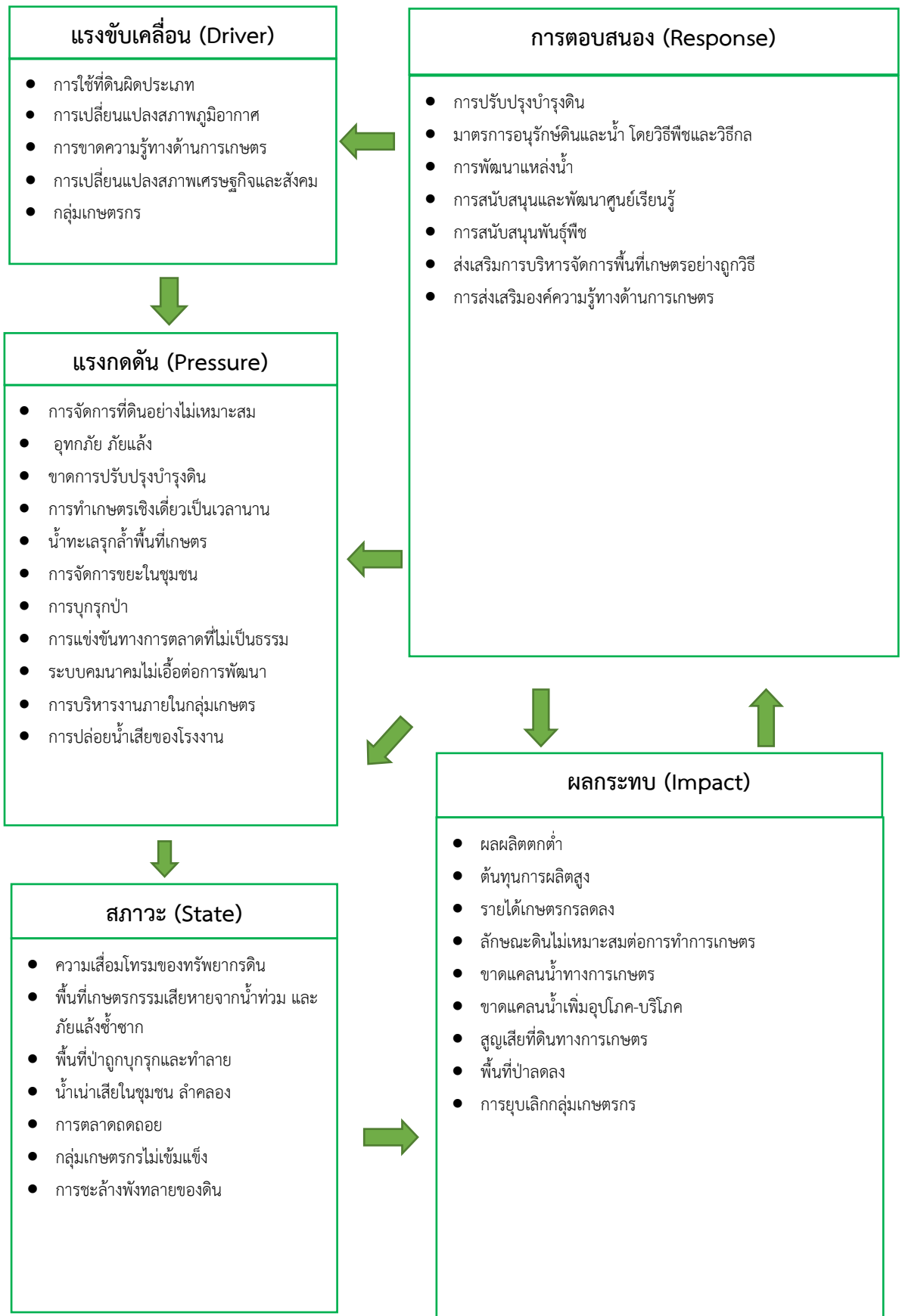
5) การตอบสนอง (Response) ของรัฐในอดีต ปัจจุบัน และในอนาคต มีดังนี้
อดีต-ปัจจุบัน

- 5.1) การปรับปรุงบำรุงดิน
- 5.2) มาตรการอนุรักษ์ดินและน้ำ โดยวิธีพืชและวิธีกล
- 5.3) การพัฒนาแหล่งน้ำ
- 5.4) การส่งเสริมองค์ความรู้ทางการเกษตร
- 5.5) การสนับสนุนและพัฒนาศูนย์เรียนรู้
- 5.6) การสนับสนุนพันธุ์พืช
- 5.7) ส่งเสริมการบริหารจัดการพื้นที่เกษตรอย่างถูกวิธี



อนาคต

- (1) เพิ่มศูนย์เรียนรู้ใหม่ในตำบล
 - (2) พัฒนาที่ดินและน้ำที่เป็นระบบทั้งตำบล
 - (3) ส่งเสริมกลุ่มเกษตรกรให้มีความเข้มแข็งอย่างยั่งยืน
 - (4) มาตรการประกันราคาผลผลิต
 - (5) ส่งเสริมองค์ความรู้ด้านการตลาด, เกษตร และสิ่งแวดล้อม
 - (6) ปรับปรุงระบบคมนาคม
- ดังมีรายละเอียดในรูปที่ 4-1



รูปที่ 4-1 การวิเคราะห์สถานการณ์โดยระบบ DPSIR ของตำบลดอนสัก อำเภอดอนสัก จังหวัดสุราษฎร์ธานี



4.2 ระบบการปลูกพืชในปัจจุบัน

ตำบลดอนสัก อำเภอดอนสัก จังหวัดสุราษฎร์ธานี มีการเพาะปลูกพืช ดังนี้

1) ยางพารา นิยมปลูกมากที่สุดภายในตำบลดอนสัก เนื่องจากสามารถเจริญเติบโตได้ดีในพื้นที่ดอน จึงได้รับความนิยมมาตั้งแต่อดีตจนถึงปัจจุบัน โดยนิยมปลูกในช่วงต้นฤดูฝน ระหว่างเดือนพฤษภาคม – เดือนกรกฎาคม และเริ่มกรีดยางเมื่อต้นยางมีเส้นรอบต้น 50 เซนติเมตร ขึ้นไป ปัจจุบัน พบปัญหายางเป็นโรคจำนวนมาก สาเหตุเกิดจากการปลูกติดต่อกันเป็นระยะเวลานาน ทำให้ดินมีการสะสมของโรค อีกทั้งยังขาดการจัดการดินอย่างเหมาะสม ส่งผลให้ปัจจุบันเกษตรกรที่ทำสวนยางพารามีรายได้ที่ลดลงเป็นอย่างมาก

2) ปาล์มน้ำมัน นิยมปลูกในบริเวณที่ลุ่มเป็นส่วนมาก เกษตรกรบางรายมีการปรับเปลี่ยนจากสวนยางพารา สวนมะพร้าว, และนาทุ่ง มาปลูกปาล์มน้ำมันทดแทน เนื่องจากได้รับผลตอบแทนที่มากกว่าปัจจุบัน โดยนิยมปลูกในช่วงต้นฤดูฝน ระหว่างเดือนพฤษภาคม – เดือนตุลาคม ปัจจุบัน พบปัญหาขาดน้ำในสวนที่ปลูกบริเวณพื้นที่ดอน และปาล์มน้ำมันแสดงอาการขาดธาตุอาหาร สาเหตุจากดินมีความอุดมสมบูรณ์ต่ำ และการจัดการธาตุอาหารไม่เหมาะสม

3) มะพร้าว พบกระจายตัวอยู่รอบบริเวณพื้นที่ สามารถเติบโตได้ดีแม้ในดินที่มีความอุดมสมบูรณ์ต่ำ ปัจจุบันมีการปรับเปลี่ยนปลูกปาล์มน้ำมันมาแทนที่ แต่ในหลายพื้นที่ยังคงปลูกควบคู่กับปาล์มน้ำมัน

โดยนิยมปลูกในช่วงต้นฤดูฝน ระหว่างเดือนพฤษภาคม – เดือนมิถุนายน การเก็บเกี่ยวผลผลิตได้ตลอดปี

เดือน พืช	เดือน											
	ม.ค.	ก.พ.	มี.ค.	เม.ย.	พ.ค.	มิ.ย.	ก.ค.	ส.ค.	ก.ย.	ต.ค.	พ.ย.	ธ.ค.
1. ยางพารา	[Redacted]											
2. ปาล์มน้ำมัน	[Redacted]											
3. มะพร้าว	[Redacted]											

รูปที่ 4-2 ระบบการปลูกพืชในปัจจุบัน ของตำบลดอนสัก อำเภอดอนสัก จังหวัดสุราษฎร์ธานี



บทที่ 5 การประเมินคุณภาพที่ดิน

5.1 หลักการประเมินคุณภาพที่ดินด้านกายภาพ

การประเมินคุณภาพที่ดินหรือการประเมินความเหมาะสมของที่ดิน สอดคล้องตามหลักการของ FAO Framework ค.ศ. 1983 ซึ่งการประเมินคุณภาพที่ดินด้านกายภาพ เป็นการประเมินศักยภาพของที่ดินว่าที่ดินนั้นๆ เหมาะสมมากหรือน้อยเพียงใดสำหรับการใช้ที่ดินประเภทต่างๆ หรือการปลูกพืชต่างๆ โดยพิจารณาจาก สภาพแวดล้อมที่มีผลต่อการเจริญเติบโตของพืช สมบัติดินที่ได้จำแนกไว้ในแต่ละตำบล ร่วมกับการจัดการพื้นที่ เช่น ระบบชลประทาน พื้นที่ยกทรง การจัดระบบอนุรักษ์ดินและน้ำ เป็นต้น และนอกจากนี้พิจารณาความต้องการปัจจัยต่อการปลูกพืชแต่ละชนิด สอดคล้องตามหลักการของ FAO ได้แก่ ความต้องการด้านพืช ความต้องการด้านการจัดการ ความต้องการด้านการอนุรักษ์ (บัณฑิต และคำรณ, 2542) รายละเอียดดังตารางที่ 5-1

ระดับความเหมาะสมของที่ดินได้จากการสังเคราะห์ข้อมูลดิน การจัดการที่ดิน หรือดินที่มีลักษณะเฉพาะที่เกิดขึ้นตามสภาพภูมิประเทศ (ซึ่งจะเรียกรวมว่าหน่วยที่ดิน) ลักษณะภูมิอากาศ พิจารณาร่วมกับระดับความต้องการปัจจัยต่อการเจริญเติบโตของพืชแต่ละชนิด หลังจากนั้นดำเนินการประเมินคุณภาพที่ดิน ซึ่งสามารถจำแนกระดับความเหมาะสมของที่ดินได้เป็น 4 ระดับ ได้แก่ เหมาะสมสูง (S1) เหมาะสมปานกลาง (S2) เหมาะสมเล็กน้อย (S3) และไม่เหมาะสม (N) โดยที่

S1 : ไม่มีข้อจำกัดด้านที่ดินตามปัจจัยที่ใช้พิจารณา

S2 : มีข้อจำกัดด้านที่ดินที่แก้ไขได้ง่ายหรือข้อจำกัดอาจไม่ส่งผลกระทบต่อ การเจริญเติบโตของพืชอย่างชัดเจน

S3 : มีข้อจำกัดด้านที่ดินที่แก้ไขได้ยาก ควรปรับเปลี่ยนการผลิตเป็นพืชชนิดอื่นหรือกิจกรรมอื่น (ส่วนใหญ่เป็นลักษณะทางกายภาพ)

N : มีข้อจำกัดที่พัฒนาหรือปรับปรุงที่ดินได้ยากมาก หากจะดำเนินการพัฒนาหรือปรับปรุงต้องใช้ต้นทุนสูงหรือเครื่องจักรขนาดใหญ่ แนะนำให้ปรับเปลี่ยนการผลิต



ตารางที่ 5-1 ตัวอย่างการประเมินคุณภาพที่ดินด้านกายภาพของประเภทการใช้ประโยชน์ที่ดิน

คุณภาพที่ดิน (Land Quality)	คุณลักษณะที่ดินตัวแทน (Land Characteristics)	ระดับความ เหมาะสม (Land Suitability Rating)
1. ความเหมาะสมด้านความต้องการด้านพืช (Crop Requirements)		
1.1. การหยั่งลึกของรากพืช (r)	ความลึกของดิน	S1
1.2. ความชุ่มชื้นที่เป็นประโยชน์ต่อพืช (m)	ปริมาณน้ำฝนเฉลี่ยในรอบปี	S2m
1.3. ความเป็นประโยชน์ของออกซิเจนต่อ รากพืช (o)	สภาพการระบายน้ำของดิน	S2o
ความเหมาะสมรวมด้านความต้องการด้านพืช (Crop Requirements)		S2om
2. ความเหมาะสมด้านความต้องการด้านการจัดการ (Management Requirements)		
2.1. สภาพการเขตกรรม (k)	ชั้นความยากง่ายในการ เขตกรรม (ดินบน)	S1
2.2. ศักยภาพการใช้เครื่องจักรกล (w)	ความลาดชันของพื้นที่	S3w
ความเหมาะสมรวมด้านความต้องการด้านการจัดการ (Management Requirements)		S3w
3. ความเหมาะสมด้านความต้องการด้านการอนุรักษ์ (Conservation Requirements)		
3.1 ความเสียหายจากการกัดกร่อน (e)	ความลาดชันของพื้นที่	S3e
ความเหมาะสมรวมด้านความต้องการด้านการอนุรักษ์ (Conservation Requirements)		S3e
ความเหมาะสมด้านกายภาพของประเภทการใช้ประโยชน์ที่ดินใน แต่ละหน่วยที่ดินโดยรวม		S3ew

5.2 พืชเศรษฐกิจที่สำคัญของตำบล

พืชเศรษฐกิจหลักและพืชทางเลือกของตำบล ได้แก่ ยางพารา ปาล์มน้ำมัน ทุเรียน มะพร้าว
เงาะ มังคุด กาแฟโรบัสต้า



5.3 ระดับความเหมาะสมของที่ดิน

การประเมินคุณภาพที่ดินของพืชเศรษฐกิจหลักและพืชทางเลือก ตำบลดอนสัก อำเภอดอนสัก จังหวัดสุราษฎร์ธานี ได้ผลการประเมินคุณภาพที่ดินดังตารางที่ 5-2

ตารางที่ 5-2 ชั้นความเหมาะสมทางกายภาพของดิน ตำบลดอนสัก อำเภอดอนสัก จังหวัดสุราษฎร์ธานี

หน่วยแผนที่ดิน	ยางพารา	ปาล์ม น้ำมัน	ทุเรียน	มะพร้าว	เงาะ	มังคุด	กาแฟ โรบัสต้า
AC-mw,col-sIA	S2os	S2s	S2os	S2os	S2os	S2os	S2os
Ak-cB	S2n	S2n	S2ns	S2n	S2ns	S2ns	S2ns
Ak-cC	S2n	S2n	S2ns	S2en	S2ns	S2ns	S2ns
Ak-cD	S2ewn	S2ewn	S2ewns	S3e	S2ewns	S2ewns	S2ewns
Bc-lsA	S2ns	S3o	S2ns	S2ns	S2ns	S2ns	S2ns
Bh-nc-lsA	S2on	S2n	S2ons	S2on	S2ons	S2ons	S2ons
Blm-slA	N	S3o	N	N	N	N	N
Bph-silA	N	S3o	N	N	N	N	N
Bu-pic-sicIA	S3o	S2on	S3o	S3o	S3o	S3o	N
Bu-pic-silA	S3o	S2ons	S3o	S3o	S3o	S3o	N
Bu-pic-silB	S3o	S2ons	S3o	S3o	S3o	S3o	N
Hh-lsA	S2n	S3o	S2ns	S2n	S2ns	S2ns	S2ns
Hh-lsA*	S2ns	S3o	S2ns	S2ns	S2ns	S2ns	S2ns
Ho-gclD	S3r	N	N	N	N	N	N
Ho-gclE	S3ewr	N	N	N	N	N	N
Kbi-clB	S2n	S2n	S2ns	S2n	S2ns	S2ns	S2ns
Kkt-clB	S3r	N	N	N	N	N	N
Kkt-clC	S3r	N	N	N	N	N	N
Klt-clD	S3r	N	N	N	N	N	N
Lgu-clA	N	S3o	N	N	N	N	N
Nat-slB	S2ns	S2ns	S2ns	S2ns	S2ns	S2ns	S2ns



ตารางที่ 5-2 (ต่อ)

หน่วยแผนที่ดิน	ยางพารา	ปาล์ม น้ำมัน	ทุเรียน	มะพร้าว	เงาะ	มังคุด	กาแฟ โรบัสต้า
Nok-gclB	S3r	N	N	N	N	N	N
Ntn-clB	S2rn	S3r	S3r	S3r	S3r	S3r	S3r
Ntn-clB*	S2rns	S3r	S3r	S3r	S3r	S3r	S3r
Ntn-clC	S2rn	S3r	S3r	S3r	S3r	S3r	S3r
Ntn-clC*	S2rns	S3r	S3r	S3r	S3r	S3r	S3r
Ntn-csk-clC	S3r	N	N	N	N	N	N
Ntn-csk-gclC	S3r	N	N	N	N	N	N
Ntn-csk-gclD	S3r	N	N	N	N	N	N
Pkm-slA	S3o	S2ons	S3o	S3o	S3o	S3o	N
Ppn-cA/msub	N	S3o	N	N	N	N	N
Pto-Rg-slD	S3r	N	N	N	N	N	N
Ro-silA	S2n	S2n	S2ns	S2n	S2ns	S2ns	S2ns
Ro-silB	S2ns	S2ns	S2ns	S2ns	S2ns	S2ns	S2ns
Tc-siclA	N	N	N	N	N	N	N
Td-clB	S2rn	S3r	S3r	S3r	S3r	S3r	S3r
SC	N	N	N	N	N	N	N

หมายเหตุ: - * หมายถึง หน่วยแผนที่ดินที่มีความอุดมสมบูรณ์ของดินต่างจากหน่วยแผนที่ดินเดียวกัน

- ความหมายของสัญลักษณ์แสดงข้อจำกัดชั้นความเหมาะสม

n = ความจุในการดูดซับธาตุอาหาร

o = ความเป็นประโยชน์ของออกซิเจนต่อรากพืช

r = สภาพการหยั่งลึกของราก

s = ความเป็นประโยชน์ของธาตุอาหาร



บทที่ 6 แผนการใช้ที่ดิน

6.1 การวิเคราะห์ข้อมูลเพื่อจัดทำแผนการใช้ที่ดินระดับตำบล

ตามที่กรมพัฒนาที่ดินได้จัดทำแผนปฏิบัติการราชการกรมพัฒนาที่ดินระยะ 5 ปี (พ.ศ. 2566 - 2570) เพื่อให้บรรลุตามวิสัยทัศน์ที่กำหนดไว้ คือ “เป็นองค์การอัจฉริยะทางดิน เพื่อขับเคลื่อนการใช้ที่ดินอย่างเหมาะสม 15 ล้านไร่ ภายในปี พ.ศ. 2570” ซึ่งในส่วนของประเด็นการพัฒนาที่ 2 บริหารจัดการทรัพยากรดินและที่ดินด้วยชุดข้อมูลที่มีมูลค่าสูง (High Value Dataset) ซึ่งมีเป้าหมายคือ การนำชุดข้อมูลที่มีมูลค่าสูง ไปใช้ในการบริหารจัดการทางการเกษตร ในส่วนของตัวชี้วัดบริหารจัดการทรัพยากรดินและที่ดินบนพื้นฐานของชุดข้อมูลที่มีมูลค่าสูง ร้อยละ 100 กลยุทธ์ที่ 2 ยกระดับแผนการใช้ที่ดินไปสู่การปฏิบัติ ได้กำหนดให้ ร้อยละของแผนการใช้ที่ดินระดับตำบลที่จัดทำแล้วเสร็จทั่วประเทศ ภายในปีพ.ศ. 2570 (ไม่น้อยกว่า ร้อยละ 80) เป็นตัวชี้วัดหนึ่งของกลยุทธ์ดังกล่าว

การวางแผนการใช้ที่ดินระดับตำบล เป็นการวางกรอบและนโยบายการการพัฒนาพื้นที่ให้เกิดการใช้ที่ดินอย่างสมดุลและยั่งยืน เป็นการกำหนดแนวทางใช้ที่ดินให้ตรงกับศักยภาพ โดยเฉพาะทางด้านเกษตรกรรม และนำไปสู่การกำหนดแผนงาน โครงการ กิจกรรม ที่มีความสอดคล้องกับสภาพพื้นที่ ทั้งนี้การใช้ขอบเขตการปกครองในระดับตำบลจะนำไปสู่การพัฒนาเชิงพื้นที่ ที่มีเป้าหมายและทิศทางสอดคล้องตามบริบทของแต่ละตำบล และมีผู้รับผิดชอบโดยตรง คือ องค์การปกครองส่วนท้องถิ่น ซึ่งแผนการใช้ที่ดินในระดับที่ใหญ่กว่านี้ อาจไม่สามารถนำมาใช้ปฏิบัติงานในระดับพื้นที่ได้อย่างเป็นรูปธรรม เนื่องจากเป็นแผนงานสำหรับนำไปใช้ปฏิบัติงานเชิงนโยบายและยุทธศาสตร์ในภาพรวม

ดังนั้นแผนการใช้ที่ดินเป็นผลที่ได้จากการวิเคราะห์ข้อมูลทางด้านกายภาพ เศรษฐกิจ และสังคม โดยได้นำฐานข้อมูลที่ได้จากการรวบรวมข้อมูลทุติยภูมิ และข้อมูลปฐมภูมิจากการสำรวจภาคสนาม การศึกษาด้านกายภาพ ได้จาก การวิเคราะห์สถานภาพของทรัพยากรธรรมชาติ อาทิ ทรัพยากรดิน ทรัพยากรน้ำ และทรัพยากรป่าไม้ร่วมกับการพิจารณาลักษณะการใช้ประโยชน์ที่ดิน ข้อกฎหมายที่เกี่ยวข้องกับพื้นที่ในเขตป่าไม้ตามกฎหมาย เช่น เขตรักษาพันธุ์สัตว์ป่า เขตอุทยานแห่งชาติ เขตป่าสงวนแห่งชาติ และนโยบายของรัฐที่เกี่ยวข้องกับพื้นที่ที่มีมติคณะรัฐมนตรีเกี่ยวกับการใช้ที่ดิน มติคณะรัฐมนตรีเรื่องการจำแนกการใช้ประโยชน์ที่ดินในพื้นที่ป่าไม้ในเขตป่าสงวนแห่งชาติ เป็นต้น ประกอบกับการพิจารณาจากทิศทางตามกรอบนโยบายที่เกี่ยวข้อง กับการกำหนดเขตการใช้ที่ดินภายในพื้นที่ตำบล เช่น ยุทธศาสตร์ของจังหวัด ร่วมกับความต้องการของท้องถิ่น สามารถกำหนดแนวทางการใช้ที่ดินตามศักยภาพของทรัพยากร เพื่อการรักษาคุณภาพของลักษณะทางนิเวศวิทยา และการอนุรักษ์ทรัพยากรธรรมชาติ โดยคำนึงถึงสภาพทางเศรษฐกิจและสังคมของชุมชนในพื้นที่ ซึ่งข้อมูลนี้ส่วนหนึ่งได้มาจากการวิเคราะห์ชุมชนแบบมีส่วนร่วม (PRA) ทำการสังเคราะห์ข้อมูลทุกด้านเพื่อเพื่อให้ได้เขตการใช้ที่ดินที่เหมาะสมกับศักยภาพของพื้นที่ต่อไป



6.2 แผนการใช้ที่ดิน

จากการวิเคราะห์ข้อมูลกายภาพ เศรษฐกิจ และสังคม พบว่าแผนการใช้ที่ดินตำบลดอนสัก อำเภอดอนสัก จังหวัดสุราษฎร์ธานี สามารถกำหนดออกเป็น 6 เขตหลัก ได้แก่ เขตป่าไม้ เขตเกษตรกรรม เขตชุมชนและสิ่งปลูกสร้าง เขตแหล่งน้ำ เขตพื้นที่อื่นๆ เขตรักษาสมดุลของธรรมชาติและสิ่งแวดล้อม มีรายละเอียดดังนี้ (ตารางที่ 6-1 และรูปที่ 6-1)

6.2.1 เขตป่าไม้ เป็นเขตพื้นที่ที่อยู่ในเขตป่าตามกฎหมายและมติคณะรัฐมนตรี ได้แก่ พื้นที่ป่าสงวนแห่งชาติ เขตรักษาพันธุ์สัตว์ป่า อุทยานแห่งชาติ เขตป่าไม้ถาวร หรืออยู่ในพื้นที่ชั้นคุณภาพลุ่มน้ำชั้นที่ 1A 1B หรือ 2 พื้นที่ในเขตนี้ส่วนใหญ่ยังคงสภาพเป็นป่าไม้ บางบริเวณได้ถูกนำไปใช้ประโยชน์ในรูปแบบที่ไม่เหมาะสม ไม่เป็นไปตามมาตรการหรือกฎหมายที่เกี่ยวข้องกับการใช้ประโยชน์ของที่ดินหรือทรัพยากรป่าไม้ของพื้นที่นั้นๆ ประกอบด้วย 3 เขตรอง ได้แก่ เขตป่าไม้สมบูรณ์ เขตป่าไม้เสื่อมโทรม และเขตพื้นที่พุ่มธรรมชาติ มีเนื้อที่ 21,336 ไร่ หรือคิดเป็นร้อยละ 24.90 ของเนื้อที่ตำบล มีรายละเอียดดังนี้

1) เขตป่าไม้สมบูรณ์ (สัญลักษณ์ 1100) มีเนื้อที่ 11,595 ไร่ หรือคิดเป็นร้อยละ 13.53 ของเนื้อที่ตำบล เป็นเขตที่อยู่ภายในเงื่อนไผ่ดังกล่าวข้างต้น แต่มีสภาพการใช้ที่ดินปัจจุบันเป็นป่าไม้สมบูรณ์

2) เขตป่าไม้เสื่อมโทรม (สัญลักษณ์ 1200) มีเนื้อที่ 3,178 ไร่ หรือคิดเป็นร้อยละ 3.71 ของเนื้อที่ตำบล แต่มีสภาพการใช้ที่ดินปัจจุบันเป็นป่าไม้ที่มีลักษณะเสื่อมโทรม ซึ่งหากปล่อยให้ตามธรรมชาติไม่มีการเข้าไปรบกวนอาจฟื้นตัวกลับมาเป็นป่าสมบูรณ์ได้ดั้งเดิม

3) เขตพื้นที่พุ่มธรรมชาติ (สัญลักษณ์ 1300) มีเนื้อที่ 6,563 ไร่ หรือคิดเป็นร้อยละ 7.66 ของเนื้อที่ตำบล เป็นพื้นที่ที่มีการบุกรุก แฉ้วางพื้นที่ป่าไม้ และเปลี่ยนแปลงการใช้ประโยชน์พื้นที่เป็นอย่างอื่น ส่วนใหญ่เพื่อทำการเกษตร

6.2.2 เขตเกษตรกรรม เป็นพื้นที่เกษตรกรรมซึ่งในที่นี้ คือ พื้นที่ที่อยู่นอกเขตที่มีการประกาศเป็นเขตป่าไม้ตามกฎหมาย ซึ่งรัฐได้กำหนดเป็นพื้นที่ทำกิน มีการออกเอกสารสิทธิ์ซึ่งรวมถึงพื้นที่ในเขตปฏิรูปที่ดินเพื่อเกษตรกรรมด้วย เขตนี้รวมถึงการทำกิจกรรมภาคการเกษตรอื่นที่นอกเหนือจากการปลูกพืชด้วย ประกอบด้วย 5 เขตรอง ได้แก่ เขตเกษตรกรรมขั้นดี เขตเกษตรกรรมที่มีศักยภาพการผลิตสูง เขตเกษตรกรรมที่มีศักยภาพการผลิตต่ำ เขตประมง และเขตปศุสัตว์ มีเนื้อที่ 51,546 ไร่ หรือคิดเป็นร้อยละ 60.15 ของเนื้อที่ตำบล มีรายละเอียดดังนี้

1) เขตเกษตรกรรมขั้นดี พื้นที่เขตนี้มีศักยภาพในการผลิตมากที่สุด ในตำบล เนื่องจากมีระบบชลประทาน สามารถส่งน้ำช่วยในการปลูกพืชเพื่อทำการเกษตรนอกฤดูฝน โดยเฉพาะข้าวนาปรังและพืชอายุสั้นได้เป็นอย่างดี และนอกจากนี้พบว่าดินในพื้นที่เขตนี้มีสมบัติที่เหมาะสมต่อการเพาะปลูกพืชแยกตามชนิดพืช ส่งผลให้มีศักยภาพของที่ดินที่เหมาะสมต่อการเพาะปลูกในระดับสูงถึงปานกลาง มีรายละเอียดดังนี้

(1) เขตทำนา (สัญลักษณ์ 2110) มีเนื้อที่ 29 ไร่ หรือ คิดเป็นร้อยละ 0.04 ของเนื้อที่ตำบล เป็นพื้นที่ที่มีศักยภาพต่อการทำนาในระดับเหมาะสมสูงถึงปานกลาง แต่ปัจจุบันเกษตรกรได้ปรับเปลี่ยนมาปลูกปาล์มน้ำมันแทนการทำนา



2) เขตเกษตรกรรมที่มีศักยภาพการผลิตสูง พื้นที่เขตนี้มีศักยภาพในการผลิตรองจากเขตเกษตรกรรมชั้นดี ซึ่งแบ่งออกเป็น 2 ประเภท ได้แก่ เขตเกษตรกรรมที่มีศักยภาพการผลิตสูง (ประเภทที่ 1) และเขตเกษตรกรรมที่มีศักยภาพการผลิตสูง (ประเภทที่ 2) มีรายละเอียดดังนี้

(1) เขตเกษตรกรรมที่มีศักยภาพการผลิตสูง (ประเภทที่ 1) เป็นเขตที่มีการบริหารจัดการด้านทรัพยากรน้ำโดยเฉพาะระบบชลประทาน มีศักยภาพในการผลิตอยู่ในระดับเหมาะสมเล็กน้อยถึงไม่เหมาะสม ดินข้อจำกัดจากลักษณะดิน ซึ่งมีสมบัติดินที่ไม่เหมาะสมบางประการ มีรายละเอียดดังนี้

- เขตปลูกไม้ผล (สัญลักษณ์ 2212) มีเนื้อที่ 84 ไร่ หรือคิดเป็นร้อยละ 0.10 ของเนื้อที่ตำบล ปัจจุบันเกษตรกรปลูกไม้ผล โดยไม้ผลที่ปลูก ได้แก่ ทุเรียน และเงาะ

- เขตปลูกไม้ยืนต้น (สัญลักษณ์ 2213) มีเนื้อที่ 6,144 ไร่ หรือคิดเป็นร้อยละ 7.17 ของเนื้อที่ตำบล ปัจจุบันเกษตรกรปลูกไม้ยืนต้น โดยไม้ยืนต้นที่ปลูก ได้แก่ ปาล์มน้ำมัน ยางพาราและมะพร้าว

(2) เขตเกษตรกรรมที่มีศักยภาพการผลิตสูง (ประเภทที่ 2) เป็นเขตที่ทำการเกษตรโดยอาศัยน้ำฝนเป็นหลัก ซึ่งส่งผลให้มีข้อจำกัดต่อการเพาะปลูกพืชด้านความชื้นที่พืชนำไปใช้ประโยชน์ ในส่วนของที่ดินมีศักยภาพในการผลิตอยู่ในระดับสูงถึงปานกลาง และนอกจากนี้พบว่าดินในพื้นที่เขตนี้มีสมบัติที่เหมาะสมต่อการเพาะปลูกพืชแยกตามชนิดพืช มีรายละเอียดดังนี้

- เขตปลูกไม้ผล (สัญลักษณ์ 2222) มีเนื้อที่ 2,154 ไร่ หรือคิดเป็นร้อยละ 2.51 ของเนื้อที่ตำบล ปัจจุบันเกษตรกรปลูกไม้ผล โดยไม้ผลที่ปลูก ได้แก่ ทุเรียน เงาะ ฝรั่ง ลางสาด ลองกอง

- เขตปลูกไม้ยืนต้น (สัญลักษณ์ 2223) มีเนื้อที่ 31,802 ไร่ หรือ คิดเป็นร้อยละ 37.11ของเนื้อที่ตำบล ปัจจุบันเกษตรกรปลูกไม้ยืนต้น โดยไม้ยืนต้นที่ปลูก ได้แก่ ปาล์มน้ำมัน ยางพารา และมะพร้าว

- เขตปลูกพืชไร่ (สัญลักษณ์ 2224) มีเนื้อที่ 20 ไร่ หรือคิดเป็นร้อยละ 0.02 ของเนื้อที่ตำบล ปัจจุบันเกษตรกรปลูกพืชไร่ โดยพืชไร่ที่ปลูก ได้แก่ สับปะรด

3) เขตเกษตรกรรมที่มีศักยภาพการผลิตต่ำ พื้นที่เขตนี้ถูกกำหนดให้เป็นเขตเกษตรกรรมที่ต้องมีการดำเนินการแก้ไขปัญหาที่เป็นข้อจำกัดของการใช้ที่ดินเพื่อเกษตรกรรมต่างๆ การทำการเกษตรในเขตนี้อาศัยน้ำฝนเป็นหลัก มีศักยภาพในการผลิตอยู่ในระดับเหมาะสมเล็กน้อยถึงไม่เหมาะสม พบปัญหาทางกายภาพของดินที่สำคัญหลาย เช่น เป็นดินตื้นซึ่งเป็นข้อจำกัดของการหยั่งรากพืชในการยึดลำต้นและการดูดซับธาตุอาหารพืชในดิน เนื้อดินเป็นทรายจัด ซึ่งมีผลต่อความสามารถในการอุ้มน้ำ เป็นพื้นที่มีความลาดชัน เป็นต้น จากข้อจำกัดการใช้ที่ดินดังกล่าวข้างต้นจึงจำเป็นต้องพัฒนาปรับปรุงและมีมาตรการเพื่อเพิ่มผลผลิตทางการเกษตรในพื้นที่ให้สูงขึ้น รวมถึงการป้องกันไม่ให้เกิดสภาพแวดล้อมเสื่อมโทรมจากการใช้พื้นที่ มีรายละเอียดดังนี้

(1) เขตปลูกไม้ผล (สัญลักษณ์ 2320) มีเนื้อที่ 841 ไร่ หรือคิดเป็นร้อยละ 0.98 ของเนื้อที่ตำบล ปัจจุบันเกษตรกรปลูกไม้ผล โดยไม้ผลที่ปลูก ได้แก่ ทุเรียน



(2) เขตปลูกไม้ยืนต้น (สัญลักษณ์ 2330) มีเนื้อที่ 9,078 ไร่ หรือ คิดเป็นร้อยละ 10.59 ของเนื้อที่ตำบล ปัจจุบันเกษตรกรปลูกไม้ยืนต้น โดยไม้ยืนต้นที่ปลูกได้แก่ ปาล์มน้ำมัน และ ยางพารา

4) เขตประมง (สัญลักษณ์ 2400) มีเนื้อที่ 1,354 ไร่ หรือคิดเป็นร้อยละ 1.58 ของเนื้อที่ตำบล เป็นเขตที่ทำกิจกรรมด้านการประมงได้แก่ การเลี้ยงสัตว์น้ำประเภทต่าง ๆ มีรายละเอียดดังนี้

5) เขตปศุสัตว์ มีเนื้อที่ 40 ไร่ หรือคิดเป็นร้อยละ 0.04 ของเนื้อที่ตำบล ประกอบด้วย 2 เขตรอง ได้แก่ เขตทุ่งหญ้าเลี้ยงสัตว์ และเขตโรงเรือนเลี้ยงสัตว์ มีรายละเอียดดังนี้

(1) เขตทุ่งหญ้าเลี้ยงสัตว์ (สัญลักษณ์ 2510) ปัจจุบันมีการปลูกหญ้าเลี้ยงสัตว์ มีเนื้อที่ 20 ไร่ หรือ คิดเป็นร้อยละ 0.02 ของเนื้อที่ตำบล โดยชนิดของหญ้าที่พบ ได้แก่ หญ้าเนเปีย

(2) เขตโรงเรือนเลี้ยงสัตว์ (สัญลักษณ์ 2520) ปัจจุบันมีการสร้างโรงเรือนเลี้ยงสัตว์ ประเภทต่าง ๆ มีเนื้อที่ 20 ไร่ หรือ คิดเป็นร้อยละ 0.02 ของเนื้อที่ตำบล โดยประเภทของโรงเรือนที่พบได้แก่ โรงเรือนเลี้ยงสุกร โรงเรือนเลี้ยงแพะ

6.2.3 เขตชุมชนและสิ่งปลูกสร้าง มีเนื้อที่ 3,856 ไร่ หรือคิดเป็นร้อยละ 4.50 ของเนื้อที่ตำบล ประกอบด้วย 3 เขตรอง ได้แก่ เขตชุมชน/สถานที่ราชการ เขตอุตสาหกรรม/แหล่งรับซื้อผลผลิต และเขตการใช้พื้นที่เฉพาะ มีรายละเอียดดังนี้

(1) เขตชุมชน/สถานที่ราชการ (สัญลักษณ์ 3100) มีเนื้อที่ 3,453 ไร่ หรือ คิดเป็นร้อยละ 4.03 ของเนื้อที่ตำบล ปัจจุบันมีการใช้ที่ดินชุมชนและที่อยู่อาศัย มีทั้งประเภทชุมชนเมือง ชุมชนชนบท และที่ตั้งของสถาบันและสถานที่ราชการต่าง ๆ

(2) เขตอุตสาหกรรม/แหล่งรับซื้อผลผลิต (สัญลักษณ์ 3200) มีเนื้อที่ 302 ไร่ หรือ คิดเป็นร้อยละ 0.35 ของเนื้อที่ตำบล ปัจจุบันมีการใช้ที่ดินประเภทโรงงานอุตสาหกรรม แหล่งรับซื้อผลผลิตทางการเกษตรประเภทต่าง ๆ

(3) และเขตการใช้พื้นที่เฉพาะ (สัญลักษณ์ 3300) มีเนื้อที่ 101 ไร่ หรือ คิดเป็นร้อยละ 0.12 ของเนื้อที่ตำบล ปัจจุบันมีการใช้ที่ดินที่นอกเหนือจาก 2 เขตดังกล่าวข้างต้น เช่น สถานที่พักผ่อน ท้องเที่ยว สวนสาธารณะ รีสอร์ท ระบบขนส่งมวลชน โบราณสถาน เป็นต้น

6.2.4 เขตแหล่งน้ำ มีเนื้อที่ 1,633 ไร่ หรือคิดเป็นร้อยละ 1.91 ของเนื้อที่ตำบล ประกอบด้วย 2 เขตรอง ได้แก่ เขตแหล่งน้ำตามธรรมชาติ และเขตแหล่งน้ำที่สร้างขึ้น มีรายละเอียดดังนี้

(1) เขตแหล่งน้ำตามธรรมชาติ (สัญลักษณ์ 4100) มีเนื้อที่ 1,420 ไร่ หรือ คิดเป็นร้อยละ 1.66 ของเนื้อที่ตำบล ปัจจุบันมีสภาพการใช้ที่ดินเป็นลักษณะของแหล่งน้ำตามธรรมชาติ เช่น ห้วย หนอง คลอง แม่น้ำ เป็นต้น

(2) เขตแหล่งน้ำที่สร้างขึ้น (สัญลักษณ์ 4200) มีเนื้อที่ 213 ไร่ หรือคิดเป็นร้อยละ 0.25 ของเนื้อที่ตำบล ปัจจุบันมีสภาพการใช้ที่ดินเป็นแหล่งน้ำที่สร้างขึ้น เช่น คลองชลประทาน อ่างเก็บน้ำ ฝาย บ่อน้ำตื้นสระน้ำ

6.2.5 เขตพื้นที่อื่นๆ (สัญลักษณ์ 5000) มีเนื้อที่ 3,029 ไร่ หรือคิดเป็นร้อยละ 3.53 ของเนื้อที่ตำบล เป็นเขตที่มีลักษณะการใช้ที่ดินที่มีความเฉพาะ เช่น เหมืองแร่ ที่ทิ้งขยะ หาดทราย ไม้พุ่ม เป็นต้น

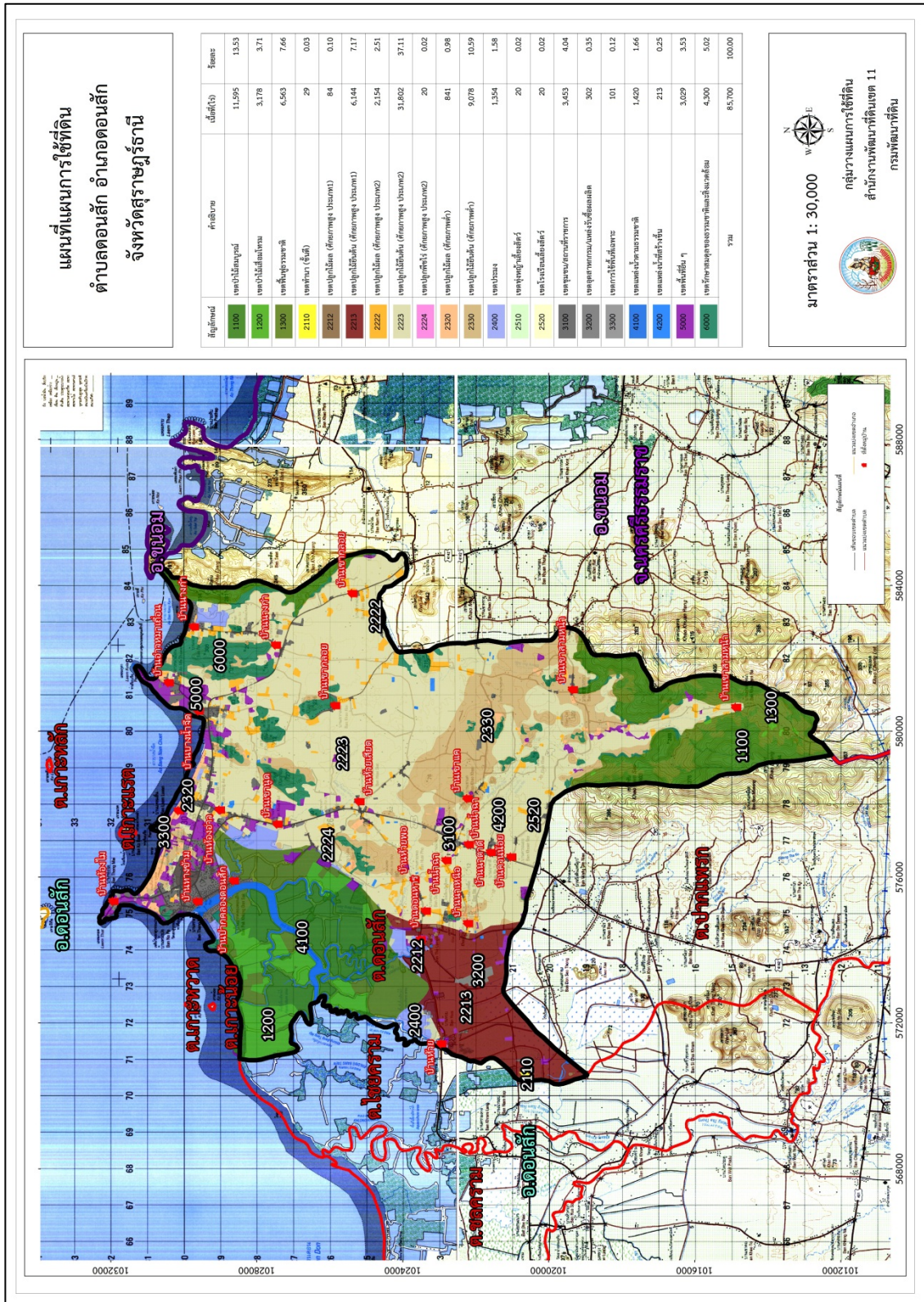


6.2.6 เขตรักษาสมดุลของธรรมชาติและสิ่งแวดล้อม (สัญลักษณ์ 6000) มีเนื้อที่ 4,300 ไร่ หรือคิดเป็นร้อยละ 5.02 ของเนื้อที่ตำบล มีการใช้ที่ดินเป็นป่าไม้ที่พบในพื้นที่เกษตรกรรม ซึ่งอยู่นอกเขตป่าไม้ตามกฎหมาย ส่วนใหญ่เป็นป่าปลูก ป่าชุมชน

ตารางที่ 6-1 เขตการใช้ที่ดิน ตำบลดอนสัก อำเภอ ดอนสัก จังหวัด สุราษฎร์ธานี

เขตการใช้ที่ดิน	เนื้อที่	
	ไร่	ร้อยละ
1. เขตป่าไม้	21,336	24.90
1.1 เขตป่าไม้สมบูรณ์	11,595	13.53
1.2 เขตป่าไม้เสื่อมโทรม	3,178	3.71
1.3 เขตฟื้นฟูธรรมชาติ	6,563	7.66
2. เขตเกษตรกรรม	51,546	60.14
2.1 เขตเกษตรกรรมชั้นดี		
2.1.1 เขตพื้นที่ทำนา	29	0.04
2.2 เขตเกษตรกรรมที่มีศักยภาพสูง		
2.2.1 เขตเกษตรกรรมที่มีศักยภาพการผลิตสูง (ประเภทที่ 1)		
1) เขตปลูกไม้ผล	84	0.10
2) เขตปลูกไม้ยืนต้น	6,144	7.17
2.2.2 เขตเกษตรกรรมที่มีศักยภาพการผลิตสูง (ประเภทที่ 2)		
1) เขตปลูกไม้ผล	2,154	2.51
2) เขตปลูกไม้ยืนต้น	31,802	37.11
3) เขตปลูกพืชไร่	20	0.02
2.3 เขตเกษตรกรรมที่มีศักยภาพการผลิตต่ำ		
2.3.1 เขตปลูกไม้ผล	841	0.98
2.3.2 เขตปลูกไม้ยืนต้น	9,078	10.59
2.4 เขตประมง	1,354	1.58
2.5 เขตปศุสัตว์	40	0.04
3. เขตชุมชนและสิ่งปลูกสร้าง	3,856	4.50
4. เขตแหล่งน้ำ	1,633	1.91
5. เขตพื้นที่อื่นๆ	3,029	3.53
6. เขตรักษาสมดุลของธรรมชาติและสิ่งแวดล้อม	4,300	5.02
รวม	85,700	100.00

หมายเหตุ: เนื้อที่คำนวณด้วยระบบสารสนเทศภูมิศาสตร์



รูปที่ 6-1 แผนที่การใช้ที่ดิน ตำบลดอนสัก อำเภอดอนสัก จังหวัดสุราษฎร์ธานี



บทที่ 7 การขับเคลื่อนแผนการใช้ที่ดิน

7.1 ขั้นตอนการดำเนินงาน

ภายหลังการจัดทำแผนการใช้ที่ดินตำบลดอนสัก อำเภอดอนสัก จังหวัดสุราษฎร์ธานี แล้วจะต้องดำเนินการดังต่อไปนี้

7.1.1 จัดทำเป้าหมายการดำเนินงานและงบประมาณและกิจกรรมต่าง ๆ ที่จะดำเนินการ ในปีงบประมาณพ.ศ. 2566 ถึง พ.ศ. 2570

7.1.2 นำแผนการใช้ที่ดินตำบลดอนสัก ไปเสนอต่อองค์การบริหารส่วนตำบลดอนสัก และเทศบาลเมืองตำบลดอนสัก เพื่อมีมติให้ความร่วมมือกับกรมพัฒนาที่ดินดำเนินการกิจกรรมต่าง ๆ ที่กำหนดไว้ในแผน และได้รับการเชื่อมโยงสู่แผนพัฒนาตำบล

7.1.3 สถานีพัฒนาที่ดินสุราษฎร์ธานี เสนอเป้าหมายและงบประมาณให้รายงานมายังกรมพัฒนาที่ดิน

7.1.4 กรมพัฒนาที่ดินพิจารณาสนับสนุนงบประมาณกิจกรรมและโครงการตามเป้าหมายที่กำหนดในแผนการใช้ที่ดิน

7.1.5 สถานีพัฒนาที่ดินสุราษฎร์ธานี นำเสนอต่อที่ประชุมจังหวัด/อำเภอ เพื่อสร้างการรับรู้ และประชาสัมพันธ์ให้หน่วยงานอื่น นำโครงการภายใต้หน่วยงานมาพัฒนาพื้นที่ตามแผนการใช้ที่ดิน กำหนด

7.2 กิจกรรมของกรมพัฒนาที่ดินในเขตการใช้ที่ดินที่จะดำเนินการในปีงบประมาณ 2567

งบประมาณที่กำหนดไว้เป็นการประมาณเบื้องต้น อาจมีการเปลี่ยนแปลงตามที่ได้รับ การจัดสรรให้ดำเนินการ (ตารางที่ 7-1)

เขตเกษตรกรรม

1) ดินขาดความอุดมสมบูรณ์ มีแผนงาน/โครงการปรับปรุงบำรุงดิน ดังนี้

- (1) การส่งเสริมการผลิตและการใช้สารอินทรีย์
- (2) การส่งเสริมการปรับปรุงบำรุงดินด้วยพืชปุ๋ยสด
- (3) การพัฒนากลุ่มเกษตรกรใช้สารอินทรีย์ลดการใช้สารเคมีทางการเกษตร
- (4) สนับสนุนส่งเสริมองค์ความรู้ด้านการวิเคราะห์ดิน ให้คำแนะนำการใส่ปุ๋ยตามค่าวิเคราะห์ดินเพื่อปรับปรุงบำรุงดิน
- (5) การส่งเสริมการปรับปรุงบำรุงพื้นที่ดินกรด
- (6) การจัดหาปูนโดโลไมต์
- (7) การส่งเสริมพัฒนาปรับปรุงบำรุงดิน (หมอดินอาสา)



2) **พื้นที่ที่มีความลาดชัน เสี่ยงต่อการชะล้างพังทลายของดิน** มีแผนงาน/โครงการฟื้นฟูและป้องกันการชะล้างพังทลายของดิน ดังนี้

- (1) การปลูกหญ้าแฝกเพื่อการอนุรักษ์ดินและน้ำ
- (2) การจัดระบบอนุรักษ์ดินและน้ำในพื้นที่เสี่ยงภัยพิบัติทางการเกษตร

3) **พื้นที่ขาดแคลนน้ำ** มีแผนงาน/โครงการบริหารจัดการน้ำ ดังนี้

- (1) การพัฒนาแหล่งน้ำขนาดเล็กเพื่อการอนุรักษ์ดินและน้ำ
- (2) การก่อสร้างแหล่งน้ำในไร่นานอกเขตชลประทาน
- (3) การก่อสร้างระบบส่งน้ำ (งานขุดลอก/งานวางระบบส่งน้ำ)

4) **พื้นที่น้ำทะเลรุกล้ำ** มีแผนงาน/โครงการจัดระบบอนุรักษ์ดินและน้ำในพื้นที่ลุ่ม-ดอน ดังนี้

- 1) การจัดระบบการอนุรักษ์ดินและน้ำในพื้นที่ดินเค็ม
- (2) พื้นที่เสี่ยงภัยทางการเกษตร

5) **การจัดการทรัพยากรดินเพื่อการเกษตร** แผนงาน/โครงการจัดองค์ความรู้ทางการเกษตร ดังนี้

- 1) บัตรดินดี
- 2) การพัฒนาศักยภาพหมอดินอาสา

7.3 กิจกรรมที่ขอการสนับสนุนจากส่วนราชการอื่น (ตารางที่ 7-2)

7.3.1 เขตเกษตรกรรม

1) เขตปลูกพืชไร่ เขตปลูกไม้ผล และเขตปลูกไม้ยืนต้น

(1) ใช้ตลาดนำการผลิตในการเลือกชนิดพืชและหาตลาดรองรับ ทั้งในเขตที่เหมาะสมและในเขตที่ไม่เหมาะสมและต้องการปรับเปลี่ยนชนิดพืช (สำนักงานพาณิชย์จังหวัด/สำนักงานสหกรณ์จังหวัด)

(2) การอบรมให้ความรู้การเข้าสู่กระบวนการรับรองมาตรฐานสินค้าเกษตรปลอดภัย (GAP) (กรมวิชาการเกษตร)

(3) จัดอบรมถ่ายทอดความรู้การทำเกษตรผสมผสานตามแนวทางเศรษฐกิจพอเพียง (กรมส่งเสริมการเกษตร)

(4) สนับสนุนการขุดเจาะน้ำบาดาล (กรมทรัพยากรน้ำบาดาล)

2) เขตปศุสัตว์ และเขตเพาะเลี้ยงสัตว์น้ำ

ส่งเสริม/สนับสนุนการปลูกหญ้าเลี้ยงสัตว์ (สำนักงานปศุสัตว์จังหวัด)

7.3.2 เขตแหล่งน้ำ

สนับสนุนการพัฒนาเพื่อเพิ่มพื้นที่กักเก็บน้ำ (สำนักงานชลประทานจังหวัด)

7.4 ความต้องการของชุมชนและองค์กรปกครองส่วนท้องถิ่น

จากการดำเนินการจัดทำกระบวนการมีส่วนร่วมของประชาชนที่องค์การบริหารส่วนตำบล เมื่อวันที่ 22 มิถุนายน 2566 ได้มีความต้องการของประชาชนที่ต้องการให้ดำเนินการเกี่ยวกับ



แก้ปัญหาดินเสื่อมโทรมและฟื้นฟูความอุดมสมบูรณ์ของดิน การขาดแคลนน้ำ ปรับรูปที่ดิน และเปลี่ยนกิจกรรมการผลิตให้เหมาะสมกับที่ดิน

เพื่อตอบสนองต่อความต้องการของชุมชน และการแก้ไขปัญหาเชิงพื้นที่ของตำบลดอนสัก กรมพัฒนาที่ดินได้วิเคราะห์เบื้องต้น ดังต่อไปนี้

ปัญหาของตำบลดอนสักในภาพรวมสรุปได้ว่า มีปัญหาสำคัญ 2 ประการ คือ (1) ปัญหาดินเสื่อมโทรม (2) ปัญหาการขาดแคลนน้ำ (3) ปัญหาน้ำท่าทะเลรุกล้ำพื้นที่ทางการเกษตร และมีปัญหารองลงมา คือ กลุ่มเกษตรกรขาดความเข้มแข็ง ปัญหามลพิษทางสิ่งแวดล้อม เกษตรกรขาดความรู้ทางการเกษตร ปัญหาดังกล่าวนี้ส่งผลกระทบต่อคุณภาพผลผลิตทางการเกษตร รวมถึงคุณภาพชีวิตของราษฎรในชุมชนโดยรวม

ในกรณีของปัญหาความเสื่อมโทรมของดินนั้นจะรวมถึง ดินกรด ดินเค็ม ดินขาดความอุดมสมบูรณ์ และการชะล้างพังทลายของดิน คุณภาพของดินจึงไม่ค่อยจะเหมาะสมต่อการเกษตร และจากการวิเคราะห์ความลาดชันของตำบลดอนสัก ซึ่งมีเนื้อที่รวม 85,700 ไร่ นั้น พบว่า ระดับความลาดชันมากกว่า 12 เปอร์เซ็นต์ มีจำนวนมากถึง 16,759 ไร่ หรือร้อยละ 19.6 ระดับความลาดชันระหว่าง 5-12 เปอร์เซ็นต์ มีจำนวน 7,988 ไร่ หรือร้อยละ 9.32 มีที่ราบที่ระดับความลาดชัน 0-2 เปอร์เซ็นต์ จำนวน 38,421 ไร่ หรือร้อยละ 45 จากการที่สภาพภูมิประเทศเป็นพื้นที่ลาดชันดังกล่าวนี้ ผลกระทบที่ตามมา คือ เกิดการสูญเสียดินที่มีความรุนแรงถึงรุนแรงมากที่สุดรวม 7,553 ไร่ หนาดินที่ถูกชะล้างลงมาสู่เบื้องล่างจึงไปทับถมลำน้ำตามธรรมชาติ เหมือน ฝาย และอ่างเก็บน้ำจนตื้นเขิน ไม่สามารถเก็บกักน้ำไว้ใช้ได้ตามที่ควรจะเป็น การขาดแคลนน้ำจึงเกิดขึ้นทุกหมู่บ้านในตำบลดอนสัก ทั้งน้ำเพื่ออุปโภค - บริโภค และน้ำเพื่อการเกษตร นอกจากนี้ในพื้นที่ที่มีความลาดชันมากกว่า 12 เปอร์เซ็นต์ มีระบบอนุรักษ์ดินและน้ำครอบคลุมพื้นที่เพียงบางส่วนของตำบลเท่านั้น จึงเกิดปัญหาการชะล้างพังทลายของดิน ในส่วนของปัญหาความอุดมสมบูรณ์ของดินที่เกิดขึ้นนั้น เนื่องจากการใช้ที่ดินติดต่อกันเป็นเวลานาน โครงสร้างของดินได้มีการเปลี่ยนแปลง ทำให้ดินแน่นตัว น้ำในดินและอากาศในดินที่เคยมีอยู่สูญหายไป ส่วนธาตุอาหารและอินทรีย์วัตถุ ก็มีปริมาณลดลง เช่นเดียวกัน เนื่องจากพืชนำไปใช้ และอินทรีย์วัตถุได้สลายตัวไป

ในกรณีของการขาดแคลนนํานั้น นอกจากผลการทับถมของตะกอนดินในแหล่งน้ำจนตื้นเขินดังกล่าวข้างต้นแล้ว การที่ประชากรเพิ่มขึ้น กิจกรรมที่ต้องใช้น้ำเพิ่มขึ้น ทำการเกษตรเพิ่มขึ้น รวมทั้งเหตุการณ์ที่เกิดจากการเปลี่ยนแปลงภูมิอากาศ เช่น ปริมาณฝนน้อยกว่าปกติ ฝนทิ้งช่วง จนเกิดความแห้งแล้ง การขาดแคลนน้ำจึงเกิดขึ้นอย่างต่อเนื่อง จำเป็นต้องวางระบบอนุรักษ์ดินและน้ำเพื่อกักน้ำในดิน คงความอุดมสมบูรณ์ เพื่อจัดหาน้ำให้แหล่งน้ำต้นทุน โดยวิธีการต่างๆ ให้เพียงพอแก่ความต้องการ

การแก้ไขปัญหาการขาดแคลนน้ำหรือน้ำท่วมจะต้องดำเนินการทั้งตำบล โดยจัดทำโครงการ “การพัฒนาที่ดินและน้ำที่เป็นระบบ” ทั้งพื้นที่ตำบลจะต้องมีการจัดทำร่วมกับการบริหารจัดการน้ำทั้งระบบ เพิ่มประสิทธิภาพแหล่งน้ำเดิมที่มีอยู่ เช่น การขุดลอก การเพิ่มระบบสูบน้ำ อาคารก่อสร้างแหล่งน้ำใหม่ เช่น การก่อสร้างแหล่งน้ำในไร่นานอกเขตชลประทาน สร้างอ่างเก็บน้ำ ฝายเก็บน้ำเพิ่มเติมจากที่มีอยู่ การก่อสร้างคลองส่งน้ำเพื่อการกระจายน้ำ และป้องกันน้ำท่วมภายใต้ระบบการอนุรักษ์ดินและน้ำ



กรณีพื้นที่น้ำทะเลรุกล้ำในพื้นที่ หมู่ 3, 5, 7, 8 ซึ่งเป็นพื้นที่ชายฝั่งทะเล การแก้ปัญหาจัดการพื้นที่ โดยการขุดยกร่องปรับปรุงแปลงสำหรับปลูกพืช จัดหาแหล่งน้ำสำรองเพื่อเก็บน้ำจืด ยกร่องชะล้างเกลือ โดยระบบชลประทาน เพื่อช่วยลดระดับความเค็มของดินด้วยการกักน้ำจืดให้แช่ขังในพื้นที่ และทำคันดินกั้นน้ำทะเล เพื่อป้องกันไม่ให้น้ำทะเลเข้าถึงพื้นที่

กรณีเกษตรกรขาดองค์ความรู้ในการทำการเกษตรกรรม ต้องเข้าถึงการจัดการดินที่ถูกต้องเหมาะสมกับพืช โดยเกษตรกรสามารถเข้าร่วมโครงการบัตร์ดินดี โครงการพัฒนาเกษตรกรกลุ่มเดิมที่เข้ม และเข้ารับการถ่ายทอดองค์ความรู้ที่เกี่ยวข้องกับการเกษตรด้านต่างๆ ของหน่วยงานในกระทรวงเกษตรและสหกรณ์



ตารางที่ 7-1 กิจกรรมของกรมพัฒนาที่ดินในเขตเกษตรกรรมที่จะดำเนินการในปีงบประมาณ พ.ศ. 2566 – พ.ศ. 2570

เขตการใช้ที่ดิน (เกษตรกรรม)	แผนงาน/โครงการ	งบประมาณ (บาท)
1. เขตเกษตรกรรม 1.1 เขตปลูกพืชไร่ เนื้อที่ 20 ไร่ 1.2 เขตปลูกไม้ผล เนื้อที่ 3,079 ไร่ 1.3. เขตปลูกไม้ยืนต้น เนื้อที่ 4,753ไร่ 1.4. เขตโรงเรือนเลี้ยงสัตว์ เนื้อที่ 40 ไร่ 1.5. เขตเพาะเลี้ยงสัตว์น้ำ เนื้อที่ 1,354 ไร่	1. การปรับปรุงบำรุงดิน 1.1 การส่งเสริมการผลิตและการใช้สารอินทรีย์ 1.2 การจัดหาเมล็ดพันธุ์พืชปุ๋ยสด 1.3 การส่งเสริมการปรับปรุงบำรุงดินด้วยพืชปุ๋ยสด 1.4 การพัฒนากลุ่มเกษตรกรใช้สารอินทรีย์ลดการใช้สารเคมีทางการเกษตร 1.5 การจัดหาปุ๋ยไนโตรเจน 1.6 การส่งเสริมการปรับปรุงบำรุงพื้นที่ดินกรด 1.7 สารเร่ง พด.6 จุลินทรีย์ผลิตสารบำบัดน้ำเสีย 2. การบริหารจัดการน้ำ 2.1 การพัฒนาแหล่งน้ำขนาดเล็กเพื่อการอนุรักษ์ดินและน้ำ 2.2 การก่อสร้างแหล่งน้ำในไร่นานอกเขตชลประทาน 2.3 การก่อสร้างระบบส่งน้ำ (งานขุดลอกและงานวางระบบส่งน้ำ) 3. การฟื้นฟูและป้องกันการชะล้างพังทลายของดิน 3.1 การปลูกหญ้าแฝกเพื่อการอนุรักษ์ดินและน้ำ 4.การจัดองค์ความรู้ทางการเกษตร 4.1 บัตรดินดี 4.2 โครงการพัฒนาเกษตรกรของกลุ่มเดิมเข้มแข็งส่งเสริมการใช้สารอินทรีย์ลดการใช้สารเคมี 4.3 การพัฒนาศักยภาพของหมอดินอาสาด้านการพัฒนาที่ดินตามบริบทของท้องถิ่น	
รวมพื้นที่เกษตรกรรม	รวมแผนงาน/โครงการ	



ตารางที่ 7-2 สรุปกิจกรรมที่ขอรับการสนับสนุนจากส่วนราชการอื่นในเขตการใช้ที่ดิน

เขตการใช้ที่ดิน	กิจกรรมที่ขอการสนับสนุนจากส่วนราชการอื่น
<p>1.เขตเกษตรกรรม</p> <p>1.1 เขตปลูกพืชไร่ เนื้อที่ 20 ไร่</p> <p>1.2. เขตปลูกไม้ผล เนื้อที่ 3,079 ไร่</p> <p>1.3. เขตปลูกไม้ยืนต้น เนื้อที่ 4,753ไร่</p> <p>1.4. เขตโรงเรือนเลี้ยงสัตว์ เนื้อที่ 40 ไร่</p> <p>1.5. เขตเพาะเลี้ยงสัตว์น้ำ เนื้อที่ 1,354 ไร่</p>	<p>การแก้ปัญหาดินเสื่อมโทรม ฟื้นฟูความอุดมสมบูรณ์ของดิน และเพิ่มศักยภาพการผลิต</p> <ol style="list-style-type: none">1) โครงการส่งเสริมและพัฒนาสหกรณ์/กลุ่มเกษตรกรให้มีความเข้มแข็งตามศักยภาพ (สนง.สหกรณ์จังหวัด)2) โครงการเกษตรอินทรีย์ (ศูนย์วิจัยพืชไร่จังหวัด)3) โครงการศูนย์เรียนรู้การเพิ่มประสิทธิภาพการผลิตภาคเกษตร (ศูนย์วิจัยพืชไร่จังหวัด)4) โครงการวิจัยและพัฒนาเทคโนโลยีและนวัตกรรม (ศูนย์วิจัยพืชไร่จังหวัด)5) โครงการการบริหารความหลากหลายชีวภาพ (ศูนย์วิจัยพืชไร่จังหวัด)6) โครงการพัฒนาเกษตรกรปราดเปรื่อง (Smart Farmer)7) โครงการส่งเสริมเกษตรกรทฤษฎีใหม่ในเขตปฏิรูปที่ดิน (สนง.การปฏิรูปที่ดินจังหวัด)8) โครงการสร้างและพัฒนาเกษตรกรรุ่นใหม่ (สนง.การปฏิรูปที่ดินจังหวัด)9) โครงการพัฒนาเกษตรกรมัยยั่งยืน (สนง.การปฏิรูปที่ดินจังหวัด)10) โครงการพัฒนาธุรกิจชุมชนในเขตปฏิรูปที่ดิน (สนง.การปฏิรูปที่ดินจังหวัด)11) โครงการส่งเสริมเกษตรกรทฤษฎีใหม่ (สนง.การปฏิรูปที่ดินจังหวัด) <p>การปรับปรุงที่ดินและเปลี่ยนกิจกรรมการผลิต</p> <ol style="list-style-type: none">1) โครงการพัฒนาเครือข่ายงานส่งเสริมการเกษตร (สนง.เกษตรจังหวัด)2) โครงการเสริมสร้างและพัฒนาศักยภาพองค์กรเกษตรกร (สนง.เกษตรจังหวัด)3) โครงการส่งเสริมการผลิตปาล์มน้ำมันคุณภาพดี (สนง.เกษตรจังหวัด)4) โครงการส่งเสริมเกษตรกรรมทางเลือก (สนง.เกษตรจังหวัด)



ตารางที่ 7-2 (ต่อ)

เขตการใช้ที่ดิน	กิจกรรมที่ขอการสนับสนุนจากส่วนราชการอื่น
	<ol style="list-style-type: none">5) โครงการส่งเสริมการใช้เครื่องจักรกลทางการเกษตร (สนง.เกษตรจังหวัด)6) โครงการส่งเสริมเกษตรผสมผสาน (สนง.เกษตรจังหวัด)7) โครงการขับเคลื่อนเศรษฐกิจพอเพียงในสหกรณ์และกลุ่มเกษตรกร (สนง.เกษตรจังหวัด)8) โครงการพัฒนาตลาดสินค้าเกษตร (สนง.เกษตรจังหวัด)9) โครงการธนาคารสินค้าเกษตร (สนง.เกษตรจังหวัด)10) โครงการพัฒนาสถาบันเกษตรกรรูปแบบประชารัฐ (สนง.เกษตรจังหวัด)11) โครงการศักยภาพการดำเนินธุรกิจของสหกรณ์การเกษตรและกลุ่มเกษตรกร (สนง.เกษตรจังหวัด)12) โครงการผลิตพันธุ์พืชและปัจจัยการผลิต (สนง.เกษตรจังหวัด)13) โครงการระบบส่งเสริมการเกษตรแบบแปลงใหญ่14) โครงการบริหารจัดการพื้นที่เกษตรกรรม15) โครงการผลิตและสนับสนุนหัวเชื้อจุลินทรีย์ควบคุมศัตรูพืช (ศูนย์ส่งเสริมเทคโนโลยีการเกษตรด้านอารักขาพืชจังหวัด)16) โครงการพัฒนาศักยภาพเกษตรกรชาวสวนยาง (สนง.เกษตรจังหวัด)
2. พื้นที่แหล่งน้ำ เนื้อที่ 1,633 ไร่	<ol style="list-style-type: none">1) โครงการศึกษาความเป็นไปได้ในการพัฒนาแหล่งน้ำชลประทาน (กรมชลประทาน)2) โครงการพัฒนาระบบชลประทานด้วยนวัตกรรม (กรมชลประทาน)3) โครงการเพิ่มประสิทธิภาพการกักเก็บน้ำ (กรมชลประทาน)4) โครงการพัฒนาโครงการชลประทานเดิม (กรมชลประทาน)5) โครงการเพิ่มประสิทธิภาพการส่งและระบายน้ำ (กรมชลประทาน)6) โครงการจัดรูปที่ดินและจัดระบบน้ำในพื้นที่ชลประทานเดิม (กรมชลประทาน)



แผนการใช้ที่ดินตำบลดอนสัก อำเภอดอนสัก จังหวัดสุราษฎร์ธานี

ตาราง 7-3 เป้าหมายการดำเนินงานและงบประมาณ ตำบลดอนสัก อำเภอดอนสัก จังหวัดสุราษฎร์ธานี แผน 5 ปี (พ.ศ. 2566 - 2570)

เขตการใช้ที่ดิน	งาน/โครงการ/กิจกรรม	หน่วยนับ	เป้าหมาย					รวม	งบประมาณ(บาท)					รวม	หน่วยงานรับผิดชอบ	
			2566	2567	2568	2569	2570		2566	2567	2568	2569	2570			
	1. ปรับปรุงบำรุงดิน															
เขตปลูกพืชไร่ เขตปลูกไม้ผล/ไม้ยืนต้น โรงเรือนเลี้ยงสัตว์	1.1 การส่งเสริมการผลิตและการใช้สารอินทรีย์	ราย	90	80	70	60	50	350	4,500	4,000	3,500	3,000	2,500	17,500	พด.	
	1.2 การส่งเสริมการปรับปรุงบำรุงดินด้วยพืชปุ๋ยสด(ปอเทือง)	ตัน	1.5	1.5	1.5	1.5	1	7	4,950	4,950	4,950	4,950	33,000	52,800	พด.	
	1.3 การพัฒนาเกษตรกรกรใช้สารอินทรีย์ลดการใช้สารเคมีทางการเกษตร	กลุ่ม	1	2	3	4	5	15	50,000	50,000	50,000	50,000	50,000	250,000	พด.	
	1.4 การจัดหาปุ๋ยอินทรีย์	ตัน	5	5	5	3	3	21	34,000	34,000	34,000	20,400	20,400	142,800	พด.	
	1.5 การส่งเสริมการปรับปรุงบำรุงพื้นที่ดินกรด	ไร่	10	10	10	6	6	42	1,500	1,500	1,500	900	900	6,300	พด.	
	1.6 สนับสนุนชุดวิเคราะห์ดินเบื้องต้นภาคสนาม (Test Kit)	ชุด	10	20	30	40	50	150	35,000	70,000	105,000	140,000	175,000	525,000	พด.	
	1.7 สนับสนุนสารเร่งจุลินทรีย์ 1 และ 2 เพื่อทำปุ๋ยอินทรีย์คุณภาพสูงและน้ำหมักชีวภาพ	ไร่	20	40	60	80	100	300	6,800	6,800	6,800	6,800	6,800	34,000	พด.	
	1.8 สนับสนุนจุลินทรีย์ 1.4 ไตรโคเดอร์มา เพื่อควบคุมโรคพืช	ไร่	25	25	25	25	25	125	6,800	6,800	6,800	6,800	6,800	34,000	พด.	
	1.9 สนับสนุนสารเร่ง พด.6 จุลินทรีย์ผลิตสารยับยั้งเชื้อ	ไร่	25	25	25	25	25	125	6,800	6,800	6,800	6,800	6,800	34,000	พด.	
	2. การบริหารจัดการน้ำ															
เขตปลูกพืชไร่ เขตปลูกไม้ผล/ไม้ยืนต้น โรงเรือนเลี้ยงสัตว์	2.1 การก่อสร้างแหล่งน้ำในไร่นานอกเขตชลประทาน	บ่อ	10	5	5	5	5	30	231,000	115,500	115,500	115,500	115,500	693,000	พด.	
	2.2 สนับสนุนแหล่งน้ำในไร่นานอกเขตชลประทานพร้อมติดตั้งแหล่งพลังงานทางเลือก	บ่อ	10	10	10	10	10	50	N/A	N/A	N/A	N/A	N/A	N/A	พด.	
	3. การฟื้นฟูและป้องกันการชะล้างพังทลายของดิน															
เขตปลูกพืชไร่ เขตปลูกไม้ผล/ไม้ยืนต้น โรงเรือนเลี้ยงสัตว์	3.1 การปลูกหญ้าแฝกเพื่อการอนุรักษ์ดินและน้ำ	กล้า	300,000	300,000	300,000	300,000	300,000	1,500,000	309,000	360,000	360,000	360,000	360,000	1,749,000	พด.	
	รวมเป้าหมายดำเนินงานและงบประมาณ							1,501,215						3,538,400		

หมายเหตุ: งบประมาณที่กำหนดไว้นี้เป็นประมาณเบื้องต้น อาจมีการเปลี่ยนแปลงตามที่ได้รับการจัดสรรให้ดำเนินการ



เอกสารอ้างอิง

- กรมการปกครอง. 2556. แผนที่ขอบเขตตำบล ปี 2564 (ไฟล์ข้อมูล). กรมพัฒนาที่ดิน กระทรวงเกษตรและสหกรณ์, กรุงเทพฯ.
- _____. 2566. รายงานสถิติจำนวนประชากรและบ้าน รายจังหวัด รายอำเภอ และรายตำบล (ณ เดือนธันวาคม พ.ศ. 2565). แหล่งที่มา: <https://stat.bora.dopa.go.th/stat/statnew/statyear/#/TableTemplate/Area/statpop.1> พฤษภาคม 2566.
- กรมการพัฒนาชุมชน. 2566. ข้อมูลความจำเป็นพื้นฐาน (จปฐ.) รายจังหวัด รายอำเภอ และรายตำบล ปี 2565. แหล่งที่มา: <https://ebmn.cdd.go.th/>, 1 มิถุนายน 2566.
- กรมทรัพยากรน้ำบาดาล. 2566. ปริมาณน้ำและจำนวนบ่อบาดาล. แหล่งที่มา: <http://app.dgr.go.th/newpasutara/xml/search.php>, 26 พฤษภาคม 2566.
- กรมส่งเสริมการเกษตร. 2566. จำนวนครุฑเรือนเกษตรกรที่ขึ้นทะเบียนเกษตรกร จำแนกรายจังหวัด รายอำเภอ และรายตำบล (ณ เดือนมกราคม พ.ศ. 2566). แหล่งที่มา: <http://mvos2.gistda.or.th/>, 15 พฤษภาคม 2566.
- กรมอุตุนิยมวิทยา. 2566. สถิติภูมิอากาศคาบ 30 ปี พ.ศ. 2536-2565 (ไฟล์ข้อมูล). กระทรวงดิจิทัลเพื่อเศรษฐกิจและสังคม, กรุงเทพฯ.
- กลุ่มวิเคราะห์สภาพการใช้ที่ดิน. 2566. แผนที่สภาพการใช้ที่ดิน ปี 2566 (ไฟล์ข้อมูล). กองนโยบายและแผนการใช้ที่ดิน กรมพัฒนาที่ดิน กระทรวงเกษตรและสหกรณ์, กรุงเทพฯ.
- กองสำรวจดินและวิจัยทรัพยากรดิน. 2566. แผนที่ทรัพยากรดิน (ไฟล์ข้อมูล). กรมพัฒนาที่ดิน กระทรวงเกษตรและสหกรณ์, กรุงเทพฯ.
- บัณฑิต และ คำรณ 2542. คู่มือการประเมินคุณภาพที่ดิน. กองวางแผนการใช้ที่ดิน กรมพัฒนาที่ดิน กระทรวงเกษตรและสหกรณ์, กรุงเทพฯ.
- องค์การบริหารส่วนตำบลดอนสัก. 2566. วิสัยทัศน์ พันธกิจ. แหล่งที่มา: <https://www.donsak.go.th/>, 1 พฤษภาคม 2566.



สถานีพัฒนาที่ดินสุราษฎร์ธานี
Surat Thani Land Development Station
เลขที่ 12 หมู่ที่ 8 ตำบลท่าอุแท อำเภอกาญจนดิษฐ์
จังหวัดสุราษฎร์ธานี
E-mail:sni01@ldd.go.th โทรศัพท์ 077-953068