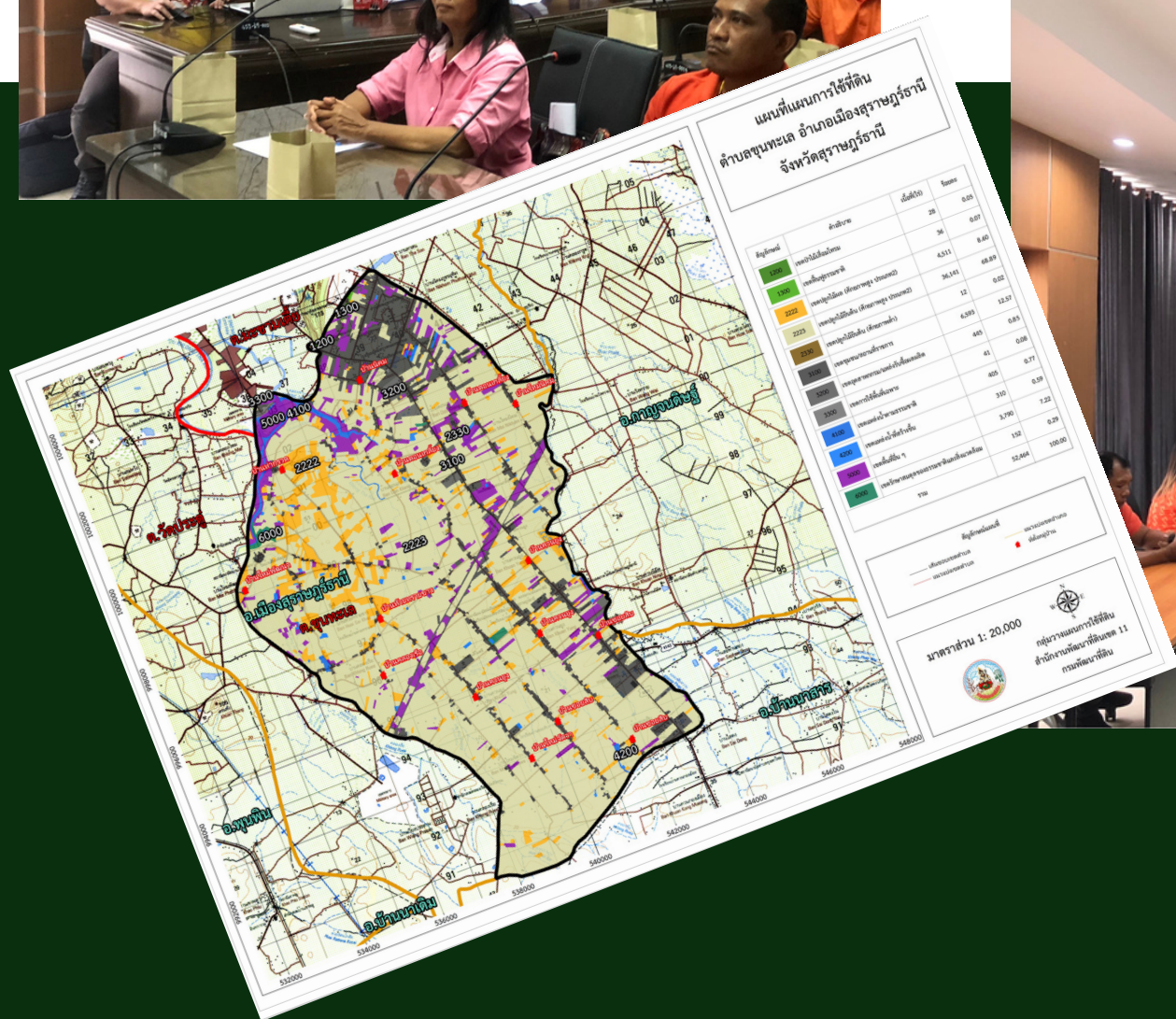




แผนการใช้ที่ดิน ตำบลขุนทะเล อำเภอเมืองสุราษฎร์ธานี จังหวัดสุราษฎร์ธานี

WWW.LDD.GO.TH



สถานีพัฒนาที่ดินสุราษฎร์ธานี
สำนักงานพัฒนาที่ดินเขต 11
กรมพัฒนาที่ดิน

กันยายน
2566



แผนการใช้ที่ดินตำบลขุนทะเล

อำเภอเมืองสุราษฎร์ธานี จังหวัดสุราษฎร์ธานี

สถานีพัฒนาที่ดินสุราษฎร์ธานี

สำนักงานพัฒนาที่ดินเขต 11

กรมพัฒนาที่ดิน

คำนำ

การจัดทำแผนการใช้ที่ดินดำเนินการตามรัฐธรรมนูญแห่งราชอาณาจักรไทย พ.ศ. 2560 มาตรา 72(1) ที่ได้บัญญัติให้มีการวางแผนการใช้ที่ดินให้เหมาะสมกับศักยภาพของที่ดินตามหลักการพัฒนาอย่างยั่งยืน โดยแผนการใช้ที่ดินตำบลขุนทะเล อำเภอเมืองสุราษฎร์ธานี จังหวัดสุราษฎร์ธานี ได้นำแนวคิดของ “องค์การอาหารและการเกษตรแห่งสหประชาชาติ (Food and Agriculture Organization of the United Nation:FAO)” และ “โครงการสิ่งแวดล้อมแห่งสหประชาชาติ (United Nations Environment Programme: UNEP) มาปรับใช้ คือ ความเหมาะสมทางกายภาพ ความเหมาะสมทางเศรษฐกิจ การยอมรับจากสังคม การสร้างความยั่งยืน ให้สิ่งแวดล้อม และเสนอทางเลือกการใช้ที่ดิน ร่วมกับวิธีการ ที่จำเป็นอื่นๆ เช่น กระบวนการมีส่วนร่วมของชุมชน (Participatory Rural Appraisal: PRA) การประเมินคุณภาพที่ดิน เป็นต้น

กองนโยบายและแผนการใช้ที่ดินร่วมกับสำนักงานพัฒนาที่ดินเขต 11 และสถานีพัฒนาที่ดินสุราษฎร์ธานี ในการดำเนินงานวางแผนการใช้ที่ดินระดับตำบล โดยพิจารณาภาพรวมของสภาพปัญหาในด้านต่างๆ ทั้งด้านกายภาพ เศรษฐกิจ และสังคม วิเคราะห์และสังเคราะห์ข้อมูลนำไปสู่การวางแผนการใช้ที่ดิน ที่สอดคล้องกับศักยภาพของพื้นที่ โดยผ่านกระบวนการมีส่วนร่วมของชุมชน (PRA) ในการระบุปัญหาความต้องการของเกษตรกร และผู้มีส่วนได้ส่วนเสีย ทั้งนี้ สถานีพัฒนาที่ดินสุราษฎร์ธานี ได้จัดทำแผนกิจกรรม/โครงการ เพื่อขับเคลื่อนแผนการใช้ที่ดินให้เป็นรูปธรรม เพื่อให้เกษตรกรมีคุณภาพชีวิตที่ดีขึ้น มีการใช้ที่ดินอย่างถูกต้องเหมาะสม รักษาสภาพแวดล้อมและอนุรักษ์ทรัพยากรในชุมชนให้เกิดความยั่งยืนต่อไป

สถานีพัฒนาที่ดินสุราษฎร์ธานี
กันยายน 2566



สารบัญ

	หน้า
คำนำ	ก
สารบัญ	ข
สารบัญตาราง	ง
สารบัญรูป	จ
บทที่ 1 บทนำ	
1.1 ความสำคัญของการวางแผนการใช้ที่ดิน	1-1
1.2 หลักการและเหตุผล	1-1
1.3 วัตถุประสงค์	1-1
1.4 ระยะเวลาและสถานที่ดำเนินงาน	1-2
1.5 ขั้นตอนการดำเนินงาน	1-2
1.6 วิสัยทัศน์ของตำบล	1-3
บทที่ 2 ข้อมูลทั่วไป	
2.1 ที่ตั้งและอาณาเขต	2-1
2.2 การแบ่งส่วนการปกครอง	2-1
2.3 สภาพภูมิประเทศ	2-2
2.4 สภาพภูมิอากาศ	2-2
2.5 สภาพการใช้ที่ดินในปัจจุบัน	2-4
2.6 สภาพเศรษฐกิจและสังคม	2-7
บทที่ 3 สถานภาพของทรัพยากรธรรมชาติ	
3.1 ทรัพยากรป่าไม้	3-1
3.2 ทรัพยากรน้ำ	3-1
3.3 ทรัพยากรดิน	3-2
บทที่ 4 กระบวนการมีส่วนร่วมของชุมชน (Participatory Rural Appraisal: PRA)	
4.1 การวิเคราะห์ผลจากการจัดทำกระบวนการมีส่วนร่วมของชุมชน (PRA)	4-1
4.2 ระบบการปลูกพืชในปัจจุบัน	4-4
บทที่ 5 การประเมินคุณภาพที่ดิน	
5.1 หลักการประเมินคุณภาพที่ดินด้านกายภาพ	5-1
5.2 พืชเศรษฐกิจที่สำคัญของตำบล	5-2
5.3 ระดับความเหมาะสมของที่ดิน	5-3



สารบัญ (ต่อ)

	หน้า
บทที่ 6 แผนการใช้ที่ดิน	
6.1 การวิเคราะห์ข้อมูลเพื่อการจัดทำแผนการใช้ที่ดินระดับตำบล	6-1
6.2 แผนการใช้ที่ดิน	6-2
บทที่ 7 การขับเคลื่อนแผนการใช้ที่ดิน	
7.1 ขั้นตอนการดำเนินงาน	7-1
7.2 กิจกรรมของกรมพัฒนาที่ดินในเขตการใช้ที่ดินที่จะดำเนินการใน ปีงบประมาณ 2567	7-1
7.3 กิจกรรมที่ขอการสนับสนุนจากส่วนราชการอื่น	7-2
7.4 ความต้องการของชุมชนและองค์กรปกครองส่วนท้องถิ่น	7-2
เอกสารอ้างอิง	อ-1



สารบัญญัตราง

ตารางที่		หน้า
2-1	สถิติภูมิอากาศ ณ สถานีตรวจอากาศอำเภอเมืองสุราษฎร์ธานี จังหวัดสุราษฎร์ธานี ปี 2536 - 2565	2-3
2-2	สภาพการใช้ที่ดิน ตำบลขุนทะเล อำเภอเมืองสุราษฎร์ธานี จังหวัดสุราษฎร์ธานี	2-5
2-3	จำนวนประชากรและครัวเรือนตำบลขุนทะเล อำเภอเมืองสุราษฎร์ธานี จังหวัดสุราษฎร์ธานี	2-8
2-4	จำนวนและสัดส่วนครัวเรือนเกษตรตำบลขุนทะเล อำเภอเมืองสุราษฎร์ธานี จังหวัดสุราษฎร์ธานี	2-8
2-5	รายได้ - รายจ่ายเฉลี่ยครัวเรือนตำบลขุนทะเล อำเภอเมืองสุราษฎร์ธานี จังหวัดสุราษฎร์ธานี	2-10
3-1	สมบัติดิน ตำบลขุนทะเล อำเภอเมืองสุราษฎร์ธานี จังหวัดสุราษฎร์ธานี	3-4
5-1	ตัวอย่างการประเมินคุณภาพที่ดินด้านกายภาพของประเภทการใช้ประโยชน์ที่ดิน	5-2
5-2	ชั้นความเหมาะสมทางกายภาพของดิน ตำบลขุนทะเล อำเภอเมืองสุราษฎร์ธานี จังหวัดสุราษฎร์ธานี	5-3
6-1	เขตการใช้ที่ดิน ตำบลขุนทะเล อำเภอเมืองสุราษฎร์ธานี จังหวัดสุราษฎร์ธานี	6-4
7-1	กิจกรรมของกรมพัฒนาที่ดินในเขตเกษตรกรรมที่จะดำเนินการ ในปีงบประมาณ 2566-2570	7-4
7-2	สรุปกิจกรรมที่ขอรับการสนับสนุนจากส่วนราชการอื่นในเขตการใช้ที่ดิน	7-5
7-3	เป้าหมายการดำเนินงานและงบประมาณ ตำบลขุนทะเล อำเภอเมืองสุราษฎร์ธานีจังหวัดสุราษฎร์ธานี แผน 5 ปี (พ.ศ. 2566 - 2570)	7-7



สารบัญญรูป

รูปที่		หน้า
1-1	ขั้นตอนการวางแผนการใช้ที่ดินระดับตำบล	1-3
2-1	ขอบเขตการปกครองตำบลขุนทะเล อำเภอเมืองสุราษฎร์ธานี จังหวัดสุราษฎร์ธานี	2-1
2-2	สมุดลของน้ำเพื่อการเกษตร จังหวัดสุราษฎร์ธานี	2-4
2-3	สภาพการใช้ที่ดิน ตำบลขุนทะเล อำเภอเมืองสุราษฎร์ธานี จังหวัดสุราษฎร์ธานี	2-7
3-1	ทรัพยากรดิน ตำบลขุนทะเล อำเภอเมืองสุราษฎร์ธานี จังหวัดสุราษฎร์ธานี	3-6
4-1	การวิเคราะห์สถานการณ์โดยระบบ DPSIR ตำบลขุนทะเล อำเภอเมืองสุราษฎร์ธานี จังหวัดสุราษฎร์ธานี	4-3
4-2	ระบบการปลูกพืชในปัจจุบัน ตำบลขุนทะเล อำเภอเมืองสุราษฎร์ธานี จังหวัดสุราษฎร์ธานี	4-4
6-1	เขตการใช้ตำบลขุนทะเล อำเภอเมืองสุราษฎร์ธานี จังหวัดสุราษฎร์ธานี	6-6



บทที่ 1

บทนำ

1.1 ความสำคัญของการวางแผนการใช้ที่ดิน

ตามรัฐธรรมนูญแห่งราชอาณาจักรไทย พุทธศักราช 2560 มาตรา 72 รัฐพึงดำเนินการเกี่ยวกับที่ดิน ทรัพยากรน้ำ และพลังงาน ดังต่อไปนี้

(1) วางแผนการใช้ที่ดินของประเทศให้เหมาะสมกับสภาพพื้นที่และศักยภาพของที่ดินตามหลักการพัฒนาอย่างยั่งยืน...

1.2 หลักการและเหตุผล

ปัจจุบันกรมพัฒนาที่ดิน ได้ดำเนินการวางแผนการใช้ที่ดินระดับประเทศเรียบร้อยแล้ว ซึ่งเป็นการวางกรอบเชิงนโยบายมุ่งเน้นการพัฒนาด้านการเกษตรให้เกิดความสมดุลและยั่งยืน และในขณะเดียวกันต้องอนุรักษ์ทรัพยากรธรรมชาติและสิ่งแวดล้อมควบคู่กับการรักษาคุณค่าทางศิลปวัฒนธรรม แต่ทั้งนี้เพื่อให้เกิดการใช้ประโยชน์ที่ดินในระดับพื้นที่อย่างมีประสิทธิภาพ และรักษาฐานการผลิตด้านทรัพยากรธรรมชาติอย่างยั่งยืนตลอดห่วงโซ่อุปทาน แผนการใช้ที่ดินระดับตำบลจึงถูกนำมาใช้เป็นเครื่องมือเพื่อขับเคลื่อนการดำเนินงานดังกล่าว

ทั้งนี้กรมพัฒนาที่ดินได้จัดทำแผนปฏิบัติการราชการกรมพัฒนาที่ดินระยะ 5 ปี (พ.ศ. 2566 – 2570) เพื่อให้บรรลุตามวิสัยทัศน์ที่กำหนดไว้ คือ “เป็นองค์การอัจฉริยะทางดิน เพื่อขับเคลื่อนการใช้ที่ดินอย่างเหมาะสม 15 ล้านไร่ ภายในปี 2570” ซึ่งในส่วนของประเด็นการพัฒนาที่ 2 บริหารจัดการทรัพยากรดินและที่ดินด้วยชุดข้อมูลที่มีมูลค่าสูง (High Value Dataset) ซึ่งมีเป้าหมาย คือ การนำชุดข้อมูลที่มีมูลค่าสูง ไปใช้ในการบริหารจัดการทางการเกษตร ในส่วนของตัวชี้วัดบริหารจัดการทรัพยากรดิน และที่ดินบนพื้นฐานของชุดข้อมูลที่มีมูลค่าสูง ร้อยละ 100 กลยุทธ์ที่ 2 ยกระดับแผนการใช้ที่ดินไปสู่การปฏิบัติ ได้กำหนดให้ ร้อยละของแผนการใช้ที่ดินระดับตำบลที่จัดทำแล้วเสร็จทั้งประเทศ ภายในปี 2570 (ไม่น้อยกว่า ร้อยละ 80) เป็นตัวชี้วัดหนึ่งของกลยุทธ์ดังกล่าว

1.3 วัตถุประสงค์

1.3.1 เพื่อรักษาเสถียรภาพของทรัพยากรให้เกิดความสมดุลและยั่งยืนภายใต้การพัฒนา
ด้านต่างๆ ของตำบล

1.3.2 เพื่อให้การใช้ที่ดินมีผลตอบสนองสูงสุดต่อหน่วยเนื้อที่อย่างยั่งยืน

1.3.3 เพื่อให้เกิดการกำหนดแผนงาน โครงการ กิจกรรม ที่สอดคล้องกับแผนการใช้ที่ดินที่กำหนดขึ้นและอยู่บนหลักการของโมเดลเศรษฐกิจ BCG (Bio-Circular-Green Economy:BCG Model)



1.4 ระยะเวลาและสถานที่ดำเนินงาน

1.4.1 ระยะเวลา 1 ตุลาคม 2565 – 30 กันยายน 2566

1.4.2 สถานที่ ตำบลขุนทะเล อำเภอเมืองสุราษฎร์ธานี จังหวัดสุราษฎร์ธานี

1.5 ขั้นตอนการดำเนินงาน

1.5.1 รวบรวมข้อมูลปฐมภูมิและทุติยภูมิ ประกอบด้วย

1) ด้านกายภาพ ได้แก่ ทรัพยากร ดิน ทรัพยากรน้ำ ทรัพยากรป่าไม้ ภูมิอากาศ สภาพการใช้ที่ดิน เขตป่าไม้ตามกฎหมายและมติคณะรัฐมนตรี ฯ

2) ด้านเศรษฐกิจและสังคม เช่น การถือครองที่ดิน ลักษณะทางเศรษฐกิจของตำบล จำนวนประชากร

3) ด้านนโยบายและข้อกฎหมายที่เกี่ยวข้อง ได้แก่ ยุทธศาสตร์ แผนพัฒนาเศรษฐกิจและสังคมแห่งชาติฉบับที่ 13 ยุทธศาสตร์ภาค แผนพัฒนากลุ่มจังหวัด แผนพัฒนาจังหวัด แผนพัฒนาการเกษตรและสหกรณ์ แผนพัฒนาท้องถิ่น 4 ปี ขององค์การบริหารส่วนจังหวัด เทศบาลตำบล หรือองค์การบริหารส่วนตำบล

1.5.2 จัดทำกระบวนการมีส่วนร่วมของชุมชน (Participatory Rural Appraisal : PRA) เพื่อรับฟังความคิดเห็น ประเด็นปัญหา ความต้องการด้านต่าง ๆ ขององค์การปกครองส่วนท้องถิ่น และเกษตรกรในตำบล

1.5.3 ประเมินคุณภาพของที่ดินของพืชเศรษฐกิจหลักและพืชทางเลือกที่มีมูลค่าของตำบล

1.5.4 ส่งเคราะห์ข้อมูลจากข้อ 1.5.1 ถึง 1.5.3 เพื่อใช้ประกอบการวางแผนการใช้ที่ดิน

1.5.5 กำหนด (ร่าง) แผนการใช้ที่ดินระดับตำบล

1.5.6 รับฟังความคิดเห็นของผู้มีส่วนได้ส่วนเสียต่อ (ร่าง) แผนการใช้ที่ดินที่กำหนดขึ้น

1.5.7 ปรับปรุง (ร่าง) แผนการใช้ที่ดินเพื่อจัดทำแผนการใช้ที่ดินฉบับสมบูรณ์

1.5.8 นำแผนการใช้ที่ดินเข้าสู่คณะกรรมการของเขตฯ เพื่อตรวจสอบความครบถ้วน/สมบูรณ์ของเนื้อหาและองค์ประกอบ

1.5.9 เผยแพร่แผนการใช้ที่ดินเพื่อนำไปสู่การขับเคลื่อนการดำเนินงาน ประกอบด้วย

1) องค์การปกครองส่วนท้องถิ่นนำแผนการใช้ที่ดินที่จัดทำขึ้นไปประกอบการจัดทำแผนการพัฒนาของตำบลเพื่อนำไปสู่การของงบประมาณที่มีความสอดคล้องกับศักยภาพด้านการผลิตและสถานภาพของทรัพยากรของตำบล

2) กรมพัฒนาที่ดินโดยสถานีพัฒนาที่ดิน กำหนดแผนงาน/โครงการ/กิจกรรมที่สอดคล้องกับแผนการใช้ที่ดินที่กำหนดขึ้นในแต่ละเขต และสามารถใช้บริการของงบประมาณในพื้นที่อย่างมีหลักการและเป็นที่ยอมรับ

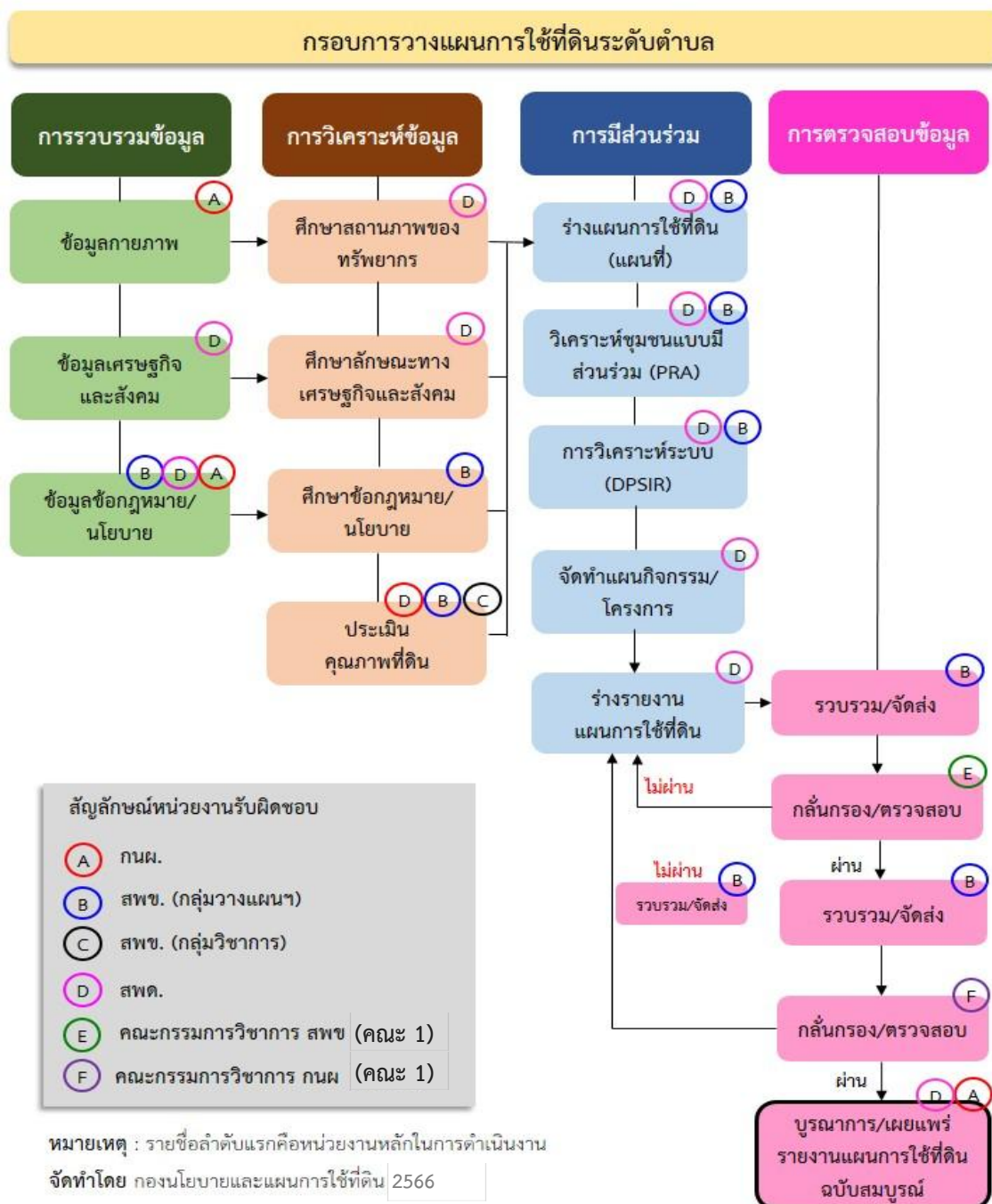
3) หน่วยงานราชการอื่น ๆ สามารถใช้เป็นข้อมูลพื้นฐานประกอบแผนงาน/โครงการ/กิจกรรม ที่สอดคล้องกับแผนการใช้ที่ดินที่กำหนดขึ้นในแต่ละเขต

ขั้นตอนการวางแผนการใช้ที่ดินระดับตำบลแสดงดังรูปที่ 1-1



1.6 วิสัยทัศน์ของตำบล

เทศบาลตำบลขุนทะเล เป็นองค์กรคุณภาพ มีมาตรฐานบริการสาธารณะ (เทศบาลตำบลขุนทะเล, 2566)



รูปที่ 1-1 กรอบการวางแผนการใช้ที่ดินระดับตำบล



บทที่ 2 ข้อมูลทั่วไป

2.1 ที่ตั้งและอาณาเขต

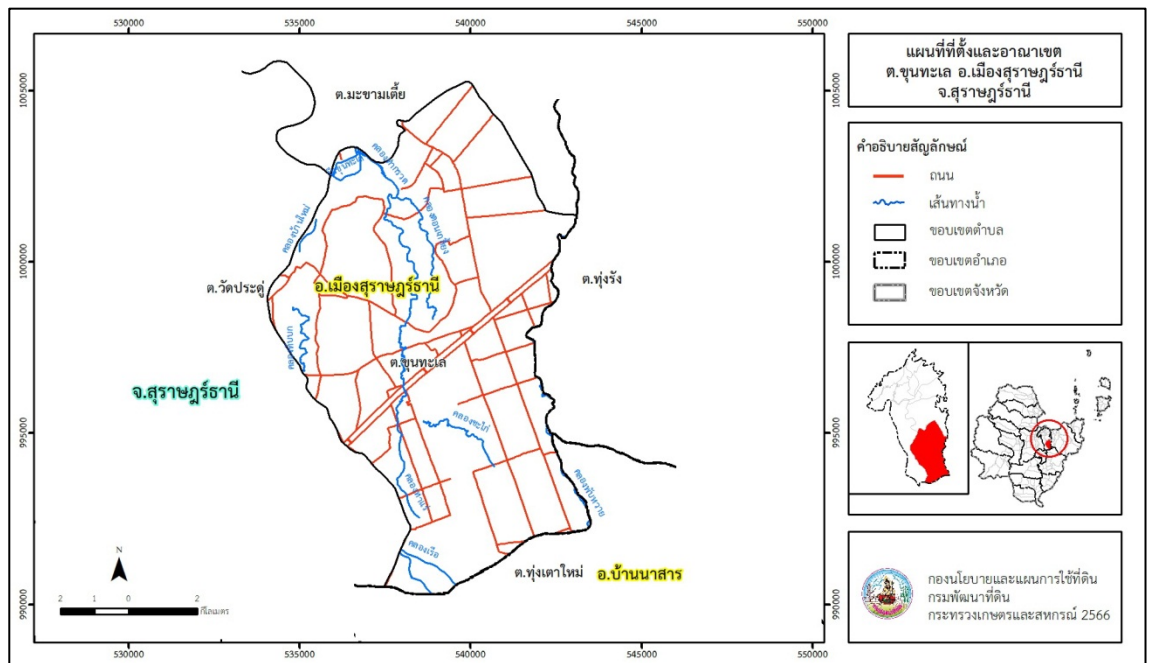
ตำบลขุนทะเล อำเภอเมืองสุราษฎร์ธานี จังหวัดสุราษฎร์ธานี ตั้งอยู่ทางทิศใต้ของอำเภอเมืองสุราษฎร์ธานี มีพื้นที่ประมาณ 84 ตารางกิโลเมตร หรือ 52,464 ไร่ โดยมีอาณาเขตติดต่อ ดังนี้ (รูปที่ 2-1)

ทิศเหนือ ติดต่อกับ ตำบลมะขามเตี้ย อำเภอเมืองสุราษฎร์ธานี จังหวัดสุราษฎร์ธานี

ทิศใต้ ติดต่อกับ ตำบลทุ่งเตาใหม่ อำเภอบ้านนาสาร จังหวัดสุราษฎร์ธานี

ทิศตะวันออก ติดต่อกับ ตำบลทุ่งเตาใหม่ อำเภอบ้านนาสาร จังหวัดสุราษฎร์ธานี

ทิศตะวันตก ติดต่อกับ ตำบลวัดประดู่ อำเภอเมืองสุราษฎร์ธานี จังหวัดสุราษฎร์ธานี



รูปที่ 2-1 ที่ตั้งและอาณาเขตตำบลขุนทะเล อำเภอเมืองสุราษฎร์ธานี จังหวัดสุราษฎร์ธานี

2.2 การแบ่งส่วนการปกครอง

ตำบลขุนทะเล อำเภอเมืองสุราษฎร์ธานี จังหวัดสุราษฎร์ธานี แบ่งส่วนการปกครองออกเป็น 10 หมู่บ้าน ดังนี้

หมู่ที่ 1 บ้านหัวเขา

หมู่ที่ 2 บ้านท่าอู่

หมู่ที่ 3 บ้านดอนเกลี้ยง

หมู่ที่ 4 บ้านควนยูง

หมู่ที่ 5 บ้านซอย 10

หมู่ที่ 6 บ้านห้วยทรายขาว

หมู่ที่ 7 บ้านท่าอิฐ

หมู่ที่ 8 บ้านคลองเรือ

หมู่ที่ 9 บ้านนิคมอุตสาหกรรม

หมู่ที่ 10 บ้านใหม่จัตวา



2.3 สภาพภูมิประเทศ

ลักษณะพื้นที่ทั่วไปส่วนใหญ่เป็นที่ดอน สภาพพื้นที่ราบเรียบถึงค่อนข้างราบเรียบ และลูกคลื่นลอนลาดเล็กน้อย เป็นส่วนหนึ่งของลุ่มน้ำภาคใต้ฝั่งตะวันออกตอนบน มีแหล่งน้ำที่สำคัญ เช่น คลองท่ากรวด คลองท่ากูป คลองมะขามเตี้ย

2.4 สภาพภูมิอากาศ

จากการศึกษาสถิติภูมิอากาศ (พ.ศ. 2536 - 2565) พบว่า ตำบลขุนทะเล อำเภอเมืองสุราษฎร์ธานี จังหวัดสุราษฎร์ธานี มีรายละเอียดดังนี้

2.4.1 อุณหภูมิ

มีอุณหภูมิโดยเฉลี่ยทั้งปี 27.1 องศาเซลเซียส อุณหภูมิสูงสุดเฉลี่ย 32.9 องศาเซลเซียส ในเดือนเมษายน และอุณหภูมิต่ำสุดเฉลี่ย 23.3 องศาเซลเซียส ในเดือนกุมภาพันธ์

2.4.2 ปริมาณน้ำฝน

มีปริมาณน้ำฝนรวมทั้งปี 1,679.5 มิลลิเมตร มีฝนตกประมาณ 162 วัน เดือนที่มีฝนตกมากที่สุด ในเดือนพฤศจิกายน มีปริมาณฝน 287.5 มิลลิเมตร และมีฝนตกประมาณ 18 วัน

2.4.3 สมดุลน้ำเพื่อการเกษตร

จากข้อมูลสถิติภูมิอากาศในคาบ 30 ปี (พ.ศ.2536-2565) ณ สถานีตรวจอากาศจังหวัดสุราษฎร์ธานี ได้นำมาวิเคราะห์สมดุลของน้ำเพื่อการเกษตร ซึ่งเป็นการวิเคราะห์หาช่วงฤดูการเพาะปลูกพืช ตลอดจนช่วงระยะเวลาที่พืชเสี่ยงต่อการขาดน้ำ ข้อมูลที่นำมาวิเคราะห์ คือ ปริมาณน้ำฝน และศักยภาพการคายระเหยน้ำอ้างอิง (ETO) ซึ่งคำนวณด้วยโปรแกรม Cropwat for Windows Version 8.0 โดยใช้สมการ Penman-Monteith สามารถสรุปสมดุลของน้ำเพื่อการเกษตรในเขตอาศัยน้ำฝนได้ดังนี้

ช่วงที่เหมาะสมต่อการปลูกพืช เป็นช่วงที่ค่าปริมาณน้ำฝนมากกว่าค่า 0.5 การระเหยจากผิวดินและการคายน้ำของพืช เป็นช่วงที่ดินมีความชุ่มชื้นพอเหมาะต่อการเพาะปลูกพืชได้ตลอดทั้งปี

ช่วงที่มีน้ำมากเกินพอ เป็นช่วงที่ค่าปริมาณน้ำฝนมากกว่าค่าการระเหยจากผิวดินและการคายน้ำของพืช ซึ่งช่วงนี้เริ่มตั้งแต่ต้นเดือนพฤษภาคมถึงต้นเดือนมกราคม (ตารางที่ 2-1 และรูปที่ 2-2)



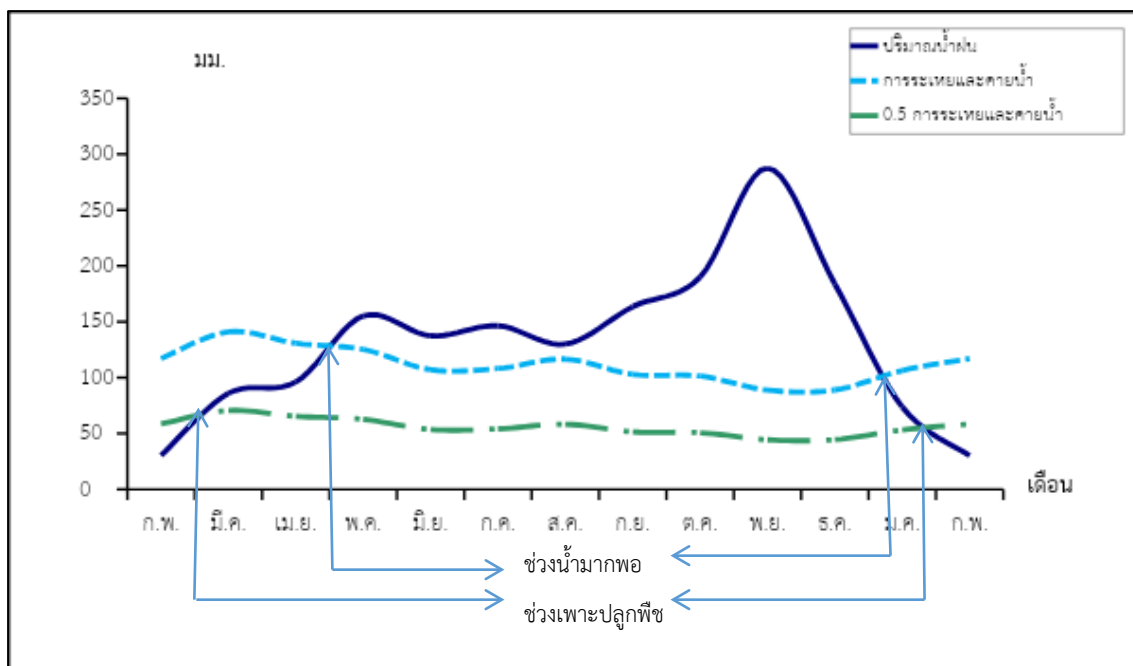
ตารางที่ 2-1 สถิติภูมิอากาศ ณ สถานีตรวจอากาศจังหวัดสุราษฎร์ธานี¹ (ปี พ.ศ. 2536 - 2565)

เดือน	อุณหภูมิ (°ซ.)			ความชื้นสัมพัทธ์ (%)	ปริมาณน้ำฝน (มม.)	จำนวนวันที่ฝนตก (วัน)	ศักยภาพการคายระเหยน้ำ (มม.)	ปริมาณฝนใช้การ ² (มม.)
	ต่ำสุด	สูงสุด	เฉลี่ย					
ม.ค.	22.0	31.1	26.0	83.0	73.7	7.3	106.3	65.0
ก.พ.	21.9	32.7	26.7	79.0	30.2	3.3	117.0	28.7
มี.ค.	22.7	34.4	27.8	77.0	85.9	6.1	141.1	74.1
เม.ย.	23.9	35.2	28.4	79.0	96.1	8.9	130.8	81.3
พ.ค.	24.3	34.6	28.1	83.0	155.2	17.0	125.2	116.7
มิ.ย.	24.0	33.9	27.8	83.0	137.4	16.0	107.1	107.2
ก.ค.	23.7	33.2	27.4	83.0	146.4	17.5	108.2	112.1
ส.ค.	23.7	33.3	27.3	83.0	129.9	17.0	116.6	102.9
ก.ย.	23.5	32.8	27.0	85.0	163.5	18.7	102.9	120.7
ต.ค.	23.6	32.1	26.7	87.0	189.9	19.3	101.4	132.2
พ.ย.	23.4	30.8	26.4	88.0	287.5	17.5	88.8	153.8
ธ.ค.	22.7	30.1	25.8	86.0	183.8	13.0	89.0	129.7
เฉลี่ย	23.3	32.9	27.1	83.0	-	-	-	-
รวม	-	-	-	-	1,679.5	161.6	1,334.4	1,224.4

หมายเหตุ : ¹ เป็นสถานีตรวจอากาศที่ใกล้พื้นที่ตำบลมากที่สุด

² จากการคำนวณโดยโปรแกรม Cropwat for Windows Version 8.0

ที่มา : กรมอุตุนิยมวิทยา (2566)



หมายเหตุ : ใช้ข้อมูลปริมาณน้ำฝน 13 เดือน เพราะสามารถแสดงให้เห็นความต่อเนื่องของข้อมูลที่น่ามาวิเคราะห์สมดุลของน้ำเพื่อการเกษตร

รูปที่ 2-2 กราฟสมดุลของน้ำเพื่อการเกษตร ปี พ.ศ. 2536 - 2565

2.5 สภาพการใช้ที่ดินปัจจุบัน

สภาพการใช้ที่ดินตำบลขุนทะเล อำเภอเมืองสุราษฎร์ธานี จังหวัดสุราษฎร์ธานี ซึ่งสำรวจโดยกลุ่มวิเคราะห์สภาพการใช้ที่ดิน (2566) ประกอบด้วยประเภทการใช้ที่ดินต่างๆ ดังนี้

2.5.1 พื้นที่ชุมชนและสิ่งปลูกสร้าง มีเนื้อที่ 7,087 ไร่ หรือร้อยละ 13.50 ของพื้นที่ตำบล

2.5.2 พื้นที่เกษตรกรรม มีเนื้อที่ 40,698 ไร่ หรือร้อยละ 77.59 ของพื้นที่ตำบล

ประกอบด้วย การใช้ประโยชน์ที่ดินด้านเกษตรกรรมต่างๆ ดังต่อไปนี้

- 1) พืชไร่ มีเนื้อที่ 4 ไร่ หรือร้อยละ 0.01 ของพื้นที่ตำบล ได้แก่ พริก
- 2) ไม้ยืนต้น มีเนื้อที่ 36,269 ไร่ หรือร้อยละ 69.14 ของพื้นที่ตำบล ได้แก่ ยางพารา ปาล์มน้ำมัน ไม้ยืนต้นผสม กระจิน ไม้ยืนต้นร้าง/เสื่อมโทรม
- 3) ไม้ผล มีเนื้อที่ 4,419 ไร่ หรือร้อยละ 8.43 ของพื้นที่ตำบล ได้แก่ ทูเรียน ไม้ผลผสม มะพร้าว ฝรั่ง กล้วย ทูเรียน/มังคุด
- 4) พืชสวน มีเนื้อที่ 6 ไร่ หรือร้อยละ 0.01 ของพื้นที่ตำบล ได้แก่ พืชผัก

2.5.3 พื้นที่ป่าไม้ มีเนื้อที่ 179 ไร่ หรือร้อยละ 0.34 ของพื้นที่ตำบล ได้แก่ ป่าพรุสมบูรณ์ ป่าไม่ผลัดใบรอสภาพฟื้นฟู

2.5.4 พื้นที่แหล่งน้ำ มีเนื้อที่ 938 ไร่ หรือร้อยละ 1.79 ของพื้นที่ตำบล ได้แก่ แม่น้ำ ลำห้วย ลำคลอง บ่อน้ำในไร่นา หนอง บึง ทะเลสาบ

2.5.5 พื้นที่เบ็ดเตล็ด มีเนื้อที่ 3,562 ไร่ หรือร้อยละ 6.78 ของพื้นที่ตำบล ได้แก่ ทุ่งหญ้า สลับไม้พุ่ม/ไม้ละเมาะ ทุ่งหญ้าธรรมชาติ พื้นที่ลุ่ม พื้นที่ถม บ่อดิน เหมืองเก่า บ่อขุดเก่า



ตารางที่ 2-2 สภาพการใช้ที่ดิน ตำบลขุนทะเล อำเภอเมืองสุราษฎร์ธานี จังหวัดสุราษฎร์ธานี

หน่วยแผนที่	ประเภทการใช้ที่ดิน	เนื้อที่	
		ไร่	ร้อยละ
U	พื้นที่ชุมชนและสิ่งปลูกสร้าง	7,087	13.50
U201	หมู่บ้านบนพื้นราบ	4,199	8.00
U300	สถานที่ราชการและสถาบันต่าง ๆ ไร่	25	0.05
U301	สถานที่ราชการและสถาบันต่าง ๆ	1,889	3.60
U405	ถนน	489	0.93
U502	โรงงานอุตสาหกรรม	444	0.85
U601	สถานที่พักผ่อนหย่อนใจ	32	0.06
U603	สุสาน ป่าช้า	2	-
U605	สถานีบริการน้ำมัน	7	0.01
A	พื้นที่เกษตรกรรม	40,698	77.59
A229	พริก	4	0.01
A300	ไม้ยืนต้นไร่/เสื่อมโทรม	77	0.15
A301	ไม้ยืนต้นผสม	183	0.35
A302	ยางพารา	26,247	50.03
A302/A411	ยางพารา/กล้วย	3	0.01
A302/A419	ยางพารา/มังคุด	16	0.03
A303	ปาล์มน้ำมัน	9,542	18.19
A303/A317	ปาล์มน้ำมัน/หมาก	1	-
A303/A405	ปาล์มน้ำมัน/มะพร้าว	43	0.08
A303/A411	ปาล์มน้ำมัน/กล้วย	11	0.02
A305	สั๊ก	5	0.01
A307	สนประดิพัทธ์	6	0.01
A308	กระถิน	119	0.23
A314	หม่อน	2	-
A317/A401	หมาก/ไม้ผลผสม	14	0.03
A400	ไม้ผลไร่/เสื่อมโทรม	70	0.13
A401	ไม้ผลผสม	1,070	2.04
A403	ทุเรียน	2,685	5.12
A403/A411	ทุเรียน/กล้วย	3	0.01
A403/A419	ทุเรียน/มังคุด	48	0.09

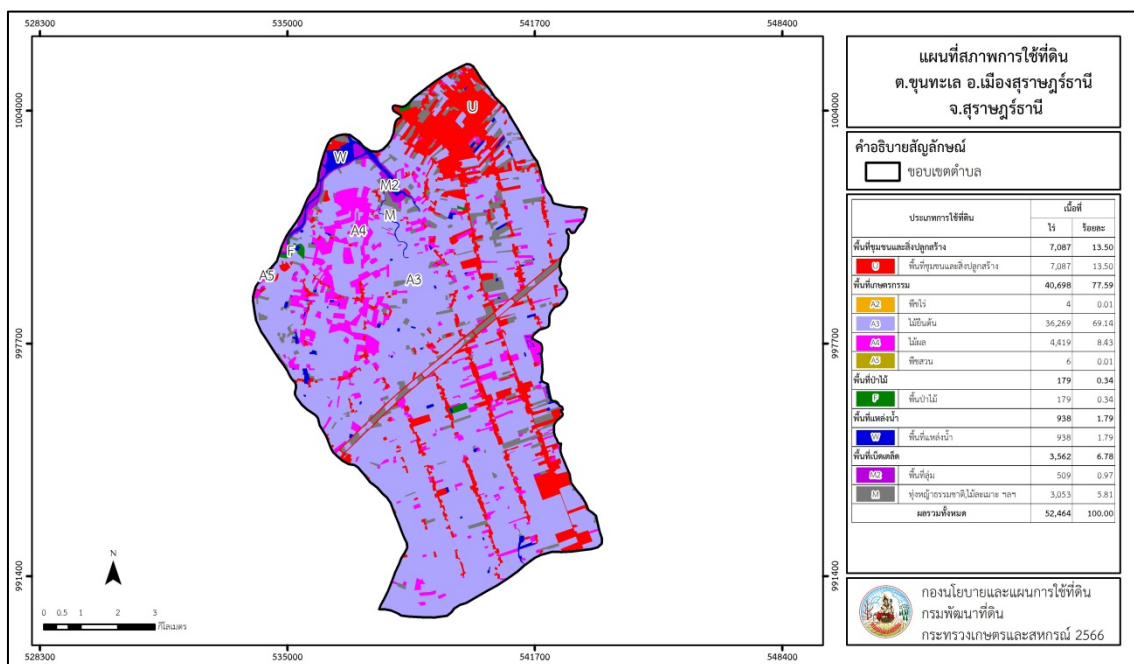


แผนการใช้ที่ดินตำบลขุนทะเล อำเภอเมืองสุราษฎร์ธานี จังหวัดสุราษฎร์ธานี

ตารางที่ 2-2 (ต่อ)

หน่วยแผนที่	ประเภทการใช้ที่ดิน	เนื้อที่	
		ไร่	ร้อยละ
A4032/A420	ทุเรียน/ยางสด ลองกอง	30	0.06
A404	เงาะ	24	0.05
A404/A417	เงาะ/กระท้อน	16	0.03
A405	มะพร้าว	231	0.44
A405/A411	มะพร้าว/กล้วย	22	0.04
A405/A419	มะพร้าว/มังคุด	7	0.01
A411	กล้วย	75	0.14
A414	ฝรั่ง	77	0.15
A414/A418	ฝรั่ง/ชมพู	3	0.01
A418	ชมพู	13	0.02
A418/A419	ชมพู/มังคุด	3	0.01
A419	มังคุด	28	0.05
A422	มะนาว	14	0.03
A502	พืชผัก	6	0.01
F	พื้นที่ป่าไม้	179	0.34
F100	ป่าไม่ผลัดใบรอสภาพฟื้นฟู	88	0.17
F401	ป่าพรุสมบูรณ์	91	0.17
M	พื้นที่เบ็ดเตล็ด	3,562	6.78
M101	ทุ่งหญ้าธรรมชาติ	1,155	2.20
M102	ทุ่งหญ้าสลับไม้พุ่ม/ไม้ละเมาะ	1,302	2.48
M201	พื้นที่ลุ่ม	509	0.97
M300	เหมืองเก่า บ่อขุดเก่า	63	0.12
M304	บ่อดิน	100	0.19
M405	พื้นที่ถม	433	0.82
W	พื้นที่แหล่งน้ำ	938	1.79
W101	แม่น้ำ ลำห้วย ลำคลอง	331	0.63
W102	หนอง บึง ทะเลสาบ	298	0.57
W202	บ่อน้ำในไร่นา	309	0.59
ผลรวมทั้งหมด		52,464	100.00

ที่มา: กลุ่มวิเคราะห์สภาพการใช้ที่ดิน (2566)



รูปที่ 2-3 สภาพการใช้ที่ดิน ตำบลขุนทะเล อำเภอเมืองสุราษฎร์ธานี จังหวัดสุราษฎร์ธานี

2.6 สภาพเศรษฐกิจและสังคม

2.6.1 ประชากร

จากหลักฐานทะเบียนราษฎรของกรมการปกครอง กระทรวงมหาดไทย ณ เดือนธันวาคม 2565 พบว่า ประชากรที่อาศัยในพื้นที่ตำบลขุนทะเลมีประชากรรวม 19,162 คน แยกเป็นชาย 7,920 คน เป็นหญิง 11,242 คน ความหนาแน่นโดยเฉลี่ย 228.28 คนต่อตารางกิโลเมตร มีจำนวนครัวเรือนทั้งหมด 11,625 ครัวเรือน เป็นครัวเรือนเกษตรที่มาขึ้นทะเบียนกรมส่งเสริมการเกษตร 2,004 ครัวเรือน หรือร้อยละ 17.23 ของจำนวนครัวเรือนทั้งหมด และเป็นครัวเรือนที่ประกอบอาชีพอื่นๆ ครัวเรือนเกษตรที่ไม่ได้มาขึ้นทะเบียนกรมส่งเสริมการเกษตร 9,621 ครัวเรือน หรือร้อยละ 82.76 ของจำนวนครัวเรือนทั้งหมด ดังรายละเอียดใน ตารางที่ 2-3 ถึง ตารางที่ 2-4



ตารางที่ 2-3 จำนวนประชากรและครัวเรือนตำบลขุนทะเล อำเภอเมืองสุราษฎร์ธานี จังหวัดสุราษฎร์ธานี ปี 2565

พื้นที่	จำนวนครัวเรือน	จำนวนประชากร (คน)		
		ชาย	หญิง	รวม
ตำบลขุนทะเล	11,625	7,920	11,242	19,162
หมู่ที่ 1 หัวเขา	3,164	1,359	1,569	2,928
หมู่ที่ 2 ท่าอู่	351	418	448	866
หมู่ที่ 3 ดอนเกลี้ยง	669	645	665	1,310
หมู่ที่ 4 ควนยูง	925	957	979	1,936
หมู่ที่ 5 ซอย 10	943	645	719	1,364
หมู่ที่ 6 ห้วยทรายขาว	278	313	313	626
หมู่ที่ 7 ท่าอิฐ	912	712	755	1,467
หมู่ที่ 8 คลองเรือ	377	479	477	956
หมู่ที่ 9 นิคมภูธรอุทิศ	3,837	2,187	5,129	7,316
หมู่ที่ 10 ใหม่จัตวา	169	205	188	393

ที่มา : กรมการปกครอง (2566)

ตารางที่ 2-4 จำนวนและสัดส่วนครัวเรือนเกษตรตำบลขุนทะเล อำเภอเมืองสุราษฎร์ธานี จังหวัดสุราษฎร์ธานี ปี 2565

รายการ	จำนวน (ครัวเรือน)	ร้อยละ
จำนวนครัวเรือนทั้งหมด ¹⁾	11,625	100.00
- จำนวนครัวเรือนเกษตรที่มาขึ้นทะเบียนกรมส่งเสริมการเกษตร ²⁾	2,004	17.23
- จำนวนครัวเรือนที่ประกอบอาชีพอื่นๆ และจำนวนครัวเรือนเกษตรที่ไม่ได้มาขึ้นทะเบียนฯ	9,621	82.76

ที่มา : 1) กรมการปกครอง (2566)

2) กรมส่งเสริมการเกษตร (2566)



2.6.2 การถือครองที่ดิน

จากข้อมูลกรมการปกครอง ณ เดือนธันวาคม 2565 ตำบลขุนทะเล มีจำนวนครัวเรือนทั้งหมด 11,625 ครัวเรือน โดยถือครองที่ดินเฉลี่ยครัวเรือนละ 4.51 ไร่

2.6.3 ลักษณะทางเศรษฐกิจและการประกอบอาชีพ

ประชากรในตำบลขุนทะเลประกอบอาชีพเกษตรกรรม ค้าขาย รับราชการ รับจ้างทั่วไป และอื่นๆ มีเกษตรกรบางครัวเรือนประกอบอาชีพหลายอย่างควบคู่กันไป สำหรับพืชที่เกษตรกรปลูกเป็นอาชีพหลัก ได้แก่ ยางพารา ปาล์มน้ำมัน และทุเรียน ทางด้านการเลี้ยงสัตว์เกษตรกรจะมีการเลี้ยงไว้เพื่อบริโภค

2.6.4 ด้านรายได้-รายจ่าย

จากข้อมูลความจำเป็นพื้นฐานของกรมการพัฒนาชุมชนปี 2566 พบว่า รายได้ครัวเรือนเฉลี่ยปีละ 144,364.58 บาท รายได้บุคคลเฉลี่ยปีละ 53,387.88 บาท รายจ่ายครัวเรือนเฉลี่ย ปีละ 22,163.23 บาท รายจ่ายบุคคลเฉลี่ยปีละ 8,196.25 บาท เมื่อพิจารณาจะเห็นว่ารายได้ครัวเรือนมากกว่ารายจ่ายครัวเรือนปีละ 122,201.35 บาท และรายได้บุคคลมากกว่ารายจ่ายบุคคลปีละ 45,191.63 บาท ดังรายละเอียดใน ตารางที่ 2-5



ตารางที่ 2-5 รายได้-รายจ่ายเฉลี่ยครัวเรือนตำบลขุนทะเล อำเภอเมืองสุราษฎร์ธานี จังหวัดสุราษฎร์ธานี ปี 2565

พื้นที่	แหล่งรายได้ของครัวเรือน (บาท/ปี)				รายได้ครัวเรือน เฉลี่ย (บาท/ปี)	รายได้บุคคล เฉลี่ย (บาท/ปี)	รายจ่ายครัวเรือน เฉลี่ย (บาท/ปี)	รายจ่ายบุคคล เฉลี่ย (บาท/ปี)
	อาชีพหลัก	อาชีพรอง	รายได้อื่น	ทำ-หาเอง				
ตำบลขุนทะเล	133,460.43	6,041.36	2,764.50	2,098.28	144,364.58	53,387.88	22,163.23	8,196.25
หมู่ที่ 1 หัวเขา	137,602.18	272.48	-	-	137,874.66	50,000.00	4,580.38	1,661.07
หมู่ที่ 2 ท่าอู่	146,618.36	2,173.91	-	-	148,792.27	50,000.00	4,603.86	1,547.08
หมู่ที่ 3 ดอนเกลี้ยง	141,762.50	735.30	-	-	142,497.79	55,608.90	21,743.75	8,485.37
หมู่ที่ 4 ควนยุง	146,088.15	-	-	-	146,088.15	49,981.15	5,198.35	1,778.51
หมู่ที่ 5 ซอย 10	103,776.52	55,775.76	28,556.06	21,674.24	209,782.58	71,094.48	135,620.55	45,961.26
หมู่ที่ 6 ห้วยทรายขาว	160,797.30	1,216.22	-	-	162,013.51	52,239.65	21,499.42	6,932.27
หมู่ที่ 7 ท่าอิฐ	142,773.72	364.96	-	-	143,138.69	51,947.02	18,478.11	6,705.96
หมู่ที่ 8 คลองเรือ	149,363.73	2,696.08	-	-	152,059.80	53,116.78	14,035.78	4,902.91
หมู่ที่ 9 นิคมภูธรอุทิศ	107,869.16	93.46	-	-	107,962.62	50,357.45	4,048.22	1,888.23
หมู่ที่ 10 ใหม่จัตวา	139,913.98	1,290.32	-	-	141,204.30	49,742.42	9,956.99	3,507.58

ที่มา : กรมการพัฒนาชุมชน (2566)



บทที่ 3

สถานภาพของทรัพยากรธรรมชาติ

การศึกษาสถานภาพของทรัพยากรธรรมชาติในพื้นที่ ตำบลขุนทะเล อำเภอเมืองสุราษฎร์ธานี จังหวัดสุราษฎร์ธานี ได้แก่ ทรัพยากรป่าไม้ ทรัพยากรน้ำ และทรัพยากรดิน ซึ่งเป็นทรัพยากรกายภาพที่สำคัญต่อการทำการเกษตร ดังนั้นจึงจำเป็นต้องทราบว่าทรัพยากรธรรมชาติแต่ละชนิดปัจจุบันมีสถานะอย่างไร เพื่อใช้เป็นข้อมูลประกอบการวางแผนการใช้ที่ดินซึ่งจะนำไปสู่การกำหนดแผนงาน โครงการ กิจกรรม รวมถึงมาตรการต่าง ๆ เพื่อการพัฒนาพื้นที่อย่างมีประสิทธิภาพต่อไป โดยมีรายละเอียดดังนี้

3.1 ทรัพยากรป่าไม้

3.1.1 ป่าไม้ตามกฎหมายและมติคณะรัฐมนตรี

1) ป่าอนุรักษ์ พบพื้นที่ป่าอนุรักษ์ในพื้นที่ คือ เขตห้ามล่าสัตว์ป่าเขาท่าเพชร เนื้อที่ 128 ไร่

2) ป่าสงวนแห่งชาติ ได้มีการจำแนกเขตการใช้ประโยชน์ทรัพยากรและที่ดินป่าไม้ในพื้นที่ป่าสงวนแห่งชาติตามมติคณะรัฐมนตรี วันที่ 10 มีนาคม 2535 และ 17 มีนาคม 2535 แบ่งออกเป็น 3 เขต ประกอบด้วย เขตพื้นที่ป่าเพื่อการอนุรักษ์ (Zone C) เขตพื้นที่ป่าเพื่อเศรษฐกิจ (Zone E) และเขตพื้นที่ป่าที่เหมาะสมต่อการเกษตร (Zone A) จากการวิเคราะห์ข้อมูลพบพื้นที่ป่าจำแนกเขตการใช้ประโยชน์ทรัพยากรที่ดิน และป่าไม้ในพื้นที่ป่าสงวนแห่งชาติ ตามมติคณะรัฐมนตรีในพื้นที่ ได้แก่

(1) เขตพื้นที่ป่าเพื่อเศรษฐกิจ (Zone E) เนื้อที่ 605 ไร่

(2) เขตพื้นที่ป่าที่เหมาะสมต่อการเกษตร (Zone A) เนื้อที่ 3,736 ไร่

3.1.2 ชั้นคุณภาพลุ่มน้ำ (มติคณะรัฐมนตรี วันที่ 28 พฤษภาคม 2528) จากการวิเคราะห์ข้อมูลพบชั้นคุณภาพลุ่มน้ำในพื้นที่ ได้แก่

1) พื้นที่ลุ่มน้ำชั้นที่ 2 เนื้อที่ 16 ไร่

2) พื้นที่ลุ่มน้ำชั้นที่ 4 เนื้อที่ 1,623 ไร่

3) พื้นที่ลุ่มน้ำชั้นที่ 5 เนื้อที่ 50,429 ไร่

ทั้งนี้ เนื้อที่ดังกล่าวข้างต้นคำนวณด้วยระบบสารสนเทศภูมิศาสตร์ เป็นเนื้อที่เบื้องต้นเท่านั้น ไม่สามารถใช้อ้างอิงได้ทางกฎหมาย

3.2 ทรัพยากรน้ำ

3.2.1 ปริมาณน้ำฝน พบว่าในพื้นที่ตำบลขุนทะเล มีปริมาณน้ำฝนเฉลี่ยในคาบ 30 ปี (พ.ศ.2536-2565) 1,679.5 มิลลิเมตรต่อปี

3.2.2 น้ำผิวดิน หมายถึง แม่น้ำลำคลอง หนอง บึง ทะเลสาบ อ่างเก็บ และแหล่งน้ำสาธารณะอื่นๆ ที่อยู่ภายในผืนแผ่นดิน ในพื้นที่ตำบลขุนทะเล มีรายละเอียดของแหล่งน้ำผิวดินดังนี้



แหล่งน้ำผิวดินธรรมชาติ ได้แก่ คลองขุนราษฎร์ คลองชะไ่ คลองดอนเกลี้ยง คลองทับบก คลองท่ากรวด คลองท่ากูบ คลองท่าแร่ คลองบางด้วน คลองบ้านใหม่ คลองพับหวาย คลองมะขามเตี้ย คลองเรือ บึงขุนทะเล

3.2.3 น้ำใต้ดินจากฐานข้อมูลน้ำบาดาลของกรมทรัพยากรน้ำบาดาล กระทรวงทรัพยากรธรรมชาติและสิ่งแวดล้อม ซึ่งพบว่า ตำบลขุนทะเล มีจำนวนบ่อบาดาลราชการ จำนวน 70 บ่อ และจำนวนบ่อบาดาลเอกชน จำนวน 1 บ่อ (กรมทรัพยากรน้ำบาดาล, 2566)

3.3 ทรัพยากรดิน

ทรัพยากรดินในพื้นที่ตำบลขุนทะเล อำเภอเมืองสุราษฎร์ธานี จังหวัดสุราษฎร์ธานี พบหน่วยแผนที่ดินทั้งหมด 12 หน่วยแผนที่ดิน และหน่วยพื้นที่เบ็ดเตล็ด 2 หน่วยแผนที่ ดังนี้

3.3.1 ดินในพื้นที่ลุ่ม มี 4 หน่วยแผนที่ดิน ได้แก่

- 1) หน่วยแผนที่ดิน Bu-silA ชุดดินสายบุรี มีเนื้อดินบนเป็นดินร่วนปนทรายแบ่งความลาดชัน 0-2 เปอร์เซ็นต์ มีเนื้อที่ 505 ไร่ หรือร้อยละ 0.96 ของเนื้อที่ตำบล
- 2) หน่วยแผนที่ดิน Bu-pic-silA ดินสายบุรีที่มีศิลาแลงอ่อน มีเนื้อดินบนเป็นดินร่วนปนทรายแบ่ง ความลาดชัน 0-2 เปอร์เซ็นต์ มีเนื้อที่ 2,244 ไร่ หรือร้อยละ 4.28 ของเนื้อที่ตำบล
- 3) หน่วยแผนที่ดิน Ptl-sic1A ชุดดินพัทลุง มีเนื้อดินบนเป็นดินร่วนเหนียว ปนทรายแบ่งความลาดชัน 0-2 เปอร์เซ็นต์ มีเนื้อที่ 8,093 ไร่ หรือร้อยละ 15.43 ของเนื้อที่ตำบล
- 4) หน่วยแผนที่ดิน Sng-s1A ชุดดินสงขลา มีเนื้อดินบนเป็นดินร่วนปนทราย ความลาดชัน 0-2 เปอร์เซ็นต์ มีเนื้อที่ 3,180 ไร่ หรือร้อยละ 6.06 ของเนื้อที่ตำบล

3.3.2 ดินในพื้นที่ดอน มี 8 หน่วยแผนที่ดิน ได้แก่

- 1) หน่วยแผนที่ดิน AC-mw,col-s1A ดินตะกอนน้ำพาเชิงซ้อนที่มีการระบายน้ำดีปานกลางและเป็นดินร่วนหยาบ มีเนื้อดินบนเป็นดินร่วนปนทราย ความลาดชัน 0-2 เปอร์เซ็นต์ มีเนื้อที่ 1,529 ไร่ หรือร้อยละ 2.91 ของเนื้อที่ตำบล
- 2) หน่วยแผนที่ดิน Fd-s1B ชุดดินฝั่งแดง มีเนื้อดินบนเป็นดินร่วนปนทราย ความลาดชัน 2-5 เปอร์เซ็นต์ มีเนื้อที่ 9,106 ไร่ หรือร้อยละ 17.36 ของเนื้อที่ตำบล
- 3) หน่วยแผนที่ดิน Fd-s1C ชุดดินฝั่งแดง มีเนื้อดินบนเป็นดินร่วนปนทราย ความลาดชัน 5-12 เปอร์เซ็นต์ มีเนื้อที่ 180 ไร่ หรือร้อยละ 0.34 ของเนื้อที่ตำบล
- 4) หน่วยแผนที่ดิน Kh-s1B ชุดดินคอหงษ์ มีเนื้อดินบนเป็นดินร่วนปนทราย ความลาดชัน 2-5 เปอร์เซ็นต์ มีเนื้อที่ 2,667 ไร่ หรือร้อยละ 5.08 ของเนื้อที่ตำบล
- 5) หน่วยแผนที่ดิน Km-s1B ชุดดินคลองท่อม มีเนื้อดินบนเป็นดินร่วนปนทราย ความลาดชัน 2-5 เปอร์เซ็นต์ มีเนื้อที่ 9,731 ไร่ หรือร้อยละ 18.55 ของเนื้อที่ตำบล
- 6) หน่วยแผนที่ดิน Sw-s1A ชุดดินสวี มีเนื้อดินบนเป็นดินร่วนปนทราย ความลาดชัน 0-2 เปอร์เซ็นต์ มีเนื้อที่ 403 ไร่ หรือร้อยละ 0.77 ของเนื้อที่ตำบล
- 7) หน่วยแผนที่ดิน Sw-s1B ชุดดินสวี มีเนื้อดินบนเป็นดินร่วนปนทราย ความลาดชัน 2-5 เปอร์เซ็นต์ มีเนื้อที่ 1,714 ไร่ หรือร้อยละ 3.27 ของเนื้อที่ตำบล



8) หน่วยแผนที่ดิน Tg-sA ชุดดินทุ่งหว้า มีเนื้อดินบนเป็นดินร่วนปนทราย ความลาดชัน 0-2 เปอร์เซ็นต์ มีเนื้อที่ 12,797 ไร่ หรือร้อยละ 24.39 ของเนื้อที่ตำบล

3.3.3 พื้นที่เบ็ดเตล็ด มี 2 หน่วยแผนที่ ได้แก่

1) หน่วยแผนที่ SC พื้นที่ลาดชันเชิงซ้อน มีเนื้อที่ 82 ไร่ หรือร้อยละ 0.16 ของเนื้อที่ตำบล

2) หน่วยแผนที่ W พื้นที่น้ำ มีเนื้อที่ 233 ไร่ หรือร้อยละ 0.44 ของเนื้อที่ตำบล

ไม่พบปัญหาทรัพยากรดินทางการเกษตรตามสภาพธรรมชาติในพื้นที่ รายละเอียดของสมบัติดิน ตำบลขุนทะเล อำเภอเมืองสุราษฎร์ธานี จังหวัดสุราษฎร์ธานี ดังแสดงในตารางที่ 3-1 และแผนที่แสดงในลักษณะของชุดดิน (รูปที่ 3-1)



ตารางที่ 3-1 สมบัติดิน ตำบลขุนทะเล อำเภอเมืองสุราษฎร์ธานี จังหวัดสุราษฎร์ธานี

หน่วยแผนที่ดิน	ความลาดชัน (%)	ความลึก (ซม.)	การระบายน้ำ	ความอุดมสมบูรณ์ของดิน	ความจุแลกเปลี่ยนแคตไอออน (cmol/kg)	ความอึดตัวเบส (%)	ปฏิกิริยาดิน		ค่าการนำไฟฟ้า (dS/m)	ความลึกของชั้นจาโรไซต์ (ซม.)	เนื้อที่	
							ดินบน	ดินล่าง			ไร่	ร้อยละ
AC-mw,col-sIA	0-2	>150	ดีปานกลาง	ต่ำ	10-20	35-75	5.0-6.5	5.5-7.0	<2	-	1,529	2.91
Bu-pic-silA	0-2	>150	ค่อนข้างเลว	ต่ำ	<10	<35	4.5-6.0	4.5-5.5	<2	-	2,244	4.28
Bu-silA	0-2	>150	ค่อนข้างเลว	ต่ำ	<10	<35	4.5-6.0	4.5-5.5	<2	-	505	0.96
Fd-slB	2-5	>150	ดี	ต่ำ	<10	<35	5.0-5.5	4.5-5.0	<2	-	9,106	17.36
Fd-slC	5-12	>150	ดี	ต่ำ	<10	<35	5.0-5.5	4.5-5.0	<2	-	180	0.34
Kh-slB	2-5	>150	ดี	ต่ำ	<10	<35	4.5-5.5	4.5-5.5	<2	-	2,667	5.08
Km-slB	2-5	>150	ดี	ต่ำ	<10	<35	5.0-5.5	4.5-5.0	<2	-	9,731	18.55
Ptl-sicIA	0-2	>150	เลว	ต่ำ	<10	<35	5.5-6.5	4.5-5.5	<2	-	8,093	15.43

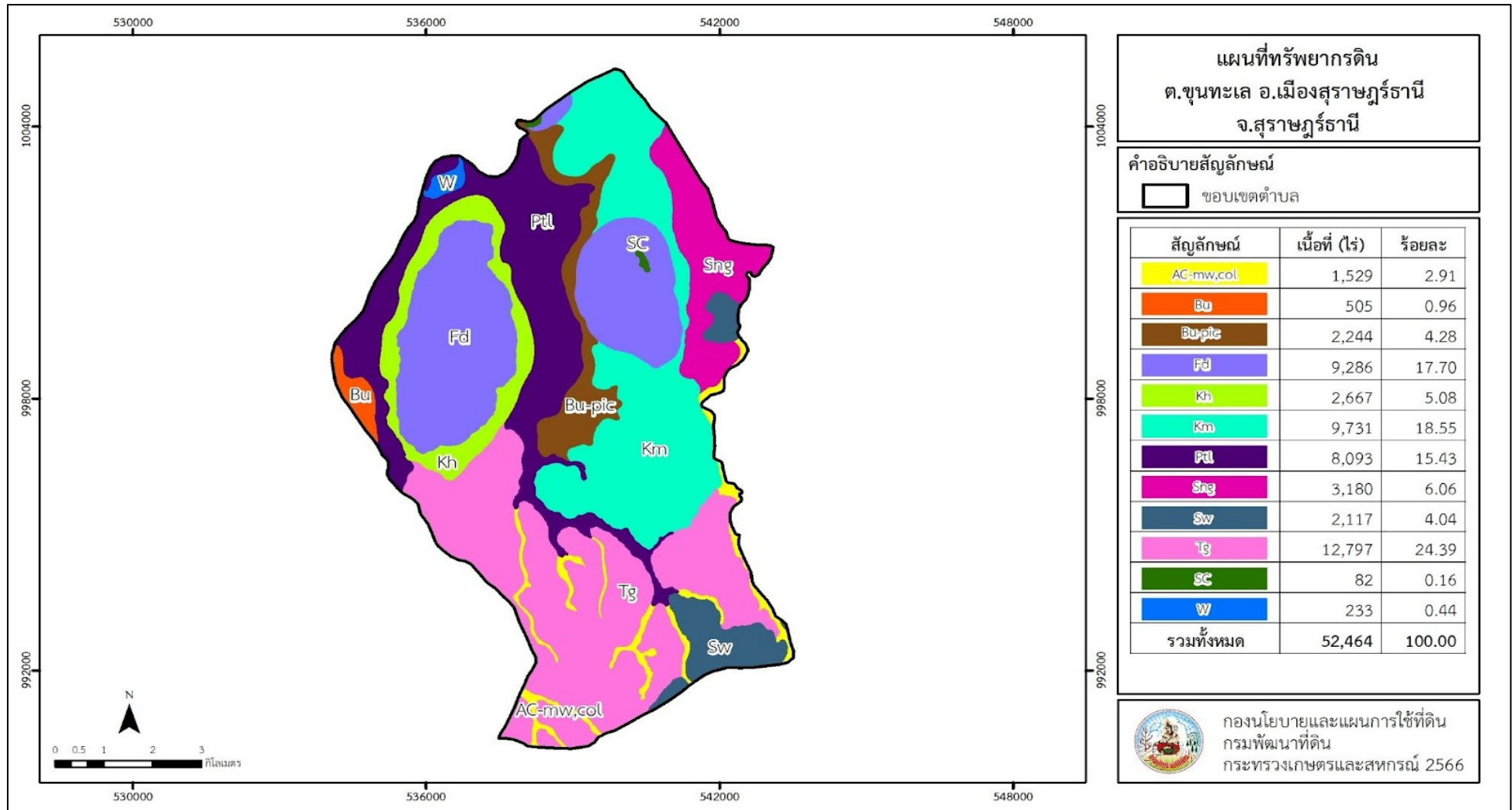


ตารางที่ 3-1 (ต่อ)

หน่วยแผนที่ดิน	ความลาดชัน (%)	ความลึก (ซม.)	การระบายน้ำ	ความอุดมสมบูรณ์ของดิน	ความจุแลกเปลี่ยนแคตไอออน (cmol/kg)	ความอึดตัวเบส (%)	ปฏิกิริยาดิน		ค่าการนำไฟฟ้า (dS/m)	ความลึกของชั้นจาโรไซต์ (ซม.)	เนื้อที่	
							ดินบน	ดินล่าง			ไร่	ร้อยละ
Sng-slA	0-2	>150	ค่อนข้างเลว	ต่ำ	<10	<35	4.5-6.0	4.5-5.5	<2	-	3,180	6.06
Sw-slA	0-2	50-100	ดี	ต่ำ	<10	<35	5.5-6.5	5.0-5.5	<2	-	403	0.77
Sw-slB	2-5	50-100	ดี	ต่ำ	<10	<35	5.5-6.5	5.0-5.5	<2	-	1,714	3.27
Tg-slA	0-2	>150	ดี	ต่ำ	<10	<35	4.5-5.5	4.5-5.5	<2	-	12,797	24.39
SC	>35	-	-	-	-	-	-	-	-	-	82	0.16
W	-	-	-	-	-	-	-	-	-	-	233	0.44
รวมทั้งหมด											52,464	100.00

หมายเหตุ: เนื้อที่คำนวณด้วยระบบสารสนเทศภูมิศาสตร์

ที่มา: กองสำรวจและวิจัยทรัพยากรดิน (2566)



รูปที่ 3-1 ทรัพยากรดิน ตำบลขุนทะเล อำเภอเมืองสุราษฎร์ธานี จังหวัดสุราษฎร์ธานี



บทที่ 4

กระบวนการมีส่วนร่วมของชุมชน (Participatory Rural Appraisal : PRA)

4.1 การวิเคราะห์ผลจากการจัดทำกระบวนการมีส่วนร่วมของชุมชน (PRA)

การวิเคราะห์ผลจากการจัดทำกระบวนการมีส่วนร่วมของชุมชน (PRA) เมื่อวันที่ 29 มิถุนายน 2566 มีสาระสำคัญสรุปได้ดังนี้

4.1.1 ปัญหาหลักของตำบลขุนทะเล คือ

- 1) ดินขาดความอุดมสมบูรณ์
- 2) เกษตรกรขาดความรู้ทางการเกษตร
- 3) ปริมาณน้ำไม่เพียงพอต่อการเกษตร พื้นที่น้ำท่วม
- 4) โรคและแมลงศัตรูพืช
- 5) มลพิษทางสิ่งแวดล้อม

4.1.2 ความต้องการของชุมชน ตำบลขุนทะเล มีความต้องการ 6 ประการ คือ

- 1) เพิ่มทักษะองค์ความรู้เรื่องการเก็บตัวอย่างดิน เพื่อวิเคราะห์ธาตุอาหารในดิน
- 2) ฟื้นฟูความอุดมสมบูรณ์ของดิน
- 3) ส่งเสริมองค์ความรู้ด้านการตลาด, เกษตร และสิ่งแวดล้อม
- 4) แก้ไขปัญหาน้ำท่วม และการขาดแคลนน้ำ
- 5) เปลี่ยนกิจกรรมการผลิตให้เหมาะสมกับที่ดิน
- 6) สนับสนุนและพัฒนาศูนย์เรียนรู้ และสร้างเสริมความเข้มแข็งให้แก่กลุ่มเกษตรกร
- 7) สนับสนุนระบบโซลาร์เซลล์

ผลจากการจัดทำกระบวนการมีส่วนร่วมของชุมชน (PRA) ได้นำมาวิเคราะห์ร่วมกับปัญหาด้านกายภาพ โดยระบบ DPSIR มีรายละเอียดดังนี้

1) แรงขับเคลื่อน (Driver) มี 5 ประการ คือ

- 1.1 ดินเสื่อมโทรม
- 1.2 โรคและแมลงศัตรูพืช
- 1.3 การเปลี่ยนแปลงสภาพเศรษฐกิจและสังคม
- 1.4 การเปลี่ยนแปลงสภาพภูมิอากาศ

2) แรงกดดัน (Pressure) ที่เกิดจากปัจจัยขับเคลื่อน มี 7 ประการ คือ

- 2.1 ใช้น้ำเคมีมากขึ้น
- 2.2 การปลูกพืชเชิงเดี่ยวเป็นเวลานาน
- 2.3 การปล่อยน้ำเสียของโรงงานและเขตชุมชน
- 2.4 เกิดอุทกภัย และภัยแล้ง
- 2.5 ขาดแคลนแรงงานทางการเกษตร
- 2.6 การเปลี่ยนแปลงสภาพภูมิอากาศ



2.7 การแพร่ระบาดของผักตบชวาในบึงขุนทะเล

3) สถานะ (State) ที่เกิดแรงกดดัน มี 5 ประการ คือ

- 3.1 น้ำเน่าเสียในชุมชนและลำคลอง
- 3.2 ปริมาณน้ำทางการเกษตรไม่เพียงพอ
- 3.3 พื้นที่เกษตรกรรมเสียหายจากน้ำท่วมและภัยแล้ง
- 3.4 เกิดการระบาดของโรคและแมลงศัตรูพืช
- 3.5 มีหนี้สินจากการลงทุนภาคเกษตร

4) ผลกระทบ (Impact) ที่ปรากฏในพื้นที่ มี 6 ประการ คือ

- 4.1 ผลผลิตทางการเกษตรตกต่ำ
- 4.2 ต้นทุนทางการผลิตสูง
- 4.3 รายได้ของเกษตรกรลดลง
- 4.4 มีการปนเปื้อนของสารเคมีในน้ำและในอากาศ
- 4.5 คุณสมบัติน้ำไม่เหมาะสมต่อการปลูกพืช
- 4.6 ขาดแคลนน้ำทางการเกษตร

5) การตอบสนอง (Response) ของรัฐในอดีต ปัจจุบัน และในอนาคต มีดังนี้

อดีต-ปัจจุบัน

- 5.1 แก้ไขปัญหาดินเสื่อมโทรม
- 5.2 ส่งเสริมองค์ความรู้ทางการเกษตร
- 5.3 ส่งเสริมการใช้ปุ๋ยตามค่าวิเคราะห์ดิน
- 5.4 ส่งเสริมการใช้สารอินทรีย์ทดแทนสารเคมีทางการเกษตร
- 5.5 พัฒนาแหล่งน้ำ
- 5.6 ส่งเสริมและสนับสนุนการทำปุ๋ยหมักจากผักตบชวา
- 5.7 สนับสนุนปัจจัยการผลิต เช่น สารเร่งซุเปอร์พด.

อนาคต

- (1) เพิ่มศูนย์เรียนรู้ใหม่ในตำบล
 - (2) พัฒนาที่ดินและน้ำที่เป็นระบบทั้งตำบล
 - (3) ส่งเสริมการนำหลักปรัชญาเศรษฐกิจพอเพียงมาปรับใช้
 - (4) รณรงค์การทำเกษตรที่ไม่ทำลายสิ่งแวดล้อม
 - (5) ส่งเสริมองค์ความรู้ด้านการตลาด, เกษตร และสิ่งแวดล้อม
 - (6) ปรับปรุงระบบคมนาคม
- ดังมีรายละเอียดในรูปที่ 4-1



รูปที่ 4-1 การวิเคราะห์สถานการณ์โดยระบบ DPSIR ของตำบลขุนทะเล อำเภอเมืองสุราษฎร์ธานี จังหวัดสุราษฎร์ธานี



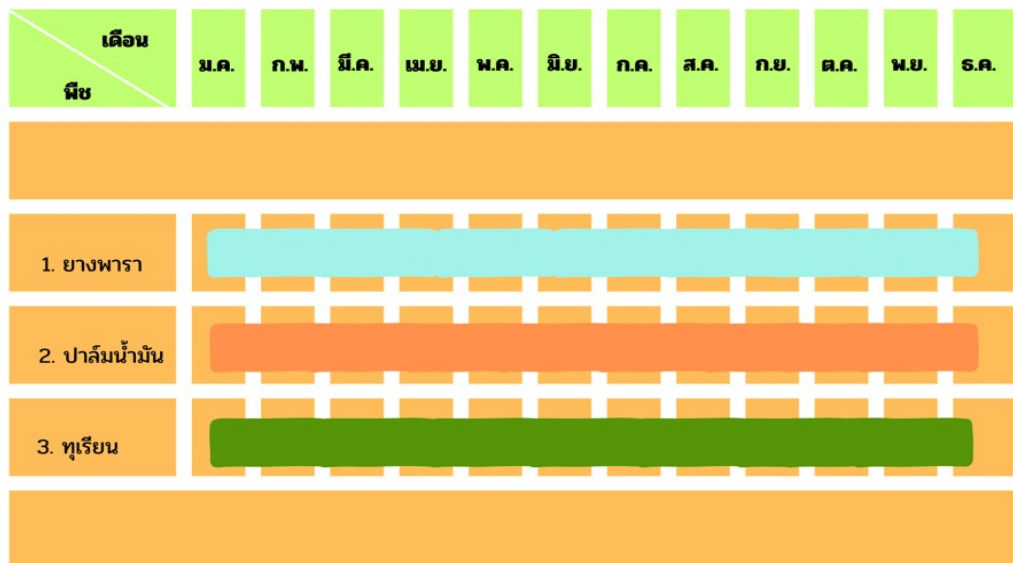
4.2 ระบบการปลูกพืชในปัจจุบัน

ตำบลขุนทะเล อำเภอเมืองสุราษฎร์ธานี จังหวัดสุราษฎร์ธานี มีการเพาะปลูกพืช ดังนี้

1) ยางพารา นิยมปลูกมากที่สุดภายในเป็นพืชที่ได้รับความนิยมมาตั้งแต่อดีตจนถึงปัจจุบัน โดยนิยมปลูกในช่วงต้นฤดูฝน ระหว่างเดือนพฤษภาคม – เดือนกรกฎาคม และเริ่มกรีดยอดต้นยางมีเส้นรอบต้น 50 เซนติเมตร ขึ้นไป ปัจจุบันพบปัญหายางเป็นโรคจำนวนมาก สาเหตุเกิดจากการปลูกติดต่อกันเป็นระยะเวลานาน ทำให้ดินมีการสะสมของโรค อีกทั้งยังขาดการจัดการดินอย่างเหมาะสม ส่งผลให้ปัจจุบันเกษตรกรที่ทำสวนยางพารามีรายได้ที่ลดลงเป็นอย่างมาก

2) ปาล์มน้ำมัน เกษตรกรมีการปรับเปลี่ยนจากสวนยางพาราเดิม มาปลูกปาล์มน้ำมันทดแทน เนื่องจากได้รับผลตอบแทนที่มากกว่า โดยนิยมปลูกในช่วงต้นฤดูฝน ระหว่างเดือนพฤษภาคม – เดือนธันวาคม ปัจจุบันพบปัญหาขาดน้ำในสวนที่ปลูกบริเวณพื้นที่ดอน และปาล์มน้ำมันแสดงอาการขาดธาตุอาหาร สาเหตุจากดินมีความอุดมสมบูรณ์ต่ำ และการจัดการธาตุอาหารไม่เหมาะสม

3) ทุเรียน พบกระจายตัวอยู่รอบบริเวณพื้นที่ เกษตรกรบางรายมีการปรับเปลี่ยนจากสวนยางพารา มาปลูกทุเรียนแทน เนื่องจากได้รับผลตอบแทนที่มากกว่า ปัจจุบัน โดยนิยมปลูกในช่วงต้นฤดูฝน ระหว่างเดือนพฤษภาคม – เดือนธันวาคม ปัจจุบันพบปัญหาขาดน้ำในสวนที่ปลูกบริเวณพื้นที่ดอน และการขาดแรงงาน โรคและแมลงศัตรูพืชระบาด และต้นทุนการผลิตที่สูง



รูปที่ 4-2 ระบบการปลูกพืชในปัจจุบัน ของตำบลขุนทะเล อำเภอเมืองสุราษฎร์ธานี จังหวัดสุราษฎร์ธานี



บทที่ 5 การประเมินคุณภาพที่ดิน

5.1 หลักการประเมินคุณภาพที่ดินด้านกายภาพ

การประเมินคุณภาพที่ดินหรือการประเมินความเหมาะสมของที่ดิน สอดคล้องตามหลักการของ FAO Framework ค.ศ. 1983 ซึ่งการประเมินคุณภาพที่ดินด้านกายภาพ เป็นการประเมินศักยภาพของที่ดินว่าที่ดินนั้นๆ เหมาะสมมากหรือน้อยเพียงใดสำหรับการใช้ที่ดินประเภทต่างๆ หรือการปลูกพืชต่างๆ โดยพิจารณาจาก สภาพแวดล้อมที่มีผลต่อการเจริญเติบโตของพืช สมบัติดินที่ได้จำแนกไว้ในแต่ละตำบล ร่วมกับการจัดการพื้นที่ เช่น ระบบชลประทาน พื้นที่ยกทรง การจัดระบบอนุรักษ์ดินและน้ำ เป็นต้น และนอกจากนี้พิจารณาความต้องการปัจจัยต่อการปลูกพืชแต่ละชนิด สอดคล้องตามหลักการของ FAO ได้แก่ ความต้องการด้านพืช ความต้องการด้านการจัดการ ความต้องการด้านการอนุรักษ์ (บัณฑิต และคำณ, 2542) รายละเอียดดังตารางที่ 5-1

ระดับความเหมาะสมของที่ดินได้จากการสังเคราะห์ข้อมูลดิน การจัดการที่ดิน หรือดินที่มีลักษณะเฉพาะที่เกิดขึ้นตามสภาพภูมิประเทศ (ซึ่งจะเรียกรวมว่าหน่วยที่ดิน) ลักษณะภูมิอากาศ พิจารณาร่วมกับระดับความต้องการปัจจัยต่อการเจริญเติบโตของพืชแต่ละชนิด หลังจากนั้นดำเนินการประเมินคุณภาพที่ดิน ซึ่งสามารถจำแนกระดับความเหมาะสมของที่ดินได้เป็น 4 ระดับ ได้แก่ เหมาะสมสูง (S1) เหมาะสมปานกลาง (S2) เหมาะสมเล็กน้อย (S3) และไม่เหมาะสม (N) โดยที่

S1 : ไม่มีข้อจำกัดด้านที่ดินตามปัจจัยที่ใช้พิจารณา

S2 : มีข้อจำกัดด้านที่ดินที่แก้ไขได้ง่ายหรือข้อจำกัดอาจไม่ส่งผลกระทบต่อ การเจริญเติบโตของพืชอย่างชัดเจน

S3 : มีข้อจำกัดด้านที่ดินที่แก้ไขได้ยาก ควรปรับเปลี่ยนการผลิตเป็นพืชชนิดอื่นหรือ กิจกรรมอื่น (ส่วนใหญ่เป็นลักษณะทางกายภาพ)

N : มีข้อจำกัดที่พัฒนาหรือปรับปรุงที่ดินได้ยากมาก หากจะดำเนินการพัฒนาหรือ ปรับปรุงต้องใช้ต้นทุนสูงหรือเครื่องจักรขนาดใหญ่ แนะนำให้ปรับเปลี่ยนการผลิต



ตารางที่ 5-1 ตัวอย่างการประเมินคุณภาพที่ดินด้านกายภาพของประเภทการใช้ประโยชน์ที่ดิน

คุณภาพที่ดิน (Land Quality)	คุณลักษณะที่ดินตัวแทน (Land Characteristics)	ระดับความเหมาะสม (Land Suitability Rating)
1. ความเหมาะสมด้านความต้องการด้านพืช (Crop Requirements)		
1.1. การหยั่งลึกของรากพืช (r)	ความลึกของดิน	S1
1.2. ความชุ่มชื้นที่เป็นประโยชน์ต่อพืช (m)	ปริมาณน้ำฝนเฉลี่ยในรอบปี	S2m
1.3. ความเป็นประโยชน์ของออกซิเจนต่อรากพืช (o)	สภาพการระบายน้ำของดิน	S2o
ความเหมาะสมรวมด้านความต้องการด้านพืช (Crop Requirements)		S2om
2. ความเหมาะสมด้านความต้องการด้านการจัดการ (Management Requirements)		
2.1. สภาพการเขตกรรม (k)	ชั้นความยากง่ายในการเขตกรรม (ดินบน)	S1
2.2. ศักยภาพการใช้เครื่องจักรกล (w)	ความลาดชันของพื้นที่	S3w
ความเหมาะสมรวมด้านความต้องการด้านการจัดการ (Management Requirements)		S3w
3. ความเหมาะสมด้านความต้องการด้านการอนุรักษ์ (Conservation Requirements)		
3.1 ความเสียหายจากการกัดกร่อน (e)	ความลาดชันของพื้นที่	S3e
ความเหมาะสมรวมด้านความต้องการด้านการอนุรักษ์ (Conservation Requirements)		S3e
ความเหมาะสมด้านกายภาพของประเภทการใช้ประโยชน์ที่ดินในแต่ละหน่วยที่ดินโดยรวม		S3ew

5.2 พืชเศรษฐกิจที่สำคัญของตำบล

พืชเศรษฐกิจหลักและพืชทางเลือกของตำบล ได้แก่ ยางพารา ปาล์มน้ำมัน ทุเรียน มะพร้าว มังคุด



5.3 ระดับความเหมาะสมของที่ดิน

การประเมินคุณภาพที่ดินของพืชเศรษฐกิจหลักและพืชทางเลือก ตำบลขุนทะเล อำเภอเมืองสุราษฎร์ธานี จังหวัดสุราษฎร์ธานี ได้ผลการประเมินคุณภาพที่ดินดังตารางที่ 5-2

ตารางที่ 5-2 ชั้นความเหมาะสมทางกายภาพของดิน ตำบลขุนทะเล อำเภอเมืองสุราษฎร์ธานี จังหวัดสุราษฎร์ธานี

หน่วยแผนที่ดิน	ยางพารา	ปาล์มน้ำมัน	ทุเรียน	มะพร้าว	มังคุด
AC-mw,col-sIA	S2os	S2s	S2os	S2os	S2os
Bu-pic-sIA	S3o	S2ons	S3o	S3o	S3o
Bu-sIA	S3o	S2ons	S3o	S3o	S3o
Fd-slB	S2ns	S2ns	S2ns	S2ns	S2ns
Fd-slC	S2ns	S2ns	S2ns	S2ens	S2ns
Kh-slB	S2ns	S2ns	S2ns	S2ns	S2ns
Km-slB	S2n	S2n	S2ns	S2n	S2ns
Ptl-sicIA	N	S3o	N	N	N
Sng-sIA	S3o	S2on	S3o	S3o	S3o
Sw-sIA	S2rns	S3r	S3r	S3r	S3r
Sw-slB	S2rns	S3r	S3r	S3r	S3r
Tg-sIA	S2ns	S2ns	S2ns	S2ns	S2ns
zSC	N	N	N	N	N

หมายเหตุ: ความหมายของสัญลักษณ์แสดงข้อจำกัดชั้นความเหมาะสม

n = ความจุในการดูดยึดธาตุอาหาร

o = ความเป็นประโยชน์ของออกซิเจนต่อรากพืช

r = สภาวะการหยั่งลึกของราก

s = ความเป็นประโยชน์ของธาตุอาหาร

e = ความเสียหายจากการกัดกร่อน



บทที่ 6 แผนการใช้ที่ดิน

6.1 การวิเคราะห์ข้อมูลเพื่อจัดทำแผนการใช้ที่ดินระดับตำบล

ตามที่กรมพัฒนาที่ดินได้จัดทำแผนปฏิบัติการราชการกรมพัฒนาที่ดินระยะ 5 ปี (พ.ศ. 2566 - 2570) เพื่อให้บรรลุตามวิสัยทัศน์ที่กำหนดไว้ คือ “เป็นองค์การอัจฉริยะทางดิน เพื่อขับเคลื่อนการใช้ที่ดินอย่างเหมาะสม 15 ล้านไร่ ภายในปี 2570” ซึ่งในส่วนของประเด็นการพัฒนาที่ 2 บริหารจัดการทรัพยากรดินและที่ดินด้วยชุดข้อมูลที่มีมูลค่าสูง (High Value Dataset) ซึ่งมีเป้าหมายคือ การนำชุดข้อมูลที่มีมูลค่าสูง ไปใช้ในการบริหารจัดการทางการเกษตร ในส่วนของตัวชี้วัด บริหารจัดการทรัพยากรดินและที่ดินบนพื้นฐานของชุดข้อมูลที่มีมูลค่าสูง ร้อยละ 100 กลยุทธ์ที่ 2 ยกระดับแผนการใช้ที่ดินไปสู่การปฏิบัติ ได้กำหนดให้ ร้อยละของแผนการใช้ที่ดินระดับตำบล ที่จัดทำแล้วเสร็จทั้งประเทศ ภายใน ปี 2570 (ไม่น้อยกว่า ร้อยละ 80) เป็นตัวชี้วัดหนึ่งของกลยุทธ์ดังกล่าว

การวางแผนการใช้ที่ดินระดับตำบลเป็นการวางกรอบและนโยบายการการพัฒนาพื้นที่ให้เกิดการใช้ที่ดินอย่างสมดุลและยั่งยืน เป็นการกำหนดแนวทางใช้ที่ดินให้ตรงกับศักยภาพโดยเฉพาะทางด้านการเกษตร และนำไปสู่การกำหนดแผนงาน โครงการ กิจกรรม ที่มีความสอดคล้องกับสภาพพื้นที่ ทั้งนี้การใช้ขอบเขตการปกครองในระดับตำบลจะนำไปสู่การพัฒนาเชิงพื้นที่ที่มีเป้าหมายและทิศทางสอดคล้องตามบริบทของแต่ละตำบล และมีผู้รับผิดชอบโดยตรงคือ องค์กรปกครองส่วนท้องถิ่น ซึ่งแผนการใช้ที่ดินในระดับที่ใหญ่กว่านี้อาจไม่สามารถนำมาใช้ปฏิบัติงานในระดับพื้นที่ได้อย่างเป็นรูปธรรมเนื่องจากเป็นแผนงานสำหรับนำไปใช้ปฏิบัติงานเชิงนโยบายและยุทธศาสตร์ในภาพรวม

ทั้งนี้แผนการใช้ที่ดินเป็นผลที่ได้จากการวิเคราะห์ข้อมูลทางด้านกายภาพ เศรษฐกิจ และสังคม โดยได้นำฐานข้อมูลที่ได้จากการรวบรวมข้อมูลทุติยภูมิ และข้อมูลปฐมภูมิจากการสำรวจภาคสนาม การศึกษาด้านกายภาพ ได้จาก การวิเคราะห์สถานภาพของทรัพยากรธรรมชาติ อาทิ ทรัพยากรดิน ทรัพยากรน้ำ และทรัพยากรป่าไม้ร่วมกับการพิจารณาลักษณะการใช้ประโยชน์ที่ดิน ข้อกฎหมายที่เกี่ยวข้องกับพื้นที่ในเขตป่าไม้ตามกฎหมาย เช่น เขตรักษาพันธุ์สัตว์ป่า เขตอุทยานแห่งชาติ เขตป่าสงวนแห่งชาติ และนโยบายของรัฐที่เกี่ยวข้องกับพื้นที่ที่มีมติคณะรัฐมนตรีเกี่ยวกับการใช้ที่ดิน มติคณะรัฐมนตรีเรื่องการจำแนกการใช้ประโยชน์ที่ดินในพื้นที่ป่าไม้ในเขตป่าสงวนแห่งชาติ เป็นต้น ประกอบกับการพิจารณาจากทิศทางตามกรอบนโยบายที่เกี่ยวข้องกับการกำหนดเขตการใช้ที่ดิน ภายในพื้นที่ตำบล เช่น ยุทธศาสตร์ของจังหวัด ร่วมกับความต้องการของท้องถิ่น สามารถกำหนดแนวทางการใช้ที่ดินตามศักยภาพของทรัพยากร เพื่อการรักษาคุณภาพของลักษณะทางนิเวศวิทยา และการอนุรักษ์ทรัพยากรธรรมชาติ โดยคำนึงถึงสภาพทางเศรษฐกิจและสังคมของชุมชนในพื้นที่ ซึ่งข้อมูลนี้ส่วนหนึ่งได้มาจากการวิเคราะห์ชุมชนแบบมีส่วนร่วม (PRA) ทำการสังเคราะห์ข้อมูลทุกด้านเพื่อเพื่อให้ได้เขตการใช้ที่ดินที่เหมาะสมกับศักยภาพของพื้นที่ต่อไป



6.2 แผนการใช้ที่ดิน

จากการวิเคราะห์ข้อมูลกายภาพ เศรษฐกิจ และสังคม พบว่าแผนการใช้ที่ดินตำบลขุนทะเล อำเภอเมืองสุราษฎร์ธานี จังหวัดสุราษฎร์ธานี สามารถกำหนดออกเป็น 6 เขตหลัก ได้แก่ เขตป่าไม้ เขตเกษตรกรรม เขตชุมชนและสิ่งปลูกสร้าง เขตแหล่งน้ำ เขตพื้นที่อื่น ๆ เขตรักษาสมดุลของธรรมชาติและสิ่งแวดล้อม มีรายละเอียดดังนี้ (ตารางที่ 6-1 และรูปที่ 6-1)

6.2.1 เขตป่าไม้ เป็นเขตพื้นที่ที่อยู่ในเขตป่าตามกฎหมายและมติคณะรัฐมนตรี ได้แก่ พื้นที่ป่าสงวนแห่งชาติ เขตรักษาพันธุ์สัตว์ป่า อุทยานแห่งชาติ เขตป่าไม้ถาวร หรืออยู่ในพื้นที่ชั้นคุณภาพลุ่มน้ำชั้นที่ 1A 1B หรือ 2 พื้นที่ในเขตนี้ส่วนใหญ่ยังคงสภาพเป็นป่าไม้ บางบริเวณได้ถูกนำไปใช้ประโยชน์ในรูปแบบที่ไม่เหมาะสม ไม่เป็นไปตามมาตรการหรือกฎหมายที่เกี่ยวข้องกับการใช้ประโยชน์ของที่ดินหรือทรัพยากรป่าไม้ของพื้นที่นั้น ๆ ประกอบด้วย 2 เขตรอง ได้แก่ เขตป่าไม้เสื่อมโทรม และเขตพื้นที่พุ่มธรรมชาติ มีเนื้อที่ 64 ไร่ หรือคิดเป็นร้อยละ 0.12 ของเนื้อที่ตำบล มีรายละเอียดดังนี้

1) เขตป่าไม้เสื่อมโทรม (สัญลักษณ์ 1200) มีเนื้อที่ 28 ไร่ หรือคิดเป็นร้อยละ 0.05 ของ เนื้อที่ตำบล แต่มีสภาพการใช้ที่ดินปัจจุบันเป็นป่าไม้ที่มีลักษณะเสื่อมโทรม ซึ่งหากปล่อยให้ตามธรรมชาติไม่มีการเข้าไปรบกวนอาจฟื้นตัวกลับมาเป็นป่าสมบูรณ์ได้ดั้งเดิม

2) เขตพื้นที่พุ่มธรรมชาติ (สัญลักษณ์ 1300) มีเนื้อที่ 36 ไร่ หรือคิดเป็นร้อยละ 0.07 ของเนื้อที่ตำบล เป็นพื้นที่ที่มีการบุกรุก แผ้วถางพื้นที่ป่าไม้ และเปลี่ยนแปลงการใช้ประโยชน์พื้นที่เป็นอย่างอื่น ส่วนใหญ่เพื่อทำการเกษตร

6.2.2 เขตเกษตรกรรม เป็นพื้นที่เกษตรกรรมซึ่งในที่นี้ คือ พื้นที่ที่อยู่นอกเขตที่มีการประกาศเป็นเขตป่าไม้ตามกฎหมาย ซึ่งรัฐได้กำหนดเป็นพื้นที่ทำกิน มีการออกเอกสารสิทธิ์ซึ่งรวมถึงพื้นที่ในเขตปฏิรูปที่ดินเพื่อเกษตรกรรมด้วย เขตนี้รวมถึงการทำกิจกรรมภาคการเกษตรอื่นที่นอกเหนือจากการปลูกพืชด้วย ประกอบด้วย 2 เขตรอง ได้แก่ เขตเกษตรกรรมที่มีศักยภาพการผลิตสูง และเขตเกษตรกรรม ที่มีศักยภาพการผลิตต่ำ มีเนื้อที่ 40,664 ไร่ หรือคิดเป็นร้อยละ 77.5 ของเนื้อที่ตำบล มีรายละเอียดดังนี้

1) เขตเกษตรกรรมที่มีศักยภาพการผลิตสูง พื้นที่เขตนี้มีศักยภาพในการผลิตรองจากเขตเกษตรกรรมขั้นดี ซึ่งแบ่งออกเป็น 1 ประเภท ได้แก่ เขตเกษตรกรรมที่มีศักยภาพการผลิตสูง (ประเภทที่ 2) มีรายละเอียดดังนี้

(1) เขตเกษตรกรรมที่มีศักยภาพการผลิตสูง (ประเภทที่ 2) เป็นเขตที่ทำการเกษตรโดยอาศัยน้ำฝนเป็นหลัก ซึ่งส่งผลให้มีข้อจำกัดต่อการเพาะปลูกพืชด้านความชื้นที่พืชนำไปใช้ประโยชน์ในส่วนของที่ดินมีศักยภาพในการผลิตอยู่ในระดับสูงถึงปานกลาง และนอกจากนี้พบว่าดินในพื้นที่เขตนี้สมบัติที่เหมาะสมต่อการเพาะปลูกพืชแยกตามชนิดพืช มีรายละเอียดดังนี้

- เขตปลูกไม้ผล (สัญลักษณ์ 2222) มีเนื้อที่ 4,511 ไร่ หรือ คิดเป็นร้อยละ 8.60 ของเนื้อที่ตำบล ปัจจุบันเกษตรกรปลูกไม้ผล โดยไม้ผลที่ปลูกได้แก่ มะพร้าว, ทุเรียน, เงาะ, กัลย, ฝรั่ง, มังคุด, มะนาว, ชมพู เป็นต้น



- เขตปลูกไม้ยืนต้น (สัญลักษณ์ 2223) มีเนื้อที่ 36,141ไร่ หรือคิดเป็นร้อยละ 68.89 ของเนื้อที่ตำบล ปัจจุบันเกษตรกรปลูกไม้ยืนต้น โดยไม้ยืนต้นที่ปลูกได้แก่ ยางพารา, ปาล์ม น้ำมัน

2) เขตเกษตรกรรมที่มีศักยภาพการผลิตต่ำ พื้นที่เขตนี้ถูกกำหนดให้เป็นเขตเกษตรกรรม ที่ต้องมีการดำเนินการแก้ไขปัญหาที่เป็นข้อจำกัดของการใช้ที่ดินเพื่อเกษตรกรรมต่างๆ การทำการเกษตรในเขตนี้อาศัยน้ำฝนเป็นหลัก มีศักยภาพในการผลิตอยู่ในระดับเหมาะสมเล็กน้อย ถึงไม่เหมาะสม พบปัญหาทางกายภาพของดินที่สำคัญหลาย เช่น เป็นดินตื้นซึ่งเป็นข้อจำกัดของการหยั่งรากพืชในการยึดลำต้นและการดูดซับธาตุอาหารพืชในดิน เนื้อดินเป็นทรายจัด ซึ่งมีผลต่อความสามารถในการอุ้มน้ำ เป็นพื้นที่ที่มีความลาดชัน เป็นต้น จากข้อจำกัดการใช้ที่ดินดังกล่าวข้างต้นจึงจำเป็นต้องพัฒนาปรับปรุงและมีมาตรการเพื่อเพิ่มผลผลิตทางการเกษตรในพื้นที่ให้สูงขึ้น รวมถึงการป้องกันไม่ให้เกิดสภาพแวดล้อมเสื่อมโทรมจากการใช้พื้นที่ มีรายละเอียดดังนี้

(1) เขตปลูกไม้ยืนต้น (สัญลักษณ์ 2330) มีเนื้อที่ 12 ไร่ หรือคิดเป็นร้อยละ 0.02 ของเนื้อที่ตำบล ปัจจุบันเกษตรกรปลูกไม้ยืนต้น โดยไม้ยืนต้นที่ปลูกได้แก่ ยางพารา และปาล์ม น้ำมัน
ข้อเสนอแนะในการใช้พื้นที่

- เตรียมตัวอย่างดินตรวจวิเคราะห์ธาตุอาหารที่หลงเหลืออยู่ในดิน เพื่อเป็นแนวทางในการปรับปรุงบำรุงดินเพื่อปลูกพืชได้อย่างเหมาะสม

- ปรับปรุงบำรุงดิน โดยการใช้ปุ๋ยอินทรีย์หรือปุ๋ยชีวภาพ ควบคู่กับการใช้ปุ๋ยเคมีในอัตราส่วนที่เหมาะสม

- ป้องกันการชะล้างพังทลายของหน้าดิน โดยการสร้างระบบอนุรักษ์ดินและน้ำ ทั้งวิธีพืชและวิธีกล

- พัฒนาแหล่งน้ำเพื่อการเกษตร

- ปรับระบบการปลูกพืชที่เหมาะสม จะช่วยรักษาความอุดมสมบูรณ์ของดิน ลดจำนวนโรคและแมลงศัตรูพืชให้น้อยลง และลดการชะล้างพังทลายของดิน

6.2.3 เขตชุมชนและสิ่งปลูกสร้าง มีเนื้อที่ 7,079 ไร่ หรือคิดเป็นร้อยละ 13.50 ของเนื้อที่ตำบลประกอบด้วย 3 เขตรอง ได้แก่ เขตชุมชน/สถานที่ราชการ เขตอุตสาหกรรม/แหล่งรับซื้อผลผลิต และเขตการใช้พื้นที่เฉพาะ มีรายละเอียดดังนี้

(1) เขตชุมชน/สถานที่ราชการ (สัญลักษณ์ 3100) มีเนื้อที่ 6,593 ไร่ หรือคิดเป็นร้อยละ 12.57 ของเนื้อที่ตำบล ปัจจุบันมีการใช้ที่ดินชุมชนและที่อยู่อาศัย มีทั้งประเภทชุมชนเมือง ชุมชนชนบท และที่ตั้งของสถาบันและสถานที่ราชการต่าง ๆ

(2) เขตอุตสาหกรรม/แหล่งรับซื้อผลผลิต (สัญลักษณ์ 3200) มีเนื้อที่ 445 ไร่ หรือคิดเป็นร้อยละ 0.85 ของเนื้อที่ตำบล ปัจจุบันมีการใช้ที่ดินประเภทโรงงานอุตสาหกรรม แหล่งรับซื้อผลผลิตทางการเกษตรประเภทต่าง ๆ

(3) และเขตการใช้พื้นที่เฉพาะ (สัญลักษณ์ 3300) มีเนื้อที่ 41 ไร่ หรือคิดเป็นร้อยละ 0.08 ของเนื้อที่ตำบล ปัจจุบันมีการใช้ที่ดินที่นอกเหนือจาก 2 เขตดังกล่าวข้างต้น เช่น สถานที่พักผ่อน ท้องเที่ยว สวนสาธารณะ รีสอร์ท ระบบขนส่งมวลชน โบราณสถาน เป็นต้น



6.2.4 เขตแหล่งน้ำ มีเนื้อที่ 715 ไร่ หรือคิดเป็นร้อยละ 1.36 ของเนื้อที่ตำบล ประกอบด้วย 2 เขตรอง ได้แก่ เขตแหล่งน้ำตามธรรมชาติ และเขตแหล่งน้ำที่สร้างขึ้น มีรายละเอียดดังนี้

(1) เขตแหล่งน้ำตามธรรมชาติ (สัญลักษณ์ 4100) มีเนื้อที่ 405 ไร่ หรือคิดเป็นร้อยละ 0.77 ของเนื้อที่ตำบล ปัจจุบันมีสภาพการใช้ที่ดินเป็นลักษณะของแหล่งน้ำตามธรรมชาติ เช่น ห้วย หนอง คลอง บึง แม่น้ำ เป็นต้น

(2) เขตแหล่งน้ำที่สร้างขึ้น (สัญลักษณ์ 4200) มีเนื้อที่ 310 ไร่ หรือคิดเป็นร้อยละ 0.59 ของเนื้อที่ตำบล ปัจจุบันมีสภาพการใช้ที่ดินเป็นแหล่งน้ำที่สร้างขึ้น เช่น คลองชลประทาน สระน้ำ ฝายน้ำล้น เป็นต้น

แหล่งน้ำเหล่านี้ใช้ประโยชน์ทั้งทางด้านเก็บกักน้ำเพื่อการอุปโภคบริโภค และใช้ในด้านการเกษตรกรรม ตลอดจนเป็นแหล่งอาหารตามธรรมชาติและแหล่งเพาะเลี้ยงสัตว์น้ำของชุมชน

6.2.5 เขตพื้นที่อื่น ๆ (สัญลักษณ์ 5000) มีเนื้อที่ 3,790 ไร่ หรือคิดเป็นร้อยละ 7.22 ของเนื้อที่ตำบล เป็นเขตที่มีลักษณะการใช้ที่ดินที่มีความเฉพาะ เช่น เหมืองแร่ ที่ทิ้งขยะ หาดทราย ไม้พุ่ม เป็นต้น

6.2.6 เขตรักษาสมดุลของธรรมชาติและสิ่งแวดล้อม (สัญลักษณ์ 6000) มีเนื้อที่ 152 ไร่ หรือคิดเป็นร้อยละ 0.29 ของเนื้อที่ตำบล มีการใช้ที่ดินเป็นป่าไม้ที่พบในพื้นที่เกษตรกรรม ซึ่งอยู่นอกเขตป่าไม้ตามกฎหมาย ส่วนใหญ่เป็นป่าปลูก ป่าชุมชน

ตารางที่ 6-1 เขตการใช้ที่ดิน ตำบลขุนทะเล อำเภอเมืองสุราษฎร์ธานี จังหวัดสุราษฎร์ธานี

เขตการใช้ที่ดิน	เนื้อที่	
	ไร่	ร้อยละ
1. เขตป่าไม้		
1.1 เขตป่าไม้เสื่อมโทรม	28	0.05
1.2 เขตพื้นที่พุ่มธรรมชาติ	36	0.07
2. เขตเกษตรกรรม		
2.1 เขตเกษตรกรรมที่ศักยภาพการผลิตสูงประเภทที่ 2		
1) เขตปลูกไม้ผล	4,511	8.60
2) เขตปลูกไม้ยืนต้น	36,141	68.89
2.2 เขตเกษตรกรรมที่มีศักยภาพการผลิตต่ำ		
1) เขตปลูกไม้ยืนต้น	12	0.02
3. เขตชุมชนและสิ่งปลูกสร้าง		
3.1 เขตชุมชน/สถานที่ราชการ	6,593	12.57
3.2 เขตอุตสาหกรรม/แหล่งรับซื้อผลผลิต	445	0.85
3.3 เขตการใช้พื้นที่เฉพาะ	41	0.08
4. เขตแหล่งน้ำ		
4.1 เขตแหล่งน้ำตามธรรมชาติ	405	0.77
4.2 เขตแหล่งน้ำที่สร้างขึ้น	310	0.59



ตารางที่ 6-1 (ต่อ)

เขตการใช้ที่ดิน	เนื้อที่	
	ไร่	ร้อยละ
5. เขตพื้นที่อื่นๆ	3,790	7.22
6. เขตรักษาสมดุคของธรรมชาติและสิ่งแวดล้อม	152	0.29
รวม	52,464	100.00

หมายเหตุ: เนื้อที่คำนวณด้วยระบบสารสนเทศภูมิศาสตร์



บทที่ 7 การขับเคลื่อนแผนการใช้ที่ดิน

7.1 ขั้นตอนการดำเนินงาน

ภายหลังจากจัดทำแผนการใช้ที่ดินตำบลขุนทะเล อำเภอเมืองสุราษฎร์ธานี จังหวัดสุราษฎร์ธานีแล้ว จะต้องดำเนินการดังต่อไปนี้

7.1.1 จัดทำเป้าหมายการดำเนินงานและงบประมาณและกิจกรรมต่าง ๆ ที่จะดำเนินการในปีงบประมาณ 2566 ถึง 2570

7.1.2 นำแผนการใช้ที่ดินตำบลขุนทะเล ไปเสนอต่อเทศบาลตำบลขุนทะเล เพื่อมีมติให้ความร่วมมือกับกรมพัฒนาที่ดิน ดำเนินการกิจกรรมต่าง ๆ ที่กำหนดไว้ในแผน และได้รับการเชื่อมโยงสู่แผนพัฒนาตำบล

7.1.3 สถานีพัฒนาที่ดินสุราษฎร์ธานี เสนอเป้าหมายและงบประมาณให้รายงานมายังกรมพัฒนาที่ดิน

7.1.4 กรมพัฒนาที่ดินพิจารณาสนับสนุนงบประมาณกิจกรรมและโครงการตามเป้าหมายที่กำหนดในแผนการใช้ที่ดิน

7.1.5 สถานีพัฒนาที่ดินสุราษฎร์ธานี นำเสนอต่อที่ประชุมจังหวัด/อำเภอ เพื่อสร้างการรับรู้และประชาสัมพันธ์ให้หน่วยงานอื่น นำโครงการภายใต้หน่วยงานมาพัฒนาพื้นที่ตามแผนการใช้ที่ดินกำหนด

7.2 กิจกรรมของกรมพัฒนาที่ดินในเขตการใช้ที่ดินที่จะดำเนินการในปีงบประมาณ 2567

งบประมาณที่กำหนดไว้เป็นการประมาณเบื้องต้น อาจมีการเปลี่ยนแปลงตามที่ได้รับการจัดสรรให้ดำเนินการ (ตารางที่ 7-1)

เขตพื้นที่เกษตรกรรม

1) ดินขาดความอุดมสมบูรณ์ มีแผนงาน/โครงการปรับปรุงบำรุงดิน ดังนี้

- (1) การส่งเสริมการผลิตและการใช้สารอินทรีย์
- (2) การส่งเสริมการปรับปรุงบำรุงดินด้วยพืชปุ่ยนวด
- (3) การพัฒนากลุ่มเกษตรกรใช้สารอินทรีย์ลดการใช้สารเคมีทางการเกษตร
- (4) สนับสนุนส่งเสริมองค์ความรู้ด้านการวิเคราะห์ดิน ให้คำแนะนำการใส่ปุ๋ยตามค่าวิเคราะห์ดินเพื่อลดปริมาณการใช้ปุ๋ยเคมีที่เกินความเป็นจริง
- (5) การส่งเสริมการปรับปรุงบำรุงพื้นที่ดินกรด
- (6) การจัดหาปุ๋ยมูลโคไคโมสต์
- (7) การส่งเสริมพัฒนาปรับปรุงบำรุงดิน (หมอดินอาสา)
- (8) โครงการพัฒนาเกษตรกรผู้ผลิตเกษตรกรอินทรีย์ด้วยระบบการรับรองแบบมีส่วนร่วม PGS
- (9) การส่งเสริมและสนับสนุนระบบน้ำเพื่อการเกษตร(ส่งน้ำด้วยระบบโซลาร์เซลล์)



2) พื้นที่ขาดแคลนน้ำ มีแผนงาน/โครงการบริหารจัดการน้ำ ดังนี้

- (1) การพัฒนาแหล่งน้ำขนาดเล็กเพื่อการอนุรักษ์ดินและน้ำ
- (2) การก่อสร้างแหล่งน้ำในไร่นานอกเขตชลประทาน
- (3) การก่อสร้างระบบส่งน้ำ (ขุดลอกและวางระบบส่งน้ำ)
- (9) การส่งเสริมและสนับสนุนระบบน้ำเพื่อการเกษตร(ส่งน้ำด้วยระบบโซล่าเซลล์)

7.3 กิจกรรมที่ขอการสนับสนุนจากส่วนราชการอื่น (ตารางที่ 7-2)

7.3.1 เขตเกษตรกรรม

1) เขตปลูกไม้ผล และเขตปลูกไม้ยืนต้น

- (1) ใช้ตลาดนำการผลิตในการเลือกชนิดพืชและหาตลาดรองรับ ทั้งในเขตที่เหมาะสมและในเขตที่ไม่เหมาะสมและต้องการปรับเปลี่ยนชนิดพืช (สำนักงานพาณิชย์จังหวัด/สำนักงานสหกรณ์จังหวัด)
- (2) การอบรมให้ความรู้การเข้าสู่กระบวนการรับรองมาตรฐานสินค้าเกษตรปลอดภัย (GAP) (กรมวิชาการเกษตร)
- (3) จัดอบรมถ่ายทอดความรู้การทำเกษตรผสมผสานตามแนวทางเศรษฐกิจพอเพียง (กรมส่งเสริมการเกษตร)
- (4) ส่งเสริมการนำนวัตกรรมและเทคโนโลยีใหม่ๆมาใช้ในการผลิตมากขึ้น เพื่อลดปัญหาด้านแรงงาน (กรมส่งเสริมการเกษตร)
- (4) สนับสนุนการขุดเจาะน้ำบาดาล (กรมทรัพยากรน้ำบาดาล)
- (5) สนับสนุนเครื่องสับย่อยผักตบชวาเพื่อนำไปผลิตปุ๋ยหมัก (มหาวิทยาลัยราชภัฏสุราษฎร์ธานี)

7.3.2 เขตแหล่งน้ำ

สนับสนุนการพัฒนาเพื่อเพิ่มพื้นที่กักเก็บน้ำ (สำนักงานชลประทานจังหวัด)

7.4 ความต้องการของชุมชนและองค์กรปกครองส่วนท้องถิ่น

จากการดำเนินการจัดทำกระบวนการมีส่วนร่วมของประชาชนที่องค์การบริหารส่วนตำบล เมื่อวันที่ 29 มิถุนายน 2566 ได้มีความต้องการของประชาชนที่ต้องการให้ดำเนินการเกี่ยวกับแก้ปัญหาดินเสื่อมโทรมและฟื้นฟูความอุดมสมบูรณ์ของดิน การขาดแคลนน้ำ ปรับรูปที่ดิน และเปลี่ยนกิจกรรมการผลิตให้เหมาะสมกับที่ดิน

เพื่อตอบสนองต่อความต้องการของชุมชนและการแก้ไขปัญหาเชิงพื้นที่ของตำบลขุนทะเล กรมพัฒนาที่ดินได้วิเคราะห์เบื้องต้น ดังต่อไปนี้

ปัญหาของตำบลขุนทะเล ในภาพรวมสรุปได้ว่า มีปัญหาสำคัญ 3 ประการ คือ (1) ปัญหาดินเสื่อมโทรม (2) ปัญหาการขาดแคลนน้ำ (3) โรคและแมลงศัตรูพืช และมีปัญหารองลงมา คือ เกษตรกรขาดความรู้ด้านการเกษตรและปัญหาหมอลพิษทางสิ่งแวดล้อม ปัญหาดังกล่าวนี้นี้ส่งผลกระทบต่อคุณภาพของผลผลิตและคุณภาพชีวิตของเกษตรกรในชุมชนโดยรวม



ในกรณีของปัญหาความเสื่อมโทรมของที่ดินนั้นจะรวมถึง (1) ดินกรด (2) ดินขาดความอุดมสมบูรณ์ ซึ่งสภาพพื้นที่ตำบลขุนทะเล ลักษณะพื้นที่ทั่วไปส่วนใหญ่เป็นที่ดอน สภาพพื้นที่ราบเรียบถึงค่อนข้างราบเรียบ และลูกคลื่นลอนลาดเล็กน้อย เป็นส่วนหนึ่งของลุ่มน้ำภาคใต้ฝั่งตะวันออกตอนบน ลักษณะดินส่วนใหญ่ในพื้นที่ตำบลขุนทะเล เป็นดินร่วนปนทราย มีศักยภาพในการปลูกไม้ผล ปลูกยางพารา ปลูกปาล์มน้ำมัน ไม้ยืนต้น พืชไร่ จากการวิเคราะห์ความลาดชันของตำบลขุนทะเล ซึ่งมีเนื้อที่รวม 52,464 ไร่ นั้น พบว่า ระดับความลาดชันมากกว่า 0-2 เปอร์เซ็นต์ มีจำนวนมากถึง 28,751 ไร่ หรือร้อยละ 55 ระดับความลาดชันระหว่าง 2-5 เปอร์เซ็นต์ มีจำนวน 2,318 ไร่ หรือร้อยละ 44.30 สภาพภูมิประเทศพื้นที่มีลักษณะค่อนข้างราบเรียบถึงลูกคลื่นลอน ในส่วนของปัญหาความอุดมสมบูรณ์ของดินที่เกิดขึ้นนั้น เนื่องจากการใช้ที่ดินติดต่อกันเป็นเวลานาน การปลูกพืชแบบเชิงเดี่ยว โครงสร้างของดินได้มีการเปลี่ยนแปลง ทำให้ดินแน่นตัว น้ำในดินและอากาศในดินที่เคยมีอยู่สูญหายไป ส่วนธาตุอาหารและอินทรีย์วัตถุ ก็มีปริมาณลดลงเช่นเดียวกัน เนื่องจากพืชนำไปใช้ และอินทรีย์วัตถุได้สลายตัวไป

ในกรณีของการขาดแคลนนํ้านั้น มีผลจากการที่ประชากรเพิ่มขึ้น กิจกรรมที่ต้องใช้น้ำเพิ่มขึ้น ทำการเกษตรเพิ่มขึ้น การปล่อยน้ำเสียจากโรงงานและแหล่งชุมชนสู่แหล่งน้ำธรรมชาติ รวมทั้งเหตุการณ์ที่เกิดจากการเปลี่ยนแปลงภูมิอากาศ เช่น ปริมาณฝนน้อยกว่าปกติ ฝนทิ้งช่วง จนเกิดความแห้งแล้ง การขาดแคลนนํ้าจึงเกิดขึ้นอย่างต่อเนื่อง จำเป็นต้องวางระบบอนุรักษ์ดินและน้ำ เพื่อกักน้ำในดิน คงความอุดมสมบูรณ์ เพื่อจัดหาน้ำให้แหล่งน้ำต้นทุน โดยวิธีการต่างๆ ให้เพียงพอแก่ความต้องการ

การแก้ไขปัญหาการขาดแคลนนํ้าหรือนํ้าท่วมจะต้องดำเนินการทั้งตำบล โดยจัดทำโครงการ “การพัฒนาที่ดินและน้ำที่เป็นระบบ” ทั้งพื้นที่ตำบลจะต้องมีการจัดทำร่วมกับการบริหารจัดการน้ำทั้งระบบ เพิ่มประสิทธิภาพแหล่งน้ำเดิมที่มีอยู่ เช่น การขุดลอก การเพิ่มระบบสูบน้ำ อาคารก่อสร้างแหล่งน้ำใหม่ เช่น การก่อสร้างแหล่งน้ำในไร่นานอกเขตชลประทาน สร้างอ่างเก็บน้ำ ฝายเก็บน้ำเพิ่มเติมจากที่มีอยู่ การก่อสร้างคลองส่งน้ำเพื่อการกระจายน้ำ และป้องกันน้ำท่วมภายใต้ระบบการอนุรักษ์ดินและน้ำ รวมทั้งบังคับใช้กฎหมายอย่างจริงจังเกี่ยวกับการทำลายสิ่งแวดล้อม เพื่ออนุรักษ์สิ่งแวดล้อมและแหล่งน้ำธรรมชาติให้อยู่อย่างยั่งยืน



ตารางที่ 7-1 กิจกรรมของกรมพัฒนาที่ดินในเขตเกษตรกรรมที่จะดำเนินการในปีงบประมาณ 2566 - 2570

เขตการใช้ที่ดิน (เกษตรกรรม)	แผนงาน/โครงการ	งบประมาณ (บาท)
1. เขตปลูกไม้ยืนต้น เนื้อที่ 36,153 ไร่ 2. ปลูกไม้ผล เนื้อที่ 4,511 ไร่	1. การปรับปรุงบำรุงดิน 1.1 การส่งเสริมการผลิตและการใช้สารอินทรีย์ 1.2 การส่งเสริมการปรับปรุงบำรุงดินด้วยพืชปุ๋ยสด 1.3 การพัฒนากลุ่มเกษตรกรใช้สารอินทรีย์ลดการใช้สารเคมีทางการเกษตร 1.4 การจัดหาปุ๋ยไนโตรเจน 1.5 การส่งเสริมการปรับปรุงบำรุงพื้นที่ดินกรด 1.6 สนับสนุนชุดวิเคราะห์ดินเบื้องต้นภาคสนาม (Test Kit) 1.7 สนับสนุนสารเร่งซูปเปอร์พด.1 และ 2 เพื่อทำปุ๋ยอินทรีย์คุณภาพสูง 1.8 สนับสนุนซูปเปอร์พด.14 ไตรโคเดอร์มา เพื่อควบคุมโรคพืช 1.9 สนับสนุนสารเร่ง พด.6 จุลินทรีย์ผลิตสารบำบัดน้ำเสีย 2. การบริหารจัดการน้ำ 2.1 การพัฒนาแหล่งน้ำขนาดเล็กเพื่อการอนุรักษ์ดินและน้ำ 2.2 การก่อสร้างแหล่งน้ำในไร่นานอกเขตชลประทาน 2.3 การก่อสร้างระบบส่งน้ำ (งานขุดลอกและงานวางระบบส่งน้ำ) 2.4 การส่งเสริมและสนับสนุนระบบน้ำเพื่อการเกษตร (สูบน้ำด้วยระบบโซล่าเซลล์)	



ตารางที่ 7-2 สรุปกิจกรรมที่ขอรับการสนับสนุนจากส่วนราชการอื่นในเขตการใช้ที่ดิน

เขตการใช้ที่ดิน	กิจกรรมที่ขอการสนับสนุนจากส่วนราชการอื่น
1. เขตปลูกไม้ยืนต้น เนื้อที่ 36,153 ไร่ 2. ปลูกไม้ผล เนื้อที่ 4,511 ไร่	<p>การแก้ปัญหาดินเสื่อมโทรม พื้นฟูความอุดมสมบูรณ์ของดิน และเพิ่มศักยภาพการผลิต</p> <ol style="list-style-type: none">ใช้ตลาดนำการผลิตในการเลือกชนิดพืชและหาตลาดรองรับ ทั้งในเขตที่เหมาะสมและในเขตที่ไม่เหมาะสมและต้องการปรับเปลี่ยนชนิดพืช (สำนักงานพาณิชย์จังหวัด/สำนักงานสหกรณ์จังหวัด)การอบรมให้ความรู้การเข้าสู่กระบวนการรับรองมาตรฐานสินค้าเกษตรปลอดภัย (GAP) (กรมวิชาการเกษตร)จัดอบรมถ่ายทอดความรู้การทำเกษตรผสมผสานตามแนวทางเศรษฐกิจพอเพียง (กรมส่งเสริมการเกษตร)สนับสนุนการขุดเจาะน้ำบาดาล (หน่วยบัญชาการทหารพัฒนา/กรมทรัพยากรน้ำบาดาล) <p>การปรับปรุงที่ดินและเปลี่ยนกิจกรรมการผลิต</p> <ol style="list-style-type: none">โครงการพัฒนาเครือข่ายงานส่งเสริมการเกษตร (สนง.เกษตรจังหวัด)โครงการเสริมสร้างและพัฒนาศักยภาพองค์กรเกษตรกร (สนง.เกษตรจังหวัด)โครงการขับเคลื่อนการดำเนินงานส่งเสริมและพัฒนาวิสาหกิจชุมชน (สนง.เกษตรจังหวัด)โครงการส่งเสริมเกษตรกรรมทางเลือก (สนง.เกษตรจังหวัด)โครงการส่งเสริมการใช้เครื่องจักรกลทางการเกษตร (สนง.เกษตรจังหวัด)โครงการส่งเสริมเกษตรผสมผสาน (สนง.เกษตรจังหวัด)โครงการขับเคลื่อนเศรษฐกิจพอเพียงในสหกรณ์และกลุ่มเกษตรกร (สนง.เกษตรจังหวัด)โครงการพัฒนาตลาดสินค้าเกษตร (สนง.เกษตรจังหวัด)โครงการอบรมความรู้แก่เกษตรกรผู้ปลูกยางพาราและปาล์มน้ำมัน (สนง.เกษตรจังหวัด)โครงการพัฒนาสถาบันเกษตรกรรูปแบบประชารัฐ (สนง.เกษตรจังหวัด)โครงการศักยภาพการดำเนินธุรกิจของสหกรณ์การเกษตรและกลุ่มเกษตรกร (สนง.เกษตรจังหวัด)โครงการผลิตพันธุ์พืชและปัจจัยการผลิต (สนง.เกษตรจังหวัด)



ตารางที่ 7-2 (ต่อ)

เขตการใช้ที่ดิน	กิจกรรมที่ขอการสนับสนุนจากส่วนราชการอื่น
	<p>13) โครงการระบบส่งเสริมการเกษตรแบบแปลงใหญ่ (สนง.เกษตรจังหวัด)</p> <p>14) โครงการบริหารจัดการพื้นที่เกษตรกรรม(สนง.เกษตรจังหวัด)</p> <p>15) โครงการผลิตและสนับสนุนหัวเชื้อจุลินทรีย์ควบคุมศัตรูพืช (ศูนย์ส่งเสริมเทคโนโลยีการเกษตรด้านอารักขาพืชจังหวัด)</p> <p>16) โครงการสนับสนุนการผลิตจุลินทรีย์ควบคุมศัตรูพืชทดแทนการใช้สารเคมี</p> <p>17) โครงการปลูกผักปลอดสารพิษในครัวเรือน (สนง.เกษตรจังหวัด)</p> <p>18) โครงการจัดตั้งศูนย์เรียนรู้เศรษฐกิจพอเพียงชุมชน (เทศบาลตำบลขุนทะเล)</p>
2. พื้นที่แหล่งน้ำ เนื้อที่ 715ไร่	<p>1) โครงการศึกษาความเป็นไปได้ในการพัฒนาแหล่งน้ำชลประทาน (กรมชลประทาน)</p> <p>2) โครงการพัฒนาระบบชลประทานด้วยนวัตกรรม (กรมชลประทาน)</p> <p>3) โครงการเพิ่มประสิทธิภาพการกักเก็บน้ำ (กรมชลประทาน)</p> <p>4) โครงการพัฒนาโครงการชลประทานเดิม (กรมชลประทาน)</p> <p>5) โครงการเพิ่มประสิทธิภาพการส่งและระบายน้ำ (กรมชลประทาน)</p> <p>6) โครงการจัดรูปที่ดินและจัดระบบน้ำในพื้นที่ชลประทานเดิม (กรมชลประทาน)</p>



แผนการใช้ที่ดินตำบลขุนทะเล อำเภอเมืองสุราษฎร์ธานี จังหวัดสุราษฎร์ธานี

ตาราง 7-3 เป้าหมายการดำเนินงานและงบประมาณ ตำบลขุนทะเล อำเภอเมืองสุราษฎร์ธานี จังหวัดสุราษฎร์ธานี แผน 5 ปี (พ.ศ. 2566 - 2570)

เขตการใช้ที่ดิน	งาน/โครงการ/กิจกรรม	หน่วยนับ	เป้าหมาย					รวม	งบประมาณ(บาท)					รวม	หน่วยงาน รับผิดชอบ
			2566	2567	2568	2569	2570		2566	2567	2568	2569	2570		
	1. ปรับปรุงบำรุงดิน														
เขตปลูกไม้ผลไม่ยืนต้น	1.1 การส่งเสริมการผลิตและการใช้สารอินทรีย์	ราย	90	80	70	60	50	350	4,500	4,000	3,500	3,000	2,500	17,500	พด.
	1.2 การส่งเสริมการปรับปรุงบำรุงดินด้วยพืชปุ่สด(โปะท้อง)	ตัน	1.5	1.5	1.5	1.5	1	7	4,950	4,950	4,950	4,950	33,000	52,800	พด.
	1.3 การพัฒนากลุ่มเกษตรกรใช้สารอินทรีย์ลดการใช้สารเคมีทางการเกษตร	กลุ่ม	1	2	3	4	5	15	50,000	50,000	50,000	50,000	50,000	250,000	พด.
	1.4 การจัดหาปุ๋นโคโคไมท์	ตัน	5	5	5	3	3	21	34,000	34,000	34,000	20,400	20,400	142,800	พด.
	1.5 การส่งเสริมการปรับปรุงบำรุงพื้นที่ดินกรด	ไร่	10	10	10	6	6	42	1,500	1,500	1,500	900	900	6,300	พด.
	1.6 สนับสนุนชุดวิเคราะห์ดินเบื้องต้นภาคสนาม (Test Kit)	ชุด	10	20	30	40	50	150	35,000	70,000	105,000	140,000	175,000	525,000	พด.
	1.7 สนับสนุนสารเร่งจุลชีพอร์พด.1 และ 2 เพื่อทำปุ๋อินทรีย์คุณภาพสูงและน้ำหมักชีวภาพ	ไร่	20	40	60	80	100	300	6,800	6,800	6,800	6,800	6,800	34,000	พด.
	1.8 สนับสนุนจุลชีพอร์พด.14 1โครโคโคมา เพื่อควบคุมโรคพืช	ไร่	25	25	25	25	25	125	6,800	6,800	6,800	6,800	6,800	34,000	พด.
	1.9 สนับสนุนสารเร่ง พด.6 จุลินทรีย์ผลิตสารบำบัดน้ำเสีย	ไร่	25	25	25	25	25	125	6,800	6,800	6,800	6,800	6,800	34,000	พด.
	2. การบริหารจัดการน้ำ														
เขตปลูกไม้ผลไม่ยืนต้น	2.1 การก่อสร้างแหล่งน้ำในไร่นานอกเขตชลประทาน	บ่อ	10	5	5	5	5	30	231,000	115,500	115,500	115,500	115,500	693,000	พด.
	2.2 สนับสนุนแหล่งน้ำในไร่นานอกเขตชลประทานพร้อมติดตั้งแหล่งพลังงานทางเลือก	บ่อ	10	10	10	10	10	50	N/A	N/A	N/A	N/A	N/A	N/A	พด.
	3. การฟื้นฟูและป้องกันการชะล้างพังทลายของดิน														
เขตปลูกไม้ผลไม่ยืนต้น	3.1 การปลูกหญ้าแฝกเพื่อการอนุรักษ์ดินและน้ำ	กล้า	300,000	300,000	300,000	300,000	300,000	1,500,000	309,000	360,000	360,000	360,000	360,000	1,749,000	พด.
	รวมเป้าหมายดำเนินงานและงบประมาณ							1,501,215						3,538,400	

หมายเหตุ: งบประมาณที่กำหนดไว้นี้เป็นประมาณเบื้องต้น อาจมีการเปลี่ยนแปลงตามที่ได้รับการจัดสรรให้ดำเนินการ



เอกสารอ้างอิง

- กรมการปกครอง. 2556. แผนที่ขอบเขตตำบล ปี 2564 (ไฟล์ข้อมูล). กรมพัฒนาที่ดิน กระทรวงเกษตร และสหกรณ์, กรุงเทพฯ.
- _____. 2566. รายงานสถิติจำนวนประชากรและบ้าน รายจังหวัด รายอำเภอ และรายตำบล (ณ เดือนธันวาคม พ.ศ. 2565). แหล่งที่มา <https://stat.bora.dopa.go.th/stat/statnew/statyear/#/TableTemplate/Area/statpop,1> พฤษภาคม 2566.
- กรมการพัฒนาชุมชน. 2566. ข้อมูลความจำเป็นพื้นฐาน (จปฐ.) รายจังหวัด รายอำเภอ และรายตำบล ปี 2565. แหล่งที่มา: <https://ebmn.cdd.go.th/>, 1 มิถุนายน 2566.
- กรมทรัพยากรน้ำบาดาล. 2566. ปริมาณน้ำและจำนวนบ่อบาดาล.แหล่งที่มา: <http://app.dgr.go.th/newpasutara/xml/search.php>, 26 พฤษภาคม 2566.
- กรมส่งเสริมการเกษตร. 2566. จำนวนครัวเรือนเกษตรกรที่ขึ้นทะเบียนเกษตรกร จำแนกรายจังหวัด รายอำเภอ และรายตำบล (ณ เดือนมกราคม พ.ศ. 2566). แหล่งที่มา : <http://mvos2.gistda.or.th/>, 15 พฤษภาคม 2566.
- กรมอุตุนิยมวิทยา. 2566. สถิติภูมิอากาศคาบ 30 ปี พ.ศ. 2536-2565 (ไฟล์ข้อมูล). กระทรวงดิจิทัลเพื่อเศรษฐกิจและสังคม, กรุงเทพฯ.
- กลุ่มวิเคราะห์สภาพการใช้ที่ดิน. 2566. แผนที่สภาพการใช้ที่ดิน ปี 2566 (ไฟล์ข้อมูล). กองนโยบายและแผนการใช้ที่ดิน กรมพัฒนาที่ดิน กระทรวงเกษตรและสหกรณ์, กรุงเทพฯ.
- กองสำรวจดินและวิจัยทรัพยากรดิน. 2566. แผนที่ทรัพยากรดิน (ไฟล์ข้อมูล). กรมพัฒนาที่ดิน กระทรวงเกษตรและสหกรณ์, กรุงเทพฯ.
- เทศบาลตำบลขุนทะเล. 2566. วิสัยทัศน์ พันธกิจ. แหล่งที่มา: <https://www.khuntalae.go.th/>, 1 พฤษภาคม 2566
- บัณฑิต และ คำรณ. 2542. คู่มือการประเมินคุณภาพที่ดิน. กองวางแผนการใช้ที่ดิน กรมพัฒนาที่ดิน กระทรวงเกษตรและสหกรณ์, กรุงเทพฯ.



สถานีพัฒนาที่ดินสุราษฎร์ธานี
Surat Thani Land Development Station
เลขที่ 12 หมู่ที่ 8 ตำบลท่าอุแท อำเภอกาญจนดิษฐ์
จังหวัดสุราษฎร์ธานี
E-mail:sni01@ldd.go.th โทรศัพท์ 077-953068