

แผนการใช้ที่ดิน ตำบลละอุ่นเหนือ อำเภอละอุ่น จังหวัดระนอง



จัดทำโดย : สถานีพัฒนาที่ดินระนอง
สำนักงานพัฒนาที่ดินเขต 11
กรมพัฒนาที่ดิน



คำนำ

การจัดทำแผนการใช้ที่ดินดำเนินการตามรัฐธรรมนูญแห่งราชอาณาจักรไทย พ.ศ. 2560 มาตรา 72 (1) ที่ได้บัญญัติให้มีการวางแผนการใช้ที่ดินให้เหมาะสมกับศักยภาพของที่ดินตามหลักการพัฒนาอย่างยั่งยืน โดยแผนการใช้ที่ดินตำบลละอูนเหนือ อำเภอละอูน จังหวัดระนอง ได้นำแนวคิดขององค์การอาหารและการเกษตร แห่งสหประชาชาติ (Food and Agriculture Organization of the United Nations : FAO) และโครงการสิ่งแวดล้อมแห่งสหประชาชาติ (United Nations Environment Programme : UNEP) มาปรับใช้ คือ ความเหมาะสมทางกายภาพ ความเหมาะสมทางเศรษฐกิจ การยอมรับจากสังคม การสร้างความยั่งยืนให้สิ่งแวดล้อม และเสนอทางเลือกการใช้ที่ดิน ร่วมกับวิธีการที่จำเป็นอื่น ๆ เช่น กระบวนการมีส่วนร่วมของชุมชน (Participatory Rural Appraisal : PRA) การประเมินคุณภาพที่ดิน เป็นต้น

กองนโยบายและแผนการใช้ที่ดินร่วมกับสำนักงานพัฒนาที่ดินเขต 11 (สพข.11) และสถานีพัฒนาที่ดินระนอง (สพด.ระนอง) ในการดำเนินงานวางแผนการใช้ที่ดินระดับตำบล โดยพิจารณาภาพรวมของสภาพปัญหาในด้านต่างๆ ทั้งด้านกายภาพ เศรษฐกิจ และสังคม วิเคราะห์และสังเคราะห์ข้อมูลนำไปสู่การวางแผนการใช้ที่ดินที่สอดคล้องกับศักยภาพของพื้นที่ โดยผ่านกระบวนการมีส่วนร่วมของชุมชน (PRA) ในการระบุปัญหา ความต้องการของเกษตรกร และผู้มีส่วนได้ส่วนเสีย ทั้งนี้ สพด.ระนอง ได้จัดทำแผนกิจกรรม/โครงการ เพื่อขับเคลื่อนแผนการใช้ที่ดินให้เป็นรูปธรรมเพื่อให้เกษตรกรมีคุณภาพชีวิตที่ดีขึ้น มีการใช้ที่ดินอย่างถูกต้องเหมาะสม รักษาสภาพแวดล้อม และอนุรักษ์ทรัพยากรในชุมชนให้เกิดความยั่งยืนต่อไป

สถานีพัฒนาที่ดินระนอง

กันยายน 2566



สารบัญ

	หน้า
คำนำ	ก
สารบัญ	ข
สารบัญตาราง	ง
สารบัญรูป	จ
บทที่ 1 บทนำ	
1.1 ความสำคัญของการวางแผนการใช้ที่ดิน	1-1
1.2 หลักการและเหตุผล	1-1
1.3 วัตถุประสงค์	1-1
1.4 ระยะเวลาและสถานที่ดำเนินงาน	1-1
1.5 ขั้นตอนการดำเนินงาน	1-2
1.6 วิสัยทัศน์ของตำบล	1-2
บทที่ 2 ข้อมูลทั่วไป	
2.1 ที่ตั้งและอาณาเขต	2-1
2.2 การแบ่งส่วนการปกครอง	2-1
2.3 สภาพภูมิประเทศ	2-2
2.4 สภาพภูมิอากาศ	2-2
2.5 สภาพการใช้ที่ดินในปัจจุบัน	2-4
2.6 สภาพเศรษฐกิจและสังคม	2-7
บทที่ 3 สถานภาพของทรัพยากรธรรมชาติ	
3.1 ทรัพยากรป่าไม้	3-1
3.2 ทรัพยากรน้ำ	3-2
3.3 ทรัพยากรดิน	3-3
บทที่ 4 กระบวนการมีส่วนร่วมของชุมชน (Participatory Rural Appraisal: PRA)	
4.1 การวิเคราะห์ผลจากการจัดทำกระบวนการมีส่วนร่วมของชุมชน (PRA)	4-1
4.2 ระบบการปลูกพืชในปัจจุบัน	4-4
บทที่ 5 การประเมินคุณภาพที่ดิน	
5.1 หลักการประเมินคุณภาพที่ดินด้านกายภาพ	5-1
5.2 พืชเศรษฐกิจที่สำคัญของตำบล	5-3



สารบัญ (ต่อ)

	หน้า
5.3 ระดับความเหมาะสมของที่ดิน	5-3
บทที่ 6 แผนการใช้ที่ดิน	
6.1 การวิเคราะห์ข้อมูลเพื่อการจัดทำแผนการใช้ที่ดินระดับตำบล	6-1
6.2 แผนการใช้ที่ดิน	6-2
บทที่ 7 การขับเคลื่อนแผนการใช้ที่ดิน	
7.1 ขั้นตอนการดำเนินงาน	7-1
7.2 กิจกรรมที่จะดำเนินการของกรมพัฒนาที่ดิน	7-1
7.3 กิจกรรมที่จะดำเนินงานของหน่วยงานอื่น	7-2
7.4 ความต้องการของชุมชนและองค์กรปกครองส่วนท้องถิ่น	7-2
เอกสารอ้างอิง	อ



สารบัญตาราง

ตารางที่		หน้า
2-1	สถิติภูมิอากาศ ณ สถานีตรวจอากาศ จังหวัดระนอง ปี 2536-2565	2-3
2-2	สภาพการใช้ที่ดิน ตำบลละอุ่นเหนือ อำเภอละอุ่น จังหวัดระนอง	2-5
2-3	จำนวนประชากรและครัวเรือนตำบลละอุ่นเหนือ อำเภอละอุ่น จังหวัดระนอง ปี 2565	2-8
2-4	จำนวนและสัดส่วนครัวเรือนเกษตรตำบลละอุ่นเหนือ อำเภอละอุ่น จังหวัดระนอง	2-8
2-5	รายได้-รายจ่ายเฉลี่ยครัวเรือนตำบลละอุ่นเหนือ อำเภอละอุ่น จังหวัดระนอง ปี 2565	2-10
3-1	สมบัติที่ดิน ตำบลละอุ่นเหนือ อำเภอละอุ่น จังหวัดระนอง	3-4
5-1	ตัวอย่างการประเมินคุณภาพที่ดินด้านกายภาพของประเภทการใช้ประโยชน์ที่ดิน	5-2
5-2	ชั้นความเหมาะสมทางกายภาพของดิน ตำบลละอุ่นเหนือ อำเภอละอุ่น จังหวัดระนอง	5-4
6-1	เขตการใช้ที่ดิน ตำบลละอุ่นเหนือ อำเภอละอุ่น จังหวัดระนอง	6-2
7-1	กิจกรรมของกรมพัฒนาที่ดินในเขตเกษตรกรรมที่จะดำเนินการในปีงบประมาณ 2566	7-4
7-2	สรุปกิจกรรมที่ขอรับการสนับสนุนจากส่วนราชการอื่นในเขตการใช้ที่ดิน	7-5
7-3	เป้าหมายการดำเนินงานและงบประมาณ ตำบลละอุ่นเหนือ อำเภอละอุ่น จังหวัดระนอง แผน 5 ปี (พ.ศ. 2566-2570)	7-6



สารบัญญรูป

รูปที่		หน้า
1-1	กรอบการวางแผนการใช้ที่ดินระดับตำบล	1-3
2-1	ขอบเขตการปกครองตำบลละอุ่นเหนือ อำเภอละอุ่น จังหวัดระนอง	2-1
2-2	กราฟสมดุลของน้ำเพื่อการเกษตร จังหวัดระนอง	2-3
2-3	สภาพการใช้ที่ดิน ตำบลละอุ่นเหนือ อำเภอละอุ่น จังหวัดระนอง	2-7
3-1	ทรัพยากรดิน ตำบลละอุ่นเหนือ อำเภอละอุ่น จังหวัดระนอง	3-5
4-1	การวิเคราะห์สถานการณ์โดยระบบ DPSIR ของตำบลละอุ่นเหนือ อำเภอละอุ่น จังหวัดระนอง	4-3
6-1	เขตการใช้ที่ดิน ตำบลละอุ่นเหนือ อำเภอละอุ่น จังหวัดระนอง	6-5

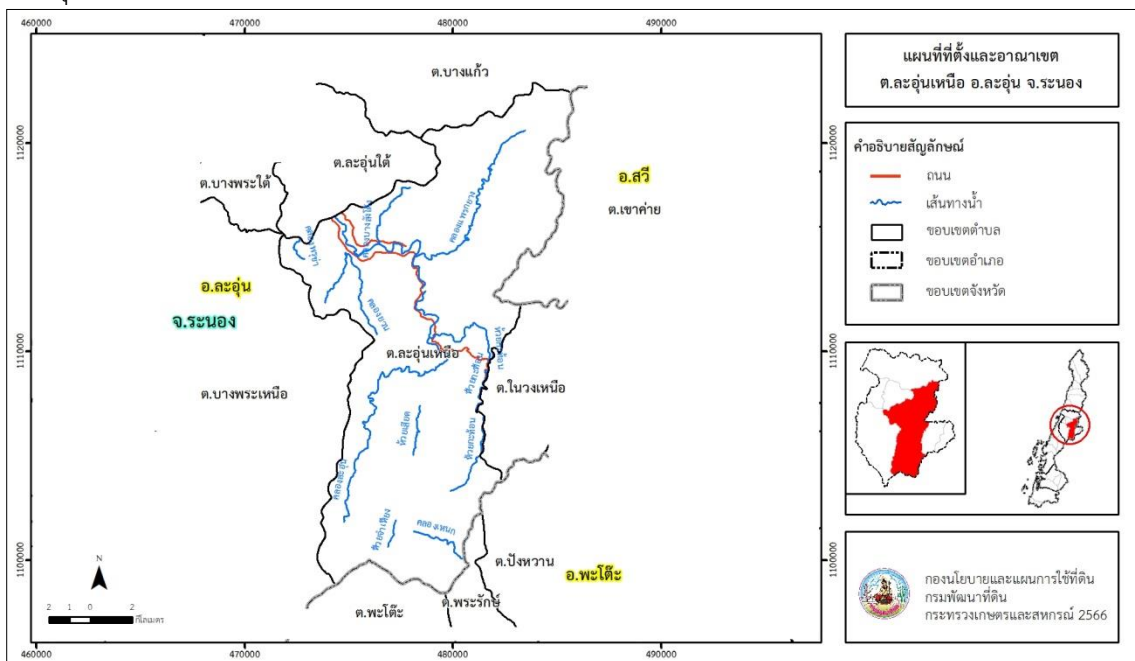


บทที่ 2 ข้อมูลทั่วไป

2.1 ที่ตั้งและอาณาเขต

ตำบลละอุ่นเหนือ อำเภอละอุ่น จังหวัดระนอง ตั้งอยู่ตอนกลางของอำเภอละอุ่น มีพื้นที่ประมาณ 174 ตารางกิโลเมตร หรือ 108,978 ไร่ โดยมีอาณาเขตติดต่อดังนี้ (รูปที่ 2-1)

ทิศเหนือ	ติดต่อกับ	ตำบลบางแก้ว อำเภอละอุ่น จังหวัดระนอง
ทิศใต้	ติดต่อกับ	ตำบลพะโต๊ะ อำเภอพะโต๊ะ จังหวัดชุมพร
ทิศตะวันออก	ติดต่อกับ	ตำบลในวงเหนือ อำเภอละอุ่น จังหวัดระนอง และ ตำบลเขาค่าย อำเภอสวี ตำบลปังหวาน และตำบลพระรักษ์ อำเภอพะโต๊ะ จังหวัดชุมพร
ทิศตะวันตก	ติดต่อกับ	ตำบลละอุ่นใต้ ตำบลบางพระใต้ และตำบลบางพระเหนือ อำเภอละอุ่น จังหวัดระนอง



รูปที่ 2-1 ขอบเขตการปกครองตำบลละอุ่นเหนือ อำเภอละอุ่น จังหวัดระนอง

2.2 การแบ่งส่วนการปกครอง

ตำบลละอุ่นเหนือ อำเภอละอุ่น จังหวัดระนอง แบ่งส่วนการปกครองออกเป็น 5 หมู่บ้าน ดังนี้

- | | |
|-------------------------|-----------------------|
| หมู่ที่ 1 บ้านยาว | หมู่ที่ 4 บ้านวังลุ่ม |
| หมู่ที่ 2 บ้านบางฉนวน | หมู่ที่ 5 บ้านปากแพรก |
| หมู่ที่ 3 บ้านบางสันไต้ | |



2.3 สภาพภูมิประเทศ

ลักษณะพื้นที่ทั่วไปส่วนใหญ่เป็นพื้นที่สูงชันอยู่ในเขตอุทยานแห่งชาติน้ำตกหงาว สภาพพื้นที่ราบเรียบถึงค่อนข้างราบเรียบ และพื้นที่สูงชัน ด้านทิศตะวันตกของตำบลมีราบระหว่างหุบเขาเล็กน้อย เป็นส่วนหนึ่งของลุ่มน้ำภาคใต้ฝั่งตะวันตก มีแหล่งน้ำที่สำคัญ เช่น คลองละอุ่น ห้วยกะทอน คลองแพรก ยาง คลองยวน

2.4 สภาพภูมิอากาศ

จากการศึกษาสถิติภูมิอากาศ (พ.ศ. 2536-2565) พบว่า ตำบลละอุ่นเหนือ อำเภอละอุ่น จังหวัดระนอง มีรายละเอียดดังนี้

2.4.1 อุณหภูมิ

มีอุณหภูมิโดยเฉลี่ยทั้งปี 27.3 องศาเซลเซียส อุณหภูมิสูงสุดเฉลี่ย 32.1 องศาเซลเซียส ในเดือนมีนาคม และอุณหภูมิต่ำสุดเฉลี่ย 23.8 องศาเซลเซียส ในเดือนมกราคม

2.4.2 ปริมาณน้ำฝน

มีปริมาณน้ำฝนรวมทั้งปี 4,262.1 มิลลิเมตร มีฝนตกประมาณ 201 วัน เดือนที่มีฝนตกมากที่สุด ในเดือนสิงหาคม มีปริมาณฝน 745.5 มิลลิเมตร และมีฝนตกประมาณ 26 วัน

2.4.3 สมดุลน้ำเพื่อการเกษตร

จากข้อมูลสถิติภูมิอากาศในคาบ 30 ปี (พ.ศ.2536-2565) ณ สถานีตรวจอากาศจังหวัดระนอง ได้นำมาวิเคราะห์สมดุลของน้ำเพื่อการเกษตร ซึ่งเป็นการวิเคราะห์หาช่วงฤดูการเพาะปลูกพืชตลอดจนช่วงระยะเวลาที่พืชเสี่ยงต่อการขาดน้ำ ข้อมูลที่นำมาวิเคราะห์ คือ ปริมาณน้ำฝน และศักยภาพการคายระเหยน้ำอ้างอิง (ET_o) ซึ่งคำนวณด้วยโปรแกรม Cropwat for Windows Version 8.0 โดยใช้สมการ Penman-Monteith สามารถสรุปสมดุลของน้ำเพื่อการเกษตรในเขตอาศัยน้ำฝนได้ดังนี้

ช่วงที่เหมาะสมต่อการปลูกพืช เป็นช่วงที่ค่าปริมาณน้ำฝนมากกว่าค่า 0.5 การระเหยจากผิวดินและการคายน้ำของพืช เป็นช่วงที่ดินมีความชุ่มชื้นพอเหมาะต่อการเพาะปลูกพืชได้ตลอดทั้งปี

ช่วงที่มีน้ำมากเกินพอ เป็นช่วงที่ค่าปริมาณน้ำฝนมากกว่าค่าการระเหยจากผิวดินและการคายน้ำของพืช ซึ่งช่วงนี้เริ่มตั้งแต่กลางเดือนมีนาคมถึงกลางเดือนธันวาคม (ตารางที่ 2-1 และรูปที่ 2-2)



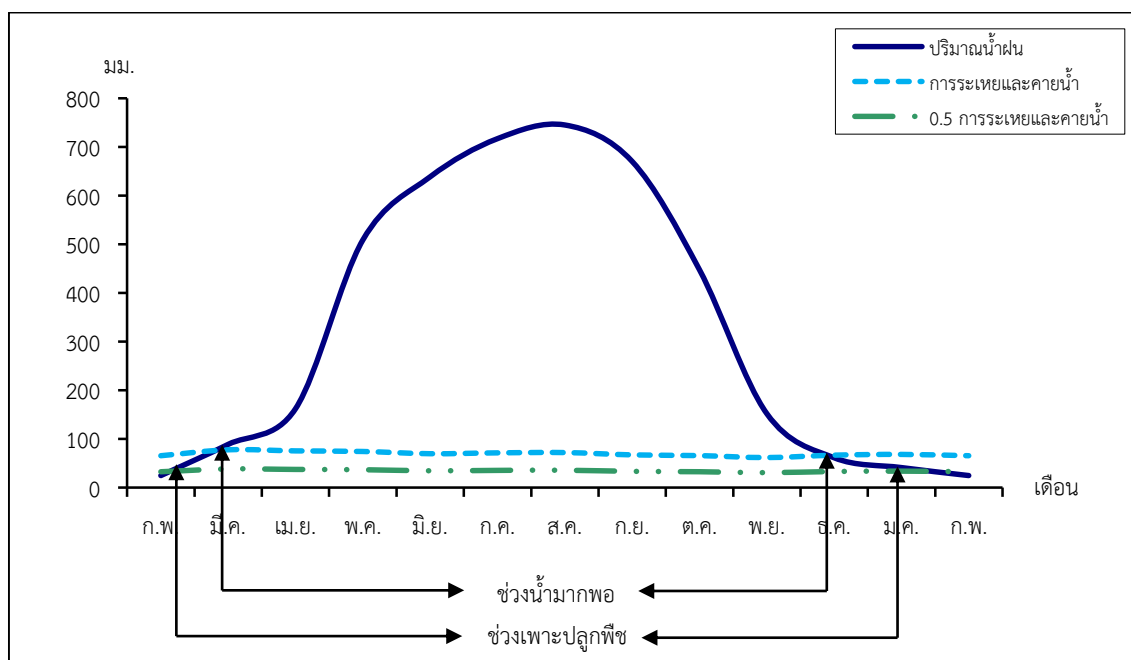
ตารางที่ 2-1 สถิติภูมิอากาศ ณ สถานีตรวจอากาศจังหวัดระนอง¹ (พ.ศ.2536-2565)

เดือน	อุณหภูมิ (°ซ.)			ความชื้นสัมพัทธ์ (%)	ปริมาณน้ำฝน (มม.)	จำนวนวันที่ฝนตก (วัน)	ศักยภาพการคายระเหยน้ำ (มม.)	ปริมาณฝนใช้การ ² (มม.)
	ต่ำสุด	สูงสุด	เฉลี่ย					
ม.ค.	22.4	32.4	26.9	72.0	41.5	5.2	68.2	38.7
ก.พ.	22.6	33.7	27.7	70.0	25.1	4.4	65.5	24.1
มี.ค.	23.7	34.6	28.5	71.0	89.2	7.9	77.5	76.5
เม.ย.	24.7	34.4	28.8	76.0	162.3	13.6	75.3	120.2
พ.ค.	24.9	32.6	27.9	82.0	509.1	23.8	74.1	175.9
มิ.ย.	24.6	31.4	27.4	84.0	639.0	24.0	69.6	188.9
ก.ค.	24.4	30.9	27.1	84.0	717.4	25.9	71.3	196.7
ส.ค.	24.4	30.8	27.0	85.0	745.5	26.0	71.9	199.6
ก.ย.	24.0	30.6	26.6	86.0	670.7	24.0	67.2	192.1
ต.ค.	23.7	31.1	26.6	85.0	448.1	23.3	65.7	169.8
พ.ย.	23.5	31.5	26.9	81.0	152.5	14.9	61.8	115.3
ธ.ค.	22.8	31.5	26.6	75.0	61.7	7.9	66.7	55.6
เฉลี่ย	23.8	32.1	27.3	79.3	-	-	-	-
รวม	-	-	-	-	4,262.1	200.9	834.8	1,553.4

หมายเหตุ : ¹ เป็นสถานีตรวจอากาศที่ใกล้พื้นที่ตำบลมากที่สุด

² จากการคำนวณโดยโปรแกรม Cropwat for Windows Version 8.0

ที่มา : กรมอุตุนิยมวิทยา (2566)



หมายเหตุ : ใช้ข้อมูลปริมาณน้ำฝน 13 เดือน เพราะสามารถแสดงให้เห็นความต่อเนื่องของข้อมูลที่น่าวิเคราะห์สมดุลของน้ำเพื่อการเกษตร

รูปที่ 2-2 กราฟสมดุลของน้ำเพื่อการเกษตร จังหวัดระนอง



2.5 สภาพการใช้ที่ดินในปัจจุบัน

สภาพการใช้ที่ดินตำบลละอุ่นเหนือ อำเภอละอุ่น จังหวัดระนอง ซึ่งสำรวจโดยกลุ่มวิเคราะห์สภาพการใช้ที่ดิน (2566) ประกอบด้วยประเภทการใช้ที่ดินต่าง ๆ ดังนี้

- 1) พื้นที่ชุมชนและสิ่งปลูกสร้าง มีเนื้อที่ 319 ไร่ หรือร้อยละ 0.29 ของพื้นที่ตำบล
- 2) พื้นที่เกษตรกรรม มีเนื้อที่ 21,125 ไร่ หรือร้อยละ 19.39 ของพื้นที่ตำบล ประกอบด้วยการใช้ประโยชน์ที่ดินด้านเกษตรกรรมต่างๆ ดังต่อไปนี้
 - 2.1) พื้นที่นา มีเนื้อที่ 21 ไร่ หรือร้อยละ 0.02 ของเนื้อที่ตำบล ได้แก่ นาข้าว
 - 2.2) ไม้ยืนต้น มีเนื้อที่ 19,822 ไร่ หรือร้อยละ 18.19 ของเนื้อที่ตำบล ได้แก่ ยางพารา ปาล์มน้ำมัน กาแฟ/ทุเรียน
 - 2.3) ไม้ผล มีเนื้อที่ 1,282 ไร่ หรือร้อยละ 1.18 ของเนื้อที่ตำบล ได้แก่ ทุเรียน ไม้ผลผสม ทุเรียน/มังคุด
- 3) พื้นที่ป่าไม้ มีเนื้อที่ 87,110 ไร่ หรือร้อยละ 79.93 ของพื้นที่ตำบล ได้แก่ ป่าไม่ผลัดใบสมบูรณ์ ป่าไม่ผลัดใบรอสภาพฟื้นฟู
- 4) พื้นที่แหล่งน้ำ มีเนื้อที่ 286 ไร่ หรือร้อยละ 0.26 ของพื้นที่ตำบล ได้แก่ แม่น้ำ ลำห้วย ลำคลอง
- 5) พื้นที่เบ็ดเตล็ด มีเนื้อที่ 138 ไร่ หรือร้อยละ 0.13 ของพื้นที่ตำบล ได้แก่ พุ่มหญ้าสลับไม้พุ่ม/ไม้ละเมาะ พุ่มหญ้าธรรมชาติ



ตารางที่ 2-2 สภาพการใช้ที่ดิน ตำบลละอุ่นเหนือ อำเภอละอุ่น จังหวัดระนอง

หน่วยแผนที่	ประเภทการใช้ที่ดิน	เนื้อที่	
		ไร่	ร้อยละ
U	พื้นที่ชุมชนและสิ่งปลูกสร้าง	319	0.29
U201	หมู่บ้านบนพื้นราบ	133	0.12
U301	สถานที่ราชการและสถาบันต่าง ๆ	16	0.01
U405	ถนน	170	0.16
A	พื้นที่เกษตรกรรม	21,125	19.39
A101	นาข้าว	21	0.02
A300	ไม้ยืนต้นร้าง/เสื่อมโทรม	149	0.14
A300/A400	ไม้ยืนต้นร้าง/เสื่อมโทรม/ไม้ผลร้าง/เสื่อมโทรม	4	-
A301	ไม้ยืนต้นผสม	198	0.18
A301/A401	ไม้ยืนต้นผสม/ไม้ผลผสม	108	0.10
A301/A403	ไม้ยืนต้นผสม/ทุเรียน	24	0.02
A301/A419	ไม้ยืนต้นผสม/มังคุด	24	0.02
A301/A420	ไม้ยืนต้นผสม/กลางสาด ลองกอง	3	-
A302	ยางพารา	14,203	13.03
A302/A312	ยางพารา/กาแฟ	94	0.09
A302/A317	ยางพารา/หมาก	32	0.03
A302/A403	ยางพารา/ทุเรียน	35	0.03
A303	ปาล์มน้ำมัน	2,306	2.12
A303/A312	ปาล์มน้ำมัน/กาแฟ	14	0.01
A303/A317	ปาล์มน้ำมัน/หมาก	21	0.02
A303/A403	ปาล์มน้ำมัน/ทุเรียน	11	0.01
A303/A420	ปาล์มน้ำมัน/กลางสาด ลองกอง	40	0.04
A312	กาแฟ	877	0.80
A312/A401	กาแฟ/ไม้ผลผสม	22	0.02
A312/A403	กาแฟ/ทุเรียน	1,426	1.31
A312/A408	กาแฟ/มะม่วงหิมพานต์	28	0.03
A317	หมาก	41	0.04
A317/A401	หมาก/ไม้ผลผสม	52	0.05

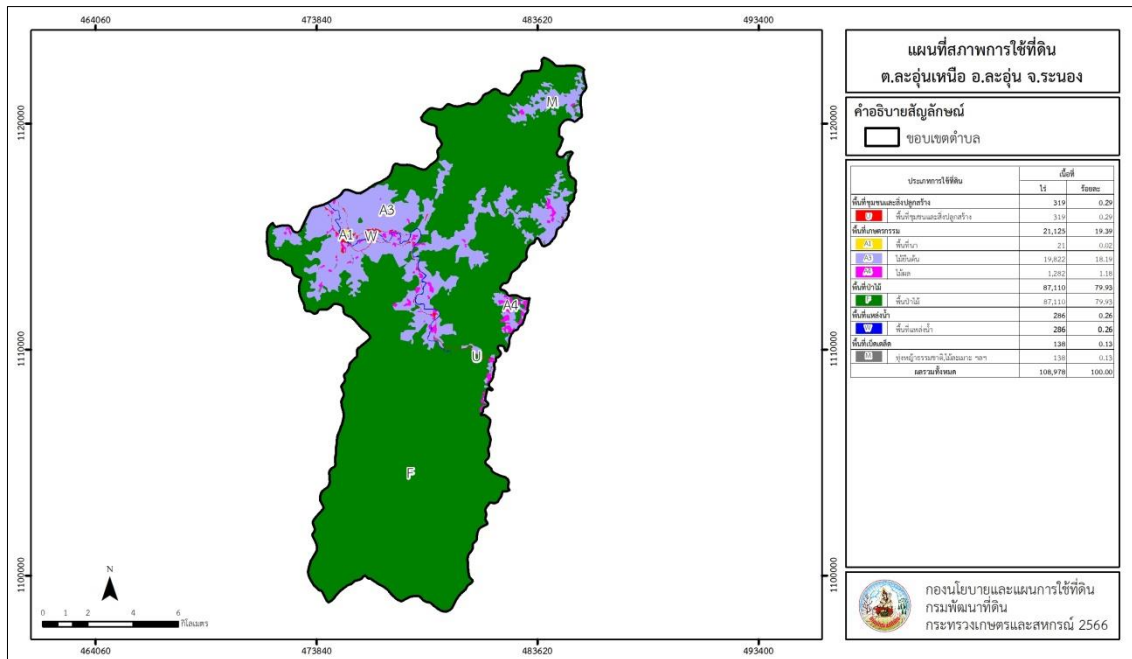


ตารางที่ 2-2 (ต่อ)

หน่วยแผนที่	ประเภทการใช้ที่ดิน	เนื้อที่	
		ไร่	ร้อยละ
A317/A403	หมาก/ทุเรียน	81	0.07
A317/A419	หมาก/มังคุด	8	0.01
A317/A420	หมาก/กลางสาด ลองกอง	21	0.02
A401	ไม้ผลผสม	291	0.27
A403	ทุเรียน	809	0.74
A403/A411	ทุเรียน/กล้วย	7	0.01
A403/A416	ทุเรียน/ขนุน	5	-
A403/A419	ทุเรียน/มังคุด	47	0.04
A404/A419	เงาะ/มังคุด	7	0.01
A405	มะพร้าว	34	0.03
A407	มะม่วง	20	0.02
A408	มะม่วงหิมพานต์	8	0.01
A419	มังคุด	44	0.04
A420	กลางสาด ลองกอง	10	0.01
F	พื้นที่ป่าไม้	87,110	79.93
F100	ป่าไม้ผลัดใบรอสภาพฟื้นฟู	249	0.23
F101	ป่าไม้ผลัดใบสมบูรณ์	86,861	79.70
M	พื้นที่เบ็ดเตล็ด	138	0.13
M101	ทุ่งหญ้าธรรมชาติ	20	0.02
M102	ทุ่งหญ้าสลับไม้พุ่ม/ไม้ละเมาะ	118	0.11
W	พื้นที่แหล่งน้ำ	286	0.26
W101	แม่น้ำ ลำห้วย ลำคลอง	286	0.26
ผลรวมทั้งหมด		108,978	100.00

ที่มา: กลุ่มวิเคราะห์สภาพการใช้ที่ดิน (2564)

หมายเหตุ : เนื้อที่คำนวณด้วยระบบสารสนเทศภูมิศาสตร์



รูปที่ 2-3 สภาพการใช้ที่ดิน ตำบลละอุ่นเหนือ อำเภอละอุ่น จังหวัดระนอง

2.6 สภาพเศรษฐกิจและสังคม

2.6.1 ประชากร

จากหลักฐานทะเบียนราษฎรของกรมการปกครอง กระทรวงมหาดไทย ณ เดือนธันวาคม 2565 พบว่า ประชากรที่อาศัยในพื้นที่ตำบลละอุ่นเหนือ มีประชากรรวม 1,176 คน แยกเป็นชาย 622 คน เป็นหญิง 554 คน ความหนาแน่นโดยเฉลี่ย 6.74 คนต่อตารางกิโลเมตร มีจำนวนครัวเรือนทั้งหมด 584 ครัวเรือน เป็นครัวเรือนเกษตรที่มากขึ้นทะเบียนกรมส่งเสริมการเกษตร 428 ครัวเรือน หรือร้อยละ 73.29 ของจำนวนครัวเรือนทั้งหมด และเป็นครัวเรือนที่ประกอบอาชีพอื่น ๆ ครัวเรือนเกษตรที่ไม่ได้มาขึ้นทะเบียนกรมส่งเสริมการเกษตร 156 ครัวเรือน หรือร้อยละ 26.71 ของจำนวนครัวเรือนทั้งหมด ดังรายละเอียดในตารางที่ 2-3 ถึง 2-4



ตารางที่ 2-3 จำนวนประชากรและครัวเรือนตำบลละอุ่นเหนือ อำเภอละอุ่น จังหวัดระนอง ปี 2565

พื้นที่	จำนวน ครัวเรือน	จำนวนประชากร (คน)		
		ชาย	หญิง	รวม
ตำบลละอุ่นเหนือ	584	622	554	1,176
หมู่ที่ 1 นายาว	58	70	47	117
หมู่ที่ 2 บางญวน	138	137	135	272
หมู่ที่ 3 บางสันตัง	102	99	103	202
หมู่ที่ 4 วังลุ่ม	41	45	58	103
หมู่ที่ 5 ปากแพรก	245	271	211	482

ที่มา : กรมการปกครอง (2566)

ตารางที่ 2-4 จำนวนและสัดส่วนครัวเรือนเกษตรตำบลละอุ่นเหนือ อำเภอละอุ่น จังหวัดระนอง ปี 2565

รายการ	จำนวน (ครัวเรือน)	ร้อยละ
จำนวนครัวเรือนทั้งหมด ¹⁾	584	100.00
- จำนวนครัวเรือนเกษตรที่มาขึ้นทะเบียนกรมส่งเสริมการเกษตร ²⁾	428	73.29
- จำนวนครัวเรือนที่ประกอบอาชีพอื่น ๆ และจำนวนครัวเรือนเกษตรที่ไม่ได้มาขึ้นทะเบียนฯ	156	26.71

ที่มา : 1) กรมการปกครอง (2566)

2) กรมส่งเสริมการเกษตร (2566)

2.6.2 การถือครองที่ดิน

จากข้อมูลกรมการปกครอง ณ เดือนธันวาคม 2565 ตำบลละอุ่นเหนือ มีจำนวนครัวเรือนทั้งหมด 584 ครัวเรือน โดยถือครองที่ดินเฉลี่ยครัวเรือนละ 186.61 ไร่ (เนื้อที่ของตำบลรวมต่อจำนวนครัวเรือนทั้งหมด)

2.6.3 ลักษณะทางเศรษฐกิจและการประกอบอาชีพ

ประชากรในตำบลละอุ่นเหนือประกอบอาชีพเกษตรกรรม ค้าขาย รับราชการ รับจ้างทั่วไป และอื่น ๆ มีเกษตรกรบางครัวเรือนประกอบอาชีพหลายอย่างควบคู่กันไป สำหรับพืชที่เกษตรกรปลูกเป็นอาชีพหลัก ได้แก่ ยางพารา ปาล์มน้ำมัน และทุเรียน ทางด้านการเลี้ยงสัตว์เกษตรกรจะมีการเลี้ยงไว้เพื่อบริโภคหากเหลือจึงจำหน่ายเป็นรายได้เสริม

2.6.4 ด้านรายได้-รายจ่าย

จากข้อมูลความจำเป็นพื้นฐานของกรมพัฒนาชุมชน ปี 2566 พบว่า รายได้ครัวเรือนเฉลี่ยปีละ 233,878.26 บาท รายได้บุคคลเฉลี่ยปีละ 91,574.14 บาท รายจ่ายครัวเรือนเฉลี่ยปีละ 178,515.29 บาท รายจ่ายบุคคลเฉลี่ยปีละ 69,896.98 บาท เมื่อพิจารณาจะเห็นว่ารายได้ครัวเรือน



มากกว่ารายจ่ายครัวเรือนปีละ 55,362.97 บาท และรายได้บุคคลมากกว่ารายจ่ายบุคคลปีละ 21,677.16 บาท ดังรายละเอียดในตารางที่ 2-5



แผนการใช้ที่ดินตำบลละอุ่นเหนือ อำเภอละอุ่น จังหวัดระนอง

ตารางที่ 2-5 รายได้-รายจ่ายเฉลี่ยครัวเรือนตำบลละอุ่นเหนือ อำเภอละอุ่น จังหวัดระนอง ปี 2565

พื้นที่	แหล่งรายได้ของครัวเรือน (บาท/ปี)				รายได้ครัวเรือนเฉลี่ย (บาท/ปี)	รายได้บุคคลเฉลี่ย (บาท/ปี)	รายจ่ายครัวเรือน เฉลี่ย (บาท/ปี)	รายจ่ายบุคคลเฉลี่ย (บาท/ปี)
	อาชีพหลัก	อาชีพรอง	รายได้อื่น	ทำ-หาเอง				
ตำบลละอุ่นเหนือ	167,772.90	41,053.21	11,249.56	13,802.59	233,878.26	91,574.14	178,515.29	69,896.98
หมู่ที่ 1 นายาว	185,833.33	41,406.67	7,330.00	59,333.33	293,903.33	127,784.06	190,353.33	82,762.32
หมู่ที่ 2 บางญวน	132,174.42	32,303.49	6,471.40	3,017.44	173,966.74	66,790.80	98,383.72	37,772.32
หมู่ที่ 3 บางสันไต้	47,548.32	29,245.87	17,830.30	18,773.77	113,398.26	40,608.84	97,359.98	34,865.40
หมู่ที่ 4 วังลุ่ม	280,833.33	45,000.00	10,933.33	7,833.33	344,600.00	96,167.44	567,208.33	158,290.70
หมู่ที่ 5 ปากแพรก	206,628.93	49,059.12	12,427.67	10,289.31	278,405.03	118,995.70	188,004.43	80,356.73

ที่มา : กรมการพัฒนาชุมชน (2566)

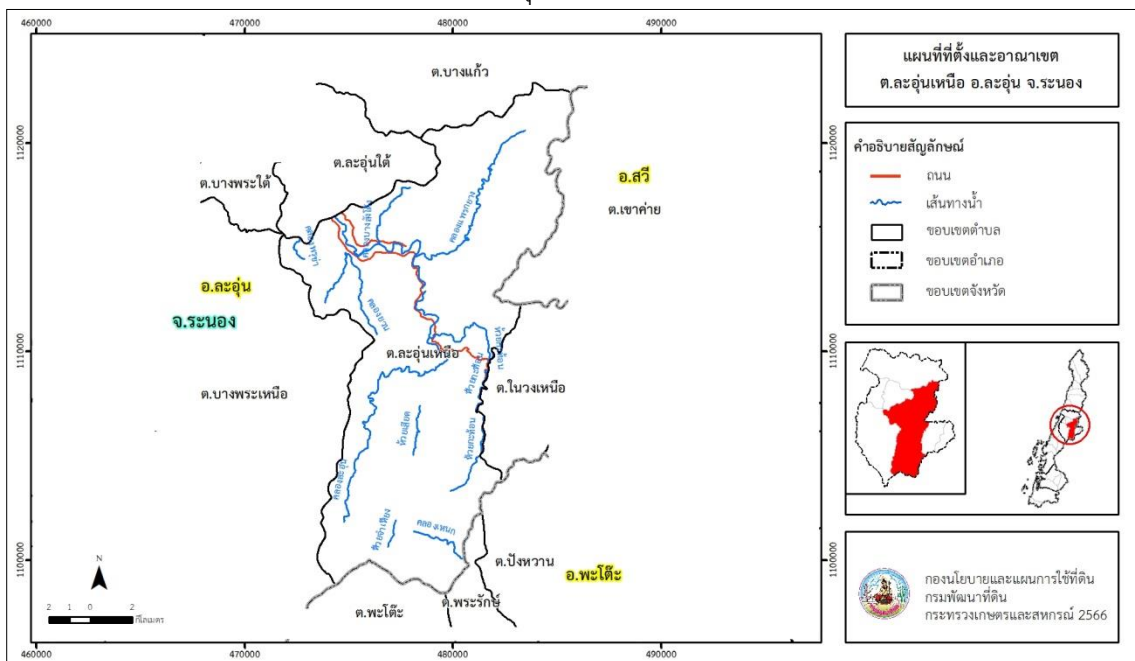


บทที่ 2 ข้อมูลทั่วไป

2.1 ที่ตั้งและอาณาเขต

ตำบลละอุ่นเหนือ อำเภอละอุ่น จังหวัดระนอง ตั้งอยู่ตอนกลางของอำเภอละอุ่น มีพื้นที่ประมาณ 174 ตารางกิโลเมตร หรือ 108,978 ไร่ โดยมีอาณาเขตติดต่อดังนี้ (รูปที่ 2-1)

ทิศเหนือ	ติดต่อกับ	ตำบลบางแก้ว อำเภอละอุ่น จังหวัดระนอง
ทิศใต้	ติดต่อกับ	ตำบลพะโต๊ะ อำเภอพะโต๊ะ จังหวัดชุมพร
ทิศตะวันออก	ติดต่อกับ	ตำบลในวงเหนือ อำเภอละอุ่น จังหวัดระนอง และ ตำบลเขาค่าย อำเภอสวี ตำบลปังหวาน และตำบลพระรักษ์ อำเภอพะโต๊ะ จังหวัดชุมพร
ทิศตะวันตก	ติดต่อกับ	ตำบลละอุ่นใต้ ตำบลบางพระใต้ และตำบลบางพระเหนือ อำเภอละอุ่น จังหวัดระนอง



รูปที่ 2-1 แผนที่ตั้งและอาณาเขต ตำบลละอุ่นเหนือ อำเภอละอุ่น จังหวัดระนอง

2.2 การแบ่งส่วนการปกครอง

ตำบลละอุ่นเหนือ อำเภอละอุ่น จังหวัดระนอง แบ่งส่วนการปกครองออกเป็น 5 หมู่บ้าน ดังนี้

- | | |
|-------------------------|-----------------------|
| หมู่ที่ 1 บ้านยาว | หมู่ที่ 4 บ้านวังลุ่ม |
| หมู่ที่ 2 บ้านบางฉนวน | หมู่ที่ 5 บ้านปากแพรก |
| หมู่ที่ 3 บ้านบางสันไต้ | |



2.3 สภาพภูมิประเทศ

ลักษณะพื้นที่ทั่วไปส่วนใหญ่เป็นพื้นที่สูงชันอยู่ในเขตอุทยานแห่งชาติน้ำตกหงาว สภาพพื้นที่ราบเรียบถึงค่อนข้างราบเรียบ และพื้นที่สูงชัน ด้านทิศตะวันตกของตำบลมีราบระหว่างหุบเขาเล็กน้อย เป็นส่วนหนึ่งของลุ่มน้ำภาคใต้ฝั่งตะวันตก มีแหล่งน้ำที่สำคัญ เช่น คลองละอุ่น ห้วยกะทอน คลองแพรกยาง คลองยวน

2.4 สภาพภูมิอากาศ

จากการศึกษาสถิติภูมิอากาศ (พ.ศ. 2536-2565) พบว่า ตำบลละอุ่นเหนือ อำเภอละอุ่น จังหวัดระนอง มีรายละเอียดดังนี้

2.4.1 อุณหภูมิ

มีอุณหภูมิโดยเฉลี่ยทั้งปี 27.3 องศาเซลเซียส อุณหภูมิสูงสุดเฉลี่ย 32.1 องศาเซลเซียส ในเดือนมีนาคม และอุณหภูมิต่ำสุดเฉลี่ย 23.8 องศาเซลเซียส ในเดือนมกราคม

2.4.2 ปริมาณน้ำฝน

มีปริมาณน้ำฝนรวมทั้งปี 4,262.1 มิลลิเมตร มีฝนตกประมาณ 201 วัน เดือนที่มีฝนตกมากที่สุด ในเดือนสิงหาคม มีปริมาณฝน 745.5 มิลลิเมตร และมีฝนตกประมาณ 26 วัน

2.4.3 สมดุลน้ำเพื่อการเกษตร

จากข้อมูลสถิติภูมิอากาศในคาบ 30 ปี (พ.ศ.2536-2565) ณ สถานีตรวจอากาศจังหวัดระนอง ได้นำมาวิเคราะห์สมดุลของน้ำเพื่อการเกษตร ซึ่งเป็นการวิเคราะห์หาช่วงฤดูการเพาะปลูกพืชตลอดจนช่วงระยะเวลาที่พืชเสี่ยงต่อการขาดน้ำ ข้อมูลที่นำมาวิเคราะห์ คือ ปริมาณน้ำฝน และศักยภาพการคายระเหยน้ำอ้างอิง (ET_o) ซึ่งคำนวณด้วยโปรแกรม Cropwat for Windows Version 8.0 โดยใช้สมการ Penman-Monteith สามารถสรุปสมดุลของน้ำเพื่อการเกษตรในเขตอาศัยน้ำฝนได้ดังนี้

ช่วงที่เหมาะสมต่อการปลูกพืช เป็นช่วงที่ค่าปริมาณน้ำฝนมากกว่าค่า 0.5 การระเหยจากผิวดินและการคายน้ำของพืช เป็นช่วงที่ดินมีความชุ่มชื้นพอเหมาะต่อการเพาะปลูกพืชได้ตลอดทั้งปี

ช่วงที่มีน้ำมากเกินพอ เป็นช่วงที่ค่าปริมาณน้ำฝนมากกว่าค่าการระเหยจากผิวดินและการคายน้ำของพืช ซึ่งช่วงนี้เริ่มตั้งแต่กลางเดือนมีนาคมถึงกลางเดือนธันวาคม (ตารางที่ 2-1 และรูปที่ 2-2)



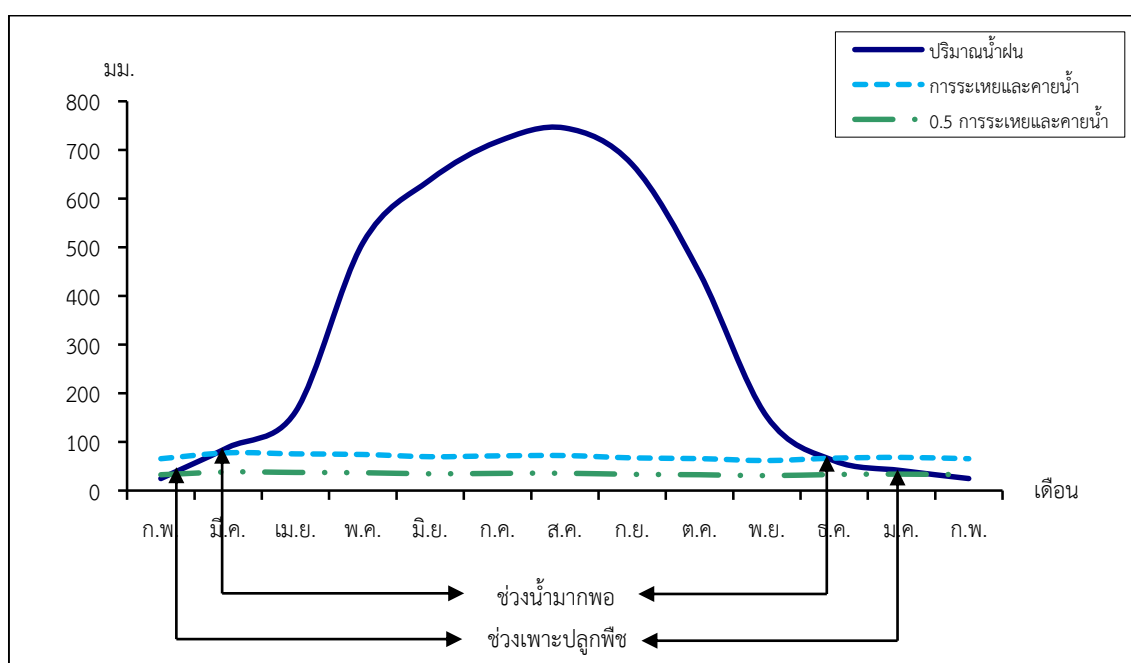
ตารางที่ 2-1 สถิติภูมิอากาศ ณ สถานีตรวจอากาศจังหวัดระนอง¹ (พ.ศ.2536-2565)

เดือน	อุณหภูมิ (°ซ.)			ความชื้นสัมพัทธ์ (%)	ปริมาณน้ำฝน (มม.)	จำนวนวันที่ฝนตก (วัน)	ศักยภาพการคายระเหยน้ำ (มม.)	ปริมาณฝนใช้การ ² (มม.)
	ต่ำสุด	สูงสุด	เฉลี่ย					
ม.ค.	22.4	32.4	26.9	72.0	41.5	5.2	68.2	38.7
ก.พ.	22.6	33.7	27.7	70.0	25.1	4.4	65.5	24.1
มี.ค.	23.7	34.6	28.5	71.0	89.2	7.9	77.5	76.5
เม.ย.	24.7	34.4	28.8	76.0	162.3	13.6	75.3	120.2
พ.ค.	24.9	32.6	27.9	82.0	509.1	23.8	74.1	175.9
มิ.ย.	24.6	31.4	27.4	84.0	639.0	24.0	69.6	188.9
ก.ค.	24.4	30.9	27.1	84.0	717.4	25.9	71.3	196.7
ส.ค.	24.4	30.8	27.0	85.0	745.5	26.0	71.9	199.6
ก.ย.	24.0	30.6	26.6	86.0	670.7	24.0	67.2	192.1
ต.ค.	23.7	31.1	26.6	85.0	448.1	23.3	65.7	169.8
พ.ย.	23.5	31.5	26.9	81.0	152.5	14.9	61.8	115.3
ธ.ค.	22.8	31.5	26.6	75.0	61.7	7.9	66.7	55.6
เฉลี่ย	23.8	32.1	27.3	79.3	-	-	-	-
รวม	-	-	-	-	4,262.1	200.9	834.8	1,553.4

หมายเหตุ : ¹ เป็นสถานีตรวจอากาศที่ใกล้พื้นที่ตำบลมากที่สุด

² จากการคำนวณโดยโปรแกรม Cropwat for Windows Version 8.0

ที่มา : กรมอุตุนิยมวิทยา (2566)



หมายเหตุ : ใช้ข้อมูลปริมาณน้ำฝน 13 เดือน เพราะสามารถแสดงให้เห็นความต่อเนื่องของข้อมูลที่น่าวิเคราะห์สมดุลของน้ำเพื่อการเกษตร

รูปที่ 2-2 กราฟสมดุลของน้ำเพื่อการเกษตร จังหวัดระนอง



2.5 สภาพการใช้ที่ดินในปัจจุบัน

สภาพการใช้ที่ดินตำบลละอุ่นเหนือ อำเภอละอุ่น จังหวัดระนอง ซึ่งสำรวจโดยกลุ่มวิเคราะห์สภาพการใช้ที่ดิน (2566) ประกอบด้วยประเภทการใช้ที่ดินต่าง ๆ ดังนี้

- 1) พื้นที่ชุมชนและสิ่งปลูกสร้าง มีเนื้อที่ 319 ไร่ หรือร้อยละ 0.29 ของพื้นที่ตำบล
- 2) พื้นที่เกษตรกรรม มีเนื้อที่ 21,125 ไร่ หรือร้อยละ 19.39 ของพื้นที่ตำบล ประกอบด้วยการใช้ประโยชน์ที่ดินด้านเกษตรกรรมต่างๆ ดังต่อไปนี้
 - 2.1) พื้นที่นา มีเนื้อที่ 21 ไร่ หรือร้อยละ 0.02 ของเนื้อที่ตำบล ได้แก่ นาข้าว
 - 2.2) ไม้ยืนต้น มีเนื้อที่ 19,822 ไร่ หรือร้อยละ 18.19 ของเนื้อที่ตำบล ได้แก่ ยางพารา ปาล์มน้ำมัน กาแฟ/ทุเรียน
 - 2.3) ไม้ผล มีเนื้อที่ 1,282 ไร่ หรือร้อยละ 1.18 ของเนื้อที่ตำบล ได้แก่ ทุเรียน ไม้ผลผสม ทุเรียน/มังคุด
- 3) พื้นที่ป่าไม้ มีเนื้อที่ 87,110 ไร่ หรือร้อยละ 79.93 ของพื้นที่ตำบล ได้แก่ ป่าไม่ผลัดใบสมบูรณ์ ป่าไม่ผลัดใบรอสภาพฟื้นฟู
- 4) พื้นที่แหล่งน้ำ มีเนื้อที่ 286 ไร่ หรือร้อยละ 0.26 ของพื้นที่ตำบล ได้แก่ แม่น้ำ ลำห้วย ลำคลอง
- 5) พื้นที่เบ็ดเตล็ด มีเนื้อที่ 138 ไร่ หรือร้อยละ 0.13 ของพื้นที่ตำบล ได้แก่ พุ่มหญ้าสลับไม้พุ่ม/ไม้ละเมาะ พุ่มหญ้าธรรมชาติ



ตารางที่ 2-2 สภาพการใช้ที่ดิน ตำบลละอุ่นเหนือ อำเภอละอุ่น จังหวัดระนอง

หน่วยแผนที่	ประเภทการใช้ที่ดิน	เนื้อที่	
		ไร่	ร้อยละ
U	พื้นที่ชุมชนและสิ่งปลูกสร้าง	319	0.29
U201	หมู่บ้านบนพื้นราบ	133	0.12
U301	สถานที่ราชการและสถาบันต่าง ๆ	16	0.01
U405	ถนน	170	0.16
A	พื้นที่เกษตรกรรม	21,125	19.39
A101	นาข้าว	21	0.02
A300	ไม้ยืนต้นร้าง/เสื่อมโทรม	149	0.14
A300/A400	ไม้ยืนต้นร้าง/เสื่อมโทรม/ไม้ผลร้าง/เสื่อมโทรม	4	-
A301	ไม้ยืนต้นผสม	198	0.18
A301/A401	ไม้ยืนต้นผสม/ไม้ผลผสม	108	0.10
A301/A403	ไม้ยืนต้นผสม/ทุเรียน	24	0.02
A301/A419	ไม้ยืนต้นผสม/มังคุด	24	0.02
A301/A420	ไม้ยืนต้นผสม/กลางสาด ลองกอง	3	-
A302	ยางพารา	14,203	13.03
A302/A312	ยางพารา/กาแฟ	94	0.09
A302/A317	ยางพารา/หมาก	32	0.03
A302/A403	ยางพารา/ทุเรียน	35	0.03
A303	ปาล์มน้ำมัน	2,306	2.12
A303/A312	ปาล์มน้ำมัน/กาแฟ	14	0.01
A303/A317	ปาล์มน้ำมัน/หมาก	21	0.02
A303/A403	ปาล์มน้ำมัน/ทุเรียน	11	0.01
A303/A420	ปาล์มน้ำมัน/กลางสาด ลองกอง	40	0.04
A312	กาแฟ	877	0.80
A312/A401	กาแฟ/ไม้ผลผสม	22	0.02
A312/A403	กาแฟ/ทุเรียน	1,426	1.31
A312/A408	กาแฟ/มะม่วงหิมพานต์	28	0.03
A317	หมาก	41	0.04
A317/A401	หมาก/ไม้ผลผสม	52	0.05

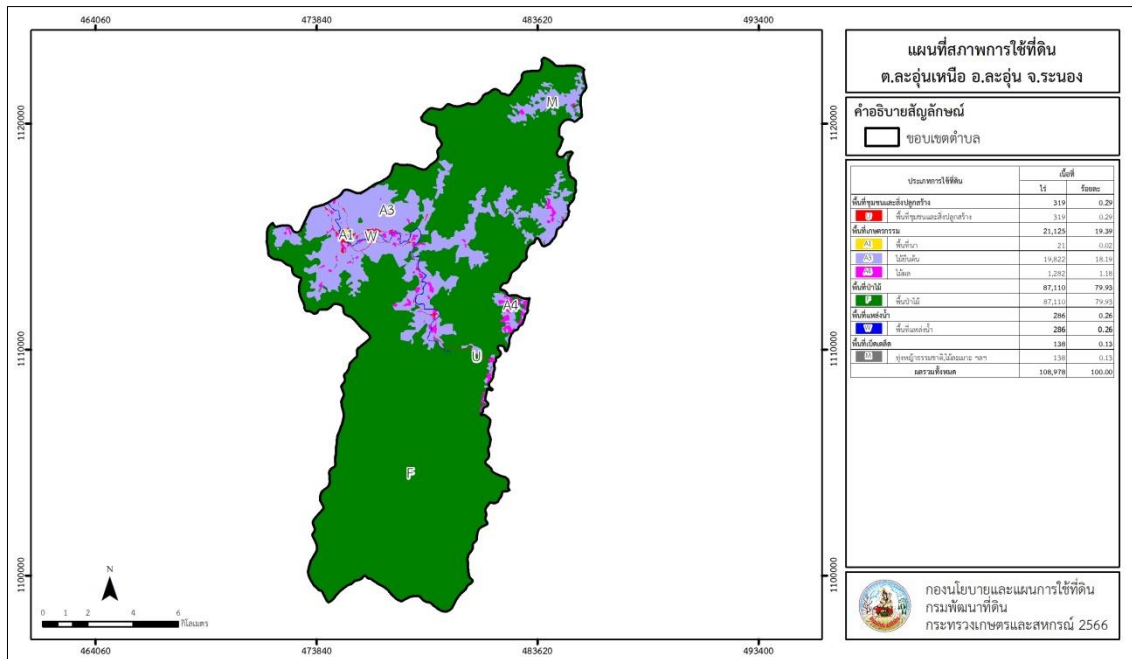


ตารางที่ 2-2 (ต่อ)

หน่วยแผนที่	ประเภทการใช้ที่ดิน	เนื้อที่	
		ไร่	ร้อยละ
A317/A403	หมาก/ทุเรียน	81	0.07
A317/A419	หมาก/มังคุด	8	0.01
A317/A420	หมาก/กลางสาด ลองกอง	21	0.02
A401	ไม้ผลผสม	291	0.27
A403	ทุเรียน	809	0.74
A403/A411	ทุเรียน/กล้วย	7	0.01
A403/A416	ทุเรียน/ขนุน	5	-
A403/A419	ทุเรียน/มังคุด	47	0.04
A404/A419	เงาะ/มังคุด	7	0.01
A405	มะพร้าว	34	0.03
A407	มะม่วง	20	0.02
A408	มะม่วงหิมพานต์	8	0.01
A419	มังคุด	44	0.04
A420	กลางสาด ลองกอง	10	0.01
F	พื้นที่ป่าไม้	87,110	79.93
F100	ป่าไม้ผลัดใบรอสภาพฟื้นฟู	249	0.23
F101	ป่าไม้ผลัดใบสมบูรณ์	86,861	79.70
M	พื้นที่เบ็ดเตล็ด	138	0.13
M101	ทุ่งหญ้าธรรมชาติ	20	0.02
M102	ทุ่งหญ้าสลับไม้พุ่ม/ไม้ละเมาะ	118	0.11
W	พื้นที่แหล่งน้ำ	286	0.26
W101	แม่น้ำ ลำห้วย ลำคลอง	286	0.26
ผลรวมทั้งหมด		108,978	100.00

ที่มา: กลุ่มวิเคราะห์สภาพการใช้ที่ดิน (2564)

หมายเหตุ : เนื้อที่คำนวณด้วยระบบสารสนเทศภูมิศาสตร์



รูปที่ 2-3 สภาพการใช้ที่ดิน ตำบลละอุ่นเหนือ อำเภอละอุ่น จังหวัดระนอง

2.6 สภาพเศรษฐกิจและสังคม

2.6.1 ประชากร

จากหลักฐานทะเบียนราษฎรของกรมการปกครอง กระทรวงมหาดไทย ณ เดือนธันวาคม 2565 พบว่า ประชากรที่อาศัยในพื้นที่ตำบลละอุ่นเหนือ มีประชากรรวม 1,176 คน แยกเป็นชาย 622 คน เป็นหญิง 554 คน ความหนาแน่นโดยเฉลี่ย 6.74 คนต่อตารางกิโลเมตร มีจำนวนครัวเรือนทั้งหมด 584 ครัวเรือน เป็นครัวเรือนเกษตรที่มาขึ้นทะเบียนกรมส่งเสริมการเกษตร 428 ครัวเรือน หรือร้อยละ 73.29 ของจำนวนครัวเรือนทั้งหมด และเป็นครัวเรือนที่ประกอบอาชีพอื่น ๆ ครัวเรือนเกษตรที่ไม่ได้มาขึ้นทะเบียนกรมส่งเสริมการเกษตร 156 ครัวเรือน หรือร้อยละ 26.71 ของจำนวนครัวเรือนทั้งหมด ดังรายละเอียดในตารางที่ 2-3 ถึงตารางที่ 2-4



ตารางที่ 2-3 จำนวนประชากรและครัวเรือนตำบลละอุ่นเหนือ อำเภอละอุ่น จังหวัดระนอง ปี 2565

พื้นที่	จำนวน ครัวเรือน	จำนวนประชากร (คน)		
		ชาย	หญิง	รวม
ตำบลละอุ่นเหนือ	584	622	554	1,176
หมู่ที่ 1 นายาว	58	70	47	117
หมู่ที่ 2 บางญวน	138	137	135	272
หมู่ที่ 3 บางสันไต้	102	99	103	202
หมู่ที่ 4 วังลุ่ม	41	45	58	103
หมู่ที่ 5 ปากแพรก	245	271	211	482

ที่มา : กรมการปกครอง (2566)

ตารางที่ 2-4 จำนวนและสัดส่วนครัวเรือนเกษตรตำบลละอุ่นเหนือ อำเภอละอุ่น จังหวัดระนอง ปี 2565

รายการ	จำนวน (ครัวเรือน)	ร้อยละ
จำนวนครัวเรือนทั้งหมด ¹⁾	584	100.00
- จำนวนครัวเรือนเกษตรที่มาขึ้นทะเบียนกรมส่งเสริมการเกษตร ²⁾	428	73.29
- จำนวนครัวเรือนที่ประกอบอาชีพอื่น ๆ และจำนวนครัวเรือนเกษตรที่ไม่ได้มาขึ้นทะเบียนฯ	156	26.71

ที่มา : 1) กรมการปกครอง (2566)

2) กรมส่งเสริมการเกษตร (2566)

2.6.2 การถือครองที่ดิน

จากข้อมูลกรมการปกครอง ณ เดือนธันวาคม 2565 ตำบลละอุ่นเหนือ มีจำนวนครัวเรือนทั้งหมด 584 ครัวเรือน โดยถือครองที่ดินเฉลี่ยครัวเรือนละ 186.61 ไร่ (เนื้อที่ของตำบลรวมต่อจำนวนครัวเรือนทั้งหมด)

2.6.3 ลักษณะทางเศรษฐกิจและการประกอบอาชีพ

ประชากรในตำบลละอุ่นเหนือประกอบอาชีพเกษตรกรรม ค้าขาย รับราชการ รับจ้างทั่วไป และอื่น ๆ มีเกษตรกรบางครัวเรือนประกอบอาชีพหลายอย่างควบคู่กันไป สำหรับพืชที่เกษตรกรปลูกเป็นอาชีพหลัก ได้แก่ ยางพารา ปาล์มน้ำมัน และทุเรียน ทางด้านการเลี้ยงสัตว์เกษตรกรจะมีการเลี้ยงไว้เพื่อบริโภคหากเหลือจึงจำหน่ายเป็นรายได้เสริม

2.6.4 ด้านรายได้-รายจ่าย

จากข้อมูลความจำเป็นพื้นฐานของกรมพัฒนาชุมชน ปี 2566 พบว่า รายได้ครัวเรือนเฉลี่ยปีละ 233,878.26 บาท รายได้บุคคลเฉลี่ยปีละ 91,574.14 บาท รายจ่ายครัวเรือนเฉลี่ยปีละ 178,515.29 บาท รายจ่ายบุคคลเฉลี่ยปีละ 69,896.98 บาท เมื่อพิจารณาจะเห็นว่ารายได้ครัวเรือน



มากกว่ารายจ่ายครัวเรือนปีละ 55,362.97 บาท และรายได้บุคคลมากกว่ารายจ่ายบุคคลปีละ 21,677.16 บาท ดังรายละเอียดในตารางที่ 2-5



แผนการใช้ที่ดินตำบลอุ่มเหนือ อำเภออุ้มผาง จังหวัดระนอง

ตารางที่ 2-5 รายได้-รายจ่ายเฉลี่ยครัวเรือนตำบลอุ่มเหนือ อำเภออุ้มผาง จังหวัดระนอง ปี 2565

พื้นที่	แหล่งรายได้ของครัวเรือน (บาท/ปี)				รายได้ครัวเรือนเฉลี่ย (บาท/ปี)	รายได้บุคคลเฉลี่ย (บาท/ปี)	รายจ่ายครัวเรือน เฉลี่ย (บาท/ปี)	รายจ่ายบุคคลเฉลี่ย (บาท/ปี)
	อาชีพหลัก	อาชีพรอง	รายได้อื่น	ทำ-หาเอง				
ตำบลอุ่มเหนือ	167,772.90	41,053.21	11,249.56	13,802.59	233,878.26	91,574.14	178,515.29	69,896.98
หมู่ที่ 1 นายาว	185,833.33	41,406.67	7,330.00	59,333.33	293,903.33	127,784.06	190,353.33	82,762.32
หมู่ที่ 2 บางถวน	132,174.42	32,303.49	6,471.40	3,017.44	173,966.74	66,790.80	98,383.72	37,772.32
หมู่ที่ 3 บางสันไต้	47,548.32	29,245.87	17,830.30	18,773.77	113,398.26	40,608.84	97,359.98	34,865.40
หมู่ที่ 4 วังลุ่ม	280,833.33	45,000.00	10,933.33	7,833.33	344,600.00	96,167.44	567,208.33	158,290.70
หมู่ที่ 5 ปากแพรก	206,628.93	49,059.12	12,427.67	10,289.31	278,405.03	118,995.70	188,004.43	80,356.73

ที่มา : กรมการพัฒนาชุมชน (2566)



บทที่ 3

สถานภาพของทรัพยากรธรรมชาติ

การศึกษาสถานภาพของทรัพยากรธรรมชาติในพื้นที่ตำบลละอุ่นเหนือ อำเภอละอุ่น จังหวัดระนอง ได้แก่ ทรัพยากรป่าไม้ ทรัพยากรน้ำ และทรัพยากรดิน ซึ่งเป็นทรัพยากรกายภาพที่สำคัญต่อการทำการเกษตร ดังนั้นจึงจำเป็นต้องทราบว่าทรัพยากรธรรมชาติแต่ละชนิดปัจจุบันมีสถานะอย่างไร เพื่อใช้เป็นข้อมูลประกอบการวางแผนการใช้ที่ดินซึ่งจะนำไปสู่การกำหนดแผนงาน โครงการ กิจกรรม รวมถึงมาตรการต่าง ๆ เพื่อการพัฒนาพื้นที่อย่างมีประสิทธิภาพต่อไป โดยมีรายละเอียดดังนี้

3.1 ทรัพยากรป่าไม้

3.1.1 ป่าไม้ตามกฎหมายและมติคณะรัฐมนตรี

1) ป่าอนุรักษ์ ไม่พบพื้นที่ป่าอนุรักษ์ (เขตอุทยานแห่งชาติ เขตรักษาพันธุ์สัตว์ป่า เขตวนอุทยาน เขตห้ามล่าสัตว์ป่า) ในพื้นที่

2) ป่าสงวนแห่งชาติ ได้มีการจำแนกเขตการใช้ประโยชน์ทรัพยากรและที่ดินป่าไม้ในพื้นที่ป่าสงวนแห่งชาติตามมติคณะรัฐมนตรี วันที่ 10 มีนาคม 2535 และ 17 มีนาคม 2535 แบ่งออกเป็น 3 เขต ประกอบด้วย เขตพื้นที่ป่าเพื่อการอนุรักษ์ (Zone C) เขตพื้นที่ป่าเพื่อเศรษฐกิจ (Zone E) และเขตพื้นที่ป่าที่เหมาะสมต่อการเกษตร (Zone A) จากการวิเคราะห์ข้อมูล พบพื้นที่ป่าจำแนกเขตการใช้ประโยชน์ทรัพยากรที่ดินและป่าไม้ในพื้นที่ป่าสงวนแห่งชาติตามมติคณะรัฐมนตรีในพื้นที่ คือ เขตพื้นที่ป่าเพื่อการอนุรักษ์ (Zone C) เนื้อที่ 105,864 ไร่

3.1.2 **ชั้นคุณภาพลุ่มน้ำ** (มติคณะรัฐมนตรี วันที่ 28 พฤษภาคม 2528) จากการวิเคราะห์ข้อมูล พบชั้นคุณภาพลุ่มน้ำในพื้นที่ ได้แก่

- (1) พื้นที่ลุ่มน้ำชั้นที่ 1A เนื้อที่ 86,303 ไร่
- (2) พื้นที่ลุ่มน้ำชั้นที่ 1B เนื้อที่ 223 ไร่
- (3) พื้นที่ลุ่มน้ำชั้นที่ 2 เนื้อที่ 14,034 ไร่
- (4) พื้นที่ลุ่มน้ำชั้นที่ 3 เนื้อที่ 5,995 ไร่
- (5) พื้นที่ลุ่มน้ำชั้นที่ 4 เนื้อที่ 2,423 ไร่

ทั้งนี้ เนื้อที่ดังกล่าวข้างต้นคำนวณด้วยระบบสารสนเทศภูมิศาสตร์ เป็นเนื้อที่เบื้องต้นเท่านั้น ไม่สามารถใช้อ้างอิงได้ทางกฎหมาย



3.2 ทรัพยากรน้ำ

3.2.1 ปริมาณน้ำฝน พบว่าในพื้นที่ตำบลละอุ่นเหนือ มีปริมาณน้ำฝนเฉลี่ยในคาบ 30 ปี (พ.ศ. 2536-2565) 4,262.1 มิลลิเมตรต่อปี

3.2.2 น้ำผิวดิน หมายถึง แม่น้ำลำคลอง หนอง บึง ทะเลสาบ อ่างเก็บ และแหล่งน้ำสาธารณะอื่น ๆ ที่อยู่ภายในผืนแผ่นดิน ในพื้นที่ตำบลละอุ่นเหนือ มีรายละเอียดของแหล่งน้ำผิวดินดังนี้

แหล่งน้ำผิวดินธรรมชาติ ได้แก่ คลองบางสังโด้ง คลองพรุข่า คลองแพรกยาง คลองยวน คลองละอุ่น คลองเหนก ห้วยกะท้อน ห้วยเขาลง ห้วยจำเหียง และห้วยเสียด

3.2.3 น้ำใต้ดิน จากฐานข้อมูลน้ำบาดาลของกรมทรัพยากรน้ำบาดาล กระทรวงทรัพยากรธรรมชาติและสิ่งแวดล้อม พบว่า ตำบลละอุ่นเหนือ มีจำนวนบ่อบาดาลราชการจำนวน 7 บ่อ และจำนวนบ่อบาดาลเอกชนจำนวน 1 บ่อ (กรมทรัพยากรน้ำบาดาล,2566)



3.3 ทรัพยากรดิน

ทรัพยากรดินในพื้นที่ตำบลละอุ่นเหนือ อำเภอละอุ่น จังหวัดระนอง พบหน่วยแผนที่ดินทั้งหมด 7 หน่วยแผนที่ดิน และหน่วยพื้นที่เบ็ดเตล็ด 1 หน่วยแผนที่ ดังนี้

3.3.1 ดินในพื้นที่ตอน มี 7 หน่วยแผนที่ดิน ได้แก่

- 1) หน่วยแผนที่ดิน Ntn-clC ชุดดินนาทอน มีเนื้อดินบนเป็นดินร่วนปนดินเหนียว ความลาดชัน 5-12 เปอร์เซ็นต์ มีเนื้อที่ 168 ไร่ หรือร้อยละ 0.15 ของเนื้อที่ตำบล
- 2) หน่วยแผนที่ดิน Ntn-clD ชุดดินนาทอน มีเนื้อดินบนเป็นดินร่วนปนดินเหนียว ความลาดชัน 12-20 เปอร์เซ็นต์ มีเนื้อที่ 188 ไร่ หรือร้อยละ 0.17 ของเนื้อที่ตำบล
- 3) หน่วยแผนที่ดิน Ntn-clE ชุดดินนาทอน มีเนื้อดินบนเป็นดินร่วนปนดินเหนียว ความลาดชัน 20-35 เปอร์เซ็นต์ มีเนื้อที่ 54 ไร่ หรือร้อยละ 0.05 ของเนื้อที่ตำบล
- 4) หน่วยแผนที่ดิน Ntn-vd-clC ดินนาทอนที่เป็นดินลึกมาก มีเนื้อดินบนเป็นดินร่วนปนดินเหนียว ความลาดชัน 5-12 เปอร์เซ็นต์ มีเนื้อที่ 485 ไร่ หรือร้อยละ 0.45 ของเนื้อที่ตำบล
- 5) หน่วยแผนที่ดิน Pac-clA ชุดดินปากจั่น มีเนื้อดินบนเป็นดินร่วนปนดินเหนียว ความลาดชัน 0-2 เปอร์เซ็นต์ มีเนื้อที่ 766 ไร่ หรือร้อยละ 0.70 ของเนื้อที่ตำบล
- 6) หน่วยแผนที่ดิน Pac-clB ชุดดินปากจั่น มีเนื้อดินบนเป็นดินร่วนปนดินเหนียว ความลาดชัน 2-5 เปอร์เซ็นต์ มีเนื้อที่ 983 ไร่ หรือร้อยละ 0.90 ของเนื้อที่ตำบล
- 7) หน่วยแผนที่ดิน Ro-siA ชุดดินรือเสาะ มีเนื้อดินบนเป็นดินร่วนปนทรายแป้ง ความลาดชัน 0-2 เปอร์เซ็นต์ มีเนื้อที่ 1,051 ไร่ หรือร้อยละ 0.97 ของเนื้อที่ตำบล

3.3.2 พื้นที่เบ็ดเตล็ด มี 1 หน่วยแผนที่ คือ หน่วยแผนที่ SC พื้นที่ลาดชันเชิงซ้อน มีเนื้อที่ 105,283 ไร่ หรือร้อยละ 96.61 ของเนื้อที่ตำบล

ไม่พบปัญหาทรัพยากรดินทางการเกษตรตามสภาพธรรมชาติในพื้นที่ รายละเอียดของสมบัติดิน ตำบลละอุ่นเหนือ อำเภอละอุ่น จังหวัดระนอง ดังแสดงในตารางที่ 3-1 และแผนที่แสดงในลักษณะของชุดดิน (รูปที่ 3-1)



แผนการใช้ที่ดินตำบลอุ่มเหมือ อำเภอลำดวน จังหวัดระนอง

ตารางที่ 3-1 สมบัติดิน ตำบลอุ่มเหมือ อำเภอลำดวน จังหวัดระนอง

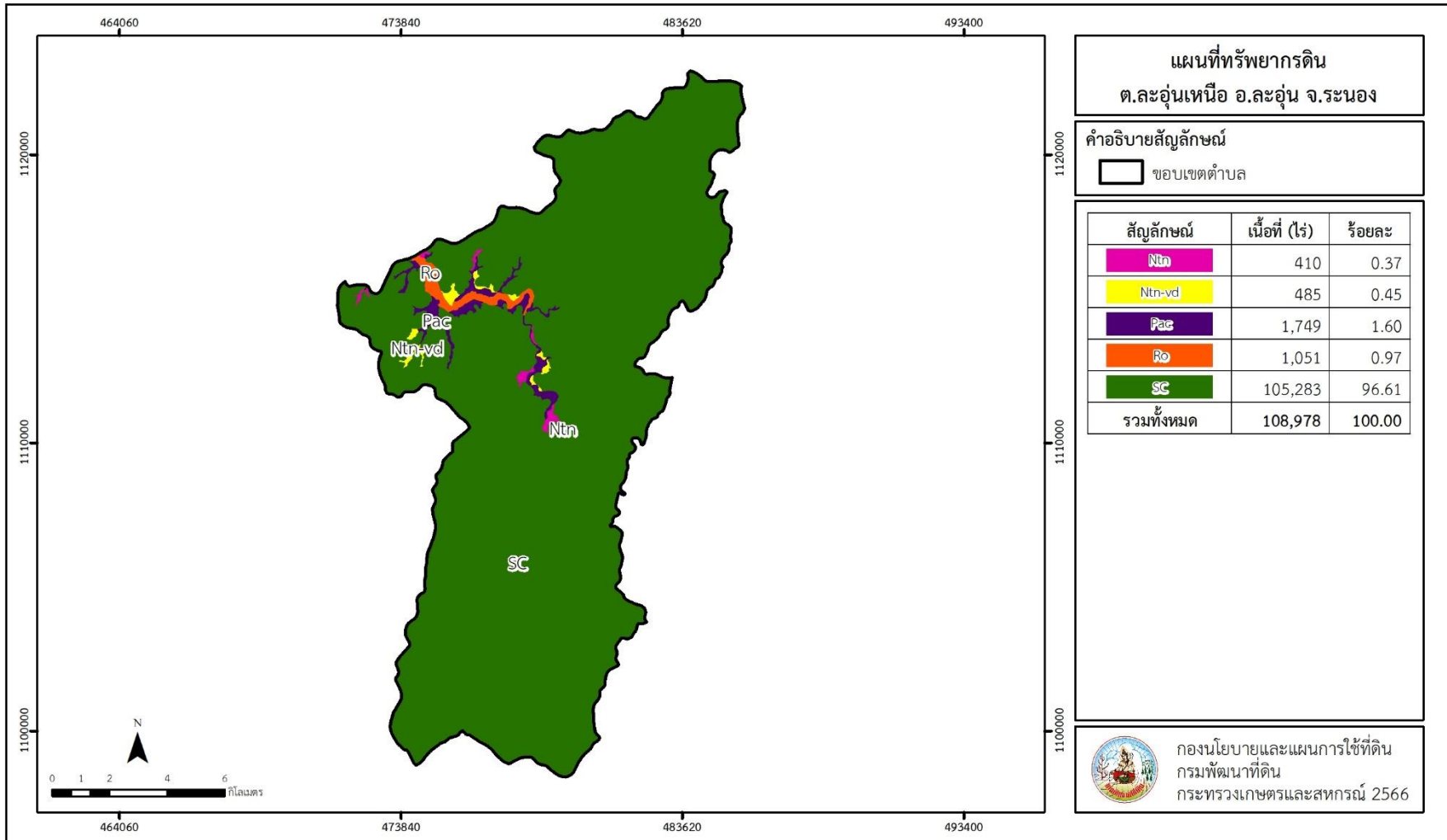
หน่วยแผนที่ดิน	ความลาดชัน (%)	ความลึก (ซม.)	การระบายน้ำ	ความอุดมสมบูรณ์ของดิน	ความจุแลกเปลี่ยนแคตไอออน (cmol/kg)	ความอิมตัวเบส (%)	ปฏิกิริยาดิน		ค่าการนำไฟฟ้า (dS/m)	ความลึกของชั้นจาโรไซด์ (ซม.)	เนื้อที่	
							ดินบน	ดินล่าง			ไร่	ร้อยละ
Ntn-clC	5-12	50-100	ดี	ต่ำ	10-20	<35	5.0-5.5	4.5-5.5	<2	-	168	0.15
Ntn-clD	12-20	50-100	ดี	ต่ำ	10-20	<35	5.0-5.5	4.5-5.5	<2	-	188	0.17
Ntn-clE	20-35	50-100	ดี	ต่ำ	10-20	<35	5.0-5.5	4.5-5.5	<2	-	54	0.05
Ntn-vd-clC	5-12	>150	ดี	ต่ำ	10-20	<35	5.0-5.5	4.5-5.5	<2	-	485	0.45
Pac-clA	0-2	>150	ดี	ต่ำ	<10	<35	6.0-7.0	4.5-5.5	<2	-	766	0.70
Pac-clB	2-5	>150	ดี	ต่ำ	<10	<35	6.0-7.0	4.5-5.5	<2	-	983	0.90
Ro-silA	0-2	>150	ดี	ต่ำ	<10	<35	4.5-6.0	4.5-6.0	<2	-	1,051	0.97
SC	>35	-	-	-	-	-	-	-	-	-	105,283	96.61
รวมทั้งหมด											108,978	100.00

หมายเหตุ: เนื้อที่คำนวณด้วยระบบสารสนเทศภูมิศาสตร์

ที่มา: กองสำรวจและวิทยทรัพยากรดิน (2566)



แผนการใช้ที่ดินตำบลละอุ่นเหนือ อำเภอละอุ่น จังหวัดระนอง



รูปที่ 3-1 ทรัพยากรดิน ตำบลละอุ่นเหนือ อำเภอละอุ่น จังหวัดระนอง



บทที่ 4

กระบวนการมีส่วนร่วมของชุมชน (Participatory Rural Appraisal : PRA)

4.1 การวิเคราะห์ผลจากการจัดทำกระบวนการมีส่วนร่วมของชุมชน (PRA)

การวิเคราะห์ผลจากการจัดทำกระบวนการมีส่วนร่วมของชุมชน (PRA) เมื่อวันที่ 22 มิถุนายน 2566 มีสาระสำคัญสรุปได้ดังนี้

4.1.1 ปัญหาหลักของตำบลละอุ่นเหนือ คือ

- 1) ดินขาดความอุดมสมบูรณ์
- 2) การชะล้างพังทลายของดิน
- 3) ไม่มีพื้นที่กักเก็บน้ำ
- 4) ไม่มีเอกสารสิทธิ์/พื้นที่ที่มีการทับซ้อนกับพื้นที่ป่า
- 5) ขาดโครงสร้างพื้นฐาน (ถนน, สะพาน, ไฟฟ้า, ประปา และสัญญาณโทรศัพท์)
- 6) มีช้างป่าและศัตรูพืชเข้าทำลายผลผลิตทางการเกษตร
- 7) ต้นทุนทางการเกษตรสูง/ราคาผลผลิตตกต่ำ
- 8) ขาดน้ำช่วงฤดูแล้ง
- 9) ปัญหาขยะมูลฝอย

4.1.2 ความต้องการของชุมชน เกษตรกร และตำบลละอุ่นเหนือ มีความต้องการ 8 ประการ คือ

- 1) แก้ปัญหาดินเสื่อมโทรมและฟื้นฟูความอุดมสมบูรณ์ของดิน
- 2) ต้องการวัสดุการเกษตร (ปุ๋ยเคมี, ปุ๋ยหมัก, น้ำหมักชีวภาพ และธนาคารปุ๋ย)
- 3) ต้องการหอกระจายข่าว
- 4) ต้องการแนวป้องกันตลิ่งพัง/แหล่งน้ำ/ฝายชะลอน้ำ
- 5) ต้องการตลาดกลางเพื่อรับซื้อสินค้าทางการเกษตร
- 6) ต้องการ/ปรับปรุงโครงสร้างพื้นฐาน เช่น สะพาน ถนน ฯลฯ
- 7) ต้องการโรงคลุมอเนกประสงค์/ระบบโซลาเซลล์ในครัวเรือน/ตู้อบพลังงาน

แสงอาทิตย์/โรงสีแปลงใหญ่กาแฟ/เครื่องผสมปุ๋ย

- 8) ต้องการปรับปรุงแหล่งท่องเที่ยวชุมชน หมู่ที่ 5 บ้านวังปลา

ผลจากการจัดทำกรมีส่วนร่วมของชุมชน (PRA) ได้นำมาวิเคราะห์ร่วมกับปัญหาด้านกายภาพ โดยระบบ DPSIR มีรายละเอียดดังนี้

- 1) **แรงขับเคลื่อน (Driver)** มี 4 ประการ คือ
 - 1.1) ดินเสื่อมโทรม
 - 1.2) น้ำขาดแคลน
 - 1.3) การไร้กรรมสิทธิ์ที่ดิน
 - 1.4) ต้นทุนการผลิตสูง



2) แรงกดดัน (Pressure) ที่เกิดจากปัจจัยขับเคลื่อน มี 4 ประการ คือ

- 2.1) การปรับปรุงบำรุงดิน
- 2.2) จัดหาแหล่งน้ำ
- 2.3) แก้ปัญหาการไม่มีกรรมสิทธิ์
- 2.4) ลดต้นทุนการผลิต

3) สถานะ (State) ที่เกิดแรงกดดัน มี 5 ประการ คือ

- 3.1) ความเสื่อมโทรมของดินทางกายภาพ/เคมี/ชีวภาพ
- 3.2) ขาดแคลนน้ำอุปโภค/บริโภค
- 3.3) ขาดแคลนน้ำเพื่อการเกษตร
- 3.4) พื้นที่ป่าไม้ลดลง
- 3.5) ราษฎรเรียกร้องสิทธิในที่ดิน

4) ผลกระทบ (Impact) ที่ปรากฏในพื้นที่ มี 4 ประการ คือ

- 4.1) แหล่งน้ำที่มีอยู่ต้นเงินจากตะกอน
- 4.2) ผลผลิตพืชต่ำ ลงทุนสูง
- 4.3) รายได้น้อย
- 4.4) มีปัญหาต่อคุณภาพชีวิต

5) การตอบสนอง (Response) ของรัฐในอดีต ปัจจุบัน และในอนาคต มีดังนี้

อดีต-ปัจจุบัน

พื้นที่ลาดชัน

- 5.1) ปลูกหญ้าแฝก ป้องกันการชะล้างพังทลายของดิน รักษาความชื้นและกักเก็บน้ำ
- 5.2) ปฏิรูปที่ดิน
- 5.3) จัดที่ดินโดย คทช.

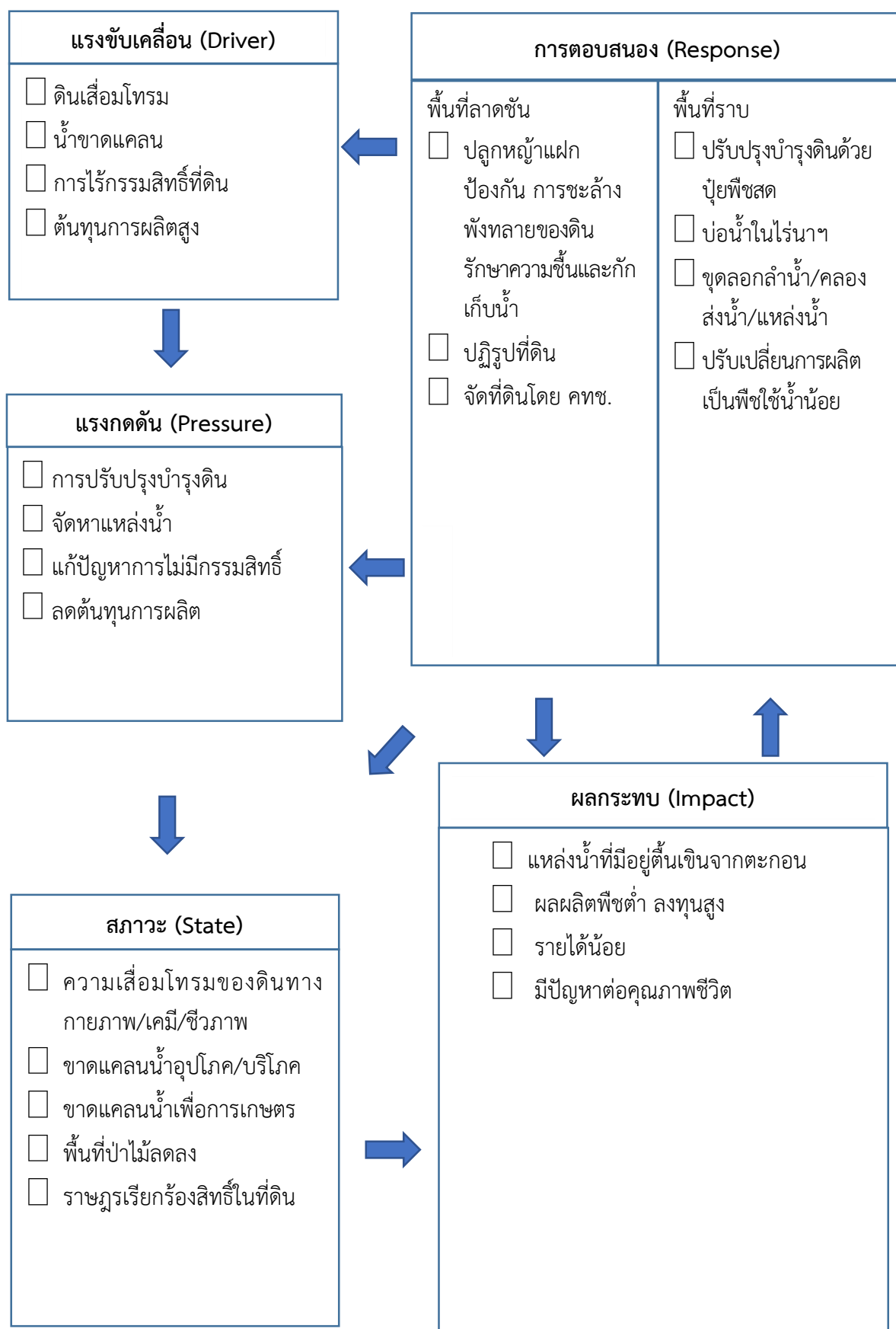
พื้นที่ราบ

- 5.4) ปรับปรุงบำรุงดินด้วยปุ๋ยพืชสด
- 5.5) บ่อน้ำในไร่นา
- 5.6) ขุดลอกลำน้ำ/คลองส่งน้ำ/แหล่งน้ำ
- 5.7) ปรับเปลี่ยนการผลิตเป็นพืชใช้น้ำน้อย

อนาคต

- (1) พัฒนาที่ดินและน้ำที่เป็นระบบทั้งตำบล
- (2) ประกาศเขตอนุรักษ์ดินและน้ำ

ดังมีรายละเอียดในรูปที่ 4-1



รูปที่ 4-1 การวิเคราะห์สถานการณ์โดยระบบ DPSIR ของตำบลละอุ่นเหนือ อำเภอละอุ่น จังหวัดระนอง



4.2 ระบบการปลูกพืชในปัจจุบัน

ตำบลละอุ่นเหนือ อำเภอละอุ่น จังหวัดระนอง มีการเพาะปลูกพืช ดังนี้

พื้นที่ลุ่ม

1) ข้าวนาปีเกษตรกรจะปลูกข้าวนาปีในช่วงฤดูฝนโดยปลูกระหว่างเดือนพฤษภาคมถึงเดือนมิถุนายน และจะเก็บเกี่ยวในช่วงเดือนพฤศจิกายนถึงเดือนธันวาคม

พื้นที่ดอน

1) ไม้ผลที่นิยมปลูก ได้แก่ ทุเรียน มังคุด ลำสาต ลองกอง มะม่วงหิมพาน และกล้วย

(2) ไม้ยืนต้นที่นิยมปลูก ได้แก่ ยางพารา ปาล์มน้ำมัน กาแฟ มะพร้าว และหมาก

(3) พืชไร่ที่นิยมปลูก ได้แก่ สับปะรด นิยมปลูกในช่วงฤดูฝน เริ่มปลูกตั้งแต่เดือน

พฤษภาคม



บทที่ 5 การประเมินคุณภาพที่ดิน

5.1 หลักการประเมินคุณภาพที่ดินด้านกายภาพ

การประเมินคุณภาพที่ดินหรือการประเมินความเหมาะสมของที่ดิน สอดคล้องตามหลักการของ FAO Framework ค.ศ. 1983 ซึ่งการประเมินคุณภาพที่ดินด้านกายภาพ เป็นการประเมินศักยภาพของที่ดินว่าที่ดินนั้น ๆ เหมาะสมมากหรือน้อยเพียงใดสำหรับการใช้ที่ดินประเภทต่าง ๆ หรือการปลูกพืชต่าง ๆ โดยพิจารณาจาก สภาพแวดล้อมที่มีผลต่อการเจริญเติบโตของพืช สมบัติดินที่ได้จำแนกไว้ในแต่ละตำบล ร่วมกับการจัดการพื้นที่ เช่น ระบบชลประทาน พื้นที่ยกทรง การจัดระบบอนุรักษ์ดินและน้ำ เป็นต้น และนอกจากนี้พิจารณาความต้องการปัจจัยต่อการปลูกพืชแต่ละชนิด สอดคล้องตามหลักการของ FAO ได้แก่ ความต้องการด้านพืช ความต้องการด้านการจัดการ ความต้องการด้านการอนุรักษ์ (บัณฑิต และ คาร์ณ, 2542) รายละเอียดดังตารางที่ 5-1

ระดับความเหมาะสมของที่ดินได้จากการสังเคราะห์ข้อมูลดิน การจัดการที่ดิน หรือดินที่มีลักษณะเฉพาะที่เกิดขึ้นตามสภาพภูมิประเทศ (ซึ่งจะเรียกรวมว่าหน่วยที่ดิน) ลักษณะภูมิอากาศ พิจารณาร่วมกับระดับความต้องการปัจจัยต่อการเจริญเติบโตของพืชแต่ละชนิด หลังจากนั้นดำเนินการประเมินคุณภาพที่ดิน ซึ่งสามารถจำแนกระดับความเหมาะสมของที่ดินได้เป็น 4 ชั้น ได้แก่ เหมาะสมสูง (S1) เหมาะสมปานกลาง (S2) เหมาะสมเล็กน้อย (S3) และไม่เหมาะสม (N) โดยที่

S1 : ไม่มีข้อจำกัดด้านที่ดินตามปัจจัยที่ใช้พิจารณา

S2 : มีข้อจำกัดด้านที่ดินที่แก้ไขได้ง่ายหรือข้อจำกัดอาจไม่ส่งผลกระทบต่อ การเจริญเติบโตของพืชอย่างชัดเจน

S3 : มีข้อจำกัดด้านที่ดินที่แก้ไขได้ยาก ควรปรับเปลี่ยนการผลิตเป็นพืชชนิดอื่นหรือ กิจกรรมอื่น (ส่วนใหญ่เป็นลักษณะทางกายภาพ)

N : มีข้อจำกัดที่พัฒนาหรือปรับปรุงที่ดินได้ยากมาก หากจะดำเนินการพัฒนาหรือ ปรับปรุงต้องใช้ต้นทุนสูงหรือเครื่องจักรขนาดใหญ่ แนะนำให้ปรับเปลี่ยนการผลิต



ตารางที่ 5-1 ตัวอย่างการประเมินคุณภาพที่ดินด้านกายภาพของประเภทการใช้ประโยชน์ที่ดิน

คุณภาพที่ดิน (Land Quality)	คุณลักษณะที่ดินตัวแทน (Land Characteristics)	ระดับความ เหมาะสม (Land Suitability Rating)
1. ความเหมาะสมด้านความต้องการด้านพืช (Crop Requirements)		
1.1. การหยั่งลึกของรากพืช (r)	ความลึกของดิน	S1
1.2. ความชุ่มชื้นที่เป็นประโยชน์ต่อพืช (m)	ปริมาณน้ำฝนเฉลี่ยในรอบปี	S2m
1.3. ความเป็นประโยชน์ของออกซิเจน ต่อรากพืช (o)	สภาพการระบายน้ำของดิน	S2o
ความเหมาะสมรวมด้านความต้องการด้านพืช (Crop Requirements)		S2om
2. ความเหมาะสมด้านความต้องการด้านการจัดการ (Management Requirements)		
2.1. สภาพการเขตกรรม (k)	ชั้นความยากง่ายในการ เขตกรรม (ดินบน)	S1
2.2. ศักยภาพการใช้เครื่องจักรกล (w)	ความลาดชันของพื้นที่	S3w
ความเหมาะสมรวมด้านความต้องการด้านการจัดการ (Management Requirements)		S3w
3. ความเหมาะสมด้านความต้องการด้านการอนุรักษ์ (Conservation Requirements)		
3.1 ความเสียหายจากการกัดกร่อน (e)	ความลาดชันของพื้นที่	S3e
ความเหมาะสมรวมด้านความต้องการด้านการอนุรักษ์ (Conservation Requirements)		S3e
ความเหมาะสมด้านกายภาพของประเภทการใช้ประโยชน์ที่ดินใน แต่ละหน่วยที่ดินโดยรวม		S3ew



5.2 พืชเศรษฐกิจที่สำคัญของตำบล

พืชเศรษฐกิจหลักและพืชทางเลือกของตำบล ได้แก่ ยางพารา ปาล์มน้ำมัน ทุเรียน มังคุด กาแฟโรบัสต้า มะพร้าว

5.3 ระดับความเหมาะสมของที่ดิน

การประเมินคุณภาพที่ดินของพืชเศรษฐกิจหลักและพืชทางเลือก ตำบลละอุ่นเหนือ อำเภอละอุ่น จังหวัดระนอง ได้ผลการประเมินคุณภาพที่ดิน ดังตารางที่ 5-2



ตารางที่ 5-2 ชั้นความเหมาะสมทางกายภาพของดิน ตำบลละอุ่นเหนือ อำเภอละอุ่น จังหวัดระนอง

หน่วยแผนที่ดิน	ยางพารา	ปาล์มน้ำมัน	ทุเรียน	มังคุด	กาแฟโรบัสต้า	มะพร้าว
Ntn-clC	S2rns	S3r	S3r	S3r	S3r	S3r
Ntn-clD	S2ewrns	S3r	S3r	S3r	S3r	S3er
Ntn-clE	S3ew	S3ewr	S3ewr	S3ewr	S3ewr	N
Ntn-vd-clC	S2ns	S2ns	S2ns	S2ns	S2ns	S2ens
Pac-clA	S2ns	S2ns	S2ns	S2ns	S2ns	S2ns
Pac-clB	S2ns	S2ns	S2ns	S2ns	S2ns	S2ns
Ro-silA	S2ns	S2ns	S2ns	S2ns	S2ns	S2ns
SC	N	N	N	N	N	N

หมายเหตุ : - * หมายถึง หน่วยแผนที่ดินที่มีความอุดมสมบูรณ์ของดินต่างจากหน่วยแผนที่ดินเดียวกัน

- ความหมายของสัญลักษณ์แสดงข้อจำกัดชั้นความเหมาะสม

- e = ความเสียหายจากการกัดกร่อน
- w = ศักยภาพการใช้เครื่องจักร
- r = สภาวะการหยั่งลึกของราก
- n = ความจุในการดูดซับธาตุอาหาร
- s = ความเป็นประโยชน์ของธาตุอาหาร



บทที่ 6 แผนการใช้ที่ดิน

6.1 การวิเคราะห์ข้อมูลเพื่อจัดทำแผนการใช้ที่ดินระดับตำบล

ตามที่กรมพัฒนาที่ดินได้จัดทำแผนปฏิบัติการราชการกรมพัฒนาที่ดินระยะ 5 ปี (พ.ศ. 2566-2570) เพื่อให้บรรลุตามวิสัยทัศน์ที่กำหนดไว้ คือ “เป็นองค์การอัจฉริยะทางดิน เพื่อขับเคลื่อนการใช้ที่ดินอย่างเหมาะสม 15 ล้านไร่ ภายในปี 2570” ซึ่งในส่วนของประเด็นการพัฒนาที่ 2 บริหารจัดการทรัพยากรดินและที่ดินด้วยชุดข้อมูลที่มีมูลค่าสูง (High Value Dataset) ซึ่งมีเป้าหมาย คือ การนำชุดข้อมูลที่มีมูลค่าสูง ไปใช้ในการบริหารจัดการทางการเกษตร ในส่วนของตัวชี้วัด บริหารจัดการทรัพยากรดินและที่ดินบนพื้นฐานของชุดข้อมูลที่มีมูลค่าสูง ร้อยละ 100 กลยุทธ์ที่ 2 ยกระดับแผนการใช้ที่ดินไปสู่การปฏิบัติ ได้กำหนดให้ ร้อยละของแผนการใช้ที่ดินระดับตำบลที่จัดทำแล้วเสร็จทั่วประเทศ ภายใน ปี 2570 (ไม่น้อยกว่า ร้อยละ 80) เป็นตัวชี้วัดหนึ่งของกลยุทธ์ดังกล่าว

การวางแผนการใช้ที่ดินระดับตำบลเป็นการวางกรอบและนโยบายการพัฒนาพื้นที่ให้เกิดการใช้ที่ดินอย่างสมดุลและยั่งยืน เป็นการกำหนดแนวทางใช้ที่ดินให้ตรงกับศักยภาพโดยเฉพาะทางด้านการเกษตร และนำไปสู่การกำหนดแผนงาน โครงการ กิจกรรม ที่มีความสอดคล้องกับสภาพพื้นที่ ทั้งนี้ การใช้ขอบเขตการปกครองในระดับตำบลจะนำไปสู่การพัฒนาเชิงพื้นที่ที่มีเป้าหมายและทิศทางสอดคล้องตามบริบทของแต่ละตำบล และมีผู้รับผิดชอบโดยตรง คือ องค์กรปกครองส่วนท้องถิ่น ซึ่งแผนการใช้ที่ดินในระดับที่ใหญ่กว่านี้อาจไม่สามารถนำมาใช้ปฏิบัติงานในระดับพื้นที่ได้อย่างเป็นรูปธรรมเนื่องจากเป็นแผนงานสำหรับนำไปใช้ปฏิบัติงานเชิงนโยบายและยุทธศาสตร์ในภาพรวม

ทั้งนี้แผนการใช้ที่ดินเป็นผลที่ได้จากการวิเคราะห์ข้อมูลทางด้านกายภาพ เศรษฐกิจ และสังคม โดยได้นำฐานข้อมูลที่ได้จากการรวบรวมข้อมูลหัตถภูมิ และข้อมูลปฐมภูมิจากการสำรวจภาคสนาม การศึกษาด้านกายภาพ ได้จาก การวิเคราะห์สถานภาพของทรัพยากรธรรมชาติ อาทิ ทรัพยากรดิน ทรัพยากรน้ำ และทรัพยากรป่าไม้ร่วมกับการพิจารณาลักษณะการใช้ประโยชน์ที่ดิน ข้อกฎหมายที่เกี่ยวข้องกับพื้นที่ในเขตป่าไม้ตามกฎหมาย เช่น เขตรักษาพันธุ์สัตว์ป่า เขตอุทยานแห่งชาติ เขตป่าสงวนแห่งชาติ และนโยบายของรัฐที่เกี่ยวข้องกับพื้นที่ที่มีมติคณะรัฐมนตรีเกี่ยวกับการใช้ที่ดิน มติคณะรัฐมนตรีเรื่องการจำแนกการใช้ประโยชน์ที่ดินในพื้นที่ป่าไม้ในเขตป่าสงวนแห่งชาติ เป็นต้น ประกอบกับการพิจารณาจากทิศทางตามกรอบนโยบายที่เกี่ยวข้องกับการกำหนดเขตการใช้ที่ดินภายในพื้นที่ตำบล เช่น ยุทธศาสตร์ของจังหวัด ร่วมกับความต้องการของท้องถิ่น สามารถกำหนดแนวทางการใช้ที่ดินตามศักยภาพของทรัพยากร เพื่อการรักษาคุณภาพของลักษณะทางนิเวศวิทยาและการอนุรักษ์ทรัพยากรธรรมชาติ โดยคำนึงถึงสภาพทางเศรษฐกิจและสังคมของชุมชนในพื้นที่ ซึ่งข้อมูลนี้ส่วนหนึ่งได้มาจากการวิเคราะห์ชุมชนแบบมีส่วนร่วม (PRA) ทำการสังเคราะห์ข้อมูลทุกด้านเพื่อให้ได้เขตการใช้ที่ดินที่เหมาะสมกับศักยภาพของพื้นที่ต่อไป



6.2 เขตการใช้ที่ดิน

จากการวิเคราะห์ข้อมูลกายภาพ เศรษฐกิจ และสังคม พบว่าแผนการใช้ที่ดินตำบล ละอุ่นเหนือ อำเภอละอุ่น จังหวัด ระนอง สามารถกำหนดออกเป็น 6 เขตหลัก ได้แก่ เขตป่าไม้ เขตเกษตรกรรม เขตชุมชนและสิ่งปลูกสร้าง เขตแหล่งน้ำ เขตพื้นที่อื่น ๆ เขตรักษาสมดุลของธรรมชาติและสิ่งแวดล้อม มีรายละเอียดดังนี้ (ตารางที่ 6-1 และรูปที่ 6-1)

ตารางที่ 6-1 เขตการใช้ที่ดิน ตำบลละอุ่นเหนือ อำเภอละอุ่น จังหวัดระนอง

เขตการใช้ที่ดิน	เนื้อที่	
	ไร่	ร้อยละ
1. เขตป่าไม้	105,456	96.77
1.1 เขตป่าไม้สมบูรณ์	86,779	79.63
1.2 เขตป่าไม้เสื่อมโทรม	249	0.23
1.3 เขตฟื้นฟูธรรมชาติ	18,428	16.91
2. เขตเกษตรกรรม	2,703	2.48
2.1 เขตเกษตรกรรมที่มีศักยภาพการผลิตสูง (ประเภทที่ 2)	2,703	2.48
1) เขตทำนา	20	0.02
2) เขตปลูกไม้ผล	284	0.26
3) เขตปลูกไม้ยืนต้น	2,399	2.20
3. เขตชุมชนและสิ่งปลูกสร้าง	317	0.29
3.1 เขตชุมชน/สถานที่ราชการ	317	0.29
4. เขตแหล่งน้ำ	286	0.26
4.1 เขตแหล่งน้ำตามธรรมชาติ	286	0.26
5 เขตพื้นที่อื่น ๆ	139	0.13
6 เขตรักษาสมดุลของธรรมชาติและสิ่งแวดล้อม	73	0.07
รวม	108,974	100.00

หมายเหตุ: เนื้อที่คำนวณด้วยระบบสารสนเทศภูมิศาสตร์



6.2.1 เขตป่าไม้

เป็นเขตพื้นที่ที่อยู่ในเขตป่าตามกฎหมายและมติคณะรัฐมนตรี ได้แก่ พื้นที่ป่าสงวนแห่งชาติ เขตรักษาพันธุ์สัตว์ป่า อุทยานแห่งชาติ เขตป่าไม้ถาวร หรืออยู่ในพื้นที่ชั้นคุณภาพลุ่มน้ำชั้นที่ 1A 1B หรือ 2 พื้นที่ในเขตนี้ส่วนใหญ่ยังคงสภาพเป็นป่าไม้ บางบริเวณได้ถูกนำไปใช้ประโยชน์ในรูปแบบที่ไม่เหมาะสม ไม่เป็นไปตามมาตรการหรือกฎหมายที่เกี่ยวข้องกับการใช้ประโยชน์ของที่ดินหรือทรัพยากรป่าไม้ของพื้นที่นั้น ๆ ประกอบด้วย 3 เขตรอง ได้แก่ เขตป่าไม้สมบูรณ์ เขตป่าไม้เสื่อมโทรม และเขตพื้นที่พุ่มธรรมชาติ มีเนื้อที่ 105456 ไร่ หรือคิดเป็นร้อยละ 96.77 ของเนื้อที่ตำบล มีรายละเอียดดังนี้

1) เขตป่าไม้สมบูรณ์ (สัญลักษณ์ 1100) มีเนื้อที่ 86779 ไร่ หรือ คิดเป็นร้อยละ 79.63 ของเนื้อที่ตำบล เป็นเขตที่อยู่ภายในเงื่อนไขดังกล่าวข้างต้น แต่มีสภาพการใช้ที่ดินปัจจุบันเป็นป่าไม้สมบูรณ์

2) เขตป่าไม้เสื่อมโทรม (สัญลักษณ์ 1200) มีเนื้อที่ 249 ไร่ หรือ คิดเป็นร้อยละ 0.23 ของเนื้อที่ตำบล แต่มีสภาพการใช้ที่ดินปัจจุบันเป็นป่าไม้ที่มีลักษณะเสื่อมโทรม ซึ่งหากปล่อยให้ตามธรรมชาติไม่มีการเข้าไปปรบกววนอาจฟื้นตัวกลับมาเป็นป่าสมบูรณ์ได้ดังเดิม

3) เขตพื้นที่พุ่มธรรมชาติ (สัญลักษณ์ 1300) มีเนื้อที่ 18428 ไร่ หรือ คิดเป็นร้อยละ 16.91 ของเนื้อที่ตำบล เป็นพื้นที่ที่มีการบุกรุก แผ้วถางพื้นที่ป่าไม้ และเปลี่ยนแปลงการใช้ประโยชน์พื้นที่เป็นอย่างอื่น ส่วนใหญ่เพื่อทำการเกษตร

6.2.2 เขตเกษตรกรรม

เป็นพื้นที่เกษตรกรรมซึ่งในที่นี้ คือ พื้นที่ที่อยู่นอกเขตที่มีการประกาศเป็นเขตป่าไม้ตามกฎหมาย ซึ่งรัฐได้กำหนดเป็นพื้นที่ทำกิน มีการออกเอกสารสิทธิ์ซึ่งรวมถึงพื้นที่ในเขตปฏิรูปที่ดินเพื่อเกษตรกรรมด้วย เขตนี้รวมถึงการทำกิจกรรมภาคการเกษตรอื่นที่นอกเหนือจากการปลูกพืชด้วย ประกอบด้วย 1 เขตรอง ได้แก่ เขตเกษตรกรรมที่มีศักยภาพการผลิตสูง มีเนื้อที่ 2,703 ไร่ หรือคิดเป็นร้อยละ 2.48 ของเนื้อที่ตำบล มีรายละเอียดดังนี้

1) **เขตเกษตรกรรมที่มีศักยภาพการผลิตสูง (ประเภทที่ 2)** เป็นเขตที่ทำการเกษตรโดยอาศัยน้ำฝนเป็นหลัก ซึ่งส่งผลให้มีข้อจำกัดต่อการเพาะปลูกพืชด้านความชื้นที่พืชนำไปใช้ประโยชน์ในส่วนของที่ดินมีศักยภาพในการผลิตอยู่ในระดับปานกลาง และนอกจากนี้พบว่าดินในพื้นที่เขตนี้มีสมบัติที่เหมาะสมต่อการเพาะปลูกพืชแยกตามชนิดพืช มีรายละเอียดดังนี้

(1) เขตพื้นที่ทำนา มีเนื้อที่ 20 ไร่ หรือร้อยละ 0.02 ของเนื้อที่ตำบล เนื่องจากสภาพพื้นที่ไม่เหมาะสมนักต่อการทำนา หากต้องการใช้ที่ดินเพื่อการทำนาต้องปรับโครงสร้างของดิน เพิ่มการอุ้มน้ำของดิน เพิ่มธาตุอาหารที่เป็นประโยชน์ต่อพืช และพัฒนาแหล่งน้ำ รวมถึงการขุดลอกแหล่งน้ำให้กักเก็บน้ำได้ดีขึ้น

(2) เขตไม้ผล ประกอบด้วย เขตปลูกทุเรียน มังคุด ลำไย ลองกอง มะม่วงหิมพานต์ กัลย และไม้ผลชนิดอื่น ๆ มีเนื้อที่ 284 ไร่ หรือร้อยละ 0.26 ของเนื้อที่ตำบล เป็นเขตที่ดินมีความอุดมสมบูรณ์ต่ำ บางพื้นที่เป็นดินตื้น มีการชะล้างพังทลายของดินสูงในพื้นที่ลาดชัน และขาดแคลนน้ำในฤดูแล้ง

ข้อเสนอแนะในการใช้พื้นที่

- ปรับปรุงบำรุงดิน โดยการใช้ปุ๋ยอินทรีย์หรือปุ๋ยชีวภาพ ควบคู่กับการใช้ปุ๋ยเคมี ในอัตราส่วนที่เหมาะสม



- ป้องกันการชะล้างพังทลายของหน้าดิน โดยการสร้างระบบอนุรักษ์ดินและน้ำ ทั้งวิธีพืชและวิธีกล

- พัฒนาแหล่งน้ำเพื่อการเกษตร

- ปรับระบบการปลูกพืชที่เหมาะสม จะช่วยรักษาความอุดมสมบูรณ์ของดิน ลดจำนวนโรคและแมลงศัตรูพืชให้น้อยลง และลดการชะล้างพังทลายของดิน

(3) เขตปลูกไม้ยืนต้น ประกอบด้วย เขตปลูกยางพารา ปาล์มน้ำมัน กาแฟ มะพร้าว หมาก และไม้ยืนต้นหรือไม้ป่าอื่น ๆ มีเนื้อที่ 2,399 ไร่ หรือร้อยละ 2.20 ของเนื้อที่ตำบล

6.2.3 เขตชุมชนและสิ่งปลูกสร้าง

มีเนื้อที่ 317 ไร่ หรือคิดเป็นร้อยละ 0.29 ของเนื้อที่ตำบลประกอบด้วย 3 เขตรอง ได้แก่ เขตชุมชน/สถานที่ราชการ เขตอุตสาหกรรม/แหล่งรับซื้อผลผลิต และเขตการใช้พื้นที่เฉพาะ มีรายละเอียดดังนี้

(1) เขตชุมชน/สถานที่ราชการ (สัญลักษณ์ 3100) มีเนื้อที่ 317 ไร่ หรือ คิดเป็นร้อยละ 0.29 ของเนื้อที่ตำบล ปัจจุบันมีการใช้ที่ดินชุมชนและที่อยู่อาศัย มีทั้งประเภทชุมชนเมือง ชุมชนชนบท และที่ตั้งของสถาบันและสถานที่ราชการต่าง ๆ

6.2.4 เขตแหล่งน้ำ

มีเนื้อที่ 286 ไร่ หรือคิดเป็นร้อยละ 0.26 ของเนื้อที่ตำบล ประกอบด้วย 1 เขตรอง ได้แก่ เขตแหล่งน้ำตามธรรมชาติ มีรายละเอียดดังนี้

(1) เขตแหล่งน้ำตามธรรมชาติ (สัญลักษณ์ 4100) มีเนื้อที่ 286 ไร่ หรือ คิดเป็นร้อยละ 0.26 ของเนื้อที่ตำบล ปัจจุบันมีสภาพการใช้ที่ดินเป็นลักษณะของแหล่งน้ำตามธรรมชาติ เช่น ห้วยหนอง คลอง แม่น้ำ เป็นต้น

ข้อเสนอแนะในการใช้พื้นที่

ควรดูแลรักษาแหล่งน้ำธรรมชาติและแหล่งน้ำที่สร้างขึ้นไม่ให้เสื่อมโทรมทั้งด้านคุณภาพของน้ำและการกักเก็บน้ำ ไม่ปล่อยให้ลำน้ำตื้นเขินและถูกบุกรุก หมั่นขุดลอกคูคลอง ไม่ทิ้งขยะหรือปล่อยน้ำเสียลงในแหล่งน้ำ เร่งรัดพัฒนาแหล่งน้ำขนาดเล็กให้กระจายอยู่ทั่วพื้นที่ เพื่อใช้ในการอุปโภคบริโภคและการเพาะปลูกในช่วงขาดน้ำ

6.2.5 เขตพื้นที่อื่น ๆ (สัญลักษณ์ 5000)

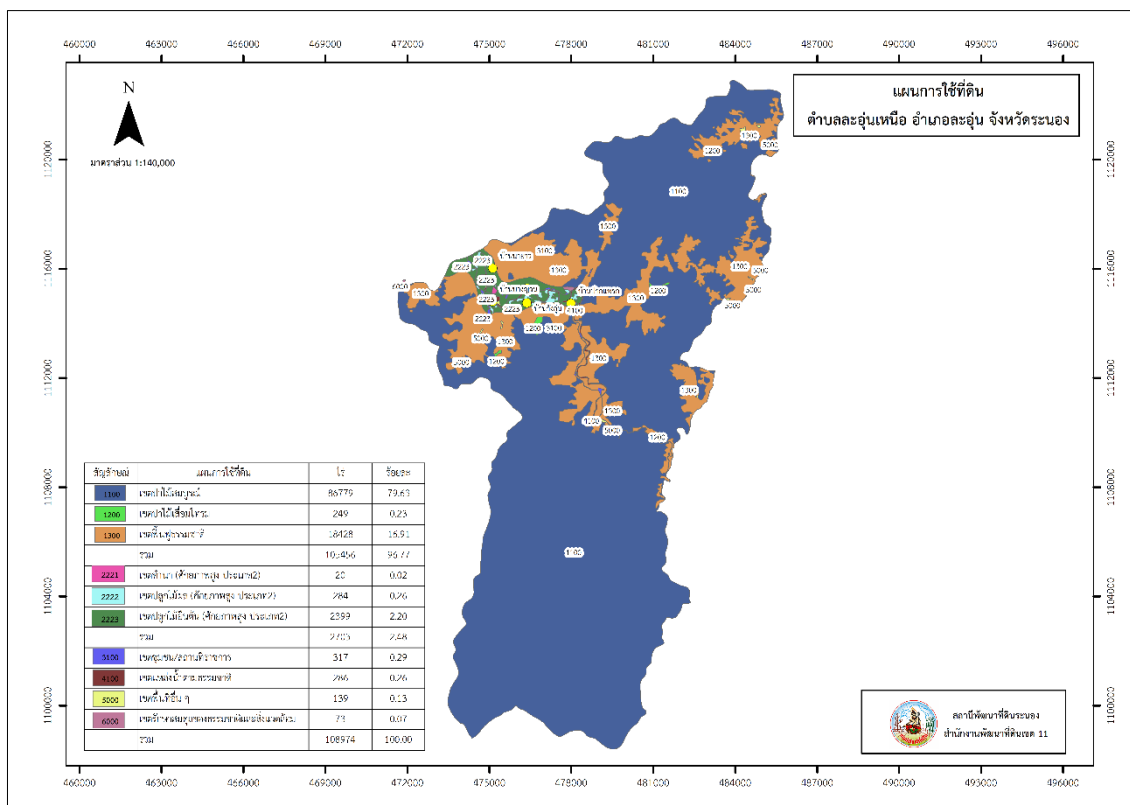
มีเนื้อที่ 139 ไร่ หรือคิดเป็นร้อยละ 0.13 ของเนื้อที่ตำบล เป็นเขตที่มีลักษณะการใช้ที่ดินที่มีความเฉพาะ เช่น เหมืองแร่ ที่ทิ้งขยะ หาดทราย ไม้พุ่ม เป็นต้น

6.2.6 เขตรักษาสมดุลของธรรมชาติและสิ่งแวดล้อม (สัญลักษณ์ 6000)

มีเนื้อที่ 73 ไร่ หรือคิดเป็นร้อยละ 0.07 ของเนื้อที่ตำบล มีการใช้ที่ดินเป็นป่าไม้ที่พบในพื้นที่เกษตรกรรม ซึ่งอยู่นอกเขตป่าไม้ตามกฎหมาย ส่วนใหญ่เป็นป่าปลูก ป่าชุมชน



แผนการใช้ที่ดินตำบลละอุ่นเหนือ อำเภอละอุ่น จังหวัดระนอง



รูปที่ 6-1 แผนการใช้ที่ดิน ตำบลละอุ่นเหนือ อำเภอละอุ่น จังหวัดระนอง

บทที่ 7 การขับเคลื่อนแผนการใช้ที่ดิน

7.1 ขั้นตอนการดำเนินงาน

ภายหลังการจัดทำแผนการใช้ที่ดินตำบลละอุ่นเหนือ อำเภอละอุ่น จังหวัดระนองแล้วจะต้องดำเนินการดังต่อไปนี้

7.1.1 จัดทำเป้าหมายการดำเนินงานและงบประมาณและกิจกรรมต่าง ๆ ที่จะดำเนินการใน ปีงบประมาณ 2567 ถึง 2570

7.1.2 นำแผนการใช้ที่ดินตำบลละอุ่นเหนือไปเสนอต่อองค์การบริหารส่วนตำบลละอุ่นเหนือ เพื่อมีมติให้ความร่วมมือกับกรมพัฒนาที่ดินดำเนินการกิจกรรมต่าง ๆ ที่กำหนดไว้ในแผน และได้รับการ เชื่อมโยงสู่แผนพัฒนาตำบล

7.1.3 สถานีพัฒนาที่ดินระนอง เสนอเป้าหมายและงบประมาณให้รายงานมายังกรมพัฒนาที่ดิน

7.1.4 กรมพัฒนาที่ดินพิจารณาสนับสนุนงบประมาณกิจกรรมและโครงการตามเป้าหมายที่ กำหนดในแผนการใช้ที่ดิน

7.1.5 สถานีพัฒนาที่ดินระนอง นำเสนอต่อที่ประชุมจังหวัด/อำเภอ เพื่อสร้างการรับรู้และ ประชาสัมพันธ์ให้หน่วยงานอื่น นำโครงการภายใต้หน่วยงานมาพัฒนาพื้นที่ตามแผนการใช้ที่ดินกำหนด

7.2 กิจกรรมที่จะดำเนินการของกรมพัฒนาที่ดิน

งบประมาณที่กำหนดไว้เป็นการประมาณเบื้องต้น อาจมีการเปลี่ยนแปลงตามที่ได้รับการจัดสรร ให้ดำเนินการ (ตารางที่ 7-1)

เขตเกษตรกรรม

1) ดินขาดความอุดมสมบูรณ์/ดินตื้น มีแผนงาน/โครงการปรับปรุงบำรุงดิน ดังนี้

- (1) การส่งเสริมการผลิตและการใช้สารอินทรีย์
- (2) การผลิต-จัดหาเมล็ดพันธุ์พืชปุ๋ยสด
- (3) การส่งเสริมการปรับปรุงบำรุงดินด้วยพืชปุ๋ยสด
- (4) การจัดหาปุ๋ยอินทรีย์
- (5) การส่งเสริมการปรับปรุงบำรุงพื้นที่ดินกรด

2) การชะล้างพังทลายของดิน มีแผนงาน/โครงการฟื้นฟูและป้องกันการชะล้างพังทลายของดิน ดังนี้

- (1) การปลูกหญ้าแฝกเพื่อการอนุรักษ์ดินและน้ำ

7.3 กิจกรรมที่จะดำเนินงานของหน่วยงานอื่น (ตารางที่ 7-2)

7.3.1 เขตเกษตรกรรม

1) เขตปลูกพืชไร่ เขตปลูกไม้ผล และเขตปลูกไม้ยืนต้น

- 1) ส่งเสริมและสนับสนุนเกษตรกรปลอดภัยและได้มาตรฐานการปฏิบัติทางการเกษตรที่ดี (Good Agricultural Practices : GAP) (กรมส่งเสริมการเกษตร/กรมวิชาการ)
- 2) อบรมถ่ายทอดองค์ความรู้การทำเกษตรผสมผสานตามแนวทางเศรษฐกิจพอเพียง (กรมส่งเสริมการเกษตร)
- 3) อบรมถ่ายทอดองค์ความรู้เรื่องการป้องกันโรค-แมลงศัตรูไม้ผล (กรมส่งเสริมการเกษตร)
- 4) อบรมการใช้สารชีวภัณฑ์ป้องกันกำจัดแมลง-ศัตรูพืช (กรมส่งเสริมการเกษตร)
- 5) ส่งเสริมการรวมกลุ่มเกษตรกรแบบแปลงใหญ่ (กรมส่งเสริมการเกษตร)
- 6) ส่งเสริมและอบรมเกษตรกรเกี่ยวกับการใช้สารเทคโนโลยีในการปลูกปาล์มน้ำมันและยางพารา (กรมส่งเสริมการเกษตร/ กรมวิชาการ)
- 7) ส่งเสริมและสนับสนุนพลังงานแสงอาทิตย์เพื่อการเกษตร (พลังงานจังหวัด)

7.3.2 เขตชุมชนและสิ่งปลูกสร้าง พื้นที่แหล่งน้ำ และเขตพื้นที่อื่นๆ

- 1) ส่งเสริม/สนับสนุนการปลูกหญ้าเลี้ยงสัตว์ (สำนักงานปศุสัตว์จังหวัด)
- 2) ถ่ายทอดองค์ความรู้เกี่ยวกับการเพาะเลี้ยงสัตว์น้ำ (สำนักงานประมงจังหวัดระนอง)
- 3) โครงการขุดลอกฝาย/อ่างเก็บน้ำ/คูคลอง (องค์การบริหารส่วนตำบลละอุ่นเหนือ)

7.4 ความต้องการของชุมชนและองค์กรปกครองส่วนท้องถิ่น

จากการดำเนินการจัดทำกระบวนการมีส่วนร่วมของประชาชนที่องค์การบริหารส่วนตำบล เมื่อวันที่ 22 มิถุนายน 2566 ได้มีความต้องการของประชาชนที่ต้องการให้ดำเนินการเกี่ยวกับแก้ปัญหาดินเสื่อมโทรมและฟื้นฟูความอุดมสมบูรณ์ของดิน การขาดแคลนน้ำ ปรับรูปที่ดินและเปลี่ยนกิจกรรมการผลิตให้เหมาะสมกับที่ดิน

เพื่อตอบสนองต่อความต้องการของชุมชนและการแก้ไขปัญหาเชิงพื้นที่ของตำบลละอุ่นเหนือ กรมพัฒนาที่ดินได้วิเคราะห์เบื้องต้น ดังต่อไปนี้

ปัญหาของตำบลละอุ่นเหนือในภาพรวมสรุปได้ว่า มีปัญหาสำคัญ 2 ประการ คือ (1) ปัญหาดินเสื่อมโทรมขาดความอุดมสมบูรณ์ และมีปัญหารองลงมา คือ ปัญหาการไร้กรรมสิทธิในที่ดิน ปัญหาดังกล่าวนี้ส่งผลกระทบต่อคุณภาพชีวิตของราษฎรในชุมชนโดยรวม

ในกรณีของปัญหาความเสื่อมโทรมของที่ดินนั้นจะรวมถึง (1) การชะล้างพังทลายของดิน (2) ดินขาดความอุดมสมบูรณ์ โดยในพื้นที่ส่วนใหญ่อยู่ในเขตป่าสงวน พื้นที่เป็นภูเขาและเป็นพื้นที่ลาดชัน คุณภาพของดินจึงไม่ค่อยจะเหมาะสมต่อการเกษตร สภาพภูมิประเทศยังเป็นพื้นที่ลาดชัน ผนวกกับปริมาณน้ำฝนที่มีจำนวนมาก ผลกระทบที่ตามมา คือ เกิดการสูญเสียน้ำดิน น้ำดินที่ถูกชะล้างลงสู่เบื้องล่างจึงไปทับถมลำน้ำตามธรรมชาติ เหมือน ฝาย และอ่างเก็บน้ำจั้นเงินไม่สามารถเก็บกักน้ำไว้ใช้ได้ตามที่ควรจะเป็นการขาดแคลนน้ำ ทั้งนี้เพื่ออุปโภค-บริโภคและน้ำเพื่อการเกษตร ทั้งนี้ยังมีระบบอนุรักษ์ดิน

และน้ำครอบคลุมพื้นที่เพียงบางส่วนของตำบลเท่านั้น จึงเกิดปัญหาการชะล้างพังทลายของดิน ในส่วนของปัญหาความอุดมสมบูรณ์ของดินที่เกิดขึ้นนั้น เนื่องจากมีการใช้ที่ดินติดต่อกันเป็นเวลานาน โครงสร้างของดินได้มีการเปลี่ยนแปลง ในพื้นที่ที่มีการใช้ปุ๋ยเคมีและสารเคมีติดต่อกันเป็นระยะเวลานานทำให้ดินแน่นตัว น้ำในดินและอากาศในดินที่เคยมีอยู่สูญหายไป ส่วนธาตุอาหารและอินทรีย์วัตถุ ก็มีปริมาณลดลงเช่นเดียวกัน เนื่องจากพินำไปใช้ และอินทรีย์วัตถุได้สลายตัวไป

ในกรณีของการขาดแคลนนํ้า นั้น นอกจากผลการทับถมของตะกอนดินในแหล่งน้ำจืดขึ้นเขินดังกล่าวข้างต้นแล้ว การที่ประชากรเพิ่มขึ้น กิจกรรมที่ต้องใช้น้ำเพิ่มขึ้น ทำการเกษตรเพิ่มขึ้น รวมทั้งไม่มีพื้นที่กักเก็บน้ำ จนทำให้เกิดการขาดแคลนนํ้าจึงเกิดขึ้นในช่วงฤดูแล้ง จำเป็นต้องวางระบบอนุรักษ์ดินและน้ำเพื่อกักน้ำในดิน คงความอุดมสมบูรณ์ เพื่อจัดหาน้ำให้แหล่งน้ำต้นทุน โดยวิธีการต่างๆ ให้เพียงพอแก่ความต้องการ



ตารางที่ 7-1 กิจกรรมของกรมพัฒนาที่ดินในเขตเกษตรกรรมที่จะดำเนินการในปีงบประมาณ 2566

เขตการใช้ที่ดิน (เกษตรกรรม)	แผนงาน/โครงการ	งบประมาณ (บาท)
1) เขตปลูกไม้ผล เนื้อที่ 284 ไร่	1. การปรับปรุงบำรุงดิน	1,980
	1.1 การส่งเสริมการผลิตและการใช้สารอินทรีย์	125
	1.2 การส่งเสริมการปรับปรุงบำรุงดินด้วยพืชปุ๋ยสด	125
	1.3 การจัดหาปุ๋ยโดโลไมท์	1,700
	1.4 การส่งเสริมการปรับปรุงบำรุงพื้นที่ดินกรด	30
	2. การฟื้นฟูและป้องกันการชะล้างพังทลายของดิน	3,650
2.1 รณรงค์และส่งเสริมการปลูกหญ้าแฝก	3,650	
2) เขตปลูกไม้ยืนต้น เนื้อที่ 2,399 ไร่	1. การปรับปรุงบำรุงดิน	20,070
	1.1 การส่งเสริมการผลิตและการใช้สารอินทรีย์	625
	1.2 การส่งเสริมการปรับปรุงบำรุงดินด้วยพืชปุ๋ยสด	625
	1.3 การพัฒนากลุ่มเกษตรกรใช้สารเคมีลดการใช้สารเคมีทางการเกษตร	3,250
	1.3 การจัดหาปุ๋ยโดโลไมท์	15,300
	1.4 การส่งเสริมการปรับปรุงบำรุงพื้นที่ดินกรด	270
	2. การฟื้นฟูและป้องกันการชะล้างพังทลายของดิน	613,200
	2.1 รณรงค์และส่งเสริมการปลูกหญ้าแฝก	240,000
2.2 การจัดระบบอนุรักษ์ดินและน้ำ	373,200	



ตารางที่ 7-2 สรุปกิจกรรมที่ขอรับการสนับสนุนจากส่วนราชการอื่นในเขตการใช้ที่ดิน

เขตการใช้ที่ดิน	กิจกรรมที่ขอการสนับสนุนจากส่วนราชการอื่น
1. เขตเกษตรกรรม เนื้อที่ 2,703 ไร่ 1) เขตทำนา เนื้อที่ 20 ไร่ 2) เขตปลูกไม้ผล เนื้อที่ 284 ไร่ 3) เขตปลูกไม้ยืนต้น เนื้อที่ 2,399 ไร่	1) ส่งเสริมและสนับสนุนเกษตรปลอดภัยและได้มาตรฐาน (GAP) (กรมส่งเสริมการเกษตร/กรมวิชาการ) 2) อบรมถ่ายทอดองค์ความรู้การทำเกษตรผสมผสานตามแนวทางเศรษฐกิจพอเพียง (กรมส่งเสริมการเกษตร) 3) อบรมถ่ายทอดองค์ความรู้เรื่องการรักษาป้องกันโรค-แมลงศัตรูไม้ผล (กรมส่งเสริมการเกษตร) 4) อบรมการใช้สารชีวภัณฑ์ป้องกันกำจัดแมลง-ศัตรูพืช (กรมส่งเสริมการเกษตร) 5) ส่งเสริมการรวมกลุ่มเกษตรแบบแปลงใหญ่ (กรมส่งเสริมการเกษตร) 6) ส่งเสริมและอบรมเกษตรกรเกี่ยวกับการใช้สารเทคโนโลยีในการปลูกปาล์มน้ำมันและยางพารา (กรมส่งเสริมการเกษตร/กรมวิชาการ) 7) ส่งเสริมและสนับสนุนพลังงานแสงอาทิตย์เพื่อการเกษตร (พลังงานจังหวัด)
2. เขตชุมชนและสิ่งปลูกสร้าง เนื้อที่ 317 ไร่ 3. เขตแหล่งน้ำ เนื้อที่ 286 ไร่ 4. เขตพื้นที่อื่น ๆ เนื้อที่ 139 ไร่	1) ส่งเสริม/สนับสนุนการปลูกหญ้าเลี้ยงสัตว์ (สำนักงานปศุสัตว์จังหวัด) 2) ถ่ายทอดองค์ความรู้เกี่ยวกับการเพาะเลี้ยงสัตว์น้ำ (สำนักงานประมงจังหวัดระนอง) 3) โครงการขุดลอกฝาย/อ่างเก็บน้ำ/คูคลอง (องค์การบริหารส่วนตำบลละอุ่นเหนือ)



แผนการใช้ที่ดินตำบลละอุ่นเหนือ อำเภอละอุ่น จังหวัดระนอง

ตารางที่ 7-3 เป้าหมายการดำเนินงานและงบประมาณตำบลบางละอุ่นเหนือ อำเภอละอุ่น จังหวัดระนอง แผน 5 ปี (พ.ศ. 2566-2570)

เขตการใช้ที่ดิน	งาน/โครงการ/กิจกรรม	หน่วยนับ	เป้าหมาย					รวม	งบประมาณ					รวม	หน่วยงานรับผิดชอบ
			2566	2567	2568	2569	2570		2566	2567	2568	2569	2570		
เกษตรกรรม	1. การปรับปรุงบำรุงดิน														
	1.1 ส่งเสริมการใช้สารอินทรีย์ลดการใช้สารเคมีทางการเกษตร	ราย	150	150	150	150	150	750	750	750	750	750	750	3,750	พด.
	1.2 การส่งเสริมการปรับปรุงบำรุงดินด้วยพืชปุ๋ยสด	ไร่	50	50	50	50	50	250	750	750	750	750	750	3,750	พด.
	1.3 การพัฒนากลุ่มเกษตรกรใช้สารอินทรีย์ลดการใช้สารเคมี	ราย	30	30	30	30	30	150	3,250	3,250	3,250	3,250	3,250	16,250	พด.
	1.4 การจัดหาปุ๋ยโดโลไมท์	ตัน	15	15	15	15	15	75	25,500	25,500	25,500	25,500	25,500	127,500	พด.
	1.4 การส่งเสริมการปรับปรุงพื้นที่ดินกรด	ไร่	30	30	30	30	30	150	450	450	450	450	450	2,250	พด.
	1.5 โครงการพัฒนาเทคโนโลยีการพัฒนาที่ดินในศูนย์เรียนรู้เพิ่มประสิทธิภาพการผลิตสินค้าเกษตร	แห่ง	1	1	1	1	1	5	8,300	8,300	8,300	8,300	8,300	41,500	พด.
	1.6 โครงการเกษตรอินทรีย์ในโรงเรียน	แห่ง	1	1	1	1	1	5	5,000	5,000	5,000	5,000	5,000	25,000	พด.

หมายเหตุ: งบประมาณที่กำหนดไว้นี้เป็นการประมาณเบื้องต้น อาจมีการเปลี่ยนแปลงตามที่ได้รับการจัดสรรให้ดำเนินการ



เอกสารอ้างอิง

- กรมการปกครอง. 2556. **แผนที่ขอบเขตตำบล ปี 2564 (ไฟล์ข้อมูล)**. กรมพัฒนาที่ดิน กระทรวงเกษตรและสหกรณ์, กรุงเทพฯ.
- _____. 2566. **รายงานสถิติจำนวนประชากรและบ้าน รายจังหวัด รายอำเภอ และรายตำบล (ณ เดือนธันวาคม พ.ศ. 2565)**. แหล่งที่มา: <https://stat.bora.dopa.go.th/stat/statnew/statyear/#/TableTemplate/Area/statpop.1> พฤษภาคม 2566.
- กรมการพัฒนาชุมชน. 2566. **ข้อมูลความจำเป็นพื้นฐาน (จปฐ.) รายจังหวัด รายอำเภอ และรายตำบล ปี 2565**. แหล่งที่มา: <https://ebmn.cdd.go.th/>, 1 มิถุนายน 2566.
- กรมทรัพยากรน้ำบาดาล. 2566. **ปริมาณน้ำและจำนวนบ่อบาดาล**. แหล่งที่มา: <http://app.dgr.go.th/newpasutara/xml/search.php>, 26 พฤษภาคม 2566.
- กรมส่งเสริมการเกษตร. 2566. **จำนวนครัวเรือนเกษตรกรที่ขึ้นทะเบียนเกษตรกร จำแนกรายจังหวัด รายอำเภอ และรายตำบล (ณ เดือนมกราคม พ.ศ. 2566)**. แหล่งที่มา : <http://mvos2.gistda.or.th/>, 15 พฤษภาคม 2566.
- กรมอุตุวิทยามหาวิทยาลัย. 2566. **สถิติภูมิอากาศคาบ 30 ปี พ.ศ. 2536-2565 (ไฟล์ข้อมูล)**. กระทรวงดิจิทัลเพื่อเศรษฐกิจและสังคม, กรุงเทพฯ.
- กลุ่มวิเคราะห์สภาพการใช้ที่ดิน. 2566. **แผนที่สภาพการใช้ที่ดิน ปี 2566 (ไฟล์ข้อมูล)**. กองนโยบายและแผนการใช้ที่ดิน กรมพัฒนาที่ดิน กระทรวงเกษตรและสหกรณ์, กรุงเทพฯ.
- กองสำรวจดินและวิจัยทรัพยากรดิน. 2566. **แผนที่ทรัพยากรดิน (ไฟล์ข้อมูล)**. กรมพัฒนาที่ดิน กระทรวงเกษตรและสหกรณ์, กรุงเทพฯ.
- บัณฑิต ต้นศิริ และ คำรณ ไทรพิภ. 2542. **คู่มือการประเมินคุณภาพที่ดิน**. กองวางแผนการใช้ที่ดิน กรมพัฒนาที่ดิน กระทรวงเกษตรและสหกรณ์, กรุงเทพฯ.
- องค์การบริหารส่วนตำบลละอุ่นเหนือ. 2566. **วิสัยทัศน์ พันธกิจ**. แหล่งที่มา: <https://www.launnae.go.th/index.php>, 1 พฤษภาคม 2566.

สถานีพัฒนาที่ดินระนอง

90 หมู่ 3 ต.ราชกรูด อ.เมืองระนอง จ.ระนอง

โทร.- 077-989825