



แผนการใช้ที่ดิน ตำบลละอุ่นใต้ อำเภอละอุ่น จังหวัดระนอง



จัดทำโดย
สถานีพัฒนาที่ดินระนอง
สำนักงานพัฒนาที่ดินเขต 11
กรมพัฒนาที่ดิน

กันยายน 2566

คำนำ

การจัดทำแผนการใช้ที่ดินดำเนินการตามรัฐธรรมนูญแห่งราชอาณาจักรไทย พ.ศ. 2560 มาตรา 72 (1) ที่ได้บัญญัติให้มีการวางแผนการใช้ที่ดินให้เหมาะสมกับศักยภาพของที่ดินตามหลักการพัฒนาอย่างยั่งยืน โดยแผนการใช้ที่ดินตำบลละอันได้ อำเภอละอุ่น จังหวัดระนอง ได้นำแนวคิดของ องค์การอาหารและการเกษตรแห่งสหประชาชาติ (Food and Agriculture Organization of the United Nations : FAO) และ โครงการสิ่งแวดล้อมแห่งสหประชาชาติ (United Nations Environment Programme : UNEP) มาปรับใช้ คือ ความเหมาะสมทางกายภาพ ความเหมาะสมทางเศรษฐกิจ การยอมรับจากสังคม การสร้างความยั่งยืนให้สิ่งแวดล้อม และเสนอทางเลือกการใช้ที่ดิน ร่วมกับวิธีการที่จำเป็นอื่น ๆ เช่น กระบวนการมีส่วนร่วมของชุมชน (Participatory Rural Appraisal: PRA) การประเมินคุณภาพที่ดิน เป็นต้น

กองนโยบายและแผนการใช้ที่ดินร่วมกับสำนักงานพัฒนาที่ดินเขต 11 (สพข.11) และสถานีพัฒนาที่ดินระนอง (สพด.ระนอง) ในการดำเนินงานวางแผนการใช้ที่ดินระดับตำบล โดยพิจารณาภาพรวมของสภาพปัญหาในด้านต่างๆ ทั้งด้านกายภาพ เศรษฐกิจ และสังคม วิเคราะห์และสังเคราะห์ข้อมูลนำไปสู่การวางแผนการใช้ที่ดินที่สอดคล้องกับศักยภาพของพื้นที่ โดยผ่านกระบวนการมีส่วนร่วมของชุมชน (PRA) ในการระบุปัญหา ความต้องการของเกษตรกรและผู้มีส่วนได้ส่วนเสีย ทั้งนี้ สพด.ระนอง ได้จัดทำแผนกิจกรรม/โครงการ เพื่อขับเคลื่อนแผนการใช้ที่ดินให้เป็นรูปธรรมเพื่อให้เกษตรกรมีคุณภาพชีวิตที่ดีขึ้น มีการใช้ที่ดินอย่างถูกต้องเหมาะสม รักษาสภาพแวดล้อมและอนุรักษ์ทรัพยากรในชุมชนให้เกิดความยั่งยืนต่อไป

สถานีพัฒนาที่ดินระนอง

กันยายน 2566



สารบัญ

	หน้า
คำนำ	ก
สารบัญ	ข
สารบัญตาราง	ง
สารบัญรูป	จ
บทที่ 1 บทนำ	
1.1 ความสำคัญของการวางแผนการใช้ที่ดิน	1-1
1.2 หลักการและเหตุผล	1-1
1.3 วัตถุประสงค์	1-1
1.4 ระยะเวลาและสถานที่ดำเนินงาน	1-1
1.5 ขั้นตอนการดำเนินงาน	1-2
1.6 วิสัยทัศน์ของตำบล	1-2
บทที่ 2 ข้อมูลทั่วไป	
2.1 ที่ตั้งและอาณาเขต	2-1
2.2 การแบ่งส่วนการปกครอง	2-2
2.3 สภาพภูมิประเทศ	2-2
2.4 สภาพภูมิอากาศ	2-2
2.5 สภาพการใช้ที่ดินในปัจจุบัน	2-4
2.6 สภาพเศรษฐกิจและสังคม	2-7
บทที่ 3 สถานภาพของทรัพยากรธรรมชาติ	
3.1 ทรัพยากรป่าไม้	3-1
3.2 ทรัพยากรน้ำ	3-2
3.3 ทรัพยากรดิน	3-3
บทที่ 4 กระบวนการมีส่วนร่วมของชุมชน (Participatory Rural Appraisal: PRA)	
4.1 การวิเคราะห์ผลจากการจัดทำกระบวนการมีส่วนร่วมของชุมชน (PRA)	4-1
4.2 ระบบการปลูกพืชในปัจจุบัน	4-4
บทที่ 5 การประเมินคุณภาพที่ดิน	
5.1 หลักการประเมินคุณภาพที่ดินด้านกายภาพ	5-1
5.2 พืชเศรษฐกิจที่สำคัญของตำบล	5-2



สารบัญ (ต่อ)

	หน้า
5.3 ระดับความเหมาะสมของที่ดิน	5-3
บทที่ 6 แผนการใช้ที่ดิน	
6.1 การวิเคราะห์ข้อมูลเพื่อการจัดทำแผนการใช้ที่ดินระดับตำบล	6-1
6.2 แผนการใช้ที่ดิน	6-2
บทที่ 7 การขับเคลื่อนแผนการใช้ที่ดิน	
7.1 ขั้นตอนการดำเนินงาน	7-1
7.2 กิจกรรมที่จะดำเนินการของกรมพัฒนาที่ดิน	7-1
7.3 กิจกรรมที่จะดำเนินงานของหน่วยงานอื่น	7-2
7.4 ความต้องการของชุมชนและองค์กรปกครองส่วนท้องถิ่น	7-2
เอกสารอ้างอิง	อ



สารบัญตาราง

ตารางที่		หน้า
2-1	สถิติภูมิอากาศ ณ สถานีตรวจอากาศ จังหวัดระนอง (พ.ศ. 2536-2565)	2-3
2-2	สภาพการใช้ที่ดิน ตำบลละอุ่นใต้ อำเภอละอุ่น จังหวัดระนอง	2-5
2-3	จำนวนประชากรและครัวเรือนตำบลละอุ่นใต้ อำเภอละอุ่น จังหวัดระนอง ปี 2565	2-8
2-4	จำนวนและสัดส่วนครัวเรือนเกษตรตำบลละอุ่นใต้ อำเภอละอุ่น จังหวัดระนอง	2-8
2-5	รายได้-รายจ่ายเฉลี่ยครัวเรือนตำบลละอุ่นใต้ อำเภอละอุ่น จังหวัดระนอง ปี 2565	2-10
3-1	สมบัติที่ดิน ตำบลละอุ่นใต้ อำเภอละอุ่น จังหวัดระนอง	3-4
5-1	ตัวอย่างการประเมินคุณภาพที่ดินด้านกายภาพของประเภทการใช้ประโยชน์ที่ดิน	5-2
5-2	ชั้นความเหมาะสมทางกายภาพของดิน ตำบลละอุ่นใต้ อำเภอละอุ่น จังหวัดระนอง	5-3
6-1	เขตการใช้ที่ดิน ตำบลละอุ่นใต้ อำเภอละอุ่น จังหวัดระนอง	6-2
7-1	กิจกรรมของกรมพัฒนาที่ดินในเขตเกษตรกรรมที่จะดำเนินการในปีงบประมาณ 2566	7-4
7-2	สรุปกิจกรรมที่ขอรับการสนับสนุนจากส่วนราชการอื่นในเขตการใช้ที่ดิน	7-6
7-3	เป้าหมายการดำเนินงานและงบประมาณ ตำบลละอุ่นใต้ อำเภอละอุ่น จังหวัดระนอง แผน 5 ปี (พ.ศ. 2566-2570)	7-7



สารบัญญรูป

รูปที่		หน้า
1-1	กรอบการวางแผนการใช้ที่ดินระดับตำบล	1-3
2-1	ที่ตั้งและอาณาเขตตำบลละอุ่นใต้ อำเภอละอุ่น จังหวัดระนอง	2-1
2-2	กราฟสมดุลของน้ำเพื่อการเกษตร จังหวัดระนอง	2-3
2-3	สภาพการใช้ที่ดิน ตำบลละอุ่นใต้ อำเภอละอุ่น จังหวัดระนอง	2-7
3-1	ทรัพยากรดิน ตำบลละอุ่นใต้ อำเภอละอุ่น จังหวัดระนอง	3-5
4-1	การวิเคราะห์สถานการณ์โดยระบบ DPSIR ของตำบลละอุ่นใต้ อำเภอละอุ่น จังหวัดระนอง	4-3
6-1	เขตการใช้ที่ดิน ตำบลละอุ่นใต้ อำเภอละอุ่น จังหวัดระนอง	6-5



บทที่ 1

บทนำ

1.1 ความสำคัญของการวางแผนการใช้ที่ดิน

ตามรัฐธรรมนูญแห่งราชอาณาจักรไทย พุทธศักราช 2560 มาตรา 72 รัฐพึงดำเนินการเกี่ยวกับที่ดิน ทรัพยากรน้ำ และพลังงาน ดังต่อไปนี้

(1) วางแผนการใช้ที่ดินของประเทศ ให้เหมาะสมกับสภาพพื้นที่และศักยภาพของที่ดินตามหลักการพัฒนาอย่างยั่งยืน...

1.2 หลักการและเหตุผล

ปัจจุบันกรมพัฒนาที่ดินได้ดำเนินการวางแผนการใช้ที่ดินระดับประเทศเรียบร้อยแล้ว ซึ่งเป็นการวางกรอบเชิงนโยบายมุ่งเน้นการพัฒนาด้านการเกษตรให้เกิดความสมดุลและยั่งยืนและในขณะเดียวกันต้องอนุรักษ์ทรัพยากรธรรมชาติและสิ่งแวดล้อมควบคู่กับการรักษาคุณค่าทางศิลปวัฒนธรรม แต่ทั้งนี้เพื่อให้เกิดการใช้ประโยชน์ที่ดินในระดับพื้นที่อย่างมีประสิทธิภาพและรักษาฐานการผลิตด้านทรัพยากรธรรมชาติอย่างยั่งยืนตลอดห่วงโซ่อุปทาน แผนการใช้ที่ดินระดับตำบลจึงถูกนำมาใช้เป็นเครื่องมือเพื่อขับเคลื่อนการดำเนินงานดังกล่าว

ทั้งนี้กรมพัฒนาที่ดินได้จัดทำแผนปฏิบัติการราชการกรมพัฒนาที่ดินระยะ 5 ปี (พ.ศ. 2566-2570) เพื่อให้บรรลุตามวิสัยทัศน์ที่กำหนดไว้ คือ “เป็นองค์กรอัจฉริยะทางดิน เพื่อขับเคลื่อนการใช้ที่ดินอย่างเหมาะสม 15 ล้านไร่ ภายในปี 2570” ซึ่งในส่วนของประเด็นการพัฒนาที่ 2 บริหารจัดการทรัพยากรดินและที่ดินด้วยชุดข้อมูลที่มีมูลค่าสูง (High Value Dataset) ซึ่งมีเป้าหมาย คือ การนำชุดข้อมูลที่มีมูลค่าสูง ไปใช้ในการบริหารจัดการทางการเกษตร ในส่วนของตัวชี้วัด บริหารจัดการทรัพยากรดินและที่ดินบนพื้นฐานของชุดข้อมูลที่มีมูลค่าสูง ร้อยละ 100 กลยุทธ์ที่ 2 ยุกระดับแผนการใช้ที่ดินไปสู่การปฏิบัติ ได้กำหนดให้ ร้อยละของแผนการใช้ที่ดินระดับตำบลที่จัดทำแล้วเสร็จทั้งประเทศ ภายในปี 2570 (ไม่น้อยกว่า ร้อยละ 80) เป็นตัวชี้วัดหนึ่งของกลยุทธ์ดังกล่าว

1.3 วัตถุประสงค์

1.3.1 เพื่อรักษาเสถียรภาพของทรัพยากรให้เกิดความสมดุลและยั่งยืนภายใต้การพัฒนาด้านต่าง ๆ ของตำบล

1.3.2 เพื่อให้การใช้ที่ดินมีผลตอบแทนสูงสุดต่อหน่วยเนื้อที่อย่างยั่งยืน

1.3.3 เพื่อให้เกิดการกำหนดแผนงาน โครงการ กิจกรรม ที่สอดคล้องกับแผนการใช้ที่ดินที่กำหนดขึ้นและอยู่บนหลักการของโมเดลเศรษฐกิจ BCG (Bio-Circular-Green Economy : BCG Model)

1.4 ระยะเวลาและสถานที่ดำเนินงาน

1.4.1 ระยะเวลา 1 ตุลาคม 2565 –30 กันยายน 2566

1.4.2 สถานที่ ตำบลละอุ่นใต้ อำเภอละอุ่น จังหวัดระนอง



1.5 ขั้นตอนการดำเนินงาน

1.5.1 รวบรวมข้อมูลปฐมภูมิและทุติยภูมิ ประกอบด้วย

1) ด้านกายภาพ ได้แก่ ทรัพยากรดิน ทรัพยากรน้ำ ทรัพยากรป่าไม้ ภูมิอากาศ สภาพการใช้ที่ดิน เขตป่าไม้ตามกฎหมายและมติคณะรัฐมนตรี

2) ด้านเศรษฐกิจและสังคม เช่น การถือครองที่ดิน ลักษณะทางเศรษฐกิจของตำบล จำนวนประชากร เป็นต้น

3) ด้านนโยบายและข้อกำหนดที่เกี่ยวข้อง ได้แก่ ยุทธศาสตร์ แผนพัฒนาเศรษฐกิจและสังคมแห่งชาติฉบับที่ 13 ยุทธศาสตร์ภาค แผนพัฒนากลุ่มจังหวัด แผนพัฒนาจังหวัด แผนพัฒนาการเกษตรและสหกรณ์ แผนพัฒนาท้องถิ่น 4 ปี ขององค์การบริหารส่วนจังหวัด เทศบาลตำบลหรือ องค์การบริหารส่วนตำบล

1.5.2 จัดทำกระบวนการมีส่วนร่วมของชุมชน (Participatory Rural Appraisal : PRA) เพื่อรับฟังความคิดเห็น ประเด็นปัญหา ความต้องการด้านต่าง ๆ ขององค์การปกครองส่วนท้องถิ่นและเกษตรกรในตำบล

1.5.3 ประเมินคุณภาพของที่ดินของพืชเศรษฐกิจหลักและพืชทางเลือกที่มีมูลค่าของตำบล

1.5.4 สังเคราะห์ข้อมูลจากข้อ 1.5.1 ถึง 1.5.3 เพื่อใช้ประกอบการวางแผนการใช้ที่ดิน

1.5.5 กำหนด (ร่าง) แผนการใช้ที่ดินระดับตำบล

1.5.6 รับฟังความคิดเห็นของผู้มีส่วนได้ส่วนเสียต่อ (ร่าง) แผนการใช้ที่ดินที่กำหนดขึ้น

1.5.7 ปรับปรุง (ร่าง) แผนการใช้ที่ดินเพื่อจัดทำแผนการใช้ที่ดินฉบับสมบูรณ์

1.5.8 นำแผนการใช้ที่ดินเข้าสู่คณะกรรมการของเขตฯ เพื่อตรวจสอบความครบถ้วนสมบูรณ์ของเนื้อหาและองค์ประกอบ

1.5.9 เผยแพร่แผนการใช้ที่ดินเพื่อนำไปสู่การขับเคลื่อนการดำเนินงาน ประกอบด้วย

1) องค์การปกครองส่วนท้องถิ่น นำแผนการใช้ที่ดินที่จัดทำขึ้นไปประกอบการจัดทำแผนการพัฒนาของตำบล เพื่อนำไปสู่การของบประมาณที่มีความสอดคล้องกับศักยภาพด้านการผลิตและสภาพของทรัพยากรของตำบล

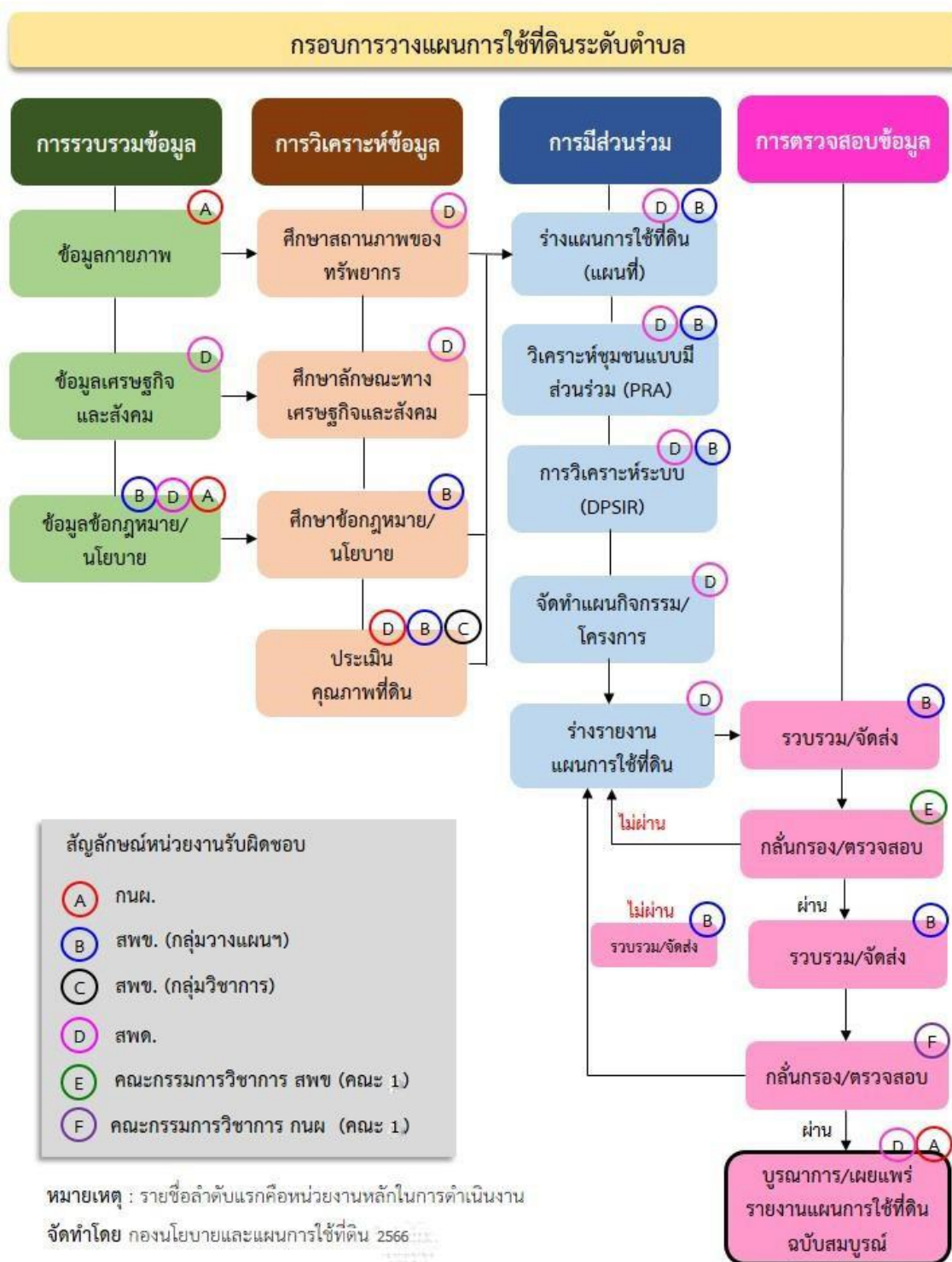
2) กรมพัฒนาที่ดิน โดยสถานีพัฒนาที่ดิน กำหนดแผนงาน/โครงการ/กิจกรรม ที่สอดคล้องกับแผนการใช้ที่ดินที่กำหนดขึ้นในแต่ละเขตและสามารถใช้ประกอบการของบประมาณในพื้นที่อย่างมีประสิทธิภาพและเป็นที่ยอมรับ

3) หน่วยงานราชการอื่น ๆ สามารถใช้เป็นข้อมูลพื้นฐานประกอบแผนงาน/โครงการ/กิจกรรม ที่สอดคล้องกับแผนการใช้ที่ดินที่กำหนดขึ้นในแต่ละเขต

จากขั้นตอนที่กล่าวข้างต้น สามารถจัดทำกรอบการวางแผนการใช้ที่ดินระดับตำบลแสดง ดังรูปที่ 1-1

1.6 วิสัยทัศน์ของตำบล

ท่องเที่ยวมีทัศนียภาพสวย รวยคนดี มีฐานะ ส่งเสริมภูมิปัญญา สาธารณูปโภคครบครัน (เทศบาลตำบลละอุ่นใต้, 2566)



รูปที่ 1-1 กรอบการวางแผนการใช้ที่ดินระดับตำบล

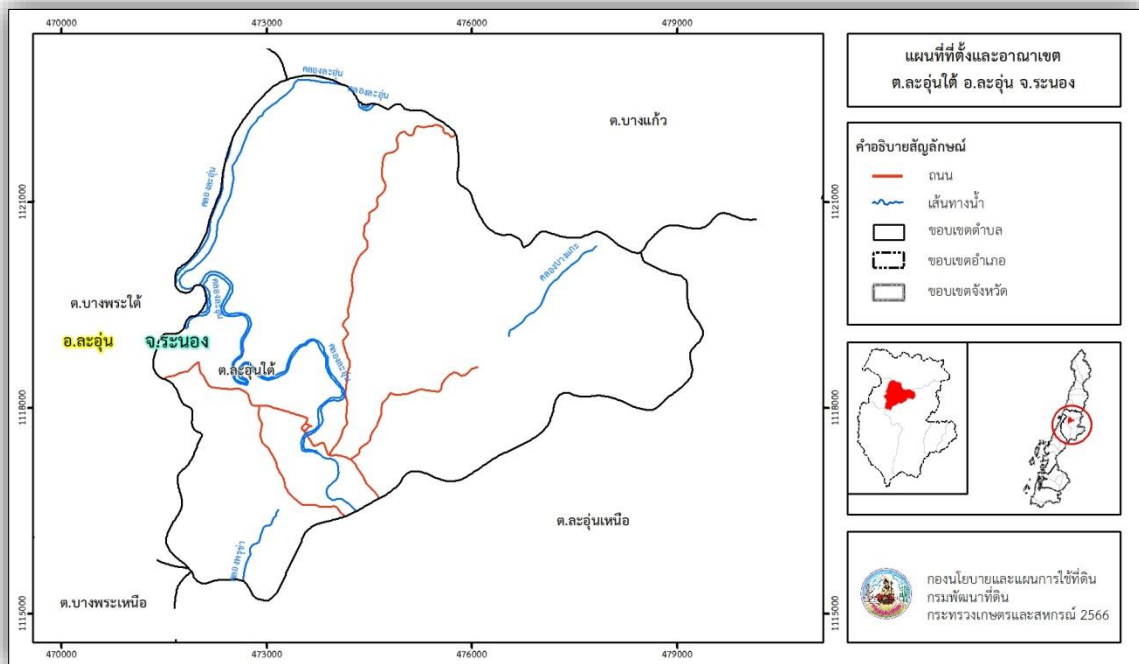


บทที่ 2 ข้อมูลทั่วไป

2.1 ที่ตั้งและอาณาเขต

ตำบลละอุ่นใต้ อำเภอละอุ่น จังหวัดระนอง ตั้งอยู่ทางตอนกลางของอำเภอละอุ่น มีพื้นที่ประมาณ 33 ตารางกิโลเมตร หรือ 20,895 ไร่ โดยมีอาณาเขตติดต่อ ดังนี้ (รูปที่ 2-1)

ทิศเหนือ	ติดต่อกับ	ตำบลบางแก้ว อำเภอละอุ่น จังหวัดระนอง
ทิศใต้	ติดต่อกับ	ตำบลละอุ่นเหนือ ตำบลบางพระเหนือ อำเภอละอุ่น จังหวัดระนอง
ทิศตะวันออก	ติดต่อกับ	ตำบลละอุ่นเหนือ อำเภอละอุ่น จังหวัดระนอง
ทิศตะวันตก	ติดต่อกับ	ตำบลบางพระใต้ ตำบลบางพระเหนือ อำเภอละอุ่น จังหวัดระนอง



รูปที่ 2-1 ที่ตั้งและอาณาเขตตำบลละอุ่นใต้ อำเภอละอุ่น จังหวัดระนอง



2.2 การแบ่งส่วนการปกครอง

ตำบลละอุ่นใต้ อำเภอละอุ่น จังหวัดระนอง แบ่งส่วนการปกครองออกเป็น 6 หมู่บ้าน ดังนี้

หมู่ที่ 1 บ้านล่าง	หมู่ที่ 4 บ้านบางแกะ
หมู่ที่ 2 บ้านบางแก่นจันทร์	หมู่ที่ 5 บ้านพรุข่า
หมู่ที่ 3 บ้านวัดควน	หมู่ที่ 6 บ้านด่าน

2.3 สภาพภูมิประเทศ

ลักษณะพื้นที่ทั่วไปส่วนใหญ่เป็นพื้นที่สูงชัน สภาพพื้นที่ราบเรียบถึงค่อนข้างราบเรียบ และพื้นที่สูงชัน มีราบระหว่างหุบเขาบริเวณตอนกลางของตำบล เป็นส่วนหนึ่งของลุ่มน้ำภาคใต้ฝั่งตะวันตก มีแหล่งน้ำที่สำคัญ เช่น คลองละอุ่น คลองบางแกะ คลองพรุข่า

2.4 สภาพภูมิอากาศ

จากการศึกษาสถิติภูมิอากาศ (พ.ศ.2536-2565) พบว่า ตำบลละอุ่นใต้ อำเภอละอุ่น จังหวัดระนอง มีรายละเอียดดังนี้

2.4.1 อุณหภูมิ

มีอุณหภูมิโดยเฉลี่ยทั้งปี 27.3 องศาเซลเซียส อุณหภูมิสูงสุดเฉลี่ย 32.1 องศาเซลเซียส ในเดือนมีนาคม และอุณหภูมิต่ำสุดเฉลี่ย 23.8 องศาเซลเซียส ในเดือนมกราคม

2.4.2 ปริมาณน้ำฝน

มีปริมาณน้ำฝนรวมทั้งปี 4,262.1 มิลลิเมตร มีฝนตกประมาณ 201 วัน เดือนที่มีฝนตกมากที่สุด ในเดือนสิงหาคม มีปริมาณฝน 745.5 มิลลิเมตร และมีฝนตกประมาณ 26 วัน

2.4.3 สมดุลน้ำเพื่อการเกษตร

จากข้อมูลสถิติภูมิอากาศในคาบ 30 ปี (พ.ศ.2536-2565) ณ สถานีตรวจอากาศจังหวัดระนอง ได้นำมาวิเคราะห์สมดุลของน้ำเพื่อการเกษตร ซึ่งเป็นการวิเคราะห์หาช่วงฤดูกาลเพาะปลูกพืชตลอดจนช่วงระยะเวลาที่พืชเสี่ยงต่อการขาดน้ำ ข้อมูลที่นำมาวิเคราะห์ คือ ปริมาณน้ำฝน และศักยภาพการคายระเหยน้ำอ้างอิง (ETo) ซึ่งคำนวณด้วยโปรแกรม Cropwat for Windows Version 8.0 โดยใช้สมการ Penman-Monteith สามารถสรุปสมดุลของน้ำเพื่อการเกษตรในเขตอาศัยน้ำฝนได้ดังนี้

ช่วงที่เหมาะสมต่อการปลูกพืช เป็นช่วงที่ค่าปริมาณน้ำฝนมากกว่าค่า 0.5 การระเหยจากผิวดินและการคายน้ำของพืช เป็นช่วงที่ดินมีความชุ่มชื้นพอเหมาะต่อการเพาะปลูกพืชได้ตลอดทั้งปี

ช่วงที่มีน้ำมากเกินพอ เป็นช่วงที่ค่าปริมาณน้ำฝนมากกว่าค่าการระเหยจากผิวดินและการคายน้ำของพืช ซึ่งช่วงนี้เริ่มตั้งแต่กลางเดือนมีนาคมถึงกลางเดือนธันวาคม (ตารางที่ 2-1 และรูปที่ 2-2)



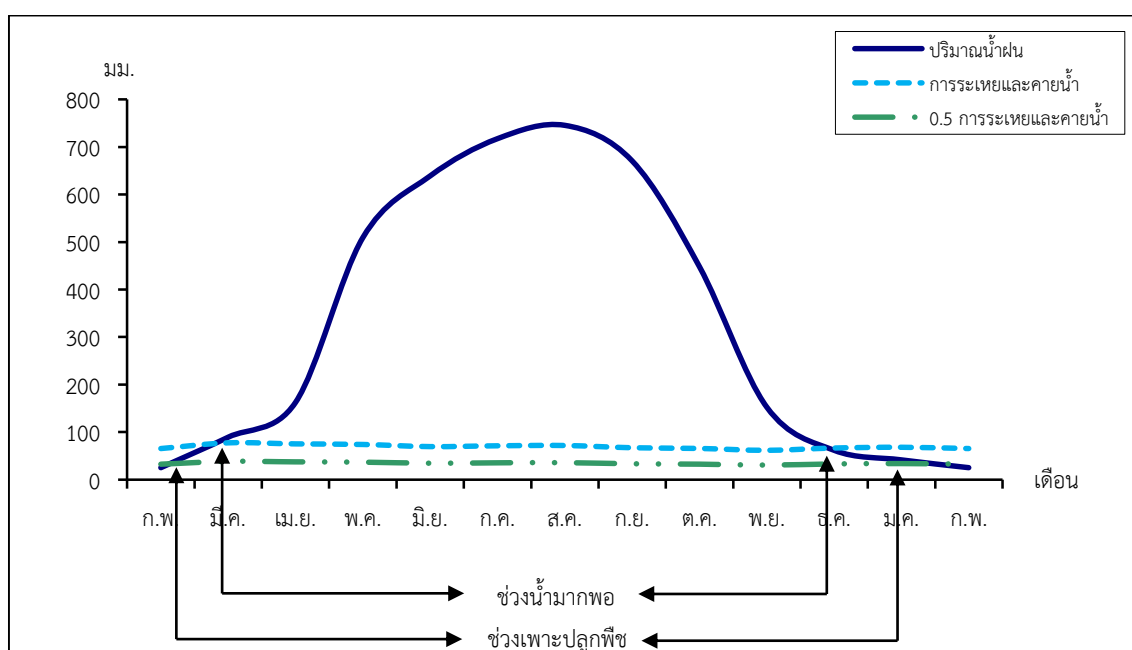
ตารางที่ 2-1 สถิติภูมิอากาศ ณ สถานีตรวจอากาศ จังหวัดระนอง¹ (พ.ศ.2536-2565)

เดือน	อุณหภูมิ (°ซ.)			ความชื้นสัมพัทธ์ (%)	ปริมาณน้ำฝน (มม.)	จำนวนวันที่ฝนตก (วัน)	ศักยภาพการคายระเหยน้ำ (มม.)	ปริมาณฝนใช้การ ² (มม.)
	ต่ำสุด	สูงสุด	เฉลี่ย					
ม.ค.	22.4	32.4	26.9	72.0	41.5	5.2	68.2	38.7
ก.พ.	22.6	33.7	27.7	70.0	25.1	4.4	65.5	24.1
มี.ค.	23.7	34.6	28.5	71.0	89.2	7.9	77.5	76.5
เม.ย.	24.7	34.4	28.8	76.0	162.3	13.6	75.3	120.2
พ.ค.	24.9	32.6	27.9	82.0	509.1	23.8	74.1	175.9
มิ.ย.	24.6	31.4	27.4	84.0	639.0	24.0	69.6	188.9
ก.ค.	24.4	30.9	27.1	84.0	717.4	25.9	71.3	196.7
ส.ค.	24.4	30.8	27.0	85.0	745.5	26.0	71.9	199.6
ก.ย.	24.0	30.6	26.6	86.0	670.7	24.0	67.2	192.1
ต.ค.	23.7	31.1	26.6	85.0	448.1	23.3	65.7	169.8
พ.ย.	23.5	31.5	26.9	81.0	152.5	14.9	61.8	115.3
ธ.ค.	22.8	31.5	26.6	75.0	61.7	7.9	66.7	55.6
เฉลี่ย	23.8	32.1	27.3	79.3	-	-	-	-
รวม	-	-	-	-	4,262.1	200.9	834.8	1,553.4

หมายเหตุ : ¹ เป็นสถานีตรวจอากาศที่ใกล้พื้นที่ตำบลมากที่สุด

² จากการคำนวณโดยโปรแกรม Cropwat for Windows Version 8.0

ที่มา : กรมอุตุนิยมวิทยา (2566)



หมายเหตุ : ใช้ข้อมูลปริมาณน้ำฝน 13 เดือน เพราะสามารถแสดงให้เห็นความต่อเนื่องของข้อมูลที่น่ามาวิเคราะห์สมดุลของน้ำเพื่อการเกษตร

รูปที่ 2-2 กราฟสมดุลของน้ำเพื่อการเกษตร จังหวัดระนอง



2.5 สภาพการใช้ที่ดินในปัจจุบัน

สภาพการใช้ที่ดินตำบลละอุ่นใต้ อำเภอละอุ่น จังหวัดระนอง ซึ่งสำรวจโดยกลุ่มวิเคราะห์สภาพการใช้ที่ดิน (2566) ประกอบด้วยประเภทการใช้ที่ดินต่าง ๆ ดังนี้

2.5.1 พื้นที่ชุมชนและสิ่งปลูกสร้าง มีเนื้อที่ 477 ไร่ หรือร้อยละ 2.28 ของพื้นที่ตำบล

2.5.2 พื้นที่เกษตรกรรม มีเนื้อที่ 13,993 ไร่ หรือร้อยละ 66.96 ของพื้นที่ตำบล ประกอบด้วยการใช้ประโยชน์ที่ดินด้านเกษตรกรรมต่าง ๆ ดังต่อไปนี้

1) พืชไร่ มีเนื้อที่ 13 ไร่ หรือร้อยละ 0.06 ของพื้นที่ตำบล ได้แก่ สับปะรด/ยางพารา

2) ไม้ยืนต้น มีเนื้อที่ 13,716 ไร่ หรือร้อยละ 65.65 ของพื้นที่ตำบล ได้แก่ ยางพารา ปาล์มน้ำมัน ปาล์มน้ำมัน/ไม้ผลผสม ไม้ยืนต้นร้าง/เสื่อมโทรม ไม้ยืนต้นผสม กาแฟ

3) ไม้ผล มีเนื้อที่ 152 ไร่ หรือร้อยละ 0.71 ของพื้นที่ตำบล ได้แก่ ไม้ผลผสม ทุเรียน กล้วย มังคุด มะพร้าว

4) สถานที่เพาะเลี้ยงสัตว์น้ำ มีเนื้อที่ 112 ไร่ หรือร้อยละ 0.54 ของพื้นที่ตำบล ได้แก่ สถานที่เพาะเลี้ยงกุ้ง

2.5.3 พื้นที่ป่าไม้ มีเนื้อที่ 5,722 ไร่ หรือร้อยละ 27.38 ของพื้นที่ตำบล ได้แก่ ป่าไม้ผลัดใบ สมบูรณ์ ป่าชายเลนสมบูรณ์ ป่าชายเลนรกร้างสภาพฟื้นฟู

2.5.4 พื้นที่แหล่งน้ำ มีเนื้อที่ 543 ไร่ หรือร้อยละ 2.60 ของพื้นที่ตำบล ได้แก่ แม่น้ำ ลำห้วย ลำคลอง อ่างเก็บน้ำ บ่อน้ำในไร่นา

2.5.5 พื้นที่เบ็ดเตล็ด มีเนื้อที่ 160 ไร่ หรือร้อยละ 0.78 ของพื้นที่ตำบล ได้แก่ ทุ่งหญ้าสลับไม้ พุ่ม/ไม้ละเมาะ ทุ่งหญ้าธรรมชาติ พื้นที่ลุ่ม พื้นที่ถม



ตารางที่ 2-2 สภาพการใช้ที่ดิน ตำบลละอุ่นใต้ อำเภอละอุ่น จังหวัดระนอง

หน่วยแผนที่	ประเภทการใช้ที่ดิน	เนื้อที่	
		ไร่	ร้อยละ
U	พื้นที่ชุมชนและสิ่งปลูกสร้าง	477	2.28
U201	หมู่บ้านบนพื้นราบ	213	1.02
U301	สถานที่ราชการและสถาบันต่าง ๆ	126	0.60
U405	ถนน	138	0.66
A	พื้นที่เกษตรกรรม	13,993	66.96
A205/A302	สับปะรด/ยางพารา	13	0.06
A300	ไม้ยืนต้นร้าง/เสื่อมโทรม	89	0.43
A301	ไม้ยืนต้นผสม	81	0.39
A301/A401	ไม้ยืนต้นผสม/ไม้ผลผสม	6	0.03
A302	ยางพารา	10,735	51.38
A302/A419	ยางพารา/มังคุด	5	0.02
A303	ปาล์มน้ำมัน	2,530	12.11
A303/A317	ปาล์มน้ำมัน/หมาก	1	-
A303/A401	ปาล์มน้ำมัน/ไม้ผลผสม	155	0.74
A303/A411	ปาล์มน้ำมัน/กล้วย	8	0.04
A312	กาแฟ	48	0.23
A312/A403	กาแฟ/ทุเรียน	18	0.09
A312/A411	กาแฟ/กล้วย	1	-
A312/A420	กาแฟ/กลางสาด ลองกอง	4	0.02
A317	หมาก	25	0.12
A317/A401	หมาก/ไม้ผลผสม	10	0.05
A401	ไม้ผลผสม	99	0.47
A403	ทุเรียน	13	0.06
A403/A416	ทุเรียน/ขนุน	3	0.01
A403/A419	ทุเรียน/มังคุด	5	0.02
A405	มะพร้าว	6	0.03
A411	กล้วย	13	0.06
A419	มังคุด	13	0.06

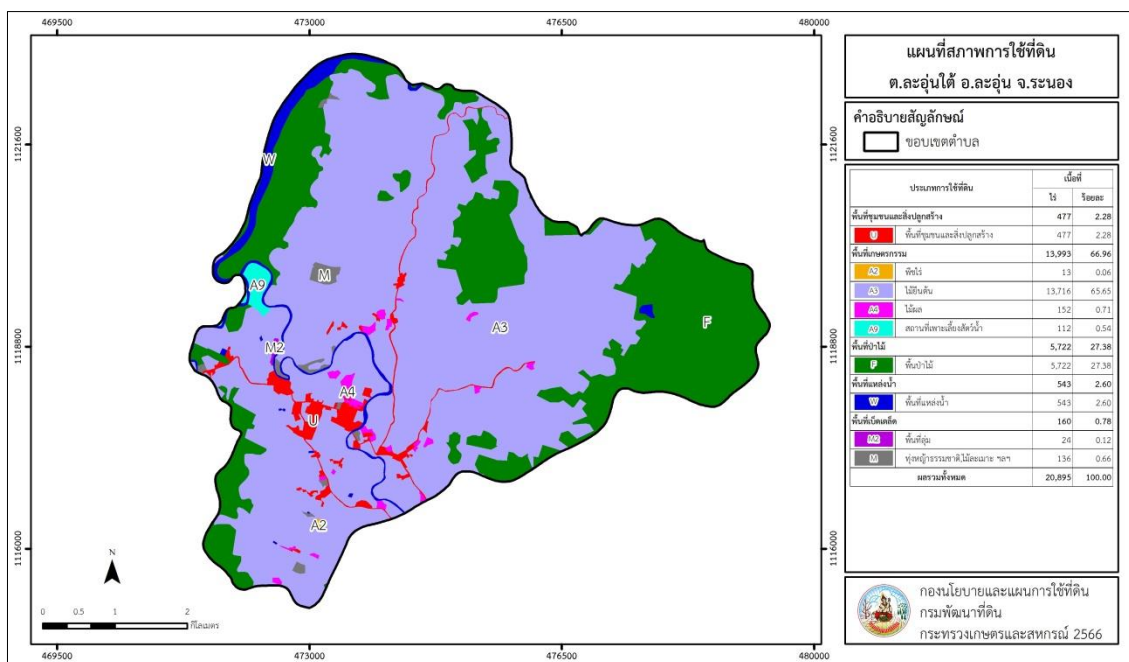


ตารางที่ 2-2 (ต่อ)

หน่วยแผนที่	ประเภทการใช้ที่ดิน	เนื้อที่	
		ไร่	ร้อยละ
A903	สถานที่เพาะเลี้ยงกุ้ง	112	0.54
F	พื้นที่ป่าไม้	5,722	27.38
F101	ป่าไม้ผลัดใบสมบูรณ์	4,442	21.26
F300	ป่าชายเลนรอสภาพฟื้นฟู	24	0.11
F301	ป่าชายเลนสมบูรณ์	1,256	6.01
M	พื้นที่เบ็ดเตล็ด	160	0.78
M101	ทุ่งหญ้าธรรมชาติ	64	0.31
M102	ทุ่งหญ้าสลับไม้พุ่ม/ไม้ละเมาะ	72	0.35
M201	พื้นที่ลุ่ม	18	0.09
M405	พื้นที่ถม	6	0.03
W	พื้นที่แหล่งน้ำ	543	2.60
W101	แม่น้ำ ลำห้วย ลำคลอง	515	2.47
W201	อ่างเก็บน้ำ	17	0.08
W202	บ่อน้ำในไร่นา	11	0.05
ผลรวมทั้งหมด		20,895	100.00

ที่มา: กลุ่มวิเคราะห์สภาพการใช้ที่ดิน (2564)

หมายเหตุ : เนื้อที่คำนวณด้วยระบบสารสนเทศภูมิศาสตร์



รูปที่ 2-3 สภาพการใช้ที่ดิน ตำบลละอุ่นใต้ อำเภอละอุ่น จังหวัดระนอง

2.6 สภาพเศรษฐกิจและสังคม

2.6.1 ประชากร

จากหลักฐานทะเบียนราษฎรของกรมการปกครอง กระทรวงมหาดไทย ณ เดือนธันวาคม 2565 พบว่า ประชากรที่อาศัยในพื้นที่ตำบลละอุ่นใต้มีประชากรรวม 1,678 คน แยกเป็นชาย 856 คน เป็นหญิง 822 คน ความหนาแน่นโดยเฉลี่ย 50.19 คนต่อตารางกิโลเมตร มีจำนวนครัวเรือนทั้งหมด 775 ครัวเรือน เป็นครัวเรือนเกษตรที่มาขึ้นทะเบียนกรมส่งเสริมการเกษตร 494 ครัวเรือน หรือร้อยละ 63.74 ของจำนวนครัวเรือนทั้งหมด และเป็นครัวเรือนที่ประกอบอาชีพอื่น ๆ ครัวเรือนเกษตรที่ไม่ได้มาขึ้นทะเบียนกรมส่งเสริมการเกษตร 281 ครัวเรือน หรือร้อยละ 36.26 ของจำนวนครัวเรือนทั้งหมด ดังรายละเอียดในตารางที่ 2-3 ถึงตารางที่ 2-4



ตารางที่ 2-3 จำนวนประชากรและครัวเรือนตำบลละอุ่นใต้ อำเภอละอุ่น จังหวัดระนอง ปี 2565

พื้นที่	จำนวน ครัวเรือน	จำนวนประชากร (คน)		
		ชาย	หญิง	รวม
ตำบลละอุ่นใต้	775	856	822	1,678
หมู่ที่ 1 ล่าง	58	76	73	149
หมู่ที่ 2 บางแก่นจันทร์	124	129	127	256
หมู่ที่ 3 วัดควน	44	60	52	112
หมู่ที่ 4 บางเกาะ	172	181	171	352
หมู่ที่ 5 พรุข่า	305	283	267	550
หมู่ที่ 6 ด่าน	72	127	132	259

ที่มา : กรมการปกครอง (2566)

ตารางที่ 2-4 จำนวนและสัดส่วนครัวเรือนเกษตรตำบลละอุ่นใต้ อำเภอละอุ่น จังหวัดระนอง ปี 2565

รายการ	จำนวน (ครัวเรือน)	ร้อยละ
จำนวนครัวเรือนทั้งหมด ¹⁾	775	100.00
- จำนวนครัวเรือนเกษตรที่มาขึ้นทะเบียนกรมส่งเสริมการเกษตร ²⁾	494	63.74
- จำนวนครัวเรือนที่ประกอบอาชีพอื่น ๆ และจำนวนครัวเรือนเกษตรที่ไม่ได้มาขึ้นทะเบียนฯ	281	36.26

ที่มา : 1) กรมการปกครอง (2566)

2) กรมส่งเสริมการเกษตร (2566)

2.6.2 การถือครองที่ดิน

จากข้อมูลกรมการปกครอง ณ เดือนธันวาคม 2565 ตำบลละอุ่นใต้มีจำนวนครัวเรือนทั้งหมด 775 ครัวเรือน โดยถือครองที่ดินเฉลี่ยครัวเรือนละ 26.96 ไร่ (เนื้อที่ของตำบลรวมต่อจำนวนครัวเรือนทั้งหมด)

2.6.3 ลักษณะทางเศรษฐกิจและการประกอบอาชีพ

ประชากรในตำบลละอุ่นใต้ประกอบอาชีพเกษตรกรรม ค้าขาย รับราชการ รับจ้างทั่วไป และอื่น ๆ มีเกษตรกรบางครัวเรือนประกอบอาชีพหลายอย่างควบคู่กันไป สำหรับพืชที่เกษตรกรปลูกเป็นอาชีพหลัก ได้แก่ ยางพารา และปาล์มน้ำมัน ทางด้านการเลี้ยงสัตว์เกษตรกรจะมีการเลี้ยงไว้เพื่อบริโภคหากเหลือจึงจำหน่ายเป็นรายได้เสริม



2.6.4 ด้านรายได้-รายจ่าย

จากข้อมูลความจำเป็นพื้นฐานของกรมพัฒนาชุมชน ปี 2566 พบว่า รายได้ครัวเรือนเฉลี่ยปีละ 206,209.93 บาท รายได้บุคคลเฉลี่ยปีละ 78,999.88 บาท รายจ่ายครัวเรือนเฉลี่ยปีละ 133,618.23 บาท รายจ่ายบุคคลเฉลี่ยปีละ 51,189.69 บาท เมื่อพิจารณาจะเห็นว่ารายได้ครัวเรือนมากกว่ารายจ่ายครัวเรือนปีละ 72,591.7 บาท และรายได้บุคคลมากกว่ารายจ่ายบุคคลปีละ 27,810.19 บาท ดังรายละเอียดในตารางที่ 2-5



แผนการใช้ที่ดินตำบลละอุ่นใต้ อำเภอละอุ่น จังหวัดระนอง

ตารางที่ 2-5 รายได้-รายจ่ายเฉลี่ยครัวเรือนตำบลละอุ่นใต้ อำเภอละอุ่น จังหวัดระนอง ปี 2565

พื้นที่	แหล่งรายได้ของครัวเรือน (บาท/ปี)				รายได้ครัวเรือนเฉลี่ย (บาท/ปี)	รายได้บุคคลเฉลี่ย (บาท/ปี)	รายจ่ายครัวเรือนเฉลี่ย (บาท/ปี)	รายจ่ายบุคคลเฉลี่ย (บาท/ปี)
	อาชีพหลัก	อาชีพรอง	รายได้อื่น	ทำ-หาเอง				
ตำบลละอุ่นใต้	164,272.25	25,134.40	7,240.74	9,562.54	206,209.93	78,999.88	133,618.23	51,189.69
หมู่ที่ 1 ล่าง	221,310.53	13,165.79	2,473.68	22,684.21	259,634.21	100,674.49	155,060.53	60,125.51
หมู่ที่ 2 บางแก่นจันทร์	189,656.39	32,398.44	3,220.31	2,875.00	228,150.14	90,693.22	143,440.94	57,020.00
หมู่ที่ 3 วัดควน	222,154.67	38,480.00	33,040.00	3,746.67	297,421.33	108,812.68	206,426.67	75,521.95
หมู่ที่ 4 บางเกาะ	99,748.28	21,904.30	11,711.72	14,284.84	147,649.14	55,146.06	106,606.13	39,816.75
หมู่ที่ 5 พรุข่า	163,977.53	27,637.12	5,085.71	6,927.92	203,628.28	77,048.54	126,087.14	47,708.65
หมู่ที่ 6 ด่าน	217,573.85	13,776.92	5,992.31	8,915.38	246,258.46	103,269.68	177,323.08	74,361.29

ที่มา : กรมการพัฒนาชุมชน (2566)



บทที่ 3

สถานภาพของทรัพยากรธรรมชาติ

การศึกษาสถานภาพของทรัพยากรธรรมชาติในพื้นที่ตำบลละอุ่นใต้ อำเภอละอุ่น จังหวัดระนอง ได้แก่ ทรัพยากรป่าไม้ ทรัพยากรน้ำ และทรัพยากรดิน ซึ่งเป็นทรัพยากรกายภาพที่สำคัญต่อการทำการเกษตร ดังนั้นจึงจำเป็นต้องทราบว่าทรัพยากรธรรมชาติแต่ละชนิดปัจจุบันมีสถานะอย่างไร เพื่อใช้เป็นข้อมูลประกอบการวางแผนการใช้ที่ดินซึ่งจะนำไปสู่การกำหนดแผนงาน โครงการ กิจกรรม รวมถึงมาตรการต่าง ๆ เพื่อการพัฒนาพื้นที่อย่างมีประสิทธิภาพต่อไป โดยมีรายละเอียดดังนี้

3.1 ทรัพยากรป่าไม้

3.1.1 ป่าไม้ตามกฎหมายและมติคณะรัฐมนตรี

1) ป่าอนุรักษ์ ไม่พบพื้นที่ป่าอนุรักษ์ (เขตอุทยานแห่งชาติ เขตรักษาพันธุ์สัตว์ป่า เขตนวนอุทยาน เขตห้ามล่าสัตว์ป่า) ในพื้นที่

2) ป่าสงวนแห่งชาติ ได้มีการจำแนกเขตการใช้ประโยชน์ทรัพยากรและที่ดินป่าไม้ในพื้นที่ป่าสงวนแห่งชาติตามมติคณะรัฐมนตรี วันที่ 10 มีนาคม 2535 และ 17 มีนาคม 2535 แบ่งออกเป็น 3 เขต ประกอบด้วย เขตพื้นที่ป่าเพื่อการอนุรักษ์ (Zone C) เขตพื้นที่ป่าเพื่อเศรษฐกิจ (Zone E) และเขตพื้นที่ป่าที่เหมาะสมต่อการเกษตร (Zone A) จากการวิเคราะห์ข้อมูลพบพื้นที่ป่าจำแนกเขตการใช้ประโยชน์ทรัพยากรที่ดินและป่าไม้ในพื้นที่ป่าสงวนแห่งชาติตามมติคณะรัฐมนตรีในพื้นที่ ได้แก่

- (1) เขตพื้นที่ป่าเพื่อการอนุรักษ์ (Zone C) เนื้อที่ 11,822 ไร่
- (2) เขตพื้นที่ป่าเพื่อเศรษฐกิจ (Zone E) เนื้อที่ 1,600 ไร่
- (3) เขตพื้นที่ป่าที่เหมาะสมต่อการเกษตร (Zone A) เนื้อที่ 159 ไร่

3.1.2 ชั้นคุณภาพลุ่มน้ำ (มติคณะรัฐมนตรี วันที่ 28 พฤษภาคม 2528) จากการวิเคราะห์ข้อมูลพบชั้นคุณภาพลุ่มน้ำในพื้นที่ ได้แก่

- (1) พื้นที่ลุ่มน้ำชั้นที่ 1A เนื้อที่ 1,473 ไร่
- (2) พื้นที่ลุ่มน้ำชั้นที่ 1B เนื้อที่ 323 ไร่
- (3) พื้นที่ลุ่มน้ำชั้นที่ 2 เนื้อที่ 7,490 ไร่
- (4) พื้นที่ลุ่มน้ำชั้นที่ 3 เนื้อที่ 6,494 ไร่
- (5) พื้นที่ลุ่มน้ำชั้นที่ 4 เนื้อที่ 2,231 ไร่
- (6) พื้นที่ลุ่มน้ำชั้นที่ 5 เนื้อที่ 2,884 ไร่

ทั้งนี้ เนื้อที่ดังกล่าวข้างต้นคำนวณด้วยระบบสารสนเทศภูมิศาสตร์ เป็นเนื้อที่เบื้องต้นเท่านั้น ไม่สามารถใช้อ้างอิงได้ทางกฎหมาย



3.2 ทรัพยากรน้ำ

3.2.1 ปริมาณน้ำฝน พบว่าในพื้นที่ตำบลละอุ่นใต้ มีปริมาณน้ำฝนเฉลี่ยในคาบ 30 ปี (พ.ศ. 2536-2565) 2,062.2 มิลลิเมตรต่อปี

3.2.2 น้ำผิวดิน หมายถึง แม่น้ำลำคลอง หนอง บึง ทะเลสาบ อ่างเก็บ และแหล่งน้ำสาธารณะอื่น ๆ ที่อยู่ภายในผืนแผ่นดิน ในพื้นที่ตำบลละอุ่นใต้ มีรายละเอียดของแหล่งน้ำผิวดินดังนี้

แหล่งน้ำผิวดินธรรมชาติ ได้แก่ คลองบางแกะ คลองพรุซ่า และคลองละอุ่น

3.2.3 น้ำใต้ดิน จากฐานข้อมูลน้ำบาดาลของกรมทรัพยากรน้ำบาดาล กระทรวงทรัพยากรธรรมชาติและสิ่งแวดล้อม พบว่า ตำบลละอุ่นใต้ มีจำนวนบ่อบาดาลราชการจำนวน 15 บ่อ และจำนวนบ่อบาดาลเอกชนจำนวน 1 บ่อ (กรมทรัพยากรน้ำบาดาล, 2566)



3.3 ทรัพยากรดิน

ทรัพยากรดินในพื้นที่ตำบลละอุ่นใต้ อำเภอละอุ่น จังหวัดระนอง พบหน่วยแผนที่ดินทั้งหมด 6 หน่วยแผนที่ดิน และหน่วยพื้นที่เบ็ดเตล็ด 2 หน่วยแผนที่ ดังนี้

3.3.1 ดินในพื้นที่ลุ่ม มี 1 หน่วยแผนที่ดิน คือ หน่วยแผนที่ดิน Mu-sic1A ชุดดินมูโน๊ะ มีเนื้อดินบนเป็นดินร่วนเหนียวปนทรายแป้ง ความลาดชัน 0-2 เปอร์เซ็นต์ มีเนื้อที่ 978 ไร่ หรือร้อยละ 4.68 ของเนื้อที่ตำบล

3.3.2 ดินในพื้นที่ดอน มี 5 หน่วยแผนที่ดิน ได้แก่

1) หน่วยแผนที่ดิน Ntn-clC ชุดดินนาทอน มีเนื้อดินบนเป็นดินร่วนปนดินเหนียว ความลาดชัน 5-12 เปอร์เซ็นต์ มีเนื้อที่ 115 ไร่ หรือร้อยละ 0.55 ของเนื้อที่ตำบล

2) หน่วยแผนที่ดิน Ntn-vc-dC ดินนาทอนที่เป็นดินลึกมาก มีเนื้อดินบนเป็นดินร่วนปนดินเหนียว ความลาดชัน 5-12 เปอร์เซ็นต์ มีเนื้อที่ 573 ไร่ หรือร้อยละ 2.74 ของเนื้อที่ตำบล

3) หน่วยแผนที่ดิน Pac-clA ชุดดินปากจั่น มีเนื้อดินบนเป็นดินร่วนปนดินเหนียว ความลาดชัน 0-2 เปอร์เซ็นต์ มีเนื้อที่ 948 ไร่ หรือร้อยละ 4.54 ของเนื้อที่ตำบล

4) หน่วยแผนที่ดิน Pac-clB ชุดดินปากจั่น มีเนื้อดินบนเป็นดินร่วนปนดินเหนียว ความลาดชัน 2-5 เปอร์เซ็นต์ มีเนื้อที่ 226 ไร่ หรือร้อยละ 1.08 ของเนื้อที่ตำบล

5) หน่วยแผนที่ดิน Ro-siA ชุดดินรือเสาะ มีเนื้อดินบนเป็นดินร่วนปนทรายแป้ง ความลาดชัน 0-2 เปอร์เซ็นต์ มีเนื้อที่ 1,852 ไร่ หรือร้อยละ 8.87 ของเนื้อที่ตำบล

3.3.3 พื้นที่เบ็ดเตล็ด มี 2 หน่วยแผนที่ ได้แก่

1) หน่วยแผนที่ SC พื้นที่ลาดชันเชิงซ้อน มีเนื้อที่ 15,891 ไร่ หรือร้อยละ 76.05 ของเนื้อที่ตำบล

2) หน่วยแผนที่ W พื้นที่น้ำ มีเนื้อที่ 312 ไร่ หรือร้อยละ 1.49 ของเนื้อที่ตำบล

ปัญหาทรัพยากรดินทางการเกษตรตามสภาพธรรมชาติในพื้นที่ พบปัญหาดินเปรี้ยวจัด มีเนื้อที่ 978 ไร่ หรือร้อยละ 4.68 ของเนื้อที่ตำบล คือ ชุดดินมูโน๊ะ (Mu)

รายละเอียดของสมบัติดิน ตำบลละอุ่นใต้ อำเภอละอุ่น จังหวัดระนอง ดังแสดงในตารางที่ 3-1 และแผนที่แสดงในลักษณะของชุดดิน (รูปที่ 3-1)



ตารางที่ 3-1 สมบัติดิน ตำบลละอุ่นใต้ อำเภอละอุ่น จังหวัดระนอง

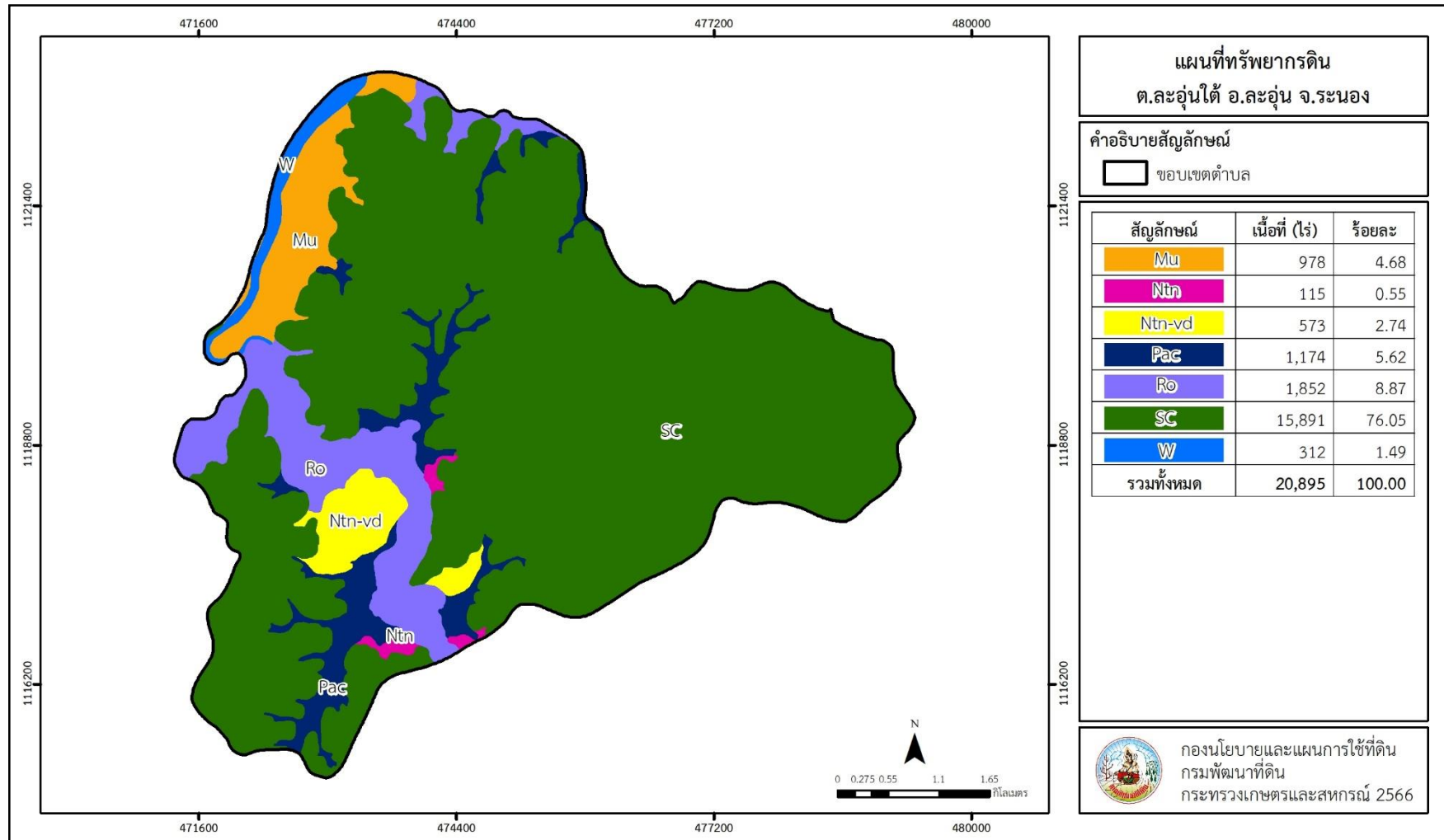
หน่วยแผนที่ดิน	ความลาดชัน (%)	ความลึก (ซม.)	การระบายน้ำ	ความอุดมสมบูรณ์ของดิน	ความจุแลกเปลี่ยนแคตไอออน (cmol/kg)	ความอึมตัวเบส (%)	ปฏิกิริยาดิน		ค่าการนำไฟฟ้า (dS/m)	ความลึกของชั้นจาโรไซต์ (ซม.)	เนื้อที่	
							ดินบน	ดินล่าง			ไร่	ร้อยละ
Mu-sic1A	0-2	>150	เลว	ปานกลาง	10-20	<35	4.5-5.0	<4.5	<2	0-50	978	4.68
Ntn-clC	5-12	50-100	ดี	ต่ำ	10-20	<35	5.0-5.5	4.5-5.5	<2	-	115	0.55
Ntn-vd-clC	5-12	>150	ดี	ต่ำ	10-20	<35	5.0-5.5	4.5-5.5	<2	-	573	2.74
Pac-clA	0-2	>150	ดี	ต่ำ	<10	<35	6.0-7.0	4.5-5.5	<2	-	593	2.84
Pac-clA*	0-2	>150	ดี	ปานกลาง	<10	<35	6.0-7.0	4.5-5.5	<2	-	355	1.70
Pac-clB	2-5	>150	ดี	ต่ำ	<10	<35	6.0-7.0	4.5-5.5	<2	-	192	0.92
Pac-clB*	2-5	>150	ดี	ปานกลาง	<10	<35	6.0-7.0	4.5-5.5	<2	-	34	0.16
Ro-silA	0-2	>150	ดี	ต่ำ	<10	<35	4.5-6.0	4.5-6.0	<2	-	1,852	8.87
SC	>35	-	-	-	-	-	-	-	-	-	15,891	76.05
W	-	-	-	-	-	-	-	-	-	-	312	1.49
รวมทั้งหมด											20,895	100.00

หมายเหตุ: 1. * หมายถึง หน่วยแผนที่ดินที่มีความอุดมสมบูรณ์ของดินต่างจากหน่วยแผนที่ดินเดียวกัน
2. เนื้อที่คำนวณด้วยระบบสารสนเทศภูมิศาสตร์

ที่มา: กองสำรวจและวิจัยทรัพยากรดิน (2566)



แผนการใช้ที่ดินตำบลละอุ่นใต้ อำเภอละอุ่น จังหวัดระนอง



รูปที่ 3-1 ทรัพยากรดิน ตำบลละอุ่นใต้ อำเภอละอุ่น จังหวัดระนอง



บทที่ 4

กระบวนการมีส่วนร่วมของชุมชน (Participatory Rural Appraisal : PRA)

4.1 การวิเคราะห์ผลจากการจัดทำกระบวนการมีส่วนร่วมของชุมชน (PRA)

การวิเคราะห์ผลจากการจัดทำกระบวนการมีส่วนร่วมของชุมชน (PRA) เมื่อวันที่ 16 มิถุนายน 2566 มีสาระสำคัญสรุปได้ดังนี้

4.1.1 ปัญหาหลักของตำบลละอุ่นใต้ คือ

- 1) ดินขาดความอุดมสมบูรณ์
- 2) การชะล้างพังทลายของดิน
- 3) ขาดองค์ความรู้ด้านการจัดการดิน
- 4) ปริมาณน้ำไม่เพียงพอต่อการเกษตร/น้ำท่วมซ้ำซาก/น้ำทะเลหนุน/น้ำเป็นสนิม

4.1.2 ความต้องการของชุมชน เกษตรกร และตำบลละอุ่นใต้ มีความต้องการ 5 ประการ คือ

- 1) แก้ปัญหาดินเสื่อมโทรมและฟื้นฟูความอุดมสมบูรณ์ของดิน
- 2) แก้ไขปัญหาการขาดแคลนน้ำ/ฝายกั้นน้ำเค็มคลองละอุ่น/ประตูกั้นน้ำเค็ม
- 3) องค์ความรู้ด้านการผลิตปุ๋ย (ปุ๋ยหมัก/น้ำหมักชีวภาพ/ปุ๋ยหมักคุณภาพสูง)
- 4) ต้องการวัสดุการเกษตร (ปุ๋ยโดโลไมท์, ปุ๋ยหมัก, น้ำหมักชีวภาพ หญ้าแฝก และสารเร่ง

พ.ด.14)
5) ต้องการแหล่งน้ำขนาดเล็ก/บ่อบาดาล/โครงการจัดระบบอนุรักษ์ดินและน้ำ

ผลจากการจัดทำกรมีส่วนร่วมของชุมชน (PRA) ได้นำมาวิเคราะห์ร่วมกับปัญหาด้านกายภาพ โดยระบบ DPSIR มีรายละเอียดดังนี้

1) แรงขับเคลื่อน (Driver) มี 4 ประการ คือ

- 1.1) ดินเสื่อมโทรม
- 1.2) น้ำขาดแคลน
- 1.3) การไร้กรรมสิทธิ์ที่ดิน
- 1.4) ต้นทุนการผลิตสูง

2) แรงกดดัน (Pressure) ที่เกิดจากปัจจัยขับเคลื่อน มี 4 ประการ คือ

- 2.1) การปรับปรุงบำรุงดิน
- 2.2) จัดหาแหล่งน้ำ
- 2.3) แก้ไขปัญหาการไม่มีกรรมสิทธิ์
- 2.4) ลดต้นทุนการผลิต

3) สถานะ (State) ที่เกิดแรงกดดัน มี 5 ประการ คือ

- 3.1) ความเสื่อมโทรมของดินทางกายภาพ/เคมี/ชีวภาพ
- 3.2) ขาดแคลนน้ำอุปโภค/บริโภค



- 3.3) ขาดแคลนน้ำเพื่อการเกษตร
- 3.4) พื้นที่ป่าไม้ลดลง
- 3.5) ราษฎรเรียกร้องสิทธิในที่ดิน

4) ผลกระทบ (Impact) ที่ปรากฏในพื้นที่ มี 4 ประการ คือ

- 4.1) แหล่งน้ำที่มีอยู่ตื้นเขินจากตะกอน
- 4.2) ผลผลิตพืชต่ำ ลงทุนสูง
- 4.3) รายได้น้อย
- 4.4) มีปัญหาต่อคุณภาพชีวิต

5) การตอบสนอง (Response) ของรัฐในอดีต ปัจจุบัน และในอนาคต มีดังนี้

อดีต-ปัจจุบัน

พื้นที่ลาดชัน

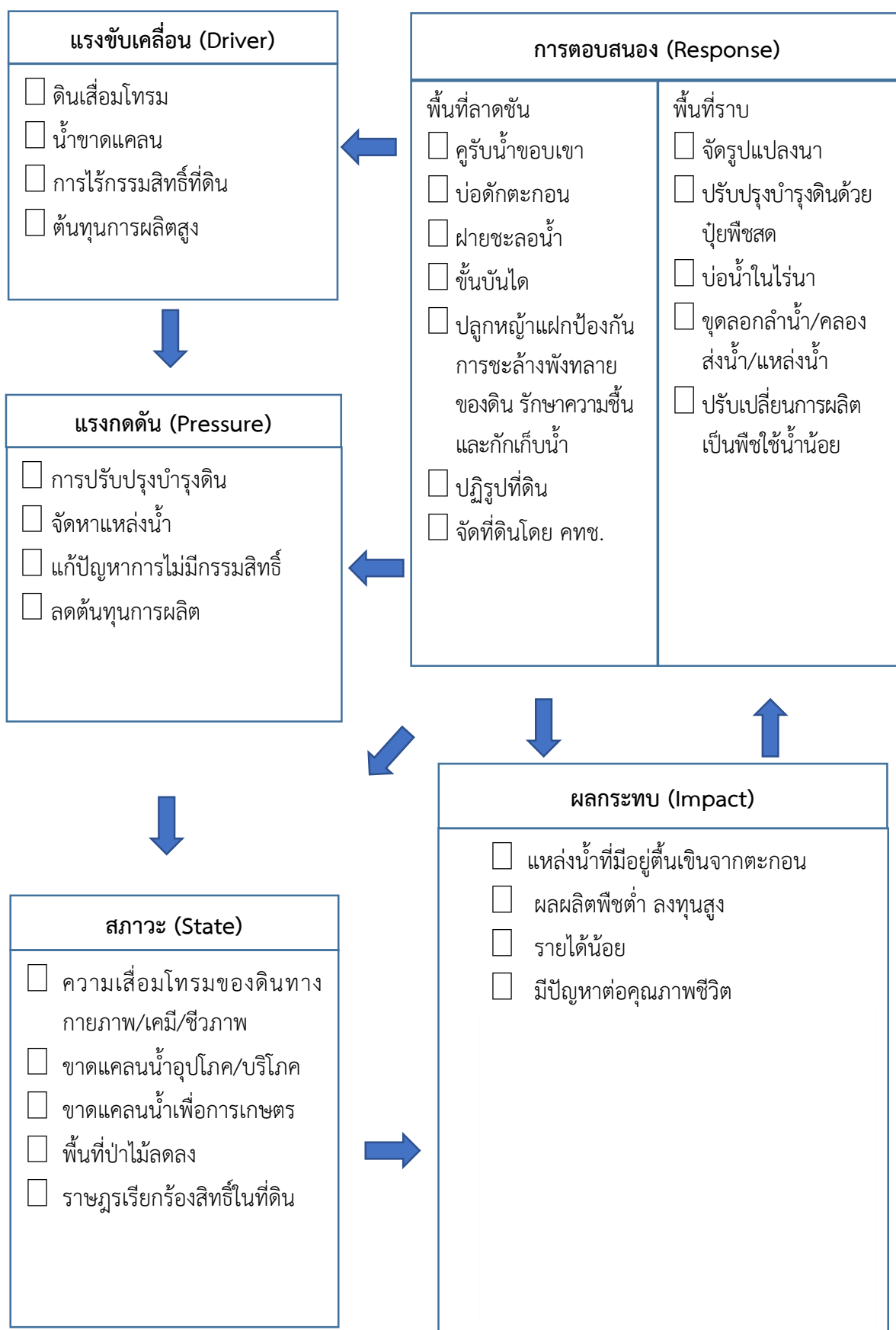
- 5.1) คุรับน้ำขอบเขา
- 5.2) บ่อตักตะกอน
- 5.3) ฝายชะลอน้ำ
- 5.4) ชั้นบันได
- 5.5) ปลูกหญ้าแฝก ป้องกันการชะล้างพังทลายของดิน รักษาความชื้นและกักเก็บน้ำ
- 5.6) ปฏิรูปที่ดิน
- 5.7) จัดที่ดินโดย คทช.

พื้นที่ราบ

- 5.8) จัดรูปแปลงนา
- 5.9) ปรับปรุงบำรุงดินด้วยปุ๋ยพืชสด
- 5.10) บ่อน้ำไร่นา
- 5.11) ขุดลอกลำน้ำ/คลองส่งน้ำ/แหล่งน้ำ
- 5.12) ปรับเปลี่ยนการผลิตเป็นพืชใช้น้ำน้อย

อนาคต

- (1) พัฒนาที่ดินและน้ำที่เป็นระบบทั้งตำบล
 - (2) ประกาศเขตอนุรักษ์ดินและน้ำ
- ดังมีรายละเอียดในรูปที่ 4-1



รูปที่ 4-1 การวิเคราะห์สถานการณ์โดยระบบ DPSIR ของตำบลละอุ่นใต้ อำเภอละอุ่น จังหวัดระนอง



4.2 ระบบการปลูกพืชในปัจจุบัน

ตำบลละอุ่นใต้ อำเภอละอุ่น จังหวัดระนอง มีการเพาะปลูกพืช ดังนี้

พื้นที่ลุ่ม

1) ข้าวนาปีเกษตรกรจะปลูกข้าวนาปีในช่วงฤดูฝนโดยปลูกระหว่างเดือนพฤษภาคมถึงเดือนมิถุนายน และจะเก็บเกี่ยวในช่วงเดือนพฤศจิกายนถึงเดือนธันวาคม

พื้นที่ดอน

1) ไม้ผลที่นิยมปลูก ได้แก่ ทุเรียน มังคุด ลำสาต ลองกอง มะม่วงหิมพาน และกล้วย

(2) ไม้ยืนต้นที่นิยมปลูก ได้แก่ ยางพารา ปาล์มน้ำมัน กาแฟ มะพร้าว และหมาก

(3) พืชไร่ที่นิยมปลูก ได้แก่ สับปะรด นิยมปลูกในช่วงฤดูฝน เริ่มปลูกตั้งแต่เดือน

พฤษภาคม



บทที่ 5

การประเมินคุณภาพที่ดิน

5.1 หลักการประเมินคุณภาพที่ดินด้านกายภาพ

การประเมินคุณภาพที่ดินหรือการประเมินความเหมาะสมของที่ดิน สอดคล้องตามหลักการของ FAO Framework ค.ศ. 1983 ซึ่งการประเมินคุณภาพที่ดินด้านกายภาพ เป็นการประเมินศักยภาพของที่ดินว่าที่ดินนั้น ๆ เหมาะสมมากหรือน้อยเพียงใดสำหรับการใช้ที่ดินประเภทต่าง ๆ หรือการปลูกพืชต่าง ๆ โดยพิจารณาจาก สภาพแวดล้อมที่มีผลต่อการเจริญเติบโตของพืช สมบัติดินที่ได้จำแนกไว้ในแต่ละตำบล ร่วมกับการจัดการพื้นที่ เช่น ระบบชลประทาน พื้นที่ยกทรง การจัดระบบอนุรักษ์ดินและน้ำ เป็นต้น และนอกจากนี้พิจารณาความต้องการปัจจัยต่อการปลูกพืชแต่ละชนิด สอดคล้องตามหลักการของ FAO ได้แก่ ความต้องการด้านพืช ความต้องการด้านการจัดการ ความต้องการด้านการอนุรักษ์ (บัณฑิต และ คาร์ณ, 2542) รายละเอียดดังตารางที่ 5-1

ระดับความเหมาะสมของที่ดินได้จากการสังเคราะห์ข้อมูลดิน การจัดการที่ดิน หรือดินที่มีลักษณะเฉพาะที่เกิดขึ้นตามสภาพภูมิประเทศ (ซึ่งจะเรียกรวมว่าหน่วยที่ดิน) ลักษณะภูมิอากาศ พิจารณาร่วมกับระดับความต้องการปัจจัยต่อการเจริญเติบโตของพืชแต่ละชนิด หลังจากนั้นดำเนินการประเมินคุณภาพที่ดิน ซึ่งสามารถจำแนกระดับความเหมาะสมของที่ดินได้เป็น 4 ชั้น ได้แก่ เหมาะสมสูง (S1) เหมาะสมปานกลาง (S2) เหมาะสมเล็กน้อย (S3) และไม่เหมาะสม (N) โดยที่

S1 : ไม่มีข้อจำกัดด้านที่ดินตามปัจจัยที่ใช้พิจารณา

S2 : มีข้อจำกัดด้านที่ดินที่แก้ไขได้ง่ายหรือข้อจำกัดอาจไม่ส่งผลกระทบต่อ การเจริญเติบโตของพืชอย่างชัดเจน

S3 : มีข้อจำกัดด้านที่ดินที่แก้ไขได้ยาก ควรปรับเปลี่ยนการผลิตเป็นพืชชนิดอื่นหรือ กิจกรรมอื่น (ส่วนใหญ่เป็นลักษณะทางกายภาพ)

N : มีข้อจำกัดที่พัฒนาหรือปรับปรุงที่ดินได้ยากมาก หากจะดำเนินการพัฒนาหรือ ปรับปรุงต้องใช้ต้นทุนสูงหรือเครื่องจักรขนาดใหญ่ แนะนำให้ปรับเปลี่ยนการผลิต



ตารางที่ 5-1 ตัวอย่างการประเมินคุณภาพที่ดินด้านกายภาพของประเภทการใช้ประโยชน์ที่ดิน

คุณภาพที่ดิน (Land Quality)	คุณลักษณะที่ดินตัวแทน (Land Characteristics)	ระดับความ เหมาะสม (Land Suitability Rating)
1. ความเหมาะสมด้านความต้องการด้านพืช (Crop Requirements)		
1.1. การหยั่งลึกของรากพืช (r)	ความลึกของดิน	S1
1.2. ความชุ่มชื้นที่เป็นประโยชน์ต่อพืช (m)	ปริมาณน้ำฝนเฉลี่ยในรอบปี	S2m
1.3. ความเป็นประโยชน์ของออกซิเจน ต่อรากพืช (o)	สภาพการระบายน้ำของดิน	S2o
ความเหมาะสมรวมด้านความต้องการด้านพืช (Crop Requirements)		S2om
2. ความเหมาะสมด้านความต้องการด้านการจัดการ (Management Requirements)		
2.1. สภาพการเขตกรรม (k)	ชั้นความยากง่ายในการ เขตกรรม (ดินบน)	S1
2.2. ศักยภาพการใช้เครื่องจักรกล (w)	ความลาดชันของพื้นที่	S3w
ความเหมาะสมรวมด้านความต้องการด้านการจัดการ (Management Requirements)		S3w
3. ความเหมาะสมด้านความต้องการด้านการอนุรักษ์ (Conservation Requirements)		
3.1 ความเสียหายจากการกัดกร่อน (e)	ความลาดชันของพื้นที่	S3e
ความเหมาะสมรวมด้านความต้องการด้านการอนุรักษ์ (Conservation Requirements)		S3e
ความเหมาะสมด้านกายภาพของประเภทการใช้ประโยชน์ที่ดินใน แต่ละหน่วยที่ดินโดยรวม		S3ew

5.2 พืชเศรษฐกิจที่สำคัญของตำบล

พืชเศรษฐกิจหลักและพืชทางเลือกของตำบล ได้แก่ ยางพารา ปาล์มน้ำมัน ทูเรียน มังคุด กาแฟ ไร่สต้า



5.3 ระดับความเหมาะสมของที่ดิน

การประเมินคุณภาพที่ดินของพืชเศรษฐกิจหลักและพืชทางเลือก ตำบลละอุ่นใต้ อำเภอละอุ่น จังหวัดระนอง ได้ผลการประเมินคุณภาพที่ดินดังตารางที่ 5-2

ตารางที่ 5-2 ชั้นความเหมาะสมทางกายภาพของดิน ตำบลละอุ่นใต้ อำเภอละอุ่น จังหวัดระนอง

หน่วยแผนที่ดิน	ยางพารา	ปาล์มน้ำมัน	ทุเรียน	มังคุด	กาแฟโรบัสต้า
Mu-sic1A	N	N	N	N	N
Ntn-clC	S2ms	S3r	S3r	S3r	S3r
Ntn-vd-clC	S2ns	S2ns	S2ns	S2ns	S2ns
Pac-clA	S2n	S2n	S2ns	S2ns	S2ns
Pac-clA*	S2ns	S2ns	S2ns	S2ns	S2ns
Pac-clB	S2n	S2n	S2ns	S2ns	S2ns
Pac-clB*	S2ns	S2ns	S2ns	S2ns	S2ns
Ro-silA	S2ns	S2ns	S2ns	S2ns	S2ns
SC	N	N	N	N	N

หมายเหตุ: - * หมายถึง หน่วยแผนที่ดินที่มีความอุดมสมบูรณ์ของดินต่างจากหน่วยแผนที่ดินเดียวกัน

- ความหมายของสัญลักษณ์แสดงข้อจำกัดชั้นความเหมาะสม

r = สถานะการหยั่งลึกของราก

n = ความจุในการดูดซับธาตุอาหาร

s = ความเป็นประโยชน์ของธาตุอาหาร



บทที่ 6 แผนการใช้ที่ดิน

6.1 การวิเคราะห์ข้อมูลเพื่อจัดทำแผนการใช้ที่ดินระดับตำบล

ตามที่กรมพัฒนาที่ดินได้จัดทำแผนปฏิบัติการราชการกรมพัฒนาที่ดินระยะ 5 ปี (พ.ศ. 2566-2570) เพื่อให้บรรลุตามวิสัยทัศน์ที่กำหนดไว้ คือ “เป็นองค์การอัจฉริยะทางดิน เพื่อขับเคลื่อนการใช้ที่ดินอย่างเหมาะสม 15 ล้านไร่ ภายในปี 2570” ซึ่งในส่วนของประเด็นการพัฒนาที่ 2 บริหารจัดการทรัพยากรดินและที่ดินด้วยชุดข้อมูลที่มีมูลค่าสูง (High Value Dataset) ซึ่งมีเป้าหมาย คือ การนำชุดข้อมูลที่มีมูลค่าสูง ไปใช้ในการบริหารจัดการทางการเกษตร ในส่วนของตัวชี้วัด บริหารจัดการทรัพยากรดินและที่ดินบนพื้นฐานของชุดข้อมูลที่มีมูลค่าสูง ร้อยละ 100 กลยุทธ์ที่ 2 ยกระดับแผนการใช้ที่ดินไปสู่การปฏิบัติ ได้กำหนดให้ ร้อยละของแผนการใช้ที่ดินระดับตำบลที่จัดทำแล้วเสร็จทั่วประเทศ ภายในปี 2570 (ไม่น้อยกว่า ร้อยละ 80) เป็นตัวชี้วัดหนึ่งของกลยุทธ์ดังกล่าว

การวางแผนการใช้ที่ดินระดับตำบลเป็นการวางกรอบและนโยบายการพัฒนาพื้นที่ให้เกิดการใช้ที่ดินอย่างสมดุลและยั่งยืน ซึ่งจะมีความละเอียดและเฉพาะเจาะจงมากกว่าแผนการใช้ที่ดินระดับประเทศ ที่ใช้เป็นกรอบนโยบายการพัฒนาพื้นที่ระดับประเทศ เป็นการกำหนดแนวทางใช้ที่ดินให้ตรงกับศักยภาพโดยเฉพาะทางการเกษตร และนำไปสู่การกำหนดแผนงาน โครงการ กิจกรรม ที่มีความสอดคล้องกับสภาพพื้นที่ ทั้งนี้การใช้ขอบเขตการปกครองในระดับตำบลจะนำไปสู่การพัฒนาเชิงพื้นที่ที่มีเป้าหมายและทิศทางสอดคล้องตามบริบทของแต่ละตำบล และมีผู้รับผิดชอบโดยตรง คือ องค์กรปกครองส่วนท้องถิ่น ซึ่งแผนการใช้ที่ดินในระดับที่ใหญ่กว่านี้อาจไม่สามารถนำมาใช้ปฏิบัติงานในระดับพื้นที่ได้อย่างเป็นรูปธรรมเนื่องจากเป็นแผนงานสำหรับนำไปใช้ปฏิบัติงานเชิงนโยบายและยุทธศาสตร์ในภาพรวม

ทั้งนี้แผนการใช้ที่ดินเป็นผลที่ได้จากการวิเคราะห์ข้อมูลทางด้านกายภาพ เศรษฐกิจ และสังคม โดยได้นำฐานข้อมูลที่ได้จากการรวบรวมข้อมูลทุติยภูมิ และข้อมูลปฐมภูมิจากการสำรวจภาคสนาม การศึกษาด้านกายภาพ ได้จาก การวิเคราะห์สถานภาพของทรัพยากรธรรมชาติ อาทิ ทรัพยากรดิน ทรัพยากรน้ำ และทรัพยากรป่าไม้ร่วมกับการพิจารณาลักษณะการใช้ประโยชน์ที่ดิน ข้อกฎหมายที่เกี่ยวข้องกับพื้นที่ในเขตป่าไม้ตามกฎหมาย เช่น เขตรักษาพันธุ์สัตว์ป่า เขตอุทยานแห่งชาติ เขตป่าสงวนแห่งชาติ และนโยบายของรัฐที่เกี่ยวข้องกับพื้นที่ที่มีมติดิน รัฐมนตรีเกี่ยวกับการใช้ที่ดิน มติคณะรัฐมนตรีเรื่องการจำแนกการใช้ประโยชน์ที่ดินในพื้นที่ป่าไม้ในเขตป่าสงวนแห่งชาติ เป็นต้น ประกอบกับการพิจารณาจากทิศทางตามกรอบนโยบายที่เกี่ยวข้องกับการกำหนดเขตการใช้ที่ดินภายในพื้นที่ตำบล เช่น ยุทธศาสตร์ของจังหวัด ร่วมกับความต้องการของท้องถิ่น สามารถกำหนดแนวทางการใช้ที่ดินตามศักยภาพของทรัพยากร เพื่อการรักษาคุณภาพของลักษณะทางนิเวศวิทยาและการอนุรักษ์ทรัพยากรธรรมชาติ โดยคำนึงถึงสภาพทางเศรษฐกิจและสังคมของชุมชนในพื้นที่ ซึ่งข้อมูลนี้ส่วนหนึ่งได้มาจากการวิเคราะห์ชุมชนแบบมีส่วนร่วม (PRA) ทำการสังเคราะห์ข้อมูลทุกด้านเพื่อให้ได้เขตการใช้ที่ดินที่เหมาะสมกับศักยภาพของพื้นที่ต่อไป



6.2 แผนการใช้ที่ดิน

จากการวิเคราะห์ข้อมูลกายภาพ เศรษฐกิจ และสังคม พบว่าแผนการใช้ที่ดินตำบล ละอุ่นใต้ อำเภอละอุ่น จังหวัดระนอง สามารถกำหนดออกเป็น 6 เขตหลัก ได้แก่ เขตป่าไม้ เขตเกษตรกรรม เขตชุมชนและสิ่งปลูกสร้าง เขตแหล่งน้ำ เขตพื้นที่อื่น ๆ เขตรักษาสมดุลของธรรมชาติและสิ่งแวดล้อม มีรายละเอียดดังนี้ (ตารางที่ 6-1 และรูปที่ 6-1)

ตารางที่ 6-1 เขตการใช้ที่ดิน ตำบลละอุ่นใต้ อำเภอละอุ่น จังหวัดระนอง

เขตการใช้ที่ดิน	เนื้อที่	
	ไร่	ร้อยละ
1. เขตป่าไม้	11,604	55.55
1.1 เขตป่าไม้สมบูรณ์	4,830	23.12
1.2 เขตพื้นฟูธรรมชาติ	6,774	32.43
2. เขตเกษตรกรรม	7,214	34.54
2.1 เขตเกษตรกรรมที่มีศักยภาพการผลิตสูง (ประเภทที่ 2)	7,212	34.53
1) เขตปลูกไม้ผล	236	1.13
2) เขตปลูกไม้ยืนต้น	6,976	33.40
2.2 เขตประมง	2	0.01
3. เขตชุมชนและสิ่งปลูกสร้าง	478	2.29
3.1 เขตชุมชน/สถานที่ราชการ	478	2.29
4. เขตแหล่งน้ำ	543	2.60
4.1 เขตแหล่งน้ำธรรมชาติ	515	2.47
4.2 เขตแหล่งน้ำที่สร้างขึ้น	28	0.13
5. เขตพื้นที่อื่น ๆ	160	0.77
6. เขตรักษาสมดุลของธรรมชาติและสิ่งแวดล้อม	890	4.26
รวม	20,889	100.00

หมายเหตุ : เนื้อที่คำนวณด้วยระบบสารสนเทศภูมิศาสตร์

6.2.1 เขตป่าไม้

เป็นเขตพื้นที่ที่อยู่ในเขตป่าตามกฎหมายและมติคณะรัฐมนตรี ได้แก่ พื้นที่ป่าสงวนแห่งชาติ เขตรักษาพันธุ์สัตว์ป่า อุทยานแห่งชาติ เขตป่าไม้ถาวร หรืออยู่ในพื้นที่ชั้นคุณภาพลุ่มน้ำชั้นที่ 1A 1B หรือ 2 พื้นที่ในเขตนี้ส่วนใหญ่ยังคงสภาพเป็นป่าไม้ บางบริเวณได้ถูกนำไปใช้ประโยชน์ในรูปแบบที่ไม่เหมาะสม ไม่เป็นไปตามมาตรการหรือกฎหมายที่เกี่ยวข้องกับการใช้ประโยชน์ของที่ดินหรือทรัพยากรป่าไม้ของพื้นที่นั้น ๆ ประกอบด้วย 3 เขตรอง ได้แก่ เขตป่าไม้สมบูรณ์ เขตป่าไม้เสื่อมโทรม และเขตพื้นฟูธรรมชาติ มีเนื้อที่ 11,604 ไร่ หรือคิดเป็นร้อยละ 55.55 ของเนื้อที่ตำบล มีรายละเอียดดังนี้



1) เขตป่าไม้สมบูรณ์ (สัญลักษณ์ 1100) มีเนื้อที่ 4,830 ไร่ หรือ คิดเป็นร้อยละ 23.12 ของเนื้อที่ตำบล เป็นเขตที่อยู่ภายในเงื่อนไขดังกล่าวข้างต้น แต่มีสภาพการใช้ที่ดินปัจจุบันเป็นป่าไม้สมบูรณ์

2) เขตฟื้นฟูธรรมชาติ (สัญลักษณ์ 1300) มีเนื้อที่ 6,774 ไร่ หรือ คิดเป็นร้อยละ 32.43 ของเนื้อที่ตำบล เป็นพื้นที่ที่มีการบุกรุก ผ่าดวงพื้นที่ป่าไม้ และเปลี่ยนแปลงการใช้ประโยชน์พื้นที่เป็นอย่างอื่น ส่วนใหญ่เพื่อทำการเกษตร

6.4.2 เขตเกษตรกรรม

เป็นพื้นที่เกษตรกรรมซึ่งในที่นี้ คือ พื้นที่ที่อยู่นอกเขตที่มีการประกาศเป็นเขตป่าไม้ตามกฎหมาย ซึ่งรัฐได้กำหนดเป็นพื้นที่ทำกิน มีการออกเอกสารสิทธิ์ซึ่งรวมถึงพื้นที่ในเขตปฏิรูปที่ดินเพื่อเกษตรกรรมด้วย เขตนี้รวมถึงการทำกิจกรรมภาคการเกษตรอื่นที่นอกเหนือจากการปลูกพืชด้วย ประกอบด้วย 2 เขตรอง ได้แก่ เขตเกษตรกรรมที่มีศักยภาพการผลิตสูง และเขตประมง มีเนื้อที่ 7,214 ไร่ หรือคิดเป็นร้อยละ 34.53 ของเนื้อที่ตำบล มีรายละเอียดดังนี้

1) **เขตเกษตรกรรมที่มีศักยภาพการผลิตสูง (ประเภทที่ 2)** เป็นเขตที่ทำการเกษตรโดยอาศัยน้ำฝนเป็นหลัก ซึ่งส่งผลให้มีข้อจำกัดต่อการเพาะปลูกพืชด้านความชื้นที่พืชนำไปใช้ประโยชน์ ในส่วนของที่ดินมีศักยภาพในการผลิตอยู่ในระดับสูงถึงปานกลาง และนอกจากนี้พบว่าดินในพื้นที่เขตนี้ มีสมบัติที่เหมาะสมต่อการเพาะปลูกพืชแยกตามชนิดพืช มีรายละเอียดดังนี้

(1) เขตไม้ผล มีเนื้อที่ 236 ไร่ หรือ คิดเป็นร้อยละ 1.13 ของเนื้อที่ตำบล ปัจจุบันเกษตรกรปลูกไม้ผล โดยไม้ผลที่ปลูก ได้แก่ ทุเรียน มังคุด ลางสาด ลองกอง มะม่วงหิมพานต์ และกล้วย

ข้อเสนอแนะในการใช้พื้นที่

- ปรับปรุงบำรุงดิน โดยการใช้ปุ๋ยอินทรีย์หรือปุ๋ยชีวภาพ ควบคู่กับการใช้ปุ๋ยเคมี ในอัตราส่วนที่เหมาะสม

- ป้องกันการชะล้างพังทลายของหน้าดิน โดยการสร้างระบบอนุรักษ์ดินและน้ำ ทั้งวิธีพืชและวิธีกล

- พัฒนาแหล่งน้ำเพื่อการเกษตร

- ปรับระบบการปลูกพืชที่เหมาะสม จะช่วยรักษาความอุดมสมบูรณ์ของดิน ลดจำนวนโรคและแมลงศัตรูพืชให้น้อยลง และลดการชะล้างพังทลายของดิน

(2) เขตปลูกไม้ยืนต้น มีเนื้อที่ 6,976 ไร่ หรือ คิดเป็นร้อยละ 33.40 ของเนื้อที่ตำบล ปัจจุบันเกษตรกรปลูกไม้ยืนต้น โดยไม้ยืนต้นที่ปลูก ได้แก่ ยางพารา ปาล์มน้ำมัน กาแฟ มะพร้าว และหมาก

2) **เขตประมง** มีเนื้อที่ 2 ไร่ หรือคิดเป็นร้อยละ 0.01 ของเนื้อที่ตำบล เป็นเขตที่ทำกิจกรรมด้านการประมงได้แก่ การเลี้ยงสัตว์น้ำประเภทต่าง ๆ

6.4.3 เขตชุมชน

มีเนื้อที่ 478 ไร่ หรือคิดเป็นร้อยละ 2.29 ของเนื้อที่ตำบลประกอบด้วย 3 เขตรอง ได้แก่ เขตชุมชน/สถานที่ราชการ เขตอุตสาหกรรม/แหล่งรับซื้อผลผลิต และเขตการใช้พื้นที่เฉพาะ มีรายละเอียดดังนี้



(1) เขตชุมชน/สถานที่ราชการ (สัญลักษณ์ 3100) มีเนื้อที่ 478 ไร่ หรือ คิดเป็นร้อยละ 2.29 ของเนื้อที่ตำบล ปัจจุบันมีการใช้ที่ดินชุมชนและที่อยู่อาศัย มีทั้งประเภทชุมชนเมือง ชุมชนชนบท และที่ตั้งของสถาบันและสถานที่ราชการต่าง ๆ

6.4.4 เขตแหล่งน้ำ

มีเนื้อที่ 543 ไร่ หรือคิดเป็นร้อยละ 2.60 ของเนื้อที่ตำบล ประกอบด้วย 2 เขตรอง ได้แก่ เขตแหล่งน้ำตามธรรมชาติ และเขตแหล่งน้ำที่สร้างขึ้น มีรายละเอียดดังนี้

(1) เขตแหล่งน้ำตามธรรมชาติ (สัญลักษณ์ 4100) มีเนื้อที่ 515 ไร่ หรือ คิดเป็นร้อยละ 2.46 ของเนื้อที่ตำบล ปัจจุบันมีสภาพการใช้ที่ดินเป็นลักษณะของแหล่งน้ำตามธรรมชาติ เช่น ห้วย หนอง คลอง แม่น้ำ เป็นต้น

(2) เขตแหล่งน้ำที่สร้างขึ้น (สัญลักษณ์ 4200) มีเนื้อที่ 28 ไร่ หรือ คิดเป็นร้อยละ 0.13 ของเนื้อที่ตำบล ปัจจุบันมีสภาพการใช้ที่ดินเป็นแหล่งน้ำที่สร้างขึ้น เช่น คลองชลประทาน อ่างเก็บน้ำ เป็นต้น

ข้อเสนอแนะในการใช้พื้นที่

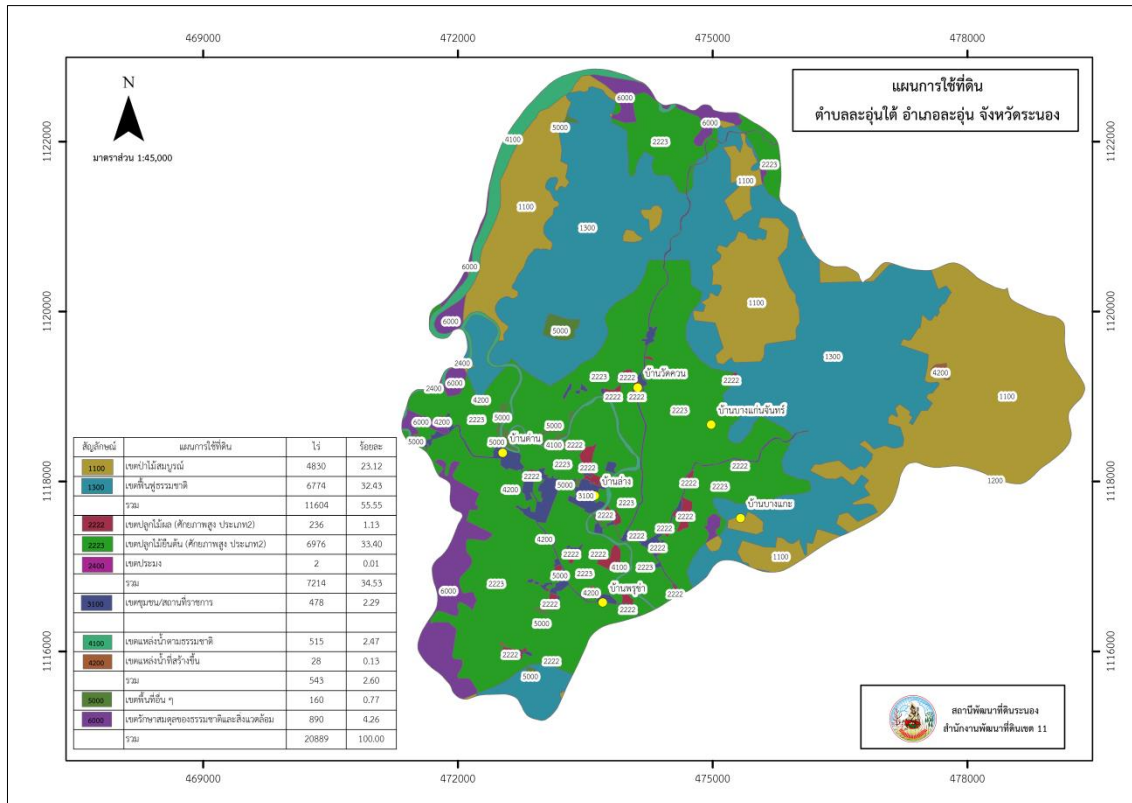
ควรดูแลรักษาแหล่งน้ำธรรมชาติและแหล่งน้ำที่สร้างขึ้นไม่ให้เสื่อมโทรมทั้งด้านคุณภาพของน้ำและการกักเก็บน้ำ ไม่ปล่อยให้ลำน้ำตื้นเขินและถูกบุกรุก หมั่นขุดลอกคูคลอง ไม่ทิ้งขยะหรือปล่อยน้ำเสียลงในแหล่งน้ำ เร่งรัดพัฒนาแหล่งน้ำขนาดเล็กให้กระจายอยู่ทั่วพื้นที่ เพื่อใช้ในการอุปโภคบริโภคและการเพาะปลูกในช่วงขาดน้ำ

6.4.5 เขตพื้นที่อื่น ๆ (สัญลักษณ์ 5000) มีเนื้อที่ 160 ไร่ หรือคิดเป็นร้อยละ 0.77 ของเนื้อที่ตำบล เป็นเขตที่มีลักษณะการใช้ที่ดินที่มีความเฉพาะ เช่น เหมืองแร่ ที่ทิ้งขยะ หาดทราย ไม้พุ่ม เป็นต้น

6.4.6 เขตรักษาสมดุลของธรรมชาติและสิ่งแวดล้อม (สัญลักษณ์ 6000) มีเนื้อที่ 890 ไร่ หรือคิดเป็นร้อยละ 4.26 ของเนื้อที่ตำบล มีการใช้ที่ดินเป็นป่าไม้ที่พบในพื้นที่เกษตรกรรม ซึ่งอยู่นอกเขตป่าไม้ตามกฎหมาย ส่วนใหญ่เป็นป่าปลูก ป่าชุมชน



แผนการใช้ที่ดินตำบลละอุ่นใต้ อำเภอละอุ่น จังหวัดระนอง



รูปที่ 6-1 แผนการใช้ที่ดิน ตำบลละอุ่นใต้ อำเภอละอุ่น จังหวัดระนอง

บทที่ 7

การขับเคลื่อนแผนการใช้ที่ดิน

7.1 ขั้นตอนการดำเนินงาน

ภายหลังการจัดทำแผนการใช้ที่ดินตำบลละอุ่นใต้ อำเภอละอุ่น จังหวัดระนองแล้วจะต้องดำเนินการดังต่อไปนี้

7.1.1 จัดทำเป้าหมายการดำเนินงานและงบประมาณและกิจกรรมต่าง ๆ ที่จะดำเนินการในปีงบประมาณ 2567 ถึง 2570

7.1.2 นำแผนการใช้ที่ดินตำบลละอุ่นใต้ไปเสนอต่อองค์การบริหารส่วนตำบลละอุ่นใต้ เพื่อมีมติให้ความร่วมมือกับกรมพัฒนาที่ดินดำเนินการกิจกรรมต่าง ๆ ที่กำหนดไว้ในแผน และได้รับการเชื่อมโยงสู่แผนพัฒนาตำบล

7.1.3 สถานีพัฒนาที่ดินระนอง เสนอเป้าหมายและงบประมาณให้รายงานมายังกรมพัฒนาที่ดิน

7.1.4 กรมพัฒนาที่ดินพิจารณาสนับสนุนงบประมาณกิจกรรมและโครงการตามเป้าหมายที่กำหนดในแผนการใช้ที่ดิน

7.1.5 สถานีพัฒนาที่ดินระนอง นำเสนอต่อที่ประชุมจังหวัด/อำเภอ เพื่อสร้างการรับรู้และประชาสัมพันธ์ให้หน่วยงานอื่น นำโครงการภายใต้หน่วยงานมาพัฒนาพื้นที่ตามแผนการใช้ที่ดินกำหนด

7.2 กิจกรรมที่จะดำเนินการของกรมพัฒนาที่ดิน

งบประมาณที่กำหนดไว้เป็นการประมาณเบื้องต้น อาจมีการเปลี่ยนแปลงตามที่ได้รับการจัดสรรให้ดำเนินการ (ตารางที่ 7-1)

เขตเกษตรกรรม

1) **ดินขาดความอุดมสมบูรณ์/ดินตื้น** มีแผนงาน/โครงการปรับปรุงบำรุงดิน ดังนี้

- (1) การส่งเสริมการผลิตและการใช้สารอินทรีย์
- (2) การผลิต-จัดหาเมล็ดพันธุ์พืชปุ๋ยสด
- (3) การส่งเสริมการปรับปรุงบำรุงดินด้วยพืชปุ๋ยสด
- (4) การพัฒนากลุ่มเกษตรกรใช้สารอินทรีย์ลดการใช้สารเคมีทางการเกษตร
- (5) การจัดหาปุ๋ยโดโลไมท์
- (6) การส่งเสริมการปรับปรุงบำรุงพื้นที่ดินกรด
- (7) กาพัฒนาคุณภาพดินในระบบส่งเสริมการเกษตรแบบแปลงใหญ่

2) **การชะล้างพังทลายของดิน** มีแผนงาน/โครงการฟื้นฟูและป้องกันการชะล้างพังทลายของดิน ดังนี้

- (1) การปลูกหญ้าแฝกเพื่อการอนุรักษ์ดินและน้ำ
- (2) การจัดระบบอนุรักษ์ดินและน้ำกลุ่ม-ดอน

3) **พื้นที่แล้งซ้ำซาก** มีแผนงาน/โครงการบริหารจัดการน้ำ ดังนี้

- (1) การพัฒนาแหล่งน้ำขนาดเล็กเพื่อการอนุรักษ์ดินและน้ำ
- (2) การก่อสร้างแหล่งน้ำในไร่นานอกเขตชลประทาน

7.3 กิจกรรมที่จะดำเนินงานของหน่วยงานอื่น (ตารางที่ 7-2)

7.3.1 เขตเกษตรกรรม

1) เขตปลูกพืชไร่ เขตปลูกไม้ผล และเขตปลูกไม้ยืนต้น

- 1) ส่งเสริมและสนับสนุนเกษตรกรปลอดภัยและได้มาตรฐานการปฏิบัติทางการเกษตรที่ดี (Good Agricultural Practices : GAP) (กรมส่งเสริมการเกษตร/กรมวิชาการ)
- 2) อบรมถ่ายทอดองค์ความรู้การทำเกษตรผสมผสานตามแนวทางเศรษฐกิจพอเพียง (กรมส่งเสริมการเกษตร)
- 3) อบรมถ่ายทอดองค์ความรู้เรื่องการป้องกันโรค-แมลงศัตรูไม้ผล (กรมส่งเสริมการเกษตร)
- 4) อบรมการใช้สารชีวภัณฑ์ป้องกันกำจัดแมลง-ศัตรูพืช (กรมส่งเสริมการเกษตร)
- 5) ส่งเสริมการรวมกลุ่มเกษตรกรแบบแปลงใหญ่ (กรมส่งเสริมการเกษตร)
- 6) ส่งเสริมและอบรมเกษตรกรเกี่ยวกับการใช้สารเทคโนโลยีในการปลูกปาล์มน้ำมัน และยางพารา (กรมส่งเสริมการเกษตร/กรมวิชาการ)
- 7) ส่งเสริมและสนับสนุนพลังงานแสงอาทิตย์เพื่อการเกษตร (พลังงานจังหวัด)

7.3.2 เขตชุมชนและสิ่งปลูกสร้าง พื้นที่แหล่งน้ำ และเขตพื้นที่อื่น ๆ

- 1) ส่งเสริม/สนับสนุนการปลูกหญ้าเลี้ยงสัตว์ (สำนักงานปศุสัตว์จังหวัด)
- 2) ถ่ายทอดองค์ความรู้เกี่ยวกับการเพาะเลี้ยงสัตว์น้ำ (สำนักงานประมงจังหวัดระนอง)
- 3) โครงการขุดลอกฝาย/อ่างเก็บน้ำ/คูคลอง (เทศบาลตำบลละอุ่น)

7.4 ความต้องการของชุมชนและองค์กรปกครองส่วนท้องถิ่น

จากการดำเนินการจัดทำกระบวนการมีส่วนร่วมของประชาชนที่อาคารอเนกประสงค์ประจำหมู่บ้านหมู่ที่ 2 เมื่อวันที่ 16 มิถุนายน 2566 ได้มีความต้องการของประชาชนที่ต้องการให้ดำเนินการเกี่ยวกับแก้ปัญหาดินเสื่อมโทรมและฟื้นฟูความอุดมสมบูรณ์ของดิน การขาดแคลนน้ำ ปรับรูปที่ดินและเปลี่ยนกิจกรรมการผลิตให้เหมาะสมกับที่ดิน

เพื่อตอบสนองต่อความต้องการของชุมชนและการแก้ไขปัญหาเชิงพื้นที่ของตำบลละอุ่นใต้ กรมพัฒนาที่ดินได้วิเคราะห์เบื้องต้น ดังต่อไปนี้

ปัญหาของตำบลละอุ่นใต้ในภาพรวมสรุปได้ว่า มีปัญหาสำคัญ 2 ประการ คือ (1) ปัญหาดินเสื่อมโทรมขาดความอุดมสมบูรณ์ และมีปัญหารองลงมา คือ ปัญหาการไร้กรรมสิทธิในที่ดิน ปัญหาดังกล่าวนี้ส่งผลกระทบต่อคุณภาพชีวิตของราษฎรในชุมชนโดยรวม

ในกรณีของปัญหาความเสื่อมโทรมของที่ดินนั้นจะรวมถึง (1) การชะล้างพังทลายของดิน (2) ดินขาดความอุดมสมบูรณ์ โดยในพื้นที่ส่วนใหญ่อยู่ในเขตป่าสงวน พื้นที่เป็นภูเขาและเป็นพื้นที่ลาดชัน คุณภาพของดินจึงไม่ค่อยจะเหมาะสมต่อการเกษตร สภาพภูมิประเทศยังเป็นพื้นที่ลาดชัน ผนวกกับปริมาณน้ำฝนที่มีจำนวนมาก ผลกระทบที่ตามมา คือ เกิดการสูญเสียน้ำดิน น้ำดินที่ถูกชะล้างลงสู่เบื้องล่างจึงไปทับถมลำน้ำตามธรรมชาติ เหมือน ฝาย และอ่างเก็บน้ำจั้นเงินไม่สามารถเก็บกักน้ำไว้ใช้ได้ตามที่

ควรจะเป็นการขาดแคลนน้ำ ทั้งน้ำเพื่ออุปโภค-บริโภคและน้ำเพื่อการเกษตร ทั้งนี้ยังมีระบบอนุรักษ์ดินและน้ำครอบคลุมพื้นที่เพียงบางส่วนของตำบลเท่านั้น จึงเกิดปัญหาการชะล้างพังทลายของดิน ในส่วนของปัญหาความอุดมสมบูรณ์ของดินที่เกิดขึ้นนั้น เนื่องจากมีการใช้ที่ดินติดต่อกันเป็นเวลานาน โครงสร้างของดินได้มีการเปลี่ยนแปลง ในพื้นที่ที่มีการใช้ปุ๋ยเคมีและสารเคมีติดต่อกันเป็นระยะเวลานานทำให้ดินแน่นตัว น้ำในดินและอากาศในดินที่เคยมีอยู่สูญหายไป ส่วนธาตุอาหารและอินทรีย์วัตถุ ก็มีปริมาณลดลงเช่นเดียวกัน เนื่องจากพืชนำไปใช้ และอินทรีย์วัตถุได้สลายตัวไป

ในกรณีของการขาดแคลนนํ้านั้น นอกจากผลการทับถมของตะกอนดินในแหล่งน้ำจืดขึ้นเขินดังกล่าวข้างต้นแล้ว การที่ประชากรเพิ่มขึ้น กิจกรรมที่ต้องใช้น้ำเพิ่มขึ้น ทำการเกษตรเพิ่มขึ้น รวมทั้งไม่มีพื้นที่กักเก็บน้ำ จนทำให้เกิดการขาดแคลนน้ำจึงเกิดขึ้นในช่วงฤดูแล้ง จำเป็นต้องวางระบบอนุรักษ์ดินและน้ำเพื่อกักน้ำในดิน คงความอุดมสมบูรณ์ เพื่อจัดหาน้ำให้แหล่งน้ำต้นทุน โดยวิธีการต่าง ๆ ให้เพียงพอแก่ความต้องการ



ตารางที่ 7-1 กิจกรรมของกรมพัฒนาที่ดินในเขตเกษตรกรรมที่จะดำเนินการในปีงบประมาณ 2566

เขตการใช้ที่ดิน (เกษตรกรรม)	แผนงาน/โครงการ	งบประมาณ (บาท)
1) เขตปลูกไม้ผล เนื้อที่ 236 ไร่	1. การปรับปรุงบำรุงดิน	1,980
	1.1 การส่งเสริมการผลิตและการใช้สารอินทรีย์	125
	1.2 การส่งเสริมการปรับปรุงบำรุงดินด้วยพืชปุ๋ยสด	125
	1.3 การจัดหาปุ๋ยโดโลไมท์	1,700
	1.4 การส่งเสริมการปรับปรุงบำรุงพื้นที่ดินกรด	30
	2. การฟื้นฟูและป้องกันการชะล้างพังทลายของดิน	3,650
2.1 รณรงค์และส่งเสริมการปลูกหญ้าแฝก	3,650	
2) เขตปลูกไม้ยืนต้น เนื้อที่ 6,976 ไร่	1. การปรับปรุงบำรุงดิน	25,020
	1.1 การส่งเสริมการผลิตและการใช้สารอินทรีย์	625
	1.2 การส่งเสริมการปรับปรุงบำรุงดินด้วยพืชปุ๋ยสด	625
	1.3 การพัฒนากลุ่มเกษตรกรใช้สารเคมีลดการใช้สารเคมีทางการเกษตร	6,500
	1.4 การจัดหาปุ๋ยโดโลไมท์	15,300
	1.5 การส่งเสริมการปรับปรุงบำรุงพื้นที่ดินกรด	270
	1.6 พัฒนาคุณภาพดินในระบบส่งเสริมการเกษตรแบบแปลงใหญ่	1,700
	2. การบริหารจัดการน้ำ	61,800
2.1 การก่อสร้างแหล่งน้ำในไร่นานอกเขตชลประทาน	61,800	



ตารางที่ 7-1 กิจกรรมของกรมพัฒนาที่ดินในเขตเกษตรกรรมที่จะดำเนินการในปีงบประมาณ 2566 (ต่อ)

เขตการใช้ที่ดิน (เกษตรกรรม)	แผนงาน/โครงการ	หน่วยนับ	เป้าหมาย	งบประมาณ (บาท)
	3. การฟื้นฟูและป้องกันการชะล้างพังทลายของดิน			732,500
	3.1 รณรงค์และส่งเสริมการปลูกหญ้าแฝก	กล้า	220,000	264,000
	3.2 การจัดระบบอนุรักษ์ดินและน้ำ	ไร่	214	468,500



ตารางที่ 7-2 สรุปกิจกรรมที่ขอรับการสนับสนุนจากส่วนราชการอื่นในเขตการใช้ที่ดิน

เขตการใช้ที่ดิน	กิจกรรมที่ขอการสนับสนุนจากส่วนราชการอื่น
1. เขตเกษตรกรรม เนื้อที่ 7,214 ไร่ 1) เขตปลูกไม้ผล เนื้อที่ 236 ไร่ 2) เขตปลูกไม้ยืนต้น เนื้อที่ 6,976 ไร่ 3) เขตประมง เนื้อที่ 2 ไร่	1) ส่งเสริมและสนับสนุนเกษตรกรปลอดภัยและได้มาตรฐาน (GAP) (กรมส่งเสริมการเกษตร/กรมวิชาการ) 2) อบรมถ่ายทอดองค์ความรู้การทำเกษตรผสมผสานตามแนวทางเศรษฐกิจพอเพียง (กรมส่งเสริมการเกษตร) 3) อบรมถ่ายทอดองค์ความรู้เรื่องการป้องกันโรค-แมลงศัตรูไม้ผล (กรมส่งเสริมการเกษตร) 4) อบรมการใช้สารชีวภัณฑ์ป้องกันกำจัดแมลง-ศัตรูพืช (กรมส่งเสริมการเกษตร) 5) ส่งเสริมการรวมกลุ่มเกษตรกรแบบแปลงใหญ่ (กรมส่งเสริมการเกษตร) 6) ส่งเสริมและอบรมเกษตรกรเกี่ยวกับการใช้สารเทคโนโลยีในการปลูกปาล์มน้ำมันและยางพารา (กรมส่งเสริมการเกษตร/กรมวิชาการ) 7) ส่งเสริมและสนับสนุนพลังงานแสงอาทิตย์เพื่อการเกษตร (พลังงานจังหวัด)
2. เขตชุมชนและสิ่งปลูกสร้าง เนื้อที่ 478 ไร่ 3. เขตแหล่งน้ำ เนื้อที่ 543 ไร่ 4. เขตพื้นที่อื่น ๆ เนื้อที่ 160 ไร่	1) ส่งเสริม/สนับสนุนการปลูกหญ้าเลี้ยงสัตว์ (สำนักงานปศุสัตว์จังหวัด) 2) ถ่ายทอดองค์ความรู้เกี่ยวกับการเพาะเลี้ยงสัตว์น้ำ (สำนักงานประมงจังหวัดระนอง) 3) โครงการขุดลอกฝาย/อ่างเก็บน้ำ/คูคลอง (เทศบาลตำบลละอุ่น)



แผนการใช้ที่ดินตำบลละอุ่นใต้ อำเภอละอุ่น จังหวัดระนอง

ตารางที่ 7-3 เป้าหมายการดำเนินงานและงบประมาณตำบลละอุ่นใต้ อำเภอละอุ่น จังหวัดระนอง แผน 5 ปี (พ.ศ. 2566-2570)

เขตการใช้ที่ดิน	งาน/โครงการ/กิจกรรม	หน่วยนับ	เป้าหมาย					รวม	งบประมาณ					รวม	หน่วยงานรับผิดชอบ
			2566	2567	2568	2569	2570		2566	2567	2568	2569	2570		
เกษตรกรรม	1. การปรับปรุงบำรุงดิน														
	1.1 ส่งเสริมการใช้สารอินทรีย์ลดการใช้สารเคมีทางการเกษตร	ราย	150	150	150	150	150	750	750	750	750	750	750	3,750	พด.
	1.2 การส่งเสริมการปรับปรุงบำรุงดินด้วยพืชปุ๋ยสด	ไร่	50	50	50	50	50	250	750	750	750	750	750	3,750	พด.
	1.3 การจัดหาปูนโดโลไมท์	ตัน	10	10	10	10	10	50	17,000	17,000	17,000	17,000	17,000	85,000	พด.
	1.4 การส่งเสริมการปรับปรุงพื้นที่ดินกรด	ไร่	20	20	20	20	20	100	300	300	300	300	300	1,500	พด.
	1.5 โครงการพัฒนาเทคโนโลยีการพัฒนาที่ดินในศูนย์เรียนรู้เพิ่มประสิทธิภาพการผลิตสินค้าเกษตร	แห่ง	1	1	1	1	1	5	8,300	8,300	8,300	8,300	8,300	41,500	พด.
	1.6 โครงการเกษตรอินทรีย์ในโรงเรียน	แห่ง	1	1	1	1	1	5	5,000	5,000	5,000	5,000	5,000	25,000	พด.
	2. การบริหารจัดการน้ำ														
	2.1 การก่อสร้างแหล่งน้ำในไร่นานอกเขตชลประทาน	บ่อ	3	-	-	5	-	8	61,800	-	103,000	-	-	164,800	พด.
	3. การฟื้นฟูและป้องกันการชะล้างพังทลายของดิน														
	2.1 รมรงค์และส่งเสริมการปลูกหญ้าแฝก	กล้า	220,000	-	-	-	-	220,000	264,000	-	-	-	-	264,000	พด.
	2.2 การจัดระบบอนุรักษ์ดินและน้ำ	ไร่	214	-	-	-	-	214	468,500	-	-	-	-	468,500	พด.

หมายเหตุ : งบประมาณที่กำหนดไว้ในปีเป็นการประมาณเบื้องต้น อาจมีการเปลี่ยนแปลงตามที่ได้รับการจัดสรรให้ดำเนินการ



เอกสารอ้างอิง

- กรมการปกครอง. 2556. **แผนที่ขอบเขตตำบล ปี 2564 (ไฟล์ข้อมูล)**. กรมพัฒนาที่ดิน กระทรวงเกษตรและสหกรณ์, กรุงเทพฯ.
- _____. 2566. **รายงานสถิติจำนวนประชากรและบ้าน รายจังหวัด รายอำเภอ และรายตำบล (ณ เดือนธันวาคม พ.ศ. 2565)**. แหล่งที่มา: <https://stat.bora.dopa.go.th/stat/statnew/statyear/#/TableTemplate/Area/statpop.1> พฤษภาคม 2566.
- กรมการพัฒนาชุมชน. 2566. **ข้อมูลความจำเป็นพื้นฐาน (จปฐ.) รายจังหวัด รายอำเภอ และรายตำบล ปี 2565**. แหล่งที่มา: <https://ebmn.cdd.go.th/>, 1 มิถุนายน 2566.
- กรมทรัพยากรน้ำบาดาล. 2566. **ปริมาณน้ำและจำนวนบ่อบาดาล**. แหล่งที่มา: <http://app.dgr.go.th/newpasutara/xml/search.php>, 26 พฤษภาคม 2566.
- กรมส่งเสริมการเกษตร. 2566. **จำนวนครุว์เรือนเกษตรกรที่ขึ้นทะเบียนเกษตรกร จำแนกรายจังหวัด รายอำเภอ และรายตำบล (ณ เดือนมกราคม พ.ศ. 2566)**. แหล่งที่มา : <http://mvos2.gistda.or.th/>, 15 พฤษภาคม 2566.
- กรมอุตุนิยมวิทยา. 2566. **สถิติภูมิอากาศคาบ 30 ปี พ.ศ. 2536-2565 (ไฟล์ข้อมูล)**. กระทรวงดิจิทัลเพื่อเศรษฐกิจและสังคม, กรุงเทพฯ.
- กลุ่มวิเคราะห์สภาพการใช้ที่ดิน. 2566. **แผนที่สภาพการใช้ที่ดิน ปี 2566 (ไฟล์ข้อมูล)**. กองนโยบายและแผนการใช้ที่ดิน กรมพัฒนาที่ดิน กระทรวงเกษตรและสหกรณ์, กรุงเทพฯ.
- กองสำรวจดินและวิจัยทรัพยากรดิน. 2566. **แผนที่ทรัพยากรดิน (ไฟล์ข้อมูล)**. กรมพัฒนาที่ดิน กระทรวงเกษตรและสหกรณ์, กรุงเทพฯ.
- บัณฑิต ต้นศิริ และ คาร์ณ ไทรพิก. 2542. **คู่มือการประเมินคุณภาพที่ดิน**. กองวางแผนการใช้ที่ดิน กรมพัฒนาที่ดิน กระทรวงเกษตรและสหกรณ์, กรุงเทพฯ.
- เทศบาลตำบลละอุ่นใต้. 2566. **วิสัยทัศน์ พันธกิจ**. แหล่งที่มา: <https://www.tesabanlaun.go.th/index.php>, 1 พฤษภาคม 2566.

สถานีพัฒนาที่ดินระนอง
90 หมู่ที่ 3 ตำบลราชกรูด อำเภอเมืองระนอง จังหวัดระนอง
โทร. 077-989825