



สถานีพัฒนาที่ดินระนอง
กรมพัฒนาที่ดิน

แผนการใช้ที่ดิน ตำบลมะมู

อำเภอกระบุรี จังหวัดระนอง



จัดทำโดย

สถานีพัฒนาที่ดินระนอง
สำนักงานพัฒนาที่ดินเขต 11
กรมพัฒนาที่ดิน



โทร.- 0 7798 9825



<http://r11.idd.go.th/station/rng/>

คำนำ

การจัดทำแผนการใช้ที่ดินดำเนินการตามรัฐธรรมนูญแห่งราชอาณาจักรไทย พ.ศ. 2560 มาตรา 72 (1) ที่ได้บัญญัติให้มีการวางแผนการใช้ที่ดินให้เหมาะสมกับศักยภาพของที่ดินตามหลักการพัฒนาอย่างยั่งยืน โดยแผนการใช้ที่ดินตำบลมะมุ อำเภอกระบุรี จังหวัดระนอง ได้นำแนวคิดขององค์การอาหารและการเกษตรแห่งสหประชาชาติ (Food and Agriculture Organization of the United Nations: FAO) และ โครงการสิ่งแวดล้อมแห่งสหประชาชาติ (United Nations Environment Programme: UNEP) มาปรับใช้ คือ ความเหมาะสมทางกายภาพ ความเหมาะสมทางเศรษฐกิจ การยอมรับจากสังคม การสร้างความยั่งยืนให้สิ่งแวดล้อม และเสนอทางเลือกการใช้ที่ดิน ร่วมกับวิธีการที่จำเป็นอื่น ๆ เช่น กระบวนการมีส่วนร่วมของชุมชน (Participatory Rural Appraisal: PRA) การประเมินคุณภาพที่ดิน เป็นต้น

กองนโยบายและแผนการใช้ที่ดินร่วมกับสำนักงานพัฒนาที่ดินเขต (สพข.) และสถานีพัฒนาที่ดิน (สพด.) ในการดำเนินงานวางแผนการใช้ที่ดินระดับตำบล โดยพิจารณาภาพรวมของสภาพปัญหาในด้านต่างๆ ทั้งด้านกายภาพ เศรษฐกิจ และสังคม วิเคราะห์และสังเคราะห์ข้อมูลนำไปสู่การวางแผนการใช้ที่ดินที่สอดคล้องกับศักยภาพของพื้นที่ โดยผ่านกระบวนการมีส่วนร่วมของชุมชน (PRA) ในการระบุปัญหา ความต้องการของเกษตรกรและผู้มีส่วนได้ส่วนเสีย ทั้งนี้ สพด. ได้จัดทำแผนกิจกรรม/โครงการ เพื่อขับเคลื่อนแผนการใช้ที่ดินให้เป็นรูปธรรมเพื่อให้เกษตรกรมีคุณภาพชีวิตที่ดีขึ้น มีการใช้ที่ดินอย่างถูกต้องเหมาะสม รักษาสภาพแวดล้อมและอนุรักษ์ทรัพยากรในชุมชนให้เกิดความยั่งยืนต่อไป

สถานีพัฒนาที่ดินระนอง

กันยายน 2566



สารบัญ

	หน้า
คำนำ	ก
สารบัญ	ข
สารบัญตาราง	ง
สารบัญรูป	จ
บทที่ 1 บทนำ	
1.1 ความสำคัญของการวางแผนการใช้ที่ดิน	1-1
1.2 หลักการและเหตุผล	1-1
1.3 วัตถุประสงค์	1-1
1.4 ระยะเวลาและสถานที่ดำเนินงาน	1-1
1.5 ขั้นตอนการดำเนินงาน	1-2
1.6 วิสัยทัศน์ของตำบล	1-2
บทที่ 2 ข้อมูลทั่วไป	
2.1 ที่ตั้งและอาณาเขต	2-1
2.2 การแบ่งส่วนการปกครอง	2-1
2.3 สภาพภูมิประเทศ	2-2
2.4 สภาพภูมิอากาศ	2-2
2.5 สภาพการใช้ที่ดินในปัจจุบัน	2-4
2.6 สภาพเศรษฐกิจและสังคม	2-7
บทที่ 3 สถานภาพของทรัพยากรธรรมชาติ	
3.1 ทรัพยากรป่าไม้	3-1
3.2 ทรัพยากรน้ำ	3-1
3.3 ทรัพยากรดิน	3-2
บทที่ 4 กระบวนการมีส่วนร่วมของชุมชน (Participatory Rural Appraisal: PRA)	
4.1 การวิเคราะห์ผลจากการจัดทำกระบวนการมีส่วนร่วมของชุมชน (PRA)	4-1
4.2 ระบบการปลูกพืชในปัจจุบัน	4-4
บทที่ 5 การประเมินคุณภาพที่ดิน	
5.1 หลักการประเมินคุณภาพที่ดินด้านกายภาพ	5-1
5.2 พืชเศรษฐกิจที่สำคัญของตำบล	5-2
5.3 ระดับความเหมาะสมของที่ดิน	5-2



สารบัญ (ต่อ)

	หน้า
บทที่ 6 แผนการใช้ที่ดิน	
6.1 การวิเคราะห์ข้อมูลเพื่อการจัดทำแผนการใช้ที่ดินระดับตำบล	6-1
6.2 แผนการใช้ที่ดิน	6-2
บทที่ 7 การขับเคลื่อนแผนการใช้ที่ดิน	
7.1 ขั้นตอนการดำเนินงาน	7-1
7.2 กิจกรรมที่จะดำเนินการของกรมพัฒนาที่ดิน	7-1
7.3 กิจกรรมที่จะดำเนินงานของหน่วยงานอื่น	7-2
7.4 ความต้องการของชุมชนและองค์กรปกครองส่วนท้องถิ่น	7-3
เอกสารอ้างอิง	อ



สารบัญตาราง

ตารางที่		หน้า
2-1	สถิติภูมิอากาศ ณ สถานีตรวจอากาศเกษตรสวี่ จังหวัดชุมพร (ปี 2536-2565)	2-3
2-2	สภาพการใช้ที่ดิน ตำบลมะมุ อำเภอกระบุรี จังหวัดระนอง	2-5
2-3	จำนวนประชากรและครัวเรือนตำบลมะมุ อำเภอกระบุรี จังหวัดระนอง ปี 2565	2-8
2-4	จำนวนและสัดส่วนครัวเรือนเกษตรตำบลมะมุ อำเภอกระบุรี จังหวัดระนอง ปี 2565	2-8
2-5	รายได้-รายจ่ายเฉลี่ยครัวเรือนตำบลมะมุ อำเภอกระบุรี จังหวัดระนอง ปี 2565	2-10
3-1	สมบัติที่ดิน ตำบลมะมุ อำเภอกระบุรี จังหวัดระนอง	3-4
5-1	ตัวอย่างการประเมินคุณภาพที่ดินด้านกายภาพของประเภทการใช้ประโยชน์ที่ดิน	5-2
5-2	ชั้นความเหมาะสมทางกายภาพของดิน ตำบลมะมุ อำเภอกระบุรี จังหวัดระนอง	5-3
6-1	เขตการใช้ที่ดิน ตำบลมะมุ อำเภอกระบุรี จังหวัดระนอง	6-4
7-1	กิจกรรมของกรมพัฒนาที่ดินในเขตเกษตรกรรมที่จะดำเนินการใน ปีงบประมาณ 2566	7-4
7-2	สรุปกิจกรรมที่ขอรับการสนับสนุนจากส่วนราชการอื่นในเขตการใช้ที่ดิน	7-6
7-3	เป้าหมายการดำเนินงานและงบประมาณ ตำบลมะมุ อำเภอกระบุรี จังหวัดระนอง แผน 5 ปี (พ.ศ. 2566-2570)	7-8



สารบัญญรูป

รูปที่		หน้า
1-1	ขั้นตอนการวางแผนการใช้ที่ดินระดับตำบล	1-3
2-1	ขอบเขตการปกครองตำบลมะมุ อำเภอกระบุรี จังหวัดระนอง	2-1
2-2	กราฟสมดุลของน้ำเพื่อการเกษตร พ.ศ. 2536-2565	2-4
2-3	สภาพการใช้ที่ดิน ตำบลมะมุ อำเภอกระบุรี จังหวัดระนอง	2-7
3-1	ทรัพยากรดิน ตำบลมะมุ อำเภอกระบุรี จังหวัดระนอง	3-5
4-1	การวิเคราะห์สถานการณ์โดยระบบ DPSIR ของตำบลมะมุ อำเภอกระบุรี จังหวัดระนอง	4-3
4-2	ระบบการปลูกพืชในปัจจุบัน ตำบลมะมุ อำเภอกระบุรี จังหวัดระนอง	4-4
6-1	เขตการใช้ที่ดิน ตำบลมะมุ อำเภอกระบุรี จังหวัดระนอง	6-5



บทที่ 1

บทนำ

1.1 ความสำคัญของการวางแผนการใช้ที่ดิน

ตามรัฐธรรมนูญแห่งราชอาณาจักรไทย พุทธศักราช 2560 มาตรา 72 รัฐพึงดำเนินการเกี่ยวกับที่ดิน ทรัพยากรน้ำ และพลังงาน ดังต่อไปนี้

(1) วางแผนการใช้ที่ดินของประเทศ ให้เหมาะสมกับสภาพพื้นที่และศักยภาพของที่ดินตามหลักการพัฒนาอย่างยั่งยืน...

1.2 หลักการและเหตุผล

ปัจจุบันกรมพัฒนาที่ดินได้ดำเนินการวางแผนการใช้ที่ดินระดับประเทศเรียบร้อยแล้วซึ่งเป็นการวางกรอบเชิงนโยบายมุ่งเน้นการพัฒนาด้านการเกษตรให้เกิดความสมดุลและยั่งยืนและในขณะเดียวกันต้องอนุรักษ์ทรัพยากรธรรมชาติและสิ่งแวดล้อมควบคู่กับการรักษาคุณค่าทางศิลปวัฒนธรรม แต่ทั้งนี้เพื่อให้เกิดการใช้ประโยชน์ที่ดินในระดับพื้นที่อย่างมีประสิทธิภาพและรักษาฐานการผลิตด้านทรัพยากรธรรมชาติอย่างยั่งยืนตลอดห่วงโซ่อุปทานแผนการใช้ที่ดินระดับตำบลจึงถูกนำมาใช้เป็นเครื่องมือเพื่อขับเคลื่อนการดำเนินงานดังกล่าว

ทั้งนี้กรมพัฒนาที่ดินได้จัดทำแผนปฏิบัติการราชการกรมพัฒนาที่ดินระยะ 5 ปี (พ.ศ. 2566 - 2570) เพื่อให้บรรลุตามวิสัยทัศน์ที่กำหนดไว้ คือ “เป็นองค์กรอัจฉริยะทางดิน เพื่อขับเคลื่อนการใช้ที่ดินอย่างเหมาะสม 15 ล้านไร่ ภายในปี 2570” ซึ่งในส่วนของประเด็นการพัฒนาที่ 2 บริหารจัดการทรัพยากรดินและที่ดินด้วยชุดข้อมูลที่มีมูลค่าสูง (High Value Dataset) ซึ่งมีเป้าหมาย คือ การนำชุดข้อมูลที่มีมูลค่าสูง ไปใช้ในการบริหารจัดการทางการเกษตร ในส่วนของตัวชี้วัด บริหารจัดการทรัพยากรดินและที่ดินบนพื้นฐานของชุดข้อมูลที่มีมูลค่าสูง ร้อยละ 100 กลยุทธ์ที่ 2 ยุทธศาสตร์แผนการใช้ที่ดินไปสู่การปฏิบัติได้กำหนดให้ร้อยละของแผนการใช้ที่ดินระดับตำบลที่จัดทำแล้วเสร็จทั้งประเทศภายในปี 2570 (ไม่น้อยกว่า ร้อยละ 80) เป็นตัวชี้วัดหนึ่งของกลยุทธ์ดังกล่าว

1.3 วัตถุประสงค์

1.3.1 เพื่อรักษาเสถียรภาพของทรัพยากรให้เกิดความสมดุลและยั่งยืนภายใต้การพัฒนาต่าง ๆ ของตำบล

1.3.2 เพื่อให้การใช้ที่ดินมีผลตอบแทนสูงสุดต่อหน่วยเนื้อที่อย่างยั่งยืน

1.3.3 เพื่อให้เกิดการกำหนดแผนงาน โครงการ กิจกรรมที่สอดคล้องกับแผนการใช้ที่ดินที่กำหนดขึ้นและอยู่บนหลักการของโมเดลเศรษฐกิจ (Bio-Circular-Green Economy Model: BCG Model)

1.4 ระยะเวลาและสถานที่ดำเนินงาน

1.4.1 ระยะเวลา 1 ตุลาคม 2565 –30 กันยายน 2566

1.4.2 สถานที่ ตำบลมะมุ อำเภอกะบุรี จังหวัดระนอง



1.5 ขั้นตอนการดำเนินงาน

1.5.1 รวบรวมข้อมูลปฐมภูมิและทุติยภูมิ ประกอบด้วย

- 1) ด้านกายภาพ ได้แก่ ทรัพยากรดิน ทรัพยากรน้ำ ทรัพยากรป่าไม้ ภูมิอากาศ สภาพการใช้ที่ดิน เขตป่าไม้ตามกฎหมายและมติคณะรัฐมนตรี
- 2) ด้านเศรษฐกิจและสังคม ได้แก่ การถือครองที่ดิน ลักษณะทางเศรษฐกิจของตำบล จำนวนประชากร
- 3) ด้านนโยบายและข้อกฎหมายที่เกี่ยวข้อง ได้แก่ ยุทธศาสตร์ แผนพัฒนาเศรษฐกิจและสังคมแห่งชาติฉบับที่ 13 ยุทธศาสตร์ภาค แผนพัฒนากลุ่มจังหวัด แผนพัฒนาจังหวัด แผนพัฒนาการเกษตรและสหกรณ์ แผนพัฒนาท้องถิ่น 4 ปี ขององค์การบริหารส่วนจังหวัด เทศบาลตำบลหรือองค์การบริหารส่วนตำบล

1.5.2 จัดทำกระบวนการมีส่วนร่วมของชุมชน (Participatory Rural Appraisal : PRA) เพื่อรับฟังความคิดเห็น ประเด็นปัญหา ความต้องการด้านต่าง ๆ ขององค์การปกครองส่วนท้องถิ่นและเกษตรกรในตำบล

1.5.3 ประเมินคุณภาพของที่ดินของพืชเศรษฐกิจหลักและพืชทางเลือกที่มีมูลค่าของตำบล

1.5.4 สังเคราะห์ข้อมูลจากข้อ 1.5.1 ถึง 1.5.3 เพื่อใช้ประกอบการวางแผนการใช้ที่ดิน

1.5.5 กำหนด (ร่าง) แผนการใช้ที่ดินระดับตำบล

1.5.6 รับฟังความคิดเห็นของผู้มีส่วนได้ส่วนเสียต่อ (ร่าง) แผนการใช้ที่ดินที่กำหนดขึ้น

1.5.7 ปรับปรุง (ร่าง) แผนการใช้ที่ดินเพื่อจัดทำแผนการใช้ที่ดินฉบับสมบูรณ์

1.5.8 นำแผนการใช้ที่ดินเข้าสู่คณะทำงานวิชาการของเขตฯ เพื่อตรวจสอบความครบถ้วน/สมบูรณ์ของเนื้อหาและองค์ประกอบ

1.5.9 เผยแพร่แผนการใช้ที่ดินเพื่อนำไปสู่การขับเคลื่อนการดำเนินงาน ประกอบด้วย

1) องค์การปกครองส่วนท้องถิ่นนำแผนการใช้ที่ดินที่จัดทำขึ้นไปประกอบการจัดทำแผนการพัฒนาของตำบลเพื่อนำไปสู่การของบประมาณที่มีความสอดคล้องกับศักยภาพด้านการผลิตและสถานภาพของทรัพยากรของตำบล

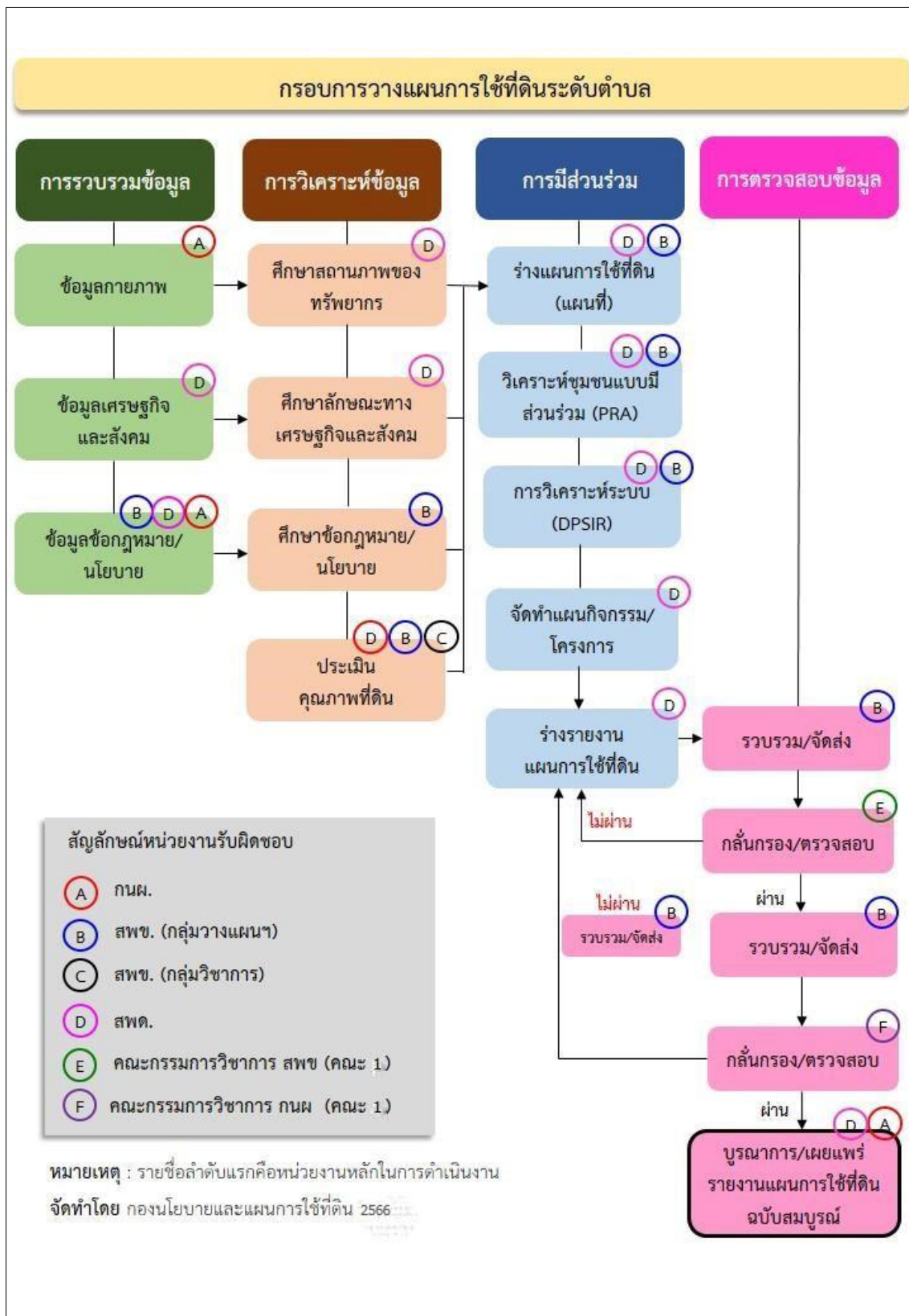
2) กรมพัฒนาที่ดินโดยสำนักงานพัฒนาที่ดินจังหวัด กำหนดแผนงาน/โครงการ/กิจกรรม ที่สอดคล้องกับแผนการใช้ที่ดินที่กำหนดขึ้นในแต่ละเขตและสามารถใช้ประกอบการของบประมาณในพื้นที่อย่างมีหลักการและเป็นที่ยอมรับ

3) หน่วยงานราชการอื่นๆสามารถใช้เป็นข้อมูลพื้นฐานประกอบแผนงาน/โครงการ/กิจกรรม ที่สอดคล้องกับแผนการใช้ที่ดินที่กำหนดขึ้นในแต่ละเขต

ขั้นตอนการวางแผนการใช้ที่ดินระดับตำบลแสดงดังรูปที่ 1-1

1.6 วิสัยทัศน์ของตำบล

ตำบลมะมุ “ส่งเสริมการศึกษาพัฒนาโครงสร้างพื้นฐาน บริหารแบบธรรมาภิบาล” (องค์การบริหารส่วนตำบลมะมุ, 2566)



รูปที่ 1-1 กรอบการวางแผนการใช้ที่ดินระดับตำบล



บทที่ 2 ข้อมูลทั่วไป

2.1 ที่ตั้งและอาณาเขต

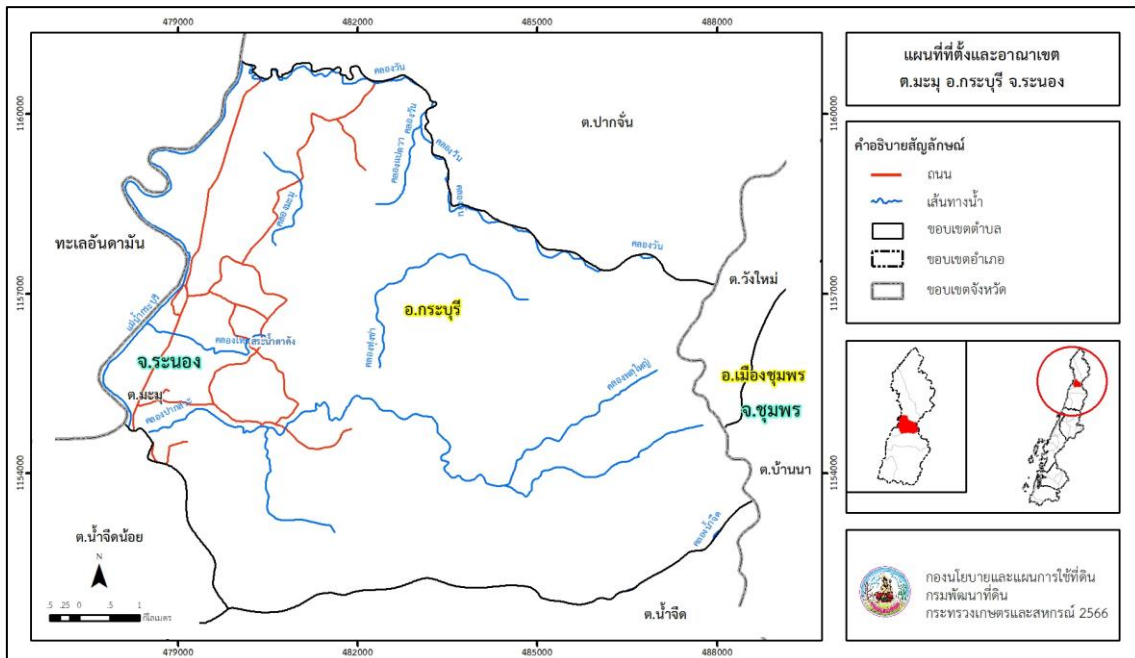
ตำบลมะมุ อำเภอกะบุรี จังหวัดระนอง ตั้งอยู่ทางทิศเหนือของอำเภอกะบุรี มีพื้นที่ประมาณ 65 ตารางกิโลเมตร หรือ 40,880 ไร่ โดยมีอาณาเขตติดต่อ ดังนี้ (รูปที่ 2-1)

ทิศเหนือ	ติดต่อกับ	ตำบลปากจั่น อำเภอกะบุรี จังหวัดระนอง
ทิศใต้	ติดต่อกับ	ตำบลน้ำจืด อำเภอกะบุรี จังหวัดระนอง
ทิศตะวันออก	ติดต่อกับ	ตำบลวังใหม่ ตำบลบ้านนา อำเภอเมืองชุมพร จังหวัดชุมพร
ทิศตะวันตก	ติดต่อกับ	ทะเลอันดามัน และตำบลน้ำจืดน้อย อำเภอกะบุรี จังหวัดระนอง

2.2 การแบ่งส่วนการปกครอง

ตำบลมะมุ อำเภอกะบุรี จังหวัดระนอง แบ่งส่วนการปกครองออกเป็น 8 หมู่บ้าน ดังนี้

หมู่ที่ 1 บ้านสองพี่น้อง	หมู่ที่ 5 บ้านคลองวัน
หมู่ที่ 2 บ้านมะมุ	หมู่ที่ 6 บ้านดอนปลา
หมู่ที่ 3 บ้านปลายคลองสวัสดิ์	หมู่ที่ 7 บ้านปากสวะ
หมู่ที่ 4 บ้านทับหลี	หมู่ที่ 8 บ้านบางไทร



รูปที่ 2-1 ที่ตั้งและอาณาเขตตำบลมะมุ อำเภอกะบุรี จังหวัดระนอง



2.3 สภาพภูมิประเทศ

ลักษณะพื้นที่ทั่วไปส่วนใหญ่เป็นพื้นที่สูงชัน สภาพพื้นที่ราบเรียบถึงค่อนข้างราบเรียบ และพื้นที่สูงชัน ด้านทิศตะวันออกอยู่ในเขตรักษาพันธุ์สัตว์ป่าทุ่งระยะ-นาสัก ส่วนด้านทิศตะวันตกติดกับแม่น้ำกระบุรี เป็นส่วนหนึ่งของลุ่มน้ำภาคใต้ฝั่งตะวันตก มีแหล่งน้ำที่สำคัญ เช่น แม่น้ำกระบุรี คลองพลใหญ่ คลองวัน คลองทุ่งข่า

2.4 สภาพภูมิอากาศ

จากการศึกษาสถิติภูมิอากาศ (พ.ศ.2536-2565) พบว่า ตำบลมะมู อำเภอกะบุรี จังหวัดระนอง มีรายละเอียดดังนี้

2.4.1 อุณหภูมิ

มีอุณหภูมิโดยเฉลี่ยทั้งปี 27.2 องศาเซลเซียส อุณหภูมิสูงสุดเฉลี่ย 32.1 องศาเซลเซียส ในเดือนเมษายน และอุณหภูมิต่ำสุดเฉลี่ย 23.4 องศาเซลเซียส ในเดือนมกราคม

2.4.2 ปริมาณน้ำฝน

มีปริมาณน้ำฝนรวมทั้งปี 2,062.2 มิลลิเมตร มีฝนตกประมาณ 171 วัน เดือนที่มีฝนตกมากที่สุด ในเดือนพฤศจิกายน มีปริมาณฝน 352.1 มิลลิเมตร และมีฝนตกประมาณ 16 วัน

2.4.3 สมดุลน้ำเพื่อการเกษตร

จากข้อมูลสถิติภูมิอากาศในคาบ 30 ปี (พ.ศ.2536-2565) ณ สถานีตรวจอากาศเกษตรสวี่ จังหวัดชุมพร ได้นำมาวิเคราะห์สมดุลของน้ำเพื่อการเกษตร ซึ่งเป็นการวิเคราะห์หาช่วงฤดูกาลเพาะปลูกพืช ตลอดจนช่วงระยะเวลาที่พืชเสี่ยงต่อการขาดน้ำ ข้อมูลที่นำมาวิเคราะห์ คือ ปริมาณน้ำฝน และศักยภาพการคายระเหยน้ำอ้างอิง (ET_o) ซึ่งคำนวณด้วยโปรแกรม Cropwat for Windows Version 8.0 โดยใช้สมการ Penman-Monteith สามารถสรุปสมดุลของน้ำเพื่อการเกษตรในเขตอาศัยน้ำฝนได้ดังนี้

ช่วงที่เหมาะสมต่อการปลูกพืช เป็นช่วงที่ค่าปริมาณน้ำฝนมากกว่าค่า 0.5 การระเหยจากผิวดินและการคายน้ำของพืช เป็นช่วงที่ดินมีความชุ่มชื้นพอเหมาะต่อการเพาะปลูกพืชได้ตลอดทั้งปี

ช่วงที่มีน้ำมากเกินพอ เป็นช่วงที่ค่าปริมาณน้ำฝนมากกว่าค่าการระเหยจากผิวดินและการคายน้ำของพืช ซึ่งช่วงนี้เริ่มตั้งแต่ปลายเดือนเมษายนถึงกลางเดือนมกราคม (ตารางที่ 2-1 และรูปที่ 2-2)

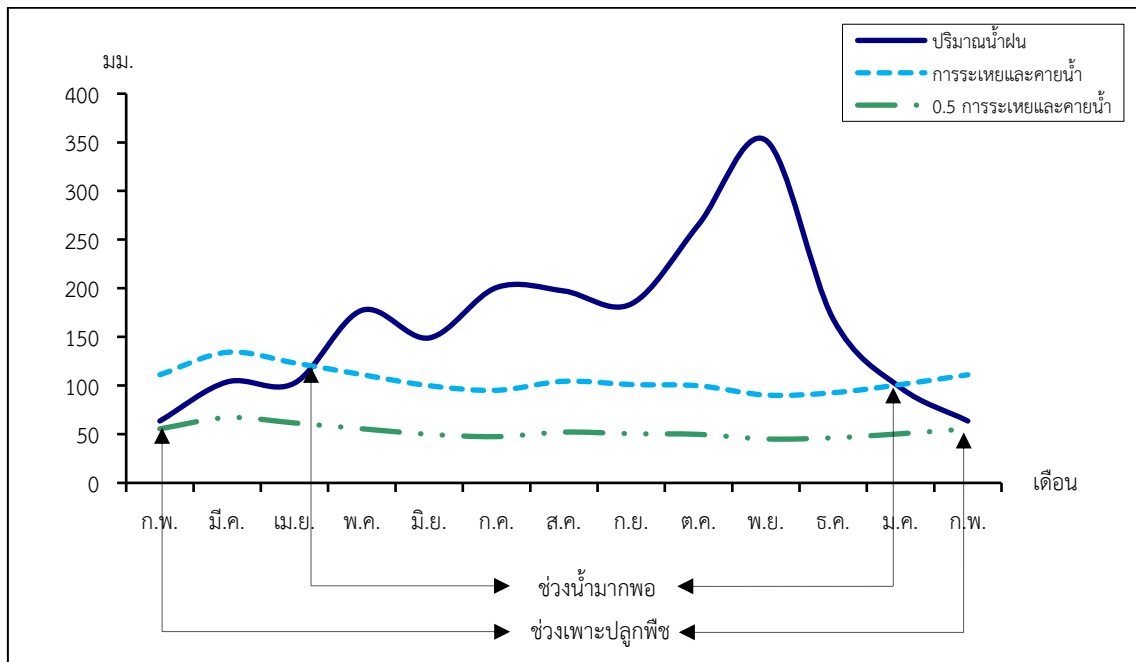
ตารางที่ 2-1 สถิติภูมิอากาศ ณ สถานีตรวจอากาศเกษตรสวี่ จังหวัดชุมพร¹ (พ.ศ.2536-2565)

เดือน	อุณหภูมิ (°ซ.)			ความชื้นสัมพัทธ์	ปริมาณน้ำฝน	จำนวนวันที่ฝนตก	ศักยภาพการคายระเหยน้ำ	ปริมาณฝนใช้การ ²
	ต่ำสุด	สูงสุด	เฉลี่ย	(%)	(มม.)	(วัน)	(มม.)	(มม.)
ม.ค.	21.6	30.8	25.8	81.0	97.9	8.2	101.1	82.6
ก.พ.	21.8	31.8	26.5	80.0	63.6	5.7	111.2	57.1
มี.ค.	22.8	33.3	27.6	79.0	103.8	7.2	134.2	86.6
เม.ย.	24.0	34.2	28.4	78.0	102.6	8.9	123.3	85.8
พ.ค.	24.6	33.7	28.2	80.0	177.4	16.9	111.3	127.0
มิ.ย.	24.5	32.9	28.0	80.0	149.0	17.2	99.9	113.5
ก.ค.	24.3	32.0	27.5	81.0	200.8	20.5	95.2	136.3
ส.ค.	24.3	32.3	27.6	80.0	197.3	20.5	104.5	135.0
ก.ย.	24.1	31.9	27.3	82.0	183.9	19.7	101.1	129.8
ต.ค.	23.7	31.5	26.9	84.0	265.4	20.2	99.8	151.5
พ.ย.	23.2	30.8	26.4	84.0	352.1	15.8	90.3	160.2
ธ.ค.	22.1	30.3	25.7	82.0	168.4	9.9	92.7	123.0
เฉลี่ย	23.4	32.1	27.2	80.9	-	-	-	-
รวม	-	-	-	-	2,062.2	170.7	1,264.5	1,388.4

หมายเหตุ : ¹ เป็นสถานีตรวจอากาศที่ใกล้พื้นที่ตำบลมากที่สุด

² จากการคำนวณโดยโปรแกรม Cropwat for Windows Version 8.0

ที่มา : กรมอุตุนิยมวิทยา (2566)



หมายเหตุ : ใช้ข้อมูลปริมาณน้ำฝน 13 เดือน เพราะสามารถแสดงให้เห็นความต่อเนื่องของข้อมูลที่น่ามาวิเคราะห์สมดุลของน้ำเพื่อการเกษตร

รูปที่ 2-2 กราฟสมดุลของน้ำเพื่อการเกษตร พ.ศ. 2536-2565

2.5 สภาพการใช้ที่ดินในปัจจุบัน

สภาพการใช้ที่ดินตำบลมะมู อำเภอกะบุรี จังหวัดระนอง ซึ่งสำรวจโดยกลุ่มวิเคราะห์สภาพการใช้ที่ดิน (2566) ประกอบด้วยประเภทการใช้ที่ดินต่างๆ ดังนี้

2.5.1 พื้นที่ชุมชนและสิ่งปลูกสร้าง มีเนื้อที่ 1,581 ไร่ หรือร้อยละ 3.87 ของพื้นที่ตำบล

2.5.2 พื้นที่เกษตรกรรมมีเนื้อที่ 32,251 ไร่ หรือร้อยละ 78.90 ของพื้นที่ตำบล

ประกอบด้วย การใช้ประโยชน์ที่ดินด้านเกษตรกรรมต่างๆ ดังต่อไปนี้

- 1) พื้นที่นา มีเนื้อที่ 714 ไร่ หรือร้อยละ 1.74 ของพื้นที่ตำบล ได้แก่ นาข้าว นาร้าง
- 2) ไร่ มีเนื้อที่ 16 ไร่ หรือร้อยละ 0.04 ของพื้นที่ตำบล ได้แก่ ข้าวไร่/ลูกเดี๋ย
- 3) ไม้ยืนต้น มีเนื้อที่ 30,790 ไร่ หรือร้อยละ 75.33 ของพื้นที่ตำบล ได้แก่

ยางพารา ปาล์มน้ำมัน ไม้ยืนต้นร้าง/เสื่อมโทรม ยางพารา/มังคุด ปาล์มน้ำมัน/ไม้ผลผสม ยางพารา/ปาล์มน้ำมัน

- 4) ไม้ผล มีเนื้อที่ 731 ไร่ หรือร้อยละ 1.79 ของพื้นที่ตำบล ได้แก่ ไม้ผลผสม

มังคุด มังคุด/กลางสาด ลองกอง ไม้ผลร้าง/เสื่อมโทรม ทูเรียน

2.5.3 พื้นที่ป่าไม้ มีเนื้อที่ 6,396 ไร่ หรือร้อยละ 15.64 ของพื้นที่ตำบล ได้แก่ ป่าไม้

ผลัดใบสมบูรณ์ ป่าชายเลนรอสภาพฟื้นฟู ป่าไม้ผลัดใบรอสภาพฟื้นฟู

2.5.4 พื้นที่แหล่งน้ำ มีเนื้อที่ 387 ไร่ หรือร้อยละ 0.94 ของพื้นที่ตำบล ได้แก่ แม่น้ำ

ลำห้วย ลำคลอง อ่างเก็บน้ำ บ่อน้ำในไร่นา

2.5.5 พื้นที่เบ็ดเตล็ด มีเนื้อที่ 265 ไร่ หรือร้อยละ 0.65 ของพื้นที่ตำบล ได้แก่ ทุ่งหญ้า

ธรรมชาติ ทุ่งหญ้าสลับไม้พุ่ม/ไม้ละเมาะ พื้นที่ถม



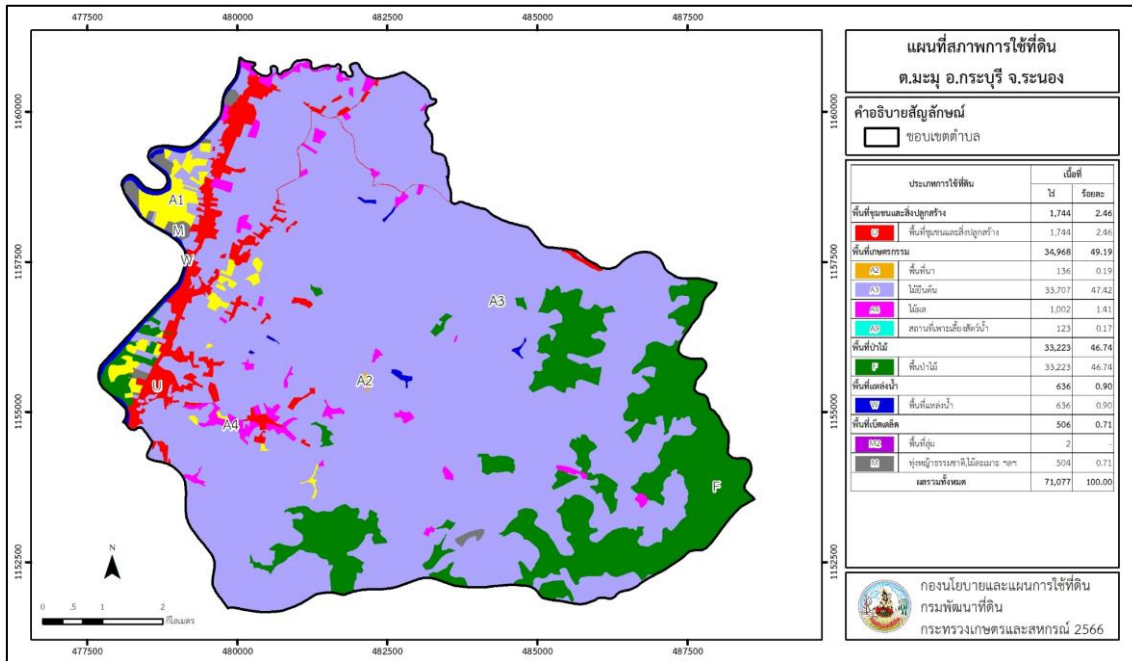
ตารางที่ 2-2 สภาพการใช้ที่ดิน ตำบลมะมุ อำเภอกระบุรี จังหวัดระนอง

หน่วยแผนที่	ประเภทการใช้ที่ดิน	เนื้อที่	
		ไร่	ร้อยละ
U	พื้นที่ชุมชนและสิ่งปลูกสร้าง	1,581	3.87
U201	หมู่บ้านบนพื้นราบ	990	2.42
U201/A401	หมู่บ้านบนพื้นราบ/ไม้ผลผสม	450	1.10
U301	สถานที่ราชการ และสถาบันต่าง ๆ	15	0.04
U405	ถนน	95	0.23
U502	โรงงานอุตสาหกรรม	7	0.02
U602	รีสอร์ท โรงแรม เกสต์เฮาส์	24	0.06
A	พื้นที่เกษตรกรรม	32,251	78.90
A100	นาไร่	178	0.43
A101	นาข้าว	536	1.31
A216/A221	ข้าวไร่/ลูกเดือย	16	0.04
A300	ไม้ยืนต้นไร่/เลื่อมโทรม	119	0.29
A301	ไม้ยืนต้นผสม	15	0.04
A301/A401	ไม้ยืนต้นผสม/ไม้ผลผสม	15	0.04
A301/A420	ไม้ยืนต้นผสม/กลางสาด ลองกอง	4	0.01
A302	ยางพารา	24,638	60.27
A302/A303	ยางพารา/ปาล์มน้ำมัน	62	0.15
A302/A411	ยางพารา/กล้วย	6	0.01
A302/A419	ยางพารา/มังคุด	72	0.18
A303	ปาล์มน้ำมัน	5,604	13.71
A303/A317	ปาล์มน้ำมัน/หมาก	25	0.06
A303/A401	ปาล์มน้ำมัน/ไม้ผลผสม	68	0.17
A303/A419	ปาล์มน้ำมัน/มังคุด	40	0.10
A312	กาแฟ	8	0.02
A312/A420	กาแฟ/กลางสาด ลองกอง	39	0.10



ตารางที่ 2-2 (ต่อ)

หน่วยแผนที่	ประเภทการใช้ที่ดิน	เนื้อที่	
		ไร่	ร้อยละ
A317/A401	หมาก/ไม้ผลผสม	31	0.07
A317/A419	หมาก/มังคุด	36	0.09
A317/A422	หมาก/มะนาว	8	0.02
A400	ไม้ผลร้าง/เสื่อมโทรม	35	0.08
A401	ไม้ผลผสม	495	1.21
A402	ส้ม	8	0.02
A403	ทุเรียน	27	0.07
A403/A411	ทุเรียน/กล้วย	13	0.03
A419	มังคุด	98	0.24
A419/A420	มังคุด/กลางสาด ลองกอง	48	0.12
A420/A421	กลางสาด ลองกอง/ระกำ สละ	7	0.02
F	พื้นที่ป่าไม้	6,396	15.64
F100	ป่าไม้ผลัดใบรอสภาพฟื้นฟู	30	0.07
F101	ป่าไม้ผลัดใบสมบูรณ์	6,130	14.99
F300	ป่าชายเลนรอสภาพฟื้นฟู	236	0.58
M	พื้นที่เบ็ดเตล็ด	265	0.65
M101	ทุ่งหญ้าธรรมชาติ	197	0.48
M102	ทุ่งหญ้าสลับไม้พุ่ม/ไม้ละเมาะ	41	0.10
M405	พื้นที่ถม	27	0.07
W	พื้นที่แหล่งน้ำ	387	0.94
W101	แม่น้ำ ลำห้วย ลำคลอง	312	0.76
W201	อ่างเก็บน้ำ	44	0.11
W202	บ่อน้ำในไร่นา	31	0.07
ผลรวมทั้งหมด		40,880	100.00



รูปที่ 2-3 สภาพการใช้ที่ดิน ตำบลมะมุ อำเภอกะบุรี จังหวัดระนอง

2.6 สภาพเศรษฐกิจและสังคม

2.6.1 ประชากร

จากหลักฐานทะเบียนราษฎรของกรมการปกครอง กระทรวงมหาดไทย ณ เดือน ธันวาคม 2565 พบว่า ประชากรที่อาศัยในพื้นที่ตำบลมะมุ มีประชากรรวม 4,798 คน แยกเป็นชาย 2,374 คน เป็นหญิง 2,424 คน ความหนาแน่นโดยเฉลี่ย 73.35 คนต่อตารางกิโลเมตร มีจำนวนครัวเรือนทั้งหมด 2,612 ครัวเรือน เป็นครัวเรือนเกษตรที่มาขึ้นทะเบียนกรมส่งเสริมการเกษตร 1,062 ครัวเรือน หรือร้อยละ 40.66 ของจำนวนครัวเรือนทั้งหมด และเป็นครัวเรือนที่ประกอบอาชีพอื่น ๆ ครัวเรือนเกษตรที่ไม่ได้มาขึ้นทะเบียนกรมส่งเสริมการเกษตร 1,550 ครัวเรือน หรือร้อยละ 59.34 ของจำนวนครัวเรือนทั้งหมด ดังรายละเอียดในตารางที่ 2-3 ถึง ตารางที่ 2-4



ตารางที่ 2-3 จำนวนประชากรและครัวเรือนตำบลมะมุ อำเภอกะบุรี จังหวัดระนอง ปี 2565

พื้นที่	จำนวนครัวเรือน	จำนวนประชากร (คน)		
		ชาย	หญิง	รวม
ตำบลมะมุ	2,612	2,374	2,424	4,798
หมู่ที่ 1 สองพี่น้อง	393	403	415	818
หมู่ที่ 2 มะมุ	252	226	265	491
หมู่ที่ 3 ปลายคลองสวีสดี้	564	388	405	793
หมู่ที่ 4 ทับหลี	315	358	364	722
หมู่ที่ 5 คลองวัน	462	352	324	676
หมู่ที่ 6 ดอนพลา	243	221	231	452
หมู่ที่ 7 ปากสวะ	265	274	292	566
หมู่ที่ 8 บางไทร	118	152	128	280

ที่มา : กรมการปกครอง (2566)

ตารางที่ 2-4 จำนวนและสัดส่วนครัวเรือนเกษตรตำบลมะมุ อำเภอกะบุรี จังหวัดระนอง ปี 2565

รายการ	จำนวน (ครัวเรือน)	ร้อยละ
จำนวนครัวเรือนทั้งหมด ¹⁾	2,612	100.00
- จำนวนครัวเรือนเกษตรที่เข้ามาขึ้นทะเบียนกรมส่งเสริมการเกษตร ²⁾	1,062	40.66
- จำนวนครัวเรือนที่ประกอบอาชีพอื่นๆ และจำนวนครัวเรือนเกษตรที่ไม่ได้มาขึ้นทะเบียนฯ	1,550	59.34

ที่มา : 1) กรมการปกครอง (2566)

2) กรมส่งเสริมการเกษตร (2566)

2.6.2 การถือครองที่ดิน

จากข้อมูลกรมการปกครอง ณ เดือนธันวาคม 2565 ตำบลมะมุมีจำนวนครัวเรือนทั้งหมด 2,612 ครัวเรือน โดยถือครองที่ดินเฉลี่ยครัวเรือนละ 15.65 ไร่ (เนื้อที่ของตำบลรวมต่อจำนวนครัวเรือนทั้งหมด)

2.6.3 ลักษณะทางเศรษฐกิจและการประกอบอาชีพ

ประชากรในตำบลมะมุประกอบอาชีพเกษตรกรรม ค้าขาย รับราชการ รับจ้างทั่วไป และอื่นๆ มีเกษตรกรบางครัวเรือนประกอบอาชีพหลายอย่างควบคู่กันไป สำหรับพืชที่เกษตรกรปลูกเป็นอาชีพหลัก ได้แก่ ยางพารา และปาล์มน้ำมัน ทางด้านการเลี้ยงสัตว์เกษตรกรจะมีการเลี้ยงไว้เพื่อบริโภค หากเหลือจึงจำหน่ายเป็นรายได้เสริม



2.6.4 ด้านรายได้-รายจ่าย

จากข้อมูลความจำเป็นพื้นฐานของกรมพัฒนาชุมชน ปี 2566 พบว่า รายได้ครัวเรือนเฉลี่ยปีละ 160,946.74 บาท รายได้บุคคลเฉลี่ยปีละ 75,423.17 บาท รายจ่ายครัวเรือนเฉลี่ยปีละ 72,239.95 บาท รายจ่ายบุคคลเฉลี่ยปีละ 33,853.22 บาท เมื่อพิจารณาจะเห็นว่ารายได้ครัวเรือนมากกว่ารายจ่ายครัวเรือนปีละ 88,706.79 บาท และรายได้บุคคลมากกว่ารายจ่ายบุคคลปีละ 41,569.95 บาท ดังรายละเอียดในตารางที่ 2-5



ตารางที่ 2-5 รายได้-รายจ่ายเฉลี่ยครัวเรือนตำบลมะมุ อำเภอกะบุรี จังหวัดระนอง ปี 2565

พื้นที่	แหล่งรายได้ของครัวเรือน (บาท/ปี)				รายได้ครัวเรือนเฉลี่ย (บาท/ปี)	รายได้บุคคลเฉลี่ย (บาท/ปี)	รายจ่ายครัวเรือนเฉลี่ย (บาท/ปี)	รายจ่ายบุคคลเฉลี่ย (บาท/ปี)
	อาชีพหลัก	อาชีพรอง	รายได้อื่น	ทำ-หาเอง				
ตำบลมะมุ	120,343.96	30,930.65	7,264.27	2,407.87	160,946.74	75,423.17	72,239.95	33,853.22
หมู่ที่ 1 สองพี่น้อง	111,051.44	32,482.81	869.96	201.65	144,605.86	59,057.52	42,126.75	17,204.71
หมู่ที่ 2 มะมุ	100,245.40	27,068.97	-	-	127,314.37	64,773.98	47,582.18	24,208.48
หมู่ที่ 3 ปลายคลองสวีสวี	92,076.95	24,522.88	-	-	116,599.84	73,025.15	54,243.62	33,972.16
หมู่ที่ 4 ทับหลี	180,907.33	45,163.79	21,336.64	360.34	247,768.10	110,969.50	137,957.33	61,787.84
หมู่ที่ 5 คลองวัน	105,457.75	27,918.31	-	-	133,376.06	66,221.68	53,452.11	26,539.16
หมู่ที่ 6 ดอนพลา	105,665.47	30,930.22	1,056.12	-	137,651.80	61,921.04	47,973.38	21,580.26
หมู่ที่ 7 ปากสระ	123,045.83	28,442.86	32,035.71	17,630.95	201,155.36	82,224.09	102,347.62	41,835.52
หมู่ที่ 8 บางไทร	165,351.62	25,652.16	1,410.81	6,533.78	198,948.38	82,246.82	113,475.14	46,911.51

ที่มา : กรมการพัฒนาชุมชน (2566)



บทที่ 3

สถานภาพของทรัพยากรธรรมชาติ

การศึกษาสถานภาพของทรัพยากรธรรมชาติในพื้นที่ตำบลมะมู อำเภอกะบุรี จังหวัดระนอง ได้แก่ ทรัพยากรป่าไม้ ทรัพยากรน้ำ และทรัพยากรดิน ซึ่งเป็นทรัพยากรกายภาพที่สำคัญต่อการทำการเกษตร ดังนั้นจึงจำเป็นต้องทราบว่าทรัพยากรธรรมชาติแต่ละชนิดปัจจุบันมีสถานะอย่างไร เพื่อใช้เป็นข้อมูลประกอบการวางแผนการใช้ที่ดินซึ่งจะนำไปสู่การกำหนดแผนงาน โครงการ กิจกรรม รวมถึงมาตรการต่าง ๆ เพื่อการพัฒนาพื้นที่อย่างมีประสิทธิภาพต่อไป โดยมีรายละเอียดดังนี้

3.1 ทรัพยากรป่าไม้

3.1.1 ป่าไม้ตามกฎหมายและมติคณะรัฐมนตรี

1) ป่าอนุรักษ์ ไม่พบพื้นที่ป่าอนุรักษ์ (เขตอุทยานแห่งชาติ เขตรักษาพันธุ์สัตว์ป่า เขตวนอุทยาน เขตห้ามล่าสัตว์ป่า) ในพื้นที่

2) ป่าสงวนแห่งชาติ ได้มีการจำแนกเขตการใช้ประโยชน์ทรัพยากรและที่ดินป่าไม้ในพื้นที่ป่าสงวนแห่งชาติตามมติคณะรัฐมนตรี วันที่ 10 มีนาคม 2535 และ 17 มีนาคม 2535 แบ่งออกเป็น 3 เขต ประกอบด้วย เขตพื้นที่ป่าเพื่อการอนุรักษ์ (Zone C) เขตพื้นที่ป่าเพื่อเศรษฐกิจ (Zone E) และเขตพื้นที่ป่าที่เหมาะสมต่อการเกษตร (Zone A) จากการวิเคราะห์ข้อมูลพบพื้นที่ป่าจำแนกเขตการใช้ประโยชน์ทรัพยากรที่ดินและป่าไม้ในพื้นที่ป่าสงวนแห่งชาติตามมติคณะรัฐมนตรี ในพื้นที่ ได้แก่

(1) เขตพื้นที่ป่าเพื่อการอนุรักษ์ (Zone C) เนื้อที่ 14,566 ไร่

(2) เขตพื้นที่ป่าเพื่อเศรษฐกิจ (Zone E) เนื้อที่ 8,073 ไร่

(3) เขตพื้นที่ป่าที่เหมาะสมต่อการเกษตร (Zone A) เนื้อที่ 1,748 ไร่

3.1.2 **ชั้นคุณภาพลุ่มน้ำ** (มติคณะรัฐมนตรี วันที่ 28 พฤษภาคม 2528) จากการวิเคราะห์ข้อมูล พบชั้นคุณภาพลุ่มน้ำในพื้นที่ ได้แก่

(1) พื้นที่ลุ่มน้ำชั้นที่ 1A เนื้อที่ 5,341 ไร่

(2) พื้นที่ลุ่มน้ำชั้นที่ 1B เนื้อที่ 1,662 ไร่

(3) พื้นที่ลุ่มน้ำชั้นที่ 2 เนื้อที่ 9,913 ไร่

(4) พื้นที่ลุ่มน้ำชั้นที่ 3 เนื้อที่ 11,178 ไร่

(5) พื้นที่ลุ่มน้ำชั้นที่ 4 เนื้อที่ 9,853 ไร่

(6) พื้นที่ลุ่มน้ำชั้นที่ 5 เนื้อที่ 2,572 ไร่

ทั้งนี้ เนื้อที่ดังกล่าวข้างต้นคำนวณด้วยระบบสารสนเทศภูมิศาสตร์ เป็นเนื้อที่เบื้องต้นเท่านั้น ไม่สามารถใช้อ้างอิงได้ทางกฎหมาย

3.2 ทรัพยากรน้ำ

3.2.1 ปริมาณน้ำฝน พบว่าในพื้นที่ตำบลมะมู มีปริมาณน้ำฝนเฉลี่ยในคาบ 30 ปี (พ.ศ.2536-2565) 2,062.2 มิลลิเมตรต่อปี

3.2.2 น้ำผิวดิน หมายถึง แม่น้ำลำคลอง หนอง บึง ทะเลสาบ อ่างเก็บ และแหล่งน้ำสาธารณะ อื่นๆ ที่อยู่ภายในผืนแผ่นดิน ในพื้นที่ตำบลมะมู มีรายละเอียดของแหล่งน้ำผิวดินดังนี้



แหล่งน้ำผิวดินธรรมชาติ ได้แก่ คลองทุ่งข่า คลองไทร คลองน้ำจืด คลองปากสวะ คลองแปดวา คลองพลูใหญ่ คลองมะมุ คลองวัน แม่น้ำกระบุรี สระน้ำตาคัง และสระน้ำบ้านทุ่งใหญ่

3.2.3 น้ำใต้ดิน จากฐานข้อมูลน้ำบาดาลของกรมทรัพยากรน้ำบาดาล กระทรวงทรัพยากรธรรมชาติและสิ่งแวดล้อม ซึ่งพบว่า ตำบลมะมุ มีจำนวนบ่อบาดาลราชการจำนวน 10 บ่อ และจำนวนบ่อบาดาลเอกชนจำนวน 1 บ่อ (กรมทรัพยากรน้ำบาดาล,2566)

3.3 ทรัพยากรดิน

ทรัพยากรดินในพื้นที่ตำบลมะมุ อำเภอกะบุรี จังหวัดระนอง พบหน่วยแผนที่ดินทั้งหมด 11 หน่วยแผนที่ดิน และหน่วยพื้นที่เบ็ดเตล็ด 2 หน่วยแผนที่ ดังนี้

3.3.1 ดินในพื้นที่ลุ่ม มี 2 หน่วยแผนที่ดิน ได้แก่

1) หน่วยแผนที่ดิน Mu-sic1A ชุดดินมูโน๊ะ มีเนื้อดินบนเป็นดินร่วนเหนียวปนทรายแป้ง ความลาดชัน 0-2 เปอร์เซ็นต์ มีเนื้อที่ 1,452 ไร่ หรือร้อยละ 3.55 ของเนื้อที่ตำบล

2) หน่วยแผนที่ดิน Tkt-sic1A ชุดดินตะกั่วทุ่ง มีเนื้อดินบนเป็นดินร่วนเหนียวปนทรายแป้ง ความลาดชัน 0-2 เปอร์เซ็นต์ มีเนื้อที่ 1,099 ไร่ หรือร้อยละ 2.69 ของเนื้อที่ตำบล

3.3.2 ดินในพื้นที่ดอน มี 9 หน่วยแผนที่ดิน ได้แก่

1) หน่วยแผนที่ดิน Kkt-clC ชุดดินเขาขาด มีเนื้อดินบนเป็นดินร่วนปนดินเหนียว ความลาดชัน 5-12 เปอร์เซ็นต์ มีเนื้อที่ 439 ไร่ หรือร้อยละ 1.07 ของเนื้อที่ตำบล

2) หน่วยแผนที่ดิน Ntn-clC ชุดดินนาทอน มีเนื้อดินบนเป็นดินร่วนปนดินเหนียว ความลาดชัน 5-12 เปอร์เซ็นต์ มีเนื้อที่ 1,265 ไร่ หรือร้อยละ 3.09 ของเนื้อที่ตำบล

3) หน่วยแผนที่ดิน Ntn-clD ชุดดินนาทอน มีเนื้อดินบนเป็นดินร่วนปนดินเหนียว ความลาดชัน 12-20 เปอร์เซ็นต์ มีเนื้อที่ 1,834 ไร่ หรือร้อยละ 4.49 ของเนื้อที่ตำบล

4) หน่วยแผนที่ดิน Ntn-clE ชุดดินนาทอน มีเนื้อดินบนเป็นดินร่วนปนดินเหนียว ความลาดชัน 20-35 เปอร์เซ็นต์ มีเนื้อที่ 148 ไร่ หรือร้อยละ 0.36 ของเนื้อที่ตำบล

5) หน่วยแผนที่ดิน Ntn-vd-clC ดินนาทอนที่เป็นดินลึกมาก มีเนื้อดินบนเป็นดินร่วนปนดินเหนียว ความลาดชัน 5-12 เปอร์เซ็นต์ มีเนื้อที่ 1,757 ไร่ หรือร้อยละ 4.30 ของเนื้อที่ตำบล

6) หน่วยแผนที่ดิน Pac-clB ชุดดินปากจั่น มีเนื้อดินบนเป็นดินร่วนปนดินเหนียว ความลาดชัน 2-5 เปอร์เซ็นต์ มีเนื้อที่ 1,617 ไร่ หรือร้อยละ 3.96 ของเนื้อที่ตำบล

7) หน่วยแผนที่ดิน Pac-clC ชุดดินปากจั่น มีเนื้อดินบนเป็นดินร่วนปนดินเหนียว ความลาดชัน 5-12 เปอร์เซ็นต์ มีเนื้อที่ 206 ไร่ หรือร้อยละ 0.50 ของเนื้อที่ตำบล

8) หน่วยแผนที่ดิน Pac-fl-lB ดินปากจั่นที่เป็นดินร่วนละเอียด มีเนื้อดินบนเป็นดินร่วน ความลาดชัน 2-5 เปอร์เซ็นต์ มีเนื้อที่ 2,559 ไร่ หรือร้อยละ 6.26 ของเนื้อที่ตำบล

9) หน่วยแผนที่ดิน Ro-fl-lB ดินรือเสาะที่เป็นดินร่วนละเอียด มีเนื้อดินบนเป็นดินร่วน ความลาดชัน 2-5 เปอร์เซ็นต์ มีเนื้อที่ 1,830 ไร่ หรือร้อยละ 4.48 ของเนื้อที่ตำบล

3.3.3 พื้นที่เบ็ดเตล็ด มี 2 หน่วยแผนที่ ได้แก่

1) หน่วยแผนที่ SC พื้นที่ลาดชันเชิงซ้อน มีเนื้อที่ 26,652 ไร่ หรือร้อยละ 65.20 ของเนื้อที่ตำบล



2) หน่วยแผนที่ W พื้นที่น้ำ มีเนื้อที่ 22 ไร่ หรือร้อยละ 0.05 ของเนื้อที่ตำบล

ปัญหาทรัพยากรดินทางการเกษตรตามสภาพธรรมชาติในพื้นที่ พบปัญหาดินเปรี้ยวจัด มีเนื้อที่ 1,452 ไร่ หรือร้อยละ 3.55 ของเนื้อที่ตำบล คือ ชุดดินมูโนะ (Mu) ปัญหาดินเค็ม มีเนื้อที่ 1,099 ไร่ หรือร้อยละ 2.69 ของเนื้อที่ตำบล คือ ชุดดินตะกั่วทุ่ง (Tkt) และปัญหาดินตื้น มีเนื้อที่ 439 ไร่ หรือร้อยละ 1.07 ของเนื้อที่ตำบล คือ ชุดดินเขาขาด (Kkt)

รายละเอียดของสมบัติดิน ตำบลมะมุ อำเภอกะบุรี จังหวัดระนอง ดังแสดงในตารางที่ 3-1 และแผนที่แสดงในลักษณะของชุดดิน (รูปที่ 3-1)



ตารางที่ 3-1 สมบัติดิน ตำบลมะมู อำเภอกะบุรี จังหวัดระนอง

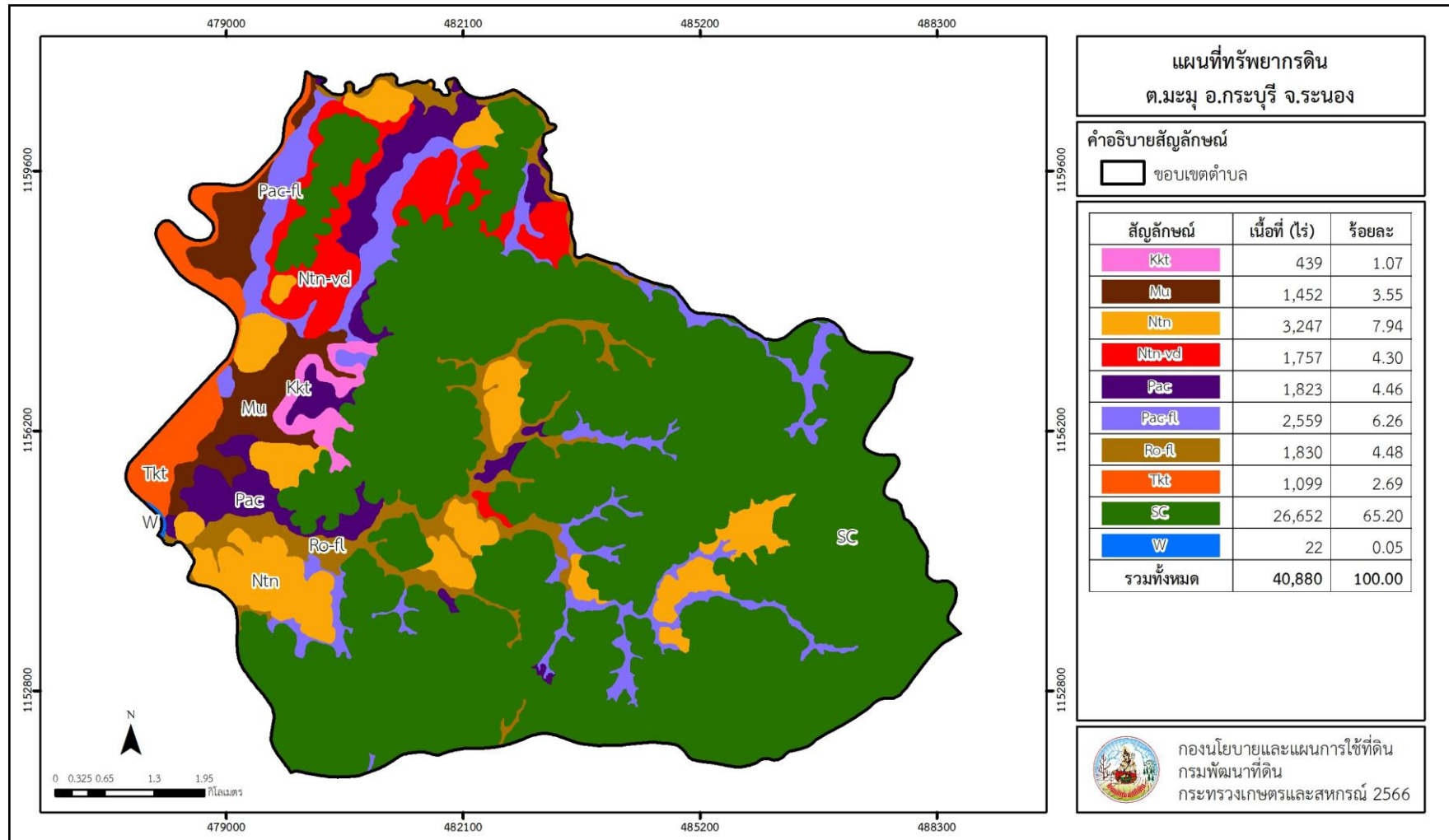
หน่วยแผนที่ดิน	ความลาดชัน (%)	ความลึก (ซม.)	การระบายน้ำ	ความอุดมสมบูรณ์ของดิน	ความจุแลกเปลี่ยนแคตไอออน (cmol/kg)	ความอิ่มตัวเบส (%)	ปฏิกิริยาดิน		ค่าการนำไฟฟ้า (dS/m)	ความลึกของชั้นจาโรไซด์ (ซม.)	เนื้อที่	
							ดินบน	ดินล่าง			ไร่	ร้อยละ
Kkt-clC	5-12	0-50	ดีถึงดีปานกลาง	ต่ำ	<10	<35	5.0-6.0	4.5-5.5	<2	-	439	1.07
Mu-sic1A	0-2	>150	เลว	ปานกลาง	10-20	<35	4.5-5.0	<4.5	<2	0-50	1,452	3.55
Ntn-clC	5-12	50-100	ดี	ต่ำ	10-20	<35	5.0-5.5	4.5-5.5	<2	-	1,265	3.09
Ntn-clD	12-20	50-100	ดี	ต่ำ	10-20	<35	5.0-5.5	4.5-5.5	<2	-	1,834	4.49
Ntn-clE	20-35	50-100	ดี	ต่ำ	10-20	<35	5.0-5.5	4.5-5.5	<2	-	148	0.36
Ntn-vd-clC	5-12	>150	ดี	ต่ำ	10-20	<35	5.0-5.5	4.5-5.5	<2	-	1,757	4.30
Pac-clB	2-5	>150	ดี	ต่ำ	<10	<35	6.0-7.0	4.5-5.5	<2	-	1,617	3.96
Pac-clC	5-12	>150	ดี	ต่ำ	<10	<35	6.0-7.0	4.5-5.5	<2	-	206	0.50
Pac-fl-lB	2-5	>150	ดี	ต่ำ	<10	<35	6.0-7.0	4.5-5.5	<2	-	2,559	6.26
Ro-fl-lB	2-5	>150	ดี	ต่ำ	<10	<35	4.5-6.0	4.5-6.0	<2	-	1,830	4.48
Tkt-sic1A	0-2	>150	เลวมาก	ปานกลาง	>20	>75	6.0-8.0	7.5-8.0	<2	-	1,099	2.69
SC	>35	-	-	-	-	-	-	-	-	-	26,652	65.20
W	-	-	-	-	-	-	-	-	-	-	22	0.05
รวมทั้งหมด											40,880	100.00

หมายเหตุ: เนื้อที่คำนวณด้วยระบบสารสนเทศภูมิศาสตร์

ที่มา: กองสำรวจและวิจัยทรัพยากรดิน (2566)



แผนการใช้ที่ดินตำบลมะมู อำเภอกะบุรี จังหวัดระนอง



รูปที่ 3-1 ทรัพยากรดิน ตำบลมะมู อำเภอกะบุรี จังหวัดระนอง



บทที่ 4

กระบวนการมีส่วนร่วมของชุมชน (Participatory Rural Appraisal : PRA)

4.1 การวิเคราะห์ผลจากการจัดทำกระบวนการมีส่วนร่วมของชุมชน (PRA)

การวิเคราะห์ผลจากการจัดทำกระบวนการมีส่วนร่วมของชุมชน (PRA) เมื่อวันที่ 14 กรกฎาคม 2566 มีสาระสำคัญสรุปได้ดังนี้

4.1.1 ปัญหาทรัพยากรดิน คือ

- 1) ดินเสื่อมโทรมและขาดความอุดมสมบูรณ์
- 2) การชะล้างพังทลายของดิน
- 3) พื้นที่แล้งซ้ำซากในฤดูแล้ง
- 4) ปัญหาน้ำท่วมซ้ำซากในฤดูน้ำหลาก
- 5) ดินเปรี้ยวจัด

4.1.2 ปัญหาทรัพยากรน้ำ คือ

- 1) ขาดแคลนน้ำในการเกษตรช่วงหน้าแล้ง
- 2) แหล่งน้ำที่มีอยู่ต้นเงินจากตะกอน
- 3) พื้นที่น้ำกร่อยท่วมถึง

4.1.3 ปัญหาด้านพืช คือ

- 1) ต้นทุนการผลิตสูง
- 2) ราคาผลผลิตตกต่ำ
- 3) สถานที่รวบรวม/รับซื้อผลผลิตยังไม่เพียงพอ
- 4) ศัตรูพืชและการระบาดของโรคแมลง

4.1.4 ความต้องการของชุมชน เกษตรกร และตำบลมะมุ มีความต้องการ 7 ประการ คือ

- 1) แก้ปัญหาดินเสื่อมโทรมและฟื้นฟูความอุดมสมบูรณ์ของดิน
- 2) แก้ไขปัญหาการขาดแคลนน้ำ
- 3) แก้ปัญหาปุ๋ยเคมีราคาสูง
- 4) มีความต้องการปูนโดโลไมท์/หินปูนฝุ่น
- 5) งานจัดระบบอนุรักษ์ดินและน้ำ
- 6) กล้าหญ้าแฝกเพื่อใช้ในการอนุรักษ์ดินและน้ำ
- 7) กรรมสิทธิ์ที่ดินทำกิน

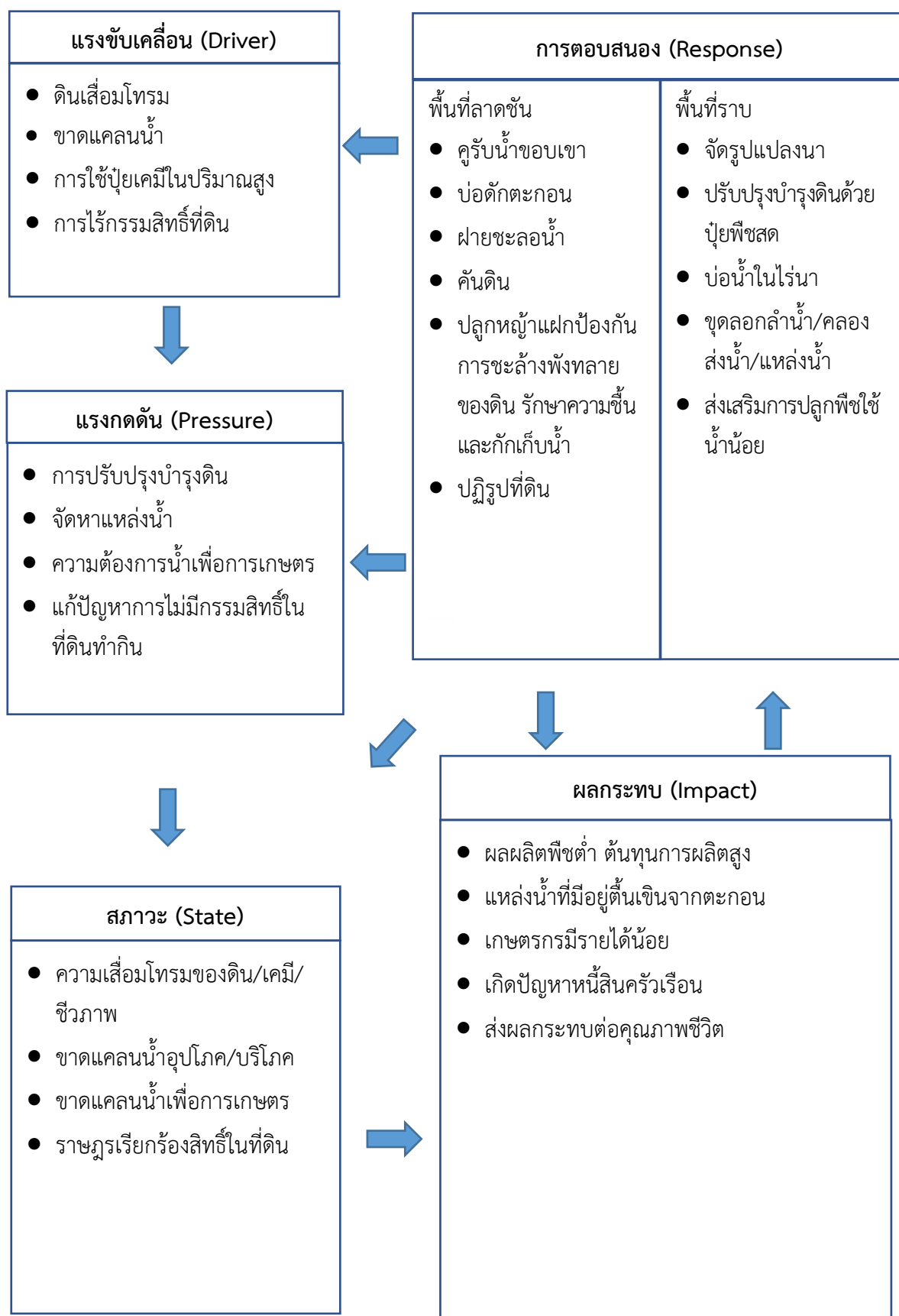
ผลจากการจัดทำกระบวนการมีส่วนร่วมของชุมชน (PRA) ได้นำมาวิเคราะห์ร่วมกับปัญหาด้านกายภาพ โดยระบบ DPSIR มีรายละเอียดดังนี้

1) แรงขับเคลื่อน (Driver) มี 4 ประการ คือ

- 1.1) ดินเสื่อมโทรม
- 1.2) น้ำขาดแคลน
- 1.3) การใช้ปุ๋ยเคมีในปริมาณสูง



- 1.4) การไร้กรรมสิทธิ์ที่ดิน
 - 2) **แรงกดดัน (Pressure)** ที่เกิดจากปัจจัยขับเคลื่อน มี 4 ประการ คือ
 - 2.1) การปรับปรุงบำรุงดิน
 - 2.2) จัดหาแหล่งน้ำ
 - 2.3) ความต้องการน้ำเพื่อการเกษตร
 - 2.4) แก้ปัญหาการไม่มีกรรมสิทธิ์ในที่ดินทำกิน
 - 3) **สถานะ (State)** ที่เกิดแรงกดดัน มี 4 ประการ คือ
 - 3.1) ความเสื่อมโทรมของดินทางกายภาพ/เคมี/ชีวภาพ
 - 3.2) ขาดแคลนน้ำอุปโภค/บริโภค
 - 3.3) ขาดแคลนน้ำเพื่อการเกษตร
 - 3.4) ราษฎรเรียกร้องสิทธิ์ในที่ดิน
 - 4) **ผลกระทบ (Impact)** ที่ปรากฏในพื้นที่ มี 5 ประการ คือ
 - 4.1) ผลผลิตพืชต่ำ ต้นทุนการผลิตสูง
 - 4.2) แหล่งน้ำที่มีอยู่ตื้นเขินจากตะกอน
 - 4.3) เกษตรกรมีรายได้น้อย
 - 4.4) เกิดปัญหาหนี้สินครัวเรือน
 - 4.5) ส่งผลกระทบต่อคุณภาพชีวิต
 - 5) **การตอบสนอง (Response)** ของรัฐในอดีต ปัจจุบัน และในอนาคต มีดังนี้
 - อดีต-ปัจจุบัน**
 - พื้นที่ลาดชัน
 - 5.1) คุ้รับน้ำขอบเขา
 - 5.2) บ่อดักตะกอน
 - 5.3) ฝายชะลอน้ำ
 - 5.4) คันดิน
 - 5.5) ปลูกหญ้าแฝก ป้องกันการชะล้างพังทลายของดิน รักษาความชื้นและกักเก็บน้ำ
 - 5.6) ปฎิรูปที่ดิน
 - พื้นที่ราบ
 - 5.8) จัดรูปแปลงนา
 - 5.9) ปรับปรุงบำรุงดินด้วยปุ๋ยพืชสด
 - 5.10) บ่อน้ำไร่นา
 - 5.11) ขุดลอกลำน้ำ/คลองส่งน้ำ/แหล่งน้ำ
 - 5.12) ส่งเสริมการปลูกพืชใช้น้ำน้อย
 - อนาคต**
 - (1) พัฒนาที่ดินและน้ำที่เป็นระบบทั้งตำบล
 - (2) พัฒนางานจัดระบบอนุรักษ์ดินและน้ำในพื้นที่เขตพัฒนาที่ดิน
- ดังมีรายละเอียดในรูปที่ 4-1



รูปที่ 4-1 การวิเคราะห์สถานการณ์โดยระบบ DPSIR ของตำบลมะมุ อำเภอกะบุรี จังหวัดระนอง



4.2 ระบบการปลูกพืชในปัจจุบัน

ตำบลมะมุ อำเภอกะบุรี จังหวัดระนอง มีการเพาะปลูกพืช ดังนี้

4.2.1 พื้นที่ลุ่ม ได้แก่ ข้าวนาปี เกษตรกรจะปลูกข้าวนาปีในช่วงฤดูฝน โดยปลูกระหว่างเดือนพฤษภาคมถึงมิถุนายน และจะเก็บเกี่ยวช่วงเดือนพฤศจิกายนถึงธันวาคม พันธุ์ข้าวที่ปลูก ได้แก่ ข้าวพันธุ์ปทุมธานี 1 ข้าวเล็บนก และข้าวพันธุ์พื้นเมือง

4.2.2 พื้นที่ดอน ได้แก่ ยางพารา ปาล์มน้ำมัน และไม้ผลที่นิยมปลูก ได้แก่ มังคุด ทุเรียน เงาะ ลองกอง ฯลฯ

ชนิดพืช	เดือน	ม.ค.	ก.พ.	มี.ค.	เม.ย.	พ.ค.	มิ.ย.	ก.ค.	ส.ค.	ก.ย.	ต.ค.	พ.ย.	ธ.ค.
บริเวณพื้นที่ราบลุ่ม													
1. ข้าว													
บริเวณพื้นที่ดอน													
1. ยางพารา													
2. ปาล์มน้ำมัน													
3. ไม้ผล													
4. ไม้ยืนต้น													

รูปที่ 4-2 ระบบการปลูกพืชในปัจจุบัน ตำบลมะมุ อำเภอกะบุรี จังหวัดระนอง



บทที่ 5 การประเมินคุณภาพที่ดิน

5.1 หลักการประเมินคุณภาพที่ดินด้านกายภาพ

การประเมินคุณภาพที่ดินหรือการประเมินความเหมาะสมของที่ดิน สอดคล้องตามหลักการของ FAO Framework ค.ศ. 1983 ซึ่งการประเมินคุณภาพที่ดินด้านกายภาพ เป็นการประเมินศักยภาพของที่ดินว่าที่ดินนั้น ๆ เหมาะสมมากหรือน้อยเพียงใดสำหรับการใช้ที่ดินประเภทต่าง ๆ หรือการปลูกพืชต่าง ๆ โดยพิจารณาจาก สภาพแวดล้อมที่มีผลต่อการเจริญเติบโตของพืช สมบัติดินที่ได้จำแนกไว้ในแต่ละตำบล ร่วมกับการจัดการพื้นที่ เช่น ระบบชลประทาน พื้นที่ยกทรง การจัดระบบอนุรักษ์ดินและน้ำ เป็นต้น และนอกจากนี้พิจารณาความต้องการปัจจัยต่อการปลูกพืชแต่ละชนิด สอดคล้องตามหลักการของ FAO ได้แก่ ความต้องการด้านพืช ความต้องการด้านการจัดการ ความต้องการด้านการอนุรักษ์ (บัณฑิต และ คำธณ, 2542) รายละเอียดดังตารางที่ 5-1

ระดับความเหมาะสมของที่ดินได้จากการสังเคราะห์ข้อมูลดิน การจัดการที่ดิน หรือดินที่มีลักษณะเฉพาะที่เกิดขึ้นตามสภาพภูมิประเทศ (ซึ่งจะเรียกรวมว่าหน่วยที่ดิน) ลักษณะภูมิอากาศ พิจารณาร่วมกับระดับความต้องการปัจจัยต่อการเจริญเติบโตของพืชแต่ละชนิด หลังจากนั้นดำเนินการประเมินคุณภาพที่ดิน ซึ่งสามารถจำแนกระดับความเหมาะสมของที่ดินได้เป็น 4 ระดับ ได้แก่ เหมาะสมสูง (S1) เหมาะสมปานกลาง (S2) เหมาะสมเล็กน้อย (S3) และไม่เหมาะสม (N) โดยที่

S1: ไม่มีข้อจำกัดด้านที่ดินตามปัจจัยที่ใช้พิจารณา

S2: มีข้อจำกัดด้านที่ดินที่แก้ไขได้ง่ายหรือข้อจำกัดอาจไม่ส่งผลกระทบต่อ การเจริญเติบโตของพืชอย่างชัดเจน

S3: มีข้อจำกัดด้านที่ดินที่แก้ไขได้ยาก ควรปรับเปลี่ยนการผลิตเป็นพืชชนิดอื่นหรือ กิจกรรมอื่น (ส่วนใหญ่เป็นลักษณะทางกายภาพ)

N: มีข้อจำกัดที่พัฒนาหรือปรับปรุงที่ดินได้ยากมาก หากจะดำเนินการพัฒนาหรือ ปรับปรุงต้องใช้ต้นทุนสูงหรือเครื่องจักรขนาดใหญ่ แนะนำให้ปรับเปลี่ยนการผลิต



ตารางที่ 5-1 ตัวอย่างการประเมินคุณภาพที่ดินด้านกายภาพของประเภทการใช้ประโยชน์ที่ดิน

คุณภาพที่ดิน (Land Quality)	คุณลักษณะที่ดินตัวแทน (Land Characteristics)	ระดับความเหมาะสม (Land Suitability Rating)
1. ความเหมาะสมด้านความต้องการด้านพืช (Crop Requirements)		
1.1. การหยั่งลึกของรากพืช (r)	ความลึกของดิน	S1
1.2. ความชุ่มชื้นที่เป็นประโยชน์ต่อพืช (m)	ปริมาณน้ำฝนเฉลี่ยในรอบปี	S2m
1.3. ความเป็นประโยชน์ของออกซิเจน ต่อรากพืช (o)	สภาพการระบายน้ำของดิน	S2o
ความเหมาะสมรวมด้านความต้องการด้านพืช (Crop Requirements)		S2om
2. ความเหมาะสมด้านความต้องการด้านการจัดการ (Management Requirements)		
2.1. สภาพการเขตกรรม (k)	ชั้นความยากง่ายในการ เขตกรรม (ดินบน)	S1
2.2. ศักยภาพการใช้เครื่องจักรกล (w)	ความลาดชันของพื้นที่	S3w
ความเหมาะสมรวมด้านความต้องการด้านการจัดการ (Management Requirements)		S3w
3. ความเหมาะสมด้านความต้องการด้านการอนุรักษ์ (Conservation Requirements)		
3.1 ความเสียหายจากการกัดกร่อน (e)	ความลาดชันของพื้นที่	S3e
ความเหมาะสมรวมด้านความต้องการด้านการอนุรักษ์ (Conservation Requirements)		S3e
ความเหมาะสมด้านกายภาพของประเภทการใช้ประโยชน์ที่ดินใน แต่ละหน่วยที่ดินโดยรวม		S3ew

5.2 พืชเศรษฐกิจที่สำคัญของตำบล

พืชเศรษฐกิจหลักและพืชทางเลือกของตำบล ได้แก่ ยางพารา ปาล์มน้ำมัน ทุเรียน มังคุด กาแฟ ไร่สัตตะ ข้าว

5.3 ระดับความเหมาะสมของที่ดิน

การประเมินคุณภาพที่ดินของพืชเศรษฐกิจหลักและพืชทางเลือก ตำบลมะมู อำเภอกะบุรี จังหวัดระนอง ได้ผลการประเมินคุณภาพที่ดินดังตารางที่ 5-2



ตารางที่ 5-2 ชั้นความเหมาะสมทางกายภาพของดิน ตำบลมะมุ อำเภอกะบุรี จังหวัดระนอง

หน่วยแผนที่ดิน	ยางพารา	ปาล์มน้ำมัน	ทุเรียน	มังคุด	กาแฟโรบัสต้า	ข้าว
Kkt-clC	S3r	N	N	N	N	S3ewo
Mu-sic1A	N	N	N	N	N	N
Ntn-clC	S2rns	S3r	S3r	S3r	S3r	S3ewo
Ntn-clD	S2ewrns	S3r	S3r	S3r	S3r	N
Ntn-clE	S3ew	S3ewr	S3ewr	S3ewr	S3ewr	N
Ntn-vd-clC	S2ns	S2ns	S2ns	S2ns	S2ns	S3ewo
Pac-clB	S2ns	S2ns	S2ns	S2ns	S2ns	S3o
Pac-clC	S2ns	S2ns	S2ns	S2ns	S2ns	S3ewo
Pac-fl-lB	S2ns	S2ns	S2ns	S2ns	S2ns	S3o
Ro-fl-lB	S2ns	S2ns	S2ns	S2ns	S2ns	S3o
Tkt-sic1A	N	N	N	N	N	S1
SC	N	N	N	N	N	N

หมายเหตุ: - ความหมายของสัญลักษณ์ แสดงข้อจำกัดชั้นความเหมาะสม

e คือ ความเสียหายจากการกัดกร่อน

n คือ ความจุในการดูดซับธาตุอาหาร

o คือ ความเป็นประโยชน์ของออกซิเจนต่อรากพืช

r คือ สภาวะการหยั่งลึกของราก

s คือ ความเป็นประโยชน์ของธาตุอาหาร

w คือ ศักยภาพการใช้เครื่องจักร



บทที่ 6 แผนการใช้ที่ดิน

6.1 การวิเคราะห์ข้อมูลเพื่อจัดทำแผนการใช้ที่ดินระดับตำบล

ตามที่กรมพัฒนาที่ดินได้จัดทำแผนปฏิบัติการราชการกรมพัฒนาที่ดินระยะ 5 ปี (พ.ศ.2566-2570) เพื่อให้บรรลุตามวิสัยทัศน์ที่กำหนดไว้ คือ “เป็นองค์การอัจฉริยะทางดิน เพื่อขับเคลื่อนการใช้ที่ดินอย่างเหมาะสม 15 ล้านไร่ ภายในปี 2570” ซึ่งในส่วนของประเด็นการพัฒนาที่ 2 บริหารจัดการทรัพยากรดินและที่ดินด้วยชุดข้อมูลที่มีมูลค่าสูง (High Value Dataset) ซึ่งมีเป้าหมาย คือ การนำชุดข้อมูลที่มีมูลค่าสูง ไปใช้ในการบริหารจัดการทางการเกษตร ในส่วนของตัวชี้วัด บริหารจัดการทรัพยากรดินและที่ดินบนพื้นฐานของชุดข้อมูลที่มีมูลค่าสูง ร้อยละ 100 กลยุทธ์ที่ 2 ยุทธศาสตร์แผนการใช้ที่ดินไปสู่การปฏิบัติ ได้กำหนดให้ ร้อยละของแผนการใช้ที่ดินระดับตำบลที่จัดทำแล้วเสร็จทั้งประเทศ ภายในปี 2570 (ไม่น้อยกว่า ร้อยละ 80) เป็นตัวชี้วัดหนึ่งของกลยุทธ์ดังกล่าว

การวางแผนการใช้ที่ดินระดับตำบลเป็นการวางกรอบและนโยบายการพัฒนาพื้นที่ให้เกิดการใช้ที่ดินอย่างสมดุลและยั่งยืน ซึ่งจะมีความละเอียดและเฉพาะเจาะจงมากกว่าแผนการใช้ที่ดินระดับประเทศ ที่ใช้เป็นกรอบนโยบายการพัฒนาพื้นที่ระดับประเทศ เป็นการกำหนดแนวทางใช้ที่ดินให้ตรงกับศักยภาพโดยเฉพาะทางการเกษตร และนำไปสู่การกำหนดแผนงาน โครงการ กิจกรรม ที่มีความสอดคล้องกับสภาพพื้นที่ ทั้งนี้การใช้ขอบเขตการปกครองในระดับตำบลจะนำไปสู่การพัฒนาเชิงพื้นที่ที่มีเป้าหมายและทิศทางสอดคล้องตามบริบทของแต่ละตำบล และมีผู้รับผิดชอบโดยตรง คือ องค์กรปกครองส่วนท้องถิ่น ซึ่งแผนการใช้ที่ดินในระดับที่ใหญ่กว่านี้อาจไม่สามารถนำมาใช้ปฏิบัติงานในระดับพื้นที่ได้อย่างเป็นรูปธรรมเนื่องจากเป็นแผนงานสำหรับนำไปใช้ปฏิบัติงานเชิงนโยบายและยุทธศาสตร์ในภาพรวม

ทั้งนี้แผนการใช้ที่ดินเป็นผลที่ได้จากการวิเคราะห์ข้อมูลทางด้านกายภาพ เศรษฐกิจ และสังคม โดยได้นำฐานข้อมูลที่ได้จากการรวบรวมข้อมูลทุติยภูมิ และข้อมูลปฐมภูมิจากการสำรวจภาคสนาม การศึกษาด้านกายภาพ ได้จาก การวิเคราะห์สถานภาพของทรัพยากรธรรมชาติ อาทิ ทรัพยากรดิน ทรัพยากรน้ำ และทรัพยากรป่าไม้ร่วมกับการพิจารณาลักษณะการใช้ประโยชน์ที่ดิน ข้อกฎหมายที่เกี่ยวข้องกับพื้นที่ในเขตป่าไม้ตามกฎหมาย เช่น เขตรักษาพันธุ์สัตว์ป่า เขตอุทยานแห่งชาติ เขตป่าสงวนแห่งชาติ และนโยบายของรัฐที่เกี่ยวข้องกับพื้นที่ที่มีมติคณะรัฐมนตรีเกี่ยวกับการใช้ที่ดิน มติคณะรัฐมนตรีเรื่องการจำแนกการใช้ประโยชน์ที่ดินในพื้นที่ป่าไม้ในเขตป่าสงวนแห่งชาติ เป็นต้น ประกอบกับการพิจารณาจากทิศทางตามกรอบนโยบายที่เกี่ยวข้องกับการกำหนดเขตการใช้ที่ดินภายในพื้นที่ตำบล เช่น ยุทธศาสตร์ของจังหวัด ร่วมกับความต้องการของท้องถิ่น สามารถกำหนดแนวทางการใช้ที่ดินตามศักยภาพของทรัพยากร เพื่อการรักษาคุณภาพของลักษณะทางนิเวศวิทยาและการอนุรักษ์ทรัพยากรธรรมชาติ โดยคำนึงถึงสภาพทางเศรษฐกิจและสังคมของชุมชนในพื้นที่ ซึ่งข้อมูลนี้ส่วนหนึ่งได้มาจากการวิเคราะห์ชุมชนแบบมีส่วนร่วม (PRA) ทำการสังเคราะห์ข้อมูลทุกด้านเพื่อให้ได้เขตการใช้ที่ดินที่เหมาะสมกับศักยภาพของพื้นที่ต่อไป



6.2 แผนการใช้ที่ดิน

จากการวิเคราะห์ข้อมูลกายภาพ เศรษฐกิจ และสังคม พบว่าแผนการใช้ที่ดินตำบลมะมุ อำเภอกะบุรี จังหวัด ระนอง สามารถกำหนดออกเป็น 6 เขตหลัก ได้แก่ เขตป่าไม้ เขตเกษตรกรรม เขตชุมชน และสิ่งปลูกสร้าง เขตแหล่งน้ำ เขตพื้นที่อื่น ๆ เขตรักษาสมดุลของธรรมชาติและสิ่งแวดล้อม มีรายละเอียดดังนี้ (ตารางที่ 6-1 และรูปที่ 6-1)

6.2.1 เขตป่าไม้ เป็นเขตพื้นที่ที่อยู่ในเขตป่าตามกฎหมายและมติคณะรัฐมนตรี ได้แก่ พื้นที่ป่าสงวนแห่งชาติ เขตรักษาพันธุ์สัตว์ป่า อุทยานแห่งชาติ เขตป่าไม้ถาวร หรืออยู่ในพื้นที่ชั้นคุณภาพลุ่มน้ำ ชั้นที่ 1A 1B หรือ 2 พื้นที่ในเขตนี้ส่วนใหญ่ยังคงสภาพเป็นป่าไม้ บางบริเวณได้ถูกนำไปใช้ประโยชน์ในรูปแบบที่ไม่เหมาะสม ไม่เป็นไปตามมาตรการหรือกฎหมายที่เกี่ยวข้องกับการใช้ประโยชน์ของที่ดินหรือทรัพยากรป่าไม้ของพื้นที่นั้น ๆ ประกอบด้วย 3 เขตรอง ได้แก่ เขตป่าไม้สมบูรณ์ เขตป่าไม้เสื่อมโทรม และเขตพื้นที่พุ่มธรรมชาติ มีเนื้อที่ 17,484 ไร่ หรือคิดเป็นร้อยละ 42.78 ของเนื้อที่ตำบล มีรายละเอียดดังนี้

1) เขตป่าไม้สมบูรณ์ (สัญลักษณ์ 1100) มีเนื้อที่ 5,758 ไร่ หรือ คิดเป็นร้อยละ 14.09 ของเนื้อที่ตำบล เป็นเขตที่อยู่ภายในเงื่อนไขดังกล่าวข้างต้น แต่มีสภาพการใช้ที่ดินปัจจุบันเป็นป่าไม้สมบูรณ์

2) เขตพุ่มธรรมชาติ (สัญลักษณ์ 1300) มีเนื้อที่ 11,726 ไร่ หรือ คิดเป็นร้อยละ 28.69 ของเนื้อที่ตำบล เป็นพื้นที่ที่มีการบุกรุก แผลวถางพื้นที่ป่าไม้ และเปลี่ยนแปลงการใช้ประโยชน์พื้นที่เป็นอย่างอื่น ส่วนใหญ่เพื่อทำการเกษตร

6.2.2 เขตเกษตรกรรม เป็นพื้นที่เกษตรกรรมซึ่งในที่นี้ คือ พื้นที่ที่อยู่นอกเขตที่มีการประกาศเป็นเขตป่าไม้ตามกฎหมาย ซึ่งรัฐได้กำหนดเป็นพื้นที่ทำกิน มีการออกเอกสารสิทธิ์ซึ่งรวมถึงพื้นที่ในเขตปฏิรูปที่ดินเพื่อเกษตรกรรมด้วย เขตนี้รวมถึงการทำกิจกรรมภาคการเกษตรอื่นที่นอกเหนือจากการปลูกพืชด้วย ประกอบด้วย 1 เขตรอง ได้แก่ เขตเกษตรกรรมที่มีศักยภาพการผลิตสูง มีเนื้อที่ 20,523 ไร่ หรือคิดเป็นร้อยละ 50.21 ของเนื้อที่ตำบล มีรายละเอียดดังนี้

1) เขตเกษตรกรรมที่มีศักยภาพการผลิตสูง (ประเภทที่ 2) เป็นเขตที่ทำการเกษตรโดยอาศัยน้ำฝนเป็นหลัก ซึ่งส่งผลให้มีข้อจำกัดต่อการเพาะปลูกพืชด้านความชื้นที่พืชนำไปใช้ประโยชน์ในส่วนของที่ดินมีศักยภาพในการผลิตอยู่ในระดับสูงถึงปานกลาง และนอกจากนี้พบว่าดินในพื้นที่เขตนี้มีสมบัติที่เหมาะสมต่อการเพาะปลูกพืชแยกตามชนิดพืช มีรายละเอียดดังนี้

- เขตทำนา (สัญลักษณ์ 2221) มีเนื้อที่ 701 ไร่ หรือ คิดเป็นร้อยละ 1.72 ของเนื้อที่ตำบล เป็นพื้นที่ที่มีศักยภาพต่อการทำนาในระดับเหมาะสมเล็กน้อยถึงไม่เหมาะสม และปัจจุบันเกษตรกรมีการปลูกข้าวได้ปีละ 1 ครั้ง

- เขตปลูกไม้ผล (สัญลักษณ์ 2222) มีเนื้อที่ 927 ไร่ หรือ คิดเป็นร้อยละ 2.27 ของเนื้อที่ตำบล ปัจจุบันเกษตรกรปลูกไม้ผล โดยไม้ผลที่ปลูกได้แก่ ไม้ผลผสม มังคุด มังคุด/กลางสาด ลองกอง ไม้ผลร้าง/เสื่อมโทรม ทุเรียน

- เขตปลูกไม้ยืนต้น (สัญลักษณ์ 2223) มีเนื้อที่ 18,880 ไร่ หรือ คิดเป็นร้อยละ 46.19 ของเนื้อที่ตำบล ปัจจุบันเกษตรกรปลูกไม้ยืนต้น โดยไม้ยืนต้นที่ปลูกได้แก่ ยางพารา ปาล์ม น้ำมัน ไม้ยืนต้นร้าง/เสื่อมโทรม ยางพารา/มังคุด ปาล์มน้ำมัน/ไม้ผลผสม ยางพารา/ปาล์มน้ำมัน



- เขตปลูกพืชไร่ (สัญลักษณ์ 2224) มีเนื้อที่ 15 ไร่ หรือ คิดเป็นร้อยละ 0.04 ของเนื้อที่ตำบล ปัจจุบันเกษตรกรปลูกพืชไร่ โดยพืชไร่ที่ปลูกได้แก่ ข้าวไร่/ลูกเดือย

6.2.3 เขตชุมชนและสิ่งปลูกสร้าง มีเนื้อที่ 1,579 ไร่ หรือคิดเป็นร้อยละ 3.86 ของเนื้อที่ตำบล ประกอบด้วย 3 เขตตรง ได้แก่ เขตชุมชน/สถานที่ราชการ เขตอุตสาหกรรม/แหล่งรับซื้อผลผลิต และเขตการใช้พื้นที่เฉพาะ มีรายละเอียดดังนี้

(1) **เขตชุมชน/สถานที่ราชการ** (สัญลักษณ์ 3100) มีเนื้อที่ 1,548 ไร่ หรือคิดเป็นร้อยละ 3.79 ของเนื้อที่ตำบล ปัจจุบันมีการใช้ที่ดินชุมชนและที่อยู่อาศัย มีทั้งประเภทชุมชนเมือง ชุมชนชนบท และที่ตั้งของสถาบันและสถานที่ราชการต่าง ๆ

(2) **เขตอุตสาหกรรม/แหล่งรับซื้อผลผลิต** (สัญลักษณ์ 3200) มีเนื้อที่ 7 ไร่ หรือ คิดเป็นร้อยละ 0.02 ของเนื้อที่ตำบล ปัจจุบันมีการใช้ที่ดินประเภทโรงงานอุตสาหกรรม แหล่งรับซื้อผลผลิตทางการเกษตรประเภทต่าง ๆ

(3) **และเขตการใช้พื้นที่เฉพาะ** (สัญลักษณ์ 3300) มีเนื้อที่ 24 ไร่ หรือ คิดเป็นร้อยละ 0.06 ของเนื้อที่ตำบล ปัจจุบันมีการใช้ที่ดินที่นอกเหนือจาก 2 เขตดังกล่าวข้างต้น เช่น สถานที่พักผ่อน ท่องเที่ยว สวนสาธารณะ รีสอร์ท ระบบขนส่งมวลชน โบราณสถาน เป็นต้น

6.2.4 เขตแหล่งน้ำ มีเนื้อที่ 388 ไร่ หรือคิดเป็นร้อยละ 0.95 ของเนื้อที่ตำบล ประกอบด้วย 2 เขตตรง ได้แก่ เขตแหล่งน้ำตามธรรมชาติ และเขตแหล่งน้ำที่สร้างขึ้น มีรายละเอียดดังนี้

(1) **เขตแหล่งน้ำตามธรรมชาติ** (สัญลักษณ์ 4100) มีเนื้อที่ 312 ไร่ หรือคิดเป็นร้อยละ 0.76 ของเนื้อที่ตำบล ปัจจุบันมีสภาพการใช้ที่ดินเป็นลักษณะของแหล่งน้ำตามธรรมชาติ เช่น ห้วย หนอง คลอง แม่น้ำ เป็นต้น

(2) **เขตแหล่งน้ำที่สร้างขึ้น** (สัญลักษณ์ 4200) มีเนื้อที่ 76 ไร่ หรือ คิดเป็นร้อยละ 0.19 ของเนื้อที่ตำบล ปัจจุบันมีสภาพการใช้ที่ดินเป็นแหล่งน้ำที่สร้างขึ้น เช่น คลองชลประทาน อ่างเก็บน้ำ เป็นต้น

6.2.5 เขตพื้นที่อื่น ๆ (สัญลักษณ์ 5000) มีเนื้อที่ 264 ไร่ หรือคิดเป็นร้อยละ 0.65 ของเนื้อที่ตำบล เป็นเขตที่มีลักษณะการใช้ที่ดินที่มีความเฉพาะ เช่น เหมืองแร่ ที่ทิ้งขยะ หาดทราย ไม้พุ่ม เป็นต้น

6.2.6 เขตรักษาสมดุลของธรรมชาติและสิ่งแวดล้อม (สัญลักษณ์ 6000) มีเนื้อที่ 636 ไร่ หรือคิดเป็นร้อยละ 1.56 ของเนื้อที่ตำบล มีการใช้ที่ดินเป็นป่าไม้ที่พบในพื้นที่เกษตรกรรม ซึ่งอยู่นอกเขตป่าไม้ตามกฎหมาย ส่วนใหญ่เป็นป่าปลูก ป่าชุมชน



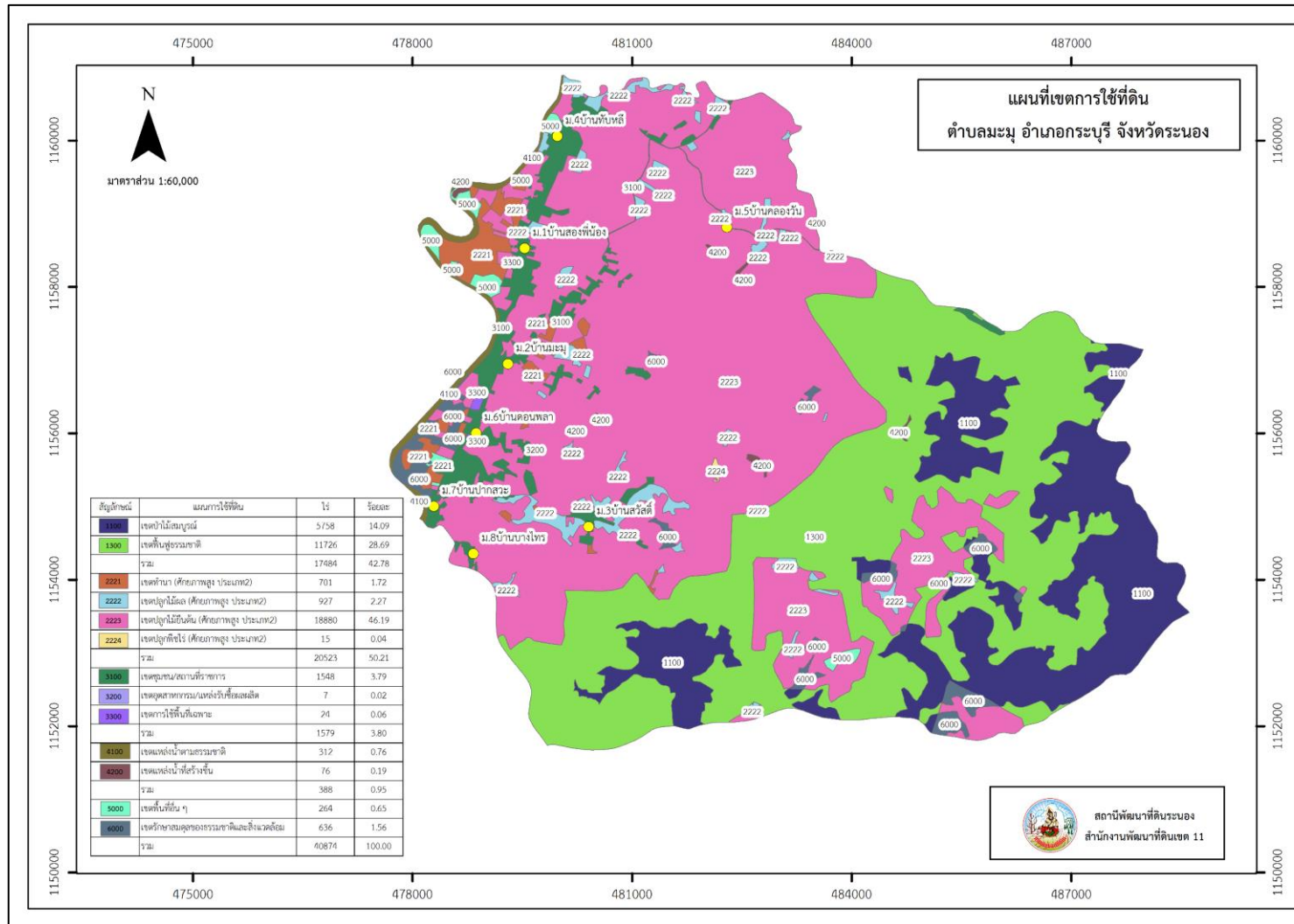
ตารางที่ 6-1 เขตการใช้ที่ดิน ตำบลมะมุ อำเภอกะบุรี จังหวัดระนอง

เขตการใช้ที่ดิน	เนื้อที่	
	ไร่	ร้อยละ
1. เขตป่าไม้	17,484	42.78
1.1 เขตป่าไม้สมบูรณ์	5,758	14.09
1.2 เขตฟื้นฟูธรรมชาติ	11,726	28.69
2. เขตเกษตรกรรม	20,523	50.21
2.1 เขตเกษตรกรรมที่มีศักยภาพการผลิตสูง (ประเภท 2)		
(1) เขตทำนา	701	1.72
(2) เขตปลูกไม้ผล	927	2.27
(3) เขตปลูกไม้ยืนต้น	18,880	46.19
3 เขตชุมชนและสิ่งปลูกสร้าง	1,555	3.80
3.1 เขตชุมชน/สถานที่ราชการ	1,548	3.79
3.2 เขตอุตสาหกรรม/แหล่งรับซื้อผลผลิต	7	0.02
4 เขตแหล่งน้ำ	388	0.95
4.1 เขตแหล่งน้ำตามธรรมชาติ	312	0.76
4.2 เขตแหล่งน้ำที่สร้างขึ้น	76	0.19
5 เขตพื้นที่อื่น ๆ	264	0.65
6 เขตรักษาสมดุลของธรรมชาติและสิ่งแวดล้อม	636	1.56
รวม	40,874	100.00

หมายเหตุ: เนื้อที่คำนวณด้วยระบบสารสนเทศภูมิศาสตร์



แผนการใช้ที่ดินตำบลมะมุ อำเภอกะบุรี จังหวัดระนอง



รูปที่ 6-1 เขตการใช้ที่ดิน ตำบลมะมุ อำเภอกะบุรี จังหวัดระนอง



บทที่ 7 การขับเคลื่อนแผนการใช้ที่ดิน

7.1 ขั้นตอนการดำเนินงาน

ภายหลังการจัดทำแผนการใช้ที่ดินตำบลมะมุ อำเภอกะบุรี จังหวัดระนองแล้วจะต้องดำเนินการดังต่อไปนี้

7.1.1 จัดทำเป้าหมายการดำเนินงานและงบประมาณและกิจกรรมต่าง ๆ ที่จะดำเนินการในปีงบประมาณ 2567 ถึง 2570

7.1.2 นำแผนการใช้ที่ดินตำบลมะมุไปเสนอต่อองค์การบริหารส่วนตำบลมะมุ เพื่อมีมติให้ความร่วมมือกับกรมพัฒนาที่ดินดำเนินการกิจกรรมต่าง ๆ ที่กำหนดไว้ในแผน และได้รับการเชื่อมโยงสู่แผนพัฒนาตำบล

7.1.3 สถานีพัฒนาที่ดินระนอง เสนอเป้าหมายและงบประมาณให้รายงานมายังกรมพัฒนาที่ดิน

7.1.4 กรมพัฒนาที่ดินพิจารณาสนับสนุนงบประมาณกิจกรรมและโครงการตามเป้าหมายที่กำหนดในแผนการใช้ที่ดิน

7.1.5 สถานีพัฒนาที่ดินระนอง นำเสนอต่อที่ประชุมจังหวัด/อำเภอ เพื่อสร้างการรับรู้และประชาสัมพันธ์ให้หน่วยงานอื่น นำโครงการภายใต้หน่วยงานมาพัฒนาพื้นที่ตามแผนการใช้ที่ดินกำหนด

7.2 กิจกรรมที่จะดำเนินการของกรมพัฒนาที่ดิน (ตารางที่ 7-1)

เขตเกษตรกรรม

1) ดินขาดความอุดมสมบูรณ์/ดินเปรี้ยว/ดินตื้น มีแผนงาน/โครงการปรับปรุงบำรุงดิน ดังนี้

- (1) การส่งเสริมการผลิตและการใช้สารอินทรีย์
- (2) การผลิต-จัดหาเมล็ดพันธุ์พืชปุ๋ยสด
- (3) การส่งเสริมการปรับปรุงบำรุงดินด้วยพืชปุ๋ยสด
- (4) การพัฒนากลุ่มเกษตรกรใช้สารอินทรีย์ลดการใช้สารเคมีทางการเกษตร
- (5) การรณรงค์ไถกลบตอซัง
- (6) การจัดหาปุ๋ยโดโลไมท์
- (7) การส่งเสริมการปรับปรุงบำรุงพื้นที่ดินกรด
- (8) การส่งเสริมพัฒนาปรับปรุงบำรุงดินให้แก่หมอดินอาสา
- (9) การตรวจวิเคราะห์ดินหาธาตุอาหารพืช/การใช้ปุ๋ยตามค่าวิเคราะห์ดิน

2) การชะล้างพังทลายของดิน มีแผนงาน/โครงการฟื้นฟูและป้องกันการชะล้างพังทลายของดิน ดังนี้

- (1) การปลูกหญ้าแฝกเพื่อการอนุรักษ์ดินและน้ำ
- (2) ประชาสัมพันธ์ข้อมูลการจัดระบบอนุรักษ์ดินและน้ำให้แก่ประชาชนในพื้นที่เสี่ยงการชะล้างพังทลายของดิน



3) **พื้นที่แล้งซ้ำซาก** มีแผนงาน/โครงการบริหารจัดการน้ำ ดังนี้

- (1) การก่อสร้างแหล่งน้ำในไร่นานอกเขตชลประทาน
- (2) การก่อสร้างระบบส่งน้ำ

4) **พื้นที่น้ำท่วมซ้ำซาก** มีแผนงาน/โครงการบริหารจัดการน้ำ ดังนี้

- (1) ร่วมบูรณาการการทำงานและประชาสัมพันธ์ข้อมูลการจัดการน้ำในการอนุรักษ์ดินและน้ำ ให้แก่เกษตรกรในพื้นที่น้ำท่วมซ้ำซาก

7.3 กิจกรรมที่จะดำเนินงานของหน่วยงานอื่น (ตารางที่ 7-2)

7.3.1 เขตเกษตรกรรม

1) **เขตทำนา** มีกิจกรรมที่ขอรับการสนับสนุนจากส่วนราชการอื่น ดังนี้

- (1) ใช้ตลาดนำการผลิตในการเลือกชนิดพืชและหาตลาดรองรับ ทั้งในเขตที่เหมาะสมและในเขตที่ไม่เหมาะสมและต้องการปรับเปลี่ยนชนิดพืช (สำนักงานพาณิชย์จังหวัด/สำนักงานสหกรณ์จังหวัดระนอง)

- (2) จัดอบรมถ่ายทอดความรู้เรื่องการใช้พันธุ์ข้าว (กรมการข้าว)

- (3) จัดอบรมถ่ายทอดความรู้เรื่องการป้องกันกำจัดศัตรูข้าวและการจัดการโรค/แมลง (กรมการข้าว)

2) **เขตปลูกไม้ผล เขตปลูกไม้ยืนต้น และเขตปลูกพืชสวน**

- (1) ใช้ตลาดนำการผลิตในการเลือกชนิดพืชและหาตลาดรองรับ ทั้งในเขตที่เหมาะสมและในเขตที่ไม่เหมาะสมและต้องการปรับเปลี่ยนชนิดพืช (สำนักงานพาณิชย์จังหวัด/สำนักงานสหกรณ์จังหวัดระนอง)

- (2) การอบรมให้ความรู้การเข้าสู่กระบวนการรับรองมาตรฐานสินค้าเกษตรปลอดภัย (GAP) (กรมวิชาการเกษตร)

- (3) จัดอบรมถ่ายทอดความรู้การทำเกษตรผสมผสานตามแนวทางเศรษฐกิจพอเพียง (กรมส่งเสริมการเกษตร)

- (4) สนับสนุนการขุดเจาะน้ำบาดาล (กรมทรัพยากรน้ำบาดาล)

- (5) โครงการผลิตและสนับสนุนหัวเชื้อจุลินทรีย์ควบคุมศัตรูพืช (สำนักงานเกษตรจังหวัดระนอง)

- (6) โครงการบริหารจัดการพื้นที่เกษตรกรรม (สำนักงานเกษตรจังหวัดระนอง)

7.3.2 เขตแหล่งน้ำ เขตประมง เขตชุมชนและสิ่งปลูกสร้าง และเขตอื่นๆ

- (1) สนับสนุนการพัฒนาเพื่อเพิ่มพื้นที่กักเก็บน้ำ และระบายน้ำ (โครงการชลประทานจังหวัดระนอง)

- (2) ถ่ายทอดองค์ความรู้ในการเพาะเลี้ยงสัตว์น้ำ (สำนักงานประมงจังหวัดระนอง)

- (3) โครงการพัฒนาโครงการชลประทานเดิม (โครงการชลประทานจังหวัดระนอง)

- (4) โครงการขุดลอกปรับปรุงแหล่งกักเก็บน้ำชุมชน (องค์การบริหารส่วนตำบลมะมู)



7.4 ความต้องการของชุมชนและองค์กรปกครองส่วนท้องถิ่น

จากการดำเนินการจัดทำกระบวนการมีส่วนร่วมของประชาชนที่ศาลาอเนกประสงค์ประจำหมู่บ้าน หมู่ที่ 6 ตำบลมะมุ เมื่อวันที่ 14 กรกฎาคม 2566 ได้มีความต้องการของประชาชนที่ต้องการให้ดำเนินการเกี่ยวกับแก้ปัญหาดินเสื่อมโทรมและฟื้นฟูความอุดมสมบูรณ์ของดิน การขาดแคลนน้ำ ปรับรูปที่ดินและเปลี่ยนกิจกรรมการผลิตให้เหมาะสมกับที่ดิน

เพื่อตอบสนองต่อความต้องการของชุมชนและการแก้ไขปัญหาเชิงพื้นที่ของตำบลมะมุ กรมพัฒนาที่ดินได้วิเคราะห์เบื้องต้น ดังต่อไปนี้

ปัญหาของตำบลมะมุในภาพรวมสรุปได้ว่า มีปัญหาสำคัญ 2 ประการ คือ (1) ปัญหาดินเสื่อมโทรม (2) ปัญหาการขาดแคลนน้ำ/แหล่งน้ำไม่เพียงพอ และมีปัญหารองลงมา คือ ปัญหาน้ำท่วมซ้ำซากในฤดูน้ำหลาก ปัญหาน้ำกร่อยท่วมถึงและปัญหาการไร้กรรมสิทธิ์ในที่ดิน ปัญหาดังกล่าวนี้ส่งผลกระทบต่อคุณภาพชีวิตของราษฎรในชุมชนโดยรวม

ในกรณีของปัญหาความเสื่อมโทรมของที่ดินนั้นจะรวมถึง (1) ดินขาดความอุดมสมบูรณ์ (2) ดินเปรี้ยว (3) ดินตื้น โดยในพื้นที่ตำบลมะมุ ประสบปัญหาดินค่อนข้างเปรี้ยวและดินตื้น มีปัญหาด้านการเกษตร ในส่วนของปัญหาความอุดมสมบูรณ์ของดินที่เกิดขึ้นนั้น เนื่องจากมีการใช้ดินอย่างต่อเนื่องกันเป็นเวลานาน ตลอดทั้งพื้นที่การเกษตรในบางพื้นที่ที่มีความลาดชันขาดมาตรการในการอนุรักษ์ดินและน้ำ ส่งผลให้เกิดการชะล้างหน้าดินและทำให้โครงสร้างของดินมีการเปลี่ยนแปลง น้ำในดินและอากาศในดินมีการสูญเสียไป ส่วนธาตุอาหารและอินทรีย์วัตถุ มีปริมาณลดลงเช่นเดียวกัน เนื่องจากพืชมีการนำไปใช้ อินทรีย์วัตถุในดินมีการสลายตัวไป และเกษตรกรขาดการปรับปรุงบำรุงดิน

ในกรณีของการขาดแคลนนํานั้น นอกจากผลการทับถมของตะกอนดินในแหล่งน้ำจืดต้นเขินดังกล่าวข้างต้นแล้ว การที่ประชากรเพิ่มขึ้น กิจกรรมที่ต้องใช้น้ำเพิ่มขึ้น ทำการเกษตรเพิ่มขึ้น รวมทั้งเหตุการณ์ที่เกิดจากการเปลี่ยนแปลงภูมิอากาศ เช่น ปริมาณฝนน้อยกว่าปกติ ฝนทิ้งช่วง จนเกิดความแห้งแล้ง การขาดแคลนน้ำจึงเกิดขึ้นอย่างต่อเนื่อง จำเป็นต้องวางระบบอนุรักษ์ดินและน้ำเพื่อกักน้ำในดิน คงความอุดมสมบูรณ์ เพื่อจัดหาน้ำให้แหล่งน้ำต้นทุนโดยวิธีการต่างๆ ให้เพียงพอแก่ความต้องการ



ตารางที่ 7-1 กิจกรรมของกรมพัฒนาที่ดินในเขตเกษตรกรรมที่จะดำเนินการในปีงบประมาณ 2566

เขตการใช้ที่ดิน (เกษตรกรรม)	แผนงาน/โครงการ	งบประมาณ (บาท)
1. เขตพื้นที่ทำนา เนื้อที่ 701 ไร่	1. การปรับปรุงบำรุงดิน	77,900
2. เขตปลูกไม้ยืนต้น เนื้อที่ 18,880 ไร่	1.1 การจัดการดินเชิงรุกแก่เกษตรกรรายแปลงผ่านบัตรดินดี	450
3. เขตปลูกไม้ผล เนื้อที่ 927 ไร่	1.2 โครงการพัฒนาระบบE-service	450
	1.3 ฝึกอบรมหมอดินอาสา	1,000
	1.4 การส่งเสริมการผลิตและการใช้สารอินทรีย์ลดการใช้สารเคมีทางการเกษตร	3,000
	1.5 การจัดหาปุ๋ยอินทรีย์	17,000
	1.6 การส่งเสริมการปรับปรุงพื้นที่ดินกรด	300
	1.7 การจัดหาหินปูนฝุ่น	34,000
	1.8 การส่งเสริมการปรับปรุงพื้นที่ดินเปรี้ยว	600
	1.9 การส่งเสริมการปรับปรุงบำรุงดินด้วยพืชปุ๋ยสด	6,000
	1.10 การพัฒนากลุ่มเกษตรกรใช้สารอินทรีย์ลดการใช้สารเคมีทางการเกษตร	7,000
	2. การบริหารจัดการน้ำ	41,200
	2.1 การก่อสร้างแหล่งน้ำในไร่นานอกเขตชลประทาน	41,200



ตารางที่ 7-1 (ต่อ)

เขตการใช้ที่ดิน (เกษตรกรรม)	แผนงาน/โครงการ	งบประมาณ (บาท)
	3. การฟื้นฟูและป้องกันการชะล้างพังทลายของดิน	78,382
	3.1 การจัดระบบอนุรักษ์ดินและน้ำบนพื้นที่ลุ่ม-ดอน	-
	3.2 การปลูกหญ้าแฝกเพื่อการอนุรักษ์ดินและน้ำ	
	- หญ้าแฝกเพื่อปลูก	60,000
	- หญ้าแฝกแจกจ่าย	18,382



ตารางที่ 7-2 สรุปกิจกรรมที่ขอรับการสนับสนุนจากส่วนราชการอื่นในเขตการใช้ที่ดิน

เขตการใช้ที่ดิน	กิจกรรมที่ขอการสนับสนุนจากส่วนราชการอื่น
1. เขตพื้นที่เกษตรกรรม 1.1 เขตพื้นที่ทำนา เนื้อที่ 701 ไร่	การแก้ปัญหาดินเสื่อมโทรมฟื้นฟูความอุดมสมบูรณ์ของดิน และเพิ่มศักยภาพการผลิต 1) ใช้ตลาดนำการผลิตในการเลือกชนิดพืชและหาตลาดรองรับ ทั้งในเขตที่เหมาะสมและในเขตที่ไม่เหมาะสมและต้องการปรับเปลี่ยนชนิดพืช (สำนักงานพาณิชย์จังหวัด/สำนักงานสหกรณ์จังหวัดระนอง) 2) จัดอบรมถ่ายทอดความรู้เรื่องการใช้พันธุ์ข้าว (กรมการข้าว) 3) จัดอบรมถ่ายทอดความรู้เรื่องการรักษาพันธุ์ข้าวและการจัดการโรค/แมลง (กรมการข้าว)
1. เขตปลูกไม้ยืนต้น เนื้อที่ 18,880 ไร่ 2. เขตปลูกไม้ผล เนื้อที่ 927 ไร่	1) ใช้ตลาดนำการผลิตในการเลือกชนิดพืชและหาตลาดรองรับ ทั้งในเขตที่เหมาะสมและในเขตที่ไม่เหมาะสมและต้องการปรับเปลี่ยนชนิดพืช (สำนักงานพาณิชย์จังหวัด/สำนักงานสหกรณ์จังหวัดระนอง) 2) การอบรมให้ความรู้การเข้าสู่กระบวนการรับรองมาตรฐานสินค้าเกษตรปลอดภัย (GAP) (กรมวิชาการเกษตร) 3) จัดอบรมถ่ายทอดความรู้การทำเกษตรผสมผสานตามแนวทางเศรษฐกิจพอเพียง (กรมส่งเสริมการเกษตร) 4) สนับสนุนการชุดเจาะน้ำบาดาล (กรมทรัพยากรน้ำบาดาล) 5) โครงการผลิตและสนับสนุนหัวเชื้อจุลินทรีย์ควบคุมศัตรูพืช (สำนักงานเกษตรจังหวัดระนอง) 6) โครงการบริหารจัดการพื้นที่เกษตรกรรม (สำนักงานเกษตรจังหวัดระนอง)



ตารางที่ 7-2 (ต่อ)

เขตการใช้ที่ดิน	กิจกรรมที่ขอการสนับสนุนจากส่วนราชการอื่น
1. เขตชุมชนและสิ่งปลูกสร้าง เนื้อที่ 175 ไร่ 2. เขตแหล่งน้ำ เนื้อที่ 388 ไร่ 3. เขตพื้นที่อื่น ๆ เนื้อที่ 264 ไร่ 4. เขตรักษาสมดุลของธรรมชาติและ สิ่งแวดล้อม เนื้อที่ 636 ไร่	1) สนับสนุนการพัฒนาเพื่อเพิ่มพื้นที่กักเก็บน้ำ และระบายน้ำ (โครงการชลประทานจังหวัดระนอง) 2) ถ่ายทอดองค์ความรู้ในการเพาะเลี้ยงสัตว์น้ำ (สำนักงานประมงจังหวัดระนอง) 3) โครงการพัฒนาโครงการชลประทานเดิม (โครงการชลประทานจังหวัดระนอง) 4) โครงการขุดลอกปรับปรุงแหล่งกักเก็บน้ำชุมชน (องค์การบริหารส่วนตำบลมะมุ)



ตาราง 7-3 เป้าหมายการดำเนินงานและงบประมาณ ตำบลมะมู่ อำเภอกระบุรี จังหวัดระนอง แผน 5 ปี (พ.ศ. 2566-2570)

เขตการใช้ที่ดิน	งาน/โครงการ/กิจกรรม	หน่วยนับ	เป้าหมาย					รวม	งบประมาณ					รวม	หน่วยงานรับผิดชอบ
			2566	2567	2568	2569	2570		2566	2567	2568	2569	2570		
เขตพื้นที่เกษตรกรรม	1.การปรับปรุงบำรุงดิน														
	1.1 การจัดการดินเชิงรุกแก่เกษตรกรรายแปลงผ่านบัตรดินดี	ราย	15	15	15	15	15	75	450	450	450	450	450	2,250	พด.
	1.2 โครงการพัฒนาระบบ E-service	ราย	15	15	15	15	15	75	450	450	450	450	450	2,250	พด.
	1.3 ฝึกอบรมหมอดินอาสา	ราย	2	2	2	2	2	10	1,000	1,000	1,000	1,000	1,000	5,000	พด.
	1.4 การส่งเสริมการผลิตและการใช้สารอินทรีย์ลดการใช้สารเคมีทางการเกษตร	ราย	200	200	200	200	200	1,000	3,000	3,000	3,000	3,000	3,000	15,000	พด.
	1.5 การจัดหาปุ๋ยโดโลไมท์	ตัน	10	10	10	10	10	50	17,000	17,000	17,000	17,000	17,000	85,000	พด.
	1.6 การส่งเสริมการปรับปรุงพื้นที่ดินกรด	ไร่	20	20	20	20	20	100	300	300	300	300	300	1,500	พด.
	1.7 การจัดหาหีปูนฝุ่น	ตัน	20	20	20	20	20	100	34,000	34,000	34,000	34,000	34,000	170,000	พด.
	1.8 การส่งเสริมการปรับปรุงพื้นที่ดินเปรี้ยว	ไร่	40	40	40	40	40	200	600	600	600	600	600	3,000	พด.
	1.9 การส่งเสริมการปรับปรุงบำรุงดินด้วยพืชปุ๋ยสด	กก.	200	200	200	200	200	1,000	6,000	6,000	6,000	6,000	6,000	30,000	พด.
1.10 การพัฒนากลุ่มเกษตรกรใช้สารอินทรีย์ลดการใช้สารเคมีทางการเกษตร	กลุ่ม	2	2	2	2	2	10	7,000	7,000	7,000	7,000	7,000	35,000	พด.	



ตาราง 7-3 (ต่อ)

เขตการใช้ที่ดิน	งาน/โครงการ/กิจกรรม	หน่วยนับ	เป้าหมาย					รวม	งบประมาณ					รวม	หน่วยงานรับผิดชอบ
			2566	2567	2568	2569	2570		2566	2567	2568	2569	2570		
เขตพื้นที่เกษตรกรรม	2. การบริหารจัดการน้ำ														
	2.1 การก่อสร้างแหล่งน้ำในไร่นานอกเขตชลประทาน	บ่อ	2	3	3	3	3	14	41,200	61,800	61,800	61,800	61,800	288,400	พด.
	3. การฟื้นฟูและป้องกันการชะล้างพังทลายของดิน														
	3.1 การจัดระบบอนุรักษ์ดินและน้ำบนพื้นที่ลุ่ม-ดอน	ไร่	-	150	-	150	150	450	-	375,000	-	375,000	375,000	1,125,000	พด.
	3.2 การปลูกหญ้าแฝกเพื่อการอนุรักษ์ดินและน้ำ														
	- หญ้าแฝกเพื่อปลูก	กล้า	50,000	50,000	50,000	50,000	50,000	250,000	60,000	60,000	60,000	60,000	60,000	300,000	พด.
	- หญ้าแฝกแจกจ่าย	กล้า	25,000	25,000	25,000	25,000	25,000	125,000	18,382	18,382	18,382	18,382	18,382	91,910	พด.

หมายเหตุ: งบประมาณที่กำหนดไว้นี้เป็นการประมาณเบื้องต้น และอาจมีการเปลี่ยนแปลงตามที่ได้รับการจัดสรรให้ดำเนินการ



เอกสารอ้างอิง

- กรมการปกครอง. 2556. **แผนที่ขอบเขตตำบล ปี 2564 (ไฟล์ข้อมูล)**. กรมพัฒนาที่ดิน กระทรวงเกษตรและสหกรณ์, กรุงเทพฯ.
- _____. 2566. **รายงานสถิติจำนวนประชากรและบ้าน รายจังหวัด รายอำเภอ และรายตำบล (ณ เดือนธันวาคม พ.ศ. 2565)**. แหล่งที่มา : <http://stat.bora.dopa.go.th/stat/statnew/statyear/#/TableTemplate/Area/statpop>, 1 พฤษภาคม 2566.
- กรมการพัฒนาชุมชน. 2566. **ข้อมูลความจำเป็นพื้นฐาน (จปฐ.) รายจังหวัด รายอำเภอ และรายตำบล ปี 2565**. แหล่งที่มา : <https://ebmn.cdd.go.th/>, 1 มิถุนายน 2566.
- กรมทรัพยากรน้ำบาดาล. 2566. **ปริมาณน้ำและจำนวนบ่อบาดาล**. แหล่งที่มา : <https://app.dgr.go.th/newpasutara/xml/search.php>, 26 พฤษภาคม 2566.
- กรมส่งเสริมการเกษตร. 2566. **จำนวนครุว์เรือนเกษตรกรที่ขึ้นทะเบียนเกษตรกร จำแนกรายจังหวัด รายอำเภอ และรายตำบล (ณ เดือนมกราคม พ.ศ. 2566)**. แหล่งที่มา : <https://mvos2/gistda.or.th/>, 15 พฤษภาคม 2566.
- กรมอุตุนิยมวิทยา. 2566. **สถิติภูมิอากาศคาบ 30 ปี พ.ศ. 2536-2565 (ไฟล์ข้อมูล)**. กระทรวงดิจิทัลเพื่อเศรษฐกิจและสังคม, กรุงเทพฯ.
- กลุ่มวิเคราะห์สภาพการใช้ที่ดิน. 2566. **แผนที่สภาพการใช้ที่ดิน ปี 2566 (ไฟล์ข้อมูล)**. กองนโยบายและแผนการใช้ที่ดิน กรมพัฒนาที่ดิน กระทรวงเกษตรและสหกรณ์, กรุงเทพฯ.
- กองสำรวจและวิจัยทรัพยากรดิน. 2566. **แผนที่ทรัพยากรดิน (ไฟล์ข้อมูล)**. กรมพัฒนาที่ดิน กระทรวงเกษตรและสหกรณ์, กรุงเทพฯ.
- บัณฑิต ต้นศิริ และ คำรณ ไทรพิภ. 2542. **คู่มือการประเมินคุณภาพที่ดิน**. กองวางแผนการใช้ที่ดิน กรมพัฒนาที่ดิน กระทรวงเกษตรและสหกรณ์, กรุงเทพฯ.
- องค์การบริหารส่วนตำบลมะมุ 2566. **วิสัยทัศน์ พันธกิจ**. แหล่งที่มา : <http://www.mamu.go.th/vision.php>, 1 พฤษภาคม 2566

