



แผนการใช้ที่ดิน ตำบลบางใหญ่ อำเภอกระบุรี จังหวัดระนอง

จัดทำโดย
สถานีพัฒนาที่ดินระนอง



เว็บไซต์สถานีพัฒนาที่ดินระนอง
<http://r11.idd.go.th/station/rng/>



Contact Us
0 7798 9825



คำนำ

การจัดทำแผนการใช้ที่ดินดำเนินการตามรัฐธรรมนูญแห่งราชอาณาจักรไทย พ.ศ. 2560 มาตรา 72 (1) ที่ได้บัญญัติให้มีการวางแผนการใช้ที่ดินให้เหมาะสมกับศักยภาพของที่ดินตามหลักการพัฒนาอย่างยั่งยืน โดยแผนการใช้ที่ดินตำบลบางใหญ่ อำเภอกะบุรี จังหวัดระนอง ได้นำแนวคิดขององค์การอาหารและการเกษตรแห่งสหประชาชาติ (Food and Agriculture Organization of the United Nations: FAO) และ โครงการสิ่งแวดล้อมแห่งสหประชาชาติ (United Nations Environment Programme: UNEP) มาปรับใช้ คือ ความเหมาะสมทางกายภาพ ความเหมาะสมทางเศรษฐกิจ การยอมรับจากสังคม การสร้างความยั่งยืนให้สิ่งแวดล้อม และเสนอทางเลือกการใช้ที่ดิน ร่วมกับวิธีการที่จำเป็นอื่น ๆ เช่น กระบวนการมีส่วนร่วมของชุมชน (Participatory Rural Appraisal: PRA) การประเมินคุณภาพที่ดิน เป็นต้น

กองนโยบายและแผนการใช้ที่ดินร่วมกับสำนักงานพัฒนาที่ดินเขต (สพข.) และสถานีพัฒนาที่ดิน (สพด.) ในการดำเนินงานวางแผนการใช้ที่ดินระดับตำบล โดยพิจารณาภาพรวมของสภาพปัญหาในด้านต่างๆ ทั้งด้านกายภาพ เศรษฐกิจ และสังคม วิเคราะห์และสังเคราะห์ข้อมูลนำไปสู่การวางแผนการใช้ที่ดินที่สอดคล้องกับศักยภาพของพื้นที่ โดยผ่านกระบวนการมีส่วนร่วมของชุมชน (PRA) ในการระบุปัญหา ความต้องการของเกษตรกรและผู้มีส่วนได้ส่วนเสีย ทั้งนี้ สพด. ได้จัดทำแผนกิจกรรม/โครงการ เพื่อขับเคลื่อนแผนการใช้ที่ดินให้เป็นรูปธรรมเพื่อให้เกษตรกรมีคุณภาพชีวิตที่ดีขึ้น มีการใช้ที่ดินอย่างถูกต้องเหมาะสม รักษาสภาพแวดล้อมและอนุรักษ์ทรัพยากรในชุมชนให้เกิดความยั่งยืนต่อไป

สถานีพัฒนาที่ดินระนอง

กันยายน 2566



สารบัญ

	หน้า
คำนำ	ก
สารบัญ	ข
สารบัญตาราง	ง
สารบัญรูป	จ
บทที่ 1 บทนำ	
1.1 ความสำคัญของการวางแผนการใช้ที่ดิน	1-1
1.2 หลักการและเหตุผล	1-1
1.3 วัตถุประสงค์	1-2
1.4 ระยะเวลาและสถานที่ดำเนินงาน	1-2
1.5 ขั้นตอนการดำเนินงาน	1-2
1.6 วิสัยทัศน์ของตำบล	1-3
บทที่ 2 ข้อมูลทั่วไป	
2.1 ที่ตั้งและอาณาเขต	2-1
2.2 การแบ่งส่วนการปกครอง	2-1
2.3 สภาพภูมิประเทศ	2-2
2.4 สภาพภูมิอากาศ	2-2
2.5 สภาพการใช้ที่ดินในปัจจุบัน	2-5
2.6 สภาพเศรษฐกิจและสังคม	2-9
บทที่ 3 สถานภาพของทรัพยากรธรรมชาติ	
3.1 ทรัพยากรป่าไม้	3-1
3.2 ทรัพยากรน้ำ	3-1
3.3 ทรัพยากรดิน	3-2
บทที่ 4 กระบวนการมีส่วนร่วมของชุมชน (Participatory Rural Appraisal: PRA)	
4.1 การวิเคราะห์ผลจากการจัดทำกระบวนการมีส่วนร่วมของชุมชน (PRA)	4-1
4.2 ระบบการปลูกพืชในปัจจุบัน	4-1
บทที่ 5 การประเมินคุณภาพที่ดิน	
5.1 หลักการประเมินคุณภาพที่ดินด้านกายภาพ	5-1
5.2 พืชเศรษฐกิจที่สำคัญของตำบล	5-2
5.3 ระดับความเหมาะสมของที่ดิน	5-2



สารบัญ (ต่อ)

	หน้า
บทที่ 6 แผนการใช้ที่ดิน	
6.1 การวิเคราะห์ข้อมูลเพื่อการจัดทำแผนการใช้ที่ดินระดับตำบล	6-1
6.2 แผนการใช้ที่ดิน	6-2
บทที่ 7 การขับเคลื่อนแผนการใช้ที่ดิน	
7.1 ขั้นตอนการดำเนินงาน	7-1
7.2 กิจกรรมที่จะดำเนินการของกรมพัฒนาที่ดิน	7-1
7.3 กิจกรรมที่จะดำเนินงานของหน่วยงานอื่น	7-2
7.4 ความต้องการของชุมชนและองค์กรปกครองส่วนท้องถิ่น	7-3
เอกสารอ้างอิง	อ



สารบัญญัตินี้

ตารางที่		หน้า
2-1	สถิติภูมิอากาศ ณ สถานีตรวจอากาศจังหวัดระนอง (ปี 2536-2565)	2-3
2-2	สภาพการใช้ที่ดิน ตำบลบางใหญ่ อำเภอกะบุรี จังหวัดระนอง	2-6
2-3	จำนวนประชากรและครัวเรือนตำบลบางใหญ่ อำเภอกะบุรี จังหวัดระนอง ปี 2565	2-9
2-4	จำนวนและสัดส่วนครัวเรือนเกษตรตำบลบางใหญ่ อำเภอกะบุรี จังหวัดระนอง ปี 2565	2-9
2-5	รายได้-รายจ่ายเฉลี่ยครัวเรือนตำบลบางใหญ่ อำเภอกะบุรี จังหวัดระนอง ปี 2565	2-11
3-1	สมบัติที่ดิน ตำบลบางใหญ่ อำเภอกะบุรี จังหวัดระนอง	3-4
5-1	ตัวอย่างการประเมินคุณภาพที่ดินด้านกายภาพของประเภทการใช้ประโยชน์ ที่ดิน	5-2
5-2	ชั้นความเหมาะสมทางกายภาพของดิน ตำบลบางใหญ่ อำเภอกะบุรี จังหวัดระนอง	5-3
6-1	เขตการใช้ที่ดิน ตำบลบางใหญ่ อำเภอกะบุรี จังหวัดระนอง	6-5
7-1	กิจกรรมของกรมพัฒนาที่ดินในเขตเกษตรกรรมที่จะดำเนินการใน ปีงบประมาณ 2566	7-4
7-2	สรุปกิจกรรมที่ขอรับการสนับสนุนจากส่วนราชการอื่นในเขตการใช้ที่ดิน	7-6
7-3	เป้าหมายการดำเนินงานและงบประมาณ ตำบลบางใหญ่ อำเภอกะบุรี จังหวัดระนอง แผน 5 ปี (พ.ศ. 2566-2570)	7-7



สารบัญญรูป

รูปที่		หน้า
1-1	ขั้นตอนการวางแผนการใช้ที่ดินระดับตำบล	1-4
2-1	ขอบเขตการปกครองตำบลบางใหญ่ อำเภอกะบุรี จังหวัดระนอง	2-1
2-2	สมุดลของน้ำเพื่อการเกษตร จังหวัดระนอง	2-4
2-3	สภาพการใช้ที่ดิน ตำบลบางใหญ่ อำเภอกะบุรี จังหวัดระนอง	2-8
3-1	ทรัพยากรดิน ตำบลบางใหญ่ อำเภอกะบุรี จังหวัดระนอง	3-5
4-1	การวิเคราะห์สถานการณ์โดยระบบ DPSIR ของตำบลบางใหญ่ อำเภอกะบุรี จังหวัดระนอง	4-4
4-2	ระบบการปลูกพืชในปัจจุบัน ตำบลบางใหญ่ อำเภอกะบุรี จังหวัดระนอง	4-5
6-1	เขตการใช้ที่ดิน ตำบลบางใหญ่ อำเภอกะบุรี จังหวัดระนอง	6-6



บทที่ 1

บทนำ

1.1 ความสำคัญของการวางแผนการใช้ที่ดิน

ตามรัฐธรรมนูญแห่งราชอาณาจักรไทย พุทธศักราช 2560 มาตรา 72 รัฐพึงดำเนินการเกี่ยวกับที่ดิน ทรัพยากรน้ำ และพลังงาน ดังต่อไปนี้

(1) วางแผนการใช้ที่ดินของประเทศ ให้เหมาะสมกับสภาพพื้นที่และศักยภาพของที่ดินตามหลักการพัฒนาอย่างยั่งยืน...

1.2 หลักการและเหตุผล

ปัจจุบันกรมพัฒนาที่ดินได้ดำเนินการวางแผนการใช้ที่ดินระดับประเทศเรียบร้อยแล้วซึ่งเป็นการวางกรอบเชิงนโยบายมุ่งเน้นการพัฒนาด้านการเกษตรให้เกิดความสมดุลและยั่งยืนและในขณะเดียวกันต้องอนุรักษ์ทรัพยากรธรรมชาติและสิ่งแวดล้อมควบคู่กับการรักษาคุณค่าทางศิลปวัฒนธรรม แต่ทั้งนี้เพื่อให้เกิดการใช้ประโยชน์ที่ดินในระดับพื้นที่อย่างมีประสิทธิภาพและรักษาฐานการผลิตด้านทรัพยากรธรรมชาติอย่างยั่งยืนตลอดห่วงโซ่อุปทานแผนการใช้ที่ดินระดับตำบลจึงถูกนำมาใช้เป็นเครื่องมือเพื่อขับเคลื่อนการดำเนินงานดังกล่าว

ทั้งนี้กรมพัฒนาที่ดินได้จัดทำแผนปฏิบัติการราชการกรมพัฒนาที่ดินระยะ 5 ปี (พ.ศ.2566–2570) เพื่อให้บรรลุตามวิสัยทัศน์ที่กำหนดไว้ คือ “เป็นองค์กรอัจฉริยะทางดิน เพื่อขับเคลื่อนการใช้ที่ดินอย่างเหมาะสม 15 ล้านไร่ ภายในปี 2570” ซึ่งในส่วนของประเด็นการพัฒนาที่ 2 บริหารจัดการทรัพยากรดินและที่ดินด้วยชุดข้อมูลที่มีมูลค่าสูง (High Value Dataset) ซึ่งมีเป้าหมาย คือ การนำชุดข้อมูลที่มีมูลค่าสูง ไปใช้ในการบริหารจัดการทางการเกษตร ในส่วนของตัวชี้วัด บริหารจัดการทรัพยากรดินและที่ดินบนพื้นฐานของชุดข้อมูลที่มีมูลค่าสูง ร้อยละ 100 กลยุทธ์ที่ 2 ยกระดับแผนการใช้ที่ดินไปสู่การปฏิบัติได้กำหนดให้ ร้อยละของแผนการใช้ที่ดินระดับตำบลที่จัดทำแล้วเสร็จทั่วประเทศ ภายใน ปี 2570 (ไม่น้อยกว่า ร้อยละ 80) เป็นตัวชี้วัดหนึ่งของกลยุทธ์ดังกล่าว



1.3 วัตถุประสงค์

- 1.3.1 เพื่อรักษาเสถียรภาพของทรัพยากรให้เกิดความสมดุลและยั่งยืนภายใต้การพัฒนาด้านต่างๆ ของตำบล
- 1.3.2 เพื่อให้การใช้ที่ดินมีผลตอบแทนสูงสุดต่อหน่วยเนื้อที่อย่างยั่งยืน
- 1.3.3 เพื่อให้เกิดการกำหนดแผนงาน โครงการ กิจกรรมที่สอดคล้องกับแผนการใช้ที่ดินที่กำหนดขึ้นและอยู่บนหลักการของโมเดลเศรษฐกิจ (Bio-Circular-Green Economy Model: BCG Model)

1.4 ระยะเวลาและสถานที่ดำเนินงาน

- 1.4.1 ระยะเวลา 1 ตุลาคม 2565 – 30 กันยายน 2566
- 1.4.2 สถานที่ ตำบลบางใหญ่ อำเภอกะบุรี จังหวัดระนอง

1.5 ขั้นตอนการดำเนินงาน

- 1.5.1 รวบรวมข้อมูลปฐมภูมิและทุติยภูมิ ประกอบด้วย
 - 1) ด้านกายภาพ เช่น ทรัพยากรดิน ทรัพยากรน้ำ ทรัพยากรป่าไม้ ภูมิอากาศ สภาพการใช้ที่ดิน เขตป่าไม้ตามกฎหมายและมติคณะรัฐมนตรี เป็นต้น
 - 2) ด้านเศรษฐกิจและสังคม ได้แก่ การถือครองที่ดิน ลักษณะทางเศรษฐกิจของตำบล จำนวนประชากร
 - 3) ด้านนโยบายและข้อกฎหมายที่เกี่ยวข้อง ได้แก่ ยุทธศาสตร์ แผนพัฒนาเศรษฐกิจและสังคมแห่งชาติฉบับที่ 13 ยุทธศาสตร์ภาค แผนพัฒนากลุ่มจังหวัด แผนพัฒนาจังหวัด แผนพัฒนาการเกษตรและสหกรณ์ แผนพัฒนาท้องถิ่น 4 ปี ขององค์การบริหารส่วนจังหวัด เทศบาลตำบลหรือองค์การบริหารส่วนตำบล
- 1.5.2 จัดทำกระบวนการมีส่วนร่วมของชุมชน (Participatory Rural Appraisal : PRA) เพื่อรับฟังความคิดเห็น ประเด็นปัญหา ความต้องการด้านต่าง ๆ ขององค์การปกครองส่วนท้องถิ่นและเกษตรกรในตำบล
- 1.5.3 ประเมินคุณภาพของที่ดินของพืชเศรษฐกิจหลักและพืชทางเลือกที่มีมูลค่าของตำบล
- 1.5.4 สังเคราะห์ข้อมูลจากข้อ 1.5.1 ถึง 1.5.3 เพื่อใช้ประกอบการวางแผนการใช้ที่ดิน
- 1.5.5 กำหนด (ร่าง) แผนการใช้ที่ดินระดับตำบล
- 1.5.6 รับฟังความคิดเห็นของผู้มีส่วนได้ส่วนเสียต่อ (ร่าง) แผนการใช้ที่ดินที่กำหนดขึ้น
- 1.5.7 ปรับปรุง (ร่าง) แผนการใช้ที่ดินเพื่อจัดทำแผนการใช้ที่ดินฉบับสมบูรณ์
- 1.5.8 นำแผนการใช้ที่ดินเข้าสู่คณะทำงานวิชาการของเขตฯ เพื่อตรวจสอบความครบถ้วน/สมบูรณ์ของเนื้อหาและองค์ประกอบ
- 1.5.9 เผยแพร่แผนการใช้ที่ดินเพื่อนำไปสู่การขับเคลื่อนการดำเนินงาน ประกอบด้วย

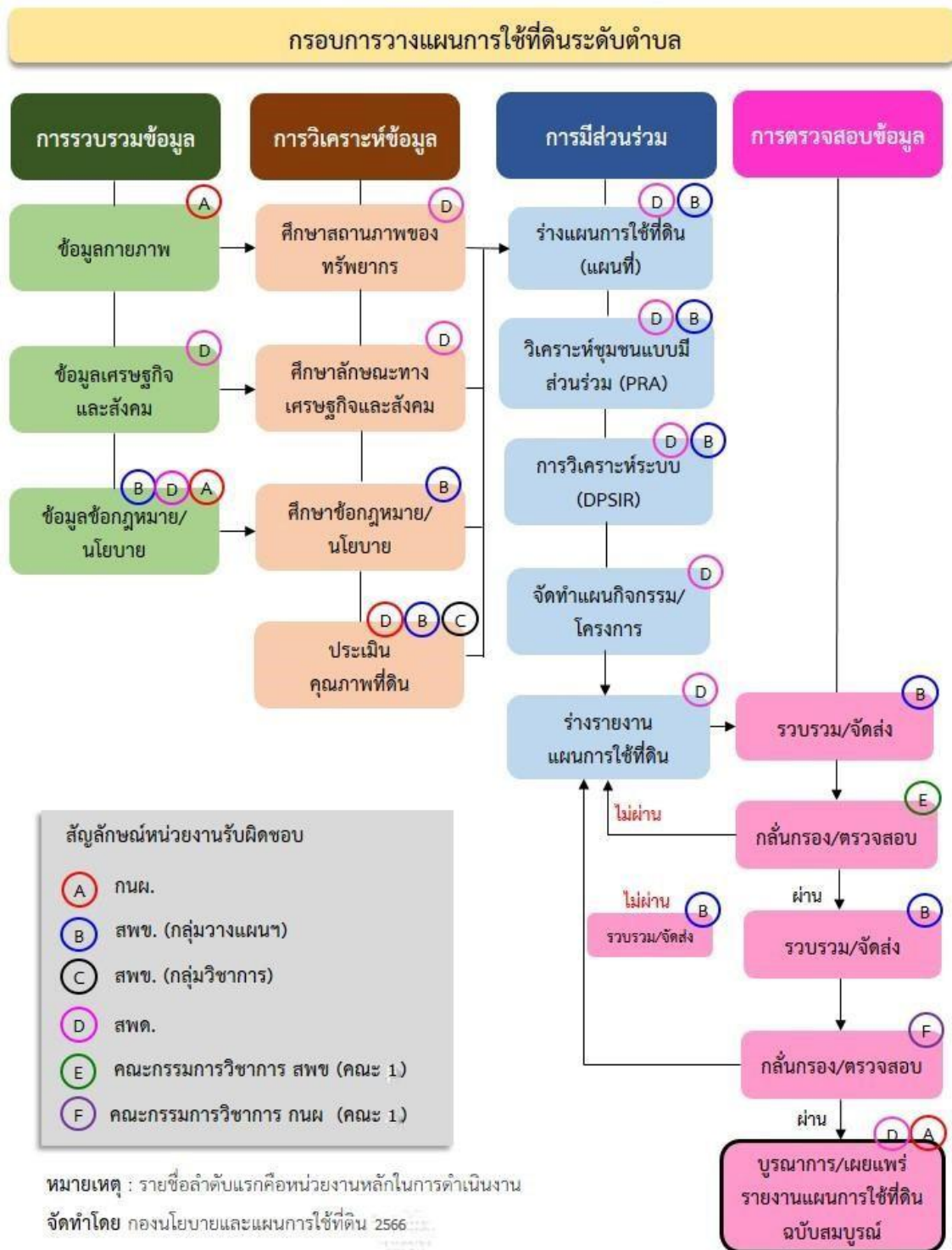


- 1) องค์กรปกครองส่วนท้องถิ่นนำแผนการใช้ที่ดินที่จัดทำขึ้นไปประกอบการจัดทำแผนการพัฒนาของตำบลเพื่อนำไปสู่การของบประมาณที่มีความสอดคล้องกับศักยภาพด้านการผลิตและสถานภาพของทรัพยากรของตำบล
- 2) กรมพัฒนาที่ดินโดยสถานีพัฒนาที่ดิน กำหนดแผนงาน/โครงการ/กิจกรรม ที่สอดคล้องกับแผนการใช้ที่ดินที่กำหนดขึ้นในแต่ละเขตและสามารถใช้ประกอบการของบประมาณในพื้นที่อย่างมีหลักการและเป็นที่ยอมรับ
- 3) หน่วยงานราชการอื่นๆสามารถใช้เป็นข้อมูลพื้นฐานประกอบแผนงาน/โครงการ/กิจกรรม ที่สอดคล้องกับแผนการใช้ที่ดินที่กำหนดขึ้นในแต่ละเขต

สามารถจัดทำกรอบการวางแผนการใช้ที่ดินระดับตำบลแสดงดังรูปที่ 1-1

1.6 วิสัยทัศน์ของตำบล

ตำบลบางใหญ่ “ชุมชนเข้มแข็ง ท้องถิ่นน่าอยู่ คุณภาพชีวิตพอเพียง”
(องค์การบริหารส่วนตำบลบางใหญ่, 2566)



รูปที่ 1-1 กรอบการวางแผนการใช้ที่ดินระดับตำบล



บทที่ 2 ข้อมูลทั่วไป

2.1 ที่ตั้งและอาณาเขต

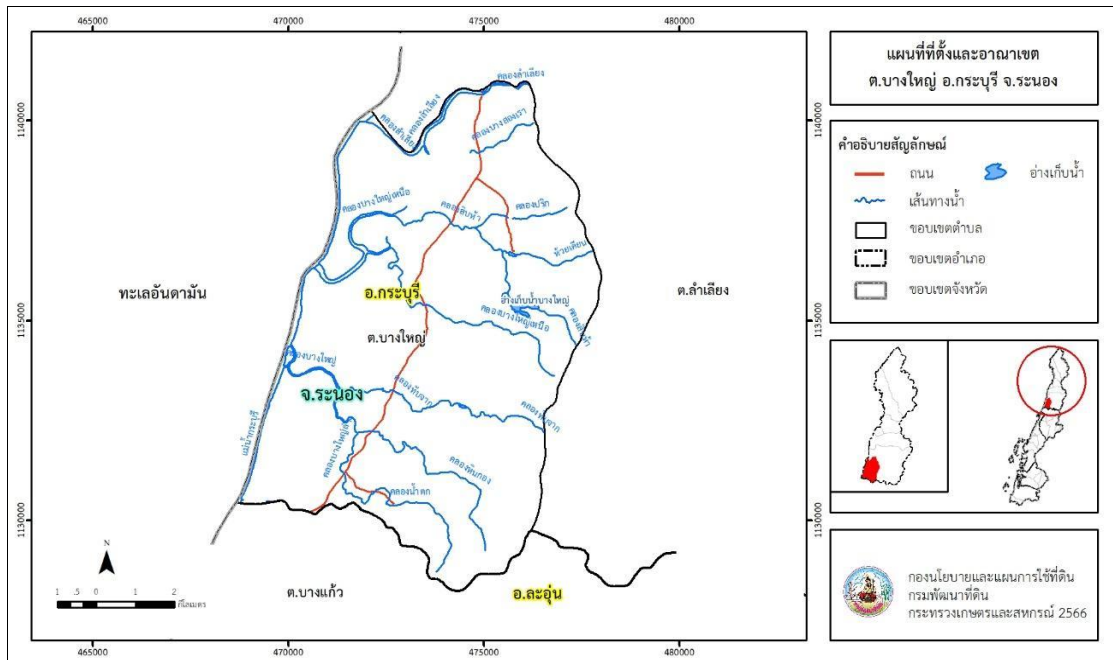
ตำบลบางใหญ่ อำเภอกะบุรี จังหวัดระนอง ตั้งอยู่ทางทิศใต้ของอำเภอกะบุรี มีพื้นที่ประมาณ 74 ตารางกิโลเมตร หรือ 46,115 ไร่ โดยมีอาณาเขตติดต่อ ดังนี้ (รูปที่ 2-1)

ทิศเหนือ	ติดต่อกับ	ตำบลลำเลียง อำเภอกะบุรี จังหวัดระนอง
ทิศใต้	ติดต่อกับ	ตำบลบางแก้ว อำเภอละอุ่น จังหวัดระนอง
ทิศตะวันออก	ติดต่อกับ	ตำบลลำเลียง อำเภอกะบุรี จังหวัดระนอง
ทิศตะวันตก	ติดต่อกับ	ทะเลอันดามัน

2.2 การแบ่งส่วนการปกครอง

ตำบลบางใหญ่ อำเภอกะบุรี จังหวัดระนอง แบ่งส่วนการปกครองออกเป็น 5 หมู่บ้าน ดังนี้

- | | |
|----------------------------|--------------------------|
| หมู่ที่ 1 บ้านบางสองรา | หมู่ที่ 4 บ้านทับจาก |
| หมู่ที่ 2 บ้านบางสองราใต้ | หมู่ที่ 5 บ้านบางใหญ่ใต้ |
| หมู่ที่ 3 บ้านบางใหญ่เหนือ | |



รูปที่ 2-1 ที่ตั้งและอาณาเขตตำบลบางใหญ่ อำเภอกะบุรี จังหวัดระนอง



2.3 สภาพภูมิประเทศ

ลักษณะพื้นที่ทั่วไปส่วนใหญ่เป็นพื้นที่สูงชัน สภาพพื้นที่ราบเรียบถึงค่อนข้างราบเรียบ และพื้นที่สูงชัน ด้านทิศตะวันออกอยู่ในเขตรักษาพันธุ์สัตว์ป่าทุ่งระยะ-นาสัก ส่วนด้านทิศตะวันตกติดกับแม่น้ำกระบุรีซึ่งอยู่ในเขตอุทยานแห่งชาติลำน้ำกระบุรี เป็นส่วนหนึ่งของลุ่มน้ำภาคใต้ฝั่งตะวันตก มีแหล่งน้ำที่สำคัญ เช่น แม่น้ำกระบุรี คลองบางใหญ่เหนือ คลองลำเลียง คลองบางใหญ่

2.4 สภาพภูมิอากาศ

จากการศึกษาสถิติภูมิอากาศ (พ.ศ.2536 - 2565) พบว่า ตำบลบางใหญ่ อำเภอกะบุรี จังหวัดระนอง มีรายละเอียดดังนี้

2.4.1 อุณหภูมิ

มีอุณหภูมิโดยเฉลี่ยทั้งปี 27.3 องศาเซลเซียส อุณหภูมิสูงสุดเฉลี่ย 32.1 องศาเซลเซียส ในเดือนมีนาคม และอุณหภูมิต่ำสุดเฉลี่ย 23.8 องศาเซลเซียส ในเดือนมกราคม

2.4.2 ปริมาณน้ำฝน

มีปริมาณน้ำฝนรวมทั้งปี 4,262.1 มิลลิเมตร มีฝนตกประมาณ 201 วัน เดือนที่มีฝนตกมากที่สุด ในเดือนสิงหาคม มีปริมาณฝน 745.5 มิลลิเมตร และมีฝนตกประมาณ 26 วัน

2.4.3 สมดุลน้ำเพื่อการเกษตร

จากข้อมูลสถิติภูมิอากาศในคาบ 30 ปี (พ.ศ.2536 - 2565) ณ สถานีตรวจอากาศ จังหวัดระนอง ได้นำมาวิเคราะห์สมดุลของน้ำเพื่อการเกษตร ซึ่งเป็นการวิเคราะห์หาช่วงฤดูกาลเพาะปลูกพืช ตลอดจนช่วงระยะเวลาที่พืชเสี่ยงต่อการขาดน้ำ ข้อมูลที่นำมาวิเคราะห์ คือ ปริมาณน้ำฝน และศักยภาพการคายระเหยน้ำอ้างอิง (ETO) ซึ่งคำนวณด้วยโปรแกรม Cropwat for Windows Version 8.0 โดยใช้สมการ Penman-Monteith สามารถสรุปสมดุลของน้ำเพื่อการเกษตรในเขตอาศัยน้ำฝนได้ดังนี้

ช่วงที่เหมาะสมต่อการปลูกพืช เป็นช่วงที่ค่าปริมาณน้ำฝนมากกว่าค่า 0.5 การระเหยจากผิวดินและการคายน้ำของพืช เป็นช่วงที่ดินมีความชุ่มชื้นพอเหมาะต่อการเพาะปลูกพืชได้ตลอดทั้งปี

ช่วงที่มีน้ำมากเกินไป เป็นช่วงที่ค่าปริมาณน้ำฝนมากกว่าค่าการระเหยจากผิวดินและการคายน้ำของพืช ซึ่งช่วงนี้เริ่มตั้งแต่กลางเดือนมีนาคมถึงกลางเดือนธันวาคม (ตารางที่ 2-1 และรูปที่ 2-2)

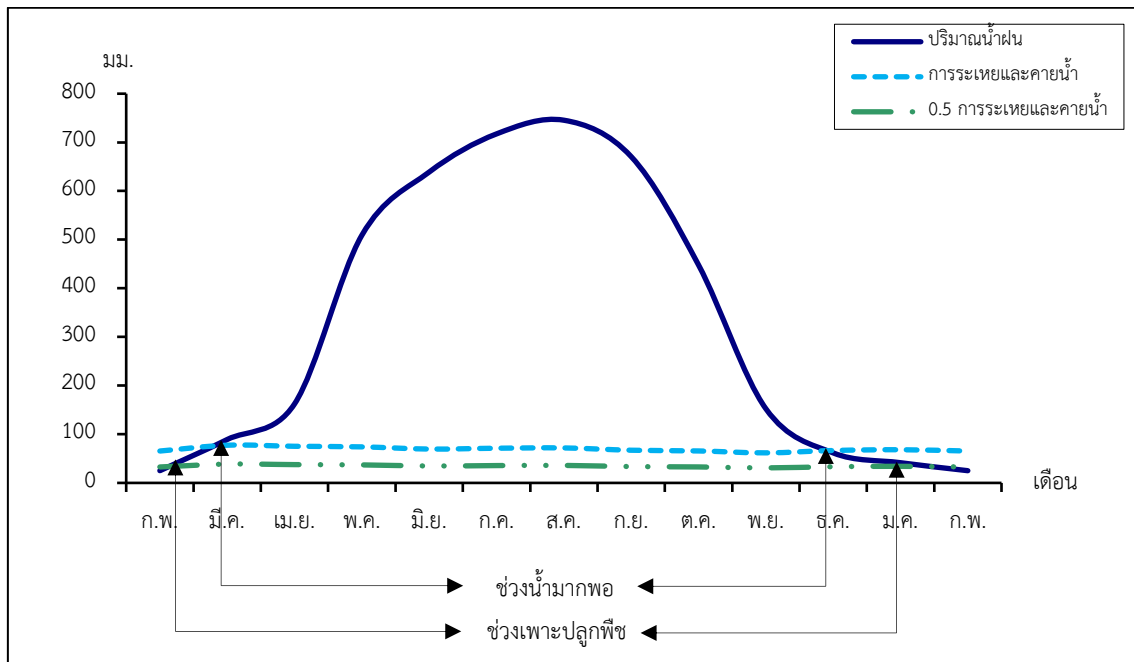
ตารางที่ 2-1 สถิติภูมิอากาศ ณ สถานีตรวจอากาศจังหวัดระนอง¹ (พ.ศ.2536-2565)

เดือน	อุณหภูมิ (°ซ.)			ความชื้นสัมพัทธ์ (%)	ปริมาณน้ำฝน (มม.)	จำนวนวันที่ฝนตก (วัน)	ศักยภาพการคายระเหยน้ำ (มม.)	ปริมาณฝนใช้การ ² (มม.)
	ต่ำสุด	สูงสุด	เฉลี่ย					
ม.ค.	22.4	32.4	26.9	72.0	41.5	5.2	68.2	38.7
ก.พ.	22.6	33.7	27.7	70.0	25.1	4.4	65.5	24.1
มี.ค.	23.7	34.6	28.5	71.0	89.2	7.9	77.5	76.5
เม.ย.	24.7	34.4	28.8	76.0	162.3	13.6	75.3	120.2
พ.ค.	24.9	32.6	27.9	82.0	509.1	23.8	74.1	175.9
มิ.ย.	24.6	31.4	27.4	84.0	639.0	24.0	69.6	188.9
ก.ค.	24.4	30.9	27.1	84.0	717.4	25.9	71.3	196.7
ส.ค.	24.4	30.8	27.0	85.0	745.5	26.0	71.9	199.6
ก.ย.	24.0	30.6	26.6	86.0	670.7	24.0	67.2	192.1
ต.ค.	23.7	31.1	26.6	85.0	448.1	23.3	65.7	169.8
พ.ย.	23.5	31.5	26.9	81.0	152.5	14.9	61.8	115.3
ธ.ค.	22.8	31.5	26.6	75.0	61.7	7.9	66.7	55.6
เฉลี่ย	23.8	32.1	27.3	79.3	-	-	-	-
รวม	-	-	-	-	4,262.1	200.9	834.8	1,553.4

หมายเหตุ : ¹ เป็นสถานีตรวจอากาศที่ใกล้พื้นที่ตำบลมากที่สุด

² จากการคำนวณโดยโปรแกรม Cropwat for Windows Version 8.0

ที่มา : กรมอุตุนิยมวิทยา (2566)



หมายเหตุ : ใช้ข้อมูลปริมาณน้ำฝน 13 เดือน เพราะสามารถแสดงให้เห็นความต่อเนื่องของข้อมูลที่น่ามาวิเคราะห์สมดุลของน้ำเพื่อการเกษตร

รูปที่ 2-2 กราฟสมดุลของน้ำเพื่อการเกษตร พ.ศ. 2536-2565



2.5 สภาพการใช้ที่ดินในปัจจุบัน

สภาพการใช้ที่ดินตำบลบางใหญ่ อำเภอกะบุรี จังหวัดระนอง ซึ่งสำรวจโดยกลุ่มวิเคราะห์สภาพการใช้ที่ดิน (2566) ประกอบด้วยประเภทการใช้ที่ดินต่าง ๆ ดังนี้

2.5.1 พื้นที่ชุมชนและสิ่งปลูกสร้าง มีเนื้อที่ 1,933 ไร่ หรือร้อยละ 4.19 ของเนื้อที่ตำบล

2.5.2 พื้นที่เกษตรกรรม มีเนื้อที่ 21,645 ไร่ หรือร้อยละ 46.93 ของเนื้อที่ตำบล ประกอบด้วยการใช้ประโยชน์ที่ดินด้านเกษตรกรรมต่าง ๆ ดังต่อไปนี้

1) ไม้ยืนต้น มีเนื้อที่ 21,158 ไร่ หรือร้อยละ 45.89 ของเนื้อที่ตำบล ได้แก่ ยางพารา ปาล์มน้ำมัน ไม้ยืนต้นร้าง/เสื่อมโทรม ไม้ยืนต้นผสม ยางพารา/มังคุด เป็นต้น

2) ไม้ผล มีเนื้อที่ 318 ไร่ หรือร้อยละ 0.68 ของเนื้อที่ตำบล ได้แก่ ไม้ผลผสม ทูเรียน มะพร้าว มังคุด ขนุน/มังคุด เป็นต้น

3) ทุ่งหญ้าเลี้ยงสัตว์และโรงเรือนเลี้ยงสัตว์ มีเนื้อที่ 10 ไร่ หรือร้อยละ 0.02 ของเนื้อที่ตำบล ได้แก่ โรงเรือนเลี้ยงสัตว์ปีก

4) สถานที่เพาะเลี้ยงสัตว์น้ำ มีเนื้อที่ 159 ไร่ หรือร้อยละ 0.34 ของเนื้อที่ตำบล ได้แก่ สถานที่เพาะเลี้ยงสัตว์น้ำร้าง สถานที่เพาะเลี้ยงกุ้ง

2.5.3 พื้นที่ป่าไม้ มีเนื้อที่ 20,930 ไร่ หรือร้อยละ 45.39 ของเนื้อที่ตำบล ได้แก่ ป่าไม่ผลัดใบรอสภาพฟื้นฟู ป่าไม่ผลัดใบสมบูรณ์ ป่าชายเลนรอสภาพฟื้นฟู ป่าชายเลนสมบูรณ์

2.5.4 พื้นที่แหล่งน้ำ มีเนื้อที่ 1,414 ไร่ หรือร้อยละ 3.07 ของเนื้อที่ตำบล ได้แก่ แม่น้ำ ลำห้วย ลำคลอง หนอง บึง ทะเลสาบ อ่างเก็บน้ำ บ่อน้ำในไร่นา

2.5.5 พื้นที่เบ็ดเตล็ด มีเนื้อที่ 193 ไร่ หรือร้อยละ 0.42 ของเนื้อที่ตำบล ได้แก่ ทุ่งหญ้าธรรมชาติ ทุ่งหญ้าสลับไม้พุ่ม/ไม้ละเมาะ ไร่ป่า ไร่หนาม



ตารางที่ 2-2 สภาพการใช้ที่ดิน ตำบลบางใหญ่ อำเภอกะบุรี จังหวัดระนอง

หน่วยแผนที่	ประเภทการใช้ที่ดิน	เนื้อที่	
		ไร่	ร้อยละ
U	พื้นที่ชุมชนและสิ่งปลูกสร้าง	1,933	4.19
U200	หมู่บ้าน/ที่ดินจัดสรรสร้าง	1	0.00
U201	หมู่บ้านบนพื้นราบ	687	1.49
U301	สถานที่ราชการและสถาบันต่าง ๆ	1,006	2.18
U405	ถนน	222	0.48
U502	โรงงานอุตสาหกรรม	17	0.04
A	พื้นที่เกษตรกรรม	21,645	46.93
A300	ไม้ยืนต้นร้าง/เสื่อมโทรม	88	0.19
A301	ไม้ยืนต้นผสม	63	0.14
A302	ยางพารา	16,914	36.68
A302/A317	ยางพารา/หมาก	10	0.02
A302/A416	ยางพารา/ขนุน	8	0.02
A302/A419	ยางพารา/มังคุด	38	0.08
A303	ปาล์มน้ำมัน	3,905	8.47
A303/A317	ปาล์มน้ำมัน/หมาก	5	0.01
A303/A403	ปาล์มน้ำมัน/ทุเรียน	6	0.01
A303/A411	ปาล์มน้ำมัน/กล้วย	18	0.04
A303/A419	ปาล์มน้ำมัน/มังคุด	1	0.00
A303/A420	ปาล์มน้ำมัน/ยางสด ลองกอง	33	0.07
A312	กาแฟ	4	0.01
A312/A401	กาแฟ/ไม้ผลผสม	17	0.04
A312/A403	กาแฟ/ทุเรียน	5	0.01
A317	หมาก	9	0.02
A317/A403	หมาก/ทุเรียน	6	0.01
A317/A404	หมาก/เงาะ	7	0.02
A317/A419	หมาก/มังคุด	21	0.05
A401	ไม้ผลผสม	148	0.32



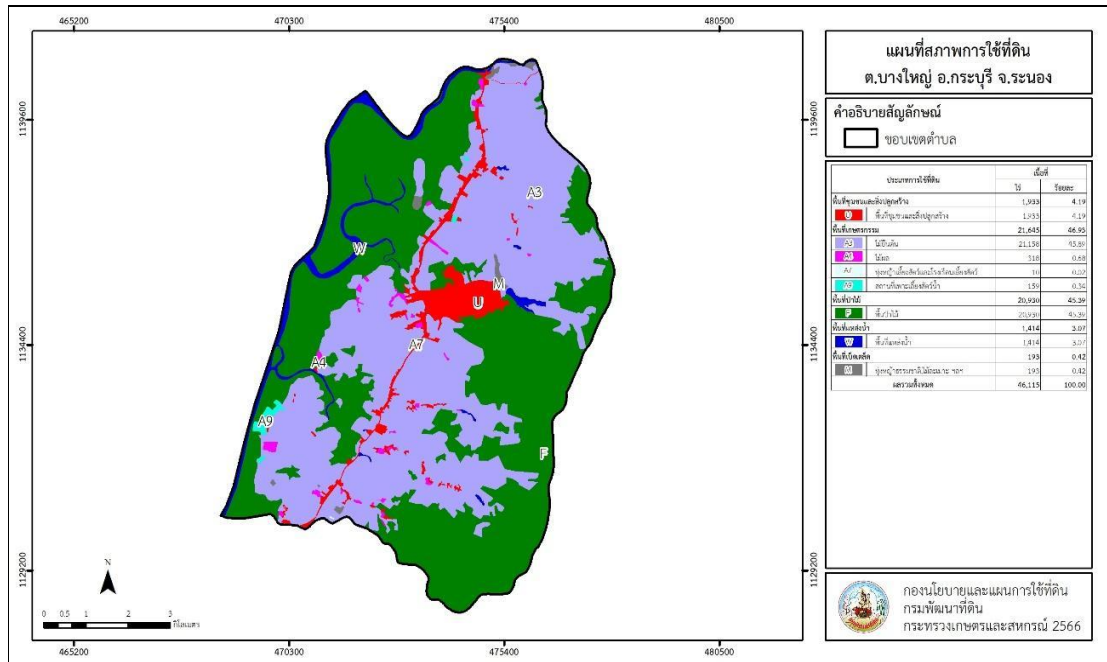
ตารางที่ 2-2 (ต่อ)

หน่วยแผนที่	ประเภทการใช้ที่ดิน	เนื้อที่	
		ไร่	ร้อยละ
A403	ทุเรียน	83	0.18
A403/A411	ทุเรียน/กล้วย	2	-
A403/A419	ทุเรียน/มังคุด	2	-
A405	มะพร้าว	47	0.10
A411	กล้วย	6	0.01
A416/A419	ขนุน/มังคุด	11	0.02
A419	มังคุด	16	0.04
A422	มะนาว	3	0.01
A703	โรงเรือนเลี้ยงสัตว์ปีก	10	0.02
A900	สถานที่เพาะเลี้ยงสัตว์น้ำร้าง	6	0.01
A903	สถานที่เพาะเลี้ยงกุ้ง	153	0.33
F	พื้นที่ป่าไม้	20,930	45.39
F100	ป่าไม้ผลัดใบรอสภาพฟื้นฟู	160	0.35
F101	ป่าไม้ผลัดใบสมบูรณ์	10,960	23.77
F300	ป่าชายเลนรอสภาพฟื้นฟู	15	0.03
F301	ป่าชายเลนสมบูรณ์	9,795	21.24
M	พื้นที่เบ็ดเตล็ด	193	0.42
M101	ทุ่งหญ้าธรรมชาติ	38	0.08
M102	ทุ่งหญ้าสลับไม้พุ่ม/ไม้ละเมาะ	118	0.26
M103	ไผ่ป่า ไผ่หนาม	37	0.08
W	พื้นที่แหล่งน้ำ	1,414	3.07
W101	แม่น้ำ ลำห้วย ลำคลอง	1,257	2.73
W102	หนอง บึง ทะเลสาบ	22	0.05
W201	อ่างเก็บน้ำ	126	0.27
W202	บ่อน้ำในไร่นา	9	0.02
ผลรวมทั้งหมด		46,115	100.00

ที่มา: กลุ่มวิเคราะห์สภาพการใช้ที่ดิน (2564)



แผนการใช้ที่ดินตำบลบางใหญ่ อำเภอบรรพบุรี จังหวัดระนอง



รูปที่ 2-3 สภาพการใช้ที่ดิน ตำบลบางใหญ่ อำเภอบรรพบุรี จังหวัดระนอง



2.6 สภาพเศรษฐกิจและสังคม

2.6.1 ประชากร

จากหลักฐานทะเบียนราษฎร์ของกรมการปกครอง กระทรวงมหาดไทย ณ เดือน ธันวาคม 2565 พบว่า ประชากรที่อาศัยในพื้นที่ตำบลบางใหญ่ มีประชากรรวม 3,229 คน แยกเป็นชาย 1,639คน เป็นหญิง 1,590 คน ความหนาแน่นโดยเฉลี่ย 43.76 คนต่อตารางกิโลเมตร มีจำนวนครัวเรือนทั้งหมด 1,432 ครัวเรือน เป็นครัวเรือนเกษตรที่มาขึ้นทะเบียนกรมส่งเสริมการเกษตร 870 ครัวเรือน หรือร้อยละ 60.75 ของจำนวนครัวเรือนทั้งหมด และเป็นครัวเรือนที่ประกอบอาชีพอื่นๆ ครัวเรือนเกษตรที่ไม่ได้มาขึ้นทะเบียนกรมส่งเสริมการเกษตร 562 ครัวเรือน หรือร้อยละ 39.25 ของจำนวนครัวเรือนทั้งหมด ดังรายละเอียดในตารางที่ 2-3 ถึง 2-4

ตารางที่ 2-3 จำนวนประชากรและครัวเรือนตำบลบางใหญ่ อำเภอกะบุรี จังหวัดระนอง ปี 2565

พื้นที่	จำนวนครัวเรือน	จำนวนประชากร (คน)		
		ชาย	หญิง	รวม
ตำบลบางใหญ่	1,432	1,639	1,590	3,229
หมู่ที่ 1 บางสองรา	279	280	235	515
หมู่ที่ 2 บางสองราใต้	199	276	290	566
หมู่ที่ 3 บางใหญ่เหนือ	230	231	260	491
หมู่ที่ 4 ทับจาก	334	426	416	842
หมู่ที่ 5 บางใหญ่ใต้	390	426	389	815

ที่มา : กรมการปกครอง (2566)

ตารางที่ 2-4 จำนวนและสัดส่วนครัวเรือนเกษตรตำบลบางใหญ่ อำเภอกะบุรี จังหวัดระนอง ปี 2565

รายการ	จำนวน (ครัวเรือน)	ร้อยละ
จำนวนครัวเรือนทั้งหมด ¹⁾	1,432	100.00
- จำนวนครัวเรือนเกษตรที่มาขึ้นทะเบียนกรมส่งเสริมการเกษตร ²⁾	870	60.75
- จำนวนครัวเรือนที่ประกอบอาชีพอื่นๆ และจำนวนครัวเรือนเกษตรที่ไม่ได้มาขึ้นทะเบียนฯ	562	39.25

ที่มา : 1) กรมการปกครอง (2566)

2) กรมส่งเสริมการเกษตร (2566)



2.6.2 การถือครองที่ดิน

จากข้อมูลกรมการปกครอง ณ เดือนธันวาคม 2565 ตำบลบางใหญ่มีจำนวนครัวเรือนทั้งหมด 1,432 ครัวเรือน โดยถือครองที่ดินเฉลี่ยครัวเรือนละ 32.20 ไร่

2.6.3 ลักษณะทางเศรษฐกิจและการประกอบอาชีพ

ประชากรในตำบลบางใหญ่ประกอบอาชีพเกษตรกรรม ค้าขาย รับราชการ รับจ้างทั่วไป และอื่นๆ มีเกษตรกรบางครัวเรือนประกอบอาชีพหลายอย่างควบคู่กันไป สำหรับพืชที่เกษตรกรปลูกเป็นอาชีพหลัก ได้แก่ ยางพารา และปาล์มน้ำมัน ทางด้านการเลี้ยงสัตว์เกษตรกรจะมีการเลี้ยงไว้เพื่อบริโภคหากเหลือจึงจำหน่ายเป็นรายได้เสริม

2.6.4 ด้านรายได้-รายจ่าย

จากข้อมูลความจำเป็นพื้นฐานของกรมการพัฒนาชุมชน ปี 2566 พบว่า รายได้ครัวเรือนเฉลี่ยปีละ 190,363.29 บาท รายได้บุคคลเฉลี่ยปีละ 60,454.64 บาท รายจ่ายครัวเรือนเฉลี่ยปีละ 148,911.12 บาท รายจ่ายบุคคลเฉลี่ยปีละ 47,290.46 บาท เมื่อพิจารณาจะเห็นว่ารายได้ครัวเรือนมากกว่ารายจ่ายครัวเรือนปีละ 41,452.17 บาท และรายได้บุคคลมากกว่ารายจ่ายบุคคลปีละ 13,164.18 บาท ดังรายละเอียดในตารางที่ 2-5



แผนการใช้ที่ดินตำบลบางใหญ่ อำเภอกะบุรี จังหวัดระนอง

ตารางที่ 2-5 รายได้-รายจ่ายเฉลี่ยครัวเรือนตำบลบางใหญ่ อำเภอกะบุรี จังหวัดระนอง ปี 2565

พื้นที่	แหล่งรายได้ของครัวเรือน (บาท/ปี)				รายได้ครัวเรือน เฉลี่ย (บาท/ปี)	รายได้บุคคล เฉลี่ย (บาท/ปี)	รายจ่ายครัวเรือน เฉลี่ย (บาท/ปี)	รายจ่ายบุคคล เฉลี่ย (บาท/ปี)
	อาชีพหลัก	อาชีพรอง	รายได้อื่น	ทำ-หาเอง				
ตำบลบางใหญ่	146,068.48	19,559.89	13,708.83	11,026.09	190,363.29	60,454.64	148,911.12	47,290.46
หมู่ที่ 1 บางสองรา	84,296.08	30,727.45	23,058.82	18,966.67	157,049.02	52,867.99	96,658.82	32,538.61
หมู่ที่ 2 บางสองราใต้	99,509.09	21,083.64	17,572.73	16,181.82	154,347.27	53,223.20	116,309.09	40,106.58
หมู่ที่ 3 บางใหญ่ เหนือ	200,771.30	29,386.09	8,820.00	3,806.96	242,784.35	70,151.26	207,587.83	59,981.41
หมู่ที่ 4 ทับจาก	216,893.94	7,493.18	7,921.21	7,450.76	239,759.09	72,754.48	210,939.78	64,009.31
หมู่ที่ 5 บางใหญ่ใต้	108,412.50	12,025.00	13,239.64	10,357.14	144,034.29	47,031.60	95,164.29	31,074.05

ที่มา : กรมการพัฒนาชุมชน (2566)



บทที่ 3

สถานภาพของทรัพยากรธรรมชาติ

การศึกษาสถานภาพของทรัพยากรธรรมชาติในพื้นที่ตำบลบางใหญ่ อำเภอกะบุรี จังหวัดระนอง ได้แก่ ทรัพยากรป่าไม้ ทรัพยากรน้ำ และทรัพยากรดิน ซึ่งเป็นทรัพยากรกายภาพที่สำคัญต่อการทำการเกษตร ดังนั้นจึงจำเป็นต้องทราบว่าทรัพยากรธรรมชาติแต่ละชนิดปัจจุบันมีสถานะอย่างไร เพื่อใช้เป็นข้อมูลประกอบการวางแผนการใช้ที่ดินซึ่งจะนำไปสู่การกำหนดแผนงาน โครงการ กิจกรรม รวมถึงมาตรการต่าง ๆ เพื่อการพัฒนาพื้นที่อย่างมีประสิทธิภาพต่อไป โดยมีรายละเอียดดังนี้

3.1 ทรัพยากรป่าไม้

3.1.1 ป่าไม้ตามกฎหมายและมติคณะรัฐมนตรี

1) ป่าอนุรักษ์ พบพื้นที่ป่าอนุรักษ์ในพื้นที่ ได้แก่

- | | |
|--|--------------------|
| (1) เขตอุทยานแห่งชาติน้ำตกหงาว | เนื้อที่ 63 ไร่ |
| (2) เขตอุทยานแห่งชาติลำน้ำกระบุรี | เนื้อที่ 9,646 ไร่ |
| (3) เขตรักษาพันธุ์สัตว์ป่าทุ่งระยะ-นาสัก | เนื้อที่ 5,219 ไร่ |

2) ป่าสงวนแห่งชาติ ได้มีการจำแนกเขตการใช้ประโยชน์ทรัพยากรและที่ดินป่าไม้ในพื้นที่ป่าสงวนแห่งชาติตามมติคณะรัฐมนตรี วันที่ 10 มีนาคม 2535 และ 17 มีนาคม 2535 แบ่งออกเป็น 3 เขต ประกอบด้วย เขตพื้นที่ป่าเพื่อการอนุรักษ์ (Zone C) เขตพื้นที่ป่าเพื่อเศรษฐกิจ (Zone E) และเขตพื้นที่ป่าที่เหมาะสมต่อการเกษตร (Zone A) จากการวิเคราะห์ข้อมูลพบพื้นที่ป่าจำแนกเขตการใช้ประโยชน์ทรัพยากรที่ดินและป่าไม้ในพื้นที่ป่าสงวนแห่งชาติตามมติคณะรัฐมนตรีในพื้นที่ ได้แก่

- | | |
|---|---------------------|
| (1) เขตพื้นที่ป่าเพื่อการอนุรักษ์ (Zone C) | เนื้อที่ 19,543 ไร่ |
| (2) เขตพื้นที่ป่าเพื่อเศรษฐกิจ (Zone E) | เนื้อที่ 16,029 ไร่ |
| (3) เขตพื้นที่ป่าที่เหมาะสมต่อการเกษตร (Zone A) | เนื้อที่ 346 ไร่ |

3.2 ทรัพยากรน้ำ

3.2.1 ปริมาณน้ำฝน พบว่าในพื้นที่ตำบลบางใหญ่ มีปริมาณน้ำฝนเฉลี่ยในคาบ 30 ปี (พ.ศ.2536-2565) 4,262.1 มิลลิเมตรต่อปี

3.2.2 น้ำผิวดิน หมายถึง แม่น้ำลำคลอง หนอง บึง ทะเลสาบ อ่างเก็บ และแหล่งน้ำสาธารณะอื่นๆ ที่อยู่ภายในผืนแผ่นดิน ในพื้นที่ตำบลบางใหญ่ มีรายละเอียดของแหล่งน้ำผิวดินดังนี้

แหล่งน้ำผิวดินธรรมชาติ ได้แก่ คลองทับจาก คลองน้ำตก คลองบางสองเรา คลองบางใหญ่ คลองบางใหญ่ล่าง คลองบางใหญ่เหนือ คลองปรัก คลองลำเลียง คลองสองพี่น้อง คลองหินกอง แม่น้ำกระบุรี หนองคลองทับจาก หนองน้ำบ้านสองเรา และห้วยเคียน



แหล่งน้ำผิวดินที่มนุษย์สร้างขึ้น ได้แก่ คลองสิบก้า และอ่างเก็บน้ำบางใหญ่

3.2.3 น้ำใต้ดิน จากฐานข้อมูลน้ำบาดาลของกรมทรัพยากรน้ำบาดาล (2566) พบว่า ตำบลบางใหญ่ มีจำนวนบ่อบาดาลราชการจำนวน 4 บ่อ และจำนวนบ่อบาดาลเอกชนจำนวน 1 บ่อ

3.3 ทรัพยากรดิน

ทรัพยากรดินในพื้นที่ตำบลบางใหญ่ อำเภอกะบุรี จังหวัดระนอง พบหน่วยแผนที่ดินทั้งหมด 10 หน่วยแผนที่ดิน และหน่วยพื้นที่เปิดเตล็ด 2 หน่วยแผนที่ ดิน ดังนี้

3.3.1 ดินในพื้นที่ลุ่ม มี 2 หน่วยแผนที่ดิน ได้แก่

1) หน่วยแผนที่ดิน Mu-sic1A ชุดดินมูโน๊ะ มีเนื้อดินบนเป็นดินร่วนเหนียวปนทรายแป้ง ความลาดชัน 0-2 เปอร์เซ็นต์ มีเนื้อที่ 147 ไร่ หรือร้อยละ 0.32 ของเนื้อที่ตำบล

2) หน่วยแผนที่ดิน Tkt-sic1A ชุดดินตะกั่วทุ่ง มีเนื้อดินบนเป็นดินร่วนเหนียวปนทรายแป้ง ความลาดชัน 0-2 เปอร์เซ็นต์ มีเนื้อที่ 10,065 ไร่ หรือร้อยละ 21.82 ของเนื้อที่ตำบล

3.3.2 ดินในพื้นที่ดอน มี 8 หน่วยแผนที่ดิน ได้แก่

1) หน่วยแผนที่ดิน Ntn-clB ชุดดินนาทอน มีเนื้อดินบนเป็นดินร่วนปนดินเหนียว ความลาดชัน 2-5 เปอร์เซ็นต์ มีเนื้อที่ 330 ไร่ หรือร้อยละ 0.71 ของเนื้อที่ตำบล

2) หน่วยแผนที่ดิน Ntn-clC ชุดดินนาทอน มีเนื้อดินบนเป็นดินร่วนปนดินเหนียว ความลาดชัน 5-12 เปอร์เซ็นต์ มีเนื้อที่ 606 ไร่ หรือร้อยละ 1.31 ของเนื้อที่ตำบล

3) หน่วยแผนที่ดิน Ntn-clD ชุดดินนาทอน มีเนื้อดินบนเป็นดินร่วนปนดินเหนียว ความลาดชัน 12-20 เปอร์เซ็นต์ มีเนื้อที่ 1,119 ไร่ หรือร้อยละ 2.43 ของเนื้อที่ตำบล

4) หน่วยแผนที่ดิน Ntn-clE ชุดดินนาทอน มีเนื้อดินบนเป็นดินร่วนปนดินเหนียว ความลาดชัน 20-35 เปอร์เซ็นต์ มีเนื้อที่ 1,012 ไร่ หรือร้อยละ 2.20 ของเนื้อที่ตำบล

5) หน่วยแผนที่ดิน Ntn-vd-clC ดินนาทอนที่เป็นดินลึกมาก มีเนื้อดินบนเป็นดินร่วนปนดินเหนียว ความลาดชัน 5-12 เปอร์เซ็นต์ มีเนื้อที่ 1,720 ไร่ หรือร้อยละ 3.73 ของเนื้อที่ตำบล

6) หน่วยแผนที่ดิน Pac-clA ชุดดินปากจั่น มีเนื้อดินบนเป็นดินร่วนปนดินเหนียว ความลาดชัน 0-2 เปอร์เซ็นต์ มีเนื้อที่ 1,288 ไร่ หรือร้อยละ 2.79 ของเนื้อที่ตำบล

7) หน่วยแผนที่ดิน Pac-clB ชุดดินปากจั่น มีเนื้อดินบนเป็นดินร่วนปนดินเหนียว ความลาดชัน 2-5 เปอร์เซ็นต์ มีเนื้อที่ 2,442 ไร่ หรือร้อยละ 5.30 ของเนื้อที่ตำบล

8) หน่วยแผนที่ดิน Pac-fl-1A ดินปากจั่นที่เป็นดินร่วนละเอียด มีเนื้อดินบนเป็นดินร่วน ความลาดชัน 0-2 เปอร์เซ็นต์ มีเนื้อที่ 853 ไร่ หรือร้อยละ 1.85 ของเนื้อที่ตำบล



3.3.3 พื้นที่เบ็ดเตล็ด มี 2 หน่วยแผนที่ ได้แก่

1) หน่วยแผนที่ SC พื้นที่ลาดชันเชิงซ้อน มีเนื้อที่ 25,376 ไร่ หรือร้อยละ 55.03 ของเนื้อที่ตำบล

2) หน่วยแผนที่ W พื้นที่น้ำ มีเนื้อที่ 1,157 ไร่ หรือร้อยละ 2.51 ของเนื้อที่ตำบล

ปัญหาทรัพยากรดินทางการเกษตรตามสภาพธรรมชาติในพื้นที่ พบปัญหาดินเค็ม มีเนื้อที่ 10,065 ไร่ หรือร้อยละ 21.82 ของเนื้อที่ตำบล คือ ชุดดินตะกั่วทุ่ง (Tkt) และปัญหาดินเปรี้ยวจัด มีเนื้อที่ 147 ไร่ หรือร้อยละ 0.32 ของเนื้อที่ตำบล คือ ชุดดินมูโนะ (Mu)

รายละเอียดของสมบัติดิน ตำบลบางใหญ่ อำเภอกะบุรี จังหวัดระนอง ดังแสดงในตารางที่ 3-1 และแผนที่แสดงในลักษณะของชุดดิน (รูปที่ 3-1)



แผนการใช้ที่ดินตำบลบางใหญ่ อำเภอกะบุรี จังหวัดระนอง

ตารางที่ 3-1 สมบัติดิน ตำบลบางใหญ่ อำเภอกะบุรี จังหวัดระนอง

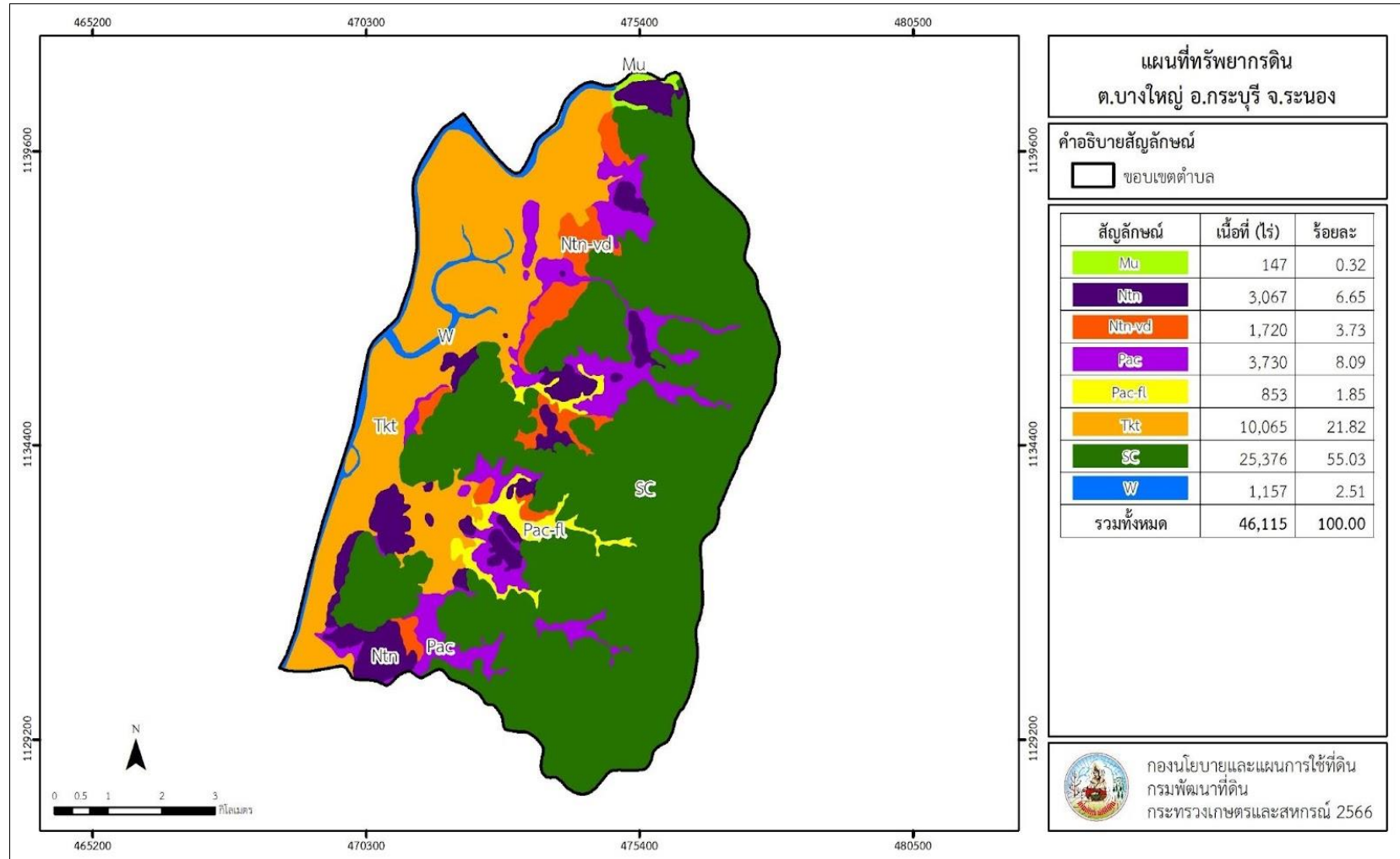
หน่วยแผนที่ดิน	ความลาดชัน (%)	ความลึก (ซม.)	การระบายน้ำ	ความอุดมสมบูรณ์ของดิน	ความจุแลกเปลี่ยนแคตไอออน (cmol/kg)	ความอึดตัวเบส (%)	ปฏิกิริยาดิน		ค่าการนำไฟฟ้า (dS/m)	ความลึกของชั้นจาโรไซด์ (ซม.)	เนื้อที่	
							ดินบน	ดินล่าง			ไร่	ร้อยละ
Mu-sic1A	0-2	>150	เลว	ปานกลาง	10-20	<35	4.5-5.0	<4.5	<2	0-50	147	0.32
Ntn-clB	2-5	50-100	ดี	ต่ำ	10-20	<35	5.0-5.5	4.5-5.5	<2	-	330	0.71
Ntn-clC	5-12	50-100	ดี	ต่ำ	10-20	<35	5.0-5.5	4.5-5.5	<2	-	606	1.31
Ntn-clD	12-20	50-100	ดี	ต่ำ	10-20	<35	5.0-5.5	4.5-5.5	<2	-	1,033	2.24
Ntn-clD*	12-20	50-100	ดี	ปานกลาง	10-20	<35	5.0-5.5	4.5-5.5	<2	-	86	0.19
Ntn-clE	20-35	50-100	ดี	ต่ำ	10-20	<35	5.0-5.5	4.5-5.5	<2	-	566	1.23
Ntn-clE*	20-35	50-100	ดี	ปานกลาง	10-20	<35	5.0-5.5	4.5-5.5	<2	-	446	0.97
Ntn-vd-clC	5-12	>150	ดี	ต่ำ	10-20	<35	5.0-5.5	4.5-5.5	<2	-	1,610	3.49
Ntn-vd-clC*	5-12	>150	ดี	ปานกลาง	10-20	<35	5.0-5.5	4.5-5.5	<2	-	110	0.24
Pac-clA	0-2	>150	ดี	ต่ำ	<10	<35	6.0-7.0	4.5-5.5	<2	-	1,197	2.59
Pac-clA*	0-2	>150	ดี	ปานกลาง	<10	<35	6.0-7.0	4.5-5.5	<2	-	91	0.20
Pac-clB	2-5	>150	ดี	ต่ำ	<10	<35	6.0-7.0	4.5-5.5	<2	-	2,416	5.24
Pac-clB*	2-5	>150	ดี	ปานกลาง	<10	<35	6.0-7.0	4.5-5.5	<2	-	26	0.06
Pac-fl-IA	0-2	>150	ดี	ต่ำ	<10	<35	6.0-7.0	4.5-5.5	<2	-	853	1.85
Tkt-sic1A	0-2	>150	เลวมาก	สูง	>20	>75	6.0-8.0	7.5-8.0	<2	-	10,065	21.82
SC	>35	-	-	-	-	-	-	-	-	-	25,376	55.03
W	-	-	-	-	-	-	-	-	-	-	1,157	2.51
รวมทั้งหมด											46,115	100.00

หมายเหตุ: 1. * หมายถึง หน่วยแผนที่ดินที่มีความอุดมสมบูรณ์ของดินต่างจากหน่วยแผนที่ดินเดียวกัน
2. เนื้อที่คำนวณด้วยระบบสารสนเทศภูมิศาสตร์

ที่มา: กองสำรวจและวิจัยทรัพยากรดิน (2566)



แผนการใช้ที่ดินตำบลบางใหญ่ อำเภอกะบุรี จังหวัดระนอง



รูปที่ 3-1 ทรัพยากรดิน ตำบลบางใหญ่ อำเภอกะบุรี จังหวัดระนอง



บทที่ 4

กระบวนการมีส่วนร่วมของชุมชน (Participatory Rural Appraisal : PRA)

4.1 หลักการ

กระบวนการมีส่วนร่วมเป็นความเชื่อมโยงระหว่างปัจจัยหลัก 3 ปัจจัย คือ

- 1) พื้นที่ (Area)
- 2) หน้าที่ขององค์กร หรือภารกิจ (Function)
- 3) ความร่วมมือ (Participation)

การจัดทำกระบวนการมีส่วนร่วมของประชาชน จึงมีสาระสำคัญที่จำเป็นในการจัดทำโครงการ
เช่น

- 1) สภาพปัญหาของชุมชนหรือเกษตรกร
- 2) ความต้องการของชุมชน
- 3) โครงการที่จะแก้ไขปัญหาที่เป็นไปตามความต้องการของประชาชน
- 4) พื้นที่ที่จะดำเนินการโครงการ

ทั้งนี้ ผู้ที่จำเป็นต้องเข้าร่วมกระบวนการ คือ เกษตรกรในพื้นที่ตำบล ผู้ใหญ่บ้าน และผู้ช่วย
ผู้ใหญ่บ้าน ร่วมทั้งเจ้าหน้าที่ของรัฐ

ในกรณีของแผนการใช้ที่ดินระดับตำบลนั้น การจัดทำกระบวนการมีส่วนร่วมของชุมชนจะมี
สาระสำคัญของชุมชนในภาพรวม และเกษตรกรแต่ละราย เช่น

- 1) ปัญหาทรัพยากรดิน
- 2) ปัญหาทรัพยากรน้ำ
- 3) ปัญหาด้านพืช
- 4) ความต้องการของชุมชนหรือเกษตรกร

4.2 การวิเคราะห์ผลจากการจัดทำกระบวนการมีส่วนร่วมของชุมชน (PRA)

การวิเคราะห์ผลจากการจัดทำกระบวนการมีส่วนร่วมของชุมชน (PRA) เมื่อวันที่ 29 มิถุนายน
2566 มีสาระสำคัญสรุปได้ดังนี้

4.1.1 ปัญหาทรัพยากรดิน คือ

- 1) ดินเสื่อมโทรมและขาดความอุดมสมบูรณ์
- 2) การชะล้างพังทลายของดิน
- 3) พื้นที่แล้งซ้ำซาก



- 4) ดินเปรี้ยว

4.1.2 ปัญหาทรัพยากรน้ำ คือ

- 1) ขาดแคลนน้ำในการเกษตรช่วงหน้าแล้ง
- 2) แหล่งน้ำที่มีอยู่ต้นเงินจากตะกอน

4.1.3 ปัญหาด้านพืช คือ

- 1) ต้นทุนการผลิตสูง
- 2) ราคาผลผลิตตกต่ำ
- 3) สถานที่รวบรวม/รับซื้อผลผลิตยังไม่เพียงพอ
- 4) ศัตรูพืชและการระบาดของโรคราแมลง

4.1.4 ความต้องการของชุมชน เกษตรกร และตำบลบางใหญ่ มีความต้องการ 7 ประการ คือ

- 1) แก้ปัญหาดินเสื่อมโทรมและฟื้นฟูความอุดมสมบูรณ์ของดิน
- 2) แก้ไขปัญหาการขาดแคลนน้ำ
- 3) แก้ปัญหาปุ๋ยเคมีราคาสูง
- 4) มีความต้องการปูนโดโลไมท์
- 5) งานจัดระบบอนุรักษ์ดินและน้ำ
- 6) กล้าหญ้าแฝกเพื่อใช้ในการอนุรักษ์ดินและน้ำ
- 7) กรรมสิทธิ์ที่ดินทำกิน

ผลจากการจัดทำกรมีส่วนร่วมนของชุมชน (PRA) ได้นำมาวิเคราะห์ร่วมกับปัญหาด้านกายภาพ โดยระบบ DPSIR มีรายละเอียดดังนี้

1) แรงขับเคลื่อน (Driver) มี 4 ประการ คือ

- 1.1) ดินเสื่อมโทรม
- 1.2) น้ำขาดแคลน
- 1.3) การใช้ปุ๋ยเคมีในปริมาณสูง
- 1.4) การไร้กรรมสิทธิ์ที่ดิน

2) แรงกดดัน (Pressure) ที่เกิดจากปัจจัยขับเคลื่อน มี 4 ประการ คือ

- 2.1) การปรับปรุงบำรุงดิน
- 2.2) จัดหาแหล่งน้ำ
- 2.3) ความต้องการน้ำเพื่อการเกษตร
- 2.4) แก้ไขปัญหาการไม่มีกรรมสิทธิ์



3) สภาวะ (State) ที่เกิดแรงกดดัน มี 4 ประการ คือ

- 3.1) ความเสื่อมโทรมของดินทางกายภาพ/เคมี/ชีวภาพ
- 3.2) ขาดแคลนน้ำอุปโภค/บริโภค
- 3.3) ขาดแคลนน้ำเพื่อการเกษตร
- 3.4) ราษฎรเรียกร้องสิทธิในที่ดิน

4) ผลกระทบ (Impact) ที่ปรากฏในพื้นที่ มี 5 ประการ คือ

- 4.1) ผลผลิตพืชต่ำ ต้นทุนสูง
- 4.2) แหล่งน้ำที่มีอยู่ตื้นเขินจากตะกอน
- 4.3) เกษตรกรมีรายได้น้อย
- 4.4) เกิดปัญหาหนี้สินครัวเรือน
- 4.5) ส่งผลกระทบต่อคุณภาพชีวิต

5) การตอบสนอง (Response) ของรัฐในอดีต ปัจจุบัน และในอนาคต มีดังนี้

อดีต-ปัจจุบัน

พื้นที่ลาดชัน

- 5.1) คุ้มน้ำขอบเขา
- 5.2) บ่อดักตะกอน
- 5.3) ฝายชะลอน้ำ
- 5.4) คันดิน
- 5.5) ปลูกหญ้าแฝก ป้องกันการชะล้างพังทลายของดิน รักษาความชื้นและกักเก็บน้ำ
- 5.6) ปฎิรูปที่ดิน
- 5.7) จัดที่ดินโดย คทช.

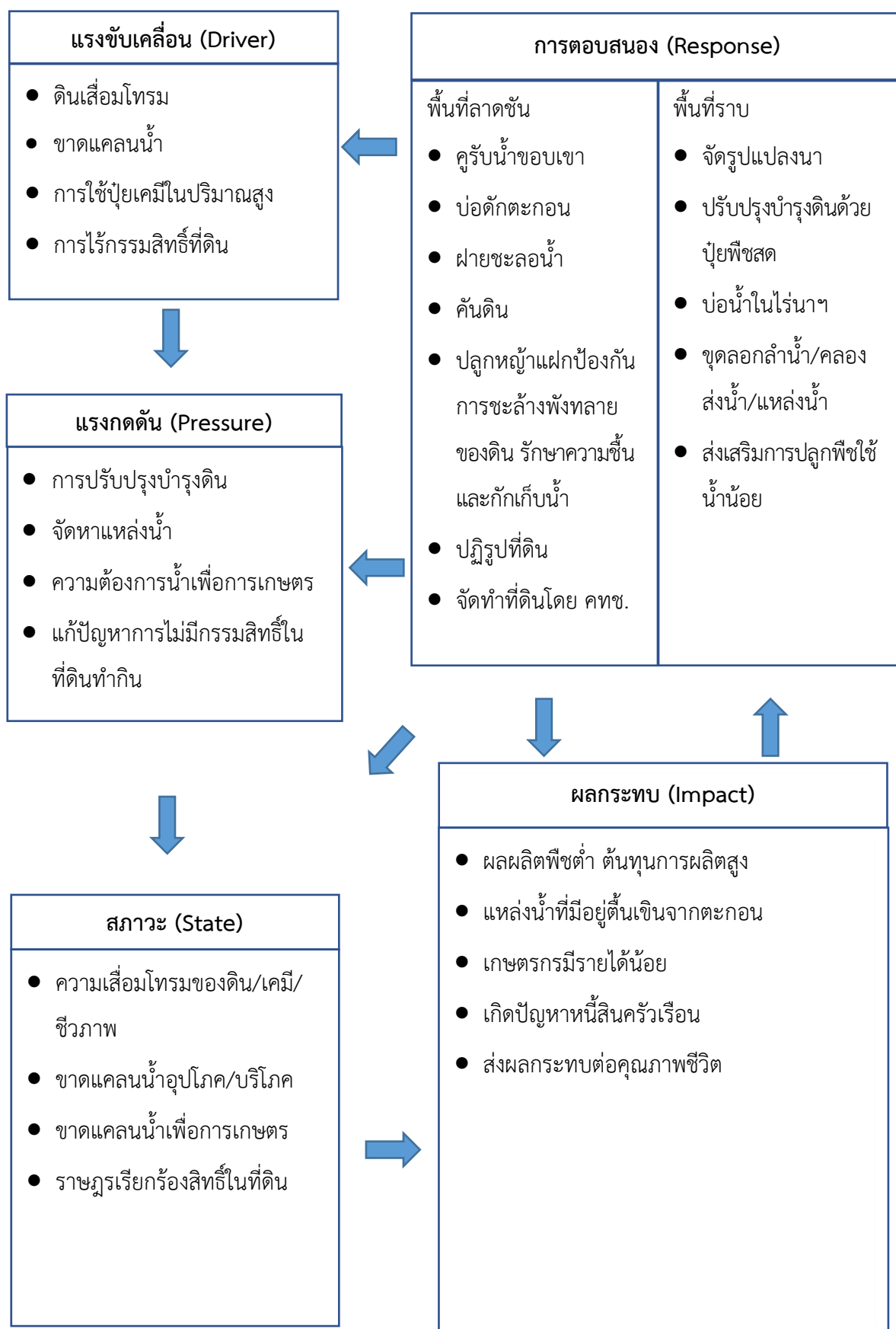
พื้นที่ราบ

- 5.8) จัดรูปแปลงนา
- 5.9) ปรับปรุงบำรุงดินด้วยปุ๋ยพืชสด
- 5.10) บ่อน้ำไร่นา
- 5.11) ขุดลอกลำน้ำ/คลองส่งน้ำ/แหล่งน้ำ
- 5.12) ส่งเสริมการปลูกพืชใช้น้ำน้อย

อนาคต

- (1) พัฒนาที่ดินและน้ำที่เป็นระบบทั้งตำบล
- (2) ประกาศเขตอนุรักษ์ดินและน้ำ

ดังมีรายละเอียดในรูปที่ 4-1



รูปที่ 4-1 การวิเคราะห์สถานการณ์โดยระบบ DPSIR ของตำบลบางใหญ่ อำเภอกะบุรี จังหวัดระนอง



4.2 ระบบการปลูกพืชในปัจจุบัน

ตำบลบางใหญ่ อำเภอกะบุรี จังหวัดระนอง มีการเพาะปลูกพืช ดังนี้

4.2.1 **พื้นที่ดอน** ได้แก่ ยางพารา ปาล์มน้ำมัน และไม้ผลที่นิยมปลูก ได้แก่ มังคุด ทุเรียน เงาะ ลองกอง ฯลฯ

ชนิดพืช	เดือน	ม.ค.	ก.พ.	มี.ค.	เม.ย.	พ.ค.	มิ.ย.	ก.ค.	ส.ค.	ก.ย.	ต.ค.	พ.ย.	ธ.ค.
บริเวณพื้นที่ดอน													
1. ยางพารา	ยางพารา												
2. ปาล์มน้ำมัน	ปาล์มน้ำมัน												
3. ไม้ผล	มังคุด ทุเรียน เงาะ ลองกอง												
4. ไม้ยืนต้น	ตะเคียนทอง จำปาทอง มะฮอกกานี												

รูปที่ 4-2 ระบบการปลูกพืชในปัจจุบัน ตำบลบางใหญ่ อำเภอกะบุรี จังหวัดระนอง



บทที่ 5

การประเมินคุณภาพที่ดิน

5.1 หลักการประเมินคุณภาพที่ดินด้านกายภาพ

การประเมินคุณภาพที่ดินหรือการประเมินความเหมาะสมของที่ดิน สอดคล้องตามหลักการของ FAO Framework ค.ศ. 1983 ซึ่งการประเมินคุณภาพที่ดินด้านกายภาพ เป็นการประเมินศักยภาพของที่ดินว่าที่ดินนั้นๆ เหมาะสมมากหรือน้อยเพียงใดสำหรับการใช้ที่ดินประเภทต่างๆ หรือการปลูกพืชต่างๆ โดยพิจารณาจาก สภาพแวดล้อมที่มีผลต่อการเจริญเติบโตของพืช สมบัติดินที่ได้จำแนกไว้ในแต่ละตำบล ร่วมกับการจัดการพื้นที่ เช่น ระบบชลประทาน พื้นที่ยกทรง การจัดระบบอนุรักษ์ดินและน้ำ เป็นต้น และนอกจากนี้พิจารณาความต้องการปัจจัยต่อการปลูกพืชแต่ละชนิด สอดคล้องตามหลักการของ FAO ได้แก่ ความต้องการด้านพืช ความต้องการด้านการจัดการ ความต้องการด้านการอนุรักษ์ (บัตินิต และ คาร์ณ) รายละเอียดดังตารางที่ 5-1

ระดับความเหมาะสมของที่ดินได้จากการสังเคราะห์ข้อมูลดิน การจัดการที่ดิน หรือดินที่มีลักษณะเฉพาะที่เกิดขึ้นตามสภาพภูมิประเทศ (ซึ่งจะเรียกรวมว่าหน่วยที่ดิน) ลักษณะภูมิอากาศ พิจารณาร่วมกับระดับความต้องการปัจจัยต่อการเจริญเติบโตของพืชแต่ละชนิด หลังจากนั้นดำเนินการประเมินคุณภาพที่ดิน ซึ่งสามารถจำแนกระดับความเหมาะสมของที่ดินได้เป็น 4 ชั้น ได้แก่ เหมาะสมสูง (S1) เหมาะสมปานกลาง (S2) เหมาะสมเล็กน้อย (S3) และไม่เหมาะสม (N) โดยที่

S1: ไม่มีข้อจำกัดด้านที่ดินตามปัจจัยที่ใช้พิจารณา

S2: มีข้อจำกัดด้านที่ดินที่แก้ไขได้ง่ายหรือข้อจำกัดอาจไม่ส่งผลกระทบต่อ การเจริญเติบโตของพืชอย่างชัดเจน

S3: มีข้อจำกัดด้านที่ดินที่แก้ไขได้ยาก ควรปรับเปลี่ยนการผลิตเป็นพืชชนิดอื่นหรือ กิจกรรมอื่น (ส่วนใหญ่เป็นลักษณะทางกายภาพ)

N: มีข้อจำกัดที่พัฒนาหรือปรับปรุงที่ดินได้ยากมาก หากจะดำเนินการพัฒนาหรือ ปรับปรุงต้องใช้ต้นทุนสูงหรือเครื่องจักรขนาดใหญ่ แนะนำให้ปรับเปลี่ยนการผลิต



ตารางที่ 5-1 ตัวอย่างการประเมินคุณภาพที่ดินด้านกายภาพของประเภทการใช้ประโยชน์ที่ดิน

คุณภาพที่ดิน (Land Quality)	คุณลักษณะที่ดินตัวแทน (Land Characteristics)	ระดับความเหมาะสม (Land Suitability Rating)
1. ความเหมาะสมด้านความต้องการด้านพืช (Crop Requirements)		
1.1. การหยั่งลึกของรากพืช (r)	ความลึกของดิน	S1
1.2. ความชุ่มชื้นที่เป็นประโยชน์ต่อพืช (m)	ปริมาณน้ำฝนเฉลี่ยใน รอบปี	S2m
1.3. ความเป็นประโยชน์ของออกซิเจนต่อ รากพืช (o)	สภาพการระบายน้ำของ ดิน	S2o
ความเหมาะสมรวมด้านความต้องการด้านพืช (Crop Requirements)		S2om
2. ความเหมาะสมด้านความต้องการด้านการจัดการ (Management Requirements)		
2.1. สภาพการเขตกรรม (k)	ชั้นความยากง่ายในการ เขตกรรม (ดินบน)	S1
2.2. ศักยภาพการใช้เครื่องจักรกล (w)	ความลาดชันของพื้นที่	S3w
ความเหมาะสมรวมด้านความต้องการด้านการจัดการ (Management Requirements)		S3w
3. ความเหมาะสมด้านความต้องการด้านการอนุรักษ์ (Conservation Requirements)		
3.1 ความเสียหายจากการกัดกร่อน (e)	ความลาดชันของพื้นที่	S3e
ความเหมาะสมรวมด้านความต้องการด้านการอนุรักษ์ (Conservation Requirements)		S3e
ความเหมาะสมด้านกายภาพของประเภทการใช้ประโยชน์ที่ดินใน แต่ละหน่วยที่ดินโดยรวม		S3ew

5.2 พืชเศรษฐกิจที่สำคัญของตำบล

พืชเศรษฐกิจหลักและพืชทางเลือกของตำบล ได้แก่ ยางพารา ปาล์มน้ำมัน ทูเรียน มังคุด กาแฟ

5.3 ระดับความเหมาะสมของที่ดิน

การประเมินคุณภาพที่ดินของพืชเศรษฐกิจหลักและพืชทางเลือก ตำบลบางใหญ่ อำเภอกะบุรี จังหวัดระนอง ได้ผลการประเมินคุณภาพที่ดินดังตารางที่ 5-2



ตารางที่ 5-2 ชั้นความเหมาะสมทางกายภาพของดิน ตำบลบางใหญ่ อำเภอกะบุรี จังหวัดระนอง

หน่วยแผนที่ดิน	ยางพารา	ปาล์มน้ำมัน	ทุเรียน	มังคุด	กาแฟโรบัสต้า
Mu-sic1A	N	N	N	N	N
Ntn-clB	S2rn	S3r	S3r	S3r	S3r
Ntn-clC	S2ms	S3r	S3r	S3r	S3r
Ntn-clD	S2ewrn	S3r	S3r	S3r	S3r
Ntn-clD*	S2ewrns	S3r	S3r	S3r	S3r
Ntn-clE	S3ew	S3ewr	S3ewr	S3ewr	S3ewr
Ntn-vd-clC	S2n	S2n	S2ns	S2ns	S2ns
Ntn-vd-clC*	S2ns	S2ns	S2ns	S2ns	S2ns
Pac-clA	S2n	S2n	S2ns	S2ns	S2ns
Pac-clA*	S2ns	S2ns	S2ns	S2ns	S2ns
Pac-clB	S2n	S2n	S2ns	S2ns	S2ns
Pac-clB*	S2ns	S2ns	S2ns	S2ns	S2ns
Pac-fl-1A	S2ns	S2ns	S2ns	S2ns	S2ns
Tkt-sic1A	N	N	N	N	N
SC	N	N	N	N	N

หมายเหตุ: * หมายถึง หน่วยแผนที่ดินที่มีความอุดมสมบูรณ์ของดินต่างจากหน่วยแผนที่ดินเดียวกัน

- ความหมายของสัญลักษณ์ แสดงข้อจำกัดชั้นความเหมาะสม

e คือ ความเสียหายจากการกัดกร่อน

s คือ ความเป็นประโยชน์ของธาตุอาหาร

n คือ ความจุในการดูดซับธาตุอาหาร

w คือ ศักยภาพการใช้เครื่องจักร

r คือ สภาวะการหยั่งลึกของราก



บทที่ 6

แผนการใช้ที่ดิน

6.1 การวิเคราะห์ข้อมูลเพื่อจัดทำแผนการใช้ที่ดินระดับตำบล

ตามที่กรมพัฒนาที่ดินได้จัดทำแผนปฏิบัติการราชการกรมพัฒนาที่ดินระยะ 5 ปี (พ.ศ.2566-2570) เพื่อให้บรรลุตามวิสัยทัศน์ที่กำหนดไว้ คือ “เป็นองค์การอัจฉริยะทางดิน เพื่อขับเคลื่อนการใช้ที่ดินอย่างเหมาะสม 15 ล้านไร่ ภายในปี 2570” ซึ่งในส่วนของประเด็นการพัฒนาที่ 2 บริหารจัดการทรัพยากรดินและที่ดินด้วยชุดข้อมูลที่มีมูลค่าสูง (High Value Dataset) ซึ่งมีเป้าหมาย คือ การนำชุดข้อมูลที่มีมูลค่าสูง ไปใช้ในการบริหารจัดการทางการเกษตร ในส่วนของตัวชี้วัด บริหารจัดการทรัพยากรดินและที่ดินบนพื้นฐานของชุดข้อมูลที่มีมูลค่าสูง ร้อยละ 100 กลยุทธ์ที่ 2 ยกระดับแผนการใช้ที่ดินไปสู่การปฏิบัติ ได้กำหนดให้ ร้อยละของแผนการใช้ที่ดินระดับตำบลที่จัดทำแล้วเสร็จทั่วประเทศ ภายในปี 2570 (ไม่น้อยกว่า ร้อยละ 80) เป็นตัวชี้วัดหนึ่งของกลยุทธ์ดังกล่าว

การวางแผนการใช้ที่ดินระดับตำบลเป็นการวางกรอบและนโยบายการพัฒนาพื้นที่ให้เกิดการใช้ที่ดินอย่างสมดุลและยั่งยืน ซึ่งจะมีความละเอียดและเฉพาะเจาะจงมากกว่าแผนการใช้ที่ดินระดับประเทศ ที่ใช้เป็นกรอบนโยบายการพัฒนาพื้นที่ระดับประเทศ เป็นการกำหนดแนวทางใช้ที่ดินให้ตรงกับศักยภาพโดยเฉพาะทางการเกษตร และนำไปสู่การกำหนดแผนงาน โครงการ กิจกรรม ที่มีความสอดคล้องกับสภาพพื้นที่ ทั้งนี้การใช้ขอบเขตการปกครองในระดับตำบลจะนำไปสู่การพัฒนาเชิงพื้นที่ที่มีเป้าหมายและทิศทางสอดคล้องตามบริบทของแต่ละตำบล และมีผู้รับผิดชอบโดยตรง คือ องค์การปกครองส่วนท้องถิ่น ซึ่งแผนการใช้ที่ดินในระดับที่ใหญ่กว่านี้อาจไม่สามารถนำมาใช้ปฏิบัติงานในระดับพื้นที่ได้อย่างเป็นรูปธรรมเนื่องจากเป็นแผนงานสำหรับนำไปใช้ปฏิบัติงานเชิงนโยบายและยุทธศาสตร์ในภาพรวม

ทั้งนี้แผนการใช้ที่ดินเป็นผลที่ได้จากการวิเคราะห์ข้อมูลทางด้านกายภาพ เศรษฐกิจ และสังคม โดยได้นำฐานข้อมูลที่ได้จากการรวบรวมข้อมูลทุติยภูมิ และข้อมูลปฐมภูมิจากการสำรวจภาคสนาม การศึกษาด้านกายภาพ ได้จาก การวิเคราะห์สถานภาพของทรัพยากรธรรมชาติ อาทิ ทรัพยากรดิน ทรัพยากรน้ำ และทรัพยากรป่าไม้ร่วมกับการพิจารณาลักษณะการใช้ประโยชน์ที่ดิน ข้อกำหนดที่เกี่ยวข้องกับพื้นที่ในเขตป่าไม้ตามกฎหมาย เช่น เขตรักษาพันธุ์สัตว์ป่า เขตอุทยานแห่งชาติ เขตป่าสงวนแห่งชาติ และนโยบายของรัฐที่เกี่ยวข้องกับพื้นที่ที่มีมติคณะรัฐมนตรีเกี่ยวกับการใช้ที่ดิน มติคณะรัฐมนตรีเรื่องการจำแนกการใช้ประโยชน์ที่ดินในพื้นที่ป่าไม้ในเขตป่าสงวนแห่งชาติ เป็นต้น ประกอบกับการพิจารณาจากทิศทางตามกรอบนโยบายที่เกี่ยวข้องกับการกำหนดเขตการใช้ที่ดินภายในพื้นที่ตำบล เช่น ยุทธศาสตร์ของจังหวัด ร่วมกับความต้องการของท้องถิ่น สามารถกำหนดแนวทางการใช้ที่ดินตามศักยภาพของทรัพยากร เพื่อการรักษาคุณภาพของลักษณะทางนิเวศวิทยาและการอนุรักษ์



ทรัพยากรธรรมชาติ โดยคำนึงถึงสภาพทางเศรษฐกิจและสังคมของชุมชนในพื้นที่ ซึ่งข้อมูลนี้ส่วนหนึ่งได้มาจากการวิเคราะห์ชุมชนแบบมีส่วนร่วม (PRA) ทำการสังเคราะห์ข้อมูลทุกด้านเพื่อให้ได้เขตการใช้ที่ดินที่เหมาะสมกับศักยภาพของพื้นที่ต่อไป

6.2 แผนการใช้ที่ดิน

จากการวิเคราะห์ข้อมูลกายภาพ เศรษฐกิจ และสังคม พบว่าแผนการใช้ที่ดินตำบล บางใหญ่ อำเภอกะบุรี จังหวัดระนอง สามารถกำหนดออกเป็น 6 เขตหลัก ได้แก่ เขตป่าไม้ เขตเกษตรกรรม เขตชุมชนและสิ่งปลูกสร้าง เขตแหล่งน้ำ เขตพื้นที่อื่น ๆ เขตรักษาสมดุลของธรรมชาติและสิ่งแวดล้อม มีรายละเอียดดังนี้ (ตารางที่ 6-1 และรูปที่ 6-1)

6.2.1 เขตป่าไม้ เป็นเขตพื้นที่ที่อยู่ในเขตป่าตามกฎหมายและมติคณะรัฐมนตรี ได้แก่ พื้นที่ป่าสงวนแห่งชาติ เขตรักษาพันธุ์สัตว์ป่า อุทยานแห่งชาติ เขตป่าไม้ถาวร หรืออยู่ในพื้นที่ชั้นคุณภาพลุ่มน้ำชั้นที่ 1A 1B หรือ 2 พื้นที่ในเขตนี้ส่วนใหญ่ยังคงสภาพเป็นป่าไม้ บางบริเวณได้ถูกนำไปใช้ประโยชน์ในรูปแบบที่ไม่เหมาะสม ไม่เป็นไปตามมาตรการหรือกฎหมายที่เกี่ยวข้องกับการใช้ประโยชน์ของที่ดินหรือทรัพยากรป่าไม้ของพื้นที่นั้น ๆ ประกอบด้วย 3 เขตรอง ได้แก่ เขตป่าไม้สมบูรณ์ เขตป่าไม้เสื่อมโทรม และเขตพื้นที่พุ่มธรรมชาติ มีเนื้อที่ 32,299 ไร่ หรือคิดเป็นร้อยละ 70.05 ของเนื้อที่ตำบล มีรายละเอียดดังนี้

1) **เขตป่าไม้สมบูรณ์** (สัญลักษณ์ 1100) มีเนื้อที่ 20,024 ไร่ หรือ คิดเป็นร้อยละ 43.43 ของเนื้อที่ตำบล เป็นเขตที่อยู่ภายในเงื่อนไขดังกล่าวข้างต้น แต่มีสภาพการใช้ที่ดินปัจจุบันเป็นป่าไม้สมบูรณ์

2) **เขตป่าไม้เสื่อมโทรม** (สัญลักษณ์ 1200) มีเนื้อที่ 162 ไร่ หรือ คิดเป็นร้อยละ 0.35 ของเนื้อที่ตำบล แต่มีสภาพการใช้ที่ดินปัจจุบันเป็นป่าไม้ที่มีลักษณะเสื่อมโทรม ซึ่งหากปล่อยให้ตามธรรมชาติไม่มีการเข้าไปรบกวนอาจฟื้นตัวกลับมาเป็นป่าสมบูรณ์ได้ดังเดิม

3) **เขตพื้นที่พุ่มธรรมชาติ** (สัญลักษณ์ 1300) มีเนื้อที่ 12,113 ไร่ หรือ คิดเป็นร้อยละ 26.27 ของเนื้อที่ตำบล เป็นพื้นที่ที่มีการบุกรุก แผ้วถางพื้นที่ป่าไม้ และเปลี่ยนแปลงการใช้ประโยชน์พื้นที่เป็นอย่างอื่น ส่วนใหญ่เพื่อทำการเกษตร

6.2.2 เขตเกษตรกรรม เป็นพื้นที่เกษตรกรรมซึ่งในที่นี้ คือ พื้นที่ที่อยู่นอกเขตที่มีการประกาศเป็นเขตป่าไม้ตามกฎหมาย ซึ่งรัฐได้กำหนดเป็นพื้นที่ทำกิน มีการออกเอกสารสิทธิ์ซึ่งรวมถึงพื้นที่ในเขตปฏิรูปที่ดินเพื่อเกษตรกรรมด้วย เขตนี้รวมถึงการทำกิจกรรมภาคการเกษตรอื่นที่นอกเหนือจากการปลูกพืชด้วย ประกอบด้วย 4 เขตรอง ได้แก่ เขตเกษตรกรรมที่มีศักยภาพการผลิตสูง เขตเกษตรกรรมที่มีศักยภาพการผลิตต่ำ เขตประมง และเขตปศุสัตว์ มีเนื้อที่ 9,530 ไร่ หรือคิดเป็นร้อยละ 20.67 ของเนื้อที่ตำบล มีรายละเอียดดังนี้



1) **เขตเกษตรกรรมที่มีศักยภาพการผลิตสูง** พื้นที่เขตนี้มีศักยภาพในการผลิตรองจากเขตเกษตรกรรมชั้นดี ซึ่งแบ่งออกเป็น 2 ประเภท ได้แก่ เขตเกษตรกรรมที่มีศักยภาพการผลิตสูง (ประเภทที่ 1) และเขตเกษตรกรรมที่มีศักยภาพการผลิตสูง (ประเภทที่ 2) มีรายละเอียดดังนี้

(1) **เขตเกษตรกรรมที่มีศักยภาพการผลิตสูง** (ประเภทที่ 2) เป็นเขตที่ทำการเกษตรโดยอาศัยน้ำฝนเป็นหลัก ซึ่งส่งผลให้มีข้อจำกัดต่อการเพาะปลูกพืชด้านความชื้นที่พืชนำไปใช้ประโยชน์ ในส่วนของที่ดินมีศักยภาพในการผลิตอยู่ในระดับสูงถึงปานกลาง และนอกจากนี้พบว่าดินในพื้นที่เขตนี้มีสมบัติที่เหมาะสมต่อการเพาะปลูกพืชแยกตามชนิดพืช มีรายละเอียดดังนี้

- เขตปลูกไม้ผล (สัญลักษณ์ 2222) มีเนื้อที่ 326 ไร่ หรือ คิดเป็นร้อยละ 0.71 ของเนื้อที่ตำบล ปัจจุบันเกษตรกรปลูกไม้ผล โดยไม้ผลที่ปลูกได้แก่ ไม้ผลผสม ทูเรียน มะพร้าว มังคุด ขนุน/มังคุด เป็นต้น

- เขตปลูกไม้ยืนต้น (สัญลักษณ์ 2223) มีเนื้อที่ 9,104 ไร่ หรือ คิดเป็นร้อยละ 19.74 ของเนื้อที่ตำบล ปัจจุบันเกษตรกรปลูกไม้ยืนต้น โดยไม้ยืนต้นที่ปลูกได้แก่ ยางพารา ปาล์มน้ำมัน ไม้ยืนต้นร้าง/เสื่อมโทรม ไม้ยืนต้นผสม ยางพารา/มังคุด เป็นต้น

- เขตประมง (สัญลักษณ์ 2400) มีเนื้อที่ 90 ไร่ หรือคิดเป็นร้อยละ 0.20 ของเนื้อที่ตำบล เป็นเขตที่ทำกิจกรรมด้านการประมงได้แก่ การเลี้ยงสัตว์น้ำประเภทต่างๆ

- เขตปศุสัตว์ (สัญลักษณ์ 2520) มีเนื้อที่ 10 ไร่ หรือคิดเป็นร้อยละ 0.02 ของเนื้อที่ตำบล ประกอบด้วย 2 เขตรอง ได้แก่ เขตโรงเรือนเลี้ยงสัตว์

6.2.3 **เขตชุมชนและสิ่งปลูกสร้าง** มีเนื้อที่ 1,934 ไร่ หรือคิดเป็นร้อยละ 4.19 ของเนื้อที่ตำบล ประกอบด้วย 3 เขตรอง ได้แก่ เขตชุมชน/สถานที่ราชการ เขตอุตสาหกรรม/แหล่งรับซื้อผลผลิต และเขตการใช้พื้นที่เฉพาะ มีรายละเอียดดังนี้

(1) **เขตชุมชน/สถานที่ราชการ** (สัญลักษณ์ 3100) มีเนื้อที่ 1,917 ไร่ หรือคิดเป็นร้อยละ 4.16 ของเนื้อที่ตำบล ปัจจุบันมีการใช้ที่ดินชุมชนและที่อยู่อาศัย มีทั้งประเภทชุมชนเมือง ชุมชนชนบท และที่ตั้งของสถาบันและสถานที่ราชการต่าง ๆ

(2) **เขตอุตสาหกรรม/แหล่งรับซื้อผลผลิต** (สัญลักษณ์ 3200) มีเนื้อที่ 17 ไร่ หรือ คิดเป็นร้อยละ 0.04 ของเนื้อที่ตำบล ปัจจุบันมีการใช้ที่ดินประเภทโรงงานอุตสาหกรรม แหล่งรับซื้อผลผลิตทางการเกษตรประเภทต่าง ๆ

6.2.4 **เขตแหล่งน้ำ** มีเนื้อที่ 1,413 ไร่ หรือคิดเป็นร้อยละ 3.06 ของเนื้อที่ตำบล ประกอบด้วย 2 เขตรอง ได้แก่ เขตแหล่งน้ำตามธรรมชาติ และเขตแหล่งน้ำที่สร้างขึ้น มีรายละเอียดดังนี้

(1) **เขตแหล่งน้ำตามธรรมชาติ** (สัญลักษณ์ 4100) มีเนื้อที่ 1,278 ไร่ หรือคิดเป็นร้อยละ 2.77 ของเนื้อที่ตำบล ปัจจุบันมีสภาพการใช้ที่ดินเป็นลักษณะของแหล่งน้ำตามธรรมชาติ เช่น ห้วย หนอง คลอง แม่น้ำ เป็นต้น



(2) เขตแหล่งน้ำที่สร้างขึ้น (สัญลักษณ์ 4200) มีเนื้อที่ 135 ไร่ หรือ คิดเป็นร้อยละ 0.29 ของเนื้อที่ตำบล ปัจจุบันมีสภาพการใช้ที่ดินเป็นแหล่งน้ำที่สร้างขึ้น เช่น คลองชลประทาน อ่างเก็บน้ำ เป็นต้น

6.2.5 เขตพื้นที่อื่น ๆ (สัญลักษณ์ 5000) มีเนื้อที่ 192 ไร่ หรือคิดเป็นร้อยละ 0.42 ของเนื้อที่ตำบล เป็นเขตที่มีลักษณะการใช้ที่ดินที่มีความเฉพาะ เช่น เหมืองแร่ ที่ทิ้งขยะ หาดทราย ไม้พุ่ม เป็นต้น

6.2.6 เขตรักษาสมดุลของธรรมชาติและสิ่งแวดล้อม (สัญลักษณ์ 6000) มีเนื้อที่ 743 ไร่ หรือคิดเป็นร้อยละ 1.61 ของเนื้อที่ตำบล มีการใช้ที่ดินเป็นป่าไม้ที่พบในพื้นที่เกษตรกรรม ซึ่งอยู่นอกเขตป่าไม้ตามกฎหมาย ส่วนใหญ่เป็นป่าปลูก ป่าชุมชน



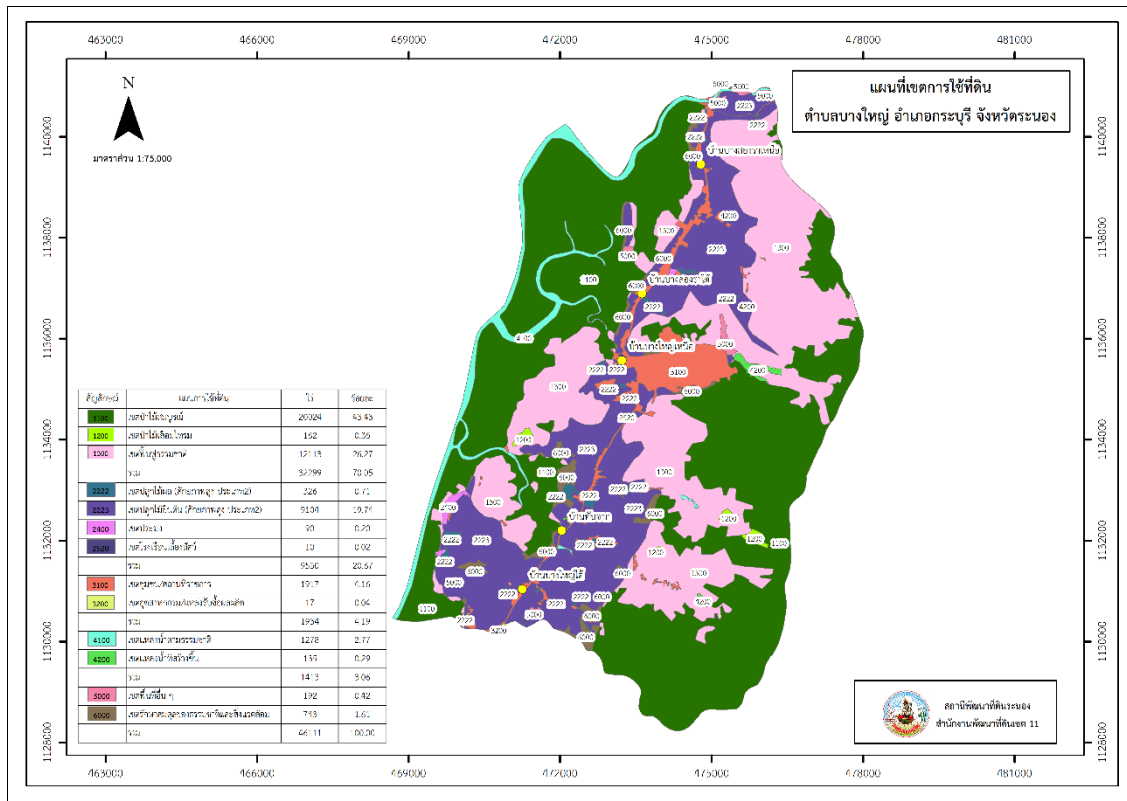
ตารางที่ 6-1 เขตการใช้ที่ดิน ตำบล บางใหญ่ อำเภอกะบุรี จังหวัด ระนอง

เขตการใช้ที่ดิน	เนื้อที่	
	ไร่	ร้อยละ
1. เขตป่าไม้	32,299	70.05
1.1 เขตป่าไม้สมบูรณ์	20,024	43.43
1.2 เขตป่าไม้เสื่อมโทรม	162	0.35
1.3 เขตฟื้นฟูธรรมชาติ	12,113	26.27
2. เขตเกษตรกรรม	9,530	20.57
2.1 เขตเกษตรกรรมที่มีศักยภาพการผลิตสูง (ประเภท 2)		
(1) เขตปลูกไม้ผล	326	0.71
(2) เขตปลูกไม้ยืนต้น	9,104	19.74
2.2 เขตประมง	90	0.20
2.3 เขตโรงเรือนเลี้ยงสัตว์	10	0.02
3. เขตชุมชนและสิ่งปลูกสร้าง	1,934	4.19
3.1 เขตชุมชน/สถานที่ราชการ	1,917	4.16
3.2 เขตอุตสาหกรรม/แหล่งรับซื้อผลผลิต	17	0.04
4. เขตแหล่งน้ำ	1,413	3.06
4.1 เขตแหล่งน้ำตามธรรมชาติ	1,278	2.77
4.2 เขตแหล่งน้ำที่สร้างขึ้น	135	0.29
5. เขตพื้นที่อื่น ๆ	192	0.42
6. เขตรักษาสมดุลของธรรมชาติและสิ่งแวดล้อม	743	1.61
รวม	46,111	100.00

หมายเหตุ: เนื้อที่คำนวณด้วยระบบสารสนเทศภูมิศาสตร์



แผนการใช้ที่ดินตำบลบางใหญ่ อำเภอกะบุรี จังหวัดระนอง



รูปที่ 6-1 เขตการใช้ที่ดิน ตำบลบางใหญ่ อำเภอกะบุรี จังหวัดระนอง



บทที่ 7

การขับเคลื่อนแผนการใช้ที่ดิน

7.1 ขั้นตอนการดำเนินงาน

ภายหลังการจัดทำแผนการใช้ที่ดินตำบลบางใหญ่ อำเภอกะบุรี จังหวัดระนองแล้วจะต้องดำเนินการดังต่อไปนี้

7.1.1 จัดทำเป้าหมายการดำเนินงานและงบประมาณและกิจกรรมต่าง ๆ ที่จะดำเนินการในงบประมาณ 2567 ถึง 2570

7.1.2 นำแผนการใช้ที่ดินตำบลบางใหญ่ไปเสนอต่อองค์การบริหารส่วนตำบลบางใหญ่ เพื่อมีมติให้ความร่วมมือกับกรมพัฒนาที่ดินดำเนินการกิจกรรมต่าง ๆ ที่กำหนดไว้ในแผน และได้รับการเชื่อมโยงสู่แผนพัฒนาตำบล

7.1.3 สถานีพัฒนาที่ดินระนอง เสนอเป้าหมายและงบประมาณให้รายงานมายังกรมพัฒนาที่ดิน

7.1.4 กรมพัฒนาที่ดินพิจารณาสนับสนุนงบประมาณกิจกรรมและโครงการตามเป้าหมายที่กำหนดในแผนการใช้ที่ดิน

7.1.5 สถานีพัฒนาที่ดินระนอง นำเสนอต่อที่ประชุมจังหวัด/อำเภอ เพื่อสร้างการรับรู้และประชาสัมพันธ์ให้หน่วยงานอื่น นำโครงการภายใต้หน่วยงานมาพัฒนาพื้นที่ตามแผนการใช้ที่ดินกำหนด

7.2 กิจกรรมที่จะดำเนินการของกรมพัฒนาที่ดิน (ตารางที่ 7-1)

เขตเกษตรกรรม

1) ดินขาดความอุดมสมบูรณ์/ดินเปรี้ยว/ดินตื้น มีแผนงาน/โครงการปรับปรุงบำรุงดิน ดังนี้

- 1.1 การจัดการดินเชิงรุกแก่เกษตรกรรายแปลงผ่านบัตรดินดี
- 1.2 โครงการพัฒนาระบบE-service
- 1.3 ฝึกอบรมหมอดินอาสา
- 1.4 การส่งเสริมการผลิตและการใช้สารอินทรีย์ลดการใช้สารเคมีทางการเกษตร
- 1.5 การจัดหาปุ๋ยโดโลไมท์
- 1.6 การส่งเสริมการปรับปรุงพื้นที่ดินเปรี้ยว
- 1.7 การส่งเสริมการปรับปรุงบำรุงดินด้วยพืชปุ๋ยสด
- 1.8 การพัฒนากลุ่มเกษตรกรใช้สารอินทรีย์ลดการใช้สารเคมีทางการเกษตร
- 1.9 โครงการระบบส่งเสริมการเกษตรแบบแปลงใหญ่



2) การชะล้างพังทลายของดิน มีแผนงาน/โครงการฟื้นฟูและป้องกันการชะล้างพังทลายของดิน ดังนี้

- (1) การปลูกหญ้าแฝกเพื่อการอนุรักษ์ดินและน้ำ
- (2) ประชาสัมพันธ์ข้อมูลการจัดระบบอนุรักษ์ดินและน้ำให้แก่ประชาชนในพื้นที่เสี่ยงการชะล้างพังทลายของดิน

ชะล้างพังทลายของดิน

3) พื้นที่แล้งซ้ำซาก มีแผนงาน/โครงการบริหารจัดการน้ำ ดังนี้

- (1) การก่อสร้างแหล่งน้ำในไร่นานอกเขตชลประทาน

7.3 กิจกรรมที่จะดำเนินงานของหน่วยงานอื่น (ตารางที่ 7-2)

7.3.1 เขตเกษตรกรรม

1) เขตไม้ผล ไม้ยืนต้น มีกิจกรรมที่ขอรับการสนับสนุนจากส่วนราชการอื่น ดังนี้

(1) ใช้ตลาดนำการผลิตในการเลือกชนิดพืชและหาตลาดรองรับ ทั้งในเขตที่เหมาะสมและในเขตที่ไม่เหมาะสมและต้องการปรับเปลี่ยนชนิดพืช (สำนักงานพาณิชย์จังหวัด/สำนักงานสหกรณ์จังหวัดระนอง)

(2) การอบรมให้ความรู้การเข้าสู่กระบวนการรับรองมาตรฐานสินค้าเกษตรปลอดภัย (GAP) (กรมวิชาการเกษตร)

(3) จัดอบรมถ่ายทอดความรู้การทำเกษตรผสมผสานตามแนวทางเศรษฐกิจพอเพียง (กรมส่งเสริมการเกษตร)

(4) โครงการผลิตและสนับสนุนหัวเชื้อจุลินทรีย์ควบคุมศัตรูพืช (สำนักงานเกษตรจังหวัดระนอง)

(5) โครงการระบบส่งเสริมเกษตรแบบแปลงใหญ่อย่างพารา (การยางแห่งประเทศไทยจังหวัดระนอง)

2) เขตประมง โรงเรือนเลี้ยงสัตว์ ชุมชนและสิ่งปลูกสร้าง และเขตอื่นๆ มีกิจกรรมที่ขอรับการสนับสนุนจากส่วนราชการอื่น ดังนี้

(1) ถ่ายทอดองค์ความรู้ในการเพาะเลี้ยงสัตว์น้ำ (สำนักงานประมงจังหวัดระนอง)

(2) สนับสนุนการพัฒนาเพื่อเพิ่มพื้นที่กักเก็บน้ำ และระบายน้ำ (โครงการชลประทานจังหวัดระนอง)

(3) โครงการระบบส่งเสริมการเลี้ยงปลานิลแบบแปลงใหญ่ (สำนักงานประมงจังหวัดระนอง)

(4) โครงการศูนย์เรียนรู้การเพิ่มประสิทธิภาพสินค้าเกษตร (ศพก.) (สำนักงานเกษตรจังหวัดระนอง)

(5) สนับสนุนการขุดเจาะน้ำบาดาล (กรมทรัพยากรน้ำบาดาล)



(6) โครงการจัดตั้งศูนย์เรียนรู้เศรษฐกิจพอเพียง (องค์การบริหารส่วนตำบลบางใหญ่)

7.3.2 เขตแหล่งน้ำ เขตประมง เขตชุมชนและสิ่งปลูกสร้าง และเขตอื่นๆ

(1) ถ่ายทอดองค์ความรู้ในการเพาะเลี้ยงสัตว์น้ำ (สำนักงานประมงจังหวัดระนอง)

(2) สนับสนุนการพัฒนาเพื่อเพิ่มพื้นที่กักเก็บน้ำ และระบายน้ำ (โครงการชลประทานจังหวัดระนอง)

(3) โครงการระบบส่งเสริมการเลี้ยงปลานิลแบบแปลงใหญ่ (สำนักงานประมงจังหวัดระนอง)

(4) โครงการศูนย์เรียนรู้การเพิ่มประสิทธิภาพสินค้าเกษตร (ศพก.) (สำนักงานเกษตรจังหวัดระนอง)

(5) สนับสนุนการขุดเจาะน้ำบาดาล (กรมทรัพยากรน้ำบาดาล)

(6) โครงการจัดตั้งศูนย์เรียนรู้เศรษฐกิจพอเพียง (องค์การบริหารส่วนตำบลบางใหญ่)

7.4 ความต้องการของชุมชนและองค์กรปกครองส่วนท้องถิ่น

จากการดำเนินการจัดทำกระบวนการมีส่วนร่วมของประชาชนที่ศาลาอเนกประสงค์ประจำหมู่บ้านหมู่ที่ 4 ตำบลบางใหญ่ เมื่อวันที่ 19 มิถุนายน 2566 ได้มีความต้องการของประชาชนที่ต้องการให้ดำเนินการเกี่ยวกับแก้ปัญหาดินเสื่อมโทรมและฟื้นฟูความอุดมสมบูรณ์ของดิน การขาดแคลนน้ำ ปรับรูปที่ดินและเปลี่ยนกิจกรรมการผลิตให้เหมาะสมกับที่ดิน

เพื่อตอบสนองต่อความต้องการของชุมชนและการแก้ไขปัญหาเชิงพื้นที่ของตำบลบางใหญ่ กรมพัฒนาที่ดินได้วิเคราะห์เบื้องต้น ดังต่อไปนี้

ปัญหาของตำบลบางใหญ่ในภาพรวมสรุปได้ว่า มีปัญหาสำคัญ 2 ประการ คือ (1) ปัญหาดินเสื่อมโทรม (2) ปัญหาการขาดแคลนน้ำ/แหล่งน้ำไม่เพียงพอ และมีปัญหารองลงมา คือ ปัญหาการไร้กรรมสิทธิ์ในที่ดิน ปัญหาดังกล่าวนี้ส่งผลกระทบต่อคุณภาพชีวิตของราษฎรในชุมชนโดยรวม

ในกรณีของปัญหาความเสื่อมโทรมของที่ดินนั้นจะรวมถึง (1) ดินขาดความอุดมสมบูรณ์ (2) ดินเปรี้ยว โดยในพื้นที่ตำบลบางใหญ่ ประสบปัญหาดินค่อนข้างเปรี้ยว มีปัญหาด้านการเกษตร ในส่วนของปัญหาความอุดมสมบูรณ์ของดินที่เกิดขึ้นนั้น เนื่องจากมีการใช้ดินอย่างต่อเนื่องเป็นเวลานาน ตลอดทั้งพื้นที่การเกษตรในบางพื้นที่มีความลาดชันขาดมาตรการในการอนุรักษ์ดินและน้ำ ส่งผลให้เกิดการชะล้างหน้าดินและทำให้โครงสร้างของดินมีการเปลี่ยนแปลง น้ำในดินและอากาศในดินมีการสูญเสียไป ส่วนธาตุอาหารและอินทรีย์วัตถุ มีปริมาณลดลงเช่นเดียวกัน เนื่องจากพืชมีการนำไปใช้ และอินทรีย์วัตถุมีการสลายตัวไป

ในกรณีของการขาดแคลนน้านั้น นอกจากผลการทับถมของตะกอนดินในแหล่งน้ำจืดเงินดังกล่าวข้างต้นแล้ว การที่ประชากรเพิ่มขึ้น กิจกรรมที่ต้องใช้น้ำเพิ่มขึ้น ทำการเกษตรเพิ่มขึ้น รวมทั้งเหตุการณ์ที่เกิดจากการเปลี่ยนแปลงภูมิอากาศ เช่น ปริมาณฝนน้อยกว่าปกติ ฝนทิ้งช่วง จนเกิดความ



แห้งแล้ง การขาดแคลนน้ำจึงเกิดขึ้นอย่างต่อเนื่อง จำเป็นต้องวางระบบอนุรักษ์ดินและน้ำเพื่อกักน้ำในดิน
คงความอุดมสมบูรณ์ เพื่อจัดหาน้ำให้แหล่งน้ำต้นทุน โดยวิธีการต่างๆ ให้เพียงพอแก่ความต้องการ



แผนการใช้ที่ดินตำบลบางใหญ่ อำเภอกะบุรี จังหวัดระนอง

ตารางที่ 7-1 กิจกรรมที่จะดำเนินการของกรมพัฒนาที่ดิน

เขตการใช้ที่ดิน (เกษตรกรรม)	แผนงาน/โครงการ	งบประมาณ (บาท)
1. เขตปลูกไม้ผล เนื้อที่ 326 ไร่	1. การปรับปรุงบำรุงดิน	81,700
2. เขตปลูกไม้ยืนต้น เนื้อที่ 9,104 ไร่	1.1 การจัดการดินเชิงรุกแก่เกษตรกรรายแปลงผ่านบัตรดินดี	450
	1.2 โครงการพัฒนาระบบ E-service	450
	1.3 ฝึกอบรมหมอดินอาสา	1,000
	1.4 การส่งเสริมการผลิตและการใช้สารอินทรีย์ลดการใช้สารเคมีทางการเกษตร	3,000
	1.5 การจัดหาปุ๋ยโดโลไมท์	17,000
	1.6 การส่งเสริมการปรับปรุงพื้นที่ดินกรด	300
	1.7 การส่งเสริมการปรับปรุงบำรุงดินด้วยพืชปุ๋ยสด	6,000
	1.8 การพัฒนากลุ่มเกษตรกรใช้สารอินทรีย์ลดการใช้สารเคมีทางการเกษตร	3,500
	1.9 โครงการระบบส่งเสริมเกษตรแบบแปลงใหญ่	50,000
	2. การบริหารจัดการน้ำ	20,600
	2.1 การก่อสร้างแหล่งน้ำในไร่นานอกเขตชลประทาน	20,600
	3. การฟื้นฟูและป้องกันการชะล้างพังทลายของดิน	391,910
	3.1 การปลูกหญ้าแฝกเพื่อการอนุรักษ์ดินและน้ำ	
	- หญ้าแฝกเพื่อปลูก	60,000
	- หญ้าแฝกแจกจ่าย	18,382



ตารางที่ 7-2 กิจกรรมที่จะดำเนินงานของหน่วยงานอื่น

เขตการใช้ที่ดิน	กิจกรรมที่ขอการสนับสนุนจากส่วนราชการอื่น
1. เขตปลูกไม้ผล เนื้อที่ 326 ไร่ 2. เขตปลูกไม้ยืนต้น เนื้อที่ 9,104 ไร่	1) ใช้ตลาดนำการผลิตในการเลือกชนิดพืชและหาตลาดรองรับ ทั้งในเขตที่เหมาะสมและในเขตที่ไม่เหมาะสม และต้องการปรับเปลี่ยนชนิดพืช (สำนักงานพาณิชย์จังหวัด/สำนักงานสหกรณ์จังหวัดระนอง) 2) การอบรมให้ความรู้การเข้าสู่กระบวนการรับรองมาตรฐานสินค้าเกษตรปลอดภัย (GAP) (กรมวิชาการเกษตร) 3) จัดอบรมถ่ายทอดความรู้การทำเกษตรผสมผสานตามแนวทางเศรษฐกิจพอเพียง (กรมส่งเสริมการเกษตร) 4) โครงการผลิตและสนับสนุนหัวเชื้อจุลินทรีย์ควบคุมศัตรูพืช (สำนักงานเกษตรจังหวัดระนอง) 5) โครงการระบบส่งเสริมเกษตรแบบแปลงใหญ่อย่างพารา (การยางแห่งประเทศไทยจังหวัดระนอง)
1. เขตประมง เนื้อที่ 90 ไร่ 2. เขตโรงเรือนเลี้ยงสัตว์ เนื้อที่ 10 ไร่ 3. เขตชุมชนและสิ่งปลูกสร้าง เนื้อที่ 1,934 ไร่ 4. เขตแหล่งน้ำ เนื้อที่ 1,413 ไร่ 5. เขตพื้นที่อื่นๆ เนื้อที่ 192 ไร่ 6. เขตรักษาสมดุลธรรมชาติและสิ่งแวดล้อม เนื้อที่ 743 ไร่	1) ถ่ายทอดองค์ความรู้ในการเพาะเลี้ยงสัตว์น้ำ (สำนักงานประมงจังหวัดระนอง) 2) สนับสนุนการพัฒนาเพื่อเพิ่มพื้นที่กักเก็บน้ำ และระบายน้ำ (โครงการชลประทานจังหวัดระนอง) 3) โครงการระบบส่งเสริมการเลี้ยงปลานิลแบบแปลงใหญ่ (สำนักงานประมงจังหวัดระนอง) 4) โครงการศูนย์เรียนรู้การเพิ่มประสิทธิภาพสินค้าเกษตร (ศพก.) (สำนักงานเกษตรจังหวัดระนอง) 5) สนับสนุนการขุดเจาะน้ำบาดาล (กรมทรัพยากรน้ำบาดาล) 6) โครงการจัดตั้งศูนย์เรียนรู้เศรษฐกิจพอเพียง (องค์การบริหารส่วนตำบลบางใหญ่)



แผนการใช้ที่ดินตำบลบางใหญ่ อำเภอกะบุรี จังหวัดระนอง

ตาราง 7-3 เป้าหมายการดำเนินงานและงบประมาณ ตำบลบางใหญ่ อำเภอกะบุรี จังหวัดระนอง แผน 5 ปี (พ.ศ. 2566-2570)

เขตการใช้ที่ดิน	งาน/โครงการ/กิจกรรม	หน่วยนับ	เป้าหมาย					รวม	งบประมาณ					รวม	หน่วยงานรับผิดชอบ	
			2566	2567	2568	2569	2570		2566	2567	2568	2569	2570			
เขตพื้นที่	1.การปรับปรุงบำรุงดิน															
เกษตรกรรม	1.1 การจัดการดินเชิงรุกแก่เกษตรกรรายแปลงผ่านบัตรดินดี	ราย	15	15	15	15	15	75	450	450	450	450	450	2,250	พต.	
	1.2 โครงการพัฒนาระบบ E-service	ราย	15	15	15	15	15	75	450	450	450	450	450	2,250	พต.	
	1.3 ฝึกอบรมหมอดินอาสา	ราย	2	2	2	2	2	10	1,000	1,000	1,000	1,000	1,000	5,000	พต.	
	1.4 การส่งเสริมการผลิตและการใช้สารอินทรีย์ลดการใช้สารเคมีทางการเกษตร	ราย	200	200	200	200	200	1,000	3,000	3,000	3,000	3,000	3,000	15,000	พต.	
	1.5 การจัดหาปุ๋ยโดโลไมท์	ตัน	10	10	10	10	10	50	17,000	17,000	17,000	17,000	17,000	85,000	พต.	
	1.6 การส่งเสริมการปรับปรุงพื้นที่ดินกรด	ไร่	20	20	20	20	20	100	300	300	300	300	300	1,500	พต.	
	1.7 การส่งเสริมการปรับปรุงบำรุงดินด้วยพืชปุ๋ยสด	กก.	200	200	200	200	200	1,000	6,000	6,000	6,000	6,000	6,000	30,000	พต.	
	1.8 การพัฒนาเกษตรกรใช้สารอินทรีย์ลดการใช้สารเคมีทางการเกษตร	กลุ่ม	1	1	1	1	1	5	3,500	3,500	3,500	3,500	3,500	17,500	พต.	
	1.9 โครงการระบบส่งเสริมเกษตรแบบแปลงใหญ่	แปลง	1	1	1	1	1	5	50,000	50,000	50,000	50,000	50,000	250,000	พต.	



แผนการใช้ที่ดินตำบลบางใหญ่ อำเภอกะบุรี จังหวัดระนอง

ตาราง 7-3 (ต่อ)

เขตการใช้ที่ดิน	งาน/โครงการ/กิจกรรม	หน่วยนับ	เป้าหมาย					รวม	งบประมาณ					รวม	หน่วยงานรับผิดชอบ
			2566	2567	2568	2569	2570		2566	2567	2568	2569	2570		
เขตพื้นที่เกษตรกรรม	2. การบริหารจัดการน้ำ														
	2.1 การก่อสร้างแหล่งน้ำในไร่นานอกเขตชลประทาน	บ่อ	1	2	2	2	2	9	20,600	41,200	41,200	41,200	41,200	185,400	พด.
	3. การฟื้นฟูและป้องกันการชะล้างพังทลายของดิน														
	3.1 การปลูกหญ้าแฝกเพื่อการอนุรักษ์ดินและน้ำ														
	- หญ้าแฝกเพื่อปลูก	กล้า	50,000	50,000	50,000	50,000	50,000	250,000	60,000	60,000	60,000	60,000	60,000	300,000	พด.
	- หญ้าแฝกแจกจ่าย	กล้า	25,000	25,000	25,000	25,000	25,000	125,000	18,382	18,382	18,382	18,382	18,382	91,910	พด.

หมายเหตุ: งบประมาณที่กำหนดไว้นี้เป็นการประมาณเบื้องต้น และอาจมีการเปลี่ยนแปลงตามที่ได้รับการจัดสรรให้ดำเนินการ



เอกสารอ้างอิง

- กรมการปกครอง. 2556. **แผนที่ขอบเขตตำบล ปี 2564 (ไฟล์ข้อมูล)**. กรมพัฒนาที่ดิน กระทรวงเกษตรและสหกรณ์, กรุงเทพฯ.
- _____. 2566. **รายงานสถิติจำนวนประชากรและบ้าน รายจังหวัด รายอำเภอ และรายตำบล (ณ เดือนธันวาคม พ.ศ. 2565)**. แหล่งที่มา : <http://stat.bora.dopa.go.th/stat/statnew/statyear/#/TableTemplate/Area/statpop>, 1 พฤษภาคม 2566.
- กรมการพัฒนาชุมชน. 2566. **ข้อมูลความจำเป็นพื้นฐาน (จปฐ.) รายจังหวัด รายอำเภอ และรายตำบล ปี 2565**. แหล่งที่มา : <https://ebmn.cdd.go.th/> , 1 มิถุนายน 2566.
- กรมทรัพยากรน้ำบาดาล. 2566. **ปริมาณน้ำและจำนวนบ่อบาดาล**. แหล่งที่มา : <https://app.dgr.go.th/newpasutara/xml/search.php>, 26 พฤษภาคม 2566.
- กรมส่งเสริมการเกษตร. 2566. **จำนวนครุฑเรือนเกษตรที่ขึ้นทะเบียนเกษตร จำแนกรายจังหวัด รายอำเภอ และรายตำบล (ณ เดือนมกราคม พ.ศ. 2566)**. แหล่งที่มา : <https://mvos2/gistda.or.th/>, 15 พฤษภาคม 2566.
- กรมอุตุนิยมวิทยา. 2566. **สถิติภูมิอากาศคาบ 30 ปี พ.ศ. 2536-2565 (ไฟล์ข้อมูล)**. กระทรวงดิจิทัลเพื่อเศรษฐกิจและสังคม, กรุงเทพฯ.
- กลุ่มวิเคราะห์สภาพการใช้ที่ดิน. 2566. **แผนที่สภาพการใช้ที่ดิน ปี 2566 (ไฟล์ข้อมูล)**. กองนโยบายและแผนการใช้ที่ดิน กรมพัฒนาที่ดิน กระทรวงเกษตรและสหกรณ์, กรุงเทพฯ.
- กองสำรวจและวิจัยทรัพยากรดิน. 2566. **แผนที่ทรัพยากรดิน (ไฟล์ข้อมูล)**. กรมพัฒนาที่ดิน กระทรวงเกษตรและสหกรณ์, กรุงเทพฯ.
- บัณฑิต ต้นศิริ และ คำรณ ไทรพิก. 2542. **คู่มือการประเมินคุณภาพที่ดิน**. กองวางแผนการใช้ที่ดิน กรมพัฒนาที่ดิน กระทรวงเกษตรและสหกรณ์, กรุงเทพฯ.
- องค์การบริหารส่วนตำบลบางใหญ่ 2566. **วิสัยทัศน์ พันธกิจ**. แหล่งที่มา : <http://bangyai-kraburi.go.th/vision.php>, 1 พฤษภาคม 2566

