




แผนการใช้ที่ดิน ตำบลน้ำจืด

อำเภอกระบุรี จังหวัดระนอง

จัดทำโดย
สถานีพัฒนาที่ดินระนอง

 <http://r11.idd.go.th/station/rng/>

 0 7798 9825

คำนำ

การจัดทำแผนการใช้ที่ดินดำเนินการตามรัฐธรรมนูญแห่งราชอาณาจักรไทย พ.ศ. 2560 มาตรา 72 (1) ที่ได้บัญญัติให้มีการวางแผนการใช้ที่ดินให้เหมาะสมกับศักยภาพของที่ดินตามหลักการพัฒนาอย่างยั่งยืน โดยแผนการใช้ที่ดินตำบลน้ำจืด อำเภอกระบุรี จังหวัดระนอง ได้นำแนวคิดขององค์การอาหารและการเกษตรแห่งสหประชาชาติ (Food and Agriculture Organization of the United Nations: FAO) และ โครงการสิ่งแวดล้อมแห่งสหประชาชาติ (United Nations Environment Programme: UNEP) มาปรับใช้ คือ ความเหมาะสมทางกายภาพ ความเหมาะสมทางเศรษฐกิจ การยอมรับจากสังคม การสร้างความยั่งยืนให้สิ่งแวดล้อม และเสนอทางเลือกการใช้ที่ดิน ร่วมกับวิธีการที่จำเป็นอื่น ๆ เช่น กระบวนการมีส่วนร่วมของชุมชน (Participatory Rural Appraisal: PRA) การประเมินคุณภาพที่ดิน เป็นต้น

กองนโยบายและแผนการใช้ที่ดินร่วมกับสำนักงานพัฒนาที่ดินเขต (สพข.) และสถานีพัฒนาที่ดิน (สพด.) ในการดำเนินงานวางแผนการใช้ที่ดินระดับตำบล โดยพิจารณาภาพรวมของสภาพปัญหาในด้านต่างๆ ทั้งด้านกายภาพ เศรษฐกิจ และสังคม วิเคราะห์และสังเคราะห์ข้อมูลนำไปสู่การวางแผนการใช้ที่ดินที่สอดคล้องกับศักยภาพของพื้นที่ โดยผ่านกระบวนการมีส่วนร่วมของชุมชน (PRA) ในการระบุปัญหา ความต้องการของเกษตรกรและผู้มีส่วนได้ส่วนเสีย ทั้งนี้ สพด. ได้จัดทำแผนกิจกรรม/โครงการ เพื่อขับเคลื่อนแผนการใช้ที่ดินให้เป็นรูปธรรมเพื่อให้เกษตรกรมีคุณภาพชีวิตที่ดีขึ้น มีการใช้ที่ดินอย่างถูกต้องเหมาะสม รักษาสภาพแวดล้อมและอนุรักษ์ทรัพยากรในชุมชนให้เกิดความยั่งยืนต่อไป

สถานีพัฒนาที่ดินระนอง

กันยายน 2566



สารบัญ

	หน้า
คำนำ	ก
สารบัญ	ข
สารบัญตาราง	ง
สารบัญรูป	จ
บทที่ 1 บทนำ	
1.1 ความสำคัญของการวางแผนการใช้ที่ดิน	1-1
1.2 หลักการและเหตุผล	1-1
1.3 วัตถุประสงค์	1-2
1.4 ระยะเวลาและสถานที่ดำเนินงาน	1-2
1.5 ขั้นตอนการดำเนินงาน	1-2
1.6 วิสัยทัศน์ของตำบล	1-3
บทที่ 2 ข้อมูลทั่วไป	
2.1 ที่ตั้งและอาณาเขต	2-1
2.2 การแบ่งส่วนการปกครอง	2-1
2.3 สภาพภูมิประเทศ	2-1
2.4 สภาพภูมิอากาศ	2-1
2.5 สภาพการใช้ที่ดินในปัจจุบัน	2-4
2.6 สภาพเศรษฐกิจและสังคม	2-9
บทที่ 3 สถานภาพของทรัพยากรธรรมชาติ	
3.1 ทรัพยากรป่าไม้	3-1
3.2 ทรัพยากรน้ำ	3-2
3.3 ทรัพยากรดิน	3-2
บทที่ 4 กระบวนการมีส่วนร่วมของชุมชน (Participatory Rural Appraisal: PRA)	
4.1 การวิเคราะห์ผลจากการจัดทำกระบวนการมีส่วนร่วมของชุมชน (PRA)	4-1
4.2 ระบบการปลูกพืชในปัจจุบัน	4-1
บทที่ 5 การประเมินคุณภาพที่ดิน	
5.1 หลักการประเมินคุณภาพที่ดินด้านกายภาพ	5-1
5.2 พืชเศรษฐกิจที่สำคัญของตำบล	5-2
5.3 ระดับความเหมาะสมของที่ดิน	5-2



สารบัญ (ต่อ)

	หน้า
บทที่ 6 แผนการใช้ที่ดิน	
6.1 การวิเคราะห์ข้อมูลเพื่อการจัดทำแผนการใช้ที่ดินระดับตำบล	6-1
6.2 แผนการใช้ที่ดิน	6-2
บทที่ 7 การขับเคลื่อนแผนการใช้ที่ดิน	
7.1 ขั้นตอนการดำเนินงาน	7-1
7.2 กิจกรรมที่จะดำเนินการของกรมพัฒนาที่ดิน	7-1
7.3 กิจกรรมที่จะดำเนินงานของหน่วยงานอื่น	7-2
7.4 ความต้องการของชุมชนและองค์กรปกครองส่วนท้องถิ่น	7-3
เอกสารอ้างอิง	อ



สารบัญญัตินี้

ตารางที่		หน้า
2-1	สถิติภูมิอากาศ ณ สถานีตรวจอากาศอำเภอสวี จังหวัดชุมพร (ปี 2533-2564)	2-3
2-2	สภาพการใช้ที่ดิน ตำบลน้ำจืด อำเภอกระบุรี จังหวัดระนอง	2-6
2-3	จำนวนประชากรและครัวเรือนตำบลน้ำจืด อำเภอกระบุรี จังหวัดระนอง ปี 2565	2-9
2-4	จำนวนและสัดส่วนครัวเรือนเกษตรตำบลน้ำจืด อำเภอกระบุรี จังหวัดระนอง ปี 2565	2-10
2-5	รายได้-รายจ่ายเฉลี่ยครัวเรือนตำบลน้ำจืด อำเภอกระบุรี จังหวัดระนอง ปี 2565	2-11
3-1	สมบัติที่ดิน ตำบลน้ำจืด อำเภอกระบุรี จังหวัดระนอง	3-4
5-1	ตัวอย่างการประเมินคุณภาพที่ดินด้านกายภาพของประเภทการใช้ประโยชน์ ที่ดิน	5-2
5-2	ชั้นความเหมาะสมทางกายภาพของดิน ตำบลน้ำจืด อำเภอกระบุรี จังหวัดระนอง	5-3
6-1	เขตการใช้ที่ดิน ตำบลน้ำจืด อำเภอกระบุรี จังหวัดระนอง	6-5
7-1	กิจกรรมของกรมพัฒนาที่ดินในเขตเกษตรกรรมที่จะดำเนินการใน ปีงบประมาณ 2566	7-4
7-2	สรุปกิจกรรมที่ขอรับการสนับสนุนจากส่วนราชการอื่นในเขตการใช้ที่ดิน	7-6
7-3	เป้าหมายการดำเนินงานและงบประมาณ ตำบลน้ำจืด อำเภอกระบุรี จังหวัดระนอง แผน 5 ปี (พ.ศ. 2566-2570)	7-8



สารบัญญรูป

รูปที่		หน้า
1-1	ขั้นตอนการวางแผนการใช้ที่ดินระดับตำบล	1-4
2-1	ขอบเขตการปกครองตำบลน้ำจืด อำเภอกระบุรี จังหวัดระนอง	2-1
2-2	สมุดลของน้ำเพื่อการเกษตร จังหวัดระนอง	2-4
2-3	สภาพการใช้ที่ดิน ตำบลน้ำจืด อำเภอกระบุรี จังหวัดระนอง	2-8
3-1	ทรัพยากรดิน ตำบลน้ำจืด อำเภอกระบุรี จังหวัดระนอง	3-5
4-1	การวิเคราะห์สถานการณ์โดยระบบ DPSIR ของตำบลน้ำจืด อำเภอกระบุรี จังหวัดระนอง	4-4
4-2	ระบบการปลูกพืชในปัจจุบัน ตำบลน้ำจืด อำเภอกระบุรี จังหวัดระนอง	4-5
6-1	เขตการใช้ที่ดิน ตำบลน้ำจืด อำเภอกระบุรี จังหวัดระนอง	6-6



บทที่ 1

บทนำ

1.1 ความสำคัญของการวางแผนการใช้ที่ดิน

ตามรัฐธรรมนูญแห่งราชอาณาจักรไทย พุทธศักราช 2560 มาตรา 72 รัฐพึงดำเนินการเกี่ยวกับที่ดิน ทรัพยากรน้ำ และพลังงาน ดังต่อไปนี้

(1) วางแผนการใช้ที่ดินของประเทศ ให้เหมาะสมกับสภาพพื้นที่และศักยภาพของที่ดินตามหลักการพัฒนาอย่างยั่งยืน...

1.2 หลักการและเหตุผล

ปัจจุบันกรมพัฒนาที่ดินได้ดำเนินการวางแผนการใช้ที่ดินระดับประเทศเรียบร้อยแล้วซึ่งเป็นการวางกรอบเชิงนโยบายมุ่งเน้นการพัฒนาด้านการเกษตรให้เกิดความสมดุลและยั่งยืนและในขณะเดียวกันต้องอนุรักษ์ทรัพยากรธรรมชาติและสิ่งแวดล้อมควบคู่กับการรักษาคุณค่าทางศิลปวัฒนธรรม แต่ทั้งนี้เพื่อให้เกิดการใช้ประโยชน์ที่ดินในระดับพื้นที่อย่างมีประสิทธิภาพและรักษาฐานการผลิตด้านทรัพยากรธรรมชาติอย่างยั่งยืนตลอดห่วงโซ่อุปทานแผนการใช้ที่ดินระดับตำบลจึงถูกนำมาใช้เป็นเครื่องมือเพื่อขับเคลื่อนการดำเนินงานดังกล่าว

ทั้งนี้กรมพัฒนาที่ดินได้จัดทำแผนปฏิบัติการราชการกรมพัฒนาที่ดินระยะ 5 ปี (พ.ศ. 2566 – 2570) เพื่อให้บรรลุตามวิสัยทัศน์ที่กำหนดไว้ คือ “เป็นองค์กรอัจฉริยะทางดิน เพื่อขับเคลื่อนการใช้ที่ดินอย่างเหมาะสม 15 ล้านไร่ ภายในปี 2570” ซึ่งในส่วนของประเด็นการพัฒนาที่ 2 บริหารจัดการทรัพยากรดินและที่ดินด้วยชุดข้อมูลที่มีมูลค่าสูง (High Value Dataset) ซึ่งมีเป้าหมาย คือ การนำชุดข้อมูลที่มีมูลค่าสูง ไปใช้ในการบริหารจัดการทางการเกษตร ในส่วนของตัวชี้วัด บริหารจัดการทรัพยากรดินและที่ดินบนพื้นฐานของชุดข้อมูลที่มีมูลค่าสูง ร้อยละ 100 กลยุทธ์ที่ 2 ยกระดับแผนการใช้ที่ดินไปสู่การปฏิบัติได้กำหนดให้ ร้อยละของแผนการใช้ที่ดินระดับตำบลที่จัดทำแล้วเสร็จทั่วประเทศ ภายใน ปี 2570 (ไม่น้อยกว่า ร้อยละ 80) เป็นตัวชี้วัดหนึ่งของกลยุทธ์ดังกล่าว



1.3 วัตถุประสงค์

- 1.3.1 เพื่อรักษาเสถียรภาพของทรัพยากรให้เกิดความสมดุลและยั่งยืนภายใต้การพัฒนาด้านต่างๆ ของตำบล
- 1.3.2 เพื่อให้การใช้ที่ดินมีผลตอบสนองสูงสุดต่อหน่วยเนื้อที่อย่างยั่งยืน
- 1.3.3 เพื่อให้เกิดการกำหนดแผนงาน โครงการ กิจกรรมที่สอดคล้องกับแผนการใช้ที่ดินที่กำหนดขึ้นและอยู่บนหลักการของโมเดลเศรษฐกิจ BCG (Bio-Circular-Green Economy Model: BCG Model)

1.4 ระยะเวลาและสถานที่ดำเนินงาน

- 1.4.1 ระยะเวลา 1 ตุลาคม 2565 – 30 กันยายน 2566
- 1.4.2 สถานที่ ตำบลน้ำจืด อำเภอกระบุรี จังหวัดระนอง

1.5 ขั้นตอนการดำเนินงาน

- 1.5.1 รวบรวมข้อมูลปฐมภูมิและทุติยภูมิ ประกอบด้วย
 - 1) ด้านกายภาพ เช่น ทรัพยากรดิน ทรัพยากรน้ำ ทรัพยากรป่าไม้ ภูมิอากาศ สภาพการใช้ที่ดิน เขตป่าไม้ตามกฎหมายและมติคณะรัฐมนตรี
 - 2) ด้านเศรษฐกิจและสังคม เช่น การถือครองที่ดิน ลักษณะทางเศรษฐกิจของตำบล จำนวนประชากร
 - 3) ด้านนโยบายและข้อกำหนดที่เกี่ยวข้อง ได้แก่ ยุทธศาสตร์ แผนพัฒนาเศรษฐกิจและสังคมแห่งชาติฉบับที่ 13 ยุทธศาสตร์ภาค แผนพัฒนากลุ่มจังหวัด แผนพัฒนาจังหวัด แผนพัฒนาการเกษตรและสหกรณ์ แผนพัฒนาท้องถิ่น 4 ปี ขององค์การบริหารส่วนจังหวัด เทศบาลตำบลหรือองค์การบริหารส่วนตำบล
- 1.5.2 จัดทำกระบวนการมีส่วนร่วมของชุมชน (Participatory Rural Appraisal : PRA) เพื่อรับฟังความคิดเห็น ประเด็นปัญหา ความต้องการด้านต่าง ๆ ขององค์การปกครองส่วนท้องถิ่นและเกษตรกรในตำบล
- 1.5.3 ประเมินคุณภาพของที่ดินของพืชเศรษฐกิจหลักและพืชทางเลือกที่มีมูลค่าของตำบล
- 1.5.4 สังเคราะห์ข้อมูลจากข้อ 1.5.1 ถึง 1.5.3 เพื่อใช้ประกอบการวางแผนการใช้ที่ดิน
- 1.5.5 กำหนด (ร่าง) แผนการใช้ที่ดินระดับตำบล
- 1.5.6 รับฟังความคิดเห็นของผู้มีส่วนได้ส่วนเสียต่อ (ร่าง) แผนการใช้ที่ดินที่กำหนดขึ้น
- 1.5.7 ปรับปรุง (ร่าง) แผนการใช้ที่ดินเพื่อจัดทำแผนการใช้ที่ดินฉบับสมบูรณ์
- 1.5.8 นำแผนการใช้ที่ดินเข้าสู่คณะทำงานวิชาการของเขตฯ เพื่อตรวจสอบความครบถ้วน/สมบูรณ์ของเนื้อหาและองค์ประกอบ
- 1.5.9 เผยแพร่แผนการใช้ที่ดินเพื่อนำไปสู่การขับเคลื่อนการดำเนินงาน ประกอบด้วย



1) องค์กรปกครองส่วนท้องถิ่นนำแผนการใช้ที่ดินที่จัดทำขึ้นไปประกอบการจัดทำแผนการพัฒนาของตำบลเพื่อนำไปสู่การของบประมาณที่มีความสอดคล้องกับศักยภาพด้านการผลิตและสถานภาพของทรัพยากรของตำบล

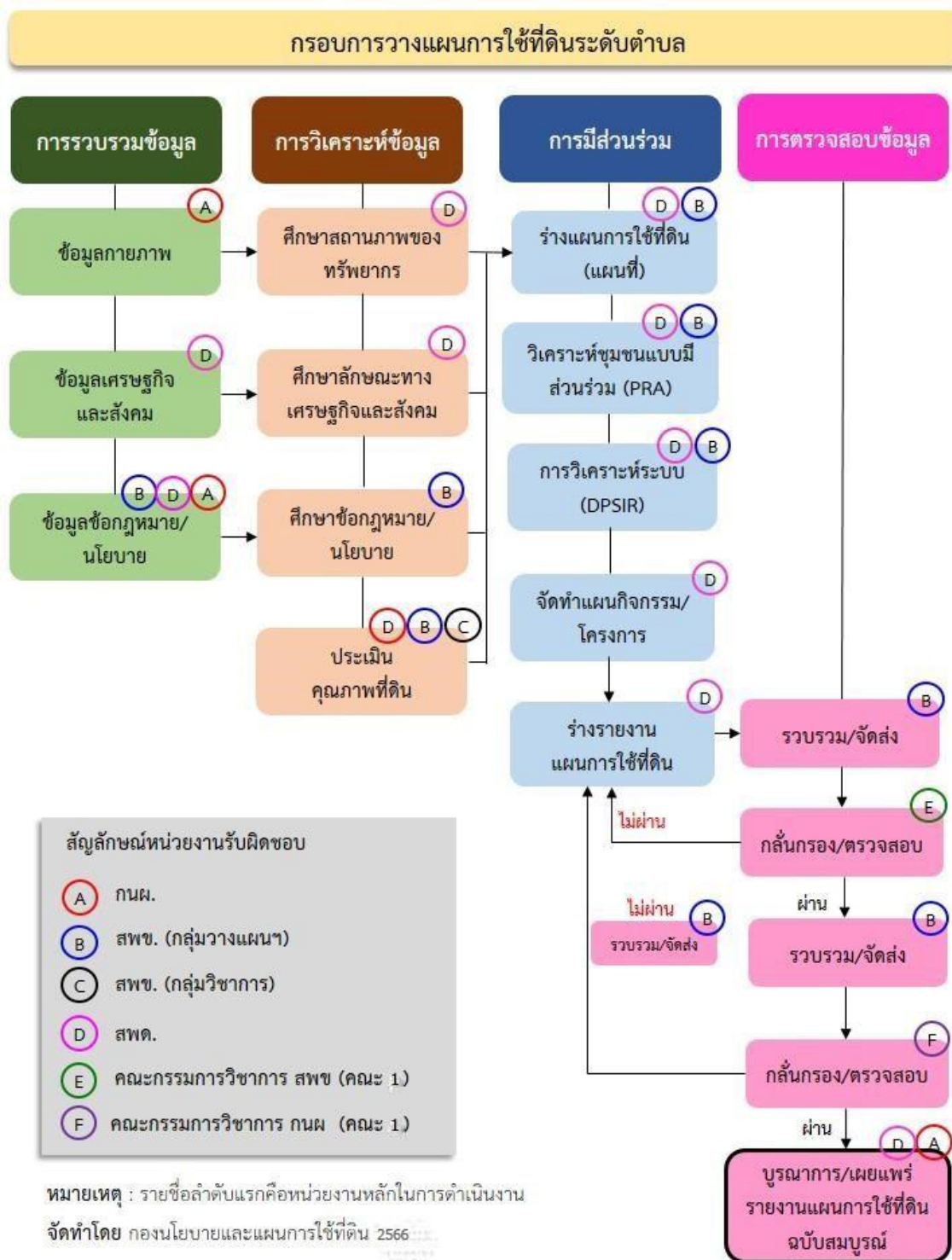
2) กรมพัฒนาที่ดินโดยสถานีพัฒนาที่ดิน กำหนดแผนงาน/โครงการ/กิจกรรม ที่สอดคล้องกับแผนการใช้ที่ดินที่กำหนดขึ้นในแต่ละเขตและสามารถใช้ประกอบการของบประมาณในพื้นที่อย่างมีหลักการและเป็นที่ยอมรับ

3) หน่วยงานราชการอื่นๆสามารถใช้เป็นข้อมูลพื้นฐานประกอบแผนงาน/โครงการ/กิจกรรม ที่สอดคล้องกับแผนการใช้ที่ดินที่กำหนดขึ้นในแต่ละเขต

จากขั้นตอนที่กล่าวข้างต้น สามารถจัดทำกรอบการวางแผนการใช้ที่ดินระดับตำบลแสดงดังรูปที่ 1-1

1.6 วิสัยทัศน์ของตำบล

เทศบาลตำบลน้ำจืด เป็นเลิศด้านงานบริการ สร้างบ้านเมืองให้น่าอยู่ ยึดคุณค่าประเพณี ส่งเสริมการศึกษาและกีฬา ประชาชนมีคุณภาพชีวิตที่ดี (องค์การบริหารส่วนตำบลน้ำจืด, 2566)



รูปที่ 1-1 กรอบการวางแผนการใช้ที่ดินระดับตำบล



บทที่ 2 ข้อมูลทั่วไป

2.1 ที่ตั้งและอาณาเขต

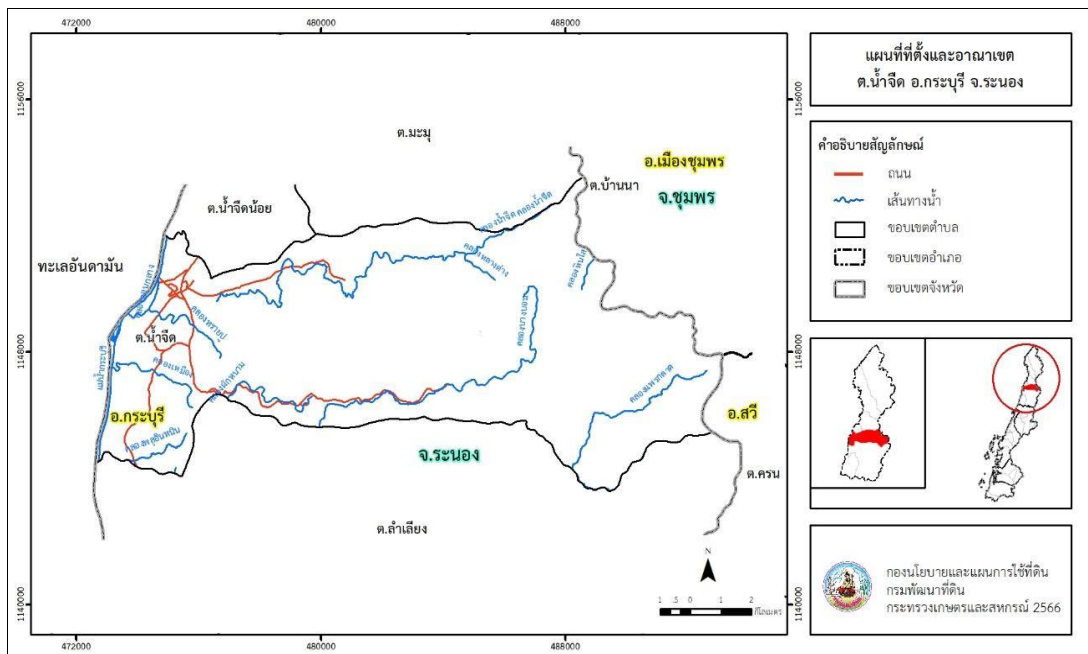
ตำบลน้ำจืด อำเภอกระบุรี จังหวัดระนอง ตั้งอยู่ทางตอนกลางของอำเภอกระบุรี มีพื้นที่ประมาณ 114 ตารางกิโลเมตร หรือ 71,077 ไร่ โดยมีอาณาเขตติดต่อ ดังนี้ (รูปที่ 2-1)

ทิศเหนือ	ติดต่อกับ	ตำบลน้ำจืดน้อย ตำบลมะมู อำเภอกระบุรี จังหวัดระนอง
ทิศใต้	ติดต่อกับ	ตำบลลำเลียง อำเภอกระบุรี จังหวัดระนอง
ทิศตะวันออก	ติดต่อกับ	ตำบลบ้านนา อำเภอเมืองชุมพร ตำบลครน อำเภอสวี จังหวัดชุมพร
ทิศตะวันตก	ติดต่อกับ	ทะเลอันดามัน

2.2 การแบ่งส่วนการปกครอง

ตำบลน้ำจืด อำเภอกระบุรี จังหวัดระนอง แบ่งส่วนการปกครองออกเป็น 9 หมู่บ้าน ดังนี้

- | | |
|------------------------|---------------------------|
| หมู่ที่ 1 บ้านปลายคลอง | หมู่ที่ 6 บ้านบางกุ้ง |
| หมู่ที่ 2 บ้านน้ำจืด | หมู่ที่ 7 บ้านบางหมีเหนือ |
| หมู่ที่ 3 บ้านหัวถนน | หมู่ที่ 8 บ้านบกราย |
| หมู่ที่ 4 บ้านดอนตำเสา | หมู่ที่ 9 บ้านหินใหญ่ |
| หมู่ที่ 5 บ้านดอนกลาง | |



รูปที่ 2-1 ที่ตั้งและอาณาเขตตำบลน้ำจืด อำเภอกระบุรี จังหวัดระนอง



2.3 สภาพภูมิประเทศ

ลักษณะพื้นที่ทั่วไปส่วนใหญ่เป็นพื้นที่สูงชัน สภาพพื้นที่ราบเรียบถึงค่อนข้างราบเรียบ และพื้นที่สูงชัน ด้านทิศตะวันออกอยู่ในเขตรักษาพันธุ์สัตว์ป่าทุ่งระยะ-นาสัก ส่วนด้านทิศตะวันตกติดกับแม่น้ำกระบุรี ตอนกลางของตำบลเป็นพื้นที่สูงชันสลับกับที่ราบระหว่างหุบเขา เป็นส่วนหนึ่งของลุ่มน้ำภาคใต้ฝั่งตะวันตก มีแหล่งน้ำที่สำคัญ เช่น แม่น้ำกระบุรี คลองน้ำจืด คลองบางบอน คลองแพรกคาด

2.4 สภาพภูมิอากาศ

จากการศึกษาสถิติภูมิอากาศ (พ.ศ.2536-2565) พบว่า ตำบลน้ำจืด อำเภอกระบุรี จังหวัดระนอง มีรายละเอียดดังนี้

2.4.1 อุณหภูมิ

มีอุณหภูมิโดยเฉลี่ยทั้งปี 27.2 องศาเซลเซียส อุณหภูมิสูงสุดเฉลี่ย 32.1 องศาเซลเซียส ในเดือนเมษายน และอุณหภูมิต่ำสุดเฉลี่ย 23.4 องศาเซลเซียส ในเดือนมกราคม

2.4.2 ปริมาณน้ำฝน

มีปริมาณน้ำฝนรวมทั้งปี 2,062.2 มิลลิเมตร มีฝนตกประมาณ 171 วัน เดือนที่มีฝนตกมากที่สุด ในเดือนพฤศจิกายน มีปริมาณฝน 352.1 มิลลิเมตร และมีฝนตกประมาณ 16 วัน

2.4.3 สมดุลน้ำเพื่อการเกษตร

จากข้อมูลสถิติภูมิอากาศในคาบ 30 ปี (พ.ศ.2536-2565) ณ สถานีตรวจอากาศเกษตรสวี่จังหวัดชุมพร ได้นำมาวิเคราะห์สมดุลของน้ำเพื่อการเกษตร ซึ่งเป็นการวิเคราะห์หาช่วงฤดูกาลเพาะปลูกพืชตลอดจนช่วงระยะเวลาที่พืชเสี่ยงต่อการขาดน้ำ ข้อมูลที่นำมาวิเคราะห์ คือ ปริมาณน้ำฝน และศักยภาพการคายระเหยน้ำอ้างอิง (ET_o) ซึ่งคำนวณด้วยโปรแกรม Cropwat for Windows Version 8.0 โดยใช้สมการ Penman-Monteith สามารถสรุปสมดุลของน้ำเพื่อการเกษตรในเขตอาศัยน้ำฝนได้ดังนี้

ช่วงที่เหมาะสมต่อการปลูกพืช เป็นช่วงที่ค่าปริมาณน้ำฝนมากกว่าค่า 0.5 การระเหยจากผิวดินและการคายน้ำของพืช เป็นช่วงที่ดินมีความชุ่มชื้นพอเหมาะต่อการเพาะปลูกพืชได้ตลอดทั้งปี

ช่วงที่มีน้ำมากเกินพอ เป็นช่วงที่ค่าปริมาณน้ำฝนมากกว่าค่าการระเหยจากผิวดินและการคายน้ำของพืช ซึ่งช่วงนี้เริ่มตั้งแต่ปลายเดือนเมษายนถึงกลางเดือนมกราคม (ตารางที่ 2-1 และรูปที่ 2-2)



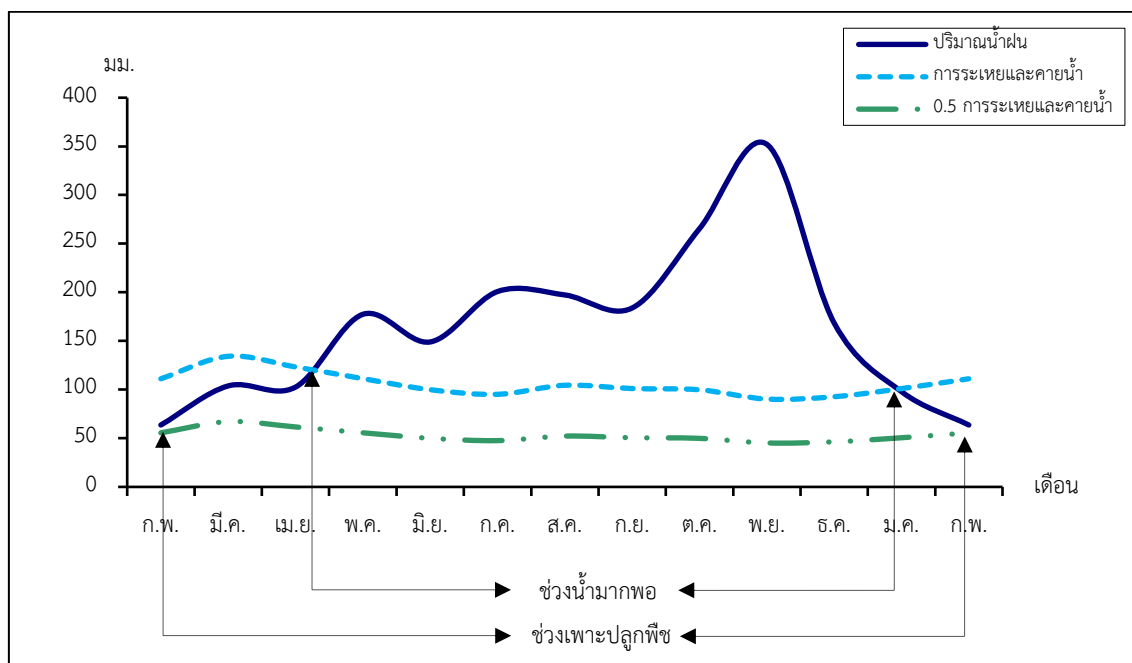
ตารางที่ 2-1 สถิติภูมิอากาศ ณ สถานีตรวจอากาศเกษตรสวี่ จังหวัดชุมพร¹ (พ.ศ.2536-2565)

เดือน	อุณหภูมิ (°ซ.)			ความชื้นสัมพัทธ์ (%)	ปริมาณน้ำฝน (มม.)	จำนวนวันที่ฝนตก (วัน)	ศักยภาพการคายระเหยน้ำ (มม.)	ปริมาณฝนใช้การ ² (มม.)
	ต่ำสุด	สูงสุด	เฉลี่ย					
ม.ค.	21.6	30.8	25.8	81.0	97.9	8.2	101.1	82.6
ก.พ.	21.8	31.8	26.5	80.0	63.6	5.7	111.2	57.1
มี.ค.	22.8	33.3	27.6	79.0	103.8	7.2	134.2	86.6
เม.ย.	24.0	34.2	28.4	78.0	102.6	8.9	123.3	85.8
พ.ค.	24.6	33.7	28.2	80.0	177.4	16.9	111.3	127.0
มิ.ย.	24.5	32.9	28.0	80.0	149.0	17.2	99.9	113.5
ก.ค.	24.3	32.0	27.5	81.0	200.8	20.5	95.2	136.3
ส.ค.	24.3	32.3	27.6	80.0	197.3	20.5	104.5	135.0
ก.ย.	24.1	31.9	27.3	82.0	183.9	19.7	101.1	129.8
ต.ค.	23.7	31.5	26.9	84.0	265.4	20.2	99.8	151.5
พ.ย.	23.2	30.8	26.4	84.0	352.1	15.8	90.3	160.2
ธ.ค.	22.1	30.3	25.7	82.0	168.4	9.9	92.7	123.0
เฉลี่ย	23.4	32.1	27.2	80.9	-	-	-	-
รวม	-	-	-	-	2,062.2	170.7	1,264.5	1,388.4

หมายเหตุ : ¹เป็นสถานีตรวจอากาศที่ใกล้พื้นที่ตำบลมากที่สุด

²จากการคำนวณโดยโปรแกรม Cropwat for Windows Version 8.0

ที่มา : กรมอุตุนิยมวิทยา (2566)



หมายเหตุ : ใช้ข้อมูลปริมาณน้ำฝน 13 เดือน เพราะสามารถแสดงให้เห็นความต่อเนื่องของข้อมูลที่น่ามาวิเคราะห์สมดุลของน้ำเพื่อการเกษตร

รูปที่ 2-2 กราฟสมดุลของน้ำเพื่อการเกษตร พ.ศ. 2536-2565

2.5 สภาพการใช้น้ำที่ดินปัจจุบัน

สภาพการใช้น้ำที่ดินตำบลน้ำจืด อำเภอกระบุรี จังหวัดระนอง ซึ่งสำรวจโดยกลุ่มวิเคราะห์สภาพการใช้น้ำ (2566) ประกอบด้วยประเภทการใช้น้ำที่ดินต่างๆ ดังนี้

2.5.1 พื้นที่ชุมชนและสิ่งปลูกสร้าง มีเนื้อที่ 1,744 ไร่ หรือร้อยละ 2.46 ของพื้นที่ตำบล

2.5.2 พื้นที่เกษตรกรรม มีเนื้อที่ 34,968 ไร่ หรือร้อยละ 49.19 ของพื้นที่ตำบล ประกอบด้วยการใช้ประโยชน์ที่ดินด้านเกษตรกรรมต่างๆ ดังต่อไปนี้

1) พื้นที่นา มีเนื้อที่ 136 ไร่ หรือร้อยละ 0.19 ของพื้นที่ตำบล ได้แก่ นาร้าง นาข้าว

2) ไม้ยืนต้น มีเนื้อที่ 33,707 ไร่ หรือร้อยละ 47.42 ของพื้นที่ตำบล ได้แก่ ยางพารา ปาล์ม น้ำมัน ไม้ยืนต้นร้าง/เสื่อมโทรม หมาก/ไม้ผลผสม ไม้ยืนต้นผสม

3) ไม้ผล มีเนื้อที่ 1,002 ไร่ หรือร้อยละ 1.41 ของพื้นที่ตำบล ได้แก่ ไม้ผลผสม มังคุดทุเรียน มังคุด/กลางสาด ลองกอง มะพร้าว

4) สถานที่เพาะเลี้ยงสัตว์น้ำ มีเนื้อที่ 123 ไร่ หรือร้อยละ 0.17 ของพื้นที่ตำบล ได้แก่ สถานที่เพาะเลี้ยงสัตว์น้ำร้าง สถานที่เพาะเลี้ยงกุ้ง

2.5.3 พื้นที่ป่าไม้ มีเนื้อที่ 33,223 ไร่ หรือร้อยละ 46.74 ของพื้นที่ตำบล ได้แก่ ป่าไม่ผลัดใบ สมบูรณ์ป่าชายเลนสมบูรณ์ ป่าชายเลนรกร้างสภาพฟื้นฟู ป่าไม่ผลัดใบรกร้างสภาพฟื้นฟู



2.5.4 พื้นที่แหล่งน้ำ มีเนื้อที่ 636 ไร่ หรือร้อยละ 0.90 ของพื้นที่ตำบล ได้แก่ แม่น้ำ ลำห้วย ลำคลอง บ่อน้ำในไร่นา หนอง บึง ทะเลสาบ อ่างเก็บน้ำ

2.5.5 พื้นที่เบ็ดเตล็ด มีเนื้อที่ 506 ไร่ หรือร้อยละ 0.71 ของพื้นที่ตำบล ได้แก่ พืชพันธุ์ธรรมชาติ พืชพันธุ์ไม้พุ่ม/ไม้เลื้อย ไม้เถาวัลย์ ไม้ล้มลุก ไม้ยืนต้น ไม้พุ่ม ไม้เถาวัลย์ ไม้ล้มลุก ไม้ยืนต้น



ตารางที่ 2-2 สภาพการใช้ที่ดิน ตำบลน้ำจืด อำเภอกระบุรี จังหวัดระนอง

หน่วยแผนที่	ประเภทการใช้ที่ดิน	เนื้อที่	
		ไร่	ร้อยละ
U	พื้นที่ชุมชนและสิ่งปลูกสร้าง	1,744	2.46
U101	ตัวเมืองและย่านการค้า	717	1.01
U201	หมู่บ้านบนพื้นราบ	871	1.23
U301	สถานที่ราชการและสถาบันต่าง ๆ	50	0.07
U405	ถนน	86	0.12
U502	โรงงานอุตสาหกรรม	15	0.02
U603	สุสาน ป่าช้า	5	0.01
A	พื้นที่เกษตรกรรม	34,968	49.19
A100	นาไร่	135	0.19
A101	นาข้าว	1	-
A300	ไม้ยืนต้นไร่/เสื่อมโทรม	280	0.39
A301	ไม้ยืนต้นผสม	184	0.26
A301/A419	ไม้ยืนต้นผสม/มังคุด	63	0.09
A302	ยางพารา	27,183	38.24
A302/A312	ยางพารา/กาแฟ	132	0.19
A302/A419	ยางพารา/มังคุด	40	0.06
A303	ปาล์มน้ำมัน	5,269	7.41
A303/A317	ปาล์มน้ำมัน/หมาก	11	0.02
A303/A401	ปาล์มน้ำมัน/ไม้ผลผสม	17	0.02
A303/A419	ปาล์มน้ำมัน/มังคุด	12	0.02
A312	กาแฟ	82	0.12
A312/A401	กาแฟ/ไม้ผลผสม	31	0.04
A312/A403	กาแฟ/ทุเรียน	143	0.20
A317/A401	หมาก/ไม้ผลผสม	220	0.31
A317/A403	หมาก/ทุเรียน	3	-
A317/A419	หมาก/มังคุด	37	0.05
A401	ไม้ผลผสม	872	1.23
A403	ทุเรียน	19	0.03

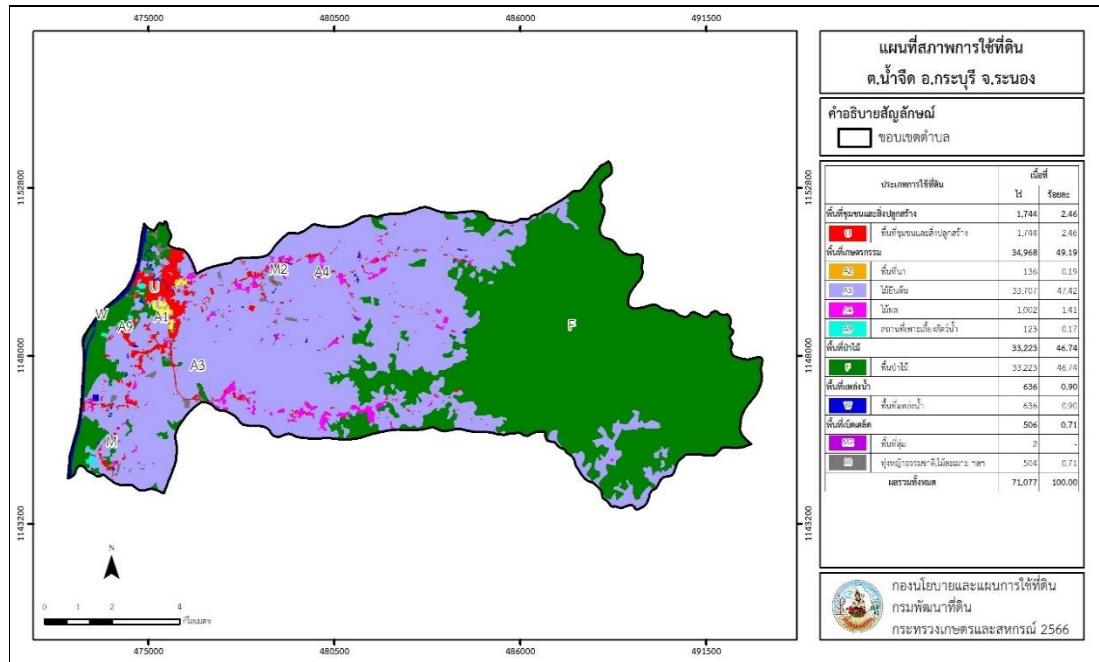


ตารางที่ 2-2 (ต่อ)

หน่วยแผนที่	ประเภทการใช้ที่ดิน	เนื้อที่	
		ไร่	ร้อยละ
A403/A404	ทุเรียน/เงาะ	14	0.02
A403/A420	ทุเรียน/กลางสาด ลองกอง	1	-
A405	มะพร้าว	15	0.02
A419	มังคุด	59	0.08
A419/A420	มังคุด/กลางสาด ลองกอง	19	0.03
A420	กลางสาด ลองกอง	3	-
A900	สถานที่เพาะเลี้ยงสัตว์น้ำร้าง	71	0.10
A903	สถานที่เพาะเลี้ยงกุ้ง	52	0.07
F	พื้นที่ป่าไม้	33,223	46.74
F100	ป่าไม้ผลัดใบรอสภาพฟื้นฟู	317	0.45
F101	ป่าไม้ผลัดใบสมบูรณ์	30,758	43.27
F300	ป่าชายเลนรอสภาพฟื้นฟู	406	0.57
F301	ป่าชายเลนสมบูรณ์	1,742	2.45
M	พื้นที่เบ็ดเตล็ด	506	0.71
M101	ทุ่งหญ้าธรรมชาติ	303	0.43
M102	ทุ่งหญ้าสลับไม้พุ่ม/ไม้ละเมาะ	145	0.20
M201	พื้นที่ลุ่ม	2	-
M405	พื้นที่ถม	56	0.08
W	พื้นที่แหล่งน้ำ	636	0.90
W101	แม่น้ำ ลำห้วย ลำคลอง	529	0.74
W102	หนอง บึง ทะเลสาบ	12	0.02
W201	อ่างเก็บน้ำ	5	0.01
W202	บ่อน้ำในไร่นา	90	0.13
ผลรวมทั้งหมด		71,077	100.00



แผนการใช้ที่ดินตำบลน้ำจืด อำเภอกะบุรี จังหวัดระนอง



รูปที่ 2-3 แผนที่สภาพการใช้ที่ดิน ตำบลน้ำจืด อำเภอกะบุรี จังหวัดระนอง



2.6 สภาพเศรษฐกิจและสังคม

2.6.1 ประชากร

จากหลักฐานทะเบียนราษฎร์ของกรมการปกครอง กระทรวงมหาดไทย ณ เดือน ธันวาคม 2565 พบว่า ประชากรที่อาศัยในพื้นที่ตำบลน้ำจืด มีประชากรรวม 7,808 คน แยกเป็นชาย 3,944 คน เป็นหญิง 3,864 คน ความหนาแน่นโดยเฉลี่ย 68.66 คนต่อตารางกิโลเมตร มีจำนวนครัวเรือนทั้งหมด 4,229 ครัวเรือน เป็นครัวเรือนเกษตรที่มาขึ้นทะเบียนกรมส่งเสริมการเกษตร 1,325 ครัวเรือน หรือร้อยละ 31.33 ของจำนวนครัวเรือนทั้งหมด และเป็นครัวเรือนที่ประกอบอาชีพอื่นๆ ครัวเรือนเกษตรที่ไม่ได้มาขึ้นทะเบียนกรมส่งเสริมการเกษตร 2,904 ครัวเรือน หรือร้อยละ 68.67 ของจำนวนครัวเรือนทั้งหมด ดังรายละเอียดในตารางที่ 2-3 ถึง 2-4 และรูปตารางที่ 2-4

ตารางที่ 2-3 จำนวนประชากรและครัวเรือนตำบลน้ำจืด อำเภอกระบุรี จังหวัดระนอง ปี 2565

พื้นที่	จำนวนครัวเรือน	จำนวนประชากร (คน)		
		ชาย	หญิง	รวม
ตำบลน้ำจืด	4,229	3,944	3,864	7,808
หมู่ที่ 1 ปลายคลอง	459	429	419	848
หมู่ที่ 2 น้ำจืด	933	796	754	1,550
หมู่ที่ 3 หัวถนน	631	562	601	1,163
หมู่ที่ 4 ดอนตำเสา	670	652	674	1,326
หมู่ที่ 5 ดอนกลาง	323	378	362	740
หมู่ที่ 6 บางกุ้ง	266	315	290	605
หมู่ที่ 7 บางหมื่นเหนือ	138	128	126	254
หมู่ที่ 8 บกกราย	349	347	313	660
หมู่ที่ 9 หินใหญ่	460	337	325	662

ที่มา : กรมการปกครอง (2566)


ตารางที่ 2-4 จำนวนและสัดส่วนครัวเรือนเกษตรตำบลน้ำจืด อำเภอกระบุรี จังหวัดระนอง ปี 2565

รายการ	จำนวน (ครัวเรือน)	ร้อยละ
จำนวนครัวเรือนทั้งหมด ¹⁾	4,229	100.00
- จำนวนครัวเรือนเกษตรที่มากขึ้นทะเบียนกรมส่งเสริมการเกษตร ²⁾	1,325	31.33
- จำนวนครัวเรือนที่ประกอบอาชีพอื่นๆ และจำนวนครัวเรือนเกษตรที่ไม่ได้มากขึ้นทะเบียนฯ	2,904	68.67

ที่มา : 1) กรมการปกครอง (2566)
2) กรมส่งเสริมการเกษตร (2566)

2.6.2 การถือครองที่ดิน

จากข้อมูลกรมการปกครอง ณ เดือนธันวาคม 2565 ตำบลน้ำจืดมีจำนวนครัวเรือนทั้งหมด 4,229 ครัวเรือน โดยถือครองที่ดินเฉลี่ยครัวเรือนละ 16.81 ไร่ (เนื้อที่ของตำบลรวมต่อจำนวนครัวเรือนทั้งหมด)

2.6.3 ลักษณะทางเศรษฐกิจและการประกอบอาชีพ

ประชากรในตำบลน้ำจืดประกอบอาชีพเกษตรกรรม ค้าขาย รับราชการ รับจ้างทั่วไป และอื่นๆ มีเกษตรกรบางครัวเรือนประกอบอาชีพหลายอย่างควบคู่กันไป สำหรับพืชที่เกษตรกรปลูกเป็นอาชีพหลัก ได้แก่ ยางพารา และปาล์มน้ำมัน ทางด้านการเลี้ยงสัตว์เกษตรกรจะมีการเลี้ยงไว้เพื่อบริโภค หากเหลือจึงจำหน่ายเป็นรายได้เสริม

2.6.4 ด้านรายได้-รายจ่าย

ความจำเป็นพื้นฐานของกรมการพัฒนาชุมชน ปี 2566 พบว่า รายได้ครัวเรือนเฉลี่ยปีละ 121,774.44 บาท รายได้บุคคลเฉลี่ยปีละ 60,651.59 บาท รายจ่ายครัวเรือนเฉลี่ยปีละ 114,275.02 บาท รายจ่ายบุคคลเฉลี่ยปีละ 56,916.39 บาท เมื่อพิจารณาจะเห็นว่ารายได้ครัวเรือนมากกว่ารายจ่ายครัวเรือนปีละ 7,499.42 บาท และรายได้บุคคลมากกว่ารายจ่ายบุคคล ปีละ 3,735.2 บาท ดังรายละเอียดในตารางที่ 2-5



ตารางที่ 2-5 รายได้-รายจ่ายเฉลี่ยครัวเรือนตำบลน้ำจืด อำเภอกระบุรี จังหวัดระนอง ปี 2565

พื้นที่	แหล่งรายได้ของครัวเรือน (บาท/ปี)				รายได้ครัวเรือนเฉลี่ย (บาท/ปี)	รายได้บุคคลเฉลี่ย (บาท/ปี)	รายจ่ายครัวเรือนเฉลี่ย (บาท/ปี)	รายจ่ายบุคคลเฉลี่ย (บาท/ปี)
	อาชีพหลัก	อาชีพรอง	รายได้อื่น	ทำ-หาเอง				
ตำบลน้ำจืด	115,300.54	4,615.38	1,227.97	630.54	121,774.44	60,651.59	114,275.02	56,916.39
หมู่ที่ 1 ปลายคลอง	134,525.10	7,856.57	3,706.77	3,213.15	149,301.59	64,500.34	116,085.88	50,150.70
หมู่ที่ 2 น้ำจืด	98,281.25	2,031.25	3,906.25	-	104,218.75	57,500.00	99,843.75	55,086.21
หมู่ที่ 3 หัวถนน	94,846.15	5,461.54	3,230.77	-	103,538.46	54,274.19	101,538.46	53,225.81
หมู่ที่ 4 ดอนตำเสา	95,512.82	7,230.77	102.56	-	102,846.15	48,442.03	102,917.95	48,475.85
หมู่ที่ 5 ดอนกลาง	97,010.15	8,593.91	203.05	-	105,807.11	54,281.25	104,255.84	53,485.42
หมู่ที่ 6 บางกุ้ง	128,060.98	487.80	-	-	128,548.78	62,744.05	128,914.63	62,922.62
หมู่ที่ 7 บางหมีเหนือ	131,083.74	-	-	-	131,083.74	61,032.11	129,561.58	60,323.39
หมู่ที่ 8 บกกราย	118,800.00	1,478.26	565.22	21.74	120,865.22	77,005.54	119,413.04	76,080.33

ที่มา : กรมการพัฒนาชุมชน (2566)



บทที่ 3

สถานภาพของทรัพยากรธรรมชาติ

การศึกษาสถานภาพของทรัพยากรธรรมชาติในพื้นที่ตำบลน้ำจืด อำเภอกระบุรี จังหวัดระนอง ได้แก่ ทรัพยากรป่าไม้ ทรัพยากรน้ำ และทรัพยากรดิน ซึ่งเป็นทรัพยากรกายภาพที่สำคัญต่อการทำการเกษตร ดังนั้นจึงจำเป็นต้องทราบว่าทรัพยากรธรรมชาติแต่ละชนิดปัจจุบันมีสถานะอย่างไร เพื่อใช้เป็นข้อมูลประกอบการวางแผนการใช้ที่ดินซึ่งจะนำไปสู่การกำหนดแผนงาน โครงการ กิจกรรม รวมถึงมาตรการต่าง ๆ เพื่อการพัฒนาพื้นที่อย่างมีประสิทธิภาพต่อไป โดยมีรายละเอียดดังนี้

3.1 ทรัพยากรป่าไม้

3.1.1 ป่าไม้ตามกฎหมายและมติคณะรัฐมนตรี

1) ป่าอนุรักษ์ พบพื้นที่ป่าอนุรักษ์ในพื้นที่ ได้แก่

- (1) เขตอุทยานแห่งชาติลำน้ำกระบุรี เนื้อที่ 562 ไร่
- (2) เขตรักษาพันธุ์สัตว์ป่าทุ่งระยะ-นาสัก เนื้อที่ 29,918 ไร่

2) ป่าสงวนแห่งชาติ ได้มีการจำแนกเขตการใช้ประโยชน์ทรัพยากรและที่ดินป่าไม้ในพื้นที่ป่าสงวนแห่งชาติตามมติคณะรัฐมนตรี วันที่ 10 มีนาคม 2535 และ 17 มีนาคม 2535 แบ่งออกเป็น 3 เขต ประกอบด้วย เขตพื้นที่ป่าเพื่อการอนุรักษ์ (Zone C) เขตพื้นที่ป่าเพื่อเศรษฐกิจ (Zone E) และเขตพื้นที่ป่าที่เหมาะสมต่อการเกษตร (Zone A) จากการวิเคราะห์ข้อมูลพบพื้นที่ป่าจำแนกเขตการใช้ประโยชน์ทรัพยากรที่ดินและป่าไม้ในพื้นที่ป่าสงวนแห่งชาติตามมติคณะรัฐมนตรีในพื้นที่ ได้แก่

- (1) เขตพื้นที่ป่าเพื่อการอนุรักษ์ (Zone C) เนื้อที่ 46,266 ไร่
- (2) เขตพื้นที่ป่าเพื่อเศรษฐกิจ (Zone E) เนื้อที่ 943 ไร่
- (3) เขตพื้นที่ป่าที่เหมาะสมต่อการเกษตร (Zone A) เนื้อที่ 1,965 ไร่

3.1.2 **ชั้นคุณภาพลุ่มน้ำ** (มติคณะรัฐมนตรี วันที่ 28 พฤษภาคม 2528) จากการวิเคราะห์ข้อมูลพบชั้นคุณภาพลุ่มน้ำในพื้นที่ ได้แก่

- (1) พื้นที่ลุ่มน้ำชั้นที่ 1A เนื้อที่ 26,328 ไร่
- (2) พื้นที่ลุ่มน้ำชั้นที่ 1B เนื้อที่ 173 ไร่
- (3) พื้นที่ลุ่มน้ำชั้นที่ 2 เนื้อที่ 22,295 ไร่
- (4) พื้นที่ลุ่มน้ำชั้นที่ 3 เนื้อที่ 8,493 ไร่
- (5) พื้นที่ลุ่มน้ำชั้นที่ 4 เนื้อที่ 7,808 ไร่
- (6) พื้นที่ลุ่มน้ำชั้นที่ 5 เนื้อที่ 5,980 ไร่

ทั้งนี้ เนื้อที่ดังกล่าวข้างต้นคำนวณด้วยระบบสารสนเทศภูมิศาสตร์ เป็นเนื้อที่เบื้องต้นเท่านั้น ไม่สามารถใช้อ้างอิงได้ทางกฎหมาย



3.2 ทรัพยากรน้ำ

3.2.1 ปริมาณน้ำฝน พบว่าในพื้นที่ตำบลน้ำจืด มีปริมาณน้ำฝนเฉลี่ยในคาบ 30 ปี (พ.ศ.2536-2565) 2,062.2 มิลลิเมตรต่อปี

3.2.2 น้ำผิวดิน หมายถึง แม่น้ำลำคลอง หนอง บึง ทะเลสาบ อ่างเก็บ และแหล่งน้ำสาธารณะอื่นๆ ที่อยู่ภายในผืนแผ่นดิน ในพื้นที่ตำบลน้ำจืด มีรายละเอียดของแหล่งน้ำผิวดินดังนี้

แหล่งน้ำผิวดินธรรมชาติ ได้แก่ คลองดอนกลาง คลองทรายปู คลองน้ำจืด คลองบางบอน คลองผักหนาม คลองพลูอินทนิں คลองแพรกคาด คลองกลางต่าง คลองหินใส คลองเหมือง แม่น้ำกระบุรี ห้วยค่ายลูกเสือ และห้วยแช่

3.2.3 จากฐานข้อมูลน้ำบาดาลของกรมทรัพยากรน้ำบาดาล (2566) พบว่าตำบลน้ำจืด มีจำนวนบ่อบาดาลราชการจำนวน 14 บ่อ และจำนวนบ่อบาดาลเอกชนจำนวน 1 บ่อ

3.3 ทรัพยากรดิน

ทรัพยากรดินในพื้นที่ตำบลน้ำจืด อำเภอกระบุรี จังหวัดระนอง พบหน่วยแผนที่ดินทั้งหมด 11 หน่วยแผนที่ดิน และหน่วยพื้นที่เบ็ดเตล็ด 2 หน่วยแผนที่ ดังนี้

3.3.1 ดินในพื้นที่ลุ่ม มี 2 หน่วยแผนที่ดิน ได้แก่

1) หน่วยแผนที่ดิน Mu-sic1A ชุดดินมูโน๊ะ มีเนื้อดินบนเป็นดินร่วนเหนียวปนทรายแป้ง ความลาดชัน 0-2 เปอร์เซ็นต์ มีเนื้อที่ 1,325 ไร่ หรือร้อยละ 1.87 ของเนื้อที่ตำบล

2) หน่วยแผนที่ดิน Tkt-sic1A ชุดดินตะกั่วทุ่ง มีเนื้อดินบนเป็นดินร่วนเหนียวปนทรายแป้ง ความลาดชัน 0-2 เปอร์เซ็นต์ มีเนื้อที่ 3,139 ไร่ หรือร้อยละ 4.41 ของเนื้อที่ตำบล

3.3.2 ดินในพื้นที่ดอน มี 9 หน่วยแผนที่ดิน ได้แก่

1) หน่วยแผนที่ดิน Kkt-clC ชุดดินเขาขาด มีเนื้อดินบนเป็นดินร่วนปนดินเหนียว ความลาดชัน 5-12 เปอร์เซ็นต์ มีเนื้อที่ 779 ไร่ หรือร้อยละ 1.10 ของเนื้อที่ตำบล

2) หน่วยแผนที่ดิน Ntn-clC ชุดดินนาทอน มีเนื้อดินบนเป็นดินร่วนปนดินเหนียว ความลาดชัน 5-12 เปอร์เซ็นต์ มีเนื้อที่ 492 ไร่ หรือร้อยละ 0.69 ของเนื้อที่ตำบล

3) หน่วยแผนที่ดิน Ntn-clD ชุดดินนาทอน มีเนื้อดินบนเป็นดินร่วนปนดินเหนียว ความลาดชัน 12-20 เปอร์เซ็นต์ มีเนื้อที่ 806 ไร่ หรือร้อยละ 1.13 ของเนื้อที่ตำบล

4) หน่วยแผนที่ดิน Ntn-vc-clC ดินนาทอนที่เป็นดินลึกมาก มีเนื้อดินบนเป็นดินร่วนปนดินเหนียว ความลาดชัน 5-12 เปอร์เซ็นต์ มีเนื้อที่ 2,510 ไร่ หรือร้อยละ 3.53 ของเนื้อที่ตำบล

5) หน่วยแผนที่ดิน Pac-clB ชุดดินปากจั่น มีเนื้อดินบนเป็นดินร่วนปนดินเหนียว ความลาดชัน 2-5 เปอร์เซ็นต์ มีเนื้อที่ 222 ไร่ หรือร้อยละ 0.31 ของเนื้อที่ตำบล

6) หน่วยแผนที่ดิน Pac-clC ชุดดินปากจั่น มีเนื้อดินบนเป็นดินร่วนปนดินเหนียว ความลาดชัน 5-12 เปอร์เซ็นต์ มีเนื้อที่ 23 ไร่ หรือร้อยละ 0.03 ของเนื้อที่ตำบล



7) หน่วยแผนที่ดิน Pac-fl-IB ดินปากจั่นที่เป็นดินร่วนละเอียด มีเนื้อดินบนเป็นดินร่วน ความลาดชัน 2-5 เปอร์เซ็นต์ มีเนื้อที่ 2,636 ไร่ หรือร้อยละ 3.71 ของเนื้อที่ตำบล

8) หน่วยแผนที่ดิน Ro-fl-IA ดินรือเสาะที่เป็นดินร่วนละเอียด มีเนื้อดินบนเป็นดินร่วน ความลาดชัน 0-2 เปอร์เซ็นต์ มีเนื้อที่ 474 ไร่ หรือร้อยละ 0.67 ของเนื้อที่ตำบล

9) หน่วยแผนที่ดิน Ro-fl-IB ดินรือเสาะที่เป็นดินร่วนละเอียด มีเนื้อดินบนเป็นดินร่วน ความลาดชัน 2-5 เปอร์เซ็นต์ มีเนื้อที่ 1,461 ไร่ หรือร้อยละ 2.06 ของเนื้อที่ตำบล

3.3.3 พื้นที่เบ็ดเตล็ด มี 2 หน่วยแผนที่ ได้แก่

1) หน่วยแผนที่ SC พื้นที่ลาดชันเชิงซ้อน มีเนื้อที่ 56,738 ไร่ หรือร้อยละ 79.83 ของเนื้อที่ตำบล

2) หน่วยแผนที่ W พื้นที่น้ำ มีเนื้อที่ 472 ไร่ หรือร้อยละ 0.66 ของเนื้อที่ตำบล

ปัญหาทรัพยากรดินทางการเกษตรตามสภาพธรรมชาติในพื้นที่ พบปัญหาดินเค็ม มีเนื้อที่ 3,139 ไร่ หรือร้อยละ 4.41 ของเนื้อที่ตำบล คือ ชุดดินตะกั่วทุ่ง (Tkt) ปัญหาดินเปรี้ยวจัด มีเนื้อที่ 1,325 ไร่ หรือร้อยละ 1.87 ของเนื้อที่ตำบล คือ ชุดดินมูโนะ (Mu) และปัญหาดินตื้น มีเนื้อที่ 779 ไร่ หรือร้อยละ 1.10 ของเนื้อที่ตำบล คือ ชุดดินเขาขาด (Kkt)

รายละเอียดของสมบัติดิน ตำบลน้ำจืด อำเภอกระบุรี จังหวัดระนอง ดังแสดงในตารางที่ 3-1 และแผนที่แสดงในลักษณะของชุดดิน (รูปที่ 3-1)



แผนการใช้ที่ดินตำบลน้ำจืด อำเภอกระบุรี จังหวัดระนอง

ตารางที่ 3-1 สมบัติดิน ตำบลน้ำจืด อำเภอกระบุรี จังหวัดระนอง

หน่วยแผนที่ดิน	ความลาดชัน (%)	ความลึก (ซม.)	การระบายน้ำ	ความอุดมสมบูรณ์ของดิน	ความจุแลกเปลี่ยนแคตไอออน (cmol/kg)	ความอิ่มตัวเบส (%)	ปฏิกิริยาดิน		ค่าการนำไฟฟ้า (dS/m)	ความลึกของชั้นจาโรไซต์ (ซม.)	เนื้อที่	
							ดินบน	ดินล่าง			ไร่	ร้อยละ
Kkt-clC	5-12	0-50	ดีถึงดีปานกลาง	ต่ำ	<10	<35	5.0-6.0	4.5-5.5	<2	-	779	1.10
Mu-sic1A	0-2	>150	เลว	ปานกลาง	10-20	<35	4.5-5.0	<4.5	<2	0-50	1,325	1.87
Ntn-clC	5-12	50-100	ดี	ต่ำ	10-20	<35	5.0-5.5	4.5-5.5	<2	-	492	0.69
Ntn-clD	12-20	50-100	ดี	ต่ำ	10-20	<35	5.0-5.5	4.5-5.5	<2	-	685	0.96
Ntn-clD*	12-20	50-100	ดี	ปานกลาง	10-20	<35	5.0-5.5	4.5-5.5	<2	-	121	0.17
Ntn-vd-clC	5-12	>150	ดี	ต่ำ	10-20	<35	5.0-5.5	4.5-5.5	<2	-	1,122	1.58
Ntn-vd-clC*	5-12	>150	ดี	ปานกลาง	10-20	<35	5.0-5.5	4.5-5.5	<2	-	1,388	1.95
Pac-clB	2-5	>150	ดี	ต่ำ	<10	<35	6.0-7.0	4.5-5.5	<2	-	222	0.31
Pac-clC	5-12	>150	ดี	ต่ำ	<10	<35	6.0-7.0	4.5-5.5	<2	-	23	0.03
Pac-fl-LB	2-5	>150	ดี	ต่ำ	<10	<35	6.0-7.0	4.5-5.5	<2	-	1,877	2.64
Pac-fl-LB*	2-5	>150	ดี	ปานกลาง	<10	<35	6.0-7.0	4.5-5.5	<2	-	759	1.07
Ro-fl-1A	0-2	>150	ดี	ต่ำ	<10	<35	4.5-6.0	4.5-6.0	<2	-	474	0.67
Ro-fl-LB	2-5	>150	ดี	ต่ำ	<10	<35	4.5-6.0	4.5-6.0	<2	-	1,461	2.06
Tkt-sic1A	0-2	>150	เลวมาก	สูง	>20	>75	6.0-8.0	7.5-8.0	<2	-	699	0.98
Tkt-sic1A*	0-2	>150	เลวมาก	ปานกลาง	>20	>75	6.0-8.0	7.5-8.0	<2	-	2,440	3.43
SC	>35	-	-	-	-	-	-	-	-	-	56,738	79.83
W	-	-	-	-	-	-	-	-	-	-	472	0.66
รวมทั้งหมด											71,077	100.00

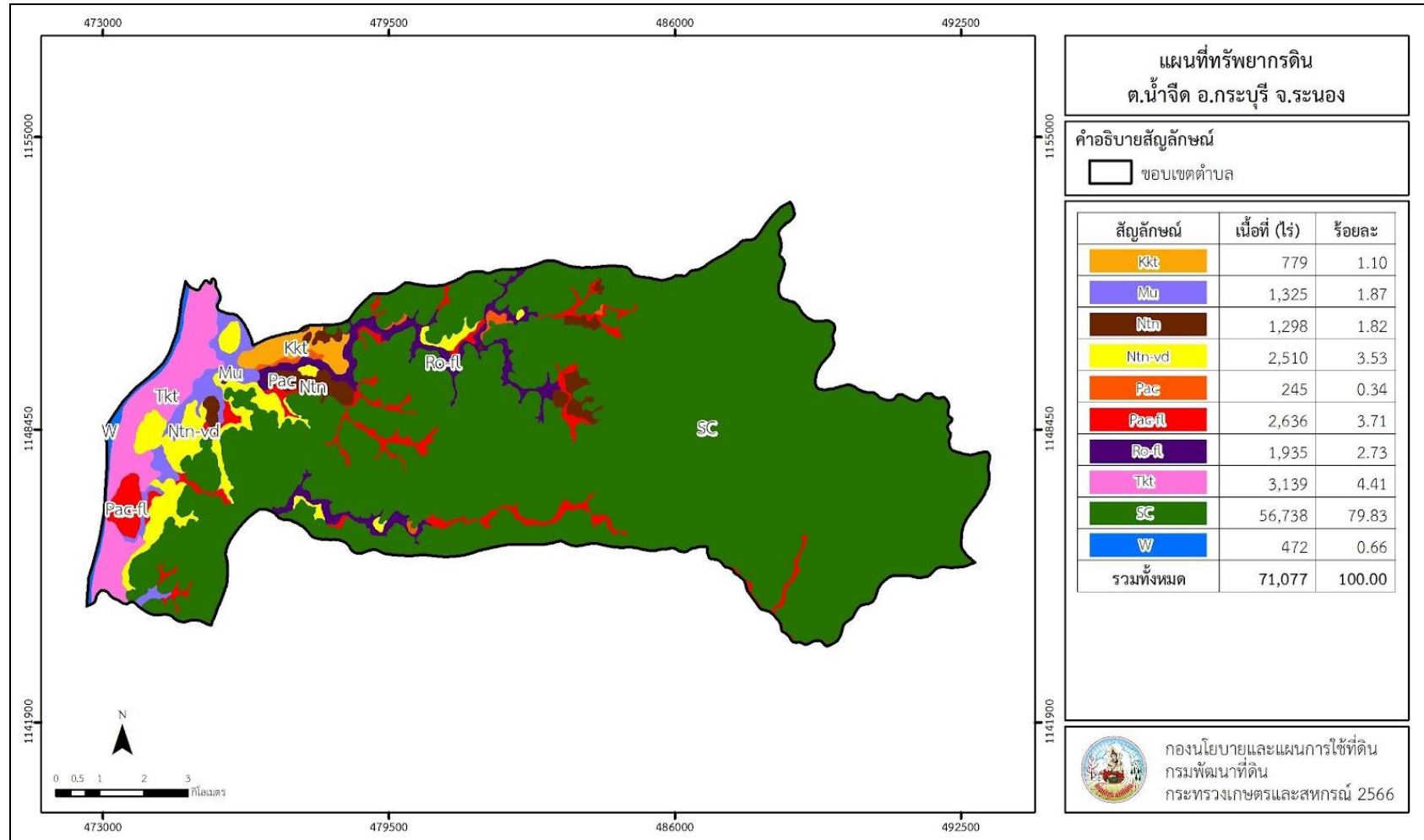
หมายเหตุ: 1.* หมายถึง หน่วยแผนที่ดินที่มีความอุดมสมบูรณ์ของดินต่างจากหน่วยแผนที่ดินเดียวกัน

2. เนื้อที่คำนวณด้วยระบบสารสนเทศภูมิศาสตร์

ที่มา: กองสำรวจและวิจัยทรัพยากรดิน (2566)



แผนการใช้ที่ดินตำบลน้ำจืด อำเภอกะบุรี จังหวัดระนอง



รูปที่ 3-1 ทรัพยากรดิน ตำบลน้ำจืด อำเภอกะบุรี จังหวัดระนอง



บทที่ 4

กระบวนการมีส่วนร่วมของชุมชน (Participatory Rural Appraisal : PRA)

4.1 หลักการ

กระบวนการมีส่วนร่วมเป็นความเชื่อมโยงระหว่างปัจจัยหลัก 3 ปัจจัย คือ

- 1) พื้นที่ (Area)
- 2) หน้าที่ขององค์กร หรือภารกิจ (Function)
- 3) ความร่วมมือ (Participation)

การจัดทำกระบวนการมีส่วนร่วมของประชาชน จึงมีสาระสำคัญที่จำเป็นในการจัดทำโครงการ เช่น

- 1) สภาพปัญหาของชุมชนหรือเกษตรกร
- 2) ความต้องการของชุมชน
- 3) โครงการที่จะแก้ไขปัญหาที่เป็นไปตามความต้องการของประชาชน
- 4) พื้นที่ที่จะดำเนินการโครงการ

ทั้งนี้ ผู้ที่จำเป็นต้องเข้าร่วมกระบวนการ คือ เกษตรกรในพื้นที่ตำบล ผู้ใหญ่บ้าน และผู้ช่วยผู้ใหญ่บ้าน รวมทั้งเจ้าหน้าที่ของรัฐ

ในกรณีของแผนการใช้ที่ดินระดับตำบลนั้น การจัดทำกระบวนการมีส่วนร่วมของชุมชนจะมีสาระสำคัญของชุมชนในภาพรวม และเกษตรกรแต่ละราย เช่น

- 1) ปัญหาทรัพยากรดิน
- 2) ปัญหาทรัพยากรน้ำ
- 3) ปัญหาด้านพืช
- 4) ความต้องการของชุมชนหรือเกษตรกร

4.2 การวิเคราะห์ผลจากการจัดทำกระบวนการมีส่วนร่วมของชุมชน (PRA)

การวิเคราะห์ผลจากการจัดทำกระบวนการมีส่วนร่วมของชุมชน (PRA) เมื่อวันที่ 29 มิถุนายน 2566 มีสาระสำคัญสรุปได้ดังนี้

4.1.1 ปัญหาทรัพยากรดิน คือ

- 1) ดินเสื่อมโทรมและขาดความอุดมสมบูรณ์
- 2) การชะล้างพังทลายของดิน
- 3) พื้นที่แล้งซ้ำซาก



4) ดินเปรี้ยว

4.1.2 ปัญหาทรัพยากรน้ำ คือ

- 1) ขาดแคลนน้ำในการเกษตรช่วงหน้าแล้ง
- 2) แหล่งน้ำที่มีอยู่ต้นเงินจากตะกอน
- 3) น้ำกร่อยท่วมถึง

4.1.3 ปัญหาด้านพืช คือ

- 1) ต้นทุนการผลิตสูง
- 2) ราคาผลผลิตตกต่ำ
- 3) สถานที่รวบรวม/รับซื้อผลผลิตยังไม่เพียงพอ
- 4) ศัตรูพืชและการระบาดของโรคแมลง

4.1.4 ความต้องการของชุมชน เกษตรกร และตำบลน้ำจืด มีความต้องการ 7 ประการ คือ

- 1) แก้ปัญหาดินเสื่อมโทรมและฟื้นฟูความอุดมสมบูรณ์ของดิน
- 2) แก้ไขปัญหาการขาดแคลนน้ำ
- 3) แก้ปัญหาปุ๋ยเคมีราคาสูง
- 4) มีความต้องการปูนโดโลไมท์
- 5) งานจัดระบบอนุรักษ์ดินและน้ำ
- 6) กล้าหญ้าแฝกเพื่อใช้ในการอนุรักษ์ดินและน้ำ
- 7) กรรมสิทธิ์ที่ดินทำกิน

ผลจากการจัดทำกรมีส่วนร่วของชุมชน (PRA) ได้นำมาวิเคราะห์ร่วมกับปัญหาด้านกายภาพ โดยระบบ DPSIR มีรายละเอียดดังนี้

1) แรงขับเคลื่อน (Driver) มี 4 ประการ คือ

- 1.1) ดินเสื่อมโทรม
- 1.2) น้ำขาดแคลน
- 1.3) การใช้ปุ๋ยเคมีในปริมาณสูง
- 1.4) การไร้กรรมสิทธิ์ที่ดิน

2) แรงกดดัน (Pressure) ที่เกิดจากปัจจัยขับเคลื่อน มี 4 ประการ คือ

- 2.1) การปรับปรุงบำรุงดิน
- 2.2) จัดหาแหล่งน้ำ
- 2.3) ความต้องการน้ำเพื่อการเกษตร
- 2.4) แก้ไขปัญหาการไม่มีกรรมสิทธิ์



3) สภาวะ (State) ที่เกิดแรงกดดัน มี 4 ประการ คือ

- 3.1) ความเสื่อมโทรมของดินทางกายภาพ/เคมี/ชีวภาพ
- 3.2) ขาดแคลนน้ำอุปโภค/บริโภค
- 3.3) ขาดแคลนน้ำเพื่อการเกษตร
- 3.4) ราษฎรเรียกร้องสิทธิในที่ดิน

4) ผลกระทบ (Impact) ที่ปรากฏในพื้นที่ มี 5 ประการ คือ

- 4.1) ผลผลิตพืชต่ำ ต้นทุนสูง
- 4.2) แหล่งน้ำที่มีอยู่ตื้นเขินจากตะกอน
- 4.3) เกษตรกรมีรายได้น้อย
- 4.4) เกิดปัญหาหนี้สินครัวเรือน
- 4.5) ส่งผลกระทบต่อคุณภาพชีวิต

5) การตอบสนอง (Response) ของรัฐในอดีต ปัจจุบัน และในอนาคต มีดังนี้

อดีต-ปัจจุบัน

พื้นที่ลาดชัน

- 5.1) คุรับน้ำขอบเขา
- 5.2) บ่อดักตะกอน
- 5.3) ฝายชะลอน้ำ
- 5.4) คันดิน
- 5.5) ปลูกหญ้าแฝก ป้องกันการชะล้างพังทลายของดิน รักษาความชื้นและกักเก็บน้ำ
- 5.6) ปฎิรูปที่ดิน
- 5.7) จัดที่ดินโดย คทช.

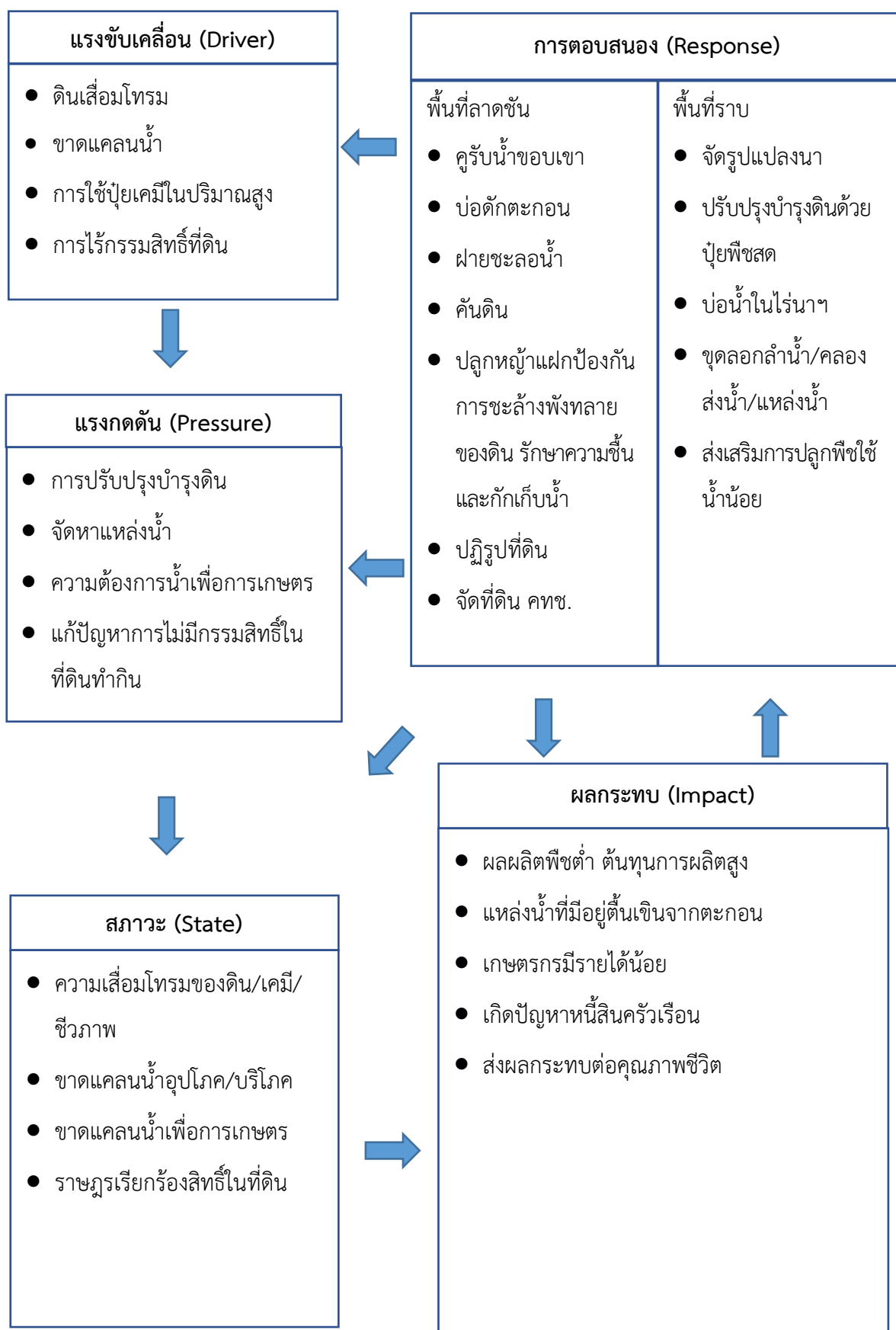
พื้นที่ราบ

- 5.8) จัดรูปแปลงนา
- 5.9) ปรับปรุงบำรุงดินด้วยปุ๋ยพืชสด
- 5.10) บ่อน้ำไร่นา
- 5.11) ขุดลอกลำน้ำ/คลองส่งน้ำ/แหล่งน้ำ
- 5.12) ส่งเสริมการปลูกพืชใช้น้ำน้อย

อนาคต

- (1) พัฒนาที่ดินและน้ำที่เป็นระบบทั้งตำบล
- (2) พัฒนางานจัดระบบอนุรักษ์ดินและน้ำในพื้นที่เขตพัฒนาที่ดิน

ดังมีรายละเอียดในรูปที่ 4-1



รูปที่ 4-1 การวิเคราะห์สถานการณ์โดยระบบ DPSIR ของตำบลน้ำจืด อำเภอกะบุรี จังหวัดระนอง



4.2 ระบบการปลูกพืชในปัจจุบัน

ตำบลน้ำจืด อำเภอกระบุรี จังหวัดระนอง มีการเพาะปลูกพืช ดังนี้

4.2.1 พื้นที่ลุ่ม ได้แก่ ข้าวนาปี เกษตรกรจะปลูกข้าวนาปีในช่วงฤดูฝน โดยปลูกระหว่างเดือนพฤษภาคมถึงมิถุนายน และจะเก็บเกี่ยวช่วงเดือนพฤศจิกายนถึงธันวาคม พันธุ์ข้าวที่ปลูก ได้แก่ ข้าวพันธุ์ปทุมธานี 1 ข้าวเล็บนก และข้าวพันธุ์พื้นเมือง

4.2.2 พื้นที่ดอน ได้แก่ ยางพารา ปาล์มน้ำมัน และไม้ผลที่นิยมปลูก ได้แก่ มังคุด ทุเรียน เงาะ ลองกอง ฯลฯ

เดือน	ม.ค.	ก.พ.	มี.ค.	เม.ย.	พ.ค.	มิ.ย.	ก.ค.	ส.ค.	ก.ย.	ต.ค.	พ.ย.	ธ.ค.
ชนิดพืช												
บริเวณพื้นที่ราบลุ่ม												
1. ข้าว	พืชปุ๋ยสด				ข้าวนาปี							
บริเวณพื้นที่ดอน												
1. ยางพารา	ยางพารา											
2. ปาล์มน้ำมัน	ปาล์มน้ำมัน											
3. ไม้ผล	มังคุด ทุเรียน เงาะ ลองกอง											
4. ไม้ยืนต้น	ตะเคียนทอง จำปาทอง มะฮอกกานี											

รูปที่ 4-2 ระบบการปลูกพืชในปัจจุบัน ตำบลน้ำจืด อำเภอกระบุรี จังหวัดระนอง



บทที่ 5

การประเมินคุณภาพที่ดิน

5.1 หลักการประเมินคุณภาพที่ดินด้านกายภาพ

การประเมินคุณภาพที่ดินหรือการประเมินความเหมาะสมของที่ดิน สอดคล้องตามหลักการของ FAO Framework ค.ศ. 1983 ซึ่งการประเมินคุณภาพที่ดินด้านกายภาพ เป็นการประเมินศักยภาพของที่ดินว่าดินนั้นๆ เหมาะสมมากหรือน้อยเพียงใดสำหรับการใช้ที่ดินประเภทต่างๆ หรือการปลูกพืชต่างๆ โดยพิจารณาจาก สภาพแวดล้อมที่มีผลต่อการเจริญเติบโตของพืช สมบัติดินที่ได้จำแนกไว้ในแต่ละตำบล ร่วมกับการจัดการพื้นที่ เช่น ระบบชลประทาน พื้นที่ยกทรง การจัดระบบอนุรักษ์ดินและน้ำ เป็นต้น และนอกจากนี้พิจารณาความต้องการปัจจัยต่อการปลูกพืชแต่ละชนิด สอดคล้องตามหลักการของ FAO ได้แก่ ความต้องการด้านพืช ความต้องการด้านการจัดการ ความต้องการด้านการอนุรักษ์ (บึงทิต และ คาร์ณ) รายละเอียดดังตารางที่ 5-1

ระดับความเหมาะสมของที่ดินได้จากการสังเคราะห์ข้อมูลดิน การจัดการที่ดิน หรือดินที่มีลักษณะเฉพาะที่เกิดขึ้นตามสภาพภูมิประเทศ (ซึ่งจะเรียกรวมว่าหน่วยที่ดิน) ลักษณะภูมิอากาศ พิจารณาร่วมกับระดับความต้องการปัจจัยต่อการเจริญเติบโตของพืชแต่ละชนิด หลังจากนั้นดำเนินการประเมินคุณภาพที่ดิน ซึ่งสามารถจำแนกระดับความเหมาะสมของที่ดินได้เป็น 4 ชั้น ได้แก่ เหมาะสมสูง (S1) เหมาะสมปานกลาง (S2) เหมาะสมเล็กน้อย (S3) และไม่เหมาะสม (N) โดยที่

S1: ไม่มีข้อจำกัดด้านที่ดินตามปัจจัยที่ใช้พิจารณา

S2: มีข้อจำกัดด้านที่ดินที่แก้ไขได้ง่ายหรือข้อจำกัดอาจไม่ส่งผลกระทบต่อ การเจริญเติบโตของพืชอย่างชัดเจน

S3: มีข้อจำกัดด้านที่ดินที่แก้ไขได้ยาก ควรปรับเปลี่ยนการผลิตเป็นพืชชนิดอื่นหรือ กิจกรรมอื่น (ส่วนใหญ่เป็นลักษณะทางกายภาพ)

N: มีข้อจำกัดที่พัฒนาหรือปรับปรุงที่ดินได้ยากมาก หากจะดำเนินการพัฒนาหรือ ปรับปรุงต้องใช้ต้นทุนสูงหรือเครื่องจักรขนาดใหญ่ แนะนำให้ปรับเปลี่ยนการผลิต



ตารางที่ 5-1 ตัวอย่างการประเมินคุณภาพที่ดินด้านกายภาพของประเภทการใช้ประโยชน์ที่ดิน

คุณภาพที่ดิน (Land Quality)	คุณลักษณะที่ดินตัวแทน (Land Characteristics)	ระดับความ เหมาะสม (Land Suitability Rating)
1. ความเหมาะสมด้านความต้องการด้านพืช (Crop Requirements)		
1.1. การหยั่งลึกของรากพืช (r)	ความลึกของดิน	S1
1.2. ความชุ่มชื้นที่เป็นประโยชน์ต่อพืช (m)	ปริมาณน้ำฝนเฉลี่ยในรอบปี	S2m
1.3. ความเป็นประโยชน์ของออกซิเจน ต่อรากพืช (o)	สภาพการระบายน้ำของดิน	S2o
ความเหมาะสมรวมด้านความต้องการด้านพืช (Crop Requirements)		S2om
2. ความเหมาะสมรวมความต้องการด้านการจัดการ (Management Requirements)		
2.1. สภาพการเขตกรรม (k)	ชั้นความยากง่ายในการ เขตกรรม (ดินบน)	S1
2.2. ศักยภาพการใช้เครื่องจักรกล (w)	ความลาดชันของพื้นที่	S3w
ความเหมาะสมรวมด้านความต้องการด้านการจัดการ (Management Requirements)		S3w
3. ความเหมาะสมด้านความต้องการด้านการอนุรักษ์ (Conservation Requirements)		
3.1 ความเสียหายจากการกัดกร่อน (e)	ความลาดชันของพื้นที่	S3e
ความเหมาะสมรวมด้านความต้องการด้านการอนุรักษ์ (Conservation Requirements)		S3e
ความเหมาะสมด้านกายภาพของประเภทการใช้ประโยชน์ที่ดินใน แต่ละหน่วยที่ดินโดยรวม		S3ew



5.2 พืชเศรษฐกิจที่สำคัญของตำบล

พืชเศรษฐกิจหลักและพืชทางเลือกของตำบล ได้แก่ ยางพารา ปาล์มน้ำมัน ทุเรียน มังคุด มะพร้าว เงาะ

5.3 ระดับความเหมาะสมของที่ดิน

การประเมินคุณภาพที่ดินของพืชเศรษฐกิจหลักและพืชทางเลือก ตำบลน้ำจืด อำเภอกะบุรี จังหวัดระนอง ได้ผลการประเมินคุณภาพที่ดินดังตารางที่ 5-2

ตารางที่ 5-2 ชั้นความเหมาะสมทางกายภาพของดิน ตำบลน้ำจืด อำเภอกะบุรี จังหวัดระนอง

หน่วยแผนที่ดิน	ยางพารา	ปาล์มน้ำมัน	ทุเรียน	มังคุด	มะพร้าว	เงาะ
Kkt-clC	S3r	N	N	N	N	N
Mu-sic1A	N	N	N	N	N	N
Ntn-clC	S2rns	S3r	S3r	S3r	S3r	S3r
Ntn-clD	S2ewrn	S3r	S3r	S3r	S3er	S3r
Ntn-clD*	S2ewrns	S3r	S3r	S3r	S3er	S3r
Ntn-vd-clC	S2n	S2n	S2ns	S2ns	S2en	S2ns
Ntn-vd-clC*	S2ns	S2ns	S2ns	S2ns	S2ens	S2ns
Pac-clB	S2ns	S2ns	S2ns	S2ns	S2ns	S2ns
Pac-clC	S2ns	S2ns	S2ns	S2ns	S2ens	S2ns
Pac-fl-lB	S2n	S2n	S2ns	S2ns	S2n	S2ns
Pac-fl-lB*	S2ns	S2ns	S2ns	S2ns	S2ns	S2ns
Ro-fl-lA	S2ns	S2ns	S2ns	S2ns	S2ns	S2ns
Ro-fl-lB	S2ns	S2ns	S2ns	S2ns	S2ns	S2ns
Tkt-sic1A	N	N	N	N	N	N
SC	N	N	N	N	N	N

หมายเหตุ: - * หมายถึง หน่วยแผนที่ดินที่มีความอุดมสมบูรณ์ของดินต่างจากหน่วยแผนที่ดินเดียวกัน

- ความหมายของสัญลักษณ์ แสดงข้อจำกัดชั้นความเหมาะสม

e คือ ความเสียหายจากการกัดกร่อน

s คือ ความเป็นประโยชน์ของธาตุอาหาร

n คือ ความจุในการดูดซับธาตุอาหาร

w คือ ศักยภาพการใช้เครื่องจักร

r คือ สภาพการหยั่งลึกของราก



บทที่ 6

แผนการใช้ที่ดิน

6.1 การวิเคราะห์ข้อมูลเพื่อจัดทำแผนการใช้ที่ดินระดับตำบล

ตามที่กรมพัฒนาที่ดินได้จัดทำแผนปฏิบัติการราชการกรมพัฒนาที่ดินระยะ 5 ปี (พ.ศ. 2566 - 2570) เพื่อให้บรรลุตามวิสัยทัศน์ที่กำหนดไว้ คือ “เป็นองค์กรอัจฉริยะทางดิน เพื่อขับเคลื่อนการใช้ที่ดินอย่างเหมาะสม 15 ล้านไร่ ภายในปี 2570” ซึ่งในส่วนของประเด็นการพัฒนาที่ 2 บริหารจัดการทรัพยากรดินและที่ดินด้วยชุดข้อมูลที่มีมูลค่าสูง (High Value Dataset) ซึ่งมีเป้าหมาย คือ การนำชุดข้อมูลที่มีมูลค่าสูง ไปใช้ในการบริหารจัดการทางการเกษตร ในส่วนของตัวชี้วัด บริหารจัดการทรัพยากรดินและที่ดินบนพื้นฐานของชุดข้อมูลที่มีมูลค่าสูง ร้อยละ 100 กลยุทธ์ที่ 2 ยกระดับแผนการใช้ที่ดินไปสู่การปฏิบัติ ได้กำหนดให้ ร้อยละของแผนการใช้ที่ดินระดับตำบลที่จัดทำแล้วเสร็จทั่วประเทศ ภายใน ปี 2570 (ไม่น้อยกว่า ร้อยละ 80) เป็นตัวชี้วัดหนึ่งของกลยุทธ์ดังกล่าว

การวางแผนการใช้ที่ดินระดับตำบลเป็นการวางกรอบและนโยบายการพัฒนาพื้นที่ให้เกิดการใช้ที่ดินอย่างสมดุลและยั่งยืน ซึ่งจะมีความละเอียดและเฉพาะเจาะจงมากกว่าแผนการใช้ที่ดินระดับประเทศ ที่ใช้เป็นกรอบนโยบายการพัฒนาพื้นที่ระดับประเทศ เป็นการกำหนดแนวทางใช้ที่ดินให้ตรงกับศักยภาพโดยเฉพาะทางการเกษตร และนำไปสู่การกำหนดแผนงาน โครงการ กิจกรรมที่มีความสอดคล้องกับสภาพพื้นที่ ทั้งนี้การใช้ขอบเขตการปกครองในระดับตำบลจะนำไปสู่การพัฒนาเชิงพื้นที่ที่มีเป้าหมายและทิศทางสอดคล้องตามบริบทของแต่ละตำบล และมีผู้รับผิดชอบโดยตรง คือ องค์กรปกครองส่วนท้องถิ่น ซึ่งแผนการใช้ที่ดินในระดับที่ใหญ่กว่านี้อาจไม่สามารถนำมาใช้ปฏิบัติงานในระดับพื้นที่ได้อย่างเป็นรูปธรรมเนื่องจากเป็นแผนงานสำหรับนำไปใช้ปฏิบัติงานเชิงนโยบายและยุทธศาสตร์ในภาพรวม

ทั้งนี้แผนการใช้ที่ดินเป็นผลที่ได้จากการวิเคราะห์ข้อมูลทางด้านกายภาพ เศรษฐกิจ และสังคม โดยได้นำฐานข้อมูลที่ได้จากการรวบรวมข้อมูลทุติยภูมิ และข้อมูลปฐมภูมิจากการสำรวจภาคสนาม การศึกษาด้านกายภาพ ได้จาก การวิเคราะห์สถานภาพของทรัพยากรธรรมชาติ อาทิ ทรัพยากรดิน ทรัพยากรน้ำ และทรัพยากรป่าไม้ร่วมกับการพิจารณาลักษณะการใช้ประโยชน์ที่ดิน ข้อกฎหมายที่เกี่ยวข้องกับพื้นที่ในเขตป่าไม้ตามกฎหมาย เช่น เขตรักษาพันธุ์สัตว์ป่า เขตอุทยานแห่งชาติ เขตป่าสงวนแห่งชาติ และนโยบายของรัฐที่เกี่ยวข้องกับพื้นที่ที่มีมติคณะรัฐมนตรีเกี่ยวกับการใช้ที่ดิน มติคณะรัฐมนตรีเรื่องการจำแนกการใช้ประโยชน์ที่ดินในพื้นที่ป่าไม้ในเขตป่าสงวนแห่งชาติ เป็นต้น ประกอบกับการพิจารณาจากทิศทางตามกรอบนโยบายที่เกี่ยวข้องกับการกำหนดเขตการใช้ที่ดินภายในพื้นที่ตำบล เช่น ยุทธศาสตร์ของจังหวัด ร่วมกับความต้องการของท้องถิ่น สามารถกำหนดแนวทางการ



ใช้ที่ดินตามศักยภาพของทรัพยากร เพื่อการรักษาคุณภาพของลักษณะทางนิเวศวิทยาและการอนุรักษ์ทรัพยากรธรรมชาติ โดยคำนึงถึงสภาพทางเศรษฐกิจและสังคมของชุมชนในพื้นที่ ซึ่งข้อมูลนี้ส่วนหนึ่งได้มาจากการวิเคราะห์ชุมชนแบบมีส่วนร่วม (PRA) ทำการสังเคราะห์ข้อมูลทุกด้านเพื่อให้ได้เขตการใช้ที่ดินที่เหมาะสมกับศักยภาพของพื้นที่ต่อไป

6.2 แผนการใช้ที่ดิน

จากการวิเคราะห์ข้อมูลกายภาพ เศรษฐกิจ และสังคม พบว่าแผนการใช้ที่ดินตำบล น้ำจืด อำเภอกระบุรี จังหวัด ระนอง สามารถกำหนดออกเป็น 6 เขตหลัก ได้แก่ เขตป่าไม้ เขตเกษตรกรรม เขตชุมชนและสิ่งปลูกสร้าง เขตแหล่งน้ำ เขตพื้นที่อื่น ๆ เขตรักษาสมดุลของธรรมชาติและสิ่งแวดล้อม มีรายละเอียดดังนี้ (ตารางที่ 6-1 และรูปที่ 6-1)

6.2.1 เขตป่าไม้ เป็นเขตพื้นที่ที่อยู่ในเขตป่าตามกฎหมายและมติคณะรัฐมนตรี ได้แก่ พื้นที่ป่าสงวนแห่งชาติ เขตรักษาพันธุ์สัตว์ป่า อุทยานแห่งชาติ เขตป่าไม้ถาวร หรืออยู่ในพื้นที่ชั้นคุณภาพลุ่มน้ำ ชั้นที่ 1A 1B หรือ 2 พื้นที่ในเขตนี้ส่วนใหญ่ยังคงสภาพเป็นป่าไม้ บางบริเวณได้ถูกนำไปใช้ประโยชน์ในรูปแบบที่ไม่เหมาะสม ไม่เป็นไปตามมาตรการหรือกฎหมายที่เกี่ยวข้องกับการใช้ประโยชน์ของที่ดินหรือทรัพยากรป่าไม้ของพื้นที่นั้น ๆ ประกอบด้วย 3 เขตรอง ได้แก่ เขตป่าไม้สมบูรณ์ เขตป่าไม้เสื่อมโทรม และเขตพื้นที่พุ่มธรรมชาติ มีเนื้อที่ 46,558 ไร่ หรือคิดเป็นร้อยละ 65.50 ของเนื้อที่ตำบล มีรายละเอียดดังนี้

1) **เขตป่าไม้สมบูรณ์** (สัญลักษณ์ 1100) มีเนื้อที่ 30,264 ไร่ หรือ คิดเป็นร้อยละ 42.58ของเนื้อที่ตำบล เป็นเขตที่อยู่ภายในเงื่อนไขดังกล่าวข้างต้น แต่มีสภาพการใช้ที่ดินปัจจุบันเป็นป่าไม้สมบูรณ์

2) **เขตป่าไม้เสื่อมโทรม** (สัญลักษณ์ 1200) มีเนื้อที่ 317 ไร่ หรือ คิดเป็นร้อยละ 0.45 ของเนื้อที่ตำบล แต่มีสภาพการใช้ที่ดินปัจจุบันเป็นป่าไม้ที่มีลักษณะเสื่อมโทรม ซึ่งหากปล่อยไว้ตามธรรมชาติไม่มีการเข้าไปรบกวนอาจฟื้นตัวกลับมาเป็นป่าสมบูรณ์ได้ดั้งเดิม

3) **เขตพื้นที่พุ่มธรรมชาติ** (สัญลักษณ์ 1300) มีเนื้อที่ 15,977 ไร่ หรือ คิดเป็นร้อยละ 22.48 ของเนื้อที่ตำบล เป็นพื้นที่ที่มีการบุกรุก แฉว่ทางพื้นที่ป่าไม้ และเปลี่ยนแปลงการใช้ประโยชน์พื้นที่เป็นอย่างอื่น ส่วนใหญ่เพื่อทำการเกษตร

6.2.2 เขตเกษตรกรรม เป็นพื้นที่เกษตรกรรมซึ่งในที่นี้ คือ พื้นที่ที่อยู่นอกเขตที่มีการประกาศเป็นเขตป่าไม้ตามกฎหมาย ซึ่งรัฐได้กำหนดเป็นพื้นที่ทำกิน มีการออกเอกสารสิทธิ์ซึ่งรวมถึงพื้นที่ในเขตปฏิรูปที่ดินเพื่อเกษตรกรรมด้วย เขตนี้รวมถึงการทำกิจกรรมภาคการเกษตรอื่นที่นอกเหนือจากการปลูกพืชด้วย ประกอบด้วย 3 เขตรอง ได้แก่ เขตเกษตรกรรมที่มีศักยภาพการผลิตสูง เขตเกษตรกรรมที่มี



ศักยภาพการผลิตต่ำ และเขตประมง มีเนื้อที่ 18,999 ไร่ หรือคิดเป็นร้อยละ 26.73 ของเนื้อที่ตำบล มีรายละเอียดดังนี้

1) เขตเกษตรกรรมที่มีศักยภาพการผลิตสูง (ประเภทที่ 2) เป็นเขตที่ทำการเกษตรโดยอาศัยน้ำฝนเป็นหลัก ซึ่งส่งผลให้มีข้อจำกัดต่อการเพาะปลูกพืชด้านความชื้นที่พืชนำไปใช้ประโยชน์ ในส่วนของที่ดินมีศักยภาพในการผลิตอยู่ในระดับสูงถึงปานกลาง และนอกจากนี้พบว่าดินในพื้นที่เขตนี้มีสมบัติที่เหมาะสมต่อการเพาะปลูกพืชแยกตามชนิดพืช มีรายละเอียดดังนี้

- เขตปลูกไม้ผล (สัญลักษณ์ 2222) มีเนื้อที่ 497 ไร่ หรือ คิดเป็นร้อยละ 0.70 ของเนื้อที่ตำบล ปัจจุบันเกษตรกรปลูกไม้ผล โดยไม้ผลที่ปลูกได้แก่ ไม้ผลผสม ทูเรียน มังคุด/ลางสาด ลองกอง มะพร้าว

- เขตปลูกไม้ยืนต้น (สัญลักษณ์ 2223) มีเนื้อที่ 4,515 ไร่ หรือ คิดเป็นร้อยละ 6.35 ของเนื้อที่ตำบล ปัจจุบันเกษตรกรปลูกไม้ยืนต้น โดยไม้ยืนต้นที่ปลูกได้แก่ ยางพารา ปาล์มน้ำมัน ไม้ยืนต้นร้าง/เสื่อมโทรม หมาก/ไม้ผลผสม ไม้ยืนต้นผสม

2) เขตเกษตรกรรมที่มีศักยภาพการผลิตต่ำ พื้นที่เขตนี้ถูกกำหนดให้เป็นเขตเกษตรกรรม ที่ต้องมีการดำเนินการแก้ไขปัญหาคือเป็นข้อจำกัดของการใช้ที่ดินเพื่อเกษตรกรรมต่างๆ การทำการเกษตรในเขตนี้อาศัยน้ำฝนเป็นหลัก มีศักยภาพในการผลิตอยู่ในระดับเหมาะสมเล็กน้อยถึงไม่เหมาะสม พบปัญหาทางกายภาพของดินที่สำคัญหลาย เช่น เป็นดินตื้นซึ่งเป็นข้อจำกัดของการหยั่งรากพืชในการยึดลำต้นและการดูดซับธาตุอาหารพืชในดิน เนื้อดินเป็นทรายจัด ซึ่งมีผลต่อความสามารถในการอุ้มน้ำ เป็นพื้นที่ที่มีความลาดชัน เป็นต้น จากข้อจำกัดการใช้ที่ดินดังกล่าวข้างต้นจึงจำเป็นต้องพัฒนาปรับปรุงและมีมาตรการเพื่อเพิ่มผลผลิตทางการเกษตรในพื้นที่ให้สูงขึ้น รวมถึงการป้องกันไม่ให้เกิดสภาพแวดล้อมเสื่อมโทรมจากการใช้พื้นที่ มีรายละเอียดดังนี้

(1) เขตทำนา (สัญลักษณ์ 2310) มีเนื้อที่ 136 ไร่ หรือ คิดเป็นร้อยละ 0.19 ของเนื้อที่ตำบล ปัจจุบันเกษตรกรมีการปลูกข้าวได้ปีละ 1 ครั้ง

(2) เขตปลูกไม้ผล (สัญลักษณ์ 2320) มีเนื้อที่ 200 ไร่ หรือ คิดเป็นร้อยละ 0.28 ของเนื้อที่ตำบล ปัจจุบันเกษตรกรปลูกไม้ผล โดยไม้ผลที่ปลูกได้แก่ ไม้ผลผสม ทูเรียน มังคุด/ลางสาด ลองกอง มะพร้าว

(3) เขตปลูกไม้ยืนต้น (สัญลักษณ์ 2330) มีเนื้อที่ 13,536 ไร่ หรือ คิดเป็นร้อยละ 19.05 ของเนื้อที่ตำบล ปัจจุบันเกษตรกรปลูกไม้ยืนต้น โดยไม้ยืนต้นที่ปลูกได้แก่ ยางพารา ปาล์มน้ำมัน ไม้ยืนต้นร้าง/เสื่อมโทรม หมาก/ไม้ผลผสม ไม้ยืนต้นผสม

3) เขตประมง (สัญลักษณ์ 2400) มีเนื้อที่ 116 ไร่ หรือคิดเป็นร้อยละ 0.16 ของเนื้อที่ตำบล เป็นเขตที่ทำกิจกรรมด้านการประมงได้แก่ การเลี้ยงสัตว์น้ำประเภทต่างๆ



6.2.3 เขตชุมชนและสิ่งปลูกสร้าง มีเนื้อที่ 1,771 ไร่ หรือคิดเป็นร้อยละ 2.49 ของเนื้อที่ตำบล ประกอบด้วย 3 เขตรอง ได้แก่ เขตชุมชน/สถานที่ราชการ เขตอุตสาหกรรม/แหล่งรับซื้อผลผลิต และเขตการใช้พื้นที่เฉพาะ มีรายละเอียดดังนี้

(1) เขตชุมชน/สถานที่ราชการ (สัญลักษณ์ 3100) มีเนื้อที่ 1,752 ไร่ หรือคิดเป็นร้อยละ 2.46 ของเนื้อที่ตำบล ปัจจุบันมีการใช้ที่ดินชุมชนและที่อยู่อาศัย มีทั้งประเภทชุมชนเมือง ชุมชนชนบท และที่ตั้งของสถาบันและสถานที่ราชการต่าง ๆ

(2) เขตอุตสาหกรรม/แหล่งรับซื้อผลผลิต (สัญลักษณ์ 3200) มีเนื้อที่ 14 ไร่ หรือคิดเป็นร้อยละ 0.02 ของเนื้อที่ตำบล ปัจจุบันมีการใช้ที่ดินประเภทโรงงานอุตสาหกรรม แหล่งรับซื้อผลผลิตทางการเกษตรประเภทต่าง ๆ

(3) และเขตการใช้พื้นที่เฉพาะ (สัญลักษณ์ 3300) มีเนื้อที่ 5 ไร่ หรือคิดเป็นร้อยละ 0.01 ของเนื้อที่ตำบล ปัจจุบันมีการใช้ที่ดินที่นอกเหนือจาก 2 เขตดังกล่าวข้างต้น เช่น สถานที่พักผ่อน ท้องเที่ยว สวนสาธารณะ รีสอร์ท ระบบขนส่งมวลชน โบราณสถาน เป็นต้น

6.2.4 เขตแหล่งน้ำ มีเนื้อที่ 171 ไร่ หรือคิดเป็นร้อยละ 0.24 ของเนื้อที่ตำบล ประกอบด้วย 2 เขตรอง ได้แก่ เขตแหล่งน้ำตามธรรมชาติ และเขตแหล่งน้ำที่สร้างขึ้น มีรายละเอียดดังนี้

(1) เขตแหล่งน้ำตามธรรมชาติ (สัญลักษณ์ 4100) มีเนื้อที่ 71 ไร่ หรือคิดเป็นร้อยละ 0.10 ของเนื้อที่ตำบล ปัจจุบันมีสภาพการใช้ที่ดินเป็นลักษณะของแหล่งน้ำตามธรรมชาติ เช่น ห้วย หนอง คลอง แม่น้ำ เป็นต้น

(2) เขตแหล่งน้ำที่สร้างขึ้น (สัญลักษณ์ 4200) มีเนื้อที่ 100 ไร่ หรือคิดเป็นร้อยละ 0.14 ของเนื้อที่ตำบล ปัจจุบันมีสภาพการใช้ที่ดินเป็นแหล่งน้ำที่สร้างขึ้น เช่น คลองชลประทาน อ่างเก็บน้ำ เป็นต้น

6.2.5 เขตพื้นที่อื่น ๆ (สัญลักษณ์ 5000) มีเนื้อที่ 982 ไร่ หรือคิดเป็นร้อยละ 1.38 ของเนื้อที่ตำบล เป็นเขตที่มีลักษณะการใช้ที่ดินที่มีความเฉพาะ เช่น เหมืองแร่ ที่ทิ้งขยะ หาดทราย ไม้พุ่ม เป็นต้น

6.2.6 เขตรักษาสมดุลของธรรมชาติและสิ่งแวดล้อม (สัญลักษณ์ 6000) มีเนื้อที่ 2,588 ไร่ หรือคิดเป็นร้อยละ 3.64 ของเนื้อที่ตำบล มีการใช้ที่ดินเป็นป่าไม้ที่พบในพื้นที่เกษตรกรรม ซึ่งอยู่นอกเขตป่าไม้ตามกฎหมาย ส่วนใหญ่เป็นป่าปลูก ป่าชุมชน



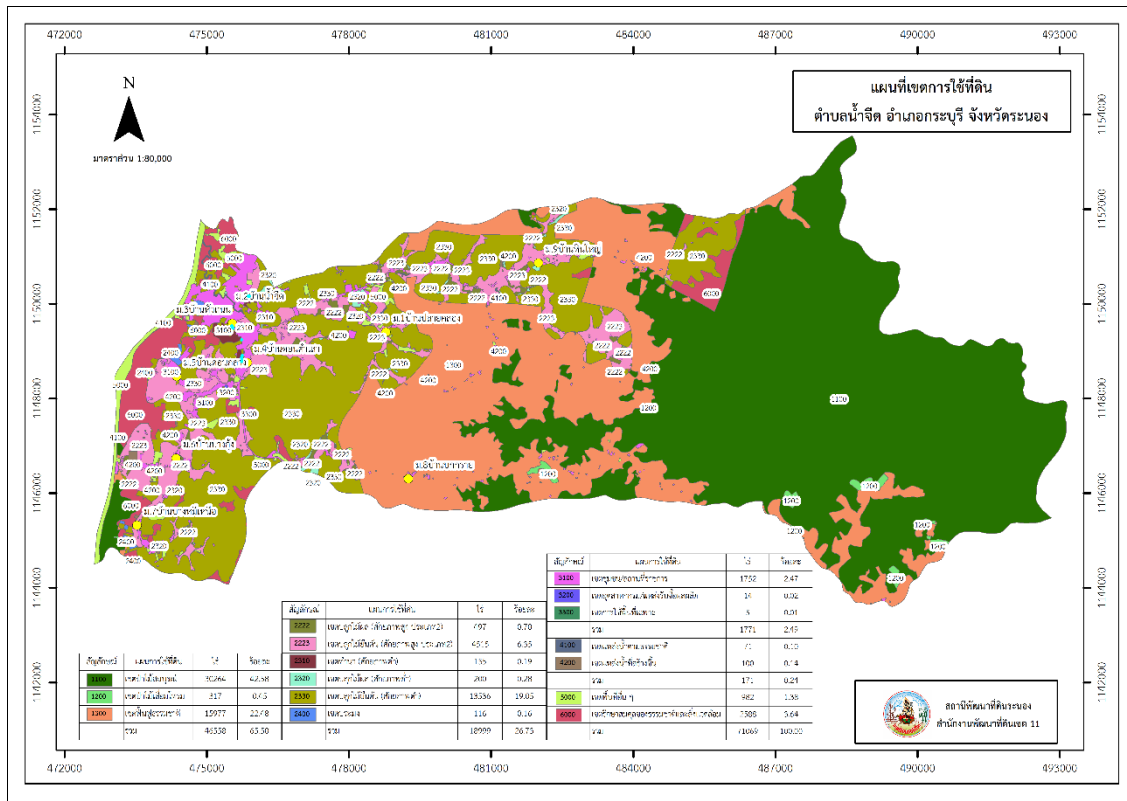
ตารางที่ 6-1 เขตการใช้ที่ดินตำบลน้ำจืด อำเภอกระบุรี จังหวัดระนอง

เขตการใช้ที่ดิน		เนื้อที่	
		ไร่	ร้อยละ
1.	เขตป่าไม้	46,558	65.50
	1.1 เขตป่าไม้สมบูรณ์	30,264	42.58
	1.2 เขตป่าไม้เสื่อมโทรม	317	0.45
	1.3 เขตฟื้นฟูธรรมชาติ	15,977	22.48
2.	เขตเกษตรกรรม	18,999	26.73
	2.1 เขตเกษตรกรรมที่มีศักยภาพการผลิตสูง (ประเภท 2)		
	(1) เขตทำนา	135	0.19
	(2) เขตปลูกผลไม้	497	0.70
	(3) เขตปลูกไม้ยืนต้น	4,515	6.35
	2.2 เขตเกษตรกรรมที่มีศักยภาพการผลิตต่ำ		
	(1) เขตปลูกผลไม้	200	0.28
	(2) เขตปลูกไม้ยืนต้น	13,536	19.04
	2.4 เขตประมง	116	0.16
3	เขตชุมชนและสิ่งปลูกสร้าง	1,771	2.49
	3.1 เขตชุมชน/สถานที่ราชการ	1,752	2.46
	3.2 เขตอุตสาหกรรม/แหล่งรับซื้อผลผลิต	14	0.02
	3.3 เขตการใช้พื้นที่เฉพาะ	5	0.01
4	เขตแหล่งน้ำ	171	0.24
	4.1 เขตแหล่งน้ำตามธรรมชาติ	71	0.10
	4.2 เขตแหล่งน้ำที่สร้างขึ้น	100	0.14
5	เขตพื้นที่อื่น ๆ	982	1.38
6	เขตรักษาสมดุลของธรรมชาติและสิ่งแวดล้อม	2,588	3.64
รวม		71,069	100.00

หมายเหตุ: เนื้อที่คำนวณด้วยระบบสารสนเทศภูมิศาสตร์



แผนการใช้ที่ดินตำบลน้ำจืด อำเภอกระบุรี จังหวัดระนอง



รูปที่ 6-1 เขตการใช้ที่ดินตำบลน้ำจืด อำเภอกระบุรี จังหวัดระนอง



บทที่ 7

การขับเคลื่อนแผนการใช้ที่ดิน

7.1 ขั้นตอนการดำเนินงาน

ภายหลังการจัดทำแผนการใช้ที่ดินตำบลน้ำจืด อำเภอกระบุรี จังหวัดระนองแล้วจะต้องดำเนินการดังต่อไปนี้

7.1.1 จัดทำเป้าหมายการดำเนินงานและงบประมาณและกิจกรรมต่าง ๆ ที่จะดำเนินการในปีงบประมาณ 2567 ถึง 2570

7.1.2 นำแผนการใช้ที่ดินตำบลน้ำจืดไปเสนอต่อองค์การบริหารส่วนตำบลน้ำจืด เพื่อมีมติให้ความร่วมมือกับกรมพัฒนาที่ดินดำเนินการกิจกรรมต่าง ๆ ที่กำหนดไว้ในแผน และได้รับการเชื่อมโยงสู่แผนพัฒนาตำบล

7.1.3 สถานีพัฒนาที่ดินระนอง เสนอเป้าหมายและงบประมาณให้รายงานมายังกรมพัฒนาที่ดิน

7.1.4 กรมพัฒนาที่ดินพิจารณาสนับสนุนงบประมาณกิจกรรมและโครงการตามเป้าหมายที่กำหนดในแผนการใช้ที่ดิน

7.1.5 สถานีพัฒนาที่ดินระนอง นำเสนอต่อที่ประชุมจังหวัด/อำเภอ เพื่อสร้างการรับรู้และประชาสัมพันธ์ให้หน่วยงานอื่น นำโครงการภายใต้หน่วยงานมาพัฒนาพื้นที่ตามแผนการใช้ที่ดินกำหนด

7.2 กิจกรรมที่จะดำเนินการของกรมพัฒนาที่ดิน (ตารางที่ 7-1)

เขตเกษตรกรรม

1) ดินขาดความอุดมสมบูรณ์/ดินเปรี้ยว/ดินตื้น มีแผนงาน/โครงการปรับปรุงบำรุงดิน ดังนี้

- (1) การส่งเสริมการผลิตและการใช้สารอินทรีย์
- (2) การผลิต-จัดหาเมล็ดพันธุ์พืชปุ๋ยสด
- (3) การส่งเสริมการปรับปรุงบำรุงดินด้วยพืชปุ๋ยสด
- (4) การพัฒนากลุ่มเกษตรกรใช้สารอินทรีย์ลดการใช้สารเคมีทางการเกษตร
- (5) การรณรงค์ไถกลบตอซัง
- (6) การจัดหาปุ๋ยอินทรีย์
- (7) การส่งเสริมการปรับปรุงบำรุงพื้นที่ดินกรด
- (8) การส่งเสริมพัฒนาปรับปรุงบำรุงดินให้แก่หมอดินอาสา
- (9) การตรวจวิเคราะห์ดินหาธาตุอาหารพืช/การใช้ปุ๋ยตามค่าวิเคราะห์ดิน

2) การชะล้างพังทลายของดิน มีแผนงาน/โครงการฟื้นฟูและป้องกันการชะล้างพังทลายของดิน ดังนี้



- (1) การปลูกหญ้าแฝกเพื่อการอนุรักษ์ดินและน้ำ
- (2) ประชาสัมพันธ์ข้อมูลการจัดระบบอนุรักษ์ดินและน้ำให้แก่ประชาชนในพื้นที่เสี่ยงการ

ชะล้างพังทลายของดิน

3) พื้นที่แล้งซ้ำซาก มีแผนงาน/โครงการบริหารจัดการน้ำ ดังนี้

- (1) การก่อสร้างแหล่งน้ำในไร่นานอกเขตชลประทาน
- (2) การก่อสร้างระบบส่งน้ำ

4) พื้นที่น้ำท่วมซ้ำซาก มีแผนงาน/โครงการบริหารจัดการน้ำ ดังนี้

- (1) ร่วมบูรณาการการทำงานและประชาสัมพันธ์ข้อมูลการจัดการน้ำในการอนุรักษ์ดินและน้ำ ให้แก่เกษตรกรในพื้นที่น้ำท่วมซ้ำซาก

7.3 กิจกรรมที่จะดำเนินงานของหน่วยงานอื่น (ตารางที่ 7-2)

7.3.1 เขตเกษตรกรรม

1) เขตทำนา มีกิจกรรมที่ขอรับการสนับสนุนจากส่วนราชการอื่น ดังนี้

- (1) ใช้ตลาดนำการผลิตในการเลือกชนิดพืชและหาตลาดรองรับ ทั้งในเขตที่เหมาะสมและในเขตที่ไม่เหมาะสมและต้องการปรับเปลี่ยนชนิดพืช (สำนักงานพาณิชย์จังหวัด/สำนักงานสหกรณ์จังหวัดระนอง)
- (2) จัดอบรมถ่ายทอดความรู้เรื่องการใช้พันธุ์ข้าว (กรมการข้าว)
- (3) จัดอบรมถ่ายทอดความรู้เรื่องป้องกันกำจัดศัตรูข้าวและการจัดการโรค/แมลง (กรมการข้าว)

2) เขตปลูกไม้ผล เขตปลูกไม้ยืนต้น และเขตปลูกพืชสวน

- (1) ใช้ตลาดนำการผลิตในการเลือกชนิดพืชและหาตลาดรองรับ ทั้งในเขตที่เหมาะสมและในเขตที่ไม่เหมาะสมและต้องการปรับเปลี่ยนชนิดพืช (สำนักงานพาณิชย์จังหวัด/สำนักงานสหกรณ์จังหวัดระนอง)
- (2) การอบรมให้ความรู้การเข้าสู่กระบวนการรับรองมาตรฐานสินค้าเกษตรปลอดภัย (GAP) (กรมวิชาการเกษตร)
- (3) จัดอบรมถ่ายทอดความรู้การทำเกษตรผสมผสานตามแนวทางเศรษฐกิจพอเพียง (กรมส่งเสริมการเกษตร)
- (4) สนับสนุนการขุดเจาะน้ำบาดาล (กรมทรัพยากรน้ำบาดาล)
- (5) โครงการผลิตและสนับสนุนหัวเชื้อจุลินทรีย์ควบคุมศัตรูพืช (สำนักงานเกษตรจังหวัดระนอง)
- (6) โครงการบริหารจัดการพื้นที่เกษตรกรรม (สำนักงานเกษตรจังหวัดระนอง)



7.3.2 เขตแหล่งน้ำ เขตประมง เขตชุมชนและสิ่งปลูกสร้าง และเขตอื่นๆ

- 1) สนับสนุนการพัฒนาเพื่อเพิ่มพื้นที่กักเก็บน้ำ และระบายน้ำ (โครงการชลประทานจังหวัดระนอง)
- 2) ถ่ายทอดองค์ความรู้ในการเพาะเลี้ยงสัตว์น้ำ (สำนักงานประมงจังหวัดระนอง)
- 3) โครงการพัฒนาโครงการชลประทานเดิม (โครงการชลประทานจังหวัดระนอง)
- 4) สนับสนุนการขุดเจาะน้ำบาดาล (กรมทรัพยากรน้ำบาดาล)
- 5) โครงการขุดลอกปรับปรุงแหล่งกักเก็บน้ำชุมชน (องค์การบริหารส่วนตำบลน้ำจืด)

7.4 ความต้องการของชุมชนและองค์กรปกครองส่วนท้องถิ่น

จากการดำเนินการจัดทำกระบวนการมีส่วนร่วมของประชาชนที่ศาลาอเนกประสงค์ประจำหมู่บ้าน หมู่ที่ 5 ตำบลน้ำจืด เมื่อวันที่ 29 มิถุนายน 2566 ได้มีความต้องการของประชาชนที่ต้องการให้ดำเนินการเกี่ยวกับแก้ปัญหาดินเสื่อมโทรมและฟื้นฟูความอุดมสมบูรณ์ของดิน การขาดแคลนน้ำ ปรับรูปที่ดินและเปลี่ยนกิจกรรมการผลิตให้เหมาะสมกับที่ดิน

เพื่อตอบสนองต่อความต้องการของชุมชนและการแก้ไขปัญหาเชิงพื้นที่ของตำบลน้ำจืด กรมพัฒนาที่ดินได้วิเคราะห์เบื้องต้น ดังต่อไปนี้

ปัญหาของตำบลน้ำจืดในภาพรวมสรุปได้ว่า มีปัญหาสำคัญ 2 ประการ คือ (1) ปัญหาดินเสื่อมโทรม (2) ปัญหาการขาดแคลนน้ำ/แหล่งน้ำไม่เพียงพอ และมีปัญหารองลงมา คือ ปัญหาน้ำท่วมซ้ำซากในฤดูน้ำหลาก ปัญหาน้ำกร่อยท่วมถึงและปัญหาการรักรรรมสิทธิในที่ดิน ปัญหาดังกล่าวนี้ส่งผลกระทบต่อคุณภาพชีวิตของราษฎรในชุมชนโดยรวม

ในกรณีของปัญหาความเสื่อมโทรมของที่ดินนั้นจะรวมถึง (1) ดินขาดความอุดมสมบูรณ์ (2) ดินเปรี้ยว (3) ดินตื้น โดยในพื้นที่ตำบลน้ำจืด ประสบปัญหาดินค่อนข้างเปรี้ยวและดินตื้น มีปัญหาด้านการเกษตร ในส่วนของปัญหาความอุดมสมบูรณ์ของดินที่เกิดขึ้นนั้น เนื่องจากมีการใช้ดินอย่างต่อเนื่องกันเป็นเวลานาน ตลอดทั้งพื้นที่การเกษตรในบางพื้นที่ที่มีความลาดชันขาดมาตรการในการอนุรักษ์ดินและน้ำ ส่งผลทำให้เกิดการชะล้างหน้าดินและทำให้โครงสร้างของดินมีการเปลี่ยนแปลง น้ำในดินและอากาศในดินมีการสูญเสียไป ส่วนธาตุอาหารและอินทรีย์วัตถุ มีปริมาณลดลงเช่นเดียวกัน เนื่องจากพืชมีการนำไปใช้ อินทรีย์วัตถุในดินมีการสลายตัวไป และเกษตรกรขาดการปรับปรุงบำรุงดิน

ในกรณีของการขาดแคลนนํ้านั้น นอกจากผลการทับถมของตะกอนดินในแหล่งน้ำจืดขึ้นเขินดังกล่าวข้างต้นแล้ว การที่ประชากรเพิ่มขึ้น กิจกรรมที่ต้องใช้น้ำเพิ่มขึ้น ทำการเกษตรเพิ่มขึ้น รวมทั้งเหตุการณ์ที่เกิดจากการเปลี่ยนแปลงภูมิอากาศ เช่น ปริมาณฝนน้อยกว่าปกติ ฝนทิ้งช่วง จนเกิดความแห้งแล้ง การขาดแคลนน้ำจึงเกิดขึ้นอย่างต่อเนื่อง จำเป็นต้องวางระบบอนุรักษ์ดินและน้ำเพื่อกักน้ำในดิน คงความอุดมสมบูรณ์ เพื่อจัดหาแหล่งน้ำต้นทุนโดยวิธีการต่างๆ ให้เพียงพอแก่ความต้องการ



แผนการใช้ที่ดินตำบลน้ำจืด อำเภอกระบุรี จังหวัดระนอง

ตารางที่ 7-1 2 กิจกรรมที่จะดำเนินการของกรมพัฒนาที่ดิน

เขตการใช้ที่ดิน (เกษตรกรรม)	แผนงาน/โครงการ	งบประมาณ (บาท)
1. เขตพื้นที่ทำนา เนื้อที่ 135 ไร่	1. การปรับปรุงบำรุงดิน	69,800
2. เขตปลูกไม้ยืนต้น เนื้อที่ 18,051 ไร่	1.1 การจัดการดินเชิงรุกแก่เกษตรกรรายแปลงผ่านบัตรดินดี	450
3. เขตปลูกไม้ผล เนื้อที่ 697 ไร่	1.2 โครงการพัฒนาระบบE-service	450
	1.3 ฝึกอบรมหมอดินอาสา	1,000
	1.4 การส่งเสริมการผลิตและการใช้สารอินทรีย์ลดการใช้สารเคมีทางการเกษตร	3,000
	1.5 การจัดหาปุ๋ยอินทรีย์	17,000
	1.6 การส่งเสริมการปรับปรุงพื้นที่ดินกรด	300
	1.7 การจัดหาหินปูนฝุ่น	34,000
	1.8 การส่งเสริมการปรับปรุงพื้นที่ดินเปรี้ยว	600
	1.9 การส่งเสริมการปรับปรุงบำรุงดินด้วยพืชปุ๋ยสด	6,000
	1.10 การพัฒนากลุ่มเกษตรกรใช้สารอินทรีย์ลดการใช้สารเคมีทางการเกษตร	7,000
	2. การบริหารจัดการน้ำ	20,600
	2.1 การก่อสร้างแหล่งน้ำในไร่นานอกเขตชลประทาน	20,600



แผนการใช้ที่ดินตำบลน้ำจืด อำเภอกระบุรี จังหวัดระนอง

ตารางที่ 7-1 (ต่อ)

เขตการใช้ที่ดิน (เกษตรกรรม)	แผนงาน/โครงการ	งบประมาณ (บาท)
	3. การฟื้นฟูและป้องกันการชะล้างพังทลายของดิน	78,382
	3.1 การจัดระบบอนุรักษ์ดินและน้ำบนพื้นที่ลุ่ม-ดอน	-
	3.2 การปลูกหญ้าแฝกเพื่อการอนุรักษ์ดินและน้ำ	60,000
	- หญ้าแฝกเพื่อปลูก	18,382
	- หญ้าแฝกแจกจ่าย	



ตารางที่ 7-2 กิจกรรมที่จะดำเนินงานของหน่วยงานอื่น

เขตการใช้ที่ดิน	กิจกรรมที่ขอการสนับสนุนจากส่วนราชการอื่น
1. เขตพื้นที่เกษตรกรรม 1. เขตพื้นที่ทำนา เนื้อที่ 135 ไร่	การแก้ปัญหาดินเสื่อมโทรม พื้นฟูความอุดมสมบูรณ์ของดิน และเพิ่มศักยภาพการผลิต 1) ใช้ตลาดนำการผลิตในการเลือกชนิดพืชและหาตลาดรองรับ ทั้งในเขตที่เหมาะสมและในเขตที่ไม่เหมาะสมและต้องการปรับเปลี่ยนชนิดพืช (สำนักงานพาณิชย์จังหวัด/สำนักงานสหกรณ์จังหวัดระนอง) 2) จัดอบรมถ่ายทอดความรู้เรื่องการใช้พันธุ์ข้าว (กรมการข้าว) 3) จัดอบรมถ่ายทอดความรู้เรื่องการป้องกันกำจัดศัตรูข้าวและการจัดการโรค/แมลง (กรมการข้าว)
1. เขตปลูกไม้ยืนต้น เนื้อที่ 18,051 ไร่ 2. เขตปลูกไม้ผล เนื้อที่ 697 ไร่	1) ใช้ตลาดนำการผลิตในการเลือกชนิดพืชและหาตลาดรองรับ ทั้งในเขตที่เหมาะสมและในเขตที่ไม่เหมาะสมและต้องการปรับเปลี่ยนชนิดพืช (สำนักงานพาณิชย์จังหวัด/สำนักงานสหกรณ์จังหวัดระนอง) 2) การอบรมให้ความรู้การเข้าสู่กระบวนการรับรองมาตรฐานสินค้าเกษตรปลอดภัย (GAP) (กรมวิชาการเกษตร) 3) จัดอบรมถ่ายทอดความรู้การทำเกษตรผสมผสานตามแนวทางเศรษฐกิจพอเพียง (กรมส่งเสริมการเกษตร) 4) สนับสนุนการขุดเจาะน้ำบาดาล (กรมทรัพยากรน้ำบาดาล) 5) โครงการผลิตและสนับสนุนหัวเชื้อจุลินทรีย์ควบคุมศัตรูพืช (สำนักงานเกษตรจังหวัดระนอง) 6) โครงการบริหารจัดการพื้นที่เกษตรกรรม (สำนักงานเกษตรจังหวัดระนอง)



ตารางที่ 7-2 (ต่อ)

เขตการใช้ที่ดิน	กิจกรรมที่ขอการสนับสนุนจากส่วนราชการอื่น
1. เขตประมง เนื้อที่ 116 ไร่ 2. เขตชุมชนและสิ่งปลูกสร้าง เนื้อที่ 1,771 ไร่ 2. เขตแหล่งน้ำ เนื้อที่ 171 ไร่ 3. เขตพื้นที่อื่น ๆ เนื้อที่ 982 ไร่ 4. เขตรักษาสมดุลของธรรมชาติและสิ่งแวดลอม เนื้อที่ 2,588 ไร่	1) สนับสนุนการพัฒนาเพื่อเพิ่มพื้นที่กักเก็บน้ำ และระบายน้ำ (โครงการชลประทานจังหวัดระนอง) 2) ถ่ายทอดองค์ความรู้ในการเพาะเลี้ยงสัตว์น้ำ (สำนักงานประมงจังหวัดระนอง) 3) โครงการพัฒนาโครงการชลประทานเดิม (โครงการชลประทานจังหวัดระนอง) 4) สนับสนุนการขุดเจาะน้ำบาดาล (กรมทรัพยากรน้ำบาดาล) 5) โครงการขุดลอกปรับปรุงแหล่งกักเก็บน้ำชุมชน (องค์การบริหารส่วนตำบลน้ำจืด)



แผนการใช้ที่ดินตำบลน้ำจืด อำเภอกระบุรี จังหวัดระนอง

ตาราง 7-3 เป้าหมายการดำเนินงานและงบประมาณ ตำบลน้ำจืด อำเภอกระบุรี จังหวัดระนอง แผน 5 ปี (พ.ศ. 2566-2570)

เขตการใช้ ที่ดิน	งาน/โครงการ/กิจกรรม	หน่วย นับ	เป้าหมาย					รวม	งบประมาณ					รวม	หน่วยงาน รับผิดชอบ
			2566	2567	2568	2569	2570		2566	2567	2568	2569	2570		
เขตพื้นที่ เกษตรกรรม	1.การปรับปรุงบำรุงดิน														
	1.1 การจัดการดินเชิงรุกแก่ เกษตรกรรายแปลงผ่านบัตร ดินดี	ราย	15	15	15	15	15	75	450	450	450	450	450	2,250	พด.
	1.2 โครงการพัฒนาระบบ E-service	ราย	15	15	15	15	15	75	450	450	450	450	450	2,250	พด.
	1.3 ฝึกอบรมหมอดินอาสา	ราย	2	2	2	2	2	10	1,000	1,000	1,000	1,000	1,000	5,000	พด.
	1.4 การส่งเสริมการผลิต และการใช้สารอินทรีย์ลด การใช้สารเคมีทาง การเกษตร	ราย	200	200	200	200	200	1,000	3,000	3,000	3,000	3,000	3,000	15,000	พด.
	1.5 การจัดหาปุ๋ยมูลสัตว์	ตัน	10	10	10	10	10	50	17,000	17,000	17,000	17,000	17,000	85,000	พด.
	1.6 การส่งเสริมการปรับปรุง พื้นที่ดินกรด	ไร่	20	20	20	20	20	100	300	300	300	300	300	1,500	พด.
	1.7 การจัดหาหีปูนฝุ่น	ตัน	20	20	20	20	20	100	34,000	34,000	34,000	34,000	34,000	170,000	พด.
	1.8 การส่งเสริมการปรับปรุง พื้นที่ดินเปรี้ยว	ไร่	40	40	40	40	40	200	600	600	600	600	600	3,000	พด.
	1.9 การส่งเสริมการปรับปรุง บำรุงดินด้วยพืชปุ๋ยสด	กก.	200	200	200	200	200	1,000	6,000	6,000	6,000	6,000	6,000	30,000	พด.
1.10 การพัฒนากลุ่มเกษตรกร ใช้สารอินทรีย์ลดการใช้ สารเคมีทางการเกษตร	กลุ่ม	2	2	2	2	2	10	7,000	7,000	7,000	7,000	7,000	35,000	พด.	



แผนการใช้ที่ดินตำบลน้ำจืด อำเภอกระบุรี จังหวัดระนอง

ตาราง 7-3 (ต่อ)

เขตการใช้ที่ดิน	งาน/โครงการ/กิจกรรม	หน่วยนับ	เป้าหมาย					รวม	งบประมาณ					รวม	หน่วยงานรับผิดชอบ
			2566	2567	2568	2569	2570		2566	2567	2568	2569	2570		
เขตพื้นที่เกษตรกรรม	2. การบริหารจัดการน้ำ														
	2.1 การก่อสร้างแหล่งน้ำในไร่นานอกเขตชลประทาน	บ่อ	1	2	3	3	3	12	20,600	41,200	61,800	61,800	61,800	247,200	พต.
	3. การฟื้นฟูและป้องกันการชะล้างพังทลายของดิน														
	3.1 การจัดระบบอนุรักษ์ดินและน้ำบนพื้นที่ลุ่ม-ดอน	ไร่	-	150	-	150	150	450	-	375,000	-	375,000	375,000	1,125,000	พต.
	3.2 การปลูกหญ้าแฝกเพื่อการอนุรักษ์ดินและน้ำ														
	- หญ้าแฝกเพื่อปลูก	กล้า	50,000	50,000	50,000	50,000	50,000	250,000	60,000	60,000	60,000	60,000	60,000	300,000	พต.
	- หญ้าแฝกแจกจ่าย	กล้า	25,000	25,000	25,000	25,000	25,000	125,000	18,382	18,382	18,382	18,382	18,382	91,910	พต.

หมายเหตุ: งบประมาณที่กำหนดไว้นี้เป็นการประมาณเบื้องต้น และอาจมีการเปลี่ยนแปลงตามที่ได้รับการจัดสรรให้ดำเนินการ



เอกสารอ้างอิง

- กรมการปกครอง. 2556. **แผนที่ขอบเขตตำบล ปี 2564 (ไฟล์ข้อมูล)**. กรมพัฒนาที่ดิน กระทรวงเกษตรและสหกรณ์, กรุงเทพฯ.
- _____. 2566. **รายงานสถิติจำนวนประชากรและบ้าน รายจังหวัด รายอำเภอ และรายตำบล (ณ เดือนธันวาคม พ.ศ. 2565)**. แหล่งที่มา : <http://stat.bora.dopa.go.th/stat/statnew/statyear/#/TableTemplate/Area/statpop>, 1 พฤษภาคม 2566.
- กรมการพัฒนาชุมชน. 2566. **ข้อมูลความจำเป็นพื้นฐาน (จปฐ.) รายจังหวัด รายอำเภอ และรายตำบล ปี 2565**. แหล่งที่มา : <https://ebmn.cdd.go.th/> , 1 มิถุนายน 2566.
- กรมทรัพยากรน้ำบาดาล. 2566. **ปริมาณน้ำและจำนวนบ่อบาดาล**. แหล่งที่มา : <https://app.dgr.go.th/newpasutara/xml/search.php>, 26 พฤษภาคม 2566.
- กรมส่งเสริมการเกษตร. 2566. **จำนวนครุว์เรือนเกษตรกรที่ขึ้นทะเบียนเกษตรกร จำแนกรายจังหวัด รายอำเภอ และรายตำบล (ณ เดือนมกราคม พ.ศ. 2566)**. แหล่งที่มา : <https://mvos2/gistda.or.th/>, 15 พฤษภาคม 2566.
- กรมอุตุนิยมวิทยา. 2566. **สถิติภูมิอากาศคาบ 30 ปี พ.ศ. 2536-2565 (ไฟล์ข้อมูล)**. กระทรวงดิจิทัลเพื่อเศรษฐกิจและสังคม, กรุงเทพฯ.
- กลุ่มวิเคราะห์สภาพการใช้ที่ดิน. 2566. **แผนที่สภาพการใช้ที่ดิน ปี 2566 (ไฟล์ข้อมูล)**. กองนโยบายและแผนการใช้ที่ดิน กรมพัฒนาที่ดิน กระทรวงเกษตรและสหกรณ์, กรุงเทพฯ.
- กองสำรวจและวิจัยทรัพยากรดิน. 2566. **แผนที่ทรัพยากรดิน (ไฟล์ข้อมูล)**. กรมพัฒนาที่ดิน กระทรวงเกษตรและสหกรณ์, กรุงเทพฯ.
- บัณฑิต ต้นศิริ และ คำรณ ไทรพิก. 2542. **คู่มือการประเมินคุณภาพที่ดิน**. กองวางแผนการใช้ที่ดิน กรมพัฒนาที่ดิน กระทรวงเกษตรและสหกรณ์, กรุงเทพฯ.
- องค์การบริหารส่วนตำบลน้ำจืด. 2566. **วิสัยทัศน์ พันธกิจ**. แหล่งที่มา : <https://www.namchuet.go.th/public/list/data/index/menu/1168>, 1 พฤษภาคม 2566

