



แผนการใช้ที่ดินตำบลลำภวน อำเภอสุขสำราญ จังหวัดระนอง



สถานีพัฒนาที่ดินระนอง
สำนักงานพัฒนาที่ดินเขต 11
กรมพัฒนาที่ดิน
กระทรวงเกษตรและสหกรณ์

กันยายน 2566

คำนำ

การจัดทำแผนการใช้ที่ดินดำเนินการตามรัฐธรรมนูญแห่งราชอาณาจักรไทย พ.ศ. 2560 มาตรา 72 (1) ที่ได้บัญญัติให้มีการวางแผนการใช้ที่ดินให้เหมาะสมกับศักยภาพของที่ดินตามหลักการพัฒนาอย่างยั่งยืน โดยแผนการใช้ที่ดินตำบลกำพวน อำเภอสุขสำราญ จังหวัดระนอง ได้นำแนวคิดขององค์การอาหารและการเกษตรแห่งสหประชาชาติ (Food and Agriculture Organization of the United Nations: FAO) และ โครงการสิ่งแวดล้อมแห่งสหประชาชาติ (United Nations Environment Programme: UNEP) มาปรับใช้ คือ ความเหมาะสมทางกายภาพ ความเหมาะสมทางเศรษฐกิจ การยอมรับจากสังคม การสร้างความยั่งยืนให้สิ่งแวดล้อม และเสนอทางเลือกการใช้ที่ดิน ร่วมกับวิธีการที่จำเป็นอื่น ๆ เช่น กระบวนการมีส่วนร่วมของชุมชน (Participatory Rural Appraisal: PRA) การประเมินคุณภาพที่ดิน เป็นต้น

กองนโยบายและแผนการใช้ที่ดินร่วมกับสำนักงานพัฒนาที่ดินเขต (สพข.) และสถานีพัฒนาที่ดิน (สพด.) ในการดำเนินงานวางแผนการใช้ที่ดินระดับตำบล โดยพิจารณาภาพรวมของสภาพปัญหาในด้านต่างๆ ทั้งด้านกายภาพ เศรษฐกิจ และสังคม วิเคราะห์และสังเคราะห์ข้อมูลนำไปสู่การวางแผนการใช้ที่ดินที่สอดคล้องกับศักยภาพของพื้นที่ โดยผ่านกระบวนการมีส่วนร่วมของชุมชน (PRA) ในการระบุปัญหา ความต้องการของเกษตรกรและผู้มีส่วนได้ส่วนเสีย ทั้งนี้ สถานีพัฒนาที่ดินระนองได้จัดทำแผนกิจกรรม/โครงการ เพื่อขับเคลื่อนแผนการใช้ที่ดินให้เป็นรูปธรรม เพื่อให้เกษตรกรมีคุณภาพชีวิตที่ดีขึ้น มีการใช้ที่ดินอย่างถูกต้องเหมาะสม รักษาสภาพแวดล้อมและอนุรักษ์ทรัพยากรในชุมชนให้เกิดความยั่งยืนต่อไป

สถานีพัฒนาที่ดินระนอง

กันยายน 2566



สารบัญ

	หน้า
คำนำ	ก
สารบัญ	ข
สารบัญตาราง	ง
สารบัญรูป	จ
บทที่ 1 บทนำ	
1.1 ความสำคัญของการวางแผนการใช้ที่ดิน	1-1
1.2 หลักการและเหตุผล	1-1
1.3 วัตถุประสงค์	1-1
1.4 ระยะเวลาและสถานที่ดำเนินงาน	1-1
1.5 ขั้นตอนการดำเนินงาน	1-2
1.6 วิสัยทัศน์ของตำบล	1-2
บทที่ 2 ข้อมูลทั่วไป	
2.1 ที่ตั้งและอาณาเขต	2-1
2.2 การแบ่งส่วนการปกครอง	2-1
2.3 สภาพภูมิประเทศ	2-2
2.4 สภาพภูมิอากาศ	2-2
2.5 สภาพการใช้ที่ดินในปัจจุบัน	2-4
2.6 สภาพเศรษฐกิจและสังคม	2-7
บทที่ 3 สถานภาพของทรัพยากรธรรมชาติ	
3.1 ทรัพยากรป่าไม้	3-1
3.2 ทรัพยากรน้ำ	3-2
3.3 ทรัพยากรดิน	3-2
บทที่ 4 กระบวนการมีส่วนร่วมของชุมชน (Participatory Rural Appraisal: PRA)	
4.1 การวิเคราะห์ผลจากการจัดทำกระบวนการมีส่วนร่วมของชุมชน (PRA)	4-1
4.2 ระบบการปลูกพืชในปัจจุบัน	4-5
บทที่ 5 การประเมินคุณภาพที่ดิน	
5.1 หลักการประเมินคุณภาพที่ดินด้านกายภาพ	5-1
5.2 พืชเศรษฐกิจที่สำคัญของตำบล	5-2
5.3 ระดับความเหมาะสมของที่ดิน	5-2



สารบัญ (ต่อ)

	หน้า
บทที่ 6 แผนการใช้ที่ดิน	
6.1 การวิเคราะห์ข้อมูลเพื่อการจัดทำแผนการใช้ที่ดินระดับตำบล	6-1
6.2 แผนการใช้ที่ดิน	6-2
บทที่ 7 การขับเคลื่อนแผนการใช้ที่ดิน	
7.1 ขั้นตอนการดำเนินงาน	7-1
7.2 กิจกรรมที่จะดำเนินการของกรมพัฒนาที่ดิน	7-1
7.3 กิจกรรมที่จะดำเนินงานของหน่วยงานอื่น	7-2
7.4 ความต้องการของชุมชนและองค์กรปกครองส่วนท้องถิ่น	7-3
เอกสารอ้างอิง	อ



สารบัญตาราง

ตารางที่		หน้า
2-1	สถิติภูมิอากาศ ณ สถานีตรวจอากาศจังหวัดระยอง (พ.ศ. 2536-2565)	2-3
2-2	สภาพการใช้ที่ดิน ตำบลกำแพง อำเภอสหัสขันธ์ จังหวัดระยอง	2-5
2-3	จำนวนประชากรและครัวเรือนตำบลกำแพง อำเภอสหัสขันธ์ จังหวัดระยอง ปี 2565	2-7
2-4	จำนวนและสัดส่วนครัวเรือนเกษตรตำบลกำแพง อำเภอสหัสขันธ์ จังหวัดระยอง ปี 2565	2-8
2-5	รายได้-รายจ่ายเฉลี่ยครัวเรือนตำบลกำแพง อำเภอสหัสขันธ์ จังหวัดระยอง ปี 2565	2-9
3-1	สมบัติที่ดิน ตำบลกำแพง อำเภอสหัสขันธ์ จังหวัดระยอง	3-4
5-1	ตัวอย่างการประเมินคุณภาพที่ดินด้านกายภาพของประเภทการใช้ประโยชน์ที่ดิน	5-2
5-2	ชั้นความเหมาะสมทางกายภาพของดิน ตำบลกำแพง อำเภอสหัสขันธ์ จังหวัดระยอง	5-3
6-1	เขตการใช้ที่ดิน ตำบลกำแพง อำเภอสหัสขันธ์ จังหวัดระยอง	6-5
7-1	กิจกรรมของกรมพัฒนาที่ดินในเขตการใช้ที่ดินที่จะดำเนินการในปีงบประมาณ 2566-2570	7-4
7-2	สรุปกิจกรรมที่จะขอรับการสนับสนุนจากส่วนราชการอื่นในเขตการใช้ที่ดิน	7-6
7-3	เป้าหมายการดำเนินงานและงบประมาณโครงการนำร่อง ตำบลกำแพง อำเภอสหัสขันธ์ จังหวัดระยอง แผน 5 ปี (พ.ศ. 2566-2570)	7-8



สารบัญญรูป

รูปที่		หน้า
1-1	กรอบการวางแผนการใช้ที่ดินระดับตำบล	1-3
2-1	ที่ตั้งและอาณาเขตตำบลกำแพง อำเภอสหัสขันธ์ จังหวัดระนอง	2-1
2-2	กราฟสมดุลของน้ำเพื่อการเกษตรจังหวัดระนอง	2-3
2-3	สภาพการใช้ที่ดิน ตำบลกำแพง อำเภอสหัสขันธ์ จังหวัดระนอง	2-7
3-1	ทรัพยากรดิน ตำบลกำแพง อำเภอสหัสขันธ์ จังหวัดระนอง	3-6
4-1	การวิเคราะห์สถานการณ์โดยระบบ DPSIR ของตำบลกำแพง อำเภอสหัสขันธ์ จังหวัดระนอง	4-4
4-2	ระบบการปลูกพืชในปัจจุบัน ตำบลกำแพง อำเภอสหัสขันธ์ จังหวัดระนอง	4-5
6-1	เขตการใช้ที่ดิน ตำบลกำแพง อำเภอสหัสขันธ์ จังหวัดระนอง	6-6



บทที่ 1

บทนำ

1.1 ความสำคัญของการวางแผนการใช้ที่ดิน

ตามรัฐธรรมนูญแห่งราชอาณาจักรไทย พุทธศักราช 2560 มาตรา 72 รัฐพึงดำเนินการเกี่ยวกับที่ดิน ทรัพยากรน้ำ และพลังงาน ดังต่อไปนี้

(1) วางแผนการใช้ที่ดินของประเทศ ให้เหมาะสมกับสภาพพื้นที่และศักยภาพของที่ดินตามหลักการพัฒนาอย่างยั่งยืน...

1.2 หลักการและเหตุผล

ปัจจุบันกรมพัฒนาที่ดินได้ดำเนินการวางแผนการใช้ที่ดินระดับประเทศเรียบร้อยแล้วซึ่งเป็นการวางกรอบเชิงนโยบายมุ่งเน้นการพัฒนาด้านการเกษตรให้เกิดความสมดุลและยั่งยืนและในขณะเดียวกันต้องอนุรักษ์ทรัพยากรธรรมชาติและสิ่งแวดล้อมควบคู่กับการรักษาคุณค่าทางศิลปวัฒนธรรม แต่ทั้งนี้เพื่อให้เกิดการใช้ประโยชน์ที่ดินในระดับพื้นที่อย่างมีประสิทธิภาพและรักษาฐานการผลิตด้านทรัพยากรธรรมชาติอย่างยั่งยืนตลอดห่วงโซ่อุปทาน แผนการใช้ที่ดินระดับตำบลจึงถูกนำมาใช้เป็นเครื่องมือเพื่อขับเคลื่อนการดำเนินงานดังกล่าว

ทั้งนี้กรมพัฒนาที่ดินได้จัดทำแผนปฏิบัติการราชการกรมพัฒนาที่ดินระยะ 5 ปี (พ.ศ. 2566–2570) เพื่อให้บรรลุตามวิสัยทัศน์ที่กำหนดไว้ คือ “เป็นองค์กรอัจฉริยะทางดิน เพื่อขับเคลื่อนการใช้ที่ดินอย่างเหมาะสม 15 ล้านไร่ ภายในปี 2570” ซึ่งในส่วนของประเด็นการพัฒนาที่ 2 บริหารจัดการทรัพยากรดินและที่ดินด้วยชุดข้อมูลที่มีมูลค่าสูง (High Value Dataset) ซึ่งมีเป้าหมาย คือ การนำชุดข้อมูลที่มีมูลค่าสูง ไปใช้ในการบริหารจัดการทางการเกษตร ในส่วนของตัวชี้วัด บริหารจัดการทรัพยากรดินและที่ดินบนพื้นฐานของชุดข้อมูลที่มีมูลค่าสูง ร้อยละ 100 กลยุทธ์ที่ 2 ยกระดับแผนการใช้ที่ดินไปสู่การปฏิบัติ ได้กำหนดให้ ร้อยละของแผนการใช้ที่ดินระดับตำบลที่จัดทำแล้วเสร็จทั้งประเทศ ภายในปี 2570 (ไม่น้อยกว่า ร้อยละ 80) เป็นตัวชี้วัดหนึ่งของกลยุทธ์ดังกล่าว

1.3 วัตถุประสงค์

1.3.1 เพื่อรักษาเสถียรภาพของทรัพยากรให้เกิดความสมดุลและยั่งยืนภายใต้การพัฒนาด้านต่างๆ ของตำบล

1.3.2 เพื่อให้การใช้ที่ดินมีผลตอบแทนสูงสุดต่อหน่วยเนื้อที่อย่างยั่งยืน

1.3.3 เพื่อให้เกิดการกำหนดแผนงาน โครงการ กิจกรรม ที่สอดคล้องกับแผนการใช้ที่ดินที่กำหนดขึ้นและอยู่บนหลักการของโมเดลเศรษฐกิจ BCG (Bio - Circular - Green Economy: BCG Model)

1.4 ระยะเวลาและสถานที่ดำเนินงาน

1.4.1 ระยะเวลา 1 ตุลาคม 2565 –30 กันยายน 2566

1.4.2 สถานที่ ตำบลกำแพง อำเภอสหัสขันธ์ จังหวัดระยอง



1.5 ขั้นตอนการดำเนินงาน

1.5.1 รวบรวมข้อมูลปฐมภูมิและทุติยภูมิ ประกอบด้วย

- 1) ด้านกายภาพ ได้แก่ ทรัพยากรดิน ทรัพยากรน้ำ ทรัพยากรป่าไม้ ภูมิอากาศ สภาพการใช้ที่ดิน เขตป่าไม้ตามกฎหมายและมติคณะรัฐมนตรี
- 2) ด้านเศรษฐกิจและสังคม เช่น การถือครองที่ดิน ลักษณะทางเศรษฐกิจของตำบล จำนวนประชากร เป็นต้น
- 3) ด้านนโยบายและข้อกฎหมายที่เกี่ยวข้อง ได้แก่ ยุทธศาสตร์ แผนพัฒนาเศรษฐกิจและสังคมแห่งชาติฉบับที่ 13 ยุทธศาสตร์ภาค แผนพัฒนากลุ่มจังหวัด แผนพัฒนาจังหวัด แผนพัฒนาการเกษตรและสหกรณ์ แผนพัฒนาท้องถิ่น 4 ปี ขององค์การบริหารส่วนจังหวัด เทศบาลตำบลหรือองค์การบริหารส่วนตำบล

1.5.2 จัดทำกระบวนการมีส่วนร่วมของชุมชน (Participatory Rural Appraisal : PRA) เพื่อรับฟังความคิดเห็น ประเด็นปัญหา ความต้องการด้านต่าง ๆ ขององค์การปกครองส่วนท้องถิ่นและเกษตรกรในตำบล

1.5.3 ประเมินคุณภาพของที่ดินของพืชเศรษฐกิจหลักและพืชทางเลือกที่มีมูลค่าของตำบล

1.5.4 สังเคราะห์ข้อมูลจากข้อ 1.5.1 ถึง 1.5.3 เพื่อใช้ประกอบการวางแผนการใช้ที่ดิน

1.5.5 กำหนด (ร่าง) แผนการใช้ที่ดินระดับตำบล

1.5.6 รับฟังความคิดเห็นของผู้มีส่วนได้ส่วนเสียต่อ (ร่าง) แผนการใช้ที่ดินที่กำหนดขึ้น

1.5.7 ปรับปรุง (ร่าง) แผนการใช้ที่ดินเพื่อจัดทำแผนการใช้ที่ดินฉบับสมบูรณ์

1.5.8 นำแผนการใช้ที่ดินเข้าสู่คณะทำงานวิชาการของเขตฯ เพื่อตรวจสอบความครบถ้วน/สมบูรณ์ของเนื้อหาและองค์ประกอบ

1.5.9 เผยแพร่แผนการใช้ที่ดินเพื่อนำไปสู่การขับเคลื่อนการดำเนินงาน ประกอบด้วย

1) องค์การปกครองส่วนท้องถิ่น นำแผนการใช้ที่ดินที่จัดทำขึ้นไปประกอบการจัดทำแผนการพัฒนาของตำบล เพื่อนำไปสู่การของบประมาณที่มีความสอดคล้องกับศักยภาพด้านการผลิตและสถานภาพของทรัพยากรของตำบล

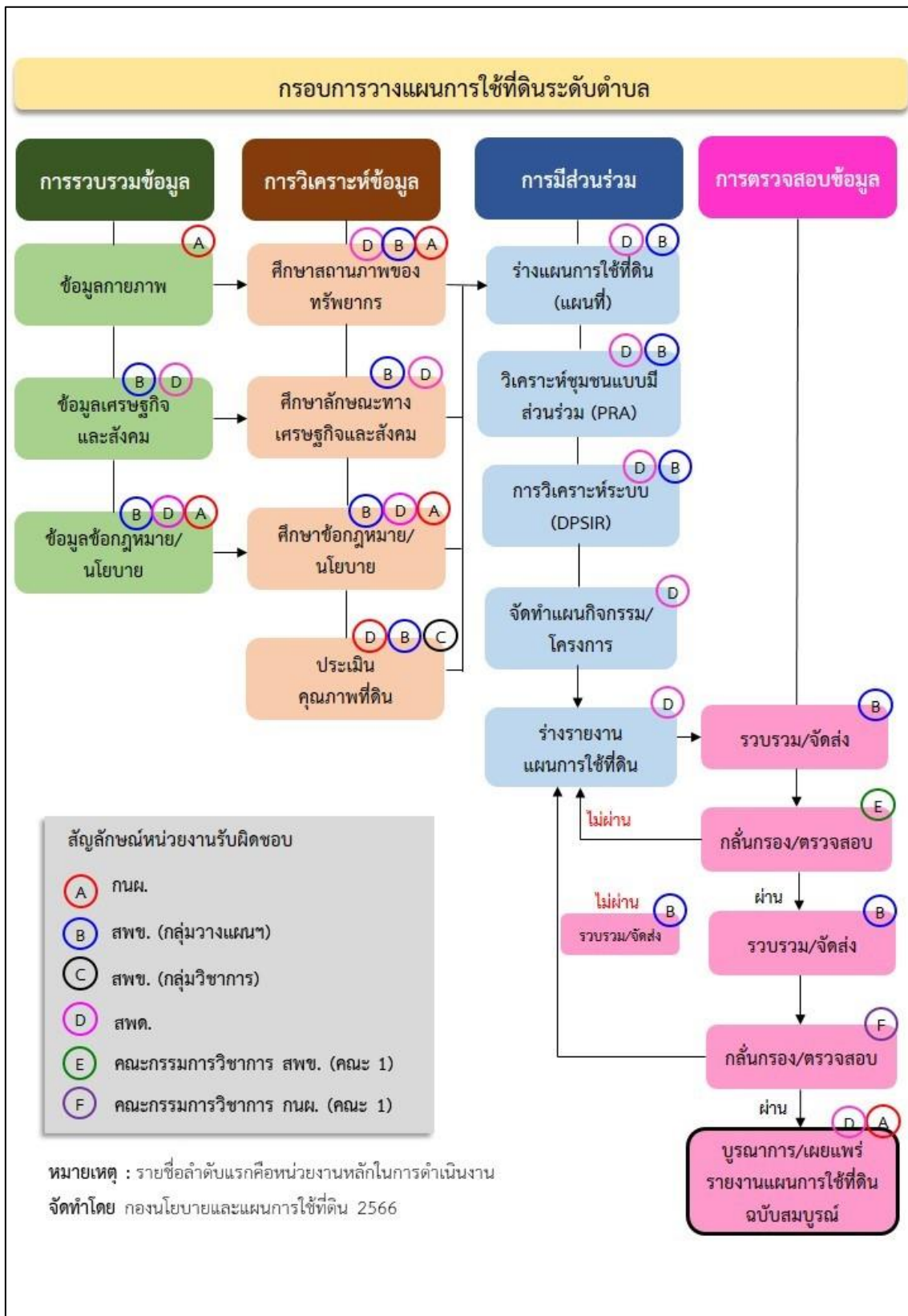
2) กรมพัฒนาที่ดิน โดยสถานีพัฒนาที่ดิน กำหนดแผนงาน/โครงการ/กิจกรรม ที่สอดคล้องกับแผนการใช้ที่ดินที่กำหนดขึ้นในแต่ละเขตและสามารถใช้ประกอบการของบประมาณในพื้นที่อย่างมีหลักการและเป็นที่ยอมรับ

3) หน่วยงานราชการอื่น ๆ สามารถใช้เป็นข้อมูลพื้นฐานประกอบแผนงาน/โครงการ/กิจกรรม ที่สอดคล้องกับแผนการใช้ที่ดินที่กำหนดขึ้นในแต่ละเขต

จากขั้นตอนที่กล่าวข้างต้น สามารถจัดทำกรอบการวางแผนการใช้ที่ดินระดับตำบลแสดงดังรูปที่ 1-1

1.6 วิสัยทัศน์ของตำบล

เมืองแห่งความสุข ประชาชนมีคุณภาพชีวิตที่ดี (องค์การบริหารส่วนตำบลกำแพง, 2566)



รูปที่ 1-1 กรอบการวางแผนการใช้ที่ดินระดับตำบล



2.3 สภาพภูมิประเทศ

ลักษณะพื้นที่ทั่วไปส่วนใหญ่เป็นพื้นที่สูงชัน สภาพพื้นที่ราบเรียบถึงค่อนข้างราบเรียบ และพื้นที่สูงชัน ด้านทิศตะวันออกเป็นพื้นที่สูงชันอยู่ในเขตรักษาพันธุ์สัตว์ป่าคลองนาคา ส่วนด้านทิศตะวันตกเป็นที่ราบชายฝั่งติดกับทะเลอันดามัน บางส่วนอยู่ในอุทยานแห่งชาติแหลมสน เป็นส่วนหนึ่งของลุ่มน้ำภาคใต้ฝั่งตะวันตก มีแหล่งน้ำที่สำคัญ เช่น คลองกำแพง คลองบางกล้วย ห้วยเสียด คลองพรใหญ่

2.4 สภาพภูมิอากาศ

จากการศึกษาสถิติภูมิอากาศ (พ.ศ. 2536–2565) พบว่า ตำบลกำแพง อำเภอสหัสขันธ์ จังหวัดระนอง มีรายละเอียดดังนี้

2.4.1 อุณหภูมิ

มีอุณหภูมิโดยเฉลี่ยทั้งปี 27.3 องศาเซลเซียส อุณหภูมิสูงสุดเฉลี่ย 32.1 องศาเซลเซียส ในเดือนมีนาคม และอุณหภูมิต่ำสุดเฉลี่ย 23.8 องศาเซลเซียส ในเดือนมกราคม

2.4.2 ปริมาณน้ำฝน

มีปริมาณน้ำฝนรวมทั้งปี 4,262.1 มิลลิเมตร มีฝนตกประมาณ 201 วัน เดือนที่มีฝนตกมากที่สุด ในเดือนสิงหาคม มีปริมาณฝน 745.5 มิลลิเมตร และมีฝนตกประมาณ 26 วัน

2.4.3 สมดุลน้ำเพื่อการเกษตร

จากข้อมูลสถิติภูมิอากาศในคาบ 30 ปี (พ.ศ. 2536–2565) ณ สถานีตรวจอากาศจังหวัดระนอง ได้นำมาวิเคราะห์สมดุลของน้ำเพื่อการเกษตร ซึ่งเป็นการวิเคราะห์หาช่วงฤดูการเพาะปลูกพืชตลอดจนช่วงระยะเวลาที่พืชเสี่ยงต่อการขาดน้ำ ข้อมูลที่นำมาวิเคราะห์ คือ ปริมาณน้ำฝน และศักยภาพการคายระเหยน้ำอ้างอิง (ET_o) ซึ่งคำนวณด้วยโปรแกรม Cropwat for Windows Version 8.0 โดยใช้สมการ Penman-Monteith สามารถสรุปสมดุลของน้ำเพื่อการเกษตรในเขตอาศัยน้ำฝนได้ดังนี้

ช่วงที่เหมาะสมต่อการปลูกพืช เป็นช่วงที่ค่าปริมาณน้ำฝนมากกว่าค่า 0.5 การระเหยจากผิวดิน และการคายน้ำของพืช เป็นช่วงที่ดินมีความชุ่มชื้นพอเหมาะต่อการเพาะปลูกพืช

ช่วงที่มีน้ำมากเกินไป เป็นช่วงที่ค่าปริมาณน้ำฝนมากกว่าค่าการระเหยจากผิวดินและการคายน้ำของพืช ซึ่งช่วงนี้เริ่มตั้งแต่กลางเดือนมีนาคมถึงกลางเดือนธันวาคม (ตารางที่ 2-1 และรูปที่ 2-2)



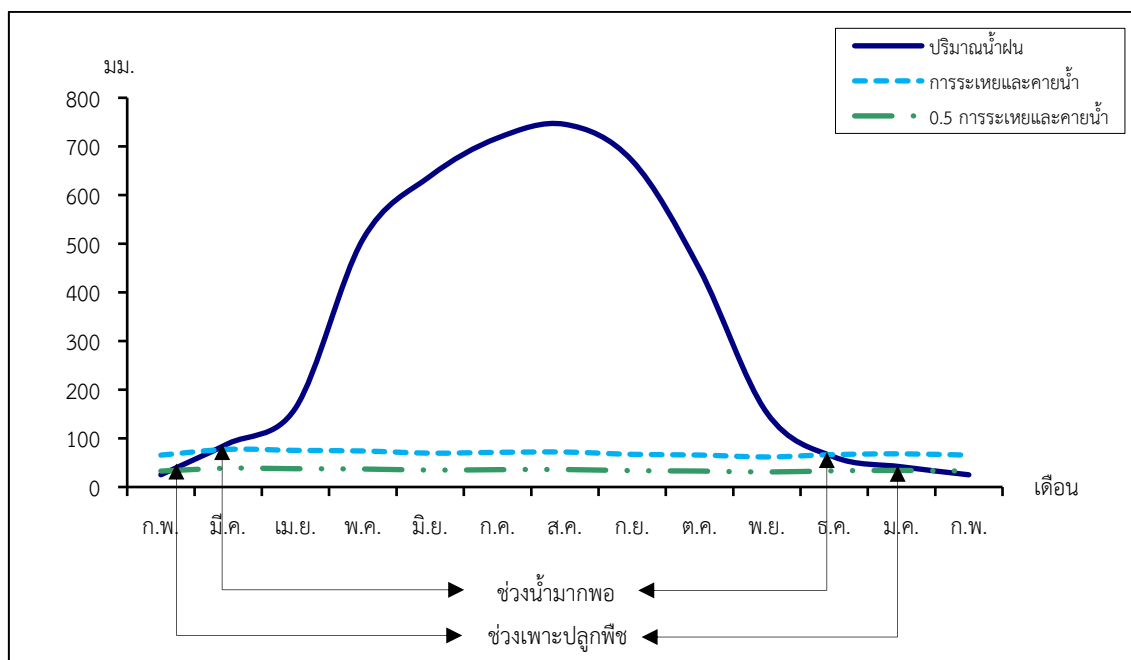
ตารางที่ 2-1 สถิติภูมิอากาศ ณ สถานีตรวจอากาศจังหวัดระนอง¹ (พ.ศ. 2536-2565)

เดือน	อุณหภูมิ (°ซ.)			ความชื้นสัมพัทธ์ (%)	ปริมาณน้ำฝน (มม.)	จำนวนวันที่ฝนตก (วัน)	ศักยภาพการคายระเหยน้ำ (มม.)	ปริมาณฝนใช้การ ² (มม.)
	ต่ำสุด	สูงสุด	เฉลี่ย					
ม.ค.	22.4	32.4	26.9	72.0	41.5	5.2	68.2	38.7
ก.พ.	22.6	33.7	27.7	70.0	25.1	4.4	65.5	24.1
มี.ค.	23.7	34.6	28.5	71.0	89.2	7.9	77.5	76.5
เม.ย.	24.7	34.4	28.8	76.0	162.3	13.6	75.3	120.2
พ.ค.	24.9	32.6	27.9	82.0	509.1	23.8	74.1	175.9
มิ.ย.	24.6	31.4	27.4	84.0	639.0	24.0	69.6	188.9
ก.ค.	24.4	30.9	27.1	84.0	717.4	25.9	71.3	196.7
ส.ค.	24.4	30.8	27.0	85.0	745.5	26.0	71.9	199.6
ก.ย.	24.0	30.6	26.6	86.0	670.7	24.0	67.2	192.1
ต.ค.	23.7	31.1	26.6	85.0	448.1	23.3	65.7	169.8
พ.ย.	23.5	31.5	26.9	81.0	152.5	14.9	61.8	115.3
ธ.ค.	22.8	31.5	26.6	75.0	61.7	7.9	66.7	55.6
เฉลี่ย	23.8	32.1	27.3	79.3	-	-	-	-
รวม	-	-	-	-	4,262.1	200.9	834.8	1,553.4

หมายเหตุ : ¹เป็นสถานีตรวจอากาศที่ใกล้พื้นที่ตำบลมากที่สุด

²จากการคำนวณโดยโปรแกรม Cropwat for Windows Version 8.0

ที่มา : กรมอุตุนิยมวิทยา (2566)



หมายเหตุ : ใช้ข้อมูลปริมาณน้ำฝน 13 เดือน เพราะสามารถแสดงให้เห็นความต่อเนื่องของข้อมูลที่น่ามาวิเคราะห์สมดุลของน้ำเพื่อการเกษตร

รูปที่ 2-2 กราฟสมดุลของน้ำเพื่อการเกษตรจังหวัดระนอง



2.5 สภาพการใช้ที่ดินในปัจจุบัน

สภาพการใช้ที่ดินตำบลกำแพง อำเภอสหัสขันธ์ จังหวัดระยอง ซึ่งสำรวจโดยกลุ่มวิเคราะห์สภาพการใช้ที่ดิน (2566) ประกอบด้วยประเภทการใช้ที่ดินต่าง ๆ ดังนี้

2.5.1 พื้นที่ชุมชนและสิ่งปลูกสร้าง มีเนื้อที่ 1,599 ไร่ หรือร้อยละ 2.81 ของเนื้อที่ตำบล

2.5.2 พื้นที่เกษตรกรรม มีเนื้อที่ 13,524 ไร่ หรือร้อยละ 23.71 ของเนื้อที่ตำบล ประกอบด้วยการใช้ประโยชน์ที่ดินด้านเกษตรกรรมต่าง ๆ ดังต่อไปนี้

- 1) พื้นที่นา มีเนื้อที่ 186 ไร่ หรือร้อยละ 0.33 ของเนื้อที่ตำบล ได้แก่ นาข้าว
- 2) ไม้ยืนต้น มีเนื้อที่ 11,214 ไร่ หรือร้อยละ 19.65 ของเนื้อที่ตำบล ได้แก่ ยางพารา ปาล์มน้ำมัน ไม้ยืนต้นผสม หมาก/ไม้ผลผสม ไม้ยืนต้นร้าง/เสื่อมโทรม เป็นต้น
- 3) ไม้ผล มีเนื้อที่ 1,025 ไร่ หรือร้อยละ 1.80 ของเนื้อที่ตำบล ได้แก่ ไม้ผลผสม มะม่วงหิมพานต์ ทุเรียน มะพร้าว/มังคุด มะพร้าว เป็นต้น
- 4) ทุ่งหญ้าเลี้ยงสัตว์และโรงเรือนเลี้ยงสัตว์ มีเนื้อที่ 345 ไร่ หรือร้อยละ 0.61 ของเนื้อที่ตำบล ได้แก่ ทุ่งหญ้าเลี้ยงสัตว์
- 5) สถานที่เพาะเลี้ยงสัตว์น้ำ มีเนื้อที่ 754 ไร่ หรือร้อยละ 1.32 ของเนื้อที่ตำบล ได้แก่ สถานที่เพาะเลี้ยงสัตว์น้ำร้าง สถานที่เพาะเลี้ยงกุ้ง

2.5.3 พื้นที่ป่าไม้ มีเนื้อที่ 38,264 ไร่ หรือร้อยละ 67.13 ของเนื้อที่ตำบล ได้แก่ ป่าไม่ผลัดใบรอสภาพฟื้นฟู ป่าไม่ผลัดใบสมบูรณ์ ป่าชายเลนสมบูรณ์

2.5.4 พื้นที่แหล่งน้ำ มีเนื้อที่ 2,255 ไร่ หรือร้อยละ 3.96 ของเนื้อที่ตำบล ได้แก่ แม่น้ำ ลำห้วย ลำคลอง ทะเล อ่างเก็บน้ำ บ่อน้ำในไร่นา

2.5.5 พื้นที่เบ็ดเตล็ด มีเนื้อที่ 1,362 ไร่ หรือร้อยละ 2.39 ของเนื้อที่ตำบล ได้แก่ ทุ่งหญ้าธรรมชาติ ทุ่งหญ้าสลับไม้พุ่ม/ไม้ละเมาะ พื้นที่ลุ่ม พื้นที่ถม หาดทราย ที่ทิ้งขยะ



ตารางที่ 2-2 สภาพการใช้ที่ดิน ตำบลกำแพง อำเภอสหัสขันธ์ จังหวัดระยอง

หน่วยแผนที่	สภาพการใช้ที่ดิน	เนื้อที่	
		ไร่	ร้อยละ
U	พื้นที่ชุมชนและสิ่งปลูกสร้าง	1,599	2.81
U201	หมู่บ้านบนพื้นราบ	995	1.75
U201/A401	หมู่บ้านบนพื้นราบ/ไม้ผลผสม	8	0.01
U301	สถานที่ราชการและสถาบันต่าง ๆ	445	0.78
U405	ถนน	120	0.21
U502	โรงงานอุตสาหกรรม	10	0.02
U602	รีสอร์ท โรงแรม เกสต์เฮาส์	21	0.04
A	พื้นที่เกษตรกรรม	13,524	23.71
A101	นาข้าว	186	0.33
A300	ไม้ยืนต้นร้าง/เสื่อมโทรม	77	0.14
A301	ไม้ยืนต้นผสม	468	0.82
A302	ยางพารา	7,339	12.87
A302/A303	ยางพารา/ปาล์มน้ำมัน	37	0.06
A302/A317	ยางพารา/หมาก	23	0.04
A303	ปาล์มน้ำมัน	2,946	5.17
A303/A317	ปาล์มน้ำมัน/หมาก	22	0.04
A302/A411	ยางพารา/กล้วย	19	0.03
A302/A419	ยางพารา/มังคุด	29	0.05
A303/A401	ปาล์มน้ำมัน/ไม้ผลผสม	72	0.13
A303/A403	ปาล์มน้ำมัน/ทุเรียน	2	-
A303/A405	ปาล์มน้ำมัน/มะพร้าว	8	0.01
A303/A408	ปาล์มน้ำมัน/มะม่วงหิมพานต์	13	0.02
A303/A411	ปาล์มน้ำมัน/กล้วย	7	0.01
A303/A419	ปาล์มน้ำมัน/มังคุด	12	0.02
A317/A401	หมาก/ไม้ผลผสม	115	0.20
A317/A419	หมาก/มังคุด	8	0.01
A317/A420	หมาก/กลางสาด ลองกอง	9	0.02
A317/A429	หมาก/มะปราง มะยงชิด	8	0.01
A400	ไม้ผลร้าง/เสื่อมโทรม	11	0.02
A401	ไม้ผลผสม	495	0.87
A403	ทุเรียน	47	0.08
A404	เงาะ	14	0.02
A405	มะพร้าว	26	0.05
A405/A419	มะพร้าว/มังคุด	32	0.06



ตารางที่ 2-2 (ต่อ)

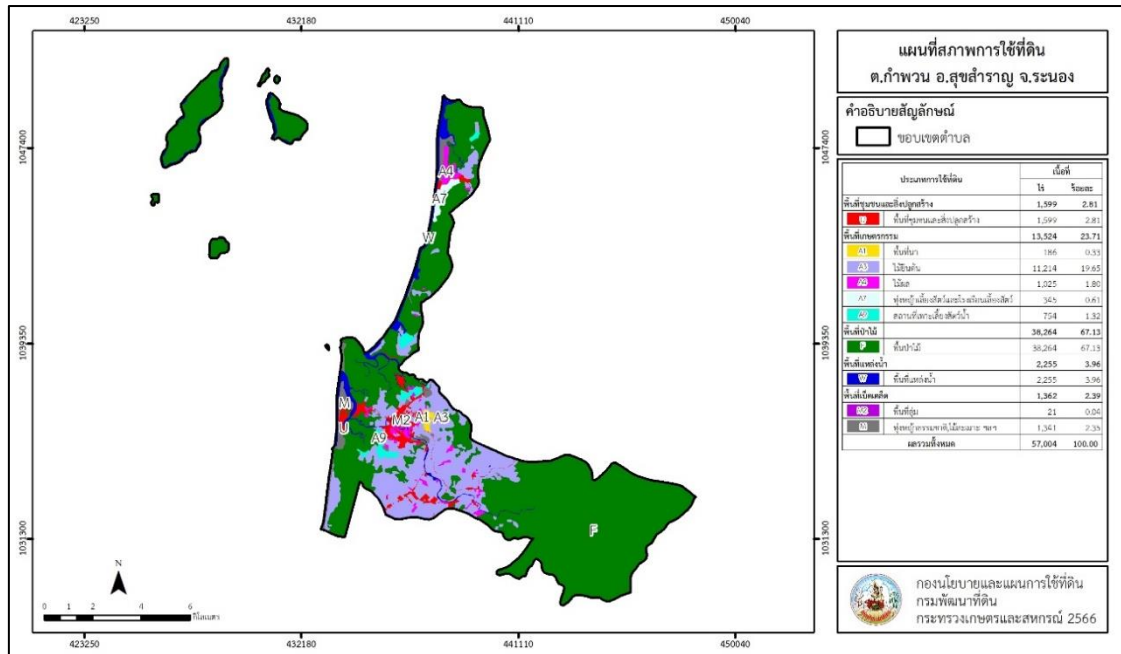
หน่วยแผนที่	สภาพการใช้ที่ดิน	เนื้อที่	
		ไร่	ร้อยละ
A408	มะม่วงหิมพานต์	392	0.69
A419	มังคุด	8	0.01
A701	ทุ่งหญ้าเลี้ยงสัตว์	345	0.61
A900	สถานที่เพาะเลี้ยงสัตว์น้ำร้าง	56	0.10
A903	สถานที่เพาะเลี้ยงกุ้ง	698	1.22
F	พื้นที่ป่าไม้	38,264	67.13
F100	ป่าไม้ผลัดใบรอสภาพฟื้นฟู	1,394	2.45
F101	ป่าไม้ผลัดใบสมบูรณ์	30,860	54.14
F301	ป่าชายเลนสมบูรณ์	6,010	10.54
M	พื้นที่เบ็ดเตล็ด	1,362	2.39
M101	ทุ่งหญ้าธรรมชาติ	517	0.91
M102	ทุ่งหญ้าสลับไม้พุ่ม/ไม้ละเมาะ	645	1.13
M201	พื้นที่ลุ่ม	21	0.04
M405	พื้นที่ถม	4	0.01
M601	หาดทราย	167	0.29
M701	ที่ทิ้งขยะ	8	0.01
W	พื้นที่แหล่งน้ำ	2,255	3.96
W101	แม่น้ำ ลำห้วย ลำคลอง	1,105	1.94
W103	ทะเล	1,141	2.00
W201	อ่างเก็บน้ำ	3	0.01
W202	บ่อน้ำในไร่นา	6	0.01
ผลรวมทั้งหมด		57,004	100.00

ที่มา : กลุ่มวิเคราะห์สภาพการใช้ที่ดิน (2566)

หมายเหตุ : เนื้อที่คำนวณด้วยระบบสารสนเทศภูมิศาสตร์



แผนการใช้ที่ดินตำบลกำแพง อำเภอสุขสำราญ จังหวัดระนอง



รูปที่ 2-3 สภาพการใช้ที่ดิน ตำบลกำแพง อำเภอสุขสำราญ จังหวัดระนอง

2.6 สภาพเศรษฐกิจและสังคม

2.6.1 ประชากร

จากหลักฐานทะเบียนราษฎรของกรมการปกครอง กระทรวงมหาดไทย ณ เดือนธันวาคม 2565 พบว่า ประชากรที่อาศัยในพื้นที่ตำบลกำแพงมีประชากรรวม 7,006 คน แยกเป็นชาย 3,540 คน เป็นหญิง 3,466 คน ความหนาแน่นโดยเฉลี่ย 76.81 คนต่อตารางกิโลเมตร มีจำนวนครัวเรือนทั้งหมด 2,410 ครัวเรือน เป็นครัวเรือนเกษตรที่มาขึ้นทะเบียนกรมส่งเสริมการเกษตร 946 ครัวเรือน หรือร้อยละ 39.25 ของจำนวนครัวเรือนทั้งหมด และเป็นครัวเรือนที่ประกอบอาชีพอื่น ๆ ครัวเรือนเกษตรที่ไม่ได้มาขึ้นทะเบียนกรมส่งเสริมการเกษตร 1,464 ครัวเรือน หรือร้อยละ 60.75 ของจำนวนครัวเรือนทั้งหมด ดังรายละเอียดในตารางที่ 2-3 ถึง ตารางที่ 2-4

ตารางที่ 2-3 จำนวนประชากรและครัวเรือนตำบลกำแพง อำเภอสุขสำราญ จังหวัดระนอง ปี 2565

พื้นที่	จำนวน ครัวเรือน	จำนวนประชากร (คน)		
		ชาย	หญิง	รวม
ตำบลกำแพง	2,410	3,540	3,466	7,006
หมู่ที่ 1 ทะเลนอก	104	145	150	295
หมู่ที่ 2 เหนือ	597	811	789	1,600
หมู่ที่ 3 กำแพง	463	748	752	1,500
หมู่ที่ 4 ภูเขาทอง	590	976	974	1,950
หมู่ที่ 5 สุขสำราญ	294	379	330	709
หมู่ที่ 6 โตนกลอย	103	191	190	381
หมู่ที่ 7 หาดทรายขาว	259	290	281	571

ที่มา : กรมการปกครอง (2566)



ตารางที่ 2-4 จำนวนและสัดส่วนครัวเรือนเกษตรตำบลกำแพง อำเภอสหัสขันธ์ จังหวัดระยอง ปี 2565

รายการ	จำนวน (ครัวเรือน)	ร้อยละ
จำนวนครัวเรือนทั้งหมด ¹⁾	2,410	100.00
- จำนวนครัวเรือนเกษตรที่มากขึ้นทะเบียนกรมส่งเสริมการเกษตร ²⁾	946	39.25
- จำนวนครัวเรือนที่ประกอบอาชีพอื่นๆ และจำนวนครัวเรือนเกษตรที่ไม่ได้มากขึ้นทะเบียนฯ	1,464	60.75

ที่มา : 1) กรมการปกครอง (2566)

2) กรมส่งเสริมการเกษตร (2566)

2.6.2 การถือครองที่ดิน

จากข้อมูลกรมการปกครอง ณ เดือนธันวาคม 2565 ตำบลกำแพงมีจำนวนครัวเรือนทั้งหมด 2,410 ครัวเรือน โดยถือครองที่ดินเฉลี่ยครัวเรือนละ 23.65 ไร่ (เนื้อที่ของตำบลรวมต่อจำนวนครัวเรือนทั้งหมด)

2.6.3 ลักษณะทางเศรษฐกิจและการประกอบอาชีพ

ประชากรในตำบลกำแพงประกอบอาชีพเกษตรกรรม ค้าขาย รับราชการ รับจ้างทั่วไป และอื่น ๆ มีเกษตรกรบางครัวเรือนประกอบอาชีพหลายอย่างควบคู่กันไป สำหรับพืชที่เกษตรกรปลูกเป็นอาชีพหลัก ได้แก่ ยางพารา และปาล์มน้ำมัน ทางด้านการเลี้ยงสัตว์เกษตรกรจะมีการเลี้ยงไว้เพื่อบริโภคหากเหลือจึงจำหน่ายเป็นรายได้เสริม

2.6.4 ด้านรายได้-รายจ่าย

จากข้อมูลความจำเป็นพื้นฐานของกรมการพัฒนาชุมชน ปี 2566 พบว่า รายได้ครัวเรือนเฉลี่ยปีละ 237,019.94 บาท รายได้บุคคลเฉลี่ยปีละ 74,777.36 บาท รายจ่ายครัวเรือนเฉลี่ยปีละ 134,273.42 บาท รายจ่ายบุคคลเฉลี่ยปีละ 42,361.89 บาท เมื่อพิจารณาจะเห็นว่ารายได้ครัวเรือนมากกว่ารายจ่ายครัวเรือนปีละ 102,746.52 บาท และรายได้บุคคลมากกว่ารายจ่ายบุคคลปีละ 32,415.47 บาท ดังรายละเอียดในตารางที่ 2-5



แผนการใช้ที่ดินตำบลกำแพง อำเภอสุขสำราญ จังหวัดระนอง

ตารางที่ 2-5 รายได้-รายจ่ายเฉลี่ยครัวเรือนตำบลกำแพง อำเภอสุขสำราญ จังหวัดระนอง ปี 2565

พื้นที่	แหล่งรายได้ของครัวเรือน (บาท/ปี)				รายได้ครัวเรือนเฉลี่ย (บาท/ปี)	รายได้บุคคลเฉลี่ย (บาท/ปี)	รายจ่ายครัวเรือนเฉลี่ย (บาท/ปี)	รายจ่ายบุคคลเฉลี่ย (บาท/ปี)
	อาชีพหลัก	อาชีพรอง	รายได้อื่น	ทำ-หาเอง				
ตำบลกำแพง	184,344.72	32,648.11	14,104.48	5,922.63	237,019.94	74,777.36	134,273.42	42,361.89
หมู่ที่ 1 ทะเลนอก	106,652.78	31,583.33	3,798.61	7,481.94	149,516.67	47,845.33	104,034.72	33,291.11
หมู่ที่ 2 เหนือ	244,394.12	52,873.39	24,156.30	1,749.02	323,172.83	90,701.81	169,162.18	47,477.12
หมู่ที่ 3 กำแพง	176,174.52	40,610.04	8,358.30	1,583.01	226,725.87	73,037.31	120,705.41	38,883.96
หมู่ที่ 4 ภูเขาทอง	180,786.85	10,954.80	8,893.50	5,482.04	206,117.19	63,708.95	128,021.05	39,570.14
หมู่ที่ 5 สุขสำราญ	158,374.27	26,769.59	9,853.22	15,409.36	210,406.43	84,458.92	94,567.26	37,960.10
หมู่ที่ 6 โตนกลอย	157,350.63	46,896.20	16,648.10	20,556.96	241,451.90	67,164.44	188,050.63	52,309.86
หมู่ที่ 7 หาดทรายขาว	135,916.77	13,943.79	20,966.94	4,839.10	175,666.60	65,217.54	116,506.35	43,253.85

ที่มา : กรมการพัฒนาชุมชน (2566)



บทที่ 3

สถานภาพของทรัพยากรธรรมชาติ

การศึกษาสถานภาพของทรัพยากรธรรมชาติในพื้นที่ตำบลกำแพง อำเภอสหัสขันธ์ จังหวัดระยอง ได้แก่ ทรัพยากรป่าไม้ ทรัพยากรน้ำ และทรัพยากรดิน ซึ่งเป็นทรัพยากรกายภาพที่สำคัญต่อการทำการเกษตร ดังนั้นจึงจำเป็นต้องทราบว่าทรัพยากรธรรมชาติแต่ละชนิดปัจจุบันมีสถานะอย่างไร เพื่อใช้เป็นข้อมูลประกอบการวางแผนการใช้ที่ดินซึ่งจะนำไปสู่การกำหนดแผนงาน โครงการ กิจกรรม รวมถึงมาตรการต่าง ๆ เพื่อการพัฒนาพื้นที่อย่างมีประสิทธิภาพต่อไป โดยมีรายละเอียดดังนี้

3.1 ทรัพยากรป่าไม้

3.1.1 ป่าไม้ตามกฎหมายและมติคณะรัฐมนตรี

1) ป่าอนุรักษ์ พบพื้นที่ป่าอนุรักษ์ในพื้นที่ ได้แก่

- (1) เขตอุทยานแห่งชาติศรีพังงา เนื้อที่ 1,064 ไร่
- (2) เขตอุทยานแห่งชาติแหลมสน เนื้อที่ 13,333 ไร่
- (3) เขตรักษาพันธุ์สัตว์ป่าคลองนาคา เนื้อที่ 19,385 ไร่
- (4) พื้นที่เตรียมการประกาศเป็นเขตห้ามล่าสัตว์ป่าป่าเลนคลองม่วงกลวง

เนื้อที่ 5,528 ไร่

2) ป่าสงวนแห่งชาติ ได้มีการจำแนกเขตการใช้ประโยชน์ทรัพยากรและที่ดินป่าไม้ในพื้นที่ป่าสงวนแห่งชาติตามมติคณะรัฐมนตรี วันที่ 10 มีนาคม 2535 และ 17 มีนาคม 2535 แบ่งออกเป็น 3 เขต ประกอบด้วย เขตพื้นที่ป่าเพื่อการอนุรักษ์ (Zone C) เขตพื้นที่ป่าเพื่อเศรษฐกิจ (Zone E) และเขตพื้นที่ป่าที่เหมาะสมต่อการเกษตร (Zone A) จากการวิเคราะห์ข้อมูลพบพื้นที่ป่าจำแนกเขตการใช้ประโยชน์ทรัพยากรที่ดินและป่าไม้ในพื้นที่ป่าสงวนแห่งชาติตามมติคณะรัฐมนตรีในพื้นที่ ได้แก่

- (1) เขตพื้นที่ป่าเพื่อการอนุรักษ์ (Zone C) เนื้อที่ 22,886 ไร่
- (2) เขตพื้นที่ป่าเพื่อเศรษฐกิจ (Zone E) เนื้อที่ 3,465 ไร่

3.1.2 **ชั้นคุณภาพลุ่มน้ำ** (มติคณะรัฐมนตรี วันที่ 28 พฤษภาคม 2528) จากการวิเคราะห์ข้อมูลพบชั้นคุณภาพลุ่มน้ำในพื้นที่ ได้แก่

- (1) พื้นที่ลุ่มน้ำชั้นที่ 1A เนื้อที่ 19,498 ไร่
- (2) พื้นที่ลุ่มน้ำชั้นที่ 1B เนื้อที่ 480 ไร่
- (3) พื้นที่ลุ่มน้ำชั้นที่ 2 เนื้อที่ 10,874 ไร่
- (4) พื้นที่ลุ่มน้ำชั้นที่ 3 เนื้อที่ 5,629 ไร่
- (5) พื้นที่ลุ่มน้ำชั้นที่ 4 เนื้อที่ 1,968 ไร่
- (6) พื้นที่ลุ่มน้ำชั้นที่ 5 เนื้อที่ 18,555 ไร่

ทั้งนี้ เนื้อที่ดังกล่าวข้างต้นคำนวณด้วยระบบสารสนเทศภูมิศาสตร์ เป็นเนื้อที่เบื้องต้นเท่านั้น ไม่สามารถใช้อ้างอิงได้ทางกฎหมาย



3.2 ทรัพยากรน้ำ

3.2.1 ปริมาณน้ำฝน พบว่าในพื้นที่ตำบลกำแพง มีปริมาณน้ำฝนเฉลี่ยในคาบ 30 ปี (พ.ศ. 2536-2565) 4,262.1 มิลลิเมตรต่อปี

3.2.2 น้ำผิวดิน หมายถึง แม่น้ำลำคลอง หนอง บึง ทะเลสาบ อ่างเก็บ และแหล่งน้ำสาธารณะอื่น ๆ ที่อยู่ภายในผืนแผ่นดิน ในพื้นที่ตำบลกำแพง มีรายละเอียดของแหล่งน้ำผิวดินดังนี้

แหล่งน้ำผิวดินธรรมชาติ คลองกำแพง คลองนางย่อน คลองบางกล้วย คลองพรุใหญ่ คลองอ่าวจาก หมู่เกาะกำนุ้ย หมู่เกาะกำใหญ่ และห้วยเสียด

3.2.3 น้ำใต้ดิน จากฐานข้อมูลน้ำบาดาลของกรมทรัพยากรน้ำบาดาล (2566) กระทรวงทรัพยากรธรรมชาติและสิ่งแวดล้อม พบว่า ตำบลกำแพง มีจำนวนบ่อบาดาลราชการ จำนวน 34 บ่อ และจำนวนบ่อบาดาลเอกชน จำนวน 1 บ่อ (กรมทรัพยากรน้ำบาดาล, 2566)

3.3 ทรัพยากรดิน

ทรัพยากรดินในพื้นที่ตำบลกำแพง อำเภอสหัสขันธ์ จังหวัดระยอง พบหน่วยแผนที่ดินทั้งหมด 17 หน่วยแผนที่ดิน และหน่วยพื้นที่เบ็ดเตล็ด 2 หน่วยแผนที่ ดังนี้

3.3.1 ดินในพื้นที่ลุ่ม มี 2 หน่วยแผนที่ดิน ได้แก่

- 1) หน่วยแผนที่ดิน Ba-sic1A ชุดดินบางนารา มีเนื้อดินบนเป็นดินร่วนเหนียวปนทรายแป้ง ความลาดชัน 0-2 เปอร์เซ็นต์ มีเนื้อที่ 279 ไร่ หรือร้อยละ 0.49 ของเนื้อที่ตำบล
- 2) หน่วยแผนที่ดิน Tkt-sic1A ชุดดินตะกั่วทุ่ง มีเนื้อดินบนเป็นดินร่วนเหนียวปนทรายแป้ง ความลาดชัน 0-2 เปอร์เซ็นต์ มีเนื้อที่ 5,403 ไร่ หรือร้อยละ 9.47 ของเนื้อที่ตำบล

3.3.2 ดินในพื้นที่ดอน มี 15 หน่วยแผนที่ดิน ได้แก่

- 1) หน่วยแผนที่ดิน Klt-clB ชุดดินคลองเต้ง มีเนื้อดินบนเป็นดินร่วนปนดินเหนียว ความลาดชัน 2-5 เปอร์เซ็นต์ มีเนื้อที่ 20 ไร่ หรือร้อยละ 0.04 ของเนื้อที่ตำบล
- 2) หน่วยแผนที่ดิน Klt-clC ชุดดินคลองเต้ง มีเนื้อดินบนเป็นดินร่วนปนดินเหนียว ความลาดชัน 5-12 เปอร์เซ็นต์ มีเนื้อที่ 340 ไร่ หรือร้อยละ 0.60 ของเนื้อที่ตำบล
- 3) หน่วยแผนที่ดิน Klt-clD ชุดดินคลองเต้ง มีเนื้อดินบนเป็นดินร่วนปนดินเหนียว ความลาดชัน 12-20 เปอร์เซ็นต์ มีเนื้อที่ 104 ไร่ หรือร้อยละ 0.18 ของเนื้อที่ตำบล
- 4) หน่วยแผนที่ดิน Ntn-clB ชุดดินนาทอน มีเนื้อดินบนเป็นดินร่วนปนดินเหนียว ความลาดชัน 2-5 เปอร์เซ็นต์ มีเนื้อที่ 625 ไร่ หรือร้อยละ 1.09 ของเนื้อที่ตำบล
- 5) หน่วยแผนที่ดิน Ntn-clC ชุดดินนาทอน มีเนื้อดินบนเป็นดินร่วนปนดินเหนียว ความลาดชัน 5-12 เปอร์เซ็นต์ มีเนื้อที่ 1,022 ไร่ หรือร้อยละ 1.79 ของเนื้อที่ตำบล
- 6) หน่วยแผนที่ดิน Ntn-clD ชุดดินนาทอน มีเนื้อดินบนเป็นดินร่วนปนดินเหนียว ความลาดชัน 12-20 เปอร์เซ็นต์ มีเนื้อที่ 72 ไร่ หรือร้อยละ 0.13 ของเนื้อที่ตำบล
- 7) หน่วยแผนที่ดิน Ntn-clE ชุดดินนาทอน มีเนื้อดินบนเป็นดินร่วนปนดินเหนียว ความลาดชัน 20-35 เปอร์เซ็นต์ มีเนื้อที่ 37 ไร่ หรือร้อยละ 0.07 ของเนื้อที่ตำบล



- 8) หน่วยแผนที่ดิน Ntn-vd-clC ดินนาทอนที่เป็นดินลึกมาก มีเนื้อดินบนเป็นดินร่วนปนดินเหนียว ความลาดชัน 5-12 เปอร์เซ็นต์ มีเนื้อที่ 71 ไร่ หรือร้อยละ 0.12 ของเนื้อที่ตำบล
- 9) หน่วยแผนที่ดิน Pac-clA ชุดดินปากจั่น มีเนื้อดินบนเป็นดินร่วนปนดินเหนียว ความลาดชัน 0-2 เปอร์เซ็นต์ มีเนื้อที่ 3,945 ไร่ หรือร้อยละ 6.92 ของเนื้อที่ตำบล
- 10) หน่วยแผนที่ดิน Pac-clB ชุดดินปากจั่น มีเนื้อดินบนเป็นดินร่วนปนดินเหนียว ความลาดชัน 2-5 เปอร์เซ็นต์ มีเนื้อที่ 632 ไร่ หรือร้อยละ 1.11 ของเนื้อที่ตำบล
- 11) หน่วยแผนที่ดิน Pac-clC ชุดดินปากจั่น มีเนื้อดินบนเป็นดินร่วนปนดินเหนียว ความลาดชัน 5-12 เปอร์เซ็นต์ มีเนื้อที่ 351 ไร่ หรือร้อยละ 0.62 ของเนื้อที่ตำบล
- 12) หน่วยแผนที่ดิน Pac-fl-IA ดินปากจั่นที่เป็นดินร่วนละเอียด มีเนื้อดินบนเป็นดินร่วน ความลาดชัน 0-2 เปอร์เซ็นต์ มีเนื้อที่ 198 ไร่ หรือร้อยละ 0.35 ของเนื้อที่ตำบล
- 13) หน่วยแผนที่ดิน Pac-fl-IB ดินปากจั่นที่เป็นดินร่วนละเอียด มีเนื้อดินบนเป็นดินร่วน ความลาดชัน 2-5 เปอร์เซ็นต์ มีเนื้อที่ 199 ไร่ หรือร้อยละ 0.35 ของเนื้อที่ตำบล
- 14) หน่วยแผนที่ดิน Ro-siA ชุดดินรือเสาะ มีเนื้อดินบนเป็นดินร่วนปนทรายแป้ง ความลาดชัน 0-2 เปอร์เซ็นต์ มีเนื้อที่ 815 ไร่ หรือร้อยละ 1.43 ของเนื้อที่ตำบล
- 15) หน่วยแผนที่ดิน Ry-sA ชุดดินระยอง มีเนื้อดินบนเป็นดินทราย ความลาดชัน 0-2 เปอร์เซ็นต์ มีเนื้อที่ 5,634 ไร่ หรือร้อยละ 9.88 ของเนื้อที่ตำบล

3.3.3 พื้นที่เบ็ดเตล็ด มี 2 หน่วยแผนที่ ได้แก่

- 1) หน่วยแผนที่ I เกาะ มีเนื้อที่ 3,838 ไร่ หรือร้อยละ 6.73 ของเนื้อที่ตำบล
- 2) หน่วยแผนที่ SC พื้นที่ลาดชันเชิงซ้อน มีเนื้อที่ 33,419 ไร่ หรือร้อยละ 58.63 ของเนื้อที่ตำบล

ปัญหาทรัพยากรดินทางการเกษตรตามสภาพธรรมชาติในพื้นที่ พบปัญหาดินทรายจัด มีเนื้อที่ 5,634 ไร่ หรือร้อยละ 9.88 ของเนื้อที่ตำบล คือ ชุดดินระยอง (Ry) ปัญหาดินเค็ม มีเนื้อที่ 5,403 ไร่ หรือร้อยละ 9.47 ของเนื้อที่ตำบล คือ ชุดดินตะกั่วทุ่ง (Tkt) และปัญหาดินตื้น มีเนื้อที่ 464 ไร่ หรือร้อยละ 0.82 ของเนื้อที่ตำบล คือ ชุดดินคลองเต้ง (Klt)

รายละเอียดของสมบัติดิน ตำบลกำแพง อำเภอสุขสำราญ จังหวัดระนอง ดังแสดงในตารางที่ 3-1 และแผนที่แสดงในลักษณะของชุดดิน (รูปที่ 3-1)



ตารางที่ 3-1 สมบัติดิน ตำบลกำแพง อำเภอสหัสขันธ์ จังหวัดระยอง

หน่วยแผนที่ดิน	ความลาดชัน (%)	ความลึก (ซม.)	การระบายน้ำ	ความอุดมสมบูรณ์ของดิน	ความจุแลกเปลี่ยนแคตไอออน (cmol/kg)	ความอึมตัวเบส (%)	ปฏิกิริยาดิน		ค่าการนำไฟฟ้า (dS/m)	ความลึกของชั้นจาโรไซด์ (ซม.)	เนื้อที่	
							ดินบน	ดินล่าง			ไร่	ร้อยละ
Ba-sic1A	0-2	>150	เลว	ต่ำ	<10	<35	5.5-6.5	4.5-5.5	<2	-	279	0.49
Klt-clB	2-5	0-50	ดี	ต่ำ	<10	<35	4.5-5.0	4.5-5.5	<2	-	20	0.04
Klt-clC	5-12	0-50	ดี	ต่ำ	<10	<35	4.5-5.0	4.5-5.5	<2	-	212	0.37
Klt-clC*	5-12	0-50	ดี	ปานกลาง	<10	<35	4.5-5.0	4.5-5.5	<2	-	128	0.23
Klt-clD	12-20	0-50	ดี	ต่ำ	<10	<35	4.5-5.0	4.5-5.5	<2	-	104	0.18
Ntn-clB	2-5	50-100	ดี	ต่ำ	10-20	<35	5.0-5.5	4.5-5.5	<2	-	578	1.01
Ntn-clB*	2-5	50-100	ดี	ปานกลาง	10-20	<35	5.0-5.5	4.5-5.5	<2	-	47	0.08
Ntn-clC	5-12	50-100	ดี	ต่ำ	10-20	<35	5.0-5.5	4.5-5.5	<2	-	769	1.35
Ntn-clC*	5-12	50-100	ดี	ปานกลาง	10-20	<35	5.0-5.5	4.5-5.5	<2	-	253	0.44
Ntn-clD	12-20	50-100	ดี	ต่ำ	10-20	<35	5.0-5.5	4.5-5.5	<2	-	72	0.13
Ntn-clE	20-35	50-100	ดี	ต่ำ	10-20	<35	5.0-5.5	4.5-5.5	<2	-	23	0.04
Ntn-clE*	20-35	50-100	ดี	ปานกลาง	10-20	<35	5.0-5.5	4.5-5.5	<2	-	14	0.03
Ntn-vd-clC	5-12	>150	ดี	ต่ำ	10-20	<35	5.0-5.5	4.5-5.5	<2	-	71	0.12
Pac-clA	0-2	>150	ดี	ต่ำ	<10	<35	6.0-7.0	4.5-5.5	<2	-	1,477	2.59
Pac-clA*	0-2	>150	ดี	ปานกลาง	<10	<35	6.0-7.0	4.5-5.5	<2	-	2,468	4.33
Pac-clB	2-5	>150	ดี	ต่ำ	<10	<35	6.0-7.0	4.5-5.5	<2	-	495	0.87
Pac-clB*	2-5	>150	ดี	ปานกลาง	<10	<35	6.0-7.0	4.5-5.5	<2	-	137	0.24
Pac-clC	5-12	>150	ดี	ต่ำ	<10	<35	6.0-7.0	4.5-5.5	<2	-	351	0.62
Pac-fl-LA	0-2	>150	ดี	ต่ำ	<10	<35	6.0-7.0	4.5-5.5	<2	-	198	0.35
Pac-fl-LB	2-5	>150	ดี	ต่ำ	<10	<35	6.0-7.0	4.5-5.5	<2	-	199	0.35
Ro-silA	0-2	>150	ดี	ต่ำ	<10	<35	4.5-6.0	4.5-6.0	<2	-	806	1.41
Ro-silA*	0-2	>150	ดี	ปานกลาง	<10	<35	4.5-6.0	4.5-6.0	<2	-	9	0.02



ตารางที่ 3-1 (ต่อ)

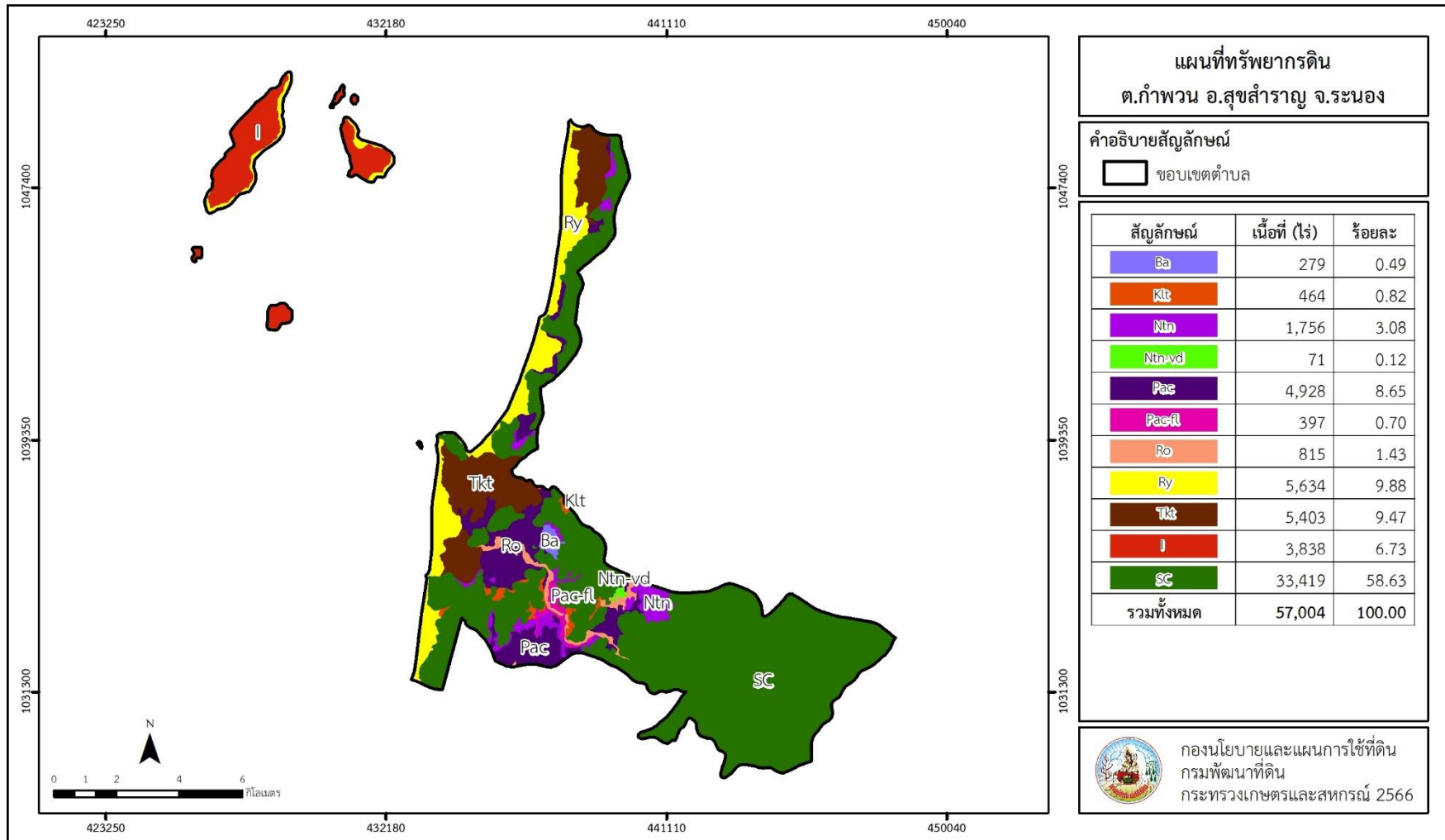
หน่วยแผนที่ดิน	ความลาดชัน (%)	ความลึก (ซม.)	การระบายน้ำ	ความอุดมสมบูรณ์ของดิน	ความจุแลกเปลี่ยนแคตไอออน (cmol/kg)	ความอิ่มตัวเบส (%)	ปฏิกิริยาดิน		ค่าการนำไฟฟ้า (dS/m)	ความลึกของชั้นจาโรไซต์ (ซม.)	เนื้อที่	
							ดินบน	ดินล่าง			ไร่	ร้อยละ
Ry-sA	0-2	>150	ค่อนข้างมาก	ต่ำ	<10	<35	5.0-6.5	5.0-6.0	<2	-	5,371	9.42
Ry-sA*	0-2	>150	ค่อนข้างมาก	ปานกลาง	<10	<35	5.0-6.5	5.0-6.0	<2	-	263	0.46
Tkt-sic1A	0-2	>150	เลวมาก	สูง	>20	>75	6.0-8.0	7.5-8.0	<2	-	4,489	7.87
Tkt-sic1A*	0-2	>150	เลวมาก	ปานกลาง	>20	>75	6.0-8.0	7.5-8.0	<2	-	914	1.60
SC	>35	-	-	-	-	-	-	-	-	-	33,419	58.63
I	-	-	-	-	-	-	-	-	-	-	3,838	6.73
รวมทั้งหมด											57,004	100.00

หมายเหตุ: 1. * หมายถึง หน่วยแผนที่ดินที่มีความอุดมสมบูรณ์ของดินต่างจากหน่วยแผนที่ดินเดียวกัน
2. เนื้อที่คำนวณด้วยระบบสารสนเทศภูมิศาสตร์

ที่มา: กองสำรวจและวิจัยทรัพยากรดิน (2566)



แผนการใช้ที่ดินตำบลกำแพง อำเภอสุขสำราญ จังหวัดระนอง



รูปที่ 3-1 ทรัพยากรดิน ตำบลกำแพง อำเภอสุขสำราญ จังหวัดระนอง



บทที่ 4

กระบวนการมีส่วนร่วมของชุมชน (Participatory Rural Appraisal : PRA)

4.1 การวิเคราะห์ผลจากการจัดทำกระบวนการมีส่วนร่วมของชุมชน (PRA)

การวิเคราะห์ผลจากการจัดทำกระบวนการมีส่วนร่วมของชุมชน (PRA) เมื่อวันที่ 12 กรกฎาคม 2566 มีสาระสำคัญสรุปได้ดังนี้

4.1.1 ปัญหาหลักของตำบลกำแพง คือ

- 1) ไม่มีเอกสารสิทธิ์ในที่ดินทำกิน/อยู่ในเขตอุทยาน/ป่าชายเลนจึงทำให้ไม่สามารถพัฒนาได้
- 2) เส้นทางคมนาคมและขนส่งผลิตทางการเกษตรไม่สะดวก
- 3) ราคาผลผลิตตกต่ำ/ผลผลิตตกต่ำ
- 4) ดินขาดความอุดมสมบูรณ์/ดินเป็นกรด/ดินสไลด์และเกิดการชะล้างพังทลาย
- 5) ไม่มีระบบท่อส่งน้ำ/ขาดแคลนน้ำช่วงฤดูแล้ง (อุบโภาค, บริโภาค, การเกษตร)
- 6) ปัญหาน้ำกัดเซาะตลิ่งริมคลอง/ชายทะเล
- 7) โรคใบร่วงชนิดใหม่ในยางพารา
- 8) ทำเรือประมงไม่ได้มาตรฐาน
- 9) ต้นทุนการผลิตด้านประมงสูง (น้ำมัน, อุปกรณ์เครื่องมือการประมง)
- 10) ต้นทุนการผลิตด้านการเกษตรสูง (ปุ๋ย, ยา, แรงงาน, เครื่องจักรกลเกษตร)
- 11) ปัญหาขยะ (พื้นที่ทิ้งขยะไม่เหมาะสม) ปัญหาด้านยาเสพติดในพื้นที่/ลักขโมย
- 12) ไฟฟ้าไม่ทั่วถึง

4.1.2 ความต้องการของชุมชน เกษตรกร และตำบลกำแพง มีความต้องการ 14 ประการ คือ

- 1) ต้องการเอกสารสิทธิ์ในที่ดินทำกิน
- 2) การรับประกันราคาผลผลิตทางการเกษตร
- 3) อบรมให้ความรู้เกี่ยวกับการปรับปรุงบำรุงดิน วิเคราะห์ดิน
- 4) ขยายเขตพัฒนาที่ดิน
- 5) ปุ๋ยหมัก น้ำหมักชีวภาพ โดโลไมท์และ พด.14 เพิ่มขึ้น
- 6) แนวป้องกันกักเซาะตลิ่ง หาดประพาส/ทะเลนอก
- 7) ระบบท่อ/สร้างฝาย/อ่างเก็บน้ำ ขนาดใหญ่/บ่อจืดขนาด 1,260 ลบ.ม.
- 8) โซล่าเซลล์เพื่อการเกษตร/การท่องเที่ยว
- 9) ทำเรือประมงที่ได้มาตรฐาน/ศาลาประมง
- 10) สนับสนุนอุปกรณ์เครื่องมือทำการประมง
- 11) ปรับปรุงเส้นทางท่องเที่ยวทะเลนอก/หาดอ่าวจาก



- 12) ต้องการให้หน่วยงานภาครัฐสนับสนุนงบประมาณเร็วขึ้น
- 13) ขยายเส้นทางจราจรให้กว้างขึ้น ขยายถนนทางหลวง 4 ช่องทางจราจร
- 14) ปรับปรุงเส้นทางขนส่งผลผลิตทางการเกษตร

ผลจากการจัดทำกรมีส่วนร่วมนของชุมชน (PRA) ได้นำมาวิเคราะห์ร่วมกับปัญหาด้านกายภาพ โดยระบบ DPSIR มีรายละเอียดดังนี้

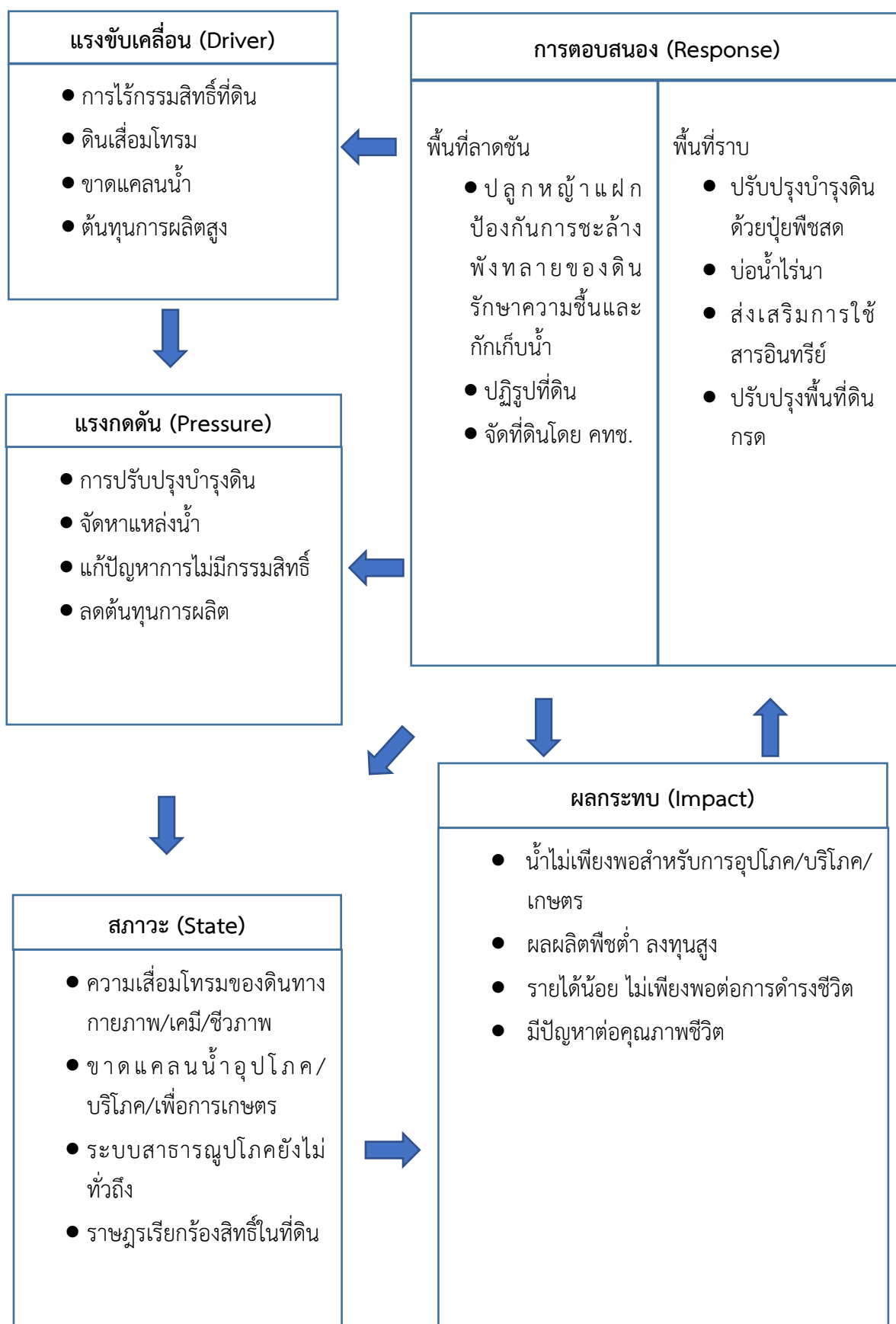
- 1) **แรงขับเคลื่อน (Driver)** มี 4 ประการ คือ
 - 1.1) การไร้กรรมสิทธิ์ที่ดิน
 - 1.2) ดินเสื่อมโทรม
 - 1.3) ขาดแคลนน้ำ
 - 1.4) ต้นทุนการผลิตสูง
- 2) **แรงกดดัน (Pressure)** ที่เกิดจากปัจจัยขับเคลื่อน มี 4 ประการ คือ
 - 2.1) การปรับปรุงบำรุงดิน
 - 2.2) จัดหาแหล่งน้ำ
 - 2.3) แก้ปัญหาการไม่มีกรรมสิทธิ์
 - 2.4) ลดต้นทุนการผลิต
- 3) **สถานะ (State)** ที่เกิดแรงกดดัน มี 4 ประการ คือ
 - 3.1) ความเสื่อมโทรมของดินทางกายภาพ/เคมี/ชีวภาพ
 - 3.2) ขาดแคลนน้ำอุปโภค/บริโภค/เพื่อการเกษตร
 - 3.3) ระบบสาธารณูปโภคยังไม่ทั่วถึง
 - 3.4) ราษฎรเรียกร้องสิทธิ์ในที่ดิน
- 4) **ผลกระทบ (Impact)** ที่ปรากฏในพื้นที่ มี 4 ประการ คือ
 - 4.1) น้ำไม่เพียงพอสำหรับการอุปโภค/บริโภค/เกษตร
 - 4.2) ผลผลิตพืชต่ำ ลงทุนสูง
 - 4.3) รายได้น้อย ไม่เพียงพอต่อการดำรงชีวิต
 - 4.4) มีปัญหาต่อคุณภาพชีวิต
- 5) **การตอบสนอง (Response)** ของรัฐในอดีต ปัจจุบัน และในอนาคต มีดังนี้
 - อดีต-ปัจจุบัน**
 - พื้นที่ลาดชัน**
 - 5.1) ปลูกหญ้าแฝก ป้องกันการชะล้างพังทลายของดิน รักษาความชื้นและกักเก็บน้ำ
 - 5.2) ปกคลุมที่ดิน
 - 5.3) จัดที่ดินโดย คทช.
 - พื้นที่ราบ**
 - 5.4) ปรับปรุงบำรุงดินด้วยปุ๋ยพืชสด



- 5.5) บ่อน้ำไร่นา
- 5.6) ส่งเสริมการใช้สารอินทรีย์
- 5.7) ปรับปรุงพื้นที่ดินกรด

อนาคต

- (1) พัฒนาที่ดินและน้ำที่เป็นระบบทั้งตำบล
 - (2) พัฒนาระบบสาธารณสุขปศุสัตว์ให้ครอบคลุมทั้งตำบล
 - (3) รวมกลุ่มเพื่อรวบรวมผลผลิตทางการเกษตร
- ดังมีรายละเอียดในรูปที่ 4-1



รูปที่ 4-1 การวิเคราะห์สถานการณ์โดยระบบ DPSIR ของตำบลกำแพง อำเภอสหัสขันธ์ จังหวัดระยอง



4.2 ระบบการปลูกพืชในปัจจุบัน

ระบบปลูกพืชในปัจจุบันของตำบลกำแพง อำเภอสหัสขันธ์ จังหวัดระยอง มีดังนี้

- 1) ไม้ยืนต้นซึ่งเป็นพืชเศรษฐกิจที่นิยมปลูกในพื้นที่ ได้แก่ ยางพารา และปาล์มน้ำมัน และยังมี ไม้ยืนต้นชนิดอื่น ๆ เช่น หมาก มะพร้าว และมะม่วงหิมพานต์
- 2) ไม้ผลที่มีการปลูกอยู่ในพื้นที่ ได้แก่ ทุเรียน มังคุด กัลฉ่าย และลองกอง

ดังรายละเอียดในรูปที่ 4-2

เดือน	ม.ค.	ก.พ.	มี.ค.	เม.ย.	พ.ค.	มิ.ย.	ก.ค.	ส.ค.	ก.ย.	ต.ค.	พ.ย.	ธ.ค.
ชนิดพืช												
1. ไม้ผล	ทุเรียน มังคุด กัลฉ่าย ลองกอง											
2. ไม้ยืนต้น	ยางพารา ปาล์มน้ำมัน หมาก มะพร้าว มะม่วงหิมพานต์											

รูปที่ 4-2 ระบบการปลูกพืชในปัจจุบัน ตำบลกำแพง อำเภอสหัสขันธ์ จังหวัดระยอง



บทที่ 5 การประเมินคุณภาพที่ดิน

5.1 หลักการประเมินคุณภาพที่ดินด้านกายภาพ

การประเมินคุณภาพที่ดินหรือการประเมินความเหมาะสมของที่ดิน สอดคล้องตามหลักการของ FAO Framework ค.ศ. 1983 ซึ่งการประเมินคุณภาพที่ดินด้านกายภาพ เป็นการประเมินศักยภาพของที่ดินว่าที่ดินนั้น ๆ เหมาะสมมากหรือน้อยเพียงใดสำหรับการใช้ที่ดินประเภทต่าง ๆ หรือการปลูกพืชต่าง ๆ โดยพิจารณาจาก สภาพแวดล้อมที่มีผลต่อการเจริญเติบโตของพืช สมบัติดินที่ได้จำแนกไว้ในแต่ละตำบล ร่วมกับการจัดการพื้นที่ เช่น ระบบชลประทาน พื้นที่ยกทรง การจัดระบบอนุรักษ์ดินและน้ำ เป็นต้น และนอกจากนี้พิจารณาความต้องการปัจจัยต่อการปลูกพืชแต่ละชนิด สอดคล้องตามหลักการของ FAO ได้แก่ ความต้องการด้านพืช ความต้องการด้านการจัดการ ความต้องการด้านการอนุรักษ์ (ปัญหิต และ คาร์ณ, 2542) รายละเอียดดังตารางที่ 5-1

ระดับความเหมาะสมของที่ดินได้จากการสังเคราะห์ข้อมูลดิน การจัดการที่ดิน หรือดินที่มีลักษณะเฉพาะที่เกิดขึ้นตามสภาพภูมิประเทศ (ซึ่งจะเรียกรวมว่าหน่วยที่ดิน) ลักษณะภูมิอากาศ พิจารณาร่วมกับระดับความต้องการปัจจัยต่อการเจริญเติบโตของพืชแต่ละชนิด หลังจากนั้นดำเนินการประเมินคุณภาพที่ดิน ซึ่งสามารถจำแนกระดับความเหมาะสมของที่ดินได้เป็น 4 ชั้น ได้แก่ เหมาะสมสูง (S1) เหมาะสมปานกลาง (S2) เหมาะสมเล็กน้อย (S3) และไม่เหมาะสม (N) โดยที่

S1 : ไม่มีข้อจำกัดด้านที่ดินตามปัจจัยที่ใช้พิจารณา

S2 : มีข้อจำกัดด้านที่ดินที่แก้ไขได้ง่ายหรือข้อจำกัดอาจไม่ส่งผลกระทบต่อ การเจริญเติบโตของพืชอย่างชัดเจน

S3 : มีข้อจำกัดด้านที่ดินที่แก้ไขได้ยาก ควรปรับเปลี่ยนการผลิตเป็นพืชชนิดอื่นหรือ กิจกรรมอื่น (ส่วนใหญ่เป็นลักษณะทางกายภาพ)

N : มีข้อจำกัดที่พัฒนาหรือปรับปรุงที่ดินได้ยากมาก หากจะดำเนินการพัฒนาหรือ ปรับปรุงต้องใช้ต้นทุนสูงหรือเครื่องจักรขนาดใหญ่ แนะนำให้ปรับเปลี่ยนการผลิต



ตารางที่ 5-1 ตัวอย่างการประเมินคุณภาพที่ดินด้านกายภาพของประเภทการใช้ประโยชน์ที่ดิน

คุณภาพที่ดิน (Land Quality)	คุณลักษณะที่ดินตัวแทน (Land Characteristics)	ระดับความ เหมาะสม (Land Suitability Rating)
1. ความเหมาะสมด้านความต้องการด้านพืช (Crop Requirements)		
1.1. การหยั่งลึกของรากพืช (r)	ความลึกของดิน	S1
1.2. ความชุ่มชื้นที่เป็นประโยชน์ต่อพืช (m)	ปริมาณน้ำฝนเฉลี่ยในรอบปี	S2m
1.3. ความเป็นประโยชน์ของออกซิเจน ต่อรากพืช (o)	สภาพการระบายน้ำของดิน	S2o
ความเหมาะสมรวมด้านความต้องการด้านพืช (Crop Requirements)		S2om
2. ความเหมาะสมด้านความต้องการด้านการจัดการ (Management Requirements)		
2.1. สภาพการเขตกรรม (k)	ชั้นความยากง่ายในการ เขตกรรม (ดินบน)	S1
2.2. ศักยภาพการใช้เครื่องจักรกล (w)	ความลาดชันของพื้นที่	S3w
ความเหมาะสมรวมด้านความต้องการด้านการจัดการ (Management Requirements)		S3w
3. ความเหมาะสมด้านความต้องการด้านการอนุรักษ์ (Conservation Requirements)		
3.1 ความเสียหายจากการกัดกร่อน (e)	ความลาดชันของพื้นที่	S3e
ความเหมาะสมรวมด้านความต้องการด้านการอนุรักษ์ (Conservation Requirements)		S3e
ความเหมาะสมด้านกายภาพของประเภทการใช้ประโยชน์ที่ดินใน แต่ละหน่วยที่ดินโดยรวม		S3ew

5.2 พืชเศรษฐกิจที่สำคัญของตำบล

พืชเศรษฐกิจหลักและพืชทางเลือกของตำบล ได้แก่ ยางพารา ปาล์มน้ำมัน ทุเรียน มังคุด เงาะ
ข้าว

5.3 ระดับความเหมาะสมของที่ดิน

การประเมินคุณภาพที่ดินของพืชเศรษฐกิจหลักและพืชทางเลือก ตำบลกำแพง อำเภอสหัสขันธ์
จังหวัดระยอง ได้ผลการประเมินคุณภาพที่ดินดังตารางที่ 5-2



ตารางที่ 5-2 ชั้นความเหมาะสมทางกายภาพของดิน ตำบลกำแพง อำเภอสหัสขันธ์ จังหวัดระยอง

หน่วยแผนที่ดิน	ยางพารา	ปาล์มน้ำมัน	ทุเรียน	มังคุด	เงาะ	ข้าว
Ba-sic1A	N	S3o	N	N	N	S2ns
Klt-clB	S3r	N	N	N	N	S3o
Klt-clC	S3r	N	N	N	N	S3ewo
Klt-clD	S3r	N	N	N	N	N
Ntn-clB	S2rn	S3r	S3r	S3r	S3r	S3o
Ntn-clB*	S2rns	S3r	S3r	S3r	S3r	S3o
Ntn-clC	S2rn	S3r	S3r	S3r	S3r	S3ewo
Ntn-clC*	S2rns	S3r	S3r	S3r	S3r	S3ewo
Ntn-clD	S2ewrns	S3r	S3r	S3r	S3r	N
Ntn-clE	S3ew	S3ewr	S3ewr	S3ewr	S3ewr	N
Ntn-vd-clC	S2ns	S2ns	S2ns	S2ns	S2ns	S3ewo
Pac-clA	S2n	S2n	S2ns	S2ns	S2ns	S3o
Pac-clA*	S2ns	S2ns	S2ns	S2ns	S2ns	S3o
Pac-clB	S2n	S2n	S2ns	S2ns	S2ns	S3o
Pac-clB*	S2ns	S2ns	S2ns	S2ns	S2ns	S3o
Pac-clC	S2ns	S2ns	S2ns	S2ns	S2ns	S3ewo
Pac-fl-lA	S2ns	S2ns	S2ns	S2ns	S2ns	S3o
Pac-fl-lB	S2ns	S2ns	S2ns	S2ns	S2ns	S3o
Ro-silA	S2n	S2n	S2ns	S2ns	S2ns	S3o
Ro-silA*	S2ns	S2ns	S2ns	S2ns	S2ns	S3o
Ry-sA	S2n	S3o	S2ns	S2ns	S2ns	N
Ry-sA*	S2ns	S3o	S2ns	S2ns	S2ns	N
Tkt-sic1A	N	N	N	N	N	S1
SC	N	N	N	N	N	N

หมายเหตุ: - * หมายถึง หน่วยแผนที่ดินที่มีความอุดมสมบูรณ์ของดินต่างจากหน่วยแผนที่ดินเดียวกัน

- ความหมายของสัญลักษณ์แสดงข้อจำกัดชั้นความเหมาะสม

e = ความเสียหายจากการกัดกร่อน

n = ความจุในการดูดซับธาตุอาหาร

o = ความเป็นประโยชน์ของออกซิเจนต่อรากพืช

r = สภาพการหยั่งลึกของราก

s = ความเป็นประโยชน์ของธาตุอาหาร

w = ศักยภาพการใช้เครื่องจักร



บทที่ 6 แผนการใช้ที่ดิน

6.1 การวิเคราะห์ข้อมูลเพื่อจัดทำแผนการใช้ที่ดินระดับตำบล

ตามที่กรมพัฒนาที่ดินได้จัดทำแผนปฏิบัติการราชการกรมพัฒนาที่ดินระยะ 5 ปี (พ.ศ. 2566-2570) เพื่อให้บรรลุตามวิสัยทัศน์ที่กำหนดไว้ คือ “เป็นองค์การอัจฉริยะทางดิน เพื่อขับเคลื่อนการใช้ที่ดินอย่างเหมาะสม 15 ล้านไร่ ภายในปี 2570” ซึ่งในส่วนของประเด็นการพัฒนาที่ 2 บริหารจัดการทรัพยากรดินและที่ดินด้วยชุดข้อมูลที่มีมูลค่าสูง (High Value Dataset) ซึ่งมีเป้าหมาย คือ การนำชุดข้อมูลที่มีมูลค่าสูง ไปใช้ในการบริหารจัดการทางการเกษตร ในส่วนของตัวชี้วัด บริหารจัดการทรัพยากรดินและที่ดินบนพื้นฐานของชุดข้อมูลที่มีมูลค่าสูง ร้อยละ 100 กลยุทธ์ที่ 2 ยกระดับแผนการใช้ที่ดินไปสู่การปฏิบัติ ได้กำหนดให้ ร้อยละของแผนการใช้ที่ดินระดับตำบลที่จัดทำแล้วเสร็จทั่วประเทศ ภายในปี 2570 (ไม่น้อยกว่า ร้อยละ 80) เป็นตัวชี้วัดหนึ่งของกลยุทธ์ดังกล่าว

การวางแผนการใช้ที่ดินระดับตำบลเป็นการวางกรอบและนโยบายการพัฒนาพื้นที่ให้เกิดการใช้ที่ดินอย่างสมดุลและยั่งยืน ซึ่งจะมีความละเอียดและเฉพาะเจาะจงมากกว่าแผนการใช้ที่ดินระดับประเทศ ที่ใช้เป็นกรอบนโยบายการพัฒนาพื้นที่ระดับประเทศ ซึ่งจะมีความละเอียดและเฉพาะเจาะจงมากกว่าแผนการใช้ที่ดินระดับประเทศ ที่ใช้เป็นกรอบนโยบายการพัฒนาพื้นที่ระดับประเทศ เป็นการกำหนดแนวทางใช้ที่ดินให้ตรงกับศักยภาพโดยเฉพาะทางด้านการเกษตร และนำไปสู่การกำหนดแผนงาน โครงการ กิจกรรม ที่มีความสอดคล้องกับสภาพพื้นที่ ทั้งนี้การใช้ขอบเขตการปกครองในระดับตำบลจะนำไปสู่การพัฒนาเชิงพื้นที่ที่มีเป้าหมายและทิศทางสอดคล้องตามบริบทของแต่ละตำบล และมีผู้รับผิดชอบโดยตรง คือ องค์กรปกครองส่วนท้องถิ่น ซึ่งแผนการใช้ที่ดินในระดับที่ใหญ่กว่านี้อาจไม่สามารถนำมาใช้ปฏิบัติงานในระดับพื้นที่ได้อย่างเป็นรูปธรรมเนื่องจากเป็นแผนงานสำหรับนำไปใช้ปฏิบัติงานเชิงนโยบายและยุทธศาสตร์ในภาพรวม

ทั้งนี้แผนการใช้ที่ดินเป็นผลที่ได้จากการวิเคราะห์ข้อมูลทางด้านกายภาพ เศรษฐกิจ และสังคม โดยได้นำฐานข้อมูลที่ได้จากการรวบรวมข้อมูลทุติยภูมิ และข้อมูลปฐมภูมิจากการสำรวจภาคสนาม การศึกษาด้านกายภาพ ได้จาก การวิเคราะห์สถานภาพของทรัพยากรธรรมชาติ อาทิ ทรัพยากรดิน ทรัพยากรน้ำ และทรัพยากรป่าไม้ร่วมกับการพิจารณาลักษณะการใช้ประโยชน์ที่ดิน ข้อกฎหมายที่เกี่ยวข้องกับพื้นที่ในเขตป่าไม้ตามกฎหมาย เช่น เขตรักษาพันธุ์สัตว์ป่า เขตอุทยานแห่งชาติ เขตป่าสงวนแห่งชาติ และนโยบายของรัฐที่เกี่ยวข้องกับพื้นที่ที่มีมติคณะรัฐมนตรีเกี่ยวกับการใช้ที่ดิน มติคณะรัฐมนตรีเรื่องการจำแนกการใช้ประโยชน์ที่ดินในพื้นที่ป่าไม้ในเขตป่าสงวนแห่งชาติ เป็นต้น ประกอบกับการพิจารณาจากทิศทางตามกรอบนโยบายที่เกี่ยวข้องกับการกำหนดเขตการใช้ที่ดินภายในพื้นที่ตำบล เช่น ยุทธศาสตร์ของจังหวัด ร่วมกับความต้องการของท้องถิ่น สามารถกำหนดแนวทางการใช้ที่ดินตามศักยภาพของทรัพยากร เพื่อการรักษาคุณภาพของลักษณะทางนิเวศวิทยาและการอนุรักษ์ทรัพยากรธรรมชาติ โดยคำนึงถึงสภาพทางเศรษฐกิจและสังคมของชุมชนในพื้นที่ ซึ่งข้อมูลนี้ส่วนหนึ่งได้มาจากการวิเคราะห์ชุมชนแบบมีส่วนร่วม (PRA) ทำการสังเคราะห์ข้อมูลทุกด้านเพื่อให้ได้เขตการใช้ที่ดินที่เหมาะสมกับศักยภาพของพื้นที่ต่อไป



6.2 แผนการใช้ที่ดิน

จากการวิเคราะห์ข้อมูลกายภาพ เศรษฐกิจ และสังคม พบว่าแผนการใช้ที่ดินตำบลกำแพง อำเภอสหัสขันธ์ จังหวัดระยอง สามารถกำหนดออกเป็น 6 เขตหลัก ได้แก่ เขตป่าไม้ เขตเกษตรกรรม เขตชุมชนและสิ่งปลูกสร้าง เขตแหล่งน้ำ เขตพื้นที่อื่น ๆ และเขตรักษาสมดุลของธรรมชาติและสิ่งแวดล้อม มีรายละเอียดดังนี้ (ตารางที่ 6-1 และรูปที่ 6-1)

6.2.1 เขตป่าไม้ เป็นเขตพื้นที่ที่อยู่ในเขตป่าตามกฎหมายและมติคณะรัฐมนตรี ได้แก่ พื้นที่ป่าสงวนแห่งชาติ เขตรักษาพันธุ์สัตว์ป่า อุทยานแห่งชาติ เขตป่าไม้ถาวร หรืออยู่ในพื้นที่ชั้นคุณภาพลุ่มน้ำ ชั้นที่ 1A 1B หรือ 2 พื้นที่ในเขตนี้ส่วนใหญ่ยังคงสภาพเป็นป่าไม้ บางบริเวณได้ถูกนำไปใช้ประโยชน์ในรูปแบบที่ไม่เหมาะสม ไม่เป็นไปตามมาตรการหรือกฎหมายที่เกี่ยวข้องกับการใช้ประโยชน์ของที่ดินหรือทรัพยากรป่าไม้ของพื้นที่นั้น ๆ ประกอบด้วย 3 เขตรอง ได้แก่ เขตป่าไม้สมบูรณ์ เขตป่าไม้เสื่อมโทรม และเขตพื้นที่พุ่มธรรมชาติ มีเนื้อที่ 37,229 ไร่ หรือคิดเป็นร้อยละ 65.32 ของเนื้อที่ตำบล มีรายละเอียดดังนี้

1) เขตป่าไม้สมบูรณ์ (สัญลักษณ์ 1100) มีเนื้อที่ 33,090 ไร่ หรือ คิดเป็นร้อยละ 58.06 ของเนื้อที่ตำบล เป็นเขตที่อยู่ภายในเงื่อนไขดังกล่าวข้างต้น แต่มีสภาพการใช้ที่ดินปัจจุบันเป็นป่าไม้สมบูรณ์

2) เขตป่าไม้เสื่อมโทรม (สัญลักษณ์ 1200) มีเนื้อที่ 729 ไร่ หรือ คิดเป็นร้อยละ 1.28 ของเนื้อที่ตำบล แต่มีสภาพการใช้ที่ดินปัจจุบันเป็นป่าไม้ที่มีลักษณะเสื่อมโทรม ซึ่งหากปล่อยไว้ตามธรรมชาติไม่มีการเข้าไปรบกวนอาจฟื้นตัวกลับมาเป็นป่าสมบูรณ์ได้ดั้งเดิม

3) เขตพื้นที่พุ่มธรรมชาติ (สัญลักษณ์ 1300) มีเนื้อที่ 3,410 ไร่ หรือ คิดเป็นร้อยละ 5.98 ของเนื้อที่ตำบล เป็นพื้นที่ที่มีการบุกรุก ผ่่วถางพื้นที่ป่าไม้ และเปลี่ยนแปลงการใช้ประโยชน์พื้นที่เป็นอย่างอื่น ส่วนใหญ่เพื่อทำการเกษตร

6.2.2 เขตเกษตรกรรม เป็นพื้นที่เกษตรกรรมซึ่งในที่นี้ คือ พื้นที่ที่อยู่นอกเขตที่มีการประกาศเป็นเขตป่าไม้ตามกฎหมาย ซึ่งรัฐได้กำหนดเป็นพื้นที่ทำกิน มีการออกเอกสารสิทธิ์ซึ่งรวมถึงพื้นที่ในเขตปฏิรูปที่ดินเพื่อเกษตรกรรมด้วย เขตนี้รวมถึงการทำกิจกรรมภาคการเกษตรอื่นที่นอกเหนือจากการปลูกพืชด้วย ประกอบด้วย 4 เขตรอง ได้แก่ เขตเกษตรกรรมที่มีศักยภาพการผลิตสูง เขตเกษตรกรรมที่มีศักยภาพการผลิตต่ำ เขตประมง และเขตปศุสัตว์ มีเนื้อที่ 10,126 ไร่ หรือคิดเป็นร้อยละ 17.77 ของเนื้อที่ตำบล มีรายละเอียดดังนี้

1) เขตเกษตรกรรมที่มีศักยภาพการผลิตสูง (ประเภทที่ 2) เป็นเขตที่ทำการเกษตรโดยอาศัยน้ำฝนเป็นหลัก ซึ่งส่งผลให้มีข้อจำกัดต่อการเพาะปลูกพืชด้านความชื้นที่พืชนำไปใช้ประโยชน์ ในส่วนของที่ดินมีศักยภาพในการผลิตอยู่ในระดับสูงถึงปานกลาง และนอกจากนี้พบว่าดินในพื้นที่เขตนี้มีความเหมาะสมต่อการเพาะปลูกพืชแยกตามชนิดพืช มีรายละเอียดดังนี้

(1) เขตทำนา (สัญลักษณ์ 2221) มีเนื้อที่ 185 ไร่ หรือ คิดเป็นร้อยละ 0.32 ของเนื้อที่ตำบล เป็นพื้นที่ที่มีศักยภาพต่อการทำนาในระดับเหมาะสมเล็กน้อยถึงไม่เหมาะสม และปัจจุบันเกษตรกรมีการปลูกข้าวได้ปีละ 1 ครั้ง

(2) เขตปลูกไม้ผล (สัญลักษณ์ 2222) มีเนื้อที่ 640 ไร่ หรือ คิดเป็นร้อยละ 1.12 ของเนื้อที่ตำบล ปัจจุบันเกษตรกรปลูกไม้ผล โดยไม้ผลที่ปลูก ได้แก่ มังคุด ทุเรียน ลองกอง



(3) เขตปลูกไม้ยืนต้น (สัญลักษณ์ 2223) มีเนื้อที่ 3,758 ไร่ หรือ คิดเป็นร้อยละ 6.59 ของเนื้อที่ตำบล ปัจจุบันเกษตรกรปลูกไม้ยืนต้น โดยไม้ยืนต้นที่ปลูก ได้แก่ ยางพารา ปาล์มน้ำมัน

2) เขตเกษตรกรรมที่มีศักยภาพการผลิตต่ำ พื้นที่เขตนี้ถูกกำหนดให้เป็นเขตเกษตรกรรมที่ต้องมีการดำเนินการแก้ไขปัญหาที่เป็นข้อจำกัดของการใช้ที่ดินเพื่อเกษตรกรรมต่าง ๆ การทำการเกษตรในเขตนี้อาศัยน้ำฝนเป็นหลัก มีศักยภาพในการผลิตอยู่ในระดับเหมาะสมเล็กน้อยถึงไม่เหมาะสม พบปัญหาทางกายภาพของดินที่สำคัญหลากหลาย เช่น เป็นดินตื้นซึ่งเป็นข้อจำกัดของการหยั่งรากพืชในการยึดลำต้นและการดูดซับธาตุอาหารพืชในดิน เนื้อดินเป็นทรายจัด ซึ่งมีผลต่อความสามารถในการอุ้มน้ำ เป็นพื้นที่ที่มีความลาดชัน เป็นต้น จากข้อจำกัดการใช้ที่ดินดังกล่าวข้างต้นจึงจำเป็นต้องพัฒนาปรับปรุงและมีมาตรการเพื่อเพิ่มผลผลิตทางการเกษตรในพื้นที่ให้สูงขึ้น รวมถึงการป้องกันไม่ให้เกิดสภาพแวดล้อมเสื่อมโทรมจากการใช้พื้นที่ มีรายละเอียดดังนี้

(1) เขตทำนา (สัญลักษณ์ 2310) มีเนื้อที่ 1 ไร่ หรือ คิดเป็นร้อยละ 0.00 ของเนื้อที่ตำบล ปัจจุบันเกษตรกรมีการปลูกข้าวได้ปีละ 1 ครั้ง

(2) เขตปลูกไม้ผล (สัญลักษณ์ 2320) มีเนื้อที่ 361 ไร่ หรือ คิดเป็นร้อยละ 0.63 ของเนื้อที่ตำบล ปัจจุบันเกษตรกรปลูกไม้ผล โดยไม้ผลที่ปลูก ได้แก่ มังคุด ทูเรียน

(3) เขตปลูกไม้ยืนต้น (สัญลักษณ์ 2330) มีเนื้อที่ 4,429 ไร่ หรือ คิดเป็นร้อยละ 7.77 ของเนื้อที่ตำบล ปัจจุบันเกษตรกรปลูกไม้ยืนต้น โดยไม้ยืนต้นที่ปลูก ได้แก่ มังคุด ทูเรียน ลองกอง

3) เขตประมง (สัญลักษณ์ 2400) มีเนื้อที่ 528 ไร่ หรือคิดเป็นร้อยละ 0.93 ของเนื้อที่ตำบล เป็นเขตที่ทำกิจกรรมด้านการประมง ได้แก่ การเลี้ยงสัตว์น้ำประเภทต่าง ๆ

4) เขตปศุสัตว์ มีเนื้อที่ 224 ไร่ หรือคิดเป็นร้อยละ 0.39 ของเนื้อที่ตำบล ประกอบด้วย 1 เขตรอง ได้แก่ เขตทุ่งหญ้าเลี้ยงสัตว์ มีรายละเอียดดังนี้

(1) เขตทุ่งหญ้าเลี้ยงสัตว์ (สัญลักษณ์ 2510) ปัจจุบันมีการปลูกหญ้าเลี้ยงสัตว์ มีเนื้อที่ 224 ไร่ หรือ คิดเป็นร้อยละ 0.39 ของเนื้อที่ตำบล โดยชนิดของสัตว์ที่พบ ได้แก่ แพะ วัว เป็ด ไก่

6.2.3 เขตชุมชนและสิ่งปลูกสร้าง มีเนื้อที่ 1,605 ไร่ หรือคิดเป็นร้อยละ 2.82 ของเนื้อที่ตำบล ประกอบด้วย 3 เขตรอง ได้แก่ เขตชุมชน/สถานที่ราชการ เขตอุตสาหกรรม/แหล่งรับซื้อผลผลิต และเขตการใช้พื้นที่เฉพาะ มีรายละเอียดดังนี้

1) เขตชุมชน/สถานที่ราชการ (สัญลักษณ์ 3100) มีเนื้อที่ 1,574 ไร่ หรือ คิดเป็นร้อยละ 2.76 ของเนื้อที่ตำบล ปัจจุบันมีการใช้ที่ดินชุมชนและที่อยู่อาศัย มีทั้งประเภทชุมชนเมือง ชุมชนชนบท และที่ตั้งของสถาบันและสถานที่ราชการต่าง ๆ

2) เขตอุตสาหกรรม/แหล่งรับซื้อผลผลิต (สัญลักษณ์ 3200) มีเนื้อที่ 10 ไร่ หรือ คิดเป็นร้อยละ 0.02 ของเนื้อที่ตำบล ปัจจุบันมีการใช้ที่ดินประเภทโรงงานอุตสาหกรรม แหล่งรับซื้อผลผลิตทางการเกษตรประเภทต่าง ๆ

3) เขตการใช้พื้นที่เฉพาะ (สัญลักษณ์ 3300) มีเนื้อที่ 21 ไร่ หรือ คิดเป็นร้อยละ 0.04 ของเนื้อที่ตำบล ปัจจุบันมีการใช้ที่ดินที่นอกเหนือจาก 2 เขตดังกล่าวข้างต้น เช่น สถานที่พักผ่อนท่องเที่ยว สวนสาธารณะ รีสอร์ท ระบบขนส่งมวลชน โบราณสถาน เป็นต้น

6.2.4 เขตแหล่งน้ำ มีเนื้อที่ 2,522 ไร่ หรือคิดเป็นร้อยละ 4.42 ของเนื้อที่ตำบล ประกอบด้วย 2 เขตรอง ได้แก่ เขตแหล่งน้ำตามธรรมชาติ และเขตแหล่งน้ำที่สร้างขึ้น มีรายละเอียดดังนี้



1) เขตแหล่งน้ำตามธรรมชาติ (สัญลักษณ์ 4100) มีเนื้อที่ 2,514 ไร่ หรือ คิดเป็นร้อยละ 4.41 ของเนื้อที่ตำบล ปัจจุบันมีสภาพการใช้ที่ดินเป็นลักษณะของแหล่งน้ำตามธรรมชาติ เช่น ห้วยหนอง คลอง แม่น้ำ เป็นต้น

2) เขตแหล่งน้ำที่สร้างขึ้น (สัญลักษณ์ 4200) มีเนื้อที่ 8 ไร่ หรือ คิดเป็นร้อยละ 0.01 ของเนื้อที่ตำบล ปัจจุบันมีสภาพการใช้ที่ดินเป็นแหล่งน้ำที่สร้างขึ้น เช่น คลองชลประทาน อ่างเก็บน้ำ เป็นต้น

6.2.5 เขตพื้นที่อื่น ๆ (สัญลักษณ์ 5000) มีเนื้อที่ 1,598 ไร่ หรือคิดเป็นร้อยละ 2.80 ของเนื้อที่ตำบล เป็นเขตที่มีลักษณะการใช้ที่ดินที่มีความเฉพาะ เช่น เหมืองแร่ ที่ทิ้งขยะ หาดทราย ไม้พุ่ม เป็นต้น

6.2.6 เขตรักษาสมดุลของธรรมชาติและสิ่งแวดล้อม (สัญลักษณ์ 6000) มีเนื้อที่ 3,915 ไร่ หรือคิดเป็นร้อยละ 6.87 ของเนื้อที่ตำบล มีการใช้ที่ดินเป็นป่าไม้ที่พบในพื้นที่เกษตรกรรม ซึ่งอยู่นอกเขตป่าไม้ตามกฎหมาย ส่วนใหญ่เป็นป่าปลูก ป่าชุมชน



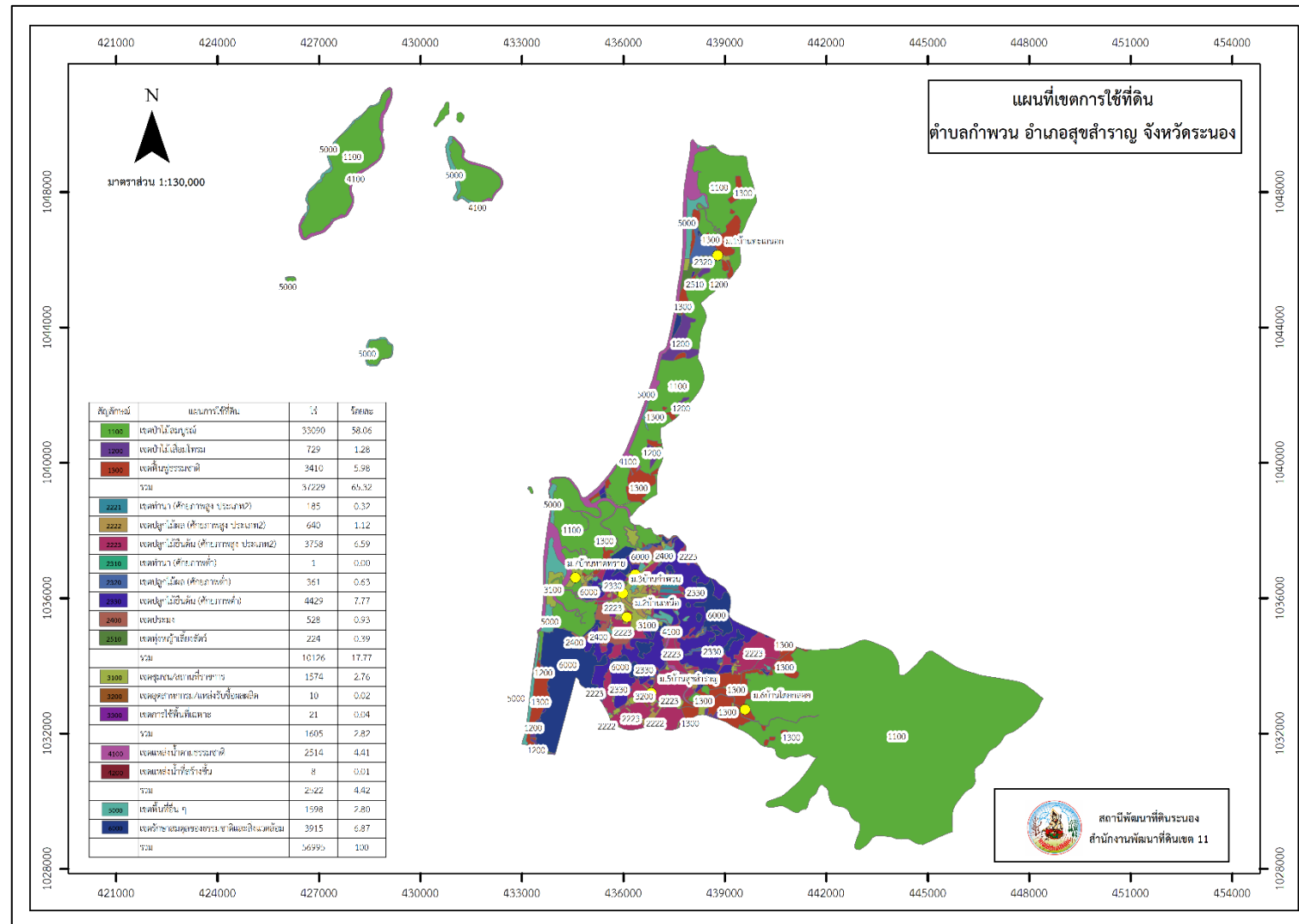
ตารางที่ 6-1 เขตการใช้ที่ดิน ตำบลกำแพง อำเภอสหัสขันธ์ จังหวัดระยอง

เขตการใช้ที่ดิน	เนื้อที่	
	ไร่	ร้อยละ
1. เขตป่าไม้	37,229	65.32
1.1 เขตป่าไม้สมบูรณ์	33,090	58.06
1.2 เขตป่าไม้เสื่อมโทรม	729	1.28
1.3 เขตพื้นที่พืชรูปร่าง	3,410	5.98
2. เขตเกษตรกรรม	10,126	17.77
2.1 เขตเกษตรกรรมที่มีศักยภาพการผลิตสูง (ประเภทที่ 2)		
1) เขตทำนา	185	0.32
2) เขตปลูกไม้ผล	640	1.12
2) เขตปลูกไม้ยืนต้น	3,758	6.59
2.2 เขตเกษตรกรรมที่มีศักยภาพการผลิตต่ำ		
1) เขตทำนา	1	0.00
2) เขตปลูกไม้ผล	361	0.63
2) เขตปลูกไม้ยืนต้น	4,429	7.77
2.3 เขตประมง	528	0.93
2.4 เขตทุ่งหญ้าเลี้ยงสัตว์	224	0.39
3. เขตชุมชนและสิ่งปลูกสร้าง	1,605	2.82
3.1 เขตชุมชน/สถานที่ราชการ	1,574	2.76
3.2 เขตอุตสาหกรรม/แหล่งรับซื้อผลผลิต	10	0.02
3.3 เขตการใช้พื้นที่เฉพาะ	21	0.04
4. เขตแหล่งน้ำ	2,522	4.42
4.1 เขตแหล่งน้ำตามธรรมชาติ	2,514	4.41
4.2 เขตแหล่งน้ำที่สร้างขึ้น	8	0.01
5. เขตพื้นที่อื่น ๆ	1,598	2.80
6. เขตรักษาสมดุลของธรรมชาติและสิ่งแวดล้อม	3,915	6.87
รวม	56,995	100.00

หมายเหตุ: เนื้อที่คำนวณด้วยระบบสารสนเทศภูมิศาสตร์



แผนการใช้ที่ดินตำบลกำแพง อำเภอสหัสขันธ์ จังหวัดระยอง



รูปที่ 6-1 เขตการใช้ที่ดิน ตำบลกำแพง อำเภอสหัสขันธ์ จังหวัดระยอง



บทที่ 7 การขับเคลื่อนแผนการใช้ที่ดิน

7.1 ขั้นตอนการดำเนินงาน

ภายหลังการจัดทำแผนการใช้ที่ดินตำบลกำแพง อำเภอสหัสขันธ์ จังหวัดระยองแล้วจะต้องดำเนินการดังต่อไปนี้

7.1.1 จัดทำเป้าหมายการดำเนินงานและงบประมาณและกิจกรรมต่าง ๆ ที่จะดำเนินการในปีงบประมาณ 2567 ถึง 2570

7.1.2 นำแผนการใช้ที่ดินตำบลกำแพงไปเสนอต่อองค์การบริหารส่วนตำบลกำแพง เพื่อมีมติให้ความร่วมมือกับกรมพัฒนาที่ดินดำเนินการกิจกรรมต่าง ๆ ที่กำหนดไว้ในแผน และได้รับการเชื่อมโยงสู่แผนพัฒนาตำบล

7.1.3 สถานีพัฒนาที่ดินระยอง เสนอเป้าหมายและงบประมาณให้รายงานมายังกรมพัฒนาที่ดิน

7.1.4 กรมพัฒนาที่ดินพิจารณาสนับสนุนงบประมาณกิจกรรมและโครงการตามเป้าหมายที่กำหนดในแผนการใช้ที่ดิน

7.1.5 สถานีพัฒนาที่ดินระยอง นำเสนอต่อที่ประชุมจังหวัด/อำเภอ เพื่อสร้างการรับรู้และประชาสัมพันธ์ให้หน่วยงานอื่น นำโครงการภายใต้หน่วยงานมาพัฒนาพื้นที่ตามแผนการใช้ที่ดินกำหนด

7.2 กิจกรรมที่จะดำเนินการของกรมพัฒนาที่ดิน

งบประมาณที่กำหนดไว้เป็นการประมาณเบื้องต้น อาจมีการเปลี่ยนแปลงตามที่ได้รับการจัดสรรให้ดำเนินการ (ตารางที่ 7-1)

เขตเกษตรกรรม

1) **ดินขาดความอุดมสมบูรณ์/ดินตื้น** มีแผนงาน/โครงการปรับปรุงบำรุงดิน ดังนี้

- (1) โครงการบริหารจัดการดินเชิงรุกแก่เกษตรกรรายแปลงผ่านบัตรดินดี
- (2) โครงการพัฒนาระบบ e-service
- (3) โครงการฝึกอบรมหมอดินอาสา
- (4) การส่งเสริมการผลิตและการใช้สารอินทรีย์ลดการใช้สารเคมีทางการเกษตร
- (5) ปรับปรุงพื้นที่ดินกรด (โดโลไมท์)
- (6) สนับสนุนการใช้ปุ๋ยพืชสดปรับปรุงบำรุงดิน
- (7) การพัฒนาเกษตรกรกลุ่มเดิมเข้มแข็งส่งเสริมการใช้สารอินทรีย์ลดการใช้สารเคมี

2) **การชะล้างพังทลายของดิน** มีแผนงาน/โครงการฟื้นฟูและป้องกันการชะล้างพังทลายของดิน ดังนี้

- (1) การปลูกหญ้าแฝกเพื่อการอนุรักษ์ดินและน้ำ

3) **พื้นที่แล้งซ้ำซาก** มีแผนงาน/โครงการบริหารจัดการน้ำ ดังนี้

- (1) การพัฒนาแหล่งน้ำขนาดเล็กเพื่อการอนุรักษ์ดินและน้ำ
- (2) การก่อสร้างแหล่งน้ำในไร่นานอกเขตชลประทาน
- (3) การก่อสร้างระบบส่งน้ำ



7.3 กิจกรรมที่จะดำเนินงานของหน่วยงานอื่น (ตารางที่ 7-2)

7.3.1 เขตเกษตรกรรม

1) เขตทำนา เขตปลูกไม้ผล และเขตปลูกไม้ยืนต้น

- (1) โครงการส่งเสริม สนับสนุนและให้ความช่วยเหลือเกษตรกรชาวสวนยางเพื่อการปลูกแทน (การยางแห่งประเทศไทย)
- (2) โครงการระบบส่งเสริมเกษตรแบบแปลงใหญ่ (หน่วยงานในสังกัดกระทรวงเกษตรและสหกรณ์)
- (3) โครงการการพัฒนาเกษตรกรปราดเปรื่องและเกษตรกรรุ่นใหม่ (Smart Farmer & Young Smart Farmer) (สนง.เกษตรจังหวัด)
- (4) โครงการศูนย์เรียนรู้การเพิ่มประสิทธิภาพการผลิตสินค้าเกษตร (สนง.เกษตรจังหวัด)
- (5) โครงการแก้ไขปัญหาหนี้สินและคุณภาพชีวิตสมาชิกสหกรณ์/กลุ่มเกษตรกรด้วยระบบสหกรณ์ (สนง.สหกรณ์จังหวัด)
- (6) โครงการผลิตพันธุ์พืชและปัจจัยการผลิต (ศูนย์วิจัยและพัฒนาการเกษตร)
- (7) โครงการพัฒนาคุณภาพสินค้าเกษตรสู่มาตรฐาน GAP (สนง.เกษตรจังหวัด)
- (8) โครงการตรวจรับรอง GAP พืช (ศูนย์วิจัยและพัฒนาการเกษตร)
- (9) โครงการสูบน้ำด้วยโซล่าเซลล์ เพื่อใช้ในภาคการเกษตรด้วยพลังงานสะอาด และรักษาสิ่งแวดล้อม (สนง.พลังงานจังหวัด)

7.3.2 เขตแหล่งน้ำ

- 1) โครงการปรับปรุงงานชลประทาน (บำรุงรักษา ซ่อมแซม ปรับปรุง) (กรมชลประทาน)
- 2) โครงการป้องกันและบรรเทาภัยจากน้ำ (กรมชลประทาน)
- 3) การจัดการน้ำเพื่อคุณภาพชีวิตที่ดี และเป็นมิตรกับสิ่งแวดล้อมอย่างยั่งยืน (กรมชลประทาน)
- 4) โครงการสนับสนุนการบริหารจัดการน้ำและงานชลประทาน (กรมชลประทาน)

7.4 ความต้องการของชุมชนและองค์กรปกครองส่วนท้องถิ่น

จากการดำเนินการจัดทำกระบวนการมีส่วนร่วมของประชาชนที่องค์การบริหารส่วนตำบลกำแพง เมื่อวันที่ 12 กรกฎาคม 2566 ได้มีความต้องการของประชาชนที่ต้องการให้ดำเนินการเกี่ยวกับแก้ปัญหาดินเสื่อมโทรมและฟื้นฟูความอุดมสมบูรณ์ของดิน การขาดแคลนน้ำ การแก้ไขปัญหากรรมสิทธิ์ในที่ดินทำกิน

เพื่อตอบสนองต่อความต้องการของชุมชนและการแก้ไขปัญหาเชิงพื้นที่ของตำบลกำแพงพัฒนาที่ดินได้วิเคราะห์เบื้องต้น ดังต่อไปนี้

ปัญหาของตำบลกำแพงในภาพรวมสรุปได้ว่า มีปัญหาสำคัญ 2 ประการ คือ (1) ปัญหาการไร้กรรมสิทธิ์ในที่ดิน (2) ปัญหาดินเสื่อมโทรม และมีปัญหารองลงมา คือ ปัญหาด้านสาธารณสุขปลอดภัยไม่ครอบคลุมพื้นที่ ปัญหาดังกล่าวนี้ส่งผลกระทบต่อคุณภาพชีวิตของราษฎรในชุมชนโดยรวม



ในกรณีของปัญหาความเสื่อมโทรมของที่ดินนั้นจะรวมถึง (1) การชะล้างพังทลายของดิน (2) ดินขาดความอุดมสมบูรณ์ (3) ดินกรด โดยในพื้นที่ตำบลกำแพงด้านตะวันออกและทิศใต้ส่วนใหญ่อยู่ในเขตป่าสงวน พื้นที่เป็นภูเขาและเป็นพื้นที่ลาดชัน คุณภาพของดินจึงไม่ค่อยจะเหมาะสมต่อการเกษตร



ตารางที่ 7-1 กิจกรรมของกรมพัฒนาที่ดินในเขตการใช้ที่ดินที่จะดำเนินการในปีงบประมาณ 2566-2570

เขตการใช้ที่ดิน (เกษตรกรรม)	แผนงาน/โครงการ	งบประมาณ (บาท)
1. เขตพื้นที่ทำนา เนื้อที่ 186 ไร่	1.การปรับปรุงบำรุงดิน	16,500
	1.1 การผลิต-จัดหาเมล็ดพันธุ์พืชปุ๋ยสด	15,000
	1.2 การส่งเสริมการปรับปรุงบำรุงดินด้วยพืชปุ๋ยสด	1,500
2. เขตปลูกไม้ผล เนื้อที่ 1,001 ไร่	1. การปรับปรุงบำรุงดิน	63,800
	1.1 การบริหารจัดการดินเชิงรุกแก่เกษตรกรรายแปลงผ่านบัตรดินดี	1,500
	1.2 โครงการพัฒนาระบบ E-service	1,500
	1.3 ฝึกอบรมหมอดินอาสา	5,000
	1.4 การส่งเสริมการผลิตและการใช้สารอินทรีย์ลดการใช้สารเคมีทางการเกษตร	4,500
	1.5 การจัดหาปุ๋ยอินทรีย์	17,000
	1.6 การส่งเสริมการปรับปรุงพื้นที่ดินกรด	300
	1.7 การผลิต-จัดหาเมล็ดพันธุ์พืชปุ๋ยสด	15,000
	1.8 การส่งเสริมการปรับปรุงบำรุงดินด้วยพืชปุ๋ยสด	1,500
	1.9 การพัฒนากลุ่มเกษตรกรส่งเสริมการใช้สารอินทรีย์ลดการใช้สารเคมีทางการเกษตร	17,500
	2. การบริหารจัดการน้ำ	61,800
	2.2 การก่อสร้างแหล่งน้ำในไร่นานอกเขตชลประทาน	61,800
3. การฟื้นฟูและป้องกันการชะล้างพังทลายของดิน	156,500	
3.1 อนุรักษ์และส่งเสริมการปลูกหญ้าแฝก	156,500	



ตาราง 7-1 (ต่อ)

เขตการใช้ที่ดิน (เกษตรกรรม)	แผนงาน/โครงการ	งบประมาณ (บาท)
3. เขตปลูกไม้ยืนต้น เนื้อที่ 8,187 ไร่	1. การปรับปรุงบำรุงดิน	167,700
	1.1 การบริหารจัดการดินเชิงรุกแก่เกษตรกรรายแปลงผ่านบัตรดินดี	3,000
	1.2 โครงการพัฒนาระบบ E-service	3,000
	1.3 ฝึกอบรมหมอดินอาสา	15,000
	1.4 การส่งเสริมการผลิตและการใช้สารอินทรีย์ลดการใช้สารเคมีทางการเกษตร	10,500
	1.5 การจัดหาปุ๋ยโดโลไมท์	68,000
	1.6 การส่งเสริมการปรับปรุงพื้นที่ดินกรด	1,200
	1.7 การผลิต-จัดหาเมล็ดพันธุ์พืชปุ๋ยสด	45,000
	1.8 การส่งเสริมการปรับปรุงบำรุงดินด้วยพืชปุ๋ยสด	4,500
	1.9 การพัฒนากลุ่มเกษตรกรส่งเสริมการใช้สารอินทรีย์ลดการใช้สารเคมีทางการเกษตร	17,500
	2. การบริหารจัดการน้ำ	123,600
	2.2 การก่อสร้างแหล่งน้ำในไร่นานอกเขตชลประทาน	123,600
	3. การฟื้นฟูและป้องกันการชะล้างพังทลายของดิน	626,000
3.1 อนุรักษ์และส่งเสริมการปลูกหญ้าแฝก	626,000	
รวมเขตเกษตรกรรม	1. การปรับปรุงบำรุงดิน	245,500
	2. การบริหารจัดการน้ำ	185,400
	3. การฟื้นฟูและป้องกันการชะล้างพังทลายของดิน	782,500
	รวมแผนงาน/โครงการ	1,213,400



ตารางที่ 7-2 สรุปกิจกรรมที่จะขอรับการสนับสนุนจากส่วนราชการอื่นในเขตการใช้ที่ดิน

เขตการใช้ที่ดิน	กิจกรรมที่ขอการสนับสนุนจากส่วนราชการอื่น
1. เขตพื้นที่เกษตรกรรม 1. เขตพื้นที่ทำนา เนื้อที่ 186 ไร่ 2. เขตปลูกไม้ผล เนื้อที่ 1,001 ไร่ 3. เขตปลูกไม้ยืนต้น เนื้อที่ 8,187 ไร่	การแก้ปัญหาที่ดินเสื่อมโทรม พื้นฟูความอุดมสมบูรณ์ของดิน และเพิ่มศักยภาพการผลิต (10)โครงการส่งเสริม สนับสนุนและให้ความช่วยเหลือเกษตรกรชาวสวนยางเพื่อการปลูกแทน (การยางแห่งประเทศไทย) (11)โครงการระบบส่งเสริมเกษตรแบบแปลงใหญ่ (หน่วยงานในสังกัดกระทรวงเกษตรและสหกรณ์) (12)โครงการพัฒนาเกษตรกรปราดเปรื่องและเกษตรกรรุ่นใหม่ (Smart Farmer & Young Smart Farmer) (สนง.เกษตรจังหวัด) (13)โครงการศูนย์เรียนรู้การเพิ่มประสิทธิภาพการผลิตสินค้าเกษตร (สนง.เกษตรจังหวัด) (14)โครงการแก้ไขปัญหาหนี้สินและคุณภาพชีวิตสมาชิกสหกรณ์/กลุ่มเกษตรกรด้วยระบบสหกรณ์ (สนง.สหกรณ์จังหวัด) (15)โครงการผลิตพันธุ์พืชและปัจจัยการผลิต (ศูนย์วิจัยและพัฒนาการเกษตร) (16)โครงการพัฒนาคุณภาพสินค้าเกษตรสู่มาตรฐาน GAP (สนง.เกษตรจังหวัด) (17)โครงการตรวจรับรอง GAP พืช (ศูนย์วิจัยและพัฒนาการเกษตร) (18)โครงการสูบน้ำด้วยโซล่าเซลล์ เพื่อใช้ในภาคการเกษตรด้วยพลังงานสะอาด และรักษาสีเขียว (สนง.พลังงานจังหวัด)



ตารางที่ 7-2 (ต่อ)

เขตการใช้ที่ดิน	กิจกรรมที่ขอการสนับสนุนจากส่วนราชการอื่น
2. พื้นที่แหล่งน้ำ เนื้อที่ 906 ไร่	<ol style="list-style-type: none">1) โครงการปรับปรุงงานชลประทาน (บำรุงรักษา ซ่อมแซม ปรับปรุง) (กรมชลประทาน)2) โครงการป้องกันและบรรเทาภัยจากน้ำ (กรมชลประทาน)3) การจัดการน้ำเพื่อคุณภาพชีวิตที่ดี และเป็นมิตรกับสิ่งแวดล้อมอย่างยั่งยืน (กรมชลประทาน)4) โครงการสนับสนุนการบริหารจัดการน้ำและงานชลประทาน (กรมชลประทาน)



ตาราง 7-3 เป้าหมายการดำเนินงานและงบประมาณโครงการนำร่อง ตำบลกำแพง อำเภอสหัสขันธ์ จังหวัดระยอง แผน 5 ปี (พ.ศ. 2566-2570)

เขตการใช้ที่ดิน	งาน/โครงการ/กิจกรรม	หน่วยนับ	เป้าหมาย					รวม	งบประมาณ					รวม	หน่วยงานรับผิดชอบ
			2566	2567	2568	2569	2570		2566	2567	2568	2569	2570		
	1. การปรับปรุงบำรุงดิน														
เขตพื้นที่เกษตรกรรมพื้นที่ทำนา/ปลูกไม้ผล/ปลูกไม้ยืนต้น	1.1 การบริหารจัดการดินเชิงรุกแก่เกษตรกรรายแปลงผ่านบัตรดินดี	ราย	30	30	30	30	30	150	900	900	900	900	900	4,500	พด.
	1.2 โครงการพัฒนาระบบ E-service	ราย	30	30	30	30	30	150	900	900	900	900	900	4,500	พด.
	1.3 ฝึกอบรมหมอดินอาสา	ราย	7	7	7	7	7	35	3,500	3,500	3,500	3,500	3,500	17,500	พด.
	1.4 การส่งเสริมการผลิตและการใช้สารอินทรีย์ลดการใช้สารเคมีทางการเกษตร	ราย	200	200	200	200	200	1000	3,000	3,000	3,000	3,000	3,000	15,000	พด.
	1.5 การจัดหาปุ๋ยโดโลไมท์	ตัน	10	10	10	10	10	50	17,000	17,000	17,000	17,000	17,000	85,000	พด.
	1.6 การส่งเสริมการปรับปรุงพื้นที่ดินกรด	ไร่	20	20	20	20	20	100	300	300	300	300	300	1,500	พด.
	1.7 การผลิต-จัดหาเมล็ดพันธุ์พืชปุ๋ยสด	กก.	500	500	500	500	500	2500	15,000	15,000	15,000	15,000	15,000	75,000	พด.
	1.8 การส่งเสริมการปรับปรุงบำรุงดินด้วยพืชปุ๋ยสด	ไร่	100	100	100	100	100	500	1,500	1,500	1,500	1,500	1,500	7,500	พด.
	1.9 การพัฒนากลุ่มเกษตรกรส่งเสริมการใช้สารอินทรีย์ลดการใช้สารเคมีทางการเกษตร	กลุ่ม	2	2	2	2	2	10	7,000	7,000	7,000	7,000	7,000	35,000	พด.



ตาราง 7-3 (ต่อ)

เขตการใช้ที่ดิน	งาน/โครงการ/กิจกรรม	หน่วยนับ	เป้าหมาย					รวม	งบประมาณ					รวม	หน่วยงานรับผิดชอบ
			2566	2567	2568	2569	2570		2566	2567	2568	2569	2570		
	2. การบริหารจัดการน้ำ														
เขตพื้นที่เกษตรกรรม	2.1 การก่อสร้างแหล่งน้ำในไร่นา นอกเขตชลประทาน	บ่อ	1	2	2	2	2	9	20,600	41,200	41,200	41,200	41,200	185,400	พต.
	3. การฟื้นฟูและป้องกันการชะล้างพังทลายของดิน														
เขตพื้นที่เกษตรกรรม	3.1 การปลูกหญ้าแฝกเพื่อการอนุรักษ์ดินและน้ำ														
	- แฝกเพื่อปลูก	กล้า	100000	100,000	100,000	100,000	100,000	500000	120,000	120,000	120,000	120,000	120,000	600,000	พต.
	- แฝกแจกจ่าย	กล้า	50,000	50,000	50,000	50,000	50,000	250000	36,500	36,500	36,500	36,500	36,500	182,500	พต.

หมายเหตุ: งบประมาณที่กำหนดไว้นี้เป็นประมาณเบื้องต้น อาจมีการเปลี่ยนแปลงตามที่ได้รับการจัดสรรให้ดำเนินการ



เอกสารอ้างอิง

- กรมการปกครอง. 2556. **แผนที่ขอบเขตตำบล ปี 2564 (ไฟล์ข้อมูล)**. กรมพัฒนาที่ดิน กระทรวงเกษตรและสหกรณ์, กรุงเทพฯ.
- _____. 2566. **รายงานสถิติจำนวนประชากรและบ้าน รายจังหวัด รายอำเภอ และรายตำบล (ณ เดือนธันวาคม พ.ศ. 2565)**. แหล่งที่มา: <https://stat.bora.dopa.go.th/stat/statnew/statyear/#/TableTemplate/Area/statpop,1> พฤษภาคม 2566.
- กรมการพัฒนาชุมชน. 2566. **ข้อมูลความจำเป็นพื้นฐาน (จปฐ.) รายจังหวัด รายอำเภอ และรายตำบล ปี 2565**. แหล่งที่มา: <https://ebmn.cdd.go.th/>, 1 มิถุนายน 2566.
- กรมทรัพยากรน้ำบาดาล. 2566. **ปริมาณน้ำและจำนวนบ่อบาดาล**. แหล่งที่มา: <http://app.dgr.go.th/newpasutara/xml/search.php>, 26 พฤษภาคม 2566.
- กรมส่งเสริมการเกษตร. 2566. **จำนวนครุว์เรือนเกษตรกรที่ขึ้นทะเบียนเกษตรกร จำแนกรายจังหวัด รายอำเภอ และรายตำบล (ณ เดือนมกราคม พ.ศ. 2566)**. แหล่งที่มา : <http://mvos2.gistda.or.th/>, 15 พฤษภาคม 2566.
- กรมอุตุนิยมวิทยา. 2566. **สถิติภูมิอากาศคาบ 30 ปี พ.ศ. 2536-2565 (ไฟล์ข้อมูล)**. กระทรวงดิจิทัลเพื่อเศรษฐกิจและสังคม, กรุงเทพฯ.
- กลุ่มวิเคราะห์สภาพการใช้ที่ดิน. 2566. **แผนที่สภาพการใช้ที่ดิน ปี 2566 (ไฟล์ข้อมูล)**. กองนโยบายและแผนการใช้ที่ดิน กรมพัฒนาที่ดิน กระทรวงเกษตรและสหกรณ์, กรุงเทพฯ.
- กองสำรวจดินและวิจัยทรัพยากรดิน. 2566. **แผนที่ทรัพยากรดิน (ไฟล์ข้อมูล)**. กรมพัฒนาที่ดิน กระทรวงเกษตรและสหกรณ์, กรุงเทพฯ.
- บัณฑิต ต้นศิริ และ คาร์ม ไทรพิง. 2542. **คู่มือการประเมินคุณภาพที่ดิน**. กองวางแผนการใช้ที่ดิน กรมพัฒนาที่ดิน กระทรวงเกษตรและสหกรณ์, กรุงเทพฯ.
- องค์การบริหารส่วนตำบลกำแพง. 2566. **วิสัยทัศน์ พันธกิจ**. . แหล่งที่มา: <https://www.kumpuan.go.th/vision.php>, 1 พฤษภาคม 2566.



สถานีพัฒนาที่ดินระนอง
90 หมู่ที่ 3 ตำบลราชกรูด
อำเภอเมืองระนอง จังหวัดระนอง
โทร.077 989825