



# แผนการใช้ที่ดิน ตำบลเขียวเหลียง

อำเภอกะเปอร์ จังหวัดระนอง



สถานีพัฒนาที่ดินระนอง สำนักงานพัฒนาที่ดินเขต 11  
กรมพัฒนาที่ดิน กระทรวงเกษตรและสหกรณ์  
กันยายน 2566

## คำนำ

การจัดทำแผนการใช้ที่ดินดำเนินการตามรัฐธรรมนูญแห่งราชอาณาจักรไทย พ.ศ.2560 มาตรา 72 (1) ที่ได้บัญญัติให้มีการวางแผนการใช้ที่ดินให้เหมาะสมกับศักยภาพของที่ดินตามหลักการพัฒนาอย่างยั่งยืน โดยแผนการใช้ที่ดินตำบลเขี้ยวเหลียง อำเภอเกาะเปอร์ จังหวัดระนอง ได้นำแนวคิดขององค์การอาหารและการเกษตรแห่งสหประชาชาติ (Food and Agriculture Organization of the United Nations : FAO) และโครงการสิ่งแวดล้อมแห่งสหประชาชาติ (United Nations Environment Programme : UNEP) มาปรับใช้ คือ ความเหมาะสมทางกายภาพ ความเหมาะสมทางเศรษฐกิจ การยอมรับจากสังคม การสร้างความยั่งยืนให้สิ่งแวดล้อม และเสนอทางเลือกการใช้ที่ดิน ร่วมกับวิธีการที่จำเป็นอื่น ๆ เช่น กระบวนการมีส่วนร่วมของชุมชน (Participatory Rural Appraisal: PRA) การประเมินคุณภาพที่ดิน เป็นต้น

กองนโยบายและแผนการใช้ที่ดินร่วมกับสำนักงานพัฒนาที่ดินเขต (สพข.) และสถานีพัฒนาที่ดิน (สพด.) ในการดำเนินงานวางแผนการใช้ที่ดินระดับตำบล โดยพิจารณาภาพรวมของสภาพปัญหาในด้านต่างๆ ทั้งด้านกายภาพ เศรษฐกิจ และสังคม วิเคราะห์และสังเคราะห์ข้อมูลนำไปสู่การวางแผนการใช้ที่ดินที่สอดคล้องกับศักยภาพของพื้นที่ โดยผ่านกระบวนการมีส่วนร่วมของชุมชน (PRA) ในการระบุปัญหา ความต้องการของเกษตรกรและผู้มีส่วนได้ส่วนเสีย ทั้งนี้ สพด. ได้จัดทำแผนกิจกรรม/โครงการ เพื่อขับเคลื่อนแผนการใช้ที่ดินให้เป็นรูปธรรมเพื่อให้เกษตรกร มีคุณภาพชีวิตที่ดีขึ้น มีการใช้ที่ดินอย่างถูกต้องเหมาะสม รักษาสภาพแวดล้อม และอนุรักษ์ทรัพยากรในชุมชนให้เกิดความยั่งยืนต่อไป

สถานีพัฒนาที่ดินระนอง

กันยายน 2566



## สารบัญ

	หน้า
คำนำ	ก
สารบัญ	ข
สารบัญตาราง	ง
สารบัญรูป	จ
<b>บทที่ 1 บทนำ</b>	
1.1 ความสำคัญของการวางแผนการใช้ที่ดิน	1-1
1.2 หลักการและเหตุผล	1-1
1.3 วัตถุประสงค์	1-1
1.4 ระยะเวลาและสถานที่ดำเนินงาน	1-2
1.5 ขั้นตอนการดำเนินงาน	1-2
1.6 วิสัยทัศน์ของตำบล	1-3
<b>บทที่ 2 ข้อมูลทั่วไป</b>	
2.1 ที่ตั้งและอาณาเขต	2-1
2.2 การแบ่งส่วนการปกครอง	2-1
2.3 สภาพภูมิประเทศ	2-2
2.4 สภาพภูมิอากาศ	2-2
2.5 สภาพการใช้ที่ดินในปัจจุบัน	2-4
2.6 สภาพเศรษฐกิจและสังคม	2-8
<b>บทที่ 3 สถานภาพของทรัพยากรธรรมชาติ</b>	
3.1 ทรัพยากรป่าไม้	3-1
3.2 ทรัพยากรน้ำ	3-2
3.3 ทรัพยากรดิน	3-2
<b>บทที่ 4 กระบวนการมีส่วนร่วมของชุมชน (Participatory Rural Appraisal: PRA)</b>	
4.1 การวิเคราะห์ผลจากการจัดทำกระบวนการมีส่วนร่วมของชุมชน (PRA)	4-1
4.2 ระบบการปลูกพืชในปัจจุบัน	4-5
<b>บทที่ 5 การประเมินคุณภาพที่ดิน</b>	
5.1 หลักการประเมินคุณภาพที่ดินด้านกายภาพ	5-1
5.2 พืชเศรษฐกิจที่สำคัญของตำบล	5-2
5.3 ระดับความเหมาะสมของที่ดิน	5-2



## สารบัญ (ต่อ)

	หน้า
<b>บทที่ 6 แผนการใช้ที่ดิน</b>	
6.1 การวิเคราะห์ข้อมูลเพื่อการจัดทำแผนการใช้ที่ดินระดับตำบล	6-1
6.2 แผนการใช้ที่ดิน	6-2
<b>บทที่ 7 การขับเคลื่อนแผนการใช้ที่ดิน</b>	
7.1 ขั้นตอนการดำเนินงาน	7-1
7.2 กิจกรรมที่จะดำเนินการของกรมพัฒนาที่ดิน	7-1
7.3 กิจกรรมที่จะดำเนินงานของหน่วยงานอื่น	7-2
7.4 ความต้องการของชุมชนและองค์กรปกครองส่วนท้องถิ่น	7-3
<b>เอกสารอ้างอิง</b>	อ



## สารบัญตาราง

ตารางที่		หน้า
2-1	สถิติภูมิอากาศ ณ สถานีตรวจอากาศจังหวัดระนอง <sup>1</sup> (พ.ศ. 2536-2565)	2-3
2-2	สภาพการใช้ที่ดิน ตำบลเขี้ยวเหล็ก อำเภอกะเปอร์ จังหวัดระนอง	2-5
2-3	จำนวนประชากรและครัวเรือนตำบลเขี้ยวเหล็ก อำเภอกะเปอร์ จังหวัดระนอง ปี 2565	2-8
2-4	จำนวนและสัดส่วนครัวเรือนเกษตรตำบลเขี้ยวเหล็ก อำเภอกะเปอร์ จังหวัดระนอง ปี 2565	2-8
2-5	รายได้-รายจ่ายเฉลี่ยครัวเรือนตำบลเขี้ยวเหล็ก อำเภอกะเปอร์ จังหวัดระนอง ปี 2565	2-10
3-1	สมบัติดิน ตำบลเขี้ยวเหล็ก อำเภอกะเปอร์ จังหวัดระนอง	3-3
5-1	ตัวอย่างการประเมินคุณภาพที่ดินด้านกายภาพของประเภทการใช้ประโยชน์ที่ดิน	5-2
5-2	ชั้นความเหมาะสมทางกายภาพของดิน ตำบลเขี้ยวเหล็ก อำเภอกะเปอร์ จังหวัดระนอง	5-3
6-1	เขตการใช้ที่ดิน ตำบลเขี้ยวเหล็ก อำเภอกะเปอร์ จังหวัดระนอง	6-5
7-1	กิจกรรมของกรมพัฒนาที่ดินในเขตเกษตรกรรมที่จะดำเนินการใน ปีงบประมาณ 2566	7-4
7-2	สรุปกิจกรรมที่ขอรับการสนับสนุนจากส่วนราชการอื่นในเขตการใช้ที่ดิน	7-6
7-3	เป้าหมายการดำเนินงานและงบประมาณ ตำบลเขี้ยวเหล็ก อำเภอกะเปอร์ จังหวัดระนอง แผน 5 ปี (พ.ศ. 2566-2570)	7-7



## สารบัญรูป

รูปที่		หน้า
1-1	กรอบการวางแผนการใช้ที่ดินระดับตำบล	1-4
2-1	ที่ตั้งและอาณาเขตตำบลเขี้ยวเหล็ก อำเภอกะเปอร์ จังหวัดระนอง	2-1
2-2	สมุดลของน้ำเพื่อการเกษตรจังหวัดระนอง	2-4
2-3	สภาพการใช้ที่ดินตำบลเขี้ยวเหล็ก อำเภอกะเปอร์ จังหวัดระนอง	2-7
3-1	ทรัพยากรดินตำบลเขี้ยวเหล็ก อำเภอกะเปอร์ จังหวัดระนอง	3-4
4-1	การวิเคราะห์สถานการณ์โดยระบบ DPSIR ของตำบลเขี้ยวเหล็ก อำเภอกะเปอร์ จังหวัดระนอง	4-4
4-2	ระบบการปลูกพืชในปัจจุบันตำบลเขี้ยวเหล็ก อำเภอกะเปอร์ จังหวัดระนอง	4-5
6-1	เขตการใช้ที่ดินตำบลเขี้ยวเหล็ก อำเภอกะเปอร์ จังหวัดระนอง	6-6



## บทที่ 1

### บทนำ

#### 1.1 ความสำคัญของการวางแผนการใช้ที่ดิน

ตามรัฐธรรมนูญแห่งราชอาณาจักรไทย พุทธศักราช 2560 มาตรา 72 รัฐพึงดำเนินการเกี่ยวกับที่ดิน ทรัพยากรน้ำ และพลังงาน ดังต่อไปนี้

(1) วางแผนการใช้ที่ดินของประเทศ ให้เหมาะสมกับสภาพพื้นที่และศักยภาพของที่ดิน ตามหลักการ พัฒนาอย่างยั่งยืน...

#### 1.2 หลักการและเหตุผล

ปัจจุบันกรมพัฒนาที่ดินได้ดำเนินการวางแผนการใช้ที่ดินระดับประเทศเรียบร้อยแล้ว ซึ่งเป็นการวาง กรอบเชิงนโยบายมุ่งเน้นการพัฒนาด้านการเกษตรให้เกิดความสมดุลและยั่งยืนและในขณะเดียวกันต้องอนุรักษ์ ทรัพยากรธรรมชาติและสิ่งแวดล้อมควบคู่กับการรักษาคุณค่าทางศิลปวัฒนธรรม แต่ทั้งนี้เพื่อให้เกิดการใช้ ประโยชน์ที่ดินในระดับพื้นที่อย่างมีประสิทธิภาพและรักษาฐานการผลิตด้านทรัพยากรธรรมชาติอย่างยั่งยืน ตลอดจนห่วงโซ่อุปทาน แผนการใช้ที่ดินระดับตำบลจึงถูกนำมาใช้เป็นเครื่องมือเพื่อขับเคลื่อนการดำเนินงาน ดังกล่าว

ทั้งนี้กรมพัฒนาที่ดินได้จัดทำแผนปฏิบัติการการกรมพัฒนาที่ดินระยะ 5 ปี (พ.ศ. 2566–2570) เพื่อให้ บรรลุตามวิสัยทัศน์ที่กำหนดไว้ คือ “เป็นองค์กรอัจฉริยะทางดิน เพื่อขับเคลื่อนการใช้ที่ดินอย่างเหมาะสม 15 ล้านไร่ ภายในปี 2570” ซึ่งในส่วนของประเด็นการพัฒนาที่ 2 บริหารจัดการทรัพยากรดินและที่ดินด้วยชุด ข้อมูลที่มีมูลค่าสูง (High Value Dataset) ซึ่งมีเป้าหมาย คือ การนำชุดข้อมูลที่มีมูลค่าสูง ไปใช้ในการบริหารจัดการ การเกษตร ในส่วนของตัวชี้วัด บริหารจัดการทรัพยากรดินและที่ดินบนพื้นฐานของชุดข้อมูลที่มี มูลค่าสูง ร้อยละ 100 กลยุทธ์ที่ 2 ยกระดับแผนการใช้ที่ดินไปสู่การปฏิบัติ ได้กำหนดให้ร้อยละของแผนการใช้ ที่ดินระดับตำบลที่จัดทำแล้วเสร็จทั่วประเทศ ภายในปี 2570 (ไม่น้อยกว่าร้อยละ 80) เป็นตัวชี้วัดหนึ่งของ กลยุทธ์ดังกล่าว

#### 1.3 วัตถุประสงค์

1.3.1 เพื่อรักษาเสถียรภาพของทรัพยากรให้เกิดความสมดุลและยั่งยืนภายใต้การพัฒนาด้านต่าง ๆ ของ ตำบล

1.3.2 เพื่อให้การใช้ที่ดินมีผลตอบสนองสูงสุดต่อหน่วยเนื้อที่อย่างยั่งยืน

1.3.3 เพื่อให้เกิดการกำหนดแผนงาน โครงการ กิจกรรม ที่สอดคล้องกับแผนการใช้ที่ดินที่กำหนดขึ้น และอยู่บนหลักการของโมเดลเศรษฐกิจ BCG (Bio-Circular-Green Economy: BCG Model)



## 1.4 ระยะเวลาและสถานที่ดำเนินงาน

1.4.1 ระยะเวลา 1 ตุลาคม 2565 – 30 กันยายน 2566

1.4.2 สถานที่ ตำบลเขี้ยวเหล็ก อำเภอกะเปอร์ จังหวัดระนอง

## 1.5 ขั้นตอนการดำเนินงาน

1.5.1 รวบรวมข้อมูลปฐมภูมิและพหุติภูมิ ประกอบด้วย

1) ด้านกายภาพ ได้แก่ ทรัพยากรดิน ทรัพยากรน้ำ ทรัพยากรป่าไม้ ภูมิอากาศ สภาพการใช้ที่ดิน เขตป่าไม้ตามกฎหมายและมติคณะรัฐมนตรี

2) ด้านเศรษฐกิจและสังคม เช่น การถือครองที่ดิน ลักษณะทางเศรษฐกิจของตำบล จำนวนประชากร เป็นต้น

3) ด้านนโยบายและข้อกำหนดที่เกี่ยวข้อง ได้แก่ ยุทธศาสตร์ แผนพัฒนาเศรษฐกิจและสังคมแห่งชาติฉบับที่ 13 ยุทธศาสตร์ภาค แผนพัฒนากลุ่มจังหวัด แผนพัฒนาจังหวัด แผนพัฒนาการเกษตรและสหกรณ์ แผนพัฒนาท้องถิ่น 4 ปี ขององค์การบริหารส่วนจังหวัด เทศบาลตำบลหรือองค์การบริหารส่วนตำบล

1.5.2 จัดทำกระบวนการมีส่วนร่วมของชุมชน (Participatory Rural Appraisal : PRA) เพื่อรับฟังความคิดเห็น ประเด็นปัญหา ความต้องการด้านต่าง ๆ ขององค์การปกครองส่วนท้องถิ่นและเกษตรกรในตำบล

1.5.3 ประเมินคุณภาพของที่ดินของพืชเศรษฐกิจหลักและพืชทางเลือกที่มีมูลค่าของตำบล

1.5.4 สังเคราะห์ข้อมูลจากข้อ 1.5.1 ถึง 1.5.3 เพื่อใช้ประกอบการวางแผนการใช้ที่ดิน

1.5.5 กำหนด (ร่าง) แผนการใช้ที่ดินระดับตำบล

1.5.6 รับฟังความคิดเห็นของผู้มีส่วนได้ส่วนเสียต่อ (ร่าง) แผนการใช้ที่ดินที่กำหนดขึ้น

1.5.7 ปรับปรุง (ร่าง) แผนการใช้ที่ดินเพื่อจัดทำแผนการใช้ที่ดินฉบับสมบูรณ์

1.5.8 นำแผนการใช้ที่ดินเข้าสู่คณะกรรมการของเขตฯ เพื่อตรวจสอบความสมบูรณ์ของเนื้อหาและองค์ประกอบ

1.5.9 เผยแพร่แผนการใช้ที่ดินเพื่อนำไปสู่การขับเคลื่อนการดำเนินงาน ประกอบด้วย

1) องค์การปกครองส่วนท้องถิ่น นำแผนการใช้ที่ดินที่จัดทำขึ้นไปประกอบการจัดทำแผนการพัฒนาของตำบล เพื่อนำไปสู่การของบประมาณที่มีความสอดคล้องกับศักยภาพด้านการผลิตและสภาพของทรัพยากรของตำบล

2) กรมพัฒนาที่ดิน โดยสถานีพัฒนาที่ดิน กำหนดแผนงาน/โครงการ/กิจกรรมที่สอดคล้องกับแผนการใช้ที่ดินที่กำหนดขึ้นในแต่ละเขตและสามารถใช้ประกอบการของบประมาณในพื้นที่อย่างมีประสิทธิภาพและเป็นที่ยอมรับ

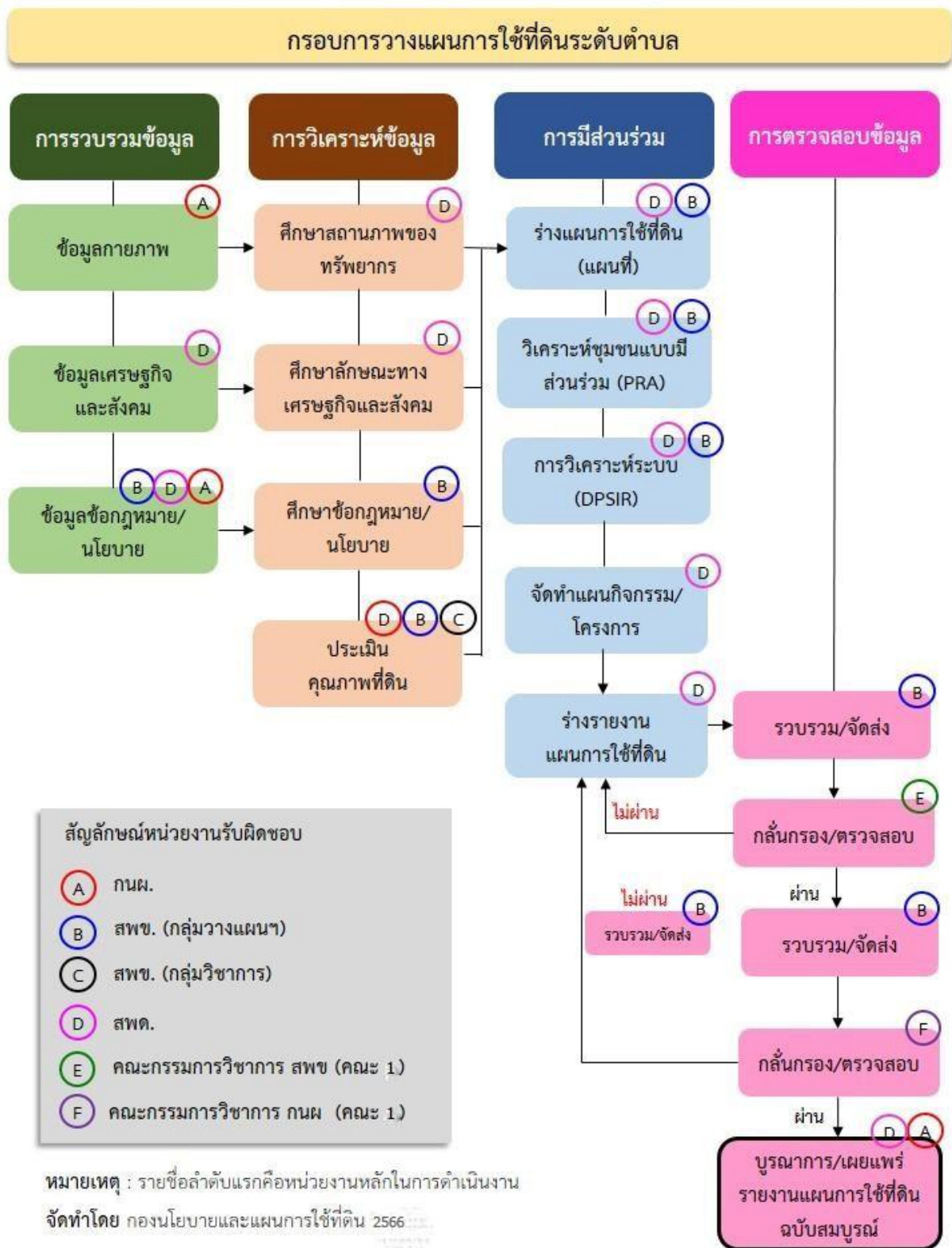


3) หน่วยงานราชการอื่น ๆ สามารถใช้เป็นข้อมูลพื้นฐานประกอบแผนงาน/โครงการ/กิจกรรมที่สอดคล้องกับแผนการใช้ที่ดินที่กำหนดขึ้นในแต่ละเขต

จากขั้นตอนที่กล่าวข้างต้น สามารถจัดทำกรอบการวางแผนการใช้ที่ดินระดับตำบลแสดงดังรูปที่ 1-1

## 1.6 วิสัยทัศน์ของตำบล

เป็นกลไกในการสนับสนุนและตอบสนองนโยบายภาครัฐ และเป็นองค์กรหลักในการพัฒนาท้องถิ่นบนพื้นฐานของการบูรณาการรอบด้านอย่างมีประสิทธิภาพ



รูปที่ 1-1 กรอบการวางแผนการใช้ที่ดินระดับตำบล





## 2.3 สภาพภูมิประเทศ

ลักษณะพื้นที่ทั่วไปส่วนใหญ่เป็นพื้นที่สูงชัน สภาพพื้นที่ราบเรียบถึงค่อนข้างราบเรียบ และพื้นที่สูงชันด้านทิศเหนืออยู่ในเขตรักษาพันธุ์สัตว์ป่าควนแม่ยายหม่อน ส่วนด้านทิศใต้อยู่ในเขตรักษาพันธุ์สัตว์ป่าคลองนาคา มีราบระหว่างหุบเขาบริเวณตอนกลางของตำบล เป็นส่วนหนึ่งของลุ่มน้ำภาคใต้ฝั่งตะวันตก มีแหล่งน้ำที่สำคัญ เช่น คลองกะเปอร์ คลองขุนรอง ห้วยเขาพัง ห้วยคา อ่างเก็บน้ำห้วยพรุใหญ่

## 2.4 สภาพภูมิอากาศ

จากการศึกษาสถิติภูมิอากาศ (พ.ศ. 2536-2565) พบว่า ตำบลเขี้ยวเหล็ก อำเภอกะเปอร์ จังหวัดระนอง มีรายละเอียดดังนี้

### 2.4.1 อุณหภูมิ

มีอุณหภูมิโดยเฉลี่ยทั้งปี 27.3 องศาเซลเซียส อุณหภูมิสูงสุดเฉลี่ย 32.1 องศาเซลเซียส ในเดือนมีนาคม และอุณหภูมิต่ำสุดเฉลี่ย 23.8 องศาเซลเซียส ในเดือนมกราคม

### 2.4.2 ปริมาณน้ำฝน

มีปริมาณน้ำฝนรวมทั้งปี 4,262.1 มิลลิเมตร มีฝนตกประมาณ 201 วัน เดือนที่มีฝนตกมากที่สุด ในเดือนสิงหาคม มีปริมาณฝน 745.5 มิลลิเมตร และมีฝนตกประมาณ 26 วัน

### 2.4.3 สมดุลน้ำเพื่อการเกษตร

จากข้อมูลสถิติภูมิอากาศในคาบ 30 ปี (พ.ศ.2536 - 2565) ณ สถานีตรวจอากาศจังหวัดระนอง ได้นำมาวิเคราะห์สมดุลของน้ำเพื่อการเกษตร ซึ่งเป็นการวิเคราะห์หาช่วงฤดูการเพาะปลูกพืชตลอดจนช่วงระยะเวลาที่พืชเสี่ยงต่อการขาดน้ำ ข้อมูลที่นำมาวิเคราะห์ คือ ปริมาณน้ำฝน และศักยภาพการคายระเหยน้ำอ้างอิง (ET<sub>o</sub>) ซึ่งคำนวณด้วยโปรแกรม Cropwat for Windows Version 8.0 โดยใช้สมการ Penman-Monteith สามารถสรุปสมดุลของน้ำเพื่อการเกษตรในเขตอาศัยน้ำฝนได้ดังนี้

ช่วงที่เหมาะสมต่อการปลูกพืช เป็นช่วงที่ค่าปริมาณน้ำฝนมากกว่าค่า 0.5 การระเหยจากผิวดินและการคายน้ำของพืช เป็นช่วงที่ดินมีความชุ่มชื้นพอเหมาะต่อการเพาะปลูกพืชได้ตลอดทั้งปี

ช่วงที่มีน้ำมากเกินไป เป็นช่วงที่ค่าปริมาณน้ำฝนมากกว่าค่าการระเหยจากผิวดิน และการคายน้ำของพืช ซึ่งช่วงนี้เริ่มตั้งแต่กลางเดือนมีนาคมถึงกลางเดือนธันวาคม (ตารางที่ 2-1 และรูปที่ 2-2)



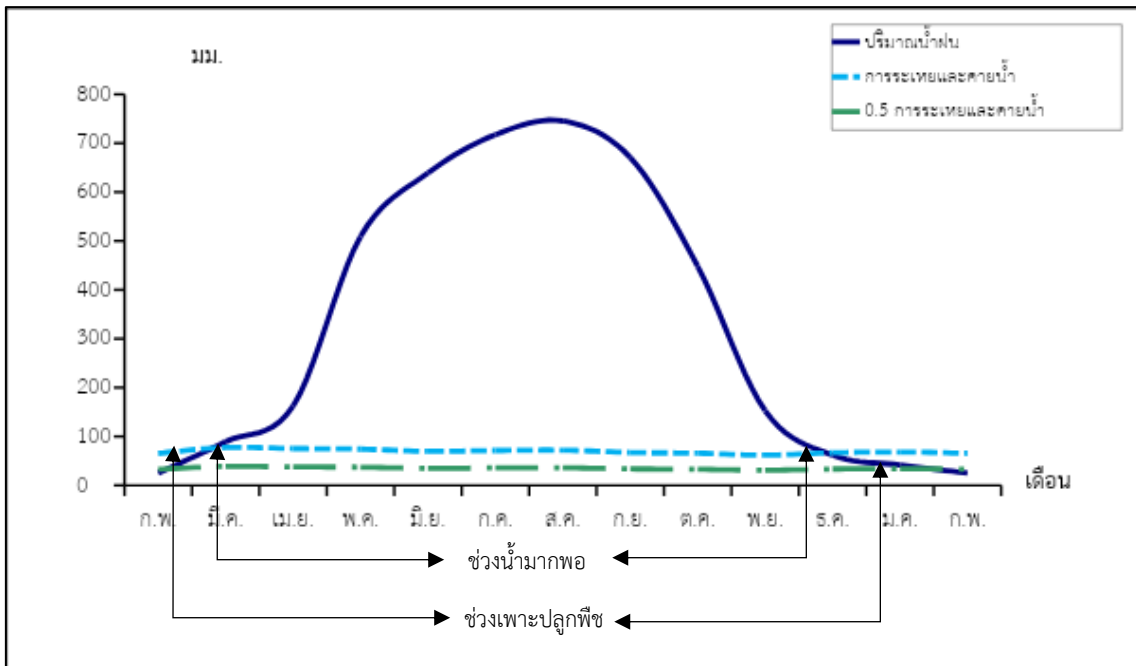
ตารางที่ 2-1 สถิติภูมิอากาศ ณ สถานีตรวจอากาศจังหวัดระนอง<sup>1</sup> (ปี พ.ศ. 2536-2565)

เดือน	อุณหภูมิ (°ซ.)			ความชื้นสัมพัทธ์ (%)	ปริมาณน้ำฝน (มม.)	จำนวนวันที่ฝนตก (วัน)	ศักยภาพการคายระเหยน้ำ (มม.)	ปริมาณฝนใช้การ <sup>2</sup> (มม.)
	ต่ำสุด	สูงสุด	เฉลี่ย					
ม.ค.	22.4	32.4	26.9	72.0	41.5	5.2	68.2	38.7
ก.พ.	22.6	33.7	27.7	70.0	25.1	4.4	65.5	24.1
มี.ค.	23.7	34.6	28.5	71.0	89.2	7.9	77.5	76.5
เม.ย.	24.7	34.4	28.8	76.0	162.3	13.6	75.3	120.2
พ.ค.	24.9	32.6	27.9	82.0	509.1	23.8	74.1	175.9
มิ.ย.	24.6	31.4	27.4	84.0	639.0	24.0	69.6	188.9
ก.ค.	24.4	30.9	27.1	84.0	717.4	25.9	71.3	196.7
ส.ค.	24.4	30.8	27.0	85.0	745.5	26.0	71.9	199.6
ก.ย.	24.0	30.6	26.6	86.0	670.7	24.0	67.2	192.1
ต.ค.	23.7	31.1	26.6	85.0	448.1	23.3	65.7	169.8
พ.ย.	23.5	31.5	26.9	81.0	152.5	14.9	61.8	115.3
ธ.ค.	22.8	31.5	26.6	75.0	61.7	7.9	66.7	55.6
เฉลี่ย	23.8	32.1	27.3	79.3	-	-	-	-
รวม	-	-	-	-	4,262.1	200.9	834.8	1,553.4

หมายเหตุ : <sup>1</sup> เป็นสถานีตรวจอากาศที่ใกล้พื้นที่ตำบลมากที่สุด

<sup>2</sup> จากการคำนวณโดยโปรแกรม Cropwat for Windows Version 8.0

ที่มา : กรมอุตุนิยมวิทยา (2566)



หมายเหตุ : ใช้ข้อมูลปริมาณน้ำฝน 13 เดือน เพราะสามารถแสดงให้เห็นความต่อเนื่องของข้อมูลที่น่ามาวิเคราะห์สมดุลของน้ำเพื่อการเกษตร

รูปที่ 2-2 สมดุลของน้ำเพื่อการเกษตรจังหวัดระนอง

## 2.5 สภาพการใช้ที่ดินปัจจุบัน

สภาพการใช้ที่ดินตำบลเขี้ยวเหล็ก อำเภอกะเปอร์ จังหวัดระนอง ซึ่งสำรวจโดยกลุ่มวิเคราะห์สภาพการใช้ที่ดิน (2566) ประกอบด้วยประเภทการใช้ที่ดินต่าง ๆ ดังนี้

2.5.1 พื้นที่ชุมชนและสิ่งปลูกสร้าง มีเนื้อที่ 270 ไร่ หรือร้อยละ 0.73 ของพื้นที่ตำบล

2.5.2 พื้นที่เกษตรกรรม มีเนื้อที่ 12,173 ไร่ หรือร้อยละ 32.98 ของพื้นที่ตำบล ประกอบด้วย การใช้ประโยชน์ที่ดินด้านเกษตรกรรมต่าง ๆ ดังต่อไปนี้

1) ไม้ยืนต้น มีเนื้อที่ 11,485 ไร่ หรือร้อยละ 31.12 ของเนื้อที่ตำบล ได้แก่ ปาล์มน้ำมัน ยางพารา ยางพารา/กาแฟ

2) ไม้ผล มีเนื้อที่ 688 ไร่ หรือร้อยละ 1.86 ของเนื้อที่ตำบล ได้แก่ ไม้ผลผสม ทูเรียน ไม้ผลร้าง/เสื่อมโทรม

2.5.3 พื้นที่ป่าไม้ มีเนื้อที่ 24,246 ไร่ หรือร้อยละ 65.71 ของพื้นที่ตำบล ได้แก่ ป่าไม่ผลัดใบสมบูรณ์ ป่าไม่ผลัดใบรอสภาพฟื้นฟู

2.5.4 พื้นที่แหล่งน้ำ มีเนื้อที่ 206 ไร่ หรือร้อยละ 0.56 ของพื้นที่ตำบล ได้แก่ แม่น้ำ ลำห้วย ลำคลอง บ่อน้ำในไร่นา อ่างเก็บน้ำ

2.5.5 พื้นที่เบ็ดเตล็ด มีเนื้อที่ 7 ไร่ หรือร้อยละ 0.02 ของพื้นที่ตำบล ได้แก่ ทุ่งหญ้าสลับไม้พุ่ม/ไม้ละเมาะ



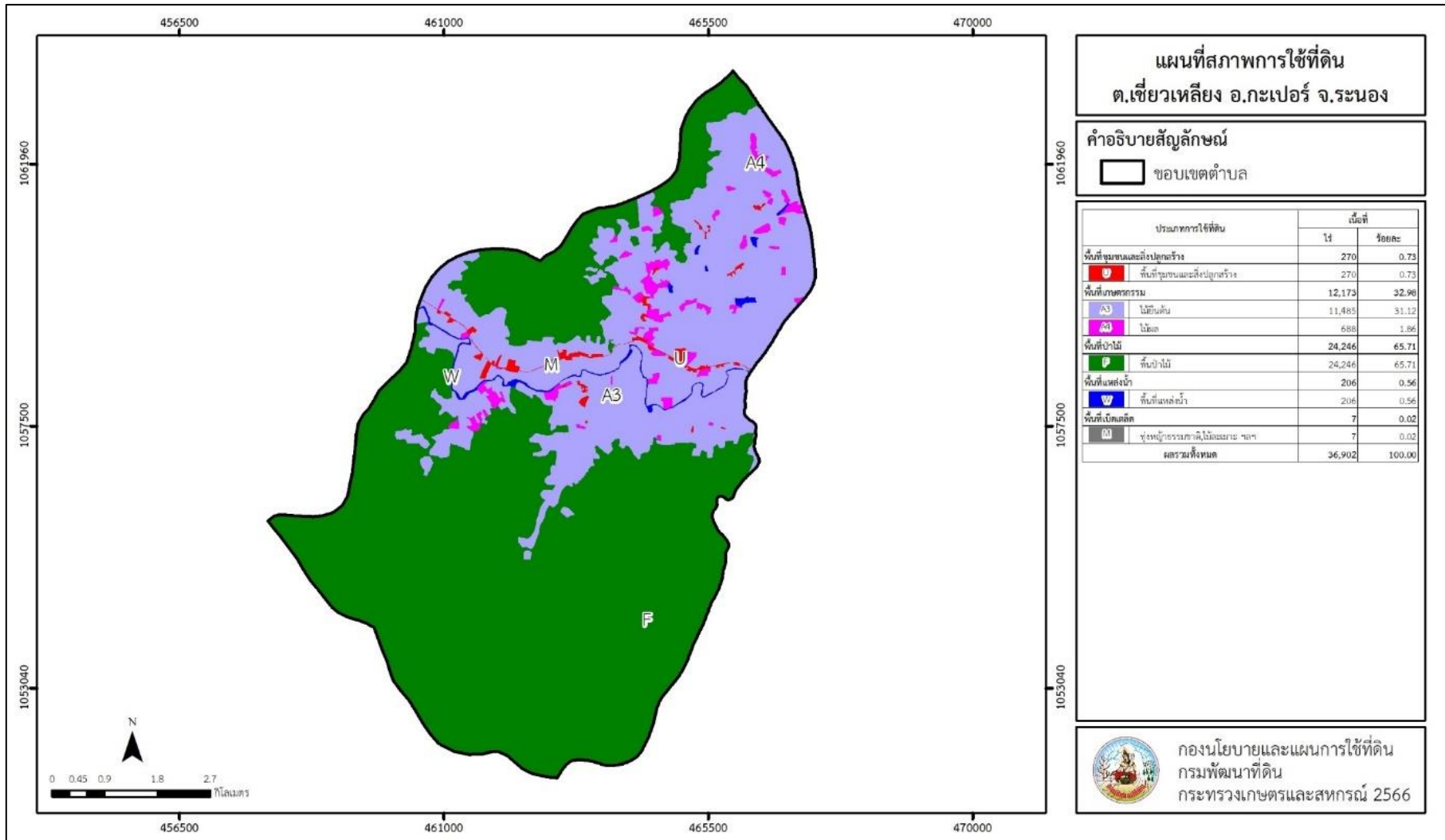
ตารางที่ 2-2 สภาพการใช้ที่ดิน ตำบลเขี้ยวเหล็ก อำเภอกะเปอร์ จังหวัดระนอง

หน่วยแผนที่	ประเภทการใช้ที่ดิน	เนื้อที่	
		ไร่	ร้อยละ
<b>U</b>	<b>พื้นที่ชุมชนและสิ่งปลูกสร้าง</b>	<b>270</b>	<b>0.73</b>
U201	หมู่บ้านบนพื้นราบ	161	0.44
U301	สถานที่ราชการและสถาบันต่าง ๆ	79	0.21
U405	ถนน	30	0.08
<b>A</b>	<b>พื้นที่เกษตรกรรม</b>	<b>12,173</b>	<b>32.98</b>
A300	ไม้ยืนต้นร้าง/เสื่อมโทรม	234	0.63
A301	ไม้ยืนต้นผสม	22	0.06
A301/A419	ไม้ยืนต้นผสม/มังคุด	22	0.06
A302	ยางพารา	4,949	13.41
A302/A303	ยางพารา/ปาล์มน้ำมัน	14	0.04
A302/A312	ยางพารา/กาแฟ	259	0.70
A302/A401	ยางพารา/ไม้ผลผสม	44	0.12
A302/A403	ยางพารา/ทุเรียน	9	0.02
A302/A419	ยางพารา/มังคุด	5	0.01
A303	ปาล์มน้ำมัน	5,237	14.19
A303/A312	ปาล์มน้ำมัน/กาแฟ	47	0.13
A303/A401	ปาล์มน้ำมัน/ไม้ผลผสม	168	0.46
A303/A403	ปาล์มน้ำมัน/ทุเรียน	11	0.03
A303/A405	ปาล์มน้ำมัน/มะพร้าว	12	0.03
A303/A419	ปาล์มน้ำมัน/มังคุด	129	0.35
A303/A420	ปาล์มน้ำมัน/กลางสาด ลองกอง	22	0.06
A312	กาแฟ	82	0.22
A312/A401	กาแฟ/ไม้ผลผสม	56	0.15
A312/A403	กาแฟ/ทุเรียน	27	0.07
A317	หมาก	2	0.01
A317/A401	หมาก/ไม้ผลผสม	21	0.06
A317/A403	หมาก/ทุเรียน	8	0.02
A317/A405	หมาก/มะพร้าว	5	0.01
A317/A419	หมาก/มังคุด	7	0.02



ตารางที่ 2-2 (ต่อ)

หน่วยแผนที่	ประเภทการใช้ที่ดิน	เนื้อที่	
		ไร่	ร้อยละ
A322	กฤษฎา	2	0.01
A400	ไม้ผลร้าง/เสื่อมโทรม	20	0.05
A401	ไม้ผลผสม	586	1.59
A403	ทุเรียน	57	0.15
A403/A419	ทุเรียน/มังคุด	8	0.02
A403/A420	ทุเรียน/กลางสาด ลองกอง	6	0.02
A411	กล้วย	1	-
A419	มังคุด	10	0.03
<b>F</b>	<b>พื้นที่ป่าไม้</b>	<b>24,246</b>	<b>65.71</b>
F100	ป่าไม้ผลัดใบรอสภาพฟื้นฟู	10	0.03
F101	ป่าไม้ผลัดใบสมบูรณ์	24,236	65.68
<b>M</b>	<b>พื้นที่เบ็ดเตล็ด</b>	<b>7</b>	<b>0.02</b>
M102	ทุ่งหญ้าสลับไม้พุ่ม/ไม้ละเมาะ	7	0.02
<b>W</b>	<b>พื้นที่แหล่งน้ำ</b>	<b>206</b>	<b>0.56</b>
W201	อ่างเก็บน้ำ	23	0.06
W101	แม่น้ำ ลำห้วย ลำคลอง	154	0.42
W202	บ่อน้ำในไร่นา	29	0.08
	<b>ผลรวมทั้งหมด</b>	<b>36,902</b>	<b>100.00</b>



รูปที่ 2-3 สภาพการใช้ที่ดินตำบลเขี้ยวเหลียง อำเภอกะเปอร์ จังหวัดระนอง



## 2.6 สภาพเศรษฐกิจและสังคม

### 2.6.1 ประชากร

จากหลักฐานทะเบียนราษฎร์ของกรมการปกครอง กระทรวงมหาดไทย ณ เดือนธันวาคม 2565 พบว่า ประชากรที่อาศัยในพื้นที่ตำบลเขี้ยวเหล็กมีประชากรรวม 2,014 คน แยกเป็นชาย 1,018 คน เป็นหญิง 996 คน ความหนาแน่นโดยเฉลี่ย 34.11 คนต่อตารางกิโลเมตร มีจำนวนครัวเรือนทั้งหมด 856 ครัวเรือน เป็นครัวเรือนเกษตรที่มาขึ้นทะเบียนกรมส่งเสริมการเกษตร 626 ครัวเรือน หรือร้อยละ 73.13 ของจำนวนครัวเรือนทั้งหมด และเป็นครัวเรือนที่ประกอบอาชีพอื่น ๆ ครัวเรือนเกษตรที่ไม่ได้มาขึ้นทะเบียนกรมส่งเสริมการเกษตร 230 ครัวเรือน หรือร้อยละ 26.87 ของจำนวนครัวเรือนทั้งหมด ดังรายละเอียดในตารางที่ 2-3 ถึง ตารางที่ 2-4

ตารางที่ 2-3 จำนวนประชากรและครัวเรือนตำบลเขี้ยวเหล็ก อำเภอกะเปอร์ จังหวัดระนอง ปี 2565

พื้นที่	จำนวนครัวเรือน	จำนวนประชากร (คน)		
		ชาย	หญิง	รวม
ตำบลเขี้ยวเหล็ก	856	1,018	996	2,014
หมู่ที่ 1 น้ำแดง	242	260	280	540
หมู่ที่ 2 ย่านยาว	71	96	96	192
หมู่ที่ 3 เขี้ยวเหล็ก	36	55	33	88
หมู่ที่ 4 ชุนรอง	51	63	62	125
หมู่ที่ 5 นาใน	214	248	258	506
หมู่ที่ 6 หล่อไหล	82	124	100	224
หมู่ที่ 7 ชนนิมิตร	160	172	167	339

ที่มา : กรมการปกครอง (2566)

ตารางที่ 2-4 จำนวนและสัดส่วนครัวเรือนเกษตรตำบลเขี้ยวเหล็ก อำเภอกะเปอร์ จังหวัดระนอง ปี 2565

รายการ	จำนวน (ครัวเรือน)	ร้อยละ
จำนวนครัวเรือนทั้งหมด <sup>1)</sup>	856	100.00
- จำนวนครัวเรือนเกษตรที่มาขึ้นทะเบียนกรมส่งเสริมการเกษตร <sup>2)</sup>	626	73.13
- จำนวนครัวเรือนที่ประกอบอาชีพอื่น ๆ และจำนวนครัวเรือนเกษตรที่ไม่ได้มาขึ้นทะเบียน ฯ	230	26.87

ที่มา: 1) กรมการปกครอง (2566)

2) กรมส่งเสริมการเกษตร (2566)



## 2.6.2 การถือครองที่ดิน

จากข้อมูลกรมการปกครอง ณ เดือนธันวาคม 2565 ตำบลเขี้ยวเหลียงมีจำนวนครัวเรือนทั้งหมด 856 ครัวเรือน โดยถือครองที่ดินเฉลี่ยครัวเรือนละ 43.11 ไร่ (เนื้อที่ของตำบลรวมต่อจำนวนครัวเรือนทั้งหมด)

## 2.6.3 ลักษณะทางเศรษฐกิจและการประกอบอาชีพ

ประชากรในตำบลเขี้ยวเหลียงประกอบอาชีพเกษตรกรรม ค้าขาย รับราชการ รับจ้างทั่วไป และอื่น ๆ มีเกษตรกรบางครัวเรือนประกอบอาชีพหลายอย่างควบคู่กันไป สำหรับพืชที่เกษตรกรปลูกเป็นอาชีพหลัก ได้แก่ ยางพารา ปาล์มน้ำมัน และมังคุด ทางด้านการเลี้ยงสัตว์เกษตรกรจะมีการเลี้ยงไว้เพื่อบริโภคหากเหลือจึงจำหน่ายเป็นรายได้เสริม

## 2.6.4 ด้านรายได้-รายจ่าย

จากข้อมูลความจำเป็นพื้นฐานกรมการพัฒนาชุมชน ปี 2566 พบว่า รายได้ครัวเรือนเฉลี่ยปีละ 203,595.22 บาท รายได้บุคคลเฉลี่ยปีละ 73,524.60 บาท รายจ่ายครัวเรือนเฉลี่ยปีละ 115,066.01 บาท รายจ่ายบุคคลเฉลี่ยปีละ 41,553.93 บาท เมื่อพิจารณาจะเห็นว่ารายได้ครัวเรือนมากกว่ารายจ่ายครัวเรือนปีละ 88,529.21 บาท และรายได้บุคคลมากกว่ารายจ่ายบุคคลปีละ 31,970.67 บาท ดังรายละเอียดในตารางที่ 2-5



แผนการใช้ที่ดินตำบลเขี้ยวเหลียง อำเภอเกาะเปอรัน จังหวัดระนอง

ตารางที่ 2-5 รายได้-รายจ่ายเฉลี่ยครัวเรือนตำบลเขี้ยวเหลียง อำเภอเกาะเปอรัน จังหวัดระนอง ปี 2565

พื้นที่	แหล่งรายได้ของครัวเรือน (บาท/ปี)				รายได้	รายได้	รายจ่าย	รายจ่าย
	อาชีพหลัก	อาชีพรอง	รายได้อื่น	ทำ-หาเอง	ครัวเรือนเฉลี่ย (บาท/ปี)	บุคคลเฉลี่ย (บาท/ปี)	ครัวเรือนเฉลี่ย (บาท/ปี)	บุคคลเฉลี่ย (บาท/ปี)
ตำบลเขี้ยวเหลียง	144,359.56	32,585.14	8,829.12	17,821.41	203,595.22	73,524.60	115,066.01	41,553.93
หมู่ที่ 1 น้ำแดง	101,116.40	15,846.67	4,189.33	33,213.33	154,365.73	65,041.74	59,778.77	25,187.69
หมู่ที่ 2 ย่านยาว	171,428.57	35,166.67	9,407.14	10,119.05	226,121.43	60,108.23	124,508.33	33,097.15
หมู่ที่ 3 เขี้ยวเหลียง	220,307.69	61,615.38	5,607.69	1,884.62	289,415.38	97,724.68	186,500.00	62,974.03
หมู่ที่ 4 ชุนรอง	155,500.07	26,650.00	5,710.00	19,966.67	207,826.73	67,040.88	146,240.00	47,174.19
หมู่ที่ 5 นาโน	141,817.46	26,201.59	15,376.98	11,758.41	195,154.44	85,084.64	129,839.71	56,608.32
หมู่ที่ 6 หล่อไหล	189,313.21	56,886.79	13,043.40	14,018.87	273,262.26	82,759.43	91,375.55	27,673.74
หมู่ที่ 7 ชนนิมิตร	158,140.85	51,485.92	6,021.13	8,387.32	224,035.21	68,859.31	178,419.72	54,838.96

ที่มา : กรมการพัฒนาชุมชน (2566)



## บทที่ 3

### สถานภาพของทรัพยากรธรรมชาติ

การศึกษาสถานภาพของทรัพยากรธรรมชาติในพื้นที่ตำบลเขี้ยวเหล็ก อำเภอกะเปอร์ จังหวัดระนอง ได้แก่ ทรัพยากรป่าไม้ ทรัพยากรน้ำ และทรัพยากรดิน ซึ่งเป็นทรัพยากรกายภาพที่สำคัญต่อการทำการเกษตร ดังนั้นจึงจำเป็นต้องทราบว่าทรัพยากรธรรมชาติแต่ละชนิดปัจจุบันมีสถานะอย่างไร เพื่อใช้เป็นข้อมูลประกอบการวางแผนการใช้ที่ดินซึ่งจะนำไปสู่การกำหนดแผนงาน โครงการ กิจกรรม รวมถึงมาตรการต่าง ๆ เพื่อการพัฒนาพื้นที่อย่างมีประสิทธิภาพต่อไป โดยมีรายละเอียดดังนี้

#### 3.1 ทรัพยากรป่าไม้

##### 3.1.1 ป่าไม้ตามกฎหมายและมติคณะรัฐมนตรี

- 1) ป่าอนุรักษ์ พบพื้นที่ป่าอนุรักษ์ในพื้นที่ ได้แก่
  - (1) เขตเขตรักษาพันธุ์สัตว์ป่าคลองนาคา เนื้อที่ 19,122 ไร่
  - (2) เขตเขตรักษาพันธุ์สัตว์ป่าควนแม่ยายหมอน เนื้อที่ 5,228 ไร่

2) ป่าสงวนแห่งชาติ ได้มีการจำแนกเขตการใช้ประโยชน์ทรัพยากรและที่ดินป่าไม้ในพื้นที่ป่าสงวนแห่งชาติตามมติคณะรัฐมนตรี วันที่ 10 มีนาคม 2535 และ 17 มีนาคม 2535 แบ่งออกเป็น 3 เขต ประกอบด้วย เขตพื้นที่ป่าเพื่อการอนุรักษ์ (Zone C) เขตพื้นที่ป่าเพื่อเศรษฐกิจ (Zone E) และเขตพื้นที่ป่าที่เหมาะสมต่อการเกษตร (Zone A) จากการวิเคราะห์ข้อมูล พบพื้นที่ป่าจำแนกเขตการใช้ประโยชน์ทรัพยากรที่ดินและป่าไม้ในพื้นที่ป่าสงวนแห่งชาติตามมติคณะรัฐมนตรีในพื้นที่ คือ เขตพื้นที่ป่าเพื่อการอนุรักษ์ (Zone C) เนื้อที่ 9,409 ไร่

3.1.2 **ชั้นคุณภาพลุ่มน้ำ** (มติคณะรัฐมนตรี วันที่ 28 พฤษภาคม 2528) จากการวิเคราะห์ข้อมูลพบชั้นคุณภาพลุ่มน้ำในพื้นที่ ได้แก่

- 1) พื้นที่ลุ่มน้ำชั้นที่ 1A เนื้อที่ 17,802 ไร่
- 2) พื้นที่ลุ่มน้ำชั้นที่ 2 เนื้อที่ 7,316 ไร่
- 3) พื้นที่ลุ่มน้ำชั้นที่ 3 เนื้อที่ 7,214 ไร่
- 4) พื้นที่ลุ่มน้ำชั้นที่ 4 เนื้อที่ 4,570 ไร่

ทั้งนี้ เนื้อที่ดังกล่าวข้างต้นคำนวณด้วยระบบสารสนเทศภูมิศาสตร์ เป็นเนื้อที่เบื้องต้นเท่านั้น ไม่สามารถใช้อ้างอิงได้ทางกฎหมาย



### 3.2 ทรัพยากรน้ำ

3.2.1 ปริมาณน้ำฝน พบว่าในพื้นที่ตำบลเชียวเหลียง มีปริมาณน้ำฝนเฉลี่ยในคาบ 30 ปี (พ.ศ. 2536-2565) 4,262.1 มิลลิเมตรต่อปี

3.2.2 น้ำผิวดิน หมายถึง แม่น้ำลำคลอง หนอง บึง ทะเลสาบ อ่างเก็บ และแหล่งน้ำสาธารณะอื่น ๆ ที่อยู่ภายในผืนแผ่นดิน ในพื้นที่ตำบลเชียวเหลียง มีรายละเอียดของแหล่งน้ำผิวดิน ดังนี้

แหล่งน้ำผิวดินธรรมชาติ ได้แก่ คลองกะเปอร์ คลองขุนรอง ห้วยเขาพัง และห้วยคา

3.2.3 จากฐานข้อมูลน้ำบาดาลของกรมทรัพยากรน้ำบาดาล (2566) พบว่า ตำบลเชียวเหลียง มีจำนวนบ่อบาดาลราชการจำนวน 19 บ่อ และจำนวนบ่อบาดาลเอกชนจำนวน 1 บ่อ

### 3.3 ทรัพยากรดิน

ทรัพยากรดินในพื้นที่ตำบลเชียวเหลียง อำเภอเกาะเปอร์ จังหวัดระนอง พบหน่วยแผนที่ดินทั้งหมด 7 หน่วยแผนที่ดิน และหน่วยพื้นที่เบ็ดเตล็ด 1 หน่วยแผนที่ ดังนี้

3.3.1 ดินในพื้นที่ตอน มี 7 หน่วยแผนที่ดิน ได้แก่

1) หน่วยแผนที่ดิน Klt-clC ชุดดินคลองเต้ง มีเนื้อดินบนเป็นดินร่วนปนดินเหนียว ความลาดชัน 5-12 เปอร์เซ็นต์ มีเนื้อที่ 19 ไร่ หรือร้อยละ 0.05 ของเนื้อที่ตำบล

2) หน่วยแผนที่ดิน Ntn-clC ชุดดินนาทอน มีเนื้อดินบนเป็นดินร่วนปนดินเหนียว ความลาดชัน 5-12 เปอร์เซ็นต์ มีเนื้อที่ 762 ไร่ หรือร้อยละ 2.06 ของเนื้อที่ตำบล

3) หน่วยแผนที่ดิน Ntn-clD ชุดดินนาทอน มีเนื้อดินบนเป็นดินร่วนปนดินเหนียว ความลาดชัน 12-20 เปอร์เซ็นต์ มีเนื้อที่ 602 ไร่ หรือร้อยละ 1.63 ของเนื้อที่ตำบล

4) หน่วยแผนที่ดิน Ntn-vd-clC ดินนาทอนที่เป็นดินลิกมาก มีเนื้อดินบนเป็นดินร่วนปนดินเหนียว ความลาดชัน 5-12 เปอร์เซ็นต์ มีเนื้อที่ 423 ไร่ หรือร้อยละ 1.15 ของเนื้อที่ตำบล

5) หน่วยแผนที่ดิน Pac-clA ชุดดินปากจั่น มีเนื้อดินบนเป็นดินร่วนปนดินเหนียว ความลาดชัน 0-2 เปอร์เซ็นต์ มีเนื้อที่ 1,447 ไร่ หรือร้อยละ 3.92 ของเนื้อที่ตำบล

6) หน่วยแผนที่ดิน Pac-clB ชุดดินปากจั่น มีเนื้อดินบนเป็นดินร่วนปนดินเหนียว ความลาดชัน 2-5 เปอร์เซ็นต์ มีเนื้อที่ 1,797 ไร่ หรือร้อยละ 4.87 ของเนื้อที่ตำบล

7) หน่วยแผนที่ดิน Ro-silA ชุดดินรือเสาะ มีเนื้อดินบนเป็นดินร่วนปนทรายแป้ง ความลาดชัน 0-2 เปอร์เซ็นต์ มีเนื้อที่ 1,442 ไร่ หรือร้อยละ 3.91 ของเนื้อที่ตำบล

3.3.2 พื้นที่เบ็ดเตล็ด มี 1 หน่วยแผนที่ คือ หน่วยแผนที่ SC พื้นที่ลาดชันเชิงซ้อน มีเนื้อที่ 30,410 ไร่ หรือร้อยละ 82.41 ของเนื้อที่ตำบล

ปัญหาทรัพยากรดินทางการเกษตรตามสภาพธรรมชาติในพื้นที่ พบปัญหาดินตื้น มีเนื้อที่ 19 ไร่ หรือร้อยละ 0.05 ของเนื้อที่ตำบล คือ ชุดดินคลองเต้ง (Klt) รายละเอียดของสมบัติดิน ตำบลเชียวเหลียง อำเภอเกาะเปอร์ จังหวัดระนอง ดังแสดงในตารางที่ 3-1 และแผนที่แสดงในลักษณะของชุดดิน (รูปที่ 3-1)



แผนการใช้ที่ดินตำบลเขี้ยวเหลียง อำเภอเกาะเปอร์ จังหวัดระนอง

ตารางที่ 3-1 สมบัติดิน ตำบลเขี้ยวเหลียง อำเภอเกาะเปอร์ จังหวัดระนอง

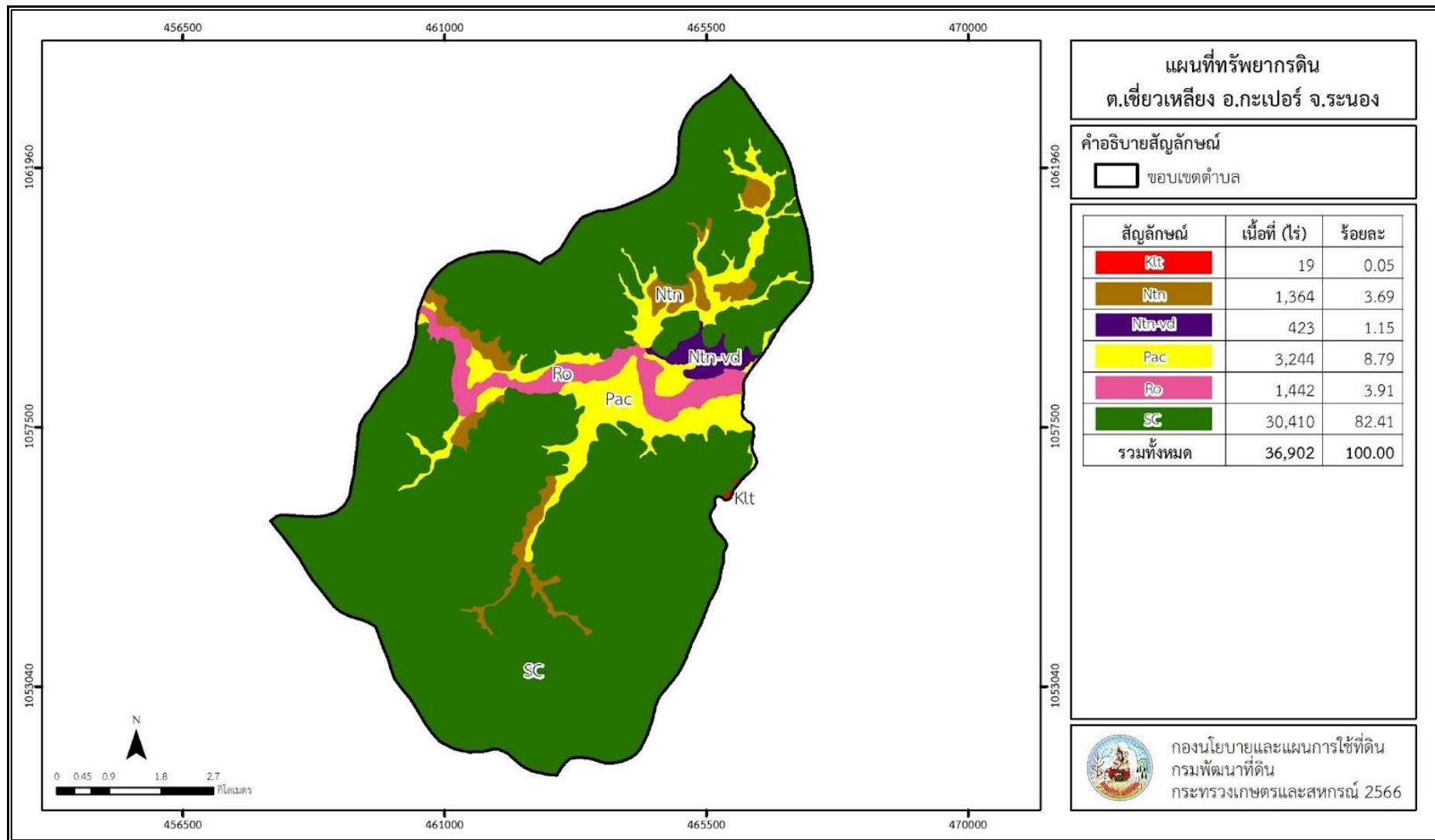
หน่วยแผนที่ดิน	ความลาดชัน (%)	ความลึก (ซม.)	การระบายน้ำ	ความอุดมสมบูรณ์ของดิน	ความจุแลกเปลี่ยนแคตไอออน (cmol/kg)	ความอึดตัวของดิน (%)	ปฏิกิริยาดิน		ค่าการนำไฟฟ้า (dS/m)	ความลึกของชั้นจาโรไซท์ (ซม.)	เนื้อที่	
							ดินบน	ดินล่าง			ไร่	ร้อยละ
Klt-clC	5-12	0-50	ดี	ต่ำ	<10	<35	4.5-5.0	4.5-5.5	<2	-	19	0.05
Ntn-clC	5-12	50-100	ดี	ต่ำ	10-20	<35	5.0-5.5	4.5-5.5	<2	-	762	2.06
Ntn-clD	12-20	50-100	ดี	ต่ำ	10-20	<35	5.0-5.5	4.5-5.5	<2	-	123	0.33
Ntn-clD*	12-20	50-100	ดี	ปานกลาง	10-20	<35	5.0-5.5	4.5-5.5	<2	-	479	1.30
Ntn-ud-clC	5-12	>150	ดี	ปานกลาง	10-20	<35	5.0-5.5	4.5-5.5	<2	-	423	1.15
Pac-clA	0-2	>150	ดี	ต่ำ	<10	<35	6.0-7.0	4.5-5.5	<2	-	172	0.47
Pac-clA*	0-2	>150	ดี	ปานกลาง	<10	<35	6.0-7.0	4.5-5.5	<2	-	1,275	3.45
Pac-clB	2-5	>150	ดี	ต่ำ	<10	<35	6.0-7.0	4.5-5.5	<2	-	1,153	3.12
Pac-clB*	2-5	>150	ดี	ปานกลาง	<10	<35	6.0-7.0	4.5-5.5	<2	-	644	1.75
Ro-silA	0-2	>150	ดี	ปานกลาง	<10	<35	4.5-6.0	4.5-6.0	<2	-	1,442	3.91
SC	>35	-	-	-	-	-	-	-	-	-	30,410	82.41
<b>รวมทั้งหมด</b>											<b>36,902</b>	<b>100.00</b>

- หมายเหตุ :
- \* หมายถึง หน่วยแผนที่ดินที่มีความอุดมสมบูรณ์ของดินต่างจากหน่วยแผนที่ดินเดียวกัน
  - เนื้อที่คำนวณด้วยระบบสารสนเทศภูมิศาสตร์

ที่มา : กองสำรวจและวิจัยทรัพยากรดิน (2566)



# แผนการใช้ที่ดินตำบลเขี้ยวเหลียง อำเภอกะเปอร์ จังหวัดระนอง



รูปที่ 3-1 ทรัพยากรดิน ตำบลเขี้ยวเหลียง อำเภอกะเปอร์ จังหวัดระนอง



## บทที่ 4

### กระบวนการมีส่วนร่วมของชุมชน (Participatory Rural Appraisal : PRA)

#### 4.1 การวิเคราะห์ผลจากการจัดทำกระบวนการมีส่วนร่วมของชุมชน (PRA)

การวิเคราะห์ผลจากการจัดทำกระบวนการมีส่วนร่วมของชุมชน (PRA) เมื่อวันที่ 21 มิถุนายน 2566 มีสาระสำคัญสรุปได้ดังนี้

##### 4.1.1 ปัญหาหลักของตำบลเขี้ยวเหลียง คือ

- 1) ดินขาดความอุดมสมบูรณ์
- 2) การชะล้างพังทลายของดิน พื้นที่ลาดชัน ดินสไลด์
- 3) น้ำขาดแคลนในฤดูแล้ง/ พื้นที่ไม่เพียงพอสำหรับการขุดบ่อจืด ขนาด 1,260 ลบ.ม.
- 4) น้ำหลากในฤดูฝน
- 5) ดินตื้นเขิน
- 6) การไร้กรรมสิทธิ์ที่ดิน
- 7) ปัญหาดินกรด
- 8) ต้นทุนการผลิตสูง
- 9) ขาดความรู้ความเข้าใจด้านการเกษตร
- 10) ขาดเงินทุนด้านการผลิต
- 11) ถนนที่ใช้ในการสัญจร ทางลำเลียงผลผลิตทางการเกษตรไม่สะดวก

##### 4.1.2 ความต้องการของชุมชน เกษตรกร และตำบลเขี้ยวเหลียง มีความต้องการ 12 ประการ คือ

- 1) แก้ปัญหาดินเสื่อมโทรมและฟื้นฟูความอุดมสมบูรณ์ของดิน
- 2) แก้ไขปัญหาการขาดแคลนน้ำ และบริหารจัดการเรื่องน้ำเพื่อการเกษตรไม่เป็นระบบ
- 3) ปรับรูปที่ดิน และเปลี่ยนกิจกรรมการผลิตให้เหมาะสมกับที่ดิน
- 4) เอกสารสิทธิ์ในที่ดินทำกิน
- 5) ปุ๋ยหมัก, น้ำหมักชีวภาพ, ปุ๋ยพืชสด, โดโลไมท์ปรับปรุงดินกรด, บริการตรวจวิเคราะห์ตัวอย่างดิน, ให้ความรู้การเก็บตัวอย่างดิน
- 6) หลุมแฝก เพื่อป้องกันการชะล้างพังทลายของหน้าดิน
- 7) ฝายชะลอน้ำ (ป่าไม้), ฝายใบปูล้นสระน้ำ (สำหรับกรณีกักเก็บน้ำ)/บ่อจืดที่สามารถยึดหยุ่นและสามารถปรับให้เข้ากับสภาพพื้นที่ได้ (โดยมีขนาดน้อยกว่า 1,260 ลบ.ม.)
- 8) ความรู้และการส่งเสริมด้านการเกษตรจากภาครัฐ
- 9) จุดรวบรวมผลผลิตทางการเกษตร (ตลาดกลาง)
- 10) การผสมปุ๋ยใช้เอง (สูตร/วิธีการ/เทคนิค) การทำสารชีวภัณฑ์ใช้เอง



- 11) การพัฒนาระบบสาธารณูปโภค ถนน, ไฟฟ้า, ก້ອງวงจรปิดชุมชน, ประปา
- 12) แผง/ระบบโซลาร์เซลล์ (สูบน้ำ, ใช้ในครัวเรือน) และระบบท่อส่งน้ำ

ผลจากการจัดทำกรมีส่วนร่วมนของชุมชน (PRA) ได้นำมาวิเคราะห์ร่วมกับปัญหาด้านกายภาพ โดยระบบ DPSIR มีรายละเอียดดังนี้

**1) แรงขับเคลื่อน (Driver) มี 4 ประการ คือ**

- 1.1) ดินเสื่อมโทรม
- 1.2) น้ำขาดแคลนในฤดูแล้ง และน้ำหลากในฤดูฝน
- 1.3) การไร้กรรมสิทธิ์ที่ดิน
- 1.4) การเปลี่ยนแปลงสภาพภูมิอากาศ

**2) แรงกดดัน (Pressure) ที่เกิดจากปัจจัยขับเคลื่อน มี 4 ประการ คือ**

- 2.1) การปรับปรุงบำรุงดิน
- 2.2) จัดหาแหล่งน้ำ
- 2.3) ความต้องการน้ำเพื่อการเกษตร
- 2.4) แก้ปัญหาการไม่มีกรรมสิทธิ์

**3) สภาวะ (State) ที่เกิดแรงกดดัน มี 5 ประการ คือ**

- 3.1) ความเสื่อมโทรมของดินทางกายภาพ/เคมี/ชีวภาพ
- 3.2) ขาดแคลนน้ำเพื่อการเกษตร
- 3.3) พื้นที่ป่าไม้ลดลง
- 3.4) ราษฎรเรียกร้องสิทธิในที่ดิน
- 3.5) การปลูกพืชเชิงเดี่ยวที่เสี่ยงต่อการขาดทุน

**4) ผลกระทบ (Impact) ที่ปรากฏในพื้นที่ มี 4 ประการ คือ**

- 4.1) แหล่งน้ำที่มีอยู่ตื้นเขินจากตะกอน
- 4.2) ผลผลิตพืชต่ำ ลงทุนสูง
- 4.3) รายได้น้อย
- 4.4) มีปัญหาต่อคุณภาพชีวิต

**5) การตอบสนอง (Response) ของรัฐในอดีต ปัจจุบัน และในอนาคต มีดังนี้**

**อดีต-ปัจจุบัน**

**พื้นที่ลาดชัน**

- 5.1) คูรับน้ำขอบเขา
- 5.2) บ่อตักตะกอน
- 5.3) ฝายชะลอน้ำ
- 5.4) คันดิน
- 5.5) ปลูกหญ้าแฝก ป้องกันการชะล้างพังทลายของดิน รักษาความชื้นและกักเก็บน้ำ



5.6) ปฏิรูปที่ดิน

5.7) จัดที่ดินโดย คทช.

พื้นที่ราบ

5.8) จัดรูปแปลงนา

5.9) ปรับปรุงบำรุงดินด้วยปุ๋ยคอก ปุ๋ยหมัก ปุ๋ยอินทรีย์ และปุ๋ยพืชสด

5.10) บ่อน้ำในไร่นา

5.11) ขุดลอกลำน้ำ/คลองส่งน้ำ/แหล่งน้ำ

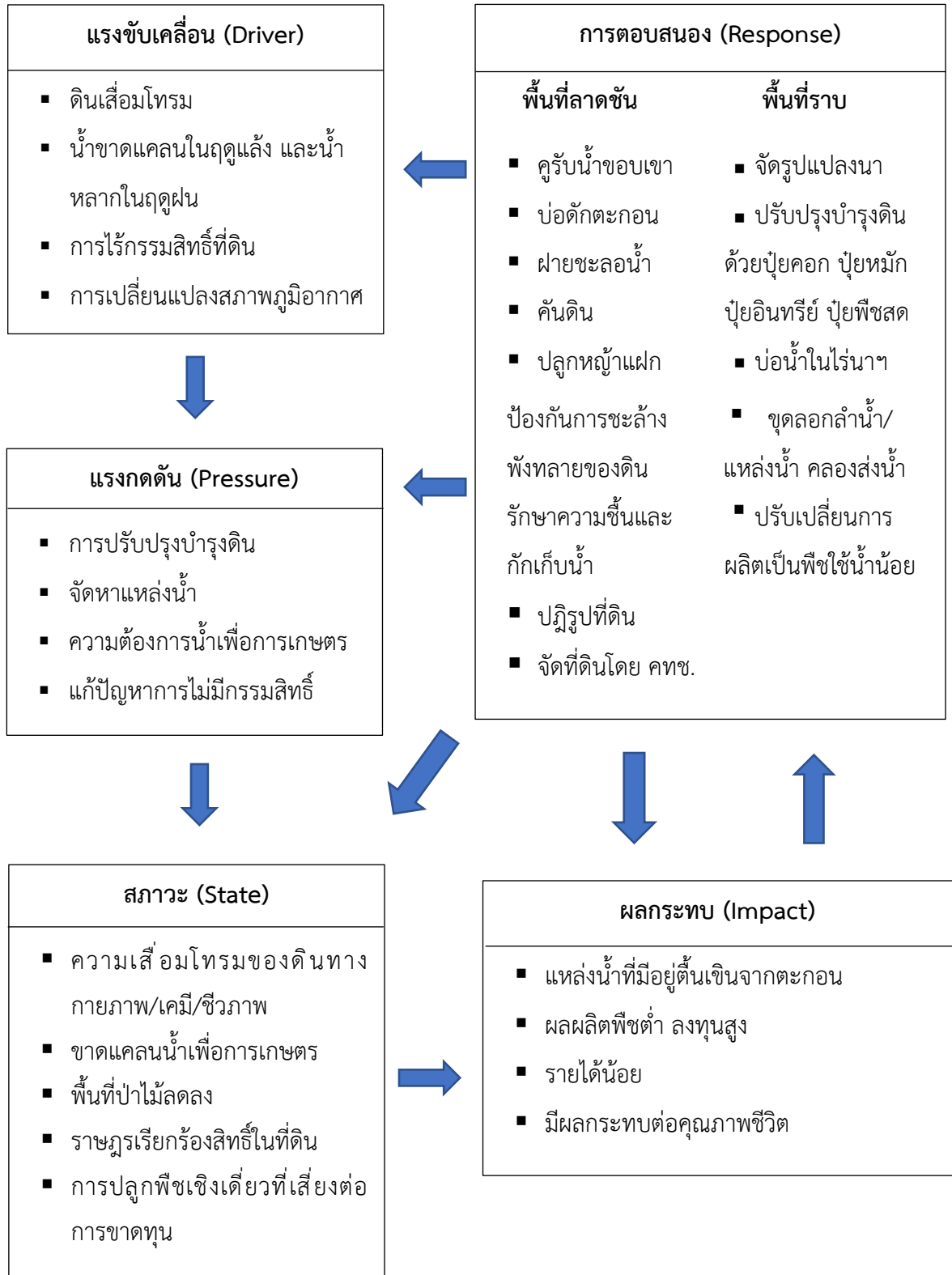
5.12) ปรับเปลี่ยนการผลิตเป็นพืชใช้น้ำน้อย

**อนาคต**

(1) พัฒนาที่ดินและน้ำที่เป็นระบบทั้งตำบล

(2) ประกาศเขตอนุรักษ์ดินและน้ำ

ดังมีรายละเอียดในรูปที่ 4-1



รูปที่ 4-1 การวิเคราะห์สถานการณ์โดยระบบ DPSIR ของตำบลเขี้ยวเหล็ก อำเภอกะเปอร์ จังหวัดระนอง



## 4.2 ระบบการปลูกพืชในปัจจุบัน

ตำบลเขี้ยวเหลียง อำเภอเกาะเปอร์ จังหวัดระนอง มีการเพาะปลูกพืช ดังนี้

1) ยางพารา เกษตรกรส่วนใหญ่ปลูกยางพาราโดยมีสำนักงานกองทุนสงเคราะห์การทำสวนยาง แนะนำพันธุ์ยางพาราที่ควรปลูกในอำเภอเกาะเปอร์ จังหวัดระนอง ดังนี้

### พันธุ์ยางที่แนะนำ

กลุ่ม ๑ สถาบันวิจัยยาง ๒๕๑	สถาบันวิจัยยาง ๒๒๖	BPM ๒๔
กลุ่ม ๒ PB ๒๓๕	PB ๒๖๐	RRIC ๑๑๐

ยางพาราปลูกในช่วงเดือนพฤษภาคมถึงเดือนตุลาคม และสามารถเก็บเกี่ยวผลผลิตได้เกือบตลอดทั้งปี ยกเว้นเดือนมีนาคมถึงเดือนเมษายนเนื่องจากเป็นช่วงยางพาราผลัดใบ ซึ่งปัจจัยสำคัญที่ใช้ในการเลือกพันธุ์ยางพาราเพื่อปลูกในเขตนี้นี้ คือโรคใบร่วงที่เกิดจากเชื้อไฟทอปโทรา โรคเส้นดำ และโรคใบจุดนูน โดยส่วนใหญ่เกิดกับต้นยางพาราอายุน้อย

2) ปาล์มน้ำมัน นิยมปลูกในช่วงเดือนพฤษภาคมถึงเดือนตุลาคม และสามารถเก็บเกี่ยวผลผลิตได้ตลอดทั้งปี ควรเลือกพื้นที่ที่ดินมีชั้นหน้าดินลึก ความอุดมสมบูรณ์สูงถึงปานกลาง มีลักษณะดินร่วน ดินร่วนปนดินเหนียว ดินเหนียว เนื้อดินไม่ควรเป็นทรายจัด ไม่มีชั้นลูกรัง หรือชั้นดินดานสูงมากกว่า 0.50 เมตร การระบายน้ำดีถึงปานกลาง

3) ไม้ผล ที่นิยมปลูก ได้แก่ ทูเรียน มังคุด กาแฟโรบัสต้า เงาะ

ชนิดพืช	ม.ค.	ก.พ.	มี.ค.	เม.ย.	พ.ค.	มิ.ย.	ก.ค.	ส.ค.	ก.ย.	ต.ค.	พ.ย.	ธ.ค.
ยางพารา					△							
ปาล์มน้ำมัน					▽					△		
ไม้ผล					△			▽				

สัญลักษณ์

←→ ช่วงฤดูปลูก

△ ปลูกสูงสุด

←→ ช่วงฤดูเก็บเกี่ยว

▽ เก็บเกี่ยวสูงสุด

รูปที่ 4-2 ระบบการปลูกพืชในปัจจุบัน ตำบลเขี้ยวเหลียง อำเภอเกาะเปอร์ จังหวัดระนอง

ที่มา : ฐานข้อมูลสำนักงานเกษตรอำเภอเกาะเปอร์, พ.ศ.2565



## บทที่ 5

### การประเมินคุณภาพที่ดิน

#### 5.1 หลักการประเมินคุณภาพที่ดินด้านกายภาพ

การประเมินคุณภาพที่ดินหรือการประเมินความเหมาะสมของที่ดิน สอดคล้องตามหลักการของ FAO Framework ค.ศ. 1983 ซึ่งการประเมินคุณภาพที่ดินด้านกายภาพ เป็นการประเมินศักยภาพของที่ดินว่าที่ดินนั้น ๆ เหมาะสมมากหรือน้อยเพียงใดสำหรับการใช้ที่ดินประเภทต่าง ๆ หรือการปลูกพืชต่าง ๆ โดยพิจารณาจากสภาพแวดล้อมที่มีผลต่อการเจริญเติบโตของพืช สมบัติดินที่ได้จำแนกไว้ในแต่ละตำบล ร่วมกับการจัดการพื้นที่ เช่น ระบบชลประทาน พื้นที่ยกทรง การจัดระบบอนุรักษ์ดินและน้ำ เป็นต้น และนอกจากนี้พิจารณาความต้องการปัจจัยต่อการปลูกพืชแต่ละชนิด สอดคล้องตามหลักการของ FAO ได้แก่ ความต้องการด้านพืช ความต้องการด้านการจัดการ ความต้องการด้านการอนุรักษ์ (บัณฑิต และ คำนธ, 2542) รายละเอียดดังตารางที่ 5-1

ระดับความเหมาะสมของที่ดินได้จากการสังเคราะห์ข้อมูลดิน การจัดการที่ดิน หรือดินที่มีลักษณะเฉพาะที่เกิดขึ้นตามสภาพภูมิประเทศ (ซึ่งจะเรียกรวมว่าหน่วยที่ดิน) ลักษณะภูมิอากาศ พิจารณาร่วมกับระดับความต้องการปัจจัยต่อการเจริญเติบโตของพืชแต่ละชนิด หลังจากนั้นดำเนินการประเมินคุณภาพที่ดินซึ่งสามารถจำแนกระดับความเหมาะสมของที่ดินได้เป็น 4 ชั้น ได้แก่ เหมาะสมสูง (S1) เหมาะสมปานกลาง (S2) เหมาะสมเล็กน้อย (S3) และไม่เหมาะสม (N) โดยที่

S1 : ไม่มีข้อจำกัดด้านที่ดินตามปัจจัยที่ใช้พิจารณา

S2 : มีข้อจำกัดด้านที่ดินที่แก้ไขได้ง่ายหรือข้อจำกัดอาจไม่ส่งผลกระทบต่อเจริญเติบโตของพืชอย่างชัดเจน

S3 : มีข้อจำกัดด้านที่ดินที่แก้ไขได้ยาก ควรปรับเปลี่ยนการผลิตเป็นพืชชนิดอื่นหรือกิจกรรมอื่น (ส่วนใหญ่เป็นลักษณะทางกายภาพ)

N : มีข้อจำกัดที่พัฒนาหรือปรับปรุงที่ดินได้ยากมาก หากจะดำเนินการพัฒนาหรือปรับปรุงต้องใช้ต้นทุนสูงหรือเครื่องจักรขนาดใหญ่ แนะนำให้ปรับเปลี่ยนการผลิต



ตารางที่ 5-1 ตัวอย่างการประเมินคุณภาพที่ดินด้านกายภาพของประเภทการใช้ประโยชน์ที่ดิน

คุณภาพที่ดิน (Land Quality)	คุณลักษณะที่ดินตัวแทน (Land Characteristics)	ระดับความเหมาะสม (Land Suitability Rating)
<b>1. ความเหมาะสมด้านความต้องการด้านพืช (Crop Requirements)</b>		
1.1. การหยั่งลึกของรากพืช (r)	ความลึกของดิน	S1
1.2. ความชุ่มชื้นที่เป็นประโยชน์ต่อพืช (m)	ปริมาณน้ำฝนเฉลี่ยในรอบปี	S2m
1.3. ความเป็นประโยชน์ของออกซิเจนต่อ รากพืช (o)	สภาพการระบายน้ำของดิน	S2o
<b>ความเหมาะสมรวมด้านความต้องการด้านพืช (Crop Requirements)</b>		<b>S2om</b>
<b>2. ความเหมาะสมรวมความต้องการด้านการจัดการ (Management Requirements)</b>		
2.1. สภาวะการเขตกรรม (k)	ชั้นความยากง่ายในการ เขตกรรม (ดินบน)	S1
2.2. ศักยภาพการใช้เครื่องจักรกล (w)	ความลาดชันของพื้นที่	S3w
<b>ความเหมาะสมรวมด้านความต้องการด้านการจัดการ (Management Requirements)</b>		<b>S3w</b>
<b>3. ความเหมาะสมด้านความต้องการด้านการอนุรักษ์ (Conservation Requirements)</b>		
3.1 ความเสียหายจากการกัดกร่อน (e)	ความลาดชันของพื้นที่	S3e
<b>ความเหมาะสมรวมด้านความต้องการด้านการอนุรักษ์ (Conservation Requirements)</b>		<b>S3e</b>
<b>ความเหมาะสมด้านกายภาพของประเภทการใช้ประโยชน์ที่ดินใน แต่ละหน่วยที่ดินโดยรวม</b>		<b>S3ew</b>

## 5.2 พืชเศรษฐกิจที่สำคัญของตำบล

พืชเศรษฐกิจหลักและพืชทางเลือกของตำบล ได้แก่ ยางพารา ปาล์มน้ำมัน ทูเรียน มังคุด กาแฟโรบัสต้า เงาะ

## 5.3 ระดับความเหมาะสมของที่ดิน

การประเมินคุณภาพที่ดินของพืชเศรษฐกิจหลักและพืชทางเลือก ตำบลเขี้ยวเหลียง อำเภอกะเปอร์ จังหวัดระนอง ได้ผลการประเมินคุณภาพที่ดิน ดังตารางที่ 5-2



แผนการใช้ที่ดินตำบลเขี้ยวเหล็ก อำเภอกะเปอร์ จังหวัดระนอง

ตารางที่ 5-2 ชั้นความเหมาะสมทางกายภาพของดิน ตำบลเขี้ยวเหล็ก อำเภอกะเปอร์ จังหวัดระนอง

หน่วยแผนที่ดิน	ยางพารา	ปาล์มน้ำมัน	ทุเรียน	มังคุด	กาแฟโรบัสต้า	เงาะ
Klt-clC	S3r	N	N	N	N	N
Ntn-clC	S2rns	S3r	S3r	S3r	S3r	S3r
Ntn-clD	S2ewrn	S3r	S3r	S3r	S3r	S3r
Ntn-clD*	S2ewrns	S3r	S3r	S3r	S3r	S3r
Ntn-vd-clC	S2n	S2n	S2ns	S2ns	S2ns	S2ns
Pac-clA	S2n	S2n	S2ns	S2ns	S2ns	S2ns
Pac-clA*	S2ns	S2ns	S2ns	S2ns	S2ns	S2ns
Pac-clB	S2n	S2n	S2ns	S2ns	S2ns	S2ns
Pac-clB*	S2ns	S2ns	S2ns	S2ns	S2ns	S2ns
Ro-silA	S2n	S2n	S2ns	S2ns	S2ns	S2ns
SC	N	N	N	N	N	N

หมายเหตุ: \* หมายถึง หน่วยแผนที่ดินที่มีความอุดมสมบูรณ์ของดินต่างจากหน่วยแผนที่ดินเดียวกัน

ความหมายของสัญลักษณ์แสดงข้อจำกัดชั้นความเหมาะสม

e = ความเสียหายจากการกัดกร่อน

w = ศักยภาพการใช้เครื่องจักร

r = สภาวะการหยั่งลึกของราก

n = ความจุในการดูดซับธาตุอาหาร

s = ความเป็นประโยชน์ของธาตุอาหาร



## บทที่ 6

### แผนการใช้ที่ดิน

#### 6.1 การวิเคราะห์ข้อมูลเพื่อจัดทำแผนการใช้ที่ดินระดับตำบล

ตามที่กรมพัฒนาที่ดินได้จัดทำแผนปฏิบัติการราชการกรมพัฒนาที่ดินระยะ 5 ปี (พ.ศ. 2566–2570) เพื่อให้บรรลุตามวิสัยทัศน์ที่กำหนดไว้ คือ “เป็นองค์กรอัจฉริยะทางดิน เพื่อขับเคลื่อนการใช้ที่ดินอย่างเหมาะสม 15 ล้านไร่ ภายในปี 2570” ซึ่งในส่วนของประเด็นการพัฒนาที่ 2 บริหารจัดการทรัพยากรดินและที่ดินด้วยชุดข้อมูลที่มีมูลค่าสูง (High Value Dataset) ซึ่งมีเป้าหมาย คือ การนำชุดข้อมูลที่มีมูลค่าสูง ไปใช้ในการบริหารจัดการทางการเกษตร ในส่วนของตัวชี้วัด บริหารจัดการทรัพยากรดินและที่ดินบนพื้นฐานของชุดข้อมูลที่มีมูลค่าสูง ร้อยละ 100 กลยุทธ์ที่ 2 ยกระดับแผนการใช้ที่ดินไปสู่การปฏิบัติ ได้กำหนดให้ ร้อยละของแผนการใช้ที่ดินระดับตำบลที่จัดทำแล้วเสร็จทั้งประเทศ ภายในปี 2570 (ไม่น้อยกว่าร้อยละ 80) เป็นตัวชี้วัดหนึ่งของกลยุทธ์ดังกล่าว

การวางแผนการใช้ที่ดินระดับตำบลเป็นการวางกรอบและนโยบายการพัฒนาพื้นที่ให้เกิดการใช้ที่ดินอย่างสมดุลและยั่งยืน เป็นการกำหนดแนวทางใช้ที่ดินให้ตรงกับศักยภาพโดยเฉพาะทางการเกษตร และนำไปสู่การกำหนดแผนงาน โครงการ กิจกรรม ที่มีความสอดคล้องกับสภาพพื้นที่ ทั้งนี้การใช้ขอบเขตการปกครองในระดับตำบลจะนำไปสู่การพัฒนาเชิงพื้นที่ที่มีเป้าหมายและทิศทางสอดคล้องตามบริบทของแต่ละตำบล และมีผู้รับผิดชอบโดยตรง คือ องค์กรปกครองส่วนท้องถิ่น ซึ่งแผนการใช้ที่ดินในระดับที่ใหญ่กว่านี้อาจไม่สามารถนำมาใช้ปฏิบัติงานในระดับพื้นที่ได้อย่างเป็นรูปธรรมเนื่องจากเป็นแผนงานสำหรับนำไปใช้ปฏิบัติงานเชิงนโยบายและยุทธศาสตร์ในภาพรวม

ทั้งนี้แผนการใช้ที่ดินเป็นผลที่ได้จากการวิเคราะห์ข้อมูลทางด้านกายภาพ เศรษฐกิจ และสังคม โดยได้นำฐานข้อมูลที่ได้จากการรวบรวมข้อมูลทุติยภูมิ และข้อมูลปฐมภูมิจากการสำรวจภาคสนาม การศึกษาด้านกายภาพ ได้จาก การวิเคราะห์สถานภาพของทรัพยากรธรรมชาติ อาทิ ทรัพยากรดิน ทรัพยากรน้ำ และทรัพยากรป่าไม้ร่วมกับการพิจารณาลักษณะการใช้ประโยชน์ที่ดิน ข้อกฎหมายที่เกี่ยวข้องกับพื้นที่ในเขตป่าไม้ตามกฎหมาย เช่น เขตรักษาพันธุ์สัตว์ป่า เขตอุทยานแห่งชาติ เขตป่าสงวนแห่งชาติ และนโยบายของรัฐที่เกี่ยวข้องกับพื้นที่ที่มีมติคณะรัฐมนตรีเกี่ยวกับการใช้ที่ดิน มติคณะรัฐมนตรีเรื่องการจำแนกการใช้ประโยชน์ที่ดินในพื้นที่ป่าไม้ในเขตป่าสงวนแห่งชาติ เป็นต้น ประกอบกับการพิจารณาจากทิศทางตามกรอบนโยบายที่เกี่ยวข้องกับการกำหนดเขตการใช้ที่ดินภายในพื้นที่ตำบล เช่น ยุทธศาสตร์ของจังหวัด ร่วมกับความต้องการของท้องถิ่น สามารถกำหนดแนวทางการใช้ที่ดินตามศักยภาพของทรัพยากร เพื่อการรักษาคุณภาพของลักษณะทางนิเวศวิทยาและการอนุรักษ์ทรัพยากรธรรมชาติ โดยคำนึงถึงสภาพทางเศรษฐกิจและสังคมของชุมชนในพื้นที่ ซึ่งข้อมูลนี้ส่วนหนึ่งได้มาจากการวิเคราะห์ชุมชนแบบมีส่วนร่วม (PRA) ทำการสังเคราะห์ข้อมูลทุกด้านเพื่อให้ได้เขตการใช้ที่ดินที่เหมาะสมกับศักยภาพของพื้นที่ต่อไป



## 6.2 แผนการใช้ที่ดิน

จากการวิเคราะห์ข้อมูลกายภาพ เศรษฐกิจ และสังคม พบว่าแผนการใช้ที่ดินตำบลเขี้ยวเหล็ก อำเภอกะเปอร์ จังหวัดระนอง สามารถกำหนดออกเป็น 6 เขตหลัก ได้แก่ เขตป่าไม้ เขตเกษตรกรรม เขตชุมชน และสิ่งปลูกสร้าง เขตแหล่งน้ำ เขตพื้นที่อื่น ๆ เขตรักษาสมดุลของธรรมชาติและสิ่งแวดล้อม มีรายละเอียดดังนี้ (ตารางที่ 6-1 และรูปที่ 6-1)

**6.2.1 เขตป่าไม้** เป็นเขตพื้นที่ที่อยู่ในเขตป่าตามกฎหมายและมติคณะรัฐมนตรี ได้แก่ พื้นที่ป่าสงวนแห่งชาติ เขตรักษาพันธุ์สัตว์ป่า อุทยานแห่งชาติ เขตป่าไม้ถาวร หรืออยู่ในพื้นที่ชั้นคุณภาพลุ่มน้ำชั้นที่ 1A 1B หรือ 2 พื้นที่ในเขตนี้ส่วนใหญ่ยังคงสภาพเป็นป่าไม้ บางบริเวณได้ถูกนำไปใช้ประโยชน์ในรูปแบบที่ไม่เหมาะสมไม่เป็นไปตามมาตรการหรือกฎหมายที่เกี่ยวข้องกับการใช้ประโยชน์ของที่ดินหรือทรัพยากรป่าไม้ของพื้นที่นั้น ๆ ประกอบด้วย 2 เขตรอง ได้แก่ เขตป่าไม้สมบูรณ์ และเขตพื้นที่พุธรรมชาติ มีเนื้อที่ 24,335 ไร่ หรือคิดเป็นร้อยละ 65.96 ของเนื้อที่ตำบล มีรายละเอียดดังนี้

- 1) เขตป่าไม้สมบูรณ์ (สัญลักษณ์ 1100) มีเนื้อที่ 21,491 ไร่ หรือ คิดเป็นร้อยละ 58.25 ของเนื้อที่ตำบล เป็นเขตที่อยู่ภายในเงื่อนไขดังกล่าวข้างต้น แต่มีสภาพการใช้ที่ดินปัจจุบันเป็นป่าไม้สมบูรณ์
- 2) เขตพื้นที่พุธรรมชาติ (สัญลักษณ์ 1300) มีเนื้อที่ 2,844 ไร่ หรือ คิดเป็นร้อยละ 7.71 ของ เนื้อที่ตำบล เป็นพื้นที่ที่มีการบุกรุก ผ่าถางพื้นที่ป่าไม้ และเปลี่ยนแปลงการใช้ประโยชน์พื้นที่เป็นอย่างอื่น ส่วนใหญ่เพื่อทำการเกษตร

**6.2.2 เขตเกษตรกรรม** เป็นพื้นที่เกษตรกรรมซึ่งในที่นี้ คือ พื้นที่ที่อยู่นอกเขตที่มีการประกาศเป็นเขตป่าไม้ตามกฎหมาย ซึ่งรัฐได้กำหนดเป็นพื้นที่ทำกิน มีการออกเอกสารสิทธิ์ซึ่งรวมถึงพื้นที่ในเขตปฏิรูปที่ดินเพื่อเกษตรกรรมด้วย เขตนี้รวมถึงการทำกิจกรรมภาคการเกษตรอื่นที่นอกเหนือจากการปลูกพืชด้วย ประกอบด้วย 2 เขตรอง ได้แก่ เขตเกษตรกรรมที่มีศักยภาพการผลิตสูง และเขตเกษตรกรรมที่มีศักยภาพการผลิตต่ำ มีเนื้อที่ 9,364 ไร่ หรือคิดเป็นร้อยละ 25.38 ของเนื้อที่ตำบลเขี้ยวเหล็ก มีรายละเอียดดังนี้

**1) เขตเกษตรกรรมที่มีศักยภาพการผลิตสูง** พื้นที่เขตนี้มีศักยภาพในการผลิตรองจากเขตเกษตรกรรมชั้นดี ซึ่งแบ่งออกเป็น 2 ประเภท ได้แก่ เขตเกษตรกรรมที่มีศักยภาพการผลิตสูง (ประเภทที่ 1) และเขตเกษตรกรรมที่มีศักยภาพการผลิตสูง (ประเภทที่ 2) มีรายละเอียดดังนี้

(1) เขตเกษตรกรรมที่มีศักยภาพการผลิตสูง (ประเภทที่ 1) เป็นเขตที่มีการบริหารจัดการด้านทรัพยากรน้ำโดยเฉพาะระบบชลประทาน มีศักยภาพในการผลิตอยู่ในระดับเหมาะสมเล็กน้อยถึงไม่เหมาะสม ดัดข้อจำกัดจากลักษณะดิน ซึ่งมีสมบัติดินที่ไม่เหมาะสมบางประการ

(2) เขตเกษตรกรรมที่มีศักยภาพการผลิตสูง (ประเภทที่ 2) เป็นเขตที่ทำการเกษตรโดยอาศัยน้ำฝนเป็นหลัก ซึ่งส่งผลให้มีข้อจำกัดต่อการเพาะปลูกพืชด้านความชื้นที่พืชนำไปใช้ประโยชน์ ในส่วนของที่ดินมีศักยภาพในการผลิตอยู่ในระดับสูงถึงปานกลาง และนอกจากนี้พบว่าดินในพื้นที่เขตนี้มีสมบัติที่เหมาะสมต่อการเพาะปลูกพืชแยกตามชนิดพืช มีรายละเอียดดังนี้

- เขตปลูกไม้ผล (สัญลักษณ์ 2222) มีเนื้อที่ 692 ไร่ หรือ คิดเป็นร้อยละ 1.88 ของเนื้อที่ตำบล ปัจจุบันเกษตรกรปลูกไม้ผล โดยไม้ผลที่ปลูกได้แก่ ทุเรียน มังคุด เงาะ ลองกอง และจำปาตะ



## แผนการใช้ที่ดินตำบลเขี้ยวเหลียง อำเภอกะเปอร์ จังหวัดระนอง

- เขตปลูกไม้ยืนต้น (สัญลักษณ์ 2223) มีเนื้อที่ 3,975 ไร่ หรือ คิดเป็น ร้อยละ 10.77 ของเนื้อที่ตำบล ปัจจุบันเกษตรกรปลูกไม้ยืนต้น โดยไม้ยืนต้นที่ปลูกได้แก่ ยางพารา ปาล์มน้ำมัน มะพร้าว และกาแฟ

**2) เขตเกษตรกรรมที่มีศักยภาพการผลิตต่ำ** พื้นที่เขตนี้ถูกกำหนดให้เป็นเขตเกษตรกรรมที่ต้องมีการดำเนินการแก้ไขปัญหาที่เป็นข้อจำกัดของการใช้ที่ดินเพื่อเกษตรกรรมต่างๆ การทำการเกษตรในเขตนี้อาศัยน้ำฝนเป็นหลัก มีศักยภาพในการผลิตอยู่ในระดับเหมาะสมเล็กน้อยถึงไม่เหมาะสม พบปัญหาทางกายภาพของดินที่สำคัญหลายอย่าง เช่น เป็นดินตื้นซึ่งเป็นข้อจำกัดของการหยั่งรากพืชในการยึดลำต้นและการดูดซับธาตุอาหารพืชในดิน เนื้อดินเป็นทรายจัด ซึ่งมีผลต่อความสามารถในการอุ้มน้ำ เป็นพื้นที่ที่มีความลาดชันเป็นต้น จากข้อจำกัดการใช้ที่ดินดังกล่าวข้างต้นจึงจำเป็นต้องพัฒนาปรับปรุงและมีมาตรการเพื่อเพิ่มผลผลิตทางการเกษตรในพื้นที่ให้สูงขึ้น รวมถึงการป้องกันไม่ให้สภาพแวดล้อมเสื่อมโทรมจากการใช้พื้นที่ที่มีรายละเอียดดังนี้

(1) เขตปลูกไม้ผล (สัญลักษณ์ 2320) มีเนื้อที่ 311 ไร่ หรือ คิดเป็นร้อยละ 0.84 ของเนื้อที่ตำบล ปัจจุบันเกษตรกรปลูกไม้ผล โดยไม้ผลที่ปลูกได้แก่ ทุเรียน มังคุด เงาะ ลองกอง และจำปาตะ

(2) เขตปลูกไม้ยืนต้น (สัญลักษณ์ 2330) มีเนื้อที่ 4,386 ไร่ หรือ คิดเป็นร้อยละ 11.89 ของเนื้อที่ตำบล ปัจจุบันเกษตรกรปลูกไม้ยืนต้น โดยไม้ยืนต้นที่ปลูกได้แก่ ยางพารา ปาล์มน้ำมัน มะพร้าว และกาแฟ

### ข้อเสนอแนะในการใช้พื้นที่

- ปรับปรุงบำรุงดิน โดยการใช้ปุ๋ยอินทรีย์หรือปุ๋ยชีวภาพ ควบคู่กับการใช้ปุ๋ยเคมีในอัตราส่วนที่เหมาะสม

- ป้องกันการชะล้างพังทลายของหน้าดิน โดยการสร้างระบบอนุรักษ์ดินและน้ำทั้งวิธีพืชและวิธีกล

- พัฒนาแหล่งน้ำเพื่อการเกษตร

- ปรับระบบการปลูกพืชที่เหมาะสม จะช่วยรักษาความอุดมสมบูรณ์ของดิน ลดจำนวนโรคพืชและแมลงศัตรูพืชให้น้อยลง และลดการชะล้างพังทลายของดิน

**6.2.3 เขตชุมชนและสิ่งปลูกสร้าง** มีเนื้อที่ 272 ไร่ หรือคิดเป็นร้อยละ 0.74 ของเนื้อที่ตำบล ประกอบด้วย 1 เขตรอง ได้แก่ เขตชุมชน/สถานที่ราชการ มีรายละเอียดดังนี้

(1) เขตชุมชน/สถานที่ราชการ (สัญลักษณ์ 3100) มีเนื้อที่ 272 ไร่ หรือ คิดเป็นร้อยละ 0.74 ของเนื้อที่ตำบล ปัจจุบันมีการใช้ที่ดินชุมชนและที่อยู่อาศัย มีทั้งประเภทชุมชนเมือง ชุมชนชนบท และที่ตั้งของสถาบันและสถานที่ราชการต่าง ๆ

**6.2.4 เขตแหล่งน้ำ** มีเนื้อที่ 209 ไร่ หรือคิดเป็นร้อยละ 0.57 ของเนื้อที่ตำบล ประกอบด้วย 2 เขตรอง ได้แก่ เขตแหล่งน้ำตามธรรมชาติ และเขตแหล่งน้ำที่สร้างขึ้น มีรายละเอียดดังนี้

(1) เขตแหล่งน้ำตามธรรมชาติ (สัญลักษณ์ 4100) มีเนื้อที่ 155 ไร่ หรือ คิดเป็นร้อยละ 0.42 ของเนื้อที่ตำบล ปัจจุบันมีสภาพการใช้ที่ดินเป็นลักษณะของแหล่งน้ำตามธรรมชาติ เช่น ห้วยหนอง คลอง แม่น้ำ เป็นต้น



(2) เขตแหล่งน้ำที่สร้างขึ้น (สัญลักษณ์ 4200) มีเนื้อที่ 54 ไร่ หรือ คิดเป็นร้อยละ 0.15 ของเนื้อที่ตำบล ปัจจุบันมีสภาพการใช้ที่ดินเป็นแหล่งน้ำที่สร้างขึ้น เช่น คลองชลประทาน อ่างเก็บน้ำ เป็นต้น

#### ข้อเสนอแนะในการใช้พื้นที่

ควรดูแลรักษาแหล่งน้ำธรรมชาติและแหล่งน้ำที่สร้างขึ้นไม่ให้เสื่อมโทรมทั้งด้านคุณภาพของน้ำและการกักเก็บน้ำ ไม่ปล่อยให้ลำน้ำตื้นเขินและถูกบุกรุก หมั่นขุดลอกคูคลอง ไม่ทิ้งขยะหรือปล่อยน้ำเสียลงในแหล่งน้ำ เร่งรัดพัฒนาแหล่งน้ำขนาดเล็กให้กระจายอยู่ทั่วพื้นที่ เพื่อใช้ในการอุปโภคบริโภคและการเพาะปลูกในช่วงขาดน้ำ

**6.2.5 เขตพื้นที่อื่น ๆ** (สัญลักษณ์ 5000) มีเนื้อที่ 7 ไร่ หรือคิดเป็นร้อยละ 0.02 ของเนื้อที่ตำบล เป็นเขตที่มีลักษณะการใช้ที่ดินที่มีความเฉพาะ เช่น เหมืองแร่ ที่ทิ้งขยะ หาดทราย ไม้พุ่ม เป็นต้น

**6.2.6 เขตรักษาสมดุลของธรรมชาติและสิ่งแวดล้อม** (สัญลักษณ์ 6000) มีเนื้อที่ 2,709 ไร่ หรือคิดเป็นร้อยละ 7.34 ของเนื้อที่ตำบล มีการใช้ที่ดินเป็นป่าไม้ที่พบในพื้นที่เกษตรกรรม ซึ่งอยู่นอกเขตป่าไม้ตามกฎหมาย ส่วนใหญ่เป็นป่าปลูก ป่าชุมชน

ทั้งนี้ในเขตเกษตรกรรมที่มีศักยภาพการผลิตสูง (ประเภทที่ 1) หากมีการปรับปรุงบำรุงดิน หรือปรับโครงสร้างของพื้นที่ให้เหมาะสม เช่น ยกร่อง จัดทำระบบอนุรักษ์ดินและน้ำประเภทต่าง ๆ สามารถยกระดับเป็นเขตเกษตรกรรมขั้นดีได้ เนื่องจากมีการบริหารจัดการด้านทรัพยากรน้ำไว้แล้ว



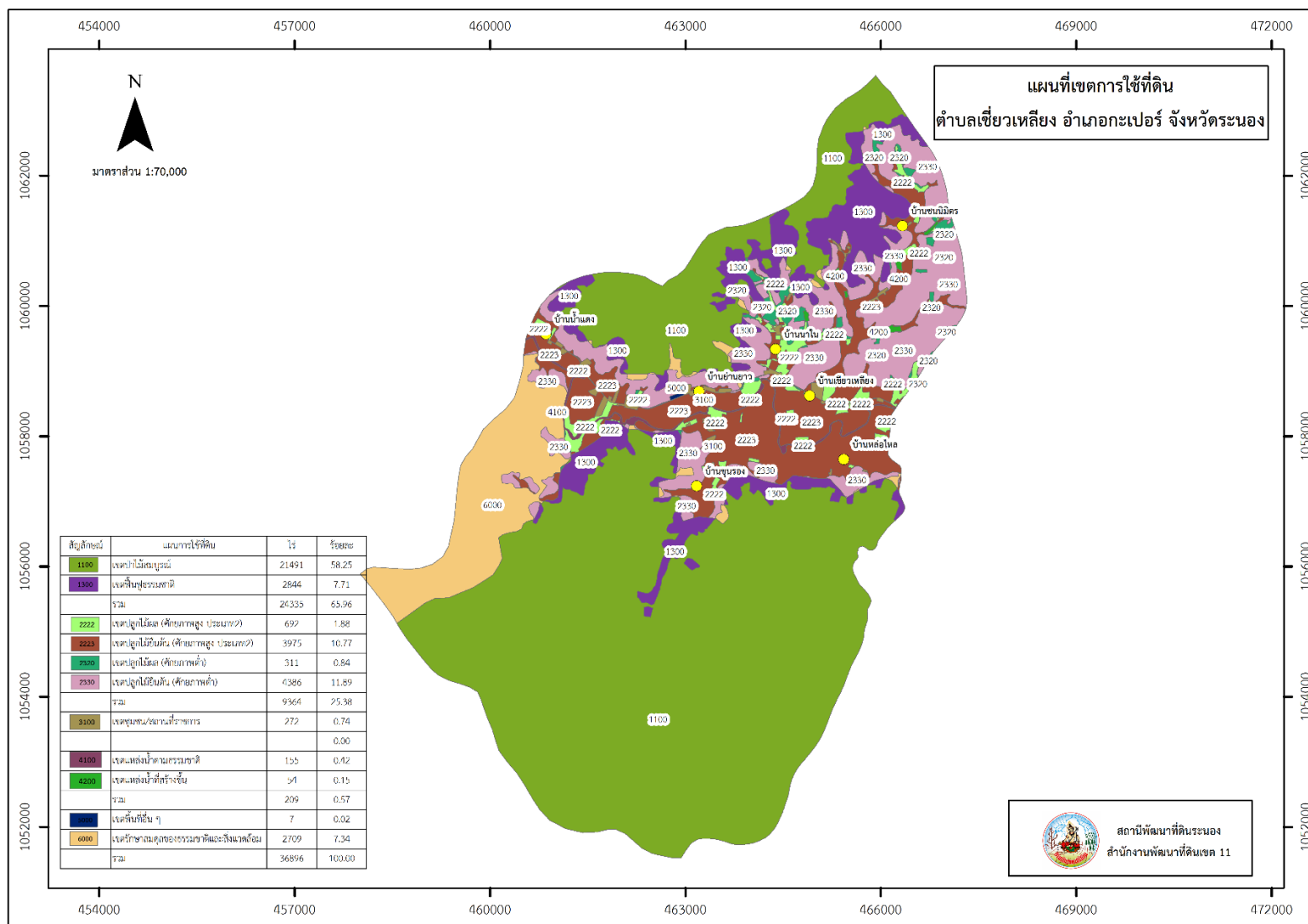
ตารางที่ 6-1 เขตการใช้ที่ดิน ตำบลเขี้ยวเหลียง อำเภอเกาะเปอร์ จังหวัดระนอง

เขตการใช้ที่ดิน	เนื้อที่	
	ไร่	ร้อยละ
<b>1. เขตป่าไม้</b>	<b>24,335</b>	<b>65.96</b>
1.1 เขตป่าไม้สมบูรณ์	21,491	58.25
1.2 เขตฟื้นฟูธรรมชาติ	2,844	7.71
<b>2. เขตเกษตรกรรม</b>	<b>9,364</b>	<b>25.38</b>
<b>2.1 เขตเกษตรกรรมที่มีศักยภาพการผลิตสูง (ประเภท 2)</b>		
1) เขตปลูกไม้ผล	692	1.88
2) เขตปลูกไม้ยืนต้น	311	0.84
<b>2.2 เขตเกษตรกรรมที่มีศักยภาพการผลิตต่ำ</b>		
1) ศักยภาพประเภท 2	3,975	10.77
2) ศักยภาพต่ำ	4,386	11.89
<b>3. เขตชุมชนและสิ่งปลูกสร้าง</b>	<b>272</b>	<b>0.74</b>
3.1 เขตชุมชน/สถานที่ราชการ	272	0.74
<b>4. เขตแหล่งน้ำ</b>	<b>209</b>	<b>0.57</b>
4.1 เขตแหล่งน้ำตามธรรมชาติ	155	0.42
4.2 เขตแหล่งน้ำที่สร้างขึ้น	54	0.15
<b>5. เขตพื้นที่อื่น ๆ</b>	<b>7</b>	<b>0.02</b>
<b>6. เขตรักษาสมดุลของธรรมชาติและสิ่งแวดล้อม</b>	<b>2,709</b>	<b>7.34</b>
<b>รวม</b>	<b>36,896</b>	<b>100.00</b>

หมายเหตุ: เนื้อที่คำนวณด้วยระบบสารสนเทศภูมิศาสตร์



# แผนการใช้ที่ดินตำบลเขี้ยวเหลียง อำเภอกะเปอร์ จังหวัดระนอง



รูปที่ 6-1 เขตการใช้ที่ดิน ตำบลเขี้ยวเหลียง อำเภอกะเปอร์ จังหวัดระนอง



## บทที่ 7

### การขับเคลื่อนแผนการใช้ที่ดิน

#### 7.1 ขั้นตอนการดำเนินงาน

ภายหลังการจัดทำแผนการใช้ที่ดินตำบลเขี้ยวเหล็ก อำเภอกะเปอร์ จังหวัดระนอง แล้วจะต้องดำเนินการดังต่อไปนี้

7.1.1 จัดทำเป้าหมายการดำเนินงานและงบประมาณและกิจกรรมต่าง ๆ ที่จะดำเนินการใน 5 ปีงบประมาณ 2567 ถึง 2570

7.1.2 นำแผนการใช้ที่ดินตำบลเขี้ยวเหล็กไปเสนอต่อองค์การบริหารส่วนตำบลบ้านนา เพื่อมีมติให้ความร่วมมือกับกรมพัฒนาที่ดินดำเนินการกิจกรรมต่าง ๆ ที่กำหนดไว้ในแผน และได้รับการเชื่อมโยงสู่แผนพัฒนาตำบล

7.1.3 สถานีพัฒนาที่ดินระนอง เสนอเป้าหมายและงบประมาณให้รายงานมายังกรมพัฒนาที่ดิน

7.1.4 กรมพัฒนาที่ดินพิจารณาสนับสนุนงบประมาณกิจกรรมและโครงการตามเป้าหมายที่กำหนดในแผนการใช้ที่ดิน

7.1.5 สถานีพัฒนาที่ดินระนอง นำเสนอต่อที่ประชุมจังหวัด/อำเภอ เพื่อสร้างการรับรู้และประชาสัมพันธ์ให้หน่วยงานอื่น นำโครงการภายใต้หน่วยงานมาพัฒนาพื้นที่ตามแผนการใช้ที่ดินกำหนด

#### 7.2 กิจกรรมที่จะดำเนินการของกรมพัฒนาที่ดิน

งบประมาณที่กำหนดไว้เป็นการประมาณเบื้องต้น อาจมีการเปลี่ยนแปลงตามที่ได้รับการจัดสรรให้ดำเนินการ (ตารางที่ 7-1)

##### เขตเกษตรกรรม

1) ดินขาดความอุดมสมบูรณ์/ดินตื้น มีแผนงาน/โครงการปรับปรุงบำรุงดิน ดังนี้

- (1) การส่งเสริมการผลิตและการใช้สารอินทรีย์
- (2) การผลิต-จัดหาเมล็ดพันธุ์พืชปุ๋ยสด
- (3) การส่งเสริมการปรับปรุงบำรุงดินด้วยพืชปุ๋ยสด
- (4) การจัดหาปุ๋ยอินทรีย์
- (5) การส่งเสริมการปรับปรุงบำรุงพื้นที่ดินกรด
- (6) ระบบส่งเสริมการเกษตรแบบแปลงใหญ่
- (7) โครงการพัฒนาระบบ e-Service ข้อมูลคุณภาพดินระดับประเทศ

2) การชะล้างพังทลายของดิน มีแผนงาน/โครงการฟื้นฟูและป้องกันการชะล้างพังทลายของดิน ดังนี้

- (1) การปลูกหญ้าแฝกเพื่อการอนุรักษ์ดินและน้ำ



### 7.3 กิจกรรมที่จะดำเนินงานของหน่วยงานอื่น (ตารางที่ 7-2)

#### 7.3.1 เขตเกษตรกรรม

##### 1) เขตปลูกพืชไร่ เขตปลูกไม้ผล และเขตปลูกไม้ยืนต้น

- 1) ส่งเสริมและสนับสนุนการเข้าสู่กระบวนการรับรองมาตรฐานการปฏิบัติทางการเกษตรที่ดี (Good Agricultural Practices : GAP) (กรมส่งเสริมการเกษตร/กรมวิชาการ)
- 2) อบรมถ่ายทอดองค์ความรู้การทำเกษตรผสมผสานตามแนวทางเศรษฐกิจพอเพียง (กรมส่งเสริมการเกษตร)
- 3) อบรมถ่ายทอดองค์ความรู้เรื่องการป้องกันโรค-แมลงศัตรูไม้ผล (กรมส่งเสริมการเกษตร)
- 4) อบรมการใช้สารชีวภัณฑ์ป้องกันกำจัดแมลง-ศัตรูพืช (กรมส่งเสริมการเกษตร)
- 5) ส่งเสริมการรวมกลุ่มเกษตรกรแบบแปลงใหญ่ (กรมส่งเสริมการเกษตร)
- 6) ส่งเสริมและอบรมเกษตรกรเกี่ยวกับการใช้สารเทคโนโลยีในการปลูกปาล์มน้ำมันและยางพารา (กรมส่งเสริมการเกษตร/กรมวิชาการ)
- 7) ส่งเสริมและสนับสนุนพลังงานแสงอาทิตย์เพื่อการเกษตร (พลังงานจังหวัด)
- 8) โครงการสร้างความเข้มแข็งให้กับเกษตรกรและสถาบันเกษตรกร (Smart Farmer) (การยางแห่งประเทศไทย)
- 9) ส่งเสริมองค์ความรู้และพัฒนาเป็นอาสาสมัครด้านการเกษตร และพัฒนาเครือข่ายงานส่งเสริมการเกษตร (สำนักงานเกษตรจังหวัด)
- 10) ส่งเสริมสนับสนุนการทำเกษตรพอเพียงตามแนวทางพระราชดำริ (องค์การบริหารส่วนตำบลบ้านนา)

##### 7.3.2 เขตชุมชนและสิ่งปลูกสร้าง พื้นที่แหล่งน้ำ และเขตพื้นที่อื่นๆ

- 1) ส่งเสริม/สนับสนุนการปลูกหญ้าเลี้ยงสัตว์ (สำนักงานปศุสัตว์จังหวัด)
- 2) ถ่ายทอดองค์ความรู้เกี่ยวกับการเพาะเลี้ยงสัตว์น้ำ (สำนักงานประมงจังหวัดระนอง)
- 3) โครงการขุดลอกฝาย/อ่างเก็บน้ำ/คูคลอง (องค์การบริหารส่วนตำบลบ้านนา)
- 4) โครงการขุดบ่อบาดาล (สำนักงานทรัพยากรธรรมชาติและสิ่งแวดล้อมจังหวัดระนอง)
- 5) โครงการปรับปรุงงานชลประทาน (บำรุงรักษา ซ่อมแซม ปรับปรุง) (กรมชลประทาน)
- 6) โครงการสนับสนุนการบริหารจัดการน้ำและงานชลประทาน (กรมชลประทาน)



#### 7.4 ความต้องการของชุมชนและองค์กรปกครองส่วนท้องถิ่น

จากการดำเนินการจัดทำกระบวนการมีส่วนร่วมของประชาชนที่องค์การบริหารส่วนตำบล เมื่อวันที่ 21 มิถุนายน 2566 ได้มีความต้องการของประชาชนที่ต้องการให้ดำเนินการเกี่ยวกับแก้ปัญหาดินเสื่อมโทรมและฟื้นฟูความอุดมสมบูรณ์ของดิน การขาดแคลนน้ำ ปรับรูปที่ดินและเปลี่ยนกิจกรรมการผลิตให้เหมาะสมกับที่ดิน

เพื่อตอบสนองต่อความต้องการของชุมชนและการแก้ไขปัญหาเชิงพื้นที่ของตำบลเขี้ยวเหลียง กรมพัฒนาที่ดินได้วิเคราะห์เบื้องต้น ดังต่อไปนี้

ปัญหาของตำบลเขี้ยวเหลียงในภาพรวมสรุปได้ว่า มีปัญหาสำคัญ 2 ประการ คือ (1) ปัญหาดินเสื่อมโทรมขาดความอุดมสมบูรณ์ (2) ปัญหาขาดน้ำในช่วงฤดูแล้ง และน้ำหลากในช่วงฤดูฝน และมีปัญหารองลงมา คือ ปัญหาการไถกรรมสิทธิ์ในที่ดิน ปัญหาดังกล่าวนี้ส่งผลกระทบต่อคุณภาพชีวิตของราษฎรในชุมชนโดยรวม

ในกรณีของปัญหาความเสื่อมโทรมของที่ดินนั้นจะรวมถึง (1) การชะล้างพังทลายของดิน (2) ดินขาดความอุดมสมบูรณ์ (3) ดินตื้น โดยในพื้นที่ส่วนใหญ่อยู่ในเขตป่าสงวน พื้นที่เป็นภูเขาและเป็นพื้นที่ลาดชัน คุณภาพของดินจึงไม่ค่อยจะเหมาะสมต่อการเกษตร สภาพภูมิประเทศยังเป็นพื้นที่ลาดชัน ผนวกกับปริมาณน้ำฝนที่มีจำนวนมาก ผลกระทบที่ตามมา คือ เกิดการสูญเสียหน้าดิน หน้าดินที่ถูกชะล้างลงมาสู่เบื้องล่างจึงไปทับถมลำน้ำตามธรรมชาติ เหมือง ฝาย และอ่างเก็บน้ำจนตื้นเขินไม่สามารถเก็บกักน้ำไว้ใช้ได้ตามที่ควรจะเป็นการขาดแคลนน้ำ ทั้งน้ำเพื่ออุปโภค-บริโภคและน้ำเพื่อการเกษตร ทั้งนี้ยังมีระบบอนุรักษ์ดินและน้ำครอบคลุมพื้นที่เพียงบางส่วนของตำบลเท่านั้น จึงเกิดปัญหาการชะล้างพังทลายของดิน ในส่วนของปัญหาความอุดมสมบูรณ์ของดินที่เกิดขึ้นนั้น เนื่องจากมีการใช้ที่ดินติดต่อกันเป็นเวลานานโครงสร้างของดินได้มีการเปลี่ยนแปลงในพื้นที่ที่มีการใช้ปุ๋ยเคมีและสารเคมีติดต่อกันเป็นระยะเวลาอันยาวนานทำให้ดินแน่นตัว น้ำในดินและอากาศในดินที่เคยมีอยู่สูญหายไป ส่วนธาตุอาหารและอินทรีย์วัตถุ ก็มีปริมาณลดลงเช่นเดียวกัน เนื่องจากพืชนำไปใช้ และอินทรีย์วัตถุได้สลายตัวไป

ในกรณีของการขาดแคลนนํานั้น นอกจากผลการทับถมของตะกอนดินในแหล่งน้ำจนตื้นเขินดังกล่าวข้างต้นแล้ว การที่ประชากรเพิ่มขึ้น กิจกรรมที่ต้องใช้น้ำเพิ่มขึ้น ทำการเกษตรเพิ่มขึ้น รวมทั้งไม่มีพื้นที่กักเก็บน้ำ จนทำให้เกิดการขาดแคลนน้ำจึงเกิดขึ้นในช่วงฤดูแล้ง จำเป็นต้องวางระบบอนุรักษ์ดินและน้ำเพื่อกักน้ำในดินคงความอุดมสมบูรณ์ เพื่อจัดหาน้ำให้แหล่งน้ำต้นทุน โดยวิธีการต่างๆ ให้เพียงพอแก่ความต้องการ



ตารางที่ 7-1 กิจกรรมของกรมพัฒนาที่ดินในเขตการใช้ที่ดินที่จะดำเนินการในปีงบประมาณ 2566

เขตการใช้ที่ดิน (เกษตรกรรม)	แผนงาน/โครงการ	งบประมาณ (บาท)
1) เขตปลูกไม้ผล เนื้อที่ 1,003 ไร่	<b>1. การปรับปรุงบำรุงดิน</b>	<b>19,250</b>
	1.1 การส่งเสริมการผลิตและการใช้สารอินทรีย์ลดการใช้สารเคมีทางการเกษตร	400
	1.2 จัดหาเมล็ดพันธุ์พืชปุ๋ยสด	4,100
	1.3 การส่งเสริมการปรับปรุงบำรุงดินด้วยพืชปุ๋ยสด	400
	1.4 การจัดหาปุ๋ยโคโลไมท์	9,400
	1.5 การส่งเสริมการปรับปรุงบำรุงพื้นที่ดินกรด	150
	1.6 ระบบส่งเสริมการเกษตรแบบแปลงใหญ่	3,400
	1.7 โครงการพัฒนาระบบ e-Service ข้อมูลคุณภาพดินระดับประเทศ	450
	1.8 การบริหารจัดการดินเชิงรุกแก่เกษตรกรรายแปลงผ่านบัตรดินดี	150
	1.9 ฝึกอบรมหมอดินอาสา	800
	<b>2. การฟื้นฟูและป้องกันการชะล้างพังทลายของดิน</b>	<b>8,100</b>
2.1 รณรงค์และส่งเสริมการปลูกหญ้าแฝก	8,100	



แผนการใช้ที่ดินตำบลเขี้ยวเหลียง อำเภอเกาะเปอร์ จังหวัดระนอง

ตารางที่ 7-1 (ต่อ)

เขตการใช้ที่ดิน (เกษตรกรรม)	แผนงาน/โครงการ	งบประมาณ (บาท)
2) เขตปลูกไม้ยืนต้น เนื้อที่ 8,361 ไร่	<b>1. การปรับปรุงบำรุงดิน</b>	<b>128,760</b>
	1.1 การส่งเสริมการผลิตและการใช้สารอินทรีย์ลดการใช้สารเคมีทางการเกษตร	3,350
	1.2 จัดหาเมล็ดพันธุ์พืชปุ๋ยสด	33,400
	1.3 การส่งเสริมการปรับปรุงบำรุงดินด้วยพืชปุ๋ยสด	3,350
	1.4 การจัดหาปุ๋ยโคโลไมท์	75,600
	1.5 การส่งเสริมการปรับปรุงบำรุงพื้นที่ดินกรด	1,350
	1.6 โครงการพัฒนาระบบ e-Service ข้อมูลคุณภาพดินระดับประเทศ	3,660
	1.7 การบริหารจัดการดินเชิงรุกแก่เกษตรกรรายแปลงผ่านบัตรดินดี	<b>1,350</b>
	1.8 ฝึกอบรมหมอดินอาสา	<b>6,700</b>
	<b>2. การฟื้นฟูและป้องกันการชะล้างพังทลายของดิน</b>	<b>64,900</b>
	2.1 รณรงค์และส่งเสริมการปลูกหญ้าแฝก	64,900
รวมเขตเกษตรกรรม	<b>1. การปรับปรุงบำรุงดิน</b>	<b>148,010</b>
	<b>2. การฟื้นฟูและป้องกันการชะล้างพังทลายของดิน</b>	<b>73,000</b>
	<b>รวมแผนงาน/โครงการ</b>	<b>221,010</b>



แผนการใช้ที่ดินตำบลเขี้ยวเหลียง อำเภอกะเปอร์ จังหวัดระนอง

ตารางที่ 7-2 สรุปกิจกรรมที่ขอรับการสนับสนุนจากส่วนราชการอื่นในเขตการใช้ที่ดิน

เขตการใช้ที่ดิน	กิจกรรมที่ขอการสนับสนุนจากส่วนราชการอื่น
<p>1. เขตพื้นที่เกษตรกรรม เนื้อที่ 9,364 ไร่</p> <p>1) เขตปลูกไม้ผล เนื้อที่ 1,003 ไร่</p> <p>2) เขตปลูกไม้ยืนต้น เนื้อที่ 8,361 ไร่</p>	<p>1) ส่งเสริมและสนับสนุนการเข้าสู่กระบวนการรับรองมาตรฐานการปฏิบัติทางการเกษตรที่ดี (Good Agricultural Practices : GAP) (กรมส่งเสริมการเกษตร/กรมวิชาการ)</p> <p>2) อบรมถ่ายทอดองค์ความรู้การทำเกษตรผสมผสานตามแนวทางเศรษฐกิจพอเพียง (กรมส่งเสริมการเกษตร)</p> <p>3) อบรมถ่ายทอดองค์ความรู้เรื่องการป้องกันโรค-แมลงศัตรูไม้ผล (กรมส่งเสริมการเกษตร)</p> <p>4) อบรมการใช้สารชีวภัณฑ์ป้องกันกำจัดแมลง-ศัตรูพืช (กรมส่งเสริมการเกษตร)</p> <p>5) ส่งเสริมการรวมกลุ่มเกษตรกรแบบแปลงใหญ่ (กรมส่งเสริมการเกษตร)</p> <p>6) ส่งเสริมและอบรมเกษตรกรเกี่ยวกับการใช้สารเทคโนโลยีในการปลูกปาล์มน้ำมันและยางพารา (กรมส่งเสริมการเกษตร/กรมวิชาการ)</p> <p>7) ส่งเสริมและสนับสนุนพลังงานแสงอาทิตย์เพื่อการเกษตร (พลังงานจังหวัด)</p> <p>8) โครงการสร้างความเข้มแข็งให้กับเกษตรกรและสถาบันเกษตรกร (Smart Farmer) (การยางแห่งประเทศไทย)</p> <p>9) ส่งเสริมองค์ความรู้และพัฒนาเป็นอาสาสมัครด้านการเกษตร และพัฒนาเครือข่ายงานส่งเสริมการเกษตร (สำนักงานเกษตรจังหวัด)</p> <p>10) ส่งเสริมสนับสนุนการทำเกษตรพอเพียงตามแนวทางพระราชดำริ (องค์การบริหารส่วนตำบลบ้านนา)</p>
<p>2. เขตชุมชนและสิ่งปลูกสร้าง เนื้อที่ 272 ไร่</p> <p>3. เขตแหล่งน้ำ เนื้อที่ 209 ไร่</p> <p>1) เขตแหล่งน้ำตามธรรมชาติ เนื้อที่ 155 ไร่</p> <p>2) เขตแหล่งน้ำที่สร้างขึ้นใหม่ เนื้อที่ 54 ไร่</p> <p>4. เขตพื้นที่อื่น ๆ เนื้อที่ 7 ไร่</p>	<p>1) ส่งเสริม/สนับสนุนการปลูกหญ้าเลี้ยงสัตว์ (สำนักงานปศุสัตว์จังหวัด)</p> <p>2) ถ่ายทอดองค์ความรู้เกี่ยวกับการเพาะเลี้ยงสัตว์น้ำ (สำนักงานประมงจังหวัดระนอง)</p> <p>3) โครงการขุดลอกฝาย/อ่างเก็บน้ำ/คูคลอง (องค์การบริหารส่วนตำบลบ้านนา)</p> <p>4) โครงการขุดบ่อบาดาล (สำนักงานทรัพยากรธรรมชาติและสิ่งแวดล้อมจังหวัดระนอง)</p> <p>5) โครงการปรับปรุงงานชลประทาน (บำรุงรักษา ซ่อมแซม ปรับปรุง) (กรมชลประทาน)</p> <p>6) โครงการสนับสนุนการบริหารจัดการน้ำและงานชลประทาน (กรมชลประทาน)</p>



แผนการใช้ที่ดินตำบลเขี้ยวเหลียง อำเภอกะเปอร์ จังหวัดระนอง

ตารางที่ 7-3 เป้าหมายการดำเนินงานและงบประมาณตำบลเขี้ยวเหลียง อำเภอกะเปอร์ จังหวัดระนอง แผน 5 ปี (พ.ศ. 2566-2570)

เขตการใช้ที่ดิน	งานโครงการ/กิจกรรม	หน่วยนับ	เป้าหมาย					รวม	งบประมาณ					รวม	หน่วยงานรับผิดชอบ	
			2566	2567	2568	2569	2570		2566	2567	2568	2569	2570			
เขตการใช้ที่ดิน	1. การปรับปรุงบำรุงดิน														148,010	
	1.1 ส่งเสริมการใช้สารอินทรีย์ลดการใช้สารเคมีทางการเกษตร	ราย	150	150	150	150	150	750	750	750	750	750	750	750	3,750	พด.
	1.2 จัดหาเมล็ดพันธุ์พืชปุ๋ยสด	กิโลกรัม	250	250	250	250	250	1,250	7,500	7,500	7,500	7,500	7,500	7,500	37,500	พด.
	1.3 การส่งเสริมการปรับปรุงบำรุงดินด้วยพืชปุ๋ยสด	ไร่	50	50	50	50	50	250	750	750	750	750	750	750	3,750	พด.
	1.4 การจัดหาปุ๋ยโดโลไมท์	ตัน	10	10	10	10	10	50	17,000	17,000	17,000	17,000	17,000	17,000	85,000	พด.
	1.5 การส่งเสริมการปรับปรุงพื้นที่ดินกรด	ไร่	20	20	20	20	20	100	300	300	300	300	300	300	1,500	พด.
	1.6 ระบบส่งเสริมการเกษตรแบบแปลงใหญ่	แปลง	1	1	-	-	-	2	1,700	1,700	-	-	-	-	3,400	พด.
	1.7 โครงการพัฒนาระบบ e-Service ข้อมูลคุณภาพดินระดับประเทศ	ราย	37	25	25	25	25	137	1,110	750	750	750	750	750	4,110	พด.
	1.8 การบริหารจัดการดินเชิงรุกแก่เกษตรกรรายแปลงผ่านบัตรดินดี	ราย	10	10	10	10	10	50	300	300	300	300	300	300	1,500	พด.
	1.9 ฝึกอบรมหมอดินอาสา	ราย	3	3	3	3	3	15	1,500	1,500	1,500	1,500	1,500	1,500	7,500	พด.
2. การฟื้นฟูและป้องกันการชะล้างพังทลายของดิน															73,000	
2.1 รมรงค์และส่งเสริมการปลูกหญ้าแฝก	กล้า	20,000	20,000	20,000	20,000	20,000	100,000	14,600	14,600	14,600	14,600	14,600	14,600	73,000	พด.	
														221,010		

หมายเหตุ: งบประมาณที่กำหนดไว้ในปีเป็นการประมาณเบื้องต้น อาจมีการเปลี่ยนแปลงตามที่ได้รับการจัดสรรให้ดำเนินการ



## เอกสารอ้างอิง

- กรมการปกครอง. 2556. **แผนที่ขอบเขตตำบล ปี 2564 (ไฟล์ข้อมูล)**. กรมพัฒนาที่ดิน กระทรวงเกษตรและสหกรณ์, กรุงเทพฯ.
- \_\_\_\_\_. 2566. **รายงานสถิติจำนวนประชากรและบ้าน รายจังหวัด รายอำเภอ และรายตำบล (ณ เดือน ธันวาคม พ.ศ. 2565)**. แหล่งที่มา: <https://stat.bora.dopa.go.th/stat/statnew/statyear/#/TableTemplate/Area/statpop>, 1 พฤษภาคม 2566.
- กรมการพัฒนาชุมชน. 2566. **ข้อมูลความจำเป็นพื้นฐาน (จปฐ.) รายจังหวัด รายอำเภอ และรายตำบล ปี 2565**. แหล่งที่มา: <https://ebmn.cdd.go.th/>, 1 มิถุนายน 2566.
- กรมทรัพยากรน้ำบาดาล. 2566. **ปริมาณน้ำและจำนวนบ่อบาดาล**. แหล่งที่มา: <http://app.dgr.go.th/newpasutara/xml/search.php>, 26 พฤษภาคม 2566.
- กรมส่งเสริมการเกษตร. 2566. **จำนวนครุว์เรือนเกษตรกรที่ขึ้นทะเบียนเกษตรกร จำแนกรายจังหวัด รายอำเภอ และรายตำบล (ณ เดือนมกราคม พ.ศ. 2566)**. แหล่งที่มา : <http://mvos2.gistda.or.th/>, 15 พฤษภาคม 2566.
- กรมอุตุนิยมวิทยา. 2566. **สถิติภูมิอากาศคาบ 30 ปี พ.ศ. 2536-2565 (ไฟล์ข้อมูล)**. กระทรวงดิจิทัลเพื่อเศรษฐกิจและสังคม, กรุงเทพฯ.
- กลุ่มวิเคราะห์สภาพการใช้ที่ดิน. 2566. **แผนที่สภาพการใช้ที่ดิน ปี 2566 (ไฟล์ข้อมูล)**. กองนโยบายและแผนการใช้ที่ดิน กรมพัฒนาที่ดิน กระทรวงเกษตรและสหกรณ์, กรุงเทพฯ.
- กองสำรวจดินและวิจัยทรัพยากรดิน. 2566. **แผนที่ทรัพยากรดิน (ไฟล์ข้อมูล)**. กรมพัฒนาที่ดิน กระทรวงเกษตรและสหกรณ์, กรุงเทพฯ.
- บัณฑิต ต้นศิริ และ คำรณ ไทรพิภ. 2542. **คู่มือการประเมินคุณภาพที่ดิน**. กองวางแผนการใช้ที่ดิน กรมพัฒนาที่ดิน กระทรวงเกษตรและสหกรณ์, กรุงเทพฯ.



# สภานีพัฒนาที่ดินระนอง

📍 90 หมู่ 3 ตำบลราชกรูด อำเภอเมืองระนอง จังหวัดระนอง 85000

✉️ rng01@ldd.go.th

☎️ 0-7798-9825 📠 0-7784-0189

