



แผนการใช้ที่ดิน ตำบลกะเปอร์

อำเภอกะเปอร์ จังหวัดระนอง



คำนำ

การจัดทำแผนการใช้ที่ดินดำเนินการตามรัฐธรรมนูญแห่งราชอาณาจักรไทย พ.ศ.2560 มาตรา 72 (1) ที่ได้บัญญัติให้มีการวางแผนการใช้ที่ดินให้เหมาะสมกับศักยภาพของที่ดินตามหลักการพัฒนาอย่างยั่งยืน โดยแผนการใช้ที่ดินตำบลกะเปอร์ อำเภอกะเปอร์ จังหวัดระนอง ได้นำแนวคิดขององค์การอาหารและการเกษตรแห่งสหประชาชาติ (Food and Agriculture Organization of the United Nations : FAO) และโครงการสิ่งแวดล้อมแห่งสหประชาชาติ (United Nations Environment Programme : UNEP) มาปรับใช้ คือ ความเหมาะสมทางกายภาพ ความเหมาะสมทางเศรษฐกิจ การยอมรับจากสังคม การสร้างความยั่งยืนให้สิ่งแวดล้อม และเสนอทางเลือกการใช้ที่ดิน ร่วมกับวิธีการที่จำเป็นอื่น ๆ เช่น กระบวนการมีส่วนร่วมของชุมชน (Participatory Rural Appraisal: PRA) การประเมินคุณภาพที่ดิน เป็นต้น

กองนโยบายและแผนการใช้ที่ดินร่วมกับสำนักงานพัฒนาที่ดินเขต (สพข.) และสถานีพัฒนาที่ดิน (สพด.) ในการดำเนินงานวางแผนการใช้ที่ดินระดับตำบล โดยพิจารณาภาพรวมของสภาพปัญหาในด้านต่าง ๆ ทั้งด้านกายภาพ เศรษฐกิจ และสังคม วิเคราะห์และสังเคราะห์ข้อมูลนำไปสู่การวางแผนการใช้ที่ดินที่สอดคล้องกับศักยภาพของพื้นที่ โดยผ่านกระบวนการมีส่วนร่วมของชุมชน (PRA) ในการระบุปัญหา ความต้องการของเกษตรกรและผู้มีส่วนได้ส่วนเสีย ทั้งนี้ สพด. ได้จัดทำแผนกิจกรรม/โครงการ เพื่อขับเคลื่อนแผนการใช้ที่ดินให้เป็นรูปธรรมเพื่อให้เกษตรกร มีคุณภาพชีวิตที่ดีขึ้น มีการใช้ที่ดินอย่างถูกต้องเหมาะสม รักษาสภาพแวดล้อม และอนุรักษ์ทรัพยากรในชุมชนให้เกิดความยั่งยืนต่อไป

สถานีพัฒนาที่ดินระนอง

กันยายน 2566



สารบัญ

	หน้า
คำนำ	ก
สารบัญ	ข
สารบัญตาราง	ง
สารบัญรูป	จ
บทที่ 1 บทนำ	
1.1 ความสำคัญของการวางแผนการใช้ที่ดิน	1-1
1.2 หลักการและเหตุผล	1-1
1.3 วัตถุประสงค์	1-1
1.4 ระยะเวลาและสถานที่ดำเนินงาน	1-2
1.5 ขั้นตอนการดำเนินงาน	1-2
1.6 วิสัยทัศน์ของตำบล	1-3
บทที่ 2 ข้อมูลทั่วไป	
2.1 ที่ตั้งและอาณาเขต	2-1
2.2 การแบ่งส่วนการปกครอง	2-2
2.3 สภาพภูมิประเทศ	2-2
2.4 สภาพภูมิอากาศ	2-2
2.5 สภาพการใช้ที่ดินในปัจจุบัน	2-4
2.6 สภาพเศรษฐกิจและสังคม	2-9
บทที่ 3 สถานภาพของทรัพยากรธรรมชาติ	
3.1 ทรัพยากรป่าไม้	3-1
3.2 ทรัพยากรน้ำ	3-2
3.3 ทรัพยากรดิน	3-2
บทที่ 4 กระบวนการมีส่วนร่วมของชุมชน (Participatory Rural Appraisal: PRA)	
4.1 การวิเคราะห์ผลจากการจัดทำกระบวนการมีส่วนร่วมของชุมชน (PRA)	4-1
4.2 ระบบการปลูกพืชในปัจจุบัน	4-5



สารบัญ (ต่อ)

	หน้า
บทที่ 5 การประเมินคุณภาพที่ดิน	
5.1 หลักการประเมินคุณภาพที่ดินด้านกายภาพ	5-1
5.2 พืชเศรษฐกิจที่สำคัญของตำบล	5-2
5.3 ระดับความเหมาะสมของที่ดิน	5-3
บทที่ 6 แผนการใช้ที่ดิน	
6.1 การวิเคราะห์ข้อมูลเพื่อการจัดทำแผนการใช้ที่ดินระดับตำบล	6-1
6.2 แผนการใช้ที่ดิน	6-2
บทที่ 7 การขับเคลื่อนแผนการใช้ที่ดิน	
7.1 ขั้นตอนการดำเนินงาน	7-1
7.2 กิจกรรมที่จะดำเนินการของกรมพัฒนาที่ดิน	7-1
7.3 กิจกรรมที่จะดำเนินงานของหน่วยงานอื่น	7-2
7.4 ความต้องการของชุมชนและองค์กรปกครองส่วนท้องถิ่น	7-3
เอกสารอ้างอิง	อ



สารบัญตาราง

ตารางที่		หน้า
2-1	สถิติภูมิอากาศ ณ สถานีตรวจอากาศจังหวัดระนอง/ ¹ (ปี พ.ศ.2536 - 2565)	2-3
2-2	สภาพการใช้ที่ดิน ตำบลกะเปอร์ อำเภอกะเปอร์ จังหวัดระนอง	2-5
2-3	จำนวนประชากรและครัวเรือนตำบลกะเปอร์ อำเภอกะเปอร์ จังหวัดระนอง ปี 2565	2-9
2-4	จำนวนและสัดส่วนครัวเรือนเกษตรตำบลกะเปอร์ อำเภอกะเปอร์ จังหวัดระนอง ปี 2565	2-10
2-5	รายได้-รายจ่ายเฉลี่ยครัวเรือนตำบลกะเปอร์ อำเภอกะเปอร์ จังหวัดระนอง ปี 2565	2-11
3-1	สมบัติดิน ตำบลกะเปอร์ อำเภอกะเปอร์ จังหวัดระนอง	3-4
5-1	ตัวอย่างการประเมินคุณภาพที่ดินด้านกายภาพของประเภท การใช้ประโยชน์ที่ดิน	5-2
5-2	ชั้นความเหมาะสมทางกายภาพของดิน ตำบลกะเปอร์ อำเภอกะเปอร์ จังหวัดระนอง	5-3
6-1	เขตการใช้ที่ดิน ตำบลกะเปอร์ อำเภอกะเปอร์ จังหวัดระนอง	6-5
7-1	กิจกรรมของกรมพัฒนาที่ดินในเขตเกษตรกรรมที่จะดำเนินการ ในปีงบประมาณ 2566	7-4
7-2	สรุปกิจกรรมที่ขอรับการสนับสนุนจากส่วนราชการอื่นในเขตการใช้ที่ดิน	7-7
7-3	เป้าหมายการดำเนินงานและงบประมาณ ตำบลกะเปอร์ อำเภอกะเปอร์ จังหวัดระนอง แผน 5 ปี (พ.ศ. 2566 - 2570)	7-8



สารบัญญรูป

รูปที่		หน้า
1-1	กรอบการวางแผนการใช้ที่ดินระดับตำบล	1-4
2-1	ที่ตั้งและอาณาเขตตำบลกะเปอร์ อำเภอกะเปอร์ จังหวัดระนอง	2-1
2-2	สมุดลของน้ำเพื่อการเกษตรจังหวัดระนอง	2-4
2-3	สภาพการใช้ที่ดินตำบลกะเปอร์ อำเภอกะเปอร์ จังหวัดระนอง	2-8
3-1	ทรัพยากรดินตำบลกะเปอร์ อำเภอกะเปอร์ จังหวัดระนอง	3-6
4-1	การวิเคราะห์สถานการณ์โดยระบบ DPSIR ของตำบลกะเปอร์ อำเภอกะเปอร์ จังหวัดระนอง	4-4
4-2	ระบบการปลูกพืชในปัจจุบันตำบลกะเปอร์ อำเภอกะเปอร์ จังหวัดระนอง	4-5
6-1	เขตการใช้ที่ดินตำบลกะเปอร์ อำเภอกะเปอร์ จังหวัดระนอง	6-6



บทที่ 1

บทนำ

1.1 ความสำคัญของการวางแผนการใช้ที่ดิน

ตามรัฐธรรมนูญแห่งราชอาณาจักรไทย พุทธศักราช 2560 มาตรา 72 รัฐพึงดำเนินการเกี่ยวกับที่ดิน ทรัพยากรน้ำ และพลังงาน ดังต่อไปนี้

(1) วางแผนการใช้ที่ดินของประเทศ ให้เหมาะสมกับสภาพพื้นที่และศักยภาพของที่ดิน ตามหลักการ พัฒนาอย่างยั่งยืน...

1.2 หลักการและเหตุผล

ปัจจุบันกรมพัฒนาที่ดินได้ดำเนินการวางแผนการใช้ที่ดินระดับประเทศเรียบร้อยแล้ว ซึ่งเป็นการวาง กรอบเชิงนโยบายมุ่งเน้นการพัฒนาด้านการเกษตรให้เกิดความสมดุลและยั่งยืนและในขณะเดียวกันต้องอนุรักษ์ ทรัพยากรธรรมชาติและสิ่งแวดล้อมควบคู่กับการรักษาคุณค่าทางศิลปวัฒนธรรม แต่ทั้งนี้เพื่อให้เกิดการใช้ ประโยชน์ที่ดินในระดับพื้นที่อย่างมีประสิทธิภาพและรักษาฐานการผลิตด้านทรัพยากรธรรมชาติอย่างยั่งยืน ตลอดห่วงโซ่อุปทาน แผนการใช้ที่ดินระดับตำบลจึงถูกนำมาใช้เป็นเครื่องมือเพื่อขับเคลื่อนการดำเนินงาน ดังกล่าว

ทั้งนี้กรมพัฒนาที่ดินได้จัดทำแผนปฏิบัติการราชการกรมพัฒนาที่ดินระยะ 5 ปี (พ.ศ. 2566 – 2570) เพื่อให้บรรลุตามวิสัยทัศน์ที่กำหนดไว้ คือ “เป็นองค์การอัจฉริยะทางดิน เพื่อขับเคลื่อนการใช้ที่ดินอย่าง เหมาะสม 15 ล้านไร่ ภายในปี 2570” ซึ่งในส่วนของประเด็นการพัฒนาที่ 2 บริหารจัดการทรัพยากรดินและ ที่ดินด้วยชุดข้อมูลที่มีมูลค่าสูง (High Value Dataset) ซึ่งมีเป้าหมาย คือ การนำชุดข้อมูลที่มีมูลค่าสูง ไปใช้ในการบริหารจัดการทางการเกษตร ในส่วนของตัวชี้วัด บริหารจัดการทรัพยากรดินและที่ดินบนพื้นฐานของชุด ข้อมูลที่มีมูลค่าสูง ร้อยละ 100 กลยุทธ์ที่ 2 ยกระดับแผนการใช้ที่ดินไปสู่การปฏิบัติ ได้กำหนดให้ร้อยละของ แผนการใช้ที่ดินระดับตำบลที่จัดทำแล้วเสร็จทั้งประเทศ ภายใน ปี 2570 (ไม่น้อยกว่าร้อยละ 80) เป็นตัวชี้วัด หนึ่งของกลยุทธ์ดังกล่าว

1.3 วัตถุประสงค์

1.3.1 เพื่อรักษาเสถียรภาพของทรัพยากรให้เกิดความสมดุลและยั่งยืนภายใต้การพัฒนาด้านต่าง ๆ ของ ตำบล

1.3.2 เพื่อให้การใช้ที่ดินมีผลตอบแทนสูงสุดต่อหน่วยเนื้อที่อย่างยั่งยืน



1.3.3 เพื่อให้เกิดการกำหนดแผนงาน โครงการ กิจกรรม ที่สอดคล้องกับแผนการใช้ที่ดินที่กำหนดขึ้น และอยู่บนหลักการของโมเดลเศรษฐกิจ BCG (Bio-Circular-Green Economy: BCG Model)

1.4 ระยะเวลาและสถานที่ดำเนินงาน

1.4.1 ระยะเวลา 1 ตุลาคม 2565 – 30 กันยายน 2566

1.4.2 สถานที่ ตำบลกะเปอร์ อำเภอกะเปอร์ จังหวัดระนอง

1.5 ขั้นตอนการดำเนินงาน

1.5.1 รวบรวมข้อมูลปฐมภูมิและทุติยภูมิ ประกอบด้วย

1) ด้านกายภาพ ได้แก่ ทรัพยากรดิน ทรัพยากรน้ำ ทรัพยากรป่าไม้ ภูมิอากาศ สภาพการใช้ที่ดิน เขตป่าไม้ตามกฎหมายและมติคณะรัฐมนตรี

2) ด้านเศรษฐกิจและสังคม เช่น การถือครองที่ดิน ลักษณะทางเศรษฐกิจของตำบล จำนวนประชากร เป็นต้น

3) ด้านนโยบายและข้อกฎหมายที่เกี่ยวข้อง ได้แก่ ยุทธศาสตร์ แผนพัฒนาเศรษฐกิจและสังคมแห่งชาติฉบับที่ 13 ยุทธศาสตร์ภาค แผนพัฒนากลุ่มจังหวัด แผนพัฒนาจังหวัด แผนพัฒนาการเกษตร และสหกรณ์ แผนพัฒนาท้องถิ่น 4 ปี ขององค์การบริหารส่วนจังหวัด เทศบาลตำบลหรือองค์การบริหารส่วนตำบล

1.5.2 จัดทำกระบวนการมีส่วนร่วมของชุมชน (Participatory Rural Appraisal: PRA) เพื่อรับฟังความคิดเห็น ประเด็นปัญหา ความต้องการด้านต่าง ๆ ขององค์การปกครองส่วนท้องถิ่นและเกษตรกรในตำบล

1.5.3 ประเมินคุณภาพของที่ดินของพืชเศรษฐกิจหลักและพืชทางเลือกที่มีมูลค่าของตำบล

1.5.4 สังเคราะห์ข้อมูลจากข้อ 1.5.1 ถึง 1.5.3 เพื่อใช้ประกอบการวางแผนการใช้ที่ดิน

1.5.5 กำหนด (ร่าง) แผนการใช้ที่ดินระดับตำบล

1.5.6 รับฟังความคิดเห็นของผู้มีส่วนได้ส่วนเสียต่อ (ร่าง) แผนการใช้ที่ดินที่กำหนดขึ้น

1.5.7 ปรับปรุง (ร่าง) แผนการใช้ที่ดินเพื่อจัดทำแผนการใช้ที่ดินฉบับสมบูรณ์

1.5.8 นำแผนการใช้ที่ดินเข้าสู่คณะกรรมการของเขตฯ เพื่อตรวจสอบความสมบูรณ์ของเนื้อหา และองค์ประกอบ

1.5.9 เผยแพร่แผนการใช้ที่ดินเพื่อนำไปสู่การขับเคลื่อนการดำเนินงาน ประกอบด้วย

1) องค์การปกครองส่วนท้องถิ่น นำแผนการใช้ที่ดินที่จัดทำขึ้นไปประกอบการจัดทำแผนการพัฒนาของตำบล เพื่อนำไปสู่การของบประมาณที่มีความสอดคล้องกับศักยภาพด้านการผลิตและสภาพของทรัพยากรของตำบล



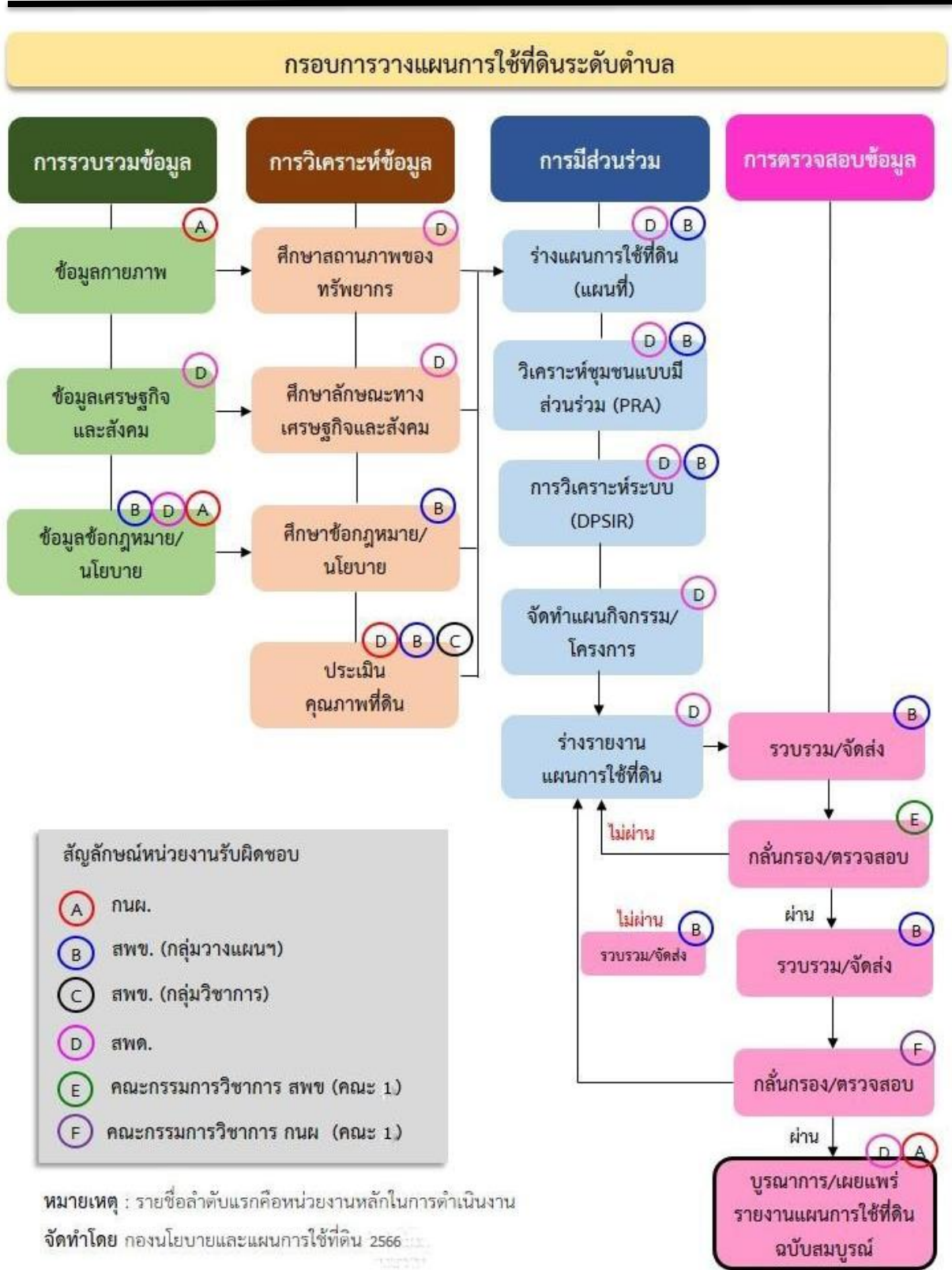
2) กรมพัฒนาที่ดิน โดยสถานีพัฒนาที่ดิน กำหนดแผนงาน/โครงการ/กิจกรรมที่สอดคล้องกับแผนการใช้ที่ดินที่กำหนดขึ้นในแต่ละเขตและสามารถใช้ประกอบการขอขบประมาณในพื้นที่อย่างมีหลักการและเป็นที่ยอมรับ

3) หน่วยงานราชการอื่น ๆ สามารถใช้เป็นข้อมูลพื้นฐานประกอบแผนงาน/โครงการ/กิจกรรมที่สอดคล้องกับแผนการใช้ที่ดินที่กำหนดขึ้นในแต่ละเขต

จากขั้นตอนที่กล่าวข้างต้น สามารถจัดทำกรอบการวางแผนการใช้ที่ดินระดับตำบลแสดงดังรูปที่ 1-1

1.6 วิสัยทัศน์ของตำบล

บริหารจัดการแบบบูรณาการ สร้างสรรค์ ส่งเสริม พัฒนา สู่ชุมชนเข้มแข็ง และดำรงไว้ซึ่งเมืองน่าอยู่ (องค์การบริหารส่วนตำบลกะเปอร์, 2566)



รูปที่ 1-1 กรอบการวางแผนการใช้ที่ดินระดับตำบล



2.2 การแบ่งส่วนการปกครอง

ตำบลกะเปอร์ อำเภอกะเปอร์ จังหวัดระนอง แบ่งส่วนการปกครองออกเป็น 10 หมู่บ้าน ดังนี้

หมู่ที่ 1 บ้านด่าน	หมู่ที่ 6 บ้านบางปรุเหนือ
หมู่ที่ 2 บ้านห้วยเสียด	หมู่ที่ 7 บ้านบางปรุล่าง
หมู่ที่ 3 บ้านบางลำภู	หมู่ที่ 8 บ้านซีมี
หมู่ที่ 4 บ้านฝายท่า	หมู่ที่ 9 บ้านหินขาว
หมู่ที่ 5 บ้านกงซี	หมู่ที่ 10 บ้านคอกช้าง

2.3 สภาพภูมิประเทศ

ลักษณะพื้นที่ทั่วไปส่วนใหญ่เป็นพื้นที่สูงชันอยู่ในเขตเขตรักษาพันธุ์สัตว์ป่าควนแม่ยายหมอน สภาพพื้นที่ราบเรียบถึงค่อนข้างราบเรียบ และพื้นที่สูงชัน มีราบระหว่างหุบเขาบริเวณตอนกลางของตำบล เป็นส่วนหนึ่งของลุ่มน้ำภาคใต้ฝั่งตะวันตกและลุ่มน้ำภาคใต้ฝั่งตะวันออกตอนบน มีแหล่งน้ำที่สำคัญ เช่น คลองกะเปอร์ ห้วยตบเต่า คลองบางปรุ ห้วยปง

2.4 สภาพภูมิอากาศ

จากการศึกษาสถิติภูมิอากาศ (พ.ศ. 2536 - 2565) พบว่า ตำบลกะเปอร์ อำเภอกะเปอร์ จังหวัดระนอง มีรายละเอียดดังนี้

2.4.1 อุณหภูมิ

มีอุณหภูมิโดยเฉลี่ยทั้งปี 27.3 องศาเซลเซียส อุณหภูมิสูงสุดเฉลี่ย 32.1 องศาเซลเซียส ในเดือนมีนาคม และอุณหภูมิต่ำสุดเฉลี่ย 23.8 องศาเซลเซียส ในเดือนมกราคม

2.4.2 ปริมาณน้ำฝน

มีปริมาณน้ำฝนรวมทั้งปี 4,262.1 มิลลิเมตร มีฝนตกประมาณ 201 วัน เดือนที่มีฝนตกมากที่สุด ในเดือนสิงหาคม มีปริมาณฝน 745.5 มิลลิเมตร และมีฝนตกประมาณ 26 วัน

2.4.3 สมดุลน้ำเพื่อการเกษตร

จากข้อมูลสถิติภูมิอากาศในคาบ 30 ปี (พ.ศ.2536 - 2565) ณ สถานีตรวจอากาศจังหวัดระนอง ได้นำมาวิเคราะห์สมดุลของน้ำเพื่อการเกษตร ซึ่งเป็นการวิเคราะห์หาช่วงฤดูกาลเพาะปลูกพืชตลอดจนช่วงระยะเวลาที่พืชเสี่ยงต่อการขาดน้ำ ข้อมูลที่นำมาวิเคราะห์ คือ ปริมาณน้ำฝน และศักยภาพการคายระเหยน้ำอ้างอิง (ETo) ซึ่งคำนวณด้วยโปรแกรม Cropwat for Windows Version 8.0 โดยใช้สมการ Penman-Monteith สามารถสรุปสมดุลของน้ำเพื่อการเกษตรในเขตอาศัยน้ำฝนได้ดังนี้



แผนการใช้ที่ดินตำบลกะเปอร์ อำเภอกะเปอร์ จังหวัดระนอง

ช่วงที่เหมาะสมต่อการปลูกพืช เป็นช่วงที่ค่าปริมาณน้ำฝนมากกว่าค่า 0.5 การระเหยจากผิวดินและการคายน้ำของพืช เป็นช่วงที่ดินมีความชุ่มชื้นพอเหมาะต่อการเพาะปลูกพืชได้ตลอดทั้งปี

ช่วงที่มีน้ำมากเกินไป เป็นช่วงที่ค่าปริมาณน้ำฝนมากกว่าค่าการระเหยจากผิวดิน และการคายน้ำของพืช ซึ่งช่วงนี้เริ่มตั้งแต่กลางเดือนมีนาคมถึงกลางเดือนธันวาคม (ตารางที่ 2-1 และรูปที่ 2-2)

ตารางที่ 2-1 สถิติภูมิอากาศ ณ สถานีตรวจอากาศจังหวัดระนอง¹ (พ.ศ.2536-2565)

เดือน	อุณหภูมิ (°ซ.)			ความชื้นสัมพัทธ์ (%)	ปริมาณน้ำฝน (มม.)	จำนวนวันที่ฝนตก (วัน)	ศักยภาพการคายระเหยน้ำ (มม.)	ปริมาณฝนใช้การ ² (มม.)
	ต่ำสุด	สูงสุด	เฉลี่ย					
ม.ค.	22.4	32.4	26.9	72.0	41.5	5.2	68.2	38.7
ก.พ.	22.6	33.7	27.7	70.0	25.1	4.4	65.5	24.1
มี.ค.	23.7	34.6	28.5	71.0	89.2	7.9	77.5	76.5
เม.ย.	24.7	34.4	28.8	76.0	162.3	13.6	75.3	120.2
พ.ค.	24.9	32.6	27.9	82.0	509.1	23.8	74.1	175.9
มิ.ย.	24.6	31.4	27.4	84.0	639.0	24.0	69.6	188.9
ก.ค.	24.4	30.9	27.1	84.0	717.4	25.9	71.3	196.7
ส.ค.	24.4	30.8	27.0	85.0	745.5	26.0	71.9	199.6
ก.ย.	24.0	30.6	26.6	86.0	670.7	24.0	67.2	192.1
ต.ค.	23.7	31.1	26.6	85.0	448.1	23.3	65.7	169.8
พ.ย.	23.5	31.5	26.9	81.0	152.5	14.9	61.8	115.3
ธ.ค.	22.8	31.5	26.6	75.0	61.7	7.9	66.7	55.6
เฉลี่ย	23.8	32.1	27.3	79.3	-	-	-	-
รวม	-	-	-	-	4,262.1	200.9	834.8	1,553.4

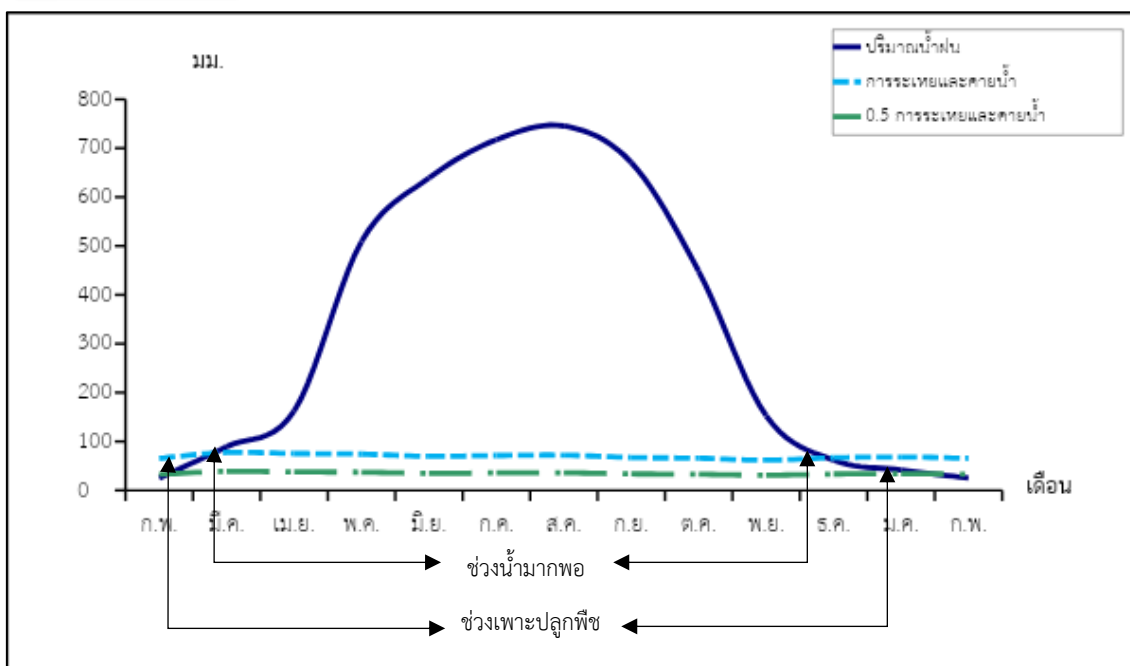
หมายเหตุ : ¹ เป็นสถานีตรวจอากาศที่ใกล้พื้นที่ตำบลมากที่สุด

² จากการคำนวณโดยโปรแกรม Cropwat for Windows Version 8.0

ที่มา : กรมอุตุนิยมวิทยา (2566)



แผนการใช้ที่ดินตำบลกะเปอร์ อำเภอกะเปอร์ จังหวัดระนอง



หมายเหตุ : ใช้ข้อมูลปริมาณน้ำฝน 13 เดือน เพราะสามารถแสดงให้เห็นความต่อเนื่องของข้อมูลที่น่ามาวิเคราะห์สมดุลของน้ำเพื่อการเกษตร

รูปที่ 2-2 สมดุลของน้ำเพื่อการเกษตรจังหวัดระนอง

2.5 สภาพการใช้ที่ดินปัจจุบัน

สภาพการใช้ที่ดินตำบลกะเปอร์ อำเภอกะเปอร์ จังหวัดระนอง ซึ่งสำรวจโดยกลุ่มวิเคราะห์สภาพการใช้ที่ดิน (2566) ประกอบด้วยประเภทการใช้ที่ดินต่าง ๆ ดังนี้

2.5.1 พื้นที่ชุมชนและสิ่งปลูกสร้าง มีเนื้อที่ 1,839 ไร่ หรือร้อยละ 2.09 ของพื้นที่ตำบล

2.5.2 พื้นที่เกษตรกรรมมีเนื้อที่ 38,152 ไร่ หรือร้อยละ 43.25 ของพื้นที่ตำบล ประกอบด้วย การใช้ประโยชน์ที่ดินด้านเกษตรกรรมต่าง ๆ ดังต่อไปนี้

- 1) พื้นที่นา มีเนื้อที่ 20 ไร่ หรือร้อยละ 0.02 ของพื้นที่ตำบล ได้แก่ นาข้าว
- 2) ไม้ยืนต้น มีเนื้อที่ 36,562 ไร่ หรือร้อยละ 41.47 ของพื้นที่ตำบล ได้แก่ ยางพารา ปาล์มน้ำมัน ปาล์มน้ำมัน/ไม้ผลผสม ไม้ยืนต้นร้าง/เสื่อมโทรม ยางพารา/ไม้ผลผสม
- 3) ไม้ผล มีเนื้อที่ 1,100 ไร่ หรือร้อยละ 1.22 ของพื้นที่ตำบล ได้แก่ ไม้ผลผสม ทูเรียน ทูเรียน/กล้วย ไม้ผลร้าง/เสื่อมโทรม มังคุด/กลางสาด ลองกอง
- 4) สถานที่เพาะเลี้ยงสัตว์น้ำ มีเนื้อที่ 470 ไร่ หรือร้อยละ 0.54 ของพื้นที่ตำบล ได้แก่ สถานที่เพาะเลี้ยงกุ้ง สถานที่เพาะเลี้ยงสัตว์น้ำร้าง



แผนการใช้ที่ดินตำบลกะเปอร์ อำเภอกะเปอร์ จังหวัดระนอง

2.5.3 พื้นที่ป่าไม้ มีเนื้อที่ 47,029 ไร่ หรือร้อยละ 53.32 ของพื้นที่ตำบล ได้แก่ ป่าไม่ผลัดใบสมบูรณ์ ป่าชายเลนสมบูรณ์ ป่าไม่ผลัดใบรกร้างพื้นที่ฟู ป่าชายเลนรกร้างพื้นที่ฟู

2.5.4 พื้นที่แหล่งน้ำ มีเนื้อที่ 995 ไร่ หรือร้อยละ 1.12 ของพื้นที่ตำบล ได้แก่ แม่น้ำ ลำห้วย ลำคลอง บ่อน้ำในไร่นา อ่างเก็บน้ำ

2.5.5 พื้นที่เบ็ดเตล็ด มีเนื้อที่ 188 ไร่ หรือร้อยละ 0.22 ของพื้นที่ตำบล ได้แก่ ทุ่งหญ้าธรรมชาติ พื้นที่ถม ทุ่งหญ้าสลับไม้พุ่ม/ไม้ละเมาะ บ่อดิน

ตารางที่ 2-2 สภาพการใช้ที่ดิน ตำบลกะเปอร์ อำเภอกะเปอร์ จังหวัดระนอง

หน่วยแผนที่	ประเภทการใช้ที่ดิน	เนื้อที่	
		ไร่	ร้อยละ
U	พื้นที่ชุมชนและสิ่งปลูกสร้าง	1,839	2.09
U101	ตัวเมืองและย่านการค้า	483	0.55
U201	หมู่บ้านบนพื้นราบ	899	1.02
U301	สถานที่ราชการและสถาบันต่าง ๆ	230	0.26
U405	ถนน	177	0.20
U502	โรงงานอุตสาหกรรม	17	0.02
U503	ลานตากและแหล่งรับซื้อทางการเกษตร	17	0.02
U605	สถานีบริการน้ำมัน	16	0.02
A	พื้นที่เกษตรกรรม	38,152	43.25
A101	นาข้าว	20	0.02
A300	ไม้ยืนต้นร้าง/เสื่อมโทรม	287	0.33
A301	ไม้ยืนต้นผสม	174	0.20
A301/A401	ไม้ยืนต้นผสม/ไม้ผลผสม	257	0.29
A301/A419	ไม้ยืนต้นผสม/มังคุด	5	0.01
A301/A420	ไม้ยืนต้นผสม/กลางสาด ลองกอง	5	0.01
A302	ยางพารา	16,961	19.23
A302/A303	ยางพารา/ปาล์มน้ำมัน	52	0.06
A302/A312	ยางพารา/กาแฟ	115	0.13
A302/A317	ยางพารา/หมาก	15	0.02
A302/A401	ยางพารา/ไม้ผลผสม	284	0.32



แผนการใช้ที่ดินตำบลกะเปอร์ อำเภอกะเปอร์ จังหวัดระนอง

ตารางที่ 2-2 (ต่อ)

หน่วยแผนที่	ประเภทการใช้ที่ดิน	เนื้อที่	
		ไร่	ร้อยละ
A302/A403	ยางพารา/ทุเรียน	4	-
A302/A419	ยางพารา/มังคุด	7	0.01
A303	ปาล์มน้ำมัน	15,859	17.98
A303/A312	ปาล์มน้ำมัน/กาแฟ	143	0.16
A303/A317	ปาล์มน้ำมัน/หมาก	101	0.11
A303/A401	ปาล์มน้ำมัน/ไม้ผลผสม	1,606	1.82
A303/A403	ปาล์มน้ำมัน/ทุเรียน	14	0.02
A303/A405	ปาล์มน้ำมัน/มะพร้าว	15	0.02
A303/A411	ปาล์มน้ำมัน/กล้วย	9	0.01
A303/A419	ปาล์มน้ำมัน/มังคุด	241	0.27
A303/A420	ปาล์มน้ำมัน/ยางสด ลองกอง	16	0.02
A312	กาแฟ	73	0.08
A312/A317	กาแฟ/หมาก	34	0.04
A312/A401	กาแฟ/ไม้ผลผสม	99	0.11
A312/A403	กาแฟ/ทุเรียน	21	0.02
A312/A420	กาแฟ/ยางสด ลองกอง	43	0.05
A317	หมาก	5	0.01
A317/A401	หมาก/ไม้ผลผสม	105	0.12
A317/A411	หมาก/กล้วย	6	0.01
A317/A419	หมาก/มังคุด	6	0.01
A400	ไม้ผลร้าง/เสื่อมโทรม	42	0.05
A401	ไม้ผลผสม	674	0.76
A403	ทุเรียน	189	0.21
A403/A411	ทุเรียน/กล้วย	93	0.11
A403/A420	ทุเรียน/ยางสด ลองกอง	13	0.01
A405	มะพร้าว	20	0.02
A408	มะม่วงหิมพานต์	4	-



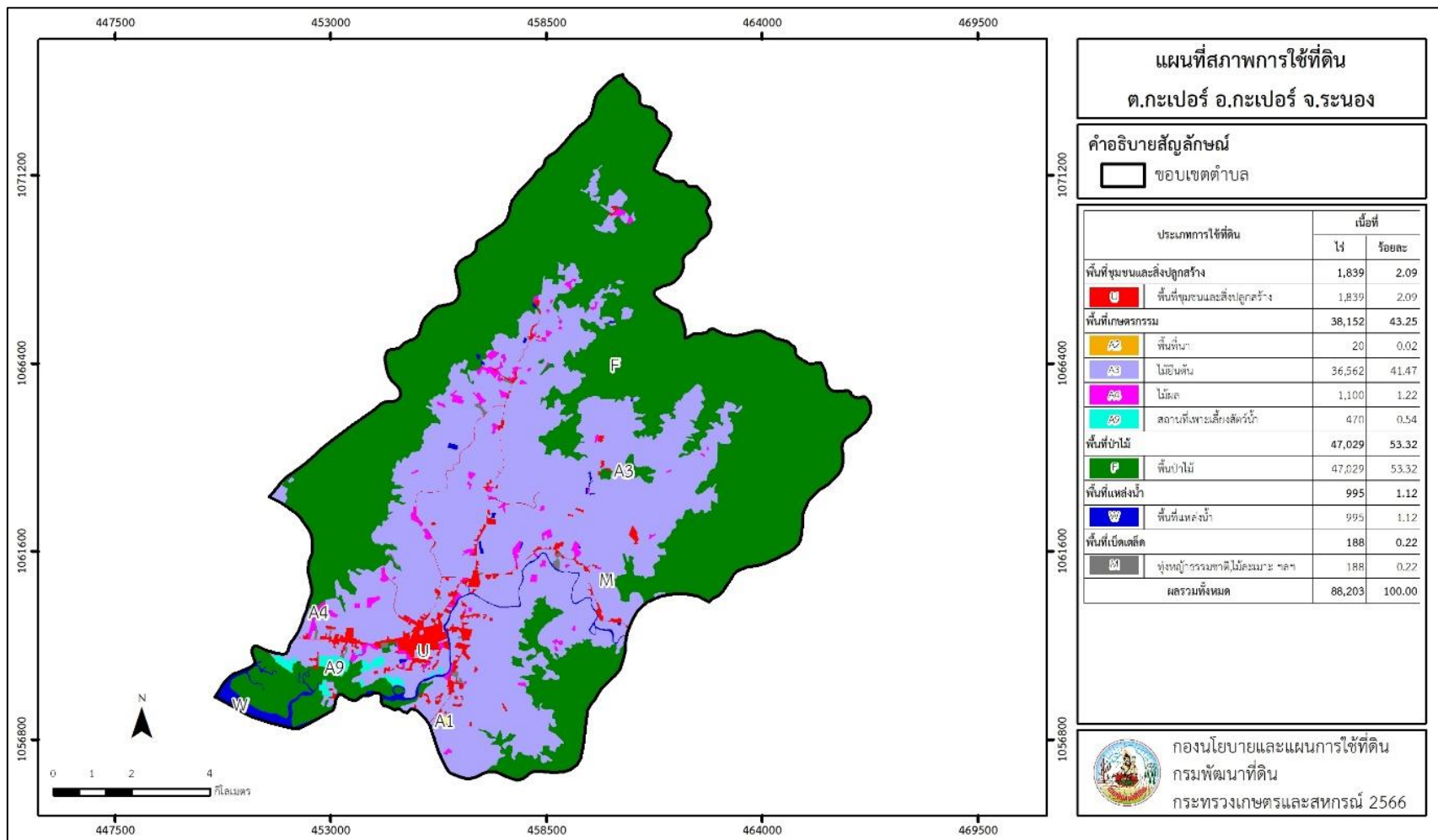
แผนการใช้ที่ดินตำบลกะเปอร์ อำเภอกะเปอร์ จังหวัดระนอง

ตารางที่ 2-2 (ต่อ)

หน่วยแผนที่	ประเภทการใช้ที่ดิน	เนื้อที่	
		ไร่	ร้อยละ
A419	มังคุด	4	-
A419/A420	มังคุด/กลางสาด ลองกอง	36	0.04
A420/A505	กลางสาด ลองกอง/พริกไทย	3	-
A422	มะนาว	19	0.02
A426	แก้วมังกร	3	-
A900	สถานที่เพาะเลี้ยงสัตว์น้ำร้าง	15	0.02
A903	สถานที่เพาะเลี้ยงกุ้ง	455	0.52
F	พื้นที่ป่าไม้	47,029	53.32
F100	ป่าไม้ผลัดใบรอสภาพฟื้นฟู	250	0.28
F101	ป่าไม้ผลัดใบสมบูรณ์	44,442	50.39
F300	ป่าชายเลนรอสภาพฟื้นฟู	57	0.07
F301	ป่าชายเลนสมบูรณ์	2,280	2.58
M	พื้นที่เบ็ดเตล็ด	188	0.22
M101	ทุ่งหญ้าธรรมชาติ	90	0.10
M102	ทุ่งหญ้าสลับไม้พุ่ม/ไม้ละเมาะ	34	0.04
M304	บ่อดิน	24	0.03
M405	พื้นที่ถม	40	0.05
W	พื้นที่แหล่งน้ำ	995	1.12
W101	แม่น้ำ ลำห้วย ลำคลอง	901	1.02
W201	อ่างเก็บน้ำ	13	0.01
W202	บ่อน้ำในไร่นา	81	0.09
	ผลรวมทั้งหมด	88,203	100.00



แผนการใช้ที่ดินตำบลกะเปอร์ อำเภอกะเปอร์ จังหวัดระนอง



รูปที่ 2-3 สภาพการใช้ที่ดินตำบลกะเปอร์ อำเภอกะเปอร์ จังหวัดระนอง



2.6 สภาพเศรษฐกิจและสังคม

2.6.1 ประชากร

จากหลักฐานทะเบียนราษฎรของกรมการปกครอง กระทรวงมหาดไทย ณ เดือนธันวาคม 2565 พบว่า ประชากรที่อาศัยในพื้นที่ตำบลกะเปอร์ มีประชากรรวม 7,659 คน แยกเป็นชาย 3,857 คน เป็นหญิง 3,802 คน ความหนาแน่นโดยเฉลี่ย 54.27 คนต่อตารางกิโลเมตร มีจำนวนครัวเรือนทั้งหมด 3,436 ครัวเรือน เป็นครัวเรือนเกษตรที่มาขึ้นทะเบียนกรมส่งเสริมการเกษตร 1,436 ครัวเรือน หรือร้อยละ 41.79 ของจำนวนครัวเรือนทั้งหมด และเป็นครัวเรือนที่ประกอบอาชีพอื่น ๆ ครัวเรือนเกษตรที่ไม่ได้มาขึ้นทะเบียนกรมส่งเสริมการเกษตร 2,000 ครัวเรือน หรือร้อยละ 58.21 ของจำนวนครัวเรือนทั้งหมด ดังรายละเอียดในตารางที่ 2-3 ถึง ตารางที่ 2-4

ตารางที่ 2-3 จำนวนประชากรและครัวเรือนตำบลกะเปอร์ อำเภอกะเปอร์ จังหวัดระนอง ปี 2565

พื้นที่	จำนวนครัวเรือน	จำนวนประชากร (คน)		
		ชาย	หญิง	รวม
ตำบลกะเปอร์	3,436	3,857	3,802	7,659
หมู่ที่ 1 ด่าน	1,227	1,220	1,276	2,496
หมู่ที่ 2 ห้วยเสียด	327	344	281	625
หมู่ที่ 3 บางลำภู	376	539	520	1,059
หมู่ที่ 4 ฝ่ายท่า	136	191	179	370
หมู่ที่ 5 กงซี	156	223	193	416
หมู่ที่ 6 บางปรุเหนือ	169	149	158	307
หมู่ที่ 7 บางปรุล่าง	195	200	196	396
หมู่ที่ 8 ซิมิ	364	443	434	877
หมู่ที่ 9 หินขาว	248	302	277	579
หมู่ที่ 10 คอกช้าง	237	246	288	534

ที่มา : กรมการปกครอง (2566)



ตารางที่ 2-4 จำนวนและสัดส่วนครัวเรือนเกษตรตำบลกะเปอร์ อำเภอกะเปอร์ จังหวัดระนอง ปี 2565

รายการ	จำนวน (ครัวเรือน)	ร้อยละ
จำนวนครัวเรือนทั้งหมด ^{๑)}	3,436	100.00
- จำนวนครัวเรือนเกษตรที่มาขึ้นทะเบียนกรมส่งเสริมการเกษตร ^{๒)}	1,436	41.79
- จำนวนครัวเรือนที่ประกอบอาชีพอื่นๆ และจำนวนครัวเรือนเกษตรที่ไม่ได้มาขึ้นทะเบียนฯ	2,000	58.21

ที่มา : 1) กรมการปกครอง (2566)
2) กรมส่งเสริมการเกษตร (2566)

2.6.2 การถือครองที่ดิน

จากข้อมูลกรมการปกครอง ณ เดือนธันวาคม 2565 ตำบลกะเปอร์มีจำนวนครัวเรือนทั้งหมด 3,436 ครัวเรือน โดยถือครองที่ดินเฉลี่ยครัวเรือนละ 25.67 ไร่ (เนื้อที่ของตำบลรวมต่อจำนวนครัวเรือนทั้งหมด)

2.6.3 ลักษณะทางเศรษฐกิจและการประกอบอาชีพ

ประชากรในตำบลกะเปอร์ประกอบอาชีพเกษตรกรรม ค่าขาย รับราชการ รับจ้างทั่วไป และอื่น ๆ มีเกษตรกรบางครัวเรือนประกอบอาชีพหลายอย่างควบคู่กันไป สำหรับพืชที่เกษตรกรปลูกเป็นอาชีพหลัก ได้แก่ ยางพารา และปาล์มน้ำมัน ทางด้านการเลี้ยงสัตว์เกษตรกรจะมีการเลี้ยงไว้เพื่อบริโภคหากเหลือจึงจำหน่ายเป็นรายได้เสริม

2.6.4 ด้านรายได้-รายจ่าย

จากข้อมูลความจำเป็นพื้นฐานกรมการพัฒนาชุมชน ปี 2566 พบว่า รายได้ครัวเรือนเฉลี่ยปีละ 220,120.48 บาท รายได้บุคคลเฉลี่ยปีละ 76,517.39 บาท รายจ่ายครัวเรือนเฉลี่ยปีละ 143,201.48 บาท รายจ่ายบุคคลเฉลี่ยปีละ 49,779.12 บาท เมื่อพิจารณาจะเห็นว่ารายได้ครัวเรือนมากกว่ารายจ่ายครัวเรือนปีละ 76,919 บาท และรายได้บุคคลมากกว่ารายจ่ายบุคคลปีละ 26,738.27 บาท ดังรายละเอียดในตารางที่ 2-5



แผนการใช้ที่ดินตำบลกะเปอร์ อำเภอกะเปอร์ จังหวัดระนอง

ตารางที่ 2-5 รายได้-รายจ่ายเฉลี่ยครัวเรือนตำบลกะเปอร์ อำเภอกะเปอร์ จังหวัดระนอง ปี 2565

พื้นที่	แหล่งรายได้ของครัวเรือน (บาท/ปี)				รายได้	รายได้	รายจ่าย	รายจ่าย
	อาชีพหลัก	อาชีพรอง	รายได้อื่น	ทำ-หาเอง	ครัวเรือนเฉลี่ย (บาท/ปี)	บุคคลเฉลี่ย (บาท/ปี)	ครัวเรือนเฉลี่ย (บาท/ปี)	บุคคลเฉลี่ย (บาท/ปี)
ตำบลกะเปอร์	165,760.43	30,713.62	14,114.89	9,531.53	220,120.48	76,517.39	143,201.48	49,779.12
หมู่ที่ 1 ด่าน	202,269.25	19,538.46	8,989.74	1,087.18	231,884.63	83,273.49	70,251.28	25,228.36
หมู่ที่ 2 ห้วยเสียด	136,514.85	30,058.43	15,756.14	7,333.66	189,663.08	59,675.92	106,365.35	33,466.98
หมู่ที่ 3 บางลำภู	154,680.31	41,153.54	5,266.14	39.37	201,139.37	94,260.89	168,726.46	79,071.07
หมู่ที่ 4 ฝ่ายท่า	180,930.00	20,466.67	18,366.67	12,950.00	232,713.33	73,488.42	147,306.63	46,517.88
หมู่ที่ 5 กงซี	158,338.03	27,230.99	22,474.65	41,754.93	249,798.59	82,877.10	190,192.39	63,101.21
หมู่ที่ 6 บางปรุเหนือ	139,941.18	30,558.82	15,904.41	3,235.29	189,639.71	73,688.57	170,880.88	66,399.43
หมู่ที่ 7 บางปรุล่าง	200,246.75	32,750.65	3,768.83	11,244.16	248,010.39	79,570.00	169,011.69	54,224.58
หมู่ที่ 8 ซิมี่	142,927.21	27,406.12	23,845.58	16,804.90	210,983.81	60,222.56	190,185.44	54,285.94
หมู่ที่ 9 หินขาว	163,437.39	59,452.17	19,670.43	11,743.48	254,303.48	104,820.43	133,381.74	54,978.14
หมู่ที่ 10 คอกช้าง	162,222.03	20,683.90	11,694.92	5,750.85	200,351.69	66,408.71	155,696.78	51,607.36

ที่มา : กรมการพัฒนาชุมชน (2566)



บทที่ 3

สถานภาพของทรัพยากรธรรมชาติ

การศึกษาสถานภาพของทรัพยากรธรรมชาติในพื้นที่ตำบลกะเปอร์ อำเภอกะเปอร์ จังหวัดระนอง ได้แก่ ทรัพยากรป่าไม้ ทรัพยากรน้ำ และทรัพยากรดิน ซึ่งเป็นทรัพยากรกายภาพที่สำคัญต่อการทำการเกษตร ดังนั้นจึงจำเป็นต้องทราบว่าทรัพยากรธรรมชาติแต่ละชนิดปัจจุบันมีสถานะอย่างไร เพื่อใช้เป็นข้อมูลประกอบการวางแผนการใช้ที่ดินซึ่งจะนำไปสู่การกำหนดแผนงาน โครงการ กิจกรรม รวมถึงมาตรการต่าง ๆ เพื่อการพัฒนาพื้นที่อย่างมีประสิทธิภาพต่อไป โดยมีรายละเอียดดังนี้

3.1 ทรัพยากรป่าไม้

3.1.1 ป่าไม้ตามกฎหมายและมติคณะรัฐมนตรี

1) ป่าอนุรักษ์ พบพื้นที่ป่าอนุรักษ์ในพื้นที่ ได้แก่

- (1) พื้นที่เตรียมการประกาศเป็นเขตห้ามล่าสัตว์ป่าป่าเลนคลองม่วงกลาง เนื้อที่ 3,175 ไร่
- (2) เขตเขตรักษาพันธุ์สัตว์ป่าควนแม่ยายหมอน เนื้อที่ 41,905 ไร่

2) ป่าสงวนแห่งชาติ ได้มีการจำแนกเขตการใช้ประโยชน์ทรัพยากรและที่ดินป่าไม้ในพื้นที่ป่าสงวนแห่งชาติตามมติคณะรัฐมนตรี วันที่ 10 มีนาคม 2535 และ 17 มีนาคม 2535 แบ่งออกเป็น 3 เขต ประกอบด้วย เขตพื้นที่ป่าเพื่อการอนุรักษ์ (Zone C) เขตพื้นที่ป่าเพื่อเศรษฐกิจ (Zone E) และเขตพื้นที่ป่าที่เหมาะสมต่อการเกษตร (Zone A) จากการวิเคราะห์ข้อมูลพบพื้นที่ป่าจำแนกเขตการใช้ประโยชน์ทรัพยากรที่ดินและป่าไม้ในพื้นที่ป่าสงวนแห่งชาติตามมติคณะรัฐมนตรีในพื้นที่ ได้แก่

- (1) เขตพื้นที่ป่าเพื่อการอนุรักษ์ (Zone C) เนื้อที่ 35,238 ไร่
- (2) เขตพื้นที่ป่าเพื่อเศรษฐกิจ (Zone E) เนื้อที่ 7,406 ไร่

3.1.2 ชั้นคุณภาพลุ่มน้ำ (มติคณะรัฐมนตรี วันที่ 28 พฤษภาคม 2528) จากการวิเคราะห์ข้อมูลพบชั้นคุณภาพลุ่มน้ำในพื้นที่ ได้แก่

- 1) พื้นที่ลุ่มน้ำชั้นที่ 1A เนื้อที่ 22,806 ไร่
- 2) พื้นที่ลุ่มน้ำชั้นที่ 2 เนื้อที่ 21,929 ไร่
- 3) พื้นที่ลุ่มน้ำชั้นที่ 3 เนื้อที่ 15,313 ไร่
- 4) พื้นที่ลุ่มน้ำชั้นที่ 4 เนื้อที่ 16,385 ไร่
- 5) พื้นที่ลุ่มน้ำชั้นที่ 5 เนื้อที่ 11,770 ไร่

ทั้งนี้ เนื้อที่ดังกล่าวข้างต้นคำนวณด้วยระบบสารสนเทศภูมิศาสตร์ เป็นเนื้อที่เบื้องต้นเท่านั้น ไม่สามารถใช้อ้างอิงได้ทางกฎหมาย



3.2 ทรัพยากรน้ำ

3.2.1 ปริมาณน้ำฝน พบว่าในพื้นที่ตำบลกะเปอร์ มีปริมาณน้ำฝนเฉลี่ยในคาบ 30 ปี (พ.ศ. 2536 - 2565) 2,062.2 มิลลิเมตรต่อปี

3.2.2 น้ำผิวดิน หมายถึง แม่น้ำลำคลอง หนอง บึง ทะเลสาบ อ่างเก็บ และแหล่งน้ำสาธารณะอื่น ๆ ที่อยู่ภายในผืนแผ่นดิน ในพื้นที่ตำบลกะเปอร์ มีรายละเอียดของแหล่งน้ำผิวดินดังนี้

แหล่งน้ำผิวดินธรรมชาติ ได้แก่ คลองกะเปอร์ คลองของ คลองขิมี่ คลองนา คลองบางปรู คลองบางลำพู คลองเรือ ห้วยคอกช้าง ห้วยดับเต่า ห้วยปง ห้วยฝาแฝด ห้วยเสียด ห้วยหลุง ห้วยหินขาว และ ห้วยหินใหญ่

3.2.3 จากฐานข้อมูลน้ำบาดาลของกรมทรัพยากรน้ำบาดาล (2566) พบว่า ตำบลกะเปอร์ มีจำนวน บ่อบาดาลราชการจำนวน 63 บ่อ และจำนวนบ่อบาดาลเอกชนจำนวน 1 บ่อ

3.3 ทรัพยากรดิน

ทรัพยากรดินในพื้นที่ตำบลกะเปอร์ อำเภอกะเปอร์ จังหวัดระนอง พบหน่วยแผนที่ดินทั้งหมด 17 หน่วยแผนที่ดิน และหน่วยพื้นที่เบ็ดเตล็ด 2 หน่วยแผนที่ ดังนี้

3.3.1 ดินในพื้นที่ลุ่ม มี 1 หน่วยแผนที่ดิน คือ หน่วยแผนที่ดิน Tkt-sic1A ชุดดินตะกั่วทุ่ง มีเนื้อดินบน เป็นดินร่วนเหนียวปนทรายแป้ง ความลาดชัน 0-2 เปอร์เซ็นต์ มีเนื้อที่ 3,283 ไร่ หรือร้อยละ 3.72 ของเนื้อที่ ตำบล

3.3.2 ดินในพื้นที่ดอน มี 16 หน่วยแผนที่ดิน ได้แก่

1) หน่วยแผนที่ดิน Klt-clB ชุดดินคลองเต้ง มีเนื้อดินบนเป็นดินร่วนปนดินเหนียว ความลาดชัน 2-5 เปอร์เซ็นต์ มีเนื้อที่ 290 ไร่ หรือร้อยละ 0.33 ของเนื้อที่ตำบล

2) หน่วยแผนที่ดิน Klt-clC ชุดดินคลองเต้ง มีเนื้อดินบนเป็นดินร่วนปนดินเหนียว ความลาดชัน 5-12 เปอร์เซ็นต์ มีเนื้อที่ 527 ไร่ หรือร้อยละ 0.60 ของเนื้อที่ตำบล

3) หน่วยแผนที่ดิน Klt-clD ชุดดินคลองเต้ง มีเนื้อดินบนเป็นดินร่วนปนดินเหนียว ความลาดชัน 12-20 เปอร์เซ็นต์ มีเนื้อที่ 13 ไร่ หรือร้อยละ 0.01 ของเนื้อที่ตำบล

4) หน่วยแผนที่ดิน Ntn-clB ชุดดินนาทอน มีเนื้อดินบนเป็นดินร่วนปนดินเหนียว ความลาดชัน 2-5 เปอร์เซ็นต์ มีเนื้อที่ 1,433 ไร่ หรือร้อยละ 1.62 ของเนื้อที่ตำบล

5) หน่วยแผนที่ดิน Ntn-clC ชุดดินนาทอน มีเนื้อดินบนเป็นดินร่วนปนดินเหนียว ความลาดชัน 5-12 เปอร์เซ็นต์ มีเนื้อที่ 6,809 ไร่ หรือร้อยละ 7.72 ของเนื้อที่ตำบล

6) หน่วยแผนที่ดิน Ntn-clD ชุดดินนาทอน มีเนื้อดินบนเป็นดินร่วนปนดินเหนียว ความลาดชัน 12-20 เปอร์เซ็นต์ มีเนื้อที่ 1,485 ไร่ หรือร้อยละ 1.68 ของเนื้อที่ตำบล



7) หน่วยแผนที่ดิน Ntn-clE ชุดดินนาทอน มีเนื้อดินบนเป็นดินร่วนปนดินเหนียว ความลาดชัน 20-35 เปอร์เซ็นต์ มีเนื้อที่ 162 ไร่ หรือร้อยละ 0.18 ของเนื้อที่ตำบล

8) หน่วยแผนที่ดิน Pac-clA ชุดดินปากจั่น มีเนื้อดินบนเป็นดินร่วนปนดินเหนียว ความลาดชัน 0-2 เปอร์เซ็นต์ มีเนื้อที่ 2,795 ไร่ หรือร้อยละ 3.17 ของเนื้อที่ตำบล

9) หน่วยแผนที่ดิน Pac-clB ชุดดินปากจั่น มีเนื้อดินบนเป็นดินร่วนปนดินเหนียว ความลาดชัน 2-5 เปอร์เซ็นต์ มีเนื้อที่ 3,377 ไร่ หรือร้อยละ 3.83 ของเนื้อที่ตำบล

10) หน่วยแผนที่ดิน Pga-sclA ชุดดินพังงา มีเนื้อดินบนเป็นดินร่วนเหนียวปนทราย ความลาดชัน 0-2 เปอร์เซ็นต์ มีเนื้อที่ 878 ไร่ หรือร้อยละ 0.99 ของเนื้อที่ตำบล

11) หน่วยแผนที่ดิน Pga-sclB ชุดดินพังงา มีเนื้อดินบนเป็นดินร่วนเหนียวปนทราย ความลาดชัน 2-5 เปอร์เซ็นต์ มีเนื้อที่ 1,000 ไร่ หรือร้อยละ 1.13 ของเนื้อที่ตำบล

12) หน่วยแผนที่ดิน Pga-sclC ชุดดินพังงา มีเนื้อดินบนเป็นดินร่วนเหนียวปนทราย ความลาดชัน 5-12 เปอร์เซ็นต์ มีเนื้อที่ 516 ไร่ หรือร้อยละ 0.59 ของเนื้อที่ตำบล

13) หน่วยแผนที่ดิน Pga-sclD ชุดดินพังงา มีเนื้อดินบนเป็นดินร่วนเหนียวปนทราย ความลาดชัน 12-20 เปอร์เซ็นต์ มีเนื้อที่ 158 ไร่ หรือร้อยละ 0.18 ของเนื้อที่ตำบล

14) หน่วยแผนที่ดิน Pk-sclB ชุดดินภูเก็ต มีเนื้อดินบนเป็นดินร่วนเหนียวปนทราย ความลาดชัน 2-5 เปอร์เซ็นต์ มีเนื้อที่ 1,213 ไร่ หรือร้อยละ 1.38 ของเนื้อที่ตำบล

15) หน่วยแผนที่ดิน Pk-sclC ชุดดินภูเก็ต มีเนื้อดินบนเป็นดินร่วนเหนียวปนทราย ความลาดชัน 5-12 เปอร์เซ็นต์ มีเนื้อที่ 578 ไร่ หรือร้อยละ 0.66 ของเนื้อที่ตำบล

16) หน่วยแผนที่ดิน Ro-silA ชุดดินรือเสาะ มีเนื้อดินบนเป็นดินร่วนปนทรายแป้ง ความลาดชัน 0-2 เปอร์เซ็นต์ มีเนื้อที่ 2,751 ไร่ หรือร้อยละ 3.12 ของเนื้อที่ตำบล

3.3.3 พื้นที่เบ็ดเตล็ด มี 2 หน่วยแผนที่ ได้แก่

1) หน่วยแผนที่ SC พื้นที่ลาดชันเชิงซ้อน มีเนื้อที่ 60,436 ไร่ หรือร้อยละ 68.52 ของเนื้อที่ตำบล

2) หน่วยแผนที่ W พื้นที่น้ำ มีเนื้อที่ 499 ไร่ หรือร้อยละ 0.57 ของเนื้อที่ตำบล

ปัญหาทรัพยากรดินทางการเกษตรตามสภาพธรรมชาติในพื้นที่ พบปัญหาดินเค็ม มีเนื้อที่ 3,283 ไร่ หรือร้อยละ 3.72 ของเนื้อที่ตำบล คือ ชุดดินตะกั่วทุ่ง (Tkt) และปัญหาดินตื้น มีเนื้อที่ 830 ไร่ หรือร้อยละ 0.94 ของเนื้อที่ตำบล คือ ชุดดินคลองเต้ง (Klt) รายละเอียดของสมบัติดิน ตำบลกะเปอร์ อำเภอกะเปอร์ จังหวัดระนอง ดังแสดงในตารางที่ 3-1 และแผนที่แสดงในลักษณะของชุดดิน (รูปที่ 3-1)



แผนการใช้ที่ดินตำบลกะเปอร์ อำเภอกะเปอร์ จังหวัดระนอง

ตารางที่ 3-1 สมบัติดิน ตำบลกะเปอร์ อำเภอกะเปอร์ จังหวัดระนอง

หน่วยแผนที่ดิน	ความลาดชัน (%)	ความลึก (ซม.)	การระบายน้ำ	ความอุดมสมบูรณ์ของดิน	ความจุแลกเปลี่ยนแคตไอออน (cmol/kg)	ความอิ่มตัวเบส (%)	ปฏิกิริยาดิน		ค่าการนำไฟฟ้า (dS/m)	ความลึกของชั้นจาโรไซด์ (ซม.)	เนื้อที่	
							ดินบน	ดินล่าง			ไร่	ร้อยละ
Klt-clB	2-5	0-50	ดี	ต่ำ	<10	<35	4.5-5.0	4.5-5.5	<2	-	290	0.33
Klt-clC	5-12	0-50	ดี	ต่ำ	<10	<35	4.5-5.0	4.5-5.5	<2	-	527	0.60
Klt-clD	12-20	0-50	ดี	ต่ำ	<10	<35	4.5-5.0	4.5-5.5	<2	-	13	0.01
Ntn-clB	2-5	50-100	ดี	ต่ำ	10-20	<35	5.0-5.5	4.5-5.5	<2	-	1,433	1.62
Ntn-clC	5-12	50-100	ดี	ต่ำ	10-20	<35	5.0-5.5	4.5-5.5	<2	-	6,705	7.60
Ntn-clC*	5-12	50-100	ดี	ปานกลาง	10-20	<35	5.0-5.5	4.5-5.5	<2	-	104	0.12
Ntn-clD	12-20	50-100	ดี	ต่ำ	10-20	<35	5.0-5.5	4.5-5.5	<2	-	1,485	1.68
Ntn-clE	20-35	50-100	ดี	ต่ำ	10-20	<35	5.0-5.5	4.5-5.5	<2	-	162	0.18
Pac-clA	0-2	>150	ดี	ต่ำ	<10	<35	6.0-7.0	4.5-5.5	<2	-	2,795	3.17
Pac-clB	2-5	>150	ดี	ต่ำ	<10	<35	6.0-7.0	4.5-5.5	<2	-	3,377	3.83
Pga-sclA	0-2	>150	ดี	ต่ำ	<10	<35	5.0-6.5	4.5-5.5	<2	-	567	0.64
Pga-sclA*	0-2	>150	ดี	ปานกลาง	<10	<35	5.0-6.5	4.5-5.5	<2	-	311	0.35
Pga-sclB	2-5	>150	ดี	ต่ำ	<10	<35	5.0-6.5	4.5-5.5	<2	-	1,000	1.13



แผนการใช้ที่ดินตำบลกะเปอร์ อำเภอกะเปอร์ จังหวัดระนอง

ตารางที่ 3-1 (ต่อ)

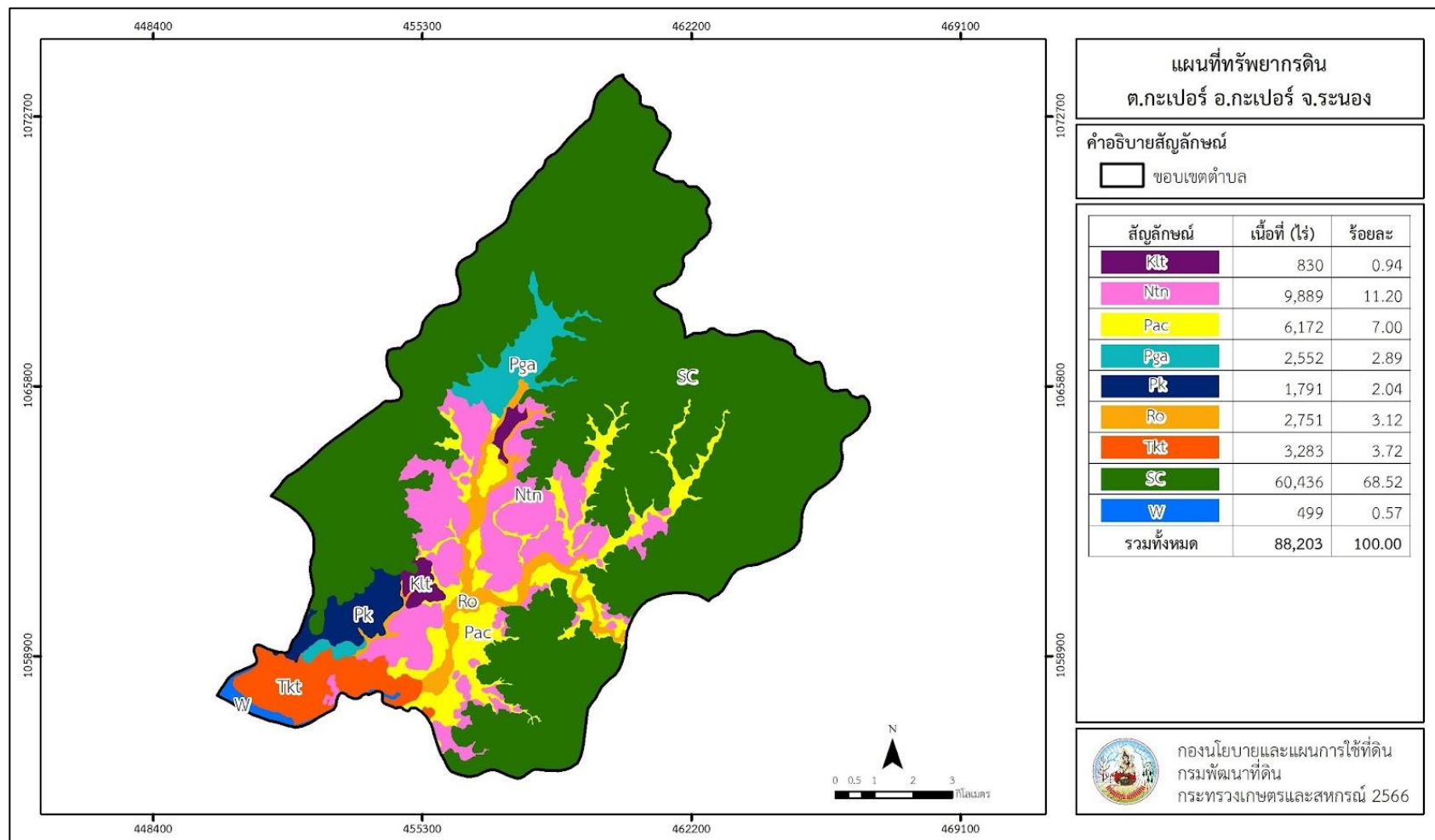
หน่วยแผนที่ดิน	ความลาดชัน (%)	ความลึก (ซม.)	การระบายน้ำ	ความอุดมสมบูรณ์ของดิน	ความจุแลกเปลี่ยนแคตไอออน (cmol/kg)	ความอึดตัวของเบส (%)	ปฏิกิริยาดิน		ค่าการนำไฟฟ้า (dS/m)	ความลึกของชั้นจาโรไซด์ (ซม.)	เนื้อที่	
							ดินบน	ดินล่าง			ไร่	ร้อยละ
Pga-sclC	5-12	>150	ดี	ต่ำ	<10	<35	5.0-6.5	4.5-5.5	<2	-	516	0.59
Pga-sclD	12-20	>150	ดี	ต่ำ	<10	<35	5.0-6.5	4.5-5.5	<2	-	158	0.18
Pk-sclB	2-5	>150	ดี	ปานกลาง	<10	<35	5.0-5.5	4.5-5.5	<2	-	1,213	1.38
Pk-sclC	5-12	>150	ดี	ต่ำ	<10	<35	5.0-5.5	4.5-5.5	<2	-	578	0.66
Ro-silA	0-2	>150	ดี	ต่ำ	<10	<35	4.5-6.0	4.5-6.0	<2	-	181	0.21
Ro-silA*	0-2	>150	ดี	ปานกลาง	<10	<35	4.5-6.0	4.5-6.0	<2	-	2,570	2.91
Tkt-sic1A	0-2	>150	เลวมาก	ปานกลาง	>20	>75	6.0-8.0	7.5-8.0	<2	-	3,283	3.72
SC	>35	-	-	-	-	-	-	-	-	-	60,436	68.52
W	-	-	-	-	-	-	-	-	-	-	499	0.57
รวมทั้งหมด											88,203	100.00

- หมายเหตุ:
- * หมายถึง หน่วยแผนที่ดินที่มีความอุดมสมบูรณ์ของดินต่างจากหน่วยแผนที่ดินเดียวกัน
 - เนื้อที่คำนวณด้วยระบบสารสนเทศภูมิศาสตร์

ที่มา : กองสำรวจและวิจัยทรัพยากรดิน (2566)



แผนการใช้ที่ดินตำบลกะเปอร์ อำเภอกะเปอร์ จังหวัดระนอง



รูปที่ 3-1 ทรัพยากรดิน ตำบลกะเปอร์ อำเภอกะเปอร์ จังหวัดระนอง



บทที่ 4

กระบวนการมีส่วนร่วมของชุมชน (Participatory Rural Appraisal : PRA)

4.1 การวิเคราะห์ผลจากการจัดทำกระบวนการมีส่วนร่วมของชุมชน (PRA)

การวิเคราะห์ผลจากการจัดทำกระบวนการมีส่วนร่วมของชุมชน (PRA) เมื่อวันที่ 19 มิถุนายน 2566 มีสาระสำคัญสรุปได้ดังนี้

4.1.1 ปัญหาหลักของตำบลกะเปอร์ คือ

- 1) ดินขาดความอุดมสมบูรณ์
- 2) การชะล้างพังทลายของดิน พื้นที่ลาดชัน ดินสไลด์
- 3) น้ำขาดแคลนในฤดูแล้ง/ พื้นที่ไม่เพียงพอสำหรับการขุดบ่อจืด ขนาด 1,260 ลบ.ม.
- 4) น้ำหลากในฤดูฝน
- 5) ดินตื้นเขิน
- 6) การไร้กรรมสิทธิ์ที่ดิน
- 7) ปัญหาดินกรด
- 8) ต้นทุนการผลิตสูง
- 9) ขาดความรู้ความเข้าใจด้านการเกษตร
- 10) ถนนที่ใช้ในการสัญจร ทางลำเลียงผลผลิตทางการเกษตรไม่สะดวก

4.1.2 ความต้องการของชุมชน เกษตรกร และตำบลกะเปอร์ มีความต้องการ 9 ประการ คือ

- 1) แก้ปัญหาดินเสื่อมโทรมและฟื้นฟูความอุดมสมบูรณ์ของดิน
- 2) แก้ไขปัญหาการขาดแคลนน้ำ และบริหารจัดการเรื่องน้ำเพื่อการเกษตรไม่เป็นระบบ
- 3) ปรับรูปที่ดิน และเปลี่ยนกิจกรรมการผลิตให้เหมาะสมกับที่ดิน
- 4) เอกสารสิทธิ์ในที่ดินทำกิน
- 5) ปุ๋ยหมัก, น้ำหมักชีวภาพ, ปุ๋ยพืชสด, โดโลไมท์ปรับปรุงดินกรด, บริการการตรวจวิเคราะห์ตัวอย่างดิน, ให้ความรู้การเก็บรักษาตัวอย่างดิน
- 6) หล่อกันน้ำ เพื่อป้องกันการชะล้างพังทลายของหน้าดิน
- 7) ฝายชะลอน้ำ (ป่าไม้), ฝายใบปูนพื้นสระน้ำ (สำหรับกรณีกักเก็บน้ำ)/บ่อจืดที่สามารถยึดหยุ่นและสามารถปรับให้เข้ากับสภาพพื้นที่ได้ (โดยมีขนาดน้อยกว่า 1,260 ลบ.ม.)
- 8) ความรู้และการส่งเสริมด้านการเกษตรจากภาครัฐ
- 9) แผน/ระบบโซลาเซลล์ (สูบน้ำ, ใช้ในครัวเรือน) และระบบท่อส่งน้ำ



ผลจากการจัดทำการมีส่วนร่วมของชุมชน (PRA) ได้นำมาวิเคราะห์ร่วมกับปัญหาด้านกายภาพ โดยระบบ DPSIR มีรายละเอียดดังนี้

1) แรงขับเคลื่อน (Driver) มี 4 ประการ คือ

- 1.1) ดินเสื่อมโทรม
- 1.2) น้ำขาดแคลนในฤดูแล้ง และน้ำหลากในฤดูฝน
- 1.3) การไร้กรรมสิทธิ์ที่ดิน
- 1.4) การเปลี่ยนแปลงของสภาพภูมิอากาศ

2) แรงกดดัน (Pressure) ที่เกิดจากปัจจัยขับเคลื่อน มี 4 ประการ คือ

- 2.1) การปรับปรุงบำรุงดิน
- 2.2) จัดหาแหล่งน้ำ
- 2.3) ความต้องการน้ำเพื่อการเกษตร
- 2.4) แก้ปัญหาการไม่มีกรรมสิทธิ์

3) สภาวะ (State) ที่เกิดแรงกดดัน มี 4 ประการ คือ

- 3.1) ความเสื่อมโทรมของดินทางกายภาพ/เคมี/ชีวภาพ
- 3.2) ขาดแคลนน้ำเพื่อการเกษตร
- 3.3) ราษฎรเรียกร้องสิทธิ์ในที่ดิน
- 3.4) การปลูกพืชเชิงเดี่ยวที่เสี่ยงต่อการขาดทุน

4) ผลกระทบ (Impact) ที่ปรากฏในพื้นที่ มี 4 ประการ คือ

- 4.1) แหล่งน้ำที่มีอยู่ตื้นเขินจากตะกอน
- 4.2) ผลผลิตพืชต่ำ ลงทุนสูง
- 4.3) รายได้น้อย
- 4.4) มีปัญหาต่อคุณภาพชีวิต

5) การตอบสนอง (Response) ของรัฐในอดีต ปัจจุบัน และในอนาคต มีดังนี้

อดีต-ปัจจุบัน

พื้นที่ลาดชัน

- 5.1) คูรับน้ำขอบเขา
- 5.2) บ่อตักตะกอน
- 5.3) ฝ่ายชะลอน้ำ
- 5.4) คันดิน



5.5) ปลุกหญ้าแฝก ป้องกันการชะล้างพังทลายของดิน รักษาความชื้นและกักเก็บน้ำ

5.6) ปฏิรูปที่ดิน

พื้นที่ราบ

5.8) จัดรูปแปลงนา

5.9) ปรับปรุงบำรุงดินด้วยปุ๋ยคอก ปุ๋ยหมัก ปุ๋ยอินทรีย์ และปุ๋ยพืชสด

5.10) บ่อน้ำในไร่นา

5.11) ขุดลอกลำน้ำ/คลองส่งน้ำ/แหล่งน้ำ

5.12) ปรับเปลี่ยนการผลิตเป็นพืชใช้น้ำน้อย

อนาคต

(1) พัฒนาที่ดินและน้ำที่เป็นระบบทั้งตำบล

(2) ประกาศเขตอนุรักษ์ดินและน้ำ

ดังมีรายละเอียดในรูปที่ 4-1



แผนการใช้ที่ดินตำบลกะเปอร์ อำเภอกะเปอร์ จังหวัดระนอง



รูปที่ 4-1 การวิเคราะห์สถานการณ์โดยระบบ DPSIR ของตำบลกะเปอร์ อำเภอกะเปอร์ จังหวัดระนอง



4.2 ระบบการปลูกพืชในปัจจุบัน

ตำบลกะเปอร์ อำเภอกะเปอร์ จังหวัดระนอง มีการเพาะปลูกพืช ดังนี้

1) ยางพารา เกษตรกรส่วนใหญ่ปลูกยางพาราโดยมีสำนักงานกองทุนสงเคราะห์การทำสวนยาง แนะนำพันธุ์ยางพาราที่ควรปลูกในอำเภอกะเปอร์ จังหวัดระนอง ดังนี้

พันธุ์ยางที่แนะนำ

กลุ่ม ๑ สถาบันวิจัยยาง ๒๕๑	สถาบันวิจัยยาง ๒๒๖	BPM ๒๔
กลุ่ม ๒ PB ๒๓๕	PB ๒๖๐	RRIC ๑๑๐

ยางพาราปลูกในช่วงเดือนพฤษภาคมถึงเดือนตุลาคม และสามารถเก็บเกี่ยวผลผลิตได้เกือบตลอดทั้งปี ยกเว้นเดือนมีนาคมถึงเดือนเมษายนเนื่องจากเป็นช่วงยางพาราผลัดใบ ซึ่งปัจจัยสำคัญที่ใช้ในการเลือกพันธุ์ยางพาราเพื่อปลูกในเขตนี้ คือโรคใบร่วงที่เกิดจากเชื้อไฟทอปโทรา โรคเส้นดำ และโรคใบจุดนูน โดยส่วนใหญ่เกิดกับต้นยางพาราอายุน้อย

2) ปาล์มน้ำมัน นิยมปลูกในช่วงเดือนพฤษภาคมถึงเดือนตุลาคม และสามารถเก็บเกี่ยวผลผลิตได้ตลอดทั้งปี ควรเลือกพื้นที่ที่ดินมีชั้นหน้าดินลึก ความอุดมสมบูรณ์สูงถึงปานกลาง มีลักษณะดินร่วนดินร่วนปนดินเหนียว ดินเหนียว เนื้อดินไม่ควรเป็นทรายจัด ไม่มีชั้นลูกรัง หรือชั้นดินดานสูงมากกว่า 0.50 เมตร การระบายน้ำดีถึงปานกลาง

3) ไม้ผล ที่นิยมปลูก ได้แก่ ทุเรียน มังคุด กาแฟโรบัสต้า เงาะ มะพร้าว

ชนิดพืช	ม.ค.	ก.พ.	มี.ค.	เม.ย.	พ.ค.	มิ.ย.	ก.ค.	ส.ค.	ก.ย.	ต.ค.	พ.ย.	ธ.ค.
ยางพารา					△							
ปาล์มน้ำมัน					▽					△		
ไม้ผล					△			▽				

สัญลักษณ์

←→ ช่วงฤดูปลูก

△ ปลูกสูงสุด

←→ ช่วงฤดูเก็บเกี่ยว

▽ เก็บเกี่ยวสูงสุด

(ที่มา : ฐานข้อมูลสำนักงานเกษตรอำเภอกะเปอร์, พ.ศ.2565)

รูปที่ 4-2 ระบบการปลูกพืชในปัจจุบัน ตำบลกะเปอร์ อำเภอกะเปอร์ จังหวัดระนอง



บทที่ 5

การประเมินคุณภาพที่ดิน

5.1 หลักการประเมินคุณภาพที่ดินด้านกายภาพ

การประเมินคุณภาพที่ดินหรือการประเมินความเหมาะสมของที่ดิน สอดคล้องตามหลักการของ FAO Framework ค.ศ. 1983 ซึ่งการประเมินคุณภาพที่ดินด้านกายภาพ เป็นการประเมินศักยภาพของที่ดินว่าที่ดินนั้น ๆ เหมาะสมมากหรือน้อยเพียงใดสำหรับการใช้ที่ดินประเภทต่าง ๆ หรือการปลูกพืชต่าง ๆ โดยพิจารณาจากสภาพแวดล้อมที่มีผลต่อการเจริญเติบโตของพืช สมบัติดินที่ได้จำแนกไว้ในแต่ละตำบล ร่วมกับการจัดการพื้นที่ เช่น ระบบชลประทาน พื้นที่ยกทรง การจัดระบบอนุรักษ์ดินและน้ำ เป็นต้น และนอกจากนี้พิจารณาความต้องการปัจจัยต่อการปลูกพืชแต่ละชนิด สอดคล้องตามหลักการของ FAO ได้แก่ ความต้องการด้านพืช ความต้องการด้านการจัดการ ความต้องการด้านการอนุรักษ์ (บัณฑิต และ คำรณ, 2542) รายละเอียดดังตารางที่ 5-1

ระดับความเหมาะสมของที่ดินได้จากการสังเคราะห์ข้อมูลดิน การจัดการที่ดิน หรือดินที่มีลักษณะเฉพาะที่เกิดขึ้นตามสภาพภูมิประเทศ (ซึ่งจะเรียกรวมว่าหน่วยที่ดิน) ลักษณะภูมิอากาศ พิจารณาร่วมกับระดับความต้องการปัจจัยต่อการเจริญเติบโตของพืชแต่ละชนิด หลังจากนั้นดำเนินการประเมินคุณภาพที่ดิน ซึ่งสามารถจำแนกระดับความเหมาะสมของที่ดินได้เป็น 4 ชั้น ได้แก่ เหมาะสมสูง (S1) เหมาะสมปานกลาง (S2) เหมาะสมเล็กน้อย (S3) และไม่เหมาะสม (N) โดยที่

S1 : ไม่มีข้อจำกัดด้านที่ดินตามปัจจัยที่ใช้พิจารณา

S2 : มีข้อจำกัดด้านที่ดินที่แก้ไขได้ง่ายหรือข้อจำกัดอาจไม่ส่งผลกระทบต่อ การเจริญเติบโตของพืชอย่างชัดเจน

S3 : มีข้อจำกัดด้านที่ดินที่แก้ไขได้ยาก ควรปรับเปลี่ยนการผลิตเป็นพืชชนิดอื่นหรือกิจกรรมอื่น (ส่วนใหญ่เป็นลักษณะทางกายภาพ)

N : มีข้อจำกัดที่พัฒนาหรือปรับปรุงที่ดินได้ยากมาก หากจะดำเนินการพัฒนาหรือปรับปรุง ต้องใช้ต้นทุนสูงหรือเครื่องจักรขนาดใหญ่ แนะนำให้ปรับเปลี่ยนการผลิต



ตารางที่ 5-1 ตัวอย่างการประเมินคุณภาพที่ดินด้านกายภาพของประเภทการใช้ประโยชน์ที่ดิน

คุณภาพที่ดิน (Land Quality)	คุณลักษณะที่ดินตัวแทน (Land Characteristics)	ระดับความเหมาะสม (Land Suitability Rating)
1. ความเหมาะสมด้านความต้องการด้านพืช (Crop Requirements)		
1.1. การหยั่งลึกของรากพืช (r)	ความลึกของดิน	S1
1.2. ความชุ่มชื้นที่เป็นประโยชน์ต่อพืช (m)	ปริมาณน้ำฝนเฉลี่ยในรอบปี	S2m
1.3. ความเป็นประโยชน์ของออกซิเจนต่อ รากพืช (o)	สภาพการระบายน้ำของดิน	S2o
ความเหมาะสมรวมด้านความต้องการด้านพืช (Crop Requirements)		S2om
2. ความเหมาะสมด้านความต้องการด้านการจัดการ (Management Requirements)		
2.1. สภาพการเขตกรรม (k)	ชั้นความยากง่ายในการ เขตกรรม (ดินบน)	S1
2.2. ศักยภาพการใช้เครื่องจักรกล (w)	ความลาดชันของพื้นที่	S3w
ความเหมาะสมรวมด้านความต้องการด้านการจัดการ (Management Requirements)		S3w
3. ความเหมาะสมด้านความต้องการด้านการอนุรักษ์ (Conservation Requirements)		
3.1 ความเสียหายจากการกัดกร่อน (e)	ความลาดชันของพื้นที่	S3e
ความเหมาะสมรวมด้านความต้องการด้านการอนุรักษ์ (Conservation Requirements)		S3e
ความเหมาะสมด้านกายภาพของประเภทการใช้ประโยชน์ที่ดินใน แต่ละหน่วยที่ดินโดยรวม		S3ew

5.2 พืชเศรษฐกิจที่สำคัญของตำบล

พืชเศรษฐกิจหลักและพืชทางเลือกของตำบล ได้แก่ ยางพารา ปาล์มน้ำมัน ทูเรียน มังคุด กาแฟโรบัสต้า
เงาะ มะพร้าว

5.3 ระดับความเหมาะสมของที่ดิน

การประเมินคุณภาพที่ดินของพืชเศรษฐกิจหลักและพืชทางเลือก ตำบลกะเปอร์ อำเภอกะเปอร์
จังหวัดระนอง ได้ผลการประเมินคุณภาพที่ดินดังตารางที่ 5-2



แผนการใช้ที่ดินตำบลกะเปอร์ อำเภอกะเปอร์ จังหวัดระนอง

ตารางที่ 5-2 ชั้นความเหมาะสมทางกายภาพของดิน ตำบลกะเปอร์ อำเภอกะเปอร์ จังหวัดระนอง

หน่วยแผนที่ดิน	ยางพารา	ปาล์มน้ำมัน	ทุเรียน	มังคุด	กาแฟ โรบัสต้า	เงาะ	มะพร้าว
Klt-clB	S3r	N	N	N	N	N	N
Klt-clC	S3r	N	N	N	N	N	N
Klt-clD	S3r	N	N	N	N	N	N
Ntn-clB	S2rn	S3r	S3r	S3r	S3r	S3r	S3r
Ntn-clC	S2rn	S3r	S3r	S3r	S3r	S3r	S3r
Ntn-clC*	S2rns	S3r	S3r	S3r	S3r	S3r	S3r
Ntn-clD	S2ewrns	S3r	S3r	S3r	S3r	S3r	S3er
Ntn-clE	S3ew	S3ewr	S3ewr	S3ewr	S3ewr	S3ewr	N
Pac-clA	S2ns	S2ns	S2ns	S2ns	S2ns	S2ns	S2ns
Pac-clB	S2ns	S2ns	S2ns	S2ns	S2ns	S2ns	S2ns
Pga-sclA	S2n	S2n	S2ns	S2ns	S2ns	S2ns	S2n
Pga-sclA*	S2ns	S2ns	S2ns	S2ns	S2ns	S2ns	S2ns
Pga-sclB	S2ns	S2ns	S2ns	S2ns	S2ns	S2ns	S2ns
Pga-sclC	S2ns	S2ns	S2ns	S2ns	S2ns	S2ns	S2ens
Pga-sclD	S2ewns	S2ewns	S2ewns	S2ewns	S2ewns	S2ewns	S3e
Pk-sclB	S2n	S2n	S2ns	S2ns	S2ns	S2ns	S2n
Pk-sclC	S2ns	S2ns	S2ns	S2ns	S2ns	S2ns	S2ens
Ro-silA	S2n	S2n	S2ns	S2ns	S2ns	S2ns	S2n
Ro-silA*	S2ns	S2ns	S2ns	S2ns	S2ns	S2ns	S2ns
Tkt-sicLA	N	N	N	N	N	N	N
SC	N	N	N	N	N	N	N

หมายเหตุ : * หมายถึง หน่วยแผนที่ดินที่มีความอุดมสมบูรณ์ของดินต่างจากหน่วยแผนที่ดินเดียวกัน

ความหมายของสัญลักษณ์แสดงข้อจำกัดชั้นความเหมาะสม

e = ความเสียหายจากการกัดกร่อน

n = ความจุในการดูดซับธาตุอาหาร

w = ศักยภาพการใช้เครื่องจักร

s = ความเป็นประโยชน์ของธาตุอาหาร

r = สภาวะการหยั่งลึกของราก



บทที่ 6

แผนการใช้ที่ดิน

6.1 การวิเคราะห์ข้อมูลเพื่อจัดทำแผนการใช้ที่ดินระดับตำบล

ตามที่กรมพัฒนาที่ดินได้จัดทำแผนปฏิบัติการราชการกรมพัฒนาที่ดินระยะ 5 ปี (พ.ศ. 2566 – 2570) เพื่อให้บรรลุตามวิสัยทัศน์ที่กำหนดไว้ คือ “เป็นองค์การอัจฉริยะทางดิน เพื่อขับเคลื่อนการใช้ที่ดินอย่างเหมาะสม 15 ล้านไร่ ภายในปี 2570” ซึ่งในส่วนของประเด็นการพัฒนาที่ 2 บริหารจัดการทรัพยากรดินและที่ดินด้วยชุดข้อมูลที่มีมูลค่าสูง (High Value Dataset) ซึ่งมีเป้าหมาย คือ การนำชุดข้อมูลที่มีมูลค่าสูงไปใช้ในการบริหารจัดการทางการเกษตร ในส่วนของตัวชี้วัด บริหารจัดการทรัพยากรดินและที่ดินบนพื้นฐานของชุดข้อมูลที่มีมูลค่าสูง ร้อยละ 100 กลยุทธ์ที่ 2 ยกระดับแผนการใช้ที่ดินไปสู่การปฏิบัติ ได้กำหนดให้ร้อยละของแผนการใช้ที่ดินระดับตำบลที่จัดทำแล้วเสร็จทั่วประเทศ ภายในปี 2570 (ไม่น้อยกว่า ร้อยละ 80) เป็นตัวชี้วัดหนึ่งของกลยุทธ์ดังกล่าว

การวางแผนการใช้ที่ดินระดับตำบลเป็นการวางกรอบและนโยบายการพัฒนาพื้นที่ให้เกิดการใช้ที่ดินอย่างสมดุลและยั่งยืน ซึ่งจะมีความละเอียดและเฉพาะเจาะจงมากกว่าแผนการใช้ที่ดินระดับประเทศ ที่ใช้เป็นกรอบนโยบายการพัฒนาที่ดินระดับประเทศ เป็นการกำหนดแนวทางใช้ที่ดินให้ตรงกับศักยภาพ โดยเฉพาะทางด้านการเกษตร และนำไปสู่การกำหนดแผนงาน โครงการ กิจกรรม ที่มีความสอดคล้องกับสภาพพื้นที่ ทั้งนี้การใช้ขอบเขตการปกครองในระดับตำบลจะนำไปสู่การพัฒนาเชิงพื้นที่ที่มีเป้าหมายและทิศทางสอดคล้องตามบริบทของแต่ละตำบล และมีผู้รับผิดชอบโดยตรง คือ องค์กรปกครองส่วนท้องถิ่น ซึ่งแผนการใช้ที่ดินในระดับที่ใหญ่กว่านี้อาจไม่สามารถนำมาใช้ปฏิบัติงานในระดับพื้นที่ได้อย่างเป็นรูปธรรมเนื่องจากเป็นแผนงานสำหรับนำไปใช้ปฏิบัติงานเชิงนโยบายและยุทธศาสตร์ในภาพรวม

ทั้งนี้แผนการใช้ที่ดินเป็นผลที่ได้จากการวิเคราะห์ข้อมูลทางด้านกายภาพ เศรษฐกิจ และสังคม โดยได้นำฐานข้อมูลที่ได้จากการรวบรวมข้อมูลทุติยภูมิ และข้อมูลปฐมภูมิจากการสำรวจภาคสนาม การศึกษาด้านกายภาพ ได้จาก การวิเคราะห์สถานภาพของทรัพยากรธรรมชาติ อาทิ ทรัพยากรดิน ทรัพยากรน้ำ และทรัพยากรป่าไม้ร่วมกับการพิจารณาลักษณะการใช้ประโยชน์ที่ดิน ข้อมูลหมายถึงเกี่ยวข้องกับพื้นที่ในเขตป่าไม้ตามกฎหมาย เช่น เขตรักษาพันธุ์สัตว์ป่า เขตอุทยานแห่งชาติ เขตป่าสงวนแห่งชาติ และนโยบายของรัฐที่เกี่ยวข้องกับพื้นที่ที่มีมติคณะรัฐมนตรีเกี่ยวกับการใช้ที่ดิน มติคณะรัฐมนตรีเรื่องการจัดทำแผนการใช้ประโยชน์ที่ดินในพื้นที่ป่าไม้ในเขตป่าสงวนแห่งชาติ เป็นต้น ประกอบกับการพิจารณาจากทิศทางตามกรอบนโยบายที่เกี่ยวข้องกับการกำหนดเขตการใช้ที่ดินภายในพื้นที่ตำบล เช่น ยุทธศาสตร์ของจังหวัด ร่วมกับความต้องการของท้องถิ่น สามารถกำหนดแนวทางการใช้ที่ดินตามศักยภาพของทรัพยากร เพื่อการรักษาคุณภาพของลักษณะทางนิเวศวิทยาและการอนุรักษ์ทรัพยากรธรรมชาติ โดยคำนึงถึงสภาพทางเศรษฐกิจและสังคมของ



ชุมชนในพื้นที่ ซึ่งข้อมูลนี้ส่วนหนึ่งได้มาจากการวิเคราะห์ชุมชนแบบมีส่วนร่วม (PRA) ทำการสังเคราะห์ข้อมูลทุกด้านเพื่อให้ได้เขตการใช้ที่ดินที่เหมาะสมกับศักยภาพของพื้นที่ต่อไป

6.2 แผนการใช้ที่ดิน

จากการวิเคราะห์ข้อมูลกายภาพ เศรษฐกิจ และสังคม พบว่าแผนการใช้ที่ดินตำบลกะเปอร์ อำเภอกะเปอร์ จังหวัดระนอง สามารถกำหนดออกเป็น 6 เขตหลัก ได้แก่ เขตป่าไม้ เขตเกษตรกรรม เขตชุมชน และสิ่งปลูกสร้าง เขตแหล่งน้ำ เขตพื้นที่อื่น ๆ เขตรักษาสมดุลของธรรมชาติและสิ่งแวดล้อม มีรายละเอียดดังนี้ (ตารางที่ 6-1 และรูปที่ 6-1)

6.2.1 เขตป่าไม้ เป็นเขตพื้นที่ที่อยู่ในเขตป่าตามกฎหมายและมติคณะรัฐมนตรี ได้แก่ พื้นที่ป่าสงวนแห่งชาติ เขตรักษาพันธุ์สัตว์ป่า อุทยานแห่งชาติ เขตป่าไม้ถาวร หรืออยู่ในพื้นที่ชั้นคุณภาพลุ่มน้ำชั้นที่ 1A 1B หรือ 2 พื้นที่ในเขตนี้ส่วนใหญ่ยังคงสภาพเป็นป่าไม้ บางบริเวณได้ถูกนำไปใช้ประโยชน์ในรูปแบบที่ไม่เหมาะสมไม่เป็นไปตามมาตรการหรือกฎหมายที่เกี่ยวข้องกับการใช้ประโยชน์ของที่ดินหรือทรัพยากรป่าไม้ของพื้นที่นั้น ๆ ประกอบด้วย 3 เขตรอง ได้แก่ เขตป่าไม้สมบูรณ์ เขตป่าไม้เสื่อมโทรม และเขตพื้นที่พุ่มธรรมชาติ มีเนื้อที่ 49,141 ไร่ หรือคิดเป็นร้อยละ 55.72 ของเนื้อที่ตำบล มีรายละเอียดดังนี้

1) เขตป่าไม้สมบูรณ์ (สัญลักษณ์ 1100) มีเนื้อที่ 42,058 ไร่ หรือ คิดเป็นร้อยละ 47.69 ของเนื้อที่ตำบล เป็นเขตที่อยู่ภายในเงื่อนไขดังกล่าวข้างต้น แต่มีสภาพการใช้ที่ดินปัจจุบันเป็นป่าไม้สมบูรณ์

2) เขตป่าไม้เสื่อมโทรม (สัญลักษณ์ 1200) มีเนื้อที่ 234 ไร่ หรือ คิดเป็นร้อยละ 0.27 ของเนื้อที่ตำบล แต่มีสภาพการใช้ที่ดินปัจจุบันเป็นป่าไม้ที่มีลักษณะเสื่อมโทรม ซึ่งหากปล่อยไว้ตามธรรมชาติไม่มีการเข้าไปรบกวนอาจฟื้นตัวกลับมาเป็นป่าสมบูรณ์ได้ดั้งเดิม

3) เขตพื้นที่พุ่มธรรมชาติ (สัญลักษณ์ 1300) มีเนื้อที่ 6,849 ไร่ หรือ คิดเป็นร้อยละ 7.77 ของเนื้อที่ตำบล เป็นพื้นที่ที่มีการบุกรุก แผ้วถางพื้นที่ป่าไม้ และเปลี่ยนแปลงการใช้ประโยชน์พื้นที่เป็นอย่างอื่นส่วนใหญ่เพื่อทำการเกษตร

6.2.2 เขตเกษตรกรรม เป็นพื้นที่เกษตรกรรมซึ่งในที่นี้ คือ พื้นที่ที่อยู่นอกเขตที่มีการประกาศเป็นเขตป่าไม้ตามกฎหมาย ซึ่งรัฐได้กำหนดเป็นพื้นที่ทำกิน มีการออกเอกสารสิทธิ์ซึ่งรวมถึงพื้นที่ในเขตปฏิรูปที่ดินเพื่อเกษตรกรรมด้วย เขตนี้รวมถึงการทำกิจกรรมภาคการเกษตรอื่นที่นอกเหนือจากการปลูกพืชด้วย ประกอบด้วย 3 เขตรอง ได้แก่ เขตเกษตรกรรมที่มีศักยภาพการผลิตสูง เขตเกษตรกรรมที่มีศักยภาพการผลิตต่ำ และเขตประมง มีเนื้อที่ 31,343 ไร่ หรือคิดเป็นร้อยละ 35.54 ของเนื้อที่ตำบล มีรายละเอียดดังนี้

1) **เขตเกษตรกรรมที่มีศักยภาพการผลิตสูง** พื้นที่เขตนี้มีศักยภาพในการผลิตรองจากเขตเกษตรกรรมขั้นดี ซึ่งแบ่งออกเป็น 2 ประเภท ได้แก่ เขตเกษตรกรรมที่มีศักยภาพการผลิตสูง (ประเภทที่ 1) และเขตเกษตรกรรมที่มีศักยภาพการผลิตสูง (ประเภทที่ 2) มีรายละเอียดดังนี้



(1) เขตเกษตรกรรมที่มีศักยภาพการผลิตสูง (ประเภทที่ 1) เป็นเขตที่มีการบริหารจัดการด้านทรัพยากรน้ำโดยเฉพาะระบบชลประทาน มีศักยภาพในการผลิตอยู่ในระดับเหมาะสมเล็กน้อยถึงไม่เหมาะสม ติดข้อจำกัดจากลักษณะดิน ซึ่งมีสมบัติดินที่ไม่เหมาะสมบางประการ

(2) เขตเกษตรกรรมที่มีศักยภาพการผลิตสูง (ประเภทที่ 2) เป็นเขตที่ทำการเกษตรโดยอาศัยน้ำฝนเป็นหลัก ซึ่งส่งผลให้มีข้อจำกัดต่อการเพาะปลูกพืชด้านความชื้นที่พืชนำไปใช้ประโยชน์ ในส่วนของที่ดินมีศักยภาพในการผลิตอยู่ในระดับสูงถึงปานกลาง และนอกจากนี้พบว่าดินในพื้นที่เขตนี้มีสมบัติที่เหมาะสมต่อการเพาะปลูกพืชแยกตามชนิดพืช มีรายละเอียดดังนี้

- เขตทำนา (สัญลักษณ์ 2221) มีเนื้อที่ 19 ไร่ หรือ คิดเป็นร้อยละ 0.02 ของเนื้อที่ตำบล เป็นพื้นที่ที่มีศักยภาพต่อการทำนาในระดับเหมาะสมเล็กน้อยถึงไม่เหมาะสม และปัจจุบันเกษตรกรมีการปลูกข้าวได้ปีละ 1 ครั้ง

- เขตปลูกไม้ผล (สัญลักษณ์ 2222) มีเนื้อที่ 2,706 ไร่ หรือ คิดเป็นร้อยละ 3.07 ของเนื้อที่ตำบล ปัจจุบันเกษตรกรปลูกไม้ผล โดยไม้ผลที่ปลูก ได้แก่ ทุเรียน มังคุด เงาะ และลองกอง

- เขตปลูกไม้ยืนต้น (สัญลักษณ์ 2223) มีเนื้อที่ 16,015 ไร่ หรือ คิดเป็นร้อยละ 18.16 ของเนื้อที่ตำบล ปัจจุบันเกษตรกรปลูกไม้ยืนต้น โดยไม้ยืนต้นที่ปลูก ได้แก่ ยางพารา ปาล์มน้ำมัน มะพร้าว และกาแฟโรบัสต้า

2) เขตเกษตรกรรมที่มีศักยภาพการผลิตต่ำ พื้นที่เขตนี้ถูกกำหนดให้เป็นเขตเกษตรกรรมที่ต้องมีการดำเนินการแก้ไขปัญหาที่เป็นข้อจำกัดของการใช้ที่ดินเพื่อเกษตรกรรมต่างๆ การทำการเกษตรในเขตนี้อาศัยน้ำฝนเป็นหลัก มีศักยภาพในการผลิตอยู่ในระดับเหมาะสมเล็กน้อยถึงไม่เหมาะสม พบปัญหาทางกายภาพของดินที่สำคัญหลายอย่าง เช่น เป็นดินตื้นซึ่งเป็นข้อจำกัดของการหยั่งรากพืชในการยึดลำต้น และการดูดซับธาตุอาหารพืชในดิน เนื้อดินเป็นทรายจัด ซึ่งมีผลต่อความสามารถในการอุ้มน้ำ เป็นพื้นที่ที่มีความลาดชันเป็นต้น จากข้อจำกัดการใช้ที่ดินดังกล่าวข้างต้นจึงจำเป็นต้องพัฒนาปรับปรุงและมีมาตรการเพื่อเพิ่มผลผลิตทางการเกษตรในพื้นที่ให้สูงขึ้น รวมถึงการป้องกันไม่ให้อาณาเขตเสื่อมโทรมจากการใช้พื้นที่มีรายละเอียดดังนี้

(1) เขตปลูกไม้ผล (สัญลักษณ์ 2320) มีเนื้อที่ 610 ไร่ หรือ คิดเป็นร้อยละ 0.69 ของเนื้อที่ตำบล ปัจจุบันเกษตรกรปลูกไม้ผล โดยไม้ผลที่ปลูก ได้แก่ ทุเรียน มังคุด เงาะ และลองกอง

(2) เขตปลูกไม้ยืนต้น (สัญลักษณ์ 2330) มีเนื้อที่ 11,874 ไร่ หรือ คิดเป็นร้อยละ 13.46 ของเนื้อที่ตำบล ปัจจุบันเกษตรกรปลูกไม้ยืนต้น โดยไม้ยืนต้นที่ปลูก ได้แก่ ยางพารา ปาล์มน้ำมัน มะพร้าว และกาแฟโรบัสต้า

3) เขตประมง (สัญลักษณ์ 2400) มีเนื้อที่ 119 ไร่ หรือคิดเป็นร้อยละ 0.13 ของเนื้อที่ตำบล เป็นเขตที่ทำการกิจกรรมด้านการประมงได้แก่ การเลี้ยงสัตว์น้ำประเภทต่าง ๆ มีรายละเอียดดังนี้



6.2.3 เขตชุมชนและสิ่งปลูกสร้าง มีเนื้อที่ 1,845 ไร่ หรือคิดเป็นร้อยละ 2.09 ของเนื้อที่ตำบล ประกอบด้วย 3 เขตรอง ได้แก่ เขตชุมชน/สถานที่ราชการ เขตอุตสาหกรรม/แหล่งรับซื้อผลผลิต และเขตการใช้พื้นที่เฉพาะ มีรายละเอียดดังนี้

(1) เขตชุมชน/สถานที่ราชการ (สัญลักษณ์ 3100) มีเนื้อที่ 1,795 ไร่ หรือ คิดเป็นร้อยละ 2.04 ของเนื้อที่ตำบล ปัจจุบันมีการใช้ที่ดินชุมชนและที่อยู่อาศัย มีทั้งประเภทชุมชนเมือง ชุมชนชนบท และที่ตั้งของสถาบันและสถานที่ราชการต่าง ๆ

(2) เขตอุตสาหกรรม/แหล่งรับซื้อผลผลิต (สัญลักษณ์ 3200) มีเนื้อที่ 34 ไร่ หรือ คิดเป็นร้อยละ 0.04 ของเนื้อที่ตำบล ปัจจุบันมีการใช้ที่ดินประเภทโรงงานอุตสาหกรรม แหล่งรับซื้อผลผลิตทางการเกษตรประเภทต่าง ๆ

(3) และเขตการใช้พื้นที่เฉพาะ (สัญลักษณ์ 3300) มีเนื้อที่ 16 ไร่ หรือ คิดเป็นร้อยละ 0.02 ของเนื้อที่ตำบล ปัจจุบันมีการใช้ที่ดินที่นอกเหนือจาก 2 เขตดังกล่าวข้างต้น เช่น สถานที่พักผ่อน ท้องเที่ยว สวนสาธารณะ รีสอร์ท ระบบขนส่งมวลชน โบราณสถาน เป็นต้น

6.2.4 เขตแหล่งน้ำ มีเนื้อที่ 505 ไร่ หรือคิดเป็นร้อยละ 0.57 ของเนื้อที่ตำบล ประกอบด้วย 2 เขตรอง ได้แก่ เขตแหล่งน้ำตามธรรมชาติ และเขตแหล่งน้ำที่สร้างขึ้น มีรายละเอียดดังนี้

(1) เขตแหล่งน้ำตามธรรมชาติ (สัญลักษณ์ 4100) มีเนื้อที่ 412 ไร่ หรือ คิดเป็นร้อยละ 0.47 ของเนื้อที่ตำบล ปัจจุบันมีสภาพการใช้ที่ดินเป็นลักษณะของแหล่งน้ำตามธรรมชาติ เช่น ห้วยหนอง คลอง แม่น้ำ เป็นต้น

(2) เขตแหล่งน้ำที่สร้างขึ้น (สัญลักษณ์ 4200) มีเนื้อที่ 93 ไร่ หรือ คิดเป็นร้อยละ 0.11 ของเนื้อที่ตำบล ปัจจุบันมีสภาพการใช้ที่ดินเป็นแหล่งน้ำที่สร้างขึ้น เช่น คลองชลประทาน อ่างเก็บน้ำ เป็นต้น

6.2.5 เขตพื้นที่อื่น ๆ (สัญลักษณ์ 5000) มีเนื้อที่ 680 ไร่ หรือคิดเป็นร้อยละ 0.77 ของเนื้อที่ตำบล เป็นเขตที่มีลักษณะการใช้ที่ดินที่มีความเฉพาะ เช่น เหมืองแร่ ที่ทิ้งขยะ หาดทราย ไม้พุ่ม เป็นต้น

6.2.6 เขตรักษาสมดุลของธรรมชาติและสิ่งแวดล้อม (สัญลักษณ์ 6000) มีเนื้อที่ 4,679 ไร่ หรือคิดเป็นร้อยละ 5.31 ของเนื้อที่ตำบล มีการใช้ที่ดินเป็นป่าไม้ที่พบในพื้นที่เกษตรกรรม ซึ่งอยู่นอกเขตป่าไม้ตามกฎหมาย ส่วนใหญ่เป็นป่าปลูก ป่าชุมชน

ทั้งนี้ในเขตเกษตรกรรมที่มีศักยภาพการผลิตสูง (ประเภทที่ 1) หากมีการปรับปรุงบำรุงดิน หรือปรับโครงสร้างของพื้นที่ให้เหมาะสม เช่น ยกร่อง จัดทำระบบอนุรักษ์ดินและน้ำประเภทต่าง ๆ สามารถยกระดับเป็นเขตเกษตรกรรมขั้นดีได้ เนื่องจากมีการบริหารจัดการด้านทรัพยากรน้ำไว้แล้ว



แผนการใช้ที่ดินตำบลกะเปอร์ อำเภอกะเปอร์ จังหวัดระนอง

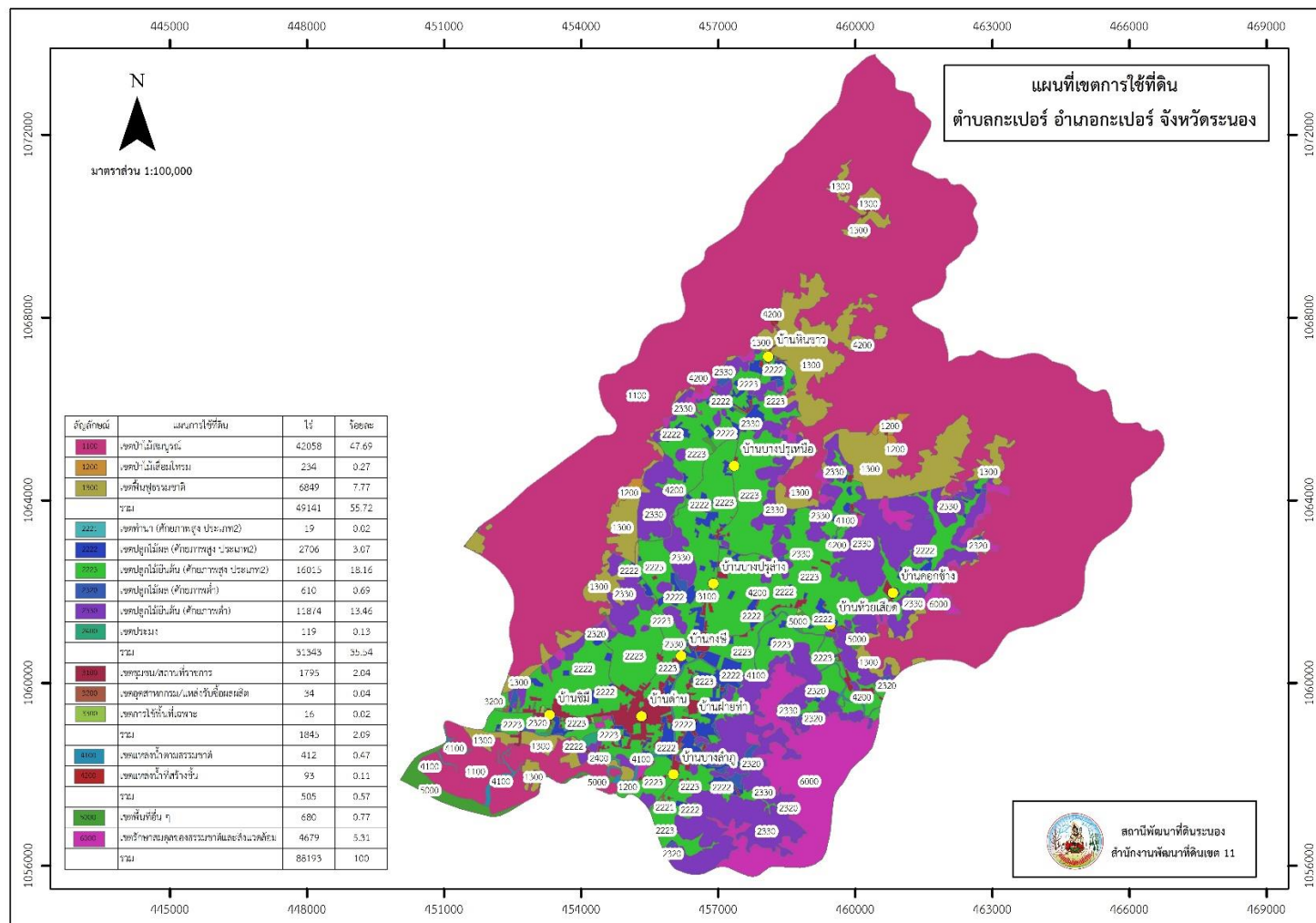
ตารางที่ 6-1 เขตการใช้ที่ดิน ตำบลกะเปอร์ อำเภอกะเปอร์ จังหวัดระนอง

เขตการใช้ที่ดิน	เนื้อที่	
	ไร่	ร้อยละ
1. เขตป่าไม้	49,141	55.72
1.1 เขตป่าไม้สมบูรณ์	42,058	47.69
1.2 เขตป่าไม้เสื่อมโทรม	234	0.27
1.3 เขตฟื้นฟูธรรมชาติ	6,849	7.77
2. เขตเกษตรกรรม	31,343	35.54
2.1 เขตเกษตรกรรมที่มีศักยภาพการผลิตสูง (ประเภท 2)		
1) เขตทำนา	19	0.02
2) เขตปลูกไม้ผล	2,706	3.07
3) เขตปลูกไม้ยืนต้น	16,015	18.16
2.2 เขตเกษตรกรรมที่มีศักยภาพการผลิตต่ำ		
1) เขตปลูกไม้ผล	610	0.69
2) เขตปลูกไม้ยืนต้น	11,874	13.46
2.3 เขตประมง	119	0.13
3. เขตชุมชนและสิ่งปลูกสร้าง	1,845	2.90
3.1 เขตชุมชน/สถานที่ราชการ	1,795	2.04
3.2 เขตอุตสาหกรรม/แหล่งรับซื้อผลผลิต	34	0.04
3.3 เขตการใช้พื้นที่เฉพาะ	16	0.02
4. เขตแหล่งน้ำ	505	0.57
4.1 เขตแหล่งน้ำตามธรรมชาติ	412	0.47
4.2 เขตแหล่งน้ำที่สร้างขึ้น	93	0.11
5. เขตพื้นที่อื่น ๆ	680	0.77
6. เขตรักษาสมดุลของธรรมชาติและสิ่งแวดล้อม	4,679	5.31
รวม	88,193	100.00

หมายเหตุ : เนื้อที่คำนวณด้วยระบบสารสนเทศภูมิศาสตร์



แผนการใช้ที่ดินตำบลกะเปอร์ อำเภอกะเปอร์ จังหวัดระนอง



รูปที่ 6-1 เขตการใช้ที่ดิน ตำบลกะเปอร์ อำเภอกะเปอร์ จังหวัดระนอง



บทที่ 7

การขับเคลื่อนแผนการใช้ที่ดิน

7.1 ขั้นตอนการดำเนินงาน

ภายหลังการจัดทำแผนการใช้ที่ดินตำบลกะเปอร์ อำเภอกะเปอร์ จังหวัดระนอง แล้วจะต้องดำเนินการดังต่อไปนี้

7.1.1 จัดทำเป้าหมายการดำเนินงานและงบประมาณและกิจกรรมต่าง ๆ ที่จะดำเนินการในปีงบประมาณ 2567 ถึง 2570

7.1.2 นำแผนการใช้ที่ดินตำบลกะเปอร์ไปเสนอต่อองค์การบริหารส่วนตำบลกะเปอร์ เพื่อมีมติให้ความร่วมมือกับกรมพัฒนาที่ดินดำเนินการกิจกรรมต่าง ๆ ที่กำหนดไว้ในแผน และได้รับการเชื่อมโยงสู่แผนพัฒนาตำบล

7.1.3 สถานีพัฒนาที่ดินระนอง เสนอเป้าหมายและงบประมาณให้รายงานมายังกรมพัฒนาที่ดิน

7.1.4 กรมพัฒนาที่ดินพิจารณาสนับสนุนงบประมาณกิจกรรมและโครงการตามเป้าหมายที่กำหนดในแผนการใช้ที่ดิน

7.1.5 สถานีพัฒนาที่ดินระนอง นำเสนอต่อที่ประชุมจังหวัด/อำเภอ เพื่อสร้างการรับรู้และประชาสัมพันธ์ให้หน่วยงานอื่น นำโครงการภายใต้หน่วยงานมาพัฒนาพื้นที่ตามแผนการใช้ที่ดินกำหนด

7.2 กิจกรรมที่จะดำเนินการของกรมพัฒนาที่ดิน

งบประมาณที่กำหนดไว้เป็นการประมาณเบื้องต้น อาจมีการเปลี่ยนแปลงตามที่ได้รับการจัดสรรให้ดำเนินการ (ตารางที่ 7-1)

เขตเกษตรกรรม

1) **ดินขาดความอุดมสมบูรณ์/ดินตื้น** มีแผนงาน/โครงการปรับปรุงบำรุงดิน ดังนี้

- (1) การส่งเสริมการผลิตและการใช้สารอินทรีย์
- (2) การผลิต-จัดหาเมล็ดพันธุ์พืชปุ๋ยสด
- (3) การส่งเสริมการปรับปรุงบำรุงดินด้วยพืชปุ๋ยสด
- (4) การจัดหาปุ๋ยอินทรีย์
- (5) การส่งเสริมการปรับปรุงบำรุงพื้นที่ดินกรด
- (6) ระบบส่งเสริมการเกษตรแบบแปลงใหญ่
- (7) โครงการพัฒนาระบบ e-Service ข้อมูลคุณภาพดินระดับประเทศ
- (8) การบริหารจัดการดินเชิงรุกแก่เกษตรกรรายแปลงผ่านบัตรดินดี



- (9) ฝึกอบรมหมอดินอาสา
 - (10) ศูนย์ฝึกปฏิบัติการพัฒนาที่ดิน (ศูนย์ถ่ายทอดเทคโนโลยีด้านการพัฒนาที่ดิน)
 - (11) โครงการพัฒนาเกษตรกรกลุ่มเดิมที่เข้มแข็งส่งเสริมการใช้สารอินทรีย์ลดการใช้สารเคมี (ครัวไทยสู่ครัวโลก)
 - (12) ศูนย์เรียนรู้การเพิ่มประสิทธิภาพการผลิตสินค้าเกษตร (ศพก.)
- 2) การชะล้างพังทลายของดิน มีแผนงาน/โครงการฟื้นฟูและป้องกันการชะล้างพังทลายของดิน ดังนี้
- (1) การปลูกหญ้าแฝกเพื่อการอนุรักษ์ดินและน้ำ
- 3) พื้นที่แล้งซ้ำซาก มีแผนงาน/โครงการบริหารจัดการน้ำ ดังนี้
- (1) การก่อสร้างแหล่งน้ำในไร่นานอกเขตชลประทาน

7.3 กิจกรรมที่จะดำเนินงานของหน่วยงานอื่น (ตารางที่ 7-2)

7.3.1 เขตเกษตรกรรม

1) เขตปลูกพืชไร่ เขตปลูกไม้ผล และเขตปลูกไม้ยืนต้น

- 1) การอบรมให้ความรู้การเข้าสู่กระบวนการรับรองมาตรฐานการปฏิบัติทางการเกษตรที่ดี (Good Agricultural Practices : GAP) (กรมวิชาการเกษตร/กรมวิชาการ)
- 2) อบรมถ่ายทอดองค์ความรู้การทำเกษตรผสมผสานตามแนวทางเศรษฐกิจพอเพียง (กรมส่งเสริมการเกษตร)
- 3) อบรมถ่ายทอดองค์ความรู้เรื่องการป้องกันโรค-แมลงศัตรูไม้ผล (กรมส่งเสริมการเกษตร)
- 4) อบรมการใช้สารชีวภัณฑ์ป้องกันกำจัดแมลง-ศัตรูพืช (กรมส่งเสริมการเกษตร)
- 5) ส่งเสริมการรวมกลุ่มเกษตรกรแบบแปลงใหญ่ (กรมส่งเสริมการเกษตร)
- 6) ส่งเสริมและอบรมเกษตรกรเกี่ยวกับการใช้สารเทคโนโลยีในการปลูกปาล์มน้ำมันและยางพารา (กรมส่งเสริมการเกษตร/กรมวิชาการ)
- 7) ส่งเสริมและสนับสนุนพลังงานแสงอาทิตย์เพื่อการเกษตร (พลังงานจังหวัด)
- 8) โครงการสร้างความเข้มแข็งให้กับเกษตรกรและสถาบันเกษตรกร (Smart Farmer) (การยางแห่งประเทศไทย/กรมส่งเสริมการเกษตร)
- 9) ส่งเสริมองค์ความรู้และพัฒนาเป็นอาสาสมัครด้านการเกษตร และพัฒนาเครือข่ายงานส่งเสริมการเกษตร (สำนักงานเกษตรจังหวัด)
- 10) ส่งเสริมสนับสนุนการทำเกษตรพอเพียงตามแนวทางพระราชดำริ (องค์การบริหารส่วนตำบลกะเปอร์/เทศบาลตำบลกะเปอร์)
- 11) ความรู้เกี่ยวกับเครื่องมือประมงที่ห้ามใช้ทำการประมงในที่จับสัตว์น้ำเขตทะเลชายฝั่ง (สำนักงานประมงจังหวัด)



12) ความรู้การพัฒนาของกลุ่มองค์กรชุมชนประมงท้องถิ่น กลุ่มแปรรูปผลิตภัณฑ์สัตว์น้ำ (สำนักงานประมงจังหวัด)

7.3.2 เขตชุมชนและสิ่งปลูกสร้าง พื้นที่แหล่งน้ำ และเขตพื้นที่อื่นๆ

- 1) ส่งเสริม/สนับสนุนการปลูกหญ้าเลี้ยงสัตว์ (สำนักงานปศุสัตว์จังหวัด)
- 2) ถ่ายทอดองค์ความรู้เกี่ยวกับการเพาะเลี้ยงสัตว์น้ำ (สำนักงานประมงจังหวัด)
- 3) โครงการขุดลอกฝาย/อ่างเก็บน้ำ/คูคลอง (องค์การบริหารส่วนตำบลกะเปอร์)
- 4) โครงการขุดบำบัดน้ำ (สำนักงานทรัพยากรธรรมชาติและสิ่งแวดล้อมจังหวัด)
- 5) โครงการปรับปรุงงานชลประทาน (บำรุงรักษา ซ่อมแซม ปรับปรุง) (กรมชลประทาน)
- 6) โครงการสนับสนุนการบริหารจัดการน้ำและงานชลประทาน (กรมชลประทาน)

7.4 ความต้องการของชุมชนและองค์กรปกครองส่วนท้องถิ่น

จากการดำเนินการจัดทำกระบวนการมีส่วนร่วมของประชาชนที่องค์การบริหารส่วนตำบล เมื่อวันที่ 19 มิถุนายน 2566 ได้มีความต้องการของประชาชนที่ต้องการให้ดำเนินการเกี่ยวกับแก้ปัญหาดินเสื่อมโทรมและฟื้นฟูความอุดมสมบูรณ์ของดิน การขาดแคลนน้ำ ปรับรูปที่ดินและเปลี่ยนกิจกรรมการผลิตให้เหมาะสมกับที่ดิน

เพื่อตอบสนองต่อความต้องการของชุมชนและการแก้ไขปัญหาเชิงพื้นที่ของตำบลกะเปอร์ กรมพัฒนาที่ดินได้วิเคราะห์เบื้องต้น ดังต่อไปนี้

ปัญหาของตำบลกะเปอร์ในภาพรวมสรุปได้ว่า มีปัญหาสำคัญ 2 ประการ คือ (1) ปัญหาดินเสื่อมโทรมขาดความอุดมสมบูรณ์ (2) ปัญหาขาดน้ำในช่วงฤดูแล้ง และน้ำหลากในช่วงฤดูฝน และมีปัญหารองลงมา คือ ปัญหาการไร้กรรมสิทธิ์ในที่ดิน ปัญหาดังกล่าวนี้ส่งผลกระทบต่อคุณภาพชีวิตของราษฎรในชุมชนโดยรวม

ในกรณีของปัญหาความเสื่อมโทรมของที่ดินนั้นจะรวมถึง (1) การชะล้างพังทลายของดิน (2) ดินขาดความอุดมสมบูรณ์ (3) ปัญหาดินเค็ม และปัญหาดินตื้น โดยในพื้นที่เป็นภูเขาและเป็นพื้นที่ลาดชัน สภาพภูมิประเทศเป็นพื้นที่ลาดชัน ผนวกกับปริมาณน้ำฝนที่มีจำนวนมาก ผลกระทบที่ตามมา คือ เกิดการสูญเสียหน้าดิน หน้าดินที่ถูกชะล้างลงมาสู่เบื้องล่างจึงไปทับถมลำน้ำตามธรรมชาติ เหมือง ฝาย และอ่างเก็บน้ำจนตื้นเขินไม่สามารถเก็บกักน้ำไว้ใช้ได้ตามที่ควรจะเป็นการขาดแคลนน้ำ ทั้งน้ำเพื่ออุปโภค-บริโภคและน้ำเพื่อการเกษตร



แผนการใช้ที่ดินตำบลกะเปอร์ อำเภอกะเปอร์ จังหวัดระนอง

ตารางที่ 7-1 กิจกรรมของกรมพัฒนาที่ดินในเขตการใช้ที่ดินที่จะดำเนินการในปีงบประมาณ 2566

เขตการใช้ที่ดิน (เกษตรกรรม)	แผนงาน/โครงการ	งบประมาณ (บาท)
1) เขตทำนา เนื้อที่ 19 ไร่	1. การปรับปรุงบำรุงดิน 1.1 การส่งเสริมการปรับปรุงบำรุงดินด้วยพืชปุ๋ยสด	150 150
2) เขตปลูกไม้ผล เนื้อที่ 3,316 ไร่	1. การปรับปรุงบำรุงดิน 1. การส่งเสริมการผลิตและการใช้สารอินทรีย์ลดการใช้สารเคมีทางการเกษตร 2. จัดหาเมล็ดพันธุ์พืชปุ๋ยสด 3. การส่งเสริมการปรับปรุงบำรุงดินด้วยพืชปุ๋ยสด 4. การจัดหาปุ๋ยอินทรีย์ 5. การส่งเสริมการปรับปรุงบำรุงพื้นที่ดินกรด 6. โครงการพัฒนาระบบ e-Service ข้อมูลคุณภาพดินระดับประเทศ 7. การบริหารจัดการดินเชิงรุกแก่เกษตรกรรายแปลงผ่านบัตรดินดี 8. ฝึกอบรมหมอดินอาสา 9. โครงการพัฒนาเกษตรกรกลุ่มเดิมที่เข้มแข็งฯ (ครัวไทยสู่ครัวโลก) 1. การบริหารจัดการน้ำ 2.1 แหล่งน้ำในไร่นานอกเขตชลประทาน 3. การฟื้นฟูและป้องกันการชะล้างพังทลายของดิน 3.1 รณรงค์และส่งเสริมการปลูกหญ้าแฝก	41,310 500 4,500 450 30,000 550 410 200 800 4,000 5,900 6,000 20,000 20,000



แผนการใช้ที่ดินตำบลกะเปอร์ อำเภอกะเปอร์ จังหวัดระนอง

ตารางที่ 7-1 (ต่อ)

เขตการใช้ที่ดิน (เกษตรกรรม)	แผนงาน/โครงการ	งบประมาณ (บาท)
3) เขตปลูกไม้ยืนต้น เนื้อที่ 27,889 ไร่	1. การปรับปรุงบำรุงดิน	428,700
	1.1 การส่งเสริมการผลิตและการใช้สารอินทรีย์ลดการใช้สารเคมีทางการเกษตร	4,500
	1.2 จัดหาเมล็ดพันธุ์พืชปุ๋ยสด	40,500
	1.3 การส่งเสริมการปรับปรุงบำรุงดินด้วยพืชปุ๋ยสด	3,900
	1.4 การจัดหาปุ๋ยอินทรีย์	267,500
	1.5 การส่งเสริมการปรับปรุงบำรุงพื้นที่ดินกรด	4,700
	1.6 ระบบส่งเสริมการเกษตรแบบแปลงใหญ่	3,400
	1.7 โครงการพัฒนาระบบ e-Service ข้อมูลคุณภาพดินระดับประเทศ	3,700
	1.8 การบริหารจัดการดินเชิงรุกแก่เกษตรกรรายแปลงผ่านบัตรดินดี	1,300
	1.9 ฝึกอบรมหมอดินอาสา	6,700
	1.10 ศูนย์ฝึกปฏิบัติการพัฒนาที่ดิน (ศูนย์ถ่ายทอดเทคโนโลยีด้านการพัฒนาที่ดิน)	18,500
	1.11 โครงการพัฒนาเกษตรกรกลุ่มเดิมที่เข้มแข็งฯ (ครัวไทยสู่ครัวโลก)	31,000
	1.12 ศูนย์เรียนรู้การเพิ่มประสิทธิภาพการผลิตสินค้าเกษตร (ศพก.)	43,000
	2. การบริหารจัดการน้ำ	200,000
1.1 แหล่งน้ำในไร่นานอกเขตชลประทาน	200,000	
3. การฟื้นฟูและป้องกันการชะล้างพังทลายของดิน	162,500	
3.1 รณรงค์และส่งเสริมการปลูกหญ้าแฝก	162,500	



แผนการใช้ที่ดินตำบลกะเปอร์ อำเภอกะเปอร์ จังหวัดระนอง

ตารางที่ 7-1 (ต่อ)

เขตการใช้ที่ดิน (เกษตรกรรม)	แผนงาน/โครงการ	งบประมาณ (บาท)
4) เขตประมง เนื้อที่ 119 ไร่	1. การบริหารจัดการน้ำ	100
	1.1 แหล่งน้ำในไร่นานอกเขตชลประทาน	100
รวมเขตเกษตรกรรม	2. การปรับปรุงบำรุงดิน	470,260
	3. การบริหารจัดการน้ำ	206,000
	4. การฟื้นฟูและป้องกันการชะล้างพังทลายของดิน	182,500
	รวมแผนงาน/โครงการ	858,760



แผนการใช้ที่ดินตำบลกะเปอร์ อำเภอกะเปอร์ จังหวัดระนอง

ตารางที่ 7-2 สรุปกิจกรรมที่ขอรับการสนับสนุนจากส่วนราชการอื่นในเขตการใช้ที่ดิน

เขตการใช้ที่ดิน	กิจกรรมที่ขอการสนับสนุนจากส่วนราชการอื่น
1. เขตพื้นที่เกษตรกรรม เนื้อที่ 31,343 ไร่ 1) เขตทำนา เนื้อที่ 19 ไร่ 2) เขตปลูกไม้ผล เนื้อที่ 3,316 ไร่ 3) เขตปลูกไม้ยืนต้น เนื้อที่ 27,889 ไร่ 4) เขตประมง เนื้อที่ 119 ไร่	1) การอบรมให้ความรู้การเข้าสู่กระบวนการรับรองมาตรฐานการปฏิบัติทางการเกษตรที่ดี (Good Agricultural Practices : GAP) 2) อบรมถ่ายทอดองค์ความรู้การทำเกษตรผสมผสานตามแนวทางเศรษฐกิจพอเพียง (กรมส่งเสริมการเกษตร) 3) อบรมถ่ายทอดองค์ความรู้เรื่องการป้องกันโรค-แมลงศัตรูไม้ผล (กรมส่งเสริมการเกษตร) 4) อบรมการใช้สารชีวภัณฑ์ป้องกันกำจัดแมลง-ศัตรูพืช (กรมส่งเสริมการเกษตร) 5) ส่งเสริมการรวมกลุ่มเกษตรกรแบบแปลงใหญ่ (กรมส่งเสริมการเกษตร) 6) ส่งเสริมและอบรมเกษตรกรเกี่ยวกับการใช้สารเทคโนโลยีในการปลูกปาล์มน้ำมันและยางพารา 7) ส่งเสริมและสนับสนุนพลังงานแสงอาทิตย์เพื่อการเกษตร (พลังงานจังหวัด) 8) โครงการสร้างความเข้มแข็งให้กับเกษตรกรและสถาบันเกษตรกร (Smart Farmer) (การยางแห่งประเทศไทย) 9) ส่งเสริมองค์ความรู้และพัฒนาเป็นอาสาสมัครด้านการเกษตร และพัฒนาเครือข่ายงานส่งเสริมการเกษตร 10) ส่งเสริมสนับสนุนการทำเกษตรพอเพียงตามแนวทางพระราชดำริ (องค์การบริหารส่วนตำบลกะเปอร์/เทศบาลกะเปอร์) 11) ความรู้เกี่ยวกับเครื่องมือประมงที่ห้ามใช้ทำการประมงในที่จับสัตว์น้ำเขตทะเลชายฝั่ง (สำนักงานประมงจังหวัดระนอง) 12) ความรู้การพัฒนากลุ่มองค์กรชุมชนประมงท้องถิ่น กลุ่มแปรรูปผลิตภัณฑ์สัตว์น้ำ (สำนักงานประมงจังหวัดระนอง)
2. เขตชุมชนและสิ่งปลูกสร้าง เนื้อที่ 1,845 ไร่ 3. เขตแหล่งน้ำ เนื้อที่ 505 ไร่ 1) เขตแหล่งน้ำตามธรรมชาติ เนื้อที่ 412 ไร่ 2) เขตแหล่งน้ำที่สร้างขึ้นมา เนื้อที่ 93 ไร่ 4. เขตพื้นที่อื่น ๆ เนื้อที่ 680 ไร่	1) ส่งเสริม/สนับสนุนการปลูกหญ้าเลี้ยงสัตว์ (สำนักงานปศุสัตว์จังหวัด) 2) ถ่ายทอดองค์ความรู้เกี่ยวกับการเพาะเลี้ยงสัตว์น้ำ (สำนักงานประมงจังหวัดระนอง) 3) โครงการขุดลอกฝาย/อ่างเก็บน้ำ/คูคลอง (องค์การบริหารส่วนตำบลกะเปอร์/เทศบาลกะเปอร์) 4) โครงการขุดบ่อบาดาล (สำนักงานทรัพยากรธรรมชาติและสิ่งแวดล้อมจังหวัดระนอง) 5) โครงการปรับปรุงงานชลประทาน (บำรุงรักษา ซ่อมแซม ปรับปรุง) (กรมชลประทาน) 6) โครงการสนับสนุนการบริหารจัดการน้ำและงานชลประทาน (กรมชลประทาน)



แผนการใช้ที่ดินตำบลกะเปอร์ อำเภอกะเปอร์ จังหวัดระนอง

ตารางที่ 7-3 เป้าหมายการดำเนินงานและงบประมาณตำบลกะเปอร์ อำเภอกะเปอร์ จังหวัดระนอง แผน 5 ปี (พ.ศ. 2566-2570)

เขตการใช้ที่ดิน	งาน/โครงการ/กิจกรรม	หน่วยนับ	เป้าหมาย					รวม	งบประมาณ					รวม	หน่วยงานรับผิดชอบ	
			2566	2567	2568	2569	2570		2566	2567	2568	2569	2570			
เกษตรกรรม	1.การปรับปรุงบำรุงดิน														470,260	
	1.1 ส่งเสริมการใช้สารอินทรีย์ลดการใช้สารเคมีทางการเกษตร	ราย	200	200	200	200	200	1,000	1,000	1,000	1,000	1,000	1,000	5,000	พด.	
	1.2 จัดหาเมล็ดพันธุ์พืชปุ๋ยสด	กิโลกรัม	300	300	300	300	300	1,500	9,000	9,000	9,000	9,000	9,000	45,000	พด.	
	1.3 การส่งเสริมการปรับปรุงบำรุงดินด้วยพืชปุ๋ยสด	ไร่	60	60	60	60	60	300	900	900	900	900	900	4,500	พด.	
	1.4 การจัดหาปุ๋ยโดโลไมท์	ตัน	55	30	30	30	30	175	93,500	51,000	51,000	51,000	51,000	297,500	พด.	
	1.5 การส่งเสริมการปรับปรุงพื้นที่ดินกรด	ไร่	110	60	60	60	60	350	1,650	900	900	900	900	5,250	พด.	
	1.6 ระบบส่งเสริมการเกษตรแบบแปลงใหญ่	แปลง	2	-	-	-	-	2	3,400	-	-	-	-	3,400	พด.	
	1.7 โครงการพัฒนาระบบ e-Service ข้อมูลคุณภาพดินระดับประเทศ	ราย	37	25	25	25	25	137	1,110	750	750	750	750	4,110	พด.	
	1.8 การบริหารจัดการดินเชิงรุกแก่เกษตรกรรายแปลงผ่านบัตรดินดี	ราย	10	10	10	10	10	50	300	300	300	300	300	1,500	พด.	
	1.9 ฝึกอบรมหมอดินอาสา	ราย	3	3	3	3	3	15	1,500	1,500	1,500	1,500	1,500	7,500	พด.	
	1.10 ศูนย์ฝึกปฏิบัติการพัฒนาที่ดิน	ศูนย์	1	1	1	1	1	5	3,700	3,700	3,700	3,700	3,700	18,500	พด.	
	1.11 โครงการพัฒนาเกษตรกรกลุ่มเดิมที่เข้มแข็งฯ (ครัวไทยสู่ครัวโลก)	กลุ่ม	2	2	2	2	2	10	7,000	7,000	7,000	7,000	7,000	35,000	พด.	
	1.12 ศูนย์เรียนรู้การเพิ่มประสิทธิภาพการผลิตสินค้าเกษตร (ศพก.)	ศูนย์	1	1	1	1	1	5	8,300	8,000	8,000	8,000	8,000	43,000	พด.	
	2. การบริหารจัดการน้ำ														206,000	
	2.1 การก่อสร้างแหล่งน้ำในไร่นานอกเขตชลประทาน	บ่อ	7	-	1	1	1	10	144,200	0	20,600	20,600	20,600	206,000	พด.	
	3. การฟื้นฟูและป้องกันการชะล้างพังทลายของดิน														182,500	
	2.1 รัณรงค์และส่งเสริมการปลูกหญ้าแฝก	กล้า	50,000	50,000	50,000	50,000	50,000	250,000	36,500	36,500	36,500	36,500	36,500	182,500	พด.	
รวมเป้าหมายดำเนินงานและงบประมาณ															858,760	

หมายเหตุ: งบประมาณที่กำหนดไว้นี้เป็นประมาณเบื้องต้น อาจมีการเปลี่ยนแปลงตามที่ได้รับการจัดสรรให้ดำเนินการ





เอกสารอ้างอิง

- กรมการปกครอง. 2556. แผนที่ขอบเขตตำบล ปี 2564 (ไฟล์ข้อมูล). กรมพัฒนาที่ดิน กระทรวงเกษตรและสหกรณ์, กรุงเทพฯ.
- _____. 2566. รายงานสถิติจำนวนประชากรและบ้าน รายจังหวัด รายอำเภอ และรายตำบล (ณ เดือนธันวาคม พ.ศ. 2565). แหล่งที่มา: <https://stat.bora.dopa.go.th/stat/statnew/statyear/#/TableTemplate/Area/statpop>, 1 พฤษภาคม 2566.
- กรมการพัฒนาชุมชน. 2566. ข้อมูลความจำเป็นพื้นฐาน (จปฐ.) รายจังหวัด รายอำเภอ และรายตำบล ปี 2565. แหล่งที่มา: <https://ebmn.cdd.go.th/>, 1 มิถุนายน 2566.
- กรมทรัพยากรน้ำบาดาล. 2566. ปริมาณน้ำและจำนวนบ่อบาดาล. แหล่งที่มา: <http://app.dgr.go.th/newpasutara/xml/search.php>, 26 พฤษภาคม 2566.
- กรมส่งเสริมการเกษตร. 2566. จำนวนครัวเรือนเกษตรกรที่ขึ้นทะเบียนเกษตรกร จำแนกรายจังหวัด รายอำเภอ และรายตำบล (ณ เดือนมกราคม พ.ศ. 2566). แหล่งที่มา : <http://mvos2.gistda.or.th/>, 15 พฤษภาคม 2566.
- กรมอุตุนิยมวิทยา. 2566. สถิติภูมิอากาศคาบ 30 ปี พ.ศ. 2536-2565 (ไฟล์ข้อมูล). กระทรวงดิจิทัลเพื่อเศรษฐกิจและสังคม, กรุงเทพฯ.
- กลุ่มวิเคราะห์สภาพการใช้ที่ดิน. 2566. แผนที่สภาพการใช้ที่ดิน ปี 2566 (ไฟล์ข้อมูล). กองนโยบายและแผนการใช้ที่ดิน กรมพัฒนาที่ดิน กระทรวงเกษตรและสหกรณ์, กรุงเทพฯ.
- กองสำรวจดินและวิจัยทรัพยากรดิน. 2566. แผนที่ทรัพยากรดิน (ไฟล์ข้อมูล). กรมพัฒนาที่ดิน กระทรวงเกษตรและสหกรณ์, กรุงเทพฯ.
- บัณฑิต ต้นศิริ และ คำรณ ไทรพิภ. 2542. คู่มือการประเมินคุณภาพที่ดิน. กองวางแผนการใช้ที่ดิน กรมพัฒนาที่ดิน กระทรวงเกษตรและสหกรณ์, กรุงเทพฯ.
- องค์การบริหารส่วนตำบลกะเปอร์. 2566. วิสัยทัศน์ พันธกิจ. . แหล่งที่มา: <https://www.kaper.go.th/vision.php>, 1 พฤษภาคม 2566.



สถานีพัฒนาที่ดินระนอง

 90 หมู่ 3 ตำบลราชกรูด อำเภอเมืองระนอง จังหวัดระนอง 85000

 rng01@ldd.go.th

 0-7798-9825  0-7784-0189

