



แผนการใช้ที่ดิน

ตำบลหาดส้มแป้น

อำเภอเมืองระนอง จังหวัดระนอง



สถานีพัฒนาที่ดินระนอง
สำนักงานพัฒนาที่ดินเขต 11
กรมพัฒนาที่ดิน
กระทรวงเกษตรและสหกรณ์

กันยายน 2566

คำนำ

การจัดทำแผนการใช้ที่ดินดำเนินการตามรัฐธรรมนูญแห่งราชอาณาจักรไทย พ.ศ. 2560 มาตรา 72 (1) ที่ได้บัญญัติให้มีการวางแผนการใช้ที่ดินให้เหมาะสมกับศักยภาพของที่ดินตามหลักการพัฒนาอย่างยั่งยืน โดยแผนการใช้ที่ดินตำบลหาดส้มแป้น อำเภอเมืองระนอง จังหวัดระนอง ได้นำแนวคิดขององค์การอาหารและการเกษตรแห่งสหประชาชาติ (Food and Agriculture Organization of the United Nations: FAO) และ โครงการสิ่งแวดล้อมแห่งสหประชาชาติ (United Nations Environment Programme: UNEP) มาปรับใช้ คือ ความเหมาะสมทางกายภาพ ความเหมาะสมทางเศรษฐกิจ การยอมรับจากสังคม การสร้างความยั่งยืนให้สิ่งแวดล้อม และเสนอทางเลือกการใช้ที่ดิน ร่วมกับวิธีการที่จำเป็นอื่น ๆ เช่น กระบวนการมีส่วนร่วมของชุมชน (Participatory Rural Appraisal: PRA) การประเมินคุณภาพที่ดิน เป็นต้น

กองนโยบายและแผนการใช้ที่ดินร่วมกับสำนักงานพัฒนาที่ดินเขต 11 และสถานีพัฒนาที่ดินระนอง ในการดำเนินงานวางแผนการใช้ที่ดินระดับตำบล โดยพิจารณาภาพรวมของสภาพปัญหาในด้านต่างๆ ทั้งด้านกายภาพ เศรษฐกิจ และสังคม วิเคราะห์และสังเคราะห์ข้อมูลนำไปสู่การวางแผนการใช้ที่ดินที่สอดคล้องกับศักยภาพของพื้นที่ โดยผ่านกระบวนการมีส่วนร่วมของชุมชน (PRA) ในการระบุปัญหา ความต้องการของเกษตรกรและผู้มีส่วนได้ส่วนเสีย ทั้งนี้ สพด.ระนอง ได้จัดทำแผนกิจกรรม/โครงการ เพื่อขับเคลื่อนแผนการใช้ที่ดินให้เป็นรูปธรรมเพื่อให้เกษตรกร มีคุณภาพชีวิตที่ดีขึ้น มีการใช้ที่ดินอย่างถูกต้องเหมาะสม รักษาสภาพแวดล้อมและอนุรักษ์ทรัพยากรในชุมชน ให้เกิดความยั่งยืนต่อไป

สถานีพัฒนาที่ดินระนอง

กันยายน 2566



สารบัญ

	หน้า
คำนำ	ก
สารบัญ	ข
สารบัญตาราง	ง
สารบัญรูป	จ
บทที่ 1 บทนำ	
1.1 ความสำคัญของการวางแผนการใช้ที่ดิน	1-1
1.2 หลักการและเหตุผล	1-1
1.3 วัตถุประสงค์	1-1
1.4 ระยะเวลาและสถานที่ดำเนินงาน	1-1
1.5 ขั้นตอนการดำเนินงาน	1-2
1.6 วิสัยทัศน์ของตำบล	1-2
บทที่ 2 ข้อมูลทั่วไป	
2.1 ที่ตั้งและอาณาเขต	2-1
2.2 การแบ่งส่วนการปกครอง	2-1
2.3 สภาพภูมิประเทศ	2-2
2.4 สภาพภูมิอากาศ	2-2
2.5 สภาพการใช้ที่ดินในปัจจุบัน	2-4
2.6 สภาพเศรษฐกิจและสังคม	2-7
บทที่ 3 สถานภาพของทรัพยากรธรรมชาติ	
3.1 ทรัพยากรป่าไม้	3-1
3.2 ทรัพยากรน้ำ	3-1
3.3 ทรัพยากรดิน	3-2
บทที่ 4 กระบวนการมีส่วนร่วมของชุมชน (Participatory Rural Appraisal: PRA)	
4.1 การวิเคราะห์ผลจากการจัดทำกระบวนการมีส่วนร่วมของชุมชน (PRA)	4-1
4.2 ระบบการปลูกพืชในปัจจุบัน	4-5
บทที่ 5 การประเมินคุณภาพที่ดิน	
5.1 หลักการประเมินคุณภาพที่ดินด้านกายภาพ	5-1
5.2 พืชเศรษฐกิจที่สำคัญของตำบล	5-2
5.3 ระดับความเหมาะสมของที่ดิน	5-2



สารบัญ (ต่อ)

	หน้า
บทที่ 6 แผนการใช้ที่ดิน	
6.1 การวิเคราะห์ข้อมูลเพื่อการจัดทำแผนการใช้ที่ดินระดับตำบล	6-1
6.2 แผนการใช้ที่ดิน	6-2
บทที่ 7 การขับเคลื่อนแผนการใช้ที่ดิน	
7.1 ขั้นตอนการดำเนินงาน	7-1
7.2 กิจกรรมที่จะดำเนินการของกรมพัฒนาที่ดิน	7-1
7.3 กิจกรรมที่จะดำเนินงานของหน่วยงานอื่น	7-2
7.4 ความต้องการของชุมชนและองค์กรปกครองส่วนท้องถิ่น	7-3
เอกสารอ้างอิง	อ



สารบัญตาราง

ตารางที่		หน้า
2-1	สถิติภูมิอากาศ ณ สถานีตรวจอากาศจังหวัดระนอง (พ.ศ. 2536-2565)	2-3
2-2	สภาพการใช้ที่ดิน ตำบลหาดส้มแป้น อำเภอเมืองระนอง จังหวัดระนอง	2-5
2-3	จำนวนประชากรและครัวเรือนตำบลหาดส้มแป้น อำเภอเมืองระนอง จังหวัดระนอง ปี 2565	2-7
2-4	จำนวนและสัดส่วนครัวเรือนเกษตรตำบลหาดส้มแป้น อำเภอเมืองระนอง จังหวัดระนอง ปี 2565	2-8
2-5	รายได้-รายจ่ายเฉลี่ยครัวเรือนตำบลหาดส้มแป้น อำเภอเมืองระนอง จังหวัดระนอง ปี 2565	2-9
3-1	สมบัติที่ดิน ตำบลหาดส้มแป้น อำเภอเมืองระนอง จังหวัดระนอง	3-3
5-1	ตัวอย่างการประเมินคุณภาพที่ดินด้านกายภาพของประเภทการใช้ประโยชน์ที่ดิน	5-2
5-2	ชั้นความเหมาะสมทางกายภาพของดิน ตำบลหาดส้มแป้น อำเภอเมืองระนอง จังหวัดระนอง	5-3
6-1	เขตการใช้ที่ดิน ตำบลหาดส้มแป้น อำเภอเมืองระนอง จังหวัดระนอง	6-4
7-1	กิจกรรมของกรมพัฒนาที่ดินในเขตเกษตรกรรมที่จะดำเนินการใน ปีงบประมาณ 2566-2570	7-4
7-2	สรุปกิจกรรมที่ขอรับการสนับสนุนจากส่วนราชการอื่นในเขตการใช้ที่ดิน	7-6
7-3	เป้าหมายการดำเนินงานและงบประมาณ ตำบลหาดส้มแป้น อำเภอเมืองระนอง จังหวัดระนอง แผน 5 ปี (พ.ศ. 2566-2570)	7-8



สารบัญญรูป

รูปที่		หน้า
1-1	กรอบการวางแผนการใช้ที่ดินระดับตำบล	1-3
2-1	ที่ตั้งและอาณาเขต ตำบลหาดส้มแป้น อำเภอเมืองระนอง จังหวัดระนอง	2-1
2-2	กราฟสมดุลของน้ำเพื่อการเกษตรจังหวัดระนอง	2-3
2-3	สภาพการใช้ที่ดิน ตำบลหาดส้มแป้น อำเภอเมืองระนอง จังหวัดระนอง	2-7
3-1	ทรัพยากรดิน ตำบลหาดส้มแป้น อำเภอเมืองระนอง จังหวัดระนอง	3-4
4-1	การวิเคราะห์สถานการณ์โดยระบบ DPSIR ของตำบลหาดส้มแป้น อำเภอเมืองระนอง จังหวัดระนอง	4-4
4-2	ระบบการปลูกพืชในปัจจุบัน ตำบลหาดส้มแป้น อำเภอเมืองระนอง จังหวัดระนอง	4-5
6-1	เขตการใช้ที่ดิน ตำบลหาดส้มแป้น อำเภอเมืองระนอง จังหวัดระนอง	6-5



บทที่ 1

บทนำ

1.1 ความสำคัญของการวางแผนการใช้ที่ดิน

ตามรัฐธรรมนูญแห่งราชอาณาจักรไทย พุทธศักราช 2560 มาตรา 72 รัฐพึงดำเนินการเกี่ยวกับที่ดิน ทรัพยากรน้ำ และพลังงาน ดังต่อไปนี้

(1) วางแผนการใช้ที่ดินของประเทศ ให้เหมาะสมกับสภาพพื้นที่และศักยภาพของที่ดินตามหลักการพัฒนาอย่างยั่งยืน...

1.2 หลักการและเหตุผล

ปัจจุบันกรมพัฒนาที่ดินได้ดำเนินการวางแผนการใช้ที่ดินระดับประเทศเรียบร้อยแล้วซึ่งเป็นการวางกรอบเชิงนโยบายมุ่งเน้นการพัฒนาด้านการเกษตรให้เกิดความสมดุลและยั่งยืนและในขณะเดียวกันต้องอนุรักษ์ทรัพยากรธรรมชาติและสิ่งแวดล้อมควบคู่กับการรักษาคุณค่าทางศิลปวัฒนธรรม แต่ทั้งนี้เพื่อให้เกิดการใช้ประโยชน์ที่ดินในระดับพื้นที่อย่างมีประสิทธิภาพและรักษาฐานการผลิตด้านทรัพยากรธรรมชาติอย่างยั่งยืนตลอดห่วงโซ่อุปทาน แผนการใช้ที่ดินระดับตำบลจึงถูกนำมาใช้เป็นเครื่องมือเพื่อขับเคลื่อนการดำเนินงานดังกล่าว

ทั้งนี้กรมพัฒนาที่ดินได้จัดทำแผนปฏิบัติการราชการกรมพัฒนาที่ดินระยะ 5 ปี (พ.ศ. 2566–2570) เพื่อให้บรรลุตามวิสัยทัศน์ที่กำหนดไว้ คือ “เป็นองค์กรอัจฉริยะทางดิน เพื่อขับเคลื่อนการใช้ที่ดินอย่างเหมาะสม 15 ล้านไร่ ภายในปี 2570” ซึ่งในส่วนของประเด็นการพัฒนาที่ 2 บริหารจัดการทรัพยากรดินและที่ดินด้วยชุดข้อมูลที่มีมูลค่าสูง (High Value Dataset) ซึ่งมีเป้าหมาย คือ การนำชุดข้อมูลที่มีมูลค่าสูง ไปใช้ในการบริหารจัดการทางการเกษตร ในส่วนของตัวชี้วัด บริหารจัดการทรัพยากรดินและที่ดินบนพื้นฐานของชุดข้อมูลที่มีมูลค่าสูง ร้อยละ 100 กลยุทธ์ที่ 2 ยุกระดับแผนการใช้ที่ดินไปสู่การปฏิบัติ ได้กำหนดให้ ร้อยละของแผนการใช้ที่ดินระดับตำบลที่จัดทำแล้วเสร็จทั้งประเทศ ภายใน ปี 2570 (ไม่น้อยกว่า ร้อยละ 80) เป็นตัวชี้วัดหนึ่งของกลยุทธ์ดังกล่าว

1.3 วัตถุประสงค์

1.3.1 เพื่อรักษาเสถียรภาพของทรัพยากรให้เกิดความสมดุลและยั่งยืนภายใต้การพัฒนาด้านต่างๆ ของตำบล

1.3.2 เพื่อให้การใช้ที่ดินมีผลตอบแทนสูงสุดต่อหน่วยเนื้อที่อย่างยั่งยืน

1.3.3 เพื่อให้เกิดการกำหนดแผนงาน โครงการ กิจกรรม ที่สอดคล้องกับแผนการใช้ที่ดินที่กำหนดขึ้นและอยู่บนหลักการของโมเดลเศรษฐกิจ BCG (Bio - Circular - Green Economy: BCG Model)

1.4 ระยะเวลาและสถานที่ดำเนินงาน

1.4.1 ระยะเวลา 1 ตุลาคม 2565 –30 กันยายน 2566

1.4.2 สถานที่ ตำบลหาดส้มแป้น อำเภอเมืองระนอง จังหวัดระนอง



1.5 ขั้นตอนการดำเนินงาน

1.5.1 รวบรวมข้อมูลปฐมภูมิและทุติยภูมิ ประกอบด้วย

- 1) ด้านกายภาพ ได้แก่ ทรัพยากรดิน ทรัพยากรน้ำ ทรัพยากรป่าไม้ ภูมิอากาศ สภาพการใช้ที่ดิน เขตป่าไม้ตามกฎหมายและมติคณะรัฐมนตรี
- 2) ด้านเศรษฐกิจและสังคม เช่น การถือครองที่ดิน ลักษณะทางเศรษฐกิจของตำบล จำนวนประชากร เป็นต้น
- 3) ด้านนโยบายและข้อกฎหมายที่เกี่ยวข้อง ได้แก่ ยุทธศาสตร์ แผนพัฒนาเศรษฐกิจและสังคมแห่งชาติฉบับที่ 13 ยุทธศาสตร์ภาค แผนพัฒนากลุ่มจังหวัด แผนพัฒนาจังหวัด แผนพัฒนาการเกษตรและสหกรณ์ แผนพัฒนาท้องถิ่น 4 ปี ขององค์การบริหารส่วนจังหวัด เทศบาลตำบลหรือ องค์การบริหารส่วนตำบล

1.5.2 จัดทำกระบวนการมีส่วนร่วมของชุมชน (Participatory Rural Appraisal : PRA) เพื่อรับฟังความคิดเห็น ประเด็นปัญหา ความต้องการด้านต่างๆ ขององค์การปกครองส่วนท้องถิ่นและเกษตรกรในตำบล

1.5.3 ประเมินคุณภาพของที่ดินของพืชเศรษฐกิจหลักและพืชทางเลือกที่มีมูลค่าของตำบล

1.5.4 สังเคราะห์ข้อมูลจากข้อ 1.5.1 ถึง 1.5.3 เพื่อใช้ประกอบการวางแผนการใช้ที่ดิน

1.5.5 กำหนด (ร่าง) แผนการใช้ที่ดินระดับตำบล

1.5.6 รับฟังความคิดเห็นของผู้มีส่วนได้ส่วนเสียต่อ (ร่าง) แผนการใช้ที่ดินที่กำหนดขึ้น

1.5.7 ปรับปรุง (ร่าง) แผนการใช้ที่ดินเพื่อจัดทำแผนการใช้ที่ดินฉบับสมบูรณ์

1.5.8 นำแผนการใช้ที่ดินเข้าสู่คณะทำงานวิชาการของเขตฯ เพื่อตรวจสอบความครบถ้วน/สมบูรณ์ของเนื้อหาและองค์ประกอบ

1.5.9 เผยแพร่แผนการใช้ที่ดินเพื่อนำไปสู่การขับเคลื่อนการดำเนินงาน ประกอบด้วย

1) องค์การปกครองส่วนท้องถิ่น นำแผนการใช้ที่ดินที่จัดทำขึ้นไปประกอบการจัดทำแผนการพัฒนาของตำบล เพื่อนำไปสู่การของบประมาณที่มีความสอดคล้องกับศักยภาพด้านการผลิตและสถานภาพของทรัพยากรของตำบล

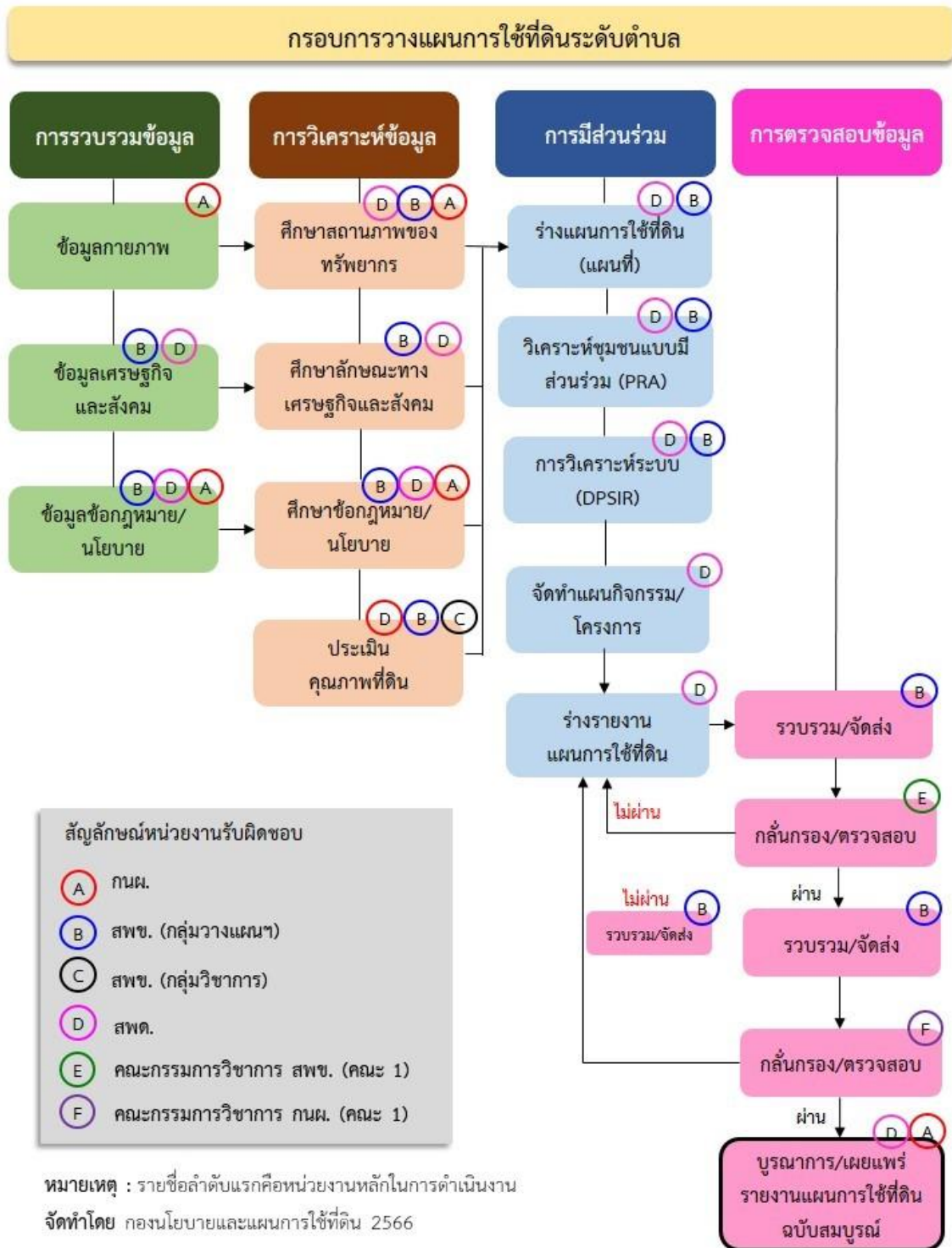
2) กรมพัฒนาที่ดิน โดยสถานีพัฒนาที่ดิน กำหนดแผนงาน/โครงการ/กิจกรรมที่สอดคล้องกับแผนการใช้ที่ดินที่กำหนดขึ้นในแต่ละเขตและสามารถใช้ประกอบการของบประมาณในพื้นที่อย่างมีหลักการและเป็นที่ยอมรับ

3) หน่วยงานราชการอื่น ๆ สามารถใช้เป็นข้อมูลพื้นฐานประกอบแผนงาน/โครงการ/กิจกรรม ที่สอดคล้องกับแผนการใช้ที่ดินที่กำหนดขึ้นในแต่ละเขต

จากขั้นตอนที่กล่าวข้างต้น สามารถจัดทำกรอบการวางแผนการใช้ที่ดินระดับตำบล แสดงดังรูปที่ 1-1

1.6 วิสัยทัศน์ของตำบล

ตำบลท่องเที่ยวเชิงนิเวศ ควบคู่กับการพัฒนาท้องถิ่นอย่างยั่งยืน (องค์การบริหารส่วนตำบลหาดส้มแป้น, 2566)



รูปที่ 1-1 กรอบการวางแผนการใช้ที่ดินระดับตำบล



บทที่ 2 ข้อมูลทั่วไป

2.1 ที่ตั้งและอาณาเขต

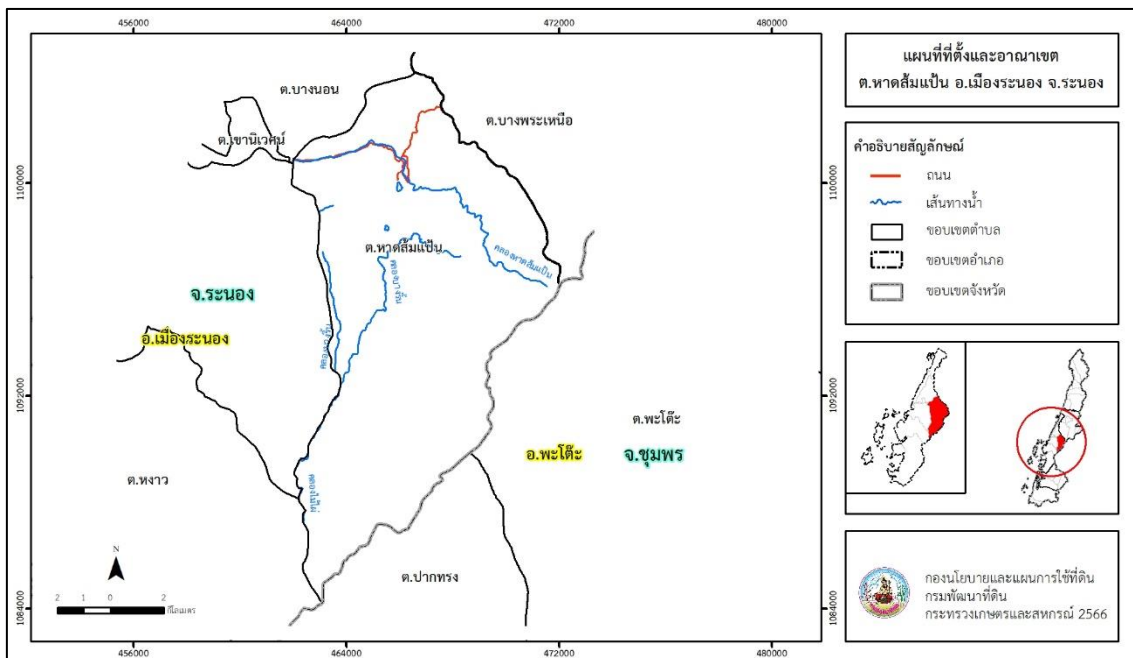
ตำบลหาดส้มแป้น อำเภอเมืองระนอง จังหวัดระนอง ตั้งอยู่ทางทิศตะวันออกของอำเภอเมืองระนอง มีพื้นที่ประมาณ 112 ตารางกิโลเมตร หรือ 70,100 ไร่ โดยมีอาณาเขตติดต่อ ดังนี้ (รูปที่ 2-1)

ทิศเหนือ	ติดต่อกับ	ตำบลบางนอน อำเภอเมืองระนอง และตำบลบางพระเหนือ อำเภอละอุ่น จังหวัดระนอง
ทิศใต้	ติดต่อกับ	ตำบลหงาว อำเภอเมืองระนอง จังหวัดระนองและตำบลปากทรง อำเภอพะโต๊ะ จังหวัดชุมพร
ทิศตะวันออก	ติดต่อกับ	ตำบลพะโต๊ะและตำบลปากทรง อำเภอพะโต๊ะ จังหวัดชุมพร
ทิศตะวันตก	ติดต่อกับ	ตำบลขานิวคูนและตำบลบางรี อำเภอเมืองระนอง จังหวัดระนอง

2.2 การแบ่งส่วนการปกครอง

ตำบลหาดส้มแป้น อำเภอเมืองระนอง จังหวัดระนอง แบ่งส่วนการปกครองออกเป็น 3 หมู่บ้าน ดังนี้

- หมู่ที่ 1 บ้านทุ่งคา
- หมู่ที่ 2 บ้านบางสังตี
- หมู่ที่ 3 บ้านหาดส้มแป้น



รูปที่ 2-1 ที่ตั้งและอาณาเขต ตำบลหาดส้มแป้น อำเภอเมืองระนอง จังหวัดระนอง



2.3 สภาพภูมิประเทศ

ลักษณะพื้นที่ทั่วไปส่วนใหญ่เป็นพื้นที่สูงชัน สภาพพื้นที่ราบเรียบถึงค่อนข้างราบเรียบ และพื้นที่สูงชัน มีภูเขาล้อมรอบทั้ง 4 ด้าน มีราบหุบเขาเล็กน้อย ด้านทิศตะวันออกและทิศตะวันตกเป็นพื้นที่สูงชันอยู่ในเขตอุทยานแห่งชาติน้ำตกหงาว เป็นส่วนหนึ่งของลุ่มน้ำภาคใต้ฝั่งตะวันตก มีแหล่งน้ำที่สำคัญ เช่น คลองบางริน คลองหาดส้มแป้น คลองไม้ไผ่ หนองขุมมรกต

2.4 สภาพภูมิอากาศ

จากการศึกษาสถิติภูมิอากาศ (พ.ศ. 2536-2565) พบว่า ตำบลหาดส้มแป้น อำเภอเมืองระนอง จังหวัดระนอง มีรายละเอียดดังนี้

2.4.1 อุณหภูมิ

มีอุณหภูมิโดยเฉลี่ยทั้งปี 27.3 องศาเซลเซียส อุณหภูมิสูงสุดเฉลี่ย 32.1 องศาเซลเซียส ในเดือนมีนาคม และอุณหภูมิต่ำสุดเฉลี่ย 23.8 องศาเซลเซียส ในเดือนมกราคม

2.4.2 ปริมาณน้ำฝน

มีปริมาณน้ำฝนรวมทั้งปี 4,262.1 มิลลิเมตร มีฝนตกประมาณ 201 วัน เดือนที่มีฝนตกมากที่สุด ในเดือนสิงหาคม มีปริมาณฝน 745.5 มิลลิเมตร และมีฝนตกประมาณ 26 วัน

2.4.3 สมดุลน้ำเพื่อการเกษตร

จากข้อมูลสถิติภูมิอากาศในคาบ 30 ปี (พ.ศ. 2536-2565) ณ สถานีตรวจอากาศจังหวัดระนอง ได้นำมาวิเคราะห์สมดุลของน้ำเพื่อการเกษตร ซึ่งเป็นการวิเคราะห์หาช่วงฤดูการเพาะปลูกพืชตลอดจนช่วงระยะเวลาที่พืชเสี่ยงต่อการขาดน้ำ ข้อมูลที่นำมาวิเคราะห์ คือ ปริมาณน้ำฝน และศักยภาพการคายระเหยน้ำอ้างอิง (ET_o) ซึ่งคำนวณด้วยโปรแกรม Cropwat for Windows Version 8.0 โดยใช้สมการ Penman-Monteith สามารถสรุปสมดุลของน้ำเพื่อการเกษตรในเขตอาศัยน้ำฝนได้ดังนี้

ช่วงที่เหมาะสมต่อการปลูกพืช เป็นช่วงที่ค่าปริมาณน้ำฝนมากกว่าค่า 0.5 การระเหยจากผิวดินและการคายน้ำของพืช เป็นช่วงที่ดินมีความชุ่มชื้นพอเหมาะต่อการเพาะปลูกพืช

ช่วงที่มีน้ำมากเกินพอ เป็นช่วงที่ค่าปริมาณน้ำฝนมากกว่าค่าการระเหยจากผิวดินและการคายน้ำของพืช ซึ่งช่วงนี้เริ่มตั้งแต่กลางเดือนมีนาคมถึงกลางเดือนธันวาคม (ตารางที่ 2-1 และรูปที่ 2-2)



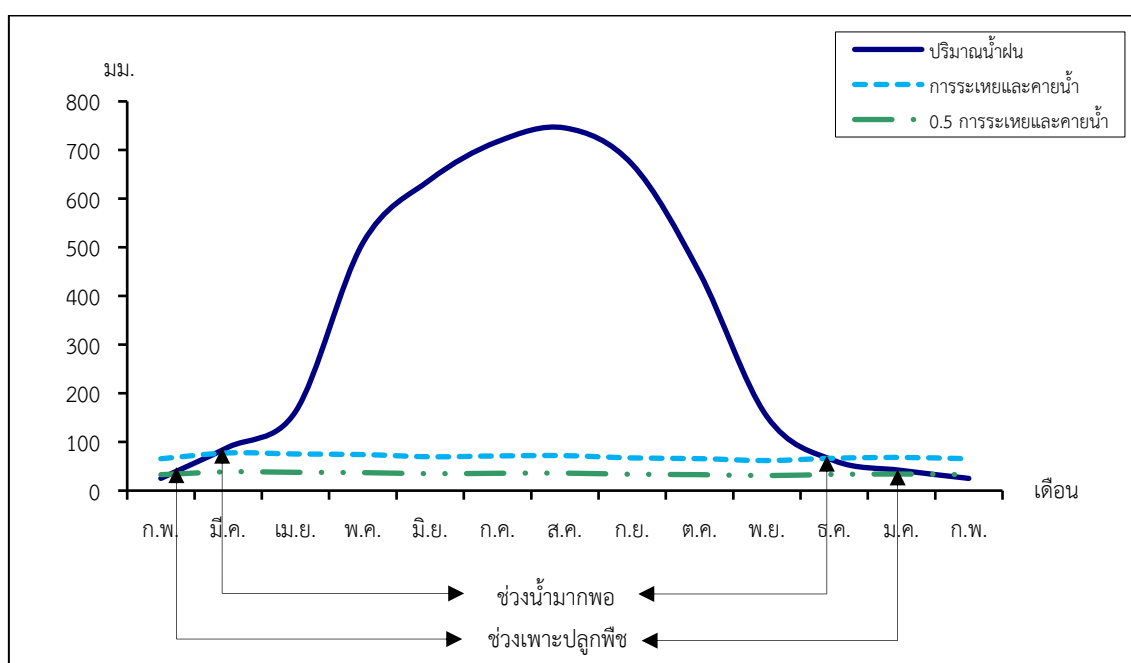
ตารางที่ 2-1 สถิติภูมิอากาศ ณ สถานีตรวจอากาศจังหวัดระนอง¹ (พ.ศ. 2536-2565)

เดือน	อุณหภูมิ (°ซ.)			ความชื้นสัมพัทธ์ (%)	ปริมาณน้ำฝน (มม.)	จำนวนวันที่ฝนตก (วัน)	ศักยภาพการคายระเหยน้ำ (มม.)	ปริมาณฝนใช้การ ² (มม.)
	ต่ำสุด	สูงสุด	เฉลี่ย					
ม.ค.	22.4	32.4	26.9	72.0	41.5	5.2	68.2	38.7
ก.พ.	22.6	33.7	27.7	70.0	25.1	4.4	65.5	24.1
มี.ค.	23.7	34.6	28.5	71.0	89.2	7.9	77.5	76.5
เม.ย.	24.7	34.4	28.8	76.0	162.3	13.6	75.3	120.2
พ.ค.	24.9	32.6	27.9	82.0	509.1	23.8	74.1	175.9
มิ.ย.	24.6	31.4	27.4	84.0	639.0	24.0	69.6	188.9
ก.ค.	24.4	30.9	27.1	84.0	717.4	25.9	71.3	196.7
ส.ค.	24.4	30.8	27.0	85.0	745.5	26.0	71.9	199.6
ก.ย.	24.0	30.6	26.6	86.0	670.7	24.0	67.2	192.1
ต.ค.	23.7	31.1	26.6	85.0	448.1	23.3	65.7	169.8
พ.ย.	23.5	31.5	26.9	81.0	152.5	14.9	61.8	115.3
ธ.ค.	22.8	31.5	26.6	75.0	61.7	7.9	66.7	55.6
เฉลี่ย	23.8	32.1	27.3	79.3	-	-	-	-
รวม	-	-	-	-	4,262.1	200.9	834.8	1,553.4

หมายเหตุ : ¹ เป็นสถานีตรวจอากาศที่ใกล้พื้นที่ตำบลมากที่สุด

² จากการคำนวณโดยโปรแกรม Cropwat for Windows Version 8.0

ที่มา : กรมอุตุนิยมวิทยา (2566)



หมายเหตุ : ใช้ข้อมูลปริมาณน้ำฝน 13 เดือน เพราะสามารถแสดงให้เห็นความต่อเนื่องของข้อมูลที่น่ามาวิเคราะห์สมดุลของน้ำเพื่อการเกษตร

รูปที่ 2-2 กราฟสมดุลของน้ำเพื่อการเกษตรจังหวัดระนอง



2.5 สภาพการใช้ที่ดินในปัจจุบัน

สภาพการใช้ที่ดินตำบลหาดส้มแป้น อำเภอเมืองระนอง จังหวัดระนอง ซึ่งสำรวจโดยกลุ่มวิเคราะห์สภาพการใช้ที่ดิน (2566) ประกอบด้วยประเภทการใช้ที่ดินต่างๆ ดังนี้

- 1) พื้นที่ชุมชนและสิ่งปลูกสร้าง มีเนื้อที่ 711 ไร่ หรือร้อยละ 1.02 ของพื้นที่ตำบล
- 2) พื้นที่เกษตรกรรม มีเนื้อที่ 11,786 ไร่ หรือร้อยละ 16.81 ของพื้นที่ตำบล ประกอบด้วยการใช้ประโยชน์ที่ดินด้านเกษตรกรรมต่างๆ ดังต่อไปนี้
 - 2.1) พื้นที่นา มีเนื้อที่ 18 ไร่ หรือร้อยละ 0.02 ของเนื้อที่ตำบล ได้แก่ นาร้าง
 - 2.2) ไม้ยืนต้น มีเนื้อที่ 11,036 ไร่ หรือร้อยละ 15.74 ของเนื้อที่ตำบล ได้แก่ ยางพารา ปาล์มน้ำมัน กาแฟ/ไม้ผลผสม
 - 2.3) ไม้ผล มีเนื้อที่ 730 ไร่ หรือร้อยละ 1.05 ของเนื้อที่ตำบล ได้แก่ ไม้ผลผสม ลางสาด ลองกอง มังคุด/ลางสาด ลองกอง
 - 2.4) พืชสวน มีเนื้อที่ 2 ไร่ หรือร้อยละ 0.00 ของเนื้อที่ตำบล ได้แก่ พืชผัก
- 3) พื้นที่ป่าไม้ มีเนื้อที่ 52,950 ไร่ หรือร้อยละ 75.53 ของพื้นที่ตำบล ได้แก่ ป่าไม้ผลัดใบสมบูรณ์ ป่าไม้ผลัดใบรอสภาพฟื้นฟู
- 4) พื้นที่แหล่งน้ำ มีเนื้อที่ 885 ไร่ หรือร้อยละ 1.27 ของพื้นที่ตำบล ได้แก่ อ่างเก็บน้ำ แม่น้ำ ลำห้วย ลำคลอง บ่อน้ำในไร่นา หนอง บึง ทะเลสาบ
- 5) พื้นที่เบ็ดเตล็ด มีเนื้อที่ 3,768 ไร่ หรือร้อยละ 5.37 ของพื้นที่ตำบล ได้แก่ เหมืองแร่ ทุ่งหญ้า สลับไม้พุ่ม/ไม้ละเมาะ ทุ่งหญ้าธรรมชาติ



ตารางที่ 2-2 สภาพการใช้ที่ดิน ตำบลหาดส้มแป้น อำเภอเมืองระนอง จังหวัดระนอง

หน่วยแผนที่	ประเภทการใช้ที่ดิน	เนื้อที่	
		ไร่	ร้อยละ
U	พื้นที่ชุมชนและสิ่งปลูกสร้าง	711	1.02
U201	หมู่บ้านบนพื้นราบ	341	0.48
U301	สถานที่ราชการและสถาบันต่าง ๆ	181	0.26
U405	ถนน	82	0.12
U502	โรงงานอุตสาหกรรม	48	0.07
U601	สถานที่พักผ่อนหย่อนใจ	40	0.06
U602	รีสอร์ท โรงแรม เกสต์เฮาส์	19	0.03
A	พื้นที่เกษตรกรรม	11,786	16.81
A100	นาไร่	18	0.02
A300	ไม้ยืนต้นไร่/เสื่อมโทรม	115	0.16
A301	ไม้ยืนต้นผสม	18	0.03
A302	ยางพารา	7,350	10.48
A302/A312	ยางพารา/กาแฟ	12	0.02
A302/A317	ยางพารา/หมาก	7	0.01
A302/A401	ยางพารา/ไม้ผลผสม	21	0.03
A302/A419	ยางพารา/มังคุด	5	0.01
A303	ปาล์มน้ำมัน	2,916	4.16
A303/A317	ปาล์มน้ำมัน/หมาก	71	0.10
A303/A419	ปาล์มน้ำมัน/มังคุด	11	0.01
A312	กาแฟ	97	0.14
A312/A317	กาแฟ/หมาก	4	0.01
A312/A401	กาแฟ/ไม้ผลผสม	217	0.31
A317	หมาก	43	0.06
A317/A401	หมาก/ไม้ผลผสม	85	0.12
A317/A405	หมาก/มะพร้าว	32	0.04
A317/A419	หมาก/มังคุด	28	0.04
A317/A420	หมาก/ยางสาด ลองกอง	4	0.01
A401	ไม้ผลผสม	602	0.86
A403	ทุเรียน	5	0.01



ตารางที่ 2-2 (ต่อ)

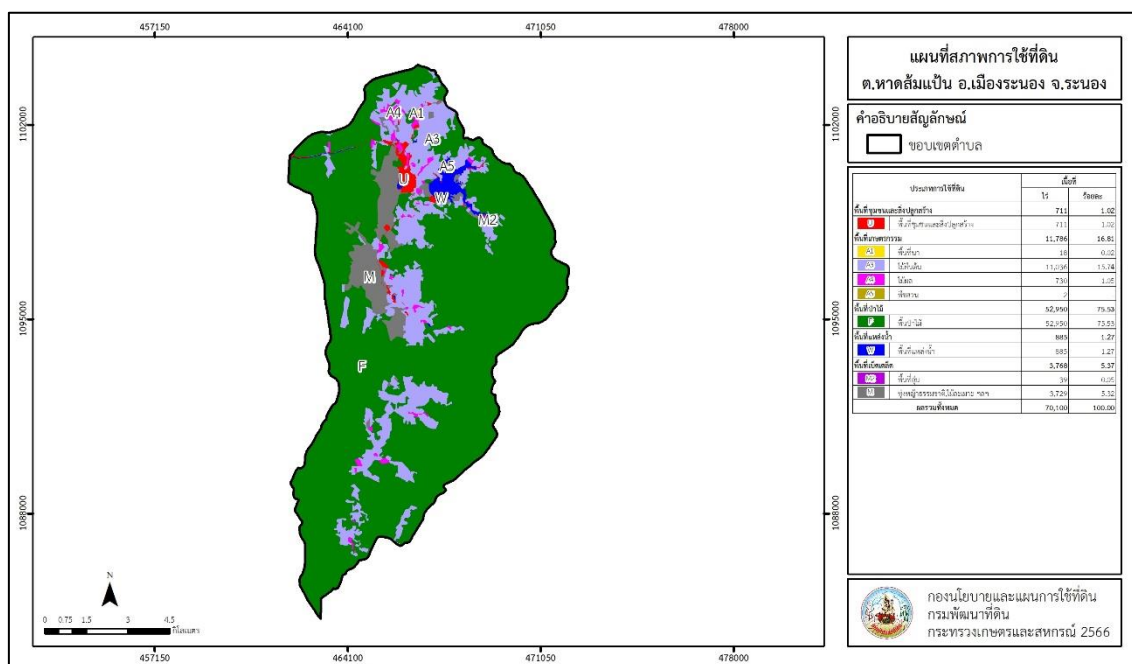
หน่วยแผนที่	ประเภทการใช้ที่ดิน	เนื้อที่	
		ไร่	ร้อยละ
A403/A419	ทุเรียน/มังคุด	2	-
A405	มะพร้าว	6	0.01
A405/A419	มะพร้าว/มังคุด	6	0.01
A405/A420	มะพร้าว/ยางสด ลองกอง	4	0.01
A411/A422	กล้วย/มะนาว	9	0.01
A419	มังคุด	28	0.04
A419/A420	มังคุด/ยางสด ลองกอง	29	0.04
A420	ยางสด ลองกอง	39	0.06
A502	พืชผัก	2	-
F	พื้นที่ป่าไม้	52,950	75.53
F100	ป่าไม้ผลัดใบรอสภาพฟื้นฟู	1,102	1.57
F101	ป่าไม้ผลัดใบสมบูรณ์	51,848	73.96
M	พื้นที่เบ็ดเตล็ด	3,768	5.37
M101	ทุ่งหญ้าธรรมชาติ	193	0.27
M102	ทุ่งหญ้าสลับไม้พุ่ม/ไม้ละเมาะ	293	0.42
M201	พื้นที่ลุ่ม	39	0.05
M300	เหมืองเก่า บ่อขุดเก่า	153	0.22
M301	เหมืองแร่	3,051	4.35
M303	บ่อทราย	6	0.01
M304	บ่อดิน	7	0.01
M405	พื้นที่ถม	26	0.04
W	พื้นที่แหล่งน้ำ	885	1.27
W101	แม่น้ำ ลำห้วย ลำคลอง	26	0.04
W102	หนอง บึง ทะเลสาบ	4	0.01
W201	อ่างเก็บน้ำ	849	1.21
W202	บ่อน้ำในไร่นา	6	0.01
ผลรวมทั้งหมด		70,100	100.00

ที่มา: กลุ่มวิเคราะห์สภาพการใช้ที่ดิน (2566)

หมายเหตุ : เนื้อที่คำนวณด้วยระบบสารสนเทศภูมิศาสตร์



แผนการใช้ที่ดินตำบลหาดส้มแป้น อำเภอเมืองระนอง จังหวัดระนอง



รูปที่ 2-3 สภาพการใช้ที่ดิน ตำบลหาดส้มแป้น อำเภอเมืองระนอง จังหวัดระนอง

2.6 สภาพเศรษฐกิจและสังคม

2.6.1 ประชากร

จากหลักฐานทะเบียนราษฎรของกรมการปกครอง กระทรวงมหาดไทย ณ เดือนธันวาคม 2565 พบว่า ประชากรที่อาศัยในพื้นที่ตำบลหาดส้มแป้น มีประชากรรวม 3,198 คน แยกเป็นชาย 1,581 คน เป็นหญิง 1,617 คน ความหนาแน่นโดยเฉลี่ย 28.51 คนต่อตารางกิโลเมตร มีจำนวนครัวเรือนทั้งหมด 1,677 ครัวเรือน เป็นครัวเรือนเกษตรที่มาขึ้นทะเบียนกรมส่งเสริมการเกษตร 640 ครัวเรือน หรือร้อยละ 38.16 ของจำนวนครัวเรือนทั้งหมด และเป็นครัวเรือนที่ประกอบอาชีพอื่นๆ ครัวเรือนเกษตรที่ไม่ได้มาขึ้นทะเบียนกรมส่งเสริมการเกษตร 1,037 ครัวเรือน หรือร้อยละ 61.84 ของจำนวนครัวเรือนทั้งหมด ดังรายละเอียดในตารางที่ 2-3 ถึง ตารางที่ 2-4

ตารางที่ 2-3 จำนวนประชากรและครัวเรือนตำบลหาดส้มแป้น อำเภอเมืองระนอง จังหวัดระนอง ปี 2565

พื้นที่	จำนวนครัวเรือน	จำนวนประชากร (คน)		
		ชาย	หญิง	รวม
ตำบลหาดส้มแป้น	1,677	1,581	1,617	3,198
หมู่ที่ 1 พุงคา	366	334	268	602
หมู่ที่ 2 บางสังตี	606	529	531	1,060
หมู่ที่ 3 หาดส้มแป้น	705	718	818	1,536

ที่มา : กรมการปกครอง (2566)



ตารางที่ 2-4 จำนวนและสัดส่วนครัวเรือนเกษตรตำบลหาดส้มแป้น อำเภอเมืองระนอง จังหวัดระนอง ปี 2565

รายการ	จำนวน (ครัวเรือน)	ร้อยละ
จำนวนครัวเรือนทั้งหมด ¹⁾	1,677	100.00
- จำนวนครัวเรือนเกษตรที่มาขึ้นทะเบียนกรมส่งเสริมการเกษตร ²⁾	640	38.16
- จำนวนครัวเรือนที่ประกอบอาชีพอื่นๆ และจำนวนครัวเรือนเกษตรที่ไม่ได้มาขึ้นทะเบียนฯ	1,037	61.84

ที่มา : 1) กรมการปกครอง (2566)

2) กรมส่งเสริมการเกษตร (2566)

2.6.2 การถือครองที่ดิน

จากข้อมูลกรมการปกครอง ณ เดือนธันวาคม 2565 ตำบลหาดส้มแป้นมีจำนวนครัวเรือนทั้งหมด 1,677 ครัวเรือน โดยถือครองที่ดินเฉลี่ยครัวเรือนละ 41.80 ไร่ (เนื้อที่ของตำบลรวมต่อจำนวนครัวเรือนทั้งหมด)

2.6.3 ลักษณะทางเศรษฐกิจและการประกอบอาชีพ

ประชากรในตำบลหาดส้มแป้นประกอบอาชีพเกษตรกรรม ค้าขาย รับราชการ รับจ้างทั่วไป และอื่น ๆ มีเกษตรกรบางครัวเรือนประกอบอาชีพหลายอย่างควบคู่กันไป สำหรับพืชที่เกษตรกรปลูกเป็นอาชีพหลัก ได้แก่ ยางพารา ปาล์มน้ำมัน และมังคุด ทางด้านการเลี้ยงสัตว์เกษตรกรจะมีการเลี้ยงไว้เพื่อบริโภคหากเหลือจึงจำหน่ายเป็นรายได้เสริม

2.6.4 ด้านรายได้-รายจ่าย

จากข้อมูลความจำเป็นพื้นฐานของกรมการพัฒนาชุมชน ปี 2566 พบว่า รายได้ครัวเรือนเฉลี่ยปีละ 203,589.50 บาท รายได้บุคคลเฉลี่ยปีละ 91,930.10 บาท รายจ่ายครัวเรือนเฉลี่ยปีละ 141,021.00 บาท รายจ่ายบุคคลเฉลี่ยปีละ 63,677.53 บาท เมื่อพิจารณาจะเห็นว่ารายได้ครัวเรือนมากกว่ารายจ่ายครัวเรือนปีละ 62,568.50 บาท และรายได้บุคคลมากกว่ารายจ่ายบุคคลปีละ 28,252.57 บาท ดังรายละเอียดในตารางที่ 2-5



แผนการใช้ที่ดินตำบลหาดส้มแป้น อำเภอเมืองระนอง จังหวัดระนอง

ตารางที่ 2-5 รายได้-รายจ่ายเฉลี่ยครัวเรือนตำบลหาดส้มแป้น อำเภอเมืองระนอง จังหวัดระนอง ปี 2565

พื้นที่	แหล่งรายได้ของครัวเรือน (บาท/ปี)				รายได้ครัวเรือนเฉลี่ย (บาท/ปี)	รายได้บุคคลเฉลี่ย (บาท/ปี)	รายจ่ายครัวเรือนเฉลี่ย (บาท/ปี)	รายจ่ายบุคคลเฉลี่ย (บาท/ปี)
	อาชีพหลัก	อาชีพรอง	รายได้อื่น	ทำ-หาเอง				
ตำบลหาดส้มแป้น	174,103.77	16,900.00	10,568.04	2,017.69	203,589.50	91,930.10	141,021.00	63,677.53
หมู่ที่ 1 ทุ่งคา	116,794.12	7,643.63	735.29	4,708.33	129,881.37	51,348.45	29,754.90	11,763.57
หมู่ที่ 2 บางสังคี	178,686.40	20,568.00	25,314.40	1,500.00	226,068.80	134,885.92	133,975.60	79,937.71
หมู่ที่ 3 หาดส้มแป้น	199,093.13	19,201.66	6,585.31	1,023.70	225,903.79	94,857.11	198,982.23	83,552.74

ที่มา : กรมการพัฒนาชุมชน (2566)



บทที่ 3

สถานภาพของทรัพยากรธรรมชาติ

การศึกษาสถานภาพของทรัพยากรธรรมชาติในพื้นที่ตำบลหาดส้มแป้น อำเภอเมืองระนอง จังหวัดระนอง ได้แก่ ทรัพยากรป่าไม้ ทรัพยากรน้ำ และทรัพยากรดิน ซึ่งเป็นทรัพยากรกายภาพที่สำคัญต่อการทำการเกษตร ดังนั้นจึงจำเป็นต้องทราบว่าทรัพยากรธรรมชาติแต่ละชนิดปัจจุบันมีสถานะอย่างไร เพื่อใช้เป็นข้อมูลประกอบการวางแผนการใช้ที่ดินซึ่งจะนำไปสู่การกำหนดแผนงาน โครงการ กิจกรรม รวมถึงมาตรการต่าง ๆ เพื่อการพัฒนาพื้นที่อย่างมีประสิทธิภาพต่อไป โดยมีรายละเอียดดังนี้

3.1 ทรัพยากรป่าไม้

3.1.1 ป่าไม้ตามกฎหมายและมติคณะรัฐมนตรี

1) ป่าอนุรักษ์ ไม่พบพื้นที่ป่าอนุรักษ์ (เขตอุทยานแห่งชาติ เขตรักษาพันธุ์สัตว์ป่า เขตวนอุทยาน เขตห้ามล่าสัตว์ป่า) ในพื้นที่

2) ป่าสงวนแห่งชาติ ได้มีการจำแนกเขตการใช้ประโยชน์ทรัพยากรและที่ดินป่าไม้ในพื้นที่ป่าสงวนแห่งชาติตามมติคณะรัฐมนตรี วันที่ 10 มีนาคม 2535 และ 17 มีนาคม 2535 แบ่งออกเป็น 3 เขต ประกอบด้วย เขตพื้นที่ป่าเพื่อการอนุรักษ์ (Zone C) เขตพื้นที่ป่าเพื่อเศรษฐกิจ (Zone E) และเขตพื้นที่ป่าที่เหมาะสมต่อการเกษตร (Zone A) จากการวิเคราะห์ข้อมูลพบพื้นที่ป่าจำแนกเขตการใช้ประโยชน์ทรัพยากรที่ดินและป่าไม้ในพื้นที่ป่าสงวนแห่งชาติตามมติคณะรัฐมนตรีในพื้นที่ ได้แก่

- (1) เขตพื้นที่ป่าเพื่อการอนุรักษ์ (Zone C) เนื้อที่ 56,201 ไร่
- (2) เขตพื้นที่ป่าเพื่อเศรษฐกิจ (Zone E) เนื้อที่ 7,049 ไร่

3.1.2 **ชั้นคุณภาพลุ่มน้ำ** (มติคณะรัฐมนตรี วันที่ 28 พฤษภาคม 2528) จากการวิเคราะห์ข้อมูลพบชั้นคุณภาพลุ่มน้ำในพื้นที่ ได้แก่

- (1) พื้นที่ลุ่มน้ำชั้นที่ 1A เนื้อที่ 36,367 ไร่
- (2) พื้นที่ลุ่มน้ำชั้นที่ 1B เนื้อที่ 1,896 ไร่
- (3) พื้นที่ลุ่มน้ำชั้นที่ 2 เนื้อที่ 14,710 ไร่
- (4) พื้นที่ลุ่มน้ำชั้นที่ 3 เนื้อที่ 16,180 ไร่
- (5) พื้นที่ลุ่มน้ำชั้นที่ 4 เนื้อที่ 947 ไร่

ทั้งนี้ เนื้อที่ดังกล่าวข้างต้นคำนวณด้วยระบบสารสนเทศภูมิศาสตร์ เป็นเนื้อที่เบื้องต้นเท่านั้น ไม่สามารถใช้อ้างอิงได้ทางกฎหมาย

3.2 ทรัพยากรน้ำ

3.2.1 ปริมาณน้ำฝน พบว่าในพื้นที่ตำบลหาดส้มแป้น มีปริมาณน้ำฝนเฉลี่ยในคาบ 30 ปี (พ.ศ. 2536-2565) 4,262.1 มิลลิเมตรต่อปี

3.2.2 น้ำผิวดิน หมายถึง แม่น้ำลำคลอง หนอง บึง ทะเลสาบ อ่างเก็บ และแหล่งน้ำสาธารณะอื่น ๆ ที่อยู่ภายในผืนแผ่นดิน ในพื้นที่ตำบลหาดส้มแป้น มีรายละเอียดของแหล่งน้ำผิวดินดังนี้



แหล่งน้ำผิวดินธรรมชาติ ได้แก่ คลองบางรี้น คลองบางหีด คลองไม้ไผ่ คลองหาดส้มแป้น และหนองชุมมรกต

3.2.3 น้ำใต้ดิน จากฐานข้อมูลน้ำบาดาลของกรมทรัพยากรน้ำบาดาล กระทรวงทรัพยากรธรรมชาติและสิ่งแวดล้อม พบว่า ตำบลหาดส้มแป้น มีจำนวนบ่อบาดาลราชการจำนวน 8 บ่อ และจำนวนบ่อบาดาลเอกชนจำนวน 1 บ่อ (กรมทรัพยากรน้ำบาดาล, 2566)

3.3 ทรัพยากรดิน

ทรัพยากรดินในพื้นที่ตำบลหาดส้มแป้น อำเภอเมืองระนอง จังหวัดระนอง พบหน่วยแผนที่ดินทั้งหมด 6 หน่วยแผนที่ดิน และหน่วยพื้นที่เบ็ดเตล็ด 1 หน่วยแผนที่ ดังนี้

3.3.1 ดินในพื้นที่ตอน มี 6 หน่วยแผนที่ดิน ได้แก่

1) หน่วยแผนที่ดิน Ntn-clC ชุดดินนาทอน มีเนื้อดินบนเป็นดินร่วนปนดินเหนียว ความลาดชัน 5-12 เปอร์เซ็นต์ มีเนื้อที่ 388 ไร่ หรือร้อยละ 0.55 ของเนื้อที่ตำบล

2) หน่วยแผนที่ดิน Ntn-clD ชุดดินนาทอน มีเนื้อดินบนเป็นดินร่วนปนดินเหนียว ความลาดชัน 12-20 เปอร์เซ็นต์ มีเนื้อที่ 211 ไร่ หรือร้อยละ 0.30 ของเนื้อที่ตำบล

3) หน่วยแผนที่ดิน Ntn-clE ชุดดินนาทอน มีเนื้อดินบนเป็นดินร่วนปนดินเหนียว ความลาดชัน 20-35 เปอร์เซ็นต์ มีเนื้อที่ 90 ไร่ หรือร้อยละ 0.13 ของเนื้อที่ตำบล

4) หน่วยแผนที่ดิน Pac-clB ชุดดินปากจั่น มีเนื้อดินบนเป็นดินร่วนปนดินเหนียว ความลาดชัน 2-5 เปอร์เซ็นต์ มีเนื้อที่ 496 ไร่ หรือร้อยละ 0.71 ของเนื้อที่ตำบล

5) หน่วยแผนที่ดิน Pac-fl-IA ดินปากจั่นที่เป็นดินร่วนละเอียด มีเนื้อดินบนเป็นดินร่วน ความลาดชัน 0-2 เปอร์เซ็นต์ มีเนื้อที่ 1,411 ไร่ หรือร้อยละ 2.01 ของเนื้อที่ตำบล

6) หน่วยแผนที่ดิน Pac-fl-lB ดินปากจั่นที่เป็นดินร่วนละเอียด มีเนื้อดินบนเป็นดินร่วน ความลาดชัน 2-5 เปอร์เซ็นต์ มีเนื้อที่ 139 ไร่ หรือร้อยละ 0.20 ของเนื้อที่ตำบล

3.3.2 พื้นที่เบ็ดเตล็ด มี 1 หน่วยแผนที่ คือ หน่วยแผนที่ SC พื้นที่ลาดชันเชิงซ้อน มีเนื้อที่ 67,365 ไร่ หรือร้อยละ 96.10 ของเนื้อที่ตำบล

ไม่พบปัญหาทรัพยากรดินทางการเกษตรตามสภาพธรรมชาติในพื้นที่ รายละเอียดของสมบัติดิน ตำบลหาดส้มแป้น อำเภอเมืองระนอง จังหวัดระนอง ดังแสดงในตารางที่ 3-1 และแผนที่แสดงในลักษณะของชุดดิน (รูปที่ 3-1)



ตารางที่ 3-1 สมบัติดิน ตำบลหาดส้มแป้น อำเภอเมืองระนอง จังหวัดระนอง

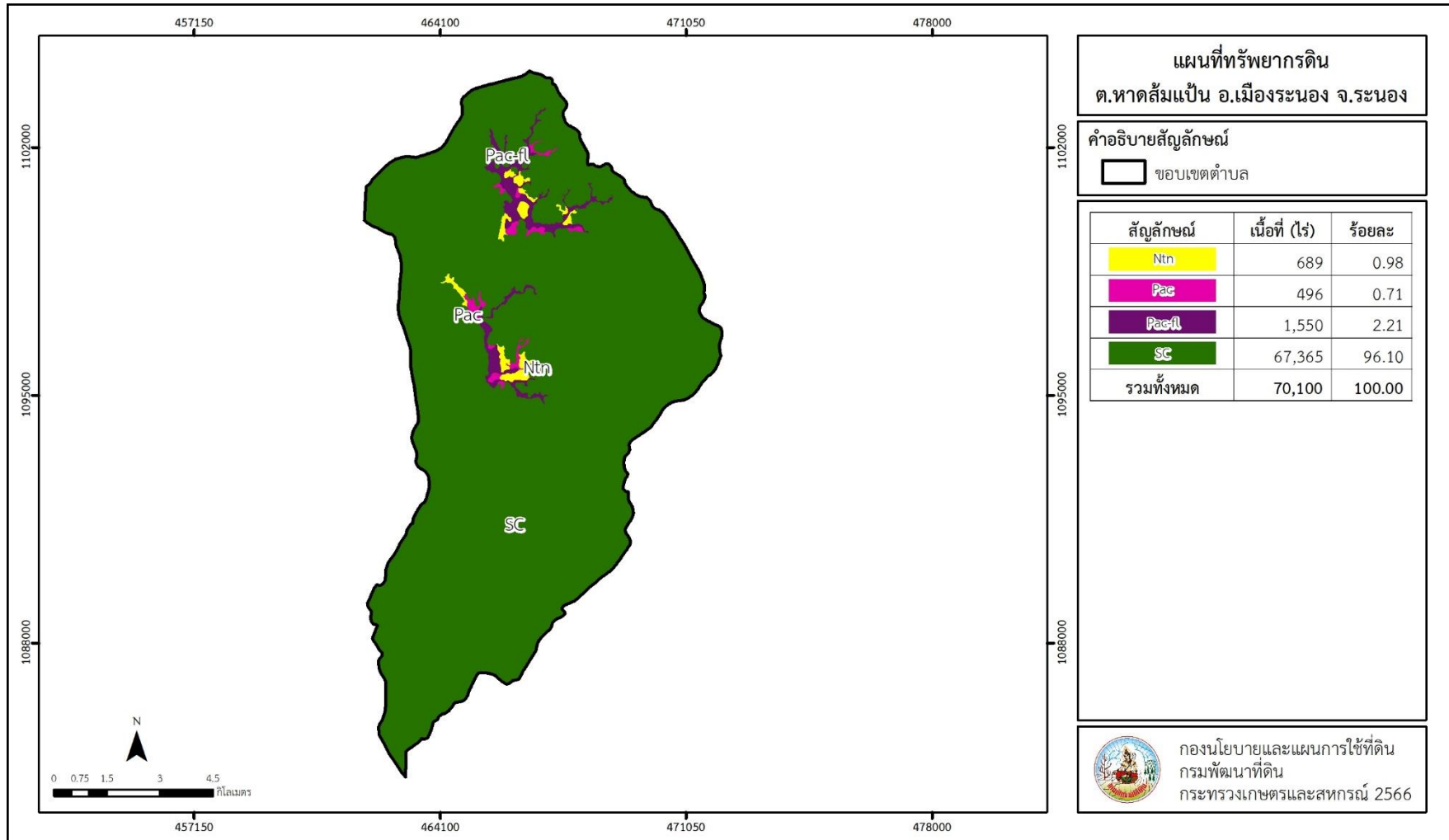
หน่วยแผนที่ดิน	ความลาดชัน (%)	ความลึก (ซม.)	การระบายน้ำ	ความอุดมสมบูรณ์ของดิน	ความจุแลกเปลี่ยนแคตไอออน (cmol/kg)	ความอิ่มตัวเบส (%)	ปฏิกิริยาดิน		ค่าการนำไฟฟ้า (dS/m)	ความลึกของชั้นจาโรไซด์ (ซม.)	เนื้อที่	
							ดินบน	ดินล่าง			ไร่	ร้อยละ
Ntn-clC	5-12	50-100	ดี	ต่ำ	10-20	<35	5.0-5.5	4.5-5.5	<2	-	388	0.55
Ntn-clD	12-20	50-100	ดี	ต่ำ	10-20	<35	5.0-5.5	4.5-5.5	<2	-	211	0.30
Ntn-clE	20-35	50-100	ดี	ต่ำ	10-20	<35	5.0-5.5	4.5-5.5	<2	-	90	0.13
Pac-clB	2-5	>150	ดี	ต่ำ	<10	<35	6.0-7.0	4.5-5.5	<2	-	496	0.71
Pac-fl-LA	0-2	>150	ดี	ต่ำ	<10	<35	6.0-7.0	4.5-5.5	<2	-	1,411	2.01
Pac-fl-LB	2-5	>150	ดี	ต่ำ	<10	<35	6.0-7.0	4.5-5.5	<2	-	139	0.20
SC	>35	-	-	-	-	-	-	-	-	-	67,365	96.10
รวมทั้งหมด											70,100	100.00

หมายเหตุ: เนื้อที่คำนวณด้วยระบบสารสนเทศภูมิศาสตร์

ที่มา: กองสำรวจและวิจัยทรัพยากรดิน (2566)



แผนการใช้ที่ดินตำบลหาดส้มแป้น อำเภอมืองระนอง จังหวัดระนอง



รูปที่ 3-1 ทรัพยากรดิน ตำบลหาดส้มแป้น อำเภอมืองระนอง จังหวัดระนอง



บทที่ 4

กระบวนการมีส่วนร่วมของชุมชน (Participatory Rural Appraisal : PRA)

4.1 การวิเคราะห์ผลจากการจัดทำกระบวนการมีส่วนร่วมของชุมชน (PRA)

การวิเคราะห์ผลจากการจัดทำกระบวนการมีส่วนร่วมของชุมชน (PRA) เมื่อวันที่ 4 กรกฎาคม 2566 มีสาระสำคัญสรุปได้ดังนี้

4.1.1 ปัญหาหลักของตำบลหาดส้มแป้น คือ

- 1) ไม่มีเอกสารสิทธิ์ในที่ดินทำกิน
- 2) ดินขาดความอุดมสมบูรณ์/ดินเสื่อมโทรมจากการทำเหมืองแร่
- 3) พื้นที่ลาดชัน เกิดการชะล้างพังทลายของดิน ดินสไลด์
- 4) พื้นที่แล้งซ้ำซาก/ขาดพื้นที่กักเก็บน้ำ/พื้นที่ไม่เพียงพอสำหรับชุดสระขนาด 1,260 ลบ.ม.
- 5) ปัญหาดินกรด
- 6) ต้นทุนการผลิตสูง
- 7) ขาดความรู้ด้านการเกษตร
- 8) ขาดเงินทุนด้านการผลิต
- 9) ไฟฟ้ายังไม่ครอบคลุมทั้งตำบล
- 10) ถนนที่ใช้ในการสัญจร ทางลำเลียงผลผลิตทางการเกษตรไม่สะดวก

4.1.2 ความต้องการของชุมชน เกษตรกร และตำบลหาดส้มแป้น มีความต้องการ 11 ประการ คือ

- 1) เอกสารสิทธิ์ในที่ดินทำกิน
- 2) ปุ๋ยหมัก, น้ำหมักชีวภาพ, ปุ๋ยพืชสด, สูตรการทำปุ๋ย
- 3) หลุมแฝก เพื่อป้องกันการชะล้างพังทลายของหน้าดิน
- 4) ฝายชะลอน้ำ (ป่าไม้), ฝายใบปูพื้นสระน้ำ (สำหรับกรณีกักเก็บน้ำ)/บ่อจืดที่สามารถยืดหยุ่นและสามารถปรับให้เข้ากับสภาพพื้นที่ได้ (โดยมีขนาดน้อยกว่า 1,260 ลบ.ม.)
- 5) โดโลไมท์ปรับปรุงดินกรด, บริการการตรวจวิเคราะห์ดิน, ให้ความรู้การเก็บรักษาตัวอย่างดิน
- 6) ความรู้และการส่งเสริมด้านการเกษตรจากภาครัฐ
- 7) จุดรวบรวมผลผลิตทางการเกษตร (ตลาดกลาง)
- 8) แหล่งเงินกู้ดอกเบี้ยต่ำ จากภาครัฐ
- 9) การผสมปุ๋ยใช้เอง (สูตร/วิธีการ/เทคนิค) การทำสารชีวภัณฑ์ใช้เอง
- 10) การพัฒนาระบบสาธารณูปโภค ถนน, ไฟฟ้า, กล้องวงจรปิดชุมชน, ประปา
- 11) แผง/ระบบโซลาร์เซลล์ (สูบน้ำ, ใช้ในครัวเรือน) ระบบท่อส่งน้ำ



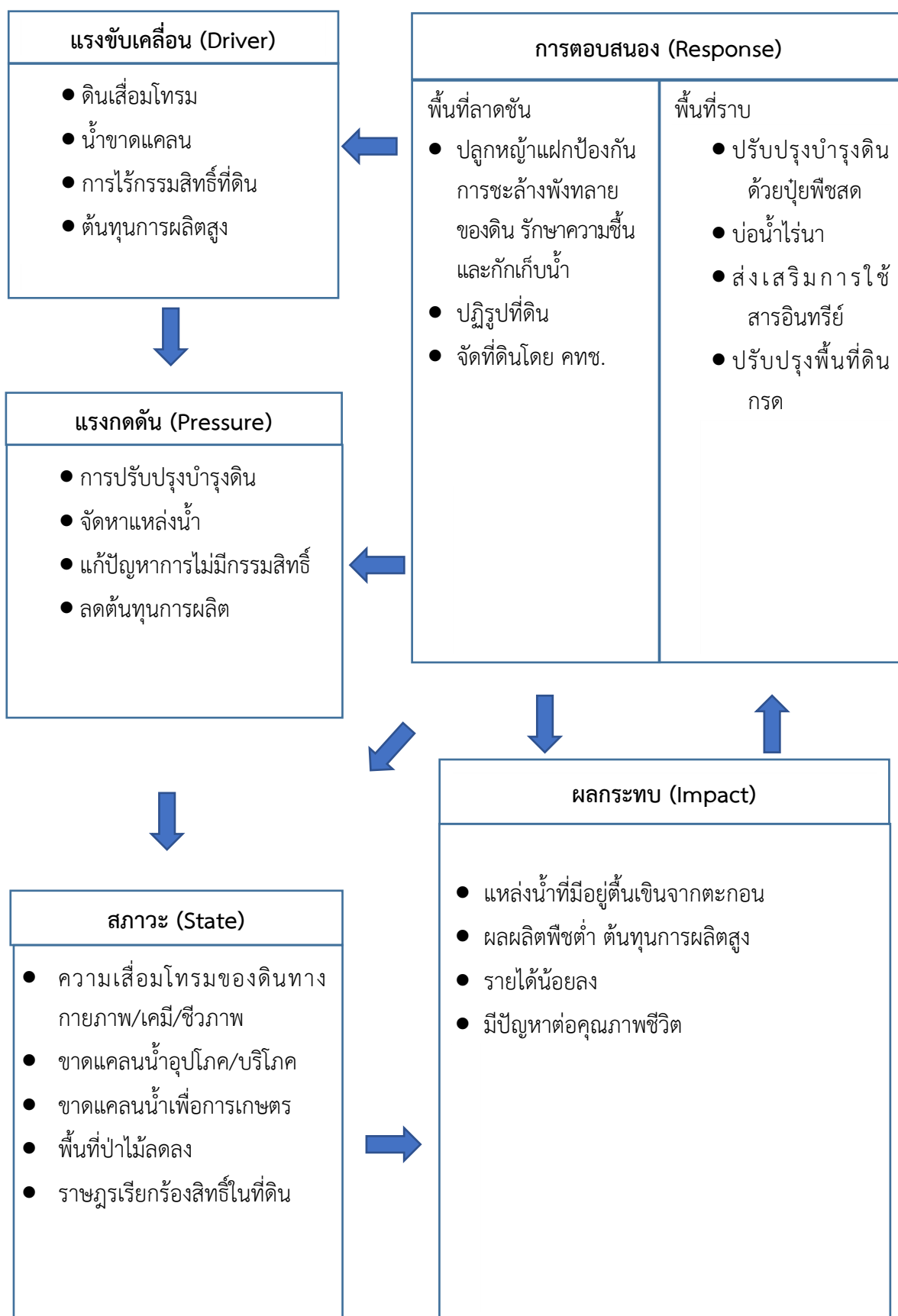
ผลจากการจัดทำกรมีส่วนร่วมนของชุมชน (PRA) ได้นำมาวิเคราะห์ร่วมกับปัญหาด้านกายภาพ โดยระบบ DPSIR มีรายละเอียดดังนี้

- 1) **แรงขับเคลื่อน (Driver)** มี 4 ประการ คือ
 - 1.1) ดินเสื่อมโทรม
 - 1.2) น้ำขาดแคลน
 - 1.3) การไร้กรรมสิทธิ์ที่ดิน
 - 1.4) ต้นทุนการผลิตสูง
- 2) **แรงกดดัน (Pressure)** ที่เกิดจากปัจจัยขับเคลื่อน มี 4 ประการ คือ
 - 2.1) การปรับปรุงบำรุงดิน
 - 2.2) จัดหาแหล่งน้ำ
 - 2.3) แก้ปัญหาการไม่มีกรรมสิทธิ์
 - 2.4) ลดต้นทุนการผลิต
- 3) **สถานะ (State)** ที่เกิดแรงกดดัน มี 5 ประการ คือ
 - 3.1) ความเสื่อมโทรมของดินทางกายภาพ/เคมี/ชีวภาพ
 - 3.2) ขาดแคลนนํ้าอุปโภค/บริโภค
 - 3.3) ขาดแคลนนํ้าเพื่อการเกษตร
 - 3.4) พื้นที่ป่าไม้ลดลง
 - 3.5) ราษฎรเรียกร้องสิทธิในที่ดิน
- 4) **ผลกระทบ (Impact)** ที่ปรากฏในพื้นที่ มี 4 ประการ คือ
 - 4.1) แหล่งน้ำที่มีอยู่ต้นเงินจากตะกอน
 - 4.2) ผลผลิตพืชต่ำ ต้นทุนการผลิตสูง
 - 4.3) รายได้น้อยลง
 - 4.4) มีปัญหาต่อคุณภาพชีวิต
- 5) **การตอบสนอง (Response)** ของรัฐในอดีต ปัจจุบัน และในอนาคต มีดังนี้
 - อดีต-ปัจจุบัน**
 - พื้นที่ลาดชัน**
 - 5.1) ปลุกหญ้าแฝก ป้องกันการชะล้างพังทลายของดิน รักษาความชื้นและกักเก็บน้ำ
 - 5.2) ปฎิรูปที่ดิน
 - 5.3) จัดที่ดินโดย คทช.
 - พื้นที่ราบ**
 - 5.4) ปรับปรุงบำรุงดินด้วยปุ๋ยพืชสด
 - 5.5) บ่อน้ำไร่นา
 - 5.6) ส่งเสริมการใช้สารอินทรีย์
 - 5.7) ปรับปรุงพื้นที่ดินกรด



อนาคต

- (1) พัฒนาที่ดินและน้ำที่เป็นระบบทั้งตำบล
 - (2) พัฒนาระบบสาธารณูปโภคให้ครอบคลุมทั้งตำบล
 - (3) รวมกลุ่มเพื่อรวบรวมผลผลิตทางการเกษตร
- ดังมีรายละเอียดในรูปที่ 4-1



รูปที่ 4-1 การวิเคราะห์สถานการณ์โดยระบบ DPSIR ของตำบลหาดส้มแป้น อำเภอเมืองระนอง จังหวัดระนอง



4.2 ระบบการปลูกพืชในปัจจุบัน

ระบบปลูกพืชในปัจจุบันของตำบลหาดส้มแป้น อำเภอเมืองระนอง จังหวัดระนอง มีดังนี้

- 1) ไม้ยืนต้นซึ่งเป็นพืชเศรษฐกิจที่นิยมปลูกในพื้นที่ ได้แก่ ยางพารา และปาล์มน้ำมัน และยังมี ไม้ยืนต้นชนิดอื่นๆ เช่น หมาก มะพร้าว กาแฟ
- 2) ไม้ผลที่มีการปลูกอยู่ในพื้นที่ ได้แก่ ทูเรียน กล้วย มังคุด และลองกอง

ดังรายละเอียดในรูปที่ 4-2

เดือน	ม.ค.	ก.พ.	มี.ค.	เม.ย.	พ.ค.	มิ.ย.	ก.ค.	ส.ค.	ก.ย.	ต.ค.	พ.ย.	ธ.ค.
ชนิดพืช												
1. ไม้ผล	ทุเรียน มังคุด กล้วย ลองกอง											
2. ไม้ยืนต้น	ยางพารา ปาล์มน้ำมัน หมาก มะพร้าว กาแฟ											

รูปที่ 4-2 ระบบการปลูกพืชในปัจจุบัน ตำบลหาดส้มแป้น อำเภอเมืองระนอง จังหวัดระนอง



บทที่ 5

การประเมินคุณภาพที่ดิน

5.1 หลักการประเมินคุณภาพที่ดินด้านกายภาพ

การประเมินคุณภาพที่ดินหรือการประเมินความเหมาะสมของที่ดิน สอดคล้องตามหลักการของ FAO Framework ค.ศ. 1983 ซึ่งการประเมินคุณภาพที่ดินด้านกายภาพ เป็นการประเมินศักยภาพของที่ดินว่าที่ดินนั้น ๆ เหมาะสมมากหรือน้อยเพียงใดสำหรับการใช้ที่ดินประเภทต่าง ๆ หรือการปลูกพืชต่าง ๆ โดยพิจารณาจาก สภาพแวดล้อมที่มีผลต่อการเจริญเติบโตของพืช สมบัติดินที่ได้จำแนกไว้ในแต่ละตำบล ร่วมกับการจัดการพื้นที่ เช่น ระบบชลประทาน พื้นที่ยกทรง การจัดระบบอนุรักษ์ดินและน้ำ เป็นต้น และนอกจากนี้พิจารณาความต้องการปัจจัยต่อการปลูกพืชแต่ละชนิด สอดคล้องตามหลักการของ FAO ได้แก่ ความต้องการด้านพืช ความต้องการด้านการจัดการ ความต้องการด้านการอนุรักษ์ (ปัญหิต และ คำธณ, 2542) รายละเอียดดังตารางที่ 5-1

ระดับความเหมาะสมของที่ดินได้จากการสังเคราะห์ข้อมูลดิน การจัดการที่ดิน หรือดินที่มีลักษณะเฉพาะที่เกิดขึ้นตามสภาพภูมิประเทศ (ซึ่งจะเรียกรวมว่าหน่วยที่ดิน) ลักษณะภูมิอากาศ พิจารณาร่วมกับระดับความต้องการปัจจัยต่อการเจริญเติบโตของพืชแต่ละชนิด หลังจากนั้นดำเนินการประเมินคุณภาพที่ดิน ซึ่งสามารถจำแนกระดับความเหมาะสมของที่ดินได้เป็น 4 ชั้น ได้แก่ เหมาะสมสูง (S1) เหมาะสมปานกลาง (S2) เหมาะสมเล็กน้อย (S3) และไม่เหมาะสม (N) โดยที่

S1 : ไม่มีข้อจำกัดด้านที่ดินตามปัจจัยที่ใช้พิจารณา

S2 : มีข้อจำกัดด้านที่ดินที่แก้ไขได้ง่ายหรือข้อจำกัดอาจไม่ส่งผลกระทบต่อ การเจริญเติบโตของพืชอย่างชัดเจน

S3 : มีข้อจำกัดด้านที่ดินที่แก้ไขได้ยาก ควรปรับเปลี่ยนการผลิตเป็นพืชชนิดอื่นหรือ กิจกรรมอื่น (ส่วนใหญ่เป็นลักษณะทางกายภาพ)

N : มีข้อจำกัดที่พัฒนาหรือปรับปรุงที่ดินได้ยากมาก หากจะดำเนินการพัฒนาหรือ ปรับปรุงต้องใช้ต้นทุนสูงหรือเครื่องจักรขนาดใหญ่ แนะนำให้ปรับเปลี่ยนการผลิต



ตารางที่ 5-1 ตัวอย่างการประเมินคุณภาพที่ดินด้านกายภาพของประเภทการใช้ประโยชน์ที่ดิน

คุณภาพที่ดิน (Land Quality)	คุณลักษณะที่ดินตัวแทน (Land Characteristics)	ระดับความ เหมาะสม (Land Suitability Rating)
1. ความเหมาะสมด้านความต้องการด้านพืช (Crop Requirements)		
1.1. การหยั่งลึกของรากพืช (r)	ความลึกของดิน	S1
1.2. ความชุ่มชื้นที่เป็นประโยชน์ต่อพืช (m)	ปริมาณน้ำฝนเฉลี่ยในรอบปี	S2m
1.3. ความเป็นประโยชน์ของออกซิเจน ต่อรากพืช (o)	สภาพการระบายน้ำของดิน	S2o
ความเหมาะสมรวมด้านความต้องการด้านพืช (Crop Requirements)		S2om
2. ความเหมาะสมด้านความต้องการด้านการจัดการ (Management Requirements)		
2.1. สภาพการเขตกรรม (k)	ชั้นความยากง่ายในการ เขตกรรม (ดินบน)	S1
2.2. ศักยภาพการใช้เครื่องจักรกล (w)	ความลาดชันของพื้นที่	S3w
ความเหมาะสมรวมด้านความต้องการด้านการจัดการ (Management Requirements)		S3w
3. ความเหมาะสมด้านความต้องการด้านการอนุรักษ์ (Conservation Requirements)		
3.1 ความเสียหายจากการกัดกร่อน (e)	ความลาดชันของพื้นที่	S3e
ความเหมาะสมรวมด้านความต้องการด้านการอนุรักษ์ (Conservation Requirements)		S3e
ความเหมาะสมด้านกายภาพของประเภทการใช้ประโยชน์ที่ดินใน แต่ละหน่วยที่ดินโดยรวม		S3ew

5.2 พืชเศรษฐกิจที่สำคัญของตำบล

พืชเศรษฐกิจหลักและพืชทางเลือกของตำบล ได้แก่ ยางพารา ปาล์มน้ำมัน ทูเรียน มังคุด กาแฟโรบัสต้า เงาะ

5.3 ระดับความเหมาะสมของที่ดิน

การประเมินคุณภาพที่ดินของพืชเศรษฐกิจหลักและพืชทางเลือก ตำบลหาดส้มแป้น อำเภอเมืองระนอง จังหวัดระนอง ได้ผลการประเมินคุณภาพที่ดิน ดังตารางที่ 5-2



ตารางที่ 5-2 ชั้นความเหมาะสมทางกายภาพของดิน ตำบลหาดส้มแป้น อำเภอเมืองระนอง จังหวัดระนอง

หน่วยแผนที่ดิน	ยางพารา	ปาล์มน้ำมัน	ทุเรียน	มังคุด	กาแฟโรบัสต้า	เงาะ
Ntn-clC	S2ms	S3r	S3r	S3r	S3r	S3r
Ntn-clD	S2ewrns	S3r	S3r	S3r	S3r	S3r
Ntn-clE	S3ew	S3ewr	S3ewr	S3ewr	S3ewr	S3ewr
Pac-clB	S2ns	S2ns	S2ns	S2ns	S2ns	S2ns
Pac-fl-LA	S2ns	S2ns	S2ns	S2ns	S2ns	S2ns
Pac-fl-LB	S2ns	S2ns	S2ns	S2ns	S2ns	S2ns
SC	N	N	N	N	N	N

หมายเหตุ: - ความหมายของสัญลักษณ์แสดงข้อจำกัดชั้นความเหมาะสม

e = ความเสียหายจากการกัดกร่อน

n = ความจุในการดูดซับธาตุอาหาร

r = สภาวะการหยั่งลึกของราก

s = ความเป็นประโยชน์ของธาตุอาหาร

w = ศักยภาพการใช้เครื่องจักร



บทที่ 6 แผนการใช้ที่ดิน

6.1 การวิเคราะห์ข้อมูลเพื่อจัดทำแผนการใช้ที่ดินระดับตำบล

ตามที่กรมพัฒนาที่ดินได้จัดทำแผนปฏิบัติการราชการกรมพัฒนาที่ดินระยะ 5 ปี (พ.ศ. 2566-2570) เพื่อให้บรรลุตามวิสัยทัศน์ที่กำหนดไว้ คือ “เป็นองค์การอัจฉริยะทางดิน เพื่อขับเคลื่อนการใช้ที่ดินอย่างเหมาะสม 15 ล้านไร่ ภายในปี 2570” ซึ่งในส่วนของประเด็นการพัฒนาที่ 2 บริหารจัดการทรัพยากรดินและที่ดินด้วยชุดข้อมูลที่มีมูลค่าสูง (High Value Dataset) ซึ่งมีเป้าหมาย คือ การนำชุดข้อมูลที่มีมูลค่าสูง ไปใช้ในการบริหารจัดการทางการเกษตร ในส่วนของตัวชี้วัด บริหารจัดการทรัพยากรดินและที่ดินบนพื้นฐานของชุดข้อมูลที่มีมูลค่าสูง ร้อยละ 100 กลยุทธ์ที่ 2 ยกระดับแผนการใช้ที่ดินไปสู่การปฏิบัติ ได้กำหนดให้ ร้อยละของแผนการใช้ที่ดินระดับตำบลที่จัดทำแล้วเสร็จทั่วประเทศ ภายในปี 2570 (ไม่น้อยกว่า ร้อยละ 80) เป็นตัวชี้วัดหนึ่งของกลยุทธ์ดังกล่าว

การวางแผนการใช้ที่ดินระดับตำบลเป็นการวางกรอบและนโยบายการการพัฒนาพื้นที่ให้เกิดการใช้ที่ดินอย่างสมดุลและยั่งยืน ซึ่งจะมีความละเอียดและเฉพาะเจาะจงมากกว่าแผนการใช้ที่ดินระดับประเทศ ที่ใช้เป็นกรอบนโยบายการพัฒนาพื้นที่ระดับประเทศ เป็นการกำหนดแนวทางใช้ที่ดินให้ตรงกับศักยภาพโดยเฉพาะทางการเกษตร และนำไปสู่การกำหนดแผนงาน โครงการ กิจกรรม ที่มีความสอดคล้องกับสภาพพื้นที่ ทั้งนี้การใช้ขอบเขตการปกครองในระดับตำบลจะนำไปสู่การพัฒนาเชิงพื้นที่ที่มีเป้าหมายและทิศทางสอดคล้องตามบริบทของแต่ละตำบล และมีผู้รับผิดชอบโดยตรง คือ องค์กรปกครองส่วนท้องถิ่น ซึ่งแผนการใช้ที่ดินในระดับที่ใหญ่กว่านี้อาจไม่สามารถนำมาใช้ปฏิบัติงานในระดับพื้นที่ได้อย่างเป็นรูปธรรมเนื่องจากเป็นแผนงานสำหรับนำไปใช้ปฏิบัติงานเชิงนโยบายและยุทธศาสตร์ในภาพรวม

ทั้งนี้แผนการใช้ที่ดินเป็นผลที่ได้จากการวิเคราะห์ข้อมูลทางด้านกายภาพ เศรษฐกิจ และสังคม โดยได้นำฐานข้อมูลที่ได้จากการรวบรวมข้อมูลหัตถภูมิ และข้อมูลปฐภูมิจากการสำรวจภาคสนาม การศึกษาด้านกายภาพ ได้จาก การวิเคราะห์สถานภาพของทรัพยากรธรรมชาติ อาทิ ทรัพยากรดิน ทรัพยากรน้ำ และทรัพยากรป่าไม้ร่วมกับการพิจารณาลักษณะการใช้ประโยชน์ที่ดิน ข้อกฎหมายที่เกี่ยวข้องกับพื้นที่ในเขตป่าไม้ตามกฎหมาย เช่น เขตรักษาพันธุ์สัตว์ป่า เขตอุทยานแห่งชาติ เขตป่าสงวนแห่งชาติ และนโยบายของรัฐที่เกี่ยวข้องกับพื้นที่ที่มีมติคณะรัฐมนตรีเกี่ยวกับการใช้ที่ดิน มติคณะรัฐมนตรีเรื่องการจำแนกการใช้ประโยชน์ที่ดินในพื้นที่ป่าไม้ในเขตป่าสงวนแห่งชาติ เป็นต้น ประกอบกับการพิจารณาจากทิศทางตามกรอบนโยบายที่เกี่ยวข้องกับการกำหนดเขตการใช้ที่ดินภายในพื้นที่ตำบล เช่น ยุทธศาสตร์ของจังหวัด ร่วมกับความต้องการของท้องถิ่น สามารถกำหนดแนวทางการใช้ที่ดินตามศักยภาพของทรัพยากร เพื่อการรักษาคุณภาพของลักษณะทางนิเวศวิทยาและการอนุรักษ์ทรัพยากรธรรมชาติ โดยคำนึงถึงสภาพทางเศรษฐกิจและสังคมของชุมชนในพื้นที่ ซึ่งข้อมูลนี้ส่วนหนึ่งได้มาจากการวิเคราะห์ชุมชนแบบมีส่วนร่วม (PRA) ทำการสังเคราะห์ข้อมูลทุกด้านเพื่อเพื่อให้ได้เขตการใช้ที่ดินที่เหมาะสมกับศักยภาพของพื้นที่ต่อไป



6.2 แผนการใช้ที่ดิน

จากการวิเคราะห์ข้อมูลกายภาพ เศรษฐกิจ และสังคม พบว่าแผนการใช้ที่ดินตำบล หาดส้มแป้น อำเภอเมืองระนอง จังหวัดระนอง สามารถกำหนดออกเป็น 6 เขตหลัก ได้แก่ เขตป่าไม้ เขตเกษตรกรรม เขตชุมชนและสิ่งปลูกสร้าง เขตแหล่งน้ำ เขตพื้นที่อื่น ๆ เขตรักษาสมดุลของธรรมชาติและสิ่งแวดล้อม มีรายละเอียดดังนี้ (ตารางที่ 6-1 และรูปที่ 6-1)

6.2.1 เขตป่าไม้ เป็นเขตพื้นที่ที่อยู่ในเขตป่าตามกฎหมายและมติคณะรัฐมนตรี ได้แก่ พื้นที่ป่าสงวนแห่งชาติ เขตรักษาพันธุ์สัตว์ป่า อุทยานแห่งชาติ เขตป่าไม้ถาวร หรืออยู่ในพื้นที่ชั้นคุณภาพลุ่มน้ำ ชั้นที่ 1A 1B หรือ 2 พื้นที่ในเขตนี้ส่วนใหญ่ยังคงสภาพเป็นป่าไม้ บางบริเวณได้ถูกนำไปใช้ประโยชน์ในรูปแบบที่ไม่เหมาะสม ไม่เป็นไปตามมาตรการหรือกฎหมายที่เกี่ยวข้องกับการใช้ประโยชน์ของที่ดินหรือทรัพยากรป่าไม้ของพื้นที่นั้น ๆ ประกอบด้วย 3 เขตรอง ได้แก่ เขตป่าไม้สมบูรณ์ เขตป่าไม้เสื่อมโทรม และเขตฟื้นฟูธรรมชาติ มีเนื้อที่ 58,214 ไร่ หรือคิดเป็นร้อยละ 83.05 ของเนื้อที่ตำบล มีรายละเอียดดังนี้

1) เขตป่าไม้สมบูรณ์ (สัญลักษณ์ 1100) มีเนื้อที่ 49,756 ไร่ หรือ คิดเป็นร้อยละ 70.98 ของเนื้อที่ตำบล เป็นเขตที่อยู่ภายในเงื่อนไขดงกล่าวข้างต้น แต่มีสภาพการใช้ที่ดินปัจจุบันเป็นป่าไม้สมบูรณ์

2) เขตป่าไม้เสื่อมโทรม (สัญลักษณ์ 1200) มีเนื้อที่ 749 ไร่ หรือ คิดเป็นร้อยละ 1.07 ของเนื้อที่ตำบล แต่มีสภาพการใช้ที่ดินปัจจุบันเป็นป่าไม้ที่มีลักษณะเสื่อมโทรม ซึ่งหากปล่อยให้ตามธรรมชาติไม่มีการเข้าไปรบกวนอาจฟื้นตัวกลับมาเป็นป่าสมบูรณ์ได้ดังเดิม

3) เขตฟื้นฟูธรรมชาติ (สัญลักษณ์ 1300) มีเนื้อที่ 7,709 ไร่ หรือ คิดเป็นร้อยละ 11.00 ของเนื้อที่ตำบล เป็นพื้นที่ที่มีการบุกรุก แผ้วถางพื้นที่ป่าไม้ และเปลี่ยนแปลงการใช้ประโยชน์พื้นที่เป็นอย่างอื่น ส่วนใหญ่เพื่อทำการเกษตร

6.2.2 เขตเกษตรกรรม เป็นพื้นที่เกษตรกรรมซึ่งในที่นี้ คือ พื้นที่ที่อยู่นอกเขตที่มีการประกาศเป็นเขตป่าไม้ตามกฎหมาย ซึ่งรัฐได้กำหนดเป็นพื้นที่ทำกิน มีการออกเอกสารสิทธิ์ซึ่งรวมถึงพื้นที่ในเขตปฏิรูปที่ดินเพื่อเกษตรกรรมด้วย เขตนี้รวมถึงการทำกิจกรรมภาคการเกษตรอื่นที่นอกเหนือจากการปลูกพืชด้วย ประกอบด้วย 1 เขตรอง ได้แก่ เขตเกษตรกรรมที่มีศักยภาพการผลิตสูง มีเนื้อที่ 4,079 ไร่ หรือ คิดเป็นร้อยละ 5.82 ของเนื้อที่ตำบล มีรายละเอียดดังนี้

1) เขตเกษตรกรรมที่มีศักยภาพการผลิตสูง (ประเภทที่ 2) เป็นเขตที่ทำการเกษตรโดยอาศัยน้ำฝนเป็นหลัก ซึ่งส่งผลให้มีข้อจำกัดต่อการเพาะปลูกพืชด้านความชื้นที่พืชนำไปใช้ประโยชน์ ในส่วนของที่ดินมีศักยภาพในการผลิตอยู่ในระดับสูงถึงปานกลาง และนอกจากนี้พบว่าดินในพื้นที่เขตนี้มีสมบัติที่เหมาะสมต่อการเพาะปลูกพืชแยกตามชนิดพืช มีรายละเอียดดังนี้

(1) เขตทำนา (สัญลักษณ์ 2221) มีเนื้อที่ 18 ไร่ หรือ คิดเป็นร้อยละ 0.03 ของเนื้อที่ตำบล เป็นพื้นที่ที่มีศักยภาพต่อการทำนาในระดับเหมาะสมเล็กน้อยถึงไม่เหมาะสม และปัจจุบันเกษตรกรมีการปลูกข้าวได้ปีละ 1 ครั้ง

(2) เขตปลูกไม้ผล (สัญลักษณ์ 2222) มีเนื้อที่ 515 ไร่ หรือ คิดเป็นร้อยละ 0.73 ของเนื้อที่ตำบล ปัจจุบันเกษตรกรปลูกไม้ผล โดยไม้ผลที่ปลูก ได้แก่ ทูเรียน มังคุด เงาะ

(3) เขตปลูกไม้ยืนต้น (สัญลักษณ์ 2223) มีเนื้อที่ 3,546 ไร่ หรือ คิดเป็นร้อยละ 5.06 ของเนื้อที่ตำบล ปัจจุบันเกษตรกรปลูกไม้ยืนต้น โดยไม้ยืนต้นที่ปลูก ได้แก่ ปาล์มน้ำมัน ยางพารา



6.2.3 เขตชุมชนและสิ่งปลูกสร้าง มีเนื้อที่ 711 ไร่ หรือคิดเป็นร้อยละ 1.01 ของเนื้อที่ตำบล ประกอบด้วย 3 เขตตรง ได้แก่ เขตชุมชน/สถานที่ราชการ เขตอุตสาหกรรม/แหล่งรับซื้อผลผลิต และเขตการใช้พื้นที่เฉพาะ มีรายละเอียดดังนี้

(1) เขตชุมชน/สถานที่ราชการ (สัญลักษณ์ 3100) มีเนื้อที่ 604 ไร่ หรือ คิดเป็นร้อยละ 0.86 ของเนื้อที่ตำบล ปัจจุบันมีการใช้ที่ดินชุมชนและที่อยู่อาศัย มีทั้งประเภทชุมชนเมือง ชุมชนชนบท และที่ตั้งของสถาบันและสถานที่ราชการต่าง ๆ

(2) เขตอุตสาหกรรม/แหล่งรับซื้อผลผลิต (สัญลักษณ์ 3200) มีเนื้อที่ 48 ไร่ หรือ คิดเป็นร้อยละ 0.07 ของเนื้อที่ตำบล ปัจจุบันมีการใช้ที่ดินประเภทโรงงานอุตสาหกรรม แหล่งรับซื้อผลผลิตทางการเกษตรประเภทต่าง ๆ

(3) และเขตการใช้พื้นที่เฉพาะ (สัญลักษณ์ 3300) มีเนื้อที่ 59 ไร่ หรือ คิดเป็นร้อยละ 0.08 ของเนื้อที่ตำบล ปัจจุบันมีการใช้ที่ดินที่นอกเหนือจาก 2 เขตดังกล่าวข้างต้น เช่น สถานที่พักผ่อน ท่องเที่ยว สวนสาธารณะ รีสอร์ท ระบบขนส่งมวลชน โบราณสถาน เป็นต้น

6.2.4 เขตแหล่งน้ำ มีเนื้อที่ 883 ไร่ หรือคิดเป็นร้อยละ 1.26 ของเนื้อที่ตำบล ประกอบด้วย 2 เขตตรง ได้แก่ เขตแหล่งน้ำตามธรรมชาติ และเขตแหล่งน้ำที่สร้างขึ้น มีรายละเอียดดังนี้

(1) เขตแหล่งน้ำตามธรรมชาติ (สัญลักษณ์ 4100) มีเนื้อที่ 29 ไร่ หรือคิดเป็นร้อยละ 0.04 ของเนื้อที่ตำบล ปัจจุบันมีสภาพการใช้ที่ดินเป็นลักษณะของแหล่งน้ำตามธรรมชาติ เช่น ห้วย หนอง คลอง แม่น้ำ เป็นต้น

(2) เขตแหล่งน้ำที่สร้างขึ้น (สัญลักษณ์ 4200) มีเนื้อที่ 854 ไร่ หรือ คิดเป็นร้อยละ 1.22 ของเนื้อที่ตำบล ปัจจุบันมีสภาพการใช้ที่ดินเป็นแหล่งน้ำที่สร้างขึ้น เช่น คลองชลประทาน อ่างเก็บน้ำ เป็นต้น

6.2.5 เขตพื้นที่อื่น ๆ (สัญลักษณ์ 5000) มีเนื้อที่ 3,768 ไร่ หรือคิดเป็นร้อยละ 5.38 ของเนื้อที่ตำบล เป็นเขตที่มีลักษณะการใช้ที่ดินที่มีความเฉพาะ เช่น เหมืองแร่ ที่ทิ้งขยะ หาดทราย ไม้พุ่ม เป็นต้น

6.2.6 เขตรักษาสมดุลของธรรมชาติและสิ่งแวดล้อม (สัญลักษณ์ 6000) มีเนื้อที่ 2,440 ไร่ หรือ คิดเป็นร้อยละ 3.48 ของเนื้อที่ตำบล มีการใช้ที่ดินเป็นป่าไม้ที่พบในพื้นที่เกษตรกรรม ซึ่งอยู่นอกเขตป่าไม้ตามกฎหมาย ส่วนใหญ่เป็นป่าปลูก ป่าชุมชน



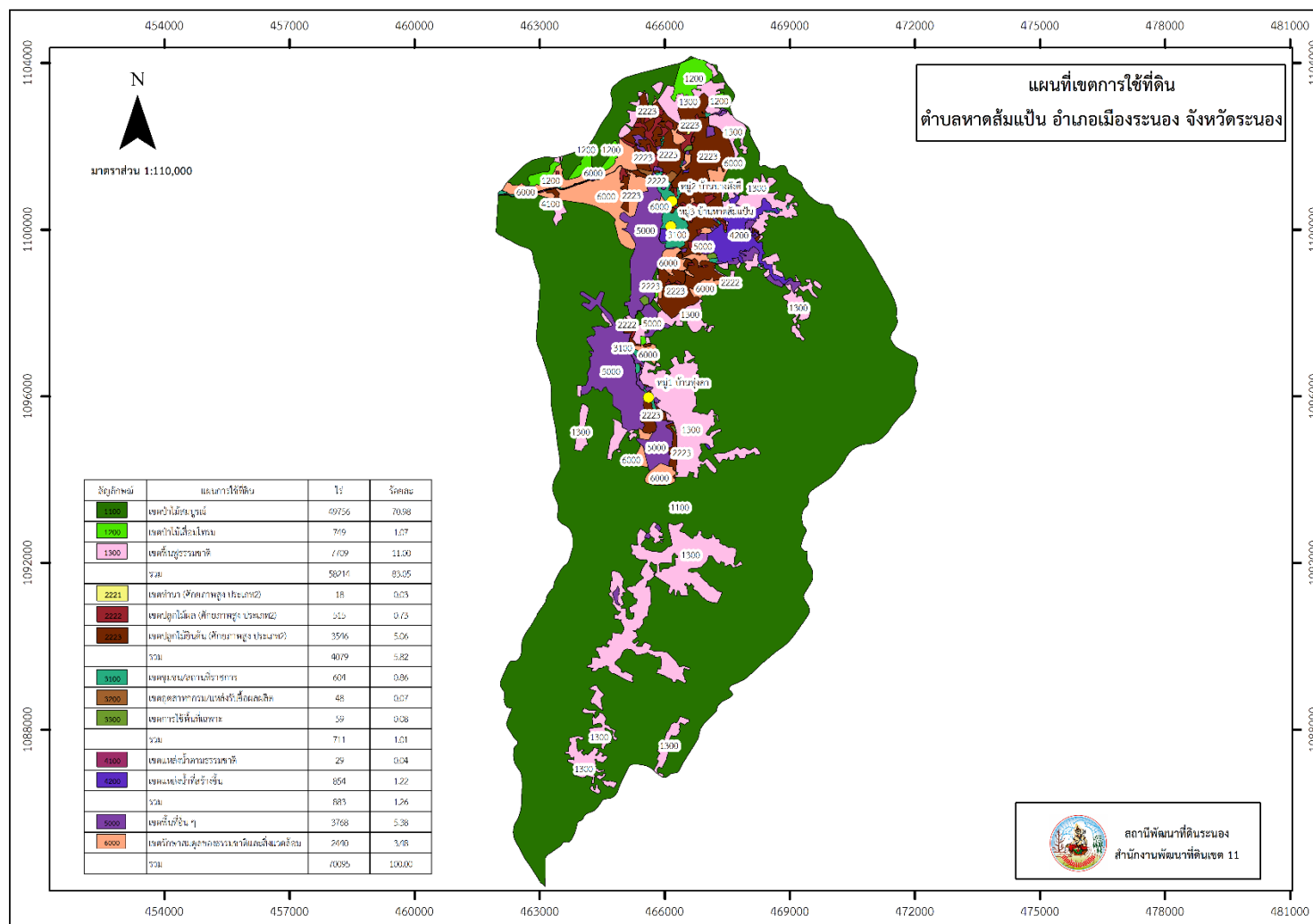
ตารางที่ 6-1 เขตการใช้ที่ดิน ตำบลหาดส้มแป้น อำเภอเมืองระนอง จังหวัดระนอง

เขตการใช้ที่ดิน	เนื้อที่	
	ไร่	ร้อยละ
1. เขตป่าไม้	58,214	83.05
1.1 เขตป่าไม้สมบูรณ์	49,756	70.98
1.2 เขตป่าไม้เสื่อมโทรม	749	1.07
1.3 เขตพื้นพืชรธรรมชาติ	7,709	11.00
2. เขตเกษตรกรรม	4,079	5.82
2.1 เขตเกษตรกรรมที่มีศักยภาพการผลิตสูง (ประเภทที่ 2)		
1) เขตทำนา	18	0.03
2) เขตปลูกไม้ผล	515	0.73
3) เขตปลูกไม้ยืนต้น	3,546	5.06
3 เขตชุมชนและสิ่งปลูกสร้าง	711	1.01
3.1 เขตชุมชน/สถานที่ราชการ	604	0.86
3.2 เขตอุตสาหกรรม/แหล่งรับซื้อผลผลิต	48	0.07
3.3 เขตการใช้พื้นที่เฉพาะ	59	0.08
4 เขตแหล่งน้ำ	883	1.26
4.1 เขตแหล่งน้ำตามธรรมชาติ	29	0.04
4.2 เขตแหล่งน้ำที่สร้างขึ้น	854	1.22
5 เขตพื้นที่อื่น ๆ	3,768	5.38
6 เขตรักษาสมดุลของธรรมชาติและสิ่งแวดล้อม	2,440	3.48
รวม	70,095	100.00

หมายเหตุ: เนื้อที่คำนวณด้วยระบบสารสนเทศภูมิศาสตร์



แผนการใช้ที่ดินตำบลหาดส้มแป้น อำเภอเมืองระนอง จังหวัดระนอง



รูปที่ 6-1 เขตการใช้ที่ดิน ตำบลหาดส้มแป้น อำเภอเมืองระนอง จังหวัดระนอง



บทที่ 7

การขับเคลื่อนแผนการใช้ที่ดิน

7.1 ขั้นตอนการดำเนินงาน

ภายหลังการจัดทำแผนการใช้ที่ดินตำบลหาดส้มแป้น อำเภอเมืองระนอง จังหวัดระนองแล้ว จะต้องดำเนินการดังต่อไปนี้

7.1.1 จัดทำเป้าหมายการดำเนินงานและงบประมาณและกิจกรรมต่าง ๆ ที่จะดำเนินการใน ปีงบประมาณ 2566 ถึง 2570

7.1.2 นำแผนการใช้ที่ดินตำบลหาดส้มแป้นไปเสนอต่อองค์การบริหารส่วนตำบลหาดส้มแป้น เพื่อมีมติให้ความร่วมมือในกิจกรรมพัฒนาที่ดินดำเนินการกิจกรรมต่าง ๆ ที่กำหนดไว้ในแผน และได้รับการเชื่อมโยงสู่แผนพัฒนาตำบล

7.1.3 สถานีพัฒนาที่ดินระนอง เสนอเป้าหมายและงบประมาณให้รายงานมายังกรมพัฒนาที่ดิน

7.1.4 กรมพัฒนาที่ดินพิจารณาสนับสนุนงบประมาณกิจกรรมและโครงการตามเป้าหมายที่กำหนดในแผนการใช้ที่ดิน

7.1.5 สถานีพัฒนาที่ดินระนอง นำเสนอต่อที่ประชุมจังหวัด/อำเภอ เพื่อสร้างการรับรู้และประชาสัมพันธ์ให้หน่วยงานอื่น นำโครงการภายใต้หน่วยงานมาพัฒนาพื้นที่ตามแผนการใช้ที่ดินกำหนด

7.2 กิจกรรมที่จะดำเนินการของกรมพัฒนาที่ดิน

งบประมาณที่กำหนดไว้เป็นการประมาณเบื้องต้น อาจมีการเปลี่ยนแปลงตามที่ได้รับการจัดสรรให้ดำเนินการ (ตารางที่ 7-1)

เขตเกษตรกรรม

1) **ดินขาดความอุดมสมบูรณ์/ดินตื้น** มีแผนงาน/โครงการปรับปรุงบำรุงดิน ดังนี้

- (1) การบริหารจัดการดินเชิงรุกแก่เกษตรกรรายแปลงผ่านบัตรดินดี
- (2) โครงการพัฒนาระบบ E-service
- (3) ฝักอบรมหอมดินอาสา
- (4) การส่งเสริมการผลิตและการใช้สารอินทรีย์ลดการใช้สารเคมีทางการเกษตร
- (5) การจัดหาปุ๋ยโดโลไมท์
- (6) การส่งเสริมการปรับปรุงพื้นที่ดินกรด
- (7) การผลิต-จัดหาเมล็ดพันธุ์พืชปุ๋ยสด
- (8) การส่งเสริมการปรับปรุงบำรุงดินด้วยพืชปุ๋ยสด
- (9) การพัฒนากลุ่มเกษตรกรส่งเสริมการใช้สารอินทรีย์ลดการใช้สารเคมีทางการเกษตร
- (10) โครงการระบบส่งเสริมเกษตรแบบแปลงใหญ่

2) **การชะล้างพังทลายของดิน** มีแผนงาน/โครงการฟื้นฟูและป้องกันการชะล้างพังทลายของดิน ดังนี้

- (1) การปลูกหญ้าแฝกเพื่อการอนุรักษ์ดินและน้ำ



- 3) **พื้นที่แล้งซ้ำซาก** มีแผนงาน/โครงการบริหารจัดการน้ำ ดังนี้
- (1) การพัฒนาแหล่งน้ำขนาดเล็กเพื่อการอนุรักษ์ดินและน้ำ
 - (2) การก่อสร้างแหล่งน้ำในไร่นานอกเขตชลประทาน
 - (3) การก่อสร้างระบบส่งน้ำ

7.3 กิจกรรมที่จะดำเนินงานของหน่วยงานอื่น (ตารางที่ 7-2)

7.3.1 เขตเกษตรกรรม

1) เขตทำนา เขตปลูกไม้ผล และเขตปลูกไม้ยืนต้น

- (1) โครงการศูนย์เรียนรู้การเพิ่มประสิทธิภาพการผลิตสินค้าเกษตร (หน่วยงานในสังกัดกระทรวงเกษตรและสหกรณ์)
- (2) โครงการการพัฒนาเกษตรกรปราดเปรื่องและเกษตรกรรุ่นใหม่ (Smart Farmer & Young Smart Farmer) (สนง.เกษตรจังหวัด)
- (3) โครงการ สร้างความเข้มแข็งให้กับเกษตรกรและสถาบันเกษตรกร (Smart Farmer) (การยางแห่งประเทศไทย)
- (4) ส่งเสริมองค์ความรู้และพัฒนาเป็นอาสาสมัครด้านการเกษตร และพัฒนาเครือข่ายงานส่งเสริมการเกษตร (สนง.เกษตรจังหวัด)
- (5) โครงการแก้ไขปัญหาน้ำสิ้นและคุณภาพชีวิตสมาชิกสหกรณ์/กลุ่มเกษตรกรด้วยระบบสหกรณ์ (สนง.สหกรณ์จังหวัด)
- (6) โครงการระบบส่งเสริมเกษตรแบบแปลงใหญ่ (หน่วยงานในสังกัดกระทรวงเกษตรและสหกรณ์)
- (7) โครงการผลิตพันธุ์พืชและปัจจัยการผลิต (ศูนย์วิจัยและพัฒนาการเกษตร)
- (8) โครงการพัฒนาคุณภาพสินค้าเกษตรสู่มาตรฐาน GAP (สนง.เกษตรจังหวัด)
- (9) โครงการตรวจรับรอง GAP พืช (ศูนย์วิจัยและพัฒนาการเกษตร)
- (10) ส่งเสริมสนับสนุนการทำเกษตรพอเพียงตามแนวทางพระราชดำริ (อบต.หาดส้มแป้น)
- (11) โครงการสูบน้ำด้วยโซล่าเซลล์ เพื่อใช้ในภาคการเกษตรด้วยพลังงานสะอาด และรักษาสิ่งแวดล้อม (สนง.พลังงานจังหวัด)
- (12) โครงการหมู่บ้านเกษตรมูลค่าสูง (สนง.เกษตรและสหกรณ์จังหวัด)

7.3.2 เขตแหล่งน้ำ

- 1) โครงการปรับปรุงงานชลประทาน (บำรุงรักษา ซ่อมแซม ปรับปรุง) (กรมชลประทาน)
- 2) โครงการป้องกันและบรรเทาภัยจากน้ำ (กรมชลประทาน)
- 3) การจัดการน้ำเพื่อคุณภาพชีวิตที่ดี และเป็นมิตรกับสิ่งแวดล้อมอย่างยั่งยืน (กรมชลประทาน)
- 4) โครงการสนับสนุนการบริหารจัดการน้ำและงานชลประทาน (กรมชลประทาน)



7.4 ความต้องการของชุมชนและองค์กรปกครองส่วนท้องถิ่น

จากการดำเนินการจัดทำกระบวนการมีส่วนร่วมของประชาชนที่องค์การบริหารส่วนตำบล เมื่อวันที่ 4 กรกฎาคม 2566 ได้มีความต้องการของประชาชนที่ต้องการให้ดำเนินการเกี่ยวกับแก้ปัญหา ดินเสื่อมโทรมและฟื้นฟูความอุดมสมบูรณ์ของดิน การขาดแคลนน้ำ การแก้ไขปัญหากรรมสิทธิ์ในที่ดิน ทำกิน

เพื่อตอบสนองต่อความต้องการของชุมชนและการแก้ไขปัญหาเชิงพื้นที่ของตำบล หาดส้มแป้น กรมพัฒนาที่ดินได้วิเคราะห์เบื้องต้น ดังต่อไปนี้

ปัญหาของตำบลหาดส้มแป้นในภาพรวมสรุปได้ว่า มีปัญหาสำคัญ 2 ประการ คือ (1) ปัญหาการไร้ กรรมสิทธิ์ในที่ดิน (2) ปัญหาดินเสื่อมโทรม และมีปัญหารองลงมา คือ ปัญหาด้านสาธารณสุขปศุสัตว์ยังไม่ ครอบคลุมพื้นที่ ปัญหาดังกล่าวนี้นำส่งผลกระทบต่อคุณภาพชีวิตของราษฎรในชุมชนโดยรวม

ในกรณีของปัญหาความเสื่อมโทรมของที่ดินนั้นจะรวมถึง (1) การชะล้างพังทลายของดิน (2) ดินขาด ความอุดมสมบูรณ์ (3) ดินกรด โดยในพื้นที่ตำบลหาดส้มแป้นด้านตะวันออกและทิศใต้ส่วนใหญ่อยู่ใน เขตป่าสงวน พื้นที่เป็นภูเขาและเป็นพื้นที่ลาดชัน คุณภาพของดินจึงไม่ค่อยจะเหมาะสมต่อการเกษตร



ตารางที่ 7-1 กิจกรรมของกรมพัฒนาที่ดินในเขตเกษตรกรรมที่จะดำเนินการในปีงบประมาณ 2566-2570

เขตการใช้ที่ดิน (เกษตรกรรม)	แผนงาน/โครงการ	งบประมาณ (บาท)
1. เขตพื้นที่ทำนา เนื้อที่ 18 ไร่	1.การปรับปรุงบำรุงดิน	8,250
	1.1 การผลิต-จัดหาเมล็ดพันธุ์พืชปุ๋ยสด	7,500
	1.2 การส่งเสริมการปรับปรุงบำรุงดินด้วยพืชปุ๋ยสด	750
2. เขตปลูกไม้ผล เนื้อที่ 515 ไร่	1. การปรับปรุงบำรุงดิน	93,800
	1.1 การบริหารจัดการดินเชิงรุกแก่เกษตรกรรายแปลงผ่านบัตรดินดี	1,500
	1.2 โครงการพัฒนาระบบ E-service	1,500
	1.4 ฝึกอบรมหมอดินอาสา	2,500
	1.5 การส่งเสริมการผลิตและการใช้สารอินทรีย์ลดการใช้สารเคมีทางการเกษตร	4,500
	1.5 การจัดหาปุ๋ยอินทรีย์	17,000
	1.6 การส่งเสริมการปรับปรุงพื้นที่ดินกรด	300
	1.7 การผลิต-จัดหาเมล็ดพันธุ์พืชปุ๋ยสด	15,000
	1.8 การส่งเสริมการปรับปรุงบำรุงดินด้วยพืชปุ๋ยสด	1,500
	1.9 โครงการระบบส่งเสริมเกษตรแบบแปลงใหญ่	50,000
	2. การบริหารจัดการน้ำ	41,200
	2.2 การก่อสร้างแหล่งน้ำในไร่นานอกเขตชลประทาน	41,200
	3. การฟื้นฟูและป้องกันการชะล้างพังทลายของดิน	82,400
3.1 อนุรักษ์และส่งเสริมการปลูกหญ้าแฝก	82,400	



ตาราง 7-1 (ต่อ)

เขตการใช้ที่ดิน (เกษตรกรรม)	แผนงาน/โครงการ	งบประมาณ (บาท)
3. เขตปลูกไม้ยืนต้น เนื้อที่ 3,546 ไร่	1. การปรับปรุงบำรุงดิน	332,950
	1.1 การบริหารจัดการดินเชิงรุกแก่เกษตรกรรายแปลงผ่านบัตรดินดี	3,000
	1.2 โครงการพัฒนาระบบ E-service	3,000
	1.4 ฝึกอบรมหมอดินอาสา	5,000
	1.5 การส่งเสริมการผลิตและการใช้สารอินทรีย์ลดการใช้สารเคมีทางการเกษตร	10,500
	1.5 การจัดหาปุ๋ยโดโลไมท์	68,000
	1.6 การส่งเสริมการปรับปรุงพื้นที่ดินกรด	1,200
	1.7 การผลิต-จัดหาเมล็ดพันธุ์พืชปุ๋ยสด	22,500
	1.8 การส่งเสริมการปรับปรุงบำรุงดินด้วยพืชปุ๋ยสด	2,250
	1.9 การพัฒนากลุ่มเกษตรกรส่งเสริมการใช้สารอินทรีย์ลดการใช้สารเคมีทางการเกษตร	17,500
	1.10 โครงการระบบส่งเสริมเกษตรแบบแปลงใหญ่	200,000
	2. การบริหารจัดการน้ำ	82,400
	2.2 การก่อสร้างแหล่งน้ำในไร่นานอกเขตชลประทาน	82,400
3. การฟื้นฟูและป้องกันการชะล้างพังทลายของดิน	506,000	
3.1 อนุรักษ์และส่งเสริมการปลูกหญ้าแฝก	506,000	
รวมเขตเกษตรกรรม	1. การปรับปรุงบำรุงดิน	435,000
	2. การบริหารจัดการน้ำ	123,600
	3. การฟื้นฟูและป้องกันการชะล้างพังทลายของดิน	782,500
	รวมแผนงาน/โครงการ	1,341,100



ตารางที่ 7-2 สรุปกิจกรรมที่ขอรับการสนับสนุนจากส่วนราชการอื่นในเขตการใช้ที่ดิน

เขตการใช้ที่ดิน	กิจกรรมที่ขอการสนับสนุนจากส่วนราชการอื่น
1. เขตพื้นที่เกษตรกรรม 1. เขตพื้นที่ทำนา เนื้อที่ 18 ไร่ 2. เขตปลูกไม้ผล เนื้อที่ 768 ไร่ 3. เขตปลูกไม้ยืนต้น เนื้อที่ 2,434 ไร่	การแก้ปัญหาดินเสื่อมโทรม พื้นฟูความอุดมสมบูรณ์ของดิน และเพิ่มศักยภาพการผลิต (13)โครงการศูนย์เรียนรู้การเพิ่มประสิทธิภาพการผลิตสินค้าเกษตร (หน่วยงานในสังกัดกระทรวงเกษตรและสหกรณ์) (14)โครงการการพัฒนาเกษตรกรปราดเปรื่องและเกษตรกรรุ่นใหม่ (Smart Farmer & Young Smart Farmer) (สนง.เกษตรจังหวัด) (15)โครงการ สร้างความเข้มแข็งให้กับเกษตรกรและสถาบันเกษตรกร (Smart Farmer) (การยางแห่งประเทศไทย) (16)ส่งเสริมองค์ความรู้และพัฒนาเป็นอาสาสมัครด้านการเกษตร และพัฒนาเครือข่ายงานส่งเสริมการเกษตร (สนง.เกษตรจังหวัด) (17)โครงการแก้ไขปัญหาหนี้สินและคุณภาพชีวิตสมาชิกสหกรณ์/กลุ่มเกษตรกรด้วยระบบสหกรณ์ (สนง.สหกรณ์จังหวัด) (18)โครงการระบบส่งเสริมเกษตรแบบแปลงใหญ่ (หน่วยงานในสังกัดกระทรวงเกษตรและสหกรณ์) (19)โครงการผลิตพันธุ์พืชและปัจจัยการผลิต (ศูนย์วิจัยและพัฒนาการเกษตร) (20)โครงการพัฒนาคุณภาพสินค้าเกษตรสู่มาตรฐาน GAP (สนง.เกษตรจังหวัด) (21)โครงการตรวจรับรอง GAP พืช (ศูนย์วิจัยและพัฒนาการเกษตร) (22)ส่งเสริมสนับสนุนการทำเกษตรพอเพียงตามแนวทางพระราชดำริ (อบต.หาดส้มแป้น) (23)โครงการสูบน้ำด้วยโซล่าเซลล์ เพื่อใช้ในภาคการเกษตรด้วยพลังงานสะอาด และรักษาสิ่งแวดล้อม (สนง.พลังงานจังหวัด) (24)โครงการหมู่บ้านเกษตรมูลค่าสูง (สนง.เกษตรและสหกรณ์จังหวัด)



ตารางที่ 7-2 (ต่อ)

เขตการใช้ที่ดิน	กิจกรรมที่ขอการสนับสนุนจากส่วนราชการอื่น
2. พื้นที่แหล่งน้ำ เนื้อที่ 906 ไร่	<ol style="list-style-type: none">1) โครงการปรับปรุงงานชลประทาน (บำรุงรักษา ซ่อมแซม ปรับปรุง) (กรมชลประทาน)2) โครงการป้องกันและบรรเทาภัยจากน้ำ (กรมชลประทาน)3) การจัดการน้ำเพื่อคุณภาพชีวิตที่ดี และเป็นมิตรกับสิ่งแวดล้อมอย่างยั่งยืน (กรมชลประทาน)4) โครงการสนับสนุนการบริหารจัดการน้ำและงานชลประทาน (กรมชลประทาน)



ตาราง 7-3 เป้าหมายการดำเนินงานและงบประมาณ ตำบลหาดส้มแป้น อำเภอเมืองระนอง จังหวัดระนอง แผน 5 ปี (พ.ศ. 2566-2570)

เขตการใช้ที่ดิน	งาน/โครงการ/กิจกรรม	หน่วยนับ	เป้าหมาย					รวม	งบประมาณ					รวม	หน่วยงานรับผิดชอบ
			2566	2567	2568	2569	2570		2566	2567	2568	2569	2570		
	1. การปรับปรุงบำรุงดิน														
เขตพื้นที่เกษตรกรรม	1.1 การบริหารจัดการดินเชิงรุก แก่เกษตรกรรายแปลงผ่านบัตรดินดี	ราย	30	30	30	30	30	150	900	900	900	900	900	4,500	พด.
	1.2 โครงการพัฒนาระบบ E-service	ราย	30	30	30	30	30	150	900	900	900	900	900	4,500	พด.
	1.4 ฝึกอบรมหมอดินอาสา	ราย	3	3	3	3	3	15	1,500	1,500	1,500	1,500	1,500	7,500	พด.
	1.5 การส่งเสริมการผลิตและการใช้สารอินทรีย์ลดการใช้สารเคมีทางการเกษตร	ราย	200	200	200	200	200	1000	3,000	3,000	3,000	3,000	3,000	15,000	พด.
	1.5 การจัดหาปุ๋ยมูลโคโลไม้หมัก	ตัน	10	10	10	10	10	50	17,000	17,000	17,000	17,000	17,000	85,000	พด.
	1.6 การส่งเสริมการปรับปรุงพื้นที่ดินกรด	ไร่	20	20	20	20	20	100	300	300	300	300	300	1,500	พด.
	1.7 การผลิต-จัดหาเมล็ดพันธุ์พืชปุ๋ยสด	กก.	300	300	300	300	300	1500	9,000	9,000	9,000	9,000	9,000	45,000	พด.
	1.8 การส่งเสริมการปรับปรุงบำรุงดินด้วยพืชปุ๋ยสด	ไร่	60	60	60	60	60	300	900	900	900	900	900	4,500	พด.
	1.9 การพัฒนากลุ่มเกษตรกรส่งเสริมการใช้สารอินทรีย์ลดการใช้สารเคมีทางการเกษตร	กลุ่ม	1	1	1	1	1	5	3,500	3,500	3,500	3,500	3,500	17,500	พด.
	1.10 โครงการระบบส่งเสริมเกษตรแบบแปลงใหญ่	แปลง	1	1	1	1	1	5	50,000	50,000	50,000	50,000	50,000	250,000	พด.



ตาราง 7-3 (ต่อ)

เขตการใช้ที่ดิน	งาน/โครงการ/กิจกรรม	หน่วยนับ	เป้าหมาย					รวม	งบประมาณ					รวม	หน่วยงานรับผิดชอบ
			2566	2567	2568	2569	2570		2566	2567	2568	2569	2570		
	2. การบริหารจัดการน้ำ														
เขตพื้นที่เกษตรกรรม	2.1 การก่อสร้างแหล่งน้ำในไร่นา นอกเขตชลประทาน	บ่อ	0	0	2	2	2	6	0	0	41,200	41,200	41,200	123,600	พต.
	3. การฟื้นฟูและป้องกันการชะล้างพังทลายของดิน														
เขตพื้นที่เกษตรกรรม	3.1 การปลูกหญ้าแฝกเพื่อการอนุรักษ์ดินและน้ำ														
	- แฝกเพื่อปลูก	กล้า	100000	100,000	100,000	100,000	100,000	500000	120,000	120,000	120,000	120,000	120,000	600,000	พต.
	- แฝกแจกจ่าย	กล้า	50,000	50,000	50,000	50,000	50,000	250000	36,500	36,500	36,500	36,500	36,500	182,500	พต.

หมายเหตุ: งบประมาณที่กำหนดไว้นี้เป็นประมาณเบื้องต้น อาจมีการเปลี่ยนแปลงตามที่ได้รับการจัดสรรให้ดำเนินการ



เอกสารอ้างอิง

- กรมการปกครอง. 2556. **แผนที่ขอบเขตตำบล ปี 2564 (ไฟล์ข้อมูล)**. กรมพัฒนาที่ดิน กระทรวงเกษตรและสหกรณ์, กรุงเทพฯ.
- _____. 2566. **รายงานสถิติจำนวนประชากรและบ้าน รายจังหวัด รายอำเภอ และรายตำบล (ณ เดือนธันวาคม พ.ศ. 2565)**. แหล่งที่มา: <https://stat.bora.dopa.go.th/stat/statnew/statyear/#/TableTemplate/Area/statpop>, 1 พฤษภาคม 2566.
- กรมการพัฒนาชุมชน. 2566. **ข้อมูลความจำเป็นพื้นฐาน (จปฐ.) รายจังหวัด รายอำเภอ และรายตำบล ปี 2565**. แหล่งที่มา: <https://ebmn.cdd.go.th/>, 1 มิถุนายน 2566.
- กรมทรัพยากรน้ำบาดาล. 2566. **ปริมาณน้ำและจำนวนบ่อบาดาล**. แหล่งที่มา: <http://app.dgr.go.th/newpasutara/xml/search.php>, 26 พฤษภาคม 2566.
- กรมส่งเสริมการเกษตร. 2566. **จำนวนครุว์เรือนเกษตรกรที่ขึ้นทะเบียนเกษตรกร จำแนกรายจังหวัด รายอำเภอ และรายตำบล (ณ เดือนมกราคม พ.ศ. 2566)**. แหล่งที่มา : <http://mvos2.gistda.or.th/>, 15 พฤษภาคม 2566.
- กรมอุตุนิยมวิทยา. 2566. **สถิติภูมิอากาศคาบ 30 ปี พ.ศ. 2536-2565 (ไฟล์ข้อมูล)**. กระทรวงดิจิทัลเพื่อเศรษฐกิจและสังคม, กรุงเทพฯ.
- กลุ่มวิเคราะห์สภาพการใช้ที่ดิน. 2566. **แผนที่สภาพการใช้ที่ดิน ปี 2566 (ไฟล์ข้อมูล)**. กองนโยบายและแผนการใช้ที่ดิน กรมพัฒนาที่ดิน กระทรวงเกษตรและสหกรณ์, กรุงเทพฯ.
- กองสำรวจดินและวิจัยทรัพยากรดิน. 2566. **แผนที่ทรัพยากรดิน (ไฟล์ข้อมูล)**. กรมพัฒนาที่ดิน กระทรวงเกษตรและสหกรณ์, กรุงเทพฯ.
- บัณฑิต ต้นศิริ และ คาร์ณ ไทรพิง. 2542. **คู่มือการประเมินคุณภาพที่ดิน**. กองวางแผนการใช้ที่ดิน กรมพัฒนาที่ดิน กระทรวงเกษตรและสหกรณ์, กรุงเทพฯ.
- องค์การบริหารส่วนตำบลหาดส้มแป้น. 2566. **วิสัยทัศน์ พันธกิจ**. แหล่งที่มา: <http://www.hatsompaen.go.th/content/information/3>, 1 พฤษภาคม 2566.



สถานีพัฒนาที่ดินระนอง
90 หมู่ที่ 3 ตำบลราชกรูด
อำเภอเมืองระนอง จังหวัดระนอง
โทร. 077 989825