



แผนการใช้ที่ดินตำบลทรายแดง อำเภอเมืองระนอง จังหวัดระนอง



สถานีพัฒนาที่ดินระนอง
สำนักงานพัฒนาที่ดินเขต 11
กรมพัฒนาที่ดิน
กระทรวงเกษตรและสหกรณ์

กันยายน 2566

คำนำ

การจัดทำแผนการใช้ที่ดินดำเนินการตามรัฐธรรมนูญแห่งราชอาณาจักรไทย พ.ศ. 2560 มาตรา 72 (1) ที่ได้บัญญัติให้มีการวางแผนการใช้ที่ดินให้เหมาะสมกับศักยภาพของที่ดินตามหลักการพัฒนาอย่างยั่งยืน โดยแผนการใช้ที่ดินตำบลทรายแดง อำเภอเมืองระนอง จังหวัดระนอง ได้นำแนวคิดขององค์การอาหารและการเกษตรแห่งสหประชาชาติ (Food and Agriculture Organization of the United Nations: FAO) และ โครงการสิ่งแวดล้อมแห่งสหประชาชาติ (United Nations Environment Programme: UNEP) มาปรับใช้ คือ ความเหมาะสมทางกายภาพ ความเหมาะสมทางเศรษฐกิจ การยอมรับจากสังคม การสร้างความยั่งยืนให้สิ่งแวดล้อม และเสนอทางเลือกการใช้ที่ดิน ร่วมกับวิธีการที่จำเป็นอื่น ๆ เช่น กระบวนการมีส่วนร่วมของชุมชน (Participatory Rural Appraisal: PRA) การประเมินคุณภาพที่ดิน เป็นต้น

กองนโยบายและแผนการใช้ที่ดินร่วมกับสำนักงานพัฒนาที่ดินเขต 11 และสถานีพัฒนาที่ดินระนอง ในการดำเนินงานวางแผนการใช้ที่ดินระดับตำบล โดยพิจารณาภาพรวมของสภาพปัญหาในด้านต่างๆ ทั้งด้านกายภาพ เศรษฐกิจ และสังคม วิเคราะห์และสังเคราะห์ข้อมูลนำไปสู่การวางแผนการใช้ที่ดินที่สอดคล้องกับศักยภาพของพื้นที่ โดยผ่านกระบวนการมีส่วนร่วมของชุมชน (PRA) ในการระบุปัญหา ความต้องการของเกษตรกรและผู้มีส่วนได้ส่วนเสีย ทั้งนี้ สถานีพัฒนาที่ดินระนองได้จัดทำแผนกิจกรรม/โครงการ เพื่อขับเคลื่อนแผนการใช้ที่ดินให้เป็นรูปธรรม เพื่อให้เกษตรกรมีคุณภาพชีวิตที่ดีขึ้น มีการใช้ที่ดินอย่างถูกต้องเหมาะสม รักษาสภาพแวดล้อมและอนุรักษ์ทรัพยากรในชุมชนให้เกิดความยั่งยืนต่อไป

สถานีพัฒนาที่ดินระนอง

กันยายน 2566



สารบัญ

	หน้า
คำนำ	ก
สารบัญ	ข
สารบัญตาราง	ง
สารบัญรูป	จ
บทที่ 1 บทนำ	
1.1 ความสำคัญของการวางแผนการใช้ที่ดิน	1-1
1.2 หลักการและเหตุผล	1-1
1.3 วัตถุประสงค์	1-1
1.4 ระยะเวลาและสถานที่ดำเนินงาน	1-1
1.5 ขั้นตอนการดำเนินงาน	1-2
1.6 วิสัยทัศน์ของตำบล	1-2
บทที่ 2 ข้อมูลทั่วไป	
2.1 ที่ตั้งและอาณาเขต	2-1
2.2 การแบ่งส่วนการปกครอง	2-1
2.3 สภาพภูมิประเทศ	2-2
2.4 สภาพภูมิอากาศ	2-2
2.5 สภาพการใช้ที่ดินในปัจจุบัน	2-4
2.6 สภาพเศรษฐกิจและสังคม	2-7
บทที่ 3 สถานภาพของทรัพยากรธรรมชาติ	
3.1 ทรัพยากรป่าไม้	3-1
3.2 ทรัพยากรน้ำ	3-1
3.3 ทรัพยากรดิน	3-2
บทที่ 4 กระบวนการมีส่วนร่วมของชุมชน (Participatory Rural Appraisal: PRA)	
4.1 การวิเคราะห์ผลจากการจัดทำกระบวนการมีส่วนร่วมของชุมชน (PRA)	4-1
4.2 ระบบการปลูกพืชในปัจจุบัน	4-5
บทที่ 5 การประเมินคุณภาพที่ดิน	
5.1 หลักการประเมินคุณภาพที่ดินด้านกายภาพ	5-1
5.2 พืชเศรษฐกิจที่สำคัญของตำบล	5-2
5.3 ระดับความเหมาะสมของที่ดิน	5-2



สารบัญ (ต่อ)

	หน้า
บทที่ 6 แผนการใช้ที่ดิน	
6.1 การวิเคราะห์ข้อมูลเพื่อการจัดทำแผนการใช้ที่ดินระดับตำบล	6-1
6.2 แผนการใช้ที่ดิน	6-2
บทที่ 7 การขับเคลื่อนแผนการใช้ที่ดิน	
7.1 ขั้นตอนการดำเนินงาน	7-1
7.2 กิจกรรมที่จะดำเนินการของกรมพัฒนาที่ดิน	7-1
7.3 กิจกรรมที่จะดำเนินงานของหน่วยงานอื่น	7-2
7.4 ความต้องการของชุมชนและองค์กรปกครองส่วนท้องถิ่น	7-3
เอกสารอ้างอิง	อ



สารบัญตาราง

ตารางที่		หน้า
2-1	สถิติภูมิอากาศ ณ สถานีตรวจอากาศจังหวัดระนอง (พ.ศ. 2536-2565)	2-3
2-2	สภาพการใช้ที่ดิน ตำบลทรายแดง อำเภอเมืองระนอง จังหวัดระนอง	2-5
2-3	จำนวนประชากรและครัวเรือนตำบลทรายแดง อำเภอเมืองระนอง จังหวัดระนอง ปี 2565	2-7
2-4	จำนวนและสัดส่วนครัวเรือนเกษตรตำบลทรายแดง อำเภอเมืองระนอง จังหวัดระนอง ปี 2565	2-8
2-5	รายได้-รายจ่ายเฉลี่ยครัวเรือนตำบลทรายแดง อำเภอเมืองระนอง จังหวัดระนอง ปี 2565	2-9
3-1	สมบัติที่ดิน ตำบลทรายแดง อำเภอเมืองระนอง จังหวัดระนอง	3-4
5-1	ตัวอย่างการประเมินคุณภาพที่ดินด้านกายภาพของประเภทการใช้ประโยชน์ที่ดิน	5-2
5-2	ชั้นความเหมาะสมทางกายภาพของดิน ตำบลทรายแดง อำเภอเมืองระนอง จังหวัดระนอง	5-3
6-1	เขตการใช้ที่ดิน ตำบลทรายแดง อำเภอเมืองระนอง จังหวัดระนอง	6-5
7-1	กิจกรรมของกรมพัฒนาที่ดินในเขตการใช้ที่ดินที่จะดำเนินการในปีงบประมาณ 2566-2570	7-4
7-2	สรุปกิจกรรมที่จะขอรับการสนับสนุนจากส่วนราชการอื่นในเขตการใช้ที่ดิน	7-6
7-3	เป้าหมายการดำเนินงานและงบประมาณ ตำบลทรายแดง อำเภอเมืองระนอง จังหวัดระนอง แผน 5 ปี (พ.ศ. 2566-2570)	7-8



สารบัญญรูป

รูปที่		หน้า
1-1	กรอบการวางแผนการใช้ที่ดินระดับตำบล	1-3
2-1	ที่ตั้งและอาณาเขต ตำบลทรายแดง อำเภอเมืองระนอง จังหวัดระนอง	2-1
2-2	กราฟสมดุลของน้ำเพื่อการเกษตรจังหวัดระนอง	2-3
2-3	สภาพการใช้ที่ดิน ตำบลทรายแดง อำเภอเมืองระนอง จังหวัดระนอง	2-7
3-1	ทรัพยากรดิน ตำบลทรายแดง อำเภอเมืองระนอง จังหวัดระนอง	3-5
4-1	การวิเคราะห์สถานการณ์โดยระบบ DPSIR ของตำบลทรายแดง อำเภอเมืองระนอง จังหวัดระนอง	4-4
4-2	ระบบการปลูกพืชในปัจจุบัน ตำบลทรายแดง อำเภอเมืองระนอง จังหวัดระนอง	4-5
6-1	เขตการใช้ที่ดิน ตำบลทรายแดง อำเภอเมืองระนอง จังหวัดระนอง	6-6



บทที่ 1

บทนำ

1.1 ความสำคัญของการวางแผนการใช้ที่ดิน

ตามรัฐธรรมนูญแห่งราชอาณาจักรไทย พุทธศักราช 2560 มาตรา 72 รัฐพึงดำเนินการเกี่ยวกับที่ดิน ทรัพยากรน้ำ และพลังงาน ดังต่อไปนี้

(1) วางแผนการใช้ที่ดินของประเทศ ให้เหมาะสมกับสภาพพื้นที่และศักยภาพของที่ดินตามหลักการพัฒนาอย่างยั่งยืน...

1.2 หลักการและเหตุผล

ปัจจุบันกรมพัฒนาที่ดินได้ดำเนินการวางแผนการใช้ที่ดินระดับประเทศเรียบร้อยแล้วซึ่งเป็นการวางกรอบเชิงนโยบายมุ่งเน้นการพัฒนาด้านการเกษตรให้เกิดความสมดุลและยั่งยืนและในขณะเดียวกันต้องอนุรักษ์ทรัพยากรธรรมชาติและสิ่งแวดล้อมควบคู่กับการรักษาคุณค่าทางศิลปวัฒนธรรม แต่ทั้งนี้เพื่อให้เกิดการใช้ประโยชน์ที่ดินในระดับพื้นที่อย่างมีประสิทธิภาพและรักษาฐานการผลิตด้านทรัพยากรธรรมชาติอย่างยั่งยืนตลอดห่วงโซ่อุปทาน แผนการใช้ที่ดินระดับตำบลจึงถูกนำมาใช้เป็นเครื่องมือเพื่อขับเคลื่อนการดำเนินงานดังกล่าว

ทั้งนี้กรมพัฒนาที่ดินได้จัดทำแผนปฏิบัติการราชการกรมพัฒนาที่ดินระยะ 5 ปี (พ.ศ. 2566-2570) เพื่อให้บรรลุตามวิสัยทัศน์ที่กำหนดไว้ คือ “เป็นองค์กรอัจฉริยะทางดิน เพื่อขับเคลื่อนการใช้ที่ดินอย่างเหมาะสม 15 ล้านไร่ ภายในปี 2570” ซึ่งในส่วนของประเด็นการพัฒนาที่ 2 บริหารจัดการทรัพยากรดินและที่ดินด้วยชุดข้อมูลที่มีมูลค่าสูง (High Value Dataset) ซึ่งมีเป้าหมาย คือ การนำชุดข้อมูลที่มีมูลค่าสูงไปใช้ในการบริหารจัดการทางการเกษตร ในส่วนของตัวชี้วัด บริหารจัดการทรัพยากรดินและที่ดินบนพื้นฐานของชุดข้อมูลที่มีมูลค่าสูง ร้อยละ 100 กลยุทธ์ที่ 2 ยกระดับแผนการใช้ที่ดินไปสู่การปฏิบัติได้ กำหนดให้ร้อยละของแผนการใช้ที่ดินระดับตำบลที่จัดทำแล้วเสร็จทั้งประเทศ ภายใน ปี 2570 (ไม่น้อยกว่า ร้อยละ 80) เป็นตัวชี้วัดหนึ่งของกลยุทธ์ดังกล่าว

1.3 วัตถุประสงค์

1.3.1 เพื่อรักษาเสถียรภาพของทรัพยากรให้เกิดความสมดุลและยั่งยืนภายใต้การพัฒนาด้านต่าง ๆ ของตำบล

1.3.2 เพื่อให้การใช้ที่ดินมีผลตอบแทนสูงสุดต่อหน่วยเนื้อที่อย่างยั่งยืน

1.3.3 เพื่อให้เกิดการกำหนดแผนงาน โครงการ กิจกรรม ที่สอดคล้องกับแผนการใช้ที่ดินที่กำหนดขึ้นและอยู่บนหลักการของของโมเดลเศรษฐกิจ BCG (Bio-Circular-Green Economy: BCG Model)

1.4 ระยะเวลาและสถานที่ดำเนินงาน

1.4.1 ระยะเวลา 1 ตุลาคม 2565 – 30 กันยายน 2566

1.4.2 สถานที่ ตำบลทรายแดง อำเภอเมืองระนอง จังหวัดระนอง



1.5 ขั้นตอนการดำเนินงาน

1.5.1 รวบรวมข้อมูลปฐมภูมิและทุติยภูมิ ประกอบด้วย

- 1) ด้านกายภาพ ได้แก่ ทรัพยากรดิน ทรัพยากรน้ำ ทรัพยากรป่าไม้ ภูมิอากาศ สภาพการใช้ที่ดิน เขตป่าไม้ตามกฎหมายและมติคณะรัฐมนตรี
- 2) ด้านเศรษฐกิจและสังคม เช่น การถือครองที่ดิน ลักษณะทางเศรษฐกิจของตำบล จำนวนประชากร เป็นต้น
- 3) ด้านนโยบายและข้อกฎหมายที่เกี่ยวข้อง ได้แก่ ยุทธศาสตร์ แผนพัฒนาเศรษฐกิจและสังคมแห่งชาติฉบับที่ 13 ยุทธศาสตร์ภาค แผนพัฒนากลุ่มจังหวัด แผนพัฒนาจังหวัด แผนพัฒนาการเกษตรและสหกรณ์ แผนพัฒนาท้องถิ่น 4 ปี ขององค์การบริหารส่วนจังหวัด เทศบาลตำบลหรือองค์การบริหารส่วนตำบล

1.5.2 จัดทำกระบวนการมีส่วนร่วมของชุมชน (Participatory Rural Appraisal : PRA) เพื่อรับฟังความคิดเห็น ประเด็นปัญหา ความต้องการด้านต่าง ๆ ขององค์การปกครองส่วนท้องถิ่นและเกษตรกรในตำบล

1.5.3 ประเมินคุณภาพของที่ดินของพืชเศรษฐกิจหลักและพืชทางเลือกที่มีมูลค่าของตำบล

1.5.4 สังเคราะห์ข้อมูลจากข้อ 1.5.1 ถึง 1.5.3 เพื่อใช้ประกอบการวางแผนการใช้ที่ดิน

1.5.5 กำหนด (ร่าง) แผนการใช้ที่ดินระดับตำบล

1.5.6 รับฟังความคิดเห็นของผู้มีส่วนได้ส่วนเสียต่อ (ร่าง) แผนการใช้ที่ดินที่กำหนดขึ้น

1.5.7 ปรับปรุง (ร่าง) แผนการใช้ที่ดินเพื่อจัดทำแผนการใช้ที่ดินฉบับสมบูรณ์

1.5.8 นำแผนการใช้ที่ดินเข้าสู่คณะทำงานวิชาการของเขตฯ เพื่อตรวจสอบความครบถ้วน/สมบูรณ์ของเนื้อหาและองค์ประกอบ

1.5.9 เผยแพร่แผนการใช้ที่ดินเพื่อนำไปสู่การขับเคลื่อนการดำเนินงาน ประกอบด้วย

1) องค์การปกครองส่วนท้องถิ่น นำแผนการใช้ที่ดินที่จัดทำขึ้นไปประกอบการจัดทำแผนการพัฒนาของตำบล เพื่อนำไปสู่การของบประมาณที่มีความสอดคล้องกับศักยภาพด้านการผลิตและสถานภาพของทรัพยากรของตำบล

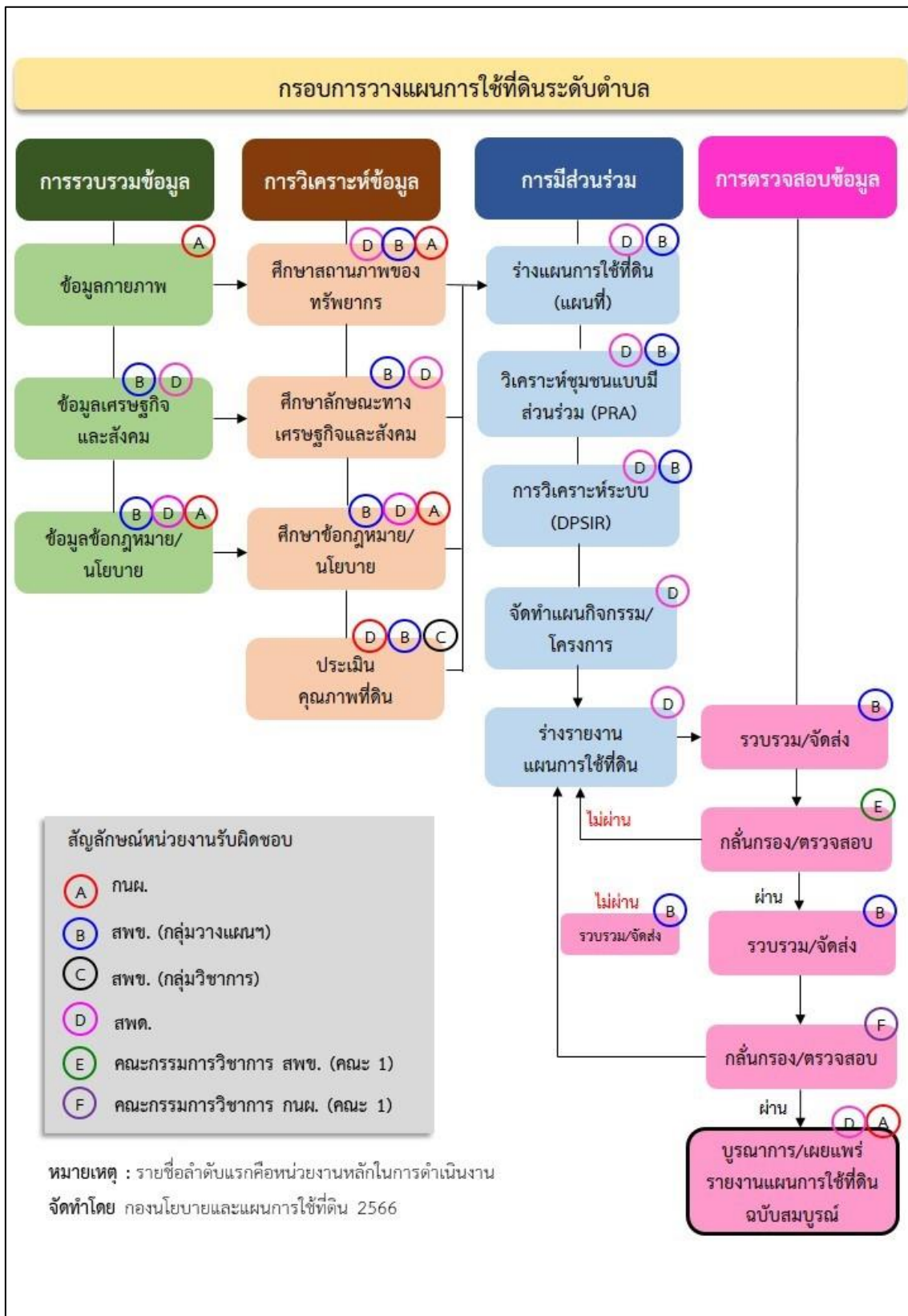
2) กรมพัฒนาที่ดิน โดยสถานีพัฒนาที่ดิน กำหนดแผนงาน/โครงการ/กิจกรรมที่สอดคล้องกับแผนการใช้ที่ดินที่กำหนดขึ้นในแต่ละเขตและสามารถใช้ประกอบการของบประมาณในพื้นที่อย่างมีหลักการและเป็นที่ยอมรับ

3) หน่วยงานราชการอื่น ๆ สามารถใช้เป็นข้อมูลพื้นฐานประกอบแผนงาน/โครงการ/กิจกรรม ที่สอดคล้องกับแผนการใช้ที่ดินที่กำหนดขึ้นในแต่ละเขต

จากขั้นตอนที่กล่าวข้างต้น สามารถจัดทำกรอบการวางแผนการใช้ที่ดินระดับตำบลแสดงดังรูปที่ 1-1

1.6 วิสัยทัศน์ของตำบล

ตำบลน่าอยู่ ควบคู่การพัฒนา ประชามีสุข (องค์การบริหารส่วนตำบลทรายแดง, 2566)



รูปที่ 1-1 กรอบการวางแผนการใช้ที่ดินระดับตำบล



บทที่ 2 ข้อมูลทั่วไป

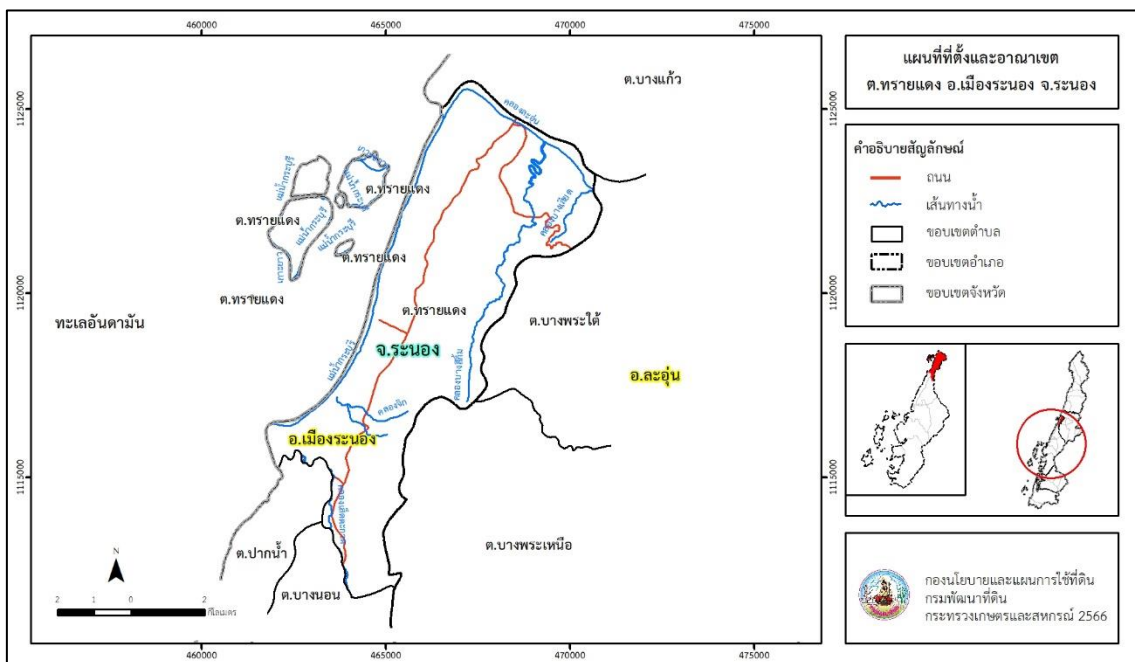
2.1 ที่ตั้งและอาณาเขต

ตำบลทรายแดง อำเภอเมืองระนอง จังหวัดระนอง ตั้งอยู่ทางทิศเหนือของอำเภอเมืองระนอง มีพื้นที่ประมาณ 49 ตารางกิโลเมตร หรือ 30,831 ไร่ โดยมีอาณาเขตติดต่อ ดังนี้ (รูปที่ 2-1)

ทิศเหนือ	ติดต่อกับ	ตำบลบางแก้ว อำเภอละอุ่น จังหวัดระนอง
ทิศใต้	ติดต่อกับ	ตำบลปากน้ำ ตำบลบางนอน อำเภอเมืองระนอง จังหวัดระนอง
ทิศตะวันออก	ติดต่อกับ	ตำบลบางพระใต้ ตำบลบางพระเหนือ อำเภอละอุ่น จังหวัดระนอง
ทิศตะวันตก	ติดต่อกับ	ทะเลอันดามัน

2.2 การแบ่งส่วนการปกครอง

ตำบลทรายแดง อำเภอเมืองระนอง จังหวัดระนอง แบ่งส่วนการปกครองออกเป็น 4 หมู่บ้าน ดังนี้
หมู่ที่ 1 บ้านทรายแดง หมู่ที่ 3 บ้านน้ำตก
หมู่ที่ 2 บ้านหินดาด หมู่ที่ 4 บ้านบางสีกิม



รูปที่ 2-1 ที่ตั้งและอาณาเขต ตำบลทรายแดง อำเภอเมืองระนอง จังหวัดระนอง



2.3 สภาพภูมิประเทศ

ลักษณะพื้นที่ทั่วไปส่วนใหญ่เป็นพื้นที่สูงชัน สภาพพื้นที่ราบเรียบถึงค่อนข้างราบเรียบ ลูกคลื่นลอนลาดเล็กน้อย และพื้นที่สูงชัน ด้านทิศตะวันออกเป็นพื้นที่สูงชันลาดเทสู่ทางด้านทิศตะวันตกติดกับแม่น้ำกระบุรีซึ่งอยู่ในอุทยานแห่งชาติลำน้ำกระบุรี เป็นส่วนหนึ่งของลุ่มน้ำภาคใต้ฝั่งตะวันตก มีแหล่งน้ำที่สำคัญ เช่น แม่น้ำกระบุรี คลองบางสีกัม คลองละอูน คลองเส็ดตะกวด

2.4 สภาพภูมิอากาศ

จากการศึกษาสถิติภูมิอากาศ (พ.ศ.2536 - 2565) พบว่า ตำบลทรายแดง อำเภอเมืองระนอง จังหวัดระนอง มีรายละเอียดดังนี้

2.4.1 อุณหภูมิ

มีอุณหภูมิโดยเฉลี่ยทั้งปี 27.3 องศาเซลเซียส อุณหภูมิสูงสุดเฉลี่ย 32.1 องศาเซลเซียส ในเดือนมีนาคม และอุณหภูมิต่ำสุดเฉลี่ย 23.8 องศาเซลเซียส ในเดือนมกราคม

2.4.2 ปริมาณน้ำฝน

มีปริมาณน้ำฝนรวมทั้งปี 4,262.1 มิลลิเมตร มีฝนตกประมาณ 201 วัน เดือนที่มีฝนตกมากที่สุด ในเดือนสิงหาคม มีปริมาณฝน 745.5 มิลลิเมตร และมีฝนตกประมาณ 26 วัน

2.4.3 สมดุลน้ำเพื่อการเกษตร

จากข้อมูลสถิติภูมิอากาศในคาบ 30 ปี (พ.ศ. 2536-2565) ณ สถานีตรวจอากาศจังหวัดระนอง ได้นำมาวิเคราะห์สมดุลของน้ำเพื่อการเกษตร ซึ่งเป็นการวิเคราะห์หาช่วงฤดูการเพาะปลูกพืชตลอดจนช่วงระยะเวลาที่พืชเสี่ยงต่อการขาดน้ำ ข้อมูลที่นำมาวิเคราะห์ คือ ปริมาณน้ำฝน และศักยภาพการคายระเหยน้ำอ้างอิง (ET_o) ซึ่งคำนวณด้วยโปรแกรม Cropwat for Windows Version 8.0 โดยใช้สมการ Penman-Monteith สามารถสรุปสมดุลของน้ำเพื่อการเกษตรในเขตอาศัยน้ำฝนได้ดังนี้

ช่วงที่เหมาะสมต่อการปลูกพืช เป็นช่วงที่ค่าปริมาณน้ำฝนมากกว่าค่า 0.5 การระเหยจากผิวดินและการคายน้ำของพืช เป็นช่วงที่ดินมีความชุ่มชื้นพอเหมาะต่อการเพาะปลูกพืช

ช่วงที่มีน้ำมากเกินพอ เป็นช่วงที่ค่าปริมาณน้ำฝนมากกว่าค่าการระเหยจากผิวดินและการคายน้ำของพืช ซึ่งช่วงนี้เริ่มตั้งแต่กลางเดือนมีนาคมถึงกลางเดือนธันวาคม (ตารางที่ 2-1 และรูปที่ 2-2)



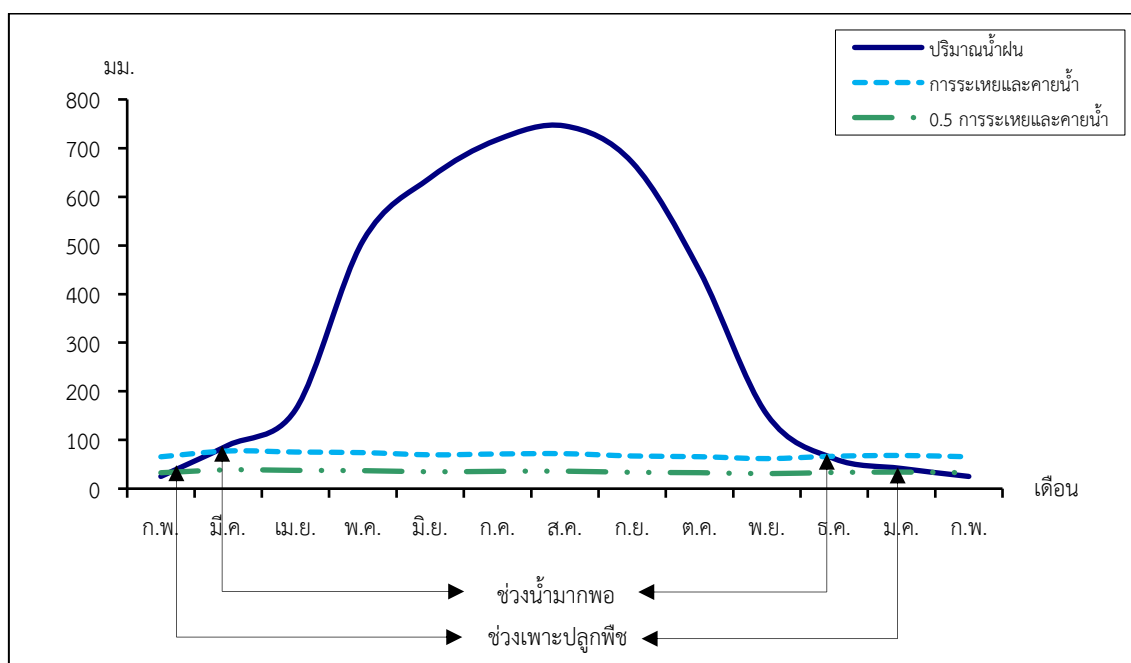
ตารางที่ 2-1 สถิติภูมิอากาศ ณ สถานีตรวจอากาศจังหวัดระนอง¹ (พ.ศ. 2536-2565)

เดือน	อุณหภูมิ (°ซ.)			ความชื้นสัมพัทธ์ (%)	ปริมาณน้ำฝน (มม.)	จำนวนวันที่ฝนตก (วัน)	ศักยภาพการคายระเหยน้ำ (มม.)	ปริมาณฝนใช้การ ² (มม.)
	ต่ำสุด	สูงสุด	เฉลี่ย					
ม.ค.	22.4	32.4	26.9	72.0	41.5	5.2	68.2	38.7
ก.พ.	22.6	33.7	27.7	70.0	25.1	4.4	65.5	24.1
มี.ค.	23.7	34.6	28.5	71.0	89.2	7.9	77.5	76.5
เม.ย.	24.7	34.4	28.8	76.0	162.3	13.6	75.3	120.2
พ.ค.	24.9	32.6	27.9	82.0	509.1	23.8	74.1	175.9
มิ.ย.	24.6	31.4	27.4	84.0	639.0	24.0	69.6	188.9
ก.ค.	24.4	30.9	27.1	84.0	717.4	25.9	71.3	196.7
ส.ค.	24.4	30.8	27.0	85.0	745.5	26.0	71.9	199.6
ก.ย.	24.0	30.6	26.6	86.0	670.7	24.0	67.2	192.1
ต.ค.	23.7	31.1	26.6	85.0	448.1	23.3	65.7	169.8
พ.ย.	23.5	31.5	26.9	81.0	152.5	14.9	61.8	115.3
ธ.ค.	22.8	31.5	26.6	75.0	61.7	7.9	66.7	55.6
เฉลี่ย	23.8	32.1	27.3	79.3	-	-	-	-
รวม	-	-	-	-	4,262.1	200.9	834.8	1,553.4

หมายเหตุ : ¹ เป็นสถานีตรวจอากาศที่ใกล้พื้นที่ตำบลมากที่สุด

² จากการคำนวณโดยโปรแกรม Cropwat for Windows Version 8.0

ที่มา : กรมอุตุนิยมวิทยา (2566)



หมายเหตุ : ใช้ข้อมูลปริมาณน้ำฝน 13 เดือน เพราะสามารถแสดงให้เห็นความต่อเนื่องของข้อมูลที่น่าวิเคราะห์สมดุลของน้ำเพื่อการเกษตร

รูปที่ 2-2 กราฟสมดุลของน้ำเพื่อการเกษตรจังหวัดระนอง



2.5 สภาพการใช้ที่ดินในปัจจุบัน

สภาพการใช้ที่ดินตำบลทรายแดง อำเภอเมืองระนอง จังหวัดระนอง ซึ่งสำรวจโดยกลุ่มวิเคราะห์สภาพการใช้ที่ดิน (2566) ประกอบด้วยประเภทการใช้ที่ดินต่างๆ ดังนี้

2.5.1 พื้นที่ชุมชนและสิ่งปลูกสร้าง มีเนื้อที่ 843 ไร่ หรือร้อยละ 2.73 ของพื้นที่ตำบล

2.5.2 พื้นที่เกษตรกรรม มีเนื้อที่ 10,479 ไร่ หรือร้อยละ 34.00 ของพื้นที่ตำบล ประกอบด้วยการใช้ประโยชน์ที่ดินด้านเกษตรกรรมต่างๆ ดังต่อไปนี้

1) พื้นที่นา มีเนื้อที่ 7 ไร่ หรือร้อยละ 0.02 ของพื้นที่ตำบล ได้แก่ นาร้าง

2) ไม้ยืนต้น มีเนื้อที่ 9,589 ไร่ หรือร้อยละ 31.11 ของพื้นที่ตำบล ได้แก่ ยางพารา ปาล์มน้ำมัน/หมาก หมาก/มะพร้าว ยางพารา/กลางสาต ลองกอง

3) ไม้ผล มีเนื้อที่ 798 ไร่ หรือร้อยละ 2.59 ของพื้นที่ตำบล ได้แก่ ไม้ผลผสม มะม่วงหิมพานต์ มะพร้าว มะพร้าว/กล้วย ทุเรียน/กล้วย

4) พืชสวน มีเนื้อที่ 12 ไร่ หรือร้อยละ 0.04 ของพื้นที่ตำบล ได้แก่ พืชสวนผสม

5) พุ่หญ้าเลี้ยงสัตว์และโรงเรือนเลี้ยงสัตว์ มีเนื้อที่ 16 ไร่ หรือร้อยละ 0.05 ของพื้นที่ตำบล ได้แก่ โรงเรือนเลี้ยงสัตว์ปีก โรงเรือนเลี้ยงสุกร

6) สถานที่เพาะเลี้ยงสัตว์น้ำ มีเนื้อที่ 57 ไร่ หรือร้อยละ 0.19 ของพื้นที่ตำบล ได้แก่ สถานที่เพาะเลี้ยงปู หอย สถานที่เพาะเลี้ยงกุ้ง สถานที่เพาะเลี้ยงปลา สถานที่เพาะเลี้ยงสัตว์น้ำร้าง

2.5.3 พื้นที่ป่าไม้ มีเนื้อที่ 17,118 ไร่ หรือร้อยละ 55.52 ของพื้นที่ตำบล ได้แก่ ป่าไม้ผลัดใบ สมบูรณ์ ป่าชายเลนสมบูรณ์ ป่าไม้ผลัดใบรอสภาพฟื้นฟู

2.5.4 พื้นที่แหล่งน้ำ มีเนื้อที่ 2,208 ไร่ หรือร้อยละ 7.15 ของพื้นที่ตำบล ได้แก่ แม่น้ำ ลำห้วย ลำคลอง บ่อน้ำในไร่นา อ่างเก็บน้ำ

2.5.5 พื้นที่เบ็ดเตล็ด มีเนื้อที่ 183 ไร่ หรือร้อยละ 0.60 ของพื้นที่ตำบล ได้แก่ พุ่หญ้าสลับไม้ พุ่ม/ไม้ละเมาะ พุ่หญ้าธรรมชาติ เหมืองเก่า บ่อขุดเก่า พื้นที่ลุ่ม



ตารางที่ 2-2 สภาพการใช้ที่ดิน ตำบลทรายแดง อำเภอเมืองระนอง จังหวัดระนอง

หน่วยแผนที่	สภาพการใช้ที่ดิน	เนื้อที่	
		ไร่	ร้อยละ
U	พื้นที่ชุมชนและสิ่งปลูกสร้าง	843	2.73
U201	หมู่บ้านบนพื้นราบ	346	1.12
U301	สถานที่ราชการและสถาบันต่าง ๆ	110	0.36
U405	ถนน	268	0.87
U502	โรงงานอุตสาหกรรม	3	0.01
U503	ลานตากและแหล่งรับซื้อทางการเกษตร	7	0.02
U602	รีสอร์ท โรงแรม เกสต์เฮ้าส์	9	0.03
U603	สุสาน ป่าช้า	100	0.32
A	พื้นที่เกษตรกรรม	10,479	34.00
A100	นาไร่	7	0.02
A300	ไม้ยืนต้นไร่/เสื่อมโทรม	41	0.13
A301	ไม้ยืนต้นผสม	52	0.17
A302	ยางพารา	6,148	19.94
A302/A317	ยางพารา/หมาก	5	0.02
A303	ปาล์มน้ำมัน	2,961	9.60
A303/A317	ปาล์มน้ำมัน/หมาก	64	0.21
A312	กาแฟ	22	0.07
A317	หมาก	31	0.10
A301/A401	ไม้ยืนต้นผสม/ไม้ผลผสม	12	0.04
A301/A419	ไม้ยืนต้นผสม/มังคุด	9	0.03
A302/A420	ยางพารา/ยางสด ลองกอง	50	0.16
A303/A401	ปาล์มน้ำมัน/ไม้ผลผสม	15	0.05
A303/A405	ปาล์มน้ำมัน/มะพร้าว	40	0.13
A303/A420	ปาล์มน้ำมัน/ยางสด ลองกอง	14	0.04
A312/A403	กาแฟ/ทุเรียน	11	0.04
A312/A405	กาแฟ/มะพร้าว	2	0.01
A317/A401	หมาก/ไม้ผลผสม	27	0.09
A317/A403	หมาก/ทุเรียน	8	0.03
A317/A405	หมาก/มะพร้าว	62	0.20
A317/A419	หมาก/มังคุด	15	0.05
A401	ไม้ผลผสม	543	1.76
A403	ทุเรียน	2	0.01
A403/A411	ทุเรียน/กล้วย	5	0.02
A403/A419	ทุเรียน/มังคุด	5	0.02

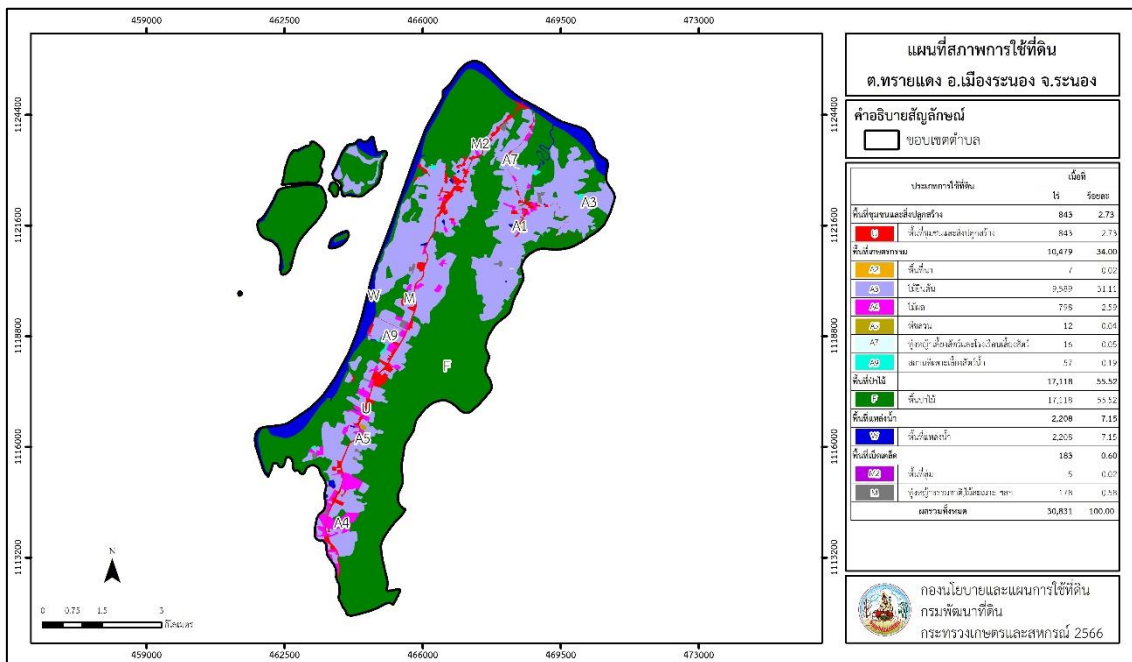


ตารางที่ 2-2 (ต่อ)

หน่วยแผนที่	สภาพการใช้ที่ดิน	เนื้อที่	
		ไร่	ร้อยละ
A405	มะพร้าว	103	0.33
A405/A411	มะพร้าว/กล้วย	31	0.10
A408	มะม่วงหิมพานต์	109	0.35
A501	พืชสวนผสม	12	0.04
A703	โรงเรือนเลี้ยงสัตว์ปีก	13	0.04
A704	โรงเรือนเลี้ยงสุกร	3	0.01
A900	สถานที่เพาะเลี้ยงสัตว์น้ำร้าง	8	0.03
A902	สถานที่เพาะเลี้ยงปลา	8	0.03
A903	สถานที่เพาะเลี้ยงกุ้ง	19	0.06
A904	สถานที่เพาะเลี้ยงปู หอย	22	0.07
F	พื้นที่ป่าไม้	17,118	55.52
F100	ป่าไม้ผลัดใบรอสภาพฟื้นฟู	97	0.31
F101	ป่าไม้ผลัดใบสมบูรณ์	10,630	34.48
F301	ป่าชายเลนสมบูรณ์	6,391	20.73
M	พื้นที่เบ็ดเตล็ด	183	0.60
M101	ทุ่งหญ้าธรรมชาติ	40	0.13
M102	ทุ่งหญ้าสลับไม้พุ่ม/ไม้ละเมาะ	120	0.39
M201	พื้นที่ลุ่ม	5	0.02
M300	เหมืองเก่า บ่อขุดเก่า	18	0.06
W	พื้นที่แหล่งน้ำ	2,208	7.15
W101	แม่น้ำ ลำห้วย ลำคลอง	2,159	7.00
W201	อ่างเก็บน้ำ	17	0.05
W202	บ่อน้ำในไร่นา	32	0.10
ผลรวมทั้งหมด		30,831	100.00

ที่มา : กลุ่มวิเคราะห์สภาพการใช้ที่ดิน (2566)

หมายเหตุ : เนื้อที่คำนวณด้วยระบบสารสนเทศภูมิศาสตร์



รูปที่ 2-3 สภาพการใช้ที่ดิน ตำบลทรายแดง อำเภอเมืองระนอง จังหวัดระนอง

2.6 สภาพเศรษฐกิจและสังคม

2.6.1 ประชากร

จากหลักฐานทะเบียนราษฎรของกรมการปกครอง กระทรวงมหาดไทย ณ เดือนธันวาคม 2565 พบว่า ประชากรที่อาศัยในพื้นที่ตำบลทรายแดง มีประชากรรวม 3,949 คน แยกเป็นชาย 2,000 คน เป็นหญิง 1,949 คน ความหนาแน่นโดยเฉลี่ย 80.05 คนต่อตารางกิโลเมตร มีจำนวนครัวเรือนทั้งหมด 1,416 ครัวเรือน เป็นครัวเรือนเกษตรที่มากขึ้นทะเบียนกรมส่งเสริมการเกษตร 620 ครัวเรือน หรือร้อยละ 43.79 ของจำนวนครัวเรือนทั้งหมด และเป็นครัวเรือนที่ประกอบอาชีพอื่นๆ ครัวเรือนเกษตรที่ไม่ได้มาขึ้นทะเบียนกรมส่งเสริมการเกษตร 796 ครัวเรือน หรือร้อยละ 56.21 ของจำนวนครัวเรือนทั้งหมด ดังรายละเอียดในตารางที่ 2-3 ถึง ตารางที่ 2-4

ตารางที่ 2-3 จำนวนประชากรและครัวเรือนตำบลทรายแดง อำเภอเมืองระนอง จังหวัดระนอง ปี 2565

พื้นที่	จำนวนครัวเรือน	จำนวนประชากร (คน)		
		ชาย	หญิง	รวม
ตำบลทรายแดง	1,416	2,000	1,949	3,949
หมู่ที่ 1 ทรายแดง	548	992	927	1,919
หมู่ที่ 2 หินดาด	399	456	459	915
หมู่ที่ 3 น้ำตก	168	198	193	391
หมู่ที่ 4 บางสีกิม	301	354	370	724

ที่มา : กรมการปกครอง (2566)



ตารางที่ 2-4 จำนวนและสัดส่วนครัวเรือนเกษตรตำบลทรายแดง อำเภอเมืองระนอง จังหวัดระนอง ปี 2565

รายการ	จำนวน (ครัวเรือน)	ร้อยละ
จำนวนครัวเรือนทั้งหมด ¹⁾	1,416	100.00
- จำนวนครัวเรือนเกษตรที่มาขึ้นทะเบียนกรมส่งเสริมการเกษตร ²⁾	620	43.79
- จำนวนครัวเรือนที่ประกอบอาชีพอื่นๆ และจำนวนครัวเรือนเกษตรที่ไม่ได้มาขึ้นทะเบียนฯ	796	56.21

ที่มา : 1) กรมการปกครอง (2566)

2) กรมส่งเสริมการเกษตร (2566)

2.6.2 การถือครองที่ดิน

จากข้อมูลกรมการปกครอง ณ เดือนธันวาคม 2565 ตำบลทรายแดงมีจำนวนครัวเรือนทั้งหมด 1,416 ครัวเรือน โดยถือครองที่ดินเฉลี่ยครัวเรือนละ 21.77 ไร่ (เนื้อที่ของตำบลรวมต่อจำนวนครัวเรือนทั้งหมด)

2.6.3 ลักษณะทางเศรษฐกิจและการประกอบอาชีพ

ประชากรในตำบลทรายแดงประกอบอาชีพเกษตรกรรม ค้าขาย รับราชการ รับจ้างทั่วไป และอื่น ๆ มีเกษตรกรบางครัวเรือนประกอบอาชีพหลายอย่างควบคู่กันไป สำหรับพืชที่เกษตรกรปลูกเป็นอาชีพหลัก ได้แก่ ยางพารา ปาล์มน้ำมัน และมังคุด ทางด้านการเลี้ยงสัตว์เกษตรกรจะมีการเลี้ยงไว้เพื่อบริโภคหากเหลือจึงจำหน่ายเป็นรายได้เสริม

2.6.4 ด้านรายได้-รายจ่าย

จากข้อมูลความจำเป็นพื้นฐานของกรมการพัฒนาชุมชน ปี 2566 พบว่า รายได้ครัวเรือนเฉลี่ยปีละ 223,289.80 บาท รายได้บุคคลเฉลี่ยปีละ 95,242.61 บาท รายจ่ายครัวเรือนเฉลี่ยปีละ 110,922.27 บาท รายจ่ายบุคคลเฉลี่ยปีละ 47,313.08 บาท เมื่อพิจารณาจะเห็นว่ารายได้ครัวเรือนมากกว่ารายจ่ายครัวเรือนปีละ 112,367.53 บาท และรายได้บุคคลมากกว่ารายจ่ายบุคคลปีละ 47,929.53 บาท ดังรายละเอียดในตารางที่ 2-5



แผนการใช้ที่ดินตำบลทรายแดง อำเภอเมืองระนอง จังหวัดระนอง

ตารางที่ 2-5 รายได้-รายจ่ายเฉลี่ยครัวเรือนตำบลทรายแดง อำเภอเมืองระนอง จังหวัดระนอง ปี 2565

พื้นที่	แหล่งรายได้ของครัวเรือน (บาท/ปี)				รายได้ครัวเรือนเฉลี่ย (บาท/ปี)	รายได้บุคคลเฉลี่ย (บาท/ปี)	รายจ่ายครัวเรือนเฉลี่ย (บาท/ปี)	รายจ่ายบุคคลเฉลี่ย (บาท/ปี)
	อาชีพหลัก	อาชีพรอง	รายได้อื่น	ทำ-หาเอง				
ตำบลทรายแดง	197,976.94	8,780.71	7,350.86	9,181.29	223,289.80	95,242.61	110,922.27	47,313.08
หมู่ที่ 1 ทรายแดง	208,448.57	13,108.57	2,585.71	15,480.00	239,622.86	112,122.99	135,417.14	63,363.64
หมู่ที่ 2 หินดาด	234,436.94	4,246.77	11,450.40	2,612.90	252,747.02	94,257.53	68,287.50	25,466.62
หมู่ที่ 3 น้ำตก	121,868.19	19,674.51	13,724.51	18,244.12	173,511.32	112,013.64	155,901.96	100,645.57
หมู่ที่ 4 บางสีกิม	169,064.33	-	7,356.73	409.36	176,830.41	64,199.58	95,789.47	34,777.07

ที่มา : กรมการพัฒนาชุมชน (2566)



บทที่ 3

สถานภาพของทรัพยากรธรรมชาติ

การศึกษาสถานภาพของทรัพยากรธรรมชาติในพื้นที่ตำบลทรายแดง อำเภอเมืองระนอง จังหวัดระนอง ได้แก่ ทรัพยากรป่าไม้ ทรัพยากรน้ำ และทรัพยากรดิน ซึ่งเป็นทรัพยากรกายภาพที่สำคัญต่อการทำการเกษตร ดังนั้นจึงจำเป็นต้องทราบว่าทรัพยากรธรรมชาติแต่ละชนิดปัจจุบันมีสถานะอย่างไร เพื่อใช้เป็นข้อมูลประกอบการวางแผนการใช้ที่ดินซึ่งจะนำไปสู่การกำหนดแผนงาน โครงการ กิจกรรม รวมถึงมาตรการต่าง ๆ เพื่อการพัฒนาพื้นที่อย่างมีประสิทธิภาพต่อไป โดยมีรายละเอียดดังนี้

3.1 ทรัพยากรป่าไม้

3.1.1 ป่าไม้ตามกฎหมายและมติคณะรัฐมนตรี

1) ป่าอนุรักษ์ พบพื้นที่ป่าอนุรักษ์ในพื้นที่ คือ เขตอุทยานแห่งชาติลำน้ำกระบุรี เนื้อที่ 10,882 ไร่

2) ป่าสงวนแห่งชาติ ได้มีการจำแนกเขตการใช้ประโยชน์ทรัพยากรและที่ดินป่าไม้ในพื้นที่ป่าสงวนแห่งชาติตามมติคณะรัฐมนตรี วันที่ 10 มีนาคม 2535 และ 17 มีนาคม 2535 แบ่งออกเป็น 3 เขต ประกอบด้วย เขตพื้นที่ป่าเพื่อการอนุรักษ์ (Zone C) เขตพื้นที่ป่าเพื่อเศรษฐกิจ (Zone E) และเขตพื้นที่ป่าที่เหมาะสมต่อการเกษตร (Zone A) จากการวิเคราะห์ข้อมูลพบพื้นที่ป่าจำแนกเขตการใช้ประโยชน์ทรัพยากรที่ดินและป่าไม้ในพื้นที่ป่าสงวนแห่งชาติตามมติคณะรัฐมนตรีในพื้นที่ ได้แก่

- (1) เขตพื้นที่ป่าเพื่อการอนุรักษ์ (Zone C) เนื้อที่ 10,954 ไร่
- (2) เขตพื้นที่ป่าเพื่อเศรษฐกิจ (Zone E) เนื้อที่ 4,995 ไร่

3.1.2 ชั้นคุณภาพลุ่มน้ำ (มติคณะรัฐมนตรี วันที่ 28 พฤษภาคม 2528) จากการวิเคราะห์ข้อมูลพบชั้นคุณภาพลุ่มน้ำในพื้นที่ ได้แก่

- (1) พื้นที่ลุ่มน้ำชั้นที่ 1A เนื้อที่ 4,717 ไร่
- (2) พื้นที่ลุ่มน้ำชั้นที่ 1B เนื้อที่ 1,900 ไร่
- (3) พื้นที่ลุ่มน้ำชั้นที่ 2 เนื้อที่ 3,837 ไร่
- (4) พื้นที่ลุ่มน้ำชั้นที่ 3 เนื้อที่ 6,795 ไร่
- (5) พื้นที่ลุ่มน้ำชั้นที่ 4 เนื้อที่ 5,195 ไร่
- (6) พื้นที่ลุ่มน้ำชั้นที่ 5 เนื้อที่ 8,383 ไร่

ทั้งนี้ เนื้อที่ดังกล่าวข้างต้นคำนวณด้วยระบบสารสนเทศภูมิศาสตร์ เป็นเนื้อที่เบื้องต้นเท่านั้น ไม่สามารถใช้อ้างอิงได้ทางกฎหมาย

3.2 ทรัพยากรน้ำ

3.2.1 ปริมาณน้ำฝน พบว่าในพื้นที่ตำบลทรายแดง มีปริมาณน้ำฝนเฉลี่ยในคาบ 30 ปี (พ.ศ. 2536-2565) 2,062.2 มิลลิเมตรต่อปี

3.2.2 น้ำผิวดิน หมายถึง แม่น้ำลำคลอง หนอง บึง ทะเลสาบ อ่างเก็บ และแหล่งน้ำสาธารณะอื่นๆ ที่อยู่ภายในผืนแผ่นดิน ในพื้นที่ตำบลทรายแดง มีรายละเอียดของแหล่งน้ำผิวดินดังนี้



แหล่งน้ำผิวดินธรรมชาติ ได้แก่ คลองจิก คลองบางสีกิม คลองบางเสียด คลองละอูน คลองเสียดตะกวด คลองหลุมถ่าน และแม่น้ำกระบือ

3.2.3 น้ำใต้ดิน จากฐานข้อมูลน้ำบาดาลของกรมทรัพยากรน้ำบาดาล กระทรวงทรัพยากรธรรมชาติและสิ่งแวดล้อม พบว่า ตำบลทรายแดง มีจำนวนบ่อบาดาลราชการจำนวน 6 บ่อ และจำนวนบ่อบาดาลเอกชนจำนวน 1 บ่อ (กรมทรัพยากรน้ำบาดาล, 2566)

3.3 ทรัพยากรดิน

ทรัพยากรดินในพื้นที่ตำบลทรายแดง อำเภอเมืองระนอง จังหวัดระนอง พบหน่วยแผนที่ดินทั้งหมด 15 หน่วยแผนที่ดิน และหน่วยพื้นที่เบ็ดเตล็ด 3 หน่วยแผนที่ ดังนี้

3.3.1 ดินในพื้นที่ลุ่ม มี 2 หน่วยแผนที่ดิน ได้แก่

- 1) หน่วยแผนที่ดิน Mu-sicA ชุดดินมูโน๊ะ มีเนื้อดินบนเป็นดินร่วนเหนียวปนทรายแป้ง ความลาดชัน 0-2 เปอร์เซ็นต์ มีเนื้อที่ 104 ไร่ หรือร้อยละ 0.34 ของเนื้อที่ตำบล
- 2) หน่วยแผนที่ดิน Tkt-sicA ชุดดินตะกั่วทุ่ง มีเนื้อดินบนเป็นดินร่วนเหนียวปนทรายแป้ง ความลาดชัน 0-2 เปอร์เซ็นต์ มีเนื้อที่ 5,173 ไร่ หรือร้อยละ 16.78 ของเนื้อที่ตำบล

3.3.2 ดินในพื้นที่ดอน มี 13 หน่วยแผนที่ดิน ได้แก่

- 1) หน่วยแผนที่ดิน Ntn-clD ชุดดินนาทอน มีเนื้อดินบนเป็นดินร่วนปนดินเหนียว ความลาดชัน 12-20 เปอร์เซ็นต์ มีเนื้อที่ 201 ไร่ หรือร้อยละ 0.65 ของเนื้อที่ตำบล
- 2) หน่วยแผนที่ดิน Ntn-vd-clC ดินนาทอนที่เป็นดินลึกมาก มีเนื้อดินบนเป็นดินร่วนปนดินเหนียว ความลาดชัน 5-12 เปอร์เซ็นต์ มีเนื้อที่ 151 ไร่ หรือร้อยละ 0.49 ของเนื้อที่ตำบล
- 3) หน่วยแผนที่ดิน Pac-clA ชุดดินปากจั่น มีเนื้อดินบนเป็นดินร่วนปนดินเหนียว ความลาดชัน 0-2 เปอร์เซ็นต์ มีเนื้อที่ 304 ไร่ หรือร้อยละ 0.99 ของเนื้อที่ตำบล
- 4) หน่วยแผนที่ดิน Pac-clB ชุดดินปากจั่น มีเนื้อดินบนเป็นดินร่วนปนดินเหนียว ความลาดชัน 2-5 เปอร์เซ็นต์ มีเนื้อที่ 222 ไร่ หรือร้อยละ 0.72 ของเนื้อที่ตำบล
- 5) หน่วยแผนที่ดิน Pga-sclA ชุดดินพังงา มีเนื้อดินบนเป็นดินร่วนเหนียวปนทราย ความลาดชัน 0-2 เปอร์เซ็นต์ มีเนื้อที่ 1,230 ไร่ หรือร้อยละ 3.99 ของเนื้อที่ตำบล
- 6) หน่วยแผนที่ดิน Pga-sclB ชุดดินพังงา มีเนื้อดินบนเป็นดินร่วนเหนียวปนทราย ความลาดชัน 2-5 เปอร์เซ็นต์ มีเนื้อที่ 542 ไร่ หรือร้อยละ 1.76 ของเนื้อที่ตำบล
- 7) หน่วยแผนที่ดิน Pga-sclC ชุดดินพังงา มีเนื้อดินบนเป็นดินร่วนเหนียวปนทราย ความลาดชัน 5-12 เปอร์เซ็นต์ มีเนื้อที่ 241 ไร่ หรือร้อยละ 0.78 ของเนื้อที่ตำบล
- 8) หน่วยแผนที่ดิน Pk-sclA ชุดดินภูเก็ต มีเนื้อดินบนเป็นดินร่วนเหนียวปนทราย ความลาดชัน 0-2 เปอร์เซ็นต์ มีเนื้อที่ 113 ไร่ หรือร้อยละ 0.37 ของเนื้อที่ตำบล
- 9) หน่วยแผนที่ดิน Pk-sclB ชุดดินภูเก็ต มีเนื้อดินบนเป็นดินร่วนเหนียวปนทราย ความลาดชัน 2-5 เปอร์เซ็นต์ มีเนื้อที่ 1,635 ไร่ หรือร้อยละ 5.30 ของเนื้อที่ตำบล
- 10) หน่วยแผนที่ดิน Pk-sclC ชุดดินภูเก็ต มีเนื้อดินบนเป็นดินร่วนเหนียวปนทราย ความลาดชัน 5-12 เปอร์เซ็นต์ มีเนื้อที่ 401 ไร่ หรือร้อยละ 1.30 ของเนื้อที่ตำบล



11) หน่วยแผนที่ดิน Pk-sclD ชุดดินภูเก็ต มีเนื้อดินบนเป็นดินร่วนเหนียวปนทราย ความลาดชัน 12-20 เปอร์เซ็นต์ มีเนื้อที่ 408 ไร่ หรือร้อยละ 1.32 ของเนื้อที่ตำบล

12) หน่วยแผนที่ดิน Ro-silA ชุดดินรือเสาะ มีเนื้อดินบนเป็นดินร่วนปนทรายแป้ง ความลาดชัน 0-2 เปอร์เซ็นต์ มีเนื้อที่ 137 ไร่ หรือร้อยละ 0.44 ของเนื้อที่ตำบล

13) หน่วยแผนที่ดิน Tkn-sIA ชุดดินตาขุน มีเนื้อดินบนเป็นดินร่วนปนทราย ความลาดชัน 0-2 เปอร์เซ็นต์ มีเนื้อที่ 363 ไร่ หรือร้อยละ 1.18 ของเนื้อที่ตำบล

3.3.3 พื้นที่เบ็ดเตล็ด มี 3 หน่วยแผนที่ ได้แก่

1) หน่วยแผนที่ I เกาะ มีเนื้อที่ 4 ไร่ หรือร้อยละ 0.01 ของเนื้อที่ตำบล

2) หน่วยแผนที่ SC พื้นที่ลาดชันเชิงซ้อน มีเนื้อที่ 17,343 ไร่ หรือร้อยละ 56.25 ของเนื้อที่ตำบล

3) หน่วยแผนที่ W พื้นที่น้ำ มีเนื้อที่ 2,259 ไร่ หรือร้อยละ 7.33 ของเนื้อที่ตำบล

ปัญหาทรัพยากรดินทางการเกษตรตามสภาพธรรมชาติในพื้นที่ พบปัญหาดินเค็ม มีเนื้อที่ 5,173 ไร่ หรือร้อยละ 16.78 ของเนื้อที่ตำบล คือ ชุดดินตะกั่วทุ่ง (Tkt) และปัญหาดินเปรี้ยวจัด มีเนื้อที่ 104 ไร่ หรือร้อยละ 0.34 ของเนื้อที่ตำบล คือ ชุดดินมูโน๊ะ (Mu)

รายละเอียดของสมบัติดิน ตำบลทรายแดง อำเภอเมืองระนอง จังหวัดระนอง ดังแสดงในตารางที่ 3-1 และแผนที่แสดงในลักษณะของชุดดิน (รูปที่ 3-1)



ตารางที่ 3-1 สมบัติดิน ตำบลทรายแดง อำเภอเมืองระนอง จังหวัดระนอง

หน่วยแผนที่ดิน	ความลาดชัน (%)	ความลึก (ซม.)	การระบายน้ำ	ความอุดมสมบูรณ์ของดิน	ความจุแลกเปลี่ยนแคตไอออน (cmol/kg)	ความอิ่มตัวเบส (%)	ปฏิกิริยาดิน		ค่าการนำไฟฟ้า (dS/m)	ความลึกของชั้นจาโรไซต์ (ซม.)	เนื้อที่	
							ดินบน	ดินล่าง			ไร่	ร้อยละ
Mu-sic1A	0-2	>150	เลว	ปานกลาง	10-20	<35	4.5-5.0	<4.5	<2	0-50	104	0.34
Ntn-clD	12-20	50-100	ดี	ปานกลาง	10-20	<35	5.0-5.5	4.5-5.5	<2	-	201	0.65
Ntn-vd-clC	5-12	>150	ดี	ปานกลาง	10-20	<35	5.0-5.5	4.5-5.5	<2	-	151	0.49
Pac-clA	0-2	>150	ดี	ปานกลาง	<10	<35	6.0-7.0	4.5-5.5	<2	-	304	0.99
Pac-clB	2-5	>150	ดี	ต่ำ	<10	<35	6.0-7.0	4.5-5.5	<2	-	222	0.72
Pga-sclA	0-2	>150	ดี	ปานกลาง	<10	<35	5.0-6.5	4.5-5.5	<2	-	1,230	3.99
Pga-sclB	2-5	>150	ดี	ต่ำ	<10	<35	5.0-6.5	4.5-5.5	<2	-	263	0.85
Pga-sclB*	2-5	>150	ดี	ปานกลาง	<10	<35	5.0-6.5	4.5-5.5	<2	-	279	0.91
Pga-sclC	5-12	>150	ดี	ปานกลาง	<10	<35	5.0-6.5	4.5-5.5	<2	-	241	0.78
Pk-sclA	0-2	>150	ดี	ปานกลาง	<10	<35	5.0-5.5	4.5-5.5	<2	-	113	0.37
Pk-sclB	2-5	>150	ดี	ต่ำ	<10	<35	5.0-5.5	4.5-5.5	<2	-	1,635	5.30
Pk-sclC	5-12	>150	ดี	ต่ำ	<10	<35	5.0-5.5	4.5-5.5	<2	-	150	0.49
Pk-sclC*	5-12	>150	ดี	ปานกลาง	<10	<35	5.0-5.5	4.5-5.5	<2	-	251	0.81
Pk-sclD	12-20	>150	ดี	ต่ำ	<10	<35	5.0-5.5	4.5-5.5	<2	-	29	0.09
Pk-sclD*	12-20	>150	ดี	ปานกลาง	<10	<35	5.0-5.5	4.5-5.5	<2	-	379	1.23
Ro-silA	0-2	>150	ดี	ปานกลาง	<10	<35	4.5-6.0	4.5-6.0	<2	-	137	0.44
Tkn-slA	0-2	>150	ดี	ต่ำ	<10	<35	5.0-5.5	4.5-5.0	<2	-	363	1.18
Tkt-sic1A	0-2	>150	เลวมาก	สูง	>20	>75	6.0-8.0	7.5-8.0	<2	-	2,644	8.58
Tkt-sic1A*	0-2	>150	เลวมาก	ปานกลาง	>20	>75	6.0-8.0	7.5-8.0	<2	-	2,529	8.20
SC	>35	-	-	-	-	-	-	-	-	-	17,343	56.25
I	-	-	-	-	-	-	-	-	-	-	4	0.01
W	-	-	-	-	-	-	-	-	-	-	2,259	7.33
รวมทั้งหมด											30,831	100.00

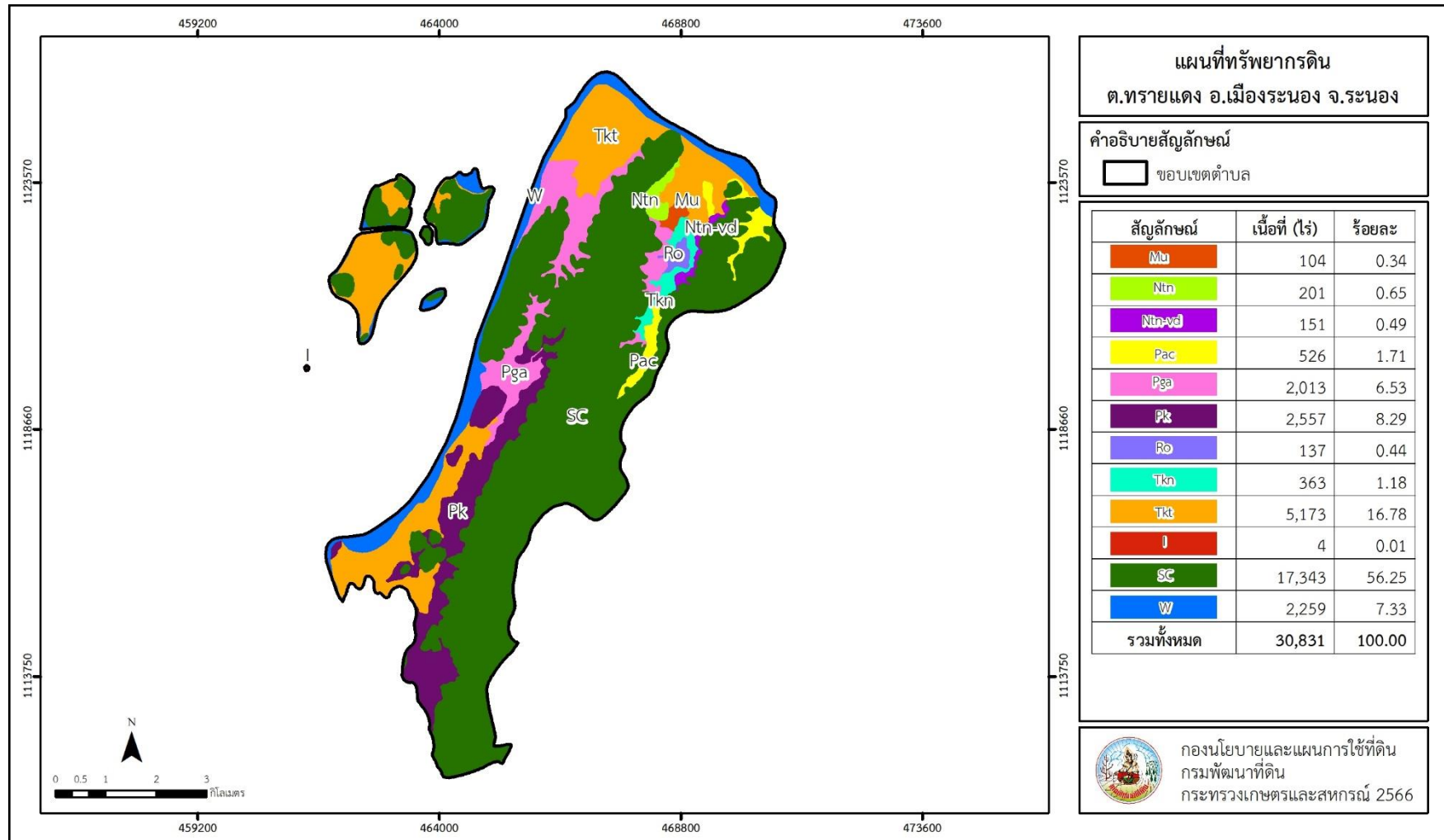
หมายเหตุ: 1. * หมายถึง หน่วยแผนที่ดินที่มีความอุดมสมบูรณ์ของดินต่างจากหน่วยแผนที่ดินเดียวกัน

2. เนื้อที่คำนวณด้วยระบบสารสนเทศภูมิศาสตร์

ที่มา: กองสำรวจและวิจัยทรัพยากรดิน (2566)



แผนการใช้ที่ดินตำบลทรายแดง อำเภอเมืองระนอง จังหวัดระนอง



รูปที่ 3-1 ทรัพยากรดิน ตำบลทรายแดง อำเภอเมืองระนอง จังหวัดระนอง



บทที่ 4

กระบวนการมีส่วนร่วมของชุมชน (Participatory Rural Appraisal : PRA)

4.1 การวิเคราะห์ผลจากการจัดทำกระบวนการมีส่วนร่วมของชุมชน (PRA)

การวิเคราะห์ผลจากการจัดทำกระบวนการมีส่วนร่วมของชุมชน (PRA) เมื่อวันที่ 28 มิถุนายน 2566 มีสาระสำคัญสรุปได้ดังนี้

4.1.1 ปัญหาหลักของตำบลทรายแดง คือ

- 1) พื้นที่ไม่มีเอกสารสิทธิ์/ไม่สามารถดำเนินการโครงการของภาครัฐได้ (ถนน, แหล่งน้ำ, ไฟฟ้า, ประปา)
- 2) แหล่งน้ำไม่เพียงพอสำหรับการอุปโภค, บริโภค, การเกษตร
- 3) พื้นที่ลาดชัน/เกิดการชะล้างพังทลาย/ดินสไลด์
- 4) ปัญหาดินเสื่อมโทรม ขาดความอุดมสมบูรณ์ ปัญหาดินกรด
- 5) เกษตรกรขาดความรู้เกี่ยวกับการปรับปรุงบำรุงดิน
- 6) เส้นทางลำเลียงสินค้าทางการเกษตรไม่สะดวก
- 7) ราคาสินค้าด้านการเกษตรตกต่ำ
- 8) ต้นทุนการผลิตสูง (ปุ๋ย, อาหารสัตว์, แรงงาน)
- 9) เกษตรกรได้รับ GAP ยังไม่ทั่วถึง
- 10) ปัญหายาเสพติดระบาดในพื้นที่
- 11) ทำเรื่องขอย้ายสินค้าด้านการประมงชำรุด (ทำเทียบเรือคลองอ่าง, ทำเทียบเรือท่าโพธิ์)
- 12) ไม่มีแนวกันคลื่น (เกิดการกัดเซาะ)

4.1.2 ความต้องการของชุมชน เกษตรกร และตำบลทรายแดง มีความต้องการ 11 ประการ คือ

- 1) เอกสารสิทธิ์ในที่ดินทำกิน
- 2) การพัฒนาระบบสาธารณูปโภค ถนน, ไฟฟ้า, กล้องวงจรปิดชุมชน, ประปา
- 3) จุดรวบรวมรับซื้อผลผลิตทางการเกษตร (ตลาดกลาง)
- 4) ต้องการแหล่งน้ำเพื่อการเกษตร อุปโภค บริโภค เช่น บ่อจืด, ฝาย, อ่างเก็บน้ำ, ท่อส่งน้ำ, บ่อบาดาล
- 5) โขลากล้าเมล็ดทางการเกษตร/คริวเรือน
- 6) ผลิตปุ๋ยหมัก/น้ำหมักชีวภาพ/โตโลไมท์/ธนาคารปุ๋ยอินทรีย์/ผสมปุ๋ยใช้เอง
- 7) ความรู้ด้านการปรับปรุงบำรุงดิน/การผลิตพืช/การกำจัดโรคและแมลง
- 8) ปรับปรุงทำเทียบเรือสำหรับประมงชายฝั่ง
- 9) ต้องการงบประมาณก่อสร้างแนวกันคลื่น
- 10) ต้องการพื้นที่กำจัดขยะชุมชน/ขยายขอบเขตโครงการ zero waste



11) ต้องการ GAP ทุเรียน/ไม้ผล/พืชผัก

ผลจากการจัดทำกรที่มีส่วนร่วมของชุมชน (PRA) ได้นำมาวิเคราะห์ร่วมกับปัญหาด้านกายภาพ โดยระบบ DPSIR มีรายละเอียดดังนี้

1) **แรงขับเคลื่อน (Driver)** มี 4 ประการ คือ

- 1.1) การไร้กรรมสิทธิ์ที่ดิน
- 1.2) ดินเสื่อมโทรม
- 1.3) ขาดแคลนน้ำ
- 1.4) ต้นทุนการผลิตสูง

2) **แรงกดดัน (Pressure)** ที่เกิดจากปัจจัยขับเคลื่อน มี 4 ประการ คือ

- 2.1) การปรับปรุงบำรุงดิน
- 2.2) จัดหาแหล่งน้ำ
- 2.3) แก้ปัญหาการไม่มีกรรมสิทธิ์
- 2.4) ลดต้นทุนการผลิต

3) **สถานะ (State)** ที่เกิดแรงกดดัน มี 4 ประการ คือ

- 3.1) ความเสื่อมโทรมของดินทางกายภาพ/เคมี/ชีวภาพ
- 3.2) ขาดแคลนน้ำอุปโภค/บริโภค/เพื่อการเกษตร
- 3.3) ระบบสาธารณูปโภคยังไม่ทั่วถึง
- 3.4) ราษฎรเรียกร้องสิทธิ์ในที่ดิน

4) **ผลกระทบ (Impact)** ที่ปรากฏในพื้นที่ มี 4 ประการ คือ

- 4.1) น้ำไม่เพียงพอสำหรับการอุปโภค/บริโภค/เกษตร
- 4.2) ผลผลิตพืชต่ำ ลงทุนสูง
- 4.3) รายได้น้อย ไม่เพียงพอต่อการดำรงชีวิต
- 4.4) มีปัญหาต่อคุณภาพชีวิต

5) **การตอบสนอง (Response)** ของรัฐในอดีต ปัจจุบัน และในอนาคต มีดังนี้

อดีต-ปัจจุบัน

พื้นที่ลาดชัน

- 5.1) ปลุกหญ้าแฝก ป้องกันการชะล้างพังทลายของดิน รักษาความชื้นและกักเก็บน้ำ
- 5.2) ปฏิรูปที่ดิน
- 5.3) จัดที่ดินโดย คทช.

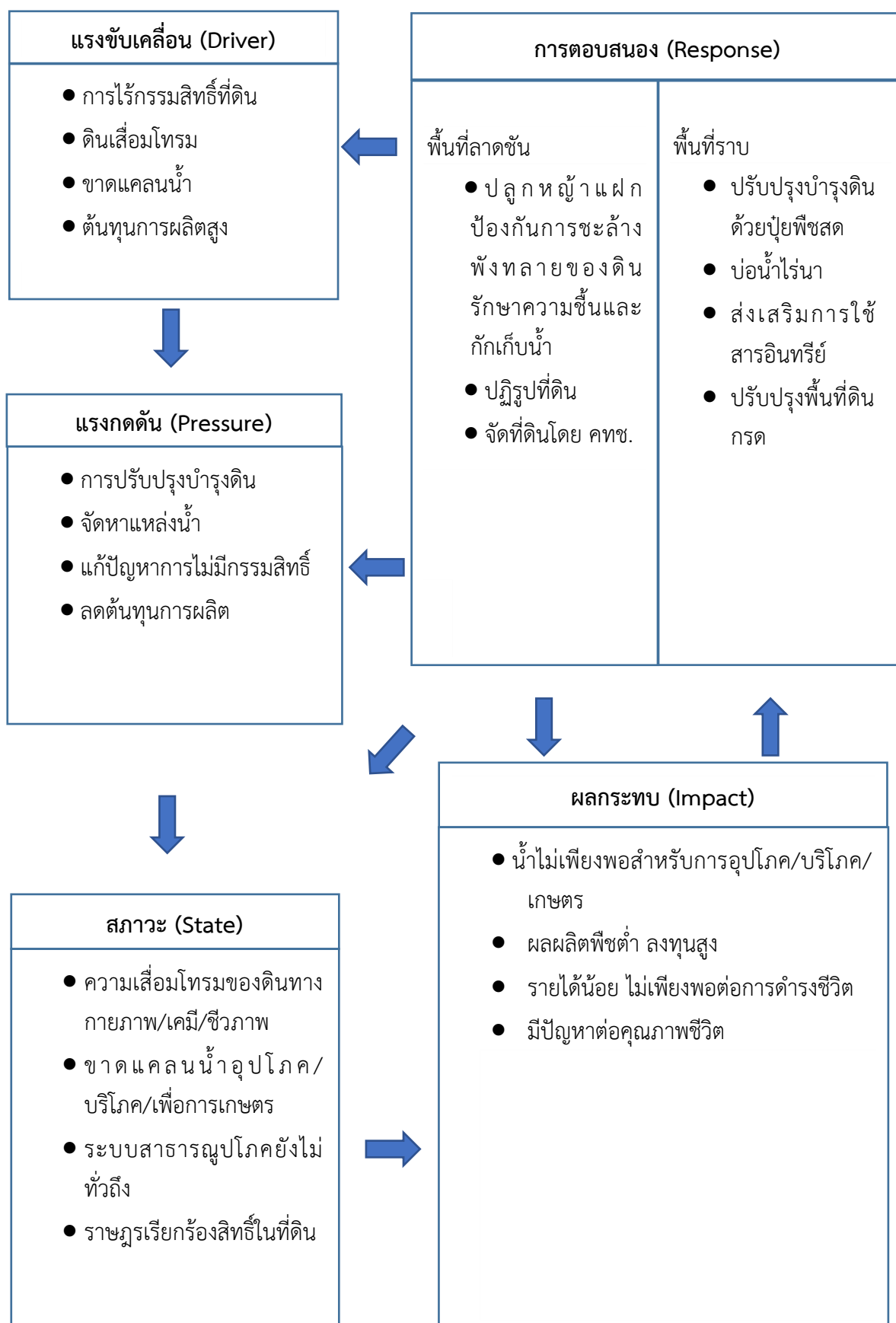
พื้นที่ราบ

- 5.4) ปรับปรุงบำรุงดินด้วยปุ๋ยพืชสด
- 5.5) บ่อน้ำไร่นา
- 5.6) ส่งเสริมการใช้สารอินทรีย์
- 5.7) ปรับปรุงพื้นที่ดินกรด



อนาคต

- (1) พัฒนาที่ดินและน้ำที่เป็นระบบทั้งตำบล
 - (2) พัฒนาระบบสาธารณูปโภคให้ครอบคลุมทั้งตำบล
 - (3) รวมกลุ่มเพื่อรวบรวมผลผลิตทางการเกษตร
- ดังมีรายละเอียดในรูปที่ 4-1



รูปที่ 4-1 การวิเคราะห์สถานการณ์โดยระบบ DPSIR ของตำบลทรายแดง อำเภอเมืองระนอง จังหวัดระนอง



4.2 ระบบการปลูกพืชในปัจจุบัน

ระบบปลูกพืชในปัจจุบันของตำบลทรายแดง อำเภอเมืองระนอง จังหวัดระนอง มีดังนี้

- 1) ไม้ยืนต้นซึ่งเป็นพืชเศรษฐกิจที่นิยมปลูกในพื้นที่ ได้แก่ ยางพารา และปาล์มน้ำมัน และยังมี ไม้ยืนต้นชนิดอื่นๆ เช่น หมาก มะพร้าว กาแฟ และมะม่วงหิมพานต์
- 2) ไม้ผลที่มีการปลูกอยู่ในพื้นที่ ได้แก่ ทูเรียน มังคุด กัล้วย และลองกอง

ดังรายละเอียดในรูปที่ 4-2

เดือน	ม.ค.	ก.พ.	มี.ค.	เม.ย.	พ.ค.	มิ.ย.	ก.ค.	ส.ค.	ก.ย.	ต.ค.	พ.ย.	ธ.ค.
ชนิดพืช												
1. ไม้ผล	ทุเรียน มังคุด กัล้วย ลองกอง											
2. ไม้ยืนต้น	ยางพารา ปาล์มน้ำมัน หมาก มะพร้าว กาแฟ มะม่วงหิมพานต์											

รูปที่ 4-2 ระบบการปลูกพืชในปัจจุบัน ตำบลทรายแดง อำเภอเมืองระนอง จังหวัดระนอง



บทที่ 5 การประเมินคุณภาพที่ดิน

5.1 หลักการประเมินคุณภาพที่ดินด้านกายภาพ

การประเมินคุณภาพที่ดินหรือการประเมินความเหมาะสมของที่ดิน สอดคล้องตามหลักการของ FAO Framework ค.ศ. 1983 ซึ่งการประเมินคุณภาพที่ดินด้านกายภาพ เป็นการประเมินศักยภาพของที่ดินว่าที่ดินนั้น ๆ เหมาะสมมากหรือน้อยเพียงใดสำหรับการใช้ที่ดินประเภทต่าง ๆ หรือการปลูกพืชต่าง ๆ โดยพิจารณาจาก สภาพแวดล้อมที่มีผลต่อการเจริญเติบโตของพืช สมบัติดินที่ได้จำแนกไว้ในแต่ละตำบล ร่วมกับการจัดการพื้นที่ เช่น ระบบชลประทาน พื้นที่ยกทรง การจัดระบบอนุรักษ์ดินและน้ำ เป็นต้น และนอกจากนี้พิจารณาความต้องการปัจจัยต่อการปลูกพืชแต่ละชนิด สอดคล้องตามหลักการของ FAO ได้แก่ ความต้องการด้านพืช ความต้องการด้านการจัดการ ความต้องการด้านการอนุรักษ์ (ปัญหิต และ คาร์ณ, 2542) รายละเอียดดังตารางที่ 5-1

ระดับความเหมาะสมของที่ดินได้จากการสังเคราะห์ข้อมูลดิน การจัดการที่ดิน หรือดินที่มีลักษณะเฉพาะที่เกิดขึ้นตามสภาพภูมิประเทศ (ซึ่งจะเรียกรวมว่าหน่วยที่ดิน) ลักษณะภูมิอากาศ พิจารณาร่วมกับระดับความต้องการปัจจัยต่อการเจริญเติบโตของพืชแต่ละชนิด หลังจากนั้นดำเนินการประเมินคุณภาพที่ดิน ซึ่งสามารถจำแนกระดับความเหมาะสมของที่ดินได้เป็น 4 ชั้น ได้แก่ เหมาะสมสูง (S1) เหมาะสมปานกลาง (S2) เหมาะสมเล็กน้อย (S3) และไม่เหมาะสม (N) โดยที่

S1 : ไม่มีข้อจำกัดด้านที่ดินตามปัจจัยที่ใช้พิจารณา

S2 : มีข้อจำกัดด้านที่ดินที่แก้ไขได้ง่ายหรือข้อจำกัดอาจไม่ส่งผลกระทบต่อ การเจริญเติบโตของพืชอย่างชัดเจน

S3 : มีข้อจำกัดด้านที่ดินที่แก้ไขได้ยาก ควรปรับเปลี่ยนการผลิตเป็นพืชชนิดอื่นหรือ กิจกรรมอื่น (ส่วนใหญ่เป็นลักษณะทางกายภาพ)

N : มีข้อจำกัดที่พัฒนาหรือปรับปรุงที่ดินได้ยากมาก หากจะดำเนินการพัฒนาหรือ ปรับปรุงต้องใช้ต้นทุนสูงหรือเครื่องจักรขนาดใหญ่ แนะนำให้ปรับเปลี่ยนการผลิต



ตารางที่ 5-1 ตัวอย่างการประเมินคุณภาพที่ดินด้านกายภาพของประเภทการใช้ประโยชน์ที่ดิน

คุณภาพที่ดิน (Land Quality)	คุณลักษณะที่ดินตัวแทน (Land Characteristics)	ระดับความ เหมาะสม (Land Suitability Rating)
1. ความเหมาะสมด้านความต้องการด้านพืช (Crop Requirements)		
1.1. การหยั่งลึกของรากพืช (r)	ความลึกของดิน	S1
1.2. ความชุ่มชื้นที่เป็นประโยชน์ต่อพืช (m)	ปริมาณน้ำฝนเฉลี่ยในรอบปี	S2m
1.3. ความเป็นประโยชน์ของออกซิเจน ต่อรากพืช (o)	สภาพการระบายน้ำของดิน	S2o
ความเหมาะสมรวมด้านความต้องการด้านพืช (Crop Requirements)		S2om
2. ความเหมาะสมด้านความต้องการด้านการจัดการ (Management Requirements)		
2.1. สภาพการเขตกรรม (k)	ชั้นความยากง่ายในการ เขตกรรม (ดินบน)	S1
2.2. ศักยภาพการใช้เครื่องจักรกล (w)	ความลาดชันของพื้นที่	S3w
ความเหมาะสมรวมด้านความต้องการด้านการจัดการ (Management Requirements)		S3w
3. ความเหมาะสมด้านความต้องการด้านการอนุรักษ์ (Conservation Requirements)		
3.1 ความเสียหายจากการกัดกร่อน (e)	ความลาดชันของพื้นที่	S3e
ความเหมาะสมรวมด้านความต้องการด้านการอนุรักษ์ (Conservation Requirements)		S3e
ความเหมาะสมด้านกายภาพของประเภทการใช้ประโยชน์ที่ดินใน แต่ละหน่วยที่ดินโดยรวม		S3ew

5.2 พืชเศรษฐกิจที่สำคัญของตำบล

พืชเศรษฐกิจหลักและพืชทางเลือกของตำบล ได้แก่ ยางพารา ปาล์มน้ำมัน ทุเรียน มังคุด กาแฟ ไร่สัปปะรด มะพร้าว

5.3 ระดับความเหมาะสมของที่ดิน

การประเมินคุณภาพที่ดินของพืชเศรษฐกิจหลักและพืชทางเลือก ตำบลทรายแดง อำเภอเมืองระนอง จังหวัดระนอง ได้ผลการประเมินคุณภาพที่ดินดังตารางที่ 5-2



ตารางที่ 5-2 ชั้นความเหมาะสมทางกายภาพของดิน ตำบลทรายแดง อำเภอเมืองระนอง จังหวัดระนอง

หน่วยแผนที่ดิน	ยางพารา	ปาล์มน้ำมัน	ทุเรียน	มังคุด	กาแฟโรบัสต้า	มะพร้าว
Mu-sic1A	N	N	N	N	N	N
Ntn-clD	S2ewrn	S3r	S3r	S3r	S3r	S3er
Ntn-vd-clC	S2n	S2n	S2ns	S2ns	S2ns	S2en
Pac-clA	S2n	S2n	S2ns	S2ns	S2ns	S2n
Pac-clB	S2ns	S2ns	S2ns	S2ns	S2ns	S2ns
Pga-sclA	S2n	S2n	S2ns	S2ns	S2ns	S2n
Pga-sclB	S2n	S2n	S2ns	S2ns	S2ns	S2n
Pga-sclB*	S2ns	S2ns	S2ns	S2ns	S2ns	S2ns
Pga-sclC	S2n	S2n	S2ns	S2ns	S2ns	S2en
Pk-sclA	S2n	S2n	S2ns	S2ns	S2ns	S2n
Pk-sclB	S2ns	S2ns	S2ns	S2ns	S2ns	S2ns
Pk-sclC	S2n	S2n	S2ns	S2ns	S2ns	S2en
Pk-sclC*	S2ns	S2ns	S2ns	S2ns	S2ns	S2ens
Pk-sclD	S2ewn	S2ewn	S2ewns	S2ewns	S2ewns	S3e
Pk-sclD*	S2ewns	S2ewns	S2ewns	S2ewns	S2ewns	S3e
Ro-silA	S2n	S2n	S2ns	S2ns	S2ns	S2n
Tkn-s1A	S2ns	S2ns	S2ns	S2ns	S2ns	S2ns
Tkt-sic1A	N	N	N	N	N	N
SC	N	N	N	N	N	N

หมายเหตุ: - * หมายถึง หน่วยแผนที่ดินที่มีความอุดมสมบูรณ์ของดินต่างจากหน่วยแผนที่ดินเดียวกัน

- ความหมายของสัญลักษณ์แสดงข้อจำกัดชั้นความเหมาะสม

e = ความเสียหายจากการกัดกร่อน

n = ความจุในการดูดซับธาตุอาหาร

r = สภาพการหยั่งลึกของราก

s = ความเป็นประโยชน์ของธาตุอาหาร

w = ศักยภาพการใช้เครื่องจักร



บทที่ 6 แผนการใช้ที่ดิน

6.1 การวิเคราะห์ข้อมูลเพื่อจัดทำแผนการใช้ที่ดินระดับตำบล

ตามที่กรมพัฒนาที่ดินได้จัดทำแผนปฏิบัติการราชการกรมพัฒนาที่ดินระยะ 5 ปี (พ.ศ. 2566-2570) เพื่อให้บรรลุตามวิสัยทัศน์ที่กำหนดไว้ คือ “เป็นองค์การอัจฉริยะทางดิน เพื่อขับเคลื่อนการใช้ที่ดินอย่างเหมาะสม 15 ล้านไร่ ภายในปี 2570” ซึ่งในส่วนของประเด็นการพัฒนาที่ 2 บริหารจัดการทรัพยากรดินและที่ดินด้วยชุดข้อมูลที่มีมูลค่าสูง (High Value Dataset) ซึ่งมีเป้าหมาย คือ การนำชุดข้อมูลที่มีมูลค่าสูง ไปใช้ในการบริหารจัดการทางการเกษตร ในส่วนของตัวชี้วัด บริหารจัดการทรัพยากรดินและที่ดินบนพื้นฐานของชุดข้อมูลที่มีมูลค่าสูง ร้อยละ 100 กลยุทธ์ที่ 2 ยกระดับแผนการใช้ที่ดินไปสู่การปฏิบัติ ได้กำหนดให้ ร้อยละของแผนการใช้ที่ดินระดับตำบลที่จัดทำแล้วเสร็จทั่วประเทศ ภายในปี 2570 (ไม่น้อยกว่า ร้อยละ 80) เป็นตัวชี้วัดหนึ่งของกลยุทธ์ดังกล่าว

การวางแผนการใช้ที่ดินระดับตำบลเป็นการวางกรอบและนโยบายการพัฒนาพื้นที่ให้เกิดการใช้ที่ดินอย่างสมดุลและยั่งยืน ซึ่งจะมีความละเอียดและเฉพาะเจาะจงมากกว่าแผนการใช้ที่ดินระดับประเทศ ที่ใช้เป็นกรอบนโยบายการพัฒนาพื้นที่ระดับประเทศ เป็นการกำหนดแนวทางใช้ที่ดินให้ตรงกับศักยภาพโดยเฉพาะทางการเกษตร และนำไปสู่การกำหนดแผนงาน โครงการ กิจกรรม ที่มีความสอดคล้องกับสภาพพื้นที่ ทั้งนี้การใช้ขอบเขตการปกครองในระดับตำบลจะนำไปสู่การพัฒนาเชิงพื้นที่ที่มีเป้าหมายและทิศทางสอดคล้องตามบริบทของแต่ละตำบล และมีผู้รับผิดชอบโดยตรง คือ องค์กรปกครองส่วนท้องถิ่น ซึ่งแผนการใช้ที่ดินในระดับที่ใหญ่กว่านี้อาจไม่สามารถนำมาใช้ปฏิบัติงานในระดับพื้นที่ได้อย่างเป็นรูปธรรมเนื่องจากเป็นแผนงานสำหรับนำไปใช้ปฏิบัติงานเชิงนโยบายและยุทธศาสตร์ในภาพรวม

ทั้งนี้แผนการใช้ที่ดินเป็นผลที่ได้จากการวิเคราะห์ข้อมูลทางด้านกายภาพ เศรษฐกิจ และสังคม โดยได้นำฐานข้อมูลที่ได้จากการรวบรวมข้อมูลหัตถภูมิ และข้อมูลปฐมภูมิจากการสำรวจภาคสนาม การศึกษาด้านกายภาพ ได้จาก การวิเคราะห์สถานภาพของทรัพยากรธรรมชาติ อาทิ ทรัพยากรดิน ทรัพยากรน้ำ และทรัพยากรป่าไม้ร่วมกับการพิจารณาลักษณะการใช้ประโยชน์ที่ดิน ข้อกฎหมายที่เกี่ยวข้องกับพื้นที่ในเขตป่าไม้ตามกฎหมาย เช่น เขตรักษาพันธุ์สัตว์ป่า เขตอุทยานแห่งชาติ เขตป่าสงวนแห่งชาติ และนโยบายของรัฐที่เกี่ยวข้องกับพื้นที่ที่มีมติคณะรัฐมนตรีเกี่ยวกับการใช้ที่ดิน มติคณะรัฐมนตรีเรื่องการจำแนกการใช้ประโยชน์ที่ดินในพื้นที่ป่าไม้ในเขตป่าสงวนแห่งชาติ เป็นต้น ประกอบกับการพิจารณาจากทิศทางตามกรอบนโยบายที่เกี่ยวข้องกับการกำหนดเขตการใช้ที่ดินภายในพื้นที่ตำบล เช่น ยุทธศาสตร์ของจังหวัด ร่วมกับความต้องการของท้องถิ่น สามารถกำหนดแนวทางการใช้ที่ดินตามศักยภาพของทรัพยากร เพื่อการรักษาคุณภาพของลักษณะทางนิเวศวิทยาและการอนุรักษ์ทรัพยากรธรรมชาติ โดยคำนึงถึงสภาพทางเศรษฐกิจและสังคมของชุมชนในพื้นที่ ซึ่งข้อมูลนี้ส่วนหนึ่งได้มาจากการวิเคราะห์ชุมชนแบบมีส่วนร่วม (PRA) ทำการสังเคราะห์ข้อมูลทุกด้านเพื่อให้ได้เขตการใช้ที่ดินที่เหมาะสมกับศักยภาพของพื้นที่ต่อไป



6.2 แผนการใช้ที่ดิน

จากการวิเคราะห์ข้อมูลกายภาพ เศรษฐกิจ และสังคม พบว่าแผนการใช้ที่ดินตำบลทรายแดง อำเภอเมืองระนอง จังหวัดระนอง สามารถกำหนดออกเป็น 6 เขตหลัก ได้แก่ เขตป่าไม้ เขตเกษตรกรรม เขตชุมชนและสิ่งปลูกสร้าง เขตแหล่งน้ำ เขตพื้นที่อื่น ๆ เขตรักษาสมดุขของธรรมชาติและสิ่งแวดล้อม มีรายละเอียดดังนี้ (ตารางที่ 6-1 และรูปที่ 6-1)

6.2.1 เขตป่าไม้ เป็นเขตพื้นที่ที่อยู่ในเขตป่าตามกฎหมายและมติคณะรัฐมนตรี ได้แก่ พื้นที่ป่าสงวนแห่งชาติ เขตรักษาพันธุ์สัตว์ป่า อุทยานแห่งชาติ เขตป่าไม้ถาวร หรืออยู่ในพื้นที่ชั้นคุณภาพลุ่มน้ำชั้นที่ 1A 1B หรือ 2 พื้นที่ในเขตนี้ส่วนใหญ่ยังคงสภาพเป็นป่าไม้ บางบริเวณได้ถูกนำไปใช้ประโยชน์ในรูปแบบที่ไม่เหมาะสม ไม่เป็นไปตามมาตรการหรือกฎหมายที่เกี่ยวข้องกับการใช้ประโยชน์ของที่ดินหรือทรัพยากรป่าไม้ของพื้นที่นั้น ๆ ประกอบด้วย 3 เขตรอง ได้แก่ เขตป่าไม้สมบูรณ์ เขตป่าไม้เสื่อมโทรม และเขตฟื้นฟูธรรมชาติ มีเนื้อที่ 16,444 ไร่ หรือคิดเป็นร้อยละ 53.35 ของเนื้อที่ตำบล มีรายละเอียดดังนี้

1) เขตป่าไม้สมบูรณ์ (สัญลักษณ์ 1100) มีเนื้อที่ 13,548 ไร่ หรือ คิดเป็นร้อยละ 43.36 ของเนื้อที่ตำบล เป็นเขตที่อยู่ภายในเงื่อนไขดงกล่าวข้างต้น แต่มีสภาพการใช้ที่ดินปัจจุบันเป็นป่าไม้สมบูรณ์

2) เขตป่าไม้เสื่อมโทรม (สัญลักษณ์ 1200) มีเนื้อที่ 9 ไร่ หรือ คิดเป็นร้อยละ 0.03 ของเนื้อที่ตำบล แต่มีสภาพการใช้ที่ดินปัจจุบันเป็นป่าไม้ที่มีลักษณะเสื่อมโทรม ซึ่งหากปล่อยไว้ตามธรรมชาติไม่มีการเข้าไปรบกวนอาจฟื้นตัวกลับมาเป็นป่าสมบูรณ์ได้ดังเดิม

3) เขตฟื้นฟูธรรมชาติ (สัญลักษณ์ 1300) มีเนื้อที่ 2,887 ไร่ หรือ คิดเป็นร้อยละ 9.37 ของเนื้อที่ตำบล เป็นพื้นที่ที่มีการบุกรุก ผ่วถางพื้นที่ป่าไม้ และเปลี่ยนแปลงการใช้ประโยชน์พื้นที่เป็นอย่างอื่น ส่วนใหญ่เพื่อทำการเกษตร

6.2.2 เขตเกษตรกรรม เป็นพื้นที่เกษตรกรรมซึ่งในที่นี้ คือ พื้นที่ที่อยู่นอกเขตที่มีการประกาศเป็นเขตป่าไม้ตามกฎหมาย ซึ่งรัฐได้กำหนดเป็นพื้นที่ทำกิน มีการออกเอกสารสิทธิ์ซึ่งรวมถึงพื้นที่ในเขตปฏิรูปที่ดินเพื่อเกษตรกรรมด้วย เขตนี้รวมถึงการทำกิจกรรมภาคการเกษตรอื่นที่นอกเหนือจากการปลูกพืชด้วย ประกอบด้วย 4 เขตรอง ได้แก่ เขตเกษตรกรรมที่มีศักยภาพการผลิตสูง เขตเกษตรกรรมที่มีศักยภาพการผลิตต่ำ เขตประมง และเขตปศุสัตว์ มีเนื้อที่ 7,613 ไร่ หรือคิดเป็นร้อยละ 24.70 ของเนื้อที่ตำบล มีรายละเอียดดังนี้

1) เขตเกษตรกรรมที่มีศักยภาพการผลิตสูง (ประเภทที่ 2) เป็นเขตที่ทำการเกษตรโดยอาศัยน้ำฝนเป็นหลัก ซึ่งส่งผลให้มีข้อจำกัดต่อการเพาะปลูกพืชด้านความชื้นที่พืชนำไปใช้ประโยชน์ ในส่วนของที่ดินมีศักยภาพในการผลิตอยู่ในระดับสูงถึงปานกลาง และนอกจากนี้พบว่าดินในพื้นที่เขตนี้มีสมบัติที่เหมาะสมต่อการเพาะปลูกพืชแยกตามชนิดพืช มีรายละเอียดดังนี้

(1) เขตทำนา (สัญลักษณ์ 2221) มีเนื้อที่ 7 ไร่ หรือ คิดเป็นร้อยละ 0.02 ของเนื้อที่ตำบล เป็นพื้นที่ที่มีศักยภาพต่อการทำนาในระดับเหมาะสมเล็กน้อยถึงไม่เหมาะสม และปัจจุบันเกษตรกรมีการปลูกข้าวได้ปีละ 1 ครั้ง

(2) เขตปลูกไม้ผล (สัญลักษณ์ 2222) มีเนื้อที่ 440 ไร่ หรือ คิดเป็นร้อยละ 1.43 ของเนื้อที่ตำบล ปัจจุบันเกษตรกรปลูกไม้ผล โดยไม้ผลที่ปลูก ได้แก่ มังคุด ทุเรียน ลางสาด ลองกอง



(3) เขตปลูกไม้ยืนต้น (สัญลักษณ์ 2223) มีเนื้อที่ 2,133 ไร่ หรือ คิดเป็นร้อยละ 6.92 ของเนื้อที่ตำบล ปัจจุบันเกษตรกรปลูกไม้ยืนต้น โดยไม้ยืนต้นที่ปลูก ได้แก่ ยางพารา ปาล์มน้ำมัน มะพร้าว หมากรุก

2) เขตเกษตรกรรมที่มีศักยภาพการผลิตต่ำ พื้นที่เขตนี้ถูกกำหนดให้เป็นเขตเกษตรกรรมที่ต้องมีการดำเนินการแก้ไขปัญหาที่เป็นข้อจำกัดของการใช้ที่ดินเพื่อเกษตรกรรมต่างๆ การทำเกษตรในเขตนี้อาศัยน้ำฝนเป็นหลัก มีศักยภาพในการผลิตอยู่ในระดับเหมาะสมเล็กน้อยถึงไม่เหมาะสม พบปัญหาทางกายภาพของดินที่สำคัญหลากหลาย เช่น เป็นดินตื้นซึ่งเป็นข้อจำกัดของการหยั่งรากพืชในการยึดลำต้นและการดูดซับธาตุอาหารพืชในดิน เนื้อดินเป็นทรายจัด ซึ่งมีผลต่อความสามารถในการอุ้มน้ำ เป็นพื้นที่ที่มีความลาดชัน เป็นต้น จากข้อจำกัดการใช้ที่ดินดังกล่าวข้างต้นจึงจำเป็นต้องพัฒนาปรับปรุงและมีมาตรการเพื่อเพิ่มผลผลิตทางการเกษตรในพื้นที่ให้สูงขึ้น รวมถึงการป้องกันไม่ให้เกิดสภาพแวดล้อมเสื่อมโทรมจากการใช้พื้นที่ มีรายละเอียดดังนี้

(1) เขตปลูกไม้ผล (สัญลักษณ์ 2320) มีเนื้อที่ 269 ไร่ หรือ คิดเป็นร้อยละ 0.87 ของเนื้อที่ตำบล ปัจจุบันเกษตรกรปลูกไม้ผล โดยไม้ผลที่ปลูก ได้แก่ มังคุด ทุเรียน

(2) เขตปลูกไม้ยืนต้น (สัญลักษณ์ 2330) มีเนื้อที่ 4,711 ไร่ หรือ คิดเป็นร้อยละ 15.28 ของเนื้อที่ตำบล ปัจจุบันเกษตรกรปลูกไม้ยืนต้น โดยไม้ยืนต้นที่ปลูก ได้แก่ ยางพารา ปาล์มน้ำมัน

(3) เขตปลูกพืชทางเลือก (สัญลักษณ์ 2350) มีเนื้อที่ 12 ไร่ หรือ คิดเป็นร้อยละ 0.04 ของเนื้อที่ตำบล ปัจจุบันปลูกพืชผัก ไม้ดอก หรือเกษตรผสมผสาน

3) เขตประมง (สัญลักษณ์ 2400) มีเนื้อที่ 29 ไร่ หรือคิดเป็นร้อยละ 0.09 ของเนื้อที่ตำบล เป็นเขตที่ทำกิจกรรมด้านการประมง ได้แก่ การเลี้ยงสัตว์น้ำประเภทต่าง ๆ

4) เขตปศุสัตว์ มีเนื้อที่ 12 ไร่ หรือคิดเป็นร้อยละ 0.04 ของเนื้อที่ตำบล ประกอบด้วย 1 เขตรอง ได้แก่ เขตโรงเรือนเลี้ยงสัตว์ (สัญลักษณ์ 2520) ปัจจุบันมีการสร้างโรงเรือนเลี้ยงสัตว์ ประเภทต่าง ๆ โดยประเภทของโรงเรือนที่พบ ได้แก่ สุนัข ไก่ไข่/ไก่พื้นเมือง

6.2.3 เขตชุมชนและสิ่งปลูกสร้าง มีเนื้อที่ 840 ไร่ หรือคิดเป็นร้อยละ 2.72 ของเนื้อที่ตำบล ประกอบด้วย 3 เขตรอง ได้แก่ เขตชุมชน/สถานที่ราชการ เขตอุตสาหกรรม/แหล่งรับซื้อผลผลิต และเขตการใช้พื้นที่เฉพาะ มีรายละเอียดดังนี้

1) เขตชุมชน/สถานที่ราชการ (สัญลักษณ์ 3100) มีเนื้อที่ 721 ไร่ หรือ คิดเป็นร้อยละ 2.34 ของเนื้อที่ตำบล ปัจจุบันมีการใช้ที่ดินชุมชนและที่อยู่อาศัย มีทั้งประเภทชุมชนเมือง ชุมชนชนบท และที่ตั้งของสถาบันและสถานที่ราชการต่าง ๆ

2) เขตอุตสาหกรรม/แหล่งรับซื้อผลผลิต (สัญลักษณ์ 3200) มีเนื้อที่ 10 ไร่ หรือ คิดเป็นร้อยละ 0.03 ของเนื้อที่ตำบล ปัจจุบันมีการใช้ที่ดินประเภทโรงงานอุตสาหกรรม แหล่งรับซื้อผลผลิตทางการเกษตรประเภทต่าง ๆ

3) และเขตการใช้พื้นที่เฉพาะ (สัญลักษณ์ 3300) มีเนื้อที่ 109 ไร่ หรือ คิดเป็นร้อยละ 0.35 ของเนื้อที่ตำบล ปัจจุบันมีการใช้ที่ดินที่นอกเหนือจาก 2 เขตดังกล่าวข้างต้น เช่น สถานที่พักผ่อนท่องเที่ยว สวนสาธารณะ รีสอร์ท ระบบขนส่งมวลชน โบราณสถาน เป็นต้น

6.2.4 เขตแหล่งน้ำ มีเนื้อที่ 204 ไร่ หรือคิดเป็นร้อยละ 0.66 ของเนื้อที่ตำบล ประกอบด้วย 2 เขตรอง ได้แก่ เขตแหล่งน้ำตามธรรมชาติ และเขตแหล่งน้ำที่สร้างขึ้น มีรายละเอียดดังนี้



1) เขตแหล่งน้ำตามธรรมชาติ (สัญลักษณ์ 4100) มีเนื้อที่ 155 ไร่ หรือ คิดเป็นร้อยละ 0.50 ของเนื้อที่ตำบล ปัจจุบันมีสภาพการใช้ที่ดินเป็นลักษณะของแหล่งน้ำตามธรรมชาติ เช่น ห้วยหนอง คลอง แม่น้ำ เป็นต้น

2) เขตแหล่งน้ำที่สร้างขึ้น (สัญลักษณ์ 4200) มีเนื้อที่ 49 ไร่ หรือ คิดเป็นร้อยละ 0.16 ของเนื้อที่ตำบล ปัจจุบันมีสภาพการใช้ที่ดินเป็นแหล่งน้ำที่สร้างขึ้น เช่น คลองชลประทาน อ่างเก็บน้ำ เป็นต้น

6.2.5 เขตพื้นที่อื่น ๆ (สัญลักษณ์ 5000) มีเนื้อที่ 2,228 ไร่ หรือคิดเป็นร้อยละ 7.23 ของเนื้อที่ตำบล เป็นเขตที่มีลักษณะการใช้ที่ดินที่มีความเฉพาะ เช่น เหมืองแร่ ที่ทิ้งขยะ หาดทราย ไม้พุ่ม เป็นต้น

6.2.6 เขตรักษาสมดุลของธรรมชาติและสิ่งแวดล้อม (สัญลักษณ์ 6000) มีเนื้อที่ 3,493 ไร่ หรือ คิดเป็นร้อยละ 11.33 ของเนื้อที่ตำบล มีการใช้ที่ดินเป็นป่าไม้ที่พบในพื้นที่เกษตรกรรม ซึ่งอยู่นอกเขตป่าไม้ตามกฎหมาย ส่วนใหญ่เป็นป่าปลูก ป่าชุมชน



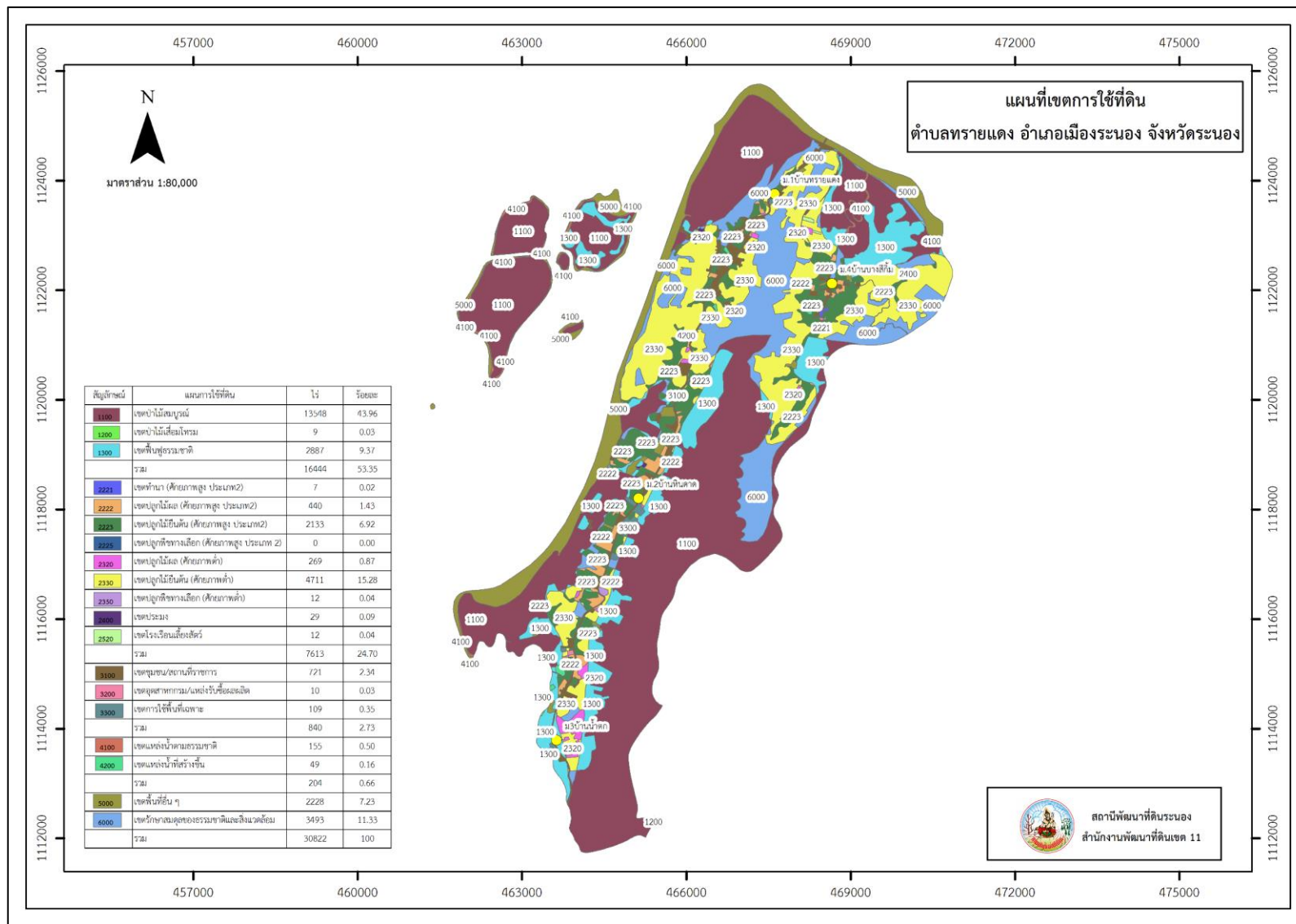
ตารางที่ 6-1 เขตการใช้ที่ดิน ตำบลทรายแดง อำเภอเมืองระนอง จังหวัดระนอง

เขตการใช้ที่ดิน	เนื้อที่	
	ไร่	ร้อยละ
1. เขตป่าไม้	16,444	53.35
1.1 เขตป่าไม้สมบูรณ์	13,548	43.96
1.2 เขตป่าไม้เสื่อมโทรม	9	0.03
1.3 เขตพื้นพืชรูปร่าง	2,887	9.37
2. เขตเกษตรกรรม	7,613	24.69
2.1 เขตเกษตรกรรมที่มีศักยภาพการผลิตสูง (ประเภทที่ 2)		
1) เขตทำนา	7	0.02
2) เขตปลูกไม้ผล	440	1.43
3) เขตปลูกไม้ยืนต้น	2,133	6.92
2.2 เขตเกษตรกรรมที่มีศักยภาพการผลิตต่ำ		
1) เขตปลูกไม้ผล	269	0.87
2) เขตปลูกไม้ยืนต้น	4,711	15.28
3) เขตปลูกพืชทางเลือก	12	0.04
2.3 เขตประมง	29	0.09
2.4 เขตโรงเรือนเลี้ยงสัตว์	12	0.04
3. เขตชุมชนและสิ่งปลูกสร้าง	840	2.72
3.1 เขตชุมชน/สถานที่ราชการ	721	2.34
3.2 เขตอุตสาหกรรม/แหล่งรับซื้อผลผลิต	10	0.03
3.3 เขตการใช้พื้นที่เฉพาะ	109	0.35
4. เขตแหล่งน้ำ	204	0.66
4.1 เขตแหล่งน้ำตามธรรมชาติ	155	0.50
4.2 เขตแหล่งน้ำที่สร้างขึ้น	49	0.16
5. เขตพื้นที่อื่น ๆ	2,228	7.23
6. เขตรักษาสมดุลของธรรมชาติและสิ่งแวดล้อม	3,493	11.33
รวม	30,822	100.00

หมายเหตุ: เนื้อที่คำนวณด้วยระบบสารสนเทศภูมิศาสตร์



แผนการใช้ที่ดินตำบลทรายแดง อำเภอเมืองระนอง จังหวัดระนอง



รูปที่ 6-1 เขตการใช้ที่ดิน ตำบลทรายแดง อำเภอเมืองระนอง จังหวัดระนอง



บทที่ 7 การขับเคลื่อนแผนการใช้ที่ดิน

7.1 ขั้นตอนการดำเนินงาน

ภายหลังการจัดทำแผนการใช้ที่ดินตำบลทรายแดง อำเภอเมืองระนอง จังหวัดระนองแล้วจะต้องดำเนินการดังต่อไปนี้

7.1.1 จัดทำเป้าหมายการดำเนินงานและงบประมาณและกิจกรรมต่าง ๆ ที่จะดำเนินการในปีงบประมาณ 2566 ถึง 2570

7.1.2 นำแผนการใช้ที่ดินตำบลทรายแดงไปเสนอต่อองค์การบริหารส่วนตำบลทรายแดง เพื่อมีความร่วมมือกับกรมพัฒนาที่ดินดำเนินการกิจกรรมต่าง ๆ ที่กำหนดไว้ในแผน และได้รับการเชื่อมโยงสู่แผนพัฒนาตำบล

7.1.3 สถานีพัฒนาที่ดินระนอง เสนอเป้าหมายและงบประมาณให้รายงานมายังกรมพัฒนาที่ดิน

7.1.4 กรมพัฒนาที่ดินพิจารณาสนับสนุนงบประมาณกิจกรรมและโครงการตามเป้าหมายที่กำหนดในแผนการใช้ที่ดิน

7.1.5 สถานีพัฒนาที่ดินระนอง นำเสนอต่อที่ประชุมจังหวัด/อำเภอ เพื่อสร้างการรับรู้และประชาสัมพันธ์ให้หน่วยงานอื่น นำโครงการภายใต้หน่วยงานมาพัฒนาพื้นที่ตามแผนการใช้ที่ดินกำหนด

7.2 กิจกรรมที่จะดำเนินการของกรมพัฒนาที่ดิน

งบประมาณที่กำหนดไว้เป็นการประมาณเบื้องต้น อาจมีการเปลี่ยนแปลงตามที่ได้รับการจัดสรรให้ดำเนินการ (ตารางที่ 7-1)

เขตเกษตรกรรม

1) ดินขาดความอุดมสมบูรณ์/ดินตื้น มีแผนงาน/โครงการปรับปรุงบำรุงดิน ดังนี้

- (1) โครงการบริหารจัดการดินเชิงรุกแก่เกษตรกรรายแปลงผ่านบัตรดินดี
- (2) โครงการพัฒนาระบบ e-service
- (3) โครงการฝึกอบรมหมอดินอาสา
- (4) การส่งเสริมการผลิตและการใช้สารอินทรีย์ลดการใช้สารเคมีทางการเกษตร
- (5) ปรับปรุงพื้นที่ดินกรด (โดโลไมท์)
- (6) สนับสนุนการใช้ปุ๋ยพืชสดปรับปรุงบำรุงดิน
- (7) การพัฒนาเกษตรกรกลุ่มเดิมเข้มแข็งส่งเสริมการใช้สารอินทรีย์ลดการใช้สารเคมี
- (8) โครงการหมู่บ้านปลอดขยะอินทรีย์ต้นแบบ (Zero waste)

2) การชะล้างพังทลายของดิน มีแผนงาน/โครงการฟื้นฟูและป้องกันการชะล้างพังทลายของดิน ดังนี้

- (1) อนุรักษ์และส่งเสริมการปลูกหญ้าแฝก

3) พื้นที่แล้งซ้ำซาก มีแผนงาน/โครงการบริหารจัดการน้ำ ดังนี้

- (1) การพัฒนาแหล่งน้ำขนาดเล็กเพื่อการอนุรักษ์ดินและน้ำ



- (2) การก่อสร้างแหล่งน้ำในไร่นานอกเขตชลประทาน
- (3) การก่อสร้างระบบส่งน้ำ

7.3 กิจกรรมที่จะดำเนินงานของหน่วยงานอื่น (ตารางที่ 7-2)

7.3.1 เขตเกษตรกรรม

1) เขตปลูกไม้ผล และเขตปลูกไม้ยืนต้น

- (1) โครงการส่งเสริม สนับสนุนและให้ความช่วยเหลือเกษตรกรชาวสวนยางเพื่อการปลูกแทน (การยางแห่งประเทศไทย)
- (2) โครงการระบบส่งเสริมเกษตรแบบแปลงใหญ่ (หน่วยงานในสังกัดกระทรวงเกษตรและสหกรณ์)
- (3) โครงการการพัฒนาเกษตรกรปราดเปรื่องและเกษตรกรรุ่นใหม่ (Smart Farmer & Young Smart Farmer) (สนง.เกษตรจังหวัด)
- (4) ส่งเสริมองค์ความรู้และพัฒนาเป็นอาสาสมัครด้านการเกษตร และพัฒนาเครือข่ายงานส่งเสริมการเกษตร (สนง.เกษตรจังหวัด)
- (5) โครงการแก้ไขปัญหาหนี้สินและคุณภาพชีวิตสมาชิกสหกรณ์/กลุ่มเกษตรกรด้วยระบบสหกรณ์ (สนง.สหกรณ์จังหวัด)
- (6) โครงการผลิตพันธุ์พืชและปัจจัยการผลิต (ศูนย์วิจัยและพัฒนาการเกษตร)
- (7) โครงการพัฒนาคุณภาพสินค้าเกษตรสู่มาตรฐาน GAP (สนง.เกษตรจังหวัด)
- (8) โครงการตรวจรับรอง GAP พืช (ศูนย์วิจัยและพัฒนาการเกษตร)
- (9) โครงการสูบน้ำด้วยโซล่าเซลล์ เพื่อใช้ในภาคการเกษตรด้วยพลังงานสะอาด และรักษาสิ่งแวดล้อม (สนง.พลังงานจังหวัด)
- (10) โครงการหมู่บ้านเกษตรมูลค่าสูง (สนง.เกษตรและสหกรณ์จังหวัด)
- (11) โครงการส่งเสริมการปลูกมะนาวในท่อซีเมนต์ (อบต.ทรายแดง)
- (12) โครงการอนุรักษ์ปลูกข้าวพันธุ์พื้นเมืองอันเนื่องมาจากพระราชดำริ (อบต.ทรายแดง)

7.3.2 เขตแหล่งน้ำ

- (1) โครงการปรับปรุงงานชลประทาน (บำรุงรักษา ซ่อมแซม ปรับปรุง) (กรมชลประทาน)
- (2) โครงการป้องกันและบรรเทาภัยจากน้ำ (กรมชลประทาน)
- (3) การจัดการน้ำเพื่อคุณภาพชีวิตที่ดี และเป็นมิตรกับสิ่งแวดล้อมอย่างยั่งยืน (กรมชลประทาน)
- (4) โครงการสนับสนุนการบริหารจัดการน้ำและงานชลประทาน (กรมชลประทาน)
- (5) โครงการขุดลอกสระน้ำหลังปีมน้ำท่วมทรายแดง หมู่ที่ 1 (อบต.ทรายแดง)



7.4 ความต้องการของชุมชนและองค์กรปกครองส่วนท้องถิ่น

จากการดำเนินการจัดทำกระบวนการมีส่วนร่วมของประชาชนที่องค์การบริหารส่วนตำบล เมื่อวันที่ 28 มิถุนายน 2566 ได้มีความต้องการของประชาชนที่ต้องการให้ดำเนินการเกี่ยวกับแก้ปัญหาดินเสื่อมโทรมและฟื้นฟูความอุดมสมบูรณ์ของดิน การขาดแคลนน้ำ การแก้ไขปัญหากรรมสิทธิ์ในที่ดินทำกิน

เพื่อตอบสนองต่อความต้องการของชุมชนและการแก้ไขปัญหาเชิงพื้นที่ของตำบลทรายแดง กรมพัฒนาที่ดินได้วิเคราะห์เบื้องต้น ดังต่อไปนี้

ปัญหาของตำบลทรายแดงในภาพรวมสรุปได้ว่า มีปัญหาสำคัญ 2 ประการ คือ (1) ปัญหาการไร้กรรมสิทธิ์ในที่ดิน (2) ปัญหาดินเสื่อมโทรม และมีปัญหารองลงมา คือ ปัญหาด้านสาธารณสุขไม่ครอบคลุมพื้นที่ และปัญหาขาดแคลนน้ำในช่วงฤดูแล้ง ปัญหาดังกล่าวนี้ส่งผลกระทบต่อคุณภาพชีวิตของราษฎรในชุมชนโดยรวม

ในกรณีของปัญหาความเสื่อมโทรมของที่ดินนั้นจะรวมถึง (1) การชะล้างพังทลายของดิน (2) ดินขาดความอุดมสมบูรณ์ (3) ดินกรด โดยในพื้นที่ตำบลทรายแดงด้านตะวันออกส่วนใหญ่อยู่ในเขตป่าสงวนพื้นที่เป็นภูเขาและเป็นพื้นที่ลาดชัน คุณภาพของดินจึงไม่ค่อยจะเหมาะสมต่อการเกษตร



ตารางที่ 7-1 กิจกรรมของกรมพัฒนาที่ดินในเขตเกษตรกรรมที่จะดำเนินการในปีงบประมาณ 2566-2570

เขตการใช้ที่ดิน (เกษตรกรรม)	แผนงาน/โครงการ	งบประมาณ (บาท)
1. เขตปลูกไม้ผล เนื้อที่ 709 ไร่	1. การปรับปรุงบำรุงดิน	110,050
	1.1 การบริหารจัดการดินเชิงรุกแก่เกษตรกรรายแปลงผ่านบัตรดินดี	1,500
	1.2 โครงการพัฒนาระบบ E-service	1,500
	1.3 ฝึกอบรมหมอดินอาสา	2,500
	1.4 การส่งเสริมการผลิตและการใช้สารอินทรีย์ลดการใช้สารเคมีทางการเกษตร	4,500
	1.5 การจัดหาปุ๋ยอินทรีย์	17,000
	1.6 การส่งเสริมการปรับปรุงพื้นที่ดินกรด	300
	1.7 การผลิต-จัดหาเมล็ดพันธุ์พืชปุ๋ยสด	7,500
	1.8 การส่งเสริมการปรับปรุงบำรุงดินด้วยพืชปุ๋ยสด	750
	1.9 การพัฒนากลุ่มเกษตรกรส่งเสริมการใช้สารอินทรีย์ลดการใช้สารเคมีทางการเกษตร	17,500
	1.10 โครงการหมู่บ้านปลอดขยะอินทรีย์ต้นแบบ (Zero waste)	57,000
	2. การบริหารจัดการน้ำ	41,200
	2.2 การก่อสร้างแหล่งน้ำในไร่นานอกเขตชลประทาน	41,200
	3. การฟื้นฟูและป้องกันการชะล้างพังทลายของดิน	156,500
3.1 อนุรักษ์และส่งเสริมการปลูกหญ้าแฝก	156,500	



ตาราง 7-1 (ต่อ)

เขตการใช้ที่ดิน (เกษตรกรรม)	แผนงาน/โครงการ	งบประมาณ (บาท)
3. เขตปลูกไม้ยืนต้น เนื้อที่ 6,844 ไร่	1. การปรับปรุงบำรุงดิน	389,200
	1.1 การบริหารจัดการดินเชิงรุกแก่เกษตรกรรายแปลงผ่านบัตรดินดี	3,000
	1.2 โครงการพัฒนาระบบ E-service	3,000
	1.3 ฝึกอบรมหมอดินอาสา	7,500
	1.4 การส่งเสริมการผลิตและการใช้สารอินทรีย์ลดการใช้สารเคมีทางการเกษตร	10,500
	1.5 การจัดหาปุ๋ยโดโลไมท์	68,000
	1.6 การส่งเสริมการปรับปรุงพื้นที่ดินกรด	1,200
	1.7 การผลิต-จัดหาเมล็ดพันธุ์พืชปุ๋ยสด	30,000
	1.8 การส่งเสริมการปรับปรุงบำรุงดินด้วยพืชปุ๋ยสด	3,000
	1.9 การพัฒนากลุ่มเกษตรกรส่งเสริมการใช้สารอินทรีย์ลดการใช้สารเคมีทางการเกษตร	35,000
	1.10 โครงการหมู่บ้านปลอดขยะอินทรีย์ต้นแบบ (Zero waste)	228,000
	2. การบริหารจัดการน้ำ	123,600
	2.2 การก่อสร้างแหล่งน้ำในไร่นานอกเขตชลประทาน	123,600
3. การฟื้นฟูและป้องกันการชะล้างพังทลายของดิน	506,000	
3.1 อนุรักษ์และส่งเสริมการปลูกหญ้าแฝก	506,000	
รวมเขตเกษตรกรรม	1. การปรับปรุงบำรุงดิน	484,250
	2. การบริหารจัดการน้ำ	164,800
	3. การฟื้นฟูและป้องกันการชะล้างพังทลายของดิน	662,500
	รวมแผนงาน/โครงการ	1,311,550



ตารางที่ 7-2 สรุปกิจกรรมที่ขอรับการสนับสนุนจากส่วนราชการอื่นในเขตการใช้ที่ดิน

เขตการใช้ที่ดิน	กิจกรรมที่ขอการสนับสนุนจากส่วนราชการอื่น
<p>1. เขตพื้นที่เกษตรกรรม</p> <p>1. เขตปลูกไม้ผล เนื้อที่ 709 ไร่</p> <p>2. เขตปลูกไม้ยืนต้น เนื้อที่ 6,484 ไร่</p>	<p>การแก้ปัญหาดินเสื่อมโทรมฟื้นฟูความอุดมสมบูรณ์ของดิน และเพิ่มศักยภาพการผลิต</p> <p>1)โครงการส่งเสริม สนับสนุนและให้ความช่วยเหลือเกษตรกรชาวสวนยางเพื่อการปลูกแทน (การยางแห่งประเทศไทย)</p> <p>2)โครงการระบบส่งเสริมเกษตรแบบแปลงใหญ่ (หน่วยงานในสังกัดกระทรวงเกษตรและสหกรณ์)</p> <p>3)โครงการการพัฒนาเกษตรกรปราดเปรื่องและเกษตรกรรุ่นใหม่ (Smart Farmer & Young Smart Farmer) (สนง.เกษตรจังหวัด)</p> <p>4)ส่งเสริมองค์ความรู้และพัฒนาเป็นอาสาสมัครด้านการเกษตร และพัฒนาเครือข่ายงานส่งเสริมการเกษตร (สนง.เกษตรจังหวัด)</p> <p>5)โครงการแก้ไขปัญหาหนี้สินและคุณภาพชีวิตสมาชิกสหกรณ์/กลุ่มเกษตรกรด้วยระบบสหกรณ์ (สนง.สหกรณ์จังหวัด)</p> <p>6)โครงการผลิตพันธุ์พืชและปัจจัยการผลิต (ศูนย์วิจัยและพัฒนาการเกษตร)</p> <p>7)โครงการพัฒนาคุณภาพสินค้าเกษตรสู่มาตรฐาน GAP (สนง.เกษตรจังหวัด)</p> <p>8)โครงการตรวจรับรอง GAP พืช (ศูนย์วิจัยและพัฒนาการเกษตร)</p> <p>9)โครงการสูบน้ำด้วยโซล่าเซลล์ เพื่อใช้ในภาคการเกษตรด้วยพลังงานสะอาด และรักษาสิ่งแวดล้อม (สนง.พลังงานจังหวัด)</p> <p>10) โครงการหมู่บ้านเกษตรมูลค่าสูง (สนง.เกษตรและสหกรณ์จังหวัด)</p> <p>11) โครงการส่งเสริมการปลูกมะนาวในท่อซีเมนต์ (อบต.ทรายแดง)</p> <p>12) โครงการอนุรักษ์ปลูกข้าวพันธุ์พื้นเมืองอันเนื่องมาจากพระราชดำริ (อบต.ทรายแดง)</p>



ตารางที่ 7-2 (ต่อ)

เขตการใช้ที่ดิน	กิจกรรมที่ขอการสนับสนุนจากส่วนราชการอื่น
2. พื้นที่แหล่งน้ำ เนื้อที่ 204 ไร่	<ol style="list-style-type: none">1) โครงการปรับปรุงงานชลประทาน (บำรุงรักษา ซ่อมแซม ปรับปรุง) (กรมชลประทาน)2) โครงการป้องกันและบรรเทาภัยจากน้ำ (กรมชลประทาน)3) การจัดการน้ำเพื่อคุณภาพชีวิตที่ดี และเป็นมิตรกับสิ่งแวดล้อมอย่างยั่งยืน (กรมชลประทาน)4) โครงการสนับสนุนการบริหารจัดการน้ำและงานชลประทาน (กรมชลประทาน)5) โครงการขุดลอกสระน้ำหลังป้มน้ำมันทรายแดง หมู่ที่ 1 (อบต.ทรายแดง)



ตาราง 7-3 เป้าหมายการดำเนินงานและงบประมาณ ตำบลทรายแดง อำเภอเมืองระนอง จังหวัดระนอง แผน 5 ปี (พ.ศ. 2566-2570)

เขตการใช้ที่ดิน	งาน/โครงการ/กิจกรรม	หน่วยนับ	เป้าหมาย					รวม	งบประมาณ					รวม	หน่วยงานรับผิดชอบ
			2566	2567	2568	2569	2570		2566	2567	2568	2569	2570		
	1. การปรับปรุงบำรุงดิน														
เขตพื้นที่เกษตรกรรม	1.1 การบริหารจัดการดินเชิงรุก แก่เกษตรกรรายแปลงผ่านบัตรดินดี	ราย	30	30	30	30	30	150	900	900	900	900	900	4,500	พด.
	1.2 โครงการพัฒนาระบบ E-service	ราย	30	30	30	30	30	150	900	900	900	900	900	4,500	พด.
	1.3 ฝึกอบรมหมอดินอาสา	ราย	4	4	4	4	4	20	2,000	2,000	2,000	2,000	2,000	10,000	พด.
	1.4 การส่งเสริมการผลิตและการใช้สารอินทรีย์ลดการใช้สารเคมีทางการเกษตร	ราย	200	200	200	200	200	1,000	3,000	3,000	3,000	3,000	3,000	15,000	พด.
	1.5 การจัดหาปุ๋ยอินทรีย์	ตัน	10	10	10	10	10	50	17,000	17,000	17,000	17,000	17,000	85,000	พด.
	1.6 การส่งเสริมการปรับปรุงพื้นที่ดินกรด	ไร่	20	20	20	20	20	100	300	300	300	300	300	1,500	พด.
	1.7 การผลิต-จัดหาเมล็ดพันธุ์พืชปุ๋ยสด	กก.	250	250	250	250	250	1,250	7,500	7,500	7,500	7,500	7,500	37,500	พด.
	1.8 การส่งเสริมการปรับปรุงบำรุงดินด้วยพืชปุ๋ยสด	ไร่	50	50	50	50	50	250	750	750	750	750	750	3,750	พด.
	1.9 การพัฒนาเกษตรกรส่งเสริมการใช้สารอินทรีย์ลดการใช้สารเคมีทางการเกษตร	กลุ่ม	3	3	3	3	3	15	10,500	10,500	10,500	10,500	10,500	52,500	พด.
	1.10 โครงการหมู่บ้านปลอดขยะอินทรีย์ต้นแบบ (Zero waste)	แห่ง	1	1	1	1	1	5	57,000	57,000	57,000	57,000	57,000	285,000	พด.



ตาราง 7-3 (ต่อ)

เขตการใช้ที่ดิน	งาน/โครงการ/กิจกรรม	หน่วยนับ	เป้าหมาย					รวม	งบประมาณ					รวม	หน่วยงานรับผิดชอบ
			2566	2567	2568	2569	2570		2566	2567	2568	2569	2570		
	2. การบริหารจัดการน้ำ														
เขตพื้นที่เกษตรกรรม	2.1 การก่อสร้างแหล่งน้ำในไร่นา นอกเขตชลประทาน	บ่อ	-	2	2	2	2	8	-	41,200	41,200	41,200	41,200	164,800	พด.
	3. การฟื้นฟูและป้องกันการชะล้างพังทลายของดิน														
เขตพื้นที่เกษตรกรรม	3.1 การปลูกหญ้าแฝกเพื่อการอนุรักษ์ดินและน้ำ														
	- แฝกเพื่อปลูก	กล้า	-	100,000	100,000	100,000	100,000	400,000	-	120,000	120,000	120,000	120,000	480,000	พด.
	- แฝกแจกจ่าย	กล้า	50,000	50,000	50,000	50,000	50,000	250,000	36,500	36,500	36,500	36,500	36,500	182,500	พด.

หมายเหตุ: งบประมาณที่กำหนดไว้นี้เป็นการประมาณเบื้องต้น อาจมีการเปลี่ยนแปลงตามที่ได้รับการจัดสรรให้ดำเนินการ



เอกสารอ้างอิง

- กรมการปกครอง. 2556. **แผนที่ขอบเขตตำบล ปี 2564 (ไฟล์ข้อมูล)**. กรมพัฒนาที่ดิน กระทรวงเกษตรและสหกรณ์, กรุงเทพฯ.
- _____. 2566. **รายงานสถิติจำนวนประชากรและบ้าน รายจังหวัด รายอำเภอ และรายตำบล (ณ เดือนธันวาคม พ.ศ. 2565)**. แหล่งที่มา: <https://stat.bora.dopa.go.th/stat/statnew/statyear/#/TableTemplate/Area/statpop,1> พฤษภาคม 2566.
- กรมการพัฒนาชุมชน. 2566. **ข้อมูลความจำเป็นพื้นฐาน (จปฐ.) รายจังหวัด รายอำเภอ และรายตำบล ปี 2565**. แหล่งที่มา: <https://ebmn.cdd.go.th/>, 1 มิถุนายน 2566.
- กรมทรัพยากรน้ำบาดาล. 2566. **ปริมาณน้ำและจำนวนบ่อบาดาล**. แหล่งที่มา: <http://app.dgr.go.th/newpasutara/xml/search.php>, 26 พฤษภาคม 2566.
- กรมส่งเสริมการเกษตร. 2566. **จำนวนครัวเรือนเกษตรกรที่ขึ้นทะเบียนเกษตรกร จำแนกรายจังหวัด รายอำเภอ และรายตำบล (ณ เดือนมกราคม พ.ศ. 2566)**. แหล่งที่มา : <http://mvos2.gistda.or.th/>, 15 พฤษภาคม 2566.
- กรมอุตุนิยมวิทยา. 2566. **สถิติภูมิอากาศคาบ 30 ปี พ.ศ. 2536-2565 (ไฟล์ข้อมูล)**. กระทรวงดิจิทัลเพื่อเศรษฐกิจและสังคม, กรุงเทพฯ.
- กลุ่มวิเคราะห์สภาพการใช้ที่ดิน. 2566. **แผนที่สภาพการใช้ที่ดิน ปี 2566 (ไฟล์ข้อมูล)**. กองนโยบายและแผนการใช้ที่ดิน กรมพัฒนาที่ดิน กระทรวงเกษตรและสหกรณ์, กรุงเทพฯ.
- กองสำรวจดินและวิจัยทรัพยากรดิน. 2566. **แผนที่ทรัพยากรดิน (ไฟล์ข้อมูล)**. กรมพัฒนาที่ดิน กระทรวงเกษตรและสหกรณ์, กรุงเทพฯ.
- บัณฑิต ต้นศิริ และ คาร์ม ไทรพิก. 2542. **คู่มือการประเมินคุณภาพที่ดิน**. กองวางแผนการใช้ที่ดิน กรมพัฒนาที่ดิน กระทรวงเกษตรและสหกรณ์, กรุงเทพฯ.
- องค์การบริหารส่วนตำบลทรายแดง. 2566. **วิสัยทัศน์ พันธกิจ**. แหล่งที่มา: <https://www.saidang.go.th/vision.php>, 1 พฤษภาคม 2566.



สถานีพัฒนาที่ดินระนอง
90 หมู่ที่ 3 ตำบลราชกรูด
อำเภอเมืองระนอง จังหวัดระนอง
โทร.077 989825