

แผนการใช้ที่ดิน ตำบลบางวัน อำเภอกระบุรี จังหวัดพังงา



สถานีพัฒนาที่ดินพังงา
สำนักงานพัฒนาที่เขต 11 กรมพัฒนาที่ดิน
กระทรวงเกษตรและสหกรณ์

คำนำ

การจัดทำแผนการใช้ที่ดินดำเนินการตามรัฐธรรมนูญแห่งราชอาณาจักรไทย พ.ศ. 2560 มาตรา 72 (1) ที่ได้บัญญัติให้มีการวางแผนการใช้ที่ดินให้เหมาะสมกับศักยภาพของที่ดินตามหลักการพัฒนาอย่างยั่งยืน โดยแผนการใช้ที่ดินตำบลบางวัน อำเภอคุระบุรี จังหวัดพังงา ได้นำแนวคิดขององค์การอาหารและการเกษตรแห่งสหประชาชาติ (Food and Agriculture Organization of the United Nations: FAO) และ โครงการสิ่งแวดล้อมแห่งสหประชาชาติ (United Nations Environment Programme: UNEP) มาปรับใช้ คือ ความเหมาะสมทางกายภาพ ความเหมาะสมทางเศรษฐกิจ การยอมรับจากสังคม การสร้างความยั่งยืนให้สิ่งแวดล้อม และเสนอทางเลือกการใช้ที่ดิน ร่วมกับวิธีการที่จำเป็นอื่น ๆ เช่น กระบวนการมีส่วนร่วมของชุมชน (Participatory Rural Appraisal: PRA) การประเมินคุณภาพที่ดิน เป็นต้น

กองนโยบายและแผนการใช้ที่ดินร่วมกับสำนักงานพัฒนาที่ดินเขต 11 และสถานีพัฒนาที่ดินพังงา ในการดำเนินงานวางแผนการใช้ที่ดินระดับตำบล โดยพิจารณาภาพรวมของสภาพปัญหาในด้านต่างๆ ทั้งด้าน กายภาพ เศรษฐกิจ และสังคม วิเคราะห์และสังเคราะห์ข้อมูลนำไปสู่การวางแผนการใช้ที่ดินที่สอดคล้องกับ ศักยภาพของพื้นที่ โดยผ่านกระบวนการมีส่วนร่วมของชุมชน (PRA) ในการระบุปัญหา ความต้องการของเกษตรกร และผู้มีส่วนได้ส่วนเสีย ทั้งนี้ สพด. ได้จัดทำแผนกิจกรรม/โครงการ เพื่อขับเคลื่อนแผนการใช้ที่ดินให้เป็น รูปธรรมเพื่อให้เกษตรกรมีคุณภาพชีวิตที่ดีขึ้น มีการใช้ที่ดินอย่างถูกต้องเหมาะสม รักษาสภาพแวดล้อมและ อนุรักษ์ทรัพยากรในชุมชนให้เกิดความยั่งยืนต่อไป

สถานีพัฒนาที่ดินพังงา

กันยายน 2566



สารบัญ

	หน้า
คำนำ	ก
สารบัญ	ข
สารบัญตาราง	ง
สารบัญรูป	จ
บทที่ 1 บทนำ	
1.1 ความสำคัญของการวางแผนการใช้ที่ดิน	1-1
1.2 หลักการและเหตุผล	1-1
1.3 วัตถุประสงค์	1-1
1.4 ระยะเวลาและสถานที่ดำเนินงาน	1-1
1.5 ขั้นตอนการดำเนินงาน	1-1
1.6 วิสัยทัศน์ของตำบล	1-2
บทที่ 2 ข้อมูลทั่วไป	
2.1 ที่ตั้งและอาณาเขต	2-1
2.2 การแบ่งส่วนการปกครอง	2-2
2.3 สภาพภูมิประเทศ	2-2
2.4 สภาพภูมิอากาศ	2-2
2.5 สภาพการใช้ที่ดินในปัจจุบัน	2-4
2.6 สภาพเศรษฐกิจและสังคม	2-8
บทที่ 3 สถานภาพของทรัพยากรธรรมชาติ	
3.1 ทรัพยากรป่าไม้	3-1
3.2 ทรัพยากรน้ำ	3-2
3.3 ทรัพยากรดิน	3-2
บทที่ 4 กระบวนการมีส่วนร่วมของชุมชน (Participatory Rural Appraisal: PRA)	
4.1 การวิเคราะห์ผลจากการจัดทำกระบวนการมีส่วนร่วมของชุมชน (PRA)	4-1
4.2 ระบบการปลูกพืชในปัจจุบัน	4-4



สารบัญ (ต่อ)

	หน้า
บทที่ 5 การประเมินคุณภาพที่ดิน	
5.1 หลักการประเมินคุณภาพที่ดินด้านกายภาพ	5-1
5.2 พืชเศรษฐกิจที่สำคัญของตำบล	5-3
5.3 ระดับความเหมาะสมของที่ดิน	5-3
บทที่ 6 แผนการใช้ที่ดิน	
6.1 การวิเคราะห์ข้อมูลเพื่อการจัดทำแผนการใช้ที่ดินระดับตำบล	6-1
6.2 เขตการใช้ที่ดิน	6-2
บทที่ 7 การขับเคลื่อนแผนการใช้ที่ดิน	
7.1 ขั้นตอนการดำเนินงาน	7-1
7.2 กิจกรรมที่จะดำเนินงานของกรมพัฒนาที่ดิน	7-1
7.3 กิจกรรมที่จะดำเนินงานของหน่วยงานอื่น	7-2
7.4 ความต้องการของชุมชนและองค์กรปกครองส่วนท้องถิ่น	7-2
เอกสารอ้างอิง	8-1



สารบัญตาราง

ตารางที่		หน้า
2-1	สถิติภูมิอากาศ ณ สถานีตรวจอากาศตะกั่วป่า จังหวัดพังงา (2536-2565)	2-3
2-2	สภาพการใช้ที่ดิน ตำบลบางวัน อำเภอคุระบุรี จังหวัดพังงา	2-5
2-3	จำนวนประชากรและครัวเรือนตำบลบางวัน อำเภอคุระบุรี จังหวัดพังงา ปี 2565	2-9
2-4	จำนวนและสัดส่วนครัวเรือนเกษตรตำบลบางวัน อำเภอคุระบุรี จังหวัดพังงา ปี 2565	2-9
2-5	รายได้-รายจ่ายเฉลี่ยครัวเรือนตำบลบางวัน อำเภอคุระบุรี จังหวัดพังงา ปี 2565	2-11
3-1	สมบัติที่ดิน ตำบลบางวัน อำเภอคุระบุรี จังหวัดพังงา	3-4
5-1	ตัวอย่างการประเมินคุณภาพที่ดินด้านกายภาพของประเภทการใช้ประโยชน์ที่ดิน	5-2
5-2	ชั้นความเหมาะสมทางกายภาพของดิน ตำบลบางวัน อำเภอคุระบุรี จังหวัดพังงา	5-4
6-1	เขตการใช้ที่ดิน ตำบลบางวัน อำเภอคุระบุรี จังหวัดพังงา	6-2
7-1	กิจกรรมของกรมพัฒนาที่ดินในเขตเกษตรกรรมที่จะดำเนินการใน ปีงบประมาณ 2566-2570	7-4
7-2	สรุปกิจกรรมที่ขอรับการสนับสนุนจากส่วนราชการอื่นในเขตการใช้ที่ดิน	7-6
7-3	เป้าหมายการดำเนินงานและงบประมาณ ตำบลบางวัน อำเภอคุระบุรี จังหวัดพังงา แผน 5 ปี (พ.ศ. 2566-2570)	7-8



สารบัญญรูป

รูปที่		หน้า
1-1	กรอบการวางแผนการใช้ที่ดินระดับตำบล	1-3
2-1	ที่ตั้งและอาณาเขตตำบลบางวัน อำเภอคุระบุรี จังหวัดพังงา	2-1
2-2	สมุดลของน้ำเพื่อการเกษตร พ.ศ. 2536-2565	2-4
2-3	สภาพการใช้ที่ดิน ตำบลบางวัน อำเภอคุระบุรี จังหวัดพังงา	2-8
3-1	ทรัพยากรดิน ตำบลบางวัน อำเภอคุระบุรี จังหวัดพังงา	3-6
4-1	การวิเคราะห์สถานการณ์โดยระบบ DPSIR ของตำบลบางวัน อำเภอคุระบุรี จังหวัดพังงา	4-3
4-2	ระบบการปลูกพืชในปัจจุบัน ตำบลบางวัน อำเภอคุระบุรี จังหวัดพังงา	4-5
6-1	เขตการใช้ที่ดิน ตำบลบางวัน อำเภอคุระบุรี จังหวัดพังงา	6-5



บทที่ 1

บทนำ

1.1 ความสำคัญของการวางแผนการใช้ที่ดิน

ตามรัฐธรรมนูญแห่งราชอาณาจักรไทย พุทธศักราช 2560 มาตรา 72 รัฐพึงดำเนินการเกี่ยวกับที่ดิน ทรัพยากรน้ำ และพลังงาน ดังต่อไปนี้

(1) วางแผนการใช้ที่ดินของประเทศ ให้เหมาะสมกับสภาพพื้นที่และศักยภาพของที่ดินตามหลักการพัฒนาอย่างยั่งยืน

1.2 หลักการและเหตุผล

ปัจจุบันกรมพัฒนาที่ดินได้ดำเนินการวางแผนการใช้ที่ดินระดับประเทศเรียบร้อยแล้ว ซึ่งเป็นการวางกรอบเชิงนโยบายมุ่งเน้นการพัฒนาด้านการเกษตรให้เกิดความสมดุลและยั่งยืนและในขณะเดียวกันต้องอนุรักษ์ทรัพยากรธรรมชาติและสิ่งแวดล้อมควบคู่กับการรักษาคุณค่าทางศิลปวัฒนธรรม แต่ทั้งนี้เพื่อให้เกิดการใช้ประโยชน์ที่ดินในระดับพื้นที่อย่างมีประสิทธิภาพและรักษาฐานการผลิตด้านทรัพยากรธรรมชาติอย่างยั่งยืนตลอดห่วงโซ่อุปทาน แผนการใช้ที่ดินระดับตำบลจึงถูกนำมาใช้เป็นเครื่องมือเพื่อขับเคลื่อนการดำเนินงานดังกล่าว ซึ่งมีความสอดคล้องกับแผนการปฏิรูปประเทศด้านทรัพยากรธรรมชาติและสิ่งแวดล้อม ซึ่งกำหนดให้มีการจัดทำแผนการใช้ที่ดินของชาติทั้งระบบให้สอดคล้องและเหมาะสมกับศักยภาพของพื้นที่และการพัฒนาเศรษฐกิจและสังคมของประเทศ

1.3 วัตถุประสงค์

1.3.1 เพื่อรักษาเสถียรภาพของทรัพยากรให้เกิดความสมดุลและยั่งยืนภายใต้การพัฒนาด้านต่าง ๆ ของตำบล

1.3.2 เพื่อให้การใช้ที่ดินมีผลตอบแทนสูงสุดต่อหน่วยเนื้อที่อย่างยั่งยืน

1.3.3 เพื่อให้เกิดการกำหนดแผนงาน โครงการ กิจกรรม ที่สอดคล้องกับแผนการใช้ที่ดินที่กำหนดขึ้นและอยู่บนหลักการของโมเดลเศรษฐกิจ BCG (Bio-Circular-Green Economy: BCG Model)

1.4 ระยะเวลาและสถานที่ดำเนินงาน

1.4.1 ระยะเวลา 1 ตุลาคม 2565 – 30 กันยายน 2566

1.4.2 สถานที่ ตำบลบางวัน อำเภอคุระบุรี จังหวัดพังงา

1.5 ขั้นตอนการดำเนินงาน

1.5.1 รวบรวมข้อมูลปฐมภูมิและทุติยภูมิ ประกอบด้วย

1) ด้านกายภาพ ได้แก่ ทรัพยากรดิน ทรัพยากรน้ำ ทรัพยากรป่าไม้ ภูมิอากาศ สภาพการใช้ที่ดิน เขตป่าไม้ตามกฎหมายและมติคณะรัฐมนตรี



2) ด้านเศรษฐกิจและสังคม เช่น การถือครองที่ดิน ลักษณะทางเศรษฐกิจของตำบล
จำนวนประชากร

3) ด้านนโยบายและข้อกฎหมายที่เกี่ยวข้อง ได้แก่ ยุทธศาสตร์ แผนพัฒนาเศรษฐกิจ
และสังคมแห่งชาติฉบับที่ 13 ยุทธศาสตร์ภาค แผนพัฒนากลุ่มจังหวัด แผนพัฒนาจังหวัด แผนพัฒนา
การเกษตรและสหกรณ์ แผนพัฒนาท้องถิ่น 4 ปี ขององค์การบริหารส่วนจังหวัด เทศบาลตำบลหรือ
องค์การบริหารส่วนตำบล

1.5.2 จัดทำกระบวนการมีส่วนร่วมของชุมชน (PRA: Participatory Rural Appraisal)
เพื่อรับฟังความคิดเห็น ประเด็นปัญหา ความต้องการด้านต่าง ๆ ขององค์การปกครองส่วนท้องถิ่น
และเกษตรกรในตำบล

1.5.3 ประเมินคุณภาพของที่ดินของพืชเศรษฐกิจหลักและพืชทางเลือกที่มีมูลค่าของตำบล

1.5.4 สังเคราะห์ข้อมูลจากข้อ 1.5.1 ถึง 1.5.3 เพื่อใช้ประกอบการวางแผนการใช้ที่ดิน

1.5.5 กำหนด (ร่าง) แผนการใช้ที่ดินระดับตำบล

1.5.6 รับฟังความคิดเห็นของผู้มีส่วนได้ส่วนเสียต่อ (ร่าง) แผนการใช้ที่ดินที่กำหนดขึ้น

1.5.7 ปรับปรุง (ร่าง) แผนการใช้ที่ดินเพื่อจัดทำแผนการใช้ที่ดินฉบับสมบูรณ์

1.5.8 นำแผนการใช้ที่ดินเข้าสู่คณะกรรมการของเขตฯ เพื่อตรวจสอบความครบถ้วน /สมบูรณ์
ของเนื้อหาและองค์ประกอบ

1.5.9 เผยแพร่แผนการใช้ที่ดินเพื่อนำไปสู่การขับเคลื่อนการดำเนินงาน ประกอบด้วย

1) องค์การปกครองส่วนท้องถิ่น นำแผนการใช้ที่ดินที่จัดทำขึ้นไปประกอบการจัดทำแผนการ
พัฒนาของตำบล เพื่อนำไปสู่การของบประมาณที่มีความสอดคล้องกับศักยภาพด้านการผลิตและสภาพ
ของทรัพยากรของตำบล

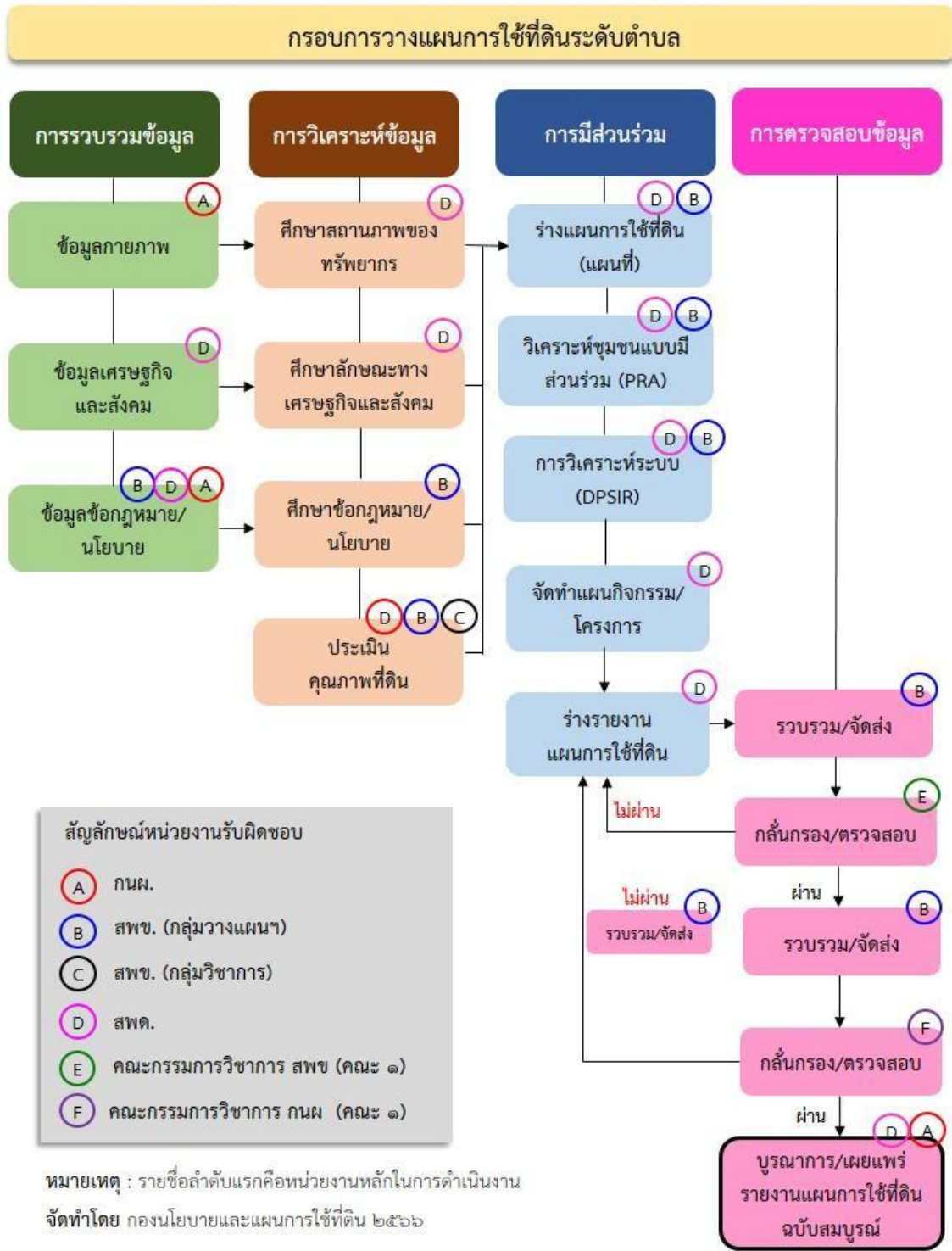
2) กรมพัฒนาที่ดิน โดยสถานีพัฒนาที่ดิน กำหนดแผนงาน/โครงการ/กิจกรรม ที่สอดคล้อง
กับแผนการใช้ที่ดินที่กำหนดขึ้นในแต่ละเขตและสามารถใช้ประกอบการของบประมาณในพื้นที่อย่างมี
หลักการและเป็นที่ยอมรับ

3) หน่วยงานราชการอื่น ๆ สามารถใช้เป็นข้อมูลพื้นฐานประกอบแผนงาน/โครงการ
/กิจกรรมที่สอดคล้องกับแผนการใช้ที่ดินที่กำหนดขึ้นในแต่ละเขต

จากขั้นตอนที่กล่าวข้างต้น สามารถจัดทำกรอบการวางแผนการใช้ที่ดินระดับตำบลแสดง
ดังรูปที่ 1-1

1.6 วิสัยทัศน์ของตำบล

มุ่งพัฒนาเศรษฐกิจและสังคมโดยยึดหลักธรรมาภิบาล บริหารแบบมีส่วนร่วม สู่ตำบลน่าอยู่
อย่างยั่งยืน (องค์การบริหารส่วนตำบลบางวัน , 2566)



รูปที่ 1-1 กรอบการวางแผนการใช้ที่ดินระดับตำบล

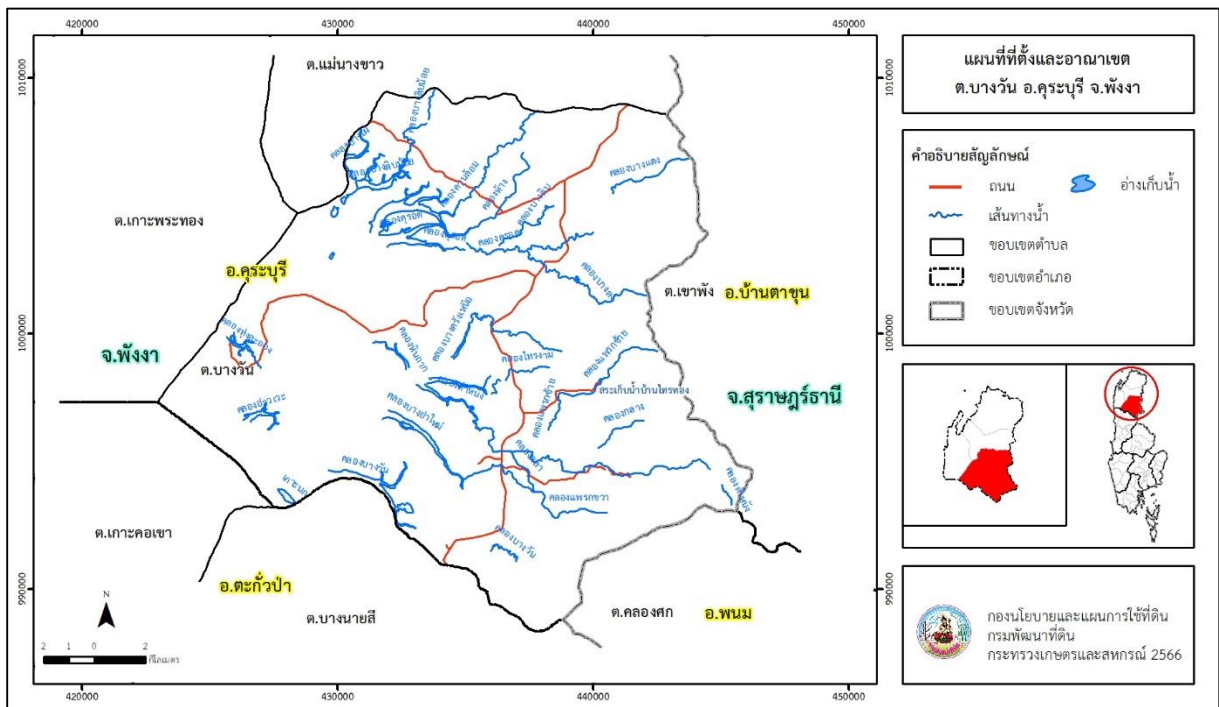


บทที่ 2 ข้อมูลทั่วไป

2.1 ที่ตั้งและอาณาเขต

ตำบลบางวัน อำเภอกระบุรี จังหวัดพังงา ตั้งอยู่ทางทิศตะวันตกของอำเภอกระบุรี มีพื้นที่ประมาณ 292 ตารางกิโลเมตร หรือ 182,808 ไร่ โดยมีอาณาเขตติดต่อ ดังนี้ (รูปที่ 2-1)

ทิศเหนือ	ติดต่อกับ	ตำบลแม่นางขาว อำเภอกระบุรี จังหวัดพังงา
ทิศใต้	ติดต่อกับ	ตำบลบางนายสี อำเภอตะกั่วป่า จังหวัดพังงา และตำบลคลองศก อำเภอพนม จังหวัดสุราษฎร์ธานี
ทิศตะวันออก	ติดต่อกับ	ตำบลเขาพัง อำเภอบ้านตาขุน จังหวัดสุราษฎร์ธานี
ทิศตะวันตก	ติดต่อกับ	ตำบลเกาะพระทอง อำเภอกระบุรี และตำบลเกาะคอเขา อำเภอตะกั่วป่า จังหวัดพังงา



รูปที่ 2-1 ที่ตั้งและอาณาเขตตำบลบางวัน อำเภอกระบุรี จังหวัดพังงา



2.2 การแบ่งส่วนการปกครอง

ตำบลบางวัน อำเภอกระบุรี จังหวัดพังงา แบ่งส่วนการปกครองออกเป็น 9 หมู่บ้าน ดังนี้

หมู่ที่ 1 บ้านบางวัน	หมู่ที่ 6 บ้านบางติบ
หมู่ที่ 2 บ้านตำหนัง	หมู่ที่ 7 บ้านโค้งศรธรรม
หมู่ที่ 3 บ้านบางคร้ง	หมู่ที่ 8 บ้านไทรทอง
หมู่ที่ 4 บ้านทุ่งละออง	หมู่ที่ 9 บ้านบางเอียง
หมู่ที่ 5 บ้านครูด	

2.3 สภาพภูมิประเทศ

ลักษณะพื้นที่ทั่วไปส่วนใหญ่เป็นที่ราบ สภาพพื้นที่ราบเรียบถึงค่อนข้างราบเรียบ ลูกคลื่นลอนลาดเล็กน้อย ลูกคลื่นลอนลาด และพื้นที่สูงชัน ด้านทิศตะวันออกอยู่ในเขตอุทยานแห่งชาติศรีพังงา ตอนกลางของตำบลเป็นที่ลาดเชิงเขาและมีที่ราบในบางส่วน ส่วนด้านทิศตะวันตกติดกับทะเลอันดามัน เป็นส่วนหนึ่งของลุ่มน้ำภาคใต้ฝั่งตะวันตก มีแหล่งน้ำที่สำคัญ เช่น คลองตำหนัง คลองห้าง คลองครูด คลองบางวัน

2.4 สภาพภูมิอากาศ

จากการศึกษาสถิติภูมิอากาศ (พ.ศ.2536-2565) พบว่า ตำบลบางวัน อำเภอกระบุรี จังหวัดพังงามีรายละเอียดดังนี้

2.4.1 อุณหภูมิ

มีอุณหภูมิโดยเฉลี่ยทั้งปี 27.3 องศาเซลเซียส อุณหภูมิสูงสุดเฉลี่ย 32.1 องศาเซลเซียส ในเดือนมีนาคมและเมษายน อุณหภูมิต่ำสุดเฉลี่ย 23.7 องศาเซลเซียส ในเดือนมกราคม

2.4.2 ปริมาณน้ำฝน

มีปริมาณน้ำฝนรวมทั้งปี 1,161.9 มิลลิเมตร มีฝนตกประมาณ 123 วัน เดือนที่มีฝนตกมากที่สุดในเดือนกันยายน มีปริมาณฝน 639.4 มิลลิเมตร และมีฝนตกประมาณ 24 วัน

2.4.3 สมดุลน้ำเพื่อการเกษตร

จากข้อมูลสถิติภูมิอากาศในคาบ 30 ปี (พ.ศ.2536-2565) ณ สถานีตรวจอากาศตะกั่วป่า จังหวัดพังงา ได้นำมาวิเคราะห์สมดุลของน้ำเพื่อการเกษตร ซึ่งเป็นการวิเคราะห์หาช่วงฤดูกาลเพาะปลูกพืชตลอดจนช่วงระยะเวลาที่พืชเสี่ยงต่อการขาดน้ำ ข้อมูลที่นำมาวิเคราะห์ คือ ปริมาณน้ำฝน และศักยภาพการคายระเหยน้ำอ้างอิง (ET_o) ซึ่งคำนวณด้วยโปรแกรม Cropwat for Windows Version 8.0 โดยใช้สมการ Penman-Monteith สามารถสรุปสมดุลของน้ำเพื่อการเกษตรในเขตอาศัยน้ำฝนได้ดังนี้

ช่วงที่เหมาะสมต่อการปลูกพืช เป็นช่วงที่ค่าปริมาณน้ำฝนมากกว่าค่า 0.5 การระเหยจากผิวดินและการคายน้ำของพืช เป็นช่วงที่ดินมีความชุ่มชื้นพอเหมาะต่อการเพาะปลูกพืชได้ตลอดทั้งปี

ช่วงที่มีน้ำมากเกินพอ เป็นช่วงที่ค่าปริมาณน้ำฝนมากกว่าค่าการระเหยจากผิวดินและการคายน้ำของพืช ซึ่งช่วงนี้เริ่มตั้งแต่กลางเดือนกุมภาพันธ์ถึงปลายเดือนธันวาคม (ตารางที่ 2-1 และรูปที่ 2-2)



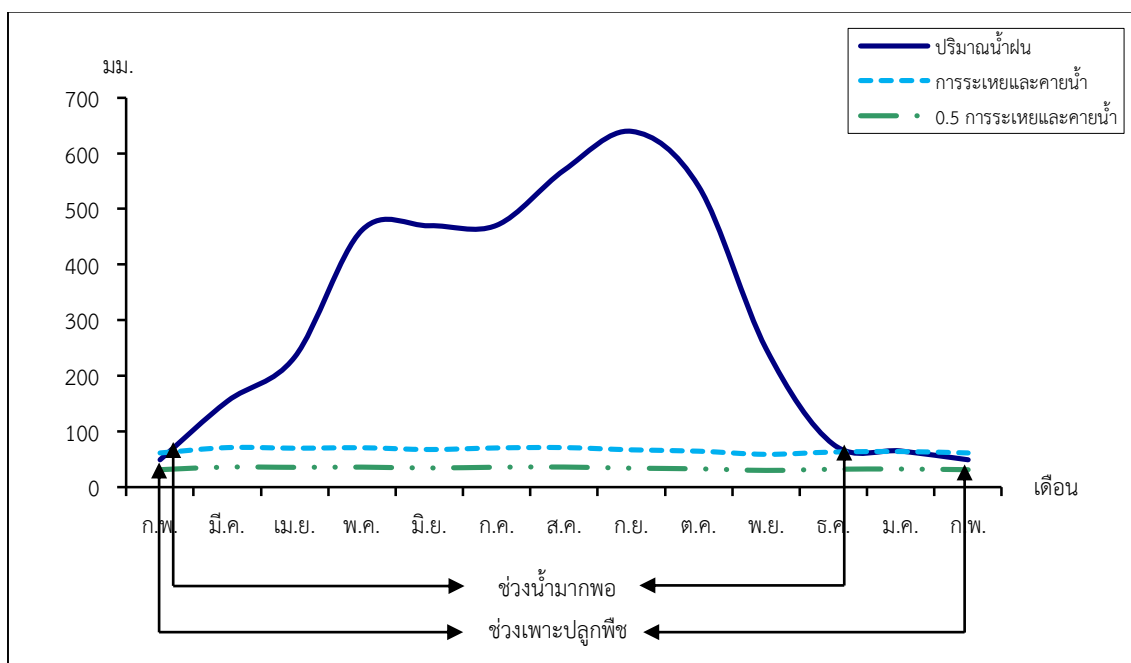
ตารางที่ 2-1 สถิติภูมิอากาศ ณ สถานีตรวจอากาศตะกั่วป่า จังหวัดพังงา¹ (พ.ศ.2536-2565)

เดือน	อุณหภูมิ (°ซ)			ความชื้นสัมพัทธ์ (%)	ปริมาณน้ำฝน (มม.)	จำนวนวันที่ฝนตก (วัน)	ศักยภาพการคายระเหยน้ำ (มม.)	ปริมาณฝนใช้การ ² (มม.)
	ต่ำสุด	สูงสุด	เฉลี่ย					
ม.ค.	22.2	32.5	26.7	79.0	64.4	6.6	64.2	57.8
ก.พ.	22.4	33.1	27.1	78.0	48.6	5.8	61.6	44.8
มี.ค.	23.4	33.5	27.8	80.0	153.9	11.0	71.3	116.0
เม.ย.	24.4	33.5	28.2	83.0	233.5	16.7	70.2	146.3
พ.ค.	24.7	32.5	27.9	86.0	461.9	22.6	71.0	171.2
มิ.ย.	24.6	31.8	27.7	86.0	469.6	21.6	67.8	172.0
ก.ค.	24.7	31.5	27.5	86.0	470.5	22.7	70.7	172.1
ส.ค.	24.5	31.2	27.3	87.0	569.6	22.8	71.3	182.0
ก.ย.	23.9	30.9	26.8	88.0	639.4	23.8	67.2	188.9
ต.ค.	23.6	31.0	26.6	88.0	539.9	24.5	64.8	179.0
พ.ย.	23.3	31.7	26.7	85.0	248.2	17.5	59.1	149.6
ธ.ค.	22.8	31.8	26.7	80.0	76.1	9.3	63.2	66.8
เฉลี่ย	23.7	32.1	27.3	83.8	-	-	-	-
รวม	-	-	-	-	1,161.9	122.6	1,335.4	875.5

หมายเหตุ: ¹ เป็นสถานีตรวจอากาศที่ใกล้พื้นที่ตำบลมากที่สุด

² จากการคำนวณโดยโปรแกรม Cropwat for Windows Version 8.0

ที่มา: กรมอุตุนิยมวิทยา (2566)



หมายเหตุ : ใช้ข้อมูลปริมาณน้ำฝน 13 เดือน เพราะสามารถแสดงให้เห็นความต่อเนื่องของข้อมูลที่น่ามาวิเคราะห์สมดุลของน้ำเพื่อการเกษตร

รูปที่ 2-2 สมดุลของน้ำเพื่อการเกษตร พ.ศ. 2536-2565

2.5 สภาพการใช้ที่ดินในปัจจุบัน

สภาพการใช้ที่ดินตำบลบางวัน อำเภอกระบุรี จังหวัดพังงา ซึ่งสำรวจโดยกลุ่มวิเคราะห์สภาพการใช้ที่ดิน (2566) ประกอบด้วยประเภทการใช้ที่ดินต่างๆ ดังนี้

- 1) พื้นที่ชุมชนและสิ่งปลูกสร้าง มีเนื้อที่ 2,681 ไร่ หรือร้อยละ 1.47 ของเนื้อที่ตำบล
- 2) พื้นที่เกษตรกรรม มีเนื้อที่ 67,371 ไร่ หรือร้อยละ 36.84 ของเนื้อที่ตำบล ประกอบด้วยการใช้ประโยชน์ที่ดินด้านเกษตรกรรมต่างๆ ดังต่อไปนี้
 - 2.1) พืชไร่ มีเนื้อที่ 172 ไร่ หรือร้อยละ 0.09 ของเนื้อที่ตำบล ได้แก่ สับปะรด แตงโม/ปาล์มน้ำมัน แตงโม
 - 2.2) ไม้ยืนต้น มีเนื้อที่ 63,057 ไร่ หรือร้อยละ 34.48 ของเนื้อที่ตำบล ได้แก่ ยางพารา ปาล์มน้ำมัน ไม้ยืนต้นผสม
 - 2.3) ไม้ผล มีเนื้อที่ 1,698 ไร่ หรือร้อยละ 0.93 ของเนื้อที่ตำบล ได้แก่ ไม้ผลผสม มังคุด มังคุด/กลางสาด ลองกอง
 - 2.4) สถานที่เพาะเลี้ยงสัตว์น้ำ มีเนื้อที่ 2,423 ไร่ หรือร้อยละ 1.33 ของเนื้อที่ตำบล ได้แก่ สถานที่เพาะเลี้ยงกุ้ง สถานที่เพาะเลี้ยงสัตว์น้ำร้าง สถานที่เพาะเลี้ยงสัตว์น้ำผสม
 - 2.5) เกษตรผสมผสาน/ไร่นาสวนผสม มีเนื้อที่ 21 ไร่ หรือร้อยละ 0.01 ของเนื้อที่ตำบล ได้แก่ เกษตรผสมผสาน/ไร่นาสวนผสม



- 3) พื้นที่ป่าไม้ มีเนื้อที่ 86,794 ไร่ หรือร้อยละ 47.48 ของเนื้อที่ตำบล ได้แก่ ป่าไม้ผลัดใบสมบูรณ์ ป่าชายเลนสมบูรณ์ ป่าไม้ผลัดใบรอสภาพฟื้นฟู ป่าชายเลนรอสภาพฟื้นฟู
- 4) พื้นที่แหล่งน้ำ มีเนื้อที่ 25,404 ไร่ หรือร้อยละ 13.91 ของเนื้อที่ตำบล ได้แก่ ทะเล แม่น้ำ ลำห้วย ลำคลอง บ่อน้ำในไร่นา อ่างเก็บน้ำ คลองชลประทาน ,หนอง บึง ทะเลสาบ
- 5) พื้นที่เบ็ดเตล็ด มีเนื้อที่ 558 ไร่ หรือร้อยละ 0.30 ของเนื้อที่ตำบล ได้แก่ พุ่หญ้าสลับไม้พุ่ม/ไม้ละเมาะ พุ่หญ้าธรรมชาติ พื้นที่ถม

ตารางที่ 2-2 สภาพการใช้ที่ดิน ตำบลบางวัน อำเภอกระบุรี จังหวัดพังงา

หน่วยแผนที่	ประเภทการใช้ที่ดิน	เนื้อที่	
		ไร่	ร้อยละ
U	พื้นที่ชุมชนและสิ่งปลูกสร้าง	2,681	1.47
U201	หมู่บ้านบนพื้นราบ	1,753	0.96
U301	สถานที่ราชการและสถาบันต่าง ๆ	434	0.24
U404	ท่าเรือ	3	-
U405	ถนน	397	0.22
U502	โรงงานอุตสาหกรรม	55	0.03
U602	รีสอร์ท โรงแรม เกสต์เฮาส์	39	0.02
A	พื้นที่เกษตรกรรม	67,371	36.84
A001	เกษตรผสมผสาน/ไร่นาสวนผสม	21	0.01
A205	สับปะรด	49	0.03
A205/A302	สับปะรด/ยางพารา	27	0.02
A205/A303	สับปะรด/ปาล์มน้ำมัน	13	0.01
A220	แตงโม	27	0.01
A220/A303	แตงโม/ปาล์มน้ำมัน	42	0.02
A229	พริก	7	-
A229/A302	พริก/ยางพารา	7	-
A300	ไม้ยืนต้นร้าง/เสื่อมโทรม	346	0.19
A301	ไม้ยืนต้นผสม	694	0.38
A302	ยางพารา	34,525	18.89
A302/A317	ยางพารา/หมาก	7	-
A302/A401	ยางพารา/ไม้ผลผสม	35	0.02



ตารางที่ 2-2 (ต่อ)

หน่วยแผนที่	ประเภทการใช้ที่ดิน	เนื้อที่	
		ไร่	ร้อยละ
A302/A403	ยางพารา/ทุเรียน	7	-
A302/A411	ยางพารา/กล้วย	206	0.11
A302/A414	ยางพารา/ฝรั่ง	6	-
A302/A419	ยางพารา/มังคุด	106	0.06
A302/A420	ยางพารา/กลางสาด ลองกอง	17	0.01
A303	ปาล์มน้ำมัน	26,109	14.28
A303/A317	ปาล์มน้ำมัน/หมาก	110	0.06
A303/A318	ปาล์มน้ำมัน/จามจุรี	18	0.01
A303/A401	ปาล์มน้ำมัน/ไม้ผลผสม	72	0.04
A303/A403	ปาล์มน้ำมัน/ทุเรียน	9	0.00
A303/A411	ปาล์มน้ำมัน/กล้วย	494	0.27
A303/A415	ปาล์มน้ำมัน/มะละกอ	6	-
A303/A419	ปาล์มน้ำมัน/มังคุด	72	0.04
A308	กระถิน	17	0.01
A312/A401	กาแฟ/ไม้ผลผสม	26	0.02
A317	หมาก	43	0.02
A317/A401	หมาก/ไม้ผลผสม	121	0.07
A317/A405	หมาก/มะพร้าว	6	-
A323	ตะกั่ว	5	-
A401	ไม้ผลผสม	879	0.48
A403	ทุเรียน	72	0.04
A403/A419	ทุเรียน/มังคุด	12	0.01
A404	เงาะ	61	0.03
A404/A419	เงาะ/มังคุด	70	0.04
A405/A419	มะพร้าว/มังคุด	69	0.04
A411	กล้วย	149	0.08
A411/A419	กล้วย/มังคุด	13	0.01

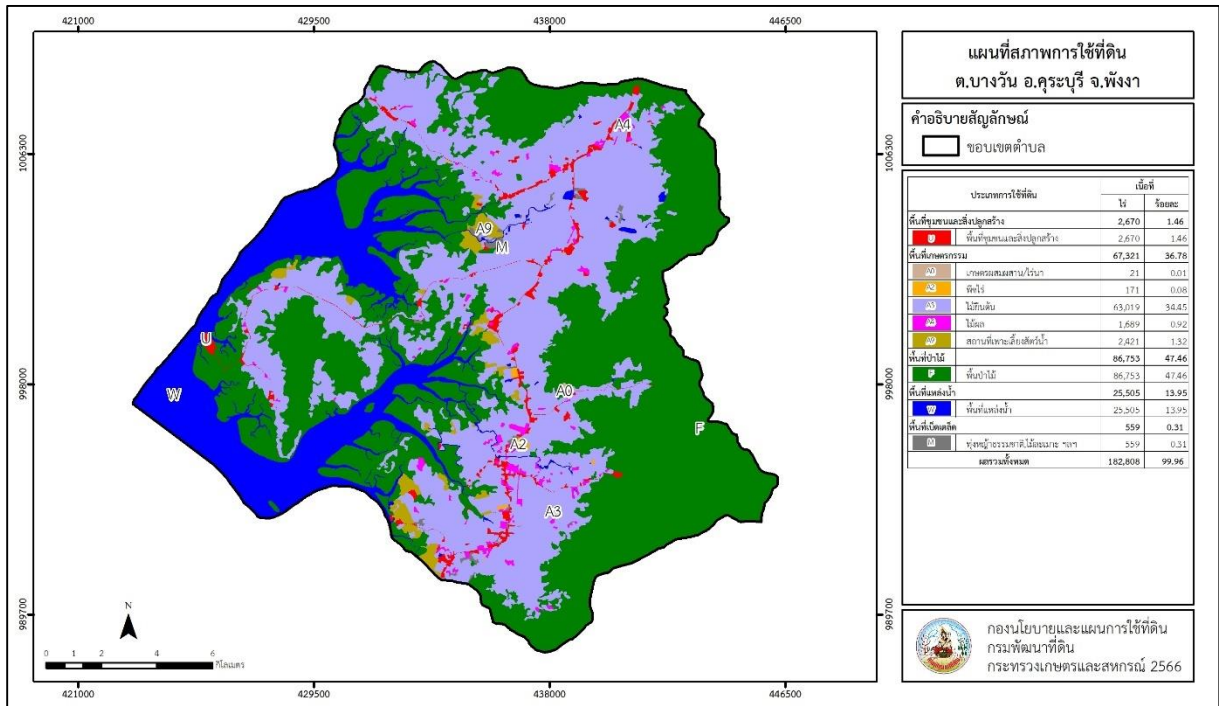


ตารางที่ 2-2 (ต่อ)

หน่วยแผนที่	ประเภทการใช้ที่ดิน	เนื้อที่	
		ไร่	ร้อยละ
A419	มังคุด	155	0.08
A419/A420	มังคุด/กลางสาด ลองกอง	152	0.08
A420	กลางสาด ลองกอง	26	0.02
A422	มะนาว	24	0.01
A429	มะปราง มะยงชิด	16	0.01
A900	สถานที่เพาะเลี้ยงสัตว์น้ำร้าง	277	0.15
A901	สถานที่เพาะเลี้ยงสัตว์น้ำผสม	91	0.05
A903	สถานที่เพาะเลี้ยงกุ้ง	2,055	1.13
F	พื้นที่ป่าไม้	86,794	47.48
F100	ป่าไม้ผลัดใบรอสภาพฟื้นฟู	3,758	2.06
F101	ป่าไม้ผลัดใบสมบูรณ์	55,980	30.62
F300	ป่าชายเลนรอสภาพฟื้นฟู	549	0.30
F301	ป่าชายเลนสมบูรณ์	26,507	14.50
M	พื้นที่เบ็ดเตล็ด	558	0.30
M101	ทุ่งหญ้าธรรมชาติ	78	0.04
M102	ทุ่งหญ้าสลับไม้พุ่ม/ไม้ละเมาะ	474	0.26
M405	พื้นที่ถม	6	-
W	พื้นที่แหล่งน้ำ	25,404	13.91
W101	แม่น้ำ ลำห้วย ลำคลอง	11,178	6.12
W102	หนอง บึง ทะเลสาบ	32	0.02
W103	ทะเล	13,874	7.59
W201	อ่างเก็บน้ำ	75	0.04
W202	บ่อน้ำในไร่นา	193	0.11
W203	คลองชลประทาน	52	0.03
	ผลรวมทั้งหมด	182,808	100.00

ที่มา: กลุ่มวิเคราะห์สภาพการใช้ที่ดิน (2566)

หมายเหตุ :เนื้อที่คำนวณด้วยระบบสารสนเทศภูมิศาสตร์



รูปที่ 2-3 สภาพการใช้ที่ดิน ตำบลบางวัน อำเภอู่บุรี จังหวัดพังงา

2.6 สภาพเศรษฐกิจและสังคม

2.6.1 ประชากร

จากหลักฐานทะเบียนราษฎร์ของกรมการปกครอง กระทรวงมหาดไทย ณ เดือนธันวาคม 2565 พบว่า ประชากรที่อาศัยในพื้นที่ตำบลบางวันมีประชากรรวม 7,777 คน แยกเป็นชาย 3,949 คน เป็นหญิง 3,828 คน ความหนาแน่นโดยเฉลี่ย 26.59 คนต่อตารางกิโลเมตร มีจำนวนครัวเรือนทั้งหมด 3,218 ครัวเรือน เป็นครัวเรือนเกษตรที่มาขึ้นทะเบียนกรมส่งเสริมการเกษตร 1,721 ครัวเรือน หรือร้อยละ 53.48 ของจำนวนครัวเรือนทั้งหมด และเป็นครัวเรือนที่ประกอบอาชีพอื่นๆ ครัวเรือนเกษตรที่ไม่ได้มาขึ้นทะเบียนกรมส่งเสริมการเกษตร 1,497 ครัวเรือน หรือร้อยละ 46.52 ของจำนวนครัวเรือนทั้งหมด ดังรายละเอียดในตารางที่ 2-3 ถึง 2-4



ตารางที่ 2-3 จำนวนประชากรและครัวเรือนตำบลบางวัน อำเภอกระบุรี จังหวัดพังงา ปี 2565

พื้นที่	จำนวน ครัวเรือน	จำนวนประชากร (คน)		
		ชาย	หญิง	รวม
ตำบลบางวัน	3,218	3,949	3,828	7,777
หมู่ที่ 1 บางวัน	363	421	408	829
หมู่ที่ 2 ตำบล	482	500	505	1,005
หมู่ที่ 3 บางครั้ง	522	607	580	1,187
หมู่ที่ 4 หุ่นละออง	389	370	346	716
หมู่ที่ 5 คุรอด	462	551	521	1,072
หมู่ที่ 6 บางติบ	334	497	495	992
หมู่ที่ 7 โค้งคราม	348	544	551	1,095
หมู่ที่ 8 ไทรทอง	135	161	159	320
หมู่ที่ 9 บางเอียง	183	298	263	561

ที่มา: กรมการปกครอง (2566)

ตารางที่ 2-4 จำนวนและสัดส่วนครัวเรือนเกษตรตำบลบางวัน อำเภอกระบุรี จังหวัดพังงา ปี 2565

รายการ	จำนวน (ครัวเรือน)	ร้อยละ
จำนวนครัวเรือนทั้งหมด ¹⁾	3,218	100.00
- จำนวนครัวเรือนเกษตรที่มาขึ้นทะเบียนกรมส่งเสริมการเกษตร ²⁾	1,721	53.48
- จำนวนครัวเรือนที่ประกอบอาชีพอื่นๆ และจำนวนครัวเรือนเกษตรที่ไม่ได้มาขึ้นทะเบียนฯ	1,497	46.52

ที่มา: 1) กรมการปกครอง (2566)

2) กรมส่งเสริมการเกษตร (2566)



2.6.2 การถือครองที่ดิน

จากข้อมูลกรมการปกครอง ณ เดือนธันวาคม 2565 ตำบลบางวันมีเนื้อที่ของตำบลรวมต่อจำนวนครัวเรือนทั้งหมด 3,218 ครัวเรือน โดยถือครองที่ดินเฉลี่ยครัวเรือนละ 56.81 ไร่

2.6.3 ลักษณะทางเศรษฐกิจและการประกอบอาชีพ

ประชากรในตำบลบางวันประกอบอาชีพเกษตรกรรม ค้าขาย รับราชการ รับจ้างทั่วไป และอื่นๆ มีเกษตรกรบางครัวเรือนประกอบอาชีพหลายอย่างควบคู่กันไป สำหรับพืชที่เกษตรกรปลูกเป็นอาชีพหลัก ได้แก่ ยางพารา ปาล์มน้ำมัน และมังคุด ทางด้านการเลี้ยงสัตว์เกษตรกรจะมีการเลี้ยงไว้เพื่อบริโภคหากเหลือจึงจำหน่ายเป็นรายได้เสริม

2.6.4 ด้านรายได้-รายจ่าย

จากข้อมูลความจำเป็นพื้นฐานของกรมพัฒนาชุมชน, 2566 พบว่า รายได้ครัวเรือนเฉลี่ยปีละ 156,053.60 บาท รายได้บุคคลเฉลี่ยปีละ 56,930.97 บาท รายจ่ายครัวเรือนเฉลี่ยปีละ 70,516.48 บาท รายจ่ายบุคคลเฉลี่ยปีละ 25,725.59 บาท เมื่อพิจารณาจะเห็นว่ารายได้ครัวเรือนมากกว่ารายจ่ายครัวเรือนปีละ 85,537.12 บาท และรายได้บุคคลมากกว่ารายจ่ายบุคคลปีละ 31,205.38 บาท ดังรายละเอียดในตารางที่ 2-5



แผนการใช้ที่ดินตำบลบางวัน อำเภอกระบุรี จังหวัดพังงา

ตารางที่ 2-5 รายได้-รายจ่ายเฉลี่ยครัวเรือนตำบลบางวัน อำเภอกระบุรี จังหวัดพังงา ปี 2565

พื้นที่	แหล่งรายได้ของครัวเรือน (บาท/ปี)				รายได้ครัวเรือนเฉลี่ย (บาท/ปี)	รายได้บุคคลเฉลี่ย (บาท/ปี)	รายจ่ายครัวเรือนเฉลี่ย (บาท/ปี)	รายจ่ายบุคคลเฉลี่ย (บาท/ปี)
	อาชีพหลัก	อาชีพรอง	รายได้อื่น	ทำ-หาเอง				
ตำบลบางวัน	137,590.76	11,842.75	3,879.79	2,740.30	156,053.60	56,930.97	70,516.48	25,725.59
หมู่ที่ 1 บางวัน	204,532.93	21,605.22	8,697.01	9,143.71	243,978.87	86,506.31	139,874.28	49,594.49
หมู่ที่ 2 ตำบล	99,306.72	11,113.47	-	-	110,420.19	44,542.38	25,315.97	10,212.20
หมู่ที่ 3 บางครั้ง	163,940.77	19,333.76	6,474.22	3,878.05	193,626.79	67,114.60	76,329.36	26,457.16
หมู่ที่ 4 หุ่งละออง	93,225.00	2,448.98	-	51.02	95,725.00	45,985.54	14,079.59	6,763.73
หมู่ที่ 5 คุรอด	88,942.75	2,795.80	2,120.23	755.73	94,614.50	58,053.86	50,267.94	30,843.56
หมู่ที่ 6 บางดิบ	169,450.00	17,784.44	11,066.11	7,997.78	206,298.33	59,224.40	159,840.58	45,887.25
หมู่ที่ 7 โค้งศรธรรม	156,598.21	7,174.11	-	-	163,772.32	43,724.67	25,738.84	6,871.87
หมู่ที่ 8 ไทรทอง	103,587.50	8,293.75	1,082.50	112.5	113,076.25	44,782.67	25,581.25	10,131.19
หมู่ที่ 9 บางเอียง	179,620.37	19,851.85	7,537.96	4,416.67	211,426.85	59,619.06	176,258.15	49,702.04

ที่มา: กรมการพัฒนาชุมชน (2566)



บทที่ 3

สถานภาพของทรัพยากรธรรมชาติ

การศึกษาสถานภาพของทรัพยากรธรรมชาติในพื้นที่ตำบลบางวัน อำเภอกระบุรี จังหวัดพังงา ได้แก่ ทรัพยากรป่าไม้ ทรัพยากรน้ำ และทรัพยากรดิน ซึ่งเป็นทรัพยากรกายภาพที่สำคัญต่อการทำการเกษตร ดังนั้นจึงจำเป็นต้องทราบว่าทรัพยากรธรรมชาติแต่ละชนิดปัจจุบันมีสถานะอย่างไร เพื่อใช้เป็นข้อมูลประกอบการวางแผนการใช้ที่ดินซึ่งจะนำไปสู่การกำหนดแผนงาน โครงการ กิจกรรม รวมถึงมาตรการต่างๆ เพื่อการพัฒนาพื้นที่อย่างมีประสิทธิภาพต่อไป โดยมีรายละเอียดดังนี้

3.1 ทรัพยากรป่าไม้

3.1.1 ป่าไม้ตามกฎหมายและมติคณะรัฐมนตรี

1) ป่าอนุรักษ์ พบพื้นที่ป่าอนุรักษ์ในพื้นที่ ได้แก่

- (1) เขตอุทยานแห่งชาติเขาสก เนื้อที่ 260 ไร่
- (2) เขตอุทยานแห่งชาติศรีพังงา เนื้อที่ 39,923 ไร่
- (3) เขตพื้นที่เตรียมการประกาศเป็นเขตอุทยานแห่งชาติหมู่เกาะระ - เกาะพระทอง เนื้อที่ 956 ไร่

2) ป่าสงวนแห่งชาติ ได้มีการจำแนกเขตการใช้ประโยชน์ทรัพยากรและที่ดินป่าไม้ในพื้นที่ป่าสงวนแห่งชาติตามมติคณะรัฐมนตรี วันที่ 10 มีนาคม 2535 และ 17 มีนาคม 2535 แบ่งออกเป็น 3 เขต ประกอบด้วย เขตพื้นที่ป่าเพื่อการอนุรักษ์ (Zone C) เขตพื้นที่ป่าเพื่อเศรษฐกิจ (Zone E) และเขตพื้นที่ป่าที่เหมาะสมต่อการเกษตร (Zone A) จากการวิเคราะห์ข้อมูลพบพื้นที่ป่าจำแนกเขตการใช้ประโยชน์ทรัพยากรที่ดินและป่าไม้ในพื้นที่ป่าสงวนแห่งชาติตามมติคณะรัฐมนตรีในพื้นที่ ได้แก่

- (1) เขตพื้นที่ป่าเพื่อการอนุรักษ์ (Zone C) เนื้อที่ 63,482 ไร่
- (2) เขตพื้นที่ป่าเพื่อเศรษฐกิจ (Zone E) เนื้อที่ 79,080 ไร่

3.1.2 **ชั้นคุณภาพลุ่มน้ำ** (มติคณะรัฐมนตรี วันที่ 28 พฤษภาคม 2528) จากการวิเคราะห์ข้อมูลพบชั้นคุณภาพลุ่มน้ำในพื้นที่ ได้แก่

- (1) พื้นที่ลุ่มน้ำชั้นที่ 1A เนื้อที่ 30,539 ไร่
- (2) พื้นที่ลุ่มน้ำชั้นที่ 1B เนื้อที่ 2,397 ไร่
- (3) พื้นที่ลุ่มน้ำชั้นที่ 2 เนื้อที่ 16,589 ไร่
- (4) พื้นที่ลุ่มน้ำชั้นที่ 3 เนื้อที่ 19,458 ไร่
- (5) พื้นที่ลุ่มน้ำชั้นที่ 4 เนื้อที่ 20,340 ไร่
- (6) พื้นที่ลุ่มน้ำชั้นที่ 5 เนื้อที่ 93,485 ไร่

ทั้งนี้ เนื้อที่ดังกล่าวข้างต้นคำนวณด้วยระบบสารสนเทศภูมิศาสตร์ เป็นเนื้อที่เบื้องต้นเท่านั้น ไม่สามารถใช้อ้างอิงได้ทางกฎหมาย



3.2 ทรัพยากรน้ำ

3.2.1 ปริมาณน้ำฝน

พบว่าในพื้นที่ตำบลบางวัน มีปริมาณน้ำฝนเฉลี่ยในคาบ 30 ปี (พ.ศ. 2536-2565) 1,161.9 มิลลิเมตรต่อปี

3.2.2 น้ำผิวดิน

น้ำผิวดิน หมายถึง แม่น้ำลำคลอง หนอง บึง ทะเลสาบ อ่างเก็บ และแหล่งน้ำสาธารณะอื่นๆ ที่อยู่ภายในผืนแผ่นดิน ในพื้นที่ตำบลบางวัน มีรายละเอียดของแหล่งน้ำผิวดินดังนี้

แหล่งน้ำผิวดินธรรมชาติ ได้แก่ คลองกลาง คลองคล้า คลองควนล้อม คลองครุอด คลองตำหนัง คลองทุ่งละออง คลองไทรงาม คลองบางครึ่งใต้ คลองบางครึ่งเหนือ คลองบางแดง คลองบางตง คลองบางติบ คลองบางติบน้อย คลองบางปรุ คลองบางไผ่ คลองบางยาใหม่ คลองบางวัน คลองบางเอียง คลองแพรกขวา คลองแพรกซ้าย คลองห้าง คลองหินถาก คลองอ่าวเวะ และสระเก็บน้ำบ้านไทรทอง

3.2.3 น้ำใต้ดิน

จากฐานข้อมูลน้ำบาดาลของกรมทรัพยากรน้ำบาดาล ซึ่งพบว่า ตำบลบางวัน มีจำนวนบ่อบาดาลราชการจำนวน 28 บ่อ และจำนวนบ่อบาดาลเอกชนจำนวน 1 บ่อ

3.3 ทรัพยากรดิน

ทรัพยากรดินในพื้นที่ตำบลบางวัน อำเภอกระบุรี จังหวัดพังงา พบหน่วยแผนที่ดินทั้งหมด 18 หน่วยแผนที่ดิน และหน่วยพื้นที่เบ็ดเตล็ด 3 หน่วยแผนที่ ดังนี้

3.3.1 ดินในพื้นที่ลุ่ม มี 2 หน่วยแผนที่ดิน ได้แก่

1) หน่วยแผนที่ดิน Bu-siA ชุดดินสายบุรี มีเนื้อดินบนเป็นดินร่วนปนทรายแป้ง ความลาดชัน 0-2 เปอร์เซ็นต์ มีเนื้อที่ 2,381 ไร่ หรือร้อยละ 1.30 ของเนื้อที่ตำบล

2) หน่วยแผนที่ดิน Tkt-sic1A ชุดดินตะกั่วทุ่ง มีเนื้อดินบนเป็นดินร่วนเหนียวปนทรายแป้ง ความลาดชัน 0-2 เปอร์เซ็นต์ มีเนื้อที่ 29,285 ไร่ หรือร้อยละ 16.02 ของเนื้อที่ตำบล

3.3.2 ดินในพื้นที่ดอน มี 16 หน่วยแผนที่ดิน ได้แก่

1) หน่วยแผนที่ดิน Klt-clC ชุดดินคลองเต้ง มีเนื้อดินบนเป็นดินร่วนปนดินเหนียว ความลาดชัน 5-12 เปอร์เซ็นต์ มีเนื้อที่ 246 ไร่ หรือร้อยละ 0.14 ของเนื้อที่ตำบล

2) หน่วยแผนที่ดิน Klt-clD ชุดดินคลองเต้ง มีเนื้อดินบนเป็นดินร่วนปนดินเหนียว ความลาดชัน 12-20 เปอร์เซ็นต์ มีเนื้อที่ 1,104 ไร่ หรือร้อยละ 0.60 ของเนื้อที่ตำบล

3) หน่วยแผนที่ดิน Klt-clE ชุดดินคลองเต้ง มีเนื้อดินบนเป็นดินร่วนปนดินเหนียว ความลาดชัน 20-35 เปอร์เซ็นต์ มีเนื้อที่ 338 ไร่ หรือร้อยละ 0.19 ของเนื้อที่ตำบล

4) หน่วยแผนที่ดิน Ll-clA ชุดดินลำภูรา มีเนื้อดินบนเป็นดินร่วนปนดินเหนียว ความลาดชัน 0-2 เปอร์เซ็นต์ มีเนื้อที่ 6,223 ไร่ หรือร้อยละ 3.40 ของเนื้อที่ตำบล

5) หน่วยแผนที่ดิน Ll-clB ชุดดินลำภูรา มีเนื้อดินบนเป็นดินร่วนปนดินเหนียว ความลาดชัน 2-5 เปอร์เซ็นต์ มีเนื้อที่ 3,328 ไร่ หรือร้อยละ 1.82 ของเนื้อที่ตำบล



- 6) หน่วยแผนที่ดิน LL-mw-clA ดินลุ่มน้ำที่มีการระบายน้ำดีปานกลาง มีเนื้อดินบนเป็นดินร่วนปนดินเหนียว ความลาดชัน 0-2 เปอร์เซ็นต์ มีเนื้อที่ 1,966 ไร่ หรือร้อยละ 1.08 ของเนื้อที่ตำบล
- 7) หน่วยแผนที่ดิน LL-mw-clB ดินลุ่มน้ำที่มีการระบายน้ำดีปานกลาง มีเนื้อดินบนเป็นดินร่วนปนดินเหนียว ความลาดชัน 2-5 เปอร์เซ็นต์ มีเนื้อที่ 481 ไร่ หรือร้อยละ 0.26 ของเนื้อที่ตำบล
- 8) หน่วยแผนที่ดิน Ntn-clB ชุดดินนาทอน มีเนื้อดินบนเป็นดินร่วนปนดินเหนียว ความลาดชัน 2-5 เปอร์เซ็นต์ มีเนื้อที่ 2,574 ไร่ หรือร้อยละ 1.40 ของเนื้อที่ตำบล
- 9) หน่วยแผนที่ดิน Ntn-clC ชุดดินนาทอน มีเนื้อดินบนเป็นดินร่วนปนดินเหนียว ความลาดชัน 5-12 เปอร์เซ็นต์ มีเนื้อที่ 11,562 ไร่ หรือร้อยละ 6.33 ของเนื้อที่ตำบล
- 10) หน่วยแผนที่ดิน Ntn-clD ชุดดินนาทอน มีเนื้อดินบนเป็นดินร่วนปนดินเหนียว ความลาดชัน 12-20 เปอร์เซ็นต์ มีเนื้อที่ 1,564 ไร่ หรือร้อยละ 0.85 ของเนื้อที่ตำบล
- 11) หน่วยแผนที่ดิน Ntn-clE ชุดดินนาทอน มีเนื้อดินบนเป็นดินร่วนปนดินเหนียว ความลาดชัน 20-35 เปอร์เซ็นต์ มีเนื้อที่ 693 ไร่ หรือร้อยละ 0.38 ของเนื้อที่ตำบล
- 12) หน่วยแผนที่ดิน Pac-clA ชุดดินปากจั่น มีเนื้อดินบนเป็นดินร่วนปนดินเหนียว ความลาดชัน 0-2 เปอร์เซ็นต์ มีเนื้อที่ 3,069 ไร่ หรือร้อยละ 1.68 ของเนื้อที่ตำบล
- 13) หน่วยแผนที่ดิน Pac-clB ชุดดินปากจั่น มีเนื้อดินบนเป็นดินร่วนปนดินเหนียว ความลาดชัน 2-5 เปอร์เซ็นต์ มีเนื้อที่ 11,632 ไร่ หรือร้อยละ 6.37 ของเนื้อที่ตำบล
- 14) หน่วยแผนที่ดิน Pac-clC ชุดดินปากจั่น มีเนื้อดินบนเป็นดินร่วนปนดินเหนียว ความลาดชัน 5-12 เปอร์เซ็นต์ มีเนื้อที่ 7,743 ไร่ หรือร้อยละ 4.23 ของเนื้อที่ตำบล
- 15) หน่วยแผนที่ดิน Ro-silA ชุดดินรือเสาะ มีเนื้อดินบนเป็นดินร่วนปนทรายแป้ง ความลาดชัน 0-2 เปอร์เซ็นต์ มีเนื้อที่ 226 ไร่ หรือร้อยละ 0.12 ของเนื้อที่ตำบล
- 16) หน่วยแผนที่ดิน Ro-silB ชุดดินรือเสาะ มีเนื้อดินบนเป็นดินร่วนปนทรายแป้ง ความลาดชัน 2-5 เปอร์เซ็นต์ มีเนื้อที่ 1,846 ไร่ หรือร้อยละ 1.01 ของเนื้อที่ตำบล

3.3.3 พื้นที่เบ็ดเตล็ด มี 3 หน่วยแผนที่ ได้แก่

- 1) หน่วยแผนที่ I เกาะ มีเนื้อที่ 14 ไร่ หรือร้อยละ 0.01 ของเนื้อที่ตำบล
- 2) หน่วยแผนที่ SC พื้นที่ลาดชันเชิงซ้อน มีเนื้อที่ 72,827 ไร่ หรือร้อยละ 39.84 ของเนื้อที่ตำบล
- 3) หน่วยแผนที่ W พื้นที่น้ำ มีเนื้อที่ 23,706 ไร่ หรือร้อยละ 12.97 ของเนื้อที่ตำบล

ปัญหาทรัพยากรดินทางการเกษตรตามสภาพธรรมชาติในพื้นที่ พบปัญหาดินเค็ม มีเนื้อที่ 29,285 ไร่ หรือร้อยละ 16.02 ของเนื้อที่ตำบล คือ ชุดดินตะกั่วทุ่ง (Tkkt) และปัญหาดินตื้น มีเนื้อที่ 1,688 ไร่ หรือร้อยละ 0.93 ของเนื้อที่ตำบล คือ ชุดดินคลองเต้ง (Klt)

รายละเอียดของสมบัติดิน ตำบลบางวัน อำเภอกระบุรี จังหวัดพังงา ดังแสดงในตารางที่ 3-1 และแผนที่แสดงในลักษณะของชุดดิน (รูปที่ 3-1)



ตารางที่ 3-1 สมบัติดิน ตำบลบางวัน อำเภอกระบุรี จังหวัดพังงา

หน่วยแผนที่ดิน	ความลาดชัน (%)	ความลึก (ซม.)	การระบายน้ำ	ความอุดมสมบูรณ์ของดิน	ความจุแลกเปลี่ยนแคตไอออน (cmol/kg)	ความอิ่มตัวเบส (%)	ปฏิกิริยาดิน		ค่าการนำไฟฟ้า (dS/m)	ความลึกของชั้นจาโรไซด์ (ซม.)	เนื้อที่	
							ดินบน	ดินล่าง			ไร่	ร้อยละ
Bu-siA	0-2	>150	ค่อนข้างเลว	ต่ำ	<10	<35	4.5-6.0	4.5-5.5	<2	-	1,553	0.85
Bu-siA*	0-2	>150	ค่อนข้างเลว	ปานกลาง	<10	<35	4.5-6.0	4.5-5.5	<2	-	828	0.45
Klt-clC	5-12	0-50	ดี	ปานกลาง	<10	<35	4.5-5.0	4.5-5.5	<2	-	246	0.14
Klt-clD	12-20	0-50	ดี	ต่ำ	<10	<35	4.5-5.0	4.5-5.5	<2	-	115	0.06
Klt-clD*	12-20	0-50	ดี	ปานกลาง	<10	<35	4.5-5.0	4.5-5.5	<2	-	989	0.54
Klt-clE	20-35	0-50	ดี	ต่ำ	<10	<35	4.5-5.0	4.5-5.5	<2	-	306	0.17
Klt-clE*	20-35	0-50	ดี	ปานกลาง	<10	<35	4.5-5.0	4.5-5.5	<2	-	32	0.02
Ll-clA	0-2	>150	ดี	ปานกลาง	10-20	<35	5.0-6.5	4.5-5.5	<2	-	6,223	3.40
Ll-clB	2-5	>150	ดี	ปานกลาง	10-20	<35	5.0-6.5	4.5-5.5	<2	-	3,328	1.82
Ll-mw-clA	0-2	>150	ดีปานกลาง	ปานกลาง	10-20	<35	5.0-6.5	4.5-5.5	<2	-	1,966	1.08
Ll-mw-clB	2-5	>150	ดีปานกลาง	ปานกลาง	10-20	<35	5.0-6.5	4.5-5.5	<2	-	481	0.26
Ntn-clB	2-5	50-100	ดี	ต่ำ	10-20	<35	5.0-5.5	4.5-5.5	<2	-	483	0.26
Ntn-clB*	2-5	50-100	ดี	ปานกลาง	10-20	<35	5.0-5.5	4.5-5.5	<2	-	2,091	1.14
Ntn-clC	5-12	50-100	ดี	ต่ำ	10-20	<35	5.0-5.5	4.5-5.5	<2	-	4,107	2.25
Ntn-clC*	5-12	50-100	ดี	ปานกลาง	10-20	<35	5.0-5.5	4.5-5.5	<2	-	7,455	4.08
Ntn-clD	12-20	50-100	ดี	ต่ำ	10-20	<35	5.0-5.5	4.5-5.5	<2	-	429	0.23
Ntn-clD*	12-20	50-100	ดี	ปานกลาง	10-20	<35	5.0-5.5	4.5-5.5	<2	-	1,135	0.62
Ntn-clE	20-35	50-100	ดี	ปานกลาง	10-20	<35	5.0-5.5	4.5-5.5	<2	-	693	0.38
Pac-clA	0-2	>150	ดี	ปานกลาง	<10	<35	6.0-7.0	4.5-5.5	<2	-	3,069	1.68
Pac-clB	2-5	>150	ดี	ต่ำ	<10	<35	6.0-7.0	4.5-5.5	<2	-	4,894	2.68
Pac-clB*	2-5	>150	ดี	ปานกลาง	<10	<35	6.0-7.0	4.5-5.5	<2	-	6,738	3.69
Pac-clC	5-12	>150	ดี	ต่ำ	<10	<35	6.0-7.0	4.5-5.5	<2	-	388	0.21



ตารางที่ 3-1 (ต่อ)

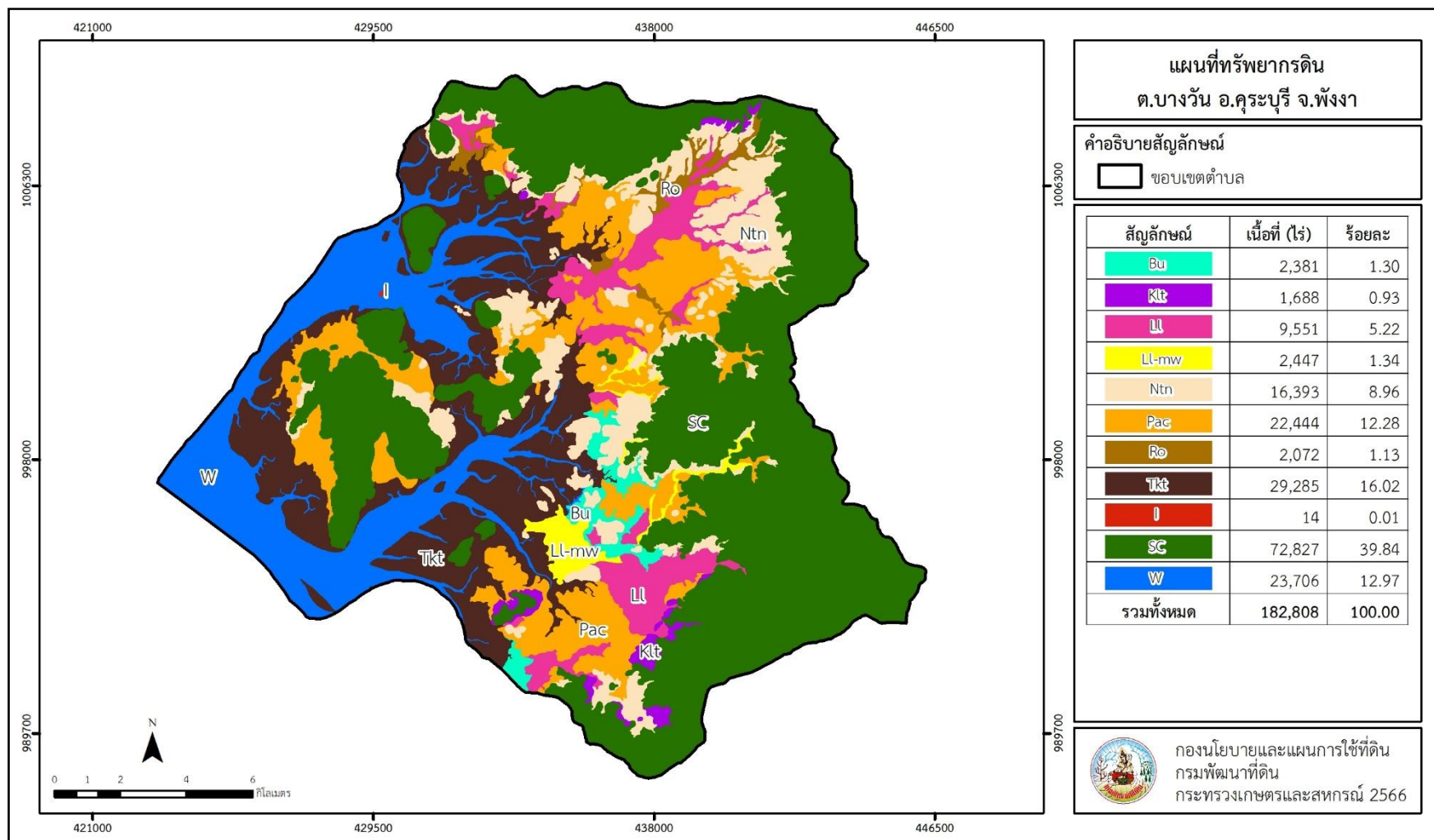
หน่วยแผนที่ดิน	ความลาดชัน (%)	ความลึก (ซม.)	การระบายน้ำ	ความอุดมสมบูรณ์ของดิน	ความจุแลกเปลี่ยนแคตไอออน (cmol/kg)	ความอิ่มตัวเบส (%)	ปฏิกิริยาดิน		ค่าการนำไฟฟ้า (dS/m)	ความลึกของชั้นจาโรไซด์ (ซม.)	เนื้อที่	
							ดินบน	ดินล่าง			ไร่	ร้อยละ
Pac-clC*	5-12	>150	ดี	ปานกลาง	<10	<35	6.0-7.0	4.5-5.5	<2	-	7,355	4.02
Ro-silA	0-2	>150	ดี	ต่ำ	<10	<35	4.5-6.0	4.5-6.0	<2	-	226	0.12
Ro-silB	2-5	>150	ดี	ต่ำ	<10	<35	4.5-6.0	4.5-6.0	<2	-	158	0.09
Ro-silB*	2-5	>150	ดี	ปานกลาง	<10	<35	4.5-6.0	4.5-6.0	<2	-	1,688	0.92
Tkt-sicA	0-2	>150	เลวมาก	สูง	>20	>75	6.0-8.0	7.5-8.0	<2	-	26,185	14.32
Tkt-sicA*	0-2	>150	เลวมาก	ปานกลาง	>20	>75	6.0-8.0	7.5-8.0	<2	-	3,100	1.70
SC	>35	-	-	-	-	-	-	-	-	-	72,827	39.84
I	-	-	-	-	-	-	-	-	-	-	14	0.01
W	-	-	-	-	-	-	-	-	-	-	23,706	12.97
รวมทั้งหมด											182,808	100.00

หมายเหตุ: 1. * หมายถึง หน่วยแผนที่ดินที่มีความอุดมสมบูรณ์ของดินต่างจากหน่วยแผนที่ดินเดียวกัน
2. เนื้อที่คำนวณด้วยโปรแกรมระบบสารสนเทศภูมิศาสตร์

ที่มา: กองสำรวจและวิจัยทรัพยากรดิน (2566)



แผนการใช้ที่ดินตำบลบางวัน อำเภอคูระบุรี จังหวัดพังงา



รูปที่ 3-1 ทรัพยากรดิน ตำบลบางวัน อำเภอคูระบุรี จังหวัดพังงา



บทที่ 4

กระบวนการมีส่วนร่วมของชุมชน (Participatory Rural Appraisal : PRA)

4.1 การวิเคราะห์ผลจากการจัดทำกระบวนการมีส่วนร่วมของชุมชน (PRA)

การวิเคราะห์ผลจากการจัดทำกระบวนการมีส่วนร่วมของชุมชน (PRA) เมื่อวันที่ 21 มิถุนายน 2566 มีสาระสำคัญสรุปได้ดังนี้

4.1.1 ปัญหาหลักของตำบลบางวัน คือ

- 1) ดินขาดความอุดมสมบูรณ์ และชะล้างพังทลาย
- 2) ขาดแคลนน้ำ
- 3) กรรมสิทธิ์ในที่ดินทำกิน
- 4) ขาดองค์ความรู้ในการทำเกษตรกรรม

4.1.2 ความต้องการของชุมชน เกษตรกร และตำบลบางวัน มีความต้องการ 4 ประการ คือ

- 1) แก้ปัญหาดินเสื่อมโทรมและฟื้นฟูความอุดมสมบูรณ์ของดิน
- 2) แก้ไขปัญหาการขาดแคลนน้ำ
- 3) แก้ไขปัญหากรรมสิทธิ์ในที่ดินทำกิน
- 4) เพิ่มองค์ความรู้ด้านการจัดการทรัพยากรดินเพื่อการเกษตร

ผลจากการจัดทำกระบวนการมีส่วนร่วมของชุมชน (PRA) ได้นำมาวิเคราะห์ร่วมกับปัญหาด้านกายภาพ โดยระบบ DPSIR มีรายละเอียดดังนี้

1) แรงขับเคลื่อน (Driver) มี 4 ประการ คือ

- 1.1) ดินเสื่อมโทรม
- 1.2) ขาดแคลนน้ำอุปโภคบริโภค และการเกษตร
- 1.3) ไร้กรรมสิทธิ์ที่ดินทำกิน
- 1.4) ขาดองค์ความรู้ด้านการจัดการทรัพยากรดินเพื่อการเกษตร

2) แรงกดดัน (Pressure) ที่เกิดจากปัจจัยขับเคลื่อน มี 4 ประการ คือ

- 2.1) การปรับปรุงบำรุงดิน
- 2.2) ความต้องการน้ำเพื่ออุปโภคบริโภค และการเกษตร
- 2.3) แก้ไขปัญหาการไม่มีกรรมสิทธิ์ที่ดินทำกิน
- 2.4) เพิ่มองค์ความรู้ด้านการจัดการทรัพยากรดินเพื่อการเกษตร

3) สถานะ (State) ที่เกิดแรงกดดัน มี 8 ประการ คือ

- 3.1) ความเสื่อมโทรมของดินทางกายภาพ/เคมี/ชีวภาพ
- 3.2) ขาดการบริหารจัดการน้ำที่เหมาะสม
- 3.3) ขาดแหล่งกักเก็บน้ำและระบบท่อส่งน้ำ
- 3.4) ไม่มีกรรมสิทธิ์ที่ดินทำกินจึงไม่สามารถเข้าถึงโครงการของภาครัฐ



- 3.5) ราษฎรเรียกร้องสิทธิในที่ดิน
- 3.6) ปุ๋ยเคมีราคาแพง
- 3.7) ราคาสินค้าเกษตรแปรปรวน
- 3.8) เกษตรกรขาดการวางแผนการใช้ที่ดินสำหรับการเพาะปลูก (การวิเคราะห์ดิน)

4) ผลกระทบ (Impact) ที่ปรากฏในพื้นที่ มี 5 ประการ คือ

- 4.1) ผลผลิตพืชต่ำ ลงทุนการผลิตสูง
- 4.2) รายได้ลดลง ไม่เพียงพอต่อการใช้ชีวิต
- 4.3) ขาดแคลนน้ำอุปโภคบริโภค และการเกษตร
- 4.4) ลักษณะดินไม่เหมาะสมต่อการทำการเกษตร
- 4.5) มีผลกระทบต่อคุณภาพชีวิต

5) การตอบสนอง (Response) ของรัฐในอดีต ปัจจุบัน และในอนาคต มีดังนี้

อดีต-ปัจจุบัน

พื้นที่ลาดชัน

- 5.1) มาตรการอนุรักษ์ดินและน้ำด้วยวิธีพืชและวิธีกล
 - คุ้รับน้ำขอบเขา
 - คันดิน
 - ฝายชะลอน้ำ
 - ปลูกหญ้าแฝกเพื่อป้องกันการชะล้างพังทลายของดินรักษาความชื้นและกักเก็บน้ำ
- 5.2) ปฎิรูปที่ดิน
- 5.3) จัดที่ดินโดย คทช.
- 5.4) การจำแนกประเภทที่ดินในพื้นที่ป่าไม้ถาวรนอกเขตป่าสงวนแห่งชาติ เขตอุทยาน

แห่งชาติ และเขตรักษาพันธุ์สัตว์ป่าที่ยังไม่ได้สำรวจและจำแนกประเภทที่ดินอย่างละเอียด

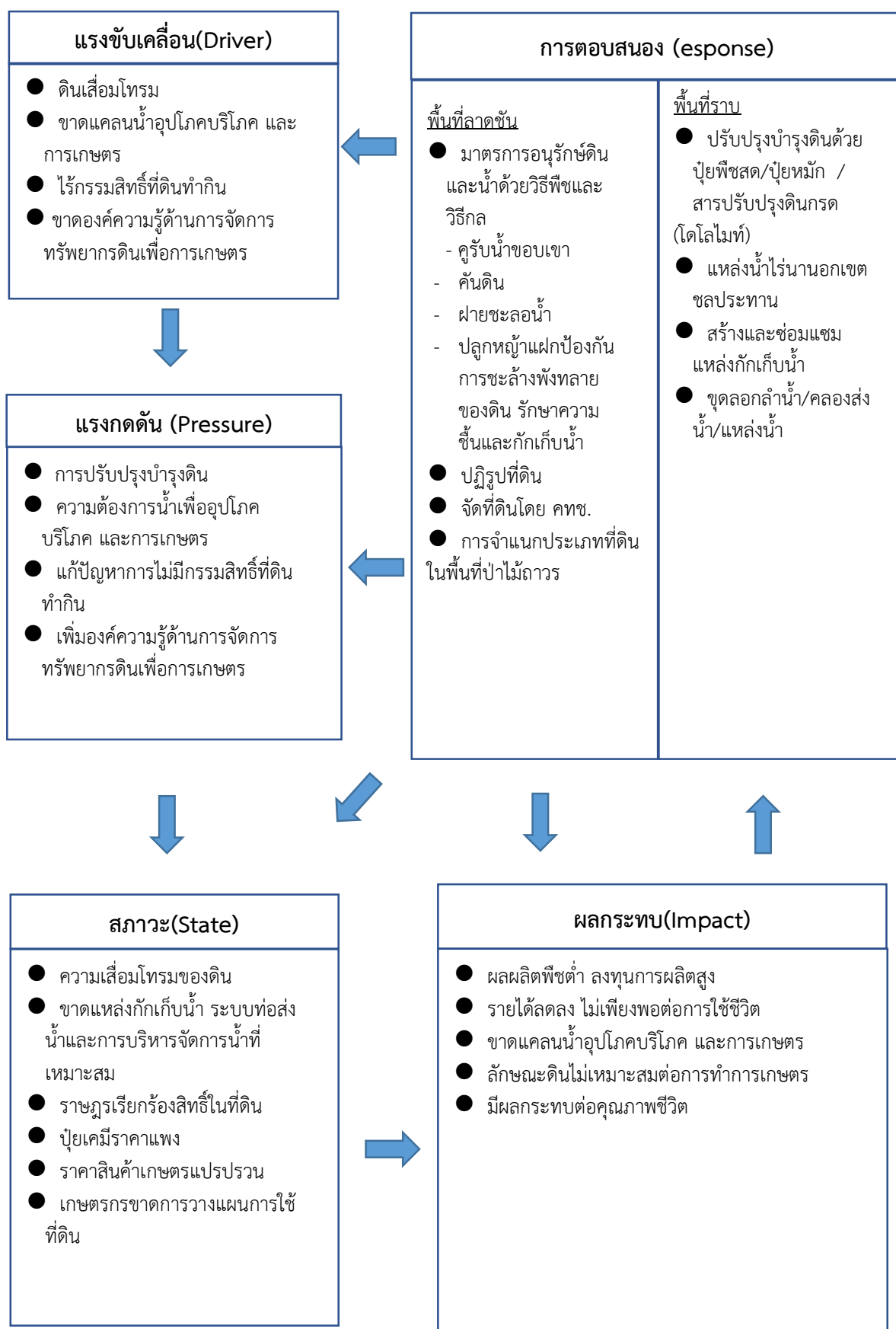
พื้นที่ราบ

- 5.5) ปรับปรุงบำรุงดินด้วยปุ๋ยพืชสด/ปุ๋ยหมัก/สารปรับปรุงดินกรด (โดโลไมท์)
- 5.6) แหล่งน้ำไร่นานอกเขตชลประทาน (1,260 ลบ.ม.)
- 5.7) สร้างและซ่อมแซมแหล่งกักเก็บน้ำ
- 5.8) ขุดลอกลำน้ำ/คลองส่งน้ำ/แหล่งน้ำ

อนาคต

- (1) พัฒนาที่ดินและน้ำที่เป็นระบบทั้งตำบล
- (2) ประกาศเขตอนุรักษ์ดินและน้ำ

ดังมีรายละเอียดในรูปที่ 4-1



รูปที่ 4-1 การวิเคราะห์สถานการณ์โดยระบบ DPSIR ของตำบลบางวัน อำเภอกระบุรี จังหวัดพังงา



4.2 ระบบการปลูกพืชในปัจจุบัน

ตำบลบางวัน อำเภอกระบุรี จังหวัดพังงา มีการเพาะปลูกพืช ดังนี้

4.2.1 ไม้ยืนต้นเศรษฐกิจ

1) ปาล์มน้ำมัน เกษตรกรส่วนใหญ่จะเลือกปลูกปาล์มน้ำมันช่วงต้นฤดูฝน ระหว่างเดือน พฤษภาคม-กรกฎาคม ควรปลูกเมื่อฝนเริ่มตกแล้วเพราะดินจะมีความชื้นเพื่อให้ต้นกล้าได้มีเวลาตั้งตัวในแปลงได้นาน อายุการเก็บเกี่ยว เริ่มให้ผลผลิตครั้งแรกอายุประมาณ 30 เดือน นับจากหลังปลูกลงแปลง และจะให้ผลผลิตอย่างต่อเนื่องเก็บเกี่ยวได้ตลอดปี

2) ยางพารา เกษตรกรจะปลูกยางพาราในช่วงต้นฤดูฝน ระหว่างเดือน พฤษภาคม - กรกฎาคม ต้นยางพาราที่จะทำการกรีดยางพาราในครั้งแรกต้องมีอายุครบ 7 ปี เต็ม หรือมีความโตรอบต้น 50 เซนติเมตร ที่ระดับความสูง 150 เซนติเมตร

4.2.2 ไม้ผล

1) ทุเรียน เกษตรกรส่วนใหญ่จะปลูกทุเรียนช่วงต้นฤดูฝน ระหว่างเดือน พฤษภาคมถึง กรกฎาคม ในบางแปลงหากมีการจัดระบบการให้น้ำอย่างมีประสิทธิภาพ สามารถดูแลให้น้ำกับต้นทุเรียนได้อย่างสม่ำเสมอในช่วงหลังปลูก ก็สามารถปลูกได้ตั้งแต่เดือนปลายเดือนเมษายน

2) มังคุด สวนมังคุดในตำบลบางวันจะเป็นมังคุดดั้งเดิม ซึ่งเกษตรกรจะปลูกในช่วงต้นฤดูฝน ปัจจุบันไม่มีการปลูกเพิ่มแต่อย่างใด

3) ไม้ผลผสมผสาน เกษตรกรปลูกไม้ผลหลายชนิด ทั้งไม้ผลขนาดเล็ก ขนาดกลาง และขนาดใหญ่ เพื่อให้มีผลไม้วีบริโภค และมีรายได้จากการจำหน่ายตลอดทั้งปี เช่น มังคุด ทุเรียน ลองกอง เงาะ มะม่วงหิมพานต์

4.2.3 พืชแซม

เกษตรกรในตำบลบางวันมักปลูกพืชแซมในปาล์มน้ำมัน และยางพารา ในระยะก่อนให้ผลผลิตคือ ในช่วง 3 ปีแรก ได้แก่

1) แตงโม เกษตรกรนิยมปลูกแตงโม 2 รอบภายใน 1 ปี โดยรอบแรกจะปลูกในเดือนกันยายน และเก็บเกี่ยวผลผลิตในเดือนธันวาคม ส่วนรอบที่ 2 จะปลูกในเดือนมกราคม เก็บเกี่ยวผลผลิตในเดือนมีนาคมหรือเมษายน ใช้ระยะเวลาในการปลูกจนถึงเก็บเกี่ยวผลผลิตประมาณ 65 วัน

2) พริกชี้ขาว เกษตรกรจะปลูกในช่วงเดือนสิงหาคม และเก็บเกี่ยวผลผลิตในเดือนพฤศจิกายน ใช้ระยะเวลาในการปลูก 3-4 เดือน จึงเก็บเกี่ยวผลผลิต

3) พืชผัก ที่นิยมปลูก ได้แก่ ถั่วฝักยาว แตงกวา และผัก



4.2.4 พืชร่วม

ส่วนใหญ่เกษตรกรจะปลูกพืชร่วมกับยางพารา ซึ่งพืชที่ปลูกจะให้ผลผลิตพร้อมกับยางพารา ซึ่งเป็นพืชที่สามารถขึ้นได้ดีในสภาพร่มเงา ได้แก่ ผักเหลียง ผักพื้นบ้านบางชนิด สมุนไพร และพืชผักสวนครัวประเภท ข่า ขมิ้น

ชนิดพืช	เดือน											
	ม.ค.	ก.พ.	มี.ค.	เม.ย.	พ.ค.	มิ.ย.	ก.ค.	ส.ค.	ก.ย.	ต.ค.	พ.ย.	ธ.ค.
ไม้ยืนต้นเศรษฐกิจ												
1. ปาล์มน้ำมัน	ปาล์มน้ำมัน											
2. ยางพารา	ยางพารา											
ไม้ผล												
1. ทูเรียน	ทูเรียน											
2. มังคุด	มังคุด											
3. ไม้ผลผสมผสาน	ไม้ผลผสมผสาน											
พืชแซม												
1. แต่งโม	แต่งโม								แต่งโม			
2. พริกชี้ขาว							พริกชี้ขาว					
3. พืชผัก	พืชผัก											
พืชร่วม												
1. ผักเหลียง สมุนไพร และผักสวนครัว	ผักเหลียง สมุนไพร และผักสวนครัว											

รูปที่ 4-2 ระบบการปลูกพืชในปัจจุบัน ตำบลบางวัน อำเภอกระบุรี จังหวัดพังงา



บทที่ 5 การประเมินคุณภาพที่ดิน

5.1 หลักการประเมินคุณภาพที่ดินด้านกายภาพ

การประเมินคุณภาพที่ดินหรือการประเมินความเหมาะสมของที่ดิน สอดคล้องตามหลักการของ FAO Framework ค.ศ. 1983 ซึ่งการประเมินคุณภาพที่ดินด้านกายภาพ เป็นการประเมินศักยภาพของที่ดิน ว่าที่ดินนั้นๆเหมาะสมมากหรือน้อยเพียงใดสำหรับการใช้ที่ดินประเภทต่างๆ หรือการปลูกพืชต่างๆ โดยพิจารณาจากสภาพแวดล้อมที่มีผลต่อการเจริญเติบโตของพืช สมบัติดินที่ได้จำแนกไว้ในแต่ละตำบล ร่วมกับการจัดการพื้นที่ เช่น ระบบชลประทาน พื้นที่ที่ยกร่อง การจัดระบบอนุรักษ์ดินและน้ำ เป็นต้น และนอกจากนี้พิจารณาความต้องการปัจจัยต่อการปลูกพืชแต่ละชนิด สอดคล้องตามหลักการของ (Food and Agriculture Organization of the United Nations: FAO) ได้แก่ ความต้องการด้านพืช ความต้องการด้านการจัดการ ความต้องการด้านการอนุรักษ์ (บัณฑิต และ คาร์ณ, 2542) รายละเอียดดังตารางที่ 5-1

ระดับความเหมาะสมของที่ดินได้จากการสังเคราะห์ข้อมูลดิน การจัดการที่ดิน หรือดินที่มีลักษณะเฉพาะที่เกิดขึ้นตามสภาพภูมิประเทศ (ซึ่งจะเรียกรวมว่าหน่วยที่ดิน) ลักษณะภูมิอากาศ พิจารณาร่วมกับระดับความต้องการปัจจัยต่อการเจริญเติบโตของพืชแต่ละชนิด หลังจากนั้นดำเนินการประเมินคุณภาพที่ดิน ซึ่งสามารถจำแนกระดับความเหมาะสมของที่ดินได้เป็น 4 ชั้น ได้แก่ เหมาะสมสูง (S1) เหมาะสมปานกลาง (S2) เหมาะสมเล็กน้อย (S3) และไม่เหมาะสม (N) โดยที่

S1 : ไม่มีข้อจำกัดด้านที่ดินตามปัจจัยที่ใช้พิจารณา

S2 : มีข้อจำกัดด้านที่ดินที่แก้ไขได้ง่ายหรือข้อจำกัดอาจไม่ส่งผลกระทบต่อ การเจริญเติบโตของพืชอย่างชัดเจน

S3 : มีข้อจำกัดด้านที่ดินที่แก้ไขได้ยาก ควรปรับเปลี่ยนการผลิตเป็นพืชชนิดอื่นหรือกิจกรรมอื่น (ส่วนใหญ่เป็นลักษณะทางกายภาพ)

N : มีข้อจำกัดที่พัฒนาหรือปรับปรุงที่ดินได้ยากมาก หากจะดำเนินการพัฒนาหรือปรับปรุงต้องใช้ต้นทุนสูงหรือเครื่องจักรขนาดใหญ่ แนะนำให้ปรับเปลี่ยนการผลิต



ตารางที่ 5-1 ตัวอย่างการประเมินคุณภาพที่ดินด้านกายภาพของประเภทการใช้ประโยชน์ที่ดิน

คุณภาพที่ดิน (Land Quality)	คุณลักษณะที่ดินตัวแทน (Land Characteristics)	ระดับความ เหมาะสม (Land Suitability Rating)
1. ความเหมาะสมด้านความต้องการด้านพืช (Crop Requirements)		
1.1. การหยั่งลึกของรากพืช (r)	ความลึกของดิน	S1
1.2. ความชุ่มชื้นที่เป็นประโยชน์ต่อพืช (m)	ปริมาณน้ำฝนเฉลี่ยในรอบปี	S2m
1.3. ความเป็นประโยชน์ของออกซิเจน ต่อรากพืช (o)	สภาพการระบายน้ำของดิน	S2o
ความเหมาะสมรวมด้านความต้องการด้านพืช (Crop Requirements)		S2om
2. ความเหมาะสมด้านความต้องการด้านการจัดการ (Management Requirements)		
2.1. สภาพการเขตกรรม (k)	ชั้นความยากง่ายในการ เขตกรรม (ดินบน)	S1
2.2. ศักยภาพการใช้เครื่องจักรกล (w)	ความลาดชันของพื้นที่	S3w
ความเหมาะสมรวมด้านความต้องการด้านการจัดการ (Management Requirements)		S3w
3. ความเหมาะสมด้านความต้องการด้านการอนุรักษ์ (Conservation Requirements)		
3.1 ความเสียหายจากการกัดกร่อน (e)	ความลาดชันของพื้นที่	S3e
ความเหมาะสมรวมด้านความต้องการด้านการอนุรักษ์ (Conservation Requirements)		S3e
ความเหมาะสมด้านกายภาพของประเภทการใช้ประโยชน์ที่ดินใน แต่ละหน่วยที่ดินโดยรวม		S3ew



5.2 พืชเศรษฐกิจที่สำคัญของตำบล

พืชเศรษฐกิจหลักและพืชทางเลือกของตำบล ได้แก่ ยางพารา ปาล์มน้ำมัน มังคุด ทุเรียน

5.3 ระดับความเหมาะสมของที่ดิน.

การประเมินคุณภาพที่ดินของพืชเศรษฐกิจหลักและพืชทางเลือก ตำบลบางวัน อำเภอกระบุรี จังหวัดพังงา ได้ผลการประเมินคุณภาพที่ดิน ดังตารางที่ 5-2



ตารางที่ 5-2 ชั้นความเหมาะสมทางกายภาพของดิน ตำบลบางวัน อำเภอกระบุรี จังหวัดพังงา

หน่วยแผนที่ดิน	ยางพารา	ปาล์มน้ำมัน	มังคุด	ทุเรียน
Bu-silA	S3o	S2on	S3o	S3o
Bu-silA*	S3o	S2ons	S3o	S3o
Klt-clC	S3r	N	N	N
Klt-clD	S3r	N	N	N
Klt-clE	S3ewr	N	N	N
Ll-clA	S2n	S2n	S2ns	S2ns
Ll-clB	S2n	S2n	S2ns	S2ns
Ll-mw-clA	S2on	S2n	S2ons	S2ons
Ll-mw-clB	S2on	S2n	S2ons	S2ons
Ntn-clB	S2rn	S3r	S3r	S3r
Ntn-clB*	S2rns	S3r	S3r	S3r
Ntn-clC	S2rn	S3r	S3r	S3r
Ntn-clC*	S2rns	S3r	S3r	S3r
Ntn-clD	S2ewrn	S3r	S3r	S3r
Ntn-clD*	S2ewrns	S3r	S3r	S3r
Ntn-clE	S3ew	S3ewr	S3ewr	S3ewr
Pac-clA	S2n	S2n	S2ns	S2ns
Pac-clB	S2n	S2n	S2ns	S2ns
Pac-clB*	S2ns	S2ns	S2ns	S2ns
Pac-clC	S2n	S2n	S2ns	S2ns
Pac-clC*	S2ns	S2ns	S2ns	S2ns
Ro-silA	S2ns	S2ns	S2ns	S2ns
Ro-silB	S2n	S2n	S2ns	S2ns
Ro-silB*	S2ns	S2ns	S2ns	S2ns
Tkt-sic1A	N	N	N	N
SC	N	N	N	N

หมายเหตุ: * หมายถึง หน่วยแผนที่ดินที่มีความอุดมสมบูรณ์ของดินต่างจากหน่วยแผนที่ดินเดียวกัน

ความหมายของสัญลักษณ์แสดงข้อจำกัดชั้นความเหมาะสม

e = ความเสียหายจากการกัดกร่อน

w = ศักยภาพการใช้เครื่องจักร

r = สภาวะการหยั่งลึกของราก

o = ความเป็นประโยชน์ของออกซิเจนต่อรากพืช

n = ความจุในการดูดยึดธาตุอาหาร

s = ความเป็นประโยชน์ของธาตุอาหาร



บทที่ 6

แผนการใช้ที่ดิน

6.1 การวิเคราะห์ข้อมูลเพื่อจัดทำแผนการใช้ที่ดินระดับตำบล

การที่รัฐธรรมนูญแห่งราชอาณาจักรไทย พุทธศักราช 2560 ได้ให้ความสำคัญกับการวางแผนการใช้ที่ดิน โดยสาระสำคัญในมาตรา 72 (1) ได้ระบุอย่างชัดเจนว่ารัฐพึงดำเนินการเกี่ยวกับที่ดิน ทรัพยากรน้ำ และพลังงาน โดยวางแผนการใช้ที่ดินของประเทศให้เหมาะสมกับสภาพพื้นที่และศักยภาพของที่ดินตามหลักการพัฒนาที่ยั่งยืน ซึ่งการวางแผนการใช้ที่ดินระดับตำบลเป็นการกำหนดแนวทางใช้ที่ดินให้ตรงกับศักยภาพโดยเฉพาะทางด้านการเกษตร และนำไปสู่การกำหนดแผนงาน โครงการ กิจกรรมที่มีความสอดคล้องกับสภาพพื้นที่ ทั้งนี้เนื่องจากการแบ่งเขตการปกครองในระดับตำบลจะนำไปสู่การพัฒนาเชิงพื้นที่ที่มีเป้าหมายและทิศทางสอดคล้องตามบริบทของแต่ละตำบล และมีผู้รับผิดชอบโดยตรงคือ องค์การปกครองส่วนท้องถิ่น ซึ่งแผนการใช้ที่ดินในระดับใหญ่กว่านี้อาจไม่สามารถนำมาใช้ปฏิบัติงานในระดับพื้นที่ได้อย่างเป็นรูปธรรมเนื่องจากเป็นแผนสำหรับนำไปปฏิบัติงานเชิงนโยบายและยุทธศาสตร์ในภาพรวม

แผนการใช้ที่ดินเป็นผลที่ได้จากการวิเคราะห์ข้อมูลทางด้านกายภาพ เศรษฐกิจ และสังคม โดยได้นำฐานข้อมูลที่ได้จากการรวบรวมข้อมูลทุติยภูมิ และข้อมูลปฐมภูมิจากการสำรวจภาคสนาม การศึกษาด้านกายภาพ ได้จาก การวิเคราะห์สถานภาพของทรัพยากรธรรมชาติ อาทิ ทรัพยากรดิน ทรัพยากรน้ำ และทรัพยากรป่าไม้ร่วมกับการพิจารณาลักษณะการใช้ประโยชน์ที่ดิน ข้อมูลหมายที่เกี่ยวข้องกับพื้นที่ในเขตป่าไม้ตามกฎหมาย เช่น เขตรักษาพันธุ์สัตว์ป่า เขตอุทยานแห่งชาติ เขตป่าสงวนแห่งชาติ และนโยบายของรัฐที่เกี่ยวข้องกับพื้นที่ที่มีมติคณะรัฐมนตรีเกี่ยวกับการใช้ที่ดิน มติคณะรัฐมนตรีเรื่องการจำแนกการใช้ประโยชน์ที่ดินในพื้นที่ป่าไม้ในเขตป่าสงวนแห่งชาติ เป็นต้น ประกอบกับการพิจารณาจากทิศทางตามกรอบนโยบายที่เกี่ยวข้องกับการกำหนดเขตการใช้ที่ดินภายในพื้นที่ตำบล ได้แก่ แผนพัฒนาการเศรษฐกิจและสังคมแห่งชาติ ยุทธศาสตร์ของจังหวัด ร่วมกับความต้องการของท้องถิ่น สามารถกำหนดแนวทางการใช้ที่ดินตามศักยภาพของทรัพยากร เพื่อการรักษาคุณภาพของลักษณะทางนิเวศวิทยาและการอนุรักษ์ทรัพยากรธรรมชาติ โดยคำนึงถึงสภาพทางเศรษฐกิจและสังคมของชุมชนในพื้นที่ ซึ่งข้อมูลนี้ได้จากการวิเคราะห์ชุมชนแบบมีส่วนร่วม (PRA) ทำการสังเคราะห์ข้อมูลทุกด้านเพื่อจัดทำเขตการใช้ที่ดินต่อไป

6.2 แผนการใช้ที่ดิน

แผนการใช้ที่ดินตำบลบางวัน อำเภอกระบุรี จังหวัดพังงา ได้กำหนดออกเป็น 6 เขต ได้แก่ เขตป่าไม้ เขตเกษตรกรรม เขตชุมชนและสิ่งปลูกสร้าง เขตแหล่งน้ำ เขตพื้นที่อื่น ๆ และเขตรักษาสมดุลของธรรมชาติและสิ่งแวดล้อม (ตารางที่ 6-1 และรูปที่ 6-1)



ตารางที่ 6-1 เขตการใช้ที่ดิน ตำบลบางวัน อำเภอกระบุรี จังหวัดพังงา

เขตการใช้ที่ดิน	เนื้อที่	
	ไร่	ร้อยละ
1. เขตป่าไม้	108,838	59.53
1.1 เขตป่าไม้สมบูรณ์	73,279	40.08
1.2 เขตป่าไม้เสื่อมโทรม	3,705	2.03
1.3 เขตพื้นฟูธรรมชาติ	31,854	17.42
2. เขตเกษตรกรรม	35,508	19.42
2.1 เขตเกษตรกรรมที่มีศักยภาพสูง (ประเภท2)	29,353	16.06
1) เขตปลูกไม้ผล (ศักยภาพสูง ประเภท2)	1,840	1.01
2) เขตปลูกไม้ยืนต้น (ศักยภาพสูง ประเภท2)	27,431	15.0
3) เขตปลูกพืชไร่ (ศักยภาพสูง ประเภท2)	67	0.04
4) เขตปลูกพืชทางเลือก (ศักยภาพสูง ประเภท2)	15	0.01
2.2 เขตเกษตรกรรมที่มีศักยภาพต่ำ	5,718	3.12
1) เขตปลูกไม้ผล (ศักยภาพต่ำ)	133	0.07
2) เขตปลูกไม้ยืนต้น (ศักยภาพต่ำ)	5,578	3.05
3) เขตปลูกพืชทางเลือก (ศักยภาพต่ำ)	7	0.00
2.3 เขตประมง	437	0.24
3. เขตชุมชนและสิ่งปลูกสร้าง	2,688	1.47
1) เขตชุมชน/สถานที่ราชการ	2,594	1.42
2) เขตอุตสาหกรรม/แหล่งรับซื้อผลผลิต	55	0.03
3) เขตการใช้พื้นที่เฉพาะ	39	0.02
4. เขตแหล่งน้ำ	2,181	1.20
1) เขตแหล่งน้ำตามธรรมชาติ	1,858	1.02
2) เขตแหล่งน้ำที่สร้างขึ้น	323	0.18
5. เขตพื้นที่อื่นๆ	23,904	13.08
6. เขตรักษาสมดุลของธรรมชาติและสิ่งแวดล้อม	9,689	5.30
รวม	182,808	100.00



6.2.1 เขตป่าไม้

มีเนื้อที่ 108,838 ไร่ หรือร้อยละ 59.53 ของเนื้อที่ตำบล เป็นพื้นที่ป่าไม้ตามกฎหมายและมติคณะรัฐมนตรี ได้แก่ ป่าอนุรักษ์ ป่าสงวนแห่งชาติ หรืออยู่ในพื้นที่ชั้นคุณภาพลุ่มน้ำชั้นที่ 1A 1B 2 3 บางบริเวณได้ถูกนำไปใช้ประโยชน์ในรูปแบบที่ไม่เหมาะสม ไม่เป็นไปตามมาตรการหรือกฎหมายที่เกี่ยวข้องกับการใช้ประโยชน์ของที่ดินหรือทรัพยากรป่าไม้ของพื้นที่นั้น ๆ ประกอบด้วย 3 เขตรอง ได้แก่ เขตป่าไม้สมบูรณ์ เขตป่าไม้เสื่อมโทรม เขตฟื้นฟูธรรมชาติ มีรายละเอียดดังนี้

- 1) เขตป่าไม้สมบูรณ์ (สัญลักษณ์ 1100) มีเนื้อที่ 73,279 ไร่ หรือคิดเป็นร้อยละ 40.08 ของเนื้อที่ตำบล
- 2) เขตป่าไม้เสื่อมโทรม (สัญลักษณ์ 1200) มีเนื้อที่ 3,705 ไร่ หรือคิดเป็นร้อยละ 2.03 ของเนื้อที่ตำบล
- 3) เขตฟื้นฟูธรรมชาติ (สัญลักษณ์ 1300) มีเนื้อที่ 31,854 ไร่ หรือคิดเป็นร้อยละ 17.42 ของเนื้อที่ตำบล

6.2.2 เขตเกษตรกรรม

มีเนื้อที่ 35,508 ไร่ หรือร้อยละ 19.42 ของเนื้อที่ตำบล แบ่งออกเป็น 3 เขต ดังนี้

1) **เขตเกษตรกรรมที่มีศักยภาพสูง (ประเภท 2)** เป็นเขตที่ทำการเกษตรโดยอาศัยน้ำฝนเป็นหลัก ซึ่งส่งผลให้มีข้อจำกัดต่อการเพาะปลูกพืชด้านความชื้นที่พืชนำไปใช้ประโยชน์ ในส่วนของที่ดินมีศักยภาพในการผลิตอยู่ในระดับสูงถึงปานกลาง และนอกจากนี้พบว่าดินในพื้นที่เขตนี้มีสมบัติที่เหมาะสมต่อการเพาะปลูกพืชแยกตามชนิดพืช มีรายละเอียดดังนี้

- เขตปลูกไม้ผล (สัญลักษณ์ 2222) มีเนื้อที่ 1,840 ไร่ หรือ คิดเป็นร้อยละ 1.01 ของเนื้อที่ตำบล ปัจจุบันเกษตรกรปลูกไม้ผล ได้แก่ ไม้ผลผสม มังคุด มังคุด/กลางสาด ลองกอง
- เขตปลูกไม้ยืนต้น (สัญลักษณ์ 2223) มีเนื้อที่ 27,431 ไร่ หรือ คิดเป็นร้อยละ 15.0 ของเนื้อที่ตำบล ปัจจุบันเกษตรกรปลูกไม้ยืนต้น ได้แก่ ยางพารา ปาล์มน้ำมัน ไม้ยืนต้นผสม
- เขตปลูกพืชไร่ (สัญลักษณ์ 2224) มีเนื้อที่ 67 ไร่ หรือ คิดเป็นร้อยละ 0.04 ของเนื้อที่ตำบลปัจจุบันเกษตรกรปลูก ได้แก่ สับปะรด แตงโม/ปาล์มน้ำมัน แตงโม
- เขตปลูกพืชทางเลือก (สัญลักษณ์ 2225) มีเนื้อที่ 15 ไร่ หรือ คิดเป็นร้อยละ 0.01 ของเนื้อที่ตำบล ปัจจุบันเกษตรกรปลูกพืชทางเลือก ได้แก่ พืชผัก

2) **เขตเกษตรกรรมที่มีศักยภาพต่ำ** พื้นที่เขตนี้ถูกกำหนดให้เป็นเขตเกษตรกรรมที่ต้องมีการดำเนินการแก้ไขปัญหาที่เป็นข้อจำกัดของการใช้ที่ดินเพื่อเกษตรกรรมต่าง ๆ การทำการเกษตรในเขตนี้อาศัยน้ำฝนเป็นหลัก มีศักยภาพในการผลิตอยู่ในระดับเหมาะสมเล็กน้อยถึงไม่เหมาะสม พบปัญหาทางกายภาพของดินที่สำคัญหลายประการ จึงจำเป็นต้องพัฒนาปรับปรุงและมีมาตรการเพื่อเพิ่มผลผลิตทางการเกษตรในพื้นที่ให้สูงขึ้น รวมถึงการป้องกันไม่ให้เกิดสภาพแวดล้อมเสื่อมโทรมจากการใช้พื้นที่มีรายละเอียด ดังนี้

- เขตปลูกไม้ผล (สัญลักษณ์ 2320) มีเนื้อที่ 133 ไร่ หรือ คิดเป็นร้อยละ 0.07 ของเนื้อที่ตำบล ปัจจุบันเกษตรกรปลูกไม้ผล ได้แก่ ไม้ผลผสม มังคุด มังคุด/กลางสาด ลองกอง



- เขตปลูกไม้ยืนต้น (สัญลักษณ์ 2330) มีเนื้อที่ 5,578 ไร่ หรือ คิดเป็นร้อยละ 3.05 ของเนื้อที่ตำบล ปัจจุบันเกษตรกรปลูกไม้ยืนต้น ได้แก่ ยางพารา ปาล์มน้ำมัน ไม้ยืนต้นผสม

- เขตปลูกพืชทางเลือก (สัญลักษณ์ 2350) มีเนื้อที่ 7 ไร่ หรือ คิดเป็นร้อยละ 0.00 ของเนื้อที่ตำบล ปัจจุบันเกษตรกรปลูกพืชทางเลือก ได้แก่ พืชผัก

3) เขตประมง (สัญลักษณ์ 2400) มีเนื้อที่ 437 ไร่ หรือคิดเป็นร้อยละ 0.24 ของเนื้อที่ตำบล โดยมีลักษณะเป็นแหล่งน้ำหรือสระน้ำ ได้แก่ สถานที่เพาะเลี้ยงกุ้ง สถานที่เพาะเลี้ยงสัตว์น้ำร้าง สถานที่เพาะเลี้ยงสัตว์น้ำผสม

6.2.3 เขตชุมชนและสิ่งปลูกสร้าง

มีเนื้อที่ 2,688 ไร่ หรือคิดเป็นร้อยละ 1.47 ของเนื้อที่ตำบล ประกอบด้วย 3 เขตของมีรายละเอียดดังนี้

1) เขตชุมชน/สถานที่ราชการ (สัญลักษณ์ 3100) มีเนื้อที่ 2,594 ไร่ หรือคิดเป็นร้อยละ 1.42 ของเนื้อที่ตำบล ปัจจุบันมีการใช้ที่ดินชุมชนและที่อยู่อาศัย มีทั้งประเภทชุมชนเมือง ชุมชนชนบท และที่ตั้งของสถาบันและสถานที่ราชการต่าง ๆ

2) เขตอุตสาหกรรม/แหล่งรับซื้อผลผลิต (สัญลักษณ์ 3200) มีเนื้อที่ 55 ไร่ หรือคิดเป็นร้อยละ 0.03 ของเนื้อที่ตำบล

3) เขตการใช้พื้นที่เฉพาะ (สัญลักษณ์ 3300) มีเนื้อที่ 39 ไร่ หรือคิดเป็นร้อยละ 0.02 ของเนื้อที่ตำบล

6.2.4 เขตแหล่งน้ำ

มีเนื้อที่ 2,181 ไร่ หรือร้อยละ 1.20 ของเนื้อที่ตำบล ประกอบด้วย 2 เขตของ คือ เขตแหล่งน้ำตามธรรมชาติ และเขตแหล่งน้ำที่สร้างขึ้น มีรายละเอียด ดังนี้

1) เขตแหล่งน้ำตามธรรมชาติ (สัญลักษณ์ 4100) มีเนื้อที่ 1,858 ไร่ หรือคิดเป็นร้อยละ 1.02 ของเนื้อที่ตำบล ปัจจุบันมีการใช้ที่ดินเป็นลักษณะของแหล่งน้ำตามธรรมชาติ เช่น ห้วย หนอง คลอง แม่น้ำ เป็นต้น

2) เขตแหล่งน้ำที่สร้างขึ้น (สัญลักษณ์ 4200) มีเนื้อที่ 323 ไร่ หรือคิดเป็นร้อยละ 0.18 ของเนื้อที่ตำบล ปัจจุบันมีการใช้ที่ดินเป็นแหล่งน้ำที่สร้างขึ้น เช่น คลองชลประทาน อ่างเก็บน้ำ เป็นต้น

6.2.5 เขตพื้นที่อื่น ๆ (สัญลักษณ์ 5000)

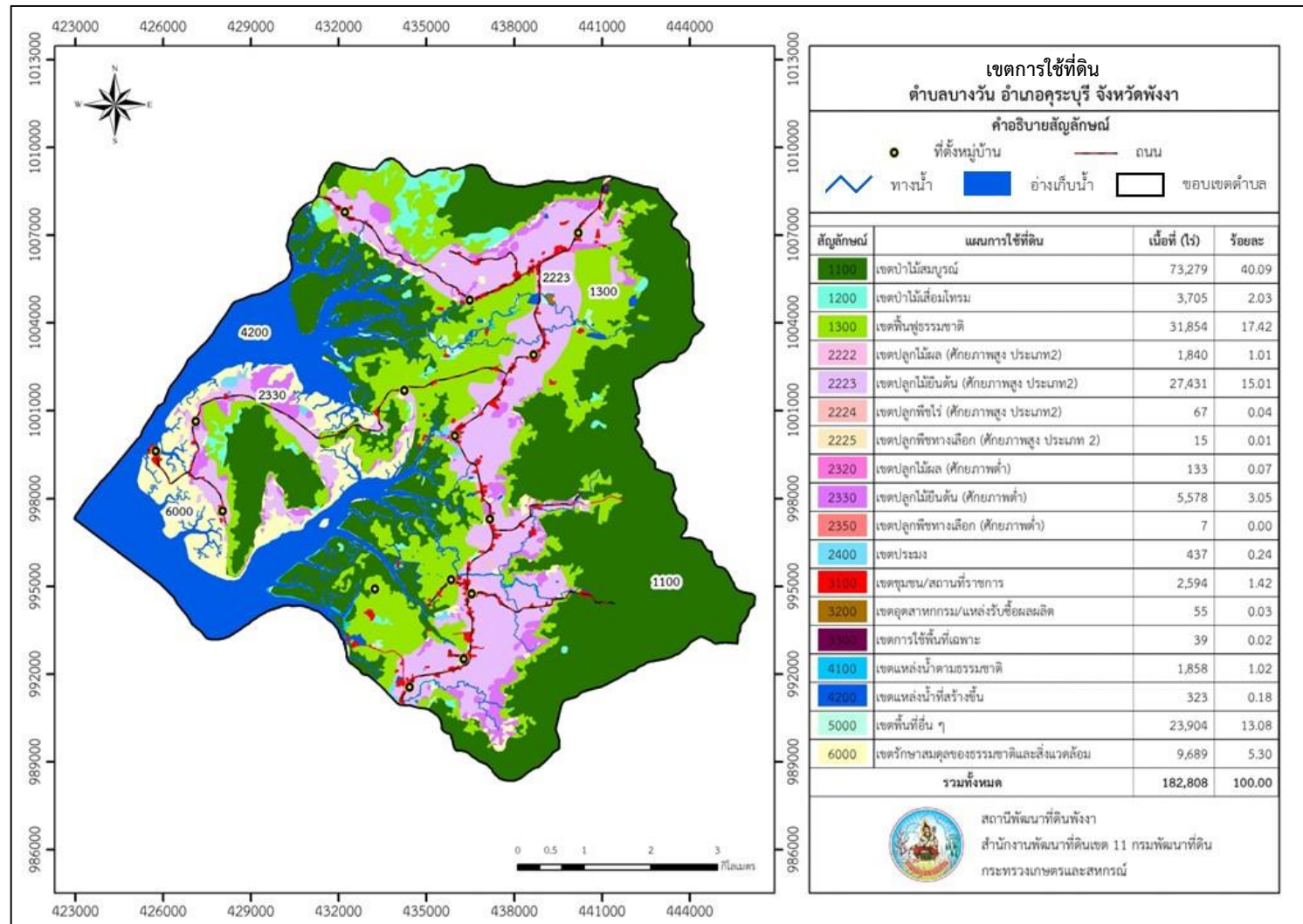
มีเนื้อที่ 23,904 ไร่ หรือร้อยละ 13.08 ของเนื้อที่ตำบล เป็นเขตที่มีลักษณะการใช้ที่ดินที่มีความเฉพาะ ได้แก่ ทุ่งหญ้าสลับไม้พุ่ม/ไม้ละเมาะ ทุ่งหญ้าธรรมชาติ พื้นที่ถม

6.2.6 เขตรักษาสมดุลของธรรมชาติและสิ่งแวดล้อม (สัญลักษณ์ 6000)

มีเนื้อที่ 9,689 ไร่ หรือร้อยละ 5.30 ของเนื้อที่ตำบล



แผนการใช้ที่ดินตำบลบางวัน อำเภอกระบุรี จังหวัดพังงา



รูปที่ 6-1 เขตการใช้ที่ดิน ตำบลบางวัน อำเภอกระบุรี จังหวัดพังงา



บทที่ 7

การขับเคลื่อนแผนการใช้ที่ดิน

7.1 ขั้นตอนการดำเนินงาน

ภายหลังการจัดทำแผนการใช้ที่ดินตำบลบางวัน อำเภอกระบุรี จังหวัดพังงาแล้วจะต้องดำเนินการดังต่อไปนี้

7.1.1 จัดทำเป้าหมายการดำเนินงานและงบประมาณและกิจกรรมต่าง ๆ ที่จะดำเนินการในปีงบประมาณ 2567 ถึง 2570

7.1.2 นำแผนการใช้ที่ดินตำบลบางวัน ไปเสนอต่อองค์การบริหารส่วนตำบลบางวัน เพื่อมีมติให้ความร่วมมือในกิจกรรมพัฒนาที่ดินดำเนินการกิจกรรมต่าง ๆ ที่กำหนดไว้ในแผน และได้รับการเชื่อมโยงสู่แผนพัฒนาตำบล

7.1.3 สถานีพัฒนาที่ดินพังงา เสนอเป้าหมายและงบประมาณให้รายงานมายังกรมพัฒนาที่ดิน

7.1.4 สถานีพัฒนาที่ดินพังงา นำเสนอต่อที่ประชุมจังหวัด/อำเภอ เพื่อสร้างการรับรู้และประชาสัมพันธ์ให้หน่วยงานอื่น นำโครงการภายใต้หน่วยงานมาพัฒนาพื้นที่ตามแผนการใช้ที่ดินกำหนด

7.2 กิจกรรมที่จะดำเนินการของกรมพัฒนาที่ดิน

งบประมาณที่กำหนดไว้เป็นการประมาณเบื้องต้น อาจมีการเปลี่ยนแปลงตามที่ได้รับการจัดสรรให้ดำเนินการ (ตารางที่ 7-1)

เขตเกษตรกรรม

1) **ดินขาดความอุดมสมบูรณ์** มีแผนงาน/โครงการปรับปรุงบำรุงดิน ดังนี้

- (1) การส่งเสริมการผลิตและการใช้สารอินทรีย์
- (2) การจัดหาเมล็ดพันธุ์พืชปุ๋ยสด
- (3) การส่งเสริมการปรับปรุงบำรุงดินด้วยพืชปุ๋ยสด
- (4) การพัฒนากลุ่มเกษตรกรใช้สารอินทรีย์ลดการใช้สารเคมีทางการเกษตร
- (5) การจัดตั้งธนาคารปุ๋ยอินทรีย์
- (6) การรณรงค์ไถกลบตอซัง
- (7) การจัดหาปุ๋ยโดโลไมท์
- (8) การส่งเสริมการปรับปรุงบำรุงพื้นที่ดินกรด
- (9) การใช้ปุ๋ยเคมีตามค่าวิเคราะห์ดิน(ปุ๋ยอินทรีย์คุณภาพสูง)

2) **การชะล้างพังทลายของดิน** มีแผนงาน/โครงการฟื้นฟูและป้องกันการชะล้างพังทลายของดิน ดังนี้

- (1) การปลูกหญ้าแฝกเพื่อการอนุรักษ์ดินและน้ำ
- (2) การจัดระบบอนุรักษ์ดินและน้ำลุ่ม-ดอน



- 3) **พื้นที่ขาดแคลนน้ำ** มีแผนงาน/โครงการบริหารจัดการน้ำ ดังนี้
 - (1) การพัฒนาแหล่งน้ำขนาดเล็กเพื่อการอนุรักษ์ดินและน้ำ
 - (2) การก่อสร้างแหล่งน้ำในไร่นานอกเขตชลประทาน
 - (3) การก่อสร้างระบบส่งน้ำ (งานขุดลอกและงานวางระบบส่งน้ำ)
- 4) **การจัดการทรัพยากรดินเพื่อการเกษตร** มีแผนงาน/โครงการจัดองค์ความรู้ทางการเกษตร ดังนี้
 - (1) บัตรดินดี
 - (2) โครงการพัฒนาเกษตรกรของกลุ่มเดิมเข้มแข็งส่งเสริมการใช้สารอินทรีย์ลดการใช้สารเคมี
 - (3) การพัฒนาศักยภาพของหมอดินอาสาด้านการพัฒนาที่ดินตามบริบทของท้องถิ่น
 - (4) โครงการเกษตรอินทรีย์ (PGS)

7.3 กิจกรรมที่จะดำเนินการของหน่วยงานอื่น (ตารางที่ 7-2)

7.3.1 เขตเกษตรกรรม

1) เขตปลูกพืชทางเลือก เขตปลูกไม้ผล และเขตปลูกไม้ยืนต้น

- (1) ใช้ตลาดนำการผลิตในการเลือกชนิดพืชและหาตลาดรองรับ ทั้งในเขตที่เหมาะสมและในเขตที่ไม่เหมาะสมและต้องการปรับเปลี่ยนชนิดพืช (สำนักงานพาณิชย์จังหวัด/สำนักงานสหกรณ์จังหวัด)
 - (2) การอบรมให้ความรู้การเข้าสู่กระบวนการรับรองมาตรฐานการปฏิบัติทางการเกษตรที่ดี (Good Agricultural Practices: GAP) (กรมวิชาการเกษตร)
 - (3) จัดอบรมถ่ายทอดความรู้และเทคโนโลยีทางการเกษตร (กรมส่งเสริมการเกษตร)
 - (4) สนับสนุนการขุดเจาะน้ำบาดาล (กรมทรัพยากรน้ำบาดาล)
- ##### 2) เขตปศุสัตว์
- ส่งเสริม/สนับสนุนการปลูกหญ้าเลี้ยงสัตว์ (สำนักงานปศุสัตว์จังหวัด)

7.3.2 เขตแหล่งน้ำ

สนับสนุนการพัฒนาเพื่อเพิ่มพื้นที่กักเก็บน้ำ (สำนักงานชลประทานจังหวัด)

7.4 ความต้องการของชุมชนและองค์กรปกครองส่วนท้องถิ่น

จากการดำเนินการจัดทำกระบวนการมีส่วนร่วมของประชาชนที่องค์การบริหารส่วนตำบล เมื่อวันที่ 21 มิถุนายน 2566 ได้มีความต้องการของประชาชนที่ต้องการให้ดำเนินการเกี่ยวกับแก้ปัญหา ดินเสื่อมโทรมและฟื้นฟูความอุดมสมบูรณ์ของดิน การขาดแคลนน้ำ ปรับเปลี่ยนกิจกรรมการผลิตให้เหมาะสมกับที่ดิน

เพื่อตอบสนองต่อความต้องการของชุมชนและการแก้ไขปัญหาเชิงพื้นที่ของตำบลบางวัน กรมพัฒนาที่ดินได้วิเคราะห์เบื้องต้น ดังต่อไปนี้

ปัญหาของตำบลบางวัน ในภาพรวมสรุปได้ว่า มีปัญหาสำคัญ 2 ประการ คือ (1) ปัญหาดินเสื่อมโทรม (2) ปัญหาการขาดแคลนน้ำ และมีปัญหารองลงมา คือ ปัญหาขาดกรรมสิทธิ์ในที่ดินทำกิน และปัญหาขาดองค์ความรู้เกษตรกรรม ปัญหาดังกล่าวนี้ส่งผลกระทบต่อคุณภาพชีวิตของราษฎรในชุมชนโดยรวม



ในกรณีของปัญหาความเสื่อมโทรมของดินขาดความอุดมสมบูรณ์นั้น ได้แก่ การชะล้างพังทลายของดิน ดินเป็นกรด ดินเค็ม ดินตื้น คุณภาพของดินจึงไม่ค่อยจะเหมาะสมต่อการเกษตร ส่วนธาตุอาหารและอินทรีย์วัตถุ ก็มีปริมาณลดลงเช่นเดียวกัน เนื่องจากพืชนำไปใช้ และอินทรีย์วัตถุได้สลายตัวไป

การแก้ไขปัญหาคความเสื่อมโทรมของดินขาดความอุดมสมบูรณ์ จะต้องดำเนินการทั้งตำบล โดยปัญหาดินเสื่อมโทรม จะรวมถึง ปัญหาการชะล้างพังทลายของดิน ดินเป็นกรด ดินเค็ม ดินตื้นจึงมีการปรับปรุงดินโดยวัสดุปูน (โดโลไมท์) และมีการใช้วัสดุอินทรีย์ เช่น ปุ๋ยหมัก น้ำหมักชีวภาพ ในการปรับปรุงบำรุงดิน ปรับปรุงสภาพดินโดยใช้สารต่าง ๆ ไม่ว่าจะเป็นปุ๋ยชีวภาพหรือยิปซัม หรือการเลือกชนิดพืชให้เหมาะสมกับพื้นที่ และควบคุมระดับน้ำใต้ดินที่เค็มโดยระบบระบายน้ำแบบเปิด ควรมีการเพิ่มความอุดมสมบูรณ์ดินด้วยวัสดุอินทรีย์ต่าง ๆ เช่น ปุ๋ยคอก มูลสัตว์ รวมถึงการปลูกพืชตระกูลถั่ว เพื่อเพิ่มธาตุอาหารพืช และช่วยในการอุ้มน้ำได้ดีขึ้น มีการใช้พืชคลุมดินเพื่อรักษาความชื้นดิน เช่น เศษพืชหรือพืชตระกูลถั่ว

ในกรณีของการขาดแคลนน้ำเพื่ออุปโภค/บริโภค และบางพื้นที่ขาดน้ำในการทำเกษตรรวมทั้งเหตุการณ์ที่เกิดจากการเปลี่ยนแปลงภูมิอากาศ เช่น ปริมาณฝนน้อยกว่าปกติ ฝนทิ้งช่วง จนเกิดความแห้งแล้ง การขาดแคลนน้ำจึงเกิดขึ้นอย่างต่อเนื่อง จำเป็นต้องวางระบบอนุรักษ์ดินและน้ำเพื่อกักน้ำในดิน คงความอุดมสมบูรณ์ เพื่อจัดหาน้ำให้แหล่งน้ำต้นทุน โดยวิธีการต่าง ๆ ให้เพียงพอแก่ความต้องการ

การแก้ไขปัญหาคการขาดแคลนน้ำหรือน้ำท่วมจะต้องดำเนินการทั้งตำบล โดยจัดทำโครงการ **“การพัฒนาที่ดินและน้ำที่เป็นระบบ”** ทั้งพื้นที่ตำบลจะต้องมีการจัดทำร่วมกับการบริหารจัดการน้ำทั้งระบบ มีก่อสร้างแหล่งน้ำในไร่นานอกเขตชลประทาน สร้างอ่าง ฝายเก็บน้ำเพิ่มเติมจากที่มีอยู่เดิม การขุดลอกแหล่งน้ำในปัจจุบันซึ่งรวมถึงอ่างเก็บน้ำ ฝายกั้นน้ำ ลำน้ำ เป็นต้น ขุดเจาะบ่อบาดาล ก่อสร้างคลองส่งน้ำเพื่อการกระจายน้ำ และป้องกันน้ำท่วม ภายใต้ระบบการอนุรักษ์ดินและน้ำ



ตารางที่ 7-1 กิจกรรมของกรมพัฒนาที่ดินในเขตเกษตรกรรมที่จะดำเนินการในปีงบประมาณ 2566-2570

เขตการใช้ที่ดิน (เกษตรกรรม)	แผนงาน/โครงการ	งบประมาณ (บาท)
1. เขตปลูกไม้ผล เนื้อที่ 2,500 ไร่	1. การปรับปรุงบำรุงดิน	
2. เขตปลูกไม้ยืนต้น เนื้อที่ 30,308 ไร่	1.1 การส่งเสริมการผลิตและการใช้สารอินทรีย์	
3. เขตปลูกพืชไร่ เนื้อที่ 67 ไร่	1.2 การจัดหาเมล็ดพันธุ์พืชปุ๋ยสด	
4. เขตปลูกพืชทางเลือก เนื้อที่ 22 ไร่	1.3 การส่งเสริมการปรับปรุงบำรุงดินด้วยพืชปุ๋ยสด	
5. เขตประมง เนื้อที่ 437 ไร่	1.4 การพัฒนากลุ่มเกษตรกรใช้สารอินทรีย์ลดการใช้สารเคมีทางการเกษตร	
	1.5 การจัดหาปุ๋ยไนโตรเจน	
	1.6 การส่งเสริมการปรับปรุงบำรุงพื้นที่ดินกรด	
	1.7 การใช้ปุ๋ยเคมีตามค่าวิเคราะห์ดิน(ปุ๋ยอินทรีย์คุณภาพสูง)	
	1.8 จัดตั้งธนาคารปุ๋ยการใช้ พต.	
	2. การบริหารจัดการน้ำ	
	2.1 การก่อสร้างแหล่งน้ำในไร่นานอกเขตชลประทาน	
	2.2 การก่อสร้างระบบส่งน้ำ (งานขุดลอกและงานวางระบบส่งน้ำ)	
รวมพื้นที่เกษตรกรรม	รวมแผนงาน/โครงการ	



ตารางที่ 7-1 (ต่อ)

เขตการใช้ที่ดิน (เกษตรกรรม)	แผนงาน/โครงการ	งบประมาณ (บาท)
1. เขตปลูกไม้ผล เนื้อที่ 2,500 ไร่	1. การจัดระบบอนุรักษ์ดินและน้ำในพื้นที่ลุ่ม-ดอน	
2. เขตปลูกไม้ยืนต้น เนื้อที่ 30,308 ไร่	1.1 การอนุรักษ์ฯ ในพื้นที่เขตพัฒนาที่ดินลุ่มน้ำ	
3. เขตปลูกพืชไร่ เนื้อที่ 67 ไร่	1.2 การปลูกหญ้าแฝกเพื่อการอนุรักษ์ดินและน้ำ	
4. เขตปลูกพืชทางเลือก เนื้อที่ 22 ไร่	2. การจัดองค์ความรู้ทางการเกษตร	
5. เขตประมง เนื้อที่ 437 ไร่	2.1 บัตรดินดี	
	2.2 โครงการพัฒนาเกษตรกรของกลุ่มเดิมเข้มแข็งส่งเสริมการใช้สารอินทรีย์ลดการใช้สารเคมี	
	2.3 โครงการเกษตรอินทรีย์ (PGS)	
	2.4 การพัฒนาศักยภาพของหมอดินอาสาด้านการพัฒนาที่ดินตามบริบทของท้องถิ่น	
รวมพื้นที่เกษตรกรรม	รวมแผนงาน/โครงการ	



ตารางที่ 7-2 สรุปกิจกรรมที่ขอรับการสนับสนุนจากส่วนราชการอื่นในเขตการใช้ที่ดิน

เขตการใช้ที่ดิน	กิจกรรมที่ขอการสนับสนุนจากส่วนราชการอื่น
1. เขตเกษตรกรรม	การแก้ปัญหาดินเสื่อมโทรมฟื้นฟูความอุดมสมบูรณ์ของดิน และเพิ่มศักยภาพการผลิต <ol style="list-style-type: none">1) โครงการส่งเสริมและพัฒนาสหกรณ์/กลุ่มเกษตรกรให้มีความเข้มแข็งตามศักยภาพ (สนง.สหกรณ์จังหวัด)2) การอบรมให้ความรู้การเข้าสู่กระบวนการรับรองมาตรฐานสินค้าเกษตรปลอดภัย (GAP) (กรมวิชาการเกษตร)3) จัดอบรมการถ่ายทอดความรู้เรื่องการป้องกันกำจัดศัตรูพืชและการจัดการโรค/แมลงศัตรูพืช (กรมวิชาการเกษตร)4) โครงการระบบส่งเสริมการเกษตรแบบแปลงใหญ่ (กรมส่งเสริมการเกษตร)
	การปรับรูปที่ดินและเปลี่ยนกิจกรรมการผลิต <ol style="list-style-type: none">1) โครงการพัฒนาเครือข่ายงานส่งเสริมการเกษตร (สนง.เกษตรจังหวัด)2) โครงการเสริมสร้างและพัฒนาศักยภาพองค์กรเกษตรกร (สนง.เกษตรจังหวัด)3) โครงการขับเคลื่อนการดำเนินงานส่งเสริมและพัฒนาวิสาหกิจชุมชน (สนง.เกษตรจังหวัด)4) โครงการส่งเสริมเกษตรกรรมทางเลือก (สนง.เกษตรจังหวัด)5) โครงการส่งเสริมการใช้เครื่องจักรกลทางการเกษตร (สนง.เกษตรจังหวัด)6) โครงการส่งเสริมเกษตรผสมผสาน (สนง.เกษตรจังหวัด)7) โครงการขับเคลื่อนเศรษฐกิจพอเพียงในสหกรณ์และกลุ่มเกษตรกร (สนง.เกษตรจังหวัด)8) โครงการพัฒนาตลาดสินค้าเกษตร (สนง.เกษตรจังหวัด)9) โครงการธนาคารสินค้าเกษตร (สนง.เกษตรจังหวัด)10) โครงการพัฒนาสถาบันเกษตรกรรูปแบบประชารัฐ (สนง.เกษตรจังหวัด)



ตารางที่ 7-2 (ต่อ)

เขตการใช้ที่ดิน	กิจกรรมที่ขอการสนับสนุนจากส่วนราชการอื่น
	<ol style="list-style-type: none">11) โครงการศักยภาพการดำเนินธุรกิจของสหกรณ์การเกษตรและกลุ่มเกษตรกร (สนง.เกษตรจังหวัด)12) โครงการผลิตพันธุ์พืชและปัจจัยการผลิต (สนง.เกษตรจังหวัด)13) โครงการระบบส่งเสริมการเกษตรแบบแปลงใหญ่14) โครงการบริหารจัดการพื้นที่เกษตรกรรม
2. เขตแหล่งน้ำ เนื้อที่ 2,181 ไร่	<ol style="list-style-type: none">1) โครงการศึกษาความเป็นไปได้ในการพัฒนาแหล่งน้ำชลประทาน (กรมชลประทาน)2) โครงการพัฒนาระบบชลประทานด้วยนวัตกรรม (กรมชลประทาน)3) โครงการเพิ่มประสิทธิภาพการกักเก็บน้ำ (กรมชลประทาน)4) โครงการพัฒนาโครงการชลประทานเดิม (กรมชลประทาน)5) โครงการเพิ่มประสิทธิภาพการส่งและระบายน้ำ (กรมชลประทาน)6) โครงการจัดรูปที่ดินและจัดระบบน้ำในพื้นที่ชลประทานเดิม (กรมชลประทาน)

หมายเหตุ: งบประมาณที่กำหนดไว้นี้เป็นการประมาณเบื้องต้น อาจมีการเปลี่ยนแปลงตามที่ได้รับการจัดสรรให้ดำเนินการ



ตาราง 7-3 เป้าหมายการดำเนินงานและงบประมาณ ตำบลบางวัน อำเภอกระบุรี จังหวัดพังงา แผน 5 ปี (พ.ศ. 2566-2570)

เขตการใช้ที่ดิน	งาน/โครงการ/กิจกรรม	หน่วย นับ	เป้าหมาย					รวม	งบประมาณ					รวม	หน่วยงาน รับผิดชอบ	
			2566	2567	2568	2569	2570		2566	2567	2568	2569	2570			
1. ปรับปรุงบำรุงดิน																
เขตเกษตรกรรม	1.1 การส่งเสริมการผลิต และการใช้สารอินทรีย์	ราย	100	100	100	100	100	500	1,500	1,500	1,500	1,500	1,500	7,500	พด.	
เขตปลูกไม้ผล/ ไม้ยืนต้น	1.2 การส่งเสริมการ ปรับปรุงบำรุงดินด้วยพืช ปุ๋ยสด	ไร่	150	150	150	150	150	750	2,250	2,250	2,250	2,250	2,250	11,250	พด.	
เขตปลูกไม้ผล/ ไม้ยืนต้น	1.3 การพัฒนากลุ่ม เกษตรกรใช้สารอินทรีย์ ลดการใช้สารเคมีทาง การเกษตร	กลุ่ม	1	1	1	1	1	5	2,850	2,850	2,850	2,850	2,850	14,250	พด.	
เขตปลูกไม้ผล/ ไม้ยืนต้น	1.4 การส่งเสริมการ ปรับปรุงบำรุงพื้นที่ดิน กรด	ไร่	20	20	20	20	20	100	300	300	300	300	300	1,500	พด.	
2. การบริหารจัดการน้ำ																
เขตเกษตรกรรม	2.1 การก่อสร้างแหล่งน้ำ ในไร่นานอกเขต ชลประทาน	บ่อ	1	2	2	2	2	9	17,800	35,600	35,600	35,600	35,600	160,200	พด.	



แผนการใช้ที่ดินตำบลบางวัน อำเภอกระบุรี จังหวัดพังงา

ตาราง 7-3 (ต่อ)

เขตการใช้ที่ดิน	งาน/โครงการ/กิจกรรม	หน่วย นับ	เป้าหมาย					รวม	งบประมาณ					รวม	หน่วยงาน รับผิดชอบ
			2566	2567	2568	2569	2570		2566	2567	2568	2569	2570		
	3. การฟื้นฟูและป้องกัน การชะล้างพังทลายของ ดิน														
เขตเกษตรกรรม /แหล่งน้ำ	3.1 การปลูกหญ้าแฝกเพื่อ การอนุรักษ์ดินและน้ำ	กล้า	75,000	75,000	75,000	75,000	75,000	375,000	90,000	90,000	90,000	90,000	90,000	450,000	พด.
	4. การจัดทำระบบ อนุรักษ์ดินและน้ำ														
เขตปลูกไม้ผล/ ไม้ยืนต้น	4.1 การก่อสร้างระบบ อนุรักษ์ดินและน้ำบนพื้นที่ ลุ่ม-ดอน	ไร่	-	-	-	-	-	-	-	-	-	-	-	-	พด.
เขตปลูกไม้ผล/ ไม้ยืนต้น	4.2 การก่อสร้างระบบ อนุรักษ์ดินและน้ำในพื้นที่ เสี่ยงภัยพิบัติทาง การเกษตร	ไร่	200	-	-	-	-	200	1,100,000	-	-	-	-	1,100,000	พด.
เขตปลูกไม้ผล/ ไม้ยืนต้น	4.3 การจัดทำระบบ อนุรักษ์ดินและน้ำพร้อม ปลูกไม้ยืนต้นโตเร็ว	ไร่	5	5	5	5	5	25	8,500	8,500	8,500	8,500	8,500	42,500	พด.

หมายเหตุ: งบประมาณที่กำหนดไว้นี้เป็นงบประมาณเบื้องต้น อาจมีการเปลี่ยนแปลงตามที่ได้รับการจัดสรรให้ดำเนินการ



เอกสารอ้างอิง

- กรมการปกครอง .2556. **แผนที่ขอบเขตตำบล ปี 2564 (ไฟล์ข้อมูล).**(กรมพัฒนาที่ดิน กระทรวงเกษตรและสหกรณ์, กรุงเทพฯ.
- _____. 2566. **รายงานสถิติจำนวนประชากรและบ้าน รายจังหวัด รายอำเภอ และรายตำบล (ณ เดือนธันวาคม พ.ศ.2565.)** แหล่งที่มา <https://stat.bora.dopa.go.th/stat/statnew/statyear/#/TableTemplate/Area/statpop>, 1 พฤษภาคม 2566.
- กรมการพัฒนาชุมชน .2566. **ข้อมูลความจำเป็นพื้นฐาน(จปฐ).รายจังหวัด รายอำเภอ และรายตำบล ปี 2565.** แหล่งที่มา :<https://ebmn.cdd.go.th/>, 1 มิถุนายน 2566.
- กรมทรัพยากรน้ำบาดาล .2566. **ปริมาณน้ำและจำนวนบ่อบาดาล.** แหล่งที่มา: <http://app.dgr.go.th/newpasutara/xml/search.php>, 26 พฤษภาคม 2566.
- กรมส่งเสริมการเกษตร .2566. **จำนวนครุฑเรือนเกษตรกรที่ขึ้นทะเบียนเกษตรกรกร จำแนกรายจังหวัด รายอำเภอ และรายตำบล (ณ เดือนมกราคม พ.ศ. 2566).** แหล่งที่มา : <http://mvos2.gistda.or.th/>, 15 พฤษภาคม 2566.
- กรมอุตุนิยมวิทยา .2566. **สถิติภูมิอากาศคาบ 30 ปี พ .ศ.2536-2565 (ไฟล์ข้อมูล).**กระทรวงดิจิทัลเพื่อเศรษฐกิจและสังคม, กรุงเทพฯ.
- กลุ่มวิเคราะห์สภาพการใช้ที่ดิน .2566. **แผนที่สภาพการใช้ที่ดิน ปี 2566 (ไฟล์ข้อมูล).**กองนโยบายและแผนการใช้ที่ดิน กรมพัฒนาที่ดิน กระทรวงเกษตรและสหกรณ์, กรุงเทพฯ.
- กองสำรวจดินและวิจัยทรัพยากรดิน .2566. **แผนที่ทรัพยากรดิน .(ไฟล์ข้อมูล)** กรมพัฒนาที่ดิน กระทรวง เกษตรและสหกรณ์, กรุงเทพฯ.
- บัณฑิต ต้นศิริ และ คำรณ ไทรพิง .2542. **คู่มือการประเมินคุณภาพที่ดิน.** กองวางแผนการใช้ที่ดิน กรมพัฒนาที่ดิน กระทรวงเกษตรและสหกรณ์, กรุงเทพฯ.
- องค์การบริหารส่วนตำบลXXX. 2566. **วิสัยทัศน์พันธกิจ .**แหล่งที่มา: <http://www.khaokhen.go.th/vision.html>, 1 พฤษภาคม 2566. กองนโยบายและแผนการใช้ที่ดิน กรมพัฒนาที่ดิน กระทรวงเกษตรและสหกรณ์, กรุงเทพฯ.



สถานีพัฒนาที่ดินพังงา
สำนักงานพัฒนาที่เขต 11 กรมพัฒนาที่ดิน
กระทรวงเกษตรและสหกรณ์