



# แผนการใช้ที่ดินตำบลลำภัก

## อำเภอท้ายเหมือง จังหวัดพังงา



สถานีพัฒนาที่ดินพังงา  
สำนักงานพัฒนาที่ดินเขต 11  
กรมพัฒนาที่ดิน กระทรวงเกษตรและสหกรณ์

## คำนำ

การจัดทำแผนการใช้ที่ดินดำเนินการตามรัฐธรรมนูญแห่งราชอาณาจักรไทย พ.ศ. 2560 มาตรา 72 (1) ที่ได้บัญญัติให้มีการวางแผนการใช้ที่ดินให้เหมาะสมกับศักยภาพของที่ดินตามหลักการพัฒนาอย่างยั่งยืน โดยแผนการใช้ที่ดินตำบลลำภี อำเภอท้ายเหมือง จังหวัดพังงา ได้นำแนวคิดของ องค์การอาหารและการเกษตรแห่งสหประชาชาติ (Food and Agriculture Organization of the United Nations: FAO) และ โครงการสิ่งแวดล้อมแห่งสหประชาชาติ (United Nations Environment Programme: UNEP) มาปรับใช้ คือ ความเหมาะสมทางกายภาพ ความเหมาะสมทางเศรษฐกิจ การยอมรับจากสังคม การสร้างความยั่งยืนให้สิ่งแวดล้อม และเสนอทางเลือกการใช้ที่ดิน ร่วมกับวิธีการที่จำเป็นอื่น ๆ เช่น กระบวนการมีส่วนร่วมของชุมชน (Participatory Rural Appraisal: PRA) การประเมินคุณภาพที่ดิน เป็นต้น

กองนโยบายและแผนการใช้ที่ดินร่วมกับสำนักงานพัฒนาที่ดินเขต 11 และสถานีพัฒนาที่ดินพังงา ในการดำเนินงานวางแผนการใช้ที่ดินระดับตำบล โดยพิจารณาภาพรวมของสภาพปัญหาในด้านต่างๆ ทั้งด้านกายภาพ เศรษฐกิจ และสังคม วิเคราะห์และสังเคราะห์ข้อมูลนำไปสู่การวางแผนการใช้ที่ดินที่สอดคล้องกับศักยภาพของพื้นที่ โดยผ่านกระบวนการมีส่วนร่วมของชุมชน (PRA) ในการระบุปัญหา ความต้องการของเกษตรกรและผู้มีส่วนได้ส่วนเสีย ทั้งนี้ สพด. ได้จัดทำแผนกิจกรรม/โครงการ เพื่อขับเคลื่อนแผนการใช้ที่ดินให้เป็นรูปธรรมเพื่อให้เกษตรกรมีคุณภาพชีวิตที่ดีขึ้น มีการใช้ที่ดินอย่างถูกต้องเหมาะสม รักษาสภาพแวดล้อมและอนุรักษ์ทรัพยากรในชุมชนให้เกิดความยั่งยืนต่อไป

สถานีพัฒนาที่ดินพังงา

กันยายน 2566



## สารบัญ

	หน้า
คำนำ	ก
สารบัญ	ข
สารบัญตาราง	ง
สารบัญรูป	จ
<b>บทที่ 1 บทนำ</b>	
1.1 ความสำคัญของการวางแผนการใช้ที่ดิน	1-1
1.2 หลักการและเหตุผล	1-1
1.3 วัตถุประสงค์	1-1
1.4 ระยะเวลาและสถานที่ดำเนินงาน	1-1
1.5 ขั้นตอนการดำเนินงาน	1-2
1.6 วิสัยทัศน์ของตำบล	1-2
<b>บทที่ 2 ข้อมูลทั่วไป</b>	
2.1 ที่ตั้งและอาณาเขต	2-1
2.2 การแบ่งส่วนการปกครอง	2-1
2.3 สภาพภูมิประเทศ	2-2
2.4 สภาพภูมิอากาศ	2-2
2.5 สภาพการใช้ที่ดินในปัจจุบัน	2-4
2.6 สภาพเศรษฐกิจและสังคม	2-5
<b>บทที่ 3 สถานภาพของทรัพยากรธรรมชาติ</b>	
3.1 ทรัพยากรป่าไม้	3-1
3.2 ทรัพยากรน้ำ	3-1
3.3 ทรัพยากรดิน	3-2
<b>บทที่ 4 กระบวนการมีส่วนร่วมของชุมชน (Participatory Rural Appraisal: PRA)</b>	
4.1 การวิเคราะห์ผลจากการจัดทำกระบวนการมีส่วนร่วมของชุมชน (PRA)	4-1
4.2 ระบบการปลูกพืชในปัจจุบัน	4-4



## สารบัญ (ต่อ)

	หน้า
<b>บทที่ 5 การประเมินคุณภาพที่ดิน</b>	
5.1 หลักการประเมินคุณภาพที่ดินด้านกายภาพ	5-1
5.2 พืชเศรษฐกิจที่สำคัญของตำบล	5-2
5.3 ระดับความเหมาะสมของที่ดิน	5-2
<b>บทที่ 6 แผนการใช้ที่ดิน</b>	
6.1 การวิเคราะห์ข้อมูลเพื่อการจัดทำแผนการใช้ที่ดินระดับตำบล	6-1
6.2 แผนการใช้ที่ดิน	6-2
<b>บทที่ 7 การขับเคลื่อนแผนการใช้ที่ดิน</b>	
7.1 ขั้นตอนการดำเนินงาน	7-1
7.2 กิจกรรมที่จะดำเนินการของกรมพัฒนาที่ดิน	7-1
7.3 กิจกรรมที่จะดำเนินงานของหน่วยงานอื่น	7-2
7.4 ความต้องการของชุมชนและองค์กรปกครองส่วนท้องถิ่น	7-3
<b>เอกสารอ้างอิง</b>	อ-1



## สารบัญตาราง

ตารางที่		หน้า
2-1	สถิติภูมิอากาศ ณ สถานีตรวจอากาศตะกั่วป่า จังหวัดพังงา (ปี พ.ศ.2536-2565)	2-3
2-2	จำนวนประชากรและครัวเรือนตำบลลำภี อำเภอท้ายเหมือง จังหวัดพังงา ปี 2565	2-5
2-3	จำนวนและสัดส่วนครัวเรือนเกษตรตำบลลำภี อำเภอท้ายเหมือง จังหวัดพังงา ปี 2565	2-6
2-4	รายได้-รายจ่ายเฉลี่ยครัวเรือนตำบลลำภี อำเภอท้ายเหมือง จังหวัดพังงา ปี 2565	2-7
3-1	สมบัติดิน ตำบลลำภี อำเภอท้ายเหมือง จังหวัดพังงา	3-5
5-1	ตัวอย่างการประเมินคุณภาพที่ดินด้านกายภาพของประเภทการใช้ประโยชน์ที่ดิน	5-2
5-2	ชั้นความเหมาะสมทางกายภาพของดิน ตำบลลำภี อำเภอท้ายเหมือง จังหวัดพังงา	5-3
6-1	เขตการใช้ที่ดิน ตำบลลำภี อำเภอท้ายเหมือง จังหวัดพังงา	6-4
7-1	กิจกรรมของกรมพัฒนาที่ดินในเขตเกษตรกรรมที่จะดำเนินการใน ปีงบประมาณ 2566-2570	7-4
7-2	สรุปกิจกรรมที่ขอรับการสนับสนุนจากส่วนราชการอื่นในเขตการใช้ที่ดิน	7-6
7-3	เป้าหมายการดำเนินงานและงบประมาณ ตำบลลำภี อำเภอท้ายเหมือง จังหวัดพังงา แผน 5 ปี (พ.ศ. 2566-2570)	7-8



## สารบัญญรูป

รูปที่		หน้า
1-1	กรอบการวางแผนการใช้ที่ดินระดับตำบล	1-3
2-1	ขอบเขตการปกครองตำบลลำภี อำเภอย้ายเหมือง จังหวัดพังงา	2-1
2-2	กราฟสมดุลของน้ำเพื่อการเกษตร ปี พ.ศ. 2536 - 2565	2-4
3-1	ทรัพยากรดิน ตำบลลำภี อำเภอย้ายเหมือง จังหวัดพังงา	3-6
4-1	การวิเคราะห์สถานการณ์โดยระบบ DPSIR ของตำบลลำภี อำเภอย้ายเหมือง จังหวัดพังงา	4-3
4-2	ระบบการปลูกพืชในปัจจุบัน ตำบลลำภี อำเภอย้ายเหมือง จังหวัดพังงา	4-4



## บทที่ 1

### บทนำ

#### 1.1 ความสำคัญของการวางแผนการใช้ที่ดิน

ตามรัฐธรรมนูญแห่งราชอาณาจักรไทย พุทธศักราช 2560 มาตรา 72 รัฐพึงดำเนินการเกี่ยวกับที่ดิน ทรัพยากรน้ำ และพลังงาน ดังต่อไปนี้

(1) วางแผนการใช้ที่ดินของประเทศ ให้เหมาะสมกับสภาพพื้นที่และศักยภาพของที่ดิน ตามหลักการพัฒนาอย่างยั่งยืน

#### 1.2 หลักการและเหตุผล

ปัจจุบันกรมพัฒนาที่ดินได้ดำเนินการวางแผนการใช้ที่ดินระดับประเทศเรียบร้อยแล้วซึ่งเป็นการวางกรอบเชิงนโยบายมุ่งเน้นการพัฒนาด้านการเกษตรให้เกิดความสมดุลและยั่งยืนและในขณะเดียวกันต้องอนุรักษ์ทรัพยากรธรรมชาติและสิ่งแวดล้อมควบคู่กับการรักษาคุณค่าทางศิลปวัฒนธรรม แต่ทั้งนี้เพื่อให้เกิดการใช้ประโยชน์ที่ดินในระดับพื้นที่อย่างมีประสิทธิภาพและรักษาฐานการผลิตด้านทรัพยากรธรรมชาติอย่างยั่งยืนตลอดห่วงโซ่อุปทาน แผนการใช้ที่ดินระดับตำบลจึงถูกนำมาใช้เป็นเครื่องมือเพื่อขับเคลื่อนการดำเนินงานดังกล่าว

ทั้งนี้กรมพัฒนาที่ดินได้จัดทำแผนปฏิบัติการราชการกรมพัฒนาที่ดินระยะ 5 ปี ช่วงปี (พ.ศ. 2566-2570) เพื่อให้บรรลุตามวิสัยทัศน์ที่กำหนดไว้ คือ “เป็นองค์กรอัจฉริยะทางดิน เพื่อขับเคลื่อนการใช้ที่ดินอย่างเหมาะสม 15 ล้านไร่ ภายในปี 2570” ซึ่งในส่วนของประเด็นการพัฒนาที่ 2 บริหารจัดการทรัพยากรดินและที่ดินด้วยชุดข้อมูลที่มีมูลค่าสูง (High Value Dataset) ซึ่งมีเป้าหมาย คือ การนำชุดข้อมูลที่มีมูลค่าสูง ไปใช้ในการบริหารจัดการทางการเกษตร ในส่วนของตัวชี้วัด บริหารจัดการทรัพยากรดินและที่ดินบนพื้นฐานของชุดข้อมูลที่มีมูลค่าสูง ร้อยละ 100 กลยุทธ์ที่ 2 ยุทธศาสตร์แผนการใช้ที่ดินไปสู่การปฏิบัติ ได้กำหนดให้ ร้อยละของแผนการใช้ที่ดินระดับตำบลที่จัดทำแล้วเสร็จทั่วประเทศ ภายใน ปี 2570 (ไม่น้อยกว่า ร้อยละ 80) เป็นตัวชี้วัดหนึ่งของกลยุทธ์ดังกล่าว

#### 1.3 วัตถุประสงค์

1.3.1 เพื่อรักษาเสถียรภาพของทรัพยากรให้เกิดความสมดุลและยั่งยืนภายใต้การพัฒนาด้านต่าง ๆ ของตำบล

1.3.2 เพื่อให้การใช้ที่ดินมีผลตอบแทนสูงสุดต่อหน่วยเนื้อที่อย่างยั่งยืน

1.3.3 เพื่อให้เกิดการกำหนดแผนงาน โครงการ กิจกรรม ที่สอดคล้องกับแผนการใช้ที่ดินที่กำหนดขึ้นและอยู่บนหลักการของรูปแบบเศรษฐกิจ BCG (Bio-Circular-Green Economy: BCG Model)

#### 1.4 ระยะเวลาและสถานที่ดำเนินงาน

1.4.1 ระยะเวลา 1 ตุลาคม 2565 – 30 กันยายน 2566

1.4.2 สถานที่ ตำบลลำภี อำเภอท้ายเหมือง จังหวัดพังงา



## 1.5 ขั้นตอนการดำเนินงาน

### 1.5.1 รวบรวมข้อมูลปฐมภูมิและทุติยภูมิ ประกอบด้วย

1) ด้านกายภาพ ได้แก่ ทรัพยากรดิน ทรัพยากรน้ำ ทรัพยากรป่าไม้ ภูมิอากาศ สภาพการใช้ที่ดิน เขตป่าไม้ตามกฎหมายและมติคณะรัฐมนตรี ฯ

2) ด้านเศรษฐกิจและสังคม เช่น การถือครองที่ดิน ลักษณะทางเศรษฐกิจของตำบล จำนวนประชากร เป็นต้น

3) ด้านนโยบายและข้อกำหนดที่เกี่ยวข้อง ได้แก่ ยุทธศาสตร์ แผนพัฒนาเศรษฐกิจและสังคมแห่งชาติฉบับที่ 13 ยุทธศาสตร์ภาค แผนพัฒนากลุ่มจังหวัด แผนพัฒนาจังหวัด แผนพัฒนาการเกษตรและสหกรณ์ แผนพัฒนาท้องถิ่น 4 ปี ขององค์การบริหารส่วนจังหวัด เทศบาลตำบลหรือองค์การบริหารส่วนตำบล

1.5.2 จัดทำกระบวนการมีส่วนร่วมของชุมชน (Participatory Rural Appraisal : PRA) เพื่อรับฟังความคิดเห็น ประเด็นปัญหา ความต้องการด้านต่าง ๆ ขององค์การปกครองส่วนท้องถิ่นและเกษตรกรในตำบล

1.5.3 ประเมินคุณภาพของที่ดินของพืชเศรษฐกิจหลักและพืชทางเลือกที่มีมูลค่าของตำบล

1.5.4 ส่งเคราะห์ข้อมูลจากข้อ 1.5.1 ถึง 1.5.3 เพื่อใช้ประกอบการวางแผนการใช้ที่ดิน

1.5.5 กำหนด (ร่าง) แผนการใช้ที่ดินระดับตำบล

1.5.6 รับฟังความคิดเห็นของผู้มีส่วนได้ส่วนเสียต่อ (ร่าง) แผนการใช้ที่ดินที่กำหนดขึ้น

1.5.7 ปรับปรุง (ร่าง) แผนการใช้ที่ดินเพื่อจัดทำแผนการใช้ที่ดินฉบับสมบูรณ์

1.5.8 นำแผนการใช้ที่ดินเข้าสู่คณะกรรมการของเขตฯ เพื่อตรวจสอบความครบถ้วน / สมบูรณ์ของเนื้อหาและองค์ประกอบ

1.5.9 เผยแพร่แผนการใช้ที่ดินเพื่อนำไปสู่การขับเคลื่อนการดำเนินงาน ประกอบด้วย

1) **องค์กรปกครองส่วนท้องถิ่น** นำแผนการใช้ที่ดินที่จัดทำขึ้นไปประกอบการจัดทำแผนการพัฒนาของตำบล เพื่อนำไปสู่การของงบประมาณที่มีความสอดคล้องกับศักยภาพด้านการผลิตและสถานภาพของทรัพยากรของตำบล

2) **กรมพัฒนาที่ดิน** โดยสถานีพัฒนาที่ดิน กำหนดแผนงาน/โครงการ/กิจกรรม ที่สอดคล้องกับแผนการใช้ที่ดินที่กำหนดขึ้นในแต่ละเขตและสามารถใช้ประกอบการของงบประมาณในพื้นที่อย่างมีหลักการและเป็นที่ยอมรับ

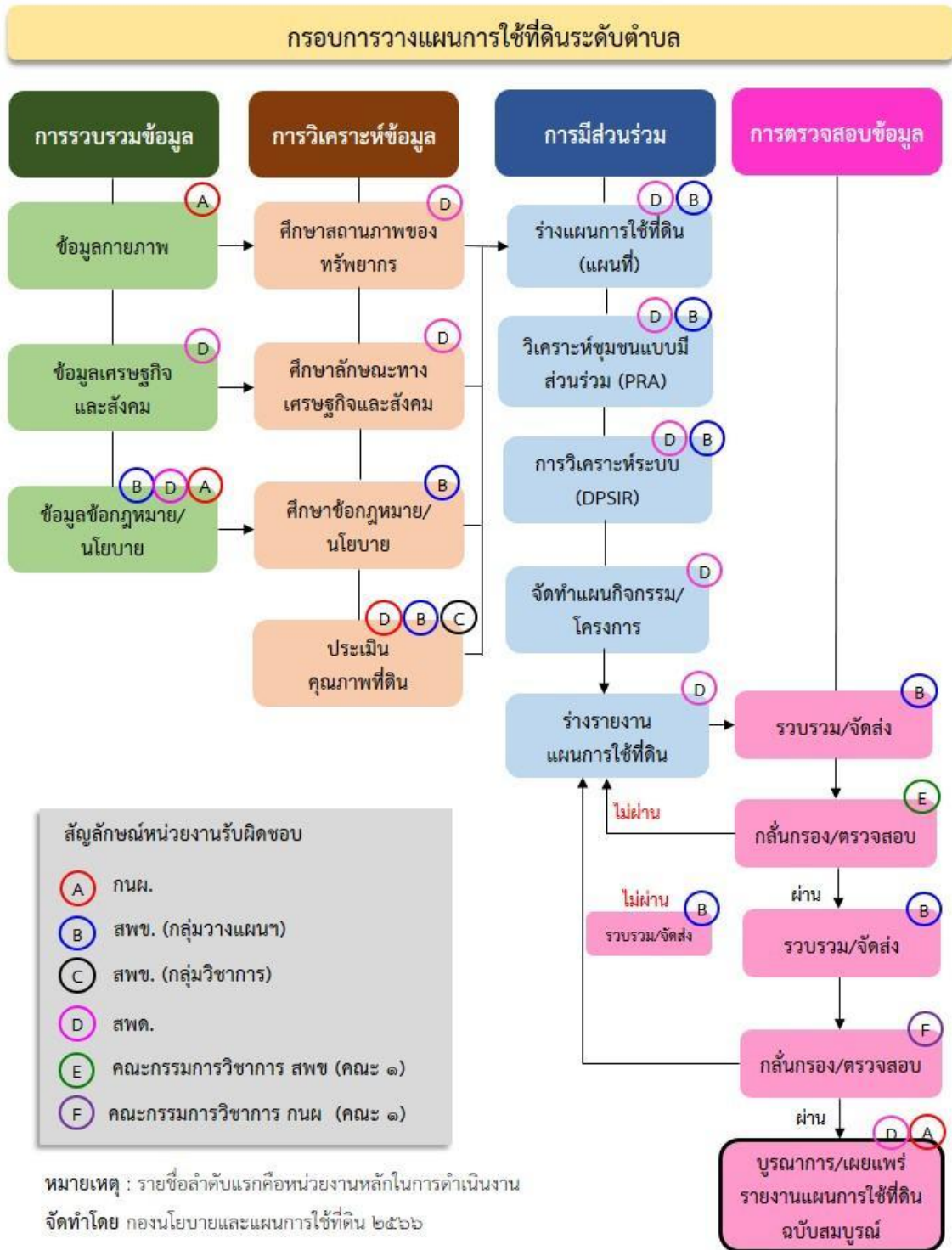
3) **หน่วยงานราชการอื่น ๆ** สามารถใช้เป็นข้อมูลพื้นฐานประกอบแผนงาน/โครงการ/กิจกรรม ที่สอดคล้องกับแผนการใช้ที่ดินที่กำหนดขึ้นในแต่ละเขต

จากขั้นตอนที่กล่าวข้างต้น สามารถจัดทำกรอบการวางแผนการใช้ที่ดินระดับตำบลแสดงดังรูปที่ 1-1

## 1.6 วิสัยทัศน์ของตำบล

เกษตรก้าวหน้า พัฒนาการศึกษาต่อเนื่อง เลื่องลือภูมิปัญญาท้องถิ่น ปรับปรุงโครงสร้างพื้นฐานคมนาคมปลอดภัย ใส่ใจสุขภาพและสิ่งแวดล้อม พร้อมท่องเที่ยวเชิงอนุรักษ์

(<http://www.natoey.go.th/vision.php>)



รูปที่ 1-1 กรอบการวางแผนการใช้ที่ดินระดับตำบล

## บทที่ 2

### ข้อมูลทั่วไป

#### 2.1 ที่ตั้งและอาณาเขต

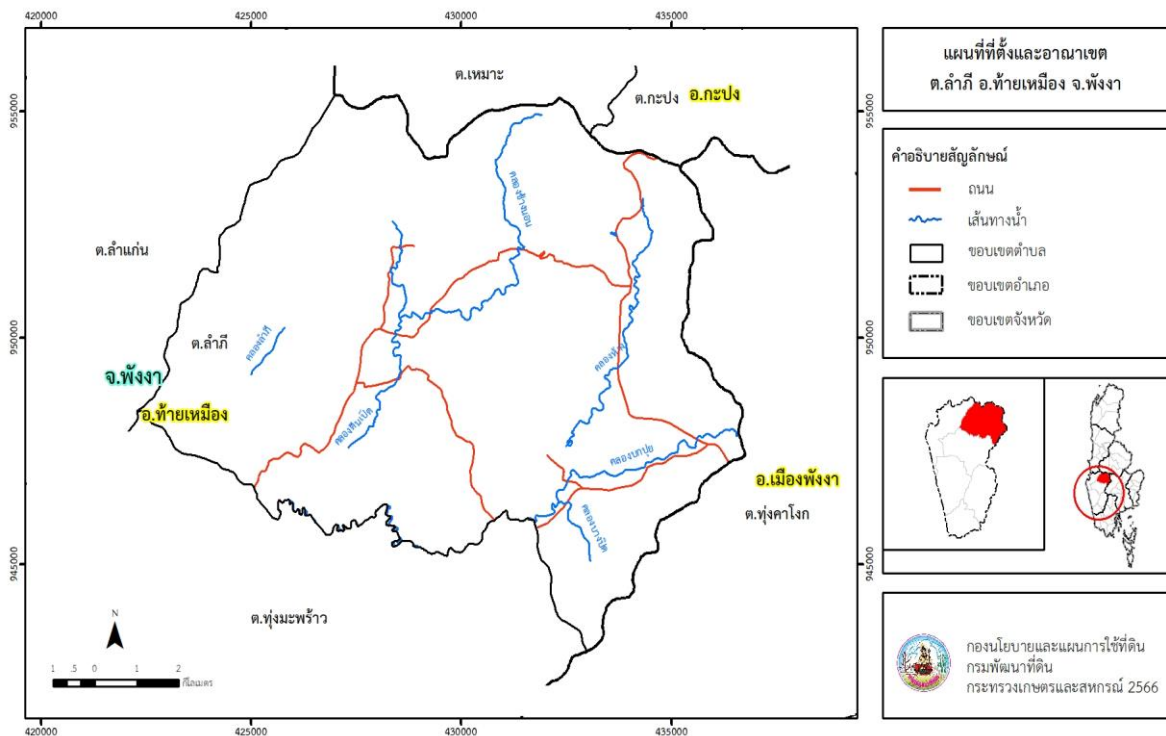
ตำบลลำภี อำเภอย้ายเหมือง จังหวัดพังงา ตั้งอยู่ทางทิศตะวันออกเฉียงเหนือของอำเภอย้ายเหมือง มีพื้นที่ประมาณ 108 ตารางกิโลเมตร หรือ 67,316 ไร่ โดยมีอาณาเขตติดต่อ ดังนี้

ทิศเหนือ ติดต่อกับ ตำบลหมาะ ตำบลกะปง อำเภอกะปง จังหวัดพังงา

ทิศใต้ ติดต่อกับ ตำบลทุ่งมะพร้าว อำเภอย้ายเหมือง ตำบลทุ่งคาโงก อำเภอย้ายเหมือง จังหวัดพังงา

ทิศตะวันออก ติดต่อกับ ตำบลทุ่งคาโงก อำเภอย้ายเหมือง จังหวัดพังงา

ทิศตะวันตก ติดต่อกับ ตำบลลำแก่น ตำบลทุ่งมะพร้าว อำเภอย้ายเหมือง จังหวัดพังงา



รูปที่ 2-1 ขอบเขตการปกครองตำบลลำภี อำเภอย้ายเหมือง จังหวัดพังงา

#### 2.2 การแบ่งส่วนปกครอง

ตำบลลำภี อำเภอย้ายเหมือง จังหวัดพังงา ส่วนการปกครองออกเป็น 7 หมู่บ้าน ดังนี้

- |                       |                          |
|-----------------------|--------------------------|
| หมู่ที่ 1 บ้านบกปุย   | หมู่ที่ 5 บ้านเขี้ยวหลอด |
| หมู่ที่ 2 บ้านดินเป็ด | หมู่ที่ 6 บ้านเก่าเจ้า   |
| หมู่ที่ 3 บ้านช้างนอน | หมู่ที่ 7 บ้านคลองห้าง   |
| หมู่ที่ 4 บ้านลำภี    |                          |



### 2.3 สภาพภูมิประเทศ

ลักษณะพื้นที่ทั่วไปส่วนใหญ่เป็นพื้นที่สูงชัน สภาพพื้นที่ราบเรียบถึงค่อนข้างราบเรียบ ลูกคลื่นลอนลาดเล็กน้อย และพื้นที่สูงชัน ด้านทิศตะวันตกและทิศเหนือเป็นพื้นที่สูงชันติดกับอุทยานแห่งชาติเขาลำรุ้ง-ลำรู่ ตอนกลางและทิศใต้ของตำบลเป็นพื้นที่ราบและที่ลาดเชิงเขา เป็นส่วนหนึ่งของลุ่มน้ำภาคใต้ฝั่งตะวันตก มีแหล่งน้ำที่สำคัญ เช่น คลองข้างนอน คลองห้าง คลองบกปุย คลองดินเป็ด

### 2.4 สภาพภูมิอากาศ

จากการศึกษาสถิติภูมิอากาศ (ปี พ.ศ.2536-2565) พบว่า ตำบลลำภี อำเภอยายเมือง จังหวัดพังงา มีรายละเอียดดังนี้

#### 2.4.1 อุณหภูมิ

มีอุณหภูมิโดยเฉลี่ยทั้งปี 27.3 องศาเซลเซียส อุณหภูมิสูงสุดเฉลี่ย 32.1 องศาเซลเซียส ในเดือนมีนาคมและเมษายน อุณหภูมิต่ำสุดเฉลี่ย 23.7 องศาเซลเซียส ในเดือนมกราคม

#### 2.4.2 ปริมาณน้ำฝน

มีปริมาณน้ำฝนรวมทั้งปี 1,161.9 มิลลิเมตร มีฝนตกประมาณ 123 วัน เดือนที่มีฝนตกมากที่สุด ในเดือนกันยายน มีปริมาณฝน 639.4 มิลลิเมตร และมีฝนตกประมาณ 24 วัน

#### 2.4.3 สมดุลน้ำเพื่อการเกษตร

จากข้อมูลสถิติภูมิอากาศในคาบ 30 ปี (ปี พ.ศ.2536-2565) ณ สถานีตรวจอากาศตะกั่วป่า จังหวัดพังงา ได้นำมาวิเคราะห์สมดุลของน้ำเพื่อการเกษตร ซึ่งเป็นการวิเคราะห์หาช่วงฤดูกาลเพาะปลูกพืช ตลอดจนช่วงระยะเวลาที่พืชเสี่ยงต่อการขาดน้ำ ข้อมูลที่นำมาวิเคราะห์ คือ ปริมาณน้ำฝน และศักยภาพการคายระเหยน้ำอ้างอิง (ET<sub>o</sub>) ซึ่งคำนวณด้วยโปรแกรม Cropwat for Windows Version 8.0 โดยใช้สมการ Penman-Monteith สามารถสรุปสมดุลของน้ำเพื่อการเกษตรในเขตอาศัยน้ำฝนได้ดังนี้

ช่วงที่เหมาะสมต่อการปลูกพืช เป็นช่วงที่ค่าปริมาณน้ำฝนมากกว่าค่า 0.5 การระเหยจากผิวดินและการคายน้ำของพืช เป็นช่วงที่ดินมีความชุ่มชื้นพอเหมาะต่อการเพาะปลูกพืช เป็นช่วงที่ดินมีความชุ่มชื้นพอเหมาะต่อการเพาะปลูกพืชได้ตลอดทั้งปี

ช่วงที่มีน้ำมากเกินพอ เป็นช่วงที่ค่าปริมาณน้ำฝนมากกว่าค่าการระเหยจากผิวดินและการคายน้ำของพืช ซึ่งช่วงนี้เริ่มตั้งแต่กลางเดือนกุมภาพันธ์ถึงปลายเดือนธันวาคม (ตารางที่ 2-1 และรูปที่ 2-2)



ตารางที่ 2-1 สถิติภูมิอากาศ ณ สถานีตรวจอากาศตะกั่วป่า จังหวัดพังงา (ปี พ.ศ.2536-2565)

เดือน	อุณหภูมิ (°ซ)			ความชื้นสัมพัทธ์	ปริมาณน้ำฝน	จำนวนวันที่ฝนตก	ศักยภาพการคายระเหยน้ำ	ปริมาณฝนใช้การ <sup>2</sup>
	ต่ำสุด	สูงสุด	เฉลี่ย	(%)	(มม.)	(วัน)	(มม.)	(มม.)
ม.ค.	22.2	32.5	26.7	79.0	64.4	6.6	64.2	57.8
ก.พ.	22.4	33.1	27.1	78.0	48.6	5.8	61.6	44.8
มี.ค.	23.4	33.5	27.8	80.0	153.9	11.0	71.3	116.0
เม.ย.	24.4	33.5	28.2	83.0	233.5	16.7	70.2	146.3
พ.ค.	24.7	32.5	27.9	86.0	461.9	22.6	71.0	171.2
มิ.ย.	24.6	31.8	27.7	86.0	469.6	21.6	67.8	172.0
ก.ค.	24.7	31.5	27.5	86.0	470.5	22.7	70.7	172.1
ส.ค.	24.5	31.2	27.3	87.0	569.6	22.8	71.3	182.0
ก.ย.	23.9	30.9	26.8	88.0	639.4	23.8	67.2	188.9
ต.ค.	23.6	31.0	26.6	88.0	539.9	24.5	64.8	179.0
พ.ย.	23.3	31.7	26.7	85.0	248.2	17.5	59.1	149.6
ธ.ค.	22.8	31.8	26.7	80.0	76.1	9.3	63.2	66.8
<b>เฉลี่ย</b>	<b>23.7</b>	<b>32.1</b>	<b>27.3</b>	<b>83.8</b>	-	-	-	-
<b>รวม</b>	-	-	-	-	<b>1,161.9</b>	<b>122.6</b>	<b>1,335.4</b>	<b>875.5</b>

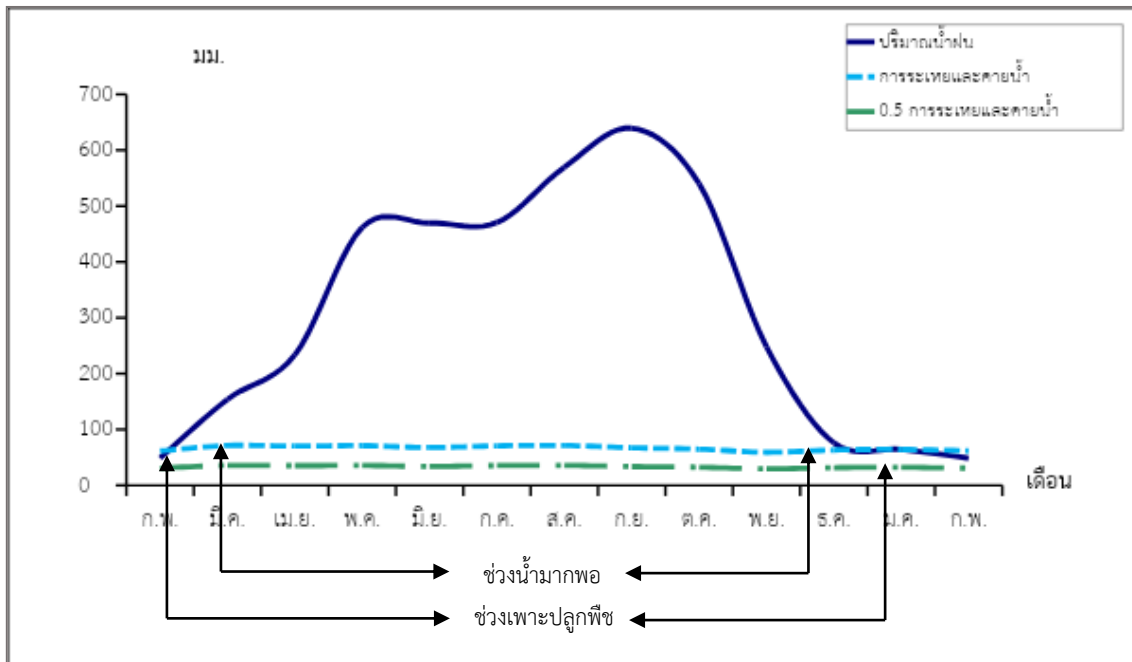
หมายเหตุ : <sup>1</sup> เป็นสถานีตรวจอากาศที่ใกล้พื้นที่ต่ำบลมากที่สุด

<sup>2</sup> จากการคำนวณโดยโปรแกรม Cropwat for Windows Version 8.0

ที่มา : กรมอุตุนิยมวิทยา (2566)



รูปที่ 2-2 กราฟสมดุลของน้ำเพื่อการเกษตร ปี พ.ศ. 2536-2565



หมายเหตุ : ใช้ข้อมูลปริมาณน้ำฝน 13 เดือน เพราะสามารถแสดงให้เห็นความต่อเนื่องของข้อมูลที่น่ามาวิเคราะห์สมดุลของน้ำเพื่อการเกษตร

## 2.5 สภาพการใช้ที่ดินปัจจุบัน

สภาพการใช้ที่ดินตำบลลำภี อำเภอย้ายเหมือง จังหวัดพังงา ซึ่งสำรวจโดยกลุ่มวิเคราะห์สภาพการใช้ที่ดิน (2566) ประกอบด้วยประเภทการใช้ที่ดินต่าง ๆ ดังนี้

2.5.1 พื้นที่ชุมชนและสิ่งปลูกสร้าง มีเนื้อที่ 1,470 ไร่ หรือร้อยละ 2.19 ของเนื้อที่ตำบล

2.5.2 พื้นที่เกษตรกรรม มีเนื้อที่ 47,858 ไร่ หรือร้อยละ 71.09 ของเนื้อที่ตำบล ประกอบด้วย การใช้ประโยชน์ที่ดินด้านเกษตรกรรมต่าง ๆ ดังต่อไปนี้

1) พืชไร่ มีเนื้อที่ 40 ไร่ หรือร้อยละ 0.06 ของเนื้อที่ตำบล ได้แก่ อ้อย/ปาล์มน้ำมัน สับปะรด/ยางพารา

2) ไม้ยืนต้น มีเนื้อที่ 46,884 ไร่ หรือร้อยละ 69.65 ของเนื้อที่ตำบล ได้แก่ ยางพารา ปาล์มน้ำมัน ไม้ยืนต้นผสม กระจิน ไม้ยืนต้นร้าง/เสื่อมโทรม เป็นต้น

3) ไม้ผล มีเนื้อที่ 926 ไร่ หรือร้อยละ 1.37 ของเนื้อที่ตำบล ได้แก่ ไม้ผลผสม มังคุด เงาะ มะพร้าว ทุเรียน เงาะ/กลางสาต ลองกอง

4) ฟุ้งหญ้าเลี้ยงสัตว์และโรงเรือนเลี้ยงสัตว์ มีเนื้อที่ 8 ไร่ หรือร้อยละ 0.01 ของเนื้อที่ตำบล ได้แก่ โรงเรือนเลี้ยงสัตว์ปีก

2.5.3 พื้นที่ป่าไม้ มีเนื้อที่ 16,143 ไร่ หรือร้อยละ 23.98 ของเนื้อที่ตำบล ได้แก่ ป่าไม่ผลัดใบ ไร่อากาศพื้นที่ฟู ป่าไม่ผลัดใบสมบูรณ์

2.5.4 พื้นที่แหล่งน้ำ มีเนื้อที่ 202 ไร่ หรือร้อยละ 0.30 ของเนื้อที่ตำบล ได้แก่ แม่น้ำ ลำห้วย ลำคลอง หนอง บึง ทะเลสาบ บ่อน้ำในไร่นา



2.5.5 พื้นที่เบ็ดเตล็ด มีเนื้อที่ 1,643 ไร่ หรือร้อยละ 2.44 ของเนื้อที่ตำบล ได้แก่ ทุ่งหญ้าธรรมชาติ ทุ่งหญ้าสลับไม้พุ่ม/ไม้ละเมาะ พื้นที่ลุ่ม เหมืองเก่า บ่อขุดเก่า บ่อทราย

## 2.6 สภาพเศรษฐกิจและสังคม

### 2.6.1 ประชากร

จากหลักฐานทะเบียนราษฎรของกรมการปกครอง กระทรวงมหาดไทย ณ เดือนธันวาคม 2565 พบว่า ประชากรที่อาศัยในพื้นที่ตำบลลำภีมีประชากรรวม 5,103 คน แยกเป็นชาย 2,515 คน เป็นหญิง 2,588 คน ความหนาแน่นโดยเฉลี่ย 47.38 คนต่อตารางกิโลเมตร มีจำนวนครัวเรือนทั้งหมด 2,115 ครัวเรือน เป็นครัวเรือนเกษตรที่มาขึ้นทะเบียนกรมส่งเสริมการเกษตร 1,372 ครัวเรือน หรือร้อยละ 64.87 ของจำนวนครัวเรือนทั้งหมด และเป็นครัวเรือนที่ประกอบอาชีพอื่นๆ ครัวเรือนเกษตรที่ไม่ได้มาขึ้นทะเบียนกรมส่งเสริมการเกษตร 743 ครัวเรือน หรือร้อยละ 35.13 ของจำนวนครัวเรือนทั้งหมด ดังรายละเอียดในตารางที่ 2-2 ถึง 2-3

ตารางที่ 2-2 จำนวนประชากรและครัวเรือนตำบลลำภี อำเภอย้ายเหมือง จังหวัดพังงา ปี 2565

พื้นที่	จำนวนครัวเรือน	จำนวนประชากร (คน)		
		ชาย	หญิง	รวม
ตำบลลำภี	2,115	2,515	2,588	5,103
หมู่ที่ 1 บกปุย	356	458	484	942
หมู่ที่ 2 ตีนเป็ด	262	331	309	640
หมู่ที่ 3 ช้างนอน	431	526	559	1,085
หมู่ที่ 4 ลำภี	208	254	254	508
หมู่ที่ 5 เชี่ยวหลอด	429	488	508	996
หมู่ที่ 6 แก้วเจ้า	169	169	194	363
หมู่ที่ 7 คลองห้าง	260	289	280	569

ที่มา : กรมการปกครอง (2566)



## ตารางที่ 2-3 จำนวนและสัดส่วนครัวเรือนเกษตรตำบลลำภี อำเภอย้ายเหมือง จังหวัดพังงา ปี 2565

รายการ	จำนวน (ครัวเรือน)	ร้อยละ
จำนวนครัวเรือนทั้งหมด <sup>1)</sup>	2,115	100.00
- จำนวนครัวเรือนเกษตรที่มาขึ้นทะเบียนกรมส่งเสริมการเกษตร <sup>2)</sup>	1,372	64.87
- จำนวนครัวเรือนที่ประกอบอาชีพอื่นๆ และจำนวนครัวเรือนเกษตรที่ไม่ได้มาขึ้นทะเบียนฯ	743	35.13

ที่มา : 1) กรมการปกครอง (2566)  
2) กรมส่งเสริมการเกษตร (2566)

### 2.6.2 การถือครองที่ดิน

จากข้อมูลกรมการปกครอง ณ เดือนธันวาคม 2565 ตำบลนาเตยมีจำนวนครัวเรือนทั้งหมด 2,115 ครัวเรือน โดยถือครองที่ดินเฉลี่ยครัวเรือนละ 31.83 ไร่ (เนื้อที่ของตำบลรวมต่อจำนวนครัวเรือนทั้งหมด)

### 2.6.3 ลักษณะทางเศรษฐกิจและการประกอบอาชีพ

ประชากรในตำบลนาเตยประกอบอาชีพเกษตรกรรม ค้าขาย รับราชการ รับจ้างทั่วไป และอื่น ๆ มีเกษตรกรบางครัวเรือนประกอบอาชีพหลายอย่างควบคู่กันไป สำหรับพืชที่เกษตรกรปลูกเป็นอาชีพหลัก ได้แก่ ยางพารา ปาล์มน้ำมัน และมังคุด ทางด้านการเลี้ยงสัตว์เกษตรกรจะมีการเลี้ยงไว้เพื่อบริโภคหากเหลือจึงจำหน่ายเป็นรายได้เสริม

### 2.6.4 ด้านรายได้-รายจ่าย

จากข้อมูลความจำเป็นพื้นฐานของกรมการพัฒนาชุมชน ปี 2566 พบว่า รายได้ครัวเรือนเฉลี่ยปีละ 223,655.72 บาท รายได้บุคคลเฉลี่ยปีละ 72,743.59 บาท รายจ่ายครัวเรือนเฉลี่ยปีละ 177,662.59 บาท รายจ่ายบุคคลเฉลี่ยปีละ 57,784.41 บาท เมื่อพิจารณาจะเห็นว่ารายได้ครัวเรือนมากกว่ารายจ่ายครัวเรือนปีละ 45,993.13 บาท และรายได้บุคคลมากกว่ารายจ่ายบุคคลปีละ 14,959.18 บาท ดังรายละเอียดในตารางที่ 2-4



ตารางที่ 2-4 รายได้-รายจ่ายเฉลี่ยครัวเรือนตำบลลำภี อำเภอท้ายเหมือง จังหวัดพังงา ปี 2565

พื้นที่	แหล่งรายได้ของครัวเรือน (บาท/ปี)				รายได้ ครัวเรือน เฉลี่ย (บาท/ปี)	รายได้ บุคคล เฉลี่ย (บาท/ปี)	รายจ่าย ครัวเรือน เฉลี่ย (บาท/ปี)	รายจ่าย บุคคล เฉลี่ย (บาท/ปี)
	อาชีพหลัก	อาชีพรอง	รายได้อื่น	ทำ-หาเอง				
ตำบลลำภี	153,640.24	47,051.69	14,988.27	7,975.52	223,655.72	72,743.59	177,662.59	57,784.41
หมู่ที่ 1 บกปุย	164,743.59	70,784.19	12,493.59	5,876.07	253,897.44	85,855.49	156,099.40	52,785.06
หมู่ที่ 2 ตินเป็ด	112,522.76	45,030.34	21,704.89	16,872.41	196,130.41	74,059.66	146,713.97	55,399.81
หมู่ที่ 3 ช้างนอน	170,157.21	52,266.38	19,667.25	9,519.65	251,610.48	76,927.64	246,643.67	75,409.08
หมู่ที่ 4 ลำภี	116,687.43	30,734.51	8,451.33	5,092.92	160,966.19	58,864.66	121,332.74	44,370.87
หมู่ที่ 5 เขียวหลอด	165,869.37	31,317.57	15,115.32	6,777.03	219,079.28	66,170.88	184,129.37	55,614.59
หมู่ที่ 6 เก้าเจ้า	170,840.91	68,313.64	18,841.93	8,467.15	266,463.63	76,132.46	195,697.49	55,913.57
หมู่ที่ 7 คลองห้าง	150,476.51	26,993.29	7,670.87	3,922.82	189,063.48	62,462.22	158,060.21	52,219.45

ที่มา : กรมการพัฒนาชุมชน (2566)



## บทที่ 3

### สถานภาพของทรัพยากรธรรมชาติ

การศึกษาสถานภาพของทรัพยากรธรรมชาติในพื้นที่ตำบลลำภี อำเภอยายเมือง จังหวัดพังงา ได้แก่ ทรัพยากรป่าไม้ ทรัพยากรน้ำ และทรัพยากรดิน ซึ่งเป็นทรัพยากรกายภาพที่สำคัญต่อการทำการเกษตร ดังนั้นจึงจำเป็นต้องทราบว่าทรัพยากรธรรมชาติแต่ละชนิดปัจจุบันมีสถานะอย่างไร เพื่อใช้เป็นข้อมูลประกอบการวางแผน

การใช้ที่ดินซึ่งจะนำไปสู่การกำหนดแผนงาน โครงการ กิจกรรม รวมถึงมาตรการต่าง ๆ เพื่อการพัฒนาพื้นที่อย่างมีประสิทธิภาพต่อไป โดยมีรายละเอียดดังนี้

#### 3.1 ทรัพยากรป่าไม้

##### 3.1.1 ป่าไม้ตามกฎหมายและมติคณะรัฐมนตรี

1) ป่าอนุรักษ์ ไม่พบพื้นที่ป่าอนุรักษ์ (เขตอุทยานแห่งชาติ เขตรักษาพันธุ์สัตว์ป่า เขตวนอุทยาน เขตห้ามล่าสัตว์ป่า) ในพื้นที่

2) ป่าสงวนแห่งชาติ ได้มีการจำแนกเขตการใช้ประโยชน์ทรัพยากรและที่ดินป่าไม้ในพื้นที่ป่าสงวนแห่งชาติตามมติคณะรัฐมนตรี วันที่ 10 มีนาคม 2535 และ 17 มีนาคม 2535 แบ่งออกเป็น 3 เขต ประกอบด้วย เขตพื้นที่ป่าเพื่อการอนุรักษ์ (Zone C) เขตพื้นที่ป่าเพื่อเศรษฐกิจ (Zone E) และเขตพื้นที่ป่าที่เหมาะสมต่อการเกษตร (Zone A) จากการวิเคราะห์ข้อมูลพบพื้นที่ป่าจำแนกเขตการใช้ประโยชน์ทรัพยากรที่ดินและป่าไม้ในพื้นที่ป่าสงวนแห่งชาติตามมติคณะรัฐมนตรีในพื้นที่ ได้แก่

(1) เขตพื้นที่ป่าเพื่อการอนุรักษ์ (Zone C) เนื้อที่ 18,847 ไร่

(2) เขตพื้นที่ป่าเพื่อเศรษฐกิจ (Zone E) เนื้อที่ 7,093 ไร่

3.1.2 **ชั้นคุณภาพลุ่มน้ำ** (มติคณะรัฐมนตรี วันที่ 28 พฤษภาคม 2528) จากการวิเคราะห์ข้อมูล พบชั้นคุณภาพลุ่มน้ำในพื้นที่ ได้แก่

(1) พื้นที่ลุ่มน้ำชั้นที่ 1A เนื้อที่ 8,566 ไร่

(2) พื้นที่ลุ่มน้ำชั้นที่ 1B เนื้อที่ 1,568 ไร่

(3) พื้นที่ลุ่มน้ำชั้นที่ 1BR เนื้อที่ 235 ไร่

(4) พื้นที่ลุ่มน้ำชั้นที่ 2 เนื้อที่ 12,144 ไร่

(5) พื้นที่ลุ่มน้ำชั้นที่ 3 เนื้อที่ 10,645 ไร่

(6) พื้นที่ลุ่มน้ำชั้นที่ 4 เนื้อที่ 21,267 ไร่

(7) พื้นที่ลุ่มน้ำชั้นที่ 5 เนื้อที่ 12,891 ไร่

ทั้งนี้ เนื้อที่ดังกล่าวข้างต้นคำนวณด้วยระบบสารสนเทศภูมิศาสตร์ เป็นเนื้อที่เบื้องต้นเท่านั้น ไม่สามารถใช้อ้างอิงได้ทางกฎหมาย

#### 3.2 ทรัพยากรน้ำ

3.2.1 ปริมาณน้ำฝน พบว่าในพื้นที่ตำบลลำภี มีปริมาณน้ำฝนเฉลี่ยในคาบ 30 ปี (พ.ศ. 2536-2565) 1,161.9 มิลลิเมตรต่อปี



3.2.2 น้ำผิวดิน หมายถึง แม่น้ำลำคลอง หนอง บึง ทะเลสาบ อ่างเก็บ และแหล่งน้ำสาธารณะอื่นๆ ที่อยู่ภายในผืนแผ่นดิน ในพื้นที่ตำบลลำภี มีรายละเอียดของแหล่งน้ำผิวดินดังนี้

แหล่งน้ำผิวดินธรรมชาติ ได้แก่ คลองช้างนอน คลองตีนเป็ด คลองทุ่งมะพร้าว คลองบกปุย คลองบางปิด คลองลำภี คลองห้าง และหนองหลวงไซ

3.2.3 จากฐานข้อมูลน้ำบาดาลของกรมทรัพยากรน้ำบาดาล (2566) ซึ่งพบว่า ตำบลลำภี มีจำนวนบ่อบาดาลราชการจำนวน 14 บ่อ และจำนวนบ่อบาดาลเอกชนจำนวน 1 บ่อ

### 3.3 ทรัพยากรดิน

ทรัพยากรดินในพื้นที่ตำบลลำภี อำเภอย้ายเหมือง จังหวัดพังงา พบหน่วยแผนที่ดินทั้งหมด 16 หน่วยแผนที่ดิน และหน่วยพื้นที่เบ็ดเตล็ด 1 หน่วยแผนที่ ดังนี้

3.3.1 ดินในพื้นที่ดอน มี 16 หน่วยแผนที่ดิน ได้แก่

1) หน่วยแผนที่ดิน Knk-sIA ชุดดินคลองนกระทุง มีเนื้อดินบนเป็นดินร่วนปนทราย ความลาดชัน 0-2 เปอร์เซ็นต์ มีเนื้อที่ 829 ไร่ หรือร้อยละ 1.23 ของเนื้อที่ตำบล

2) หน่วยแผนที่ดิน Knk-sIB ชุดดินคลองนกระทุง มีเนื้อดินบนเป็นดินร่วนปนทราย ความลาดชัน 2-5 เปอร์เซ็นต์ มีเนื้อที่ 1,111 ไร่ หรือร้อยละ 1.65 ของเนื้อที่ตำบล

3) หน่วยแผนที่ดิน Knk-mw-sIA ดินคลองนกระทุงที่มีการระบายน้ำดีปานกลาง มีเนื้อดินบนเป็นดินร่วนปนทราย ความลาดชัน 0-2 เปอร์เซ็นต์ มีเนื้อที่ 1,354 ไร่ หรือร้อยละ 2.01 ของเนื้อที่ตำบล

4) หน่วยแผนที่ดิน LL-clA ชุดดินลำภูรา มีเนื้อดินบนเป็นดินร่วนปนดินเหนียว ความลาดชัน 0-2 เปอร์เซ็นต์ มีเนื้อที่ 3,945 ไร่ หรือร้อยละ 5.86 ของเนื้อที่ตำบล

5) หน่วยแผนที่ดิน LL-clB ชุดดินลำภูรา มีเนื้อดินบนเป็นดินร่วนปนดินเหนียว ความลาดชัน 2-5 เปอร์เซ็นต์ มีเนื้อที่ 56 ไร่ หรือร้อยละ 0.08 ของเนื้อที่ตำบล

6) หน่วยแผนที่ดิน LL-mw-clA ดินลำภูราที่มีการระบายน้ำดีปานกลาง มีเนื้อดินบนเป็นดินร่วนปนดินเหนียว ความลาดชัน 0-2 เปอร์เซ็นต์ มีเนื้อที่ 4,608 ไร่ หรือร้อยละ 6.85 ของเนื้อที่ตำบล

7) หน่วยแผนที่ดิน Ntn-clB ชุดดินนาทอน มีเนื้อดินบนเป็นดินร่วนปนดินเหนียว ความลาดชัน 2-5 เปอร์เซ็นต์ มีเนื้อที่ 969 ไร่ หรือร้อยละ 1.44 ของเนื้อที่ตำบล

8) หน่วยแผนที่ดิน Ntn-clC ชุดดินนาทอน มีเนื้อดินบนเป็นดินร่วนปนดินเหนียว ความลาดชัน 5-12 เปอร์เซ็นต์ มีเนื้อที่ 1,419 ไร่ หรือร้อยละ 2.10 ของเนื้อที่ตำบล

9) หน่วยแผนที่ดิน Ntn-clD ชุดดินนาทอน มีเนื้อดินบนเป็นดินร่วนปนดินเหนียว ความลาดชัน 12-20 เปอร์เซ็นต์ มีเนื้อที่ 1,345 ไร่ หรือร้อยละ 2.00 ของเนื้อที่ตำบล

10) หน่วยแผนที่ดิน Pac-clA ชุดดินปากจั่น มีเนื้อดินบนเป็นดินร่วนปนดินเหนียว ความลาดชัน 0-2 เปอร์เซ็นต์ มีเนื้อที่ 2,967 ไร่ หรือร้อยละ 4.41 ของเนื้อที่ตำบล



11) หน่วยแผนที่ดิน Pac-clB ชุดดินปากจั่น มีเนื้อดินบนเป็นดินร่วนปนดินเหนียว ความลาดชัน 2-5 เปอร์เซ็นต์ มีเนื้อที่ 5,553 ไร่ หรือร้อยละ 8.25 ของเนื้อที่ตำบล

12) หน่วยแผนที่ดิน Pac-clC ชุดดินปากจั่น มีเนื้อดินบนเป็นดินร่วนปนดินเหนียว ความลาดชัน 5-12 เปอร์เซ็นต์ มีเนื้อที่ 722 ไร่ หรือร้อยละ 1.07 ของเนื้อที่ตำบล

13) หน่วยแผนที่ดิน Pga-sclB ชุดดินพังงา มีเนื้อดินบนเป็นดินร่วนเหนียวปนทราย ความลาดชัน 2-5 เปอร์เซ็นต์ มีเนื้อที่ 301 ไร่ หรือร้อยละ 0.45 ของเนื้อที่ตำบล

14) หน่วยแผนที่ดิน Pga-sclC ชุดดินพังงา มีเนื้อดินบนเป็นดินร่วนเหนียวปนทราย ความลาดชัน 5-12 เปอร์เซ็นต์ มีเนื้อที่ 1,881 ไร่ หรือร้อยละ 2.80 ของเนื้อที่ตำบล

15) หน่วยแผนที่ดิน Pga-sclD ชุดดินพังงา มีเนื้อดินบนเป็นดินร่วนเหนียวปนทราย ความลาดชัน 12-20 เปอร์เซ็นต์ มีเนื้อที่ 1,056 ไร่ หรือร้อยละ 1.57 ของเนื้อที่ตำบล

16) หน่วยแผนที่ดิน Ro-mw-silA ดินรือเสาะที่มีการระบายน้ำดีปานกลาง มีเนื้อดินบนเป็นดินร่วนปนทรายปนแฉะ ความลาดชัน 0-2 เปอร์เซ็นต์ มีเนื้อที่ 4,322 ไร่ หรือร้อยละ 6.42 ของเนื้อที่ตำบล

3.3.2 พื้นที่เบ็ดเตล็ด มี 1 หน่วยแผนที่ คือ หน่วยแผนที่ SC พื้นที่ลาดชันเชิงซ้อน มีเนื้อที่ 34,878 ไร่ หรือร้อยละ 51.81 ของเนื้อที่ตำบล

ไม่พบปัญหาทรัพยากรดินทางการเกษตรตามสภาพธรรมชาติในพื้นที่ รายละเอียดของสมบัติดิน ตำบลลำภี อำเภอย้ายเหมือง จังหวัดพังงา ดังแสดงในตารางที่ 3-1 และแผนที่แสดงในลักษณะของ ชุดดิน (รูปที่ 3-1)



ตารางที่ 3-1 สมบัติดิน ตำบลลำภี อำเภอท้ายเหมือง จังหวัดพังงา

หน่วยแผนที่ดิน	ความลาดชัน (%)	ความลึก (ซม.)	การระบายน้ำ	ความอุดมสมบูรณ์ของดิน	ความจุแลกเปลี่ยนแคตไอออน (cmol/kg)	ความอิ่มตัวเบส (%)	ปฏิกิริยาดิน		ค่าการนำไฟฟ้า (dS/m)	ความลึกของชั้นจาโรไซด์ (ซม.)	เนื้อที่	
							ดินบน	ดินล่าง			ไร่	ร้อยละ
Knk-mw-sIA	0-2	>150	ดีปานกลาง	ต่ำ	<10	<35	5.0-5.5	4.5-5.0	<2	-	1,354	2.01
Knk-sIA	0-2	>150	ดี	ต่ำ	<10	<35	5.0-5.5	4.5-5.0	<2	-	829	1.23
Knk-sIB	2-5	>150	ดี	ต่ำ	<10	<35	5.0-5.5	4.5-5.0	<2	-	1,111	1.65
Ll-clA	0-2	>150	ดี	ปานกลาง	10-20	<35	5.0-6.5	4.5-5.5	<2	-	3,945	5.86
Ll-clB	2-5	>150	ดี	ปานกลาง	10-20	<35	5.0-6.5	4.5-5.5	<2	-	56	0.08
Ll-mw-clA	0-2	>150	ดีปานกลาง	ปานกลาง	10-20	<35	5.0-6.5	4.5-5.5	<2	-	4,608	6.85
Ntn-clB	2-5	50-100	ดี	ต่ำ	10-20	<35	5.0-5.5	4.5-5.5	<2	-	249	0.37
Ntn-clB*	2-5	50-100	ดี	ปานกลาง	10-20	<35	5.0-5.5	4.5-5.5	<2	-	720	1.07
Ntn-clC	5-12	50-100	ดี	ต่ำ	10-20	<35	5.0-5.5	4.5-5.5	<2	-	1,322	1.96
Ntn-clC*	5-12	50-100	ดี	ปานกลาง	10-20	<35	5.0-5.5	4.5-5.5	<2	-	97	0.14
Ntn-clD	12-20	50-100	ดี	ต่ำ	10-20	<35	5.0-5.5	4.5-5.5	<2	-	1,199	1.78
Ntn-clD*	12-20	50-100	ดี	ปานกลาง	10-20	<35	5.0-5.5	4.5-5.5	<2	-	146	0.22
Pac-clA	0-2	>150	ดี	ต่ำ	<10	<35	6.0-7.0	4.5-5.5	<2	-	2,334	3.47
Pac-clA*	0-2	>150	ดี	ปานกลาง	<10	<35	6.0-7.0	4.5-5.5	<2	-	633	0.94
Pac-clB	2-5	>150	ดี	ต่ำ	<10	<35	6.0-7.0	4.5-5.5	<2	-	4,258	6.33
Pac-clB*	2-5	>150	ดี	ปานกลาง	<10	<35	6.0-7.0	4.5-5.5	<2	-	1,295	1.92



ตารางที่ 3-1 (ต่อ)

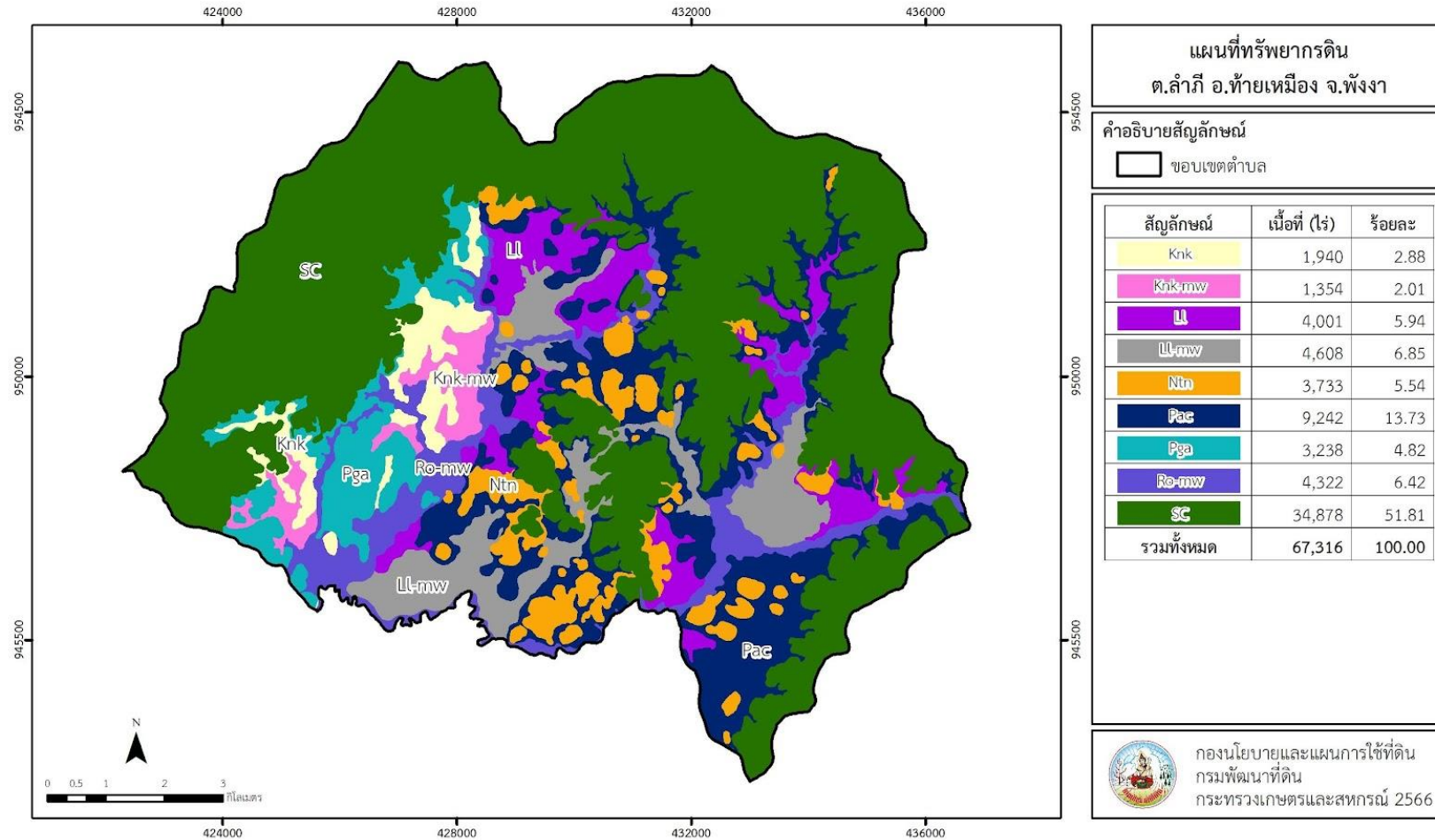
หน่วยแผนที่ดิน	ความลาดชัน (%)	ความลึก (ซม.)	การระบายน้ำ	ความอุดมสมบูรณ์ของดิน	ความจุแลกเปลี่ยนแคตไอออน (cmol/kg)	ความอิ่มตัวเบส (%)	ปฏิกิริยาดิน		ค่าการนำไฟฟ้า (dS/m)	ความลึกของชั้นจาโรไซด์ (ซม.)	เนื้อที่	
							ดินบน	ดินล่าง			ไร่	ร้อยละ
Pac-clC	5-12	>150	ดี	ต่ำ	<10	<35	6.0-7.0	4.5-5.5	<2	-	702	1.04
Pac-clC*	5-12	>150	ดี	ปานกลาง	<10	<35	6.0-7.0	4.5-5.5	<2	-	20	0.03
Pga-sclB	2-5	>150	ดี	ต่ำ	<10	<35	5.0-6.5	4.5-5.5	<2	-	301	0.45
Pga-sclC	5-12	>150	ดี	ต่ำ	<10	<35	5.0-6.5	4.5-5.5	<2	-	1,881	2.80
Pga-sclD	12-20	>150	ดี	ต่ำ	<10	<35	5.0-6.5	4.5-5.5	<2	-	1,056	1.57
Ro-mw-silA	0-2	>150	ดีปานกลาง	ต่ำ	<10	<35	4.5-6.0	4.5-6.0	<2	-	4,322	6.42
SC	>35	-	-	-	-	-	-	-	-	-	34,878	51.81
<b>รวมทั้งหมด</b>											<b>67,316</b>	<b>100.00</b>

หมายเหตุ: 1. \* หมายถึง หน่วยแผนที่ดินที่มีความอุดมสมบูรณ์ของดินต่างจากหน่วยแผนที่ดินเดียวกัน  
2. เนื้อที่คำนวณด้วยโปรแกรมระบบสารสนเทศภูมิศาสตร์

ที่มา: กองสำรวจและวิจัยทรัพยากรดิน (2566)



รูปที่ 3-1 ทรัพยากรดิน ตำบลลำภี อำเภอย้ายเหมือง จังหวัดพังงา





## บทที่ 4

### กระบวนการมีส่วนร่วมของชุมชน

#### (Participatory Rural Appraisal : PRA)

#### 4.1 การวิเคราะห์ผลจากการจัดทำกระบวนการมีส่วนร่วมของชุมชน (PRA)

การวิเคราะห์ผลจากการจัดทำกระบวนการมีส่วนร่วมของชุมชน (PRA) เมื่อวันที่ 21 มิถุนายน 2566 มีสาระสำคัญสรุปได้ดังนี้

##### 4.1.1 ปัญหาหลักของตำบลลำภี คือ

- 1) ดินขาดความอุดมสมบูรณ์
- 2) การชะล้างพังทลายของดิน
- 3) น้ำท่วมขังซ้ำซาก
- 4) ขาดบ่อกักเก็บน้ำเพื่อการเกษตร
- 5) คลองมีตะกอนดินทับถม

##### 4.1.2 ความต้องการของชุมชน เกษตรกร และตำบลลำภี มีความต้องการ 3 ประการ คือ

- 1) แก้ปัญหาดินเสื่อมโทรมและฟื้นฟูความอุดมสมบูรณ์ของดิน เพิ่มธาตุอาหาร
- 2) แก้ไขปัญหาการขาดแคลนน้ำ
- 3) ปรับรูปที่ดิน และเปลี่ยนกิจกรรมการผลิตให้เหมาะสมกับที่ดิน และเหมาะสมกับ

สภาพภูมิประเทศ

ผลจากการจัดทำกระบวนการมีส่วนร่วมของชุมชน (PRA) ได้นำมาวิเคราะห์ร่วมกับปัญหาด้านกายภาพ โดยระบบ DPSIR มีรายละเอียดดังนี้

- 1) **แรงขับเคลื่อน (Driver)** มี 4 ประการ คือ
  - 1.1) ดินเสื่อมโทรม
  - 1.2) ขาดแคลนน้ำเพื่อการเกษตร
  - 1.3) การไร้กรรมสิทธิ์ในที่ดิน
  - 1.4) การเปลี่ยนแปลงสภาพภูมิอากาศ
- 2) **แรงกดดัน (Pressure)** ที่เกิดจากปัจจัยขับเคลื่อน มี 4 ประการ คือ
  - 2.1) การปรับปรุงบำรุงดิน
  - 2.2) จัดหาแหล่งน้ำ
  - 2.3) ความต้องการน้ำเพื่อการเกษตร
  - 2.4) แก้ไขปัญหาการไม่มีกรรมสิทธิ์ในที่ดิน
- 3) **สถานะ (State)** ที่เกิดแรงกดดัน มี 5 ประการ คือ
  - 3.1) ความเสื่อมโทรมของดินทางกายภาพ/เคมี/ชีวภาพ
  - 3.2) ขาดแคลนน้ำอุปโภค/บริโภค
  - 3.3) ขาดแคลนน้ำเพื่อการเกษตร



- 3.4) พื้นที่ป่าไม้ลดลง
- 3.5) ราษฎรเรียกร้องสิทธิในที่ดิน

**4) ผลกระทบ (Impact) ที่ปรากฏในพื้นที่ มี 4 ประการ คือ**

- 4.1) แหล่งน้ำที่มีอยู่ตื้นเขินจากตะกอน
- 4.2) ผลผลิตพืชต่ำ ลงทุนสูง
- 4.3) รายได้น้อย ราคาพืชตกต่ำ
- 4.4) มีปัญหาต่อคุณภาพชีวิต

**5)การตอบสนอง (Response) ของรัฐในอดีต ปัจจุบัน และในอนาคต มีดังนี้**

**อดีต-ปัจจุบัน**

**พื้นที่ลาดชัน**

- 5.1) ฝายชะลอน้ำ
- 5.2) คันดิน
- 5.3) คูรับน้ำขอบเขา
- 5.4) ปกคลุมที่ดิน
- 5.5) ปลูกหญ้าแฝก ป้องกันการชะล้างพังทลายของดิน รักษาความชื้นและ

กักเก็บน้ำ

5.6) การจำแนกประเภทที่ดินในพื้นที่ป่าไม้ถาวรนอกเขตป่าสงวนแห่งชาติ เขตอุทยานแห่งชาติ และเขตรักษาพันธุ์สัตว์ป่าที่ยังไม่ได้สำรวจและจำแนกประเภทที่ดินอย่างละเอียด

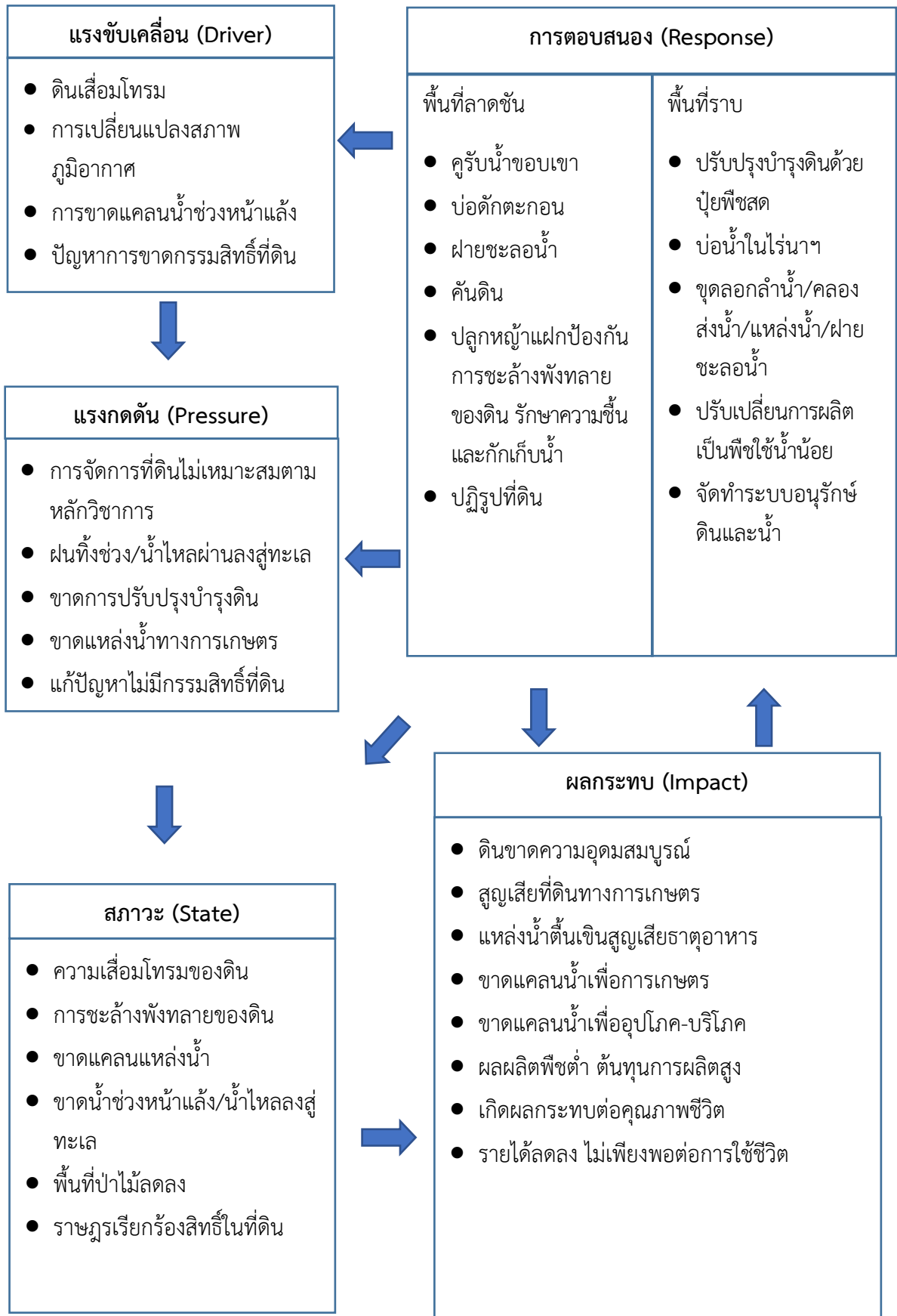
**พื้นที่ราบ**

- 5.7) ปรับปรุงบำรุงดินด้วยปุ๋ยพืชสด/ปุ๋ยหมัก/สารปรับปรุงดินกรด (โดโลไมท์)
- 5.8) แหล่งน้ำไร่นานอกเขตชลประทาน (1,260 ลบ.ม.)
- 5.9) สร้างและซ่อมแซมแหล่งกักเก็บน้ำ
- 5.10) จัดรูปแบบแปลงนา เช่น การขุดคูน้ำ การยกร่อง

**อนาคต**

- (1) พัฒนาที่ดินและน้ำที่เป็นระบบทั้งตำบล
- (2) ประกาศเขตอนุรักษ์ดินและน้ำ

ดังมีรายละเอียดในรูปที่ 4-1



รูปที่ 4-1 การวิเคราะห์สถานการณ์โดยระบบ DPSIR ของตำบลลำภี อำเภอย้ายเหมือง จังหวัดพังงา



#### 4.2 ระบบการปลูกพืชในปัจจุบัน

ตำบลลำภี อำเภอยายเมือง จังหวัดพังงา มีการเพาะปลูกพืช ดังนี้

1) ปาล์มน้ำมัน การปลูกอยู่ในระหว่างเดือนพฤษภาคม – มิถุนายน ซึ่งเป็นช่วงต้นฤดูฝน และมีอายุจากวันปลูกถึงเก็บเกี่ยว 30 เดือน นับหลังจากปลูกลงแปลง และจะให้ผลผลิตอย่างต่อเนื่อง เก็บเกี่ยวได้ตลอดปี

2) ยางพารา จะเริ่มเตรียมพื้นที่ปลูกเดือนมกราคม และปลูกในช่วงฤดูฝน ฤดูฝนจะเริ่มเดือนเดือนพฤษภาคม ยางพาราอายุ 1-3 ปี สามารถปลูกพืชคลุมดินตระกูลถั่ว และอายุยางพารา 3-6 ปีจะเริ่มกรีดได้ โดยเฉลี่ยยางพาราอายุ 8-30 ปี เมื่อใบยางพาราที่แตกใหม่แก่เต็มที่จะสามารถกรีดได้ตลอดทั้งปี โดยจะมีช่วงหยุดกรีดให้ยางผลัดใบเดือนกุมภาพันธ์ - มีนาคม

3) มังคุด มีอายุจากวันปลูกถึงเก็บเกี่ยวใช้เวลาประมาณ 7-12 ปี โดยจะเก็บเกี่ยวช่วงเดือนกรกฎาคม – กันยายน ของทุกปี ซึ่งระยะการฟื้นต้นหลังเก็บเกี่ยวจนถึงการเก็บเกี่ยวผลผลิตอยู่ในช่วง 10-12 เดือน

เดือน ชนิดพืช	ม.ค.	ก.พ.	มี.ค.	เม.ย.	พ.ค.	มิ.ย.	ก.ค.	ส.ค.	ก.ย.	ต.ค.	พ.ย.	ธ.ค.
ปาล์มน้ำมัน	←————→											
ยางพารา	←————→											
มังคุด	←————→											

รูปที่ 4-2 ระบบการปลูกพืชในปัจจุบัน ตำบลลำภี อำเภอยายเมือง จังหวัดพังงา



## บทที่ 5

### การประเมินคุณภาพที่ดิน

#### 5.1 หลักการประเมินคุณภาพที่ดินด้านกายภาพ

การประเมินคุณภาพที่ดินหรือการประเมินความเหมาะสมของที่ดิน สอดคล้องตามหลักการของ FAO Framework ค.ศ. 1983 ซึ่งการประเมินคุณภาพที่ดินด้านกายภาพ เป็นการประเมินศักยภาพของที่ดินว่าที่ดินนั้น ๆ เหมาะสมมากหรือน้อยเพียงใดสำหรับการใช้ที่ดินประเภทต่าง ๆ หรือการปลูกพืชต่าง ๆ โดยพิจารณาจาก สภาพแวดล้อมที่มีผลต่อการเจริญเติบโตของพืช สมบัติดินที่ได้จำแนกไว้ในแต่ละตำบล ร่วมกับการจัดการพื้นที่ เช่น ระบบชลประทาน พื้นที่ยกทรง การจัดระบบอนุรักษ์ดินและน้ำ เป็นต้น และนอกจากนี้พิจารณาความต้องการปัจจัยต่อการปลูกพืชแต่ละชนิด สอดคล้องตามหลักการของ FAO ได้แก่ ความต้องการด้านพืช ความต้องการด้านการจัดการ ความต้องการด้านการอนุรักษ์ (บัณฑิต และ คำณ , 2542) รายละเอียดดังตารางที่ 5-1

ระดับความเหมาะสมของที่ดินได้จากการสังเคราะห์ข้อมูลดิน การจัดการที่ดิน หรือดินที่มีลักษณะเฉพาะที่เกิดขึ้นตามสภาพภูมิประเทศ (ซึ่งจะเรียกรวมว่าหน่วยที่ดิน) ลักษณะภูมิอากาศ พิจารณาร่วมกับระดับความต้องการปัจจัยต่อการเจริญเติบโตของพืชแต่ละชนิด หลังจากนั้นดำเนินการประเมินคุณภาพที่ดิน ซึ่งสามารถจำแนกระดับความเหมาะสมของที่ดินได้เป็น 4 ระดับ ได้แก่ เหมาะสมสูง (S1) เหมาะสมปานกลาง (S2) เหมาะสมเล็กน้อย (S3) และไม่เหมาะสม (N) โดยที่

S1 : ไม่มีข้อจำกัดด้านที่ดินตามปัจจัยที่ใช้พิจารณา

S2 : มีข้อจำกัดด้านที่ดินที่แก้ไขได้ง่ายหรือข้อจำกัดอาจไม่ส่งผลกระทบต่อเจริญเติบโตของพืชอย่างชัดเจน

S3 : มีข้อจำกัดด้านที่ดินที่แก้ไขได้ยาก ควรปรับเปลี่ยนการผลิตเป็นพืชชนิดอื่นหรือกิจกรรมอื่น (ส่วนใหญ่เป็นลักษณะทางกายภาพ)

N : มีข้อจำกัดที่พัฒนาหรือปรับปรุงที่ดินได้ยากมาก หากจะดำเนินการพัฒนาหรือปรับปรุงต้องใช้ต้นทุนสูงหรือเครื่องจักรขนาดใหญ่ แนะนำให้ปรับเปลี่ยนการผลิต



ตารางที่ 5-1 ตัวอย่างการประเมินคุณภาพที่ดินด้านกายภาพของประเภทการใช้ประโยชน์ที่ดิน

คุณภาพที่ดิน (Land Quality)	คุณลักษณะที่ดินตัวแทน (Land Characteristics)	ระดับความเหมาะสม (Land Suitability Rating)
1. ความเหมาะสมด้านความต้องการด้านพืช (Crop Requirements)		
1.1. การหยั่งลึกของรากพืช (r)	ความลึกของดิน	S1
1.2. ความชุ่มชื้นที่เป็นประโยชน์ต่อพืช (m)	ปริมาณน้ำฝนเฉลี่ยในรอบปี	S2m
1.3. ความเป็นประโยชน์ของออกซิเจนต่อรากพืช (o)	สภาพการระบายน้ำของดิน	S2o
ความเหมาะสมรวมด้านความต้องการด้านพืช (Crop Requirements)		S2om
2. ความเหมาะสมด้านความต้องการด้านการจัดการ (Management Requirements)		
2.1. สภาพการเขตกรรม (k)	ชั้นความยากง่ายในการ เขตกรรม (ดินบน)	S1
2.2. ศักยภาพการใช้เครื่องจักรกล (w)	ความลาดชันของพื้นที่	S3w
ความเหมาะสมรวมด้านความต้องการด้านการจัดการ (Management Requirements)		S3w
3. ความเหมาะสมด้านความต้องการด้านการอนุรักษ์ (Conservation Requirements)		
3.1 ความเสียหายจากการกัดกร่อน (e)	ความลาดชันของพื้นที่	S3e
ความเหมาะสมรวมด้านความต้องการด้านการอนุรักษ์ (Conservation Requirements)		S3e
ความเหมาะสมด้านกายภาพของประเภทการใช้ประโยชน์ที่ดินใน แต่ละหน่วยที่ดินโดยรวม		S3ew

5.2 พืชเศรษฐกิจที่สำคัญของตำบล

พืชเศรษฐกิจหลักและพืชทางเลือกของตำบล ได้แก่ ยางพารา ปาล์มน้ำมัน มังคุด

5.3 ระดับความเหมาะสมของที่ดิน

การประเมินคุณภาพที่ดินของพืชเศรษฐกิจหลักและพืชทางเลือก ตำบลลำภี อำเภอย้ายเมือง จังหวัดพังงา ได้ผลการประเมินคุณภาพที่ดินดังตารางที่ 5-2



ตารางที่ 5-2 ชั้นความเหมาะสมทางกายภาพของดิน ตำบลลำภี อำเภอย้ายเหมือง จังหวัดพังงา

หน่วยแผนที่ดิน	ยางพารา	ปาล์มน้ำมัน	มังคุด
Knk-mw-sIA	S2ons	S2ns	S2ons
Knk-sIA	S2ns	S2ns	S2ns
Knk-sIB	S2ns	S2ns	S2ns
LL-clA	S2n	S2n	S2ns
LL-clB	S2n	S2n	S2ns
LL-mw-clA	S2on	S2n	S2ons
Ntn-clB	S2rn	S3r	S3r
Ntn-clB*	S2rns	S3r	S3r
Ntn-clC	S2rn	S3r	S3r
Ntn-clC*	S2rns	S3r	S3r
Ntn-clD	S2ewrn	S3r	S3r
Ntn-clD*	S2ewrns	S3r	S3r
Pac-clA	S2n	S2n	S2ns
Pac-clA*	S2ns	S2ns	S2ns
Pac-clB	S2n	S2n	S2ns
Pac-clB*	S2ns	S2ns	S2ns
Pac-clC	S2n	S2n	S2ns
Pac-clC*	S2ns	S2ns	S2ns
Pga-sclB	S2ns	S2ns	S2ns
Pga-sclC	S2ns	S2ns	S2ns
Pga-sclD	S2ewns	S2ewns	S2ewns
Ro-mw-silA	S2ons	S2ns	S2ons
SC	N	N	N

หมายเหตุ: \* หมายถึง หน่วยแผนที่ดินที่มีความอุดมสมบูรณ์ของดินต่างจากหน่วยแผนที่ดินเดียวกัน

ความหมายของสัญลักษณ์แสดงข้อจำกัดชั้นความเหมาะสม

e = ความเสียหายจากการกัดกร่อน

w = ศักยภาพการใช้เครื่องจักร

r = สภาวะการหยั่งลึกของราก

o = ความเป็นประโยชน์ของออกซิเจนต่อรากพืช

n = ความจุในการดูดซับธาตุอาหาร

s = ความเป็นประโยชน์ของธาตุอาหาร



## บทที่ 6

### แผนการใช้ที่ดิน

#### 6.1 การวิเคราะห์ข้อมูลเพื่อจัดทำแผนการใช้ที่ดินระดับตำบล

ตามที่กรมพัฒนาที่ดินได้จัดทำแผนปฏิบัติราชการกรมพัฒนาที่ดินระยะ 5 ปี (พ.ศ.2566-2570) เพื่อให้บรรลุตามวิสัยทัศน์ที่กำหนดไว้ คือ “เป็นองค์การอัจฉริยะทางดิน เพื่อขับเคลื่อนการใช้ที่ดินอย่างเหมาะสม 15 ล้านไร่ ภายในปี 2570” ซึ่งในส่วนของประเด็นการพัฒนาที่ 2 บริหารจัดการทรัพยากรดินและที่ดินด้วยชุดข้อมูลที่มีมูลค่าสูง (High Value Dataset) ซึ่งมีเป้าหมาย คือ การนำชุดข้อมูลที่มีมูลค่าสูง ไปใช้ในการบริหารจัดการทางการเกษตร ในส่วนของตัวชี้วัด บริหารจัดการทรัพยากรดินและที่ดินบนพื้นฐานของชุดข้อมูลที่มีมูลค่าสูง ร้อยละ 100 กลยุทธ์ที่ 2 ยุทธศาสตร์แผนการใช้ที่ดินไปสู่การปฏิบัติ ได้กำหนดให้ ร้อยละของแผนการใช้ที่ดินระดับตำบลที่จัดทำแล้วเสร็จทั่วประเทศ ภายใน ปี 2570 (ไม่น้อยกว่า ร้อยละ 80) เป็นตัวชี้วัดหนึ่งของกลยุทธ์ดังกล่าว

การวางแผนการใช้ที่ดินระดับตำบลเป็นการวางกรอบและนโยบายการพัฒนาพื้นที่ให้เกิดการใช้ที่ดินอย่างสมดุลและยั่งยืน ซึ่งจะมีความละเอียดและเฉพาะเจาะจงมากกว่าแผนการใช้ที่ดินระดับประเทศ ที่ใช้เป็นกรอบนโยบายการพัฒนาพื้นที่ระดับประเทศ เป็นการกำหนดแนวทางใช้ที่ดินให้ตรงกับศักยภาพโดยเฉพาะทางการเกษตร และนำไปสู่การกำหนดแผนงาน โครงการ กิจกรรม ที่มีความสอดคล้องกับสภาพพื้นที่ โดยมีทิศทางสอดคล้องตามบริบทของแต่ละตำบล และมีผู้รับผิดชอบโดยตรง คือ องค์กรปกครองส่วนท้องถิ่น ซึ่งแผนการใช้ที่ดินในระดับที่ใหญ่กว่านี้อาจไม่สามารถนำมาใช้ปฏิบัติงานในระดับพื้นที่ได้อย่างเป็นรูปธรรมเนื่องจากเป็นแผนงานสำหรับนำไปใช้ปฏิบัติงานเชิงนโยบายและยุทธศาสตร์ในภาพรวม

ทั้งนี้แผนการใช้ที่ดินเป็นผลที่ได้จากการวิเคราะห์ข้อมูลทางด้านกายภาพ เศรษฐกิจ และสังคม โดยได้นำฐานข้อมูลที่ได้จากการรวบรวมข้อมูลทุติยภูมิ และข้อมูลปฐมภูมิจากการสำรวจภาคสนาม การศึกษาด้านกายภาพ ได้จาก การวิเคราะห์สถานภาพของทรัพยากรธรรมชาติ อาทิ ทรัพยากรดิน ทรัพยากรน้ำ และทรัพยากรป่าไม้ร่วมกับการพิจารณาลักษณะการใช้ประโยชน์ที่ดิน ข้อกำหนดที่เกี่ยวข้องกับพื้นที่ในเขตป่าไม้ตามกฎหมาย และนโยบายของรัฐที่เกี่ยวข้องกับพื้นที่ที่มีมติคณะรัฐมนตรีเกี่ยวกับการใช้ที่ดิน มติคณะรัฐมนตรีเรื่องการจำแนกการใช้ประโยชน์ที่ดินในพื้นที่ป่าไม้ในเขตป่าสงวนแห่งชาติ เป็นต้น ประกอบกับการพิจารณาจากทิศทางตามกรอบนโยบายที่เกี่ยวข้องกับการกำหนดเขตการใช้ที่ดินภายในพื้นที่ตำบล เช่น ยุทธศาสตร์ของจังหวัด ร่วมกับความต้องการของท้องถิ่น สามารถกำหนดแนวทางการใช้ที่ดินตามศักยภาพของทรัพยากร เพื่อการรักษาคุณภาพของลักษณะทางนิเวศวิทยาและการอนุรักษ์ทรัพยากรธรรมชาติ โดยคำนึงถึงสภาพทางเศรษฐกิจและสังคมของชุมชนในพื้นที่ ซึ่งข้อมูลนี้ส่วนหนึ่งได้มาจากการวิเคราะห์ชุมชนแบบมีส่วนร่วม (PRA) ทำการสังเคราะห์ข้อมูลทุกด้านเพื่อเพื่อให้ได้เขตการใช้ที่ดินที่เหมาะสมกับศักยภาพของพื้นที่ต่อไป



## 6.2 แผนการใช้ที่ดิน

จากการวิเคราะห์ข้อมูลกายภาพ เศรษฐกิจ และสังคม พบว่าแผนการใช้ที่ดินตำบลลำภี อำเภอยางชุมน้อย จังหวัดศรีสะเกษ สามารถกำหนดออกเป็น 6 เขตหลัก ได้แก่ เขตป่าไม้ เขตเกษตรกรรม เขตชุมชนและสิ่งปลูกสร้าง เขตแหล่งน้ำ เขตพื้นที่อื่น ๆ เขตรักษาสมดุลของธรรมชาติและสิ่งแวดล้อม มีรายละเอียดดังนี้ (ตารางที่ 6-1 และรูปที่ 6-1)

### 6.2.1 เขตป่าไม้

เป็นเขตพื้นที่ที่อยู่ในเขตป่าตามกฎหมายและมติคณะรัฐมนตรี ได้แก่ ป่าไม้ผลัดใบรอสภาพฟื้นฟู ป่าไม้ผลัดใบสมบูรณ์ พื้นที่ในเขตนี้ส่วนใหญ่ยังคงสภาพเป็นป่าไม้ บางบริเวณได้ถูกนำไปใช้ประโยชน์ในรูปแบบที่ไม่เหมาะสม ไม่เป็นไปตามมาตรการหรือกฎหมายที่เกี่ยวข้องกับการใช้ประโยชน์ของที่ดินหรือทรัพยากรป่าไม้ของพื้นที่นั้น ๆ ประกอบด้วย 3 เขตรอง ได้แก่ เขตป่าไม้สมบูรณ์ เขตป่าไม้เสื่อมโทรม และเขตพื้นที่พุ่มธรรมชาติ มีเนื้อที่ 22,782 ไร่ หรือคิดเป็นร้อยละ 33.85 ของเนื้อที่ตำบล มีรายละเอียดดังนี้

1) เขตป่าไม้สมบูรณ์ (สัญลักษณ์ 1100) มีเนื้อที่ 14,168 ไร่ หรือ คิดเป็นร้อยละ 21.05 ของเนื้อที่ตำบล เป็นเขตที่อยู่ภายในเงื่อนไขดังกล่าวข้างต้น แต่มีสภาพการใช้ที่ดินปัจจุบันเป็นป่าไม้สมบูรณ์

2) เขตป่าไม้เสื่อมโทรม (สัญลักษณ์ 1200) มีเนื้อที่ 81 ไร่ หรือ คิดเป็นร้อยละ 0.12 ของเนื้อที่ตำบล แต่มีสภาพการใช้ที่ดินปัจจุบันเป็นป่าไม้ที่มีลักษณะเสื่อมโทรม ซึ่งหากปล่อยไว้ตามธรรมชาติไม่มีการเข้าไปปรับสภาพพื้นที่ดังกล่าวกลับมาเป็นป่าสมบูรณ์ได้ดังเดิม

3) เขตพุ่มธรรมชาติ (สัญลักษณ์ 1300) มีเนื้อที่ 8,533 ไร่ หรือ คิดเป็นร้อยละ 12.68 ของเนื้อที่ตำบล เป็นพื้นที่ที่มีการบุกรุก แผ้วถางพื้นที่ป่าไม้ และเปลี่ยนแปลงการใช้ประโยชน์พื้นที่เป็นอย่างอื่น

### 6.2.2 เขตเกษตรกรรม

เป็นพื้นที่เกษตรกรรมซึ่งในที่นี้ คือ พื้นที่ที่อยู่นอกเขตที่มีการประกาศเป็นเขตป่าไม้ตามกฎหมาย ซึ่งรัฐได้กำหนดเป็นพื้นที่ทำกิน มีการออกเอกสารสิทธิ์ซึ่งรวมถึงพื้นที่ในเขตปฏิรูปที่ดินเพื่อเกษตรกรรมด้วย เขตนี้รวมถึงการทำกิจกรรมภาคการเกษตรอื่นที่นอกเหนือจากการปลูกพืชด้วย ประกอบด้วย 2 เขตรอง ได้แก่ เขตเกษตรกรรมที่มีศักยภาพการผลิตสูง และเขตปศุสัตว์ มีเนื้อที่ 39,327 ไร่ หรือคิดเป็นร้อยละ 58.42 ของเนื้อที่ตำบล มีรายละเอียดดังนี้

1) เขตเกษตรกรรมที่มีศักยภาพการผลิตสูง พื้นที่เขตนี้มีศักยภาพในการผลิตรองจากเขตเกษตรกรรมชั้นดี ได้แก่ เขตเกษตรกรรมที่มีศักยภาพการผลิตสูง (ประเภทที่ 2) มีรายละเอียดดังนี้

(1) เขตเกษตรกรรมที่มีศักยภาพการผลิตสูง (ประเภทที่ 2) เป็นเขตที่ทำเกษตรโดยอาศัยน้ำฝนเป็นหลัก ซึ่งส่งผลให้มีข้อจำกัดต่อการเพาะปลูกพืชด้านความชื้นที่พืชนำไปใช้ประโยชน์ ในส่วนของที่ดินมีศักยภาพในการผลิตอยู่ในระดับสูงถึงปานกลาง และนอกจากนี้พบว่าดินในพื้นที่เขตนี้มีสมบัติที่เหมาะสมต่อการเพาะปลูกพืชแยกตามชนิดพืช มีรายละเอียดดังนี้



- เขตปลูกไม้ผล (สัญลักษณ์ 2222) มีเนื้อที่ 1,157 ไร่ หรือ คิดเป็นร้อยละ 1.72 ของเนื้อที่ตำบล ปัจจุบันเกษตรกรปลูกไม้ผล โดยไม้ผลที่ปลูกได้แก่ ไม้ผลผสม มังคุด เงาะ มะพร้าวทุเรียน เงาะ/กลางสาด ลองกอง

- เขตปลูกไม้ยืนต้น (สัญลักษณ์ 2223) มีเนื้อที่ 38,162 ไร่ หรือ คิดเป็นร้อยละ 56.69 ของเนื้อที่ตำบล ปัจจุบันเกษตรกรปลูกไม้ยืนต้น โดยไม้ยืนต้นที่ปลูกได้แก่ ยางพารา, ปาล์มน้ำมัน

2) เขตปศุสัตว์ มีเนื้อที่ 8 ไร่ หรือคิดเป็นร้อยละ 0.01 ของเนื้อที่ตำบล ได้แก่ เขตโรงเรือนเลี้ยงสัตว์ มีรายละเอียดดังนี้

- เขตโรงเรือนเลี้ยงสัตว์ (สัญลักษณ์ 2520) ปัจจุบันมีการสร้างโรงเรือนเลี้ยงสัตว์ประเภทต่าง ๆ มีเนื้อที่ 8 ไร่ หรือ คิดเป็นร้อยละ 0.01 ของเนื้อที่ตำบล โดยประเภทของโรงเรือนที่พบได้แก่ โรงเรือนเลี้ยงสัตว์ปีก

### 6.2.3 เขตชุมชนและสิ่งปลูกสร้าง

มีเนื้อที่ 1,478 ไร่ หรือคิดเป็นร้อยละ 2.20 ของเนื้อที่ตำบลประกอบด้วย 2 เขตรอง ได้แก่ เขตชุมชน/สถานที่ราชการ และเขตอุตสาหกรรม/แหล่งรับซื้อผลผลิต มีรายละเอียดดังนี้

(1) เขตชุมชน/สถานที่ราชการ (สัญลักษณ์ 3100) มีเนื้อที่ 1,453 ไร่ หรือ คิดเป็นร้อยละ 2.16 ของเนื้อที่ตำบล ปัจจุบันมีการใช้ที่ดินชุมชนและที่อยู่อาศัย มีทั้งประเภทชุมชนเมือง ชุมชนชนบท และที่ตั้งของสถาบันและสถานที่ราชการต่าง ๆ

(2) เขตอุตสาหกรรม/แหล่งรับซื้อผลผลิต (สัญลักษณ์ 3200) มีเนื้อที่ 25 ไร่ หรือคิดเป็นร้อยละ 0.04 ของเนื้อที่ตำบล ปัจจุบันมีการใช้ที่ดินประเภทโรงงานอุตสาหกรรม แหล่งรับซื้อผลผลิตทางการเกษตรประเภทต่าง ๆ

6.2.4 เขตแหล่งน้ำ มีเนื้อที่ 213 ไร่ หรือคิดเป็นร้อยละ 0.31 ของเนื้อที่ตำบลประกอบด้วย 2 เขตรอง ได้แก่ เขตแหล่งน้ำตามธรรมชาติ และเขตแหล่งน้ำที่สร้างขึ้น มีรายละเอียดดังนี้

(1) เขตแหล่งน้ำตามธรรมชาติ (สัญลักษณ์ 4100) มีเนื้อที่ 89 ไร่ หรือ คิดเป็นร้อยละ 0.13 ของเนื้อที่ตำบล ปัจจุบันมีสภาพการใช้ที่ดินเป็นลักษณะของแหล่งน้ำตามธรรมชาติ เช่น ห้วยหนอง คลอง แม่น้ำ เป็นต้น

(2) เขตแหล่งน้ำที่สร้างขึ้น (สัญลักษณ์ 4200) มีเนื้อที่ 124 ไร่ หรือ คิดเป็นร้อยละ 0.18 ของเนื้อที่ตำบล ปัจจุบันมีสภาพการใช้ที่ดินเป็นแหล่งน้ำที่สร้างขึ้น เช่น คลองชลประทาน บ่อน้ำ เป็นต้น

### 6.2.5 เขตพื้นที่อื่น ๆ

(สัญลักษณ์ 5000) มีเนื้อที่ 1,630 ไร่ หรือคิดเป็นร้อยละ 2.42 ของเนื้อที่ตำบล เป็นเขตที่มีลักษณะการใช้ที่ดินที่มีความเฉพาะ เช่น ที่ทิ้งขยะ ไม้พุ่ม เป็นต้น



6.2.6 **เขตรักษาสมดุคของธรรมชาติและสิ่งแวดลอม** (สัญลักษณ์ 6000) มีเนื้อที่ 1,886 ไร่ หรือคิดเป็นร้อยละ 2.80 ของเนื้อที่ตำบล มีการใช้ที่ดินเป็นป่าไม้ที่พบในพื้นที่เกษตรกรรม ซึ่งอยู่นอกเขตป่าไม้ตามกฎหมาย ส่วนใหญ่เป็นป่าปลูก ป่าชุมชน

ตารางที่ 6-1 เขตการใช้ที่ดิน ตำบลลำภี อำเภอยายเมือง จังหวัดพังงา

เขตการใช้ที่ดิน	เนื้อที่	
	ไร่	ร้อยละ
1. เขตป่าไม้	22,782	33.85
(1) เขตป่าไม้สมบูรณ์	14,168	21.05
(2) เขตป่าไม้เสื่อมโทรม	81	0.12
(3) เขตฟื้นฟูธรรมชาติ	8,533	12.68
2. เขตเกษตรกรรม	39,327	58.42
2.1 เขตเกษตรกรรมที่มีศักยภาพการผลิตสูง	39,319	58.41
2.1.1 เขตเกษตรกรรมที่มีศักยภาพการผลิตสูง (ประเภทที่ 2)	39,319	58.41
(1) เขตปลูกไม้ผล (ศักยภาพสูง ประเภท2)	1,157	1.72
(2) เขตปลูกไม้ยืนต้น (ศักยภาพสูง ประเภท2)	38,162	56.69
2.2 เขตปลูกสัตว์	8	0.01
(1) เขตโรงเรือนเลี้ยงสัตว์	8	0.01
3. เขตชุมชนและสิ่งปลูกสร้าง	1,478	2.20
(1) เขตชุมชน/สถานที่ราชการ	1,453	2.16
(2) เขตอุตสาหกรรม/แหล่งรับซื้อผลผลิต	25	0.04
4. เขตแหล่งน้ำ	213	0.31
(1) เขตแหล่งน้ำตามธรรมชาติ	89	0.13
(2) เขตแหล่งน้ำที่สร้างขึ้น	124	0.18
5. เขตพื้นที่อื่นๆ	1,630	2.42
6. เขตรักษาสมดุคของธรรมชาติและสิ่งแวดลอม	1,886	2.80
รวม	67,316	100.00

หมายเหตุ: เนื้อที่คำนวณด้วยระบบสารสนเทศภูมิศาสตร์



## บทที่ 7

### การขับเคลื่อนแผนการใช้ที่ดิน

#### 7.1 ขั้นตอนการดำเนินงาน

ภายหลังการจัดทำแผนการใช้ที่ดินตำบลลำภี อำเภอท้ายเหมือง จังหวัดพังงาแล้วจะต้องดำเนินการดังต่อไปนี้

7.1.1 จัดทำเป้าหมายการดำเนินงานและงบประมาณและกิจกรรมต่าง ๆ ที่จะดำเนินการในปีงบประมาณ 2567 ถึง 2570

7.1.2 นำแผนการใช้ที่ดินตำบลลำภีไปเสนอต่อองค์การบริหารส่วนตำบลลำภี เพื่อมีมติให้ความร่วมมือในกิจกรรมพัฒนาที่ดินดำเนินการกิจกรรมต่าง ๆ ที่กำหนดไว้ในแผน และได้รับการเชื่อมโยงสู่แผนพัฒนาตำบล

7.1.3 สถานีพัฒนาที่ดินพังงา เสนอเป้าหมายและงบประมาณให้รายงานมายังกรมพัฒนาที่ดิน

7.1.4 สถานีพัฒนาที่ดินพังงา นำเสนอต่อที่ประชุมจังหวัด/อำเภอ เพื่อสร้างการรับรู้และประชาสัมพันธ์ให้หน่วยงานอื่น นำโครงการภายใต้หน่วยงานมาพัฒนาพื้นที่ตามแผนการใช้ที่ดินกำหนด

#### 7.2 กิจกรรมที่จะดำเนินการของกรมพัฒนาที่ดิน

งบประมาณที่กำหนดไว้เป็นการประมาณเบื้องต้น อาจมีการเปลี่ยนแปลงตามที่ได้รับการจัดสรรให้ดำเนินการ (ตารางที่ 7-1)

##### เขตกิจกรรม

##### 1) ดินขาดความอุดมสมบูรณ์ มีแผนงาน/โครงการปรับปรุงบำรุงดิน ดังนี้

- (1) การส่งเสริมการผลิตและการใช้สารอินทรีย์
- (2) การจัดหาเมล็ดพันธุ์พืชปุ๋ยสด
- (3) การส่งเสริมการปรับปรุงบำรุงดินด้วยพืชปุ๋ยสด
- (4) การพัฒนากลุ่มเกษตรกรใช้สารอินทรีย์ลดการใช้สารเคมีทางการเกษตร
- (5) การจัดตั้งธนาคารปุ๋ยอินทรีย์
- (6) การรณรงค์ไกลบตอซัง
- (7) การจัดหาปุ๋ยอินทรีย์
- (8) การส่งเสริมการปรับปรุงบำรุงพื้นที่ดินกรด



(9) การใช้ปุ๋ยเคมีตามค่าวิเคราะห์ดิน(ปุ๋ยอินทรีย์คุณภาพสูง)

2) การชะล้างพังทลายของดิน มีแผนงาน/โครงการฟื้นฟูและป้องกันการชะล้างพังทลายของดิน ดังนี้

- (1) การปลูกหญ้าแฝกเพื่อการอนุรักษ์ดินและน้ำ
- (2) การจัดระบบอนุรักษ์ดินและน้ำลุ่ม-ดอน

3) พื้นที่ขาดแคลนน้ำ มีแผนงาน/โครงการบริหารจัดการน้ำ ดังนี้

- (1) การพัฒนาแหล่งน้ำขนาดเล็กเพื่อการอนุรักษ์ดินและน้ำ
- (2) การก่อสร้างแหล่งน้ำในไร่นานอกเขตชลประทาน
- (3) การก่อสร้างระบบส่งน้ำ (งานขุดลอกและงานวางระบบส่งน้ำ)

4) การจัดการทรัพยากรดินเพื่อการเกษตร มีแผนงาน/โครงการจัดองค์ความรู้ทางการเกษตร ดังนี้

- (1) บัตรดินดี
- (2) โครงการพัฒนาเกษตรกรของกลุ่มเดิมเข้มแข็งส่งเสริมการใช้สารอินทรีย์ลดการใช้สารเคมี
- (3) การพัฒนาศักยภาพของหมอดินอาสาด้านการพัฒนาที่ดินตามบริบทของท้องถิ่น
- (4) โครงการเกษตรอินทรีย์ (PGS)

### 7.3 กิจกรรมที่จะดำเนินงานของหน่วยงานอื่น(ตารางที่ 7-2)

#### 7.3.1 เขตเกษตรกรรม

##### 1) เขตปลูกไม้ผล และเขตปลูกไม้ยืนต้น

(1) ใช้ตลาดนำการผลิตในการเลือกชนิดพืชและหาตลาดรองรับ ทั้งในเขตที่เหมาะสมและในเขตที่ไม่เหมาะสมและต้องการปรับเปลี่ยนชนิดพืช (สำนักงานพาณิชย์จังหวัด/สำนักงานสหกรณ์จังหวัด)

(2) การอบรมให้ความรู้การเข้าสู่กระบวนการรับรองมาตรฐานสินค้าเกษตรปลอดภัย (GAP) (กรมวิชาการเกษตร)

(3) จัดอบรมถ่ายทอดความรู้และเทคโนโลยีทางการเกษตร (กรมส่งเสริมการเกษตร)

(4) สนับสนุนการขุดเจาะน้ำบาดาล (กรมทรัพยากรน้ำบาดาล)

##### 2) เขตปศุสัตว์

ส่งเสริม/สนับสนุนการปลูกหญ้าเลี้ยงสัตว์ (สำนักงานปศุสัตว์จังหวัด)

#### 7.3.2 เขตแหล่งน้ำ

สนับสนุนการพัฒนาเพื่อเพิ่มพื้นที่กักเก็บน้ำ (สำนักงานชลประทานจังหวัด)



#### 7.4 ความต้องการของชุมชนและองค์กรปกครองส่วนท้องถิ่น

จากการดำเนินการจัดทำกระบวนการมีส่วนร่วมของประชาชนที่องค์การบริหารส่วนตำบล เมื่อวันที่ 21 มิถุนายน 2566 ได้มีความต้องการของประชาชนที่ต้องการให้ดำเนินการเกี่ยวกับแก้ปัญหา ดินเสื่อมโทรมและฟื้นฟูความอุดมสมบูรณ์ของดิน การขาดแคลนน้ำ ปรับเปลี่ยนกิจกรรมการผลิตให้เหมาะสมกับที่ดิน

เพื่อตอบสนองต่อความต้องการของชุมชนและการแก้ไขปัญหาเชิงพื้นที่ของตำบลลำภี กรมพัฒนาที่ดินได้วิเคราะห์เบื้องต้น ดังต่อไปนี้

ปัญหาของตำบลลำภีในภาพรวมสรุปได้ว่า มีปัญหาสำคัญ 5 ประการ คือ (1) ดินขาดความอุดมสมบูรณ์ (2) การชะล้างพังทลายของดิน (3) ดินเป็นกรดรุนแรง (4) พื้นที่ขาดน้ำในหน้าแล้ง (5) ฝายมีตะกอนดินทับถม ปัญหาดังกล่าวนี้ส่งผลกระทบต่อคุณภาพชีวิตของราษฎรในชุมชนโดยรวม

ในกรณีของปัญหาความเสื่อมโทรมของดินขาดความอุดมสมบูรณ์นั้น ได้แก่ การชะล้างพังทลายของดิน ดินเป็นกรด ดินเค็ม ดินตื้น คุณภาพของดินจึงไม่ค่อยจะเหมาะสมต่อการเกษตร ส่วนธาตุอาหารและอินทรีย์วัตถุ ก็มีปริมาณลดลงเช่นเดียวกัน เนื่องจากพืชน้ำไปใช้ และอินทรีย์วัตถุได้สลายตัวไป

การแก้ไขปัญหาคความเสื่อมโทรมของดินขาดความอุดมสมบูรณ์ จะต้องดำเนินการทั้งตำบล โดยปัญหาดินเสื่อมโทรม จะรวมถึง ปัญหาการชะล้างพังทลายของดิน ดินเป็นกรด ดินเค็ม ดินตื้นจึงมีการปรับปรุงดินโดยวัสดุปูน (โดโลไมท์) และมีการใช้วัสดุอินทรีย์ เช่น ปุ๋ยหมัก น้ำหมักชีวภาพ ในการปรับปรุงบำรุงดิน ปรับปรุงสภาพดินโดยใช้สารต่าง ๆ ไม่ว่าจะเป็นปุ๋ยชีวภาพหรือยิปซัม หรือการเลือกชนิดพืชให้เหมาะสมกับพื้นที่ และควบคุมระดับน้ำใต้ดินที่เค็มโดยระบบระบายน้ำแบบเปิด ควรมีการเพิ่มความอุดมสมบูรณ์ดินด้วยวัสดุอินทรีย์ต่าง ๆ เช่น ปุ๋ยคอก มูลสัตว์ รวมถึงการปลูกพืชตระกูลถั่ว เพื่อเพิ่มธาตุอาหารพืช และช่วยในการอุ้มน้ำได้ดีขึ้น มีการใช้พืชคลุมดินเพื่อรักษาความชื้นดิน เช่น เศษพืช หรือพืชตระกูลถั่ว

ในกรณีของการขาดแคลนน้ำเพื่ออุปโภค/บริโภค และบางพื้นที่ขาดน้ำในการทำเกษตร รวมทั้งเหตุการณ์ที่เกิดจากการเปลี่ยนแปลงภูมิอากาศ เช่น ปริมาณฝนน้อยกว่าปกติ ฝนทิ้งช่วง จนเกิดความแห้งแล้ง การขาดแคลนน้ำจึงเกิดขึ้นอย่างต่อเนื่อง จำเป็นต้องวางระบบอนุรักษ์ดินและน้ำเพื่อกักน้ำในดิน คงความอุดมสมบูรณ์ เพื่อจัดหาน้ำให้แหล่งน้ำต้นทุน โดยวิธีการต่าง ๆ ให้เพียงพอแก่ความต้องการ

การแก้ไขปัญหาการขาดแคลนน้ำหรือน้ำท่วมจะต้องดำเนินการทั้งตำบล โดยจัดทำโครงการ “การพัฒนาที่ดินและน้ำที่เป็นระบบ” ทั้งพื้นที่ตำบลจะต้องมีการจัดทำร่วมกับการบริหารจัดการน้ำทั้งระบบ มีก่อสร้างแหล่งน้ำในไร่นานอกเขตชลประทาน สร้างอ่าง ฝายเก็บน้ำเพิ่มเติมจากที่มีอยู่เดิม การขุดลอกแหล่งน้ำในปัจจุบันซึ่งรวมถึงอ่างเก็บน้ำ ฝายกั้นน้ำ ลำน้ำ เป็นต้น ขุดเจาะบ่อบาดาล ก่อสร้างคลองส่งน้ำเพื่อการกระจายน้ำ และป้องกันน้ำท่วม ภายใต้ระบบการอนุรักษ์ดินและน้ำ



ตารางที่ 7-1 กิจกรรมของกรมพัฒนาที่ดินในเขตเกษตรกรรมที่จะดำเนินการในปีงบประมาณ 2566-2570

เขตการใช้ที่ดิน (เกษตรกรรม)	แผนงาน/โครงการ	งบประมาณ (บาท)
1. เขตปลูกไม้ผล เนื้อที่ 1,157 ไร่  2. เขตปลูกไม้ยืนต้น เนื้อที่ 38,162 ไร่  3. เขตโรงเรือนเลี้ยงสัตว์ เนื้อที่ 8 ไร่	<b>1. การปรับปรุงบำรุงดิน</b>  1.1 การส่งเสริมการผลิตและการใช้สารอินทรีย์  1.2 การจัดหาเมล็ดพันธุ์พืชปุ๋ยสด  1.3 การส่งเสริมการปรับปรุงบำรุงดินด้วยพืชปุ๋ยสด  1.4 การพัฒนากลุ่มเกษตรกรใช้สารอินทรีย์ลดการใช้สารเคมีทางการเกษตร  1.5 การจัดหาปุ๋ยโดโลไมท์  1.6 การส่งเสริมการปรับปรุงบำรุงพื้นที่ดินกรด  1.7 การใช้ปุ๋ยเคมีตามค่าวิเคราะห์ดิน(ปุ๋ยอินทรีย์คุณภาพสูง)  1.8 จัดตั้งธนาคารปุ๋ยการใช้ พด.  <b>2. การบริหารจัดการน้ำ</b>  2.1 การก่อสร้างแหล่งน้ำในไร่นานอกเขตชลประทาน  2.2 การก่อสร้างระบบส่งน้ำ (งานขุดลอกและงานวางระบบส่งน้ำ)	
<b>รวมพื้นที่เกษตรกรรม</b>	<b>รวมแผนงาน/โครงการ</b>	



ตารางที่ 7-1 (ต่อ)

เขตการใช้ที่ดิน (เกษตรกรรม)	แผนงาน/โครงการ	งบประมาณ (บาท)
1. เขตปลูกไม้ผล เนื้อที่ 1,157 ไร่ 2. เขตปลูกไม้ยืนต้น เนื้อที่ 38,162 ไร่ 3. เขตโรงเรียนเลี้ยงสัตว์ เนื้อที่ 8 ไร่	1. การจัดระบบอนุรักษ์ดินและน้ำในพื้นที่ลุ่ม-ดอน 1.1 การอนุรักษ์ฯ ในพื้นที่เขตพัฒนาที่ดินลุ่มน้ำ 1.2 การปลูกหญ้าแฝกเพื่อการอนุรักษ์ดินและน้ำ 2. การจัดองค์ความรู้ทางการเกษตร 2.1 บัตรดินดี 2.2 โครงการพัฒนาเกษตรกรของกลุ่มเดิมเข้มแข็งส่งเสริมการใช้สารอินทรีย์ลดการใช้สารเคมี 2.3 โครงการเกษตรอินทรีย์ (PGS) 2.4 การพัฒนาศักยภาพของหมอดินอาสาด้านการพัฒนาที่ดินตามบริบทของท้องถิ่น	
รวมพื้นที่เกษตรกรรม	รวมแผนงาน/โครงการ	



ตารางที่ 7-2 สรุปกิจกรรมที่ขอรับการสนับสนุนจากส่วนราชการอื่นในเขตการใช้ที่ดิน

เขตการใช้ที่ดิน	กิจกรรมที่ขอการสนับสนุนจากส่วนราชการอื่น
<p>1. เขตพื้นที่เกษตรกรรม</p> <p>1. เขตปลูกไม้ผล เนื้อที่ 1,157 ไร่</p> <p>2. เขตปลูกไม้ยืนต้น เนื้อที่ 38,162 ไร่</p> <p>3. เขตโรงเรือนเลี้ยงสัตว์ เนื้อที่ 8 ไร่</p>	<p><b>การแก้ปัญหาดินเสื่อมโทรม เพิ่มพูนความอุดมสมบูรณ์ของดิน และเพิ่มศักยภาพการผลิต</b></p> <ol style="list-style-type: none"><li>1) โครงการส่งเสริมและพัฒนาสหกรณ์/กลุ่มเกษตรกรให้มีความเข้มแข็งตามศักยภาพ (สนง.สหกรณ์จังหวัด)</li><li>2) การอบรมให้ความรู้การเข้าสู่กระบวนการรับรองมาตรฐานสินค้าเกษตรปลอดภัย (GAP) (กรมวิชาการเกษตร)</li><li>3) จัดอบรมการถ่ายทอดความรู้เรื่องการป้องกันกำจัดศัตรูพืชและการจัดการโรค/แมลงศัตรูพืช (กรมวิชาการเกษตร)</li><li>4) โครงการระบบส่งเสริมการเกษตรแบบแปลงใหญ่ (กรมส่งเสริมการเกษตร)</li></ol> <p><b>การปรับปรุงที่ดินและเปลี่ยนกิจกรรมการผลิต</b></p> <ol style="list-style-type: none"><li>1) โครงการพัฒนาเครือข่ายงานส่งเสริมการเกษตร (สนง.เกษตรจังหวัด)</li><li>2) โครงการเสริมสร้างและพัฒนาศักยภาพองค์กรเกษตรกร (สนง.เกษตรจังหวัด)</li><li>3) โครงการขับเคลื่อนการดำเนินงานส่งเสริมและพัฒนาวิสาหกิจชุมชน (สนง.เกษตรจังหวัด)</li><li>4) โครงการส่งเสริมเกษตรกรรมทางเลือก (สนง.เกษตรจังหวัด)</li><li>5) โครงการส่งเสริมการใช้เครื่องจักรกลทางการเกษตร (สนง.เกษตรจังหวัด)</li><li>6) โครงการส่งเสริมเกษตรผสมผสาน (สนง.เกษตรจังหวัด)</li><li>7) โครงการขับเคลื่อนเศรษฐกิจพอเพียงในสหกรณ์และกลุ่มเกษตรกร (สนง.เกษตรจังหวัด)</li><li>8) โครงการพัฒนาตลาดสินค้าเกษตร (สนง.เกษตรจังหวัด)</li><li>9) โครงการธนาคารสินค้าเกษตร (สนง.เกษตรจังหวัด)</li></ol>



ตารางที่ 7-2 (ต่อ)

เขตการใช้ที่ดิน	กิจกรรมที่ขอการสนับสนุนจากส่วนราชการอื่น
	<p>10) โครงการพัฒนาสถาบันเกษตรกรรูปแบบประชารัฐ (สนง.เกษตรจังหวัด)</p> <p>11) โครงการศึกษาภาพการดำเนินธุรกิจของสหกรณ์การเกษตรและกลุ่มเกษตรกร (สนง.เกษตรจังหวัด)</p> <p>12) โครงการผลิตพันธุ์พืชและปัจจัยการผลิต (สนง.เกษตรจังหวัด)</p> <p>13) โครงการระบบส่งเสริมการเกษตรแบบแปลงใหญ่</p> <p>14) โครงการบริหารจัดการพื้นที่เกษตรกรรม</p>
2. พื้นที่แหล่งน้ำ เนื้อที่ 213 ไร่	<p>1) โครงการศึกษาความเป็นไปได้ในการพัฒนาแหล่งน้ำชลประทาน (กรมชลประทาน)</p> <p>2) โครงการพัฒนาระบบชลประทานด้วยนวัตกรรม (กรมชลประทาน)</p> <p>3) โครงการเพิ่มประสิทธิภาพการกักเก็บน้ำ (กรมชลประทาน)</p> <p>4) โครงการพัฒนาโครงการชลประทานเดิม (กรมชลประทาน)</p> <p>5) โครงการเพิ่มประสิทธิภาพการส่งและระบายน้ำ (กรมชลประทาน)</p> <p>6) โครงการจัดรูปที่ดิน และจัดระบบน้ำในพื้นที่ชลประทานเดิม (กรมชลประทาน)</p>

หมายเหตุ: งบประมาณที่กำหนดไว้นี้เป็นกรอบประมาณเบื้องต้น อาจมีการเปลี่ยนแปลงตามที่ได้รับการจัดสรรให้ดำเนินการ



ตาราง 7-3 เป้าหมายการดำเนินงานและงบประมาณ ตำบลลำภี อำเภอท้ายเหมือง จังหวัดพังงา แผน 5 ปี (พ.ศ. 2566-2570)

เขตการใช้ที่ดิน	งาน/โครงการ/ กิจกรรม	หน่วย นับ	เป้าหมาย					รวม	งบประมาณ					รวม	หน่วยงาน รับผิดชอบ
			2566	2567	2568	2569	2570		2566	2567	2568	2569	2570		
	<b>1. ปรับปรุงบำรุงดิน</b>														
เขตพื้นที่เกษตรกรรม	1.1 การส่งเสริมการผลิตและการใช้สารอินทรีย์	ราย	100	100	100	100	100	500	1,500	1,500	1,500	1,500	1,500	7,500	พด.
เขตปลูกไม้ผล/ไม้ยืนต้น และเขตเกษตรผสมผสาน	1.2 การส่งเสริมการปรับปรุงบำรุงดินด้วยพืชปุ๋ยสด	ไร่	150	150	150	150	150	750	2,250	2,250	2,250	2,250	2,250	11,250	พด.
เขตปลูกไม้ผล/ไม้ยืนต้น และเขตเกษตรผสมผสาน	1.3 การพัฒนากลุ่มเกษตรกรใช้สารอินทรีย์ลดการใช้สารเคมีทางการเกษตร	กลุ่ม	1	1	1	1	1	5	2,850	2,850	2,850	2,850	2,850	14,250	พด.
เขตปลูกไม้ผล/ไม้ยืนต้น และเขตเกษตรผสมผสาน	1.4 การส่งเสริมการปรับปรุงบำรุงพื้นที่ดินกรด	ไร่	20	20	20	20	20	100	300	300	300	300	300	1,500	พด.
	<b>2. การบริหารจัดการน้ำ</b>														
เขตพื้นที่เกษตรกรรม	2.1 การก่อสร้างแหล่งน้ำในไร่นานอกเขตชลประทาน	บ่อ	1	2	2	2	2	9	17,800	35,600	35,600	35,600	35,600	160,200	พด.



แผนการใช้ที่ดินตำบลลำภาชี อำเภอท้ายเหมือง จังหวัดพังงา

เขตการใช้ที่ดิน	งาน/โครงการ/ กิจกรรม	หน่วย นับ	เป้าหมาย					รวม	งบประมาณ					รวม	หน่วยงาน รับผิดชอบ
			2566	2567	2568	2569	2570		2566	2567	2568	2569	2570		
	<b>3. การฟื้นฟูและ ป้องกันการชะล้าง พังทลายของดิน</b>														
เขตพื้นที่ เกษตรกรรม/พื้นที่ แหล่งน้ำ	3.1 การปลูกหญ้าแฝก เพื่อการอนุรักษ์ดินและ น้ำ	กล้า	75,000	75,000	75,000	75,000	75,000	375,000	90,000	90,000	90,000	90,000	90,000	450,000	พด.
	<b>4. การจัดทำระบบ อนุรักษ์ดินและน้ำ</b>														
เขตปลูกไม้ผล/ไม้ยืน ต้น และเขตเกษตร ผสมผสาน	4.1 การก่อสร้างระบบ อนุรักษ์ดินและน้ำบน พื้นที่ลุ่ม-ดอน	ไร่	-	-	-	-	-	-	-	-	-	-	-	-	พด.
เขตปลูกไม้ผล/ไม้ยืน ต้น และเขตเกษตร ผสมผสาน	4.2 การก่อสร้างระบบ อนุรักษ์ดินและน้ำใน พื้นที่เสี่ยงภัยพิบัติทาง การเกษตร	ไร่	200	-	-	-	-	200	1,100,000	-	-	-	-	1,100,000	พด.
เขตปลูกไม้ผล/ไม้ยืน ต้น และเขตเกษตร ผสมผสาน	4.3 การจัดทำระบบ อนุรักษ์ดินและน้ำพร้อม ปลูกไม้ยืนต้นโตเร็ว	ไร่	5	5	5	5	5	25	8,500	8,500	8,500	8,500	8,500	42,500	พด.

หมายเหตุ: งบประมาณที่กำหนดไว้นี้เป็นประมาณเบื้องต้น อาจมีการเปลี่ยนแปลงตามที่ได้รับการจัดสรรให้ดำเนินการ



## เอกสารอ้างอิง

- กรมการปกครอง. 2556. **แผนที่ขอบเขตตำบล ปี 2564 (ไฟล์ข้อมูล)**. กรมพัฒนาที่ดิน กระทรวงเกษตรและสหกรณ์, กรุงเทพฯ.
- . 2566. **รายงานสถิติจำนวนประชากรและบ้าน รายจังหวัด รายอำเภอ และรายตำบล (ณ เดือนธันวาคม พ.ศ. 2565)**. แหล่งที่มา: <https://stat.bora.dopa.go.th/stat/statnew/statyear/#/TableTemplate/Area/statpop>, 1 พฤษภาคม 2566.
- กรมการพัฒนาชุมชน. 2566. **ข้อมูลความจำเป็นพื้นฐาน (จปฐ.) รายจังหวัด รายอำเภอ และรายตำบล ปี 2565**. แหล่งที่มา: <https://ebmn.cdd.go.th/>, 1 มิถุนายน 2566.
- กรมทรัพยากรน้ำบาดาล. 2566. **ปริมาณน้ำและจำนวนบ่อบาดาล**. แหล่งที่มา: <http://app.dgr.go.th/newpasutara/xml/search.php>, 26 พฤษภาคม 2566.
- กรมส่งเสริมการเกษตร. 2566. **จำนวนครัวเรือนเกษตรกรที่ขึ้นทะเบียนเกษตรกร จำแนกรายจังหวัด ราย อำเภอ และรายตำบล (ณ เดือนมกราคม พ.ศ. 2566)**. แหล่งที่มา : <http://mvos2.gistda.or.th/>, 15 พฤษภาคม 2566.
- กรมอุตุนิยมวิทยา. 2566. **สถิติภูมิอากาศคาบ 30 ปี พ.ศ. 2536-2565 (ไฟล์ข้อมูล)**. กระทรวงดิจิทัลเพื่อเศรษฐกิจและสังคม, กรุงเทพฯ.
- กลุ่มวิเคราะห์สภาพการใช้ที่ดิน. 2566. **แผนที่สภาพการใช้ที่ดิน ปี 2566 (ไฟล์ข้อมูล)**. กองนโยบายและแผนการใช้ที่ดิน กรมพัฒนาที่ดิน กระทรวงเกษตรและสหกรณ์, กรุงเทพฯ.
- กองสำรวจดินและวิจัยทรัพยากรดิน. 2566. **แผนที่ทรัพยากรดิน (ไฟล์ข้อมูล)**. กรมพัฒนาที่ดิน กระทรวงเกษตรและสหกรณ์, กรุงเทพฯ.
- บัณฑิต ต้นศิริ และ คำรณ ไทรพิก. 2542. **คู่มือการประเมินคุณภาพที่ดิน**. กองวางแผนการใช้ที่ดิน กรมพัฒนาที่ดิน กระทรวงเกษตรและสหกรณ์, กรุงเทพฯ.
- องค์การบริหารส่วนตำบลXXX. 2566. **วิสัยทัศน์ พันธกิจ**. . แหล่งที่มา: <http://www.khaokhen.go.th/vision.html>, 1 พฤษภาคม 2566. (วิสัยทัศน์ของตำบล)



สถานีพัฒนาที่ดินพังงา  
สำนักงานพัฒนาที่ดินเขต 11  
กรมพัฒนาที่ดิน กระทรวงเกษตรและสหกรณ์