

แผนการใช้ที่ดิน ตำบลบางม่วง อำเภอตะกั่วป่า จังหวัดพังงา



สถานีพัฒนาที่ดินพังงา
สำนักงานพัฒนาที่ดินเขต 11 กรมพัฒนาที่ดิน
กระทรวงเกษตรและสหกรณ์

คำนำ

การจัดทำแผนการใช้ที่ดินดำเนินการตามรัฐธรรมนูญแห่งราชอาณาจักรไทย พ.ศ. 2560 มาตรา 72 (1) ที่ได้บัญญัติให้มีการวางแผนการใช้ที่ดินให้เหมาะสมกับศักยภาพของที่ดินตามหลักการพัฒนาอย่างยั่งยืน โดยแผนการใช้ที่ดินตำบลบางม่วง อำเภอตะกั่วป่า จังหวัดพังงา ได้นำแนวคิดขององค์การอาหารและการเกษตรแห่งสหประชาชาติ (Food and Agriculture Organization of the United Nations: FAO) และโครงการสิ่งแวดล้อมแห่งสหประชาชาติ (United Nations Environment Programme: UNEP) มาปรับใช้ คือ ความเหมาะสมทางกายภาพ ความเหมาะสมทางเศรษฐกิจ การยอมรับจากสังคม การสร้างความยั่งยืนให้สิ่งแวดล้อม และเสนอทางเลือกการใช้ที่ดิน ร่วมกับวิธีการที่จำเป็นอื่น ๆ เช่น กระบวนการมีส่วนร่วมของชุมชน (Participatory Rural Appraisal: PRA) การประเมินคุณภาพที่ดิน เป็นต้น

กองนโยบายและแผนการใช้ที่ดินร่วมกับสำนักงานพัฒนาที่ดินเขต 11 และสถานีพัฒนาที่ดินพังงา ในการดำเนินงานวางแผนการใช้ที่ดินระดับตำบล โดยพิจารณาภาพรวมของสภาพปัญหาในด้านต่างๆทั้งด้านกายภาพ เศรษฐกิจและสังคม วิเคราะห์และสังเคราะห์ข้อมูลนำไปสู่การวางแผนการใช้ที่ดินที่สอดคล้องกับศักยภาพของพื้นที่ โดยผ่านกระบวนการมีส่วนร่วมของชุมชน (PRA) ในการระบุปัญหา ความต้องการของเกษตรกรและผู้มีส่วนได้ส่วนเสีย ทั้งนี้ สพด. ได้จัดทำแผนกิจกรรม/โครงการ เพื่อขับเคลื่อนแผนการใช้ที่ดินให้เป็นรูปธรรมเพื่อให้เกษตรกรมีคุณภาพชีวิตที่ดีขึ้น มีการใช้ที่ดินอย่างถูกต้องเหมาะสม รักษาสภาพแวดล้อม และอนุรักษ์ทรัพยากรในชุมชนให้เกิดความยั่งยืนต่อไป

สถานีพัฒนาที่ดินพังงา

กันยายน 2566



สารบัญ

	หน้า
คำนำ	ก
สารบัญ	ข
สารบัญตาราง	ง
สารบัญรูป	จ
บทที่ 1 บทนำ	
1.1 ความสำคัญของการวางแผนการใช้ที่ดิน	1-1
1.2 หลักการและเหตุผล	1-1
1.3 วัตถุประสงค์	1-1
1.4 ระยะเวลาและสถานที่ดำเนินงาน	1-1
1.5 ขั้นตอนการดำเนินงาน	1-1
1.6 วิสัยทัศน์ของตำบล	1-2
บทที่ 2 ข้อมูลทั่วไป	
2.1 ที่ตั้งและอาณาเขต	2-1
2.2 การแบ่งส่วนการปกครอง	2-2
2.3 สภาพภูมิประเทศ	2-2
2.4 สภาพภูมิอากาศ	2-2
2.5 สภาพการใช้ที่ดินในปัจจุบัน	2-4
2.6 สภาพเศรษฐกิจและสังคม	2-6
บทที่ 3 สถานภาพของทรัพยากรธรรมชาติ	
3.1 ทรัพยากรป่าไม้	3-1
3.2 ทรัพยากรน้ำ	3-1
3.3 ทรัพยากรดิน	3-2
บทที่ 4 กระบวนการมีส่วนร่วมของชุมชน (Participatory Rural Appraisal: PRA)	
4.1 การวิเคราะห์ผลจากการจัดทำกระบวนการมีส่วนร่วมของชุมชน (PRA)	4-1
4.2 ระบบการปลูกพืชในปัจจุบัน	4-4



สารบัญ (ต่อ)

	หน้า
บทที่ 5 การประเมินคุณภาพที่ดิน	
5.1 หลักการประเมินคุณภาพที่ดินด้านกายภาพ	5-1
5.2 พืชเศรษฐกิจที่สำคัญของตำบล	5-3
5.3 ระดับความเหมาะสมของที่ดิน	5-3
บทที่ 6 แผนการใช้ที่ดิน	
6.1 การวิเคราะห์ข้อมูลเพื่อการจัดทำแผนการใช้ที่ดินระดับตำบล	6-1
6.2 เขตการใช้ที่ดิน	6-1
บทที่ 7 การขับเคลื่อนแผนการใช้ที่ดิน	
7.1 ขั้นตอนการดำเนินงาน	7-1
7.2 กิจกรรมที่จะดำเนินการของกรมพัฒนาที่ดิน	7-1
7.3 กิจกรรมที่จะดำเนินการของหน่วยงานอื่น	7-2
7.4 ความต้องการของชุมชนและองค์กรปกครองส่วนท้องถิ่น	7-2
เอกสารอ้างอิง	8-1



สารบัญตาราง

ตารางที่		หน้า
2-1	สถิติภูมิอากาศ ณ สถานีตรวจอากาศดงแก้วป่า จังหวัดพังงา (2536-2565)	2-3
2-2	สภาพการใช้ที่ดิน ตำบลบางม่วง อำเภอดงแก้วป่า จังหวัดพังงา	2-5
2-3	จำนวนประชากรและครัวเรือนตำบลบางม่วง อำเภอดงแก้วป่า จังหวัดพังงา ปี 2565	2-9
2-4	จำนวนและสัดส่วนครัวเรือนเกษตรตำบลบางม่วง อำเภอดงแก้วป่า จังหวัดพังงา ปี 2565	2-9
2-5	รายได้-รายจ่ายเฉลี่ยครัวเรือนตำบลบางม่วง อำเภอดงแก้วป่า จังหวัดพังงา ปี 2565	2-11
3-1	สมบัติที่ดิน ตำบลบางม่วง อำเภอดงแก้วป่า จังหวัดพังงา	3-5
5-1	ตัวอย่างการประเมินคุณภาพที่ดินด้านกายภาพของประเภทการใช้ประโยชน์ที่ดิน	5-2
5-2	ชั้นความเหมาะสมทางกายภาพของดิน ตำบลบางม่วง อำเภอดงแก้วป่า จังหวัดพังงา	5-3
6-1	เขตการใช้ที่ดิน ตำบลบางม่วง อำเภอดงแก้วป่า จังหวัดพังงา	6-2
7-1	กิจกรรมของกรมพัฒนาที่ดินในเขตเกษตรกรรมที่จะดำเนินการใน ปีงบประมาณ 2566-2570	7-4
7-2	สรุปกิจกรรมที่ขอรับการสนับสนุนจากส่วนราชการอื่นในเขตการใช้ที่ดิน	7-6
7-3	เป้าหมายการดำเนินงานและงบประมาณ ตำบลบางม่วง อำเภอดงแก้วป่า จังหวัดพังงา แผน 5 ปี (พ.ศ. 2566-2570)	7-8



สารบัญญรูป

รูปที่		หน้า
1-1	กรอบการวางแผนการใช้ที่ดินระดับตำบล	1-3
2-1	ที่ตั้งและอาณาเขตตำบลบางม่วง อำเภอดงแก้วป่า จังหวัดพังงา	2-1
2-2	สมดุลของน้ำเพื่อการเกษตร ปี พ.ศ. 2536-2565	2-4
2-3	สภาพการใช้ที่ดิน ตำบลบางม่วง อำเภอดงแก้วป่า จังหวัดพังงา	2-8
3-1	ทรัพยากรดิน ตำบลบางม่วง อำเภอดงแก้วป่า จังหวัดพังงา	3-4
4-1	การวิเคราะห์สถานการณ์โดยระบบ DPSIR ของตำบลบางม่วง อำเภอดงแก้วป่า จังหวัดพังงา	4-3
4-2	ระบบการปลูกพืชในปัจจุบัน ตำบลบางม่วง อำเภอดงแก้วป่า จังหวัดพังงา	4-5
6-1	เขตการใช้ที่ดิน ตำบลบางม่วง อำเภอดงแก้วป่า จังหวัดพังงา	6-5



บทที่ 1

บทนำ

1.1 ความสำคัญของการวางแผนการใช้ที่ดิน

ตามรัฐธรรมนูญแห่งราชอาณาจักรไทย พุทธศักราช 2560 มาตรา 72 รัฐพึงดำเนินการเกี่ยวกับที่ดิน ทรัพยากรน้ำ และพลังงาน ดังต่อไปนี้

(1) วางแผนการใช้ที่ดินของประเทศ ให้เหมาะสมกับสภาพพื้นที่และศักยภาพของที่ดินตามหลักการพัฒนาอย่างยั่งยืน

1.2 หลักการและเหตุผล

ปัจจุบันกรมพัฒนาที่ดินได้ดำเนินการวางแผนการใช้ที่ดินระดับประเทศเรียบร้อยแล้ว ซึ่งเป็นการวางกรอบเชิงนโยบายมุ่งเน้นการพัฒนาด้านการเกษตรให้เกิดความสมดุลและยั่งยืนและในขณะเดียวกันต้องอนุรักษ์ทรัพยากรธรรมชาติและสิ่งแวดล้อมควบคู่กับการรักษาคุณค่าทางศิลปวัฒนธรรม แต่ทั้งนี้เพื่อให้เกิดการใช้ประโยชน์ที่ดินในระดับพื้นที่อย่างมีประสิทธิภาพและรักษาฐานการผลิตด้านทรัพยากรธรรมชาติอย่างยั่งยืนตลอดห่วงโซ่อุปทาน แผนการใช้ที่ดินระดับตำบลจึงถูกนำมาใช้เป็นเครื่องมือเพื่อขับเคลื่อนการดำเนินงานดังกล่าว ซึ่งมีความสอดคล้องกับแผนการปฏิรูปประเทศด้านทรัพยากรธรรมชาติและสิ่งแวดล้อม ซึ่งกำหนดให้มีการจัดทำแผนการใช้ที่ดินของชาติทั้งระบบให้สอดคล้องและเหมาะสมกับศักยภาพของพื้นที่และการพัฒนาเศรษฐกิจและสังคมของประเทศ

1.3 วัตถุประสงค์

1.3.1 เพื่อรักษาเสถียรภาพของทรัพยากรให้เกิดความสมดุลและยั่งยืนภายใต้การพัฒนาด้านต่างๆ ของตำบล

1.3.2 เพื่อให้การใช้ที่ดินมีผลตอบแทนสูงสุดต่อหน่วยเนื้อที่อย่างยั่งยืน

1.3.3 เพื่อให้เกิดการกำหนดแผนงาน โครงการ กิจกรรม ที่สอดคล้องกับแผนการใช้ที่ดินที่กำหนดขึ้นและอยู่บนหลักการของรูปแบบโมเดลเศรษฐกิจ BCG (Bio-Circular-Green Economy: BCG Model)

1.4 ระยะเวลาและสถานที่ดำเนินงาน

1.4.1 ระยะเวลา 1 ตุลาคม 2565 – 30 กันยายน 2566

1.4.2 สถานที่ ตำบลบางม่วง อำเภอดงตาล จังหวัดมุกดาหาร

1.5 ขั้นตอนการดำเนินงาน

1.5.1 รวบรวมข้อมูลภูมิและทุติยภูมิ ประกอบด้วย

1) ด้านกายภาพ ได้แก่ ทรัพยากรดิน ทรัพยากรน้ำ ทรัพยากรป่าไม้ ภูมิอากาศ สภาพการใช้ที่ดิน เขตป่าไม้ตามกฎหมายและมติคณะรัฐมนตรี

2) ด้านเศรษฐกิจและสังคม เช่น การถือครองที่ดิน ลักษณะทางเศรษฐกิจของตำบล จำนวนประชากร



3) ด้านนโยบายและข้อกำหนดที่เกี่ยวข้อง ได้แก่ ยุทธศาสตร์ แผนการปฏิรูปประเทศ แผนพัฒนาเศรษฐกิจและสังคมแห่งชาติฉบับที่ 13 ยุทธศาสตร์ภาค แผนพัฒนากลุ่มจังหวัด แผนพัฒนาจังหวัด แผนพัฒนาการเกษตรและสหกรณ์ แผนพัฒนาท้องถิ่น 4 ปี ขององค์การบริหารส่วนจังหวัด เทศบาลตำบลหรือองค์การบริหารส่วนตำบล ฯ

1.5.2 จัดทำกระบวนการมีส่วนร่วมของชุมชน (PRA : Participatory Rural Appraisal) เพื่อรับฟังความคิดเห็น ประเด็นปัญหา ความต้องการด้านต่าง ๆ ขององค์การปกครองส่วนท้องถิ่น และเกษตรกรในตำบล

1.5.3 ประเมินคุณภาพของที่ดินของพืชเศรษฐกิจหลักและพืชทางเลือกที่มีมูลค่าของตำบล

1.5.4 สังเคราะห์ข้อมูลจากข้อ 1.5.1 ถึง 1.5.3 เพื่อใช้ประกอบการวางแผนการใช้ที่ดิน

1.5.5 กำหนด (ร่าง) แผนการใช้ที่ดินระดับตำบล

1.5.6 รับฟังความคิดเห็นของผู้มีส่วนได้ส่วนเสียต่อ (ร่าง) แผนการใช้ที่ดินที่กำหนดขึ้น

1.5.7 ปรับปรุง (ร่าง) แผนการใช้ที่ดินเพื่อจัดทำแผนการใช้ที่ดินฉบับสมบูรณ์

1.5.8 นำแผนการใช้ที่ดินเข้าสู่คณะกรรมการของเขตฯ เพื่อตรวจสอบความครบถ้วน /สมบูรณ์ของเนื้อหาและองค์ประกอบ

1.5.9 เผยแพร่แผนการใช้ที่ดินเพื่อนำไปสู่การขับเคลื่อนการดำเนินงาน ประกอบด้วย

1) องค์การปกครองส่วนท้องถิ่น นำแผนการใช้ที่ดินที่จัดทำขึ้นไปประกอบการจัดทำแผนการพัฒนาของตำบล เพื่อนำไปสู่การของบประมาณที่มีความสอดคล้องกับศักยภาพด้านการผลิตและสภาพของทรัพยากรของตำบล

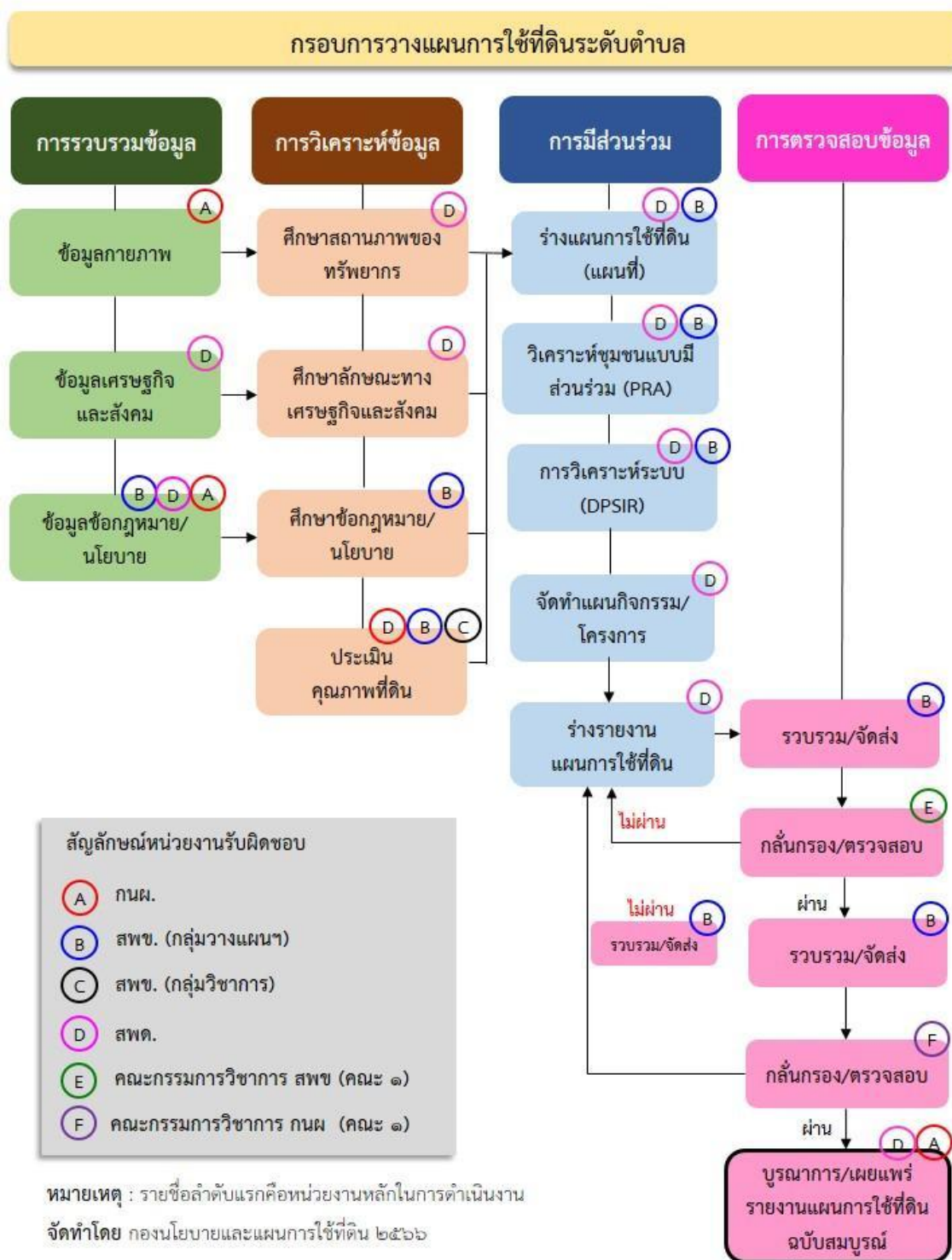
2) กรมพัฒนาที่ดิน โดยสถานีพัฒนาที่ดิน กำหนดแผนงาน/โครงการ/กิจกรรม ที่สอดคล้องกับแผนการใช้ที่ดินที่กำหนดขึ้นในแต่ละเขตและสามารถใช้ประกอบการของบประมาณในพื้นที่อย่างมีประสิทธิภาพและเป็นที่ยอมรับ

3) หน่วยงานราชการอื่น ๆ สามารถใช้เป็นข้อมูลพื้นฐานประกอบแผนงาน/โครงการ/กิจกรรม ที่สอดคล้องกับแผนการใช้ที่ดินที่กำหนดขึ้นในแต่ละเขต

จากขั้นตอนที่กล่าวข้างต้นสามารถจัดทำกรอบการวางแผนการใช้ที่ดินระดับตำบล แสดงดังรูปที่ 1-1

1.6 วิสัยทัศน์ของตำบล

สังคมน่าอยู่ เศรษฐกิจคุณธรรม นำส่งเสริมการศึกษา พัฒนาการท่องเที่ยวและอนุรักษ์



รูปที่ 1-1 กรอบการวางแผนการใช้ที่ดินระดับตำบล

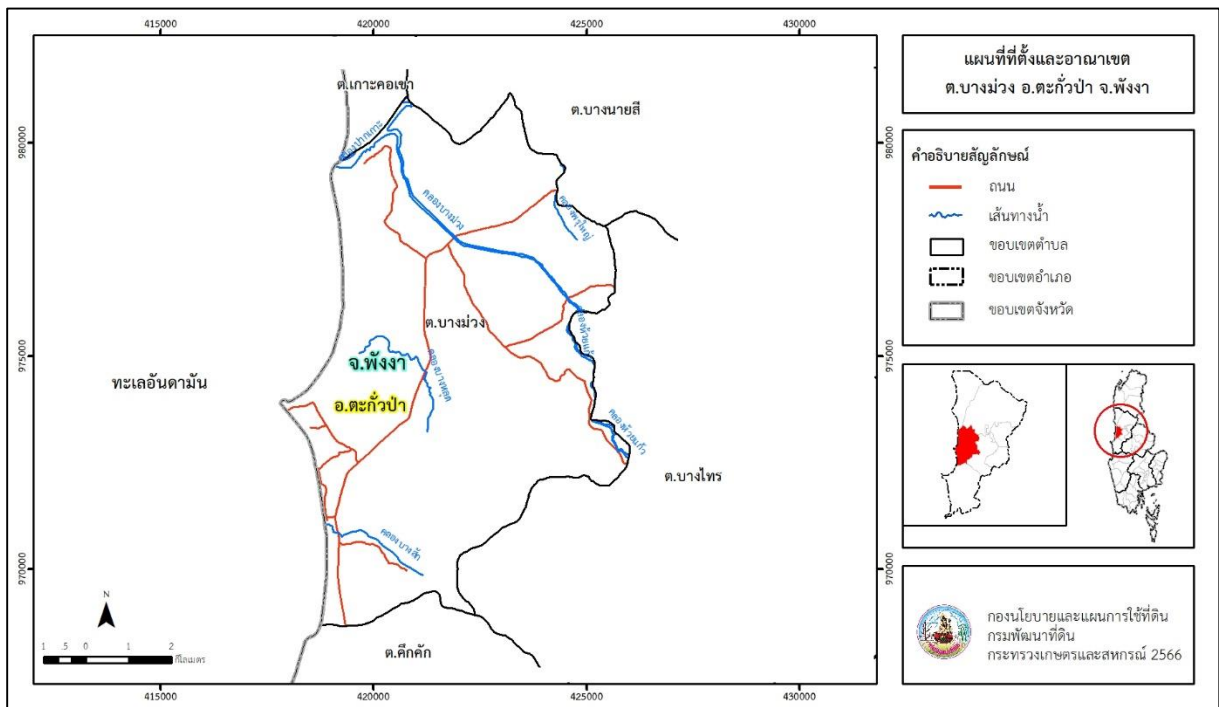


บทที่ 2 ข้อมูลทั่วไป

2.1 ที่ตั้งและอาณาเขต

ตำบลบางม่วง อำเภอดงขี้เหล็ก จังหวัดพิจิตร ตั้งอยู่ทางทิศตะวันตกของอำเภอดงขี้เหล็ก มีพื้นที่ประมาณ 63 ตารางกิโลเมตร หรือ 39,480 ไร่ โดยมีอาณาเขตติดต่อ ดังนี้ (รูปที่ 2-1)

ทิศเหนือ	ติดต่อกับ	ตำบลเกาะคอกเขาและตำบลบางนายสี อำเภอดงขี้เหล็ก จังหวัดพิจิตร
ทิศใต้	ติดต่อกับ	ตำบลคึกคัก อำเภอดงขี้เหล็ก จังหวัดพิจิตร
ทิศตะวันออก	ติดต่อกับ	ตำบลบางไทร อำเภอดงขี้เหล็ก จังหวัดพิจิตร
ทิศตะวันตก	ติดต่อกับ	ทะเลอันดามัน



รูปที่ 2-1 ที่ตั้งและอาณาเขตตำบลบางม่วง อำเภอดงขี้เหล็ก จังหวัดพิจิตร



2.2 การแบ่งส่วนการปกครอง

ตำบลบางม่วง อำเภอดงแก้วป่า จังหวัดพังงา แบ่งส่วนการปกครองออกเป็น 10 หมู่บ้าน ดังนี้

หมู่ที่ 1 บ้านทุ่งน้อย	หมู่ที่ 5 บ้านบางมรวน
หมู่ที่ 2 บ้านน้ำเค็ม	หมู่ที่ 6 บ้านบางหลุด
หมู่ที่ 3 บ้านบางหม้อ	หมู่ที่ 7 บ้านบางสักเหนือ
หมู่ที่ 4 บ้านบางม่วง	หมู่ที่ 8 บ้านบางสักใต้

2.3 สภาพภูมิประเทศ

ลักษณะพื้นที่ทั่วไปส่วนใหญ่เป็นที่ราบ สภาพพื้นที่ราบเรียบถึงค่อนข้างราบเรียบ ลูกคลื่นลอนลาดเล็กน้อย และพื้นที่สูงชัน ด้านทิศตะวันตกเป็นที่ราบชายฝั่งทะเล ส่วนด้านทิศตะวันออกบางส่วนเป็นพื้นที่สูงชันเป็นส่วนหนึ่งของลุ่มน้ำภาคใต้ฝั่งตะวันตก มีแหล่งน้ำที่สำคัญ เช่น คลองบางม่วง คลองห้วยแก้ว คลองปากเกาะ คลองบางหลุด

2.4 สภาพภูมิอากาศ

จากการศึกษาสถิติภูมิอากาศ (พ.ศ.2536-2565) พบว่า ตำบลบางม่วง อำเภอดงแก้วป่า จังหวัดพังงามีรายละเอียดดังนี้

2.4.1 อุณหภูมิ

มีอุณหภูมิโดยเฉลี่ยทั้งปี 27.3 องศาเซลเซียส อุณหภูมิสูงสุดเฉลี่ย 32.1 องศาเซลเซียส ในเดือนมีนาคมและเมษายน อุณหภูมิต่ำสุดเฉลี่ย 23.7 องศาเซลเซียส ในเดือนมกราคม

2.4.2 ปริมาณน้ำฝน

มีปริมาณน้ำฝนรวมทั้งปี 1,161.9 มิลลิเมตร มีฝนตกประมาณ 123 วัน เดือนที่มีฝนตกมากที่สุดในเดือนกันยายน มีปริมาณฝน 639.4 มิลลิเมตร และมีฝนตกประมาณ 24 วัน

2.4.3 สมดุลน้ำเพื่อการเกษตร

จากข้อมูลสถิติภูมิอากาศในคาบ 30 ปี (พ.ศ.2536-2565) ณ สถานีตรวจอากาศดงแก้วป่า จังหวัดพังงา ได้นำมาวิเคราะห์สมดุลของน้ำเพื่อการเกษตร ซึ่งเป็นการวิเคราะห์หาช่วงฤดูกาลเพาะปลูกพืช ตลอดจนช่วงระยะเวลาที่พืชเสี่ยงต่อการขาดน้ำ ข้อมูลที่นำมาวิเคราะห์ คือ ปริมาณน้ำฝน และศักยภาพ การคายระเหยน้ำ อังอิง (ETO) ซึ่งคำนวณด้วยโปรแกรม Cropwat for Windows Version 8.0 โดยใช้สมการ Penman-Monteith สามารถสรุปสมดุลของน้ำเพื่อการเกษตรในเขตอาศัยน้ำฝนได้ดังนี้

ช่วงที่เหมาะสมต่อการปลูกพืช เป็นช่วงที่ค่าปริมาณน้ำฝนมากกว่าค่า 0.5 การระเหยจากผิวดิน และการคายน้ำของพืช เป็นช่วงที่ดินมีความชุ่มชื้นพอเหมาะต่อการเพาะปลูกพืชได้ตลอดทั้งปี

ช่วงที่มีน้ำมากเกินพอ เป็นช่วงที่ค่าปริมาณน้ำฝนมากกว่าค่าการระเหยจากผิวดินและการคายน้ำของพืช ซึ่งช่วงนี้เริ่มตั้งแต่กลางเดือนกุมภาพันธ์ถึงปลายเดือนธันวาคม (ตารางที่ 2-1 และรูปที่ 2-2)



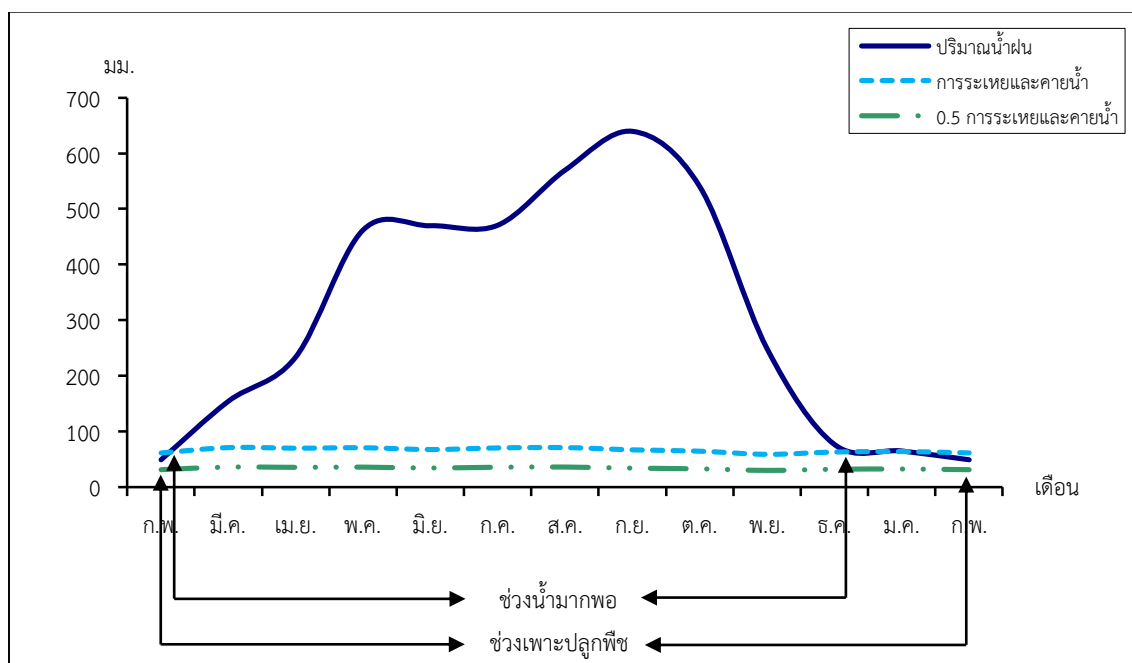
ตารางที่ 2-1 สถิติภูมิอากาศ ณ สถานีตรวจอากาศระดั้วป่า จังหวัดพังงา¹ (พ.ศ.2536-2565)

เดือน	อุณหภูมิ (°ซ)			ความชื้นสัมพัทธ์ (%)	ปริมาณน้ำฝน (มม.)	จำนวนวันที่ฝนตก (วัน)	ศักยภาพการคายระเหยน้ำ (มม.)	ปริมาณฝนใช้การ ² (มม.)
	ต่ำสุด	สูงสุด	เฉลี่ย					
ม.ค.	22.2	32.5	26.7	79.0	64.4	6.6	64.2	57.8
ก.พ.	22.4	33.1	27.1	78.0	48.6	5.8	61.6	44.8
มี.ค.	23.4	33.5	27.8	80.0	153.9	11.0	71.3	116.0
เม.ย.	24.4	33.5	28.2	83.0	233.5	16.7	70.2	146.3
พ.ค.	24.7	32.5	27.9	86.0	461.9	22.6	71.0	171.2
มิ.ย.	24.6	31.8	27.7	86.0	469.6	21.6	67.8	172.0
ก.ค.	24.7	31.5	27.5	86.0	470.5	22.7	70.7	172.1
ส.ค.	24.5	31.2	27.3	87.0	569.6	22.8	71.3	182.0
ก.ย.	23.9	30.9	26.8	88.0	639.4	23.8	67.2	188.9
ต.ค.	23.6	31.0	26.6	88.0	539.9	24.5	64.8	179.0
พ.ย.	23.3	31.7	26.7	85.0	248.2	17.5	59.1	149.6
ธ.ค.	22.8	31.8	26.7	80.0	76.1	9.3	63.2	66.8
เฉลี่ย	23.7	32.1	27.3	83.8	-	-	-	-
รวม	-	-	-	-	1,161.9	122.6	1,335.4	875.5

หมายเหตุ: ¹เป็นสถานีตรวจอากาศที่ใกล้พื้นที่ตำบลมากที่สุด

²จากการคำนวณโดยโปรแกรม Cropwat for Windows Version 8.0

ที่มา: กรมอุตุนิยมวิทยา (2566)



หมายเหตุ : ใช้ข้อมูลปริมาณน้ำฝน 13 เดือน เพราะสามารถแสดงให้เห็นความต่อเนื่องของข้อมูลที่น่ามาวิเคราะห์สมดุลของน้ำเพื่อการเกษตร

รูปที่ 2-2 กราฟสมดุลของน้ำเพื่อการเกษตร ปี พ.ศ. 2536-2565

2.5 สภาพการใช้ที่ดินในปัจจุบัน

สภาพการใช้ที่ดินตำบลบางม่วง อำเภอดงแก้วป่า จังหวัดพังงา ซึ่งสำรวจโดยกลุ่มวิเคราะห์สภาพการใช้ที่ดิน (2566) ประกอบด้วยประเภทการใช้ที่ดินต่างๆ ดังนี้

- 1) พื้นที่ชุมชนและสิ่งปลูกสร้าง มีเนื้อที่ 4,887 ไร่ หรือร้อยละ 12.38 ของเนื้อที่ตำบล
- 2) พื้นที่เกษตรกรรม มีเนื้อที่ 21,754 ไร่ หรือร้อยละ 55.11 ของเนื้อที่ตำบล ประกอบด้วยการใช้ประโยชน์ที่ดินด้านเกษตรกรรมต่างๆ ดังต่อไปนี้
 - 2.1) พืชไร่ มีเนื้อที่ 225 ไร่ หรือร้อยละ 0.57 ของเนื้อที่ตำบล ได้แก่ ไร่ร้าง แดงโม/ปาล์มน้ำมัน แดงโม/มะพร้าว
 - 2.2) ไม้ยืนต้น มีเนื้อที่ 18,729 ไร่ หรือร้อยละ 47.44 ของเนื้อที่ตำบล ได้แก่ ยางพารา ปาล์มน้ำมัน ไม้ยืนต้นผสม
 - 2.3) ไม้ผล มีเนื้อที่ 1,378 ไร่ หรือร้อยละ 3.50 ของเนื้อที่ตำบล ได้แก่ มะพร้าว ไม้ผลผสม มะม่วง หิมพานต์
 - 2.4) พุ่มหญ้าเลี้ยงสัตว์และโรงเรือนเลี้ยงสัตว์ มีเนื้อที่ 75 ไร่ หรือร้อยละ 0.19 ของเนื้อที่ตำบล ได้แก่ โรงเรือนเลี้ยงสัตว์ปีก
 - 2.5) สถานที่เพาะเลี้ยงสัตว์น้ำ มีเนื้อที่ 1,347 ไร่ หรือร้อยละ 3.41 ของเนื้อที่ตำบล ได้แก่ สถานที่เพาะเลี้ยงกุ้ง สถานที่เพาะเลี้ยงสัตว์น้ำร้าง
- 3) พื้นที่ป่าไม้ มีเนื้อที่ 6,649 ไร่ หรือร้อยละ 16.83 ของเนื้อที่ตำบล ได้แก่ ป่าไม่ผลัดใบสมบูรณ์ ป่าไม่ผลัดใบโรสภาพฟื้นฟู ป่าชายเลนสมบูรณ์ ป่าชายเลนโรสภาพฟื้นฟู ป่าชายหาดสมบูรณ์



4) พื้นที่แหล่งน้ำ มีเนื้อที่ 1,798 ไร่ หรือร้อยละ 4.55 ของเนื้อที่ตำบล ได้แก่ หนอง บึง ทะเลสาบ แม่น้ำ ลำห้วย ลำคลอง ทะเล บ่อน้ำในไรนา

5) พื้นที่เบ็ดเตล็ด มีเนื้อที่ 4,392 ไร่ หรือร้อยละ 11.13 ของเนื้อที่ตำบล ได้แก่ พุ่มหญ้าสลับไม้พุ่ม/ไม้ละเมาะ พุ่มหญ้าธรรมชาติ พื้นที่ลุ่ม

ที่มา: กลุ่มวิเคราะห์สภาพการใช้ที่ดิน (2566)

ตารางที่ 2-2 สภาพการใช้ที่ดิน ตำบลบางม่วง อำเภอตะกั่วป่า จังหวัดพังงา

หน่วยแผนที่	ประเภทการใช้ที่ดิน	เนื้อที่	
		ไร่	ร้อยละ
U	พื้นที่ชุมชนและสิ่งปลูกสร้าง	4,887	12.38
U201	หมู่บ้านบนพื้นราบ	3,252	8.24
U301	สถานที่ราชการและสถาบันต่าง ๆ	611	1.55
U405	ถนน	285	0.72
U502	โรงงานอุตสาหกรรม	94	0.24
U602	รีสอร์ท โรงแรม เกสต์เฮ้าส์	605	1.53
U603	สุสาน ป่าช้า	40	0.10
A	พื้นที่เกษตรกรรม	21,754	55.11
A220/A303	แดงโม/ปาล์มน้ำมัน	69	0.17
A300	ไม้ยืนต้นร้าง/เสื่อมโทรม	74	0.19
A301	ไม้ยืนต้นผสม	883	2.24
A302	ยางพารา	10,541	26.70
A302/A303	ยางพารา/ปาล์มน้ำมัน	16	0.04
A302/A405	ยางพารา/มะพร้าว	85	0.21
A302/A419	ยางพารา/มังคุด	19	0.05
A303	ปาล์มน้ำมัน	6,709	16.99
A303/A401	ปาล์มน้ำมัน/ไม้ผลผสม	40	0.10
A303/A405	ปาล์มน้ำมัน/มะพร้าว	91	0.23



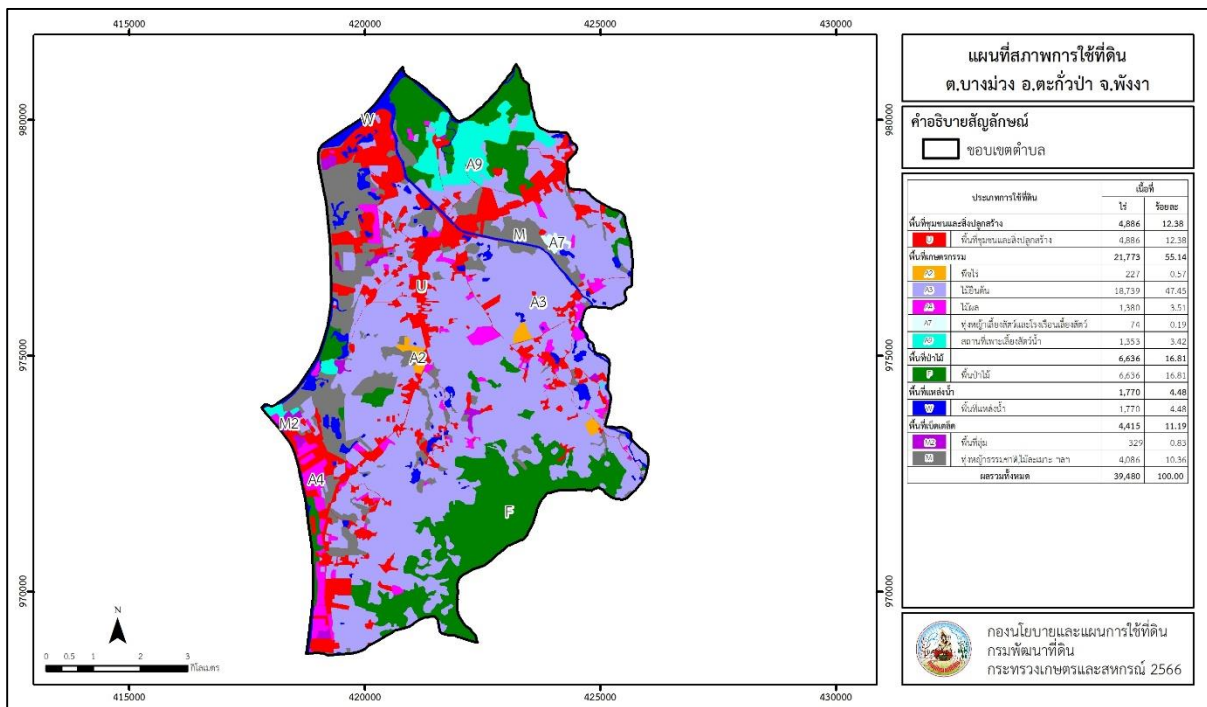
ตารางที่ 2-2 (ต่อ)

หน่วยแผนที่	ประเภทการใช้ที่ดิน	เนื้อที่	
		ไร่	ร้อยละ
A303/A419	ป่าสนน้ำมัน/มังคุด	32	0.08
A307	สนประดิพัทธ์	54	0.14
A308	กระถิน	178	0.45
A401	ไม้ผลผสม	380	0.96
A403	ทุเรียน	8	0.02
A405	มะพร้าว	804	2.04
A408	มะม่วงหิมพานต์	46	0.12
A411	กล้วย	4	0.01
A419	มังคุด	37	0.09
A420	ยางสด ลองกอง	43	0.11
A422	มะนาว	2	0.01
A703	โรงเรือนเลี้ยงสัตว์ปีก	75	0.19
A900	สถานที่เพาะเลี้ยงสัตว์น้ำร้าง	63	0.16
A903	สถานที่เพาะเลี้ยงกุ้ง	1,284	3.25
A200	ไร่ร้าง	110	0.28
A220/A405	แตงโม/มะพร้าว	46	0.12
A315	ไม้ปลูกเพื่อการค้า	7	0.02
A405/A408	มะพร้าว/มะม่วงหิมพานต์	7	0.02
A405/A411	มะพร้าว/กล้วย	20	0.05
A419/A430	มังคุด/มะไฟ ละไม	27	0.07
F	พื้นที่ป่าไม้	6,649	16.83
F100	ป่าไม้ผลัดใบรอสภาพฟื้นฟู	2,078	5.26
F101	ป่าไม้ผลัดใบสมบูรณ์	3,129	7.92
F300	ป่าชายเลนรอสภาพฟื้นฟู	150	0.38
F301	ป่าชายเลนสมบูรณ์	1,144	2.90
F701	ป่าชายหาดสมบูรณ์	148	0.37



ตารางที่ 2-2 (ต่อ)

หน่วยแผนที่	ประเภทการใช้ที่ดิน	เนื้อที่	
		ไร่	ร้อยละ
M	พื้นที่เบ็ดเตล็ด	4,392	11.13
M101	ทุ่งหญ้าธรรมชาติ	641	1.62
M102	ทุ่งหญ้าสลับไม้พุ่ม/ไม้ละเมาะ	2,822	7.15
M201	พื้นที่ลุ่ม	330	0.84
M300	เหมืองเก่า บ่อขุดเก่า	137	0.35
M302	บ่อลูกรัง	52	0.13
M303	บ่อทราย	191	0.48
M405	พื้นที่ถม	106	0.27
M601	หาดทราย	84	0.21
M301	เหมืองแร่	14	0.04
M701	ที่ทิ้งขยะ	15	0.04
W	พื้นที่แหล่งน้ำ	1,798	4.55
W101	แม่น้ำ ลำห้วย ลำคลอง	641	1.62
W102	หนอง บึง ทะเลสาบ	754	1.91
W103	ทะเล	324	0.82
W202	บ่อน้ำในไร่นา	79	0.20
ผลรวมทั้งหมด		39,480	100.00



รูปที่ 2-3 สภาพการใช้ที่ดิน ตำบลบางม่วง อำเภอดำรงวิทยารัษฎา จังหวัดพังงา

2.6 สภาพเศรษฐกิจและสังคม

2.6.1 ประชากร

จากหลักฐานทะเบียนราษฎรของกรมการปกครอง กระทรวงมหาดไทย ณ เดือนธันวาคม 2565 พบว่า ประชากรที่อาศัยในพื้นที่ตำบลบางม่วงมีประชากรรวม 10,012 คน แยกเป็นชาย 4,963 คน เป็นหญิง 5,049 คน ความหนาแน่นโดยเฉลี่ย 158.49 คนต่อตารางกิโลเมตร มีจำนวนครัวเรือนทั้งหมด 5,879 ครัวเรือน เป็นครัวเรือนเกษตรที่มาขึ้นทะเบียนกรมส่งเสริมการเกษตร 938 ครัวเรือน หรือร้อยละ 15.96 ของจำนวนครัวเรือนทั้งหมด และเป็นครัวเรือนที่ประกอบอาชีพอื่นๆ ครัวเรือนเกษตรที่ไม่ได้มาขึ้นทะเบียนกรมส่งเสริมการเกษตร 4,941 ครัวเรือน หรือร้อยละ 84.04 ของจำนวนครัวเรือนทั้งหมด ดังรายละเอียดในตารางที่ 2-3 ถึง 2- 5



ตารางที่ 2-3 จำนวนประชากรและครัวเรือนตำบลบางม่วง อำเภอดงแก้วป่า จังหวัดพังงา ปี 2565

พื้นที่	จำนวน ครัวเรือน	จำนวนประชากร (คน)		
		ชาย	หญิง	รวม
ตำบลบางม่วง	5,879	4,963	5,049	10,012
หมู่ที่ 1 ทุ่งน้อย	789	610	668	1,278
หมู่ที่ 2 น้ำเค็ม	2,326	1,757	1,684	3,441
หมู่ที่ 3 บางหม้อ	504	441	462	903
หมู่ที่ 4 บางม่วง	504	441	548	989
หมู่ที่ 5 บางมรวน	438	558	554	1,112
หมู่ที่ 6 บางหลุด	502	494	471	965
หมู่ที่ 7 บางสักเหนือ	511	480	481	961
หมู่ที่ 8 บางสักใต้	305	182	181	363

ที่มา : กรมการปกครอง (2566)

ตารางที่ 2-4 จำนวนและสัดส่วนครัวเรือนเกษตรตำบลบางม่วง อำเภอดงแก้วป่า จังหวัดพังงา ปี 2565

รายการ	จำนวน (ครัวเรือน)	ร้อยละ
จำนวนครัวเรือนทั้งหมด ¹⁾	5,879	100.00
- จำนวนครัวเรือนเกษตรที่มาขึ้นทะเบียนกรมส่งเสริมการเกษตร ²⁾	938	15.96
- จำนวนครัวเรือนที่ประกอบอาชีพอื่นๆ และจำนวนครัวเรือนเกษตรที่ไม่ได้มาขึ้นทะเบียนฯ	4,941	84.04

ที่มา: 1) กรมการปกครอง (2566)

2) กรมส่งเสริมการเกษตร (2566)

2.6.2 การถือครองที่ดิน

จากข้อมูลกรมการปกครอง ณ เดือนธันวาคม 2565 ตำบลบางม่วงมีเนื้อที่ตำบลรวมต่อจำนวนครัวเรือนทั้งหมด 5,879 ครัวเรือน โดยถือครองที่ดินเฉลี่ยครัวเรือนละ 6.71 ไร่

2.6.3 ลักษณะทางเศรษฐกิจและการประกอบอาชีพ

ประชากรในตำบลบางม่วงประกอบอาชีพเกษตรกรรม ค้าขาย รับราชการ รับจ้างทั่วไป และอื่นๆ มีเกษตรกรบางครัวเรือนประกอบอาชีพหลายอย่างควบคู่กันไป สำหรับพืชที่เกษตรกรปลูกเป็นอาชีพหลัก ได้แก่ ยางพารา ปาล์มน้ำมัน และมังคุด ทางด้านการเลี้ยงสัตว์เกษตรกรจะมีการเลี้ยงไว้เพื่อบริโภคหากเหลือจึงจำหน่ายเป็นรายได้เสริม



2.6.4 ด้านรายได้-รายจ่าย

จากข้อมูลความจำเป็นพื้นฐานของกรมพัฒนาชุมชน ปี 2566) พบว่า รายได้ครัวเรือนเฉลี่ยปีละ 129,859.13 บาท รายได้บุคคลเฉลี่ยปีละ 59,447.67 บาท รายจ่ายครัวเรือนเฉลี่ยปีละ 100,841.23 บาท รายจ่ายบุคคลเฉลี่ยปีละ 46,163.68 บาท เมื่อพิจารณาจะเห็นว่ารายได้ครัวเรือนมากกว่ารายจ่ายครัวเรือนปีละ 29,017.90 บาท และรายได้บุคคลมากกว่ารายจ่ายบุคคลปีละ 13,283.99 บาท ดังรายละเอียดในตารางที่ 2-5



ตารางที่ 2-5 รายได้-รายจ่ายเฉลี่ยครัวเรือนตำบลบางม่วง อำเภอดำรงวิทยารัษฎา จังหวัดพังงา ปี 2565

พื้นที่	แหล่งรายได้ของครัวเรือน (บาท/ปี)				รายได้ครัวเรือนเฉลี่ย (บาท/ปี)	รายได้บุคคลเฉลี่ย (บาท/ปี)	รายจ่ายครัวเรือนเฉลี่ย (บาท/ปี)	รายจ่ายบุคคลเฉลี่ย (บาท/ปี)
	อาชีพหลัก	อาชีพรอง	รายได้อื่น	ทำ-หาเอง				
ตำบลบางม่วง	121,403.41	3,346.43	4,929.17	180.12	129,859.13	59,447.67	100,841.23	46,163.68
หมู่ที่ 1 ทุ่งน้อย	186,437.50	7,720.39	12,692.11	1,125.00	207,975.00	91,232.90	179,741.12	78,847.47
หมู่ที่ 2 น้ำเค็ม	105,366.86	-	2,948.77	-	108,315.63	51,493.70	83,415.34	39,656.00
หมู่ที่ 3 บางหม้อ	164,051.59	873.02	1,025.40	793.65	166,743.65	58,037.85	86,580.95	30,135.91
หมู่ที่ 4 บางม่วง	139,899.58	-	2,903.77	-	142,803.35	78,640.55	87,111.30	47,971.43
หมู่ที่ 5 บางมรวน	90,663.93	5,633.61	5,338.52	122.95	101,759.02	48,400.00	92,329.10	43,914.81
หมู่ที่ 6 บางหลุด	112,075.80	17,213.06	4,784.08	63.69	134,136.62	53,046.47	130,159.55	51,473.68
หมู่ที่ 7 บางสักเหนือ	145,105.26	-	17,016.84	-	162,122.11	60,162.50	94,800.01	35,179.69
หมู่ที่ 8 บางสักใต้	130,746.99	1,084.34	6,739.76	120.48	138,691.57	89,235.66	84,216.87	54,186.05

ที่มา : กรมการพัฒนาชุมชน (2566)



บทที่ 3

สถานภาพของทรัพยากรธรรมชาติ

การศึกษาสถานภาพของทรัพยากรธรรมชาติในพื้นที่ตำบลบางม่วง อำเภอตะกั่วป่า จังหวัดพังงา ได้แก่ ทรัพยากรป่าไม้ ทรัพยากรน้ำ และทรัพยากรดิน ซึ่งเป็นทรัพยากรกายภาพที่สำคัญต่อการทำการเกษตร ดังนั้นจึงจำเป็นต้องทราบว่าทรัพยากรธรรมชาติแต่ละชนิดปัจจุบันมีสถานะอย่างไร เพื่อใช้เป็นข้อมูลประกอบการวางแผนการใช้ที่ดินซึ่งจะนำไปสู่การกำหนดแผนงาน โครงการ กิจกรรม รวมถึงมาตรการต่าง ๆ เพื่อการพัฒนาพื้นที่อย่างมีประสิทธิภาพต่อไป โดยมีรายละเอียดดังนี้

3.1 ทรัพยากรป่าไม้

3.1.1 ป่าไม้ตามกฎหมายและมติคณะรัฐมนตรี

1) ป่าอนุรักษ์ ไม่พบพื้นที่ป่าอนุรักษ์ (เขตอุทยานแห่งชาติ เขตรักษาพันธุ์สัตว์ป่า เขตวนอุทยาน เขตห้ามล่าสัตว์ป่า) ในพื้นที่

2) ป่าสงวนแห่งชาติ ได้มีการจำแนกเขตการใช้ประโยชน์ทรัพยากรและที่ดินป่าไม้ในพื้นที่ป่าสงวนแห่งชาติตามมติคณะรัฐมนตรี วันที่ 10 มีนาคม 2535 และ 17 มีนาคม 2535 แบ่งออกเป็น 3 เขต ประกอบด้วย เขตพื้นที่ป่าเพื่อการอนุรักษ์ (Zone C) เขตพื้นที่ป่าเพื่อเศรษฐกิจ (Zone E) และเขตพื้นที่ป่าที่เหมาะสมต่อการเกษตร (Zone A) จากการวิเคราะห์ข้อมูลพบพื้นที่ป่าจำแนกเขตการใช้ประโยชน์ทรัพยากรที่ดินและป่าไม้ในพื้นที่ป่าสงวนแห่งชาติตามมติคณะรัฐมนตรีในพื้นที่ ได้แก่

- (1) เขตพื้นที่ป่าเพื่อการอนุรักษ์ (Zone C) เนื้อที่ 3,244 ไร่
- (2) เขตพื้นที่ป่าเพื่อเศรษฐกิจ (Zone E) เนื้อที่ 8,012 ไร่
- (3) เขตพื้นที่ป่าที่เหมาะสมต่อการเกษตร (Zone A) เนื้อที่ 657 ไร่

3.1.2 **ชั้นคุณภาพลุ่มน้ำ** (มติคณะรัฐมนตรี วันที่ 28 พฤษภาคม 2528) จากการวิเคราะห์ข้อมูลพบชั้นคุณภาพลุ่มน้ำในพื้นที่ ได้แก่

- (1) พื้นที่ลุ่มน้ำชั้นที่ 2 เนื้อที่ 4,295 ไร่
- (2) พื้นที่ลุ่มน้ำชั้นที่ 3 เนื้อที่ 4,364 ไร่
- (3) พื้นที่ลุ่มน้ำชั้นที่ 4 เนื้อที่ 5,758 ไร่
- (4) พื้นที่ลุ่มน้ำชั้นที่ 5 เนื้อที่ 25,063 ไร่

ทั้งนี้ เนื้อที่ดังกล่าวข้างต้นคำนวณด้วยระบบสารสนเทศภูมิศาสตร์ เป็นเนื้อที่เบื้องต้นเท่านั้น ไม่สามารถใช้อ้างอิงได้ทางกฎหมาย

3.2 ทรัพยากรน้ำ

3.2.1 ปริมาณน้ำฝน

พบว่าในพื้นที่ตำบลบางม่วง มีปริมาณน้ำฝนเฉลี่ยในคาบ 30 ปี (พ.ศ.2536-2565) 1,161.9 มิลลิเมตรต่อปี

3.2.2 น้ำผิวดิน

น้ำผิวดิน หมายถึง แม่น้ำลำคลอง หนอง บึง ทะเลสาบ อ่างเก็บ และแหล่งน้ำสาธารณะอื่นๆ ที่อยู่ภายในผืนแผ่นดิน ในพื้นที่ตำบลบางม่วง มีรายละเอียดของแหล่งน้ำผิวดินดังนี้



แหล่งน้ำผิวดินธรรมชาติ ได้แก่ คลองบางม่วง คลองบางลึก คลองบางหลุด คลองปากเกาะ คลองปี คลองพรุใหญ่ และคลองห้วยแก้ว

3.2.3 น้ำใต้ดิน

ใช้ฐานข้อมูลน้ำบาดาลของกรมทรัพยากรน้ำบาดาล ปี 2566 ซึ่งพบว่า ตำบลบางม่วง มีจำนวนบ่อบาดาลราชการจำนวน 47 บ่อ และจำนวนบ่อบาดาลเอกชนจำนวน 1 บ่อ

3.3 ทรัพยากรดิน

ทรัพยากรดินในพื้นที่ตำบลบางม่วง อำเภอดำรงวิทยารัษฎา จังหวัดพังงา พบหน่วยแผนที่ดินทั้งหมด 16 หน่วยแผนที่ดิน และหน่วยพื้นที่เบ็ดเตล็ด 2 หน่วยแผนที่ ดังนี้

3.3.1 ดินในพื้นที่ลุ่ม มี 2 หน่วยแผนที่ดิน ได้แก่

- 1) หน่วยแผนที่ดิน Sng-sIA ชุดดินสงขลา มีเนื้อดินบนเป็นดินร่วนปนทราย ความลาดชัน 0-2 เปอร์เซ็นต์ มีเนื้อที่ 7,041 ไร่ หรือร้อยละ 17.83 ของเนื้อที่ตำบล
- 2) หน่วยแผนที่ดิน Tkt-sicA ชุดดินตะกั่วทุ่ง มีเนื้อดินบนเป็นดินร่วนเหนียวปนทรายแปง ความลาดชัน 0-2 เปอร์เซ็นต์ มีเนื้อที่ 1,859 ไร่ หรือร้อยละ 4.71 ของเนื้อที่ตำบล

3.3.2 ดินในพื้นที่ดอน มี 14 หน่วยแผนที่ดิน ได้แก่

- 1) หน่วยแผนที่ดิน Bc-lsB ชุดดินบาเจาะ มีเนื้อดินบนเป็นดินทรายปนดินร่วน ความลาดชัน 2-5 เปอร์เซ็นต์ มีเนื้อที่ 432 ไร่ หรือร้อยละ 1.09 ของเนื้อที่ตำบล
- 2) หน่วยแผนที่ดิน Bh-nc-lsA ดินบ้านทอนที่มีชั้นไม่เชื่อมแข็ง มีเนื้อดินบนเป็นดินทรายปนดินร่วน ความลาดชัน 0-2 เปอร์เซ็นต์ มีเนื้อที่ 291 ไร่ หรือร้อยละ 0.74 ของเนื้อที่ตำบล
- 3) หน่วยแผนที่ดิน Chl-sIA ชุดดินฉลอง มีเนื้อดินบนเป็นดินร่วนปนทราย ความลาดชัน 0-2 เปอร์เซ็นต์ มีเนื้อที่ 8,549 ไร่ หรือร้อยละ 21.65 ของเนื้อที่ตำบล
- 4) หน่วยแผนที่ดิน Chl-slB ชุดดินฉลอง มีเนื้อดินบนเป็นดินร่วนปนทราย ความลาดชัน 2-5 เปอร์เซ็นต์ มีเนื้อที่ 4,223 ไร่ หรือร้อยละ 10.70 ของเนื้อที่ตำบล
- 5) หน่วยแผนที่ดิน Chl-slC ชุดดินฉลอง มีเนื้อดินบนเป็นดินร่วนปนทราย ความลาดชัน 5-12 เปอร์เซ็นต์ มีเนื้อที่ 1,825 ไร่ หรือร้อยละ 4.62 ของเนื้อที่ตำบล
- 6) หน่วยแผนที่ดิน Hh-lsA ชุดดินหัวหิน มีเนื้อดินบนเป็นดินทรายปนดินร่วน ความลาดชัน 0-2 เปอร์เซ็นต์ มีเนื้อที่ 3,299 ไร่ หรือร้อยละ 8.36 ของเนื้อที่ตำบล
- 7) หน่วยแผนที่ดิน Knk-mw-slB ดินคลองนกระทุงที่มีการระบายน้ำดีปานกลาง มีเนื้อดินบนเป็นดินร่วนปนทราย ความลาดชัน 2-5 เปอร์เซ็นต์ มีเนื้อที่ 202 ไร่ หรือร้อยละ 0.51 ของเนื้อที่ตำบล
- 8) หน่วยแผนที่ดิน Koi-slC ชุดดินโคกกลอย มีเนื้อดินบนเป็นดินร่วนปนทราย ความลาดชัน 5-12 เปอร์เซ็นต์ มีเนื้อที่ 8 ไร่ หรือร้อยละ 0.02 ของเนื้อที่ตำบล
- 9) หน่วยแผนที่ดิน Pga-sclC ชุดดินพังงา มีเนื้อดินบนเป็นดินร่วนเหนียวปนทราย ความลาดชัน 5-12 เปอร์เซ็นต์ มีเนื้อที่ 1,238 ไร่ หรือร้อยละ 3.14 ของเนื้อที่ตำบล
- 10) หน่วยแผนที่ดิน Pga-sclD ชุดดินพังงา มีเนื้อดินบนเป็นดินร่วนเหนียวปนทราย ความลาดชัน 12-20 เปอร์เซ็นต์ มีเนื้อที่ 553 ไร่ หรือร้อยละ 1.40 ของเนื้อที่ตำบล



11) หน่วยแผนที่ดิน Pk-sclD ชุดดินภูเก็ต มีเนื้อดินบนเป็นดินร่วนเหนียวปนทราย ความลาดชัน 12-20 เปอร์เซ็นต์ มีเนื้อที่ 293 ไร่ หรือร้อยละ 0.74 ของเนื้อที่ตำบล

12) หน่วยแผนที่ดิน Ro-silA ชุดดินรือเสาะ มีเนื้อดินบนเป็นดินร่วนปนทรายแข็ง ความลาดชัน 0-2 เปอร์เซ็นต์ มีเนื้อที่ 745 ไร่ หรือร้อยละ 1.89 ของเนื้อที่ตำบล

13) หน่วยแผนที่ดิน Tim-sclB ชุดดินท้ายเหมือง มีเนื้อดินบนเป็นดินร่วนเหนียวปนทราย ความลาดชัน 2-5 เปอร์เซ็นต์ มีเนื้อที่ 375 ไร่ หรือร้อยละ 0.95 ของเนื้อที่ตำบล

14) หน่วยแผนที่ดิน Tim-sclC ชุดดินท้ายเหมือง มีเนื้อดินบนเป็นดินร่วนเหนียวปนทราย ความลาดชัน 5-12 เปอร์เซ็นต์ มีเนื้อที่ 60 ไร่ หรือร้อยละ 0.15 ของเนื้อที่ตำบล

3.3.3 พื้นที่เบ็ดเตล็ด มี 2 หน่วยแผนที่ ได้แก่

1) หน่วยแผนที่ SC พื้นที่ลาดชันเชิงซ้อน มีเนื้อที่ 8,073 ไร่ หรือร้อยละ 20.45 ของเนื้อที่ตำบล

2) หน่วยแผนที่ W พื้นที่น้ำ มีเนื้อที่ 414 ไร่ หรือร้อยละ 1.05 ของเนื้อที่ตำบล

ปัญหาทรัพยากรดินทางการเกษตรตามสภาพธรรมชาติในพื้นที่ พบปัญหาดินทรายจัด มีเนื้อที่ 4,022 ไร่ หรือร้อยละ 10.19 ของเนื้อที่ตำบล ได้แก่ ชุดดินบาเจาะ (Bc) ดินบ้านทอนที่มีชั้นไม่เชื่อมแข็ง (Bh-nc) และชุดดินหัวหิน (Hh) และปัญหาดินเค็ม มีเนื้อที่ 1,859 ไร่ หรือร้อยละ 4.71 ของเนื้อที่ตำบล คือ ชุดดินตะกั่วทุ่ง (Tkt)

รายละเอียดของสมบัติดิน ตำบลบางม่วง อำเภอดงแก้วป่า จังหวัดพังงา ดังแสดงในตารางที่ 3-1 และแผนที่แสดงในลักษณะของชุดดิน (รูปที่ 3-1)



ตารางที่ 3-1 สมบัติดิน ตำบลบางม่วง อำเภอดำรงวิทยารพช. จังหวัดพังงา

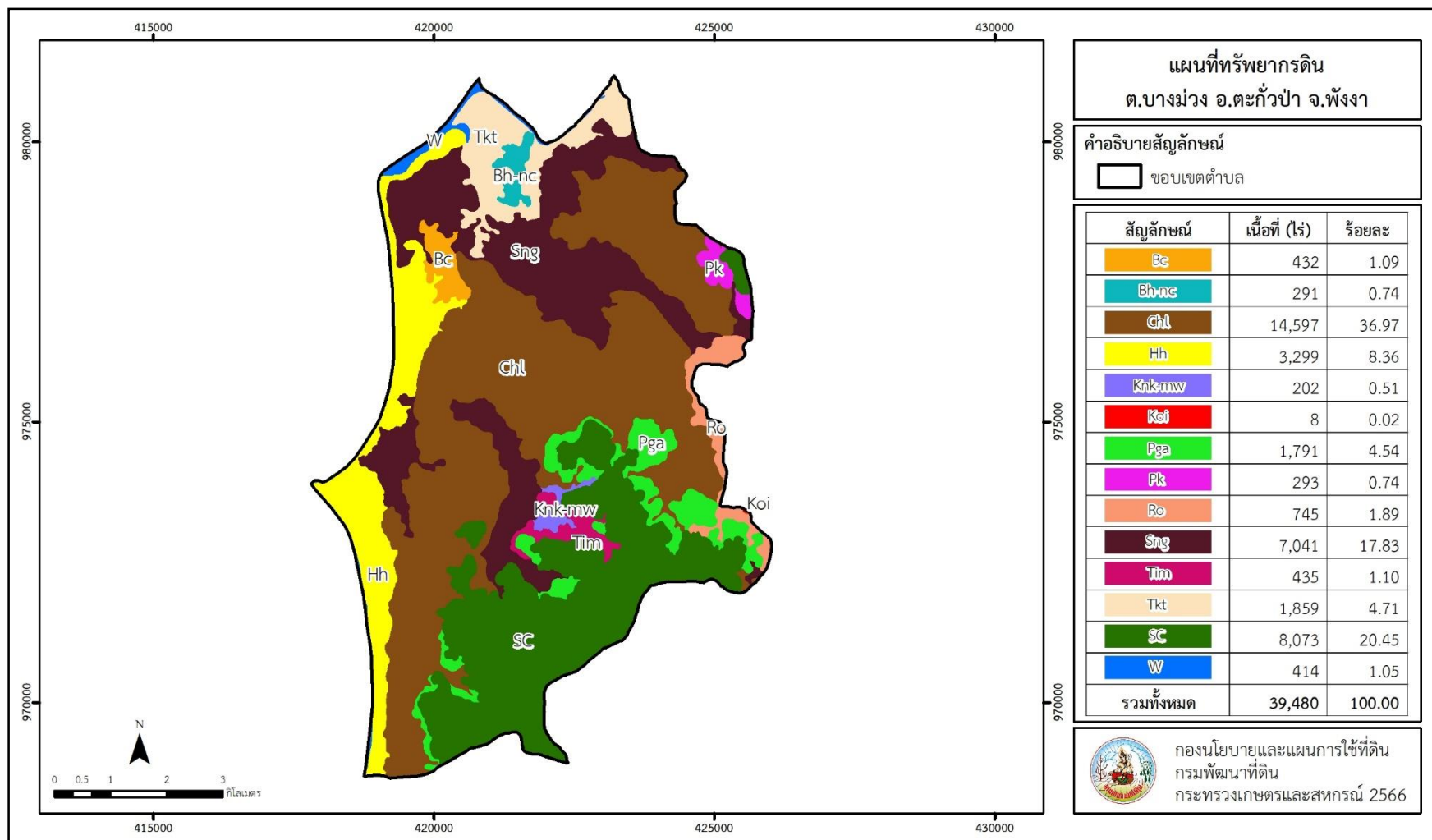
หน่วยแผนที่ดิน	ความลาดชัน (%)	ความลึก (ซม.)	การระบายน้ำ	ความอุดมสมบูรณ์ของดิน	ความจุแลกเปลี่ยนแคตไอออน (cmol/kg)	ความอึดตัวของดิน (%)	ปฏิกิริยาดิน		ค่าการนำไฟฟ้า (dS/m)	ความลึกของชั้นจาโรไซด์ (ซม.)	เนื้อที่	
							ดินบน	ดินล่าง			ไร่	ร้อยละ
Bc-lsB	2-5	>150	ค่อนข้างมาก	ต่ำ	<10	<35	5.0-6.5	5.0-6.0	<2	-	432	1.09
Bh-nc-lsA	0-2	>150	ดีถึงดีปานกลาง	ต่ำ	<10	<35	4.5-6.0	5.0-6.0	<2	-	291	0.74
Chl-slA	0-2	>150	ดี	ต่ำ	<10	<35	5.0-5.5	4.5-5.0	<2	-	8,549	21.65
Chl-slB	2-5	>150	ดี	ต่ำ	<10	<35	5.0-5.5	4.5-5.0	<2	-	4,223	10.70
Chl-slC	5-12	>150	ดี	ต่ำ	<10	<35	5.0-5.5	4.5-5.0	<2	-	1,825	4.62
Hh-lsA	0-2	>150	ค่อนข้างมาก	ต่ำ	<10	>75	6.0-8.0	6.0-8.0	<2	-	3,299	8.36
Knk-mw-slB	2-5	>150	ดีปานกลาง	ต่ำ	<10	<35	5.0-5.5	4.5-5.0	<2	-	202	0.51
Koi-slC	5-12	>150	ดี	ต่ำ	<10	<35	5.0-5.5	4.5-5.5	<2	-	8	0.02
Pga-sclC	5-12	>150	ดี	ต่ำ	<10	<35	5.0-6.5	4.5-5.5	<2	-	1,238	3.14
Pga-sclD	12-20	>150	ดี	ต่ำ	<10	<35	5.0-6.5	4.5-5.5	<2	-	553	1.40
Pk-sclD	12-20	>150	ดี	ต่ำ	<10	<35	5.0-5.5	4.5-5.5	<2	-	293	0.74
Ro-slA	0-2	>150	ดี	ต่ำ	<10	<35	4.5-6.0	4.5-6.0	<2	-	745	1.89
Sng-slA	0-2	>150	ค่อนข้างเลว	ต่ำ	<10	<35	4.5-6.0	4.5-5.5	<2	-	7,041	17.83
Tim-sclB	2-5	>150	ดี	ต่ำ	<10	<35	5.0-6.5	4.5-5.0	<2	-	375	0.95
Tim-sclC	5-12	>150	ดี	ต่ำ	<10	<35	5.0-6.5	4.5-5.0	<2	-	60	0.15
Tkt-sic1A	0-2	>150	เลวมาก	สูง	>20	>75	6.0-8.0	7.5-8.0	<2	-	1,859	4.71
SC	>35	-	-	-	-	-	-	-	-	-	8,073	20.45
W	-	-	-	-	-	-	-	-	-	-	414	1.05
รวมทั้งหมด											39,480	100.00

หมายเหตุ: เนื้อที่คำนวณด้วยโปรแกรมระบบสารสนเทศภูมิศาสตร์

ที่มา: กองสำรวจและวิจัยทรัพยากรดิน (2566)



แผนการใช้ที่ดินตำบลบางม่วง อำเภอดงแก้วป่า จังหวัดพังงา



รูปที่ 3-1 ทรัพยากรดิน ตำบลบางม่วง อำเภอดงแก้วป่า จังหวัดพังงา



บทที่ 4

กระบวนการมีส่วนร่วมของชุมชน (Participatory Rural Appraisal : PRA)

4.1 การวิเคราะห์ผลจากการจัดทำกระบวนการมีส่วนร่วมของชุมชน (PRA)

การวิเคราะห์ผลจากการจัดทำกระบวนการมีส่วนร่วมของชุมชน (PRA) เมื่อวันที่ 15 มิถุนายน 2566 มีสาระสำคัญสรุปได้ดังนี้

4.1.1 ปัญหาหลักของตำบลบางม่วง คือ

- 1) ดินขาดความอุดมสมบูรณ์
- 2) การชะล้างพังทลายของดิน
- 3) ขาดแคลนน้ำเพื่อการเกษตร
- 4) ขาดกรรมสิทธิ์ในที่ดินทำกิน

4.1.2 ความต้องการของชุมชน เกษตรกร และตำบลบางม่วง มีความต้องการ 4 ประการ คือ

- 1) แก้ปัญหาดินเสื่อมโทรมและฟื้นฟูความอุดมสมบูรณ์ของดิน
- 2) แก้ไขการชะล้างพังทลายของดินในพื้นที่ทำการเกษตร
- 3) แก้ไขปัญหาการขาดแคลนน้ำ
- 4) แก้ไขปัญหากรรมสิทธิ์ในที่ดินทำกิน

ผลจากการจัดทำกระบวนการมีส่วนร่วมของชุมชน (PRA) ได้นำมาวิเคราะห์ร่วมกับปัญหาด้านกายภาพ โดยระบบ DPSIR มีรายละเอียดดังนี้

1) แรงขับเคลื่อน (Driver) มี 4 ประการ คือ

- 1.1) ดินเสื่อมโทรม
- 1.2) ขาดแคลนน้ำเพื่อการเกษตร
- 1.3) การไร้กรรมสิทธิ์ที่ดินทำกิน
- 1.4) การชะล้างพังทลายของดินในพื้นที่ทำการเกษตรเนินเขา

2) แรงกดดัน (Pressure) ที่เกิดจากปัจจัยขับเคลื่อน มี 4 ประการ คือ

- 2.1) การปรับปรุงบำรุงดิน
- 2.2) ความต้องการน้ำเพื่อการเกษตร
- 2.3) แก้ไขปัญหาการไม่มีกรรมสิทธิ์ที่ดินทำกิน
- 2.4) จัดหาแหล่งกักเก็บน้ำที่มีประสิทธิภาพ

3) สถานะ (State) ที่เกิดแรงกดดัน มี 8 ประการ คือ

- 3.1) ความเสื่อมโทรมของดินทางกายภาพ/เคมี/ชีวภาพ ในดินเหมืองแร่เก่า
- 3.2) ดินเป็นกรด เนื่องจากใช้ปุ๋ยเคมีต่อเนื่องและยาวนาน
- 3.3) การชะล้างพังทลายของดินในพื้นที่ทำการเกษตรเนินเขา
- 3.4) ไม่มีกรรมสิทธิ์ที่ดินทำกินจึงไม่สามารถเข้าถึงโครงการของภาครัฐ



- 3.5) ราษฎรเรียกร้องสิทธิในที่ดิน
- 3.6) ขาดการบริหารจัดการน้ำที่เหมาะสม
- 3.7) ขาดแหล่งกักเก็บน้ำและระบบท่อส่งน้ำ
- 3.8) เกษตรกรขาดการวางแผนการใช้ที่ดินสำหรับการเพาะปลูก (การวิเคราะห์ดิน)

4) ผลกระทบ (Impact) ที่ปรากฏในพื้นที่ มี 5 ประการ คือ

- 4.1) ผลผลิตพืชต่ำ ลงทุนการผลิตสูง
- 4.2) รายได้ลดลง ไม่เพียงพอต่อการใช้ชีวิต
- 4.3) ขาดแคลนน้ำอุปโภคบริโภค และการเกษตร
- 4.4) ลักษณะดินไม่เหมาะสมต่อการทำการเกษตร
- 4.5) มีผลกระทบต่อคุณภาพชีวิต

5) การตอบสนอง (Response) ของรัฐในอดีต ปัจจุบัน และในอนาคต มีดังนี้

อดีต-ปัจจุบัน

พื้นที่ลาดชัน

- 5.1) มาตรการอนุรักษ์ดินและน้ำด้วยวิธีพืชและวิธีกล
 - คุ้มน้ำขอบเขา
 - คันดิน
 - ฝายชะลอน้ำ
 - บ่อดักตะกอน
 - ปลูกหญ้าแฝกเพื่อป้องกันการชะล้างพังทลายของดินรักษาความชื้นและกักเก็บน้ำ

5.2) ปฏิรูปที่ดิน

5.3) จัดที่ดินโดยคณะกรรมการนโยบายที่ดินแห่งชาติ (คทช.)

5.4) การจำแนกประเภทที่ดินในพื้นที่ป่าไม้ถาวรนอกเขตป่าสงวนแห่งชาติ เขตอุทยานแห่งชาติ และเขตรักษาพันธุ์สัตว์ป่าที่ยังไม่ได้สำรวจและจำแนกประเภทที่ดินอย่างละเอียด

5.5) บ่อบาดาล

พื้นที่ราบ

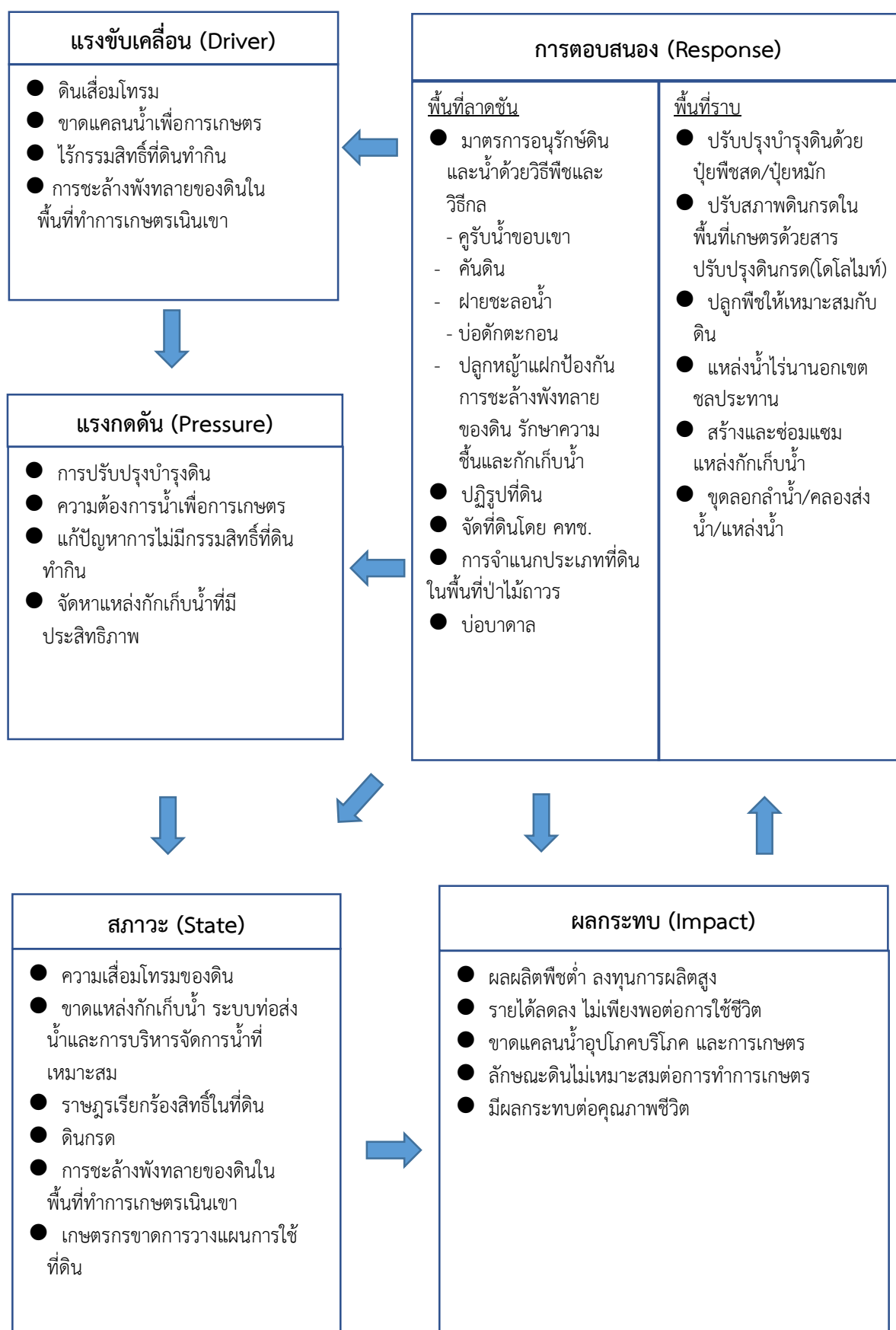
- 5.6) ปรับปรุงบำรุงดินด้วยปุ๋ยพืชสด/ปุ๋ยหมัก
- 5.7) ปรับสภาพดินกรดในพื้นที่เกษตรด้วยสารปรับปรุงดินกรด (โดโลไมท์)
- 5.8) ปลูกพืชให้เหมาะสมกับดิน
- 5.9) แหล่งน้ำไร่นานอกเขตชลประทาน (1,260 ลบ.ม.)
- 5.10) สร้างและซ่อมแซมแหล่งกักเก็บน้ำ
- 5.11) ขุดลอกลำน้ำ/คลองส่งน้ำ/แหล่งน้ำ

อนาคต

(1) พัฒนาที่ดินและน้ำที่เป็นระบบทั้งตำบล

(2) ประกาศเขตอนุรักษ์ดินและน้ำ

ดังมีรายละเอียดในรูปที่ 4-1



รูปที่ 4-1 การวิเคราะห์สถานการณ์โดยระบบ DPSIR ของตำบลบางม่วง อำเภอดงแก้วป่า จังหวัดพังงา



4.2 ระบบการปลูกพืชในปัจจุบัน

ตำบลบางม่วง อำเภอดำรงวิทยารัฐ จังหวัดพังงา มีการเพาะปลูกพืช ดังนี้

4.2.1 ไม้ยืนต้นเศรษฐกิจ

1) ปาล์มน้ำมัน เกษตรกรส่วนใหญ่จะเลือกปลูกปาล์มน้ำมันช่วงต้นฤดูฝน ระหว่างเดือน พฤษภาคม-กรกฎาคม ควรปลูกเมื่อฝนเริ่มตกแล้วเพราะดินจะมีความชื้นเพื่อให้ต้นกล้าได้มีเวลาตั้งตัว ในแปลงได้นาน อายุการเก็บเกี่ยว เริ่มให้ผลผลิตครั้งแรกอายุประมาณ 30 เดือน นับจากหลังปลูก ลงแปลง และจะให้ผลผลิตอย่างต่อเนื่องเก็บเกี่ยวได้ตลอดปี

2) ยางพารา เกษตรกรจะปลูกยางพาราในช่วงต้นฤดูฝน ระหว่างเดือน พฤษภาคม - กรกฎาคม ต้นยางพาราที่จะทำการกรีดยางพาราในครั้งแรกต้องมีอายุครบ 7 ปี เต็ม หรือมีความโตรอบต้น 50 เซนติเมตร ที่ระดับความสูง 150 เซนติเมตร

4.2.2 ไม้ผล

1) ทูเรียน เกษตรกรส่วนใหญ่จะปลูกทูเรียนช่วงต้นฤดูฝน ระหว่างเดือน พฤษภาคม ถึงกรกฎาคม ในบางแปลงหากมีการจัดระบบการให้น้ำอย่างมีประสิทธิภาพ สามารถดูแลให้น้ำกับต้นทูเรียน ได้อย่างสม่ำเสมอในช่วงหลังปลูก ก็สามารถปลูกได้ตั้งแต่เดือนปลายเดือนเมษายน

2) มังคุด สวนมังคุดในตำบลบางม่วงจะเป็นมังคุดดั้งเดิม ซึ่งเกษตรกรจะปลูกในช่วงต้นฤดูฝน ปัจจุบันไม่มีการปลูกเพิ่มแต่อย่างใด

3) ไม้ผลผสมผสาน เกษตรกรปลูกไม้ผลหลายชนิด ทั้งไม้ผลขนาดเล็ก ขนาดกลาง และขนาดใหญ่ เพื่อให้มีผลไม้ออกรับบริโภค และมีรายได้จากการจำหน่ายตลอดทั้งปี เช่น มังคุด ทูเรียน ลองกอง เงาะ จำปาตะ ละไม

4) มะพร้าว ปลูกในพื้นที่ที่ติดกับชายทะเล (หมู่ที่ 3 5 6 7 และ 8)

4.2.3 พืชแซม

เกษตรกรในตำบลบางม่วงมักปลูกพืชแซมในปาล์มน้ำมัน และยางพารา ในระยะก่อนให้ผลผลิต คือ ในช่วง 3 ปีแรก ได้แก่

1) แตงโม เกษตรกรนิยมปลูกแตงโม 2 รอบภายใน 1 ปี โดยรอบแรกจะปลูกในเดือนตุลาคม และเก็บเกี่ยวผลผลิตในเดือนธันวาคม ส่วนรอบที่ 2 จะปลูกในเดือนมกราคม เก็บเกี่ยวผลผลิตในเดือน เมษายน ใช้ระยะเวลาในการปลูกจนถึงเก็บเกี่ยวผลผลิตประมาณ 2-3 เดือน

2) พืชผัก ที่นิยมปลูก ได้แก่ ผักเสี้ยน ผักบุ้ง และผักกวาง

4.2.4 พืชร่วม

ส่วนใหญ่เกษตรกรจะปลูกพืชร่วมกับยางพารา ซึ่งพืชที่ปลูกจะให้ผลผลิตพร้อมกับยางพารา ซึ่งจะเป็นพืชที่สามารถขึ้นได้ดีในสภาพร่มเงา ได้แก่ ผักเหลียงผักพื้นบ้านบางชนิด สมุนไพร ไม้เพื่อการค้า ขยายหน่อ และพืชผักสวนครัวประเภท ข่า ขมิ้น



แผนการใช้ที่ดินตำบลบางม่วง อำเภอตะกั่วป่า จังหวัดพังงา

ชนิดพืช	เดือน														
	ม.ค.	ก.พ.	มี.ค.	เม.ย.	พ.ค.	มิ.ย.	ก.ค.	ส.ค.	ก.ย.	ต.ค.	พ.ย.	ธ.ค.			
ไม้ยืนต้นเศรษฐกิจ															
1. ปาล์มน้ำมัน	ปาล์มน้ำมัน														
2. ยางพารา	ยางพารา														
ไม้ผล															
1. ทูเรียน	ทูเรียน														
2. มังคุด	มังคุด														
3. ไม้ผลผสมผสาน	ไม้ผลผสมผสาน														
4. มะพร้าว	มะพร้าว														
พืชแซม															
1. แต่งโม	แต่งโม									แต่งโม					
2. พืชผัก	พืชผัก														
พืชร่วม															
1. ผักเหลียง สมุนไพร และผักสวนครัว	ผักเหลียง สมุนไพร และผักสวนครัว														

รูปที่ 4-2 ระบบการปลูกพืชในปัจจุบัน ตำบลแม่บางม่วง อำเภอตะกั่วป่า จังหวัดพังงา



บทที่ 5 การประเมินคุณภาพที่ดิน

5.1 หลักการประเมินคุณภาพที่ดินด้านกายภาพ

การประเมินคุณภาพที่ดินหรือการประเมินความเหมาะสมของที่ดิน สอดคล้องตามหลักการของ FAO Framework ค.ศ. 1983 ซึ่งการประเมินคุณภาพที่ดินด้านกายภาพ เป็นการประเมินศักยภาพของที่ดิน ว่าที่ดินนั้นๆเหมาะสมมากหรือน้อยเพียงใดสำหรับการใช้ที่ดินประเภทต่าง ๆ หรือการปลูกพืชต่าง ๆ โดยพิจารณาจาก สภาพแวดล้อมที่มีผลต่อการเจริญเติบโตของพืช สมบัติดินที่ได้จำแนกไว้ในแต่ละตำบล ร่วมกับการจัดการพื้นที่ เช่น ระบบชลประทาน พื้นที่ยกทรง การจัดระบบอนุรักษ์ดินและน้ำ เป็นต้น และนอกจากนี้พิจารณาความต้องการปัจจัยต่อการปลูกพืชแต่ละชนิด สอดคล้องตามหลักการของ (Food and Agriculture Organization of the United Nations: FAO) ได้แก่ ความต้องการด้านพืช ความต้องการด้านการจัดการ ความต้องการด้านการอนุรักษ์ (บัณฑิต และคำรน, 2542) รายละเอียด ดังตารางที่ 5-1

ระดับความเหมาะสมของที่ดินได้จากการสังเคราะห์ข้อมูลดิน การจัดการที่ดิน หรือดินที่มี ลักษณะเฉพาะที่เกิดขึ้นตามสภาพภูมิประเทศ (ซึ่งจะเรียกรวมว่าหน่วยที่ดิน) ลักษณะภูมิอากาศ พิจารณาร่วมกับระดับความต้องการปัจจัยต่อการเจริญเติบโตของพืชแต่ละชนิด หลังจากนั้นดำเนินการ ประเมินคุณภาพที่ดิน ซึ่งสามารถจำแนกระดับความเหมาะสมของที่ดินได้เป็น 4 ชั้น ได้แก่ เหมาะสมสูง (S1) เหมาะสมปานกลาง (S2) เหมาะสมเล็กน้อย (S3) และไม่เหมาะสม (N) โดยที่

S1 : ไม่มีข้อจำกัดด้านที่ดินตามปัจจัยที่ใช้พิจารณา

S2 : มีข้อจำกัดด้านที่ดินที่แก้ไขได้ง่ายหรือข้อจำกัดอาจไม่ส่งผลกระทบต่อ การเจริญเติบโตของพืชอย่างชัดเจน

S3 : มีข้อจำกัดด้านที่ดินที่แก้ไขได้ยาก ควรปรับเปลี่ยนการผลิตเป็นพืชชนิดอื่น หรือกิจกรรมอื่น (ส่วนใหญ่เป็นลักษณะทางกายภาพ)

N : มีข้อจำกัดที่พัฒนาหรือปรับปรุงที่ดินได้ยากมาก หากจะดำเนินการพัฒนา หรือปรับปรุงต้องใช้ต้นทุนสูงหรือเครื่องจักรขนาดใหญ่ แนะนำให้ปรับเปลี่ยนการผลิต



ตารางที่ 5-1 ตัวอย่างการประเมินคุณภาพที่ดินด้านกายภาพของประเภทการใช้ประโยชน์ที่ดิน

คุณภาพที่ดิน (Land Quality)	คุณลักษณะที่ดินตัวแทน (Land Characteristics)	ระดับความ เหมาะสม (Land Suitability Rating)
1. ความเหมาะสมด้านความต้องการด้านพืช (Crop Requirements)		
1.1. การหยั่งลึกของรากพืช (r)	ความลึกของดิน	S1
1.2. ความชุ่มชื้นที่เป็นประโยชน์ต่อพืช (m)	ปริมาณน้ำฝนเฉลี่ยในรอบปี	S2m
1.3. ความเป็นประโยชน์ของออกซิเจน ต่อรากพืช (o)	สภาพการระบายน้ำของดิน	S2o
ความเหมาะสมรวมด้านความต้องการด้านพืช (Crop Requirements)		S2om
2. ความเหมาะสมด้านความต้องการด้านการจัดการ (Management Requirements)		
2.1. สภาพการเขตกรรม (k)	ชั้นความยากง่ายในการ เขตกรรม (ดินบน)	S1
2.2. ศักยภาพการใช้เครื่องจักรกล (w)	ความลาดชันของพื้นที่	S3w
ความเหมาะสมรวมด้านความต้องการด้านการจัดการ (Management Requirements)		S3w
3. ความเหมาะสมด้านความต้องการด้านการอนุรักษ์ (Conservation Requirements)		
3.1 ความเสียหายจากการกัดกร่อน (e)	ความลาดชันของพื้นที่	S3e
ความเหมาะสมรวมด้านความต้องการด้านการอนุรักษ์ (Conservation Requirements)		S3e
ความเหมาะสมด้านกายภาพของประเภทการใช้ประโยชน์ที่ดินใน แต่ละหน่วยที่ดินโดยรวม		S3ew



5.2 พืชเศรษฐกิจที่สำคัญของตำบล

พืชเศรษฐกิจหลักและพืชทางเลือกของตำบล ได้แก่ ยางพารา ปาล์มน้ำมัน มังคุดทุเรียน

5.3 ระดับความเหมาะสมของที่ดิน

การประเมินคุณภาพที่ดินของพืชเศรษฐกิจหลักและพืชทางเลือก ตำบลบางม่วง อำเภอดำรงวิทยาร จังหวัดพังงา ได้ผลการประเมินคุณภาพที่ดิน ดังตารางที่ 5-2

ตารางที่ 5-2 ชั้นความเหมาะสมทางกายภาพของดิน ตำบลบางม่วง อำเภอดำรงวิทยาร จังหวัดพังงา

หน่วยแผนที่ดิน	ยางพารา	ปาล์มน้ำมัน	มังคุด	ทุเรียน
Bc-lsB	S2ns	S3o	S2ns	S2ns
Bh-nc-lsA	S2on	S2n	S2ons	S2ons
Chl-slA	S2ns	S2ns	S2ns	S2ns
Chl-slB	S2ns	S2ns	S2ns	S2ns
Chl-slC	S2ns	S2ns	S2ns	S2ns
Hh-lsA	S2ns	S3o	S2ns	S2ns
Knk-mw-slB	S2ons	S2ns	S2ons	S2ons
Koi-slC	S2ns	S2ns	S2ns	S2ns
Pga-sclC	S2ns	S2ns	S2ns	S2ns
Pga-sclD	S2ewns	S2ewns	S2ewns	S2ewns
Pk-sclD	S2ewns	S2ewns	S2ewns	S2ewns
Ro-silA	S2ns	S2ns	S2ns	S2ns
Sng-slA	S3o	S2on	S3o	S3o
Tim-sclB	S2ns	S2ns	S2ns	S2ns
Tim-sclC	S2ns	S2ns	S2ns	S2ns
Tkt-siclA	N	N	N	N
SC	N	N	N	N

หมายเหตุ: * หมายถึง หน่วยแผนที่ดินที่มีความอุดมสมบูรณ์ของดินต่างจากหน่วยแผนที่ดินเดียวกัน

ความหมายของสัญลักษณ์แสดงข้อจำกัดความเหมาะสม

e = ความเสียหายจากการกัดกร่อน

w = ศักยภาพการใช้เครื่องจักร

r = สภาวะการหยั่งลึกของราก

o = ความเป็นประโยชน์ของออกซิเจนต่อรากพืช

n = ความจุในการดูดซับธาตุอาหาร

s = ความเป็นประโยชน์ของธาตุอาหาร



บทที่ 6 แผนการใช้ที่ดิน

6.1 การวิเคราะห์ข้อมูลเพื่อจัดทำแผนการใช้ที่ดินระดับตำบล

การที่รัฐธรรมนูญแห่งราชอาณาจักรไทย พุทธศักราช 2560 ได้ให้ความสำคัญกับการวางแผนการใช้ที่ดิน โดยสาระสำคัญในมาตรา 72 (1) ได้ระบุอย่างชัดเจนว่ารัฐพึงดำเนินการเกี่ยวกับที่ดิน ทรัพยากรน้ำ และพลังงาน โดยวางแผนการใช้ที่ดินของประเทศให้เหมาะสมกับสภาพพื้นที่และศักยภาพของที่ดินตามหลักการพัฒนาที่ยั่งยืน ซึ่งการวางแผนการใช้ที่ดินระดับตำบลเป็นการกำหนดแนวทางใช้ที่ดินให้ตรงกับศักยภาพโดยเฉพาะทางด้านเกษตรกรรม และนำไปสู่การกำหนดแผนงาน โครงการ กิจกรรมที่มีความสอดคล้องกับสภาพพื้นที่ ทั้งนี้เนื่องจากการแบ่งเขตการปกครองในระดับตำบลจะนำไปสู่การพัฒนาเชิงพื้นที่ที่มีเป้าหมายและทิศทางสอดคล้องตามบริบทของแต่ละตำบล และมีผู้รับผิดชอบโดยตรง คือ องค์การปกครองส่วนท้องถิ่น ซึ่งแผนการใช้ที่ดินในระดับใหญ่กว่านี้อาจไม่สามารถนำมาใช้ปฏิบัติงานในระดับพื้นที่ได้อย่างเป็นรูปธรรมเนื่องจากเป็นแผนสำหรับนำไปปฏิบัติงานเชิงนโยบายและยุทธศาสตร์ในภาพรวม

แผนการใช้ที่ดินเป็นผลที่ได้จากการวิเคราะห์ข้อมูลทางด้านกายภาพ เศรษฐกิจ และสังคม โดยได้นำฐานข้อมูลที่ได้จากการรวบรวมข้อมูลทุติยภูมิ และข้อมูลปฐมภูมิจากการสำรวจภาคสนาม การศึกษาด้านกายภาพ ได้จาก การวิเคราะห์สถานภาพของทรัพยากรธรรมชาติ อาทิ ทรัพยากรดิน ทรัพยากรน้ำ และทรัพยากรป่าไม้ร่วมกับการพิจารณาลักษณะการใช้ประโยชน์ที่ดิน ข้อกฎหมายที่เกี่ยวข้องกับพื้นที่ในเขตป่าไม้ตามกฎหมาย เช่น เขตรักษาพันธุ์สัตว์ป่า เขตอุทยานแห่งชาติ เขตป่าสงวนแห่งชาติ และนโยบายของรัฐที่เกี่ยวข้องกับพื้นที่ที่มีมติคณะรัฐมนตรีเกี่ยวกับการใช้ที่ดิน มติคณะรัฐมนตรีเรื่องการจำแนกการใช้ประโยชน์ที่ดินในพื้นที่ป่าไม้ในเขตป่าสงวนแห่งชาติ เป็นต้น ประกอบกับการพิจารณาจากทิศทางตามกรอบนโยบายที่เกี่ยวข้องกับการกำหนดเขตการใช้ที่ดินภายในพื้นที่ตำบล ได้แก่ แผนพัฒนาการเศรษฐกิจและสังคมแห่งชาติ ยุทธศาสตร์ของจังหวัด ร่วมกับความต้องการของท้องถิ่น สามารถกำหนดแนวทางการใช้ที่ดินตามศักยภาพของทรัพยากร เพื่อการรักษาคุณภาพของลักษณะทางนิเวศวิทยาและการอนุรักษ์ทรัพยากรธรรมชาติ โดยคำนึงถึงสภาพทางเศรษฐกิจและสังคมของชุมชนในพื้นที่ ซึ่งข้อมูลนี้ได้จากการวิเคราะห์ชุมชนแบบมีส่วนร่วม (PRA) ทำการสังเคราะห์ข้อมูลทุกด้านเพื่อจัดทำเขตการใช้ที่ดินต่อไป

6.2 แผนการใช้ที่ดิน

แผนการใช้ที่ดินตำบลบางม่วง อำเภอตะกั่วป่า จังหวัดพังงา ได้กำหนดออกเป็น 6 เขต ได้แก่ เขตป่าไม้ เขตเกษตรกรรม เขตชุมชน เขตแหล่งน้ำ เขตพื้นที่อื่นๆ และเขตรักษาสมดุลของธรรมชาติและสิ่งแวดล้อม

(ตารางที่ 6-1 และรูปที่ 6-1)



ตารางที่ 6-1 เขตการใช้ที่ดิน ตำบลบางม่วง อำเภอดงแก้วป่า จังหวัดพังงา

เขตการใช้ที่ดิน	เนื้อที่	
	ไร่	ร้อยละ
1. เขตป่าไม้	7,909	20.03
1.1 เขตป่าไม้สมบูรณ์	3,919	9.93
1.2 เขตป่าเสื่อมโทรม	1,123	2.84
1.3 เขตฟื้นฟูธรรมชาติ	2,867	7.26
2. เขตเกษตรกรรม	18,893	47.85
2.1 เขตเกษตรกรรมที่มีศักยภาพสูง (ประเภท2)	14,464	36.63
1) เขตปลูกไม้ผล (ศักยภาพสูง ประเภท2)	941	2.38
2) เขตปลูกไม้ยืนต้น (ศักยภาพสูง ประเภท2)	13,413	33.97
3) เขตปลูกพืชไร่ (ศักยภาพสูง ประเภท2)	110	0.28
2.2 เขตเกษตรกรรมที่มีศักยภาพต่ำ	3,537	8.95
1) เขตปลูกไม้ผล (ศักยภาพต่ำ)	660	1.67
2) เขตปลูกไม้ยืนต้น (ศักยภาพต่ำ)	2,877	7.29
2.3 เขตประมง	817	2.07
2.4 เขตปศุสัตว์	75	0.19
1) เขตทุ่งหญ้าเลี้ยงสัตว์	75	0.19
3. เขตชุมชนและสิ่งปลูกสร้าง	4,880	12.37
1) เขตชุมชน/สถานที่ราชการ	4,144	10.50
2) เขตอุตสาหกรรม/แหล่งรับซื้อผลผลิต	93	0.24
3) เขตการใช้พื้นที่เฉพาะ	643	1.63
4. เขตแหล่งน้ำ	1,415	3.58
1) เขตแหล่งน้ำตามธรรมชาติ	1,335	3.38
2) เขตแหล่งน้ำที่สร้างขึ้น	80	0.20
5. เขตพื้นที่อื่นๆ	4,780	12.11
6. เขตรักษาสมดุลของธรรมชาติและสิ่งแวดล้อม	1,603	4.06
รวม	39,480	100.00

6.2.1 เขตป่าไม้

มีเนื้อที่ 7,909 ไร่ หรือร้อยละ 20.03 ของเนื้อที่ตำบล เป็นพื้นที่ป่าไม้ตามกฎหมายและมติคณะรัฐมนตรี ได้แก่ ป่าอนุรักษ์ ป่าสงวนแห่งชาติ หรืออยู่ในพื้นที่ชั้นคุณภาพลุ่มน้ำชั้นที่ 2 3 4 หรือ 5 บางบริเวณได้ถูกนำไปใช้ประโยชน์ในรูปแบบที่ไม่เหมาะสม ไม่เป็นไปตามมาตรการหรือกฎหมายที่เกี่ยวข้องกับการใช้ประโยชน์ของที่ดินหรือทรัพยากรป่าไม้ของพื้นที่นั้น ๆ ประกอบด้วย 3 เขตรอง ได้แก่ เขตป่าไม้สมบูรณ์ เขตป่าไม้เสื่อมโทรม เขตฟื้นฟูธรรมชาติ มีรายละเอียดดังนี้



- 1) เขตป่าไม้สมบูรณ์ (สัญลักษณ์ 1100) มีเนื้อที่ 3,919 ไร่ หรือคิดเป็นร้อยละ 9.93 ของเนื้อที่ตำบล
- 2) เขตป่าไม้เสื่อมโทรม (สัญลักษณ์ 1200) มีเนื้อที่ 1,123 ไร่ หรือคิดเป็นร้อยละ 2.84 ของเนื้อที่ตำบล
- 3) เขตฟื้นฟูธรรมชาติ (สัญลักษณ์ 1300) มีเนื้อที่ 2,867 ไร่ หรือคิดเป็นร้อยละ 7.26 ของเนื้อที่ตำบล

6.2.2 เขตเกษตรกรรม

มีเนื้อที่ 18,893 ไร่ หรือร้อยละ 47.85 ของเนื้อที่ตำบล แบ่งออกเป็น 4 เขต ดังนี้

1) **เขตเกษตรกรรมที่มีศักยภาพสูง (ประเภท 2)** เป็นเขตที่ทำการเกษตรโดยอาศัยน้ำฝนเป็นหลัก ซึ่งส่งผลให้มีข้อจำกัดต่อการเพาะปลูกพืชด้านความชื้นที่พืชนำไปใช้ประโยชน์ ในส่วนของที่ดินมีศักยภาพในการผลิตอยู่ในระดับสูงถึงปานกลาง และนอกจากนี้พบว่าดินในพื้นที่เขตนี้มีสมบัติที่เหมาะสมต่อการเพาะปลูกพืชแยกตามชนิดพืช มีรายละเอียดดังนี้

- เขตปลูกไม้ผล (สัญลักษณ์ 2222) มีเนื้อที่ 941 ไร่ หรือ คิดเป็นร้อยละ 2.38 ของเนื้อที่ตำบล ปัจจุบันเกษตรกรปลูกไม้ผล ได้แก่ มะพร้าว ไม้ผลผสม มะม่วงหิมพานต์
- เขตปลูกไม้ยืนต้น (สัญลักษณ์ 2223) มีเนื้อที่ 13,413 ไร่ หรือ คิดเป็นร้อยละ 33.97 ของเนื้อที่ตำบล ปัจจุบันเกษตรกรปลูกไม้ยืนต้น ได้แก่ ยางพารา ปาล์มน้ำมัน ไม้ยืนต้นผสม
- เขตปลูกพืชไร่ (สัญลักษณ์ 2224) มีเนื้อที่ 110 ไร่ หรือ คิดเป็นร้อยละ 0.28 ของเนื้อที่ตำบล ปัจจุบันเกษตรกรปลูกไม้ยืนต้น ได้แก่ ไร่ร้าง แดงโม/ปาล์มน้ำมัน แดงโม/มะพร้าว

2) **เขตเกษตรกรรมที่มีศักยภาพต่ำ** พื้นที่เขตนี้ถูกกำหนดให้เป็นเขตเกษตรกรรมที่ต้องมีการดำเนินการแก้ไขปัญหาคือเป็นข้อจำกัดของการใช้ที่ดินเพื่อเกษตรกรรมต่างๆ การทำการเกษตรในเขตนี้อาศัยน้ำฝนเป็นหลัก มีศักยภาพในการผลิตอยู่ในระดับเหมาะสมเล็กน้อยถึงไม่เหมาะสม พบปัญหาทางกายภาพของดินที่สำคัญหลายประการ จึงจำเป็นต้องพัฒนาปรับปรุง และมีมาตรการเพื่อเพิ่มผลผลิตทางการเกษตรในพื้นที่ให้สูงขึ้นรวมถึงการป้องกันไม่ให้เกิดสภาพแวดล้อมเสื่อมโทรมจากการใช้พื้นที่ มีรายละเอียด ดังนี้

- เขตปลูกไม้ผล (สัญลักษณ์ 2320) มีเนื้อที่ 660 ไร่ หรือ คิดเป็นร้อยละ 1.67 ของเนื้อที่ตำบล ปัจจุบันเกษตรกรปลูกไม้ผล ได้แก่ มะพร้าว ไม้ผลผสม มะม่วงหิมพานต์
- เขตปลูกไม้ยืนต้น (สัญลักษณ์ 2330) มีเนื้อที่ 2,877 ไร่ หรือ คิดเป็นร้อยละ 7.29 ของเนื้อที่ตำบล ปัจจุบันเกษตรกรปลูกไม้ยืนต้น ได้แก่ ยางพารา ปาล์มน้ำมัน ไม้ยืนต้นผสม

3) **เขตประมง** (สัญลักษณ์ 2400) มีเนื้อที่ 817 ไร่ หรือคิดเป็นร้อยละ 2.07 ของเนื้อที่ตำบล โดยมีลักษณะเป็นแหล่งน้ำหรือสระน้ำ

- 4) **เขตปศุสัตว์** มีเนื้อที่ 75 ไร่ หรือคิดเป็นร้อยละ 0.19 ของเนื้อที่ตำบล
 - เขตโรงเรือนเลี้ยงสัตว์ (สัญลักษณ์ 2520) มีเนื้อที่ 75 ไร่ หรือ คิดเป็นร้อยละ 0.19 ของเนื้อที่ตำบล



6.2.3 เขตชุมชน

มีเนื้อที่ 4,880 ไร่ หรือคิดเป็นร้อยละ 12.37 ของเนื้อที่ตำบล ประกอบด้วย 3 เขตรอง คือ เขตชุมชน/สถานที่ราชการ มีรายละเอียดดังนี้

1) เขตชุมชน/สถานที่ราชการ (สัญลักษณ์ 3100) มีเนื้อที่ 4,144 ไร่ หรือคิดเป็นร้อยละ 10.50 ของเนื้อที่ตำบล ปัจจุบันมีการใช้ที่ดินชุมชนและที่อยู่อาศัย มีทั้งประเภทชุมชนเมือง ชุมชนชนบท และที่ตั้งของสถาบันและสถานที่ราชการต่าง ๆ

2) เขตอุตสาหกรรม/แหล่งรับซื้อผลผลิต (สัญลักษณ์ 3200) มีเนื้อที่ 93 ไร่ หรือคิดเป็นร้อยละ 0.24 ของเนื้อที่ตำบล

3) เขตการใช้พื้นที่เฉพาะ (สัญลักษณ์ 3300) มีเนื้อที่ 643 ไร่ หรือคิดเป็นร้อยละ 1.63 ของเนื้อที่ตำบล

6.2.4 เขตแหล่งน้ำ

มีเนื้อที่ 1,415 ไร่ หรือร้อยละ 3.58 ของเนื้อที่ตำบล ประกอบด้วย 2 เขตรอง คือ เขตแหล่งน้ำตามธรรมชาติ และเขตแหล่งน้ำที่สร้างขึ้น มีรายละเอียด ดังนี้

1) เขตแหล่งน้ำตามธรรมชาติ (สัญลักษณ์ 4100) มีเนื้อที่ 1,335 ไร่ หรือคิดเป็นร้อยละ 3.38 ของเนื้อที่ตำบล ปัจจุบันมีการใช้ที่ดินเป็นลักษณะของแหล่งน้ำตามธรรมชาติ เช่น ห้วย หนอง คลอง แม่น้ำ เป็นต้น

2) เขตแหล่งน้ำที่สร้างขึ้น (สัญลักษณ์ 4200) มีเนื้อที่ 80 ไร่ หรือคิดเป็นร้อยละ 0.20 ของเนื้อที่ตำบล ปัจจุบันมีการใช้ที่ดินเป็นแหล่งน้ำที่สร้างขึ้น เช่น คลองชลประทาน อ่างเก็บน้ำ เป็นต้น

6.2.5 เขตพื้นที่อื่น ๆ (สัญลักษณ์ 5000)

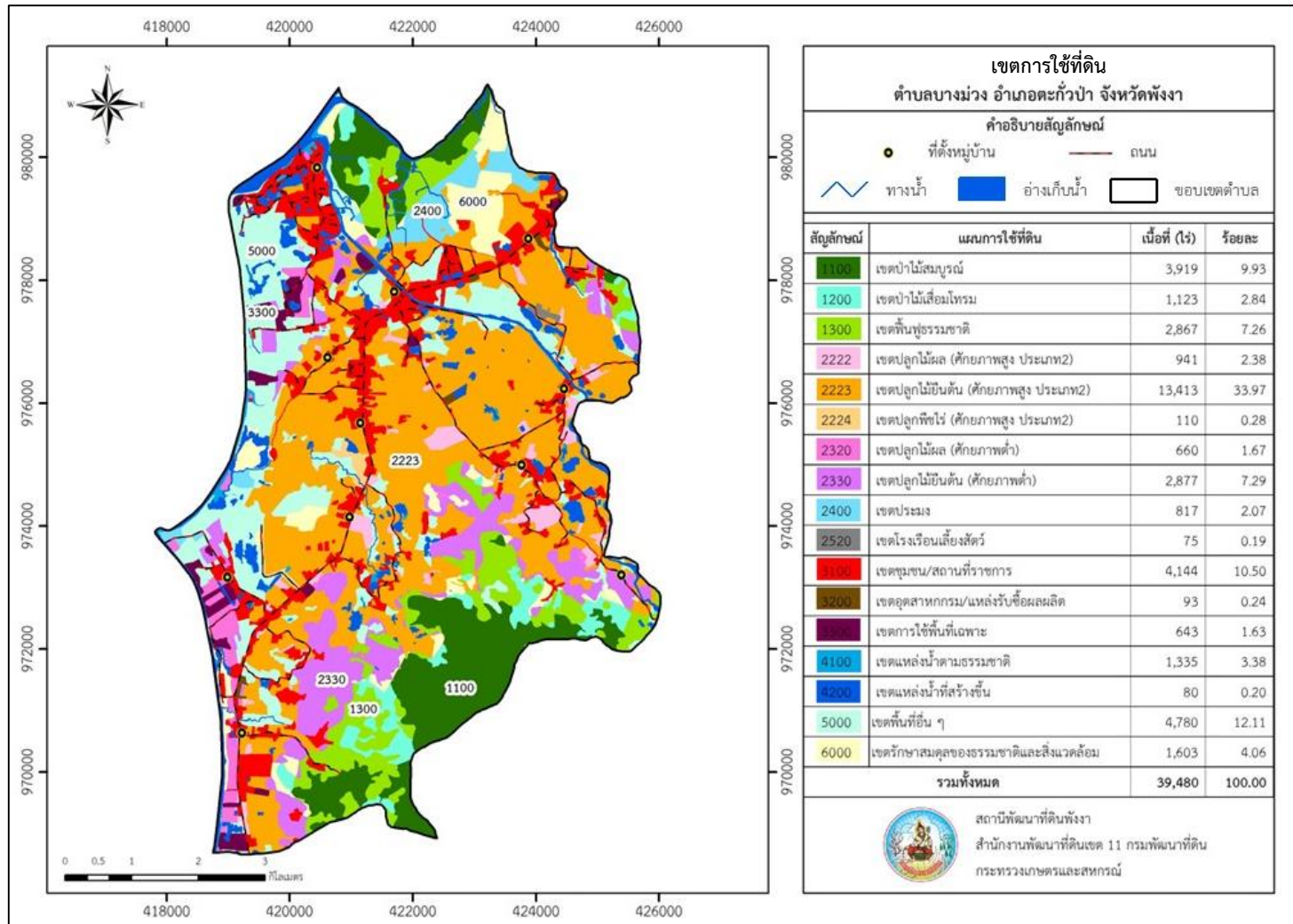
มีเนื้อที่ 4,780 ไร่ หรือร้อยละ 12.11 ของเนื้อที่ตำบล เป็นเขตที่มีลักษณะการใช้ที่ดินที่มีความเฉพาะ เช่น พุ่มหญ้าสลับไม้พุ่ม/ไม้ละเมาะ พุ่มหญ้าธรรมชาติ พื้นที่ลุ่ม

6.2.6 เขตรักษาสมดุลของธรรมชาติและสิ่งแวดล้อม (สัญลักษณ์ 6000)

มีเนื้อที่ 1,603 ไร่ หรือร้อยละ 4.06 ของเนื้อที่ตำบล



แผนการใช้ที่ดินตำบลบางม่วง อำเภอดงแก้ว จังหวัดพังงา



รูปที่ 6-1 เขตการใช้ที่ดิน ตำบลบางม่วง อำเภอดงแก้ว จังหวัดพังงา



บทที่ 7

การขับเคลื่อนแผนการใช้ที่ดิน

7.1 ขั้นตอนการดำเนินงาน

ภายหลังการจัดทำแผนการใช้ที่ดินตำบลบางม่วง อำเภอดำรงวิทยารัษฎา จังหวัดพังงา แล้วจะต้องดำเนินการดังต่อไปนี้

7.1.1 จัดทำเป้าหมายการดำเนินงานและงบประมาณและกิจกรรมต่าง ๆ ที่จะดำเนินการในปีงบประมาณ 2567 ถึง 2570

7.1.2 นำแผนการใช้ที่ดินตำบลบางม่วงไปเสนอต่อองค์การบริหารส่วนตำบลบางม่วง เพื่อมีมติให้ความร่วมมือในกิจกรรมพัฒนาที่ดินดำเนินการกิจกรรมต่าง ๆ ที่กำหนดไว้ในแผน และได้รับการเชื่อมโยงสู่แผนพัฒนาตำบล

7.1.3 สถานีพัฒนาที่ดินพังงา เสนอเป้าหมายและงบประมาณให้รายงานมายังกรมพัฒนาที่ดิน

7.1.4 สถานีพัฒนาที่ดินพังงา นำเสนอต่อที่ประชุมจังหวัด/อำเภอ เพื่อสร้างการรับรู้และประชาสัมพันธ์ให้หน่วยงานอื่น นำโครงการภายใต้หน่วยงานมาพัฒนาพื้นที่ตามแผนการใช้ที่ดินกำหนด

7.2 กิจกรรมที่จะดำเนินการของกรมพัฒนาที่ดิน

งบประมาณที่กำหนดไว้เป็นการประมาณเบื้องต้น อาจมีการเปลี่ยนแปลงตามที่ได้รับการจัดสรรให้ดำเนินการ (ตารางที่ 7-1)

เขตเกษตรกรรม

1) ดินขาดความอุดมสมบูรณ์ มีแผนงาน/โครงการปรับปรุงบำรุงดิน ดังนี้

- (1) การส่งเสริมการผลิตและการใช้สารอินทรีย์
- (2) การจัดหาเมล็ดพันธุ์พืชปุ๋ยสด
- (3) การส่งเสริมการปรับปรุงบำรุงดินด้วยพืชปุ๋ยสด
- (4) การพัฒนากลุ่มเกษตรกรใช้สารอินทรีย์ลดการใช้สารเคมีทางการเกษตร
- (5) การจัดตั้งธนาคารปุ๋ยอินทรีย์
- (6) การรณรงค์ไถกลบตอซัง
- (7) การจัดหาปุ๋ยอินทรีย์
- (8) การส่งเสริมการปรับปรุงบำรุงพื้นที่ดินกรด
- (9) การใช้ปุ๋ยเคมีตามค่าวิเคราะห์ดิน(ปุ๋ยอินทรีย์คุณภาพสูง)

2) การชะล้างพังทลายของดิน มีแผนงาน/โครงการฟื้นฟูและป้องกันการชะล้างพังทลายของดิน ดังนี้

- (1) การปลูกหญ้าแฝกเพื่อการอนุรักษ์ดินและน้ำ
- (2) การจัดระบบอนุรักษ์ดินและน้ำลุ่ม-ดอน



3) พื้นที่ขาดแคลนน้ำ มีแผนงาน/โครงการบริหารจัดการน้ำ ดังนี้

- (1) การพัฒนาแหล่งน้ำขนาดเล็กเพื่อการอนุรักษ์ดินและน้ำ
- (2) การก่อสร้างแหล่งน้ำในไร่นานอกเขตชลประทาน
- (3) การก่อสร้างระบบส่งน้ำ (งานขุดลอกและงานวางระบบส่งน้ำ)

4) การจัดการทรัพยากรดินเพื่อการเกษตร มีแผนงาน/โครงการจัดองค์ความรู้ทางการเกษตร ดังนี้

- (1) บัตรดินดี
- (2) โครงการพัฒนาเกษตรกรของกลุ่มเดิมเข้มแข็งส่งเสริมการใช้สารอินทรีย์ลดการใช้สารเคมี
- (3) การพัฒนาศักยภาพของหมอดินอาสาด้านการพัฒนาที่ดินตามบริบทของท้องถิ่น
- (4) โครงการพัฒนากลุ่มเกษตรกรผู้ผลิตเกษตรอินทรีย์ด้วยระบบการรับรอง แบบมีส่วนร่วม (PGS)

7.3 กิจกรรมที่จะดำเนินการของหน่วยงานอื่น (ตารางที่ 7-2)

7.3.1 เขตพื้นที่เกษตรกรรม

1) เขตปลูกพืชทางเลือก เขตปลูกไม้ผล และเขตปลูกไม้ยืนต้น

(1) ใช้ตลาดนำการผลิตในการเลือกชนิดพืชและหาตลาดรองรับ ทั้งในเขตที่เหมาะสมและในเขตที่ไม่เหมาะสมและต้องการปรับเปลี่ยนชนิดพืช (สำนักงานพาณิชย์จังหวัด/สำนักงานสหกรณ์จังหวัด)

(2) การอบรมให้ความรู้การเข้าสู่กระบวนการรับรองมาตรฐานการปฏิบัติทางการเกษตรที่ดี (Good Agricultural Practices: GAP) (กรมวิชาการเกษตร)

(3) จัดอบรมถ่ายทอดความรู้และเทคโนโลยีทางการเกษตร (กรมส่งเสริมการเกษตร)

(4) สนับสนุนการขุดเจาะน้ำบาดาล (กรมทรัพยากรน้ำบาดาล)

2) เขตปศุสัตว์

ส่งเสริม/สนับสนุนการปลูกหญ้าเลี้ยงสัตว์ (สำนักงานปศุสัตว์จังหวัด)

7.3.2 เขตแหล่งน้ำ

สนับสนุนการพัฒนาเพื่อเพิ่มพื้นที่กักเก็บน้ำ (สำนักงานชลประทานจังหวัด)

7.4 ความต้องการของชุมชนและองค์กรปกครองส่วนท้องถิ่น

จากการดำเนินการจัดทำกระบวนการมีส่วนร่วมของประชาชนที่องค์การบริหารส่วนตำบล เมื่อวันที่ 15 มิถุนายน 2566 ได้มีความต้องการของประชาชนที่ต้องการให้ดำเนินการเกี่ยวกับแก้ปัญหาดินเสื่อมโทรมและฟื้นฟูความอุดมสมบูรณ์ของดิน การขาดแคลนน้ำ ปรับเปลี่ยนกิจกรรมการผลิตให้เหมาะสมกับที่ดิน

เพื่อตอบสนองต่อความต้องการของชุมชนและการแก้ไขปัญหาเชิงพื้นที่ของตำบลบางม่วง กรมพัฒนาที่ดินได้วิเคราะห์เบื้องต้น ดังต่อไปนี้



ปัญหาของตำบลบางม่วงในภาพรวมสรุปได้ว่า มีปัญหาสำคัญ 2 ประการ คือ (1) ปัญหาดินเสื่อมโทรม (2) ปัญหาการขาดแคลนน้ำ และมีปัญหารองลงมา คือ ปัญหาขาดกรรมสิทธิ์ในที่ดินทำกินปัญหาดังกล่าวนี้ส่งผลกระทบต่อคุณภาพชีวิตของราษฎรในชุมชนโดยรวม

ในกรณีของปัญหาความเสื่อมโทรมของดินขาดความอุดมสมบูรณ์นั้น ได้แก่ การชะล้างพังทลายของดิน ดินเป็นกรด ดินเค็ม ดินตื้น คุณภาพของดินจึงไม่ค่อยจะเหมาะสมต่อการเกษตร ส่วนธาตุอาหารและอินทรีย์วัตถุ ก็มีปริมาณลดลงเช่นเดียวกัน เนื่องจากพืชนำไปใช้ และอินทรีย์วัตถุได้สลายตัวไป

การแก้ไขปัญหาความเสื่อมโทรมของดินขาดความอุดมสมบูรณ์จะต้องดำเนินการทั้งตำบล โดยปัญหาดินเสื่อมโทรม จะรวมถึง ปัญหาการชะล้างพังทลายของดิน ดินเป็นกรด ดินเค็ม ดินตื้นจึงมีการปรับปรุงดินโดยวัสดุปูน (โดโลไมท์) และมีการใช้วัสดุอินทรีย์ เช่น ปุ๋ยหมัก น้ำหมักชีวภาพ ในการปรับปรุงบำรุงดิน ปรับปรุงสภาพดินโดยใช้สารต่าง ๆ ไม่ว่าจะเป็นปุ๋ยหรือยิปซัม หรือการเลือกชนิดพืชให้เหมาะสมกับพื้นที่ และควบคุมระดับน้ำใต้ดินที่เค็มโดยระบบระบายน้ำแบบเปิด ควรมีการเพิ่มความอุดมสมบูรณ์ดินด้วยวัสดุอินทรีย์ต่าง ๆ เช่น ปุ๋ยคอก มูลสัตว์ รวมถึงการปลูกพืชตระกูลถั่ว เพื่อเพิ่มธาตุอาหารพืช และช่วยในการอุ้มน้ำได้ดีขึ้น มีการใช้พืชคลุมดินเพื่อรักษาความชื้นดิน เช่น เศษพืชหรือพืชตระกูลถั่ว

ในกรณีของการขาดแคลนน้ำเพื่ออุปโภค/บริโภค และบางพื้นที่ขาดน้ำในการทำเกษตรรวมทั้งเหตุการณ์ที่เกิดจากการเปลี่ยนแปลงภูมิอากาศ เช่น ปริมาณฝนน้อยกว่าปกติ ฝนทิ้งช่วง จนเกิดความแห้งแล้ง การขาดแคลนน้ำจึงเกิดขึ้นอย่างต่อเนื่อง จำเป็นต้องวางระบบอนุรักษ์ดินและน้ำเพื่อกักน้ำในดิน คงความอุดมสมบูรณ์ เพื่อจัดหาน้ำให้แหล่งน้ำต้นทุน โดยวิธีการต่าง ๆ ให้เพียงพอแก่ความต้องการการแก้ไขปัญหาการขาดแคลนน้ำหรือน้ำท่วมจะต้องดำเนินการทั้งตำบล โดยจัดทำโครงการ “การพัฒนาที่ดินและน้ำที่เป็นระบบ” ทั้งพื้นที่ตำบลจะต้องมีการจัดทำร่วมกับการบริหารจัดการน้ำทั้งระบบ มีก่อสร้างแหล่งน้ำในไร่นานอกเขตชลประทาน สร้างอ่าง ฝายเก็บน้ำเพิ่มเติมจากที่มีอยู่เดิม การขุดลอกแหล่งน้ำในปัจจุบันซึ่งรวมถึงอ่างเก็บน้ำ ฝายกั้นน้ำ ลำน้ำ เป็นต้น ขุดเจาะบ่อบาดาล ก่อสร้างคลองส่งน้ำเพื่อการกระจายน้ำ และป้องกันน้ำท่วม ภายใต้ระบบการอนุรักษ์ดินและน้ำ



ตารางที่ 7-1 กิจกรรมของกรมพัฒนาที่ดินในเขตเกษตรกรรมที่จะดำเนินการในปีงบประมาณ 2566-2570

เขตการใช้ที่ดิน (เกษตรกรรม)	แผนงาน/โครงการ	งบประมาณ (บาท)
1. เขตปลูกไม้ผล เนื้อที่ 1,601 ไร่	1. การปรับปรุงบำรุงดิน	
2. เขตปลูกไม้ยืนต้น เนื้อที่ 16,290 ไร่	1.1 การส่งเสริมการผลิตและการใช้สารอินทรีย์	
3. เขตปลูกพืชไร่ เนื้อที่ 110 ไร่	1.2 การจัดหาเมล็ดพันธุ์พืชปุ๋ยสด	
4. เขตประมง เนื้อที่ 817 ไร่	1.3 การส่งเสริมการปรับปรุงบำรุงดินด้วยพืชปุ๋ยสด	
5. เขตทุ่งหญ้าเลี้ยงสัตว์ เนื้อที่ 75 ไร่	1.4 การพัฒนาเกษตรกรใช้สารอินทรีย์ลดการใช้สารเคมีทางการเกษตร	
	1.5 การจัดหาปุ๋ยไนโตรเจน	
	1.6 การส่งเสริมการปรับปรุงบำรุงพื้นที่ดินกรด	
	1.7 การใช้ปุ๋ยเคมีตามค่าวิเคราะห์ดิน(ปุ๋ยอินทรีย์คุณภาพสูง)	
	1.8 จัดตั้งธนาคารปุ๋ยการใช้ พด.	
	2. การบริหารจัดการน้ำ	
	2.1 การก่อสร้างแหล่งน้ำในไร่นานอกเขตชลประทาน	
	2.2 การก่อสร้างระบบส่งน้ำ (งานขุดลอกและงานวางระบบส่งน้ำ)	
รวมพื้นที่เกษตรกรรม	รวมแผนงาน/โครงการ	



ตารางที่ 7-1 (ต่อ)

เขตการใช้ที่ดิน (เกษตรกรรม)	แผนงาน/โครงการ	งบประมาณ (บาท)
1. เขตปลูกไม้ผล เนื้อที่ 1,601 ไร่	1. การจัดระบบอนุรักษ์ดินและน้ำในพื้นที่ลุ่ม-ดอน 1.1 การอนุรักษ์ฯ ในพื้นที่เขตพัฒนาที่ดินลุ่มน้ำ 1.2 การปลูกหญ้าแฝกเพื่อการอนุรักษ์ดินและน้ำ 2. การจัดองค์ความรู้ทางการเกษตร 2.1 บัณฑิตินดี 2.2 โครงการพัฒนาเกษตรกรของกลุ่มเดิมเข้มแข็งส่งเสริมการใช้สารอินทรีย์ลดการใช้สารเคมี 2.3 โครงการพัฒนากลุ่มเกษตรกรผู้ผลิตเกษตรอินทรีย์ด้วยระบบการรับรอง แบบมีส่วนร่วม (PGS) 2.4 การพัฒนาศักยภาพของหมอดินอาสาด้านการพัฒนาที่ดินตามบริบทของท้องถิ่น	
2. เขตปลูกไม้ยืนต้น เนื้อที่ 16,290 ไร่		
3. เขตปลูกพืชไร่ เนื้อที่ 110 ไร่		
4. เขตประมง เนื้อที่ 817 ไร่		
5. เขตทุ่งหญ้าเลี้ยงสัตว์ เนื้อที่ 75 ไร่		
รวมพื้นที่เกษตรกรรม	รวมแผนงาน/โครงการ	



ตารางที่ 7-2 สรุปกิจกรรมที่ขอรับการสนับสนุนจากส่วนราชการอื่นในเขตการใช้ที่ดิน

เขตการใช้ที่ดิน	กิจกรรมที่ขอการสนับสนุนจากส่วนราชการอื่น
1. เขตเกษตรกรรม 1. เขตปลูกไม้ผล เนื้อที่ 1,601 ไร่ 2. เขตปลูกไม้ยืนต้น เนื้อที่ 16,290 ไร่ 3. เขตปลูกพืชไร่ เนื้อที่ 110 ไร่ 4. เขตประมง เนื้อที่ 817 ไร่ 5. เขตทุ่งหญ้าเลี้ยงสัตว์ เนื้อที่ 75 ไร่	<p>การแก้ปัญหาดินเสื่อมโทรมฟื้นฟูความอุดมสมบูรณ์ของดิน และเพิ่มศักยภาพการผลิต</p> <ol style="list-style-type: none">1) โครงการส่งเสริมและพัฒนาสหกรณ์/กลุ่มเกษตรกรให้มีความเข้มแข็งตามศักยภาพ (สนง.สหกรณ์จังหวัด)2) การอบรมให้ความรู้การเข้าสู่กระบวนการรับรองมาตรฐานสินค้าเกษตรปลอดภัย (GAP) (กรมวิชาการเกษตร)3) จัดอบรมการถ่ายทอดความรู้เรื่องการป้องกันกำจัดศัตรูพืชและการจัดการโรค/แมลงศัตรูพืช (กรมวิชาการเกษตร)4) โครงการระบบส่งเสริมการเกษตรแบบแปลงใหญ่ (กรมส่งเสริมการเกษตร) <p>การปรับปรุงที่ดินและเปลี่ยนกิจกรรมการผลิต</p> <ol style="list-style-type: none">1) โครงการพัฒนาเครือข่ายงานส่งเสริมการเกษตร (สนง.เกษตรจังหวัด)2) โครงการเสริมสร้างและพัฒนาศักยภาพองค์กรเกษตรกร (สนง.เกษตรจังหวัด)3) โครงการขับเคลื่อนการดำเนินงานส่งเสริมและพัฒนาวิสาหกิจชุมชน (สนง.เกษตรจังหวัด)4) โครงการส่งเสริมเกษตรกรรมทางเลือก (สนง.เกษตรจังหวัด)5) โครงการส่งเสริมการใช้เครื่องจักรกลทางการเกษตร (สนง.เกษตรจังหวัด)6) โครงการส่งเสริมเกษตรผสมผสาน (สนง.เกษตรจังหวัด)7) โครงการขับเคลื่อนเศรษฐกิจพอเพียงในสหกรณ์และกลุ่มเกษตรกร (สนง.เกษตรจังหวัด)8) โครงการพัฒนาตลาดสินค้าเกษตร (สนง.เกษตรจังหวัด)9) โครงการธนาคารสินค้าเกษตร (สนง.เกษตรจังหวัด)10) โครงการพัฒนาสถาบันเกษตรกรรูปแบบประชารัฐ (สนง.เกษตรจังหวัด)



ตารางที่ 7-2 (ต่อ)

เขตการใช้ที่ดิน	กิจกรรมที่ขอการสนับสนุนจากส่วนราชการอื่น
	<ol style="list-style-type: none">11) โครงการศึกษาภาพการดำเนินธุรกิจของสหกรณ์การเกษตรและกลุ่มเกษตรกร (สนง.เกษตรจังหวัด)12) โครงการผลิตพันธุ์พืชและปัจจัยการผลิต (สนง.เกษตรจังหวัด)13) โครงการระบบส่งเสริมการเกษตรแบบแปลงใหญ่14) โครงการบริหารจัดการพื้นที่เกษตรกรรม
2. เขตแหล่งน้ำ เนื้อที่ 1,415 ไร่	<ol style="list-style-type: none">1) โครงการศึกษาความเป็นไปได้ในการพัฒนาแหล่งน้ำชลประทาน (กรมชลประทาน)2) โครงการพัฒนาระบบชลประทานด้วยนวัตกรรม (กรมชลประทาน)3) โครงการเพิ่มประสิทธิภาพการกักเก็บน้ำ (กรมชลประทาน)4) โครงการพัฒนาโครงการชลประทานเดิม (กรมชลประทาน)5) โครงการเพิ่มประสิทธิภาพการส่งและระบายน้ำ (กรมชลประทาน)6) โครงการจัดรูปที่ดินและจัดระบบน้ำในพื้นที่ชลประทานเดิม (กรมชลประทาน)

หมายเหตุ: งบประมาณที่กำหนดไว้นี้เป็นประมาณเบื้องต้น อาจมีการเปลี่ยนแปลงตามที่ได้รับการจัดสรรให้ดำเนินการ



แผนการใช้ที่ดินตำบลบางม่วง อำเภอดงแก้ว จังหวัดพังงา

ตาราง 7-3 เป้าหมายการดำเนินงานและงบประมาณ ตำบลบางม่วง อำเภอดงแก้ว จังหวัดพังงา แผน 5 ปี (พ.ศ. 2566-2570)

เขตการใช้ที่ดิน	งานโครงการ/กิจกรรม	หน่วยนับ	เป้าหมาย					รวม	งบประมาณ (บาท)					รวม	หน่วยงาน รับผิดชอบ
			2566	2567	2568	2569	2570		2566	2567	2568	2569	2570		
1. การปรับปรุงบำรุงดิน															
เขตปลูกไม้ผล	1.1 การส่งเสริมการผลิตและการใช้สารอินทรีย์	ราย													
เขตปลูกไม้ยืนต้น	1.2 การจัดหาเมล็ดพันธุ์พืชปุ๋ยสด	ตัน													
เขตปลูกพืชไร่	1.3 การส่งเสริมการปรับปรุงบำรุงดินด้วยพืชปุ๋ยสด	ไร่													
เขตประมง	1.4 การพัฒนากลุ่มเกษตรกรใช้สารอินทรีย์ลดการใช้สารเคมีทางการเกษตร	ไร่													
เขตทุ่งหญ้าเลี้ยงสัตว์	1.5 การจัดหาปุ๋ยโดโลไมท์	ตัน													
	1.6 การส่งเสริมการปรับปรุงบำรุงพื้นที่ดินกรด	ไร่													
	1.7 การใช้ปุ๋ยเคมีตามค่าวิเคราะห์ดิน(ปุ๋ยอินทรีย์คุณภาพสูง)	ไร่													
	1.8 จัดตั้งธนาคารปุ๋ยการใช้ พด.	กลุ่ม													
2. การบริหารจัดการน้ำ															
เขตปลูกไม้ผล	2.1 การก่อสร้างแหล่งน้ำในไร่นานอกเขตชลประทาน	บ่อ													
เขตปลูกไม้ยืนต้น	2.2 การก่อสร้างระบบส่งน้ำ (งานขุดลอกและงานวางระบบส่งน้ำ)	ราย													



แผนการใช้ที่ดินตำบลบางม่วง อำเภอตะกั่วป่า จังหวัดพังงา

ตาราง 7-3 (ต่อ)

เขตการใช้ที่ดิน	งานโครงการ/กิจกรรม	หน่วยนับ	เป้าหมาย					รวม	งบประมาณ (บาท)					รวม	หน่วยงาน
			2566	2567	2568	2569	2570		2566	2567	2568	2569	2570		
3. การจัดระบบอนุรักษ์ดินและน้ำในพื้นที่ลุ่มดอน															
เขตปลูกพืชไร่	3.1 การอนุรักษ์ฯ ในพื้นที่เขตพัฒนาที่ดินลุ่มน้ำ	ไร่													
เขตประมง	3.2 การปลูกหญ้าแฝกเพื่อการอนุรักษ์ดินและน้ำ	กล้า													
เขตทุ่งหญ้าเลี้ยงสัตว์	4. การจัดองค์ความรู้ทางการเกษตร														
	4.1 บัตรดินดี	ราย													
	4.2 โครงการพัฒนาเกษตรกรของกลุ่มเดิมเข้มแข็งส่งเสริมการใช้สารอินทรีย์ลดการใช้สารเคมี	กลุ่ม													
	4.3 โครงการเกษตรอินทรีย์ (PGS)	กลุ่ม													
	4.4 การพัฒนาศักยภาพของหมอดินอาสาด้านการพัฒนาที่ดินตามบริบทของท้องถิ่น	ราย													
รวมเป้าหมายการดำเนินงานและงบประมาณ															

หมายเหตุ: งบประมาณที่กำหนดไว้นี้เป็นประมาณเบื้องต้น อาจมีการเปลี่ยนแปลงตามที่ได้รับการจัดสรรให้ดำเนินการ



เอกสารอ้างอิง

กรมการปกครอง .2556. **แผนที่ขอบเขตตำบล ปี 2564 (ไฟล์ข้อมูล).**(กรมพัฒนาที่ดิน กระทรวงเกษตรและสหกรณ์, กรุงเทพฯ.

_____. 2566. **รายงานสถิติจำนวนประชากรและบ้าน รายจังหวัด รายอำเภอ และรายตำบล (ณ เดือนธันวาคม พ.ศ.2565.)** แหล่งที่มา <https://stat.bora.dopa.go.th/stat/statnew/statyear/#/TableTemplate/Area/statpop>, 1 พฤษภาคม 2566.

กรมการพัฒนาชุมชน .2566. **ข้อมูลความจำเป็นพื้นฐาน(จปฐ).รายจังหวัด รายอำเภอ และรายตำบล ปี 2565.** แหล่งที่มา :<https://ebmn.cdd.go.th/>, 1 มิถุนายน 2566.

กรมทรัพยากรน้ำบาดาล .2566. **ปริมาณน้ำและจำนวนบ่อบาดาล.** แหล่งที่มา: <http://app.dgr.go.th/newpasutara/xml/search.php>, 26 พฤษภาคม 2566.

กรมส่งเสริมการเกษตร .2566. **จำนวนครุฑเรือนเกษตรกรที่ขึ้นทะเบียนเกษตรกรกร จำแนกรายจังหวัด รายอำเภอ และรายตำบล (ณ เดือนมกราคม พ.ศ. 2566).** แหล่งที่มา : <http://mvos2.gistda.or.th/>, 15 พฤษภาคม 2566.

กรมอุตุนิยมวิทยา .2566. **สถิติภูมิอากาศคาบ 30 ปี พ .ศ.2536-2565 (ไฟล์ข้อมูล).**กระทรวงดิจิทัลเพื่อเศรษฐกิจและสังคม, กรุงเทพฯ.

กลุ่มวิเคราะห์สภาพการใช้ที่ดิน .2566. **แผนที่สภาพการใช้ที่ดิน ปี 2566 (ไฟล์ข้อมูล).**กองนโยบายและแผนการใช้ที่ดิน กรมพัฒนาที่ดิน กระทรวงเกษตรและสหกรณ์, กรุงเทพฯ.

กองสำรวจดินและวิจัยทรัพยากรดิน .2566. **แผนที่ทรัพยากรดิน .(ไฟล์ข้อมูล)** กรมพัฒนาที่ดิน กระทรวง เกษตรและสหกรณ์, กรุงเทพฯ.

บัณฑิต ต้นศิริ และ คำรณ ไทรพิง .2542. **คู่มือการประเมินคุณภาพที่ดิน.** กองวางแผนการใช้ที่ดิน กรมพัฒนาที่ดิน กระทรวงเกษตรและสหกรณ์, กรุงเทพฯ.

องค์การบริหารส่วนตำบลXXX. 2566. **วิสัยทัศน์พันธกิจ .**แหล่งที่มา: <http://www.khaokhen.go.th/vision.html>, 1 พฤษภาคม 2566. กองนโยบายและแผนการใช้ที่ดิน กรมพัฒนาที่ดิน กระทรวงเกษตรและสหกรณ์, กรุงเทพฯ.



สถานีพัฒนาที่ดินพังงา
สำนักงานพัฒนาที่ดินเขต 11 กรมพัฒนาที่ดิน
กระทรวงเกษตรและสหกรณ์