



# แผนการใช้ที่ดิน ตำบลโคกเคียน อำเภอตะกั่วป่า จังหวัดพังงา



สถานีพัฒนาที่ดินพังงา  
สำนักงานพัฒนาที่ดินเขต 11  
กรมพัฒนาที่ดิน กระทรวงเกษตรและสหกรณ์

## คำนำ

การจัดทำแผนการใช้ที่ดินดำเนินการตามรัฐธรรมนูญแห่งราชอาณาจักรไทย พ.ศ. 2560 มาตรา 72 (1) ที่ได้บัญญัติให้มีการวางแผนการใช้ที่ดินให้เหมาะสมกับศักยภาพของที่ดินตามหลักการพัฒนาอย่างยั่งยืน โดยแผนการใช้ที่ดินตำบลโคกเคียน อำเภอตะกั่วป่า จังหวัดพังงา ได้นำแนวคิดขององค์การอาหารและการเกษตรแห่งสหประชาชาติ (Food and Agriculture Organization of the United Nations: FAO) และ โครงการสิ่งแวดล้อมแห่งสหประชาชาติ (United Nations Environment Programme: UNEP) มาปรับใช้ คือ ความเหมาะสมทางกายภาพ ความเหมาะสมทางเศรษฐกิจ การยอมรับจากสังคม การสร้างความยั่งยืนให้สิ่งแวดล้อม และเสนอทางเลือกการใช้ที่ดิน ร่วมกับวิธีการที่จำเป็นอื่น ๆ เช่น กระบวนการมีส่วนร่วมของชุมชน (Participatory Rural Appraisal: PRA) การประเมินคุณภาพที่ดิน เป็นต้น

กองนโยบายและแผนการใช้ที่ดินร่วมกับสำนักงานพัฒนาที่ดินเขต 11 และสถานีพัฒนาที่ดินพังงา ในการดำเนินงานวางแผนการใช้ที่ดินระดับตำบล โดยพิจารณาภาพรวมของสภาพปัญหาในด้านต่างๆทั้งด้านกายภาพ เศรษฐกิจ และสังคม วิเคราะห์และสังเคราะห์ข้อมูลนำไปสู่การวางแผนการใช้ที่ดินที่สอดคล้องกับศักยภาพของพื้นที่ โดยผ่านกระบวนการมีส่วนร่วมของชุมชน (PRA) ในการระบุปัญหา ความต้องการของเกษตรกรและผู้มีส่วนได้ส่วนเสีย ทั้งนี้ สพด. ได้จัดทำแผนกิจกรรม/โครงการ เพื่อขับเคลื่อนแผนการใช้ที่ดินให้เป็นรูปธรรมเพื่อให้เกษตรกรมีคุณภาพชีวิตที่ดีขึ้น มีการใช้ที่ดินอย่างถูกต้องเหมาะสม รักษาสภาพแวดล้อมและอนุรักษ์ทรัพยากรในชุมชนให้เกิดความยั่งยืนต่อไป

สถานีพัฒนาที่ดินพังงา

กันยายน 2566



## สารบัญ

	หน้า
คำนำ	ก
สารบัญ	ข
สารบัญตาราง	ง
สารบัญรูป	จ
<b>บทที่ 1 บทนำ</b>	
1.1 ความสำคัญของการวางแผนการใช้ที่ดิน	1-1
1.2 หลักการและเหตุผล	1-1
1.3 วัตถุประสงค์	1-1
1.4 ระยะเวลาและสถานที่ดำเนินงาน	1-1
1.5 ขั้นตอนการดำเนินงาน	1-1
1.6 วิสัยทัศน์ของตำบล	1-2
<b>บทที่ 2 ข้อมูลทั่วไป</b>	
2.1 ที่ตั้งและอาณาเขต	2-1
2.2 การแบ่งส่วนการปกครอง	2-2
2.3 สภาพภูมิประเทศ	2-2
2.4 สภาพภูมิอากาศ	2-2
2.5 สภาพการใช้ที่ดินในปัจจุบัน	2-4
2.6 สภาพเศรษฐกิจและสังคม	2-7
<b>บทที่ 3 สถานภาพของทรัพยากรธรรมชาติ</b>	
3.1 ทรัพยากรป่าไม้	3-1
3.2 ทรัพยากรน้ำ	3-1
3.3 ทรัพยากรดิน	3-2
<b>บทที่ 4 กระบวนการมีส่วนร่วมของชุมชน (Participatory Rural Appraisal: PRA)</b>	
4.1 การวิเคราะห์ผลจากการจัดทำกระบวนการมีส่วนร่วมของชุมชน (PRA)	4-1
4.2 ระบบการปลูกพืชในปัจจุบัน	4-4



## สารบัญ (ต่อ)

	หน้า
<b>บทที่ 5 การประเมินคุณภาพที่ดิน</b>	
5.1 หลักการประเมินคุณภาพที่ดินด้านกายภาพ	5-1
5.2 พืชเศรษฐกิจที่สำคัญของตำบล	5-2
5.3 ระดับความเหมาะสมของที่ดิน	5-2
<b>บทที่ 6 แผนการใช้ที่ดิน</b>	
6.1 การวิเคราะห์ข้อมูลเพื่อการจัดทำแผนการใช้ที่ดินระดับตำบล	6-1
6.2 เขตการใช้ที่ดิน	6-1
<b>บทที่ 7 การขับเคลื่อนแผนการใช้ที่ดิน</b>	
7.1 ขั้นตอนการดำเนินงาน	7-1
7.2 กิจกรรมที่จะดำเนินงานของกรมพัฒนาที่ดิน	7-1
7.3 กิจกรรมที่จะดำเนินงานของหน่วยงานอื่น	7-2
7.4 ความต้องการของชุมชนและองค์กรปกครองส่วนท้องถิ่น	7-2
<b>เอกสารอ้างอิง</b>	8-1



## สารบัญตาราง

ตารางที่		หน้า
2-1	สถิติภูมิอากาศ ณ สถานีตรวจอากาศตะกั่วป่า จังหวัดพังงา (ปี 2536-2565)	2-3
2-2	สภาพการใช้ที่ดิน ตำบลโคกเคียน อำเภอตะกั่วป่า จังหวัดพังงา	2-5
2-3	จำนวนประชากรและครัวเรือนตำบลโคกเคียน อำเภอตะกั่วป่า จังหวัดพังงา ปี 2565	2-8
2-4	จำนวนและสัดส่วนครัวเรือนเกษตรตำบลโคกเคียน อำเภอตะกั่วป่า จังหวัดพังงา ปี 2565	2-8
2-5	รายได้-รายจ่ายเฉลี่ยครัวเรือนตำบลโคกเคียน อำเภอตะกั่วป่า จังหวัดพังงา ปี 2565	2-10
3-1	สมบัติที่ดิน ตำบลโคกเคียน อำเภอตะกั่วป่า จังหวัดพังงา	3-4
5-1	ตัวอย่างการประเมินคุณภาพที่ดินด้านกายภาพของประเภทการใช้ประโยชน์ที่ดิน	5-2
5-2	ชั้นความเหมาะสมทางกายภาพของดิน ตำบลโคกเคียน อำเภอตะกั่วป่า จังหวัดพังงา	5-3
6-1	เขตการใช้ที่ดิน ตำบลโคกเคียน อำเภอตะกั่วป่า จังหวัดพังงา	6-2
7-1	กิจกรรมของกรมพัฒนาที่ดินในเขตเกษตรกรรมที่จะดำเนินการใน ปีงบประมาณ 2566-2570	7-4
7-2	สรุปกิจกรรมที่ขอรับการสนับสนุนจากส่วนราชการอื่นในเขตการใช้ที่ดิน	7-6
7-3	เป้าหมายการดำเนินงานและงบประมาณ ตำบลโคกเคียน อำเภอตะกั่วป่า จังหวัดพังงา แผน 5 ปี (พ.ศ. 2566-2570)	7-8



## สารบัญญรูป

รูปที่		หน้า
1-1	กรอบการวางแผนการใช้ที่ดินระดับตำบล	1-3
2-1	ที่ตั้งและอาณาเขตตำบลโคกเคียน อำเภอตะกั่วป่า จังหวัดพังงา	2-1
2-2	สมดุลงบน้ำเพื่อการเกษตร ปี 2536-2565	2-3
2-3	สภาพการใช้ที่ดิน ตำบลโคกเคียน อำเภอตะกั่วป่า จังหวัดพังงา	2-7
3-1	ทรัพยากรดิน ตำบลโคกเคียน อำเภอตะกั่วป่า จังหวัดพังงา	3-5
4-1	การวิเคราะห์สถานการณ์โดยระบบ DPSIR ของตำบลโคกเคียน อำเภอตะกั่วป่า จังหวัดพังงา	4-3
4-2	ระบบการปลูกพืชในปัจจุบัน ตำบลโคกเคียน อำเภอตะกั่วป่า จังหวัดพังงา	4-5
6-1	เขตการใช้ที่ดิน ตำบลโคกเคียน อำเภอตะกั่วป่า จังหวัดพังงา	6-5



## บทที่ 1 บทนำ

### 1.1 ความสำคัญของการวางแผนการใช้ที่ดิน

ตามรัฐธรรมนูญแห่งราชอาณาจักรไทย พุทธศักราช 2560 มาตรา 72 รัฐพึงดำเนินการเกี่ยวกับที่ดิน ทรัพยากรน้ำ และพลังงาน ดังต่อไปนี้

(1) วางแผนการใช้ที่ดินของประเทศ ให้เหมาะสมกับสภาพพื้นที่และศักยภาพของที่ดินตามหลักการพัฒนาอย่างยั่งยืน

### 1.2 หลักการและเหตุผล

ปัจจุบันกรมพัฒนาที่ดินได้ดำเนินการวางแผนการใช้ที่ดินระดับประเทศเรียบร้อยแล้ว ซึ่งเป็นการวางกรอบเชิงนโยบายมุ่งเน้นการพัฒนาด้านการเกษตรให้เกิดความสมดุลและยั่งยืนและในขณะเดียวกันต้องอนุรักษ์ทรัพยากรธรรมชาติและสิ่งแวดล้อมควบคู่กับการรักษาคุณค่าทางศิลปวัฒนธรรม แต่ทั้งนี้เพื่อให้เกิดการใช้ประโยชน์ที่ดินในระดับพื้นที่อย่างมีประสิทธิภาพและรักษาฐานการผลิตด้านทรัพยากรธรรมชาติอย่างยั่งยืนตลอดห่วงโซ่อุปทาน แผนการใช้ที่ดินระดับตำบลจึงถูกนำมาใช้เป็นเครื่องมือเพื่อขับเคลื่อนการดำเนินงานดังกล่าว ซึ่งมีความสอดคล้องกับแผนการปฏิรูปประเทศด้านทรัพยากรธรรมชาติและสิ่งแวดล้อม ซึ่งกำหนดให้มีการจัดทำแผนการใช้ที่ดินของชาติทั้งระบบให้สอดคล้องและเหมาะสมกับศักยภาพของพื้นที่และการพัฒนาเศรษฐกิจและสังคมของประเทศ

### 1.3 วัตถุประสงค์

1.3.1 เพื่อรักษาเสถียรภาพของทรัพยากรให้เกิดความสมดุลและยั่งยืนภายใต้การพัฒนาด้านต่างๆ ของตำบล

1.3.2 เพื่อให้การใช้ที่ดินมีผลตอบแทนสูงสุดต่อหน่วยเนื้อที่อย่างยั่งยืน

1.3.3 เพื่อให้เกิดการกำหนดแผนงาน โครงการ กิจกรรม ที่สอดคล้องกับแผนการใช้ที่ดินที่กำหนดขึ้นและอยู่บนหลักการของโมเดลเศรษฐกิจ BCG (Bio-Circular-Green Economy: BCG Model)

### 1.4 ระยะเวลาและสถานที่ดำเนินงาน

1.4.1 ระยะเวลา 1 ตุลาคม 2565 - 30 กันยายน 2566

1.4.2 สถานที่ ตำบลโคกเคียน อำเภอตะกั่วป่า จังหวัดพังงา

### 1.5 ขั้นตอนการดำเนินงาน

1.5.1 รวบรวมข้อมูลปฐมภูมิและทุติยภูมิ ประกอบด้วย

1) ด้านกายภาพ ได้แก่ ทรัพยากรดิน ทรัพยากรน้ำ ทรัพยากรป่าไม้ ภูมิอากาศ สภาพการใช้ที่ดิน เขตป่าไม้ตามกฎหมายและมติคณะรัฐมนตรี

2) ด้านเศรษฐกิจและสังคม เช่น การถือครองที่ดิน ลักษณะทางเศรษฐกิจของตำบล จำนวนประชากร เป็นต้น



3) ด้านนโยบายและข้อกำหนดที่เกี่ยวข้อง ได้แก่ ยุทธศาสตร์ แผนการปฏิรูปประเทศ แผนพัฒนาเศรษฐกิจและสังคมแห่งชาติฉบับที่ 13 ยุทธศาสตร์ภาค แผนพัฒนากลุ่มจังหวัด แผนพัฒนาจังหวัด แผนพัฒนาการเกษตรและสหกรณ์ แผนพัฒนาท้องถิ่น 4 ปี ขององค์การบริหารส่วนจังหวัด เทศบาลตำบลหรือองค์การบริหารส่วนตำบล ฯ

1.5.2 จัดทำกระบวนการมีส่วนร่วมของชุมชน (Participatory Rural Appraisal : PRA) เพื่อรับฟังความคิดเห็น ประเด็นปัญหา ความต้องการด้านต่าง ๆ ขององค์การปกครองส่วนท้องถิ่น และเกษตรกรในตำบล

1.5.3 ประเมินคุณภาพของที่ดินของพืชเศรษฐกิจหลักและพืชทางเลือกที่มีมูลค่าของตำบล

1.5.4 สังเคราะห์ข้อมูลจากข้อ 1.5.1 ถึง 1.5.3 เพื่อใช้ประกอบการวางแผนการใช้ที่ดิน

1.5.5 กำหนด (ร่าง) แผนการใช้ที่ดินระดับตำบล

1.5.6 รับฟังความคิดเห็นของผู้มีส่วนได้ส่วนเสียต่อ (ร่าง) แผนการใช้ที่ดินที่กำหนดขึ้น

1.5.7 ปรับปรุง (ร่าง) แผนการใช้ที่ดินเพื่อจัดทำแผนการใช้ที่ดินฉบับสมบูรณ์

1.5.8 นำแผนการใช้ที่ดินเข้าสู่คณะกรรมการของเขตฯ เพื่อตรวจสอบความครบถ้วน /สมบูรณ์ของเนื้อหาและองค์ประกอบ

1.5.9 เผยแพร่แผนการใช้ที่ดินเพื่อนำไปสู่การขับเคลื่อนการดำเนินงาน ประกอบด้วย

1) องค์การปกครองส่วนท้องถิ่น นำแผนการใช้ที่ดินที่จัดทำขึ้นไปประกอบการจัดทำแผนการพัฒนาของตำบล เพื่อนำไปสู่การของบประมาณที่มีความสอดคล้องกับศักยภาพด้านการผลิตและสภาพของทรัพยากรของตำบล

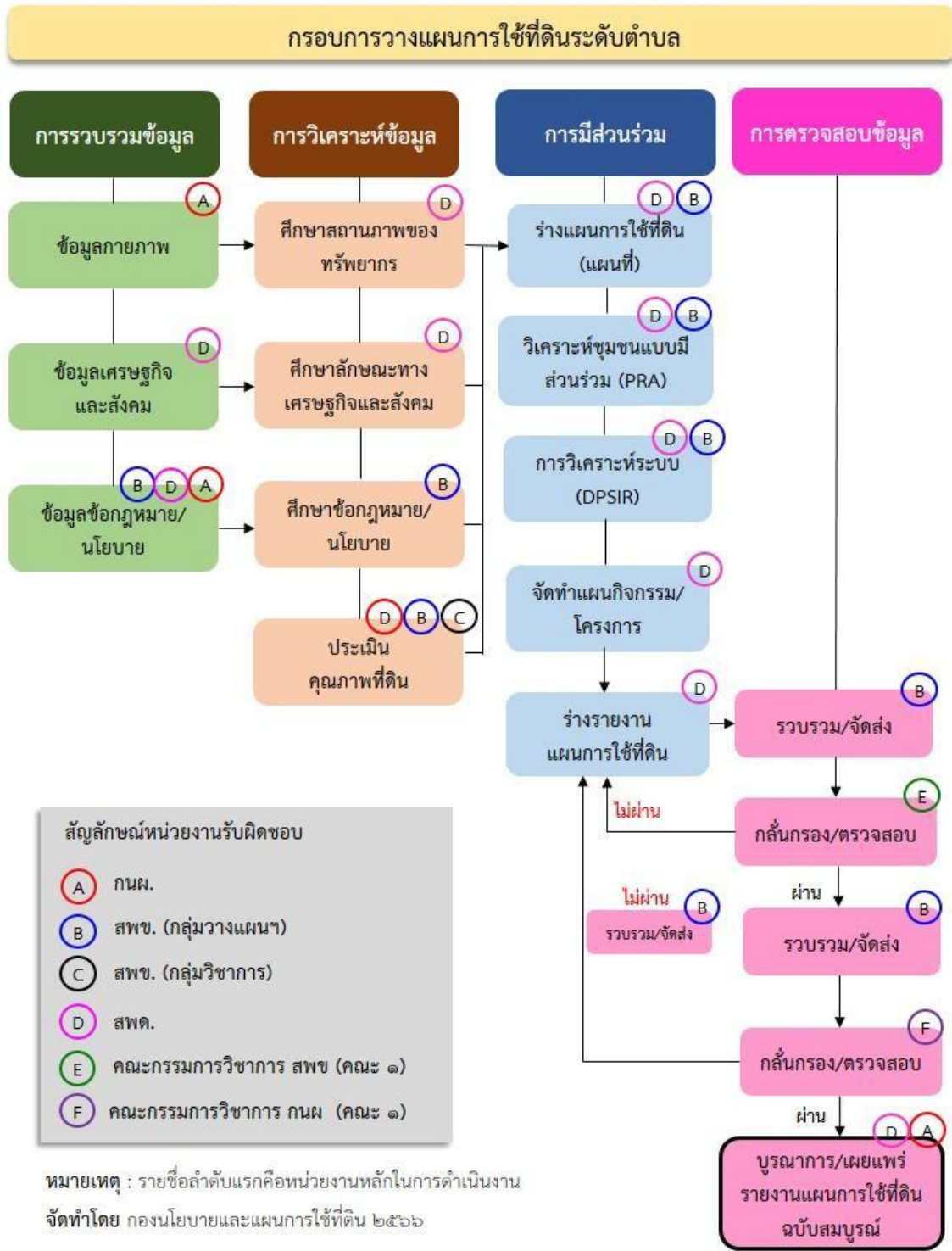
2) กรมพัฒนาที่ดิน โดยสถานีพัฒนาที่ดิน กำหนดแผนงาน/โครงการ/กิจกรรม ที่สอดคล้องกับแผนการใช้ที่ดินที่กำหนดขึ้นในแต่ละเขตและสามารถใช้ประกอบการของบประมาณในพื้นที่อย่างมีประสิทธิภาพและเป็นที่ยอมรับ

3) หน่วยงานราชการอื่น ๆ สามารถใช้เป็นข้อมูลพื้นฐานประกอบแผนงาน/โครงการ/กิจกรรมที่สอดคล้องกับแผนการใช้ที่ดินที่กำหนดขึ้นในแต่ละเขต

จากขั้นตอนที่กล่าวข้างต้น สามารถจัดทำกรอบการวางแผนการใช้ที่ดินระดับตำบล แสดงดังรูปที่ 1-1

## 1.6 วิสัยทัศน์ของตำบล

บริหารแบบธรรมาภิบาล ส่งเสริมการศึกษา พัฒนาคุณภาพชีวิต บริหารจัดการสิ่งแวดล้อมให้เป็นเมืองน่าอยู่ เคียงคู่การพัฒนาโครงสร้างพื้นฐาน สร้างค่านิยมเศรษฐกิจพอเพียง (องค์การบริหารส่วนตำบลโคกเคียน, 2566)



รูปที่ 1-1 กรอบการวางแผนการใช้ที่ดินระดับตำบล

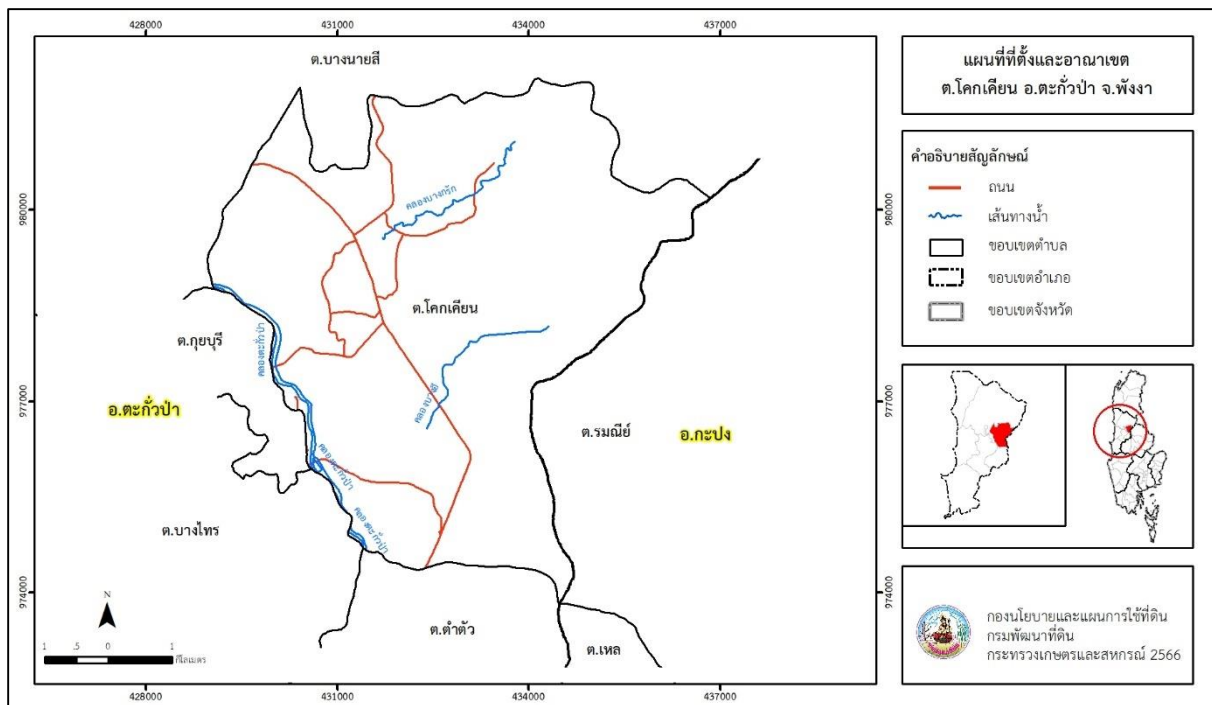


## บทที่ 2 ข้อมูลทั่วไป

### 2.1 ที่ตั้งและอาณาเขต

ตำบลโคกเคียน อำเภอตะกั่วป่า จังหวัดพังงา ตั้งอยู่ทางทิศใต้ของอำเภอตะกั่วป่า มีพื้นที่ประมาณ 36 ตารางกิโลเมตร หรือ 22,584 ไร่ โดยมีอาณาเขตติดต่อ ดังนี้ (รูปที่ 2-1)

ทิศเหนือ	ติดต่อกับ	ตำบลบางนายสี อำเภอตะกั่วป่า จังหวัดพังงา
ทิศใต้	ติดต่อกับ	ตำบลตำตั่ว อำเภอตะกั่วป่า ตำบลเหล อำเภอกะปung จังหวัดพังงา
ทิศตะวันออก	ติดต่อกับ	ตำบลธรรมณีย์ อำเภอกะปung จังหวัดพังงา
ทิศตะวันตก	ติดต่อกับ	ตำบลกุยบุรี ตำบลบางไทร อำเภอตะกั่วป่า จังหวัดพังงา



รูปที่ 2-1 ที่ตั้งและอาณาเขตตำบลโคกเคียน อำเภอตะกั่วป่า จังหวัดพังงา



## 2.2 การแบ่งส่วนการปกครอง

ตำบลโคกเคียน อำเภอดงหลวง จังหวัดพิจิตร แบ่งส่วนการปกครองออกเป็น 9 หมู่บ้าน ดังนี้

หมู่ที่ 1 บ้านบางกรังกนอก

หมู่ที่ 6 บ้านบางลาน

หมู่ที่ 2 บ้านทุ่งหัวนา

หมู่ที่ 7 บ้านบางกรีกกลาง

หมู่ที่ 3 บ้านโคกเคียน

หมู่ที่ 8 บ้านทุ่งใหญ่

หมู่ที่ 4 บ้านบางอี

หมู่ที่ 9 บ้านบางกรีกใน

หมู่ที่ 5 บ้านนาป่าตอ

(องค์การบริหารส่วนตำบลโคกเคียน, 2561)

## 2.3 สภาพภูมิประเทศ

ลักษณะพื้นที่ทั่วไปส่วนใหญ่เป็นที่ราบ สภาพพื้นที่ราบเรียบถึงค่อนข้างราบเรียบ ลูกคลื่นลอนลาดเล็กน้อย และพื้นที่สูงชัน ด้านทิศเหนือและทิศตะวันออกเป็นพื้นที่สูงชัน ส่วนด้านทิศตะวันตกเป็นพื้นที่ราบเป็นส่วนหนึ่งของลุ่มน้ำภาคใต้ฝั่งตะวันตก มีแหล่งน้ำที่สำคัญ เช่น คลองตะกั่วป่า คลองบางกรีก คลองบางอี

## 2.4 สภาพภูมิอากาศ

จากการศึกษาสถิติภูมิอากาศ (ปี 2536-2565) พบว่า ตำบลโคกเคียน อำเภอดงหลวง จังหวัดพิจิตร มีรายละเอียดดังนี้

### 2.4.1 อุณหภูมิ

มีอุณหภูมิโดยเฉลี่ยทั้งปี 27.3 องศาเซลเซียส อุณหภูมิสูงสุดเฉลี่ย 32.1 องศาเซลเซียส ในเดือนมีนาคมและเมษายน อุณหภูมิต่ำสุดเฉลี่ย 23.7 องศาเซลเซียส ในเดือนมกราคม

### 2.4.2 ปริมาณน้ำฝน

มีปริมาณน้ำฝนรวมทั้งปี 1,161.9 มิลลิเมตร มีฝนตกประมาณ 123 วัน เดือนที่มีฝนตกมากที่สุดในเดือนกันยายน มีปริมาณฝน 639.4 มิลลิเมตร และมีฝนตกประมาณ 24 วัน

### 2.4.3 สมดุลน้ำเพื่อการเกษตร

จากข้อมูลสถิติภูมิอากาศในคาบ 30 ปี (ปี พ.ศ.2536-2565) ณ สถานีตรวจอากาศตะกั่วป่า จังหวัดพิจิตร ได้นำมาวิเคราะห์สมดุลของน้ำเพื่อการเกษตร ซึ่งเป็นการวิเคราะห์หาช่วงฤดูการเพาะปลูกพืชตลอดจนช่วงระยะเวลาที่พืชเสี่ยงต่อการขาดน้ำ ข้อมูลที่นำมาวิเคราะห์ คือ ปริมาณน้ำฝน และศักยภาพการคายระเหยน้ำอ้างอิง (ET<sub>o</sub>) ซึ่งคำนวณด้วยโปรแกรม Cropwat for Windows Version 8.0 โดยใช้สมการ Penman-Monteith สามารถสรุปสมดุลของน้ำเพื่อการเกษตรในเขตอาศัยน้ำฝนได้ดังนี้

ช่วงที่เหมาะสมต่อการปลูกพืช เป็นช่วงที่ค่าปริมาณน้ำฝนมากกว่าค่า 0.5 การระเหยจากผิวดินและการคายน้ำของพืช เป็นช่วงที่ดินมีความชุ่มชื้นพอเหมาะต่อการเพาะปลูกพืชได้ตลอดทั้งปี

ช่วงที่มีน้ำมากเกินพอ เป็นช่วงที่ค่าปริมาณน้ำฝนมากกว่าค่าการระเหยจากผิวดินและการคายน้ำของพืช ซึ่งช่วงนี้เริ่มตั้งแต่กลางเดือนกุมภาพันธ์ถึงปลายเดือนธันวาคม (ตารางที่ 2-1 และรูปที่ 2-2)



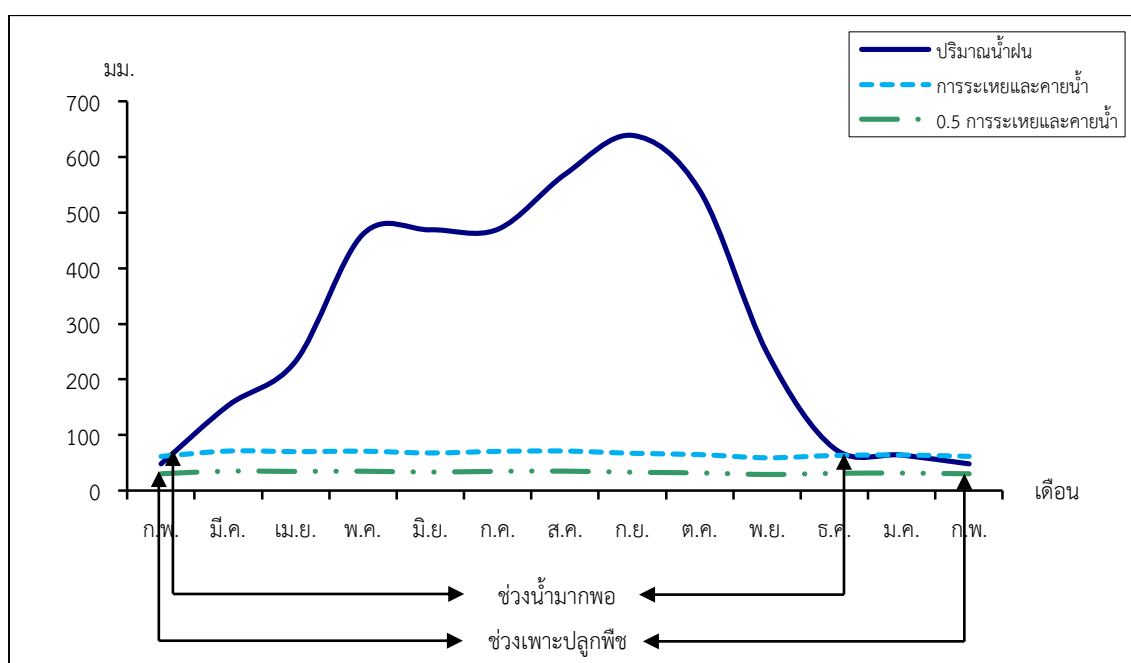
ตารางที่ 2-1 สถิติภูมิอากาศ ณ สถานีตรวจอากาศตะกั่วป่า จังหวัดพังงา<sup>1</sup> (ปี 2536-2565)

เดือน	อุณหภูมิ (°ซ.)			ความชื้นสัมพัทธ์ (%)	ปริมาณน้ำฝน (มม.)	จำนวนวันที่ฝนตก (วัน)	ศักยภาพการคายระเหยน้ำ (มม.)	ปริมาณฝนใช้การ <sup>2</sup> (มม.)
	ต่ำสุด	สูงสุด	เฉลี่ย					
ม.ค.	22.2	32.5	26.7	79.0	64.4	6.6	64.2	57.8
ก.พ.	22.4	33.1	27.1	78.0	48.6	5.8	61.6	44.8
มี.ค.	23.4	33.5	27.8	80.0	153.9	11.0	71.3	116.0
เม.ย.	24.4	33.5	28.2	83.0	233.5	16.7	70.2	146.3
พ.ค.	24.7	32.5	27.9	86.0	461.9	22.6	71.0	171.2
มิ.ย.	24.6	31.8	27.7	86.0	469.6	21.6	67.8	172.0
ก.ค.	24.7	31.5	27.5	86.0	470.5	22.7	70.7	172.1
ส.ค.	24.5	31.2	27.3	87.0	569.6	22.8	71.3	182.0
ก.ย.	23.9	30.9	26.8	88.0	639.4	23.8	67.2	188.9
ต.ค.	23.6	31.0	26.6	88.0	539.9	24.5	64.8	179.0
พ.ย.	23.3	31.7	26.7	85.0	248.2	17.5	59.1	149.6
ธ.ค.	22.8	31.8	26.7	80.0	76.1	9.3	63.2	66.8
เฉลี่ย	23.7	32.1	27.3	83.8	-	-	-	-
รวม	-	-	-	-	1,161.9	122.6	1,335.4	875.5

หมายเหตุ : <sup>1</sup>เป็นสถานีตรวจอากาศที่ใกล้พื้นที่ต่ำบลมากที่สุด

<sup>2</sup>จากการคำนวณโดยโปรแกรม Cropwat for Windows Version 8.0

ที่มา : กรมอุตุนิยมวิทยา (2566)



หมายเหตุ : ใช้ข้อมูลปริมาณน้ำฝน 13 เดือน เพราะสามารถแสดงให้เห็นความต่อเนื่องของข้อมูลที่น่ามาวิเคราะห์สมดุลของน้ำเพื่อการเกษตร

รูปที่ 2-2 สมดุลของน้ำเพื่อการเกษตร ปี 2536-2565



## 2.5 สภาพการใช้ที่ดินปัจจุบัน

สภาพการใช้ที่ดินตำบลโคกเคียน อำเภอดงแก้ว จังหวัดพังงา ซึ่งสำรวจโดยกลุ่มวิเคราะห์สภาพการใช้ที่ดิน (2566) ประกอบด้วยประเภทการใช้ที่ดินต่าง ๆ ดังนี้

2.5.1 พื้นที่ชุมชนและสิ่งปลูกสร้าง มีเนื้อที่ 1,741 ไร่ หรือร้อยละ 7.71 ของเนื้อที่ตำบล

2.5.2 พื้นที่เกษตรกรรม มีเนื้อที่ 11,706 ไร่ หรือร้อยละ 51.83 ของเนื้อที่ตำบล ประกอบด้วยการใช้ประโยชน์ที่ดินด้านเกษตรกรรมต่าง ๆ ดังต่อไปนี้

- 1) พื้นที่นา มีเนื้อที่ 20 ไร่ หรือร้อยละ 0.09 ของเนื้อที่ตำบล ได้แก่ นาร้าง
- 2) พืชไร่ มีเนื้อที่ 39 ไร่ หรือร้อยละ 0.17 ของเนื้อที่ตำบล ได้แก่ สับปะรด สับปะรด

/ยางพารา สับปะรด/ปาล์มน้ำมัน

3) ไม้ยืนต้น มีเนื้อที่ 10,755 ไร่ หรือร้อยละ 47.62 ของเนื้อที่ตำบล ได้แก่ ยางพารา ปาล์มน้ำมัน ไม้ยืนต้นผสม ไม้ยืนต้นร้าง/เสื่อมโทรม ปาล์มน้ำมัน/กล้วย เป็นต้น

4) ไม้ผล มีเนื้อที่ 727 ไร่ หรือร้อยละ 3.22 ของเนื้อที่ตำบล ได้แก่ ไม้ผลผสม มังคุด เงาะ /มังคุด มังคุด/กลางสาด ลองกอง เงาะ เป็นต้น

5) ทุ่งหญ้าเลี้ยงสัตว์และโรงเรือนเลี้ยงสัตว์ มีเนื้อที่ 165 ไร่ หรือร้อยละ 0.73 ของเนื้อที่ตำบล ได้แก่ ทุ่งหญ้าเลี้ยงสัตว์ โรงเรือนเลี้ยงสัตว์ปีก

2.5.3 พื้นที่ป่าไม้ มีเนื้อที่ 6,618 ไร่ หรือร้อยละ 29.30 ของเนื้อที่ตำบล ได้แก่ ป่าไม่ผลัดใบเบรอสภาพ พื้นฟู ป่าไม่ผลัดใบสมบูรณ์

2.5.4 พื้นที่แหล่งน้ำ มีเนื้อที่ 542 ไร่ หรือร้อยละ 2.40 ของเนื้อที่ตำบล ได้แก่ แม่น้ำ ลำห้วย ลำคลอง หนอง บึง ทะเลสาบ อ่างเก็บน้ำ บ่อน้ำในไร่นา

2.5.5 พื้นที่เบ็ดเตล็ด มีเนื้อที่ 1,977 ไร่ หรือร้อยละ 8.76 ของเนื้อที่ตำบล ได้แก่ พื้นที่ลุ่ม ทุ่งหญ้า สลับไม้พุ่ม/ไม้ละเมาะ ทุ่งหญ้าธรรมชาติ เหมืองเก่า บ่อขุดเก่า บ่อทราย เป็นต้น



ตารางที่ 2-2 สภาพการใช้ที่ดิน ตำบลโคกเคียน อำเภอตะกั่วป่า จังหวัดพังงา

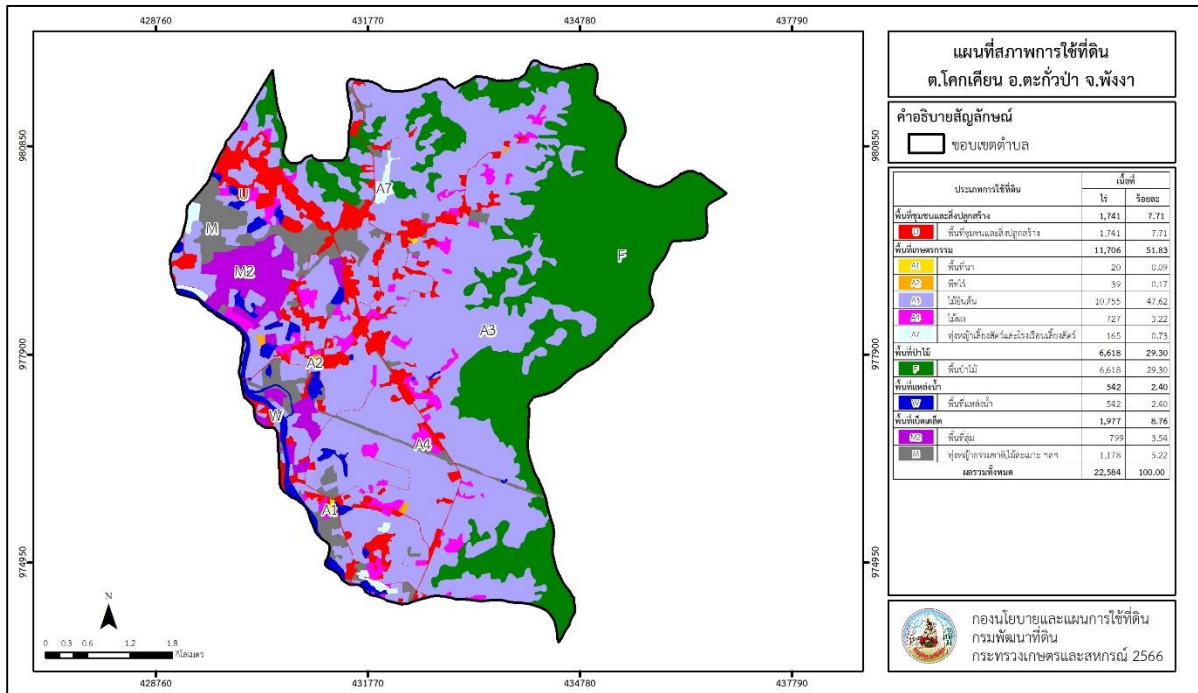
หน่วยแผนที่	สภาพการใช้ที่ดิน	เนื้อที่	
		ไร่	ร้อยละ
<b>U</b>	<b>พื้นที่ชุมชนและสิ่งปลูกสร้าง</b>	<b>1,741</b>	<b>7.71</b>
U201	หมู่บ้านบนพื้นราบ	1,371	6.07
U301	สถานที่ราชการและสถาบันต่าง ๆ	90	0.40
U405	ถนน	160	0.71
U500	พื้นที่อุตสาหกรรมร้าง	7	0.03
U502	โรงงานอุตสาหกรรม	61	0.27
U503	ลานตากและแหล่งรับซื้อทางการเกษตร	32	0.14
U601	สถานที่พักผ่อนหย่อนใจ	14	0.06
U605	สถานีบริการน้ำมัน	6	0.03
<b>A</b>	<b>พื้นที่เกษตรกรรม</b>	<b>11,706</b>	<b>51.83</b>
A100	นาไร่	20	0.09
A205	สับปะรด	11	0.05
A205/A302	สับปะรด/ยางพารา	25	0.11
A205/A303	สับปะรด/ปาล์มน้ำมัน	3	0.01
A300	ไม้ยืนต้นร้าง/เสื่อมโทรม	145	0.64
A301	ไม้ยืนต้นผสม	284	1.26
A302	ยางพารา	6,139	27.18
A303	ปาล์มน้ำมัน	3,952	17.50
A308	กระถิน	49	0.22
A314	หม่อน	7	0.03
A302/A401	ยางพารา/ไม้ผลผสม	31	0.14
A302/A411	ยางพารา/กล้วย	7	0.03
A302/A419	ยางพารา/มังคุด	19	0.08
A303/A401	ปาล์มน้ำมัน/ไม้ผลผสม	16	0.07
A303/A405	ปาล์มน้ำมัน/มะพร้าว	17	0.08
A303/A411	ปาล์มน้ำมัน/กล้วย	68	0.30
A303/A419	ปาล์มน้ำมัน/มังคุด	7	0.03
A317/A401	หมาก/ไม้ผลผสม	14	0.06



ตารางที่ 2-2 (ต่อ)

หน่วยแผนที่	สภาพการใช้ที่ดิน	เนื้อที่	
		ไร่	ร้อยละ
A401	ไม้ผลผสม	573	2.54
A404	เงาะ	10	0.04
A404/A419	เงาะ/มังคุด	50	0.22
A405	มะพร้าว	3	0.01
A405/A419	มะพร้าว/มังคุด	7	0.03
A411	กล้วย	3	0.01
A419	มังคุด	62	0.28
A419/A420	มังคุด/กลางสาด ลองกอง	15	0.07
A420	กลางสาด ลองกอง	4	0.02
A701	ทุ่งหญ้าเลี้ยงสัตว์	118	0.52
A703	โรงเรือนเลี้ยงสัตว์ปีก	47	0.21
<b>F</b>	<b>พื้นที่ป่าไม้</b>	<b>6,618</b>	<b>29.30</b>
F100	ป่าไม้ผลัดใบรอสภาพฟื้นฟู	924	4.09
F101	ป่าไม้ผลัดใบสมบูรณ์	5,694	25.21
<b>M</b>	<b>พื้นที่เบ็ดเตล็ด</b>	<b>1,977</b>	<b>8.76</b>
M101	ทุ่งหญ้าธรรมชาติ	303	1.34
M102	ทุ่งหญ้าสลับไม้พุ่ม/ไม้ละเมาะ	561	2.49
M201	พื้นที่ลุ่ม	799	3.54
M300	เหมืองเก่า บ่อขุดเก่า	138	0.61
M302	บ่อลูกรัง	11	0.05
M303	บ่อทราย	73	0.32
M304	บ่อดิน	27	0.12
M405	พื้นที่ถม	65	0.29
<b>W</b>	<b>พื้นที่แหล่งน้ำ</b>	<b>542</b>	<b>2.40</b>
W101	แม่น้ำ ลำห้วย ลำคลอง	231	1.02
W102	หนอง บึง ทะเลสาบ	138	0.61
W201	อ่างเก็บน้ำ	20	0.09
W202	บ่อน้ำในไร่นา	153	0.68
<b>ผลรวมทั้งหมด</b>		<b>22,584</b>	<b>100.00</b>

หมายเหตุ: เนื้อที่คำนวณด้วยระบบสารสนเทศภูมิศาสตร์



รูปที่ 2-3 สภาพการใช้ที่ดิน ตำบลโคกเคียน อำเภอดงแก้ว จังหวัดพังงา

## 2.6 สภาพเศรษฐกิจและสังคม

### 2.6.1 ประชากร

จากหลักฐานทะเบียนราษฎรของกรมการปกครอง กระทรวงมหาดไทย ณ เดือนธันวาคม 2565 พบว่า ประชากรที่อาศัยในพื้นที่ตำบลโคกเคียนมีประชากรรวม 6,539 คน แยกเป็นชาย 3,311 คน เป็นหญิง 3,228 คน ความหนาแน่นโดยเฉลี่ย 180.98 คนต่อตารางกิโลเมตร มีจำนวนครัวเรือนทั้งหมด 2,003 ครัวเรือน เป็นครัวเรือนเกษตรที่มาขึ้นทะเบียนกรมส่งเสริมการเกษตร 2,003 ครัวเรือน หรือร้อยละ 42.74 ของจำนวนครัวเรือนทั้งหมด และเป็นครัวเรือนที่ประกอบอาชีพอื่นๆครัวเรือนเกษตรที่ไม่ได้มาขึ้นทะเบียนกรมส่งเสริมการเกษตร 1,147 ครัวเรือน หรือร้อยละ 57.26 ของจำนวนครัวเรือนทั้งหมด ดังรายละเอียดในตารางที่ 2-3 ถึง 2-5



ตารางที่ 2-3 จำนวนประชากรและครัวเรือนตำบลโคกเคียน อำเภอดงแก้วป่า จังหวัดพังงา ปี 2565

พื้นที่	จำนวน ครัวเรือน	จำนวนประชากร (คน)		
		ชาย	หญิง	รวม
ตำบลโคกเคียน	2,003	3,311	3,228	6,539
หมู่ที่ 1 บางกรั่นนอก	407	717	721	1,438
หมู่ที่ 2 หุ่นหว้า	52	101	77	178
หมู่ที่ 3 โคกเคียน	13	28	20	48
หมู่ที่ 4 บางอี	209	306	300	606
หมู่ที่ 5 นาป่าตอ	194	224	234	458
หมู่ที่ 6 บางลาน	177	273	265	538
หมู่ที่ 7 บางกรักกลาง	222	390	374	764
หมู่ที่ 8 หุ่นใหญ่	310	411	396	807
หมู่ที่ 9 บางกรักใน	419	861	841	1,702

ที่มา : กรมการปกครอง (2566)

ตารางที่ 2-4 จำนวนและสัดส่วนครัวเรือนเกษตรตำบลโคกเคียน อำเภอดงแก้วป่า จังหวัดพังงา ปี 2565

รายการ	จำนวน (ครัวเรือน)	ร้อยละ
จำนวนครัวเรือนทั้งหมด <sup>1)</sup>	2,003	100.00
- จำนวนครัวเรือนเกษตรที่มาขึ้นทะเบียนกรมส่งเสริมการเกษตร <sup>2)</sup>	856	42.74
- จำนวนครัวเรือนที่ประกอบอาชีพอื่นๆ และจำนวนครัวเรือนเกษตรที่ไม่ได้มาขึ้นทะเบียนฯ	1,147	57.26

ที่มา : 1) กรมการปกครอง (2566)

2) กรมส่งเสริมการเกษตร (2566)

### 2.6.2 การถือครองที่ดิน

จากข้อมูลกรมการปกครอง ณ เดือนธันวาคม 2565 ตำบลโคกเคียนมีจำนวนครัวเรือนทั้งหมด 2,003 ครัวเรือน โดยถือครองที่ดินเฉลี่ยครัวเรือนละ 11.27 ไร่ (เนื้อที่ของตำบลรวมต่อจำนวนครัวเรือนทั้งหมด)

### 2.6.3 ลักษณะทางเศรษฐกิจและการประกอบอาชีพ

ประชากรในตำบลโคกเคียนประกอบอาชีพเกษตรกรรม ค้าขาย รับราชการ รับจ้างทั่วไป และอื่นๆ มีเกษตรกรบางครัวเรือนประกอบอาชีพหลายอย่างควบคู่กันไปสำหรับพืชที่เกษตรกรปลูกเป็นอาชีพหลัก ได้แก่ ยางพารา ปาล์มน้ำมัน และมังคุด ทางด้านการเลี้ยงสัตว์เกษตรกรจะมีการเลี้ยงไว้เพื่อบริโภค หากเหลือจึงจำหน่ายเป็นรายได้เสริม



#### 2.6.4 ด้านรายได้-รายจ่าย

จากข้อมูลความจำเป็นพื้นฐานของกรมการพัฒนาชุมชน ปี 2566 พบว่า รายได้ครัวเรือนเฉลี่ยปีละ 179,871.28 บาท รายได้บุคคลเฉลี่ยปีละ 62,115.73 บาท รายจ่ายครัวเรือนเฉลี่ยปีละ 143,705.25 บาท รายจ่ายบุคคลเฉลี่ยปีละ 49,626.35 บาท เมื่อพิจารณาจะเห็นว่ารายได้ครัวเรือนมากกว่ารายจ่ายครัวเรือนปีละ 36,166.03 บาท และรายได้บุคคลมากกว่ารายจ่ายบุคคลปีละ 12,489.38 บาท ดังรายละเอียดในตารางที่ 2-5



แผนการใช้ที่ดินตำบลโคกเคียน อำเภอดงแก้วป่า จังหวัดพังงา

ตารางที่ 2-5 รายได้-รายจ่ายเฉลี่ยครัวเรือนตำบลโคกเคียน อำเภอดงแก้วป่า จังหวัดพังงา ปี 2565

พื้นที่	แหล่งรายได้ของครัวเรือน (บาท/ปี)				รายได้ครัวเรือนเฉลี่ย (บาท/ปี)	รายได้บุคคลเฉลี่ย (บาท/ปี)	รายจ่ายครัวเรือนเฉลี่ย (บาท/ปี)	รายจ่ายบุคคลเฉลี่ย (บาท/ปี)
	อาชีพหลัก	อาชีพรอง	รายได้อื่น	ทำ-หาเอง				
ตำบลโคกเคียน	133,980.78	26,752.84	7,528.65	11,609.01	179,871.28	62,115.73	143,705.25	49,626.35
หมู่ที่ 1 บางกรักนอก	122,492.83	26,672.64	2,048.86	16,363.84	167,578.18	51,190.55	100,009.77	30,550.25
หมู่ที่ 2 หุ่งหัวนา	101,641.03	53,359.13	8,846.15	22,076.92	185,923.23	61,449.20	169,025.64	55,864.41
หมู่ที่ 3 โคกเคียน	168,846.15	-	-	-	168,846.15	62,714.29	158,461.54	58,857.14
หมู่ที่ 4 บางอี	145,783.95	3,148.15	459.26	-	149,391.36	59,756.54	144,660.49	57,864.20
หมู่ที่ 5 นาป่าตอ	85,718.18	56,236.36	16,836.36	15,127.27	173,918.18	66,891.61	146,890.91	56,496.50
หมู่ที่ 6 บางลาน	91,625.00	49,015.63	15,820.31	13,187.50	169,648.44	59,493.15	140,171.88	49,156.16
หมู่ที่ 7 บางกรักกลาง	101,280.50	48,584.91	10,817.61	22,289.31	182,972.33	58,185.20	133,270.44	42,380.00
หมู่ที่ 8 หุ่งใหญ่	107,519.77	35,502.82	6,836.16	5,683.62	155,542.37	60,375.00	124,576.27	48,355.26
หมู่ที่ 9 บางกรักใน	207,111.11	1,501.59	8,761.90	8,196.83	225,571.43	77,825.85	198,394.92	68,449.51

ที่มา : กรมการพัฒนาชุมชน (2566)



## บทที่ 3

### สถานภาพของทรัพยากรธรรมชาติ

การศึกษาสถานภาพของทรัพยากรธรรมชาติในพื้นที่ตำบลโคกเคียน อำเภอดงแก้ว จังหวัดพังงา ได้แก่ ทรัพยากรป่าไม้ ทรัพยากรน้ำ และทรัพยากรดิน ซึ่งเป็นทรัพยากรกายภาพที่สำคัญต่อการทำการเกษตร ดังนั้นจึงจำเป็นต้องทราบว่าทรัพยากรธรรมชาติแต่ละชนิดปัจจุบันมีสถานะอย่างไร เพื่อใช้เป็นข้อมูลประกอบการวางแผนการใช้ที่ดินซึ่งจะนำไปสู่การกำหนดแผนงาน โครงการ กิจกรรม รวมถึงมาตรการต่าง ๆ เพื่อการพัฒนาพื้นที่อย่างมีประสิทธิภาพต่อไป โดยมีรายละเอียดดังนี้

#### 3.1 ทรัพยากรป่าไม้

##### 3.1.1 ป่าไม้ตามกฎหมายและมติคณะรัฐมนตรี

1) ป่าอนุรักษ์ ไม่พบพื้นที่ป่าอนุรักษ์ (เขตอุทยานแห่งชาติ เขตรักษาพันธุ์สัตว์ป่า เขตวนอุทยาน เขตห้ามล่าสัตว์ป่า) ในพื้นที่

2) ป่าสงวนแห่งชาติ ได้มีการจำแนกเขตการใช้ประโยชน์ทรัพยากรและที่ดินป่าไม้ในพื้นที่ป่าสงวนแห่งชาติตามมติคณะรัฐมนตรี วันที่ 10 มีนาคม 2535 และ 17 มีนาคม 2535 แบ่งออกเป็น 3 เขต ประกอบด้วย เขตพื้นที่ป่าเพื่อการอนุรักษ์ (Zone C) เขตพื้นที่ป่าเพื่อเศรษฐกิจ (Zone E) และเขตพื้นที่ป่าที่เหมาะสมต่อการเกษตร (Zone A) จากการวิเคราะห์ข้อมูลพบพื้นที่ป่าจำแนกเขตการใช้ประโยชน์ทรัพยากรที่ดินและป่าไม้ในพื้นที่ป่าสงวนแห่งชาติตามมติคณะรัฐมนตรีในพื้นที่ ได้แก่

- (1) เขตพื้นที่ป่าเพื่อการอนุรักษ์ (Zone C) เนื้อที่ 5,735 ไร่
- (2) เขตพื้นที่ป่าเพื่อเศรษฐกิจ (Zone E) เนื้อที่ 4,553 ไร่

3.1.2 ชั้นคุณภาพลุ่มน้ำ (มติคณะรัฐมนตรี วันที่ 28 พฤษภาคม 2528) จากการวิเคราะห์ข้อมูลพบชั้นคุณภาพลุ่มน้ำในพื้นที่ ได้แก่

- (1) พื้นที่ลุ่มน้ำชั้นที่ 1A เนื้อที่ 2,863 ไร่
- (2) พื้นที่ลุ่มน้ำชั้นที่ 1AR เนื้อที่ 464 ไร่
- (3) พื้นที่ลุ่มน้ำชั้นที่ 1B เนื้อที่ 135 ไร่
- (4) พื้นที่ลุ่มน้ำชั้นที่ 2 เนื้อที่ 2,875 ไร่
- (5) พื้นที่ลุ่มน้ำชั้นที่ 3 เนื้อที่ 3,785 ไร่
- (6) พื้นที่ลุ่มน้ำชั้นที่ 4 เนื้อที่ 2,302 ไร่
- (7) พื้นที่ลุ่มน้ำชั้นที่ 5 เนื้อที่ 10,160 ไร่

ทั้งนี้ เนื้อที่ดังกล่าวข้างต้นคำนวณด้วยระบบสารสนเทศภูมิศาสตร์ เป็นเนื้อที่เบื้องต้นเท่านั้น ไม่สามารถใช้อ้างอิงได้ทางกฎหมาย

#### 3.2 ทรัพยากรน้ำ

##### 3.2.1 ปริมาณน้ำฝน

พบว่าปริมาณน้ำฝน ในพื้นที่ตำบลโคกเคียน มีปริมาณน้ำฝนเฉลี่ยในคาบ 30 ปี (2536-2565) 1,161.9 มิลลิเมตรต่อปี



### 3.2.2 น้ำผิวดิน

น้ำผิวดิน หมายถึง แม่น้ำลำคลอง หนอง บึง ทะเลสาบ อ่างเก็บ และแหล่งน้ำสาธารณะอื่นๆ ที่อยู่ภายในผืนแผ่นดิน ในพื้นที่ตำบลโคกเคียน มีรายละเอียดของแหล่งน้ำผิวดินดังนี้

แหล่งน้ำผิวดินธรรมชาติ ได้แก่ คลองตะกั่วป่า คลองบางกรัก และคลองบางอี

### 3.2.3 ฐานข้อมูลน้ำบาดาลของกรมทรัพยากรน้ำบาดาล

จากฐานข้อมูลน้ำบาดาลของกรมทรัพยากรน้ำบาดาล กระทรวงทรัพยากรธรรมชาติและสิ่งแวดล้อม (2566) ซึ่งพบว่า ตำบลโคกเคียน มีจำนวนบ่อบาดาลราชการจำนวน 15 บ่อ และจำนวนบ่อบาดาลเอกชนจำนวน 1 บ่อ

## 3.3 ทรัพยากรดิน

ทรัพยากรดินในพื้นที่ตำบลโคกเคียน อำเภอดงแก้ว จังหวัดพังงา พบหน่วยแผนที่ดินทั้งหมด 13 หน่วยแผนที่ดิน และหน่วยพื้นที่เบ็ดเตล็ด 1 หน่วยแผนที่ ดังนี้

### 3.3.1 ดินในพื้นที่ลุ่ม มี 2 หน่วยแผนที่ดิน ได้แก่

- 1) หน่วยแผนที่ดิน Bu-siA ชุดดินสายบุรี มีเนื้อดินบนเป็นดินร่วนปนทรายแบ่ง ความลาดชัน 0-2 เปอร์เซ็นต์ มีเนื้อที่ 219 ไร่ หรือร้อยละ 0.97 ของเนื้อที่ตำบล
- 2) หน่วยแผนที่ดิน Ptl-clA ชุดดินพัทลุง มีเนื้อดินบนเป็นดินร่วนปนดินเหนียว ความลาดชัน 0-2 เปอร์เซ็นต์ มีเนื้อที่ 866 ไร่ หรือร้อยละ 3.84 ของเนื้อที่ตำบล

### 3.3.2 ดินในพื้นที่ดอน มี 11 หน่วยแผนที่ดิน ได้แก่

- 1) หน่วยแผนที่ดิน Klt-clD ชุดดินคลองเต้ง มีเนื้อดินบนเป็นดินร่วนปนดินเหนียว ความลาดชัน 12-20 เปอร์เซ็นต์ มีเนื้อที่ 176 ไร่ หรือร้อยละ 0.78 ของเนื้อที่ตำบล
- 2) หน่วยแผนที่ดิน Ll-clA ชุดดินลำภูรา มีเนื้อดินบนเป็นดินร่วนปนดินเหนียว ความลาดชัน 0-2 เปอร์เซ็นต์ มีเนื้อที่ 1,637 ไร่ หรือร้อยละ 7.25 ของเนื้อที่ตำบล
- 3) หน่วยแผนที่ดิน Ll-mw-clA ดินลำภูราที่มีการระบายน้ำดีปานกลาง มีเนื้อดินบนเป็นดินร่วนปนดินเหนียว ความลาดชัน 0-2 เปอร์เซ็นต์ มีเนื้อที่ 95 ไร่ หรือร้อยละ 0.42 ของเนื้อที่ตำบล
- 4) หน่วยแผนที่ดิน Ntn-clB ชุดดินนาทอน มีเนื้อดินบนเป็นดินร่วนปนดินเหนียว ความลาดชัน 2-5 เปอร์เซ็นต์ มีเนื้อที่ 289 ไร่ หรือร้อยละ 1.28 ของเนื้อที่ตำบล
- 5) หน่วยแผนที่ดิน Ntn-clC ชุดดินนาทอน มีเนื้อดินบนเป็นดินร่วนปนดินเหนียว ความลาดชัน 5-12 เปอร์เซ็นต์ มีเนื้อที่ 1,430 ไร่ หรือร้อยละ 6.33 ของเนื้อที่ตำบล
- 6) หน่วยแผนที่ดิน Ntn-clD ชุดดินนาทอน มีเนื้อดินบนเป็นดินร่วนปนดินเหนียว ความลาดชัน 12-20 เปอร์เซ็นต์ มีเนื้อที่ 154 ไร่ หรือร้อยละ 0.68 ของเนื้อที่ตำบล
- 7) หน่วยแผนที่ดิน Ntn-clE ชุดดินนาทอน มีเนื้อดินบนเป็นดินร่วนปนดินเหนียว ความลาดชัน 20-35 เปอร์เซ็นต์ มีเนื้อที่ 74 ไร่ หรือร้อยละ 0.33 ของเนื้อที่ตำบล
- 8) หน่วยแผนที่ดิน Pac-clB ชุดดินปากจั่น มีเนื้อดินบนเป็นดินร่วนปนดินเหนียว ความลาดชัน 2-5 เปอร์เซ็นต์ มีเนื้อที่ 2,023 ไร่ หรือร้อยละ 8.96 ของเนื้อที่ตำบล



9) หน่วยแผนที่ดิน Pac-clC ชุดดินปากจั่น มีเนื้อดินบนเป็นดินร่วนปนดินเหนียว ความลาดชัน 5-12 เปอร์เซ็นต์ มีเนื้อที่ 335 ไร่ หรือร้อยละ 1.48 ของเนื้อที่ตำบล

10) หน่วยแผนที่ดิน Ro-siA ชุดดินรือเสาะ มีเนื้อดินบนเป็นดินร่วนปนทรายแป้ง ความลาดชัน 0-2 เปอร์เซ็นต์ มีเนื้อที่ 3,877 ไร่ หรือร้อยละ 17.17 ของเนื้อที่ตำบล

11) หน่วยแผนที่ดิน Tkn-sIA ชุดดินตาขุน มีเนื้อดินบนเป็นดินร่วนปนทราย ความลาดชัน 0-2 เปอร์เซ็นต์ มีเนื้อที่ 859 ไร่ หรือร้อยละ 3.80 ของเนื้อที่ตำบล

### 3.3.3 พื้นที่เบ็ดเตล็ด มี 1 หน่วยแผนที่ ได้แก่

หน่วยแผนที่ SC พื้นที่ลาดชันเชิงซ้อน มีเนื้อที่ 10,550 ไร่ หรือร้อยละ 46.71 ของเนื้อที่ตำบล

ปัญหาทรัพยากรดินทางการเกษตรตามสภาพธรรมชาติในพื้นที่ พบปัญหาดินตื้น มีเนื้อที่ 176 ไร่ หรือร้อยละ 0.78 ของเนื้อที่ตำบล คือ ชุดดินคลองเต้ง (Klt)

รายละเอียดของสมบัติดิน ตำบลโคกเคียน อำเภอดงแก้ว จังหวัดพังงา ดังแสดงในตารางที่ 3-1 และแผนที่แสดงในลักษณะของชุดดิน (รูปที่ 3-1)



ตารางที่ 3-1 สมบัติดิน ตำบลโคกเคียน อำเภอดงแก้ว จังหวัดพังงา

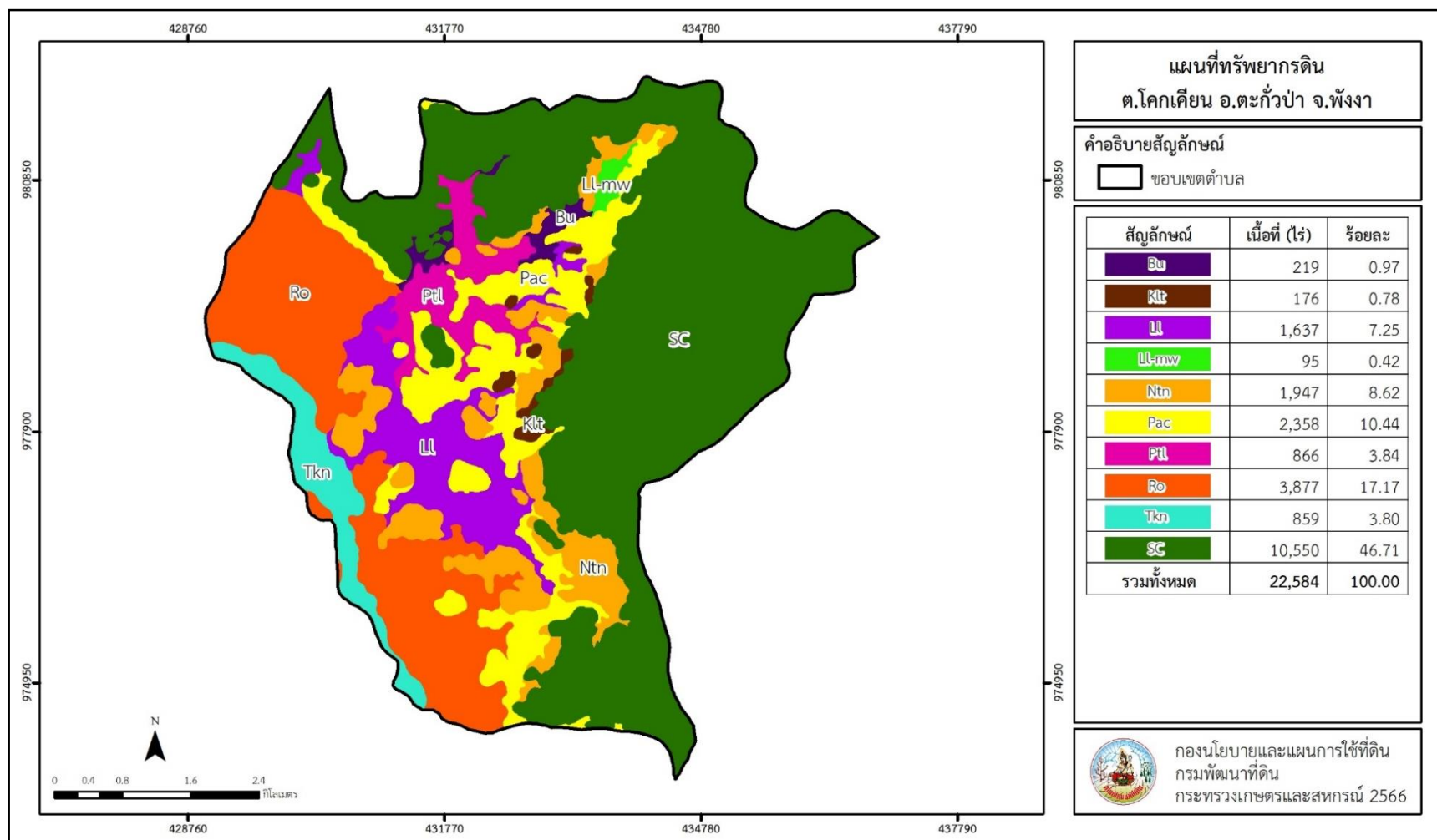
หน่วยแผนที่ดิน	ความลาดชัน (%)	ความลึก (ซม.)	การระบายน้ำ	ความอุดมสมบูรณ์ของดิน	ความจุแลกเปลี่ยนแคตไอออน (cmol/kg)	ความอึดตัวเบส (%)	ปฏิกิริยาดิน		ค่าการนำไฟฟ้า (dS/m)	ความลึกของชั้นจาโรไซด์ (ซม.)	เนื้อที่	
							ดินบน	ดินล่าง			ไร่	ร้อยละ
Bu-silA	0-2	>150	ค่อนข้างเลว	ต่ำ	<10	<35	4.5-6.0	4.5-5.5	<2	-	219	0.97
Klt-clD	12-20	0-50	ดี	ต่ำ	<10	<35	4.5-5.0	4.5-5.5	<2	-	176	0.78
Ll-clA	0-2	>150	ดี	ปานกลาง	10-20	<35	5.0-6.5	4.5-5.5	<2	-	1,637	7.25
Ll-mw-clA	0-2	>150	ดีปานกลาง	ปานกลาง	10-20	<35	5.0-6.5	4.5-5.5	<2	-	95	0.42
Ntn-clB	2-5	50-100	ดี	ต่ำ	10-20	<35	5.0-5.5	4.5-5.5	<2	-	289	1.28
Ntn-clC	5-12	50-100	ดี	ต่ำ	10-20	<35	5.0-5.5	4.5-5.5	<2	-	1,430	6.33
Ntn-clD	12-20	50-100	ดี	ต่ำ	10-20	<35	5.0-5.5	4.5-5.5	<2	-	154	0.68
Ntn-clE	20-35	50-100	ดี	ต่ำ	10-20	<35	5.0-5.5	4.5-5.5	<2	-	74	0.33
Pac-clB	2-5	>150	ดี	ต่ำ	<10	<35	6.0-7.0	4.5-5.5	<2	-	1,998	8.85
Pac-clB*	2-5	>150	ดี	ปานกลาง	<10	<35	6.0-7.0	4.5-5.5	<2	-	25	0.11
Pac-clC	5-12	>150	ดี	ต่ำ	<10	<35	6.0-7.0	4.5-5.5	<2	-	335	1.48
Ptl-clA	0-2	>150	เลว	ปานกลาง	<10	<35	5.5-6.5	4.5-5.5	<2	-	866	3.84
Ro-silA	0-2	>150	ดี	ต่ำ	<10	<35	4.5-6.0	4.5-6.0	<2	-	3,877	17.17
Tkn-sIA	0-2	>150	ดี	ปานกลาง	<10	<35	5.0-5.5	4.5-5.0	<2	-	859	3.80
SC	>35	-	-	-	-	-	-	-	-	-	10,550	46.71
<b>รวมทั้งหมด</b>											<b>22,584</b>	<b>100.00</b>

หมายเหตุ: 1. \* หมายถึง หน่วยแผนที่ดินที่มีความอุดมสมบูรณ์ของดินต่างจากหน่วยแผนที่ดินเดียวกัน  
2. เนื้อที่คำนวณด้วยระบบสารสนเทศภูมิศาสตร์

ที่มา: กองสำรวจและวิจัยทรัพยากรดิน (2566)



แผนการใช้ที่ดินตำบลโคกเคียน อำเภอดงแก้ว จังหวัดพังงา



รูปที่ 3-1 ทรัพยากรดิน ตำบลโคกเคียน อำเภอดงแก้ว จังหวัดพังงา



## บทที่ 4

### กระบวนการมีส่วนร่วมของชุมชน (Participatory Rural Appraisal : PRA)

#### 4.1 การวิเคราะห์ผลจากการจัดทำกระบวนการมีส่วนร่วมของชุมชน (PRA)

การวิเคราะห์ผลจากการจัดทำกระบวนการมีส่วนร่วมของชุมชน (PRA) เมื่อวันที่ 23 มิถุนายน 2566 มีสาระสำคัญสรุปได้ดังนี้

##### 4.1.1 ปัญหาหลักของตำบลโคกเคียน คือ

- 1) ดินขาดความอุดมสมบูรณ์ และชะล้างพังทลาย
- 2) ขาดแคลนน้ำเพื่อการเกษตร
- 3) ขาดองค์ความรู้ในการทำเกษตรกรรม

##### 4.1.2 ความต้องการของชุมชน เกษตรกร และตำบลโคกเคียน มีความต้องการ 3 ประการ คือ

- 1) แก้ปัญหาดินเสื่อมโทรมและฟื้นฟูความอุดมสมบูรณ์ของดิน
- 2) แก้ไขปัญหาการขาดแคลนน้ำ
- 3) เพิ่มองค์ความรู้ด้านการจัดการทรัพยากรดินเพื่อการเกษตร

ผลจากการจัดทำกระบวนการมีส่วนร่วมของชุมชน (PRA) ได้นำมาวิเคราะห์ร่วมกับปัญหาด้านกายภาพ โดยระบบ DPSIR มีรายละเอียดดังนี้

##### 1) แรงขับเคลื่อน (Driver) มี 3 ประการ คือ

- 1.1) ดินเสื่อมโทรม
- 1.2) ขาดแคลนน้ำเพื่อการเกษตร
- 1.3) ขาดองค์ความรู้ด้านการจัดการทรัพยากรดินเพื่อการเกษตร

##### 2) แรงกดดัน (Pressure) ที่เกิดจากปัจจัยขับเคลื่อน มี 3 ประการ คือ

- 2.1) การปรับปรุงบำรุงดิน
- 2.2) ความต้องการน้ำเพื่อการเกษตร
- 2.3) เพิ่มองค์ความรู้ด้านการจัดการทรัพยากรดินเพื่อการเกษตร

##### 3) สถานะ (State) ที่เกิดแรงกดดัน มี 6 ประการ คือ

- 3.1) ความเสื่อมโทรมของดินทางกายภาพ/เคมี/ชีวภาพ
- 3.2) ขาดการบริหารจัดการน้ำที่เหมาะสมในแต่ละสภาพพื้นที่
- 3.3) ขาดแหล่งกักเก็บน้ำและระบบท่อส่งน้ำ
- 3.4) ขาดการบำรุงรักษาแหล่งกักเก็บน้ำดิบ
- 3.5) เกษตรกรขาดแรงจูงใจในการเข้าร่วมโครงการต่างๆของภาครัฐ
- 3.6) เกษตรกรขาดความรู้เกี่ยวกับการจัดการทรัพยากรดิน



**4) ผลกระทบ (Impact) ที่ปรากฏในพื้นที่ มี 5 ประการ คือ**

- 4.1) ผลผลิตพืชต่ำ ลงทุนการผลิตสูง
- 4.2) รายได้ลดลง ไม่เพียงพอต่อการใช้ชีวิต
- 4.3) ขาดแคลนน้ำอุปโภคบริโภค และการเกษตร
- 4.4) ลักษณะดินไม่เหมาะสมต่อการทำการเกษตร
- 4.5) มีผลกระทบต่อคุณภาพชีวิต

**5) การตอบสนอง (Response) ของรัฐในอดีต ปัจจุบัน และในอนาคต มีดังนี้**

**อดีต-ปัจจุบัน**

**พื้นที่ลาดชัน**

5.1) มาตรการอนุรักษ์ดินและน้ำด้วยวิธีพืชและวิธีกล

- คุ้มน้ำขอบเขา
- คันดิน
- ผายชะลอน้ำ

- ปลุกหญ้าแฝกเพื่อป้องกันการชะล้างพังทลายของดินรักษาความชื้นและกักเก็บน้ำ

5.2) ปกฐิรูปที่ดิน

5.3) จัดที่ดินโดยคณะกรรมการนโยบายที่ดินแห่งชาติ (คทช.)

5.4) การจำแนกประเภทที่ดินในพื้นที่ป่าไม้ถาวรนอกเขตป่าสงวนแห่งชาติ เขตอุทยาน

แห่งชาติ และเขตรักษาพันธุ์สัตว์ป่าที่ยังไม่ได้สำรวจและจำแนกประเภทที่ดินอย่างละเอียด

**พื้นที่ราบ**

5.5) ปรับปรุงบำรุงดินด้วยปุ๋ยพืชสด/ปุ๋ยหมัก/สารปรับปรุงดินกรด (โดโลไมท์)

5.6) แหล่งน้ำไร่นานอกเขตชลประทาน (1,260 ลบ.ม.)

5.7) สร้างและซ่อมแซมแหล่งกักเก็บน้ำ

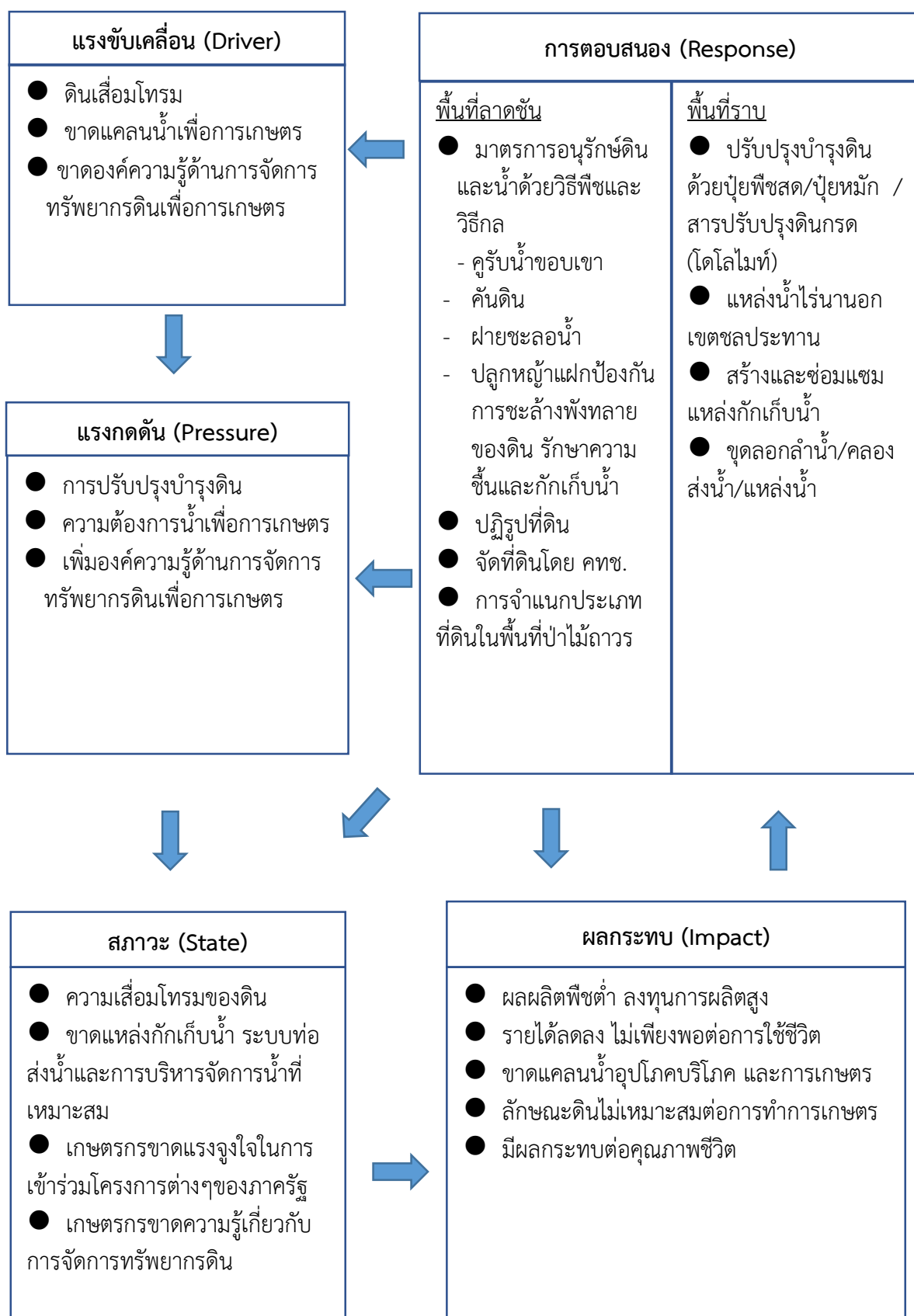
5.8) ขุดลอกลำน้ำ/คลองส่งน้ำ/แหล่งน้ำ

**อนาคต**

(1) พัฒนาที่ดินและน้ำที่เป็นระบบทั้งตำบล

(2) ประกาศเขตอนุรักษ์ดินและน้ำ

ดังมีรายละเอียดในรูปที่ 4-1



รูปที่ 4-1 การวิเคราะห์สถานการณ์โดยระบบ DPSIR ของตำบลโคกเคียน อำเภอดงแก้วป่า จังหวัดพังงา



## 4.2 ระบบการปลูกพืชในปัจจุบัน

ตำบลโคกเคียน อำเภอดงหลวง จังหวัดพิจิตร มีการเพาะปลูกพืช ดังนี้

### 4.2.1 ไม้ยืนต้นเศรษฐกิจ

1) ยางพารา เกษตรกรจะปลูกยางพาราในช่วงต้นฤดูฝน ระหว่างเดือนพฤษภาคม - กรกฎาคม ต้นยางพาราที่จะทำการกรีดยางพาราในครั้งแรกต้องมีอายุครบ 7 ปี เต็ม หรือมีความโตรอบต้น 50 เซนติเมตร ที่ระดับความสูง 150 เซนติเมตร

2) ปาล์มน้ำมัน เกษตรกรส่วนใหญ่จะเลือกปลูกปาล์มน้ำมันช่วงต้นฤดูฝน ระหว่างเดือนพฤษภาคม - กรกฎาคม ควรปลูกเมื่อฝนเริ่มตกแล้วเพราะดินจะมีความชื้นเพื่อให้ต้นกล้าได้มีเวลาตั้งตัวในแปลงได้นาน อายุการเก็บเกี่ยว เริ่มให้ผลผลิตครั้งแรกอายุประมาณ 30 เดือน นับจากหลังปลูกลงแปลง และจะให้ผลผลิตอย่างต่อเนื่องเก็บเกี่ยวได้ตลอดปี

### 4.2.2 ไม้ผล

1) ไม้ผลผสมผสาน เกษตรกรปลูกไม้ผลหลายชนิด ทั้งไม้ผลขนาดเล็ก ขนาดกลาง และขนาดใหญ่ เพื่อให้มีผลไม้อายุครบ และมียาได้จากการทำงานตลอดทั้งปี เช่น มังคุด ทุเรียน ลองกอง เงาะ

2) มังคุด สวนมังคุดในตำบลโคกเคียนจะเป็นมังคุดดั้งเดิม ซึ่งเกษตรกรจะปลูกในช่วงต้นฤดูฝน ปัจจุบันไม่มีการปลูกเพิ่มแต่อย่างใด

### 4.2.3 พืชแซม

เกษตรกรในตำบลโคกเคียนมักปลูกพืชแซมในปาล์มน้ำมัน และยางพารา ในระยะก่อนให้ผลผลิต คือ ในช่วง 3 ปีแรก ได้แก่

1) แตงโม เกษตรกรนิยมปลูกแตงโม 2 รอบภายใน 1 ปี โดยรอบแรกจะปลูกในเดือนตุลาคม และเก็บเกี่ยวผลผลิตในเดือนมกราคม ส่วนรอบที่ 2 จะปลูกในเดือนกุมภาพันธ์ เก็บเกี่ยวผลผลิตในเดือนพฤษภาคม ใช้ระยะเวลาในการปลูกจนถึงเก็บเกี่ยวผลผลิตประมาณ 4 เดือน ซึ่งผลผลิตในรอบแรกจะได้ราคาที่ดีกว่ารอบ 2

2) ถั่วฝักยาว เกษตรกรจะปลูกถั่วฝักยาวแซมยางพาราที่อายุ 1-4 ปี โดยปลูกแถวเดียวตรงกึ่งกลางระหว่างแถวต้นยางพารา

### 4.2.4 พืชร่วม

ส่วนใหญ่เกษตรกรจะปลูกพืชร่วมกับยางพารา ซึ่งพืชที่ปลูกจะให้ผลผลิตพร้อม ๆ กับยางพารา ซึ่งจะเป็นพืชที่สามารถขึ้นได้ดีในสภาพร่มเงา ได้แก่ ผักเสี้ยน และพืชผักสวนครัวประเภท ข่า ขมิ้น



แผนการใช้ที่ดินตำบลโคกเคียน อำเภอตะกั่วป่า จังหวัดพังงา

ชนิดพืช	เดือน													
	ม.ค.	ก.พ.	มี.ค.	เม.ย.	พ.ค.	มิ.ย.	ก.ค.	ส.ค.	ก.ย.	ต.ค.	พ.ย.	ธ.ค.		
<b>ไม้ยืนต้นเศรษฐกิจ</b>														
1. ยางพารา	ยางพารา													
2. ปาล์มน้ำมัน	ปาล์มน้ำมัน													
<b>ไม้ผล</b>														
1. ไม้ผลผสมผสาน	ไม้ผลผสมผสาน													
2. มังคุด	มังคุด													
<b>พืชแซม</b>														
1. แต่งโม	▭	▭ แต่งโม ▭						▭						▭ แต่งโม ▭
2. กล้าย	▭ กล้าย ▭													
<b>พืชร่วม</b>														
1. ฝักเหลียง และฝักสวนครัว	▭ ฝักเหลียง และฝักสวนครัว ▭													

รูปที่ 4-2 ระบบการปลูกพืชในปัจจุบัน ตำบลโคกเคียน อำเภอตะกั่วป่า จังหวัดพังงา



## บทที่ 5

### การประเมินคุณภาพที่ดิน

#### 5.1 หลักการประเมินคุณภาพที่ดินด้านกายภาพ

การประเมินคุณภาพที่ดินหรือการประเมินความเหมาะสมของที่ดิน สอดคล้องตามหลักการของ FAO Framework ค.ศ. 1983 ซึ่งการประเมินคุณภาพที่ดินด้านกายภาพ เป็นการประเมินศักยภาพของที่ดินว่าที่ดินนั้นๆ เหมาะสมมากหรือน้อยเพียงใดสำหรับการใช้ที่ดินประเภทต่างๆ หรือการปลูกพืชต่างๆ โดยพิจารณาจาก สภาพแวดล้อมที่มีผลต่อการเจริญเติบโตของพืช สมบัติดินที่ได้จำแนกไว้ในแต่ละตำบล ร่วมกับการจัดการพื้นที่ เช่น ระบบชลประทาน พื้นที่ยกทรง การจัดระบบอนุรักษ์ดินและน้ำ เป็นต้น และนอกจากนี้พิจารณาความต้องการปัจจัยต่อการปลูกพืชแต่ละชนิด สอดคล้องตามหลักการของ (Food and Agriculture Organization of the United Nations: FAO) ได้แก่ ความต้องการด้านพืช ความต้องการด้านการจัดการ ความต้องการด้านการอนุรักษ์ (บัณฑิต และคำณ, 2542) รายละเอียดดังตารางที่ 5-1

ระดับความเหมาะสมของที่ดินได้จากการสังเคราะห์ข้อมูลดิน การจัดการที่ดิน หรือดินที่มีลักษณะเฉพาะที่เกิดขึ้นตามสภาพภูมิประเทศ (ซึ่งจะเรียกรวมว่าหน่วยที่ดิน) ลักษณะภูมิอากาศ พิจารณาร่วมกับระดับความต้องการปัจจัยต่อการเจริญเติบโตของพืชแต่ละชนิด หลังจากนั้นดำเนินการประเมินคุณภาพที่ดิน ซึ่งสามารถจำแนกระดับความเหมาะสมของที่ดินได้เป็น 4 ชั้น ได้แก่ เหมาะสมสูง (S1) เหมาะสมปานกลาง (S2) เหมาะสมเล็กน้อย (S3) และไม่เหมาะสม (N) โดยที่

S1 : ไม่มีข้อจำกัดด้านที่ดินตามปัจจัยที่ใช้พิจารณา

S2 : มีข้อจำกัดด้านที่ดินที่แก้ไขได้ง่ายหรือข้อจำกัดอาจไม่ส่งผลกระทบต่อเจริญเติบโตของพืชอย่างชัดเจน

S3 : มีข้อจำกัดด้านที่ดินที่แก้ไขได้ยาก ควรปรับเปลี่ยนการผลิตเป็นพืชชนิดอื่นหรือกิจกรรมอื่น (ส่วนใหญ่เป็นลักษณะทางกายภาพ)

N : มีข้อจำกัดที่พัฒนาหรือปรับปรุงที่ดินได้ยากมาก หากจะดำเนินการพัฒนาหรือปรับปรุงต้องใช้ต้นทุนสูงหรือเครื่องจักรขนาดใหญ่ แนะนำให้ปรับเปลี่ยนการผลิต



ตารางที่ 5-1 ตัวอย่างการประเมินคุณภาพที่ดินด้านกายภาพของประเภทการใช้ประโยชน์ที่ดิน

คุณภาพที่ดิน (Land Quality)	คุณลักษณะที่ดินตัวแทน (Land Characteristics)	ระดับความ เหมาะสม (Land Suitability Rating)
<b>1. ความเหมาะสมด้านความต้องการด้านพืช (Crop Requirements)</b>		
1.1. การหยั่งลึกของรากพืช (r)	ความลึกของดิน	S1
1.2. ความชุ่มชื้นที่เป็นประโยชน์ต่อพืช (m)	ปริมาณน้ำฝนเฉลี่ยในรอบปี	S2m
1.3. ความเป็นประโยชน์ของออกซิเจนต่อรากพืช (o)	สภาพการระบายน้ำของดิน	S2o
<b>ความเหมาะสมรวมด้านความต้องการด้านพืช (Crop Requirements)</b>		<b>S2om</b>
<b>2. ความเหมาะสมรวมความต้องการด้านการจัดการ (Management Requirements)</b>		
2.1. สภาพการเกษตรกรรม (k)	ชั้นความยากง่ายในการเกษตรกรรม (ดินบน)	S1
2.2. ศักยภาพการใช้เครื่องจักรกล (w)	ความลาดชันของพื้นที่	S3w
<b>ความเหมาะสมรวมด้านความต้องการด้านการจัดการ (Management Requirements)</b>		<b>S3w</b>
<b>3. ความเหมาะสมด้านความต้องการด้านการอนุรักษ์ (Conservation Requirements)</b>		
3.1 ความเสียหายจากการกัดกร่อน (e)	ความลาดชันของพื้นที่	S3e
<b>ความเหมาะสมรวมด้านความต้องการด้านการอนุรักษ์ (Conservation Requirements)</b>		<b>S3e</b>
<b>ความเหมาะสมด้านกายภาพของประเภทการใช้ประโยชน์ที่ดินในแต่ละหน่วยที่ดินโดยรวม</b>		<b>S3ew</b>

## 5.2 พืชเศรษฐกิจที่สำคัญของตำบล

พืชเศรษฐกิจหลักและพืชทางเลือกของตำบล ได้แก่ ยางพารา ปาล์มน้ำมัน มังคุด ทุเรียน

## 5.3 ระดับความเหมาะสมของที่ดิน

การประเมินคุณภาพที่ดินของพืชเศรษฐกิจหลักและพืชทางเลือก ตำบลโคกเคียน อำเภอดงหลวง จังหวัดพิจิตร ได้ผลการประเมินคุณภาพที่ดินดังตารางที่ 5-2



ตารางที่ 5-2 ชั้นความเหมาะสมทางกายภาพของดิน ตำบลโคกเคียน อำเภอดงแก้ว จังหวัดพังงา

หน่วยแผนที่ดิน	ยางพารา	ปาล์มน้ำมัน	มังคุด	ทุเรียน
Bu-silA	S3o	S2ons	S3o	S3o
Klt-clD	S3r	N	N	N
Ll-clA	S2n	S2n	S2ns	S2ns
Ll-mw-clA	S2on	S2n	S2ons	S2ons
Ntn-clB	S2rn	S3r	S3r	S3r
Ntn-clC	S2rns	S3r	S3r	S3r
Ntn-clD	S2ewrns	S3r	S3r	S3r
Ntn-clE	S3ew	S3ewr	S3ewr	S3ewr
Pac-clB	S2n	S2n	S2ns	S2ns
Pac-clB*	S2ns	S2ns	S2ns	S2ns
Pac-clC	S2ns	S2ns	S2ns	S2ns
Ptl-clA	N	S3o	N	N
Ro-silA	S2ns	S2ns	S2ns	S2ns
Tkn-sIA	S2n	S2n	S2ns	S2ns
SC	N	N	N	N

หมายเหตุ : \* หมายถึง หน่วยแผนที่ดินที่มีความอุดมสมบูรณ์ของดินต่างจากหน่วยแผนที่ดินเดียวกัน

ความหมายของสัญลักษณ์แสดงข้อจำกัดชั้นความเหมาะสม

e = ความเสียหายจากการกัดกร่อน

w = ศักยภาพการใช้เครื่องจักร

r = สภาวะการหยั่งลึกของราก

o = ความเป็นประโยชน์ของออกซิเจนต่อรากพืช

n = ความจุในการดูดซับธาตุอาหาร

s = ความเป็นประโยชน์ของธาตุอาหาร



## บทที่ 6 แผนการใช้ที่ดิน

### 6.1 การวิเคราะห์ข้อมูลเพื่อจัดทำแผนการใช้ที่ดินระดับตำบล

การที่รัฐธรรมนูญแห่งราชอาณาจักรไทย พุทธศักราช 2560 ได้ให้ความสำคัญกับการวางแผนการใช้ที่ดิน โดยสาระสำคัญในมาตรา 72 (1) ได้ระบุอย่างชัดเจนว่ารัฐพึงดำเนินการเกี่ยวกับที่ดิน ทรัพยากรน้ำ และพลังงาน โดยวางแผนการใช้ที่ดินของประเทศให้เหมาะสมกับสภาพพื้นที่และศักยภาพของที่ดินตามหลักการพัฒนาที่ยั่งยืน ซึ่งการวางแผนการใช้ที่ดินระดับตำบลเป็นการกำหนดแนวทางใช้ที่ดินให้ตรงกับศักยภาพ โดยเฉพาะทางด้านเกษตรกรรม และนำไปสู่การกำหนดแผนงาน โครงการ กิจกรรม ที่มีความสอดคล้องกับสภาพพื้นที่ ทั้งนี้เนื่องจากการแบ่งเขตการปกครองในระดับตำบลจะนำไปสู่การพัฒนาเชิงพื้นที่ที่มีเป้าหมายและทิศทางสอดคล้องตามบริบทของแต่ละตำบล และมีผู้รับผิดชอบโดยตรง คือองค์กรปกครองส่วนท้องถิ่น ซึ่งแผนการใช้ที่ดินในระดับใหญ่กว่านี้อาจไม่สามารถนำมาใช้ปฏิบัติงานในระดับพื้นที่ได้อย่างเป็นรูปธรรมเนื่องจากเป็นแผนสำหรับนำไปปฏิบัติงานเชิงนโยบายและยุทธศาสตร์ในภาพรวม

แผนการใช้ที่ดินเป็นผลที่ได้จากการวิเคราะห์ข้อมูลทางด้านกายภาพ เศรษฐกิจ และสังคม โดยได้นำฐานข้อมูลที่ได้จากการรวบรวมข้อมูลทุติยภูมิ และข้อมูลปฐมภูมิจากการสำรวจภาคสนาม การศึกษาด้านกายภาพ ได้จาก การวิเคราะห์สถานภาพของทรัพยากรธรรมชาติ อาทิ ทรัพยากรดิน ทรัพยากรน้ำ และทรัพยากรป่าไม้ร่วมกับการพิจารณาลักษณะการใช้ประโยชน์ที่ดิน ข้อกฎหมายที่เกี่ยวข้องกับพื้นที่ในเขตป่าไม้ตามกฎหมาย เช่น เขตรักษาพันธุ์สัตว์ป่า เขตอุทยานแห่งชาติ เขตป่าสงวนแห่งชาติ และนโยบายของรัฐที่เกี่ยวข้องกับพื้นที่ที่มีมติคณะรัฐมนตรีเกี่ยวกับการใช้ที่ดิน มติคณะรัฐมนตรีเรื่องการจำแนกการใช้ประโยชน์ที่ดินในพื้นที่ป่าไม้ในเขตป่าสงวนแห่งชาติ เป็นต้น ประกอบกับการพิจารณาจากทิศทางตามกรอบนโยบายที่เกี่ยวข้องกับการกำหนดเขตการใช้ที่ดินภายในพื้นที่ตำบล ได้แก่ แผนพัฒนาการเศรษฐกิจและสังคมแห่งชาติ ยุทธศาสตร์ของจังหวัด ร่วมกับความต้องการของท้องถิ่นสามารถกำหนดแนวทางการใช้ที่ดินตามศักยภาพของทรัพยากร เพื่อการรักษาคุณภาพของลักษณะทางนิเวศวิทยาและการอนุรักษ์ทรัพยากรธรรมชาติ โดยคำนึงถึงสภาพทางเศรษฐกิจและสังคมของชุมชนในพื้นที่ ซึ่งข้อมูลนี้ได้จากการวิเคราะห์ชุมชนแบบมีส่วนร่วม (PRA) ทำการสังเคราะห์ข้อมูลทุกด้านเพื่อจัดทำเขตการใช้ที่ดินต่อไป

### 6.2 เขตการใช้ที่ดิน

แผนการใช้ที่ดินตำบลโคกเคียน อำเภอดงแก้ว จังหวัดพังงา ได้กำหนดออกเป็น 6 เขต ได้แก่ เขตป่าไม้ เขตเกษตรกรรม เขตชุมชนและสิ่งปลูกสร้าง เขตแหล่งน้ำ เขตพื้นที่อื่นๆ และเขตรักษาสมดุลของธรรมชาติและสิ่งแวดล้อม (ตารางที่ 6-1 และรูปที่ 6-1)



ตารางที่ 6-1 เขตการใช้ที่ดิน ตำบลโคกเคียน อำเภอดงแก้ว จังหวัดพังงา

เขตการใช้ที่ดิน	เนื้อที่	
	ไร่	ร้อยละ
<b>1. เขตป่าไม้</b>	<b>8,833</b>	<b>39.12</b>
1.1 เขตป่าไม้สมบูรณ์	5,356	23.72
1.2 เขตป่าไม้เสื่อมโทรม	856	3.79
1.3 เขตฟื้นฟูธรรมชาติ	2,621	11.61
<b>2. เขตเกษตรกรรม</b>	<b>9,106</b>	<b>40.33</b>
<b>2.1 เขตเกษตรกรรมที่มีศักยภาพสูง (ประเภท2)</b>	<b>7,078</b>	<b>31.35</b>
1) เขตทำนา (ศักยภาพสูง ประเภท 2)	20	0.09
2) เขตปลูกไม้ผล (ศักยภาพสูง ประเภท2)	803	3.56
3) เขตปลูกไม้ยืนต้น (ศักยภาพสูง ประเภท2)	6,244	27.65
4) เขตปลูกพืชไร่ (ศักยภาพสูง ประเภท2)	11	0.05
<b>2.2 เขตเกษตรกรรมที่มีศักยภาพต่ำ</b>	<b>1,862</b>	<b>8.24</b>
1) เขตปลูกไม้ผล (ศักยภาพต่ำ)	70	0.31
2) เขตปลูกไม้ยืนต้น (ศักยภาพต่ำ)	1,792	7.93
<b>2.3 เขตปศุสัตว์</b>	<b>166</b>	<b>0.74</b>
1) เขตทุ่งหญ้าเลี้ยงสัตว์	119	0.53
2) เขตโรงเรือนเลี้ยงสัตว์	47	0.21
<b>3. เขตชุมชนและสิ่งปลูกสร้าง</b>	<b>1,743</b>	<b>7.72</b>
1) เขตอุตสาหกรรม/แหล่งรับซื้อผลผลิต	99	0.44
2) เขตการใช้พื้นที่เฉพาะ	20	0.09
<b>4. เขตแหล่งน้ำ</b>	<b>543</b>	<b>2.40</b>
1) เขตแหล่งน้ำตามธรรมชาติ	368	1.63
2) เขตแหล่งน้ำที่สร้างขึ้น	175	0.77
<b>5. เขตพื้นที่อื่นๆ</b>	<b>1,966</b>	<b>8.71</b>
<b>6. เขตรักษาสมดุลของธรรมชาติและสิ่งแวดล้อม</b>	<b>393</b>	<b>1.74</b>
<b>รวม</b>	<b>22,584</b>	<b>100.00</b>



### 6.2.1 เขตป่าไม้

มีเนื้อที่ 8,833 ไร่ หรือร้อยละ 39.12 ของเนื้อที่ตำบล เป็นพื้นที่ป่าไม้ตามกฎหมาย และ มติคณะรัฐมนตรี ได้แก่ ป่าอนุรักษ์ ป่าสงวนแห่งชาติ หรืออยู่ในพื้นที่ชั้นคุณภาพลุ่มน้ำชั้นที่ 1A 1AR 1B 2 บางบริเวณได้ถูกนำไปใช้ประโยชน์ในรูปแบบที่ไม่เหมาะสม ไม่เป็นไปตามมาตรการ หรือกฎหมายที่เกี่ยวข้องกับการใช้ประโยชน์ของที่ดินหรือทรัพยากรป่าไม้ของพื้นที่นั้น ๆ ประกอบด้วย 3 เขตรอง ได้แก่ เขตป่าไม้สมบูรณ์ เขตป่าไม้เสื่อมโทรม เขตฟื้นฟูธรรมชาติ มีรายละเอียดดังนี้

- 1) เขตป่าไม้สมบูรณ์ (สัญลักษณ์ 1100) มีเนื้อที่ 5,356 ไร่ หรือคิดเป็นร้อยละ 23.72 ของเนื้อที่ตำบล
- 2) เขตป่าไม้เสื่อมโทรม (สัญลักษณ์ 1200) มีเนื้อที่ 856 ไร่ หรือคิดเป็นร้อยละ 3.79 ของเนื้อที่ตำบล
- 3) เขตฟื้นฟูธรรมชาติ (สัญลักษณ์ 1300) มีเนื้อที่ 2,621 ไร่ หรือคิดเป็นร้อยละ 11.61 ของเนื้อที่ตำบล

### 6.2.2 เขตเกษตรกรรม

มีเนื้อที่ 9,106 ไร่ หรือร้อยละ 40.33 ของเนื้อที่ตำบล แบ่งออกเป็น 3 เขต ดังนี้

1) **เขตเกษตรกรรมที่มีศักยภาพสูง (ประเภท 2)** เป็นเขตที่ทำการเกษตรโดยอาศัยน้ำฝนเป็นหลักซึ่งส่งผลให้มีข้อจำกัดต่อการเพาะปลูกพืชด้านความชื้นที่พืชนำไปใช้ประโยชน์ในส่วนของที่ดินมีศักยภาพในการผลิตอยู่ในระดับสูงถึงปานกลาง และนอกจากนี้พบว่าดินในพื้นที่เขตนี้มีสมบัติที่เหมาะสมต่อการเพาะปลูกพืชแยกตามชนิดพืช มีรายละเอียดดังนี้

- เขตทำนา (สัญลักษณ์ 2221) มีเนื้อที่ 20 ไร่ หรือ คิดเป็นร้อยละ 0.09 ของเนื้อที่ตำบล ได้แก่ นาร้าง
- เขตปลูกไม้ผล (สัญลักษณ์ 2222) มีเนื้อที่ 803 ไร่ หรือ คิดเป็นร้อยละ 3.56 ของเนื้อที่ตำบล ปัจจุบันเกษตรกรปลูกไม้ผล ได้แก่ ไม้ผลผสม มังคุด เงาะ/มังคุด มังคุด/กลางสาด ลองกอง เงาะ
- เขตปลูกไม้ยืนต้น (สัญลักษณ์ 2223) มีเนื้อที่ 6,244 ไร่ หรือ คิดเป็นร้อยละ 27.65 ของเนื้อที่ตำบล ปัจจุบันเกษตรกรปลูกไม้ยืนต้น ได้แก่ ยางพารา ปาล์มน้ำมัน ไม้ยืนต้นผสม
- เขตปลูกพืชไร่ (สัญลักษณ์ 2224) มีเนื้อที่ 11 ไร่ หรือ คิดเป็นร้อยละ 0.05 ของเนื้อที่ตำบล ปัจจุบันเกษตรกรปลูกพืชไร่ ได้แก่ สับปะรด สับปะรด/ยางพารา สับปะรด/ปาล์มน้ำมัน

2) **เขตเกษตรกรรมที่มีศักยภาพต่ำ** พื้นที่เขตนี้ถูกกำหนดให้เป็นเขตเกษตรกรรมที่ต้องมีการดำเนินการแก้ไขปัญหาคือเป็นข้อจำกัดของการใช้ที่ดินเพื่อเกษตรกรรมต่างๆ การทำการเกษตรในเขตนี้อาศัยน้ำฝนเป็นหลัก มีศักยภาพในการผลิตอยู่ในระดับเหมาะสมเล็กน้อยถึงไม่เหมาะสม พบปัญหาทางกายภาพของดินที่สำคัญหลายประการ จึงจำเป็นต้องพัฒนาปรับปรุงและมีมาตรการเพื่อเพิ่มผลผลิตทางการเกษตรในพื้นที่ให้สูงขึ้น รวมถึงการป้องกันไม่ให้เกิดสภาพแวดล้อมเสื่อมโทรมจากการใช้พื้นที่ มีรายละเอียด ดังนี้

- เขตปลูกไม้ผล (สัญลักษณ์ 2320) มีเนื้อที่ 70 ไร่ หรือ คิดเป็นร้อยละ 0.31 ของเนื้อที่ตำบล ปัจจุบันเกษตรกรปลูกไม้ผล ได้แก่ ไม้ผลผสม มังคุด เงาะ/มังคุด มังคุด/กลางสาด ลองกอง เงาะ
- เขตปลูกไม้ยืนต้น (สัญลักษณ์ 2330) มีเนื้อที่ 1,792 ไร่ หรือ คิดเป็นร้อยละ 7.93 ของเนื้อที่ตำบล ปัจจุบันเกษตรกรปลูกไม้ยืนต้น ได้แก่ ยางพารา ปาล์มน้ำมัน ไม้ยืนต้นผสม



3) **เขตปศุสัตว์** มีเนื้อที่ 166 ไร่ หรือคิดเป็นร้อยละ 0.74 ของเนื้อที่ตำบล

- เขตทุ่งหญ้าเลี้ยงสัตว์ (สัญลักษณ์ 2510) มีเนื้อที่ 119 ไร่ หรือ คิดเป็นร้อยละ 0.53 ของเนื้อที่ตำบล

- เขตโรงเรือนเลี้ยงสัตว์ (สัญลักษณ์ 2520) มีเนื้อที่ 47 ไร่ หรือ คิดเป็นร้อยละ 0.21 ของเนื้อที่ตำบล

### 6.2.3 เขตชุมชน

มีเนื้อที่ 1,743 ไร่ หรือคิดเป็นร้อยละ 7.72 ของเนื้อที่ตำบล ประกอบด้วย 3 เขตรอง คือ เขตชุมชน/สถานที่ราชการ เขตอุตสาหกรรม/แหล่งรับซื้อผลผลิต เขตการใช้พื้นที่เฉพาะมีรายละเอียดดังนี้

1) **เขตชุมชน/สถานที่ราชการ** (สัญลักษณ์ 3100) มีเนื้อที่ 1,624 ไร่ หรือคิดเป็นร้อยละ 7.19 ของเนื้อที่ตำบล ปัจจุบันมีการใช้ที่ดินชุมชนและที่อยู่อาศัย มีทั้งประเภทชุมชนเมือง ชุมชนชนบท และที่ตั้งของสถาบันและสถานที่ราชการต่าง ๆ

2) **เขตอุตสาหกรรม/แหล่งรับซื้อผลผลิต** (สัญลักษณ์ 3200) มีเนื้อที่ 99 ไร่ หรือคิดเป็นร้อยละ 0.44 ของเนื้อที่ตำบล

3) **เขตการใช้พื้นที่เฉพาะ** (สัญลักษณ์ 3300) มีเนื้อที่ 20 ไร่ หรือคิดเป็นร้อยละ 0.09 ของเนื้อที่ตำบล

### 6.2.4 เขตแหล่งน้ำ

มีเนื้อที่ 543 ไร่ หรือร้อยละ 2.40 ของเนื้อที่ตำบล ประกอบด้วย 2 เขตรอง คือ เขตแหล่งน้ำตามธรรมชาติ และเขตแหล่งน้ำที่สร้างขึ้น มีรายละเอียด ดังนี้

1) **เขตแหล่งน้ำตามธรรมชาติ** (สัญลักษณ์ 4100) มีเนื้อที่ 368 ไร่ หรือคิดเป็นร้อยละ 1.63 ของเนื้อที่ตำบล ปัจจุบันมีการใช้ที่ดินเป็นลักษณะของแหล่งน้ำตามธรรมชาติ เช่น ห้วย หนอง คลอง แม่น้ำ เป็นต้น

2) **เขตแหล่งน้ำที่สร้างขึ้น** (สัญลักษณ์ 4200) มีเนื้อที่ 175 ไร่ หรือคิดเป็นร้อยละ 0.77 ของเนื้อที่ตำบล ปัจจุบันมีการใช้ที่ดินเป็นแหล่งน้ำที่สร้างขึ้น เช่น คลองชลประทาน อ่างเก็บน้ำ เป็นต้น

### 6.2.5 เขตพื้นที่อื่น ๆ (สัญลักษณ์ 5000)

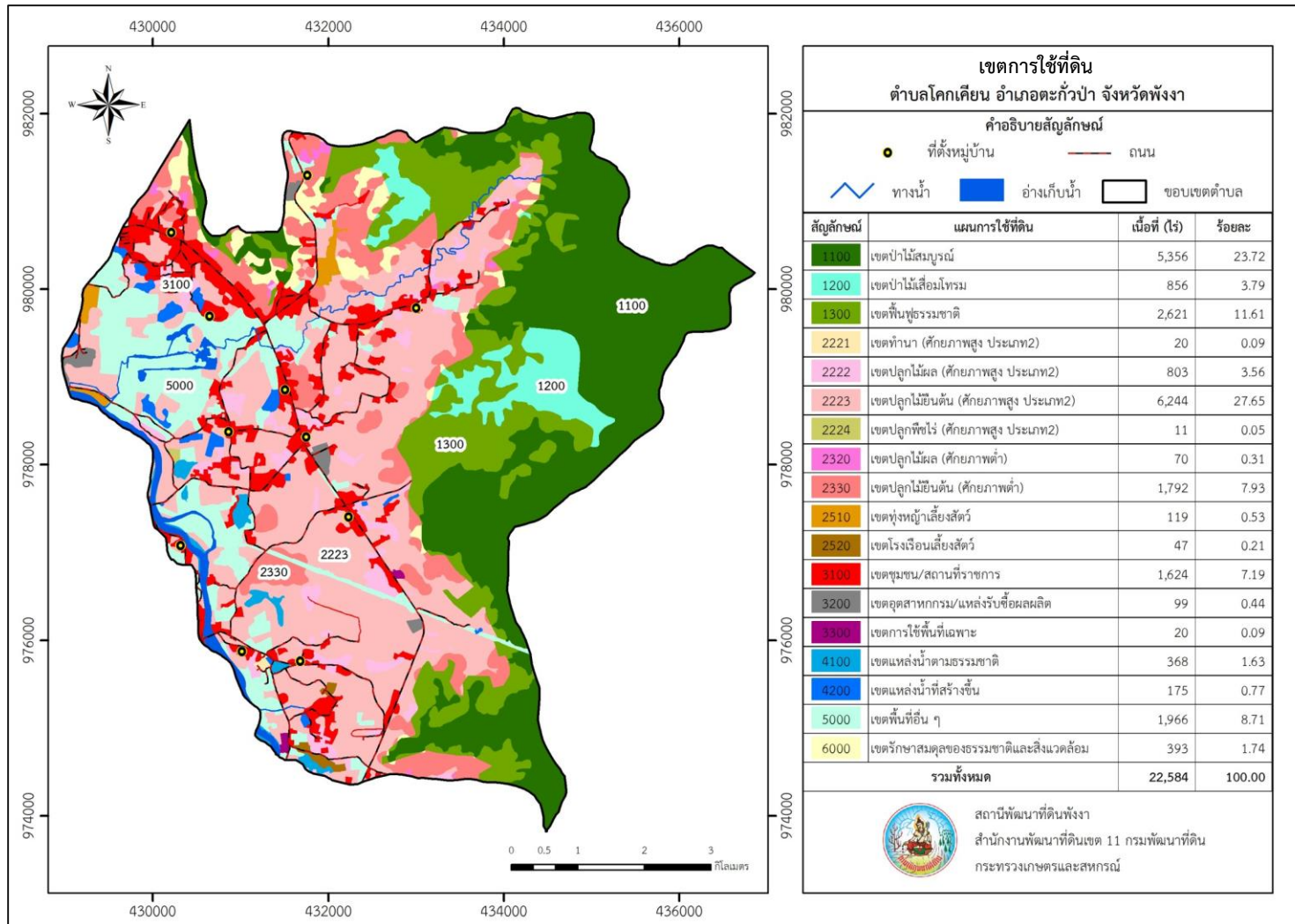
มีเนื้อที่ 1,966 ไร่ หรือร้อยละ 8.71 ของเนื้อที่ตำบล เป็นเขตที่มีลักษณะการใช้ที่ดินที่มีความเฉพาะ เช่น พื้นที่ลุ่ม ทุ่งหญ้าสลับไม้พุ่ม/ไม้ละเมาะ ทุ่งหญ้าธรรมชาติ เหมืองเก่า บ่อขุดเก่า บ่อทราย

### 6.2.6 เขตรักษาสมดุลของธรรมชาติและสิ่งแวดล้อม (สัญลักษณ์ 6000)

มีเนื้อที่ 393 ไร่ หรือร้อยละ 1.74 ของเนื้อที่ตำบล



แผนการใช้ที่ดินตำบลโคกเคียน อำเภอตะกั่วป่า จังหวัดพังงา



รูปที่ 6-1 เขตการใช้ที่ดิน ตำบลโคกเคียน อำเภอตะกั่วป่า จังหวัดพังงา



## บทที่ 7

### การขับเคลื่อนแผนการใช้ที่ดิน

#### 7.1 ขั้นตอนการดำเนินงาน

ภายหลังการจัดทำแผนการใช้ที่ดินตำบลโคกเคียน อำเภอตะกั่วป่า จังหวัดพังงาแล้วจะต้องดำเนินการดังต่อไปนี้

7.1.1 จัดทำเป้าหมายการดำเนินงานและงบประมาณและกิจกรรมต่าง ๆ ที่จะดำเนินการในปีงบประมาณ 2567 ถึง 2570

7.1.2 นำแผนการใช้ที่ดินตำบลโคกเคียนไปเสนอต่อองค์การบริหารส่วนตำบลโคกเคียน เพื่อมีมติให้ความร่วมมือกับกรมพัฒนาที่ดินดำเนินการกิจกรรมต่าง ๆ ที่กำหนดไว้ในแผน และได้รับการเชื่อมโยงสู่แผนพัฒนาตำบล

7.1.3 สถานีพัฒนาที่ดินพังงา เสนอเป้าหมายและงบประมาณให้รายงานมายังกรมพัฒนาที่ดิน

7.1.4 สถานีพัฒนาที่ดินพังงา นำเสนอต่อที่ประชุมจังหวัด/อำเภอ เพื่อสร้างการรับรู้และประชาสัมพันธ์ให้หน่วยงานอื่น นำโครงการภายใต้หน่วยงานมาพัฒนาพื้นที่ตามแผนการใช้ที่ดิน

#### 7.2 กิจกรรมที่จะดำเนินการของกรมพัฒนาที่ดิน

งบประมาณที่กำหนดไว้เป็นการประมาณเบื้องต้น อาจมีการเปลี่ยนแปลงตามที่ได้รับการจัดสรรให้ดำเนินการ (ตารางที่ 7-1)

##### เขตเกษตรกรรม

1) **ดินขาดความอุดมสมบูรณ์** มีแผนงาน/โครงการปรับปรุงบำรุงดิน ดังนี้

- (1) การส่งเสริมการผลิตและการใช้สารอินทรีย์
- (2) การจัดหาเมล็ดพันธุ์พืชปุ๋ยสด
- (3) การส่งเสริมการปรับปรุงบำรุงดินด้วยพืชปุ๋ยสด
- (4) การพัฒนากลุ่มเกษตรกรใช้สารอินทรีย์ลดการใช้สารเคมีทางการเกษตร
- (5) การจัดตั้งธนาคารปุ๋ยอินทรีย์
- (6) การรณรงค์ไถกลบตอซัง
- (7) การจัดหาปุ๋ยโดโลไมท์
- (8) การส่งเสริมการปรับปรุงบำรุงพื้นที่ดินกรด
- (9) การใช้ปุ๋ยเคมีตามค่าวิเคราะห์ดิน(ปุ๋ยอินทรีย์คุณภาพสูง)

2) **การชะล้างพังทลายของดิน** มีแผนงาน/โครงการฟื้นฟูและป้องกันการชะล้างพังทลายของดิน ดังนี้

- (1) การปลูกหญ้าแฝกเพื่อการอนุรักษ์ดินและน้ำ
- (2) การจัดระบบอนุรักษ์ดินและน้ำลุ่ม-ดอน

3) **พื้นที่ขาดแคลนน้ำ** มีแผนงาน/โครงการบริหารจัดการน้ำ ดังนี้

- (1) การพัฒนาแหล่งน้ำขนาดเล็กเพื่อการอนุรักษ์ดินและน้ำ
- (2) การก่อสร้างแหล่งน้ำในไร่นานอกเขตชลประทาน



(3) การก่อสร้างระบบส่งน้ำ (งานขุดลอกและงานวางระบบส่งน้ำ)

4) การจัดการทรัพยากรดินเพื่อการเกษตร มีแผนงาน/โครงการจัดองค์ความรู้ทางการเกษตร ดังนี้

- (1) บัตรดินดี
- (2) โครงการพัฒนาเกษตรกรของกลุ่มเดิมเข้มแข็งส่งเสริมการใช้สารอินทรีย์ลดการใช้สารเคมี
- (3) การพัฒนาศักยภาพของหมอดินอาสาด้านการพัฒนาที่ดินตามบริบทของท้องถิ่น
- (4) โครงการพัฒนากลุ่มเกษตรกรผู้ผลิตเกษตรอินทรีย์ด้วยระบบการรับรอง แบบมีส่วนร่วม(PGS)

### 7.3 กิจกรรมที่ขอการสนับสนุนจากส่วนราชการอื่น (ตารางที่ 7-2)

#### 7.3.1 เขตเกษตรกรรม

##### 1) เขตปลูกไม้ผล และเขตปลูกไม้ยืนต้น

(1) ใช้ตลาดนำการผลิตในการเลือกชนิดพืชและหาตลาดรองรับ ทั้งในเขตที่เหมาะสมและในเขตที่ไม่เหมาะสมและต้องการปรับเปลี่ยนชนิดพืช (สำนักงานพาณิชย์จังหวัด/สำนักงานสหกรณ์จังหวัด)

(2) การอบรมให้ความรู้การเข้าสู่กระบวนการรับรองมาตรฐานการปฏิบัติทางการเกษตรที่ดี (Good Agricultural Practices: GAP) (กรมวิชาการเกษตร)

(3) จัดอบรมถ่ายทอดความรู้และเทคโนโลยีทางการเกษตร (กรมส่งเสริมการเกษตร)

(4) สนับสนุนการขุดเจาะน้ำบาดาล (กรมทรัพยากรน้ำบาดาล)

##### 2) เขตปศุสัตว์

ส่งเสริม/สนับสนุนการปลูกหญ้าเลี้ยงสัตว์ (สำนักงานปศุสัตว์จังหวัด)

#### 7.3.2 พื้นที่แหล่งน้ำ

สนับสนุนการพัฒนาเพื่อเพิ่มพื้นที่กักเก็บน้ำ (สำนักงานชลประทานจังหวัด)

### 7.4 ความต้องการของชุมชนและองค์กรปกครองส่วนท้องถิ่น

จากการดำเนินการจัดทำกระบวนการมีส่วนร่วมของประชาชนที่องค์การบริหารส่วนตำบล เมื่อวันที่ 23 มิถุนายน 2566 ได้มีความต้องการของประชาชนที่ต้องการให้ดำเนินการเกี่ยวกับแก้ปัญหาดินเสื่อมโทรมและฟื้นฟูความอุดมสมบูรณ์ของดิน การขาดแคลนน้ำ ปรับเปลี่ยนกิจกรรมการผลิตให้เหมาะสมกับที่ดิน

เพื่อตอบสนองต่อความต้องการของชุมชนและการแก้ไขปัญหาเชิงพื้นที่ของตำบลโคกเคียน กรมพัฒนาที่ดินได้วิเคราะห์เบื้องต้น ดังต่อไปนี้

ปัญหาของตำบลโคกเคียนในภาพรวมสรุปได้ว่า มีปัญหาสำคัญ 2 ประการ คือ (1) ปัญหาดินเสื่อมโทรม (2) ปัญหาการขาดแคลนน้ำ และมีปัญหารองลงมา คือ ปัญหาองค์ความรู้ในการทำเกษตรกรรม ปัญหาดังกล่าวนี้ส่งผลกระทบต่อคุณภาพชีวิตของราษฎรในชุมชนโดยรวม

ในกรณีของปัญหาความเสื่อมโทรมนั้นจะรวมถึงดินขาดความอุดมสมบูรณ์ การชะล้างพังทลายของดิน ดินตื้น คุณภาพของดินจึงไม่ค่อยจะเหมาะสมต่อการเกษตร



การแก้ไขปัญหาความเสื่อมโทรมของดินขาดความอุดมสมบูรณ์ จะต้องดำเนินการทั้งตำบล โดย ปัญหาดินเสื่อมโทรม จะรวมถึง ปัญหาการชะล้างพังทลายของดิน ดินตื้นจึงมีการปรับปรุงดินโดยวัสดุ ปูน (โดโลไมท์) และมีการใช้วัสดุอินทรีย์ เช่น ปุ๋ยหมัก น้ำหมักชีวภาพ ในการปรับปรุงบำรุงดิน ปรับปรุง สภาพดินโดยใช้สารต่าง ๆ ไม่ว่าจะเป็นปุ๋ยหรือยิปซัม หรือการเลือกชนิดพืชให้เหมาะสมกับพื้นที่ และควบคุมระดับน้ำใต้ดินที่เค็มโดยระบบระบายน้ำแบบเปิด ควรมีการเพิ่มความอุดมสมบูรณ์ดิน ด้วยวัสดุอินทรีย์ต่าง ๆ เช่น ปุ๋ยคอก มูลสัตว์ รวมถึงการปลูกพืชตระกูลถั่ว เพื่อเพิ่มธาตุอาหารพืช และช่วยในการอุ้มน้ำได้ดีขึ้น มีการใช้พืชคลุมดินเพื่อรักษาความชื้นดิน เช่น เศษพืช หรือพืชตระกูลถั่ว

ในกรณีของการขาดแคลนน้ำเพื่ออุปโภค/บริโภค และบางพื้นที่ขาดน้ำในการทำเกษตร รวมทั้ง เหตุการณ์ที่เกิดจากการเปลี่ยนแปลงภูมิอากาศ เช่น ปริมาณฝนน้อยกว่าปกติ ฝนทิ้งช่วง จนเกิดความ แห้งแล้ง การขาดแคลนน้ำจึงเกิดขึ้นอย่างต่อเนื่อง จำเป็นต้องวางระบบอนุรักษ์ดินและน้ำเพื่อกักน้ำ ในดิน คงความอุดมสมบูรณ์ เพื่อจัดหาน้ำให้แหล่งน้ำต้นทุน โดยวิธีการต่าง ๆ ให้เพียงพอแก่ความต้องการการ แก้ไขปัญหาการขาดแคลนน้ำหรือน้ำท่วมจะต้องดำเนินการทั้งตำบลโดยจัดทำโครงการ

**“การพัฒนาที่ดินและน้ำที่เป็นระบบ”** ทั้งพื้นที่ตำบลจะต้องมีการจัดทำร่วมกับการบริหารจัดการน้ำทั้ง ระบบ มีก่อสร้างแหล่งน้ำในไร่นานอกเขตชลประทาน สร้างอ่าง ฝายเก็บน้ำเพิ่มเติมจากที่มีอยู่เดิม การขุด ลอกแหล่งน้ำในปัจจุบันซึ่งรวมถึงอ่างเก็บน้ำ ฝายกั้นน้ำ ลำน้ำ เป็นต้น ขุดเจาะบ่อบาดาล ก่อสร้างคลองส่ง น้ำเพื่อการกระจายน้ำ และป้องกันน้ำท่วม ภายใต้ระบบการอนุรักษ์ดินและน้ำ



ตารางที่ 7-1 กิจกรรมของกรมพัฒนาที่ดินในเขตเกษตรกรรมที่จะดำเนินการในปีงบประมาณ 2566-2570

เขตการใช้ที่ดิน (เกษตรกรรม)	แผนงาน/โครงการ	งบประมาณ (บาท)
1. เขตทำนา เนื้อที่ 20 ไร่	<b>1. การปรับปรุงบำรุงดิน</b>	
2. เขตปลูกไม้ผล เนื้อที่ 873 ไร่	1.1 การส่งเสริมการผลิตและการใช้สารอินทรีย์	
3. เขตปลูกไม้ยืนต้น เนื้อที่ 8,036 ไร่	1.2 การจัดหาเมล็ดพันธุ์พืชปุ๋ยสด	
4. เขตปลูกพืชไร่ เนื้อที่ 11 ไร่	1.3 การส่งเสริมการปรับปรุงบำรุงดินด้วยพืชปุ๋ยสด	
5. เขตทุ่งหญ้าเลี้ยงสัตว์ เนื้อที่ 119 ไร่	1.4 การพัฒนากลุ่มเกษตรกรใช้สารอินทรีย์ลดการใช้สารเคมีทางการเกษตร	
6. เขตโรงเรียนเลี้ยงสัตว์ เนื้อที่ 47 ไร่	1.5 การจัดหาปุ๋ยไนโตรเจน	
	1.6 การส่งเสริมการปรับปรุงบำรุงพื้นที่ดินกรด	
	1.7 การใช้ปุ๋ยเคมีตามค่าวิเคราะห์ดิน(ปุ๋ยอินทรีย์คุณภาพสูง)	
	1.8 จัดตั้งธนาคารปุ๋ยการใช้ พด.	
	<b>2. การบริหารจัดการน้ำ</b>	
	2.1 การก่อสร้างแหล่งน้ำในไร่นานอกเขตชลประทาน	
	2.2 การก่อสร้างระบบส่งน้ำ (งานขุดลอกและงานวางระบบส่งน้ำ)	



ตารางที่ 7-1 (ต่อ)

เขตการใช้ที่ดิน (เกษตรกรรม)	แผนงาน/โครงการ	งบประมาณ (บาท)
1. เขตทำนา เนื้อที่ 20 ไร่	<b>1. การจัดระบบอนุรักษ์ดินและน้ำในพื้นที่ลุ่ม-ดอน</b> 1.1 การอนุรักษ์ฯ ในพื้นที่เขตพัฒนาที่ดินลุ่มน้ำ 1.2 การปลูกหญ้าแฝกเพื่อการอนุรักษ์ดินและน้ำ  <b>2. การจัดองค์ความรู้ทางการเกษตร</b> 2.1 บัณฑิตินดี 2.2 โครงการพัฒนาเกษตรกรของกลุ่มเดิมเข้มแข็งส่งเสริมการใช้สารอินทรีย์ลดการใช้สารเคมี 2.3 โครงการพัฒนากลุ่มเกษตรกรผู้ผลิตเกษตรอินทรีย์ด้วยระบบการรับรอง แบบมีส่วนร่วม(PGS) 2.4 การพัฒนาศักยภาพของหมอดินอาสาด้านการพัฒนาที่ดินตามบริบทของท้องถิ่น	
2. เขตปลูกไม้ผล เนื้อที่ 873 ไร่		
3. เขตปลูกไม้ยืนต้น เนื้อที่ 8,036 ไร่		
4. เขตปลูกพืชไร่ เนื้อที่ 11 ไร่		
5. เขตทุ่งหญ้าเลี้ยงสัตว์ เนื้อที่ 119 ไร่		
6. เขตโรงเรือนเลี้ยงสัตว์ เนื้อที่ 47 ไร่		
<b>รวมพื้นที่เกษตรกรรม</b>	<b>รวมแผนงาน/โครงการ</b>	



ตารางที่ 7-2 สรุปกิจกรรมที่ขอรับการสนับสนุนจากส่วนราชการอื่นในเขตการใช้ที่ดิน

เขตการใช้ที่ดิน	กิจกรรมที่ขอการสนับสนุนจากส่วนราชการอื่น
1. เขตเกษตรกรรม 1. เขตทำนา เนื้อที่ 20 ไร่ 2. เขตปลูกไม้ผล เนื้อที่ 873 ไร่ 3. เขตปลูกไม้ยืนต้น เนื้อที่ 8,036 ไร่ 4. เขตปลูกพืชไร่ เนื้อที่ 11 ไร่ 5. เขตทุ่งหญ้าเลี้ยงสัตว์ เนื้อที่ 119 ไร่ 6. เขตโรงเรือนเลี้ยงสัตว์ เนื้อที่ 47 ไร่	<p><b>การแก้ปัญหาดินเสื่อมโทรมฟื้นฟูความอุดมสมบูรณ์ของดิน และเพิ่มศักยภาพการผลิต</b></p> <ol style="list-style-type: none"><li>1) โครงการส่งเสริมและพัฒนาสหกรณ์/กลุ่มเกษตรกรให้มีความเข้มแข็งตามศักยภาพ (สนง.สหกรณ์จังหวัด)</li><li>2) การอบรมให้ความรู้การเข้าสู่กระบวนการรับรองมาตรฐานสินค้าเกษตรปลอดภัย (GAP) (กรมวิชาการเกษตร)</li><li>3) จัดอบรมการถ่ายทอดความรู้เรื่องการป้องกันกำจัดศัตรูพืชและการจัดการโรค/แมลงศัตรูพืช (กรมวิชาการเกษตร)</li><li>4) โครงการระบบส่งเสริมการเกษตรแบบแปลงใหญ่ (กรมส่งเสริมการเกษตร)</li></ol> <p><b>การปรับปรุงที่ดินและเปลี่ยนกิจกรรมการผลิต</b></p> <ol style="list-style-type: none"><li>1) โครงการพัฒนาเครือข่ายงานส่งเสริมการเกษตร (สนง.เกษตรจังหวัด)</li><li>2) โครงการเสริมสร้างและพัฒนาศักยภาพองค์กรเกษตรกร (สนง.เกษตรจังหวัด)</li><li>3) โครงการขับเคลื่อนการดำเนินงานส่งเสริมและพัฒนาวิสาหกิจชุมชน (สนง.เกษตรจังหวัด)</li><li>4) โครงการส่งเสริมเกษตรกรรมทางเลือก (สนง.เกษตรจังหวัด)</li><li>5) โครงการส่งเสริมการใช้เครื่องจักรกลทางการเกษตร (สนง.เกษตรจังหวัด)</li><li>6) โครงการส่งเสริมเกษตรผสมผสาน (สนง.เกษตรจังหวัด)</li><li>7) โครงการขับเคลื่อนเศรษฐกิจพอเพียงในสหกรณ์และกลุ่มเกษตรกร (สนง.เกษตรจังหวัด)</li><li>8) โครงการพัฒนาตลาดสินค้าเกษตร (สนง.เกษตรจังหวัด)</li><li>9) โครงการธนาคารสินค้าเกษตร (สนง.เกษตรจังหวัด)</li><li>10) โครงการพัฒนาสถาบันเกษตรกรรูปแบบประชารัฐ (สนง.เกษตรจังหวัด)</li><li>11) โครงการศักยภาพการดำเนินธุรกิจของสหกรณ์การเกษตรและกลุ่มเกษตรกร (สนง.เกษตรจังหวัด)</li></ol>

หมายเหตุ: งบประมาณที่กำหนดไว้นี้เป็นค่าประมาณเบื้องต้น อาจมีการเปลี่ยนแปลงตามที่ได้รับการจัดสรรให้ดำเนินการ



ตารางที่ 2-7 (ต่อ)

เขตการใช้ที่ดิน	กิจกรรมที่ขอการสนับสนุนจากส่วนราชการอื่น
	<ul style="list-style-type: none"><li>12) โครงการผลิตพันธุ์พืชและปัจจัยการผลิต (สนง.เกษตรจังหวัด)</li><li>13) โครงการระบบส่งเสริมการเกษตรแบบแปลงใหญ่</li><li>14) โครงการบริหารจัดการพื้นที่เกษตรกรรม</li></ul>
2. เขตแหล่งน้ำ เนื้อที่ 543 ไร่	<ul style="list-style-type: none"><li>1) โครงการศึกษาความเป็นไปได้ในการพัฒนาแหล่งน้ำชลประทาน (กรมชลประทาน)</li><li>2) โครงการพัฒนาระบบชลประทานด้วยนวัตกรรม (กรมชลประทาน)</li><li>3) โครงการเพิ่มประสิทธิภาพการกักเก็บน้ำ (กรมชลประทาน)</li><li>4) โครงการพัฒนาโครงการชลประทานเดิม (กรมชลประทาน)</li><li>5) โครงการเพิ่มประสิทธิภาพการส่งและระบายน้ำ (กรมชลประทาน)</li><li>6) โครงการจัดรูปที่ดินและจัดระบบน้ำในพื้นที่ชลประทานเดิม (กรมชลประทาน)</li></ul>

หมายเหตุ: งบประมาณที่กำหนดไว้นี้เป็นการประมาณเบื้องต้น อาจมีการเปลี่ยนแปลงตามที่ได้รับการจัดสรรให้ดำเนินการ



แผนการใช้ที่ดินตำบลโคกเคียน อำเภอดงแก้ว จังหวัดพังงา

ตาราง 7-3 เป้าหมายการดำเนินงานและงบประมาณ ตำบลโคกเคียน อำเภอดงแก้ว จังหวัดพังงา แผน 5 ปี (พ.ศ. 2566-2570)

เขตการใช้ที่ดิน	งาน/โครงการ/กิจกรรม	หน่วย นับ	เป้าหมาย					รวม	งบประมาณ					รวม	หน่วยงาน รับผิดชอบ
			2565	2566	2567	2568	2569		2565	2566	2567	2568	2569		
<b>1. ปรับปรุงบำรุงดิน</b>															
เขตเกษตรกรรม	1.1 การส่งเสริมการผลิต และการใช้สารอินทรีย์	ราย	100	100	100	100	100	500	1,500	1,500	1,500	1,500	1,500	7,500	พด.
เขตปลูกไม้ผล/ ไม้ยืนต้น	1.2 การส่งเสริมการ ปรับปรุงบำรุงดินด้วยพืช ปุ๋ยสด	ไร่	150	150	150	150	150	750	2,250	2,250	2,250	2,250	2,250	11,250	พด.
เขตปลูกไม้ผล/ ไม้ยืนต้น	1.3 การพัฒนากลุ่ม เกษตรกรใช้สารอินทรีย์ ลดการใช้สารเคมีทาง การเกษตร	กลุ่ม	1	1	1	1	1	5	2,850	2,850	2,850	2,850	2,850	14,250	พด.
เขตปลูกไม้ผล/ ไม้ยืนต้น	1.4 การส่งเสริมการ ปรับปรุงบำรุงพื้นที่ดิน กรด	ไร่	20	20	20	20	20	100	300	300	300	300	300	1,500	พด.
<b>2. การบริหารจัดการน้ำ</b>															
เขตเกษตรกรรม	2.1 การก่อสร้างแหล่งน้ำ ในไร่นานอกเขต ชลประทาน	บ่อ	1	2	2	2	2	9	17,800	35,600	35,600	35,600	35,600	160,200	พด.



แผนการใช้ที่ดินตำบลโคกเคียน อำเภอดงแก้ว จังหวัดพังงา

ตาราง 7-3 (ต่อ)

เขตการใช้ที่ดิน	งาน/โครงการ/กิจกรรม	หน่วย นับ	เป้าหมาย					รวม	งบประมาณ					รวม	หน่วยงาน รับผิดชอบ
			2565	2566	2567	2568	2569		2565	2566	2567	2568	2569		
<b>3. การฟื้นฟูและป้องกัน การชะล้างพังทลายของ ดิน</b>															
เขตเกษตรกรรม /พื้นที่แหล่งน้ำ	3.1 การปลูกหญ้าแฝกเพื่อ การอนุรักษ์ดินและน้ำ	กล้า	75,000	75,000	75,000	75,000	75,000	375,000	90,000	90,000	90,000	90,000	90,000	450,000	พด.
<b>4. การจัดทำระบบ อนุรักษ์ดินและน้ำ</b>															
เขตปลูกไม้ผล/ ไม้ยืนต้น	4.1 การก่อสร้างระบบ อนุรักษ์ดินและน้ำบนพื้นที่ ลุ่ม-ดอน	ไร่	-	-	-	-	-	-	-	-	-	-	-	-	พด.
เขตปลูกไม้ผล/ ไม้ยืนต้น	4.2 การก่อสร้างระบบ อนุรักษ์ดินและน้ำในพื้นที่ เสี่ยงภัยพิบัติทาง การเกษตร	ไร่	200	-	-	-	-	200	1,100,000	-	-	-	-	1,100,000	พด.
เขตปลูกไม้ผล/ ไม้ยืนต้น	4.3 การจัดทำระบบ อนุรักษ์ดินและน้ำพร้อม ปลูกไม้ยืนต้นโตเร็ว	ไร่	5	5	5	5	5	25	8,500	8,500	8,500	8,500	8,500	42,500	พด.

หมายเหตุ: งบประมาณที่กำหนดไว้นี้เป็นการประมาณเบื้องต้น อาจมีการเปลี่ยนแปลงตามที่ได้รับการจัดสรรให้ดำเนินการ



## เอกสารอ้างอิง

กรมการปกครอง .2556. **แผนที่ขอบเขตตำบล ปี 2564 (ไฟล์ข้อมูล).**( กรมพัฒนาที่ดิน กระทรวงเกษตรและสหกรณ์, กรุงเทพฯ.

\_\_\_\_\_. 2566. **รายงานสถิติจำนวนประชากรและบ้าน รายจังหวัด รายอำเภอ และรายตำบล (ณ เดือนธันวาคม พ.ศ.2565.)** แหล่งที่มา <https://stat.bora.dopa.go.th/stat/statnew/statyear/#/TableTemplate/Area/statpop>, 1 พฤษภาคม 2566.

กรมการพัฒนาชุมชน .2566. **ข้อมูลความจำเป็นพื้นฐาน(จปฐ).รายจังหวัด รายอำเภอ และรายตำบล ปี 2565.** แหล่งที่มา :<https://ebmn.cdd.go.th/>, 1 มิถุนายน 2566.

กรมทรัพยากรน้ำบาดาล .2566. **ปริมาณน้ำและจำนวนบ่อบาดาล.** แหล่งที่มา: <http://app.dgr.go.th/newpasutara/xml/search.php>, 26 พฤษภาคม 2566.

กรมส่งเสริมการเกษตร .2566. **จำนวนครัวเรือนเกษตรกรที่ขึ้นทะเบียนเกษตรกร จำแนกรายจังหวัด รายอำเภอ และรายตำบล (ณ เดือนมกราคม พ.ศ. 2566).** แหล่งที่มา : <http://mvos2.gistda.or.th/>, 15 พฤษภาคม 2566.

กรมอุตุนิยมวิทยา .2566. **สถิติภูมิอากาศคาบ 30 ปี พ .ศ.2536-2565 (ไฟล์ข้อมูล).**กระทรวงดิจิทัลเพื่อเศรษฐกิจและสังคม, กรุงเทพฯ.

กลุ่มวิเคราะห์สภาพการใช้ที่ดิน .2566. **แผนที่สภาพการใช้ที่ดิน ปี 2566 (ไฟล์ข้อมูล).**กองนโยบายและแผนการใช้ที่ดิน กรมพัฒนาที่ดิน กระทรวงเกษตรและสหกรณ์, กรุงเทพฯ.

กองสำรวจดินและวิจัยทรัพยากรดิน .2566. **แผนที่ทรัพยากรดิน .(ไฟล์ข้อมูล)** กรมพัฒนาที่ดิน กระทรวง เกษตรและสหกรณ์, กรุงเทพฯ.

บัณฑิต ต้นศิริ และ คำรณ ไทรพิก .2542. **คู่มือการประเมินคุณภาพที่ดิน.** กองวางแผนการใช้ที่ดิน กรมพัฒนาที่ดิน กระทรวงเกษตรและสหกรณ์, กรุงเทพฯ.

องค์การบริหารส่วนตำบลโคกเคียน. 2566. **วิสัยทัศน์ พันธกิจ .**แหล่งที่มา: <http://www.khokkhean.go.th/vision.php>,1 พฤษภาคม 2566



สถานีพัฒนาที่ดินพังงา  
สำนักงานพัฒนาที่ดินเขต 11  
กรมพัฒนาที่ดิน กระทรวงเกษตรและสหกรณ์