

แผนการใช้ที่ดิน ตำบลโคกกลอย อำเภอตะกั่วทุ่ง จังหวัดพังงา



สถานีพัฒนาที่ดินพังงา
สำนักงานพัฒนาที่ดินเขต11
กรมพัฒนาที่ดิน กระทรวงเกษตรและสหกรณ์



คำนำ

การจัดทำแผนการใช้ที่ดินดำเนินการตามรัฐธรรมนูญแห่งราชอาณาจักรไทย พ.ศ. 2560 มาตรา 72 (1) ที่ได้บัญญัติให้มีการวางแผนการใช้ที่ดินให้เหมาะสมกับศักยภาพของที่ดินตามหลักการพัฒนาอย่างยั่งยืน โดยแผนการใช้ที่ดินตำบลโคกกลอย อำเภอตะกั่วทุ่ง จังหวัดพังงา ได้นำแนวคิดขององค์การอาหารและการเกษตรแห่งสหประชาชาติ (Food and Agriculture Organization of the United Nations: FAO) และโครงการสิ่งแวดล้อมแห่งสหประชาชาติ (United Nations Environment Programme: UNEP) คือ ความเหมาะสมทางกายภาพ ความเหมาะสมทางเศรษฐกิจ การยอมรับจากสังคม การสร้างความยั่งยืนให้สิ่งแวดล้อม และเสนอทางเลือกการใช้ที่ดิน ร่วมกับวิธีการที่จำเป็นอื่น ๆ เช่น กระบวนการมีส่วนร่วมของชุมชน (Participatory Rural Appraisal: PRA) การประเมินคุณภาพที่ดิน เป็นต้น

กองนโยบายและแผนการใช้ที่ดินร่วมกับสำนักงานพัฒนาที่ดินเขต (สพข.) และสถานีพัฒนาที่ดิน (สพด.) ในการดำเนินงานวางแผนการใช้ที่ดินระดับตำบล โดยพิจารณาภาพรวมของสภาพปัญหาในด้านต่างๆ ทั้งด้านกายภาพ เศรษฐกิจ และสังคม วิเคราะห์และสังเคราะห์ข้อมูลนำไปสู่การวางแผนการใช้ที่ดินที่สอดคล้องกับศักยภาพของพื้นที่ โดยผ่านกระบวนการมีส่วนร่วมของชุมชน (PRA) ในการระบุปัญหา ความต้องการของเกษตรกร และผู้มีส่วนได้ส่วนเสีย ทั้งนี้ สพด. ได้จัดทำแผนกิจกรรม/โครงการ เพื่อขับเคลื่อนแผนการใช้ที่ดินให้เป็นรูปธรรมเพื่อให้เกษตรกรมีคุณภาพชีวิตที่ดีขึ้น มีการใช้ที่ดินอย่างถูกต้องเหมาะสม รักษาสภาพแวดล้อมและอนุรักษ์ทรัพยากรในชุมชนให้เกิดความยั่งยืนต่อไป

สถานีพัฒนาที่ดินพังงา
กันยายน 2566



สารบัญ

	หน้า
คำนำ	ก
สารบัญ	ข
สารบัญตาราง	ง
สารบัญรูป	จ
บทที่ 1 บทนำ	
1.1 ความสำคัญของการวางแผนการใช้ที่ดิน	1-1
1.2 หลักการและเหตุผล	1-1
1.3 วัตถุประสงค์	1-1
1.4 ระยะเวลาและสถานที่ดำเนินงาน	1-1
1.5 ขั้นตอนการดำเนินงาน	1-1
1.6 วิสัยทัศน์ของตำบล	1-2
บทที่ 2 ข้อมูลทั่วไป	
2.1 ที่ตั้งและอาณาเขต	2-1
2.2 การแบ่งส่วนการปกครอง	2-2
2.3 สภาพภูมิประเทศ	2-2
2.4 สภาพภูมิอากาศ	2-2
2.5 สภาพการใช้ที่ดินในปัจจุบัน	2-4
2.6 สภาพเศรษฐกิจและสังคม	2-10
บทที่ 3 สถานภาพของทรัพยากรธรรมชาติ	
3.1 ทรัพยากรป่าไม้	3-1
3.2 ทรัพยากรน้ำ	3-2
3.3 ทรัพยากรดิน	3-2
บทที่ 4 กระบวนการมีส่วนร่วมของชุมชน (Participatory Rural Appraisal: PRA)	
4.1 การวิเคราะห์ผลจากการจัดทำกระบวนการมีส่วนร่วมของชุมชน (PRA)	4-1
4.2 ระบบการปลูกพืชในปัจจุบัน	4-4
บทที่ 5 การประเมินคุณภาพที่ดิน	
5.1 หลักการประเมินคุณภาพที่ดินด้านกายภาพ	5-1
5.2 พืชเศรษฐกิจที่สำคัญของตำบล	5-2
5.3 ระดับความเหมาะสมของที่ดิน	5-2



สารบัญ (ต่อ)

	หน้า
บทที่ 6 แผนการใช้ที่ดิน	
6.1 การวิเคราะห์ข้อมูลเพื่อการจัดทำแผนการใช้ที่ดินระดับตำบล	6-1
6.2 แผนการใช้ที่ดิน	6-2
บทที่ 7 การขับเคลื่อนแผนการใช้ที่ดิน	
7.1 ขั้นตอนการดำเนินงาน	7-1
7.2 กิจกรรมที่จะดำเนินการของกรมพัฒนาที่ดิน	7-1
7.3 กิจกรรมที่จะดำเนินงานของหน่วยงานอื่น	7-2
7.4 ความต้องการของชุมชนและองค์กรปกครองส่วนท้องถิ่น	7-2
เอกสารอ้างอิง	8-1



สารบัญตาราง

ตารางที่		หน้า
2-1	สถิติภูมิอากาศ ณ สถานีตรวจอากาศศูนย์ฯ จังหวัดภูเก็ต (ปี 2536-2565)	2-3
2-2	สภาพการใช้ที่ดิน ตำบลโคกกลอย อำเภอตะกั่วทุ่ง จังหวัดพังงา	2-6
2-3	จำนวนประชากรและครัวเรือนตำบลโคกกลอย อำเภอตะกั่วทุ่ง จังหวัดพังงา ปี 2565	2-10
2-4	จำนวนและสัดส่วนครัวเรือนเกษตรตำบลโคกกลอย อำเภอตะกั่วทุ่ง จังหวัดพังงา ปี 2565	2-11
2-5	รายได้-รายจ่ายเฉลี่ยครัวเรือนตำบลโคกกลอย อำเภอตะกั่วทุ่ง จังหวัดพังงา ปี 2565	2-12
3-1	สมบัติที่ดิน ตำบลโคกกลอย อำเภอตะกั่วทุ่ง จังหวัดพังงา	3-4
5-1	ตัวอย่างการประเมินคุณภาพที่ดินด้านกายภาพของประเภทการใช้ประโยชน์ที่ดิน	5-2
5-2	ชั้นความเหมาะสมทางกายภาพของดิน ตำบลโคกกลอย อำเภอตะกั่วทุ่ง จังหวัดพังงา	5-3
6-1	เขตการใช้ที่ดิน ตำบลโคกกลอย อำเภอตะกั่วทุ่ง จังหวัดพังงา	6-2
7-1	กิจกรรมของกรมพัฒนาที่ดินในเขตเกษตรกรรมที่จะดำเนินการใน ปีงบประมาณ 2566-2570	7-4
7-2	สรุปกิจกรรมที่ขอรับการสนับสนุนจากส่วนราชการอื่นในเขตการใช้ที่ดิน	7-6
7-3	เป้าหมายการดำเนินงานและงบประมาณ ตำบลโคกกลอย อำเภอตะกั่วทุ่ง จังหวัดพังงา แผน 5 ปี (พ.ศ. 2566-2570)	7-8



สารบัญญรูป

รูปที่		หน้า
1-1	กรอบการวางแผนการใช้ที่ดินระดับตำบล	1-3
2-1	ที่ตั้งและอาณาเขตตำบลโคกกลอย อำเภอตะกั่วทุ่ง จังหวัดพังงา	2-1
2-2	สมุดลของน้ำเพื่อการเกษตร ปี 2536-2565	2-4
2-3	สภาพการใช้ที่ดิน ตำบลโคกกลอย อำเภอตะกั่วทุ่ง จังหวัดพังงา	2-9
3-1	ทรัพยากรดิน ตำบลโคกกลอย อำเภอตะกั่วทุ่ง จังหวัดพังงา	3-6
4-1	การวิเคราะห์สถานการณ์โดยระบบ DPSIR ของตำบลโคกกลอย อำเภอตะกั่วทุ่ง จังหวัดพังงา	4-3
4-2	ระบบการปลูกพืชในปัจจุบัน ตำบลโคกกลอย อำเภอตะกั่วทุ่ง จังหวัดพังงา	4-4
6-1	เขตการใช้ที่ดิน ตำบลโคกกลอย อำเภอตะกั่วทุ่ง จังหวัดพังงา	6-6



บทที่ 1

บทนำ

1.1 ความสำคัญของการวางแผนการใช้ที่ดิน

ตามรัฐธรรมนูญแห่งราชอาณาจักรไทย พุทธศักราช 2560 มาตรา 72 รัฐพึงดำเนินการเกี่ยวกับที่ดิน ทรัพยากรน้ำ และพลังงาน ดังต่อไปนี้

(1) วางแผนการใช้ที่ดินของประเทศ ให้เหมาะสมกับสภาพพื้นที่และศักยภาพของที่ดินตามหลักการพัฒนาอย่างยั่งยืน

1.2 หลักการและเหตุผล

ปัจจุบันกรมพัฒนาที่ดินได้ดำเนินการวางแผนการใช้ที่ดินระดับประเทศเรียบร้อยแล้วซึ่งเป็นการวางกรอบเชิงนโยบายมุ่งเน้นการพัฒนาด้านการเกษตรให้เกิดความสมดุลและยั่งยืนและในขณะเดียวกันต้องอนุรักษ์ทรัพยากรธรรมชาติและสิ่งแวดล้อมควบคู่กับการรักษาคุณค่าทางศิลปวัฒนธรรม แต่ทั้งนี้เพื่อให้เกิดการใช้ประโยชน์ที่ดินในระดับพื้นที่อย่างมีประสิทธิภาพและรักษาฐานการผลิตด้านทรัพยากรธรรมชาติอย่างยั่งยืนตลอดห่วงโซ่อุปทาน แผนการใช้ที่ดินระดับตำบลจึงถูกนำมาใช้เป็นเครื่องมือเพื่อขับเคลื่อนการดำเนินงานดังกล่าว

ทั้งนี้กรมพัฒนาที่ดินได้จัดทำแผนปฏิบัติการกรมพัฒนาที่ดินระยะ 5 ปี (พ.ศ. 2566-2570) เพื่อให้บรรลุตามวิสัยทัศน์ที่กำหนดไว้ คือ “เป็นองค์กรอัจฉริยะทางดิน เพื่อขับเคลื่อนการใช้ที่ดินอย่างเหมาะสม 15 ล้านไร่ภายในปี 2570” ซึ่งในส่วนของประเด็นการพัฒนาที่ 2 บริหารจัดการทรัพยากรดินและที่ดินด้วยชุดข้อมูลที่มีมูลค่าสูง (High Value Dataset) ซึ่งมีเป้าหมาย คือ การนำชุดข้อมูลที่มีมูลค่าสูง ไปใช้ในการบริหารจัดการทางการเกษตรในส่วนของตัวชี้วัด บริหารจัดการทรัพยากรดินและที่ดินบนพื้นฐานของชุดข้อมูลที่มีมูลค่าสูง ร้อยละ 100 กลยุทธ์ที่ 2 ยกระดับแผนการใช้ที่ดินไปสู่การปฏิบัติ ได้กำหนดให้ ร้อยละของแผนการใช้ที่ดินระดับตำบลที่จัดทำแล้วเสร็จทั้งประเทศ ภายใน ปี 2570 (ไม่น้อยกว่า ร้อยละ 80) เป็นตัวชี้วัดหนึ่งของกลยุทธ์ดังกล่าว

1.3 วัตถุประสงค์

1.3.1 เพื่อรักษาเสถียรภาพของทรัพยากรให้เกิดความสมดุลและยั่งยืนภายใต้การพัฒนาด้านต่าง ๆ ของตำบล

1.3.2 เพื่อให้การใช้ที่ดินมีผลตอบแทนสูงสุดต่อหน่วยเนื้อที่อย่างยั่งยืน

1.3.3 เพื่อให้เกิดการกำหนดแผนงาน โครงการ กิจกรรม ที่สอดคล้องกับแผนการใช้ที่ดินที่กำหนดขึ้นและอยู่บนหลักการของโมเดลเศรษฐกิจ BCG (Bio-Circular-Green Economy: BCG Model)

1.4 ระยะเวลาและสถานที่ดำเนินงาน

1.4.1 ระยะเวลา 1 มิถุนายน 2566 – 30 มิถุนายน 2566

1.4.2 สถานที่ ตำบลโคกกลอย อำเภอตะกั่วทุ่ง จังหวัดพังงา

1.5 ขั้นตอนการดำเนินงาน

1.5.1 รวบรวมข้อมูลปฐมภูมิและทุติยภูมิ ประกอบด้วย



- 1) ด้านกายภาพ ได้แก่ ทรัพยากรดิน ทรัพยากรน้ำ ทรัพยากรป่าไม้ ภูมิอากาศ สภาพการใช้ที่ดิน เขตป่าไม้ตามกฎหมายและมติคณะรัฐมนตรี
- 2) ด้านเศรษฐกิจและสังคม เช่น การถือครองที่ดิน ลักษณะทางเศรษฐกิจของตำบล จำนวนประชากร เป็นต้น
- 3) ด้านนโยบายและข้อกฎหมายที่เกี่ยวข้อง ได้แก่ ยุทธศาสตร์ แผนพัฒนาเศรษฐกิจและสังคมแห่งชาติฉบับที่ 13 ยุทธศาสตร์ภาค แผนพัฒนากลุ่มจังหวัด แผนพัฒนาจังหวัด แผนพัฒนาการเกษตรและสหกรณ์ แผนพัฒนาท้องถิ่น 4 ปี ขององค์การบริหารส่วนจังหวัด เทศบาลตำบลหรือ องค์การบริหารส่วนตำบล

1.5.2 จัดทำกระบวนการมีส่วนร่วมของชุมชน (Participatory Rural Appraisal: PRA) เพื่อรับฟังความคิดเห็น ประเด็นปัญหา ความต้องการด้านต่าง ๆ ขององค์การปกครองส่วนท้องถิ่นและเกษตรกรในตำบล

1.5.3 ประเมินคุณภาพของที่ดินของพืชเศรษฐกิจหลักและพืชทางเลือกที่มีมูลค่าของตำบล

1.5.4 สังเคราะห์ข้อมูลจากข้อ 1.5.1 ถึง 1.5.3 เพื่อใช้ประกอบการวางแผนการใช้ที่ดิน

1.5.5 กำหนด (ร่าง) แผนการใช้ที่ดินระดับตำบล

1.5.6 รับฟังความคิดเห็นของผู้มีส่วนได้ส่วนเสียต่อ (ร่าง) แผนการใช้ที่ดินที่กำหนดขึ้น

1.5.7 ปรับปรุง (ร่าง) แผนการใช้ที่ดินเพื่อจัดทำแผนการใช้ที่ดินฉบับสมบูรณ์

1.5.8 นำแผนการใช้ที่ดินเข้าสู่คณะทำงานวิชาการของเขตฯ เพื่อตรวจสอบความครบถ้วน /สมบูรณ์ของเนื้อหาและองค์ประกอบ

1.5.9 เผยแพร่แผนการใช้ที่ดินเพื่อนำไปสู่การขับเคลื่อนการดำเนินงาน ประกอบด้วย

1) องค์การปกครองส่วนท้องถิ่น นำแผนการใช้ที่ดินที่จัดทำขึ้นไปประกอบการจัดทำแผนการพัฒนาของตำบล เพื่อนำไปสู่การของบประมาณที่มีความสอดคล้องกับศักยภาพด้านการผลิตและสถานภาพของทรัพยากรของตำบล

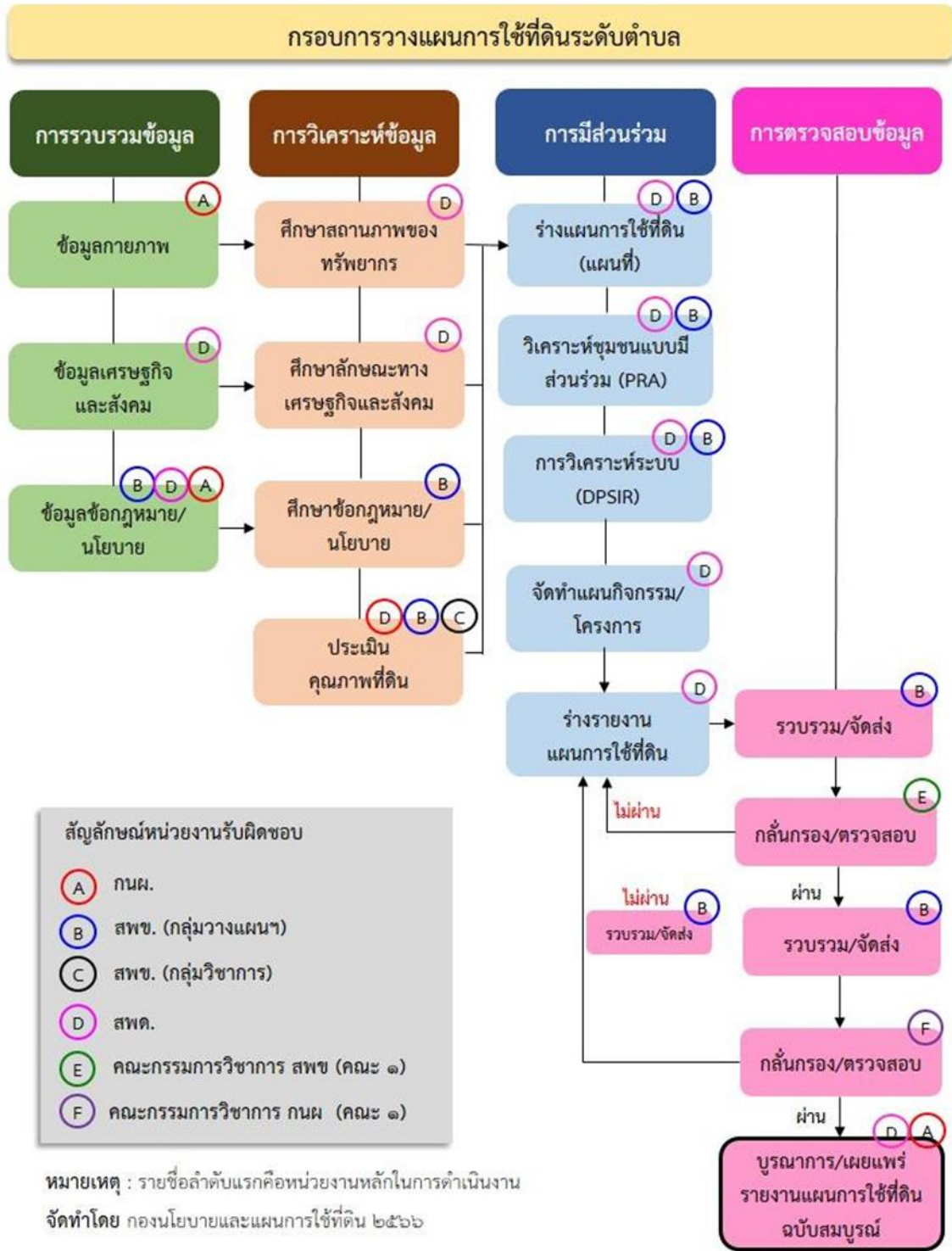
2) กรมพัฒนาที่ดิน โดยสถานีพัฒนาที่ดิน กำหนดแผนงาน/โครงการ/กิจกรรม ที่สอดคล้องกับแผนการใช้ที่ดินที่กำหนดขึ้นในแต่ละเขตและสามารถใช้ประกอบการของบประมาณในพื้นที่อย่างมีหลักการและเป็นที่ยอมรับ

3) หน่วยงานราชการอื่น ๆ สามารถใช้เป็นข้อมูลพื้นฐานประกอบแผนงาน/โครงการ/กิจกรรม ที่สอดคล้องกับแผนการใช้ที่ดินที่กำหนดขึ้นในแต่ละเขต

จากขั้นตอนที่กล่าวข้างต้น สามารถจัดทำกรอบการวางแผนการใช้ที่ดินระดับตำบลแสดง ดังรูปที่ 1-1

1.6 วิสัยทัศน์ของตำบล

พัฒนาคุณภาพการดำรงชีวิต ส่งเสริมเศรษฐกิจอย่างยั่งยืน พื้นดินสังคมแห่งการเกื้อกูล บริบูรณ์ด้วยทรัพยากรสิ่งแวดล้อมที่สมดุล (องค์การบริหารส่วนตำบลโคกกลอย, 2566)



รูปที่ 1-1 กรอบการวางแผนการใช้ที่ดินระดับตำบล

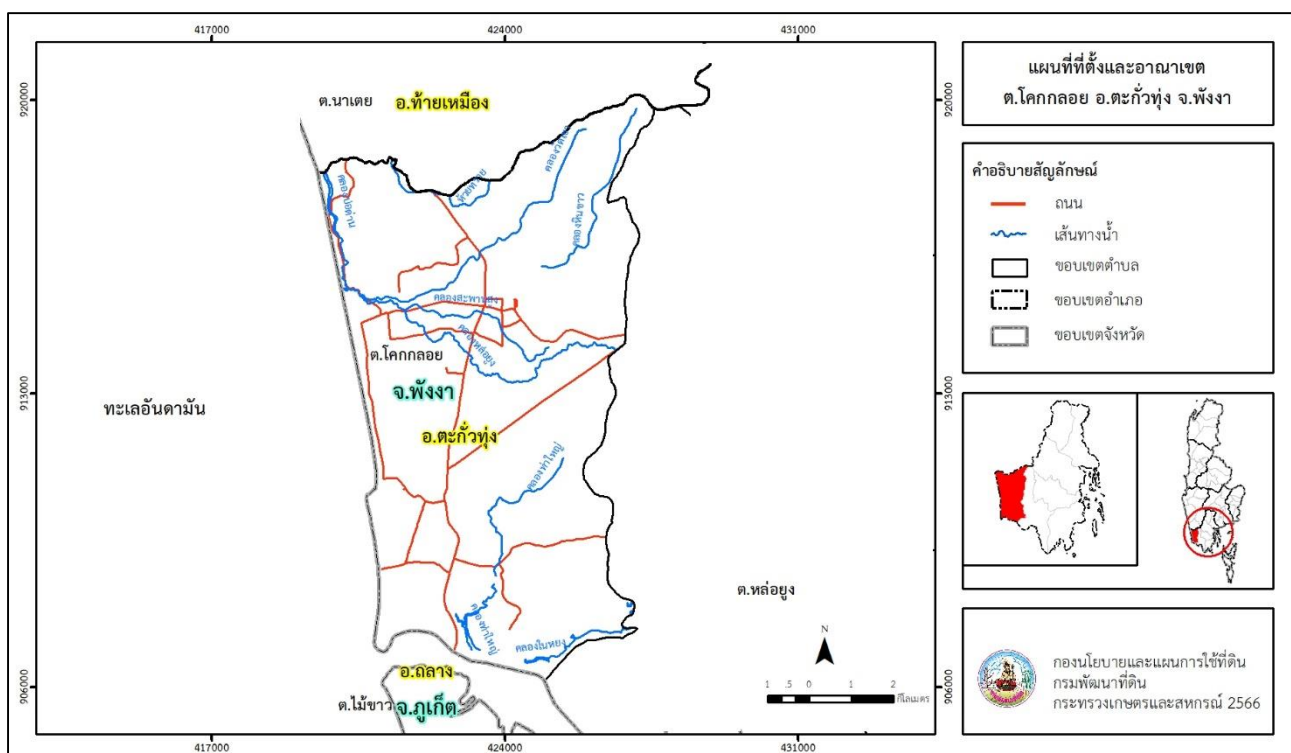


บทที่ 2 ข้อมูลทั่วไป

2.1 ที่ตั้งและอาณาเขต

ตำบลโคกกลอย อำเภอตะกั่วทุ่ง จังหวัดพังงา ตั้งอยู่ทางทิศตะวันตกเฉียงใต้ของอำเภอตะกั่วทุ่ง มีพื้นที่ประมาณ 73 ตารางกิโลเมตร หรือ 45,861 ไร่ โดยมีอาณาเขตติดต่อ ดังนี้ (รูปที่ 2-1)

ทิศเหนือ	ติดต่อกับ	ตำบลนาเตย อำเภอท้ายเหมือง จังหวัดพังงา
ทิศใต้	ติดต่อกับ	ตำบลไม้ขาว อำเภอถลาง จังหวัดภูเก็ต
ทิศตะวันออก	ติดต่อกับ	ตำบลหล่อลุง อำเภอตะกั่วทุ่ง จังหวัดพังงา
ทิศตะวันตก	ติดต่อกับ	ทะเลอันดามัน



รูปที่ 2-1 ที่ตั้งและอาณาเขตตำบลโคกกลอย อำเภอตะกั่วทุ่ง จังหวัดพังงา



2.2 การแบ่งส่วนการปกครอง

ตำบลโคกกลอย อำเภอตะกั่วทุ่ง จังหวัดพังงา ส่วนการปกครองออกเป็น 14 หมู่บ้าน ดังนี้

หมู่ที่ 1 บ้านโคกกลอย	หมู่ที่ 8 บ้านต้นแซะ
หมู่ที่ 2 บ้านโคกกลอย	หมู่ที่ 9 บ้านนากลาง
หมู่ที่ 3 บ้านปากช่อง	หมู่ที่ 10 บ้านวัดเขา
หมู่ที่ 4 บ้านดอน	หมู่ที่ 11 บ้านท่าปากแห้ว
หมู่ที่ 5 บ้านห่านบัว	หมู่ที่ 12 บ้านฝรั่ง
หมู่ที่ 6 บ้านนาใต้	หมู่ที่ 13 บ้านตะวันออก
หมู่ที่ 7 บ้านท่าปูน	หมู่ที่ 14 บ้านเขาปีหลาย

2.3 สภาพภูมิประเทศ

ลักษณะพื้นที่ทั่วไปส่วนใหญ่เป็นที่ราบ สภาพพื้นที่ราบเรียบถึงค่อนข้างราบเรียบ ลูกคลื่นลอนลาด และพื้นที่สูงชัน ด้านทิศเหนือและทิศตะวันออกเป็นพื้นที่สูงชัน ส่วนด้านทิศตะวันตกเป็นที่ราบชายทะเล ติดกับทะเลอันดามัน เป็นส่วนหนึ่งของลุ่มน้ำภาคใต้ฝั่งตะวันตก มีแหล่งน้ำที่สำคัญ เช่น คลองหล่อลุง คลองท่าใหญ่ คลองวัดเขา คลองหินขาว คลองในหยง

2.4 สภาพภูมิอากาศ

จากการศึกษาสถิติภูมิอากาศ (ปี 2536-2565) พบว่า ตำบลโคกกลอย อำเภอตะกั่วทุ่ง จังหวัดพังงา มีรายละเอียดดังนี้

2.4.1 อุณหภูมิ

มีอุณหภูมิโดยเฉลี่ยทั้งปี 28.0 องศาเซลเซียส อุณหภูมิสูงสุดเฉลี่ย 32.0 องศาเซลเซียส ในเดือนมีนาคม และอุณหภูมิต่ำสุดเฉลี่ย 23.9 องศาเซลเซียส ในเดือนมกราคม

2.4.2 ปริมาณน้ำฝน

มีปริมาณน้ำฝนรวมทั้งปี 2,740.9 มิลลิเมตร มีฝนตกประมาณ 190 วัน เดือนที่มีฝนตกมากที่สุด ในเดือนกันยายน มีปริมาณฝน 406.4 มิลลิเมตร และมีฝนตกประมาณ 22 วัน

2.4.3 สมดุลน้ำเพื่อการเกษตร

จากข้อมูลสถิติภูมิอากาศในคาบ 30 ปี (ปี พ.ศ.2536-2565) ณ สถานีตรวจอากาศ ศูนย์อุตุนิยมวิทยาภาคใต้ฝั่งตะวันตก จังหวัดภูเก็ต ได้นำมาวิเคราะห์สมดุลของน้ำเพื่อการเกษตร ซึ่งเป็นการวิเคราะห์หาช่วงฤดูกาลเพาะปลูกพืช ตลอดจนช่วงระยะเวลาที่พืชเสี่ยงต่อการขาดน้ำ ข้อมูลที่นำมาวิเคราะห์ คือ ปริมาณน้ำฝน และศักยภาพการคายระเหยน้ำอ้างอิง (ET_o) ซึ่งคำนวณด้วยโปรแกรม Cropwat for Windows Version 8.0 โดยใช้สมการ Penman-Monteith สามารถสรุปสมดุลของน้ำเพื่อการเกษตรในเขตอาศัยน้ำฝนได้ดังนี้

ช่วงที่เหมาะสมต่อการปลูกพืช เป็นช่วงที่ค่าปริมาณน้ำฝนมากกว่าค่า 0.5 การระเหยจากผิวดินและการคายน้ำของพืช เป็นช่วงที่ดินมีความชุ่มชื้นพอเหมาะต่อการเพาะปลูกพืชได้ตลอดทั้งปี



ช่วงที่มีน้ำมากเกินพอ เป็นช่วงที่ค่าปริมาณน้ำฝนมากกว่าค่าการระเหยจากผิวดิน และการคายน้ำของพืช ซึ่งช่วงนี้เริ่มตั้งแต่กลางเดือนมีนาคมถึงกลางเดือนธันวาคม (ตารางที่ 2-1 และรูปที่ 2-2)

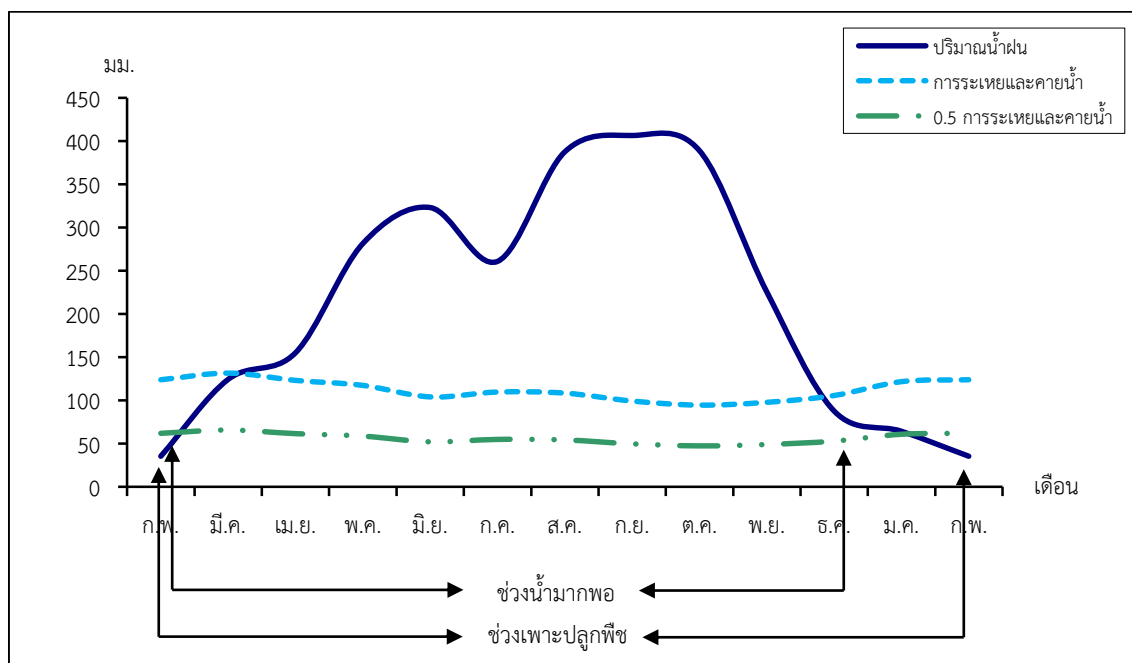
ตารางที่ 2-1 สถิติภูมิอากาศ ณ สถานีตรวจอากาศศูนย์ฯ จังหวัดภูเก็ต¹ (ปี 2536-2565)

เดือน	อุณหภูมิ (°ซ.)			ความชื้นสัมพัทธ์ (%)	ปริมาณน้ำฝน (มม.)	จำนวนวันที่ฝนตก (วัน)	ศักยภาพการคายระเหยน้ำ (มม.)	ปริมาณฝนใช้การ ² (มม.)
	ต่ำสุด	สูงสุด	เฉลี่ย					
ม.ค.	22.9	32.1	27.4	76.0	64.4	7.1	121.8	57.8
ก.พ.	23.1	33.2	28.0	74.0	35.5	5.2	124.0	33.5
มี.ค.	23.7	33.6	28.6	76.0	124.4	9.1	131.8	99.6
เม.ย.	24.2	33.4	28.9	79.0	155.1	14.0	123.3	116.6
พ.ค.	24.6	32.4	28.7	82.0	281.4	20.1	117.5	153.1
มิ.ย.	24.5	31.8	28.4	82.0	323.1	19.4	104.1	157.3
ก.ค.	24.6	31.5	28.3	81.0	260.8	19.7	109.7	151.1
ส.ค.	24.7	31.2	28.1	82.0	387.5	20.0	108.5	163.8
ก.ย.	24.0	30.9	27.6	83.0	406.4	22.0	99.3	165.6
ต.ค.	23.7	31.0	27.3	85.0	388.9	23.5	94.6	163.9
พ.ย.	23.5	31.4	27.3	83.0	225.6	18.1	97.8	144.2
ธ.ค.	23.1	31.3	27.1	79.0	87.8	11.3	105.7	75.5
เฉลี่ย	23.9	32.0	28.0	80.2	-	-	-	-
รวม	-	-	-	-	2,740.9	189.5	1,338.1	1,482.0

หมายเหตุ : ¹เป็นสถานีตรวจอากาศที่ใกล้พื้นที่ตำบลมากที่สุด

²จากการคำนวณโดยโปรแกรม Cropwat for Windows Version 8.0

ที่มา : กรมอุตุนิยมวิทยา (2566)



หมายเหตุ : ใช้ข้อมูลปริมาณน้ำฝน 13 เดือน เพราะสามารถแสดงให้เห็นความต่อเนื่องของข้อมูลที่น่ามาวิเคราะห์สมดุลของน้ำเพื่อการเกษตร

รูปที่ 2-2 สมดุลของน้ำเพื่อการเกษตร ปี 2536-2565

2.5 สภาพการใช้ที่ดินในปัจจุบัน

สภาพการใช้ที่ดินตำบลโคกกลอย อำเภอตะกั่วทุ่ง จังหวัดพังงา ซึ่งสำรวจโดยกลุ่มวิเคราะห์สภาพการใช้ที่ดิน (2566) ประกอบด้วยประเภทการใช้ที่ดินต่างๆ ดังนี้

2.5.1 พื้นที่ชุมชนและสิ่งปลูกสร้าง มีเนื้อที่ 6,425 ไร่ หรือร้อยละ 14.02 ของพื้นที่ตำบล

2.5.2 พื้นที่เกษตรกรรม มีเนื้อที่ 28,638 ไร่ หรือร้อยละ 62.44 ของพื้นที่ตำบล ประกอบด้วยการใช้ประโยชน์ที่ดินด้านเกษตรกรรมต่างๆ ดังต่อไปนี้

- 1) พื้นที่นา มีเนื้อที่ 793 ไร่ หรือร้อยละ 1.73 ของพื้นที่ตำบล ได้แก่ นาร้าง นาข้าว
- 2) พืชไร่ มีเนื้อที่ 691 ไร่ หรือร้อยละ 1.51 ของพื้นที่ตำบล ได้แก่ สับปะรด/ยางพารา สับปะรด/ปาล์มน้ำมัน แตงโม สับปะรด ไร่ร้าง
- 3) ไม้ยืนต้น มีเนื้อที่ 24,014 ไร่ หรือร้อยละ 52.35 ของพื้นที่ตำบล ได้แก่ ยางพารา ปาล์มน้ำมัน ไม้ยืนต้นผสม ไม้ยืนต้นร้าง/เสื่อมโทรม ยางพารา/กล้วย ปาล์มน้ำมัน/ไม้ผลผสม
- 3) ไม้ผล มีเนื้อที่ 2,285 ไร่ หรือร้อยละ 4.98 ของพื้นที่ตำบล ได้แก่ มะพร้าว ไม้ผลผสม กล้วย มะพร้าว/พืชผัก
- 4) พืชสวน มีเนื้อที่ 49 ไร่ หรือร้อยละ 0.11 ของพื้นที่ตำบล ได้แก่ พืชผัก พืชสวนร้าง /เสื่อมโทรม
- 5) ทุ่งหญ้าเลี้ยงสัตว์และโรงเรือนเลี้ยงสัตว์ มีเนื้อที่ 116 ไร่ หรือร้อยละ 0.26 ของพื้นที่ตำบล ได้แก่ โรงเรือนเลี้ยงสัตว์ปีก ทุ่งหญ้าเลี้ยงสัตว์



- 6) สถานที่เพาะเลี้ยงสัตว์น้ำ มีเนื้อที่ 690 ไร่ หรือร้อยละ 1.50 ของพื้นที่ตำบล ได้แก่ สถานที่เพาะเลี้ยงกุ้ง สถานที่เพาะเลี้ยงสัตว์น้ำร้าง สถานที่เพาะเลี้ยงสัตว์น้ำผสม สถานที่เพาะเลี้ยงปลา
- 2.5.3 พื้นที่ป่าไม้ มีเนื้อที่ 6,864 ไร่ หรือร้อยละ 14.96 ของพื้นที่ตำบล ได้แก่ ป่าไม้ผลัดใบ สมบูรณ์ ป่าชายเลนสมบูรณ์ ป่าชายเลนรอสภาพฟื้นฟู ป่าพรุสมบูรณ์ ป่าชายหาดสมบูรณ์
- 2.5.4 พื้นที่แหล่งน้ำ มีเนื้อที่ 1,427 ไร่ หรือร้อยละ 3.11 ของพื้นที่ตำบล ได้แก่ แม่น้ำ ลำห้วย ลำคลอง บ่อน้ำในไร่นา อ่างเก็บน้ำ ทะเล หอนง บึง ทะเลสาบ คลองชลประทาน
- 2.5.5 พื้นที่เบ็ดเตล็ด มีเนื้อที่ 2,507 ไร่ หรือร้อยละ 5.47 ของพื้นที่ตำบล ได้แก่ ทุ่งหญ้าสลับ ไม้พุ่ม/ไม้ละเมาะ ทุ่งหญ้าธรรมชาติ หาดทราย พื้นที่ถม พื้นที่ลุ่ม



ตารางที่ 2-2 สภาพการใช้ที่ดิน ตำบลโคกกลอย อำเภอตะกั่วทุ่ง จังหวัดพังงา

หน่วยแผนที่	ประเภทการใช้ที่ดิน	เนื้อที่	
		ไร่	ร้อยละ
U	พื้นที่ชุมชนและสิ่งปลูกสร้าง	6,425	14.02
U101	ตัวเมืองและย่านการค้า	23	0.05
U201	หมู่บ้านบนพื้นราบ	3,315	7.23
U301	สถานที่ราชการและสถาบันต่าง ๆ	415	0.91
U405	ถนน	547	1.19
U500	พื้นที่อุตสาหกรรมร้าง	22	0.05
U502	โรงงานอุตสาหกรรม	816	1.78
U601	สถานที่พักผ่อนหย่อนใจ	383	0.84
U602	รีสอร์ท โรงแรม เกสต์เฮ้าส์	889	1.94
U603	สุสาน ป่าช้า	1	-
U605	สถานีบริการน้ำมัน	14	0.03
A	พื้นที่เกษตรกรรม	28,638	62.44
A100	นาร้าง	781	1.70
A101	นาข้าว	12	0.03
A200	ไร่ร้าง	10	0.02
A205	สับปะรด	49	0.11
A205/A302	สับปะรด/ยางพารา	419	0.91
A205/A303	สับปะรด/ปาล์มน้ำมัน	141	0.31
A220	แตงโม	72	0.16
A300	ไม้ยืนต้นร้าง/เสื่อมโทรม	538	1.17
A301	ไม้ยืนต้นผสม	569	1.24
A301/A405	ไม้ยืนต้นผสม/มะพร้าว	22	0.05
A302	ยางพารา	18,148	39.57
A302/A405	ยางพารา/มะพร้าว	14	0.03



ตาราง 2-2 (ต่อ)

หน่วยแผนที่	ประเภทการใช้ที่ดิน	เนื้อที่	
		ไร่	ร้อยละ
A302/A411	ยางพารา/กล้วย	43	0.09
A303	ปาล์มน้ำมัน	4,599	10.03
A303/A401	ปาล์มน้ำมัน/ไม้ผลผสม	25	0.05
A303/A405	ปาล์มน้ำมัน/มะพร้าว	5	0.01
A303/A411	ปาล์มน้ำมัน/กล้วย	21	0.05
A307	สนประดิพัทธ์	18	0.04
A315	ไผ่ปลูกเพื่อการค้า	2	-
A317	หมาก	10	0.02
A400	ไม้ผลร้าง/เสื่อมโทรม	25	0.05
A401	ไม้ผลผสม	738	1.61
A402	ส้ม	5	0.01
A403	ทุเรียน	5	0.01
A404	เงาะ	8	0.02
A405	มะพร้าว	1,417	3.09
A405/A411	มะพร้าว/กล้วย	5	0.01
A405/A502	มะพร้าว/พืชผัก	12	0.03
A407	มะม่วง	4	0.01
A411	กล้วย	52	0.11
A415	มะละกอ	4	0.01
A419	มังคุด	6	0.01
A422	มะนาว	4	0.01
A500	พืชสวนร้าง/เสื่อมโทรม	4	0.01
A502	พืชผัก	45	0.10
A701	ทุ่งหญ้าเลี้ยงสัตว์	31	0.07



ตาราง 2-2 (ต่อ)

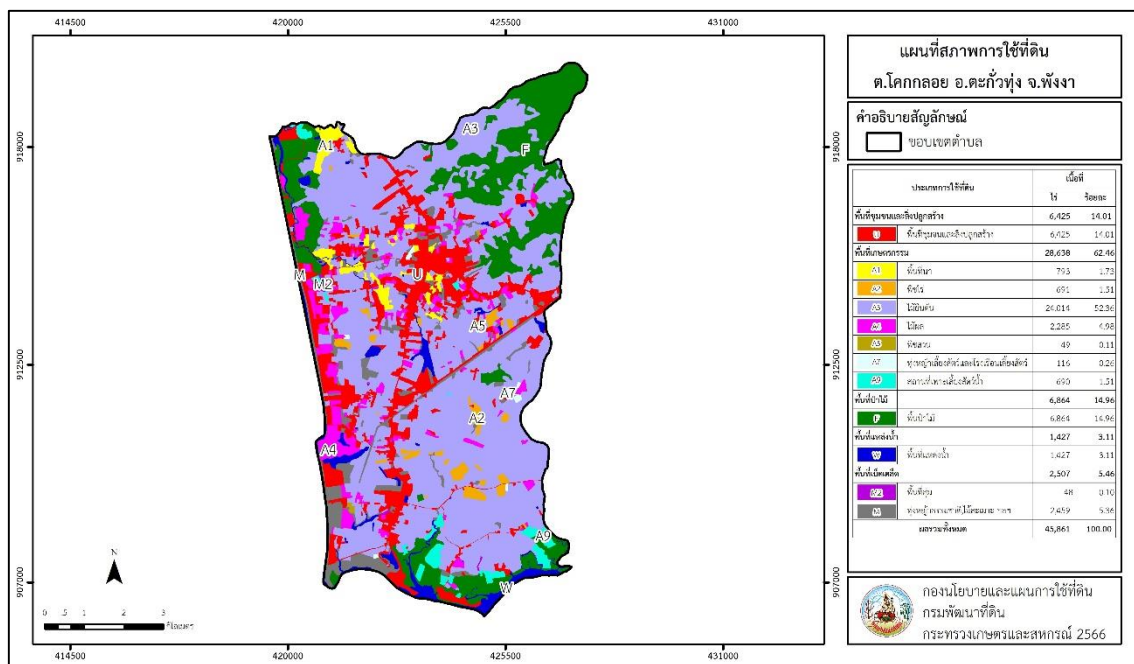
หน่วยแผนที่	ประเภทการใช้ที่ดิน	เนื้อที่	
		ไร่	ร้อยละ
A703	โรงเรียนเลี้ยงสัตว์ปีก	85	0.19
A900	สถานที่เพาะเลี้ยงสัตว์น้ำร้าง	49	0.11
A901	สถานที่เพาะเลี้ยงสัตว์น้ำผสม	16	0.03
A902	สถานที่เพาะเลี้ยงปลา	11	0.02
A903	สถานที่เพาะเลี้ยงกุ้ง	614	1.34
F	พื้นที่ป่าไม้	6,864	14.96
F100	ป่าไม้ผลัดใบรอสภาพฟื้นฟู	119	0.26
F101	ป่าไม้ผลัดใบสมบูรณ์	4,239	9.24
F300	ป่าชายเลนรอสภาพฟื้นฟู	506	1.10
F301	ป่าชายเลนสมบูรณ์	1,399	3.05
F401	ป่าพรุสมบูรณ์	362	0.79
F701	ป่าชายหาดสมบูรณ์	239	0.52
M	พื้นที่เบ็ดเตล็ด	2,507	5.47
M101	ทุ่งหญ้าธรรมชาติ	761	1.66
M102	ทุ่งหญ้าสลับไม้พุ่ม/ไม้ละเมาะ	1,002	2.19
M201	พื้นที่ลุ่ม	48	0.10
M300	เหมืองเก่า บ่อขุดเก่า	17	0.04
M401	พื้นที่กองวัสดุ	30	0.07
M405	พื้นที่ถม	225	0.49
M601	หาดทราย	408	0.89
M701	ที่ทิ้งขยะ	16	0.03
W	พื้นที่แหล่งน้ำ	1,427	3.11
W101	แม่น้ำ ลำห้วย ลำคลอง	695	1.52
W102	หนอง บึง ทะเลสาบ	106	0.23



ตาราง 2-2 (ต่อ)

หน่วยแผนที่	ประเภทการใช้ที่ดิน	เนื้อที่	
		ไร่	ร้อยละ
W103	ทะเล	110	0.24
W201	อ่างเก็บน้ำ	157	0.34
W202	บ่อน้ำในไร่นา	346	0.75
W203	คลองชลประทาน	13	0.03
ผลรวมทั้งหมด		45,861	100.00

หมายเหตุ: เนื้อที่คำนวณด้วยระบบสารสนเทศภูมิศาสตร์



รูปที่ 2-3 สภาพการใช้ที่ดิน ตำบลโคกกลอย อำเภอตะกั่วทุ่ง จังหวัดพังงา



2.6 สภาพเศรษฐกิจและสังคม

2.6.1 ประชากร

จากหลักฐานทะเบียนราษฎร์ของกรมการปกครอง กระทรวงมหาดไทย ณ เดือนธันวาคม 2565 พบว่า ประชากรที่อาศัยในพื้นที่ตำบลโคกกลอยมีประชากรรวม 13,802 คน แยกเป็นชาย 6,803 คน เป็นหญิง 6,999 คน ความหนาแน่นโดยเฉลี่ย 188.09 คนต่อตารางกิโลเมตร มีจำนวนครัวเรือนทั้งหมด 7,338 ครัวเรือน เป็นครัวเรือนเกษตรที่มาขึ้นทะเบียนกรมส่งเสริมการเกษตร 1,443 ครัวเรือน หรือร้อยละ 19.66 ของจำนวนครัวเรือนทั้งหมด และเป็นครัวเรือนที่ประกอบอาชีพอื่นๆ ครัวเรือนเกษตรที่ไม่ได้มาขึ้นทะเบียนกรมส่งเสริมการเกษตร 5,895 ครัวเรือน หรือร้อยละ 80.34 ของจำนวนครัวเรือนทั้งหมด ดังรายละเอียดในตารางที่ 2-3 ถึง 2-4

ตารางที่ 2-3 จำนวนประชากรและครัวเรือนตำบลโคกกลอย อำเภอตะกั่วทุ่ง จังหวัดพังงา ปี 2565

พื้นที่	จำนวน ครัวเรือน	จำนวนประชากร (คน)		
		ชาย	หญิง	รวม
ตำบลโคกกลอย	7,338	6,803	6,999	13,802
หมู่ที่ 0 โคกกลอย	1	18	25	43
หมู่ที่ 1 โคกกลอย	757	705	807	1,512
หมู่ที่ 2 โคกกลอย	697	570	638	1,208
หมู่ที่ 3 ปากช่อง	1,214	749	783	1,532
หมู่ที่ 4 ดอน	384	444	438	882
หมู่ที่ 5 หานบัว	620	513	482	995
หมู่ที่ 6 นาใต้	457	406	411	817
หมู่ที่ 7 ทำนูน	552	649	626	1,275
หมู่ที่ 8 ต้นแซะ	361	390	359	749
หมู่ที่ 9 นากลาง	535	416	493	909
หมู่ที่ 10 วัดเขา	397	389	372	761
หมู่ที่ 11 ท่าปากแหวง	330	369	356	725
หมู่ที่ 12 ฝรั่ง	252	224	236	460
หมู่ที่ 13 ตะวันออก	462	586	580	1,166
หมู่ที่ 14 เขาปีหลาย	319	375	393	768

ที่มา : กรมการปกครอง (2566)



ตารางที่ 2-4 จำนวนและสัดส่วนครัวเรือนเกษตรตำบลโคกกลอย อำเภอตะกั่วทุ่ง จังหวัดพังงา ปี 2565

รายการ	จำนวน (ครัวเรือน)	ร้อยละ
จำนวนครัวเรือนทั้งหมด¹⁾	7,338	100.00
- จำนวนครัวเรือนเกษตรที่มากขึ้นทะเบียนกรมส่งเสริมการเกษตร ²⁾	1,443	19.66
- จำนวนครัวเรือนที่ประกอบอาชีพอื่นๆ และจำนวนครัวเรือนเกษตรที่ไม่ได้มากขึ้นทะเบียนฯ	5,895	80.34

ที่มา: 1) กรมการปกครอง (2566)
2) กรมส่งเสริมการเกษตร (2566)

2.6.2 การถือครองที่ดิน

จากข้อมูลกรมการปกครอง ณ เดือนธันวาคม 2565 ตำบลโคกกลอยมีจำนวนครัวเรือนทั้งหมด 7,338 ครัวเรือน โดยถือครองที่ดินเฉลี่ยครัวเรือนละ 6.25 ไร่ (เนื้อที่ของตำบลรวมต่อจำนวนครัวเรือนทั้งหมด)

2.6.3 ลักษณะทางเศรษฐกิจและการประกอบอาชีพ

ประชากรในตำบลโคกกลอยประกอบอาชีพเกษตรกรรม ค้าขาย รับราชการ รับจ้างทั่วไป และอื่น ๆ มีเกษตรกรบางครัวเรือนประกอบอาชีพหลายอย่างควบคู่กันไป สำหรับพืชที่เกษตรกรปลูกเป็นอาชีพหลัก ได้แก่ ยางพารา ปาล์มน้ำมัน และมะพร้าว ทางด้านการเลี้ยงสัตว์เกษตรกรจะมีการเลี้ยงไว้เพื่อบริโภคหากเหลือจึงจำหน่ายเป็นรายได้เสริม

2.6.4 ด้านรายได้-รายจ่าย

จากข้อมูลความจำเป็นพื้นฐานของกรมการพัฒนาชุมชน ปี 2566 พบว่า รายได้ครัวเรือนเฉลี่ยปีละ 249,984.78 บาท รายได้บุคคลเฉลี่ยปีละ 89,846.98 บาท รายจ่ายครัวเรือนเฉลี่ยปีละ 121,581.99 บาท รายจ่ายบุคคลเฉลี่ยปีละ 41,156.63 บาท เมื่อพิจารณาจะเห็นว่ารายได้ครัวเรือนมากกว่ารายจ่ายครัวเรือนปีละ 128,402.79 บาท และรายได้บุคคลมากกว่ารายจ่ายบุคคลปีละ 48,690.35 บาท ดังรายละเอียดในตารางที่ 2-5



ตารางที่ 2-5 รายได้-รายจ่ายเฉลี่ยครัวเรือนตำบลโคกกกลอย อำเภอตะกั่วทุ่ง จังหวัดพังงา ปี 2565

พื้นที่	แหล่งรายได้ของครัวเรือน (บาท/ปี)				รายได้ครัวเรือนเฉลี่ย (บาท/ปี)	รายได้บุคคลเฉลี่ย (บาท/ปี)	รายจ่ายครัวเรือนเฉลี่ย (บาท/ปี)	รายจ่ายบุคคลเฉลี่ย (บาท/ปี)
	อาชีพหลัก	อาชีพรอง	รายได้อื่น	ทำ-หาเอง				
ตำบลโคกกกลอย	220,279.85	14,195.49	10,787.17	4,722.27	249,984.78	89,846.98	121,581.99	41,156.63
หมู่ที่ 1 โคกกกลอย	111,333.33	4,066.67	8,000.00	266.67	123,666.67	59,838.71	47,533.33	23,000.00
หมู่ที่ 2 โคกกกลอย	361,018.18	5,874.46	16,217.75	562.77	383,673.16	137,835.93	86,826.41	31,192.69
หมู่ที่ 3 ปากช่อง	212,236.92	36,331.54	17,616.15	16,546.15	282,730.77	131,974.87	14,034.19	6,550.97
หมู่ที่ 4 ดอน	226,616.03	10,589.74	16,564.10	10,589.74	264,359.62	92,674.38	155,485.90	54,507.42
หมู่ที่ 5 หานบัว	157,377.78	13,160.23	8,818.71	3,852.63	183,209.36	59,787.79	167,938.01	54,804.20
หมู่ที่ 6 นาใต้	344,022.60	50,000.00	15,833.90	3,401.13	413,257.63	127,211.48	312,162.71	96,091.83
หมู่ที่ 7 ทำนูน	176,171.28	1,453.29	9,152.25	6,799.31	193,576.12	65,738.54	52,021.45	17,666.51
หมู่ที่ 8 ต้นแซะ	123,664.34	17,260.49	13,062.94	13,653.29	167,641.05	46,012.80	125,878.32	34,550.10
หมู่ที่ 9 นากลาง	215,811.83	20,161.29	14,000.00	3,435.48	253,408.60	128,430.52	89,023.39	45,118.12
หมู่ที่ 10 วัดเขา	172,017.05	1,653.41	306.82	142.05	174,119.32	59,970.65	120,176.14	41,391.39
หมู่ที่ 11 ท่าปากแหวง	435,267.78	4,715.56	5,451.11	711.11	446,145.56	123,929.32	218,065.56	60,573.77
หมู่ที่ 12 ฝรั่ง	151,336.07	23,000.00	10,277.87	2,713.93	187,327.87	69,676.83	102,926.23	38,283.54
หมู่ที่ 13 ตะวันออก	236,262.50	5,781.25	10,256.25	1,437.50	253,737.50	106,836.84	98,906.25	41,644.74
หมู่ที่ 14 เขาน้ำไหล	160,782.21	4,688.96	5,462.58	2,000.00	172,933.74	47,939.12	111,169.94	30,817.52

ที่มา : กรมการพัฒนาชุมชน (2566)



บทที่ 3

สถานภาพของทรัพยากรธรรมชาติ

การศึกษาสถานภาพของทรัพยากรธรรมชาติในพื้นที่ตำบลโคกกลอย อำเภอตะกั่วทุ่ง จังหวัดพังงา ได้แก่ ทรัพยากรป่าไม้ ทรัพยากรน้ำ และทรัพยากรดิน ซึ่งเป็นทรัพยากรกายภาพที่สำคัญต่อการทำการเกษตร ดังนั้นจึงจำเป็นต้องทราบว่าทรัพยากรธรรมชาติแต่ละชนิดปัจจุบันมีสถานะอย่างไร เพื่อใช้เป็นข้อมูลประกอบการวางแผน การใช้ที่ดินซึ่งจะนำไปสู่การกำหนดแผนงาน โครงการ กิจกรรม รวมถึงมาตรการต่าง ๆ เพื่อการพัฒนาพื้นที่อย่างมีประสิทธิภาพต่อไป โดยมีรายละเอียดดังนี้

3.1 ทรัพยากรป่าไม้

3.1.1 ป่าไม้ตามกฎหมายและมติคณะรัฐมนตรี

1) ป่าอนุรักษ์ ไม่พบพื้นที่ป่าอนุรักษ์ (เขตอุทยานแห่งชาติ เขตรักษาพันธุ์สัตว์ป่า เขตวนอุทยาน เขตห้ามล่าสัตว์ป่า) ในพื้นที่

2) ป่าสงวนแห่งชาติ ได้มีการจำแนกเขตการใช้ประโยชน์ทรัพยากรและที่ดินป่าไม้ในพื้นที่ป่าสงวนแห่งชาติตามมติคณะรัฐมนตรี วันที่ 10 มีนาคม 2535 และ 17 มีนาคม 2535 แบ่งออกเป็น 3 เขต ประกอบด้วย เขตพื้นที่ป่าเพื่อการอนุรักษ์ (Zone C) เขตพื้นที่ป่าเพื่อเศรษฐกิจ (Zone E) และเขตพื้นที่ป่าที่เหมาะสมต่อการเกษตร (Zone A) จากการวิเคราะห์ข้อมูลพบพื้นที่ป่าจำแนกเขตการใช้ประโยชน์ทรัพยากรที่ดินและป่าไม้ในพื้นที่ป่าสงวนแห่งชาติตามมติคณะรัฐมนตรีในพื้นที่ ได้แก่

- (1) เขตพื้นที่ป่าเพื่อการอนุรักษ์ (Zone C) เนื้อที่ 440 ไร่
- (2) เขตพื้นที่ป่าเพื่อเศรษฐกิจ (Zone E) เนื้อที่ 1,830 ไร่

3.1.2 **ชั้นคุณภาพลุ่มน้ำ** (มติคณะรัฐมนตรี วันที่ 28 พฤษภาคม 2528) จากการวิเคราะห์ข้อมูลพบชั้นคุณภาพลุ่มน้ำในพื้นที่ ได้แก่

- (1) พื้นที่ลุ่มน้ำชั้นที่ 1A เนื้อที่ 1,283 ไร่
- (2) พื้นที่ลุ่มน้ำชั้นที่ 1AR เนื้อที่ 3 ไร่
- (3) พื้นที่ลุ่มน้ำชั้นที่ 1B เนื้อที่ 425 ไร่
- (4) พื้นที่ลุ่มน้ำชั้นที่ 2 เนื้อที่ 3,214 ไร่
- (5) พื้นที่ลุ่มน้ำชั้นที่ 3 เนื้อที่ 3,706 ไร่
- (6) พื้นที่ลุ่มน้ำชั้นที่ 4 เนื้อที่ 5,814 ไร่
- (7) พื้นที่ลุ่มน้ำชั้นที่ 5 เนื้อที่ 31,416 ไร่

ทั้งนี้ เนื้อที่ดังกล่าวข้างต้นคำนวณด้วยระบบสารสนเทศภูมิศาสตร์ เป็นเนื้อที่เบื้องต้นเท่านั้น ไม่สามารถใช้อ้างอิงได้ทางกฎหมาย



3.2 ทรัพยากรน้ำ

3.2.1 ปริมาณน้ำฝน พบว่าในพื้นที่ตำบลโคกกลอย มีปริมาณน้ำฝนเฉลี่ยในคาบ 30 ปี (พ.ศ. 2536-2565) 2,740.9 มิลลิเมตรต่อปี

3.2.2 น้ำผิวดิน หมายถึง แม่น้ำลำคลอง หนอง บึง ทะเลสาบ อ่างเก็บ และแหล่งน้ำสาธารณะอื่นๆ ที่อยู่ภายในผืนแผ่นดิน ในพื้นที่ตำบลโคกกลอย มีรายละเอียดของแหล่งน้ำผิวดินดังนี้

แหล่งน้ำผิวดินธรรมชาติ ได้แก่ คลองท่าใหญ่ คลองในหยง คลองบ่อด่าน คลองวัดเขา คลองสะพานสูง คลองหล่อยุง คลองหินขาว และห้วยทราย

3.2.3 จากฐานข้อมูลน้ำบาดาลของกรมทรัพยากรน้ำบาดาล (2566) ซึ่งพบว่า ตำบลโคกกลอย มีจำนวนบ่อบาดาลราชการจำนวน 19 บ่อ และจำนวนบ่อบาดาลเอกชนจำนวน 1 บ่อ

3.3 ทรัพยากรดิน

ทรัพยากรดินในพื้นที่ตำบลโคกกลอย อำเภอตะกั่วทุ่ง จังหวัดพังงา พบหน่วยแผนที่ดินทั้งหมด 20 หน่วยแผนที่ดิน และหน่วยพื้นที่เบ็ดเตล็ด 2 หน่วยแผนที่ ดังนี้

3.3.1 ดินในพื้นที่ลุ่ม มี 2 หน่วยแผนที่ดิน ได้แก่

1) หน่วยแผนที่ดิน Sng-s1A ชุดดินสงขลา มีเนื้อดินบนเป็นดินร่วนปนทราย ความลาดชัน 0-2 เปอร์เซ็นต์ มีเนื้อที่ 8,541 ไร่ หรือร้อยละ 18.63 ของเนื้อที่ตำบล

2) หน่วยแผนที่ดิน Tkt-sic1A ชุดดินตะกั่วทุ่ง มีเนื้อดินบนเป็นดินร่วนเหนียวปนทรายเบี่ยง ความลาดชัน 0-2 เปอร์เซ็นต์ มีเนื้อที่ 2,868 ไร่ หรือร้อยละ 6.25 ของเนื้อที่ตำบล

3.3.2 ดินในพื้นที่ดอน มี 18 หน่วยแผนที่ดิน ได้แก่

1) หน่วยแผนที่ดิน Bc-lsA ชุดดินบาเจาะ มีเนื้อดินบนเป็นดินทรายปนดินร่วน ความลาดชัน 0-2 เปอร์เซ็นต์ มีเนื้อที่ 1,428 ไร่ หรือร้อยละ 3.12 ของเนื้อที่ตำบล

2) หน่วยแผนที่ดิน Bh-nc-lsA ดินบ้านทอนที่มีชั้นไม่เชื่อมแข็ง มีเนื้อดินบนเป็นดินทรายปนดินร่วน ความลาดชัน 0-2 เปอร์เซ็นต์ มีเนื้อที่ 1,065 ไร่ หรือร้อยละ 2.32 ของเนื้อที่ตำบล

3) หน่วยแผนที่ดิน Chl-s1A ชุดดินฉลอง มีเนื้อดินบนเป็นดินร่วนปนทราย ความลาดชัน 0-2 เปอร์เซ็นต์ มีเนื้อที่ 288 ไร่ หรือร้อยละ 0.63 ของเนื้อที่ตำบล

4) หน่วยแผนที่ดิน Chl-slB ชุดดินฉลอง มีเนื้อดินบนเป็นดินร่วนปนทราย ความลาดชัน 2-5 เปอร์เซ็นต์ มีเนื้อที่ 2,706 ไร่ หรือร้อยละ 5.90 ของเนื้อที่ตำบล

5) หน่วยแผนที่ดิน Chl-mw-s1A ดินฉลองที่มีการระบายน้ำดีปานกลาง มีเนื้อดินบนเป็นดินร่วนปนทราย ความลาดชัน 0-2 เปอร์เซ็นต์ มีเนื้อที่ 461 ไร่ หรือร้อยละ 1.01 ของเนื้อที่ตำบล

6) หน่วยแผนที่ดิน Hh-lsA ชุดดินหัวหิน มีเนื้อดินบนเป็นดินทรายปนดินร่วน ความลาดชัน 0-2 เปอร์เซ็นต์ มีเนื้อที่ 1,389 ไร่ หรือร้อยละ 3.03 ของเนื้อที่ตำบล

7) หน่วยแผนที่ดิน Knk-s1A ชุดดินคลองนกรทะทุ่ง มีเนื้อดินบนเป็นดินร่วนปนทราย ความลาดชัน 0-2 เปอร์เซ็นต์ มีเนื้อที่ 213 ไร่ หรือร้อยละ 0.46 ของเนื้อที่ตำบล

8) หน่วยแผนที่ดิน Koi-sclD ชุดดินโคกกลอย มีเนื้อดินบนเป็นดินร่วนเหนียวปนทราย ความลาดชัน 12-20 เปอร์เซ็นต์ มีเนื้อที่ 1,032 ไร่ หรือร้อยละ 2.25 ของเนื้อที่ตำบล



- 9) หน่วยแผนที่ดิน Koi-sclE ชุดดินโคกกลอย มีเนื้อดินบนเป็นดินร่วนเหนียวปนทราย ความลาดชัน 20-35 เปอร์เซ็นต์ มีเนื้อที่ 171 ไร่ หรือร้อยละ 0.37 ของเนื้อที่ตำบล
 - 10) หน่วยแผนที่ดิน Koi-sclC ชุดดินโคกกลอย มีเนื้อดินบนเป็นดินร่วนปนทราย ความลาดชัน 5-12 เปอร์เซ็นต์ มีเนื้อที่ 1,638 ไร่ หรือร้อยละ 3.57 ของเนื้อที่ตำบล
 - 11) หน่วยแผนที่ดิน Mik-sIA ชุดดินไม้ขาว มีเนื้อดินบนเป็นดินร่วนปนทราย ความลาดชัน 0-2 เปอร์เซ็นต์ มีเนื้อที่ 1,110 ไร่ หรือร้อยละ 2.42 ของเนื้อที่ตำบล
 - 12) หน่วยแผนที่ดิน Pga-sclB ชุดดินพังงา มีเนื้อดินบนเป็นดินร่วนเหนียวปนทราย ความลาดชัน 2-5 เปอร์เซ็นต์ มีเนื้อที่ 1,005 ไร่ หรือร้อยละ 2.19 ของเนื้อที่ตำบล
 - 13) หน่วยแผนที่ดิน Pga-sclC ชุดดินพังงา มีเนื้อดินบนเป็นดินร่วนเหนียวปนทราย ความลาดชัน 5-12 เปอร์เซ็นต์ มีเนื้อที่ 10,639 ไร่ หรือร้อยละ 23.20 ของเนื้อที่ตำบล
 - 14) หน่วยแผนที่ดิน Pk-sclD ชุดดินภูเก็ต มีเนื้อดินบนเป็นดินร่วนเหนียวปนทราย ความลาดชัน 12-20 เปอร์เซ็นต์ มีเนื้อที่ 469 ไร่ หรือร้อยละ 1.02 ของเนื้อที่ตำบล
 - 15) หน่วยแผนที่ดิน Pk-sclE ชุดดินภูเก็ต มีเนื้อดินบนเป็นดินร่วนเหนียวปนทราย ความลาดชัน 20-35 เปอร์เซ็นต์ มีเนื้อที่ 185 ไร่ หรือร้อยละ 0.40 ของเนื้อที่ตำบล
 - 16) หน่วยแผนที่ดิน Tim-sclB ชุดดินท้ายเหมือง มีเนื้อดินบนเป็นดินร่วนเหนียวปนทราย ความลาดชัน 2-5 เปอร์เซ็นต์ มีเนื้อที่ 226 ไร่ หรือร้อยละ 0.49 ของเนื้อที่ตำบล
 - 17) หน่วยแผนที่ดิน Tim-sclC ชุดดินท้ายเหมือง มีเนื้อดินบนเป็นดินร่วนเหนียวปนทราย ความลาดชัน 5-12 เปอร์เซ็นต์ มีเนื้อที่ 540 ไร่ หรือร้อยละ 1.18 ของเนื้อที่ตำบล
 - 18) หน่วยแผนที่ดิน Tim-sclD ชุดดินท้ายเหมือง มีเนื้อดินบนเป็นดินร่วนเหนียวปนทราย ความลาดชัน 12-20 เปอร์เซ็นต์ มีเนื้อที่ 1,528 ไร่ หรือร้อยละ 3.33 ของเนื้อที่ตำบล
- 3.3.3 พื้นที่เบ็ดเตล็ด มี 2 หน่วยแผนที่ ได้แก่
- 1) หน่วยแผนที่ SC พื้นที่ลาดชันเชิงซ้อน มีเนื้อที่ 7,808 ไร่ หรือร้อยละ 17.03 ของเนื้อที่ตำบล
 - 2) หน่วยแผนที่ W พื้นที่น้ำ มีเนื้อที่ 551 ไร่ หรือร้อยละ 1.20 ของเนื้อที่ตำบล

ปัญหาทรัพยากรดินทางการเกษตรตามสภาพธรรมชาติในพื้นที่ พบปัญหาดินทรายจัด มีเนื้อที่ 4,992 ไร่ หรือร้อยละ 10.89 ของเนื้อที่ตำบล ได้แก่ ชุดดินบาเจาะ (Bc) ดินบ้านทอนที่มีชั้นไม่เชื่อมแข็ง (Bh-nc) ชุดดินหัวหิน (Hh) และชุดดินไม้ขาว (Mik) และปัญหาดินเค็ม มีเนื้อที่ 2,868 ไร่ หรือร้อยละ 6.25 ของเนื้อที่ตำบล คือ ชุดดินตะกั่วทุ่ง (Tkt)

รายละเอียดของสมบัติดิน ตำบลโคกกลอย อำเภอตะกั่วทุ่ง จังหวัดพังงา ดังแสดงในตารางที่ 3-1 และแผนที่แสดงในลักษณะของชุดดิน (รูปที่ 3-1)



แผนการใช้ที่ดินตำบลโคกกลอย อำเภอตะกั่วทุ่ง จังหวัดพังงา

ตารางที่ 3-1 สมบัติดิน ตำบลโคกกลอย อำเภอตะกั่วทุ่ง จังหวัดพังงา

หน่วยแผนที่ดิน	ความลาดชัน (%)	ความลึก (ซม.)	การระบายน้ำ	ความอุดมสมบูรณ์ของดิน	ความจุแลกเปลี่ยนแคตไอออน (cmol/kg)	ความอิ่มตัวเบส (%)	ปฏิกิริยาดิน		ค่าการนำไฟฟ้า (dS/m)	ความลึกของชั้นจาโรไซด์ (ซม.)	เนื้อที่	
							ดินบน	ดินล่าง			ไร่	ร้อยละ
Bc-lsA	0-2	>150	ค่อนข้างมาก	ต่ำ	<10	<35	5.0-6.5	5.0-6.0	<2	-	1,292	2.82
Bc-lsA*	0-2	>150	ค่อนข้างมาก	ปานกลาง	<10	<35	5.0-6.5	5.0-6.0	<2	-	136	0.30
Bh-nc-lsA	0-2	>150	ดีถึงดีปานกลาง	ปานกลาง	<10	<35	4.5-6.0	5.0-6.0	<2	-	1,065	2.32
Chl-mw-slA	0-2	>150	ดีปานกลาง	ต่ำ	<10	<35	5.0-5.5	4.5-5.0	<2	-	63	0.14
Chl-mw-slA*	0-2	>150	ดีปานกลาง	ปานกลาง	<10	<35	5.0-5.5	4.5-5.0	<2	-	398	0.87
Chl-slA	0-2	>150	ดี	ต่ำ	<10	<35	5.0-5.5	4.5-5.0	<2	-	288	0.63
Chl-slB	2-5	>150	ดี	ปานกลาง	<10	<35	5.0-5.5	4.5-5.0	<2	-	2,706	5.90
Hh-lsA	0-2	>150	ค่อนข้างมาก	ปานกลาง	<10	>75	6.0-8.0	6.0-8.0	<2	-	1,389	3.03
Knk-slA	0-2	>150	ดี	ต่ำ	<10	<35	5.0-5.5	4.5-5.0	<2	-	213	0.46
Koi-sclD	12-20	>150	ดี	ต่ำ	<10	<35	5.0-5.5	4.5-5.5	<2	-	1,032	2.25
Koi-sclE	20-35	>150	ดี	ต่ำ	<10	<35	5.0-5.5	4.5-5.5	<2	-	171	0.37
Koi-slC	5-12	>150	ดี	ต่ำ	<10	<35	5.0-5.5	4.5-5.5	<2	-	1,638	3.57
Mik-slA	0-2	>150	ค่อนข้างมาก	ต่ำ	<10	<35	5.5-6.0	5.5-6.0	<2	-	922	2.01
Mik-slA*	0-2	>150	ค่อนข้างมาก	ปานกลาง	<10	<35	5.5-6.0	5.5-6.0	<2	-	188	0.41
Pga-sclB	2-5	>150	ดี	ต่ำ	<10	<35	5.0-6.5	4.5-5.5	<2	-	657	1.43
Pga-sclB*	2-5	>150	ดี	ปานกลาง	<10	<35	5.0-6.5	4.5-5.5	<2	-	348	0.76
Pga-sclC	5-12	>150	ดี	ต่ำ	<10	<35	5.0-6.5	4.5-5.5	<2	-	7,363	16.06
Pga-sclC*	5-12	>150	ดี	ปานกลาง	<10	<35	5.0-6.5	4.5-5.5	<2	-	3,276	7.14
Pk-sclD	12-20	>150	ดี	ต่ำ	<10	<35	5.0-5.5	4.5-5.5	<2	-	469	1.02
Pk-sclE	20-35	>150	ดี	ปานกลาง	<10	<35	5.0-5.5	4.5-5.5	<2	-	185	0.40
Sng-slA	0-2	>150	ค่อนข้างเลว	ต่ำ	<10	<35	4.5-6.0	4.5-5.5	<2	-	8,294	18.09
Sng-slA*	0-2	>150	ค่อนข้างเลว	ปานกลาง	<10	<35	4.5-6.0	4.5-5.5	<2	-	247	0.54



แผนการใช้ที่ดินตำบลโคกกลอย อำเภอตะกั่วทุ่ง จังหวัดพังงา

ตารางที่ 3-1 (ต่อ)

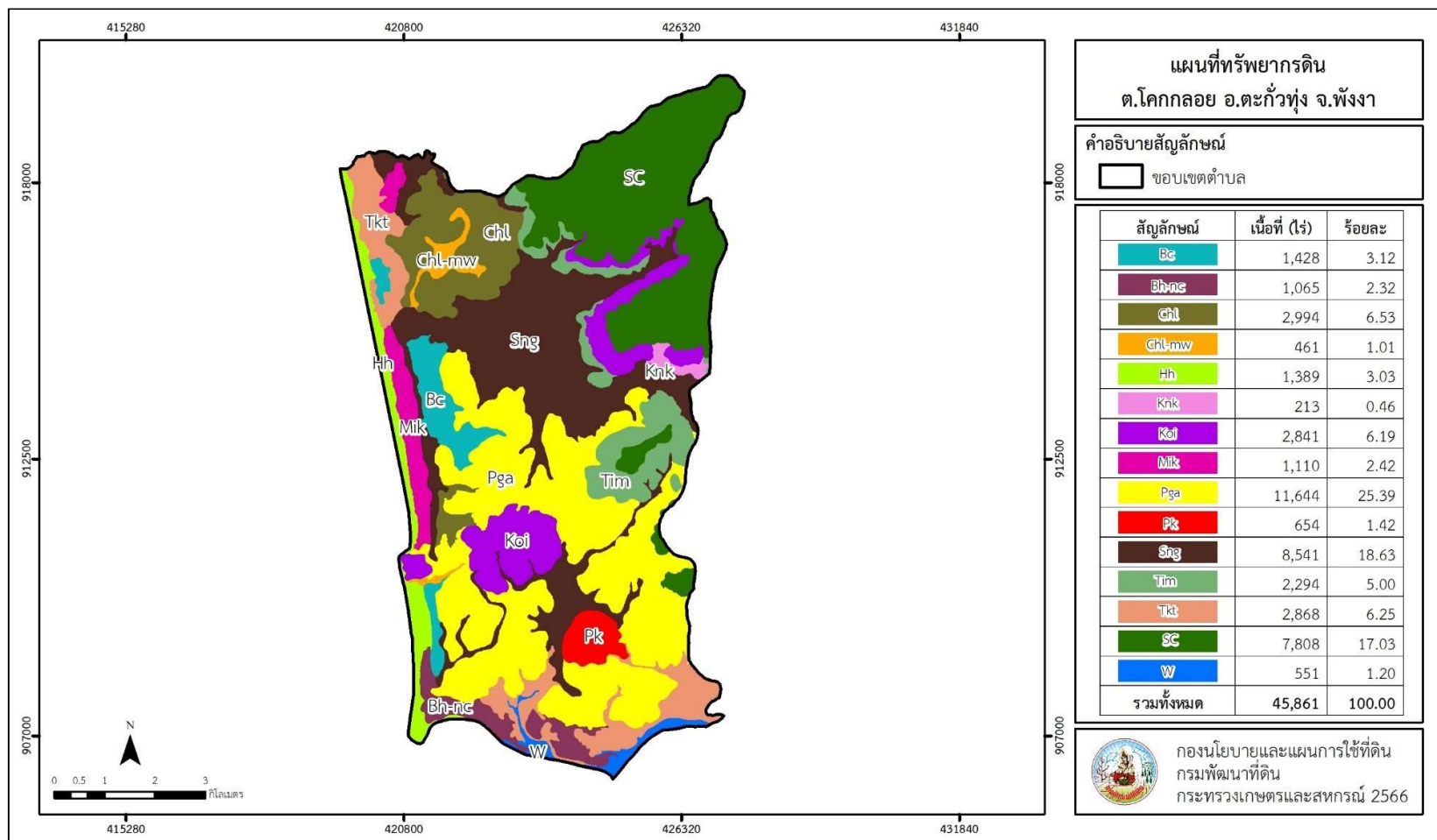
หน่วยแผนที่ดิน	ความลาดชัน (%)	ความลึก (ซม.)	การระบายน้ำ	ความอุดมสมบูรณ์ของดิน	ความจุแลกเปลี่ยนแคตไอออน (cmol/kg)	ความอิ่มตัวเบส (%)	ปฏิกิริยาดิน		ค่าการนำไฟฟ้า (dS/m)	ความลึกของชั้นจาโรไซด์ (ซม.)	เนื้อที่	
							ดินบน	ดินล่าง			ไร่	ร้อยละ
Tim-sclB	2-5	>150	ดี	ต่ำ	<10	<35	5.0-6.5	4.5-5.0	<2	-	226	0.49
Tim-sclC	5-12	>150	ดี	ต่ำ	<10	<35	5.0-6.5	4.5-5.0	<2	-	540	1.18
Tim-sclD	12-20	>150	ดี	ต่ำ	<10	<35	5.0-6.5	4.5-5.0	<2	-	1,528	3.33
Tkt-sic1A	0-2	>150	เลวมาก	สูง	>20	>75	6.0-8.0	7.5-8.0	<2	-	1,106	2.41
Tkt-sic1A*	0-2	>150	เลวมาก	ปานกลาง	>20	>75	6.0-8.0	7.5-8.0	<2	-	1,762	3.84
SC	>35	-	-	-	-	-	-	-	-	-	7,808	17.03
W	-	-	-	-	-	-	-	-	-	-	551	1.20
รวมทั้งหมด											45,861	100.00

หมายเหตุ: 1. * หมายถึง หน่วยแผนที่ดินที่มีความอุดมสมบูรณ์ของดินต่างจากหน่วยแผนที่ดินเดียวกัน
2. เนื้อที่คำนวณด้วยระบบสารสนเทศภูมิศาสตร์

ที่มา: กองสำรวจและวิจัยทรัพยากรดิน (2566)



แผนการใช้ที่ดินตำบลโคกกลอย อำเภอตะกั่วทุ่ง จังหวัดพังงา



รูปที่ 3-1 ทรัพยากรดิน ตำบลโคกกลอย อำเภอตะกั่วทุ่ง จังหวัดพังงา



บทที่ 4

กระบวนการมีส่วนร่วมของชุมชน (Participatory Rural Appraisal: PRA)

4.1 การวิเคราะห์ผลจากการจัดทำกระบวนการมีส่วนร่วมของชุมชน (PRA)

การวิเคราะห์ผลจากการจัดทำกระบวนการมีส่วนร่วมของชุมชน (PRA) เมื่อวันที่ 21 มิถุนายน 2566 มีสาระสำคัญสรุปได้ดังนี้

4.1.1 ปัญหาหลักของตำบลโคกกลอย คือ

- 1) ดินขาดความอุดมสมบูรณ์
- 2) ผลผลิตราคาตกต่ำ
- 3) การขาดแคลนแหล่งน้ำ
- 4) ขาดกรรมสิทธิ์ที่ดินทำกิน

4.1.2 ความต้องการของชุมชน เกษตรกร และตำบลโคกกลอย มีความต้องการ 3 ประการ คือ

- 1) แก้ปัญหาดินเสื่อมโทรมและฟื้นฟูความอุดมสมบูรณ์ของดิน
- 2) แก้ไขปัญหาการขาดแคลนน้ำ
- 3) สนับสนุนปัจจัยการผลิตปุ๋ยอินทรีย์

ผลจากการจัดทำกระบวนการมีส่วนร่วมของชุมชน (PRA) ได้นำมาวิเคราะห์ร่วมกับปัญหาด้านกายภาพ โดยระบบ DPSIR มีรายละเอียดดังนี้

1) แรงขับเคลื่อน (Driver) มี 4 ประการ คือ

- 1.1) ดินเสื่อมโทรม
- 1.2) น้ำขาดแคลน
- 1.3) การไร้กรรมสิทธิ์ที่ดิน
- 1.4) ปัจจัยการผลิตไม่เพียงพอ

2) แรงกดดัน (Pressure) ที่เกิดจากปัจจัยขับเคลื่อน มี 4 ประการ คือ

- 2.1) การปรับปรุงบำรุงดิน
- 2.2) จัดหาแหล่งน้ำ
- 2.3) ความต้องการน้ำเพื่อการเกษตร
- 2.4) แก้ไขปัญหาการไม่มีกรรมสิทธิ์

3) สภาวะ (State) ที่เกิดแรงกดดัน มี 5 ประการ คือ

- 3.1) ความเสื่อมโทรมของดินทางกายภาพ/เคมี/ชีวภาพ
- 3.2) ขาดแคลนน้ำอุปโภค/บริโภค
- 3.3) ขาดแคลนน้ำเพื่อการเกษตร
- 3.4) ขาดแคลนปัจจัยการผลิต
- 3.5) ราษฎรเรียกร้องสิทธิ์ในที่ดิน



4) ผลกระทบ (Impact) ที่ปรากฏในพื้นที่ มี 4 ประการ คือ

- 4.1) แหล่งน้ำที่มีอยู่ไม่เพียงพอ
- 4.2) ผลผลิตพืชต่ำ ลงทุนสูง
- 4.3) รายได้น้อย
- 4.4) มีปัญหาต่อคุณภาพชีวิต

5) การตอบสนอง (Response) ของรัฐในอดีต ปัจจุบัน และในอนาคต มีดังนี้

อดีต-ปัจจุบัน

พื้นที่ลาดชัน

- 5.1) คุ้รับน้ำขอบเขา
- 5.2) ฝายชะลอน้ำ
- 5.3) คันดิน
- 5.4) ปลูกหญ้าแฝก ป้องกันการชะล้างพังทลายของดิน รักษาความชื้นและกักเก็บน้ำ
- 5.5) ปฏิรูปที่ดิน
- 5.6) การจำแนกประเภทที่ดินในพื้นที่ป่าไม้ถาวรนอกเขตป่าสงวนแห่งชาติ

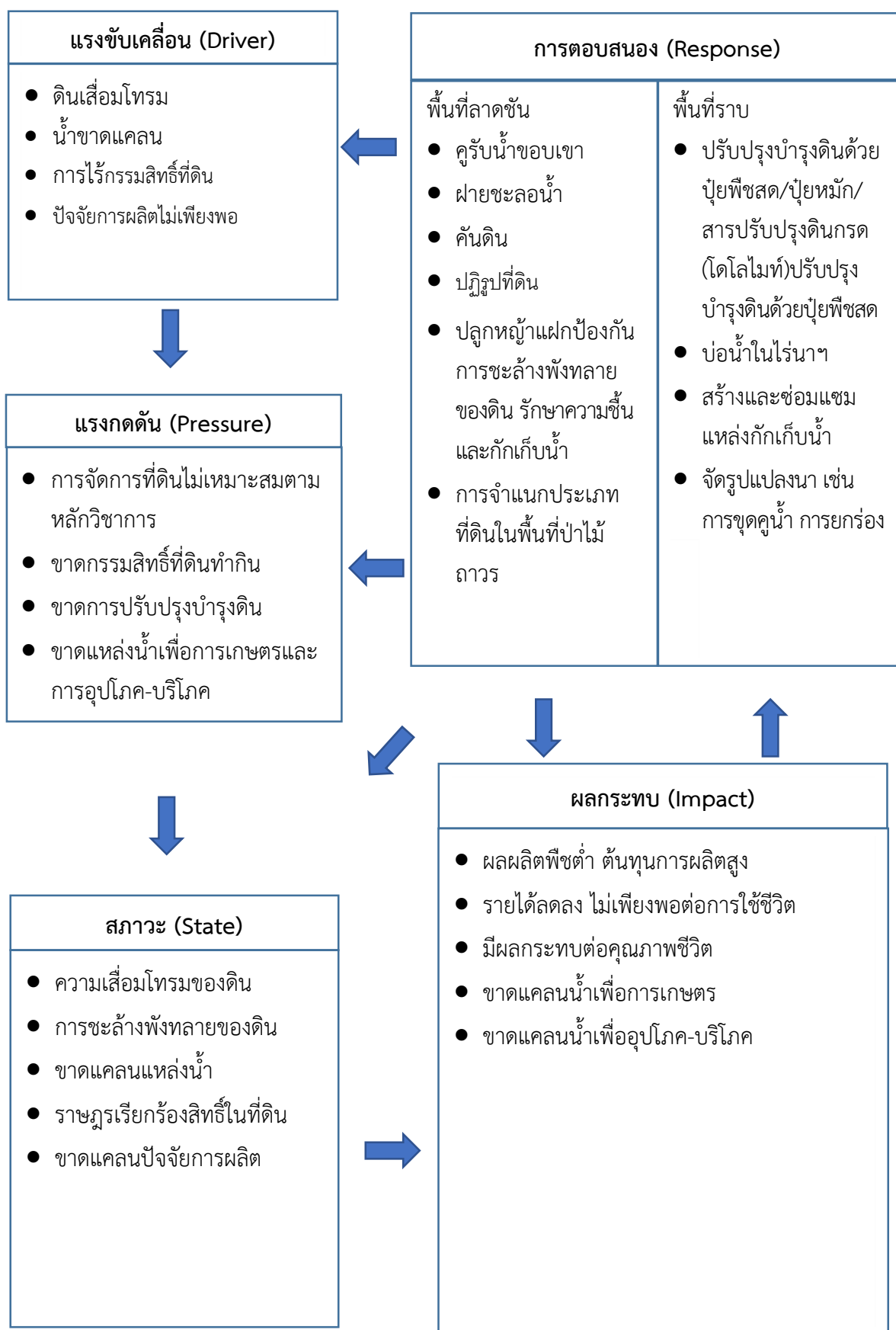
เขตอุทยานแห่งชาติ และเขตรักษาพันธุ์สัตว์ป่าที่ยังไม่ได้สำรวจและจำแนกประเภทที่ดินอย่างละเอียด

พื้นที่ราบ

- 5.7) ปรับปรุงบำรุงดินด้วยปุ๋ยพืชสด/ปุ๋ยหมัก/สารปรับปรุงดินกรด (โดโลไมท์)
- 5.8) แหล่งน้ำไร่นานอกเขตชลประทาน (1,260 ลบ.ม.)
- 5.9) สร้างและซ่อมแซมแหล่งกักเก็บน้ำ
- 5.10) จัดรูปแบบแปลงนา เช่น การขุดคูน้ำ การยกร่อง

อนาคต

- (1) พัฒนาที่ดินและน้ำที่เป็นระบบทั้งตำบล
- (2) สนับสนุนปัจจัยการผลิตปุ๋ยอินทรีย์ และส่งเสริมองค์ความรู้ด้านการพัฒนาที่ดิน
ดังมีรายละเอียดในรูปที่ 4-1



รูปที่ 4-1 การวิเคราะห์สถานการณ์โดยระบบ DPSIR ของตำบลโคกกลอย อำเภอตะกั่วทุ่ง จังหวัดพังงา



4.2 ระบบการปลูกพืชในปัจจุบัน

ตำบลโคกกลอย อำเภอตะกั่วทุ่ง จังหวัดพังงา มีการเพาะปลูกพืช ดังนี้

- 1) ยางพารา เกษตรกรส่วนใหญ่ปลูกยางพาราในช่วงเดือนพฤษภาคมจนถึงเดือนกรกฎาคม ตลอดจนการดูแล บำรุง และใส่ปุ๋ย จนถึงการหยุดกรีตในช่วงเดือนกุมภาพันธ์
- 2) ปาล์มน้ำมัน เกษตรกรส่วนใหญ่เริ่มปลูกในช่วงเดือนพฤษภาคมจนถึงเดือนสิงหาคม ตลอดจนการดูแล และเก็บเกี่ยวตลอดทั้งปี
- 3) พืชผัก สามารถปลูกและสร้างรายได้ตลอดทั้งปี
- 4) สับปะรด ปลูกในช่วงเดือนเมษายนจนถึงเดือนมิถุนายน โดยจะเป็นพืชแซมในสวนยางพารา หรือ สวนปาล์มน้ำมัน

ชนิดพืช	เดือน												
	ม.ค.	ก.พ.	มี.ค.	เม.ย.	พ.ค.	มิ.ย.	ก.ค.	ส.ค.	ก.ย.	ต.ค.	พ.ย.	ธ.ค.	
1.ยางพารา	ยางพารา				ยางพารา								
2.ปาล์มน้ำมัน	ปาล์มน้ำมัน												
3.พืชผัก	พืชผัก												
4.สับปะรด				สับปะรด									

รูปที่ 4-2 ระบบการปลูกพืชในปัจจุบัน ตำบลโคกกลอย อำเภอตะกั่วทุ่ง จังหวัดพังงา



บทที่ 5 การประเมินคุณภาพที่ดิน

5.1 หลักการประเมินคุณภาพที่ดินด้านกายภาพ

การประเมินคุณภาพที่ดินหรือการประเมินความเหมาะสมของที่ดิน สอดคล้องตามหลักการของ FAO Framework ค.ศ. 1983 ซึ่งการประเมินคุณภาพที่ดินด้านกายภาพ เป็นการประเมินศักยภาพของที่ดินว่าที่ดินนั้น ๆ เหมาะสมมากหรือน้อยเพียงใดสำหรับการใช้ที่ดินประเภทต่าง ๆ หรือการปลูกพืชต่าง ๆ โดยพิจารณาจาก สภาพแวดล้อมที่มีผลต่อการเจริญเติบโตของพืช สมบัติดินที่ได้จำแนกไว้ในแต่ละตำบล ร่วมกับการจัดการพื้นที่ เช่น ระบบชลประทาน พื้นที่ที่ยกร่อง การจัดระบบอนุรักษ์ดินและน้ำ เป็นต้น และนอกจากนี้พิจารณาความต้องการปัจจัยต่อการปลูกพืชแต่ละชนิด สอดคล้องตามหลักการของ Food and Agriculture Organization of the United Nations ได้แก่ ความต้องการด้านพืช ความต้องการด้านการจัดการ ความต้องการด้านการอนุรักษ์ (บึงขิต ต้นศิริ และคำณ ไทรพัก, 2542) รายละเอียดดังตารางที่ 5-1

ระดับความเหมาะสมของที่ดินได้จากการสังเคราะห์ข้อมูลดิน การจัดการที่ดิน หรือดินที่มีลักษณะเฉพาะที่เกิดขึ้นตามสภาพภูมิประเทศ (ซึ่งจะเรียกรวมว่าหน่วยที่ดิน) ลักษณะภูมิอากาศ พิจารณาร่วมกับระดับความต้องการปัจจัยต่อการเจริญเติบโตของพืชแต่ละชนิด หลังจากนั้นดำเนินการประเมินคุณภาพที่ดิน ซึ่งสามารถจำแนกระดับความเหมาะสมของที่ดินได้เป็น 4 ชั้น ได้แก่ เหมาะสมสูง (S1) เหมาะสมปานกลาง (S2) เหมาะสมเล็กน้อย (S3) และไม่เหมาะสม (N) โดยที่

S1 : ไม่มีข้อจำกัดด้านที่ดินตามปัจจัยที่ใช้พิจารณา

S2 : มีข้อจำกัดด้านที่ดินที่แก้ไขได้ง่ายหรือข้อจำกัดอาจไม่ส่งผลกระทบต่อ การเจริญเติบโตของพืชอย่างชัดเจน

S3 : มีข้อจำกัดด้านที่ดินที่แก้ไขได้ยาก ควรปรับเปลี่ยนการผลิตเป็นพืชชนิดอื่น หรือกิจกรรมอื่น (ส่วนใหญ่เป็นลักษณะทางกายภาพ)

N : มีข้อจำกัดที่พัฒนาหรือปรับปรุงที่ดินได้ยากมาก หากจะดำเนินการพัฒนา หรือปรับปรุงต้องใช้ต้นทุนสูงหรือเครื่องจักรขนาดใหญ่ แนะนำให้ปรับเปลี่ยนการผลิต



ตารางที่ 5-1 ตัวอย่างการประเมินคุณภาพที่ดินด้านกายภาพของประเภทการใช้ประโยชน์ที่ดิน

คุณภาพที่ดิน (Land Quality)	คุณลักษณะที่ดินตัวแทน (Land Characteristics)	ระดับความ เหมาะสม (Land Suitability Rating)
1. ความเหมาะสมด้านความต้องการด้านพืช (Crop Requirements)		
1.1. การหยั่งลึกของรากพืช (r)	ความลึกของดิน	S1
1.2. ความชุ่มชื้นที่เป็นประโยชน์ต่อพืช (m)	ปริมาณน้ำฝนเฉลี่ยในรอบปี	S2m
1.3. ความเป็นประโยชน์ของออกซิเจน ต่อรากพืช (o)	สภาพการระบายน้ำของดิน	S2o
ความเหมาะสมรวมด้านความต้องการด้านพืช (Crop Requirements)		S2om
2. ความเหมาะสมด้านความต้องการด้านการจัดการ (Management Requirements)		
2.1. สภาพการเขตกรรม (k)	ชั้นความยากง่ายในการ เขตกรรม (ดินบน)	S1
2.2. ศักยภาพการใช้เครื่องจักรกล (w)	ความลาดชันของพื้นที่	S3w
ความเหมาะสมรวมด้านความต้องการด้านการจัดการ (Management Requirements)		S3w
3. ความเหมาะสมด้านความต้องการด้านการอนุรักษ์ (Conservation Requirements)		
3.1 ความเสียหายจากการกัดกร่อน (e)	ความลาดชันของพื้นที่	S3e
ความเหมาะสมรวมด้านความต้องการด้านการอนุรักษ์ (Conservation Requirements)		S3e
ความเหมาะสมด้านกายภาพของประเภทการใช้ประโยชน์ที่ดินใน แต่ละหน่วยที่ดินโดยรวม		S3ew

5.2 พืชเศรษฐกิจที่สำคัญของตำบล

พืชเศรษฐกิจหลักและพืชทางเลือกของตำบล ได้แก่ ยางพารา ปาล์มน้ำมัน สับปะรด

5.3 ระดับความเหมาะสมของที่ดิน

การประเมินคุณภาพที่ดินของพืชเศรษฐกิจหลักและพืชทางเลือก ตำบลโคกกลอย อำเภอตะกั่วทุ่ง จังหวัดพังงา ได้ผลการประเมินคุณภาพที่ดินดังตารางที่ 5-2



ตารางที่ 5-2 ชั้นความเหมาะสมทางกายภาพของดิน ตำบลโคกกลอย อำเภอตะกั่วทุ่ง จังหวัดพังงา

หน่วยแผนที่ดิน	ยางพารา	ปาล์มน้ำมัน	สับปะรด
Bc-lsA	S2n	S3o	S2n
Bc-lsA*	S2ns	S3o	S2ns
Bh-nc-lsA	N	S3o	N
Chl-mw-slA	S2on	S2n	S2on
Chl-mw-slA*	S2ons	S2ns	S2ons
Chl-slA	S2ns	S2ns	S2ns
Chl-slB	S2n	S2n	S2n
Hh-lsA	S2n	S3o	S2n
Knk-slA	S2ns	S2ns	S2ns
Koi-sclD	S2ewns	S2ewns	S3e
Koi-sclE	S3ew	S3ew	N
Koi-sclC	S2ns	S2ns	S2ens
Mik-slA	S2n	S3o	S2n
Mik-slA*	S2ns	S3o	S2ns
Pga-sclB	S2n	S2n	S2n
Pga-sclB*	S2ns	S2ns	S2ns
Pga-sclC	S2n	S2n	S2en
Pga-sclC*	S2ns	S2ns	S2ens
Pk-sclD	S2ewns	S2ewns	S3e
Pk-sclE	S3ew	S3ew	N
Sng-slA	S3o	S2on	S3o
Sng-slA*	S3o	S2ons	S3o
Tim-sclB	S2ns	S2ns	S2ns
Tim-sclC	S2ns	S2ns	S2ens
Tim-sclD	S2ewns	S2ewns	S3e
Tkt-siclA	N	N	N
SC	N	N	N

หมายเหตุ: * หมายถึง หน่วยแผนที่ดินที่มีความอุดมสมบูรณ์ของดินต่างจากหน่วยแผนที่ดินเดียวกัน
ความหมายของสัญลักษณ์แสดงข้อจำกัดชั้นความเหมาะสม

e = ความเสียหายจากการกัดกร่อน

w = ศักยภาพการใช้เครื่องจักร

r = สภาพการหยั่งลึกของราก



- z = สารพิษ
- x = การมีเกลือมากเกินไป
- m = ความชุ่มชื้นที่เป็นประโยชน์ต่อพืช
- o = ความเป็นประโยชน์ของออกซิเจนต่อรากพืช
- n = ความจุในการดูดซับธาตุอาหาร
- s = ความเป็นประโยชน์ของธาตุอาหาร



บทที่ 6 แผนการใช้ที่ดิน

6.1 การวิเคราะห์ข้อมูลเพื่อจัดทำแผนการใช้ที่ดินระดับตำบล

การที่รัฐธรรมนูญแห่งราชอาณาจักรไทย พุทธศักราช 2560 ได้ให้ความสำคัญกับการวางแผนการใช้ที่ดิน โดยสาระสำคัญในมาตรา 72 (1) ได้ระบุอย่างชัดเจนว่ารัฐพึงดำเนินการเกี่ยวกับที่ดิน ทรัพยากรน้ำ และพลังงาน โดยวางแผนการใช้ที่ดินของประเทศให้เหมาะสมกับสภาพพื้นที่และศักยภาพของที่ดินตามหลักการพัฒนาที่ยั่งยืน ซึ่งการวางแผนการใช้ที่ดินระดับตำบลเป็นการกำหนดแนวทางใช้ที่ดินให้ตรงกับศักยภาพโดยเฉพาะทางด้านการเกษตร และนำไปสู่การกำหนดแผนงาน โครงการ กิจกรรม ที่มีความสอดคล้องกับสภาพพื้นที่ ทั้งนี้เนื่องจากการแบ่งเขตการปกครองในระดับตำบล จะนำไปสู่การพัฒนาเชิงพื้นที่ที่มีเป้าหมายและทิศทางสอดคล้องตามบริบทของแต่ละตำบล และมีผู้รับผิดชอบโดยตรง คือ องค์การปกครองส่วนท้องถิ่น ซึ่งแผนการใช้ที่ดินในระดับใหญ่กว่านี้อาจไม่สามารถนำมาใช้ปฏิบัติงานในระดับพื้นที่ได้อย่างเป็นรูปธรรมเนื่องจากเป็นแผนสำหรับนำไปปฏิบัติงานเชิงนโยบายและยุทธศาสตร์ในภาพรวม

แผนการใช้ที่ดินเป็นผลที่ได้จากการวิเคราะห์ข้อมูลทางด้านกายภาพ เศรษฐกิจ และสังคม โดยได้นำฐานข้อมูลที่ได้จากการรวบรวมข้อมูลทุติยภูมิ และข้อมูลปฐมภูมิจากการสำรวจภาคสนาม การศึกษาด้านกายภาพได้จากการวิเคราะห์สถานภาพของทรัพยากรธรรมชาติ อาทิ ทรัพยากรดิน ทรัพยากรน้ำ และทรัพยากรป่าไม้ร่วมกับการพิจารณาลักษณะการใช้ประโยชน์ที่ดิน ข้อกฎหมายที่เกี่ยวข้องกับพื้นที่ในเขตป่าไม้ตามกฎหมาย เช่น เขตรักษาพันธุ์สัตว์ป่า เขตอุทยานแห่งชาติ เขตป่าสงวนแห่งชาติ และนโยบายของรัฐที่เกี่ยวข้องกับพื้นที่ที่มีมติคณะรัฐมนตรีเกี่ยวกับการใช้ที่ดิน มติคณะรัฐมนตรี เรื่องการจำแนกการใช้ประโยชน์ที่ดินในพื้นที่ป่าไม้ในเขตป่าสงวนแห่งชาติ เป็นต้น ประกอบกับการพิจารณาจากทิศทางตามกรอบนโยบายที่เกี่ยวข้องกับการกำหนดเขตการใช้ที่ดินภายในพื้นที่ตำบล ได้แก่ แผนพัฒนาการเศรษฐกิจและสังคมแห่งชาติ ยุทธศาสตร์ของจังหวัด ร่วมกับความต้องการของท้องถิ่น สามารถกำหนดแนวทางการใช้ที่ดินตามศักยภาพของทรัพยากร เพื่อการรักษาคุณภาพของลักษณะทางนิเวศวิทยาและการอนุรักษ์ทรัพยากรธรรมชาติ โดยคำนึงถึงสภาพทางเศรษฐกิจและสังคมของชุมชนในพื้นที่ ซึ่งข้อมูลนี้ได้จากการวิเคราะห์ชุมชนแบบมีส่วนร่วม (PRA) ทำการสังเคราะห์ข้อมูลทุกด้านเพื่อจัดทำเขตการใช้ที่ดินต่อไป



6.2 แผนการใช้ที่ดิน

แผนการใช้ที่ดินตำบลโคกกลอย อำเภอตะกั่วทุ่ง จังหวัดพังงา ได้กำหนดออกเป็น 6 เขต ได้แก่ เขตป่าไม้ เขตเกษตรกรรม เขตชุมชนและสิ่งปลูกสร้าง เขตแหล่งน้ำ เขตพื้นที่อื่น ๆ และเขตรักษาสมดุลของธรรมชาติและสิ่งแวดล้อม (ตารางที่ 6-1 และรูปที่ 6-1)

ตารางที่ 6-1 เขตการใช้ที่ดิน ตำบลโคกกลอย อำเภอตะกั่วทุ่ง จังหวัดพังงา

เขตการใช้ที่ดิน	เนื้อที่	
	ไร่	ร้อยละ
1. เขตป่าไม้	1,585	3.45
1.1 เขตป่าไม้สมบูรณ์	1,015	2.21
1.2 เขตป่าเสื่อมโทรม	134	0.29
1.3 เขตฟื้นฟูธรรมชาติ	439	0.96
2. เขตเกษตรกรรม		
2.1 เขตเกษตรกรรมที่มีศักยภาพสูง (ประเภท2)	19,367	42.22
1) เขตทำนา (ศักยภาพสูง ประเภท2)	789	1.72
2) เขตปลูกไม้ผล (ศักยภาพสูง ประเภท2)	1,342	2.93
3) เขตปลูกไม้ยืนต้น (ศักยภาพสูง ประเภท2)	17,120	37.33
4) เขตปลูกพืชไร่ (ศักยภาพสูง ประเภท2)	71	0.15
5) เขตปลูกพืชทางเลือก (ศักยภาพสูง ประเภท2)	45	0.10
2.2 เขตเกษตรกรรมที่มีศักยภาพต่ำ	8,337	18.17
1) เขตทำนา (ศักยภาพต่ำ)	3	0.01
2) เขตปลูกไม้ผล (ศักยภาพต่ำ)	1,033	2.25
3) เขตปลูกไม้ยืนต้น (ศักยภาพต่ำ)	7,237	15.78
4) เขตปลูกพืชไร่ (ศักยภาพต่ำ)	60	0.13
5) เขตปลูกพืชทางเลือก (ศักยภาพต่ำ)	4	0.01
2.3 เขตประมง	364	0.79
2.4 เขตปศุสัตว์	117	0.25
1) เขตทุ่งหญ้าเลี้ยงสัตว์	31	0.07
2) เขตโรงเรือนเลี้ยงสัตว์	86	0.19
3. เขตชุมชนและสิ่งปลูกสร้าง	6,434	14.02
1) เขตชุมชน/สถานที่ราชการ	4,307	9.39
2) เขตอุตสาหกรรม/แหล่งรับซื้อผลผลิต	840	1.83
3) เขตการใช้พื้นที่เฉพาะ	1,287	2.81
4. เขตแหล่งน้ำ	1,053	2.29
1) เขตแหล่งน้ำตามธรรมชาติ	538	1.17
2) เขตแหล่งน้ำที่สร้างขึ้น	515	1.12



5. เขตพื้นที่อื่นๆ	2,888	6.30
6. เขตรักษาสมดุลของธรรมชาติและสิ่งแวดล้อม	5,713	12.46
รวม	45,861	100.00

6.2.1 เขตป่าไม้

มีเนื้อที่ 1,585 ไร่ หรือคิดเป็นร้อยละ 3.45 ของเนื้อที่ตำบล เป็นพื้นที่ป่าไม้ตามกฎหมายและมติคณะรัฐมนตรี ได้แก่ ป่าอนุรักษ์ ป่าสงวนแห่งชาติ หรืออยู่ในพื้นที่ชั้นคุณภาพลุ่มน้ำชั้นที่ 1A 1AR 1B 2 บางบริเวณได้ถูกนำไปใช้ประโยชน์ในรูปแบบที่ไม่เหมาะสม ไม่เป็นไปตามมาตรการหรือกฎหมายที่เกี่ยวข้องกับการใช้ประโยชน์ของที่ดินหรือทรัพยากรป่าไม้ของพื้นที่นั้น ๆ ประกอบด้วย 3 เขตรอง ได้แก่ เขตป่าไม้สมบูรณ์ เขตป่าไม้เสื่อมโทรม เขตฟื้นฟูธรรมชาติ มีรายละเอียดดังนี้

- 1) เขตป่าไม้สมบูรณ์ (สัญลักษณ์ 1100) มีเนื้อที่ 1,015 ไร่ หรือคิดเป็นร้อยละ 2.21 ของเนื้อที่ตำบล
- 2) เขตป่าไม้เสื่อมโทรม (สัญลักษณ์ 1200) มีเนื้อที่ 134 ไร่ หรือคิดเป็นร้อยละ 0.29 ของเนื้อที่ตำบล
- 3) เขตฟื้นฟูธรรมชาติ (สัญลักษณ์ 1300) มีเนื้อที่ 439 ไร่ หรือคิดเป็นร้อยละ 0.96 ของเนื้อที่ตำบล

6.2.2 เขตเกษตรกรรม

มีเนื้อที่ 19,367 ไร่ หรือร้อยละ 42.22 ของเนื้อที่ตำบล แบ่งออกเป็น 4 เขต ดังนี้

- 1) **เขตเกษตรกรรมที่มีศักยภาพสูง (ประเภท 2)** เป็นเขตที่ทำการเกษตรโดยอาศัยน้ำฝนเป็นหลัก ซึ่งส่งผลให้มีข้อจำกัดต่อการเพาะปลูกพืชด้านความชื้นที่พืชนำไปใช้ประโยชน์ ในส่วนของที่ดินมีศักยภาพในการผลิตอยู่ในระดับสูงถึงปานกลาง และนอกจากนี้พบว่าดินในพื้นที่เขตนี้มีสมบัติที่เหมาะสมต่อการเพาะปลูกพืชแยกตามชนิดพืช มีรายละเอียดดังนี้
 - เขตทำนา (สัญลักษณ์ 2221) มีเนื้อที่ 789 ไร่ หรือ คิดเป็นร้อยละ 1.72 ของเนื้อที่ตำบล ได้แก่ นาไร่ นาข้าว
 - เขตปลูกไม้ผล (สัญลักษณ์ 2222) มีเนื้อที่ 1,342 ไร่ หรือ คิดเป็นร้อยละ 2.93 ของเนื้อที่ตำบล ปัจจุบันเกษตรกรปลูกไม้ผล ได้แก่ ไม้ผลผสม มะพร้าว กล้วย
 - เขตปลูกไม้ยืนต้น (สัญลักษณ์ 2223) มีเนื้อที่ 17,120 ไร่ หรือ คิดเป็นร้อยละ 37.33 ของเนื้อที่ตำบล ปัจจุบันเกษตรกรปลูกไม้ยืนต้น ได้แก่ ยางพารา ปาล์มน้ำมัน ไม้ยืนต้นผสม
 - เขตปลูกพืชไร่ (สัญลักษณ์ 2224) มีเนื้อที่ 71 ไร่ หรือ คิดเป็นร้อยละ 0.15 ของเนื้อที่ตำบล ปัจจุบันเกษตรกรปลูกไม้ยืนต้น ได้แก่ แตงโม สับปะรด ไร่ร้าง
 - เขตปลูกพืชทางเลือก (สัญลักษณ์ 2225) มีเนื้อที่ 45 ไร่ หรือ คิดเป็นร้อยละ 0.10 ของเนื้อที่ตำบล ปัจจุบันเกษตรกรปลูกพืชทางเลือก ได้แก่ พืชผัก
- 2) **เขตเกษตรกรรมที่มีศักยภาพต่ำ** พื้นที่เขตนี้ถูกกำหนดให้เป็นเขตเกษตรกรรมที่ต้องมีการดำเนินการแก้ไขปัญหาที่เป็นข้อจำกัดของการใช้ที่ดินเพื่อเกษตรกรรมต่าง ๆ การทำการเกษตรในเขตนี้ อาศัยน้ำฝนเป็นหลัก มีศักยภาพในการผลิตอยู่ในระดับเหมาะสมเล็กน้อยถึงไม่เหมาะสม พบปัญหาทาง



กายภาพของดินที่สำคัญหลายประการ จึงจำเป็นต้องพัฒนาปรับปรุงและมีมาตรการเพื่อเพิ่มผลผลิตทางการเกษตรในพื้นที่ให้สูงขึ้น รวมถึงการป้องกันไม่ให้อาณาเขตลุ่มเสื่อมโทรมจากการใช้พื้นที่ มีรายละเอียดดังนี้

- เขตทำนา (สัญลักษณ์ 2310) มีเนื้อที่ 3 ไร่ หรือ คิดเป็นร้อยละ 0.01 ของเนื้อที่ตำบล ได้แก่ นาร้าง นาข้าว
- เขตปลูกไม้ผล (สัญลักษณ์ 2320) มีเนื้อที่ 1,033 ไร่ หรือ คิดเป็นร้อยละ 2.25 ของเนื้อที่ตำบล ปัจจุบันเกษตรกรปลูกไม้ผล ได้แก่ ไม้ผลผสม มะพร้าว กล้วย
- เขตปลูกไม้ยืนต้น (สัญลักษณ์ 2330) มีเนื้อที่ 7,237 ไร่ หรือ คิดเป็นร้อยละ 15.78 ของเนื้อที่ตำบล ปัจจุบันเกษตรกรปลูกไม้ยืนต้น ได้แก่ ยางพารา ปาล์มน้ำมัน ไม้ยืนต้นผสม
- เขตปลูกพืชไร่ (สัญลักษณ์ 2340) มีเนื้อที่ 60 ไร่ หรือ คิดเป็นร้อยละ 0.13 ของเนื้อที่ตำบล ปัจจุบันเกษตรกรปลูกไม้ยืนต้น ได้แก่ แตงโม สับปะรด ไร่ร้าง
- เขตปลูกพืชทางเลือก (สัญลักษณ์ 2350) มีเนื้อที่ 4 ไร่ หรือ คิดเป็นร้อยละ 0.01 ของเนื้อที่ตำบล ปัจจุบันเกษตรกรปลูกพืชทางเลือก ได้แก่ พืชผัก
- 3) **เขตประมง** (สัญลักษณ์ 2400) มีเนื้อที่ 364 ไร่ หรือคิดเป็นร้อยละ 0.79 ของเนื้อที่ตำบล ได้แก่ สถานที่เพาะเลี้ยงกุ้ง สถานที่เพาะเลี้ยงสัตว์น้ำร้าง สถานที่เพาะเลี้ยงสัตว์น้ำผสมและสถานที่เพาะเลี้ยงปลา
- 4) **เขตปศุสัตว์** มีเนื้อที่ 117 ไร่ หรือคิดเป็นร้อยละ 0.25 ของเนื้อที่ตำบล
 - เขตทุ่งหญ้าเลี้ยงสัตว์ (สัญลักษณ์ 2510) มีเนื้อที่ 31 ไร่ หรือ คิดเป็นร้อยละ 0.07 ของเนื้อที่ตำบล
 - เขตโรงเรือนเลี้ยงสัตว์ (สัญลักษณ์ 2520) มีเนื้อที่ 86 ไร่ หรือ คิดเป็นร้อยละ 0.19 ของเนื้อที่ตำบล ได้แก่ โรงเรือนเลี้ยงสัตว์ปีก

6.2.3 เขตชุมชนและสิ่งปลูกสร้าง

มีเนื้อที่ 6,434 ไร่ หรือคิดเป็นร้อยละ 14.02 ของเนื้อที่ตำบล ประกอบด้วย 3 เขตรอง มีรายละเอียดดังนี้

- 1) **เขตชุมชน/สถานที่ราชการ** (สัญลักษณ์ 3100) มีเนื้อที่ 4,307 ไร่ หรือคิดเป็นร้อยละ 9.39 ของเนื้อที่ตำบล ปัจจุบันมีการใช้ที่ดินชุมชนและที่อยู่อาศัย มีทั้งประเภทชุมชนเมือง ชุมชนชนบท และที่ตั้งของสถาบันและสถานที่ราชการต่าง ๆ
- 2) **เขตอุตสาหกรรม/แหล่งรับซื้อผลผลิต** (สัญลักษณ์ 3200) มีเนื้อที่ 840 ไร่ หรือคิดเป็นร้อยละ 1.83 ของเนื้อที่ตำบล
- 3) **เขตการใช้พื้นที่เฉพาะ** (สัญลักษณ์ 3300) มีเนื้อที่ 1,287 ไร่ หรือคิดเป็นร้อยละ 2.81 ของเนื้อที่ตำบล

6.2.4 เขตแหล่งน้ำ

มีเนื้อที่ 1,053 ไร่ หรือร้อยละ 2.29 ของเนื้อที่ตำบล ประกอบด้วย 2 เขตรอง คือ เขตแหล่งน้ำตามธรรมชาติ และเขตแหล่งน้ำที่สร้างขึ้น มีรายละเอียด ดังนี้



1) **เขตแหล่งน้ำตามธรรมชาติ** (สัญลักษณ์ 4100) มีเนื้อที่ 538 ไร่ หรือคิดเป็นร้อยละ 1.17 ของเนื้อที่ตำบล ปัจจุบันมีการใช้ที่ดินเป็นลักษณะของแหล่งน้ำตามธรรมชาติ เช่น ห้วย หนอง คลอง แม่น้ำ เป็นต้น

2) **เขตแหล่งน้ำที่สร้างขึ้น** (สัญลักษณ์ 4200) มีเนื้อที่ 515 ไร่ หรือคิดเป็นร้อยละ 1.12 ของเนื้อที่ตำบล ปัจจุบันมีการใช้ที่ดินเป็นแหล่งน้ำที่สร้างขึ้น เช่น คลองชลประทาน อ่างเก็บน้ำ เป็นต้น

6.2.5 เขตพื้นที่อื่น ๆ (สัญลักษณ์ 5000)

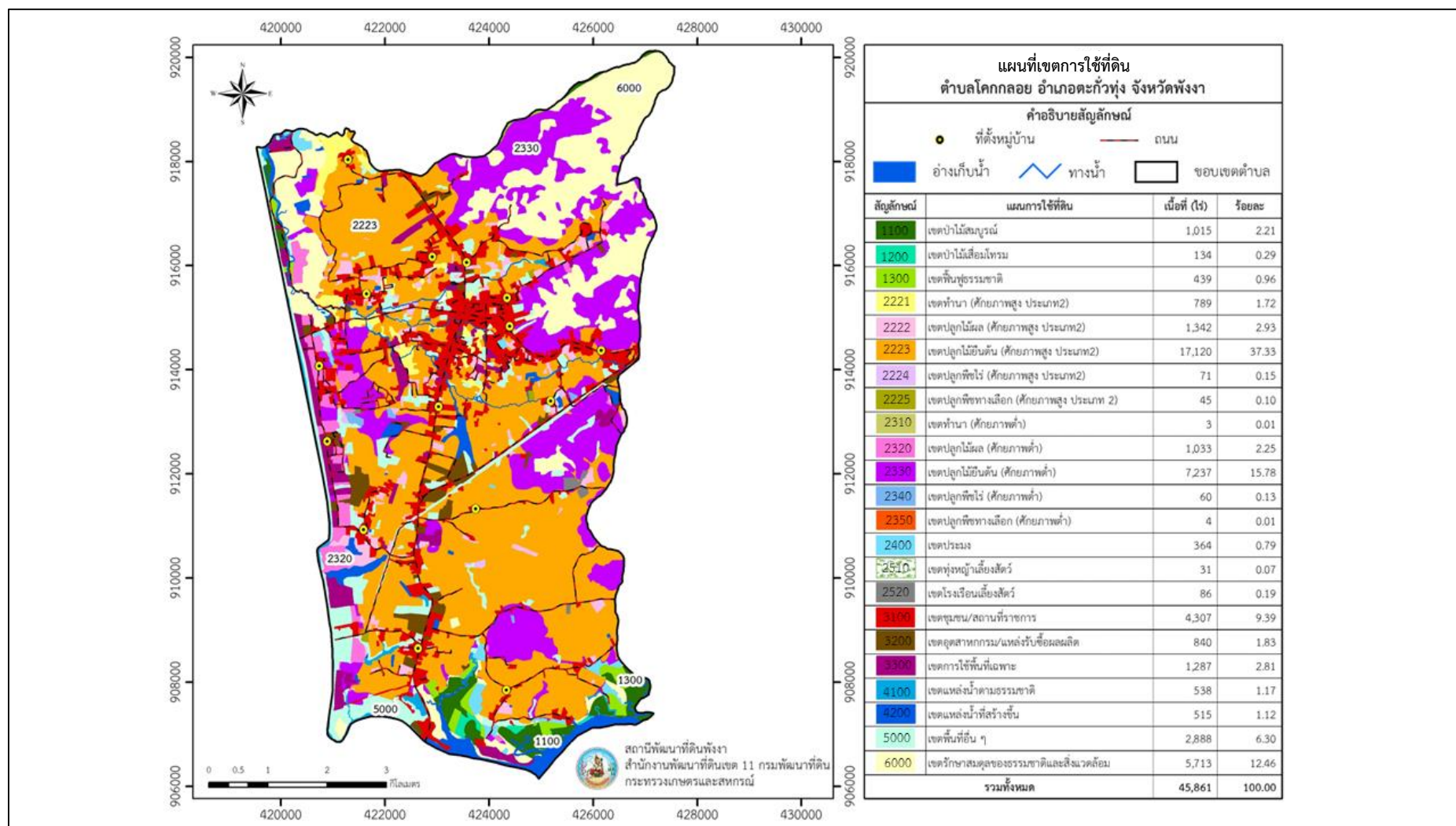
มีเนื้อที่ 2,888 ไร่ หรือร้อยละ 6.30 ของเนื้อที่ตำบล เป็นเขตที่มีลักษณะการใช้ที่ดินที่มีความเฉพาะ เช่น ทุ่งหญ้าสลับไม้พุ่ม/ไม้ละเมาะ ทุ่งหญ้าธรรมชาติ หาดทราย พื้นที่ถม พื้นที่ลุ่ม

6.2.6 เขตรักษาสมดุลของธรรมชาติและสิ่งแวดล้อม (สัญลักษณ์ 6000)

มีเนื้อที่ 5,713 ไร่ หรือร้อยละ 12.46 ของเนื้อที่ตำบล



แผนการใช้ที่ดินตำบลโคกกลอย อำเภอดงหลวง จังหวัดพิจิตร



รูปที่ 6-1 เขตการใช้ที่ดิน ตำบลโคกกลอย อำเภอดงหลวง จังหวัดพิจิตร



บทที่ 7

การขับเคลื่อนแผนการใช้ที่ดิน

7.1 ขั้นตอนการดำเนินงาน

ภายหลังการจัดทำแผนการใช้ที่ดินตำบลโคกกลอย อำเภอตะกั่วทุ่ง จังหวัดพังงาแล้ว จะต้องดำเนินการดังต่อไปนี้

7.1.1 จัดทำเป้าหมายการดำเนินงานและงบประมาณและกิจกรรมต่าง ๆ ที่จะดำเนินการ ในปีงบประมาณ 2567 ถึง 2570

7.1.2 นำแผนการใช้ที่ดินตำบลโคกกลอยไปเสนอต่อองค์การบริหารส่วนตำบลโคกกลอย เพื่อมีมติให้ความร่วมมือในกับกรมพัฒนาที่ดินดำเนินการกิจกรรมต่าง ๆ ที่กำหนดไว้ในแผน และได้รับการเชื่อมโยงสู่แผนพัฒนาตำบล

7.1.3 สถานีพัฒนาที่ดินพังงา เสนอเป้าหมายและงบประมาณให้รายงานมายังกรมพัฒนาที่ดิน

7.1.4 สถานีพัฒนาที่ดินพังงา นำเสนอต่อที่ประชุมจังหวัด/อำเภอ เพื่อสร้างการรับรู้ และประชาสัมพันธ์ให้หน่วยงานอื่น นำโครงการภายใต้หน่วยงานมาพัฒนาพื้นที่ตามแผนการใช้ที่ดินกำหนด

7.2 กิจกรรมที่จะดำเนินการของกรมพัฒนาที่ดิน

งบประมาณที่กำหนดไว้เป็นการประมาณเบื้องต้น อาจมีการเปลี่ยนแปลงตามที่ได้รับการจัดสรร ให้ดำเนินการ (ตารางที่ 7-1)

เขตเกษตรกรรม

1) ดินขาดความอุดมสมบูรณ์ มีแผนงาน/โครงการปรับปรุงบำรุงดิน ดังนี้

- (1) การส่งเสริมการผลิตและการใช้สารอินทรีย์
- (2) การจัดหาเมล็ดพันธุ์พืชปุ๋ยสด
- (3) การส่งเสริมการปรับปรุงบำรุงดินด้วยพืชปุ๋ยสด
- (4) การพัฒนากลุ่มเกษตรกรใช้สารอินทรีย์ลดการใช้สารเคมีทางการเกษตร
- (5) การจัดตั้งธนาคารปุ๋ยอินทรีย์
- (6) การรณรงค์ไถกลบตอซัง
- (7) การจัดหาปุ๋ยไนโตรเจน
- (8) การส่งเสริมการปรับปรุงบำรุงพื้นที่ดินกรด
- (9) การใช้ปุ๋ยเคมีตามค่าวิเคราะห์ดิน(ปุ๋ยอินทรีย์คุณภาพสูง)

2) การชะล้างพังทลายของดิน มีแผนงาน/โครงการฟื้นฟูและป้องกันการชะล้างพังทลายของดิน ดังนี้

- (1) การปลูกหญ้าแฝกเพื่อการอนุรักษ์ดินและน้ำ
- (2) การจัดระบบอนุรักษ์ดินและน้ำลุ่ม-ดอน



- 3) **พื้นที่ขาดแคลนน้ำ** มีแผนงาน/โครงการบริหารจัดการน้ำ ดังนี้
 - (1) การพัฒนาแหล่งน้ำขนาดเล็กเพื่อการอนุรักษ์ดินและน้ำ
 - (2) การก่อสร้างแหล่งน้ำในไร่นานอกเขตชลประทาน
 - (3) การก่อสร้างระบบส่งน้ำ (งานขุดลอกและงานวางระบบส่งน้ำ)
- 4) **การจัดการทรัพยากรดินเพื่อการเกษตร** มีแผนงาน/โครงการจัดองค์ความรู้ทางการเกษตร ดังนี้
 - (1) บัตรดินดี
 - (2) โครงการพัฒนาเกษตรกรของกลุ่มเดิมเข้มแข็งส่งเสริมการใช้สารอินทรีย์ลดการใช้สารเคมี
 - (3) การพัฒนาศักยภาพของหมอดินอาสาด้านการพัฒนาที่ดินตามบริบทของท้องถิ่น
 - (4) โครงการเกษตรอินทรีย์ (PGS)

7.3 กิจกรรมที่จะดำเนินงานของหน่วยงานอื่น (ตารางที่ 7-2)

7.3.1 เขตเกษตรกรรม

1) เขตทำนา เขตปลูกไม้ผล เขตปลูกไม้ยืนต้น เขตปลูกพืชไร่

- (1) ใช้ตลาดนำการผลิตในการเลือกชนิดพืชและหาตลาดรองรับ ทั้งในเขตที่เหมาะสมและในเขตที่ไม่เหมาะสมและต้องการปรับเปลี่ยนชนิดพืช (สำนักงานพาณิชย์จังหวัด/สำนักงานสหกรณ์จังหวัด)
- (2) การอบรมให้ความรู้การเข้าสู่กระบวนการรับรองมาตรฐานการปฏิบัติทางเกษตรที่ดี (Good Agricultural Practices: GAP) (กรมวิชาการเกษตร)
- (3) จัดอบรมถ่ายทอดความรู้และเทคโนโลยีทางการเกษตร (กรมส่งเสริมการเกษตร)
- (4) สนับสนุนการขุดเจาะน้ำบาดาล (กรมทรัพยากรน้ำบาดาล)

2) เขตปศุสัตว์ และเขตประมง

ส่งเสริม/สนับสนุนการปลูกหญ้าเลี้ยงสัตว์ (สำนักงานปศุสัตว์จังหวัด)

7.3.2 เขตแหล่งน้ำ

สนับสนุนการพัฒนาเพื่อเพิ่มพื้นที่กักเก็บน้ำ (สำนักงานชลประทานจังหวัด)

7.4 ความต้องการของชุมชนและองค์กรปกครองส่วนท้องถิ่น

จากการดำเนินการจัดทำกระบวนการมีส่วนร่วมของประชาชนที่องค์การบริหารส่วนตำบล เมื่อวันที่ 21 มิถุนายน 2566 ได้มีความต้องการของประชาชนที่ต้องการให้ดำเนินการเกี่ยวกับแก้ปัญหาดินเสื่อมโทรมและฟื้นฟูความอุดมสมบูรณ์ของดิน การขาดแคลนน้ำ ปรับเปลี่ยนกิจกรรมการผลิตให้เหมาะสมกับที่ดิน

เพื่อตอบสนองต่อความต้องการของชุมชนและการแก้ไขปัญหาเชิงพื้นที่ของตำบลโคกกลอย กรมพัฒนาที่ดินได้วิเคราะห์เบื้องต้น ดังต่อไปนี้

ปัญหาของตำบลโคกกลอยในภาพรวมสรุปได้ว่า มีปัญหาสำคัญ 2 ประการ คือ (1) ปัญหาดินเสื่อมโทรม (2) ปัญหาการขาดแคลนน้ำ และมีปัญหารองลงมา คือ ปัญหาการไร้กรรมสิทธิ์ที่ดิน ปัญหาดังกล่าวนี้ส่งผลกระทบต่อคุณภาพชีวิตของราษฎรในชุมชนโดยรวม



ในกรณีของปัญหาความเสื่อมโทรมของดินขาดความอุดมสมบูรณ์นั้น ได้แก่ การชะล้างพังทลายของดิน ดินเป็นกรด ดินเค็ม ดินตื้น คุณภาพของดินจึงไม่ค่อยจะเหมาะสมต่อการเกษตร ส่วนธาตุอาหารและอินทรีย์วัตถุ ก็มีปริมาณลดลงเช่นเดียวกัน เนื่องจากพืชนำไปใช้ และอินทรีย์วัตถุได้สลายตัวไป

การแก้ไขปัญหาคความเสื่อมโทรมของดินขาดความอุดมสมบูรณ์ จะต้องดำเนินการทั้งตำบล โดย ปัญหาดินเสื่อมโทรม จะรวมถึง ปัญหาการชะล้างพังทลายของดิน ดินเป็นกรด ดินเค็ม ดินตื้น จึงมีการปรับปรุงดินโดยวัสดุปูน (โดโลไมท์) และมีการใช้วัสดุอินทรีย์ เช่น ปุ๋ยหมัก น้ำหมักชีวภาพ ในการปรับปรุงบำรุงดิน ปรับปรุงสภาพดินโดยใช้สารต่าง ๆ ไม่ว่าจะเป็นปุ๋ยขาวหรือยิปซัม หรือการเลือกชนิดพืชให้เหมาะสมกับพื้นที่ และควบคุมระดับน้ำใต้ดินที่เค็มโดยระบบระบายน้ำแบบเปิด ควรมีการเพิ่มความอุดมสมบูรณ์ดินด้วยวัสดุอินทรีย์ต่าง ๆ เช่น ปุ๋ยคอก มูลสัตว์ รวมถึงการปลูกพืชตระกูลถั่ว เพื่อเพิ่มธาตุอาหารพืช และช่วยในการอุ้มน้ำได้ดีขึ้น มีการใช้พืชคลุมดินเพื่อรักษาความชื้นดิน เช่น เศษพืช หรือพืชตระกูลถั่ว

ในกรณีของการขาดแคลนน้ำเพื่ออุปโภค/บริโภค และบางพื้นที่ขาดน้ำในการทำเกษตร รวมทั้งเหตุการณ์ที่เกิดจากการเปลี่ยนแปลงภูมิอากาศ เช่น ปริมาณฝนน้อยกว่าปกติ ฝนทิ้งช่วง จนเกิดความแห้งแล้ง การขาดแคลนน้ำจึงเกิดขึ้นอย่างต่อเนื่อง จำเป็นต้องวางระบบอนุรักษ์ดินและน้ำเพื่อกักน้ำในดิน คงความอุดมสมบูรณ์ เพื่อจัดหาน้ำให้แหล่งน้ำต้นทุน โดยวิธีการต่าง ๆ ให้เพียงพอแก่ความต้องการ

การแก้ไขปัญหาคการขาดแคลนน้ำหรือน้ำท่วมจะต้องดำเนินการทั้งตำบล โดยจัดทำโครงการ **“การพัฒนาที่ดินและน้ำที่เป็นระบบ”** ทั้งพื้นที่ตำบลจะต้องมีการจัดทำร่วมกับการบริหารจัดการน้ำทั้งระบบ มีก่อสร้างแหล่งน้ำในไร่นานอกเขตชลประทาน สร้างอ่าง ฝายเก็บน้ำเพิ่มเติมจากที่มีอยู่เดิม การขุดลอกแหล่งน้ำในปัจจุบันซึ่งรวมถึงอ่างเก็บน้ำ ฝายกั้นน้ำ ลำน้ำ เป็นต้น ขุดเจาะบ่อบาดาล ก่อสร้างคลองส่งน้ำ เพื่อการกระจายน้ำ และป้องกันน้ำท่วม ภายใต้ระบบการอนุรักษ์ดินและน้ำ



ตารางที่ 7-1 กิจกรรมของกรมพัฒนาที่ดินในเขตเกษตรกรรมที่จะดำเนินการในปีงบประมาณ 2566-2570

เขตการใช้ที่ดิน (เกษตรกรรม)	แผนงาน/โครงการ	งบประมาณ (บาท)
1. เขตทำนา เนื้อที่ 792 ไร่ 2. เขตปลูกไม้ผล เนื้อที่ 2,375 ไร่ 3. เขตปลูกไม้ยืนต้น เนื้อที่ 24,357 ไร่ 4. เขตปลูกพืชไร่ เนื้อที่ 131 ไร่ 5. เขตปลูกพืชทางเลือก เนื้อที่ 49 ไร่ 6. เขตประมง เนื้อที่ 364 ไร่ 7. เขตทุ่งหญ้าเลี้ยงสัตว์ เนื้อที่ 31 ไร่ 8. เขตโรงเรือนเลี้ยงสัตว์ เนื้อที่ 86 ไร่	1. การปรับปรุงบำรุงดิน 1.1 การส่งเสริมการผลิตและการใช้สารอินทรีย์ 1.2 การจัดหาเมล็ดพันธุ์พืชปุ๋ยสด 1.3 การส่งเสริมการปรับปรุงบำรุงดินด้วยพืชปุ๋ยสด 1.4 การพัฒนาเกษตรกรใช้สารอินทรีย์ลดการใช้สารเคมีทางการเกษตร 1.5 การจัดหาปุ๋ยไนโตรเจน 1.6 การส่งเสริมการปรับปรุงบำรุงพื้นที่ดินกรด 1.7 การใช้ปุ๋ยเคมีตามค่าวิเคราะห์ดิน(ปุ๋ยอินทรีย์คุณภาพสูง) 1.8 จัดตั้งธนาคารปุ๋ยการใช้ พด. 2. การบริหารจัดการน้ำ 2.1 การก่อสร้างแหล่งน้ำในไร่นานอกเขตชลประทาน 2.2 การก่อสร้างระบบส่งน้ำ (งานขุดลอกและงานวางระบบส่งน้ำ)	
รวมพื้นที่เกษตรกรรม	รวมแผนงาน/โครงการ	



ตารางที่ 7-1 (ต่อ)

เขตการใช้ที่ดิน (เกษตรกรรม)	แผนงาน/โครงการ	งบประมาณ (บาท)
1. เขตทำนา เนื้อที่ 792 ไร่ 2. เขตปลูกไม้ผล เนื้อที่ 2,375 ไร่ 3. เขตปลูกไม้ยืนต้น เนื้อที่ 24,357 ไร่ 4. เขตปลูกพืชไร่ เนื้อที่ 131 ไร่ 5. เขตปลูกพืชทางเลือก เนื้อที่ 49 ไร่ 6. เขตประมง เนื้อที่ 364 ไร่ 7. เขตทุ่งหญ้าเลี้ยงสัตว์ เนื้อที่ 31 ไร่ 8. เขตโรงเรือนเลี้ยงสัตว์ เนื้อที่ 86 ไร่	3. การจัดระบบอนุรักษ์ดินและน้ำในพื้นที่ลุ่ม-ดอน 1.1 การอนุรักษ์ฯ ในพื้นที่เขตพัฒนาที่ดินลุ่มน้ำ 1.2 การปลูกหญ้าแฝกเพื่อการอนุรักษ์ดินและน้ำ 4. การจัดองค์ความรู้ทางการเกษตร 2.1 บัณฑิตดี 2.2 โครงการพัฒนาเกษตรกรของกลุ่มเดิมเข้มแข็งส่งเสริมการใช้สารอินทรีย์ลดการใช้สารเคมี 2.3 โครงการเกษตรอินทรีย์ (PGS) 2.4 การพัฒนาศักยภาพของหมอดินอาสาด้านการพัฒนาที่ดินตามบริบทของท้องถิ่น	
รวมพื้นที่เกษตรกรรม	รวมแผนงาน/โครงการ	



ตารางที่ 7-2 สรุปกิจกรรมที่ขอรับการสนับสนุนจากส่วนราชการอื่นในเขตการใช้ที่ดิน

เขตการใช้ที่ดิน	กิจกรรมที่ขอการสนับสนุนจากส่วนราชการอื่น
<p>1. เขตเกษตรกรรม</p> <ol style="list-style-type: none">1. เขตทำนา เนื้อที่ 792 ไร่2. เขตปลูกไม้ผล เนื้อที่ 2,375 ไร่3. เขตปลูกไม้ยืนต้น เนื้อที่ 24,357 ไร่4. เขตปลูกพืชไร่ เนื้อที่ 131 ไร่5. เขตปลูกพืชทางเลือก เนื้อที่ 49 ไร่6. เขตประมง เนื้อที่ 364 ไร่7. เขตทุ่งหญ้าเลี้ยงสัตว์ เนื้อที่ 31 ไร่8. เขตโรงเรือนเลี้ยงสัตว์ เนื้อที่ 86 ไร่	<p>การแก้ปัญหาดินเสื่อมโทรม พื้นฟูความอุดมสมบูรณ์ของดิน และเพิ่มศักยภาพการผลิต</p> <ol style="list-style-type: none">1) โครงการส่งเสริมและพัฒนาสหกรณ์/กลุ่มเกษตรกรให้มีความเข้มแข็งตามศักยภาพ (สนง.สหกรณ์จังหวัด)2) การอบรมให้ความรู้การเข้าสู่กระบวนการรับรองมาตรฐานสินค้าเกษตรปลอดภัย (GAP) (กรมวิชาการเกษตร)3) จัดอบรมการถ่ายทอดความรู้เรื่องการป้องกันกำจัดศัตรูพืชและการจัดการโรค/แมลงศัตรูพืช (กรมวิชาการเกษตร)4) โครงการระบบส่งเสริมการเกษตรแบบแปลงใหญ่ (กรมส่งเสริมการเกษตร) <p>การปรับปรุงที่ดินและเปลี่ยนกิจกรรมการผลิต</p> <ol style="list-style-type: none">1) โครงการพัฒนาเครือข่ายงานส่งเสริมการเกษตร (สนง.เกษตรจังหวัด)2) โครงการเสริมสร้างและพัฒนาศักยภาพองค์กรเกษตรกร (สนง.เกษตรจังหวัด)3) โครงการขับเคลื่อนการดำเนินงานส่งเสริมและพัฒนาวิสาหกิจชุมชน (สนง.เกษตรจังหวัด)4) โครงการส่งเสริมเกษตรกรรมทางเลือก (สนง.เกษตรจังหวัด)5) โครงการส่งเสริมการใช้เครื่องจักรกลทางการเกษตร (สนง.เกษตรจังหวัด)6) โครงการส่งเสริมเกษตรผสมผสาน (สนง.เกษตรจังหวัด)7) โครงการขับเคลื่อนเศรษฐกิจพอเพียงในสหกรณ์และกลุ่มเกษตรกร (สนง.เกษตรจังหวัด)8) โครงการพัฒนาตลาดสินค้าเกษตร (สนง.เกษตรจังหวัด)9) โครงการธนาคารสินค้าเกษตร (สนง.เกษตรจังหวัด)10) โครงการพัฒนาสถาบันเกษตรกรรูปแบบประชารัฐ (สนง.เกษตรจังหวัด)11) โครงการศักยภาพการดำเนินธุรกิจของสหกรณ์การเกษตรและกลุ่มเกษตรกร (สนง.เกษตรจังหวัด)



ตารางที่ 7-2 (ต่อ)

เขตการใช้ที่ดิน	กิจกรรมที่ขอการสนับสนุนจากส่วนราชการอื่น
	12) โครงการผลิตพันธุ์พืชและปัจจัยการผลิต (สนง.เกษตรจังหวัด) 13) โครงการระบบส่งเสริมการเกษตรแบบแปลงใหญ่ 14) โครงการบริหารจัดการพื้นที่เกษตรกรรม
2. เขตแหล่งน้ำ เนื้อที่ 1,053 ไร่	1) โครงการศึกษาความเป็นไปได้ในการพัฒนาแหล่งน้ำชลประทาน (กรมชลประทาน) 2) โครงการพัฒนาระบบชลประทานด้วยนวัตกรรม (กรมชลประทาน) 3) โครงการเพิ่มประสิทธิภาพการกักเก็บน้ำ (กรมชลประทาน) 4) โครงการพัฒนาโครงการชลประทานเดิม (กรมชลประทาน) 5) โครงการเพิ่มประสิทธิภาพการส่งและระบายน้ำ (กรมชลประทาน) 6) โครงการจัดรูปที่ดินและจัดระบบน้ำในพื้นที่ชลประทานเดิม (กรมชลประทาน)

หมายเหตุ: งบประมาณที่กำหนดไว้นี้เป็นประมาณเบื้องต้น อาจมีการเปลี่ยนแปลงตามที่ได้รับการจัดสรรให้ดำเนินการ



ตาราง 7-3 เป้าหมายการดำเนินงานและงบประมาณ ตำบลโคกกลอย อำเภอตะกั่วทุ่ง จังหวัดพังงา แผน 5 ปี (พ.ศ. 2566-2570)

เขตการใช้ที่ดิน	งาน/โครงการ/กิจกรรม	หน่วย นับ	เป้าหมาย					รวม	งบประมาณ					รวม	หน่วยงาน รับผิดชอบ
			2566	2567	2568	2569	2570		2566	2567	2568	2569	2570		
	1. ปรับปรุงบำรุงดิน														
เขตเกษตรกรรม	1.1 การส่งเสริมการผลิต และการใช้สารอินทรีย์	ราย	100	100	100	100	100	500	1,500	1,500	1,500	1,500	1,500	7,500	พด.
เขตปลูกไม้ ผล/ไม้ยืนต้น	1.2 การส่งเสริมการ ปรับปรุงบำรุงดินด้วยพืช ปุ๋ยสด	ไร่	150	150	150	150	150	750	2,250	2,250	2,250	2,250	2,250	11,250	พด.
เขตปลูกไม้ ผล/ไม้ยืนต้น	1.3 การพัฒนากลุ่ม เกษตรกรใช้สารอินทรีย์ ลดการใช้สารเคมีทาง การเกษตร	กลุ่ม	1	1	1	1	1	5	2,850	2,850	2,850	2,850	2,850	14,250	พด.
เขตปลูกไม้ ผล/ไม้ยืนต้น	1.4 การส่งเสริมการ ปรับปรุงบำรุงพื้นที่ดิน กรด	ไร่	20	20	20	20	20	100	300	300	300	300	300	1,500	พด.
	2. การบริหารจัดการน้ำ														
เขตเกษตรกรรม	2.1 การก่อสร้างแหล่งน้ำ ในไร่นานอกเขต ชลประทาน	บ่อ	1	2	2	2	2	9	17,800	35,600	35,600	35,600	35,600	160,200	พด.



แผนการใช้ที่ดินตำบลโคกกลอย อำเภอตะกั่วทุ่ง จังหวัดพังงา

ตาราง 7-3 (ต่อ)

เขตการใช้ที่ดิน	งาน/โครงการ/กิจกรรม	หน่วย นับ	เป้าหมาย					รวม	งบประมาณ					รวม	หน่วยงาน รับผิดชอบ
			2566	2567	2568	2569	2570		2566	2567	2568	2569	2570		
	3. การฟื้นฟูและป้องกันการชะล้างพังทลายของดิน														
เขตเกษตรกรรม/ เขตแหล่งน้ำ	3.1 การปลูกหญ้าแฝกเพื่อการอนุรักษ์ดินและน้ำ	กล้า	75,000	75,000	75,000	75,000	75,000	375,000	90,000	90,000	90,000	90,000	90,000	450,000	พด.
	4. การจัดทำระบบอนุรักษ์ดินและน้ำ														
เขตปลูกไม้ผล/ ไม้ยืนต้น	4.1 การก่อสร้างระบบอนุรักษ์ดินและน้ำบนพื้นที่ลุ่ม-ดอน	ไร่	-	-	-	-	-	-	-	-	-	-	-	-	พด.
เขตปลูกไม้ผล/ ไม้ยืนต้น	4.2 การก่อสร้างระบบอนุรักษ์ดินและน้ำในพื้นที่เสี่ยงภัยพิบัติทางการเกษตร	ไร่	200	-	-	-	-	200	1,100,000	-	-	-	-	1,100,000	พด.
เขตปลูกไม้ผล/ ไม้ยืนต้น	4.3 การจัดทำระบบอนุรักษ์ดินและน้ำพร้อมปลูกไม้ยืนต้นโตเร็ว	ไร่	5	5	5	5	5	25	8,500	8,500	8,500	8,500	8,500	42,500	พด.

หมายเหตุ: งบประมาณที่กำหนดไว้นี้เป็นการประมาณเบื้องต้น อาจมีการเปลี่ยนแปลงตามที่ได้รับการจัดสรรให้ดำเนินการ



เอกสารอ้างอิง

- กรมการปกครอง. 2556. **แผนที่ขอบเขตตำบล ปี 2564 (ไฟล์ข้อมูล)**. กรมพัฒนาที่ดิน กระทรวงเกษตรและสหกรณ์, กรุงเทพฯ
- _____. 2566. **รายงานสถิติจำนวนประชากรและบ้าน รายจังหวัด รายอำเภอ และรายตำบล (ณ เดือนธันวาคม พ.ศ. 2565)**. แหล่งที่มา: <https://stat.bora.dopa.go.th/stat/statnew/statyear/#/TableTemplate/Area/statpop>, 1 พฤษภาคม 2566.
- กรมการพัฒนาชุมชน. 2566. **ข้อมูลความจำเป็นพื้นฐาน (จปฐ.) รายจังหวัด รายอำเภอ และรายตำบล ปี 2565**. แหล่งที่มา: <https://ebmn.cdd.go.th/>, 1 มิถุนายน 2566.
- กรมทรัพยากรน้ำบาดาล. 2566. **ปริมาณน้ำและจำนวนบ่อน้ำบาดาล**. แหล่งที่มา: <http://app.dgr.go.th/newpasutara/xml/search.php>, 26 พฤษภาคม 2566.
- กรมส่งเสริมการเกษตร. 2566. **จำนวนครุว์เรือนเกษตรกรที่ขึ้นทะเบียนเกษตรกรกร จำแนกรายจังหวัด รายอำเภอ รายตำบล (ณ เดือนมกราคม พ.ศ. 2566)**. แหล่งที่มา: <http://mvos2.gistda.or.th/>, 15 พฤษภาคม 2566.
- กรมอุตุนิยมวิทยา. 2566. **สถิติภูมิอากาศคาบ 30 ปี พ.ศ. 2536-2565 (ไฟล์ข้อมูล)**. กระทรวงดิจิทัลเพื่อเศรษฐกิจและสังคม, กรุงเทพฯ.
- กลุ่มวิเคราะห์สภาพการใช้ที่ดิน. 2566. **แผนที่สภาพการใช้ที่ดิน ปี 2566 (ไฟล์ข้อมูล)**. กองนโยบายและแผนการใช้ที่ดิน กรมพัฒนาที่ดิน กระทรวงเกษตรและสหกรณ์, กรุงเทพฯ
- กองสำรวจดินและวิจัยทรัพยากรดิน. 2566. **แผนที่ทรัพยากรดิน (ไฟล์ข้อมูล)**. กรมพัฒนาที่ดิน กระทรวงเกษตรและสหกรณ์, กรุงเทพฯ
- บัณฑิต ต้นศิริ และ คำรณ ไทรพิง. 2542. **คู่มือประเมินคุณภาพที่ดิน**. กองวางแผนการใช้ที่ดิน กรมพัฒนาที่ดิน กระทรวงเกษตรและสหกรณ์, กรุงเทพฯ
- องค์การบริหารส่วนตำบลโคกกลอย. 2566. **วิสัยทัศน์ พันธกิจ**. แหล่งที่มา: <https://www.kokkloy.go.th/html/new-menu.asp?typemenu=5>, 1 พฤษภาคม 2566.



สถานีพัฒนาที่ดินพังงา
สำนักงานพัฒนาที่ดินเขต11
กรมพัฒนาที่ดิน กระทรวงเกษตรและสหกรณ์

