



แผนการใช้ที่ดินตำบลหนองหาด

อำเภอชะอวด จังหวัดนครศรีธรรมราช



สถานีพัฒนาที่ดินนครศรีธรรมราช

สำนักงานพัฒนาที่ดินเขต 11

กรมพัฒนาที่ดิน



สถานีพัฒนาที่ดินนครศรีธรรมราช
สำนักงานพัฒนาที่ดินเขต 11
กรมพัฒนาที่ดิน



คำนำ

การจัดทำแผนการใช้ที่ดินดำเนินการตามรัฐธรรมนูญแห่งราชอาณาจักรไทย พ.ศ.2560 มาตรา 72 (1) ที่ได้บัญญัติให้มีการวางแผนการใช้ที่ดินให้เหมาะสมกับศักยภาพของที่ดินตามหลักการพัฒนาอย่างยั่งยืน โดยแผนการใช้ที่ดินตำบลขอนหาด อำเภอชะอวด จังหวัดนครศรีธรรมราช ได้นำแนวคิดของ FAO และ UNEP มาปรับใช้ คือ ความเหมาะสมทางกายภาพ ความเหมาะสมทางเศรษฐกิจ การยอมรับจากสังคม การสร้างความยั่งยืนให้สิ่งแวดล้อม และเสนอทางเลือกการใช้ที่ดินร่วมกับวิธีการที่จำเป็นอื่นๆ เช่น กระบวนการมีส่วนร่วมของชุมชน (Participatory Rural Appraisal: PRA) การประเมินคุณภาพที่ดิน เป็นต้น กองนโยบายและแผนการใช้ที่ดินร่วมกับสำนักงานพัฒนาที่ดินเขต (สพข.) และสถานีพัฒนาที่ดิน (สพด.) ในการดำเนินงานวางแผนการใช้ที่ดินระดับตำบล โดยพิจารณาภาพรวมของสภาพปัญหาในด้านต่าง ๆ ทั้งด้านกายภาพ เศรษฐกิจ และสังคม วิเคราะห์และสังเคราะห์ข้อมูลนำไปสู่การวางแผนการใช้ที่ดินที่สอดคล้องกับศักยภาพของพื้นที่ โดยผ่านกระบวนการมีส่วนร่วมของชุมชน (PRA) ในการระบุปัญหา ความต้องการของเกษตรกรและผู้มีส่วนได้ส่วนเสีย ทั้งนี้ สพด. ได้จัดทำแผนกิจกรรม/โครงการ เพื่อขับเคลื่อนแผนการใช้ที่ดินให้เป็นรูปธรรมเพื่อให้เกษตรกรมีคุณภาพชีวิตที่ดีขึ้น มีการใช้ที่ดินอย่างถูกต้องเหมาะสม รักษาสภาพแวดล้อมและอนุรักษ์ทรัพยากรในชุมชนให้เกิดความยั่งยืนต่อไป

สถานีพัฒนาที่ดินนครศรีธรรมราช
กันยายน 2566



สารบัญ

	หน้า
คำนำ	ก
สารบัญ	ข
สารบัญตาราง	ง
สารบัญรูป	จ
บทที่ 1 บทนำ	
1.1 ความสำคัญของการวางแผนการใช้ที่ดิน	1-1
1.2 หลักการและเหตุผล	1-1
1.3 วัตถุประสงค์	1-1
1.4 ระยะเวลาและสถานที่ดำเนินงาน	1-1
1.5 ขั้นตอนการดำเนินงาน	1-2
1.6 วิสัยทัศน์ในการพัฒนาท้องถิ่น	1-3
บทที่ 2 ข้อมูลทั่วไป	
2.1 ที่ตั้งและอาณาเขต	2-1
2.2 การแบ่งส่วนการปกครอง	2-2
2.3 สภาพภูมิประเทศ	2-2
2.4 สภาพภูมิอากาศ	2-2
2.5 สภาพการใช้ที่ดินในปัจจุบัน	2-4
2.6 สภาพเศรษฐกิจและสังคม	2-8
บทที่ 3 สถานภาพของทรัพยากรธรรมชาติ	
3.1 ทรัพยากรป่าไม้	3-1
3.2 ทรัพยากรน้ำ	3-1
3.3 ทรัพยากรดิน	3-2
บทที่ 4 กระบวนการมีส่วนร่วมของชุมชน (Participatory Rural Appraisal : PRA)	
4.1 หลักการ	4-1
4.2 การวิเคราะห์ผลจากการจัดทำกระบวนการมีส่วนร่วมของชุมชน (PRA)	4-1
4-3 ระบบการปลูกพืชในปัจจุบัน	4-5



สารบัญ (ต่อ)

	หน้า
บทที่ 5 การประเมินคุณภาพดิน	
5.1 หลักการประเมินคุณภาพที่ดินด้านกายภาพ	5-1
5.2 พืชเศรษฐกิจที่สำคัญของตำบล	5-2
5.3 ระดับความเหมาะสมของที่ดิน	5-3
5.4 การประเมินคุณภาพที่ดิน	5-3
บทที่ 6 แผนการใช้ที่ดิน	
6.1 การวิเคราะห์ข้อมูลเพื่อจัดทำแผนการใช้ที่ดินระดับตำบล	6-1
6.2 แผนการใช้ที่ดิน	6-2
บทที่ 7 การขับเคลื่อนแผนการใช้ที่ดิน	
7.1 ขั้นตอนการดำเนินงาน	7-1
7.2 ตัวชี้วัด	7-1
7.3 กิจกรรมของกรมพัฒนาที่ดินในเขตการใช้ที่ดินที่จะดำเนินการในปีงบประมาณ พ.ศ. 2566	7-1
7.4 กิจกรรมที่ขอการสนับสนุนจากส่วนราชการอื่น	7-2
7.5 ความต้องการของชุมชนและองค์กรปกครองส่วนท้องถิ่น	7-3
7.6 ระยะเวลาดำเนินการ	7-5



สารบัญตาราง

ตารางที่	หน้า
2-1 สถิติภูมิอากาศ ณ สถานีตรวจอากาศจังหวัดตรัง (ปี 2536-2565)	2-3
2-2 สภาพการใช้ที่ดิน ตำบลขอนหาด อำเภอยะฮวด จังหวัดนครศรีธรรมราช	2-5
2-3 จำนวนประชากรและครัวเรือนตำบลขอนหาด อำเภอยะฮวด จังหวัดนครศรีธรรมราช ปี 2565	2-8
2-4 จำนวนและสัดส่วนครัวเรือนเกษตรตำบลขอนหาด อำเภอยะฮวด จังหวัดนครศรีธรรมราช ปี 2565	2-9
2.5 รายได้-รายจ่ายเฉลี่ยครัวเรือนตำบลขอนหาด อำเภอยะฮวดจังหวัดนครศรีธรรมราช ปี 2565	2-10
3-1 สมบัติดิน ตำบลขอนหาด อำเภอยะฮวด จังหวัดนครศรีธรรมราช	3-3
5-1 ตัวอย่างการประเมินคุณภาพที่ดินด้านกายภาพของประเภทการใช้ประโยชน์ที่ดิน	5-2
5-2 ั้นความเหมาะสมทางกายภาพของดิน ตำบลขอนหาด อำเภอยะฮวด จังหวัดนครศรีธรรมราช	5-3
6-1 เขตการใช้ที่ดิน ตำบลขอนหาด อำเภอยะฮวด จังหวัดนครศรีธรรมราช	6-2
7-1 กิจกรรมของกรมพัฒนาที่ดินในเขตการใช้ที่ดินที่จะดำเนินการในปีงบประมาณ 2566	7-5
7-2 สรุปกิจกรรมที่ขอรับการสนับสนุนจากส่วนราชการอื่นในเขตการใช้ที่ดิน	7-6
7-3 แผนการดำเนินงานและงบประมาณโครงการนำร่องตำบลขอนหาด อำเภอยะฮวด จังหวัดนครศรีธรรมราช แผน 5 ปี (พ.ศ. 2565-2569)	7-7



สารบัญญรูป

รูปที่	หน้า
1-1 กรอบการวางแผนการใช้ที่ดินระดับตำบล	1-3
2-1 ขอบเขตการปกครองตำบลขอนแก่น อำเภอชะอวด จังหวัดนครศรีธรรมราช	2-1
2-2 กราฟสมดุลของน้ำเพื่อการเกษตร ปี 2536-2565	2-4
2-3 สภาพการใช้ที่ดิน ตำบลขอนแก่น อำเภอชะอวด จังหวัดนครศรีธรรมราช	2-7
3-1 ทรัพยากรดิน ตำบลขอนแก่น อำเภอชะอวด จังหวัดนครศรีธรรมราช	3-4
4-1 การวิเคราะห์สถานการณ์โดยระบบ DPSIR ของตำบลขอนแก่น อำเภอชะอวด จังหวัดนครศรีธรรมราช	4-4
4-2 ระบบการปลูกพืชในปัจจุบัน ของตำบลขอนแก่น อำเภอชะอวด จังหวัดนครศรีธรรมราช	4-5
6-1 เขตการใช้ที่ดิน ตำบลขอนแก่น อำเภอชะอวด จังหวัดนครศรีธรรมราช	6-6
7-1 การชะล้างพังทลายของดินในเขตการใช้ที่ดิน ตำบลขอนแก่น อำเภอชะอวด จังหวัดนครศรีธรรมราช	7-5



บทที่ 1

บทนำ

1.1 ความสำคัญของการวางแผนการใช้ที่ดิน

ตามรัฐธรรมนูญแห่งราชอาณาจักรไทย พุทธศักราช 2560 มาตรา 72 รัฐพึงดำเนินการเกี่ยวกับที่ดิน ทรัพยากรน้ำและพลังงาน ดังต่อไปนี้

(1) วางแผนการใช้ที่ดินของประเทศ ให้เหมาะสมกับสภาพพื้นที่และศักยภาพของที่ดิน ตามหลักการพัฒนาที่ยั่งยืน

1.2 หลักการและเหตุผล

ปัจจุบันกรมพัฒนาที่ดินได้ดำเนินการวางแผนการใช้ที่ดินระดับประเทศเรียบร้อยแล้ว ซึ่งเป็นการวางกรอบเชิงนโยบายมุ่งเน้นการพัฒนาด้านการเกษตรให้เกิดความสมดุลและยั่งยืน และในขณะเดียวกันต้องอนุรักษ์ทรัพยากรธรรมชาติและสิ่งแวดล้อมควบคู่กับการรักษาคุณค่าทางศิลปวัฒนธรรม แต่ทั้งนี้เพื่อให้เกิดการใช้ประโยชน์ที่ดินในระดับพื้นที่อย่างมีประสิทธิภาพและรักษาฐานการผลิตด้านทรัพยากรธรรมชาติอย่างยั่งยืนตลอดห่วงโซ่อุปทาน แผนการใช้ที่ดินระดับตำบลจึงถูกนำมาใช้เป็นเครื่องมือเพื่อขับเคลื่อนการดำเนินงานดังกล่าว ซึ่งมีความสอดคล้องกับแผนการปฏิรูปประเทศด้านทรัพยากรธรรมชาติและสิ่งแวดล้อม ซึ่งกำหนดให้มีการจัดทำแผนการใช้ที่ดินของชาติทั้งระบบให้สอดคล้องและเหมาะสมกับศักยภาพของพื้นที่และการพัฒนาเศรษฐกิจและสังคมของประเทศ

1.3 วัตถุประสงค์

1.3.1 เพื่อรักษาเสถียรภาพของทรัพยากรให้เกิดความสมดุลและยั่งยืนภายใต้การพัฒนาด้านต่าง ๆ ของตำบล

1.3.2 เพื่อให้การใช้ที่ดินมีผลตอบแทนสูงสุดต่อหน่วยเนื้อที่อย่างยั่งยืน

1.3.3 เพื่อให้เกิดการกำหนดแผนงาน โครงการ กิจกรรม ที่สอดคล้องกับแผนการใช้ที่ดินที่กำหนดขึ้น และอยู่บนหลักการของโมเดลเศรษฐกิจ BCG (Bio Circular Green Economy: BCG Model)

1.4 ระยะเวลาและสถานที่ดำเนินงาน

1.4.1 ระยะเวลา 1 มกราคม - 30 กันยายน 2566

1.4.2 สถานที่ ตำบลขอนแก่น อำเภอชะอวด จังหวัดนครศรีธรรมราช

1.5 ขั้นตอนการดำเนินงาน

1.5.1 รวบรวมข้อมูลปฐมภูมิและทุติยภูมิ ประกอบด้วย

1) ด้านกายภาพ ได้แก่ ทรัพยากรดิน ทรัพยากรน้ำ ทรัพยากรป่าไม้ ภูมิอากาศ สภาพการใช้ที่ดิน เขตป่าไม้ตามกฎหมายและมติคณะรัฐมนตรี

2) ด้านเศรษฐกิจและสังคม เช่น การถือครองที่ดิน ลักษณะทางเศรษฐกิจของตำบล จำนวนประชากร เป็นต้น



3) ด้านนโยบายและข้อกำหนดที่เกี่ยวข้อง ได้แก่ ยุทธศาสตร์ แผนพัฒนาเศรษฐกิจและสังคมแห่งชาติฉบับที่ 13 นโยบายและแผนการบริหารจัดการที่ดินและทรัพยากรดินของประเทศ ยุทธศาสตร์ภาคแผนพัฒนากลุ่มจังหวัด แผนพัฒนาจังหวัด แผนพัฒนาการเกษตรและสหกรณ์ แผนพัฒนาท้องถิ่น 4 ปี ขององค์การบริหารส่วนจังหวัด เทศบาลตำบลหรือองค์การบริหารส่วนตำบล

1.5.2 จัดทำกระบวนการมีส่วนร่วมของชุมชน (Participatory Rural Appraisal : PRA) เพื่อรับฟังความคิดเห็น ประเด็นปัญหา ความต้องการต่างๆ ขององค์กรปกครองส่วนท้องถิ่นและเกษตรกรในตำบล

1.5.3 ประเมินคุณภาพของที่ดินของพืชเศรษฐกิจหลักและพืชทางเลือกที่มีมูลค่าของตำบล

1.5.4 สังเคราะห์ข้อมูลจากข้อ 1.5.1 ถึง 1.5.3 เพื่อใช้ประกอบการวางแผนการใช้ที่ดิน

1.5.5 กำหนด (ร่าง) แผนการใช้ที่ดินระดับตำบล

1.5.6 รับฟังความคิดเห็นของผู้มีส่วนได้ส่วนเสียต่อ (ร่าง) แผนการใช้ที่ดินที่กำหนดขึ้น

1.5.7 ปรับปรุง (ร่าง) แผนการใช้ที่ดินเพื่อจัดทำแผนการใช้ที่ดินฉบับสมบูรณ์

1.5.8 นำแผนการใช้ที่ดินเข้าสู่คณะกรรมการของเขตฯ เพื่อตรวจสอบความครบถ้วน/สมบูรณ์ของเนื้อหาและองค์ประกอบ

1.5.9 เผยแพร่แผนการใช้ที่ดินเพื่อนำไปสู่การขับเคลื่อนการดำเนินงาน ประกอบด้วย

1) องค์กรปกครองส่วนท้องถิ่นนำแผนการใช้ที่ดินที่จัดทำขึ้นไปประกอบการจัดทำแผนการพัฒนาของตำบล เพื่อนำไปสู่การของบประมาณที่มีความสอดคล้องกับศักยภาพด้านการผลิตและสถานภาพของทรัพยากรของตำบล

2) กรมพัฒนาที่ดิน โดยสถานีพัฒนาที่ดิน กำหนดแผนงาน/โครงการ/กิจกรรม ที่สอดคล้องกับแผนการใช้ที่ดินที่กำหนดขึ้นในแต่ละเขต และสามารถใช้ประกอบการของบประมาณในพื้นที่อย่างมีประสิทธิภาพและเป็นที่ยอมรับ

3) หน่วยงานราชการอื่น ๆ สามารถใช้เป็นข้อมูลพื้นฐานประกอบแผนงาน/โครงการ/ กิจกรรมที่สอดคล้องกับแผนการใช้ที่ดินที่กำหนดขึ้นในแต่ละเขต

จากขั้นตอนที่กล่าวข้างต้น สามารถจัดทำกรอบการวางแผนการใช้ที่ดินระดับตำบลแสดงดังรูป

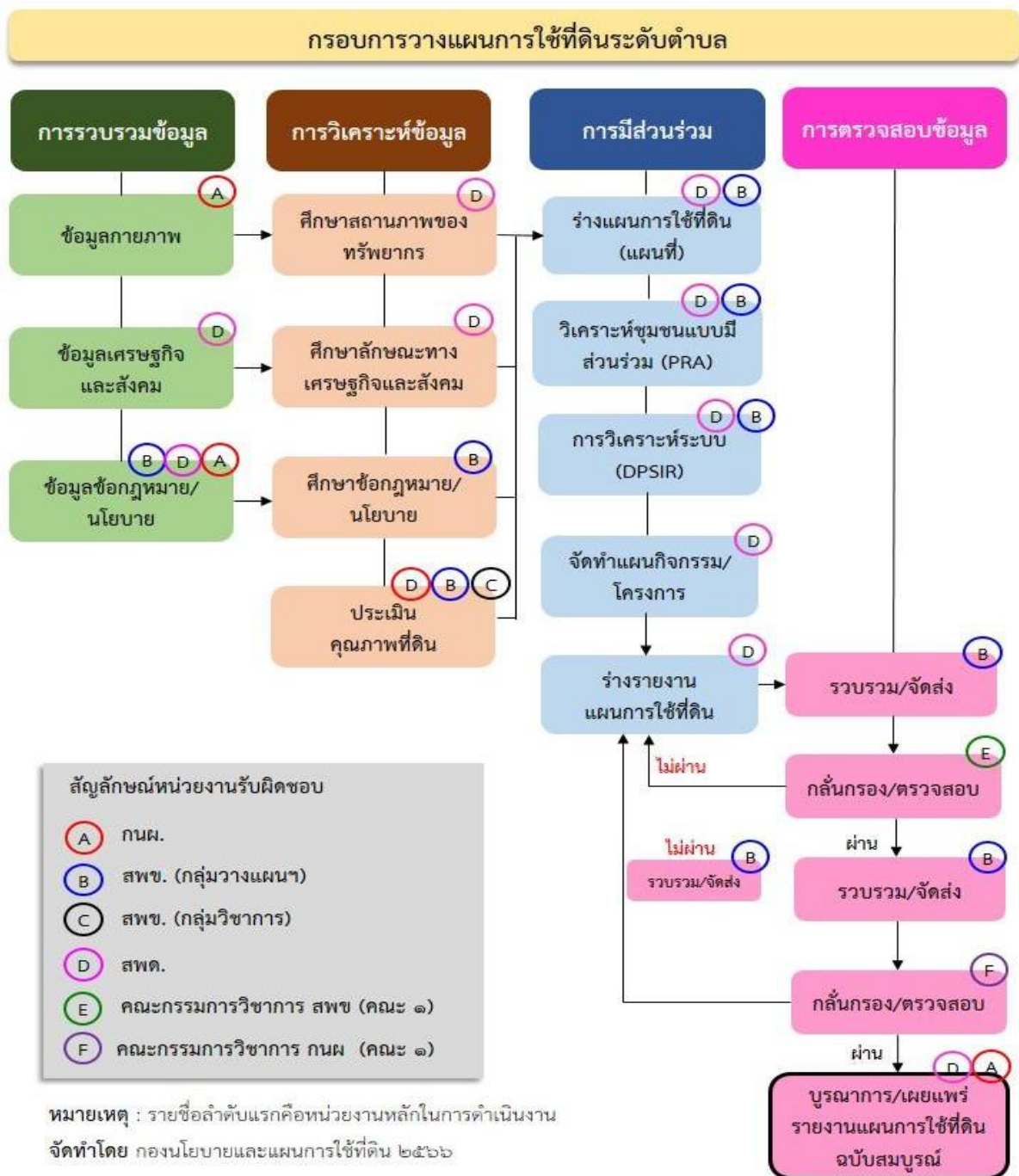
1-1

1.6 วิสัยทัศน์ของตำบล

"ขอนแก่นชุมชนแห่งการเรียนรู้ เศรษฐกิจพอเพียง สังคมน่าอยู่ สู่การพัฒนาที่ยั่งยืน"



(ที่มา: องค์การบริหารส่วนตำบลลชนหาด, 2566)



รูปที่ 1-1 ขั้นตอนการวางแผนการใช้ที่ดินระดับตำบล

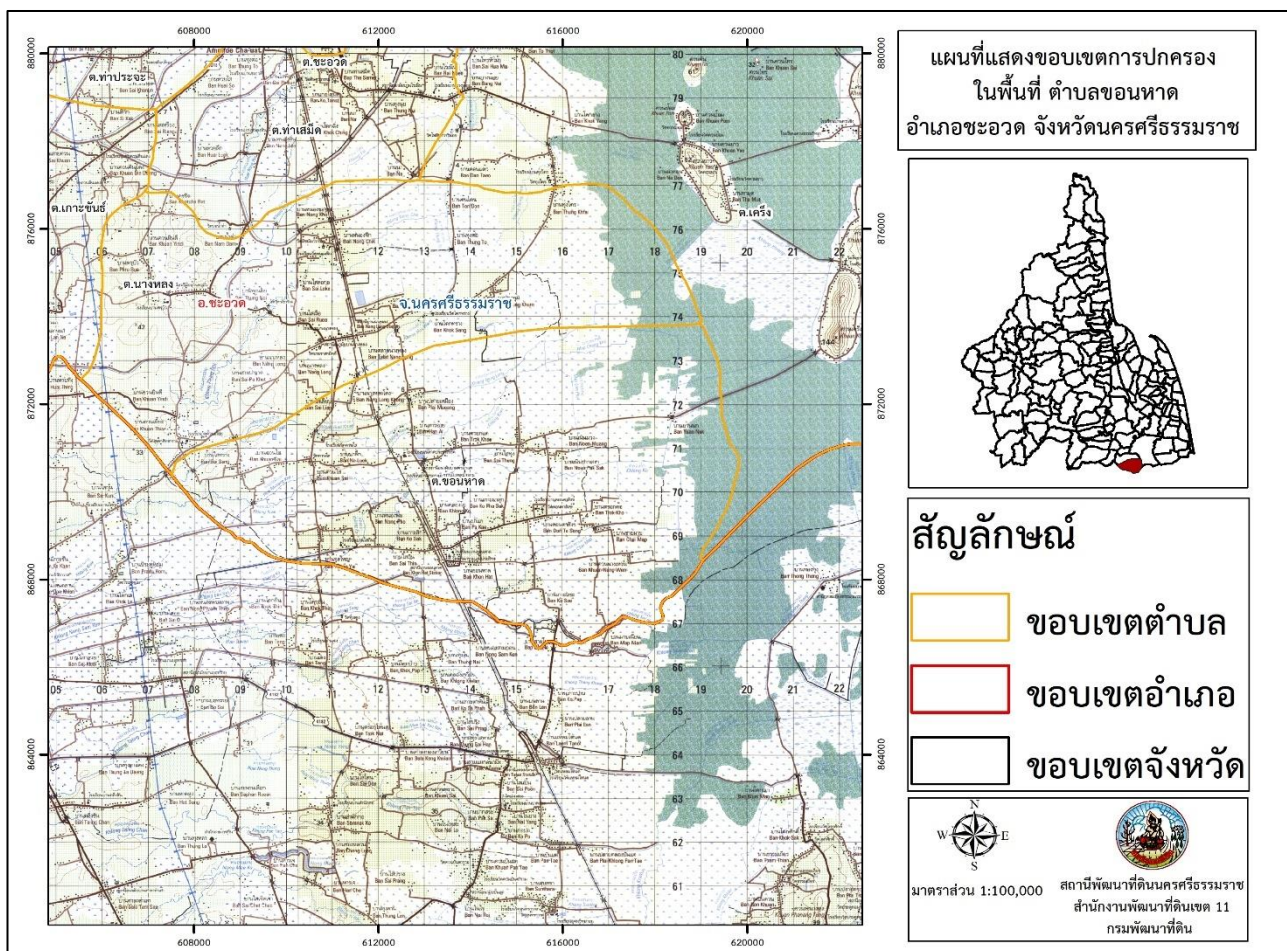


บทที่ 2 ข้อมูลทั่วไป

2.1 ที่ตั้งและอาณาเขต

ตำบลขนหาด อำเภอลำดวน จังหวัดนครศรีธรรมราช ตั้งอยู่ทางทิศใต้ของอำเภอลำดวน มีพื้นที่ประมาณ 60 ตารางกิโลเมตร หรือ 37,307 ไร่ โดยมีอาณาเขตติดต่อ ดังนี้ (รูปที่ 2-1)

ทิศเหนือ	ติดต่อกับตำบลนางหลง อำเภอลำดวน จังหวัดนครศรีธรรมราช
ทิศใต้	ติดต่อกับตำบลแหลมไทรนวด อำเภอกวนขนุน จังหวัดพัทลุง
ทิศตะวันออก	ติดต่อกับตำบลเคื่อง อำเภอลำดวน จังหวัดนครศรีธรรมราช ตำบลทะเลน้อย อำเภอกวนขนุน จังหวัดพัทลุง
ทิศตะวันตก	ติดต่อกับตำบลป่าพะยอม อำเภอลำดวน จังหวัดนครศรีธรรมราช



รูปที่ 2-1 ขอบเขตการปกครองตำบลขนหาด อำเภอลำดวน จังหวัดนครศรีธรรมราช



2.2 การแบ่งส่วนการปกครอง

ตำบลขอนหาด อำเภอชะอวด จังหวัดนครศรีธรรมราช ส่วนการปกครองออกเป็น 9 หมู่บ้าน ดังนี้

หมู่ที่ 1 บ้านขอนหา	หมู่ที่ 6 บ้านควนใส
หมู่ที่ 2 บ้านทุ่งใหญ่	หมู่ที่ 7 บ้านไสถิ่น
หมู่ที่ 3 บ้านดอนตาสังข์	หมู่ที่ 8 บ้านป่าแก
หมู่ที่ 4 บ้านตรอกแค	หมู่ที่ 9 บ้านเกาะแซะ
หมู่ที่ 5 บ้านไสขวาง	

2.3 สภาพภูมิประเทศ

ลักษณะพื้นที่ทั่วไปส่วนใหญ่เป็นที่ราบลุ่ม สภาพพื้นที่ราบเรียบถึงค่อนข้างราบเรียบ ด้านทิศตะวันออก อยู่ในเขตห้ามล่าสัตว์ป่าทะเลน้อย เป็นส่วนหนึ่งของลุ่มน้ำทะเลสาบสงขลาและลุ่มน้ำภาคใต้ฝั่งตะวันออก ตอนบน มีแหล่งน้ำที่สำคัญ เช่น คลองโก คลองนางหลง คลองชามบับ คลองห้วยกรวด

2.4 สภาพภูมิอากาศ

จากการศึกษาสถิติภูมิอากาศ (ปี พ.ศ.2536-2565) พบว่า ตำบลขอนหาด อำเภอชะอวด จังหวัดนครศรีธรรมราช มีรายละเอียดดังนี้

2.4.1 อุณหภูมิ

มีอุณหภูมิโดยเฉลี่ยทั้งปี 27.4 องศาเซลเซียส อุณหภูมิสูงสุดเฉลี่ย 33.0 องศาเซลเซียส ในเดือนมีนาคมและเมษายน อุณหภูมิต่ำสุดเฉลี่ย 23.3 องศาเซลเซียส ในเดือนกุมภาพันธ์

2.4.2 ปริมาณน้ำฝน

มีปริมาณน้ำฝนรวมทั้งปี 2,267.9 มิลลิเมตร มีฝนตกประมาณ 182 วัน เดือนที่มีฝนตกมากที่สุด ในเดือนตุลาคม มีปริมาณฝน 286.3 มิลลิเมตร และมีฝนตกประมาณ 23 วัน

2.4.3 สมดุลน้ำเพื่อการเกษตร

จากข้อมูลสถิติภูมิอากาศในคาบ 30 ปี (ปี 2536-2565) ณ สถานีตรวจอากาศจังหวัดตรัง ได้นำมาวิเคราะห์สมดุลของน้ำเพื่อการเกษตร ซึ่งเป็นการวิเคราะห์หาช่วงฤดูกาลเพาะปลูกพืช ตลอดจนช่วงระยะเวลาที่พืชเสี่ยงต่อการขาดน้ำ ข้อมูลที่นำมาวิเคราะห์ คือ ปริมาณน้ำฝน และศักยภาพการคายระเหยน้ำอ้างอิง (ET_o) ซึ่งคำนวณด้วยโปรแกรม Cropwat for Windows Version 8.0 โดยใช้สมการ Penman-Monteith สามารถสรุปสมดุลของน้ำเพื่อการเกษตรในเขตอาศัยน้ำฝนได้ดังนี้

ช่วงที่เหมาะสมต่อการปลูกพืช เป็นช่วงที่ค่าปริมาณน้ำฝนมากกว่าค่า 0.5 การระเหยจากผิวดินและการคายน้ำของพืช เป็นช่วงที่ดินมีความชุ่มชื้นพอเหมาะต่อการเพาะปลูกพืช เป็นช่วงที่ดินมีความชุ่มชื้นพอเหมาะต่อการเพาะปลูกพืชได้ตลอดทั้งปี

ช่วงที่มีน้ำมากเกินพอ เป็นช่วงที่ค่าปริมาณน้ำฝนมากกว่าค่าการระเหยจากผิวดินและการคายน้ำของพืช ซึ่งช่วงนี้เริ่มตั้งแต่ต้นเดือนมีนาคมถึงต้นเดือนมกราคม (ตารางที่ 2-1 และรูปที่ 2-2)



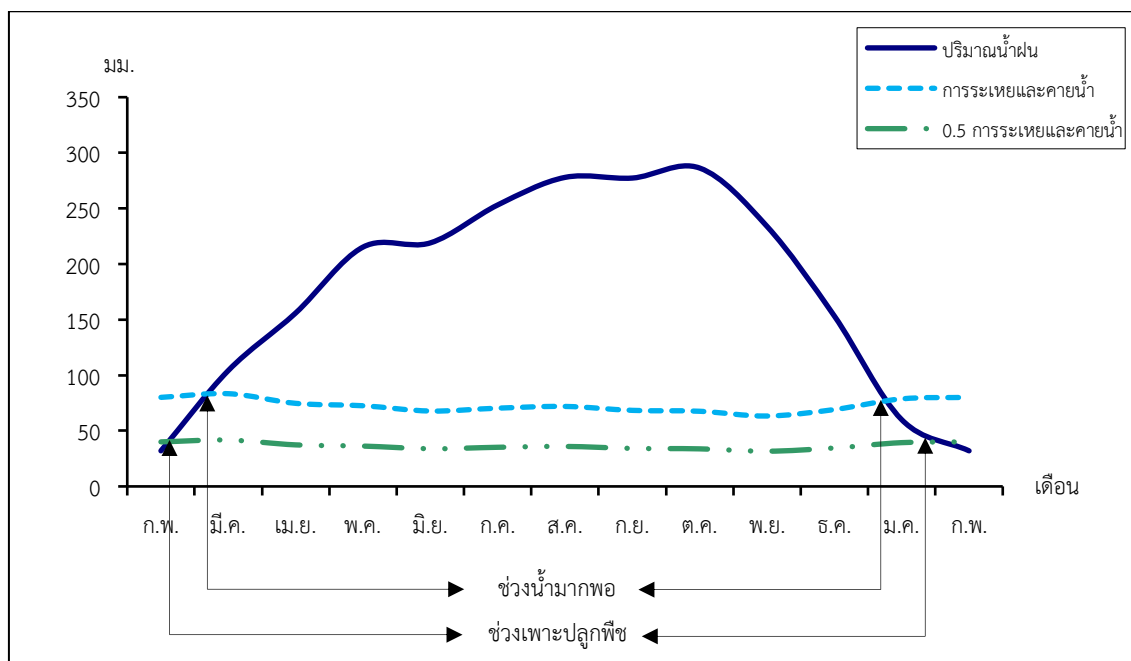
ตารางที่ 2-1 สถิติภูมิอากาศ ณ สถานีตรวจอากาศจังหวัดตรัง¹ (ปี 2536-2565)

เดือน	อุณหภูมิ (°ซ)			ความชื้นสัมพัทธ์ (%)	ปริมาณน้ำฝน (มม.)	จำนวนวันที่ฝนตก (วัน)	ศักยภาพการคายระเหยน้ำ (มม.)	ปริมาณฝนใช้การ ² (มม.)
	ต่ำสุด	สูงสุด	เฉลี่ย					
ม.ค.	22.5	32.5	27.0	76.0	60.0	6.9	78.7	54.2
ก.พ.	22.4	34.1	27.7	72.0	32.0	4.1	80.1	30.4
มี.ค.	23.0	35.2	28.3	75.0	104.2	8.2	83.4	86.8
เม.ย.	23.7	35.2	28.4	80.0	155.9	13.8	74.7	117.0
พ.ค.	24.0	33.9	28.1	84.0	215.2	18.0	72.5	141.1
มี.ย.	23.7	33.0	27.7	85.0	219.0	17.8	67.8	142.3
ก.ค.	23.6	32.8	27.4	85.0	253.1	18.1	70.4	150.3
ส.ค.	23.5	32.6	27.3	85.0	277.9	19.5	71.9	152.8
ก.ย.	23.4	32.3	27.0	86.0	277.3	20.4	68.4	152.7
ต.ค.	23.4	32.1	26.7	87.0	286.3	22.6	67.6	153.6
พ.ย.	23.4	31.5	26.7	86.0	233.8	19.1	63.3	146.3
ธ.ค.	23.0	31.3	26.5	82.0	153.2	13.4	69.1	115.6
เฉลี่ย	23.3	33.0	27.4	81.9	-	-	-	-
รวม	-	-	-	-	2,267.9	181.9	868.0	1,443.1

หมายเหตุ : ¹เป็นสถานีตรวจอากาศที่ใกล้พื้นที่ตำบลมากที่สุด

²จากการคำนวณโดยโปรแกรม Cropwat for Windows Version 8.0

ที่มา : กรมอุตุนิยมวิทยา (2566)



หมายเหตุ : ใช้ข้อมูลปริมาณน้ำฝน 13 เดือน เพราะสามารถแสดงให้เห็นความต่อเนื่องของข้อมูลที่น่ามาวิเคราะห์สมดุลของน้ำเพื่อการเกษตร

รูปที่ 2-2 กราฟสมดุลของน้ำเพื่อการเกษตร ปี พ.ศ. 2536-2565



2.5 สภาพการใช้ที่ดินปัจจุบัน

สภาพการใช้ที่ดินตำบลขนหาด อำเภอลำลูกเกด จังหวัดนครศรีธรรมราช ซึ่งสำรวจโดยกลุ่มวิเคราะห์สภาพการใช้ที่ดิน (2566) ประกอบด้วยประเภทการใช้ที่ดินต่าง ๆ ดังนี้

2.5.1 พื้นที่ชุมชนและสิ่งปลูกสร้าง มีเนื้อที่ 2,529 ไร่ หรือร้อยละ 6.78 ของเนื้อที่ตำบล

2.5.2 พื้นที่เกษตรกรรม มีเนื้อที่ 28,946 ไร่ หรือร้อยละ 77.58 ของเนื้อที่ตำบล ประกอบด้วย การใช้ประโยชน์ที่ดินด้านเกษตรกรรมต่าง ๆ ดังต่อไปนี้

1) เกษตรผสมผสาน มีเนื้อที่ 8 ไร่ หรือร้อยละ 0.02 ของเนื้อที่ตำบล
 2) พื้นที่นา มีเนื้อที่ 4,528 ไร่ หรือร้อยละ 12.13 ของเนื้อที่ตำบล ได้แก่ นาไร่ นาข้าว
 3) พืชไร่ มีเนื้อที่ 1,272 ไร่ หรือร้อยละ 3.41 ของเนื้อที่ตำบล ได้แก่ ไร่ร้าง พริก พริก/ยางพารา พริก/ปาล์มน้ำมัน

4) ไม้ยืนต้น มีเนื้อที่ 21,451 ไร่ หรือร้อยละ 57.50 ของเนื้อที่ตำบล ได้แก่ ยางพารา ปาล์ม น้ำมัน ไม้ยืนต้นร้าง/เสื่อมโทรม กระถิน สนประดิพัทธ์ เป็นต้น

5) ไม้ผล มีเนื้อที่ 1,305 ไร่ หรือร้อยละ 3.50 ของเนื้อที่ตำบล ได้แก่ เงาะ มะพร้าว ไม้ผลผสม มังคุด ไม้ผลร้าง/เสื่อมโทรม เป็นต้น

6) พืชสวน มีเนื้อที่ 245 ไร่ หรือร้อยละ 0.66 ของเนื้อที่ตำบล ได้แก่ พืชสวนร้าง/เสื่อมโทรม พืชผัก

7) ทุ่งหญ้าเลี้ยงสัตว์และโรงเรือนเลี้ยงสัตว์ มีเนื้อที่ 91 ไร่ หรือร้อยละ 0.24 ของเนื้อที่ตำบล ได้แก่ ทุ่งหญ้าเลี้ยงสัตว์ โรงเรือนเลี้ยงโค กระบือ และม้า โรงเรือนเลี้ยงสัตว์ปีก โรงเรือนเลี้ยงสุกร

8) สถานที่เพาะเลี้ยงสัตว์น้ำ มีเนื้อที่ 46 ไร่ หรือร้อยละ 0.12 ของเนื้อที่ตำบล ได้แก่ สถานที่เพาะเลี้ยงสัตว์น้ำร้าง สถานที่เพาะเลี้ยงปลา

2.5.3 พื้นที่ป่าไม้ มีเนื้อที่ 3,539 ไร่ หรือร้อยละ 9.48 ของเนื้อที่ตำบล ได้แก่ ป่าพรุสภาพฟื้นฟู ป่าพรุสมบูรณ์

2.5.4 พื้นที่แหล่งน้ำ มีเนื้อที่ 1,679 ไร่ หรือร้อยละ 4.50 ของเนื้อที่ตำบล ได้แก่ แม่น้ำ ลำห้วย ลำคลอง อ่างเก็บน้ำ บ่อน้ำในไร่นา คลองชลประทาน

2.5.5 พื้นที่เบ็ดเตล็ด มีเนื้อที่ 614 ไร่ หรือร้อยละ 1.66 ของเนื้อที่ตำบล ได้แก่ ทุ่งหญ้าธรรมชาติ ทุ่งหญ้าสลับไม้พุ่ม/ไม้ละเมาะ เหมืองเก่า บ่อขุดเก่า เหมืองแร่ พื้นที่ถม

ตารางที่ 2-2 สภาพการใช้ที่ดิน ตำบลขนหาด อำเภอลำลูกเกด จังหวัดนครศรีธรรมราช

หน่วยแผนที่	ประเภทการใช้ที่ดิน	เนื้อที่	
		ไร่	ร้อยละ
U	พื้นที่ชุมชนและสิ่งปลูกสร้าง	2,529	6.78
U201	หมู่บ้านบนพื้นราบ	1,824	4.89
U201/A401	หมู่บ้านบนพื้นราบ/ไม้ผลผสม	247	0.66
U201/A404	หมู่บ้านบนพื้นราบ/เงาะ	15	0.04
U301	สถานที่ราชการและสถาบันต่าง ๆ	286	0.77



ตารางที่ 2-2 ต่อ

หน่วยแผนที่	ประเภทการใช้ที่ดิน	เนื้อที่	
		ไร่	ร้อยละ
U405	ถนน	157	0.42
A	พื้นที่เกษตรกรรม	28,946	77.58
A001	เกษตรผสมผสาน/ไร่นาสวนผสม	8	0.02
A100	นาไร่	1,102	2.95
A101	นาข้าว	3,426	9.18
A200	ไร่ไร่	139	0.37
A229	พริก	1,070	2.87
A229/A302	พริก/ยางพารา	6	0.02
A229/A303	พริก/ปาล์มน้ำมัน	57	0.15
A300	ไม้ยืนต้นไร่/เสื่อมโทรม	730	1.96
A302	ยางพารา	15,364	41.18
A302/A419	ยางพารา/มังคุด	3	0.01
A303	ปาล์มน้ำมัน	5,312	14.24
A307	สนประดิพัทธ์	4	0.01
A308	กระถิน	34	0.09
A317/A419	หมาก/มังคุด	4	0.01
A400	ไม้ผลไร่/เสื่อมโทรม	51	0.14
A401	ไม้ผลผสม	173	0.46
A403	ทุเรียน	39	0.10
A403/A411	ทุเรียน/กล้วย	7	0.02
A404	เงาะ	578	1.55
A404/A419	เงาะ/มังคุด	6	0.02
A405	มะพร้าว	328	0.88
A419	มังคุด	96	0.26
A419/A420	มังคุด/กลางสาด ลองกอง	13	0.03
A422	มะนาว	4	0.01
A427	ส้มโอ	10	0.03

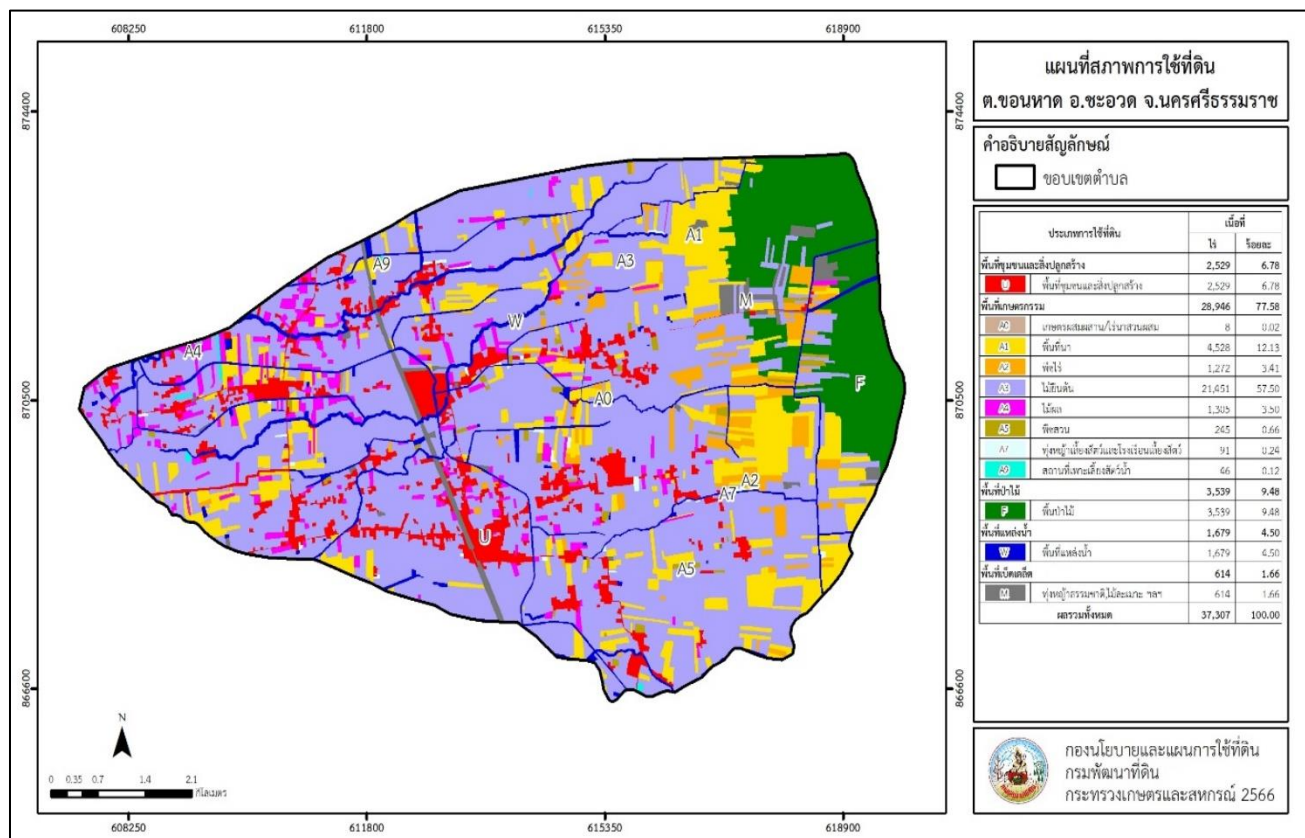


ตารางที่ 2-2 ต่อ

หน่วยแผนที่	ประเภทการใช้ที่ดิน	เนื้อที่	
		ไร่	ร้อยละ
A500	พืชสวนร้าง/เสื่อมโทรม	29	0.08
A502	พืชผัก	216	0.58
A701	ทุ่งหญ้าเลี้ยงสัตว์	72	0.19
A702	โรงเรือนเลี้ยงโค กระบือ และม้า	2	0.01
A703	โรงเรือนเลี้ยงสัตว์ปีก	16	0.04
A704	โรงเรือนเลี้ยงสุกร	1	-
A900	สถานที่เพาะเลี้ยงสัตว์น้ำร้าง	14	0.04
A902	สถานที่เพาะเลี้ยงปลา	32	0.08
F	พื้นที่ป่าไม้	3,539	9.48
F400	ป่าพรุหรือสภาพฟื้นฟู	2,911	7.80
F401	ป่าพรุสมบูรณ์	628	1.68
M	พื้นที่เบ็ดเตล็ด	614	1.66
M101	ทุ่งหญ้าธรรมชาติ	532	1.43
M102	ทุ่งหญ้าสลับไม้พุ่ม/ไม้ละเมาะ	59	0.16
M300	เหมืองเก่า บ่อขุดเก่า	10	0.03
M301	เหมืองแร่	6	0.02
M405	พื้นที่ถล่ม	7	0.02
W	พื้นที่แหล่งน้ำ	1,679	4.50
W101	แม่น้ำ ลำห้วย ลำคลอง	725	1.94
W201	อ่างเก็บน้ำ	2	0.01
W202	บ่อน้ำในไร่นา	166	0.44
W203	คลองชลประทาน	786	2.11
	ผลรวมทั้งหมด	37,307	100.00



แผนการใช้ที่ดินตำบลขนหาด อำเภอลำดวน จังหวัดนครศรีธรรมราช



รูปที่ 2-3 สภาพการใช้ที่ดิน ตำบลขนหาด อำเภอลำดวน จังหวัดนครศรีธรรมราช

2.6 สภาพเศรษฐกิจและสังคม

2.6.1 ประชากร

จากหลักฐานทะเบียนราษฎรของกรมการปกครอง กระทรวงมหาดไทย ณ เดือนธันวาคม 2565 พบว่า ประชากรที่อาศัยในพื้นที่ตำบลขนหาดมีประชากรรวม 5,781 คน แยกเป็นชาย 2,828 คน เป็นหญิง 2,953 คน ความหนาแน่นโดยเฉลี่ย 96.85 คนต่อตารางกิโลเมตร มีจำนวนครัวเรือนทั้งหมด 2,219 ครัวเรือน เป็นครัวเรือนเกษตรที่มาขึ้นทะเบียนกรมส่งเสริมการเกษตร 1,787 ครัวเรือน หรือร้อยละ 80.53 ของจำนวนครัวเรือนทั้งหมด และเป็นครัวเรือนที่ประกอบอาชีพอื่นๆ ครัวเรือนเกษตรที่ไม่ได้มาขึ้นทะเบียนกรมส่งเสริมการเกษตร 432 ครัวเรือน หรือร้อยละ 19.47 ของจำนวนครัวเรือนทั้งหมด ดังรายละเอียดในตารางที่ 2-3 ถึง 2-4



ตารางที่ 2-3 จำนวนประชากรและครัวเรือนตำบลขอนแก่น อำเภอชะอวด จังหวัดนครศรีธรรมราช
ปี 2565

พื้นที่	จำนวน ครัวเรือน	จำนวนประชากร (คน)		
		ชาย	หญิง	รวม
ตำบลขอนแก่น	2,219	2,828	2,953	5,781
หมู่ที่ 1 ขอนหาด	292	260	272	532
หมู่ที่ 2 ทุ่งใหญ่	186	243	259	502
หมู่ที่ 3 ดอนตาสังข์	368	475	481	956
หมู่ที่ 4 ตรอกแค	443	648	654	1,302
หมู่ที่ 5 ไสขาง	143	187	214	401
หมู่ที่ 6 ควนไส	172	233	265	498
หมู่ที่ 7 ไสถิ่น	201	255	258	513
หมู่ที่ 8 ป่าแก	229	291	311	602
หมู่ที่ 9 เกาะแซะ	185	236	239	475

ที่มา : กรมการปกครอง (2566)

ตารางที่ 2-4 จำนวนและสัดส่วนครัวเรือนเกษตรตำบลขอนแก่น อำเภอชะอวด จังหวัดนครศรีธรรมราช
ปี 2565

รายการ	จำนวน (ครัวเรือน)	ร้อยละ
จำนวนครัวเรือนทั้งหมด ¹⁾	2,219	100.00
- จำนวนครัวเรือนเกษตรที่มาขึ้นทะเบียนกรมส่งเสริมการเกษตร ²⁾	1,787	80.53
- จำนวนครัวเรือนที่ประกอบอาชีพอื่นๆ และจำนวนครัวเรือนเกษตร ที่ไม่ได้มาขึ้นทะเบียนฯ	432	19.47

ที่มา : 1) กรมการปกครอง (2566)

2) กรมส่งเสริมการเกษตร (2566)

2.6.2 การถือครองที่ดิน

จากข้อมูลกรมการปกครอง ณ เดือนธันวาคม 2565 ตำบลขอนแก่นมีจำนวนครัวเรือนทั้งหมด 2,219 ครัวเรือน โดยถือครองที่ดินเฉลี่ยครัวเรือนละ 16.81 ไร่ (เนื้อที่ของตำบลรวมต่อจำนวนครัวเรือนทั้งหมด)

2.6.3 ลักษณะทางเศรษฐกิจและการประกอบอาชีพ

ประชากรในตำบลขอนแก่นประกอบอาชีพเกษตรกรรม ค้าขาย รับราชการ รับจ้างทั่วไป และอื่นๆ มีเกษตรกรบางครัวเรือนประกอบอาชีพหลายอย่างควบคู่กันไป สำหรับพืชที่เกษตรกรปลูกเป็นอาชีพหลัก ได้แก่ ยางพารา และข้าว ทางด้านการเลี้ยงสัตว์เกษตรกรจะมีการเลี้ยงไว้เพื่อบริโภคหากเหลือจึงจำหน่ายเป็นรายได้เสริม

2.6.4 ด้านรายได้-รายจ่าย



จากข้อมูลความจำเป็นพื้นฐานของกรมการพัฒนาชุมชน ปี 2566 พบว่า รายได้ครัวเรือนเฉลี่ยปีละ 194,011.10 บาท รายได้บุคคลเฉลี่ยปีละ 77,641.06 บาท รายจ่ายครัวเรือนเฉลี่ยปีละ 132,699.11 บาท รายจ่ายบุคคลเฉลี่ยปีละ 53,104.69 บาท เมื่อพิจารณาจะเห็นว่ารายได้ครัวเรือนมากกว่ารายจ่ายครัวเรือนปีละ 61,311.99 บาท และรายได้บุคคลมากกว่ารายจ่ายบุคคลปีละ 24,536.37 บาท ดังรายละเอียดในตารางที่ 2-5



แผนการใช้ที่ดินตำบลขอนแก่น อำเภอชะอวด จังหวัดนครศรีธรรมราช

ตารางที่ 2-5 รายได้-รายจ่ายเฉลี่ยนครินทร์ตำบลขอนแก่น อำเภอชะอวด จังหวัดนครศรีธรรมราช ปี 2565

พื้นที่	แหล่งรายได้ของครัวเรือน (บาท/ปี)				รายได้ครัวเรือนเฉลี่ย (บาท/ปี)	รายได้บุคคลเฉลี่ย (บาท/ปี)	รายจ่ายครัวเรือนเฉลี่ย (บาท/ปี)	รายจ่ายบุคคลเฉลี่ย (บาท/ปี)
	อาชีพหลัก	อาชีพรอง	รายได้อื่น	ทำหาเอง				
ตำบลขอนแก่น	145,160.97	20,312.03	18,940.28	9,597.82	194,011.10	77,641.06	132,699.11	53,104.69
หมู่ที่ 1 ขอนหาด	115,563.58	8,878.61	32,566.47	1,867.63	158,876.30	82,539.34	92,624.14	48,120.05
หมู่ที่ 2 ทุ่งใหญ่	111,588.31	29,101.30	13,168.18	6,194.81	160,052.60	65,728.27	139,964.42	57,478.72
หมู่ที่ 3 ดอนตาสังข์	118,854.77	33,839.42	34,743.98	20,736.10	208,174.27	72,083.33	141,537.34	49,009.34
หมู่ที่ 4 ตรอกแค	211,041.03	13,701.63	18,175.05	9,900.00	252,817.72	90,679.26	156,245.11	56,041.13
หมู่ที่ 5 สีตาง	135,376.11	22,097.35	17,129.20	8,495.58	183,098.23	81,137.65	137,668.14	61,005.88
หมู่ที่ 6 ครนโน	150,933.33	14,193.33	11,365.33	8,746.67	185,238.67	70,522.34	143,810.67	54,750.25
หมู่ที่ 7 สีถิ่น	91,775.82	26,799.35	18,486.27	6,599.35	143,660.78	62,443.47	112,172.03	48,756.59
หมู่ที่ 8 ป่าแก	132,843.96	14,037.36	3,478.02	2,728.02	153,087.36	67,462.23	87,863.74	38,719.61
หมู่ที่ 9 เกาะมะเข	163,901.23	24,401.23	14,180.86	15,938.27	218,421.60	89,807.87	157,956.02	64,946.38

ที่มา : กรมการพัฒนามาชน (2566)



บทที่ 3

สถานภาพของทรัพยากรธรรมชาติ

การศึกษาสถานภาพของทรัพยากรธรรมชาติในพื้นที่ตำบลขอนแก่น อำเภอชะอวด จังหวัดนครศรีธรรมราช ได้แก่ ทรัพยากรป่าไม้ ทรัพยากรน้ำ และทรัพยากรดิน ซึ่งเป็นทรัพยากรกายภาพที่สำคัญต่อการทำการเกษตร ดังนั้นจึงจำเป็นต้องทราบว่าทรัพยากรธรรมชาติแต่ละชนิดปัจจุบันมีสถานะอย่างไร เพื่อใช้เป็นข้อมูลประกอบการวางแผนการใช้ที่ดินซึ่งจะนำไปสู่การกำหนดแผนงาน โครงการ กิจกรรม รวมถึงมาตรการต่าง ๆ เพื่อการพัฒนาพื้นที่อย่างมีประสิทธิภาพต่อไป โดยมีรายละเอียดดังนี้

3.1 ทรัพยากรป่าไม้

3.1.1 ป่าไม้ตามกฎหมายและมติคณะรัฐมนตรี

1) ป่าอนุรักษ์ พบพื้นที่ป่าอนุรักษ์ในพื้นที่ คือ เขตห้ามล่าสัตว์ป่าทะเลน้อย เนื้อที่ 12,694 ไร่
2) ป่าสงวนแห่งชาติ ได้มีการจำแนกเขตการใช้ประโยชน์ทรัพยากรและที่ดินป่าไม้ในพื้นที่ป่าสงวนแห่งชาติตามมติคณะรัฐมนตรี วันที่ 10 มีนาคม 2535 และ 17 มีนาคม 2535 แบ่งออกเป็น 3 เขต ประกอบด้วย เขตพื้นที่ป่าเพื่อการอนุรักษ์ (Zone C) เขตพื้นที่ป่าเพื่อเศรษฐกิจ (Zone E) และเขตพื้นที่ป่าที่เหมาะสมต่อการเกษตร (Zone A) จากการวิเคราะห์ข้อมูลไม่พบพื้นที่ป่าสงวนแห่งชาติในพื้นที่

3.1.2 **ชั้นคุณภาพลุ่มน้ำ** (มติคณะรัฐมนตรี วันที่ 28 พฤษภาคม 2528) จากการวิเคราะห์ข้อมูล พบชั้นคุณภาพลุ่มน้ำในพื้นที่ คือ พื้นที่ลุ่มน้ำชั้นที่ 5 เนื้อที่ 37,307 ไร่

ทั้งนี้ เนื้อที่ดังกล่าวข้างต้นคำนวณด้วยระบบสารสนเทศภูมิศาสตร์ เป็นเนื้อที่เบื้องต้นเท่านั้น ไม่สามารถใช้อ้างอิงได้ทางกฎหมาย

3.2 ทรัพยากรน้ำ

3.2.1 **ปริมาณน้ำฝน** พบว่าในพื้นที่ตำบลขอนแก่น มีปริมาณน้ำฝนเฉลี่ยในคาบ 30 ปี (พ.ศ.2536-2565) 2,267.9 มิลลิเมตรต่อปี

3.2.2 **น้ำผิวดิน** หมายถึง แม่น้ำลำคลอง หนอง บึง ทะเลสาบ อ่างเก็บ และแหล่งน้ำสาธารณะอื่นๆ ที่อยู่ในผืนแผ่นดิน ในพื้นที่ตำบลขอนแก่น มีรายละเอียดของแหล่งน้ำผิวดินดังนี้

แหล่งน้ำผิวดินธรรมชาติ ได้แก่ คลองแกร คลองแกระ คลองโก คลองชายมาบ คลองนางหลง คลองสายโท คลองห้วยกรวด คลองหัววัง คลองहारอ้าย คลองเหมืองคา มาบชองขลิ และมาบหลุมพอ

3.2.3 **จากฐานข้อมูลน้ำบาดาลของกรมทรัพยากรน้ำบาดาล (2566)** ซึ่งพบว่า ตำบลขอนแก่น มีจำนวนบ่อบาดาลราชการจำนวน 22 บ่อ และจำนวนบ่อบาดาลเอกชนจำนวน 1 บ่อ

3.3 ทรัพยากรดิน

ทรัพยากรดินในพื้นที่ตำบลขอนแก่น อำเภอชะอวด จังหวัดนครศรีธรรมราช พบหน่วยแผนที่ดินทั้งหมด 10 หน่วยแผนที่ดิน ดังนี้

3.3.1 **ดินในพื้นที่ลุ่ม** มี 8 หน่วยแผนที่ดิน ได้แก่



- 1) หน่วยแผนที่ดิน Ba-clA ชุดดินบางนารา มีเนื้อดินบนเป็นดินร่วนปนดินเหนียว ความลาดชัน 0-2 เปอร์เซ็นต์ มีเนื้อที่ 102 ไร่ หรือร้อยละ 0.27 ของเนื้อที่ตำบล
- 2) หน่วยแผนที่ดิน Bu-pic-silA ดินสายบุรีที่มีศิลาแลงอ่อน มีเนื้อดินบนเป็นดินร่วนปนทรายแป้ง ความลาดชัน 0-2 เปอร์เซ็นต์ มีเนื้อที่ 5,835 ไร่ หรือร้อยละ 15.64 ของเนื้อที่ตำบล
- 3) หน่วยแผนที่ดิน Cyi-oiA ชุดดินเชียรใหญ่ มีเนื้อดินบนเป็นวัสดุดินไฟบrik ความลาดชัน 0-2 เปอร์เซ็นต์ มีเนื้อที่ 2,875 ไร่ หรือร้อยละ 7.71 ของเนื้อที่ตำบล
- 4) หน่วยแผนที่ดิน Lgu-sicA ชุดดินละงู มีเนื้อดินบนเป็นดินเหนียวปนทรายแป้ง ความลาดชัน 0-2 เปอร์เซ็นต์ มีเนื้อที่ 1,769 ไร่ หรือร้อยละ 4.74 ของเนื้อที่ตำบล
- 5) หน่วยแผนที่ดิน Mu-oiA ชุดดินมูโน๊ะ มีเนื้อดินบนเป็นวัสดุดินไฟบrik ความลาดชัน 0-2 เปอร์เซ็นต์ มีเนื้อที่ 63 ไร่ หรือร้อยละ 0.17 ของเนื้อที่ตำบล
- 6) หน่วยแผนที่ดิน Ptl-sicA ชุดดินพัทลุง มีเนื้อดินบนเป็นดินร่วนเหนียวปนทรายแป้ง ความลาดชัน 0-2 เปอร์เซ็นต์ มีเนื้อที่ 14,078 ไร่ หรือร้อยละ 37.74 ของเนื้อที่ตำบล
- 7) หน่วยแผนที่ดิน Ra-sicA ชุดดินระแงะ มีเนื้อดินบนเป็นดินเหนียวปนทรายแป้ง ความลาดชัน 0-2 เปอร์เซ็นต์ มีเนื้อที่ 3,850 ไร่ หรือร้อยละ 10.32 ของเนื้อที่ตำบล
- 8) หน่วยแผนที่ดิน Ta-f-sicA ดินตากใบที่เป็นดินเหนียวละเอียด มีเนื้อดินบนเป็นดินเหนียวปนทรายแป้ง ความลาดชัน 0-2 เปอร์เซ็นต์ มีเนื้อที่ 8,271 ไร่ หรือร้อยละ 22.17 ของเนื้อที่ตำบล

3.3.2 ดินในพื้นที่ดอน มี 2 หน่วยแผนที่ดิน ได้แก่

- 1) หน่วยแผนที่ดิน LL-mw,pic-sicA ดินลำภูราที่มีการระบายน้ำดีปานกลางและมีศิลาแลงอ่อน มีเนื้อดินบนเป็นดินร่วนเหนียวปนทรายแป้ง ความลาดชัน 0-2 เปอร์เซ็นต์ มีเนื้อที่ 384 ไร่ หรือร้อยละ 1.03 ของเนื้อที่ตำบล
- 2) หน่วยแผนที่ดิน Sd-slc ชุดดินสะเดา มีเนื้อดินบนเป็นดินร่วนปนทราย ความลาดชัน 5-12 เปอร์เซ็นต์ มีเนื้อที่ 80 ไร่ หรือร้อยละ 0.21 ของเนื้อที่ตำบล

ปัญหาทรัพยากรดินทางการเกษตรตามสภาพธรรมชาติในพื้นที่ พบปัญหาดินเปรี้ยวจัด มีเนื้อที่ 6,788 ไร่ หรือร้อยละ 18.20 ของเนื้อที่ตำบล ได้แก่ ชุดดินเชียรใหญ่ (Cyi) ชุดดินมูโน๊ะ (Mu) และชุดดินระแงะ (Ra)

รายละเอียดของสมบัติดิน ตำบลขอนหาด อำเภอชะอวด จังหวัดนครศรีธรรมราช ดังแสดงในตารางที่ 3-1 และแผนที่แสดงในลักษณะของชุดดิน (รูปที่ 3-1)

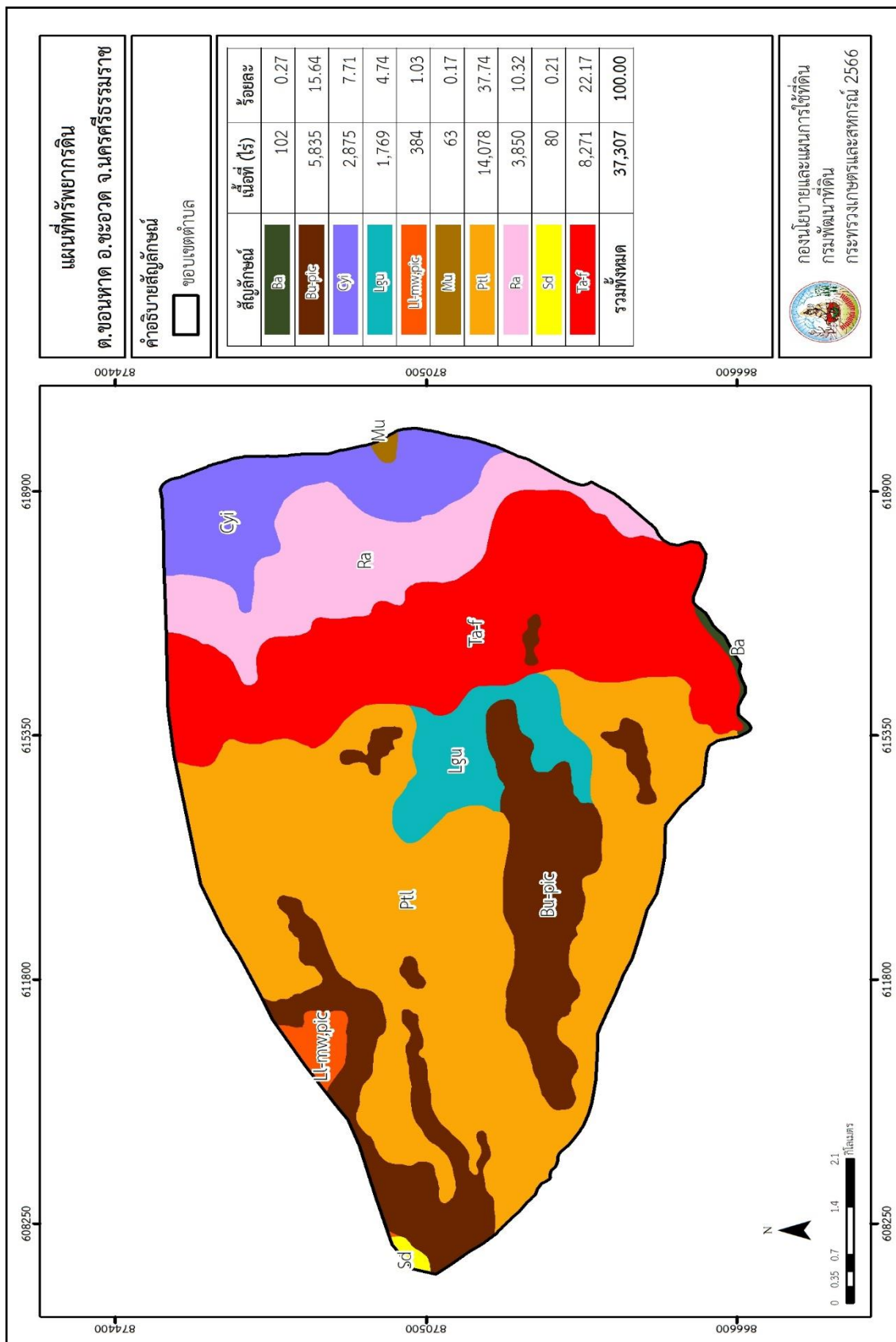
ตารางที่ 3-1 สมบัติดิน ตำบลขอนแก่น อำเภอชะอวด จังหวัดนครศรีธรรมราช

หน่วยแผนที่ดิน	ความลาดชัน (%)	ความลึก (ซม.)	การระบายน้ำ	ความอุดมสมบูรณ์ของดิน	ความจุแลกเปลี่ยนแคตไอออน (cmol/kg)	ความอิ่มตัวเบส (%)	ปฏิกิริยาดิน		ค่าการนำไฟฟ้า (dS/m)	ความลึกของชั้นจาโรไซด์ (ซม.)	เนื้อที่	
							ดินบน	ดินล่าง			ไร่	ร้อยละ
Ba-clA	0-2	>150	เร็ว	ปานกลาง	<10	<35	5.5-6.5	4.5-5.5	<2	-	102	0.27
Bu-pic-siA	0-2	>150	ค่อนข้างเร็ว	ต่ำ	<10	<35	4.5-6.0	4.5-5.5	<2	-	5,763	15.45
Bu-pic-siA*	0-2	>150	ค่อนข้างเร็ว	ปานกลาง	<10	<35	4.5-6.0	4.5-5.5	<2	-	72	0.19
Cy-i-oIA	0-2	>150	เร็ว	สูง	>20	35-75	4.5-5.0	4.5-7.0	<2	0-50	2,875	7.71
Lgu-sicA	0-2	>150	เร็ว	ปานกลาง	10-20	>75	5.5-6.5	7.0-8.0	<2	-	1,769	4.74
Ll-rmw,pic-sicA	0-2	>150	ดีปานกลาง	ปานกลาง	10-20	<35	5.0-6.5	4.5-5.5	<2	-	384	1.03
Mu-oIA	0-2	>150	เร็ว	สูง	10-20	<35	4.5-5.0	<4.5	<2	0-50	63	0.17
Ptl-sicA	0-2	>150	เร็ว	ต่ำ	<10	<35	5.5-6.5	4.5-5.5	<2	-	14,078	37.74
Ra-sicA	0-2	>150	เร็วมาก	ต่ำ	>20	<35	4.5-5.0	4.5-5.0	<2	50-100	3,850	10.32
Sd-sIC	5-12	>150	ดี	ปานกลาง	<10	<35	4.5-5.5	4.5-5.5	<2	-	80	0.21
Ta-f-sicA	0-2	>150	เร็ว	ปานกลาง	<10	<35	4.5-6.0	4.5-5.5	<2	-	8,271	22.17
รวมทั้งหมด											37,307	100.00

หมายเหตุ: 1. * หมายถึง หน่วยแผนที่ดินที่มีความอุดมสมบูรณ์ของดินต่างจากหน่วยแผนที่ดินเดียวกัน

2. เนื้อที่คำนวณด้วยระบบสารสนเทศภูมิศาสตร์

ที่มา: กองสำรวจและวิจัยทรัพยากรดิน (2566)



รูปที่ 3-1 ทรัพยากรที่ดิน ตำบลขอนแก่น อำเภอชะอวด จังหวัดนครศรีธรรมราช



บทที่ 4

กระบวนการมีส่วนร่วมของชุมชน (Participatory Rural Appraisal : PRA)

4.1 หลักการ

กระบวนการมีส่วนร่วมเป็นความเชื่อมโยงระหว่างปัจจัยหลัก 3 ประการ คือ

1. พื้นที่ (Area)
2. หน้าที่ขององค์กร หรือภารกิจ (Function)
3. ความร่วมมือ (Participation)

การจัดทำกระบวนการมีส่วนร่วมของประชาชนจึงมีสาระสำคัญที่จำเป็นในการจัดทำโครงการ เช่น

1. สภาพปัญหาของชุมชนหรือเกษตรกร
2. ความต้องการของชุมชน
3. โครงการที่จะแก้ไขปัญหาที่เป็นไปตามความต้องการของประชาชน
4. พื้นที่ที่จะดำเนินโครงการ

ทั้งนี้ ผู้ที่จำเป็นต้องเข้าร่วมกระบวนการ คือ เกษตรกรในพื้นที่ตำบล ผู้แทนองค์กรปกครองส่วนท้องถิ่น ผู้ใหญ่บ้าน และกำนัน รวมทั้งเจ้าหน้าที่ของรัฐ

ในกรณีของแผนการใช้ที่ดินตำบลนั้น การจัดทำกระบวนการมีส่วนร่วมของชุมชนจะมีสาระสำคัญของชุมชนในภาพรวม และเกษตรกรแต่ละราย เช่น

1. ปัญหาทรัพยากรดิน
2. ปัญหาการประกอบอาชีพ
3. ความต้องการของชุมชนหรือเกษตรกรแต่ละราย
4. แผนพัฒนาองค์กรปกครองส่วนท้องถิ่นที่มีอยู่ในปัจจุบัน

จากสาระสำคัญใน 4 ประการ ดังกล่าว แผนการใช้ที่ดินตำบลจะต้องจัดทำขึ้นโดยมี “กิจกรรมตอบสนองต่อความต้องการของชุมชน หรือเกษตรกรแต่ละราย รวมทั้งตอบสนองต่อแผนงานขององค์กรปกครองส่วนท้องถิ่น” ตรงตามอำนาจหน้าที่ของกรมพัฒนาที่ดิน และโดยความร่วมมือของส่วนราชการต่างๆ

4.2 การวิเคราะห์ผลจากการจัดทำกระบวนการมีส่วนร่วมของชุมชน (PRA)

การวิเคราะห์ผลจากการจัดทำกระบวนการมีส่วนร่วมของชุมชน (PRA) เมื่อวันที่ 22 สิงหาคม 2566 มีสาระสำคัญสรุปได้ดังนี้

4.2.1 ปัญหาหลักของตำบลขอนหาด คือ

1. ดินขาดความอุดมสมบูรณ์ และชะล้างพังทลายของดิน
2. แหล่งน้ำตื้นเขิน ขาดแคลนน้ำในช่วงฤดูแล้ง และขาดแคลนแหล่งกักเก็บน้ำ
3. ดินเป็นกรดจัด

4.2.2 ความต้องการของชุมชน และเกษตรกรของตำบลขอนหาด มีความต้องการ 2 ประการ คือ

1. แก้ไขปัญหาของดินขาดความอุดมสมบูรณ์ และชะล้างพังทลายของดิน
2. แก้ไขปัญหาการแหล่งน้ำตื้นเขิน ขาดแคลนน้ำในช่วงฤดูแล้ง และขาดแคลนแหล่งกักเก็บน้ำ



1) การแก้ไขปัญหาของดินขาดความอุดมสมบูรณ์ และการชะล้างพังทลายของดินในพื้นที่พบว่า ดินขาดความอุดมสมบูรณ์นั้น จำเป็นต้องมีการปรับปรุงดิน และปรับปรุงบำรุงดิน การป้องกันการชะล้างพังทลายของดินดังกล่าว จำเป็นต้องมีการจัดทำระบบอนุรักษ์ดินและน้ำ ด้วยการปรับปรุงแปลงนาลักษณะต่างๆ การปลูกหญ้าแฝก รวมทั้งการปลูกพืชคลุมดิน

2) การแก้ไขปัญหาแหล่งน้ำตื้นเขิน ขาดแคลนน้ำในช่วงฤดูแล้ง และขาดแคลนแหล่งกักเก็บน้ำ

ผลจากการจัดทำกรมีส่วนร่วมนของชุมชน (PRA) ได้นำมาวิเคราะห์ร่วมกับปัญหาด้านกายภาพ โดยระบบ DPSIR มีรายละเอียดดังนี้

1) แรงขับเคลื่อน (Driver) มี 3 ประการ คือ

- 1.1 ดินขาดความอุดมสมบูรณ์
- 1.2 แหล่งน้ำตื้นเขิน ขาดแคลนน้ำในช่วงฤดูแล้ง และขาดแคลนแหล่งกักเก็บน้ำ
- 1.3 การเปลี่ยนแปลงของภูมิอากาศ

2) แรงกดดัน (Pressure) ที่เกิดจากปัจจัยขับเคลื่อน มี 3 ประการ คือ

- 2.1 การปรับปรุงดินและการปรับปรุงบำรุงดิน
- 2.2 การขุดลอกคูคลอง
- 2.3 ความต้องการน้ำเพื่อการเกษตร

3) สภาวะ (State) ที่เกิดแรงกดดัน มี 3 ประการ คือ

- 3.1 ความเสื่อมโทรมของดิน
- 3.2 แหล่งน้ำตื้นเขิน
- 3.3 ขาดแคลนน้ำเพื่อการเกษตร

4) ผลกระทบ (Impact) ที่ปรากฏในพื้นที่ มี 4 ประการ คือ

- 4.1 แหล่งน้ำที่มีอยู่ตื้นเขินจากตะกอนลำน้ำ
- 4.2 ต้นทุนการผลิตสูง ราคาผลผลิตตกต่ำ
- 4.3 รายได้น้อย
- 4.4 มีปัญหาต่อคุณภาพชีวิต

5) การตอบสนอง (Response) ของรัฐในอดีต-ปัจจุบัน และในอนาคต มีดังนี้

อดีต - ปัจจุบัน

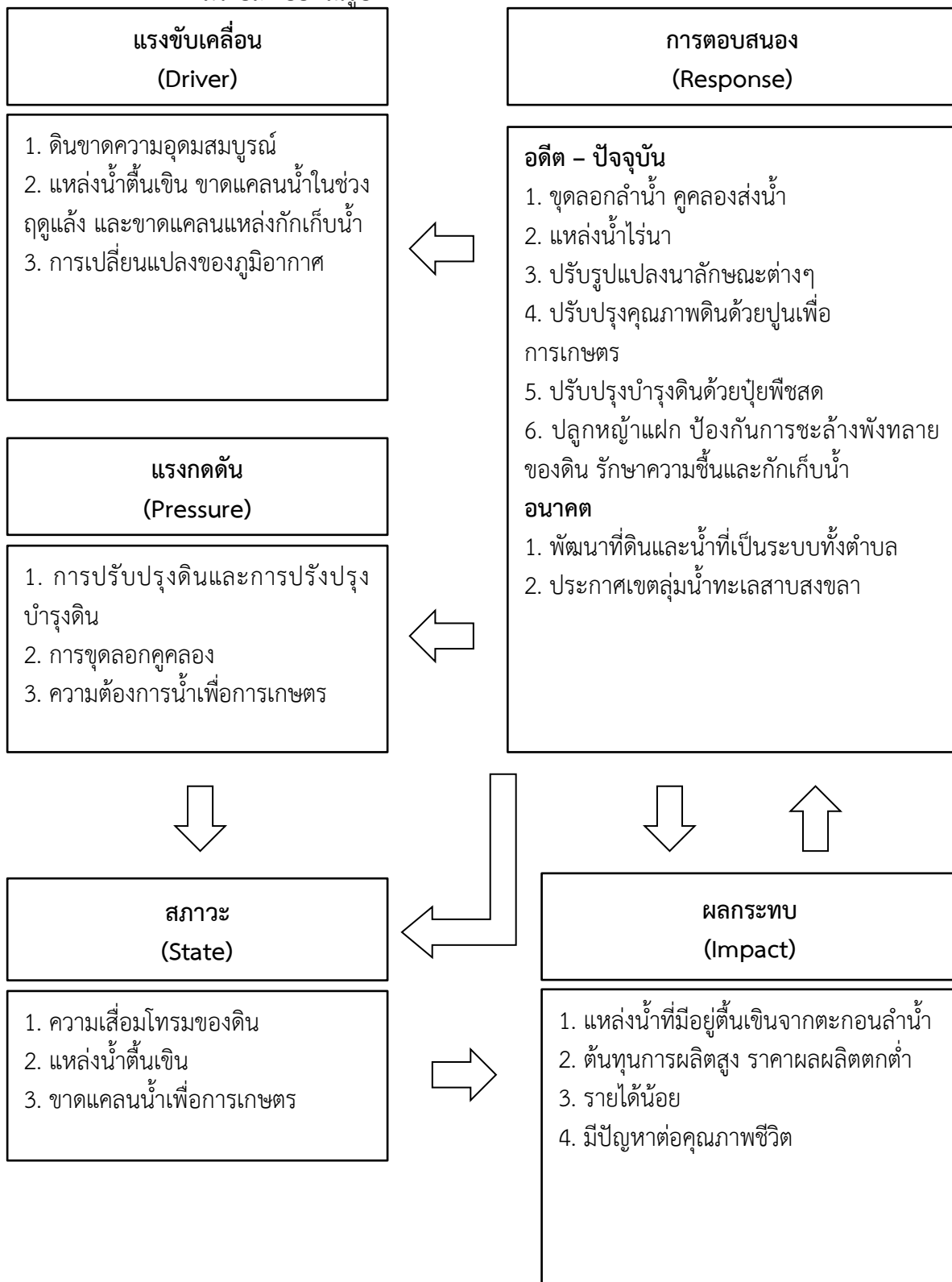
1. ขุดลอกลำน้ำ คูคลองส่งน้ำ
2. แหล่งน้ำไร่นา
3. ปรับปรุงแปลงนาลักษณะต่างๆ
4. ปรับปรุงคุณภาพดินด้วยปุ๋ยเพื่อการเกษตร
5. ปรับปรุงบำรุงดินด้วยปุ๋ยพืชสด
6. ปลูกหญ้าแฝก ป้องกันการชะล้างพังทลายของดิน รักษาความชื้นและกักเก็บน้ำ

อนาคต

1. พัฒนาที่ดินและน้ำที่เป็นระบบทั้งตำบล



2. ประกาศเขตลุ่มน้ำทะเลสาบสงขลา
ดังมีรายละเอียดในรูปที่ 4-1



รูปที่ 4-1 การวิเคราะห์สถานการณ์โดยระบบ DPSIR ของตำบลขอนแก่น อำเภอชะอวด



จังหวัดนครศรีธรรมราช

4.3 ระบบการปลูกพืชในปัจจุบัน

ระบบการปลูกพืชในพื้นที่ตำบลหนองหาด อำเภอชะอวด จังหวัดนครศรีธรรมราช มีการเพาะปลูกพืช ดังนี้

1. ปลูกไม้ยืนต้น เนื้อที่ 16,650 ไร่ ได้แก่ ปาล์มน้ำมัน และยางพารา
2. ปลูกไม้ผล และไม้ผลผสม ได้แก่ เงาะ มังคุด และ ทุเรียน
3. ปลูกข้าวนาปี จะเริ่มปลูกในช่วงเดือนตุลาคม และเก็บเกี่ยวช่วงเดือนกุมภาพันธ์ถึงเดือนมีนาคม

เดือน \ ชนิดพืช	ม.ค.	ก.พ.	มี.ค.	เม.ย.	พ.ค.	มิ.ย.	ก.ค.	ส.ค.	ก.ย.	ต.ค.	พ.ย.	ธ.ค.	
1. ไม้ยืนต้น	ปาล์มน้ำมัน ยางพารา												
2. ไม้ผล	มังคุด ทุเรียน เงาะ												
3. ข้าว	ข้าวนาปี										ข้าวนาปี		

รูปที่ 4-2 ระบบการปลูกพืชในปัจจุบัน ของตำบลหนองหาด อำเภอชะอวด จังหวัดนครศรีธรรมราช



บทที่ 5

การประเมินคุณภาพที่ดิน

5.1 หลักการประเมินคุณภาพที่ดินด้านกายภาพ

การประเมินคุณภาพที่ดินหรือการประเมินความเหมาะสมของที่ดิน สอดคล้องตามหลักการของ FAO Framework ค.ศ. 1983 ซึ่งการประเมินคุณภาพที่ดินด้านกายภาพ เป็นการประเมินศักยภาพของที่ดินว่าที่ดินนั้น ๆ เหมาะสมมากหรือน้อยเพียงใดสำหรับการใช้ที่ดินประเภทต่าง ๆ หรือการปลูกพืชต่าง ๆ โดยพิจารณาจากสภาพแวดล้อมที่มีผลต่อการเจริญเติบโตของพืช สมบัติดินที่ได้จำแนกไว้ในแต่ละตำบล ร่วมกับการจัดการพื้นที่ เช่น ระบบชลประทาน พื้นที่ยกทรง การจัดระบบอนุรักษ์ดินและน้ำ เป็นต้น และนอกจากนี้พิจารณาความต้องการปัจจัยต่อการปลูกพืชแต่ละชนิด สอดคล้องตามหลักการของ FAO ได้แก่ ความต้องการด้านพืช ความต้องการด้านการจัดการ ความต้องการด้านการอนุรักษ์ (บัณฑิต และคำรณ, 2542) รายละเอียดดังตารางที่ 5-1

ระดับความเหมาะสมของที่ดินได้จากการสังเคราะห์ข้อมูลดิน การจัดการที่ดิน หรือดินที่มีลักษณะเฉพาะที่เกิดขึ้นตามสภาพภูมิประเทศ (ซึ่งจะเรียกรวมว่าหน่วยที่ดิน) ลักษณะภูมิอากาศ พิจารณาร่วมกับระดับความต้องการปัจจัยต่อการเจริญเติบโตของพืชแต่ละชนิด หลังจากนั้นดำเนินการประเมินคุณภาพที่ดินซึ่งสามารถจำแนกระดับความเหมาะสมของที่ดินได้เป็น 4 ชั้น ได้แก่ เหมาะสมสูง (S1) เหมาะสมปานกลาง (S2) เหมาะสมเล็กน้อย (S3) และไม่เหมาะสม (N) โดยที่

S1 : ไม่มีข้อจำกัดด้านที่ดินตามปัจจัยที่ใช้พิจารณา

S2 : มีข้อจำกัดด้านที่ดินที่แก้ไขได้ง่ายหรือข้อจำกัดอาจไม่ส่งผลกระทบต่อ การเจริญเติบโตของพืชอย่างชัดเจน

S3 : มีข้อจำกัดด้านที่ดินที่แก้ไขได้ยาก ควรปรับเปลี่ยนการผลิตเป็นพืชชนิดอื่นหรือกิจกรรมอื่น (ส่วนใหญ่เป็นลักษณะทางกายภาพ)

N : มีข้อจำกัดที่พัฒนาหรือปรับปรุงที่ดินได้ยากมาก หากจะดำเนินการพัฒนาหรือปรับปรุงต้องใช้ต้นทุนสูงหรือเครื่องจักรขนาดใหญ่ แนะนำให้ปรับเปลี่ยนการผลิต



ตารางที่ 5-1 ตัวอย่างการประเมินคุณภาพที่ดินด้านกายภาพของประเภทการใช้ประโยชน์ที่ดิน

คุณภาพที่ดิน (Land Quality)	คุณลักษณะที่ดินตัวแทน (Land Characteristics)	ระดับความเหมาะสม (Land Suitability Rating)
1. ความเหมาะสมด้านความต้องการด้านพืช (Crop Requirements)		
1.1. การหยั่งลึกของรากพืช (r)	ความลึกของดิน	S1
1.2. ความชุ่มชื้นที่เป็นประโยชน์ต่อพืช (m)	ปริมาณน้ำฝนเฉลี่ยในรอบปี	S2m
1.3. ความเป็นประโยชน์ของออกซิเจนต่อรากพืช (o)	สภาพการระบายน้ำของดิน	S2o
ความเหมาะสมรวมด้านความต้องการด้านพืช (Crop Requirements)		S2om
2. ความเหมาะสมด้านความต้องการด้านการจัดการ (Management Requirements)		
2.1. สภาวะการเขตกรรม (k)	ชั้นความยากง่ายในการ เขตกรรม (ดินบน)	S1
2.2. ศักยภาพการใช้เครื่องจักรกล (w)	ความลาดชันของพื้นที่	S3w
ความเหมาะสมรวมด้านความต้องการด้านการจัดการ (Management Requirements)		S3w
3. ความเหมาะสมด้านความต้องการด้านการอนุรักษ์ (Conservation Requirements)		
3.1 ความเสียหายจากการกัดกร่อน (e)	ความลาดชันของพื้นที่	S3e
ความเหมาะสมรวมด้านความต้องการด้านการอนุรักษ์ (Conservation Requirements)		S3e
ความเหมาะสมด้านกายภาพของประเภทการใช้ประโยชน์ที่ดินใน แต่ละหน่วยที่ดินโดยรวม		S3ew

5.2 พืชเศรษฐกิจที่สำคัญของตำบล

พืชเศรษฐกิจหลักและพืชทางเลือกของตำบล ได้แก่ ข้าว ยางพารา ปาล์มน้ำมัน ทุเรียน

5.3 ระดับความเหมาะสมของที่ดิน

การประเมินคุณภาพที่ดินของพืชเศรษฐกิจหลักและพืชทางเลือก ตำบลขอนหาด อำเภอชะอวด จังหวัดนครศรีธรรมราช ได้ผลการประเมินคุณภาพที่ดินดังตารางที่ 5-2



ตารางที่ 5-2 ชั้นความเหมาะสมทางกายภาพของดิน ตำบลขอนแก่น อำเภอชะอวด
จังหวัดนครศรีธรรมราช

หน่วยแผนที่ดิน	ข้าว	ยางพารา	ปาล์มน้ำมัน	ทุเรียน
Ba-clA	S2n	N	S3o	N
Bu-pic-silA	S2n	S3o	S2on	S3o
Bu-pic-silA*	S2ns	S3o	S2ons	S3o
Cyi-oiA	N	N	N	N
Lgu-sicA	S1	N	S3o	N
Ll-mw,pic-siclA	S2on	S2on	S2n	S2ons
Mu-oiA	N	N	N	N
Ptl-siclA	S2ns	N	S3o	N
Ra-sicA	S3z	N	N	N
Sd-slC	S3ewo	S2ns	S2ns	S2ns
Ta-f-sicA	S2n	N	S3o	N

หมายเหตุ: * หมายถึง : * หมายถึง หน่วยแผนที่ดินที่มีความอุดมสมบูรณ์ของดินต่างจากหน่วยแผนที่ดินเดียวกัน

ความหมายของสัญลักษณ์แสดงข้อจำกัดชั้นความเหมาะสม

e = ความเสียหายจากการกัดกร่อน

w = ศักยภาพการใช้เครื่องจักร

r = สภาวะการหยั่งลึกของราก

o = ความเป็นประโยชน์ของออกซิเจนต่อรากพืช

n = ความจุในการดูดยึดธาตุอาหาร

s = ความเป็นประโยชน์ของธาตุอาหาร

5.3 การประเมินคุณภาพที่ดิน

จากการใช้คู่มือการประเมินคุณภาพที่ดิน สำหรับการวางแผนการใช้ที่ดินระดับตำบลและระดับจังหวัด (ศันสนีย์ อรัญวาสน์ และคำรณ ไทรพิง, 2562) ประเมินคุณภาพที่ดิน ได้จำแนกชั้นความเหมาะสมทางกายภาพและข้อจำกัดของประเภทการใช้ที่ดิน ดังนี้

ข้าว

ชั้นที่มีความเหมาะสมปานกลาง (S2) พบว่า คุณภาพที่ดินที่มีอิทธิพลต่อการเจริญเติบโตและผลผลิตของพืช คือ ความชุ่มชื้นที่เป็นประโยชน์ต่อพืช มีข้อจำกัดด้านความเป็นประโยชน์ของออกซิเจนต่อรากพืช (o) ความเป็นประโยชน์ของธาตุอาหาร (s) และข้อจำกัดด้านความจุในการดูดยึดธาตุอาหาร (n) ได้แก่ หน่วยแผนที่ดิน Ba-clA Bu-pic-silA Bu-pic-silA* Ll-mw,pic-siclA Ptl-siclA และ Ta-f-sicA

ชั้นที่มีความเหมาะสมน้อย (S3) พบว่า คุณภาพที่ดินที่มีอิทธิพลต่อการเจริญเติบโตและผลผลิตของพืช คือ ความเป็นประโยชน์ของออกซิเจนต่อรากพืช มีข้อจำกัดด้านความเป็นประโยชน์ของออกซิเจนต่อรากพืช (o) ความเสียหายจากการกัดกร่อน (e) สารพิษ (z) และศักยภาพการใช้เครื่องจักร (w) ได้แก่ หน่วยแผนที่ดิน Ra-sicA และ Sd-slC



ชั้นที่ไม่มีความเหมาะสม (N) พบว่า คุณภาพที่ดินที่มีอิทธิพลต่อการเจริญเติบโตและผลผลิตของพืช คือ ความเป็นประโยชน์ของออกซิเจนต่อรากพืช มีข้อจำกัดด้านความเป็นประโยชน์ของออกซิเจนต่อรากพืช (o) และข้อจำกัดด้านความเสียหายจากการกัดกร่อน (e) ได้แก่ หน่วยแผนที่ดิน Cyi-oiA และ Mu-oiA

ยางพารา

ชั้นที่มีความเหมาะสมปานกลาง (S2) พบว่า คุณภาพที่ดินที่มีอิทธิพลต่อการเจริญเติบโตและผลผลิตของพืช คือ ความชุ่มชื้นที่เป็นประโยชน์ต่อพืช มีข้อจำกัดด้านความเป็นประโยชน์ของออกซิเจนต่อรากพืช (o) ความเป็นประโยชน์ของธาตุอาหาร (s) ข้อจำกัดด้านความจุในการดูดซับธาตุอาหาร (n) ได้แก่ หน่วยแผนที่ดิน Ll-mw,pic-sic1A และ Sd-slC

ชั้นที่มีความเหมาะสมน้อย (S3) พบว่า คุณภาพที่ดินที่มีอิทธิพลต่อการเจริญเติบโตและผลผลิตของพืช คือ ความเป็นประโยชน์ของออกซิเจนต่อรากพืช มีข้อจำกัดด้านความเป็นประโยชน์ของออกซิเจนต่อรากพืช (o) ได้แก่ หน่วยแผนที่ดิน Bu-pic-silA และ Bu-pic-silA*

ชั้นที่ไม่มีความเหมาะสม (N) พบว่า คุณภาพที่ดินที่มีอิทธิพลต่อการเจริญเติบโตและผลผลิตของพืช คือ ความเป็นประโยชน์ของออกซิเจนต่อรากพืช มีข้อจำกัดด้านความเป็นประโยชน์ของออกซิเจนต่อรากพืช (o) และข้อจำกัดด้านความเสียหายจากการกัดกร่อน (e) ได้แก่ หน่วยแผนที่ดิน Ba-clA Cyi-oiA Lgu-sicA Mu-oiA Ptl-sic1A Ra-sicA และ Ta-f-sicA

ปาล์มน้ำมัน

ชั้นที่มีความเหมาะสมปานกลาง (S2) พบว่า คุณภาพที่ดินที่มีอิทธิพลต่อการเจริญเติบโตและผลผลิตของพืช คือ ความชุ่มชื้นที่เป็นประโยชน์ต่อพืช มีข้อจำกัดด้านความเป็นประโยชน์ของออกซิเจนต่อรากพืช (o) ความเป็นประโยชน์ของธาตุอาหาร (s) ข้อจำกัดด้านความจุในการดูดซับธาตุอาหาร (n) ได้แก่ หน่วยแผนที่ดิน Bu-pic-silA Bu-pic-silA* Ll-mw,pic-sic1A และ Sd-slC

ชั้นที่มีความเหมาะสมน้อย (S3) พบว่า คุณภาพที่ดินที่มีอิทธิพลต่อการเจริญเติบโตและผลผลิตของพืช คือ ความเป็นประโยชน์ของออกซิเจนต่อรากพืช มีข้อจำกัดด้านความเป็นประโยชน์ของออกซิเจนต่อรากพืช (o) ได้แก่ หน่วยแผนที่ดิน Ba-clA Lgu-sicA Ptl-sic1A และ Ta-f-sicA

ชั้นที่ไม่มีความเหมาะสม (N) พบว่า คุณภาพที่ดินที่มีอิทธิพลต่อการเจริญเติบโตและผลผลิตของพืช คือ ความเป็นประโยชน์ของออกซิเจนต่อรากพืช มีข้อจำกัดด้านความเป็นประโยชน์ของออกซิเจนต่อรากพืช (o) และข้อจำกัดด้านความเสียหายจากการกัดกร่อน (e) ได้แก่ หน่วยแผนที่ดิน Cyi-oiA และ Ra-sicA

ทุเรียน

ชั้นที่มีความเหมาะสมปานกลาง (S2) พบว่า คุณภาพที่ดินที่มีอิทธิพลต่อการเจริญเติบโตและผลผลิตของพืช คือ ความชุ่มชื้นที่เป็นประโยชน์ต่อพืช มีข้อจำกัดด้านความเป็นประโยชน์ของออกซิเจนต่อรากพืช (o) ความเป็นประโยชน์ของธาตุอาหาร (s) ข้อจำกัดด้านความจุในการดูดซับธาตุอาหาร (n) ได้แก่ หน่วยแผนที่ดิน Ll-mw,pic-sic1A และ Sd-slC



ชั้นที่มีความเหมาะสมน้อย (S3) พบว่า คุณภาพที่ดินที่มีอิทธิพลต่อการเจริญเติบโตและผลผลิตของพืช คือ ความเป็นประโยชน์ของออกซิเจนต่อรากพืช มีข้อจำกัดด้านความเป็นประโยชน์ของออกซิเจนต่อรากพืช (o) ได้แก่ หน่วยแผนที่ดิน Ba-clA และ Bu-pic-siA*

ชั้นที่ไม่มีความเหมาะสม (N) พบว่า คุณภาพที่ดินที่มีอิทธิพลต่อการเจริญเติบโตและผลผลิตของพืช คือ ความเป็นประโยชน์ของออกซิเจนต่อรากพืช มีข้อจำกัดด้านความเป็นประโยชน์ของออกซิเจนต่อรากพืช (o) และข้อจำกัดด้านความเสียหายจากการกัดกร่อน (e) ได้แก่ หน่วยแผนที่ดิน Ba-clA Cyi-oiA Lgu-sicA Mu-oiA Ptl-sicA Ra-sicA และ Ta-f-sicA



บทที่ 6

แผนการใช้ที่ดิน

6.1 การวิเคราะห์ข้อมูลเพื่อจัดทำแผนการใช้ที่ดินระดับตำบล

ตามที่กรมพัฒนาที่ดินได้จัดทำแผนปฏิบัติการราชการกรมพัฒนาที่ดินระยะ 5 ปี (พ.ศ. 2566-2570) เพื่อให้บรรลุตามวิสัยทัศน์ที่กำหนดไว้ คือ “เป็นองค์การอัจฉริยะทางดิน เพื่อขับเคลื่อนการใช้ที่ดินอย่างเหมาะสม 15 ล้านไร่ ภายในปี 2570” ซึ่งในส่วนของประเด็นการพัฒนาที่ 2 บริหารจัดการทรัพยากรดิน และที่ดินด้วยชุดข้อมูลที่มีมูลค่าสูง ซึ่งมีเป้าหมาย คือ การนำชุดข้อมูลที่มีมูลค่าสูง ไปใช้ในการบริหารจัดการทางการเกษตร ในส่วนของตัวชี้วัด บริหารจัดการทรัพยากรดินและที่ดินบนพื้นฐานของชุดข้อมูลที่มีมูลค่าสูง ร้อยละ 100 กลยุทธ์ที่ 2 ยกระดับแผนการใช้ที่ดินไปสู่การปฏิบัติ ได้กำหนดให้ ร้อยละของแผนการใช้ที่ดินระดับตำบลที่จัดทำแล้วเสร็จทั่วประเทศ ภายใน ปี 2570 (ไม่น้อยกว่า ร้อยละ 80) เป็นตัวชี้วัดหนึ่งของกลยุทธ์ดังกล่าว

การวางแผนการใช้ที่ดินระดับตำบลเป็นการวางกรอบและนโยบายการการพัฒนาพื้นที่ให้เกิดการใช้ที่ดินอย่างสมดุลและยั่งยืน ซึ่งจะมีความละเอียดและเฉพาะเจาะจงมากกว่าแผนการใช้ที่ดินระดับประเทศ ที่ใช้เป็นกรอบนโยบายการพัฒนาพื้นที่ระดับประเทศ เป็นการกำหนดแนวทางใช้ที่ดินให้ตรงกับศักยภาพ โดยเฉพาะทางด้านเกษตรกรรม และนำไปสู่การกำหนดแผนงาน โครงการ กิจกรรม ที่มีความสอดคล้องกับสภาพพื้นที่ ทั้งนี้การใช้ขอบเขตการปกครองในระดับตำบลจะนำไปสู่การพัฒนาเชิงพื้นที่ที่มีเป้าหมายและทิศทางสอดคล้องตามบริบทของแต่ละตำบล และมีผู้รับผิดชอบโดยตรง คือ องค์กรปกครองส่วนท้องถิ่น ซึ่งแผนการใช้ที่ดินในระดับที่ใหญ่กว่านี้อาจไม่สามารถนำมาใช้ปฏิบัติงานในระดับพื้นที่ได้อย่างเป็นรูปธรรม เนื่องจากเป็นแผนงานสำหรับนำไปใช้ปฏิบัติงานเชิงนโยบายและยุทธศาสตร์ในภาพรวม

ทั้งนี้แผนการใช้ที่ดินเป็นผลที่ได้จากการวิเคราะห์ข้อมูลทางด้านกายภาพ เศรษฐกิจ และสังคม โดยได้นำฐานข้อมูลที่ได้จากการรวบรวมข้อมูลทุติยภูมิ และข้อมูลปฐมภูมิจากการสำรวจภาคสนาม การศึกษาด้านกายภาพ ได้จาก การวิเคราะห์สถานภาพของทรัพยากรธรรมชาติ อาทิ ทรัพยากรดิน ทรัพยากรน้ำ และทรัพยากรป่าไม้ร่วมกับการพิจารณาลักษณะการใช้ประโยชน์ที่ดิน ข้อมูลที่เกี่ยวข้องกับพื้นที่ในเขตป่าไม้ตามกฎหมาย เช่น เขตรักษาพันธุ์สัตว์ป่า เขตอุทยานแห่งชาติ เขตป่าสงวนแห่งชาติ และนโยบายของรัฐที่เกี่ยวข้องกับพื้นที่ที่มีมติคณะรัฐมนตรีเกี่ยวกับการใช้ที่ดิน มติคณะรัฐมนตรีเรื่องการจำแนกการใช้ประโยชน์ที่ดินในพื้นที่ป่าไม้ในเขตป่าสงวนแห่งชาติ เป็นต้น ประกอบกับการพิจารณาจากทิศทางตามกรอบนโยบายที่เกี่ยวข้องกับการกำหนดเขตการใช้ที่ดินภายในพื้นที่ตำบล เช่น ยุทธศาสตร์ของจังหวัด ร่วมกับความต้องการของท้องถิ่น สามารถกำหนดแนวทางการใช้ที่ดินตามศักยภาพของทรัพยากร เพื่อการรักษาคุณภาพของลักษณะทางนิเวศวิทยาและการอนุรักษ์ทรัพยากรธรรมชาติ โดยคำนึงถึงสภาพทางเศรษฐกิจและสังคมของชุมชนในพื้นที่ ซึ่งข้อมูลนี้ส่วนหนึ่งได้มาจากการวิเคราะห์ชุมชนแบบมีส่วนร่วม (PRA) ทำการสังเคราะห์ข้อมูลทุกด้านเพื่อเพื่อให้ได้เขตการใช้ที่ดินที่เหมาะสมกับศักยภาพของพื้นที่ต่อไป



6.2 แผนการใช้ที่ดิน

จากการวิเคราะห์ข้อมูลกายภาพ เศรษฐกิจ และสังคม พบว่าแผนการใช้ที่ดินตำบลขอนแก่น อำเภอชะอวด จังหวัดนครศรีธรรมราช มีเนื้อที่ทั้งหมด 37,291 ไร่ สามารถกำหนดออกเป็น 5 เขตหลัก คือ เขตป่าไม้ มีเนื้อที่ 11,897 ไร่ คิดเป็นร้อยละ 31.90 เขตเกษตรกรรม มีเนื้อที่ 20,575 ไร่ คิดเป็นร้อยละ 55.17 เขตชุมชนและสิ่งปลูกสร้าง มีเนื้อที่ 2,529 ไร่ คิดเป็นร้อยละ 6.78 เขตแหล่งน้ำ มีเนื้อที่ 1,677 ไร่ คิดเป็นร้อยละ 4.50 คิดเป็นร้อยละ และเขตพื้นที่อื่น ๆ มีเนื้อที่ 613 ไร่ มีรายละเอียดดังนี้ (ตารางที่ 6-1 และ รูปที่ 6-1)

ตารางที่ 6-1 เขตการใช้ที่ดิน ตำบลขอนแก่น อำเภอชะอวด จังหวัดนครศรีธรรมราช

เขตการใช้ที่ดิน	เนื้อที่	
	ไร่	ร้อยละ
1. เขตป่าไม้	11,897	31.90
1.1 เขตป่าไม้สมบูรณ์	628	1.68
1.2 เขตป่าไม้เสื่อมโทรม	2,911	7.81
1.3 เขตฟื้นฟูธรรมชาติ	8,358	22.81
2. เขตเกษตรกรรม	20,575	55.17
2.1 เขตพื้นที่ทำนา (ขั้นดี)	1,650	4.43
2.2 เขตพื้นที่ทำนา (ขั้นดี)	100	0.27
2.3 เขตปลูกไม้ยืนต้น (ขั้นดี)	252	0.68
2.4 เขตพื้นที่ทำนา (ศักยภาพสูง ประเภท 1)	11	0.03
2.5 เขตปลูกไม้ผล (ศักยภาพสูง ประเภท 1)	1,021	2.74
2.6 เขตปลูกไม้ยืนต้น (ศักยภาพสูง ประเภท 1)	13,366	35.84
2.7 เขตปลูกพืชไร่ (ศักยภาพสูง ประเภท 1)	277	0.74
2.8 เขตปลูกพืชทางเลือก (ศักยภาพสูง ประเภท 1)	134	0.36
2.9 เขตพื้นที่ทำนา (ศักยภาพสูง ประเภท 2)	405	1.09
2.10 เขตปลูกไม้ผล (ศักยภาพสูง ประเภท 2)	143	0.38
2.11 เขตปลูกไม้ยืนต้น (ศักยภาพสูง ประเภท 2)	3,032	8.13
2.12 เขตปลูกพืชไร่ (ศักยภาพสูง ประเภท 2)	39	0.10
2.13 เขตปลูกพืชทางเลือก (ศักยภาพสูง ประเภท 2)	23	0.06
2.14 เขตประมง	45	0.12
2.15 เขตทุ่งหญ้าเลี้ยงสัตว์	57	0.15
2.16 เขตโรงเรือนเลี้ยงสัตว์	20	0.05
3. เขตชุมชนและสิ่งปลูกสร้าง	2,529	6.78
3.1. เขตชุมชน/สถานที่ราชการ	2,529	6.78



เขตการใช้ที่ดิน	เนื้อที่	
	ไร่	ร้อยละ
4. เขตแหล่งน้ำ	1,677	4.50
5.1 เขตแหล่งน้ำตามธรรมชาติ	726	1.95
5.2 เขตแหล่งน้ำที่สร้างขึ้น	951	2.55
5. เขตพื้นที่อื่นๆ	613	1.64
รวม	37,291	100

หมายเหตุ: เนื้อที่คำนวณด้วยระบบสารสนเทศภูมิศาสตร์

6.2.1 เขตป่าไม้ เป็นเขตพื้นที่ที่อยู่ในเขตป่าตามกฎหมายและมติคณะรัฐมนตรี ได้แก่ พื้นที่ป่าสงวนแห่งชาติ เขตรักษาพันธุ์สัตว์ป่า อุทยานแห่งชาติ เขตป่าไม้ถาวร หรืออยู่ในพื้นที่ชั้นคุณภาพลุ่มน้ำชั้นที่ 1A 1B หรือ 2 พื้นที่ในเขตนี้ส่วนใหญ่ยังคงสภาพเป็นป่าไม้ บางบริเวณได้ถูกนำไปใช้ประโยชน์ในรูปแบบที่ไม่เหมาะสม ไม่เป็นไปตามมาตรการหรือกฎหมายที่เกี่ยวข้องกับการใช้ประโยชน์ของที่ดินหรือทรัพยากรป่าไม้ของพื้นที่นั้น ๆ ประกอบด้วย 3 เขตรอง ได้แก่ เขตป่าไม้สมบูรณ์ เขตป่าไม้เสื่อมโทรม และเขตพื้นที่อนุรักษ์ธรรมชาติ มีเนื้อที่ 11,902 ไร่ หรือคิดเป็นร้อยละ 31.90 ของเนื้อที่ตำบล มีรายละเอียดดังนี้

1) **เขตป่าไม้สมบูรณ์** (สัญลักษณ์ 1100) มีเนื้อที่ 628 ไร่ หรือ คิดเป็นร้อยละ 1.68 ของเนื้อที่ตำบล เป็นเขตที่อยู่ภายในเงื่อนไขดังกล่าวข้างต้น แต่มีสภาพการใช้ที่ดินปัจจุบันเป็นป่าไม้สมบูรณ์

2) **เขตป่าไม้เสื่อมโทรม** (สัญลักษณ์ 1200) มีเนื้อที่ 2,912 ไร่ หรือ คิดเป็นร้อยละ 7.81 ของเนื้อที่ตำบล แต่มีสภาพการใช้ที่ดินปัจจุบันเป็นป่าไม้ที่มีลักษณะเสื่อมโทรม ซึ่งหากปล่อยไว้ตามธรรมชาติไม่มีการเข้าไปรบกวนอาจฟื้นตัวกลับมาเป็นป่าสมบูรณ์ได้ดั้งเดิม

3) **เขตพื้นที่อนุรักษ์ธรรมชาติ** (สัญลักษณ์ 1300) มีเนื้อที่ 8,362 ไร่ หรือ คิดเป็นร้อยละ 22.41 ของเนื้อที่ตำบล เป็นพื้นที่ที่มีการบุกรุก แผ้วถางพื้นที่ป่าไม้ และเปลี่ยนแปลงการใช้ประโยชน์พื้นที่เป็นอย่างอื่นส่วนใหญ่เพื่อทำการเกษตร

6.2.2 เขตเกษตรกรรม เป็นพื้นที่เกษตรกรรมซึ่งในที่นี้ คือ พื้นที่ที่อยู่นอกเขตที่มีการประกาศเป็นเขตป่าไม้ตามกฎหมาย ซึ่งรัฐได้กำหนดเป็นพื้นที่ทำกิน มีการออกเอกสารสิทธิ์ซึ่งรวมถึงพื้นที่ในเขตปฏิรูปที่ดินเพื่อเกษตรกรรมด้วย เขตนี้รวมถึงการทำกิจกรรมภาคการเกษตรอื่นที่นอกเหนือจากการปลูกพืชด้วย ประกอบด้วย 4 เขตรอง ได้แก่ เขตเกษตรกรรมขั้นดี เขตเกษตรกรรมที่มีศักยภาพการผลิตสูง เขตเกษตรกรรมที่มีศักยภาพการผลิตสูง เขตประมง และเขตปศุสัตว์ มีเนื้อที่ 20,584 ไร่ หรือคิดเป็นร้อยละ 55.18 ของเนื้อที่ตำบล มีรายละเอียดดังนี้

1) **เขตเกษตรกรรมขั้นดี** พื้นที่เขตนี้มีศักยภาพในการผลิตมากที่สุดในตำบล เนื่องจากมีระบบชลประทาน สามารถส่งน้ำช่วยในการปลูกพืชเพื่อทำการเกษตรนอกฤดูฝน โดยเฉพาะข้าวนาปรังและพืชอายุสั้นได้เป็นอย่างดี และนอกจากนี้พบว่าดินในพื้นที่เขตนี้มีสมบัติที่เหมาะสมต่อการเพาะปลูกพืชแยกตามชนิดพืช ส่งผลให้มีศักยภาพของที่ดินที่เหมาะสมต่อการเพาะปลูกในระดับสูงถึงปานกลาง มีรายละเอียดดังนี้

(1) **เขตทำนา** (สัญลักษณ์ 2110) มีเนื้อที่ 1,651 ไร่ หรือ คิดเป็นร้อยละ 4.43 ของเนื้อที่ตำบล เป็นพื้นที่ที่มีศักยภาพต่อการทำนาในระดับเหมาะสมสูงถึงปานกลาง และปัจจุบันเกษตรกรมีการปลูกข้าวโดยส่วนใหญ่เป็นลักษณะ นาปีตามด้วยนาปรัง และบางพื้นที่ทำนาปีตามด้วยพืชฤดูแล้งชนิดต่าง ๆ เช่น ปลูกข้าวนาปี



(2) **เขตปลูกไม้ผล** (สัญลักษณ์ 2120) มีเนื้อที่ 100 ไร่ หรือ คิดเป็นร้อยละ 0.27 ของเนื้อที่ตำบล ปัจจุบันเกษตรกรปลูกไม้ผล โดยไม้ผลที่ปลูก ได้แก่ ทุเรียน

(3) **เขตปลูกไม้ยืนต้น** (สัญลักษณ์ 2130) มีเนื้อที่ 252 ไร่ หรือ คิดเป็นร้อยละ 0.68 ของเนื้อที่ตำบล ปัจจุบันเกษตรกรปลูกไม้ยืนต้น โดยไม้ยืนต้นที่ปลูก ได้แก่ ยางพารา

2) **เขตเกษตรกรรมที่มีศักยภาพการผลิตสูง** พื้นที่เขตนี้มีศักยภาพในการผลิตรองจากเขตเกษตรกรรมชั้นดี ซึ่งแบ่งออกเป็น 2 ประเภท ได้แก่ เขตเกษตรกรรมที่มีศักยภาพการผลิตสูง (ประเภทที่ 1) และเขตเกษตรกรรมที่มีศักยภาพการผลิตสูง (ประเภทที่ 2) มีรายละเอียดดังนี้

(1) **เขตเกษตรกรรมที่มีศักยภาพการผลิตสูง (ประเภทที่ 1)** เป็นเขตที่มีการบริหารจัดการด้านทรัพยากรน้ำโดยเฉพาะระบบชลประทาน มีศักยภาพในการผลิตอยู่ในระดับเหมาะสมเล็กน้อยถึงไม่เหมาะสม ดัดข้อจำกัดจากลักษณะดิน ซึ่งมีสมบัติดินที่ไม่เหมาะสมบางประการ มีรายละเอียดดังนี้

- **เขตทำนา** (สัญลักษณ์ 2211) มีเนื้อที่ 11 ไร่ หรือ คิดเป็นร้อยละ 0.03 ของเนื้อที่ตำบล เป็นพื้นที่ที่มีศักยภาพต่อการทำนาในระดับเหมาะสมเล็กน้อยถึงไม่เหมาะสม และปัจจุบันเกษตรกรมีการปลูกข้าวโดยส่วนใหญ่เป็นลักษณะ นาปีตามด้วยนาปรัง และบางพื้นที่ทำนาปีตามด้วยพืชฤดูแล้งชนิดต่าง ๆ เช่น การปลูกข้าวได้ปีละ 1 ครั้ง บริโภคเองในครัวเรือน

- **เขตปลูกไม้ผล** (สัญลักษณ์ 2212) มีเนื้อที่ 1,022 ไร่ หรือ คิดเป็นร้อยละ 2.74 ของเนื้อที่ตำบล ปัจจุบันเกษตรกรปลูกไม้ผล โดยไม้ผลที่ปลูกได้แก่ ทุเรียน มังคุด เงาะ

- **เขตปลูกไม้ยืนต้น** (สัญลักษณ์ 2213) มีเนื้อที่ 13,372 ไร่ หรือ คิดเป็นร้อยละ 35.84 ของเนื้อที่ตำบล ปัจจุบันเกษตรกรปลูกไม้ยืนต้น โดยไม้ยืนต้นที่ปลูกได้แก่ ยางพารา ปาล์มน้ำมัน

- **เขตปลูกพืชไร่** (สัญลักษณ์ 2214) มีเนื้อที่ 277 ไร่ หรือ คิดเป็นร้อยละ 0.74 ของเนื้อที่ตำบล ปัจจุบันเกษตรกรปลูกพืชไร่ โดยพืชไร่ที่ปลูกได้แก่ ข้าวโพด ถั่วเหลือง ถั่วลิสง

- **เขตปลูกพืชทางเลือก** (สัญลักษณ์ 2215) มีเนื้อที่ 134 ไร่ หรือ คิดเป็นร้อยละ 0.36 ของเนื้อที่ตำบล ปัจจุบันเกษตรกรปลูกพืชผัก หรือเกษตรผสมผสาน โดยพืชที่ปลูกได้แก่ พริก พักทอง

(2) **เขตเกษตรกรรมที่มีศักยภาพการผลิตสูง (ประเภทที่ 2)** เป็นเขตที่ทำการเกษตรโดยอาศัยน้ำฝนเป็นหลัก ซึ่งส่งผลให้มีข้อจำกัดต่อการเพาะปลูกพืชด้านความชื้นที่พืชนำไปใช้ประโยชน์ ในส่วนของที่ดินมีศักยภาพในการผลิตอยู่ในระดับสูงถึงปานกลาง และนอกจากนี้พบว่าดินในพื้นที่เขตนี้มีสมบัติที่เหมาะสมต่อการเพาะปลูกพืชแยกตามชนิดพืช มีรายละเอียดดังนี้

- **เขตทำนา** (สัญลักษณ์ 2221) มีเนื้อที่ 405 ไร่ หรือ คิดเป็นร้อยละ 1.09 ของเนื้อที่ตำบล เป็นพื้นที่ที่มีศักยภาพต่อการทำนาในระดับเหมาะสมเล็กน้อยถึงไม่เหมาะสม และปัจจุบันเกษตรกรมีการปลูกข้าวได้ปีละ 1 ครั้ง

- **เขตปลูกไม้ผล** (สัญลักษณ์ 2222) มีเนื้อที่ 143 ไร่ หรือ คิดเป็นร้อยละ 0.38 ของเนื้อที่ตำบล ปัจจุบันเกษตรกรปลูกไม้ผล โดยไม้ผลที่ปลูก ได้แก่ ทุเรียน

- **เขตปลูกไม้ยืนต้น** (สัญลักษณ์ 2223) มีเนื้อที่ 3,032 ไร่ หรือ คิดเป็นร้อยละ 8.13 ของเนื้อที่ตำบล ปัจจุบันเกษตรกรปลูกไม้ยืนต้น โดยไม้ยืนต้นที่ปลูก ได้แก่ ยางพารา ปาล์มน้ำมัน

- **เขตปลูกพืชไร่** (สัญลักษณ์ 2224) มีเนื้อที่ 39 ไร่ หรือ คิดเป็นร้อยละ 0.10 ของเนื้อที่ตำบล ปัจจุบันเกษตรกรปลูกพืชไร่ โดยพืชไร่ที่ปลูก ได้แก่ ไร่นาสวนผสม พริก



- **เขตปลูกพืชทางเลือก** (สัญลักษณ์ 2225) มีเนื้อที่ 23 ไร่ หรือ คิดเป็นร้อยละ 0.06 ของเนื้อที่ตำบล ปัจจุบันปลูกพืชผัก ไม้ดอก หรือเกษตรผสมผสาน โดยพืชที่ปลูกได้แก่ มะเขือ

3) **เขตประมง** (สัญลักษณ์ 2400) มีเนื้อที่ 45 ไร่ หรือคิดเป็นร้อยละ 0.12 ของเนื้อที่ตำบล เป็นเขตที่ทำกิจกรรมด้านการประมงได้แก่ การเลี้ยงสัตว์น้ำประเภทต่าง ๆ มีรายละเอียดดังนี้

4) **เขตปศุสัตว์** มีเนื้อที่ 77 ไร่ หรือคิดเป็นร้อยละ 0.20 ของเนื้อที่ตำบล ประกอบด้วย 2 เขต รอง ได้แก่ เขตทุ่งหญ้าเลี้ยงสัตว์ และเขตโรงเรือนเลี้ยงสัตว์ มีรายละเอียดดังนี้

(1) **เขตทุ่งหญ้าเลี้ยงสัตว์** (สัญลักษณ์ 2510) ปัจจุบันมีการปลูกหญ้าเลี้ยงสัตว์ มีเนื้อที่ 57 ไร่ หรือ คิดเป็นร้อยละ 0.15 ของเนื้อที่ตำบล โดยชนิดของหญ้าที่พบ ได้แก่ หญ้าห้วยซ้อ

(2) **เขตโรงเรือนเลี้ยงสัตว์** (สัญลักษณ์ 2520) ปัจจุบันมีการสร้างโรงเรือนเลี้ยงสัตว์ ประเภทต่าง ๆ มีเนื้อที่ 20 ไร่ หรือ คิดเป็นร้อยละ 0.05 ของเนื้อที่ตำบล โดยประเภทของโรงเรือนที่พบ ได้แก่ โคเนื้อ สัตว์ปีก และสุกร

6.2.3 **เขตชุมชนและสิ่งปลูกสร้าง** มีเนื้อที่ 2,529 ไร่ หรือคิดเป็นร้อยละ 6.78 ของเนื้อที่ตำบล ประกอบด้วย เขตชุมชน/สถานที่ราชการ (สัญลักษณ์ 3100) ปัจจุบันมีการใช้ที่ดินชุมชนและที่อยู่อาศัย มีทั้งประเภทชุมชนเมือง ชุมชนชนบท และที่ตั้งของสถาบันและสถานที่ราชการต่าง ๆ

6.2.4 **เขตแหล่งน้ำ** มีเนื้อที่ 1,677 ไร่ หรือคิดเป็นร้อยละ 4.50 ของเนื้อที่ตำบล ประกอบด้วย 2 เขต รอง ได้แก่ เขตแหล่งน้ำตามธรรมชาติ และเขตแหล่งน้ำที่สร้างขึ้น มีรายละเอียดดังนี้

(1) **เขตแหล่งน้ำตามธรรมชาติ** (สัญลักษณ์ 4100) มีเนื้อที่ 726 ไร่ หรือ คิดเป็นร้อยละ 1.95 ของเนื้อที่ตำบล ปัจจุบันมีสภาพการใช้ที่ดินเป็นลักษณะของแหล่งน้ำตามธรรมชาติ เช่น ห้วย หนอง คลอง แม่น้ำ เป็นต้น

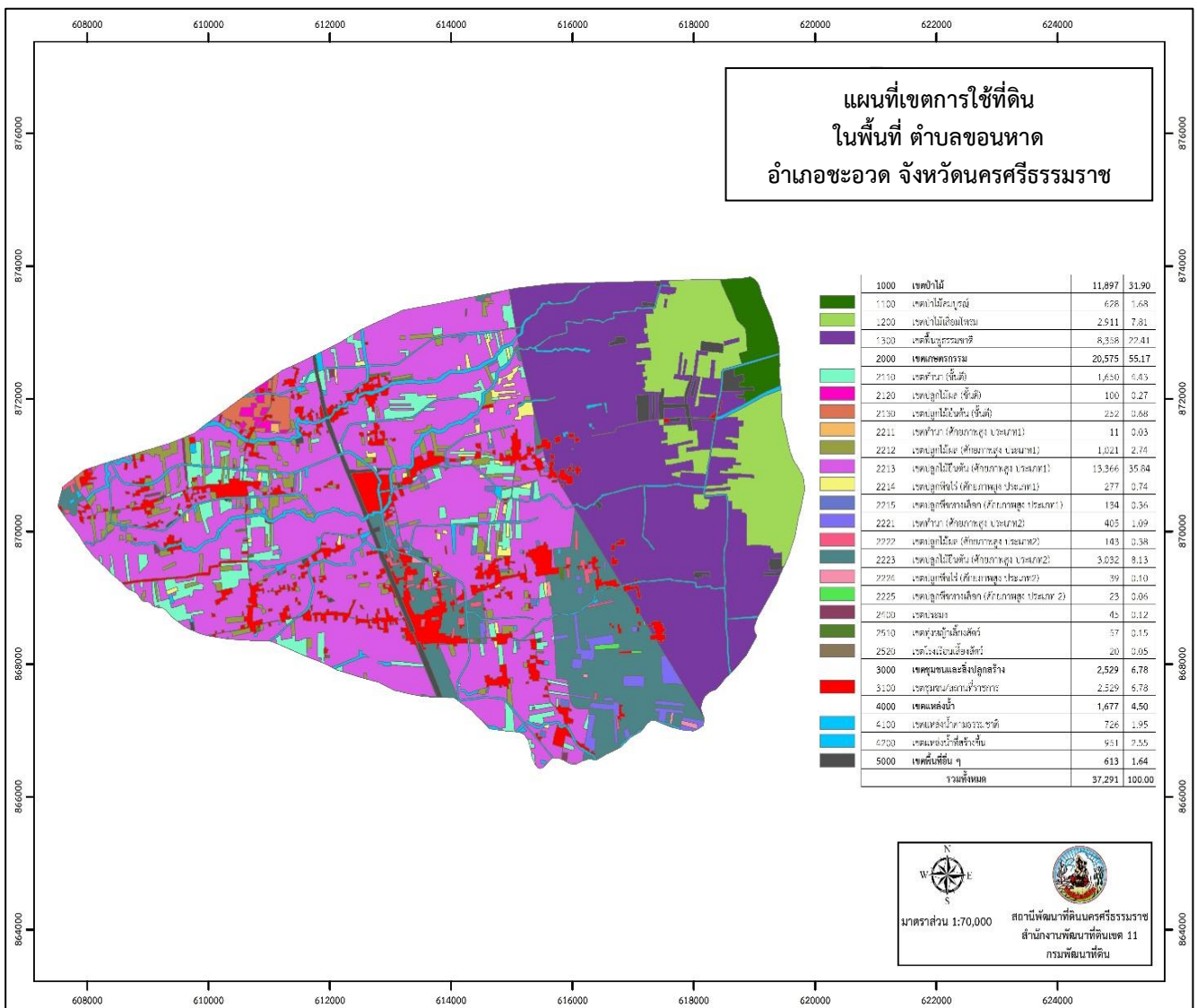
(2) **เขตแหล่งน้ำที่สร้างขึ้น** (สัญลักษณ์ 4200) มีเนื้อที่ 951 ไร่ หรือ คิดเป็นร้อยละ 1.64 ของเนื้อที่ตำบล ปัจจุบันมีสภาพการใช้ที่ดินเป็นแหล่งน้ำที่สร้างขึ้น เช่น คลองชลประทาน อ่างเก็บน้ำ เป็นต้น

6.2.5 **เขตพื้นที่อื่น ๆ** (สัญลักษณ์ 5000) มีเนื้อที่ 613 ไร่ หรือคิดเป็นร้อยละ 1.64 ของเนื้อที่ตำบล เป็นเขตที่มีลักษณะการใช้ที่ดินที่มีความเฉพาะ เช่น ..ลานรับซื้อปาล์มน้ำมัน จุดรับซื้อยางพารา ที่ทิ้งขยะ ไม้พุ่ม เป็นต้น

ทั้งนี้ในเขตเกษตรกรรมที่มีศักยภาพการผลิตสูง (ประเภทที่ 1) หากมีการปรับปรุงบำรุงดิน หรือปรับโครงสร้างของพื้นที่ให้เหมาะสม เช่น ยกร่อง จัดทำระบบอนุรักษ์ดินและน้ำประเภทต่าง ๆ สามารถยกระดับเป็นเขตเกษตรกรรมชั้นดีได้ เนื่องจากมีการบริหารจัดการด้านทรัพยากรน้ำไว้แล้ว โดยเฉพาะระบบชลประทาน



แผนการใช้ที่ดินตำบลขอนหาด อำเภอลำดวน จังหวัดนครศรีธรรมราช



รูปที่ 6-1 เขตการใช้ที่ดิน ตำบลขอนหาด อำเภอลำดวน จังหวัดนครศรีธรรมราช



บทที่ 7 การขับเคลื่อนแผนการใช้ที่ดิน

7.1 ขั้นตอนการดำเนินงาน

ภายหลังจากการจัดทำแผนการใช้ที่ดินตำบลขอนแก่น อำเภอชะอวด จังหวัดนครศรีธรรมราช แล้วจะต้องดำเนินการดังต่อไปนี้

7.1.1 จัดทำเป้าหมายการดำเนินงาน กิจกรรมต่าง ๆ และงบประมาณที่จะดำเนินการในปีงบประมาณ 2566 ถึง 2571

7.1.2 นำแผนการใช้ที่ดินตำบลขอนแก่นไปเสนอต่อองค์การบริหารส่วนตำบลขอนแก่น เพื่อมีมติให้ความร่วมมือกับกรมพัฒนาที่ดินดำเนินการกิจกรรมต่าง ๆ ที่กำหนดไว้ในแผน

7.1.3 สถานีพัฒนาที่ดินนครศรีธรรมราช เสนอเป้าหมายและงบประมาณให้รายงานมายังกรมพัฒนาที่ดิน

7.2 ตัวชี้วัด

กิจกรรมที่กรมพัฒนาที่ดินจะดำเนินการในตำบลขอนแก่น อำเภอชะอวด จังหวัดนครศรีธรรมราช จำนวน 4 โครงการ ดังนี้

- 1) การปรับปรุงบำรุงดิน
- 2) การฟื้นฟูและป้องกันการชะล้างพังทลายของดิน
- 3) การจัดระบบอนุรักษ์ดินและน้ำ
- 4) การบริหารจัดการน้ำ

7.3 กิจกรรมที่จำดำเนินการของกรมพัฒนาที่ดิน

งบประมาณที่กำหนดไว้เป็นการประมาณการเบื้องต้น อาจมีการเปลี่ยนแปลงตามที่ได้รับการจัดสรรให้ดำเนินการ (ตารางที่ 7-1)

เขตเกษตรกรรม

1. เขตปลูกไม้ยืนต้น ไม้ผล และเขตทำนา มีแผนงาน/โครงการ ดังนี้

- 1.1 การปรับปรุงบำรุงดิน
 - 1.1.1 การส่งเสริมการผลิต และการใช้สารอินทรีย์ลดการใช้สารเคมีทางการเกษตร
 - 1.1.2 การส่งเสริมการปรับปรุงพื้นที่ดินกรด
 - 1.1.3 จัดหาปุ๋ยเพื่อการเกษตร (โดโลไมท์)
 - 1.1.4 การส่งเสริมและสนับสนุนการใช้ปุ๋ยพืชสดเพื่อปรับปรุงบำรุงดิน
 - 1.1.5 จัดหาเมล็ดพันธุ์ปุ๋ยพืชสด
 - 1.1.6 พัฒนากลุ่มเกษตรกรใช้สารอินทรีย์ลดการใช้สารเคมีทางการเกษตร
- 1.2 การฟื้นฟูและป้องกันการชะล้างพังทลายของดิน
 - 1.2.1 การปลูกหญ้าแฝกเพื่อการอนุรักษ์ดินและน้ำ
 - 1.2.2 การจัดทำระบบอนุรักษ์ดินและน้ำ



1.3 การบริหารจัดการน้ำ

1.3.1 การก่อสร้างแหล่งน้ำในไร่นานอกเขตชลประทาน

1.3.2 การจัดทำทางระบายน้ำ

1.3.3 การพัฒนาแหล่งน้ำขนาดเล็กเพื่อการอนุรักษ์ดินและน้ำ

2. เขตปศุสัตว์ มีแผนงาน/โครงการ ดังนี้

2.1 การบริหารจัดการน้ำ

2.1.1 การก่อสร้างแหล่งน้ำในไร่นานอกเขตชลประทาน

7.4 กิจกรรมที่ดำเนินงานของหน่วยงาน

7.4.1 เขตเกษตรกรรม

1. เขตปลูกไม้ยืนต้น ไม้ผล และเขตปลูกข้าว มีกิจกรรมที่ขอสนับสนุนจากส่วนราชการอื่น ดังนี้

1. การอบรมให้ความรู้การทำเกษตรแบบผสมผสานตามแนวเศรษฐกิจพอเพียง (กรมส่งเสริมการเกษตร)

2. การบริหารจัดการศัตรูพืช (กรมส่งเสริมการเกษตร)

3. การอบรมให้ความรู้การเข้าสู่กระบวนการรับรองมาตรฐานการปฏิบัติทางการเกษตรที่ดี (Good Agricultural Practices: GAP) (กรมวิชาการเกษตร)

4. ใช้ตลาดนำการผลิตในการเลือกชนิดพืชและหาตลาดรองรับทั้งในเขตที่เหมาะสมและในเขตที่ไม่เหมาะสมและต้องการปรับเปลี่ยนชนิดพืช (กรมส่งเสริมสหกรณ์/สำนักงานพาณิชย์จังหวัด)

2. เขตปศุสัตว์ มีกิจกรรมที่ขอสนับสนุนจากส่วนราชการอื่น ดังนี้

1. การอบรม ส่งเสริมและสนับสนุนการปลูกหญ้าเลี้ยงสัตว์ (กรมปศุสัตว์)

2. การอบรมบริหารจัดการโรงเรือนเลี้ยงสัตว์ (กรมปศุสัตว์)

7.4.2 เขตแหล่งน้ำ มีกิจกรรมที่ขอสนับสนุนจากส่วนราชการอื่น ดังนี้

1. สนับสนุนการพัฒนาแหล่งน้ำเพื่อการอุปโภคบริโภคและเพื่อทำการเกษตร (กรมชลประทาน)

7.5 ความต้องการของชุมชนและองค์กรปกครองส่วนท้องถิ่น

จากการดำเนินการจัดทำกระบวนการมีส่วนร่วมของประชาชนที่องค์การบริหารส่วนตำบล เมื่อวันที่ 22 สิงหาคม 2566 ได้มีความต้องการของประชาชนที่ต้องการให้ดำเนินการเกี่ยวกับแก้ปัญหาดินเสื่อมโทรม และฟื้นฟูความอุดมสมบูรณ์ของดิน การขาดแคลนน้ำ ปรับรูปที่ดินและเปลี่ยนกิจกรรมการผลิตให้เหมาะสมกับที่ดิน

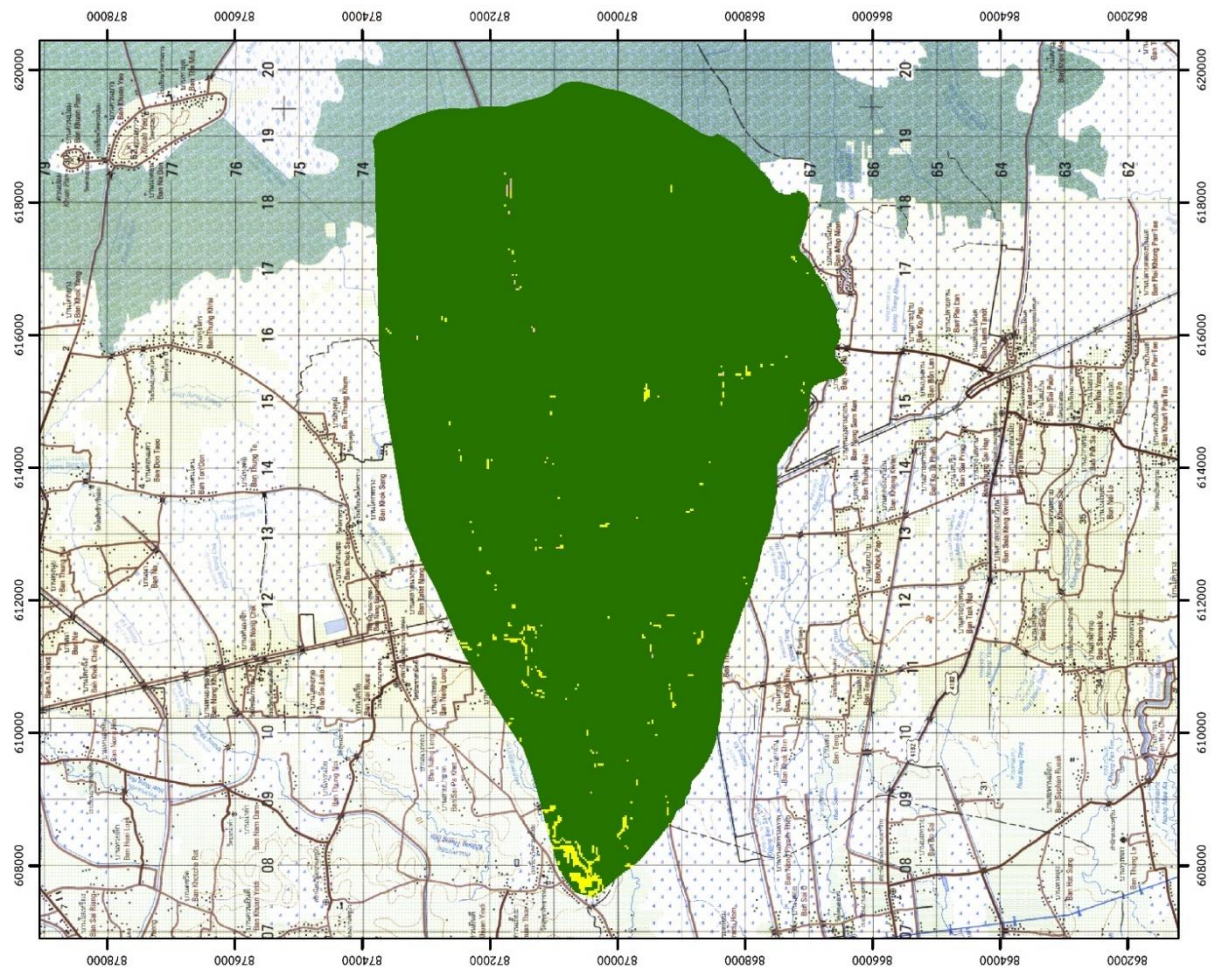
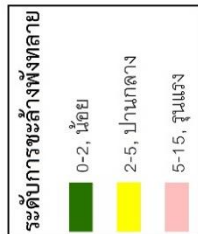
เพื่อตอบสนองต่อความต้องการของชุมชนและการแก้ไขปัญหาเชิงพื้นที่ของตำบลขอนหาด กรมพัฒนาที่ดินได้วิเคราะห์เบื้องต้น ดังต่อไปนี้

ปัญหาของตำบลขอนหาดในภาพรวมสรุปได้ว่า มีปัญหาสำคัญ 2 ประการ คือ (1) ปัญหาดินเสื่อมโทรม (2) ปัญหาการขาดแคลนน้ำช่วงฤดูแล้ง และมีปัญหาการรุกรานของน้ำ คือ ปัญหาการรุกรานของน้ำในที่ดินปัญหาดังกล่าวนี้ส่งผลกระทบต่อคุณภาพชีวิตของราษฎรในชุมชนโดยรวม



แผนการใช้ที่ดินตำบลลชนหาด อำเภอลาดบัวหลวง จังหวัดนครราชสีมา

แผนที่การชะล้างพังทลายของดินในเขตการใช้ที่ดิน
ในพื้นที่ ตำบลลชนหาด
อำเภอลาดบัวหลวง จังหวัดนครราชสีมา



เขตปกครอง	น้อย (0-2)	ปานกลาง (2-5)	สูง (5-15)	รุนแรง (15-20)	รุนแรง ที่สุด (>20)	รวมโดยที่ (ไร่)
เขตชุมชนลชนหาด	2,504.04	24.05	0.54			2,528.63
เขตบ้าน (ชนิด)	1,645.00	2.66	0.17			1,647.83
เขตบ้าน (เคียนทูล ประเภท1)	111.12					111.12
เขตบ้าน (เคียนทูล ประเภท2)	403.38	0.01				403.39
เขตทุ่งน้ำเค็ม	56.55	0.08				56.63
เขตประมง	44.74					44.74
เขตปลูกยางปลูก (เคียนทูล ประเภท 2)	22.38					22.38
เขตปลูกยางปลูก (เคียนทูล ประเภท 1)	133.27	0.98				134.25
เขตปลูกข้าว (เคียนทูล ประเภท 1)	274.05	3.10				277.15
เขตปลูกข้าว (เคียนทูล ประเภท 2)	381.76	0.35				391.11
เขตปลูกไม้ผล (ชนิด)	98.97	1.21				100.19
เขตปลูกไม้ผล (เคียนทูล ประเภท 1)	989.94	30.17	0.39			1,020.51
เขตปลูกไม้ผล (เคียนทูล ประเภท 2)	138.39	4.77				143.15
เขตปลูกไม้ผล (ชนิด)	246.60	5.16				251.76
เขตปลูกไม้ผล (เคียนทูล ประเภท 1)	13,154.26	196.99	0.62			13,351.87
เขตปลูกไม้ผล (เคียนทูล ประเภท 2)	2,983.99	46.29				3,030.28
เขตปลูกไม้ผล (ชนิด)	627.73					627.73
เขตปลูกไม้ผล (ชนิด)	2,911.18					2,911.18
เขตปลูกไม้ผล (ชนิด)	607.33	1.52	3.91			612.75
เขตปลูกไม้ผล (ชนิด)	8,330.98	10.06	12.36			8,353.40
เขตปลูกไม้ผล (ชนิด)	19.23	0.09				19.72
เขตปลูกไม้ผล (ชนิด)	712.60	9.79	0.28			722.68
เขตปลูกไม้ผล (ชนิด)	940.41	7.56	1.97			949.94
รวมทั้งหมด	56,895.10	347.26	20.25			57,262.61



สำนักงานรัฐมนตรี
สำนักงานปลัดกระทรวง
กรมทรัพยากรธรรมชาติและสิ่งแวดล้อม

รูปที่ 7-1 การชะล้างพังทลายของดินในเขตการใช้ที่ดิน ตำบลลชนหาด อำเภอลาดบัวหลวง จังหวัดนครราชสีมา



7.6 ระยะเวลาดำเนินการ

7.6.1 ไตรมาสแรกของปีงบประมาณ 2566 กิจกรรมที่ต้องดำเนินการ คือ การเตรียมความพร้อมเพื่อจัดทำระบบอนุรักษ์ดินและน้ำ โครงการพัฒนาพื้นที่เฉพาะ บ้านดินตราสังข์ หมู่ที่ 3 ตำบลขอนหาด ประกอบด้วย

1) จัดรูปแบบแปลงนา



7.6.2 การก่อสร้างในไตรมาส 2 ของปีงบประมาณ 2566 กิจกรรมที่ต้องดำเนินการ คือ การจัดทำระบบอนุรักษ์ดินและน้ำ โครงการพัฒนาพื้นที่เฉพาะ บ้านตรอกแค หมู่ที่ 4 ตำบลขอนหาด ประกอบด้วย

1) จัดรูปแบบแปลงนา



7.6.3 การพัฒนาที่ดินและน้ำ

1. การปรับปรุงบำรุงดิน

- 1.1 การส่งเสริมการผลิต และการใช้สารอินทรีย์ลดการใช้สารเคมีทางการเกษตร
- 1.2 การส่งเสริมการปรับปรุงพื้นที่ดินกรด
- 1.3 จัดหาปุ๋ยเพื่อการเกษตร (โดโลไมท์)
- 1.4 การส่งเสริมและสนับสนุนการใช้ปุ๋ยพืชสดเพื่อปรับปรุงบำรุงดิน
- 1.5 จัดหาเมล็ดพันธุ์ปุ๋ยพืชสด
- 1.6 พัฒนากลุ่มเกษตรกรใช้สารอินทรีย์ลดการใช้สารเคมีทางการเกษตร

2. การฟื้นฟูและป้องกันการชะล้างพังทลายของดิน

- 2.1 การปลูกหญ้าแฝกเพื่อการอนุรักษ์ดินและน้ำ



ตารางที่ 7-1 กิจกรรมของกรมพัฒนาที่ดินในเขตการใช้ที่ดินที่จะดำเนินการในปีงบประมาณ พ.ศ.2566

เขตการใช้ที่ดิน	แผนงาน/โครงการ	งบประมาณ (บาท)
1. เขตเกษตรกรรม	1. การปรับปรุงบำรุงดิน	
1.1 เขตปลูกไม้ยืนต้น เนื้อที่ 16,650 ไร่	1.1 การส่งเสริมการผลิต และการใช้สารอินทรีย์ ลดการใช้สารเคมีทางการเกษตร จำนวน 100 ราย	1,500
1.2 เขตปลูกไม้ผล เนื้อที่ 1,264 ไร่	1.2 จัดหาปุ๋ยเพื่อการเกษตร (โดโลไมท์) จำนวน 50 ตัน	85,000
1.3 เขตปลูกข้าว เนื้อที่ 2,066 ไร่	1.3 การส่งเสริมและสนับสนุนการใช้ปุ๋ยพืชสด เพื่อปรับปรุงบำรุงดิน เนื้อที่ 200 ไร่	3,000
1.4 เขตปลูกพืชไร่ เนื้อที่ 316 ไร่	1.4 จัดหาเมล็ดพันธุ์ปุ๋ยพืชสด	33,000
1.5 เขตปศุสัตว์ เนื้อที่ 77 ไร่	1.5 พัฒนากลุ่มเกษตรกรใช้สารอินทรีย์ลดการใช้ สารเคมีทางการเกษตร	2,500
1.6 เขตประมง เนื้อที่ 45 ไร่		
	2. การฟื้นฟูและป้องกันการชะล้างพังทลายของดิน	
	2.1 การปลูกหญ้าแฝกเพื่อการอนุรักษ์ดินและน้ำ	60,000
	2.2 การจัดทำระบบอนุรักษ์ดินและน้ำ โครงการพื้นที่เฉพาะ	450,000
	1. จัดรูปแบบแปลงนา	

หมายเหตุ งบประมาณที่กำหนดไว้เป็นการประมาณการเบื้องต้น อาจมีการเปลี่ยนแปลงตามที่ได้รับ
จัดสรรให้ดำเนินการ

ตารางที่ 7-2 สรุปกิจกรรมที่ขอรับการสนับสนุนจากส่วนราชการอื่นในเขตการใช้ที่ดิน

เขตการใช้ที่ดิน	กิจกรรมที่ขอรับการสนับสนุนจากส่วนราชการอื่น
1. เขตพื้นที่เกษตรกรรม	
1.1 เขตปลูกไม้ยืนต้น เนื้อที่ 16,650 ไร่	1. การอบรมให้ความรู้การทำเกษตรแบบผสมผสานตามแนว เศรษฐกิจพอเพียง (กรมส่งเสริมการเกษตร)
1.2 เขตปลูกไม้ผล เนื้อที่ 1,264 ไร่	2. การบริหารจัดการศัตรูพืช (กรมส่งเสริมการเกษตร)
1.3 เขตปลูกข้าว เนื้อที่ 2,066 ไร่	3. การอบรมให้ความรู้การเข้าสู่กระบวนการรับรองมาตรฐานสินค้า เกษตรปลอดภัย (GAP) (กรมวิชาการเกษตร)
1.4 เขตปลูกพืชไร่ เนื้อที่ 316 ไร่	4. ใช้ตลาดนำการผลิตในการเลือกชนิดพืชและหัตถการรองรับทั้ง ในเขตที่เหมาะสมและในเขตที่ไม่เหมาะสมและต้องการปรับเปลี่ยน ชนิดพืช (กรมส่งเสริมสหกรณ์/สำนักงานพาณิชย์จังหวัด)



ตารางที่ 7-2 ต่อ

เขตการใช้ที่ดิน	กิจกรรมที่ขอรับการสนับสนุนจากส่วนราชการอื่น
1.5 เขตปศุสัตว์ เนื้อที่ 77 ไร่	1. การอบรม ส่งเสริมและสนับสนุนการปลูกหญ้าเลี้ยงสัตว์ (กรมปศุสัตว์)
1.6 เขตประมง เนื้อที่ 45 ไร่	2. การอบรมให้ความรู้ในการปฏิบัติตามนโยบายด้านการใช้พื้นที่เพื่อการเพาะเลี้ยงสัตว์น้ำ (กรมประมง)
2. เขตแหล่งน้ำ	1. สนับสนุนการพัฒนาแหล่งน้ำเพื่อการอุปโภคบริโภคและเพื่อทำการเกษตร (กรมชลประทาน)

หมายเหตุ งบประมาณที่กำหนดไว้เป็นการประมาณการเบื้องต้น อาจมีการเปลี่ยนแปลงตามที่ได้รับการจัดสรรให้ดำเนินการ



เอกสารอ้างอิง

กลุ่มวิเคราะห์สภาพการใช้ที่ดิน. 2566. แผนที่สภาพการใช้ที่ดิน ปี 2566 (ไฟล์ข้อมูล). กองนโยบายและแผนการใช้ที่ดิน กรมพัฒนาที่ดิน กระทรวงเกษตรและสหกรณ์, กรุงเทพฯ.

กรมทรัพยากรน้ำบาดาล. 2566. ปริมาณน้ำและจำนวนบ่อบาดาล ปี 2565. แหล่งที่มา: <http://app.dgr.go.th/newpasutara/xml/search.php>, 26 พฤษภาคม 2566.

กรมอุตุนิยมวิทยา. 2566. ปริมาณน้ำฝนเฉลี่ยคาบ 30 ปี (พ.ศ. 2536-2565). กรมอุตุนิยมวิทยากระทรวงดิจิทัลเพื่อเศรษฐกิจและสังคม, กรุงเทพฯ.

กรมส่งเสริมการเกษตร. 2566. จำนวนครุว์เรือนเกษตรกรที่ขึ้นทะเบียนเกษตรกร จำแนกรายจังหวัด รายอำเภอ และรายตำบล (ณ เดือนมกราคม พ.ศ. 2566). แหล่งที่มา : <http://mvos2.gistda.or.th/>. 15 พฤษภาคม 2566

กรมการพัฒนาชุมชน. 2566. ข้อมูลความจำเป็นพื้นฐาน (จปฐ.)รายจังหวัด รายอำเภอ และรายตำบล ปี 2565. แหล่งที่มา :<https://ebmn.cdd.go.th/>. 1 มิถุนายน 2566.

กรมการปกครอง. 2556. แผนที่ขอบเขตตำบล ปี 2564 (ไฟล์ข้อมูล). กรมพัฒนาที่ดิน กระทรวงเกษตรและสหกรณ์, กรุงเทพฯ.

. 2566. รายงานสถิติจำนวนประชากรและบ้าน รายจังหวัด รายอำเภอ และรายตำบล (ณ เดือนธันวาคม พ.ศ. 2565). แหล่งที่มา: <https://stat.bora.dopa.go.th/stat/statnew/statyear/#/TableTemplate/Area/statpop>, 1 พฤษภาคม 2566.

กรมการพัฒนาชุมชน. 2566. ข้อมูลความจำเป็นพื้นฐาน (จปฐ.) รายจังหวัด รายอำเภอ และรายตำบล ปี 2565. แหล่งที่มา: <https://ebmn.cdd.go.th/>, 1 มิถุนายน 2566.

กรมทรัพยากรน้ำบาดาล. 2566. ปริมาณน้ำและจำนวนบ่อบาดาล. แหล่งที่มา: <http://app.dgr.go.th/newpasutara/xml/search.php>, 26 พฤษภาคม 2566.

กรมส่งเสริมการเกษตร. 2566. จำนวนครุว์เรือนเกษตรกรที่ขึ้นทะเบียนเกษตรกร จำแนกรายจังหวัด รายอำเภอและรายตำบล (ณ เดือนมกราคม พ.ศ. 2566). แหล่งที่มา : <http://mvos2.gistda.or.th/>, 15 พฤษภาคม 2566.

กรมอุตุนิยมวิทยา. 2566. สถิติภูมิอากาศคาบ 30 ปี พ.ศ. 2536-2565 (ไฟล์ข้อมูล). กระทรวงดิจิทัลเพื่อเศรษฐกิจและสังคม, กรุงเทพฯ.

กองนโยบายและแผนการใช้ที่ดิน. 2566. แผนที่สภาพการใช้ที่ดิน ปี 2566 (ไฟล์ข้อมูล). กรมพัฒนาที่ดิน กระทรวงเกษตรและสหกรณ์, กรุงเทพฯ.

กองสำรวจดินและวิจัยทรัพยากรดิน. 2566. แผนที่ทรัพยากรดิน (ไฟล์ข้อมูล). กรมพัฒนาที่ดิน กระทรวงเกษตรและสหกรณ์, กรุงเทพฯ.

บัณฑิต ต้นศิริ และ คำธณ ไทรพัก. 2542. คู่มือการประเมินคุณภาพที่ดิน. กองวางแผนการใช้ที่ดิน กรมพัฒนาที่ดิน.



สำนักเทคโนโลยีการสำรวจและทำแผนที่. 2566. แผนที่ขอบเขตตำบล ปี 2564 (ไฟล์ข้อมูล). กรมพัฒนาที่ดิน กระทรวงเกษตรและสหกรณ์, กรุงเทพฯ.

สำนักบริหารการทะเบียน กรมการปกครอง. 2566. รายงานสถิติจำนวนประชากรและบ้าน รายจังหวัด รายอำเภอ และรายตำบล (ณ เดือนธันวาคม พ.ศ. 2565). แหล่งที่มา : <https://stat.bora.dopa.go.th/stat/statnew/statyear/#/TableTemplate/Area/statpop.1> พฤษภาคม 2566.

กองสำรวจดินและวิจัยทรัพยากรดิน. 2566. แผนที่ทรัพยากรดิน (ไฟล์ข้อมูล). กรมพัฒนาที่ดิน กระทรวงเกษตรและสหกรณ์, กรุงเทพฯ.

บัณฑิต ต้นศิริ และ คำนธ ไทรฟัก. 2542. คู่มือการประเมินคุณภาพที่ดิน. กองวางแผนการใช้ที่ดิน กรมพัฒนาที่ดิน กระทรวงเกษตรและสหกรณ์, กรุงเทพฯ.

ศันสนีย์ อรัญวาสน์ และ คำนธ ไทรฟัก. 2562. แผนการใช้ที่ดินระดับตำบล ตำบลบ้านเรือนอำเภอป่าซาง จังหวัดลำพูน. กรมพัฒนาที่ดิน กระทรวงเกษตรและสหกรณ์, กรุงเทพฯ.

องค์การบริหารส่วนตำบล. 2566. วิสัยทัศน์พันธกิจ. . แหล่งที่มา: <http://www.khaokhen.go.th/vision.html>, 1 พฤษภาคม 2566. (อยู่หัวข้อที่ 1.6