



แผนการใช้ที่ดินตำบลวังหิน

อำเภอบางขัน จังหวัดนครศรีธรรมราช



สถานีพัฒนาที่ดินนครศรีธรรมราช

สำนักงานพัฒนาที่ดินเขต 11

กรมพัฒนาที่ดิน



สารบัญ

	หน้า
คำนำ	
สารบัญ	
สารบัญตาราง	
สารบัญรูป	
บทที่ 1 บทนำ	
1.1 ความสำคัญของการวางแผนการใช้ที่ดิน	1-1
1.2 หลักการและเหตุผล	1-1
1.3 วัตถุประสงค์	1-1
1.4 ระยะเวลาและสถานที่ดำเนินงาน	1-1
1.5 ขั้นตอนการดำเนินงาน	1-2
1.6 วิสัยทัศน์ของตำบล	1-2
บทที่ 2 ข้อมูลทั่วไป	
2.1 ที่ตั้งและอาณาเขต	2-1
2.2 การแบ่งส่วนการปกครอง	2-2
2.3 สภาพภูมิประเทศ	2-2
2.4 สภาพภูมิอากาศ	2-2
2.5 สภาพการใช้ที่ดินในปัจจุบัน	2-4
2.6 สภาพเศรษฐกิจและสังคม	2-8
บทที่ 3 สถานภาพของทรัพยากรธรรมชาติ	
3.1 ทรัพยากรป่าไม้	3-1
3.2 ทรัพยากรน้ำ	3-1
3.3 ทรัพยากรดิน	3-3
บทที่ 4 กระบวนการมีส่วนร่วมของชุมชน (Participatory Rural Appraisal: PRA)	
4.1 การวิเคราะห์ผลจากการจัดทำกระบวนการมีส่วนร่วมของชุมชน (PRA)	4-1
4.2 ระบบการปลูกพืชในปัจจุบัน	4-4
บทที่ 5 การประเมินคุณภาพที่ดิน	
5.1 หลักการประเมินคุณภาพที่ดินด้านกายภาพ	5-1
5.2 พืชเศรษฐกิจที่สำคัญของตำบล	5-2
5.3 ระดับความเหมาะสมของที่ดิน	5-2



สารบัญ (ต่อ)

	หน้า
บทที่ 6 แผนการใช้ที่ดิน	
6.1 การวิเคราะห์ข้อมูลเพื่อการจัดทำแผนการใช้ที่ดินระดับตำบล	6-1
6.2 เขตการใช้ที่ดิน	6-2
บทที่ 7 การขับเคลื่อนแผนการใช้ที่ดิน	
7.1 ขั้นตอนการดำเนินงาน	7-1
7.2 กิจกรรมของกรมพัฒนาที่ดินในเขตการใช้ที่ดินที่จะดำเนินการใน ปีงบประมาณ 2566	7-1
7.3 กิจกรรมที่ขอการสนับสนุนจากส่วนราชการอื่น	7-2
7.4 ความต้องการของชุมชนและองค์กรปกครองส่วนท้องถิ่น	7-2
เอกสารอ้างอิง	อ-1



สารบัญญัตินี้

ตารางที่		หน้า
2-1	สถิติภูมิอากาศ ณ สถานีตรวจอากาศอำเภอเมือง จังหวัดนครศรีธรรมราช ปี 2536-2565	2-3
2-2	สภาพการใช้ที่ดิน ตำบลวังหิน อำเภอบางขัน จังหวัดนครศรีธรรมราช	2-4
2-3	จำนวนประชากรและครัวเรือน ตำบลวังหิน อำเภอบางขัน จังหวัดนครศรีธรรมราช ปี2565	2-7
2-4	รายได้-รายจ่ายเฉลี่ยครัวเรือน ตำบลวังหิน อำเภอบางขัน จังหวัดนครศรีธรรมราช	2-8
3-1	สมบัติดิน ตำบลวังหิน อำเภอบางขัน จังหวัดนครศรีธรรมราช	3-4
5-1	ตัวอย่างการประเมินคุณภาพที่ดินด้านกายภาพของประเภทการใช้ประโยชน์ที่ดิน	5-2
5-2	ชั้นความเหมาะสมทางกายภาพของดิน ตำบลวังหิน อำเภอบางขัน จังหวัดนครศรีธรรมราช	5-3
6-1	เขตการใช้ที่ดิน ตำบลวังหิน อำเภอบางขัน จังหวัดนครศรีธรรมราช	6-4
7-1	กิจกรรมของกรมพัฒนาที่ดินในเขตเกษตรกรรมที่จะดำเนินการใน ปีงบประมาณ 2566-2570	7-5
7-2	สรุปกิจกรรมที่ขอรับการสนับสนุนจากส่วนราชการอื่นในเขตการใช้ที่ดิน	7-6
7-3	เป้าหมายการดำเนินงานและงบประมาณ ตำบลวังหิน อำเภอบางขัน จังหวัดนครศรีธรรมราช แผน 5 ปี (พ.ศ. 2566-2570)	7-9



สารบัญญรูป

รูปที่		หน้า
1-1	ขั้นตอนการวางแผนการใช้ที่ดินระดับตำบล	1-3
2-1	ขอบเขตการปกครองตำบลวังหิน อำเภอบางขัน จังหวัดนครศรีธรรมราช	2-1
2-2	สมุดลของน้ำเพื่อการเกษตร จังหวัดนครศรีธรรมราช	2-3
2-3	สภาพการใช้ที่ดิน ตำบลวังหิน อำเภอบางขัน จังหวัดนครศรีธรรมราช	2-5
2-4	สัดส่วนครัวเรือนเกษตร ตำบลวังหิน อำเภอบางขัน จังหวัดนครศรีธรรมราช	2-9
2-5	รายได้-รายจ่ายเฉลี่ยครัวเรือน ตำบลวังหิน อำเภอบางขัน จังหวัดนครศรีธรรมราช ปี 2562	2-8
3-1	ทรัพยากรดิน ตำบลวังหิน อำเภอบางขัน จังหวัดนครศรีธรรมราช	3-4
4-1	การวิเคราะห์สถานการณ์โดยระบบ DPSIR ของตำบลวังหิน อำเภอบางขัน จังหวัดนครศรีธรรมราช	4-3
6-1	เขตการใช้ที่ดิน ตำบลวังหิน อำเภอบางขัน จังหวัดนครศรีธรรมราช	6-4
7-1	การชะล้างพังทลายของดินในเขตการใช้ที่ดิน ตำบลวังหิน อำเภอบางขัน จังหวัดนครศรีธรรมราช	7-4





บทที่ 1

บทนำ

1.1 ความสำคัญของการวางแผนการใช้ที่ดิน

ตามรัฐธรรมนูญแห่งราชอาณาจักรไทย พุทธศักราช 2560 มาตรา 72 รัฐพึงดำเนินการเกี่ยวกับที่ดิน ทรัพยากรน้ำ และพลังงาน ดังต่อไปนี้

(1) วางแผนการใช้ที่ดินของประเทศ ให้เหมาะสมกับสภาพพื้นที่และศักยภาพของที่ดิน ตามหลักการพัฒนาที่ยั่งยืน

(2) จัดให้มีการวางผังเมืองทุกระดับและบังคับการให้เป็นไปตามผังเมือง อย่างมีประสิทธิภาพ รวมตลอดทั้งพัฒนาเมืองให้มีความเจริญ โดยสอดคล้องกับความต้องการของประชาชนในพื้นที่

1.2 หลักการและเหตุผล

ปัจจุบันกรมพัฒนาที่ดินได้ดำเนินการวางแผนการใช้ที่ดินระดับประเทศเรียบร้อยแล้วซึ่งเป็นการวางกรอบเชิงนโยบายมุ่งเน้นการพัฒนาด้านการเกษตรให้เกิดความสมดุลและยั่งยืนและในขณะเดียวกันต้องอนุรักษ์ทรัพยากรธรรมชาติและสิ่งแวดล้อมควบคู่กับการรักษาคุณค่าทางศิลปวัฒนธรรม แต่ทั้งนี้เพื่อให้เกิดการใช้ประโยชน์ที่ดินในระดับพื้นที่อย่างมีประสิทธิภาพและรักษาฐานการผลิตด้านทรัพยากรธรรมชาติอย่างยั่งยืนตลอดห่วงโซ่อุปทานแผนการใช้ที่ดินระดับตำบลจึงถูกนำมาใช้เป็นเครื่องมือเพื่อขับเคลื่อนการดำเนินงานดังกล่าว

ทั้งนี้กรมพัฒนาที่ดินได้จัดทำแผนปฏิบัติการราชการกรมพัฒนาที่ดินระยะ 5 ปี ช่วงปี 2566-2570 เพื่อให้บรรลุตามวิสัยทัศน์ที่กำหนดไว้ คือ “เป็นองค์กรอัจฉริยะทางดิน เพื่อขับเคลื่อนการใช้ที่ดินอย่างเหมาะสม 15 ล้านไร่ ภายในปี 2570” ซึ่งในส่วนของประเด็นการพัฒนาที่ 2 บริหารจัดการทรัพยากรดินและที่ดินด้วยชุดข้อมูลที่มีมูลค่าสูง (High Value Dataset) ซึ่งมีเป้าหมาย คือ การนำชุดข้อมูลที่มีมูลค่าสูง (High Value Dataset) ไปใช้ในการบริหารจัดการทางการเกษตร ในส่วนของตัวชี้วัด บริหารจัดการทรัพยากรดินและที่ดินบนพื้นฐานของชุดข้อมูลที่มีมูลค่าสูง (High Value Dataset) ร้อยละ 100 กลยุทธ์ที่ 2 ยกระดับแผนการใช้ที่ดินไปสู่การปฏิบัติ ได้กำหนดให้ ร้อยละของแผนการใช้ที่ดินระดับตำบลที่จัดทำแล้วเสร็จทั้งประเทศ ภายใน ปี 2570 (ไม่น้อยกว่า ร้อยละ 80) เป็นตัวชี้วัดหนึ่งของกลยุทธ์ดังกล่าว

1.3 วัตถุประสงค์

1.3.1 เพื่อรักษาเสถียรภาพของทรัพยากรให้เกิดความสมดุลและยั่งยืนภายใต้การพัฒนาด้านต่างๆ ของตำบล

1.3.2 เพื่อให้การใช้ที่ดินมีผลตอบแทนสูงสุดต่อหน่วยเนื้อที่อย่างยั่งยืน

1.3.3 เพื่อให้เกิดการกำหนดแผนงาน โครงการ กิจกรรม ที่สอดคล้องกับแผนการใช้ที่ดินที่กำหนดขึ้นและอยู่บนหลักการของรูปแบบเศรษฐกิจ BCG

1.4 ระยะเวลาและสถานที่ดำเนินงาน

1.4.1 ระยะเวลา 1 ตุลาคม 2565 –30 กันยายน 2566

1.4.2 สถานที่ ตำบลนาไม้ไผ่ อำเภอทุ่งสง จังหวัดนครศรีธรรมราช



1.5 ขั้นตอนการดำเนินงาน

1.5.1 รวบรวมข้อมูลปฐมภูมิและทุติยภูมิ ประกอบด้วย

- 1) ด้านกายภาพ ได้แก่ ทรัพยากรดิน ทรัพยากรน้ำ ทรัพยากรป่าไม้ ภูมิอากาศ สภาพการใช้ที่ดิน เขตป่าไม้ตามกฎหมายและมติคณะรัฐมนตรี ฯ
- 2) ด้านเศรษฐกิจและสังคม ได้แก่ การถือครองที่ดิน ลักษณะทางเศรษฐกิจของตำบล จำนวนประชากร ฯ
- 3) ด้านนโยบายและข้อกำหนดที่เกี่ยวข้อง ได้แก่ ยุทธศาสตร์ แผนการปฏิรูปประเทศ แผนพัฒนาเศรษฐกิจและสังคมแห่งชาติฉบับที่ 13 ยุทธศาสตร์ภาค แผนพัฒนากลุ่มจังหวัด แผนพัฒนาจังหวัด แผนพัฒนาการเกษตรและสหกรณ์ แผนพัฒนาท้องถิ่น 4 ปี ขององค์การบริหารส่วนจังหวัด เทศบาล ตำบลหรือองค์การบริหารส่วนตำบล ฯ

1.5.2 จัดทำกระบวนการมีส่วนร่วมของชุมชน (Participatory Rural Appraisal : PRA) เพื่อรับฟังความคิดเห็น ประเด็นปัญหา ความต้องการด้านต่าง ๆ ขององค์การปกครองส่วนท้องถิ่นและเกษตรกรในตำบล

1.5.3 ประเมินคุณภาพของที่ดินของพืชเศรษฐกิจหลักและพืชทางเลือกที่มีมูลค่าของตำบล

1.5.4 สังเคราะห์ข้อมูลจากข้อ 1.5.1 ถึง 1.5.3 เพื่อใช้ประกอบการวางแผนการใช้ที่ดิน

1.5.5 กำหนด (ร่าง) แผนการใช้ที่ดินระดับตำบล

1.5.6 รับฟังความคิดเห็นของผู้มีส่วนได้ส่วนเสียต่อ (ร่าง) แผนการใช้ที่ดินที่กำหนดขึ้น

1.5.7 ปรับปรุง (ร่าง) แผนการใช้ที่ดินเพื่อจัดทำแผนการใช้ที่ดินฉบับสมบูรณ์

1.5.8 นำแผนการใช้ที่ดินเข้าสู่คณะกรรมการของเขตฯ เพื่อตรวจสอบความครบถ้วน / สมบูรณ์ของเนื้อหาและองค์ประกอบ

1.5.9 เผยแพร่แผนการใช้ที่ดินเพื่อนำไปสู่การขับเคลื่อนการดำเนินงาน ประกอบด้วย

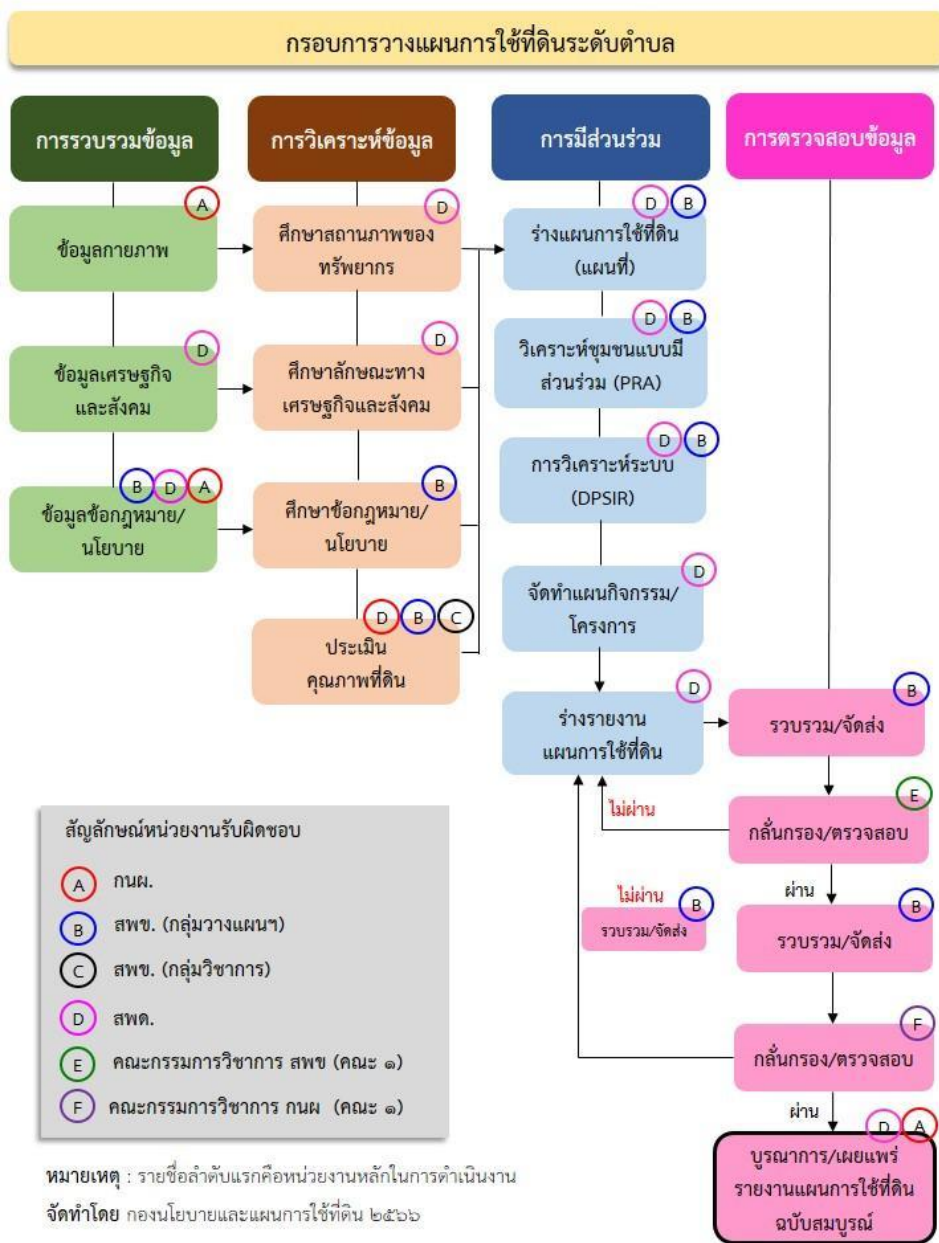
- 1) องค์การปกครองส่วนท้องถิ่น นำแผนการใช้ที่ดินที่จัดทำขึ้นไปประกอบการจัดทำแผนการพัฒนาของตำบล เพื่อนำไปสู่การของบประมาณที่มีความสอดคล้องกับศักยภาพด้านการผลิตและสถานภาพของทรัพยากรของตำบล
- 2) กรมพัฒนาที่ดิน โดยสำนักงานพัฒนาที่ดินจังหวัด กำหนดแผนงาน/โครงการ/กิจกรรมที่สอดคล้องกับแผนการใช้ที่ดินที่กำหนดขึ้นในแต่ละเขตและสามารถใช้ประกอบการของบประมาณในพื้นที่อย่างมีหลักการและเป็นที่ยอมรับ
- 3) หน่วยงานราชการอื่น ๆ สามารถใช้เป็นข้อมูลพื้นฐานประกอบแผนงาน/โครงการ/กิจกรรม ที่สอดคล้องกับแผนการใช้ที่ดินที่กำหนดขึ้นในแต่ละเขต

ขั้นตอนการวางแผนการใช้ที่ดินระดับตำบลแสดงดังรูปที่ 1-1

1.6 วิสัยทัศน์ของตำบล

สุขภาพดี มีการศึกษา พัฒนาเป็นนิคม เศรษฐกิจยั่งยืน ฟื้นฟูประเพณี ประชาชมมีส่วนร่วม”

(ที่มา <https://www.namaiphai.go.th/vision.php>)



รูปที่ 1-1 ขั้นตอนการวางแผนการใช้ที่ดินระดับตำบล



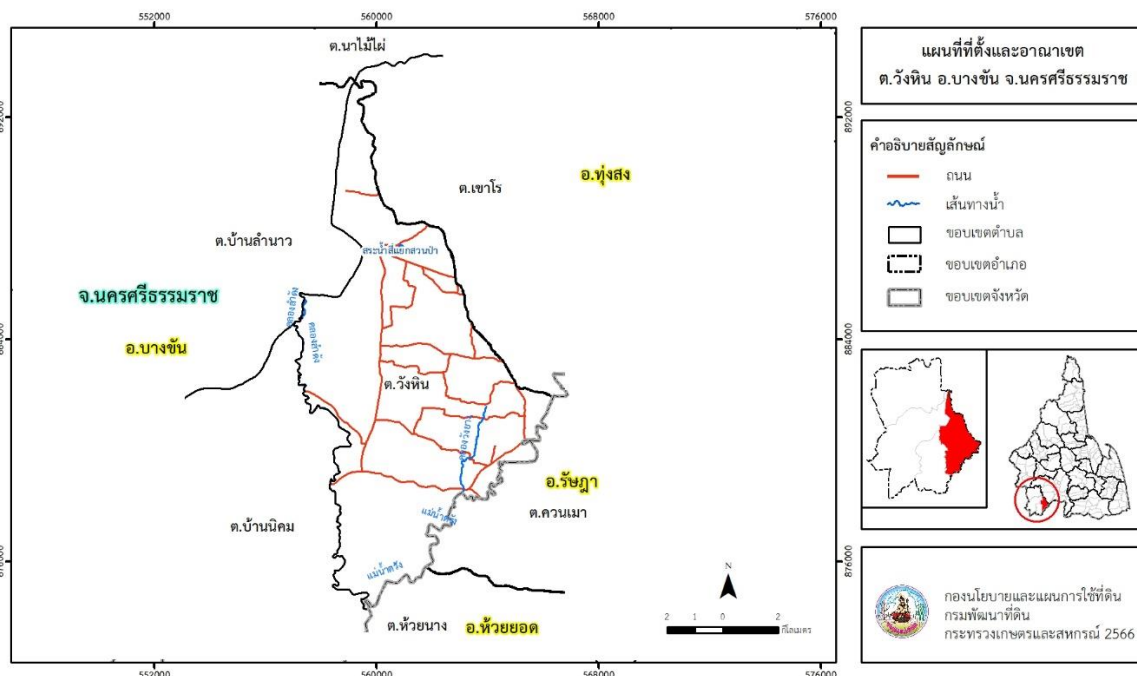
บทที่ 2 ข้อมูลทั่วไป

2.1 ที่ตั้งและอาณาเขต

ตำบลวังหิน อำเภอบางขัน จังหวัดนครศรีธรรมราช ตั้งอยู่ทางทิศตะวันออกเฉียงของอำเภอบางขัน มีพื้นที่ประมาณ 77 ตารางกิโลเมตร หรือ 48,296 ไร่ โดยมีอาณาเขตติดต่อ ดังนี้ (รูปที่ 2-1)

ทิศเหนือ	ติดต่อกับ	ตำบลวังหิน อำเภอกุ่งสง จังหวัดนครศรีธรรมราช
ทิศใต้	ติดต่อกับ	ตำบลห้วยนาง อำเภอห้วยยอด ตำบลควนเมา อำเภอรัชฎา จังหวัดตรัง
ทิศตะวันออก	ติดต่อกับ	ตำบลเขาโร อำเภอกุ่งสง จังหวัดนครศรีธรรมราช
ทิศตะวันตก	ติดต่อกับ	ตำบลบ้านลานาว ตำบลบ้านนิคม อำเภอบางขัน จังหวัด

นครศรีธรรมราช





2.2 ตำบลวังหิน

ลักษณะพื้นที่ทั่วไปส่วนใหญ่เป็นที่ดอนหรือที่ราบเชิงเขา สภาพพื้นที่ราบเรียบถึงค่อนข้างราบเรียบ และลูกคลื่นลอนลาดเล็กน้อย เป็นส่วนหนึ่งของลุ่มน้ำภาคใต้ฝั่งตะวันออกตอนบน มีแหล่งน้ำที่สำคัญ เช่น แม่น้ำตรัง คลองลำดั่ง คลองวังยาง สระน้ำสี่แยกสวนป่า

2.4 สภาพภูมิอากาศ

จากการศึกษาสถิติภูมิอากาศ (ปี พ.ศ.2536-2565) พบว่า ตำบลวังหิน อำเภอบางขัน จังหวัดนครศรีธรรมราช มีรายละเอียดดังนี้

2.4.1 อุณหภูมิ

มีอุณหภูมิโดยเฉลี่ยทั้งปี 27.4 องศาเซลเซียส อุณหภูมิสูงสุดเฉลี่ย 33.0 องศาเซลเซียส

ในเดือนมีนาคมและเมษายน อุณหภูมิต่ำสุดเฉลี่ย 23.3 องศาเซลเซียส ในเดือนกุมภาพันธ์

2.4.2 ปริมาณน้ำฝน

มีปริมาณน้ำฝนรวมทั้งปี 2,267.9 มิลลิเมตร มีฝนตกประมาณ 182 วัน เดือนที่มีฝนตกมากที่สุด ในเดือนตุลาคม มีปริมาณฝน 286.3 มิลลิเมตร และมีฝนตกประมาณ 23 วัน

2.4.3 สมดุลน้ำเพื่อการเกษตร

จากข้อมูลสถิติภูมิอากาศในคาบ 30 ปี (ปี พ.ศ.2536-2565) ณ สถานีตรวจอากาศจังหวัดตรัง ได้นำมาวิเคราะห์สมดุลของน้ำเพื่อการเกษตร ซึ่งเป็นการวิเคราะห์หาช่วงฤดูกาลเพาะปลูกพืชตลอดจนช่วงระยะเวลาที่พืชเสี่ยงต่อการขาดน้ำ ข้อมูลที่นำมาวิเคราะห์ คือ ปริมาณน้ำฝน และศักยภาพการคายระเหยน้ำอ้างอิง (ET_o) ซึ่งคำนวณด้วยโปรแกรม Cropwat for Windows Version 8.0 โดยใช้สมการ Penman-Monteith สามารถสรุปสมดุลของน้ำเพื่อการเกษตรในเขตอาศัยน้ำฝนได้ดังนี้

ช่วงที่เหมาะสมต่อการปลูกพืช เป็นช่วงที่ค่าปริมาณน้ำฝนมากกว่าค่า 0.5 การระเหยจากผิวดินและการคายน้ำของพืช เป็นช่วงที่ดินมีความชุ่มชื้นพอเหมาะต่อการเพาะปลูกพืช เป็นช่วงที่ดินมีความชุ่มชื้นพอเหมาะต่อการเพาะปลูกพืชได้ตลอดทั้งปี

ช่วงที่มีน้ำมากเกินพอ เป็นช่วงที่ค่าปริมาณน้ำฝนมากกว่าค่าการระเหยจากผิวดินและการคายน้ำของพืช ซึ่งช่วงนี้เริ่มตั้งแต่ต้นเดือนมีนาคมถึงต้นเดือนมกราคม (ตารางที่ 2-1 และรูปที่ 2-2)

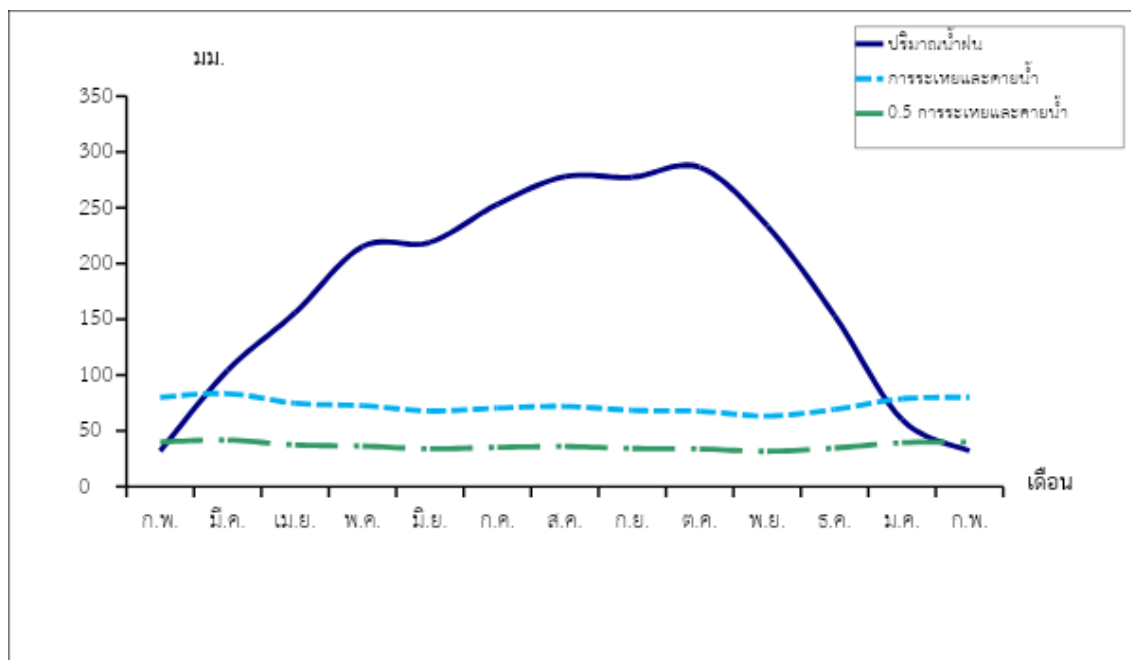


ตารางที่ 2-1 สถิติภูมิอากาศ ณ สถานีตรวจอากาศจังหวัดตรัง¹ (ปี พ.ศ.2536-2565)

เดือน	อุณหภูมิ (°ซ)			ความชื้นสัมพัทธ์ (%)	ปริมาณน้ำฝน (มม.)	จำนวนวันที่ฝนตก (วัน)	ศักยภาพการคายระเหยน้ำ (มม.)	ปริมาณฝนใช้การ ² (มม.)
	ต่ำสุด	สูงสุด	เฉลี่ย					
ม.ค.	22.5	32.5	27.0	76.0	60.0	6.9	78.7	54.2
ก.พ.	22.4	34.1	27.7	72.0	32.0	4.1	80.1	30.4
มี.ค.	23.0	35.2	28.3	75.0	104.2	8.2	83.4	86.8
เม.ย.	23.7	35.2	28.4	80.0	155.9	13.8	74.7	117.0
พ.ค.	24.0	33.9	28.1	84.0	215.2	18.0	72.5	141.1
มิ.ย.	23.7	33.0	27.7	85.0	219.0	17.8	67.8	142.3
ก.ค.	23.6	32.8	27.4	85.0	253.1	18.1	70.4	150.3
ส.ค.	23.5	32.6	27.3	85.0	277.9	19.5	71.9	152.8
ก.ย.	23.4	32.3	27.0	86.0	277.3	20.4	68.4	152.7
ต.ค.	23.4	32.1	26.7	87.0	286.3	22.6	67.6	153.6
พ.ย.	23.4	31.5	26.7	86.0	233.8	19.1	63.3	146.3
ธ.ค.	23.0	31.3	26.5	82.0	153.2	13.4	69.1	115.6
เฉลี่ย	23.3	33.0	27.4	81.9	-	-	-	-
รวม	-	-	-	-	2,267.9	181.9	868.0	1,443.1

หมายเหตุ : ¹เป็นสถานีตรวจอากาศที่ใกล้พื้นที่ตำบลมากที่สุด
²จากการคำนวณโดยโปรแกรม Cropwat for Windows Version 8.0

ที่มา : กรมอุตุนิยมวิทยา (2566)



หมายเหตุ : ใช้ข้อมูลปริมาณน้ำฝน 13 เดือน เพราะสามารถแสดงให้เห็นความต่อเนื่องของข้อมูลที่น่ามาวิเคราะห์สมดุลของน้ำเพื่อการเกษตร

รูปที่ 2-2 กราฟสมดุลของน้ำเพื่อการเกษตร ปี พ.ศ. 2536-2565



สภาพการใช้ที่ดินปัจจุบัน

สภาพการใช้ที่ดินตำบลวังหิน อำเภอบางขัน จังหวัดนครศรีธรรมราช ซึ่งสำรวจโดยกลุ่มวิเคราะห์สภาพการใช้ที่ดิน (2566) ประกอบด้วยประเภทการใช้ที่ดินต่างๆ ดังนี้

2.5.1 พื้นที่ชุมชนและสิ่งปลูกสร้าง มีเนื้อที่ 1,523 ไร่ หรือร้อยละ 3.16 ของพื้นที่ตำบล

2.5.2 พื้นที่เกษตรกรรมมีเนื้อที่ 44,715 ไร่ หรือร้อยละ 92.59 ของพื้นที่ตำบล ประกอบด้วย การใช้ประโยชน์ที่ดินด้านเกษตรกรรมต่างๆ ดังต่อไปนี้

1) เกษตรผสมผสาน มีเนื้อที่ 4 ไร่ หรือร้อยละ 0.01 ของพื้นที่ตำบล ได้แก่

2) พื้นที่นา มีเนื้อที่ 47 ไร่ หรือร้อยละ 0.10 ของพื้นที่ตำบล ได้แก่ นาข้าว นาร้าง

3) ไม้ยืนต้น มีเนื้อที่ 43,903 ไร่ หรือร้อยละ 90.90 ของพื้นที่ตำบล ได้แก่ ยางพารา ปาล์ม

น้ำมัน

ไม้ยืนต้นร้าง/เสื่อมโทรม กระจิน ไม้ยืนต้นผสม

4) ไม้ผล มีเนื้อที่ 736 ไร่ หรือร้อยละ 1.53 ของพื้นที่ตำบล ได้แก่ ไม้ผลผสม มะพร้าว มังคุด

ทุเรียนมะพร้าว/มังคุด

5) ทุ่งหญ้าเลี้ยงสัตว์และโรงเรือนเลี้ยงสัตว์ มีเนื้อที่ 25 ไร่ หรือร้อยละ 0.05 ของพื้นที่ตำบล ได้แก่ โรงเรือนเลี้ยงสัตว์ปีก ทุ่งหญ้าเลี้ยงสัตว์

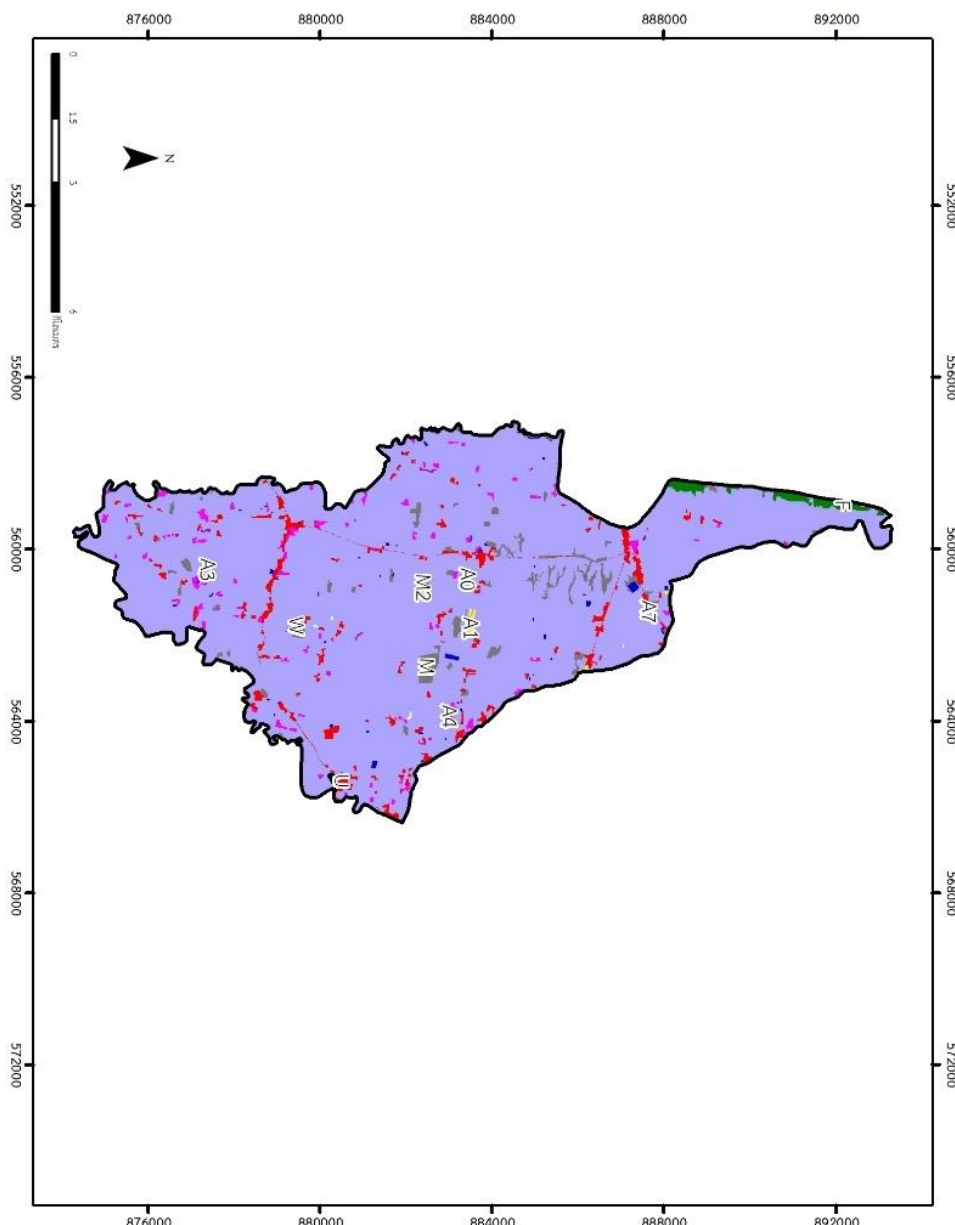
2.5.3 พื้นที่ป่าไม้ มีเนื้อที่ 435 ไร่ หรือร้อยละ 0.90 ของพื้นที่ตำบล ได้แก่ ป่าไม่ผลัดใบสมบูรณ์

2.5.4 พื้นที่แหล่งน้ำ มีเนื้อที่ 451 ไร่ หรือร้อยละ 0.93 ของพื้นที่ตำบล ได้แก่ แม่น้ำ ลำห้วย ลำคลอง บ่อน้ำในไร่นา หนอง บึง ทะเลสาบ

2.5.5 พื้นที่เบ็ดเตล็ด มีเนื้อที่ 1,172 ไร่ หรือร้อยละ 2.42 ของพื้นที่ตำบล ได้แก่ ทุ่งหญ้าสลับไม้พุ่ม/ไม้ละเมาะ ทุ่งหญ้าธรรมชาติ พื้นที่ลุ่ม บ่อดิน



แผนการใช้ที่ดินตำบลวังหิน อำเภอบางขัน จังหวัดนครศรีธรรมราช



กองนโยบายและแผนการใช้ที่ดิน
กรมที่ดิน
กระทรวงเกษตรและสหกรณ์ 2566

ประเภทการใช้ที่ดิน		เนื้อที่
รหัส	ชื่อ	ไร่
๑	พื้นที่เกษตรกรรมเชิงอุตสาหกรรม	1,523
๒	พื้นที่ชุมชนเมืองอุตสาหกรรม	1,523
๓	พื้นที่เกษตรกรรม	44,715
๔	พื้นที่เกษตรกรรม/พื้นที่สวนผลไม้	92,599
๕	พื้นที่ป่า	47
๖	พื้นที่ป่าอนุรักษ์	43,905
๗	พื้นที่ป่าสงวนแห่งชาติ	90,960
๘	พื้นที่ป่าอนุรักษ์	736
๙	พื้นที่ป่าอนุรักษ์	1,531
๑๐	พื้นที่ป่าอนุรักษ์	25
๑๑	พื้นที่ป่าอนุรักษ์	435
๑๒	พื้นที่ป่าอนุรักษ์	0.90
๑๓	พื้นที่ป่าอนุรักษ์	435
๑๔	พื้นที่ป่าอนุรักษ์	0.93
๑๕	พื้นที่ป่าอนุรักษ์	451
๑๖	พื้นที่ป่าอนุรักษ์	0.93
๑๗	พื้นที่ป่าอนุรักษ์	1,172
๑๘	พื้นที่ป่าอนุรักษ์	2.42
๑๙	พื้นที่ป่าอนุรักษ์	40
๒๐	พื้นที่ป่าอนุรักษ์	0.08
๒๑	พื้นที่ป่าอนุรักษ์	1,132
๒๒	พื้นที่ป่าอนุรักษ์	2.34
๒๓	พื้นที่ป่าอนุรักษ์	48,296
๒๔	พื้นที่ป่าอนุรักษ์	100,000

แผนที่สภาพการใช้ที่ดิน
ต.วังหิน อ.บางขัน
จ.นครศรีธรรมราช

คำอธิบายสัญลักษณ์

□ ๑๐๐ เมตร

สภาพทางเศรษฐกิจและสังคม



2.6.1 ประชากร

จากหลักฐานทะเบียนราษฎรของกรมการปกครอง กระทรวงมหาดไทย ณ เดือน ธันวาคม 2565 พบว่า ประชากรที่อาศัยในพื้นที่ตำบลวังหินมีประชากรรวม 9,086 คน แยกเป็นชาย 4,565 คน เป็นหญิง 4,521 คน ความหนาแน่นโดยเฉลี่ย 117.59 คนต่อตารางกิโลเมตร มีจำนวนครัวเรือนทั้งหมด 3,138 ครัวเรือน เป็นครัวเรือนเกษตรที่มาขึ้นทะเบียนกรมส่งเสริมการเกษตร 2,060 ครัวเรือน หรือร้อยละ 65.65 ของจำนวนครัวเรือนทั้งหมด และเป็นครัวเรือนที่ประกอบอาชีพอื่นๆ ครัวเรือนเกษตรที่ไม่ได้มาขึ้นทะเบียน กรมส่งเสริมการเกษตร 1,078 ครัวเรือน หรือร้อยละ 34.35 ของจำนวนครัวเรือนทั้งหมด ดังรายละเอียดใน ตารางที่ 2.1 ถึง 2.2



ตารางที่ 2.1 จำนวนประชากรและครัวเรือนตำบลวังหิน อำเภอบางขัน จังหวัดนครศรีธรรมราช ปี 2565

พื้นที่	จำนวนครัวเรือน	จำนวนประชากร (คน)		
		ชาย	หญิง	รวม
ตำบลวังหิน	3,138	4,565	4,521	9,086
หมู่ที่ 1 หนองเจ	379	477	450	927
หมู่ที่ 2 บางพง	237	387	367	754
หมู่ที่ 3 วังหิน	197	289	317	606
หมู่ที่ 4 ห้วยบ้าน	128	180	207	387
หมู่ที่ 5 วังเนียง	176	238	224	462
หมู่ที่ 6 สวน	301	455	427	882
หมู่ที่ 7 ด่านปริง	295	445	425	870
หมู่ที่ 8 หุ้งทับควาย	311	427	396	823
หมู่ที่ 9 หุ้งอินทนิล	259	363	360	723
หมู่ที่ 10 ใหม่	217	420	402	822
หมู่ที่ 11 น้ำหัก	279	375	379	754
หมู่ที่ 12 ใสฝ้าย	214	288	334	622
หมู่ที่ 13 น้ำร้อน	145	221	233	454

ที่มา : กรมการปกครอง (2566)

ตารางที่ 2.2 จำนวนและสัดส่วนครัวเรือนเกษตรตำบลวังหิน อำเภอบางขัน จังหวัดนครศรีธรรมราช ปี 2565

รายการ	จำนวน (ครัวเรือน)	ร้อยละ
จำนวนครัวเรือนทั้งหมด ^{๑)}	3,138	100.00
- จำนวนครัวเรือนเกษตรที่มากขึ้นทะเบียนกรมส่งเสริมการเกษตร ^{๒)}	2,060	65.65
- จำนวนครัวเรือนที่ประกอบอาชีพอื่นๆ และจำนวนครัวเรือนเกษตรที่ไม่ได้มากขึ้นทะเบียนฯ	1,078	34.35

ที่มา : 1) กรมการปกครอง (2566)

2) กรมส่งเสริมการเกษตร (2566)

2.6.2 การถือครองที่ดิน

จากข้อมูลกรมการปกครอง ณ เดือนธันวาคม 2565 ตำบลวังหินมีจำนวนครัวเรือนทั้งหมด 3,138 ครัวเรือน โดยถือครองที่ดินเฉลี่ยครัวเรือนละ 15.39 ไร่

2.6.3 ลักษณะทางเศรษฐกิจและการประกอบอาชีพ



แผนการใช้ที่ดินตำบลวังหิน อำเภอบางขัน จังหวัดนครศรีธรรมราช

ประชากรในตำบลวังหินประกอบอาชีพเกษตรกรรม ค้าขาย รับราชการ รับจ้างทั่วไป และอื่นๆ มีเกษตรกรบางครัวเรือนประกอบอาชีพหลายอย่างควบคู่กันไป สำหรับพืชที่เกษตรกรปลูกเป็นอาชีพหลัก ได้แก่ ยางพารา ปาล์มน้ำมัน ข้าว ทูเรียน และมังคุด ทางด้านการเลี้ยงสัตว์เกษตรกรจะมีการเลี้ยงไว้เพื่อบริโภคหากเหลือจึงจำหน่ายเป็นรายได้เสริม

2.6.4 ด้านรายได้-รายจ่าย

จากข้อมูลพื้นฐาน จปฐ. (กรมการพัฒนาชุมชน, 2566) พบว่า รายได้ครัวเรือนเฉลี่ยปีละ 195,446.95 บาท รายได้บุคคลเฉลี่ยปีละ 67,654.71 บาท รายจ่ายครัวเรือนเฉลี่ยปีละ 124,537.54 บาท รายจ่ายบุคคลเฉลี่ยปีละ 43,109.15 บาท เมื่อพิจารณาจะเห็นว่ารายได้ครัวเรือนมากกว่ารายจ่ายครัวเรือนปีละ 70,909.41 บาท และรายได้บุคคลมากกว่ารายจ่ายบุคคลปีละ 24,545.56 บาท ดังรายละเอียดในตารางที่ 2.3

ตารางที่ 2-3 รายได้-รายจ่ายเฉลี่ยครัวเรือนตำบลวังหิน อำเภอบางขัน จังหวัดนครศรีธรรมราช ปี 2565

พื้นที่	แหล่งรายได้ของครัวเรือน (บาท/ปี)				รายได้ครัวเรือนเฉลี่ย (บาท/ปี)	รายได้บุคคลเฉลี่ย (บาท/ปี)	รายจ่ายครัวเรือนเฉลี่ย (บาท/ปี)	รายจ่ายบุคคลเฉลี่ย (บาท/ปี)
	อาชีพหลัก	อาชีพรอง	รายได้อื่น	ทำ-หาเอง				
ตำบลวังหิน	172,780.26	10,736.60	7,375.81	4,554.27	195,446.95	67,654.71	124,537.54	43,109.15
หมู่ที่ 1 หนองเจ	157,466.97	4,336.07	3,076.39	3,925.41	168,804.84	69,692.69	117,696.11	48,591.96
หมู่ที่ 2 บางพง	163,417.25	11,037.57	8,379.89	2,458.20	185,292.91	56,943.67	145,635.69	44,756.33
หมู่ที่ 3 วังหิน	162,875.09	14,971.63	16,056.38	5,615.60	199,518.71	71,401.37	109,854.63	39,313.46
หมู่ที่ 4 ห้วยบ้าน	389,291.09	17,285.15	5,500.99	14,059.41	426,136.63	111,213.95	119,437.53	31,171.04
หมู่ที่ 5 วังเนียง	153,837.32	5,679.82	4,992.98	1,957.00	166,467.13	57,857.48	120,635.09	41,928.05
หมู่ที่ 6 สวน	106,346.86	5,744.44	2,558.94	48.31	114,698.55	55,864.94	98,052.61	47,757.39
หมู่ที่ 7 ด่านปริง	200,998.83	2,457.94	1,875.70	915.42	206,247.90	69,837.10	137,862.15	46,681.17
หมู่ที่ 8 ท่งทับควาย	161,869.12	6,052.94	7,812.25	5,537.52	181,271.84	65,104.67	133,363.97	47,898.33
หมู่ที่ 9 ท่งอินทนิล	133,759.78	31,854.75	13,809.50	7,237.99	186,662.01	58,007.81	151,393.85	47,047.74
หมู่ที่ 10 ใหม่	199,441.30	11,945.65	4,711.59	9,422.46	225,521.01	59,167.11	115,598.11	30,328.02
หมู่ที่ 11 น้ำหัก	162,210.17	12,576.74	8,034.88	3,950.87	186,772.67	67,066.59	110,877.91	39,814.20
หมู่ที่ 12 ไสฝ้าย	181,265.87	17,755.71	17,790.71	7,026.09	223,838.39	75,149.58	131,298.83	44,081.14
หมู่ที่ 13 น้ำร้อน	183,577.33	4,040.40	5,618.18	3,063.63	196,299.55	77,734.62	118,189.98	46,803.23

ที่มา : กรมการพัฒนาชุมชน (2566)



บทที่ 3

สถานภาพของทรัพยากรธรรมชาติ

การศึกษาสถานภาพของทรัพยากรธรรมชาติในพื้นที่ตำบลวังหินอำเภอบางขันจังหวัดนครศรีธรรมราช ได้แก่ ทรัพยากรป่าไม้ ทรัพยากรน้ำ และทรัพยากรดิน ซึ่งเป็นทรัพยากรกายภาพที่สำคัญต่อการทำการเกษตร ดังนั้นจึงจำเป็นต้องทราบทรัพยากรธรรมชาติแต่ละชนิดปัจจุบันมีสถานะอย่างไร เพื่อใช้เป็นข้อมูลประกอบการวางแผนการใช้ที่ดินซึ่งจะนำไปสู่การกำหนดแผนงาน โครงการ กิจกรรม รวมถึงมาตรการต่าง ๆ เพื่อการพัฒนาพื้นที่อย่างมีประสิทธิภาพต่อไป โดยมีรายละเอียดดังนี้

3.1 ทรัพยากรป่าไม้

3.1.1 ป่าไม้ตามกฎหมายและมติคณะรัฐมนตรี

1) ป่าอนุรักษ์ ไม่พบพื้นที่ป่าอนุรักษ์ (เขตอุทยานแห่งชาติ เขตรักษาพันธุ์สัตว์ป่า เขตวนอุทยาน เขตห้ามล่าสัตว์ป่า) ในพื้นที่

2) ป่าสงวนแห่งชาติ ได้มีการจำแนกเขตการใช้ประโยชน์ทรัพยากรและที่ดินป่าไม้ในพื้นที่ป่าสงวนแห่งชาติตามมติคณะรัฐมนตรี วันที่ 10 มีนาคม 2535 และ 17 มีนาคม 2535 แบ่งออกเป็น 3 เขต ประกอบด้วย เขตพื้นที่ป่าเพื่อการอนุรักษ์ (Zone C) เขตพื้นที่ป่าเพื่อเศรษฐกิจ (Zone E) และเขตพื้นที่ป่าที่เหมาะสมต่อการเกษตร (Zone A) จากการวิเคราะห์ข้อมูลพบพื้นที่ป่าจำแนกเขตการใช้ประโยชน์ทรัพยากรที่ดินและป่าไม้ในพื้นที่ป่าสงวนแห่งชาติตามมติคณะรัฐมนตรีในพื้นที่ ได้แก่

- (1) เขตพื้นที่ป่าเพื่อการอนุรักษ์ (Zone C) เนื้อที่ 1,596 ไร่
- (2) เขตพื้นที่ป่าเพื่อเศรษฐกิจ (Zone E) เนื้อที่ 3,688 ไร่
- (3) เขตพื้นที่ป่าที่เหมาะสมต่อการเกษตร (Zone A) เนื้อที่ 942 ไร่

3.1.2 **ชั้นคุณภาพลุ่มน้ำ** (มติคณะรัฐมนตรี วันที่ 28 พฤษภาคม 2528) จากการวิเคราะห์ข้อมูล พบชั้นคุณภาพลุ่มน้ำในพื้นที่ ได้แก่

- (1) พื้นที่ลุ่มน้ำชั้นที่ 1A เนื้อที่ 173 ไร่
- (2) พื้นที่ลุ่มน้ำชั้นที่ 1B เนื้อที่ 327 ไร่
- (3) พื้นที่ลุ่มน้ำชั้นที่ 2 เนื้อที่ 188 ไร่
- (4) พื้นที่ลุ่มน้ำชั้นที่ 3 เนื้อที่ 699 ไร่
- (5) พื้นที่ลุ่มน้ำชั้นที่ 4 เนื้อที่ 2,560 ไร่
- (6) พื้นที่ลุ่มน้ำชั้นที่ 5 เนื้อที่ 44,349 ไร่

ทั้งนี้ เนื้อที่ดังกล่าวข้างต้นคำนวณด้วยระบบสารสนเทศภูมิศาสตร์ เป็นเนื้อที่เบื้องต้นเท่านั้น ไม่สามารถใช้อ้างอิงได้ทางกฎหมาย

3.2 ทรัพยากรน้ำ

3.2.1 ปริมาณน้ำฝน พบว่าในพื้นที่ตำบลวังหิน มีปริมาณน้ำฝนเฉลี่ยในคาบ 30 ปี (พ.ศ.2536-2565) 2,267.9 มิลลิเมตรต่อปี

3.2.2 น้ำผิวดิน หมายถึง แม่น้ำลำคลอง หนอง บึง ทะเลสาบ อ่างเก็บ และแหล่งน้ำสาธารณะอื่นๆ ที่อยู่ภายในผืนแผ่นดิน ในพื้นที่ตำบลวังหิน มีรายละเอียดของแหล่งน้ำผิวดินดังนี้



แหล่งน้ำผิวดินธรรมชาติ ได้แก่ คลองลำด่าง คลองวังยาง แม่น้ำตรัง และสระน้ำสี่แยกสวนป่า

3.2.3 ใช้ฐานข้อมูลน้ำบาดาลของกรมทรัพยากรน้ำบาดาลกระทรวงทรัพยากรธรรมชาติและสิ่งแวดล้อม จากข้อมูล <http://app.dgr.go.th/newpasutara/xml/search.php> สืบค้น ณ วันที่ 26 พฤษภาคม 2566 ซึ่งพบว่า ตำบลวังหิน มีจำนวนบ่อบาดาลราชการจำนวน 15 บ่อ และจำนวนบ่อบาดาลเอกชนจำนวน 1 บ่อ

3.3 ทรัพยากรดิน

ทรัพยากรดินในพื้นที่ตำบลวังหิน อำเภอบางขัน จังหวัดนครศรีธรรมราช พบหน่วยแผนที่ดินทั้งหมด 17 หน่วยแผนที่ดิน และหน่วยพื้นที่เบ็ดเตล็ด 2 หน่วยแผนที่ ดังนี้

3.3.1 ดินในพื้นที่ลุ่ม มี 3 หน่วยแผนที่ดิน ได้แก่

1) หน่วยแผนที่ดิน Ptl-hb-sic1A ดินพื้ลุ่มที่มีความอิ่มตัวเบสสูง มีเนื้อดินบนเป็นดินร่วนเหนียวปนทรายแป้ง ความลาดชัน 0-2 เปอร์เซ็นต์ มีเนื้อที่ 7 ไร่ หรือร้อยละ 0.02 ของเนื้อที่ตำบล

2) หน่วยแผนที่ดิน Wat-clA ชุดดินวังตง มีเนื้อดินบนเป็นดินร่วนปนดินเหนียว ความลาดชัน 0-2 เปอร์เซ็นต์ มีเนื้อที่ 1,475 ไร่ หรือร้อยละ 3.05 ของเนื้อที่ตำบล

3) หน่วยแผนที่ดิน Wat-clB ชุดดินวังตง มีเนื้อดินบนเป็นดินร่วนปนดินเหนียว ความลาดชัน 2-5 เปอร์เซ็นต์ มีเนื้อที่ 578 ไร่ หรือร้อยละ 1.20 ของเนื้อที่ตำบล

3.3.2 ดินในพื้นที่ดอน มี 14 หน่วยแผนที่ดิน ได้แก่

1) หน่วยแผนที่ดิน Ll-mw,pic-clA ดินลำภูราที่มีการระบายน้ำดีปานกลางและมีศิลาแลงอ่อน มีเนื้อดินบนเป็นดินร่วนปนดินเหนียว ความลาดชัน 0-2 เปอร์เซ็นต์ มีเนื้อที่ 3,971 ไร่ หรือร้อยละ 8.23 ของเนื้อที่ตำบล

2) หน่วยแผนที่ดิน Ll-mw,pic-sic1A ดินลำภูราที่มีการระบายน้ำดีปานกลางและมีศิลาแลงอ่อน มีเนื้อดินบนเป็นดินร่วนปนดินเหนียวปนทรายแป้ง ความลาดชัน 0-2 เปอร์เซ็นต์ มีเนื้อที่ 3,329 ไร่ หรือร้อยละ 6.89 ของเนื้อที่ตำบล

3) หน่วยแผนที่ดิน Ll-pic-clA ดินลำภูราที่มีศิลาแลงอ่อน มีเนื้อดินบนเป็นดินร่วนปนดินเหนียว ความลาดชัน 0-2 เปอร์เซ็นต์ มีเนื้อที่ 3,294 ไร่ หรือร้อยละ 6.82 ของเนื้อที่ตำบล

4) หน่วยแผนที่ดิน Pto-slC ชุดดินพะโต๊ะ มีเนื้อดินบนเป็นดินร่วนปนทราย ความลาดชัน 5-12 เปอร์เซ็นต์ มีเนื้อที่ 107 ไร่ หรือร้อยละ 0.22 ของเนื้อที่ตำบล

5) หน่วยแผนที่ดิน Pto-d,fl-slB ดินพะโต๊ะที่เป็นดินลึกและเป็นดินร่วนละเอียด มีเนื้อดินบนเป็นดินร่วนปนทราย ความลาดชัน 2-5 เปอร์เซ็นต์ มีเนื้อที่ 3,309 ไร่ หรือร้อยละ 6.85 ของเนื้อที่ตำบล

6) หน่วยแผนที่ดิน Pto-d,fl-slC ดินพะโต๊ะที่เป็นดินลึกและเป็นดินร่วนละเอียด มีเนื้อดินบนเป็นดินร่วนปนทราย ความลาดชัน 5-12 เปอร์เซ็นต์ มีเนื้อที่ 997 ไร่ หรือร้อยละ 2.07 ของเนื้อที่ตำบล

7) หน่วยแผนที่ดิน Tac-hb-gslA ดินท่าช้างที่มีความอิ่มตัวเบสสูง มีเนื้อดินบนเป็นดินร่วนปนทรายปนกรวด ความลาดชัน 0-2 เปอร์เซ็นต์ มีเนื้อที่ 788 ไร่ หรือร้อยละ 1.63 ของเนื้อที่ตำบล

8) หน่วยแผนที่ดิน Te-lB/csub ชุดดินท่าชะ มีเนื้อดินบนเป็นดินร่วน ความลาดชัน 2-5 เปอร์เซ็นต์ ดินล่างพบชั้นดินเหนียว มีเนื้อที่ 7,050 ไร่ หรือร้อยละ 14.60 ของเนื้อที่ตำบล



9) หน่วยแผนที่ดิน Te-sclB/csub ชุดดินท่าแซะ มีเนื้อดินบนเป็นดินร่วนเหนียวปนทราย ความลาดชัน 2-5 เปอร์เซ็นต์ ดินล่างพบชั้นดินเหนียว มีเนื้อที่ 782 ไร่ หรือร้อยละ 1.62 ของเนื้อที่ตำบล

10) หน่วยแผนที่ดิน Te-lsk-gslC/csub ดินท่าแซะที่เป็นดินร่วนปนชื้นส่วนหยาบ มีเนื้อดินบนเป็นดินร่วนปนทรายปนกรวด ความลาดชัน 5-12 เปอร์เซ็นต์ ดินล่างพบชั้นดินเหนียว มีเนื้อที่ 2,730 ไร่ หรือร้อยละ 5.65 ของเนื้อที่ตำบล

11) หน่วยแผนที่ดิน Te-mw-slB ดินท่าแซะที่มีการระบายน้ำดีปานกลาง มีเนื้อดินบนเป็นดินร่วนปนทราย ความลาดชัน 2-5 เปอร์เซ็นต์ มีเนื้อที่ 1,480 ไร่ หรือร้อยละ 3.06 ของเนื้อที่ตำบล

12) หน่วยแผนที่ดิน Te-mw,pic-slB/csub ดินท่าแซะที่มีการระบายน้ำดีปานกลางและมีศิลาแลงอ่อน มีเนื้อดินบนเป็นดินร่วนปนทราย ความลาดชัน 2-5 เปอร์เซ็นต์ ดินล่างพบชั้นดินเหนียว มีเนื้อที่ 2,759 ไร่ หรือร้อยละ 5.71 ของเนื้อที่ตำบล

13) หน่วยแผนที่ดิน Te-pic-sclB ดินท่าแซะที่มีศิลาแลงอ่อน มีเนื้อดินบนเป็นดินร่วนเหนียวปนทราย ความลาดชัน 2-5 เปอร์เซ็นต์ มีเนื้อที่ 7,722 ไร่ หรือร้อยละ 15.99 ของเนื้อที่ตำบล

14) หน่วยแผนที่ดิน Te-pic-sclB/csub ดินท่าแซะที่มีศิลาแลงอ่อน มีเนื้อดินบนเป็นดินร่วนเหนียวปนทราย ความลาดชัน 2-5 เปอร์เซ็นต์ ดินล่างพบชั้นดินเหนียว มีเนื้อที่ 6,729 ไร่ หรือร้อยละ 13.93 ของเนื้อที่ตำบล

3.3.3 พื้นที่เบ็ดเตล็ด มี 2 หน่วยแผนที่ ได้แก่

1) หน่วยแผนที่ SC พื้นที่ลาดชันเชิงซ้อน มีเนื้อที่ 1,062 ไร่ หรือร้อยละ 2.20 ของเนื้อที่ตำบล

2) หน่วยแผนที่ W พื้นที่น้ำ มีเนื้อที่ 127 ไร่ หรือร้อยละ 0.26 ของเนื้อที่ตำบล

ปัญหาทรัพยากรดินทางการเกษตรตามสภาพธรรมชาติในพื้นที่ พบปัญหาดินตื้น มีเนื้อที่ 3,518 ไร่ หรือร้อยละ 7.28 ของเนื้อที่ตำบล ได้แก่ ดินท่าฉางที่มีความอิ่มตัวเบสสูง (Tac-hb) และดินท่าแซะที่เป็นดินร่วนปนชื้นส่วนหยาบ (Te-lsk)

รายละเอียดของสมบัติดิน ตำบลวังหิน อำเภอบางขัน จังหวัดนครศรีธรรมราช ดังแสดงในตารางที่ 3-1 และแผนที่แสดงในลักษณะของชุดดิน (รูปที่ 3-1)



แผนการใช้ที่ดินตำบลวังหิน อำเภอบางขัน จังหวัดนครศรีธรรมราช

ตารางที่ 3-1 สมบัติดิน ตำบลวังหิน อำเภอบางขัน จังหวัดนครศรีธรรมราช

หน่วยพื้นที่ดิน	ความลาดชัน (%)	ความลึก (ซม.)	การระบายน้ำ	ความอุดมสมบูรณ์ของดิน	ความจุแลกเปลี่ยนแคตไอออน (cmol/kg)	อินทรีย์สาร (%)	ปฏิกิริยาดิน		ค่าการนำไฟฟ้า (ds/gm)	ความลึกของชั้นน้ำใต้ดิน (ซม.)	เนื้อที่	
							ดินบน	ดินล่าง			ไร่	ร้อยละ
Ll-mw,pic-clA	0-2	>150	ดีปานกลาง	ต่ำ	10-20	<35	5.0-6.5	4.5-5.5	<2	-	37	0.08
Ll-mw,pic-clA*	0-2	>150	ดีปานกลาง	ปานกลาง	10-20	<35	5.0-6.5	4.5-5.5	<2	-	3,934	8.15
Ll-mw,pic-sclA	0-2	>150	ดีปานกลาง	ต่ำ	10-20	<35	5.0-6.5	4.5-5.5	<2	-	9	0.02
Ll-mw,pic-sclA*	0-2	>150	ดีปานกลาง	ปานกลาง	10-20	<35	5.0-6.5	4.5-5.5	<2	-	3,320	6.87
Ll-pic-clA	0-2	>150	ดี	ต่ำ	10-20	<35	5.0-6.5	4.5-5.5	<2	-	3,294	6.82
Pl-hb-sclA	0-2	>150	เลว	ต่ำ	<10	35-75	5.0-6.5	5.5-8.0	<2	-	7	0.02
Pro-d-fl-sIB	2-5	100-150	ดี	ต่ำ	<10	<35	5.0-6.5	4.5-5.5	<2	-	3,309	6.85
Pro-d-fl-sIC	5-12	100-150	ดี	ต่ำ	<10	<35	5.0-6.5	4.5-5.5	<2	-	997	2.07
Pro-sIC	5-12	50-100	ดี	ต่ำ	<10	<35	5.5-6.5	4.5-5.5	<2	-	107	0.22
Tac-hb-gsIA	0-2	0-50	ดีถึงดีปานกลาง	ต่ำ	<10	35-75	5.0-6.0	6.0-8.0	<2	-	788	1.63
Te-lB/csUB	2-5	>150	ดี	ต่ำ	<10	<35	5.0-5.5	4.5-5.0	<2	-	7,050	14.60
Te-lsk-gsIC/csUB	5-12	0-50	ดี	ต่ำ	<10	<35	5.0-5.5	4.5-5.0	<2	-	2,730	5.65
Te-mw,pic-sIB/csUB	2-5	>150	ดีปานกลาง	ต่ำ	<10	<35	5.0-5.5	4.5-5.0	<2	-	2,759	5.71
Te-mw-sIB	2-5	>150	ดีปานกลาง	ต่ำ	<10	<35	5.0-5.5	4.5-5.0	<2	-	1,480	3.06
Te-pic-sclB	2-5	>150	ดี	ต่ำ	<10	<35	5.0-5.5	4.5-5.0	<2	-	7,722	15.99
Te-pic-sclB/csUB	2-5	>150	ดี	ต่ำ	<10	<35	5.0-5.5	4.5-5.0	<2	-	6,729	13.93
Te-sclB/csUB	2-5	>150	ดี	ต่ำ	<10	<35	5.0-5.5	4.5-5.0	<2	-	782	1.62
Wat-clA	0-2	>150	ค่อนข้างเลว	ต่ำ	<10	<35	5.5-6.5	4.5-5.5	<2	-	1,475	3.05
Wat-clB	2-5	>150	ค่อนข้างเลว	ต่ำ	<10	<35	5.5-6.5	4.5-5.5	<2	-	578	1.20
SC	>35	-	-	-	-	-	-	-	-	-	1,062	2.20
W	-	-	-	-	-	-	-	-	-	-	127	0.26
รวมทั้งหมด										48,296	100.00	

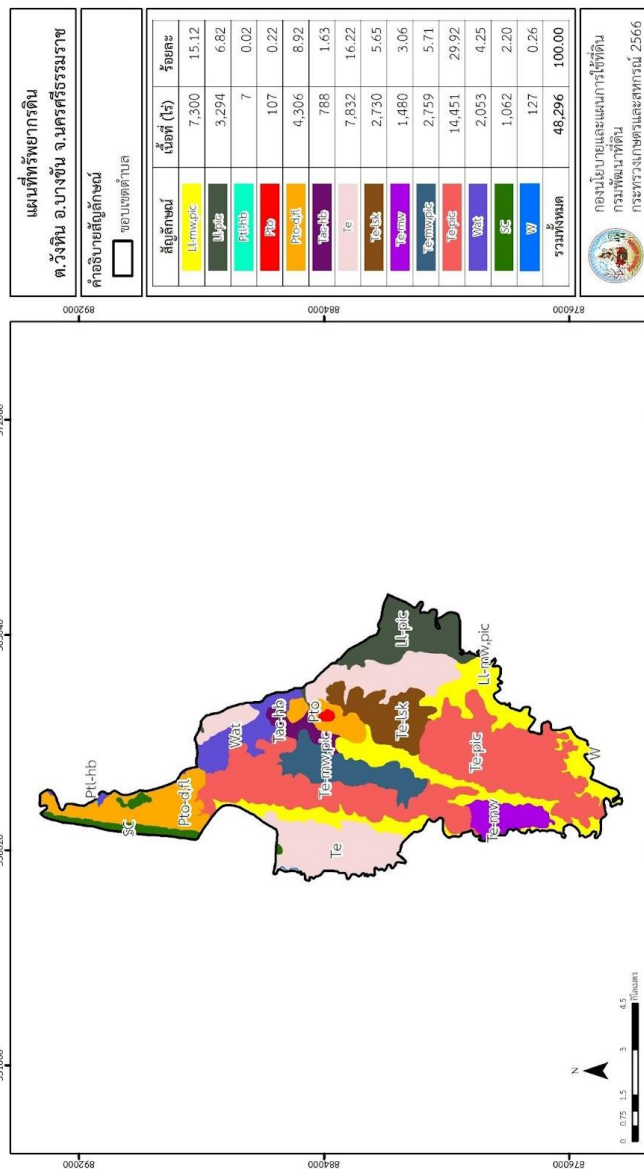
หมายเหตุ: 1. * หมายถึง หน่วยเนื้อดินที่มีความอุดมสมบูรณ์ของดินต่างจากหน่วยเนื้อดินเดียวกัน

2. เนื้อที่คำนวณด้วยโปรแกรมระบบสารสนเทศภูมิศาสตร์

ที่มา: กองสำรวจและวิจัยทรัพยากรดิน (2566)



แผนการใช้ที่ดินตำบลวังหิน อำเภอบางขัน จังหวัดนครศรีธรรมราช



รูปที่ 3-1 ทรัพยากรดิน ตำบลวังหิน อำเภอบางขัน จังหวัดนครศรีธรรมราช



บทที่ 4

กระบวนการมีส่วนร่วมของชุมชน (Participatory Rural Appraisal : PRA)

4.1 การวิเคราะห์ผลจากการจัดทำกระบวนการมีส่วนร่วมของชุมชน (PRA)

การวิเคราะห์ผลจากการจัดทำกระบวนการมีส่วนร่วมของชุมชน (PRA) เมื่อวันที่ 24 สิงหาคม 2566 มีสาระสำคัญสรุปได้ดังนี้

4.1.1 ปัญหาหลักของตำบลนาไม้ไผ่ คือ

- 1) ดินขาดความอุดมสมบูรณ์
- 2) ดินตื้น
- 3) ปุ๋ยเคมีราคาแพง
- 4) ขาดแคลนน้ำต้นทุนในการเกษตรและการอุปโภค บริโภค
- 5) น้ำท่วม น้ำแล้ง
- 6) มลพิษทางดินและทางน้ำ
- 7) แหล่งน้ำธรรมชาติตื้นเขิน ตลิงพัง
- 8) ราคาผลผลิตทางการเกษตรตกต่ำ
- 9) การระบาดของโรคทางดินในยางพาราและปาล์มน้ำมัน

4.1.2 ความต้องการของชุมชน เกษตรกร และตำบลนาไม้ไผ่ มีความต้องการ 3 ประการ คือ

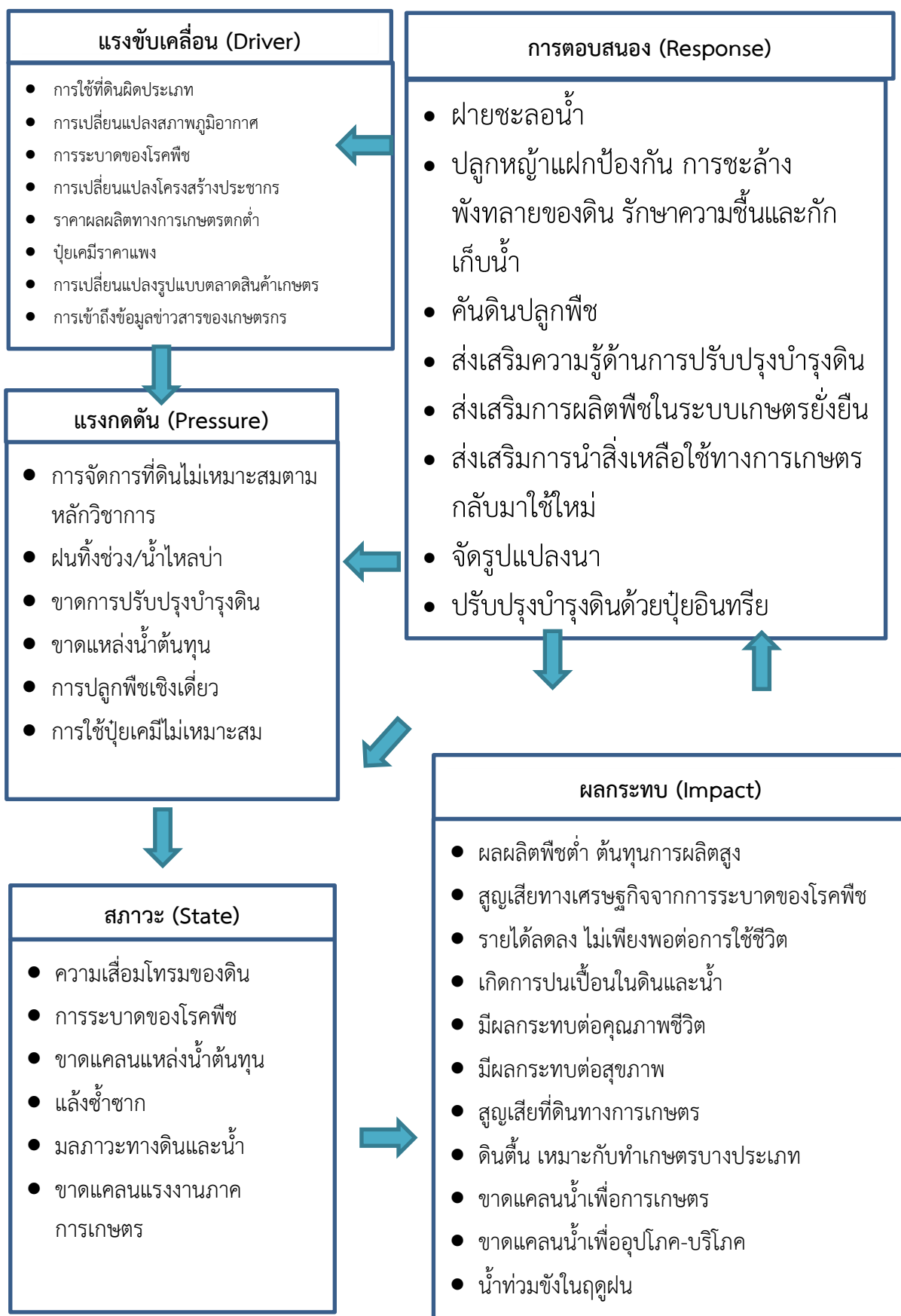
- 1) แก้ปัญหาดินเสื่อมโทรมและฟื้นฟูความอุดมสมบูรณ์ของดิน
- 2) แก้ไขปัญหาการขาดแคลนน้ำ และน้ำท่วม
- 3) เปลี่ยนกิจกรรมการผลิตให้เหมาะสมกับที่ดิน
- 4) ลดต้นทุนปัจจัยการผลิต

ผลจากการจัดทำกระบวนการมีส่วนร่วมของชุมชน (PRA) ได้นำมาวิเคราะห์ร่วมกับปัญหาด้านกายภาพ โดยระบบ DPSIR มีรายละเอียดดังนี้

- 1) แรงขับเคลื่อน (Driver) มี 4 ประการ คือ
 - 1.1) ดินเสื่อมโทรม
 - 1.2) ความสมดุลของน้ำทางการเกษตร
 - 1.4) การเปลี่ยนแปลงสภาพภูมิอากาศ
 - 1.5) ต้นทุนการผลิตราคาแพง ผลผลิตราคาตกต่ำ
- 2) แรงกดดัน (Pressure) ที่เกิดจากปัจจัยขับเคลื่อน มี 4 ประการ คือ
 - 2.1) การปรับปรุงบำรุงดิน
 - 2.2) จัดหาแหล่งน้ำ
 - 2.3) จัดระบบอนุรักษ์ดินและน้ำเพื่อปรับเปลี่ยนการผลิต
 - 2.4) การลดต้นทุนการผลิต
 - 2.5) ส่งเสริมองค์ความรู้ด้านการปรับปรุงบำรุงดิน



- 3) สภาวะ (State) ที่เกิดแรงกดดัน มี 5 ประการ คือ
 - 3.1) ความเสื่อมโทรมของดินทางกายภาพ/เคมี/ชีวภาพ
 - 3.2) ขาดแคลนน้ำอุปโภค/บริโภค
 - 3.3) ขาดแคลนน้ำเพื่อการเกษตร
 - 3.4) ราคาผลผลิตทางการเกษตรตกต่ำ
 - 3.5) ปุ๋ยเคมีราคาแพง
 - 4) ผลกระทบ (Impact) ที่ปรากฏในพื้นที่ มี 4 ประการ คือ
 - 4.1) แหล่งน้ำที่มีอยู่ตื้นเขินจากตะกอน
 - 4.2) ผลผลิตพืชต่ำ ลงทุนสูง
 - 4.3) รายได้น้อย
 - 4.4) มีปัญหาต่อคุณภาพชีวิต
 - 5) การตอบสนอง (Response) ของรัฐในอดีต ปัจจุบัน และในอนาคต มีดังนี้
 - อดีต-ปัจจุบัน
 - 5.2) ทางลำเลียงในไร่นา
 - 5.3) ฝายชะลอน้ำ
 - 5.5) ปลุกหญ้าแฝก ป้องกันการชะล้างพังทลายของดิน รักษาความชื้นและกักเก็บน้ำ
 - 5.8) จัดรูปแปลงนา
 - 5.9) ปรับปรุงบำรุงดินด้วยปุ๋ยพืชสด
 - 5.9) ปรับปรุงบำรุงดินกรดด้วยโดโลไมท์
 - 5.10) บ่อน้ำไร่นา
 - 5.11) รณรงค์งดเผาวัชพืชรื้อใช้ในไร่นา
 - 5.12) ปรับเปลี่ยนการผลิตตามศักยภาพของดิน
 - 5.12) ส่งเสริมการใช้ขยะในครัวเรือนในการผลิตน้ำหมักชีวภาพ
 - 5.12) ส่งเสริมผลิตปุ๋ยหมักในชุมชนเพื่อลดการพึ่งพาสารเคมีทางการเกษตร
 - 5.12) ส่งเสริมการแปรรูปผลผลิตทางการเกษตร
 - 5.12) ส่งเสริมการปลูกพืชผสมผสาน
 - อนาคต
 - (1) พัฒนาที่ดินและน้ำที่เป็นระบบทั้งตำบล
 - (2) ประกาศเขตอนุรักษ์ดินและน้ำ
- ดังมีรายละเอียดในรูปที่ 4-1



รูปที่ 4-1 การวิเคราะห์สถานการณ์โดยระบบ DPSIR ของตำบลนาไม้ไผ่ อำเภอทุ่งสง จังหวัดนครศรีธรรมราช



4.2 ระบบการปลูกพืชในปัจจุบัน

ตำบลวังหิน อำเภอบางขัน จังหวัดนครศรีธรรมราช มีการเพาะปลูกพืช ดังนี้

1) ยางพารา มีขั้นตอนการปลูก การเตรียมดิน ยางพาราสามารถเจริญเติบโตได้ดีในดินร่วนเหนียวหรือดินร่วนทราย เป็นพื้นที่ที่ไม่มีน้ำท่วมขังและการถ่ายเทอากาศดี ทำการเตรียมพื้นที่สำหรับปลูก โดยการใช้วิธีการไถ จำนวน 2 ครั้ง พรวนดินอีก 1 ครั้ง ส่วนพื้นที่ที่ยังมีตอไม้ยางเก่าหรือตอไม้อื่นหลงเหลืออยู่ ควรกำจัดเศษต้นยางเก่าและเศษไม้อื่นให้หมด กรณีที่เป็นพื้นที่ที่จะปลูกมีความลาดเทมาก เช่น พื้นที่บริเวณควนหรือเนิน จะควรมีการจัดทำขั้นบันได เพื่อป้องกันไม่ให้น้ำฝนชะล้างดินเหล่านั้นให้ไหลตามน้ำระยะปลูก ระยะปลูกยางพาราเมื่อผลต่อการเจริญเติบโตของต้นยาง สามารถใช้พื้นที่ปลูกได้อย่างคุ้มค่า ประหยัดในเรื่องการกำจัดวัชพืช ต้นยางเปิดกรีดได้เร็ว สวนยางมีลักษณะสวยงาม เป็นระเบียบ สะดวกต่อการปฏิบัติงาน ต้นยางจะเจริญเติบโตได้ดีที่สุดต้องมีพื้นที่ต่อต้นไม่น้อยกว่า 20 ตารางเมตร ระยะปลูกที่เหมาะสมสำหรับการปลูกยางพารา 2.5x8 เมตร หรือ 3x7 เมตร มีจำนวนต้นยาง 80 ต้น หรือ 76 ต้นต่อไร่ วิธีการปลูก วิธีการปลูกยางพารา มี 3 วิธี คือ 1.การปลูกด้วยเมล็ดสด 2.การปลูกด้วยเมล็ดงอก 3.การปลูกด้วยกล้ายาง 2 ใบ การดูแลรักษา การใส่ปุ๋ย เมื่อต้นกล้ายางตั้งตัวได้ควรใส่ปุ๋ยเป็นระยะเพื่อให้ได้ต้นกล้าที่แข็งแรงและสมบูรณ์ติดตามได้เร็ว ปุ๋ยที่ใช้สำหรับต้นกล้ายางควรเป็นดังนี้ สำหรับดินร่วนปนทราย ใช้ปุ๋ยสูตร 16-8-14 สำหรับดินร่วนปนเหนียวใช้ปุ๋ยสูตร 18-10-6 ระยะเวลาในการใส่โดยแบ่งใส่เป็น 4 ครั้ง คือเมื่ออายุ 1 เดือน 2 เดือน 3 เดือน และก่อนติดตา 1 เดือน โดยใช้อัตรา 36 กิโลกรัมต่อไร่ หรือประมาณ 15 กรัมต่อช่วงระยะ 1 เมตร ในแถวคู่ ส่วนวิธีการใส่ การใส่ใน 2 ครั้งแรกโดยวิธีหว่านปุ๋ยเป็นแถบกว้างประมาณ 8 เซนติเมตร ในระหว่างแถวคู่ แล้วคราดกลบเพื่อให้ปุ๋ยคลุกเข้ากับดิน และการใส่ในครั้งต่อไปควรใช้วิธีการหว่านให้ทั่วแปลงโดยระวังไม่ให้ถูกใบอ่อนกล้ายาง

การกำจัดวัชพืช ใช้จอบถากหรือแทรกเตอร์ไถ วิธีนี้เกษตรกรนิยมใช้มาก แต่มีข้อเสียคือจะกระทบกระเทือนต่อราก ทำให้ต้นยางชะงักการเจริญเติบโต การปลูกพืชคลุมดิน โดยนำเมล็ดพืชคลุมดินแต่ละชนิดมาผสมกันแล้วนำไปปลูกโดยใช้เมล็ดพืชคลุมดินในอัตรา 1 กิโลกรัมต่อพื้นที่ปลูกยาง 1 ไร่ ยกเว้นในท้องที่แห้งแล้งใช้อัตรา 1.5 กิโลกรัมต่อไร่ การใช้สารเคมี เป็นวิธีที่ให้ผลดี ประหยัดแรงงาน และเวลา นิยมใช้กับต้นยางที่มีอายุ 1 ปีขึ้นไป หรือต้นยางที่มีเปลือกบริเวณโคนต้นเป็นสีน้ำตาลสูงจากพื้นดินมากกว่า 75 เซนติเมตรไปแล้ว

หลังจากปลูกจนต้นยางสูงจากพื้นประมาณ 1 เมตร หรือต้นมีเปลือกสีน้ำตาล หรือมี อายุประมาณ 1 ปี จะตัดกิ่งตาทั้งกระโดงไปใช้ได้เลย แต่ถ้าจะเลี้ยงเป็นกิ่งตาเขียว ให้ตัดยอดฉัตรบนสุดทิ้ง ตัดเลี้ยงครั้งที่ 1 จากนั้นปล่อยให้แตกกิ่งแขนงออกมารับบริเวณฉัตรยอดเลี้ยงไว้ 3-4 กิ่ง เมื่อฉัตรแก่แล้วก็ตัดไปใช้ได้พร้อมกันนี้ก็ทำ การตัดเลี้ยงครั้งที่ 2 ในปีหนึ่ง ๆ จะตัดเลี้ยงกิ่งตาได้ 3 ครั้ง เมื่อหมดฤดูกาลติดตามแล้วจะตัดต้นล้างแปลง โดยให้เหลือกระโดง 1-2 กระโดง สูงจากพื้นดิน 75 เซนติเมตร เพื่อเลี้ยงกิ่งกระโดงไว้ผลิตกิ่งตาเขียวในปีที่ 2 เมื่อเลี้ยงกิ่งกระโดงได้ 3-4 ฉัตร ก็ทำเหมือนกับปีที่ 1 อีก และเมื่อเข้าปีที่ 3 ต้นกิ่งตาจะเลี้ยงกิ่งกระโดง และในปีที่ 4 เลี้ยงได้ถึง 4 กระโดง การปลูกยางไม่ว่าจะใช้วัสดุปลูกชนิดใด ภายหลังจากที่ปลูกไปแล้ว ย่อมจะมีต้นยางต่างไปบ้างเสมอ ส่วนจะมีมากหรือน้อยขึ้นอยู่กับปัจจัยหลายอย่างเช่น ความสมบูรณ์ของวัสดุที่ใช้ปลูก สภาพภูมิอากาศ ความชำนาญของผู้ปลูก และผลจากการทำลายของโรคและแมลงเป็นต้น โดยจุดประสงค์แล้วการปลูกซ่อมยางก็เพื่อต้องการให้ได้จำนวนต้นยางที่ปลูกมีจำนวนเท่าเดิมไม่มีหลุมว่าง ซึ่งจะทำให้ได้รับผลผลิตอย่างเต็มที่ อีกประการหนึ่งที่จะต้องคำนึงอยู่เสมอในการปลูกซ่อมยางก็คือ การเจริญเติบโตที่



สม่ำเสมอของยางเดิมและยางที่ปลูก ซ่อมใหม่ ในการปลูกซ่อมเพื่อให้ได้ตามวัตถุประสงค์ดังกล่าวจึงต้องพิจารณาใช้วัสดุ ปลูกซ่อมอย่างเหมาะสม การจะใช้วัสดุปลูกซ่อมชนิดใด เช่น ต้นตอตา ต้นติดตา หรือต้นยางชำถุง ต้องขึ้นอยู่กับขนาดของต้นยางในแปลงปลูกในระยะนั้น ๆ

การกรีดยาง การกรีดยางต้องยึดหลักที่ว่า เมื่อกรีดแล้วจะต้องได้น้ำยางมากที่สุด เปลือกเสียหายน้อยที่สุด กรีดได้นาน 25-30 ปี และประหยัดค่าใช้จ่ายมากที่สุดขนาดของต้นยางที่เปิดกรีดได้

1. ขนาดของต้นยางที่พร้อมเปิดกรีดต้องมีเส้นรอบต้นไม่น้อยกว่า 50 เซนติเมตร วัดที่ความสูงจากพื้นดิน 150 เซนติเมตร
2. เปิดกรีดครั้งแรกเมื่อมีจำนวนต้นยางที่พร้อมเปิดกรีดในสวนเกินกว่าครึ่งหนึ่งของต้นยาง ทั้งหมดในสวน
3. ต้นยางติดตา สามารถเปิดกรีดครั้งแรกได้ที่ระดับความสูงจากพื้นดิน 50, 75, 100, 125, หรือ 150 เซนติเมตร ระดับใดระดับหนึ่งก็ได้ แต่ถ้าเปิดกรีดต่ำจะได้รับผลผลิตมากกว่า วิธีติดรางและถ้วยรับน้ำยางเวลาที่เหมาะสมในการกรีดยาง

ควรจะเริ่มกรีดยางตั้งแต่ตอนเช้า ประมาณ 06.00-08.00 น. เพราะจะทำให้ปฏิบัติงานได้สะดวก เนื่องจากมองเห็นชัดเจนกว่ากลางวันและผลผลิตที่ได้ใกล้เคียงกับการ กรีดในตอนกลางวัน ระบบการกรีดยาง เนื่องจากในระยะ 2-3 ปีแรกของการกรีด ต้นยางยังอยู่ในระยะการเจริญเติบโตค่อนข้างสูง การกรีดยาง มากเกินไปจะทำให้ต้นยางชะงักการเจริญเติบโต ดังนั้นจึงควรกรีดยางในระบบครึ่งต้นวันเว้นวัน โดยหยุดกรีดในช่วงผลัดใบและไม่มีการกรีดชดเชยเพื่อทดแทน วันที่ฝนตกจนกระทั่งปีที่ 4 ของการกรีดเป็นต้นไป จึงสามารถกรีดชดเชยได้ระบบกรีดครึ่งล าดต้นวันเว้นวันนี้ใช้ได้กับยางเกือบทุกพันธุ์ ยกเว้นบางพันธุ์ที่เป็นโรคเปลือกแห้งได้ง่ายเท่านั้นที่ควรใช้ระบบกรีดครึ่งล าดต้น วันเว้นสองวัน

ข้อควรปฏิบัติในการกรีดยาง

1. ควรกรีดยางตอนเช้าหลังจากที่มีแสงสว่างแล้ว
2. กรีดยางเฉพาะต้นที่ได้ขนาดแล้ว
3. รอยกรีดจะต้องเริ่มจากซ้ายบนมาขวาล่าง เอียงประมาณ 30 องศากับแนวระดับ
4. อย่ากรีดเปลือกหนา เพราะจะทำให้เปลือกอกใหม่เสียหาย
5. อย่ากรีดเปลือกหนา ภายใน 1 เดือน ไม่ควรกรีดให้เปลือกเปลือกเกิน 2.5 เซนติเมตร หรือภายใน 1 ปี ไม่ควรกรีดให้เปลือกเปลือกเกิน 25 เซนติเมตร
6. หยุดกรีดเมื่อยางผลัดใบหรือเป็นโรคหน้ายาง
7. มีดกรีดยางต้องคมอยู่เสมอ
8. การเปิดกรีดยางหน้าทั้งสองและหน้าต่อไปให้เปิดกรีดที่ระดับความสูงจากพื้นดิน 150 เซนติเมตร

2) ปาล์มน้ำมัน ฤดูปลูก การปลูกปาล์มน้ำมันควรกำหนดเวลาให้ตรงกับช่วงฤดูฝน เพราะปัจจัยที่เป็นตัวกำหนดการอยู่รอด และเจริญเติบโตของต้นกล้าปาล์มน้ำมันคือ ความชื้นในดิน ฤดูฝนในภาคใต้ของประเทศไทยจะเริ่มตั้งแต่เดือนพฤษภาคม - ตุลาคม แต่ฤดูปลูกที่เหมาะสม อยู่ในระหว่างเดือนพฤษภาคม - มิถุนายน ซึ่งเป็นช่วงต้นฤดูฝนควรปลูกเมื่อตกแล้ว เพราะดินมีความชื้นการปลูกในช่วงนี้ทำให้ต้นปาล์มน้ำมันตั้งตัวในแปลงได้ยาวนานก่อนถึงฤดูแล้ง



การปลูกปาล์ม การปลูกระยะ 9x9x9 เมตร อายุต้นกล้าที่ใช้ปลูก อายุที่เหมาะสมคือ 10 - 12 เดือน ปลูกอยู่ช่วงฤดูฝนเพราะเป็นปัจจัยสำคัญ เดือนพฤษภาคม - มิถุนายน เตรียมการในเรือนเพาะชำ ก่อนย้าย ปลูกให้น้ำต้นกล้าปาล์มก่อนจะนำลงปลูก และพ่นสารเคมีป้องกันกำจัดโรค-แมลง คัดต้นกล้าผิดปกติออก หลุมปลูก ขนาดของหลุม 45 x 45 x 35 รูปทางเป็นรูปตัวยู วิธีการซุดหลุมดินชั้นบน และชั้นล่างแยกกัน และ ตากหลุมประมาณ 10 วัน ย้ายต้นปาล์มน้ำมัน ควรใช้รถบรรทุก เพื่อหลีกเลี่ยงการกระทบกระเทือน และ คำนึงถึงความระมัดระวังในการเคลื่อนย้ายด้วย การปลูกต้นกล้าปาล์มน้ำมัน การใส่ปุ๋ยรองกันหลุม ควรใช้ รอกฟอสเฟตอัตรา 250 กรัมต่อหลุม ก่อนนำต้นกล้าลงปลูก ควรคลุกเคล้าดินกับปุ๋ย เพื่อป้องกันการสัมผัส ของรากโดยตรง ใส่ดินลงไปในหลุมโดยใช้ดินชั้นบนลงไปก่อน และอัดให้แน่นเพื่อป้องกันลมพัดแรง การตรวจ แผลงหลังจากปลูก ต้นกล้าจะต้องอยู่ในสภาพเดิม ถ้าตรวจพบควรแก้ไขทันที การปลูกซ่อม ควรทำภายใน ระยะเวลา 1 เดือน หลังจากปลูก

การดูแล - บำรุงรักษา

1. การป้องกันและการกำจัดวัชพืชในสวนปาล์มน้ำมัน ในช่วงฤดูแล้ง ไม่ควรกำจัดวัชพืชเพราะทำให้ดิน ขาดความชุ่มชื้น

2. การใส่ปุ๋ย ควรคำนึงถึงปัจจัยต่าง ๆ เช่น ปริมาณธาตุอาหารที่มีอยู่ในดินเดิม ความต้องการของ ปาล์มน้ำมันในระยะต่าง ๆ สภาพแวดล้อมลมฟ้าอากาศ ชนิดของปุ๋ยอัตราการใช้

3. การป้องกันกำจัดโรคแมลงไม่ควรพ่นสารเคมีทันที เมื่อพบศัตรูพืชเพราะนอกจากจะเสียค่าใช้จ่ายสูง แล้ว ยังทำลายศัตรูธรรมชาติที่เป็นประโยชน์อีกด้วย ควรสู่มตัวอย่าง เช่น ตัดทางใบที่ 17 ตรวจนับหนอนร่าน ถ้าพบมีมากกว่า 5 ตัว ต่อบางใบโดยเฉลี่ย จึงควรป้องกันกำจัดโดยพ่นสารเคมี

4. การตัดช่อดอกในระยะเริ่มการเจริญเติบโต การตัดช่อดอกตัวผู้และตัวเมีย ทั้งในระยะแรก มีผลทำให้ต้นปาล์มเจริญเติบโตเร็ว แข็งแรง และมีขนาดใหญ่ เพราะอาหารที่ได้รับจะเสริมส่วนของลำต้น แทนการ เลี้ยงช่อดอกและผลผลิต เมื่อถึงระยะให้ผลผลิตที่ต้องการ ผลผลิตจะมีขนาดใหญ่ และสม่ำเสมอ ถ้าไม่ตัด ปล่อยทิ้งไว้ไม่เก็บเกี่ยว อาจเป็นแหล่งของเชื้อโรค โดยเฉพาะโรคทะลายเน่าได้

การใส่ปุ๋ยเคมีปาล์มน้ำมัน

ระยะเวลา และการแบ่งใส่ ใส่ปุ๋ยเมื่อดินมีความชื้นเพียงพอ หลีกเลี่ยงการใส่เมื่อแล้งจัดหรือฝน ตกหนัก ในปีแรกหลังจากปลูกควรใส่ปุ๋ย 4-5 ครั้ง ตั้งแต่ปีที่ 2 เป็นต้นไป ควรใส่ปุ๋ย 3 ครั้ง/ปี ช่วงที่เหมาะสม ในการใส่คือ ต้นฝน กลางฝน และปลายฝน ตั้งแต่ปีที่ 5 ขึ้นไป อาจพิจารณาใส่ปุ๋ยเพียงปีละ 2 ครั้ง ถ้า สภาพแวดล้อมเหมาะสมแบ่งใส่ปุ๋ย (ตามอัตราที่แนะนำ) เมื่อแบ่งใส่ 3 ครั้ง/ปี แนะนำให้ใช้สัดส่วน 50:25:25% สำหรับการใส่ปุ๋ย ต้นฝน กลางฝน และปลายฝน และเมื่อแบ่งใส่ 2 ครั้ง/ปี ใช้สัดส่วน 60:40% ระยะต้นฝน และก่อนปลายฝน ตามลำดับ ช่วงต้นฝน คือ ประมาณเดือนพฤษภาคม - มิถุนายน ช่วงกลางฝน คือ ประมาณเดือนกรกฎาคม - กันยายน ช่วงปลายฝน คือ ประมาณเดือนตุลาคม - พฤศจิกายน

วิธีการใส่ปุ๋ย

1) ให้ใส่ปุ๋ยหินฟอสเฟต (0-3-0) อัตรา 250 กรัม/ต้น รองกันหลุมตอนปลูก โดยใช้ดินชั้นบน ผสมคลุกเคล้ากับปุ๋ยหินฟอสเฟต ใส่รองกันหลุมแล้วกลบหลุมให้เต็มด้วยดินชั้นล่าง

2) อายุระหว่าง 1-4 ปี ใส่ปุ๋ยภายในวงกลม (รัศมี 1.5-2 เมตร) บริเวณที่กำจัดวัชพืชรอบโคนต้น

3) อายุตั้งแต่ 5 ปีขึ้นไป ใส่ปุ๋ยห่างจากโคนต้น 50 ซม. จนถึงบริเวณปลายทางใบ



4) การใส่ปุ๋ยควรว่านให้ทั่วและสม่ำเสมอ บริเวณทรงพุ่มใบรอบโคนต้น, ยกเว้นปุ๋ยหินฟอสเฟต แนะนำให้ใส่เป็นแนวรอบทรงพุ่ม ภายในรัศมีวงกลมรอบโคนต้น และควรใส่ปุ๋ยหลังจากกำจัดวัชพืชแล้ว

การเก็บเกี่ยวผลผลิต วิธีการเก็บเกี่ยวผลปาล์มสด รวมถึงการรวมผลปาล์มส่งโรงงาน ซึ่งมีขั้นตอน โดยทั่วไป ตกแต่งช่องทางลำเลียงระหว่างแถวปาล์มในแต่ละแปลงให้เรียบร้อย สะดวกกับการตัด การลำเลียง และการตรวจสอบทะลายปาล์มที่ตัด แล้วออกสู่แหล่งรวม หรือศูนย์รวมผลปาล์มที่กำหนดขึ้นแต่ละจุดภายในสวน *ข้อควรระวังในการตกแต่งช่องทางลำเลียงปาล์ม คือจะต้องไม่ตัดทางปาล์มออกอีก เพราะถือว่าการ ตกแต่งทางปาล์มได้กระทำไปตามเทคนิคและขั้นตอนแล้ว หากมีทางใบอันใดกีดขวาง ก็อาจดึงหรือแหวกให้ สะดวกในการทำงาน สำหรับช่องทางใบที่ตัดแล้วอย่าให้กีดขวางทางเดิน หรือปิดกั้นทางระบายน้ำจะทำให้ เกิดน้ำท่วมขัง ระบายน้ำที่ขังตามทางเดิน คัดเลือกทะลายปาล์มสุกโดยยึดมาตรฐานจากการดูสีของผล ซึ่งจะ เปลี่ยนเป็นสีส้มแดง และจำนวนผลสุกที่ร่วงหล่นลงบนดินประมาณ 10-12 ผล ให้ถือเป็นผลปาล์มสุกที่ใช้ได้ หากปรากฏว่าทะลายปาล์มสุกที่จะคัดมีขนาดใหญ่ ที่ติดแน่นกับลำต้นมาก ไม่สะดวกกับการใช้เสียมแทง เพราะจะทำให้ผลร่วงมาก ก็ใช้มีดขอหรือมีด้ามยาวธรรมดา ตัดแซะขั้วทะลายกันเสียก่อน แล้วจึงใช้เสียมแทงทะลายปาล์มก็จะหลุดออกจากคอตันปาล์มได้ง่ายขึ้น ควรแต่งขั้วทะลายปาล์มที่ตัดออกมาแล้วให้สั้นที่สุดเท่าที่จะทำได้ เพื่อสะดวกในการขนส่ง หรือเมื่อถึงโรงงาน ทางโรงงานก็จะบรรจุลงในถังตมลูกปาล์มได้สะดวก รวบรวมผลปาล์มทั้งที่เป็นทะลายย่อยและลูกร่วงไว้เป็นกอง ในที่ว่างโคนต้นเก็บผลปาล์มร่วงใส่ตะกร้าหรือเข่ง รวบรวมผลปาล์มทั้งทะลายสดและผลปาล์มร่วงไปยังศูนย์รวม



บทที่ 5 การประเมินคุณภาพที่ดิน

5.1 หลักการประเมินคุณภาพที่ดินด้านกายภาพ

การประเมินคุณภาพที่ดินหรือการประเมินความเหมาะสมของที่ดิน สอดคล้องตามหลักการของ FAO Framework ค.ศ. 1983 ซึ่งการประเมินคุณภาพที่ดินด้านกายภาพ เป็นการประเมินศักยภาพของที่ดินว่าที่ดินนั้นๆ เหมาะสมมากหรือน้อยเพียงใดสำหรับการใช้ที่ดินประเภทต่างๆ หรือการปลูกพืชต่างๆ โดยพิจารณาจากสภาพแวดล้อมที่มีผลต่อการเจริญเติบโตของพืช สมบัติดินที่ได้จำแนกไว้ในแต่ละตำบล ร่วมกับการจัดการพื้นที่ เช่น ระบบชลประทาน พื้นที่ยกทรง การจัดระบบอนุรักษ์ดินและน้ำ เป็นต้น และนอกจากนี้พิจารณาความต้องการปัจจัยต่อการปลูกพืชแต่ละชนิด สอดคล้องตามหลักการของ FAO ได้แก่ ความต้องการด้านพืช ความต้องการด้านการจัดการ ความต้องการด้านการอนุรักษ์ (บัณฑิต ต้นศิริ และคำรณ ไทรฟัก, 2542) รายละเอียดดังตารางที่ 5-1

ระดับความเหมาะสมของที่ดินได้จากการสังเคราะห์ข้อมูลดิน การจัดการที่ดิน หรือดินที่มีลักษณะเฉพาะที่เกิดขึ้นตามสภาพภูมิประเทศ (ซึ่งจะเรียกรวมว่าหน่วยที่ดิน) ลักษณะภูมิอากาศ พิจารณาร่วมกับระดับความต้องการปัจจัยต่อการเจริญเติบโตของพืชแต่ละชนิด หลังจากนั้นดำเนินการประเมินคุณภาพที่ดินซึ่งสามารถจำแนกระดับความเหมาะสมของที่ดินได้เป็น 4 ระดับ ได้แก่ เหมาะสมสูง (S1) เหมาะสมปานกลาง (S2) เหมาะสมเล็กน้อย (S3) และไม่เหมาะสม (N) โดยที่

S1 : ไม่มีข้อจำกัดด้านที่ดินตามปัจจัยที่ใช้พิจารณา

S2 : มีข้อจำกัดด้านที่ดินที่แก้ไขได้ง่ายหรือข้อจำกัดอาจไม่ส่งผลกระทบต่อ การเจริญเติบโตของพืชอย่างชัดเจน

S3 : มีข้อจำกัดด้านที่ดินที่แก้ไขได้ยาก ควรปรับเปลี่ยนการผลิตเป็นพืชชนิดอื่นหรือกิจกรรมอื่น (ส่วนใหญ่เป็นลักษณะทางกายภาพ)

N : มีข้อจำกัดที่พัฒนาหรือปรับปรุงที่ดินได้ยากมาก หากจะดำเนินการพัฒนาหรือปรับปรุงต้องใช้ต้นทุนสูงหรือเครื่องจักรขนาดใหญ่ แนะนำให้ปรับเปลี่ยนการผลิต



ตารางที่ 5-1 ตัวอย่างการประเมินคุณภาพที่ดินด้านกายภาพของประเภทการใช้ประโยชน์ที่ดิน

คุณภาพที่ดิน (Land Quality)	คุณลักษณะที่ดินตัวแทน (Land Characteristics)	ระดับความเหมาะสม (Land Suitability Rating)
1. ความเหมาะสมด้านความต้องการด้านพืช (Crop Requirements)		
1.1. การหยั่งลึกของรากพืช (r)	ความลึกของดิน	S1
1.2. ความชุ่มชื้นที่เป็นประโยชน์ต่อพืช (m)	ปริมาณน้ำฝนเฉลี่ยในรอบปี	S2m
1.3. ความเป็นประโยชน์ของออกซิเจนต่อรากพืช (o)	สภาพการระบายน้ำของดิน	S2o
ความเหมาะสมรวมด้านความต้องการด้านพืช (Crop Requirements)		S2om
2. ความเหมาะสมรวมความต้องการด้านการจัดการ (Management Requirements)		
2.1. สภาวะการเขตกรรม (k)	ชั้นความยากง่ายในการเขตกรรม (ดินบน)	S1
2.2. ศักยภาพการใช้เครื่องจักรกล (w)	ความลาดชันของพื้นที่	S3w
ความเหมาะสมรวมด้านความต้องการด้านการจัดการ (Management Requirements)		S3w
3. ความเหมาะสมด้านความต้องการด้านการอนุรักษ์ (Conservation Requirements)		
3.1 ความเสียหายจากการกัดกร่อน (e)	ความลาดชันของพื้นที่	S3e
ความเหมาะสมรวมด้านความต้องการด้านการอนุรักษ์ (Conservation Requirements)		S3e
ความเหมาะสมด้านกายภาพของประเภทการใช้ประโยชน์ที่ดินในแต่ละหน่วยที่ดินโดยรวม		S3ew

5.2 พืชเศรษฐกิจที่สำคัญของตำบล

พืชเศรษฐกิจหลักและพืชทางเลือกของตำบล ได้แก่ ข้าว ยางพารา ปาล์มน้ำมัน มังคุด ทุเรียน อ้อย

5.3 ระดับความเหมาะสมของที่ดิน

การประเมินคุณภาพที่ดินของพืชเศรษฐกิจหลักและพืชทางเลือก ตำบลวังหิน อำเภอบางขัน จังหวัดนครศรีธรรมราช ได้ผลการประเมินคุณภาพที่ดินดังตารางที่ 5-2



ตารางที่ 5-2 ชั้นความเหมาะสมทางกายภาพของดิน ตำบลวังหิน อำเภอบางขัน จังหวัดนครศรีธรรมราช

หน่วยแผนที่ดิน	ข้าว	ยางพารา	ปาล์มน้ำมัน	มังคุด	ทุเรียน	อ้อย
Ll-mw,pic-clA	S2on	S2on	S2n	S2ons	S2ons	S2ons
Ll-mw,pic-clA*	S2ons	S2on	S2n	S2ons	S2ons	S2ons
Ll-mw,pic-siclA	S2on	S2on	S2n	S2ons	S2ons	S2ons
Ll-mw,pic-siclA*	S2ons	S2on	S2n	S2ons	S2ons	S2ons
Ll-pic-clA	S3o	S2ns	S2ns	S2ns	S2ns	S2ns
Ptl-hb-siclA	S2ns	N	S3o	N	N	S3o
Pto-d,fl-slB	S3o	S2rns	S2rns	S2rns	S2rns	S2ns
Pto-d,fl-slC	S3ewo	S2rns	S2rns	S2rns	S2rns	S2ens
Pto-slC	S3ewo	S2rns	S3r	S3r	S3r	S2erns
Tac-hb-gslA	S3o	S3r	N	N	N	S3r
Te-lB/csub	S3o	S2ns	S2ns	S2ns	S2ns	S2ns
Te-lsk-gslC/csub	S3ewo	S3r	N	N	N	S3r
Te-mw,pic-slB/csub	S2ewons	S2ons	S2ns	S2ons	S2ons	S2ons
Te-mw-slB	S2ewons	S2ons	S2ns	S2ons	S2ons	S2ons
Te-pic-sclB	S3o	S2ns	S2ns	S2ns	S2ns	S2ns
Te-pic-sclB/csub	S3o	S2ns	S2ns	S2ns	S2ns	S2ns
Te-sclB/csub	S3o	S2ns	S2ns	S2ns	S2ns	S2ns
Wat-clA	S2ns	S3o	S2ons	S3o	S3o	S2ons
Wat-clB	S2ewns	S3o	S2ons	S3o	S3o	S2ons
SC	N	N	N	N	N	N

หมายเหตุ: * หมายถึง หน่วยแผนที่ดินที่มีความอุดมสมบูรณ์ของดินต่างจากหน่วยแผนที่ดินเดียวกัน



บทที่ 6 แผนการใช้ที่ดิน

6.1 การวิเคราะห์ข้อมูลเพื่อจัดทำแผนการใช้ที่ดินระดับตำบล

ตามที่กรมพัฒนาที่ดินได้จัดทำแผนปฏิบัติการราชการกรมพัฒนาที่ดินระยะ 5 ปี ช่วงปี 2566-2570 เพื่อให้บรรลุตามวิสัยทัศน์ที่กำหนดไว้ คือ “เป็นองค์กรอัจฉริยะทางดิน เพื่อขับเคลื่อนการใช้ที่ดินอย่างเหมาะสม 15 ล้านไร่ ภายในปี 2570” ซึ่งในส่วนของประเด็นการพัฒนาที่ 2 บริหารจัดการทรัพยากรดินและที่ดินด้วยชุดข้อมูลที่มีมูลค่าสูง (High Value Dataset) ซึ่งมีเป้าหมาย คือ การนำชุดข้อมูลที่มีมูลค่าสูง (High Value Dataset) ไปใช้ในการบริหารจัดการทางการเกษตร ในส่วนของตัวชี้วัด บริหารจัดการทรัพยากรดินและที่ดินบนพื้นฐานของชุดข้อมูลที่มีมูลค่าสูง (High Value Dataset) ร้อยละ 100 กลยุทธ์ที่ 2 ยกระดับแผนการใช้ที่ดินไปสู่การปฏิบัติ ได้กำหนดให้ ร้อยละของแผนการใช้ที่ดินระดับตำบลที่จัดทำแล้วเสร็จทั้งประเทศ ภายใน ปี 2570 (ไม่น้อยกว่า ร้อยละ 80) เป็นตัวชี้วัดหนึ่งของกลยุทธ์ดังกล่าว

การวางแผนการใช้ที่ดินระดับตำบลเป็นการวางกรอบและนโยบายการการพัฒนาพื้นที่ให้เกิดการใช้ที่ดินอย่างสมดุลและยั่งยืน เป็นการกำหนดแนวทางใช้ที่ดินให้ตรงกับศักยภาพโดยเฉพาะทางการเกษตร และนำไปสู่การกำหนดแผนงาน โครงการ กิจกรรม ที่มีความสอดคล้องกับสภาพพื้นที่ ทั้งนี้การใช้ขอบเขตการปกครองในระดับตำบลจะนำไปสู่การพัฒนาเชิงพื้นที่ที่มีเป้าหมายและทิศทางสอดคล้องตามบริบทของแต่ละตำบล และมีผู้รับผิดชอบโดยตรง คือ องค์กรปกครองส่วนท้องถิ่น ซึ่งแผนการใช้ที่ดินในระดับที่ใหญ่กว่านี้อาจไม่สามารถนำมาใช้ปฏิบัติงานในระดับพื้นที่ได้อย่างเป็นรูปธรรมเนื่องจากเป็นแผนงานสำหรับนำไปใช้ปฏิบัติงานเชิงนโยบายและยุทธศาสตร์ในภาพรวม

ทั้งนี้แผนการใช้ที่ดินเป็นผลที่ได้จากการวิเคราะห์ข้อมูลทางด้านกายภาพ เศรษฐกิจ และสังคม โดยได้นำฐานข้อมูลที่ได้จากการรวบรวมข้อมูลทุติยภูมิ และข้อมูลปฐมภูมิจากการสำรวจภาคสนาม การศึกษาด้านกายภาพ ได้จาก การวิเคราะห์สถานภาพของทรัพยากรธรรมชาติ อาทิ ทรัพยากรดิน ทรัพยากรน้ำ และทรัพยากรป่าไม้ร่วมกับการพิจารณาลักษณะการใช้ประโยชน์ที่ดิน ข้อมูลที่เกี่ยวข้องกับพื้นที่ในเขตป่าไม้ตามกฎหมาย เช่น เขตรักษาพันธุ์สัตว์ป่า เขตอุทยานแห่งชาติ เขตป่าสงวนแห่งชาติ และนโยบายของรัฐที่เกี่ยวข้องกับพื้นที่ที่มีมติคณะรัฐมนตรีเกี่ยวกับการใช้ที่ดิน มติคณะรัฐมนตรีเรื่องการจำแนกการใช้ประโยชน์ที่ดินในพื้นที่ป่าไม้ในเขตป่าสงวนแห่งชาติ เป็นต้น ประกอบกับการพิจารณาจากทิศทางตามกรอบนโยบายที่เกี่ยวข้องกับการกำหนดเขตการใช้ที่ดินภายในพื้นที่ตำบล เช่น ยุทธศาสตร์ของจังหวัด ร่วมกับความต้องการของท้องถิ่น สามารถกำหนดแนวทางการใช้ที่ดินตามศักยภาพของทรัพยากร เพื่อการรักษาคุณภาพของลักษณะทางนิเวศวิทยาและการอนุรักษ์ทรัพยากรธรรมชาติ โดยคำนึงถึงสภาพทางเศรษฐกิจและสังคมของชุมชนในพื้นที่ ซึ่งข้อมูลนี้ส่วนหนึ่งได้มาจากการวิเคราะห์ชุมชนแบบมีส่วนร่วม (PRA) ทำการสังเคราะห์ข้อมูลทุกด้านเพื่อเพื่อให้ได้เขตการใช้ที่ดินที่เหมาะสมกับศักยภาพของพื้นที่ต่อไป



6.2 แผนการใช้ที่ดิน

จากการวิเคราะห์ข้อมูลกายภาพ เศรษฐกิจ และสังคม พบว่าแผนการใช้ที่ดินตำบลวังหิน อำเภอบางขัน จังหวัดนครศรีธรรมราช สามารถกำหนดออกเป็น 5 เขตหลัก ได้แก่ เขตเกษตรกรรม เขตชุมชนและสิ่งปลูกสร้าง เขตแหล่งน้ำ เขตพื้นที่อื่น ๆ เขตรักษาสมดุลของธรรมชาติและสิ่งแวดล้อม มีรายละเอียดดังนี้ (ตารางที่ 6-1 และรูปที่ 6-1)

6.2.1 เขตเกษตรกรรม เป็นพื้นที่เกษตรกรรมซึ่งในที่นี้ คือ พื้นที่ที่อยู่นอกเขตที่มีการประกาศเป็นเขตป่าไม้ตามกฎหมาย ซึ่งรัฐได้กำหนดเป็นพื้นที่ทำกิน มีการออกเอกสารสิทธิ์ซึ่งรวมถึงพื้นที่ในเขตปฏิรูปที่ดินเพื่อเกษตรกรรมด้วย เขตนี้รวมถึงการทำกิจกรรมภาคการเกษตรอื่นที่นอกเหนือจากการปลูกพืชด้วย ประกอบด้วย 2 เขตรอง ได้แก่ เขตเกษตรกรรมที่มีศักยภาพการผลิตสูง และ เขตปศุสัตว์ มีเนื้อที่ 44,446 ไร่ หรือคิดเป็นร้อยละ 92.89 ของเนื้อที่ตำบล มีรายละเอียดดังนี้

1) เขตเกษตรกรรมที่มีศักยภาพการผลิตสูง พื้นที่เขตนี้มีศักยภาพในการผลิตรองจากเขตเกษตรกรรมชั้นดี ซึ่งแบ่งออกเป็น 2 ประเภท ได้แก่ เขตเกษตรกรรมที่มีศักยภาพการผลิตสูง (ประเภทที่ 1) และเขตเกษตรกรรมที่มีศักยภาพการผลิตสูง (ประเภทที่ 2) มีรายละเอียดดังนี้

(1) เขตเกษตรกรรมที่มีศักยภาพการผลิตสูง (ประเภทที่ 2) เป็นเขตที่ทำการเกษตรโดยอาศัยน้ำฝนเป็นหลัก ซึ่งส่งผลให้มีข้อจำกัดต่อการเพาะปลูกพืชด้านความชื้นที่พืชนำไปใช้ประโยชน์ ในส่วนของที่ดินมีศักยภาพในการผลิตอยู่ในระดับสูงถึงปานกลาง และนอกจากนี้พบว่าดินในพื้นที่เขตนี้มีสมบัติที่เหมาะสมต่อการเพาะปลูกพืชแยกตามชนิดพืช มีรายละเอียดดังนี้

- เขตทำนา (สัญลักษณ์ 2221) มีเนื้อที่ 47 ไร่ หรือ คิดเป็นร้อยละ 0.01 ของเนื้อที่ตำบล เป็นพื้นที่ที่มีศักยภาพต่อการทำนาในระดับเหมาะสมเล็กน้อยถึงไม่เหมาะสม และปัจจุบันเกษตรกรมีการปลูกข้าวได้ปีละ 1 ครั้ง

- เขตปลูกไม้ผล (สัญลักษณ์ 2222) มีเนื้อที่ 743 ไร่ หรือ คิดเป็นร้อยละ 1.53 ของเนื้อที่ตำบล ปัจจุบันเกษตรกรปลูกไม้ผล โดยไม้ผลที่ปลูกได้ ทุเรียน

- เขตปลูกไม้ยืนต้น (สัญลักษณ์ 2223) มีเนื้อที่ 43,63 ไร่ หรือ คิดเป็นร้อยละ 91.19 ของเนื้อที่ตำบล ปัจจุบันเกษตรกรปลูกไม้ยืนต้น โดยไม้ยืนต้นที่ปลูกได้แก่ ยางพารา

- เขตปลูกพืชทางเลือก (สัญลักษณ์ 2225) มีเนื้อที่ 4 ไร่ หรือ คิดเป็นร้อยละ 0.01 ของเนื้อที่ตำบล ปัจจุบันปลูกพืชผัก ไม้ดอก หรือเกษตรผสมผสาน โดยพืชที่ปลูกได้แก่ XX

2) เขตปศุสัตว์ มีเนื้อที่ 25 ไร่ หรือคิดเป็นร้อยละ 0.05 ของเนื้อที่ตำบล ประกอบด้วย 2 เขตรอง ได้แก่ เขตทุ่งหญ้าเลี้ยงสัตว์ และเขตโรงเรือนเลี้ยงสัตว์ มีรายละเอียดดังนี้

(1) เขตทุ่งหญ้าเลี้ยงสัตว์ (สัญลักษณ์ 2510) ปัจจุบันมีการปลูกหญ้าเลี้ยงสัตว์ มีเนื้อที่ 2 ไร่ หรือ คิดเป็นร้อยละ 0.00 ของเนื้อที่ตำบล โดยชนิดของหญ้าที่พบ ได้แก่ 0.00

(2) เขตโรงเรือนเลี้ยงสัตว์ (สัญลักษณ์ 2520) ปัจจุบันมีการสร้างโรงเรือนเลี้ยงสัตว์ ประเภทต่าง ๆ มีเนื้อที่ 23 ไร่ หรือ คิดเป็นร้อยละ 0.05 ของเนื้อที่ตำบล โดยประเภทของโรงเรือนที่พบ ได้แก่ โรงเรือนเลี้ยงสุกร ไก่ไข่



6.2.2 เขตชุมชนและสิ่งปลูกสร้าง มีเนื้อที่ 1,506 ไร่ หรือคิดเป็นร้อยละ 3015 ของเนื้อที่ตำบล ประกอบด้วย 3 เขตรอง ได้แก่ เขตชุมชน/สถานที่ราชการ เขตอุตสาหกรรม/แหล่งรับซื้อผลผลิต และเขตการใช้พื้นที่เฉพาะ มีรายละเอียดดังนี้

(1) เขตชุมชน/สถานที่ราชการ (สัญลักษณ์ 3100) มีเนื้อที่ 1,492 ไร่ หรือ คิดเป็นร้อยละ 3.12 ของเนื้อที่ตำบล ปัจจุบันมีการใช้ที่ดินชุมชนและที่อยู่อาศัย มีทั้งประเภทชุมชนเมือง ชุมชนชนบท และที่ตั้งของสถาบันและสถานที่ราชการต่าง ๆ

(2) เขตอุตสาหกรรม/แหล่งรับซื้อผลผลิต (สัญลักษณ์ 3200) มีเนื้อที่ 13 ไร่ หรือ คิดเป็นร้อยละ 0.03 ของเนื้อที่ตำบล ปัจจุบันมีการใช้ที่ดินประเภทโรงงานอุตสาหกรรม แหล่งรับซื้อผลผลิตทางการเกษตรประเภทต่าง ๆ

6.2.3 เขตแหล่งน้ำ มีเนื้อที่ 306 ไร่ หรือคิดเป็นร้อยละ 0.64 ของเนื้อที่ตำบล ประกอบด้วย 2 เขตรอง ได้แก่ เขตแหล่งน้ำตามธรรมชาติ และเขตแหล่งน้ำที่สร้างขึ้น มีรายละเอียดดังนี้

(1) เขตแหล่งน้ำตามธรรมชาติ (สัญลักษณ์ 4100) มีเนื้อที่ 125 ไร่ หรือ คิดเป็นร้อยละ 0.26 ของเนื้อที่ตำบล ปัจจุบันมีสภาพการใช้ที่ดินเป็นลักษณะของแหล่งน้ำตามธรรมชาติ เช่น ห้วยหนอง คลอง แม่น้ำ เป็นต้น

(2) เขตแหล่งน้ำที่สร้างขึ้น (สัญลักษณ์ 4200) มีเนื้อที่ 182 ไร่ หรือ คิดเป็นร้อยละ 0.38 ของเนื้อที่ตำบล ปัจจุบันมีสภาพการใช้ที่ดินเป็นแหล่งน้ำที่สร้างขึ้น เช่น คลองชลประทาน อ่างเก็บน้ำ เป็นต้น

6.2.4 เขตพื้นที่อื่น ๆ (สัญลักษณ์ 5000) มีเนื้อที่ 1,56 ไร่ หรือคิดเป็นร้อยละ 2.42 ของเนื้อที่ตำบล เป็นเขตที่มีลักษณะการใช้ที่ดินที่มีความเฉพาะ เช่น เหมืองแร่ ที่ทิ้งขยะ หาดทราย ไม้พุ่ม เป็นต้น

6.2.5 เขตรักษาสมดุลของธรรมชาติและสิ่งแวดล้อม (สัญลักษณ์ 6000) มีเนื้อที่ 434 ไร่ หรือคิดเป็นร้อยละ 0.91 ของเนื้อที่ตำบล มีการใช้ที่ดินเป็นป่าไม้ที่พบในพื้นที่เกษตรกรรม ซึ่งอยู่นอกเขตป่าไม้ตามกฎหมาย ส่วนใหญ่เป็นป่าปลูก ป่าชุมชน

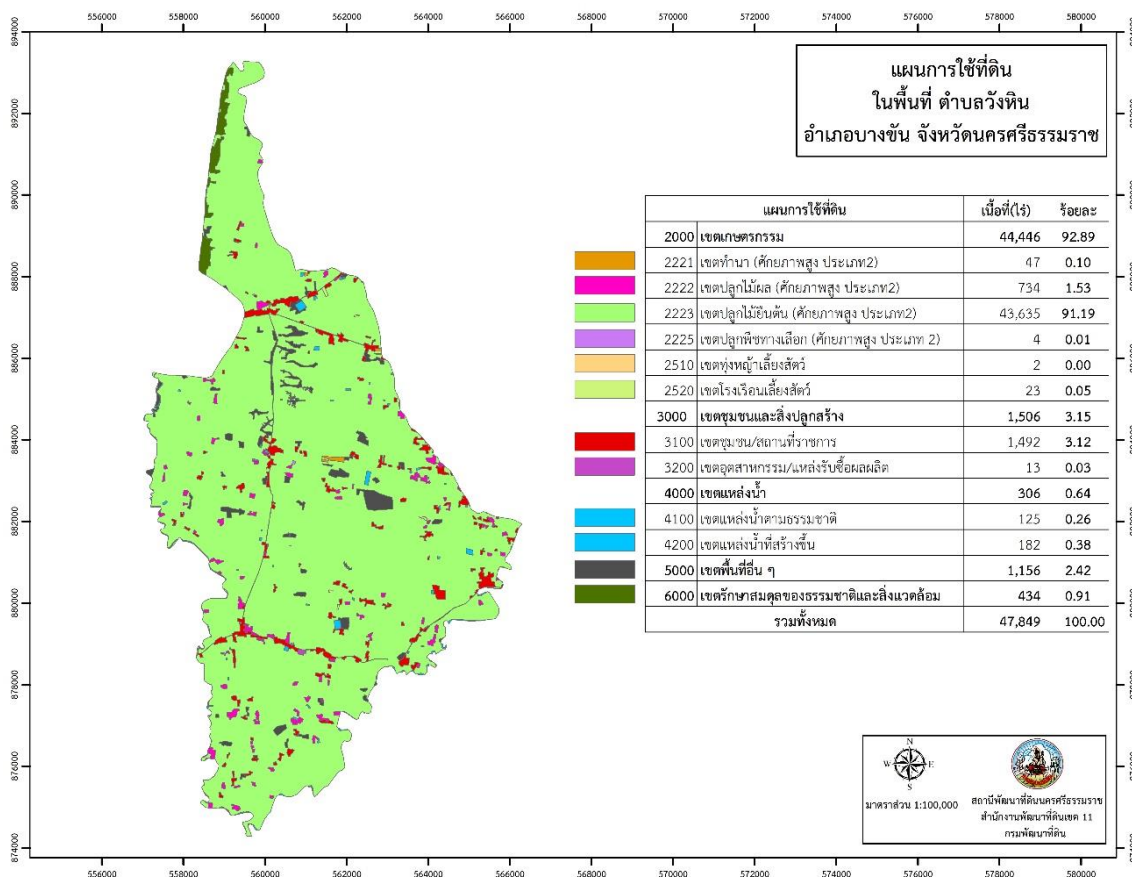


ตารางที่ 6-1 เขตการใช้ที่ดิน ตำบลนาไม้ไผ่ อำเภอทุ่งสง จังหวัดนครศรีธรรมราช

เขตการใช้ที่ดิน	เนื้อที่	
	ไร่	ร้อยละ
1. เขตเกษตรกรรม	44,446	92.89.76
2.1 เขตพื้นที่ทำนา(ศักยภาพสูง ประเภท 2)	47	0.10
2.2 เขตปลูกไม้ผล(ศักยภาพสูง ประเภท 2)	1734	1.5
2.3 เขตปลูกไม้ยืนต้น(ศักยภาพสูง ประเภท 2)	43,635	91.19
2.4 เขตปลูกพืชทางเลือก (ศักยภาพสูง ประเภท 2)	4	0.01
2.8 เขตทุ่งหญ้าเลี้ยงสัตว์	2	0.00
2.9 เขตโรงเรียนเลี้ยงสัตว์	23	0.05
3. เขตชุมชนละสิ่งปลูกสร้าง	1,506	3.15
1) เขตชุมชน/สถานที่ราชการ	1,492	3.12
2) เขตอุตสาหกรรม/แหล่งรับซื้อผลผลิต	13	0.03
4. เขตแหล่งน้ำ	306	0.64
1) เขตแหล่งน้ำธรรมชาติ	125	0.26
2) เขตแหล่งน้ำที่สร้างขึ้น	182	0.38
5 เขตพื้นที่อื่นๆ	1,156	2.24
6 เขตรักษาสมดุลธรรมชาติและสิ่งแวดล้อม	434	0.91
รวม	47,849	100.00



แผนการใช้ที่ดินตำบลวังหิน อำเภอบางขัน จังหวัดนครศรีธรรมราช



ตารางที่ 6-1 เขตการใช้ที่ดิน ตำบลวังหิน อำเภอบางขัน จังหวัด นครศรีธรรมราช

หมายเหตุ: เนื้อที่คำนวณด้วยระบบสารสนเทศภูมิศาสตร์



บทที่ 7 การขับเคลื่อนแผนการใช้ที่ดิน

7.1 ขั้นตอนการดำเนินงาน

ภายหลังการจัดทำแผนการใช้ที่ดินตำบลวังหิน อำเภอบางขัน จังหวัดนครศรีธรรมราชแล้วจะต้องดำเนินการดังต่อไปนี้

7.1.1 จัดทำเป้าหมายการดำเนินงานและงบประมาณและกิจกรรมต่าง ๆ ที่จะดำเนินการในปีงบประมาณ 2567 ถึง 2570

7.1.2 นำแผนการใช้ที่ดินตำบลวังหินไปเสนอต่อองค์การบริหารส่วนตำบลวังหิน เพื่อมีมติให้ความร่วมมือในกับกรมพัฒนาที่ดินดำเนินการกิจกรรมต่าง ๆ ที่กำหนดไว้ในแผน และได้รับการเชื่อมโยงสู่แผนพัฒนาตำบล

7.1.3 สถานีพัฒนาที่ดินนครศรีธรรมราช เสนอเป้าหมายและงบประมาณให้รายงานมายังกรมพัฒนาที่ดิน

7.1.4 กรมพัฒนาที่ดินพิจารณาสนับสนุนงบประมาณกิจกรรมและโครงการตามเป้าหมายที่กำหนดในแผนการใช้ที่ดิน

7.1.5 สถานีพัฒนาที่ดินนครศรีธรรมราช นำเสนอต่อที่ประชุมจังหวัด/อำเภอ เพื่อสร้างการรับรู้และประชาสัมพันธ์ให้หน่วยงานอื่น นำโครงการภายใต้หน่วยงานมาพัฒนาพื้นที่ตามแผนการใช้ที่ดินกำหนด

7.2 กิจกรรมของกรมพัฒนาที่ดินในเขตการใช้ที่ดินที่จะดำเนินการในปีงบประมาณ 2567

งบประมาณที่กำหนดไว้เป็นการประมาณเบื้องต้น อาจมีการเปลี่ยนแปลงตามที่ได้รับการจัดสรรให้ดำเนินการ (ตารางที่ 7-1)

เขตพื้นที่เกษตรกรรม

1) ดินขาดความอุดมสมบูรณ์/ดินตื้น มีแผนงาน/โครงการปรับปรุงบำรุงดิน ดังนี้

- (1) การส่งเสริมการผลิตและการใช้สารอินทรีย์
- (2) การผลิต-จัดหาเมล็ดพันธุ์พืชปุ๋ยสด
- (3) การส่งเสริมการปรับปรุงบำรุงดินด้วยพืชปุ๋ยสด
- (4) การพัฒนากลุ่มเกษตรกรใช้สารอินทรีย์ลดการใช้สารเคมีทางการเกษตร
- (5) การรณรงค์ไถกลบตอซัง
- (7) การจัดหาปุ๋ยอินทรีย์
- (8) การส่งเสริมการปรับปรุงบำรุงพื้นที่ดินกรด
- (9) การส่งเสริมพัฒนาปรับปรุงบำรุงดิน (หมอดินอาสา)
- (10) การจัดตั้งธนาคารปุ๋ยอินทรีย์

2) การชะล้างพังทลายของดิน มีแผนงาน/โครงการฟื้นฟูและป้องกันการชะล้างพังทลายของดิน ดังนี้

- (1) การปลูกหญ้าแฝกเพื่อการอนุรักษ์ดินและน้ำ

3) พื้นที่แล้งซ้ำซาก มีแผนงาน/โครงการบริหารจัดการน้ำ ดังนี้

- (1) การก่อสร้างแหล่งน้ำในไร่นานอกเขตชลประทาน



7.3 กิจกรรมที่ขอการสนับสนุนจากส่วนราชการอื่น (ตารางที่ 7-2)

7.3.1 เขตพื้นที่เกษตรกรรม

1) เขตปลูกไม้ผล และเขตปลูกไม้ยืนต้น

(1) ใช้ตลาดนำการผลิตในการเลือกชนิดพืชและหาตลาดรองรับ ทั้งในเขตที่เหมาะสมและในเขตที่ไม่เหมาะสมและต้องการปรับเปลี่ยนชนิดพืช (สำนักงานพาณิชย์จังหวัด/สำนักงานสหกรณ์จังหวัด)

(2) การอบรมให้ความรู้การเข้าสู่กระบวนการรับรองมาตรฐานสินค้าเกษตรปลอดภัย (GAP) (กรมวิชาการเกษตร)

(3) จัดอบรมถ่ายทอดความรู้การทำเกษตรผสมผสานตามแนวทางเศรษฐกิจพอเพียง (กรมส่งเสริมการเกษตร)

(4) สนับสนุนการขุดเจาะน้ำบาดาล (กรมทรัพยากรน้ำบาดาล)

2) เขตปศุสัตว์ และเขตเพาะเลี้ยงสัตว์น้ำ

ส่งเสริม/สนับสนุนการปลูกหญ้าเลี้ยงสัตว์ (สำนักงานปศุสัตว์จังหวัด)

7.3.2 พื้นที่แหล่งน้ำ

สนับสนุนการพัฒนาเพื่อเพิ่มพื้นที่กักเก็บน้ำ (สำนักงานชลประทานจังหวัด)

7.4 ความต้องการของชุมชนและองค์กรปกครองส่วนท้องถิ่น

จากการดำเนินการจัดทำกระบวนการมีส่วนร่วมของประชาชนที่องค์การบริหารส่วนตำบล เมื่อวันที่ 24 สิงหาคม 2566 ได้มีความต้องการของประชาชนที่ต้องการให้ดำเนินการเกี่ยวกับแก้ปัญหาดินเสื่อมโทรมและฟื้นฟูความอุดมสมบูรณ์ของดิน การขาดแคลนน้ำ เปลี่ยนกิจกรรมการผลิตให้เหมาะสมกับที่ดิน และปัญหาปุ๋ยเคมีราคาแพง และราคาผลผลิตทางการเกษตรตกต่ำ

เพื่อตอบสนองต่อความต้องการของชุมชนและการแก้ไขปัญหาเชิงพื้นที่ของตำบลนาไม้ไผ่ กรมพัฒนาที่ดินได้วิเคราะห์เบื้องต้น ดังต่อไปนี้

ปัญหาของตำบลนาไม้ไผ่ในภาพรวมสรุปได้ว่า มีปัญหาสำคัญ 2 ประการ คือ (1) ปัญหาดินเสื่อมโทรมก่อให้เกิดการระบาดของโรค อย่างรุนแรง (2) ปัญหาการขาดแคลนน้ำจนเกิดแล้งซ้ำซาก และมีปัญหารองลงมา คือ ปุ๋ยเคมีราคาแพงและ ผลผลิตทางการเกษตรหลักของพื้นที่ราคาตกต่ำ ปัญหาดังกล่าวนี้นำส่งผลกระทบต่อคุณภาพชีวิตของราษฎรในชุมชนโดยรวม

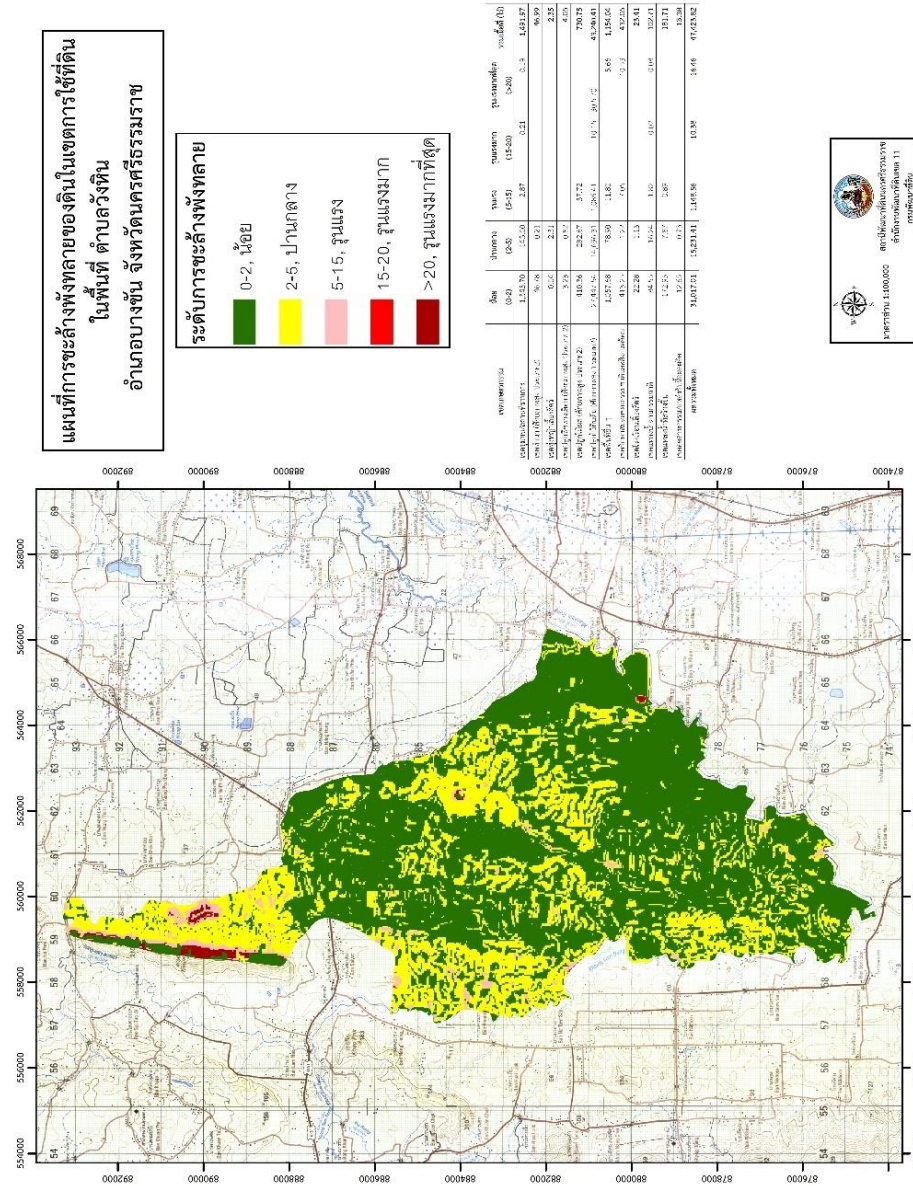
ในกรณีของปัญหาความเสื่อมโทรมของที่ดินนั้นจะรวมถึง (1) ดินเป็นกรด (2) ดินขาดความอุดมสมบูรณ์ (3) ดินตื้น โดยในพื้นที่ตำบลนาไม้ไผ่ด้านตะวันออกส่วนใหญ่อยู่ ที่มาจากการยกเลิกเพิกถอนป่าไม้ Zone E หรือป่าเศรษฐกิจ คุณภาพของดินจึงไม่ค่อยจะเหมาะสมต่อการเกษตร และจากการวิเคราะห์ความลาดชันของตำบลนาไม้ไผ่ ซึ่งมีเนื้อที่รวม 47,423.82 ไร่ นั้น พบว่า ระดับความลาดชันมากกว่า 0-2% มีจำนวน 31,071.01 ไร่ ระดับความลาดชันระหว่าง 2-5 % มีจำนวน 15,231.41 ไร่ มีราบที่ระดับความลาดชัน 5-15% มีจำนวน 1,148.56 ไร่ ระดับความลาดชันมีจำนวน 15-20% มีจำนวน 10.38 ไร่ ความลาดชันมากกว่า 20 % มีจำนวน 16.46 จากการที่สภาพภูมิประเทศเป็นถึงแม้ว่าพื้นที่ส่วนใหญ่ เป็นพื้นที่ราบ มีการชะล้างพังทลายของดินน้อย จากการใช้ที่ดินติดต่อกันเป็นเวลานานโครงสร้างของดินได้มีการเปลี่ยนแปลง ในพื้นที่ที่มีการไถพรวนด้วยเครื่องจักรกลติดต่อกันเป็นระยะเวลานานทำให้ดินแน่นตัว น้ำในดินและอากาศในดินที่เคยมีอยู่สูญหายไป ส่วนธาตุอาหารและอินทรีย์วัตถุ ก็มีปริมาณลดลงเช่นเดียวกัน



เนื่องจากพืชน้ำไปใช้ และอินทรีย์วัตถุได้สลายตัวไป ในกรณีของการขาดแคลนนํ้านั้น ประเด็นหลักจากข้อเสนอให้แก้ไขปัญหาเรื่องขาดแคลนนํ้าและนํ้าท่วม จะสรุปได้ว่ามี 3 ประการ คือ (1) ก่อสร้างฝายชะลอนํ้า (2) ขุดบ่อเก็บนํ้าเพื่อสำรองไว้ใช้ในฤดูแล้ง



แผนการใช้ที่ดินตำบลวังหิน อำเภอบางขัน จังหวัดนครศรีธรรมราช



รูปที่ 7-1 การชะล้างพังทลายของดินในเขตการใช้ที่ดิน ตำบลวังหิน อำเภอบางขัน จังหวัดนครศรีธรรมราช



แผนการใช้ที่ดินตำบลวังหิน อำเภอบางขัน จังหวัดนครศรีธรรมราช

ตารางที่ 7-1 กิจกรรมของกรมพัฒนาที่ดินในเขตเกษตรกรรมที่จะดำเนินการในปีงบประมาณ 2566-2570

เขตการใช้ที่ดิน	แผนงาน/โครงการ	งบประมาณ (บาท)
1. เขตพื้นที่ป่าไม้ เนื้อที่ 4,005 ไร่	1. การปรับปรุงบำรุงดิน	
	1.1 การส่งเสริมการปรับปรุงบำรุงดินด้วยพืชปุ๋ยสดที่มีในท้องถิ่น	0
2. เขตเกษตรกรรม 40,297 ไร่	1. การปรับปรุงบำรุงดิน	
2.1 เขตทำนา (ศักยภาพสูง ประเภท 2) 426 ไร่	1.1 ส่งเสริมความรู้ด้านการปรับปรุงบำรุงดิน (หมอดินอาสา)	19,500
2.2 เขตปลูกไม้ผล (ศักยภาพสูง ประเภท 2) 1,088 ไร่	1.2 รณรงค์การส่งเสริมการผลิตและการใช้สารอินทรีย์	0
2.3 เขตปลูกไม้ยืนต้น (ศักยภาพสูง ประเภท 2) 31,296 ไร่	1.3 การผลิต-จัดหาเมล็ดพันธุ์พืชปุ๋ยสด	16,500
2.4 เขตปลูกพืชไร่ (ศักยภาพสูง ประเภท 2) 4 ไร่	1.4 การส่งเสริมการปรับปรุงบำรุงดินด้วยพืชปุ๋ยสด	15,000
2.5 เขตปลูกพืชทางเลือก (ศักยภาพสูง ประเภท 2) 17 ไร่	1.5 การพัฒนากลุ่มเกษตรกรใช้สารอินทรีย์ลดการใช้สารเคมีทางการเกษตร	48,750
2.6 เขตปลูกไม้ผล (ศักยภาพต่ำ) 129 ไร่	1.6)โครงการรณรงค์งดเผาตอซังเพื่อเพิ่มธาตุอาหารในดิน 17,000	
2.7 เขตปลูกไม้ยืนต้น (ศักยภาพต่ำ) 7,300 ไร่	1.7 การจัดหาปุ๋ยโดโลไมต์	42,500
2.8 เขตประมง 16 ไร่	1.8 การส่งเสริมการปรับปรุงบำรุงพื้นที่ดินกรด	1,500
2.9 เขตโรงเรือนเลี้ยงสัตว์ 21 ไร่	1.9 ให้บริการวิเคราะห์ดิน (หมอดินตรวจดิน)	6,475
	1.10)โครงการธนาคารปุ๋ยอินทรีย์	150,000
3. เขตแหล่งน้ำ	2. การบริหารจัดการน้ำ	
	2.2 การก่อสร้างแหล่งน้ำในไร่นานอกเขตชลประทาน	309,000
	3. การฟื้นฟูและป้องกันการชะล้างพังทลายของดิน	
	3.1 การปลูกหญ้าแฝกเพื่อการอนุรักษ์ดินและน้ำ	36,500
		645,725



ตารางที่ 7-2 สรุปกิจกรรมที่ขอรับการสนับสนุนจากส่วนราชการอื่นในเขตการใช้ที่ดิน

เขตการใช้ที่ดิน	กิจกรรมที่ขอการสนับสนุนจากส่วนราชการอื่น
<p>1. เขตพื้นที่เกษตรกรรม</p> <p>1. เขตทำนา (ศักยภาพสูง ประเภท 2) 47 ไร่</p> <p>2.เขตปลูกไม้ผล (ศักยภาพสูง ประเภท 2) 734 ไร่</p> <p>3. เขตปลูกไม้ยืนต้น (ศักยภาพสูง ประเภท 2) 43,635 ไร่</p> <p>4.เขตทุ่งหญ้าเลี้ยงสัตว์ 2 ไร่</p> <p>5. เขตโรงเรือนเลี้ยงสัตว์ 23 ไร่</p>	<p>การแก้ปัญหาดินเสื่อมโทรม เพิ่มพูนความอุดมสมบูรณ์ของดิน และเพิ่มศักยภาพการผลิต</p> <p>1) โครงการส่งเสริมและพัฒนาสหกรณ์/กลุ่มเกษตรกรให้มีความเข้มแข็งตามศักยภาพ (สนง.สหกรณ์จังหวัด)</p> <p>2) โครงการเกษตรอินทรีย์ (ศูนย์วิจัยพืชไร่จังหวัด)</p> <p>3) โครงการศูนย์เรียนรู้การเพิ่มประสิทธิภาพการผลิตภาคเกษตร (ศูนย์วิจัยพืชไร่จังหวัด)</p> <p>4) โครงการวิจัยและพัฒนาเทคโนโลยีและนวัตกรรม (ศูนย์วิจัยพืชไร่จังหวัด)</p> <p>5) โครงการการบริหารความหลากหลายชีวภาพ (ศูนย์วิจัยพืชไร่จังหวัด)</p> <p>6) โครงการพัฒนาเกษตรกรปราดเปรื่อง (Smart Farmer)</p> <p>7) โครงการส่งเสริมเกษตรกรทฤษฎีใหม่ในเขตปฏิรูปที่ดิน (สนง.การปฏิรูปที่ดินจังหวัด)</p> <p>8) โครงการสร้างและพัฒนาเกษตรกรรุ่นใหม่ (สนง.การปฏิรูปที่ดินจังหวัด)</p> <p>9) โครงการพัฒนาเกษตรกรยั่งยืน (สนง.การปฏิรูปที่ดินจังหวัด)</p> <p>10) โครงการพัฒนารูจกชุมชนในเขตปฏิรูปที่ดิน (สนง.การปฏิรูปที่ดินจังหวัด)</p> <p>11) โครงการส่งเสริมเกษตรกรทฤษฎีใหม่ (สนง.การปฏิรูปที่ดินจังหวัด)</p> <p>12) โครงการมันสำปะหลังพันธุ์ดี (อบต.วังหิน)</p> <p>13) โครงการเลี้ยงสุกรเพื่อเป็นอาชีพเสริม (อบต.วังหิน)</p> <p>14) โครงการเลี้ยงไก่พื้นเมือง (อบต.วังหิน)</p> <p>15) โครงการพัฒนาการผลิตพืชปลอดภัยโดยระบบโรงเรือน (อบต.วังหิน)</p> <p>16) โครงการผลิตปุ๋ยหมักจากเปลือกข้าวโพด (อบต.วังหิน)</p> <p>17) โครงการผลิตปุ๋ยน้ำหมักชีวภาพ (อบต.วังหิน)</p> <p>การปรับปรุงที่ดินและเปลี่ยนกิจกรรมการผลิต</p> <p>1) โครงการพัฒนาเครือข่ายงานส่งเสริมการเกษตร (สนง.เกษตรจังหวัด)</p>



- 2) โครงการเสริมสร้างและพัฒนาศักยภาพองค์กรเกษตรกร (สนง.เกษตรจังหวัด)
- 3) โครงการขับเคลื่อนการดำเนินงานส่งเสริมและพัฒนาวิสาหกิจชุมชน (สนง.เกษตรจังหวัด)
- 4) โครงการส่งเสริมเกษตรกรรมทางเลือก (สนง.เกษตรจังหวัด)
- 5) โครงการส่งเสริมการใช้เครื่องจักรกลทางการเกษตร (สนง.เกษตรจังหวัด)
- 6) โครงการส่งเสริมเกษตรผสมผสาน (สนง.เกษตรจังหวัด)
- 7) โครงการขับเคลื่อนเศรษฐกิจพอเพียงในสหกรณ์และกลุ่มเกษตรกร (สนง.เกษตรจังหวัด)
- 8) โครงการพัฒนาตลาดสินค้าเกษตร (สนง.เกษตรจังหวัด)
- 9) โครงการธนาคารสินค้าเกษตร (สนง.เกษตรจังหวัด)
- 10) โครงการพัฒนาสถาบันเกษตรกรรูปแบบพระราชวัง (สนง.เกษตรจังหวัด)
- 11) โครงการศักยภาพการดำเนินธุรกิจของสหกรณ์การเกษตรและกลุ่มเกษตรกร (สนง.เกษตรจังหวัด)
- 12) โครงการผลิตพันธุ์พืชและปัจจัยการผลิต (สนง.เกษตรจังหวัด)
- 16) โครงการระบบส่งเสริมการเกษตรแบบแปลงใหญ่
- 17) โครงการบริหารจัดการพื้นที่เกษตรกรรม
- 18) โครงการผลิตและสนับสนุนหัวเชื้อจุลินทรีย์ควบคุมศัตรูพืช (ศูนย์ส่งเสริมเทคโนโลยีการเกษตรด้านอารักขาพืชจังหวัด)
- 19) โครงการสนับสนุนการผลิตจุลินทรีย์ควบคุมศัตรูพืชทดแทนการใช้สารเคมี
- 20) โครงการจัดตั้งศูนย์เรียนรู้เศรษฐกิจพอเพียงชุมชน (อบต.วังหิน)

- 1) โครงการสร้างความเข้มแข็งกลุ่มการผลิตด้านการเกษตร (กรมประมง)
- 2) โครงการส่งเสริมและพัฒนาอาชีพเพื่อแก้ไขปัญหาที่ดินทำกินของเกษตรกร (กรมประมง)
- 3) โครงการพัฒนาและส่งเสริมอุตสาหกรรมฮาลาลด้านปศุสัตว์ (สนง.ปศุสัตว์จังหวัด)



	4) โครงการส่งเสริมการเลี้ยงสัตว์แบบแปลงใหญ่ (สนง.ปศุสัตว์จังหวัด)
	5) โครงการส่งเสริมการใช้เครื่องจักรกลการเกษตรทดแทนแรงงานเกษตร (สนง.ปศุสัตว์จังหวัด)
	6) โครงการออกแบบการปรับเปลี่ยนการใช้น้ำเพื่อการเกษตรตามนโยบาย (กรมชลประทาน)
	7) โครงการพัฒนาพื้นที่ให้เป็นพื้นที่รับน้ำ (กรมชลประทาน)
	8) โครงการส่งเสริมและพัฒนาการผลิตข้าวโพดเลี้ยงสัตว์ (อบต.วังหิน)
	9) โครงการเลี้ยงปลาในสระน้ำขนาดเล็ก (อบต.วังหิน)
	10) โครงการฝายเก็บกักน้ำเพื่อการเกษตร (อบต.วังหิน)
	11) โครงการพัฒนาแหล่งน้ำปรับปรุงสระเก่า (อบต.วังหิน)
2. พื้นที่แหล่งน้ำ เนื้อที่ 906 ไร่	1) โครงการศึกษาความเป็นไปได้ในการพัฒนาแหล่งน้ำชลประทาน (กรมชลประทาน)
	2) โครงการพัฒนาระบบชลประทานด้วยนวัตกรรม (กรมชลประทาน)
	3) โครงการเพิ่มประสิทธิภาพการกักเก็บน้ำ (กรมชลประทาน)
	4) โครงการพัฒนาโครงการชลประทานเดิม (กรมชลประทาน)
	5) โครงการเพิ่มประสิทธิภาพการส่งและระบายน้ำ (กรมชลประทาน)
	6) โครงการจัดรูปที่ดินและจัดระบบน้ำในพื้นที่ชลประทานเดิม (กรมชลประทาน)



ตาราง 7-3 เป้าหมายการดำเนินงานและงบประมาณ ตำบลนาไม้ อำเภอทุ่งสง จังหวัดนครศรีธรรมราช แผน 5 ปี (พ.ศ. 2567-2571)

เขตการใช้ที่ดิน	งาน/โครงการ/กิจกรรม	หน่วย นับ	เป้าหมาย				รวม	งบประมาณ (บาท)				รวม	หน่วยงาน รับผิดชอบ	
			2567	2568	2569	2570		2571	2567	2568	2569			2570
เขตพื้นที่ เกษตรกรรม	1. 1 การปรับปรุงบำรุงดิน	ไร่												
เขตพื้นที่ เกษตรกรรม	1.2 การจัดหาเมล็ดพันธุ์ พืชปุยสด	ตัน	1	1	1	1	5	3,300	3,300	3,300	3,300	16,500	พต.	
เขตพื้นที่ เกษตรกรรม	1.3 ส่งเสริมการปรับปรุง บำรุงดินด้วยพืชปุยสด	ไร่	200	200	200	200	10,000	3,000	3,000	3,000	3,000	15,000	พต.	
เขตพื้นที่ เกษตรกรรม	1.4 การพัฒนากลุ่ม เกษตรกรใช้สารอินทรีย์ลด สารเคมีทางการเกษตร	กลุ่ม	3	3	3	3	15	9,750	9,750	9,750	9,750	48,750	พต.	
เขตพื้นที่ เกษตรกรรม	1.5 จัดหาปุ๋ยโดโลไมท์	ตัน	5	5	5	5	25	8,500	8,500	8,500	8,500	42,500	พต.	

ตาราง 7-3 (ต่อ)



แผนการใช้ที่ดินตำบลวังหิน อำเภอบางขัน จังหวัดนครศรีธรรมราช

เขตการใช้ที่ดิน	งาน/โครงการ/กิจกรรม	หน่วย นับ	เป้าหมาย					รวม	งบประมาณ (บาท)					รวม	หน่วยงาน รับผิดชอบ
			2567	2568	2569	2570	2571		2567	2568	2569	2570	2571		
เขตพื้นที่ เกษตรกรรม	1.6 ส่งเสริมการปรับปรุง ดินกรด	ไร่	10	10	10	10	10	50	300	300	300	300	300	1,500	พด.
			10	10	10	10	10	50	3,400	3,400	3,400	3,400	17,000	พด.	
เขตพื้นที่ เกษตรกรรม	1.7 โครงการรณรงค์ เผาตอซังเพื่อเพิ่มธาตุ อาหารในดิน	ไร่	37	37	37	37	37	185	1,290	1,290	1,290	1,290	6,475	พด.	
			1	1	1	1	1	1	30,000	30,000	30,000	30,000	150,000		
เขตพื้นที่ เกษตรกรรม	1.8 ให้บริการวิเคราะห์ดิน (หมอดินตรวจดิน)	แห่ง	13	13	13	13	13	52	3,900	3,900	3,900	3,900	19,500	พด.	
			1	1	1	1	1	5	1,000	1,000	1,000	1,000	5,000		
เขตแหล่งน้ำ	2. การบริหารจัดการน้ำ	บ่อ	3	3	3	3	3	15	61,800	61,800	61,800	61,800	309,000	พด.	
	2.1 ก่อสร้างแหล่งน้ำไม่ นานอกเขตชลประทาน														



เขตรักษาพันธุ์สัตว์ป่าและ สิ่งแวดล้อม	3 การฟื้นฟูและป้องกัน การพังทลายของดิน	กล้า	10,000	10,000	10,000	10,000	10,000	10,000	10,000	50,000	7,300	7,300	7,300	7,300	7,300	36,500	พด.
	3.1 ปศุสัตว์แม่เพื่อการ อนุรักษ์ดินและน้ำ																

ตาราง 7-3 (ต่อ)

หมายเหตุ: งบประมาณที่กำหนดไว้เป็นการประมาณเบื้องต้น อาจมีการเปลี่ยนแปลงตามที่ได้รับการจัดสรรให้ดำเนินการ



เอกสารอ้างอิง

กรมทรัพยากรน้ำบาดาล. 2566. ปริมาณน้ำและจำนวนบ่อบาดาล ปี 2565. แหล่งที่มา:

<http://app.dgr.go.th/newpasutara/xml/search.php>, 26 พฤษภาคม 2566.

กรมอุตุนิยมวิทยา. 2566. ปริมาณน้ำฝนเฉลี่ยคาบ 30 ปี (พ.ศ. 2536-2565). กรมอุตุนิยมวิทยากระทรวงดิจิทัลเพื่อเศรษฐกิจและสังคม, กรุงเทพฯ.

สำนักเทคโนโลยีการสำรวจและทำแผนที่. 2566. แผนที่ขอบเขตตำบล ปี 2564 (ไฟล์ข้อมูล). กรมพัฒนาที่ดิน กระทรวงเกษตรและสหกรณ์, กรุงเทพฯ.

กองสำรวจดินและวิจัยทรัพยากรดิน. 2566. แผนที่ทรัพยากรดิน (ไฟล์ข้อมูล). กรมพัฒนาที่ดิน กระทรวงเกษตรและสหกรณ์, กรุงเทพฯ.

กองนโยบายและแผนการใช้ที่ดิน. 2566. แผนที่สภาพการใช้ที่ดิน ปี 2566 (ไฟล์ข้อมูล). กรมพัฒนาที่ดิน กระทรวงเกษตรและสหกรณ์, กรุงเทพฯ.

บัณฑิต ต้นศิริ และ คำรณ ไทรพิก. 2542. คู่มือการประเมินคุณภาพที่ดิน. กองวางแผนการใช้ที่ดิน กรมพัฒนาที่ดิน.