



แผนการใช้ที่ดิน

ตำบลละอาย

อำเภอฉวาง จังหวัดนครศรีธรรมราช



สถานีพัฒนาที่ดินนครศรีธรรมราช
สำนักงานพัฒนาที่ดินเขต 11 กรมพัฒนาที่ดิน
กระทรวงเกษตรและสหกรณ์



คำนำ

การจัดทำแผนการใช้ที่ดินดำเนินการตามรัฐธรรมนูญแห่งราชอาณาจักรไทย พ.ศ. 2560 มาตรา 72 (1) ที่ได้บัญญัติให้มีการวางแผนการใช้ที่ดินให้เหมาะสมกับศักยภาพของที่ดินตามหลักการพัฒนาอย่างยั่งยืน โดยแผนการใช้ที่ดินตำบลละอาย อำเภอดวาง จังหวัดนครศรีธรรมราช ได้นำแนวคิดของ องค์การอาหารและการเกษตรแห่งสหประชาชาติ (Food and Agriculture Organization of the United Nations: FAO) และ โครงการสิ่งแวดล้อมแห่งสหประชาชาติ (United Nations Environment Programme: UNEP) มาปรับใช้ คือ ความเหมาะสมทางกายภาพ ความเหมาะสมทางเศรษฐกิจ การยอมรับจากสังคม การสร้างความยั่งยืนให้สิ่งแวดล้อม และเสนอทางเลือกการใช้ที่ดิน ร่วมกับวิธีการที่จำเป็นอื่น ๆ เช่น กระบวนการมีส่วนร่วมของชุมชน (Participatory Rural Appraisal: PRA) การประเมินคุณภาพที่ดิน เป็นต้น

กองนโยบายและแผนการใช้ที่ดินร่วมกับสำนักงานพัฒนาที่ดินเขต (สพข.) และสถานีพัฒนาที่ดิน (สพด.) ในการดำเนินงานวางแผนการใช้ที่ดินระดับตำบล โดยพิจารณาภาพรวมของสภาพปัญหาในด้านต่าง ๆ ทั้งด้านกายภาพ เศรษฐกิจ และสังคม วิเคราะห์และสังเคราะห์ข้อมูลนำไปสู่การวางแผนการใช้ที่ดินที่สอดคล้องกับศักยภาพของพื้นที่ โดยผ่านกระบวนการมีส่วนร่วมของชุมชน (PRA) ในการระบุปัญหา ความต้องการของเกษตรกรและผู้มีส่วนได้ส่วนเสีย ทั้งนี้ สพด. ได้จัดทำแผนกิจกรรม/โครงการ เพื่อขับเคลื่อนแผนการใช้ที่ดินให้เป็นรูปธรรมเพื่อให้เกษตรกรมีคุณภาพชีวิตที่ดีขึ้น มีการใช้ที่ดินอย่างถูกต้องเหมาะสม รักษาสภาพแวดล้อมและอนุรักษ์ทรัพยากรในชุมชนให้เกิดความยั่งยืนต่อไป

สถานีพัฒนาที่ดินนครศรีธรรมราช

กันยายน 2566



สารบัญ

	หน้า
คำนำ	ก
สารบัญ	ข
สารบัญตาราง	ง
สารบัญรูป	จ
บทที่ 1 บทนำ	
1.1 ความสำคัญของการวางแผนการใช้ที่ดิน	1-1
1.2 หลักการและเหตุผล	1-1
1.3 วัตถุประสงค์	1-2
1.4 ระยะเวลาและสถานที่ดำเนินงาน	1-2
1.5 ขั้นตอนการดำเนินงาน	1-2
1.6 วิสัยทัศน์ของตำบล	1-3
บทที่ 2 ข้อมูลทั่วไป	
2.1 ที่ตั้งและอาณาเขต	2-1
2.2 การแบ่งส่วนการปกครอง	2-1
2.3 สภาพภูมิประเทศ	2-2
2.4 สภาพภูมิอากาศ	2-2
2.5 สภาพการใช้ที่ดินในปัจจุบัน	2-4
2.6 สภาพเศรษฐกิจและสังคม	2-8
บทที่ 3 สถานภาพของทรัพยากรธรรมชาติ	
3.1 ทรัพยากรป่าไม้	3-1
3.2 ทรัพยากรน้ำ	3-2
3.3 ทรัพยากรดิน	3-2
บทที่ 4 กระบวนการมีส่วนร่วมของชุมชน (Participatory Rural Appraisal: PRA)	
4.1 การวิเคราะห์ผลจากการจัดทำกระบวนการมีส่วนร่วมของชุมชน (PRA)	4-1
4.2 ระบบการปลูกพืชในปัจจุบัน	4-4
บทที่ 5 การประเมินคุณภาพที่ดิน	
5.1 หลักการประเมินคุณภาพที่ดินด้านกายภาพ	5-1
5.2 พืชเศรษฐกิจที่สำคัญของตำบล	5-3
5.3 ระดับความเหมาะสมของที่ดิน	5-3



สารบัญ (ต่อ)

	หน้า
บทที่ 6 แผนการใช้ที่ดิน	
6.1 การวิเคราะห์ข้อมูลเพื่อการจัดทำแผนการใช้ที่ดินระดับตำบล	6-1
6.2 เขตการใช้ที่ดิน	6-2
บทที่ 7 การขับเคลื่อนแผนการใช้ที่ดิน	
7.1 ขั้นตอนการดำเนินงาน	7-1
7.2 กิจกรรมที่จะดำเนินการของกรมพัฒนาที่ดิน	7-1
7.3 กิจกรรมที่จะดำเนินงานของหน่วยงานอื่น	7-2
7.4 ความต้องการของชุมชนและองค์กรปกครองส่วนท้องถิ่น	7-3
เอกสารอ้างอิง	อ-1



สารบัญตาราง

ตารางที่		หน้า
2-1	สถิติภูมิอากาศ ณ สถานีตรวจอากาศจังหวัดนครศรีธรรมราช (ปี 2536-2565)	2-3
2-2	สภาพการใช้ที่ดิน ตำบลละอาย อำเภอดง จังหวัดนครศรีธรรมราช	2-5
2-3	จำนวนประชากรและครัวเรือนตำบลละอาย อำเภอดง จังหวัดนครศรีธรรมราช ปี 2565	2-8
2-4	จำนวนและสัดส่วนครัวเรือนเกษตรตำบลละอาย อำเภอดง จังหวัดนครศรีธรรมราช ปี 2565	2-9
2-5	รายได้และรายจ่ายเฉลี่ยครัวเรือนตำบลละอาย อำเภอดง จังหวัดนครศรีธรรมราช ปี 2565	2-10
3-1	สมบัติดิน ตำบลละอาย อำเภอดง จังหวัดนครศรีธรรมราช	3-5
5-1	ตัวอย่างการประเมินคุณภาพที่ดินด้านกายภาพของประเภท การใช้ประโยชน์ที่ดิน	5-2
5-2	ชั้นความเหมาะสมทางกายภาพของดิน ตำบลละอาย อำเภอดง จังหวัดนครศรีธรรมราช	5-4
6-1	เขตการใช้ที่ดิน ตำบลละอาย อำเภอดง จังหวัดนครศรีธรรมราช	6-4
7-1	กิจกรรมของกรมพัฒนาที่ดินในเขตเกษตรกรรมที่จะดำเนินการใน ปีงบประมาณ 2567	7-5
7-2	สรุปกิจกรรมที่ขอรับการสนับสนุนจากส่วนราชการอื่นในเขตการใช้ที่ดิน	7-6
7-3	เป้าหมายการดำเนินงานและงบประมาณ ตำบลละอาย อำเภอดง จังหวัดนครศรีธรรมราช แผน 5 ปี (พ.ศ. 2567-2571)	7-7



สารบัญรูป

รูปที่		หน้า
1-1	ขั้นตอนการวางแผนการใช้ที่ดินระดับตำบล	1-4
2-1	แผนที่ตั้งและอาณาเขตตำบลละอาย อำเภอดวาง จังหวัดนครศรีธรรมราช	2-1
2-2	กราฟสมดุลของน้ำเพื่อการเกษตร ปี พ.ศ. 2536-2565	2-4
2-3	แผนที่สภาพการใช้ที่ดินตำบลละอาย อำเภอดวาง จังหวัดนครศรีธรรมราช	2-5
3-1	ทรัพยากรดิน ตำบลละอาย อำเภอดวาง จังหวัดนครศรีธรรมราช	3-7
4-1	การวิเคราะห์สถานการณ์โดยระบบ DPSIR ของตำบลละอาย อำเภอดวาง จังหวัดนครศรีธรรมราช	4-3
4-2	ระบบการปลูกพืชในปัจจุบัน ตำบลละอาย อำเภอดวาง จังหวัดนครศรีธรรมราช	4-4
6-1	แผนที่เขตการใช้ที่ดิน ตำบลละอาย อำเภอดวาง จังหวัดนครศรีธรรมราช	6-5
7-1	แผนที่การชะล้างพังทลายของดินในเขตการใช้ที่ดินตำบลละอาย อำเภอดวาง จังหวัดนครศรีธรรมราช	7-4



บทที่ 1

บทนำ

1.1 ความสำคัญของการวางแผนการใช้ที่ดิน

ตามรัฐธรรมนูญแห่งราชอาณาจักรไทย พุทธศักราช 2560 มาตรา 72 รัฐพึงดำเนินการเกี่ยวกับที่ดิน ทรัพยากรน้ำ และพลังงาน ดังต่อไปนี้

(1) วางแผนการใช้ที่ดินของประเทศ ให้เหมาะสมกับสภาพพื้นที่และศักยภาพของที่ดิน ตามหลักการพัฒนาอย่างยั่งยืน

1.2 หลักการและเหตุผล

ปัจจุบันกรมพัฒนาที่ดินได้ดำเนินการวางแผนการใช้ที่ดินระดับประเทศเรียบร้อยแล้วซึ่งเป็นการวางกรอบเชิงนโยบายมุ่งเน้นการพัฒนาด้านการเกษตรให้เกิดความสมดุลและยั่งยืนและในขณะเดียวกัน ต้องอนุรักษ์ทรัพยากรธรรมชาติและสิ่งแวดล้อมควบคู่กับการรักษาคุณค่าทางศิลปวัฒนธรรม แต่ทั้งนี้ เพื่อให้เกิดการใช้ประโยชน์ที่ดินในระดับพื้นที่อย่างมีประสิทธิภาพและรักษาฐานการผลิตด้านทรัพยากรธรรมชาติอย่างยั่งยืนตลอดห่วงโซ่อุปทานแผนการใช้ที่ดินระดับตำบลจึงถูกนำมาใช้เป็นเครื่องมือเพื่อขับเคลื่อนการดำเนินงานดังกล่าว

ทั้งนี้กรมพัฒนาที่ดินได้จัดทำแผนปฏิบัติการราชการกรมพัฒนาที่ดินระยะ 5 ปี (พ.ศ. 2566-2570) เพื่อให้บรรลุตามวิสัยทัศน์ที่กำหนดไว้ คือ “เป็นองค์กรอัจฉริยะทางดิน เพื่อขับเคลื่อนการใช้ที่ดินอย่างเหมาะสม 15 ล้านไร่ ภายในปี 2570” ซึ่งในส่วนของประเด็นการพัฒนาที่ 2 บริหารจัดการทรัพยากรดินและที่ดินด้วยชุดข้อมูลที่มีมูลค่าสูง (High Value Dataset) ซึ่งมีเป้าหมาย คือ การนำชุดข้อมูลที่มีมูลค่าสูง ไปใช้ในการบริหารจัดการทางการเกษตร ในส่วนของตัวชี้วัดบริหารจัดการทรัพยากรดินและที่ดินบนพื้นฐานของชุดข้อมูลที่มีมูลค่าสูง ร้อยละ 100 กลยุทธ์ที่ 2 ยกระดับแผนการใช้ที่ดินไปสู่การปฏิบัติได้กำหนดให้ร้อยละของแผนการใช้ที่ดินระดับตำบลที่จัดทำแล้วเสร็จทั้งประเทศภายใน ปี 2570 (ไม่น้อยกว่า ร้อยละ 80) เป็นตัวชี้วัดหนึ่งของกลยุทธ์ดังกล่าว



1.3 วัตถุประสงค์

1.3.1 เพื่อรักษาเสถียรภาพของทรัพยากรให้เกิดความสมดุลและยั่งยืนภายใต้การพัฒนาด้านต่าง ๆ ของตำบล

1.3.2 เพื่อให้การใช้ที่ดินมีผลตอบแทนสูงสุดต่อหน่วยเนื้อที่อย่างยั่งยืน

1.3.3 เพื่อให้เกิดการกำหนดแผนงาน โครงการ กิจกรรม ที่สอดคล้องกับแผนการใช้ที่ดินที่กำหนดขึ้นและอยู่บนหลักการของโมเดลเศรษฐกิจ BCG (Bio-Circular-Green Economy: BCG Model)

1.4 ระยะเวลาและสถานที่ดำเนินงาน

1.4.1 ระยะเวลา 1 มิถุนายน 2566 – 30 กันยายน 2566

1.4.2 สถานที่ ตำบลละอาย อำเภอดวาง จังหวัดนครศรีธรรมราช

1.5 ขั้นตอนการดำเนินงาน

1.5.1 รวบรวมข้อมูลปฐมภูมิและทุติยภูมิ ประกอบด้วย

1) ด้านกายภาพ ได้แก่ ทรัพยากรดิน ทรัพยากรน้ำ ทรัพยากรป่าไม้ ภูมิอากาศ สภาพการใช้ที่ดิน เขตป่าไม้ตามกฎหมายและมติคณะรัฐมนตรี

2) ด้านเศรษฐกิจและสังคม เช่น การถือครองที่ดิน ลักษณะทางเศรษฐกิจของตำบล จำนวนประชากร เป็นต้น

3) ด้านนโยบายและข้อกำหนดที่เกี่ยวข้อง ได้แก่ ยุทธศาสตร์ แผนพัฒนาเศรษฐกิจและสังคมแห่งชาติฉบับที่ 13 ยุทธศาสตร์ภาค แผนพัฒนากลุ่มจังหวัด แผนพัฒนาจังหวัด แผนพัฒนาการเกษตรและสหกรณ์ แผนพัฒนาท้องถิ่น 4 ปี ขององค์การบริหารส่วนจังหวัด เทศบาลตำบลหรือองค์การบริหารส่วนตำบล

1.5.2 จัดทำกระบวนการมีส่วนร่วมของชุมชน (Participatory Rural Appraisal: PRA) เพื่อรับฟังความคิดเห็น ประเด็นปัญหา ความต้องการด้านต่าง ๆ ขององค์กรปกครองส่วนท้องถิ่นและเกษตรกรในตำบล

1.5.3 ประเมินคุณภาพของที่ดินของพืชเศรษฐกิจหลักและพืชทางเลือกที่มีมูลค่าของตำบล

1.5.4 สังเคราะห์ข้อมูลจากข้อ 1.5.1 ถึง 1.5.3 เพื่อใช้ประกอบการวางแผนการใช้ที่ดิน

1.5.5 กำหนด (ร่าง) แผนการใช้ที่ดินระดับตำบล

1.5.6 รับฟังความคิดเห็นของผู้มีส่วนได้ส่วนเสียต่อ (ร่าง) แผนการใช้ที่ดินที่กำหนดขึ้น

1.5.7 ปรับปรุง (ร่าง) แผนการใช้ที่ดินเพื่อจัดทำแผนการใช้ที่ดินฉบับสมบูรณ์

1.5.8 นำแผนการใช้ที่ดินเข้าสู่คณะกรรมการของเขตฯ เพื่อตรวจสอบความครบถ้วน /สมบูรณ์ของเนื้อหาและองค์ประกอบ

1.5.9 เผยแพร่แผนการใช้ที่ดินเพื่อนำไปสู่การขับเคลื่อนการดำเนินงาน ประกอบด้วย



1) องค์ประกอบส่วนท้องถิ่น นำแผนการใช้ที่ดินที่จัดทำขึ้นไปประกอบการจัดทำแผนการพัฒนาของตำบล เพื่อนำไปสู่การของงบประมาณที่มีความสอดคล้องกับศักยภาพด้านการผลิตและสถานภาพของทรัพยากรของตำบล

2) กรมพัฒนาที่ดิน โดยสถานีพัฒนาที่ดิน กำหนดแผนงาน/โครงการ/กิจกรรม ที่สอดคล้องกับแผนการใช้ที่ดินที่กำหนดขึ้นในแต่ละเขตและสามารถใช้ประกอบการของงบประมาณในพื้นที่อย่างมีหลักการและเป็นที่ยอมรับ

3) หน่วยงานราชการอื่น ๆ สามารถใช้เป็นข้อมูลพื้นฐานประกอบแผนงาน/โครงการ/กิจกรรม ที่สอดคล้องกับแผนการใช้ที่ดินที่กำหนดขึ้นในแต่ละเขต

จากขั้นตอนที่กล่าวข้างต้น สามารถจัดทำกรอบวางแผนการใช้ที่ดินระดับตำบลแสดงดังรูปที่ 1-1

1.6 วิสัยทัศน์ของตำบล

พัฒนาชุมชนก้าวไกล ใส่ใจการศึกษา แก้ปัญหาสังคม ระดมความคิด เศรษฐกิจก้าวหน้า
สู่การพัฒนาที่ยั่งยืน

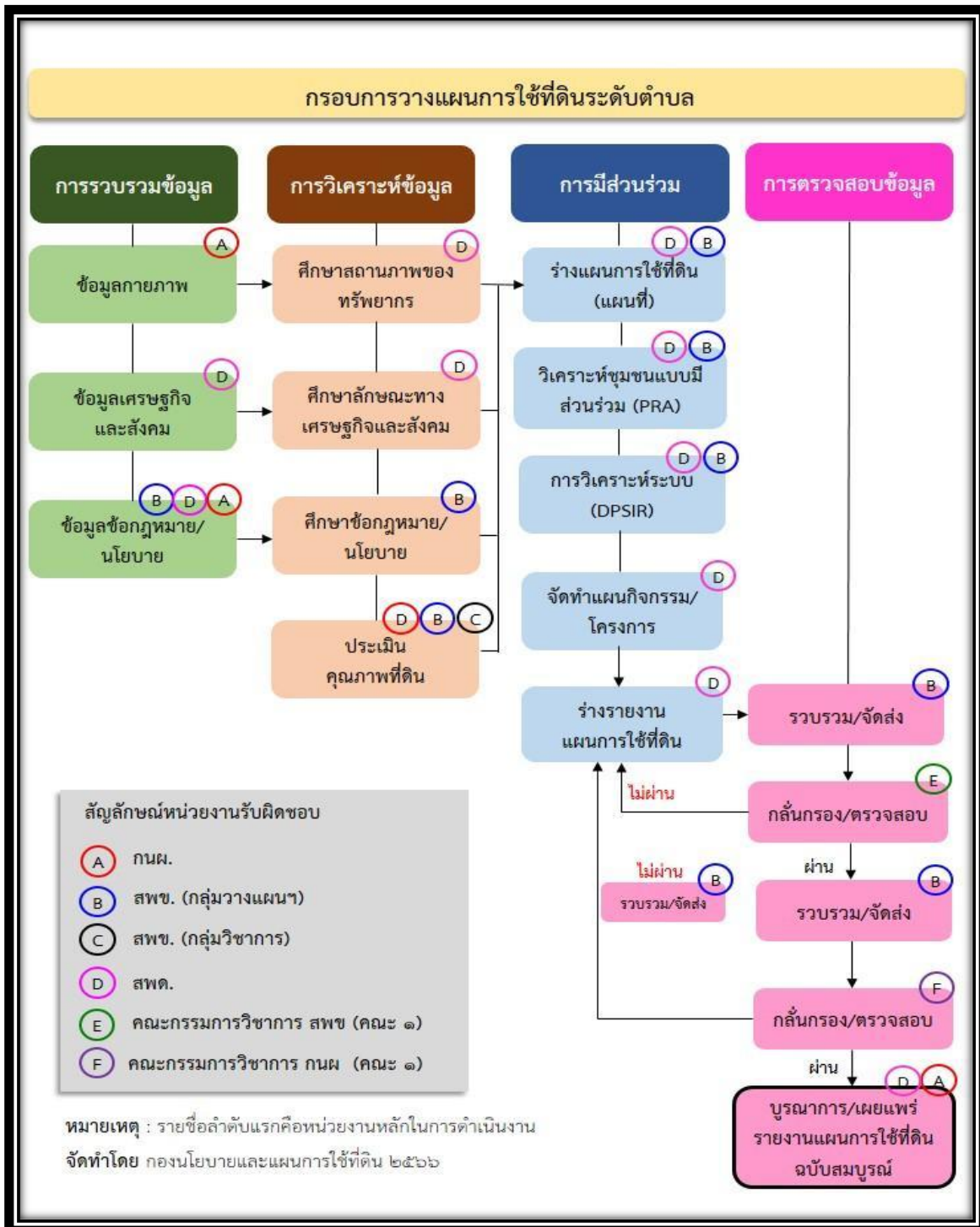
พันธกิจ

- 1) ก่อสร้างปรับปรุง ซ่อมแซมโครงสร้างพื้นฐาน ระบบสาธารณูปโภคและสาธารณูปการ
- 2) พัฒนาคุณภาพชีวิต สวัสดิการสังคมแก่เด็ก เยาวชน สตรี ผู้พิการ ผู้สูงอายุ ผู้ด้อยโอกาส ผู้ยากไร้และผู้ยากจนในพื้นที่
- 3) รณรงค์ป้องกันโรคและระงับโรคติดต่อในพื้นที่
- 4) พัฒนาระบบป้องกันและบรรเทาสาธารณภัยให้มีความพร้อมรองรับการช่วยเหลือบริการผู้ประสบภัย
- 5) ส่งเสริมการจัดระเบียบชุมชนและการรักษาความสงบเรียบร้อยเพื่อความปลอดภัยในชีวิตและทรัพย์สิน
- 6) ส่งเสริมสนับสนุนการพัฒนาศูนย์เด็กเล็ก โรงเรียนในสังกัดให้สามารถจัดการศึกษาที่ได้มาตรฐาน
- 7) บำรุงรักษา ศิลปะ วัฒนธรรม จารีตประเพณี ภูมิปัญญาท้องถิ่นและวัฒนธรรมอันดีงามของท้องถิ่น
- 8) ส่งเสริมการสร้างสุขภาพที่สมบูรณ์แข็งแรงโดยให้เด็ก เยาวชน ประชาชนรักการออกกำลังกาย ห่างไกลอบายมุขและยาเสพติด
- 9) ส่งเสริมสนับสนุนการเพิ่มพื้นที่สีเขียว การอนุรักษ์ป้องกันฟื้นฟูดูแลการจัดการทรัพยากรธรรมชาติและสิ่งแวดล้อม เพื่อความสมดุลนิเวศน์ ภายใต้การมีส่วนร่วมของทุกภาคส่วน



10) ส่งเสริมสนับสนุนการสร้างอาชีพ เสริมทักษะในการประกอบอาชีพเพื่อเพิ่มรายได้

11) สร้างการบริการองค์กร การบริหารงานให้ทันสมัย รวดเร็ว มีประสิทธิภาพประสิทธิผล โดยยึดหลักธรรมาภิบาล ตลอดจนส่งเสริมบุคลากรให้ปฏิบัติงานอย่างมืออาชีพ



รูปที่ 1-1 กรอบการวางแผนการใช้ที่ดินระดับตำบล

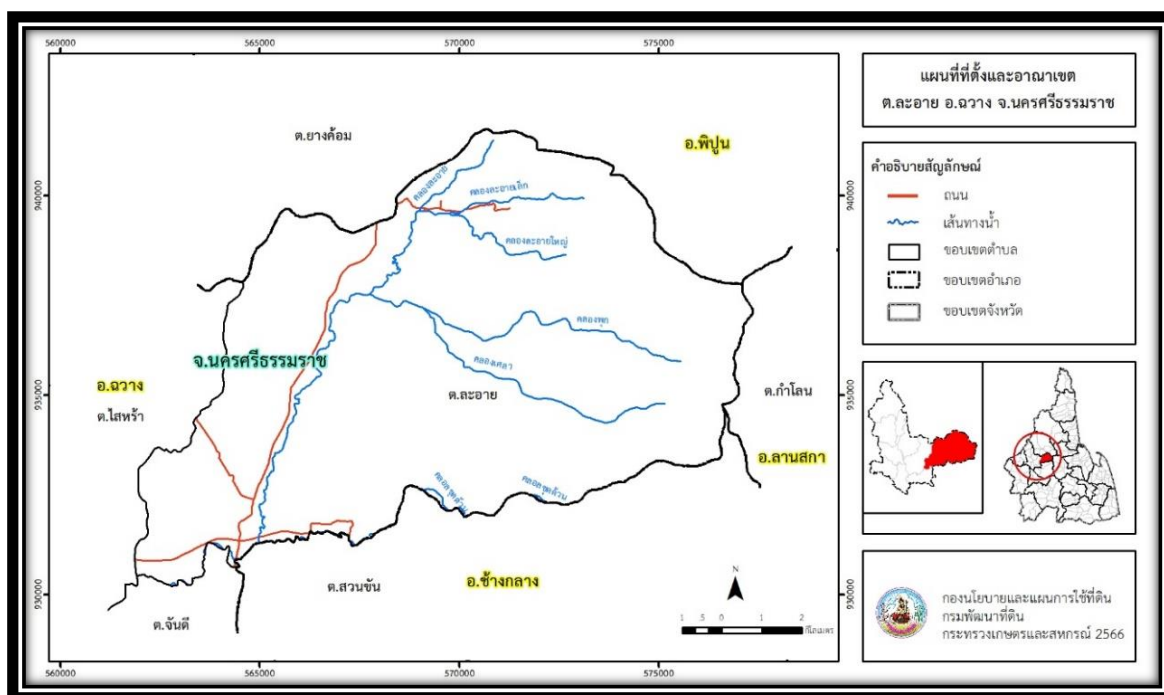


บทที่ 2 ข้อมูลทั่วไป

2.1 ที่ตั้งและอาณาเขต

ตำบลละอาย อำเภอดวาง จังหวัดนครศรีธรรมราช ตั้งอยู่ทางทิศตะวันออกเฉียงเหนือของอำเภอดวาง มีพื้นที่ประมาณ 105 ตารางกิโลเมตร หรือ 65,587 ไร่ โดยมีอาณาเขตติดต่อ ดังนี้ (รูปที่ 2-1)

ทิศเหนือ	ติดต่อกับ	ตำบลยางค่อม อำเภอพิปูน จังหวัดนครศรีธรรมราช
ทิศใต้	ติดต่อกับ	ตำบลจันดี อำเภอดวาง ตำบลสวนขัน อำเภอช้างกลาง จังหวัดนครศรีธรรมราช
ทิศตะวันออก	ติดต่อกับ	ตำบลกำโลน อำเภอลานสกา จังหวัดนครศรีธรรมราช
ทิศตะวันตก	ติดต่อกับ	ตำบลไสหร้า อำเภอดวาง จังหวัดนครศรีธรรมราช



รูปที่ 2-1 ที่ตั้งและอาณาเขตตำบลละอาย อำเภอดวาง จังหวัดนครศรีธรรมราช

2.2 การแบ่งส่วนการปกครอง

ตำบลละอาย อำเภอดวาง จังหวัดนครศรีธรรมราช แบ่งส่วนการปกครองออกเป็น 17 หมู่บ้าน ดังนี้

หมู่ที่ 1 บ้านนาค้อพัฒนา	หมู่ที่ 10 บ้านสวนอ้าย
หมู่ที่ 2 บ้านมะปรางงาม	หมู่ที่ 11 บ้านควนแจ้
หมู่ที่ 3 บ้านเศลาใต้	หมู่ที่ 12 บ้านปลายระแนง



หมู่ที่ 4 บ้านกลาง	หมู่ที่ 13 บ้านหนองใหญ่
หมู่ที่ 5 บ้านนาพลาย	หมู่ที่ 14 บ้านป่าสงวน
หมู่ที่ 6 บ้านคลองเพลงใหม่	หมู่ที่ 15 บ้านยางยวนพัฒนา
หมู่ที่ 7 บ้านโคกยาง	หมู่ที่ 16 บ้านห้วยกิ่งทอง
หมู่ที่ 8 บ้านทอนวังปราง	หมู่ที่ 17 บ้านป่าพาด
หมู่ที่ 9 บ้านสวนอาย	

2.3 สภาพภูมิประเทศ

ตำบลละอาย ลักษณะพื้นที่ทั่วไปส่วนใหญ่เป็นพื้นที่สูงชัน สภาพพื้นที่ราบเรียบถึงค่อนข้างราบเรียบ ลูกคลื่นลอนลาดเล็กน้อย ลูกคลื่นลอนลาด และพื้นที่สูงชัน ด้านทิศตะวันออกเป็นพื้นที่สูงชัน อยู่ในเขตอุทยานแห่งชาติเขาหลวง เป็นส่วนหนึ่งของลุ่มน้ำภาคใต้ฝั่งตะวันออกตอนบน มีแหล่งน้ำที่สำคัญ เช่น คลองเสลา คลองพุก คลองละอาย คลองชูดตัวน

2.4 สภาพภูมิอากาศ

จากการศึกษาสถิติภูมิอากาศ (พ.ศ.2536-2565) พบว่า ตำบลละอาย อำเภอดงหลวง จังหวัดนครศรีธรรมราช มีรายละเอียดดังนี้

2.4.1 อุณหภูมิ

มีอุณหภูมิโดยเฉลี่ยทั้งปี 27.3 องศาเซลเซียส อุณหภูมิสูงสุดเฉลี่ย 32.5 องศาเซลเซียส ในเดือนพฤษภาคม และอุณหภูมิต่ำสุดเฉลี่ย 23.3 องศาเซลเซียส ในเดือนกุมภาพันธ์

2.4.2 ปริมาณน้ำฝน

มีปริมาณน้ำฝนรวมทั้งปี 2,772.6 มิลลิเมตร มีฝนตกประมาณ 174 วัน เดือนที่มีฝนตกมากที่สุด ในเดือนพฤศจิกายน มีปริมาณฝน 644.5 มิลลิเมตร และมีฝนตกประมาณ 21 วัน

2.4.3 สมดุลน้ำเพื่อการเกษตร

จากข้อมูลสถิติภูมิอากาศในคาบ 30 ปี (พ.ศ.2536-2565) ณ สถานีตรวจอากาศจังหวัดนครศรีธรรมราช ได้นำมาวิเคราะห์สมดุลของน้ำเพื่อการเกษตร ซึ่งเป็นการวิเคราะห์หาช่วงฤดูการเพาะปลูกพืช ตลอดจนจนช่วงระยะเวลาที่พืชเสี่ยงต่อการขาดน้ำ ข้อมูลที่นำมาวิเคราะห์ คือ ปริมาณน้ำฝน และศักยภาพการคายระเหยน้ำอ้างอิง (ET_o) ซึ่งคำนวณด้วยโปรแกรม Cropwat for Windows Version 8.0 โดยใช้สมการ Penman-Monteith สามารถสรุปสมดุลของน้ำเพื่อการเกษตรในเขตอาศัยน้ำฝนได้ดังนี้

ช่วงที่เหมาะสมต่อการปลูกพืช เป็นช่วงที่ค่าปริมาณน้ำฝนมากกว่าค่า 0.5 การระเหยจากผิวดิน และการคายน้ำของพืช เป็นช่วงที่ดินมีความชุ่มชื้นพอเหมาะต่อการเพาะปลูกพืชได้ตลอดทั้งปี



แผนการใช้ที่ดินตำบลละอาย อำเภอนางรอง จังหวัดนครราชสีมา

ช่วงที่มีน้ำมากเกินพอ เป็นช่วงที่ค่าปริมาณน้ำฝนมากกว่าค่าการระเหยจากผิวดินและการคายน้ำของพืชได้ตลอดทั้งปี (ตารางที่ 2-1 และรูปที่ 2-2)

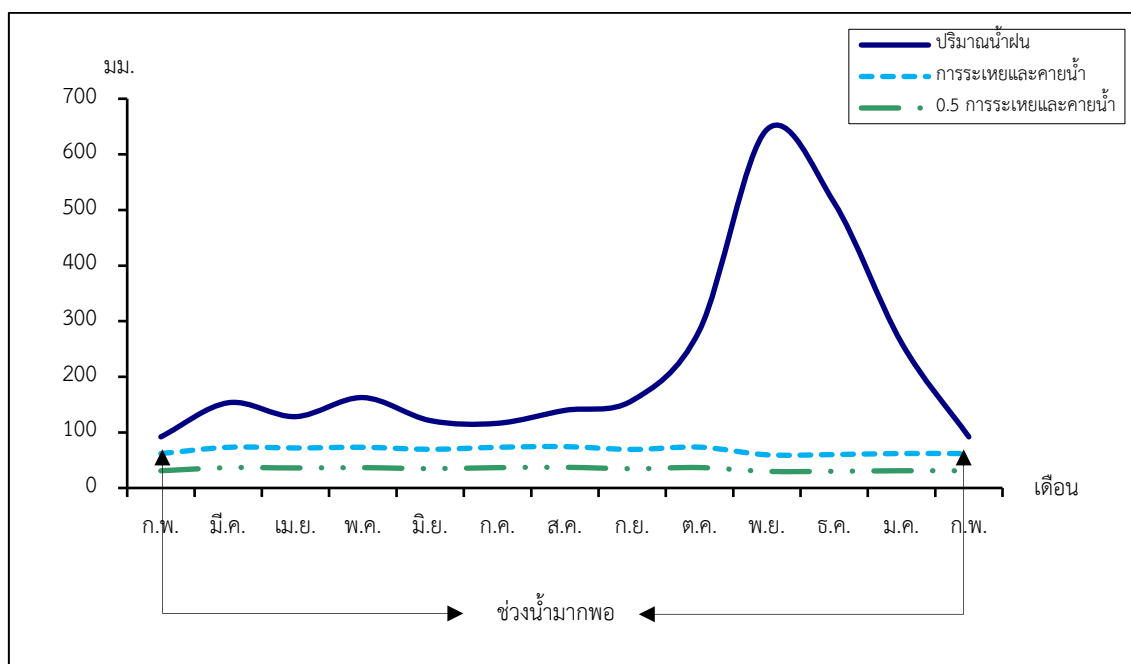
ตารางที่ 2-1 สถิติภูมิอากาศ ณ สถานีตรวจอากาศจังหวัดนครราชสีมา¹ (ปี 2536-2565)

เดือน	อุณหภูมิ (°ซ)			ความชื้นสัมพัทธ์ (%)	ปริมาณน้ำฝน (มม.)	จำนวนวันที่ฝนตก (วัน)	ศักยภาพการคายระเหยน้ำ (มม.)	ปริมาณฝนใช้การ ² (มม.)
	ต่ำสุด	สูงสุด	เฉลี่ย					
ม.ค.	22.3	30.5	26.1	84.0	261.1	13.6	62.0	151.1
ก.พ.	22.1	31.6	26.6	81.0	91.9	6.2	61.9	78.4
มี.ค.	22.8	32.9	27.5	80.0	153.3	8.2	73.2	115.7
เม.ย.	23.7	33.9	28.4	80.0	128.3	9.0	72.0	102.0
พ.ค.	24.1	34.3	28.4	81.0	162.6	15.2	73.2	120.3
มิ.ย.	24.0	34.1	28.3	80.0	121.2	13.1	69.6	97.7
ก.ค.	23.8	33.8	28.0	79.0	116.3	14.5	73.2	94.7
ส.ค.	23.7	33.8	27.9	79.0	139.6	15.5	74.4	108.4
ก.ย.	23.5	33.1	27.4	82.0	157.2	17.5	69.3	117.7
ต.ค.	23.3	31.9	26.9	86.0	283.5	20.9	73.5	153.3
พ.ย.	23.1	30.5	26.3	88.0	644.5	21.3	59.7	189.4
ธ.ค.	22.7	29.9	25.9	86.0	513.1	19.3	60.1	176.3
เฉลี่ย	23.3	32.5	27.3	82.2	-	-	-	-
รวม	-	-	-	-	2,772.6	174.3	822.0	1,505.0

หมายเหตุ : ¹เป็นสถานีตรวจอากาศที่ใกล้พื้นที่ตำบลมากที่สุด

²จากการคำนวณโดยโปรแกรม Cropwat for Windows Version 8.0

ที่มา : กรมอุตุนิยมวิทยา (2566)



หมายเหตุ : ใช้ข้อมูลปริมาณน้ำฝน 13 เดือน เพราะสามารถแสดงให้เห็นความต่อเนื่องของข้อมูลที่น่ามาวิเคราะห์สมดุลของน้ำเพื่อการเกษตร

รูปที่ 2-2 กราฟสมดุลของน้ำเพื่อการเกษตร ปี 2536-2565

2.5 สภาพการใช้ที่ดินปัจจุบัน

สภาพการใช้ที่ดินตำบลละอาย อำเภอดง จังหวัดนครศรีธรรมราช ซึ่งสำรวจโดยกลุ่มวิเคราะห์สภาพการใช้ที่ดิน (2566) ประกอบด้วยประเภทการใช้ที่ดินต่าง ๆ (ตารางที่ 2-2) ดังนี้

2.5.1 พื้นที่ชุมชนและสิ่งปลูกสร้าง มีเนื้อที่ 1,550 ไร่ หรือร้อยละ 2.36 ของเนื้อที่ตำบล

2.5.2 พื้นที่เกษตรกรรมมีเนื้อที่ 41,624 ไร่ หรือร้อยละ 63.47 ของเนื้อที่ตำบล ประกอบด้วยการใช้ประโยชน์ที่ดินด้านเกษตรกรรมต่าง ๆ ดังต่อไปนี้

- 1) พื้นที่นา มีเนื้อที่ 75 ไร่ หรือร้อยละ 0.11 ของเนื้อที่ตำบล ได้แก่ นาข้าว
- 2) ไม้ยืนต้น มีเนื้อที่ 35,161 ไร่ หรือร้อยละ 53.62 ของเนื้อที่ตำบล ได้แก่ ยางพารา ปาล์มน้ำมัน ไม้ยืนต้นร้าง/เสื่อมโทรม ยางพารา/มังคุด ไม้ยืนต้นผสม เป็นต้น
- 3) ไม้ผล มีเนื้อที่ 6,375 ไร่ หรือร้อยละ 9.72 ของเนื้อที่ตำบล ได้แก่ ไม้ผลผสม ทูเรียน ทูเรียน/มังคุด มังคุด เงาะ เป็นต้น
- 4) พืชสวน มีเนื้อที่ 9 ไร่ หรือร้อยละ 0.02 ของเนื้อที่ตำบล ได้แก่ พืชผัก
- 5) พุ่หญ้าเลี้ยงสัตว์และโรงเรือนเลี้ยงสัตว์ มีเนื้อที่ 5 ไร่ หรือร้อยละ 0.01 ของเนื้อที่ตำบล ได้แก่ โรงเรือนเลี้ยงโค กระบือ และม้า พุ่หญ้าเลี้ยงสัตว์ โรงเรือนเลี้ยงสัตว์ปีก โรงเรือนเลี้ยงสุกร



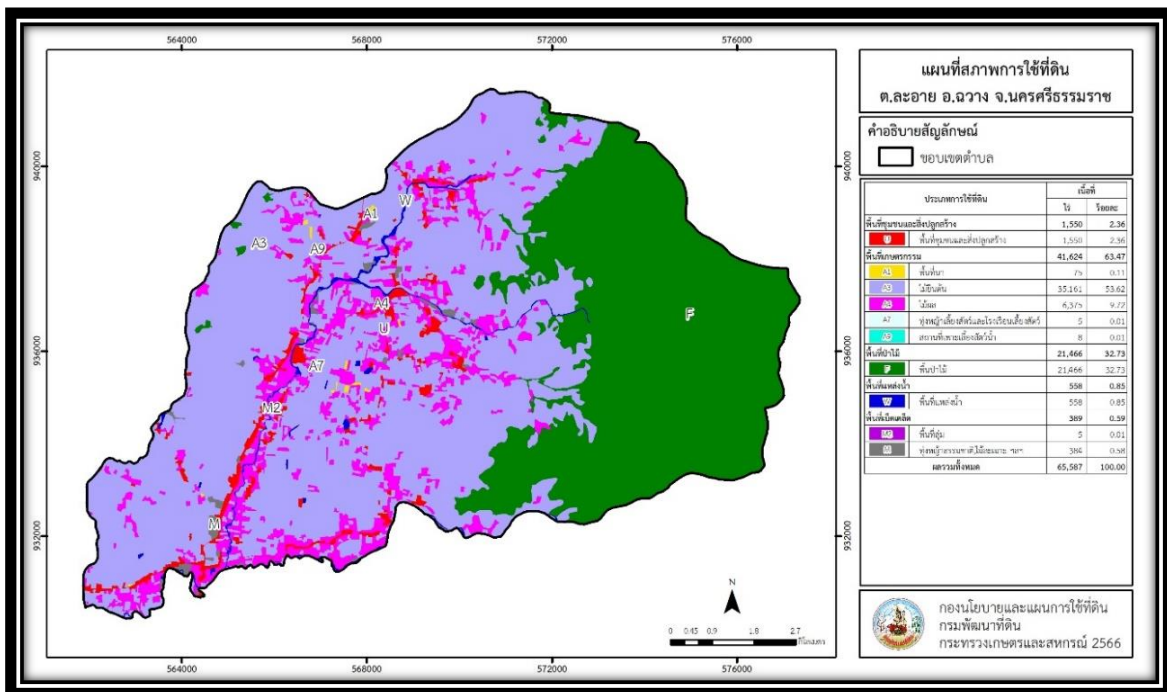
แผนการใช้ที่ดินตำบลละอาย อำเภอดวาง จังหวัดนครศรีธรรมราช

6) สถานที่เพาะเลี้ยงสัตว์น้ำ มีเนื้อที่ 8 ไร่ หรือร้อยละ 0.01 ของเนื้อที่ตำบล ได้แก่ สถานที่เพาะเลี้ยงปลา

2.5.3 พื้นที่ป่าไม้ มีเนื้อที่ 21,466 ไร่ หรือร้อยละ 32.73 ของเนื้อที่ตำบล ได้แก่ ป่าไม้ผลัดใบรอสภาพฟื้นฟู ป่าไม้ผลัดใบสมบูรณ์

2.5.4 พื้นที่แหล่งน้ำ มีเนื้อที่ 558 ไร่ หรือร้อยละ 0.85 ของเนื้อที่ตำบล ได้แก่ แม่น้ำ ลำห้วย ลำคลอง หนอง บึง ทะเลสาบ บ่อน้ำในไร่นา

2.5.5 พื้นที่เบ็ดเตล็ด มีเนื้อที่ 389 ไร่ หรือร้อยละ 0.59 ของเนื้อที่ตำบล ได้แก่ ทุ่งหญ้าธรรมชาติ ทุ่งหญ้าสลับไม้พุ่ม/ไม้ละเมาะ พื้นที่ลุ่ม บ่อลูกรัง พื้นที่ถม



รูปที่ 2-3 สภาพการใช้ที่ดินตำบลละอาย อำเภอดวาง จังหวัดนครศรีธรรมราช

ตารางที่ 2-2 สภาพการใช้ที่ดิน ตำบลละอาย อำเภอดวาง จังหวัดนครศรีธรรมราช

หน่วยแผนที่	ประเภทการใช้ที่ดิน	เนื้อที่	
		ไร่	ร้อยละ
U	พื้นที่ชุมชนและสิ่งปลูกสร้าง	1,550	2.36
U201	หมู่บ้านบนพื้นราบ	1,312	2.00
U201/A401	หมู่บ้านบนพื้นราบ/ไม้ผลผสม	22	0.03



ตารางที่ 2-2 (ต่อ)

หน่วยแผนที่	ประเภทการใช้ที่ดิน	เนื้อที่	
		ไร่	ร้อยละ
U301	สถานที่ราชการและสถาบันต่าง ๆ	123	0.19
U405	ถนน	73	0.11
U502	โรงงานอุตสาหกรรม	17	0.03
U603	สุสาน ป่าช้า	3	-
A	พื้นที่เกษตรกรรม	41,624	63.47
A101	นาข้าว	75	0.11
A300	ไม้ยืนต้นร้าง/เสื่อมโทรม	1,267	1.93
A301	ไม้ยืนต้นผสม	14	0.02
A302	ยางพารา	31,901	48.64
A302/A419	ยางพารา/มังคุด	25	0.04
A303	ปาล์มน้ำมัน	1,906	2.91
A303/A411	ปาล์มน้ำมัน/กล้วย	6	0.01
A303/A420	ปาล์มน้ำมัน/ยางสด ลองกอง	13	0.02
A317	หมาก	14	0.02
A317/A419	หมาก/มังคุด	7	0.01
A317/A420	หมาก/ยางสด ลองกอง	4	0.01
A323	ตะกั่ว	4	0.01
A400	ไม้ผลร้าง/เสื่อมโทรม	64	0.10
A401	ไม้ผลผสม	3,913	5.97
A403	ทุเรียน	1,122	1.71
A403/A404	ทุเรียน/เงาะ	10	0.02
A403/A411	ทุเรียน/กล้วย	7	0.01
A403/A419	ทุเรียน/มังคุด	366	0.56
A403/A420	ทุเรียน/ยางสด ลองกอง	45	0.07
A404	เงาะ	262	0.40
A404/A419	เงาะ/มังคุด	42	0.06
A404/A420	เงาะ/ยางสด ลองกอง	9	0.01



แผนการใช้ที่ดินตำบลละอาย อำเภอดงหลวง จังหวัดนครศรีธรรมราช

ตารางที่ 2-2 (ต่อ)

หน่วยแผนที่	ประเภทการใช้ที่ดิน	เนื้อที่	
		ไร่	ร้อยละ
A405	มะพร้าว	21	0.03
A405/A411	มะพร้าว/กล้วย	3	-
A405/A419	มะพร้าว/มังคุด	21	0.03
A411	กล้วย	14	0.02
A419	มังคุด	298	0.46
A419/A420	มังคุด/กลางสาด ลองกอง	158	0.24
A420	กลางสาด ลองกอง	20	0.03
A701	ทุ่งหญ้าเลี้ยงสัตว์	5	0.01
A902	สถานที่เพาะเลี้ยงปลา	8	0.01
F	พื้นที่ป่าไม้	21,466	32.73
F100	ป่าไม้ผลัดใบรอสภาพฟื้นฟู	393	0.60
F101	ป่าไม้ผลัดใบสมบูรณ์	21,073	32.13
M	พื้นที่เบ็ดเตล็ด	389	0.59
M101	ทุ่งหญ้าธรรมชาติ	169	0.26
M102	ทุ่งหญ้าสลับไม้พุ่ม/ไม้ละเมาะ	113	0.17
M201	พื้นที่ลุ่ม	5	0.01
M302	บ่อลูกรัง	88	0.13
M405	พื้นที่ถม	14	0.02
W	พื้นที่แหล่งน้ำ	558	0.85
W101	แม่น้ำ ลำห้วย ลำคลอง	467	0.71
W102	หนอง บึง ทะเลสาบ	34	0.05
W202	บ่อน้ำในไร่นา	57	0.09
ผลรวมทั้งหมด		65,587	100.00

หมายเหตุ: เนื้อที่คำนวณด้วยระบบสารสนเทศภูมิศาสตร์



2.6 สภาพเศรษฐกิจและสังคม

2.6.1 ประชากร

จากหลักฐานทะเบียนราษฎรของกรมการปกครอง กระทรวงมหาดไทย ณ เดือนธันวาคม 2565 พบว่า ประชากรที่อาศัยในพื้นที่ตำบลละอายมีประชากรรวม 11,411 คน แยกเป็นชาย 5,575 คน เป็นหญิง 5,836 คน ความหนาแน่นโดยเฉลี่ย 108.74 คนต่อตารางกิโลเมตร มีจำนวนครัวเรือนทั้งหมด 4,219 ครัวเรือน เป็นครัวเรือนเกษตรที่มาขึ้นทะเบียนกรมส่งเสริมการเกษตร 2,693 ครัวเรือน หรือร้อยละ 63.83 ของจำนวนครัวเรือนทั้งหมด และเป็นครัวเรือนที่ประกอบอาชีพอื่น ๆ ครัวเรือนเกษตรที่ไม่ได้มาขึ้นทะเบียนกรมส่งเสริมการเกษตร 1,526 ครัวเรือน หรือร้อยละ 36.17 ของจำนวนครัวเรือนทั้งหมด ดังรายละเอียดในตารางที่ 2-3 ถึง 2-4

ตารางที่ 2-3 จำนวนประชากรและครัวเรือนตำบลละอาย อำเภอดงหลวง จังหวัดนครศรีธรรมราช ปี 2565

พื้นที่	จำนวน ครัวเรือน	จำนวนประชากร (คน)		
		ชาย	หญิง	รวม
ตำบลละอาย	4,219	5,575	5,836	11,411
หมู่ที่ 1 นาค้อพัฒนา	212	235	250	485
หมู่ที่ 2 มะปรางงาม	488	617	690	1,307
หมู่ที่ 3 เกลาใต้	338	502	497	999
หมู่ที่ 4 กลาง	271	341	393	734
หมู่ที่ 5 นาพलय	196	275	262	537
หมู่ที่ 6 คลองเพลงใหม่	134	161	171	332
หมู่ที่ 7 โคกยาง	352	410	458	868
หมู่ที่ 8 ทอนวังปราง	311	424	457	881
หมู่ที่ 9 สวนอายุ	244	279	273	552
หมู่ที่ 10 สวนอายุ	388	482	503	985
หมู่ที่ 11 ควนแจ้	177	271	240	511
หมู่ที่ 12 ปลายระแนะ	377	598	596	1,194
หมู่ที่ 13 หนองใหญ่	149	220	208	428
หมู่ที่ 14 ป่าสงวน	179	243	253	496
หมู่ที่ 15 ยางยวนพัฒนา	142	181	224	405
หมู่ที่ 16 ห้วยกิ่งทอง	132	170	180	350
หมู่ที่ 17 ป่าพาด	129	166	181	347

ที่มา : กรมการปกครอง (2566)



ตารางที่ 2-4 จำนวนและสัดส่วนครัวเรือนเกษตร ตำบลละอาย อำเภอดวาง จังหวัดนครศรีธรรมราช
ปี 2565

รายการ	จำนวน (ครัวเรือน)	ร้อยละ
จำนวนครัวเรือนทั้งหมด ¹⁾	4,219	100.00
- จำนวนครัวเรือนเกษตรที่มาขึ้นทะเบียนกรมส่งเสริมการเกษตร ²⁾	2,693	63.83
- จำนวนครัวเรือนที่ประกอบอาชีพอื่นๆ และจำนวนครัวเรือนเกษตร ที่ไม่ได้มาขึ้นทะเบียนฯ	1,526	36.17

ที่มา : 1) กรมการปกครอง (2566)

2) กรมส่งเสริมการเกษตร (2566)

2.6.2 การถือครองที่ดิน

จากข้อมูลกรมการปกครอง ณ เดือนธันวาคม 2565 ตำบลละอายมีจำนวนครัวเรือนทั้งหมด 4,219 ครัวเรือน โดยถือครองที่ดินเฉลี่ยครัวเรือนละ 15.55 ไร่ (เนื้อที่ของตำบลรวมต่อจำนวนครัวเรือนทั้งหมด)

2.6.3 ลักษณะทางเศรษฐกิจและการประกอบอาชีพ

ประชากรในตำบลละอายประกอบอาชีพเกษตรกรรม ค้าขาย รับราชการ รับจ้างทั่วไป และอื่น ๆ มีเกษตรกรบางครัวเรือนประกอบอาชีพหลายอย่างควบคู่กันไป สำหรับพืชที่เกษตรกรปลูกเป็นอาชีพหลัก ได้แก่ ยางพารา มังคุด ทุเรียน เงาะ และปาล์มน้ำมัน ทางด้านการเลี้ยงสัตว์เกษตรกรจะมีการเลี้ยงไว้เพื่อบริโภคหากเหลือจึงจำหน่ายเป็นรายได้เสริม

2.6.4 ด้านรายได้-รายจ่าย

จากข้อมูลความจำเป็นพื้นฐานของกรมการพัฒนาชุมชน ปี 2566 พบว่า รายได้ครัวเรือนเฉลี่ยปีละ 206,037.19 บาท รายได้บุคคลเฉลี่ยปีละ 63,471.17 บาท รายจ่ายครัวเรือนเฉลี่ยปีละ 140,097.33 บาท รายจ่ายบุคคลเฉลี่ยปีละ 43,157.95 บาท เมื่อพิจารณาจะเห็นว่ารายได้ครัวเรือนมากกว่ารายจ่ายครัวเรือนปีละ 65,939.86 บาท และรายได้บุคคลมากกว่ารายจ่ายบุคคลปีละ 20,313.22 บาท ดังรายละเอียดในตารางที่ 2-5



แผนการใช้ที่ดินตำบลละอาย อำเภอดงหลวง จังหวัดนครศรีธรรมราช

ตารางที่ 2-5 รายได้-รายจ่ายเฉลี่ยครัวเรือนตำบลละอาย อำเภอดงหลวง จังหวัดนครศรีธรรมราช ปี 2565

พื้นที่	แหล่งรายได้ของครัวเรือน (บาท/ปี)				รายได้ครัวเรือนเฉลี่ย (บาท/ปี)	รายได้บุคคลเฉลี่ย (บาท/ปี)	รายจ่ายครัวเรือนเฉลี่ย (บาท/ปี)	รายจ่ายบุคคลเฉลี่ย (บาท/ปี)
	อาชีพหลัก	อาชีพรอง	รายได้อื่น	ทำ-หาเอง				
ตำบลละอาย	152,661.53	27,980.32	16,265.02	9,130.32	206,037.19	63,471.17	140,097.33	43,157.95
หมู่ที่ 1 นาค้อพัฒนา	132,903.33	14,169.18	13,994.17	10,771.67	171,838.34	62,676.60	116,855.83	42,622.19
หมู่ที่ 2 มะปรางงาม	215,398.52	62,424.35	22,921.03	25,571.96	326,315.87	100,376.39	205,789.67	63,301.93
หมู่ที่ 3 เกลาใต้	135,515.56	8,678.67	13,596.89	2,773.33	160,564.45	59,419.41	42,170.75	15,605.95
หมู่ที่ 4 กลาง	173,486.83	13,149.70	14,591.62	7,640.72	208,868.86	66,062.69	141,473.05	44,746.21
หมู่ที่ 5 นาพลาย	142,246.27	58,753.73	37,962.69	19,301.49	258,264.18	73,011.39	171,783.60	48,563.30
หมู่ที่ 6 คลองเพลงใหม่	149,542.86	5,666.67	12,460.32	4,200.00	171,869.84	60,154.44	128,574.60	45,001.11
หมู่ที่ 7 โคกยาง	122,596.41	41,545.31	18,797.92	3,856.77	186,796.41	52,665.07	127,477.67	35,940.84
หมู่ที่ 8 ทอนวังปราง	154,763.13	23,967.74	36,285.71	6,711.98	221,728.57	61,607.04	168,845.67	46,913.59
หมู่ที่ 9 สวนอายุ	159,363.28	28,042.97	5,819.53	9,423.44	202,649.22	68,440.90	124,795.78	42,147.39
หมู่ที่ 10 สวนอายุ	157,684.21	21,970.04	5,995.47	2,008.10	187,657.81	57,294.78	151,062.76	46,121.76
หมู่ที่ 11 ควนแจ้	127,377.44	67,161.65	29,160.15	955.64	224,654.89	60,729.88	142,560.38	38,537.66
หมู่ที่ 12 ปลายระแนะ	149,137.18	9,200.72	8,339.35	2,635.02	169,312.27	50,429.57	122,650.14	36,531.28
หมู่ที่ 13 หนองใหญ่	82,943.93	32,177.57	11,594.39	42,355.14	169,071.03	44,778.71	166,599.07	44,124.01
หมู่ที่ 14 ป่าสวน	169,287.13	23,405.94	16,361.39	7,277.23	216,331.68	70,482.26	164,530.69	53,605.16
หมู่ที่ 15 ยางยวนพัฒนา	178,732.67	15,138.61	3,059.41	10,449.50	207,380.20	61,243.86	105,423.76	31,133.92
หมู่ที่ 16 ห้วยกิ่งทอง	143,524.75	-	-	-	143,524.75	54,701.89	132,356.44	50,445.28
หมู่ที่ 17 ป่าพาด	139,929.14	31,613.09	12,196.30	3,458.02	187,196.54	58,771.01	167,140.37	52,474.30

ที่มา : กรมการพัฒนาชุมชน (2566)



บทที่ 3

สถานภาพของทรัพยากรธรรมชาติ

การศึกษาสถานภาพของทรัพยากรธรรมชาติในพื้นที่ตำบลละอาย อำเภอนางัว จังหวัดนครศรีธรรมราช ได้แก่ ทรัพยากรป่าไม้ ทรัพยากรน้ำ และทรัพยากรดิน ซึ่งเป็นทรัพยากรกายภาพที่สำคัญต่อการทำการเกษตร ดังนั้นจึงจำเป็นต้องทราบว่าทรัพยากรธรรมชาติแต่ละชนิดปัจจุบันมีสถานะอย่างไร เพื่อใช้เป็นข้อมูลประกอบการวางแผนการใช้ที่ดินซึ่งจะนำไปสู่การกำหนดแผนงาน โครงการ กิจกรรม รวมถึงมาตรการต่าง ๆ เพื่อการพัฒนาพื้นที่อย่างมีประสิทธิภาพต่อไป โดยมีรายละเอียดดังนี้

3.1 ทรัพยากรป่าไม้

3.1.1 ป่าไม้ตามกฎหมายและมติคณะรัฐมนตรี

1) ป่าอนุรักษ์ ไม่พบพื้นที่ป่าอนุรักษ์ (เขตอุทยานแห่งชาติ เขตรักษาพันธุ์สัตว์ป่า เขตวนอุทยาน เขตห้ามล่าสัตว์ป่า) ในพื้นที่

2) ป่าสงวนแห่งชาติ ได้มีการจำแนกเขตการใช้ประโยชน์ทรัพยากรและที่ดินป่าไม้ในพื้นที่ป่าสงวนแห่งชาติตามมติคณะรัฐมนตรี วันที่ 10 มีนาคม 2535 และ 17 มีนาคม 2535 แบ่งออกเป็น 3 เขต ประกอบด้วย เขตพื้นที่ป่าเพื่อการอนุรักษ์ (Zone C) เขตพื้นที่ป่าเพื่อเศรษฐกิจ (Zone E) และเขตพื้นที่ป่าที่เหมาะสมต่อการเกษตร (Zone A) จากการวิเคราะห์ข้อมูล พบพื้นที่ป่าจำแนกเขตการใช้ประโยชน์ทรัพยากรที่ดินและป่าไม้ในพื้นที่ป่าสงวนแห่งชาติตามมติคณะรัฐมนตรีในพื้นที่ ได้แก่

- (1) เขตพื้นที่ป่าเพื่อการอนุรักษ์ (Zone C) เนื้อที่ 22,822 ไร่
- (2) เขตพื้นที่ป่าเพื่อเศรษฐกิจ (Zone E) เนื้อที่ 1,698 ไร่

3.1.2 **ชั้นคุณภาพลุ่มน้ำ** (มติคณะรัฐมนตรี วันที่ 28 พฤษภาคม 2528) จากการวิเคราะห์ข้อมูลพบชั้นคุณภาพลุ่มน้ำในพื้นที่ ได้แก่

- (1) พื้นที่ลุ่มน้ำชั้นที่ 1A เนื้อที่ 19,947 ไร่
- (2) พื้นที่ลุ่มน้ำชั้นที่ 1AR เนื้อที่ 928 ไร่
- (3) พื้นที่ลุ่มน้ำชั้นที่ 1B เนื้อที่ 2,456 ไร่
- (4) พื้นที่ลุ่มน้ำชั้นที่ 1BR เนื้อที่ 2,899 ไร่
- (5) พื้นที่ลุ่มน้ำชั้นที่ 2 เนื้อที่ 2,834 ไร่
- (6) พื้นที่ลุ่มน้ำชั้นที่ 3 เนื้อที่ 10,303 ไร่
- (7) พื้นที่ลุ่มน้ำชั้นที่ 4 เนื้อที่ 11,869 ไร่
- (8) พื้นที่ลุ่มน้ำชั้นที่ 5 เนื้อที่ 14,351 ไร่



ทั้งนี้ เนื้อที่ดังกล่าวข้างต้นคำนวณด้วยระบบสารสนเทศภูมิศาสตร์ เป็นเนื้อที่เบื้องต้นเท่านั้น ไม่สามารถใช้อ้างอิงได้ทางกฎหมาย

3.2 ทรัพยากรน้ำ

3.2.1 ปริมาณน้ำฝน พบว่าในพื้นที่ตำบลละอาย มีปริมาณน้ำฝนเฉลี่ยในคาบ 30 ปี (พ.ศ. 2536-2565) 2,772.6 มิลลิเมตรต่อปี

3.2.2 น้ำผิวดิน หมายถึง แม่น้ำลำคลอง หนอง บึง ทะเลสาบ อ่างเก็บ และแหล่งน้ำสาธารณะอื่น ๆ ที่อยู่ภายในผืนแผ่นดิน ในพื้นที่ตำบลละอาย มีรายละเอียดของแหล่งน้ำผิวดินดังนี้
แหล่งน้ำผิวดินธรรมชาติ ได้แก่ คลองพุก คลองละอาย คลองละอายเล็ก คลองละอายใหญ่ คลองเศลา และคลองลพุดด้วน

3.2.3 จากฐานข้อมูลน้ำบาดาลของกรมทรัพยากรน้ำบาดาล (2566) ซึ่งพบว่า ตำบลละอาย มีจำนวนบ่อบาดาลราชการจำนวน 4 บ่อ และจำนวน บ่อบาดาลเอกชนจำนวน 1 บ่อ

3.3 ทรัพยากรดิน

ทรัพยากรดินในพื้นที่ตำบลละอาย อำเภอดงหลวง จังหวัดนครศรีธรรมราช พบหน่วยแผนที่ดินทั้งหมด 25 หน่วยแผนที่ดิน และหน่วยพื้นที่เบ็ดเตล็ด 2 หน่วยแผนที่ ดังนี้

3.3.1 ดินในพื้นที่ลุ่ม มี 2 หน่วยแผนที่ดิน ได้แก่

- 1) หน่วยแผนที่ดิน Ba-clA ชุดดินบางนารา มีเนื้อดินบนเป็นดินร่วนปนดินเหนียว ความลาดชัน 0-2 เปอร์เซ็นต์ มีเนื้อที่ 1,449 ไร่ หรือร้อยละ 2.21 ของเนื้อที่ตำบล
- 2) หน่วยแผนที่ดิน Wat-clA ชุดดินวังตง มีเนื้อดินบนเป็นดินร่วนปนดินเหนียว ความลาดชัน 0-2 เปอร์เซ็นต์ มีเนื้อที่ 94 ไร่ หรือร้อยละ 0.14 ของเนื้อที่ตำบล

3.3.2 ดินในพื้นที่ดอน มี 23 หน่วยแผนที่ดิน ได้แก่

- 1) หน่วยแผนที่ดิน AC-wd,col-sIA ดินตะกอนน้ำพาเชิงซ้อนที่มีการระบายน้ำดีและเป็นดินร่วนหยาบ มีเนื้อดินบนเป็นดินร่วนปนทราย ความลาดชัน 0-2 เปอร์เซ็นต์ มีเนื้อที่ 54 ไร่ หรือร้อยละ 0.08 ของเนื้อที่ตำบล
- 2) หน่วยแผนที่ดิน Chl-sclB ชุดดินฉลอง มีเนื้อดินบนเป็นดินร่วนเหนียวปนทราย ความลาดชัน 2-5 เปอร์เซ็นต์ มีเนื้อที่ 3,450 ไร่ หรือร้อยละ 5.26 ของเนื้อที่ตำบล



- 3) หน่วยแผนที่ดิน Ho-Klt-gclC หน่วยเชิงซ้อนของชุดดินห้วยยอด และชุดดินคลองเต้ง มีเนื้อดินบนเป็นดินร่วนปนดินเหนียวปนกรวด ความลาดชัน 5-12 เปอร์เซ็นต์ มีเนื้อที่ 25 ไร่ หรือร้อยละ 0.04 ของเนื้อที่ตำบล
- 4) หน่วยแผนที่ดิน Ho-Klt-gclD หน่วยเชิงซ้อนของชุดดินห้วยยอด และชุดดินคลองเต้ง มีเนื้อดินบนเป็นดินร่วนปนดินเหนียวปนกรวด ความลาดชัน 12-20 เปอร์เซ็นต์ มีเนื้อที่ 918 ไร่ หรือร้อยละ 1.40 ของเนื้อที่ตำบล
- 5) หน่วยแผนที่ดิน Klt-clC ชุดดินคลองเต้ง มีเนื้อดินบนเป็นดินร่วนปนดินเหนียว ความลาดชัน 5-12 เปอร์เซ็นต์ มีเนื้อที่ 688 ไร่ หรือร้อยละ 1.05 ของเนื้อที่ตำบล
- 6) หน่วยแผนที่ดิน Knk-sclA ชุดดินคลองนกระทุง มีเนื้อดินบนเป็นดินร่วนเหนียวปนทราย ความลาดชัน 0-2 เปอร์เซ็นต์ มีเนื้อที่ 2,608 ไร่ หรือร้อยละ 3.98 ของเนื้อที่ตำบล
- 7) หน่วยแผนที่ดิน Knk-sclB ชุดดินคลองนกระทุง มีเนื้อดินบนเป็นดินร่วนเหนียวปนทราย ความลาดชัน 2-5 เปอร์เซ็นต์ มีเนื้อที่ 3,014 ไร่ หรือร้อยละ 4.59 ของเนื้อที่ตำบล
- 8) หน่วยแผนที่ดิน Ll-mw,pic-sclA ดินลำภูราที่มีการระบายน้ำดีปานกลางและมีศิลาแลงอ่อน มีเนื้อดินบนเป็นดินร่วนเหนียวปนทรายแป้ง ความลาดชัน 0-2 เปอร์เซ็นต์ มีเนื้อที่ 8 ไร่ หรือร้อยละ 0.01 ของเนื้อที่ตำบล
- 9) หน่วยแผนที่ดิน Ntn-clB ชุดดินนาทอน มีเนื้อดินบนเป็นดินร่วนปนดินเหนียว ความลาดชัน 2-5 เปอร์เซ็นต์ มีเนื้อที่ 237 ไร่ หรือร้อยละ 0.36 ของเนื้อที่ตำบล
- 10) หน่วยแผนที่ดิน Ntn-clC ชุดดินนาทอน มีเนื้อดินบนเป็นดินร่วนปนดินเหนียว ความลาดชัน 5-12 เปอร์เซ็นต์ มีเนื้อที่ 1,288 ไร่ หรือร้อยละ 1.96 ของเนื้อที่ตำบล
- 11) หน่วยแผนที่ดิน Ntn-d-clB ดินนาทอนที่เป็นดินลึก มีเนื้อดินบนเป็นดินร่วนปนดินเหนียว ความลาดชัน 2-5 เปอร์เซ็นต์ มีเนื้อที่ 977 ไร่ หรือร้อยละ 1.49 ของเนื้อที่ตำบล
- 12) หน่วยแผนที่ดิน Pga-fl-sclC ดินพังงาที่เป็นดินร่วนละเอียด มีเนื้อดินบนเป็นดินร่วนเหนียวปนทราย ความลาดชัน 5-12 เปอร์เซ็นต์ มีเนื้อที่ 967 ไร่ หรือร้อยละ 1.47 ของเนื้อที่ตำบล
- 13) หน่วยแผนที่ดิน Pk-fl-sclB ดินภูเก็ตที่เป็นดินร่วนละเอียด มีเนื้อดินบนเป็นดินร่วนเหนียวปนทราย ความลาดชัน 2-5 เปอร์เซ็นต์ มีเนื้อที่ 2,133 ไร่ หรือร้อยละ 3.25 ของเนื้อที่ตำบล
- 14) หน่วยแผนที่ดิน Pk-fl-sclC ดินภูเก็ตที่เป็นดินร่วนละเอียด มีเนื้อดินบนเป็นดินร่วนเหนียวปนทราย ความลาดชัน 5-12 เปอร์เซ็นต์ มีเนื้อที่ 412 ไร่ หรือร้อยละ 0.63 ของเนื้อที่ตำบล
- 15) หน่วยแผนที่ดิน Pk-md,fl-sclC ดินภูเก็ตที่เป็นดินลึกปานกลางและเป็นดินร่วนละเอียด มีเนื้อดินบนเป็นดินร่วนเหนียวปนทราย ความลาดชัน 5-12 เปอร์เซ็นต์ มีเนื้อที่ 2,441 ไร่ หรือร้อยละ 3.72 ของเนื้อที่ตำบล



16) หน่วยแผนที่ดิน Pk-md,fl-sclD ดินภูเขาที่เป็นดินลิกปานกลางและเป็นดินร่วนละเอียด มีเนื้อดินบนเป็นดินร่วนเหนียวปนทราย ความลาดชัน 12-20 เปอร์เซ็นต์ มีเนื้อที่ 253 ไร่ หรือร้อยละ 0.39 ของเนื้อที่ตำบล

17) หน่วยแผนที่ดิน Pto-d,fl-slB ดินพะโต๊ะที่เป็นดินลิกและเป็นดินร่วนละเอียด มีเนื้อดินบนเป็นดินร่วนปนทราย ความลาดชัน 2-5 เปอร์เซ็นต์ มีเนื้อที่ 194 ไร่ หรือร้อยละ 0.30 ของเนื้อที่ตำบล

18) หน่วยแผนที่ดิน Pto-d,fl-slC ดินพะโต๊ะที่เป็นดินลิกและเป็นดินร่วนละเอียด มีเนื้อดินบนเป็นดินร่วนปนทราย ความลาดชัน 5-12 เปอร์เซ็นต์ มีเนื้อที่ 1,026 ไร่ หรือร้อยละ 1.56 ของเนื้อที่ตำบล

19) หน่วยแผนที่ดิน Ro-fl-silA ดินรือเสาะที่เป็นดินร่วนละเอียด มีเนื้อดินบนเป็นดินร่วนปนทรายแข็ง ความลาดชัน 0-2 เปอร์เซ็นต์ มีเนื้อที่ 1,587 ไร่ หรือร้อยละ 2.42 ของเนื้อที่ตำบล

20) หน่วยแผนที่ดิน Ro-fl-slA ดินรือเสาะที่เป็นดินร่วนละเอียด มีเนื้อดินบนเป็นดินร่วนปนทราย ความลาดชัน 0-2 เปอร์เซ็นต์ มีเนื้อที่ 196 ไร่ หรือร้อยละ 0.30 ของเนื้อที่ตำบล

21) หน่วยแผนที่ดิน Te-slB ชุดดินท่าแะชะ มีเนื้อดินบนเป็นดินร่วนปนทราย ความลาดชัน 2-5 เปอร์เซ็นต์ มีเนื้อที่ 627 ไร่ หรือร้อยละ 0.96 ของเนื้อที่ตำบล

22) หน่วยแผนที่ดิน Te-pic-slA ดินท่าแะชะที่มีศิลาแลงอ่อน มีเนื้อดินบนเป็นดินร่วนปนทราย ความลาดชัน 0-2 เปอร์เซ็นต์ มีเนื้อที่ 1,869 ไร่ หรือร้อยละ 2.85 ของเนื้อที่ตำบล

23) หน่วยแผนที่ดิน Te-pic-slB ดินท่าแะชะที่มีศิลาแลงอ่อน มีเนื้อดินบนเป็นดินร่วนปนทราย ความลาดชัน 2-5 เปอร์เซ็นต์ มีเนื้อที่ 58 ไร่ หรือร้อยละ 0.09 ของเนื้อที่ตำบล

3.3.3 พื้นที่เบ็ดเตล็ด มี 2 หน่วยแผนที่ ได้แก่

- 1) หน่วยแผนที่ SC พื้นที่ลาดชันเชิงซ้อน มีเนื้อที่ 38,812 ไร่ หรือร้อยละ 59.18 ของเนื้อที่ตำบล
- 2) หน่วยแผนที่ W พื้นที่น้ำ มีเนื้อที่ 202 ไร่ หรือร้อยละ 0.31 ของเนื้อที่ตำบล

ปัญหาทรัพยากรดินทางการเกษตรตามสภาพธรรมชาติในพื้นที่ พบปัญหาดินต้น มีเนื้อที่ 1,631 ไร่ หรือร้อยละ 2.49 ของเนื้อที่ตำบล ได้แก่ ชุดดินคลองเต้ง (Klt) และชุดดินห้วยยอด (Ho)

รายละเอียดของสมบัติดิน ตำบลละอาย อำเภอดงหลวง จังหวัดนครศรีธรรมราช ดังแสดงในตารางที่ 3-1 และแผนที่แสดงในลักษณะของชุดดิน (รูปที่ 3-1)



แผนการใช้ที่ดินตำบลละอาย อำเภอนางรอง จังหวัดนครราชสีมา

ตารางที่ 3-1 สมบัติดิน ตำบลละอาย อำเภอนางรอง จังหวัดนครราชสีมา

หน่วยแผนที่ดิน	ความลาดชัน (%)	ความลึก (ซม.)	การระบายน้ำ	ความอุดมสมบูรณ์ของดิน	ความจุแลกเปลี่ยนแคตไอออน (cmol/kg)	ความอึดตัวของดิน (%)	ปฏิกิริยาดิน		ค่าการนำไฟฟ้า (dS/m)	ความลึกของชั้นจาโรไซด์ (ซม.)	เนื้อที่	
							ดินบน	ดินล่าง			ไร่	ร้อยละ
AC-wd,col-sIA	0-2	>150	ดี	ต่ำ	10-20	35-75	5.0-6.5	5.5-7.0	<2	-	54	0.08
Ba-clA	0-2	>150	เลว	ต่ำ	<10	<35	5.5-6.5	4.5-5.5	<2	-	1,449	2.21
Chl-sclB	2-5	>150	ดี	ต่ำ	<10	<35	5.0-5.5	4.5-5.0	<2	-	3,450	5.26
Ho-Klt-gclC	5-12	0-50	ดี	ต่ำ	<10	<35	4.5-5.0	4.5-5.5	<2	-	25	0.04
Ho-Klt-gclD	12-20	0-50	ดี	ต่ำ	<10	<35	4.5-5.0	4.5-5.5	<2	-	918	1.40
Klt-clC	5-12	0-50	ดี	ต่ำ	<10	<35	4.5-5.0	4.5-5.5	<2	-	688	1.05
Knk-sclA	0-2	>150	ดี	ปานกลาง	<10	<35	5.0-5.5	4.5-5.0	<2	-	2,608	3.98
Knk-sclB	2-5	>150	ดี	ต่ำ	<10	<35	5.0-5.5	4.5-5.0	<2	-	3,014	4.59
LL-mw,pic-sicIA	0-2	>150	ดีปานกลาง	ต่ำ	10-20	<35	5.0-6.5	4.5-5.5	<2	-	8	0.01
Ntn-clB	2-5	50-100	ดี	ต่ำ	10-20	<35	5.0-5.5	4.5-5.5	<2	-	237	0.36
Ntn-clC	5-12	50-100	ดี	ต่ำ	10-20	<35	5.0-5.5	4.5-5.5	<2	-	1,288	1.96
Ntn-d-clB	2-5	100-150	ดี	ต่ำ	10-20	<35	5.0-5.5	4.5-5.5	<2	-	763	1.16
Ntn-d-clB*	2-5	100-150	ดี	ปานกลาง	10-20	<35	5.0-5.5	4.5-5.5	<2	-	214	0.33
Pga-fl-sclC	5-12	>150	ดี	ต่ำ	<10	<35	5.0-6.5	4.5-5.5	<2	-	967	1.47
Pk-fl-sclB	2-5	>150	ดี	ต่ำ	<10	<35	5.0-5.5	4.5-5.5	<2	-	2,133	3.25
Pk-fl-sclC	5-12	>150	ดี	ต่ำ	<10	<35	5.0-5.5	4.5-5.5	<2	-	412	0.63
Pk-md,fl-sclC	5-12	50-100	ดี	ต่ำ	<10	<35	5.0-5.5	4.5-5.5	<2	-	2,441	3.72
Pk-md,fl-sclD	12-20	50-100	ดี	ต่ำ	<10	<35	5.0-5.5	4.5-5.5	<2	-	253	0.39
Pto-d,fl-slB	2-5	100-150	ดี	ต่ำ	<10	<35	5.0-6.5	4.5-5.5	<2	-	194	0.30
Pto-d,fl-slC	5-12	100-150	ดี	ต่ำ	<10	<35	5.0-6.5	4.5-5.5	<2	-	1,026	1.56
Ro-fl-silA	0-2	>150	ดี	ต่ำ	<10	<35	4.5-6.0	4.5-6.0	<2	-	1,490	2.27
Ro-fl-silA*	0-2	>150	ดี	ปานกลาง	<10	<35	4.5-6.0	4.5-6.0	<2	-	97	



แผนการใช้ที่ดินตำบลละอาย อำเภอดงหลวง จังหวัดนครศรีธรรมราช

ตารางที่ 3-1 (ต่อ)

หน่วยแผนที่ดิน	ความลาดชัน (%)	ความลึก (ซม.)	การระบายน้ำ	ความอุดมสมบูรณ์ของดิน	ความจุแลกเปลี่ยนแคตไอออน (cmol/kg)	ความอิ่มตัวเบส (%)	ปฏิกิริยาดิน		ค่าการนำไฟฟ้า (dS/m)	ความลึกของชั้นจาโรไซด์ (ซม.)	เนื้อที่	
							ดินบน	ดินล่าง			ไร่	ร้อยละ
Ro-fl-sIA	0-2	>150	ดี	ต่ำ	<10	<35	4.5-6.0	4.5-6.0	<2	-	64	0.10
Ro-fl-sIA*	0-2	>150	ดี	ปานกลาง	<10	<35	4.5-6.0	4.5-6.0	<2	-	132	0.20
Te-pic-sIA	0-2	>150	ดี	ปานกลาง	<10	<35	5.0-5.5	4.5-5.0	<2	-	1,869	2.85
Te-pic-sIB	2-5	>150	ดี	ต่ำ	<10	<35	5.0-5.5	4.5-5.0	<2	-	58	0.09
Te-sIB	2-5	>150	ดี	ต่ำ	<10	<35	5.0-5.5	4.5-5.0	<2	-	627	0.96
Wat-clA	0-2	>150	ค่อนข้างเลว	ต่ำ	<10	<35	5.5-6.5	4.5-5.5	<2	-	94	0.14
SC	>35	-	-	-	-	-	-	-	-	-	38,812	59.18
W	-	-	-	-	-	-	-	-	-	-	202	0.31
รวมทั้งหมด											65,587	100.00

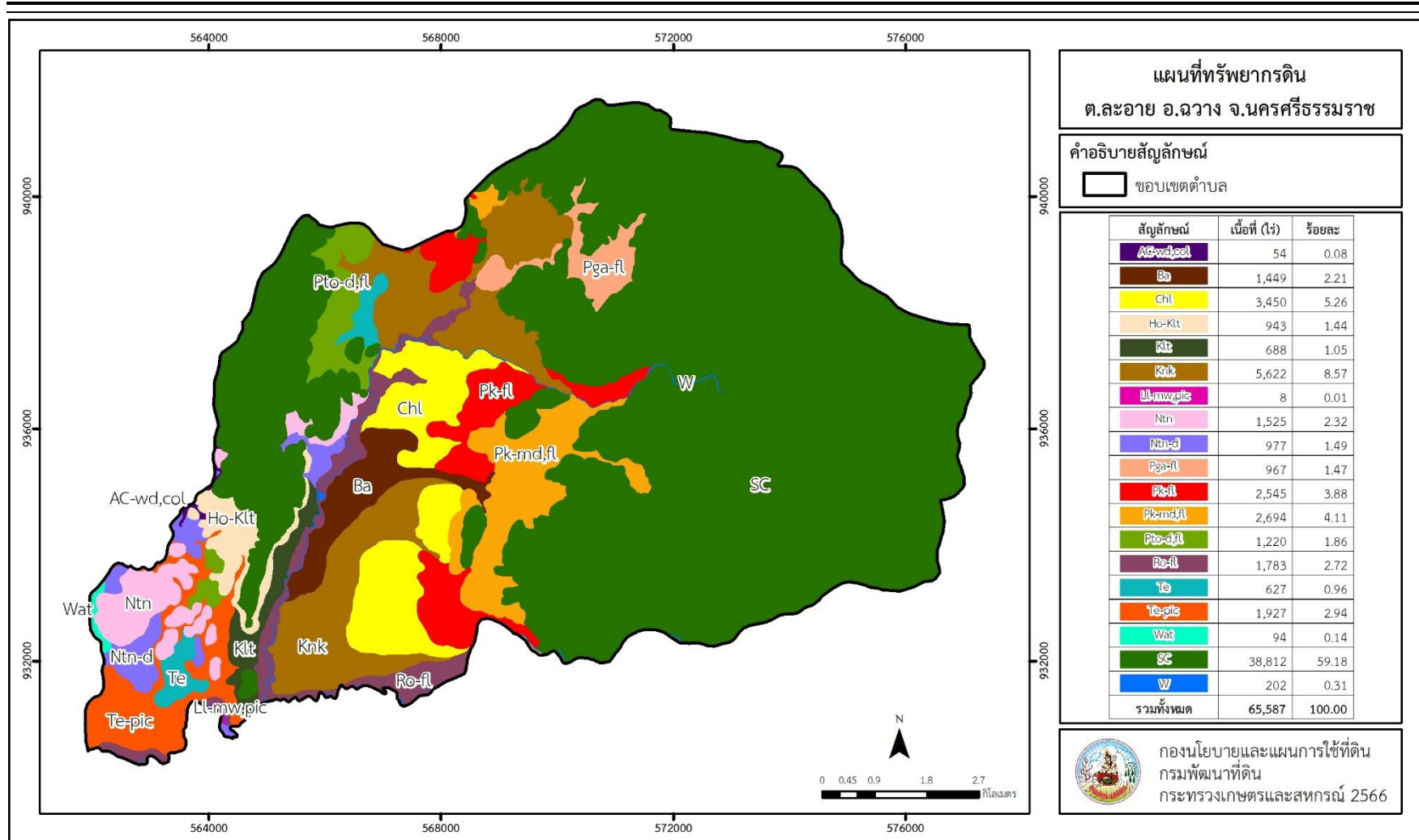
หมายเหตุ: 1. * หมายถึง หน่วยแผนที่ดินที่มีความอุดมสมบูรณ์ของดินต่างจากหน่วยแผนที่ดินเดียวกัน

2. เนื้อที่คำนวณด้วยโปรแกรมระบบสารสนเทศภูมิศาสตร์

ที่มา: กองสำรวจและวิจัยทรัพยากรดิน (2566)



แผนการใช้ที่ดินตำบลละอาย อำเภอดง จังหวัดนครศรีธรรมราช



รูปที่ 3-1 ทรัพยากรดิน ตำบลละอาย อำเภอดง จังหวัดนครศรีธรรมราช



บทที่ 4

กระบวนการมีส่วนร่วมของชุมชน (Participatory Rural Appraisal : PRA)

4.1 การวิเคราะห์ผลจากการจัดทำกระบวนการมีส่วนร่วมของชุมชน (PRA)

การวิเคราะห์ผลจากการจัดทำกระบวนการมีส่วนร่วมของชุมชน (PRA) เมื่อวันที่ 30 สิงหาคม 2566 มีสาระสำคัญสรุปได้ดังนี้

4.1.1 ปัญหาหลักของตำบลละอาย คือ

- 1) พื้นที่ที่มีความลาดชัน เกิดการชะล้างพังทลายของดิน
- 2) ดินกรวด ดินขาดความอุดมสมบูรณ์
- 3) ดินตื้น มีกรวด ดินลูกรัง
- 4) ขาดแคลนน้ำเพื่อการเกษตรช่วงฤดูแล้ง อุบโภาค บริโภาค
- 5) ช่วงหน้าฝนมีน้ำป่าไหลหลากในพื้นที่ และมีน้ำท่วมขัง
- 6) เกษตรกรขาดความรู้เรื่องการจัดการดิน การใช้ปุ๋ย
- 7) กรรมสิทธิ์ที่ดิน

4.1.2 ความต้องการของชุมชน เกษตรกร และตำบลละอาย มีความต้องการ 5 ประการ คือ

- 1) แก้ปัญหาดินเสื่อมโทรมและฟื้นฟูความอุดมสมบูรณ์ของดิน
- 2) แก้ไขปัญหาการขาดแคลนน้ำเพื่อการเกษตร อุบโภาค บริโภาค
- 3) แก้ไขปัญหาการชะล้างพังทลายของดิน
- 4) แก้ไขปัญหาน้ำท่วมขัง
- 5) เพิ่มองค์ความรู้ด้านการจัดการดินและการใช้ปุ๋ยเพื่อเพิ่มผลผลิตอย่างมีประสิทธิภาพ

ผลจากการจัดทำกระบวนการมีส่วนร่วมของชุมชน (PRA) ได้นำมาวิเคราะห์ร่วมกับปัญหาด้านกายภาพ โดยระบบ DPSIR มีรายละเอียดดังนี้

- 1) **แรงขับเคลื่อน (Driver)** มี 6 ประการ คือ
 - 1.1) ดินขาดความอุดมสมบูรณ์ ดินเสื่อมโทรม
 - 1.2) ดินเกิดการชะล้างพังทลายในพื้นที่
 - 1.3) น้ำขาดแคลนช่วงฤดูแล้ง
 - 1.4) น้ำท่วมขังฤดูฝน
 - 1.5) การเปลี่ยนแปลงสภาพภูมิอากาศ
 - 1.6) การไร้กรรมสิทธิ์ที่ดิน



- 2) **แรงกดดัน (Pressure)** ที่เกิดจากปัจจัยขับเคลื่อน มี 5 ประการ คือ
 - 2.1) การจัดการดินที่ไม่เหมาะสม
 - 2.2) ขาดการปรับปรุงบำรุงดิน
 - 2.3) ขาดแหล่งน้ำต้นทุน
 - 2.4) ฝนทิ้งช่วง/น้ำไหลป่า
 - 2.5) รุกป่าพื้นที่ป่า
- 3) **สถานะ (State)** ที่เกิดแรงกดดัน มี 6 ประการ คือ
 - 3.1) ความเสื่อมโทรมของดินทางกายภาพ/เคมี/ชีวภาพ
 - 3.2) ขาดแคลนน้ำเพื่อการเกษตร
 - 3.3) ราคาผลผลิตไม่แน่นอน
 - 3.4) ราคาปัจจัยการผลิตสูง
 - 3.5) พื้นที่ป่าไม้ลดลง
 - 3.6) ราษฎรเรียกร้องสิทธิในที่ดิน
- 4) **ผลกระทบ (Impact)** ที่ปรากฏในพื้นที่ มี 6 ประการ คือ
 - 4.1) สูญเสียน้ำดิน ธาตุอาหารพืช
 - 4.2) แหล่งน้ำที่มีอยู่ตื้นเขินจากตะกอน
 - 4.3) ผลผลิตพืชต่ำ
 - 4.4) ต้นทุนการผลิตสูง
 - 4.5) รายได้น้อย
 - 4.6) มีผลกระทบต่อคุณภาพชีวิต
- 5) **การตอบสนอง (Response)** ของรัฐในอดีต ปัจจุบัน และในอนาคต มีดังนี้
 - อดีต-ปัจจุบัน**
 - 5.1) มาตรการปรับปรุงบำรุงดิน เช่น สนับสนุนปุ๋ยพืชสด โดโลไมท์ ปุ๋ยอินทรีย์
คุณภาพสูง
 - 5.2) มาตรการอนุรักษ์ดินและน้ำวิธีพืชและวิธีกล เช่น สนับสนุนหญ้าแฝก
 - 5.3) บ่อน้ำในไร่นา/ขุดลอกต่าง ๆ
 - 5.4) สร้างแหล่งน้ำเพื่อการเกษตร/อุปโภค/บริโภค
 - 5.5) การส่งเสริมองค์ความรู้ทางการปรับปรุงบำรุงดิน
 - 5.6) ส่งเสริมการทำเกษตรแบบผสมผสาน/ทฤษฎีใหม่
 - 5.7) เพิ่มช่องทางการตลาด

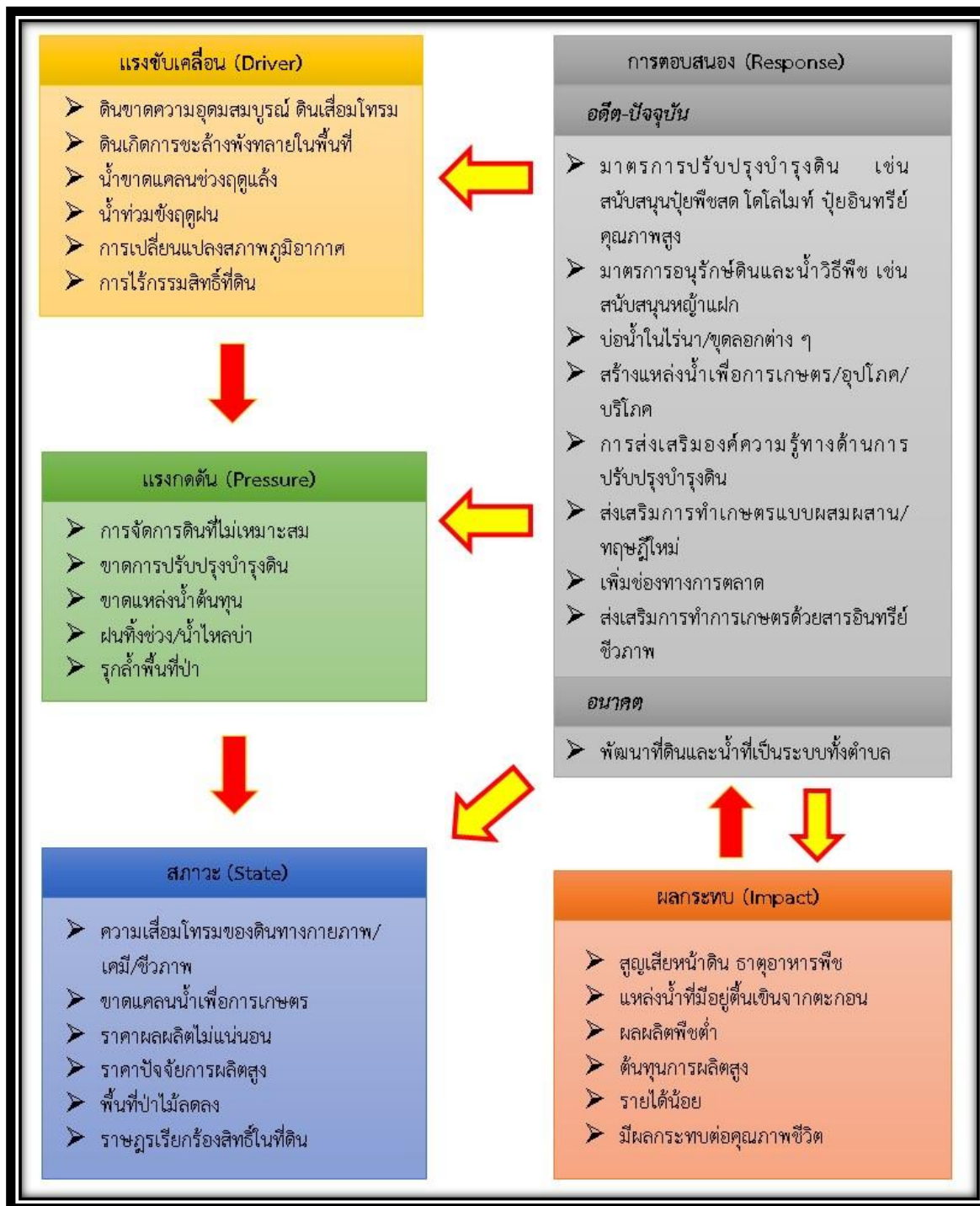


5.8) ส่งเสริมการทำการเกษตรด้วยสารอินทรีย์ชีวภาพ

อนาคต

(1) พัฒนาที่ดินและน้ำที่เป็นระบบทั้งตำบล

ดังมีรายละเอียดในรูปที่ 4-1



รูปที่ 4-1 การวิเคราะห์สถานการณ์โดยระบบ DPSIR ของตำบลละอ้าย อำเภอดง จังหวัดนครศรีธรรมราช



4.2 ระบบการปลูกพืชในปัจจุบัน

ตำบลละอาย อำเภอดวาง จังหวัดนครศรีธรรมราช มีการเพาะปลูกพืช ดังนี้

1) ยางพารา ได้รับความนิยมปลูกมาตั้งแต่อดีตจนถึงปัจจุบัน โดยนิยมปลูกในช่วงต้นฤดูฝน ระหว่างเดือน พฤษภาคม – กรกฎาคม และเริ่มกรีดยอดต้นยางมีเส้นรอบวง 50 เซนติเมตรขึ้นไป อายุยางพาราประมาณ 7 ปี ปัจจุบันพบปัญหายางพาราเป็นโรคจำนวนมาก สาเหตุเกิดจากการปลูกติดต่อกันเป็นระยะเวลาานาน ทำให้ดินมีการสะสมของโรค เป็นต้น อีกทั้งยังขาดการจัดการดินอย่างเหมาะสม ส่งผลให้ปัจจุบันเกษตรกรที่ทำสวนยางพารามีรายได้ที่ลดลงเป็นอย่างมาก

2) ปาล์มน้ำมัน นิยมปลูกในบริเวณที่ลุ่มเป็นส่วนมาก เกษตรกรบางรายมีการปรับเปลี่ยนจากสวนยางพารา มาปลูกปาล์มน้ำมันทดแทน เนื่องจากได้รับผลตอบแทนที่มากกว่าปัจจุบัน โดยนิยมปลูกในช่วงต้นฤดูฝน ระหว่างเดือน พฤษภาคม – สิงหาคม ปัจจุบันพบปัญหาขาดน้ำในสวนที่ปลูกบริเวณพื้นที่ดอน และปาล์มน้ำมันแสดงอาการขาดธาตุอาหาร สาเหตุจากดินมีความอุดมสมบูรณ์ต่ำ และการจัดการธาตุอาหารไม่เหมาะสม

3) ไม้ผล ไม้ผลที่นิยมปลูก ได้แก่ ทูเรียน มังคุด ลองกอง เงาะ ลักษณะดินบริเวณนี้ เป็นดินมีความอุดมสมบูรณ์ค่อนข้างดี และเหมาะสำหรับปลูกไม้ผล (รูปที่ 4-2)

ชนิดพืช	ม.ค.	ก.พ.	มี.ค.	เม.ย.	พ.ค.	มิ.ย.	ก.ค.	ส.ค.	ก.ย.	ต.ค.	พ.ย.	ธ.ค.	หมายเหตุ
ทุเรียน	█	█	█	█	█	█	█	█	█	█	█	█	
ลองกอง	█	█	█	█	█	█	█	█	█	█	█	█	
มังคุด		█	█	█	█	█	█	█	█	█	█	█	
เงาะ	█	█	█	█	█	█	█	█	█	█	█	█	
ยางพารา	█	█	█	█	█	█	█	█	█	█	█	█	ยางพาราจะสามารถกรีดยอดได้ในปีที่ 7
ปาล์มน้ำมัน	█	█	█	█	█	█	█	█	█	█	█	█	ปาล์มน้ำมันจะให้ผลผลิตได้ในปีที่ 4
ข้าวนาปี สำหรับปลูกทุกภาค (ยกเว้นภาคใต้ฝั่งตะวันออก)	█	█	█	█	█	█	█	█	█	█	█	█	

สัญลักษณ์



รูปที่ 4-2 ระบบการปลูกพืชในปัจจุบัน ตำบลละอาย อำเภอดวาง จังหวัดนครศรีธรรมราช



บทที่ 5

การประเมินคุณภาพที่ดิน

5.1 หลักการประเมินคุณภาพที่ดินด้านกายภาพ

การประเมินคุณภาพที่ดินหรือการประเมินความเหมาะสมของที่ดิน สอดคล้องตามหลักการของ FAO Framework ค.ศ. 1983 ซึ่งการประเมินคุณภาพที่ดินด้านกายภาพ เป็นการประเมินศักยภาพของที่ดินว่าที่ดินนั้น ๆ เหมาะสมมากหรือน้อยเพียงใดสำหรับการใช้ที่ดินประเภทต่าง ๆ หรือการปลูกพืชต่าง ๆ โดยพิจารณาจาก สภาพแวดล้อมที่มีผลต่อการเจริญเติบโตของพืช สมบัติดินที่ได้จำแนกไว้ในแต่ละตำบล ร่วมกับการจัดการพื้นที่ เช่น ระบบชลประทาน พื้นที่ยกทรง การจัดระบบอนุรักษ์ดินและน้ำ เป็นต้น และนอกจากนี้พิจารณาความต้องการปัจจัยต่อการปลูกพืชแต่ละชนิด สอดคล้องตามหลักการของ FAO ได้แก่ ความต้องการด้านพืช ความต้องการด้านการจัดการ ความต้องการด้านการอนุรักษ์ (บัณฑิตและคำรน, 2542) รายละเอียดดังตารางที่ 5-1

ระดับความเหมาะสมของที่ดินได้จากการสังเคราะห์ข้อมูลดิน การจัดการที่ดิน หรือดินที่มีลักษณะเฉพาะที่เกิดขึ้นตามสภาพภูมิประเทศ (ซึ่งจะเรียกรวมว่าหน่วยที่ดิน) ลักษณะภูมิอากาศ พิจารณาร่วมกับระดับความต้องการปัจจัยต่อการเจริญเติบโตของพืชแต่ละชนิด หลังจากนั้นดำเนินการประเมินคุณภาพที่ดิน ซึ่งสามารถจำแนกระดับความเหมาะสมของที่ดินได้เป็น 4 ชั้น ได้แก่ เหมาะสมสูง (S1) เหมาะสมปานกลาง (S2) เหมาะสมเล็กน้อย (S3) และไม่เหมาะสม (N) โดยที่

S1 : ไม่มีข้อจำกัดด้านที่ดินตามปัจจัยที่ใช้พิจารณา

S2 : มีข้อจำกัดด้านที่ดินที่แก้ไขได้ง่ายหรือข้อจำกัดอาจไม่ส่งผลกระทบต่อ การเจริญเติบโตของพืชอย่างชัดเจน

S3 : มีข้อจำกัดด้านที่ดินที่แก้ไขได้ยาก ควรปรับเปลี่ยนการผลิตเป็นพืชชนิดอื่นหรือ กิจกรรมอื่น (ส่วนใหญ่เป็นลักษณะทางกายภาพ)

N : มีข้อจำกัดที่พัฒนาหรือปรับปรุงที่ดินได้ยากมาก หากจะดำเนินการพัฒนาหรือปรับปรุงต้องใช้ต้นทุนสูงหรือเครื่องจักรขนาดใหญ่ แนะนำให้ปรับเปลี่ยนการผลิต



ตารางที่ 5-1 ตัวอย่างการประเมินคุณภาพที่ดินด้านกายภาพของประเภทการใช้ประโยชน์ที่ดิน

คุณภาพที่ดิน (Land Quality)	คุณลักษณะที่ดินตัวแทน (Land Characteristics)	ระดับความ เหมาะสม (Land Suitability Rating)
1. ความเหมาะสมด้านความต้องการด้านพืช (Crop Requirements)		
1.1. การหยั่งลึกของรากพืช (r)	ความลึกของดิน	S1
1.2. ความชุ่มชื้นที่เป็นประโยชน์ต่อพืช (m)	ปริมาณน้ำฝนเฉลี่ยในรอบปี	S2m
1.3. ความเป็นประโยชน์ของออกซิเจน ต่อรากพืช (o)	สภาพการระบายน้ำของดิน	S2o
ความเหมาะสมรวมด้านความต้องการด้านพืช (Crop Requirements)		S2om
2. ความเหมาะสมด้านความต้องการด้านการจัดการ (Management Requirements)		
2.1. สภาพการเขตกรรม (k)	ชั้นความยากง่ายในการ เขตกรรม (ดินบน)	S1
2.2. ศักยภาพการใช้เครื่องจักรกล (w)	ความลาดชันของพื้นที่	S3w
ความเหมาะสมรวมด้านความต้องการด้านการจัดการ (Management Requirements)		S3w
3. ความเหมาะสมด้านความต้องการด้านการอนุรักษ์ (Conservation Requirements)		
3.1 ความเสียหายจากการกัดกร่อน (e)	ความลาดชันของพื้นที่	S3e
ความเหมาะสมรวมด้านความต้องการด้านการอนุรักษ์ (Conservation Requirements)		S3e
ความเหมาะสมด้านกายภาพของประเภทการใช้ประโยชน์ที่ดินใน แต่ละหน่วยที่ดินโดยรวม		S3ew



5.2 พืชเศรษฐกิจที่สำคัญของตำบล

พืชเศรษฐกิจหลักและพืชทางเลือกของตำบล ได้แก่ ข้าวนาปี ยางพารา ปาล์มน้ำมัน มังคุด
ทุเรียน เงาะ ลองกอง สะตอ หนาม สับปะรด

5.3 ระดับความเหมาะสมของที่ดิน

การประเมินคุณภาพที่ดินของพืชเศรษฐกิจหลักและพืชทางเลือก ตำบลละอาย อำเภอดงหลวง จังหวัด
นครศรีธรรมราช ได้ผลการประเมินคุณภาพที่ดินดังตารางที่ 5-2



ตารางที่ 5-2 ชั้นความเหมาะสมทางกายภาพของดิน ตำบลละอาย อำเภอดงหลวง จังหวัดนครศรีธรรมราช

หน่วยแผนที่ดิน	ข้าวนาปี	ยางพารา	ปาล์มน้ำมัน	มังคุด	ทุเรียน	เงาะ	ลองกอง	สะตอ	หมาก	สับปะรด
AC-wd,col-sIA	S3o	S2s	S2s	S2s	S2s	S2s	S2s	S2s	S2s	S2s
Ba-clA	S2ns	N	S3o	N	N	N	N	N	S3o	N
Chl-sclB	S3o	S2ns	S2ns	S2ns	S2ns	S2ns	S2ns	S2ns	S2ns	S2ns
Ho-Klt-gclC	S3ewo	S3r	N	N	N	N	N	N	N	S2erns
Ho-Klt-gclD	N	S3r	N	N	N	N	N	N	N	S3e
Klt-clC	S3ewo	S3r	N	N	N	N	N	N	N	S2erns
Knk-sclA	S3o	S2n	S2n	S2ns	S2ns	S2ns	S2ns	S2n	S2n	S2n
Knk-sclB	S3o	S2ns	S2ns	S2ns	S2ns	S2ns	S2ns	S2ns	S2ns	S2ns
Ll-mw,pic-sclA	S2ons	S2on	S2n	S2ons	S2ons	S2ons	S2ons	S2n	S2n	S2on
Ntn-clB	S3o	S2rn	S3r	S3r	S3r	S3r	S3r	S3r	S3r	S2n
Ntn-clC	S3ewo	S2rms	S3r	S3r	S3r	S3r	S3r	S3r	S3r	S2ens
Ntn-d-clB	S3o	S2rn	S2rn	S2rms	S2rms	S2rms	S2rms	S2rn	S2rn	S2n
Ntn-d-clB*	S3o	S2rms	S2rms	S2rms	S2rms	S2rms	S2rms	S2rms	S2rms	S2ns
Pga-fl-sclC	S3ewo	S2ns	S2ns	S2ns	S2ns	S2ns	S2ns	S2ns	S2ns	S2ens
Pk-fl-sclB	S3o	S2ns	S2ns	S2ns	S2ns	S2ns	S2ns	S2ns	S2ns	S2ns
Pk-fl-sclC	S3ewo	S2ns	S2ns	S2ns	S2ns	S2ns	S2ns	S2ns	S2ns	S2ens
Pk-md,fl-sclC	S3ewo	S2rms	S3r	S3r	S3r	S3r	S3r	S3r	S3r	S2ens
Pk-md,fl-sclD	N	S2ewrns	S3r	S3r	S3r	S3r	S3r	S3r	S3r	S3e



ตารางที่ 5-2 (ต่อ)

หน่วยแผนที่ดิน	ข้าวนาปี	ยางพารา	ปาล์มน้ำมัน	มังคุด	ทุเรียน	เงาะ	ลองกอง	สะตอ	หมาก	สับปะรด
Pto-d,fl-slB	S3o	S2rns	S2rns	S2rns	S2rns	S2rns	S2rns	S2rns	S2rns	S2ns
Pto-d,fl-slC	S3ewo	S2rns	S2rns	S2rns	S2rns	S2rns	S2rns	S2rns	S2rns	S2ens
Ro-fl-silA	S3o	S2n	S2n	S2ns	S2ns	S2ns	S2ns	S2n	S2n	S2n
Ro-fl-silA*	S3o	S2ns	S2ns	S2ns	S2ns	S2ns	S2ns	S2ns	S2ns	S2ns
Ro-fl-slA	S3o	S2n	S2n	S2ns	S2ns	S2ns	S2ns	S2n	S2n	S2n
Ro-fl-slA*	S3o	S2ns	S2ns	S2ns	S2ns	S2ns	S2ns	S2ns	S2ns	S2ns
Te-pic-slA	S3o	S2n	S2n	S2ns	S2ns	S2ns	S2ns	S2n	S2n	S2n
Te-pic-slB	S3o	S2ns	S2ns	S2ns	S2ns	S2ns	S2ns	S2ns	S2ns	S2ns
Te-slB	S3o	S2ns	S2ns	S2ns	S2ns	S2ns	S2ns	S2ns	S2ns	S2ns
Wat-clA	S2ns	S3o	S2ons	S3o	S3o	S3o	S3o	N	S2ons	S3o
SC	N	N	N	N	N	N	N	N	N	N

หมายเหตุ: * หมายถึง หน่วยแผนที่ดินที่มีความอุดมสมบูรณ์ของดินต่างจากหน่วยแผนที่ดินเดียวกัน

ความหมายของสัญลักษณ์แสดงข้อจำกัดชั้นความเหมาะสม

e = ความเสียหายจากการกัดกร่อน

w = ศักยภาพการใช้เครื่องจักร

r = สภาพการหยั่งลึกของราก

o = ความเป็นประโยชน์ของออกซิเจนต่อรากพืช

n = ความจุในการดูดยึดธาตุอาหาร

s = ความเป็นประโยชน์ของธาตุอาหาร



บทที่ 6

แผนการใช้ที่ดิน

6.1 การวิเคราะห์ข้อมูลเพื่อจัดทำแผนการใช้ที่ดินระดับตำบล

ตามที่กรมพัฒนาที่ดินได้จัดทำแผนปฏิบัติการราชการกรมพัฒนาที่ดินระยะ 5 ปี (พ.ศ. 2566-2570) เพื่อให้บรรลุตามวิสัยทัศน์ที่กำหนดไว้ คือ “เป็นองค์กรอัจฉริยะทางดิน เพื่อขับเคลื่อนการใช้ที่ดินอย่างเหมาะสม 15 ล้านไร่ ภายในปี 2570” ซึ่งในส่วนของประเด็นการพัฒนาที่ 2 บริหารจัดการทรัพยากรดินและที่ดินด้วยชุดข้อมูลที่มีมูลค่าสูง (High Value Dataset) ซึ่งมีเป้าหมาย คือ การนำชุดข้อมูลที่มีมูลค่าสูง ไปใช้ในการบริหารจัดการทางการเกษตร ในส่วนของตัวชี้วัด บริหารจัดการทรัพยากรดินและที่ดินบนพื้นฐานของชุดข้อมูลที่มีมูลค่าสูง ร้อยละ 100 กลยุทธ์ที่ 2 ยุทธศาสตร์แผนการใช้ที่ดินไปสู่การปฏิบัติ ได้กำหนดให้ ร้อยละของแผนการใช้ที่ดินระดับตำบลที่จัดทำแล้วเสร็จทั่วประเทศ ภายในปี 2570 (ไม่น้อยกว่า ร้อยละ 80) เป็นตัวชี้วัดหนึ่งของกลยุทธ์ดังกล่าว

การวางแผนการใช้ที่ดินระดับตำบลเป็นการวางกรอบและนโยบายการการพัฒนาพื้นที่ให้เกิดการใช้ที่ดินอย่างสมดุลและยั่งยืน ซึ่งจะมีความละเอียดและเฉพาะเจาะจงมากกว่าแผนการใช้ที่ดินระดับประเทศ ที่ใช้เป็นกรอบนโยบายการพัฒนาพื้นที่ระดับประเทศ เป็นการกำหนดแนวทางใช้ที่ดินให้ตรงกับศักยภาพโดยเฉพาะทางด้านเกษตรกรรม และนำไปสู่การกำหนดแผนงาน โครงการ กิจกรรม ที่มีความสอดคล้องกับสภาพพื้นที่ ทั้งนี้การใช้ขอบเขตการปกครองในระดับตำบลจะนำไปสู่การพัฒนาเชิงพื้นที่ที่มีเป้าหมายและทิศทางสอดคล้องตามบริบทของแต่ละตำบล และมีผู้รับผิดชอบโดยตรง คือ องค์กรปกครองส่วนท้องถิ่น ซึ่งแผนการใช้ที่ดินในระดับที่ใหญ่กว่านี้อาจไม่สามารถนำมาใช้ปฏิบัติงานในระดับพื้นที่ได้อย่างเป็นรูปธรรมเนื่องจากเป็นแผนงานสำหรับนำไปใช้ปฏิบัติงานเชิงนโยบายและยุทธศาสตร์ในภาพรวม

ทั้งนี้แผนการใช้ที่ดินเป็นผลที่ได้จากการวิเคราะห์ข้อมูลทางด้านกายภาพ เศรษฐกิจ และสังคม โดยได้นำฐานข้อมูลที่ได้จากการรวบรวมข้อมูลทุติยภูมิ และข้อมูลปฐมภูมิจากการสำรวจภาคสนาม การศึกษาด้านกายภาพ ได้จาก การวิเคราะห์สถานภาพของทรัพยากรธรรมชาติ อาทิ ทรัพยากรดิน ทรัพยากรน้ำ และทรัพยากรป่าไม้ร่วมกับการพิจารณาลักษณะการใช้ประโยชน์ที่ดิน ข้อกฎหมายที่เกี่ยวข้องกับพื้นที่ในเขตป่าไม้ตามกฎหมาย เช่น เขตรักษาพันธุ์สัตว์ป่า เขตอุทยานแห่งชาติ เขตป่าสงวนแห่งชาติ และนโยบายของรัฐที่เกี่ยวข้องกับพื้นที่ที่มีมติคณะรัฐมนตรีเกี่ยวกับการใช้ที่ดิน มติคณะรัฐมนตรีเรื่องการจำแนกการใช้ประโยชน์ที่ดินในพื้นที่ป่าไม้ในเขตป่าสงวนแห่งชาติ เป็นต้น ประกอบกับการพิจารณาจากทิศทางตามกรอบนโยบายที่เกี่ยวข้องกับการกำหนดเขตการใช้ที่ดินภายใน



พื้นที่ตำบล เช่น ยุทธศาสตร์ของจังหวัด ร่วมกับความต้องการของท้องถิ่น สามารถกำหนดแนวทางการใช้ที่ดินตามศักยภาพของทรัพยากร เพื่อการรักษาคุณภาพของลักษณะทางนิเวศวิทยาและการอนุรักษ์ทรัพยากรธรรมชาติ โดยคำนึงถึงสภาพทางเศรษฐกิจและสังคมของชุมชนในพื้นที่ ซึ่งข้อมูลนี้ส่วนหนึ่งได้มาจากการวิเคราะห์ชุมชนแบบมีส่วนร่วม (PRA) ทำการสังเคราะห์ข้อมูลทุกด้านเพื่อให้ได้เขตการใช้ที่ดินที่เหมาะสมกับศักยภาพของพื้นที่ต่อไป

6.2 แผนการใช้ที่ดิน

จากการวิเคราะห์ข้อมูลกายภาพ เศรษฐกิจ และสังคม พบว่าแผนการใช้ที่ดินตำบลละอาย อำเภอดวาง จังหวัดนครศรีธรรมราช สามารถกำหนดออกเป็น เขตหลัก ได้แก่ เขตเกษตรกรรม เขตชุมชนและสิ่งปลูกสร้าง เขตแหล่งน้ำ เขตพื้นที่อื่น ๆ เขตรักษาสมดุลของธรรมชาติและสิ่งแวดล้อม มีรายละเอียดดังนี้ (ตารางที่ 6-1 และรูปที่ 6-1)

6.2.1 เขตเกษตรกรรม เป็นพื้นที่เกษตรกรรมซึ่งในที่นี้ คือ พื้นที่ที่อยู่นอกเขตที่มีการประกาศเป็นเขตป่าไม้ตามกฎหมาย ซึ่งรัฐได้กำหนดเป็นพื้นที่ทำกิน มีการออกเอกสารสิทธิ์ซึ่งรวมถึงพื้นที่ในเขตปฏิรูปที่ดินเพื่อเกษตรกรรมด้วย เขตนี้รวมถึงการทำกิจกรรมภาคการเกษตรอื่นที่นอกเหนือจากการปลูกพืชด้วย ประกอบด้วย 3 เขตรอง ได้แก่ เขตเกษตรกรรมที่มีศักยภาพการผลิตสูง เขตประมง และเขตปศุสัตว์ มีเนื้อที่ 41,513 ไร่ หรือคิดเป็นร้อยละ 63.45 ของเนื้อที่ตำบล มีรายละเอียดดังนี้

1) **เขตเกษตรกรรมที่มีศักยภาพการผลิตสูง** พื้นที่เขตนี้มีศักยภาพในการผลิตรองจากเขตเกษตรกรรมชั้นดี ซึ่ง **เขตเกษตรกรรมที่มีศักยภาพการผลิตสูง (ประเภทที่ 2)** เป็นเขตที่ทำการเกษตรโดยอาศัยน้ำฝนเป็นหลัก ซึ่งส่งผลให้มีข้อจำกัดต่อการเพาะปลูกพืชด้านความชื้นที่พืชนำไปใช้ประโยชน์ ในส่วนของที่ดินมีศักยภาพในการผลิตอยู่ในระดับสูงถึงปานกลาง และนอกจากนี้พบว่าดินในพื้นที่เขตนี้มีสมบัติที่เหมาะสมต่อการเพาะปลูกพืชแยกตามชนิดพืช มีรายละเอียดดังนี้

(1) **เขตทำนา (สัญลักษณ์ 2221)** มีเนื้อที่ 74 ไร่ หรือ คิดเป็นร้อยละ 0.11 ของเนื้อที่ตำบล เป็นพื้นที่ที่มีศักยภาพต่อการทำนาในระดับเหมาะสมเล็กน้อยถึงไม่เหมาะสม และปัจจุบันเกษตรกรมีการปลูกข้าวได้ปีละ 1 ครั้ง

(2) **เขตปลูกไม้ผล (สัญลักษณ์ 2222)** มีเนื้อที่ 6,410 ไร่ หรือ คิดเป็นร้อยละ 9.80 ของเนื้อที่ตำบล ปัจจุบันเกษตรกรปลูกไม้ผล โดยไม้ผลที่ปลูกได้แก่ มังคุด ลางสาด ลองกอง ทูเรียน เงาะ มะพร้าว กล้วย

(3) **เขตปลูกไม้ยืนต้น (สัญลักษณ์ 2223)** มีเนื้อที่ 11,819 ไร่ หรือ คิดเป็นร้อยละ 33.04 ของเนื้อที่ตำบล ปัจจุบันเกษตรกรปลูกไม้ยืนต้น โดยไม้ยืนต้นที่ปลูกได้แก่ ยางพารา ปาล์มน้ำมัน



2) **เขตประมง** (สัญลักษณ์ 2400) มีเนื้อที่ 8 ไร่ หรือคิดเป็นร้อยละ 0.01 ของเนื้อที่ตำบล เป็นเขตที่ทำกิจกรรมด้านการประมงได้แก่ การเลี้ยงสัตว์น้ำประเภทต่าง ๆ

3) **เขตปศุสัตว์** มีเนื้อที่ 5 ไร่ หรือคิดเป็นร้อยละ 0.01 ของเนื้อที่ตำบล ประกอบด้วย 1 เขตรอง ได้แก่ เขตทุ่งหญ้าเลี้ยงสัตว์ มีรายละเอียดดังนี้

(1) **เขตทุ่งหญ้าเลี้ยงสัตว์** (สัญลักษณ์ 2510) ปัจจุบันมีการปลูกหญ้าเลี้ยงสัตว์ มีเนื้อที่ 5 ไร่ หรือ คิดเป็นร้อยละ 0.01 ของเนื้อที่ตำบล

6.2.2 **เขตชุมชนและสิ่งปลูกสร้าง** มีเนื้อที่ 1,552 ไร่ หรือคิดเป็นร้อยละ 2.37 ของเนื้อที่ตำบล ประกอบด้วย 3 เขตรอง ได้แก่ เขตชุมชน/สถานที่ราชการ เขตอุตสาหกรรม/แหล่งรับซื้อผลผลิต และเขตการใช้พื้นที่เฉพาะ มีรายละเอียดดังนี้

(1) **เขตชุมชน/สถานที่ราชการ** (สัญลักษณ์ 3100) มีเนื้อที่ 1,531 ไร่ หรือ คิดเป็นร้อยละ 2.34 ของเนื้อที่ตำบล ปัจจุบันมีการใช้ที่ดินชุมชนและที่อยู่อาศัย มีทั้งประเภทชุมชนเมือง ชุมชนชนบท และที่ตั้งของสถาบันและสถานที่ราชการต่าง ๆ

(2) **เขตอุตสาหกรรม/แหล่งรับซื้อผลผลิต** (สัญลักษณ์ 3200) มีเนื้อที่ 18 ไร่ หรือคิดเป็นร้อยละ 0.03 ของเนื้อที่ตำบล ปัจจุบันมีการใช้ที่ดินประเภทโรงงานอุตสาหกรรม แหล่งรับซื้อผลผลิตทางการเกษตรประเภทต่าง ๆ

(3) **และเขตการใช้พื้นที่เฉพาะ** (สัญลักษณ์ 3300) มีเนื้อที่ 3 ไร่ หรือ คิดเป็นร้อยละ 0.00 ของเนื้อที่ตำบล ปัจจุบันมีการใช้ที่ดินที่นอกเหนือจาก 2 เขตดังกล่าวข้างต้น เช่น สถานที่พักผ่อน ท่องเที่ยว สวนสาธารณะ รีสอร์ท ระบบขนส่งมวลชน โบราณสถาน เป็นต้น

6.2.3 **เขตแหล่งน้ำ** มีเนื้อที่ 553 ไร่ หรือคิดเป็นร้อยละ 0.85 ของเนื้อที่ตำบล ประกอบด้วย 2 เขตรอง ได้แก่ เขตแหล่งน้ำตามธรรมชาติ และเขตแหล่งน้ำที่สร้างขึ้น มีรายละเอียดดังนี้

(1) **เขตแหล่งน้ำตามธรรมชาติ** (สัญลักษณ์ 4100) มีเนื้อที่ 495 ไร่ หรือ คิดเป็นร้อยละ 0.76 ของเนื้อที่ตำบล ปัจจุบันมีสภาพการใช้ที่ดินเป็นลักษณะของแหล่งน้ำตามธรรมชาติ เช่น ห้วย หนอง คลอง แม่น้ำ เป็นต้น

(2) **เขตแหล่งน้ำที่สร้างขึ้น** (สัญลักษณ์ 4200) มีเนื้อที่ 59 ไร่ หรือ คิดเป็นร้อยละ 0.09 ของเนื้อที่ตำบล ปัจจุบันมีสภาพการใช้ที่ดินเป็นแหล่งน้ำที่สร้างขึ้น เช่น คลองชลประทาน อ่างเก็บน้ำ เป็นต้น

6.2.4 **เขตพื้นที่อื่น ๆ** (สัญลักษณ์ 5000) มีเนื้อที่ 377 ไร่ หรือคิดเป็นร้อยละ 0.58 ของเนื้อที่ตำบล เป็นเขตที่มีลักษณะการใช้ที่ดินที่มีความเฉพาะ



6.2.5 เขตรักษาสมดุลของธรรมชาติและสิ่งแวดล้อม (สัญลักษณ์ 6000) มีเนื้อที่ 21,429 ไร่ หรือคิดเป็นร้อยละ 32.75 ของเนื้อที่ตำบล มีการใช้ที่ดินเป็นป่าไม้ที่พบในพื้นที่เกษตรกรรม ซึ่งอยู่นอกเขตป่าไม้ตามกฎหมาย ส่วนใหญ่เป็นป่าไม้ผลัดใบ

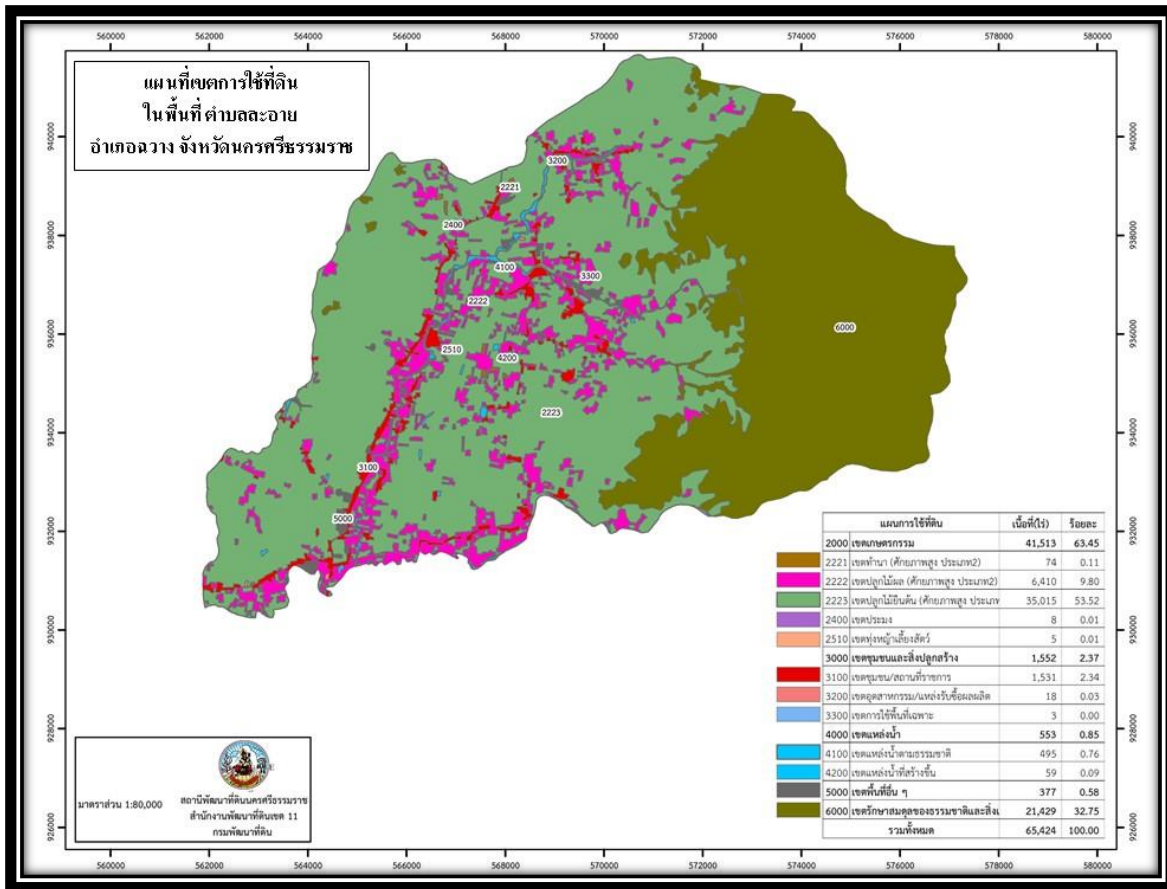
ตารางที่ 6-1 เขตการใช้ที่ดิน ตำบลละอาย อำเภอดวาง จังหวัดนครศรีธรรมราช

เขตการใช้ที่ดิน	เนื้อที่	
	ไร่	ร้อยละ
1. เขตเกษตรกรรม	41,513	63.45
1) เขตเกษตรกรรมที่มีศักยภาพการผลิตสูง	41,499	63.43
2221 เขตทำนา	74	0.11
2222 เขตปลูกไม้ผล	6,410	9.80
2223 เขตปลูกไม้ยืนต้น	35,015	53.52
2) เขตประมง	8	0.01
2400 เขตประมง	8	0.01
3) เขตปศุสัตว์	5	0.01
2510 เขตทุ่งหญ้าเลี้ยงสัตว์	5	0.01
2. เขตชุมชนและสิ่งปลูกสร้าง	1,552	2.37
3100 เขตชุมชน/สถานที่ราชการ	1,531	2.34
3200 เขตอุตสาหกรรม/แหล่งรับซื้อผลผลิต	18	0.03
3300 เขตการใช้พื้นที่เฉพาะ	3	0.00
3. เขตแหล่งน้ำ	553	0.85
4100 เขตแหล่งน้ำตามธรรมชาติ	495	0.76
4200 เขตแหล่งน้ำที่สร้างขึ้น	59	0.09
4. เขตพื้นที่อื่น ๆ	377	0.58
500 เขตพื้นที่อื่น ๆ เช่น บ่อลูกรัง พื้นที่ถม อื่น ๆ	377	0.58
5. เขตรักษาสมดุลของธรรมชาติและสิ่งแวดล้อม	21,429	32.75
600 เขตรักษาสมดุลของธรรมชาติและสิ่งแวดล้อม เช่น ป่าไม้ผลัดใบ	21,429	32.75
รวม	65,424	100.00

หมายเหตุ: เนื้อที่คำนวณด้วยระบบสารสนเทศภูมิศาสตร์



แผนการใช้ที่ดินตำบลละอาย อำเภอลำปาง จังหวัดนครศรีธรรมราช



รูปที่ 6-1 เขตการใช้ที่ดิน ตำบลละอาย อำเภอลำปาง จังหวัดนครศรีธรรมราช



บทที่ 7

การขับเคลื่อนแผนการใช้ที่ดิน

7.1 ขั้นตอนการดำเนินงาน

ภายหลังการจัดทำแผนการใช้ที่ดินตำบลละอาย อำเภอดวาง จังหวัดนครศรีธรรมราชแล้วจะต้องดำเนินการดังต่อไปนี้

7.1.1 จัดทำเป้าหมายการดำเนินงานและงบประมาณและกิจกรรมต่าง ๆ ที่จะดำเนินการใน งบประมาณ 2567 ถึง 2571

7.1.2 นำแผนการใช้ที่ดินตำบลละอายไปเสนอต่อองค์การบริหารส่วนตำบลละอาย เพื่อมีมติให้ความร่วมมือกับกรมพัฒนาที่ดินดำเนินการกิจกรรมต่าง ๆ ที่กำหนดไว้ในแผน และได้รับการเชื่อมโยงสู่แผนพัฒนาตำบล

7.1.3 สถานีพัฒนาที่ดินนครศรีธรรมราช เสนอเป้าหมายและงบประมาณให้รายงานมายังกรมพัฒนาที่ดิน

7.1.4 กรมพัฒนาที่ดินพิจารณาสนับสนุนงบประมาณกิจกรรมและโครงการตามเป้าหมายที่กำหนดในแผนการใช้ที่ดิน

7.1.5 สถานีพัฒนาที่ดินนครศรีธรรมราช นำเสนอต่อที่ประชุมจังหวัด/อำเภอ เพื่อสร้างการรับรู้และประชาสัมพันธ์ให้หน่วยงานอื่น นำโครงการภายใต้หน่วยงานมาพัฒนาพื้นที่ตามแผนการใช้ที่ดินที่กำหนด

7.2 กิจกรรมที่จะดำเนินการของกรมพัฒนาที่ดิน

งบประมาณที่กำหนดไว้เป็นการประมาณเบื้องต้น อาจมีการเปลี่ยนแปลงตามที่ได้รับการจัดสรรให้ดำเนินการ (ตารางที่ 7-1)

7.2.1 เขตเกษตรกรรม

1) ดินขาดความอุดมสมบูรณ์/ดินตื้น มีแผนงาน/โครงการปรับปรุงบำรุงดิน ดังนี้

- (1) การส่งเสริมการผลิตและการใช้สารอินทรีย์
- (2) การผลิต-จัดหาเมล็ดพันธุ์พืชปุ๋ยสด
- (3) การส่งเสริมการปรับปรุงบำรุงดินด้วยพืชปุ๋ยสด
- (4) การพัฒนากลุ่มเกษตรกรใช้สารอินทรีย์ลดการใช้สารเคมีทางการเกษตร
- (5) การจัดหาปุ๋ยเพื่อการเกษตร (โดโลไมท์)
- (6) การส่งเสริมการปรับปรุงพื้นที่ดินกรด



2) การฟื้นฟูและป้องกันชะล้างพังทลายของดิน มีแผนงาน/โครงการฟื้นฟูและป้องกันการชะล้างพังทลายของดิน ดังนี้

(1) การปลูกหญ้าแฝกเพื่อการอนุรักษ์ดินและน้ำ

3) การบริหารจัดการน้ำ มีแผนงาน/โครงการบริหารจัดการน้ำ ดังนี้

(1) การก่อสร้างแหล่งน้ำในไร่นานอกเขตชลประทาน

4) เขตปศุสัตว์และเขตเพาะเลี้ยงสัตว์น้ำ มีแผนงาน/โครงการ ดังนี้

(1) การบริหารจัดการน้ำ

- การก่อสร้างแหล่งน้ำในไร่นานอกเขตชลประทาน

7.3 กิจกรรมที่จะดำเนินการของหน่วยงานอื่น (ตารางที่ 7-2)

7.3.1 เขตพื้นที่เกษตรกรรม

1) เขตทำนา เขตปลูกพืชไร่ เขตปลูกไม้ผล และเขตปลูกไม้ยืนต้น

(1) ใช้ตลาดนำการผลิตในการเลือกชนิดพืชและหาตลาดรองรับ ทั้งในเขตที่เหมาะสมและในเขตที่ไม่เหมาะสมและต้องการปรับเปลี่ยนชนิดพืช (สำนักงานพาณิชย์จังหวัด/สำนักงานสหกรณ์จังหวัด)

(2) การอบรมให้ความรู้การเข้าสู่กระบวนการรับรองมาตรฐานสินค้าเกษตรปลอดภัย (GAP) (กรมวิชาการเกษตร)

(3) จัดอบรมถ่ายทอดความรู้การทำเกษตรผสมผสานตามแนวทางเศรษฐกิจพอเพียง (กรมส่งเสริมการเกษตร)

(4) การบริหารจัดการศัตรูพืช (กรมส่งเสริมการเกษตร)

2) เขตปศุสัตว์ และเขตเพาะเลี้ยงสัตว์น้ำ

(1) ส่งเสริม/สนับสนุนการปลูกหญ้าเลี้ยงสัตว์ (กรมปศุสัตว์)

(2) การอบรมบริหารจัดการโรงเรือนเลี้ยงสัตว์ (กรมปศุสัตว์)

(3) การอบรมให้ความรู้ในการปฏิบัติตามนโยบายด้านการใช้พื้นที่เพื่อการเพาะเลี้ยงสัตว์น้ำ (กรมประมง)

7.3.2 เขตแหล่งน้ำ

(1) สนับสนุนการพัฒนาแหล่งน้ำเพื่อการอุปโภคบริโภคและเพื่อทำการเกษตร (กรมชลประทาน)



7.4 ความต้องการของชุมชนและองค์กรปกครองส่วนท้องถิ่น

จากการดำเนินการจัดทำกระบวนการมีส่วนร่วมของประชาชนที่องค์การบริหารส่วนตำบล เมื่อวันที่ 30 สิงหาคม 2566 ได้มีความต้องการของประชาชนที่ต้องการให้ดำเนินการเกี่ยวกับแก้ปัญหาดินเสื่อมโทรมและฟื้นฟูความอุดมสมบูรณ์ของดิน การขาดแคลนน้ำ น้ำป่าไหลหลากในพื้นที่ และมีน้ำท่วมขัง ธรรมชาติที่ดิน เพื่อตอบสนองต่อความต้องการของชุมชนและการแก้ไขปัญหาเชิงพื้นที่ของตำบลละอาย กรมพัฒนาที่ดินได้วิเคราะห์เบื้องต้น ดังต่อไปนี้

ปัญหาของตำบลละอายในภาพรวมสรุปได้ว่า มีปัญหาสำคัญ 4 ประการ คือ (1) ปัญหาดินเสื่อมโทรม (2) ปัญหาการชะล้างพังทลายดิน/น้ำท่วมขัง (3) ปัญหาการขาดแคลนน้ำ และ (4) ปัญหากรรมสิทธิ์ที่ดิน ปัญหาดังกล่าวนี้ส่งผลกระทบต่อคุณภาพชีวิตของราษฎรในชุมชนโดยรวม

ปัญหาความเสื่อมโทรม ดินขาดความอุดมสมบูรณ์ของที่ดินนั้นจะรวมถึง ดินตื้น ดินลูกรัง ดินกรด ประเด็นหลักจากข้อเสนอให้แก้ไขปัญหาดินเสื่อมโทรมของที่ดิน สรุปได้ 4 ประการ คือ (1) การส่งเสริมการผลิตและการใช้สารอินทรีย์ (2) การส่งเสริมการปรับปรุงบำรุงดินด้วยพืชปุ๋ยสด (3) การส่งเสริมการปรับปรุงบำรุงดินพื้นที่ดินกรด (4) เพิ่มองค์ความรู้ด้านการจัดการดินและการใช้ปุ๋ย เพื่อเพิ่มผลผลิตอย่างมีประสิทธิภาพ

ปัญหาการชะล้างพังทลายของดิน โดยปัญหาความเสื่อมโทรมของที่ดินในพื้นที่ตำบลละอายนั้น คือ ดินขาดความอุดมสมบูรณ์ เนื่องจากมีการใช้ที่ดินติดต่อกันเป็นเวลานานทั้งมีการใช้ปุ๋ยเคมี และไม่มี การปรับปรุงบำรุงดินที่เหมาะสม ส่งผลให้โครงสร้างของดินเปลี่ยนแปลง ซึ่งทำให้ช่องว่างน้ำช่องว่าง อากาศในดินที่เคยมีอยู่ลดน้อยลง รวมทั้งธาตุอาหารและอินทรีย์วัตถุ ก็มีปริมาณลดลงเช่นเดียวกัน และ จากการวิเคราะห์การชะล้างพังทลายของดินในเขตการใช้ที่ดินในพื้นที่ตำบลละอาย ซึ่งมีเนื้อที่ รวม 65,423.70 ไร่ นั้น พบว่า มีระดับการชะล้างพังทลายดินน้อย (ความลาดชัน 0-2%) ปานกลาง (ความลาดชัน 2-5%) รุนแรง (ความลาดชัน 5-15%) รุนแรงมาก (ความลาดชัน 15-20%) และ รุนแรง มากที่สุด (ความลาดชัน >20%) คือ 37,684.25 ไร่ 8,850.12 ไร่ 9,348.44 ไร่ 218.85 ไร่ และ 9,322.04 ไร่ ตามลำดับ (รูปที่ 7-1) ฤดูฝนหรือช่วงน้ำป่าไหลหลากทำให้เกิดการชะล้างพังทลายดินใน หมู่ที่ 7 , 9 , 10 , 12 และ 16 ทำให้หน้าดินถูกชะล้างลงสู่พื้นที่ราบ และยังส่งผลให้เกิดน้ำท่วมขังกับหมู่ ที่ 2 , 3 , 4 , 17 และ 7 ผลกระทบที่ตามมา คือ บนพื้นที่สูงเกิดการสูญเสียน้ำดิน อินทรีย์วัตถุ ธาตุอาหารพืช เป็นต้น ซึ่งหน้าดินที่ถูกชะล้างลงสู่พื้นที่ราบทับถมลำน้ำตามธรรมชาติ ฝ่าย และ อ่างเก็บน้ำจันตั้นเขินในหมู่ที่ 2 ส่งผลให้ในช่วงฤดูแล้งไม่สามารถเก็บกักน้ำไว้ใช้ได้ตามที่ควร ทำให้เกิด การขาดแคลนน้ำทั้งน้ำเพื่ออุปโภค-บริโภคและน้ำเพื่อการเกษตร ประเด็นหลักจากข้อเสนอให้แก้ไข ปัญหาการชะล้างพังทลายของดิน คือ การทำระบบอนุรักษ์ดินและน้ำทั้งวิธีกลและวิธีพืช

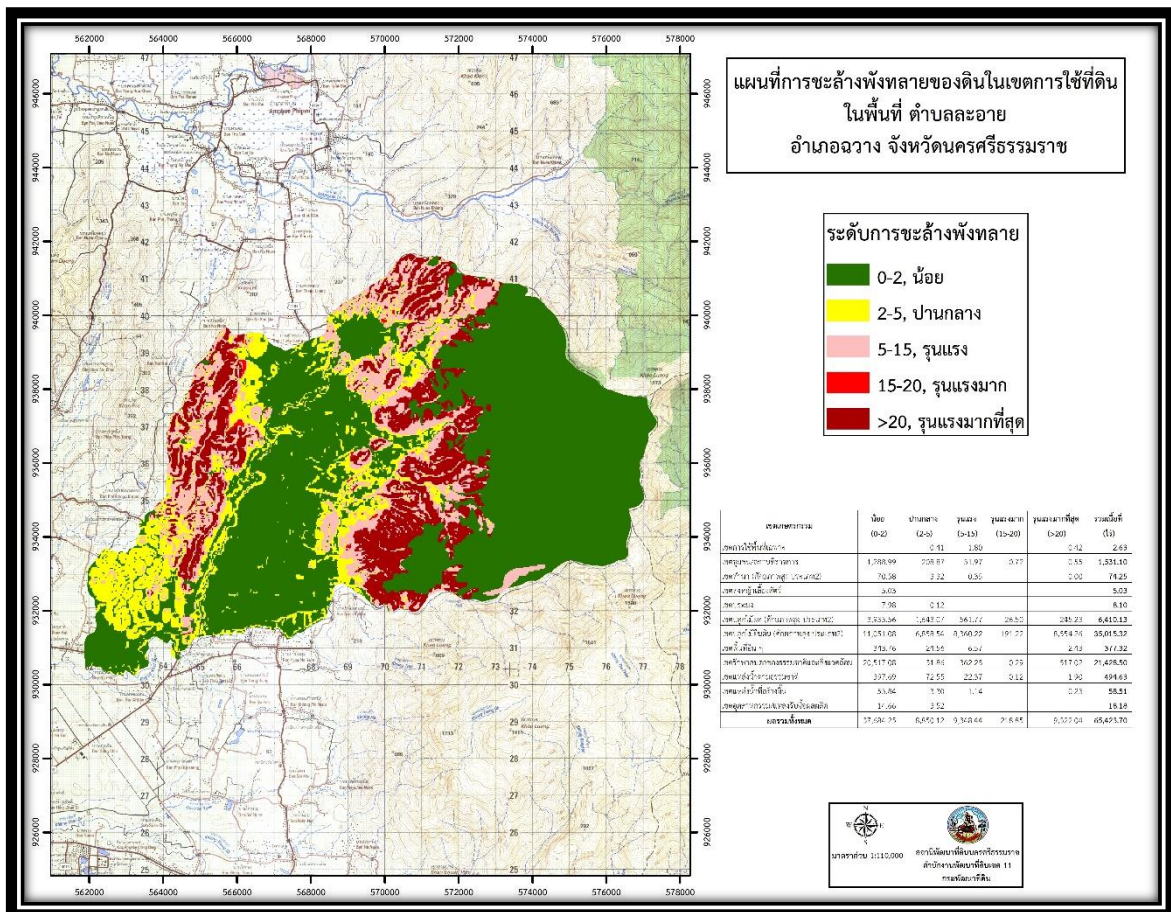
ในกรณีของการขาดแคลนนํ้านั้น นอกจากผลการทับถมของตะกอนดินในแหล่งน้ำจันตั้นเขิน ดังกล่าวข้างต้นแล้ว การที่ประชากรเพิ่มขึ้น กิจกรรมที่ต้องใช้น้ำเพิ่มขึ้น ทำการเกษตรเพิ่มขึ้น



แผนการใช้ที่ดินตำบลละอาย อำเภอดวาง จังหวัดนครศรีธรรมราช

รวมทั้งเหตุการณ์ที่เกิดจากการเปลี่ยนแปลงภูมิอากาศ เช่น ปริมาณฝนน้อยกว่าปกติ ฝนทิ้งช่วง จนเกิดภัยแล้ง การขาดแคลนน้ำจึงเกิดขึ้นอย่างต่อเนื่อง จำเป็นต้องวางระบบอนุรักษ์ดินและน้ำเพื่อกักน้ำในดิน คงความอุดมสมบูรณ์ เพื่อจัดหาน้ำให้แหล่งน้ำต้นทุน โดยวิธีการต่าง ๆ ให้เพียงพอแก่ความต้องการ ประเด็นหลักจากข้อเสนอให้แก้ไขปัญหาระบบขาดแคลนน้ำ คือ สนับสนุนการพัฒนาแหล่งน้ำเพื่อการอุปโภคบริโภคและเพื่อทำการเกษตร เช่น (1) การขุดลอกแหล่งน้ำในปัจจุบันซึ่งรวมถึงอ่างเก็บน้ำลำห้วย เป็นต้น (2) สร้างอ่าง ฝายเก็บน้ำเพิ่มเติมจากที่มีอยู่เดิม (3) ขุดเจาะบ่อบาดาล (4) ก่อสร้างปะปาภูเขา

เพื่อตอบสนองข้อเสนอดังกล่าว จากการวิเคราะห์ข้อมูลเบื้องต้นที่มีอยู่ในปัจจุบันแล้วสรุปได้ว่า “ไม่สามารถดำเนินการแก้ปัญหามูบ้านใดหมู่บ้านหนึ่งหรือใช้วิธีการใดวิธีการหนึ่ง แล้วจะแก้ไขปัญหาระบบขาดแคลนน้ำหรือน้ำท่วมทั้งตำบลได้โดยสิ้นเชิง”



รูปที่ 7-1 การชะล้างพังทลายของดินในเขตการใช้ที่ดิน ตำบลละอาย อำเภอดวาง จังหวัดนครศรีธรรมราช



แผนการใช้ที่ดินตำบลละอาย อำเภอดงหลวง จังหวัดนครศรีธรรมราช

ตารางที่ 7-1 กิจกรรมของกรมพัฒนาที่ดินในเขตเกษตรกรรมที่จะดำเนินการในปีงบประมาณ 2567

เขตการใช้ที่ดิน (เกษตรกรรม)	แผนงาน/โครงการ	งบประมาณ (บาท)
1. เขตเกษตรกรรม	1. การปรับปรุงบำรุงดิน	126,500
1) เขตทำนา 74 ไร่	1.1 การส่งเสริมการผลิตและการใช้สารอินทรีย์ลดการใช้สารเคมีทางการเกษตร	1,500
2) เขตปลูกไม้ผล 6,410 ไร่	1.2 การผลิต-จัดหาเมล็ดพันธุ์พืชปุ๋ยสด	33,000
3) เขตปลูกไม้ยืนต้น 35,015 ไร่	1.3 การส่งเสริมการปรับปรุงบำรุงดินด้วยพืชปุ๋ยสด	3,000
	1.4 การพัฒนากลุ่มเกษตรกรใช้สารอินทรีย์ลดการใช้สารเคมีทางการเกษตร	2,500
	1.5 การจัดหาปุ๋ยเพื่อการเกษตร (โตโลไมท์)	85,000
	1.6 การส่งเสริมการปรับปรุงบำรุงพื้นที่ดินกรด	1,500
4) เขตประมง 8 ไร่	1.7 การบริหารจัดการน้ำ	
5) เขตทุ่งหญ้าเลี้ยงสัตว์ 5ไร่	1.7.1 การก่อสร้างแหล่งน้ำในไร่นานอกเขตชลประทาน	N/A
	2. การฟื้นฟูและป้องกันการชะล้างพังทลายของดิน	60,000
	2.1 การปลูกหญ้าแฝกเพื่อการอนุรักษ์ดินและน้ำ	60,000

หมายเหตุ: งบประมาณที่กำหนดไว้นี้เป็นประมาณเบื้องต้น อาจมีการเปลี่ยนแปลงตามที่ได้รับการจัดสรรให้ดำเนินการ



แผนการใช้ที่ดินตำบลละอาย อำเภอดงหลวง จังหวัดนครศรีธรรมราช

ตารางที่ 7-2 สรุปกิจกรรมที่ขอรับการสนับสนุนจากส่วนราชการอื่นในเขตการใช้ที่ดิน

เขตการใช้ที่ดิน	กิจกรรมที่ขอรับการสนับสนุนจากส่วนราชการอื่น
1. เขตเกษตรกรรม	การแก้ปัญหาดินเสื่อมโทรม พื้นฟูความอุดมสมบูรณ์ของดิน และเพิ่มศักยภาพการผลิต
1) เขตทำนา 74 ไร่	1. ใช้ตลาดนำการผลิตในการเลือกชนิดพืชและหัตถาตรารองรับ ทั้งในเขตที่เหมาะสม และในเขตที่ไม่เหมาะสมและต้องการปรับเปลี่ยนชนิดพืช (สำนักงานพาณิชย์จังหวัด/สำนักงานสหกรณ์จังหวัด)
2) เขตปลูกไม้ยืนต้น 6,410 ไร่	2. การอบรมให้ความรู้การเข้าสู่กระบวนการรับรองมาตรฐานสินค้าเกษตรปลอดภัย (GAP) (กรมวิชาการเกษตร)
3) เขตปลูกพืชไร่ 35,015 ไร่	3. จัดอบรมถ่ายทอดความรู้การทำเกษตรผสมผสานตามแนวทางเศรษฐกิจพอเพียง (กรมส่งเสริมการเกษตร) 4. การบริหารจัดการศัตรูพืช (กรมส่งเสริมการเกษตร)
4) เขตประมง 8 ไร่	1. การอบรมให้ความรู้ในการปฏิบัติตามนโยบายด้านการใช้พื้นที่เพื่อการเพาะเลี้ยงสัตว์น้ำ (กรมประมง)
5) เขตทุ่งหญ้าเลี้ยงสัตว์ 5 ไร่	2. การอบรมบริหารจัดการโรงเรือนเลี้ยงสัตว์ (กรมปศุสัตว์) 3. ส่งเสริม/สนับสนุนการปลูกหญ้าเลี้ยงสัตว์ (กรมปศุสัตว์)
2. เขตแหล่งน้ำ	1. สนับสนุนการพัฒนาแหล่งน้ำเพื่อการอุปโภคบริโภคและเพื่อทำการเกษตร (กรมชลประทาน)



เอกสารอ้างอิง

กรมการปกครอง. 2556. **แผนที่ขอบเขตตำบล ปี 2564 (ไฟล์ข้อมูล)**. กรมพัฒนาที่ดิน กระทรวงเกษตรและสหกรณ์, กรุงเทพฯ.

_____. 2566. **รายงานสถิติจำนวนประชากรและบ้าน รายจังหวัด รายอำเภอ และรายตำบล (ณ เดือนธันวาคม พ.ศ. 2565)**. แหล่งที่มา: <https://stat.bora.dopa.go.th/stat/statnew/statyear/#/TableTemplate/Area/statpop>, 1 พฤษภาคม 2566.

กรมการพัฒนาชุมชน. 2566. **ข้อมูลความจำเป็นพื้นฐาน (จปฐ.) รายจังหวัด รายอำเภอ และรายตำบล ปี 2565**. แหล่งที่มา: <https://ebmn.cdd.go.th/>, 1 มิถุนายน 2566.

กรมทรัพยากรน้ำบาดาล. 2566. **ปริมาณน้ำและจำนวนบ่อบาดาล**. แหล่งที่มา: <http://app.dgr.go.th/newpasutara/xml/search.php>, 26 พฤษภาคม 2566.

กรมส่งเสริมการเกษตร. 2566. **จำนวนครัวเรือนเกษตรกรที่ขึ้นทะเบียนเกษตรกร จำแนกรายจังหวัด รายอำเภอ และรายตำบล (ณ เดือนมกราคม พ.ศ. 2566)**. แหล่งที่มา : <http://mvos2.gistda.or.th/>, 15 พฤษภาคม 2566.

กรมอุตุนิยมวิทยา. 2566. **สถิติภูมิอากาศคาบ 30 ปี พ.ศ. 2536-2565 (ไฟล์ข้อมูล)**. กระทรวงดิจิทัลเพื่อเศรษฐกิจและสังคม, กรุงเทพฯ.

กลุ่มวิเคราะห์สภาพการใช้ที่ดิน. 2566. **แผนที่สภาพการใช้ที่ดิน ปี 2566 (ไฟล์ข้อมูล)**. กองนโยบายและแผนการใช้ที่ดิน กรมพัฒนาที่ดิน กระทรวงเกษตรและสหกรณ์, กรุงเทพฯ.

กองสำรวจดินและวิจัยทรัพยากรดิน. 2566. **แผนที่ทรัพยากรดิน (ไฟล์ข้อมูล)**. กรมพัฒนาที่ดิน กระทรวงเกษตรและสหกรณ์, กรุงเทพฯ.

บัณฑิต ต้นศิริ และ คาร์ม ไทรฟัก. 2542. **คู่มือการประเมินคุณภาพที่ดิน**. กองวางแผนการใช้ที่ดิน กรมพัฒนาที่ดิน กระทรวงเกษตรและสหกรณ์, กรุงเทพฯ.

องค์การบริหารส่วนตำบลละอาย. 2566. **วิสัยทัศน์ พันธกิจ**. แหล่งที่มา: <https://www.la-ai.go.th/vision.php>, 1 พฤษภาคม 2566.



กรมพัฒนาที่ดิน

LAND DEVELOPMENT DEPARTMENT

กระทรวงเกษตรและสหกรณ์