



แผนการใช้ที่ดินตำบลปริก

อำเภอทุ่งใหญ่ จังหวัดนครศรีธรรมราช



สถานีพัฒนาที่ดินนครศรีธรรมราช
สำนักงานพัฒนาที่ดินเขต 11
กรมพัฒนาที่ดิน



คำนำ

การจัดทำแผนการใช้ที่ดินดำเนินการตามรัฐธรรมนูญแห่งราชอาณาจักรไทย พ.ศ.2560 มาตรา 72 (1) ที่ได้บัญญัติให้มีการวางแผนการใช้ที่ดินให้เหมาะสมกับศักยภาพของที่ดินตามหลักการพัฒนาอย่างยั่งยืน โดยแผนการใช้ที่ดินตำบลปริก อำเภอทุ่งใหญ่ จังหวัดนครศรีธรรมราช ได้นำแนวคิดของ FAO และ UNEP มาปรับใช้ คือ ความเหมาะสมทางกายภาพ ความเหมาะสมทางเศรษฐกิจ การยอมรับจากสังคม การสร้างความยั่งยืนให้สิ่งแวดล้อม และเสนอทางเลือกการใช้ที่ดินร่วมกับวิธีการที่จำเป็นอื่นๆ เช่น กระบวนการมีส่วนร่วมของชุมชน (Participatory Rural Appraisal : PRA) การประเมินคุณภาพที่ดิน เป็นต้น กองนโยบายและแผนการใช้ที่ดินร่วมกับสำนักงานพัฒนาที่ดินเขต (สพข.) และสถานีพัฒนาที่ดิน (สพด.) ในการดำเนินงานวางแผนการใช้ที่ดินระดับตำบล โดยพิจารณาภาพรวมของสภาพปัญหาในด้านต่างๆ ทั้งด้านกายภาพ เศรษฐกิจ และสังคม วิเคราะห์และสังเคราะห์ข้อมูลนำไปสู่การวางแผนการใช้ที่ดินที่สอดคล้องกับศักยภาพของพื้นที่ โดยผ่านกระบวนการมีส่วนร่วมของชุมชน (PRA) ในการระบุปัญหา ความต้องการของเกษตรกรและผู้มีส่วนได้ส่วนเสีย ทั้งนี้ สพด. ได้จัดทำแผนกิจกรรม/โครงการ เพื่อขับเคลื่อนแผนการใช้ที่ดินให้เป็นรูปธรรมเพื่อให้เกษตรกรมีคุณภาพชีวิตที่ดีขึ้น มีการใช้ที่ดินอย่างถูกต้องเหมาะสม รักษาสภาพแวดล้อมและอนุรักษ์ทรัพยากรในชุมชนให้เกิดความยั่งยืนต่อไป

กองนโยบายและแผนการใช้ที่ดิน

กันยายน 2566



สารบัญ

	หน้า
คำนำ	ก
สารบัญ	ข
สารบัญตาราง	ง
สารบัญรูป	จ
บทที่ 1 บทนำ	
1.1 ความสำคัญของการวางแผนการใช้ที่ดิน	1-1
1.2 หลักการและเหตุผล	1-1
1.3 วัตถุประสงค์	1-1
1.4 ระยะเวลาและสถานที่ดำเนินงาน	1-1
1.5 ขั้นตอนการดำเนินงาน	1-2
1.6 วิสัยทัศน์ในการพัฒนาท้องถิ่น	1-3
บทที่ 2 ข้อมูลทั่วไป	
2.1 ที่ตั้งและอาณาเขต	2-1
2.2 การแบ่งส่วนการปกครอง	2-2
2.3 สภาพภูมิประเทศ	2-2
2.4 สภาพภูมิอากาศ	2-2
2.5 สภาพการใช้ที่ดินในปัจจุบัน	2-4
2.6 สภาพเศรษฐกิจและสังคม	2-7
บทที่ 3 สถานภาพของทรัพยากรธรรมชาติ	
3.1 ทรัพยากรป่าไม้	3-1
3.2 ทรัพยากรน้ำ	3-1
3.3 ทรัพยากรดิน	3-2
บทที่ 4 กระบวนการมีส่วนร่วมของชุมชน (Participatory Rural Appraisal : PRA)	
4.1 หลักการ	4-1
4.2 การวิเคราะห์ผลจากการจัดทำกระบวนการมีส่วนร่วมของชุมชน (PRA)	4-1
4-3 ระบบการปลูกพืชในปัจจุบัน	4-5



สารบัญ (ต่อ)

	หน้า
บทที่ 5 การประเมินคุณภาพดิน	
5.1 หลักการประเมินคุณภาพที่ดินด้านกายภาพ	5-1
5.2 พืชเศรษฐกิจที่สำคัญของตำบล	5-2
5.3 ระดับความเหมาะสมของดิน	5-3
5.4 การประเมินคุณภาพที่ดิน	5-4
บทที่ 6 แผนการใช้ที่ดิน	
6.1 การวิเคราะห์ข้อมูลเพื่อจัดทำแผนการใช้ที่ดินระดับตำบล	6-1
6.2 แผนการใช้ที่ดิน	6-2
บทที่ 7 การขับเคลื่อนแผนการใช้ที่ดิน	
7.1 ขั้นตอนการดำเนินงาน	7-1
7.2 ตัวชี้วัด	7-1
7.3 กิจกรรมของกรมพัฒนาที่ดินในเขตการใช้ที่ดินที่จะดำเนินการในปีงบประมาณ พ.ศ. 2566	7-1
7.4 กิจกรรมที่ขอการสนับสนุนจากส่วนราชการอื่น	7-2
7.5 ความต้องการของชุมชนและองค์กรปกครองส่วนท้องถิ่น	7-3
7.6 ระยะเวลาดำเนินการ	7-6



สารบัญตาราง

ตารางที่	หน้า
2-1 สถิติภูมิอากาศ ณ สถานีตรวจอากาศจังหวัดกระบี่/1 (ปี พ.ศ.2536-2565)	2-3
2-2 สภาพการใช้ที่ดิน ตำบลปริก อำเภอทุ่งใหญ่ จังหวัดนครศรีธรรมราช	2-5
2-3 จำนวนประชากรและครัวเรือนตำบลปริก อำเภอทุ่งใหญ่ จังหวัดนครศรีธรรมราช ปี 2565	2-8
2-4 จำนวนและสัดส่วนครัวเรือนเกษตรตำบลปริก อำเภอทุ่งใหญ่ จังหวัดนครศรีธรรมราช ปี 2565	2-8
2.5 รายได้-รายจ่ายเฉลี่ยครัวเรือนตำบลปริก อำเภอทุ่งใหญ่ จังหวัดนครศรีธรรมราช ปี 2565	2-10
3-1 สมบัติดิน ตำบลปริก อำเภอทุ่งใหญ่ จังหวัดนครศรีธรรมราช	3-5
5-1 ตัวอย่างการประเมินคุณภาพที่ดินด้านกายภาพของประเภทการใช้ประโยชน์ที่ดิน	5-2
5-2 ชั้นความเหมาะสมทางกายภาพของดิน ตำบลปริก อำเภอทุ่งใหญ่ จังหวัดนครศรีธรรมราช	5-3
6-1 เขตการใช้ที่ดิน ตำบลปริก อำเภอทุ่งใหญ่ จังหวัดนครศรีธรรมราช	6-2
7-1 กิจกรรมของกรมพัฒนาที่ดินในเขตการใช้ที่ดินที่จะดำเนินการในปีงบประมาณ 2566	7-6
7-2 สรุปกิจกรรมที่ขอรับการสนับสนุนจากส่วนราชการอื่นในเขตการใช้ที่ดิน	7-7
7-3 แผนการดำเนินงานและงบประมาณโครงการนำร่องตำบลปริก อำเภอทุ่งใหญ่ จังหวัด นครศรีธรรมราช แผน 5 ปี (พ.ศ. 2565-2569)	7-8



สารบัญญรูป

รูปที่	หน้า
1-1 ขั้นตอนการวางแผนการใช้ที่ดินระดับตำบล	1-3
2-1 ขอบเขตการปกครองตำบลปริก อำเภอทุ่งใหญ่ จังหวัดนครศรีธรรมราช	2-2
2-2 กราฟสมดุลของน้ำเพื่อการเกษตร ปี 2536-2565	2-4
2-3 สภาพการใช้ที่ดิน ตำบลปริก อำเภอทุ่งใหญ่ จังหวัดนครศรีธรรมราช	2-7
3-1 ทรัพยากรดิน ตำบลปริก อำเภอทุ่งใหญ่ จังหวัดนครศรีธรรมราช	3-7
4-1 การวิเคราะห์สถานการณ์โดยระบบ DPSIR ของตำบลปริก อำเภอทุ่งใหญ่ จังหวัดนครศรีธรรมราช	4-4
4-2 ระบบการปลูกพืชในปัจจุบัน ของตำบลปริก อำเภอทุ่งใหญ่ จังหวัดนครศรีธรรมราช	4-5
6-1 เขตการใช้ที่ดิน ตำบลปริก อำเภอทุ่งใหญ่ จังหวัดนครศรีธรรมราช	6-5
7-1 การชะล้างพังทลายของดินในเขตการใช้ที่ดิน ตำบลปริก อำเภอทุ่งใหญ่ จังหวัดนครศรีธรรมราช	7-5



บทที่ 1

บทนำ

1.1 ความสำคัญของการวางแผนการใช้ที่ดิน

ตามรัฐธรรมนูญแห่งราชอาณาจักรไทย พุทธศักราช 2560 มาตรา 72 รัฐพึงดำเนินการเกี่ยวกับที่ดิน ทรัพยากรน้ำและพลังงาน ดังต่อไปนี้

(1) วางแผนการใช้ที่ดินของประเทศ ให้เหมาะสมกับสภาพพื้นที่และศักยภาพของที่ดิน ตามหลักการพัฒนาที่ยั่งยืน

(2) จัดให้มีการวางผังเมืองทุกระดับและบังคับการให้เป็นไปตามผังเมือง อย่างมีประสิทธิภาพ รวมตลอดทั้งพัฒนาเมืองให้มีความเจริญ โดยสอดคล้องกับความต้องการของประชาชนในพื้นที่

1.2 หลักการและเหตุผล

ปัจจุบันกรมพัฒนาที่ดินได้ดำเนินการวางแผนการใช้ที่ดินระดับประเทศเรียบร้อยแล้ว ซึ่งเป็นการวางกรอบเชิงนโยบายมุ่งเน้นการพัฒนาด้านการเกษตรให้เกิดความสมดุลและยั่งยืน และในขณะเดียวกันต้องอนุรักษ์ทรัพยากรธรรมชาติและสิ่งแวดล้อมควบคู่กับการรักษาคุณค่าทางศิลปวัฒนธรรม แต่ทั้งนี้เพื่อให้เกิดการใช้ประโยชน์ที่ดินในระดับพื้นที่อย่างมีประสิทธิภาพและรักษาฐานการผลิตด้านทรัพยากรธรรมชาติอย่างยั่งยืนตลอดห่วงโซ่อุปทาน แผนการใช้ที่ดินระดับตำบลจึงถูกนำมาใช้เป็นเครื่องมือเพื่อขับเคลื่อนการดำเนินงานดังกล่าว ซึ่งมีความสอดคล้องกับแผนการปฏิรูปประเทศด้านทรัพยากรธรรมชาติและสิ่งแวดล้อม ซึ่งกำหนดให้มีการจัดทำแผนการใช้ที่ดินของชาติทั้งระบบให้สอดคล้องและเหมาะสมกับศักยภาพของพื้นที่และการพัฒนาเศรษฐกิจและสังคมของประเทศ

1.3 วัตถุประสงค์

1.3.1 เพื่อรักษาเสถียรภาพของทรัพยากรให้เกิดความสมดุลและยั่งยืนภายใต้การพัฒนาด้านต่างๆ ของตำบล

1.3.2 เพื่อให้การใช้ที่ดินมีผลตอบแทนสูงสุดต่อหน่วยเนื้อที่อย่างยั่งยืน

1.3.3 เพื่อให้เกิดการกำหนดแผนงาน โครงการ กิจกรรม ที่สอดคล้องกับแผนการใช้ที่ดินที่กำหนดขึ้น และอยู่บนหลักการของรูปแบบเศรษฐกิจ BC

1.4 ระยะเวลาและสถานที่ดำเนินงาน

1.4.1 ระยะเวลา 1 มกราคม - 30 กันยายน 2566

1.4.2 สถานที่ ตำบลปริก อำเภอทุ่งใหญ่ จังหวัดนครศรีธรรมราช



1.5 ขั้นตอนการดำเนินงาน

1.5.1 รวบรวมข้อมูลปฐมภูมิและทุติยภูมิ ประกอบด้วย

1) ด้านกายภาพ ได้แก่ ทรัพยากรดิน ทรัพยากรน้ำ ทรัพยากรป่าไม้ ภูมิอากาศ สภาพการใช้ที่ดิน เขตป่าไม้ตามกฎหมายและมติคณะรัฐมนตรีฯ

2) ด้านเศรษฐกิจและสังคม ได้แก่ การถือครองที่ดิน ลักษณะทางเศรษฐกิจของตำบล จำนวนประชากร ฯลฯ

3) ด้านนโยบายและข้อกำหนดที่เกี่ยวข้อง ได้แก่ ยุทธศาสตร์ แผนการปฏิรูปประเทศ แผนพัฒนาเศรษฐกิจและสังคมแห่งชาติฉบับที่ 13 นโยบายและแผนการบริหารจัดการที่ดินและทรัพยากรดินของประเทศ ยุทธศาสตร์ภาค แผนพัฒนากลุ่มจังหวัด แผนพัฒนาจังหวัด แผนพัฒนาการเกษตรและสหกรณ์ แผนพัฒนาท้องถิ่น 4 ปี ขององค์การบริหารส่วนจังหวัด เทศบาลตำบลหรือองค์การบริหารส่วนตำบล

1.5.2 จัดทำกระบวนการมีส่วนร่วมของชุมชน (Participatory Rural Appraisal : PRA) เพื่อรับฟังความคิดเห็น ประเด็นปัญหา ความต้องการต่างๆ ขององค์กรปกครองส่วนท้องถิ่นและเกษตรกรในตำบล

1.5.3 ประเมินคุณภาพของที่ดินของพืชเศรษฐกิจหลักและพืชทางเลือกที่มีมูลค่าของตำบล

1.5.4 สังเคราะห์ข้อมูลจากข้อ 1.5.1 ถึง 1.5.3 เพื่อใช้ประกอบการวางแผนการใช้ที่ดิน

1.5.5 กำหนด (ร่าง) แผนการใช้ที่ดินระดับตำบล

1.5.6 รับฟังความเห็นของผู้มีส่วนได้ส่วนเสียต่อ (ร่าง) แผนการใช้ที่ดินที่กำหนดขึ้น

1.5.7 ปรับปรุง (ร่าง) แผนการใช้ที่ดินเพื่อจัดทำแผนการใช้ที่ดินฉบับสมบูรณ์

1.5.8 นำแผนการใช้ที่ดินเข้าสู่คณะทำงานวิชาการของเขตฯ เพื่อตรวจสอบความครบถ้วน/สมบูรณ์ของเนื้อหาและองค์ประกอบ

1.5.9 เผยแพร่แผนการใช้ที่ดินเพื่อนำไปสู่การขับเคลื่อนการดำเนินงาน ประกอบด้วย

1) องค์การปกครองส่วนท้องถิ่นนำแผนการใช้ที่ดินที่จัดทำขึ้นไปประกอบการจัดทำแผนการพัฒนาของตำบล เพื่อนำไปสู่การของบประมาณที่มีความสอดคล้องกับศักยภาพด้านการผลิตและสถานภาพของทรัพยากรของตำบล

2) กรมพัฒนาที่ดิน โดยสถานีพัฒนาที่ดินจังหวัด กำหนดแผนงาน/โครงการ/กิจกรรม ที่สอดคล้องกับแผนการใช้ที่ดินที่กำหนดขึ้นในแต่ละเขต และสามารถใช้งบประมาณในพื้นที่อย่างมีประสิทธิภาพและเป็นที่ยอมรับ

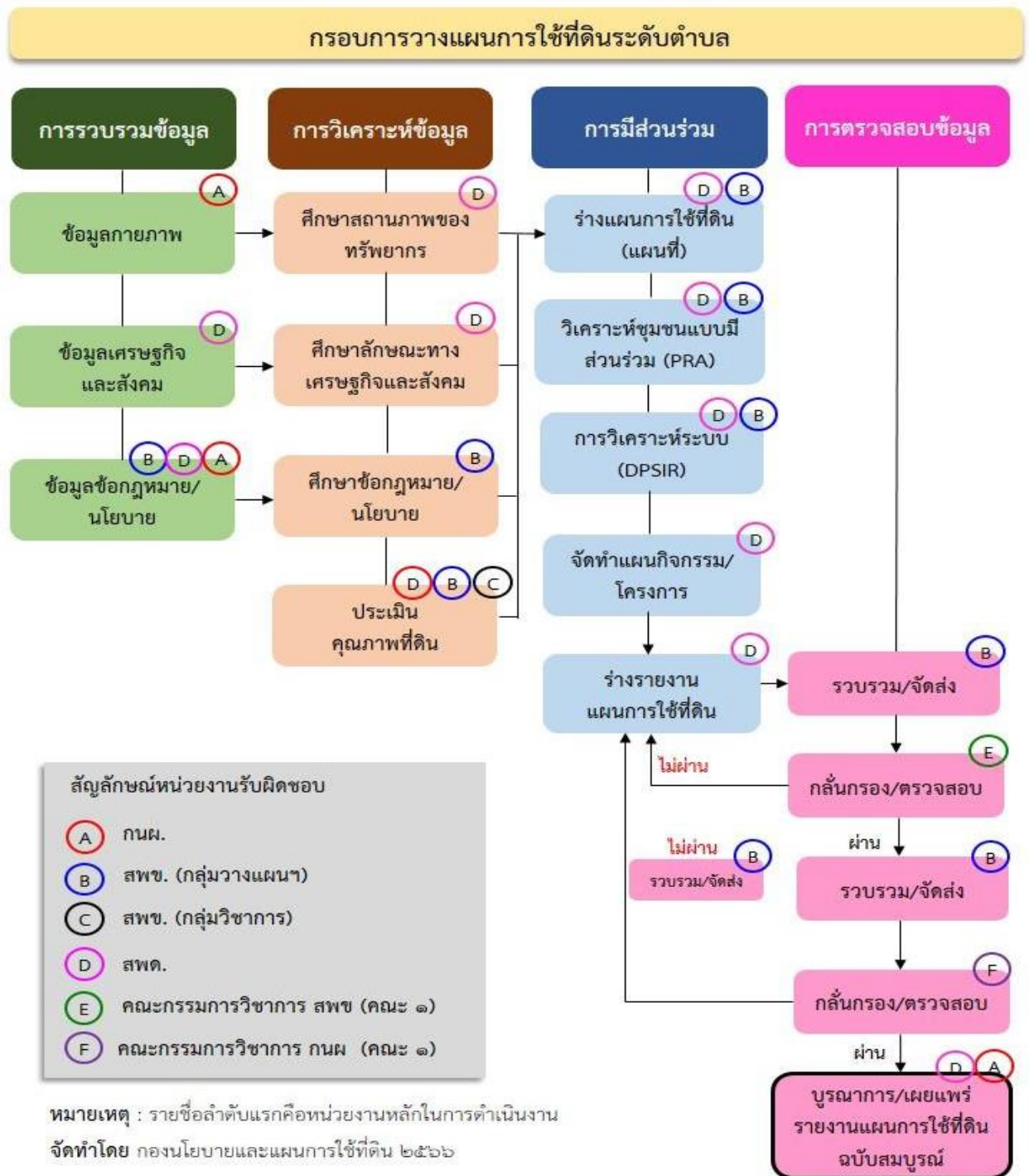
3) หน่วยงานราชการอื่นๆ สามารถใช้เป็นข้อมูลพื้นฐานประกอบแผนงาน/โครงการ/ กิจกรรมที่สอดคล้องกับแผนการใช้ที่ดินที่กำหนดขึ้นในแต่ละเขต

ขั้นตอนการวางแผนการใช้ที่ดินระดับตำบลแสดงดังรูปที่ 1-1



1.6 วิสัยทัศน์ของตำบล

ตำบลน่าอยู่ ควบคู่คุณธรรม นำด้านการศึกษา พัฒนาคุณภาพชีวิต ทำเศรษฐกิจให้ยั่งยืน ประชา
ปลอดภัย อุ่นใจทุกคนคร้ว(ที่มา: <https://www.prik.go.th/vision.php>)



รูปที่ 1-1 ขั้นตอนการวางแผนการใช้ที่ดินระดับตำบล



2.2 การแบ่งส่วนการปกครอง

ตำบลปริก อำเภอทุ่งใหญ่ จังหวัดนครศรีธรรมราช ส่วนการปกครองออกเป็น 9 หมู่บ้าน ดังนี้

หมู่ที่ 1 บ้านหนองคล้า	หมู่ที่ 6 บ้านไร่มุสลิม
หมู่ที่ 2 บ้านควนอุโบสถ	หมู่ที่ 7 บ้านควนลำภู
หมู่ที่ 3 บ้านไสเทียม	หมู่ที่ 8 บ้านอวดพัน
หมู่ที่ 4 บ้านไสใหญ่	หมู่ที่ 9 บ้านเหนือคลอง
หมู่ที่ 5 บ้านสะพานนางมโนราห์	

(ประกาศองค์การบริหารส่วนตำบลปริก เรื่อง แผนพัฒนาท้องถิ่น (พ.ศ.๒๕๖๖ - ๒๕๗๐) เปลี่ยนแปลง ครั้งที่ ๑/๒๕๖๖)

2.3 สภาพภูมิประเทศ

ลักษณะพื้นที่ทั่วไปส่วนใหญ่เป็นที่ดอน สภาพพื้นที่ราบเรียบถึงค่อนข้างราบเรียบ ลูกคลื่นลอนลาดเล็กน้อย ลูกคลื่นลอนลาด และพื้นที่สูงชัน เป็นส่วนหนึ่งของลุ่มน้ำภาคใต้ฝั่งตะวันออกตอนบน มีแหล่งน้ำที่สำคัญ เช่น คลองกรงหยัน คลองสังข์ คลองอุโบสถ คลองโอม สระน้ำนางมโนราห์

2.4 สภาพภูมิอากาศ

จากการศึกษาสถิติภูมิอากาศ (ปี พ.ศ.2536-2565) พบว่า ตำบลปริก อำเภอทุ่งใหญ่ จังหวัดนครศรีธรรมราช มีรายละเอียดดังนี้

2.4.1 อุณหภูมิ

มีอุณหภูมิโดยเฉลี่ยทั้งปี 27.0 องศาเซลเซียส อุณหภูมิสูงสุดเฉลี่ย 32.5 องศาเซลเซียส ในเดือนมีนาคม และอุณหภูมิต่ำสุดเฉลี่ย 22.4 องศาเซลเซียส ในเดือนมกราคมและกุมภาพันธ์

2.4.2 ปริมาณน้ำฝน

มีปริมาณน้ำฝนรวมทั้งปี 2,125.1 มิลลิเมตร มีฝนตกประมาณ 171 วัน เดือนที่มีฝนตกมากที่สุด ในเดือนตุลาคม มีปริมาณฝน 286.8 มิลลิเมตร และมีฝนตกประมาณ 21 วัน

2.4.3 สมดุลน้ำเพื่อการเกษตร

จากข้อมูลสถิติภูมิอากาศในคาบ 30 ปี (ปี พ.ศ.2536-2565) ณ สถานีตรวจอากาศจังหวัดกระบี่ ได้นำมาวิเคราะห์สมดุลของน้ำเพื่อการเกษตร ซึ่งเป็นการวิเคราะห์หาช่วงฤดูกาลเพาะปลูกพืช ตลอดจนช่วงระยะเวลาที่พืชเสี่ยงต่อการขาดน้ำ ข้อมูลที่นำมาวิเคราะห์ คือ ปริมาณน้ำฝน และศักยภาพการคายระเหยน้ำอ้างอิง (ET_o) ซึ่งคำนวณด้วยโปรแกรม Cropwat for Windows Version 8.0 โดยใช้สมการ Penman-Monteith สามารถสรุปสมดุลของน้ำเพื่อการเกษตรในเขตอาศัยน้ำฝนได้ดังนี้



แผนการใช้ที่ดินตำบลปริก อำเภอทุ่งใหญ่ จังหวัดนครศรีธรรมราช

ช่วงที่เหมาะสมต่อการปลูกพืช เป็นช่วงที่ค่าปริมาณน้ำฝนมากกว่าค่า 0.5 การระเหยจากผิวดินและการคายน้ำของพืช เป็นช่วงที่ดินมีความชุ่มชื้นพอเหมาะต่อการเพาะปลูกพืช เป็นช่วงที่ดินมีความชุ่มชื้นพอเหมาะต่อการเพาะปลูกพืชได้ตลอดทั้งปี

ช่วงที่มีน้ำมากเกินไป เป็นช่วงที่ค่าปริมาณน้ำฝนมากกว่าค่าการระเหยจากผิวดินและการคายน้ำของพืช ซึ่งช่วงนี้เริ่มตั้งแต่ต้นเดือนมีนาคมถึงปลายเดือนมกราคม (ตารางที่ 2-1 และรูปที่ 2-2)

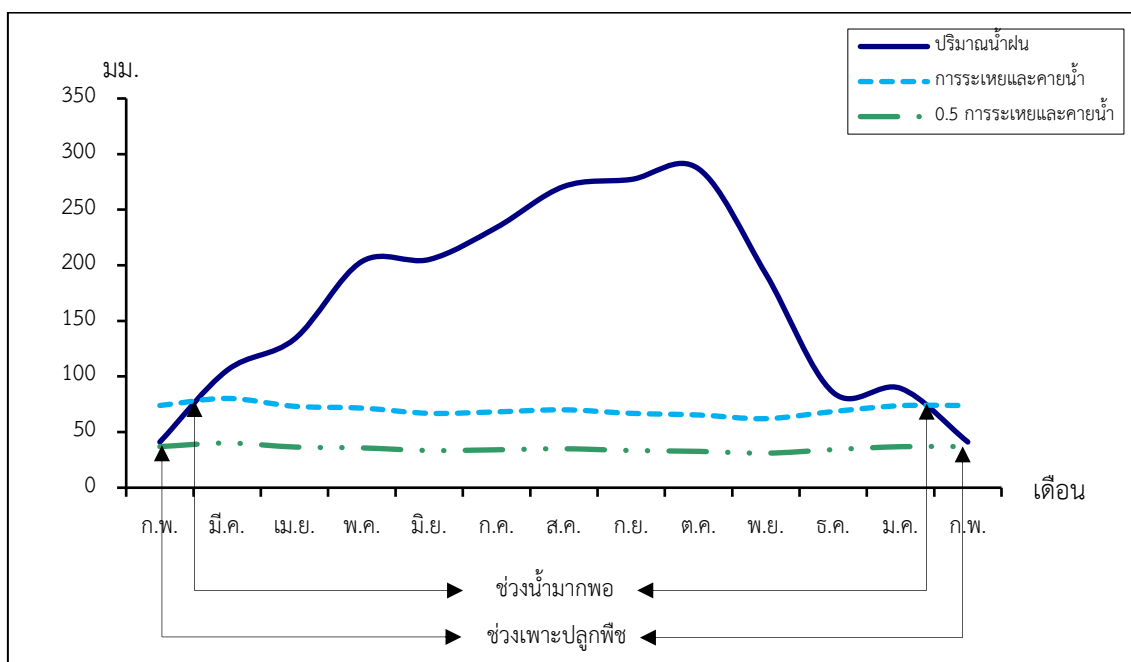
ตารางที่ 2-1 สถิติภูมิอากาศ ณ สถานีตรวจอากาศจังหวัดกระบี่¹ (ปี พ.ศ.2536-2565)

เดือน	อุณหภูมิ (°ซ)			ความชื้นสัมพัทธ์ (%)	ปริมาณน้ำฝน (มม.)	จำนวนวันที่ฝนตก (วัน)	ศักยภาพการคายระเหยน้ำ (มม.)	ปริมาณฝนใช้การ ² (มม.)
	ต่ำสุด	สูงสุด	เฉลี่ย					
ม.ค.	21.5	32.6	26.6	79.0	89.4	7.2	73.8	76.6
ก.พ.	21.5	34.1	27.4	73.0	41.1	4.9	73.9	38.4
มี.ค.	22.4	34.8	28.1	76.0	105.6	8.0	80.3	87.8
เม.ย.	23.0	34.3	28.1	81.0	133.7	12.4	73.2	105.1
พ.ค.	23.5	33.0	27.7	85.0	203.4	17.0	71.6	137.2
มิ.ย.	23.0	32.0	27.3	86.0	205.2	16.8	66.9	137.8
ก.ค.	22.7	31.6	26.9	87.0	234.0	17.8	68.2	146.4
ส.ค.	22.6	31.5	26.8	86.0	270.9	18.4	70.1	152.1
ก.ย.	22.3	31.3	26.5	87.0	277.2	19.3	66.9	152.7
ต.ค.	22.0	31.4	26.4	88.0	286.8	20.8	65.4	153.7
พ.ย.	22.3	31.4	26.4	87.0	192.2	17.5	62.1	133.1
ธ.ค.	21.7	31.5	26.3	83.0	85.6	11.0	68.5	73.9
เฉลี่ย	22.4	32.5	27.0	83.2	-	-	-	-
รวม	-	-	-	-	2,125.1	171.1	840.9	1,394.8

หมายเหตุ : ¹ เป็นสถานีตรวจอากาศที่ใกล้พื้นที่ตำบลมากที่สุด

² จากการคำนวณโดยโปรแกรม Cropwat for Windows Version 8.0

ที่มา : กรมอุตุนิยมวิทยา (2566)



หมายเหตุ : ใช้ข้อมูลปริมาณน้ำฝน 13 เดือน เพราะสามารถแสดงให้เห็นความต่อเนื่องของข้อมูลที่น่ามาวิเคราะห์สมดุลของน้ำเพื่อการเกษตร

รูปที่ 2-2 กราฟสมดุลของน้ำเพื่อการเกษตร ปี พ.ศ. 2536-2565

2.5 สภาพการใช้ที่ดินปัจจุบัน

สภาพการใช้ที่ดินตำบลปริก อำเภอทุ่งใหญ่ จังหวัดนครศรีธรรมราช ซึ่งสำรวจโดยกลุ่มวิเคราะห์สภาพการใช้ที่ดิน (2566) ประกอบด้วยประเภทการใช้ที่ดินต่าง ๆ ดังนี้ (ตารางที่ 2-2 และรูปที่ 2-3)

2.5.1 พื้นที่ชุมชนและสิ่งปลูกสร้าง มีเนื้อที่ 3,247 ไร่ หรือร้อยละ 4.91 ของเนื้อที่ตำบล

2.5.2 พื้นที่เกษตรกรรม มีเนื้อที่ 61,145 ไร่ หรือร้อยละ 92.48 ของเนื้อที่ตำบล ประกอบด้วย การใช้ประโยชน์ที่ดินด้านเกษตรกรรมต่าง ๆ ดังต่อไปนี้

- 1) พื้นที่นา มีเนื้อที่ 53 ไร่ หรือร้อยละ 0.08 ของเนื้อที่ตำบล ได้แก่ นาไร่
- 2) ไม้ยืนต้น มีเนื้อที่ 59,932 ไร่ หรือร้อยละ 90.65 ของเนื้อที่ตำบล ได้แก่ ยางพารา ปาล์ม น้ำมัน ไม้ยืนต้นร้าง/เสื่อมโทรม ไม้ผลผสม ไม้ยืนต้นผสม เป็นต้น
- 3) ไม้ผล มีเนื้อที่ 1,117 ไร่ หรือร้อยละ 1.69 ของเนื้อที่ตำบล ได้แก่ มังคุด มังคุด/กลางสาต ลองกอง เงาะ มะพร้าว เงาะ/มังคุด เป็นต้น
- 4) พืชสวน มีเนื้อที่ 15 ไร่ หรือร้อยละ 0.02 ของเนื้อที่ตำบล ได้แก่ พืชผัก
- 5) ทุ่งหญ้าเลี้ยงสัตว์และโรงเรือนเลี้ยงสัตว์ มีเนื้อที่ 28 ไร่ หรือร้อยละ 0.04 ของเนื้อที่ตำบล ได้แก่ ทุ่งหญ้าเลี้ยงสัตว์ โรงเรือนเลี้ยงโค กระบือ และม้า



แผนการใช้ที่ดินตำบลปริก อำเภอทุ่งใหญ่ จังหวัดนครศรีธรรมราช

2.5.3 พื้นที่ป่าไม้ มีเนื้อที่ 293 ไร่ หรือร้อยละ 0.45 ของเนื้อที่ตำบล ได้แก่ ป่าไม้ผลัดใบรอสภาพพื้นที่
ป่าไม้ผลัดใบสมบูรณ์

2.5.4 พื้นที่แหล่งน้ำ มีเนื้อที่ 311 ไร่ หรือร้อยละ 0.47 ของเนื้อที่ตำบล ได้แก่ แม่น้ำ ลำห้วย ลำคลอง
หนอง บึง ทะเลสาบ บ่อน้ำในไรนา

2.5.5 พื้นที่เบ็ดเตล็ด มีเนื้อที่ 1,118 ไร่ หรือร้อยละ 1.69 ของเนื้อที่ตำบล ได้แก่ ทุ่งหญ้าธรรมชาติ
ทุ่งหญ้าสลับไม้พุ่ม/ไม้ละเมาะ เหมือนเก่า บ่อขุดเก่า เหมือนแร่ บ่อดิน พื้นที่ถม

ตารางที่ 2-2 สภาพการใช้ที่ดิน ตำบลปริก อำเภอทุ่งใหญ่ จังหวัดนครศรีธรรมราช

หน่วยแผนที่	ประเภทการใช้ที่ดิน	เนื้อที่	
		ไร่	ร้อยละ
U	พื้นที่ชุมชนและสิ่งปลูกสร้าง	3,247	4.91
U201	หมู่บ้านบนพื้นราบ	2,570	3.89
U301	สถานที่ราชการและสถาบันต่าง ๆ	228	0.34
U405	ถนน	269	0.41
U502	โรงงานอุตสาหกรรม	175	0.26
U503	ลานตากและแหล่งรับซื้อทางการเกษตร	5	0.01
A	พื้นที่เกษตรกรรม	61,145	92.48
A100	นาไร่	53	0.08
A300	ไม้ยืนต้นไร่/เสื่อมโทรม	3,317	5.02
A301	ไม้ยืนต้นผสม	46	0.07
A302	ยางพารา	43,398	65.64
A302/A303	ยางพารา/ปาล์มน้ำมัน	23	0.03
A302/A419	ยางพารา/มังคุด	16	0.03
A303	ปาล์มน้ำมัน	13,114	19.84
A303/A401	ปาล์มน้ำมัน/ไม้ผลผสม	7	0.01
A317/A401	หมาก/ไม้ผลผสม	9	0.01
A317/A420	หมาก/ยางสด ลองกอง	2	-
A401	ไม้ผลผสม	747	1.13
A403	ทุเรียน	17	0.03
A403/A411	ทุเรียน/กล้วย	8	0.01
A403/A419	ทุเรียน/มังคุด	5	0.01



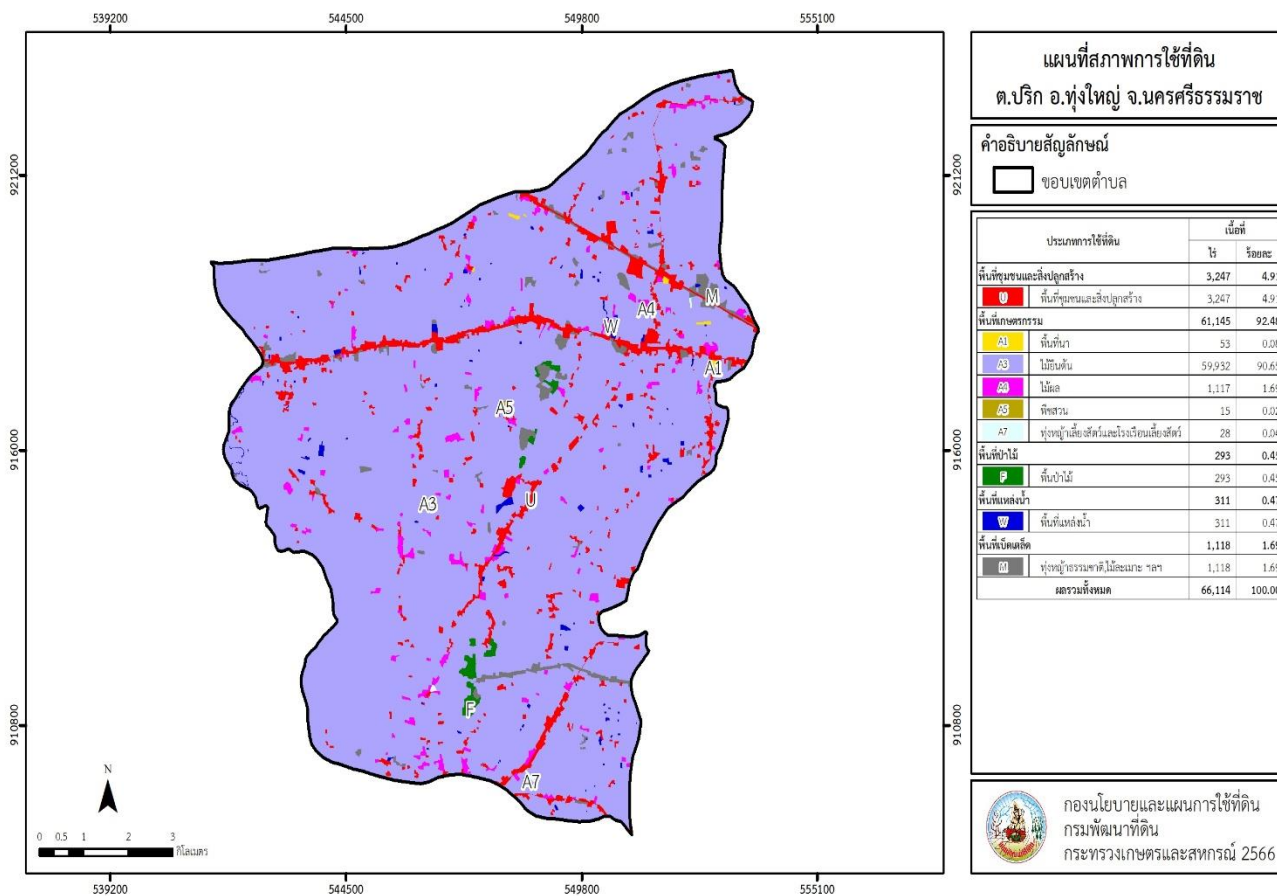
แผนการใช้ที่ดินตำบลปริก อำเภอทุ่งใหญ่ จังหวัดนครศรีธรรมราช

ตารางที่ 2-2 (ต่อ)

หน่วยแผนที่	ประเภทการใช้ที่ดิน	เนื้อที่	
		ไร่	ร้อยละ
A404	เงาะ	48	0.07
A404/A419	เงาะ/มังคุด	25	0.04
A404/A420	เงาะ/กลางสาด ลองกอง	23	0.04
A405	มะพร้าว	31	0.05
A405/A419	มะพร้าว/มังคุด	8	0.01
A411	กล้วย	2	-
A419	มังคุด	122	0.18
A419/A420	มังคุด/กลางสาด ลองกอง	61	0.09
A420	กลางสาด ลองกอง	20	0.03
A502	พืชผัก	15	0.02
A701	ทุ่งหญ้าเลี้ยงสัตว์	14	0.02
A702	โรงเรียนเลี้ยงโค กระบือ และม้า	14	0.02
F	พื้นที่ป่าไม้	293	0.45
F100	ป่าไม้ผลัดใบรอสภาพฟื้นฟู	4	0.01
F101	ป่าไม้ผลัดใบสมบูรณ์	289	0.44
M	พื้นที่เบ็ดเตล็ด	1,118	1.69
M101	ทุ่งหญ้าธรรมชาติ	517	0.78
M102	ทุ่งหญ้าสลับไม้พุ่ม/ไม้ละเมาะ	344	0.52
M300	เหมืองเก่า บ่อขุดเก่า	11	0.02
M301	เหมืองแร่	106	0.16
M304	บ่อดิน	118	0.18
M405	พื้นที่ถม	22	0.03
W	พื้นที่แหล่งน้ำ	311	0.47
W101	แม่น้ำ ลำห้วย ลำคลอง	46	0.07
W102	หนอง บึง ทะเลสาบ	2	-
W202	บ่อน้ำในไร่นา	263	0.40
ผลรวมทั้งหมด		66,114	100.00



แผนการใช้ที่ดินตำบลปริก อำเภอทุ่งใหญ่ จังหวัดนครศรีธรรมราช



รูปที่ 2-3 สภาพการใช้ที่ดิน ตำบลปริก อำเภอทุ่งใหญ่ จังหวัดนครศรีธรรมราช

2.6 สภาพเศรษฐกิจและสังคม

2.6.1 ประชากร

จากหลักฐานทะเบียนราษฎรของกรมการปกครอง กระทรวงมหาดไทย ณ เดือนธันวาคม 2565 พบว่า ประชากรที่อาศัยในพื้นที่ตำบลปริกมีประชากรรวม 16,014 คน แยกเป็นชาย 7,946 คน เป็นหญิง 8,068 คน ความหนาแน่นโดยเฉลี่ย 151.39 คนต่อตารางกิโลเมตร มีจำนวนครัวเรือนทั้งหมด 5,566 ครัวเรือน เป็นครัวเรือนเกษตรที่มาขึ้นทะเบียนกรมส่งเสริมการเกษตร 3,426 ครัวเรือน หรือร้อยละ 61.55 ของจำนวนครัวเรือนทั้งหมด และเป็นครัวเรือนที่ประกอบอาชีพอื่นๆ ครัวเรือนเกษตรที่ไม่ได้มาขึ้นทะเบียนกรมส่งเสริมการเกษตร 2,140 ครัวเรือน หรือร้อยละ 38.45 ของจำนวนครัวเรือนทั้งหมด ดังรายละเอียดในตารางที่ 2-3 ถึง 2-4



ตารางที่ 2-3 จำนวนประชากรและครัวเรือนตำบลปริก อำเภอทุ่งใหญ่ จังหวัดนครศรีธรรมราช ปี 2565

พื้นที่	จำนวน ครัวเรือน	จำนวนประชากร (คน)		
		ชาย	หญิง	รวม
ตำบลปริก	5,566	7,946	8,068	16,014
หมู่ที่ 1 หนองคล้า	719	1,019	1,031	2,050
หมู่ที่ 2 ควนอุโบสถ	739	996	1,037	2,033
หมู่ที่ 3 ไสเทียม	747	1,010	1,015	2,025
หมู่ที่ 4 ไสใหญ่	490	671	719	1,390
หมู่ที่ 5 สระนางมโนราห์	677	919	955	1,874
หมู่ที่ 6 ไร่มุสลิม	452	706	742	1,448
หมู่ที่ 7 ควนลำภู	627	908	893	1,801
หมู่ที่ 8 อวดพัน	733	1,064	1,042	2,106
หมู่ที่ 9 เหนือคลอง	382	653	634	1,287

ที่มา : กรมการปกครอง (2566)

ตารางที่ 2-4 จำนวนและสัดส่วนครัวเรือนเกษตรตำบลปริก อำเภอทุ่งใหญ่ จังหวัดนครศรีธรรมราช ปี 2565

รายการ	จำนวน (ครัวเรือน)	ร้อยละ
จำนวนครัวเรือนทั้งหมด ¹⁾	5,566	100.00
- จำนวนครัวเรือนเกษตรที่มาขึ้นทะเบียนกรมส่งเสริมการเกษตร ²⁾	3,426	61.55
- จำนวนครัวเรือนที่ประกอบอาชีพอื่นๆ และจำนวนครัวเรือนเกษตรที่ไม่ได้มาขึ้นทะเบียนฯ	2,140	38.45

ที่มา : 1) กรมการปกครอง (2566)

2) กรมส่งเสริมการเกษตร (2566)

2.6.2 การถือครองที่ดิน

จากข้อมูลกรมการปกครอง ณ เดือนธันวาคม 2565 ตำบลปริกมีจำนวนครัวเรือนทั้งหมด 5,566 ครัวเรือน โดยถือครองที่ดินเฉลี่ยครัวเรือนละ 11.88 ไร่

2.6.3 ลักษณะทางเศรษฐกิจและการประกอบอาชีพ



ประชากรในตำบลปรึกประกอบอาชีพเกษตรกรรม ค้าขาย รับราชการ รับจ้างทั่วไป และอื่นๆ มีเกษตรกรบางครัวเรือนประกอบอาชีพหลายอย่างควบคู่กันไป สำหรับพืชที่เกษตรกรปลูกเป็นอาชีพหลัก ได้แก่ ยางพารา และปาล์มน้ำมัน ทางด้านการเลี้ยงสัตว์เกษตรกรจะมีการเลี้ยงไว้เพื่อบริโภคหากเหลือจึงจำหน่ายเป็นรายได้เสริม

2.6.4 ด้านรายได้-รายจ่าย

จากข้อมูลพื้นฐาน จปฐ. (กรมการพัฒนาชุมชน, 2566) พบว่า รายได้ครัวเรือนเฉลี่ยปีละ 165,934.44 บาท รายได้บุคคลเฉลี่ยปีละ 59,833.70 บาท รายจ่ายครัวเรือนเฉลี่ยปีละ 106,845.46 บาท รายจ่ายบุคคลเฉลี่ยปีละ 38,527.02 บาท เมื่อพิจารณาจะเห็นว่ารายได้ครัวเรือนมากกว่ารายจ่ายครัวเรือนปีละ 59,088.98 บาท และรายได้บุคคลมากกว่ารายจ่ายบุคคลปีละ 21,306.68 บาท ดังรายละเอียดในตารางที่ 2-5



ตารางที่ 2-5 รายได้-รายจ่ายเฉลี่ยครัวเรือนตำบลบึง อำเภอกุ่งใหญ่ จังหวัดนครศรีธรรมราช ปี 2565

พื้นที่	แหล่งรายได้ของครัวเรือน (บาท/ปี)				รายได้ครัวเรือนเฉลี่ย (บาท/ปี)	รายได้บุคคลเฉลี่ย (บาท/ปี)	รายจ่ายครัวเรือนเฉลี่ย (บาท/ปี)	รายจ่ายบุคคลเฉลี่ย (บาท/ปี)
	อาชีพหลัก	อาชีพรอง	รายได้อื่น	ทำ-หาเอง				
ตำบลบึง	144,715.61	11,233.00	7,051.12	2,934.71	165,934.44	59,833.70	106,845.46	38,527.02
หมู่ที่ 1 หนองคล้า	152,568.22	16,373.76	5,921.84	5,038.95	179,902.78	62,807.73	129,756.62	45,300.69
หมู่ที่ 2 ความอุโบสถ	123,426.12	3,488.69	16,891.92	371.73	144,178.46	54,107.92	117,418.79	44,065.43
หมู่ที่ 3 ไสเทียม	184,711.34	17,667.09	11,512.86	4,925.23	218,816.53	81,339.27	109,474.70	40,694.33
หมู่ที่ 4 ไสใหญ่	154,756.70	16,133.99	6,084.64	4,635.62	181,610.95	59,884.64	96,582.97	31,847.40
หมู่ที่ 5 สระนางมโนราห์	133,243.78	9,891.75	2,461.04	1,846.07	147,442.63	55,304.25	87,788.88	32,928.73
หมู่ที่ 6 ไร่สุลิม	115,611.45	10,547.89	6,102.26	3,055.77	135,317.38	47,640.90	110,351.22	38,851.12
หมู่ที่ 7 ความถ้ำ	148,499.09	13,227.40	4,815.68	2,939.52	169,481.70	63,196.57	86,074.91	32,095.73
หมู่ที่ 8 อวดพัน	147,388.11	1,916.14	1,253.93	180.57	150,738.75	55,641.03	99,491.38	36,724.48
หมู่ที่ 9 เหนือคลอง	135,728.47	15,076.39	8,230.56	4,854.51	163,889.93	54,315.65	128,447.03	42,569.33

ที่มา : กรมการพัฒนาชุมชน (2566)



บทที่ 3

สถานภาพของทรัพยากรธรรมชาติ

การศึกษาสถานภาพของทรัพยากรธรรมชาติในพื้นที่ตำบลปริก อำเภอทุ่งใหญ่ จังหวัดนครศรีธรรมราช ได้แก่ ทรัพยากรป่าไม้ ทรัพยากรน้ำ และทรัพยากรดิน ซึ่งเป็นทรัพยากรกายภาพที่สำคัญต่อการทำการเกษตร ดังนั้นจึงจำเป็นต้องทราบว่าทรัพยากรธรรมชาติแต่ละชนิดปัจจุบันมีสถานะอย่างไร เพื่อใช้เป็นข้อมูลประกอบการวางแผนการใช้ที่ดินซึ่งจะนำไปสู่การกำหนดแผนงาน โครงการ กิจกรรม รวมถึงมาตรการต่าง ๆ เพื่อการพัฒนาพื้นที่อย่างมีประสิทธิภาพต่อไป โดยมีรายละเอียดดังนี้

3.1 ทรัพยากรป่าไม้

3.1.1 ป่าไม้ตามกฎหมายและมติคณะรัฐมนตรี

1) ป่าอนุรักษ์ ไม่พบพื้นที่ป่าอนุรักษ์ (เขตอุทยานแห่งชาติ เขตรักษาพันธุ์สัตว์ป่า เขตวนอุทยาน เขตห้ามล่าสัตว์ป่า) ในพื้นที่

2) ป่าสงวนแห่งชาติ ได้มีการจำแนกเขตการใช้ประโยชน์ทรัพยากรและที่ดินป่าไม้ในพื้นที่ป่าสงวนแห่งชาติตามมติคณะรัฐมนตรี วันที่ 10 มีนาคม 2535 และ 17 มีนาคม 2535 แบ่งออกเป็น 3 เขต ประกอบด้วย เขตพื้นที่ป่าเพื่อการอนุรักษ์ (Zone C) เขตพื้นที่ป่าเพื่อเศรษฐกิจ (Zone E) และเขตพื้นที่ป่าที่เหมาะสมต่อการเกษตร (Zone A) จากการวิเคราะห์ข้อมูล พบพื้นที่ป่าจำแนกเขตการใช้ประโยชน์ทรัพยากรที่ดินและป่าไม้ในพื้นที่ป่าสงวนแห่งชาติตามมติคณะรัฐมนตรีในพื้นที่ คือ เขตพื้นที่ป่าเพื่อเศรษฐกิจ (Zone E) เนื้อที่ 12,588 ไร่

3.1.2 **ชั้นคุณภาพลุ่มน้ำ** (มติคณะรัฐมนตรี วันที่ 28 พฤษภาคม 2528) จากการวิเคราะห์ข้อมูล พบชั้นคุณภาพลุ่มน้ำในพื้นที่ ได้แก่

- (1) พื้นที่ลุ่มน้ำชั้นที่ 2 เนื้อที่ 1,014 ไร่
- (2) พื้นที่ลุ่มน้ำชั้นที่ 3 เนื้อที่ 1,572 ไร่
- (3) พื้นที่ลุ่มน้ำชั้นที่ 4 เนื้อที่ 38,908 ไร่
- (4) พื้นที่ลุ่มน้ำชั้นที่ 5 เนื้อที่ 24,620 ไร่

ทั้งนี้ เนื้อที่ดังกล่าวข้างต้นคำนวณด้วยระบบสารสนเทศภูมิศาสตร์ เป็นเนื้อที่เบื้องต้นเท่านั้น ไม่สามารถใช้อ้างอิงได้ทางกฎหมาย

3.2 ทรัพยากรน้ำ

3.2.1 **ปริมาณน้ำฝน** พบว่าในพื้นที่ตำบลปริก มีปริมาณน้ำฝนเฉลี่ยในคาบ 30 ปี (พ.ศ.2536-2565) 2,125.1 มิลลิเมตรต่อปี

3.2.2 **น้ำผิวดิน** หมายถึง แม่น้ำลำคลอง หนอง บึง ทะเลสาบ อ่างเก็บ และแหล่งน้ำสาธารณะอื่นๆ ที่อยู่ภายในผืนแผ่นดิน ในพื้นที่ตำบลปริก มีรายละเอียดของแหล่งน้ำผิวดินดังนี้



แหล่งน้ำผิวดินธรรมชาติ ได้แก่ คลองกรุงหยัน คลองสังข์ คลองอุโบสถ คลองโอม
หนองยูงและสระน้ำนางมโนราห์

แหล่งน้ำผิวดินที่มนุษย์สร้างขึ้น ได้แก่ ***

3.2.3 ใช้ฐานข้อมูลน้ำบาดาลของกรมทรัพยากรน้ำบาดาล กระทรวงทรัพยากรธรรมชาติและสิ่งแวดล้อม จากข้อมูล <http://app.dgr.go.th/newpasutara/xml/search.php> สืบค้น ณ วันที่ 26 พฤษภาคม 2566 ซึ่งพบว่า ตำบลปริก มีจำนวนบ่อบาดาลราชการจำนวน 27 บ่อ และจำนวนบ่อบาดาลเอกชนจำนวน 1 บ่อ

3.3 ทรัพยากรดิน

ทรัพยากรดินในพื้นที่ตำบลปริก อำเภอทุ่งใหญ่ จังหวัดนครศรีธรรมราช พบหน่วยแผนที่ดินทั้งหมด 28 หน่วยแผนที่ดิน และหน่วยพื้นที่เบ็ดเตล็ด 3 หน่วยแผนที่ ดังนี้

3.3.1 ดินในพื้นที่ลุ่ม มี 2 หน่วยแผนที่ดิน ได้แก่

- 1) หน่วยแผนที่ดิน Bu-pic-silA ดินสายบุรีที่มีศิลาแลงอ่อน มีเนื้อดินบนเป็นดินร่วนปนทราย แปร ความลาดชัน 0-2 เปอร์เซ็นต์ มีเนื้อที่ 2,255 ไร่ หรือร้อยละ 3.41 ของเนื้อที่ตำบล
- 2) หน่วยแผนที่ดิน Ptl-spd-sic1A ดินพัทลุงที่มีการระบายน้ำค่อนข้างเร็ว มีเนื้อดินบนเป็นดินร่วนเหนียวปนทรายแปร ความลาดชัน 0-2 เปอร์เซ็นต์ มีเนื้อที่ 3,332 ไร่ หรือร้อยละ 5.04 ของเนื้อที่ตำบล

3.3.2 ดินในพื้นที่ดอน มี 25 หน่วยแผนที่ดิน ได้แก่

- 1) หน่วยแผนที่ดิน AC-wd,col-s1A ดินตะกอนน้ำพาเชิงซ้อนที่มีการระบายน้ำดีและเป็นดินร่วนหยาบ มีเนื้อดินบนเป็นดินร่วนปนทราย ความลาดชัน 0-2 เปอร์เซ็นต์ มีเนื้อที่ 94 ไร่ หรือร้อยละ 0.14 ของเนื้อที่ตำบล
- 2) หน่วยแผนที่ดิน Fd-col-s1C ดินฝั่งแดงที่เป็นดินร่วนหยาบ มีเนื้อดินบนเป็นดินร่วนปนทราย ความลาดชัน 5-12 เปอร์เซ็นต์ มีเนื้อที่ 646 ไร่ หรือร้อยละ 0.98 ของเนื้อที่ตำบล
- 3) หน่วยแผนที่ดิน Km-slB ชุดดินคลองท่อม มีเนื้อดินบนเป็นดินร่วนปนทราย ความลาดชัน 2-5 เปอร์เซ็นต์ มีเนื้อที่ 579 ไร่ หรือร้อยละ 0.88 ของเนื้อที่ตำบล
- 4) หน่วยแผนที่ดิน Km-slC/csub ชุดดินคลองท่อม มีเนื้อดินบนเป็นดินร่วนปนทราย ความลาดชัน 5-12 เปอร์เซ็นต์ ดินล่างพบชั้นดินเหนียว มีเนื้อที่ 16,548 ไร่ หรือร้อยละ 25.03 ของเนื้อที่ตำบล
- 5) หน่วยแผนที่ดิน Ll-gm,pic,fsi-silA ดินลำภูราที่มีจุดประสีเทา มีศิลาแลงอ่อน และเป็นดินทรายแปรละเอียด มีเนื้อดินบนเป็นดินร่วนปนทรายแปร ความลาดชัน 0-2 เปอร์เซ็นต์ มีเนื้อที่ 294 ไร่ หรือร้อยละ 0.45 ของเนื้อที่ตำบล



- 6) หน่วยแผนที่ดิน LL-mw,pic-clB ดินลุ่มน้ำที่มีการระบายน้ำดีปานกลางและมีศิลาแลงอ่อน มีเนื้อดินบนเป็นดินร่วนปนดินเหนียว ความลาดชัน 2-5 เปอร์เซ็นต์ มีเนื้อที่ 1,379 ไร่ หรือร้อยละ 2.09 ของเนื้อที่ตำบล
- 7) หน่วยแผนที่ดิน LL-mw,pic-sicA ดินลุ่มน้ำที่มีการระบายน้ำดีปานกลางและมีศิลาแลงอ่อน มีเนื้อดินบนเป็นดินร่วนเหนียวปนทรายแป้ง ความลาดชัน 0-2 เปอร์เซ็นต์ มีเนื้อที่ 1,861 ไร่ หรือร้อยละ 2.82 ของเนื้อที่ตำบล
- 8) หน่วยแผนที่ดิน Ntm-sLA ชุดดินนาท่าม มีเนื้อดินบนเป็นดินร่วนปนทราย ความลาดชัน 0-2 เปอร์เซ็นต์ มีเนื้อที่ 1,558 ไร่ หรือร้อยละ 2.36 ของเนื้อที่ตำบล
- 9) หน่วยแผนที่ดิน Ntm-sLB ชุดดินนาท่าม มีเนื้อดินบนเป็นดินร่วนปนทราย ความลาดชัน 2-5 เปอร์เซ็นต์ มีเนื้อที่ 3,642 ไร่ หรือร้อยละ 5.50 ของเนื้อที่ตำบล
- 10) หน่วยแผนที่ดิน Ntm-mw-sLA ดินนาท่ามที่มีการระบายน้ำดีปานกลาง มีเนื้อดินบนเป็นดินร่วนปนทราย ความลาดชัน 0-2 เปอร์เซ็นต์ มีเนื้อที่ 879 ไร่ หรือร้อยละ 1.33 ของเนื้อที่ตำบล
- 11) หน่วยแผนที่ดิน Ntm-mw-sLB ดินนาท่ามที่มีการระบายน้ำดีปานกลาง มีเนื้อดินบนเป็นดินร่วนปนทราย ความลาดชัน 2-5 เปอร์เซ็นต์ มีเนื้อที่ 8,294 ไร่ หรือร้อยละ 12.54 ของเนื้อที่ตำบล
- 12) หน่วยแผนที่ดิน Ntm-mw-sLC ดินนาท่ามที่มีการระบายน้ำดีปานกลาง มีเนื้อดินบนเป็นดินร่วนปนทราย ความลาดชัน 5-12 เปอร์เซ็นต์ มีเนื้อที่ 2,130 ไร่ หรือร้อยละ 3.22 ของเนื้อที่ตำบล
- 13) หน่วยแผนที่ดิน Ntm-mw,col-sLB ดินนาท่ามที่มีการระบายน้ำดีปานกลางและเป็นดินร่วนหยาบ มีเนื้อดินบนเป็นดินร่วนปนทราย ความลาดชัน 2-5 เปอร์เซ็นต์ มีเนื้อที่ 180 ไร่ หรือร้อยละ 0.27 ของเนื้อที่ตำบล
- 14) หน่วยแผนที่ดิน Ntm-mw-Tac-sLB หน่วยเชิงซ้อนของดินนาท่ามที่มีการระบายน้ำดีปานกลาง และชุดดินท่าฉาง มีเนื้อดินบนเป็นดินร่วนปนทราย ความลาดชัน 2-5 เปอร์เซ็นต์ มีเนื้อที่ 4,148 ไร่ หรือร้อยละ 6.27 ของเนื้อที่ตำบล
- 15) หน่วยแผนที่ดิน Pto-sLC ชุดดินพะโต๊ะ มีเนื้อดินบนเป็นดินร่วนปนทราย ความลาดชัน 5-12 เปอร์เซ็นต์ มีเนื้อที่ 1,084 ไร่ หรือร้อยละ 1.64 ของเนื้อที่ตำบล
- 16) หน่วยแผนที่ดิน Pto-d,fl-sLB ดินพะโต๊ะที่เป็นดินลึกและเป็นดินร่วนละเอียด มีเนื้อดินบนเป็นดินร่วนปนทราย ความลาดชัน 2-5 เปอร์เซ็นต์ มีเนื้อที่ 3,314 ไร่ หรือร้อยละ 5.01 ของเนื้อที่ตำบล
- 17) หน่วยแผนที่ดิน Pto-Pto-d,fl-sLC หน่วยเชิงซ้อนของชุดดินพะโต๊ะ และดินพะโต๊ะที่เป็นดินลึกและเป็นดินร่วนละเอียด มีเนื้อดินบนเป็นดินร่วนปนทราย ความลาดชัน 5-12 เปอร์เซ็นต์ มีเนื้อที่ 2,234 ไร่ หรือร้อยละ 3.38 ของเนื้อที่ตำบล



18) หน่วยแผนที่ดิน Pto-Pto-d,fl-sID หน่วยเชิงซ้อนของชุดดินพะโต๊ะ และดินพะโต๊ะที่เป็นดินลึกและเป็นดินร่วนละเอียด มีเนื้อดินบนเป็นดินร่วนปนทราย ความลาดชัน 12-20 เปอร์เซ็นต์ มีเนื้อที่ 259 ไร่ หรือร้อยละ 0.39 ของเนื้อที่ตำบล

19) หน่วยแผนที่ดิน Pto-Rg-sIC หน่วยเชิงซ้อนของชุดดินพะโต๊ะ และชุดดินระนอง มีเนื้อดินบนเป็นดินร่วนปนทราย ความลาดชัน 5-12 เปอร์เซ็นต์ มีเนื้อที่ 332 ไร่ หรือร้อยละ 0.50 ของเนื้อที่ตำบล

20) หน่วยแผนที่ดิน Pto-Rg-sID หน่วยเชิงซ้อนของชุดดินพะโต๊ะ และชุดดินระนอง มีเนื้อดินบนเป็นดินร่วนปนทราย ความลาดชัน 12-20 เปอร์เซ็นต์ มีเนื้อที่ 793 ไร่ หรือร้อยละ 1.20 ของเนื้อที่ตำบล

21) หน่วยแผนที่ดิน Ro-siA ชุดดินรือเสาะ มีเนื้อดินบนเป็นดินร่วนปนทรายแป้ง ความลาดชัน 0-2 เปอร์เซ็นต์ มีเนื้อที่ 319 ไร่ หรือร้อยละ 0.48 ของเนื้อที่ตำบล

22) หน่วยแผนที่ดิน Sd-sIC ชุดดินสะเดา มีเนื้อดินบนเป็นดินร่วนปนทราย ความลาดชัน 5-12 เปอร์เซ็นต์ มีเนื้อที่ 642 ไร่ หรือร้อยละ 0.97 ของเนื้อที่ตำบล

23) หน่วยแผนที่ดิน Sd-fl-sIB ดินสะเดาที่เป็นดินร่วนละเอียด มีเนื้อดินบนเป็นดินร่วนปนทราย ความลาดชัน 2-5 เปอร์เซ็นต์ มีเนื้อที่ 2,852 ไร่ หรือร้อยละ 4.31 ของเนื้อที่ตำบล

24) หน่วยแผนที่ดิน Sw-sIB ชุดดินสวี มีเนื้อดินบนเป็นดินร่วนปนทราย ความลาดชัน 2-5 เปอร์เซ็นต์ มีเนื้อที่ 1,500 ไร่ หรือร้อยละ 2.27 ของเนื้อที่ตำบล

25) หน่วยแผนที่ดิน Te-mw-sIB ดินท่าแซะที่มีการระบายน้ำดีปานกลาง มีเนื้อดินบนเป็นดินร่วนปนทราย ความลาดชัน 2-5 เปอร์เซ็นต์ มีเนื้อที่ 2,550 ไร่ หรือร้อยละ 3.86 ของเนื้อที่ตำบล

3.3.3 ดินในพื้นที่ดอน/พื้นที่ลุ่ม มี 1 หน่วยแผนที่ดิน คือ หน่วยแผนที่ดิน Ro-Bu-siA หน่วยเชิงซ้อนของชุดดินรือเสาะ และชุดดินสายบุรี มีเนื้อดินบนเป็นดินร่วนปนทรายแป้ง ความลาดชัน 0-2 เปอร์เซ็นต์ มีเนื้อที่ 801 ไร่ หรือร้อยละ 1.21 ของเนื้อที่ตำบล

3.3.4 พื้นที่เบ็ดเตล็ด มี 3 หน่วยแผนที่ ได้แก่

- 1) หน่วยแผนที่ P บ่อ มีเนื้อที่ 18 ไร่ หรือร้อยละ 0.03 ของเนื้อที่ตำบล
- 2) หน่วยแผนที่ SC พื้นที่ลาดชันเชิงซ้อน มีเนื้อที่ 1,571 ไร่ หรือร้อยละ 2.38 ของเนื้อที่ตำบล
- 3) หน่วยแผนที่ W พื้นที่น้ำ มีเนื้อที่ 26 ไร่ หรือร้อยละ 0.04 ของเนื้อที่ตำบล

ปัญหาทรัพยากรดินทางการเกษตรตามสภาพธรรมชาติในพื้นที่ พบปัญหาดินตื้น มีเนื้อที่ 2,637 ไร่ หรือร้อยละ 3.99 ของเนื้อที่ตำบล ได้แก่ ชุดดินระนอง (Rg) และชุดดินท่าฉาง (Tac)

รายละเอียดของสมบัติดิน ตำบลปริก อำเภอทุ่งใหญ่ จังหวัดนครศรีธรรมราช ดังแสดงในตารางที่ 3-1 และแผนที่แสดงในลักษณะของชุดดิน (รูปที่ 3-1)



ตารางที่ 3-1 สมบัติดิน ตำบลปริก อำเภอทุ่งใหญ่ จังหวัดนครศรีธรรมราช

หน่วยแผนที่ดิน	ความลาดชัน (%)	ความลึก (ซม.)	การระบายน้ำ	ความอุดมสมบูรณ์ของดิน	ความเค็มแลกเปลี่ยนแคตไอออน (cmol/kg)	ความอิ่มตัวเบส (%)	ปฏิกิริยาดิน		ค่าการนำไฟฟ้า (dS/m)	ความลึกของชั้นจาโรเซต (ซม.)	เนื้อที่	
							ดินบน	ดินล่าง			ไร่	ร้อยละ
AC-wd,col-sIA	0-2	>150	ดี	ต่ำ	10-20	35-75	5.0-6.5	5.5-7.0	<2	-	94	0.14
Bu-pic-sIA	0-2	>150	ค่อนข้างเลว	ต่ำ	<10	<35	4.5-6.0	4.5-5.5	<2	-	2,255	3.41
Fd-col-sIC	5-12	>150	ดี	ปานกลาง	<10	<35	5.0-5.5	4.5-5.0	<2	-	646	0.98
Km-sIB	2-5	>150	ดี	ต่ำ	<10	<35	5.0-5.5	4.5-5.0	<2	-	579	0.88
Km-sIC/csub	5-12	>150	ดี	ต่ำ	<10	<35	5.0-5.5	4.5-5.0	<2	-	16,193	24.49
Km-sIC/csub*	5-12	>150	ดี	ปานกลาง	<10	<35	5.0-5.5	4.5-5.0	<2	-	355	0.54
LL-gm,pic,fsi-sIA	0-2	>150	ดีปานกลางถึงค่อนข้างเลว	ต่ำ	10-20	<35	5.0-6.5	4.5-5.5	<2	-	294	0.45
LL-rmw,pic-clB	2-5	>150	ดีปานกลาง	ต่ำ	10-20	<35	5.0-6.5	4.5-5.5	<2	-	1,379	2.09
LL-rmw,pic-sicA	0-2	>150	ดีปานกลาง	ปานกลาง	10-20	<35	5.0-6.5	4.5-5.5	<2	-	1,861	2.82
Ntm-rmw,col-sIB	2-5	>150	ดีปานกลาง	ต่ำ	<10	<35	5.0-5.5	4.5-5.0	<2	-	180	0.27
Ntm-rmw-sIA	0-2	>150	ดีปานกลาง	ต่ำ	<10	<35	5.0-5.5	4.5-5.0	<2	-	879	1.33
Ntm-rmw-sIB	2-5	>150	ดีปานกลาง	ต่ำ	<10	<35	5.0-5.5	4.5-5.0	<2	-	8,054	12.18
Ntm-rmw-sIB*	2-5	>150	ดีปานกลาง	ปานกลาง	<10	<35	5.0-5.5	4.5-5.0	<2	-	240	0.36
Ntm-rmw-sIC	5-12	>150	ดีปานกลาง	ต่ำ	<10	<35	5.0-5.5	4.5-5.0	<2	-	2,130	3.22
Ntm-rmw-Tac-sIB	2-5	>150/ 0-50	ดีปานกลาง/ ดีถึงดีปานกลาง	ต่ำ	<10	<35	5.0-5.5/ 5.0-6.0	4.5-5.0/ 4.5-5.5	<2	-	4,148	6.27
Ntm-sIA	0-2	>150	ดีถึงดีปานกลาง	ต่ำ	<10	<35	5.0-5.5	4.5-5.0	<2	-	1,558	2.36
Ntm-sIB	2-5	>150	ดีถึงดีปานกลาง	ต่ำ	<10	<35	5.0-5.5	4.5-5.0	<2	-	2,899	4.38
Ntm-sIB*	2-5	>150	ดีถึงดีปานกลาง	ปานกลาง	<10	<35	5.0-5.5	4.5-5.0	<2	-	743	1.12
PtL-spod-sicA	0-2	>150	ค่อนข้างเลว	ต่ำ	<10	<35	5.5-6.5	4.5-5.5	<2	-	120	0.18
PtL-spod-sicA*	0-2	>150	ค่อนข้างเลว	ปานกลาง	<10	<35	5.5-6.5	4.5-5.5	<2	-	3,212	4.86



ตารางที่ 3-1 (ต่อ)

หน่วยแผนที่ดิน	ความลาดชัน (%)	ความลึก (ซม.)	การระบายน้ำ	ความอุดมสมบูรณ์ของดิน	ความจุแลกเปลี่ยนแคตไอออน (cmol/kg)	ความอิ่มตัวเบส (%)	ปฏิกิริยาดิน		ค่าการนำไฟฟ้า (dS/m)	ความลึกของชั้นจาโรไซด์ (ซม.)	เนื้อที่	
							ดินบน	ดินล่าง			ไร่	ร้อยละ
Pto-d,fl-sIB	2-5	100-150	ดี	ต่ำ	<10	<35	5.0-6.5	4.5-5.5	<2	-	3,314	5.01
Pto-Pto-d,fl-sIC	5-12	50-100/ 100-150	ดี	ต่ำ	<10	<35	5.5-6.5/ 5.0-6.5	4.5-5.5	<2	-	2,234	3.38
Pto-Pto-d,fl-sID	12-20	50-100/ 100-150	ดี	ต่ำ	<10	<35	5.0-6.5	4.5-5.5	<2	-	259	0.39
Pto-Rg-sIC	5-12	50-100/ 0-50	ดี	ต่ำ	<10	<35	5.5-6.5/ 4.5-5.0	4.5-5.5	<2	-	332	0.50
Pto-Rg-sID	12-20	50-100/ 0-50	ดี	ต่ำ	<10	<35	5.0-6.5/ 4.5-5.0	4.5-5.5	<2	-	793	1.20
Pto-sIC	5-12	50-100	ดี	ต่ำ	<10	<35	5.5-6.5	4.5-5.5	<2	-	1,084	1.64
Ro-Bu-sIIA	0-2	>150	ดี/ดีปานกลางถึงค่อนข้างเลว	ต่ำ	<10	<35	4.5-6.0/ 4.5-5.5	4.5-6.0/ 4.5-5.5	<2	-	801	1.21
Ro-sIIA	0-2	>150	ดี	ต่ำ	<10	<35	4.5-6.0	4.5-6.0	<2	-	22	0.03
Ro-sIIA*	0-2	>150	ดี	ปานกลาง	<10	<35	4.5-6.0	4.5-6.0	<2	-	297	0.45
Sd-ft-sIB	2-5	>150	ดี	ต่ำ	<10	<35	4.5-5.5	4.5-5.5	<2	-	2,852	4.31
Sd-sIC	5-12	>150	ดี	ต่ำ	<10	<35	4.5-5.5	4.5-5.5	<2	-	642	0.97
Sw-sIB	2-5	50-100	ดี	ต่ำ	<10	<35	5.5-6.5	5.0-5.5	<2	-	1,500	2.27
Te-mw-sIB	2-5	>150	ดีปานกลาง	ต่ำ	<10	<35	5.0-5.5	4.5-5.0	<2	-	1,964	2.97
Te-mw-sIB*	2-5	>150	ดีปานกลาง	ปานกลาง	<10	<35	5.0-5.5	4.5-5.0	<2	-	586	0.89
P	-	-	-	-	-	-	-	-	-	-	18	0.03
SC	>35	-	-	-	-	-	-	-	-	-	1,571	2.38
W	-	-	-	-	-	-	-	-	-	-	26	0.04
รวมทั้งหมด											66,114	100.00

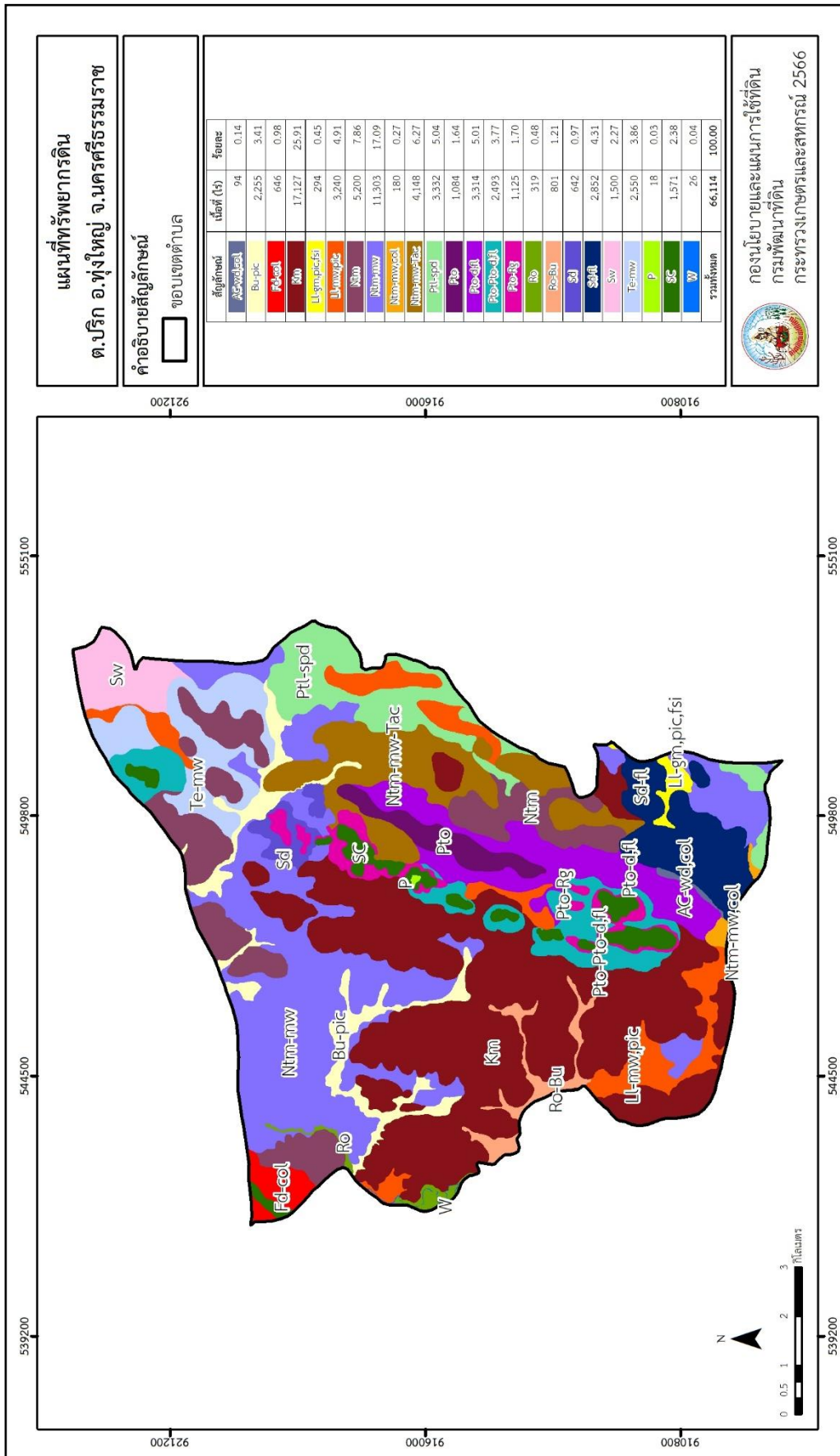
หมายเหตุ: 1. * หมายถึง หน่วยแผนที่ดินที่มีความอุดมสมบูรณ์ของดินต่างจากหน่วยแผนที่ดินเดียวกัน

2. เนื้อที่คำนวณด้วยโปรแกรมระบบสารสนเทศภูมิศาสตร์

ที่มา: กองสำรวจและวิจัยทรัพยากรดิน (2566)



แผนการใช้ที่ดินตำบลบริก อำเภอทุ่งใหญ่ จังหวัดนครศรีธรรมราช



รูปที่ 3-1 ทรัพยากรดิน ตำบลบริก อำเภอทุ่งใหญ่ จังหวัดนครศรีธรรมราช



บทที่ 4

กระบวนการมีส่วนร่วมของชุมชน (Participatory Rural Appraisal : PRA)

4.1 หลักการ

กระบวนการมีส่วนร่วมเป็นความเชื่อมโยงระหว่างปัจจัยหลัก 3 ประการ คือ

1. พื้นที่ (Area)
2. หน้าที่ขององค์กร หรือภารกิจ (Function)
3. ความร่วมมือ (Participation)

การจัดทำกระบวนการมีส่วนร่วมของประชาชนจึงมีสาระสำคัญที่จำเป็นในการจัดทำโครงการ เช่น

1. สภาพปัญหาของชุมชนหรือเกษตรกร
2. ความต้องการของชุมชน
3. โครงการที่จะแก้ไขปัญหาที่เป็นไปตามความต้องการของประชาชน
4. พื้นที่ที่จะดำเนินโครงการ

ทั้งนี้ ผู้ที่จำเป็นต้องเข้าร่วมกระบวนการ คือ เกษตรกรในพื้นที่ตำบล ผู้แทนองค์กรปกครองส่วนท้องถิ่น ผู้ใหญ่บ้าน และกำนัน รวมทั้งเจ้าหน้าที่ของรัฐ

ในกรณีของแผนการใช้ที่ดินตำบลนั้น การจัดทำกระบวนการมีส่วนร่วมของชุมชนจะมีสาระสำคัญของชุมชนในภาพรวม และเกษตรกรแต่ละราย เช่น

1. ปัญหาทรัพยากรดิน
2. ปัญหาการประกอบอาชีพ
3. ความต้องการของชุมชนหรือเกษตรกรแต่ละราย
4. แผนพัฒนาองค์กรปกครองส่วนท้องถิ่นที่มีอยู่ในปัจจุบัน

จากสาระสำคัญใน 4 ประการ ดังกล่าว แผนการใช้ที่ดินตำบลจะต้องจัดทำขึ้นโดยมี “กิจกรรมตอบสนองต่อความต้องการของชุมชนหรือเกษตรกรแต่ละราย รวมทั้งตอบสนองต่อแผนงานขององค์กรปกครองส่วนท้องถิ่น” ตรงตามอำนาจหน้าที่ของกรมพัฒนาที่ดิน และโดยความร่วมมือของส่วนราชการต่างๆ

4.2 การวิเคราะห์ผลจากการจัดทำกระบวนการมีส่วนร่วมของชุมชน (PRA)

การวิเคราะห์ผลจากการจัดทำกระบวนการมีส่วนร่วมของชุมชน (PRA) เมื่อวันที่ 24 สิงหาคม 2566 มีสาระสำคัญสรุปได้ดังนี้

4.2.1 ปัญหาหลักของตำบลปริก คือ

- 1) ดินมีความอุดมสมบูรณ์ต่ำ
- 2) ดินกรดจัด
- 3) ดินค่อนข้างเป็นทราย



- 4) ดินตื้น
- 5) ชะล้างพังทลายสูญเสียหน้าดิน

4.2.2 ความต้องการของชุมชน เกษตรกร และตำบลปริก มีความต้องการ 2 ประการ คือ

- 1) แก้ปัญหาดินเสื่อมโทรมและฟื้นฟูความอุดมสมบูรณ์ของดิน
- 2) แก้ไขปัญหาการขาดแคลนน้ำ
- 3) การเพื่อป้องกันการชะล้างพังทลายของดิน

ผลจากการจัดทำกรมีส่วนร่วของชุมชน (PRA) ได้นำมาวิเคราะห์ร่วมกับปัญหาด้านกายภาพ โดยระบบ DPSIR มีรายละเอียดดังนี้

- 1) **แรงขับเคลื่อน (Driver)** มี 4 ประการ คือ
 - 1.1) ดินเสื่อมโทรม
 - 1.2) น้ำขาดแคลน
 - 1.3) การไร้กรรมสิทธิ์ที่ดิน
 - 1.4) การเปลี่ยนแปลงสภาพภูมิอากาศ
- 2) **แรงกดดัน (Pressure)** ที่เกิดจากปัจจัยขับเคลื่อน มี 4 ประการ คือ
 - 2.1) การปรับปรุงบำรุงดิน
 - 2.2) จัดหาแหล่งน้ำ
 - 2.3) ความต้องการน้ำเพื่อการเกษตร
 - 2.4) แก้ไขปัญหาการไม่มีกรรมสิทธิ์
- 3) **สถานะ (State)** ที่เกิดแรงกดดัน มี 5 ประการ คือ
 - 3.1) ความเสื่อมโทรมของดินทางกายภาพ/เคมี/ชีวภาพ
 - 3.2) ขาดแคลนน้ำอุปโภค/บริโภค
 - 3.3) ขาดแคลนน้ำเพื่อการเกษตร
 - 3.4) พื้นที่ป่าไม้ลดลง
 - 3.5) ราษฎรเรียกร้องสิทธิ์ในที่ดิน
- 4) **ผลกระทบ (Impact)** ที่ปรากฏในพื้นที่ มี 4 ประการ คือ
 - 4.1) แหล่งน้ำที่มีอยู่ต้นเหินจากตะกอน
 - 4.2) ผลผลิตพืชต่ำ ลงทุนสูง
 - 4.3) รายได้น้อย
 - 4.4) มีปัญหาต่อคุณภาพชีวิต



5) การตอบสนอง (Response) ของรัฐในอดีต ปัจจุบัน และในอนาคต มีดังนี้

อดีต-ปัจจุบัน

พื้นที่ลาดชัน

- 5.1) คุ้รับน้ำขอบเขา
- 5.2) บ่อดักตะกอน
- 5.3) ฝายชะลอน้ำ
- 5.4) ปลูกหญ้าแฝก ป้องกันการชะล้างพังทลายของดิน รักษาความชื้นและกักเก็บน้ำ
- 5.5) ปฎิรูปที่ดิน
- 5.6) จัดที่ดินโดย คทช.

พื้นที่ราบ

- 5.7) ปรับปรุงบำรุงดินด้วยปุ๋ยพืชสด ปุ๋ยหมักและน้ำหมักชีวภาพ
- 5.8) บ่อน้ำไร่นานอกเขตชลประทาน

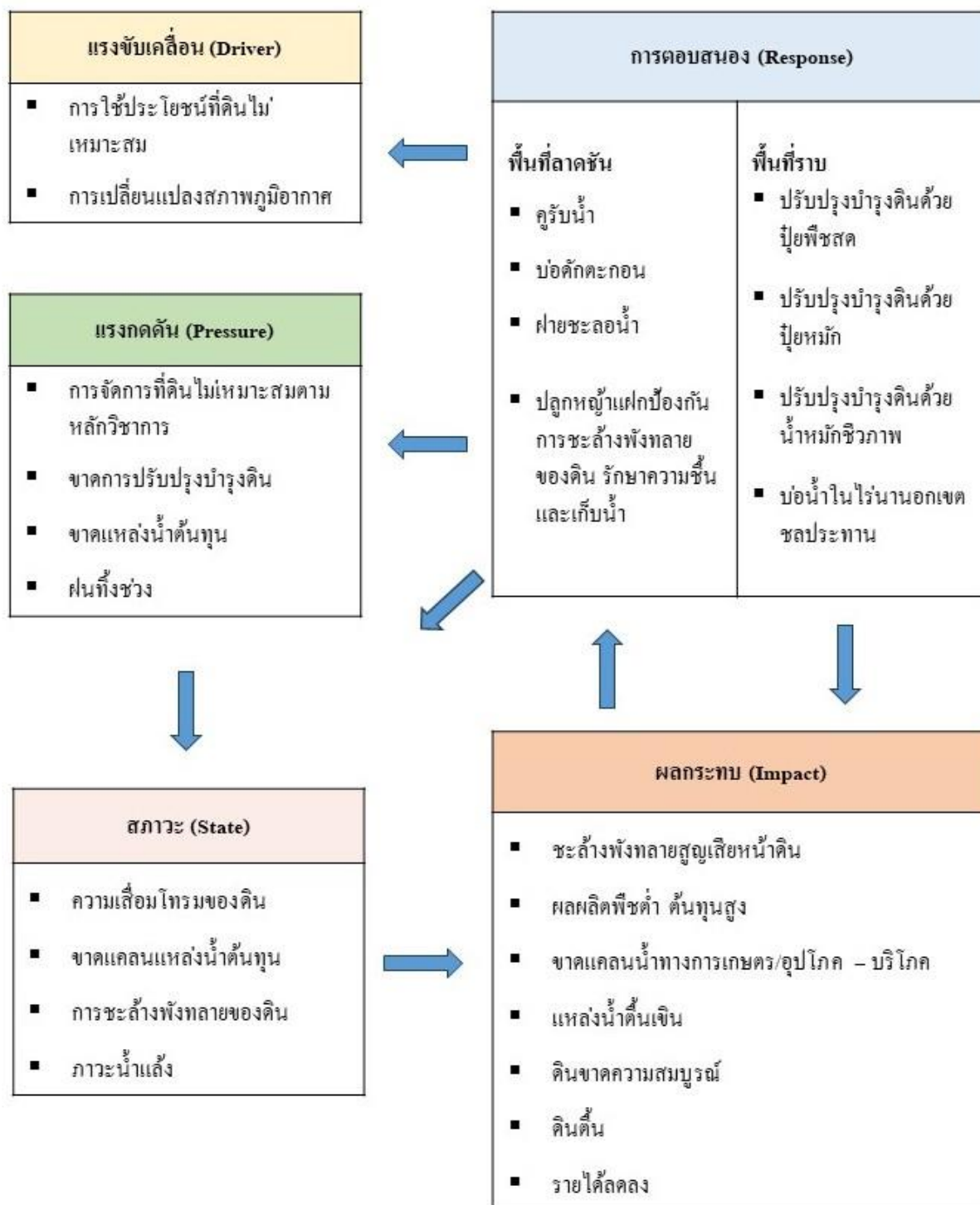
อนาคต

- (1) พัฒนาที่ดินและน้ำอย่างเป็นระบบทั้งตำบล
- (2) การจัดระบบการปลูกพืชและเลือกพืชที่ปลูกอย่างเหมาะสม
- (3) การเพิ่มความสมบูรณ์ของดิน
- (4) การพัฒนาแหล่งน้ำ
- (5) การจัดการเพื่อป้องกันการชะล้างพังทลายของดิน

ดังมีรายละเอียดในรูปที่ 4-1



แผนการใช้ที่ดินตำบลปริก อำเภอทุ่งใหญ่ จังหวัดนครศรีธรรมราช



รูปที่ 4-1 การวิเคราะห์สถานการณ์โดยระบบ DPSIR ของตำบลปริก อำเภอทุ่งใหญ่ จังหวัดนครศรีธรรมราช



4.3 ระบบการปลูกพืชในปัจจุบัน

ระบบการปลูกพืชในพื้นที่ตำบลฉลอง อำเภอสิชล จังหวัดนครศรีธรรมราช มีการเพาะปลูกพืช ดังนี้

1. ปลูกไม้ยืนต้น เนื้อที่ 23,751 ไร่ ได้แก่ ปาล์มน้ำมัน และยางพารา
2. ปลูกไม้ผล และไม้ผลผสม ได้แก่ เงาะ มังคุด ทูเรียน ลางสาด ลองกอง มะพร้าว กาแฟ โกโก้

และกล้วย

เดือน	ม.ค.	ก.พ.	มี.ค.	เม.ย.	พ.ค.	มิ.ย.	ก.ค.	ส.ค.	ก.ย.	ต.ค.	พ.ย.	ธ.ค.
ชนิดพืช												
1. ไม้ยืนต้น	ปาล์มน้ำมัน ยางพารา											
2. ไม้ผล	มังคุด ทูเรียน เงาะ กาแฟและโกโก้											

รูปที่ 4-2 ระบบการปลูกพืชในปัจจุบัน ของตำบลปริก อำเภอทุ่งใหญ่ จังหวัดนครศรีธรรมราช



บทที่ 5

การประเมินคุณภาพที่ดิน

5.1 หลักการประเมินคุณภาพที่ดินด้านกายภาพ

การประเมินคุณภาพที่ดินหรือการประเมินความเหมาะสมของที่ดิน สอดคล้องตามหลักการของ FAO Framework ค.ศ. 1983 ซึ่งการประเมินคุณภาพที่ดินด้านกายภาพ เป็นการประเมินศักยภาพของที่ดินว่าที่ดินนั้นๆเหมาะสมมากหรือน้อยเพียงใดสำหรับการใช้ที่ดินประเภทต่างๆ หรือการปลูกพืชต่างๆ โดยพิจารณาจาก สภาพแวดล้อมที่มีผลต่อการเจริญเติบโตของพืช สมบัติดินที่ได้จำแนกไว้ในแต่ละตำบล ร่วมกับการจัดการพื้นที่ เช่น ระบบชลประทาน พื้นที่ยกทรง การจัดระบบอนุรักษ์ดินและน้ำ เป็นต้น และนอกจากนี้พิจารณาความต้องการปัจจัยต่อการปลูกพืชแต่ละชนิด สอดคล้องตามหลักการของ FAO ได้แก่ ความต้องการด้านพืช ความต้องการด้านการจัดการ ความต้องการด้านการอนุรักษ์ (บัณฑิต ต้นศิริ และคำรณ ไทรพิง, 2542) รายละเอียดดังตารางที่ 5-1

ระดับความเหมาะสมของที่ดินได้จากการสังเคราะห์ข้อมูลดิน การจัดการที่ดิน หรือดินที่มีลักษณะเฉพาะที่เกิดขึ้นตามสภาพภูมิประเทศ (ซึ่งจะเรียกรวมว่าหน่วยที่ดิน) ลักษณะภูมิอากาศ พิจารณาร่วมกับระดับความต้องการปัจจัยต่อการเจริญเติบโตของพืชแต่ละชนิด หลังจากนั้นดำเนินการประเมินคุณภาพที่ดินซึ่งสามารถจำแนกระดับความเหมาะสมของที่ดินได้เป็น 4 ระดับ ได้แก่ เหมาะสมสูง (S1) เหมาะสมปานกลาง (S2) เหมาะสมเล็กน้อย (S3) และไม่เหมาะสม (N) โดยที่

S1 : ไม่มีข้อจำกัดด้านที่ดินตามปัจจัยที่ใช้พิจารณา

S2 : มีข้อจำกัดด้านที่ดินที่แก้ไขได้ง่ายหรือข้อจำกัดอาจไม่ส่งผลกระทบต่อ การเจริญเติบโตของพืชอย่างชัดเจน

S3 : มีข้อจำกัดด้านที่ดินที่แก้ไขได้ยาก ควรปรับเปลี่ยนการผลิตเป็นพืชชนิดอื่นหรือกิจกรรมอื่น (ส่วนใหญ่เป็นลักษณะทางกายภาพ)

N : มีข้อจำกัดที่พัฒนาหรือปรับปรุงที่ดินได้ยากมาก หากจะดำเนินการพัฒนาหรือปรับปรุงต้องใช้ต้นทุนสูงหรือเครื่องจักรขนาดใหญ่ แนะนำให้ปรับเปลี่ยนการผลิต



ตารางที่ 5-1 ตัวอย่างการประเมินคุณภาพที่ดินด้านกายภาพของประเภทการใช้ประโยชน์ที่ดิน

คุณภาพที่ดิน (Land Quality)	คุณลักษณะที่ดินตัวแทน (Land Characteristics)	ระดับความเหมาะสม (Land Suitability Rating)
1. ความเหมาะสมด้านความต้องการด้านพืช (Crop Requirements)		
1.1. การหยั่งลึกของรากพืช (r)	ความลึกของดิน	S1
1.2. ความชุ่มชื้นที่เป็นประโยชน์ต่อพืช (m)	ปริมาณน้ำฝนเฉลี่ยในรอบปี	S2m
1.3. ความเป็นประโยชน์ของออกซิเจนต่อ รากพืช (o)	สภาพการระบายน้ำของดิน	S2o
ความเหมาะสมรวมด้านความต้องการด้านพืช (Crop Requirements)		S2om
2. ความเหมาะสมรวมความต้องการด้านการจัดการ (Management Requirements)		
2.1. สภาพการเขตกรรม (k)	ชั้นความยากง่ายในการ เขตกรรม (ดินบน)	S1
2.2. ศักยภาพการใช้เครื่องจักรกล (w)	ความลาดชันของพื้นที่	S3w
ความเหมาะสมรวมด้านความต้องการด้านการจัดการ (Management Requirements)		S3w
3. ความเหมาะสมด้านความต้องการด้านการอนุรักษ์ (Conservation Requirements)		
3.1 ความเสียหายจากการกัดกร่อน (e)	ความลาดชันของพื้นที่	S3e
ความเหมาะสมรวมด้านความต้องการด้านการอนุรักษ์ (Conservation Requirements)		S3e
ความเหมาะสมด้านกายภาพของประเภทการใช้ประโยชน์ที่ดินใน แต่ละหน่วยที่ดินโดยรวม		S3ew

5.2 พืชเศรษฐกิจที่สำคัญของตำบล

พืชเศรษฐกิจหลักและพืชทางเลือกของตำบล ได้แก่ ข้าว ยางพารา ปาล์มน้ำมัน มังคุดทุเรียน กาแฟ ไร่สัตตะ โกโก้



5.3 ระดับความเหมาะสมของที่ดิน

การประเมินคุณภาพที่ดินของพืชเศรษฐกิจหลักและพืชทางเลือก ตำบลปริก อำเภอทุ่งใหญ่ จังหวัดนครศรีธรรมราช ได้ผลการประเมินคุณภาพที่ดินดังตารางที่ 5-2

ตารางที่ 5-2 ชั้นความเหมาะสมทางกายภาพของดิน ตำบลปริก อำเภอทุ่งใหญ่ จังหวัดนครศรีธรรมราช

หน่วยแผนที่ดิน	ข้าว	ยางพารา	ปาล์ม น้ำมัน	มังคุด	ทุเรียน	กาแฟโร บัสต้า	โกโก้
AC-wd,col-slA	S3o	S2s	S2s	S2s	S2s	S2s	S2s
Bu-pic-silA	S2ns	S3o	S2ons	S3o	S3o	N	N
Fd-col-slC	S3ewo	S2n	S2n	S2ns	S2ns	S2ns	S2n
Km-slB	S3o	S2n	S2n	S2ns	S2ns	S2ns	S2n
Km-slC/csub	S3ewo	S2ns	S2ns	S2ns	S2ns	S2ns	S2ns
Ll-gm,pic,fsi-silA	S2ons	S3o	S2ons	S3o	S3o	N	N
Ll-mw,pic-clB	S2ewons	S2ons	S2ns	S2ons	S2ons	S2ons	S2ons
Ll-mw,pic-siclA	S2on	S2on	S2n	S2ons	S2ons	S2ons	S2on
Ntm-mw,col-slB	S2ewons	S2ons	S2ns	S2ons	S2ons	S2ons	S2ons
Ntm-mw-slA	S2ons	S2ons	S2ns	S2ons	S2ons	S2ons	S2ons
Ntm-mw-slB	S2ewon	S2on	S2n	S2ons	S2ons	S2ons	S2on
Ntm-mw-slB*	S2ewons	S2ons	S2ns	S2ons	S2ons	S2ons	S2ons
Ntm-mw-slC	S3ew	S2ons	S2ns	S2ons	S2ons	S2ons	S2ons
Ntm-mw-Tac-slB	S3o	S3r	N	N	N	N	N
Ntm-slA	S3o	S2ons	S2ns	S2ons	S2ons	S2ons	S2ons
Ntm-slB	S3o	S2on	S2n	S2ons	S2ons	S2ons	S2on
Ntm-slB*	S3o	S2ons	S2ns	S2ons	S2ons	S2ons	S2ons
Ptl-spd-siclA	S2n	S3o	S2on	S3o	S3o	N	N
Ptl-spd-siclA*	S2ns	S3o	S2ons	S3o	S3o	N	N
Pto-d,fl-slB	S3o	S2rns	S2rns	S2rns	S2rns	S2rns	S2rns
Pto-Pto-d,fl-slC	S3ewo	S2rns	S3r	S3r	S3r	S3r	S3r



ตารางที่ 5-2 (ต่อ)

หน่วยแผนที่ดิน	ข้าว	ยางพารา	ปาล์มน้ำมัน	มังคุด	ทุเรียน	กาแฟโรบัสต้า	โกโก้
Pto-Pto-d,fl-slD	N	S2ewrms	S3r	S3r	S3r	S3r	S3r
Pto-Rg-slC	S3ewo	S3r	N	N	N	N	N
Pto-Rg-slD	N	S3r	N	N	N	N	N
Pto-slC	S3ewo	S2rms	S3r	S3r	S3r	S3r	S3r
Ro-Bu-silA	S3o	S3o	S2ons	S3o	S3o	N	N
Ro-silA	S3o	S2n	S2n	S2ns	S2ns	S2ns	S2n
Ro-silA*	S3o	S2ns	S2ns	S2ns	S2ns	S2ns	S2ns
Sd-fl-slB	S3o	S2ns	S2ns	S2ns	S2ns	S2ns	S2ns
Sd-slC	S3ewo	S2n	S2n	S2ns	S2ns	S2ns	S2n
Sw-slB	S3o	S2rms	S3r	S3r	S3r	S3r	S3r
Te-mw-slB	S2ewon	S2ons	S2ns	S2ons	S2ons	S2ons	S2ons
Te-mw-slB*	S2ewons	S2ons	S2ns	S2ons	S2ons	S2ons	S2ons
SC	N	N	N	N	N	N	N

หมายเหตุ: * หมายถึง หน่วยแผนที่ดินที่มีความอุดมสมบูรณ์ของดินต่างจากหน่วยแผนที่ดินเดียวกัน

5.3 การประเมินคุณภาพที่ดิน

จากการใช้คู่มือการประเมินคุณภาพที่ดิน สำหรับการวางแผนการใช้ที่ดินระดับตำบลและระดับจังหวัด (ศันสนีย์ อรัญวาสน์ และคำรณ ไทรพิง, 2562) ประเมินคุณภาพที่ดิน ได้จำแนกชั้นความเหมาะสมทางกายภาพและข้อจำกัดของประเภทการใช้ที่ดิน ดังนี้

ข้าว

ชั้นที่มีความเหมาะสมปานกลาง (S2) พบว่า คุณภาพที่ดินที่มีอิทธิพลต่อการเจริญเติบโตและผลผลิตของพืช คือ ความชุ่มชื้นที่เป็นประโยชน์ต่อพืช มีข้อจำกัดด้านความเป็นประโยชน์ของออกซิเจนต่อรากพืช (o) ความเป็นประโยชน์ของธาตุอาหาร (s) ข้อจำกัดด้านความจุในการดูดซับธาตุอาหาร (n) ความเสียหายจากการกัดกร่อน (e) และศักยภาพการใช้เครื่องจักร (w) ได้แก่ หน่วยแผนที่ดิน Bu-pic-silA Knk-slC Ll-gm,pic,fsi-silA Ll-mw,pic-clB Ll-mw,pic-siclA Ntm-mw,col-slB Ntm-mw-slA Ntm-mw-slB Ntm-mw-slB* Ptl-spd-siclA Ptl-spd-siclA* Te-mw-slB และ Te-mw-slB*

ชั้นที่มีความเหมาะสมน้อย (S3) พบว่า คุณภาพที่ดินที่มีอิทธิพลต่อการเจริญเติบโตและผลผลิตของพืช คือ ความเป็นประโยชน์ของออกซิเจนต่อรากพืช มีข้อจำกัดด้านความเป็นประโยชน์ของ



ออกซิเจนต่อรากพืช (o) ความเสียหายจากการกัดกร่อน (e) และศักยภาพการใช้เครื่องจักร (w) ได้แก่ หน่วยแผนที่ดิน AC-wd,col-sIA Fd-col-sIC Km-slB Km-slC/csub Ntm-mw-slC Ntm-mw-Tac-slB Ntm-slA Ntm-slB Ntm-slB* Pto-d,fl-slB Pto-Pto-d,fl-slC Pto-Rg-slC Pto-slC Ro-Bu-silA Ro-silA Ro-silA* Sd-fl-slB Sd-slC และ Sw-slB

ชั้นที่ไม่มีความเหมาะสม (N) พบว่า คุณภาพที่ดินที่มีอิทธิพลต่อการเจริญเติบโตและผลผลิตของพืช คือ ความเป็นประโยชน์ของออกซิเจนต่อรากพืช มีข้อจำกัดด้านความเป็นประโยชน์ของออกซิเจนต่อรากพืช (o) และข้อจำกัดด้านความเสียหายจากการกัดกร่อน (e) ได้แก่ หน่วยแผนที่ดิน Pto-Pto-d,fl-slD Pto-Rg-slD และ SC

ยางพารา

ชั้นที่มีความเหมาะสมปานกลาง (S2) พบว่า คุณภาพที่ดินที่มีอิทธิพลต่อการเจริญเติบโตและผลผลิตของพืช คือ ความชุ่มชื้นที่เป็นประโยชน์ต่อพืช มีข้อจำกัดด้านความเป็นประโยชน์ของออกซิเจนต่อรากพืช (o) ความเป็นประโยชน์ของธาตุอาหาร (s) ข้อจำกัดด้านความจุในการดูดซับธาตุอาหาร (n) ความเสียหายจากการกัดกร่อน (e) และศักยภาพการใช้เครื่องจักร (w) ข้อจำกัดด้านสภาวะการหยั่งลึกของราก (r) ได้แก่ หน่วยแผนที่ดิน AC-wd,col-sIA Fd-col-sIC Km-slB Km-slC/csub LL-mw,pic-clB LL-mw,pic-sicIA Ntm-mw,col-slB Ntm-mw-slA Ntm-mw-slB Ntm-mw-slB* Ntm-mw-slC Ntm-slA Ntm-slB Ntm-slB* Pto-d,fl-slB Pto-Pto-d,fl-slC Pto-Pto-d,fl-slD Pto-slC Ro-silA Ro-silA* Sd-fl-slB Sd-slC Sw-slB Te-mw-slB และ Te-mw-slB*

ชั้นที่มีความเหมาะสมน้อย (S3) พบว่า คุณภาพที่ดินที่มีอิทธิพลต่อการเจริญเติบโตและผลผลิตของพืช คือ ความเป็นประโยชน์ของออกซิเจนต่อรากพืช มีข้อจำกัดด้านความเป็นประโยชน์ของออกซิเจนต่อรากพืช (o) ข้อจำกัดด้านสภาวะการหยั่งลึกของราก (r) ได้แก่ หน่วยแผนที่ดิน Bu-pic-silA LL-gm,pic,fsi-silA Ntm-mw-Tac-slB Ptl-spd-sicIA Ptl-spd-sicIA* Pto-Rg-slC Pto-Rg-slD และ Ro-Bu-silA

ชั้นที่ไม่มีความเหมาะสม (N) พบว่า คุณภาพที่ดินที่มีอิทธิพลต่อการเจริญเติบโตและผลผลิตของพืช คือ ความเป็นประโยชน์ของออกซิเจนต่อรากพืช มีข้อจำกัดด้านความเป็นประโยชน์ของออกซิเจนต่อรากพืช (o) และข้อจำกัดด้านความเสียหายจากการกัดกร่อน (e) ได้แก่ หน่วยแผนที่ดิน SC

ปาล์มน้ำมัน

ชั้นที่มีความเหมาะสมปานกลาง (S2) พบว่า คุณภาพที่ดินที่มีอิทธิพลต่อการเจริญเติบโตและผลผลิตของพืช คือ ความชุ่มชื้นที่เป็นประโยชน์ต่อพืช มีข้อจำกัดด้านความเป็นประโยชน์ของออกซิเจนต่อรากพืช (o) ความเป็นประโยชน์ของธาตุอาหาร (s) ข้อจำกัดด้านความจุในการดูดซับธาตุอาหาร (n) ข้อจำกัดด้านสภาวะการหยั่งลึกของราก (r) ได้แก่ หน่วยแผนที่ดิน AC-wd,col-sIA Bu-pic-silA Fd-col-sIC Km-slB Km-slC/csub LL-gm,pic,fsi-silA LL-mw,pic-clB LL-mw,pic-sicIA Ntm-mw,col-slB Ntm-



mw-sLA Ntm-mw-sLB Ntm-mw-sLB* Ntm-mw-sLC Ntm-sLA Ntm-sLB Ntm-sLB* Ptl-spd-sicLA
Ptl-spd-sicLA* Pto-d,fl-sLB และ Ro-Bu-silA

ชั้นที่มีความเหมาะสมน้อย (S3) พบว่า คุณภาพที่ดินที่มีอิทธิพลต่อการเจริญเติบโตและผลผลิตของพืช คือ ข้อจำกัดด้านสภาวะการหยั่งลึกของราก (r) ได้แก่ หน่วยแผนที่ดิน Pto-Pto-d,fl-sLC Pto-Pto-d,fl-sLD และ Pto-sLC

ชั้นที่ไม่มีความเหมาะสม (N) พบว่า คุณภาพที่ดินที่มีอิทธิพลต่อการเจริญเติบโตและผลผลิตของพืช คือ ความเป็นประโยชน์ของออกซิเจนต่อรากพืช มีข้อจำกัดด้านความเป็นประโยชน์ของออกซิเจนต่อรากพืช (o) และข้อจำกัดด้านความเสียหายจากการกัดกร่อน (e) ได้แก่ หน่วยแผนที่ดิน Ntm-mw-sLC Pto-Rg-sLC Pto-Rg-sLD และ SC

ทุเรียน มังคุด

ชั้นที่มีความเหมาะสมปานกลาง (S2) พบว่า คุณภาพที่ดินที่มีอิทธิพลต่อการเจริญเติบโตและผลผลิตของพืช คือ ความชุ่มชื้นที่เป็น ประโยชน์ต่อพืช มีข้อจำกัดด้านความเป็นประโยชน์ของออกซิเจนต่อรากพืช (o) ความเป็นประโยชน์ของธาตุอาหาร (s) และข้อจำกัดด้านความจุในการดูดซับธาตุอาหาร (n) ได้แก่ หน่วยแผนที่ดิน AC-wd,col-sLA Fd-col-sLC Km-sLB Km-sLC/csub Ll-mw,pic-clB Ll-mw,pic-sicLA Ntm-mw,col-sLB Ntm-mw-sLA Ntm-mw-sLB Ntm-mw-sLB* Ntm-mw-sLC Pto-d,fl-sLB Ro-silA Ro-silA* Sd-fl-sLB Sd-sLC Te-mw-sLB และ Te-mw-sLB*

ชั้นที่มีความเหมาะสมน้อย (S3) พบว่า คุณภาพที่ดินที่มีอิทธิพลต่อการเจริญเติบโตและผลผลิตของพืช คือ ความเป็นประโยชน์ของออกซิเจนต่อรากพืช มีข้อจำกัดด้านความเป็นประโยชน์ของออกซิเจนต่อรากพืช (o) และข้อจำกัดด้านสภาวะการหยั่งลึกของราก (r) ได้แก่ หน่วยแผนที่ดิน Bu-pic-silA Ll-gm,pic,fsi-silA Ll-gm,pic,fsi-silA Ptl-spd-sicLA Ptl-spd-sicLA* Pto-Pto-d,fl-sLC Pto-Pto-d,fl-sLD Pto-sLC Ro-Bu-silA และ Sw-sLB

ชั้นที่ไม่มีความเหมาะสม (N) พบว่า คุณภาพที่ดินที่มีอิทธิพลต่อการเจริญเติบโตและผลผลิตของพืช คือ ความเป็นประโยชน์ของออกซิเจนต่อรากพืช มีข้อจำกัดด้านความเป็นประโยชน์ของออกซิเจนต่อรากพืช (o) และข้อจำกัดด้านความเสียหายจากการกัดกร่อน (e) ได้แก่ หน่วยแผนที่ดิน Ntm-mw-sLC Pto-Rg-sLC Pto-Rg-sLD และ SC

กาแฟโรบัสต้า โกโก้

ชั้นที่มีความเหมาะสมปานกลาง (S2) พบว่า คุณภาพที่ดินที่มีอิทธิพลต่อการเจริญเติบโตและผลผลิตของพืช คือ ความชุ่มชื้นที่เป็น ประโยชน์ต่อพืช มีข้อจำกัดด้านความเป็นประโยชน์ของออกซิเจนต่อรากพืช (o) ความเป็นประโยชน์ของธาตุอาหาร (s) และข้อจำกัดด้านความจุในการดูดซับธาตุอาหาร (n) ได้แก่ หน่วยแผนที่ดิน AC-wd,col-sLA Fd-col-sLC Km-sLB Km-sLC/csub Ll-mw,pic-clB Ll-mw,pic-sicLA



Ntm-mw,col-sLB Ntm-mw-sLA Ntm-mw-sLB Ntm-mw-sLB* Ntm-mw-sLC Ntm-sLA Ntm-sLB
Ntm-sLB* Pto-d,fl-sLB Ro-silA Ro-silA* Sd-fl-sLB Sd-sLC Te-mw-sLB และ Te-mw-sLB*

ชั้นที่มีความเหมาะสมน้อย (S3) พบว่า คุณภาพที่ดินที่มีอิทธิพลต่อการเจริญเติบโตและผลผลิตของพืช คือ ความเป็นประโยชน์ของออกซิเจนต่อรากพืช มีข้อจำกัดด้านความเป็นประโยชน์ของออกซิเจนต่อรากพืช (o) และข้อจำกัดด้านสภาวะการหยั่งลึกของราก (r) ได้แก่ หน่วยแผนที่ดิน Pto-Pto-d,fl-sLC Pto-Pto-d,fl-sLD Pto-sLC และ Sw-sLB

ชั้นที่ไม่มีความเหมาะสม (N) พบว่า คุณภาพที่ดินที่มีอิทธิพลต่อการเจริญเติบโตและผลผลิตของพืช คือ ความเป็นประโยชน์ของออกซิเจนต่อรากพืช มีข้อจำกัดด้านความเป็นประโยชน์ของออกซิเจนต่อรากพืช (o) และ ข้อจำกัดด้านความเสียหายจากการกัดกร่อน (e) ได้แก่ หน่วยแผนที่ดิน Bu-pic-silA LL-gm,pic,fsi-silA Ntm-mw-sLC Ptl-spd-sicLA Ptl-spd-sicLA* Pto-Rg-sLC Pto-Rg-sLD Ro-Bu-silA และ SC

หมายเหตุ :

1) สมบัติดินจากตารางที่ 5-2

2) ข้อจำกัดในการประเมินคุณภาพที่ดิน :

u = ความเข้มข้นของแสงอาทิตย์	a = การเข้าถึงพื้นที่
t = อุณหภูมิ	b = ขนาดของหน่วยศักยภาพการจัดการ
m = ความชุ่มชื้นที่เป็นประโยชน์ต่อพืช	l = ที่ตั้ง
o = ความเป็นประโยชน์ของออกซิเจนต่อรากพืช	e = ความเสียหายจากการกัดกร่อน
s = ความเป็นประโยชน์ของธาตุอาหาร	d = ความเสียหายจากการแตกทำลาย
n = ความจุในการดูดซับธาตุอาหาร	r = สภาวะการหยั่งลึกของราก
g = สภาวะที่มีผลต่อการงอกของเมล็ด	i = สภาวะการสุกแก่
h = ความชื้นในอากาศที่มีผลต่อการเจริญเติบโต	c = ความเสียหายจากภูมิอากาศ
f = ความเสียหายจากน้ำท่วม	x = การมีเกลือมากเกินไป
z = สารพิษ	p = โรคและศัตรูพืช
k = สภาวะการเขตกรรม	w = ศักยภาพการใช้เครื่องจักร
v = สภาวะสำหรับการเตรียมที่ดิน	q = สภาวะสำหรับการกักเก็บและแปรรูป
y = สภาวะที่มีผลต่อเวลาให้ผลผลิต	d = ความเสียหายจากการแตกทำลาย



บทที่ 6

แผนการใช้ที่ดิน

6.1 การวิเคราะห์ข้อมูลเพื่อจัดทำแผนการใช้ที่ดินระดับตำบล

ตามที่กรมพัฒนาที่ดินได้จัดทำแผนปฏิบัติการราชการกรมพัฒนาที่ดินระยะ 5 ปี ช่วงปี 2566-2570 เพื่อให้บรรลุตามวิสัยทัศน์ที่กำหนดไว้ คือ “เป็นองค์กรอัจฉริยะทางดิน เพื่อขับเคลื่อนการใช้ที่ดินอย่างเหมาะสม 15 ล้านไร่ ภายในปี 2570” ซึ่งในส่วนของประเด็นการพัฒนาที่ 2 บริหารจัดการทรัพยากรดินและที่ดินด้วยชุดข้อมูลที่มีมูลค่าสูง (High Value Dataset) ซึ่งมีเป้าหมาย คือ การนำชุดข้อมูลที่มีมูลค่าสูง (High Value Dataset) ไปใช้ในการบริหารจัดการทางการเกษตร ในส่วนของตัวชี้วัด บริหารจัดการทรัพยากรดินและที่ดินบนพื้นฐานของชุดข้อมูลที่มีมูลค่าสูง (High Value Dataset) ร้อยละ 100 กลยุทธ์ที่ 2 ยกระดับแผนการใช้ที่ดินไปสู่การปฏิบัติ ได้กำหนดให้ ร้อยละของแผนการใช้ที่ดินระดับตำบลที่จัดทำแล้วเสร็จทั้งประเทศ ภายในปี 2570 (ไม่น้อยกว่า ร้อยละ 80) เป็นตัวชี้วัดหนึ่งของกลยุทธ์ดังกล่าว

การวางแผนการใช้ที่ดินระดับตำบลเป็นการวางกรอบและนโยบายการพัฒนาพื้นที่ให้เกิดการใช้ที่ดินอย่างสมดุลและยั่งยืน เป็นการกำหนดแนวทางใช้ที่ดินให้ตรงกับศักยภาพโดยเฉพาะทางการเกษตร และนำไปสู่การกำหนดแผนงาน โครงการ กิจกรรม ที่มีความสอดคล้องกับสภาพพื้นที่ ทั้งนี้การใช้ขอบเขตการปกครองในระดับตำบลจะนำไปสู่การพัฒนาเชิงพื้นที่ที่มีเป้าหมายและทิศทางสอดคล้องตามบริบทของแต่ละตำบล และมีผู้รับผิดชอบโดยตรง คือ องค์กรปกครองส่วนท้องถิ่น ซึ่งแผนการใช้ที่ดินในระดับที่ใหญ่กว่านี้อาจไม่สามารถนำมาใช้ปฏิบัติงานในระดับพื้นที่ได้อย่างเป็นรูปธรรมเนื่องจากเป็นแผนงานสำหรับนำไปใช้ปฏิบัติงานเชิงนโยบายและยุทธศาสตร์ในภาพรวม

ทั้งนี้แผนการใช้ที่ดินเป็นผลที่ได้จากการวิเคราะห์ข้อมูลทางด้านกายภาพ เศรษฐกิจ และสังคม โดยได้นำฐานข้อมูลที่ได้จากการรวบรวมข้อมูลทุติยภูมิ และข้อมูลปฐมภูมิจากการสำรวจภาคสนาม การศึกษาด้านกายภาพ ได้จาก การวิเคราะห์สถานภาพของทรัพยากรธรรมชาติ อาทิ ทรัพยากรดิน ทรัพยากรน้ำ และทรัพยากรป่าไม้ร่วมกับการพิจารณาลักษณะการใช้ประโยชน์ที่ดิน ข้อมูลที่เกี่ยวข้องกับพื้นที่ในเขตป่าไม้ตามกฎหมาย เช่น เขตรักษาพันธุ์สัตว์ป่า เขตอุทยานแห่งชาติ เขตป่าสงวนแห่งชาติ และนโยบายของรัฐที่เกี่ยวข้องกับพื้นที่ที่มีมติคณะรัฐมนตรีเกี่ยวกับการใช้ที่ดิน มติคณะรัฐมนตรีเรื่องการจำแนกการใช้ประโยชน์ที่ดินในพื้นที่ป่าไม้ในเขตป่าสงวนแห่งชาติ เป็นต้น ประกอบกับการพิจารณาจากทิศทางตามกรอบนโยบายที่เกี่ยวข้องกับการกำหนดเขตการใช้ที่ดินภายในพื้นที่ตำบล เช่น ยุทธศาสตร์ของจังหวัด ร่วมกับความต้องการของท้องถิ่น สามารถกำหนดแนวทางการใช้ที่ดินตามศักยภาพของทรัพยากร เพื่อการรักษาคุณภาพของลักษณะทางนิเวศวิทยาและการอนุรักษ์ทรัพยากรธรรมชาติ โดยคำนึงถึงสภาพทางเศรษฐกิจและสังคมของชุมชนในพื้นที่ ซึ่งข้อมูลนี้ส่วนหนึ่งได้มาจากการวิเคราะห์ชุมชนแบบมีส่วนร่วม (PRA) ทำการสังเคราะห์ข้อมูลทุกด้านเพื่อเพื่อให้ได้เขตการใช้ที่ดินที่เหมาะสมกับศักยภาพของพื้นที่ต่อไป



6.2 แผนการใช้ที่ดิน

จากการวิเคราะห์ข้อมูลกายภาพ เศรษฐกิจ และสังคม พบว่าแผนการใช้ที่ดินตำบลปริก อำเภอทุ่งใหญ่ จังหวัดนครศรีธรรมราช สามารถกำหนดออกเป็น 5 เขตหลัก ได้แก่ เขตรักษาสมดุลของธรรมชาติและสิ่งแวดล้อม เขตเกษตรกรรม เขตชุมชนและสิ่งปลูกสร้าง เขตแหล่งน้ำ เขตพื้นที่อื่น ๆ มีรายละเอียดดังนี้ (ตารางที่ 6-1 และรูปที่ 6-1)

ตารางที่ 6-1 เขตการใช้ที่ดิน ตำบลปริก อำเภอทุ่งใหญ่ จังหวัดนครศรีธรรมราช

เขตการใช้ที่ดิน	เนื้อที่	
	ไร่	ร้อยละ
1. เขตรักษาสมดุลของธรรมชาติและสิ่งแวดล้อม	294	0.45
2. เขตเกษตรกรรม	61,152	92.49
2.1 เขตพื้นที่ทำนา	52	0.08
2.2 เขตปลูกพืชทางเลือก	15	0.02
2.3 เขตปลูกไม้ผล	1,150	1.74
2.4 เขตปลูกไม้ยืนต้น	59,907	90.61
<i>เขตปศุสัตว์</i>	28	0.04
2.5 เขตทุ่งหญ้าเลี้ยงสัตว์	14	0.02
2.6 เขตโรงเรือนเลี้ยงสัตว์	14	0.02
3. เขตชุมชนและสิ่งปลูกสร้าง	3,241	4.90
3.1 เขตอุตสาหกรรม/แหล่งรับซื้อผลผลิต	180	0.27
3.2. เขตชุมชน/สถานที่ราชการ	3,061	4.63
4. เขตแหล่งน้ำ	306	0.46
5.1 เขตแหล่งน้ำตามธรรมชาติ	47	0.07
5.2 เขตแหล่งน้ำที่สร้างขึ้น	258	0.39
5. เขตพื้นที่อื่นๆ	1,120	1.69
รวม	66,114	100

หมายเหตุ: เนื้อที่คำนวณด้วยระบบสารสนเทศภูมิศาสตร์

6.2.1 เขตรักษาสมดุลของธรรมชาติและสิ่งแวดล้อม (สัญลักษณ์ 6000) มีเนื้อที่ 294.22 ไร่ หรือคิดเป็นร้อยละ 0.45 ของเนื้อที่ตำบล มีการใช้ที่ดินเป็นป่าไม้ที่พบในพื้นที่เกษตรกรรม ซึ่งอยู่นอกเขตป่าไม้ตามกฎหมาย ส่วนใหญ่เป็นป่าปลูก ป่าชุมชน



6.2.2 เขตเกษตรกรรม เป็นพื้นที่เกษตรกรรมซึ่งในที่นี้ คือ พื้นที่ที่อยู่นอกเขตที่มีการประกาศเป็นเขตป่าไม้ตามกฎหมาย ซึ่งรัฐได้กำหนดเป็นพื้นที่ทำกิน มีการออกเอกสารสิทธิ์ซึ่งรวมถึงพื้นที่ในเขตปฏิรูปที่ดินเพื่อเกษตรกรรมด้วย เขตนี้รวมถึงการทำกิจกรรมภาคการเกษตรอื่นที่นอกเหนือจากการปลูกพืชด้วย ประกอบด้วย 5 เขตรอง ได้แก่ เขตเกษตรกรรมชั้นดี เขตเกษตรกรรมที่มีศักยภาพการผลิตสูง เขตเกษตรกรรมที่มีศักยภาพการผลิตต่ำ เขตประมง และเขตปศุสัตว์ มีเนื้อที่ 61,152 ไร่ หรือคิดเป็นร้อยละ 92.49ของเนื้อที่ตำบล มีรายละเอียดดังนี้

1) เขตเกษตรกรรมที่มีศักยภาพการผลิตสูง (ประเภทที่ 2) เป็นเขตที่ทำการเกษตรโดยอาศัยน้ำฝนเป็นหลัก ซึ่งส่งผลให้มีข้อจำกัดต่อการเพาะปลูกพืชด้านความชื้นที่พืชนำไปใช้ประโยชน์ ในส่วนของที่ดินมีศักยภาพในการผลิตอยู่ในระดับสูงถึงปานกลาง และนอกจากนี้พบว่าดินในพื้นที่เขตนี้มีสมบัติที่เหมาะสมต่อการเพาะปลูกพืชแยกตามชนิดพืช มีรายละเอียดดังนี้

- เขตทำนา (สัญลักษณ์ 2221) มีเนื้อที่ 52 ไร่ หรือ คิดเป็นร้อยละ 0.08 ของเนื้อที่ตำบล เป็นพื้นที่ที่มีศักยภาพต่อการทำนาในระดับเหมาะสมเล็กน้อยถึงไม่เหมาะสม และปัจจุบันเกษตรกรรมมีการปลูกข้าวได้ปีละ 1 ครั้ง

- เขตปลูกไม้ผล (สัญลักษณ์ 2222) มีเนื้อที่ 1,150 ไร่ หรือ คิดเป็นร้อยละ 1.74 ของเนื้อที่ตำบล ปัจจุบันเกษตรกรปลูกไม้ผล โดยไม้ผลที่ปลูกได้แก่ ทุเรียน มังคุด

- เขตปลูกไม้ยืนต้น (สัญลักษณ์ 2223) มีเนื้อที่ 59,907. ไร่ หรือ คิดเป็นร้อยละ 90.61 ของเนื้อที่ตำบล ปัจจุบันเกษตรกรปลูกไม้ยืนต้น โดยไม้ยืนต้นที่ปลูกได้แก่ ยางพารา

- เขตปลูกพืชทางเลือก (สัญลักษณ์ 2225) มีเนื้อที่ 15 ไร่ หรือ คิดเป็นร้อยละ 0.02 ของเนื้อที่ตำบล ปัจจุบันปลูกพืชผัก ไม้ดอก หรือเกษตรผสมผสาน โดยพืชที่ปลูกได้แก่ โกโก้

ข้อเสนอแนะในการใช้พื้นที่

- ปรับปรุงบำรุงดิน โดยการใช้ปุ๋ยอินทรีย์หรือปุ๋ยชีวภาพ ควบคู่กับการใช้ปุ๋ยเคมีในอัตราส่วนที่เหมาะสม

- ป้องกันการชะล้างพังทลายของหน้าดิน โดยการสร้างระบบอนุรักษ์ดินและน้ำ ทั้งวิธีพืชและวิธีกล

- พัฒนาแหล่งน้ำเพื่อการเกษตร

- ปรับระบบการปลูกพืชที่เหมาะสม จะช่วยรักษาความอุดมสมบูรณ์ของดิน ลดจำนวนโรคและแมลงศัตรูพืชให้น้อยลง และลดการชะล้างพังทลายของดิน

2) เขตเกษตรกรรมที่มีศักยภาพการผลิตต่ำ พื้นที่เขตนี้ถูกกำหนดให้เป็นเขตเกษตรกรรม ที่ต้องมีการดำเนินการแก้ไขปัญหาที่เป็นข้อจำกัดของการใช้ที่ดินเพื่อเกษตรกรรมต่างๆ การทำการเกษตรในเขตนี้อาศัยน้ำฝนเป็นหลัก มีศักยภาพในการผลิตอยู่ในระดับเหมาะสมเล็กน้อยถึงไม่เหมาะสม พบปัญหาทางกายภาพของดินที่สำคัญหลาย เช่น เป็นดินตื้นซึ่งเป็นข้อจำกัดของการหยั่งรากพืชในการยึดลำต้นและการดูด



ชั้นธาตุอาหารพืชในดิน เนื้อดินเป็นทรายจัด ซึ่งมีผลต่อความสามารถในการอุ้มน้ำ เป็นพื้นที่ที่มีความลาดชัน เป็นต้น จากข้อจำกัดการใช้ที่ดินดังกล่าวข้างต้นจึงจำเป็นต้องพัฒนาปรับปรุงและมีมาตรการเพื่อเพิ่มผลผลิตทางการเกษตรในพื้นที่ให้สูงขึ้น รวมถึงการป้องกันไม่ให้เกิดสภาพแวดล้อมเสื่อมโทรมจากการใช้พื้นที่ มีรายละเอียดดังนี้

- เขตปศุสัตว์ มีเนื้อที่ 28 ไร่ หรือคิดเป็นร้อยละ 0.04 ของเนื้อที่ตำบล ประกอบด้วย 2 เขตรอง ได้แก่ เขตทุ่งหญ้าเลี้ยงสัตว์ และเขตโรงเรือนเลี้ยงสัตว์ มีรายละเอียดดังนี้

(1) เขตทุ่งหญ้าเลี้ยงสัตว์ (สัญลักษณ์ 2510) ปัจจุบันมีการปลูกหญ้าเลี้ยงสัตว์ มีเนื้อที่ 14 ไร่ หรือ คิดเป็นร้อยละ 0.02 ของเนื้อที่ตำบล โดยชนิดของหญ้าที่พบ ได้แก่ หญ้าเนเปียร์

(2) เขตโรงเรือนเลี้ยงสัตว์ (สัญลักษณ์ 2520) ปัจจุบันมีการสร้างโรงเรือนเลี้ยงสัตว์ ประเภทต่าง ๆ มีเนื้อที่ 14 ไร่ หรือ คิดเป็นร้อยละ 0.02 ของเนื้อที่ตำบล โดยประเภทของโรงเรือนที่พบได้แก่ วัว แพะ

6.2.3 เขตชุมชนและสิ่งปลูกสร้าง มีเนื้อที่ 3,241 ไร่ หรือคิดเป็นร้อยละ 4.90 ของเนื้อที่ตำบล ประกอบด้วย 3 เขตรอง ได้แก่ เขตชุมชน/สถานที่ราชการ เขตอุตสาหกรรม/แหล่งรับซื้อผลผลิต และเขตการใช้พื้นที่เฉพาะ มีรายละเอียดดังนี้

(1) เขตชุมชน/สถานที่ราชการ (สัญลักษณ์ 3100) มีเนื้อที่ 3,061 ไร่ หรือ คิดเป็นร้อยละ 4.63 ของเนื้อที่ตำบล ปัจจุบันมีการใช้ที่ดินชุมชนและที่อยู่อาศัย มีทั้งประเภทชุมชนเมือง ชุมชนชนบท และที่ตั้งของสถาบันและสถานที่ราชการต่าง ๆ

(2) เขตอุตสาหกรรม/แหล่งรับซื้อผลผลิต (สัญลักษณ์ 3200) มีเนื้อที่ 180 ไร่ หรือ คิดเป็นร้อยละ 0.27 ของเนื้อที่ตำบล ปัจจุบันมีการใช้ที่ดินประเภทโรงงานอุตสาหกรรม แหล่งรับซื้อผลผลิตทางการเกษตรประเภทต่าง ๆ

6.2.4 เขตแหล่งน้ำ มีเนื้อที่ 306 ไร่ หรือคิดเป็นร้อยละ 0.46 ของเนื้อที่ตำบล ประกอบด้วย 2 เขตรอง ได้แก่ เขตแหล่งน้ำตามธรรมชาติ และเขตแหล่งน้ำที่สร้างขึ้น มีรายละเอียดดังนี้

(1) เขตแหล่งน้ำตามธรรมชาติ (สัญลักษณ์ 4100) มีเนื้อที่ 47 ไร่ หรือ คิดเป็นร้อยละ 0.07 ของเนื้อที่ตำบล ปัจจุบันมีสภาพการใช้ที่ดินเป็นลักษณะของแหล่งน้ำตามธรรมชาติ เช่น ห้วย หนอง คลอง แม่น้ำ เป็นต้น

(2) เขตแหล่งน้ำที่สร้างขึ้น (สัญลักษณ์ 4200) มีเนื้อที่ 258 ไร่ หรือ คิดเป็นร้อยละ 0.39 ของเนื้อที่ตำบล ปัจจุบันมีสภาพการใช้ที่ดินเป็นแหล่งน้ำที่สร้างขึ้น เช่น คลองชลประทาน อ่างเก็บน้ำ เป็นต้น

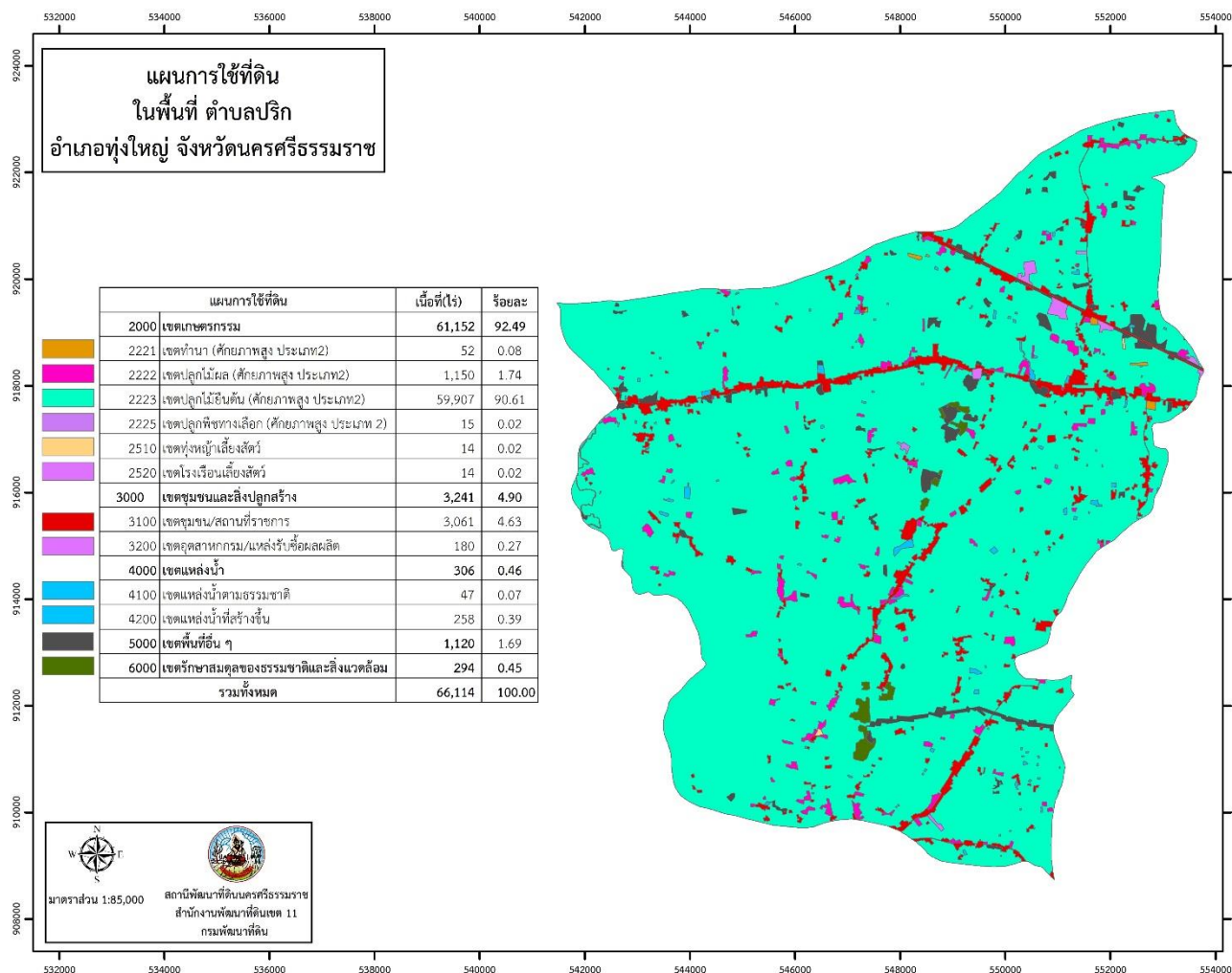


แผนการใช้ที่ดินตำบลปริก อำเภอน้ำหนาว จังหวัดนครศรีธรรมราช

ข้อเสนอแนะในการใช้พื้นที่

ควรดูแลรักษาแหล่งน้ำธรรมชาติและแหล่งน้ำที่สร้างขึ้นไม่ให้เสื่อมโทรมทั้งด้านคุณภาพของน้ำและการกักเก็บน้ำ ไม่ปล่อยให้น้ำตื้นเขินและถูกบุกรุก หมั่นขุดลอกคูคลอง ไม่ทิ้งขยะหรือปล่อยน้ำเสียลงในแหล่งน้ำ เร่งรัดพัฒนาแหล่งน้ำขนาดเล็กให้กระจายอยู่ทั่วพื้นที่ เพื่อใช้ในการอุปโภคบริโภคและการเพาะปลูกในช่วงขาดน้ำ

6.2.5 เขตพื้นที่อื่น ๆ (สัญลักษณ์ 5000) มีเนื้อที่ 1,120 ไร่ หรือคิดเป็นร้อยละ 1.69 ของเนื้อที่ตำบล เป็นเขตที่มีลักษณะการใช้ที่ดินที่มีความเฉพาะ เช่น เหมืองแร่ ที่ทิ้งขยะ หาดทราย ไม้พุ่ม เป็นต้น



รูปที่ 6-1 เขตการใช้ที่ดิน ตำบลปริก อำเภอน้ำหนาว จังหวัดนครศรีธรรมราช



บทที่ 7

การขับเคลื่อนแผนการใช้ที่ดิน

7.1 ขั้นตอนการดำเนินงาน

ภายหลังจากการจัดทำแผนการใช้ที่ดินตำบลปริก อำเภอทุ่งใหญ่ จังหวัดนครศรีธรรมราช แล้วจะต้องดำเนินการดังต่อไปนี้

7.1.1 จัดทำเป้าหมายการดำเนินงาน กิจกรรมต่างๆ และงบประมาณที่จะดำเนินการในปีงบประมาณ 2565

7.1.2 นำแผนการใช้ที่ดินตำบลปริกไปเสนอต่อองค์การบริหารส่วนตำบลปริก เพื่อมีมติให้ความร่วมมือกับกรมพัฒนาที่ดินดำเนินการกิจกรรมต่างๆ ที่กำหนดไว้ในแผน

7.1.3 สถานีพัฒนาที่ดินนครศรีธรรมราช เสนอเป้าหมายและงบประมาณให้รายงานมายังกรมพัฒนาที่ดิน

7.2 ตัวชี้วัด

กิจกรรมที่กรมพัฒนาที่ดินจะดำเนินการในตำบลปริก อำเภอทุ่งใหญ่ จังหวัดนครศรีธรรมราช จำนวน 4 โครงการ ดังนี้

- 1) การปรับปรุงบำรุงดิน
- 2) การฟื้นฟูและป้องกันการชะล้างพังทลายของดิน
- 3) การจัดระบบอนุรักษ์ดินและน้ำ
- 4) การบริหารจัดการน้ำ

7.3 กิจกรรมของกรมพัฒนาที่ดินในเขตการใช้ที่ดินที่จะดำเนินการในปีงบประมาณ 2566

งบประมาณที่กำหนดไว้เป็นการประมาณการเบื้องต้น อาจมีการเปลี่ยนแปลงตามที่ได้รับการจัดสรรให้ดำเนินการ (ตารางที่ 7-1)

เขตพื้นที่เกษตรกรรม

1. เขตปลูกไม้ยืนต้น ไม้ผล และเขตปลูกข้าว มีแผนงาน/โครงการ ดังนี้

1.1 การปรับปรุงบำรุงดิน

- 1.1.1 การส่งเสริมการผลิต และการใช้สารอินทรีย์ลดการใช้สารเคมีทางการเกษตร
- 1.1.2 การส่งเสริมการปรับปรุงพื้นที่ดินกรด
- 1.1.3 จัดหาปุ๋ยเพื่อการเกษตร (โดโลไมท์)
- 1.1.4 การส่งเสริมและสนับสนุนการใช้ปุ๋ยพืชสดเพื่อปรับปรุงบำรุงดิน



- 1.1.5 จัดหาเมล็ดพันธุ์พืช
- 1.1.6 พัฒนากลุ่มเกษตรกรใช้สารอินทรีย์ลดการใช้สารเคมีทางการเกษตร
- 1.2 การฟื้นฟูและป้องกันการชะล้างพังทลายของดิน
 - 1.2.1 การปลูกหญ้าแฝกเพื่อการอนุรักษ์ดินและน้ำ
 - 1.2.2 การจัดทำระบบอนุรักษ์ดินและน้ำ
- 1.3 การบริหารจัดการน้ำ
 - 1.3.1 การก่อสร้างแหล่งน้ำในไร่นานอกเขตชลประทาน
 - 1.3.2 การจัดทำทางระบายน้ำ
 - 1.3.3 การจัดทำฝายชะลอน้ำ
2. เขตปศุสัตว์ มีแผนงาน/โครงการ ดังนี้
 - 2.1 การบริหารจัดการน้ำ
 - 2.1.1 การก่อสร้างแหล่งน้ำในไร่นานอกเขตชลประทาน

7.4 กิจกรรมที่ขอการสนับสนุนจากส่วนราชการอื่น

7.4.1 เขตพื้นที่เกษตรกรรม

1. เขตปลูกไม้ยืนต้น ไม้ผล และเขตปลูกข้าว มีกิจกรรมที่ขอสนับสนุนจากส่วนราชการอื่น ดังนี้
 1. การอบรมให้ความรู้การทำการเกษตรแบบผสมผสานตามแนวเศรษฐกิจพอเพียง (กรมส่งเสริมการเกษตร)
 2. การบริหารจัดการศัตรูพืช (กรมส่งเสริมการเกษตร)
 3. การอบรมให้ความรู้การเข้าสู่กระบวนการรับรองมาตรฐานสินค้าเกษตรปลอดภัย (GAP) (กรมวิชาการเกษตร)
 4. ใช้ตลาดนำการผลิตในการเลือกชนิดพืชและหาตลาดรองรับทั้งในเขตที่เหมาะสมและในเขตที่ไม่เหมาะสมและต้องการปรับเปลี่ยนชนิดพืช (กรมส่งเสริมสหกรณ์/สำนักงานพาณิชย์จังหวัด)
 2. เขตปศุสัตว์ มีกิจกรรมที่ขอสนับสนุนจากส่วนราชการอื่น ดังนี้
 1. การอบรม ส่งเสริมและสนับสนุนการปลูกหญ้าเลี้ยงสัตว์ (กรมปศุสัตว์)
 2. การอบรมบริหารจัดการโรงเรือนเลี้ยงสัตว์ (กรมปศุสัตว์)
- ##### 7.4.2 เขตแหล่งน้ำ มีกิจกรรมที่ขอสนับสนุนจากส่วนราชการอื่น ดังนี้
1. สนับสนุนการพัฒนาแหล่งน้ำเพื่อการอุปโภคบริโภคและเพื่อทำการเกษตร (กรมชลประทาน)



7.5 ความต้องการของชุมชนและองค์กรปกครองส่วนท้องถิ่น

จากการดำเนินการจัดทำกระบวนการมีส่วนร่วมของประชาชนที่องค์การบริหารส่วนตำบล เมื่อวันที่ 24 สิงหาคม 2566 ได้มีความต้องการของประชาชนที่ต้องการให้ดำเนินการเกี่ยวกับแก้ปัญหาดินเสื่อมโทรม และฟื้นฟูความอุดมสมบูรณ์ของดิน การขาดแคลนน้ำ ปรับรูปที่ดินและเปลี่ยนกิจกรรมการผลิตให้เหมาะสมกับที่ดิน

เพื่อตอบสนองต่อความต้องการของชุมชนและการแก้ไขปัญหาเชิงพื้นที่ของตำบลปริก กรมพัฒนาที่ดินได้วิเคราะห์เบื้องต้น ดังต่อไปนี้

ปัญหาของตำบลปริกในภาพรวมสรุปได้ว่า มีปัญหาสำคัญ 2 ประการ คือ (1) ปัญหาดินเสื่อมโทรม (2) ปัญหาการขาดแคลนน้ำช่วงฤดูแล้ง และมีปัญหารองลงมา คือ ปัญหาการไร้กรรมสิทธิ์ในที่ดิน ปัญหาดังกล่าวนี้ส่งผลกระทบต่อคุณภาพชีวิตของราษฎรในชุมชนโดยรวม

ในกรณีของปัญหาความเสื่อมโทรมของที่ดินนั้นจะรวมถึง (1) การชะล้างพังทลายของดิน (2) ดินขาดความอุดมสมบูรณ์ (3) ดินตื้น โดยในพื้นที่ตำบลปริกมีคุณภาพของดินจึงไม่ค่อยจะเหมาะสมต่อการเกษตร และจากการวิเคราะห์ความลาดชัน ซึ่งมีเนื้อที่รวม 65,836.19 ไร่ นั้น พบว่า ระดับความลาดชันมากกว่า 15% มีจำนวน 1,041.06 ไร่ หรือร้อยละ 0.63 ระดับความลาดชันระหว่าง 5-15% มีจำนวน 3,202.19 ไร่ หรือร้อยละ 4.86 ระดับความลาดชันระหว่าง 2-5% มีจำนวน 38,329.32 ไร่ หรือร้อยละ 58.22 มีที่ราบที่ระดับความลาดชัน 0-2% ร้อยละ 33.34 เท่านั้น จากการที่สภาพภูมิประเทศเป็นพื้นที่ลาดชันดังกล่าวนี้ ผลกระทบที่ตามมา คือ เกิดการสูญเสียดินที่มีความรุนแรงถึงรุนแรงมากที่สุดรวม 688.30 ไร่ หน้าที่ดินที่ถูกชะล้างลงมาสู่เบื้องล่างจึงไปทับถมลานน้ำตามธรรมชาติ ฝาย และอ่างเก็บน้ำจนตื้นเขินไม่สามารถเก็บกักน้ำไว้ใช้ได้ตามที่ควรจะเป็นการขาดแคลนน้ำจึงเกิดขึ้นทุกหมู่บ้านในตำบลปริก ทั้งน้ำเพื่ออุปโภค-บริโภคและน้ำเพื่อการเกษตร นอกจากนี้ในพื้นที่ที่มีความลาดชันมากกว่า 15% มีพื้นที่เพียงบางส่วนของตำบลเท่านั้น จึงเกิดปัญหาการชะล้างพังทลายของดิน ในส่วนของปัญหาความอุดมสมบูรณ์ของดินที่เกิดขึ้นนั้น เนื่องจากมีการใช้ที่ดินติดต่อกันเป็นเวลานานโครงสร้างของดินได้มีการเปลี่ยนแปลง ในพื้นที่ที่มีการไถพรวนด้วยเครื่องจักรกลติดต่อกันเป็นระยะเวลานานทำให้ดินแน่นตัว น้ำในดินและอากาศในดินที่เคยมีอยู่สูญหายไป ส่วนธาตุอาหารและอินทรีย์วัตถุ ก็มีปริมาณลดลงเช่นเดียวกัน เนื่องจากพืชนำไปใช้ และอินทรีย์วัตถุได้สลายตัวไป

ในกรณีของการขาดแคลนน้ำนั้น นอกจากผลการทับถมของตะกอนดินในแหล่งน้ำจนตื้นเขินดังกล่าวข้างต้นแล้ว การที่ประชากรเพิ่มขึ้น กิจกรรมที่ต้องใช้น้ำเพิ่มขึ้น ทำการเกษตรเพิ่มขึ้น รวมทั้งเหตุการณ์ที่เกิดจากการเปลี่ยนแปลงภูมิอากาศ เช่น ปริมาณฝนน้อยกว่าปกติ ฝนทิ้งช่วง จนเกิดความแห้งแล้ง การขาดแคลนน้ำจึงเกิดขึ้นอย่างต่อเนื่อง จำเป็นต้องวางระบบอนุรักษ์ดินและน้ำเพื่อกักน้ำในดิน คงความอุดมสมบูรณ์ เพื่อจัดหาน้ำให้แหล่งน้ำต้นทุน โดยวิธีการต่างๆ ให้เพียงพอแก่ความต้องการ

การแก้ไขปัญหาการขาดแคลนน้ำจะต้องดำเนินการทั้งตำบลควบคู่กันทั้งปัญหาการชะล้างพังทลายของดินในพื้นที่ กับปัญหาการขาดแคลนน้ำในพื้นที่ตอนบน โดยจัดทำโครงการ “การพัฒนาที่ดินและน้ำที่เป็น



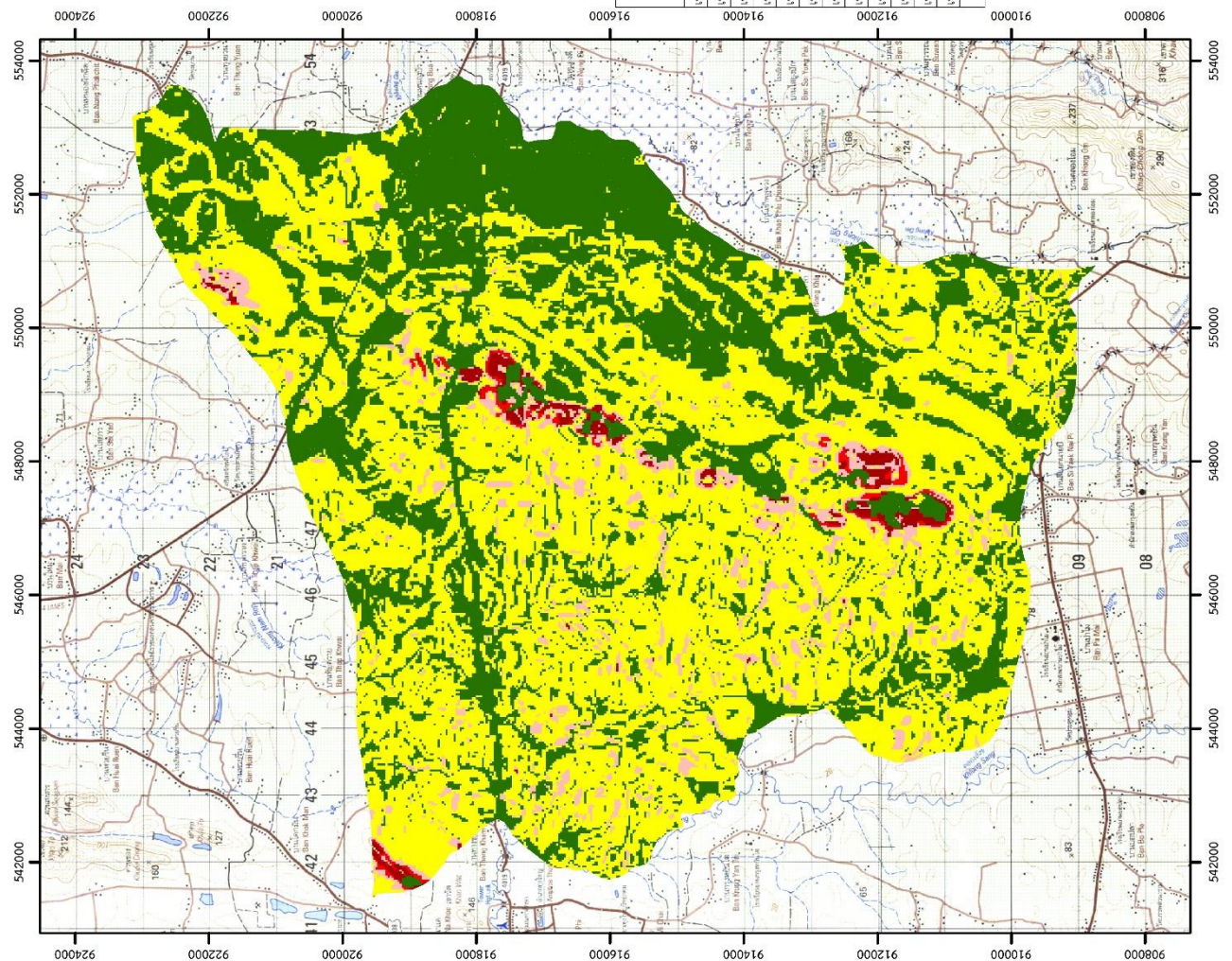
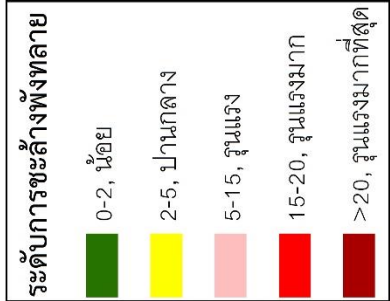
แผนการใช้ที่ดินตำบลปริก อำเภอทุ่งใหญ่ จังหวัดนครศรีธรรมราช

ระบบ” ทั้งพื้นที่ตำบลที่รวมข้อเสนอในการแก้ไขปัญหา โดยการจัดการพื้นที่ควรพัฒนาที่ดินและระบบน้ำ ได้แก่ การขุดลอกคลอง ก่อสร้างสระน้ำ ฝายกั้นน้ำ การขุดบ่อบาดาล และการทำระบบอนุรักษ์ดินและน้ำ เพื่อให้การใช้ที่ดินสามารถใช้พื้นที่ได้อย่างต่อเนื่องและเกิดประโยชน์ทั้งตัวเกษตรกร ชุมชน ในด้านเศรษฐกิจ สังคมและสิ่งแวดล้อม (รูปที่ 7-1)



แผนการใช้ที่ดินตำบลปริก อำเภอทุ่งใหญ่ จังหวัดนครศรีธรรมราช

แผนที่การชะล้างพังทลายของดินในเขตการใช้ที่ดิน
ในพื้นที่ ตำบลปริก
อำเภอทุ่งใหญ่ จังหวัดนครศรีธรรมราช



เขตปกครอง	น้อย (0-2)	ปานกลาง (2-5)	สูง (5-15)	สูงมาก (15-20)	สูงมากที่สุด (>20)	รวมเนื้อที่ (ไร่)
เขตตำบล/เขตราชการ	2,179.70	829.78	36.34	1.30	1.04	3,048.16
เขตบ้าน (ศึกษาทุ่ง ปรางค์ท2)	51.72	0.27				51.99
เขตทุ่งขี้เหล็ก	9.95	3.71				13.66
เขตทุ่งขี้เหล็ก (ศึกษาทุ่ง ปรางค์ท 2)	1.45	13.00	0.17			14.62
เขตทุ่งไผ่ (ศึกษาทุ่ง ปรางค์ท2)	465.58	658.08	24.46	0.27	0.14	1,148.53
เขตทุ่งไผ่ (ศึกษาทุ่ง ปรางค์ท2)	19,175.81	36,085.35	3,072.10	331.09	386.10	59,650.85
เขตทุ่งอื่น ๆ	697.60	271.79	56.90	14.06	76.81	1,117.16
เขตทุ่งชะลอม/เขตชลประทานและสิ่งแวดลอม	255.50	1.07	8.72	5.64	23.28	294.21
เขตวังใหม่	12.11	2.01				14.12
เขตหนองน้ำ	35.60	8.01	1.46			45.07
เขตหนองน้ำ	218.09	37.65	1.95			257.69
เขตทุ่งท่าช้าง	160.31	18.60	0.09		0.93	179.93
เขตทุ่งท่าช้าง/เขตชลประทาน	23,263.62	38,329.32	3,202.19	352.76	688.30	65,836.19
รวมทั้งเขต						

มาตราส่วน 1:85,000

สำนักงานที่ดินจังหวัดนครศรีธรรมราช
สำนักงานเขตที่ดินเขต 11
กรมที่ดิน

รูปที่ 7-1 การชะล้างพังทลายของดินในเขตการใช้ที่ดิน ตำบลปริก อำเภอทุ่งใหญ่ จังหวัดนครศรีธรรมราช



7.6 ระยะเวลาดำเนินการ

7.6.1 ปีงบประมาณ 2570 กิจกรรมที่ต้องดำเนินการ คือ การเตรียมความพร้อมเพื่อจัดทำระบบอนุรักษ์ดินและน้ำ หรือกิจกรรมบริหารจัดการแหล่งน้ำ ประกอบด้วย

1. ฝ่ายชลอน้ำ

7.6.2 การพัฒนาที่ดินและน้ำ

1. การปรับปรุงบำรุงดิน

1.1 การส่งเสริมการผลิต และการใช้สารอินทรีย์ลดการใช้สารเคมีทางการเกษตร

1.2 การส่งเสริมการปรับปรุงพื้นที่ดินกรด

1.3 จัดหาปุ๋ยเพื่อการเกษตร (โดโลไมท์)

1.4 การส่งเสริมและสนับสนุนการใช้ปุ๋ยพืชสดเพื่อปรับปรุงบำรุงดิน

1.5 จัดหาเมล็ดพันธุ์ปุ๋ยพืชสด

1.6 พัฒนากลุ่มเกษตรกรใช้สารอินทรีย์ลดการใช้สารเคมีทางการเกษตร

1.7 การก่อสร้างแหล่งน้ำในไร่นานอกเขตชลประทาน

2. การฟื้นฟูและป้องกันการชะล้างพังทลายของดิน

2.1 การปลูกหญ้าแฝกเพื่อการอนุรักษ์ดินและน้ำ

ตารางที่ 7-1 กิจกรรมของกรมพัฒนาที่ดินในเขตการใช้ที่ดินที่จะดำเนินการในปีงบประมาณ พ.ศ.2566

เขตการใช้ที่ดิน	แผนงาน/โครงการ	งบประมาณ (บาท)
1. เขตพื้นที่เกษตรกรรม	1. การปรับปรุงบำรุงดิน	
1.1 เขตปลูกไม้ยืนต้น เนื้อที่ 59,907.50 ไร่	1.1 การส่งเสริมการผลิต และการใช้ สารอินทรีย์ลดการใช้สารเคมีทางการเกษตร จำนวน 100 ราย	1,500
1.2 เขตปลูกไม้ผล เนื้อที่ 1,149.81 ไร่	1.2 การส่งเสริมการปรับปรุงพื้นที่ดินกรด	1,500
1.3 เขตปลูกข้าว เนื้อที่ 51.99 ไร่	เนื้อที่ 100 ไร่	
1.4 เขตปศุสัตว์ เนื้อที่ 27.78 ไร่	1.3 จัดหาปุ๋ยเพื่อการเกษตร (โดโลไมท์) จำนวน 50 ตัน	85,000
	1.4 การส่งเสริมและสนับสนุนการใช้ปุ๋ยพืชสด เพื่อปรับปรุงบำรุงดิน เนื้อที่ 200 ไร่	3,000
	1.5 จัดหาเมล็ดพันธุ์ปุ๋ยพืชสด	33,000



ตารางที่ 7-1 (ต่อ)

	1.6 พัฒนากลุ่มเกษตรกรใช้สารอินทรีย์ลดการใช้สารเคมีทางการเกษตร	2,500
	1.7 การก่อสร้างแหล่งน้ำในไร่นานอกเขตชลประทาน	61,800
	2. การฟื้นฟูและป้องกันการชะล้างพังทลายของดิน	
	2.1 การปลูกหญ้าแฝกเพื่อการอนุรักษ์ดินและน้ำ	60,000

หมายเหตุ งบประมาณที่กำหนดไว้เป็นการประมาณการเบื้องต้น อาจมีการเปลี่ยนแปลงตามที่ได้รับการจัดสรรให้ดำเนินการ

ตารางที่ 7-2 สรุปกิจกรรมที่ขอรับการสนับสนุนจากส่วนราชการอื่นในเขตการใช้ที่ดิน

เขตการใช้ที่ดิน	กิจกรรมที่ขอรับการสนับสนุนจากส่วนราชการอื่น
1. เขตพื้นที่เกษตรกรรม	
1.1 เขตปลูกไม้ยืนต้น เนื้อที่ 59,907.50 ไร่	1. การอบรมให้ความรู้การทำเกษตรแบบผสมผสานตามแนวเศรษฐกิจพอเพียง (กรมส่งเสริมการเกษตร)
1.2 ไม้ผล เนื้อที่ 1,149.81 ไร่	2. การบริหารจัดการศัตรูพืช (กรมส่งเสริมการเกษตร)
1.3 เขตปลูกข้าว เนื้อที่ 51.99 ไร่	3. การอบรมให้ความรู้การเข้าสู่กระบวนการรับรองมาตรฐานสินค้าเกษตรปลอดภัย (GAP) (กรมวิชาการเกษตร)
1.4 เขตปศุสัตว์ เนื้อที่ 27.78 ไร่	4. ใช้ตลาดนำการผลิตในการเลือกชนิดพืชและหาตลาดรองรับทั้งในเขตที่เหมาะสมและในเขตที่ไม่เหมาะสมและต้องการปรับเปลี่ยนชนิดพืช (กรมส่งเสริมสหกรณ์/สำนักงานพาณิชย์จังหวัด)
	1. การอบรม ส่งเสริมและสนับสนุนการปลูกหญ้าเลี้ยงสัตว์ (กรมปศุสัตว์)
	2. การอบรมบริหารจัดการโรงเรือนเลี้ยงสัตว์ (กรมปศุสัตว์)
2. เขตแหล่งน้ำ	1. สนับสนุนการพัฒนาแหล่งน้ำเพื่อการอุปโภคบริโภคและเพื่อทำการเกษตร (กรมชลประทาน)



เอกสารอ้างอิง

กรมทรัพยากรน้ำบาดาล. 2566. ปริมาณน้ำและจำนวนบ่อบาดาล ปี 2565. แหล่งที่มา:

<http://app.dgr.go.th/newpasutara/xml/search.php>, 26 พฤษภาคม 2566.

กรมอุตุนิยมวิทยา. 2566. ปริมาณน้ำฝนเฉลี่ยคาบ 30 ปี (พ.ศ. 2536-2565). กรมอุตุนิยมวิทยากระทรวงดิจิทัลเพื่อเศรษฐกิจและสังคม, กรุงเทพฯ.

กองนโยบายและแผนการใช้ที่ดิน. 2566. แผนที่สภาพการใช้ที่ดิน ปี 2566 (ไฟล์ข้อมูล). กรมพัฒนาที่ดิน กระทรวงเกษตรและสหกรณ์, กรุงเทพฯ.

กองสำรวจดินและวิจัยทรัพยากรดิน. 2566. แผนที่ทรัพยากรดิน (ไฟล์ข้อมูล). กรมพัฒนาที่ดิน กระทรวงเกษตรและสหกรณ์, กรุงเทพฯ.

บัณฑิต ต้นศิริ และ คำรณ ไทรพิง. 2542. คู่มือการประเมินคุณภาพที่ดิน. กองวางแผนการใช้ที่ดิน กรมพัฒนาที่ดิน.

สำนักเทคโนโลยีการสำรวจและทำแผนที่. 2566. แผนที่ขอบเขตตำบล ปี 2564 (ไฟล์ข้อมูล). กรมพัฒนาที่ดิน กระทรวงเกษตรและสหกรณ์, กรุงเทพฯ.

กรมการพัฒนาชุมชน. 2566. ข้อมูลความจำเป็นพื้นฐาน (จปฐ.)รายจังหวัด รายอำเภอ และรายตำบล ปี 2565. แหล่งที่มา :<https://ebmn.cdd.go.th/>. 1 มิถุนายน 2566.

กรมส่งเสริมการเกษตร. 2566. จำนวนครัวเรือนเกษตรกรที่ขึ้นทะเบียนเกษตรกร จำแนกรายจังหวัด รายอำเภอ และรายตำบล (ณ เดือนมกราคม พ.ศ. 2566). แหล่งที่มา :

<http://mvos2.gistda.or.th/>. 15 พฤษภาคม 2566

สำนักบริหารการทะเบียน กรมการปกครอง. 2566. รายงานสถิติจำนวนประชากรและบ้าน รายจังหวัด รายอำเภอ และรายตำบล (ณ เดือนธันวาคม พ.ศ. 2565). แหล่งที่มา :

<https://stat.bora.dopa.go.th/stat/statnew/statyear/#/TableTemplate/Area/statpop.1>
พฤษภาคม 2566.



สถานีพัฒนาที่ดินนครศรีธรรมราช
สำนักงานพัฒนาที่ดินเขต 11
กรมพัฒนาที่ดิน