



แผนการใช้ที่ดินตำบลทรายขาว อำเภอหัวไทร จังหวัดนครศรีธรรมราช



สถานีพัฒนาที่ดินนครศรีธรรมราช
สำนักงานพัฒนาที่ดินเขต 11
กรมพัฒนาที่ดิน



สารบัญ

	หน้า
คำนำ	ก
สารบัญ	ข
สารบัญตาราง	ค
สารบัญรูป	ง
บทที่ 1 บทนำ	
1.1 ความสำคัญของการวางแผนการใช้ที่ดิน	1-1
1.2 หลักการและเหตุผล	1-1
1.3 วัตถุประสงค์	1-2
1.4 ระยะเวลาและสถานที่ดำเนินงาน	1-2
1.5 ขั้นตอนการดำเนินงาน	1-2
1.6 วิสัยทัศน์ของตำบล	1-3
บทที่ 2 ข้อมูลทั่วไป	
2.1 ที่ตั้งและอาณาเขต	2-1
2.2 การแบ่งส่วนการปกครอง	2-2
2.3 สภาพภูมิประเทศ	2-2
2.4 สภาพภูมิอากาศ	2-2
2.5 สภาพการใช้ที่ดินในปัจจุบัน	2-5
2.6 สภาพเศรษฐกิจและสังคม	2-8
บทที่ 3 สถานภาพของทรัพยากรธรรมชาติ	
3.1 ทรัพยากรป่าไม้	3-1
3.2 ทรัพยากรน้ำ	3-1
3.3 ทรัพยากรดิน	3-2
บทที่ 4 กระบวนการมีส่วนร่วมของชุมชน (Participatory Rural Appraisal: PRA)	
4.1 การวิเคราะห์ผลจากการจัดทำกระบวนการมีส่วนร่วมของชุมชน (PRA)	4-2
4.2 ระบบการปลูกพืชในปัจจุบัน	4-7
บทที่ 5 การประเมินคุณภาพที่ดิน	
5.1 หลักการประเมินคุณภาพที่ดินด้านกายภาพ	5-1
5.2 พืชเศรษฐกิจที่สำคัญของตำบล	5-3



สารบัญ (ต่อ)

	หน้า
5.3 ระดับความเหมาะสมของที่ดิน	5-3
บทที่ 6 แผนการใช้ที่ดิน	
6.1 การวิเคราะห์ข้อมูลเพื่อการจัดทำแผนการใช้ที่ดินระดับตำบล	6-1
6.2 เขตการใช้ที่ดิน	6-2
บทที่ 7 การขับเคลื่อนแผนการใช้ที่ดิน	
7.1 ขั้นตอนการดำเนินงาน	7-1
7.2 กิจกรรมของกรมพัฒนาที่ดินในเขตการใช้ที่ดินที่จะดำเนินการใน ปีงบประมาณ 2566	7-1
7.3 กิจกรรมที่ขอการสนับสนุนจากส่วนราชการอื่น	7-2
7.4 ความต้องการของชุมชนและองค์กรปกครองส่วนท้องถิ่น	7-2
7.5 ความต้องการของชุมชนและองค์กรปกครองส่วนท้องถิ่น	7-3
7.6 ระยะเวลาดำเนินการ	7-6
เอกสารอ้างอิง	อ-1



สารบัญตาราง

ตารางที่		หน้า
2-1	สถิติภูมิอากาศ ณ สถานีตรวจอากาศอำเภอเมือง จังหวัดสุพรรณบุรี ปี 2533-2564	2-4
2-2	สภาพการใช้ที่ดิน ตำบลห้วยขมิ้น อำเภอด่านช้าง จังหวัดสุพรรณบุรี	2-6
3-1	สมบัติดิน ตำบลห้วยขมิ้น อำเภอด่านช้าง จังหวัดสุพรรณบุรี	3-5
5-1	ตัวอย่างการประเมินคุณภาพที่ดินด้านกายภาพของประเภทการใช้ประโยชน์ ที่ดิน	5-2
5-2	ชั้นความเหมาะสมทางกายภาพของดิน ตำบลห้วยขมิ้น อำเภอด่านช้าง จังหวัดสุพรรณบุรี	5-3
6-1	เขตการใช้ที่ดิน ตำบลห้วยขมิ้น อำเภอด่านช้าง จังหวัดสุพรรณบุรี	6-2
7-1	กิจกรรมของกรมพัฒนาที่ดินในเขตเกษตรกรรมที่จะดำเนินการใน ปีงบประมาณ 2566-2570	7-6
7-2	สรุปกิจกรรมที่ขอรับการสนับสนุนจากส่วนราชการอื่นในเขตการใช้ที่ดิน	7-11
7-3	เป้าหมายการดำเนินงานและงบประมาณ ตำบลห้วยขมิ้น อำเภอด่านช้าง จังหวัดสุพรรณบุรี แผน 5 ปี (พ.ศ. 2566-2570)	7-14



สารบัญญรูป

รูปที่		หน้า
1-1	ขั้นตอนการวางแผนการใช้ที่ดินระดับตำบล	1-3
2-1	ขอบเขตการปกครองตำบลห้วยขมิ้น อำเภอด่านช้าง จังหวัดสุพรรณบุรี	2-1
2-2	สมุดของน้ำเพื่อการเกษตร จังหวัดสุพรรณบุรี	2-4
2-3	สภาพการใช้ที่ดิน ตำบลห้วยขมิ้น อำเภอด่านช้าง จังหวัดสุพรรณบุรี	2-8
2-4	สัดส่วนครัวเรือนเกษตร ตำบลห้วยขมิ้น อำเภอด่านช้าง จังหวัดสุพรรณบุรี	2-9
2-5	รายได้-รายจ่ายเฉลี่ยครัวเรือน ตำบลห้วยขมิ้น อำเภอด่านช้าง จังหวัดสุพรรณบุรี ปี 2562	2-10
3-1	ทรัพยากรดิน ตำบลห้วยขมิ้น อำเภอด่านช้าง จังหวัดสุพรรณบุรี	3-6
4-1	การวิเคราะห์สถานการณ์โดยระบบ DPSIR ของตำบลห้วยขมิ้น อำเภอด่านช้าง จังหวัดสุพรรณบุรี	4-3
4-2	ระบบการปลูกพืชในปัจจุบัน ตำบลห้วยขมิ้น อำเภอด่านช้าง จังหวัดสุพรรณบุรี	4-4
6-1	เขตการใช้ที่ดิน ตำบลห้วยขมิ้น อำเภอด่านช้าง จังหวัดสุพรรณบุรี	6-6
7-1	การชะล้างพังทลายของดินในเขตการใช้ที่ดิน ตำบลห้วยขมิ้น อำเภอด่านช้าง จังหวัดสุพรรณบุรี	7-5



บทที่ 1

บทนำ

1.1 ความสำคัญของการวางแผนการใช้ที่ดิน

ตามรัฐธรรมนูญแห่งราชอาณาจักรไทย พุทธศักราช 2560 มาตรา 72 รัฐพึงดำเนินการเกี่ยวกับที่ดิน ทรัพยากรน้ำ และพลังงาน ดังต่อไปนี้

(1) วางแผนการใช้ที่ดินของประเทศ ให้เหมาะสมกับสภาพพื้นที่และศักยภาพของที่ดิน ตามหลักการพัฒนาที่ยั่งยืน

(2) จัดให้มีการวางผังเมืองทุกระดับและบังคับการให้เป็นไปตามผังเมือง อย่างมีประสิทธิภาพ รวมตลอดทั้งพัฒนาเมืองให้มีความเจริญ โดยสอดคล้องกับความต้องการของประชาชนในพื้นที่

1.2 หลักการและเหตุผล

ปัจจุบันกรมพัฒนาที่ดินได้ดำเนินการวางแผนการใช้ที่ดินระดับประเทศเรียบร้อยแล้วซึ่งเป็นการวางกรอบเชิงนโยบายมุ่งเน้นการพัฒนาด้านการเกษตรให้เกิดความสมดุลและยั่งยืนและในขณะเดียวกันต้องอนุรักษ์ทรัพยากรธรรมชาติและสิ่งแวดล้อมควบคู่กับการรักษาคุณค่าทางศิลปวัฒนธรรม แต่ทั้งนี้เพื่อให้เกิดการใช้ประโยชน์ที่ดินในระดับพื้นที่อย่างมีประสิทธิภาพและรักษาฐานการผลิตด้านทรัพยากรธรรมชาติอย่างยั่งยืนตลอดห่วงโซ่อุปทาน แผนการใช้ที่ดินระดับตำบลจึงถูกนำมาใช้เป็นเครื่องมือเพื่อขับเคลื่อนการดำเนินงานดังกล่าว

ทั้งนี้กรมพัฒนาที่ดินได้จัดทำแผนปฏิบัติการราชการกรมพัฒนาที่ดินระยะ 5 ปี ช่วงปี 2566-2570 เพื่อให้บรรลุตามวิสัยทัศน์ที่กำหนดไว้ คือ “เป็นองค์การอัจฉริยะทางดิน เพื่อขับเคลื่อนการใช้ที่ดินอย่างเหมาะสม 15 ล้านไร่ ภายในปี 2570” ซึ่งในส่วนของประเด็นการพัฒนาที่ 2 บริหารจัดการทรัพยากรดินและที่ดินด้วยชุดข้อมูลที่มีมูลค่าสูง (High Value Dataset) ซึ่งมีเป้าหมาย คือ การนำชุดข้อมูลที่มีมูลค่าสูง (High Value Dataset) ไปใช้ในการบริหารจัดการทางการเกษตร ในส่วนของตัวชี้วัด บริหารจัดการทรัพยากรดินและที่ดินบนพื้นฐานของชุดข้อมูลที่มีมูลค่าสูง (High Value Dataset) ร้อยละ 100 กลยุทธ์ที่ 2 ยกระดับแผนการใช้ที่ดินไปสู่การปฏิบัติ ได้กำหนดให้ ร้อยละของแผนการใช้ที่ดินระดับตำบลที่จัดทำแล้วเสร็จทั่วประเทศ ภายใน ปี 2570 (ไม่น้อยกว่า ร้อยละ 80) เป็นตัวชี้วัดหนึ่งของกลยุทธ์ดังกล่าว



1.5.8 นำแผนการใช้ที่ดินเข้าสู่คณะทำงานวิชาการของเขตฯ เพื่อตรวจสอบความครบถ้วน/สมบูรณ์ของเนื้อหาและองค์ประกอบ

1.5.9 เผยแพร่แผนการใช้ที่ดินเพื่อนำไปสู่การขับเคลื่อนการดำเนินงาน ประกอบด้วย

1) องค์การปกครองส่วนท้องถิ่น

นำแผนการใช้ที่ดินที่จัดทำขึ้นไปประกอบการจัดทำแผนการพัฒนาของตำบล

เพื่อนำไปสู่การของบประมาณที่มีความสอดคล้องกับศักยภาพด้านการผลิตและสถานภาพของทรัพยากรของตำบล

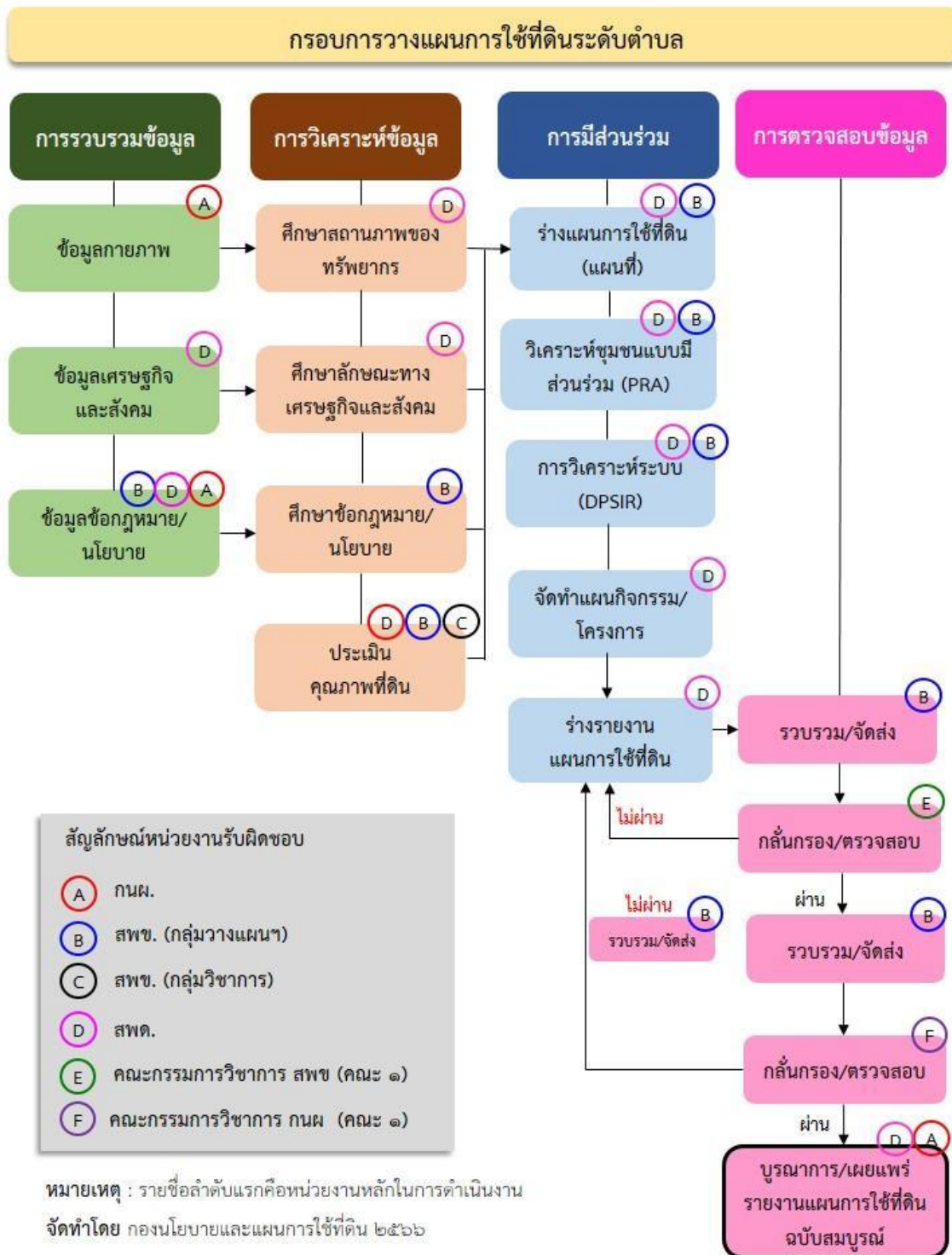
2) กรมพัฒนาที่ดิน โดยสำนักงานพัฒนาที่ดินจังหวัด กำหนดแผนงาน/โครงการ/กิจกรรมที่สอดคล้องกับแผนการใช้ที่ดินที่กำหนดขึ้นในแต่ละเขตและสามารถใช้ประกอบการของบประมาณในพื้นที่อย่างมีประสิทธิภาพและเป็นที่ยอมรับ

3) หน่วยงานราชการอื่น ๆ สามารถใช้เป็นข้อมูลพื้นฐานประกอบแผนงาน/โครงการ/กิจกรรมที่สอดคล้องกับแผนการใช้ที่ดินที่กำหนดขึ้นในแต่ละเขต

ขั้นตอนการวางแผนการใช้ที่ดินระดับตำบลแสดงดังรูปที่ 1-1

1.6 วิสัยทัศน์ของตำบล

เกษตรสมบูรณ์ เพิ่มพูนรายได้ กระจายการมีส่วนร่วม เรียนรู้เพิ่มขึ้น ครบครันบริการสาธารณะ



รูปที่ 1-1 ขั้นตอนการวางแผนการใช้ที่ดินระดับตำบล

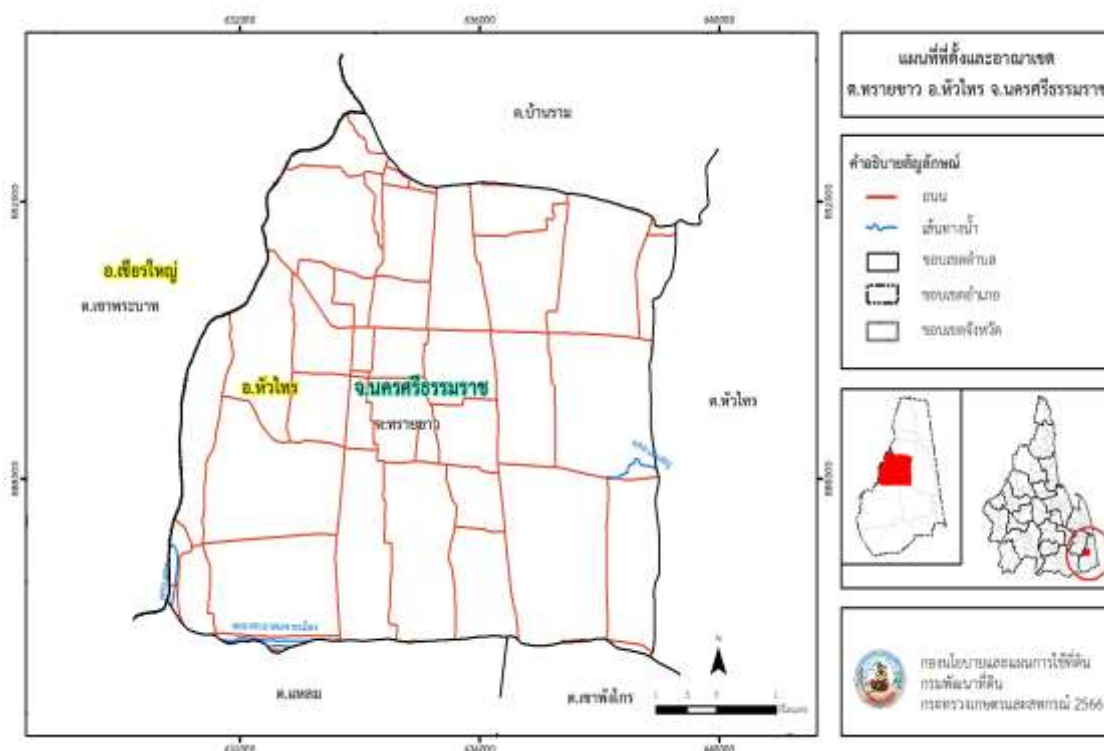


บทที่ 2 ข้อมูลทั่วไป

2.1 ที่ตั้งและอาณาเขต

ตำบลทรายขาว อำเภอหัวไทร จังหวัดนครศรีธรรมราช ตั้งอยู่ทางทิศตะวันตกของอำเภอหัวไทร มีพื้นที่ประมาณ 51 ตารางกิโลเมตร หรือ 31,774 ไร่ โดยมีอาณาเขตติดต่อ ดังนี้ (รูปที่ 2-1)

ทิศเหนือ	ติดต่อกับ	ตำบลเขาพระบาท อำเภอเชียรใหญ่ ตำบลบ้านราม อำเภอหัวไทร จังหวัดนครศรีธรรมราช
ทิศใต้	ติดต่อกับ	ตำบลแหลม ตำบลเขาพังไกร อำเภอหัวไทร จังหวัดนครศรีธรรมราช
ทิศตะวันออก	ติดต่อกับ	ตำบลหัวไทร อำเภอหัวไทร จังหวัดนครศรีธรรมราช
ทิศตะวันตก	ติดต่อกับ	ตำบลเขาพระบาท อำเภอเชียรใหญ่ จังหวัดนครศรีธรรมราช



รูปที่ 2-1 แผนที่ตั้งและอาณาเขต ตำบลทรายขาว อำเภอหัวไทร จังหวัดนครศรีธรรมราช



2.2 การแบ่งส่วนการปกครอง

ตำบลทรายขาว อำเภอหัวไทร จังหวัดนครศรีธรรมราช ส่วนการปกครองออกเป็น 12 หมู่บ้าน ดังนี้

หมู่ที่ 1 บ้านทรายขาว	หมู่ที่ 7 บ้านโคกยาง
หมู่ที่ 2 บ้านดอนแค	หมู่ที่ 8 บ้านโคกพิกุล
หมู่ที่ 3 บ้านไทรงด	หมู่ที่ 9 บ้านเกาะสำโรง
หมู่ที่ 4 บ้านห้วยน้ำเย็น	หมู่ที่ 10 บ้านโคกทอง
หมู่ที่ 5 บ้านอ่าวบ่อ	หมู่ที่ 11 บ้านอิมอญ
หมู่ที่ 6 บ้านโคกทราย	หมู่ที่ 12 บ้านวังอ้ายควาย

2.3 สภาพภูมิประเทศ

ตำบลทรายขาว ลักษณะพื้นที่ทั่วไปส่วนใหญ่เป็นที่ราบลุ่ม สภาพพื้นที่ราบเรียบถึงค่อนข้างราบเรียบ และพื้นที่สูงชันบางส่วนของด้านทิศตะวันตกเป็นพื้นที่สูงชันและที่ลาดเชิงเขา เป็นส่วนหนึ่งของลุ่มน้ำภาคใต้ฝั่งตะวันออกตอนบน มีแหล่งน้ำที่สำคัญ เช่น คลองชะอวดแพรกเมือง คลองอิมอญ คลองเขต

2.4 สภาพภูมิอากาศ

จากการศึกษาสถิติภูมิอากาศ (ปี พ.ศ.2536-2565) พบว่า ตำบลทรายขาว อำเภอหัวไทร จังหวัดนครศรีธรรมราช มีรายละเอียดดังนี้

2.4.1 อุณหภูมิ

มีอุณหภูมิโดยเฉลี่ยทั้งปี 27.4 องศาเซลเซียส อุณหภูมิสูงสุดเฉลี่ย 32.4 องศาเซลเซียส ในเดือนพฤษภาคม และอุณหภูมิต่ำสุดเฉลี่ย 24.0 องศาเซลเซียส ในเดือนกุมภาพันธ์

2.4.2 ปริมาณน้ำฝน

มีปริมาณน้ำฝนรวมทั้งปี 2,613.3 มิลลิเมตร มีฝนตกประมาณ 170 วัน เดือนที่มีฝนตกมากที่สุด ในเดือนพฤศจิกายน มีปริมาณฝน 582.8 มิลลิเมตร และมีฝนตกประมาณ 21 วัน



2.4.3 สมดุลน้ำเพื่อการเกษตร

จากข้อมูลสถิติภูมิอากาศในคาบ 30 ปี (ปี พ.ศ.2536-2565) ณ สถานีตรวจอากาศเกษตร จังหวัดนครศรีธรรมราช ได้นำมาวิเคราะห์สมดุลของน้ำเพื่อการเกษตร ซึ่งเป็นการวิเคราะห์หาช่วงฤดูกาลเพาะปลูกพืช ตลอดจนช่วงระยะเวลาที่พืชเสี่ยงต่อการขาดน้ำ ข้อมูลที่นำมาวิเคราะห์ คือ ปริมาณน้ำฝน และศักยภาพการคายระเหยน้ำอ้างอิง (ETO) ซึ่งคำนวณด้วยโปรแกรม Cropwat for Windows Version 8.0 โดยใช้สมการ Penman-Monteith สามารถสรุปสมดุลของน้ำเพื่อการเกษตรในเขตอาศัยน้ำฝนได้ดังนี้

ช่วงที่เหมาะสมต่อการปลูกพืช เป็นช่วงที่ค่าปริมาณน้ำฝนมากกว่าค่า 0.5 การระเหยจากผิวดิน และการคายน้ำของพืช เป็นช่วงที่ดินมีความชุ่มชื้นพอเหมาะต่อการเพาะปลูกพืช เป็นช่วงที่ดินมีความชุ่มชื้นพอเหมาะต่อการเพาะปลูกพืชได้ตลอดทั้งปี

ช่วงที่มีน้ำมากเกินพอ เป็นช่วงที่ค่าปริมาณน้ำฝนมากกว่าค่าการระเหยจากผิวดินและการคายน้ำของพืช ซึ่งช่วงนี้เริ่มตั้งแต่ต้นเดือนมีนาคมถึงต้นเดือนกุมภาพันธ์ (ตารางที่ 2-1 และรูปที่ 2-2)



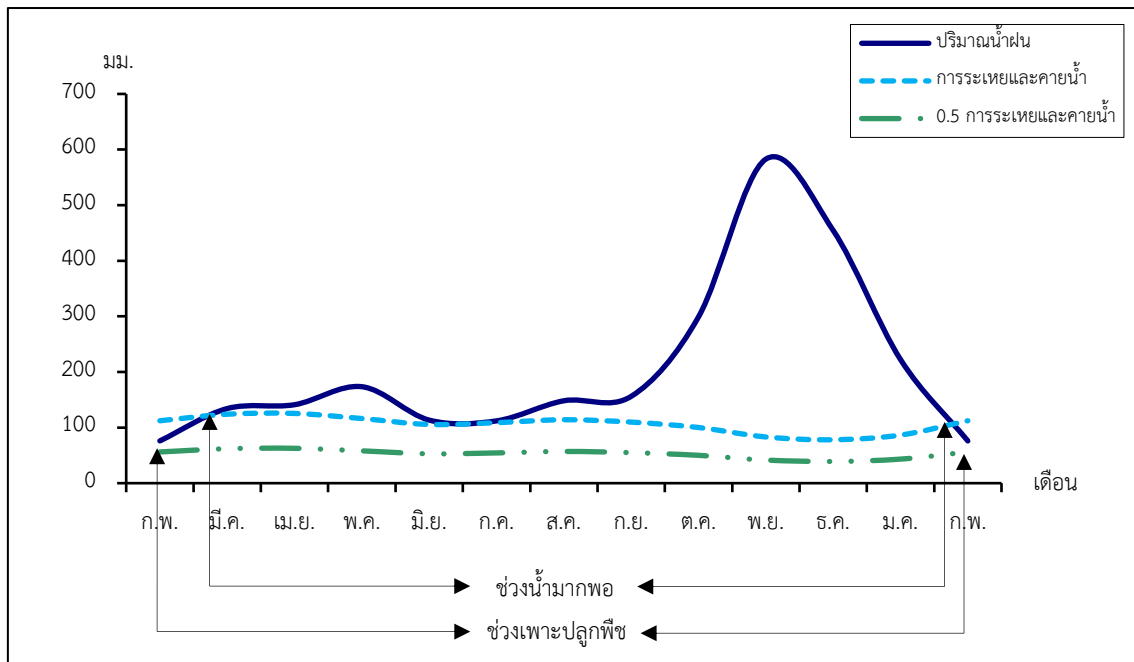
ตารางที่ 2-1 สถิติภูมิอากาศ ณ สถานีตรวจอากาศเกษตรจังหวัดนครศรีธรรมราช¹ (ปี พ.ศ.2536-2565)

เดือน	อุณหภูมิ (°ซ)			ความชื้นสัมพัทธ์	ปริมาณน้ำฝน	จำนวนวันที่ฝนตก	ศักยภาพการคายระเหยน้ำ	ปริมาณฝนใช้การ ²
	ต่ำสุด	สูงสุด	เฉลี่ย	(%)	(มม.)	(วัน)	(มม.)	(มม.)
ม.ค.	23.2	30.3	26.3	87.0	222.4	13.0	86.5	143.3
ก.พ.	22.7	31.4	26.7	84.0	76.0	6.0	112.3	66.8
มี.ค.	24.6	32.9	27.6	83.0	134.2	8.3	124.0	105.4
เม.ย.	26.9	33.8	28.3	83.0	141.1	9.3	125.4	109.2
พ.ค.	23.5	34.0	28.4	84.0	173.5	15.4	116.3	125.3
มิ.ย.	23.2	33.9	28.3	83.0	113.4	12.2	105.6	92.8
ก.ค.	24.1	33.6	28.0	83.0	112.0	13.6	108.8	91.9
ส.ค.	24.3	33.9	28.0	82.0	148.2	14.4	114.1	113.1
ก.ย.	24.2	33.2	27.6	84.0	156.1	16.1	109.8	117.1
ต.ค.	24.1	31.8	27.1	88.0	299.0	21.1	100.1	154.9
พ.ย.	24.0	30.3	26.6	90.0	582.8	21.1	83.1	183.3
ธ.ค.	23.7	29.8	26.3	89.0	454.6	19.2	78.1	170.5
เฉลี่ย	24.0	32.4	27.4	85.0	-	-	-	-
รวม	-	-	-	-	2,613.3	169.7	1,264.1	1,473.6

หมายเหตุ : ¹เป็นสถานีตรวจอากาศที่ใกล้พื้นที่ตำบลมากที่สุด

²จากการคำนวณโดยโปรแกรม Cropwat for Windows Version 8.0

ที่มา : กรมอุตุนิยมวิทยา (2566)



หมายเหตุ : ใช้ข้อมูลปริมาณน้ำฝน 13 เดือน เพราะสามารถแสดงให้เห็นความต่อเนื่องของข้อมูลที่นำมาวิเคราะห์สมดุลของน้ำเพื่อการเกษตร

รูปที่ 2-2 กราฟสมดุลของน้ำเพื่อการเกษตร ปี พ.ศ. 2536-2565

2.5 สภาพการใช้ที่ดินปัจจุบัน

สภาพการใช้ที่ดินตำบลทรายขาว อำเภอหัวไทร จังหวัดนครศรีธรรมราช ซึ่งสำรวจโดยกลุ่มวิเคราะห์สภาพการใช้ที่ดิน (2566) ประกอบด้วยประเภทการใช้ที่ดินต่าง ๆ ดังนี้

2.5.1 พื้นที่ชุมชนและสิ่งปลูกสร้าง มีเนื้อที่ 3,630 ไร่ หรือร้อยละ 11.42 ของเนื้อที่ตำบล

2.5.2 พื้นที่เกษตรกรรม มีเนื้อที่ 25,137 ไร่ หรือร้อยละ 79.11 ของเนื้อที่ตำบล ประกอบด้วยการใช้ประโยชน์ที่ดินด้านเกษตรกรรมต่าง ๆ ดังต่อไปนี้

- 1) พื้นที่นา มีเนื้อที่ 6,730 ไร่ หรือร้อยละ 21.18 ของเนื้อที่ตำบล ได้แก่ นาไร่ นาข้าว
- 2) ไร่ มีเนื้อที่ 1,080 ไร่ หรือร้อยละ 3.39 ของเนื้อที่ตำบล ได้แก่ ไร่พริก ไร่พริก/มะพร้าว
- 3) ไม้ยืนต้น มีเนื้อที่ 16,216 ไร่ หรือร้อยละ 51.03 ของเนื้อที่ตำบล ได้แก่ ปาล์มน้ำมัน

ยางพารา ไม้ยืนต้นไร่/เสื่อมโทรม สะเดา สนประดิพัทธ์ เป็นต้น

4) ไม้ผล มีเนื้อที่ 526 ไร่ หรือร้อยละ 1.66 ของเนื้อที่ตำบล ได้แก่ มะพร้าว ไม้ผลไร่/เสื่อมโทรม กัลย มังคุด ไม้ผลผสม เป็นต้น



5) พืชสวน มีเนื้อที่ 241 ไร่ หรือร้อยละ 0.76 ของเนื้อที่ตำบล ได้แก่ พืชสวนร้าง/เสื่อมโทรม พืชผัก

6) พืชหญ้าเลี้ยงสัตว์และโรงเรือนเลี้ยงสัตว์ มีเนื้อที่ 274 ไร่ หรือร้อยละ 0.87 ของเนื้อที่ตำบล ได้แก่ พืชหญ้าเลี้ยงสัตว์ โรงเรือนเลี้ยงสุกร

7) สถานที่เพาะเลี้ยงสัตว์น้ำ มีเนื้อที่ 70 ไร่ หรือร้อยละ 0.22 ของเนื้อที่ตำบล ได้แก่ สถานที่เพาะเลี้ยงสัตว์น้ำร้าง สถานที่เพาะเลี้ยงปลา

2.5.3 พื้นที่ป่าไม้ มีเนื้อที่ 404 ไร่ หรือร้อยละ 1.27 ของเนื้อที่ตำบล ได้แก่ ป่าไม้ผลัดใบรกรงสภาพฟื้นฟู ป่าไม้ผลัดใบสมบูรณ์ ป่าพรุรกรงสภาพฟื้นฟู ป่าพรุสมบูรณ์

2.5.4 พื้นที่แหล่งน้ำ มีเนื้อที่ 1,246 ไร่ หรือร้อยละ 3.93 ของเนื้อที่ตำบล ได้แก่ แม่น้ำ ลำห้วย ลำคลอง บ่อน้ำในไร่นา คลองชลประทาน

2.5.5 พื้นที่เบ็ดเตล็ด มีเนื้อที่ 1,357 ไร่ หรือร้อยละ 4.27 ของเนื้อที่ตำบล ได้แก่ เหมืองแร่ พืชหญ้าธรรมชาติ พื้นที่ลุ่ม เหมืองเก่า บ่อขุดเก่า พืชหญ้าสลับไม้พุ่ม/ไม้ละเมาะ บ่อลูกรัง

ตารางที่ 2-2 สภาพการใช้ที่ดิน ตำบลทรายขาว อำเภอหัวไทร จังหวัดนครศรีธรรมราช

หน่วยแผนที่	ประเภทการใช้ที่ดิน	เนื้อที่	
		ไร่	ร้อยละ
U	พื้นที่ชุมชนและสิ่งปลูกสร้าง	3,630	11.42
U201	หมู่บ้านบนพื้นราบ	2,404	7.56
U201/A401	หมู่บ้านบนพื้นราบ/ไม้ผลผสม	432	1.36
U301	สถานที่ราชการและสถาบันต่าง ๆ	372	1.17
U405	ถนน	203	0.64
U502	โรงงานอุตสาหกรรม	219	0.69
A	พื้นที่เกษตรกรรม	25,137	79.11
A100	นาร้าง	403	1.27
A101	นาข้าว	6,327	19.91
A229	พริก	1,069	3.36
A229/A405	พริก/มะพร้าว	11	0.03
A300	ไม้ยืนต้นร้าง/เสื่อมโทรม	449	1.41
A302	ยางพารา	4,124	12.98

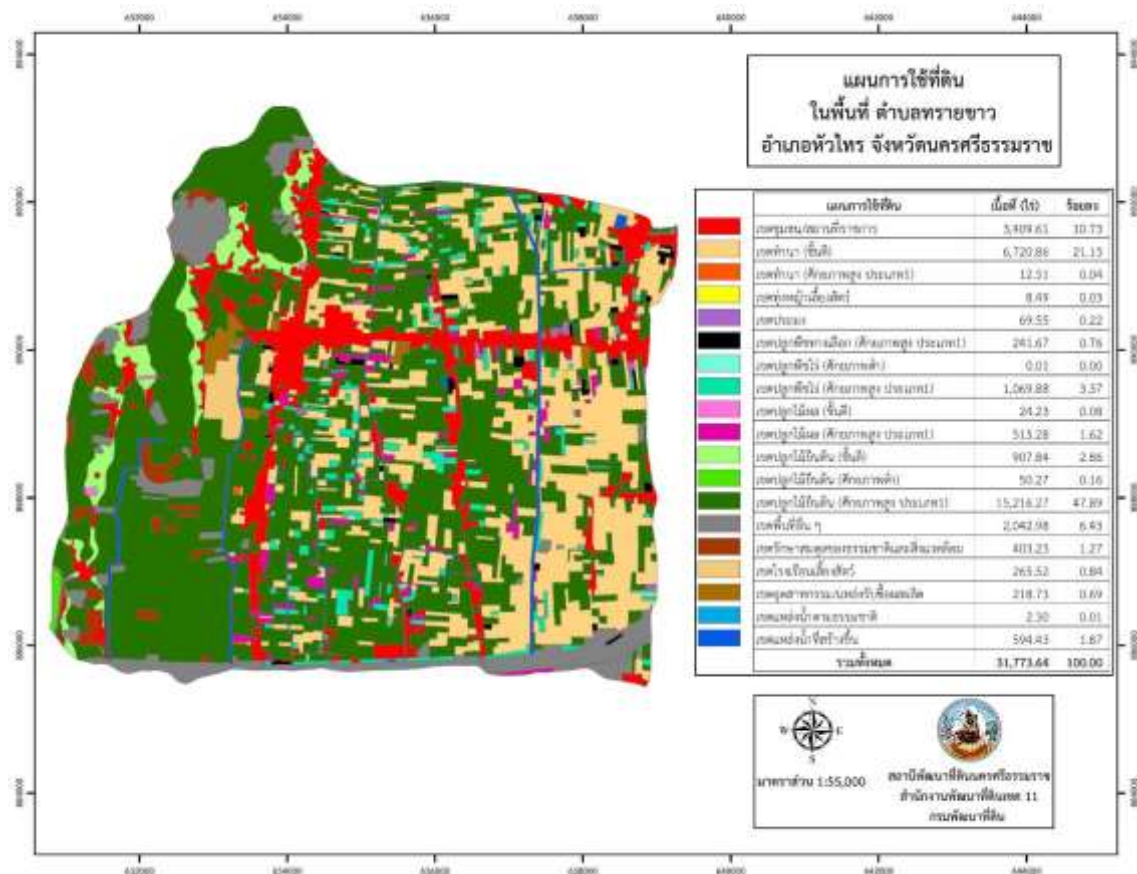


A303	ปาล์มน้ำมัน	11,561	36.38
A306	สะเดา	34	0.11
A307	สนประดิพัทธ์	19	0.06
A308	กระถิน	15	0.05
A323	ตะกู	14	0.04
A400	ไม้ผลร้าง/เสื่อมโทรม	98	0.31
A401	ไม้ผลผสม	6	0.02
A403	ทุเรียน	3	0.01
A405	มะพร้าว	336	1.06
A405/A411	มะพร้าว/กล้วย	6	0.02
A411	กล้วย	65	0.20
A419	มังคุด	12	0.04
A500	พืชสวนร้าง/เสื่อมโทรม	47	0.15
A502	พืชผัก	194	0.61
A701	ทุ่งหญ้าเลี้ยงสัตว์	8	0.03
A704	โรงเรือนเลี้ยงสุกร	266	0.84
A900	สถานที่เพาะเลี้ยงสัตว์น้ำร้าง	37	0.12
A902	สถานที่เพาะเลี้ยงปลา	33	0.10
F	พื้นที่ป่าไม้	404	1.27
F100	ป่าไม่ผลัดใบรอสภาพฟื้นฟู	32	0.10
F101	ป่าไม่ผลัดใบสมบูรณ์	190	0.60
F400	ป่าพรุรอสภาพฟื้นฟู	94	0.29
F401	ป่าพรุสมบูรณ์	88	0.28
M	พื้นที่เบ็ดเตล็ด	1,357	4.27
M101	ทุ่งหญ้าธรรมชาติ	359	1.13
M102	ทุ่งหญ้าสลับไม้พุ่ม/ไม้ละเมาะ	93	0.29
M201	พื้นที่ลุ่ม	177	0.56
M300	เหมืองเก่า บ่อขุดเก่า	102	0.32
M301	เหมืองแร่	624	1.96



แผนการใช้ที่ดินตำบลทรายขาว อำเภอหัวไทร จังหวัดนครศรีธรรมราช

M302	บ่อลูกรัง	2	0.01
W	พื้นที่แหล่งน้ำ	1,246	3.93
W101	แม่น้ำ ลำห้วย ลำคลอง	18	0.06
W202	บ่อน้ำในไร่นา	34	0.11
W203	คลองชลประทาน	1,194	3.76
ผลรวมทั้งหมด		31,774	100.00



รูปที่ 2-3 แผนการใช้ที่ดินในพื้นที่ ตำบลทรายขาว อำเภอกำแพงเพชร จังหวัดนครศรีธรรมราช

2.6 สภาพเศรษฐกิจและสังคม

2.6.1 ประชากร

จากหลักฐานทะเบียนราษฎรของกรมการปกครอง กระทรวงมหาดไทย ณ เดือนธันวาคม 2565 พบว่า ประชากรที่อาศัยในพื้นที่ตำบลทรายขาวมีประชากรรวม 7,638 คน แยกเป็นชาย 3,765 คน เป็นหญิง 3,873 คน ความหนาแน่นโดยเฉลี่ย 150.24 คนต่อตารางกิโลเมตร มีจำนวนครัวเรือนทั้งหมด 2,796 ครัวเรือน เป็นครัวเรือนเกษตรที่มาขึ้นทะเบียนกรมส่งเสริมการเกษตร 1,747 ครัวเรือน หรือร้อยละ 62.48 ของจำนวนครัวเรือนทั้งหมด และเป็นครัวเรือนที่ประกอบอาชีพอื่นๆ ครัวเรือนเกษตรที่ไม่ได้มาขึ้นทะเบียนกรมส่งเสริมการเกษตร 1,049 ครัวเรือน หรือร้อยละ 37.52 ของจำนวนครัวเรือนทั้งหมด ดังรายละเอียดในตารางที่ 2-2 ถึง 2-3



ตารางที่ 2--3จำนวนประชากรและครัวเรือนตำบลทรายขาว อำเภอหัวไทร จังหวัดนครศรีธรรมราช ปี 2565

พื้นที่	จำนวน ครัวเรือน	จำนวนประชากร (คน)		
		ชาย	หญิง	รวม
ตำบลทรายขาว	2,796	3,765	3,873	7,638
หมู่ที่ 1 ทรายขาว	516	684	683	1,367
หมู่ที่ 2 ดอนแค	329	357	401	758
หมู่ที่ 3 ไทรงด	298	502	507	1,009
หมู่ที่ 4 ห้วยน้ำเย็น	306	418	422	840
หมู่ที่ 5 อ่าวบ่อ	179	219	208	427
หมู่ที่ 6 โคนทราย	289	392	434	826
หมู่ที่ 7 โคนยาง	157	196	189	385
หมู่ที่ 8 โคนพิกุล	201	259	259	518
หมู่ที่ 9 เกาะสำโรง	143	207	174	381
หมู่ที่ 10 โคนทอง	144	182	219	401
หมู่ที่ 11 อิมอญ	121	168	175	343
หมู่ที่ 12 วังอ้ายควาย	113	181	202	383

ที่มา : กรมการปกครอง (2566)

ตารางที่ 2-4 จำนวนและสัดส่วนครัวเรือนเกษตรตำบลทรายขาว อำเภอหัวไทร จังหวัดนครศรีธรรมราช ปี 2565

รายการ	จำนวน (ครัวเรือน)	ร้อยละ
จำนวนครัวเรือนทั้งหมด ¹⁾	2,796	100.00
- จำนวนครัวเรือนเกษตรที่มากขึ้นทะเบียนกรมส่งเสริมการเกษตร ²⁾	1,747	62.48
- จำนวนครัวเรือนที่ประกอบอาชีพอื่นๆ และจำนวนครัวเรือนเกษตรที่ไม่ได้มากขึ้นทะเบียนฯ	1,049	37.52

ที่มา : 1) กรมการปกครอง (2566)

2) กรมส่งเสริมการเกษตร (2566)



2.6.2 การถือครองที่ดิน

จากข้อมูลกรมการปกครอง ณ เดือนธันวาคม 2565 ตำบลทรายขาวมีจำนวนครัวเรือนทั้งหมด 2,796 ครัวเรือน โดยถือครองที่ดินเฉลี่ยครัวเรือนละ 11.36 ไร่

2.6.3 ลักษณะทางเศรษฐกิจและการประกอบอาชีพ

ประชากรในตำบลทรายขาวประกอบอาชีพเกษตรกรรม ค้าขาย รับราชการ รับจ้างทั่วไป และอื่นๆ มีเกษตรกรรมบางครัวเรือนประกอบอาชีพหลายอย่างควบคู่กันไป สำหรับพืชที่เกษตรกรปลูกเป็นอาชีพหลัก ได้แก่ มะพร้าว ยางพารา ข้าว ถั่ว และปาล์มน้ำมัน ทางด้านการเลี้ยงสัตว์เกษตรกรจะมีการเลี้ยงไว้เพื่อบริโภคหากเหลือจึงจำหน่ายเป็นรายได้เสริม

2.6.4 ด้านรายได้-รายจ่าย

จากข้อมูลพื้นฐาน จปฐ. (กรมการพัฒนาชุมชน, 2566) พบว่า รายได้ครัวเรือนเฉลี่ยปีละ 194,589.34 บาท รายได้บุคคลเฉลี่ยปีละ 66,544.51 บาท รายจ่ายครัวเรือนเฉลี่ยปีละ 139,162.37 บาท รายจ่ายบุคคลเฉลี่ยปีละ 47,589.92 บาท เมื่อพิจารณาจะเห็นว่ารายได้ครัวเรือนมากกว่ารายจ่ายครัวเรือนปีละ 55,426.97 บาท และรายได้บุคคลมากกว่ารายจ่ายบุคคลปีละ 18,954.59 บาท ดังรายละเอียดในตารางที่ 2-5



ตารางที่ 2-5 รายได้-รายจ่ายเฉลี่ยครัวเรือนตำบลทรายขาว อำเภอหัวไทร จังหวัดนครศรีธรรมราช
ปี 2565

พื้นที่	แหล่งรายได้ของครัวเรือน (บาท/ปี)				รายได้ ครัวเรือน เฉลี่ย (บาท/ปี)	รายได้ บุคคล เฉลี่ย (บาท/ปี)	รายจ่าย ครัวเรือน เฉลี่ย (บาท/ปี)	รายจ่าย บุคคล เฉลี่ย (บาท/ปี)
	อาชีพ หลัก	อาชีพ รอง	รายได้ อื่น	ทำ-หา เอง				
ตำบลทรายขาว	141,829.	21,515.	17,438.	13,805.	194,589.	66,544.	139,162.	47,589.
	92	92	31	19	34	51	37	92
หมู่ที่ 1	166,397.	19,726.	17,930.	6,606.1	210,661.	64,417.	153,552.	46,954.
ทรายขาว	72	64	50	8	04	01	51	07
หมู่ที่ 2 ตอนแค	120,972.	3,416.6	8,750.0	5,661.1	138,800.	54,669.	119,591.	47,103.
	28	7	0	1	06	61	67	94
หมู่ที่ 3 ไทรรงค์	96,963.3	9,812.5	7,352.2	5,402.2	119,530.	41,511.	108,066.	37,530.
	9	0	3	3	36	32	60	11
หมู่ที่ 4 ห้วยน้ำ เย็น	104,445.	25,757.	33,676.	45,647.	209,526.	70,796.	79,693.6	26,927.
	09	23	30	40	01	88	4	73
หมู่ที่ 5 อ่าวบ่อ	161,767.	19,161.	22,656.	4,272.7	207,858.	79,451.	152,522.	58,300.
	68	62	57	3	59	74	23	00
หมู่ที่ 6 โคก	279,325.	22,560.	19,577.	10,888.	332,351.	93,425.	222,841.	62,641.
ทราย	14	66	05	52	37	96	03	95
หมู่ที่ 7 โคกยาง	120,641.	18,433.	10,830.	16,132.	166,037.	59,459.	119,245.	42,702.
	51	96	19	08	74	46	28	70
หมู่ที่ 8 โคกพิบูล	95,656.0	37,784.	29,352.	18,816.	181,608.	65,800.	192,084.	69,595.
	0	00	00	00	00	00	00	65
หมู่ที่ 9 เกาะ สำโรง	156,294.	41,235.	12,905.	18,000.	228,435.	81,584.	104,847.	37,445.
	12	29	88	00	29	03	06	38
หมู่ที่ 10 โคก ทอง	139,019.	45,397.	23,580.	18,193.	226,190.	81,813.	171,767.	62,128.
	61	06	39	14	20	48	94	83
หมู่ที่ 11 อิมอญ	77,600.0	20,770.	12,482.	15,770.	126,623.	51,497.	72,129.4	29,334.
	0	59	35	59	53	61	1	93
หมู่ที่ 12 วังอ้าย ควาย	134,468.	20,404.	10,734.	6,755.3	172,361.	59,131.	151,909.	52,114.
	09	26	04	2	70	39	57	96

ที่มา : กรมการพัฒนาชุมชน (2566)



บทที่ 3

สถานภาพของทรัพยากรธรรมชาติ

การศึกษาสถานภาพของทรัพยากรธรรมชาติในพื้นที่ตำบลทรายขาว อำเภอหัวไทร จังหวัดนครศรีธรรมราช ได้แก่ ทรัพยากรป่าไม้ ทรัพยากรน้ำ และทรัพยากรดิน ซึ่งเป็นทรัพยากรกายภาพที่สำคัญต่อการทำการเกษตร ดังนั้นจึงจำเป็นต้องทราบว่าทรัพยากรธรรมชาติแต่ละชนิดปัจจุบันมีสถานะอย่างไร เพื่อใช้เป็นข้อมูลประกอบการวางแผนการใช้ที่ดินซึ่งจะนำไปสู่การกำหนดแผนงาน โครงการ กิจกรรม รวมถึงมาตรการต่าง ๆ เพื่อการพัฒนาพื้นที่อย่างมีประสิทธิภาพต่อไป โดยมีรายละเอียดดังนี้

3.1 ทรัพยากรป่าไม้

3.1.1 ป่าไม้ตามกฎหมายและมติคณะรัฐมนตรี

1) ป่าอนุรักษ์ ไม่พบพื้นที่ป่าอนุรักษ์ (เขตอุทยานแห่งชาติ เขตรักษาพันธุ์สัตว์ป่า เขตวนอุทยาน เขตห้ามล่าสัตว์ป่า) ในพื้นที่

2) ป่าสงวนแห่งชาติ ได้มีการจำแนกเขตการใช้ประโยชน์ทรัพยากรและที่ดินป่าไม้ในพื้นที่ป่าสงวนแห่งชาติตามมติคณะรัฐมนตรี วันที่ 10 มีนาคม 2535 และ 17 มีนาคม 2535 แบ่งออกเป็น 3 เขต ประกอบด้วย เขตพื้นที่ป่าเพื่อการอนุรักษ์ (Zone C) เขตพื้นที่ป่าเพื่อเศรษฐกิจ (Zone E) และเขตพื้นที่ป่าที่เหมาะสมต่อการเกษตร (Zone A) จากการวิเคราะห์ข้อมูล พบพื้นที่ป่าจำแนกเขตการใช้ประโยชน์ทรัพยากรที่ดินและป่าไม้ในพื้นที่ป่าสงวนแห่งชาติตามมติคณะรัฐมนตรีในพื้นที่ คือ เขตพื้นที่ป่าเพื่อการอนุรักษ์ (Zone C) เนื้อที่ 1,207 ไร่

3.1.2 **ชั้นคุณภาพลุ่มน้ำ** (มติคณะรัฐมนตรี วันที่ 28 พฤษภาคม 2528) จากการวิเคราะห์ข้อมูล พบชั้นคุณภาพลุ่มน้ำในพื้นที่ ได้แก่

- (1) พื้นที่ลุ่มน้ำชั้นที่ 2 เนื้อที่ 1,048 ไร่
- (2) พื้นที่ลุ่มน้ำชั้นที่ 3 เนื้อที่ 1,944 ไร่
- (3) พื้นที่ลุ่มน้ำชั้นที่ 4 เนื้อที่ 244 ไร่
- (4) พื้นที่ลุ่มน้ำชั้นที่ 5 เนื้อที่ 28,538 ไร่

ทั้งนี้ เนื้อที่ดังกล่าวข้างต้นคำนวณด้วยระบบสารสนเทศภูมิศาสตร์ เป็นเนื้อที่เบื้องต้นเท่านั้น ไม่สามารถใช้อ้างอิงได้ทางกฎหมาย

3.2 ทรัพยากรน้ำ

3.2.1 ปริมาณน้ำฝน พบว่าในพื้นที่ตำบลทรายขาว มีปริมาณน้ำฝนเฉลี่ยในคาบ 30 ปี (พ.ศ.2536-2565) 2,613.3 มิลลิเมตรต่อปี



3.2.2 น้ำผิวดิน หมายถึง แม่น้ำลำคลอง หนอง บึง ทะเลสาบ อ่างเก็บ และแหล่งน้ำสาธารณะอื่นๆ ที่อยู่ภายในผืนแผ่นดิน ในพื้นที่ตำบลทรายขาว มีรายละเอียดของแหล่งน้ำผิวดินดังนี้

แหล่งน้ำผิวดินธรรมชาติ ได้แก่ คลองเขต คลองชะอวดแพรกเมือง และคลองอิมอญ

3.2.3 ใช้ฐานข้อมูลน้ำบาดาลของกรมทรัพยากรน้ำบาดาล กระทรวงทรัพยากรธรรมชาติและสิ่งแวดล้อม จากข้อมูล <http://app.dgr.go.th/newpasutara/xml/search.php> สืบค้น ณ วันที่ 26 พฤษภาคม 2566 ซึ่งพบว่า ตำบลทรายขาว มีจำนวนบ่อบาดาลราชการจำนวน 9 บ่อ และจำนวนบ่อบาดาลเอกชนจำนวน 1 บ่อ

3.3 ทรัพยากรดิน

ทรัพยากรดินในพื้นที่ตำบลทรายขาว อำเภอหัวไทร จังหวัดนครศรีธรรมราช พบหน่วยแผนที่ดินทั้งหมด 12 หน่วยแผนที่ดิน และหน่วยพื้นที่เบ็ดเตล็ด 3 หน่วยแผนที่ ดังนี้

3.3.1 ดินในพื้นที่ลุ่ม มี 8 หน่วยแผนที่ดิน ได้แก่

- 1) หน่วยแผนที่ดิน Cyi-oiA ชุดดินเชียรใหญ่ มีเนื้อดินบนเป็นวัสดุดินไฟบrik ความลาดชัน 0-2 เปอร์เซ็นต์ มีเนื้อที่ 173 ไร่ หรือร้อยละ 0.54 ของเนื้อที่ตำบล
- 2) หน่วยแผนที่ดิน Mu-oiA ชุดดินมุโน๊ะ มีเนื้อดินบนเป็นวัสดุดินไฟบrik ความลาดชัน 0-2 เปอร์เซ็นต์ มีเนื้อที่ 443 ไร่ หรือร้อยละ 1.39 ของเนื้อที่ตำบล
- 3) หน่วยแผนที่ดิน Mu-sicA ชุดดินมุโน๊ะ มีเนื้อดินบนเป็นดินเหนียวปนทรายแป้ง ความลาดชัน 0-2 เปอร์เซ็นต์ มีเนื้อที่ 3,356 ไร่ หรือร้อยละ 10.56 ของเนื้อที่ตำบล
- 4) หน่วยแผนที่ดิน Mu-dj-sicA ดินมุโน๊ะที่มีจาโรไซต์อยู่ในระดับลึก มีเนื้อดินบนเป็นดินเหนียวปนทรายแป้ง ความลาดชัน 0-2 เปอร์เซ็นต์ มีเนื้อที่ 98 ไร่ หรือร้อยละ 0.31 ของเนื้อที่ตำบล
- 5) หน่วยแผนที่ดิน Ppn-sicA ชุดดินปากพ่อง มีเนื้อดินบนเป็นดินเหนียวปนทรายแป้ง ความลาดชัน 0-2 เปอร์เซ็นต์ มีเนื้อที่ 14,327 ไร่ หรือร้อยละ 45.09 ของเนื้อที่ตำบล
- 6) หน่วยแผนที่ดิน Ran-sicA/ssub ชุดดินระนอง มีเนื้อดินบนเป็นดินเหนียวปนทรายแป้ง ความลาดชัน 0-2 เปอร์เซ็นต์ ดินล่างพบชั้นดินทราย มีเนื้อที่ 6,701 ไร่ หรือร้อยละ 21.09 ของเนื้อที่ตำบล
- 7) หน่วยแผนที่ดิน Ran-vertic-sicA ดินระนองที่มีหน้าดินแตกกระแหง มีเนื้อดินบนเป็นดินเหนียวปนทรายแป้ง ความลาดชัน 0-2 เปอร์เซ็นต์ มีเนื้อที่ 28 ไร่ หรือร้อยละ 0.09 ของเนื้อที่ตำบล
- 8) หน่วยแผนที่ดิน Ta-f-sicA ดินตากใบที่เป็นดินเหนียวละเอียด มีเนื้อดินบนเป็นดินเหนียวปนทรายแป้ง ความลาดชัน 0-2 เปอร์เซ็นต์ มีเนื้อที่ 1,066 ไร่ หรือร้อยละ 3.36 ของเนื้อที่ตำบล

3.3.2 ดินในพื้นที่ดอน มี 4 หน่วยแผนที่ดิน ได้แก่

- 1) หน่วยแผนที่ดิน Kh-slB ชุดดินคองหงษ์ มีเนื้อดินบนเป็นดินร่วนปนทราย ความลาดชัน 2-5 เปอร์เซ็นต์ มีเนื้อที่ 781 ไร่ หรือร้อยละ 2.46 ของเนื้อที่ตำบล



2) หน่วยแผนที่ดิน Kh-slC ชุดดินคองหงษ์ มีเนื้อดินบนเป็นดินร่วนปนทราย ความลาดชัน 5-12 เปอร์เซ็นต์ มีเนื้อที่ 471 ไร่ หรือร้อยละ 1.48 ของเนื้อที่ตำบล

3) หน่วยแผนที่ดิน Kh-tks-lsA ดินคองหงษ์ที่เป็นทรายหนา มีเนื้อดินบนเป็นดินทรายปนดินร่วน ความลาดชัน 0-2 เปอร์เซ็นต์ มีเนื้อที่ 230 ไร่ หรือร้อยละ 0.72 ของเนื้อที่ตำบล

4) หน่วยแผนที่ดิน Te-mw,pic-sLB ดินท่าแซะที่มีการระบายน้ำดีปานกลางและมีศิลาแลงอ่อน มีเนื้อดินบนเป็นดินร่วนปนทราย ความลาดชัน 2-5 เปอร์เซ็นต์ มีเนื้อที่ 198 ไร่ หรือร้อยละ 0.62 ของเนื้อที่ตำบล

3.3.3 พื้นที่เบ็ดเตล็ด มี 3 หน่วยแผนที่ ได้แก่

1) หน่วยแผนที่ P บ่อ มีเนื้อที่ 438 ไร่ หรือร้อยละ 1.38 ของเนื้อที่ตำบล

2) หน่วยแผนที่ SC พื้นที่ลาดชันเชิงซ้อน มีเนื้อที่ 2,798 ไร่ หรือร้อยละ 8.81 ของเนื้อที่ตำบล

3) หน่วยแผนที่ W พื้นที่น้ำ มีเนื้อที่ 666 ไร่ หรือร้อยละ 2.10 ของเนื้อที่ตำบล

ปัญหาทรัพยากรดินทางการเกษตรตามสภาพธรรมชาติในพื้นที่ พบปัญหาดินเปรี้ยวจัด มีเนื้อที่ 4,070 ไร่ หรือร้อยละ 12.80 ของเนื้อที่ตำบล ได้แก่ ชุดดินเชียรใหญ่ (Cyi) ชุดดินมูโน๊ะ (Mu) และดินมูโน๊ะที่มีจาโรไซด์อยู่ในระดับลึก (Mu-dj) และปัญหาดินทรายจัด มีเนื้อที่ 230 ไร่ หรือร้อยละ 0.72 ของเนื้อที่ตำบล คือ ดินคองหงษ์ที่เป็นทรายหนา (Kh-tks)

รายละเอียดของสมบัติดิน ตำบลทรายขาว อำเภอหัวไทร จังหวัดนครศรีธรรมราช ดังแสดงในตารางที่ 3-1 และแผนที่แสดงในลักษณะของชุดดิน (รูปที่ 3-1)



ตารางที่ 3-1 สมบัติดิน ตำบลทรายขาว อำเภอหัวไทร จังหวัดนครศรีธรรมราช

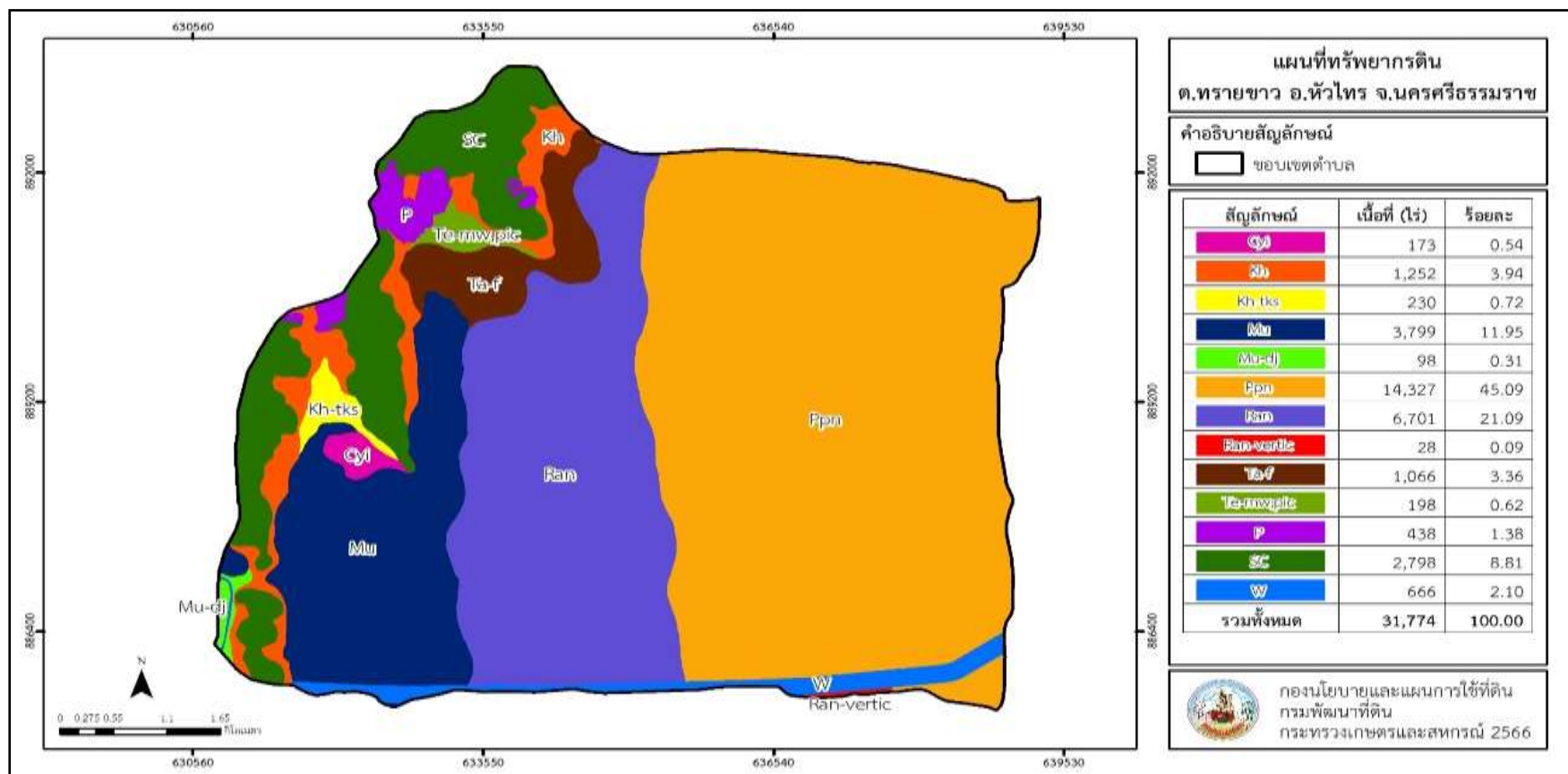
หน่วยแผนที่ดิน	ความลาดชัน (%)	ความลึก (ซม.)	การระบายน้ำ	ความอุดมสมบูรณ์ของดิน	ความจุแลกเปลี่ยนแคตไอออน (cmol/kg)	ความอึดตัวเบส (%)	ปฏิกิริยาดิน		ค่าการนำไฟฟ้า (dS/m)	ความลึกของชั้นจาโรไซด์ (ซม.)	เนื้อที่	
							ดินบน	ดินล่าง			ไร่	ร้อยละ
Cyi-oiA	0-2	>150	เลว	ปานกลาง	>20	35-75	4.5-5.0	4.5-7.0	<2	0-50	173	0.54
Kh-slB	2-5	>150	ดี	ต่ำ	<10	<35	4.5-5.5	4.5-5.5	<2	-	781	2.46
Kh-slC	5-12	>150	ดี	ต่ำ	<10	<35	4.5-5.5	4.5-5.5	<2	-	471	1.48
Kh-tks-lsA	0-2	>150	ดี	ปานกลาง	<10	<35	4.5-5.5	4.5-5.5	<2	-	230	0.72
Mu-dj-sicA	0-2	>150	เลว	ปานกลาง	10-20	<35	4.5-5.0	<4.5	<2	0-50	98	0.31
Mu-oiA	0-2	>150	เลว	ปานกลาง	10-20	<35	4.5-5.0	<4.5	<2	0-50	443	1.39
Mu-sicA	0-2	>150	เลว	ปานกลาง	10-20	<35	4.5-5.0	<4.5	<2	0-50	3,356	10.56
Ppn-sicA	0-2	>150	เลว	ปานกลาง	>20	>75	5.5-8.0	6.5-8.0	<2	-	14,327	45.09
Ran-sicA/ssub	0-2	>150	เลว	ปานกลาง	>20	35-75	5.5-6.5	5.5-8.0	<2	-	6,701	21.09
Ran-vertic-sicA	0-2	>150	เลว	ปานกลาง	>20	35-75	5.5-6.5	5.5-8.0	<2	-	28	0.09
Ta-f-sicA	0-2	>150	เลว	ต่ำ	<10	<35	4.5-6.0	4.5-5.5	<2	-	1,066	3.36
Te-mw,pic-slB	2-5	>150	ดีปานกลาง	ต่ำ	<10	<35	5.0-5.5	4.5-5.0	<2	-	198	0.62
SC	>35	-	-	-	-	-	-	-	-	-	2,798	8.81
P	-	-	-	-	-	-	-	-	-	-	438	1.38
W	-	-	-	-	-	-	-	-	-	-	666	2.10
รวมทั้งหมด											31,774	100.00

หมายเหตุ: เนื้อที่คำนวณด้วยโปรแกรมระบบสารสนเทศภูมิศาสตร์

ที่มา: กองสำรวจและวิจัยทรัพยากรดิน (2566)



แผนการใช้ที่ดินตำบลทรายขาว อำเภอดำเนินสะดวก จังหวัดนครศรีธรรมราช



รูปที่ 3-1 ทรัพยากรดิน ตำบลทรายขาว อำเภอดำเนินสะดวก จังหวัดนครศรีธรรมราช



บทที่ 4

กระบวนการมีส่วนร่วมของชุมชน

(Participatory Rural Appraisal : PRA)

กระบวนการมีส่วนร่วมเป็นความเชื่อมโยงระหว่างปัจจัยหลัก 3 ประการ คือ

- 1) พื้นที่ (Area)
- 2) หน้าที่ขององค์กร หรือภารกิจ (Function)
- 3) ความร่วมมือ (Participation)

การจัดทำกระบวนการมีส่วนร่วมของประชาชนจึงมีสาระสำคัญที่จำเป็นในการจัดทำโครงการ เช่น

- 1) สภาพปัญหาของชุมชนหรือเกษตรกร
- 2) ความต้องการของชุมชน
- 3) โครงการที่จะแก้ไขปัญหาที่เป็นไปตามความต้องการของประชาชน
- 4) พื้นที่ที่จะดำเนินโครงการ

ทั้งนี้ ผู้ที่จำเป็นต้องเข้าร่วมกระบวนการ คือ เกษตรกรในพื้นที่ตำบล ผู้แทนองค์กรปกครองส่วนท้องถิ่น ผู้ใหญ่บ้าน และกำนัน รวมทั้งเจ้าหน้าที่ของรัฐ ในกรณีของแผนการใช้ที่ดินตำบลนั้น การจัดทำกระบวนการมีส่วนร่วมของชุมชนจะมีสาระสำคัญของชุมชนในภาพรวม และเกษตรกรแต่ละราย เช่น

- 1) ปัญหาทรัพยากรดิน
- 2) ปัญหาการประกอบอาชีพ
- 3) ความต้องการของชุมชนหรือเกษตรกรแต่ละราย
- 4) แผนพัฒนาองค์กรปกครองส่วนท้องถิ่นที่มีอยู่ในปัจจุบัน

จากสาระสำคัญใน 4 ประการ ดังกล่าว แผนการใช้ที่ดินตำบลจะต้องจัดทำขึ้นโดยมี “กิจกรรมตอบสนองต่อความต้องการของชุมชน หรือเกษตรกรแต่ละราย รวมทั้งตอบสนองต่อแผนงานขององค์กร



ปกครองส่วนท้องถิ่น” ตรงตามอำนาจหน้าที่ของกรมพัฒนาที่ดิน และโดยความร่วมมือของส่วนราชการต่างๆ

4.1 การวิเคราะห์ผลจากการจัดทำกระบวนการมีส่วนร่วมของชุมชน (PRA)

การวิเคราะห์ผลจากการจัดทำกระบวนการมีส่วนร่วมของชุมชน (PRA) สรุปได้ดังนี้

4.1.1 ปัญหาหลักของตำบลทรายขาว คือ

- (1) ขาดแคลนน้ำสำหรับการเกษตร
- (2) ดินขาดความอุดมสมบูรณ์
- (3) ดินเปรี้ยวจัด
- (4) น้ำท่วม
- (5) ปัจจัยการผลิตมีราคาสูง
- (6) ราคาสินค้าเกษตรตกต่ำ
- (7) กรรมสิทธิ์ในที่ดินทำกิน
- (8) ปัญหาการใช้สารเคมีทางการเกษตร

4.1.2 ความต้องการของชุมชน เกษตรกร ตำบลทรายขาว มีความต้องการ ดังนี้

- (1) ปรับปรุงแหล่งน้ำเพื่อการเกษตรที่มีอยู่ให้กลับมาใช้งานได้
- (2) ปรับปรุงคุณภาพดิน เพิ่มความอุดมสมบูรณ์ของดิน และแก้ปัญหาดินเปรี้ยวจัด
- (3) หาดตลาดขายสินค้าเกษตร
- (4) ปรับกิจกรรมงานของกรมพัฒนาที่ดินให้เหมาะสมกับพื้นที่ทำการเกษตรของเกษตรกร

เช่นการขุดยกร่องแบบ 3

- (5) คำแนะนำการปลูกพืชให้เหมาะสมกับพื้นที่ทำการเกษตร
- (6) สนับสนุนปัจจัยการผลิตพืช เช่น สารเร่ง ชุบเปอร์ พด. ปุ๋นโดโลไมท์ วัสดุอุปกรณ์ผลิตปุ๋ยหมัก น้ำหมักชีวภาพ และเมล็ดพืชปุ๋ยสด (ปอเทือง)
- (7) ต้องการ Application ความรู้เรื่องดิน
- (8) ลดต้นทุนการผลิตพืช
- (9) การเพิ่มศักยภาพในการผลิตข้าว พืชผัก และปาล์มน้ำมัน
- (10) ปรับเปลี่ยนพื้นที่ปลูกยางพาราที่ไม่เหมาะสม หรือไม่สามารถกรีดยางได้ เป็นการทำ



การเกษตรแบบผสมผสาน

(11) ต้องการกรรมสิทธิ์ในที่ดินทำกิน

4.1.3 สรุปแนวทางในการแก้ปัญหา ตำบลทรายขาว ดังนี้

1) กรณีการแก้ไขปัญหาคความเสื่อมโทรม จากข้อมูลทรัพยากรดินพบว่าพื้นที่ ตำบลทรายขาวมีปัญหาดินเปรี้ยวจัด 4,862 ไร่ หรือร้อยละ 62.45 ของพื้นที่ตำบล เป็นพื้นที่ทำการเกษตร รายละเอียดดังนี้ นาข้าว เนื้อที่ 6,730 ไร่ คิดเป็นร้อยละ 62.45 ไม้ยืนต้น เนื้อที่ 6,216 คิดเป็นร้อยละ 51.03 ไม้ผล 526 ไร่ คิดเป็นร้อยละ 1.66 พืชไร่ 1,080 คิดเป็นร้อยละ 3.39

จากคำวิเคราะห์ดินตำบลทรายขาว พบว่าปฏิกิริยาของดินส่วนใหญ่มีสภาพเป็นกรดจัด (3-4.5) ต้องได้รับการแก้ไขโดยการใส่วัสดุคูปุน พื้นที่ทำนาใช้หินปูนฝุ่น ส่วนพื้นที่ยกร่องปลูกผัก ไม้ผล ปาล์มน้ำมัน ใช้ปูนโดโลไมท์ปรับปรุง โดยอัตราในการใส่อยู่ระหว่าง 500 – 2000 กิโลกรัม/ไร่

2) กรณีการแก้ไขปัญหาน้ำท่วมขัง จากสภาพพื้นที่ตำบลทรายขาว เป็นพื้นที่ลุ่มต่ำในฤดูฝนจะเป็นพื้นที่เสี่ยงต่อการเกิดน้ำท่วมขัง การแก้ปัญหาควรมีการขุดลอกคลอง เหมือนที่เกิดการตื้นเขิน และมีวัชพืชปกคลุม ทำให้เป็นอุปสรรคต่อการระบายน้ำ ควรมีการก่อสร้างอาคารบังคับน้ำพร้อมติดตั้งเครื่องสูบน้ำ เพื่อเร่งการระบายน้ำในกรณีเกิดน้ำท่วมขัง เพิ่มพื้นที่แก้มลิงเพื่อเพิ่มพื้นที่รับน้ำ สามารถบรรเทาปัญหาน้ำท่วมได้

3) กรณีการแก้ไขปัญหาแคลนน้ำในฤดูแล้ง จากข้อมูลทรัพยากรน้ำของตำบลทรายขาวพบว่าแหล่งน้ำที่มีความสำคัญ คือคลองอาทิตย์ เป็นการขุดเพื่อระบายน้ำบางส่วนออกนอกพื้นที่ในช่วงฤดูฝน มีน้ำใช้ตลอดปี นอกจากนั้นยังมีคลองขุดตามแนวคลองธรรมชาติ คือคลองส่งน้ำอ้ายสี คลองห้วยน้ำเย็น - เกาะสุด คลองส่งน้ำอิมอญ และคลองส่งน้ำหัวช้าง ปัจจุบันคลองเหล่านี้มีตะกอนน้ำดินเขินหน้าแล้งทำให้ขาดน้ำทำให้ปริมาณน้ำไม่เพียงพอต่อการทำการเกษตร การแก้ปัญหาจึงควรเพิ่มประสิทธิภาพแหล่งน้ำเดิมที่มีอยู่ เช่นการขุดลอก การเพิ่มระบบสูบน้ำ อาคารบังคับน้ำ และเหมืองส่งน้ำกระจายไปยังแปลงเกษตรกรที่มีปัญหาขาดแคลนน้ำ ก่อสร้างแหล่งน้ำใหม่ซึ่งอาจ ใช้รูปแบบบ่อบาดาล ซึ่งใช้พื้นที่น้อย และก่อสร้างแท้งค์เก็บและกระจายน้ำลงมาสู่แปลงของเกษตรกรในพื้นที่

4) กรณีความต้องการกรรมสิทธิ์ในที่ดินทำกินนั้น ควรจะเป็นภาระหน้าที่ของสำนักงานการปฏิรูปที่ดินเพื่อเกษตรกรรม (ส.ป.ก.) และหน่วยงานที่เกี่ยวข้อง



ผลจากการจัดทำกรมีส่วนร่วมนของชุมชน (PRA) ได้นำมาวิเคราะห์ร่วมกับปัญหาด้านกายภาพ โดยระบบ DPSIR มีรายละเอียดดังนี้

1) แรงขับเคลื่อน (Driver) มี 4 ประการ คือ

- 1.1) ดินเปรี้ยวจัด
- 1.2) น้ำท่วม และขาดแคลนน้ำ
- 1.3) การไร้กรรมสิทธิ์ที่ดิน
- 1.4) การเปลี่ยนแปลงของภูมิอากาศ

2) แรงกดดัน (Pressure) ที่เกิดจากปัจจัยขับเคลื่อน มี 4 ประการ คือ

- 2.1) การปรับปรุงบำรุงดิน
- 2.2) จัดหาแหล่งน้ำ
- 2.3) ความต้องการน้ำเพื่อการเกษตร
- 2.4) แก้ปัญหาการไร้กรรมสิทธิ์

3) สภาวะ (State) ที่เกิดแรงกดดัน มี 5 ประการ คือ

- 3.1) ความเสื่อมโทรมของดินทางกายภาพ/เคมี/ชีวภาพ
- 3.2) ขาดแคลนน้ำอุปโภค/บริโภค
- 3.3) ขาดแคลนน้ำเพื่อการเกษตร
- 3.4) ปัจจัยการผลิตราคาแพง ผลผลิตราคาถูก
- 3.5) ราษฎรเรียกร้องสิทธิ์ในที่ดิน

4) ผลกระทบ (Impact) ที่ปรากฏในพื้นที่ มี 4 ประการ คือ

- 4.1) แหล่งน้ำที่มีอยู่ต้นเหินจากตะกอน
- 4.2) ผลผลิตพืชต่ำ ลงทุนสูง



4.3) รายได้น้อย

4.4) มีปัญหาต่อคุณภาพชีวิต

5) การตอบสนอง (Response) ของรัฐในอดีต ปัจจุบัน และในอนาคต มีดังนี้

อดีต-ปัจจุบัน

พื้นที่ราบต่ำ

5.1) จัดรูปแบบแปลงนา

5.2) ปรับปรุงบำรุงดินด้วยปุ๋ยพืชสด

5.3) แก้ปัญหาดินเปรี้ยวจัดโดยวัสดุปูน

5.10) บ่อน้ำไร่นา

5.11) ขุดลอกลำน้ำ/คลองส่งน้ำ/แหล่งน้ำ/อาคารบังคับน้ำ

5.12) ปรับเปลี่ยนการผลิตเป็นเกษตรผสมผสาน

อนาคต

(1) พัฒนาที่ดินและน้ำที่เป็นระบบทั้งตำบล

(2) ประกาศเขตอนุรักษ์ดินและน้ำ

ดังมีรายละเอียดในรูปที่ 4-1



รูปที่ 4-1 การวิเคราะห์สถานการณ์โดยระบบ DPSIR ของตำบลทรายขาว อำเภอหัวไทร จังหวัดนครศรีธรรมราช



4.2 ระบบการปลูกพืชในปัจจุบัน

ตำบลทรายขาว อำเภอหัวไทร จังหวัดนครศรีธรรมราช มีการเพาะปลูกพืช ดังนี้

- 1) ข้าวนาปี เกษตรกรจะปลูกข้าวนาปีในช่วงฤดูฝน โดยปลูกระหว่างเดือนพฤษภาคมถึง มิถุนายน และจะเก็บเกี่ยวช่วงเดือนพฤศจิกายนถึงธันวาคม พันธุ์ข้าวที่ปลูก ได้แก่ ข้าวเจ้าพันธุ์หอมปทุม ข้าวเหนียวพันธุ์สันป่าตอง 1 และข้าวเหนียวพันธุ์กข-แม่โจ้ 2
- 2) ข้าวนาปี-ข้าวนาปรัง เกษตรกรจะปลูกข้าวนาปีในช่วงฤดูฝนระหว่างเดือนพฤษภาคมถึงธันวาคม และจะปลูกข้าวนาปรังในช่วงฤดูแล้ง โดยสูบน้ำจากคลองส่งน้ำระหว่างเดือนมกราคมถึง พฤษภาคม แต่จะมีปัญหาการขาดแคลนน้ำ พันธุ์ข้าวที่ปลูกได้แก่ กข.41 และ กข.49
- 3) พืชผัก เกษตรกรจะปลูกพืชผักในพื้นที่ลุ่ม ซึ่งสามารถปลูกได้เกือบตลอดปี
- 4) ปาล์มน้ำมัน เกษตรกรจะปลูกปาล์มน้ำมันในพื้นที่ลุ่ม โดยการขุดยกร่องซึ่งสามารถปลูกได้ตลอดปี



เดือน ชนิดพืช	ม.ค.	ก.พ.	มี.ค.	เม.ษ.	พ.ค.	มิ.ย.	ก.ค.	ส.ค.	ก.ย.	ต.ค.	พ.ค.	ธ.ค.	
บริเวณที่ราบลุ่ม													
1 ข้าว						ข้าวนาปี							
2 ข้าว-ข้าว	ข้าวนาปรัง					ข้าวนาปี							
3 ข้าว-ผัก			พืชผัก			ข้าวนาปี							
4 กล้าย	กล้าย												
บริเวณพื้นที่ดอน													
1 พืชไร่					ข้าวโพด								
2 ไม้ผล	ทุเรียน, มังคุด, ฝรั่ง,												
3 ไม้ยืนต้น	ปาล์มน้ำมัน, ยางพารา, ตะกู												

รูปที่ 4-2 ระบบการปลูกพืชในปัจจุบัน ตำบลทรายขาว อำเภอหัวไทร จังหวัดนครศรีธรรมราช



บทที่ 5

การประเมินคุณภาพที่ดิน

5.1 หลักการประเมินคุณภาพที่ดินด้านกายภาพ

การประเมินคุณภาพที่ดินหรือการประเมินความเหมาะสมของที่ดิน สอดคล้องตามหลักการของ FAO Framework ค.ศ. 1983 ซึ่งการประเมินคุณภาพที่ดินด้านกายภาพ เป็นการประเมินศักยภาพของที่ดินว่าที่ดินนั้นๆ เหมาะสมมากหรือน้อยเพียงใดสำหรับการใช้ที่ดินประเภทต่างๆ หรือการปลูกพืชต่างๆ โดยพิจารณาจาก สภาพแวดล้อมที่มีผลต่อการเจริญเติบโตของพืช สมบัติดินที่ได้จำแนกไว้ในแต่ละตำบล ร่วมกับการจัดการพื้นที่ เช่น ระบบชลประทาน พื้นที่ยกร่อง การจัดระบบอนุรักษ์ดินและน้ำ เป็นต้น และนอกจากนี้พิจารณาความต้องการปัจจัยต่อการปลูกพืชแต่ละชนิด สอดคล้องตามหลักการของ FAO ได้แก่ ความต้องการด้านพืช ความต้องการด้านการจัดการ ความต้องการด้านการอนุรักษ์ (บัณฑิต ต้นศิริ และคำณ ไทรพิภ, 2542) รายละเอียดดังตารางที่ 5-1

ระดับความเหมาะสมของที่ดินได้จากการสังเคราะห์ข้อมูลดิน การจัดการที่ดิน หรือดินที่มีลักษณะเฉพาะที่เกิดขึ้นตามสภาพภูมิประเทศ (ซึ่งจะเรียกรวมว่าหน่วยที่ดิน) ลักษณะภูมิอากาศ พิจารณาร่วมกับระดับความต้องการปัจจัยต่อการเจริญเติบโตของพืชแต่ละชนิด หลังจากนั้นดำเนินการประเมินคุณภาพที่ดิน ซึ่งสามารถจำแนกระดับความเหมาะสมของที่ดินได้เป็น 4 ระดับ ได้แก่ เหมาะสมสูง (S1) เหมาะสมปานกลาง (S2) เหมาะสมเล็กน้อย (S3) และไม่เหมาะสม (N) โดยที่

S1 : ไม่มีข้อจำกัดด้านที่ดินตามปัจจัยที่ใช้พิจารณา

S2 : มีข้อจำกัดด้านที่ดินที่แก้ไขได้ง่ายหรือข้อจำกัดอาจไม่ส่งผลกระทบต่อ การเจริญเติบโตของพืชอย่างชัดเจน

S3 : มีข้อจำกัดด้านที่ดินที่แก้ไขได้ยาก ควรปรับเปลี่ยนการผลิตเป็นพืชชนิดอื่นหรือ กิจกรรมอื่น (ส่วนใหญ่เป็นลักษณะทางกายภาพ)

N : มีข้อจำกัดที่พัฒนาหรือปรับปรุงที่ดินได้ยากมาก หากจะดำเนินการพัฒนาหรือ ปรับปรุงต้องใช้ต้นทุนสูงหรือเครื่องจักรขนาดใหญ่ แนะนำให้ปรับเปลี่ยนการผลิต



ตารางที่ 5-1 ตัวอย่างการประเมินคุณภาพที่ดินด้านกายภาพของประเภทการใช้ประโยชน์ที่ดิน

คุณภาพที่ดิน (Land Quality)	คุณลักษณะที่ดินตัวแทน (Land Characteristics)	ระดับความ เหมาะสม (Land Suitability Rating)
1. ความเหมาะสมด้านความต้องการด้านพืช (Crop Requirements)		
1.1. การหยั่งลึกของรากพืช (r)	ความลึกของดิน	S1
1.2. ความชุ่มชื้นที่เป็นประโยชน์ต่อพืช (m)	ปริมาณน้ำฝนเฉลี่ยในรอบปี	S2m
1.3. ความเป็นประโยชน์ของออกซิเจน ต่อรากพืช (o)	สภาพการระบายน้ำของดิน	S2o
ความเหมาะสมรวมด้านความต้องการด้านพืช (Crop Requirements)		S2om
2. ความเหมาะสมรวมความต้องการด้านการจัดการ (Management Requirements)		
2.1. สภาวะการเขตกรรม (k)	ชั้นความยากง่ายในการ เขตกรรม (ดินบน)	S1
2.2. ศักยภาพการใช้เครื่องจักรกล (w)	ความลาดชันของพื้นที่	S3w
ความเหมาะสมรวมด้านความต้องการด้านการจัดการ (Management Requirements)		S3w
3. ความเหมาะสมด้านความต้องการด้านการอนุรักษ์ (Conservation Requirements)		
3.1 ความเสียหายจากการกัดกร่อน (e)	ความลาดชันของพื้นที่	S3e
ความเหมาะสมรวมด้านความต้องการด้านการอนุรักษ์ (Conservation Requirements)		S3e
ความเหมาะสมด้านกายภาพของประเภทการใช้ประโยชน์ที่ดินใน แต่ละหน่วยที่ดินโดยรวม		S3ew



5.2 พืชเศรษฐกิจที่สำคัญของตำบล

พืชเศรษฐกิจหลักและพืชทางเลือกของตำบล ได้แก่ ข้าว ยางพารา ปาล์มน้ำมัน กัญชง มะพร้าว ข้าวโพด ฝรั่ง

5.3 ระดับความเหมาะสมของที่ดิน

การประเมินคุณภาพที่ดินของพืชเศรษฐกิจหลักและพืชทางเลือก ตำบลทรายขาว อำเภอหัวไทร จังหวัดนครศรีธรรมราช ได้ผลการประเมินคุณภาพที่ดินดังตารางที่ 5-2

ตารางที่ 5-2 ชั้นความเหมาะสมทางกายภาพของดิน ตำบลทรายขาว อำเภอหัวไทร
จังหวัดนครศรีธรรมราช

หน่วยแผนที่ดิน	ข้าว	ยางพารา	ปาล์มน้ำมัน	กัญชง	มะพร้าว	ข้าวโพด	ฝรั่ง
Cyi-oiA	N	N	N	N	N	N	N
Kh-slB	S3o	S2ns	S2ns	S2xns	S2ns	S2ns	S2ns
Kh-slC	S3ewo	S2ns	S2ns	S2exns	S2ens	S2ens	S2ens
Kh-tks-lsA	S3o	S2n	S2n	S2xns	S2n	S2n	S2n
Mu-dj-sicA	N	N	N	N	N	N	N
Mu-oiA	N	N	N	N	N	N	N
Mu-sicA	N	N	N	N	N	N	N
Ppn-sicA	S1	N	S3o	S3o	N	N	N
Ran-sicA/ssub	S1	N	S3o	S3o	N	N	N
Ran-vertic-sicA	S1	N	S3o	S3o	N	N	N
Ta-f-sicA	S2ns	N	S3o	S3o	N	N	N
Te-mw,pic-slB	S2ewons	S2on	S2n	S2xns	S2on	S2on	S2on
SC	N	N	N	N	N	N	N



บทที่ 6

แผนการใช้ที่ดิน

6.1 การวิเคราะห์ข้อมูลเพื่อจัดทำแผนการใช้ที่ดินระดับตำบล

ตามที่กรมพัฒนาที่ดินได้จัดทำแผนปฏิบัติการราชการกรมพัฒนาที่ดินระยะ 5 ปี ช่วงปี 2566-2570 เพื่อให้บรรลุตามวิสัยทัศน์ที่กำหนดไว้ คือ “เป็นองค์การอัจฉริยะทางดิน เพื่อขับเคลื่อนการใช้ที่ดินอย่างเหมาะสม 15 ล้านไร่ ภายในปี 2570” ซึ่งในส่วนของประเด็นการพัฒนาด้าน 2 บริหารจัดการทรัพยากรดินและที่ดินด้วยชุดข้อมูลที่มีมูลค่าสูง (High Value Dataset) ซึ่งมีเป้าหมาย คือ การนำชุดข้อมูลที่มีมูลค่าสูง (High Value Dataset) ไปใช้ในการบริหารจัดการทางการเกษตร ในส่วนของตัวชี้วัดบริหารจัดการทรัพยากรดินและที่ดินบนพื้นฐานของชุดข้อมูลที่มีมูลค่าสูง (High Value Dataset) ร้อยละ 100 กลยุทธ์ที่ 2 ยกระดับแผนการใช้ที่ดินไปสู่การปฏิบัติ ได้กำหนดให้ ร้อยละของแผนการใช้ที่ดินระดับตำบลที่จัดทำแล้วเสร็จทั่วประเทศ ภายใน ปี 2570 (ไม่น้อยกว่า ร้อยละ 80) เป็นตัวชี้วัดหนึ่งของกลยุทธ์ดังกล่าว

การวางแผนการใช้ที่ดินระดับตำบลเป็นการวางกรอบและนโยบายการการพัฒนาพื้นที่ให้เกิดการใช้ที่ดินอย่างสมดุลและยั่งยืน เป็นการกำหนดแนวทางใช้ที่ดินให้ตรงกับศักยภาพโดยเฉพาะทางด้านการเกษตร และนำไปสู่การกำหนดแผนงาน โครงการ กิจกรรม ที่มีความสอดคล้องกับสภาพพื้นที่ ทั้งนี้การใช้ขอบเขตการปกครองในระดับตำบลจะนำไปสู่การพัฒนาเชิงพื้นที่ที่มีเป้าหมายและทิศทางสอดคล้องตามบริบทของแต่ละตำบล และมีผู้รับผิดชอบโดยตรง คือ องค์กรปกครองส่วนท้องถิ่น ซึ่งแผนการใช้ที่ดินในระดับที่ใหญ่กว่านี้อาจไม่สามารถนำมาใช้ปฏิบัติงานในระดับพื้นที่ได้อย่างเป็นรูปธรรม เนื่องจากเป็นแผนงานสำหรับนำไปใช้ปฏิบัติงานเชิงนโยบายและยุทธศาสตร์ในภาพรวม

ทั้งนี้แผนการใช้ที่ดินเป็นผลที่ได้จากการวิเคราะห์ข้อมูลทางด้านกายภาพ เศรษฐกิจ และสังคม โดยได้นำฐานข้อมูลที่ได้จากการรวบรวมข้อมูลทุติยภูมิ และข้อมูลปฐมภูมิจากการสำรวจภาคสนาม การศึกษาด้านกายภาพ ได้จาก การวิเคราะห์สถานภาพของทรัพยากรธรรมชาติ อาทิ ทรัพยากรดิน ทรัพยากรน้ำ และทรัพยากรป่าไม้ร่วมกับการพิจารณาลักษณะการใช้ประโยชน์ที่ดิน ข้อกำหนดที่เกี่ยวข้องกับพื้นที่ในเขตป่าไม้ตามกฎหมาย เช่น เขตรักษาพันธุ์สัตว์ป่า เขตอุทยานแห่งชาติ เขตป่าสงวนแห่งชาติ และนโยบายของรัฐที่เกี่ยวข้องกับพื้นที่ที่มีมติคณะรัฐมนตรีเกี่ยวกับการใช้ที่ดิน มติคณะรัฐมนตรีเรื่องการจำแนกการใช้ประโยชน์ที่ดินในพื้นที่ป่าไม้ในเขตป่าสงวนแห่งชาติ เป็นต้น ประกอบกับการพิจารณาจากทิศทางตามกรอบนโยบายที่เกี่ยวข้องกับการกำหนดเขตการใช้ที่ดินภายในพื้นที่ตำบล เช่น ยุทธศาสตร์ของจังหวัด ร่วมกับความต้องการของท้องถิ่น สามารถกำหนดแนวทางการใช้ที่ดินตามศักยภาพของทรัพยากร เพื่อการรักษาคุณภาพของลักษณะทางนิเวศวิทยาและการอนุรักษ์



ทรัพยากรธรรมชาติ โดยคำนึงถึงสภาพทางเศรษฐกิจและสังคมของชุมชนในพื้นที่ ซึ่งข้อมูลนี้ส่วนหนึ่งได้มาจากการวิเคราะห์ชุมชนแบบมีส่วนร่วม (PRA) ทำการสังเคราะห์ข้อมูลทุกด้านเพื่อเพื่อให้ได้เขตการใช้ที่ดินที่เหมาะสมกับศักยภาพของพื้นที่ต่อไป

6.2 แผนการใช้ที่ดิน

จากการวิเคราะห์ข้อมูลกายภาพ เศรษฐกิจ และสังคม พบว่าแผนการใช้ที่ดินตำบลทรายขาว อำเภอหัวไทร จังหวัดนครศรีธรรมราช สามารถกำหนดออกเป็น 6 เขตหลัก ได้แก่ เขตป่าไม้ เขตเกษตรกรรม เขตชุมชนและสิ่งปลูกสร้าง เขตแหล่งน้ำ เขตพื้นที่อื่น ๆ เขตรักษาสมดุลของธรรมชาติและสิ่งแวดล้อม มีรายละเอียดดังนี้ (ตารางที่ 6-1 และรูปที่ 6-1)

ตารางที่ 6-1 เขตการใช้ที่ดิน ตำบลทรายขาว อำเภอหัวไทร จังหวัดนครศรีธรรมราช

เขตการใช้ที่ดิน	เนื้อที่	
	ไร่	ร้อยละ
1.เขตชุมชนและสิ่งปลูกสร้าง	3,630	11.42
2. พื้นที่เกษตรกรรม	25,137	79.11
2.1 เขตพื้นที่ทำนา	6,	1.27
2.2 เขตปลูกพืชไร่	1,080	3.39
2.3 เขตปลูกไม้ยืนต้น	16,216	51.03
2.4 เขตปลูกไม้ผล	526	1.66
2.5 เขตปลูกพืชสวน	241	0.76
2.6 เขตทุ่งหญ้าเลี้ยงสัตว์และโรงเรือนเลี้ยงสัตว์	274	0.87
2.7 สถานที่เพาะเลี้ยงสัตว์น้ำ	70	0.22
3.เขตพื้นที่ป่าไม้	404	1.27
4.เขตพื้นที่แหล่งน้ำ	1,246	3.93
5.เขตพื้นที่เบ็ดเตล็ด	1,357	4.27
1.เขตพื้นที่ลุ่ม	117	0.56
2.ทุ่งหญ้าธรรมชาติ,ไม้ละเมาะฯลฯ	1,180	3.71
ผลรวมทั้งหมด	31,774	100.00

หมายเหตุ: เนื้อที่คำนวณด้วยระบบสารสนเทศภูมิศาสตร์



6.2.1 เขตป่าไม้ เป็นเขตพื้นที่ที่อยู่ในเขตป่าตามกฎหมายและมติคณะรัฐมนตรี ได้แก่ พื้นที่ป่าสงวนแห่งชาติ เขตรักษาพันธุ์สัตว์ป่า อุทยานแห่งชาติ เขตป่าไม้ถาวร หรืออยู่ในพื้นที่ชั้นคุณภาพลุ่มน้ำชั้นที่ 1A 1B หรือ 2 พื้นที่ในเขตนี้ส่วนใหญ่ยังคงสภาพเป็นป่าไม้ บางบริเวณได้ถูกนำไปใช้ประโยชน์ในรูปแบบที่ไม่เหมาะสม ไม่เป็นไปตามมาตรการหรือกฎหมายที่เกี่ยวข้องกับการใช้ประโยชน์ของที่ดินหรือทรัพยากรป่าไม้ของพื้นที่นั้น ๆ ประกอบด้วย 4 เขตรอง ได้แก่ เขตป่าไม้ผลัดใบสมบูรณ์ เขตป่าไม้ผลัดใบเสื่อมโทรม เขตป่าพรุสมบูรณ์ และเขตป่าพรุรกรากพื้นที่ฟู มีเนื้อที่ 404 ไร่ หรือคิดเป็นร้อยละ 1.27 ของเนื้อที่ตำบล มีรายละเอียดดังนี้

1) เขตป่าไม้ผลัดใบรกรากพื้นที่ฟู (สัญลักษณ์ F100) มีเนื้อที่ 32 .04 ไร่ หรือ คิดเป็นร้อยละ 0.10 ของเนื้อที่ตำบล แต่มีสภาพการใช้ที่ดินปัจจุบันเป็นป่าไม้ที่มีลักษณะเสื่อมโทรม ซึ่งหากปล่อยให้ตามธรรมชาติไม่มีการเข้าไปรบกวนอาจฟื้นตัวกลับมาเป็นป่าสมบูรณ์ได้ดังเดิม

2) เขตป่าไม้ผลัดใบสมบูรณ์ (สัญลักษณ์ F101) มีเนื้อที่ 189.45 ไร่ หรือ คิดเป็นร้อยละ 0.60 ของเนื้อที่ตำบล เป็นเขตที่อยู่ภายในเงื่อนไชดงกล่าวข้างต้น แต่มีสภาพการใช้ที่ดินปัจจุบันเป็นป่าไม้สมบูรณ์

3) เขตป่าพรุรกรากพื้นที่ฟู (สัญลักษณ์ F400) มีเนื้อที่ 93.87 ไร่ หรือ คิดเป็นร้อยละ 0.30 ของเนื้อที่ตำบล เป็นพื้นที่ที่มีการบุกรุก แคว้นทางพื้นที่ป่าไม้ และเปลี่ยนแปลงการใช้ประโยชน์พื้นที่เป็นอย่างอื่น ส่วนใหญ่เพื่อทำการเกษตร

4) เขตป่าพรุสมบูรณ์ (สัญลักษณ์ F401) มีเนื้อที่ 87.88 ไร่ หรือ คิดเป็นร้อยละ 0.28 ของเนื้อที่ตำบลเป็นเขตที่อยู่ภายในเงื่อนไชดงกล่าวข้างต้น แต่มีสภาพการใช้ที่ดินปัจจุบันเป็นป่าพรุสมบูรณ์

6.2.2 เขตเกษตรกรรม เป็นพื้นที่เกษตรกรรมซึ่งในที่นี้ คือ พื้นที่ที่อยู่นอกเขตที่มีการประกาศเป็นเขตป่าไม้ตามกฎหมาย ซึ่งรัฐได้กำหนดเป็นพื้นที่ทำกิน มีการออกเอกสารสิทธิ์ ซึ่งรวมถึงพื้นที่ในเขตปฏิรูปที่ดินเพื่อเกษตรกรรมด้วย เขตนี้รวมถึงการทำกิจกรรมภาคการเกษตรอื่นที่นอกเหนือจากการปลูกพืชด้วย ประกอบด้วย 5 เขตรอง ได้แก่ เขตเกษตรกรรมขั้นดี เขตเกษตรกรรมที่มีศักยภาพการผลิตสูง เขตเกษตรกรรมที่มีศักยภาพการผลิตต่ำ เขตประมง และเขตปศุสัตว์ มีเนื้อที่ 25,137 ไร่ หรือคิดเป็นร้อยละ 79.11 ของเนื้อที่ตำบล มีรายละเอียดดังนี้

1) เขตเกษตรกรรมขั้นดี พื้นที่เขตนี้มีศักยภาพในการผลิตมากที่สุดในตำบล เนื่องจากมีระบบชลประทาน สามารถส่งน้ำช่วยในการปลูกพืชเพื่อทำการเกษตรนอกฤดูฝน โดยเฉพาะข้าวนาปรัง และพืชอายุสั้นได้เป็นอย่างดี และนอกจากนี้พบว่าดินในพื้นที่เขตนี้มีสมบัติที่เหมาะสมต่อการเพาะปลูกพืชแยกตามชนิดพืช ส่งผลให้มีศักยภาพของที่ดินที่เหมาะสมต่อการเพาะปลูกในระดับสูงถึงปานกลาง มีรายละเอียดดังนี้



(1) เขตทำนา (สัญลักษณ์ 2110) มีเนื้อที่ 6,721. ไร่ หรือ คิดเป็นร้อยละ 21 ของเนื้อที่ตำบล เป็นพื้นที่ที่มีศักยภาพต่อการทำนาในระดับเหมาะสมสูงถึงปานกลาง และปัจจุบันเกษตรกรมีการปลูกข้าวโดยส่วนใหญ่เป็นลักษณะ นาปีตามด้วยนาปรัง และบางพื้นที่ทำนาปีตามด้วยพืชฤดูแล้งชนิดต่าง ๆ เช่น พริกชี้หนู ถั่วฝักยาว มะเขือ แตงกวา และผักกินใบ

(2) เขตปลูกไม้ผล (สัญลักษณ์ 2120) มีเนื้อที่ 24 ไร่ หรือ คิดเป็นร้อยละ 0 ของเนื้อที่ตำบล ปัจจุบันเกษตรกรปลูกไม้ผล โดยไม้ผลที่ปลูกได้แก่ มังคุด ทุเรียน กล้วย และมะพร้าว

(3) เขตปลูกไม้ยืนต้น (สัญลักษณ์ 2130) มีเนื้อที่ 908 ไร่ หรือ คิดเป็นร้อยละ 3 ของเนื้อที่ตำบล ปัจจุบันเกษตรกรปลูกไม้ยืนต้น โดยไม้ยืนต้นที่ปลูกได้แก่ สนประติพัทธ์ สะเดา ตะกูด ยางพารา ปาล์มน้ำมัน กระจิน

2) เขตเกษตรกรรมที่มีศักยภาพการผลิตสูง พื้นที่เขตนี้มีศักยภาพในการผลิตรองจากเขตเกษตรกรรมชั้นดี ซึ่งแบ่งออกเป็น 2 ประเภท ได้แก่ เขตเกษตรกรรมที่มีศักยภาพการผลิตสูง (ประเภทที่ 1) และเขตเกษตรกรรมที่มีศักยภาพการผลิตสูง (ประเภทที่ 2) มีรายละเอียดดังนี้

(1) เขตเกษตรกรรมที่มีศักยภาพการผลิตสูง (ประเภทที่ 1) เป็นเขตที่มีการบริหารจัดการด้านทรัพยากรน้ำโดยเฉพาะระบบชลประทาน มีศักยภาพในการผลิตอยู่ในระดับเหมาะสมเล็กน้อยถึงไม่เหมาะสม ดินข้อจำกัดจากลักษณะดิน ซึ่งมีสมบัติดินที่ไม่เหมาะสมบางประการ มีรายละเอียดดังนี้

- เขตทำนา (สัญลักษณ์ 2211) มีเนื้อที่ -13 ไร่ หรือ คิดเป็นร้อยละ 0 ของเนื้อที่ตำบล เป็นพื้นที่ที่มีศักยภาพต่อการทำนาในระดับเหมาะสมเล็กน้อยถึงไม่เหมาะสม และปัจจุบันเกษตรกรมีการปลูกข้าวโดยส่วนใหญ่เป็นลักษณะ นาปีตามด้วยนาปรัง และบางพื้นที่ทำนาปีตามด้วยพืชฤดูแล้งชนิดต่าง ๆ เช่น พริกชี้หนู ถั่วฝักยาว มะเขือ แตงกวา และผักกินใบ

- เขตปลูกไม้ผล (สัญลักษณ์ 2212) มีเนื้อที่ 515 ไร่ หรือ คิดเป็นร้อยละ 2 ของเนื้อที่ตำบล ปัจจุบันเกษตรกรปลูกไม้ผล โดยไม้ผลที่ปลูกได้แก่ มะพร้าว

- เขตปลูกไม้ยืนต้น (สัญลักษณ์ 2213) มีเนื้อที่ 15,216ไร่ หรือ คิดเป็นร้อยละ 48 ของเนื้อที่ตำบล ปัจจุบันเกษตรกรปลูกไม้ยืนต้น โดยไม้ยืนต้นที่ปลูกได้แก่ ปาล์มน้ำมัน ยางพารา สะเดา สนประติพัทธ์ กระจิน และตะกูด

- เขตปลูกพืชไร่ (สัญลักษณ์ 2214) มีเนื้อที่1,070 ไร่ หรือ คิดเป็นร้อยละ 3 ของเนื้อที่ตำบล ปัจจุบันเกษตรกรปลูกพืชไร่ โดยพืชไร่ที่ปลูกได้แก่ ข้าวโพด

- เขตปลูกพืชทางเลือก (สัญลักษณ์ 2215) มีเนื้อที่ 242 ไร่ หรือ คิดเป็นร้อยละ 1 ของเนื้อที่ตำบล ปัจจุบันเกษตรกรปลูกพืชผัก ไม้ดอก หรือเกษตรผสมผสาน โดยพืชที่ปลูกได้แก่ แคนตาลูป แก้วมังกร ฟักทอง ผักสลัด



2) เขตเกษตรกรรมที่มีศักยภาพการผลิตต่ำ พื้นที่เขตนี้ถูกกำหนดให้เป็นเขตเกษตรกรรม ที่ต้องมีการดำเนินการแก้ไขปัญหาคือเป็นข้อจำกัดของการใช้ที่ดินเพื่อเกษตรกรรมต่างๆ การทำการเกษตรในเขื่อน้ำอาศัยน้ำฝนเป็นหลัก มีศักยภาพในการผลิตอยู่ในระดับเหมาะสมเล็กน้อยถึงไม่เหมาะสม พบปัญหาทางกายภาพของดินที่สำคัญหลาย เช่น เป็นดินตื้นซึ่งเป็นข้อจำกัดของการหยั่งรากพืชในการยึดลำต้นและการดูดซับธาตุอาหารพืชในดิน เนื้อดินเป็นทรายจัด ซึ่งมีผลต่อความสามารถในการอุ้มน้ำ เป็นพื้นที่ที่มีความลาดชัน เป็นต้น จากข้อจำกัดการใช้ที่ดินดังกล่าวข้างต้นจึงจำเป็นต้องพัฒนาปรับปรุงและมีมาตรการเพื่อเพิ่มผลผลิตทางการเกษตรในพื้นที่ให้สูงขึ้น รวมถึงการป้องกันไม่ให้อาณาเขตเสื่อมโทรมจากการใช้พื้นที่ มีรายละเอียดดังนี้

(1) เขตปลูกไม้ยืนต้น (สัญลักษณ์ 2330) มีเนื้อที่ 50 ไร่ หรือ คิดเป็นร้อยละ 0 ของเนื้อที่ตำบล ปัจจุบันเกษตรกรปลูกไม้ยืนต้น โดยไม้ยืนต้นที่ปลูกได้แก่ ยางพารา ปาล์มน้ำมัน

(2) เขตปลูกพืชไร่ (สัญลักษณ์ 2340) มีเนื้อที่ 0 ไร่ หรือ คิดเป็นร้อยละ 0 ของเนื้อที่ตำบล ปัจจุบันเกษตรกรปล่อยให้เป็นที่รกร้าง

3) เขตประมง (สัญลักษณ์ 2400) มีเนื้อที่ 70 ไร่ หรือคิดเป็นร้อยละ 0 ของเนื้อที่ตำบล เป็นเขตที่ทำกิจกรรมด้านการประมงได้แก่ การเลี้ยงสัตว์น้ำประเภทต่าง ๆ มีรายละเอียดดังนี้

5) เขตปศุสัตว์ มีเนื้อที่ 274.01 ไร่ หรือคิดเป็นร้อยละ 1 ของเนื้อที่ตำบล ประกอบด้วย 2 เขตรอง ได้แก่ เขตทุ่งหญ้าเลี้ยงสัตว์ และเขตโรงเรือนเลี้ยงสัตว์ มีรายละเอียดดังนี้

(1) เขตทุ่งหญ้าเลี้ยงสัตว์ (สัญลักษณ์ 2510) ปัจจุบันมีการปลูกหญ้าเลี้ยงสัตว์ มีเนื้อที่ 8 ไร่ หรือ คิดเป็นร้อยละ 0 ของเนื้อที่ตำบล โดยชนิดของหญ้าที่พบ ได้แก่ หญ้าเนเปียร์

(2) เขตโรงเรือนเลี้ยงสัตว์ (สัญลักษณ์ 2520) ปัจจุบันมีการสร้างโรงเรือนเลี้ยงสัตว์ประเภทต่าง ๆ มีเนื้อที่ 266 ไร่ หรือ คิดเป็นร้อยละ 1 ของเนื้อที่ตำบล โดยประเภทของโรงเรือนที่พบ ได้แก่ โรงเรือนเลี้ยงสุกร

6.2.3 เขตชุมชนและสิ่งปลูกสร้าง มีเนื้อที่ 3,628 ไร่ หรือคิดเป็นร้อยละ 11 ของเนื้อที่ตำบล ประกอบด้วย 2 เขตรอง ได้แก่ เขตชุมชน/สถานที่ราชการ และเขตอุตสาหกรรม/แหล่งรับซื้อผลผลิต มีรายละเอียดดังนี้

(1) เขตชุมชน/สถานที่ราชการ (สัญลักษณ์ 3100) มีเนื้อที่ 3,410 ไร่ หรือ คิดเป็นร้อยละ 11 ของเนื้อที่ตำบล ปัจจุบันมีการใช้ที่ดินชุมชนและที่อยู่อาศัย มีทั้งประเภทชุมชนเมือง ชุมชนชนบท และที่ตั้งของสถาบันและสถานที่ราชการต่าง ๆ

(2) เขตอุตสาหกรรม/แหล่งรับซื้อผลผลิต (สัญลักษณ์ 3200) มีเนื้อที่ 219 ไร่ หรือ คิดเป็นร้อยละ 1 ของเนื้อที่ตำบล ปัจจุบันมีการใช้ที่ดินประเภทโรงงานอุตสาหกรรม แหล่งรับซื้อผลผลิตทางการเกษตรประเภทต่าง ๆ



6.2.4 เขตแหล่งน้ำ มีเนื้อที่ 597 ไร่ หรือคิดเป็นร้อยละ 2 ของเนื้อที่ตำบล ประกอบด้วย 2 เขตรอง ได้แก่ เขตแหล่งน้ำตามธรรมชาติ และเขตแหล่งน้ำที่สร้างขึ้น มีรายละเอียด ดังนี้

(1) เขตแหล่งน้ำตามธรรมชาติ (สัญลักษณ์ 4100) มีเนื้อที่ 2 ไร่ หรือ คิดเป็นร้อยละ 0 ของเนื้อที่ตำบล ปัจจุบันมีสภาพการใช้ที่ดินเป็นลักษณะของแหล่งน้ำตามธรรมชาติ เช่น ห้วยหนอง คลอง แม่น้ำ เป็นต้น

(2) เขตแหล่งน้ำที่สร้างขึ้น (สัญลักษณ์ 4200) มีเนื้อที่ 594 ไร่ หรือ คิดเป็นร้อยละ 2 ของเนื้อที่ตำบล ปัจจุบันมีสภาพการใช้ที่ดินเป็นแหล่งน้ำที่สร้างขึ้น เช่น คลองชลประทาน อ่างเก็บน้ำ เป็นต้น

6.2.5 เขตพื้นที่อื่น ๆ (สัญลักษณ์ 5000) มีเนื้อที่ 2,043 ไร่ หรือคิดเป็นร้อยละ 6 ของเนื้อที่ตำบล เป็นเขตที่มีลักษณะการใช้ที่ดินที่มีความเฉพาะ เช่น เหมืองแร่ ที่ทิ้งขยะ หาดทราย ไม้พุ่ม บ่อลูกรัง บ่อขุดเก่า เป็นต้น

6.2.6 เขตรักษาสมดุลของธรรมชาติและสิ่งแวดล้อม (สัญลักษณ์ 6000) มีเนื้อที่ 403 ไร่ หรือคิดเป็นร้อยละ 1 ของเนื้อที่ตำบล มีการใช้ที่ดินเป็นป่าไม้ที่พบในพื้นที่เกษตรกรรม ซึ่งอยู่นอกเขตป่าไม้ตามกฎหมาย ส่วนใหญ่เป็น ป่าปลูก ป่าชุมชน



บทที่ 7

การขับเคลื่อนแผนการใช้ที่ดิน

7.1 ขั้นตอนการดำเนินงาน

ภายหลังการจัดทำแผนการใช้ที่ดินตำบลทรายขาวอำเภอหัวไทร จังหวัดนครศรีธรรมราช แล้วจะต้องดำเนินการดังต่อไปนี้

7.1.1 จัดทำเป้าหมายการดำเนินงานและงบประมาณและกิจกรรมต่างๆ ที่จะดำเนินการในปีงบประมาณ 2567

7.1.2 นำแผนการใช้ที่ดินตำบลทรายขาวไปเสนอต่อสภาเทศบาลตำบลทรายขาว เพื่อมีมติให้ความร่วมมือในกิจกรรมพัฒนาที่ดินดำเนินการกิจกรรมต่างๆ ที่กำหนดไว้ในแผน

7.1.3 สถานีพัฒนาที่ดินนครศรีธรรมราช เสนอเป้าหมายและงบประมาณให้รายงานมายังกรมพัฒนาที่ดิน

7.2 ตัวชี้วัด

กิจกรรมที่กรมพัฒนาที่ดินจะดำเนินการในตำบลทรายขาว อำเภอหัวไทร จังหวัดนครศรีธรรมราช จำนวน 2 โครงการ ดังนี้

- 1 การปรับปรุงบำรุงดิน
- 2 การจัดระบบอนุรักษ์ดินและน้ำ

7.3 กิจกรรมที่จะดำเนินการของกรมพัฒนาที่ดิน

งบประมาณที่กำหนดไว้เป็นการประมาณเบื้องต้น อาจมีการเปลี่ยนแปลงตามที่ได้รับการจัดสรรให้ดำเนินการ

7.3.1 เขตพื้นที่เกษตรกรรม

1) **ดินขาดความอุดมสมบูรณ์/ดินตื้น** มีแผนงาน/โครงการปรับปรุงบำรุงดิน ดังนี้

- (1) การส่งเสริมการผลิตและการใช้สารอินทรีย์
- (2) การผลิต-จัดหาเมล็ดพันธุ์พืชปุ๋ยสด
- (3) การส่งเสริมการปรับปรุงบำรุงดินด้วยพืชปุ๋ยสด
- (4) การพัฒนากลุ่มเกษตรกรใช้สารอินทรีย์ลดการใช้สารเคมีทางการเกษตร
- (5) การจัดตั้งธนาคารปุ๋ยอินทรีย์
- (6) การรณรงค์ไถกลบตอซัง
- (7) การจัดหาปุ๋ยไนโตรเจน
- (8) การส่งเสริมการปรับปรุงบำรุงพื้นที่ดินกรด



(9) การส่งเสริมพัฒนาปรับปรุงบำรุงดิน (หมอดินอาสา)

7.3.2 การชะล้างพังทลายของดิน มีแผนงาน/โครงการฟื้นฟูและป้องกันการชะล้างพังทลายของดิน ดังนี้

- (1) การปลูกหญ้าแฝกเพื่อการอนุรักษ์ดินและน้ำ
- (2) การจัดระบบอนุรักษ์ดินและน้ำลุ่ม-ดอน

7.3.3 พื้นที่แล้งซ้ำซาก มีแผนงาน/โครงการบริหารจัดการน้ำ ดังนี้

- (1) การพัฒนาแหล่งน้ำขนาดเล็กเพื่อการอนุรักษ์ดินและน้ำ
- (2) การก่อสร้างแหล่งน้ำในไร่นานอกเขตชลประทาน
- (3) การก่อสร้างระบบส่งน้ำ

7.4 กิจกรรมที่จะดำเนินงานของหน่วยงานอื่น

7.4.1 เขตพื้นที่เกษตรกรรม

(1) เขตทำนา มีกิจกรรมที่ขอการสนับสนุนจากส่วนราชการอื่น ดังนี้

1.1) ใช้ตลาดนำการผลิตในการเลือกชนิดพืชหลังนาและหาตลาดรองรับ (สำนักงานพาณิชย์จังหวัดนครศรีธรรมราช)

1.2) จัดอบรมถ่ายทอดความรู้เรื่องการใช้พันธุ์ข้าว (กรมการข้าว)

1.3) จัดอบรมถ่ายทอดความรู้เรื่องการป้องกันกำจัดศัตรูข้าวและการจัดการโรค/แมลง (กรมการข้าว)

1.4) ถ่ายทอดองค์ความรู้เรื่องการผลิตเมล็ดพันธุ์ข้าว (กรมการข้าว)

(2) เขตปลูกไม้ผล และเขตปลูกไม้ยืนต้น มีกิจกรรมที่ขอการสนับสนุนจากส่วนราชการอื่น ดังนี้

2.1) ใช้ตลาดนำการผลิตในการเลือกชนิดพืชและหาตลาดรองรับ ทั้งในเขตที่เหมาะสมและในเขตที่ไม่เหมาะสมและต้องการปรับเปลี่ยนชนิดพืช (สำนักงานพาณิชย์จังหวัดนครศรีธรรมราช)

2.2) การอบรมให้ความรู้การเข้าสู่กระบวนการรับรองมาตรฐานสินค้าเกษตรปลอดภัย (GAP) (กรมวิชาการเกษตร)

2.3. จัดอบรมถ่ายทอดความรู้การทำเกษตรผสมผสานตามแนวทางเศรษฐกิจพอเพียง (กรมส่งเสริมการเกษตร)

2.4) สนับสนุนการขุดเจาะน้ำบาดาล (หน่วยบัญชาการทหารพัฒนา/กรมทรัพยากรน้ำบาดาล)

(3) เขตปศุสัตว์ และเขตเพาะเลี้ยงสัตว์น้ำ มีกิจกรรมที่ขอการสนับสนุนจากส่วนราชการอื่น ดังนี้ ส่งเสริม/สนับสนุนการปลูกหญ้าเลี้ยงสัตว์ (สำนักงานปศุสัตว์จังหวัดนครศรีธรรมราช)



7.4.2 พื้นที่แหล่งน้ำ มีกิจกรรมที่ขอการสนับสนุนจากส่วนราชการอื่น ดังนี้ สนับสนุนการพัฒนาเพื่อเพิ่มพื้นที่กักเก็บน้ำ (สำนักงานชลประทานจังหวัดนครศรีธรรมราช)

7.5 ความต้องการของชุมชนและองค์กรปกครองส่วนท้องถิ่น

จากการ ดำเนินการจัดทำกระบวนการมีส่วนร่วมของประชาชนที่องค์การบริหารส่วนตำบลทรายขาว เมื่อวันที่ 16 สิงหาคม 2566 ได้มีความต้องการของประชาชนที่ต้องการให้ดำเนินการเกี่ยวกับแหล่งน้ำเพื่อการอนุรักษ์ดินและน้ำ การพัฒนาระบบส่งน้ำ รวม 11 รายการ ดังนี้

(7.5.1) ปรับปรุงแหล่งน้ำเพื่อการเกษตรที่มีอยู่

(7.5.2) ปรับปรุงคุณภาพดิน เพิ่มความอุดมสมบูรณ์ของดิน และแก้ปัญหาดินเปรี้ยวจัด

(7.5.3) หาดลาดขายสินค้าเกษตร

(7.5.4) ปรับกิจกรรมงานของกรมพัฒนาที่ดินให้เหมาะสมกับพื้นที่ทำการเกษตรของเกษตรกร เช่น โครงการจัดระบบอนุรักษ์ดินและน้ำ กิจกรรมขุดร่องเพื่อปลูกพืชผสมผสานด้อยให้มีการเพิ่มความกว้างและความลึกของร่องน้ำ

(7.5.5) คำแนะนำการปลูกพืชให้เหมาะสมกับพื้นที่ทำการเกษตร

(7.5.6) สนับสนุนปัจจัยการผลิตพืช เช่น สารเร่ง ชูปเปอร์ พด. ปุ๋ยโดโลไมท์ วัสดุอุปกรณ์ผลิตปุ๋ยหมัก น้ำหมักชีวภาพ และเมล็ดพืชปุ๋ยสด (ปอเทือง)

(7.5.7) ต้องการ Application ความรู้เรื่องดิน

(7.5.8) ลดต้นทุนการผลิตพืช

(7.5.9) การเพิ่มศักยภาพในการผลิตข้าว พืชผัก และปาล์มน้ำมัน

(7.5.10) ปรับเปลี่ยนพื้นที่ปลูกยางพาราที่ไม่เหมาะสม หรือไม่สามารถกรีดยางได้ เป็นการทำการเกษตรแบบผสมผสาน

(7.5.11) ต้องการกรรมสิทธิ์ในที่ดินทำกิน

7.5.1 การพัฒนาระบบส่งน้ำ

1) โครงการขุดลอกร่องน้ำ

เพื่อตอบสนองต่อความต้องการของชุมชนและการขอรับการสนับสนุนแผนงานจัดระบบอนุรักษ์ดินและน้ำ ของตำบลทรายขาว กรมพัฒนาที่ดินได้วิเคราะห์เบื้องต้น ดังต่อไปนี้

ปัญหาของตำบลทรายขาวในภาพรวมจะสรุปได้ว่า มีปัญหาสำคัญ 4 ประการ คือ (1) ปัญหาความเสื่อมโทรมของดิน ดินเปรี้ยวจัด และ (2) ปัญหาการขาดแคลนน้ำสำหรับอุปโภค บริโภค และทำ



การเกษตร ปัญหาน้ำท่วมขังในช่วงฤดูฝน 3) ปัญหาที่เกิดจากปัจจัยการผลิตมีราคาสูง สินค้าเกษตรตกต่ำ และ 4) ปัญหาการถือครองที่ดิน ปัญหาดังกล่าวนี้ส่งผลกระทบต่อคุณภาพชีวิตของราษฎรในชุมชนโดยรวม

ในกรณีของปัญหาความเสื่อมโทรมของที่ดินนั้นจะรวมถึง (1) ดินขาดความอุดมสมบูรณ์ ในพื้นที่ ตำบลทรายขาว มีลักษณะควนโดดอยู่บริเวณหมู่ที่ 3 บ้านไทรงด หมู่ที่ 9 บ้านเกาะสำโรง และหมู่ที่ 12 บ้านวังอ้ายควาย ลักษณะพื้นที่ที่มีความลาดเทด้านทิศเหนือลงสู่ตะวันตกเฉียงใต้ คุณภาพของดินจึงไม่ค่อยจะเหมาะสมต่อการเกษตร จากการวิเคราะห์ความลาดชันของตำบลทรายขาว นั้น พบว่า ระดับความลาดชันกระทบต่อการเกิดการชะล้างพังทลายของดินที่ หน้าที่ดินที่ถูกชะล้างลงมาสู่เบื้องล่างจึงไปทับถมลำนน้ำตามธรรมชาติ เหมือง ฝาย และคลองส่งน้ำจนดินชั้นบนไม่สามารถเก็บกักน้ำไว้ใช้ได้ตามที่ควรจะเป็น การขาดแคลนน้ำจึงเกิดขึ้นทุกหมู่บ้านในตำบลทรายขาว ทั้งเพื่ออุปโภค-บริโภคและการเกษตร นอกจากนี้ในพื้นที่ที่มีความลาดชัน นั้นมีระบบอนุรักษ์ดินและน้ำที่ครอบคลุมพื้นที่บางส่วนของตำบลเท่านั้น จึงเกิดปัญหาการชะล้างพังทลายของดิน ส่วนปัญหาความอุดมสมบูรณ์ของดินที่เกิดขึ้นนั้น เนื่องจากมีการใช้ที่ดินติดต่อกันเป็นเวลานานโครงสร้างของดินได้มีการเปลี่ยนแปลง ในพื้นที่ที่มีการไถพรวนด้วยเครื่องจักรกลติดต่อกันเป็นเวลานานทำให้ดินแน่นตัว น้ำในดินและอากาศในดินที่เคยมีอยู่สูญหายไป ส่วนธาตุอาหารและอินทรีย์วัตถุก็มีปริมาณลดลงเช่นเดียวกัน เนื่องจากพืชนำไปใช้ และอินทรีย์วัตถุได้สลายตัวไป

ในกรณีของการขาดแคลนน้ำนั้น นอกจากมีผลจากการทับถมของตะกอนดินในแหล่งน้ำจนดินชั้นบนดังกล่าวข้างต้นแล้ว การที่ประชากรเพิ่มขึ้น กิจกรรมการใช้น้ำเพิ่มขึ้น การเกษตรก็เพิ่มขึ้น รวมทั้งเหตุการณ์ที่เกิดจากการเปลี่ยนแปลงภูมิอากาศ เช่น ปริมาณฝนน้อยกว่าปกติ ฝนทิ้งช่วง จนเกิดความแห้งแล้ง การขาดแคลนน้ำจึงเกิดขึ้นอย่างต่อเนื่อง จึงมีข้อเสนอของหมู่บ้านทั้ง 10 หมู่บ้านในตำบลทรายขาวที่เร่งด่วนคือ “การจัดหาน้ำ” โดยวิธีการต่างๆ ให้เพียงพอแก่ความต้องการ นอกจากนี้ในหมู่บ้านที่อยู่ใกล้เคียง ลุ่มน้ำทะเลสาบสงขลา ได้มีปัญหาน้ำท่วมเพิ่มขึ้นอีกปัญหาหนึ่งในช่วงฤดูฝน

ประเด็นหลักจากข้อเสนอให้แก้ไขปัญหาระบาดขาดแคลนน้ำและน้ำท่วม จะสรุปได้ว่ามี 4 ประการ คือ

1) แก้ไขปัญหาความเสื่อมโทรมของเนื่องจากปฏิกิริยาของดินเป็นกรดจัด (3-4.5)ต้องได้รับการแก้ไข โดยการใช้วัสดุปูน พื้นที่ที่ทำนาใช้หินปูนฝุ่นสวนพื้นที่ยกทรงปลูกผัก ไม้ผล ปาล์ม น้ำมัน ใช้ปูนโดโลไมท์ ปรับปรุง โดยอัตราในการใส่อยู่ระหว่าง 500 – 2000 กิโลกรัม/ไร่

2) กรณีการแก้ไขปัญหาน้ำท่วมขัง จากสภาพพื้นที่ตำบลทรายขาว เป็นพื้นที่ลุ่มต่ำในฤดูฝนจะเป็นพื้นที่เสี่ยงต่อการเกิดน้ำท่วมขังได้แก่ หมู่ที่ 4 บ้านห้วยน้ำเย็น หมู่ที่ 5 บ้านอ่าวบ่อ หมู่ที่ 7 บ้านโคกยาง หมู่ที่ 10 บ้านโคกทอง และหมู่ที่ 11 บ้านอิมอญ เป็นพื้นที่รับน้ำจากหมู่ที่ 2 บ้านดอนแคและหมู่ที่ 3 บ้านไทรงด การแก้ปัญหาควรมีการขุดลอกคลอง และเหมืองที่เกิดการตื้นเขิน ทำให้เป็นอุปสรรคต่อการระบายน้ำ ควรมีการก่อสร้างอาคารบังคับน้ำพร้อมติดตั้งเครื่องสูบน้ำ เพื่อเร่งการระบายน้ำในกรณีเกิดน้ำท่วมขังเพิ่มพื้นที่แก้มลิงเพื่อเพิ่มพื้นที่รับน้ำ สามารถบรรเทาปัญหาน้ำท่วมได้



3) กรณีการแก้ไขปัญหาแคลนน้ำในฤดูแล้ง จากข้อมูลทรัพยากรน้ำของตำบลแหลม พบว่าแหล่งน้ำขนาดใหญ่ ได้แก่ อ่างเก็บน้ำทุ่งทับใน ซึ่งในฤดูแล้งมักพบปัญหาน้ำเปรี๊ยะ และปริมาณน้ำไม่เพียงพอต่อการทำการเกษตร เหมือน คลอง และอาคารบังคับน้ำ เกิดการชำรุดเสียหาย นอกจากนี้ยังมีวัตถุประสงค์ในการระบายน้ำ เมื่อถึงฤดูแล้งน้ำมักไหลลงลำคลองสายหลัก การแก้ปัญหาจึงควร เพิ่มประสิทธิภาพแหล่งน้ำเดิมที่มีอยู่ เช่นการขุดลอก การเพิ่มระบบสูบน้ำ อาคารบังคับน้ำ และเหมืองส่งน้ำ กระจายไปยังแปลงเกษตรกรที่มีปัญหาขาดแคลนน้ำ ก่อสร้างแหล่งน้ำใหม่ซึ่งอาจ ใช้รูปแบบบ่อบาดาล ซึ่งใช้พื้นที่น้อย และก่อสร้างถังเก็บและกระจายน้ำลงมาสู่แปลงของเกษตรกรในพื้นที่ก่อสร้างคลองส่งน้ำเพื่อการกระจายน้ำพร้อมระบบท่อส่งน้ำ และ

4) กรณีความต้องการกรรมสิทธิ์ในที่ดินทำกินนั้น ควรจะเป็นภาระหน้าที่ของสำนักงานการปฏิรูปที่ดินเพื่อเกษตรกรรม (ส.ป.ก.) และหน่วยงานที่เกี่ยวข้อง

เพื่อตอบสนองข้อเสนอดังกล่าวทั้ง 4 ประการนี้ จากการวิเคราะห์ข้อมูลเบื้องต้นที่มีอยู่ในปัจจุบันแล้วสรุปได้ว่า “ไม่สามารถดำเนินการแก้ปัญหาหมู่บ้านใดหมู่บ้านหนึ่งหรือใช้วิธีการใดวิธีการหนึ่ง แล้วจะแก้ไขปัญหาการขาดแคลนน้ำหรือน้ำท่วมทั้งตำบลทรายขาวได้โดยสิ้นเชิง”

การแก้ไขปัญหาการขาดแคลนน้ำหรือน้ำท่วมจะต้องดำเนินการทั้งตำบลควบคู่กันทั้งปัญหาการใช้ที่ดินในพื้นที่สูงชันในพื้นที่ตอนบน กับปัญหาการขาดแคลนน้ำในพื้นที่ตอนล่าง โดยจัดทำโครงการ “การพัฒนาที่ดินและน้ำที่เป็นระบบ” ทั้งพื้นที่ตำบลที่รวมข้อเสนอในการแก้ไขปัญหามา 4 ประการไว้ด้วยกัน กรณีการแก้ไขปัญหาน้ำท่วมขัง จากสภาพพื้นที่ตำบลทรายขาว เป็นพื้นที่ลุ่มต่ำในฤดูฝนจะเป็นพื้นที่เสี่ยงต่อการเกิดน้ำท่วมขัง การแก้ปัญหาควรมีการขุดลอกคลอง เหมืองที่เกิดการตื้นเขิน และมีวัชพืชปกคลุม ทำให้เป็นอุปสรรคต่อการระบายน้ำ ควรมีการก่อสร้างอาคารบังคับน้ำพร้อมติดตั้งเครื่องสูบน้ำ เพื่อเร่งการระบายน้ำในกรณีเกิดน้ำท่วมขัง เพิ่มพื้นที่แก้มลิงเพื่อเพิ่มพื้นที่รับน้ำ สามารถบรรเทาปัญหาน้ำท่วมได้

กรณีการแก้ไขปัญหาแคลนน้ำในฤดูแล้ง ปริมาณน้ำไม่เพียงพอต่อการทำการเกษตร เหมือน คลอง และอาคารบังคับน้ำ เกิดการชำรุดเสียหาย นอกจากนี้ยังมีวัตถุประสงค์ในการระบายน้ำ เมื่อถึงฤดูแล้งน้ำมักไหลลงลำคลองสายหลัก การแก้ปัญหาจึงควร เพิ่มประสิทธิภาพแหล่งน้ำเดิมที่มีอยู่ เช่นการขุดลอก การเพิ่มระบบสูบน้ำ อาคารบังคับน้ำ และเหมืองส่งน้ำ กระจายไปยังแปลงเกษตรกรที่มีปัญหาขาดแคลนน้ำ ก่อสร้างแหล่งน้ำใหม่ซึ่งอาจ ใช้รูปแบบบ่อบาดาล ซึ่งใช้พื้นที่น้อย และก่อสร้างถังเก็บและกระจายน้ำลงมาสู่แปลงของเกษตรกรในพื้นที่



7.6 ระยะเวลาดำเนินการ

7.6.1 ไตรมาสที่ 1 ของปีงบประมาณ 2567 (ต.ค.-ธ.ค.2566) กิจกรรมที่ต้องดำเนินการ คือ

- 1) สำรวจเพื่อออกแบบระบบพัฒนาที่ดินและน้ำทั้งตำบล โดยเน้น 4 กิจกรรม คือ
 - 1.1) จัดระบบอนุรักษ์ดินและน้ำแบบ 1 และไถพรวน 2 ครั้ง
 - 1.2) จัดระบบอนุรักษ์ดินและน้ำแบบ 2 และไถพรวน 2 ครั้ง
 - 1.3) จัดระบบอนุรักษ์ดินและน้ำแบบ 3 และปลูกหญ้าแฝก
 - 1.4) แก้ไขปัญหาเรื่องความเสื่อมโทรมของดิน
- 2) งานก่อสร้างตามงบประมาณ
ดำเนินการจัดทำโครงการตามผลการสำรวจและออกแบบ

7.6.2 การพัฒนาที่ดินและน้ำทั้งระบบ

อีกทางเลือกหนึ่งในการเร่งรัดแก้ไขปัญหาคความเสื่อมโทรมของดิน และการขาดแคลนน้ำ รวมทั้งน้ำท่วม คือ การประกาศเขตพื้นที่ตำบลทรายขาว เป็นเขตอนุรักษ์ดินและน้ำ ตามบทบัญญัติมาตรา 13 แห่งพระราชบัญญัติพัฒนาที่ดิน พ.ศ. 2551



ตารางที่ 7-1 กิจกรรมของกรมพัฒนาที่ดินในเขตเกษตรกรรมที่จะดำเนินการในปีงบประมาณ 2567-2571

เขตการใช้ที่ดิน (เกษตรกรรม)	แผนงาน/โครงการ	งบประมาณ (บาท)
เขตการใช้ที่ดิน (เกษตรกรรม)	แผนงาน/โครงการ	งบประมาณ (บาท)
2.เขตปลูกไม้ผล เนื้อที่ 539 ไร่	1. การปรับปรุงบำรุงดิน 1.2 การผลิต-จัดหาเมล็ดพันธุ์พืชปุ๋ยสด 1.3 การส่งเสริมการปรับปรุงบำรุงดินด้วยพืชปุ๋ยสด 1.4 การพัฒนากลุ่มเกษตรกรใช้สารอินทรีย์ลดการใช้สารเคมีทางการเกษตร 1.5 การจัดตั้งธนาคารปุ๋ยอินทรีย์ 1.6 การจัดหาปุ๋ยไนโตรเจน 1.7 การส่งเสริมการปรับปรุงบำรุงพื้นที่ดินกรด 2. การบริหารจัดการน้ำ 2.1 การพัฒนาแหล่งน้ำขนาดเล็กเพื่อการอนุรักษ์ดินและน้ำ 2.2 การก่อสร้างแหล่งน้ำในไร่นานอกเขตชลประทาน 2.3 การก่อสร้างระบบส่งน้ำ (งานขุดลอกและงานวางระบบส่งน้ำ)	4,781,079.50 8,877 4,035 68,000 500,000 4,138,650 36,517.,50 15,160,000 9,900,000 260,000 5,000,000



ตาราง 7-1 (ต่อ)

เขตการใช้ที่ดิน (เกษตรกรรม)	แผนงาน/โครงการ	งบประมาณ (บาท)
3. เขตปลูกไม้ยืนต้น 16,174 ไร่	3. การฟื้นฟูและป้องกันการชะล้างพังทลายของดิน	29,538,500
	3.1 การปลูกหญ้าแฝกเพื่อการอนุรักษ์ดินและน้ำ	500,000
	3.2 การจัดทำระบบอนุรักษ์ดินและน้ำพร้อมปลูกไม้ยืนต้นโตเร็ว	29,038,500
	1. การปรับปรุงบำรุงดิน	14,581, 929
	1.1 การส่งเสริมการผลิตและการใช้สารอินทรีย์	50,000
	1.2 การส่งเสริมการปรับปรุงบำรุงดินด้วยพืชปุ๋ยสด	121,305
	1.3 จัดหาเมล็ดพันธุ์พืชปุ๋ยสด	133,419
	1.4 การพัฒนากลุ่มเกษตรกรใช้สารอินทรีย์ลดการใช้สารเคมีทางการเกษตร	68,000
	1.5 การจัดตั้งธนาคารปุ๋ยอินทรีย์	340,000
	1.6 การจัดหาปุ๋ยอินทรีย์	13,747,900
	1.7 การส่งเสริมการปรับปรุงบำรุงพื้นที่ดินกรด	121,305
2. การบริหารจัดการน้ำ	517,800	
2.1 การพัฒนาแหล่งน้ำขนาดเล็กเพื่อการอนุรักษ์ดินและน้ำ	500,000	
2.2 การก่อสร้างแหล่งน้ำในไร่นานอกเขตชลประทาน	260,000	



ตาราง 7-1 (ต่อ)

เขตการใช้ที่ดิน (เกษตรกรรม)	แผนงาน/โครงการ	งบประมาณ (บาท)
4. เขตปลูกพืชไร่ 1,070 ไร่	3. การฟื้นฟูและป้องกันการชะล้างพังทลายของดิน	300,000
	3.1 การปลูกหญ้าแฝกเพื่อการอนุรักษ์ดินและน้ำ	200,000
	3.2 การจัดทำระบบอนุรักษ์ดินและน้ำพร้อมปลูกไม้ยืนต้นโตเร็ว	100,000
	1. การปรับปรุงบำรุงดิน	87,114
	1.1 การส่งเสริมการผลิตและการใช้สารอินทรีย์	5,000
	1.2 การส่งเสริมการปรับปรุงบำรุงดินด้วยพืชปุ๋ยสด	51,114
	1.3 การพัฒนากลุ่มเกษตรกรใช้สารอินทรีย์ลดการใช้สารเคมีทางการเกษตร	10,000
	1.4 การจัดตั้งธนาคารปุ๋ยอินทรีย์	10,000
	1.5 การจัดหาปุ๋ยอินทรีย์	10,000
	1.6 การส่งเสริมการปรับปรุงบำรุงพื้นที่ดินกรด	1,000
	2. การบริหารจัดการน้ำ	1,035,600
	2.1 การพัฒนาแหล่งน้ำขนาดเล็กเพื่อการอนุรักษ์ดินและน้ำ	1,000,000
	2.2 การก่อสร้างแหล่งน้ำในไร่นานอกเขตชลประทาน	68,600
	3. การฟื้นฟูและป้องกันการชะล้างพังทลายของดิน	501,500
3.1 การปลูกหญ้าแฝกเพื่อการอนุรักษ์ดินและน้ำ	240,000	
3.2 การจัดทำระบบอนุรักษ์ดินและน้ำพร้อมปลูกไม้ยืนต้นโตเร็ว	261,500	



ตาราง 7-1 (ต่อ)

เขตการใช้ที่ดิน (เกษตรกรรม)	แผนงาน/โครงการ	งบประมาณ (บาท)
5. เขตทุ่งหญ้าเลี้ยงสัตว์ เนื้อที่ 274 ไร่	1. การปรับปรุงบำรุงดิน	33,710
	1.1 การส่งเสริมการผลิตและการใช้สารอินทรีย์	1,000
	1.2 การผลิต-จัดหาเมล็ดพันธุ์พืชปุ๋ยสด	31,710
	1.3 การส่งเสริมการปรับปรุงบำรุงดินด้วยพืชปุ๋ยสด	1,000
	2. การบริหารจัดการน้ำ	117,800
	2.1 การพัฒนาแหล่งน้ำขนาดเล็กเพื่อการอนุรักษ์ดินและน้ำ	100,000
	2.2 การก่อสร้างแหล่งน้ำในไร่นานอกเขตชลประทาน	17,800
	3. การฟื้นฟูและป้องกันการชะล้างพังทลายของดิน	220,000
	3.1 การปลูกหญ้าแฝกเพื่อการอนุรักษ์ดินและน้ำ	20,000
3.2 การจัดทำระบบอนุรักษ์ดินและน้ำพร้อมปลูกไม้ยืนต้นโตเร็ว	200,000	
6. เขตเพาะเลี้ยงสัตว์น้ำ เนื้อที่ 70 ไร่	1. การปรับปรุงบำรุงดิน	5,000
	- สารเร่ง พด.6 จุลินทรีย์ผลิตสารบำบัดน้ำเสีย	5,000
	2. การบริหารจัดการน้ำ	17,800
	- การก่อสร้างแหล่งน้ำในไร่นานอกเขตชลประทาน	17,800
	3. การฟื้นฟูและป้องกันการชะล้างพังทลายของดิน	5,000
- การปลูกหญ้าแฝกเพื่อการอนุรักษ์ดินและน้ำ	5,000	
รวมเขตเกษตรกรรม	1. การปรับปรุงบำรุงดิน	3,173,652
	2. การบริหารจัดการน้ำ	16,945,800
	3. การฟื้นฟูและป้องกันการชะล้างพังทลายของดิน	30,695,000
	รวมแผนงาน/โครงการ	50,814,452



ตารางที่ 7-2 สรุปกิจกรรมที่ขอรับการสนับสนุนจากส่วนราชการอื่นในเขตการใช้ที่ดิน

เขตการใช้ที่ดิน	กิจกรรมที่ขอการสนับสนุนจากส่วนราชการอื่น
1. เขตพื้นที่เกษตรกรรม 1.1เขตพื้นที่ทำนา เนื้อที่ 6,736 ไร่ 1.2เขตปลูกพืชไร่ เนื้อที่ 1,070 ไร่ 1.3เขตปลูกไม้ผล เนื้อที่ 539 ไร่ 1.4เขตปลูกไม้ยืนต้น เนื้อที่ 16,174 ไร่	การแก้ปัญหาดินเสื่อมโทรม พื้นฟูความอุดมสมบูรณ์ของดิน และเพิ่มศักยภาพการผลิต 1) โครงการส่งเสริมและพัฒนาสหกรณ์/กลุ่มเกษตรกรให้มีความเข้มแข็งตามศักยภาพ (สนง.สหกรณ์จังหวัด) 2) โครงการศูนย์เรียนรู้การเพิ่มประสิทธิภาพการผลิตภาคเกษตร (สำนักงานเกษตรจังหวัด) 3) โครงการพัฒนาเกษตรกรปราดเปรื่อง (Smart Farmer) 4) โครงการจัดที่ดินทำกินให้ชุมชนภายใต้คณะกรรมการนโยบายที่ดินแห่งชาติ (คทช.) (สนง.สหกรณ์จังหวัด) 5) โครงการผลิตปุ๋ยหมัก 6) โครงการส่งเสริมระบบเกษตรแปลงใหญ่ (สำนักงานเกษตรจังหวัด) 7) โครงการผลิตปุ๋ยน้ำหมักชีวภาพ (อบต.ทรายขาว) การปรับปรุงที่ดินและเปลี่ยนกิจกรรมการผลิต 1) โครงการพัฒนาเครือข่ายงานส่งเสริมการเกษตร (สนง.เกษตรจังหวัด) 2) โครงการเสริมสร้างและพัฒนาศักยภาพองค์กรเกษตรกร (สนง.เกษตรจังหวัด) 3) โครงการขับเคลื่อนการดำเนินงานส่งเสริมและพัฒนาวิสาหกิจชุมชน (สนง.เกษตรจังหวัด) 4) โครงการส่งเสริมเกษตรกรรมทางเลือก (สนง.เกษตรจังหวัด) 5) โครงการส่งเสริมการใช้เครื่องจักรกลทางการเกษตร (สนง.เกษตรจังหวัด) 6) โครงการส่งเสริมเกษตรผสมผสาน (สนง.เกษตรจังหวัด) 7) โครงการขับเคลื่อนเศรษฐกิจพอเพียงในสหกรณ์และกลุ่มเกษตรกร (สนง.เกษตรจังหวัด)



ตารางที่ 7-2 (ต่อ)

เขตการใช้ที่ดิน	กิจกรรมที่ขอการสนับสนุนจากส่วนราชการอื่น
	<p>8) โครงการพัฒนาตลาดสินค้าเกษตร (สนง.เกษตรจังหวัด)</p> <p>9) โครงการธนาคารสินค้าเกษตร (สนง.เกษตรจังหวัด)</p> <p>10) โครงการศักยภาพการดำเนินธุรกิจของสหกรณ์การเกษตรและกลุ่มเกษตรกร (สนง.เกษตรจังหวัด)</p> <p>11) โครงการผลิตพันธุ์พืชและปัจจัยการผลิต (สนง.เกษตรจังหวัด)</p> <p>12) โครงการระบบส่งเสริมการเกษตรแบบแปลงใหญ่</p> <p>13) โครงการบริหารจัดการพื้นที่เกษตรกรรม</p> <p>14) โครงการผลิตและสนับสนุนหัวเชื้อจุลินทรีย์ควบคุมศัตรูพืช (ศูนย์ส่งเสริมเทคโนโลยีการเกษตรด้านอารักขาพืช จังหวัด)</p> <p>15) โครงการสนับสนุนการผลิตจุลินทรีย์ควบคุมศัตรูพืชทดแทนการใช้สารเคมี</p>



ตารางที่ 7-2 (ต่อ)

เขตการใช้ที่ดิน	กิจกรรมที่ขอการสนับสนุนจากราชการอื่น
1.5 เขตปศุสัตว์ เนื้อที่ 64 ไร่ 1.6 เขตเพาะเลี้ยงสัตว์น้ำเนื้อที่ 1,547 ไร่	1) โครงการสร้างความเข้มแข็งกลุ่มการผลิตด้านการเกษตร (กรมประมง) 2) โครงการส่งเสริมและพัฒนาอาชีพเพื่อแก้ไขปัญหาที่ดินทำกินของเกษตรกร (กรมประมง) 3) โครงการพัฒนาและส่งเสริมอุตสาหกรรมอาหารด้านปศุสัตว์ (สนง.ปศุสัตว์จังหวัด) 4) โครงการออกแบบการปรับเปลี่ยนการใช้น้ำเพื่อการเกษตรตามนโยบาย (กรมชลประทาน) 5) โครงการพัฒนาพื้นที่ให้เป็นพื้นที่รับน้ำ (กรมชลประทาน) 6) โครงการเลี้ยงปลาในสระน้ำขนาดเล็ก (กรมประมง)
2. พื้นที่แหล่งน้ำ เนื้อที่ 906 ไร่	1) โครงการศึกษาความเป็นไปได้ในการพัฒนาแหล่งน้ำชลประทาน (กรมชลประทาน) 2) โครงการพัฒนาระบบชลประทานด้วยนวัตกรรม (กรมชลประทาน) 3) โครงการเพิ่มประสิทธิภาพการกักเก็บน้ำ (กรมชลประทาน) 4) โครงการพัฒนาโครงการชลประทานเดิม (กรมชลประทาน) 5) โครงการเพิ่มประสิทธิภาพการส่งและระบายน้ำ (กรมชลประทาน) 6) โครงการจัดรูปที่ดินและจัดระบบน้ำในพื้นที่ชลประทานเดิม (กรมชลประทาน)



ตาราง 7-3 เป้าหมายการดำเนินงานและงบประมาณ ตำบลทรายขาว อำเภอหัวไทร จังหวัดนครศรีธรรมราช แผน 5 ปี (พ.ศ. 2567-2571)

เขตการใช้ที่ดิน	งาน/โครงการ/กิจกรรม	หน่วยนับ	เป้าหมาย					รวม	งบประมาณ(บาท)					รวม	หน่วยงานที่รับผิดชอบ	
			2567	2568	2569	2570	2571		2567	2568	2569	2570	2571			
	1 ปรับปรุงบำรุงดิน														1,700,100	
เขตทำนา/ไม้ผล2/เขตปลูกพืชไร่/ไม้ยืนต้น	1.1.ส่งเสริมการผลิตและการใช้สารอินทรีย์	ลิตร	1,000	1,000	1,000	1,000	1,000	5,000	5,000	5,000	5,000	5,000	5,000	25,000	พต.	
เขตทำนา/ไม้ผล2/เขตปลูกพืชไร่/ไม้ยืนต้น	1.2 การผลิตและจัดหาเมล็ดพันธุ์พืชปุ๋ยสด	ตัน	4	4	4	4	4	20	132,000	132,000	132,000	132,000	132,000	660,000	พต.	
เขตทำนา/ไม้ผล2/เขตปลูกพืชไร่/ไม้ยืนต้น	1.3 ส่งเสริมการปรับปรุงบำรุงดินด้วยพืชปุ๋ยสด	ไร่.	100	100	100	100	100	5,000	1,500	1,500	1,500	1,500	1,500	7,500	พต.	



ตาราง 7-3 (ต่อ)

เขตการใช้ที่ดิน	งาน/โครงการ/กิจกรรม	หน่วยนับ	เป้าหมาย					รวม	งบประมาณ(บาท)					รวม	หน่วยงานที่รับผิดชอบ
			2567	2568	2569	2570	2571		2567	2568	2569	2570	2571		
เขตทำนา/ไม้ผล2/ เขตปลูกพืชไร่/ไม้ยืนต้น	1.4 พัฒนากลุ่มเกษตรกรใช้สารอินทรีย์ลดการใช้สารเคมีทางการเกษตร	กลุ่ม	1	1	1	1	1	5	6,800	6,800	6,800	6,800	6,800	34,000	พด.
เขตทำนา/ไม้ผล2/ เขตปลูกพืชไร่/ไม้ยืนต้น	1.5 จัดตั้งธนาคารปุ๋ย	แห่ง		1				1		103,600				103,600	พด.
เขตทำนา/ไม้ผล2/ เขตปลูกพืชไร่/ไม้ยืนต้น	1.6 จัดหาปุ๋ยโดโลไมท์	ตัน.	100	100	100	100	100	500	170,000	170,000	170,000	1,500	1,500	850,000	พด.



ตาราง 7-3 (ต่อ)

เขตการใช้ที่ดิน	งาน/โครงการ/กิจกรรม	หน่วยนับ	เป้าหมาย					รวม	งบประมาณ(บาท)					รวม	หน่วยงานที่รับผิดชอบ
			2567	2568	2569	2570	2571		2567	2568	2569	2570	2571		
เขตทำนา/ไม้ผล2/เขตปลูกพืชไร่/ไม้ยืนต้น	1.7 ส่งเสริมการปรับปรุงพื้นที่ดินกรด	ไร่	200	200	200	200	200	1,000	3,000	3,000	3,000	3,000	3,000	15,000	พด.
เขตเพาะเลี้ยงสัตว์น้ำ	1.8 สารเร่ง พด.6 จุลินทรีย์บำบัดน้ำเสีย	ไร่	24	24	24	24	24	120	1,000	1,000	1,000	1,000	1,000	5,000	พด.



ตาราง 7-3 (ต่อ)

เขตการใช้ที่ดิน	งาน/โครงการ/กิจกรรม	หน่วยนับ	เป้าหมาย					รวม	งบประมาณ(บาท)					รวม	หน่วยงานที่รับผิดชอบ
			2567	2568	2569	2570	2571		2567	2568	2569	2570	2571		
	2 การบริหารจัดการน้ำ													16,945,800	
เขตทำนา/ไม้ผล2/ เขตปลูกพืชไร่/ไม้ยืนต้น	2.1.การพัฒนาแหล่งน้ำขนาดเล็กเพื่อการอนุรักษ์ดินและน้ำ	ประมาณการ							235,000	235,000	235,000	235,000	235,000	11,750,000	พต.
เขตทำนา/ไม้ผล2/ เขตปลูกพืชไร่/ไม้ยืนต้น	2.1 การก่อสร้างแหล่งน้ำในไร่นานอกเขตชลประทาน	บ่อ	1	1	1	1	1	5	26,000	26,000	26,000	26,000	26,000	130,000	พต.
เขตปลูกพืชไร่	2.3 ก่อสร้างแหล่งน้ำในไร่นา (งานขุดลอกและงานวางระบบท่อส่งน้ำ)	กม.	1,600	1,600	1,600	1,600	1,600	8,000	1,000,000	1,000,000	1,000,000	1,000,000	1,000,000	5,000,000	พต.



ตาราง 7-3 (ต่อ)

เขตการใช้ที่ดิน	งาน/โครงการ/กิจกรรม	หน่วยนับ	เป้าหมาย					รวม	งบประมาณ(บาท)					รวม	หน่วยงานที่รับผิดชอบ
	3. พื้นฟูและป้องกันการชะล้างพังทลายของดิน													8,428,600	
เขตทำนา/ไม้ผล2/เขตปลูกพืชไร่/ไม้ยืนต้น	3.1 ปลูกหญ้าแฝกเพื่อการอนุรักษ์ดินและน้ำ	กล้า	300,000	300,000	300,000	300,000	300,000	1,500,000		103,600				103,600	พด.
เขตทำนา/ไม้ผล2/เขตปลูกพืชไร่/ไม้ยืนต้น	3.2 จัดระบบอนุรักษ์ดินและน้ำแบบ 1	ไร่	100	100	100	100	100	500	725,000	725,000	725,000	725,000	725,000	3,625,000	พด.
เขตทำนา/ไม้ผล2/เขตปลูกพืชไร่/ไม้ยืนต้น	3.3 จัดระบบอนุรักษ์ดินและน้ำแบบ 3	ไร่	100	100	100	100	100	500	940,000	940,000	940,000	940,000	940,000	4,700,000	พด.

หมายเหตุ: งบประมาณที่กำหนดไว้นี้เป็นงบประมาณเบื้องต้น อาจมีการเปลี่ยนแปลงตามที่ได้รับการจัดสรรให้ดำเนินการ



เอกสารอ้างอิง

บทที่ 1

คณะกรรมการจัดทำปทานุกรมปฐพีวิทยา. 2551. **ปทานุกรมปฐพีวิทยา**. สำนักพิมพ์
มหาวิทยาลัยเกษตรศาสตร์, กรุงเทพฯ.

ADB. 2012. **The State of Pacific Towns and Cities: Urbanization in ADB's Pacific
Developing Member Countries**. Mandaluyong City, Philippines.

FAO. 1974. **Land Capability Appraisal Indonesia: Interim Report**. (AGL/INS), Rome.
_____. 1993. **Guidelines for Land Use Planning**. Rome.

NRC. 1975. **Land Use Planning**. The National Academics of Sciences, Engineering, and
Medicine, Washington. D.C.

Vink, A.P.A. 1975. **Land Use in Advancing Agriculture**. Springer-Verlag Berlin
Heidelberg.

บทที่ 2

กรมการปกครอง. 2561. **ข้อมูลจำนวนประชากรและบ้าน**. กระทรวงมหาดไทย. ไฟล์ข้อมูล.

กรมการพัฒนาชุมชน. 2564. **ข้อมูลพื้นฐานระดับหมู่บ้าน กชช. 2ค ปี 2564**. กระทรวงมหาดไทย. แหล่งที่มา:
[http://bmnopic64.cdd.go.th/report/kcc?report_type=villagesummary&tumbol_](http://bmnopic64.cdd.go.th/report/kcc?report_type=villagesummary&tumbol_ID%5B%5D=720303&year=2564)
[ID%5B%5D=720303&year=2564](http://bmnopic64.cdd.go.th/report/kcc?report_type=villagesummary&tumbol_ID%5B%5D=720303&year=2564).

_____. 2565. **ข้อมูลความจำเป็นพื้นฐาน จปฐ. ปี 2565**. กระทรวงมหาดไทย. แหล่งที่มา:
[http://bmnopic65.cdd.go.th/report/jpt?report_type=summary&tumbol_](http://bmnopic65.cdd.go.th/report/jpt?report_type=summary&tumbol_ID%5B%5D=720303&year=2565)
[ID%5B%5D=720303&year=2565](http://bmnopic65.cdd.go.th/report/jpt?report_type=summary&tumbol_ID%5B%5D=720303&year=2565).

กรมพัฒนาที่ดิน. 2565. **หมอดินอาสาตำบลทรายขาว ปี 2565**. ไฟล์ข้อมูล.

กรมส่งเสริมการเกษตร. 2561. **จำนวนครัวเรือนเกษตรกร ปี 2561**. ไฟล์ข้อมูล.

กรมอุตุนิยมวิทยา. 2565. **ข้อมูลปริมาณน้ำฝน 30 ปี (2535 – 2564)**. กระทรวงเทคโนโลยี
สารสนเทศและการสื่อสาร.

กลุ่มวิเคราะห์สภาพการใช้ที่ดิน. 2564. **ข้อมูลการใช้ที่ดิน จังหวัดนครศรีธรรมราช ปี 2564**.
กองนโยบายและแผนการใช้ที่ดิน กรมพัฒนาที่ดิน กรุงเทพฯ.



บทที่ 3

กองสำรวจดินและวิจัยทรัพยากรดิน กรมพัฒนาที่ดิน. 2562. **ข้อมูลทรัพยากรดิน**. ไฟล์ข้อมูล.
กระทรวงทรัพยากรธรรมชาติและสิ่งแวดล้อม. 2541. **ราชกิจจานุเบกษา**. เล่มที่ 115. ตอนที่ 67 ก,
กรุงเทพฯ. สืบค้นจาก
<http://www.ratchakitcha.soc.go.th/RKJ/announce/search.jsp>, 11 สิงหาคม 2565.

บทที่ 4

Kristensen P. 2004. **The DPSIR Framework**. National Environmental Research Institute,
Denmark, Department of Policy Analysis, European Topic Centre on Water,
European Environment Agency.

กรมพัฒนาที่ดิน. 2561. **แผนบริหารจัดการทรัพยากรดินปัญหาของประเทศไทย ระยะ 20 ปี (พ.ศ. 2561-2580)**.
ไฟล์ข้อมูล.

บทที่ 5

บัณฑิต ต้นสิริ และคำรณ ไทรพิง. 2542. **คู่มือการประเมินคุณภาพที่ดินสำหรับพืชเศรษฐกิจ**.
กองวางแผนการใช้ที่ดิน กรมพัฒนาที่ดิน กระทรวงเกษตรและสหกรณ์.

บทที่ 6

คณะกรรมการขับเคลื่อนเศรษฐกิจพอเพียง สำนักงานคณะกรรมการพัฒนาการเศรษฐกิจและสังคม
แห่งชาติ. 2550. **การประยุกต์ใช้หลักเศรษฐกิจพอเพียง**. ไฟล์ข้อมูล.

สำนักงานนโยบายและแผนทรัพยากรธรรมชาติและสิ่งแวดล้อม. 2565. **นโยบายและแผนการบริหาร
ทรัพยากรที่ดินและทรัพยากรดินของประเทศ พ.ศ. 2566-2570**. ไฟล์ข้อมูล.

สำนักงานสภาพัฒนาการเศรษฐกิจและสังคมแห่งชาติ. 2565. (ร่าง) **กรอบแผนพัฒนาภาค
พ.ศ. 2566-2570**. ไฟล์ข้อมูล.

_____. 2565. **แผนพัฒนาเศรษฐกิจและสังคมแห่งชาติ ฉบับที่ 12 พ.ศ. 2560-2564**.
ไฟล์ข้อมูล.

สำนักเลขาธิการคณะรัฐมนตรี. 2562. **คำแถลงนโยบายของคณะรัฐมนตรี แถลงต่อรัฐสภา วันที่ 25
กรกฎาคม 2562**. ไฟล์ข้อมูล.

องค์การบริหารส่วนจังหวัดนครศรีธรรมราช. 2561. **ยุทธศาสตร์องค์การบริหารส่วนจังหวัด
นครศรีธรรมราช (พ.ศ.2561-2564)**. ไฟล์ข้อมูล.