



# แผนการใช้ที่ดินตำบลควนพัง

## อำเภออ่อนพิบูลย์ จังหวัดนครศรีธรรมราช



สถานีพัฒนาที่ดินนครศรีธรรมราช  
สำนักงานพัฒนาที่ดินเขต 11 กรมพัฒนาที่ดิน  
กระทรวงเกษตรและสหกรณ์



## คำนำ

การจัดทำแผนการใช้ที่ดินดำเนินการตามรัฐธรรมนูญแห่งราชอาณาจักรไทย พ.ศ.2560 มาตรา 72 (1) ที่ได้บัญญัติให้มีการวางแผนการใช้ที่ดินให้เหมาะสมกับศักยภาพของที่ดินตามหลักการพัฒนาอย่างยั่งยืน โดยแผนการใช้ที่ดินตำบลควนพัง อำเภออ่อนพิบูลย์ จังหวัดนครศรีธรรมราช ได้นำแนวคิดของ องค์การอาหารและการเกษตรแห่งสหประชาชาติ (Food and Agriculture Organization of the United Nations: FAO) และ โครงการสิ่งแวดล้อมแห่งสหประชาชาติ (United Nations Environment Programme: UNEP) มาปรับใช้ คือ ความเหมาะสมทางกายภาพ ความเหมาะสมทางเศรษฐกิจ การยอมรับจากสังคม การสร้างความยั่งยืน ให้สิ่งแวดล้อม และเสนอทางเลือกการใช้ที่ดินร่วมกับวิธีการที่จำเป็นอื่นๆ เช่น กระบวนการมีส่วนร่วมของชุมชน (Participatory Rural Appraisal: PRA) การประเมินคุณภาพที่ดิน เป็นต้น กองนโยบายและแผนการใช้ที่ดินร่วมกับสำนักงานพัฒนาที่ดินเขต (สพช.) และสถานีพัฒนาที่ดิน (สพด.) ในการดำเนินงานวางแผนการใช้ที่ดินระดับตำบล โดยพิจารณาภาพรวมของสภาพปัญหาในด้านต่าง ๆ ทั้งด้านกายภาพ เศรษฐกิจและสังคม วิเคราะห์และสังเคราะห์ข้อมูลนำไปสู่การวางแผนการใช้ที่ดินที่สอดคล้องกับศักยภาพของพื้นที่ โดยผ่านกระบวนการมีส่วนร่วมของชุมชน (PRA) ในการระบุปัญหา ความต้องการของเกษตรกรและผู้มีส่วนได้ส่วนเสีย ทั้งนี้ สพด. ได้จัดทำแผนกิจกรรม/โครงการ เพื่อขับเคลื่อนแผนการใช้ที่ดินให้เป็นรูปธรรมเพื่อให้เกษตรกรมีคุณภาพชีวิตที่ดีขึ้น มีการใช้ที่ดินอย่างถูกต้องเหมาะสม รักษาสภาพแวดล้อมและอนุรักษ์ทรัพยากรในชุมชนให้เกิดความยั่งยืนต่อไป

สถานีพัฒนาที่ดินนครศรีธรรมราช  
กันยายน 2566



## สารบัญ

	หน้า
คำนำ	ก
สารบัญ	ข
สารบัญตาราง	ง
สารบัญรูป	จ
บทที่ 1 บทนำ	
1.1 ความสำคัญของการวางแผนการใช้ที่ดิน	1-1
1.2 หลักการและเหตุผล	1-1
1.3 วัตถุประสงค์	1-1
1.4 ระยะเวลาและสถานที่ดำเนินงาน	1-1
1.5 ขั้นตอนการดำเนินงาน	1-2
1.6 วิสัยทัศน์ในการพัฒนาท้องถิ่น	1-2
บทที่ 2 ข้อมูลทั่วไป	
2.1 ที่ตั้งและอาณาเขต	2-1
2.2 การแบ่งส่วนการปกครอง	2-1
2.3 สภาพภูมิประเทศ	2-2
2.4 สภาพภูมิอากาศ	2-2
2.5 สภาพการใช้ที่ดินในปัจจุบัน	2-4
2.6 สภาพเศรษฐกิจและสังคม	2-7
บทที่ 3 สถานภาพของทรัพยากรธรรมชาติ	
3.1 ทรัพยากรป่าไม้	3-1
3.2 ทรัพยากรน้ำ	3-1
3.3 ทรัพยากรดิน	3-2
บทที่ 4 กระบวนการมีส่วนร่วมของชุมชน (Participatory Rural Appraisal : PRA)	
4.1 หลักการ	4-1
4.2 การวิเคราะห์ผลจากการจัดทำกระบวนการมีส่วนร่วมของชุมชน (PRA)	4-1
4-3 ระบบการปลูกพืชในปัจจุบัน	4-4
บทที่ 5 การประเมินคุณภาพดิน	
5.1 หลักการประเมินคุณภาพที่ดินด้านกายภาพ	5-1
5.2 พืชเศรษฐกิจที่สำคัญของตำบล	5-2
5.3 ระดับความเหมาะสมของดิน	5-2
5.4 การประเมินคุณภาพที่ดิน	5-3



## สารบัญ (ต่อ)

	หน้า
บทที่ 6 แผนการใช้ที่ดิน	
6.1 การวิเคราะห์ข้อมูลเพื่อจัดทำแผนการใช้ที่ดินระดับตำบล	6-1
6.2 แผนการใช้ที่ดิน	6-1
บทที่ 7 การขับเคลื่อนแผนการใช้ที่ดิน	
7.1 ขั้นตอนการดำเนินงาน	7-1
7.2 ตัวชี้วัด	7-1
7.3 กิจกรรมของกรมพัฒนาที่ดินในเขตการใช้ที่ดินที่จะดำเนินการในปีงบประมาณ พ.ศ. 2566	7-1
7.4 กิจกรรมที่ขอการสนับสนุนจากส่วนราชการอื่น	7-2



## สารบัญญัตินี้

ตารางที่	หน้า
2-1 สถิติภูมิอากาศ ณ สถานีตรวจอากาศจังหวัดนครศรีธรรมราช (ปี 2536-2565)	2-3
2-2 สภาพการใช้ที่ดิน ตำบลควนพัง อำเภออ่อนพิบูลย์ จังหวัดนครศรีธรรมราช	2-5
2-3 จำนวนประชากรและครัวเรือนตำบลควนพัง อำเภออ่อนพิบูลย์ จังหวัดนครศรีธรรมราช ปี 2565	2-6
2-4 จำนวนและสัดส่วนครัวเรือนเกษตรตำบลควนพัง อำเภออ่อนพิบูลย์ จังหวัดนครศรีธรรมราช ปี 2565	2-7
2.5 รายได้-รายจ่ายเฉลี่ยครัวเรือนตำบลควนพัง อำเภออ่อนพิบูลย์ จังหวัดนครศรีธรรมราช ปี 2565	2-9
3-1 สมบัติที่ดิน ตำบลควนพัง อำเภออ่อนพิบูลย์ จังหวัดนครศรีธรรมราช	3-3
5-1 ตัวอย่างการประเมินคุณภาพที่ดินด้านกายภาพของประเภทการใช้ประโยชน์ที่ดิน	5-2
5-2 ชั้นความเหมาะสมทางกายภาพของดิน ตำบลควนพัง อำเภออ่อนพิบูลย์ จังหวัดนครศรีธรรมราช	5-3
6-1 เขตการใช้ที่ดิน ตำบลควนพัง อำเภออ่อนพิบูลย์ จังหวัดนครศรีธรรมราช	6-4
7-1 กิจกรรมของกรมพัฒนาที่ดินในเขตการใช้ที่ดินที่จะดำเนินการในปีงบประมาณ 2566	7-4
7-2 สรุปกิจกรรมที่ขอรับการสนับสนุนจากส่วนราชการอื่นในเขตการใช้ที่ดิน	7-4
7-3 แผนการดำเนินงานและงบประมาณโครงการนำร่องตำบลควนพัง อำเภออ่อนพิบูลย์ จังหวัดนครศรีธรรมราช แผน 5 ปี (พ.ศ. 2567-2571)	7-5



## สารบัญญรูป

รูปที่	หน้า
1-1 กรอบการวางแผนการใช้ที่ดินระดับตำบล	1-3
2-1 ขอบเขตการปกครองตำบลควนพัง อำเภออ่อนพิบูลย์ จังหวัดนครศรีธรรมราช	2-1
2-2 กราฟสมดุลของน้ำเพื่อการเกษตร ปี 2536-2565	2-3
2-3 สภาพการใช้ที่ดิน ตำบลควนพัง อำเภออ่อนพิบูลย์ จังหวัดนครศรีธรรมราช	2-6
3-1 ทรัพยากรดิน ตำบลควนพัง อำเภออ่อนพิบูลย์ จังหวัดนครศรีธรรมราช	3-4
4-1 การวิเคราะห์สถานการณ์โดยระบบ DPSIR ของตำบลควนพัง อำเภออ่อนพิบูลย์ จังหวัดนครศรีธรรมราช	4-3
4-2 ระบบการปลูกพืชในปัจจุบัน ของตำบลควนพัง อำเภออ่อนพิบูลย์ จังหวัดนครศรีธรรมราช	4-4
6-1 เขตการใช้ที่ดิน ตำบลควนพัง อำเภออ่อนพิบูลย์ จังหวัดนครศรีธรรมราช	6-5
7-1 การชะล้างพังทลายของดินในเขตการใช้ที่ดิน ตำบลควนพัง อำเภออ่อนพิบูลย์ จังหวัดนครศรีธรรมราช	7-3



## บทที่ 1

### บทนำ

#### 1.1 ความสำคัญของการวางแผนการใช้ที่ดิน

ตามรัฐธรรมนูญแห่งราชอาณาจักรไทย พุทธศักราช 2560 มาตรา 72 รัฐพึงดำเนินการเกี่ยวกับที่ดิน ทรัพยากรน้ำ และพลังงาน ดังต่อไปนี้

(1) วางแผนการใช้ที่ดินของประเทศ ให้เหมาะสมกับสภาพพื้นที่และศักยภาพของที่ดินตามหลักการ พัฒนาอย่างยั่งยืน

#### 1.2 หลักการและเหตุผล

ปัจจุบันกรมพัฒนาที่ดินได้ดำเนินการวางแผนการใช้ที่ดินระดับประเทศเรียบร้อยแล้ว ซึ่งเป็นการวาง กรอบเชิงนโยบายมุ่งเน้นการพัฒนาด้านการเกษตรให้เกิดความสมดุลและยั่งยืนและในขณะเดียวกันต้องอนุรักษ์ ทรัพยากรธรรมชาติและสิ่งแวดล้อมควบคู่กับการรักษาคุณค่าทางศิลปวัฒนธรรม แต่ทั้งนี้เพื่อให้เกิดการใช้ ประโยชน์ที่ดินในระดับพื้นที่อย่างมีประสิทธิภาพและรักษาฐานการผลิตด้านทรัพยากรธรรมชาติอย่างยั่งยืน ตลอดจนห่วงโซ่อุปทานแผนการใช้ที่ดินระดับตำบลจึงถูกนำมาใช้เป็นเครื่องมือเพื่อขับเคลื่อนการดำเนินงาน ดังกล่าว

ทั้งนี้กรมพัฒนาที่ดินได้จัดทำแผนปฏิบัติการกรมพัฒนาที่ดินระยะ 5 ปี ช่วงปี 2566-2570 เพื่อให้ บรรลุตามวิสัยทัศน์ที่กำหนดไว้ คือ “เป็นองค์การอัจฉริยะทางดิน เพื่อขับเคลื่อนการใช้ที่ดินอย่างเหมาะสม 15 ล้านไร่ ภายในปี 2570” ซึ่งในส่วนของประเด็นการพัฒนาที่ 2 บริหารจัดการทรัพยากรดินและที่ดิน ด้วยชุดข้อมูลที่มีมูลค่าสูง (High Value Dataset) ซึ่งมีเป้าหมาย คือ การนำชุดข้อมูลที่มีมูลค่าสูง (High Value Dataset) ไปใช้ในการบริหารจัดการทางการเกษตร ในส่วนของตัวชี้วัด บริหารจัดการทรัพยากรดินและที่ดิน บนพื้นฐานของชุดข้อมูลที่มีมูลค่าสูง (High Value Dataset) ร้อยละ 100 กลยุทธ์ที่ 2 ยุกระดับแผนการ ใช้ที่ดินไปสู่การปฏิบัติ ได้กำหนดให้ร้อยละของแผนการใช้ที่ดินระดับตำบลที่จัดทำแล้วเสร็จทั่วประเทศ ภายใน ปี 2570 (ไม่น้อยกว่า ร้อยละ 80) เป็นตัวชี้วัดหนึ่งของกลยุทธ์ดังกล่าว

#### 1.3 วัตถุประสงค์

1.3.1 เพื่อรักษาเสถียรภาพของทรัพยากรให้เกิดความสมดุลและยั่งยืนภายใต้การพัฒนาในด้านต่าง ๆ ของตำบล

1.3.2 เพื่อให้การใช้ที่ดินมีผลตอบสนองสูงสุดต่อหน่วยเนื้อที่อย่างยั่งยืน

1.3.3 เพื่อให้เกิดการกำหนดแผนงาน โครงการ กิจกรรมที่สอดคล้องกับแผนการใช้ที่ดินที่กำหนดขึ้น และอยู่บนหลักการของโมเดลเศรษฐกิจ BCG (Bio-Circular-Green Economy: BCG Model)

#### 1.4 ระยะเวลาและสถานที่ดำเนินงาน

1.4.1 ระยะเวลา 1 ตุลาคม 2565 – 30 กันยายน 2566

1.4.2 สถานที่ ตำบลควนพัง อำเภออ่อนพิบูลย์ จังหวัดนครศรีธรรมราช



## 1.5 ขั้นตอนการดำเนินงาน

### 1.5.1 รวบรวมข้อมูลปฐมภูมิและหัตถภูมิ ประกอบด้วย

1) ด้านกายภาพ ได้แก่ ทรัพยากรดิน ทรัพยากรน้ำ ทรัพยากรป่าไม้ ภูมิอากาศ สภาพการใช้ที่ดิน เขตป่าไม้ตามกฎหมายและมติคณะรัฐมนตรี

2) ด้านเศรษฐกิจและสังคม เช่น การถือครองที่ดิน ลักษณะทางเศรษฐกิจของตำบล จำนวนประชากร เป็นต้น

3) ด้านนโยบายและข้อกฎหมายที่เกี่ยวข้อง ได้แก่ ยุทธศาสตร์ แผนพัฒนาเศรษฐกิจ และสังคมแห่งชาติฉบับที่ 13 ยุทธศาสตร์ภาค แผนพัฒนากลุ่มจังหวัด แผนพัฒนาจังหวัด แผนพัฒนาการเกษตรและสหกรณ์ แผนพัฒนาท้องถิ่น 4 ปี ขององค์การบริหารส่วนจังหวัด เทศบาลตำบล หรือองค์การบริหารส่วนตำบล

1.5.2 จัดทำกระบวนการมีส่วนร่วมของชุมชน (Participatory Rural Appraisal : PRA) เพื่อรับฟังความคิดเห็น ประเด็นปัญหา ความต้องการด้านต่าง ๆ ขององค์การปกครองส่วนท้องถิ่นและเกษตรกรในตำบล

1.5.3 ประเมินคุณภาพของที่ดินของพืชเศรษฐกิจหลักและพืชทางเลือกที่มีมูลค่าของตำบล

1.5.4 สังเคราะห์ข้อมูลจากข้อ 1.5.1 ถึง 1.5.3 เพื่อใช้ประกอบการวางแผนการใช้ที่ดิน

1.5.5 กำหนด (ร่าง) แผนการใช้ที่ดินระดับตำบล

1.5.6 รับฟังความคิดเห็นของผู้มีส่วนได้ส่วนเสียต่อ (ร่าง) แผนการใช้ที่ดินที่กำหนดขึ้น

1.5.7 ปรับปรุง (ร่าง) แผนการใช้ที่ดินเพื่อจัดทำแผนการใช้ที่ดินฉบับสมบูรณ์

1.5.8 นำแผนการใช้ที่ดินเข้าสู่คณะทำงานวิชาการของเขตฯ เพื่อตรวจสอบความครบถ้วน/สมบูรณ์ของเนื้อหาและองค์ประกอบ

1.5.9 เผยแพร่แผนการใช้ที่ดินเพื่อนำไปสู่การขับเคลื่อนการดำเนินงาน ประกอบด้วย

1) องค์การปกครองส่วนท้องถิ่น นำแผนการใช้ที่ดินที่จัดทำขึ้นไปประกอบการจัดทำแผนการพัฒนาของตำบล เพื่อนำไปสู่การของบประมาณที่มีความสอดคล้องกับศักยภาพด้านการผลิตและสถานภาพของทรัพยากรของตำบล

2) กรมพัฒนาที่ดิน โดยสำนักงานพัฒนาที่ดิน กำหนดแผนงาน/โครงการ/กิจกรรม ที่สอดคล้องกับแผนการใช้ที่ดินที่กำหนดขึ้นในแต่ละเขตและสามารถใช้ประกอบการของบประมาณในพื้นที่อย่างมีหลักการและเป็นที่ยอมรับ

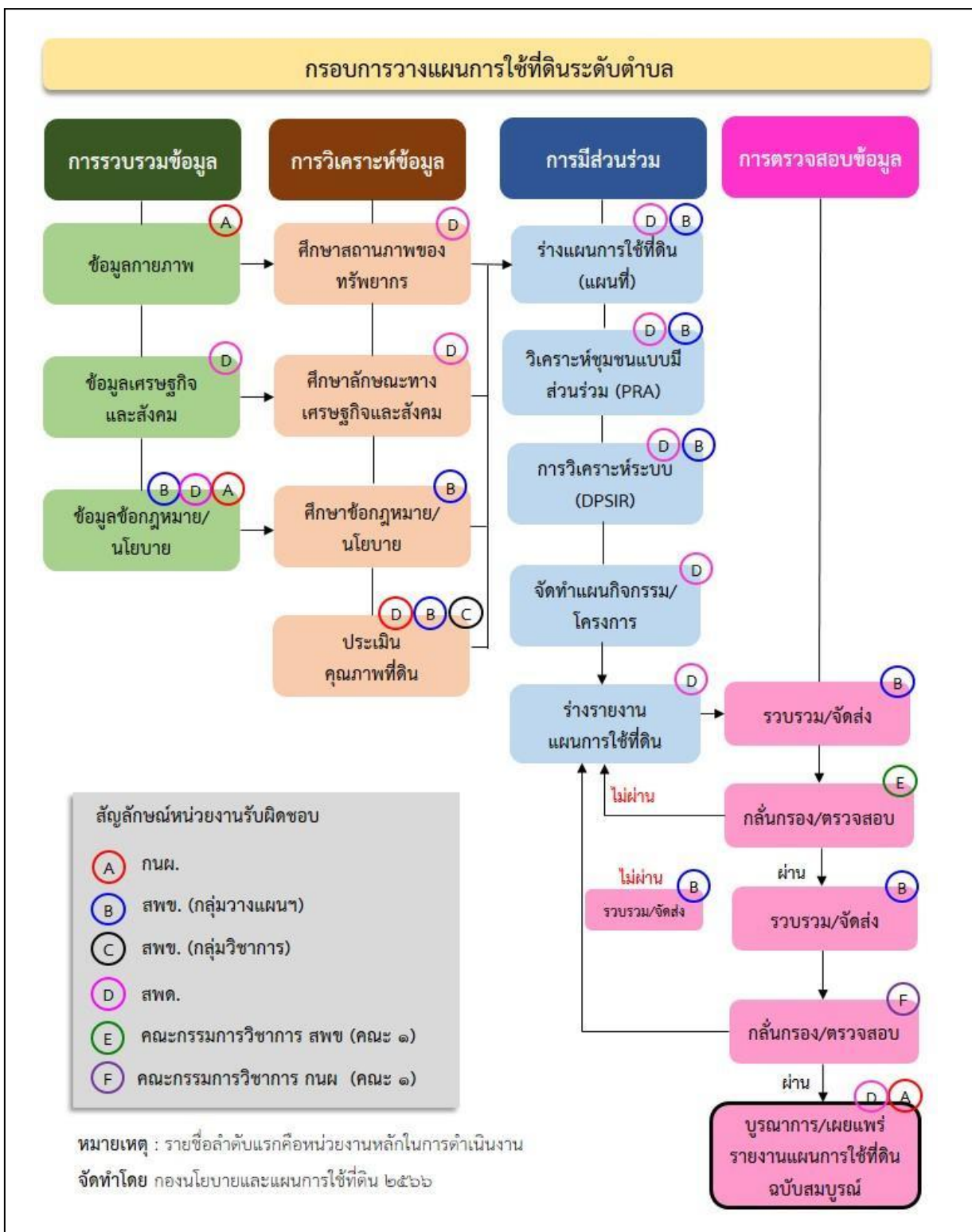
3) หน่วยงานราชการอื่น ๆ สามารถใช้เป็นข้อมูลพื้นฐานประกอบแผนงาน/โครงการ/กิจกรรม ที่สอดคล้องกับแผนการใช้ที่ดินที่กำหนดขึ้นในแต่ละเขต

จากขั้นตอนที่กล่าวข้างต้น สามารถจัดทำกรอบการวางแผนการใช้ที่ดินระดับตำบลแสดงดังรูปที่ 1-1

## 1.6 วิสัยทัศน์ของตำบล

"ตำบลควนพังน่าอยู่ ประชาชนมีคุณภาพชีวิตที่ดีและมีความสุขภายใต้ปรัชญาเศรษฐกิจพอเพียง"

(องค์การบริหารส่วนตำบลควนพัง, 2566)



รูปที่ 1-1 กรอบการวางแผนการใช้ที่ดินระดับตำบล

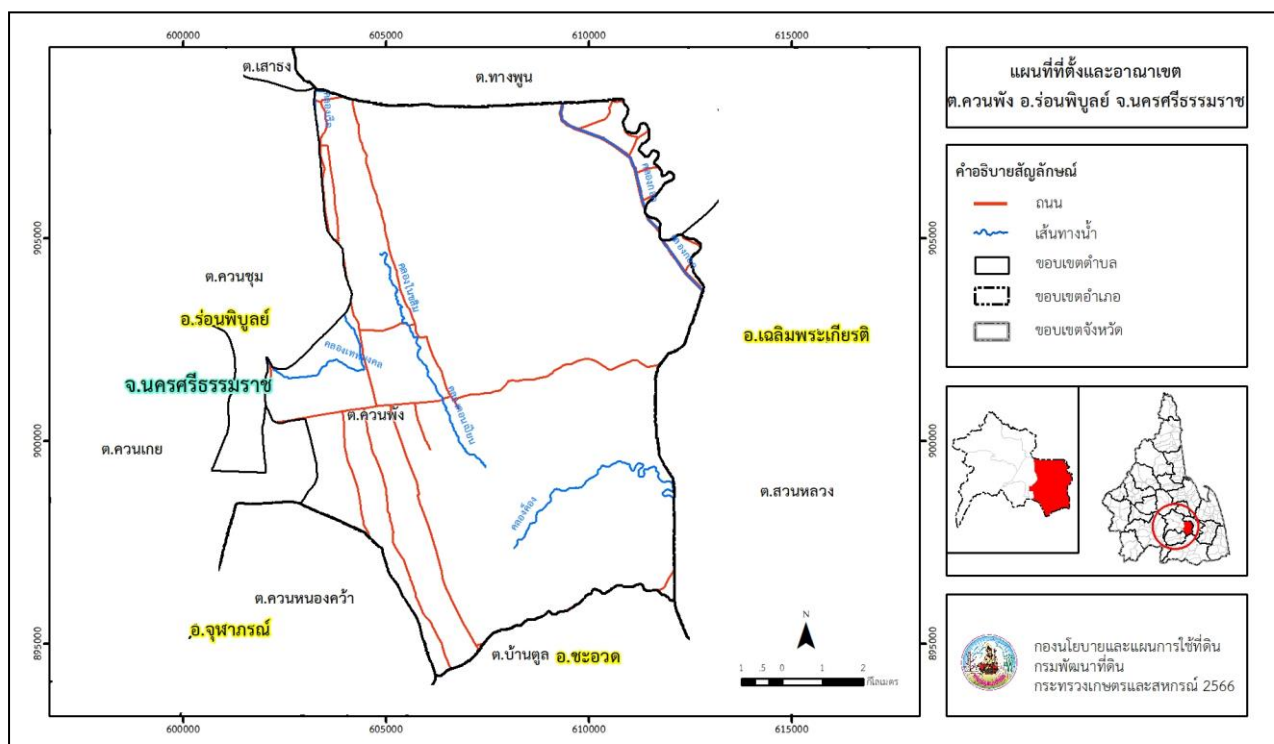


## บทที่ 2 ข้อมูลทั่วไป

### 2.1 ที่ตั้งและอาณาเขต

ตำบลควนพัง อำเภอร่อนพิบูลย์ จังหวัดนครศรีธรรมราช ตั้งอยู่ทางทิศตะวันออกของอำเภอร่อนพิบูลย์ มีพื้นที่ประมาณ 106 ตารางกิโลเมตร หรือ 66,531 ไร่ โดยมีอาณาเขตติดต่อ ดังนี้ (รูปที่ 2-1)

ทิศเหนือ	ติดต่อกับ	ตำบลทางพูน อำเภอเฉลิมพระเกียรติ จังหวัดนครศรีธรรมราช
ทิศใต้	ติดต่อกับ	ตำบลควนหนองคว่ำ อำเภอจุฬาภรณ์ และตำบลบ้านตุล อำเภอชะอวด จังหวัดนครศรีธรรมราช
ทิศตะวันออก	ติดต่อกับ	ตำบลทางพูนและตำบลสวนหลวง อำเภอเฉลิมพระเกียรติ จังหวัดนครศรีธรรมราช
ทิศตะวันตก	ติดต่อกับ	ตำบลควนชุมและตำบลควนเกย อำเภอร่อนพิบูลย์ จังหวัดนครศรีธรรมราช



รูปที่ 2-1 ขอบเขตการปกครองตำบลควนพัง อำเภอร่อนพิบูลย์ จังหวัดนครศรีธรรมราช

### 2.2 การแบ่งส่วนการปกครอง

ตำบลควนพัง อำเภอร่อนพิบูลย์ จังหวัดนครศรีธรรมราช แบ่งส่วนการปกครองออกเป็น 8 หมู่บ้าน ดังนี้

- |                           |                         |
|---------------------------|-------------------------|
| หมู่ที่ 1 บ้านหนองโพรงเข้ | หมู่ที่ 5 บ้านกลอง      |
| หมู่ที่ 2 บ้านขลิบ        | หมู่ที่ 6 บ้านเกาะปายาง |
| หมู่ที่ 3 บ้านโคกมะกรูด   | หมู่ที่ 7 บ้านท่าเนียบ  |
| หมู่ที่ 4 บ้านปลายสระ     | หมู่ที่ 8 บ้านต้นไทร    |



## 2.3 สภาพภูมิประเทศ

ลักษณะพื้นที่ทั่วไปส่วนใหญ่เป็นที่ราบลุ่ม สภาพพื้นที่ราบเรียบถึงค่อนข้างราบเรียบ เป็นส่วนหนึ่งของลุ่มน้ำภาคใต้ฝั่งตะวันออกตอนบน มีแหล่งน้ำที่สำคัญ เช่น คลองค็อง คลองกอก คลองดอนเปียน คลองเทพมงคล คลองโนชลิ้ม

## 2.4 สภาพภูมิอากาศ

จากการศึกษาสถิติภูมิอากาศ (ปี พ.ศ.2536-2565) พบว่า ตำบลควนพัง อำเภออ่อนพิบูลย์ จังหวัดนครศรีธรรมราช มีรายละเอียดดังนี้

### 2.4.1 อุณหภูมิ

มีอุณหภูมิโดยเฉลี่ยทั้งปี 27.4 องศาเซลเซียส อุณหภูมิสูงสุดเฉลี่ย 32.4 องศาเซลเซียส ในเดือนพฤษภาคม และอุณหภูมิต่ำสุดเฉลี่ย 24.0 องศาเซลเซียส ในเดือนกุมภาพันธ์

### 2.4.2 ปริมาณน้ำฝน

มีปริมาณน้ำฝนรวมทั้งปี 2,613.3 มิลลิเมตร มีฝนตกประมาณ 170 วัน เดือนที่มีฝนตกมากที่สุดในเดือนพฤศจิกายน มีปริมาณฝน 582.8 มิลลิเมตร และมีฝนตกประมาณ 21 วัน

### 2.4.3 สมดุลน้ำเพื่อการเกษตร

จากข้อมูลสถิติภูมิอากาศในคาบ 30 ปี (ปี พ.ศ.2536-2565) ณ สถานีตรวจอากาศเกษตรจังหวัดนครศรีธรรมราช ได้นำมาวิเคราะห์สมดุลของน้ำเพื่อการเกษตร ซึ่งเป็นการวิเคราะห์หาช่วงฤดูกาลเพาะปลูกพืชตลอดจนช่วงระยะเวลาที่พืชเสี่ยงต่อการขาดน้ำ ข้อมูลที่นำมาวิเคราะห์ คือ ปริมาณน้ำฝน และศักยภาพการคายระเหยน้ำอ้างอิง (ET<sub>o</sub>) ซึ่งคำนวณด้วยโปรแกรม Cropwat for Windows Version 8.0 โดยใช้สมการ Penman-Monteith สามารถสรุปสมดุลของน้ำเพื่อการเกษตรในเขตอาศัยน้ำฝนได้ดังนี้

ช่วงที่เหมาะสมต่อการปลูกพืช เป็นช่วงที่ค่าปริมาณน้ำฝนมากกว่าค่า 0.5 การระเหยจากผิวดินและการคายน้ำของพืช เป็นช่วงที่ดินมีความชุ่มชื้นพอเหมาะต่อการเพาะปลูกพืชได้ตลอดทั้งปี

ช่วงที่มีน้ำมากเกินพอ เป็นช่วงที่ค่าปริมาณน้ำฝนมากกว่าค่าการระเหยจากผิวดินและการคายน้ำของพืช ซึ่งช่วงนี้เริ่มตั้งแต่ต้นเดือนมีนาคมถึงต้นเดือนกุมภาพันธ์ (ตารางที่ 2-1 และรูปที่ 2-2)



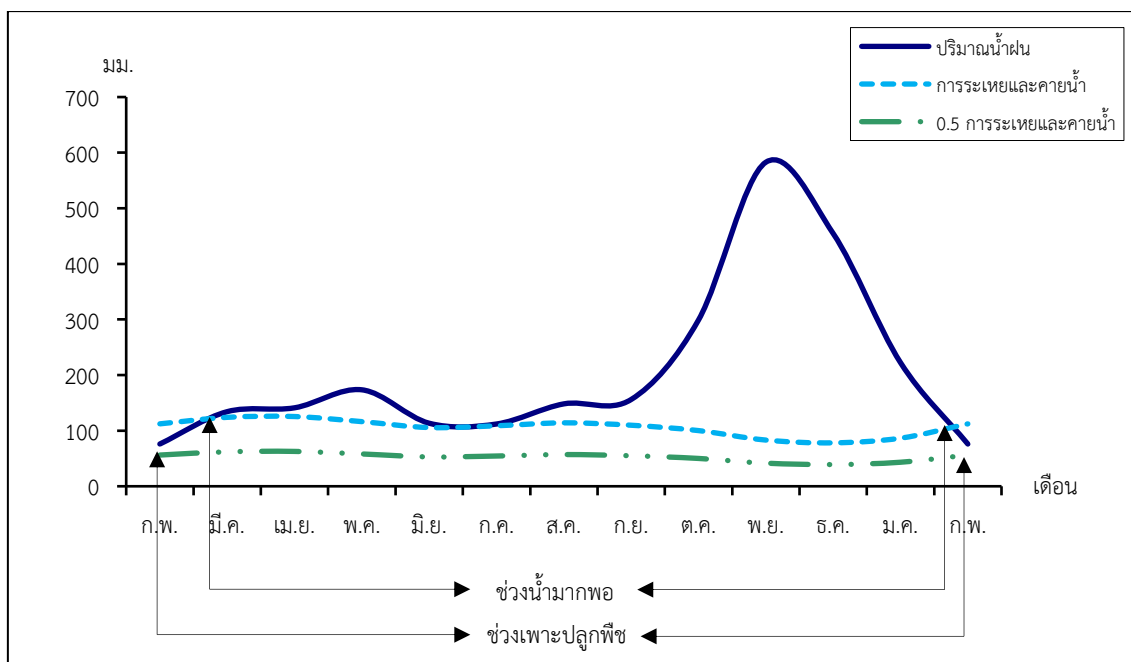
ตารางที่ 2-1 สถิติภูมิอากาศ ณ สถานีตรวจอากาศเกษตรจังหวัดนครศรีธรรมราช<sup>1</sup> (ปี 2536-2565)

เดือน	อุณหภูมิ (°ซ.)			ความชื้นสัมพัทธ์ (%)	ปริมาณน้ำฝน (มม.)	จำนวนวันที่ฝนตก (วัน)	ศักยภาพการคายระเหยน้ำ (มม.)	ปริมาณฝนใช้การ <sup>2</sup> (มม.)
	ต่ำสุด	สูงสุด	เฉลี่ย					
ม.ค.	23.2	30.3	26.3	87.0	222.4	13.0	86.5	143.3
ก.พ.	22.7	31.4	26.7	84.0	76.0	6.0	112.3	66.8
มี.ค.	24.6	32.9	27.6	83.0	134.2	8.3	124.0	105.4
เม.ย.	26.9	33.8	28.3	83.0	141.1	9.3	125.4	109.2
พ.ค.	23.5	34.0	28.4	84.0	173.5	15.4	116.3	125.3
มิ.ย.	23.2	33.9	28.3	83.0	113.4	12.2	105.6	92.8
ก.ค.	24.1	33.6	28.0	83.0	112.0	13.6	108.8	91.9
ส.ค.	24.3	33.9	28.0	82.0	148.2	14.4	114.1	113.1
ก.ย.	24.2	33.2	27.6	84.0	156.1	16.1	109.8	117.1
ต.ค.	24.1	31.8	27.1	88.0	299.0	21.1	100.1	154.9
พ.ย.	24.0	30.3	26.6	90.0	582.8	21.1	83.1	183.3
ธ.ค.	23.7	29.8	26.3	89.0	454.6	19.2	78.1	170.5
เฉลี่ย	24.0	32.4	27.4	85.0	-	-	-	-
รวม	-	-	-	-	2,613.3	169.7	1,264.1	1,473.6

หมายเหตุ : <sup>1</sup>เป็นสถานีตรวจอากาศที่ใกล้พื้นที่ตำบลมากที่สุด

<sup>2</sup>จากการคำนวณโดยโปรแกรม Cropwat for Windows Version 8.0

ที่มา : กรมอุตุนิยมวิทยา (2566)



หมายเหตุ : ใช้ข้อมูลปริมาณน้ำฝน 13 เดือน เพราะสามารถแสดงให้เห็นความต่อเนื่องของข้อมูลที่น่ามาวิเคราะห์สมดุลของน้ำเพื่อการเกษตร

รูปที่ 2-2 กราฟสมดุลของน้ำเพื่อการเกษตร (ปี 2536-2565)



## 2.5 สภาพการใช้ที่ดินปัจจุบัน

สภาพการใช้ที่ดินตำบลควนพัง อำเภออ่อนพิบูลย์ จังหวัดนครศรีธรรมราช ซึ่งสำรวจโดยกลุ่มวิเคราะห์สภาพการใช้ที่ดิน (2566) ประกอบด้วยประเภทการใช้ที่ดินต่างๆ ดังนี้

- 1) พื้นที่ชุมชนและสิ่งปลูกสร้าง มีเนื้อที่ 3,346 ไร่ หรือร้อยละ 5.03 ของพื้นที่ตำบล
- 2) พื้นที่เกษตรกรรม มีเนื้อที่ 37,907 ไร่ หรือร้อยละ 56.98 ของพื้นที่ตำบล ประกอบด้วย การใช้ประโยชน์ที่ดินด้านเกษตรกรรมต่างๆ ดังต่อไปนี้
  - 2.1) พื้นที่นา มีเนื้อที่ 2,403 ไร่ หรือร้อยละ 3.61 ของเนื้อที่ตำบล ได้แก่ นาข้าว นาร้าง
  - 2.2) พืชไร่ มีเนื้อที่ 24 ไร่ หรือร้อยละ 0.04 ของเนื้อที่ตำบล ได้แก่ พริก
  - 2.3) ไม้ยืนต้น มีเนื้อที่ 34,940 ไร่ หรือร้อยละ 52.52 ของเนื้อที่ตำบล ได้แก่ ปาล์มน้ำมัน ไม้ยืนต้นร้าง/เสื่อมโทรม ยางพารา
  - 2.4) ไม้ผล มีเนื้อที่ 203 ไร่ หรือร้อยละ 0.30 ของเนื้อที่ตำบล ได้แก่ มะพร้าว กล้าย ไม้ผลผสม
  - 2.5) พืชสวน มีเนื้อที่ 255 ไร่ หรือร้อยละ 0.38 ของเนื้อที่ตำบล ได้แก่ พืชผัก พืชสวนร้าง/เสื่อมโทรม
  - 2.6) พุ่มหญ้าเลี้ยงสัตว์และโรงเรือนเลี้ยงสัตว์ มีเนื้อที่ 51 ไร่ หรือร้อยละ 0.08 ของเนื้อที่ตำบล ได้แก่ พุ่มหญ้าเลี้ยงสัตว์ โรงเรือนเลี้ยงสัตว์ปีก โรงเรือนเลี้ยงโค กระบือ และม้า
  - 2.7) สถานที่เพาะเลี้ยงสัตว์น้ำ มีเนื้อที่ 31 ไร่ หรือร้อยละ 0.05 ของเนื้อที่ตำบล ได้แก่ สถานที่เพาะเลี้ยงปลา สถานที่เพาะเลี้ยงสัตว์น้ำร้าง
- 3) พื้นที่ป่าไม้ มีเนื้อที่ 19,467 ไร่ หรือร้อยละ 29.26 ของพื้นที่ตำบล ได้แก่ ป่าพรุสภาพฟื้นฟู ป่าพรุสมบูรณ์
- 4) พื้นที่แหล่งน้ำ มีเนื้อที่ 1,420 ไร่ หรือร้อยละ 2.13 ของพื้นที่ตำบล ได้แก่ คลองชลประทาน แม่น้ำ ลำห้วย ลำคลอง บ่อน้ำในไร่นา อ่างเก็บน้ำ
- 5) พื้นที่เบ็ดเตล็ด มีเนื้อที่ 4,391 ไร่ หรือร้อยละ 6.60 ของพื้นที่ตำบล ได้แก่ พื้นที่ลุ่ม พุ่มไม้ธรรมชาติ เหมืองเก่า บ่อขุดเก่า



ตารางที่ 2-2 สภาพการใช้ที่ดินตำบลควนพัง อำเภออ่อนพิบูลย์ จังหวัดนครศรีธรรมราช

หน่วยแผนที่	ประเภทการใช้ที่ดิน	เนื้อที่	
		ไร่	ร้อยละ
<b>U</b>	<b>พื้นที่ชุมชนและสิ่งปลูกสร้าง</b>	<b>3,346</b>	<b>5.03</b>
U201	หมู่บ้านบนพื้นราบ	2,548	3.83
U201/A401	หมู่บ้านบนพื้นราบ/ไม้ผลผสม	105	0.16
U201/A405	หมู่บ้านบนพื้นราบ/มะพร้าว	425	0.64
U301	สถานที่ราชการและสถาบันต่าง ๆ	154	0.23
U405	ถนน	112	0.17
U503	ลานตากและแหล่งรับซื้อทางการเกษตร	2	-
<b>A</b>	<b>พื้นที่เกษตรกรรม</b>	<b>37,907</b>	<b>56.98</b>
A100	นาไร่	358	0.54
A101	นาข้าว	2,045	3.07
A229	พริก	24	0.04
A300	ไม้ยืนต้นไร่/เสื่อมโทรม	8,280	12.45
A302	ยางพารา	6,482	9.74
A303	ปาล์มน้ำมัน	20,095	30.20
A308	กระถิน	7	0.01
A303/A405	ปาล์มน้ำมัน/มะพร้าว	76	0.11
A400	ไม้ผลไร่/เสื่อมโทรม	2	-
A401	ไม้ผลผสม	8	0.01
A404	เงาะ	3	-
A405	มะพร้าว	181	0.27
A411	กล้วย	8	0.01
A422	มะนาว	1	-
A500	พืชสวนไร่/เสื่อมโทรม	122	0.18
A502	พืชผัก	133	0.20
A701	ทุ่งหญ้าเลี้ยงสัตว์	26	0.04
A702	โรงเรือนเลี้ยงโค กระบือ และม้า	11	0.02
A703	โรงเรือนเลี้ยงสัตว์ปีก	14	0.02
A900	สถานที่เพาะเลี้ยงสัตว์น้ำไร่	13	0.02
A902	สถานที่เพาะเลี้ยงปลา	18	0.03
<b>F</b>	<b>พื้นที่ป่าไม้</b>	<b>19,467</b>	<b>29.26</b>
F400	ป่าพรุสภาพฟื้นฟู	15,219	22.88
F401	ป่าพรุสมบูรณ์	4,248	6.38

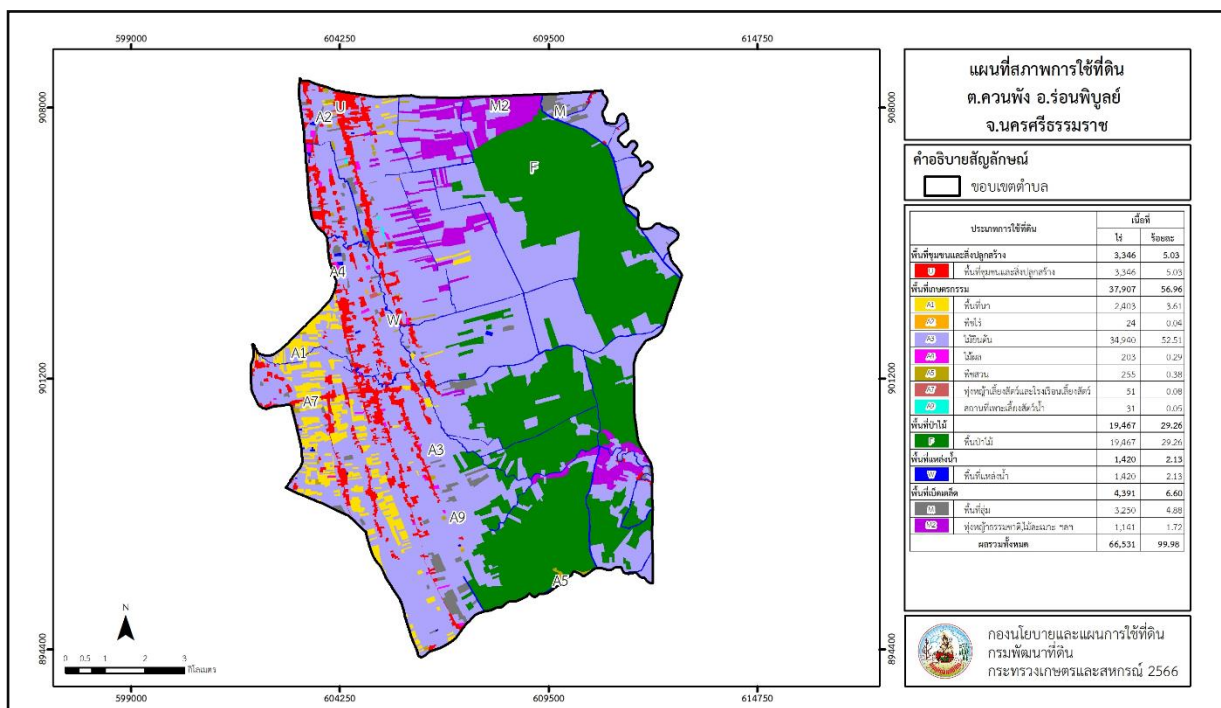


แผนการใช้ที่ดินตำบลควนพัง อำเภอร่อนพิบูลย์ จังหวัดนครศรีธรรมราช

ตารางที่ 2-2 (ต่อ)

หน่วยแผนที่	ประเภทการใช้ที่ดิน	เนื้อที่	
		ไร่	ร้อยละ
<b>M</b>	<b>พื้นที่เบ็ดเตล็ด</b>		
M101	ทุ่งหญ้าธรรมชาติ	793	1.19
M102	ทุ่งหญ้าสลับไม้พุ่ม/ไม้ละเมาะ	78	0.12
M201	พื้นที่ลุ่ม	3,250	4.88
M300	เหมืองเก่า บ่อขุดเก่า	236	0.35
M304	บ่อดิน	22	0.03
M405	พื้นที่ถม	12	0.02
<b>W</b>	<b>พื้นที่แหล่งน้ำ</b>	<b>1,420</b>	<b>2.13</b>
W101	แม่น้ำ ลำห้วย ลำคลอง	492	0.74
W201	อ่างเก็บน้ำ	1	-
W202	บ่อน้ำในไร่นา	69	0.10
W203	คลองชลประทาน	858	1.29
<b>ผลรวมทั้งหมด</b>		<b>66,531</b>	<b>100.00</b>

หมายเหตุ: เนื้อที่คำนวณด้วยระบบสารสนเทศภูมิศาสตร์



รูปที่ 2-3 สภาพการใช้ที่ดิน ตำบลควนพัง อำเภอร่อนพิบูลย์ จังหวัดนครศรีธรรมราช



## 2.6 สภาพเศรษฐกิจและสังคม

### 2.6.1 ประชากร

จากหลักฐานทะเบียนราษฎรของกรมการปกครอง กระทรวงมหาดไทย ณ เดือนธันวาคม 2565 พบว่า ประชากรที่อาศัยในพื้นที่ตำบลควนพัง มีประชากรรวม 13,170 คน แยกเป็นชาย 6,632 คน เป็นหญิง 6,538 คน ความหนาแน่นโดยเฉลี่ย 123.72 คนต่อตารางกิโลเมตร มีจำนวนครัวเรือนทั้งหมด 4,130 ครัวเรือน เป็นครัวเรือนเกษตรที่มากขึ้นทะเบียนกรมส่งเสริมการเกษตร 3,024 ครัวเรือน หรือร้อยละ 73.22 ของจำนวนครัวเรือนทั้งหมด และเป็นครัวเรือนที่ประกอบอาชีพอื่นๆ ครัวเรือนเกษตรที่ไม่ได้มาขึ้นทะเบียนกรมส่งเสริมการเกษตร 1,106 ครัวเรือน หรือร้อยละ 26.78 ของจำนวนครัวเรือนทั้งหมด ดังรายละเอียดในตารางที่ 2-3 ถึง 2-4

ตารางที่ 2-3 จำนวนประชากรและครัวเรือนตำบลควนพัง อำเภออ่อนพิบูลย์ จังหวัดนครศรีธรรมราช ปี 2565

พื้นที่	จำนวน ครัวเรือน	จำนวนประชากร (คน)		
		ชาย	หญิง	รวม
ตำบลควนพัง	4,130	6,632	6,538	13,170
หมู่ที่ 1 หนองโพรงเข้	461	656	675	1,331
หมู่ที่ 2 ขลิม	879	1,536	1,476	3,012
หมู่ที่ 3 โคกมะกรูด	284	423	434	857
หมู่ที่ 4 ปลายสระ	716	1,149	1,168	2,317
หมู่ที่ 5 กลอง	751	1,228	1,163	2,391
หมู่ที่ 6 เกาะปายาง	377	662	645	1,307
หมู่ที่ 7 ทำเนียบ	423	575	585	1,160
หมู่ที่ 8 ต้นไทร	239	403	392	795

ที่มา : กรมการปกครอง (2566)

ตารางที่ 2-4 จำนวนและสัดส่วนครัวเรือนเกษตรตำบลควนพัง อำเภออ่อนพิบูลย์ จังหวัดนครศรีธรรมราช ปี 2565

รายการ	จำนวน (ครัวเรือน)	ร้อยละ
จำนวนครัวเรือนทั้งหมด <sup>1)</sup>	4,130	100.00
- จำนวนครัวเรือนเกษตรที่มากขึ้นทะเบียนกรมส่งเสริมการเกษตร <sup>2)</sup>	3,024	73.22
- จำนวนครัวเรือนที่ประกอบอาชีพอื่นๆ และจำนวนครัวเรือนเกษตรที่ไม่ได้มาขึ้นทะเบียนฯ	1,106	26.78

ที่มา : 1) กรมการปกครอง (2566)

2) กรมส่งเสริมการเกษตร (2566)



### 2.6.2 การถือครองที่ดิน

จากข้อมูลกรมการปกครอง ณ เดือนธันวาคม 2565 ตำบลควนพังมีจำนวนครัวเรือนทั้งหมด 4,130 ครัวเรือน โดยถือครองที่ดินเฉลี่ยครัวเรือนละ 16.11 ไร่ (เนื้อที่ของตำบลรวมต่อจำนวนครัวเรือนทั้งหมด)

### 2.6.3 ลักษณะทางเศรษฐกิจและการประกอบอาชีพ

ประชากรในตำบลควนพังประกอบอาชีพเกษตรกรรม ค้าขาย รับราชการ รับจ้างทั่วไป และอื่นๆ มีเกษตรกรบางครัวเรือนประกอบอาชีพหลายอย่างควบคู่กันไป สำหรับพืชที่เกษตรกรปลูกเป็นอาชีพหลัก ได้แก่ ยางพารา และปาล์มน้ำมัน ทางด้านการเลี้ยงสัตว์เกษตรกรจะมีการเลี้ยงไว้เพื่อบริโภคหากเหลือจึงจำหน่ายเป็นรายได้เสริม

### 2.6.4 ด้านรายได้-รายจ่าย

จากข้อมูลความจำเป็นพื้นฐานของกรมการพัฒนาชุมชน ปี 2566 พบว่า รายได้ครัวเรือนเฉลี่ยปีละ 161,732.87 บาท รายได้บุคคลเฉลี่ยปีละ 55,006.45 บาท รายจ่ายครัวเรือนเฉลี่ยปีละ 111,836.75 บาท รายจ่ายบุคคลเฉลี่ยปีละ 38,036.44 บาท เมื่อพิจารณาจะเห็นว่ารายได้ครัวเรือนมากกว่ารายจ่ายครัวเรือนปีละ 49,896.12 บาท และรายได้บุคคลมากกว่ารายจ่ายบุคคลปีละ 16,970.01 บาท ดังรายละเอียดในตารางที่ 2-5



ตารางที่ 2-5 รายได้-รายจ่ายเฉลี่ยครัวเรือนตำบลควนพัง อำเภออ่อนพิบูลย์ จังหวัดนครศรีธรรมราช ปี 2565

พื้นที่	แหล่งรายได้ของครัวเรือน (บาท/ปี)				รายได้		รายจ่าย	
	อาชีพหลัก	อาชีพรอง	รายได้อื่น	ทำ-หาเอง	ครัวเรือน เฉลี่ย	บุคคล เฉลี่ย	ครัวเรือน เฉลี่ย	บุคคล เฉลี่ย
					(บาท/ปี)	(บาท/ปี)	(บาท/ปี)	(บาท/ปี)
ตำบลควนพัง	134,258.20	11,307.46	8,643.22	7,523.99	161,732.87	55,006.45	111,836.75	38,036.44
หมู่ที่ 1 หมองโพรงใต้	156,518.08	8,686.02	11,947.72	5,507.60	182,659.42	60,336.29	155,849.76	51,480.49
หมู่ที่ 2 ชลิม	132,729.51	9,481.97	7,365.78	5,553.28	155,130.53	49,222.17	102,692.62	32,583.88
หมู่ที่ 3 โคกมะกรูด	116,820.39	14,529.13	10,694.17	22,281.55	164,325.24	56,324.46	143,191.75	49,080.70
หมู่ที่ 4 ปลายสระ	133,193.41	11,042.64	7,483.72	6,656.98	158,376.74	51,140.43	102,308.53	33,035.79
หมู่ที่ 5 กลอง	116,314.20	4,953.17	9,704.83	4,503.02	135,475.23	52,942.50	114,793.50	44,860.27
หมู่ที่ 6 เกาะป่ายาง	168,429.04	26,802.32	7,285.51	7,735.97	210,252.84	69,472.86	89,992.60	29,735.83
หมู่ที่ 7 ทำเนียบ	118,392.86	6,648.90	5,701.65	8,332.42	139,075.82	47,489.31	86,192.31	29,431.52
หมู่ที่ 8 ต้นไทร	112,638.78	8,318.37	8,685.20	5,469.39	135,111.74	51,823.68	92,901.02	35,633.27

ที่มา : กรมการพัฒนาชุมชน (2566)



## บทที่ 3

### สถานภาพของทรัพยากรธรรมชาติ

การศึกษาสถานภาพของทรัพยากรธรรมชาติในพื้นที่ตำบลควนพัง อำเภออ่อนพิบูลย์ จังหวัดนครศรีธรรมราช ได้แก่ ทรัพยากรป่าไม้ ทรัพยากรน้ำ และทรัพยากรดิน ซึ่งเป็นทรัพยากรกายภาพที่สำคัญต่อการทำการเกษตร ดังนั้นจึงจำเป็นต้องทราบว่าทรัพยากรธรรมชาติแต่ละชนิดปัจจุบันมีสถานะอย่างไร เพื่อใช้เป็นข้อมูลประกอบการวางแผนการใช้ที่ดินซึ่งจะนำไปสู่การกำหนดแผนงาน โครงการ กิจกรรม รวมถึงมาตรการต่างๆ เพื่อการพัฒนาพื้นที่อย่างมีประสิทธิภาพต่อไป โดยมีรายละเอียดดังนี้

#### 3.1 ทรัพยากรป่าไม้

##### 3.1.1 ป่าไม้ตามกฎหมายและมติคณะรัฐมนตรี

1) ป่าอนุรักษ์ ไม่พบพื้นที่ป่าอนุรักษ์ (เขตอุทยานแห่งชาติ เขตรักษาพันธุ์สัตว์ป่า เขตวนอุทยาน เขตห้ามล่าสัตว์ป่า) ในพื้นที่

2) ป่าสงวนแห่งชาติ ได้มีการจำแนกเขตการใช้ประโยชน์ทรัพยากรและที่ดินป่าไม้ในพื้นที่ป่าสงวนแห่งชาติตามมติคณะรัฐมนตรี วันที่ 10 มีนาคม 2535 และ 17 มีนาคม 2535 แบ่งออกเป็น 3 เขตประกอบด้วย เขตพื้นที่ป่าเพื่อการอนุรักษ์ (Zone C) เขตพื้นที่ป่าเพื่อเศรษฐกิจ (Zone E) และเขตพื้นที่ป่าที่เหมาะสมต่อการเกษตร (Zone A) จากการวิเคราะห์ข้อมูลพบพื้นที่ป่าจำแนกเขตการใช้ประโยชน์ทรัพยากรที่ดินและป่าไม้ในพื้นที่ป่าสงวนแห่งชาติตามมติคณะรัฐมนตรีในพื้นที่ ได้แก่

(1) เขตพื้นที่ป่าเพื่อเศรษฐกิจ (Zone E) เนื้อที่ 13,263 ไร่

(2) เขตพื้นที่ป่าที่เหมาะสมต่อการเกษตร (Zone A) เนื้อที่ 34,277 ไร่

3.1.2 **ชั้นคุณภาพลุ่มน้ำ** (มติคณะรัฐมนตรี วันที่ 28 พฤษภาคม 2528) จากการวิเคราะห์ข้อมูล พบชั้นคุณภาพลุ่มน้ำในพื้นที่ ได้แก่

(1) พื้นที่ลุ่มน้ำชั้นที่ 3 เนื้อที่ 114 ไร่

(2) พื้นที่ลุ่มน้ำชั้นที่ 4 เนื้อที่ 116 ไร่

(3) พื้นที่ลุ่มน้ำชั้นที่ 5 เนื้อที่ 66,301 ไร่

ทั้งนี้ เนื้อที่ดังกล่าวข้างต้นคำนวณด้วยระบบสารสนเทศภูมิศาสตร์ เป็นเนื้อที่เบื้องต้นเท่านั้น ไม่สามารถใช้อ้างอิงได้ทางกฎหมาย

#### 3.2 ทรัพยากรน้ำ

3.2.1 ปริมาณน้ำฝน พบว่าในพื้นที่ตำบลควนพัง มีปริมาณน้ำฝนเฉลี่ยในคาบ 30 ปี (พ.ศ.2536-2565) 2,613.3 มิลลิเมตรต่อปี

3.2.2 น้ำผิวดิน หมายถึง แม่น้ำลำคลอง หนอง บึง ทะเลสาบ อ่างเก็บ และแหล่งน้ำสาธารณะอื่น ๆ ที่อยู่ในผืนแผ่นดิน ในพื้นที่ตำบลควนพัง มีรายละเอียดของแหล่งน้ำผิวดินดังนี้

แหล่งน้ำผิวดินธรรมชาติ ได้แก่ คลองกง คลองกอก คลองค้อง คลองดอนเปียน คลองเทพมงคล คลองโนขลิม คลองบางต้า คลองแม่กลอง และคลองเรือ



3.2.3 จากฐานข้อมูลน้ำบาดาลของกรมทรัพยากรน้ำบาดาล (2566) ซึ่งพบว่า ตำบลควนพัง มีจำนวนบ่อบาดาลราชการจำนวน 15 บ่อ และจำนวนบ่อบาดาลเอกชนจำนวน 1 บ่อ

### 3.3 ทรัพยากรดิน

ทรัพยากรดินในพื้นที่ตำบลควนพัง อำเภออ่อนพิบูลย์ จังหวัดนครศรีธรรมราช พบหน่วยแผนที่ดินทั้งหมด 18 หน่วยแผนที่ดิน ดังนี้

#### 3.3.1 ดินในพื้นที่ลุ่ม มี 13 หน่วยแผนที่ดิน ได้แก่

- 1) หน่วยแผนที่ดิน Ba-sicA/asub ชุดดินบางนารา มีเนื้อดินบนเป็นดินร่วนเหนียวปนทรายแป้ง ความลาดชัน 0-2 เปอร์เซ็นต์ ดินล่างเป็นกรวด มีเนื้อที่ 1,310 ไร่ หรือร้อยละ 1.97 ของเนื้อที่ตำบล
- 2) หน่วยแผนที่ดิน Blm-lsA ชุดดินบางละมุง มีเนื้อดินบนเป็นดินทรายปนดินร่วน ความลาดชัน 0-2 เปอร์เซ็นต์ มีเนื้อที่ 1,200 ไร่ หรือร้อยละ 1.80 ของเนื้อที่ตำบล
- 3) หน่วยแผนที่ดิน Cyi-oiA ชุดดินเชียรใหญ่ มีเนื้อดินบนเป็นวัสดุดินไฟบรึก ความลาดชัน 0-2 เปอร์เซ็นต์ มีเนื้อที่ 9,314 ไร่ หรือร้อยละ 14.00 ของเนื้อที่ตำบล
- 4) หน่วยแผนที่ดิน Cyi-sicA ชุดดินเชียรใหญ่ มีเนื้อดินบนเป็นดินร่วนเหนียวปนทรายแป้ง ความลาดชัน 0-2 เปอร์เซ็นต์ มีเนื้อที่ 4,402 ไร่ หรือร้อยละ 6.62 ของเนื้อที่ตำบล
- 5) หน่วยแผนที่ดิน Kd-Nw-str-OiA หน่วยเชิงซ้อนของชุดดินกาบแดง และดินนราธิวาสที่มีเนื้อดินสลับ มีเนื้อดินบนเป็นวัสดุดินไฟบรึก ความลาดชัน 0-2 เปอร์เซ็นต์ มีเนื้อที่ 16,827 ไร่ หรือร้อยละ 25.29 ของเนื้อที่ตำบล
- 6) หน่วยแผนที่ดิน Lgu-sicA ชุดดินละงู มีเนื้อดินบนเป็นดินเหนียวปนทรายแป้ง ความลาดชัน 0-2 เปอร์เซ็นต์ มีเนื้อที่ 799 ไร่ หรือร้อยละ 1.20 ของเนื้อที่ตำบล
- 7) หน่วยแผนที่ดิน Mu-sicA ชุดดินมูโน๊ะ มีเนื้อดินบนเป็นดินเหนียวปนทรายแป้ง ความลาดชัน 0-2 เปอร์เซ็นต์ มีเนื้อที่ 2,084 ไร่ หรือร้อยละ 3.13 ของเนื้อที่ตำบล
- 8) หน่วยแผนที่ดิน Ptl-sicA ชุดดินพัทลุง มีเนื้อดินบนเป็นดินร่วนเหนียวปนทรายแป้ง ความลาดชัน 0-2 เปอร์เซ็นต์ มีเนื้อที่ 2,280 ไร่ หรือร้อยละ 3.43 ของเนื้อที่ตำบล
- 9) หน่วยแผนที่ดิน Ra-sicA ชุดดินระแงะ มีเนื้อดินบนเป็นดินเหนียวปนทรายแป้ง ความลาดชัน 0-2 เปอร์เซ็นต์ มีเนื้อที่ 13,935 ไร่ หรือร้อยละ 20.95 ของเนื้อที่ตำบล
- 10) หน่วยแผนที่ดิน Ra-sicA/psub ชุดดินระแงะ มีเนื้อดินบนเป็นดินเหนียวปนทรายแป้ง ความลาดชัน 0-2 เปอร์เซ็นต์ ดินล่างพบชั้นพีต มีเนื้อที่ 1,539 ไร่ หรือร้อยละ 2.31 ของเนื้อที่ตำบล
- 11) หน่วยแผนที่ดิน Ta-f-sicA ดินตากใบที่เป็นดินเหนียวละเอียด มีเนื้อดินบนเป็นดินเหนียวปนทรายแป้ง ความลาดชัน 0-2 เปอร์เซ็นต์ มีเนื้อที่ 209 ไร่ หรือร้อยละ 0.31 ของเนื้อที่ตำบล
- 12) หน่วยแผนที่ดิน Ts-sla ชุดดินตันไทร มีเนื้อดินบนเป็นดินร่วนปนทราย ความลาดชัน 0-2 เปอร์เซ็นต์ มีเนื้อที่ 453 ไร่ หรือร้อยละ 0.68 ของเนื้อที่ตำบล
- 13) หน่วยแผนที่ดิน Tsl-sicA ชุดดินท่าศาลา มีเนื้อดินบนเป็นดินเหนียวปนทรายแป้ง ความลาดชัน 0-2 เปอร์เซ็นต์ มีเนื้อที่ 1,234 ไร่ หรือร้อยละ 1.85 ของเนื้อที่ตำบล



### 3.3.2 ดินในพื้นที่ตอน มี 5 หน่วยแผนที่ดิน ได้แก่

1) หน่วยแผนที่ดิน Bc-lsA ชุดดินบาเจาะ มีเนื้อดินบนเป็นดินทรายปนดินร่วน ความลาดชัน 0-2 เปอร์เซ็นต์ มีเนื้อที่ 5,495 ไร่ หรือร้อยละ 8.26 ของเนื้อที่ตำบล

2) หน่วยแผนที่ดิน Bh-nc-lsA ดินบ้านทอนที่มีชั้นไม่เชื่อมแข็ง มีเนื้อดินบนเป็นดินทรายปนดินร่วน ความลาดชัน 0-2 เปอร์เซ็นต์ มีเนื้อที่ 4,841 ไร่ หรือร้อยละ 7.28 ของเนื้อที่ตำบล

3) หน่วยแผนที่ดิน Pto-slC ชุดดินพะโต๊ะ๊ะ มีเนื้อดินบนเป็นดินร่วนปนทราย ความลาดชัน 5-12 เปอร์เซ็นต์ มีเนื้อที่ 260 ไร่ หรือร้อยละ 0.39 ของเนื้อที่ตำบล

4) หน่วยแผนที่ดิน Pto-slD ชุดดินพะโต๊ะ๊ะ มีเนื้อดินบนเป็นดินร่วนปนทราย ความลาดชัน 12-20 เปอร์เซ็นต์ มีเนื้อที่ 93 ไร่ หรือร้อยละ 0.14 ของเนื้อที่ตำบล

5) หน่วยแผนที่ดิน Tac-slB ชุดดินท่าฉาง มีเนื้อดินบนเป็นดินร่วนปนทราย ความลาดชัน 2-5 เปอร์เซ็นต์ มีเนื้อที่ 256 ไร่ หรือร้อยละ 0.39 ของเนื้อที่ตำบล

ปัญหาทรัพยากรดินทางการเกษตรตามสภาพธรรมชาติในพื้นที่ พบปัญหาดินเปรี้ยวจัด มีเนื้อที่ 31,727 ไร่ หรือร้อยละ 47.69 ของเนื้อที่ตำบล ได้แก่ ชุดดินเชียรใหญ่ (Cyj) ชุดดินมูโนะ (Mu) ชุดดินระแงะ (Ra) และชุดดินตันไทร (Ts) ปัญหาดินอินทรีย์ มีเนื้อที่ 16,827 ไร่ หรือร้อยละ 25.29 ของเนื้อที่ตำบล ได้แก่ ชุดดินกาบแดง (Kd) และดินนราธิวาสที่มีเนื้อดินสลับ (Nw-str) ปัญหาดินทรายจัด มีเนื้อที่ 11,536 ไร่ หรือร้อยละ 17.34 ของเนื้อที่ตำบล ได้แก่ ชุดดินบาเจาะ (Bc) ดินบ้านทอนที่มีชั้นไม่เชื่อมแข็ง (Bh-nc) และชุดดินบางละมุง (Blm) และปัญหาดินตื้น มีเนื้อที่ 256 ไร่ หรือร้อยละ 0.39 ของเนื้อที่ตำบล คือ ชุดดินท่าฉาง (Tac)

รายละเอียดของสมบัติดิน ตำบลควนพัง อำเภออ่อนพิบูลย์ จังหวัดนครศรีธรรมราช ดังแสดงในตารางที่ 3-1 และแผนที่แสดงในลักษณะของชุดดิน (รูปที่ 3-1)

ตารางที่ 3-1 สมบัติดิน ตำบลควนพัง อำเภออ่อนพิบูลย์ จังหวัดนครศรีธรรมราช

หน่วยแผนที่ดิน	ความลาดชัน (%)	ความลึก (ซม.)	การระบายน้ำ	ความอุดมสมบูรณ์ของดิน	ความจุแลกเปลี่ยนแคตไอออน (cmol/kg)	ความอิ่มตัวบส (%)	ปฏิกิริยาดิน		ค่าการนำไฟฟ้า (dS/m)	ความลึกของชั้นจาโรโซล์ (ซม.)	เนื้อที่	
							ดินบน	ดินล่าง			ไร่	ร้อยละ
Ba-sicA/sub	0-2	>150	เร็ว	ต่ำ	<10	<35	5.5-6.5	4.5-5.5	<2	-	195	0.29
Ba-sicA/sub*	0-2	>150	เร็ว	ปานกลาง	<10	<35	5.5-6.5	4.5-5.5	<2	-	1,115	1.68
Bc-lsA	0-2	>150	ค่อนข้างมาก	ต่ำ	<10	<35	5.0-6.5	5.0-6.0	<2	-	3,285	4.94
Bc-lsA*	0-2	>150	ค่อนข้างมาก	ปานกลาง	<10	<35	5.0-6.5	5.0-6.0	<2	-	2,210	3.32
Bh-nc-lsA	0-2	>150	ดีถึงดีปานกลาง	ต่ำ	<10	<35	4.5-6.0	5.0-6.0	<2	-	4,841	7.28
Blm-lsA	0-2	>150	เร็ว	ต่ำ	<10	<35	5.0-5.5	5.0-6.0	<2	-	1,200	1.80
Cyj-lsA	0-2	>150	เร็ว	ปานกลาง	>20	35-75	4.5-5.0	4.5-7.0	<2	0-50	9,314	14.00
Cyj-slA	0-2	>150	เร็ว	ปานกลาง	>20	35-75	4.5-5.0	4.5-7.0	<2	0-50	4,402	6.62
Kd-Nw-str-lsA	0-2	>150	เร็วมาก	ปานกลาง	>20	<35	<4.5	<4.5	<2	-	16,827	25.29
Ln-sicA	0-2	>150	เร็ว	ปานกลาง	10-20	>75	5.5-6.5	7.0-8.0	<2	-	799	1.20
Mu-sicA	0-2	>150	เร็ว	ปานกลาง	10-20	<35	4.5-5.0	<4.5	<2	0-50	2,084	3.13
Ptl-slA	0-2	>150	เร็ว	ต่ำ	<10	<35	5.5-6.5	4.5-5.5	<2	-	2,280	3.43
Pto-slC	5-12	50-100	ดี	ต่ำ	<10	<35	5.5-6.5	4.5-5.5	<2	-	260	0.39
Pto-slD	12-20	50-100	ดี	ต่ำ	<10	<35	5.0-6.5	4.5-5.5	<2	-	93	0.14
Ra-sicA	0-2	>150	เร็วมาก	ปานกลาง	>20	<35	4.5-5.0	4.5-5.0	<2	50-100	13,935	20.95
Ra-sicA/sub	0-2	>150	เร็วมาก	ต่ำ	>20	<35	4.5-5.0	4.5-5.0	<2	50-100	1,020	1.53
Ra-sicA/sub*	0-2	>150	เร็วมาก	ปานกลาง	>20	<35	4.5-5.0	4.5-5.0	<2	50-100	519	0.78
Tac-slB	2-5	0-50	ดีถึงดีปานกลาง	ต่ำ	<10	<35	5.0-6.0	4.5-5.5	<2	-	256	0.39
Ta-f-sicA	0-2	>150	เร็ว	ปานกลาง	<10	<35	4.5-6.0	4.5-5.5	<2	-	209	0.31
Ts-lsA	0-2	>150	เร็ว	ต่ำ	<10	<35	5.5-6.5	4.5-5.5	<2	-	1,234	1.85
Tr-slA	0-2	>150	เร็วมาก	ปานกลาง	>20	<35	4.5-5.0	4.5-5.0	<2	50-100	453	0.68
รวมทั้งหมด										66,531	100.00	

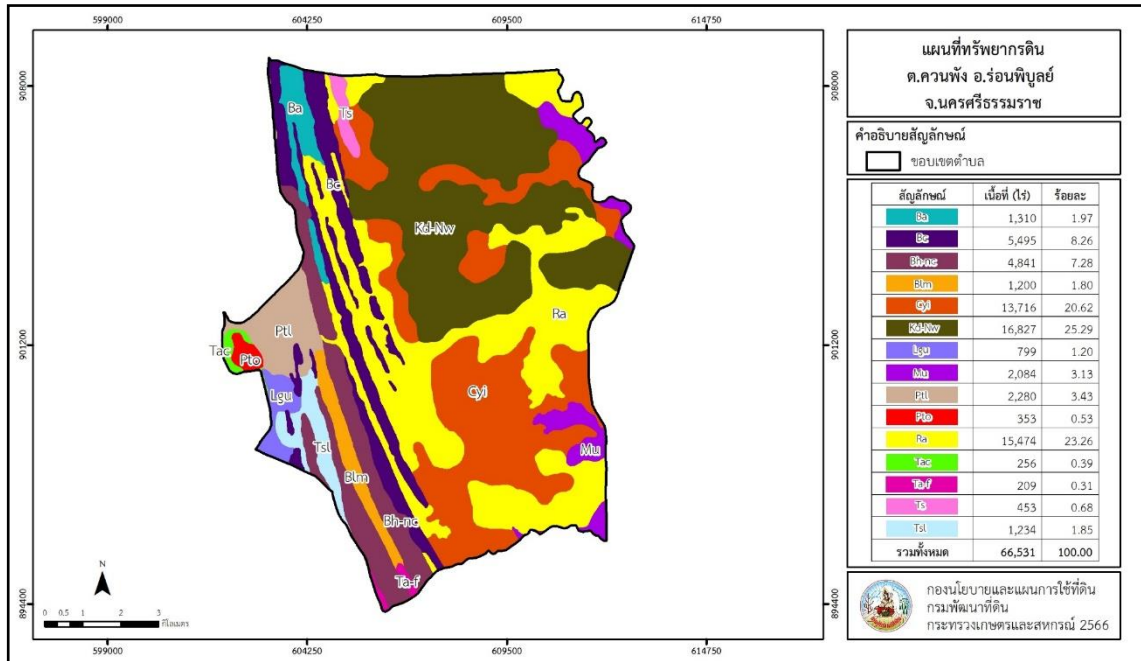
หมายเหตุ : 1. \* หมายถึง หน่วยแผนที่ดินที่มีความอุดมสมบูรณ์ของดินต่างจากหน่วยแผนที่ดินเดียวกัน

2. เนื้อที่คำนวณด้วยระบบสารสนเทศภูมิศาสตร์

ที่มา : กองสำรวจและวิจัยทรัพยากรดิน (2566)



แผนการใช้ที่ดินตำบลควนพัง อำเภอร่อนพิบูลย์ จังหวัดนครศรีธรรมราช



รูปที่ 3-1 ทรัพยากรดินตำบลควนพัง อำเภอร่อนพิบูลย์ จังหวัดนครศรีธรรมราช



## บทที่ 4

### กระบวนการมีส่วนร่วมของชุมชน (Participatory Rural Appraisal : PRA)

#### 4.1 หลักการ

กระบวนการมีส่วนร่วมเป็นความเชื่อมโยงระหว่างปัจจัยหลัก 3 ประการ คือ

1. พื้นที่ (Area)
2. หน้าที่ขององค์กร หรือภารกิจ (Function)
3. ความร่วมมือ (Participation)

การจัดทำกระบวนการมีส่วนร่วมของประชาชนจึงมีสาระสำคัญที่จำเป็นในการจัดทำโครงการ เช่น

1. สภาพปัญหาของชุมชนหรือเกษตรกร
2. ความต้องการของชุมชน
3. โครงการที่จะแก้ไขปัญหาที่เป็นไปตามความต้องการของประชาชน
4. พื้นที่ที่จะดำเนินโครงการ

ทั้งนี้ ผู้ที่จำเป็นต้องเข้าร่วมกระบวนการ คือ เกษตรกรในพื้นที่ตำบล ผู้แทนองค์กรปกครองส่วนท้องถิ่น ผู้ใหญ่บ้าน และกำนัน รวมทั้งเจ้าหน้าที่ของรัฐ

ในกรณีของแผนการใช้ที่ดินตำบลนั้น การจัดทำกระบวนการมีส่วนร่วมของชุมชนจะมีสาระสำคัญของชุมชนในภาพรวม และเกษตรกรแต่ละราย เช่น

1. ปัญหาทรัพยากรดิน
2. ปัญหาการประกอบอาชีพ
3. ความต้องการของชุมชนหรือเกษตรกรแต่ละราย
4. แผนพัฒนาองค์กรปกครองส่วนท้องถิ่นที่มีอยู่ในปัจจุบัน

จากสาระสำคัญใน 4 ประการ ดังกล่าว แผนการใช้ที่ดินตำบลจะต้องจัดทำขึ้นโดยมี “กิจกรรมตอบสนองต่อความต้องการของชุมชน หรือเกษตรกรแต่ละราย รวมทั้งตอบสนองต่อแผนงานขององค์กรปกครองส่วนท้องถิ่น” ตรงตามอำนาจหน้าที่ของกรมพัฒนาที่ดิน และโดยความร่วมมือของส่วนราชการต่าง ๆ

#### 4.2 การวิเคราะห์ผลจากการจัดทำกระบวนการมีส่วนร่วมของชุมชน (PRA)

การวิเคราะห์ผลการจัดทำกระบวนการมีส่วนร่วมของชุมชน (PRA) เมื่อวันที่ 24 กันยายน 2566 มีสาระสำคัญสรุปดังนี้

##### 4.2.1 ปัญหาการใช้ประโยชน์ที่ดิน มีดังนี้

- 1) พื้นที่ราบลุ่มที่มีการระบายน้ำเลวหรือค่อนข้างเลว มีน้ำท่วมขังเป็นเวลานาน
- 2) ดินเป็นกรดจัด ความอุดมสมบูรณ์ต่ำ ดินมีโครงสร้างแน่นทึบ
- 3) ดินเปรี้ยวจัด เกิดความไม่สมดุลของธาตุอาหารพืช
- 4) ดินอินทรีย์ ดินและน้ำเป็นกรดจัดมาก



#### 4.2.2 ความต้องการของชุมชน เกษตรกร มีความต้องการ 4 ประการ คือ

- 1) การจัดระบบการปลูกพืช และเลือกชนิดพืชที่ปลูก
- 2) เพิ่มความอุดมสมบูรณ์ของดิน
- 3) ปรับปรุงสภาพความเป็นกรดของดิน
- 4) การจัดการเพื่อแก้ปัญหาหน้าท่วมขัง

ผลจากการจัดทำกรมีส่วนร่วของชุมชน (PRA) ได้นำมาวิเคราะห์ร่วมกับปัญหาด้านกายภาพ โดยระบบ DPSIR มีรายละเอียดดังนี้

##### 1) แรงขับเคลื่อน (Driver) มี 4 ประการ คือ

- 1.1) ดินเสื่อมโทรม
- 1.2) น้ำขาดแคลน
- 1.3) การไร้กรรมสิทธิ์ที่ดิน
- 1.4) การเปลี่ยนแปลงสภาพภูมิอากาศ

##### 2) แรงกดดัน (Pressure) ที่เกิดจากปัจจัยขับเคลื่อน มี 4 ประการ คือ

- 2.1) การปรับปรุงบำรุงดิน
- 2.2) จัดหาแหล่งน้ำ
- 2.3) ความต้องการน้ำเพื่อการเกษตร
- 2.4) แก้ปัญหาการไม่มีกรรมสิทธิ์

##### 3) สภาวะ (State) ที่เกิดแรงกดดัน มี 5 ประการ คือ

- 3.1) ความเสื่อมโทรมของดินทางกายภาพ/เคมี/ชีวภาพ
- 3.2) ขาดแคลนน้ำอุปโภค/บริโภค
- 3.3) ขาดแคลนน้ำเพื่อการเกษตร
- 3.4) พื้นที่ป่าไม้ลดลง
- 3.5) ราษฎรเรียกร้องสิทธิในที่ดิน

##### 4) ผลกระทบ (Impact) ที่ปรากฏในพื้นที่ มี 4 ประการ คือ

- 4.1) แหล่งน้ำที่มีอยู่ตื้นเขินจากตะกอน
- 4.2) ผลผลิตพืชต่ำ ลงทุนสูง
- 4.3) รายได้น้อย
- 4.4) มีปัญหาต่อคุณภาพชีวิต

##### 5) การตอบสนอง (Response) ของรัฐในอดีต ปัจจุบัน และในอนาคต มีดังนี้ อดีต-ปัจจุบัน

- 5.1) คุรับน้ำขอบเขา
- 5.2) บ่อตักตะกอน
- 5.3) ฝ่ายชะลอน้ำ
- 5.4) คันดิน
- 5.5) ปลูกหญ้าแฝก ป้องกันการชะล้างพังทลายของดิน รักษาความชื้นและกักเก็บน้ำ



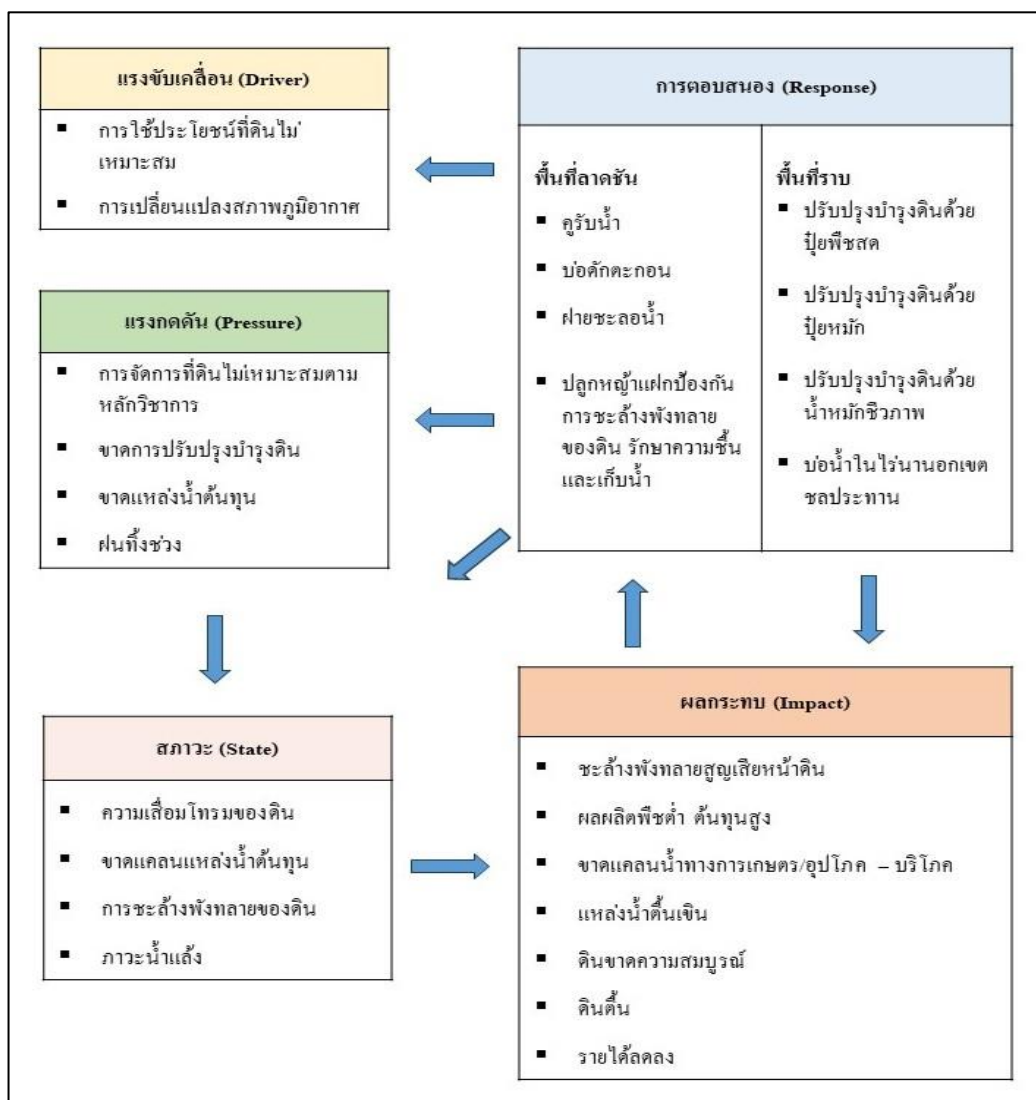
### พื้นที่ราบ

- 5.6) จัดรูปแปลงนา
- 5.7) ปรับปรุงบำรุงดินด้วยปุ๋ยพืชสด
- 5.8) บ่อน้ำไร่นานอกเขตชลประทาน
- 5.9) ขุดลอกลำน้ำ/คลองส่งน้ำ/แหล่งน้ำ
- 5.10) ปรับเปลี่ยนการผลิตเป็นพืชใช้น้ำน้อย

### อนาคต

- (1) พัฒนาที่ดินและน้ำอย่างเป็นระบบทั้งตำบล
- (2) การจัดระบบการปลูกพืชและเลือกพืชที่ปลูกอย่างเหมาะสม
- (3) การเพิ่มความสมบูรณ์ของดิน
- (4) การพัฒนาแหล่งน้ำ
- (5) การจัดการเพื่อป้องกันการชะล้างพังทลายของดิน

ดังมีรายละเอียดในรูปที่ 4-1



รูปที่ 4-1 การวิเคราะห์สถานการณ์โดยระบบ DPSIR ของตำบลนาสาร อำเภอพระพรหม จังหวัดนครศรีธรรมราช



### 4.3 ระบบการปลูกพืชในปัจจุบัน

ระบบการปลูกพืชในพื้นที่ตำบลควนพัง อำเภออ่อนพิบูลย์ จังหวัดนครศรีธรรมราช มีการเพาะปลูกพืช ดังนี้

1. ปลูกไม้ยืนต้น เนื้อที่ 26,165 ไร่ ได้แก่ ปาล์มน้ำมัน และยางพารา เป็นต้น
2. ปลูกไม้ผล เนื้อที่ 192 ไร่ ได้แก่ มังคุด ทุเรียน และกล้วย เป็นต้น
3. ปลูกพืชไร่ เนื้อที่ 17 ไร่ ได้แก่ ข้าวโพด เป็นต้น
4. นาข้าว เนื้อที่ 2,100 ไร่

เดือน ชนิดพืช	ม.ค.	ก.พ.	มี.ค.	เม.ย.	พ.ค.	มิ.ย.	ก.ค.	ส.ค.	ก.ย.	ต.ค.	พ.ย.	ธ.ค.
1. ไม้ยืนต้น	ปาล์มน้ำมัน ยางพารา											
2. ไม้ผล	มังคุด ทุเรียน											
3. พืชไร่	ข้าวโพด											
4. นาข้าว										ข้าว		

รูปที่ 4-2 ระบบการปลูกพืชในปัจจุบัน ของตำบลควนพัง อำเภออ่อนพิบูลย์ จังหวัดนครศรีธรรมราช



## บทที่ 5 การประเมินคุณภาพที่ดิน

### 5.1 หลักการประเมินคุณภาพที่ดินด้านกายภาพ

การประเมินคุณภาพที่ดินหรือการประเมินความเหมาะสมของที่ดิน สอดคล้องตามหลักการของ FAO Framework ค.ศ. 1983 ซึ่งการประเมินคุณภาพที่ดินด้านกายภาพ เป็นการประเมินศักยภาพของที่ดินว่าที่ดินนั้น ๆ เหมาะสมมากหรือน้อยเพียงใดสำหรับการใช้ที่ดินประเภทต่าง ๆ หรือการปลูกพืชต่าง ๆ โดยพิจารณาจากสภาพแวดล้อมที่มีผลต่อการเจริญเติบโตของพืช สมบัติดินที่ได้จำแนกไว้ในแต่ละตำบล ร่วมกับการจัดการพื้นที่ เช่น ระบบชลประทาน พื้นที่ยกทรง การจัดระบบอนุรักษ์ดินและน้ำ เป็นต้น และนอกจากนี้พิจารณาความต้องการปัจจัยต่อการปลูกพืชแต่ละชนิด สอดคล้องตามหลักการของ FAO ได้แก่ ความต้องการด้านพืช ความต้องการด้านการจัดการ ความต้องการด้านการอนุรักษ์ (บัณฑิต และ คำรณ, 2542) รายละเอียดดังตารางที่ 5-1

ระดับความเหมาะสมของที่ดินได้จากการสังเคราะห์ข้อมูลดิน การจัดการที่ดิน หรือดินที่มีลักษณะเฉพาะที่เกิดขึ้นตามสภาพภูมิประเทศ (ซึ่งจะเรียกรวมว่าหน่วยที่ดิน) ลักษณะภูมิอากาศ พิจารณาร่วมกับระดับความต้องการปัจจัยต่อการเจริญเติบโตของพืชแต่ละชนิด หลังจากนั้นดำเนินการประเมินคุณภาพที่ดินซึ่งสามารถจำแนกระดับความเหมาะสมของที่ดินได้เป็น 4 ชั้น ได้แก่ เหมาะสมสูง (S1) เหมาะสมปานกลาง (S2) เหมาะสมเล็กน้อย (S3) และไม่เหมาะสม (N) โดยที่

S1 : ไม่มีข้อจำกัดด้านที่ดินตามปัจจัยที่ใช้พิจารณา

S2 : มีข้อจำกัดด้านที่ดินที่แก้ไขได้ง่ายหรือข้อจำกัดอาจไม่ส่งผลกระทบต่อ การเจริญเติบโตของพืชอย่างชัดเจน

S3 : มีข้อจำกัดด้านที่ดินที่แก้ไขได้ยาก ควรปรับเปลี่ยนการผลิตเป็นพืชชนิดอื่นหรือกิจกรรมอื่น (ส่วนใหญ่เป็นลักษณะทางกายภาพ)

N : มีข้อจำกัดที่พัฒนาหรือปรับปรุงที่ดินได้ยากมาก หากจะดำเนินการพัฒนาหรือปรับปรุงต้องใช้ต้นทุนสูงหรือเครื่องจักรขนาดใหญ่ แนะนำให้ปรับเปลี่ยนการผลิต



ตารางที่ 5-1 ตัวอย่างการประเมินคุณภาพที่ดินด้านกายภาพของประเภทการใช้ประโยชน์ที่ดิน

คุณภาพที่ดิน (Land Quality)	คุณลักษณะที่ดินตัวแทน (Land Characteristics)	ระดับความ เหมาะสม (Land Suitability Rating)
<b>1. ความเหมาะสมด้านความต้องการด้านพืช (Crop Requirements)</b>		
1.1. การหยั่งลึกของรากพืช (r)	ความลึกของดิน	S1
1.2. ความชุ่มชื้นที่เป็นประโยชน์ต่อพืช (m)	ปริมาณน้ำฝนเฉลี่ยในรอบปี	S2m
1.3. ความเป็นประโยชน์ของออกซิเจน ต่อรากพืช (o)	สภาพการระบายน้ำของดิน	S2o
<b>ความเหมาะสมรวมด้านความต้องการด้านพืช (Crop Requirements)</b>		<b>S2om</b>
<b>2. ความเหมาะสมความต้องการด้านการจัดการ (Management Requirements)</b>		
2.1. สภาพการเขตกรรม (k)	ชั้นความยากง่ายในการ เขตกรรม (ดินบน)	S1
2.2. ศักยภาพการใช้เครื่องจักรกล (w)	ความลาดชันของพื้นที่	S3w
<b>ความเหมาะสมรวมด้านความต้องการด้านการจัดการ (Management Requirements)</b>		<b>S3w</b>
<b>3. ความเหมาะสมด้านความต้องการด้านการอนุรักษ์ (Conservation Requirements)</b>		
3.1 ความเสียหายจากการกัดกร่อน (e)	ความลาดชันของพื้นที่	S3e
<b>ความเหมาะสมรวมด้านความต้องการด้านการอนุรักษ์ (Conservation Requirements)</b>		<b>S3e</b>
<b>ความเหมาะสมด้านกายภาพของประเภทการใช้ประโยชน์ที่ดินใน แต่ละหน่วยที่ดินโดยรวม</b>		<b>S3ew</b>

## 5.2 พืชเศรษฐกิจที่สำคัญของตำบล

พืชเศรษฐกิจหลักและพืชทางเลือกของตำบล ได้แก่ ข้าว ปาล์มน้ำมัน ยางพารา

## 5.3 ระดับความเหมาะสมของที่ดิน

การประเมินคุณภาพที่ดินของพืชเศรษฐกิจหลักและพืชทางเลือก ตำบลควนพัง อำเภออ่อนพิบูลย์ จังหวัดนครศรีธรรมราช ได้ผลการประเมินคุณภาพที่ดิน ดังตารางที่ 5-2



ตารางที่ 5-2 ชั้นความเหมาะสมทางกายภาพของดิน ตำบลควนพั่ง อำเภอร่อนพิบูลย์ จังหวัดนครศรีธรรมราช

หน่วยแผนที่ดิน	ข้าว	ยางพารา	ปาล์มน้ำมัน
Cyi-oiA	N	N	N
Kd-str-OiA	S2n	N	N
Kh-slB	S3o	S2ns	S2ns
Mu-dj-sicA	N	N	N
Mu-oiA	N	N	N
Mu-sicA	N	N	N
Ppn-cA	S1	N	S3o
Ppn-sicA	S1	N	S3o
Pto-slC	S3ewo	S2rns	S3r
Ra-na-sicA	S3z	N	N
Ra-sicA/psub	S3z	N	N
SC	N	N	N

หมายเหตุ: \* หมายถึง หน่วยแผนที่ดินที่มีความอุดมสมบูรณ์ของดินต่างจากหน่วยแผนที่ดินเดียวกัน

ความหมายของสัญลักษณ์แสดงข้อจำกัดชั้นความเหมาะสม

e = ความเสียหายจากการกัดกร่อน

w = ศักยภาพการใช้เครื่องจักร

r = สภาพการหยั่งลึกของราก

o = ความเป็นประโยชน์ของออกซิเจนต่อรากพืช

n = ความจุในการดูดซับธาตุอาหาร

s = ความเป็นประโยชน์ของธาตุอาหาร

#### 5.4 การประเมินคุณภาพที่ดิน

จากการใช้คู่มือการประเมินคุณภาพที่ดิน สำหรับการวางแผนการใช้ที่ดินระดับตำบลและระดับจังหวัด (ศันสนีย์ และ คำรณ, 2562) ประเมินคุณภาพที่ดิน ได้จำแนกชั้นความเหมาะสมทางกายภาพและข้อจำกัดของประเภทการใช้ที่ดิน ดังนี้

##### ข้าว

**ชั้นที่มีความเหมาะสมปานกลาง (S2)** พบว่า คุณภาพที่ดินที่มีอิทธิพลต่อการเจริญเติบโต และผลผลิตของพืช คือ ความชุ่มชื้นที่เป็นประโยชน์ต่อพืช มีข้อจำกัดด้านความเป็นประโยชน์ของออกซิเจนต่อรากพืช (o) ความเป็นประโยชน์ของธาตุอาหาร (s) ข้อจำกัดด้านความจุในการดูดซับธาตุอาหาร (n) ความเสียหายจากการกัดกร่อน (e) และศักยภาพการใช้เครื่องจักร (w) ได้แก่ หน่วยแผนที่ดิน Bu-pic-silA Knk- slC Ll-gm,pic,fsi-silA Ll-mw,pic-clB Ll-mw,pic-sicA Ntm-mw,col-slB Ntm-mw-silA Ntm-mw-slB Ntm-mw-slB\* Ptl-spd-sicA Ptl-spd-sicA\* Te-mw-slB และ Te-mw-slB\*



**ชั้นที่มีความเหมาะสมน้อย (S3)** พบว่า คุณภาพที่ดินที่มีอิทธิพลต่อการเจริญเติบโตและผลผลิตของพืช คือ ความเป็นประโยชน์ของออกซิเจนต่อรากพืช มีข้อจำกัดด้านความเป็นประโยชน์ของออกซิเจนต่อรากพืช (o) ความเสียหายจากการกัดกร่อน (e) และศักยภาพการใช้เครื่องจักร (w) ได้แก่ หน่วยแผนที่ดิน AC-wd,col-sIA Fd-col-sIC Km-slB Km-slC/csub Ntm-mw-slC Ntm-mw-Tac-slB Ntm-sIA Ntm-slB Ntm-slB\* Pto-d,fl-slB Pto-Pto-d,fl-slC Pto-Rg-slC Pto-slC Ro-Bu-sIA Ro-sIA Ro-sIA\* Sd-fl-slB Sd-slC และ Sw-slB

**ชั้นที่ไม่มีความเหมาะสม (N)** พบว่า คุณภาพที่ดินที่มีอิทธิพลต่อการเจริญเติบโตและผลผลิตของพืช คือ ความเป็นประโยชน์ของออกซิเจนต่อรากพืช มีข้อจำกัดด้านความเป็นประโยชน์ของออกซิเจนต่อรากพืช (o) และข้อจำกัดด้านความเสียหายจากการกัดกร่อน (e) ได้แก่ หน่วยแผนที่ดิน Pto-Pto-d,fl-sID Pto-Rg-sID และ SC

#### ยางพารา

**ชั้นที่มีความเหมาะสมปานกลาง (S2)** พบว่า คุณภาพที่ดินที่มีอิทธิพลต่อการเจริญเติบโตและผลผลิตของพืช คือ ความชุ่มชื้นที่เป็นประโยชน์ต่อพืช มีข้อจำกัดด้านความเป็นประโยชน์ของออกซิเจนต่อรากพืช (o) ความเป็นประโยชน์ของธาตุอาหาร (s) ข้อจำกัดด้านความจุในการดูดซับธาตุอาหาร (n) ความเสียหายจากการกัดกร่อน (e) และศักยภาพการใช้เครื่องจักร (w) ข้อจำกัดด้านสภาวะการหยั่งลึกของราก (r) ได้แก่ หน่วยแผนที่ดิน AC-wd,col-sIA Fd-col-sIC Km-slB Km-slC/csub LL-mw,pic-clB LL-mw,pic-sicIA Ntm-mw,col-slB Ntm-mw-sIA Ntm-mw-slB Ntm-mw-slB\* Ntm-mw-slC Ntm-sIA Ntm-slB Ntm-slB\* Pto-d,fl-slB Pto-Pto-d,fl-slC Pto-Pto-d,fl-sID Pto-slC Ro-sIA Ro-sIA\* Sd-fl-slB Sd-slC Sw-slB Te-mw-slB และ Te-mw-slB\*

**ชั้นที่มีความเหมาะสมน้อย (S3)** พบว่า คุณภาพที่ดินที่มีอิทธิพลต่อการเจริญเติบโตและผลผลิตของพืช คือ ความเป็นประโยชน์ของออกซิเจนต่อรากพืช มีข้อจำกัดด้านความเป็นประโยชน์ของออกซิเจนต่อรากพืช (o) ข้อจำกัดด้านสภาวะการหยั่งลึกของราก (r) ได้แก่ หน่วยแผนที่ดิน Bu-pic-sIA LL-gm,pic,fsi-sIA Ntm-mw-Tac-slB Ptl-spd-sicIA Ptl-spd-sicIA\* Pto-Rg-slC Pto-Rg-sID และ Ro-Bu-sIA

**ชั้นที่ไม่มีความเหมาะสม (N)** พบว่า คุณภาพที่ดินที่มีอิทธิพลต่อการเจริญเติบโตและผลผลิตของพืช คือ ความเป็นประโยชน์ของออกซิเจนต่อรากพืช มีข้อจำกัดด้านความเป็นประโยชน์ของออกซิเจนต่อรากพืช (o) และข้อจำกัดด้านความเสียหายจากการกัดกร่อน (e) ได้แก่ หน่วยแผนที่ดิน SC

#### ปาล์มน้ำมัน

**ชั้นที่มีความเหมาะสมปานกลาง (S2)** พบว่า คุณภาพที่ดินที่มีอิทธิพลต่อการเจริญเติบโตและผลผลิตของพืช คือ ความชุ่มชื้นที่เป็นประโยชน์ต่อพืช มีข้อจำกัดด้านความเป็นประโยชน์ของออกซิเจนต่อรากพืช (o) ความเป็นประโยชน์ของธาตุอาหาร (s) ข้อจำกัดด้านความจุในการดูดซับธาตุอาหาร (n) ข้อจำกัดด้านสภาวะการหยั่งลึกของราก (r) ได้แก่ หน่วยแผนที่ดิน AC-wd,col-sIA Bu-pic-sIA Fd-col-sIC Km-slB Km-slC/csub LL-gm,pic,fsi-sIA LL-mw,pic-clB LL-mw,pic-sicIA Ntm-mw,col-slB Ntm-mw-sIA Ntm-mw-slB Ntm-mw-slB\* Ntm-mw-slC Ntm-sIA Ntm-slB Ntm-slB\* Ptl-spd-sicIA Ptl-spd-sicIA\* Pto-d,fl-slB และ Ro-Bu-sIA

**ชั้นที่มีความเหมาะสมน้อย (S3)** พบว่า คุณภาพที่ดินที่มีอิทธิพลต่อการเจริญเติบโตและผลผลิตของพืช คือ ข้อจำกัดด้านสภาวะการหยั่งลึกของราก (r) ได้แก่ หน่วยแผนที่ดิน Pto-Pto-d,fl-slC Pto-Pto-d,fl-sID และ Pto-slC



**ชั้นที่ไม่มีความเหมาะสม (N)** พบว่า คุณภาพที่ดินที่มีอิทธิพลต่อการเจริญเติบโตและผลผลิตของพืช คือ ความเป็นประโยชน์ของออกซิเจนต่อรากพืช มีข้อจำกัดด้านความเป็นประโยชน์ของออกซิเจนต่อรากพืช (o) และข้อจำกัดด้านความเสียหายจากการกัดกร่อน (e) ได้แก่ หน่วยแผนที่ดิน Ntm-mw-sLC Pto-Rg-sLC Pto-Rg-sLD และ SC

#### ทุเรียน มังคุด

**ชั้นที่มีความเหมาะสมปานกลาง (S2)** พบว่า คุณภาพที่ดินที่มีอิทธิพลต่อการเจริญเติบโตและผลผลิตของพืช คือ ความชุ่มชื้นที่เป็น ประโยชน์ต่อพืช มีข้อจำกัดด้านความเป็นประโยชน์ของออกซิเจนต่อรากพืช (o) ความเป็นประโยชน์ของธาตุอาหาร (s) และข้อจำกัดด้านความจุในการดูดซับธาตุอาหาร (n) ได้แก่ หน่วยแผนที่ดิน AC-wd,col-sLA Fd-col-sLC Km-sLB Km-sLC/csub LL-mw,pic-clB LL-mw,pic-sicLA Ntm-mw,col-sLB Ntm-mw-sLA Ntm-mw-sLB Ntm-mw-sLB\* Ntm-mw-sLC Pto-d,fl-sLB Ro-silA Ro-silA\* Sd-fl-sLB Sd-sLC Te-mw-sLB และ Te-mw-sLB\*

**ชั้นที่มีความเหมาะสมน้อย (S3)** พบว่า คุณภาพที่ดินที่มีอิทธิพลต่อการเจริญเติบโตและผลผลิตของพืช คือ ความเป็นประโยชน์ของออกซิเจนต่อรากพืช มีข้อจำกัดด้านความเป็นประโยชน์ของออกซิเจนต่อรากพืช (o) และข้อจำกัดด้านสภาวะการหยั่งลึกของราก (r) ได้แก่ หน่วยแผนที่ดิน Bu-pic-silA LL-gm,pic,fsi-silA LL-gm,pic,fsi-silA Ptl-spd-sicLA Ptl-spd-sicLA\* Pto-Pto-d,fl-sLC Pto-Pto-d,fl-sLD Pto-sLC Ro-Bu-silA และ Sw-sLB

**ชั้นที่ไม่มีความเหมาะสม (N)** พบว่า คุณภาพที่ดินที่มีอิทธิพลต่อการเจริญเติบโตและผลผลิตของพืช คือ ความเป็นประโยชน์ของออกซิเจนต่อรากพืช มีข้อจำกัดด้านความเป็นประโยชน์ของออกซิเจนต่อรากพืช (o) และข้อจำกัดด้านความเสียหายจากการกัดกร่อน (e) ได้แก่ หน่วยแผนที่ดิน Ntm-mw-sLC Pto-Rg-sLC Pto-Rg-sLD และ SC

#### กาแฟโรบัสต้า โกโก้

**ชั้นที่มีความเหมาะสมปานกลาง (S2)** พบว่า คุณภาพที่ดินที่มีอิทธิพลต่อการเจริญเติบโตและผลผลิตของพืช คือ ความชุ่มชื้นที่เป็น ประโยชน์ต่อพืช มีข้อจำกัดด้านความเป็นประโยชน์ของออกซิเจนต่อรากพืช (o) ความเป็นประโยชน์ของธาตุอาหาร (s) และข้อจำกัดด้านความจุในการดูดซับธาตุอาหาร (n) ได้แก่ หน่วยแผนที่ดิน AC-wd,col-sLA Fd-col-sLC Km-sLB Km-sLC/csub LL-mw,pic-clB LL-mw,pic-sicLA Ntm-mw,col-sLB Ntm-mw-sLA Ntm-mw-sLB Ntm-mw-sLB\* Ntm-mw-sLC Ntm-sLA Ntm-sLB Ntm-sLB\* Pto-d,fl-sLB Ro-silA Ro-silA\* Sd-fl-sLB Sd-sLC Te-mw-sLB และ Te-mw-sLB\*

**ชั้นที่มีความเหมาะสมน้อย (S3)** พบว่า คุณภาพที่ดินที่มีอิทธิพลต่อการเจริญเติบโตและผลผลิตของพืช คือ ความเป็นประโยชน์ของออกซิเจนต่อรากพืช มีข้อจำกัดด้านความเป็นประโยชน์ของออกซิเจนต่อรากพืช (o) และข้อจำกัดด้านสภาวะการหยั่งลึกของราก (r) ได้แก่ หน่วยแผนที่ดิน Pto-Pto-d,fl-sLC Pto-Pto-d,fl-sLD Pto-sLC และ Sw-sLB

**ชั้นที่ไม่มีความเหมาะสม (N)** พบว่า คุณภาพที่ดินที่มีอิทธิพลต่อการเจริญเติบโตและผลผลิตของพืช คือ ความเป็นประโยชน์ของออกซิเจนต่อรากพืช มีข้อจำกัดด้านความเป็นประโยชน์ของออกซิเจนต่อรากพืช (o) และ ข้อจำกัดด้านความเสียหายจากการกัดกร่อน (e) ได้แก่ หน่วยแผนที่ดิน Bu-pic-silA LL-gm,pic,fsi-silA Ntm-mw-sLC Ptl-spd-sicLA Ptl-spd-sicLA\* Pto-Rg-sLC Pto-Rg-sLD Ro-Bu-silA และ SC



## บทที่ 6 แผนการใช้ที่ดิน

### 6.1 การวิเคราะห์ข้อมูลเพื่อจัดทำแผนการใช้ที่ดินระดับตำบล

ตามที่กรมพัฒนาที่ดินได้จัดทำแผนปฏิบัติการราชการกรมพัฒนาที่ดินระยะ 5 ปี (พ.ศ. 2566-2570) เพื่อให้บรรลุตามวิสัยทัศน์ที่กำหนดไว้ คือ “เป็นองค์การอัจฉริยะทางดิน เพื่อขับเคลื่อนการใช้ที่ดินอย่างเหมาะสม 15 ล้านไร่ ภายในปี 2570” ซึ่งในส่วนของประเด็นการพัฒนาที่ 2 บริหารจัดการทรัพยากรดินและที่ดินด้วยชุดข้อมูลที่มีมูลค่าสูง (High Value Dataset) ซึ่งมีเป้าหมาย คือ การนำชุดข้อมูลที่มีมูลค่าสูง ไปใช้ในการบริหารจัดการทางการเกษตร ในส่วนของตัวชี้วัด บริหารจัดการทรัพยากรดินและที่ดินบนพื้นฐานของชุดข้อมูลที่มีมูลค่าสูง ร้อยละ 100 กลยุทธ์ที่ 2 ยกระดับแผนการใช้ที่ดินไปสู่การปฏิบัติ ได้กำหนดให้ร้อยละของแผนการใช้ที่ดินระดับตำบลที่จัดทำแล้วเสร็จทั้งประเทศ ภายในปี 2570 (ไม่น้อยกว่า ร้อยละ 80) เป็นตัวชี้วัดหนึ่งของกลยุทธ์ดังกล่าว

การวางแผนการใช้ที่ดินระดับตำบลเป็นการวางกรอบและนโยบายการการพัฒนาพื้นที่ให้เกิดการใช้ที่ดินอย่างสมดุลและยั่งยืน ซึ่งจะมีความละเอียดและเฉพาะเจาะจงมากกว่าแผนการใช้ที่ดินระดับประเทศ ที่ใช้เป็นกรอบนโยบายการพัฒนาพื้นที่ระดับประเทศ เป็นการกำหนดแนวทางใช้ที่ดินให้ตรงกับศักยภาพโดยเฉพาะทางด้านเกษตร และนำไปสู่การกำหนดแผนงาน โครงการ กิจกรรม ที่มีความสอดคล้องกับสภาพพื้นที่ ทั้งนี้การใช้ขอบเขตการปกครองในระดับตำบลจะนำไปสู่การพัฒนาเชิงพื้นที่ที่มีเป้าหมายและทิศทางสอดคล้องตามบริบทของแต่ละตำบล และมีผู้รับผิดชอบโดยตรง คือ องค์กรปกครองส่วนท้องถิ่น ซึ่งแผนการใช้ที่ดินในระดับที่ใหญ่กว่านี้อาจไม่สามารถนำมาใช้ปฏิบัติงานในระดับพื้นที่ได้อย่างเป็นรูปธรรมเนื่องจากเป็นแผนงานสำหรับนำไปใช้ปฏิบัติงานเชิงนโยบายและยุทธศาสตร์ในภาพรวม

ทั้งนี้แผนการใช้ที่ดินเป็นผลที่ได้จากการวิเคราะห์ข้อมูลทางด้านกายภาพ เศรษฐกิจ และสังคม โดยได้นำฐานข้อมูลที่ได้จากการรวบรวมข้อมูลทุติยภูมิ และข้อมูลปฐมภูมิจากการสำรวจภาคสนาม การศึกษาด้านกายภาพ ได้จาก การวิเคราะห์สถานภาพของทรัพยากรธรรมชาติ อาทิ ทรัพยากรดิน ทรัพยากรน้ำ และทรัพยากรป่าไม้ร่วมกับการพิจารณาลักษณะการใช้ประโยชน์ที่ดิน ข้อกฎหมายที่เกี่ยวข้องกับพื้นที่ในเขตป่าไม้ตามกฎหมาย เช่น เขตรักษาพันธุ์สัตว์ป่า เขตอุทยานแห่งชาติ เขตป่าสงวนแห่งชาติ และนโยบายของรัฐที่เกี่ยวข้องกับพื้นที่ที่มีมติคณะรัฐมนตรีเกี่ยวกับการใช้ที่ดิน มติคณะรัฐมนตรีเรื่องการจำแนกการใช้ประโยชน์ที่ดินในพื้นที่ป่าไม้ในเขตป่าสงวนแห่งชาติ เป็นต้น ประกอบกับการพิจารณาจากทิศทางตามกรอบนโยบายที่เกี่ยวข้องกับการกำหนดเขตการใช้ที่ดินภายในพื้นที่ตำบล เช่น ยุทธศาสตร์ของจังหวัด ร่วมกับความต้องการของท้องถิ่น สามารถกำหนดแนวทางการใช้ที่ดินตามศักยภาพของทรัพยากร เพื่อการรักษาคุณภาพของลักษณะทางนิเวศวิทยาและการอนุรักษ์ทรัพยากรธรรมชาติ โดยคำนึงถึงสภาพทางเศรษฐกิจและสังคมของชุมชนในพื้นที่ ซึ่งข้อมูลนี้ส่วนหนึ่งได้มาจากการวิเคราะห์ชุมชนแบบมีส่วนร่วม (PRA) ทำการสังเคราะห์ข้อมูลทุกด้านเพื่อเพื่อให้ได้เขตการใช้ที่ดินที่เหมาะสมกับศักยภาพของพื้นที่ต่อไป

### 6.2 แผนการใช้ที่ดิน

จากการวิเคราะห์ข้อมูลกายภาพ เศรษฐกิจ และสังคม พบว่าแผนการใช้ที่ดินตำบลควนพัง อำเภออ่อนพิบูลย์ จังหวัดนครศรีธรรมราช สามารถกำหนดออกเป็น 6 เขตหลัก ได้แก่ เขตป่าไม้ เขตเกษตรกรรม เขตชุมชนและสิ่งปลูกสร้าง เขตแหล่งน้ำ เขตพื้นที่อื่นๆ เขตรักษาสมดุลของธรรมชาติและสิ่งแวดล้อม มีรายละเอียดดังนี้



**6.2.1 เขตป่าไม้** เป็นเขตพื้นที่ที่อยู่ในเขตป่าตามกฎหมายและมติคณะรัฐมนตรี ได้แก่ พื้นที่ป่าสงวนแห่งชาติ เขตรักษาพันธุ์สัตว์ป่า อุทยานแห่งชาติ เขตป่าไม้ถาวร หรืออยู่ในพื้นที่ชั้นคุณภาพลุ่มน้ำชั้นที่ 1A 1B หรือ 2 พื้นที่ในเขตนี้ส่วนใหญ่ยังคงสภาพเป็นป่าไม้ บางบริเวณได้ถูกนำไปใช้ประโยชน์ในรูปแบบที่ไม่เหมาะสมไม่เป็นไปตามมาตรการหรือกฎหมายที่เกี่ยวข้องกับการใช้ประโยชน์ของที่ดินหรือทรัพยากรป่าไม้ของพื้นที่นั้น ๆ ประกอบด้วย 3 เขตรอง ได้แก่ เขตป่าไม้สมบูรณ์ เขตป่าไม้เสื่อมโทรม และเขตพื้นที่พุ่มธรรมชาติ มีเนื้อที่ 9,379.49 ไร่ หรือคิดเป็นร้อยละ 14.10 ของเนื้อที่ตำบล มีรายละเอียดดังนี้

**1) เขตป่าไม้สมบูรณ์** (สัญลักษณ์ 1100) มีเนื้อที่ 9.03 ไร่ หรือ คิดเป็นร้อยละ 0.01 ของเนื้อที่ตำบล เป็นเขตที่อยู่ภายในเงื่อนไขดงกล่าวข้างต้น แต่มีสภาพการใช้ที่ดินปัจจุบันเป็นป่าไม้สมบูรณ์

**2) เขตป่าไม้เสื่อมโทรม** (สัญลักษณ์ 1200) มีเนื้อที่ 162.90 ไร่ หรือ คิดเป็นร้อยละ 0.24 ของเนื้อที่ตำบล แต่มีสภาพการใช้ที่ดินปัจจุบันเป็นป่าไม้ที่มีลักษณะเสื่อมโทรม ซึ่งหากปล่อยไว้ตามธรรมชาติไม่มีการเข้าไปรบกวนอาจฟื้นตัวกลับมาเป็นป่าสมบูรณ์ได้ดั้งเดิม

**3) เขตพื้นที่พุ่มธรรมชาติ** (สัญลักษณ์ 1300) มีเนื้อที่ 9,207.56 ไร่ หรือ คิดเป็นร้อยละ 13.84 ของเนื้อที่ตำบล เป็นพื้นที่ที่มีการบุกรุกแผ้วถางพื้นที่ป่าไม้ และเปลี่ยนแปลงการใช้ประโยชน์พื้นที่เป็นอย่างอื่นส่วนใหญ่เพื่อทำการเกษตร

**6.2.2. เขตเกษตรกรรม** เป็นพื้นที่เกษตรกรรมซึ่งในที่นี้ คือ พื้นที่ที่อยู่นอกเขตที่มีการประกาศเป็นเขตป่าไม้ตามกฎหมาย ซึ่งรัฐได้กำหนดเป็นพื้นที่ทำกิน มีการออกเอกสารสิทธิ์ซึ่งรวมถึงพื้นที่ในเขตปฏิรูปที่ดินเพื่อเกษตรกรรมด้วย เขตนี้รวมถึงการทำกิจกรรมภาคการเกษตรอื่นที่นอกเหนือจากการปลูกพืชด้วย ประกอบด้วย 5 เขตรอง ได้แก่ เขตเกษตรกรรมขั้นดี เขตเกษตรกรรมที่มีศักยภาพการผลิตสูง เขตเกษตรกรรมที่มีศักยภาพการผลิตต่ำ เขตประมง และเขตปศุสัตว์ มีเนื้อที่ 28,700.77 ไร่ หรือคิดเป็นร้อยละ 43.14 ของเนื้อที่ตำบล มีรายละเอียดดังนี้

**1) เขตเกษตรกรรมที่มีศักยภาพการผลิตสูง** มีรายละเอียดดังนี้

**1.1) เขตเกษตรกรรมที่มีศักยภาพการผลิตสูง (ประเภทที่ 2)** เป็นเขตที่ทำการเกษตรโดยอาศัยน้ำฝนเป็นหลัก ซึ่งส่งผลให้มีข้อจำกัดต่อการเพาะปลูกพืชด้านความชื้นที่พืชนำไปใช้ประโยชน์ ในส่วนของที่ดินมีศักยภาพในการผลิตอยู่ในระดับสูงถึงปานกลาง และนอกจากนี้พบว่าดินในพื้นที่เขตนี้มีสมบัติที่เหมาะสมต่อการเพาะปลูกพืชแยกตามชนิดพืช มีรายละเอียดดังนี้

**1.1.1) เขตทำนา** (สัญลักษณ์ 2221) มีเนื้อที่ 1,663.62 ไร่ หรือ คิดเป็นร้อยละ 2.50 ของเนื้อที่ตำบล เป็นพื้นที่ที่มีศักยภาพต่อการทำนาในระดับเหมาะสมเล็กน้อยถึงไม่เหมาะสม และปัจจุบันเกษตรกรมีการปลูกข้าวได้ปีละ 1 ครั้ง

**1.1.2) เขตปลูกไม้ผล** (สัญลักษณ์ 2222) มีเนื้อที่ 16.02 ไร่ หรือ คิดเป็นร้อยละ 0.02 ของเนื้อที่ตำบล ปัจจุบันเกษตรกรปลูกไม้ผล โดยไม้ผลที่ปลูก ได้แก่ มังคุด

**1.1.3) เขตปลูกไม้ยืนต้น** (สัญลักษณ์ 2223) มีเนื้อที่ 3,563.79 ไร่ หรือ คิดเป็นร้อยละ 5.36 ของเนื้อที่ตำบล ปัจจุบันเกษตรกรปลูกไม้ยืนต้น โดยไม้ยืนต้นที่ปลูก ได้แก่ ปาล์มน้ำมัน

**1.1.4) เขตปลูกพืชไร่** (สัญลักษณ์ 2224) มีเนื้อที่ 11.70 ไร่ หรือ คิดเป็นร้อยละ 0.02 ของเนื้อที่ตำบล ปัจจุบันเกษตรกรปลูกพืชไร่ โดยพืชไร่ที่ปลูก ได้แก่ ข้าวโพด

**1.1.5) เขตปลูกพืชทางเลือก** (สัญลักษณ์ 2225) มีเนื้อที่ 74.25 ไร่ หรือ คิดเป็นร้อยละ 0.11 ของเนื้อที่ตำบล ปัจจุบันปลูกพืชผัก ไม้ดอก หรือเกษตรผสมผสาน โดยพืชที่ปลูก ได้แก่ พืชผักสวนครัว



2) **เขตเกษตรกรรมที่มีศักยภาพการผลิตต่ำ** พื้นที่เขตนี้ถูกกำหนดให้เป็นเขตเกษตรกรรม ที่ต้องมีการดำเนินการแก้ไขปัญหาที่เป็นข้อจำกัดของการใช้ที่ดินเพื่อเกษตรกรรมต่าง ๆ การทำการเกษตรในเขตนี้อาศัยน้ำฝนเป็นหลัก มีศักยภาพในการผลิตอยู่ในระดับเหมาะสมเล็กน้อยถึงไม่เหมาะสม พบปัญหาทางกายภาพของดินที่สำคัญหลาย เช่น เป็นดินตื้นซึ่งเป็นข้อจำกัดของการหยั่งรากพืชในการยึดลำต้นและการดูดซับธาตุอาหารพืชในดิน เนื้อดินเป็นทรายจัด ซึ่งมีผลต่อความสามารถในการอุ้มน้ำ เป็นพื้นที่ที่มีความลาดชันเป็นต้น จากข้อจำกัดการใช้ที่ดินดังกล่าวข้างต้นจึงจำเป็นต้องพัฒนาปรับปรุงและมีมาตรการเพื่อเพิ่มผลผลิตทางการเกษตรในพื้นที่ให้สูงขึ้น รวมถึงการป้องกันไม่ให้เกิดสภาพแวดล้อมเสื่อมโทรมจากการใช้พื้นที่ มีรายละเอียดดังนี้

2.1) **เขตทำนา** (สัญลักษณ์ 2310) มีเนื้อที่ 436.07 ไร่ หรือ คิดเป็นร้อยละ 0.66 ของเนื้อที่ตำบล ปัจจุบันเกษตรกรมีการปลูกข้าวได้ปีละ 1 ครั้ง

2.2) **เขตปลูกไม้ผล** (สัญลักษณ์ 2320) มีเนื้อที่ 175.60 ไร่ หรือ คิดเป็นร้อยละ 0.26 ของเนื้อที่ตำบล ปัจจุบันเกษตรกรปลูกไม้ผล โดยไม้ผลที่ปลูก ได้แก่ มังคุด

2.3) **เขตปลูกไม้ยืนต้น** (สัญลักษณ์ 2330) มีเนื้อที่ 22,601.35 ไร่ หรือ คิดเป็นร้อยละ 33.97 ของเนื้อที่ตำบล ปัจจุบันเกษตรกรปลูกไม้ยืนต้น โดยไม้ยืนต้นที่ปลูก ได้แก่ ปาล์มน้ำมัน

2.4) **เขตปลูกพืชไร่** (สัญลักษณ์ 2340) มีเนื้อที่ 3.98 ไร่ หรือ คิดเป็นร้อยละ 0.01 ของเนื้อที่ตำบล ปัจจุบันเกษตรกรปลูกพืชไร่ โดยพืชไร่ที่ปลูก ได้แก่ ข้าวโพด

2.5) **เขตปลูกพืชทางเลือก** (สัญลักษณ์ 2350) มีเนื้อที่ 107.59 ไร่ หรือ คิดเป็นร้อยละ 0.16 ของเนื้อที่ตำบล ปัจจุบันปลูกพืชผัก ไม้ดอก หรือเกษตรผสมผสาน โดยพืชที่ปลูก ได้แก่ พืชผักสวนครัว

3) **เขตประมง** (สัญลักษณ์ 2400) มีเนื้อที่ 17.35 ไร่ หรือคิดเป็นร้อยละ 0.03 ของเนื้อที่ตำบล เป็นเขตที่ทำกิจกรรมด้านการประมงได้แก่ การเลี้ยงสัตว์น้ำประเภทต่าง ๆ มีรายละเอียดดังนี้

4) **เขตปศุสัตว์** มีเนื้อที่ 29.46 ไร่ หรือคิดเป็นร้อยละ 0.05 ของเนื้อที่ตำบล ประกอบด้วย 2 เขตรอง ได้แก่ เขตทุ่งหญ้าเลี้ยงสัตว์ และเขตโรงเรือนเลี้ยงสัตว์ มีรายละเอียดดังนี้

4.1) **เขตทุ่งหญ้าเลี้ยงสัตว์** (สัญลักษณ์ 2510) ปัจจุบันมีการปลูกหญ้าเลี้ยงสัตว์ มีเนื้อที่ 18.60 ไร่ หรือ คิดเป็นร้อยละ 0.03 ของเนื้อที่ตำบล

4.2) **เขตโรงเรือนเลี้ยงสัตว์** (สัญลักษณ์ 2520) ปัจจุบันมีการสร้างโรงเรือนเลี้ยงสัตว์ประเภทต่าง ๆ มีเนื้อที่ 10.86 ไร่ หรือ คิดเป็นร้อยละ 0.02 ของเนื้อที่ตำบล โดยประเภทของโรงเรือนที่พบ ได้แก่ คอกวัว

6.2.3 **เขตชุมชนและสิ่งปลูกสร้าง** มีเนื้อที่ 3,344.35 ไร่ หรือคิดเป็นร้อยละ 5.03 ของเนื้อที่ตำบล ประกอบด้วย 2 เขตรอง ได้แก่ เขตชุมชน/สถานที่ราชการ และเขตอุตสาหกรรม/แหล่งรับซื้อผลผลิต มีรายละเอียดดังนี้

(1) **เขตชุมชน/สถานที่ราชการ** (สัญลักษณ์ 3100) มีเนื้อที่ 3,342.19 ไร่ หรือ คิดเป็นร้อยละ 5.02 ของเนื้อที่ตำบล ปัจจุบันมีการใช้ที่ดินชุมชนและที่อยู่อาศัย มีทั้งประเภทชุมชนเมือง ชุมชนชนบท และที่ตั้งของสถาบันและสถานที่ราชการต่าง ๆ

(2) **เขตอุตสาหกรรม/แหล่งรับซื้อผลผลิต** (สัญลักษณ์ 3200) มีเนื้อที่ 2.17 ไร่ หรือคิดเป็นร้อยละ 0.00 ของเนื้อที่ตำบล ปัจจุบันมีการใช้ที่ดินประเภทโรงงานอุตสาหกรรม แหล่งรับซื้อผลผลิตทางการเกษตรประเภทต่าง ๆ

6.2.4 **เขตแหล่งน้ำ** มีเนื้อที่ 1,423.26 ไร่ หรือคิดเป็นร้อยละ 2.14 ของเนื้อที่ตำบล ประกอบด้วย 2 เขตรอง ได้แก่ เขตแหล่งน้ำตามธรรมชาติ และเขตแหล่งน้ำที่สร้างขึ้น มีรายละเอียดดังนี้



(1) **เขตแหล่งน้ำตามธรรมชาติ** (สัญลักษณ์ 4100) มีเนื้อที่ 494.66 ไร่ หรือ คิดเป็นร้อยละ 0.74 ของเนื้อที่ตำบล ปัจจุบันมีสภาพการใช้ที่ดินเป็นลักษณะของแหล่งน้ำตามธรรมชาติ เช่น ห้วย หนอง คลอง แม่น้ำ เป็นต้น

(2) **เขตแหล่งน้ำที่สร้างขึ้น** (สัญลักษณ์ 4200) มีเนื้อที่ 928.61 ไร่ หรือ คิดเป็นร้อยละ 1.40 ของเนื้อที่ตำบล ปัจจุบันมีสภาพการใช้ที่ดินเป็นแหล่งน้ำที่สร้างขึ้น เช่น คลองชลประทาน สระน้ำ เป็นต้น

**6.2.5 เขตพื้นที่อื่น ๆ** (สัญลักษณ์ 5000) มีเนื้อที่ 4,394.67 ไร่ หรือคิดเป็นร้อยละ 6.61 ของเนื้อที่ตำบล เป็นเขตที่มีลักษณะการใช้ที่ดินที่มีความเฉพาะ เช่น เหมืองแร่ ที่ทิ้งขยะ ไม้พุ่ม เป็นต้น

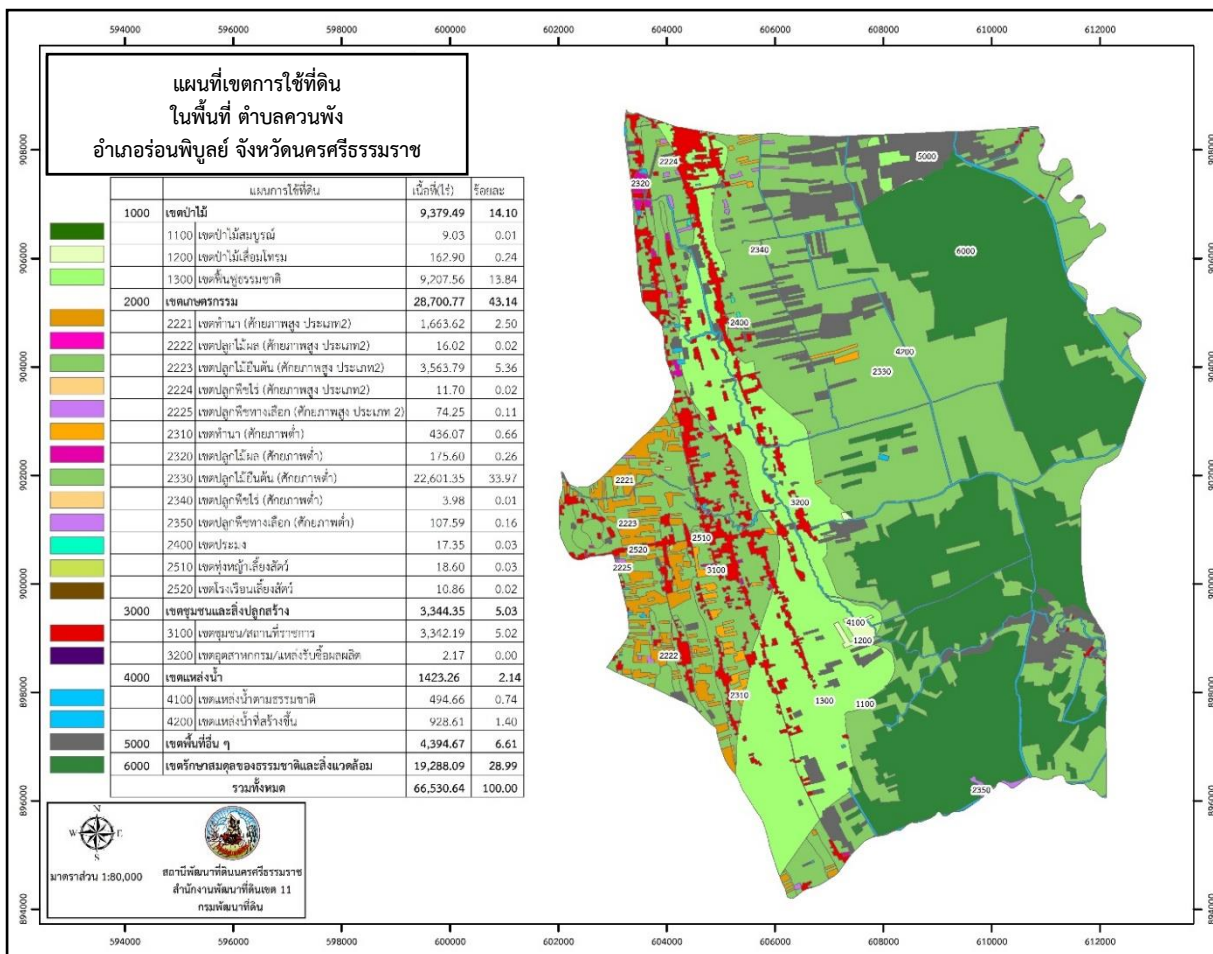
**6.2.6 เขตรักษาสมดุลของธรรมชาติและสิ่งแวดล้อม** (สัญลักษณ์ 6000) มีเนื้อที่ 19,288.09 ไร่ หรือคิดเป็นร้อยละ 28.99 ของเนื้อที่ตำบล มีการใช้ที่ดินเป็นป่าไม้ที่พบในพื้นที่เกษตรกรรม ซึ่งอยู่นอกเขตป่าไม้ตามกฎหมาย ส่วนใหญ่เป็นป่าปลูก ป่าชุมชน

ตารางที่ 6-1 เขตการใช้ที่ดิน ตำบลควนพัง อำเภออ่อนพิบูลย์ จังหวัดนครศรีธรรมราช

แผนการใช้ที่ดิน		เนื้อที่ (ไร่)	ร้อยละ
2000	<b>เขตเกษตรกรรม</b>	12357.71	67.93
2110	เขตทำนา (ขั้นดี)	1856.67	10.21
2211	เขตทำนา (ศักยภาพสูง ประเภท1)	214.95	1.18
2120	เขตปลูกไม้ผล (ขั้นดี)	105.34	0.58
2212	เขตปลูกไม้ผล (ศักยภาพสูง ประเภท1)	1451.35	7.98
2222	เขตปลูกไม้ผล (ศักยภาพสูง ประเภท2)	14.27	0.08
2130	เขตปลูกไม้ยืนต้น (ขั้นดี)	313.32	1.72
2213	เขตปลูกไม้ยืนต้น (ศักยภาพสูง ประเภท1)	8263.64	45.42
2223	เขตปลูกไม้ยืนต้น (ศักยภาพสูง ประเภท2)	28.02	0.15
2140	เขตปลูกพืชไร่ (ขั้นดี)	0.65	0.00
2214	เขตปลูกพืชไร่ (ศักยภาพสูง ประเภท1)	28.92	0.16
2215	เขตปลูกพืชทางเลือก (ศักยภาพสูง ประเภท1)	26.06	0.14
2400	เขตประมง	9.10	0.05
2510	เขตทุ่งหญ้าเลี้ยงสัตว์	45.41	0.25
3000	<b>เขตชุมชนและสิ่งก่อสร้าง</b>	4367.12	24.01
3100	เขตชุมชน/สถานที่ราชการ	4158.03	22.86
3200	เขตอุตสาหกรรม/แหล่งรับซื้อผลผลิต	154.79	0.85
3300	เขตการใช้พื้นที่เฉพาะ	54.30	0.30
4000	<b>เขตแหล่งน้ำ</b>	505.04	2.78
4100	เขตแหล่งน้ำตามธรรมชาติ	270.32	1.49
4200	เขตแหล่งน้ำที่สร้างขึ้น	234.73	1.29
5000	<b>เขตพื้นที่อื่นๆ</b>	962.11	5.29
<b>รวมทั้งหมด</b>		<b>18191.99</b>	<b>100.00</b>



แผนการใช้ที่ดินตำบลควนพัง อำเภออ่อนพิบูลย์ จังหวัดนครศรีธรรมราช



รูปที่ 6-1 เขตการใช้ที่ดิน ตำบลควนพัง อำเภออ่อนพิบูลย์ จังหวัดนครศรีธรรมราช



## บทที่ 7

### การขับเคลื่อนแผนการใช้ที่ดิน

#### 7.1 ขั้นตอนการดำเนินงาน

ภายหลังจากการจัดทำแผนการใช้ที่ดินตำบลควนพัง อำเภออ่อนพิบูลย์ จังหวัดนครศรีธรรมราช แล้วจะต้องดำเนินการดังต่อไปนี้

7.1.1 จัดทำเป้าหมายการดำเนินงาน กิจกรรมต่าง ๆ และงบประมาณที่จะดำเนินการในปีงบประมาณ 2567

7.1.2 นำแผนการใช้ที่ดินตำบลควนพัง ไปเสนอต่อองค์การบริหารส่วนตำบลควนพัง เพื่อมีมติให้ความร่วมมือกับกรมพัฒนาที่ดินดำเนินการกิจกรรมต่าง ๆ ที่กำหนดไว้ในแผน

7.1.3 สถานีพัฒนาที่ดินนครศรีธรรมราช เสนอเป้าหมายและงบประมาณให้รายงานมายังกรมพัฒนาที่ดิน

#### 7.2 ตัวชี้วัด

กิจกรรมที่กรมพัฒนาที่ดินจะดำเนินการในตำบลควนพัง อำเภออ่อนพิบูลย์ จังหวัดนครศรีธรรมราช จำนวน 4 โครงการ ดังนี้

- 1) การปรับปรุงบำรุงดิน
- 2) การฟื้นฟูและป้องกันการชะล้างพังทลายของดิน
- 3) การจัดระบบอนุรักษ์ดินและน้ำ
- 4) การบริหารจัดการน้ำ

#### 7.3 กิจกรรมที่จะดำเนินการของกรมพัฒนาที่ดิน

งบประมาณที่กำหนดไว้เป็นการประมาณการเบื้องต้น อาจมีการเปลี่ยนแปลงตามที่ได้รับการจัดสรรให้ดำเนินการ (ตารางที่ 7-1)

##### เขตเกษตรกรรม

##### 1. เขตปลูกไม้ยืนต้น ไม้ผล และเขตทำนา มีแผนงาน/โครงการ ดังนี้

- 1.1 การปรับปรุงบำรุงดิน
  - 1.1.1 การส่งเสริมการผลิต และการใช้สารอินทรีย์ลดการใช้สารเคมีทางการเกษตร
  - 1.1.2 การส่งเสริมการปรับปรุงพื้นที่ดินกรด
  - 1.1.3 จัดหาปุ๋ยเพื่อการเกษตร (โดโลไมท์)
  - 1.1.4 การส่งเสริมและสนับสนุนการใช้ปุ๋ยพืชสดเพื่อปรับปรุงบำรุงดิน
  - 1.1.5 จัดหาเมล็ดพันธุ์ปุ๋ยพืชสด
  - 1.1.6 พัฒนากลุ่มเกษตรกรใช้สารอินทรีย์ลดการใช้สารเคมีทางการเกษตร
- 1.2 การฟื้นฟูและป้องกันการชะล้างพังทลายของดิน
  - 1.2.1 การปลูกหญ้าแฝกเพื่อการอนุรักษ์ดินและน้ำ
  - 1.2.2 การจัดทำระบบอนุรักษ์ดินและน้ำบนพื้นที่ลุ่ม-ดอน
- 1.3 การบริหารจัดการน้ำ
  - 1.3.1 การก่อสร้างแหล่งน้ำในไร่นานอกเขตชลประทาน
  - 1.3.2 การจัดทำทางระบายน้ำ
  - 1.3.3 การจัดทำฝายชะลอน้ำ



2. เขตปศุสัตว์และเขตเพาะเลี้ยงสัตว์น้ำ มีแผนงาน/โครงการ ดังนี้

2.1 การบริหารจัดการน้ำ

2.1.1 การก่อสร้างแหล่งน้ำในไร่นานอกเขตชลประทาน

7.4 กิจกรรมที่จะดำเนินงานของหน่วยงานอื่น

7.4.1 เขตเกษตรกรรม

1. เขตปลูกไม้ยืนต้น ไม้ผล และเขตทำนา มีกิจกรรมที่ขอสนับสนุนจากส่วนราชการอื่น ดังนี้

1. การอบรมให้ความรู้การทำการเกษตรแบบผสมผสานตามแนวเศรษฐกิจพอเพียง (กรมส่งเสริมการเกษตร)

2. การบริหารจัดการศัตรูพืช (กรมส่งเสริมการเกษตร)

3. การอบรมให้ความรู้การเข้าสู่กระบวนการรับรองมาตรฐานการปฏิบัติทางการเกษตรที่ดี (Good Agricultural Practices: GAP) (กรมวิชาการเกษตร)

4. ใช้ตลาดนำการผลิตในการเลือกชนิดพืชและหาตลาดรองรับทั้งในเขตที่เหมาะสมและในเขตที่ไม่เหมาะสมและต้องการปรับเปลี่ยนชนิดพืช (กรมส่งเสริมสหกรณ์/สำนักงานพาณิชย์จังหวัด)

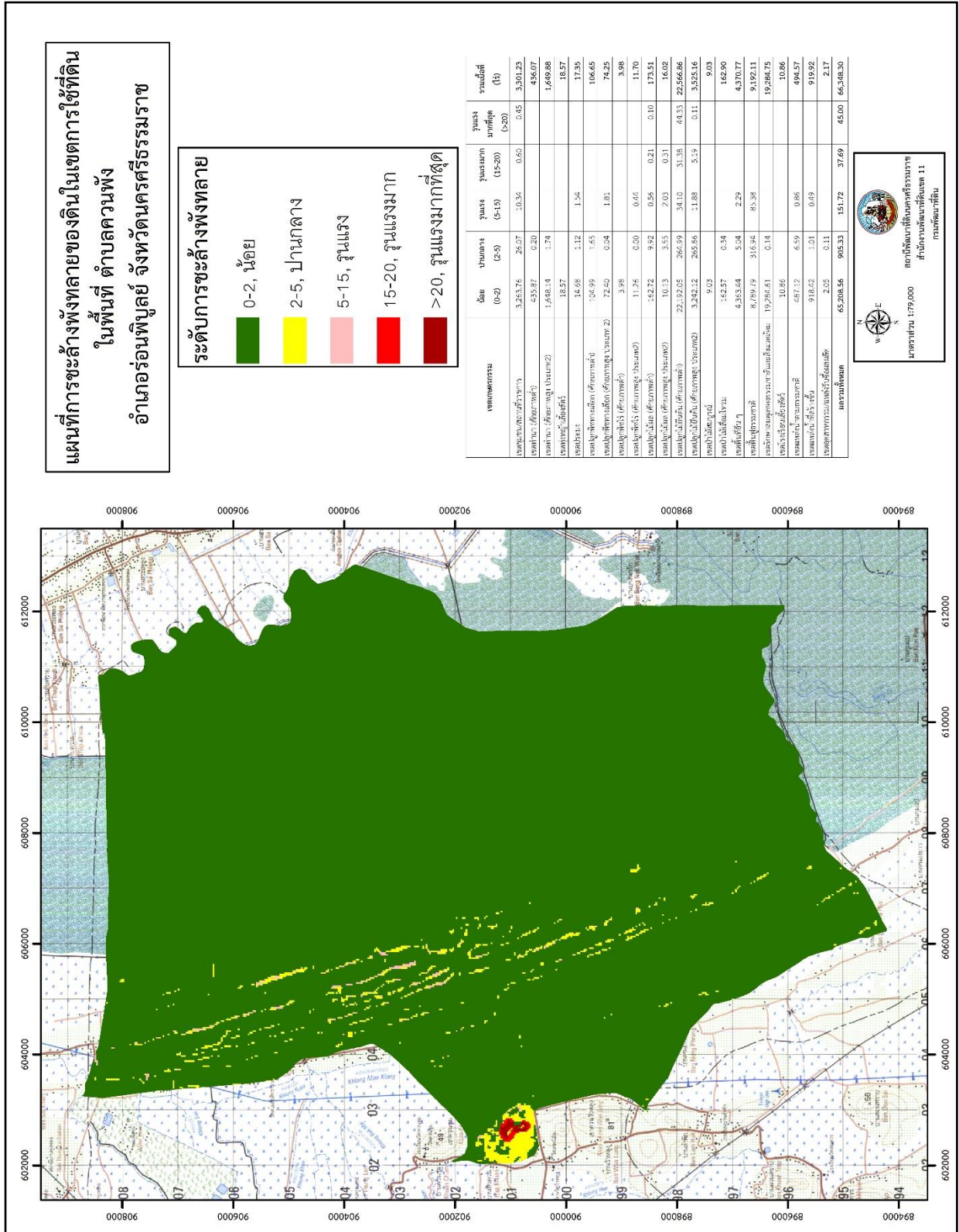
2. เขตปศุสัตว์และเขตเพาะเลี้ยงสัตว์น้ำ มีกิจกรรมที่ขอสนับสนุนจากส่วนราชการอื่น ดังนี้

1. การอบรม ส่งเสริมและสนับสนุนการปลูกหญ้าเลี้ยงสัตว์ (กรมปศุสัตว์)

2. การอบรมให้ความรู้ในการปฏิบัติตามนโยบายด้านการใช้พื้นที่เพื่อการเพาะเลี้ยงสัตว์น้ำ (กรมประมง)

7.4.2 เขตแหล่งน้ำ มีกิจกรรมที่ขอสนับสนุนจากส่วนราชการอื่น ดังนี้

1. สนับสนุนการพัฒนาแหล่งน้ำเพื่อการอุปโภคบริโภคและเพื่อทำการเกษตร (กรมชลประทาน)



รูปที่ 7-1 การชะล้างพังทลายของดินในเขตการใช้ที่ดิน ตำบลควนพัง อำเภออ่อนพิบูลย์ จังหวัดนครศรีธรรมราช



ตารางที่ 7-1 กิจกรรมของกรมพัฒนาที่ดินในเขตการใช้ที่ดินที่จะดำเนินการในปีงบประมาณ พ.ศ.2566

เขตการใช้ที่ดิน	แผนงาน/โครงการ	งบประมาณ (บาท)
<b>1. เขตพื้นที่เกษตรกรรม</b>	<b>1. การปรับปรุงบำรุงดิน</b>	
1.1 เขตปลูกไม้ยืนต้น เนื้อที่ 26,165 ไร่	1.1 การส่งเสริมการผลิต และการใช้สารอินทรีย์ลดการใช้ สารเคมีทางการเกษตร จำนวน 100 ราย	1,000
1.2 ไม้ผล เนื้อที่ 192 ไร่	1.2 การส่งเสริมการปรับปรุงพื้นที่ดินกรด เนื้อที่ 100 ไร่	1,500
1.3 เขตปลูกข้าว เนื้อที่ 2,100 ไร่	1.3 จัดหาปุ๋ยเพื่อการเกษตร (โดโลไมท์) จำนวน 50 ตัน	85,000
1.4 เขตปศุสัตว์ เนื้อที่ 29 ไร่	1.4 การส่งเสริมและสนับสนุนการใช้ปุ๋ยพืชสดเพื่อปรับปรุง บำรุงดิน เนื้อที่ 200 ไร่	3,000
	1.5 จัดหาเมล็ดพันธุ์ปุ๋ยพืชสด	33,000
	1.6 พัฒนากลุ่มเกษตรกรใช้สารอินทรีย์ลดการใช้สารเคมี ทางการเกษตร	2,500
	<b>2. การฟื้นฟูและป้องกันการชะล้างพังทลายของดิน</b>	
	2.1 การปลูกหญ้าแฝกเพื่อการอนุรักษ์ดินและน้ำ	60,000
	2.2 การจัดทำระบบอนุรักษ์ดินและน้ำบนพื้นที่ลุ่ม-ดอน	742,800
	1. การจัดทำทางระบายน้ำ	
	2. การจัดทำฝายชะลอน้ำ	

หมายเหตุ งบประมาณที่กำหนดไว้เป็นการประมาณการเบื้องต้น อาจมีการเปลี่ยนแปลงตามที่ได้รับ  
จัดสรรให้ดำเนินการ

ตารางที่ 7-2 สรุปกิจกรรมที่ขอรับการสนับสนุนจากส่วนราชการอื่นในเขตการใช้ที่ดิน

เขตการใช้ที่ดิน	กิจกรรมที่ขอรับการสนับสนุนจากส่วนราชการอื่น
<b>1. เขตพื้นที่เกษตรกรรม</b>	<b>1. การอบรมให้ความรู้การทำเกษตรแบบผสมผสานตามแนว เศรษฐกิจพอเพียง (กรมส่งเสริมการเกษตร)</b>
1.1 เขตปลูกไม้ยืนต้น เนื้อที่ 26,165 ไร่	2. การบริหารจัดการศัตรูพืช (กรมส่งเสริมการเกษตร)
1.2 ไม้ผล เนื้อที่ 192 ไร่	3. การอบรมให้ความรู้การเข้าสู่กระบวนการรับรองมาตรฐานสินค้า เกษตรปลอดภัย (GAP) (กรมวิชาการเกษตร)
1.3 เขตปลูกข้าว เนื้อที่ 2,100 ไร่	4. ใช้ตลาดนำการผลิตในการเลือกชนิดพืชและหาตลาดรองรับทั้งใน เขตที่เหมาะสมและในเขตที่ไม่เหมาะสมและต้องการปรับเปลี่ยน ชนิดพืช (กรมส่งเสริมสหกรณ์/สำนักงานพาณิชย์จังหวัด)
1.4 เขตปศุสัตว์ เนื้อที่ 29 ไร่	1. การอบรม ส่งเสริมและสนับสนุนการปลูกหญ้าเลี้ยงสัตว์ (กรมปศุสัตว์)
	2. การอบรมให้ความรู้ในการปฏิบัติตามนโยบายด้านการใช้พื้นที่เพื่อ การเพาะเลี้ยงสัตว์น้ำ (กรมประมง)
<b>2. เขตแหล่งน้ำ</b>	<b>1. สนับสนุนการพัฒนาแหล่งน้ำเพื่อการอุปโภคบริโภคและเพื่อทำ การเกษตร (กรมชลประทาน)</b>



ตารางที่ 7-3 แผนการดำเนินงานและงบประมาณโครงการนำร่องตำบลควนพัง อำเภออ่อนพิบูลย์ จังหวัดนครศรีธรรมราช แผน 5 ปี (พ.ศ. 2567-2571)

เขตการใช้ที่ดิน	งาน/โครงการ/กิจกรรม	หน่วย		เป้าหมาย					งบประมาณ (บาท)					หน่วยงาน		
		นับ	ไร่	ปี 2567	ปี 2568	ปี 2569	ปี 2570	ปี 2571	รวม	ปี 2567	ปี 2568	ปี 2569	ปี 2570	ปี 2571	รวม	รับผิดชอบ
<b>1. เขตพื้นที่เกษตรกรรม</b>																
<b>1.1 เขตปลูกไม้ยืนต้น</b>																
	1.1 การส่งเสริมการผลิต และการใช้สารอินทรีย์ลดการใช้สารเคมีทางการเกษตร	ไร่	ไร่	100	100	100	100	100	500	1,500	1,500	1,500	1,500	1,500	7,500	พค.
	1.2 ไม้ผล เนื้อที่ 192 ไร่	ไร่	ไร่	100	100	100	100	100	500	1,500	1,500	1,500	1,500	1,500	7,500	พค.
	1.3 เขตปลูกข้าว เนื้อที่ 2,100 ไร่	ตัน	ตัน	50	50	50	50	250	85,000	85,000	85,000	85,000	85,000	425,000	พค.	
	1.4 เขตปลูกสุ่ม เนื้อที่ 29 ไร่	ไร่	ไร่	200	200	200	200	1,000	3,000	3,000	3,000	3,000	3,000	15,000	พค.	
เพื่อปรับปรุงบำรุงดิน																
	1.5 จัดทำเมล็ดพันธุ์พืชผสม	ตัน	ตัน	1	1	1	1	5	-	-	-	-	-	-	-	-
	1.6 พัฒนากลุ่มเกษตรกรให้ทราบวิธีการใช้สารอินทรีย์ลดการใช้สารเคมีทางการเกษตร	กลุ่ม	กลุ่ม	1	1	1	1	5	-	-	-	-	-	-	-	-
ใช้สารเคมีทางการเกษตร																
	1.7 การก่อสร้างแหล่งน้ำไว้รับมอกเขตชลประทาน	บ่อ	บ่อ	1	1	3	3	11	18,500	20,600	20,600	20,600	20,600	100,900	พค.	
<b>2. การฟื้นฟูและป้องกันผลกระทบสิ่งแวดล้อม</b>																
	2.1 การปลูกหญ้าแฝกเพื่อการอนุรักษ์ดินและน้ำ	กล้า	กล้า	50,000	50,000	50,000	50,000	250,000	60,000	60,000	60,000	60,000	60,000	300,000	พค.	
	2.2 การจัดทำระบบอนุรักษ์ดินและน้ำ หรือกิจกรรมบริหารจัดการแหล่งน้ำ	ไร่	ไร่	-	-	-	150	150	-	-	-	-	356,000	-	356,000	พค.

หมายเหตุ: งบประมาณที่กำหนดไว้เป็นการประมาณการเบื้องต้น อาจมีการเปลี่ยนแปลงตามที่ได้รับการจัดสรรให้ดำเนินการ

Activate Wind



## เอกสารอ้างอิง

- กรมทรัพยากรน้ำบาดาล. 2566. ปริมาณน้ำและจำนวนบ่อบาดาล ปี 2565. แหล่งที่มา:  
<http://app.dgr.go.th/newpasutara/xml/search.php>, 26 พฤษภาคม 2566.
- กรมอุตุนิยมวิทยา. 2566. ปริมาณน้ำฝนเฉลี่ยคาบ 30 ปี (พ.ศ. 2536-2565). กรมอุตุนิยมวิทยากระทรวง  
ดิจิทัลเพื่อเศรษฐกิจและสังคม, กรุงเทพฯ.
- กองนโยบายและแผนการใช้ที่ดิน. 2566. แผนที่สภาพการใช้ที่ดิน ปี 2566 (ไฟล์ข้อมูล). กรมพัฒนาที่ดิน  
กระทรวงเกษตรและสหกรณ์, กรุงเทพฯ.
- กองสำรวจดินและวิจัยทรัพยากรดิน. 2566. แผนที่ทรัพยากรดิน (ไฟล์ข้อมูล). กรมพัฒนาที่ดิน กระทรวง  
เกษตรและสหกรณ์, กรุงเทพฯ.
- บัณฑิต ต้นศิริ และ คำรณ ไทรพิภ. 2542. คู่มือการประเมินคุณภาพที่ดิน. กองวางแผนการใช้ที่ดิน  
กรมพัฒนาที่ดิน.
- สำนักเทคโนโลยีการสำรวจและทำแผนที่. 2566. แผนที่ขอบเขตตำบล ปี 2564 (ไฟล์ข้อมูล). กรมพัฒนาที่ดิน  
กระทรวงเกษตรและสหกรณ์, กรุงเทพฯ.
- กรมการพัฒนาชุมชน. 2566. ข้อมูลความจำเป็นพื้นฐาน (จปฐ.)รายจังหวัด รายอำเภอ และรายตำบล ปี 2565.  
แหล่งที่มา:<https://ebmn.cdd.go.th/>. 1 มิถุนายน 2566.
- กรมส่งเสริมการเกษตร. 2566. จำนวนครุว์เรือนเกษตรกรที่ขึ้นทะเบียนเกษตรกร จำแนกรายจังหวัด  
รายอำเภอ และรายตำบล (ณ เดือนมกราคม พ.ศ. 2566). แหล่งที่มา :  
<http://mvos2.gistda.or.th/>. 15 พฤษภาคม 2566
- สำนักบริหารการทะเบียน กรมการปกครอง. 2566. รายงานสถิติจำนวนประชากรและบ้าน รายจังหวัด  
รายอำเภอ และรายตำบล (ณ เดือนธันวาคม พ.ศ. 2565). แหล่งที่มา :  
<https://stat.bora.dopa.go.th/stat/statnew/statyear/#/TableTemplate/Area/statpop>.  
1 พฤษภาคม 2566.
- องค์การบริหารส่วนตำบลXXX. 2566. วิสัยทัศน์ พันธกิจ. แหล่งที่มา:  
<https://www.khuanpang.go.th/index.php>, 1 พฤษภาคม 2566.



สถานีพัฒนาที่ดินนครศรีธรรมราช  
สำนักงานพัฒนาที่ดินเขต 11 กรมพัฒนาที่ดิน  
กระทรวงเกษตรและสหกรณ์