



แผนการใช้ที่ดิน

ตำบลควนทอง อำเภอขนอม จังหวัดนครศรีธรรมราช

สถานีพัฒนาที่ดินนครศรีธรรมราช

สำนักงานพัฒนาที่ดินเขต 11 กรมพัฒนาที่ดิน กระทรวงเกษตรและสหกรณ์

กันยายน 2566



คำนำ

การจัดทำแผนการใช้ที่ดินดำเนินการตามรัฐธรรมนูญแห่งราชอาณาจักรไทย พ.ศ.2560 มาตรา 72 (1) ที่ได้บัญญัติให้มีการวางแผนการใช้ที่ดินให้เหมาะสมกับศักยภาพของที่ดินตามหลักการพัฒนาอย่างยั่งยืน โดยแผนการใช้ที่ดินตำบลควนทอง อำเภอขนอม จังหวัดนครศรีธรรมราช ได้นำแนวคิดขององค์การอาหารและการเกษตรแห่งสหประชาชาติ (Food and Agriculture Organization of the United Nations: FAO) และ โครงการสิ่งแวดล้อมแห่งสหประชาชาติ (United Nations Environment Programme: UNEP) มาปรับใช้ คือ ความเหมาะสมทางกายภาพ ความเหมาะสมทางเศรษฐกิจ การยอมรับจากสังคม การสร้างความยั่งยืนให้สิ่งแวดล้อม และเสนอทางเลือกการใช้ที่ดินร่วมกับวิธีการที่จำเป็นอื่นๆ เช่น กระบวนการมีส่วนร่วมของชุมชน (Participatory Rural Appraisal: PRA) การประเมินคุณภาพที่ดิน เป็นต้น กองนโยบายและแผนการใช้ที่ดินร่วมกับสำนักงานพัฒนาที่ดินเขต (สพข.) และสถานีพัฒนาที่ดิน (สพด.) ในการดำเนินงานวางแผนการใช้ที่ดินระดับตำบล โดยพิจารณาภาพรวมของสภาพปัญหาในด้านต่างๆ ทั้งด้านกายภาพ เศรษฐกิจ และสังคม วิเคราะห์และสังเคราะห์ข้อมูลนำไปสู่การวางแผนการใช้ที่ดินที่สอดคล้องกับศักยภาพของพื้นที่ โดยผ่านกระบวนการมีส่วนร่วมของชุมชน (PRA) ในการระบุปัญหา ความต้องการของเกษตรกรและผู้มีส่วนได้ส่วนเสีย ทั้งนี้ สพด. ได้จัดทำแผนกิจกรรม/โครงการ เพื่อขับเคลื่อนแผนการใช้ที่ดินให้เป็นรูปธรรมเพื่อให้เกษตรกรมีคุณภาพชีวิตที่ดีขึ้น มีการใช้ที่ดินอย่างถูกต้องเหมาะสม รักษาสภาพแวดล้อมและอนุรักษ์ทรัพยากรในชุมชนให้เกิดความยั่งยืนต่อไป

สถานีพัฒนาที่ดินนครศรีธรรมราช
กันยายน 2566



สารบัญ

	หน้า
คำนำ	ก
สารบัญ	ข
สารบัญตาราง	ง
สารบัญรูป	จ
บทที่ 1 บทนำ	
1.1 ความสำคัญของการวางแผนการใช้ที่ดิน	1-1
1.2 หลักการและเหตุผล	1-1
1.3 วัตถุประสงค์	1-1
1.4 ระยะเวลาและสถานที่ดำเนินงาน	1-1
1.5 ขั้นตอนการดำเนินงาน	1-2
1.6 วิสัยทัศน์ในการพัฒนาท้องถิ่น	1-2
บทที่ 2 ข้อมูลทั่วไป	
2.1 ที่ตั้งและอาณาเขต	2-1
2.2 การแบ่งส่วนการปกครอง	2-1
2.3 สภาพภูมิประเทศ	2-3
2.4 สภาพภูมิอากาศ	2-4
2.5 สภาพการใช้ที่ดินในปัจจุบัน	2-8
2.6 สภาพเศรษฐกิจและสังคม	2-13
บทที่ 3 สถานภาพของทรัพยากรธรรมชาติ	
3.1 ทรัพยากรป่าไม้	3-1
3.2 ทรัพยากรน้ำ	3-2
3.3 ทรัพยากรดิน	3-2
บทที่ 4 กระบวนการมีส่วนร่วมของชุมชน (Participatory Rural Appraisal : PRA)	
4.1 หลักการ	4-1
4.2 การวิเคราะห์ผลจากการจัดทำกระบวนการมีส่วนร่วมของชุมชน (PRA)	4-1
4-3 ระบบการปลูกพืชในปัจจุบัน	4-5
บทที่ 5 การประเมินคุณภาพดิน	
5.1 หลักการประเมินคุณภาพที่ดินด้านกายภาพ	5-1
5.2 พืชเศรษฐกิจที่สำคัญของตำบล	5-2
5.3 ระดับความเหมาะสมของดิน	5-2



สารบัญ (ต่อ)

	หน้า
บทที่ 6 แผนการใช้ที่ดิน	
6.1 ปรัชญาในการจัดทำแผนการใช้ที่ดินตำบล	6-1
6.2 นโยบายแห่งรัฐในการกำหนดแผนการใช้ที่ดินตำบลควนทอง อำเภอขนอม จังหวัดนครศรีธรรมราช	6-1
6.3 การกำหนดเขตการใช้ที่ดิน	6-4
6.4 เขตการใช้ที่ดิน	6-4
บทที่ 7 การขับเคลื่อนแผนการใช้ที่ดิน	
7.1 ขั้นตอนการดำเนินงาน	7-1
7.2 ตัวชี้วัด	7-1
7.3 กิจกรรมที่จะดำเนินการของกรมพัฒนาที่ดิน	7-1
7.4 กิจกรรมที่จะดำเนินการของหน่วยงานอื่น	7-2
เอกสารอ้างอิง	อ-1



สารบัญตาราง

ตารางที่	หน้า
2-1 สถิติภูมิอากาศ ณ สถานีตรวจอากาศจังหวัดนครศรีธรรมราช ¹ (ปี 2536-2565)	2-6
2-2 สภาพการใช้ที่ดิน ตำบลควนทอง อำเภอขนอม จังหวัดนครศรีธรรมราช	2-8
2-3 จำนวนประชากรและครัวเรือน ตำบลควนทอง อำเภอขนอม จังหวัดนครศรีธรรมราช ปี 2565	2-13
2-4 จำนวนและสัดส่วนครัวเรือนเกษตรตำบลควนทอง อำเภอขนอม จังหวัดนครศรีธรรมราช ปี 2565	2-14
2-5 รายได้-รายจ่ายเฉลี่ยครัวเรือนตำบลควนทอง อำเภอขนอม จังหวัดนครศรีธรรมราช ปี 2565	2-16
3-1 สมบัติดิน ตำบลควนทอง อำเภอขนอม จังหวัดนครศรีธรรมราช	3-6
3-2 ระดับความรุนแรงของการชะล้างพังทลายของดินตำบลควนทอง อำเภอขนอม จังหวัดนครศรีธรรมราช	3-10
5-1 ตัวอย่างการประเมินคุณภาพที่ดินด้านกายภาพของประเภทการใช้ประโยชน์ที่ดิน	5-2
5-2 ชั้นความเหมาะสมทางกายภาพของดิน ตำบลควนทอง อำเภอขนอม จังหวัดนครศรีธรรมราช	5-3
6-1 นโยบายแห่งรัฐที่เกี่ยวข้องกับแผนการใช้ที่ดิน ตำบลควนทอง อำเภอขนอม จังหวัดนครศรีธรรมราช	6-1
6-2 เขตการใช้ที่ดิน ตำบลควนทอง อำเภอขนอม จังหวัดนครศรีธรรมราช	6-4
7-1 กิจกรรมที่จะดำเนินการของกรมพัฒนาที่ดิน	7-2
7-2 กิจกรรมที่จะดำเนินงานของหน่วยงานอื่น	7-3
7-3 แผนการดำเนินงานและงบประมาณโครงการนำร่องตำบลควนทอง อำเภอขนอม จังหวัดนครศรีธรรมราช แผน 5 ปี (พ.ศ. 2566-2570)	7-4



สารบัญญรูป

รูปที่	หน้า
1-1 กรอบการวางแผนการใช้ที่ดินระดับตำบล	1-3
2-1 ที่ตั้งและอาณาเขตตำบลควนทอง อำเภอขนอม จังหวัดนครศรีธรรมราช	2-2
2-2 กราฟสมดุลของน้ำเพื่อการเกษตร ปี 2536-2565	2-7
2-3 สภาพการใช้ที่ดิน ตำบลควนทอง อำเภอขนอม จังหวัดนครศรีธรรมราช	2-12
2-4 สัดส่วนครัวเรือนเกษตร ตำบลควนทอง อำเภอขนอม จังหวัดนครศรีธรรมราช ปี 2565	2-14
3-1 ทรัพยากรดิน ตำบลควนทอง อำเภอขนอม จังหวัดนครศรีธรรมราช	3-9
3-2 การชะล้างพังทลายของดิน ตำบลควนทอง อำเภอขนอม จังหวัดนครศรีธรรมราช	3-11
4-1 การวิเคราะห์สถานการณ์โดยระบบ DPSIR ของตำบลควนทอง อำเภอขนอม จังหวัดนครศรีธรรมราช	4-4
4-2 ระบบการปลูกพืชในปัจจุบัน ของตำบลควนทอง อำเภอขนอม จังหวัดนครศรีธรรมราช	4-5
6-1 การใช้ที่ดินในพื้นที่ตำบลควนทอง อำเภอขนอม จังหวัดนครศรีธรรมราช	6-8



บทที่ 1

บทนำ

1.1 ความสำคัญของการวางแผนการใช้ที่ดิน

ตามรัฐธรรมนูญแห่งราชอาณาจักรไทย พุทธศักราช 2560 มาตรา 72 รัฐพึงดำเนินการเกี่ยวกับที่ดิน ทรัพยากรน้ำ และพลังงาน ดังต่อไปนี้

(1) วางแผนการใช้ที่ดินของประเทศให้เหมาะสมกับสภาพพื้นที่และศักยภาพของที่ดิน ตามหลักการพัฒนาอย่างยั่งยืน

1.2 หลักการและเหตุผล

ปัจจุบันกรมพัฒนาที่ดินได้ดำเนินการวางแผนการใช้ที่ดินระดับประเทศเรียบร้อยแล้ว ซึ่งเป็นการวางกรอบเชิงนโยบายมุ่งเน้นการพัฒนาด้านการเกษตรให้เกิดความสมดุลและยั่งยืน และในขณะเดียวกันต้องอนุรักษ์ทรัพยากรธรรมชาติและสิ่งแวดล้อมควบคู่กับการรักษาคุณค่าทางศิลปวัฒนธรรม แต่ทั้งนี้เพื่อให้เกิดการใช้ประโยชน์ที่ดินในระดับพื้นที่อย่างมีประสิทธิภาพและรักษาฐานการผลิตด้านทรัพยากรธรรมชาติอย่างยั่งยืนตลอดห่วงโซ่อุปทาน แผนการใช้ที่ดินระดับตำบลจึงถูกนำมาใช้เป็นเครื่องมือเพื่อขับเคลื่อนการดำเนินงานดังกล่าว ซึ่งมีความสอดคล้องกับแผนการปฏิรูปประเทศด้านทรัพยากรธรรมชาติและสิ่งแวดล้อม ซึ่งกำหนดให้มีการจัดทำแผนการใช้ที่ดินของชาติทั้งระบบให้สอดคล้องและเหมาะสมกับศักยภาพของพื้นที่และการพัฒนาเศรษฐกิจและสังคมของประเทศ

1.3 วัตถุประสงค์

1.3.1 เพื่อรักษาเสถียรภาพของทรัพยากรให้เกิดความสมดุลและยั่งยืนภายใต้การพัฒนาด้านต่างๆ ของตำบล

1.3.2 เพื่อให้การใช้ที่ดินมีผลตอบแทนสูงสุดต่อหน่วยเนื้อที่อย่างยั่งยืน

1.3.3 เพื่อให้เกิดการกำหนดแผนงาน โครงการ กิจกรรม ที่สอดคล้องกับแผนการใช้ที่ดินที่กำหนดขึ้น และอยู่บนหลักการของโมเดลเศรษฐกิจ BCG (Bio-Circular-Green Economy: BCG Model)

1.4 ระยะเวลาและสถานที่ดำเนินงาน

1.4.1 ระยะเวลา 1 มกราคม - 30 กันยายน 2566

1.4.2 สถานที่ ตำบลควนทอง อำเภอชนอม จังหวัดนครศรีธรรมราช



1.5 ขั้นตอนการดำเนินงาน

1.5.1 รวบรวมข้อมูลปฐมภูมิและทุติยภูมิ ประกอบด้วย

1) ด้านกายภาพ ได้แก่ ทรัพยากรดิน ทรัพยากรน้ำ ทรัพยากรป่าไม้ ภูมิอากาศ สภาพการใช้ที่ดิน เขตป่าไม้ตามกฎหมายและมติคณะรัฐมนตรีฯ

2) ด้านเศรษฐกิจและสังคม เช่น การถือครองที่ดิน ลักษณะทางเศรษฐกิจของตำบล จำนวนประชากร เป็นต้น

3) ด้านนโยบายและข้อกำหนดที่เกี่ยวข้อง ได้แก่ ยุทธศาสตร์ แผนพัฒนาเศรษฐกิจและสังคมแห่งชาติฉบับที่ 13 นโยบายและแผนการบริหารจัดการที่ดินและทรัพยากรดินของประเทศ ยุทธศาสตร์ภาค แผนพัฒนากลุ่มจังหวัด แผนพัฒนาจังหวัด แผนพัฒนาการเกษตรและสหกรณ์ แผนพัฒนาท้องถิ่น 4 ปี ขององค์การบริหารส่วนจังหวัด เทศบาลตำบลหรือองค์การบริหารส่วนตำบล

1.5.2 จัดทำกระบวนการมีส่วนร่วมของชุมชน (Participatory Rural Appraisal : PRA) เพื่อรับฟังความคิดเห็น ประเด็นปัญหา ความต้องการต่างๆ ขององค์กรปกครองส่วนท้องถิ่นและเกษตรกรในตำบล

1.5.3 ประเมินคุณภาพของที่ดินของพืชเศรษฐกิจหลักและพืชทางเลือกที่มีมูลค่าของตำบล

1.5.4 สังเคราะห์ข้อมูลจากข้อ 1.5.1 ถึง 1.5.3 เพื่อใช้ประกอบการวางแผนการใช้ที่ดิน

1.5.5 กำหนด (ร่าง) แผนการใช้ที่ดินระดับตำบล

1.5.6 รับฟังความคิดเห็นของผู้มีส่วนได้ส่วนเสียต่อ (ร่าง) แผนการใช้ที่ดินที่กำหนดขึ้น

1.5.7 ปรับปรุง (ร่าง) แผนการใช้ที่ดินเพื่อจัดทำแผนการใช้ที่ดินฉบับสมบูรณ์

1.5.8 นำแผนการใช้ที่ดินเข้าสู่คณะกรรมการของเขตฯ เพื่อตรวจสอบความครบถ้วน/สมบูรณ์ของเนื้อหาและองค์ประกอบ

1.5.9 เผยแพร่แผนการใช้ที่ดินเพื่อนำไปสู่การขับเคลื่อนการดำเนินงาน ประกอบด้วย

1) องค์กรปกครองส่วนท้องถิ่นนำแผนการใช้ที่ดินที่จัดทำขึ้นไปประกอบการจัดทำแผนการพัฒนาของตำบล เพื่อนำไปสู่การของบประมาณที่มีความสอดคล้องกับศักยภาพด้านการผลิตและสถานภาพของทรัพยากรของตำบล

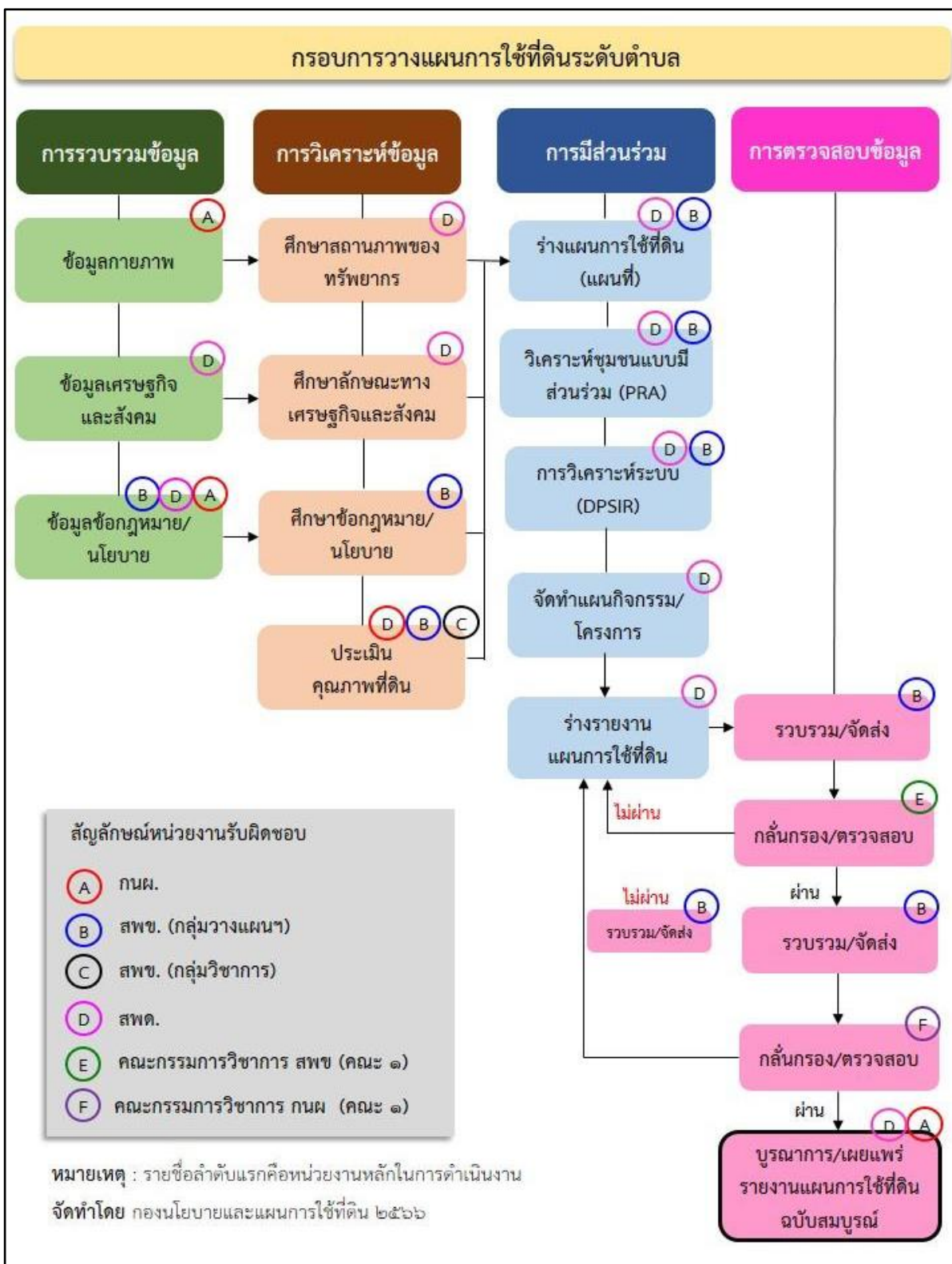
2) กรมพัฒนาที่ดิน โดยสถานีพัฒนาที่ดินกำหนดแผนงาน/โครงการ/กิจกรรม ที่สอดคล้องกับแผนการใช้ที่ดินที่กำหนดขึ้นในแต่ละเขต และสามารถใช้งบประมาณของบประมาณในพื้นที่อย่างมีประสิทธิภาพและเป็นที่ยอมรับ

3) หน่วยงานราชการอื่นๆ สามารถใช้เป็นข้อมูลพื้นฐานประกอบแผนงาน/โครงการ/ กิจกรรมที่สอดคล้องกับแผนการใช้ที่ดินที่กำหนดขึ้นในแต่ละเขต

จากขั้นตอนที่กล่าวข้างต้น สามารถจัดทำกรอบการวางแผนการใช้ที่ดินระดับตำบลแสดงดังรูปที่ 1-1

1.6 วิสัยทัศน์ในการพัฒนาท้องถิ่น

โครงสร้างพื้นฐานมีมาตรฐานสร้างมาตรฐานคุณภาพชีวิตเศรษฐกิจชุมชนเข้มแข็ง (องค์การปกครองส่วนตำบลควนทอง, 2566)



รูปที่ 1-1 กรอบการวางแผนการใช้ที่ดินระดับตำบล



บทที่ 2 ข้อมูลทั่วไป

2.1 ที่ตั้งและอาณาเขต ที่ตั้ง

ตำบลควนทอง อำเภอขนอม จังหวัดนครศรีธรรมราช ตั้งอยู่ทางทิศตะวันตกของอำเภอขนอม มีพื้นที่ประมาณ 166 ตารางกิโลเมตร หรือ 103,858 ไร่ โดยมีอาณาเขตติดต่อ ดังนี้ (รูปที่ 2-1)

อาณาเขต

ทิศเหนือ	ติดต่อกับตำบลดอนสัก อำเภอดอนสัก จังหวัดสุราษฎร์ธานี ตำบลท้องเนียน อำเภอขนอม จังหวัดนครศรีธรรมราช
ทิศใต้	ติดต่อกับตำบลปากแพรก อำเภอดอนสัก จังหวัดสุราษฎร์ธานี ตำบลสี่ขีด ตำบลทุ่งไส อำเภอขนอม จังหวัดนครศรีธรรมราช
ทิศตะวันออก	ติดต่อกับตำบลขนอม อำเภอขนอม จังหวัดนครศรีธรรมราช
ทิศตะวันตก	ติดต่อกับตำบลปากแพรก อำเภอดอนสัก จังหวัดสุราษฎร์ธานี

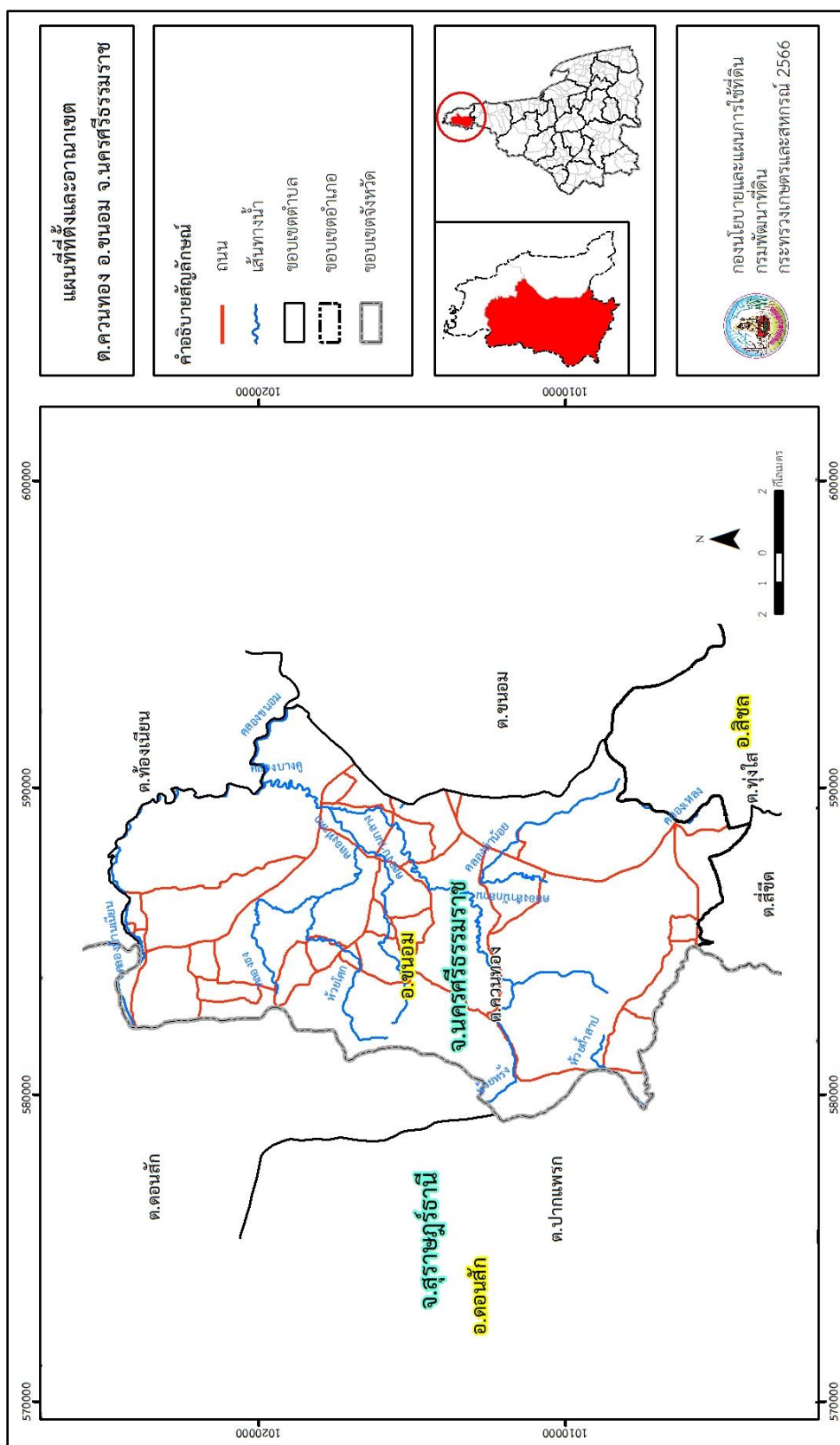
2.2 การแบ่งส่วนการปกครอง

ตำบลควนทอง อำเภอขนอม จังหวัดนครศรีธรรมราช มีเนื้อที่ทั้งหมดประมาณ 103,858 ไร่ แบ่งส่วนการปกครองออกเป็น เป็น 12 หมู่บ้าน ดังนี้

หมู่ที่ 1 บ้านน้ำโจ	หมู่ที่ 7 บ้านเขาวังทอง
หมู่ที่ 2 บ้านควนทอง	หมู่ที่ 8 บ้านคลองวัง
หมู่ที่ 3 บ้านบางคู	หมู่ที่ 9 บ้านคีรีรัตน์
หมู่ที่ 4 บ้านท่าจอด	หมู่ที่ 10 บ้านเขาหัวช้าง
หมู่ที่ 5 บ้านหน้าเหมือง	หมู่ที่ 11 บ้านท่าน้อย
หมู่ที่ 6 บ้านคลองเหลง	หมู่ที่ 12 บ้านน่านนท์



แผนการใช้ที่ดินตำบลควนทอง อำเภอขนอม จังหวัดนครศรีธรรมราช



รูปที่ 2-1 ที่ตั้งและอาณาเขตตำบลควนทอง อำเภอขนอม จังหวัดนครศรีธรรมราช



2.3 สภาพภูมิประเทศ

ลักษณะภูมิประเทศของจังหวัดนครศรีธรรมราช แตกต่างไปตามลักษณะของเทือกเขานครศรีธรรมราช ซึ่งเป็นเทือกเขาที่มีความยาวตามแนวยาวของคาบสมุทร เป็นผลให้ลักษณะภูมิประเทศของจังหวัดนครศรีธรรมราช แบ่งได้เป็น 3 ส่วน คือ

1. บริเวณเทือกเขาตอนกลาง ได้แก่บริเวณเทือกเขานครศรีธรรมราช มีอาณาเขตตั้งแต่ตอนเหนือของจังหวัดลงไปถึงตอนใต้สุด บริเวณพื้นที่ของอำเภอที่อยู่ในเขตเทือกเขาตอนกลาง ได้แก่ อำเภอขนอม ท่าศาลา เมือง ลานสกา พรหมคีรี ร่อนพิบูลย์ ชะอวด จุฬาภรณ์ และพระพรหม ในเขตเทือกเขานี้มีภูเขาสูงสุดในจังหวัด คือเขาหลวง ซึ่งสูงประมาณ 1,835 เมตร เหนือระดับน้ำทะเล

นอกจากนี้เทือกเขาดังกล่าวยังเป็นเส้นแบ่งเขตอำเภอ ระหว่างอำเภอทุ่งสง ฉวาง กับอำเภอชะอวด ร่อนพิบูลย์ ลานสกา เมือง พรหมคีรี ท่าศาลา และเป็นเส้นแบ่งเขตจังหวัดนครศรีธรรมราชกับอำเภอบ้านนาสาร อำเภอกาญจนดิษฐ์ จังหวัดสุราษฎร์ธานี อีกด้วย

บริเวณเทือกเขาตอนกลาง มีเส้นทางคมนาคมผ่านจากบริเวณที่ราบชายฝั่งตะวันออกไปยังบริเวณที่ราบด้านตะวันตกได้ คือทางหลวงหมายเลข 40 ซึ่งข้ามจากอำเภอขนอม สู่เขตอำเภอกาญจนดิษฐ์ จังหวัดสุราษฎร์ธานี และทางหลวงหมายเลข 405 จากอำเภอลานสกาไปสู่อำเภอฉวาง ในเขตจังหวัดนครศรีธรรมราช และทางหลวงหมายเลข 4 จากอำเภอร่อนพิบูลย์ไปสู่อำเภอทุ่งสง

2. บริเวณที่ราบชายฝั่งด้านตะวันออก ได้แก่บริเวณตั้งแต่เทือกเขาตอนกลางไปทางตะวันออกถึงฝั่งทะเลอ่าวไทย จำแนกได้ เป็น 2 ตอน คือ ตั้งแต่อำเภอเมืองลงไปทางใต้ เป็นที่ราบ ที่มีความกว้างจากบริเวณเทือกเขาตอนกลางไปถึงชายฝั่งทะเลระยะทางประมาณ 95 กิโลเมตร มีแม่น้ำลำคลองที่มีต้นน้ำเกิดจากบริเวณเทือกเขาตอนกลางไหลลงสู่อ่าวไทยหลายสาย นับเป็นที่ราบซึ่งมีค่าทางเศรษฐกิจของจังหวัด ลำน้ำสำคัญ ได้แก่ แม่น้ำปากพนัง และมีคลองสายเล็ก ในเขตอำเภอเมืองอีกหลายสาย เช่น คลองปากพญา และคลองท้ายวัง เป็นต้น อีกบริเวณหนึ่ง คือตั้งแต่อำเภอท่าศาลาขึ้นไปทางทิศเหนือ เป็นบริเวณฝั่งแคบ ๆ ไม่เกิน 15 กิโลเมตร อำเภอที่อยู่ในเขตที่ราบด้านนี้คือ อำเภอขนอม สิชล ท่าศาลา เมือง ปากพนัง เขียวใหญ่ หัวไทร และชะอวด

3. บริเวณที่ราบด้านตะวันตก ได้แก่ บริเวณที่ราบระหว่างเทือกเขานครศรีธรรมราชและเทือกเขาบรรทัด จึงมีลักษณะเป็นเนินเขาอยู่เป็นแห่ง ๆ อำเภอที่อยู่บริเวณที่ราบด้านนี้ คือ อำเภอพิปูน ทุ่งใหญ่ ฉวาง นาบอน บางขัน ถ้าพรรณรา และอำเภอทุ่งสง ลำน้ำสำคัญ ได้แก่ ต้นน้ำของแม่น้ำตาปีไหลผ่านอำเภอพิปูน ฉวาง และอำเภอทุ่งใหญ่ นอกจากนี้ ยังมีลำน้ำที่เป็นต้นน้ำของแม่น้ำตรังอีกด้วย คือน้ำตกโยง และคลองวังหีบ ซึ่งไหลผ่านอำเภอทุ่งสงไปยังอำเภอห้วยยอด จังหวัดตรัง และออกทะเลอันดามันที่อำเภอกันตัง

อำเภอขนอม สภาพพื้นที่ทางด้านทิศตะวันออกเป็นที่ราบแนวชายฝั่งทะเล มีความสูงจากระดับทะเลปานกลาง 4.00-26.00 เมตร มีแหล่งน้ำสำคัญ คือ คลองท่าทวน ทางทิศตะวันตกเป็นที่ราบสูง มีภูเขาและป่าไม้ ส่วนตอนกลางเป็นที่ราบลุ่ม มีทางหลวงแผ่นดินหมายเลข 401 ผ่าน และมีลำน้ำไหลผ่าน ได้แก่ คลองท่าเขียว คลองอด คลองท่าทวน คลองด้วน และคลองกง



ตำบลควนทอง อำเภอขนอม จังหวัดนครศรีธรรมราช สภาพพื้นที่เป็นที่ราบเนินเขา มีภูเขาสูงชัน สลับซับซ้อน มีที่ราบลุ่มบางส่วน เหมาะสำหรับการปลูกพืชเศรษฐกิจ เช่น ยางพารา ปาล์มน้ำมัน และผลไม้ ต่างๆ ในพื้นที่ราบลุ่ม สามารถใช้เป็นพื้นที่ในการเพาะปลูกข้าวได้เป็นอย่างดี

2.4 สภาพภูมิอากาศ

2.4.1 สภาพอากาศทั่วไป

ลักษณะภูมิอากาศของนครศรีธรรมราช จากสภาพที่ตั้งใกล้เส้นศูนย์สูตร มีภูเขาและเป็น คาบสมุทรทั้งสองด้าน กล่าวคือ ด้านตะวันออกเป็นทะเลจีนใต้ มหาสมุทรแปซิฟิก ด้านตะวันตกเป็นทะเลอันดามัน มหาสมุทรอินเดีย ทำให้นครศรีธรรมราชได้รับอิทธิพลจากลมมรสุมจากมหาสมุทรอินเดียและพายุหมุนเขตร้อน จากทะเลจีนใต้สลับกัน ดังนี้

1. ลมมรสุม ในแต่ละปีจังหวัดนครศรีธรรมราชจะได้รับอิทธิพลของลมมรสุม ดังนี้

1.1 ลมมรสุมตะวันตกเฉียงใต้ ลมนี้มีทิศทางพัดผ่านมหาสมุทรอินเดียและทะเลอันดามัน เข้าสู่ประเทศไทยบริเวณชายฝั่งตะวันตกจึงมีฝนตกชุก ในส่วนของจังหวัดนครศรีธรรมราชนั้นเนื่องจากมี เทือกเขาทางตะวันตกและตอนกลางเป็นแนวกันทิศทางลม ทำให้ฝนตกไม่มากนัก อิทธิพลของลมมรสุม ตะวันตกเฉียงใต้จะอยู่ในช่วงประมาณเดือนพฤษภาคมถึงเดือนตุลาคม

1.2 ลมมรสุมตะวันออกเฉียงเหนือ ลมนี้พัดผ่านอ่าวไทยเข้าสู่ภาคใต้ ทำให้เกิดฝนตกชุก ในจังหวัดนครศรีธรรมราช เนื่องจากพื้นที่ส่วนใหญ่ของจังหวัด ตั้งอยู่ในด้านรับลมของเทือกเขา อิทธิพลของ ลมมรสุมตะวันออกเฉียงเหนือจะทำให้ฝนตกมากในช่วงประมาณเดือนพฤศจิกายนถึงเดือนมกราคม

2. พายุหมุนเขตร้อน เป็นอีกปัจจัยหนึ่งที่ส่งผลต่อลักษณะอากาศของจังหวัดนครศรีธรรมราช กล่าวคือ พายุหมุนเขตร้อนเป็นระบบความกดอากาศต่ำที่มีขนาดเส้นผ่าศูนย์กลางไม่ต่ำกว่า 2 องศาละติจูด ก่อตัวขึ้นเหนือหน้าในเขตร้อนระหว่างละติจูดประมาณ 5-20 องศาเหนือ โดยไม่มีระบบแนวปะทะเข้ามา เกี่ยวข้องและมีการหมุนเวียนชัดเจน ซึ่งตามข้อตกลงระหว่างประเทศได้แบ่งชนิดของพายุหมุนเขตร้อนตาม ความรุนแรง ดังต่อไปนี้

2.1 พายุดีเปรสชัน เป็นพายุหมุนเขตร้อนที่มีความเร็วสูงสุด ใกล้ศูนย์กลางที่ผิวพื้นไม่เกิน 34 นอต (63 กิโลเมตรต่อชั่วโมง) ใช้สัญลักษณ์ D

2.2 พายุโซนร้อน เป็นพายุหมุนเขตร้อนที่มีความเร็วลมสูงสุดใกล้ศูนย์กลางที่ผิวพื้น ตั้งแต่ระหว่าง 34-63 นอต (63-117 กิโลเมตรต่อชั่วโมง)

2.3 พายุไต้ฝุ่น เป็นพายุหมุนเขตร้อนที่มีความเร็วสูงสุดใกล้ศูนย์กลางที่ผิวพื้น ตั้งแต่ 64 นอต (118 กิโลเมตรต่อชั่วโมง) ขึ้นไป

จังหวัดนครศรีธรรมราช ในช่วงตั้งแต่กลางเดือนตุลาคมเป็นต้นไปจนถึงเดือนพฤศจิกายน มี โอกาสเสี่ยงต่อการได้รับผลกระทบอย่างรุนแรงจากพายุหมุนเขตร้อน เพราะในช่วงดังกล่าว พายุมีโอกาสที่จะ เคลื่อนเข้าสู่จังหวัดและก่อให้เกิดผลกระทบโดยตรงมากที่สุด ซึ่งจากข้อมูลตั้งแต่ พ.ศ. 2494-2539 ปรากฏว่า พายุเคลื่อนจากอ่าวไทย และขึ้นฝั่งที่จังหวัดนครศรีธรรมราช 10 ลูก ส่วนใหญ่มีกำลังแรงเป็นพายุดีเปรสชัน แต่เนื่องจากสภาพภูมิประเทศที่มีชายฝั่งทะเลเป็นแนวยาวติดต่อกับอ่าวไทย จังหวัดนครศรีธรรมราชจึงมีโอกาส ได้รับผลกระทบจากพายุดีเปรสชันด้วย โดยมีพายุ 2 ลูก จากจำนวนทั้งหมด 10 ลูก เคลื่อนที่ขึ้นฝั่งขณะมี กำลังแรงขึ้นพายุโซนร้อน ส่งผลกระทบอย่างรุนแรงต่อจังหวัดทั้งจากกระแสลมที่พัดแรงจัด และฝนที่ตกหนัก



มากจนเกิดอุทกภัย เป็นบริเวณกว้าง พายุ 2 ลูกดังกล่าวได้แก่ พายุโซนร้อน "แฮเรียต" ที่เคลื่อนขึ้นฝั่งบริเวณแหลมตะลุมพุก เมื่อวันที่ 25 ตุลาคม 2505 นับเป็นภัยธรรมชาติที่รุนแรงที่สุดที่เคยเกิดขึ้นในจังหวัดนครศรีธรรมราช อีกลูกหนึ่งคือ พายุโซนร้อน "ฟอร์เรสต์" ที่เคลื่อนขึ้นฝั่งเมื่อวันที่ 15 พฤศจิกายน 2535

2.4.2 ฤดูกาล

จังหวัดนครศรีธรรมราชตั้งอยู่ในภาคใต้และติดกับทะเล ลักษณะอากาศในแต่ละฤดูกาลจึงไม่แตกต่างกันมากนัก อย่างไรก็ตามเมื่อพิจารณาตามลักษณะลมฟ้าอากาศโดยทั่วไปของประเทศไทยแล้วสามารถแบ่งออกเป็น 3 ฤดูกาล ดังนี้

ฤดูร้อน เริ่มประมาณกลางเดือนกุมภาพันธ์ถึงกลางเดือนพฤษภาคม ซึ่งเป็นช่วงเปลี่ยนฤดู ระยะเวลานี้เป็นช่วงว่างของลมมรสุมหลังจากสิ้นฤดูมรสุมตะวันออกเฉียงเหนือ อุณหภูมิจะเริ่มสูงขึ้น อากาศจะเริ่มร้อนโดยเฉพาะในเดือนมีนาคมถึงเดือนพฤษภาคม อย่างไรก็ตามจังหวัดนครศรีธรรมราชอยู่ใกล้ทะเลจึงไม่ร้อนมากนัก เพราะได้รับกระแสลมและไอน้ำ ทำให้อากาศคลายความร้อนลงไปมาก

ฤดูฝน เริ่มประมาณกลางเดือนพฤษภาคมถึงกลางเดือนตุลาคม ซึ่งเป็นช่วงที่ลมมรสุมตะวันตกเฉียงใต้พัดปกคลุมประเทศไทยและยังมีร่องความกดอากาศต่ำพาดผ่านภาคใต้เป็นระยะๆ ในเดือนตุลาคม ต่อจากนั้นจนถึงเดือนพฤศจิกายน ซึ่งเป็นระยะแรกที่ลมมรสุมตะวันออกเฉียงเหนือพัดปกคลุมประเทศไทย ทำให้จังหวัดนครศรีธรรมราชจะยังคงมีฝนชุกต่อเนื่องจนถึงเดือนมกราคมจึงเริ่มลดลง

ฤดูหนาว เริ่มตั้งแต่กลางเดือนตุลาคมถึงเดือนกุมภาพันธ์ ซึ่งเป็นฤดูมรสุมตะวันออกเฉียงเหนือพัดปกคลุมประเทศไทย ทำให้อุณหภูมิลดลงทั่วไปและมีอากาศหนาวเย็นเป็นครั้งคราว โดยอุณหภูมิลดลงต่ำสุดในเดือนธันวาคมและมกราคม แต่เนื่องจากจังหวัดนครศรีธรรมราชอยู่ด้านชายฝั่งตะวันออกของภาคใต้อุณหภูมิจึงลดลงเพียงเล็กน้อย และตามชายฝั่งจะมีฝนตกทั่วไป (ศูนย์ภูมิอากาศ กองพัฒนาอุตุนิยมวิทยา กรมอุตุนิยมวิทยา, 2563)

2.4.3 อุณหภูมิ

จากสภาพภูมิประเทศของจังหวัดนครศรีธรรมราชที่อยู่ติดกับทะเล อุณหภูมิระหว่างฤดูกาลและกลางวัน กลางคืนจึงไม่แตกต่างกันมากนัก อุณหภูมิโดยเฉลี่ยจึงไม่สูงมากและอากาศไม่ร้อนจัด สวนฤดูหนาวจะมีอากาศเย็น ได้บ้างเป็นครั้งคราว อุณหภูมิบริเวณอำเภอเมือง เฉลี่ยตลอดปีประมาณ 27.2 องศาเซลเซียส อุณหภูมิสูงสุดเฉลี่ยตลอดปีประมาณ 32.4 องศาเซลเซียส และอุณหภูมิต่ำสุดเฉลี่ยตลอดปีประมาณ 23.1 องศาเซลเซียส เดือนที่มี อากาศร้อนอบอ้าวที่สุดคือเดือนเมษายน สวนอุณหภูมิสูงที่สุดที่เคยตรวจวัดได้คือ 41.0 องศาเซลเซียส เมื่อวันที่ 15 เมษายน 2541 และวันที่ 10 และ 16 เมษายน 2559 ที่ อำเภอฉวาง และอุณหภูมิต่ำที่สุดที่เคยตรวจวัด ได้คือ 15.0 องศาเซลเซียส เมื่อวันที่ 9 มกราคม 2542 ที่อำเภอฉวาง (ศูนย์ภูมิอากาศ กองพัฒนาอุตุนิยมวิทยา กรมอุตุนิยมวิทยา, 2563)

อุณหภูมิ มีอุณหภูมิโดยเฉลี่ยทั้งปี 27.1 องศาเซลเซียส อุณหภูมิสูงสุดเฉลี่ย 32.9 องศาเซลเซียส ในเดือนเมษายน และอุณหภูมิต่ำสุดเฉลี่ย 23.3 องศาเซลเซียส ในเดือนกุมภาพันธ์



2.4.4 ฝน

จังหวัดนครศรีธรรมราชเป็นจังหวัดที่มีฝนชุกตลอดปี เนื่องจากลมมรสุมทั้งสองที่พัดปกคลุม โดยเฉพาะ ตั้งแต่เดือนพฤษภาคมถึงเดือนธันวาคม ส่วนตอนต้นปีตั้งแต่เดือนมกราคมฝนจะลดลงเป็นลำดับ จากสภาพพื้นที่ที่มีเทือกเขานครศรีธรรมราชเป็นแนวกั้นลมมรสุม ทำให้บริเวณพื้นที่ด้านตะวันตกของจังหวัด จะมีฝนชุกตลอดช่วงมรสุมตะวันตกเฉียงใต้ ส่วนพื้นที่ราบชายฝั่งทะเลด้านตะวันออกจะมีฝนชุกตลอดช่วงมรสุมตะวันออกเฉียงเหนือ มีปริมาณน้ำฝนรวมทั้งปี 1,679.5 มิลลิเมตร มีฝนตกประมาณ 162 วัน เดือนที่มีฝนตกมากที่สุด ในเดือนพฤศจิกายน มีปริมาณฝน 287.5 มิลลิเมตร และมีฝนตกประมาณ 18 วัน

2.4.5 สมดุลของน้ำเพื่อการเกษตร

จากข้อมูลสถิติภูมิอากาศในคาบ 30 ปี (ปี 2536-2565) ณ สถานีตรวจอากาศจังหวัด สุราษฎร์ธานี ได้นำมาวิเคราะห์สมดุลของน้ำเพื่อการเกษตร ซึ่งเป็นการวิเคราะห์หาช่วงฤดูกาลเพาะปลูกพืชตลอดจนช่วงระยะเวลาที่พืชเสี่ยงต่อการขาดน้ำ ข้อมูลที่นำมาวิเคราะห์ คือ ปริมาณน้ำฝน และศักยภาพการคายระเหยน้ำอ้างอิง (ET_o) ซึ่งคำนวณด้วยโปรแกรม Cropwat for Windows Version 8.0 โดยใช้สมการ Penman-Monteith สามารถสรุปสมดุลของน้ำเพื่อการเกษตรในเขตอาศัยน้ำฝนได้ดังนี้

ช่วงที่เหมาะสมต่อการปลูกพืช เป็นช่วงที่ค่าปริมาณน้ำฝนมากกว่าค่า 0.5 การระเหยจากผิวดินและการคายน้ำของพืช เป็นช่วงที่ดินมีความชุ่มชื้นพอเหมาะต่อการเพาะปลูกพืชได้ตลอดทั้งปี

ช่วงที่มีน้ำมากเกินพอ เป็นช่วงที่ค่าปริมาณน้ำฝนมากกว่าค่าการระเหยจากผิวดินและการคายน้ำของพืช ซึ่งช่วงนี้เริ่มตั้งแต่ต้นเดือนพฤษภาคมถึงต้นเดือนมกราคม (ตารางที่ 2-1 และรูปที่ 2-2)

ตารางที่ 2-1 สถิติภูมิอากาศ ณ สถานีตรวจอากาศจังหวัดนครศรีธรรมราช¹ (ปี 2536-2565)

เดือน	อุณหภูมิ (ซ.)			ความชื้นสัมพัทธ์ (%)	ปริมาณน้ำฝน (มม.)	จำนวนวันที่ฝนตก (วัน)	ศักยภาพการคายระเหยน้ำ (มม.)	ปริมาณฝนใช้การ ² (มม.)
	ต่ำสุด	สูงสุด	เฉลี่ย					
ม.ค.	22.0	31.1	26.0	83.0	73.7	7.3	106.3	65.0
ก.พ.	21.9	32.7	26.7	79.0	30.2	3.3	117.0	28.7
มี.ค.	22.7	34.4	27.8	77.0	85.9	6.1	141.1	74.1
เม.ย.	23.9	35.2	28.4	79.0	96.1	8.9	130.8	81.3
พ.ค.	24.3	34.6	28.1	83.0	155.2	17.0	125.2	116.7
มิ.ย.	24.0	33.9	27.8	83.0	137.4	16.0	107.1	107.2
ก.ค.	23.7	33.2	27.4	83.0	146.4	17.5	108.2	112.1
ส.ค.	23.7	33.3	27.3	83.0	129.9	17.0	116.6	102.9
ก.ย.	23.5	32.8	27.0	85.0	163.5	18.7	102.9	120.7
ต.ค.	23.6	32.1	26.7	87.0	189.9	19.3	101.4	132.2



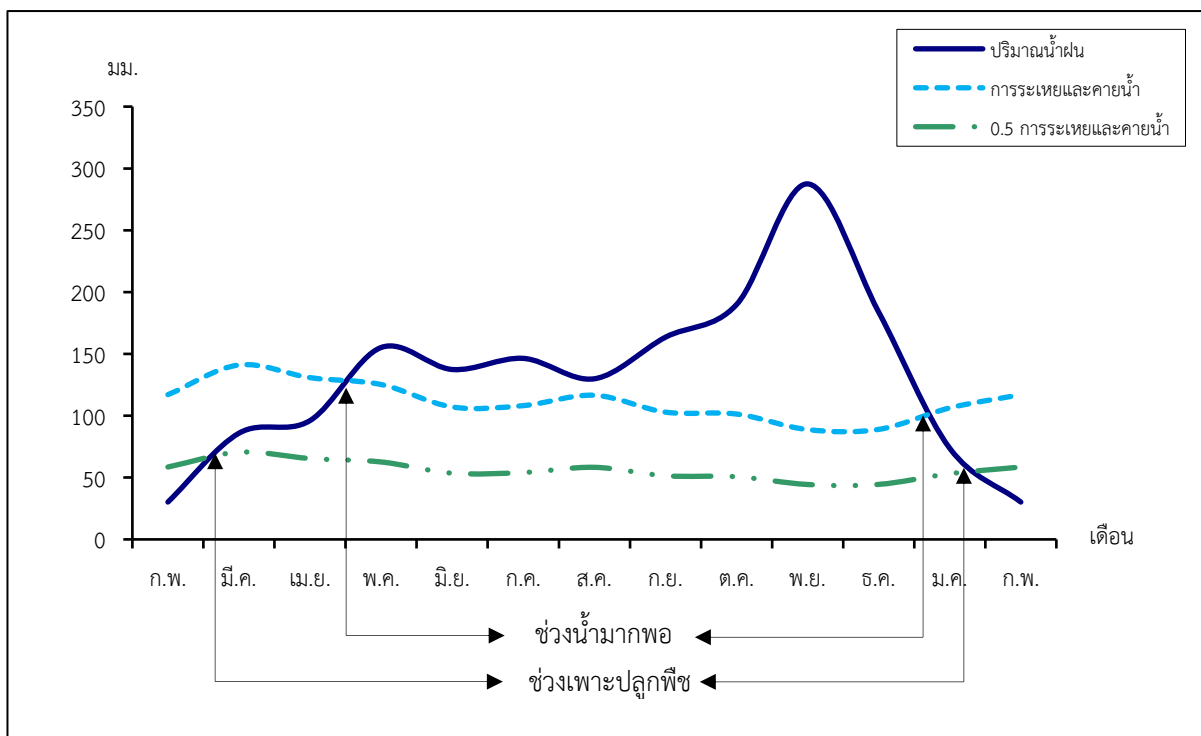
ตารางที่ 2-1 (ต่อ)

เดือน	อุณหภูมิ (ซ.)			ความชื้นสัมพัทธ์ (%)	ปริมาณน้ำฝน (มม.)	จำนวนวันที่ฝนตก (วัน)	ศักยภาพการคายระเหยน้ำ (มม.)	ปริมาณฝนใช้การ ^{/2} (มม.)
	ต่ำสุด	สูงสุด	เฉลี่ย					
พ.ย.	23.4	30.8	26.4	88.0	287.5	17.5	88.8	153.8
ธ.ค.	22.7	30.1	25.8	86.0	183.8	13.0	89.0	129.7
เฉลี่ย	23.3	32.9	27.1	83.0	-	-	-	-
รวม	-	-	-	-	1,679.5	161.6	1,334.4	1,224.4

หมายเหตุ : ^{/1} เป็นสถานีตรวจอากาศที่ใกล้พื้นที่ต่ำบลมากที่สุด

^{/2} จากการคำนวณโดยโปรแกรม Cropwat for Windows Version 8.0

ที่มา : กรมอุตุนิยมวิทยา (2566)



หมายเหตุ : ใช้ข้อมูลปริมาณน้ำฝน 13 เดือน เพราะสามารถแสดงให้เห็นความต่อเนื่องของข้อมูลที่น่ามาวิเคราะห์สมดุลของน้ำเพื่อการเกษตร

รูปที่ 2-2 กราฟสมดุลของน้ำเพื่อการเกษตร ปี 2536-2565



2.5 สภาพการใช้ที่ดินในปัจจุบัน

สภาพการใช้ที่ดินตำบลควนทอง อำเภอขนอม จังหวัดนครศรีธรรมราช ซึ่งสำรวจโดยกลุ่มวิเคราะห์สภาพการใช้ที่ดิน ประกอบด้วย ประเภทการใช้ที่ดินต่าง ๆ ดังนี้

- 1) พื้นที่ชุมชนและสิ่งปลูกสร้าง มีเนื้อที่ 2,313 ไร่ หรือร้อยละ 2.21 ของพื้นที่ตำบล ประกอบด้วย หมู่บ้าน สถานที่ราชการและสถาบันต่าง ๆ ถนน โรงงานอุตสาหกรรม
- 2) พื้นที่เกษตรกรรม มีเนื้อที่ 71,766 ไร่ หรือร้อยละ 69.14 ของพื้นที่ตำบล ประกอบด้วย การใช้ประโยชน์ที่ดินด้านเกษตรกรรมต่าง ๆ ดังต่อไปนี้
 - 2.1) พื้นที่นา มีเนื้อที่ 17 ไร่ หรือร้อยละ 0.02 ของพื้นที่ตำบล ได้แก่ นาไร่
 - 2.2) ไม้ยืนต้น มีเนื้อที่ 65,018 ไร่ หรือร้อยละ 62.61 ของพื้นที่ตำบล ได้แก่ ไม้ยืนต้นไร่/เสื่อมโทรม ไม้ยืนต้นผสม ยางพารา ปาล์มน้ำมัน กาแฟ และหมาก
 - 2.3) ไม้ผล มีเนื้อที่ 5,662 ไร่ หรือร้อยละ 5.47 ของพื้นที่ตำบล ได้แก่ ไม้ผลไร่/เสื่อมโทรม ไม้ผลผสม ทุเรียน เงาะ มะพร้าว มังคุด กล้วย ลางสาด ฝรั่ง ส้มโอ และลองกอง
 - 2.4) พืชผัก มีเนื้อที่ 7 ไร่ หรือร้อยละ 0.01 ของพื้นที่ตำบล
 - 2.5) พืชไร่เลี้ยงสัตว์และโรงเรือนเลี้ยงสัตว์ มีเนื้อที่ 29 ไร่ หรือร้อยละ 0.03 ของพื้นที่ตำบล
 - 2.6) สถานที่เพาะเลี้ยงสัตว์น้ำ มีเนื้อที่ 1,033 ไร่ หรือร้อยละ 1.00 ของพื้นที่ตำบล
- 3) พื้นที่ป่าไม้ มีเนื้อที่ 27,063 ไร่ หรือร้อยละ 26.05 ของพื้นที่ตำบล ประกอบด้วย ป่าไม่ผลัดใบรกรากพื้นที่ฟู ป่าไม่ผลัดใบสมบูรณ์ ป่าชายเลนรกรากพื้นที่ฟู และป่าชายเลนสมบูรณ์
- 4) พื้นที่เบ็ดเตล็ด มีเนื้อที่ 2,190 ไร่ หรือร้อยละ 2.11 ของพื้นที่ตำบล ประกอบด้วย พืชไร่ธรรมชาติ พืชไร่สลับไม้พุ่ม/ไม้ละเมาะ เหมืองแร่ เหมืองเก่า/บ่อขุดเก่า บ่อดิน และพื้นที่ถม
- 5) พื้นที่แหล่งน้ำ มีเนื้อที่ 526 ไร่ หรือร้อยละ 0.49 ของพื้นที่ตำบล ประกอบด้วย แม่น้ำ ลำห้วย ลำคลอง อ่างเก็บน้ำ บ่อน้ำในไร่นา และคลองชลประทาน

ตารางที่ 2-2 สภาพการใช้ที่ดิน ตำบลควนทอง อำเภอขนอม จังหวัดนครศรีธรรมราช

หน่วยแผนที่	สภาพการใช้ที่ดิน	เนื้อที่	
		ไร่	ร้อยละ
U	พื้นที่ชุมชนและสิ่งปลูกสร้าง	2,313	2.21
U200	หมู่บ้าน/ที่ดินจัดสรรไร่	14	0.01
U201	หมู่บ้านบนพื้นราบ	1,707	1.64
U201/A401	หมู่บ้านบนพื้นราบ/ไม้ผลผสม	23	0.02
U301	สถานที่ราชการและสถาบันต่าง ๆ	282	0.27
U405	ถนน	244	0.23
U502	โรงงานอุตสาหกรรม	38	0.04
U605	สถานีบริการน้ำมัน	5	-



ตารางที่ 2-2 (ต่อ)

หน่วยแผนที่	สภาพการใช้ที่ดิน	เนื้อที่	
		ไร่	ร้อยละ
A	พื้นที่เกษตรกรรม	71,766	69.14
A100	นาไร่	17	0.02
A300	ไม้ยืนต้นไร่/เสื่อมโทรม	2,697	2.60
A301	ไม้ยืนต้นผสม	33	0.03
A302	ยางพารา	43,797	42.17
A303	ปาล์มน้ำมัน	18,003	17.33
A307	สนประดิพัทธ์	13	0.01
A312	กาแฟ	10	0.01
A317	หมาก	9	0.01
A302/A401	ยางพารา/ไม้ผลผสม	26	0.03
A302/A403	ยางพารา/ทุเรียน	17	0.02
A302/A419	ยางพารา/มังคุด	18	0.02
A302/A420	ยางพารา/ยางสด ลองกอง	58	0.06
A302/A427	ยางพารา/ส้มโอ	25	0.02
A303/A401	ปาล์มน้ำมัน/ไม้ผลผสม	30	0.03
A303/A403	ปาล์มน้ำมัน/ทุเรียน	82	0.08
A303/A405	ปาล์มน้ำมัน/มะพร้าว	119	0.11
A303/A419	ปาล์มน้ำมัน/มังคุด	36	0.03
A303/A420	ปาล์มน้ำมัน/ยางสด ลองกอง	17	0.02
A312/A401	กาแฟ/ไม้ผลผสม	14	0.01
A317/A405	หมาก/มะพร้าว	8	0.01
A317/A419	หมาก/มังคุด	6	0.01
A400	ไม้ผลไร่/เสื่อมโทรม	122	0.12
A401	ไม้ผลผสม	2,041	1.97
A403	ทุเรียน	1,055	1.02
A403/A411	ทุเรียน/กล้วย	151	0.14
A403/A419	ทุเรียน/มังคุด	135	0.13
A403/A420	ทุเรียน/ยางสด ลองกอง	93	0.09
A404	เงาะ	30	0.03
A404/A420	เงาะ/ยางสด ลองกอง	36	0.03
A404/A427	เงาะ/ส้มโอ	8	0.01



ตารางที่ 2-2 (ต่อ)

หน่วยแผนที่	สภาพการใช้ที่ดิน	เนื้อที่	
		ไร่	ร้อยละ
A405	มะพร้าว	828	0.80
A405/A411	มะพร้าว/กล้วย	11	0.01
A405/A419	มะพร้าว/มังคุด	83	0.08
A405/A427	มะพร้าว/ส้มโอ	20	0.02
A411	กล้วย	65	0.06
A414	ฝรั่ง	23	0.02
A414/A427	ฝรั่ง/ส้มโอ	31	0.03
A415	มะละกอ	7	0.01
A419	มังคุด	121	0.12
A419/A420	มังคุด/กลางสาด ลองกอง	172	0.17
A419/A427	มังคุด/ส้มโอ	12	0.01
A420	กลางสาด ลองกอง	32	0.03
A421/A427	ระกำ สละ/ส้มโอ	37	0.04
A427	ส้มโอ	549	0.53
A502	พืชผัก	7	0.01
A701	ทุ่งหญ้าเลี้ยงสัตว์	29	0.03
A900	สถานที่เพาะเลี้ยงสัตว์น้ำร้าง	681	0.66
A901	สถานที่เพาะเลี้ยงสัตว์น้ำผสม	27	0.03
A902	สถานที่เพาะเลี้ยงปลา	63	0.06
A903	สถานที่เพาะเลี้ยงกุ้ง	262	0.25
F	พื้นที่ป่าไม้	27,063	26.05
F100	ป่าไม่ผลัดใบรอสภาพฟื้นฟู	65	0.06
F101	ป่าไม่ผลัดใบสมบูรณ์	22,679	21.84
F300	ป่าชายเลนรอสภาพฟื้นฟู	47	0.04
F301	ป่าชายเลนสมบูรณ์	4,272	4.11
M	พื้นที่เบ็ดเตล็ด	2,190	2.11
M101	ทุ่งหญ้าธรรมชาติ	518	0.50
M102	ทุ่งหญ้าสลับไม้พุ่ม/ไม้ละเมาะ	1,205	1.16
M300	เหมืองเก่า บ่อขุดเก่า	4	-
M301	เหมืองแร่	333	0.32
M302	บ่อลูกรัง	84	0.08
M304	บ่อดิน	39	0.04
M405	พื้นที่ถม	7	0.01



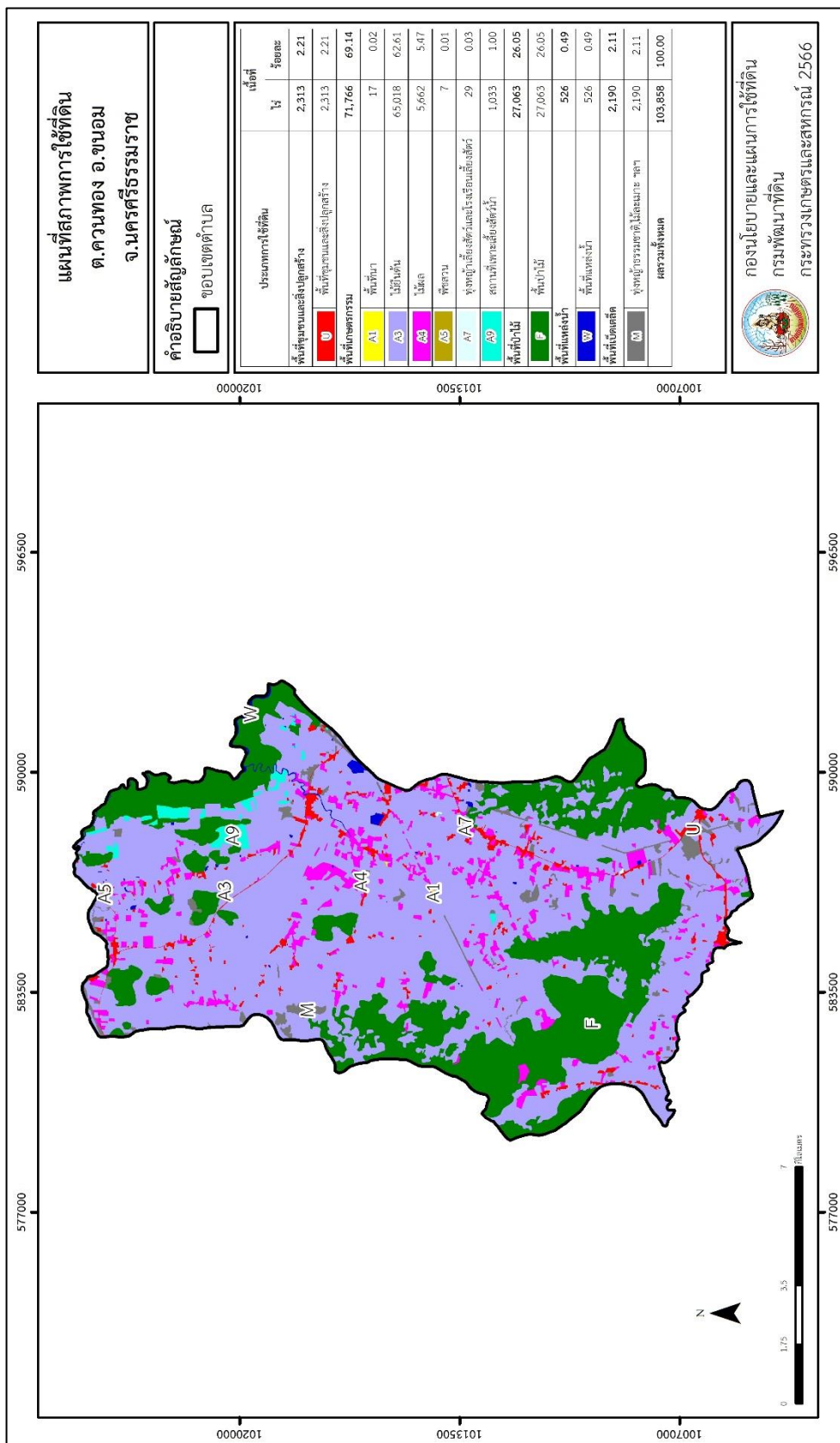
ตารางที่ 2-2 (ต่อ)

หน่วยแผนที่	สภาพการใช้ที่ดิน	เนื้อที่	
		ไร่	ร้อยละ
W	พื้นที่แหล่งน้ำ	526	0.49
W101	แม่น้ำ ลำห้วย ลำคลอง	264	0.25
W102	หนอง บึง ทะเลสาบ	15	0.01
W201	อ่างเก็บน้ำ	161	0.15
W202	บ่อน้ำในไร่นา	85	0.08
W203	คลองชลประทาน	1	-
ผลรวมทั้งหมด		103,858	100.00

หมายเหตุ: เนื้อที่คำนวณด้วยระบบสารสนเทศภูมิศาสตร์



แผนการใช้ที่ดินตำบลควนทอง อำเภอขนอม จังหวัดนครศรีธรรมราช



รูปที่ 2-3 สภาพการใช้ที่ดิน ตำบลควนทอง อำเภอขนอม จังหวัดนครศรีธรรมราช



2.6 สภาพเศรษฐกิจและสังคม

2.6.1 สภาพสังคมโดยทั่วไป

1) ประชากร

จากหลักฐานทะเบียนราษฎรของกรมการปกครอง กระทรวงมหาดไทย ณ เดือนธันวาคม 2565 พบว่า ประชากรที่อาศัยในพื้นที่ตำบลควนทองมีประชากรรวม 10,980 คน แยกเป็นชาย 5,505 คน เป็นหญิง 5,475 คน ความหนาแน่นโดยเฉลี่ย 66.08 คนต่อตารางกิโลเมตร มีจำนวนครัวเรือนทั้งหมด 4,296 ครัวเรือน เป็นครัวเรือนเกษตรที่มาขึ้นทะเบียนกรมส่งเสริมการเกษตร 3,393 ครัวเรือน หรือร้อยละ 78.98 ของจำนวนครัวเรือนทั้งหมด และเป็นครัวเรือนที่ประกอบอาชีพอื่น ๆ ครัวเรือนเกษตรที่ไม่ได้มาขึ้นทะเบียนกรมส่งเสริมการเกษตร 903 ครัวเรือน หรือร้อยละ 21.02 ของจำนวนครัวเรือนทั้งหมด ดังรายละเอียดในตารางที่ 2-3 และตารางที่ 2-4 และรูปที่ 2-4

ตารางที่ 2-3 จำนวนประชากรและครัวเรือน ตำบลควนทอง อำเภอขนอม จังหวัดนครศรีธรรมราช ปี 2565

พื้นที่	จำนวนครัวเรือน (ครัวเรือน)	จำนวนประชากร (คน)		
		ชาย	หญิง	รวม
ตำบลควนทอง	4,296	5,505	5,475	10,980
หมู่ที่ 1 บ้านน้ำไฉ	406	452	414	866
หมู่ที่ 2 บ้านควนทอง	495	552	544	1,096
หมู่ที่ 3 บ้านบางคู	444	569	589	1,158
หมู่ที่ 4 บ้านท่าจอด	405	542	568	1,110
หมู่ที่ 5 บ้านหน้าเหมือง	384	450	442	892
หมู่ที่ 6 บ้านคลองเหลง	394	560	537	1,097
หมู่ที่ 7 บ้านเขาวังทอง	304	448	466	914
หมู่ที่ 8 บ้านคลองวัง	425	530	522	1,052
หมู่ที่ 9 บ้านคีรีรัตน์	123	176	186	362
หมู่ที่ 10 บ้านเขาหัวช้าง	307	322	311	633
หมู่ที่ 11 บ้านท่าน้อย	387	551	571	1,122
หมู่ที่ 12 บ้านน่านนท์	222	353	325	678

ที่มา : กรมการปกครอง (2566)

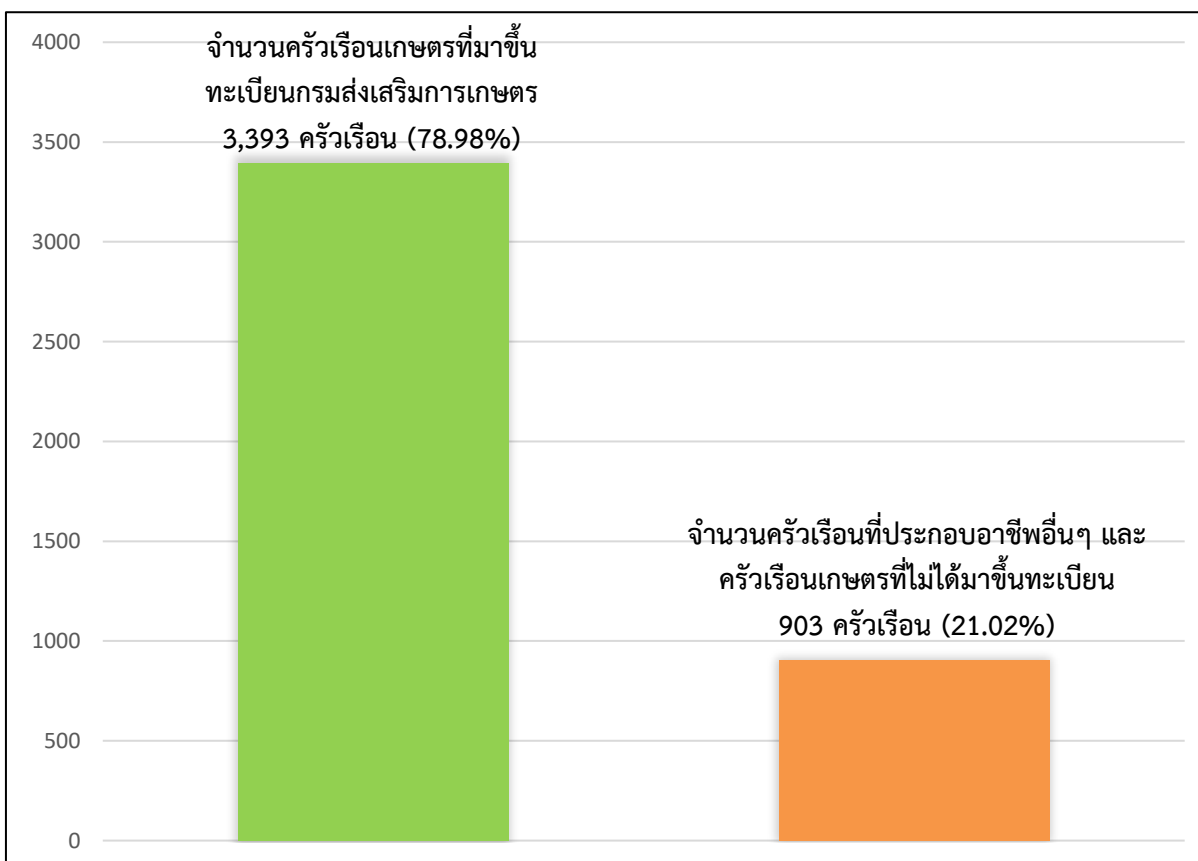
2) การประกอบอาชีพด้านการเกษตร เกษตรกรตำบลควนทอง ส่วนใหญ่ประกอบอาชีพการเกษตรเป็นหลัก ดังนี้ **ด้านพืช** ได้แก่ ทำสวนยางพารา สวนปาล์ม น้ำมัน



ตารางที่ 2-4 จำนวนและสัดส่วนครัวเรือนเกษตรกร ตำบลควนทอง อำเภอขนอม จังหวัดนครศรีธรรมราช
ปี 2565

รายการ	จำนวน (ครัวเรือน)	ร้อยละ
จำนวนครัวเรือนทั้งหมด ¹⁾	4,296	100.00
- จำนวนครัวเรือนเกษตรกรที่มาขึ้นทะเบียนกรมส่งเสริมการเกษตร ²⁾	3,393	78.98
- จำนวนครัวเรือนที่ประกอบอาชีพอื่น ๆ และครัวเรือนเกษตรกรที่ไม่ได้มาขึ้นทะเบียน ฯ	903	21.02

ที่มา: 1) กรมการปกครอง (2566)
2) กรมส่งเสริมการเกษตร (2566)



รูปที่ 2-4 สัดส่วนครัวเรือนเกษตรกร ตำบลควนทอง อำเภอขนอม จังหวัดนครศรีธรรมราช ปี 2565



2) หมอติงอาสา กรมพัฒนาที่ดิน

หมอติงอาสาในตำบลควนทอง มีจำนวน 16 ราย คือ

1	นายธนาธร มีเดช	หมอติงอาสาประจำอำเภอ
2	นายอรรถวิทย์ เพ็ชรรักษ์	หมอติงอาสาประจำตำบล
3	นายณรงค์รัฐ อมรศักดิ์	หมอติงอาสาประจำหมู่บ้าน
4	นายฉลอง สมแรง	หมอติงอาสาประจำหมู่บ้าน
5	นายเจริญ ถิ่นมัน	หมอติงอาสาประจำหมู่บ้าน
6	นางวรรณภา พริกแดง	หมอติงอาสาประจำหมู่บ้าน
7	นายมานพ มีด้วง	หมอติงอาสาประจำหมู่บ้าน
8	นายจงเจริญ สุขสงวน	หมอติงอาสาประจำหมู่บ้าน
9	นายกิตติภณ ไตรระเปียบ	หมอติงอาสาประจำหมู่บ้าน
10	นายสุนันต์ มะยะเฉียว	หมอติงอาสาประจำหมู่บ้าน
11	นายประไพ ไตรระเปียบ	หมอติงอาสาประจำหมู่บ้าน
12	นายอำนาจ สดุกข์	หมอติงอาสาประจำหมู่บ้าน
13	นายสมปอง แก้วประสิทธิ์	หมอติงอาสาประจำหมู่บ้าน
14	นายธรรมบุญ นาคปน	หมอติงอาสาประจำหมู่บ้าน
15	นายสุรียัน ใจสม	หมอติงอาสาประจำหมู่บ้าน
16	นายประสิทธิ์ แก้วชุม	หมอติงอาสาประจำหมู่บ้าน

2.6.2 การถือครองที่ดิน

จากข้อมูลกรมการปกครอง ณ เดือนธันวาคม 2565 ตำบลควนทองมีจำนวนครัวเรือนทั้งหมด 4,296 ครัวเรือน โดยถือครองที่ดินเฉลี่ยครัวเรือนละ 24.17 ไร่ (เนื้อที่ของตำบลรวมต่อจำนวนครัวเรือนทั้งหมด)

2.6.3 ลักษณะทางเศรษฐกิจและการประกอบอาชีพ

ประชากรในตำบลควนทองประกอบอาชีพเกษตรกรรม ค้าขาย รับราชการ รับจ้างทั่วไป และอื่น ๆ มีเกษตรกรบางครัวเรือนประกอบอาชีพหลายอย่างควบคู่กันไป สำหรับพืชที่เกษตรกรปลูกเป็นอาชีพหลัก ได้แก่ ยางพารา ทางด้านการเลี้ยงสัตว์เกษตรกรจะมีการเลี้ยงไว้เพื่อบริโภคหากเหลือจึงจำหน่ายเป็นรายได้เสริม

2.6.4 ด้านรายได้-รายจ่าย

จากข้อมูลความจำเป็นพื้นฐานของกรมการพัฒนาชุมชน ปี 2566 พบว่า รายได้ครัวเรือนเฉลี่ยปีละ 186,547.50 บาท รายได้บุคคลเฉลี่ยปีละ 80,067.94 บาท รายจ่ายครัวเรือนเฉลี่ยปีละ 124,978.33 บาท รายจ่ายบุคคลเฉลี่ยปีละ 53,641.87 บาท เมื่อพิจารณาจะเห็นว่ารายได้ครัวเรือนมากกว่ารายจ่ายครัวเรือนปีละ 61,569.17 บาท และรายได้บุคคลมากกว่ารายจ่ายบุคคลปีละ 26,426.07 บาท ดังรายละเอียดในตารางที่ 2-5



ตารางที่ 2-5 รายได้-รายจ่ายเฉลี่ยครัวเรือนตำบลควนทอง อำเภอขนอม จังหวัดนครศรีธรรมราช ปี 2565

พื้นที่	แหล่งรายได้ของครัวเรือน (บาท/ปี)			รายได้ครัวเรือน		รายได้บุคคล		รายจ่าย	
	อาชีพหลัก	อาชีพรอง	รายได้อื่น	ทำ-หาเอง	เฉลี่ย (บาท/ปี)	เฉลี่ย (บาท/ปี)	รายจ่ายครัวเรือนเฉลี่ย (บาท/ปี)	รายจ่ายบุคคลเฉลี่ย (บาท/ปี)	
ตำบลควนทอง	139,562.59	33,542.64	9,122.39	4,319.88	186,547.50	80,067.94	124,978.33	53,641.87	
หมู่ที่ 1 น้ำไฉ	158,967.96	44,330.10	77.67	873.79	204,249.51	105,983.38	96,991.75	50,328.21	
หมู่ที่ 2 ควนทอง	157,741.26	41,624.83	13,437.06	6,958.04	219,761.19	98,052.57	132,017.48	58,903.28	
หมู่ที่ 3 บางคู	160,626.80	23,997.47	11,405.38	5,150.63	201,180.28	82,455.21	127,431.68	52,228.81	
หมู่ที่ 4 ท่าจอด	139,678.57	27,512.14	7,566.79	5,671.43	180,428.93	76,661.76	120,075.00	51,018.21	
หมู่ที่ 5 หน้าเหมือง	126,344.16	27,484.77	7,548.22	3,502.54	164,879.70	59,598.72	124,665.99	45,062.75	
หมู่ที่ 6 คลองเหล็ก	160,728.91	48,533.59	6,271.09	1,429.69	216,963.28	80,965.89	196,802.73	73,442.42	
หมู่ที่ 7 เขาวังทอง	112,397.69	26,485.55	-	439.31	139,322.54	109,062.44	90,002.89	70,454.75	
หมู่ที่ 8 คลองวัง	112,712.35	40,893.21	10,610.70	8,413.58	172,629.84	64,736.19	87,556.79	32,833.80	
หมู่ที่ 9 ศิริรัตน	119,197.37	13,089.47	18,821.05	2,144.74	153,252.63	59,424.49	126,122.37	48,904.59	
หมู่ที่ 10 เขาทิวช้าง	98,806.28	18,586.39	13,085.86	6,183.77	136,662.30	62,746.39	105,249.74	48,323.80	
หมู่ที่ 11 ท่าน้อย	148,349.59	46,560.97	12,856.13	4,036.43	211,803.12	97,061.40	167,788.10	76,890.97	
หมู่ที่ 12 นานนท์	134,589.22	12,666.67	10,116.67	2,138.24	159,510.78	58,315.77	59,623.10	21,797.69	

ที่มา : กรมการพัฒนาชุมชน (2566)



บทที่ 3

ทรัพยากรธรรมชาติ

การศึกษาสภาพของทรัพยากรธรรมชาติในพื้นที่ตำบลควนทอง อำเภอขนอม จังหวัดนครศรีธรรมราช ได้แก่ ทรัพยากรป่าไม้ ทรัพยากรน้ำ และทรัพยากรดิน ซึ่งเป็นทรัพยากรกายภาพที่สำคัญต่อการทำการเกษตร ดังนั้นจึงจำเป็นต้องทราบว่าทรัพยากรธรรมชาติแต่ละชนิดปัจจุบันมีสถานะอย่างไร เพื่อใช้เป็นข้อมูลประกอบการวางแผนการใช้ที่ดินซึ่งจะนำไปสู่การกำหนดแผนงาน โครงการ กิจกรรม รวมถึงมาตรการต่าง ๆ เพื่อการพัฒนาพื้นที่อย่างมีประสิทธิภาพต่อไป โดยมีรายละเอียดดังนี้

3.1 ทรัพยากรป่าไม้

3.1.1 ป่าไม้ตามกฎหมายและมติคณะรัฐมนตรี

1) ป่าอนุรักษ์ พบพื้นที่ป่าอนุรักษ์ในพื้นที่ คือ พื้นที่เตรียมการประกาศเป็นเขตอุทยานแห่งชาติหาดขนอม – หมู่เกาะทะเลใต้ เนื้อที่ 23,051 ไร่

2) ป่าสงวนแห่งชาติ ได้มีการจำแนกเขตการใช้ประโยชน์ทรัพยากรและที่ดินป่าไม้ในพื้นที่ป่าสงวนแห่งชาติตามมติคณะรัฐมนตรี วันที่ 10 มีนาคม 2535 และ 17 มีนาคม 2535 แบ่งออกเป็น 3 เขต ประกอบด้วย เขตพื้นที่ป่าเพื่อการอนุรักษ์ (Zone C) เขตพื้นที่ป่าเพื่อเศรษฐกิจ (Zone E) และเขตพื้นที่ป่าที่เหมาะสมต่อการเกษตร (Zone A) จากการวิเคราะห์ข้อมูลพบพื้นที่ป่าจำแนกเขตการใช้ประโยชน์ทรัพยากรที่ดินและป่าไม้ในพื้นที่ป่าสงวนแห่งชาติตามมติคณะรัฐมนตรีในพื้นที่ ได้แก่

- (1) เขตพื้นที่ป่าเพื่อการอนุรักษ์ (Zone C) เนื้อที่ 24,520 ไร่
- (2) เขตพื้นที่ป่าเพื่อเศรษฐกิจ (Zone E) เนื้อที่ 26,790 ไร่
- (3) เขตพื้นที่ป่าที่เหมาะสมต่อการเกษตร (Zone A) เนื้อที่ 5,419 ไร่

3.1.2 ชั้นคุณภาพลุ่มน้ำ (มติคณะรัฐมนตรี วันที่ 28 พฤษภาคม 2528) จากการวิเคราะห์ข้อมูล พบชั้นคุณภาพลุ่มน้ำในพื้นที่ ได้แก่

- (1) พื้นที่ลุ่มน้ำชั้นที่ 1A เนื้อที่ 11,462 ไร่
- (2) พื้นที่ลุ่มน้ำชั้นที่ 1AR เนื้อที่ 2,238 ไร่
- (3) พื้นที่ลุ่มน้ำชั้นที่ 1B เนื้อที่ 2,817 ไร่
- (4) พื้นที่ลุ่มน้ำชั้นที่ 1BR เนื้อที่ 274 ไร่
- (5) พื้นที่ลุ่มน้ำชั้นที่ 2 เนื้อที่ 6,268 ไร่
- (6) พื้นที่ลุ่มน้ำชั้นที่ 3 เนื้อที่ 7,610 ไร่
- (7) พื้นที่ลุ่มน้ำชั้นที่ 4 เนื้อที่ 35,736 ไร่
- (8) พื้นที่ลุ่มน้ำชั้นที่ 5 เนื้อที่ 37,453 ไร่

ทั้งนี้ เนื้อที่ดังกล่าวข้างต้นคำนวณด้วยระบบสารสนเทศภูมิศาสตร์ เป็นเนื้อที่เบื้องต้นเท่านั้น ไม่สามารถใช้อ้างอิงได้ทางกฎหมาย



3.2 ทรัพยากรน้ำ

3.2.1 ปริมาณน้ำฝน พบว่าในพื้นที่ตำบลควนทอง มีปริมาณน้ำฝนเฉลี่ยในคาบ 30 ปี (พ.ศ. 2536-2565) 1,679.5 มิลลิเมตรต่อปี

3.2.2 น้ำผิวดิน หมายถึง แม่น้ำลำคลอง หนอง บึง ทะเลสาบ อ่างเก็บ และแหล่งน้ำสาธารณะอื่นๆ ที่อยู่ภายในผืนแผ่นดิน ในพื้นที่ตำบลควนทอง มีรายละเอียดของแหล่งน้ำผิวดินดังนี้

แหล่งน้ำผิวดินธรรมชาติ ได้แก่ คลองชนอม คลองขุนนม คลองเขาพระอินทร์ คลองท่าตก คลองท่าน้อย คลองท่าโน คลองธง คลองบางคู คลองบางน้ำจืด คลองบ้านกลาง คลองบ้านท่าจันทร์ คลองบ้านเนียน คลองสำนักงาน คลองหินเหล็กไฟ คลองหลง ห้วยถ้ำสาป ห้วยโศก และห้วยหรั่ง

3.2.3 จากฐานข้อมูลน้ำบาดาลของกรมทรัพยากรน้ำบาดาล (2566) ซึ่งพบว่า ตำบลควนทอง มีจำนวนบ่อบาดาลราชการจำนวน 14 บ่อ และจำนวนบ่อบาดาลเอกชนจำนวน 1 บ่อ

3.3 ทรัพยากรดิน

ทรัพยากรดินในพื้นที่ตำบลควนทอง อำเภอชนอม จังหวัดนครศรีธรรมราช พบหน่วยแผนที่ดินทั้งหมด 45 หน่วยแผนที่ดิน และหน่วยพื้นที่เบ็ดเตล็ด 3 หน่วยแผนที่ ดังนี้

3.3.1 ดินในพื้นที่ลุ่ม มี 5 หน่วยแผนที่ดิน ได้แก่

1) หน่วยแผนที่ดิน Bu-pic-sic1A ดินสายบุรีที่มีศิลาแลงอ่อน มีเนื้อดินบนเป็นดินร่วนเหนียวปนทรายแป้ง ความลาดชัน 0-2 เปอร์เซ็นต์ มีเนื้อที่ 285 ไร่ หรือร้อยละ 0.27 ของเนื้อที่ตำบล

2) หน่วยแผนที่ดิน Kd-OiA ชุดดินกาบแดง มีเนื้อดินบนเป็นวัสดุดินไฟบริก ความลาดชัน 0-2 เปอร์เซ็นต์ มีเนื้อที่ 9 ไร่ หรือร้อยละ 0.01 ของเนื้อที่ตำบล

3) หน่วยแผนที่ดิน Mu-sic1A ชุดดินมูนิชะ มีเนื้อดินบนเป็นดินร่วนเหนียวปนทรายแป้ง ความลาดชัน 0-2 เปอร์เซ็นต์ มีเนื้อที่ 5,086 ไร่ หรือร้อยละ 4.90 ของเนื้อที่ตำบล

4) หน่วยแผนที่ดิน Tkt-si1A ชุดดินตะกั่วทุ่ง มีเนื้อดินบนเป็นดินร่วนปนทรายแป้ง ความลาดชัน 0-2 เปอร์เซ็นต์ มีเนื้อที่ 3,905 ไร่ หรือร้อยละ 3.76 ของเนื้อที่ตำบล

5) หน่วยแผนที่ดิน Ts-s1A ชุดดินตันไทร มีเนื้อดินบนเป็นดินร่วนปนทราย ความลาดชัน 0-2 เปอร์เซ็นต์ มีเนื้อที่ 1,963 ไร่ หรือร้อยละ 1.89 ของเนื้อที่ตำบล

3.3.2 ดินในพื้นที่ดอน มี 40 หน่วยแผนที่ดิน ได้แก่

1) หน่วยแผนที่ดิน AC-wd,col-s1A ดินตะกอนน้ำพาเชิงซ้อนที่มีการระบายน้ำดีและเป็นดินร่วนหยาบ มีเนื้อดินบนเป็นดินร่วนปนทราย ความลาดชัน 0-2 เปอร์เซ็นต์ มีเนื้อที่ 152 ไร่ หรือร้อยละ 0.15 ของเนื้อที่ตำบล

2) หน่วยแผนที่ดิน Ak-cB ชุดดินอ่าวลึก มีเนื้อดินบนเป็นดินเหนียว ความลาดชัน 2-5 เปอร์เซ็นต์ มีเนื้อที่ 8,911 ไร่ หรือร้อยละ 8.58 ของเนื้อที่ตำบล

3) หน่วยแผนที่ดิน Ak-cC ชุดดินอ่าวลึก มีเนื้อดินบนเป็นดินเหนียว ความลาดชัน 5-12 เปอร์เซ็นต์ มีเนื้อที่ 2,957 ไร่ หรือร้อยละ 2.85 ของเนื้อที่ตำบล

4) หน่วยแผนที่ดิน Bc-lsA ชุดดินบาเจาะ มีเนื้อดินบนเป็นดินทรายปนดินร่วน ความลาดชัน 0-2 เปอร์เซ็นต์ มีเนื้อที่ 122 ไร่ หรือร้อยละ 0.12 ของเนื้อที่ตำบล



5) หน่วยแผนที่ดิน Ho-Klt-clD หน่วยเชิงซ้อนของชุดดินห้วยยอด และชุดดินคลองเต้ง มีเนื้อดินบนเป็นดินร่วนปนดินเหนียว ความลาดชัน 12-20 เปอร์เซ็นต์ มีเนื้อที่ 881 ไร่ หรือร้อยละ 0.85 ของเนื้อที่ตำบล

6) หน่วยแผนที่ดิน Ho-Klt-gclD หน่วยเชิงซ้อนของชุดดินห้วยยอด และชุดดินคลองเต้ง มีเนื้อดินบนเป็นดินร่วนปนดินเหนียวปนกรวด ความลาดชัน 12-20 เปอร์เซ็นต์ มีเนื้อที่ 177 ไร่ หรือร้อยละ 0.17 ของเนื้อที่ตำบล

7) หน่วยแผนที่ดิน Ho-gclE-RC หน่วยเชิงซ้อนของชุดดินห้วยยอด มีเนื้อดินบนเป็นดินร่วนปนดินเหนียวปนกรวด ความลาดชัน 20-35 เปอร์เซ็นต์ กับที่ดินหินพื้นโล่ มีเนื้อที่ 117 ไร่ หรือร้อยละ 0.11 ของเนื้อที่ตำบล

8) หน่วยแผนที่ดิน Kkt-clB ชุดดินเขาขาด มีเนื้อดินบนเป็นดินร่วนปนดินเหนียว ความลาดชัน 2-5 เปอร์เซ็นต์ มีเนื้อที่ 324 ไร่ หรือร้อยละ 0.31 ของเนื้อที่ตำบล

9) หน่วยแผนที่ดิน Klt-clC ชุดดินคลองเต้ง มีเนื้อดินบนเป็นดินร่วนปนดินเหนียว ความลาดชัน 5-12 เปอร์เซ็นต์ มีเนื้อที่ 1,583 ไร่ หรือร้อยละ 1.53 ของเนื้อที่ตำบล

10) หน่วยแผนที่ดิน Klt-clD ชุดดินคลองเต้ง มีเนื้อดินบนเป็นดินร่วนปนดินเหนียว ความลาดชัน 12-20 เปอร์เซ็นต์ มีเนื้อที่ 22 ไร่ หรือร้อยละ 0.02 ของเนื้อที่ตำบล

11) หน่วยแผนที่ดิน Klt-Ntn-clC หน่วยเชิงซ้อนของชุดดินคลองเต้ง และชุดดินนาทอน มีเนื้อดินบนเป็นดินร่วนปนดินเหนียว ความลาดชัน 5-12 เปอร์เซ็นต์ มีเนื้อที่ 312 ไร่ หรือร้อยละ 0.30 ของเนื้อที่ตำบล

12) หน่วยแผนที่ดิน Klt-Ntn-clD หน่วยเชิงซ้อนของชุดดินคลองเต้ง และชุดดินนาทอน มีเนื้อดินบนเป็นดินร่วนปนดินเหนียว ความลาดชัน 12-20 เปอร์เซ็นต์ มีเนื้อที่ 89 ไร่ หรือร้อยละ 0.09 ของเนื้อที่ตำบล

13) หน่วยแผนที่ดิน Knk-slB ชุดดินคลองนกระทุง มีเนื้อดินบนเป็นดินร่วนปนทราย ความลาดชัน 2-5 เปอร์เซ็นต์ มีเนื้อที่ 1,448 ไร่ หรือร้อยละ 1.39 ของเนื้อที่ตำบล

14) หน่วยแผนที่ดิน Ll-gm-clA ดินลำภูราที่มีจุดประสีเทา มีเนื้อดินบนเป็นดินร่วนปนดินเหนียว ความลาดชัน 0-2 เปอร์เซ็นต์ มีเนื้อที่ 1,941 ไร่ หรือร้อยละ 1.87 ของเนื้อที่ตำบล

15) หน่วยแผนที่ดิน Ll-mw-sicA ดินลำภูราที่มีการระบายน้ำดีปานกลาง มีเนื้อดินบนเป็นดินร่วนเหนียวปนทรายแป้ง ความลาดชัน 0-2 เปอร์เซ็นต์ มีเนื้อที่ 6,937 ไร่ หรือร้อยละ 6.68 ของเนื้อที่ตำบล

16) หน่วยแผนที่ดิน Nok-gclB ชุดดินหนองคล้า มีเนื้อดินบนเป็นดินร่วนปนดินเหนียวปนกรวด ความลาดชัน 2-5 เปอร์เซ็นต์ มีเนื้อที่ 181 ไร่ หรือร้อยละ 0.17 ของเนื้อที่ตำบล

17) หน่วยแผนที่ดิน Ntn-clB ชุดดินนาทอน มีเนื้อดินบนเป็นดินร่วนปนดินเหนียว ความลาดชัน 2-5 เปอร์เซ็นต์ มีเนื้อที่ 56 ไร่ หรือร้อยละ 0.05 ของเนื้อที่ตำบล

18) หน่วยแผนที่ดิน Ntn-clC ชุดดินนาทอน มีเนื้อดินบนเป็นดินร่วนปนดินเหนียว ความลาดชัน 5-12 เปอร์เซ็นต์ มีเนื้อที่ 280 ไร่ หรือร้อยละ 0.27 ของเนื้อที่ตำบล

19) หน่วยแผนที่ดิน Ntn-d-clB ดินนาทอนที่เป็นดินลึก มีเนื้อดินบนเป็นดินร่วนปนดินเหนียว ความลาดชัน 2-5 เปอร์เซ็นต์ มีเนื้อที่ 2,499 ไร่ หรือร้อยละ 2.41 ของเนื้อที่ตำบล



20) หน่วยแผนที่ดิน Ntn-d-clC ดินนาทอนที่เป็นดินลึก มีเนื้อดินบนเป็นดินร่วนปนดินเหนียว ความลาดชัน 5-12 เปอร์เซ็นต์ มีเนื้อที่ 84 ไร่ หรือร้อยละ 0.08 ของเนื้อที่ตำบล

21) หน่วยแผนที่ดิน Ntn-Ntn-d-clB หน่วยเชิงซ้อนของชุดดินนาทอน และดินนาทอนที่เป็นดินลึก มีเนื้อดินบนเป็นดินร่วนปนดินเหนียว ความลาดชัน 2-5 เปอร์เซ็นต์ มีเนื้อที่ 683 ไร่ หรือร้อยละ 0.66 ของเนื้อที่ตำบล

22) หน่วยแผนที่ดิน Ntn-Ntn-d-clC หน่วยเชิงซ้อนของชุดดินนาทอน และดินนาทอนที่เป็นดินลึก มีเนื้อดินบนเป็นดินร่วนปนดินเหนียว ความลาดชัน 5-12 เปอร์เซ็นต์ มีเนื้อที่ 573 ไร่ หรือร้อยละ 0.55 ของเนื้อที่ตำบล

23) หน่วยแผนที่ดิน Ntn-Ntn-d-clD หน่วยเชิงซ้อนของชุดดินนาทอน และดินนาทอนที่เป็นดินลึก มีเนื้อดินบนเป็นดินร่วนปนดินเหนียว ความลาดชัน 12-20 เปอร์เซ็นต์ มีเนื้อที่ 151 ไร่ หรือร้อยละ 0.15 ของเนื้อที่ตำบล

24) หน่วยแผนที่ดิน Pto-slC ชุดดินพะโต๊ะ มีเนื้อดินบนเป็นดินร่วนปนทราย ความลาดชัน 5-12 เปอร์เซ็นต์ มีเนื้อที่ 45 ไร่ หรือร้อยละ 0.04 ของเนื้อที่ตำบล

25) หน่วยแผนที่ดิน Pto-d,col-slB ดินพะโต๊ะที่เป็นดินลึกและเป็นดินร่วนหยาบ มีเนื้อดินบนเป็นดินร่วนปนทราย ความลาดชัน 2-5 เปอร์เซ็นต์ มีเนื้อที่ 2,066 ไร่ หรือร้อยละ 1.99 ของเนื้อที่ตำบล

26) หน่วยแผนที่ดิน Pto-vd,col-slC ดินพะโต๊ะที่เป็นดินลึกมากและเป็นดินร่วนหยาบ มีเนื้อดินบนเป็นดินร่วนปนทราย ความลาดชัน 5-12 เปอร์เซ็นต์ มีเนื้อที่ 2,876 ไร่ หรือร้อยละ 2.77 ของเนื้อที่ตำบล

27) หน่วยแผนที่ดิน Pto-Pto-d,fl-slB หน่วยเชิงซ้อนของชุดดินพะโต๊ะ และดินพะโต๊ะที่เป็นดินลึกและเป็นดินร่วนละเอียด มีเนื้อดินบนเป็นดินร่วนปนทราย ความลาดชัน 2-5 เปอร์เซ็นต์ มีเนื้อที่ 2,305 ไร่ หรือร้อยละ 2.22 ของเนื้อที่ตำบล

28) หน่วยแผนที่ดิน Pto-Pto-d,fl-slC หน่วยเชิงซ้อนของชุดดินพะโต๊ะ และดินพะโต๊ะที่เป็นดินลึกและเป็นดินร่วนละเอียด มีเนื้อดินบนเป็นดินร่วนปนทราย ความลาดชัน 5-12 เปอร์เซ็นต์ มีเนื้อที่ 1,947 ไร่ หรือร้อยละ 1.87 ของเนื้อที่ตำบล

29) หน่วยแผนที่ดิน Pto-Rg-slD หน่วยเชิงซ้อนของชุดดินพะโต๊ะ และชุดดินระนอง มีเนื้อดินบนเป็นดินร่วนปนทราย ความลาดชัน 12-20 เปอร์เซ็นต์ มีเนื้อที่ 2,511 ไร่ หรือร้อยละ 2.42 ของเนื้อที่ตำบล

30) หน่วยแผนที่ดิน Pto-Rg-slE หน่วยเชิงซ้อนของชุดดินพะโต๊ะ และชุดดินระนอง มีเนื้อดินบนเป็นดินร่วนปนทราย ความลาดชัน 20-35 เปอร์เซ็นต์ มีเนื้อที่ 206 ไร่ หรือร้อยละ 0.20 ของเนื้อที่ตำบล

31) หน่วยแผนที่ดิน Ro-silA ชุดดินรือเสาะ มีเนื้อดินบนเป็นดินร่วนปนทรายแป้ง ความลาดชัน 0-2 เปอร์เซ็นต์ มีเนื้อที่ 7,828 ไร่ หรือร้อยละ 7.53 ของเนื้อที่ตำบล

32) หน่วยแผนที่ดิน Te-slB/d3c ชุดดินท่าชะ มีเนื้อดินบนเป็นดินร่วนปนทราย ความลาดชัน 2-5 เปอร์เซ็นต์ พบมวลสารพอกหรือสารเม็ดกลมของเหล็ก ที่ความลึก 50-100 เซนติเมตร มีเนื้อที่ 4,224 ไร่ หรือร้อยละ 4.07 ของเนื้อที่ตำบล

33) หน่วยแผนที่ดิน Te-col-slB/d3c ดินท่าชะที่เป็นดินร่วนหยาบ มีเนื้อดินบนเป็นดินร่วนปนทราย ความลาดชัน 2-5 เปอร์เซ็นต์ พบมวลสารพอกหรือสารเม็ดกลมของเหล็ก ที่ความลึก 50-100 เซนติเมตร มีเนื้อที่ 4,706 ไร่ หรือร้อยละ 4.53 ของเนื้อที่ตำบล



34) หน่วยแผนที่ดิน Tg-sIA ชุดดินทุ่งหญ้า มีเนื้อดินบนเป็นดินร่วนปนทราย ความลาดชัน 0-2 เปอร์เซ็นต์ มีเนื้อที่ 1,433 ไร่ หรือร้อยละ 1.38 ของเนื้อที่ตำบล

35) หน่วยแผนที่ดิน Tg-sIB ชุดดินทุ่งหญ้า มีเนื้อดินบนเป็นดินร่วนปนทราย ความลาดชัน 2-5 เปอร์เซ็นต์ มีเนื้อที่ 593 ไร่ หรือร้อยละ 0.57 ของเนื้อที่ตำบล

36) หน่วยแผนที่ดิน Tg-sIC ชุดดินทุ่งหญ้า มีเนื้อดินบนเป็นดินร่วนปนทราย ความลาดชัน 5-12 เปอร์เซ็นต์ มีเนื้อที่ 116 ไร่ หรือร้อยละ 0.11 ของเนื้อที่ตำบล

37) หน่วยแผนที่ดิน Tim-fl-sIC ดินท้ายเหมืองที่เป็นดินร่วนละเอียด มีเนื้อดินบนเป็นดินร่วนปนทราย ความลาดชัน 5-12 เปอร์เซ็นต์ มีเนื้อที่ 397 ไร่ หรือร้อยละ 0.38 ของเนื้อที่ตำบล

38) หน่วยแผนที่ดิน Tim-fl-sIC-RC หน่วยเชิงซ้อนของดินท้ายเหมืองที่เป็นดินร่วนละเอียด มีเนื้อดินบนเป็นดินร่วนปนทราย ความลาดชัน 5-12 เปอร์เซ็นต์ กับที่ดินหินพื้นโล่ มีเนื้อที่ 501 ไร่ หรือร้อยละ 0.48 ของเนื้อที่ตำบล

39) หน่วยแผนที่ดิน Tim-fl-sID-RC หน่วยเชิงซ้อนของดินท้ายเหมืองที่เป็นดินร่วนละเอียด มีเนื้อดินบนเป็นดินร่วนปนทราย ความลาดชัน 12-20 เปอร์เซ็นต์ กับที่ดินหินพื้นโล่ มีเนื้อที่ 646 ไร่ หรือร้อยละ 0.62 ของเนื้อที่ตำบล

40) หน่วยแผนที่ดิน Tim-fl-sIE-RC หน่วยเชิงซ้อนของดินท้ายเหมืองที่เป็นดินร่วนละเอียด มีเนื้อดินบนเป็นดินร่วนปนทราย ความลาดชัน 20-35 เปอร์เซ็นต์ กับที่ดินหินพื้นโล่ มีเนื้อที่ 165 ไร่ หรือร้อยละ 0.16 ของเนื้อที่ตำบล

3.3.3 พื้นที่เบ็ดเตล็ด มี 3 หน่วยแผนที่ ได้แก่

1) หน่วยแผนที่ RC ที่ดินหินพื้นโล่ มีเนื้อที่ 321 ไร่ หรือร้อยละ 0.31 ของเนื้อที่ตำบล

2) หน่วยแผนที่ SC พื้นที่ลาดชันเชิงซ้อน มีเนื้อที่ 29,122 ไร่ หรือร้อยละ 28.04 ของเนื้อที่ตำบล

3) หน่วยแผนที่ W พื้นที่น้ำ มีเนื้อที่ 122 ไร่ หรือร้อยละ 0.12 ของเนื้อที่ตำบล

ปัญหาทรัพยากรดินทางการเกษตรตามสภาพธรรมชาติในพื้นที่ พบปัญหาดินเปรี้ยวจัด มีเนื้อที่ 7,049 ไร่ หรือร้อยละ 6.79 ของเนื้อที่ตำบล ได้แก่ ชุดดินมูโนะ (Mu) และชุดดินต้นไทร (Ts) ปัญหาดินตื้น มีเนื้อที่ 6,156 ไร่ หรือร้อยละ 5.93 ของเนื้อที่ตำบล ได้แก่ ชุดดินห้วยยอด (Ho) หน่วยเชิงซ้อนของชุดดินห้วยยอด กับที่ดินหินพื้นโล่ (Ho-RC) ชุดดินเขาขาด (Kkt) ชุดดินคลองเต้ง (Klt) ชุดดินหนองคล้า (Nok) ชุดดินระนอง (Rg) และหน่วยเชิงซ้อนของดินท้ายเหมืองที่เป็นดินร่วนละเอียดกับที่ดินหินพื้นโล่ (Tim-fl-RC) ปัญหาดินเค็ม มีเนื้อที่ 3,905 ไร่ หรือร้อยละ 3.76 ของเนื้อที่ตำบล คือ ชุดดินตะกั่วทุ่ง (Tkt) ปัญหาดินทรายจัด มีเนื้อที่ 122 ไร่ หรือร้อยละ 0.12 ของเนื้อที่ตำบล คือ ชุดดินบาเจาะ (Bc) และปัญหาดินอินทรีย์ มีเนื้อที่ 9 ไร่ หรือร้อยละ 0.01 ของเนื้อที่ตำบล คือ ชุดดินกาบแดง (Kd)

รายละเอียดของสมบัติดิน ตำบลควนทอง อำเภอขนอม จังหวัดนครศรีธรรมราช ดังแสดงในตารางที่ 3-1 และแผนที่แสดงในลักษณะของชุดดิน (รูปที่ 3-1)



ตารางที่ 3-1 สมบัติดิน ตำบลควนทอง อำเภอขนอม จังหวัดนครศรีธรรมราช

หน่วยแผนที่ดิน	ความลาด ชัน (%)	ความลึก (ซม.)	การระบายน้ำ	ความอุดม สมบูรณ์ ของดิน	ความจุ แลกเปลี่ยน แคตไอออน (cmol/kg)	ความ อิ่มตัวเบส (%)	ปฏิกิริยาดิน		ค่าการนำ ไฟฟ้า (ds/m)	ความลึกของ ชั้นจาโรไซด์ (ซม.)	เนื้อที่	
							ดินบน	ดินล่าง			ไร่	ร้อยละ
AC-wd,col-sIA	0-2	>150	ดี	ต่ำ	10-20	35-75	5.0-6.5	5.5-7.0	<2	-	21	0.02
AC-wd,col-sIA*	0-2	>150	ดี	ปานกลาง	10-20	35-75	5.0-6.5	5.5-7.0	<2	-	131	0.13
AK-cB	2-5	>150	ดี	ปานกลาง	<10	<35	5.0-6.5	4.5-5.5	<2	-	8,911	8.58
AK-cC	5-12	>150	ดี	ปานกลาง	<10	<35	5.0-6.5	4.5-5.5	<2	-	2,957	2.85
Bc-lsA	0-2	>150	ค่อนข้างมาก	ต่ำ	<10	<35	5.0-6.5	5.0-6.0	<2	-	122	0.12
Bu-pic-sicIA	0-2	>150	ค่อนข้างเร็ว	ปานกลาง	<10	<35	4.5-6.0	4.5-5.5	<2	-	285	0.27
Ho-gcIE-RC	20-35	0-50	ดี	ต่ำ	<10	<35	4.5-5.0	4.5-5.5	<2	-	117	0.11
Ho-Klt-clD	12-20	0-50	ดี	ต่ำ	<10	<35	4.5-5.0	4.5-5.5	<2	-	782	0.75
Ho-Klt-clD*	12-20	0-50	ดี	ปานกลาง	<10	<35	4.5-5.0	4.5-5.5	<2	-	99	0.10
Ho-Klt-gcID	12-20	0-50	ดี	ต่ำ	<10	<35	4.5-5.0	4.5-5.5	<2	-	177	0.17
Kd-OIA	0-2	>150	ดีมาก	ปานกลาง	>20	<35	<4.5	<4.5	<2	-	9	0.01
Kkt-clB	2-5	0-50	ดีถึงปานกลาง	ต่ำ	<10	<35	5.0-6.0	4.5-5.5	<2	-	324	0.31
Klt-clC	5-12	0-50	ดี	ต่ำ	<10	<35	4.5-5.0	4.5-5.5	<2	-	1,545	1.49
Klt-clC*	5-12	0-50	ดี	ปานกลาง	<10	<35	4.5-5.0	4.5-5.5	<2	-	38	0.04
Klt-clD	12-20	0-50	ดี	ปานกลาง	<10	<35	4.5-5.0	4.5-5.5	<2	-	22	0.02
Klt-Ntn-clC	5-12	0-50/ 50-100	ดี	ต่ำ	<10/ 10-20	<35	4.5-5.0/ 5.0-5.5	4.5-5.5	<2	-	312	0.30
Klt-Ntn-clD	12-20	0-50/ 50-100	ดี	ต่ำ	<10/ 10-20	<35	4.5-5.0/ 5.0-5.5	4.5-5.5	<2	-	89	0.09
Knk-sIB	2-5	>150	ดี	ต่ำ	<10	<35	5.0-5.5	4.5-5.0	<2	-	1,448	1.39
Ll-gm-clA	0-2	>150	ดีปานกลางถึง ค่อนข้างเร็ว	ปานกลาง	10-20	<35	5.0-6.5	4.5-5.5	<2	-	1,941	1.87
Ll-mw-sicIA	0-2	>150	ดีปานกลาง	ปานกลาง	10-20	<35	5.0-6.5	4.5-5.5	<2	-	6,937	6.68
Mu-sicIA	0-2	>150	เร็ว	ปานกลาง	10-20	<35	4.5-5.0	<4.5	<2	0-50	5,086	4.90



ตารางที่ 3-1 (ต่อ)

หน่วยแผนที่ดิน	ความลาด ชัน (%)	ความลึก (ซม.)	การระบายน้ำ	ความอุดม สมบูรณ์ ของดิน	ความจุ แลกเปลี่ยน แคตไอออน (cmol/kg)	ความ อิ่มตัวบส (%)	ปฏิกิริยาดิน		ค่าการนำ ไฟฟ้า (dS/m)	ความลึกของ ชั้นจาโรไซด์ (ซม.)	เนื้อที่	
							ดินบน	ดินล่าง			ไร่	ร้อยละ
Nok-sclB	2-5	0-50	ดี	ปานกลาง	<10	<35	5.0-6.0	4.5-5.5	<2	-	181	0.17
Ntn-clB	2-5	50-100	ดี	ปานกลาง	10-20	<35	5.0-5.5	4.5-5.5	<2	-	56	0.05
Ntn-clC	5-12	50-100	ดี	ต่ำ	10-20	<35	5.0-5.5	4.5-5.5	<2	-	280	0.27
Ntn-d-clB	2-5	100-150	ดี	ต่ำ	10-20	<35	5.0-5.5	4.5-5.5	<2	-	17	0.02
Ntn-d-clB*	2-5	100-150	ดี	ปานกลาง	10-20	<35	5.0-5.5	4.5-5.5	<2	-	2,482	2.39
Ntn-d-clC	5-12	100-150	ดี	ต่ำ	10-20	<35	5.0-5.5	4.5-5.5	<2	-	84	0.08
Ntn-Ntn-d-clB	2-5	50-100/ 100-150	ดี	ต่ำ	10-20	<35	5.0-5.5	4.5-5.5	<2	-	683	0.66
Ntn-Ntn-d-clC	5-12	50-100/ 100-150	ดี	ต่ำ	10-20	<35	5.0-5.5	4.5-5.5	<2	-	573	0.55
Ntn-Ntn-d-clD	12-20	50-100/ 100-150	ดี	ต่ำ	10-20	<35	5.0-5.5	4.5-5.5	<2	-	151	0.15
Pto-d,col-slB	2-5	100-150	ดี	ต่ำ	<10	<35	5.0-6.5	4.5-5.5	<2	-	251	0.24
Pto-d,col-slB*	2-5	100-150	ดี	ปานกลาง	<10	<35	5.0-6.5	4.5-5.5	<2	-	1,815	1.75
Pto-Pto-d,fl-slB	2-5	50-100/ 100-150	ดี	ต่ำ	<10	<35	5.5-6.5/ 5.0-6.5	4.5-5.5	<2	-	2,305	2.22
Pto-Pto-d,fl-slC	5-12	50-100/ 100-150	ดี	ต่ำ	<10	<35	5.5-6.5/ 5.0-6.5	4.5-5.5	<2	-	1,947	1.87
Pto-Rg-sID	12-20	50-100/ 0-50	ดี	ต่ำ	<10	<35	5.0-6.5/ 4.5-5.0	4.5-5.5	<2	-	2,511	2.42
Pto-Rg-sIE	20-35	50-100/ 0-50	ดี	ต่ำ	<10	<35	5.0-6.5/ 4.5-5.0	4.5-5.5	<2	-	206	0.20
Pto-sIC	5-12	50-100	ดี	ต่ำ	<10	<35	5.5-6.5	4.5-5.5	<2	-	45	0.04
Pto-vd,col-sIC	5-12	>150	ดี	ต่ำ	<10	<35	5.0-6.5	4.5-5.5	<2	-	2,876	2.77



ตารางที่ 3-1 (ต่อ)

หน่วยแผนที่ดิน	ความลาดชัน (%)	ความลึก (ซม.)	การระบายน้ำ	ความอุดมสมบูรณ์ของดิน	ความจุแลกเปลี่ยนแคตไอออน (cmol/kg)	ความอิ่มตัวเบส (%)	ปฏิกิริยาดิน		ค่าการนำไฟฟ้า (dS/m)	ความลึกของชั้นจาโรไซด์ (ซม.)	เนื้อที่	
							ดินบน	ดินล่าง			ไร่	ร้อยละ
Ro-sIA	0-2	>150	ดี	ต่ำ	<10	<35	4.5-6.0	4.5-6.0	<2	-	7,244	6.97
Ro-sIA*	0-2	>150	ดี	ปานกลาง	<10	<35	4.5-6.0	4.5-6.0	<2	-	584	0.56
Te-col-sB/d3c	2-5	>150	ดี	ต่ำ	<10	<35	5.0-5.5	4.5-5.0	<2	-	713	0.69
Te-col-sB/d3c*	2-5	>150	ดี	ปานกลาง	<10	<35	5.0-5.5	4.5-5.0	<2	-	3,993	3.84
Te-sIB/d3c	2-5	>150	ดี	ต่ำ	<10	<35	5.0-5.5	4.5-5.0	<2	-	4,224	4.07
Tg-sIA	0-2	>150	ดี	ต่ำ	<10	<35	4.5-5.5	4.5-5.5	<2	-	1,433	1.38
Tg-sIB	2-5	>150	ดี	ต่ำ	<10	<35	4.5-5.5	4.5-5.5	<2	-	593	0.57
Tg-sIC	5-12	>150	ดี	ต่ำ	<10	<35	4.5-5.5	4.5-5.5	<2	-	116	0.11
Tim-fl-sIC	5-12	>150	ดี	ต่ำ	<10	<35	5.0-5.5	4.5-5.0	<2	-	397	0.38
Tim-fl-sIC-RC	5-12	>150	ดี	ต่ำ	<10	<35	5.0-5.5	4.5-5.0	<2	-	501	0.48
Tim-fl-sID-RC	12-20	>150	ดี	ต่ำ	<10	<35	5.0-5.5	4.5-5.0	<2	-	646	0.62
Tim-fl-sIE-RC	20-35	>150	ดี	ต่ำ	<10	<35	5.0-5.5	4.5-5.0	<2	-	165	0.16
Tkt-sIA	0-2	>150	เลวมาก	ปานกลาง	>20	>75	6.0-8.0	7.5-8.0	<2	-	3,905	3.76
Ts-sIA	0-2	>150	เลวมาก	ต่ำ	>20	<35	4.5-5.0	4.5-5.0	<2	50-100	1,963	1.89
SC	>35	-	-	-	-	-	-	-	-	-	29,122	28.04
RC	-	-	-	-	-	-	-	-	-	-	321	0.31
W	-	-	-	-	-	-	-	-	-	-	122	0.12
รวมทั้งหมด										103,858	100.00	

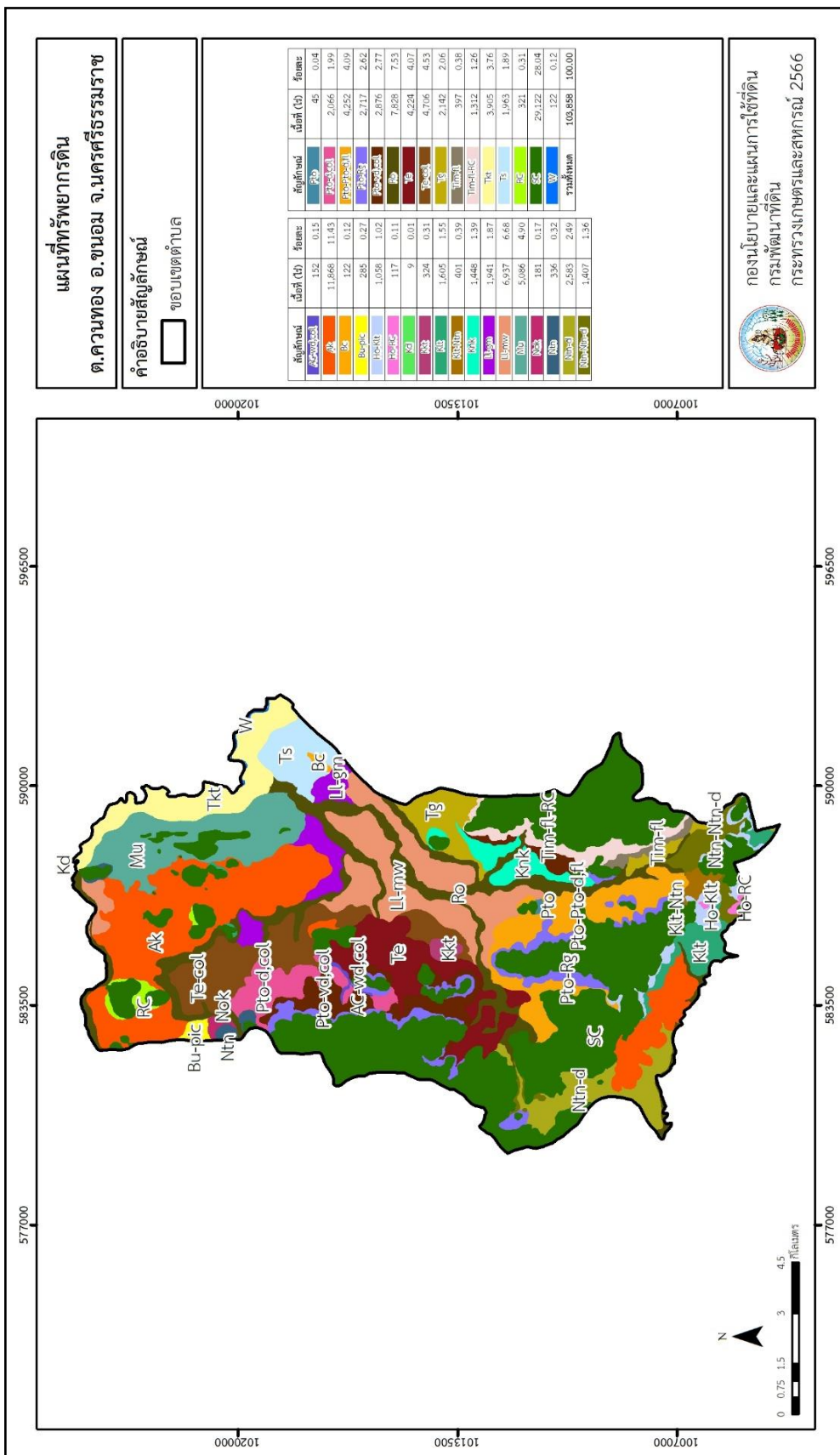
หมายเหตุ: 1. * หมายถึง หน่วยแผนที่ดินที่มีความอุดมสมบูรณ์ของดินต่างจากหน่วยแผนที่ดินเดียวกัน

2. เนื้อที่คำนวณด้วยระบบสารสนเทศภูมิศาสตร์

ที่มา: กองสำรวจและวิจัยทรัพยากรดิน (2566)



แผนการใช้ที่ดินตำบลควนทอง อำเภอขนอม จังหวัดนครศรีธรรมราช



รูปที่ 3-1 ทรัพยากรดิน ตำบลควนทอง อำเภอขนอม จังหวัดนครศรีธรรมราช



3.3.4 การชะล้างพังทลายของดิน

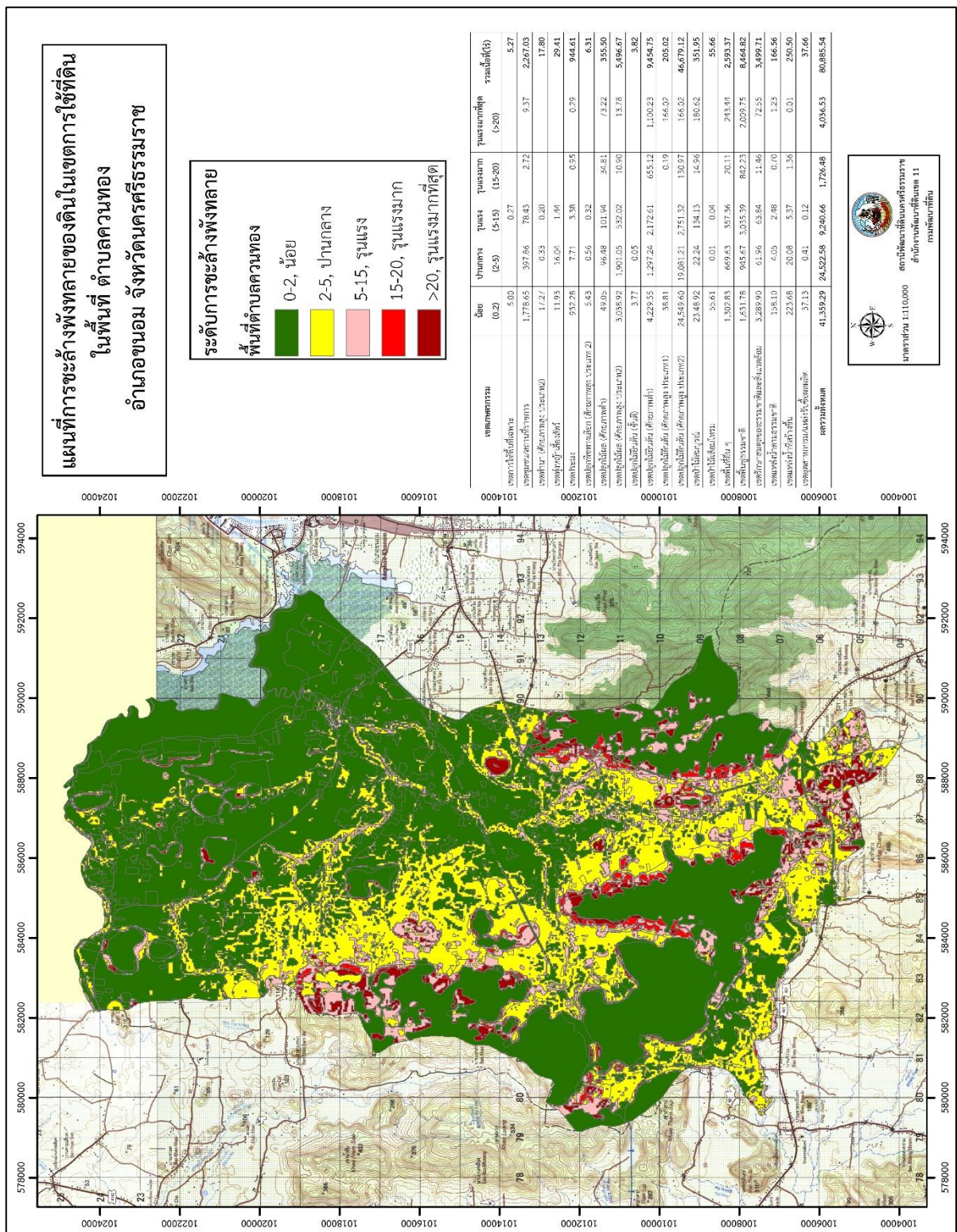
จากการประเมินการชะล้างพังทลายของดินโดยใช้สมการการสูญเสียดินสากล (Universal Soil Loss Equation; USLE) ตำบลควนทอง อำเภอชนอม จังหวัดนครศรีธรรมราช พื้นที่ส่วนใหญ่เนื้อที่ 41,359.29 ไร่ คิดเป็นร้อยละ 51.13 ของพื้นที่ทั้งหมด มีระดับความรุนแรงของการชะล้างพังทลายของดินอยู่ในระดับน้อย คือ มีอัตรา 0-2 ตัน/ไร่/ปี มีระดับความรุนแรงของการชะล้างพังทลายของดินอยู่ในระดับปานกลาง คือ มีอัตรา 2-5 ตัน/ไร่/ปี มีเนื้อที่ 24,522.58 ไร่ คิดเป็นร้อยละ 30.32 ของพื้นที่ทั้งหมด มีระดับความรุนแรงของการชะล้างพังทลายของดินอยู่ในระดับรุนแรง คือ มีอัตรา 5-15 ตัน/ไร่/ปี มีเนื้อที่ 9,240.66 ไร่ คิดเป็นร้อยละ 11.42 ของพื้นที่ทั้งหมด มีระดับความรุนแรงของการชะล้างพังทลายของดินอยู่ในระดับรุนแรงมาก คือ มีอัตรา 15-20 ตัน/ไร่/ปี มีเนื้อที่ 1,726.48 ไร่ คิดเป็นร้อยละ 2.13 ของพื้นที่ทั้งหมด และมีระดับความรุนแรงของการชะล้างพังทลายของดินอยู่ในระดับรุนแรงมากที่สุด คือ มีอัตรามากกว่า 20 ตัน/ไร่/ปี มีเนื้อที่ 4,036.53 ไร่ คิดเป็นร้อยละ 5.00 ของพื้นที่ทั้งหมด ดังรายละเอียดในตารางที่ 3-2

ตารางที่ 3-2 ระดับความรุนแรงของการชะล้างพังทลายของดินตำบลควนทอง อำเภอชนอม จังหวัดนครศรีธรรมราช

ระดับความรุนแรงของการชะล้างพังทลายของดิน	เนื้อที่	
	ไร่	ร้อยละ
น้อย (0-2 ตัน/ไร่/ปี)	41,359.29	51.13
ปานกลาง (2-5 ตัน/ไร่/ปี)	24,522.58	30.32
รุนแรง (5-15 ตัน/ไร่/ปี)	9,240.66	11.42
รุนแรงมาก (15-20 ตัน/ไร่/ปี)	1,726.48	2.13
รุนแรงมากที่สุด (>20 ตัน/ไร่/ปี)	4,036.53	5.00
รวมเนื้อที่ทั้งหมด	80,885.54	100.00



แผนการใช้ที่ดินตำบลควนทอง อำเภอชนอม จังหวัดนครศรีธรรมราช



รูปที่ 3-2 การชะล้างพังทลายของดิน ตำบลควนทอง อำเภอชนอม จังหวัดนครศรีธรรมราช



บทที่ 4

กระบวนการมีส่วนร่วมของชุมชน (Participatory Rural Appraisal: PRA)

4.1 หลักการ

กระบวนการมีส่วนร่วมเป็นความเชื่อมโยงระหว่างปัจจัยหลัก 3 ประการ คือ

1. พื้นที่ (Area)
2. หน้าที่ขององค์กร หรือภารกิจ (Function)
3. ความร่วมมือ (Participation)

การจัดทำกระบวนการมีส่วนร่วมของประชาชนจึงมีสาระสำคัญที่จำเป็นในการจัดทำโครงการ เช่น

1. สภาพปัญหาของชุมชนหรือเกษตรกร
2. ความต้องการของชุมชน
3. โครงการที่จะแก้ไขปัญหาที่เป็นไปตามความต้องการของประชาชน
4. พื้นที่ที่จะดำเนินโครงการ

ทั้งนี้ ผู้ที่จำเป็นต้องเข้าร่วมกระบวนการ คือ เกษตรกรในพื้นที่ตำบล ผู้แทนองค์กรปกครองส่วนท้องถิ่น ผู้ใหญ่บ้าน และกำนัน รวมทั้งเจ้าหน้าที่ของรัฐ

ในกรณีของแผนการใช้ที่ดินตำบลนั้น การจัดทำกระบวนการมีส่วนร่วมของชุมชนจะมีสาระสำคัญของชุมชนในภาพรวม และเกษตรกรแต่ละราย เช่น

1. ปัญหาทรัพยากรดิน
2. ปัญหาการประกอบอาชีพ
3. ความต้องการของชุมชนหรือเกษตรกรแต่ละราย
4. แผนพัฒนาองค์กรปกครองส่วนท้องถิ่นที่มีอยู่ในปัจจุบัน

จากสาระสำคัญใน 4 ประการ ดังกล่าว แผนการใช้ที่ดินตำบลจะต้องจัดทำขึ้นโดยมี “กิจกรรมตอบสนองต่อความต้องการของชุมชน หรือเกษตรกรแต่ละราย รวมทั้งตอบสนองต่อแผนงานขององค์กรปกครองส่วนท้องถิ่น” ตรงตามอำนาจหน้าที่ของกรมพัฒนาที่ดิน และโดยความร่วมมือของส่วนราชการต่าง ๆ

4.2 การวิเคราะห์ผลจากการจัดทำกระบวนการมีส่วนร่วมของชุมชน (PRA)

4.2.1 ปัญหาหลักของตำบลควนทอง อำเภอชนอม จังหวัดนครศรีธรรมราช คือ

1. ดินขาดความอุดมสมบูรณ์ และชะล้างพังทลายของดิน
2. แหล่งน้ำต้นเขิน ขาดแคลนน้ำในช่วงฤดูแล้ง และขาดแคลนแหล่งกักเก็บน้ำ

4.2.2 ความต้องการของชุมชน และเกษตรกรของตำบลควนทอง อำเภอชนอม จังหวัดนครศรีธรรมราช มีความต้องการ 2 ประการ คือ

1. แก้ไขปัญหาของดินขาดความอุดมสมบูรณ์ และชะล้างพังทลายของดิน
2. แก้ไขปัญหาการแหล่งน้ำต้นเขิน ขาดแคลนน้ำในช่วงฤดูแล้ง และขาดแคลนแหล่งกักเก็บน้ำ



1) การแก้ไขปัญหาของดินขาดความอุดมสมบูรณ์ และการชะล้างพังทลายของดินในพื้นที่ ตำบลควนทอง อำเภอขนอม จังหวัดนครศรีธรรมราช พบว่า

ดินขาดความอุดมสมบูรณ์นั้น จำเป็นต้องมีการปรับปรุงดิน และปรับปรุงบำรุงดิน การป้องกันการชะล้างพังทลายของดินดังกล่าว จำเป็นต้องมีการจัดทำระบบอนุรักษ์ ดินและน้ำ ด้วยการปรับปรุงแปลงนาลักษณะต่าง ๆ การปลูกหญ้าแฝก รวมทั้งการปลูกพืชคลุมดิน

2) การแก้ไขปัญหาแหล่งน้ำตื้นเขิน ขาดแคลนน้ำในช่วงฤดูแล้ง และขาดแคลนแหล่งกักเก็บน้ำ เกือบน้ำ กิจกรรมของกรมพัฒนาที่ดินที่ดำเนินการในพื้นที่ตำบลควนทอง อำเภอขนอม จังหวัด นครศรีธรรมราช ที่จะแก้ไขปัญหาแหล่งน้ำตื้นเขิน ขาดแคลนน้ำในช่วงฤดูแล้ง และขาดแคลนแหล่งกักเก็บน้ำ คือ การจัดทำทางระบายน้ำ ฝายชะลอน้ำ และแหล่งน้ำในไร่นานอกเขตชลประทาน ขนาด 1,260 ลูกบาศก์เมตร

ผลจากการจัดทำการมีส่วนร่วมของชุมชน (PRA) ได้นำมาวิเคราะห์ร่วมกับปัญหาด้านกายภาพ โดย ระบบ DPSIR มีรายละเอียดดังนี้

1) แรงขับเคลื่อน (Driver) มี 3 ประการ คือ

- 1.1 ดินขาดความอุดมสมบูรณ์
- 1.2 แหล่งน้ำตื้นเขิน ขาดแคลนน้ำในช่วงฤดูแล้ง และขาดแคลนแหล่งกักเก็บน้ำ
- 1.3 การเปลี่ยนแปลงของภูมิอากาศ

2) แรงกดดัน (Pressure) ที่เกิดจากปัจจัยขับเคลื่อน มี 3 ประการ คือ

- 2.1 การปรับปรุงดินและการปรับปรุงบำรุงดิน
- 2.2 การขุดลอกคูคลอง
- 2.3 ความต้องการน้ำเพื่อการเกษตร

3) สภาวะ (State) ที่เกิดแรงกดดัน มี 3 ประการ คือ

- 3.1 ความเสื่อมโทรมของดิน
- 3.2 แหล่งน้ำตื้นเขิน
- 3.3 ขาดแคลนน้ำเพื่อการเกษตร

4) ผลกระทบ (Impact) ที่ปรากฏในพื้นที่ มี 4 ประการ คือ

- 4.1 แหล่งน้ำที่มีอยู่ตื้นเขินจากตะกอนลำน้ำ
- 4.2 ต้นทุนการผลิตสูง ราคาผลผลิตตกต่ำ
- 4.3 รายได้น้อย
- 4.4 มีปัญหาต่อคุณภาพชีวิต



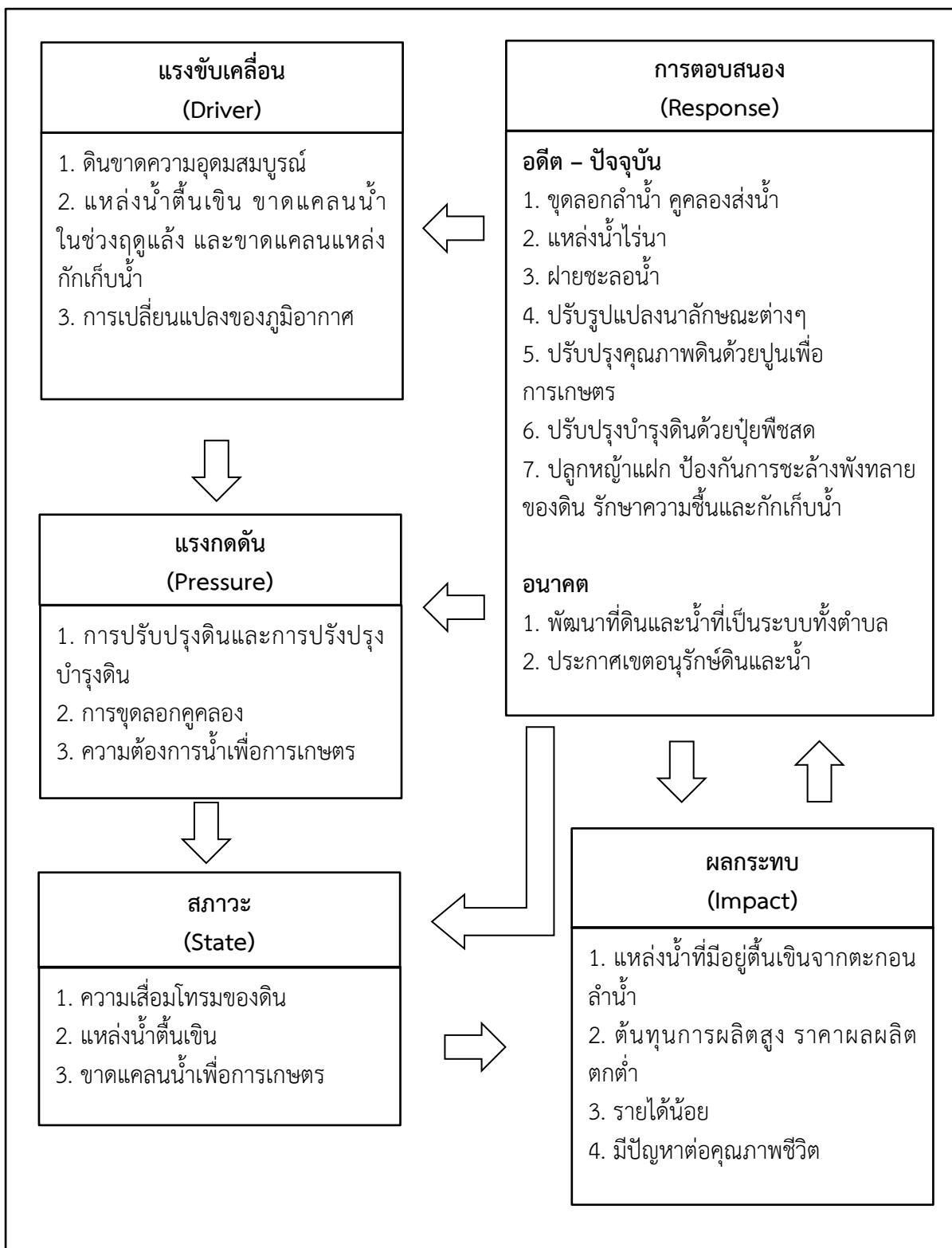
5) การตอบสนอง (Response) ของรัฐในอดีต-ปัจจุบัน และในอนาคต มีดังนี้

อดีต - ปัจจุบัน

1. ขุดลอกลำน้ำ คูคลองส่งน้ำ
2. แหล่งน้ำไร่นา
3. ฝายชะลอน้ำ
4. ปรับรูปแบบนาลักษณะต่าง ๆ
5. ปรับปรุงคุณภาพดินด้วยปุ๋ยเพื่อการเกษตร
6. ปรับปรุงบำรุงดินด้วยปุ๋ยพืชสด
7. ปลุกหญ้าแฝก ป้องกันการชะล้างพังทลายของดิน รักษาความชื้นและกักเก็บน้ำ

อนาคต

1. พัฒนาที่ดินและน้ำที่เป็นระบบทั้งตำบล
2. ประกาศเขตอนุรักษ์ดินและน้ำ



รูปที่ 4-1 การวิเคราะห์สถานการณ์โดยระบบ DPSIR ของตำบลควนทอง อำเภอขนอม จังหวัดนครศรีธรรมราช



4.3 ระบบการปลูกพืชในปัจจุบัน

ระบบการปลูกพืชในพื้นที่ตำบลควนทอง อำเภอขนอม จังหวัดนครศรีธรรมราช มีการเพาะปลูกพืช ดังนี้

1. ปลูกไม้ยืนต้น ได้แก่ ปาล์มน้ำมัน และยางพารา
2. ปลูกไม้ผล และไม้ผลผสม ได้แก่ เงาะ มังคุด ทูเรียน ลางสาด ลองกอง มะพร้าว และกล้วย

เดือน	ม.ค.	ก.พ.	มี.ค.	เม.ย.	พ.ค.	มิ.ย.	ก.ค.	ส.ค.	ก.ย.	ต.ค.	พ.ย.	ธ.ค.
ชนิดพืช												
1. ไม้ยืนต้น	ปาล์มน้ำมัน ยางพารา											
2. ไม้ผล	ทุเรียน เงาะ มังคุด ลางสาด ลองกอง และมะพร้าว											

รูปที่ 4-2 ระบบการปลูกพืชในปัจจุบัน ของตำบลควนทอง อำเภอขนอม จังหวัดนครศรีธรรมราช



บทที่ 5 การประเมินคุณภาพที่ดิน

5.1 หลักการประเมินคุณภาพที่ดินด้านกายภาพ

การประเมินคุณภาพที่ดินหรือการประเมินความเหมาะสมของที่ดิน สอดคล้องตามหลักการของ FAO Framework ค.ศ. 1983 ซึ่งการประเมินคุณภาพที่ดินด้านกายภาพ เป็นการประเมินศักยภาพของที่ดินว่าที่ดินนั้น ๆ เหมาะสมมากหรือน้อยเพียงใดสำหรับการใช้ที่ดินประเภทต่าง ๆ หรือการปลูกพืชต่าง ๆ โดยพิจารณาจาก สภาพแวดล้อมที่มีผลต่อการเจริญเติบโตของพืช สมบัติดินที่ได้จำแนกไว้ในแต่ละตำบล ร่วมกับการจัดการพื้นที่ เช่น ระบบชลประทาน พื้นที่ยกทรง การจัดระบบอนุรักษ์ดินและน้ำ เป็นต้น และนอกจากนี้ พิจารณาความต้องการปัจจัยต่อการปลูกพืชแต่ละชนิด สอดคล้องตามหลักการของ FAO ได้แก่ ความต้องการด้านพืช ความต้องการด้านการจัดการ ความต้องการด้านการอนุรักษ์ (บัณฑิต และคำรณ, 2542) รายละเอียดดังตารางที่ 5-1

ระดับความเหมาะสมของที่ดินได้จากการสังเคราะห์ข้อมูลดิน การจัดการที่ดิน หรือดินที่มีลักษณะเฉพาะที่เกิดขึ้นตามสภาพภูมิประเทศ (ซึ่งจะเรียกรวมว่าหน่วยที่ดิน) ลักษณะภูมิอากาศ พิจารณาร่วมกับระดับความต้องการปัจจัยต่อการเจริญเติบโตของพืชแต่ละชนิด หลังจากนั้นดำเนินการประเมินคุณภาพที่ดินซึ่งสามารถจำแนกระดับความเหมาะสมของที่ดินได้เป็น 4 ชั้น ได้แก่ เหมาะสมสูง (S1) เหมาะสมปานกลาง (S2) เหมาะสมเล็กน้อย (S3) และไม่เหมาะสม (N) โดยที่

S1 : ไม่มีข้อจำกัดด้านที่ดินตามปัจจัยที่ใช้พิจารณา

S2 : มีข้อจำกัดด้านที่ดินที่แก้ไขได้ง่ายหรือข้อจำกัดอาจไม่ส่งผลกระทบต่อ การเจริญเติบโตของพืชอย่างชัดเจน

S3 : มีข้อจำกัดด้านที่ดินที่แก้ไขได้ยาก ควรปรับเปลี่ยนการผลิตเป็นพืชชนิดอื่นหรือกิจกรรมอื่น (ส่วนใหญ่เป็นลักษณะทางกายภาพ)

N : มีข้อจำกัดที่พัฒนาหรือปรับปรุงที่ดินได้ยากมาก หากจะดำเนินการพัฒนาหรือปรับปรุงต้องใช้ต้นทุนสูงหรือเครื่องจักรขนาดใหญ่ แนะนำให้ปรับเปลี่ยนการผลิต



ตารางที่ 5-1 ตัวอย่างการประเมินคุณภาพที่ดินด้านกายภาพของประเภทการใช้ประโยชน์ที่ดิน

คุณภาพที่ดิน (Land Quality)	คุณลักษณะที่ดินตัวแทน (Land Characteristics)	ระดับความเหมาะสม (Land Suitability Rating)
1. ความเหมาะสมด้านความต้องการด้านพืช (Crop Requirements)		
1.1. การหยั่งลึกของรากพืช (r)	ความลึกของดิน	S1
1.2. ความชุ่มชื้นที่เป็นประโยชน์ต่อพืช (m)	ปริมาณน้ำฝนเฉลี่ยในรอบปี	S2m
1.3. ความเป็นประโยชน์ของออกซิเจนต่อรากพืช	สภาพการระบายน้ำของดิน	S2o
(o)		
ความเหมาะสมรวมด้านความต้องการด้านพืช (Crop Requirements)		S2om
2. ความเหมาะสมด้านความต้องการด้านการจัดการ (Management Requirements)		
2.1. สภาวะการเขตกรรม (k)	ชั้นความยากง่ายในการเขตกรรม (ดินบน)	S1
2.2. ศักยภาพการใช้เครื่องจักรกล (w)	ความลาดชันของพื้นที่	S3w
ความเหมาะสมรวมด้านความต้องการด้านการจัดการ (Management Requirements)		S3w
3. ความเหมาะสมด้านความต้องการด้านการอนุรักษ์ (Conservation Requirements)		
3.1 ความเสียหายจากการกัดกร่อน (e)	ความลาดชันของพื้นที่	S3e
ความเหมาะสมรวมด้านความต้องการด้านการอนุรักษ์ (Conservation Requirements)		S3e
ความเหมาะสมด้านกายภาพของประเภทการใช้ประโยชน์ที่ดินในแต่ละหน่วยที่ดินโดยรวม		S3ew

5.2 พืชเศรษฐกิจที่สำคัญของตำบล

พืชเศรษฐกิจหลักและพืชทางเลือกของตำบล ได้แก่ ยางพารา ทุเรียน

5.3 ระดับความเหมาะสมของที่ดิน

การประเมินคุณภาพที่ดินของพืชเศรษฐกิจหลักและพืชทางเลือก ตำบลชนอม อำเภอชนอม จังหวัดนครศรีธรรมราช ได้ผลการประเมินคุณภาพที่ดินดังตารางที่ 5-2



ตารางที่ 5-2 ชั้นความเหมาะสมทางกายภาพของดิน ตำบลขนอม อำเภอขนอม จังหวัดนครศรีธรรมราช

หน่วยแผนที่ดิน	ปาล์มน้ำมัน	ทุเรียน
AC-wd,col-slA	S1	S2s
AC-wd,col-slA*	S2s	S2s
Ak-cB	S2n	S2ns
Ak-cC	S2n	S2ns
Bc-lsA	S2ns	S2ns
Bu-pic-sic1A	S3o	S3o
Ho-gclE-RC	S3ewr	N
Ho-Klt-clD	S3r	N
Ho-Klt-gclD	S3r	N
Kd-OiA	N	N
Kkt-clB	S3r	N
Klt-clC	S3r	N
Klt-clD	S3r	N
Klt-Ntn-clC	S3r	N
Klt-Ntn-clD	S3r	N
Knk-slB	S2ns	S2ns
Ll-gm-clA	S3o	S3o
Ll-mw-sic1A	S2on	S2ons
Mu-sic1A	N	N
Nok-gclB	S3r	N
Ntn-clB	S2rns	S3r
Ntn-clC	S2rns	S3r
Ntn-d-clB	S2rn	S2rns
Ntn-d-clB*	S2rns	S2rns
Ntn-d-clC	S2rns	S2rns
Ntn-Ntn-d-clB	S2rns	S3r
Ntn-Ntn-d-clC	S2rns	S3r
Ntn-Ntn-d-clD	S2ewrns	S3r
Pto-d,col-slB	S2rn	S2rns
Pto-d,col-slB*	S2rns	S2rns
Pto-Pto-d,fl-slB	S2rns	S3r
Pto-Pto-d,fl-slC	S2rns	S3r
Pto-Rg-s1D	S3r	N

ตารางที่ 5-2 (ต่อ)



หน่วยแผนที่ดิน	ปาล์มน้ำมัน	ทุเรียน
Pto-Rg-slE	S3ewr	N
Pto-slC	S2rns	S3r
Pto-vd,col-slC	S2ns	S2ns
Ro-silA	S2n	S2ns
Ro-silA*	S2ns	S2ns
Te-col-slB/d3c	S2n	S2ns
Te-col-slB/d3c*	S2ns	S2ns
Te-slB/d3c	S2n	S2ns
Tg-slA	S2ns	S2ns
Tg-slB	S2n	S2ns
Tg-slC	S2ns	S2ns
Tim-fl-slC	S2ns	S2ns
Tim-fl-slC-RC	S2ns	S2ns
Tim-fl-slD-RC	S2ewns	S2ewns
Tim-fl-slE-RC	S3ew	S3ew
Tkt-silA	N	N
Ts-slA	N	N
SC	N	N

หมายเหตุ: * หมายถึง หน่วยแผนที่ดินที่มีความอุดมสมบูรณ์ของดินต่างจากหน่วยแผนที่ดิน

ความหมายของสัญลักษณ์แสดงข้อจำกัดชั้นความเหมาะสม

e = ความเสียหายจากการกัดกร่อน

w = ศักยภาพ การใช้เครื่องจักร

r = สถานะการหยั่งลึกของราก

o = ความเป็นประโยชน์ของออกซิเจนต่อรากพืช

n = ความจุในการดูดซับธาตุอาหาร

s = ความเป็นประโยชน์ของธาตุอาหาร



บทที่ 6 แผนการใช้ที่ดิน

6.1 ปรัชญาในการจัดทำแผนการใช้ที่ดินตำบล

ในการจัดทำแผนการใช้ที่ดินตำบลฉบับนี้ได้ใช้ “ปรัชญาของเศรษฐกิจพอเพียง”¹ เป็นหลัก โดยมีรายละเอียดดังนี้

“เศรษฐกิจพอเพียง เป็นปรัชญาชี้ถึงแนวทางการดำรงอยู่และปฏิบัติตนของประชาชนในทุกๆระดับ ตั้งแต่ระดับครอบครัว ระดับชุมชน จนถึงระดับรัฐ ทั้งในการพัฒนาและบริหารประเทศให้ดำเนินไปในทางสายกลาง โดยเฉพาะการพัฒนาเศรษฐกิจเพื่อให้ก้าวทันต่อโลกยุคโลกาภิวัตน์ ความพอเพียง หมายถึง ความพอประมาณ ความมีเหตุผล รวมถึงความจำเป็นที่จะต้องมีระบบภูมิคุ้มกันในตัวที่ดีพอสมควรต่อการมีผลกระทบใดๆ อันเกิดจากการเปลี่ยนแปลงทั้งภายนอกและภายใน ทั้งนี้ จะต้องอาศัยความรอบรู้ ความรอบคอบ และความระมัดระวังอย่างยิ่งในการนำวิชาการต่างๆ มาใช้ในการวางแผนและดำเนินการทุกขั้นตอน และขณะเดียวกันจะต้องเสริมสร้างพื้นฐานจิตใจของคนในชาติ โดยเฉพาะเจ้าหน้าที่ของรัฐ นักทฤษฎี และนักธุรกิจในทุกระดับให้มีสำนึกในคุณธรรม ความซื่อสัตย์สุจริต และให้มีความรอบรู้ที่เหมาะสม ดำเนินชีวิตด้วยความอดทน ความเพียร มีสติ ปัญญา และความรอบคอบ เพื่อให้สมดุล และพร้อมต่อการรองรับการเปลี่ยนแปลงอย่างรวดเร็วและกว้างขวาง ทั้งด้านวัตถุ สังคม สิ่งแวดล้อม และวัฒนธรรมจากโลกภายนอกได้เป็นอย่างดี”

6.2 นโยบายแห่งรัฐในการกำหนดแผนการใช้ที่ดินตำบลควนทอง อำเภอขนอม จังหวัดนครศรีธรรมราช

ตารางที่ 6-1 นโยบายแห่งรัฐที่เกี่ยวข้องกับแผนการใช้ที่ดิน ตำบลควนทอง อำเภอขนอม จังหวัดนครศรีธรรมราช

ลำดับที่	กฎหมาย/ยุทธศาสตร์/ แผนการปฏิบัติ/แผนแม่บท	รายละเอียด
1	รัฐธรรมนูญแห่งอาณาจักรไทย พ.ศ.2560 ²	มาตรา 72 (1) วางแผนการใช้ที่ดินของประเทศไทยเหมาะสมกับสภาพของพื้นที่และศักยภาพของที่ดินตามหลักการพัฒนาอย่างยั่งยืน
2	ยุทธศาสตร์ชาติ (พ.ศ.2561-2580) ³	ยุทธศาสตร์ที่ 2 ด้านการสร้างความสามารถในการแข่งขัน ยุทธศาสตร์ที่ 5 ด้านการสร้างการเติบโตบนคุณภาพชีวิตที่เป็นมิตรต่อสิ่งแวดล้อม

¹ สำนักงานคณะกรรมการพัฒนาการเศรษฐกิจและสังคมแห่งชาติ (2550: 6-7) ได้หมายเหตุว่า “ประมวลและกลั่นกรองจากพระราชดำรัสของพระบาทสมเด็จพระเจ้าอยู่หัว เรื่องเศรษฐกิจพอเพียง ซึ่งพระราชทานในวโรกาสต่างๆ รวมทั้งพระราชดำรัสอื่นๆ ที่เกี่ยวข้อง โดยได้รับพระราชทานพระบรมราชานุญาตให้นำไปใช้และเผยแพร่ได้ เมื่อวันที่ 29 พฤศจิกายน 2542 เพื่อเป็นแนวทางปฏิบัติของทุกฝ่ายและประชาชนโดยทั่วไป

² ราชกิจจานุเบกษา เล่มที่ 134 ตอน 40 ก หน้า 18 ลงวันที่ 6 เมษายน 2560

³ ราชกิจจานุเบกษา เล่มที่ 135 ตอน 82 ก หน้า 8 วันที่ 13 ตุลาคม 2561



ตารางที่ 6-1 (ต่อ)

ลำดับ ที่	กฎหมาย/ยุทธศาสตร์/ แผนการปฏิบัติ/แผนแม่บท	รายละเอียด
3	คำแถลงนโยบายของ คณะรัฐมนตรี แถลงต่อรัฐสภา วันที่ 25 กรกฎาคม 2562	<u>นโยบายหลัก</u> 5. การพัฒนาเศรษฐกิจและความสามารถในการแข่งขันของไทย 5.3 พัฒนาภาคเกษตร 5.3.2 ลดต้นทุนและเพิ่มประสิทธิภาพการผลิตที่เหมาะสม และไม่ก่อให้เกิดภาระทางการเงินการคลังของภาครัฐ 5.3.4 ส่งเสริมการสร้างมูลค่าเพิ่มให้กับสินค้าเกษตร 5.3.5 ดูแลเกษตรกรผู้มีรายได้น้อยให้สามารถเข้าถึงและใช้ ประโยชน์ที่ดินทำกิน แหล่งเงินทุน โครงสร้างพื้นฐาน และปัจจัย การผลิตต่างๆ 10. การฟื้นฟูทรัพยากรธรรมชาติและการรักษาสิ่งแวดล้อมเพื่อ สร้างการเติบโตอย่างยั่งยืน 10.2 ปรับปรุงระบบที่ดินทำกินและลดความเหลื่อมล้ำด้านการถือ ครองที่ดิน 10.3 ส่งเสริมการบริหารจัดการน้ำทั้งระบบ แหล่งน้ำชุมชน และ ทะเล
4	แผนการปฏิรูปประเทศ ด้านทรัพยากรธรรมชาติและ สิ่งแวดล้อม ⁴	<u>นโยบายเร่งด่วน</u> 4. การให้ความช่วยเหลือเกษตรกรและพัฒนานวัตกรรม ประเด็นย่อยที่ 2.1 จัดทำแผนการใช้ที่ดินของชาติทั้งระบบให้ สอดคล้องและเหมาะสมกับศักยภาพของพื้นที่และการพัฒนา เศรษฐกิจและสังคมของประเทศ ประเด็นย่อยที่ 2.2 ส่งเสริมการใช้ประโยชน์ที่ดินให้เป็นมิตรกับ สิ่งแวดล้อม
5	แผนพัฒนาเศรษฐกิจและ สังคมแห่งชาติ ฉบับที่ 12 (พ.ศ.2560-2564)	ยุทธศาสตร์ที่ 3 การสร้างความเข้มแข็งทางเศรษฐกิจและแข่งขัน ได้อย่างยั่งยืน ยุทธศาสตร์ที่ 4 การเติบโตที่เป็นมิตรกับสิ่งแวดล้อมเพื่อการพัฒนา อย่างยั่งยืน
6	นโยบายและแผนการบริหาร จัดการที่ดินและทรัพยากรดิน ของประเทศ (พ.ศ.2560- 2579)	ยุทธศาสตร์ที่ 2 ด้านการใช้ที่ดินและทรัพยากรดินเพื่อให้เกิด ประโยชน์สูงสุด ยุทธศาสตร์ที่ 4 ด้านการบริหารจัดการที่ดินและทรัพยากรดิน

⁴ ราชกิจจานุเบกษา เล่มที่ 135 ตอน 24 ก หน้า 98. 102-103 ลงวันที่ 6 เมษายน 2561 (เล่มที่ 4)



ตารางที่ 6-1 (ต่อ)

ลำดับ ที่	กฎหมาย/ยุทธศาสตร์/ แผนการปฏิบัติ/แผนแม่บท	รายละเอียด
7	แผนพัฒนาภาคใต้ พ.ศ.2560-2565	ยุทธศาสตร์ที่ 2 พัฒนาอุตสาหกรรมการแปรรูปยางพาราและปาล์มน้ำมัน แห่งใหม่ของประเทศ ยุทธศาสตร์ที่ 3 พัฒนาการผลิตสินค้าเกษตรหลักของภาคและสร้างความเข้มแข็งสถาบันเกษตรกร ยุทธศาสตร์ที่ 5 อนุรักษ์ ฟื้นฟู และบริหารจัดการทรัพยากรธรรมชาติและสิ่งแวดล้อมอย่างเป็นระบบ เพื่อเป็นฐานการพัฒนาที่ยั่งยืน
8	การพัฒนากลุ่มจังหวัดภาคใต้ฝั่งอ่าวไทย (พ.ศ.2561-2565)	ประเด็นการพัฒนาด้านที่ 1 การพัฒนาการเกษตร ด้านการผลิตแปรรูป การตลาดและการบริหารจัดการพืชเศรษฐกิจหลัก (ปาล์มน้ำมัน ยางพารา ข้าว ไม้ผล สมุนไพร) การประมง และปศุสัตว์ ประเด็นการพัฒนาด้านที่ 5 การพัฒนาสู่การเป็นเมืองสีเขียวและสังคมคุณภาพ
9	ยุทธศาสตร์จังหวัดนครศรีธรรมราช พ.ศ.2563	ประเด็นการพัฒนาที่ 1 การบริหารจัดการเกษตรและอุตสาหกรรมสู่มาตรฐานครบวงจร และเป็นมิตรกับสิ่งแวดล้อม ประเด็นการพัฒนาที่ 3 การบริหารจัดการทรัพยากรธรรมชาติและสิ่งแวดล้อมอย่างยั่งยืน ประเด็นการพัฒนาที่ 4 การพัฒนาคน ชุมชน และสังคมให้น่าอยู่เข้มแข็ง ตามปรัชญาเศรษฐกิจพอเพียง
10	ยุทธศาสตร์เกษตรและสหกรณ์จังหวัดนครศรีธรรมราช (พ.ศ.2561-2564) ฉบับทบทวน พ.ศ.2563	ยุทธศาสตร์ที่ 1 การพัฒนาคุณภาพชีวิตของเกษตรกร ยุทธศาสตร์ที่ 2 การเพิ่มขีดความสามารถในการผลิต การจัดการสินค้าเกษตรด้วยนวัตกรรม การท่องเที่ยววิถีเกษตร และความมั่นคงทางอาหาร ยุทธศาสตร์ที่ 3 บริหารจัดการทรัพยากรการเกษตรอย่างมีประสิทธิภาพ สมดุลและยั่งยืน
11	แผนพัฒนาท้องถิ่น (พ.ศ. 2561-2565) องค์การบริหารส่วนจังหวัดนครศรีธรรมราช	ประเด็นยุทธศาสตร์ที่ 4 ยุทธศาสตร์พัฒนาคุณภาพชีวิต ประเด็นยุทธศาสตร์ที่ 5 ยุทธศาสตร์การพัฒนาทรัพยากรธรรมชาติและสิ่งแวดล้อมและพลังงาน
12	แผนพัฒนาสามปีองค์การบริหารส่วนตำบลควนทอง อำเภอชนอม จังหวัดนครศรีธรรมราช	ยุทธศาสตร์ที่ 2 การพัฒนาด้านเศรษฐกิจ ยุทธศาสตร์ที่ 4 การพัฒนาด้านสิ่งแวดล้อมและทรัพยากรธรรมชาติ



6.3 การกำหนดเขตการใช้ที่ดิน

การวางแผนการใช้ที่ดินเป็นกระบวนการวิเคราะห์อย่างเป็นระบบ เพื่อใช้ตัดสินใจในการกำหนดรูปแบบหรือกิจกรรมการใช้ที่ดินที่เหมาะสมไว้ล่วงหน้า โดยมีพื้นฐานจากศักยภาพการใช้ประโยชน์ของทรัพยากรดินตามธรรมชาติ สภาพเศรษฐกิจและสังคม สิ่งแวดล้อม เพื่อให้มีการใช้ที่ดินอย่างมีประสิทธิภาพ เกิดประโยชน์สูงสุด การวางแผนการใช้ที่ดินมิได้สิ้นสุดลงในขั้นตอนการตัดสินใจ ว่าที่ดินจะทำอะไรดีที่สุด แต่จะต้องรวมถึงการจัดทำมาตรการทุกด้านในการใช้ที่ดินเพื่อให้บรรลุถึงความต้องการใช้ที่ดินนั้น จำเป็นต้องระบุถึงมาตรการ กิจกรรม โครงการ แผนงาน และนโยบายที่มีความเหมาะสมกับพื้นที่ ซึ่งจะช่วยให้บรรลุถึงความต้องการของชุมชนอย่างแท้จริง

การวางแผนการใช้ที่ดินระดับตำบล เป็นการวิเคราะห์และประเมินข้อมูลด้านกายภาพ เศรษฐกิจและสังคม ตลอดจนสิ่งแวดล้อมอย่างเป็นระบบ เพื่อกำหนดการใช้พื้นที่อย่างเป็นระบบ เป็นการตัดสินใจในการใช้พื้นที่ ทรัพยากรธรรมชาติและสิ่งแวดล้อมอย่างมีประสิทธิภาพ และตรงตามความต้องการของชุมชน โดยผ่านกระบวนการมีส่วนร่วมของชุมชนในการที่จะนำไปสู่การพัฒนาอย่างยั่งยืนต่อไป เป็นสิ่งสำคัญที่ต้องดำเนินการเพื่อให้เป็นที่ยอมรับโดยมีความมุ่งหมายให้การใช้ที่ดินที่กำหนดขึ้นนั้น ตอบสนองความต้องการของชุมชนมากที่สุด การกำหนดเขตการใช้ที่ดินตำบลควนทอง ใช้ยุทธศาสตร์จังหวัดนครศรีธรรมราช พ.ศ. 2563 เป็นแนวทาง ซึ่งยุทธศาสตร์จังหวัดนครศรีธรรมราช พ.ศ.2563 ได้เชื่อมโยงกับนโยบายรัฐบาล แผนบริหารราชการแผ่นดิน ยุทธศาสตร์ชาติ ระยะ 20 ปี (พ.ศ.2561-2580) ทิศทางแผนพัฒนาเศรษฐกิจและสังคมแห่งชาติ ฉบับที่ 12 แผนปฏิรูปประเทศ รวมทั้งแผนพัฒนา ราชสาขาต่าง ๆ หรือแผนเฉพาะด้าน เช่น แผนพัฒนาการเกษตร แผนจัดการคุณภาพสิ่งแวดล้อม เป็นต้น

6.4 เขตการใช้ที่ดิน

แผนการใช้ที่ดินตำบลควนทอง อำเภอขนอม จังหวัดนครศรีธรรมราช ได้กำหนดออกเป็น 5 เขต ได้แก่ เขตพื้นที่ป่าไม้ เขตพื้นที่เกษตรกรรม พื้นที่ชุมชนและสิ่งปลูกสร้าง พื้นที่แหล่งน้ำ พื้นที่อื่น ๆ และพื้นที่รักษาสมดุลของธรรมชาติและสิ่งแวดล้อม รายละเอียดดังตารางที่ 6-2

ตารางที่ 6-2 เขตการใช้ที่ดิน ตำบลควนทอง อำเภอขนอม จังหวัดนครศรีธรรมราช

เขตการใช้ที่ดิน	เนื้อที่	
	ไร่	ร้อยละ
1. เขตป่าไม้	31,950	30.77
2. เขตเกษตรกรรม	63,061	60.73
2.1 เขตปลูกไม้ยืนต้น	56,231	54.15
2.2 เขตปลูกไม้ผล	5,856	5.64
2.3 เขตประมง	945	0.91
2.4 เขตทุ่งหญ้าเลี้ยงสัตว์	29	0.03
3. พื้นที่ชุมชนและสิ่งปลูกสร้าง	2,312	2.23



ตารางที่ 6-2 (ต่อ)

เขตการใช้ที่ดิน	เนื้อที่	
	ไร่	ร้อยละ
4. เขตแหล่งน้ำ	417	0.40
5. เขตพื้นที่อื่นๆ	2,597	2.50
6. เขตรักษาสมดุกลของธรรมชาติและสิ่งแวดล้อม	3,502	3.37
รวม	103,858	100.00

6.4.1 เขตป่าไม้

มีเนื้อที่ 31,950 ไร่ หรือร้อยละ 30.77 ของเนื้อที่ตำบล เป็นพื้นที่ป่าไม้ป่าสมบูรณ์ ป่าไม้เสื่อมโทรม และเขตพื้นที่อนุรักษ์ธรรมชาติ

6.4.2 เขตเกษตรกรรม

มีเนื้อที่ 63,061 ไร่ หรือร้อยละ 60.73 ของเนื้อที่ตำบล แบ่งออกเป็น 4 เขต ดังนี้

1. เขตปลูกไม้ยืนต้น มีเนื้อที่ 56,231 ไร่ หรือร้อยละ 54.15 ของเนื้อที่ตำบล

ปัญหาการใช้ที่ดินในปัจจุบัน

- ดินมีความอุดมสมบูรณ์ต่ำ
- ขาดแคลนน้ำ เนื่องจากฝนทิ้งช่วง
- น้ำท่วมในช่วงที่ฝนตกชุก

การจัดการที่ดินในอนาคต

- ปรับปรุงบำรุงดิน โดยการเพิ่มอินทรีย์วัตถุ เพื่อปรับปรุงโครงสร้างของดิน เพิ่มการอุ้มน้ำของดินและเพิ่มธาตุอาหารที่เป็นประโยชน์ต่อพืช ควบคู่กับปุ๋ยเคมีในอัตราส่วนที่เหมาะสม

- ขุดลอกแหล่งน้ำให้มีการกักเก็บน้ำได้ดีขึ้น
- การจัดทำระบบอนุรักษ์ดินและน้ำ

กิจกรรมของกรมพัฒนาที่ดินที่จะดำเนินการ

- ส่งเสริมการปรับปรุงบำรุงดิน เพื่อเพิ่มอินทรีย์วัตถุ และธาตุอาหารในดิน โดยการใช้ปุ๋ยหมัก ปุ๋ยคอก และปุ๋ยพืชสด

- การจัดทำระบบอนุรักษ์ดินและน้ำ ปรับปรุงแปลงนาลักษณะต่าง ๆ ทางลำเลียงใน

ไร่นา

- สนับสนุนการสร้างแหล่งน้ำขนาดเล็ก ฝายชะลอน้ำ

กิจกรรมที่ขอรับการสนับสนุนจากส่วนราชการอื่น ๆ

1) กรมชลประทาน สนับสนุนเรื่อง ฝายน้ำล้น การขุดลอกแหล่งน้ำ คลองส่งน้ำและระบายน้ำ

- 2) องค์การบริหารส่วนท้องถิ่น สนับสนุนเรื่องการสร้างแหล่งน้ำขนาดเล็กเพื่อการเกษตร

การเกษตร



2. เขตปลูกไม้ผล มีเนื้อที่ 5,856 ไร่ หรือร้อยละ 5.64 ของเนื้อที่ตำบล

ปัญหาการใช้ที่ดินในปัจจุบัน

- ดินมีความอุดมสมบูรณ์ต่ำ
- ดินค่อนข้างเป็นกรด
- ขาดแคลนน้ำ เนื่องจากฝนทิ้งช่วง
- น้ำท่วมในช่วงที่ฝนตกชุก

การจัดการที่ดินในอนาคต

- ปรับปรุงบำรุงดิน โดยการเพิ่มอินทรีย์วัตถุ เพื่อปรับปรุงโครงสร้างของดิน เพิ่มการอุ้มน้ำของดินและเพิ่มธาตุอาหารที่เป็นประโยชน์ต่อพืช ควบคู่กับปุ๋ยเคมีในอัตราส่วนที่เหมาะสม

- ปรับปรุงความเป็นกรดของดิน
- ขุดลอกแหล่งน้ำให้มีการกักเก็บน้ำได้ดีขึ้น

กิจกรรมของกรมพัฒนาที่ดินที่จะดำเนินการ

- ส่งเสริมการปรับปรุงบำรุงดิน เพื่อเพิ่มอินทรีย์วัตถุ และธาตุอาหารในดิน โดยใช้ปุ๋ยหมัก ปุ๋ยคอก และปุ๋ยพืชสด

- การวิเคราะห์ตัวอย่างดิน และให้คำแนะนำการจัดการดิน น้ำ และพืช
- ส่งเสริมและสนับสนุนการใช้ปูนโดโลไมท์เพื่อปรับปรุงความเป็นกรดของดิน
- สนับสนุนการสร้างแหล่งน้ำขนาดเล็ก

กิจกรรมที่ขอรับการสนับสนุนจากส่วนราชการอื่น ๆ

1) กรมชลประทาน สนับสนุนเรื่อง ฝายน้ำล้น การขุดลอกแหล่งน้ำ คลองส่งน้ำ และระบายน้ำ

2) กรมส่งเสริมการเกษตร ส่งเสริมและอบรมเกษตรกรเกี่ยวกับการใช้เทคโนโลยีในการปลูกไม้ผลให้ได้ผลผลิตสูง และมีคุณภาพ

3. เขตประมง มีเนื้อที่ 945 ไร่ หรือร้อยละ 0.91 ของเนื้อที่ตำบล

4. เขตทุ่งหญ้าเลี้ยงสัตว์ มีเนื้อที่ 29 ไร่ หรือร้อยละ 0.03 ของเนื้อที่ตำบล

6.4.3 เขตชุมชนและสิ่งปลูกสร้าง

มีเนื้อที่ 3,312 ไร่ หรือร้อยละ 2.23 ของเนื้อที่ตำบล ประกอบด้วย เขตชุมชน สถานที่ราชการ สถานที่พักผ่อนหย่อนใจ

6.4.4 เขตแหล่งน้ำ

มีเนื้อที่ 417 ไร่ หรือร้อยละ 0.04 ของเนื้อที่ตำบล ได้แก่ แม่น้ำ ลำคลอง หนอง บึงต่าง ๆ อ่างเก็บน้ำและบ่อน้ำ แหล่งน้ำเหล่านี้ใช้ประโยชน์ทั้งทางด้านเก็บกักน้ำเพื่อการอุปโภคบริโภค และใช้ในด้านเกษตรกรรม ตลอดจนเป็นแหล่งอาหารตามธรรมชาติและแหล่งเพาะเลี้ยงสัตว์น้ำของชุมชน

รูปแบบการพัฒนาและแนวทางการจัดการ ควรดูแลรักษาแหล่งน้ำธรรมชาติและแหล่งน้ำที่สร้างขึ้นไม่ให้เสื่อมโทรมทั้งด้านคุณภาพของน้ำและการกักเก็บน้ำ ไม่ปล่อยให้ลำน้ำตื้นเขินและถูกบุกรุก หนัน



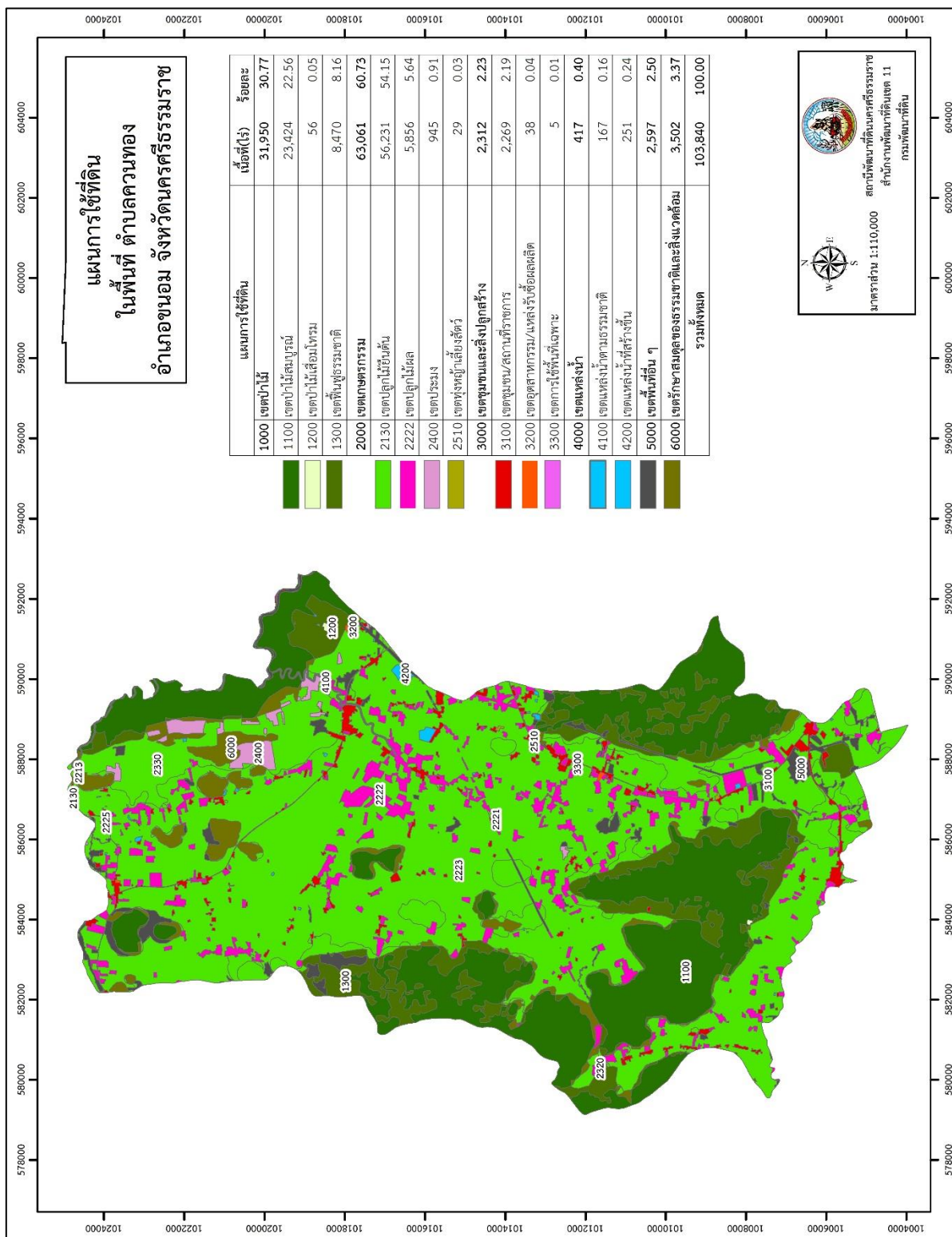
ชุดลอกคูคลอง ไม่ทิ้งขยะหรือปล่อยน้ำเสียลงในแหล่งน้ำ เร่งรัดพัฒนาแหล่งน้ำขนาดเล็กให้กระจายอยู่ทั่วพื้นที่ เพื่อใช้ในการอุปโภคบริโภคและการเพาะปลูกในช่วงขาดน้ำ

6.4.5 เขตพื้นที่อื่นๆ มีเนื้อที่ 2,597 ไร่ หรือร้อยละ 2.50 ของเนื้อที่ตำบล

6.4.6 เขตรักษาสมดุลของธรรมชาติและสิ่งแวดล้อม มีเนื้อที่ 3,502 ไร่ หรือร้อยละ 3.37 ของเนื้อที่ตำบล



แผนการใช้ที่ดินตำบลควนทอง อำเภอขนอม จังหวัดนครศรีธรรมราช



รูปที่ 6-1 การใช้ที่ดินในพื้นที่ตำบลควนทอง อำเภอขนอม จังหวัดนครศรีธรรมราช



บทที่ 7 การขับเคลื่อนแผนการใช้ที่ดิน

7.1 ขั้นตอนการดำเนินงาน

ภายหลังจากการจัดทำแผนการใช้ที่ดินตำบลควนทอง อำเภอชนอม จังหวัดนครศรีธรรมราช แล้วจะต้องดำเนินการดังต่อไปนี้

7.1.1 จัดทำเป้าหมายการดำเนินงาน กิจกรรมต่าง ๆ และงบประมาณที่จะดำเนินการในปีงบประมาณ 2566

7.1.2 นำแผนการใช้ที่ดินตำบลควนทองไปเสนอต่อองค์การบริหารส่วนตำบลควนทอง เพื่อมีมติให้ความร่วมมือกับกรมพัฒนาที่ดินดำเนินการกิจกรรมต่าง ๆ ที่กำหนดไว้ในแผน

7.1.3 สถานีพัฒนาที่ดินนครศรีธรรมราช เสนอเป้าหมายและงบประมาณให้รายงานมายังกรมพัฒนาที่ดิน

7.2 ตัวชี้วัด

กิจกรรมที่กรมพัฒนาที่ดินจะดำเนินการในตำบลควนทอง อำเภอชนอม จังหวัดนครศรีธรรมราช จำนวน 4 โครงการ ดังนี้

- 1) การปรับปรุงบำรุงดิน
- 2) การฟื้นฟูและป้องกันการชะล้างพังทลายของดิน
- 3) การจัดระบบอนุรักษ์ดินและน้ำ
- 4) การบริหารจัดการน้ำ

7.3 กิจกรรมที่จะดำเนินการของกรมพัฒนาที่ดิน

งบประมาณที่กำหนดไว้เป็นการประมาณการเบื้องต้น อาจมีการเปลี่ยนแปลงตามที่ได้รับการจัดสรรให้ดำเนินการ (ตารางที่ 7-1)

เขตเกษตรกรรม

1. เขตปลูกไม้ยืนต้น และไม้ผล มีแผนงาน/โครงการ ดังนี้

- 1.1 การปรับปรุงบำรุงดิน
 - 1.1.1 การส่งเสริมการผลิต และการใช้สารอินทรีย์ลดการใช้สารเคมีทางการเกษตร
 - 1.1.2 การส่งเสริมการปรับปรุงพื้นที่ดินกรด
 - 1.1.3 จัดหาปุ๋ยเพื่อการเกษตร (โดโลไมท์)
 - 1.1.4 การส่งเสริมและสนับสนุนการใช้ปุ๋ยพืชสดเพื่อปรับปรุงบำรุงดิน
 - 1.1.5 จัดหาเมล็ดพันธุ์ปุ๋ยพืชสด
 - 1.1.6 พัฒนากลุ่มเกษตรกรใช้สารอินทรีย์ลดการใช้สารเคมีทางการเกษตร



- 1.2 การฟื้นฟูและป้องกันการชะล้างพังทลายของดิน
 - 1.2.1 การปลูกหญ้าแฝกเพื่อการอนุรักษ์ดินและน้ำ
 - 1.2.2 การจัดทำระบบอนุรักษ์ดินและน้ำบนพื้นที่ลุ่ม-ดอน
- 1.3 การบริหารจัดการน้ำ
 - 1.3.1 การก่อสร้างแหล่งน้ำในไร่นานอกเขตชลประทาน
 - 1.3.2 การจัดทำทางระบายน้ำ
 - 1.3.3 การจัดทำฝายชะลอน้ำ

7.4 กิจกรรมที่จะดำเนินงานของหน่วยงานอื่น

7.4.1 เขตเกษตรกรรม

1. เขตปลูกไม้ยืนต้น และไม้ผล มีกิจกรรมที่ขอสนับสนุนจากส่วนราชการอื่น ดังนี้

1. การอบรมให้ความรู้การทำการเกษตรแบบผสมผสานตามแนวเศรษฐกิจพอเพียง (กรมส่งเสริมการเกษตร)
2. การบริหารจัดการศัตรูพืช (กรมส่งเสริมการเกษตร)
3. การอบรมให้ความรู้การเข้าสู่กระบวนการรับรองมาตรฐานการปฏิบัติทางการเกษตรที่ดี (Good Agricultural Practices: GAP) (กรมวิชาการเกษตร)
4. ใช้ตลาดนำการผลิตในการเลือกชนิดพืชและหาตลาดรองรับทั้งในเขตที่เหมาะสมและในเขตที่ไม่เหมาะสมและต้องการปรับเปลี่ยนชนิดพืช (กรมส่งเสริมสหกรณ์/สำนักงานพาณิชย์จังหวัด)

7.4.2 เขตแหล่งน้ำ มีกิจกรรมที่ขอสนับสนุนจากส่วนราชการอื่น ดังนี้

1. สนับสนุนการพัฒนาแหล่งน้ำเพื่อการอุปโภคบริโภคและเพื่อทำการเกษตร (กรมชลประทาน)

ตารางที่ 7-1 กิจกรรมที่จะดำเนินการของกรมพัฒนาที่ดิน

เขตการใช้ที่ดิน	แผนงาน/โครงการ	งบประมาณ (บาท)
1. เขตเกษตรกรรม	1. การปรับปรุงบำรุงดิน	
1.1 เขตปลูกไม้ยืนต้น เนื้อที่ 56,231 ไร่	1.1 การส่งเสริมการผลิต และการใช้สารอินทรีย์ลด การใช้สารเคมีทางการเกษตร จำนวน 100 ราย	1,000
1.2 ไม้ผล เนื้อที่ 5,856 ไร่	1.2 การส่งเสริมการปรับปรุงพื้นที่ดินกรด เนื้อที่ 40 ไร่	600
	1.3 จัดหาปุ๋ยเพื่อการเกษตร (โดโลไมท์) จำนวน 20 ตัน	34,000
	1.4 การส่งเสริมและสนับสนุนการใช้ปุ๋ยพืชสดเพื่อ ปรับปรุงบำรุงดิน เนื้อที่ 100 ไร่	1,500
	1.5 จัดหาเมล็ดพันธุ์ปุ๋ยพืชสด	16,500
	1.6 พัฒนากลุ่มเกษตรกรใช้สารอินทรีย์ลดการใช้ สารเคมีทางการเกษตร	2,500



ตารางที่ 7-1 (ต่อ)

เขตการใช้ที่ดิน	แผนงาน/โครงการ	งบประมาณ (บาท)
	2. การฟื้นฟูและป้องกันการชะล้างพังทลายของดิน	
	2.1 การปลูกหญ้าแฝกเพื่อการอนุรักษ์ดินและน้ำ	60,000
	2.2 การจัดทำระบบอนุรักษ์ดินและน้ำในพื้นที่ เสี่ยงภัยทางการเกษตร	559,880
	1. การจัดทำทางระบายน้ำ	
	2. การจัดทำฝายชะลอน้ำ	
	3. การจัดทำบ่อดักตะกอน	

หมายเหตุ งบประมาณที่กำหนดไว้เป็นการประมาณการเบื้องต้น อาจมีการเปลี่ยนแปลงตามที่ได้รับการจัดสรรให้ดำเนินการ

ตารางที่ 7-2 กิจกรรมที่จะดำเนินงานของหน่วยงานอื่น

เขตการใช้ที่ดิน	กิจกรรมที่ขอรับการสนับสนุนจากส่วนราชการอื่น
1. เขตเกษตรกรรม	
1.1 เขตปลูกไม้ยืนต้น เนื้อที่ 56,231 ไร่	1. การอบรมให้ความรู้การทำเกษตรแบบผสมผสานตามแนวเศรษฐกิจพอเพียง (กรมส่งเสริมการเกษตร)
1.2 ไม้ผล เนื้อที่ 5,856 ไร่	2. การบริหารจัดการศัตรูพืช (กรมส่งเสริมการเกษตร)
	3. การอบรมให้ความรู้การเข้าสู่กระบวนการรับรองมาตรฐานสินค้าเกษตรปลอดภัย (GAP) (กรมวิชาการเกษตร)
	4. ใช้ตลาดนำการผลิตในการเลือกชนิดพืชและหาตลาดรองรับทั้งในเขตที่เหมาะสมและในเขตที่ไม่เหมาะสมและต้องการปรับเปลี่ยนชนิดพืช (กรมส่งเสริมสหกรณ์/สำนักงานพาณิชย์จังหวัด)
2. เขตแหล่งน้ำ	1. สนับสนุนการพัฒนาแหล่งน้ำเพื่อการอุปโภคบริโภคและเพื่อทำการเกษตร (กรมชลประทาน)



แผนการใช้ที่ดินตำบลควนทอง อำเภอขนอม จังหวัดนครศรีธรรมราช

ตารางที่ 7-3 แผนการดำเนินงานและงบประมาณโครงการรื้อถอนตำบลควนทอง อำเภอขนอม จังหวัดนครศรีธรรมราช แผน 5 ปี (พ.ศ. 2566-2570)

เขตการใช้ที่ดิน	งาน/โครงการ/กิจกรรม	หน่วย นับ	เป้าหมาย					งบประมาณ (บาท)					หน่วยงาน รับผิดชอบ			
			ปี 2566	ปี 2567	ปี 2568	ปี 2569	ปี 2570	รวม	ปี 2566	ปี 2567	ปี 2568	ปี 2569		ปี 2570	รวม	
1. เขตเกษตรกรรม	1. การปรับปรุงที่ดิน															
1.1 เขตปลูกไม้ยืนต้น	1.1 การส่งเสริมการตัดและการใช้	ไร่	100	100	100	100	100	100	100	100	100	100	100	100	100	7,500
เนื้อที่ 56,231 ไร่	สารอินทรีย์ลดการใช้สารเคมีทางการเกษตร															
1.2 ไม้ผล เนื้อที่ 5,856 ไร่	1.2 การส่งเสริมการปรับปรุงพื้นที่ดินกรด	ไร่	40	40	40	40	40	200	600	600	600	600	600	600	3,000	
	1.3 จัดทำปุ๋ยเพื่อการเกษตร (โดโลไมท์)	ตัน	20	20	20	20	700	34,000	34,000	34,000	34,000	34,000	34,000	34,000	170,000	
	1.4 การส่งเสริมและสนับสนุนการใช้	ไร่	100	100	100	100	500	1,500	1,500	1,500	1,500	1,500	1,500	1,500	7,500	
	ปุ๋ยพืชสดเพื่อปรับปรุงบำรุงดิน															
	1.5 จัดหาเมล็ดพันธุ์ปุ๋ยพืชสด	กก.	500	500	500	500	2,500	16,500	16,500	16,500	16,500	16,500	16,500	16,500	82,500	
	1.6 พัฒนากลุ่มเกษตรกรใช้สารอินทรีย์	กลุ่ม	1	1	1	1	5	2,500	2,500	2,500	2,500	2,500	2,500	2,500	12,500	
	ลดการใช้สารเคมีทางการเกษตร															
	2. การฟื้นฟูและป้องกันผลกระทบของดิน															
	2.1 การปลูกหญ้าแฝกเพื่อการอนุรักษ์ดินและน้ำ	กล้า	50,000	50,000	50,000	50,000	50,000	250,000	60,000	60,000	60,000	60,000	60,000	60,000	300,000	
	2.2 การจัดทำระบบอนุรักษ์ดินและน้ำ	ไร่	220	200			420	559,880	640,000						1,199,880	
	ในพื้นที่เสี่ยงภัยทางการเกษตร															

หมายเหตุ งบประมาณที่กำหนดไว้เป็นการประมาณการเบื้องต้น อาจมีการเปลี่ยนแปลงตามที่ได้รับการจัดสรรให้ดำเนินการ



เอกสารอ้างอิง

- กรมการปกครอง. 2556. **แผนที่ขอบเขตตำบล ปี 2564 (ไฟล์ข้อมูล)**. กรมพัฒนาที่ดิน กระทรวงเกษตรและสหกรณ์, กรุงเทพฯ.
- _____. 2566. **รายงานสถิติจำนวนประชากรและบ้าน รายจังหวัด รายอำเภอ และรายตำบล (ณ เดือนธันวาคม พ.ศ. 2565)**. แหล่งที่มา: <https://stat.bora.dopa.go.th/stat/statnew/statyear/#/TableTemplate/Area/statpop>, 1 พฤษภาคม 2566.
- กรมการพัฒนาชุมชน. 2566. **ข้อมูลความจำเป็นพื้นฐาน (จปฐ.) รายจังหวัด รายอำเภอ และรายตำบล ปี 2565**. แหล่งที่มา: <https://ebmn.cdd.go.th/>, 1 มิถุนายน 2566.
- กรมทรัพยากรน้ำบาดาล. 2566. **ปริมาณน้ำและจำนวนบ่อบาดาล**. แหล่งที่มา: <http://app.dgr.go.th/newpasutara/xml/search.php>, 26 พฤษภาคม 2566.
- กรมส่งเสริมการเกษตร. 2566. **จำนวนครุว์เรือนเกษตรกรที่ขึ้นทะเบียนเกษตรกร จำแนกรายจังหวัด รายอำเภอ และรายตำบล (ณ เดือนมกราคม พ.ศ. 2566)**. แหล่งที่มา : <http://mvos2.gistda.or.th/>, 15 พฤษภาคม 2566.
- กรมอุตุนิยมวิทยา. 2566. **สถิติภูมิอากาศคาบ 30 ปี พ.ศ. 2536-2565 (ไฟล์ข้อมูล)**. กระทรวงดิจิทัลเพื่อเศรษฐกิจและสังคม, กรุงเทพฯ.
- กลุ่มวิเคราะห์สภาพการใช้ที่ดิน. 2566. **แผนที่สภาพการใช้ที่ดิน ปี 2566 (ไฟล์ข้อมูล)**. กองนโยบายและแผนการใช้ที่ดิน กรมพัฒนาที่ดิน กระทรวงเกษตรและสหกรณ์, กรุงเทพฯ.
- กองสำรวจดินและวิจัยทรัพยากรดิน. 2566. **แผนที่ทรัพยากรดิน (ไฟล์ข้อมูล)**. กรมพัฒนาที่ดิน กระทรวงเกษตรและสหกรณ์, กรุงเทพฯ.
- บัณฑิต ต้นศิริ และ คำนธ ไทรพิก. 2542. **คู่มือการประเมินคุณภาพที่ดิน**. กองวางแผนการใช้ที่ดิน กรมพัฒนาที่ดิน กระทรวงเกษตรและสหกรณ์, กรุงเทพฯ.
- องค์การบริหารส่วนตำบลควนทอง. 2566. **วิสัยทัศน์พันธกิจ**. . แหล่งที่มา: <http://www.khaokhen.go.th/vision.html>, 1 พฤษภาคม 2566.



สถานีพัฒนาที่ดินนครศรีธรรมราช
สำนักงานพัฒนาที่ดินเขต 11 กรมพัฒนาที่ดิน
กระทรวงเกษตรและสหกรณ์