



# แผนการใช้ที่ดินตำบลไสหมาง

## อำเภอเชียรใหญ่ จังหวัดนครศรีธรรมราช



สถานีพัฒนาที่ดินนครศรีธรรมราช

สำนักงานพัฒนาที่ดินเขต 11

กรมพัฒนาที่ดิน



## คำนำ

การจัดทำแผนการใช้ที่ดินดำเนินการตามรัฐธรรมนูญแห่งราชอาณาจักรไทย พ.ศ. 2560 มาตรา 72 (1) ที่ได้บัญญัติให้มีการวางแผนการใช้ที่ดินให้เหมาะสมกับศักยภาพของที่ดินตามหลักการพัฒนาอย่างยั่งยืน โดยแผนการใช้ที่ดินตำบลไสหมาก อำเภอเชียรใหญ่ จังหวัดนครศรีธรรมราช ได้นำแนวคิดขององค์การอาหารและการเกษตรแห่งสหประชาชาติ (Food And Agriculture Organization of the United Nation: FAO) และโครงการสิ่งแวดล้อมแห่งสหประชาชาติ (United Nations Environment Programme: UNEP) มาปรับใช้ คือความเหมาะสมทางกายภาพ ความเหมาะสมทางเศรษฐกิจ การยอมรับจากสังคม การสร้างความยั่งยืน ให้สิ่งแวดล้อม และเสนอทางเลือกการใช้ที่ดิน ร่วมกับวิธีการที่เป็นอื่น ๆ เช่น กระบวนการมีส่วนร่วมของชุมชน (Participatory Rural Appraisal:PRA) การประเมินคุณภาพที่ดิน เป็นต้น กองนโยบายและแผนการใช้ที่ดินร่วมกับสำนักงานพัฒนาที่ดินเขต (สพข.) และสถานีพัฒนาที่ดิน (สพด.) ในการดำเนินงานวางแผนการใช้ที่ดินระดับตำบล โดยพิจารณาภาพรวมของสภาพปัญหาในด้านต่างๆ ทั้งด้านกายภาพ เศรษฐกิจ และสังคม วิเคราะห์และสังเคราะห์ข้อมูลนำไปสู่การวางแผนการใช้ที่ดินที่สอดคล้องกับศักยภาพของพื้นที่ โดยผ่านกระบวนการมีส่วนร่วมของชุมชน (PRA) ในการระบุปัญหา ความต้องการของเกษตรกรและผู้มีส่วนได้ส่วนเสีย ทั้งนี้ สพด.ได้จัดทำแผนกิจกรรม/โครงการ เพื่อขับเคลื่อนแผนการใช้ที่ดินให้เป็นรูปธรรมเพื่อให้เกษตรกรมีคุณภาพชีวิตที่ดีขึ้น มีการใช้ที่ดินอย่างถูกต้องเหมาะสม รักษาสภาพแวดล้อมและอนุรักษ์ทรัพยากรในชุมชนให้เกิดความยั่งยืนต่อไป

สถานีพัฒนาที่ดินนครศรีธรรมราช

กันยายน 2566



## สารบัญ

	หน้า
คำนำ	ก
สารบัญ	ข
สารบัญตาราง	ง
สารบัญรูป	จ
<b>บทที่ 1 บทนำ</b>	
1.1 ความสำคัญของการวางแผนการใช้ที่ดิน	1-1
1.2 หลักการและเหตุผล	1-1
1.3 วัตถุประสงค์	1-1
1.4 ระยะเวลาและสถานที่ดำเนินงาน	1-2
1.5 ขั้นตอนการดำเนินงาน	1-2
1.6 วิสัยทัศน์ของตำบล	1-3
<b>บทที่ 2 ข้อมูลทั่วไป</b>	
2.1 ที่ตั้งและอาณาเขต	2-1
2.2 การแบ่งส่วนการปกครอง	2-2
2.3 สภาพภูมิประเทศ	2-2
2.4 สภาพภูมิอากาศ	2-2
2.5 สภาพการใช้ที่ดินในปัจจุบัน	2-4
2.6 สภาพเศรษฐกิจและสังคม	2-9
<b>บทที่ 3 สถานภาพของทรัพยากรธรรมชาติ</b>	
3.1 ทรัพยากรป่าไม้	3-1
3.2 ทรัพยากรน้ำ	3-1
3.3 ทรัพยากรดิน	3-2
<b>บทที่ 4 กระบวนการมีส่วนร่วมของชุมชน (Participatory Rural Appraisal: PRA)</b>	
4.1 การวิเคราะห์ผลจากการจัดทำกระบวนการมีส่วนร่วมของชุมชน (PRA)	4-1
4.2 ระบบการปลูกพืชในปัจจุบัน	4-4
<b>บทที่ 5 การประเมินคุณภาพที่ดิน</b>	
5.1 หลักการประเมินคุณภาพที่ดินด้านกายภาพ	5-1
5.2 พืชเศรษฐกิจที่สำคัญของตำบล	5-3



## สารบัญ (ต่อ)

	หน้า
5.3 ระดับความเหมาะสมของที่ดิน	5-3
<b>บทที่ 6 แผนการใช้ที่ดิน</b>	
6.1 การวิเคราะห์ข้อมูลเพื่อการจัดทำแผนการใช้ที่ดินระดับตำบล	6-1
6.2 เขตการใช้ที่ดิน	6-2
<b>บทที่ 7 การขับเคลื่อนแผนการใช้ที่ดิน</b>	
7.1 ขั้นตอนการดำเนินงาน	7-1
7.2 กิจกรรมของกรมพัฒนาที่ดินในเขตการใช้ที่ดินที่จะดำเนินการใน ปีงบประมาณ 2566	7-1
7.3 กิจกรรมที่ขอการสนับสนุนจากส่วนราชการอื่น	7-2
7.4 ความต้องการของชุมชนและองค์กรปกครองส่วนท้องถิ่น	7-2
<b>เอกสารอ้างอิง</b>	8-1



## สารบัญตาราง

ตารางที่		หน้า
2-1	สถิติภูมิอากาศ ณ สถานีตรวจอากาศจังหวัดนครศรีธรรมราช ปี 2536-2565	2-3
2-2	สภาพการใช้ที่ดิน ตำบลไสหมาก อำเภอเชียรใหญ่ จังหวัดนครศรีธรรมราช	2-6
2-3	รายได้-รายจ่ายเฉลี่ยครัวเรือนตำบลไสหมาก อำเภอเชียรใหญ่ จังหวัด นครศรีธรรมราช ปี 2565	2-11
3-1	สมบัติดิน ตำบลไสหมาก อำเภอเชียรใหญ่ จังหวัดนครศรีธรรมราช	3-3
5-1	ตัวอย่างการประเมินคุณภาพที่ดินด้านกายภาพของประเภทการใช้ประโยชน์ ที่ดิน	5-2
5-2	ชั้นความเหมาะสมทางกายภาพของดิน ตำบลไสหมาก อำเภอเชียรใหญ่ จังหวัดนครศรีธรรมราช	5-3
6-1	เขตการใช้ที่ดิน ตำบลไสหมาก อำเภอเชียรใหญ่ จังหวัดนครศรีธรรมราช	6-2
7-1	กิจกรรมของกรมพัฒนาที่ดินในเขตเกษตรกรรมที่จะดำเนินการใน ปีงบประมาณ 2567	7-4
7-2	สรุปกิจกรรมที่ขอรับการสนับสนุนจากส่วนราชการอื่นในเขตการใช้ที่ดิน	7-7
7-3	เป้าหมายการดำเนินงานและงบประมาณ ตำบลไสหมาก อำเภอเชียรใหญ่ จังหวัดนครศรีธรรมราช แผน 5 ปี (พ.ศ. 2567-2571)	7-9



## สารบัญญรูป

รูปที่		หน้า
1-1	ขั้นตอนการวางแผนการใช้ที่ดินระดับตำบล	1-4
2-1	ขอบเขตการปกครองตำบลไสหมาก อำเภอเชียรใหญ่ จังหวัดนครศรีธรรมราช	2-1
2-2	สมดุลของน้ำเพื่อการเกษตร จังหวัดนครศรีธรรมราช	2-4
2-3	สภาพการใช้ที่ดินตำบลไสหมาก อำเภอเชียรใหญ่ จังหวัดนครศรีธรรมราช	2-8
2-4	สัดส่วนครัวเรือนเกษตรตำบลไสหมาก อำเภอเชียรใหญ่ จังหวัดนครศรีธรรมราช	2-9
2-5	รายได้-รายจ่ายเฉลี่ยครัวเรือนตำบลไสหมาก อำเภอเชียรใหญ่ จังหวัดนครศรีธรรมราช	2-10
3-1	ทรัพยากรดินตำบลไสหมาก อำเภอเชียรใหญ่ จังหวัดนครศรีธรรมราช	3-4
4-1	การวิเคราะห์สถานการณ์โดยระบบ DPSIR ของตำบลไสหมาก อำเภอเชียรใหญ่ จังหวัดนครศรีธรรมราช	4-3
4-2	ระบบการปลูกพืชในปัจจุบันตำบลไสหมาก อำเภอเชียรใหญ่ จังหวัดนครศรีธรรมราช	4-4
6-1	แผนการใช้ที่ดิน ตำบลไสหมาก อำเภอเชียร จังหวัดนครศรีธรรมราช	6-5

---

---



## บทที่ 1

### บทนำ

#### 1.1 ความสำคัญของการวางแผนการใช้ที่ดิน

ตามรัฐธรรมนูญแห่งราชอาณาจักรไทย พุทธศักราช 2560 มาตรา 72 รัฐพึงดำเนินการเกี่ยวกับที่ดิน ทรัพยากรน้ำ และพลังงาน ดังต่อไปนี้

- (1) วางแผนการใช้ที่ดินของประเทศ ให้เหมาะสมกับสภาพพื้นที่และศักยภาพของที่ดิน ตามหลักการพัฒนาอย่างยั่งยืน

#### 1.2 หลักการและเหตุผล

ปัจจุบันกรมพัฒนาที่ดินได้ดำเนินการวางแผนการใช้ที่ดินระดับประเทศเรียบร้อยแล้ว ซึ่งเป็นการวางกรอบเชิงนโยบายมุ่งเน้นการพัฒนาด้านการเกษตรให้เกิดความสมดุลและยั่งยืนและในขณะเดียวกันต้องอนุรักษ์ทรัพยากรธรรมชาติและสิ่งแวดล้อมควบคู่กับการรักษาคุณค่าทางศิลปวัฒนธรรม แต่ทั้งนี้เพื่อให้เกิดการใช้ประโยชน์ที่ดินในระดับพื้นที่อย่างมีประสิทธิภาพและรักษาฐานการผลิตด้านทรัพยากรธรรมชาติอย่างยั่งยืนตลอดห่วงโซ่อุปทาน แผนการใช้ที่ดินระดับตำบลจึงถูกนำมาใช้เป็นเครื่องมือเพื่อขับเคลื่อนการดำเนินงานดังกล่าว

ทั้งนี้กรมพัฒนาที่ดินได้จัดทำแผนปฏิบัติการราชการกรมพัฒนาที่ดินระยะ 5 ปี (พ.ศ.2566-2570) เพื่อให้บรรลุตามวิสัยทัศน์ที่กำหนดไว้ คือ “เป็นองค์กรอัจฉริยะทางดิน เพื่อขับเคลื่อนการใช้ที่ดินอย่างเหมาะสม 15 ล้านไร่ภายในปี 2570” ซึ่งเป็นส่วนของประเด็นการพัฒนาที่ 2 บริหารจัดการทรัพยากรดินและที่ดินด้วยชุดข้อมูลที่มีมูลค่าสูง ซึ่งมีเป้าหมาย คือ การนำชุดข้อมูลที่มีมูลค่าสูงไปใช้ในการบริหารจัดการทางการเกษตร ในส่วนของตัวชี้วัด บริหารจัดการทรัพยากรดินและที่ดินบนพื้นฐานของชุดข้อมูลที่มีมูลค่าสูงร้อยละ 100 กลยุทธ์ที่ 2 ยกระดับแผนการใช้ที่ดินไปสู่การปฏิบัติ ได้กำหนดให้ ร้อยละของแผนการใช้ที่ดินระดับตำบลที่จัดทำแล้วเสร็จทั้งประเทศ ภายในปี 2570 (ไม่น้อยกว่า ร้อยละ 80) เป็นตัวชี้วัดหนึ่งของกลยุทธ์ดังกล่าว

#### 1.3 วัตถุประสงค์

13.1 เพื่อรักษาเสถียรภาพของทรัพยากรให้เกิดความสมดุลและยั่งยืนภายใต้การพัฒนาด้านต่าง ๆ ของตำบล

13.2 เพื่อให้เกิดการใช้ที่ดินมีผลตอบแทนสูงสุดต่อหน่วยเนื้อที่อย่างยั่งยืน

13.3 เพื่อให้เกิดการกำหนดแผนงาน โครงการ กิจกรรม ที่สอดคล้องกับแผนการใช้ที่ดินที่กำหนดขึ้น และอยู่บนหลักการของโมเดลเศรษฐกิจ BCG (Bio-Circular-Green Economy BCG Model)



## 1.4 ระยะเวลาและสถานที่ดำเนินงาน

14.1 ระยะเวลา 1 ตุลาคม 2565 – 30 กันยายน 2566

14.2 สถานที่ ตำบลไสหมาก อำเภอเชียรใหญ่ จังหวัดนครศรีธรรมราช

## 1.5 ขั้นตอนการดำเนินงาน

15.1 รวบรวมข้อมูลปฐมภูมิและทุติยภูมิ ประกอบด้วย

1) ด้านศักยภาพ ได้แก่ ทรัพยากรดิน ทรัพยากรน้ำ ทรัพยากรป่าไม้ ภูมิอากาศ สภาพการใช้ที่ดิน เขตป่าไม้ตามกฎหมายและมติคณะรัฐมนตรี

2) ด้านเศรษฐกิจและสังคม เช่น การถือครองที่ดิน ลักษณะทางเศรษฐกิจของตำบล จำนวนประชากร เป็นต้น

3) ดัชนีนโยบายและข้อกำหนดที่เกี่ยวข้อง เช่น ยุทธศาสตร์ แผนพัฒนาเศรษฐกิจและสังคมแห่งชาติฉบับที่ 13 ยุทธศาสตร์ภาค แผนพัฒนากลุ่มจังหวัด แผนพัฒนาจังหวัด แผนพัฒนาการเกษตรและสหกรณ์ แผนพัฒนาท้องถิ่น 4 ปี ขององค์การบริหารส่วนจังหวัด

15.2 จัดทำกระบวนการมีส่วนร่วมของชุมชน ((Participatory Rural Appraisal : PRA) เพื่อรับฟังความคิดเห็น ประเด็นปัญหา ความต้องการด้านต่าง ๆ ขององค์การบริหารส่วนท้องถิ่นและเกษตรกรในตำบล

15.3 ประเมินคุณภาพของที่ดินของพืชเศรษฐกิจหลักและพืชทางเลือกที่มีมูลค่าของชุมชน

15.4 สังเคราะห์ข้อมูลจากข้อ 15.1 ถึง 15.3 เพื่อใช้ประกอบการวางแผนการใช้ที่ดิน

15.5 กำหนด (ร่าง) แผนการใช้ที่ดินระดับตำบล

15.6 รับฟังความคิดเห็นของผู้มีส่วนได้ส่วนเสีย (ร่าง) แผนการใช้ที่ดินระดับตำบล

15.7 ปรับปรุง (ร่าง) แผนการใช้ที่ดินระดับตำบลฉบับสมบูรณ์

15.8 นำแผนการใช้ที่ดินเข้าสู่คณะกรรมการของเขต ฯ เพื่อตรวจสอบความครบถ้วน/สมบูรณ์ของเนื้อหาและองค์ประกอบ

15.9 เผยแพร่แผนการใช้ที่ดินเพื่อนำไปสู่การขับเคลื่อนการดำเนินงาน ประกอบด้วย

1) องค์กรปกครองส่วนท้องถิ่น

นำแผนการใช้ที่ดินที่จัดทำขึ้นไปประกอบการจัดทำแผนพัฒนาของตำบล เพื่อนำไปสู่การของบประมาณที่มีความสอดคล้องกับศักยภาพด้านการผลิตและสภาพของทรัพยากรของตำบล

2) กรมพัฒนาที่ดิน โดยสถานีพัฒนาที่ดิน กำหนดแผนงาน/โครงการ/กิจกรรม ที่สอดคล้องกับแผนการใช้ที่ดินที่กำหนดขึ้นในแต่ละเขต และสามารถใช้ประกอบการของบประมาณในพื้นที่อย่างมีหลักการและเป็นที่ยอมรับ

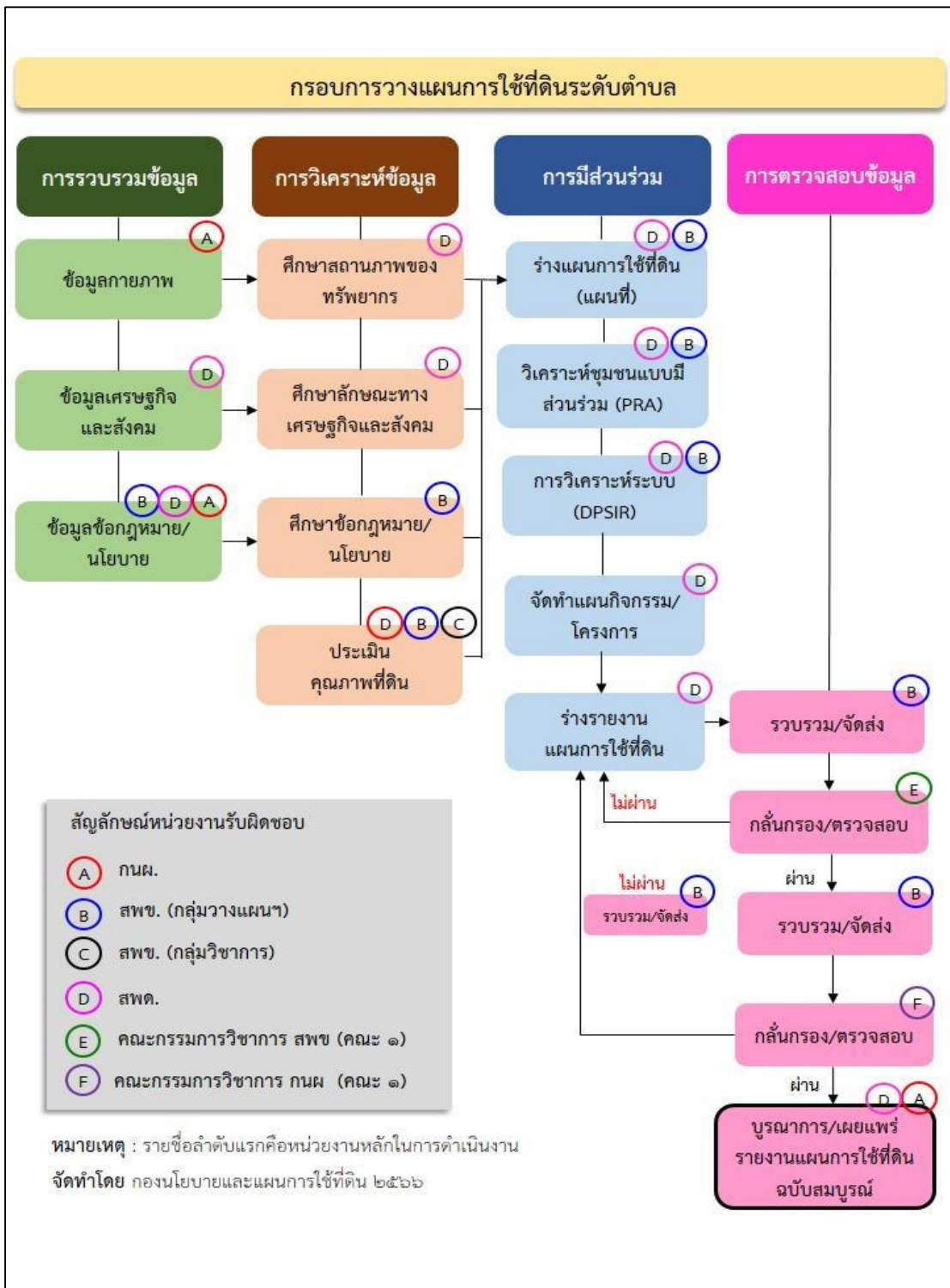


3) หน่วยงานราชการอื่นๆ สามารถใช้เป็นข้อมูลพื้นฐานประกอบแผนงาน/โครงการ/กิจกรรมที่สอดคล้องกับแผนการใช้ที่ดินที่กำหนดขึ้นในแต่ละเขต

จากขั้นตอนที่กล่าวข้างต้น สามารถจัดทำกรอบการวางแผนการใช้ที่ดินระดับตำบล แสดงดังรูป ที่ 1-1

## 1.6 วิสัยทัศน์ของตำบล

ไสหมากน่าอยู่ ด้วยการบริหารจัดการที่ดี มีความร่วมมือทุกภาคส่วน ประชาชนมีอาชีพ การคมนาคมสะดวก ประชาชนมีคุณภาพชีวิตที่ดี



รูปที่ 1-1 กรอบการวางแผนการใช้ที่ดินระดับตำบล

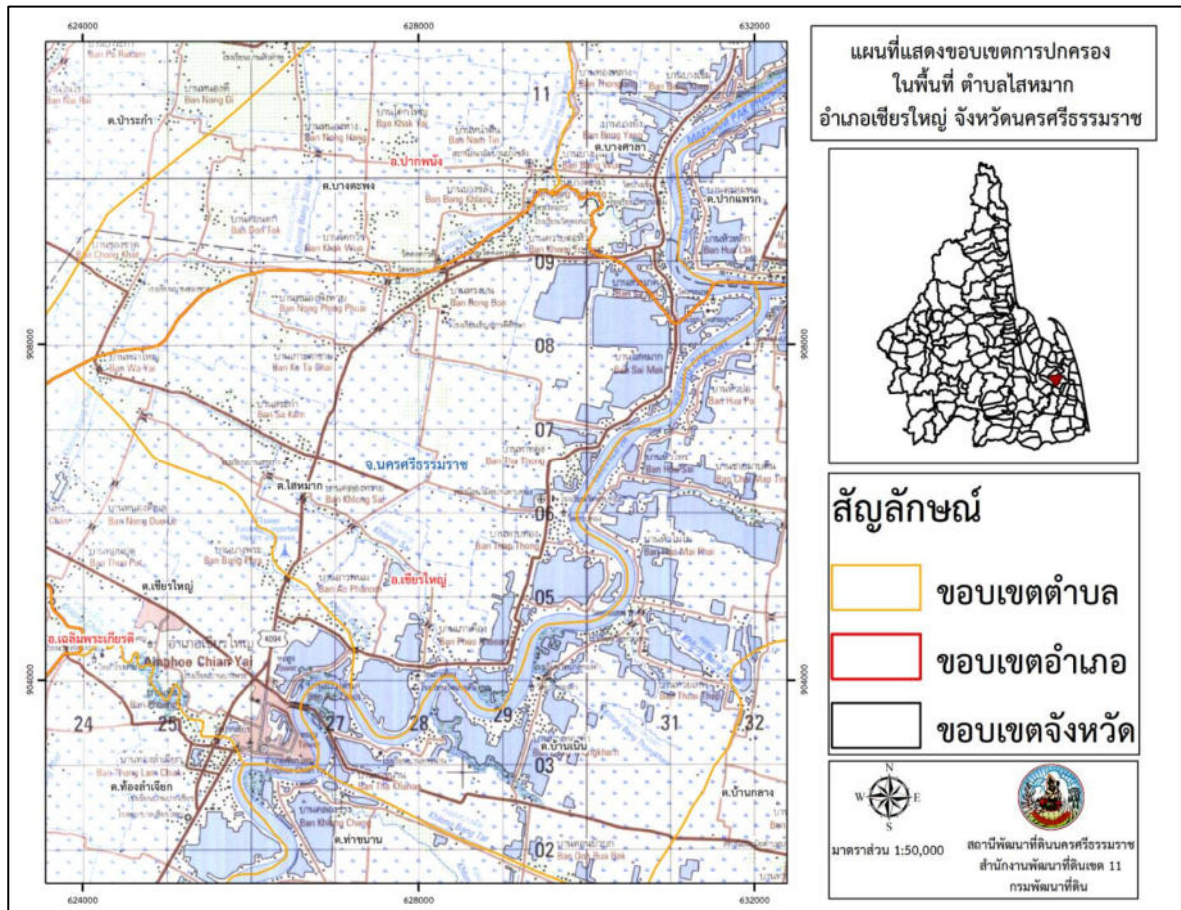


## บทที่ ๒ ข้อมูลทั่วไป

### ๒.๑ ที่ตั้งและอาณาเขต

ตำบลไสหมาง อำเภอยะใหญ่ จังหวัดนครศรีธรรมราช ตั้งอยู่ทางทิศเหนือของอำเภอยะใหญ่ มีพื้นที่ประมาณ 25 ตารางกิโลเมตร หรือ 15,894 ไร่ โดยมีอาณาเขตติดต่อ ดังนี้ (รูปที่ 2-1)

ทิศเหนือ	ติดต่อกับ	ตำบลบางตะพุง ตำบลบางศาลา และอำเภopakแพรง อำเภopakพนัง จังหวัดนครศรีธรรมราช
ทิศใต้	ติดต่อกับ	ตำบลบ้านเนิน อำเภอยะใหญ่ จังหวัดนครศรีธรรมราช
ทิศตะวันออก	ติดต่อกับ	ตำบลบ้านเนิน อำเภอยะใหญ่ จังหวัดนครศรีธรรมราช
ทิศตะวันตก	ติดต่อกับ	ตำบลไชยใหญ่ อำเภอยะใหญ่ จังหวัดนครศรีธรรมราช



รูปที่ 2-1 ขอบเขตการปกครองตำบลไสหมาง อำเภอยะใหญ่ จังหวัดนครศรีธรรมราช



## 2.2 การแบ่งส่วนการปกครอง

ตำบลไสหมาก อำเภอเชียรใหญ่ จังหวัดนครศรีธรรมราช แบ่งส่วนการปกครองออกเป็น 11 หมู่บ้าน ดังนี้

หมู่ที่ 1 บ้านไสหมาก	หมู่ที่ 7 บ้านช่องขาด
หมู่ที่ 2 บ้านทาบทอง	หมู่ที่ 8 บ้านเกาะตาช่าย
หมู่ที่ 3 บ้านคลองทราย	หมู่ที่ 9 บ้านหนองยาว
หมู่ที่ 4 บ้านท่าน้ำนอง	หมู่ที่ 10 บ้านควายต่อหัว
หมู่ที่ 5 บ้านสระกำ	หมู่ที่ 11 บ้านบางตะพงค์
หมู่ที่ 6 บ้านหว่าใหญ่	

## 2.3 สภาพภูมิประเทศ

ลักษณะพื้นที่ทั่วไปส่วนใหญ่เป็นที่ราบลุ่ม สภาพพื้นที่ราบเรียบถึงค่อนข้างราบเรียบ มีแม่น้ำปากพนังและคลองชะอวดไหลผ่านด้านทิศตะวันออกของตำบล เป็นส่วนหนึ่งของลุ่มน้ำภาคใต้ฝั่งตะวันออกตอนบน มีแหล่งน้ำที่สำคัญ เช่น แม่น้ำปากพนัง คลองชะอวด คลองทราย คลองบางตะพง

## 2.4 สภาพภูมิอากาศ

จากการศึกษาสถิติภูมิอากาศ (ปี พ.ศ.2536-2565) พบว่า ตำบลไสหมาก อำเภอเชียรใหญ่ จังหวัดนครศรีธรรมราช มีรายละเอียดดังนี้

### 2.4.1 อุณหภูมิ

มีอุณหภูมิโดยเฉลี่ยทั้งปี 27.4 องศาเซลเซียส อุณหภูมิสูงสุดเฉลี่ย 32.4 องศาเซลเซียส ในเดือนพฤษภาคม และอุณหภูมิต่ำสุดเฉลี่ย 24.0 องศาเซลเซียส ในเดือนกุมภาพันธ์

### 2.4.2 ปริมาณน้ำฝน

มีปริมาณน้ำฝนรวมทั้งปี 2,613.3 มิลลิเมตร มีฝนตกประมาณ 170 วัน เดือนที่มีฝนตกมากที่สุด ในเดือนพฤศจิกายน มีปริมาณฝน 582.8 มิลลิเมตร และมีฝนตกประมาณ 21 วัน

### 2.4.3 สมดุลน้ำเพื่อการเกษตร

จากข้อมูลสถิติภูมิอากาศในคาบ 30 ปี (ปี 2536-2565) ณ สถานีตรวจอากาศเกษตรจังหวัดนครศรีธรรมราช ได้นำมาวิเคราะห์สมดุลของน้ำเพื่อการเกษตร ซึ่งเป็นการวิเคราะห์หาช่วงฤดูการเพาะปลูกพืช ตลอดจนช่วงระยะเวลาที่พืชเสี่ยงต่อการขาดน้ำ ข้อมูลที่นำมาวิเคราะห์ คือ ปริมาณน้ำฝน และศักยภาพการคายระเหยน้ำอ้างอิง (ET<sub>o</sub>) ซึ่งคำนวณด้วยโปรแกรม Cropwat for Windows Version 8.0 โดยใช้สมการ Penman-Monteith สามารถสรุปสมดุลของน้ำเพื่อการเกษตรในเขตอาศัยน้ำฝนได้ดังนี้

ช่วงที่เหมาะสมต่อการปลูกพืช เป็นช่วงที่ค่าปริมาณน้ำฝนมากกว่าค่า 0.5 การระเหยจากผิวดินและการคายน้ำของพืช เป็นช่วงที่ดินมีความชุ่มชื้นพอเหมาะต่อการเพาะปลูกพืช ได้ตลอดทั้งปี



ช่วงที่มีน้ำมากเกินพอ เป็นช่วงที่ค่าปริมาณน้ำฝนมากกว่าค่าการระเหยจากผิวดินและการคายน้ำของพืช ซึ่งช่วงนี้เริ่มตั้งแต่ต้นเดือนมีนาคมถึงต้นเดือนกุมภาพันธ์ (ตารางที่ 2-1 และรูปที่ 2-2)

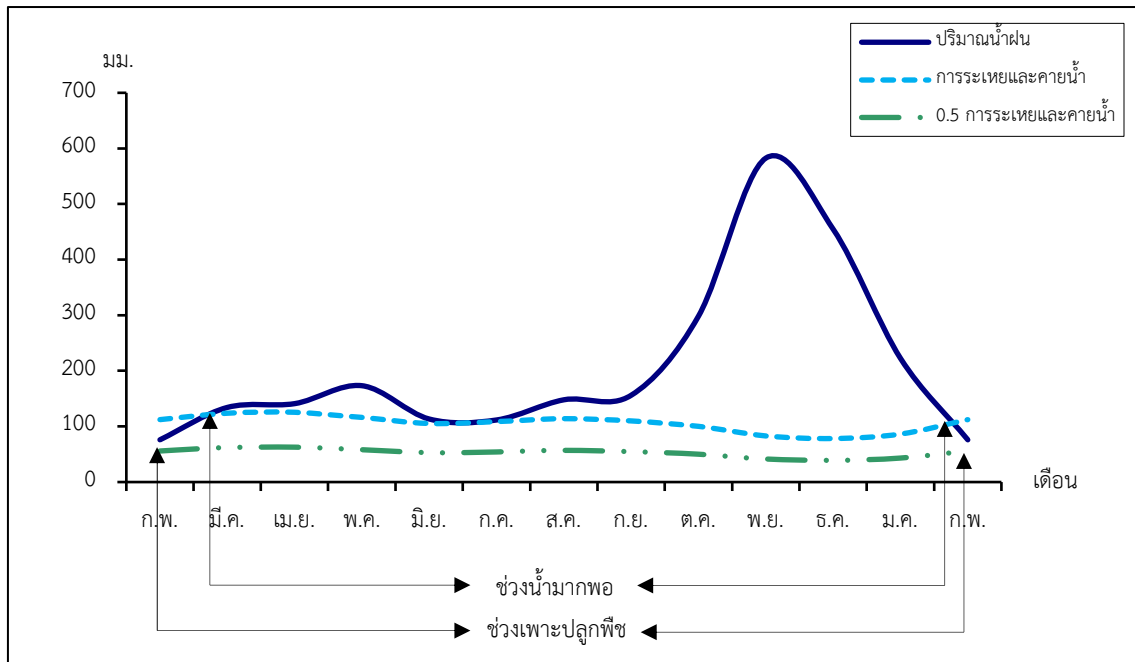
ตารางที่ 2-1 สถิติภูมิอากาศ ณ สถานีตรวจอากาศเกษตรจังหวัดนครศรีธรรมราช<sup>1</sup> (ปี 2536-2565)

เดือน	อุณหภูมิ (°ซ.)			ความชื้นสัมพัทธ์ (%)	ปริมาณน้ำฝน (มม.)	จำนวนวันที่ฝนตก (วัน)	ศักยภาพการคายระเหยน้ำ (มม.)	ปริมาณฝนใช้การ <sup>2</sup> (มม.)
	ต่ำสุด	สูงสุด	เฉลี่ย					
ม.ค.	23.2	30.3	26.3	87.0	222.4	13.0	86.5	143.3
ก.พ.	22.7	31.4	26.7	84.0	76.0	6.0	112.3	66.8
มี.ค.	24.6	32.9	27.6	83.0	134.2	8.3	124.0	105.4
เม.ย.	26.9	33.8	28.3	83.0	141.1	9.3	125.4	109.2
พ.ค.	23.5	34.0	28.4	84.0	173.5	15.4	116.3	125.3
มิ.ย.	23.2	33.9	28.3	83.0	113.4	12.2	105.6	92.8
ก.ค.	24.1	33.6	28.0	83.0	112.0	13.6	108.8	91.9
ส.ค.	24.3	33.9	28.0	82.0	148.2	14.4	114.1	113.1
ก.ย.	24.2	33.2	27.6	84.0	156.1	16.1	109.8	117.1
ต.ค.	24.1	31.8	27.1	88.0	299.0	21.1	100.1	154.9
พ.ย.	24.0	30.3	26.6	90.0	582.8	21.1	83.1	183.3
ธ.ค.	23.7	29.8	26.3	89.0	454.6	19.2	78.1	170.5
เฉลี่ย	24.0	32.4	27.4	85.0	-	-	-	-
รวม	-	-	-	-	2,613.3	169.7	1,264.1	1,473.6

หมายเหตุ : <sup>1</sup>เป็นสถานีตรวจอากาศที่ใกล้พื้นที่ตำบลมากที่สุด

<sup>2</sup>จากการคำนวณโดยโปรแกรม Cropwat for Windows Version 8.0

ที่มา : กรมอุตุนิยมวิทยา (2566)



หมายเหตุ : ใช้ข้อมูลปริมาณน้ำฝน 13 เดือน เพราะสามารถแสดงให้เห็นความต่อเนื่องของข้อมูลที่น่ามาวิเคราะห์สมดุลของน้ำเพื่อการเกษตร

รูปที่ 2-2 กราฟสมดุลของน้ำเพื่อการเกษตร จังหวัดนครศรีธรรมราช

## 2.5 สภาพการใช้ที่ดินปัจจุบัน

สภาพการใช้ที่ดินตำบลไสหมาก อำเภอเชียรใหญ่ จังหวัดนครศรีธรรมราช ซึ่งสำรวจโดยกลุ่มวิเคราะห์สภาพการใช้ที่ดิน (2566) ประกอบด้วยประเภทการใช้ที่ดินต่างๆ ดังนี้

- 1) พื้นที่ชุมชนและสิ่งปลูกสร้าง มีเนื้อที่ 1,559 ไร่ หรือร้อยละ 9.81 ของพื้นที่ตำบล
- 2) พื้นที่เกษตรกรรม มีเนื้อที่ 12,812 ไร่ หรือร้อยละ 80.60 ของพื้นที่ตำบล ประกอบด้วยการใช้ประโยชน์ที่ดินด้านเกษตรกรรมต่างๆ ดังต่อไปนี้
  - 2.1) พื้นที่นา มีเนื้อที่ 4,717 ไร่ หรือร้อยละ 29.68 ของเนื้อที่ตำบล ได้แก่ นาข้าว นาร้าง
  - 2.2) พืชไร่ มีเนื้อที่ 683 ไร่ หรือร้อยละ 4.30 ของเนื้อที่ตำบล ได้แก่ พริก พริก/ปาล์มน้ำมัน พริก/มะพร้าว
  - 2.3) ไม้ยืนต้น มีเนื้อที่ 4,400 ไร่ หรือร้อยละ 27.67 ของเนื้อที่ตำบล ได้แก่ ปาล์มน้ำมัน ไม้ยืนต้นร้าง/เสื่อมโทรม สนประดิพัทธ์
  - 2.4) ไม้ผล มีเนื้อที่ 1,324 ไร่ หรือร้อยละ 8.33 ของเนื้อที่ตำบล ได้แก่ มะพร้าว ไม้ผลร้าง/เสื่อมโทรม กล้าย
  - 2.5) พืชสวน มีเนื้อที่ 216 ไร่ หรือร้อยละ 1.36 ของเนื้อที่ตำบล ได้แก่ พืชผัก พืชสวนร้าง/เสื่อมโทรม



2.6) พุ่งหญ้าเลี้ยงสัตว์และโรงเรือนเลี้ยงสัตว์ มีเนื้อที่ 33 ไร่ หรือร้อยละ 0.21 ของเนื้อที่ตำบล ได้แก่ พุ่งหญ้าเลี้ยงสัตว์ โรงเรือนเลี้ยงสัตว์ปีก

2.7) สถานที่เพาะเลี้ยงสัตว์น้ำ มีเนื้อที่ 1,439 ไร่ หรือร้อยละ 9.05 ของเนื้อที่ตำบล ได้แก่ สถานที่เพาะเลี้ยงสัตว์น้ำร้าง สถานที่เพาะเลี้ยงกุ้ง สถานที่เพาะเลี้ยงปลา

3) พื้นที่ป่าไม้ มีเนื้อที่ 4 ไร่ หรือร้อยละ 0.03 ของพื้นที่ตำบล ได้แก่ ป่าชายเลนสมบูรณ์

4) พื้นที่แหล่งน้ำ มีเนื้อที่ 1,204 ไร่ หรือร้อยละ 7.58 ของพื้นที่ตำบล ได้แก่ แม่น้ำ ลำห้วย ลำคลอง คลองชลประทาน บ่อน้ำในไร่นา

5) พื้นที่เบ็ดเตล็ด มีเนื้อที่ 315 ไร่ หรือร้อยละ 1.98 ของพื้นที่ตำบล ได้แก่ พุ่งหญ้าสลับไม้พุ่ม/ไม้ละเมาะ พุ่งหญ้าธรรมชาติ



ตารางที่ 2-2 สภาพการใช้ที่ดิน ตำบลไสหมาก อำเภอเข็ญใหญ่ จังหวัดนครศรีธรรมราช

หน่วยแผนที่	ประเภทการใช้ที่ดิน	เนื้อที่	
		ไร่	ร้อยละ
<b>U</b>	<b>พื้นที่ชุมชนและสิ่งปลูกสร้าง</b>	<b>1,559</b>	<b>9.81</b>
U201	หมู่บ้านบนพื้นราบ	1,369	8.61
U201/A401	หมู่บ้านบนพื้นราบ/ไม้ผลผสม	11	0.07
U301	สถานที่ราชการและสถาบันต่าง ๆ	65	0.41
U405	ถนน	114	0.72
<b>A</b>	<b>พื้นที่เกษตรกรรม</b>	<b>12,812</b>	<b>80.60</b>
A100	นาไร่	289	1.82
A101	นาข้าว	4,428	27.86
A200	ไร่ไร่	2	0.01
A229	พริก	607	3.82
A229/A303	พริก/ปาล์มน้ำมัน	68	0.43
A229/A405	พริก/มะพร้าว	6	0.04
A300	ไม้ยืนต้นไร่/เสื่อมโทรม	523	3.29
A303	ปาล์มน้ำมัน	3,839	24.15
A303/A405	ปาล์มน้ำมัน/มะพร้าว	9	0.05
A307	สนประดิพัทธ์	16	0.10
A308	กระถิน	13	0.08
A400	ไม้ผลไร่/เสื่อมโทรม	79	0.50
A405	มะพร้าว	1,206	7.59
A411	กล้วย	27	0.17
A427	ส้มโอ	12	0.07
A500	พืชสวนไร่/เสื่อมโทรม	35	0.22
A502	พืชผัก	181	1.14
A701	ทุ่งหญ้าเลี้ยงสัตว์	27	0.17
A703	โรงเรือนเลี้ยงสัตว์ปีก	6	0.04
A900	สถานที่เพาะเลี้ยงสัตว์น้ำไร่	804	5.06
A902	สถานที่เพาะเลี้ยงปลา	295	1.85

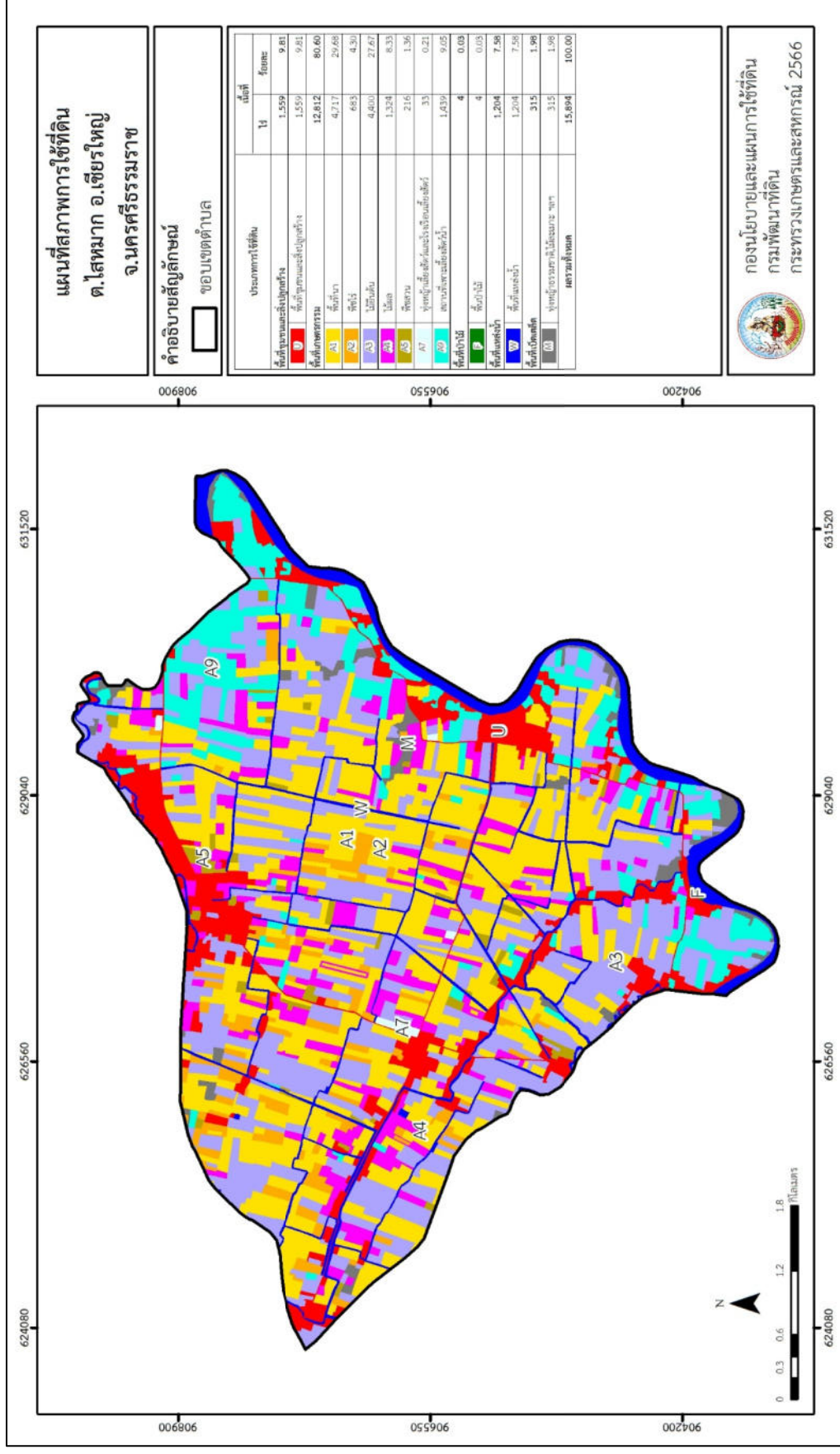


ตารางที่ 2-2 (ต่อ)

หน่วยแผนที่	ประเภทการใช้ที่ดิน	เนื้อที่	
		ไร่	ร้อยละ
A903	สถานที่เพาะเลี้ยงกุ้ง	340	2.14
F	พื้นที่ป่าไม้	4	0.03
F301	ป่าชายเลนสมบูรณ์	4	0.03
M	พื้นที่เบ็ดเตล็ด	315	1.98
M101	ทุ่งหญ้าธรรมชาติ	42	0.26
M102	ทุ่งหญ้าสลับไม้พุ่ม/ไม้ละเมาะ	273	1.72
W	พื้นที่แหล่งน้ำ	1,204	7.58
W101	แม่น้ำ ลำห้วย ลำคลอง	720	4.53
W202	บ่อน้ำในไร่นา	6	0.04
W203	คลองชลประทาน	478	3.01
ผลรวมทั้งหมด		15,894	100.00



แผนการใช้ที่ดินตำบลไสหมาก อำเภอเชียรใหญ่ จังหวัดนครศรีธรรมราช



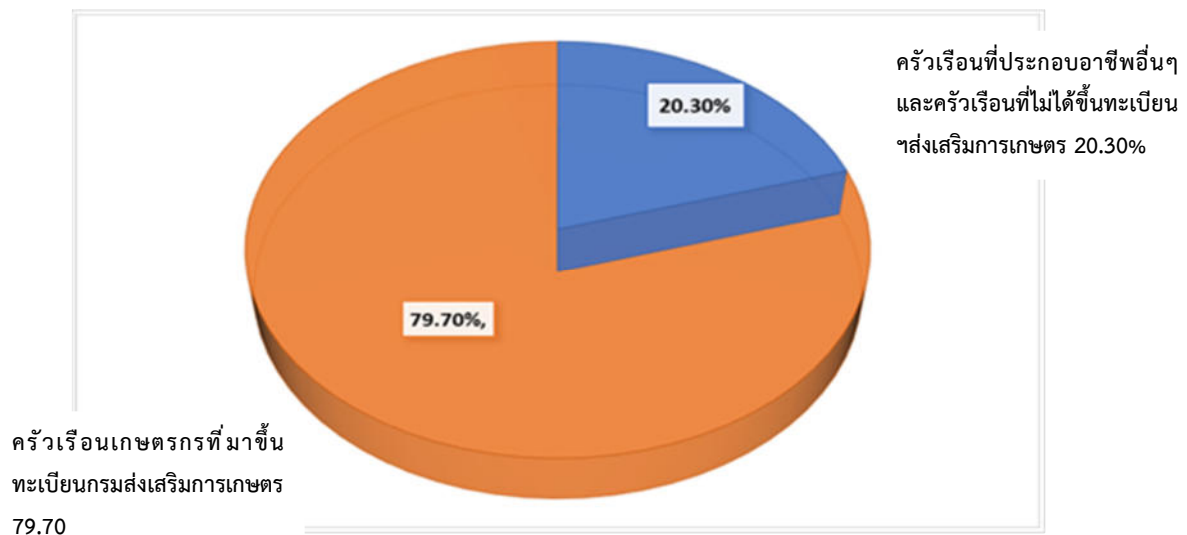
รูปที่ 2-3 สภาพการใช้ที่ดิน ตำบลไสหมาก อำเภอเชียรใหญ่ จังหวัดนครศรีธรรมราช



## 2.6 สภาพเศรษฐกิจและสังคม

### 2.6.1 ประชากร

จากหลักฐานทะเบียนราษฎร์ของกรมการปกครอง กระทรวงมหาดไทย ณ เดือนธันวาคม 2565 พบว่า ประชากรที่อาศัยในพื้นที่ตำบลไสหมากมีประชากรรวม 4,301 คน แยกเป็นชาย 2,156 คน เป็นหญิง 2,145 คน ความหนาแน่นโดยเฉลี่ย 169.13 คนต่อตารางกิโลเมตร มีจำนวนครัวเรือนทั้งหมด 1,488 ครัวเรือน เป็นครัวเรือนเกษตรที่มาขึ้นทะเบียนกรมส่งเสริมการเกษตร 1,186 ครัวเรือน หรือร้อยละ 79.70 ของจำนวนครัวเรือนทั้งหมด และเป็นครัวเรือนที่ประกอบอาชีพอื่นๆ ครัวเรือนเกษตรที่ไม่ได้มาขึ้นทะเบียนกรมส่งเสริมการเกษตร 302 ครัวเรือน หรือร้อยละ 20.30 ของจำนวนครัวเรือนทั้งหมด ดังรายละเอียดในรูปที่ 2-4



รูปที่ 2-4 สัดส่วนครัวเรือนเกษตรตำบลไสหมาก อำเภอเชียรใหญ่ จังหวัดนครศรีธรรมราช

### 2.6.2 การถือครองที่ดิน

จากข้อมูลกรมการปกครอง ณ เดือนธันวาคม 2565 ตำบลไสหมากมีจำนวนครัวเรือนทั้งหมด 1,488 ครัวเรือน โดยถือครองที่ดินเฉลี่ยครัวเรือนละ 10.68 ไร่

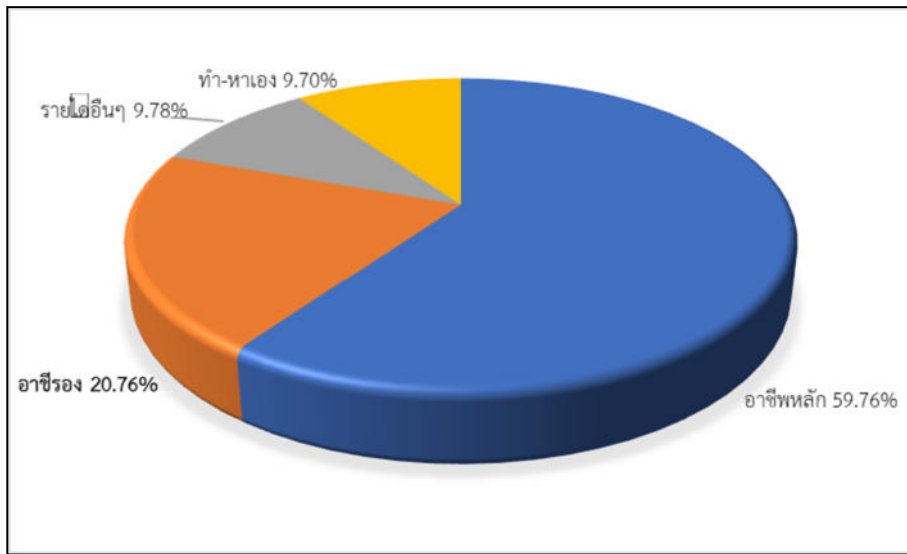
### 2.6.3 ลักษณะทางเศรษฐกิจและการประกอบอาชีพ

ประชากรในตำบลไสหมากประกอบอาชีพเกษตรกรรม ค้าขาย รับราชการ รับจ้างทั่วไป และอื่นๆ มีเกษตรกรบางครัวเรือนประกอบอาชีพหลายอย่างควบคู่กันไป สำหรับพืชที่เกษตรกรปลูกเป็นอาชีพหลัก ได้แก่ ปาล์มน้ำมัน และข้าว ทางด้านการเลี้ยงสัตว์เกษตรกรจะมีการเลี้ยงไว้เพื่อบริโภค หากเหลือจึงจำหน่ายเป็นรายได้เสริม



### 2.6.4 ด้านรายได้-รายจ่าย

จากข้อมูลความจำเป็นของกรมการพัฒนาชุมชน ปี 2566 พบว่า รายได้ครัวเรือนเฉลี่ยปีละ 216,811.67 บาท รายได้บุคคลเฉลี่ยปีละ 76,177.07 บาท รายจ่ายครัวเรือนเฉลี่ยปีละ 103,375.64 บาท รายจ่ายบุคคลเฉลี่ยปีละ 36,321.17 บาท เมื่อพิจารณาจะเห็นว่ารายได้ครัวเรือนมากกว่ารายจ่ายครัวเรือนปีละ 113,436.03 บาท และรายได้บุคคลมากกว่ารายจ่ายบุคคลปีละ 39,855.90 บาท ดังรายละเอียดในรูปที่ 2-5 และตารางที่ 2-3



รูปที่ 2-5 รายได้-รายจ่ายเฉลี่ยครัวเรือน ตำบลไสหมาก อำเภอเชียรใหญ่ จังหวัดนครศรีธรรมราชปี 2566



**ตารางที่ 2-3 รายได้-รายจ่ายเฉลี่ยครัวเรือนตำบลไสหมาก อำเภอเชียรใหญ่ จังหวัดนครศรีธรรมราช ปี 2565**

พื้นที่	แหล่งรายได้ของครัวเรือน (บาท/ปี)			รายได้ครัวเรือนเฉลี่ย (บาท/ปี)	รายได้บุคคลเฉลี่ย (บาท/ปี)	รายจ่ายครัวเรือนเฉลี่ย (บาท/ปี)	รายจ่ายบุคคลเฉลี่ย (บาท/ปี)
	อาชีพหลัก	อาชีพรอง	รายได้อื่น				
ตำบลไสหมาก	129,571.40	45,017.98	21,194.76	216,811.67	76,177.07	103,375.64	36,321.17
หมู่ที่ 1 ไสหมาก	153,883.93	147,544.64	11,357.14	321,866.07	118,193.44	121,651.79	44,672.13
หมู่ที่ 2 ทาบทอง	107,628.24	49,982.35	25,341.18	240,757.65	92,599.10	98,055.29	37,713.57
หมู่ที่ 3 คลองทราย	79,935.71	25,608.33	19,375.00	143,065.48	57,226.19	73,846.43	29,538.57
หมู่ที่ 4 บ้านนาง	116,132.53	23,983.13	25,534.94	180,745.78	70,431.46	107,796.39	42,005.16
หมู่ที่ 5 สระก่า	168,412.08	26,679.19	21,410.07	230,105.37	98,806.05	76,752.68	32,957.20
หมู่ที่ 6 ไร่ใหญ่	124,414.63	37,219.51	23,658.54	203,121.95	62,616.54	95,095.12	29,315.04
หมู่ที่ 7 ช่องขาด	145,871.56	43,642.20	24,902.75	249,584.40	68,353.52	143,633.94	39,336.93
หมู่ที่ 8 เกาะตากาย	112,716.42	32,626.87	13,397.01	170,376.12	60,080.00	73,464.18	25,905.79
หมู่ที่ 9 หนองยาว	130,522.31	22,743.80	30,998.35	200,787.19	67,299.86	114,809.82	38,481.96
หมู่ที่ 10 ควายต่อหัว	98,056.82	34,709.09	26,150.00	196,053.64	64,859.85	53,212.50	17,604.14
หมู่ที่ 11 บางตะพงค์	124,621.41	32,305.66	12,920.28	182,457.25	57,220.32	134,174.79	42,078.49

ที่มา : กรมการพัฒนาชุมชน (2566)



## บทที่ 3

### สถานภาพของทรัพยากรธรรมชาติ

การศึกษาสถานภาพของทรัพยากรธรรมชาติในพื้นที่ตำบลไสหมาก อำเภอเข็ญใหญ่ จังหวัดนครศรีธรรมราช ได้แก่ ทรัพยากรป่าไม้ ทรัพยากรน้ำ และทรัพยากรดิน ซึ่งเป็นทรัพยากรกายภาพที่สำคัญต่อการทำการเกษตร ดังนั้นจึงจำเป็นต้องทราบว่าทรัพยากรธรรมชาติแต่ละชนิดปัจจุบันมีสถานะอย่างไร เพื่อใช้เป็นข้อมูลประกอบการวางแผนการใช้ที่ดินซึ่งจะนำไปสู่การกำหนดแผนงาน โครงการ กิจกรรม รวมถึงมาตรการต่าง ๆ เพื่อการพัฒนาพื้นที่อย่างมีประสิทธิภาพต่อไป โดยมีรายละเอียดดังนี้

#### 3.1 ทรัพยากรป่าไม้

##### 3.1.1 ป่าไม้ตามกฎหมายและมติคณะรัฐมนตรี

1) ป่าอนุรักษ์ ไม่พบพื้นที่ป่าอนุรักษ์ (เขตอุทยานแห่งชาติ เขตรักษาพันธุ์สัตว์ป่า เขตวนอุทยาน เขตห้ามล่าสัตว์ป่า) ในพื้นที่

2) ป่าสงวนแห่งชาติ ได้มีการจำแนกเขตการใช้ประโยชน์ทรัพยากรและที่ดินป่าไม้ในพื้นที่ป่าสงวนแห่งชาติตามมติคณะรัฐมนตรี วันที่ 10 มีนาคม 2535 และ 17 มีนาคม 2535 แบ่งออกเป็น 3 เขต ประกอบด้วย เขตพื้นที่ป่าเพื่อการอนุรักษ์ (Zone C) เขตพื้นที่ป่าเพื่อเศรษฐกิจ (Zone E) และเขตพื้นที่ป่าที่เหมาะสมต่อการเกษตร (Zone A) จากการวิเคราะห์ข้อมูลไม่พบพื้นที่ป่าสงวนแห่งชาติในพื้นที่

3.1.2 **ชั้นคุณภาพลุ่มน้ำ** (มติคณะรัฐมนตรี วันที่ 28 พฤษภาคม 2528) จากการวิเคราะห์ข้อมูลพบชั้นคุณภาพลุ่มน้ำในพื้นที่ คือ พื้นที่ลุ่มน้ำชั้นที่ 5 เนื้อที่ 15,894 ไร่

ทั้งนี้ เนื้อที่ดังกล่าวข้างต้นคำนวณด้วยระบบสารสนเทศภูมิศาสตร์ เป็นเนื้อที่เบื้องต้นเท่านั้น ไม่สามารถใช้อ้างอิงได้ทางกฎหมาย

#### 3.2 ทรัพยากรน้ำ

3.2.1 ปริมาณน้ำฝน พบว่าในพื้นที่ตำบลไสหมาก มีปริมาณน้ำฝนเฉลี่ยในคาบ 30 ปี (พ.ศ.2536-2565) 2,613.3 มิลลิเมตรต่อปี

3.2.2 **น้ำผิวดิน** หมายถึง แม่น้ำลำคลอง หนอง บึง ทะเลสาบ อ่างเก็บ และแหล่งน้ำสาธารณะอื่นๆ ที่อยู่ภายในผืนแผ่นดิน ในพื้นที่ตำบลไสหมาก มีรายละเอียดของแหล่งน้ำผิวดินดังนี้

แหล่งน้ำผิวดินธรรมชาติ ได้แก่ แม่น้ำปากพ่อง คลองชะอวด คลองทราย คลองบางจันท์ คลองบางตะพง คลองบางพระ และคลองลำทางกลาง

3.2.3 ใช้ฐานข้อมูลน้ำบาดาลของกรมทรัพยากรน้ำบาดาล (2566) ซึ่งพบว่า ตำบลไสหมาก มีจำนวนบ่อบาดาลราชการ จำนวน 7 บ่อ และ จำนวนบ่อบาดาลเอกชน จำนวน 1 บ่อ



### 3.3 ทรัพยากรดิน

ทรัพยากรดินในพื้นที่ตำบลไสหมาก อำเภอเข็ญใหญ่ จังหวัดนครศรีธรรมราช พบหน่วยแผนที่ดินทั้งหมด 3 หน่วยแผนที่ดิน และหน่วยพื้นที่เบ็ดเตล็ด 1 หน่วยแผนที่ ดังนี้

#### 3.3.1 ดินในพื้นที่ลุ่ม มี 3 หน่วยแผนที่ดิน ได้แก่

1) หน่วยแผนที่ดิน Ppn-sicA ชุดดินปากพ้าง มีเนื้อดินบนเป็นดินเหนียวปนทรายแป้ง ความลาดชัน 0-2 เปอร์เซ็นต์ มีเนื้อที่ 12,177 ไร่ หรือร้อยละ 76.61 ของเนื้อที่ตำบล

2) หน่วยแผนที่ดิน Ppn-vertic-sicA/msub ดินปากพ้างที่มีหน้าดินแตกกระแวง มีเนื้อดินบนเป็นดินเหนียวปนทรายแป้ง ความลาดชัน 0-2 เปอร์เซ็นต์ พบตะกอนน้ำทะเล มีเนื้อที่ 2,979 ไร่ หรือร้อยละ 18.74 ของเนื้อที่ตำบล

3) หน่วยแผนที่ดิน Sm-f-sicA ดินสมุทรปรากรที่เป็นดินเหนียวละเอียด มีเนื้อดินบนเป็นดินเหนียวปนทรายแป้ง ความลาดชัน 0-2 เปอร์เซ็นต์ มีเนื้อที่ 212 ไร่ หรือร้อยละ 1.34 ของเนื้อที่ตำบล

3.3.2 พื้นที่เบ็ดเตล็ด มี 1 หน่วยแผนที่ คือ หน่วยแผนที่ W พื้นที่น้ำ มีเนื้อที่ 526 ไร่ หรือร้อยละ 3.31 ของเนื้อที่ตำบล

ไม่พบปัญหาทรัพยากรดินทางการเกษตรตามสภาพธรรมชาติในพื้นที่ รายละเอียดของสมบัติดินตำบลไสหมาก อำเภอเข็ญใหญ่ จังหวัดนครศรีธรรมราช ดังแสดงในตารางที่ 3-1 และแผนที่แสดงในลักษณะของชุดดิน (รูปที่ 3-1)



แผนการใช้ที่ดินตำบลไสหมาก อำเภอเชียรใหญ่ จังหวัดนครศรีธรรมราช

ตารางที่ 3-1 สมบัติดิน ตำบลไสหมาก อำเภอเชียรใหญ่ จังหวัดนครศรีธรรมราช

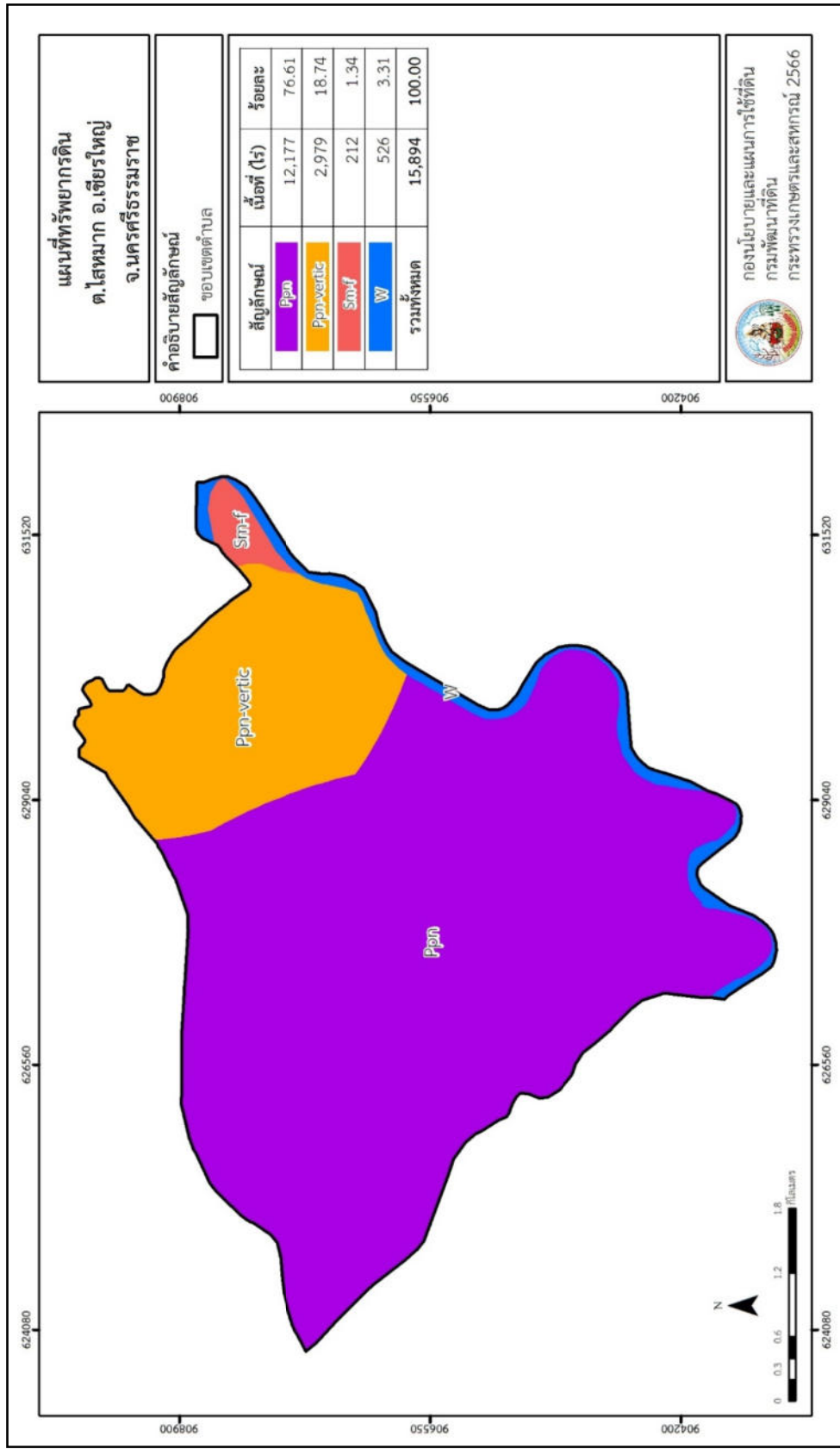
หน่วยแผนที่ดิน	ความลาดชัน (%)	ความลึก (ซม.)	การระบายน้ำ	ความอุดมสมบูรณ์ของดิน	ความจุแลกเปลี่ยนแคตไอออน (cmol/kg)	ความอิ่มตัวเบส (%)	ปฏิกิริยาดิน		ค่าการนำไฟฟ้า (dS/m)	ความลึกของชั้นจาโรเซต (ซม.)	เนื้อที่	
							ดินบน	ดินล่าง			ไร่	ร้อยละ
Ppn-sicA	0-2	>150	เลว	สูง	>20	>75	5.5-8.0	6.5-8.0	<2	-	12,177	76.61
Ppn-vertic-sicA/msub	0-2	>150	เลว	สูง	>20	>75	5.5-8.0	6.5-8.0	<2	-	2,979	18.74
Sm-f-sicA	0-2	>150	เลว	สูง	>20	>75	6.0-8.0	6.0-8.0	2-4	-	212	1.34
W	-	-	-	-	-	-	-	-	-	-	526	3.31
<b>รวมทั้งหมด</b>											<b>15,894</b>	<b>100.00</b>

หมายเหตุ: เนื้อที่คำนวณด้วยโปรแกรมระบบสารสนเทศภูมิศาสตร์

ที่มา: กองสำรวจและวิจัยทรัพยากรดิน (2566)



แผนการใช้ที่ดินตำบลไสหมาก อำเภอเชียรใหญ่ จังหวัดนครศรีธรรมราช



รูปที่ 3-1 ทรัพยากรดิน ตำบลไสหมาก อำเภอเชียรใหญ่ จังหวัดนครศรีธรรมราช



## บทที่ 4

### กระบวนการมีส่วนร่วมของชุมชน (Participatory Rural Appraisal : PRA)

#### 4.1 การวิเคราะห์ผลจากการจัดทำกระบวนการมีส่วนร่วมของชุมชน (PRA)

การวิเคราะห์ผลจากการจัดทำกระบวนการมีส่วนร่วมของชุมชน (PRA) เมื่อวันที่ 29 สิงหาคม 2566 มีสาระสำคัญสรุปได้ดังนี้

##### 4.1.1 ปัญหาหลักของตำบลไสหมาก คือ

- 1) ดินขาดความอุดมสมบูรณ์
- 2) พื้นที่น้ำท่วมขังในฤดูฝน
- 3) น้ำขาดแคลนในฤดูแล้ง
- 4) การปนเปื้อนของสารเคมีทางการเกษตร
- 5) การใช้ที่ดินไม่เหมาะสม

##### 4.1.2 ความต้องการของชุมชน เกษตรกร และตำบลไสหมาก มีความต้องการ 3 ประการ คือ

- 1) แก้ปัญหาดินเสื่อมโทรมและฟื้นฟูความอุดมสมบูรณ์ของดิน
- 2) แก้ไขปัญหาน้ำท่วมขังในฤดูฝน/ขาดน้ำในฤดูแล้ง
- 3) ปรับรูปที่ดิน และเปลี่ยนกิจกรรมการผลิตให้เหมาะสมกับที่ดิน

ผลจากการจัดทำกระบวนการมีส่วนร่วมของชุมชน (PRA) ได้นำมาวิเคราะห์ร่วมกับปัญหาด้านกายภาพ โดยระบบ DPSIR มีรายละเอียดดังนี้

##### 1) แรงขับเคลื่อน (Driver) มี 4 ประการ คือ

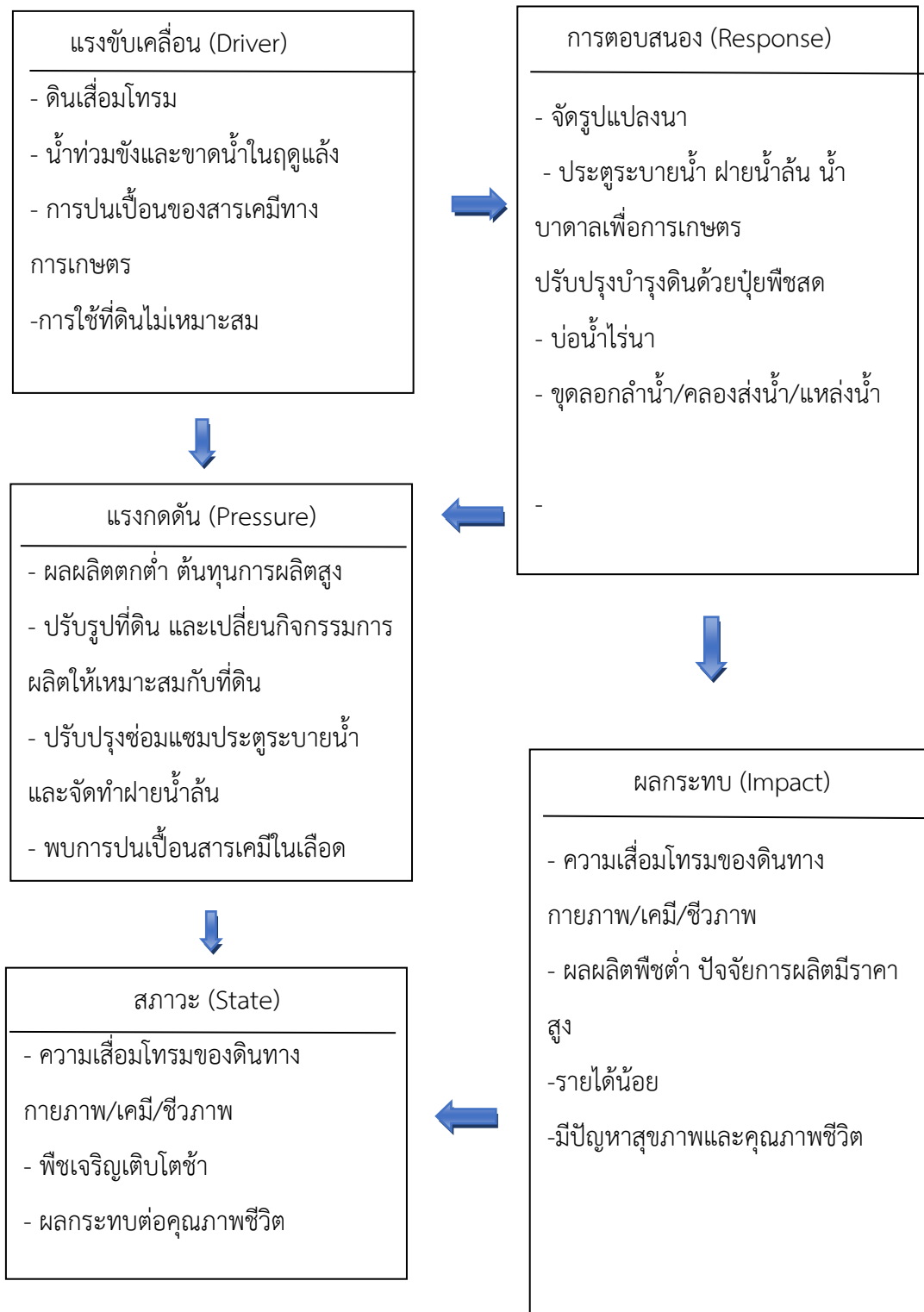
- 1.1) ดินเสื่อมโทรม
- 1.2) น้ำท่วมขังและขาดน้ำในฤดูแล้ง
- 1.3) การปนเปื้อนของสารเคมีทางการเกษตร
- 1.4) การใช้ที่ดินไม่เหมาะสม

##### 2) แรงกดดัน (Pressure) ที่เกิดจากปัจจัยขับเคลื่อน มี 4 ประการ คือ

- 2.1) ผลผลิตตกต่ำ ต้นทุนการผลิตสูง
- 2.2) ปรับรูปที่ดิน และเปลี่ยนกิจกรรมการผลิตให้เหมาะสมกับที่ดิน



- 2.3) ปรับปรุงซ่อมแซมประตูระบายน้ำ และจัดทำฝายน้ำล้น
  - 2.4) พบการปนเปื้อนสารเคมีในเลือด
  - 3) สภาวะ (State) ที่เกิดแรงกดดัน มี 4 ประการ คือ
    - 3.1) ความเสื่อมโทรมของดินทางกายภาพ/เคมี/ชีวภาพ
    - 3.2) พืชเจริญเติบโตช้า
    - 3.3) ผลกระทบต่อคุณภาพชีวิต
  - 4) ผลกระทบ (Impact) ที่ปรากฏในพื้นที่ มี 4 ประการ คือ
    - 4.1) ความเสื่อมโทรมของดินทางกายภาพ/เคมี/ชีวภาพ
    - 4.2) ผลผลิตพืชต่ำ ปัจจัยการผลิตมีราคาสูง
    - 4.3) รายได้น้อย
    - 4.4) มีปัญหาสุขภาพและคุณภาพชีวิต
  - 5) การตอบสนอง (Response) ของรัฐในอดีต ปัจจุบัน และในอนาคต มีดังนี้
    - อดีต-ปัจจุบัน
      - 5.1) จัดรูปแบบแปลงนา
      - 5.2) ปรับปรุงบำรุงดินด้วยปุ๋ยพืชสด
      - 5.3) แก้ปัญหาดินเปรี้ยวด้วยวัสดุปรับปรุงดิน
      - 5.4) รณรงค์ใช้สารอินทรีย์ลดการใช้สารเคมีทางการเกษตร
    - อนาคต
      - (1) พัฒนาที่ดินและน้ำที่เป็นระบบทั้งตำบล
      - (2) ปรับเปลี่ยนมาใช้ระบบการผลิตที่เน้นการใช้สารอินทรีย์
      - (3) ใช้ปุ๋ยเคมีตามค่าวิเคราะห์ดินเพื่อลดต้นทุนการผลิต
- ดังมีรายละเอียดในรูปที่ 4-1



รูปที่ 4-1 การวิเคราะห์สถานการณ์โดยระบบ DPSIR ของตำบลไสหมาก อำเภอบางจาก จังหวัดนครศรีธรรมราช





## บทที่ 5

### การประเมินคุณภาพที่ดิน

#### 5.1 หลักการประเมินคุณภาพที่ดินด้านกายภาพ

การประเมินคุณภาพที่ดินหรือการประเมินความเหมาะสมของที่ดิน สอดคล้องตามหลักการของ FAO Framework ค.ศ. 1983 ซึ่งการประเมินคุณภาพที่ดินด้านกายภาพ เป็นการประเมินศักยภาพของที่ดินว่าที่ดินนั้น ๆ เหมาะสมมากหรือน้อยเพียงใดสำหรับการใช้ที่ดินประเภทต่าง ๆ หรือการปลูกพืชต่าง ๆ โดยพิจารณาจาก สภาพแวดล้อมที่มีผลต่อการเจริญเติบโตของพืช สมบัติดินที่ได้จำแนกไว้ในแต่ละตำบล ร่วมกับการจัดการพื้นที่ เช่น ระบบชลประทาน พื้นที่ที่ยกร่อง การจัดระบบอนุรักษ์ดินและน้ำ เป็นต้น และนอกจากนี้พิจารณาความต้องการปัจจัยต่อการปลูกพืชแต่ละชนิด สอดคล้องตามหลักการของ FAO ได้แก่ ความต้องการด้านพืช ความต้องการด้านการจัดการ ความต้องการด้านการอนุรักษ์ (บัณฑิต และคำรณ , 2542) รายละเอียดดังตารางที่ 5-1

ระดับความเหมาะสมของที่ดินได้จากการสังเคราะห์ข้อมูลดิน การจัดการที่ดิน หรือดินที่มีลักษณะเฉพาะที่เกิดขึ้นตามสภาพภูมิประเทศ (ซึ่งจะเรียกรวมว่าหน่วยที่ดิน) ลักษณะภูมิอากาศ พิจารณาร่วมกับระดับความต้องการปัจจัยต่อการเจริญเติบโตของพืชแต่ละชนิด หลังจากนั้นดำเนินการประเมินคุณภาพที่ดิน ซึ่งสามารถจำแนกระดับความเหมาะสมของที่ดินได้เป็น 4 ชั้น ได้แก่ เหมาะสมสูง (S1) เหมาะสมปานกลาง (S2) เหมาะสมเล็กน้อย (S3) และไม่เหมาะสม (N) โดยที่

S1 : ไม่มีข้อจำกัดด้านที่ดินตามปัจจัยที่ใช้พิจารณา

S2 : มีข้อจำกัดด้านที่ดินที่แก้ไขได้ง่ายหรือข้อจำกัดอาจไม่ส่งผลกระทบต่อ การเจริญเติบโตของพืชอย่างชัดเจน

S3 : มีข้อจำกัดด้านที่ดินที่แก้ไขได้ยาก ควรปรับเปลี่ยนการผลิตเป็นพืชชนิดอื่นหรือ กิจกรรมอื่น (ส่วนใหญ่เป็นลักษณะทางกายภาพ)

N : มีข้อจำกัดที่พัฒนาหรือปรับปรุงที่ดินได้ยากมาก หากจะดำเนินการพัฒนาหรือ ปรับปรุงต้องใช้ต้นทุนสูงหรือเครื่องจักรขนาดใหญ่ แนะนำให้ปรับเปลี่ยนการผลิต



ตารางที่ 5-1 ตัวอย่างการประเมินคุณภาพที่ดินด้านกายภาพของประเภทการใช้ประโยชน์ที่ดิน

คุณภาพที่ดิน (Land Quality)	คุณลักษณะที่ดินตัวแทน (Land Characteristics)	ระดับความ เหมาะสม (Land Suitability Rating)
<b>1. ความเหมาะสมด้านความต้องการด้านพืช (Crop Requirements)</b>		
1.1. การหยั่งลึกของรากพืช (r)	ความลึกของดิน	S1
1.2. ความชุ่มชื้นที่เป็นประโยชน์ต่อพืช (m)	ปริมาณน้ำฝนเฉลี่ยในรอบปี	S2m
1.3. ความเป็นประโยชน์ของออกซิเจนต่อรากพืช (o)	สภาพการระบายน้ำของดิน	S2o
ความเหมาะสมรวมด้านความต้องการด้านพืช (Crop Requirements)		S2om
<b>2. ความเหมาะสมด้านความต้องการด้านการจัดการ (Management Requirements)</b>		
2.1. สภาพการเกษตรกรรม (k)	ชั้นความยากง่ายในการ เกษตรกรรม (ดินบน)	S1
2.2. ศักยภาพการใช้เครื่องจักรกล (w)	ความลาดชันของพื้นที่	S3w
ความเหมาะสมรวมด้านความต้องการด้านการจัดการ (Management Requirements)		S3w
<b>3. ความเหมาะสมด้านความต้องการด้านการอนุรักษ์ (Conservation Requirements)</b>		
3.1 ความเสียหายจากการกัดกร่อน (e)	ความลาดชันของพื้นที่	S3e
ความเหมาะสมรวมด้านความต้องการด้านการอนุรักษ์ (Conservation Requirements)		S3e
ความเหมาะสมด้านกายภาพของประเภทการใช้ประโยชน์ที่ดินใน แต่ละหน่วยที่ดินโดยรวม		S3ew



## 5.2 พืชเศรษฐกิจที่สำคัญของตำบล

พืชเศรษฐกิจหลักและพืชทางเลือกของตำบล ได้แก่ ข้าว ยางพารา ปาล์มน้ำมัน

## 5.3 ระดับความเหมาะสมของที่ดิน

การประเมินคุณภาพที่ดินของพืชเศรษฐกิจหลักและพืชทางเลือก ตำบลไสหมาก อำเภอเชียรใหญ่ จังหวัดนครศรีธรรมราช ได้ผลการประเมินคุณภาพที่ดิน ดังตารางที่ 5-2

ตารางที่ 5-2 ชั้นความเหมาะสมทางกายภาพของดิน ตำบลไสหมาก อำเภอเชียรใหญ่ จังหวัดนครศรีธรรมราช

หน่วยแผนที่ดิน	ข้าว	ยางพารา	ปาล์มน้ำมัน
Cyi-oiA	N	N	N
Kd-str-OiA	S2n	N	N
Kh-slB	S3o	S2ns	S2ns
Mu-dj-sicA	N	N	N
Mu-oiA	N	N	N
Mu-sicA	N	N	N
Ppn-cA	S1	N	S3o
Ppn-sicA	S1	N	S3o
Pto-slC	S3ewo	S2rns	S3r
Ra-na-sicA	S3z	N	N
Ra-sicA/psub	S3z	N	N
SC	N	N	N

หมายเหตุ : ความหมายของสัญลักษณ์แสดงข้อจำกัดชั้นความเหมาะสม

E = ความเสียหายจากการกัดกร่อน

W = ศักยภาพการใช้เครื่องจักร

R = สถานะการหยั่งลึกของราก

O = ความเป็นประโยชน์ของออกซิเจนต่อรากพืช

N = ความจุในการดูดซับธาตุอาหาร

S = ความเป็นประโยชน์ของธาตุอาหารพืช



## บทที่ 6

### แผนการใช้ที่ดิน

#### 6.1 การวิเคราะห์ข้อมูลเพื่อจัดทำแผนการใช้ที่ดินระดับตำบล

ตามที่กรมพัฒนาที่ดินได้จัดทำแผนปฏิบัติการราชการกรมพัฒนาที่ดินระยะ 5 ปี ช่วงปี 2566-2570 เพื่อให้บรรลุตามวิสัยทัศน์ที่กำหนดไว้ คือ “เป็นองค์กรอัจฉริยะทางดิน เพื่อขับเคลื่อนการใช้ที่ดินอย่างเหมาะสม 15 ล้านไร่ ภายในปี 2570” ซึ่งในส่วนของประเด็นการพัฒนาที่ 2 บริหารจัดการทรัพยากรดิน และที่ดินด้วยชุดข้อมูลที่มีมูลค่าสูง (High Value Dataset) ซึ่งมีเป้าหมาย คือ การนำชุดข้อมูลที่มีมูลค่าสูงไปใช้ในการบริหารจัดการทางภาคเกษตร ในส่วนของตัวชี้วัด บริหารจัดการทรัพยากรดินและที่ดินบนพื้นฐานของชุดข้อมูลที่มีมูลค่าสูงร้อยละ 100 กลยุทธ์ที่ 2 ยกระดับแผนการใช้ที่ดินไปสู่การปฏิบัติ ได้กำหนดให้ร้อยละของแผนการใช้ที่ดินระดับตำบลที่จัดทำแล้วเสร็จทั่วประเทศ ภายใน ปี 2570 (ไม่น้อยกว่าร้อยละ 80) เป็นตัวชี้วัดหนึ่งของกลยุทธ์ดังกล่าว

การวางแผนการใช้ที่ดินระดับตำบลเป็นการวางกรอบและนโยบายการการพัฒนาพื้นที่ให้เกิดการใช้ที่ดินอย่างสมดุลและยั่งยืน ซึ่งจะมีความละเอียดและเฉพาะเจาะจงมากกว่าแผนการใช้ที่ดินระดับประเทศ ที่ใช้เป็นกรอบนโยบายการพัฒนาพื้นที่ระดับประเทศ เป็นการกำหนดแนวทางใช้ที่ดินให้ตรงกับศักยภาพ โดยเฉพาะทาง ด้านการเกษตร และนำไปสู่การกำหนดแผนงาน โครงการ กิจกรรม ที่มีความสอดคล้องกับสภาพพื้นที่ ทั้งนี้การใช้ขอบเขตการปกครองในระดับตำบลจะนำไปสู่การพัฒนาเชิงพื้นที่ที่มีเป้าหมายและทิศทางสอดคล้องตามบริบทของแต่ละตำบล และมีผู้รับผิดชอบโดยตรง คือ องค์กรปกครองส่วนท้องถิ่น ซึ่งแผนการใช้ที่ดินในระดับที่ใหญ่กว่านี้อาจไม่สามารถนำมาใช้ปฏิบัติงานในระดับพื้นที่ได้อย่างเป็นรูปธรรม เนื่องจากเป็นแผนงานสำหรับนำไปใช้ปฏิบัติงานเชิงนโยบายและยุทธศาสตร์ในภาพรวม

ทั้งนี้แผนการใช้ที่ดินเป็นผลที่ได้จากการวิเคราะห์ข้อมูลทางด้านกายภาพ เศรษฐกิจ และสังคม โดยได้นำฐานข้อมูลที่ได้จากการรวบรวมข้อมูลทุติยภูมิ และข้อมูลปฐมภูมิจากการสำรวจภาคสนาม การศึกษาด้านกายภาพ ได้จาก การวิเคราะห์สถานภาพของทรัพยากรธรรมชาติ อาทิ ทรัพยากรดิน ทรัพยากรน้ำ และทรัพยากรป่าไม้ร่วมกับการพิจารณาลักษณะการใช้ประโยชน์ที่ดิน ข้อกำหนดที่เกี่ยวข้องกับพื้นที่ในเขตป่าไม้ตามกฎหมาย เช่น เขตรักษาพันธุ์สัตว์ป่า เขตอุทยานแห่งชาติ เขตป่าสงวนแห่งชาติ และนโยบายของรัฐที่เกี่ยวข้องกับพื้นที่ที่มีมติคณะรัฐมนตรีเกี่ยวกับการใช้ที่ดิน มติคณะรัฐมนตรีเรื่องการจำแนกการใช้ประโยชน์ที่ดินในพื้นที่ป่าไม้ในเขตป่าสงวนแห่งชาติ เป็นต้น ประกอบกับการพิจารณาจากทิศทางตามกรอบนโยบายที่เกี่ยวข้องกับการกำหนดเขตการใช้ที่ดินภายในพื้นที่ตำบล เช่น ยุทธศาสตร์ของจังหวัด ร่วมกับความต้องการของท้องถิ่น สามารถกำหนดแนวทางการใช้ที่ดินตามศักยภาพของทรัพยากร เพื่อการรักษาคุณภาพของลักษณะทางนิเวศวิทยาและการอนุรักษ์ทรัพยากรธรรมชาติ โดยคำนึงถึงสภาพทางเศรษฐกิจ



และสังคมของชุมชนในพื้นที่ ซึ่งข้อมูลนี้ส่วนหนึ่งได้มาจากการวิเคราะห์ชุมชนแบบมีส่วนร่วม (PRA) ทำการสังเคราะห์ข้อมูลทุกด้านเพื่อให้ได้เขตการใช้ที่ดินที่เหมาะสมกับศักยภาพของพื้นที่ต่อไป

## 6.2 แผนการใช้ที่ดิน

จากการวิเคราะห์ข้อมูลกายภาพ เศรษฐกิจ และสังคม พบว่าแผนการใช้ที่ดินตำบลไสหมาก อำเภอเชียรใหญ่ จังหวัดนครศรีธรรมราช สามารถกำหนดออกเป็น 5 เขตหลัก ได้แก่ เขตป่าไม้ เขตเกษตรกรรม เขตชุมชนและสิ่งปลูกสร้าง เขตแหล่งน้ำ เขตรักษาสมดุลของธรรมชาติและสิ่งแวดล้อม มีรายละเอียดดังนี้ (ตารางที่ 6-1 และรูปที่ 6-1)

ตารางที่ 6-1 เขตการใช้ที่ดิน ตำบลไสหมาก อำเภอเชียรใหญ่ จังหวัดนครศรีธรรมราช

หน่วยแผนที่	ประเภทการใช้ที่ดิน	เนื้อที่	
		ไร่	ร้อยละ
2000	เขตเกษตรกรรม	12,811	80.61
	เขตเกษตรกรรมที่มีศักยภาพการผลิตสูง (ประเภทที่ 2)		
2221	เขตทำนา (ศักยภาพสูง ประเภท 2)	4,714	29.66
2222	ปลูกไม้ผล (ศักยภาพสูง ประเภท 2)	1,345	8.47
2223	เขตปลูกไม้ยืนต้น (ศักยภาพสูง ประเภท 2)	4,456	28.04
2224	เขตปลูกพืชไร่ (ศักยภาพสูง ประเภท 2)	610	3.84
2225	เขตปลูกพืชทางเลือก (ศักยภาพสูง ประเภท 2)	216	1.36
2400	เขตประมง	1,437	9.04
2510	เขตทุ่งหญ้าเลี้ยงสัตว์	27	0.17
25205	เขตโรงเรือนเลี้ยงสัตว์	6	0.04
3000	เขตชุมชนและสิ่งก่อสร้าง	1,561	9.82
3100	เขตชุมชน/สถานที่ราชการ	1,561	9.82
4000	เขตแหล่งน้ำ	1,204	7.57
4100	เขตแหล่งน้ำธรรมชาติ	719	4.53
4200	เขตแหล่งน้ำที่สร้างขึ้น	484	3.05
5000	เขตพื้นที่อื่นๆ	314	0.06
6000	เขตรักษาสมดุลธรรมชาติและสิ่งแวดล้อม	4	0.03
	<b>ผลรวมทั้งหมด</b>	<b>15,894</b>	<b>100.00</b>

หมายเหตุ: เนื้อที่คำนวณด้วยระบบสารสนเทศภูมิศาสตร์

ตารางที่ 6-1 เขตการใช้ที่ดิน ตำบลไสหมาก อำเภอเชียรใหญ่ จังหวัดนครศรีธรรมราช



**6.2.1 เขตเกษตรกรรม** เป็นพื้นที่เกษตรกรรมซึ่งในที่นี้ คือ พื้นที่ที่อยู่นอกเขตที่มีการประกาศเป็นเขตป่าไม้ตามกฎหมาย ซึ่งรัฐได้กำหนดเป็นพื้นที่ทำกิน มีการออกเอกสารสิทธิ์ซึ่งรวมถึงพื้นที่ในเขตปฏิรูปที่ดินเพื่อเกษตรกรรมด้วย เขตนี้รวมถึงการทำกิจกรรมภาคการเกษตรอื่นที่นอกเหนือจากการปลูกพืชด้วย ประกอบด้วย 5 เขตรอง ได้แก่ เขตเกษตรกรรมขั้นดี เขตเกษตรกรรมที่มีศักยภาพการผลิตสูง เขตเกษตรกรรมที่มีศักยภาพการผลิตต่ำ เขตประมง และเขตปศุสัตว์ มีเนื้อที่ 12,811 ไร่ หรือคิดเป็นร้อยละ 80.60 ของเนื้อที่ตำบล มีรายละเอียดดังนี้

1) เขตเกษตรกรรมที่มีศักยภาพการผลิตสูง (ประเภทที่ 2) เป็นเขตที่ทำการเกษตรโดยอาศัยน้ำฝนเป็นหลัก ซึ่งส่งผลให้มีข้อจำกัดต่อการเพาะปลูกพืชด้านความชื้นที่พืชนำไปใช้ประโยชน์ ในส่วนของที่ดินมีศักยภาพในการผลิตอยู่ในระดับสูงถึงปานกลาง และนอกจากนี้พบว่าดินในพื้นที่เขตนี้มีสมบัติที่เหมาะสมต่อการเพาะปลูกพืชแยกตามชนิดพืช มีรายละเอียดดังนี้

(1) เขตทำนา (สัญลักษณ์ 2221) มีเนื้อที่ 4,714 ไร่ หรือ คิดเป็นร้อยละ 29.66 ของเนื้อที่ตำบล เป็นพื้นที่ที่มีศักยภาพต่อการทำนาในระดับเหมาะสมเล็กน้อยถึงไม่เหมาะสม และปัจจุบันเกษตรกรมีการปลูกข้าวได้ปีละ 1 ครั้ง

(2) เขตปลูกไม้ผล (สัญลักษณ์ 2222) มีเนื้อที่ 1,345 ไร่ หรือ คิดเป็นร้อยละ 8.47 ของเนื้อที่ตำบล ปัจจุบันเกษตรกรปลูกไม้ผล โดยไม้ผลที่ปลูกได้แก่ กล้วย ส้มโอ

(3) เขตปลูกไม้ยืนต้น (สัญลักษณ์ 2223) มีเนื้อที่ 4,456 ไร่ หรือ คิดเป็นร้อยละ 28.04 ของเนื้อที่ตำบล ปัจจุบันเกษตรกรปลูกไม้ยืนต้น โดยไม้ยืนต้นที่ปลูกได้แก่ มะพร้าว กระถิน

(4) เขตปลูกพืชไร่ (สัญลักษณ์ 2224) มีเนื้อที่ 610 ไร่ หรือ คิดเป็นร้อยละ 3.84 ของเนื้อที่ตำบล ปัจจุบันเกษตรกรปลูกพืชไร่ โดยพืชไร่ที่ปลูกได้แก่ มันสำปะหลัง มันเทศ

(5) เขตปลูกพืชทางเลือก (สัญลักษณ์ 2225) มีเนื้อที่ 216 ไร่ หรือ คิดเป็นร้อยละ 1.36 ของเนื้อที่ตำบล ปัจจุบันปลูกพืชผัก ไม้ดอก หรือเกษตรผสมผสาน โดยพืชที่ปลูกได้แก่ สนประดิพัทธ์

2) เขตปศุสัตว์ มีเนื้อที่ 33 ไร่ หรือคิดเป็นร้อยละ 0.21 ของเนื้อที่ตำบล ประกอบด้วย 2 เขตรอง ได้แก่ เขตทุ่งหญ้าเลี้ยงสัตว์ และเขตโรงเรือนเลี้ยงสัตว์ มีรายละเอียดดังนี้

(1) เขตทุ่งหญ้าเลี้ยงสัตว์ (สัญลักษณ์ 2510) ปัจจุบันมีการปลูกหญ้าเลี้ยงสัตว์ มีเนื้อที่ 27 ไร่ หรือ คิดเป็นร้อยละ 0.17 ของเนื้อที่ตำบล โดยชนิดของหญ้าที่พบ ได้แก่ หญ้าลูซี่

(2) เขตโรงเรือนเลี้ยงสัตว์ (สัญลักษณ์ 2520) ปัจจุบันมีการสร้างโรงเรือนเลี้ยงสัตว์ ประเภทต่าง ๆ มีเนื้อที่ 6 ไร่ หรือ คิดเป็นร้อยละ 0.04 ของเนื้อที่ตำบล โดยประเภทของโรงเรือนที่พบได้แก่ โรงเรือนเลี้ยงแพะ

3) เขตประมง มีเนื้อที่ 1,437 ไร่ หรือคิดเป็นร้อยละ 9.04 ของเนื้อที่ตำบล ปัจจุบันเกษตรกรเลี้ยงปลาน้ำจืด ได้แก่ ปลานิล ปลาดุก



**6.2.2 เขตชุมชนและสิ่งปลูกสร้าง** มีเนื้อที่ 1,561 ไร่ หรือคิดเป็นร้อยละ 9.82 ของเนื้อที่ตำบล ประกอบด้วย 3 เขตรอง ได้แก่ เขตชุมชน/สถานที่ราชการ มีรายละเอียดดังนี้

(1) เขตชุมชน/สถานที่ราชการ (สัญลักษณ์ 3100) มีเนื้อที่ 1,561 ไร่ หรือ คิดเป็นร้อยละ 9.82 ของเนื้อที่ตำบล ปัจจุบันมีการใช้ที่ดินชุมชนและที่อยู่อาศัย มีทั้งประเภทชุมชนเมือง ชุมชนชนบท และที่ตั้งของสถาบันและสถานที่ราชการต่าง ๆ

**6.2.3 เขตแหล่งน้ำ** มีเนื้อที่ 1,204 ไร่ หรือคิดเป็นร้อยละ 7.57 ของเนื้อที่ตำบล ประกอบด้วย 2 เขตรอง ได้แก่ เขตแหล่งน้ำตามธรรมชาติ และเขตแหล่งน้ำที่สร้างขึ้น มีรายละเอียดดังนี้

(1) เขตแหล่งน้ำตามธรรมชาติ (สัญลักษณ์ 4100) มีเนื้อที่ 719 ไร่ หรือ คิดเป็นร้อยละ 4.53 ของเนื้อที่ตำบล ปัจจุบันมีสภาพการใช้ที่ดินเป็นลักษณะของแหล่งน้ำตามธรรมชาติ เช่น ห้วย หนอง คลอง แม่น้ำ เป็นต้น

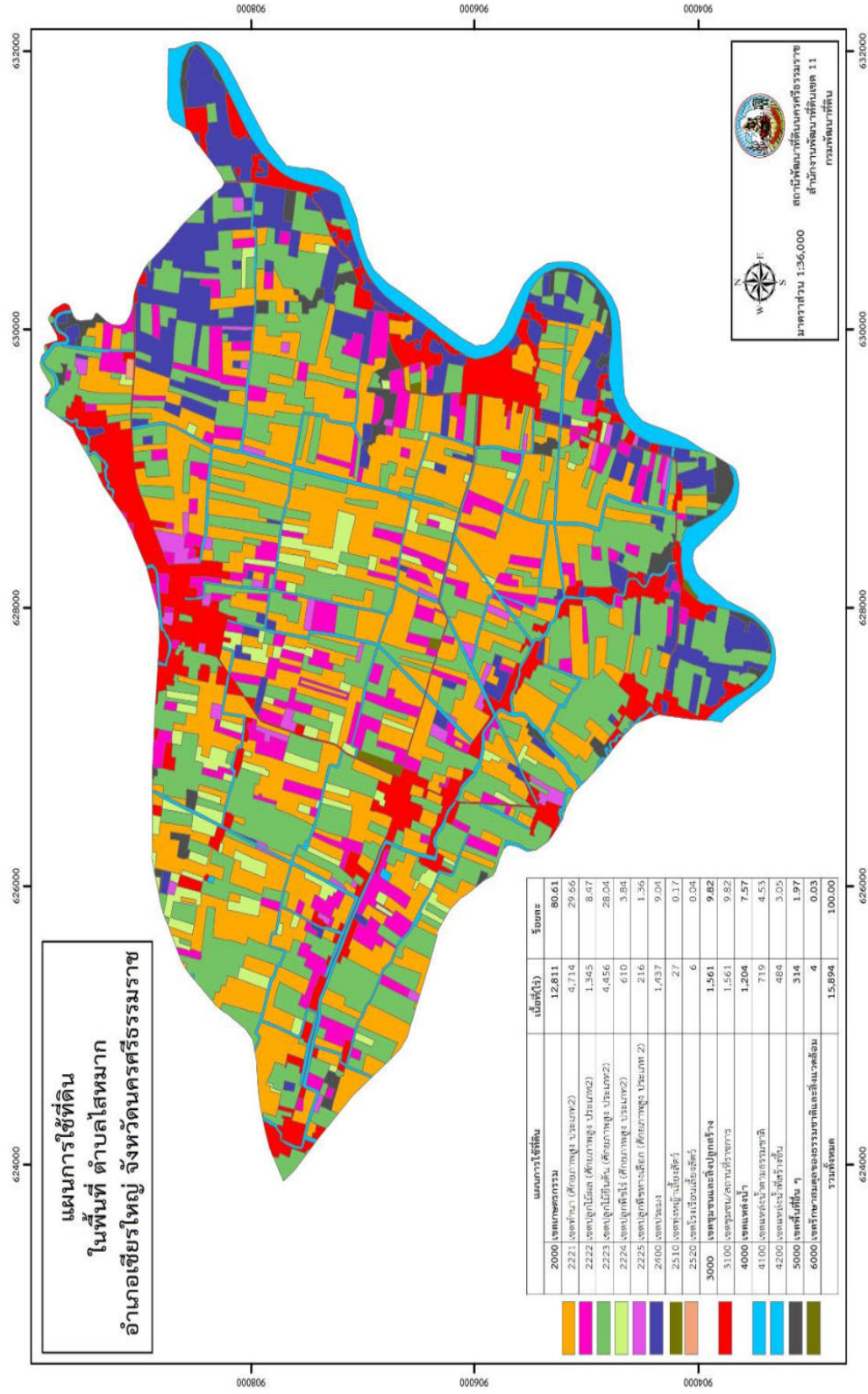
(2) เขตแหล่งน้ำที่สร้างขึ้น (สัญลักษณ์ 4200) มีเนื้อที่ 484 ไร่ หรือ คิดเป็นร้อยละ 3.05 ของเนื้อที่ตำบล ปัจจุบันมีสภาพการใช้ที่ดินเป็นแหล่งน้ำที่สร้างขึ้น เช่น คลองชลประทาน อ่างเก็บน้ำ เป็นต้น

**6.2.4 เขตพื้นที่อื่น ๆ** (สัญลักษณ์ 5000) มีเนื้อที่ 314 ไร่ หรือคิดเป็นร้อยละ 1.97 ของเนื้อที่ตำบล เป็นเขตที่มีลักษณะการใช้ที่ดินที่มีความเฉพาะ เช่น เหมืองแร่ ที่ทิ้งขยะ หาดทราย ไม้พุ่ม เป็นต้น

**6.2.6 เขตรักษาสมดุลของธรรมชาติและสิ่งแวดล้อม** (สัญลักษณ์ 6000) มีเนื้อที่ 4 ไร่ หรือคิดเป็นร้อยละ 0.03 ของเนื้อที่ตำบล มีการใช้ที่ดินเป็นป่าไม้ที่พบในพื้นที่เกษตรกรรม ซึ่งอยู่นอกเขตป่าไม้ตามกฎหมาย ส่วนใหญ่เป็นป่าปลูก



แผนการใช้ที่ดินตำบลเสถมาก อำเภอเชียรใหญ่ จังหวัดนครศรีธรรมราช



รูปที่ 6-1 เขตการใช้ที่ดิน ตำบลเสถมาก อำเภอเชียรใหญ่ จังหวัดนครศรีธรรมราช



## บทที่ 7

### การขับเคลื่อนแผนการใช้ที่ดิน

#### 7.1 ขั้นตอนการดำเนินงาน

ภายหลังการจัดทำแผนการใช้ที่ดินตำบลไสหมาก อำเภอเข็ญใหญ่ จังหวัดนครศรีธรรมราชแล้ว จะต้อง ดำเนินการดังต่อไปนี้

7.1.1 จัดทำเป้าหมายการดำเนินงานและงบประมาณและกิจกรรมต่าง ๆ ที่จะดำเนินการใน ปีงบประมาณ 2567 ถึง 2571

7.1.2 นำแผนการใช้ที่ดินตำบลบางจากไปเสนอต่อองค์การบริหารส่วนตำบลไสหมาก เพื่อมีมติ ให้ความร่วมมือในกิจกรรมพัฒนาที่ดินดำเนินการกิจกรรมต่าง ๆ ที่กำหนดไว้ในแผน และได้รับการ เชื่อมโยงสู่ แผนพัฒนาตำบล

7.1.3 สถานีพัฒนาที่ดินนครศรีธรรมราชเสนอเป้าหมายและงบประมาณให้รายงานมายังกรมพัฒนา ที่ดิน

7.1.4 กรมพัฒนาที่ดินพิจารณาสนับสนุนงบประมาณกิจกรรมและโครงการตามเป้าหมายที่กำหนด ในแผนการใช้ที่ดิน

7.1.5 สถานีพัฒนาที่ดินนครศรีธรรมราช นำเสนอต่อที่ประชุมจังหวัด/อำเภอ เพื่อสร้างการรับรู้และ ประชาสัมพันธ์ให้หน่วยงานอื่น นำโครงการภายใต้หน่วยงานมาพัฒนาพื้นที่ตามแผนการใช้ที่ดินกำหนด

#### 7.2 กิจกรรมที่จะดำเนินการของกรมพัฒนาที่ดิน

งบประมาณที่กำหนดไว้เป็นการประมาณเบื้องต้น อาจมีการเปลี่ยนแปลงตามที่ได้รับ การ จัดสรร ให้ดำเนินการ (ตารางที่ 7-1)

เขตเกษตรกรรม

1) ดินขาดความอุดมสมบูรณ์ มีแผนงาน/โครงการปรับปรุงบำรุงดิน ดังนี้

- (1) การส่งเสริมการผลิตและการใช้สารอินทรีย์
- (2) การผลิต-จัดหาเมล็ดพันธุ์พืชปุ๋ยสด
- (3) การส่งเสริมการปรับปรุงบำรุงดินด้วยพืชปุ๋ยสด
- (4) การพัฒนากลุ่มเกษตรกรใช้สารอินทรีย์ลดการใช้สารเคมีทางการเกษตร
- (5) การจัดตั้งธนาคารปุ๋ยอินทรีย์
- (6) การรณรงค์ไกลบตอซัง
- (7) การจัดหาปุ๋ยอินทรีย์
- (8) การส่งเสริมการปรับปรุงบำรุงพื้นที่ดินกรด



- (9) การส่งเสริมพัฒนาปรับปรุงบำรุงดิน (หมอดินอาสา)
- 2) น้ำท่วมขังในพื้นที่ มีแผนงาน/โครงการ ดังนี้
  - (1) การจัดระบบอนุรักษ์ดินและน้ำ (ปรับปรุงแปลงนา) แผนการใช้ที่ดินตำบลไสหมาก อำเภอเข็ญใหญ่ จังหวัดนครศรีธรรมราช
  - 3) ขาดแคลนน้ำในหน้าแล้ง มีแผนงาน/โครงการบริหารจัดการน้ำ ดังนี้
    - (1) การพัฒนาแหล่งน้ำขนาดเล็กเพื่อการอนุรักษ์ดินและน้ำ
    - (2) การก่อสร้างแหล่งน้ำในไร่นานอกเขตชลประทาน
    - (3) การขุดเจาะน้ำบาดาล

### 7.3 กิจกรรมที่ขอการสนับสนุนจากราชการอื่น (ตารางที่ 7-2)

#### 7.3.1 เขตเกษตรกรรม

- 1) เขตปลูกพืชไร่ เขตปลูกไม้ผล และเขตปลูกไม้ยืนต้น
  - (1) ใช้ตลาดนำการผลิตในการเลือกชนิดพืชและหาตลาดรองรับ ทั้งในเขตที่ เหมาะสมและในเขตที่ไม่เหมาะสมและต้องการปรับเปลี่ยนชนิดพืช (สำนักงานพาณิชย์จังหวัด/สำนักงานสหกรณ์จังหวัด)
  - (2) การอบรมให้ความรู้การเข้าสู่กระบวนการรับรองมาตรฐานการปฏิบัติทางการเกษตรที่ดี (Good Agricultural Practices : GAP) (กรมวิชาการเกษตร)
  - (3) จัดอบรมถ่ายทอดความรู้การทำเกษตรผสมผสานตามแนวทางเศรษฐกิจ พอเพียง (กรมส่งเสริมการเกษตร)
  - (4) สนับสนุนการขุดเจาะน้ำบาดาล (กรมทรัพยากรน้ำบาดาล)
- 2) เขตปศุสัตว์ และเขตเพาะเลี้ยงสัตว์น้ำ ส่งเสริม/สนับสนุนการปลูกหญ้าเลี้ยงสัตว์ (สำนักงานปศุสัตว์จังหวัด)

#### 7.3.2 แหล่งน้ำ สนับสนุนการพัฒนาเพื่อเพิ่มพื้นที่กักเก็บน้ำ (สำนักงานชลประทานจังหวัด)

### 7.4 ความต้องการของชุมชนและองค์กรปกครองส่วนท้องถิ่น

จากการดำเนินการจัดทำกระบวนการมีส่วนร่วมของประชาชนที่องค์การบริหารส่วนตำบล เมื่อวันที่ 28 สิงหาคม 2566 ได้มีความต้องการของประชาชนที่ต้องการให้ดำเนินการเกี่ยวกับแก้ปัญหาดินเสื่อมโทรม และฟื้นฟูความอุดมสมบูรณ์ของดิน การขาดแคลนน้ำ ปรับปรุงที่ดินและเปลี่ยนกิจกรรมการผลิตให้เหมาะสมกับที่ดิน เพื่อตอบสนองต่อความต้องการของชุมชนและการแก้ไขปัญหาเชิงพื้นที่ของตำบลบางจาก กรมพัฒนาที่ดินได้วิเคราะห์เบื้องต้น ดังต่อไปนี้

ปัญหาของตำบลบางจากในภาพรวมสรุปได้ว่า มีปัญหาสำคัญ 2 ประการ คือ

- (1) ปัญหาดินเสื่อมโทรม
- (2) ปัญหาน้ำท่วมขังในพื้นที่



ในกรณีของปัญหาความเสื่อมโทรมของที่ดินนั้นจะรวมถึง

- (1) ดินขาด ความอุดมสมบูรณ์
- (2) สภาพพื้นที่เป็นพื้นที่ลุ่มต่ำ

โดยสภาพพื้นที่ทั่วไปของตำบลไสหมากเป็นที่ลุ่ม ดินเป็นดินเหนียวที่เหมาะสมกับการทำนา แต่ต่อมาเกษตรกรปรับเปลี่ยนพื้นที่มาปลูกปาล์มน้ำมัน ทำให้สภาพพื้นที่ไม่เหมาะสมต่อการเกษตร ส่วนในพื้นที่นาข้าว พบปัญหาความอุดมสมบูรณ์ของดิน เนื่องจากมีการใช้ที่ดินติดต่อกันเป็นเวลานานโครงสร้างของดินได้มีการเปลี่ยนแปลง ในกรณีของการมีน้ำท่วมขังในพื้นที่นั้น เนื่องจากน้ำทะเลหนุนเข้าในพื้นที่การเกษตร อีกทั้งเป็นพื้นที่รับน้ำทำให้มีการระบายน้ำได้ช้า ส่วนกรณีของการขาดน้ำนั้น เกิดจากการเปลี่ยนแปลงภูมิอากาศ เช่น ปริมาณฝนน้อยกว่าปกติ ฝนทิ้งช่วง จนเกิดความ แห้งแล้ง การขาดแคลนน้ำจึงเกิดขึ้นอย่างต่อเนื่อง จำเป็นต้องวางระบบอนุรักษ์ดินและน้ำเพื่อกักน้ำในดิน คงความอุดมสมบูรณ์ เพื่อจัดหาน้ำให้แหล่งน้ำต้นทุน โดยวิธีการต่างๆ ให้เพียงพอแก่ความต้องการ ประเด็นหลักจากข้อเสนอให้แก้ไขปัญหาระบบการขาดแคลนน้ำและน้ำท่วม จะสรุปได้ว่ามี 5 ประการ คือ

- (1) ปรับปรุงซ่อมแซมแหล่งน้ำในปัจจุบันซึ่งรวมถึงอ่างเก็บน้ำ ฝายกันน้ำ เป็นต้น
- (2) สร้างอ่าง ฝายเก็บน้ำเพิ่มเติมจากที่มีอยู่เดิม
- (3) ขุดเจาะบ่อบาดาล
- (4) ก่อสร้างคลองส่งน้ำเพื่อการกระจายน้ำ และ
- (5) เพื่อตอบสนองข้อเสนอดังกล่าวทั้ง 5 ประการนี้ จากการวิเคราะห์ข้อมูลเบื้องต้นที่มี

อยู่ในปัจจุบันแล้ว สรุปได้ว่า “การจัดการพื้นที่ควรก่อสร้างระบบอนุรักษ์ดินและน้ำ จัดรูปที่ดิน วางผังน้ำทั้งระบบ และสนับสนุนการปรับเปลี่ยนกิจกรรมการผลิต การจัดการพื้นที่ควรพัฒนาที่ดินและระบบน้ำ ได้แก่ การขุดลอกคลอง ก่อสร้างสระน้ำ ฝายกันน้ำ คลองส่งน้ำ คลองระบายน้ำหรือพรางกันน้ำท่วม การขุดบ่อบาดาล ปรับรูปที่ดินปรับเปลี่ยนกิจกรรมการผลิต และการทำระบบอนุรักษ์ดินและน้ำเพื่อให้การใช้ที่ดินสามารถ ใช้พื้นที่ได้อย่างต่อเนื่องและเกิดประโยชน์ทั้งตัวเกษตรกร ชุมชน ในด้านเศรษฐกิจ สังคม และสิ่งแวดล้อม (ตารางที่ 7-1)



ตารางที่ 7-1 กิจกรรมของกรมพัฒนาที่ดินในเขตการใช้ที่ดินที่จะดำเนินการในปีงบประมาณ 2567

เขตการใช้ที่ดิน	แผนงาน/โครงการ	งบประมาณ (บาท)
1. เขตทำนา ครอบคลุม เนื้อที่ 4,714 ไร่	1. สนับสนุนการใช้พืชปุ๋ยสดปรับปรุงบำรุงดิน (พอเพียง)	85,500
2. เขตไม้ผล ครอบคลุม เนื้อที่ 1,345 ไร่	1. การปรับปรุงบำรุงดิน	
	1.1 การส่งเสริมการผลิตและการใช้สารอินทรีย์	20,000
	1.2 การส่งเสริมการปรับปรุงบำรุงดินด้วยพืชปุ๋ยสด	11,200
	1.3 การพัฒนากลุ่มเกษตรกรใช้สารอินทรีย์ลดการใช้สารเคมีทางการเกษตร	13,600
	1.4 การจัดหาปุ๋ยโดโลไมต์	6,800,000
	1.5 การส่งเสริมการปรับปรุงบำรุงพื้นที่ดินกรด	30,000
	2. การบริหารจัดการน้ำ	
	2.1 การพัฒนาแหล่งน้ำขนาดเล็กเพื่อการอนุรักษ์ดินและน้ำ	---
	2.2 การก่อสร้างแหล่งน้ำในไร่นานอกเขตชลประทาน	20,300
	3. การจัดการดินในพื้นที่ลุ่ม	
	3.1 การจัดทำระบบอนุรักษ์ดินและน้ำ (ปรับปรุงแปลงนา)	--



ตารางที่ 7-1 กิจกรรมของกรมพัฒนาที่ดินในเขตการใช้ที่ดินที่จะดำเนินการในปีงบประมาณ 2567

เขตการใช้ที่ดิน	แผนงาน/โครงการ	งบประมาณ (บาท)
3.เขตมัยนครอบคลุม เนื้อที่ 4,456 ไร่	1. การปรับปรุงบำรุงดิน	
	1.1 การส่งเสริมการผลิตและการใช้สารอินทรีย์	20,000
	1.2 การส่งเสริมการปรับปรุงบำรุงดินด้วยพืชปุ๋ยสด	11,200
	1.3 การพัฒนากลุ่มเกษตรกรใช้สารอินทรีย์ลดการใช้สารเคมีทางการเกษตร	13,600
	1.4 การจัดหาปุ๋ยโดโลไมต์	6,800,000
	1.5 การส่งเสริมการปรับปรุงบำรุงพื้นที่ดินกรด	30,000
	2.การจัดที่ดินในพื้นที่ลุ่ม	
	2.1 การจัดทำระบบอนุรักษ์ดินและน้ำ (ปรับปรุงแปลงนา)	-
	3. การบริหารจัดการน้ำ	
	3.1 การพัฒนาแหล่งน้ำขนาดเล็กเพื่อการอนุรักษ์ดินและน้ำ	-
	3.2 การก่อสร้างแหล่งน้ำในไร่นานอกเขตชลประทาน	-



ตารางที่ 7-1 (ต่อ)

เขตการใช้ที่ดิน	แผนงาน/โครงการ	งบประมาณ (บาท)
4.เขตพืชไร่ ครอบคลุม เนื้อที่ 610 ไร่	1. การปรับปรุงบำรุงดิน	
	1.1 การส่งเสริมการผลิตและการใช้สารอินทรีย์	10,000
	1.2 การส่งเสริมการปรับปรุงบำรุงดินด้วยพืชปุ๋ยสด	11,200
	1.3 การพัฒนากลุ่มเกษตรกรใช้สารอินทรีย์ลดการใช้สารเคมีทางการเกษตร	6,800
	2.การจัดการดินในพื้นที่ลุ่ม	
	2.1 การจัดทำระบบอนุรักษ์ดินและน้ำ (ปรับปรุงแปลงนา)	-
	3. การบริหารจัดการน้ำ	
	3.1 การพัฒนาแหล่งน้ำขนาดเล็กเพื่อการอนุรักษ์ดินและน้ำ	-
	3.2 การก่อสร้างแหล่งน้ำในไร่นานอกเขตชลประทาน	20,300



## ตารางที่ 7-2 สรุปกิจกรรมที่ขอรับการสนับสนุนจากส่วนราชการอื่นในเขตการใช้ที่ดิน

### เขตการใช้ที่ดิน

### กิจกรรมที่ขอการสนับสนุนจากส่วนราชการอื่น

- |  |   |
|--|---|
| 1.เขตทำนา ครอบคลุมเนื้อที่ 4,417 ไร่       | การแก้ปัญหาดินเสื่อมโทรม พื้นฟูความอุดมสมบูรณ์ของดิน และเพิ่มศักยภาพการผลิต                 |
| 2.เขตไม้ผล ครอบคลุมเนื้อที่ 1,345 ไร่      | 1) โครงการส่งเสริมและพัฒนาสหกรณ์/กลุ่มเกษตรกรใหม่ความเข้มแข็งตามศักยภาพ (สนง.สหกรณ์จังหวัด) |
| 3.เขตไม้ยืนต้น ครอบคลุม เนื้อที่ 4,456 ไร่ | 2) โครงการเกษตรอินทรีย์(ศูนย์วิจัยพืชไร่จังหวัด)  |
| 4.เขตพืชไร่ ครอบคลุม เนื้อที่ 610 ไร่      | 3) โครงการศูนย์เรียนรู้การเพิ่มประสิทธิภาพการผลิตภาคเกษตร (ศูนย์วิจัยพืชไร่จังหวัด)         |
|  | 4) โครงการพัฒนาเกษตรกรปราดเปรื่อง (Smart Farmer)  |
|  | 5) โครงการสร้างและพัฒนาเกษตรกรรุ่นใหม่ (สนง.การปฏิรูปที่ดินจังหวัด)                         |
|  | 6) โครงการพัฒนาเกษตรกรยั่งยืน (สนง.การปฏิรูปที่ดินจังหวัด)                                  |
|  | 7) โครงการผลิตปุ๋ยหมักจากผักตบชวา (อบต.เสหมาก)  |
|  | 8) โครงการผลิตปุ๋ยน้ำหมักชีวภาพ (อบต.เสหมาก)  |
|  | <b>การปฏิรูปที่ดินและเปลี่ยนกิจกรรมการผลิต</b>  |
|  | 1) โครงการพัฒนาเครือข่ายงานส่งเสริมการเกษตร (สนง.เกษตรจังหวัด)                              |
|  | 2) โครงการเสริมสร้างและพัฒนาศักยภาพองค์กรเกษตรกร (สนง.เกษตรจังหวัด)                         |
|  | 3) โครงการขับเคลื่อนการดำเนินงานส่งเสริมและพัฒนาวิสาหกิจชุมชน (สนง.เกษตรจังหวัด)            |
|  | 4) โครงการส่งเสริมเกษตรกรทางเลือก (สนง.เกษตรจังหวัด)  |
|  | 5) โครงการส่งเสริมเกษตรผสมผสาน (สนง.เกษตรจังหวัด)   |
|  | 6) โครงการขับเคลื่อนเศรษฐกิจพอเพียงในสหกรณ์และกลุ่มเกษตรกร (สนง.เกษตรจังหวัด)               |
|  | 7) โครงการพัฒนาตลาดสินค้าเกษตร (สนง.เกษตรจังหวัด)   |



ตารางที่ 7-2 (ต่อ)

เขตการใช้จ่ายเงิน	กิจกรรมที่ขอการสนับสนุนจากส่วนราชการอื่น
1.เขตพื้นที่ทำนา เนื้อที่ 4,714 ไร่	10) โครงการศึกษภาพการดำเนินงานธุรกิจของสหกรณ์การเกษตรและกลุ่มเกษตรกร (สนง.เกษตรจังหวัด)
2.เขตไม้ผล เนื้อที่ 1,345 ไร่	11) โครงการผลิตพันธุ์พืชและปัจจัยการผลิต (สนง.เกษตรจังหวัด)
3.เขตไม้ยืนต้น เนื้อที่ 4,456 ไร่	12) โครงการระบบส่งเสริมการเกษตรแบบแปลงใหญ่
4.เขตพืชไร่ เนื้อที่ 610 ไร่	13) โครงการบริหารจัดการพื้นที่เกษตรกรรม
	14) โครงการผลิตและสนับสนุนหัวเชื้อจุลินทรีย์ความคุ้มค่าศัตรูพืช (ศูนย์ส่งเสริมเทคโนโลยีการเกษตรด้านอารักขาพืช จังหวัด)
	15) โครงการสนับสนุนการผลิตจุลินทรีย์ความคุ้มค่าศัตรูพืชทดแทนการใช้สารเคมี
	16) โครงการจัดตั้งศูนย์เรียนรู้เศรษฐกิจพอเพียงชุมชน (อบต.เสหมาก)





ตาราง 7-3 (ต่อ)

เขตการใช้ ที่ดิน	งาน/โครงการ/ กิจกรรม	หน่วย				เป้าหมาย				งบประมาณ				รวม	หน่วยงาน รับผิดชอบ
		นับ	2567	2568	2569	2570	2571	2567	2568	2569	2570	2571	รวม		
เขตไม้ผล/ เขตไม้ยืนต้น	1.3 การจัดทำปุ๋ย โดสไม่ทำ	ตัน	200	200	200	200	200	1,000	340,000	340,000	340,000	340,000	340,000	1,700,000	พต.
เขตพืชไร่	1.4 การส่งเสริม การปรับปรุงพัน ธุ์ดินกรด	ไร่	400	400	400	400	4000	2,000	6,000	6,000	6,000	6,000	6,000	30,000	พต.
เขตไม้ผล/ เขตไม้ยืนต้น /เขตพืชไร่	การจัดทำระบบอนุ รักษาดินและน้ำ พร้อมปลูกไม้ยืนต้น โตเร็ว	ไร่	50	50	50	50	50	250	470,000	470,000	470,000	470,000	470,000	2,350,000	พต.



## เอกสารอ้างอิง

- กรมการปกครอง. 2556. **แผนที่ขอบเขตตำบล ปี 2564 (ไฟล์ข้อมูล)**. กรมพัฒนาที่ดิน กระทรวงเกษตรและสหกรณ์, กรุงเทพฯ.
- \_\_\_\_\_. 2566. **รายงานสถิติจำนวนประชากรและบ้าน รายจังหวัด รายอำเภอ และรายตำบล (ณ เดือน ธันวาคม พ.ศ. 2565)**. แหล่งที่มา: <https://stat.bora.dopa.go.th/stat/statnew/statyear/#/TableTemplate/Area/statpop>, 1 พฤษภาคม 2566
- กรมการพัฒนาชุมชน. 2566. **ข้อมูลความจำเป็นพื้นฐาน (จปฐ.) รายจังหวัด รายอำเภอ และรายตำบล ปี 2565**. แหล่งที่มา: <https://ebmn.cdd.go.th/>, 1 มิถุนายน 2566.
- กรมทรัพยากรน้ำบาดาล. 2566. **ปริมาณน้ำและจำนวนบ่อบาดาล**. แหล่งที่มา <http://app.dgr.go.th/newpasutara/xml/search.php>, 26 พฤษภาคม 2566.
- กรมส่งเสริมการเกษตร. 2566. **จำนวนครัวเรือนเกษตรกรที่ขึ้นทะเบียนเกษตรกร จำแนกรายจังหวัด รายอำเภอ และรายตำบล (ณ เดือนมกราคม พ.ศ. 2566)**. แหล่งที่มา : <http://mvos2.gistda.or.th/>, 15 พฤษภาคม 2566.
- กรมอุตุนิยมวิทยา. 2566. **สถิติภูมิอากาศคาบ 30 ปี พ.ศ. 2536-2565 (ไฟล์ข้อมูล)**. กระทรวงดิจิทัลเพื่อเศรษฐกิจและสังคม, กรุงเทพฯ.
- กลุ่มวิเคราะห์สภาพการใช้ที่ดิน. 2566. **แผนที่สภาพการใช้ที่ดิน ปี 2566 (ไฟล์ข้อมูล)**. กองนโยบายและแผนการใช้ที่ดิน กรมพัฒนาที่ดิน กระทรวงเกษตรและสหกรณ์, กรุงเทพฯ.
- กองสำรวจดินและวิจัยทรัพยากรดิน. 2566. **แผนที่ทรัพยากรดิน (ไฟล์ข้อมูล)**. กรมพัฒนาที่ดิน กระทรวงเกษตรและสหกรณ์, กรุงเทพฯ.
- บัณฑิต ต้นศิริ และ คำนธ ไทรพิก. 2542. **คู่มือการประเมินคุณภาพที่ดิน**. กองวางแผนการใช้ที่ดิน กรมพัฒนาที่ดิน กระทรวงเกษตรและสหกรณ์, กรุงเทพฯ.
- องค์การบริหารส่วนตำบลXXX. 2566. **วิสัยทัศน์พันธกิจ**. . แหล่งที่มา: <https://www.saimak.go.th/vision.php>, 1 พฤษภาคม 2566.

