



แผนการใช้ที่ดินตำบลเขาพระบาท อำเภอเชียรใหญ่ จังหวัดนครศรีธรรมราช



สถานีพัฒนาที่ดินนครศรีธรรมราช

สำนักงานพัฒนาที่ดินเขต 11

กรมพัฒนาที่ดิน



คำนำ

การจัดทำแผนการใช้ที่ดินดำเนินการตามรัฐธรรมนูญแห่งราชอาณาจักรไทย พ.ศ. 2560 มาตรา 72 (1) ที่ได้บัญญัติให้มีการวางแผนการใช้ที่ดินให้เหมาะสมกับศักยภาพของที่ดินตามหลักการพัฒนาอย่างยั่งยืน โดยแผนการใช้ที่ดินตำบลเขาพระบาท อำเภอเชียรใหญ่ จังหวัดนครศรีธรรมราช ได้นำแนวคิดขององค์การอาหารและการเกษตรแห่งสหประชาชาติ (Food And Agriculture Organization of the United Nation: FAO) และโครงการสิ่งแวดล้อมแห่งสหประชาชาติ (United Nations Environment Programme: UNEP) มาปรับใช้ คือ ความเหมาะสมทางกายภาพ ความเหมาะสมทางเศรษฐกิจ การยอมรับจากสังคม การสร้างความยั่งยืน ให้สิ่งแวดล้อม และเสนอทางเลือกการใช้ที่ดิน ร่วมกับวิธีการที่จำเป็นอื่น ๆ เช่น กระบวนการมีส่วนร่วมของชุมชน (Participatory Rural Appraisal:PRA) การประเมินคุณภาพที่ดิน เป็นต้น กองนโยบายและแผนการใช้ที่ดินร่วมกับสำนักงานพัฒนาที่ดินเขต (สพข.) และสถานีพัฒนาที่ดิน (สพด.) ในการดำเนินงานวางแผนการใช้ที่ดินระดับตำบล โดยพิจารณาภาพรวมของสภาพปัญหาในด้านต่างๆ ทั้งด้านกายภาพ เศรษฐกิจ และสังคม วิเคราะห์และสังเคราะห์ข้อมูลนำไปสู่การวางแผนการใช้ที่ดิน ที่สอดคล้องกับศักยภาพของพื้นที่ โดยผ่านกระบวนการมีส่วนร่วมของชุมชน (PRA) ในการระบุปัญหาความต้องการของเกษตรกรและผู้มีส่วนได้ส่วนเสีย ทั้งนี้ สพด.ได้จัดทำแผนกิจกรรม/โครงการ เพื่อขับเคลื่อนแผนการใช้ที่ดินให้เป็นรูปธรรมเพื่อให้เกษตรกรมีคุณภาพชีวิตที่ดีขึ้น มีการใช้ที่ดินอย่างถูกต้องเหมาะสม รักษาสภาพแวดล้อมและอนุรักษ์ทรัพยากรในชุมชนให้เกิดความยั่งยืนต่อไป

สถานีพัฒนาที่ดินนครศรีธรรมราช

กันยายน 2566



สารบัญ

	หน้า
คำนำ	ก
สารบัญ	ข
สารบัญตาราง	ง
สารบัญรูป	จ
บทที่ 1 บทนำ	
1.1 ความสำคัญของการวางแผนการใช้ที่ดิน	1-1
1.2 หลักการและเหตุผล	1-1
1.3 วัตถุประสงค์	1-1
1.4 ระยะเวลาและสถานที่ดำเนินงาน	1-2
1.5 ขั้นตอนการดำเนินงาน	1-2
1.6 วิสัยทัศน์ของตำบล	1-3
บทที่ 2 ข้อมูลทั่วไป	
2.1 ที่ตั้งและอาณาเขต	2-1
2.2 การแบ่งส่วนการปกครอง	2-2
2.3 สภาพภูมิประเทศ	2-2
2.4 สภาพภูมิอากาศ	2-2
2.5 สภาพการใช้ที่ดินในปัจจุบัน	2-4
2.6 สภาพเศรษฐกิจและสังคม	2-8
บทที่ 3 สถานภาพของทรัพยากรธรรมชาติ	
3.1 ทรัพยากรป่าไม้	3-1
3.2 ทรัพยากรน้ำ	3-2
3.3 ทรัพยากรดิน	3-2
บทที่ 4 กระบวนการมีส่วนร่วมของชุมชน (Participatory Rural Appraisal: PRA)	
4.1 การวิเคราะห์ผลจากการจัดทำกระบวนการมีส่วนร่วมของชุมชน (PRA)	4-1
4.2 ระบบการปลูกพืชในปัจจุบัน	4-4
บทที่ 5 การประเมินคุณภาพที่ดิน	
5.1 หลักการประเมินคุณภาพที่ดินด้านกายภาพ	5-1
5.2 พืชเศรษฐกิจที่สำคัญของตำบล	5-3
5.3 ระดับความเหมาะสมของที่ดิน	5-3



สารบัญ (ต่อ)

	หน้า
บทที่ 6 แผนการใช้ที่ดิน	
6.1 การวิเคราะห์ข้อมูลเพื่อการจัดทำแผนการใช้ที่ดินระดับตำบล	6-1
6.2 เขตการใช้ที่ดิน	6-2
บทที่ 7 การขับเคลื่อนแผนการใช้ที่ดิน	
7.1 ขั้นตอนการดำเนินงาน	7-1
7.2 กิจกรรมที่จะดำเนินการของกรมพัฒนาที่ดิน	7-1
7.3 กิจกรรมที่จะดำเนินงานของหน่วยงานอื่น	7-2
7.4 ความต้องการของชุมชนและองค์กรปกครองส่วนท้องถิ่น	7-2
เอกสารอ้างอิง	8-1



สารบัญญัตราง

ตารางที่		หน้า
2-1	สถิติภูมิอากาศ ณ สถานีตรวจอากาศจังหวัดนครศรีธรรมราช (ปี 2536-2565)	2-3
2-2	สภาพการใช้ที่ดิน ตำบลเขาพระบาท อำเภอเชียรใหญ่ จังหวัดนครศรีธรรมราช	2-5
2-3	รายได้-รายจ่ายเฉลี่ยครัวเรือนตำบลเขาพระบาท อำเภอเชียรใหญ่ จังหวัด นครศรีธรรมราช	2-10
3-1	สมบัติดิน ตำบลเขาพระบาท อำเภอเชียรใหญ่ จังหวัดนครศรีธรรมราช	3-4
5-1	ตัวอย่างการประเมินคุณภาพที่ดินด้านกายภาพของประเภทการใช้ประโยชน์ ที่ดิน	5-2
5-2	ชั้นความเหมาะสมทางกายภาพของดิน ตำบลเขาพระบาท อำเภอเชียรใหญ่ จังหวัดนครศรีธรรมราช	5-3
6-1	เขตการใช้ที่ดิน ตำบลเขาพระบาท อำเภอเชียรใหญ่ จังหวัดนครศรีธรรมราช	6-2
7-1	กิจกรรมของกรมพัฒนาที่ดินในเขตเกษตรกรรมที่จะดำเนินการใน ปีงบประมาณ 2567	7-4
7-2	สรุปกิจกรรมที่ขอรับการสนับสนุนจากส่วนราชการอื่นในเขตการใช้ที่ดิน	7-7
7-3	เป้าหมายการดำเนินงานและงบประมาณ ตำบลเขาพระบาท อำเภอเชียรใหญ่ จังหวัดนครศรีธรรมราช (พ.ศ. 2567-2571)	7-9



สารบัญญรูป

รูปที่		หน้า
1-1	กรอบการวางแผนการใช้ที่ดินระดับตำบล	1-4
2-1	ขอบเขตการปกครองตำบลเขาพระบาท อำเภอเชียรใหญ่ จังหวัดนครศรีธรรมราช	2-1
2-2	สมดุลของน้ำเพื่อการเกษตร จังหวัดนครศรีธรรมราช	2-3
2-3	สภาพการใช้ที่ดิน ตำบลเขาพระบาท อำเภอเชียรใหญ่ จังหวัดนครศรีธรรมราช	2-7
2-4	สัดส่วนครัวเรือนเกษตรตำบลเขาพระบาท อำเภอเชียรใหญ่ จังหวัดนครศรีธรรมราช	2-8
2-5	รายได้-รายจ่ายเฉลี่ยครัวเรือนตำบลเขาพระบาท อำเภอเชียรใหญ่ จังหวัดนครศรีธรรมราช ปี 2565	2-11
3-1	ทรัพยากรดิน ตำบลเขาพระบาท อำเภอเชียรใหญ่ จังหวัดนครศรีธรรมราช	3-5
4-1	การวิเคราะห์สถานการณ์โดยระบบ DPSIR ของตำบลเขาพระบาท อำเภอเชียรใหญ่ จังหวัดนครศรีธรรมราช	4-3
4-2	ระบบการปลูกพืชในปัจจุบัน ตำบลเขาพระบาท อำเภอเชียรใหญ่ จังหวัดนครศรีธรรมราช	4-4
6-1	แผนการใช้ที่ดิน ตำบลเขาพระบาท อำเภอเชียรใหญ่ จังหวัดนครศรีธรรมราช	6-8



บทที่ 1

บทนำ

1.1 ความสำคัญของการวางแผนการใช้ที่ดิน

ตามรัฐธรรมนูญแห่งราชอาณาจักรไทย พุทธศักราช 2560 มาตรา 72 รัฐพึงดำเนินการเกี่ยวกับที่ดิน ทรัพยากรน้ำ และพลังงาน ดังต่อไปนี้

- (1) วางแผนการใช้ที่ดินของประเทศ ให้เหมาะสมกับสภาพพื้นที่และศักยภาพของที่ดิน ตามหลักการพัฒนาอย่างยั่งยืน

1.2 หลักการและเหตุผล

ปัจจุบันกรมพัฒนาที่ดินได้ดำเนินการวางแผนการใช้ที่ดินระดับประเทศเรียบร้อยแล้ว ซึ่งเป็นการวางกรอบเชิงนโยบายมุ่งเน้นการพัฒนาด้านการเกษตรให้เกิดความสมดุลและยั่งยืนและในขณะเดียวกันต้องอนุรักษ์ทรัพยากรธรรมชาติและสิ่งแวดล้อมควบคู่กับการรักษาคุณค่าทางศิลปวัฒนธรรม แต่ทั้งนี้เพื่อให้เกิดการใช้ประโยชน์ที่ดินในระดับพื้นที่อย่างมีประสิทธิภาพและรักษาฐานการผลิตด้านทรัพยากรธรรมชาติอย่างยั่งยืนตลอดห่วงโซ่อุปทาน แผนการใช้ที่ดินระดับตำบลจึงถูกนำมาใช้เป็นเครื่องมือเพื่อขับเคลื่อนการดำเนินงานดังกล่าว

ทั้งนี้กรมพัฒนาที่ดินได้จัดทำแผนปฏิบัติการราชการกรมพัฒนาที่ดินระยะ 5 ปี (พ.ศ.2566-2570) เพื่อให้บรรลุตามวิสัยทัศน์ที่กำหนดไว้ คือ “เป็นองค์กรอัจฉริยะทางดิน เพื่อขับเคลื่อนการใช้ที่ดินอย่างเหมาะสม 15 ล้านไร่ภายในปี 2570” ซึ่งเป็นส่วนของประเด็นการพัฒนาที่ 2 บริหารจัดการทรัพยากรดินและที่ดินด้วยชุดข้อมูลที่มีมูลค่าสูง ซึ่งมีเป้าหมาย คือ การนำชุดข้อมูลที่มีมูลค่าสูงไปใช้ในการบริหารจัดการทางการเกษตร ในส่วนของตัวชี้วัด บริหารจัดการทรัพยากรดินและที่ดินบนพื้นฐานของชุดข้อมูลที่มีมูลค่าสูงร้อยละ 100 กลยุทธ์ที่ 2 ยกระดับแผนการใช้ที่ดินไปสู่การปฏิบัติ ได้กำหนดให้ ร้อยละของแผนการใช้ที่ดินระดับตำบลที่จัดทำแล้วเสร็จทั่วประเทศ ภายในปี 2570 (ไม่น้อยกว่า ร้อยละ 80) เป็นตัวชี้วัดหนึ่งของกลยุทธ์ดังกล่าว

1.3 วัตถุประสงค์

13.1 เพื่อรักษาเสถียรภาพของทรัพยากรให้เกิดความสมดุลและยั่งยืนภายใต้การพัฒนาด้านต่าง ๆ ของตำบล

13.2 เพื่อให้เกิดการใช้ที่ดินมีผลตอบแทนสูงสุดต่อหน่วยเนื้อที่อย่างยั่งยืน

1.3.3 เพื่อให้เกิดการกำหนดแผนงาน โครงการ กิจกรรม ที่สอดคล้องกับแผนการใช้ที่ดินที่กำหนดขึ้น และอยู่บนหลักการของโมเดลเศรษฐกิจ BCG (Bio-Circular-Green Economy BCG Model)



1.4 ระยะเวลาและสถานที่ดำเนินงาน

14.1 ระยะเวลา 1 ตุลาคม 2565 – 30 กันยายน 2566

14.2 สถานที่ ตำบลเขาพระบาท อำเภอเชียรใหญ่ จังหวัดนครศรีธรรมราช

1.5 ขั้นตอนการดำเนินงาน

15.1 รวบรวมข้อมูลปฐมภูมิและทุติยภูมิ ประกอบด้วย

1) ด้านศักยภาพ ได้แก่ ทรัพยากรดิน ทรัพยากรน้ำ ทรัพยากรป่าไม้ ภูมิอากาศ สภาพการใช้ที่ดิน เขตป่าไม้ตามกฎหมายและมติคณะรัฐมนตรี

2) ด้านเศรษฐกิจและสังคม เช่น การถือครองที่ดิน ลักษณะทางเศรษฐกิจของตำบล จำนวนประชากร เป็นต้น

3) ต้นนโยบายและข้อกำหนดที่เกี่ยวข้อง เช่น ยุทธศาสตร์ แผนพัฒนาเศรษฐกิจและสังคมแห่งชาติฉบับที่ 13 ยุทธศาสตร์ภาค แผนพัฒนากลุ่มจังหวัด แผนพัฒนาจังหวัด แผนพัฒนาการเกษตรและสหกรณ์ แผนพัฒนาท้องถิ่น 4 ปี ขององค์การบริหารส่วนจังหวัด

15.2 จัดทำกระบวนการมีส่วนร่วมของชุมชน ((Participatory Rural Appraisal : PRA) เพื่อรับฟังความคิดเห็น ประเด็นปัญหา ความต้องการด้านต่าง ๆ ขององค์การบริหารส่วนท้องถิ่นและเกษตรกรในตำบล

15.3 ประเมินคุณภาพของที่ดินของพืชเศรษฐกิจหลักและพืชทางเลือกที่มีมูลค่าของชุมชน

15.4 สังเคราะห์ข้อมูลจากข้อ 15.1 ถึง 15.3 เพื่อใช้ประกอบการวางแผนการใช้ที่ดิน

15.5 กำหนด (ร่าง) แผนการใช้ที่ดินระดับตำบล

15.6 รับฟังความคิดเห็นของผู้มีส่วนได้ส่วนเสีย (ร่าง) แผนการใช้ที่ดินระดับตำบล

15.7 ปรับปรุง (ร่าง) แผนการใช้ที่ดินระดับตำบลฉบับสมบูรณ์

15.8 นำแผนการใช้ที่ดินเข้าสู่คณะกรรมการของเขต ฯ เพื่อตรวจสอบความครบถ้วน/สมบูรณ์ของเนื้อหาและองค์ประกอบ

15.9 เผยแพร่แผนการใช้ที่ดินเพื่อนำไปสู่การขับเคลื่อนการดำเนินงาน ประกอบด้วย

1) องค์กรปกครองส่วนท้องถิ่น

นำแผนการใช้ที่ดินที่จัดทำขึ้นไปประกอบการจัดทำแผนพัฒนาของตำบล เพื่อนำไปสู่การของบประมาณที่มีความสอดคล้องกับศักยภาพด้านการผลิตและสภาพของทรัพยากรของตำบล

2) กรมพัฒนาที่ดิน โดยสถานีพัฒนาที่ดิน กำหนดแผนงาน/โครงการ/กิจกรรม ที่สอดคล้องกับแผนการใช้ที่ดินที่กำหนดขึ้นในแต่ละเขต และสามารถไปประกอบการขอของบประมาณในพื้นที่อย่างมีหลักการและเป็นที่ยอมรับ

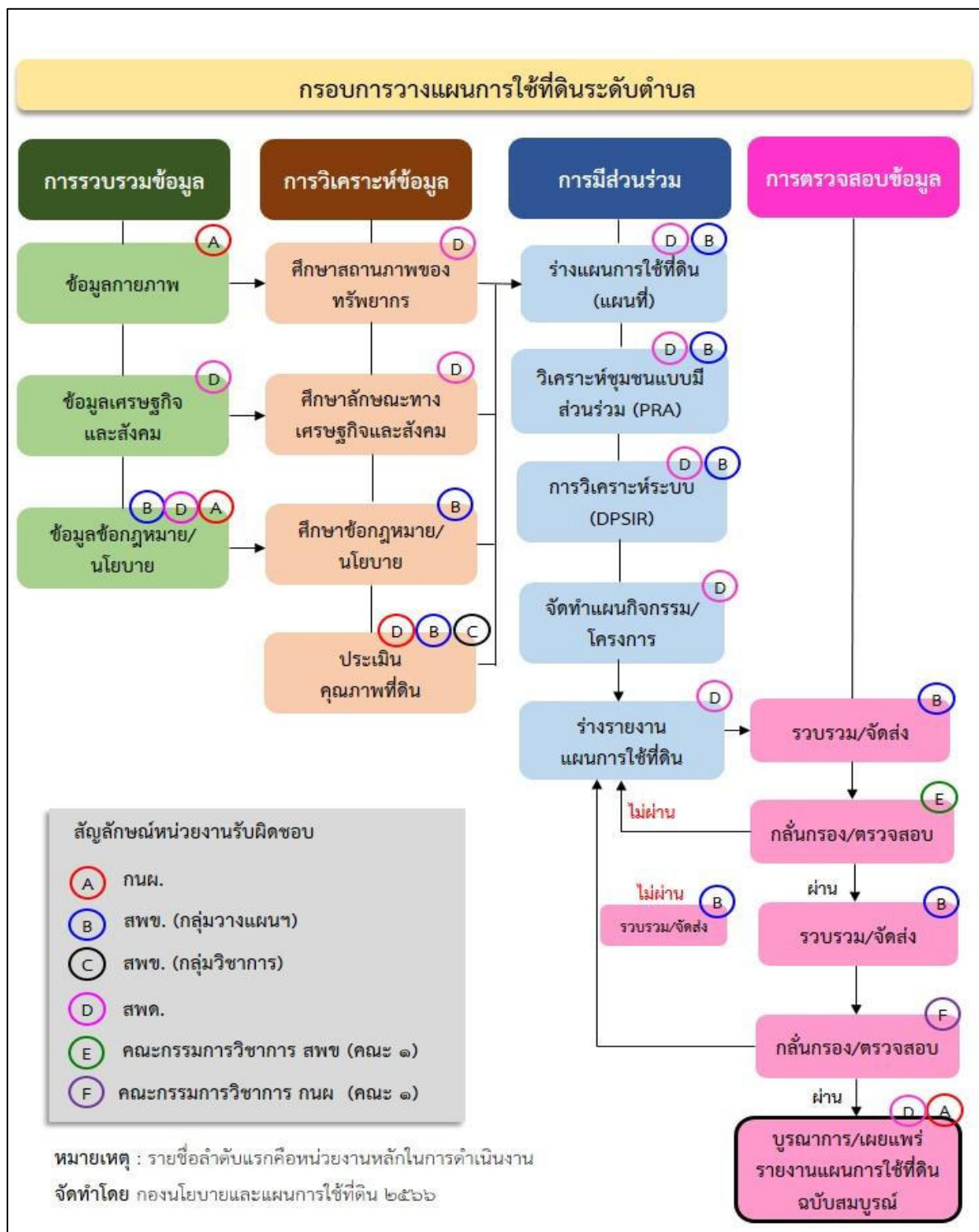


3) หน่วยงานราชการอื่นๆ สามารถใช้เป็นข้อมูลพื้นฐานประกอบแผนงาน/โครงการ/กิจกรรมที่สอดคล้องกับแผนการใช้ที่ดินที่กำหนดขึ้นในแต่ละเขต

จากขั้นตอนที่กล่าวข้างต้น สามารถจัดทำกรอบการวางแผนการใช้ที่ดินระดับตำบล แสดงดังรูป ที่ 1-1

1.6 วิสัยทัศน์ของตำบล

“เศรษฐกิจดี สังคมสงบ โครงสร้างพื้นฐานครบ ธรรมชาติยั่งยืนนาน บริหารจัดการดี เป็นพื้นที่เมืองน่าอยู่”



รูปที่ 1-1 กรอบการวางแผนการใช้ที่ดินระดับตำบล

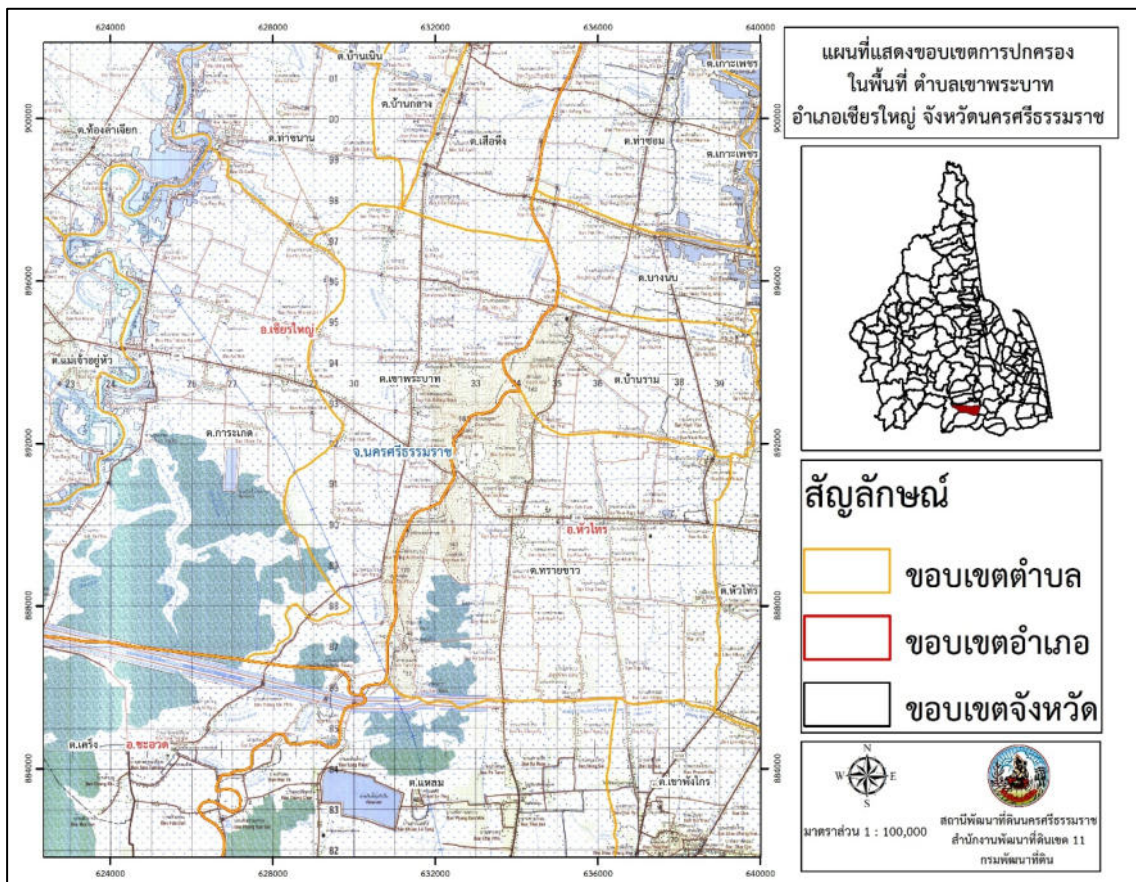


บทที่ 2 ข้อมูลทั่วไป

2.1 ที่ตั้งและอาณาเขต

ตำบลเขาพระบาท อำเภอเชียรใหญ่ จังหวัดนครศรีธรรมราช ตั้งอยู่ทางทิศตะวันออกเฉียงใต้ของอำเภอเชียรใหญ่ มีพื้นที่ประมาณ 42 ตารางกิโลเมตร หรือ 26,113 ไร่ โดยมีอาณาเขตติดต่อ ดังนี้ (รูปที่ 2-1)

ทิศเหนือ	ติดต่อกับ	ตำบลท่าขนาน ตำบลบ้านกลาง ตำบลเสื่อหิง อำเภอเชียรใหญ่ จังหวัดนครศรีธรรมราช
ทิศใต้	ติดต่อกับ	ตำบลเค็ง อำเภอชะวอด ตำบลแหลม อำเภอฉะหวาไทร จังหวัดนครศรีธรรมราช
ทิศตะวันออก	ติดต่อกับ	ตำบลบางนบ ตำบลบ้านราม ตำบลทรายขาว อำเภอหัวไทร จังหวัดนครศรีธรรมราช
ทิศตะวันตก	ติดต่อกับ	ตำบลการะเกด อำเภอเชียรใหญ่ จังหวัดนครศรีธรรมราช



รูปที่ 2-1 ขอบเขตการปกครองตำบลเขาพระบาท อำเภอเชียรใหญ่ จังหวัดนครศรีธรรมราช



2.2 การแบ่งส่วนการปกครอง

ตำบลเขาพระบาท อำเภอเชียรใหญ่ จังหวัดนครศรีธรรมราช ส่วนการปกครองออกเป็น 9 หมู่บ้าน ดังนี้

หมู่ที่ 1 บ้านหนองศรีขวัญ	หมู่ที่ 6 บ้านปากคลอง
หมู่ที่ 2 บ้านทองพูน	หมู่ที่ 7 บ้านหนองชีพูน
หมู่ที่ 3 บ้านหนองมน	หมู่ที่ 8 บ้านดอนโรง
หมู่ที่ 4 บ้านไกรไทย	หมู่ที่ 9 บ้านสวนเรียน
หมู่ที่ 5 บ้านตรุด	

2.3 สภาพภูมิประเทศ

ลักษณะพื้นที่ทั่วไปส่วนใหญ่เป็นที่ราบลุ่ม สภาพพื้นที่ราบเรียบถึงค่อนข้างราบเรียบ และพื้นที่สูงชัน เป็นส่วนหนึ่งของลุ่มน้ำภาคใต้ฝั่งตะวันออกตอนบน มีแหล่งน้ำที่สำคัญ เช่น คลองอาทิตย์ คลองบ้านกลาง คลองเขต

2.4 สภาพภูมิอากาศ

จากการศึกษาสถิติภูมิอากาศ (ปี 2536-2565) พบว่า ตำบลเขาพระบาท อำเภอเชียรใหญ่ จังหวัดนครศรีธรรมราช มีรายละเอียดดังนี้

2.4.1 อุณหภูมิ

มีอุณหภูมิโดยเฉลี่ยทั้งปี 27.4 องศาเซลเซียส อุณหภูมิสูงสุดเฉลี่ย 32.4 องศาเซลเซียส ในเดือนพฤษภาคม และอุณหภูมิต่ำสุดเฉลี่ย 24.0 องศาเซลเซียส ในเดือนกุมภาพันธ์

2.4.2 ปริมาณน้ำฝน

มีปริมาณน้ำฝนรวมทั้งปี 2,613.3 มิลลิเมตร มีฝนตกประมาณ 170 วัน เดือนที่มีฝนตกมากที่สุด ในเดือนพฤศจิกายน มีปริมาณฝน 582.8 มิลลิเมตร และมีฝนตกประมาณ 21 วัน

2.4.3 สมดุลน้ำเพื่อการเกษตร

จากข้อมูลสถิติภูมิอากาศในคาบ 30 ปี (ปี 2536-2565) ณ สถานีตรวจอากาศเกษตรจังหวัดนครศรีธรรมราช ได้นำมาวิเคราะห์สมดุลของน้ำเพื่อการเกษตร ซึ่งเป็นการวิเคราะห์หาช่วงฤดูกาลเพาะปลูกพืช ตลอดจนช่วงระยะเวลาที่พืชเสี่ยงต่อการขาดน้ำ ข้อมูลที่นำมาวิเคราะห์ คือ ปริมาณน้ำฝน และศักยภาพการคายระเหยน้ำอ้างอิง (ET_o) ซึ่งคำนวณด้วยโปรแกรม Cropwat for Windows Version 8.0 โดยใช้สมการ Penman-Monteith สามารถสรุปสมดุลของน้ำเพื่อการเกษตรในเขตอาศัยน้ำฝนได้ดังนี้

ช่วงที่เหมาะสมต่อการปลูกพืช เป็นช่วงที่ค่าปริมาณน้ำฝนมากกว่าค่า 0.5 การระเหยจากผิวดินและการคายน้ำของพืช เป็นช่วงที่ดินมีความชุ่มชื้นพอเหมาะต่อการเพาะปลูกพืชได้ตลอดทั้งปี

ช่วงที่มีน้ำมากเกินพอ เป็นช่วงที่ค่าปริมาณน้ำฝนมากกว่าค่าการระเหยจากผิวดินและการคายน้ำของพืช ซึ่งช่วงนี้เริ่มตั้งแต่ต้นเดือนมีนาคมถึงต้นเดือนกุมภาพันธ์ (ตารางที่ 2-1 และรูปที่ 2-2)



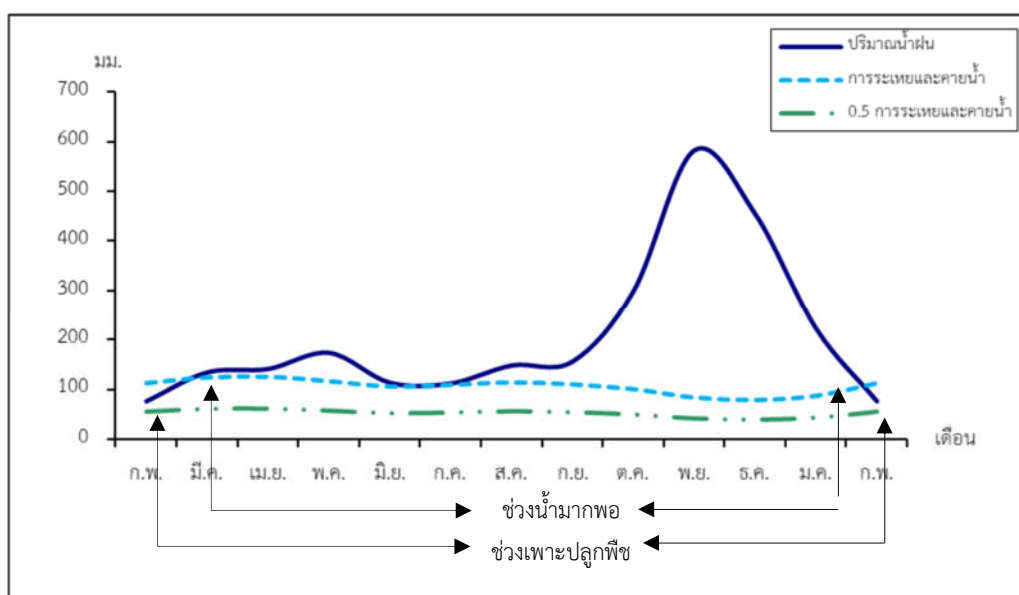
ตารางที่ 2-1 สถิติภูมิอากาศ ณ สถานีตรวจอากาศเกษตรจังหวัดนครศรีธรรมราช¹ (ปี พ.ศ.2536-2565)

เดือน	อุณหภูมิ (°ซ.)			ความชื้นสัมพัทธ์ (%)	ปริมาณน้ำฝน (มม.)	จำนวนวันที่ฝนตก (วัน)	ศักยภาพการคายระเหยน้ำ (มม.)	ปริมาณฝนใช้การ ² (มม.)
	ต่ำสุด	สูงสุด	เฉลี่ย					
ม.ค.	23.2	30.3	26.3	87.0	222.4	13.0	86.5	143.3
ก.พ.	22.7	31.4	26.7	84.0	76.0	6.0	112.3	66.8
มี.ค.	24.6	32.9	27.6	83.0	134.2	8.3	124.0	105.4
เม.ย.	26.9	33.8	28.3	83.0	141.1	9.3	125.4	109.2
พ.ค.	23.5	34.0	28.4	84.0	173.5	15.4	116.3	125.3
มิ.ย.	23.2	33.9	28.3	83.0	113.4	12.2	105.6	92.8
ก.ค.	24.1	33.6	28.0	83.0	112.0	13.6	108.8	91.9
ส.ค.	24.3	33.9	28.0	82.0	148.2	14.4	114.1	113.1
ก.ย.	24.2	33.2	27.6	84.0	156.1	16.1	109.8	117.1
ต.ค.	24.1	31.8	27.1	88.0	299.0	21.1	100.1	154.9
พ.ย.	24.0	30.3	26.6	90.0	582.8	21.1	83.1	183.3
ธ.ค.	23.7	29.8	26.3	89.0	454.6	19.2	78.1	170.5
เฉลี่ย	24.0	32.4	27.4	85.0	-	-	-	-
รวม	-	-	-	-	2,613.3	169.7	1,264.1	1,473.6

หมายเหตุ : ¹เป็นสถานีตรวจอากาศที่ใกล้พื้นที่ตำบลมากที่สุด

²จากการคำนวณโดยโปรแกรม Cropwat for Windows Version 8.0

ที่มา : กรมอุตุนิยมวิทยา (2566)



หมายเหตุ : ใช้ข้อมูลปริมาณน้ำฝน 13 เดือน เพราะสามารถแสดงให้เห็นความต่อเนื่องของข้อมูลที่น่ามาวิเคราะห์สมดุลของน้ำเพื่อการเกษตร

รูปที่ 2-2 กราฟสมดุลของน้ำเพื่อการเกษตร จังหวัดนครศรีธรรมราช



2.5 สภาพการใช้ที่ดินปัจจุบัน

สภาพการใช้ที่ดินตำบลเขาพระบาท อำเภอเชียรใหญ่ จังหวัดนครศรีธรรมราช ซึ่งสำรวจโดย กลุ่มวิเคราะห์สภาพการใช้ที่ดิน (2566) ประกอบด้วยประเภทการใช้ที่ดินต่าง ๆ ดังนี้

2.5.1 พื้นที่ชุมชนและสิ่งปลูกสร้าง มีเนื้อที่ 2,345 ไร่ หรือร้อยละ 8.97 ของเนื้อที่ตำบล

2.5.2 พื้นที่เกษตรกรรม มีเนื้อที่ 22,341 ไร่ หรือร้อยละ 85.56 ของเนื้อที่ตำบล ประกอบด้วยการใช้ประโยชน์ที่ดินด้านเกษตรกรรมต่าง ๆ ดังต่อไปนี้

- 1) พื้นที่นา มีเนื้อที่ 5,759 ไร่ หรือร้อยละ 22.06 ของเนื้อที่ตำบล ได้แก่ นาไร่ นาข้าว
- 2) พืชไร่ มีเนื้อที่ 460 ไร่ หรือร้อยละ 1.76 ของเนื้อที่ตำบล ได้แก่ ไร่ร้าง พริก
- 3) ไม้ยืนต้น มีเนื้อที่ 15,416 ไร่ หรือร้อยละ 59.03 ของเนื้อที่ตำบล ได้แก่ ไม้ยืนต้นร้าง/เสื่อมโทรม ยางพารา ปาล์มน้ำมัน สนประดิพัทธ์ กระถิน
- 4) ไม้ผล มีเนื้อที่ 465 ไร่ หรือร้อยละ 1.79 ของเนื้อที่ตำบล ได้แก่ ไม้ผลร้าง/เสื่อมโทรม มะพร้าว มะพร้าว/กล้วย กล้วย กระท้อน เป็นต้น
- 5) พืชสวน มีเนื้อที่ 184 ไร่ หรือร้อยละ 0.70 ของเนื้อที่ตำบล ได้แก่ พืชสวนร้าง/เสื่อมโทรม พืชผัก
- 6) ทุ่งหญ้าเลี้ยงสัตว์และโรงเรือนเลี้ยงสัตว์ มีเนื้อที่ 10 ไร่ หรือร้อยละ 0.04 ของเนื้อที่ตำบล ได้แก่ ทุ่งหญ้าเลี้ยงสัตว์
- 7) สถานที่เพาะเลี้ยงสัตว์น้ำ มีเนื้อที่ 47 ไร่ หรือร้อยละ 0.18 ของเนื้อที่ตำบล ได้แก่ สถานที่เพาะเลี้ยงสัตว์น้ำร้าง สถานที่เพาะเลี้ยงปลา สถานที่เพาะเลี้ยงกุ้ง

2.5.3 พื้นที่ป่าไม้ มีเนื้อที่ 253 ไร่ หรือร้อยละ 0.97 ของเนื้อที่ตำบล ได้แก่ ป่าไม่ผลัดใบสมบูรณ์ ป่าพรุสมบูรณ์

2.5.4 พื้นที่แหล่งน้ำ มีเนื้อที่ 821 ไร่ หรือร้อยละ 3.14 ของเนื้อที่ตำบล ได้แก่ แม่น้ำ ลำห้วย ลำคลอง บ่อน้ำในไร่นา คลองชลประทาน

2.5.5 พื้นที่เบ็ดเตล็ด มีเนื้อที่ 353 ไร่ หรือร้อยละ 1.36 ของเนื้อที่ตำบล ได้แก่ ทุ่งหญ้าธรรมชาติ ทุ่งหญ้าสลับไม้พุ่ม/ไม้ละเมาะ พื้นที่ลุ่ม เหมืองเก่า บ่อขุดเก่า เหมืองแร่



ตารางที่ 2-2 สภาพการใช้ที่ดิน ตำบลเขาพระบาท อำเภอเชียรใหญ่ จังหวัดนครศรีธรรมราช

หน่วยแผนที่	ประเภทการใช้ที่ดิน	เนื้อที่	
		ไร่	ร้อยละ
U	พื้นที่ชุมชนและสิ่งปลูกสร้าง	2,345	8.97
U201	หมู่บ้านบนพื้นราบ	1,591	6.09
U201/A401	หมู่บ้านบนพื้นราบ/ไม้ผลผสม	505	1.93
U301	สถานที่ราชการและสถาบันต่าง ๆ	116	0.44
U405	ถนน	122	0.47
U502	โรงงานอุตสาหกรรม	11	0.04
A	พื้นที่เกษตรกรรม	22,341	85.56
A100	นาร้าง	357	1.37
A101	นาข้าว	5,402	20.69
A200	ไร่ร้าง	26	0.10
A229	พริก	434	1.66
A300	ไม้ยืนต้นร้าง/เสื่อมโทรม	1,175	4.50
A302	ยางพารา	3,896	14.92
A303	ปาล์มน้ำมัน	10,324	39.53
A307	สนประดิพัทธ์	10	0.04
A308	กระถิน	11	0.04
A400	ไม้ผลร้าง/เสื่อมโทรม	78	0.30
A405	มะพร้าว	361	1.38
A405/A411	มะพร้าว/กล้วย	8	0.03
A411	กล้วย	12	0.05
A417	กระท้อน	4	0.02
A422	มะนาว	2	0.01
A500	พืชสวนร้าง/เสื่อมโทรม	30	0.11
A502	พืชผัก	154	0.59
A701	ทุ่งหญ้าเลี้ยงสัตว์	10	0.04
A900	สถานที่เพาะเลี้ยงสัตว์น้ำร้าง	21	0.08
A902	สถานที่เพาะเลี้ยงปลา	22	0.08
A903	สถานที่เพาะเลี้ยงกุ้ง	4	0.02

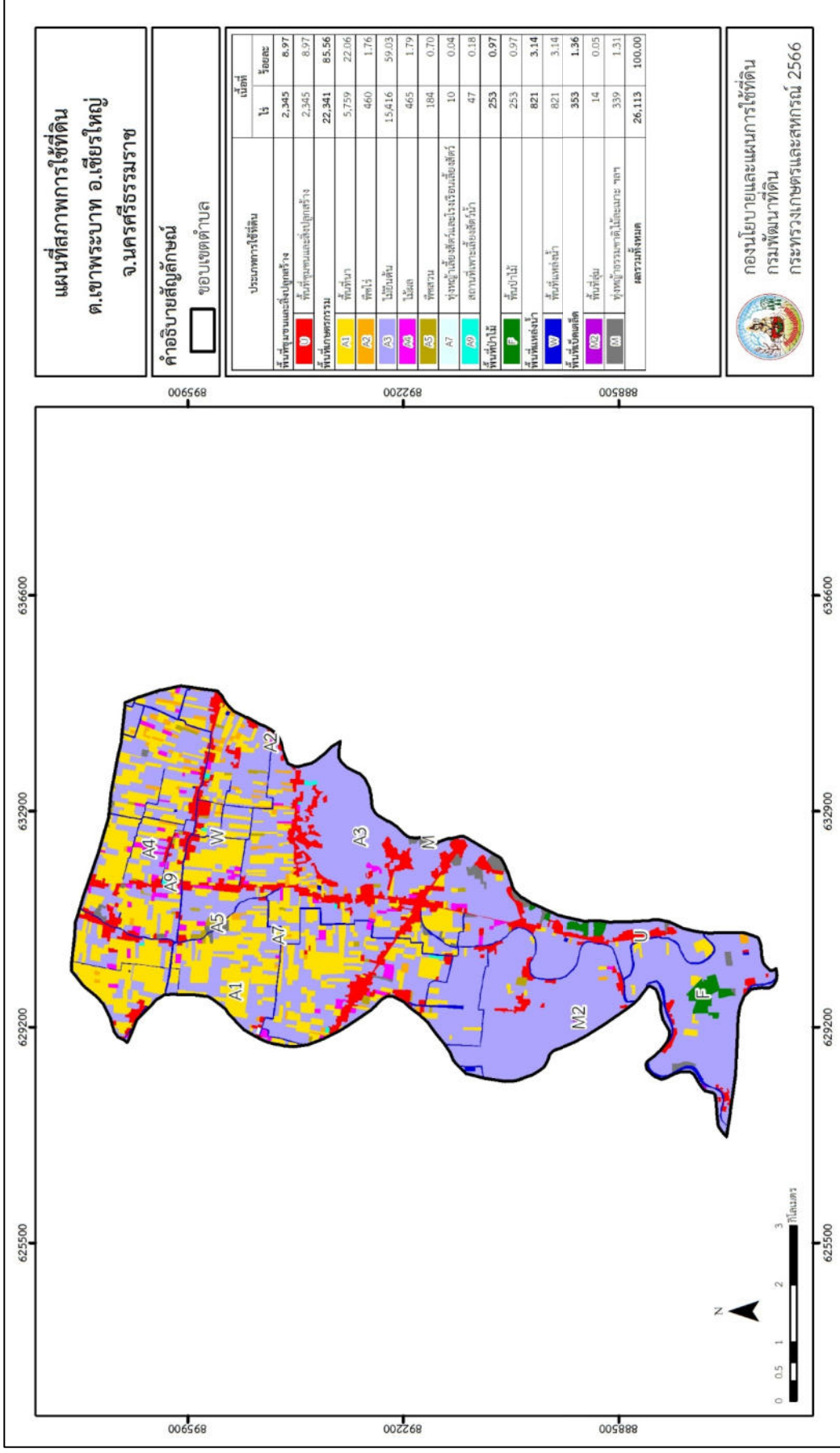


ตารางที่ 2-2 (ต่อ)

หน่วยแผนที่	ประเภทการใช้ที่ดิน	เนื้อที่	
		ไร่	ร้อยละ
F	พื้นที่ป่าไม้	253	0.97
F101	ป่าไม้ผลัดใบสมบูรณ์	84	0.32
F401	ป่าพรุสมบูรณ์	169	0.65
M	พื้นที่เบ็ดเตล็ด	353	1.36
M101	ทุ่งหญ้าธรรมชาติ	169	0.65
M102	ทุ่งหญ้าสลับไม้พุ่ม/ไม้ละเมาะ	46	0.18
M201	พื้นที่ลุ่ม	14	0.05
M300	เหมืองเก่า บ่อขุดเก่า	10	0.04
M301	เหมืองแร่	114	0.44
W	พื้นที่แหล่งน้ำ	821	3.14
W101	แม่น้ำ ลำห้วย ลำคลอง	374	1.43
W202	บ่อน้ำในไร่นา	27	0.10
W203	คลองชลประทาน	420	1.61
ผลรวมทั้งหมด		26,113	100.00



แผนการใช้ที่ดินตำบลเขาพระบาท อำเภอเชียรใหญ่ จังหวัดนครศรีธรรมราช



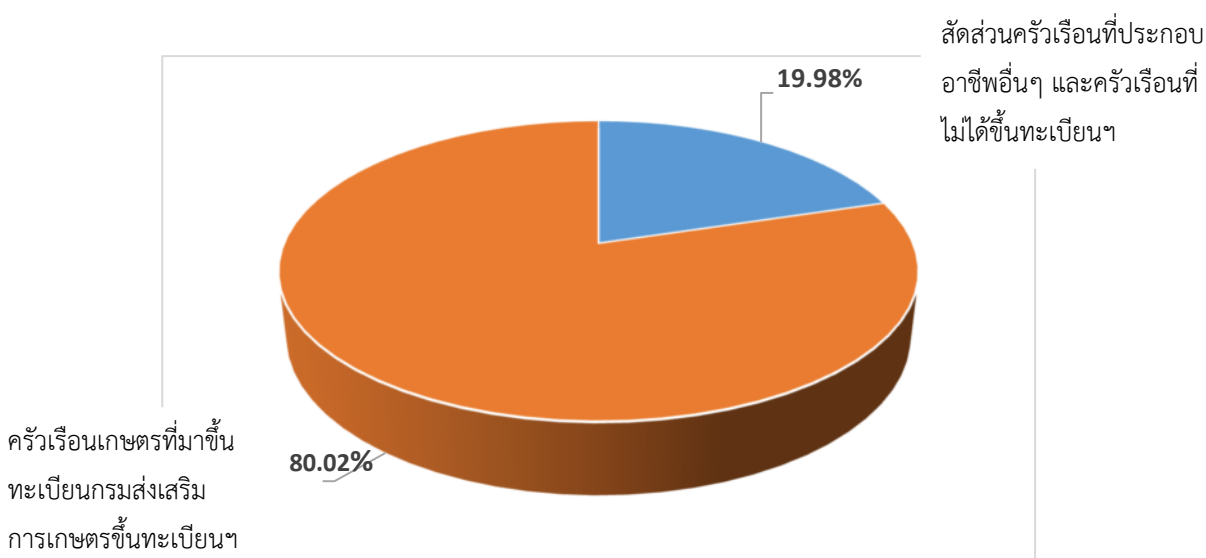
รูปที่ 2-3 สภาพการใช้ที่ดินตำบลเขาพระบาท อำเภอเชียรใหญ่ จังหวัดนครศรีธรรมราช



2.6 สภาพเศรษฐกิจและสังคม

2.6.1 ประชากร

จากหลักฐานทะเบียนราษฎร์ของกรมการปกครอง กระทรวงมหาดไทย ณ เดือนธันวาคม 2565 พบว่า ประชากรที่อาศัยในพื้นที่ตำบลเขาพระบาทมีประชากรรวม 6,375 คน แยกเป็นชาย 3,163 คน เป็นหญิง 3,212 คน ความหนาแน่นโดยเฉลี่ย 152.58 คนต่อตารางกิโลเมตร มีจำนวนครัวเรือนทั้งหมด 2,182 ครัวเรือน เป็นครัวเรือนเกษตรที่มาขึ้นทะเบียนกรมส่งเสริมการเกษตร 1,746 ครัวเรือน หรือร้อยละ 80.02 ของจำนวนครัวเรือนทั้งหมด และเป็นครัวเรือนที่ประกอบอาชีพอื่นๆ ครัวเรือนเกษตรที่ไม่ได้มาขึ้นทะเบียนกรมส่งเสริมการเกษตร 436 ครัวเรือนหรือร้อยละ 19.98 ของจำนวนครัวเรือนทั้งหมด ดังรายละเอียดในรูปที่ 2-4



รูปที่ 2-4 สัดส่วนครัวเรือนเกษตรตำบลเขาพระบาท อำเภอเชียรใหญ่ จังหวัดนครศรีธรรมราช

2.6.2 การถือครองที่ดิน

จากข้อมูลกรมการปกครอง ณ เดือนธันวาคม 2565 ตำบลเขาพระบาท มีจำนวนครัวเรือนทั้งหมด 2,182 ครัวเรือน โดยถือครองที่ดินเฉลี่ยครัวเรือนละ 11.97 ไร่ (เนื้อที่ของตำบลรวมต่อจำนวนครัวเรือนทั้งหมด)

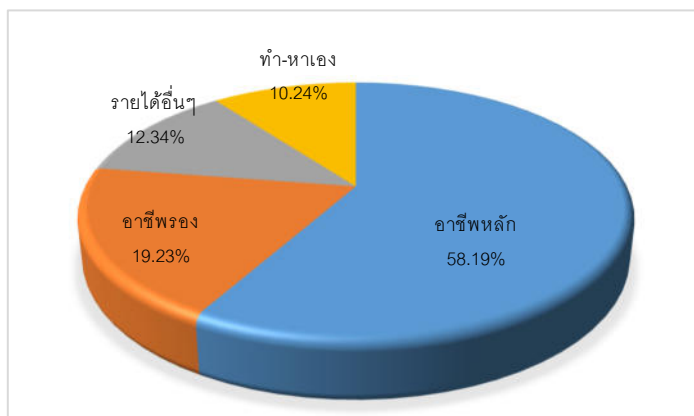
2.6.3 ลักษณะทางเศรษฐกิจและการประกอบอาชีพ

ประชากรในตำบลเขาพระบาทประกอบอาชีพเกษตรกรรม ค้าขาย รับราชการ รับจ้างทั่วไป และอื่น ๆ มีเกษตรกรบางครัวเรือนประกอบอาชีพหลายอย่างควบคู่กันไป สำหรับพืชที่เกษตรกรปลูกเป็นอาชีพหลัก ได้แก่ ยางพารา ปาล์มน้ำมัน ข้าว ทุเรียน และมังคุด ทางด้านการเลี้ยงสัตว์เกษตรกรจะมีการเลี้ยงไว้เพื่อบริโภคหากเหลือจึงจำหน่ายเป็นรายได้เสริม



2.6.4 ด้านรายได้-รายจ่าย

จากข้อมูลความจำเป็นพื้นฐานของกรมการพัฒนาชุมชน ปี 2566 พบว่า รายได้ครัวเรือนเฉลี่ยปีละ 217,549.31 บาท รายได้บุคคลเฉลี่ยปีละ 79,295.23 บาท รายจ่ายครัวเรือนเฉลี่ยปีละ 127,074.58 บาท รายจ่ายบุคคลเฉลี่ยปีละ 46,317.81 บาท เมื่อพิจารณาจะเห็นว่ารายได้ครัวเรือนมากกว่ารายจ่ายครัวเรือนปีละ 90,474.73 บาท และรายได้บุคคลมากกว่ารายจ่ายบุคคลปีละ 32,977.42 บาท ดังรายละเอียดในรูปที่ 2-5 และตารางที่ 2-3



รูปที่ 2-5 รายได้-รายจ่ายเฉลี่ยครัวเรือนตำบลเขาพระบาท อำเภอเชียรใหญ่ จังหวัดนครศรีธรรมราช ปี 2565



แผนการใช้จ่ายเงินตำบลเขาพระบาท อำเภอเข็ญรีใหญ่ จังหวัดนครศรีธรรมราช

ตารางที่ 2-3 รายได้-รายจ่ายเฉลี่ยครัวเรือนตำบลเขาพระบาท อำเภอเข็ญรีใหญ่ จังหวัดนครศรีธรรมราช ปี 2565

พื้นที่	แหล่งรายได้ของครัวเรือน (บาท/ปี)					ทำ-หาเอง	รายได้ครัวเรือน เฉลี่ย (บาท/ปี)	รายได้บุคคล เฉลี่ย (บาท/ปี)	รายจ่ายครัวเรือน เฉลี่ย (บาท/ปี)	รายจ่ายบุคคล เฉลี่ย (บาท/ปี)
	อาชีพหลัก	อาชีพรอง	รายได้อื่น	อาชีพว่าง	ทำ-หาเอง					
ตำบลเขาพระบาท	126,599.33	41,834.39	26,841.26	22,274.32	217,549.31	79,295.23	127,074.58	46,317.81	27,918.64	
หมู่ที่ 1 หนองศรีขี้ขี้	133,126.30	27,947.17	18,485.96	4,064.26	183,623.69	69,247.92	74,031.46	27,918.64	27,918.64	
หมู่ที่ 2 ทองพูน	90,668.44	42,135.56	26,571.67	12,651.67	172,027.33	65,052.35	114,797.78	43,410.92	43,410.92	
หมู่ที่ 3 หนองมน	114,636.36	38,522.73	53,063.64	28,931.82	235,154.55	93,214.41	158,886.36	62,981.98	62,981.98	
หมู่ที่ 4 ไกรไทย	106,116.56	42,776.69	26,760.74	18,373.01	194,027.00	63,126.55	129,901.07	42,263.22	42,263.22	
หมู่ที่ 5 ต.รด	109,397.96	50,091.84	30,683.67	15,295.92	205,469.39	65,803.92	185,018.37	59,254.25	59,254.25	
หมู่ที่ 6 ปากคลอง	141,647.96	24,196.08	22,478.99	32,680.95	221,003.98	82,185.85	86,736.13	32,255.00	32,255.00	
หมู่ที่ 7 หนองขี้พูน	121,741.94	39,716.13	29,615.48	31,118.71	222,192.26	76,026.05	109,301.29	37,398.90	37,398.90	
หมู่ที่ 8 ดอนโรง	126,193.40	82,802.21	39,452.77	27,318.00	275,766.38	120,679.89	218,124.47	95,454.84	95,454.84	
หมู่ที่ 9 สวนเรียน	164,778.69	27,790.57	11,915.72	8,226.42	212,711.40	67,777.78	114,432.70	36,462.53	36,462.53	

ที่มา : กรมการพัฒนารัฐบาล (2566)



บทที่ 3

สถานภาพของทรัพยากรธรรมชาติ

การศึกษาสถานภาพของทรัพยากรธรรมชาติในพื้นที่ตำบลเขาพระบาท อำเภอเชียรใหญ่ จังหวัดนครศรีธรรมราช ได้แก่ ทรัพยากรป่าไม้ ทรัพยากรน้ำ และทรัพยากรดิน ซึ่งเป็นทรัพยากรกายภาพที่สำคัญต่อการทำการเกษตร ดังนั้นจึงจำเป็นต้องทราบว่าทรัพยากรธรรมชาติแต่ละชนิดปัจจุบันมีสถานะอย่างไร เพื่อใช้เป็นข้อมูลประกอบการวางแผนการใช้ที่ดินซึ่งจะนำไปสู่การกำหนดแผนงาน โครงการ กิจกรรม รวมถึงมาตรการต่าง ๆ เพื่อการพัฒนาพื้นที่อย่างมีประสิทธิภาพต่อไป โดยมีรายละเอียดดังนี้

3.1 ทรัพยากรป่าไม้

3.1.1 ป่าไม้ตามกฎหมายและมติคณะรัฐมนตรี

1) ป่าอนุรักษ์ ไม่พบพื้นที่ป่าอนุรักษ์ (เขตอุทยานแห่งชาติ เขตรักษาพันธุ์สัตว์ป่า เขตวนอุทยาน เขตห้ามล่าสัตว์ป่า) ในพื้นที่

2) ป่าสงวนแห่งชาติ ได้มีการจำแนกเขตการใช้ประโยชน์ทรัพยากรและที่ดินป่าไม้ในพื้นที่ป่าสงวนแห่งชาติตามมติคณะรัฐมนตรี วันที่ 10 มีนาคม 2535 และ 17 มีนาคม 2535 แบ่งออกเป็น 3 เขต ประกอบด้วย เขตพื้นที่ป่าเพื่อการอนุรักษ์ (Zone C) เขตพื้นที่ป่าเพื่อเศรษฐกิจ (Zone E) และ เขตพื้นที่ป่าที่เหมาะสมต่อการเกษตร (Zone A) จากการวิเคราะห์ข้อมูลพบพื้นที่ป่าจำแนกเขตการใช้ประโยชน์ทรัพยากรที่ดินและป่าไม้ในพื้นที่ป่าสงวนแห่งชาติตามมติคณะรัฐมนตรีในพื้นที่ ได้แก่

(1) เขตพื้นที่ป่าเพื่อเศรษฐกิจ (Zone E) เนื้อที่ 147 ไร่

(2) เขตพื้นที่ป่าที่เหมาะสมต่อการเกษตร (Zone A) เนื้อที่ 1,245 ไร่

3.1.2 **ชั้นคุณภาพลุ่มน้ำ** (มติคณะรัฐมนตรี วันที่ 28 พฤษภาคม 2528) จากการวิเคราะห์ข้อมูล พบชั้นคุณภาพลุ่มน้ำในพื้นที่ ได้แก่

(1) พื้นที่ลุ่มน้ำชั้นที่ 2 เนื้อที่ 1,424 ไร่

(2) พื้นที่ลุ่มน้ำชั้นที่ 3 เนื้อที่ 842 ไร่

(3) พื้นที่ลุ่มน้ำชั้นที่ 5 เนื้อที่ 23,847 ไร่

ทั้งนี้ เนื้อที่ดังกล่าวข้างต้นคำนวณด้วยระบบสารสนเทศภูมิศาสตร์ เป็นเนื้อที่เบื้องต้นเท่านั้น ไม่สามารถใช้อ้างอิงได้ทางกฎหมาย



3.2 ทรัพยากรน้ำ

3.2.1 ปริมาณน้ำฝน พบว่าในพื้นที่ตำบลเขาพระบาท มีปริมาณน้ำฝนเฉลี่ยในคาบ 30 ปี (พ.ศ. 2536-2565) 2,613.3 มิลลิเมตรต่อปี

3.2.2 น้ำผิวดิน หมายถึง แม่น้ำลำคลอง หนอง บึง ทะเลสาบ อ่างเก็บ และแหล่งน้ำสาธารณะอื่น ๆ ที่อยู่ภายในผืนแผ่นดิน ในพื้นที่ตำบลเขาพระบาท มีรายละเอียดของแหล่งน้ำผิวดินดังนี้

แหล่งน้ำผิวดินธรรมชาติ ได้แก่ คลองเขต คลองบ้านกลาง คลองอนุรักษ์ และคลองอาทิตย์

3.2.3 จากฐานข้อมูลน้ำบาดาลของกรมทรัพยากรน้ำบาดาล (2566) พบว่า ตำบลเขาพระบาท มีจำนวนบ่อบาดาลราชการจำนวน 31 บ่อ และจำนวนบ่อบาดาลเอกชนจำนวน 1 บ่อ

3.3 ทรัพยากรดิน

ทรัพยากรดินในพื้นที่ตำบลเขาพระบาท อำเภอเชียรใหญ่ จังหวัดนครศรีธรรมราช พบหน่วย แผนที่ดินทั้งหมด 11 หน่วยแผนที่ดิน และหน่วยพื้นที่เบ็ดเตล็ด 3 หน่วยแผนที่ ดังนี้

3.3.1 ดินในพื้นที่ลุ่ม มี 9 หน่วยแผนที่ดิน ได้แก่

1) หน่วยแผนที่ดิน Cyi-oiA ชุดดินเชียรใหญ่ มีเนื้อดินบนเป็นวัสดุดินไฟบrik ความลาดชัน 0-2 เปอร์เซ็นต์ มีเนื้อที่ 709 ไร่ หรือร้อยละ 2.72 ของเนื้อที่ตำบล

2) หน่วยแผนที่ดิน Kd-str-OiA ดินกาบแดงที่มีเนื้อดินสลับ มีเนื้อดินบนเป็นวัสดุดินไฟบrik ความลาดชัน 0-2 เปอร์เซ็นต์ มีเนื้อที่ 45 ไร่ หรือร้อยละ 0.17 ของเนื้อที่ตำบล

3) หน่วยแผนที่ดิน Mu-oiA ชุดดินมุโน๊ะ มีเนื้อดินบนเป็นวัสดุดินไฟบrik ความลาดชัน 0-2 เปอร์เซ็นต์ มีเนื้อที่ 1,105 ไร่ หรือร้อยละ 4.23 ของเนื้อที่ตำบล

4) หน่วยแผนที่ดิน Mu-sicA ชุดดินมุโน๊ะ มีเนื้อดินบนเป็นดินเหนียวปนทรายแป้ง ความลาดชัน 0-2 เปอร์เซ็นต์ มีเนื้อที่ 1,959 ไร่ หรือร้อยละ 7.50 ของเนื้อที่ตำบล

5) หน่วยแผนที่ดิน Mu-dj-sicA ดินมุโน๊ะที่มีจาโรไซต์อยู่ในระดับลึก มีเนื้อดินบนเป็นดินเหนียวปนทรายแป้ง ความลาดชัน 0-2 เปอร์เซ็นต์ มีเนื้อที่ 2,258 ไร่ หรือร้อยละ 8.65 ของเนื้อที่ตำบล

6) หน่วยแผนที่ดิน Ppn-cA ชุดดินปากพ่อง มีเนื้อดินบนเป็นดินเหนียว ความลาดชัน 0-2 เปอร์เซ็นต์ มีเนื้อที่ 15,228 ไร่ หรือร้อยละ 58.32 ของเนื้อที่ตำบล

7) หน่วยแผนที่ดิน Ppn-sicA ชุดดินปากพ่อง มีเนื้อดินบนเป็นดินเหนียวปนทรายแป้ง ความลาดชัน 0-2 เปอร์เซ็นต์ มีเนื้อที่ 491 ไร่ หรือร้อยละ 1.88 ของเนื้อที่ตำบล

8) หน่วยแผนที่ดิน Ra-sicA/psub ชุดดินระแงะ มีเนื้อดินบนเป็นดินเหนียวปนทรายแป้ง ความลาดชัน 0-2 เปอร์เซ็นต์ ดินล่างพบชั้นพีต มีเนื้อที่ 620 ไร่ หรือร้อยละ 2.37 ของเนื้อที่ตำบล

9) หน่วยแผนที่ดิน Ra-na-sicA ดินระแงะที่ไม่เป็นกรด มีเนื้อดินบนเป็นดินเหนียวปนทรายแป้ง ความลาดชัน 0-2 เปอร์เซ็นต์ มีเนื้อที่ 740 ไร่ หรือร้อยละ 2.83 ของเนื้อที่ตำบล



3.3.2 ดินในพื้นที่ดอน มี 2 หน่วยแผนที่ดิน ได้แก่

- 1) หน่วยแผนที่ดิน Kh-sLB ชุดดินคองซ์ มีเนื้อดินบนเป็นดินร่วนปนทราย ความลาดชัน 2-5 เปอร์เซ็นต์ มีเนื้อที่ 610 ไร่ หรือร้อยละ 2.34 ของเนื้อที่ตำบล
- 2) หน่วยแผนที่ดิน Pto-sLC ชุดดินพะโต๊ะ มีเนื้อดินบนเป็นดินร่วนปนทราย ความลาดชัน 5-12 เปอร์เซ็นต์ มีเนื้อที่ 148 ไร่ หรือร้อยละ 0.57 ของเนื้อที่ตำบล

3.3.3 พื้นที่เบ็ดเตล็ด มี 3 หน่วยแผนที่ ได้แก่

- 1) หน่วยแผนที่ P บ่อ มีเนื้อที่ 101 ไร่ หรือร้อยละ 0.39 ของเนื้อที่ตำบล
- 2) หน่วยแผนที่ SC พื้นที่ลาดชันเชิงซ้อน มีเนื้อที่ 1,863 ไร่ หรือร้อยละ 7.13 ของเนื้อที่ตำบล
- 3) หน่วยแผนที่ W พื้นที่น้ำ มีเนื้อที่ 236 ไร่ หรือร้อยละ 0.90 ของเนื้อที่ตำบล

ปัญหาทรัพยากรดินทางการเกษตรตามสภาพธรรมชาติในพื้นที่ พบปัญหาดินเปรี้ยวจัด มีเนื้อที่ 7,391 ไร่ หรือร้อยละ 28.30 ของเนื้อที่ตำบล ได้แก่ ชุดดินเชียรใหญ่ (Cyi) ชุดดินมุโน๊ะ (Mu) ดินมุโน๊ะที่มีจาโรไซต์อยู่ในระดับลึก (Mu-dj) ชุดดินระแงะ (Ra) และดินระแงะที่ไม่เป็นกรด (Ra-na) และปัญหาดินอินทรีย์ มีเนื้อที่ 45 ไร่ หรือร้อยละ 0.17 ของเนื้อที่ตำบล คือ ดินกาบแดงที่มีเนื้อดินสลับ (Kd-str)

รายละเอียดของสมบัติดิน ตำบลเขาพระบาท อำเภอเชียรใหญ่ จังหวัดนครศรีธรรมราช ดังแสดงในตารางที่ 3-1 และแผนที่แสดงในลักษณะของชุดดิน (รูปที่ 3-1)



แผนการใช้ที่ดินตำบลเขาพระบาท อำเภอเข็ญใหญ่ จังหวัดนครศรีธรรมราช

ตารางที่ 3-1 สมบัติดิน ตำบลเขาพระบาท อำเภอเข็ญใหญ่ จังหวัดนครศรีธรรมราช

หน่วยแผนที่ดิน	ความลาดชัน (%)	ความลึก (ซม.)	การระบายน้ำ	ความอุดมสมบูรณ์ของดิน	ความจุแลกเปลี่ยนแคตไอออน (cmol/kg)	ความอิ่มตัวเบส (%)	ปฏิกิริยาดิน		ค่าการนำไฟฟ้า (dS/m)	ความลึกของชั้นจาโรไซต์ (ซม.)	เนื้อที่	
							ดินบน	ดินล่าง			ไร่	ร้อยละ
Cy-i-oIA	0-2	>150	เลว	สูง	>20	35-75	4.5-5.0	4.5-7.0	<2	0-50	709	2.72
Kd-str-OIA	0-2	>150	เลวมาก	ปานกลาง	>20	<35	<4.5	<4.5	<2	-	45	0.17
Kh-sIB	2-5	>150	ดี	ต่ำ	<10	<35	4.5-5.5	4.5-5.5	<2	-	610	2.34
Mu-dj-siCA	0-2	>150	เลว	สูง	10-20	<35	4.5-5.0	<4.5	<2	0-50	59	0.23
Mu-dj-siCA*	0-2	>150	เลว	ปานกลาง	10-20	<35	4.5-5.0	<4.5	<2	0-50	2,199	8.42
Mu-oIA	0-2	>150	เลว	สูง	10-20	<35	4.5-5.0	<4.5	<2	0-50	99	0.38
Mu-oIA*	0-2	>150	เลว	ปานกลาง	10-20	<35	4.5-5.0	<4.5	<2	0-50	1,006	3.85
Mu-siCA	0-2	>150	เลว	ปานกลาง	10-20	<35	4.5-5.0	<4.5	<2	0-50	1,959	7.50
Ppn-cA	0-2	>150	เลว	สูง	>20	>75	5.5-8.0	6.5-8.0	<2	-	15,228	58.32
Ppn-siCA	0-2	>150	เลว	ปานกลาง	>20	>75	5.5-8.0	6.5-8.0	<2	-	491	1.88
Pto-sIC	5-12	50-100	ดี	ต่ำ	<10	<35	5.5-6.5	4.5-5.5	<2	-	148	0.57
Ra-na-siCA	0-2	>150	เลวมาก	ปานกลาง	>20	<35	4.5-5.0	4.5-5.0	<2	50-100	740	2.83
Ra-siCA/psub	0-2	>150	เลวมาก	ปานกลาง	>20	<35	4.5-5.0	4.5-5.0	<2	50-100	620	2.37
SC	>35	-	-	-	-	-	-	-	-	-	1,863	7.13
P	-	-	-	-	-	-	-	-	-	-	101	0.39
W	-	-	-	-	-	-	-	-	-	-	236	0.90
รวมทั้งหมด											26,113	100.00

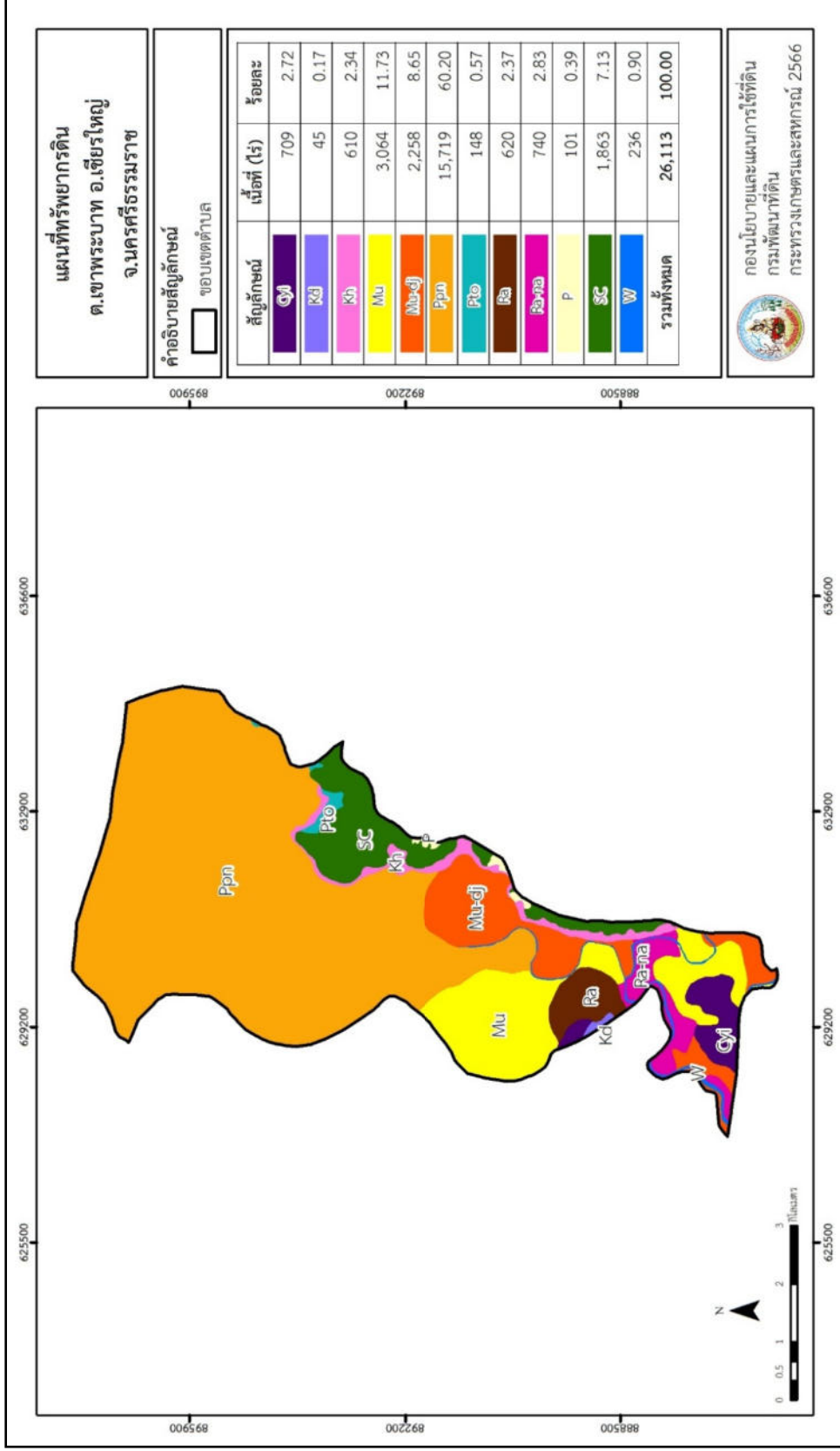
หมายเหตุ: 1. * หมายถึง หนวยแผนที่ดินที่มีความอุดมสมบูรณ์ของดินต่างจากหน่วยแผนที่ดินเดียวกัน

2. เนื้อที่คำนวณด้วยโปรแกรมระบบสารสนเทศภูมิศาสตร์

ที่มา: กองสำรวจและวิจัยทรัพยากรดิน (2566)



แผนการใช้ที่ดินตำบลเขาพระบาท อำเภอเชียรใหญ่ จังหวัดนครศรีธรรมราช



รูปที่ 3-1 ที่รพยากรดิน ตำบลเขาพระบาท อำเภอเชียรใหญ่ จังหวัดนครศรีธรรมราช



บทที่ 4

กระบวนการมีส่วนร่วมของชุมชน (Participatory Rural Appraisal : PRA)

4.1 การวิเคราะห์ผลจากการจัดทำกระบวนการมีส่วนร่วมของชุมชน (PRA)

การวิเคราะห์ผลจากการจัดทำกระบวนการมีส่วนร่วมของชุมชน (PRA) เมื่อวันที่ 31 สิงหาคม 2566 มีสาระสำคัญสรุปได้ดังนี้

4.1.1 ปัญหาหลักของตำบลเขาพระบาท คือ

- 1) ดินเป็นกรด
- 2) พื้นที่น้ำท่วมขังในฤดูฝน/น้ำขาดแคลนในฤดูแล้ง
- 3) ผลผลิตต่ำ

4.1.2 ความต้องการของชุมชน เกษตรกร และตำบลไสหมาก มีความต้องการ 3 ประการ คือ

- 1) แก้ปัญหาดินกรด
- 2) แก้ไขปัญหาน้ำท่วมขังในฤดูฝน/ขาดน้ำในฤดูแล้ง
- 3) ปรับรูปที่ดิน และเปลี่ยนกิจกรรมการผลิตให้เหมาะสมกับที่ดิน

ผลจากการจัดทำกระบวนการมีส่วนร่วมของชุมชน (PRA) ได้นำมาวิเคราะห์ร่วมกับปัญหาด้านกายภาพ โดยระบบ DPSIR มีรายละเอียดดังนี้

1) แรงขับเคลื่อน (Driver) มี 3 ประการ คือ

- 1.1) ดินเป็นกรด
- 1.2) น้ำท่วมขังและขาดน้ำในฤดูแล้ง
- 1.3) ผลผลิตต่ำ

2) แรงกดดัน (Pressure) ที่เกิดจากปัจจัยขับเคลื่อน มี 3 ประการ คือ

- 2.1) ขาดความรู้เรื่องการปรับปรุงดิน
- 2.2) ปรับรูปที่ดิน และเปลี่ยนกิจกรรมการผลิตให้เหมาะสมกับที่ดิน
- 2.3) ปรับปรุงซ่อมแซมประตูละบายน้ำ และจัดทำฝายน้ำล้น



3) สภาวะ (State) ที่เกิดแรงกดดัน มี 3 ประการ คือ

- 3.1) ผลผลิตตกต่ำ ต้นทุนการผลิตสูง
- 3.2) ราคาปัจจัยการผลิตสูง
- 3.3) ผลกระทบต่อคุณภาพชีวิต

4) ผลกระทบ (Impact) ที่ปรากฏในพื้นที่ มี 3 ประการ คือ

- 4.1) พืชเจริญเติบโตช้า
- 4.2) รายได้น้อย
- 4.3) ขาดแคลนน้ำเพื่อการเกษตร

5) การตอบสนอง (Response) ของรัฐในอดีต ปัจจุบัน และในอนาคต มีดังนี้

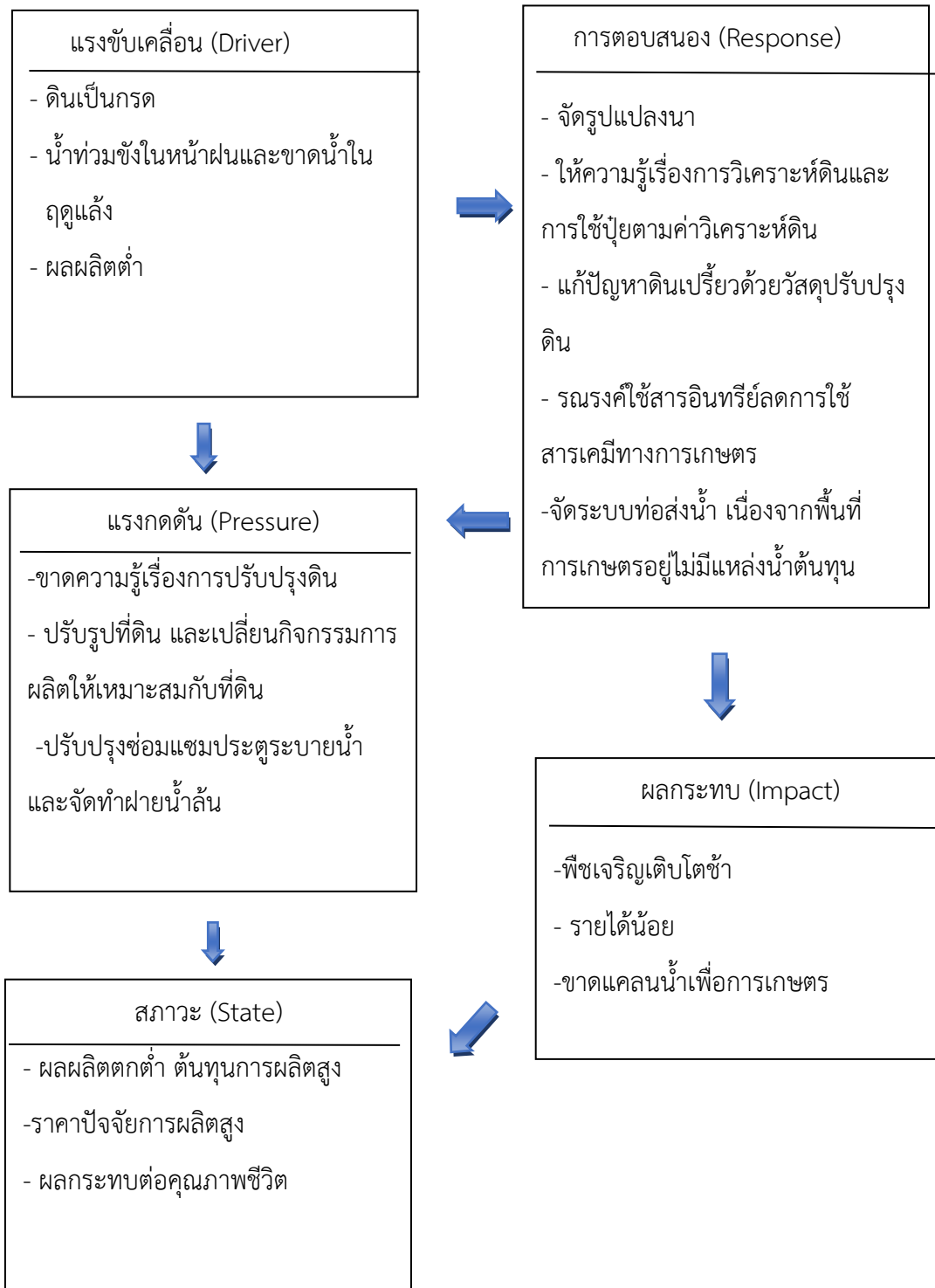
อดีต-ปัจจุบัน

- 5.1) จัดรูปแบบนา
- 5.2) ให้ความรู้เรื่องการวิเคราะห์ดินและการใช้ปุ๋ยตามค่าวิเคราะห์ดิน
- 5.3) แก้ปัญหาดินเปรี้ยวด้วยวัสดุปรับปรุงดิน
- 5.4) รณรงค์ใช้สารอินทรีย์ลดการใช้สารเคมีทางการเกษตร
- 5.5) จัดทำระบบท่อส่งน้ำ เนื่องจากพื้นที่การเกษตรอยู่ไม่มีแหล่งน้ำต้นทุน

อนาคต

- (1) พัฒนาที่ดินและน้ำที่เป็นระบบทั้งตำบล
- (2) ปรับเปลี่ยนมาใช้ระบบการผลิตที่เน้นการใช้สารอินทรีย์
- (3) ถ่ายทอดองค์ความรู้ด้านการพัฒนาที่ดิน

ดังมีรายละเอียดในรูปที่ 4-1



รูปที่ 4-1 การวิเคราะห์สถานการณ์โดยระบบ DPSIR ของตำบลเขาพระบาท อำเภอเชียรใหญ่ จังหวัดนครศรีธรรมราช



4-2 ระบบการปลูกพืชในปัจจุบัน

ตำบลเขาพระบาท อำเภอเชียรใหญ่ จังหวัดนครศรีธรรมราช มีสภาพพื้นที่แตกต่างกัน คือทางทิศเหนือ สภาพพื้นที่เป็นพื้นที่ลุ่ม ชุดดินปากพนัง ซึ่งเหมาะกับการทำนา แต่สภาพพื้นที่ทางทิศใต้เป็นพื้นที่ลุ่มต่ำ ชุดดินระแงะ ชุดดินมูโน๊ะ ชุดดินเชียรใหญ่ ซึ่งดินจะเป็นกรด ดินล่างจะพบจาโรไซด์ ทำให้พื้นที่ไม่เหมาะกับการทำการเกษตร ซึ่งเกษตรกรใช้ประโยชน์ที่ดินด้วยการขุดยกร่องปลูกปาล์มน้ำมัน โดยไม่มีได้มีการปรับปรุงดิน นอกจากการใช้ประโยชน์ที่ดินในการปลูกนาข้าว และปาล์มน้ำมันแล้ว ยังมีการการเพาะปลูกพืช ดังนี้

- 1) เกษตรกรในพื้นที่หมู่ที่ 1,2,3,5 และ 7 จะประกอบอาชีพทำนา ข้าวนาปี-พืชผัก เกษตรกรจะปลูกข้าวได้ 2 ครั้ง โดยครั้งแรกระหว่างเดือนมีนาคมถึงเดือนพฤษภาคม ครั้งที่ 2 ระหว่างเดือนมิถุนายนถึงเดือนพฤศจิกายน และจะปลูกพืชผักหลังการเก็บเกี่ยวข้าว ได้แก่ มะเขือ พริก กะเพรา โหระพา ข่า ตะไคร้ ถั่วพู ผักชีฝรั่ง ระหว่างเดือนธันวาคมถึงเดือนกุมภาพันธ์
- 2) เกษตรกรในพื้นที่หมู่ 6,8 และ หมู่ 9 สภาพพื้นที่เป็นดินกรด เกษตรกรจึงปรับเปลี่ยนสภาพพื้นที่เพื่อปลูกปาล์มน้ำมันโดยทำการขุดยกร่องปลูก ต้องมีการลงทุนสูง ผลผลิตที่ได้ต่ำ
- 3) ยางพารา ในพื้นที่หมู่ที่ 6,8 และหมู่ที่ 9 เกษตรกรบางรายที่มีพื้นที่บริเวณติดกับป่าเขาพระบาท จะปลูกยางพารา แต่เป็นการใช้ประโยชน์ที่ดินในพื้นที่ในพื้นที่ปฎิรูปที่ดินเพื่อเกษตรกรรม (คทช.)

เดือน	ม.ค	ก.พ	มี.ค	เม.ย	พ.ค	มิ.ย	ก.ค	ส.ค	ก.ย	ต.ค	พ.ย	ธ.ค
ชนิดพืช												
พื้นที่ขาดความอุดมสมบูรณ์												
1.ข้าวนาปี-พืชผัก												
2.ปาล์มน้ำมัน		ปาล์มน้ำมัน										
3.ยางพารา		ยางพารา										

รูปที่ 4-2 ระบบการปลูกพืชในปัจจุบัน ของตำบลเขาพระบาท อำเภอเชียรใหญ่ จังหวัดนครศรีธรรมราช



บทที่ 5

การประเมินคุณภาพที่ดิน

5.1 หลักการประเมินคุณภาพที่ดินด้านกายภาพ

การประเมินคุณภาพที่ดินหรือการประเมินความเหมาะสมของที่ดิน สอดคล้องตามหลักการของ FAO Framework ค.ศ. 1983 ซึ่งการประเมินคุณภาพที่ดินด้านกายภาพ เป็นการประเมินศักยภาพของที่ดินว่าดินนั้น ๆ เหมาะสมมากหรือน้อยเพียงใดสำหรับการใช้ที่ดินประเภทต่าง ๆ หรือการปลูกพืชต่าง ๆ โดยพิจารณาจาก สภาพแวดล้อมที่มีผลต่อการเจริญเติบโตของพืช สมบัติดินที่ได้จำแนกไว้ในแต่ละตำบล ร่วมกับการจัดการพื้นที่ เช่น ระบบชลประทาน พื้นที่ยกทรง การจัดระบบอนุรักษ์ดินและน้ำ เป็นต้น และนอกจากนี้พิจารณาความต้องการปัจจัยต่อการปลูกพืชแต่ละชนิด สอดคล้องตามหลักการของ FAO ได้แก่ ความต้องการด้านพืช ความต้องการด้านการจัดการ ความต้องการด้านการอนุรักษ์ (บัณฑิต และคำณ , 2542) รายละเอียดดังตารางที่ 5-1

ระดับความเหมาะสมของที่ดินได้จากการสังเคราะห์ข้อมูลดิน การจัดการที่ดิน หรือดินที่มีลักษณะเฉพาะที่เกิดขึ้นตามสภาพภูมิประเทศ (ซึ่งจะเรียกรวมว่าหน่วยที่ดิน) ลักษณะภูมิอากาศ พิจารณาร่วมกับระดับความต้องการปัจจัยต่อการเจริญเติบโตของพืชแต่ละชนิด หลังจากนั้นดำเนินการประเมินคุณภาพที่ดิน ซึ่งสามารถจำแนกระดับความเหมาะสมของที่ดินได้เป็น 4 ชั้น ได้แก่ เหมาะสมสูง (S1) เหมาะสมปานกลาง (S2) เหมาะสมเล็กน้อย (S3) และไม่เหมาะสม (N) โดยที่

S1 : ไม่มีข้อจำกัดด้านที่ดินตามปัจจัยที่ใช้พิจารณา

S2 : มีข้อจำกัดด้านที่ดินที่แก้ไขได้ง่ายหรือข้อจำกัดอาจไม่ส่งผลกระทบต่อ การเจริญเติบโตของพืชอย่างชัดเจน

S3 : มีข้อจำกัดด้านที่ดินที่แก้ไขได้ยาก ควรปรับเปลี่ยนการผลิตเป็นพืชชนิดอื่น หรือกิจกรรมอื่น (ส่วนใหญ่เป็นลักษณะทางกายภาพ)

N : มีข้อจำกัดที่พัฒนาหรือปรับปรุงที่ดินได้ยากมาก หากจะดำเนินการพัฒนาหรือปรับปรุงต้องใช้ต้นทุนสูงหรือเครื่องจักรขนาดใหญ่ แนะนำให้ปรับเปลี่ยนการผลิต



ตารางที่ 5-1 ตัวอย่างการประเมินคุณภาพที่ดินด้านกายภาพของประเภทการใช้ประโยชน์ที่ดิน

คุณภาพที่ดิน (Land Quality)	คุณลักษณะที่ดินตัวแทน (Land Characteristics)	ระดับความ เหมาะสม (Land Suitability Rating)
1. ความเหมาะสมด้านความต้องการด้านพืช (Crop Requirements)		
1.1. การหยั่งลึกของรากพืช (r)	ความลึกของดิน	S1
1.2. ความชุ่มชื้นที่เป็นประโยชน์ต่อพืช (m)	ปริมาณน้ำฝนเฉลี่ยในรอบปี	S2m
1.3. ความเป็นประโยชน์ของออกซิเจน ต่อรากพืช (o)	สภาพการระบายน้ำของดิน	S2o
ความเหมาะสมรวมด้านความต้องการด้านพืช (Crop Requirements)		S2om
2. ความเหมาะสมรวมความต้องการด้านการจัดการ (Management Requirements)		
2.1. สภาพการเขตกรรม (k)	ชั้นความยากง่ายในการ เขตกรรม (ดินบน)	S1
2.2. ศักยภาพการใช้เครื่องจักรกล (w)	ความลาดชันของพื้นที่	S3w
ความเหมาะสมรวมด้านความต้องการด้านการจัดการ (Management Requirements)		S3w
3. ความเหมาะสมด้านความต้องการด้านการอนุรักษ์ (Conservation Requirements)		
3.1 ความเสียหายจากการกัดกร่อน (e)	ความลาดชันของพื้นที่	S3e
ความเหมาะสมรวมด้านความต้องการด้านการอนุรักษ์ (Conservation Requirements)		S3e
ความเหมาะสมด้านกายภาพของประเภทการใช้ประโยชน์ที่ดินใน แต่ละหน่วยที่ดินโดยรวม		S3ew



5.2 พืชเศรษฐกิจที่สำคัญของตำบล

พืชเศรษฐกิจหลักและพืชทางเลือกของตำบล ได้แก่ ข้าว ยางพารา ปาล์มน้ำมัน

5.3 ระดับความเหมาะสมของที่ดิน

การประเมินคุณภาพที่ดินของพืชเศรษฐกิจหลักและพืชทางเลือก ตำบลเขาพระบาท อำเภอเชียรใหญ่ จังหวัดนครศรีธรรมราช ได้ผลการประเมินคุณภาพที่ดินดังตารางที่ 5-2

ตารางที่ 5-2 ชั้นความเหมาะสมทางกายภาพของดิน ตำบลเขาพระบาท อำเภอเชียรใหญ่ จังหวัดนครศรีธรรมราช

หน่วยแผนที่ดิน	ข้าว	ยางพารา	ปาล์มน้ำมัน
Cyi-oiA	N	N	N
Kd-str-OiA	S2n	N	N
Kh-slB	S3o	S2ns	S2ns
Mu-dj-sicA	N	N	N
Mu-oiA	N	N	N
Mu-sicA	N	N	N
Ppn-cA	S1	N	S3o
Ppn-sicA	S1	N	S3o
Pto-slC	S3ewo	S2rns	S3r
Ra-na-sicA	S3z	N	N
Ra-sicA/psub	S3z	N	N
SC	N	N	N

หมายเหตุ : ความหมายของสัญลักษณ์แสดงข้อจำกัดชั้นความเหมาะสม

E = ความเสียหายจากการกัดกร่อน

W = ศักยภาพการใช้เครื่องจักร

R = สภาวะการหยั่งลึกของราก

O = ความเป็นประโยชน์ของออกซิเจนต่อรากพืช

N = ความจุในการดูดซับธาตุอาหาร

S = ความเป็นประโยชน์ของธาตุอาหารพืช



บทที่ 6

แผนการใช้ที่ดิน

6.1 การวิเคราะห์ข้อมูลเพื่อจัดทำแผนการใช้ที่ดินระดับตำบล

ตามที่กรมพัฒนาที่ดินได้จัดทำแผนปฏิบัติการราชการกรมพัฒนาที่ดินระยะ 5 ปี (พ.ศ.2566-2570) เพื่อให้บรรลุตามวิสัยทัศน์ที่กำหนดไว้ คือ “เป็นองค์กรอัจฉริยะทางดิน เพื่อขับเคลื่อนการใช้ที่ดินอย่างเหมาะสม 15 ล้านไร่ ภายในปี 2570” ซึ่งในส่วนของประเด็นการพัฒนาที่ 2 บริหารจัดการทรัพยากรดิน และที่ดินด้วยชุดข้อมูลที่มีมูลค่าสูง (High Value Dataset) ซึ่งมีเป้าหมาย คือ การนำชุดข้อมูลที่มีมูลค่าสูงไปใช้ในการบริหารจัดการทางการเกษตร ในส่วนของตัวชี้วัด บริหารจัดการทรัพยากรดินและที่ดินบนพื้นฐานของชุดข้อมูลที่มีมูลค่าสูง ร้อยละ 100 กลยุทธ์ที่ 2 ยุทธศาสตร์แผนการใช้ที่ดินไปสู่การปฏิบัติ ได้กำหนดให้ร้อยละของแผนการใช้ที่ดินระดับตำบลที่จัดทำแล้วเสร็จทั้งประเทศ ภายใน ปี 2570 (ไม่น้อยกว่า ร้อยละ 80) เป็นตัวชี้วัดหนึ่งของกลยุทธ์ดังกล่าว

การวางแผนการใช้ที่ดินระดับตำบลเป็นการวางกรอบและนโยบายการพัฒนาพื้นที่ให้เกิดการใช้ที่ดินอย่างสมดุลและยั่งยืน ซึ่งจะมีความละเอียดและเฉพาะเจาะจงมากกว่าแผนการใช้ที่ดินระดับประเทศ ที่ใช้เป็นกรอบนโยบายการพัฒนาพื้นที่ระดับประเทศ เป็นการกำหนดแนวทางใช้ที่ดินให้ตรงกับศักยภาพ โดยเฉพาะทางด้านเกษตรกรรม และนำไปสู่การกำหนดแผนงาน โครงการ กิจกรรม ที่มีความสอดคล้องกับสภาพพื้นที่ ทั้งนี้การใช้ขอบเขตการปกครองในระดับตำบลจะนำไปสู่การพัฒนาเชิงพื้นที่ที่มีเป้าหมายและทิศทางการสอดคล้องตามบริบทของแต่ละตำบล และมีผู้รับผิดชอบโดยตรง คือ องค์กรปกครองส่วนท้องถิ่น ซึ่งแผนการใช้ที่ดินในระดับที่ใหญ่กว่านี้อาจไม่สามารถนำมาใช้ปฏิบัติงานในระดับพื้นที่ได้อย่างเป็นรูปธรรม เนื่องจากเป็นแผนงานสำหรับนำไปใช้ปฏิบัติงานเชิงนโยบายและยุทธศาสตร์ในภาพรวม

ทั้งนี้แผนการใช้ที่ดินเป็นผลที่ได้จากการวิเคราะห์ข้อมูลทางด้านกายภาพ เศรษฐกิจ และสังคม โดยได้นำฐานข้อมูลที่ได้จากการรวบรวมข้อมูลทุติยภูมิ และข้อมูลปฐมภูมิจากการสำรวจภาคสนาม การศึกษาด้านกายภาพ ได้จาก การวิเคราะห์สถานภาพของทรัพยากรธรรมชาติ อาทิ ทรัพยากรดิน ทรัพยากรน้ำ และทรัพยากรป่าไม้ร่วมกับการพิจารณาลักษณะการใช้ประโยชน์ที่ดิน ข้อมูลที่เกี่ยวข้องกับพื้นที่ในเขตป่าไม้ตามกฎหมาย เช่น เขตรักษาพันธุ์สัตว์ป่า เขตอุทยานแห่งชาติ เขตป่าสงวนแห่งชาติ และนโยบายของรัฐที่เกี่ยวข้องกับพื้นที่ที่มีมติคณะรัฐมนตรีเกี่ยวกับการใช้ที่ดิน มติคณะรัฐมนตรีเรื่องการจำแนกการใช้ประโยชน์ที่ดินในพื้นที่ป่าไม้ในเขตป่าสงวนแห่งชาติ เป็นต้น ประกอบกับการพิจารณาจากทิศทางตามกรอบ



นโยบายที่เกี่ยวข้องกับการกำหนดเขตการใช้ที่ดินภายในพื้นที่ตำบล เช่น ยุทธศาสตร์ของจังหวัด ร่วมกับความต้องการของท้องถิ่น สามารถกำหนดแนวทางการใช้ที่ดินตามศักยภาพของทรัพยากร เพื่อการรักษาคุณภาพของลักษณะทางนิเวศวิทยาและการอนุรักษ์ทรัพยากรธรรมชาติ โดยคำนึงถึงสภาพทางเศรษฐกิจและสังคมของชุมชนในพื้นที่ ซึ่งข้อมูลนี้ส่วนหนึ่งได้มาจากการวิเคราะห์ชุมชนแบบมีส่วนร่วม (PRA) ทำการสังเคราะห์ข้อมูลทุกด้านเพื่อให้ได้เขตการใช้ที่ดินที่เหมาะสมกับศักยภาพของพื้นที่ต่อไป

6.2 แผนการใช้ที่ดิน

จากการวิเคราะห์ข้อมูลกายภาพ เศรษฐกิจ และสังคม พบว่าแผนการใช้ที่ดินตำบลเขาพระบาท อำเภอเชียรใหญ่ จังหวัดนครศรีธรรมราช สามารถกำหนดออกเป็น 6 เขตหลัก ได้แก่ เขตป่าไม้ เขตเกษตรกรรม เขตชุมชนและสิ่งปลูกสร้าง เขตแหล่งน้ำ เขตพื้นที่อื่น ๆ เขตรักษาสมดุลของธรรมชาติและสิ่งแวดล้อม มีรายละเอียดดังนี้ (ตารางที่ 6-1 และรูปที่ 6-1)

ตารางที่ 6.1 เขตการใช้ที่ดิน ตำบลเขาพระบาท อำเภอเชียรใหญ่ จังหวัดนครศรีธรรมราช

เขตการใช้ที่ดิน		เนื้อที่	
		ไร่	ร้อยละ
1000	เขตป่าไม้	21	0.08
1100	เขตป่าไม้สมบูรณ์	3	0.01
1300	เขตพื้นที่อนุรักษ์	18	0.07
2000	เขตเกษตรกรรม	22,296	85.37
	เขตเกษตรกรรมชั้นดี	5,421	20.76
2110	เขตทำนา (ชั้นดี)	6	0.02
2120	เขตปลูกไม้ผล (ชั้นดี)	371	1.42
2130	เขตปลูกไม้ยืนต้น (ชั้นดี)	1	0.00
2140	เขตปลูกพืชไร่ (ชั้นดี)	274	1.05
	เขตเกษตรกรรมที่มีศักยภาพการผลิตสูง (ประเภทที่ 1)	457	1.75
2211	เขตทำนา (ศักยภาพสูง ประเภท 1)	12,091	46.30
2212	เขตปลูกไม้ผล (ศักยภาพสูง ประเภท 1)	452	1.73
2213	เขตปลูกไม้ยืนต้น (ศักยภาพสูง ประเภท 1)	166	0.64



ตารางที่ 6.1 (ต่อ)

หน่วยแผนที่	เขตการใช้ที่ดิน	เนื้อที่	
		ไร่	ร้อยละ
2214	เขตปลูกพืชไร่ (ศักยภาพสูง ประเภท 1)	425	1.73
2215	เขตปลูกพืชทางเลือก (ศักยภาพสูง ประเภท 1)	166	0.64
	เขตเกษตรกรรมที่มีศักยภาพการผลิตต่ำ		
2310	เขตทำนา (ศักยภาพต่ำ)	66	0.25
2320	เขตปลูกไม้ผล (ศักยภาพต่ำ)	4	0.01
2330	เขตปลูกไม้ยืนต้น (ศักยภาพต่ำ)	2,910	11.14
2340	เขตปลูกพืชไร่ (ศักยภาพต่ำ)	20	0.08
2400	เขตประมง	48	0.18
2510	เขตทุ่งหญ้าเลี้ยงสัตว์	9	0.04
3000	เขตชุมชนและสิ่งก่อสร้าง	2,346	8.98
3100	เขตชุมชน/สถานที่ราชการ	2,335	8.94
3200	เขตอุตสาหกรรม/แหล่งรับซื้อผลผลิต	11	0.04
4000	เขตแหล่งน้ำ	613	2.35
4100	เขตแหล่งน้ำธรรมชาติ	167	0.64
4200	เขตแหล่งน้ำที่สร้างขึ้น	446	1.71
5000	เขตพื้นที่อื่นๆ	588	2.25
6000	เขตรักษาสมดุลของธรรมชาติและสิ่งแวดล้อม	249	0.95
	ผลรวมทั้งหมด	26,113	100.00

หมายเหตุ: เนื้อที่คำนวณด้วยระบบสารสนเทศภูมิศาสตร์

6.2.1 เขตป่าไม้ เป็นเขตพื้นที่ที่อยู่ในเขตป่าตามกฎหมายและมติคณะรัฐมนตรี ได้แก่ พื้นที่ป่าสงวนแห่งชาติ เขตรักษาพันธุ์สัตว์ป่า อุทยานแห่งชาติ เขตป่าไม้ถาวร หรืออยู่ในพื้นที่ชั้นคุณภาพลุ่มน้ำชั้นที่ 1A 1B หรือ 2 พื้นที่ในเขตนี้ส่วนใหญ่ยังคงสภาพเป็นป่าไม้ บางบริเวณได้ถูกนำไปใช้ประโยชน์ในรูปแบบที่ไม่เหมาะสม ไม่เป็นไปตามมาตรการหรือกฎหมายที่เกี่ยวข้องกับการใช้ประโยชน์ของที่ดินหรือ



ทรัพยากรป่าไม้ของพื้นที่นั้น ๆ ประกอบด้วย 3 เขต ได้แก่ เขตป่าไม้สมบูรณ์ เขตป่าเสื่อมโทรม และเขตพื้นที่พุ่มธรรมชาติ มีเนื้อที่ 21 ไร่ หรือคิดเป็นร้อยละ 0.08 ของเนื้อที่ตำบล มีรายละเอียดดังนี้

1) เขตป่าไม้สมบูรณ์ (สัญลักษณ์ 1100) มีเนื้อที่ 3 ไร่ หรือ คิดเป็นร้อยละ 0.01 ของเนื้อที่ตำบล เป็นเขตที่อยู่ภายในเงื่อนไชดังกล่าวข้างต้น แต่มีสภาพการใช้ที่ดินปัจจุบันเป็นป่าไม้สมบูรณ์

2) เขตพุ่มธรรมชาติ (สัญลักษณ์ 1300) มีเนื้อที่ 18 ไร่ หรือ คิดเป็นร้อยละ 0.07 ของเนื้อที่ตำบล เป็นพื้นที่ที่มีการบุกรุก แฉวกลางพื้นที่ป่าไม้ และเปลี่ยนแปลงการใช้ประโยชน์พื้นที่เป็นอย่างอื่น ส่วนใหญ่เพื่อทำการเกษตร

6.2.2 เขตเกษตรกรรม เป็นพื้นที่เกษตรกรรมซึ่งในที่นี้ คือ พื้นที่ที่อยู่นอกเขตที่มีการประกาศเป็นเขตป่าไม้ตามกฎหมาย ซึ่งรัฐได้กำหนดเป็นพื้นที่ทำกิน มีการออกเอกสารสิทธิ์ซึ่งรวมถึงพื้นที่ในเขตปฏิรูปที่ดินเพื่อเกษตรกรรมด้วย เขตนี้รวมถึงการทำกิจกรรมภาคการเกษตรอื่นที่นอกเหนือจากการปลูกพืชด้วย ประกอบด้วย 5 เขตรอง ได้แก่ เขตเกษตรกรรมชั้นดี เขตเกษตรกรรมที่มีศักยภาพการผลิตสูง เขตเกษตรกรรมที่มีศักยภาพการผลิตต่ำ เขตประมง และเขตปศุสัตว์ มีเนื้อที่ 22,296 ไร่ หรือคิดเป็นร้อยละ 85.38 ของเนื้อที่ตำบล มีรายละเอียดดังนี้

1) เขตเกษตรกรรมชั้นดี พื้นที่เขตนี้มีศักยภาพในการผลิตมากที่สุดในตำบล เนื่องจากมีระบบชลประทาน สามารถส่งน้ำช่วยในการปลูกพืชเพื่อทำการเกษตรนอกฤดูฝน โดยเฉพาะข้าวนาปรัง และพืชอายุสั้นได้เป็นอย่างดี และนอกจากนี้พบว่าดินในพื้นที่เขตนี้มีสมบัติที่เหมาะสมต่อการเพาะปลูกพืชแยกตามชนิดพืช ส่งผลให้มีศักยภาพของที่ดินที่เหมาะสมต่อการเพาะปลูกในระดับสูงถึงปานกลาง มีรายละเอียดดังนี้

(1) เขตทำนา (สัญลักษณ์ 2110) มีเนื้อที่ 5,421 ไร่ หรือ คิดเป็นร้อยละ 20.76 ของเนื้อที่ตำบล เป็นพื้นที่ที่มีศักยภาพต่อการทำนาในระดับเหมาะสมสูงถึงปานกลาง และปัจจุบันเกษตรกรมีการปลูกข้าวโดยส่วนใหญ่เป็นลักษณะ นาปีตามด้วยนาปรัง และบางพื้นที่ทำนาปีตามด้วยพืชฤดูแล้งชนิดต่าง ๆ เช่น พริก

2) เขตเกษตรกรรมที่มีศักยภาพการผลิตสูง พื้นที่เขตนี้มีศักยภาพในการผลิตรองจากเขตเกษตรกรรมชั้นดี ได้แก่ เขตเกษตรกรรมที่มีศักยภาพการผลิตสูง (ประเภทที่ 1) มีรายละเอียดดังนี้

(1) เขตเกษตรกรรมที่มีศักยภาพการผลิตสูง (ประเภทที่ 1) เป็นเขตที่มีการบริหารจัดการด้านทรัพยากรน้ำโดยเฉพาะระบบชลประทาน มีศักยภาพในการผลิตอยู่ในระดับเหมาะสมเล็กน้อยถึงไม่เหมาะสม ติดข้อจำกัดจากลักษณะดิน ซึ่งมีสมบัติดินที่ไม่เหมาะสมบางประการ มีรายละเอียดดังนี้



- เขตทำนา (สัญลักษณ์ 2211) มีเนื้อที่ 274 ไร่ หรือ คิดเป็นร้อยละ 1.05 ของเนื้อที่ตำบล ปัจจุบันเกษตรกรมีการปลูกข้าวโดยส่วนใหญ่เป็นลักษณะ นาปีตามด้วยนาปรัง
- เขตปลูกไม้ผล (สัญลักษณ์ 2212) มีเนื้อที่ 457 ไร่ หรือ คิดเป็นร้อยละ 1.75 ของเนื้อที่ตำบล ปัจจุบันเกษตรกรปลูกไม้ผล โดยไม้ผลที่ปลูกได้แก่ กล้วย กระท้อน มะนาว
- เขตปลูกไม้ยืนต้น (สัญลักษณ์ 2213) มีเนื้อที่ 12,091 ไร่ หรือ คิดเป็นร้อยละ 46.30 ของเนื้อที่ตำบล ปัจจุบันเกษตรกรปลูกไม้ยืนต้น โดยไม้ยืนต้นที่ปลูกได้แก่ ยางพารา ปาล์มน้ำมัน สน ประดู่พิทักษ์ กระถิน

- เขตปลูกพืชไร่ (สัญลักษณ์ 2214) มีเนื้อที่ 452 ไร่ หรือ คิดเป็นร้อยละ 1.73 ของเนื้อที่ตำบล ปัจจุบันเกษตรกรปลูกพืชไร่ โดยพืชไร่ที่ปลูกได้แก่ พริก
- เขตปลูกพืชทางเลือก (สัญลักษณ์ 2215) มีเนื้อที่ 166 ไร่ หรือ คิดเป็นร้อยละ 0.64 ของเนื้อที่ตำบล ปัจจุบันเกษตรกรปลูกพืชผัก ไม้ดอก หรือเกษตรผสมผสาน โดยพืชที่ปลูกได้แก่ ดาวเรือง

3) เขตเกษตรกรรมที่มีศักยภาพการผลิตต่ำ พื้นที่เขตนี้ถูกกำหนดให้เป็นเขตเกษตรกรรมที่ต้องมีการดำเนินการแก้ไขปัญหาที่เป็นข้อจำกัดของการใช้ที่ดินเพื่อเกษตรกรรมต่าง ๆ การทำการเกษตรในเขตนี้อาศัยน้ำฝนเป็นหลัก มีศักยภาพในการผลิตอยู่ในระดับเหมาะสมเล็กน้อยถึงไม่เหมาะสม พบปัญหาทางกายภาพของดินที่สำคัญหลาย เช่น เป็นดินตื้นซึ่งเป็นข้อจำกัดของการหยั่งรากพืชในการยึดลำต้น และการดูดซับธาตุอาหารพืชในดิน เนื้อดินเป็นทรายจัด ซึ่งมีผลต่อความสามารถในการอุ้มน้ำ เป็นพื้นที่ที่มีความลาดชัน เป็นต้น จากข้อจำกัดการใช้ที่ดินดังกล่าวข้างต้นจึงจำเป็นต้องพัฒนาปรับปรุงและมีมาตรการเพื่อเพิ่มผลผลิตทางการเกษตรในพื้นที่ให้สูงขึ้น รวมถึงการป้องกันไม่ให้อาณาเขตเสื่อมโทรมจากการใช้พื้นที่ มีรายละเอียดดังนี้

- เขตทำนา (สัญลักษณ์ 2310) มีเนื้อที่ 66 ไร่ หรือ คิดเป็นร้อยละ 0.25 ของเนื้อที่ตำบล ปัจจุบันเกษตรกรมีการปลูกข้าวได้ปีละ 1 ครั้ง
- เขตปลูกไม้ผล (สัญลักษณ์ 2320) มีเนื้อที่ 4 ไร่ หรือ คิดเป็นร้อยละ 0.01 ของเนื้อที่ตำบล ปัจจุบันเกษตรกรปลูกไม้ผล โดยไม้ผลที่ปลูกได้แก่ ส้มโอ
- เขตปลูกไม้ยืนต้น (สัญลักษณ์ 2330) มีเนื้อที่ 2,910 ไร่ หรือ คิดเป็นร้อยละ 11.14 ของเนื้อที่ตำบล ปัจจุบันเกษตรกรปลูกไม้ยืนต้น ได้แก่ ยางพารา



- เขตปลูกพืชไร่ (สัญลักษณ์ 2340) มีเนื้อที่ 20 ไร่ หรือ คิดเป็นร้อยละ 0.08 ของเนื้อที่ตำบล

4) เขตประมง (สัญลักษณ์ 2400) มีเนื้อที่ 48 ไร่ หรือคิดเป็นร้อยละ 0.18 ของเนื้อที่ตำบล เป็นเขตที่ทำกิจกรรมด้านการประมง ได้แก่ การเลี้ยงสัตว์น้ำประเภทต่าง ๆ

5) เขตปศุสัตว์ มีเนื้อที่ 4 ไร่ หรือคิดเป็นร้อยละ 0.04 ของเนื้อที่ตำบล เขตทุ่งหญ้าเลี้ยงสัตว์ มีรายละเอียดดังนี้

(1) เขตทุ่งหญ้าเลี้ยงสัตว์ (สัญลักษณ์ 2510) ปัจจุบันมีการปลูกหญ้าเลี้ยงสัตว์ มีเนื้อที่ 4 ไร่ หรือ คิดเป็นร้อยละ 0.01 ของเนื้อที่ตำบล โดยชนิดของหญ้าที่พบ ได้แก่ หญ้าพื้นเมือง

6.2.3 เขตชุมชนและสิ่งปลูกสร้าง มีเนื้อที่ 2,346 ไร่ หรือคิดเป็นร้อยละ 8.98 ของเนื้อที่ตำบล ประกอบด้วย 2 เขตรอง ได้แก่ เขตชุมชน/สถานที่ราชการและเขตอุตสาหกรรม/แหล่งรับซื้อผลผลิต มีรายละเอียดดังนี้

(1) เขตชุมชน/สถานที่ราชการ (สัญลักษณ์ 3100) มีเนื้อที่ 2,335 ไร่ หรือ คิดเป็นร้อยละ 8.94 ของเนื้อที่ตำบล ปัจจุบันมีการใช้ที่ดินชุมชนและที่อยู่อาศัย มีทั้งประเภทชุมชนเมือง ชุมชนชนบท และที่ตั้งของสถาบันและสถานที่ราชการต่าง ๆ

(2) เขตอุตสาหกรรม/แหล่งรับซื้อผลผลิต (สัญลักษณ์ 3200) มีเนื้อที่ 11 ไร่ หรือ คิดเป็นร้อยละ 0.04 ของเนื้อที่ตำบล ปัจจุบันมีการใช้ที่ดินประเภทโรงงานอุตสาหกรรม แหล่งรับซื้อผลผลิตทางการเกษตรประเภทต่าง ๆ

6.2.4 เขตแหล่งน้ำ มีเนื้อที่ 613 ไร่ หรือคิดเป็นร้อยละ 2.35 ของเนื้อที่ตำบล ประกอบด้วย 2 เขตรอง ได้แก่ เขตแหล่งน้ำตามธรรมชาติ และเขตแหล่งน้ำที่สร้างขึ้น มีรายละเอียดดังนี้

(1) เขตแหล่งน้ำตามธรรมชาติ (สัญลักษณ์ 4100) มีเนื้อที่ 167 ไร่ หรือ คิดเป็น ร้อยละ 0.64 ของเนื้อที่ตำบล ปัจจุบันมีสภาพการใช้ที่ดินเป็นลักษณะของแหล่งน้ำตามธรรมชาติ เช่น ห้วย หนอง คลอง แม่น้ำ เป็นต้น

(2) เขตแหล่งน้ำที่สร้างขึ้น (สัญลักษณ์ 4200) มีเนื้อที่ 446 ไร่ หรือ คิดเป็นร้อยละ 1.71 ของเนื้อที่ตำบล ปัจจุบันมีสภาพการใช้ที่ดินเป็นแหล่งน้ำที่สร้างขึ้น เช่น คลองชลประทาน อ่างเก็บน้ำ บ่อน้ำในไร่นา เป็นต้น

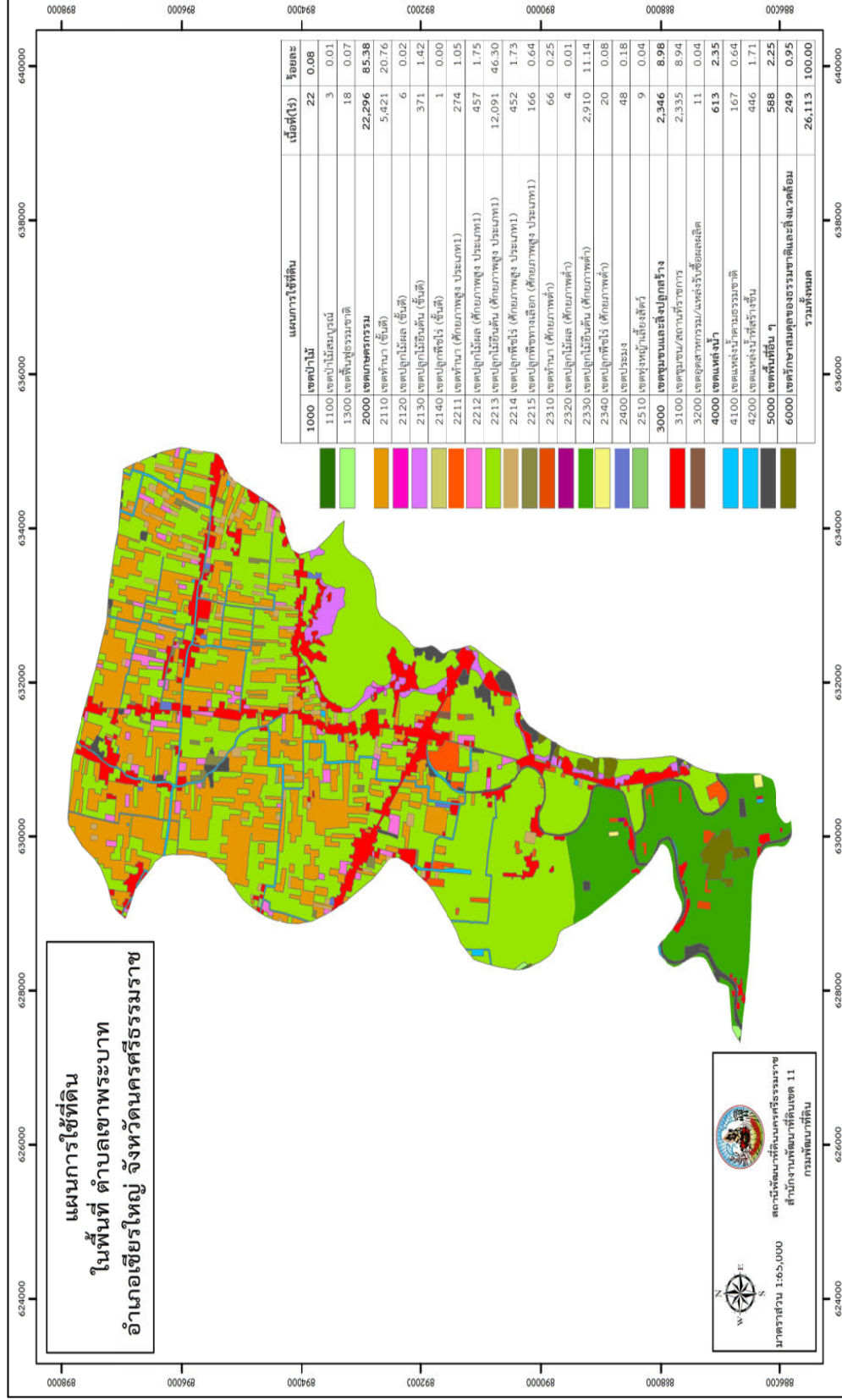


6.2.5 เขตพื้นที่อื่น ๆ (สัญลักษณ์ 5000) มีเนื้อที่ 588 ไร่ หรือคิดเป็นร้อยละ 2.25 ของเนื้อที่ตำบล เป็นเขตที่มีลักษณะการใช้ที่ดินที่มีความเฉพาะ เช่น เหมืองแร่ ที่ทิ้งขยะ หาดทราย ไม้พุ่ม เป็นต้น

6.2.6 เขตรักษาสมดุลของธรรมชาติและสิ่งแวดล้อม (สัญลักษณ์ 6000) มีเนื้อที่ 249 ไร่ หรือคิดเป็นร้อยละ 0.95 ของเนื้อที่ตำบล มีการใช้ที่ดินเป็นป่าไม้ที่พบในพื้นที่เกษตรกรรม ซึ่งอยู่นอกเขตป่าไม้ ตามกฎหมาย ส่วนใหญ่เป็นป่าปลูก ป่าชุมชน

ทั้งนี้ในเขตเกษตรกรรมที่มีศักยภาพการผลิตสูง (ประเภทที่ 1) หากมีการปรับปรุงบำรุงดิน หรือปรับโครงสร้างของพื้นที่ให้เหมาะสม เช่น ยกร่อง จัดทำระบบอนุรักษ์ดินและน้ำประเภทต่าง ๆ สามารถยกระดับเป็นเขตเกษตรกรรมขั้นดีได้ เนื่องจากมีการบริหารจัดการด้านทรัพยากรน้ำไว้แล้วโดยเฉพาะระบบชลประทาน

แผนการใช้ที่ดินตำบลเขาพระบาท อำเภอเข็รใหญ่ จังหวัดนครศรีธรรมราช



รูปที่ 6-1 แผนการใช้ที่ดิน ตำบลเขาพระบาท อำเภอเข็รใหญ่ จังหวัดนครศรีธรรมราช



บทที่ 7

การขับเคลื่อนแผนการใช้ที่ดิน

7.1 ขั้นตอนการดำเนินงาน

ภายหลังการจัดทำแผนการใช้ที่ดินตำบลเขาพระบาท อำเภอเชียรใหญ่ จังหวัดนครศรีธรรมราชแล้ว จะต้อง ดำเนินการดังต่อไปนี้

7.1.1 จัดทำเป้าหมายการดำเนินงานและงบประมาณและกิจกรรมต่าง ๆ ที่จะดำเนินการใน งบประมาณ 2567 ถึง 2570

7.1.2 นำแผนการใช้ที่ดินตำบลบางจากไปเสนอต่อองค์การบริหารส่วนตำบลเขาพระบาท เพื่อมีมติ ให้ความร่วมมือในกิจกรรมพัฒนาที่ดินดำเนินการกิจกรรมต่าง ๆ ที่กำหนดไว้ในแผน และได้รับการ เชื่อมโยง สู่แผนพัฒนาตำบล

7.1.3 สถานีพัฒนาที่ดินนครศรีธรรมราชเสนอเป้าหมายและงบประมาณให้รายงานมายังกรมพัฒนาที่ดิน

7.1.4 กรมพัฒนาที่ดินพิจารณาสนับสนุนงบประมาณกิจกรรมและโครงการตามเป้าหมายที่กำหนด ในแผนการใช้ที่ดิน

7.1.5 สถานีพัฒนาที่ดินนครศรีธรรมราช นำเสนอต่อที่ประชุมจังหวัด/อำเภอ เพื่อสร้างการรับรู้และ ประชาสัมพันธ์ให้หน่วยงานอื่น นำโครงการภายใต้หน่วยงานมาพัฒนาพื้นที่ตามแผนการใช้ที่ดินกำหนด

7.2 กิจกรรมที่จะดำเนินงานของกรมพัฒนาที่ดิน

งบประมาณที่กำหนดไว้เป็นการประมาณเบื้องต้น อาจมีการเปลี่ยนแปลงตามที่ได้รับ การ จัดสรร ให้ดำเนินการ (ตารางที่ 7-1)

เขตเกษตรกรรม

1) ดินขาดความอุดมสมบูรณ์ มีแผนงาน/โครงการปรับปรุงบำรุงดิน ดังนี้

(1) การส่งเสริมการผลิตและการใช้สารอินทรีย์

(2) การผลิต-จัดหาเมล็ดพันธุ์พืชปุ๋ยสด

(3) การส่งเสริมการปรับปรุงบำรุงดินด้วยพืชปุ๋ยสด

(4) การพัฒนากลุ่มเกษตรกรใช้สารอินทรีย์ลดการใช้สารเคมีทางการเกษตร

(5) การจัดตั้งธนาคารปุ๋ยอินทรีย์

(6) การรณรงค์ไถกลบตอซัง

(7) การจัดหาปุ๋ยโดโลไมท์

(8) การส่งเสริมการปรับปรุงบำรุงพื้นที่ดินกรด

(9) การส่งเสริมพัฒนาปรับปรุงบำรุงดิน (หมอดินอาสา)



- 2) ขาดแคลนน้ำในหน้าแล้ง มีแผนงาน/โครงการบริหารจัดการน้ำ ดังนี้
 - (1) การพัฒนาแหล่งน้ำขนาดเล็กเพื่อการอนุรักษ์ดินและน้ำ
 - (2) การก่อสร้างแหล่งน้ำในไร่นานอกเขตชลประทาน
 - (3) การขุดเจาะน้ำบาดาล

7.3 กิจกรรมที่จะดำเนินงานของหน่วยงานอื่น (ตารางที่ 7-2)

7.3.1 เขตเกษตรกรรม

- 1) เขตปลูกพืชไร่ เขตปลูกไม้ผล และเขตปลูกไม้ยืนต้น
 - (1) ใช้ตลาดนำการผลิตในการเลือกชนิดพืชและหาตลาดรองรับ ทั้งในเขตที่ เหมาะสมและในเขตที่ไม่เหมาะสมและต้องการปรับเปลี่ยนชนิดพืช (สำนักงานพาณิชย์จังหวัด/สำนักงานสหกรณ์จังหวัด)
 - (2) การอบรมให้ความรู้การเข้าสู่กระบวนการรับรองมาตรฐานการปฏิบัติทางการเกษตรที่ดี (Good Agricultural Practices : GAP) (กรมวิชาการเกษตร)
 - (3) จัดอบรมถ่ายทอดความรู้การทำเกษตรผสมผสานตามแนวทางเศรษฐกิจพอเพียง (กรมส่งเสริมการเกษตร)
 - (4) สนับสนุนการขุดเจาะน้ำบาดาล (กรมทรัพยากรน้ำบาดาล)
 - 2) เขตปศุสัตว์ และเขตเพาะเลี้ยงสัตว์น้ำ ส่งเสริม/สนับสนุนการปลูกหญ้าเลี้ยงสัตว์ (สำนักงานปศุสัตว์จังหวัด)
- 7.3.2 แหล่งน้ำ สนับสนุนการพัฒนาเพื่อเพิ่มพื้นที่กักเก็บน้ำ (สำนักงานชลประทานจังหวัด)

7.4 ความต้องการของชุมชนและองค์กรปกครองส่วนท้องถิ่น

จากการดำเนินการจัดทำกระบวนการมีส่วนร่วมของประชาชนที่องค์การบริหารส่วนตำบล เมื่อ วันที่ 31 สิงหาคม 2566 ได้มีความต้องการของประชาชนที่ต้องการให้ดำเนินการเกี่ยวกับแก้ปัญหาดิน ซึ่งพื้นที่ตำบลเขาพระบาท มีสภาพพื้นที่แตกต่างกัน โดยในหมู่ที่ 1,2,3,5 และ7 เป็นพื้นที่ลุ่ม ประกอบอาชีพทำนา ประสบปัญหาน้ำท่วม ผลผลิตต่ำ ต้องการปรับเปลี่ยนพื้นที่การเกษตร ในพื้นที่ หมู่ 6,8 และ หมู่ 9 ปลูกปาล์มน้ำมัน ประสบปัญหาดินเป็นกรด ขาดน้ำในหน้าแล้ง ต้องการปรับปรุงบำรุงดิน และระบบน้ำ เนื่องจากอยู่ไกลจากแหล่งน้ำต้นทุน เพื่อตอบสนองต่อความต้องการของชุมชนและการแก้ไขปัญหาเชิงพื้นที่ของตำบลเขาพระบาท กรมพัฒนาที่ดินได้วิเคราะห์เบื้องต้น ดังต่อไปนี้

ปัญหาของตำบลเขาพระบาทในภาพรวมสรุปได้ว่า มีปัญหาสำคัญ 2 ประการ คือ

- (1) ปัญหาดินเป็นกรด
- (2) ปัญหาน้ำท่วมขังในพื้นที่ ปัญหาดังกล่าวนี้ส่งผลกระทบต่อคุณภาพชีวิตของราษฎรในชุมชนโดยรวม



ในกรณีของปัญหาความเสื่อมโทรมของที่ดินนั้นจะรวมถึง

(1) ดินขาดความอุดมสมบูรณ์

(2) พื้นที่ลุ่มต่ำ โดยในพื้นที่ตำบลเขาพระบาท มีสภาพพื้นที่ที่แตกต่างกัน คือทางทิศเหนือสภาพพื้นที่เป็นพื้นที่ลุ่ม ชุดดินปากพนัง ซึ่งเหมาะกับการทำนา แต่สภาพพื้นที่ทางทิศใต้เป็นพื้นที่ลุ่มต่ำ ชุดดินระแงะ ชุดดินมูโน๊ะ ชุดดินเชียรใหญ่ ซึ่งดินจะเป็นกรด ดินล่างจะพบจาโรไซด์ ทำให้พื้นที่ไม่เหมาะกับการทำการเกษตร เกษตรกรใช้ประโยชน์ที่ดินด้วยการขุดยกร่องปลูกปาล์มน้ำมัน โดยไม่มีได้มีการปรับปรุงดิน ทำให้ผลผลิตที่ได้รับต่ำ ในกรณีของการขาดแคลนนํ้านั้น เนื่องจากนํ้าในคลองชลประทานไม่พอ ไม่สามารถควบนํ้ามาใช้ได้ เนื่องจากแหล่งนํ้าต้นทุนอยู่ไกล รวมทั้งเหตุการณ์ที่เกิดจากการเปลี่ยนแปลงภูมิอากาศ เช่น ปริมาณฝนน้อยกว่าปกติ ฝนทิ้งช่วง จนเกิดความแห้งแล้ง การขาดแคลนนํ้าจึงเกิดขึ้นอย่างต่อเนื่อง จำเป็นต้องวางระบบอนุรักษ์ดินและนํ้าเพื่อกักนํ้าในดิน คงความอุดมสมบูรณ์ เพื่อจัดหานํ้าให้แหล่งนํ้าต้นทุน โดยวิธีการต่างๆ ให้เพียงพอแก่ความต้องการ ประเด็นหลักจากข้อเสนอให้แก้ไขปัญหาระบบการขาดแคลนนํ้าและนํ้าท่วม จะสรุปได้ว่ามี 4 ประการ คือ

(1) ปรับปรุงซ่อมแซมแหล่งนํ้าในปัจจุบันซึ่งรวมถึงอ่างเก็บนํ้า ฝายกั้นนํ้า เป็นต้น

(2) สร้างอ่าง ฝายกั้นนํ้าเพิ่มเติมจากที่มีอยู่เดิม

(3) ขุดเจาะบ่อบาดาล

(4) ก่อสร้างคลองส่งนํ้าเพื่อการกระจายนํ้า และ

(5) เพื่อตอบสนองข้อเสนอดังกล่าวทั้ง 4 ประการนี้ จากการวิเคราะห์ข้อมูลเบื้องต้นที่มีอยู่ในปัจจุบันแล้ว สรุปได้ว่า “การจัดการพื้นที่ควรก่อสร้างระบบอนุรักษ์ดินและนํ้า จัดรูปที่ดิน วางผังนํ้าทั้งระบบ และสนับสนุนการปรับเปลี่ยนกิจกรรมการผลิต การจัดการพื้นที่ควรพัฒนาที่ดินและระบบนํ้าได้แก่ การขุดลอกคลอง ก่อสร้างสระนํ้า ฝายกั้นนํ้า คลองส่งนํ้า คลองระบายนํ้าหรือพรางกั้นนํ้าท่วม การขุดบ่อบาดาล ปรับรูปที่ดินปรับเปลี่ยนกิจกรรมการผลิต และการทำระบบอนุรักษ์ดินและนํ้าเพื่อให้การใช้ที่ดินสามารถใช้พื้นที่ได้อย่างต่อเนื่องและเกิดประโยชน์ทั้งตัวเกษตรกร ชุมชน ในด้านเศรษฐกิจ สังคม และสิ่งแวดล้อม (ตารางที่ 7-1)



แผนการใช้ที่ดินตำบลเขาพระบาท อำเภอเข็รใหญ่ จังหวัดนครศรีธรรมราช

ตารางที่ 7-1 กิจกรรมของกรมพัฒนาที่ดินในเขตการใช้ที่ดินที่จะดำเนินการในปีงบประมาณ 2567

เขตการใช้ที่ดิน	แผนงาน/โครงการ	งบประมาณ (บาท)
1. เขตพื้นที่ทำนา เนื้อที่ 5,759 ไร่	. สนับสนุนการใช้พืชปุ๋ยสดปรับปรุงบำรุงดิน (พอเพียง)	85,500
2. เขตไม่ผล เนื้อที่ 465 ไร่	1. การปรับปรุงบำรุงดิน	
	1.1 การส่งเสริมการผลิตและการใช้สารอินทรีย์	20,000
	1.2 การส่งเสริมการปรับปรุงบำรุงดินด้วยพืชปุ๋ยสด	11,200
	1.3 การพัฒนากลุ่มเกษตรกรใช้สารอินทรีย์ลดการใช้สารเคมีทางการเกษตร	13,600
	1.4 การจัดหาปุ๋ยโดโลไมต์	6,800,000
	1.5 การส่งเสริมการปรับปรุงบำรุงพื้นที่ดินกรด	30,000
	2. การบริหารจัดการน้ำ	
	2.1 การพัฒนาแหล่งน้ำขนาดเล็กเพื่อการอนุรักษ์ดินและน้ำ	---
	2.2 การก่อสร้างแหล่งน้ำในไร่นานอกเขตชลประทาน	20,300
	3. การจัดการดินในพื้นที่ลุ่ม	
	3.1 การจัดทำระบบอนุรักษ์ดินและน้ำ (ปรับปรุงแปลงนา)	--



แผนการใช้ที่ดินตำบลเขาพระบาท อำเภอเชียรใหญ่ จังหวัดนครศรีธรรมราช

ตารางที่ 7-1 (ต่อ)

เขตการใช้ที่ดิน	แผนงาน/โครงการ	งบประมาณ (บาท)
3.เขตไม้ยืนต้น	1. การปรับปรุงบำรุงดิน	
เนื้อที่ 15,416 ไร่	1.1 การส่งเสริมการผลิตและการใช้สารอินทรีย์	20,000
	1.2 การส่งเสริมการปรับปรุงบำรุงดินด้วยพืชปุ๋ยสด	11,200
	1.3 การพัฒนากลุ่มเกษตรกรใช้สารอินทรีย์ลดการใช้สารเคมีทางการเกษตร	13,600
	1.4 การจัดหาปุ๋ยโดโลไมท์	6,800,000
	1.5 การส่งเสริมการปรับปรุงบำรุงพื้นที่ดินกรด	30,000
	2.การจัดการดินในพื้นที่ลุ่ม	
	2.1 การจัดทำระบบอนุรักษ์ดินและน้ำ (ปรับปรุงแปลงนา)	-
	3. การบริหารจัดการน้ำ	
	3.1 การพัฒนาแหล่งน้ำขนาดเล็กเพื่อการอนุรักษ์ดินและน้ำ	-
	3.2 การก่อสร้างแหล่งน้ำในไร่นานอกเขตชลประทาน	-



แผนการใช้ที่ดินตำบลเขาพระบาท อำเภอเข็รใหญ่ จังหวัดนครศรีธรรมราช

ตารางที่ 7-1 (ต่อ)

เขตการใช้ที่ดิน	แผนงาน/โครงการ	งบประมาณ (บาท)
4.เขตป่าไร่	1. การปรับปรุงบำรุงดิน	
เนื้อที่ 460 ไร่	1.1 การส่งเสริมการผลิตและการใช้สารอินทรีย์	10,000
	1.2 การส่งเสริมการปรับปรุงบำรุงดินด้วยพืชปุ๋ยสด	11,200
	1.3 การพัฒนากลุ่มเกษตรกรใช้สารอินทรีย์ลดการใช้สารเคมีทางการเกษตร	6,800
	2.การจัดการดินในพื้นที่ลุ่ม	
	2.1 การจัดทำระบบอนุรักษ์ดินและน้ำ (ปรับปรุงแปลงนา)	-
	3. การบริหารจัดการน้ำ	
	3.1 การพัฒนาแหล่งน้ำขนาดเล็กเพื่อการอนุรักษ์ดินและน้ำ	-
	3.2 การก่อสร้างแหล่งน้ำในไร่นานอกเขตชลประทาน	20,300



ตารางที่ 7-2 สรุปกิจกรรมที่ขอรับการสนับสนุนจากส่วนราชการอื่นในเขตการใช้ที่ดิน

เขตการใช้ที่ดิน

1.เขตพื้นที่ทำนา เนื้อที่ 5,759 ไร่

2.เขตไม้ผล เนื้อที่ 465 ไร่

3.เขตไม้ยืนต้น เนื้อที่ 15,416 ไร่

4.เขตพืชไร่ เนื้อที่ 460 ไร่

กิจกรรมที่ขอรับการสนับสนุนจากส่วนราชการอื่น

การแก้ปัญหาดินเสื่อมโทรม พื้นฟูความอุดมสมบูรณ์ของดิน และเพิ่มศักยภาพการผลิต

- 1) โครงการส่งเสริมและพัฒนาสหกรณ์/กลุ่มเกษตรกรให้มีความเข้มแข็งตามศักยภาพ (สนง.สหกรณ์จังหวัด)
- 2) โครงการเกษตรอินทรีย์(ศูนย์วิจัยพืชไร่จังหวัด)
- 3) โครงการศูนย์เรียนรู้การเพิ่มประสิทธิภาพการผลิตภาคเกษตร (ศูนย์วิจัยพืชไร่จังหวัด)
- 4) โครงการพัฒนาเกษตรกรปรารถปรื่อง (Smart Farmer)
- 5) โครงการสร้างและพัฒนาเกษตรกรรุ่นใหม่ (สนง.การปฏิรูปที่ดินจังหวัด)
- 6) โครงการพัฒนาเกษตรกรยั่งยืน (สนง.การปฏิรูปที่ดินจังหวัด)
- 7) โครงการผลิตปุ๋ยหมักจากผักตบชวา (อบต.เขาพระบาท)
- 8) โครงการผลิตปุ๋ยน้ำหมักชีวภาพ (อบต.เขาพระบาท)

การปฏิรูปที่ดินและเปลี่ยนกิจกรรมการผลิต

- 1) โครงการพัฒนาเครือข่ายงานส่งเสริมการเกษตร (สนง.เกษตรจังหวัด)
- 2) โครงการเสริมสร้างและพัฒนาศักยภาพองค์กรเกษตรกร (สนง.เกษตรจังหวัด)
- 3) โครงการขับเคลื่อนการดำเนินงานส่งเสริมและพัฒนาวิสาหกิจชุมชน (สนง.เกษตรจังหวัด)
- 4) โครงการส่งเสริมเกษตรกรรมทางเลือก (สนง.เกษตรจังหวัด)
- 5) โครงการส่งเสริมเกษตรผสมผสาน (สนง.เกษตรจังหวัด)
- 6) โครงการขับเคลื่อนเศรษฐกิจพอเพียงในสหกรณ์และกลุ่มเกษตรกร (สนง.เกษตรจังหวัด)



ตารางที่ 7-2 (ต่อ)

เขตการใช้ที่ดิน	กิจกรรมที่ขอการสนับสนุนจากราชการอื่น
1.เขตพื้นที่ทำนา เนื้อที่ 5,759 ไร่	7) โครงการพัฒนาตลาดสินค้าเกษตร (สนง.เกษตรจังหวัด)
2.เขตไม้ผล เนื้อที่ 465 ไร่	8) โครงการพัฒนาสถาบันเกษตรกรรูปแบบประชารัฐ (สนง.เกษตรจังหวัด)
3.เขตไม้ยืนต้น เนื้อที่ 15,416 ไร่	9) โครงการศักยภาพการค้าเป็นธุรกิจของสหกรณ์การเกษตรและกลุ่มเกษตรกร (สนง.เกษตรจังหวัด)
4.เขตพืชไร่ เนื้อที่ 460 ไร่	10) โครงการผลิตพันธุ์พืชและปัจจัยการผลิต (สนง.เกษตรจังหวัด) 11) โครงการระบบส่งเสริมการเกษตรแบบแปลงใหญ่ 12) โครงการบริหารจัดการพื้นที่เกษตรกรรม 13) โครงการผลิตและสนับสนุนหัวเชื้อจุลินทรีย์ควบคุมศัตรูพืช (ศูนย์ส่งเสริมเทคโนโลยีการเกษตรด้าน อารักขาพืช จังหวัด) 14) โครงการสนับสนุนการผลิตจุลินทรีย์ควบคุมศัตรูพืชทดแทนการใช้สารเคมี 15) โครงการจัดตั้งศูนย์เรียนรู้เศรษฐกิจพอเพียงชุมชน (อบต.ไสหมาก)



แผนการใช้จ่ายเงินค่าตอบแทนบาท อาเภอเชียรใหญ่ จังหวัดนครศรีธรรมราช

ตาราง 7-3 (ต่อ)

เขตการ ใช้ที่ดิน	งาน/โครงการ/ กิจกรรม	หน่วย นับ	เป้าหมาย					รวม	งบประมาณ	รวม	หน่วยงาน รับผิดชอบ	
			2567	2568	2569	2570	2571					
	1.7 การส่งเสริม การปรับปรุงพื้นที่ ที่นคร	ไร่	1,000	1,000	1,000	1,000	1,000	5,000	1,500	1,500	7,500	พด.
เขตไม่มี ผล/ไม่มี ต้น/พืชไร่	การจัดทำระบบ อนุรักษ์ดินและน้ำ พร้อมปลูกไม้ยืน ต้นโตเร็ว	ไร่	50	50	50	50	50	250	470,000	470,000	2,350,000	



เอกสารอ้างอิง

- กรมการปกครอง. 2556. **แผนที่ขอบเขตตำบล ปี 2564 (ไฟล์ข้อมูล)**. กรมพัฒนาที่ดิน กระทรวงเกษตรและสหกรณ์, กรุงเทพฯ.
- _____. 2566. **รายงานสถิติจำนวนประชากรและบ้าน รายจังหวัด รายอำเภอ และรายตำบล (ณ เดือน ธันวาคม พ.ศ. 2565)**. แหล่งที่มา: <https://stat.bora.dopa.go.th/stat/statnew/statyear/#/TableTemplate/Area/statpop>, 1 พฤษภาคม 2566
- กรมการพัฒนาชุมชน. 2566. **ข้อมูลความจำเป็นพื้นฐาน (จปฐ.) รายจังหวัด รายอำเภอ และรายตำบล ปี 2565**. แหล่งที่มา: <https://ebmn.cdd.go.th/>, 1 มิถุนายน 2566.
- กรมทรัพยากรน้ำบาดาล. 2566. **ปริมาณน้ำและจำนวนบ่อบาดาล**. แหล่งที่มา <http://app.dgr.go.th/newpasutara/xml/search.php>, 26 พฤษภาคม 2566.
- กรมส่งเสริมการเกษตร. 2566. **จำนวนครัวเรือนเกษตรกรที่ขึ้นทะเบียนเกษตรกร จำแนกรายจังหวัด รายอำเภอ และรายตำบล (ณ เดือนมกราคม พ.ศ. 2566)**. แหล่งที่มา : <http://mvos2.gistda.or.th/>, 15 พฤษภาคม 2566.
- กรมอุตุนิยมวิทยา. 2566. **สถิติภูมิอากาศคาบ 30 ปี พ.ศ. 2536-2565 (ไฟล์ข้อมูล)**. กระทรวงดิจิทัลเพื่อเศรษฐกิจและสังคม, กรุงเทพฯ.
- กลุ่มวิเคราะห์สภาพการใช้ที่ดิน. 2566. **แผนที่สภาพการใช้ที่ดิน ปี 2566 (ไฟล์ข้อมูล)**. กองนโยบายและแผนการใช้ที่ดิน กรมพัฒนาที่ดิน กระทรวงเกษตรและสหกรณ์, กรุงเทพฯ.
- กองสำรวจดินและวิจัยทรัพยากรดิน. 2566. **แผนที่ทรัพยากรดิน (ไฟล์ข้อมูล)**. กรมพัฒนาที่ดิน กระทรวงเกษตรและสหกรณ์, กรุงเทพฯ.
- บัณฑิต ต้นศิริ และ คำนวณ ไทรพิภ. 2542. **คู่มือการประเมินคุณภาพที่ดิน**. กองวางแผนการใช้ที่ดิน กรมพัฒนาที่ดิน กระทรวงเกษตรและสหกรณ์, กรุงเทพฯ.
- องค์การบริหารส่วนตำบลXXX. 2566. **วิสัยทัศน์พันธกิจ**. . แหล่งที่มา: <https://www.khaophrabat.go.th/vision.php>, 1 พฤษภาคม 2566.

