



แผนการใช้ที่ดินตำบลบางจาก อำเภอเมือง จังหวัดนครศรีธรรมราช



สถานีพัฒนาที่ดินนครศรีธรรมราช

สำนักงานพัฒนาที่ดินเขต 11

กรมพัฒนาที่ดิน



คำนำ

การจัดทำแผนการใช้ที่ดินดำเนินการตามรัฐธรรมนูญแห่งราชอาณาจักรไทย พ.ศ. 2560 มาตรา 72 (1) ที่ได้บัญญัติให้มีการวางแผนการใช้ที่ดินให้เหมาะสมกับศักยภาพของที่ดินตามหลักการพัฒนาอย่างยั่งยืน โดยแผนการใช้ที่ดินตำบลบางจาก อำเภอเมือง จังหวัดนครศรีธรรมราช ได้นำแนวคิดขององค์การอาหารและการเกษตรแห่งสหประชาชาติ (Food And Agriculture Organization of the United Nation: FAO) และ โครงการสิ่งแวดล้อมแห่งสหประชาชาติ (United Nations Environment Programme: UNEP) มาปรับใช้ คือ ความเหมาะสมทางกายภาพ ความเหมาะสมทางเศรษฐกิจ การยอมรับจากสังคม การสร้างความยั่งยืนให้สิ่งแวดล้อม และเสนอทางเลือกการใช้ที่ดิน ร่วมกับวิธีการที่จำเป็นอื่น ๆ เช่น กระบวนการมีส่วนร่วมของชุมชน (Participatory Rural Appraisal : PRA) การประเมินคุณภาพที่ดิน เป็นต้น กองนโยบายและแผนการใช้ที่ดินร่วมกับสำนักงานพัฒนาที่ดินเขต (สพข.) และสถานีพัฒนาที่ดิน (สพด.) ในการดำเนินงานวางแผนการใช้ที่ดินระดับตำบล โดยพิจารณาภาพรวมของสภาพปัญหาในด้านต่างๆ ทั้งด้านกายภาพ เศรษฐกิจ และสังคม วิเคราะห์และสังเคราะห์ข้อมูลนำไปสู่การวางแผนการใช้ที่ดิน ที่สอดคล้องกับศักยภาพของพื้นที่ โดยผ่านกระบวนการมีส่วนร่วมของชุมชน (PRA) ในการระบุปัญหา ความต้องการของเกษตรกรและผู้มีส่วนได้ส่วนเสีย ทั้งนี้สถานีพัฒนาที่ดิน ได้จัดทำแผนกิจกรรม/โครงการ เพื่อขับเคลื่อนแผนการใช้ที่ดินให้เป็นรูปธรรมเพื่อให้เกษตรกร มีคุณภาพชีวิตที่ดีขึ้น มีการใช้ดินอย่างถูกต้องเหมาะสม รักษาสภาพแวดล้อมและอนุรักษ์ทรัพยากรในชุมชน ให้เกิดความยั่งยืนต่อไป

สถานีพัฒนาที่ดินนครศรีธรรมราช

กันยายน 2566



สารบัญ

	หน้า
คำนำ	ก
สารบัญ	ข
สารบัญตาราง	ง
สารบัญรูป	จ
บทที่ 1 บทนำ	
1.1 ความสำคัญของการวางแผนการใช้ที่ดิน	1-1
1.2 หลักการและเหตุผล	1-1
1.3 วัตถุประสงค์	1-1
1.4 ระยะเวลาและสถานที่ดำเนินงาน	1-2
1.5 ขั้นตอนการดำเนินงาน	1-2
1.6 วิสัยทัศน์ของตำบล	1-3
บทที่ 2 ข้อมูลทั่วไป	
2.1 ที่ตั้งและอาณาเขต	2-1
2.2 การแบ่งส่วนการปกครอง	2-2
2.3 สภาพภูมิประเทศ	2-2
2.4 สภาพภูมิอากาศ	2-2
2.5 สภาพการใช้ที่ดินในปัจจุบัน	2-4
2.6 สภาพเศรษฐกิจและสังคม	2-9
บทที่ 3 สถานภาพของทรัพยากรธรรมชาติ	
3.1 ทรัพยากรป่าไม้	3-1
3.2 ทรัพยากรน้ำ	3-1
3.3 ทรัพยากรดิน	3-2
บทที่ 4 กระบวนการมีส่วนร่วมของชุมชน (Participatory Rural Appraisal: PRA)	
4.1 การวิเคราะห์ผลจากการจัดทำกระบวนการมีส่วนร่วมของชุมชน (PRA)	4-1
4.2 ระบบการปลูกพืชในปัจจุบัน	4-4
บทที่ 5 การประเมินคุณภาพที่ดิน	
5.1 หลักการประเมินคุณภาพที่ดินด้านกายภาพ	5-1
5.2 พืชเศรษฐกิจที่สำคัญของตำบล	5-3
5.3 ระดับความเหมาะสมของที่ดิน	5-3



สารบัญ (ต่อ)

	หน้า
บทที่ 6 แผนการใช้ที่ดิน	
6.1 การวิเคราะห์ข้อมูลเพื่อการจัดทำแผนการใช้ที่ดินระดับตำบล	6-1
6.2 แผนการใช้ที่ดิน	6-2
บทที่ 7 การขับเคลื่อนแผนการใช้ที่ดิน	
7.1 ขั้นตอนการดำเนินงาน	7-1
7.2 กิจกรรมที่จะดำเนินการของกรมพัฒนาที่ดิน	7-1
7.3 กิจกรรมที่จะดำเนินงานของหน่วยงานอื่น	7-2
7.4 ความต้องการของชุมชนและองค์กรปกครองส่วนท้องถิ่น	7-2
เอกสารอ้างอิง	8-1



สารบัญตาราง

ตารางที่		หน้า
2-1	สถิติภูมิอากาศ ณ สถานีตรวจอากาศจังหวัดนครศรีธรรมราช (ปี 2536-2565)	2-3
2-2	สภาพการใช้ที่ดินตำบลบางจาก อำเภอเมือง จังหวัดนครศรีธรรมราช	2-6
2-3	จำนวนประชากรและครัวเรือนตำบลบางจาก อำเภอเมือง จังหวัด นครศรีธรรมราช	2-9
2-4	จำนวนและสัดส่วนครัวเรือนเกษตรกรตำบลบางจาก อำเภอเมือง จังหวัด นครศรีธรรมราช	2-10
2-5	รายได้-รายจ่ายครัวเรือนตำบลบางจาก อำเภอเมือง จังหวัดนครศรีธรรมราช	2-12
3-1	สมบัติดิน ตำบลบางจาก อำเภอเมือง จังหวัดนครศรีธรรมราช	3-3
5-1	ตัวอย่างการประเมินคุณภาพที่ดินด้านกายภาพของประเภทการใช้ประโยชน์ ที่ดิน	5-2
5-2	ชั้นความเหมาะสมทางกายภาพของดินตำบลบางจาก อำเภอเมือง จังหวัด นครศรีธรรมราช	5-3
6-1	เขตการใช้ที่ดินตำบลบางจาก อำเภอเมือง จังหวัดนครศรีธรรมราช	6-6
7-1	กิจกรรมของกรมพัฒนาที่ดินในเขตเกษตรกรรมที่จะดำเนินการใน ปีงบประมาณ 2567-2571	7-5
7-2	สรุปกิจกรรมที่ขอรับการสนับสนุนจากส่วนราชการอื่นในเขตการใช้ที่ดิน	7-6
7-3	เป้าหมายการดำเนินงานและงบประมาณ ตำบลบางจาก อำเภอเมือง จังหวัด นครศรีธรรมราช แผน 5 ปี (พ.ศ. 2567-2571)	7-8



สารบัญญรูป

รูปที่		หน้า
1-1	ขั้นตอนการวางแผนการใช้ที่ดินระดับตำบล	1-2
2-1	ขอบเขตการปกครองตำบลบางจาก อำเภอเมือง จังหวัดนครศรีธรรมราช	2-1
2-2	สมุดลของน้ำเพื่อการเกษตร จังหวัดนครศรีธรรมราช	2-4
2-3	สภาพการใช้ที่ดินตำบลบางจาก อำเภอเมือง จังหวัดนครศรีธรรมราช	2-8
2-4	สัดส่วนครัวเรือนเกษตรตำบลบางจาก อำเภอเมือง จังหวัดนครศรีธรรมราช	2-10
2-5	รายได้-รายจ่ายเฉลี่ยครัวเรือนตำบลบางจาก อำเภอเมือง จังหวัดนครศรีธรรมราช ปี 2565	2-10
3-1	ทรัพยากรดินตำบลบางจาก อำเภอเมือง จังหวัดนครศรีธรรมราช	3-4
4-1	การวิเคราะห์สถานการณ์โดยระบบ DPSIR ของตำบลบางจาก อำเภอเมือง จังหวัดนครศรีธรรมราช	4-3
4-2	ระบบการปลูกพืชในปัจจุบันตำบลบางจาก อำเภอเมือง จังหวัดนครศรีธรรมราช	4-4
6-1	เขตการใช้ที่ดินตำบลบางจาก อำเภอเมือง จังหวัดนครศรีธรรมราช	6-6



บทที่ 1

บทนำ

1.1 ความสำคัญของการวางแผนการใช้ที่ดิน

ตามรัฐธรรมนูญแห่งราชอาณาจักรไทย พุทธศักราช 2560 มาตรา 72 รัฐพึงดำเนินการเกี่ยวกับที่ดิน ทรัพยากรน้ำ และพลังงาน ดังต่อไปนี้

- (1) วางแผนการใช้ที่ดินของประเทศ ให้เหมาะสมกับสภาพพื้นที่และศักยภาพของที่ดิน ตามหลักการพัฒนาอย่างยั่งยืน

1.2 หลักการและเหตุผล

ปัจจุบันกรมพัฒนาที่ดินได้ดำเนินการวางแผนการใช้ที่ดินระดับประเทศเรียบร้อยแล้ว ซึ่งเป็นการวางกรอบเชิงนโยบายมุ่งเน้นการพัฒนาด้านการเกษตรให้เกิดความสมดุลและยั่งยืนและในขณะเดียวกันต้องอนุรักษ์ทรัพยากรธรรมชาติและสิ่งแวดล้อมควบคู่กับการรักษาคุณค่าทางศิลปวัฒนธรรม แต่ทั้งนี้เพื่อให้เกิดการใช้ประโยชน์ที่ดินในระดับพื้นที่อย่างมีประสิทธิภาพและรักษาฐานการผลิตด้านทรัพยากรธรรมชาติอย่างยั่งยืนตลอดห่วงโซ่อุปทาน แผนการใช้ที่ดินระดับตำบลจึงถูกนำมาใช้เป็นเครื่องมือเพื่อขับเคลื่อนการดำเนินงานดังกล่าว

ทั้งนี้กรมพัฒนาที่ดินได้จัดทำแผนปฏิบัติการราชการกรมพัฒนาที่ดินระยะ 5 ปี (พ.ศ.2566-2570) เพื่อให้บรรลุตามวิสัยทัศน์ที่กำหนดไว้ คือ “เป็นองค์กรอัจฉริยะทางดิน เพื่อขับเคลื่อนการใช้ที่ดินอย่างเหมาะสม 15 ล้านไร่ภายในปี 2570” ซึ่งเป็นส่วนหนึ่งของประเด็นการพัฒนาที่ 2 บริหารจัดการทรัพยากรดิน และที่ดินด้วยชุดข้อมูลที่มีมูลค่าสูง ซึ่งมีเป้าหมาย คือ การนำชุดข้อมูลที่มีมูลค่าสูงไปใช้ในการบริหารจัดการทางการเกษตร ในส่วนของตัวชี้วัด บริหารจัดการทรัพยากรดินและที่ดินบนพื้นฐานของชุดข้อมูลที่มีมูลค่าสูง ร้อยละ 100 กลยุทธ์ที่ 2 ยกระดับแผนการใช้ที่ดินไปสู่การปฏิบัติ ได้กำหนดให้ ร้อยละของแผนการใช้ที่ดินระดับตำบลที่จัดทำแล้วเสร็จทั้งประเทศ ภายในปี 2570 (ไม่น้อยกว่า ร้อยละ 80) เป็นตัวชี้วัดหนึ่งของกลยุทธ์ดังกล่าว

1.3 วัตถุประสงค์

1.3.1 เพื่อรักษาเสถียรภาพของทรัพยากรให้เกิดความสมดุลและยั่งยืนภายใต้การพัฒนาด้านต่าง ๆ ของตำบล

1.3.2 เพื่อให้เกิดการใช้ที่ดินมีผลตอบแทนสูงสุดต่อหน่วยเนื้อที่อย่างยั่งยืน

1.3.3 เพื่อให้เกิดการกำหนดแผนงาน โครงการ กิจกรรม ที่สอดคล้องกับแผนการใช้ที่ดินที่กำหนดขึ้นและอยู่บนหลักการของโมเดลเศรษฐกิจ BCG (Bio-Circular-Green Economy BCG Model)



1.4 ระยะเวลาและสถานที่ดำเนินงาน

14.1 ระยะเวลา 1 ตุลาคม 2565 – 30 กันยายน 2566

14.2 สถานที่ ตำบลบางจาก อำเภอเมือง จังหวัดนครศรีธรรมราช

1.5 ขั้นตอนการดำเนินงาน

15.1 รวบรวมข้อมูลปฐมภูมิและทุติยภูมิ ประกอบด้วย

1) ด้านศักยภาพ ได้แก่ ทรัพยากรดิน ทรัพยากรน้ำ ทรัพยากรป่าไม้ ภูมิอากาศ สภาพการ
ใช้ที่ดิน เขตป่าไม้ตามกฎหมายและมติคณะรัฐมนตรี

2) ด้านเศรษฐกิจและสังคม เช่น การถือครองที่ดิน ลักษณะทางเศรษฐกิจของตำบล
จำนวนประชากร เป็นต้น

3) ดัชนีนโยบายและข้อกำหนดที่เกี่ยวข้อง เช่น ยุทธศาสตร์ แผนพัฒนาเศรษฐกิจและ
สังคมแห่งชาติฉบับที่ 13 ยุทธศาสตร์ภาค แผนพัฒนากลุ่มจังหวัด แผนพัฒนาจังหวัด แผนพัฒนาการเกษตร
และสหกรณ์ แผนพัฒนาท้องถิ่น 4 ปี ขององค์การบริหารส่วนจังหวัด

15.2 จัดทำกระบวนการมีส่วนร่วมของชุมชน ((Participatory Rural Appraisal : PRA) เพื่อรับ
ฟังความคิดเห็น ประเด็นปัญหา ความต้องการด้านต่าง ๆ ขององค์การบริหารส่วนท้องถิ่นและเกษตรกรใน
ตำบล

15.3 ประเมินคุณภาพของที่ดินของพืชเศรษฐกิจหลักและพืชทางเลือกที่มีมูลค่าของชุมชน

15.4 สังเคราะห์ข้อมูลจากข้อ 15.1 ถึง 15.3 เพื่อใช้ประกอบการวางแผนการใช้ที่ดิน

15.5 กำหนด (ร่าง) แผนการใช้ที่ดินระดับตำบล

15.6 รับฟังความคิดเห็นของผู้มีส่วนได้ส่วนเสีย (ร่าง) แผนการใช้ที่ดินระดับตำบล

15.7 ปรับปรุง (ร่าง) แผนการใช้ที่ดินระดับตำบลฉบับสมบูรณ์

15.8 นำแผนการใช้ที่ดินเข้าสู่คณะกรรมการของเขต ฯ เพื่อตรวจสอบความครบถ้วน/สมบูรณ์
ของเนื้อหาและองค์ประกอบ

15.9 เผยแพร่แผนการใช้ที่ดินเพื่อนำไปสู่การขับเคลื่อนการดำเนินงาน ประกอบด้วย

1) องค์กรปกครองส่วนท้องถิ่น

นำแผนการใช้ที่ดินที่จัดทำขึ้นไปประกอบการจัดทำแผนพัฒนาของตำบล เพื่อนำไปสู่
การของบประมาณที่มีความสอดคล้องกับศักยภาพด้านการผลิตและสภาพของทรัพยากรของตำบล

2) กรมพัฒนาที่ดิน โดยสถานีพัฒนาที่ดิน กำหนดแผนงาน/โครงการ/กิจกรรม ที่
สอดคล้องกับแผนการใช้ที่ดินที่กำหนดขึ้นในแต่ละเขต และสามารถใช้ประกอบการของบประมาณในพื้นที่
อย่างมีหลักการ และเป็นที่ยอมรับ

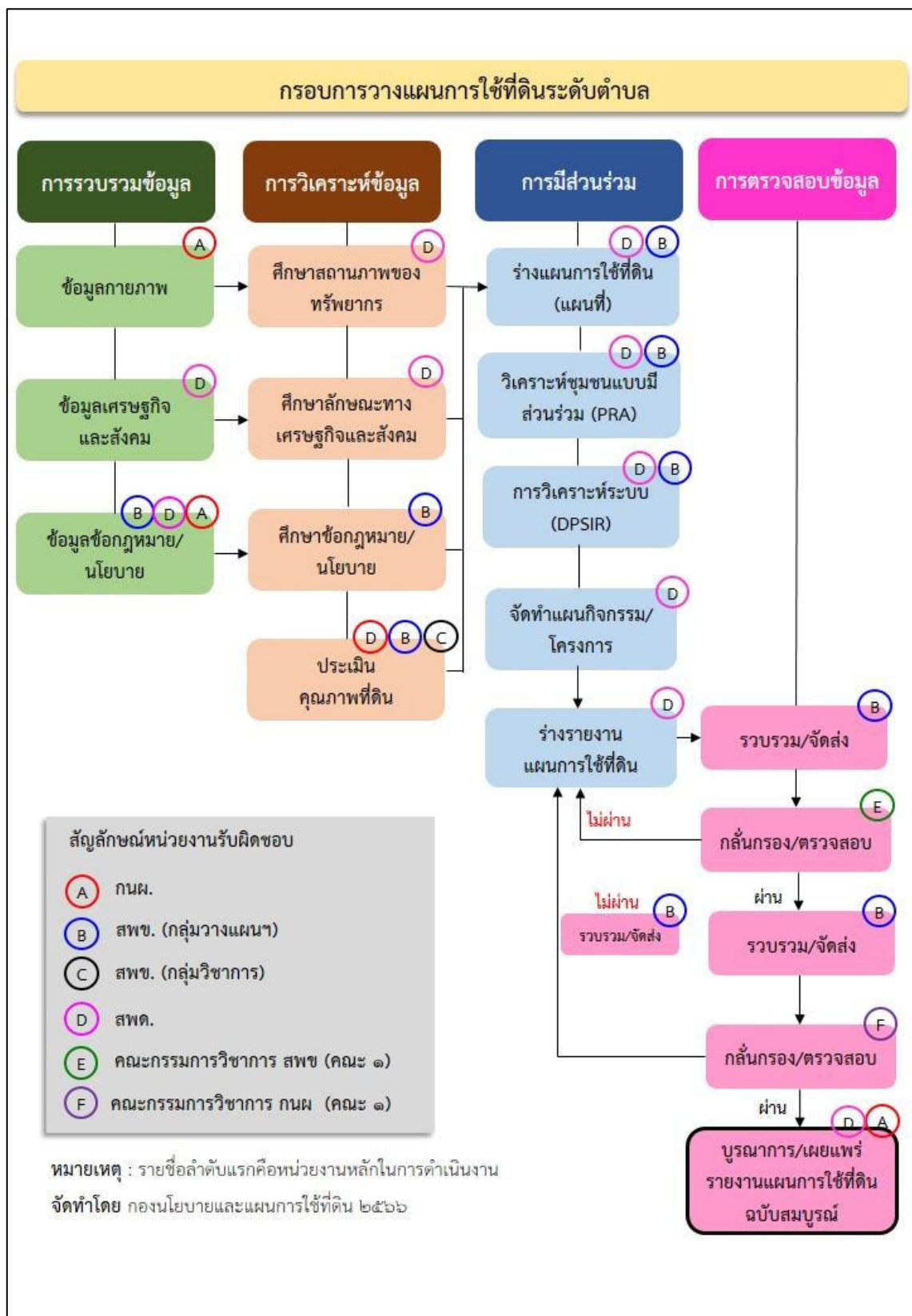


3) หน่วยงานราชการอื่นๆ สามารถใช้เป็นข้อมูลพื้นฐานประกอบแผนงาน/โครงการ/กิจกรรม ที่สอดคล้องกับแผนการใช้ที่ดินที่กำหนดขึ้นในแต่ละเขต

จากขั้นตอนที่กล่าวข้างต้น สามารถจัดทำกรอบการวางแผนการใช้ที่ดินระดับตำบล แสดงดังรูปที่ 1-1

1.6 วิสัยทัศน์ของตำบล

พัฒนาโครงสร้างพื้นฐาน สร้างภูมิคุ้มกันกับการเปลี่ยนแปลง นำตำบลสู่ความเข้มแข็งและมั่นคงอย่างยั่งยืน



รูปที่ 1-1 กรอบการวางแผนการใช้ที่ดินระดับตำบล

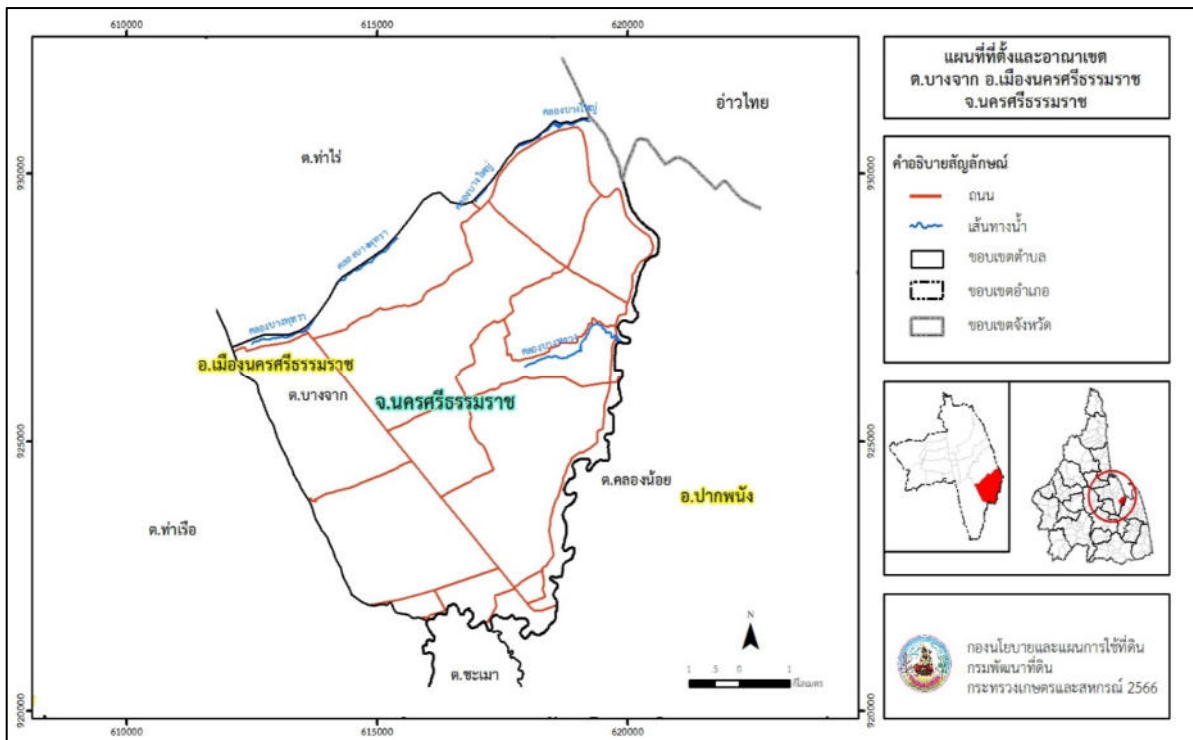


บทที่ 2 ข้อมูลทั่วไป

2.1 ที่ตั้งและอาณาเขต

ตำบลบางจาก อำเภอเมืองนครศรีธรรมราช จังหวัดนครศรีธรรมราช ตั้งอยู่ทางทิศตะวันออกเฉียงใต้ของอำเภอเมืองนครศรีธรรมราช มีพื้นที่ประมาณ 48 ตารางกิโลเมตร หรือ 29,808 ไร่ โดยมีอาณาเขตติดต่อ ดังนี้ (รูปที่ 2-1)

ทิศเหนือ	ติดต่อกับ	ตำบลท่าไร่ อำเภอเมืองนครศรีธรรมราช จังหวัดนครศรีธรรมราช และอ่าวไทย
ทิศใต้	ติดต่อกับ	ตำบลท่าเรือ อำเภอเมืองนครศรีธรรมราช ตำบลชะเมา อำเภอปากพนัง จังหวัดนครศรีธรรมราช
ทิศตะวันออก	ติดต่อกับ	ตำบลคลองน้อย อำเภอปากพนัง จังหวัดนครศรีธรรมราช
ทิศตะวันตก	ติดต่อกับ	ตำบลท่าเรือ อำเภอเมืองนครศรีธรรมราช จังหวัดนครศรีธรรมราช



รูปที่ 2-1 ขอบเขตการปกครองตำบลบางจาก อำเภอเมือง จังหวัดนครศรีธรรมราช



2.2 การแบ่งส่วนการปกครอง

ตำบลบางจาก อำเภอเมืองนครศรีธรรมราช จังหวัดนครศรีธรรมราช ส่วนการปกครองออกเป็น 11 หมู่บ้าน ดังนี้

หมู่ที่ 1 บ้านบางพุทรา	หมู่ที่ 7 บ้านบางสะพาน
หมู่ที่ 2 บ้านหนองนก	หมู่ที่ 8 บ้านปลายอุเสา
หมู่ที่ 3 บ้านกลาง	หมู่ที่ 9 บ้านป้อจิก
หมู่ที่ 4 บ้านเนิน	หมู่ที่ 10 บ้านหนองนก
หมู่ที่ 5 บ้านบางใหญ่	หมู่ที่ 11 บ้านเกาะโพธิ์แจ้
หมู่ที่ 6 บ้านบางจาก	

2.3 สภาพภูมิประเทศ

ลักษณะพื้นที่ทั่วไปส่วนใหญ่เป็นที่ราบลุ่ม สภาพพื้นที่ราบเรียบถึงค่อนข้างราบเรียบ พื้นที่ราบเอียงไปทางด้านทิศตะวันออกสู่อ่าวไทย เป็นส่วนหนึ่งของลุ่มน้ำภาคใต้ฝั่งตะวันออกตอนบน มีแหล่งน้ำที่สำคัญ เช่น คลองบางใหญ่ คลองบางพุทรา คลองบางหลวง คลองหนองนอน

2.4 สภาพภูมิอากาศ

จากการศึกษาสถิติภูมิอากาศ (ปี พ.ศ.2536-2565) พบว่า ตำบลบางจาก อำเภอเมือง จังหวัดนครศรีธรรมราช มีรายละเอียดดังนี้

2.4.1 อุณหภูมิ

มีอุณหภูมิโดยเฉลี่ยทั้งปี 27.4 องศาเซลเซียส อุณหภูมิสูงสุดเฉลี่ย 32.4 องศาเซลเซียส ในเดือนพฤษภาคม และอุณหภูมิต่ำสุดเฉลี่ย 24.0 องศาเซลเซียส ในเดือนกุมภาพันธ์

2.4.2 ปริมาณน้ำฝน

มีปริมาณน้ำฝนรวมทั้งปี 2,613.3 มิลลิเมตร มีฝนตกประมาณ 170 วัน เดือนที่มีฝนตกมากที่สุด ในเดือนพฤศจิกายน มีปริมาณฝน 582.8 มิลลิเมตร และมีฝนตกประมาณ 21 วัน

2.4.3 สมดุลน้ำเพื่อการเกษตร

จากข้อมูลสถิติภูมิอากาศในคาบ 30 ปี (ปี พ.ศ.2536-2565) ณ สถานีตรวจอากาศเกษตร จังหวัดนครศรีธรรมราช ได้นำมาวิเคราะห์สมดุลของน้ำเพื่อการเกษตร ซึ่งเป็นการวิเคราะห์หาช่วงฤดูกาลเพาะปลูกพืช ตลอดจนช่วงระยะเวลาที่พืชเสี่ยงต่อการขาดน้ำ ข้อมูลที่นำมาวิเคราะห์ คือ ปริมาณน้ำฝน และศักยภาพการคายระเหยน้ำอ้างอิง (ET_o) ซึ่งคำนวณด้วยโปรแกรม Cropwat for Windows Version 8.0 โดยใช้สมการ Penman-Monteith สามารถสรุปสมดุลของน้ำเพื่อการเกษตรในเขตอาศัยน้ำฝนได้ดังนี้



ช่วงที่เหมาะสมต่อการปลูกพืช เป็นช่วงที่ค่าปริมาณน้ำฝนมากกว่าค่า 0.5 การระเหยจากผิวดิน และการคายน้ำของพืช เป็นช่วงที่ดินมีความชุ่มชื้นพอเหมาะต่อการเพาะปลูกพืชได้ตลอดทั้งปี

ช่วงที่มีน้ำมากเกินไป เป็นช่วงที่ค่าปริมาณน้ำฝนมากกว่าค่าการระเหยจากผิวดินและการคายน้ำของพืช ซึ่งช่วงนี้เริ่มตั้งแต่ต้นเดือนมีนาคมถึงต้นเดือนกุมภาพันธ์ (ตารางที่ 2-1 และรูปที่ 2-2)

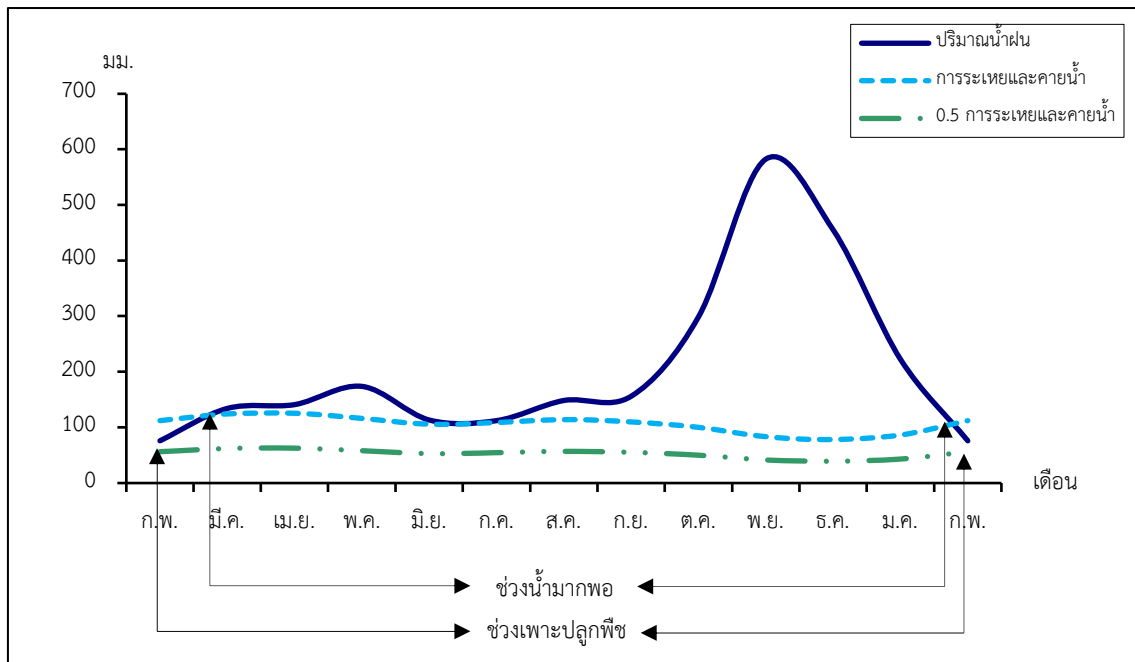
ตารางที่ 2-1 สถิติภูมิอากาศ ณ สถานีตรวจอากาศเกษตรจังหวัดนครศรีธรรมราช¹ (ปี พ.ศ.2536-2565)

เดือน	อุณหภูมิ (°ซ.)			ความชื้นสัมพัทธ์ (%)	ปริมาณน้ำฝน (มม.)	จำนวนวันที่ฝนตก (วัน)	ศักยภาพการคายระเหยน้ำ (มม.)	ปริมาณฝนใช้การ ² (มม.)
	ต่ำสุด	สูงสุด	เฉลี่ย					
ม.ค.	23.2	30.3	26.3	87.0	222.4	13.0	86.5	143.3
ก.พ.	22.7	31.4	26.7	84.0	76.0	6.0	112.3	66.8
มี.ค.	24.6	32.9	27.6	83.0	134.2	8.3	124.0	105.4
เม.ย.	26.9	33.8	28.3	83.0	141.1	9.3	125.4	109.2
พ.ค.	23.5	34.0	28.4	84.0	173.5	15.4	116.3	125.3
มิ.ย.	23.2	33.9	28.3	83.0	113.4	12.2	105.6	92.8
ก.ค.	24.1	33.6	28.0	83.0	112.0	13.6	108.8	91.9
ส.ค.	24.3	33.9	28.0	82.0	148.2	14.4	114.1	113.1
ก.ย.	24.2	33.2	27.6	84.0	156.1	16.1	109.8	117.1
ต.ค.	24.1	31.8	27.1	88.0	299.0	21.1	100.1	154.9
พ.ย.	24.0	30.3	26.6	90.0	582.8	21.1	83.1	183.3
ธ.ค.	23.7	29.8	26.3	89.0	454.6	19.2	78.1	170.5
เฉลี่ย	24.0	32.4	27.4	85.0	-	-	-	-
รวม	-	-	-	-	2,613.3	169.7	1,264.1	1,473.6

หมายเหตุ : ¹เป็นสถานีตรวจอากาศที่ใกล้พื้นที่ตำบลมากที่สุด

²จากการคำนวณโดยโปรแกรม Cropwat for Windows Version 8.0

ที่มา : กรมอุตุนิยมวิทยา (2566)



หมายเหตุ : ใช้ข้อมูลปริมาณน้ำฝน 13 เดือน เพราะสามารถแสดงให้เห็นความต่อเนื่องของข้อมูลที่นำมาวิเคราะห์สมดุลของน้ำเพื่อการเกษตร

รูปที่ 2-2 กราฟสมดุลของน้ำเพื่อการเกษตร จังหวัดนครศรีธรรมราช

2.5 สภาพการใช้ที่ดินปัจจุบัน

สภาพการใช้ที่ดินตำบลบางจาก อำเภอเมืองนครศรีธรรมราช จังหวัดนครศรีธรรมราช ซึ่งสำรวจโดยกลุ่มวิเคราะห์สภาพการใช้ที่ดิน (2566) ประกอบด้วยประเภทการใช้ที่ดินต่าง ๆ ดังนี้

2.5.1 พื้นที่ชุมชนและสิ่งปลูกสร้าง มีเนื้อที่ 4,021 ไร่ หรือร้อยละ 13.49 ของเนื้อที่ตำบล

2.5.2 พื้นที่เกษตรกรรมมีเนื้อที่ 22,969 ไร่ หรือร้อยละ 77.03 ของเนื้อที่ตำบล ประกอบด้วยการใช้ประโยชน์ที่ดินด้านเกษตรกรรมต่าง ๆ ดังต่อไปนี้

- 1) เกษตรผสมผสาน/ไร่นาสวนผสม มีเนื้อที่ 6 ไร่ หรือร้อยละ 0.02 ของเนื้อที่ตำบล
- 2) พื้นที่นา มีเนื้อที่ 4,458 ไร่ หรือร้อยละ 14.95 ของเนื้อที่ตำบล ได้แก่ นาข้าว นาไร่
- 3) ไร่ มีเนื้อที่ 230 ไร่ หรือร้อยละ 0.77 ของเนื้อที่ตำบล ได้แก่ ไร่ร้าง อ้อย พริก
- 4) ไม้ยืนต้น มีเนื้อที่ 11,900 ไร่ หรือร้อยละ 39.92 ของเนื้อที่ตำบล ได้แก่ ไม้ยืนต้นร้าง/เสื่อมโทรม ยางพารา ปาล์มน้ำมัน ปาล์มน้ำมัน/มะพร้าว สนประดิพัทธ์ จามจุรี
- 5) ไม้ผล มีเนื้อที่ 3,841 ไร่ หรือร้อยละ 12.88 ของเนื้อที่ตำบล ได้แก่ ไม้ผลร้าง/เสื่อมโทรม ไม้ผลผสม มะพร้าว มะพร้าว/กล้วย มะพร้าว/มังคุด มะพร้าว/ส้มโอ กล้วย ส้มโอ



6) พืชสวน มีเนื้อที่ 160 ไร่ หรือร้อยละ 0.54 ของเนื้อที่ตำบล ได้แก่ พืชสวนร้าง/เสื่อมโทรม พืชผัก

7) พุ่งหญ้าเลี้ยงสัตว์และโรงเรือนเลี้ยงสัตว์ มีเนื้อที่ 52 ไร่ หรือร้อยละ 0.17 ของเนื้อที่ตำบล ได้แก่ พุ่งหญ้าเลี้ยงสัตว์ โรงเรือนเลี้ยงสัตว์ปีก โรงเรือนเลี้ยงสัตว์ปีก/สถานที่เพาะเลี้ยงปลา

8) สถานที่เพาะเลี้ยงสัตว์น้ำ มีเนื้อที่ 2,322 ไร่ หรือร้อยละ 7.78 ของเนื้อที่ตำบล ได้แก่ สถานที่เพาะเลี้ยงสัตว์น้ำร้าง สถานที่เพาะเลี้ยงปลา สถานที่เพาะเลี้ยงกุ้ง

2.5.3 พื้นที่ป่าไม้ มีเนื้อที่ 838 ไร่ หรือร้อยละ 2.82 ของเนื้อที่ตำบล ได้แก่ ป่าชายเลนรอสภาพฟื้นฟู ป่าชายเลนสมบูรณ์

2.5.4 พื้นที่แหล่งน้ำ มีเนื้อที่ 1,050 ไร่ หรือร้อยละ 3.53 ของเนื้อที่ตำบล ได้แก่ แม่น้ำ ลำห้วย ลำคลอง ทะเล บ่อน้ำในไร่นา คลองชลประทาน

2.5.5 พื้นที่เบ็ดเตล็ด มีเนื้อที่ 930 ไร่ หรือร้อยละ 3.13 ของเนื้อที่ตำบล ได้แก่ พุ่งหญ้าธรรมชาติ พุ่งหญ้าสลับไม้พุ่ม/ไม้ละเมาะ เหมืองเก่า บ่อขุดเก่า



ตารางที่ 2-2 สภาพการใช้ที่ดิน ตำบลบางจาก อำเภอเมืองนครศรีธรรมราช จังหวัดนครศรีธรรมราช

หน่วยแผนที่	ประเภทการใช้ที่ดิน	เนื้อที่	
		ไร่	ร้อยละ
U	พื้นที่ชุมชนและสิ่งปลูกสร้าง	4,025	13.50
U201	หมู่บ้านบนพื้นราบ	2,852	9.57
U201/A401	หมู่บ้านบนพื้นราบ/ไม้ผลผสม	189	0.63
U301	สถานที่ราชการและสถาบันต่าง ๆ	628	2.11
U405	ถนน	272	0.91
U502	โรงงานอุตสาหกรรม	84	0.28
A	พื้นที่เกษตรกรรม	22,969	77.03
A001	เกษตรผสมผสาน/ไร่นาสวนผสม	6	0.02
A100	นาร้าง	1,101	3.69
A101	นาข้าว	3,350	11.24
A200	ไร่อ้าง	4	0.01
A203	อ้อย	11	0.04
A229	พริก	215	0.72
A300	ไม้ยืนต้นร้าง/เสื่อมโทรม	1,626	5.45
A302	ยางพารา	6	0.02
A303	ปาล์มน้ำมัน	10,197	34.21
A303/A405	ปาล์มน้ำมัน/มะพร้าว	32	0.11
A307	สนประดิพัทธ์	13	0.04
A318	จามจุรี	26	0.09
A400	ไม้ผลร้าง/เสื่อมโทรม	254	0.85
A401	ไม้ผลผสม	39	0.13
A405	มะพร้าว	3,136	10.52
A405/A411	มะพร้าว/กล้วย	18	0.06
A405/A419	มะพร้าว/มังคุด	5	0.02
A405/A427	มะพร้าว/ส้มโอ	15	0.05
A411	กล้วย	6	0.02
A427	ส้มโอ	368	1.23
A500	พืชสวนร้าง/เสื่อมโทรม	20	0.07



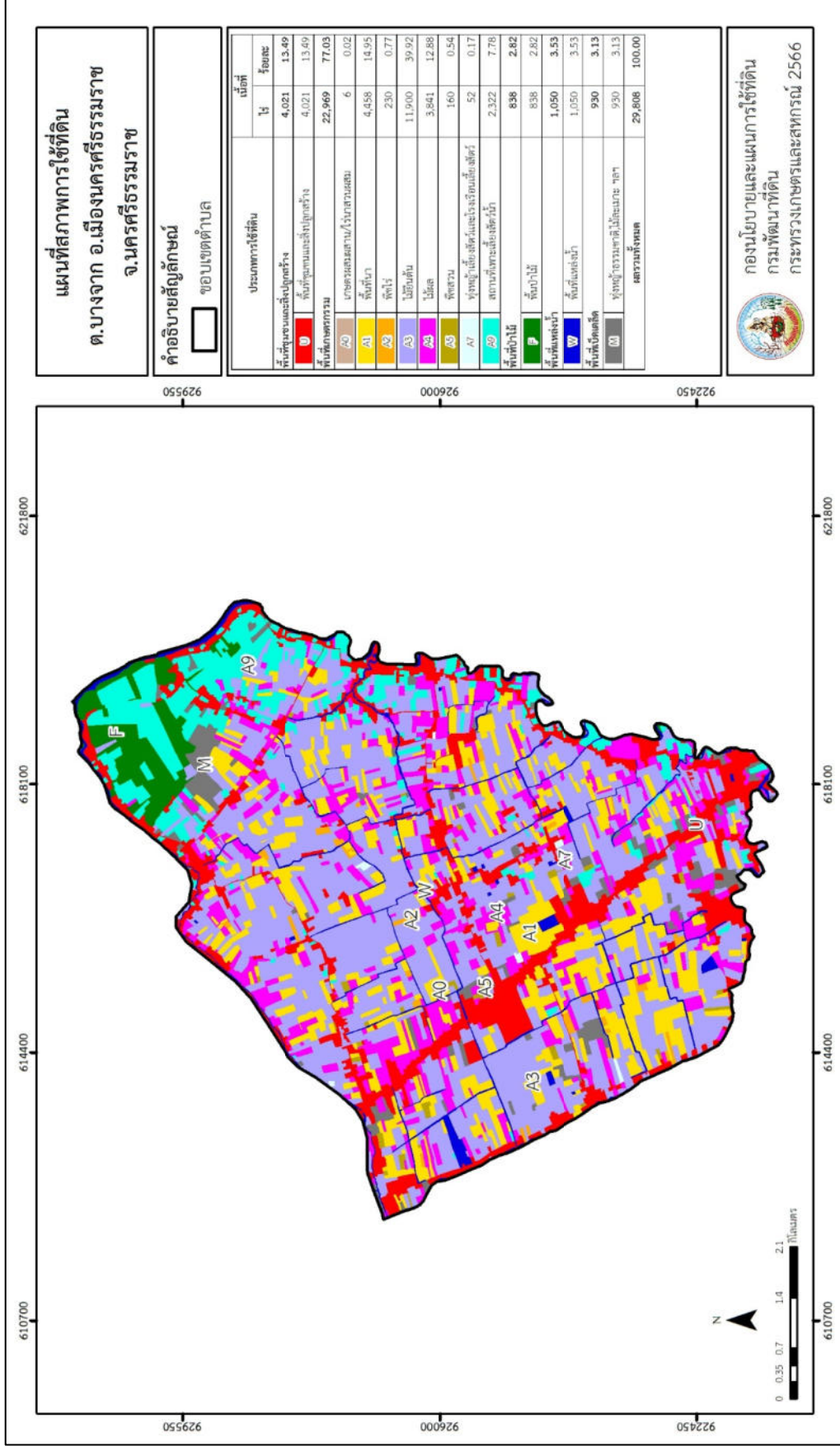
ตารางที่ 2-2 (ต่อ)

หน่วยแผนที่	ประเภทการใช้ที่ดิน	เนื้อที่	
		ไร่	ร้อยละ
A502	พืชผัก	140	0.47
A701	ทุ่งหญ้าเลี้ยงสัตว์	40	0.13
A703	โรงเรือนเลี้ยงสัตว์ปีก	4	0.01
A703/A902	โรงเรือนเลี้ยงสัตว์ปีก/สถานที่เพาะเลี้ยงปลา	8	0.03
A900	สถานที่เพาะเลี้ยงสัตว์น้ำร้าง	773	2.59
A902	สถานที่เพาะเลี้ยงปลา	529	1.77
A903	สถานที่เพาะเลี้ยงกุ้ง	1,020	3.42
F	พื้นที่ป่าไม้	838	2.82
F300	ป่าชายเลนรอสภาพฟื้นฟู	94	0.32
F301	ป่าชายเลนสมบูรณ์	744	2.50
M	พื้นที่เบ็ดเตล็ด	930	3.13
M101	ทุ่งหญ้าธรรมชาติ	548	1.84
M102	ทุ่งหญ้าสลับไม้พุ่ม/ไม้ละเมาะ	297	1.00
M300	เหมืองเก่า บ่อขุดเก่า	85	0.29
W	พื้นที่แหล่งน้ำ	1,050	3.53
W101	แม่น้ำ ลำห้วย ลำคลอง	331	1.11
W103	ทะเล	42	0.14
W202	บ่อน้ำในไร่นา	82	0.28
W203	คลองชลประทาน	595	2.00
ผลรวมทั้งหมด		29,808	100.00

หมายเหตุ เนื้อที่คำนวณด้วยระบบสารสนเทศภูมิศาสตร์



แผนการใช้ที่ดินตำบลบางจาก อำเภอเมือง จังหวัดนครศรีธรรมราช



รูปที่ 2-3 สภาพการใช้ที่ดิน ตำบลบางจาก อำเภอเมือง จังหวัดนครศรีธรรมราช



2.6 สภาพเศรษฐกิจและสังคม

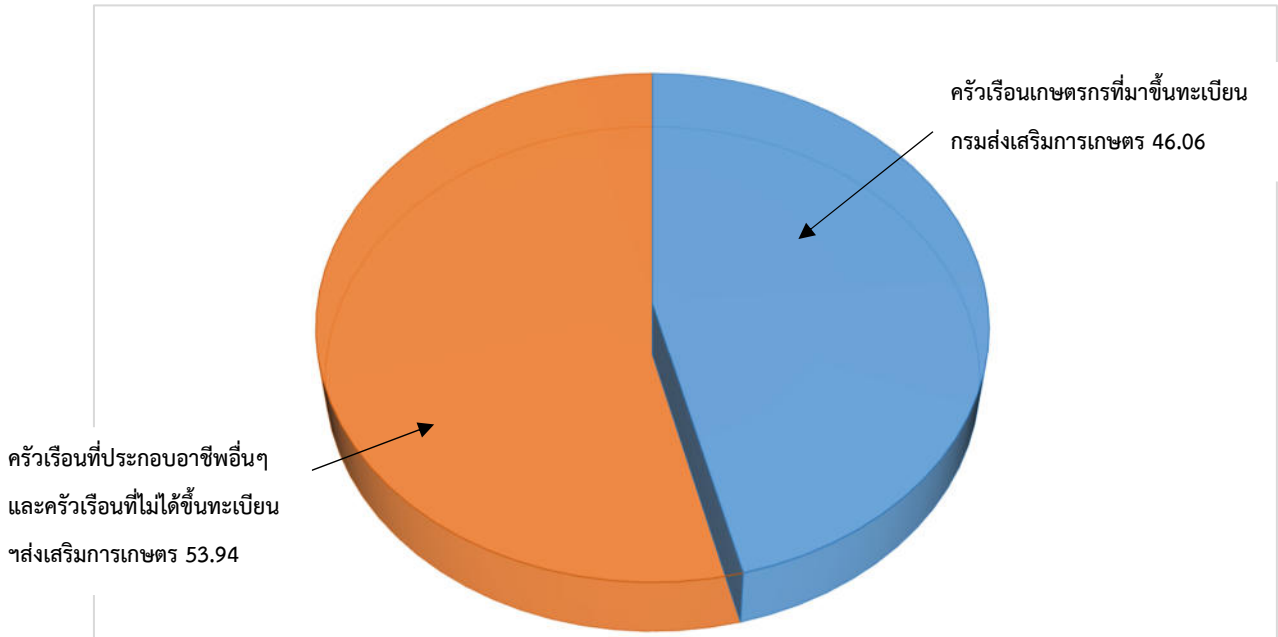
2.6.1 ประชากร

จากหลักฐานทะเบียนราษฎรของกรมการปกครอง กระทรวงมหาดไทย ณ เดือนธันวาคม 2565 พบว่า ประชากรที่อาศัยในพื้นที่ตำบลบางจากมีประชากรรวม 10,687 คน แยกเป็นชาย 5,261 คน เป็นหญิง 5,426 คน ความหนาแน่นโดยเฉลี่ย 224.09 คนต่อตารางกิโลเมตร มีจำนวนครัวเรือนทั้งหมด 3,771 ครัวเรือน เป็นครัวเรือนเกษตรที่มาขึ้นทะเบียนกรมส่งเสริมการเกษตร 1,737 ครัวเรือน หรือร้อยละ 46.06 ของจำนวนครัวเรือนทั้งหมด และเป็นครัวเรือนที่ประกอบอาชีพอื่นๆ ครัวเรือนเกษตรที่ไม่ได้มาขึ้นทะเบียนกรมส่งเสริมการเกษตร 2,034 ครัวเรือน หรือร้อยละ 53.94 ของจำนวนครัวเรือนทั้งหมด ดังรายละเอียดในตารางที่ 2-3

ตารางที่ 2-3 จำนวนประชากรและครัวเรือนตำบลบางจาก อำเภอเมือง จังหวัดนครศรีธรรมราช ปี 2565

พื้นที่	จำนวน ครัวเรือน	จำนวนประชากร (คน)		
		ชาย	หญิง	รวม
ตำบลบางจาก	3,771	5,261	5,426	10,687
หมู่ที่ 1 บางพุทธรา	591	718	756	1,474
หมู่ที่ 2 หนองนก	424	430	418	848
หมู่ที่ 3 กลาง	242	353	338	691
หมู่ที่ 4 เนิน	392	718	696	1,414
หมู่ที่ 5 บางใหญ่	336	491	517	1,008
หมู่ที่ 6 บางจาก	629	766	845	1,611
หมู่ที่ 7 บางสะพาน	213	334	379	713
หมู่ที่ 8 ปลายอุเสา	233	343	355	698
หมู่ที่ 9 บ่อจิก	212	362	333	695
หมู่ที่ 10 หนองนก	306	420	437	857
หมู่ที่ 11 เกาะโพธิ์แจ้	193	326	352	678

ที่มา : กรมการปกครอง (2566)



รูปที่ 2-4 สัดส่วนครัวเรือนเกษตรกร ตำบลบางจาก อำเภอเมือง จังหวัดนครศรีธรรมราช

ตารางที่ 2-4 จำนวนและสัดส่วนครัวเรือนเกษตรกรตำบลบางจาก อำเภอเมืองนครศรีธรรมราช จังหวัดนครศรีธรรมราช ปี 2565

รายการ	จำนวน (ครัวเรือน)	ร้อยละ
จำนวนครัวเรือนทั้งหมด ¹⁾	3,771	100.00
- จำนวนครัวเรือนเกษตรกรที่มาขึ้นทะเบียนกรมส่งเสริมการเกษตร ²⁾	1,737	46.06
- จำนวนครัวเรือนที่ประกอบอาชีพอื่นๆ และจำนวนครัวเรือนเกษตรกรที่ไม่ได้มาขึ้นทะเบียนฯ	2,034	53.94

ที่มา : 1) กรมการปกครอง (2566)

2) กรมส่งเสริมการเกษตร (2566)



2.6.2 การถือครองที่ดิน

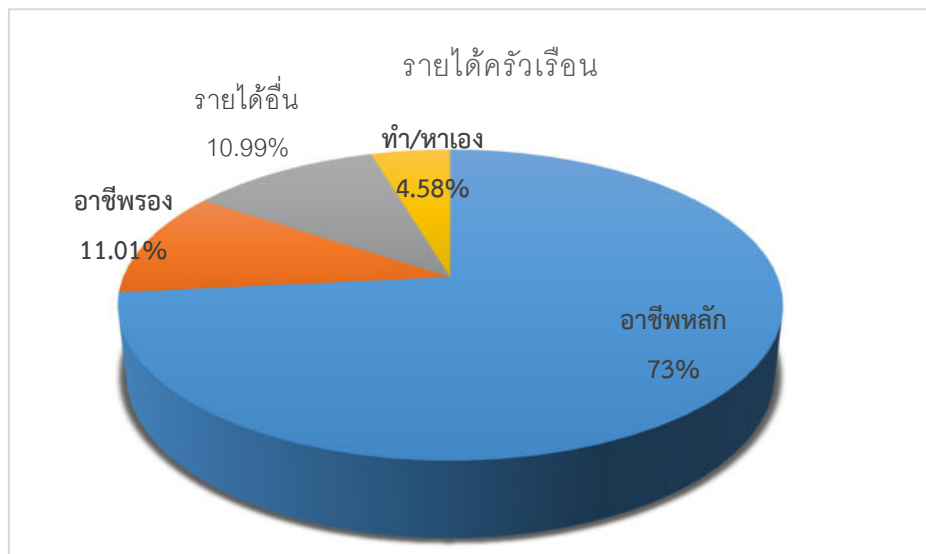
จากข้อมูลกรมการปกครอง ณ เดือนธันวาคม 2565 ตำบลบางจากมีจำนวนครัวเรือนทั้งหมด 3,771 ครัวเรือน โดยถือครองที่ดินเฉลี่ยครัวเรือนละ 7.90 ไร่ (เนื้อที่ของตำบลรวมต่อจำนวนครัวเรือนทั้งหมด)

2.6.3 ลักษณะทางเศรษฐกิจและการประกอบอาชีพ

ประชากรในตำบลบางจากประกอบอาชีพเกษตรกรรม ค้าขาย รับราชการ รับจ้างทั่วไป และอื่นๆ มีเกษตรกรบางครัวเรือนประกอบอาชีพหลายอย่างควบคู่กันไป สำหรับพืชที่เกษตรกรปลูกเป็นอาชีพหลัก ได้แก่ ปาล์มน้ำมัน ข้าว และมะพร้าว ทางด้านการเลี้ยงสัตว์เกษตรกรจะมีการเลี้ยงไว้เพื่อบริโภคหากเหลือจึงจำหน่ายเป็นรายได้เสริม

2.6.4 ด้านรายได้-รายจ่าย

จากข้อมูลความจำเป็นพื้นฐานของกรมการพัฒนาชุมชนปี 2566 พบว่า รายได้ครัวเรือนเฉลี่ยปีละ 207,709.03 บาท รายได้บุคคลเฉลี่ยปีละ 88,230.38 บาท รายจ่ายครัวเรือนเฉลี่ยปีละ 158,004.25 บาท รายจ่ายบุคคลเฉลี่ยปีละ 67,116.85 บาท เมื่อพิจารณาจะเห็นว่ารายได้ครัวเรือนมากกว่ารายจ่ายครัวเรือนปีละ 49,704.78 บาท และรายได้บุคคลมากกว่ารายจ่ายบุคคลปีละ 21,113.53 บาท ดังรายละเอียดในรูปที่ 2-5 และตารางที่ 2-5



รูปที่ 2-5 รายได้-รายจ่ายเฉลี่ยครัวเรือน ตำบลบางจาก อำเภอเมือง จังหวัดนครศรีธรรมราชปี 2566



แผนการใช้จ่ายเงินตำบลบางจาก อำเภอเมือง จังหวัดนครศรีธรรมราช

ตารางที่ 2-5 รายได้-รายจ่ายเฉลี่ยครัวเรือนตำบลบางจาก อำเภอเมืองนครศรีธรรมราช จังหวัดนครศรีธรรมราช ปี 2565

พื้นที่	แหล่งรายได้ของครัวเรือน (บาท/ปี)				รายได้ครัวเรือนเฉลี่ย (บาท/ปี)	รายได้บุคคลเฉลี่ย (บาท/ปี)	รายจ่ายครัวเรือนเฉลี่ย (บาท/ปี)	รายจ่ายบุคคลเฉลี่ย (บาท/ปี)
	อาชีพหลัก	อาชีพรอง	รายได้อื่น	ทำ-หาเอง				
ตำบลบางจาก	152,493.60	22,876.28	22,828.45	9,510.69	207,709.03	88,230.38	158,004.25	67,116.85
หมู่ที่ 1 บางพุดทรา	164,646.49	7,875.91	14,622.75	3,551.31	190,696.46	84,894.77	73,089.89	32,538.36
หมู่ที่ 2 ทนงนก	195,064.77	24,327.46	9,501.55	7,800.00	236,693.78	93,610.45	39,154.69	15,485.36
หมู่ที่ 3 กลาง	151,915.48	28,032.14	8,970.83	3,922.62	192,841.07	60,106.31	123,530.95	38,503.15
หมู่ที่ 4 เมิน	93,002.06	52,904.00	48,171.14	44,009.95	238,087.15	234,717.99	167,889.32	165,513.52
หมู่ที่ 5 บางใหญ่	222,139.47	23,171.93	9,526.75	1,571.93	256,410.09	81,650.14	234,577.63	74,697.91
หมู่ที่ 6 บางจาก	427,666.67	555.56	4,866.67	3,200.00	436,288.89	170,721.74	345,444.44	135,173.91
หมู่ที่ 7 บางสะพาน	138,553.33	33,272.00	21,559.33	16,358.67	209,743.33	78,262.44	163,930.00	61,167.91
หมู่ที่ 8 ปลายอุเสา	86,962.12	15,045.45	1,325.76	2,484.85	105,818.18	97,678.32	99,960.61	92,271.33
หมู่ที่ 9 บ่อจิก	111,540.54	14,037.84	13,418.92	12,959.46	151,956.76	47,247.06	30,586.49	9,510.08
หมู่ที่ 10 ทนงนก	160,650.42	21,133.61	27,939.16	1,027.31	210,750.50	83,737.26	148,017.65	58,811.69
หมู่ที่ 11 เกาะโพธิ์แจ้ง	96,574.68	16,107.85	76,446.75	10,242.92	199,372.19	81,657.76	518,507.87	212,367.59

ที่มา : กรมการพัฒนาชุมชน (2566)



บทที่ 3

สถานภาพของทรัพยากรธรรมชาติ

การศึกษาสถานภาพของทรัพยากรธรรมชาติในพื้นที่ตำบลบางจาก อำเภอเมืองนครศรีธรรมราช จังหวัดนครศรีธรรมราช ได้แก่ ทรัพยากรป่าไม้ ทรัพยากรน้ำ และทรัพยากรดิน ซึ่งเป็นทรัพยากรกายภาพที่สำคัญต่อการทำการเกษตร ดังนั้นจึงจำเป็นต้องทราบว่าทรัพยากรธรรมชาติแต่ละชนิดปัจจุบันมีสถานะอย่างไร เพื่อใช้เป็นข้อมูลประกอบการวางแผนการใช้ที่ดินซึ่งจะนำไปสู่การกำหนดแผนงาน โครงการ กิจกรรม รวมถึงมาตรการต่าง ๆ เพื่อการพัฒนาพื้นที่อย่างมีประสิทธิภาพต่อไป โดยมีรายละเอียดดังนี้

3.1 ทรัพยากรป่าไม้

3.1.1 ป่าไม้ตามกฎหมายและมติคณะรัฐมนตรี

1) ป่าอนุรักษ์ ไม่พบพื้นที่ป่าอนุรักษ์ (เขตอุทยานแห่งชาติ เขตรักษาพันธุ์สัตว์ป่า เขตวนอุทยาน เขตห้ามล่าสัตว์ป่า) ในพื้นที่

2) ป่าสงวนแห่งชาติ ได้มีการจำแนกเขตการใช้ประโยชน์ทรัพยากรและที่ดินป่าไม้ในพื้นที่ป่าสงวนแห่งชาติตามมติคณะรัฐมนตรี วันที่ 10 มีนาคม 2535 และ 17 มีนาคม 2535 แบ่งออกเป็น 3 เขต ประกอบด้วย เขตพื้นที่ป่าเพื่อการอนุรักษ์ (Zone C) เขตพื้นที่ป่าเพื่อเศรษฐกิจ (Zone E) และเขตพื้นที่ป่าที่เหมาะสมต่อการเกษตร (Zone A) จากการวิเคราะห์ข้อมูลไม่พบพื้นที่ป่าสงวนแห่งชาติในพื้นที่

3.1.2 **ชั้นคุณภาพลุ่มน้ำ** (มติคณะรัฐมนตรี วันที่ 28 พฤษภาคม 2528) จากการวิเคราะห์ข้อมูลพบชั้นคุณภาพลุ่มน้ำในพื้นที่ คือ พื้นที่ลุ่มน้ำชั้นที่ 5 เนื้อที่ 29,808 ไร่

ทั้งนี้ เนื้อที่ดังกล่าวข้างต้นคำนวณด้วยระบบสารสนเทศภูมิศาสตร์ เป็นเนื้อที่เบื้องต้นเท่านั้น ไม่สามารถใช้อ้างอิงได้ทางกฎหมาย

3.2 ทรัพยากรน้ำ

3.2.1 ปริมาณน้ำฝน พบว่าในพื้นที่ตำบลบางจาก มีปริมาณน้ำฝนเฉลี่ยในคาบ 30 ปี (พ.ศ. 2536-2565) 2,613.3 มิลลิเมตรต่อปี

3.2.2 **น้ำผิวดิน** หมายถึง แม่น้ำลำคลอง หนอง บึง ทะเลสาบ อ่างเก็บ และแหล่งน้ำสาธารณะอื่นๆ ที่อยู่ภายในผืนแผ่นดิน ในพื้นที่ตำบลบางจาก มีรายละเอียดของแหล่งน้ำผิวดินดังนี้

แหล่งน้ำผิวดินธรรมชาติ ได้แก่ คลองบางพุทรา คลองบางหลวง คลองบางใหญ่ และคลองหนองหนอง



3.2.3 จากฐานข้อมูลน้ำบาดาลของกรมทรัพยากรน้ำบาดาล (2566) ซึ่งพบว่า ตำบลบางจาก มีจำนวนบ่อบาดาลราชการจำนวน 36 บ่อ และจำนวนบ่อบาดาลเอกชนจำนวน 1 บ่อ

3.3 ทรัพยากรดิน

ทรัพยากรดินในพื้นที่ตำบลบางจาก อำเภอเมืองนครศรีธรรมราช จังหวัดนครศรีธรรมราช พบหน่วยแผนที่ดินทั้งหมด 4 หน่วยแผนที่ดิน และหน่วยพื้นที่เบ็ดเตล็ด 1 หน่วยแผนที่ ดังนี้

3.3.1 ดินในพื้นที่ลุ่ม มี 4 หน่วยแผนที่ดิน ได้แก่

1) หน่วยแผนที่ดิน Ppn-cA ชุดดินปากพ้าง มีเนื้อดินบนเป็นดินเหนียว ความลาดชัน 0-2 เปอร์เซ็นต์ มีเนื้อที่ 11,718 ไร่ หรือร้อยละ 39.31 ของเนื้อที่ตำบล

2) หน่วยแผนที่ดิน Ppn-vertic-sicA/msub ดินปากพ้างที่มีหน้าดินแตกกระแหง มีเนื้อดินบนเป็นดินเหนียวปนทรายแป้ง ความลาดชัน 0-2 เปอร์เซ็นต์ พบตะกอนน้ำทะเล มีเนื้อที่ 12,281 ไร่ หรือร้อยละ 41.20 ของเนื้อที่ตำบล

3) หน่วยแผนที่ดิน Sm-f-sicA ดินสมุทรปราการที่เป็นดินเหนียวละเอียด มีเนื้อดินบนเป็นดินเหนียวปนทรายแป้ง ความลาดชัน 0-2 เปอร์เซ็นต์ มีเนื้อที่ 4,847 ไร่ หรือร้อยละ 16.26 ของเนื้อที่ตำบล

4) หน่วยแผนที่ดิน Tc-sic1A ชุดดินท่าจีน มีเนื้อดินบนเป็นดินร่วนเหนียวปนทรายแป้ง ความลาดชัน 0-2 เปอร์เซ็นต์ มีเนื้อที่ 755 ไร่ หรือร้อยละ 2.53 ของเนื้อที่ตำบล

3.3.2 พื้นที่เบ็ดเตล็ด มี 1 หน่วยแผนที่ คือ หน่วยแผนที่ W พื้นที่น้ำ มีเนื้อที่ 207 ไร่ หรือร้อยละ 0.70 ของเนื้อที่ตำบล

ปัญหาทรัพยากรดินทางการเกษตรตามสภาพธรรมชาติในพื้นที่ พบปัญหาดินเค็ม มีเนื้อที่ 755 ไร่ หรือร้อยละ 2.53 ของเนื้อที่ตำบล คือ ชุดดินท่าจีน (Tc)

รายละเอียดของสมบัติดิน ตำบลบางจาก อำเภอเมืองนครศรีธรรมราช จังหวัดนครศรีธรรมราช ดังแสดงในตารางที่ 3-1 และแผนที่แสดงในลักษณะของชุดดิน (รูปที่ 3-1)



แผนการใช้ที่ดินตำบลบางจาก อำเภอเมือง จังหวัดนครศรีธรรมราช

ตารางที่ 3.1 สมบัติดิน ตำบลบางจาก อำเภอเมืองนครศรีธรรมราช จังหวัดนครศรีธรรมราช

หน่วยแผนที่ดิน	ความลาดชัน (%)	ความลึก (ซม.)	การระบายน้ำ	ความอุดมสมบูรณ์ของดิน	ความจุแลกเปลี่ยนแคตไอออน (cmol/kg)	ความอิ่มตัวเบส (%)	ปฏิกิริยาดิน			เนื้อที่	
							ค่าการนำไฟฟ้า (dS/m)	ความลึกของชั้นจาโรไซต์ (ซม.)	ค่าการนำไ้		
Ppn-cA	0-2	>150	เลว	ปานกลาง	>20	>75	6.5-8.0	<2	-	11,718	39.31
Ppn-vertic-sicA/msub	0-2	>150	เลว	สูง	>20	>75	6.5-8.0	<2	-	12,281	41.20
Sm-f-sicA	0-2	>150	เลว	สูง	>20	>75	6.0-8.0	2-4	-	4,847	16.26
Tc-sicA	0-2	>150	เลวมาก	สูง	>20	>75	7.0-8.0	>16	-	755	2.53
W	-	-	-	-	-	-	-	-	-	207	0.70
รวมทั้งหมด										29,808	100.00

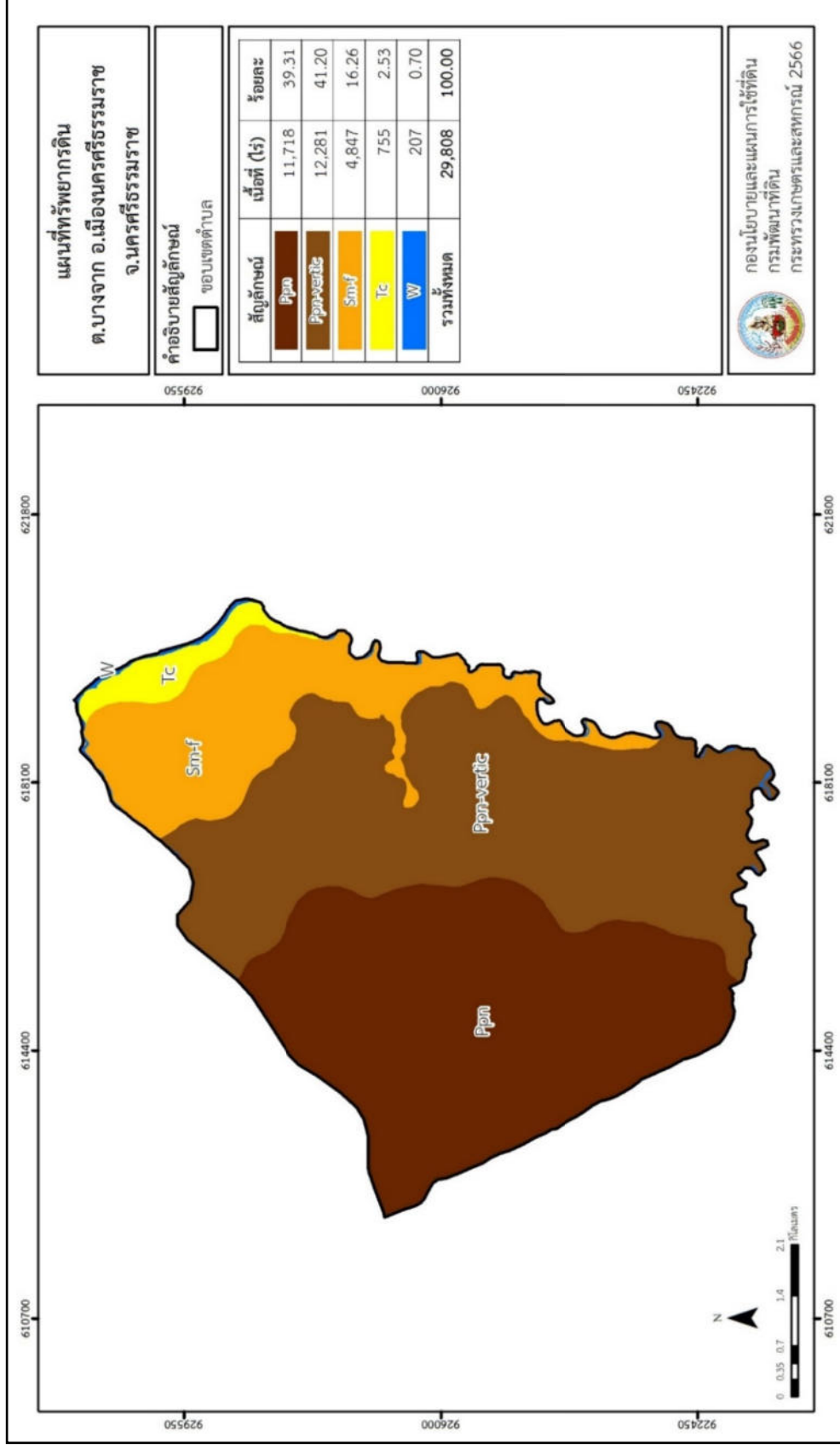
หมายเหตุ: 1* หมายถึง หน่วยแผนที่ดินที่มีความอุดมสมบูรณ์ของดินต่างจากหน่วยแผนที่ดินเดียวกัน

เนื้อที่คำนวณด้วยโปรแกรมระบบสารสนเทศภูมิศาสตร์

ที่มา: กองสำรวจและวิจัยทรัพยากรดิน (2566)



แผนการใช้ที่ดินตำบลบางจาก อำเภอเมือง จังหวัดนครศรีธรรมราช



รูปที่ 3-1 ทรัพยากรดิน ตำบลบางจาก อำเภอเมืองนครศรีธรรมราช จังหวัดนครศรีธรรมราช



บทที่ 4

กระบวนการมีส่วนร่วมของชุมชน (Participatory Rural Appraisal : PRA)

4.1 การวิเคราะห์ผลจากการจัดทำกระบวนการมีส่วนร่วมของชุมชน (PRA)

การวิเคราะห์ผลจากการจัดทำกระบวนการมีส่วนร่วมของชุมชน (PRA) เมื่อวันที่ 28 สิงหาคม 2566 มีสาระสำคัญสรุปได้ดังนี้

4.1.1 ปัญหาหลักของตำบลบางจาก คือ

- 1) ดินขาดความอุดมสมบูรณ์
- 2) พื้นที่มีน้ำท่วมขัง
- 3) น้ำเค็มในหน้าแล้งจากน้ำทะเลหนุน
- 4) น้ำเสียจากโรงงานน้ำปลา

4.1.2 ความต้องการของชุมชน เกษตรกร และตำบลบางจาก มีความต้องการ 4 ประการ คือ

- 1) แก้ปัญหาดินมีความอุดมสมบูรณ์ต่ำ
- 2) จัดรูปแบบแปลงนา
- 3) ประตุระบายน้ำ ฝายน้ำล้น น้ำบาดาลเพื่อการเกษตร
- 4) พื้นที่ทำกินซ้อนทับโครงการ คทช.

ผลจากการจัดทำกระบวนการมีส่วนร่วมของชุมชน (PRA) ได้นำมาวิเคราะห์ร่วมกับปัญหาด้านกายภาพ โดยระบบ DPSIR มีรายละเอียดดังนี้

- 1) แรงขับเคลื่อน (Driver) มี 4 ประการ คือ
 - 1.1) ดินขาดความอุดมสมบูรณ์
 - 1.2) พื้นที่มีน้ำท่วมขัง
 - 1.3) น้ำทะเลหนุนน้ำเค็มเข้าพื้นที่การเกษตร
 - 1.4) ระบบนิเวศน์สัตว์น้ำถูกทำลาย
- 2) แรงกดดัน (Pressure) ที่เกิดจากปัจจัยขับเคลื่อน มี 4 ประการ คือ
 - 2.1) ผลผลิตตกต่ำ ต้นทุนการผลิตสูง



- 2.2) ปรับรูปที่ดิน และเปลี่ยนกิจกรรมการผลิตให้เหมาะสมกับที่ดิน
- 2.3) ปรับปรุงซ่อมแซมประตูละบายน้ำ และจัดทำฝายน้ำล้น
- 2.4) ให้หน่วยงานที่เกี่ยวข้องเข้าตรวจสอบ
- 3) สภาวะ (State) ที่เกิดแรงกดดัน มี 3 ประการ คือ
 - 3.1) ความเสื่อมโทรมของดินทางกายภาพ/เคมี/ชีวภาพ
 - 3.2) พื้นที่มีน้ำท่วมขัง
 - 3.3) เกษตรกรเรียกร้องสิทธิในที่ดิน
- 4) ผลกระทบ (Impact) ที่ปรากฏในพื้นที่ มี 3 ประการ คือ
 - 4.1) ผลผลิตพืชต่ำ ลงทุนสูง
 - 4.2) รายได้น้อย
 - 4.3) มีปัญหาต่อคุณภาพชีวิต
- 5) การตอบสนอง (Response) ของรัฐในอดีต ปัจจุบัน และในอนาคต มีดังนี้

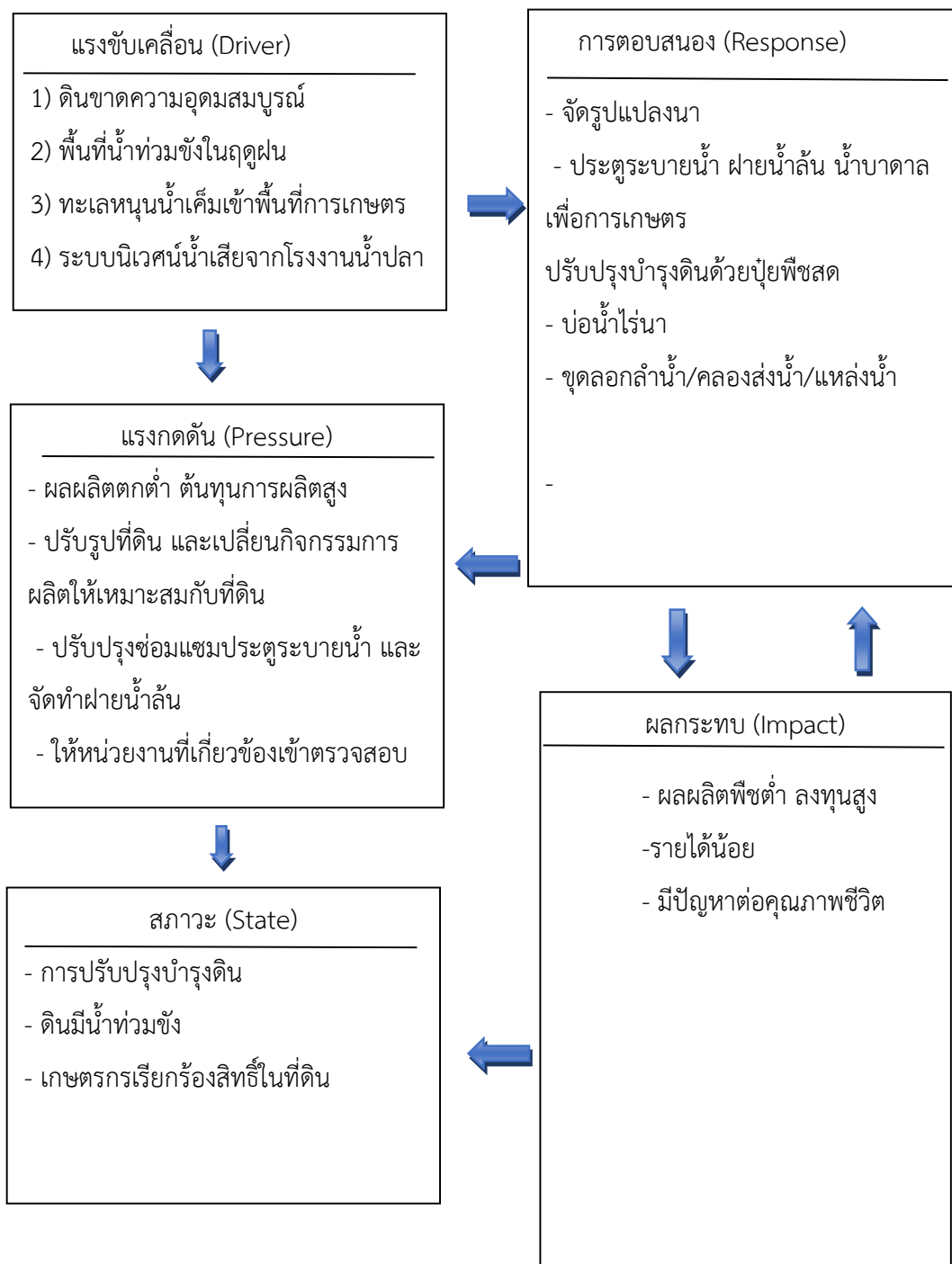
อดีต-ปัจจุบัน

- 5.1) จัดรูปแบบแปลงนา
- 5.2) ประตูละบายน้ำ ฝายน้ำล้น น้ำบาดาลเพื่อการเกษตร
- 5.3) ปรับปรุงบำรุงดินด้วยปุ๋ยพืชสด
- 5.4) บ่อน้ำไร่นา
- 5.5) ขุดลอกลำน้ำ/คลองส่งน้ำ/แหล่งน้ำ

อนาคต

- (1) พัฒนาที่ดินและน้ำที่เป็นระบบทั้งตำบล
- (2) ประกาศเขตอนุรักษ์ดินและน้ำ

ดังมีรายละเอียดในรูปที่ 4-1



รูปที่ 4-1 การวิเคราะห์สถานการณ์โดยระบบ DPSIR ของตำบลบางจาก อำเภอเมือง จังหวัดนครศรีธรรมราช



4.2 ระบบการปลูกพืชในปัจจุบัน

ตำบลบางจาก อำเภอเมือง จังหวัดนครศรีธรรมราช มีการเพาะปลูกพืช ดังนี้

1) ข้าวนาปี-พืชผัก เกษตรกรจะปลูกข้าวนาปีระหว่างเดือนกรกฎาคมถึงเดือนธันวาคม และจะปลูกพืชผักหลังการเก็บเกี่ยวข้าว ได้แก่ มะเขือ พริก กะเพรา โหระพา ข่า ตะไคร้สาระแหน่ ถั่วพู ผักชีฝรั่ง ระหว่างเดือนธันวาคมถึงเดือนกรกฎาคม

2) ปาล์มน้ำมัน เกษตรกรปรับเปลี่ยนสภาพพื้นที่เพื่อปลูกปาล์มน้ำมันโดยทำการยกร่องปลูกในพื้นที่ลุ่มทำให้สภาพพื้นที่ไม่เหมาะกับการปลูกพืช ทำให้ต้องมีการลงทุนสูง ผลผลิตที่ได้ต่ำ

3) มะพร้าว

4) ไม้ผลผสมผสาน

เดือน ชนิดพืช	พื้นที่ดินขาดความอุดมสมบูรณ์												
	ม.ค	ก.พ	มี.ค	เม.ย	พ.ค	มิ.ย	ก.ค	ส.ค	ก.ย	ต.ค	พ.ย	ธ.ค	
1.ปาล์มน้ำมัน	ปาล์มน้ำมัน												
2.นาข้าว-พืชผัก	พืชผัก						ข้าวนาปี						
3.ยางพารา	ยางพารา												
4.มะพร้าว	มะพร้าว												
5.ไม้ผลผสมผสาน	ไม้ผลผสมผสาน												

รูปที่ 4-2 ระบบการปลูกพืชในปัจจุบัน ของตำบลบางจาก อำเภอเมือง จังหวัดนครศรีธรรมราช



บทที่ 5

การประเมินคุณภาพที่ดิน

5.1 หลักการประเมินคุณภาพที่ดินด้านกายภาพ

การประเมินคุณภาพที่ดินหรือการประเมินความเหมาะสมของที่ดิน สอดคล้องตามหลักการของ FAO Framework ค.ศ. 1983 ซึ่งการประเมินคุณภาพที่ดินด้านกายภาพ เป็นการประเมินศักยภาพของที่ดิน ว่าที่ดินนั้น ๆ เหมาะสมมากหรือน้อยเพียงใดสำหรับการใช้ที่ดินประเภทต่าง ๆ หรือการปลูกพืชต่าง ๆ โดยพิจารณาจาก สภาพแวดล้อมที่มีผลต่อการเจริญเติบโตของพืช สมบัติดินที่ได้จำแนกไว้ในแต่ละตำบล ร่วมกับการจัดการพื้นที่ เช่น ระบบชลประทาน พื้นที่ยกทรง การจัดระบบอนุรักษ์ดินและน้ำ เป็นต้น และนอกจากนี้พิจารณาความต้องการปัจจัยต่อการปลูกพืชแต่ละชนิด สอดคล้องตามหลักการของ FAO ได้แก่ ความต้องการด้านพืช ความต้องการด้านการจัดการ ความต้องการด้านการอนุรักษ์ (บัณฑิต และ คำนณ, 2542) รายละเอียดดังตารางที่ 5-1

ระดับความเหมาะสมของที่ดินได้จากการสังเคราะห์ข้อมูลดิน การจัดการที่ดิน หรือดินที่มีลักษณะเฉพาะที่เกิดขึ้นตามสภาพภูมิประเทศ (ซึ่งจะเรียกรวมว่าหน่วยที่ดิน) ลักษณะภูมิอากาศ พิจารณาร่วมกับระดับความต้องการปัจจัยต่อการเจริญเติบโตของพืชแต่ละชนิด หลังจากนั้นดำเนินการประเมินคุณภาพที่ดิน ซึ่งสามารถจำแนกระดับความเหมาะสมของที่ดินได้เป็น 4 ชั้น ได้แก่ เหมาะสมสูง (S1) เหมาะสมปานกลาง (S2) เหมาะสมเล็กน้อย (S3) และไม่เหมาะสม (N) โดยที่

S1 : ไม่มีข้อจำกัดด้านที่ดินตามปัจจัยที่ใช้พิจารณา

S2 : มีข้อจำกัดด้านที่ดินที่แก้ไขได้ง่ายหรือข้อจำกัดอาจไม่ส่งผลกระทบต่อ การเจริญเติบโตของพืชอย่างชัดเจน

S3 : มีข้อจำกัดด้านที่ดินที่แก้ไขได้ยาก ควรปรับเปลี่ยนการผลิตเป็นพืชชนิดอื่นหรือ กิจกรรมอื่น (ส่วนใหญ่เป็นลักษณะทางกายภาพ)

N : มีข้อจำกัดที่พัฒนาหรือปรับปรุงที่ดินได้ยากมาก หากจะดำเนินการพัฒนาหรือ ปรับปรุงต้องใช้ต้นทุนสูงหรือเครื่องจักรขนาดใหญ่ แนะนำให้ปรับเปลี่ยนการผลิต



ตารางที่ 5-1 ตัวอย่างการประเมินคุณภาพที่ดินด้านกายภาพของประเภทการใช้ประโยชน์ที่ดิน

คุณภาพที่ดิน (Land Quality)	คุณลักษณะที่ดินตัวแทน (Land Characteristics)	ระดับความ เหมาะสม (Land Suitability Rating)
1. ความเหมาะสมด้านความต้องการด้านพืช (Crop Requirements)		
1.1. การหยั่งลึกของรากพืช (r)	ความลึกของดิน	S1
1.2. ความชุ่มชื้นที่เป็นประโยชน์ต่อพืช (m)	ปริมาณน้ำฝนเฉลี่ยในรอบปี	S2m
1.3. ความเป็นประโยชน์ของออกซิเจน ต่อรากพืช (o)	สภาพการระบายน้ำของดิน	S2o
ความเหมาะสมรวมด้านความต้องการด้านพืช (Crop Requirements)		S2om
2. ความเหมาะสมด้านความต้องการด้านการจัดการ (Management Requirements)		
2.1. สภาพการเขตกรรม (k)	ชั้นความยากง่ายในการ เขตกรรม (ดินบน)	S1
2.2. ศักยภาพการใช้เครื่องจักรกล (w)	ความลาดชันของพื้นที่	S3w
ความเหมาะสมรวมด้านความต้องการด้านการจัดการ (Management Requirements)		S3w
3. ความเหมาะสมด้านความต้องการด้านการอนุรักษ์ (Conservation Requirements)		
3.1 ความเสียหายจากการกัดกร่อน (e)	ความลาดชันของพื้นที่	S3e
ความเหมาะสมรวมด้านความต้องการด้านการอนุรักษ์ (Conservation Requirements)		S3e
ความเหมาะสมด้านกายภาพของประเภทการใช้ประโยชน์ที่ดินใน แต่ละหน่วยที่ดินโดยรวม		S3ew



5.2 พืชเศรษฐกิจที่สำคัญของตำบล

พืชเศรษฐกิจหลักและพืชทางเลือกของตำบล ได้แก่ ข้าว ปาล์มน้ำมัน ส้มโอ มะพร้าว

5.3 ระดับความเหมาะสมของที่ดิน

การประเมินคุณภาพที่ดินของพืชเศรษฐกิจหลักและพืชทางเลือก ตำบลบางจาก อำเภอเมือง นครศรีธรรมราช จังหวัดนครศรีธรรมราช ได้ผลการประเมินคุณภาพที่ดินดังตารางที่ 5-2

ตารางที่ 5-2 ชั้นความเหมาะสมทางกายภาพของดิน ตำบลบางจาก อำเภอเมืองนครศรีธรรมราช จังหวัดนครศรีธรรมราช

หน่วยแผนที่ดิน	ข้าว	ปาล์มน้ำมัน	ส้มโอ	มะพร้าว
Ppn-cA	S1	S3o	N	N
Ppn-vertic-sicA/msub	S1	S3o	N	N
Sm-f-sicA	S2x	S3o	N	N
Tc-sic1A	N	N	N	N

หมายเหตุ : ความหมายของสัญลักษณ์แสดงข้อจำกัดชั้นความเหมาะสม

S = ความเป็นประโยชน์ของธาตุอาหารพืช

O = ความเป็นประโยชน์ของออกซิเจนต่อรากพืช

N = ความจุในการดูดซับธาตุอาหาร

x = การมีเกลือมากเกินไป



บทที่ 6

แผนการใช้ที่ดิน

6.1 การวิเคราะห์ข้อมูลเพื่อจัดทำแผนการใช้ที่ดินระดับตำบล

ตามที่กรมพัฒนาที่ดินได้จัดทำแผนปฏิบัติการราชการกรมพัฒนาที่ดินระยะ 5 ปี (พ.ศ.2566-2570) เพื่อให้บรรลุตามวิสัยทัศน์ที่กำหนดไว้ คือ “เป็นองค์กรอัจฉริยะทางดิน เพื่อขับเคลื่อนการใช้ที่ดินอย่างเหมาะสม 15 ล้านไร่ ภายในปี 2570” ซึ่งในส่วนของประเด็นการพัฒนาที่ 2 บริหารจัดการทรัพยากรดิน และที่ดินด้วยชุดข้อมูลที่มีมูลค่าสูง (High Value Dataset) ซึ่งมีเป้าหมาย คือ การนำชุดข้อมูลที่มีมูลค่าสูงไปใช้ในการบริหารจัดการทางการเกษตร ในส่วนของตัวชี้วัด บริหารจัดการทรัพยากรดินและที่ดินบนพื้นฐานของชุดข้อมูลที่มีมูลค่าสูง ร้อยละ 100 กลยุทธ์ที่ 2 ยกระดับแผนการใช้ที่ดินไปสู่การปฏิบัติได้กำหนดให้ร้อยละของแผนการใช้ที่ดินระดับตำบลที่จัดทำแล้วเสร็จทั้งประเทศ ภายใน ปี 2570 (ไม่น้อยกว่า ร้อยละ 80) เป็นตัวชี้วัดหนึ่งของกลยุทธ์ดังกล่าว

การวางแผนการใช้ที่ดินระดับตำบลเป็นการวางกรอบและนโยบายการการพัฒนาพื้นที่ให้เกิดการใช้ที่ดินอย่างสมดุลและยั่งยืน ซึ่งจะมีความละเอียดและเฉพาะเจาะจงมากกว่าแผนการใช้ที่ดินระดับประเทศ ที่ใช้เป็นกรอบนโยบายการพัฒนาพื้นที่ระดับประเทศ เป็นการกำหนดแนวทางใช้ที่ดินให้ตรงกับศักยภาพ โดยเฉพาะทางด้านเกษตร และนำไปสู่การกำหนดแผนงาน โครงการ กิจกรรม ที่มีความสอดคล้องกับสภาพพื้นที่ ทั้งนี้การใช้ขอบเขตการปกครองในระดับตำบลจะนำไปสู่การพัฒนาเชิงพื้นที่ที่มีเป้าหมายและทิศทางสอดคล้องตามบริบทของแต่ละตำบล และมีผู้รับผิดชอบโดยตรง คือ องค์กรปกครองส่วนท้องถิ่น ซึ่งแผนการใช้ที่ดินในระดับที่ใหญ่กว่านี้อาจไม่สามารถนำมาใช้ปฏิบัติงานในระดับพื้นที่ได้อย่างเป็นรูปธรรม เนื่องจากเป็นแผนงานสำหรับนำไปใช้ปฏิบัติงานเชิงนโยบายและยุทธศาสตร์ในภาพรวม

ทั้งนี้แผนการใช้ที่ดินเป็นผลที่ได้จากการวิเคราะห์ข้อมูลทางด้านกายภาพ เศรษฐกิจ และสังคม โดยได้นำฐานข้อมูลที่ได้จากการรวบรวมข้อมูลทุติยภูมิ และข้อมูลปฐมภูมิจากการสำรวจภาคสนาม การศึกษาด้านกายภาพ ได้จาก การวิเคราะห์สถานภาพของทรัพยากรธรรมชาติ อาทิ ทรัพยากรดิน ทรัพยากรน้ำ และทรัพยากรป่าไม้ร่วมกับการพิจารณาลักษณะการใช้ประโยชน์ที่ดิน ข้อกฎหมายที่เกี่ยวข้องกับพื้นที่ในเขตป่าไม้ตามกฎหมาย เช่น เขตรักษาพันธุ์สัตว์ป่า เขตอุทยานแห่งชาติ เขตป่าสงวนแห่งชาติ และนโยบายของรัฐที่เกี่ยวข้องกับพื้นที่ที่มีมติคณะรัฐมนตรีเกี่ยวกับการใช้ที่ดิน มติคณะรัฐมนตรีเรื่องการจำแนกการใช้ประโยชน์ที่ดินในพื้นที่ป่าไม้ในเขตป่าสงวนแห่งชาติ เป็นต้น ประกอบกับการพิจารณาจากทิศทางตามกรอบนโยบายที่เกี่ยวข้องกับการกำหนดเขตการใช้ที่ดินภายในพื้นที่ตำบล เช่น ยุทธศาสตร์ของจังหวัด ร่วมกับความต้องการของท้องถิ่น สามารถกำหนดแนวทางการใช้ที่ดินตามศักยภาพของทรัพยากร เพื่อการรักษาคุณภาพของลักษณะทางนิเวศวิทยาและการอนุรักษ์ทรัพยากรธรรมชาติ โดยคำนึงถึงสภาพทางเศรษฐกิจและสังคมของชุมชนในพื้นที่ ซึ่งข้อมูลนี้ส่วนหนึ่งได้มาจากการวิเคราะห์



ชุมชนแบบมีส่วนร่วม (PRA) ทำการสังเคราะห์ข้อมูลทุกด้านเพื่อเพื่อให้ได้เขตการใช้ที่ดินที่เหมาะสมกับศักยภาพของพื้นที่ต่อไป

6.2 แผนการใช้ที่ดิน

จากการวิเคราะห์ข้อมูลกายภาพ เศรษฐกิจ และสังคม พบว่าแผนการใช้ที่ดินตำบลบางจาก อำเภอเมือง จังหวัดนครศรีธรรมราช สามารถกำหนดออกเป็น 5 เขตหลัก ได้แก่ เขตเกษตรกรรม เขตชุมชนและสิ่งปลูกสร้าง เขตแหล่งน้ำ เขตพื้นที่อื่น ๆ เขตรักษาสมดุลของธรรมชาติและสิ่งแวดล้อม มีรายละเอียดดังนี้ (ตารางที่ 6-1 และรูปที่ 6-1)

ตารางที่ 6-1 เขตการใช้ที่ดิน ตำบลบางจาก อำเภอเมือง จังหวัดนครศรีธรรมราช

หน่วยแผนที่	ประเภทการใช้ที่ดิน	เนื้อที่	
		ไร่	ร้อยละ
2000	เขตเกษตรกรรม	22,962	77.03
	เขตเกษตรกรรมชั้นดี	1,786	5.99
2110	เขตทำนา (ชั้นดี)	1,786	5.99
	เขตเกษตรกรรมที่มีศักยภาพการผลิตสูง (ประเภทที่ 1)	4,295	14.41
2212	เขตปลูกไม้ผล (ศักยภาพสูง ประเภท 1)	979	3.29
2213	เขตปลูกไม้ยืนต้น (ศักยภาพสูง ประเภท 1)	3,218	10.79
2214	เขตปลูกพืชไร่ (ศักยภาพสูง ประเภท 1)	98	0.33
2215	เขตปลูกพืชทางเลือก (ศักยภาพสูง ประเภท 1)	77	0.26
	เขตเกษตรกรรมที่มีศักยภาพการผลิตสูง (ประเภทที่ 2)	14,486	48.61
2221	เขตทำนา (ศักยภาพสูง ประเภท 2)	2,677	8.98
2222	เขตปลูกไม้ผล (ศักยภาพสูง ประเภท 2)	2,890	9.70
2223	เขตปลูกไม้ยืนต้น (ศักยภาพสูง ประเภท 2)	8,639	28.98
2224	เขตปลูกพืชไร่ (ศักยภาพสูง ประเภท 2)	128	0.43
	เขตปลูกพืชทางเลือก (ศักยภาพสูง ประเภท 2)	75	0.25
2225	เขตเกษตรกรรมที่มีศักยภาพการผลิตต่ำ	2	0.01
2330	เขตปลูกไม้ยืนต้น (ศักยภาพต่ำ)	2	0.01
2400	เขตประมง	2,325	7.80
2510	เขตทุ่งหญ้าเลี้ยงสัตว์	40	0.14
2520	เขตโรงเรือนเลี้ยงสัตว์	12	0.04



ตารางที่ 6-1 (ต่อ)

หน่วยแผนที่	ประเภทการใช้ที่ดิน	เนื้อที่	
		ไร่	ร้อยละ
3000	เขตชุมชนและสิ่งก่อสร้าง	4,025	13.50
3100	เขตชุมชน/สถานที่ราชการ	3,941	13.22
3200	เขตอุตสาหกรรมแหล่งรับซื้อผลผลิต	84	0.28
4000	เขตแหล่งน้ำ	848	2.85
4100	เขตแหล่งน้ำตามธรรมชาติ	172	0.58
4200	เขตแหล่งน้ำที่สร้างขึ้น	676	2.27
5000	เขตพื้นที่อื่นๆ	1,135	3.81
6000	เขตรักษาสมดุลของธรรมชาติและสิ่งแวดล้อม	837	2.81
	รวมทั้งหมด	29,808	100.00

6.2.1 เขตเกษตรกรรม เป็นพื้นที่เกษตรกรรมซึ่งในที่นี้ คือ พื้นที่ที่อยู่นอกเขตที่มีการประกาศเป็นเขตป่าไม้ตามกฎหมาย ซึ่งรัฐได้กำหนดเป็นพื้นที่ทำกิน มีการออกเอกสารสิทธิ์ซึ่งรวมถึงพื้นที่ในเขตปฏิรูปที่ดินเพื่อเกษตรกรรมด้วย เขตนี้รวมถึงการทำกิจกรรมภาคการเกษตรอื่นที่นอกเหนือจากการปลูกพืชด้วย ประกอบด้วย 5 เขตรอง ได้แก่ เขตเกษตรกรรมขั้นดี เขตเกษตรกรรมที่มีศักยภาพการผลิตสูง เขตเกษตรกรรมที่มีศักยภาพการผลิตต่ำ เขตประมง และเขตปศุสัตว์ มีเนื้อที่ 22,962 ไร่ หรือคิดเป็นร้อยละ 77.03 ของเนื้อที่ตำบล มีรายละเอียดดังนี้

1) **เขตเกษตรกรรมขั้นดี** พื้นที่เขตนี้มีศักยภาพในการผลิตมากที่สุด ในตำบล เนื่องจากมีระบบชลประทาน สามารถส่งน้ำช่วยในการปลูกพืชเพื่อทำการเกษตรนอกฤดูฝน โดยเฉพาะข้าวนาปรัง และพืชอายุสั้นได้เป็นอย่างดี และนอกจากนี้พบว่าดินในพื้นที่เขตนี้มีสมบัติที่เหมาะสมต่อการเพาะปลูกพืชแยกตามชนิดพืช ส่งผลให้มีศักยภาพของที่ดินที่เหมาะสมต่อการเพาะปลูกในระดับสูงถึงปานกลาง มีรายละเอียดดังนี้

(1) เขตทำนา (สัญลักษณ์ 2110) มีเนื้อที่ 1,786 ไร่ หรือ คิดเป็นร้อยละ 5.99 ของเนื้อที่ตำบล เป็นพื้นที่ที่มีศักยภาพต่อการทำนาในระดับเหมาะสมสูงถึงปานกลาง และปัจจุบันเกษตรกรมีการปลูกข้าวโดยส่วนใหญ่เป็นลักษณะ นาปีตามด้วยนาปรัง และบางพื้นที่ทำนาปีตามด้วยพืชฤดูแล้งชนิดต่าง ๆ

2) **เขตเกษตรกรรมที่มีศักยภาพการผลิตสูง** พื้นที่เขตนี้มีศักยภาพในการผลิตรองจากเขตเกษตรกรรมขั้นดี ได้แก่ เขตเกษตรกรรมที่มีศักยภาพการผลิตสูง (ประเภทที่ 1 และประเภทที่ 2) มีรายละเอียดดังนี้



(1) เขตเกษตรกรรมที่มีศักยภาพการผลิตสูง (ประเภทที่ 1) เป็นเขตที่มีการบริหารจัดการด้านทรัพยากรน้ำโดยเฉพาะระบบชลประทาน มีศักยภาพในการผลิตอยู่ในระดับเหมาะสมเล็กน้อยถึงไม่เหมาะสม ดัดข้อจำกัดจากลักษณะดิน ซึ่งมีสมบัติดินที่ไม่เหมาะสมบางประการ มีรายละเอียดดังนี้

- เขตปลูกไม้ผล (สัญลักษณ์ 2212) มีเนื้อที่ 979 ไร่ หรือ คิดเป็นร้อยละ 3.29 ของเนื้อที่ตำบล ปัจจุบันเกษตรกรปลูกไม้ผล

- เขตปลูกไม้ยืนต้น (สัญลักษณ์ 2213) มีเนื้อที่ 3,218 ไร่ หรือ คิดเป็นร้อยละ 10.79 ของเนื้อที่ตำบล ปัจจุบันเกษตรกรปลูกไม้ยืนต้น

- เขตปลูกพืชไร่ (สัญลักษณ์ 2214) มีเนื้อที่ 98 ไร่ หรือ คิดเป็นร้อยละ 0.33 ของเนื้อที่ตำบล ปัจจุบันเกษตรกรปลูกพืชไร่

- เขตปลูกพืชทางเลือก (สัญลักษณ์ 2215) มีเนื้อที่ 77 ไร่ หรือ คิดเป็นร้อยละ 0.26 ของเนื้อที่ตำบล ปัจจุบันเกษตรกรปลูกพืชผัก ไม้ดอก หรือเกษตรผสมผสาน

(2) เขตเกษตรกรรมที่มีศักยภาพการผลิตสูง (ประเภทที่ 2) เป็นเขตที่ทำการเกษตรโดยอาศัยน้ำฝนเป็นหลัก ซึ่งส่งผลให้มีข้อจำกัดต่อการเพาะปลูกพืชด้านความชื้นที่พืชนำไปใช้ประโยชน์ ในส่วนของที่ดินมีศักยภาพในการผลิตอยู่ในระดับสูงถึงปานกลาง และนอกจากนี้พบว่าดินในพื้นที่เขตนี้มีสมบัติที่เหมาะสมต่อการเพาะปลูกพืชแยกตามชนิดพืช มีรายละเอียดดังนี้

- เขตทำนา (สัญลักษณ์ 2221) มีเนื้อที่ 2,221 ไร่ หรือ คิดเป็นร้อยละ 8.98 ของเนื้อที่ตำบล เป็นพื้นที่ที่มีศักยภาพต่อการทำนาในระดับเหมาะสมเล็กน้อยถึงไม่เหมาะสม และปัจจุบันเกษตรกรมีการปลูกข้าวได้ปีละ 1 ครั้ง

- เขตปลูกไม้ผล (สัญลักษณ์ 2222) มีเนื้อที่ 2,890 ไร่ หรือ คิดเป็นร้อยละ 9.70 ของเนื้อที่ตำบล ปัจจุบันเกษตรกรปลูกไม้ผล

- เขตปลูกไม้ยืนต้น (สัญลักษณ์ 2223) มีเนื้อที่ 8,639 ไร่ หรือ คิดเป็นร้อยละ 28.98 ของเนื้อที่ตำบล ปัจจุบันเกษตรกรปลูกไม้ยืนต้น

- เขตปลูกพืชไร่ (สัญลักษณ์ 2224) มีเนื้อที่ 128 ไร่ หรือ คิดเป็นร้อยละ 0.43 ของเนื้อที่ตำบล ปัจจุบันเกษตรกรปลูกพืชไร่

- เขตปลูกพืชทางเลือก (สัญลักษณ์ 2225) มีเนื้อที่ 91 ไร่ หรือ คิดเป็นร้อยละ 0.31 ของเนื้อที่ตำบล ปัจจุบันปลูกพืชผัก ไม้ดอก หรือเกษตรผสมผสาน

3) เขตเกษตรกรรมที่มีศักยภาพการผลิตต่ำ พื้นที่เขตนี้ถูกกำหนดให้เป็นเขตเกษตรกรรมที่ต้องมีการดำเนินการแก้ไขปัญหาที่เป็นข้อจำกัดของการใช้ที่ดินเพื่อเกษตรกรรมต่างๆ การทำการเกษตรในเขตนี้อาศัยน้ำฝนเป็นหลัก มีศักยภาพในการผลิตอยู่ในระดับเหมาะสมเล็กน้อยถึงไม่เหมาะสม พบปัญหาทางกายภาพของดินที่สำคัญหลาย เช่น เป็นดินตื้นซึ่งเป็นข้อจำกัดของการหยั่งรากพืชในการยึดลำต้น และการดูดซับธาตุอาหารพืชในดิน เนื้อดินเป็นทรายจัด ซึ่งมีผลต่อความสามารถในการอุ้มน้ำ เป็นพื้นที่มี



ความลาดชัน เป็นต้น จากข้อจำกัดการใช้ที่ดินดังกล่าวข้างต้นจึงจำเป็นต้องพัฒนาปรับปรุงและมีมาตรการ เพื่อเพิ่มผลผลิตทางการเกษตรในพื้นที่ให้สูงขึ้น รวมถึงการป้องกันไม่ให้เกิดสภาพแวดล้อมเสื่อมโทรมจากการใช้พื้นที่ มีรายละเอียดดังนี้

(1) เขตปลูกไม้ยืนต้น (สัญลักษณ์ 2330) มีเนื้อที่ 2 ไร่ หรือ คิดเป็นร้อยละ 0.31 ของเนื้อที่ตำบล ปัจจุบันเกษตรกรปลูกไม้ยืนต้น

4) เขตประมง (สัญลักษณ์ 2400) มีเนื้อที่ 2,325 ไร่ หรือคิดเป็นร้อยละ 7.80 ของเนื้อที่ตำบล เป็นเขตที่ทำกิจกรรมด้านการประมงได้แก่ การเลี้ยงสัตว์น้ำประเภทต่าง ๆ มีรายละเอียดดังนี้

5) เขตปศุสัตว์ มีเนื้อที่ 52 ไร่ หรือคิดเป็นร้อยละ 0.18 ของเนื้อที่ตำบล ประกอบด้วย 2 เขตรอง ได้แก่ เขตทุ่งหญ้าเลี้ยงสัตว์ และเขตโรงเรือนเลี้ยงสัตว์ มีรายละเอียดดังนี้

(1) เขตทุ่งหญ้าเลี้ยงสัตว์ (สัญลักษณ์ 2510) ปัจจุบันมีการปลูกหญ้าเลี้ยงสัตว์ มีเนื้อที่ 40 ไร่ หรือ คิดเป็นร้อยละ 0.14 ของเนื้อที่ตำบล

(2) เขตโรงเรือนเลี้ยงสัตว์ (สัญลักษณ์ 2520) ปัจจุบันมีการสร้างโรงเรือนเลี้ยงสัตว์ประเภทต่าง ๆ มีเนื้อที่ 12 ไร่ หรือ คิดเป็นร้อยละ 0.04 ของเนื้อที่ตำบล

6.2.2 เขตชุมชนและสิ่งปลูกสร้าง มีเนื้อที่ 4,025 ไร่ หรือคิดเป็นร้อยละ 13.50 ของเนื้อที่ตำบล ประกอบด้วย 3 เขตรอง ได้แก่ เขตชุมชน/สถานที่ราชการ เขตอุตสาหกรรม/แหล่งรับซื้อผลผลิต มีรายละเอียดดังนี้

(1) เขตชุมชน/สถานที่ราชการ (สัญลักษณ์ 3100) มีเนื้อที่ 3,941 ไร่ หรือ คิดเป็นร้อยละ 13.22 ของเนื้อที่ตำบล ปัจจุบันมีการใช้ที่ดินชุมชนและที่อยู่อาศัย มีทั้งประเภทชุมชนเมือง ชุมชนชนบท และที่ตั้งของสถาบันและสถานที่ราชการต่าง ๆ

(2) เขตอุตสาหกรรม/แหล่งรับซื้อผลผลิต (สัญลักษณ์ 3200) มีเนื้อที่ 84 ไร่ หรือคิดเป็นร้อยละ 0.28 ของเนื้อที่ตำบล ปัจจุบันมีการใช้ที่ดินประเภทโรงงานอุตสาหกรรม แหล่งรับซื้อผลผลิตทางการเกษตรประเภทต่าง ๆ

6.2.3 เขตแหล่งน้ำ มีเนื้อที่ 848 ไร่ หรือคิดเป็นร้อยละ 2.85 ของเนื้อที่ตำบล ประกอบด้วย 2 เขตรอง ได้แก่ เขตแหล่งน้ำตามธรรมชาติ และเขตแหล่งน้ำที่สร้างขึ้น มีรายละเอียดดังนี้

(1) เขตแหล่งน้ำตามธรรมชาติ (สัญลักษณ์ 4100) มีเนื้อที่ 172 ไร่ หรือ คิดเป็นร้อยละ 0.58 ของเนื้อที่ตำบล ปัจจุบันมีสภาพการใช้ที่ดินเป็นลักษณะของแหล่งน้ำตามธรรมชาติ เช่น แม่น้ำ ลำห้วย ลำคลอง เป็นต้น

(2) เขตแหล่งน้ำที่สร้างขึ้น (สัญลักษณ์ 4200) มีเนื้อที่ 676 ไร่ หรือ คิดเป็นร้อยละ 2.27 ของเนื้อที่ตำบล ปัจจุบันมีสภาพการใช้ที่ดินเป็นแหล่งน้ำที่สร้างขึ้น เช่น คลองชลประทาน บ่อน้ำในไร่นา เป็นต้น



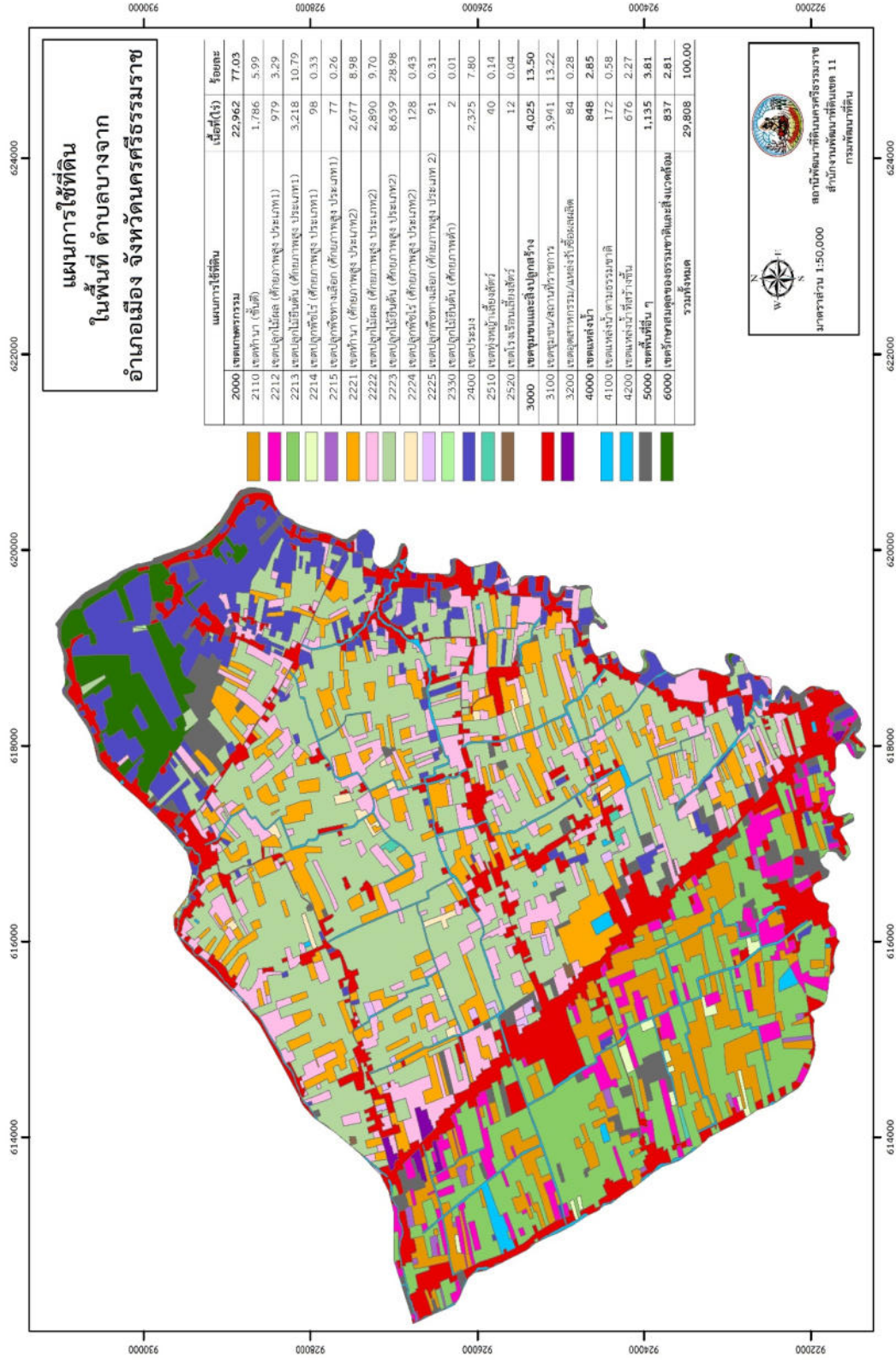
6.2.4 เขตพื้นที่อื่น ๆ (สัญลักษณ์ 5000) มีเนื้อที่ 1,135 ไร่ หรือคิดเป็นร้อยละ 3.81 ของเนื้อที่ตำบล เป็นเขตที่มีลักษณะการใช้ที่ดินที่มีความเฉพาะ เช่น พืชไร่ธรรมชาติ เหมือนแร่ ปอชูดเก่า พืชไร่ สลับไม้พุ่ม ไม้ละเมาะ เป็นต้น

6.2.5 เขตรักษาสมดุลของธรรมชาติและสิ่งแวดล้อม (สัญลักษณ์ 6000) มีเนื้อที่ 837 ไร่ หรือคิดเป็นร้อยละ 2.81 ของเนื้อที่ตำบล มีการใช้ที่ดินเป็นป่าไม้ที่พบในพื้นที่เกษตรกรรม ซึ่งอยู่นอกเขตป่าไม้ตามกฎหมาย ส่วนใหญ่เป็นป่าปลูก ป่าชุมชน

ทั้งนี้ในเขตเกษตรกรรมที่มีศักยภาพการผลิตสูง (ประเภทที่ 1) หากมีการปรับปรุงดิน หรือปรับปรุงโครงสร้างของพื้นที่ให้เหมาะสม เช่น ยกร่อง จัดทำระบบอนุรักษ์ดินและน้ำประเภทต่าง ๆ สามารถยกระดับเป็นเขตเกษตรกรรมขั้นดีได้ เนื่องจากมีการบริหารจัดการด้านทรัพยากรน้ำไว้แล้ว โดยเฉพาะระบบชลประทาน



แผนการใช้ที่ดินตำบลบางจาก อำเภอมือง จังหวัดนครศรีธรรมราช



รูปที่ 6-1 เขตการใช้ที่ดิน ตำบลบางจาก อำเภอมือง จังหวัดนครศรีธรรมราช



บทที่ 7

การขับเคลื่อนแผนการใช้ที่ดิน

7.1 ขั้นตอนการดำเนินงาน

ภายหลังการจัดทำแผนการใช้ที่ดินตำบลบางจาก อำเภอเมือง จังหวัดนครศรีธรรมราชแล้วจะต้องดำเนินการดังต่อไปนี้

7.1.1 จัดทำเป้าหมายการดำเนินงานและงบประมาณและกิจกรรมต่าง ๆ ที่จะดำเนินการใน ปีงบประมาณ 2567 ถึง 2570

7.1.2 นำแผนการใช้ที่ดินตำบลบางจากไปเสนอต่อองค์การบริหารส่วนตำบลบางจาก เพื่อมีมติให้ความร่วมมือกับกรมพัฒนาที่ดินดำเนินการกิจกรรมต่าง ๆ ที่กำหนดไว้ในแผน และได้รับการเชื่อมโยงสู่แผนพัฒนาตำบล

7.1.3 สถานีพัฒนาที่ดินนครศรีธรรมราช เสนอเป้าหมายและงบประมาณให้รายงานมายังกรมพัฒนาที่ดิน

7.1.4 กรมพัฒนาที่ดินพิจารณาสนับสนุนงบประมาณกิจกรรมและโครงการตามเป้าหมายที่กำหนดในแผนการใช้ที่ดิน

7.1.5 สถานีพัฒนาที่ดินนครศรีธรรมราช นำเสนอต่อที่ประชุมจังหวัด / อำเภอ เพื่อสร้างการรับรู้และประชาสัมพันธ์ให้หน่วยงานอื่น นำโครงการภายใต้หน่วยงานมาพัฒนาพื้นที่ตามแผนการใช้ที่ดินกำหนด

7.2 กิจกรรมที่จะดำเนินการของกรมพัฒนาที่ดิน

งบประมาณที่กำหนดไว้เป็นการประมาณเบื้องต้น อาจมีการเปลี่ยนแปลงตามที่ได้รับการจัดสรร ให้ดำเนินการ (ตารางที่ 7-1)

7-1) เขตเกษตรกรรม

1) ดินขาดความอุดมสมบูรณ์ มีแผนงาน/โครงการปรับปรุงบำรุงดิน ดังนี้

ข้อเสนอแนะในการใช้พื้นที่

- ปรับปรุงบำรุงดิน โดยการใช้ปุ๋ยอินทรีย์ หรือปุ๋ยชีวภาพ ควบคู่กับการใช้ปุ๋ยเคมี

ในอัตราส่วนที่เหมาะสม

2) พื้นที่ลุ่ม น้ำท่วมขังในพื้นที่/ขาดน้ำในหน้าแล้ง

- จัดทำระบบอนุรักษ์ดินและน้ำ ทั้งวิธีพืชและวิธีกล

- พัฒนาแหล่งน้ำเพื่อการเกษตร ปรับระบบการปลูกพืชให้เหมาะสมกับสภาพพื้นที่ จะ

ช่วยรักษาความอุดมสมบูรณ์ของดิน ลดจำนวนโรคและแมลงศัตรูพืชให้น้อยลง โดยจัดทำโครงการ/กิจกรรม ดังนี้



- (1) การส่งเสริมการผลิตและการใช้สารอินทรีย์
- (2) การส่งเสริมการปรับปรุงบำรุงดินด้วยพืชปุ๋ยสด
- (3) การพัฒนากลุ่มเกษตรกรใช้สารอินทรีย์ลดการใช้สารเคมีทางการเกษตร
- (4) การรณรงค์ไถกลบตอซัง
- (5) การจัดหาปุ๋ยไนโตรเจน
- (6) การส่งเสริมการปรับปรุงบำรุงพื้นที่ดินกรด
- (7) การส่งเสริมพัฒนาปรับปรุงบำรุงดิน (หมอดินอาสา)

ซึ่งข้อมูลนี้ส่วนหนึ่งได้มาจากการวิเคราะห์ชุมชนแบบมีส่วนร่วม (PRA) ทำการสังเคราะห์ข้อมูลทุกด้านเพื่อให้ได้เขตการใช้ที่ดินที่เหมาะสมกับศักยภาพของพื้นที่ต่อไป

7.3 กิจกรรมที่จะดำเนินงานของหน่วยงานอื่น (ตารางที่ 7-2)

7.3.1 เขตเกษตรกรรม

- 1) เขตปลูกพืชไร่ เขตปลูกไม้ผล และเขตปลูกไม้ยืนต้น

(1) ใช้ตลาดนำการผลิตในการเลือกชนิดพืชและหาตลาดรองรับ ทั้งในเขตที่เหมาะสมและในเขตที่ไม่เหมาะสมและต้องการปรับเปลี่ยนชนิดพืช (สำนักงานพาณิชย์จังหวัด/สำนักงานสหกรณ์จังหวัด)

(2) การอบรมให้ความรู้การเข้าสู่กระบวนการรับรองมาตรฐานการปฏิบัติทางการเกษตรที่ดี (Good Agricultural Practices : GAP) (กรมวิชาการเกษตร)

(3) จัดอบรมถ่ายทอดความรู้การทำเกษตรผสมผสานตามแนวทางเศรษฐกิจ พอเพียง (กรมส่งเสริมการเกษตร)

- (4) สนับสนุนการขุดเจาะน้ำบาดาล (กรมทรัพยากรน้ำบาดาล)

2) เขตปศุสัตว์ และเขตเพาะเลี้ยงสัตว์น้ำ ส่งเสริม/สนับสนุนการปลูกหญ้าเลี้ยงสัตว์ (สำนักงานปศุสัตว์จังหวัด)

7.3.2 แหล่งน้ำ สนับสนุนการพัฒนาเพื่อเพิ่มพื้นที่กักเก็บน้ำ (สำนักงานชลประทานจังหวัด)

7.4 ความต้องการของชุมชนและองค์กรปกครองส่วนท้องถิ่น

จากการดำเนินการจัดทำกระบวนการมีส่วนร่วมของประชาชนที่องค์การบริหารส่วนตำบล เมื่อ วันที่ 28 สิงหาคม 2566 ได้มีความต้องการของประชาชนที่ต้องการให้ดำเนินการเกี่ยวกับแก้ปัญหาดินเสื่อมโทรมและฟื้นฟูความอุดมสมบูรณ์ของดิน การขาดแคลนน้ำ ปรับรูปที่ดินและเปลี่ยนกิจกรรมการผลิตให้เหมาะสมกับที่ดิน เพื่อตอบสนองต่อความต้องการของชุมชนและการแก้ไขปัญหาเชิงพื้นที่ของตำบลบางจาก กรมพัฒนาที่ดินได้วิเคราะห์เบื้องต้น ดังต่อไปนี้ ปัญหาของตำบลบางจากในภาพรวมสรุปได้ว่า มีปัญหาสำคัญ 2 ประการ คือ



(1) ปัญหาดินเสื่อมโทรม

(2) พื้นที่ปัญหาน้ำท่วมขัง/ขาดน้ำในหน้าแล้ง และมีปัญหารองลงมา คือ ปัญหาการไร้กรรมสิทธิ์ในที่ดิน ปัญหาดังกล่าวนี้ส่งผลกระทบต่อคุณภาพชีวิตของราษฎรในชุมชนโดยรวม ในกรณีของปัญหาความเสื่อมโทรมของที่ดินนั้นจะรวมถึง

(1) ดินขาด ความอุดมสมบูรณ์

(2) พื้นที่ลุ่มต่ำเป็นพื้นที่ทำนาข้าว

ทั้งนี้พื้นที่ตำบลบางจาก เป็นพื้นที่ลุ่มต่ำ มีน้ำท่วมขังในหน้าฝน และขาดน้ำในหน้าแล้งคุณภาพของดินจึงไม่ค่อยจะเหมาะสมต่อการเกษตร ในส่วนของปัญหาความอุดมสมบูรณ์ของดินที่เกิดขึ้นเนื่องจากโครงสร้างของดินได้มีการเปลี่ยนแปลง ในพื้นที่ที่มีการไถพรวนด้วยเครื่องจักรกลติดต่อกันเป็นระยะเวลานาน ทำให้ดินแน่น น้ำในดินและอากาศในดินที่เคยมีอยู่สูญหายไป ส่วนธาตุอาหารและอินทรีย์วัตถุ ก็มีปริมาณลดลง เช่นเดียวกัน เนื่องจากพืชนำไปใช้ และอินทรีย์วัตถุได้สลายตัวไป ในกรณีของการขาดแคลนนํ้านั้น เนื่องจากน้ำทะเลหนุนเข้าในพื้นที่การเกษตร รวมทั้งเหตุการณ์ที่เกิดจากการเปลี่ยนแปลงภูมิอากาศ เช่น ปริมาณฝนน้อยกว่าปกติ ฝนทิ้งช่วง จนเกิดความแห้งแล้ง การขาดแคลนนํ้าจึงเกิดขึ้นอย่างต่อเนื่อง จำเป็นต้องวางระบบอนุรักษ์ดินและน้ำเพื่อกักน้ำในดิน คงความอุดมสมบูรณ์ เพื่อจัดหาน้ำให้แหล่งน้ำต้นทุน โดยวิธีการต่างๆ ให้เพียงพอแก่ความต้องการ ประเด็นหลักจากข้อเสนอให้แก้ไขปัญหาเรื่องการขาดแคลนนํ้าและน้ำท่วม จะสรุปได้ว่ามี 5 ประการ คือ

(1) ปรับปรุงซ่อมแซมแหล่งน้ำในปัจจุบันซึ่งรวมถึงอ่างเก็บน้ำ ฝายกั้นน้ำ เป็นต้น

(2) สร้างอ่าง ฝายกั้นน้ำเพิ่มเติมจากที่มีอยู่เดิม

(3) ขุดเจาะบ่อบาดาล

(4) ก่อสร้างคลองส่งน้ำเพื่อการกระจายน้ำ

(5) ป้องกันน้ำท่วม

ดังนั้น เพื่อตอบสนองข้อเสนอดังกล่าวทั้ง 5 ประการนี้ จากการวิเคราะห์ข้อมูลเบื้องต้นที่มีอยู่ในปัจจุบันแล้ว สรุปได้ว่า “ไม่สามารถดำเนินการแก้ปัญหาหมู่บ้านใดหมู่บ้านหนึ่งหรือใช้วิธีการใดวิธีการหนึ่ง แล้วจะแก้ไขปัญหการขาดแคลนนํ้าหรือนํ้าท่วมทั้งตำบลได้โดยสิ้นเชิง” การแก้ไขปัญหการขาดแคลนนํ้าหรือนํ้าท่วมจะต้องดำเนินการทั้งตำบล โดยจัดทำโครงการ “การพัฒนาที่ดินและน้ำที่เป็นระบบ” การจัดการพื้นที่ควรก่อสร้างระบบอนุรักษ์ดินและน้ำ จัดรูปที่ดิน วางผังน้ำทั้งระบบ และสนับสนุน การปรับเปลี่ยนกิจกรรมการผลิต การจัดการพื้นที่ควรพัฒนาที่ดินและระบบน้ำ ได้แก่ การขุดลอกคลอง ก่อสร้างสระน้ำ ฝายกั้นน้ำ คลองส่งน้ำ คลองระบายน้ำหรือพนังป้องกันน้ำท่วม การขุดบ่อบาดาล ปรับรูปที่ดินปรับเปลี่ยนกิจกรรมการผลิต และการทำระบบอนุรักษ์ดินและน้ำ เพื่อให้การใช้ที่ดินสามารถใช้พื้นที่ได้อย่างต่อเนื่องและเกิดประโยชน์ทั้งตัวเกษตรกร ชุมชน ในด้านเศรษฐกิจ สังคมและสิ่งแวดล้อม



ตารางที่ 7-1 กิจกรรมของกรมพัฒนาที่ดินในเขตการใช้ที่ดินที่จะดำเนินการในงบประมาณ 2567

เขตการใช้ที่ดิน	แผนงาน/โครงการ	หน่วยนับ	เป้าหมาย	งบประมาณ (บาท)
1. เขตทำนา	1.1 สนับสนุนการใช้พืชปุ๋ยสดปรับปรุงบำรุงดิน (ปอเทือง)	2,500	ไร่	82,500.-
ครอบคลุม เนื้อที่ 4,463 ไร่	1.2 การรณรงค์ไถกลบตอซัง	100	ไร่	500,000.-
2. เขตไม้ผล	1. การปรับปรุงบำรุงดิน			
ครอบคลุมเนื้อที่ 3,869 ไร่	1.1 การส่งเสริมการผลิตและการใช้สารอินทรีย์	450	ราย	50,000.-
	1.2 การส่งเสริมการปรับปรุงบำรุงดินด้วยพืชปุ๋ยสด	1,000	ไร่	33,000.-
	1.3 การพัฒนาภาคเกษตรกรใช้สารอินทรีย์ลดการใช้สารเคมีทางการเกษตร	9	กลุ่ม	68,000.-
ครอบคลุมเนื้อที่ 15,728 ไร่	1.4 การจัดหาปุ๋ยอินโดไมต์	500	ตัน	85,000.-
4. เขตพืชไร่	1.5 การส่งเสริมการปรับปรุงบำรุงพื้นที่ดินกรด	1,000	ไร่	15,000.-
ครอบคลุมเนื้อที่ 226 ไร่	2. การบริหารจัดการน้ำ			
	2.1 การพัฒนาแหล่งน้ำขนาดเล็กเพื่อการอนุรักษ์ดินและน้ำ	-	-	-
	2.2 การก่อสร้างแหล่งน้ำในไร่นานอกเขตชลประทาน	1	บ่อ	20,300.-
	3. การจัดการดินในพื้นที่ลุ่ม			
	3.1 การจัดทำระบบอนุรักษ์ดินและน้ำ (ปรับปรุงแปลงนา)	2,500	ไร่	23,500,000.-



ตารางที่ 7-2 สรุปกิจกรรมที่จะดำเนินงานของหน่วยงานอื่น

เขตการใช้ที่ดิน	กิจกรรมที่ขอการสนับสนุนจากส่วนราชการอื่น	
1.เขตทำนา ครอบคลุมเนื้อที่ 4,463 ไร่	การแก้ปัญหาดินเสื่อมโทรม พื้นฟูความอุดมสมบูรณ์ของดิน และเพิ่มศักยภาพการผลิต 1) โครงการส่งเสริมและพัฒนาเกษตรกร/กลุ่มเกษตรกรที่มีความเข้มแข็งตามศักยภาพ (สนง.สหกรณ์จังหวัด) 2) โครงการเกษตรอินทรีย์(ศูนย์วิจัยพืชไร่จังหวัด) 3) โครงการศูนย์เรียนรู้การเพิ่มประสิทธิภาพการผลิตภาคเกษตร (ศูนย์วิจัยพืชไร่จังหวัด) 4) โครงการพัฒนาเกษตรกรปรารถนาดี (Smart Farmer) 5) โครงการสร้างและพัฒนาเกษตรกรรุ่นใหม่ (สนง.การปฏิรูปที่ดินจังหวัด) 6) โครงการพัฒนาเกษตรกรยั่งยืน (สนง.การปฏิรูปที่ดินจังหวัด) 7) โครงการผลิตปุ๋ยหมักจากผักตบชวา (อบต.บางจาก) 8) โครงการผลิตปุ๋ยน้ำหมักชีวภาพ (อบต.บางจาก)	
2.เขตไม้ผล ครอบคลุมเนื้อที่ 3,869 ไร่		
3.เขตไม้ยืนต้น ครอบคลุมเนื้อที่ 15,728 ไร่		
4.เขตพืชไร่ ครอบคลุมเนื้อที่ 226 ไร่		
		การปรับปรุงที่ดินและเปลี่ยนกิจกรรมการผลิต 1) โครงการพัฒนาเครือข่ายงานส่งเสริมการเกษตร (สนง.เกษตรจังหวัด) 2) โครงการเสริมสร้างและพัฒนาศักยภาพองค์กรเกษตรกร (สนง.เกษตรจังหวัด) 3) โครงการขับเคลื่อนการดำเนินงานส่งเสริมและพัฒนาวิสาหกิจชุมชน (สนง.เกษตรจังหวัด) 4) โครงการส่งเสริมเกษตรกรรมทางเลือก (สนง.เกษตรจังหวัด) 5) โครงการส่งเสริมเกษตรผสมผสาน (สนง.เกษตรจังหวัด) 6) โครงการขับเคลื่อนเศรษฐกิจพอเพียงในสหกรณ์และกลุ่มเกษตรกร (สนง.เกษตรจังหวัด) 7) โครงการพัฒนาตลาดสินค้าเกษตร (สนง.เกษตรจังหวัด)



ตารางที่ 7-2 (ต่อ)

เขตการใช้ที่ดิน	กิจกรรมที่ขอการสนับสนุนจากส่วนราชการอื่น
1.เขตทำนา ครอบคลุมเนื้อที่ 4,463 ไร่	9) โครงการพัฒนาสถาบันเกษตรกรรูปแบบประชารัฐ (สนง.เกษตรจังหวัด)
2.เขตไม้ผล ครอบคลุมเนื้อที่ 3,869 ไร่	10) โครงการศึกษภาพการดำเนินธุรกิจของสหกรณ์การเกษตรและกลุ่มเกษตรกร (สนง.เกษตรจังหวัด)
3.เขตไม้ยืนต้น ครอบคลุมเนื้อที่ 15,728 ไร่	11) โครงการผลิตพันธุ์พืชและปัจจัยการผลิต (สนง.เกษตรจังหวัด)
4.เขตพืชไร่ ครอบคลุมเนื้อที่ 226 ไร่	12) โครงการระบบส่งเสริมการเกษตรแบบแปลงใหญ่
	13) โครงการบริหารจัดการพื้นที่เกษตรกรรม
	14) โครงการผลิตและสนับสนุนหัวเชื้อจุลินทรีย์ควบคุมศัตรูพืช (ศูนย์ส่งเสริมเทคโนโลยีการเกษตรด้าน อารักขาพืช จังหวัด)
	15) โครงการสนับสนุนการผลิตจุลินทรีย์ควบคุมศัตรูพืชทดแทนการใช้สารเคมี
	16) โครงการจัดตั้งศูนย์เรียนรู้เศรษฐกิจพอเพียงชุมชน (อบต.ไสหมาก)



แผนการใช้จ่ายเงินตำบลบางจาก อำเภอเมือง จังหวัดนครศรีธรรมราช

ตาราง 7-3 เป้าหมายการดำเนินงานและงบประมาณ ตำบลบางจาก อำเภอเมืองนครศรีธรรมราช จังหวัดนครศรีธรรมราช แผน 5 ปี (พ.ศ. 2567-2571)

เขตการ ใช้ที่ดิน	งาน/โครงการ/ กิจกรรม	หน่วย		เป้าหมาย		รวม		งบประมาณ		รวม	หน่วยงาน รับผิดชอบ
		นับ	2567	2568	2569	2570	2571	2568	2569		
เขตนา	1.ปรับปรุงบำรุงดิน									25,099,100	
ข้าว	1.1การส่งเสริมการ ปรับปรุงบำรุงดิน	ไร่	500	500	500	500	2,500	16,500	16,500	16,500	พต.
	ด้วยพืชปุ๋ยสด										
	2.การรณรงค์เฝ้า กวดตรวจ	ไร่	100	100	100	100	500	100,000	100,000	100,000	พต.
เขตไม้ผล /เขตไม้ ยืนต้น/ เขตพืชไร่	1.1การส่งเสริมการ ผลิตและการใช้ สารอินทรีย์	ราย	90	90	90	90	450	10,000	10,000	10,000	พต.
	1.2 การส่งเสริม การปรับปรุงบำรุง ดินด้วยพืชปุ๋ยสด	ไร่	200	200	200	200	1,000	6,600	6,600	6,600	พต.
เขตพืชไร่	1.3 การพัฒนากลุ่ม เกษตรกรใช้ สารอินทรีย์ลดการ ใช้สารเคมีทาง การเกษตร	กลุ่ม	2	2	2	1	9	13,600	13,600	13,600	พต.
	1.4 การจัดหาปุ๋ย โตโตไม่	ตัน	100	100	100	100	500	170,000	170,000	170,000	พต.



แผนการใช้จ่ายที่ดินตำบลบางจาก อำเภอเมือง จังหวัดนครศรีธรรมราช

ตาราง 7-3 (ต่อ)

เขตการ ใช้ที่ดิน	งาน/โครงการ/ กิจกรรม	หน่วย นับ	เป้าหมาย			รวม	งบประมาณ			รวม	หน่วยงาน รับผิดชอบ				
			2567	2568	2569		2570	2571	2567			2568	2569	2570	2571
เขตไม่ผล /เขตไม่ ยืนต้น/ เขตพืชไร่	1.57 การส่งเสริม การปรับปรุงพื้นที่ ที่ดินกรด	ไร่	200	200	200	200	200	200	200	250	3,000	3,000	3,000	15,000	พด.
	1.การจัดการระบบ อนุรักษ์ดินและน้ำ พร้อมปลูกไม้ยืนต้น โตเร็ว	ไร่	500	500	500	500	500	500	500	2,500	4,700,000	4,700,000	4,700,000	23,500,000	พด.



เอกสารอ้างอิง

- กรมการปกครอง. 2556. **แผนที่ขอบเขตตำบล ปี 2564 (ไฟล์ข้อมูล)**. กรมพัฒนาที่ดิน กระทรวงเกษตรและสหกรณ์, กรุงเทพฯ.
- _____. 2566. **รายงานสถิติจำนวนประชากรและบ้าน รายจังหวัด รายอำเภอ และรายตำบล (ณ เดือน ธันวาคม พ.ศ. 2565)**. แหล่งที่มา: <https://stat.bora.dopa.go.th/stat/statnew/statyear/#/TableTemplate/Area/statpop>, 1 พฤษภาคม 2566
- กรมการพัฒนาชุมชน. 2566. **ข้อมูลความจำเป็นพื้นฐาน (จปฐ.) รายจังหวัด รายอำเภอ และรายตำบล ปี 2565**. แหล่งที่มา: <https://ebmn.cdd.go.th/>, 1 มิถุนายน 2566.
- กรมทรัพยากรน้ำบาดาล. 2566. **ปริมาณน้ำและจำนวนบ่อบาดาล**. แหล่งที่มา <http://app.dgr.go.th/newpasutara/xml/search.php>, 26 พฤษภาคม 2566.
- กรมส่งเสริมการเกษตร. 2566. **จำนวนครัวเรือนเกษตรกรที่ขึ้นทะเบียนเกษตรกร จำแนกรายจังหวัด รายอำเภอ และรายตำบล (ณ เดือนมกราคม พ.ศ. 2566)**. แหล่งที่มา : <http://mvos2.gistda.or.th/>, 15 พฤษภาคม 2566.
- กรมอุตุนิยมวิทยา. 2566. **สถิติภูมิอากาศคาบ 30 ปี พ.ศ. 2536-2565 (ไฟล์ข้อมูล)**. กระทรวงดิจิทัลเพื่อเศรษฐกิจและสังคม, กรุงเทพฯ.
- กลุ่มวิเคราะห์สภาพการใช้ที่ดิน. 2566. **แผนที่สภาพการใช้ที่ดิน ปี 2566 (ไฟล์ข้อมูล)**. กองนโยบายและแผนการใช้ที่ดิน กรมพัฒนาที่ดิน กระทรวงเกษตรและสหกรณ์, กรุงเทพฯ.
- กองสำรวจดินและวิจัยทรัพยากรดิน. 2566. **แผนที่ทรัพยากรดิน (ไฟล์ข้อมูล)**. กรมพัฒนาที่ดิน กระทรวงเกษตรและสหกรณ์, กรุงเทพฯ.
- บัณฑิต ต้นศิริ และ คำนธ ไทรพิง. 2542. **คู่มือการประเมินคุณภาพที่ดิน**. กองวางแผนการใช้ที่ดิน กรมพัฒนาที่ดิน กระทรวงเกษตรและสหกรณ์, กรุงเทพฯ.
- องค์การบริหารส่วนตำบลXXX. 2566. **วิสัยทัศน์พันธกิจ**. . แหล่งที่มา: <https://www.bangjak.go.th/vision.php>, 1 พฤษภาคม 2566.

