

# แผนการใช้ที่ดินตำบลคลองยาง อำเภอเกาะลันตา จังหวัดกระบี่



สถานีพัฒนาที่ดินกระบี่  
กรมพัฒนาที่ดิน  
กระทรวงเกษตรและสหกรณ์



## คำนำ

การจัดทำแผนการใช้ที่ดินดำเนินการตามรัฐธรรมนูญแห่งราชอาณาจักรไทย พ.ศ. 2560 มาตรา 72 (1) ที่ได้บัญญัติให้มีการวางแผนการใช้ที่ดินให้เหมาะสมกับศักยภาพของที่ดินตามหลักการพัฒนาอย่างยั่งยืน โดยแผนการใช้ที่ดินตำบลคลองยาง อำเภอเกาะลันตา จังหวัดกระบี่ ได้นำแนวคิดของ องค์การอาหารและการเกษตร แห่งสหประชาชาติ (Food and Agriculture Organization of the United Nations: FAO) และ โครงการสิ่งแวดล้อมแห่งสหประชาชาติ (United Nations Environment Programme: UNEP) มาปรับใช้ คือ ความเหมาะสมทางกายภาพ ความเหมาะสมทางเศรษฐกิจ การยอมรับจากสังคม การสร้างความยั่งยืนให้สิ่งแวดล้อม และเสนอทางเลือกการใช้ที่ดิน ร่วมกับวิธีการที่จำเป็นอื่น ๆ เช่น กระบวนการมีส่วนร่วมของชุมชน (Participatory Rural Appraisal: PRA) การประเมินคุณภาพที่ดิน เป็นต้น

สถานีพัฒนาที่ดินกระบี่ ดำเนินงานวางแผนการใช้ที่ดินระดับตำบล โดยพิจารณาภาพรวมของสภาพ ปัญหาในด้านต่างๆ ทั้งด้านกายภาพ เศรษฐกิจ และสังคม วิเคราะห์และสังเคราะห์ข้อมูลนำไปสู่การวางแผนการใช้ที่ดิน ที่สอดคล้องกับศักยภาพของพื้นที่ โดยผ่านกระบวนการมีส่วนร่วมของชุมชน (PRA) ในการระบุปัญหา ความต้องการของ เกษตรกรและผู้มีส่วนได้ส่วนเสีย ทั้งนี้ สถานีพัฒนาที่ดินกระบี่ได้จัดทำแผนกิจกรรม/โครงการ เพื่อขับเคลื่อน แผนการใช้ที่ดินให้เป็นรูปธรรมเพื่อให้เกษตรกรมีคุณภาพชีวิตที่ดีขึ้น มีการใช้ที่ดินอย่างถูกต้องเหมาะสม รักษาสภาพแวดล้อมและอนุรักษ์ทรัพยากรในชุมชนให้เกิดความยั่งยืนต่อไป

สถานีพัฒนาที่ดินกระบี่

1 สิงหาคม 2566



## สารบัญ

	หน้า
คำนำ	ก
สารบัญ	ข
สารบัญตาราง	ค
สารบัญรูป	ง
<b>บทที่ 1 บทนำ</b>	
1.1 ความสำคัญของการวางแผนการใช้ที่ดิน	1-1
1.2 หลักการและเหตุผล	1-1
1.3 วัตถุประสงค์	1-1
1.4 ระยะเวลาและสถานที่ดำเนินงาน	1-1
1.5 ขั้นตอนการดำเนินงาน	1-1
1.6 วิสัยทัศน์ของตำบล	1-2
<b>บทที่ 2 ข้อมูลทั่วไป</b>	
2.1 ที่ตั้งและอาณาเขต	2-1
2.2 การแบ่งส่วนการปกครอง	2-2
2.3 สภาพภูมิประเทศ	2-2
2.4 สภาพภูมิอากาศ	2-2
2.5 สภาพการใช้ที่ดินในปัจจุบัน	2-5
2.6 สภาพเศรษฐกิจและสังคม	2-8
<b>บทที่ 3 สถานภาพของทรัพยากรธรรมชาติ</b>	
3.1 ทรัพยากรป่าไม้	3-1
3.2 ทรัพยากรน้ำ	3-1
3.3 ทรัพยากรดิน	3-2
<b>บทที่ 4 กระบวนการมีส่วนร่วมของชุมชน (Participatory Rural Appraisal: PRA)</b>	
4.1 การวิเคราะห์ผลจากการจัดทำกระบวนการมีส่วนร่วมของชุมชน (PRA)	4-1
4.2 ระบบการปลูกพืชในปัจจุบัน	4-4
<b>บทที่ 5 การประเมินคุณภาพที่ดิน</b>	
5.1 หลักการประเมินคุณภาพที่ดินด้านกายภาพ	5-1
5.2 พืชเศรษฐกิจที่สำคัญของตำบล	5-2
5.3 ระดับความเหมาะสมของที่ดิน	5-2



## สารบัญ (ต่อ)

	หน้า
<b>บทที่ 6</b> แผนการใช้ที่ดิน	
6.1 การวิเคราะห์ข้อมูลเพื่อการจัดทำแผนการใช้ที่ดินระดับตำบล	6-1
6.2 แผนการใช้ที่ดิน	6-2
<b>บทที่ 7</b> การขับเคลื่อนแผนการใช้ที่ดิน	
7.1 ขั้นตอนการดำเนินงาน	7-1
7.2 กิจกรรมที่จะดำเนินงานของกรมพัฒนาที่ดิน	7-1
7.3 กิจกรรมที่จะดำเนินงานของหน่วยงานอื่น	7-1
7.4 ความต้องการของชุมชนและองค์กรปกครองส่วนท้องถิ่น	7-2
<b>เอกสารอ้างอิง</b>	8-1



## สารบัญตาราง

ตารางที่		หน้า
2-1	สถิติภูมิอากาศ ณ สถานีตรวจอากาศจังหวัดกระบี่ (ปี พ.ศ.2536-2565)	2-4
2-2	สภาพการใช้ที่ดิน ตำบลคลองยาง อำเภอเกาะลันตา จังหวัดกระบี่	2-6
2-3	จำนวนประชากรและครัวเรือนตำบลคลองยาง อำเภอเกาะลันตา จังหวัดกระบี่ ปี 2565	2-8
2-4	จำนวนและสัดส่วนครัวเรือนเกษตรตำบลคลองยาง อำเภอเกาะลันตา จังหวัดกระบี่ ปี 2565	2-9
2-5	รายได้-รายจ่ายเฉลี่ยครัวเรือนตำบลคลองยาง อำเภอเกาะลันตา จังหวัดกระบี่ ปี 2565	2-10
3-1	สมบัติที่ดิน ตำบลคลองยาง อำเภอเกาะลันตา จังหวัดกระบี่	3-4
5-1	ตัวอย่างการประเมินคุณภาพที่ดินด้านกายภาพของประเภทการใช้ประโยชน์ที่ดิน	5-2
5-2	ชั้นความเหมาะสมทางกายภาพของดิน ตำบลคลองยาง อำเภอเกาะลันตา จังหวัดกระบี่	5-3
6-1	แผนที่เขตการใช้ที่ดิน ตำบลคลองยาง อำเภอเกาะลันตา จังหวัดกระบี่	6-5
7-1	กิจกรรมของกรมพัฒนาที่ดินในเขตเกษตรกรรมที่จะดำเนินการใน ปีงบประมาณ 2566-2570	7-6
7-2	สรุปกิจกรรมที่ขอรับการสนับสนุนจากส่วนราชการอื่นในเขตการใช้ที่ดิน	7-9
7-3	เป้าหมายการดำเนินงานและงบประมาณ ตำบลคลองยาง อำเภอเกาะลันตา จังหวัดกระบี่ แผน 5 ปี (พ.ศ. 2566-2570)	7-11



## สารบัญญรูป

รูปที่		หน้า
1-1	กรอบการวางแผนการใช้ที่ดินระดับตำบล	1-3
2-1	ที่ตั้งและอาณาเขตตำบลคลองยาง อำเภอเกาะลันตา จังหวัดกระบี่	2-1
2-2	กราฟสมดุลของน้ำเพื่อการเกษตร จังหวัดกระบี่	2-4
2-3	สภาพการใช้ที่ดินตำบลคลองยาง อำเภอเกาะลันตา จังหวัดกระบี่	2-8
3-1	ทรัพยากรดิน ตำบลคลองยาง อำเภอเกาะลันตา จังหวัดกระบี่	3-5
4-1	การวิเคราะห์สถานการณ์โดยระบบ DPSIR ของตำบลคลองยาง อำเภอเกาะลันตา จังหวัดกระบี่	4-3
4-2	ระบบการปลูกพืชในปัจจุบัน ตำบลคลองยาง อำเภอเกาะลันตา จังหวัดกระบี่	4-4
6-1	เขตการใช้ที่ดิน ตำบลคลองยาง อำเภอเกาะลันตา จังหวัดกระบี่	6-6
7-1	การชะล้างพังทลายของดินในเขตการใช้ที่ดิน ตำบลคลองยาง อำเภอเกาะลันตา จังหวัดกระบี่	7-5



## บทที่ 1 บทนำ

### 1.1 ความสำคัญของการวางแผนการใช้ที่ดิน

ตามรัฐธรรมนูญแห่งราชอาณาจักรไทย พุทธศักราช 2560 มาตรา 72 รัฐพึงดำเนินการเกี่ยวกับที่ดิน ทรัพยากรน้ำ และพลังงาน ดังต่อไปนี้

(1) วางแผนการใช้ที่ดินของประเทศ ให้เหมาะสมกับสภาพพื้นที่และศักยภาพของที่ดินตามหลักการพัฒนาอย่างยั่งยืน

### 1.2 หลักการและเหตุผล

ปัจจุบันกรมพัฒนาที่ดินได้ดำเนินการวางแผนการใช้ที่ดินระดับประเทศเรียบร้อยแล้วซึ่งเป็นการวางกรอบเชิงนโยบายมุ่งเน้นการพัฒนาด้านการเกษตรให้เกิดความสมดุลและยั่งยืนและในขณะเดียวกันต้องอนุรักษ์ทรัพยากรธรรมชาติและสิ่งแวดล้อมควบคู่กับการรักษาคุณค่าทางศิลปวัฒนธรรมทั้งนี้เพื่อให้เกิดการใช้ประโยชน์ที่ดินในระดับพื้นที่อย่างมีประสิทธิภาพและรักษาฐานการผลิตด้านทรัพยากรธรรมชาติอย่างยั่งยืนตลอดห่วงโซ่อุปทาน แผนการใช้ที่ดินระดับตำบลจึงถูกนำมาใช้เป็นเครื่องมือเพื่อขับเคลื่อนการดำเนินงานดังกล่าว

ทั้งนี้กรมพัฒนาที่ดินได้จัดทำแผนปฏิบัติการราชการกรมพัฒนาที่ดินระยะ 5 ปี พ.ศ. 2566-2570 เพื่อให้บรรลุตามวิสัยทัศน์ที่กำหนดไว้ คือ “เป็นองค์กรอัจฉริยะทางดินเพื่อขับเคลื่อนการใช้ที่ดินอย่างเหมาะสม 15 ล้านไร่ ภายในปี 2570” ซึ่งในส่วนของประเด็นการพัฒนาที่ 2 บริหารจัดการทรัพยากรดินและที่ดินด้วยชุดข้อมูลที่มีมูลค่าสูง ซึ่งมีเป้าหมาย คือ การนำชุดข้อมูลที่มีมูลค่าสูง ไปใช้ในการบริหารจัดการทางการเกษตร ในส่วนของตัวชี้วัดบริหารจัดการทรัพยากร ดินและที่ดินบนพื้นฐานของชุดข้อมูลที่มีมูลค่าสูง ร้อยละ 100 กลยุทธ์ที่ 2 ยกระดับ แผนการใช้ที่ดินไปสู่การที่จัดทำแล้วเสร็จทั้งประเทศ ภายใน ปี 2570 (ไม่น้อยกว่า ร้อยละ 80) เป็นตัวชี้วัดหนึ่งของกลยุทธ์ดังกล่าว

### 1.3 วัตถุประสงค์

1.3.1 เพื่อรักษาเสถียรภาพของทรัพยากรให้เกิดความสมดุลและยั่งยืนภายใต้การพัฒนาในด้านต่าง ๆ ของตำบล

1.3.2 เพื่อให้การใช้ที่ดินมีผลตอบสนองสูงสุดต่อหน่วยเนื้อที่อย่างยั่งยืน

1.3.3 เพื่อให้เกิดการกำหนดแผนงาน โครงการ กิจกรรม ที่สอดคล้องกับแผนการใช้ที่ดินที่กำหนดขึ้น และอยู่บนหลักการของโมเดลเศรษฐกิจใหม่ BCG (Bio-Circular-Green. Economy)

### 1.4 ระยะเวลาและสถานที่ดำเนินงาน

1.4.1 ระยะเวลา 1 มิถุนายน 2565 – 30 มิถุนายน 2565

1.4.2 สถานที่ตำบลคลองยาง อำเภอเกาะลันตา จังหวัดกระบี่



## 1.5 ขั้นตอนการดำเนินงาน

1.5.2 จัดทำกระบวนการมีส่วนร่วมของชุมชน (Participatory Rural Appraisal : PRA) เพื่อรับฟังความคิดเห็น ประเด็นปัญหา ความต้องการด้านต่าง ๆ ขององค์การปกครองส่วนท้องถิ่นและเกษตรกรในตำบล

1.5.3 ประเมินคุณภาพของที่ดินของพืชเศรษฐกิจหลักและพืชทางเลือกที่มีมูลค่าของตำบล

1.5.4 สังเคราะห์ข้อมูลจากข้อ 1.5.1 ถึง 1.5.3 เพื่อใช้ประกอบการวางแผนการใช้ที่ดิน

1.5.5 กำหนด (ร่าง) แผนการใช้ที่ดินระดับตำบล

1.5.6 รับฟังความคิดเห็นของผู้มีส่วนได้ส่วนเสียต่อ (ร่าง) แผนการใช้ที่ดินที่กำหนดขึ้น

1.5.7 ปรับปรุง (ร่าง) แผนการใช้ที่ดินเพื่อจัดทำแผนการใช้ที่ดินฉบับสมบูรณ์

1.5.8 นำแผนการใช้ที่ดินเข้าสู่คณะกรรมการของเขตฯ เพื่อตรวจสอบความครบถ้วน /สมบูรณ์ของเนื้อหาและองค์ประกอบ

1.5.9 เผยแพร่แผนการใช้ที่ดินเพื่อนำไปสู่การขับเคลื่อนการดำเนินงาน ประกอบด้วย

1) องค์การปกครองส่วนท้องถิ่น นำแผนการใช้ที่ดินที่จัดทำขึ้นไปประกอบการจัดทำแผนการพัฒนาของตำบล เพื่อนำไปสู่การของบประมาณที่มีความสอดคล้องกับศักยภาพด้านการผลิตและสถานภาพของทรัพยากรในตำบล

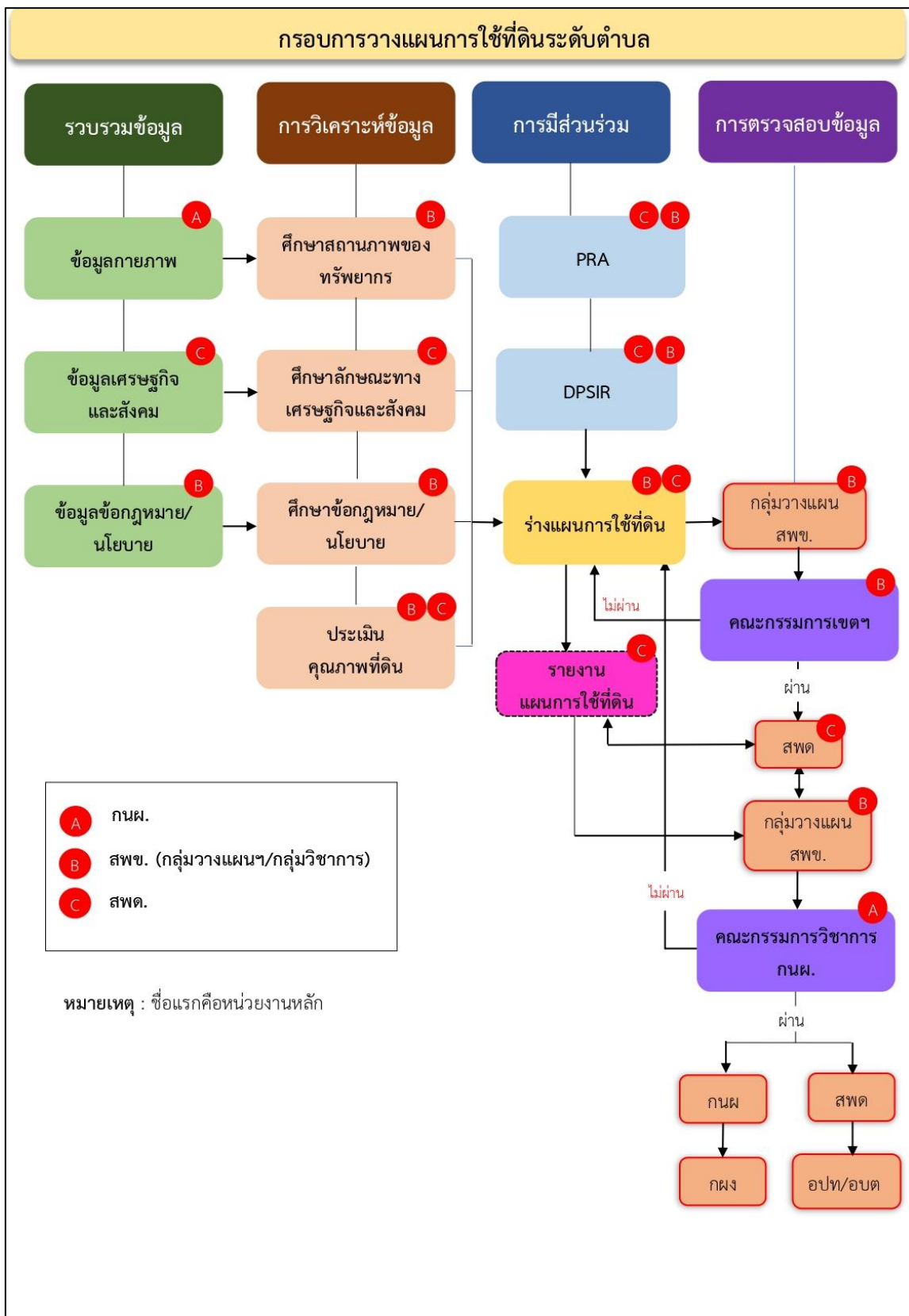
2) กรมพัฒนาที่ดิน โดยสถานีพัฒนาที่ดินกระบี่ กำหนดแผนงาน/โครงการ/กิจกรรม ที่สอดคล้องกับแผนการใช้ที่ดินที่กำหนดขึ้นในแต่ละเขตและสามารถใช้ประกอบการของบประมาณในพื้นที่อย่างมีหลักการและเป็นที่ยอมรับ

3) หน่วยงานราชการอื่น ๆ สามารถใช้เป็นข้อมูลพื้นฐานประกอบแผนงาน/โครงการ/กิจกรรมที่สอดคล้องกับแผนการใช้ที่ดินที่กำหนดขึ้นในแต่ละเขต

จากขั้นตอนที่กล่าวมาข้างต้น สามารถจัดทำกรอบการวางแผนการใช้ที่ดินระดับตำบลแสดงดังรูป 1-1

## 1.6 วิสัยทัศน์ของตำบล

ตำบลน่าอยู่ ชุมชนเข้มแข็ง มีคุณภาพชีวิตที่ดี เกษตรอินทรีย์ก้าวหน้าบริหารงานภายใต้หลักธรรมาภิบาล



รูปที่ 1-1 กรอบการวางแผนการใช้ที่ดินระดับตำบล

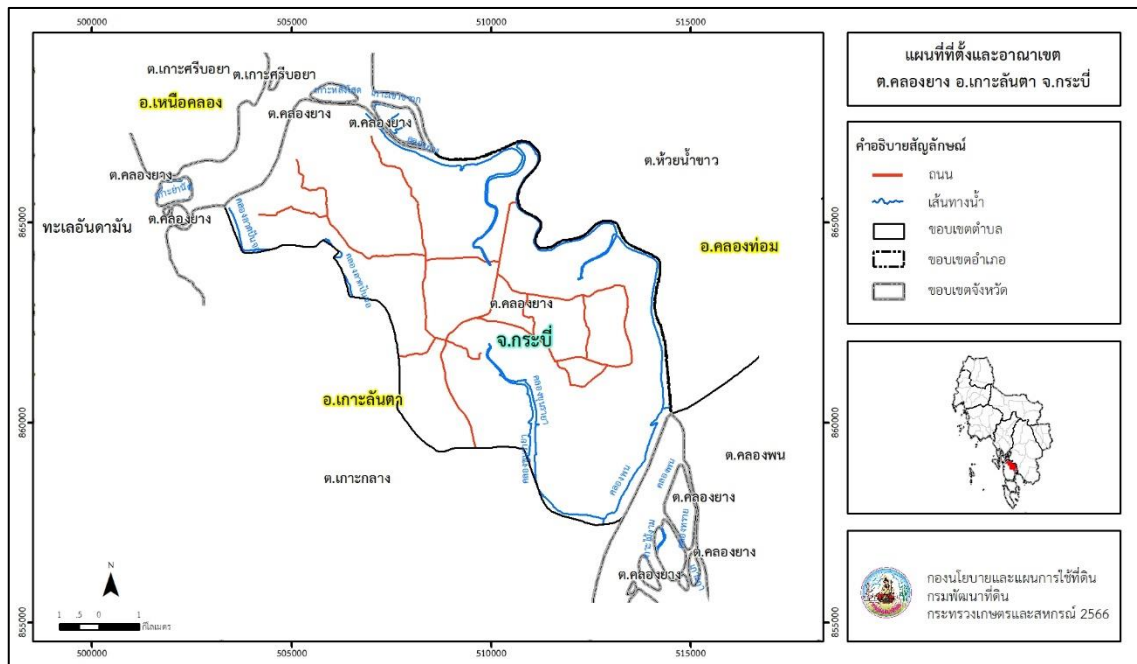


## บทที่ 2 ข้อมูลทั่วไป

### 2.1 ที่ตั้งและอาณาเขต

ตำบลคลองยาง อำเภอเกาะลันตา จังหวัดกระบี่ ตั้งอยู่ทางทิศเหนือของอำเภอเกาะลันตา มีพื้นที่ประมาณ 64 ตารางกิโลเมตร หรือ 40,023 ไร่ โดยมีอาณาเขตติดต่อ ดังนี้ (รูปที่ 2-1)

ทิศเหนือ	ติดต่อกับ	ตำบลเกาะศรีบอยา อำเภอเหนือคลอง ตำบลห้วยน้ำขาว อำเภอคลองท่อม จังหวัดกระบี่
ทิศใต้	ติดต่อกับ	ตำบลเกาะกลาง อำเภอเกาะลันตา ตำบลคลองพน อำเภอคลองท่อม จังหวัดกระบี่
ทิศตะวันออก	ติดต่อกับ	ตำบลห้วยน้ำขาว อำเภอคลองท่อม จังหวัดกระบี่
ทิศตะวันตก	ติดต่อกับ	ตำบลเกาะกลาง อำเภอเกาะลันตา จังหวัดกระบี่



รูปที่ 2-1 ที่ตั้งและอาณาเขตตำบลคลองยาง อำเภอเกาะลันตา จังหวัดกระบี่



## 2.2 การแบ่งส่วนการปกครอง

ตำบลคลองยาง อำเภอเกาะลันตา จังหวัดกระบี่ ส่วนการปกครองออกเป็น 7 หมู่บ้าน ดังนี้

หมู่ที่ 1 บ้านเขาผาก	หมู่ที่ 5 บ้านหลังโสด
หมู่ที่ 2 บ้านคลองยาง	หมู่ที่ 6 บ้านท่าควน
หมู่ที่ 3 บ้านโคกยูง	หมู่ที่ 7 บ้านต้นทัง
หมู่ที่ 4 บ้านไท	

## 2.3 สภาพภูมิประเทศ

ลักษณะภูมิประเทศมีพื้นที่ตำบลคลองยางมีสภาพเป็นภูเขาสลับกับที่ราบเชิงเขา ลงไปจนถึงทะเล มีป่าโกงกางและป่าชายเลนล้อมรอบบริเวณเกาะ อาณาเขตทางทะเลส่วนหนึ่งของตำบลคลองยาง ติดต่อกับตำบลคลองพน อำเภอคลองท่อม จังหวัดกระบี่

## 2.4 สภาพภูมิอากาศ

สภาพภูมิอากาศจังหวัดกระบี่ มีรายละเอียดดังนี้

### 2.4.1 สภาพอากาศทั่วไป

จากการจำแนกประเภทอากาศตามแบบของคอปเพิน (Koppen's Classification) โดยใช้ลักษณะและปริมาณน้ำฝนของท้องถิ่นเป็นเกณฑ์ ส่วนประเทศไทยพื้นที่โดยทั่วไปอยู่ในลักษณะอากาศชื้นเขตร้อน (Tropical Rainy Climate) โดยทางเหนือของประเทศประกอบด้วยภาคพื้นดิน ส่วนทางตอนใต้และทางตะวันออกของประเทศจะเป็นภาคพื้นน้ำจึงทำให้ประเทศไทยอยู่ใต้อิทธิพลของลมมรสุม 2 ชนิด คือ

1) มรสุมตะวันตกเฉียงใต้พัดปกคลุมประเทศไทย ระหว่างกลางเดือนพฤษภาคมถึงกลางเดือนตุลาคม โดยมีแหล่งกำเนิดจากบริเวณความกดอากาศสูงในซีกโลกใต้แถบบริเวณมหาสมุทรอินเดีย ซึ่งพัดออกจากศูนย์กลางเป็นลมตะวันออกเฉียงใต้และเปลี่ยนเป็นลมตะวันตกเฉียงใต้ เมื่อพัดข้ามเส้นศูนย์สูตร มรสุมนี้จะนำมวลอากาศชื้นจากมหาสมุทรอินเดียมาสู่ประเทศไทย ทำให้มีเมฆมากและฝนตกชุกทั่วไป โดยเฉพาะอย่างยิ่งตามบริเวณชายฝั่งทะเล และเทือกเขาด้านรับลมจะมีฝนมากกว่าบริเวณอื่น

2) มรสุมตะวันออกเฉียงเหนือ หลังจากหมดอิทธิพลของมรสุมตะวันตกเฉียงใต้แล้ว ประมาณกลางเดือนตุลาคมจะมีมรสุมตะวันออกเฉียงเหนือ พัดปกคลุมประเทศไทยจนถึงกลางเดือนกุมภาพันธ์ มรสุมนี้มีแหล่งกำเนิดจากบริเวณความกดอากาศสูง ในซีกโลกเหนือแถบประเทศมองโกเลียและจีน จึงพัดพาเอามวลอากาศเย็นและแห้งจากแหล่งกำเนิดเข้ามาปกคลุมประเทศไทย ทำให้ท้องฟ้าโปร่ง อากาศหนาวเย็นและแห้งแล้งโดยทั่วไป โดยเฉพาะภาคเหนือและภาคตะวันออกเฉียงเหนือ ส่วนภาคใต้จะมีฝนชุก โดยเฉพาะภาคใต้ฝั่งตะวันออก เนื่องจากมรสุมนี้นำความชุ่มชื้นจากอ่าวไทยเข้ามาปกคลุม



#### 2.4.2 ฤดูกาล

ฤดูกาลของจังหวัดพะเยา พิจารณาตามลักษณะลมฟ้าอากาศของประเทศไทย แบ่งออกได้เป็น 2 ฤดู ดังนี้

1) ฤดูฝนแบ่งเป็น 2 ช่วง ได้แก่ ช่วงที่รับลมมรสุมตะวันตกเฉียงใต้ ซึ่งพัดเอาความชื้นจากทะเลอันดามัน และมหาสมุทรอินเดียเข้ามา ทำให้มีฝนตกชุกในเดือนพฤษภาคมถึงเดือนตุลาคม อีกช่วงหนึ่งคือ ช่วงที่ได้รับลมมรสุมตะวันออกเฉียงเหนือ ซึ่งพัดเอาความชื้นจากอ่าวไทยเข้ามา ทำให้มีฝนตกชุกในเดือนพฤศจิกายนถึงเดือนมกราคม

2) ฤดูร้อนอยู่ระหว่างเดือนกุมภาพันธ์ถึงเดือนเมษายน เนื่องจากได้รับลมตะวันออกเฉียงใต้ ซึ่งเป็นลมร้อนที่พัดมาจากทะเลจีนใต้ ทำให้อากาศโดยทั่วไป

#### 2.4.3 อุณหภูมิ

มากที่สุดเดือนพฤษภาคมเฉลี่ย 34.6 องศาเซลเซียส อุณหภูมิต่ำสุดในเดือนพฤศจิกายนเฉลี่ย 30.8 องศาเซลเซียส เฉลี่ยตลอดทั้งปี 32.9 องศาเซลเซียส

#### 2.4.4 ฝน

สูงที่สุดในเดือนกันยายนเฉลี่ย 286.2 มิลลิเมตร และต่ำสุดในเดือนมกราคมเฉลี่ย 19.3 มิลลิเมตร และมีจำนวนวันที่ฝนตกเฉลี่ยในรอบปี 155.8 วัน

(กรมอุตุนิยมวิทยา, 2560, 2562)

#### 2.4.5 สมดุลของน้ำเพื่อการเกษตร

จากข้อมูลสถิติภูมิอากาศในคาบ 30 ปี (ปี 2532-2561) ณ สถานีตรวจอากาศพะเยาได้นำมาวิเคราะห์สมดุลของน้ำเพื่อการเกษตร ซึ่งเป็นการวิเคราะห์หาช่วงฤดูกาลเพาะปลูกพืช ตลอดจนช่วงระยะเวลาที่พืชเสี่ยงต่อการขาดน้ำ ข้อมูลที่นำมาวิเคราะห์ คือ ปริมาณน้ำฝน และศักยภาพการคายระเหยน้ำอ้างอิง (ET<sub>o</sub>) ซึ่งคำนวณด้วยโปรแกรม Cropwat for Windows Version 8.0 โดยใช้สมการ Penman-Monteith สามารถสรุปสมดุลของน้ำเพื่อการเกษตรในเขตอาศัยน้ำฝนได้ดังนี้

ช่วงที่เหมาะสมต่อการปลูกพืช เป็นช่วงที่ค่าปริมาณน้ำฝนมากกว่าค่า 0.5 การระเหยจากผิวดิน และการคายน้ำของพืช เป็นช่วงที่ดินมีความชุ่มชื้นพอเหมาะต่อการเพาะปลูกพืช ซึ่งช่วงนี้จะเริ่มตั้งแต่เดือนมีนาคมถึงเดือนมกราคม

ช่วงที่มีน้ำมากเกินพอ เป็นช่วงที่ค่าปริมาณน้ำฝนมากกว่าค่าการระเหยจากผิวดินและการคายน้ำของพืช ซึ่งช่วงนี้จะเริ่มตั้งแต่ปลายเดือนเมษายนถึงต้นเดือนพฤศจิกายน และช่วงนี้อาจจะเกิดภาวะน้ำท่วมทำให้พืชเสียหายได้ในช่วงเดือนมิถุนายนถึงเดือนตุลาคม

ช่วงขาดน้ำ เป็นช่วงฤดูแล้งที่ค่าปริมาณน้ำฝนน้อยกว่าค่า 0.5 การระเหยจากผิวดินและการคายน้ำของพืช ซึ่งพืชอาจจะเสียหายจากการขาดแคลนน้ำได้ จะเริ่มตั้งแต่ต้นเดือนกุมภาพันธ์ (ตารางที่ 2-1 และรูปที่ 2-4 ถึง รูปที่ 2-5)

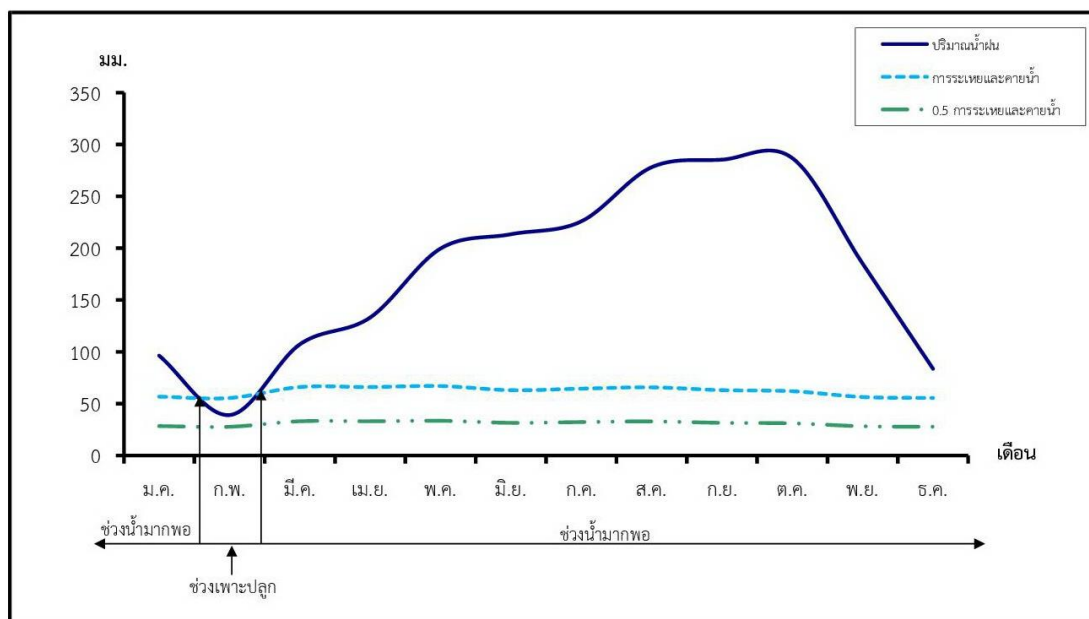


ตารางที่ 2-1 สถิติภูมิอากาศ ณ สถานีตรวจอากาศอำเภอเมือง จังหวัดกระบี่ ปี 2532-2561

เดือน	อุณหภูมิ ต่ำสุด (°C)	อุณหภูมิ สูงสุด (°C)	อุณหภูมิ เฉลี่ย (°C)	ความชื้น สัมพัทธ์ (%)	ปริมาณ น้ำฝน (มม.)	จำนวนวัน ฝนตก (วัน)	ปริมาณ ฝนใช้การ* (มม.)	การระเหย และการคายน้ำ อ้างอิง* (มม.)
ม.ค.	21.8	31.2	25.9	82.0	70.6	7.0	110.4	62.6
ก.พ.	21.7	32.8	26.7	79.0	19.3	2.6	120.4	18.7
มี.ค.	22.5	34.4	27.7	77.0	72.1	5.3	146.6	63.8
เม.ย.	23.8	35.3	28.5	78.0	86.9	8.2	136.5	74.8
พ.ค.	24.2	34.6	28.0	83.0	163.0	17.0	128.0	120.5
มิ.ย.	24.0	33.8	27.8	82.0	130.4	14.8	111.9	103.2
ก.ค.	23.7	33.2	27.3	83.0	137.1	16.7	114.1	107.0
ส.ค.	23.6	33.2	27.2	83.0	131.8	16.7	120.0	104.0
ก.ย.	23.5	32.7	26.9	84.0	162.6	18.7	106.2	120.3
ต.ค.	23.5	32.0	26.6	87.0	214.6	18.8	102.3	140.9
พ.ย.	23.3	30.8	26.3	87.0	286.2	17.0	90.0	153.6
ธ.ค.	22.6	30.2	25.8	86.0	164.2	13.0	91.5	121.1
<b>รวม</b>	<b>23.2</b>	<b>32.9</b>	<b>27.1</b>	<b>82.6</b>	<b>-</b>	<b>-</b>	<b>-</b>	<b>-</b>
<b>เฉลี่ย</b>	<b>-</b>	<b>-</b>	<b>-</b>	<b>-</b>	<b>1,638.8</b>	<b>155.8</b>	<b>1,377.8</b>	<b>1,190.5</b>

หมายเหตุ: \* จากการคำนวณโดยโปรแกรม Cropwat for Windows Version 8.0

ที่มา: กรมอุตุนิยมวิทยา (2562)



รูปที่ 2-2 สมดุลของน้ำเพื่อการเกษตร จังหวัดกระบี่

## 2.5 สภาพการใช้ที่ดินปัจจุบัน

สภาพการใช้ที่ดินตำบลคลองยาง อำเภอเกาะลันตา จังหวัดกระบี่ ซึ่งสำรวจโดยกลุ่มวิเคราะห์สภาพการใช้ที่ดิน (2566) ประกอบด้วยประเภทการใช้ที่ดินต่างๆ ดังนี้

2.5.1 พื้นที่ชุมชนและสิ่งปลูกสร้าง มีเนื้อที่ 1,025 ไร่ หรือร้อยละ 2.56 ของพื้นที่ตำบล

2.5.2 พื้นที่เกษตรกรรม มีเนื้อที่ 20,709 ไร่ หรือร้อยละ 51.74 ของพื้นที่ตำบล ประกอบด้วย การใช้ประโยชน์ที่ดินด้านเกษตรกรรมต่างๆ ดังต่อไปนี้

1) พื้นที่นา มีเนื้อที่ 243 ไร่ หรือร้อยละ 0.60 ของพื้นที่ตำบล ได้แก่ นาข้าว นาร้าง

2) ไม้ยืนต้น มีเนื้อที่ 19,231 ไร่ หรือร้อยละ 48.05 ของพื้นที่ตำบล ได้แก่ ยางพารา ปาล์มน้ำมัน

ไม้ยืนต้นร้าง/เสื่อมโทรม ไม้ยืนต้นผสม

3) ไม้ผล มีเนื้อที่ 4 ไร่ หรือร้อยละ 0.01 ของพื้นที่ตำบล ได้แก่ ไม้ผลผสม

4) สถานที่เพาะเลี้ยงสัตว์น้ำ มีเนื้อที่ 1,231 ไร่ หรือร้อยละ 3.08 ของพื้นที่ตำบล ได้แก่ สถานที่

เพาะเลี้ยงกุ้ง สถานที่เพาะเลี้ยงสัตว์น้ำร้าง

2.5.3 พื้นที่ป่าไม้ มีเนื้อที่ 14,446 ไร่ หรือร้อยละ 36.09 ของพื้นที่ตำบล ได้แก่ ป่าชายเลนสมบูรณ์ ป่าไม้ผลัดใบสมบูรณ์ ป่าชายเลนรกรกรสภาพฟื้นฟู ป่าไม้ผลัดใบรกรกรสภาพฟื้นฟู

2.5.4 พื้นที่แหล่งน้ำ มีเนื้อที่ 3,658 ไร่ หรือร้อยละ 9.15 ของพื้นที่ตำบล ได้แก่ แม่น้ำ ลำห้วย ลำคลอง ทะเล บ่อน้ำในไร่นา

2.5.5 พื้นที่เบ็ดเตล็ด มีเนื้อที่ 184 ไร่ หรือร้อยละ 0.46 ของพื้นที่ตำบล ได้แก่ หาดทราย ทุ่งหญ้าธรรมชาติ ทุ่งหญ้าสลับไม้พุ่ม/ไม้ละเมาะ พื้นที่ถม บ่อดิน



ตารางที่ 2-2 สภาพการใช้ที่ดิน ตำบลคลองยาง อำเภอเกาะลันตา จังหวัดกระบี่

หน่วยแผนที่	สภาพการใช้ที่ดิน	เนื้อที่	
		ไร่	ร้อยละ
U	พื้นที่ชุมชนและสิ่งปลูกสร้าง	4,074	3.29
A	พื้นที่เกษตรกรรม	66,197	53.42
A101	นาข้าว	13	0.01
A200	ไร่ร้าง	126	0.10
A202	ข้าวโพด	126	0.10
A203	อ้อย	966	0.78
A204	มันสำปะหลัง	48,634	39.25
A205	สับปะรด	10,215	8.24
A300	ไม้ยืนต้นร้าง/เสื่อมโทรม	56	0.05
A302	ยางพารา	2,466	1.99
A303	ปาล์มน้ำมัน	435	0.35
A304	ยูคาลิปตัส	719	0.58
A305	สัก	1,071	0.86
A306	สะเดา	5	-
A315	ไม้ปลูกเพื่อการค้า	11	0.01
A317	หมาก	93	0.08
A323	ตะกั่ว	8	0.01
A400	ไม้ผลร้าง/เสื่อมโทรม	19	0.02
A401	ไม้ผลผสม	130	0.10
A405	มะพร้าว	29	0.02
A407	มะม่วง	526	0.42
A411	กล้วย	16	0.01



แผนการใช้ที่ดินตำบลคลองยาง อำเภอเกาะลันตา จังหวัดกระบี่

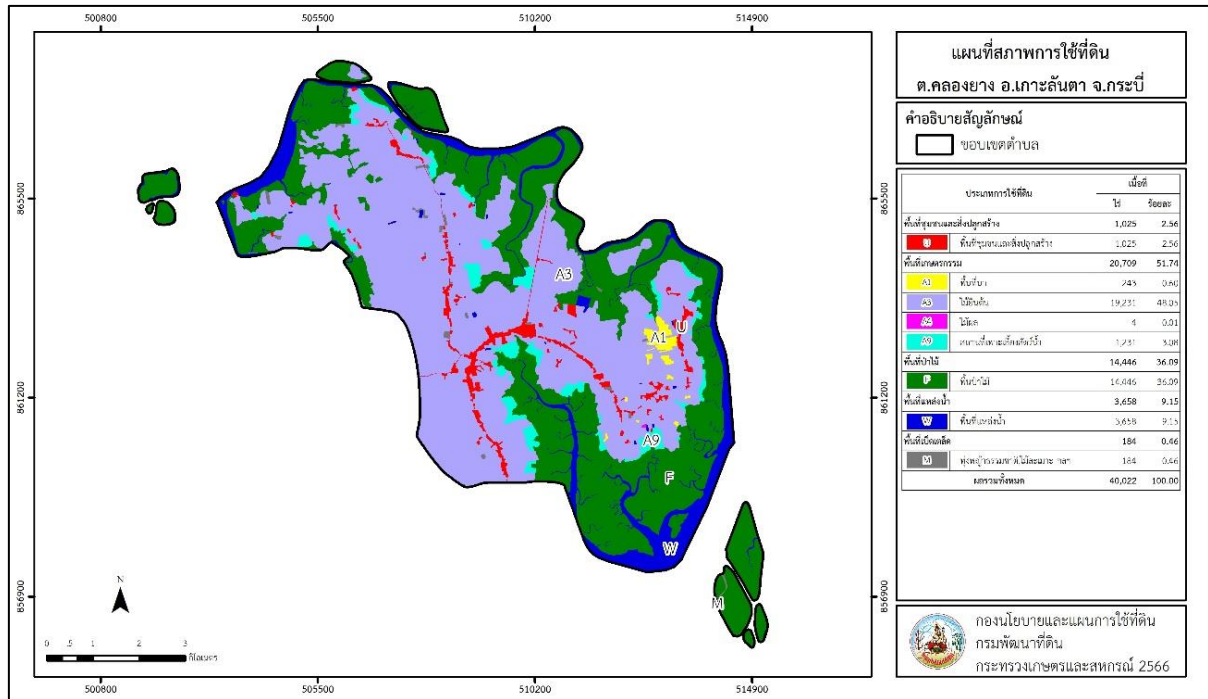
ตารางที่ 2-2 (ต่อ)

หน่วยแผนที่	สภาพการใช้ที่ดิน	เนื้อที่	
		ไร่	ร้อยละ
A412	มะขาม	47	0.04
A413	ลำไย	59	0.05
A414	ฝรั่ง	12	0.01
A415	มะละกอ	38	0.03
A422	มะนาว	23	0.02
A424	มะขามเทศ	44	0.04
A502	พืชผัก	33	0.03
A503	ไม้ดอก ไม้ประดับ	7	0.01
A512	แคนตาลูป	11	0.01
A902	สถานที่เพาะเลี้ยงปลา	10	0.01
<b>F</b>	<b>พื้นที่ป่าไม้</b>	<b>44,311</b>	<b>35.76</b>
F200	ป่าผลัดใบรอสภาพฟื้นฟู	38	0.03
F201	ป่าผลัดใบสมบูรณ์	43,926	35.45
F501	ป่าปลูกสมบูรณ์	347	0.28
<b>M</b>	<b>พื้นที่เบ็ดเตล็ด</b>	<b>290</b>	<b>0.23</b>
M101	ทุ่งหญ้าธรรมชาติ	118	0.10
M102	ทุ่งหญ้าสลับไม้พุ่ม/ไม้ละเมาะ	167	0.13
M303	บ่อทราย	5	-
<b>W</b>	<b>พื้นที่แหล่งน้ำ</b>	<b>9,050</b>	<b>7.30</b>
<b>รวมเนื้อที่ทั้งหมด</b>		<b>123,921</b>	<b>100.00</b>

ที่มา: กลุ่มวิเคราะห์สภาพการใช้ที่ดิน (2564)



แผนการใช้ที่ดินตำบลคลองยาง อำเภอเกาะลันตา จังหวัดกระบี่



รูปที่ 2-3 สภาพการใช้ที่ดิน ตำบลคลองยาง อำเภอเกาะลันตา จังหวัดกระบี่

## 2.6 สภาพเศรษฐกิจและสังคม

### 2.6.1 ประชากร

จากหลักฐานทะเบียนราษฎรของกรมการปกครอง กระทรวงมหาดไทย ณ เดือนธันวาคม 2565 พบว่า ประชากรที่อาศัยในพื้นที่ตำบลคลองยางมีประชากรรวม 6,346 คน แยกเป็นชาย 3,300 คน เป็นหญิง 3,046 คน ความหนาแน่นโดยเฉลี่ย 99.09 คนต่อตารางกิโลเมตร มีจำนวนครัวเรือนทั้งหมด 1,898 ครัวเรือน เป็นครัวเรือนเกษตรที่มาขึ้นทะเบียนกรมส่งเสริมการเกษตร 887 ครัวเรือน หรือร้อยละ 46.73 ของจำนวนครัวเรือนทั้งหมด และเป็นครัวเรือนที่ประกอบอาชีพอื่น ๆ ครัวเรือนเกษตรที่ไม่ได้มาขึ้นทะเบียนกรมส่งเสริมการเกษตร 1,011 ครัวเรือน หรือร้อยละ 53.27 ของจำนวนครัวเรือนทั้งหมด ดังรายละเอียดในตารางที่ 2-3 ถึง 2-4

ตารางที่ 2-3 จำนวนประชากรและครัวเรือนตำบลคลองยาง อำเภอเกาะลันตา จังหวัดกระบี่ ปี 2565

พื้นที่	จำนวน ครัวเรือน	จำนวนประชากร (คน)		
		ชาย	หญิง	รวม
ตำบลคลองยาง	1,898	3,300	3,046	6,346
หมู่ที่ 1 เขาฝาก	603	881	821	1,702
หมู่ที่ 2 คลองยาง	288	566	525	1,091
หมู่ที่ 3 โคกยูง	314	624	562	1,186
หมู่ที่ 4 ไท	202	315	292	607
หมู่ที่ 5 หลังโสด	161	379	339	718
หมู่ที่ 6 ท่าควน	106	241	208	449
หมู่ที่ 7 ต้นทัง	224	294	299	593

ที่มา : กรมการปกครอง (2566)



ตารางที่ 2-4 จำนวนและสัดส่วนครัวเรือนเกษตรตำบลคลองยาง อำเภอคลองท่อม จังหวัดกระบี่ ปี 2565

รายการ	จำนวน (ครัวเรือน)	ร้อยละ
<b>จำนวนครัวเรือนทั้งหมด<sup>1)</sup></b>	<b>1,898</b>	<b>100.00</b>
- จำนวนครัวเรือนเกษตรที่มากขึ้นทะเบียนกรมส่งเสริมการเกษตร <sup>2)</sup>	887	46.73
- จำนวนครัวเรือนที่ประกอบอาชีพอื่นๆ และจำนวนครัวเรือนเกษตรที่ไม่ได้มากขึ้นทะเบียนฯ	1,011	53.27

ที่มา : 1) กรมการปกครอง (2566)

2) กรมส่งเสริมการเกษตร (2566)

### 2.6.2 การถือครองที่ดิน

จากข้อมูลกรมการปกครอง ณ เดือนธันวาคม 2565 ตำบลคลองยางมีจำนวนครัวเรือนทั้งหมด 1,898 ครัวเรือน โดยถือครองที่ดินเฉลี่ยครัวเรือนละ 21.09 ไร่

### 2.6.3 ลักษณะทางเศรษฐกิจและการประกอบอาชีพ

ประชากรในตำบลคลองยางประกอบอาชีพเกษตรกรรม ค้าขาย รับราชการ รับจ้างทั่วไป และอื่นๆ มีเกษตรกรบางครัวเรือนประกอบอาชีพหลายอย่างควบคู่กันไป สำหรับพืชที่เกษตรกรปลูกเป็นอาชีพหลัก ได้แก่ ปาล์มน้ำมัน และยางพารา ทางด้านการเลี้ยงสัตว์เกษตรกรจะมีการเลี้ยงไว้เพื่อบริโภคหากเหลือจึงจำหน่ายเป็นรายได้เสริม

### 2.6.4 ด้านรายได้-รายจ่าย

จากข้อมูลความจำเป็นพื้นฐาน ของกรมการพัฒนาชุมชน ปี 2566 พบว่า รายได้ครัวเรือนเฉลี่ยปีละ 224,371.10 บาท รายได้บุคคลเฉลี่ยปีละ 59,154.48 บาท รายจ่ายครัวเรือนเฉลี่ยปีละ 131,104.33 บาท รายจ่ายบุคคลเฉลี่ยปีละ 34,565.09 บาท เมื่อพิจารณาจะเห็นว่ารายได้ครัวเรือนมากกว่ารายจ่ายครัวเรือนปีละ 93,266.77 บาท และรายได้บุคคลมากกว่ารายจ่ายบุคคลปีละ 24,589.39 บาท ดังรายละเอียดในตารางที่ 2-5



แผนการใช้ที่ดินตำบลคลองยาง อำเภอเกาะลันตา จังหวัดกระบี่

ตารางที่ 2-5 รายได้-รายจ่ายเฉลี่ยครัวเรือนตำบลคลองยาง อำเภอคลองท่อม จังหวัดกระบี่ ปี 2565

พื้นที่	แหล่งรายได้ของครัวเรือน (บาท/ปี)				รายได้ครัวเรือนเฉลี่ย (บาท/ปี)	รายได้บุคคลเฉลี่ย (บาท/ปี)	รายจ่ายครัวเรือนเฉลี่ย (บาท/ปี)	รายจ่ายบุคคลเฉลี่ย (บาท/ปี)
	อาชีพหลัก	อาชีพรอง	รายได้อื่น	ทำ-หาเอง				
ตำบลคลองยาง	179,397.14	26,005.99	10,884.38	8,083.59	224,371.10	59,154.48	131,104.33	34,565.09
หมู่ที่ 1 เขาฝาก	190,275.86	26,952.25	11,217.51	5,928.38	234,374.01	67,501.15	176,988.66	50,973.81
หมู่ที่ 2 คลองยาง	152,085.22	89,066.04	25,462.32	30,278.26	296,891.84	70,236.13	166,921.01	39,488.74
หมู่ที่ 3 โคกยูง	179,224.39	4,815.19	8,550.63	3,231.65	195,821.86	46,973.46	37,400.42	8,971.56
หมู่ที่ 4 ไท	164,108.33	1,708.33	1,100.00	125.00	167,041.67	54,767.76	54,991.50	18,030.00
หมู่ที่ 5 หลังโสด	194,016.39	23,606.56	9,954.10	5,479.51	233,056.56	55,970.28	142,008.20	34,104.33
หมู่ที่ 6 ท่าควน	188,781.95	2,100.00	7,931.71	3,634.15	202,447.80	51,236.79	165,052.23	41,772.48
หมู่ที่ 7 ต้นทัง	185,877.04	2,160.00	3,029.63	718.52	191,785.19	53,383.51	149,733.33	41,678.35

ที่มา : กรมการพัฒนาชุมชน (2566)



## บทที่ 3

### สถานภาพของทรัพยากรธรรมชาติ

การศึกษาสถานภาพของทรัพยากรธรรมชาติในพื้นที่ตำบลคลองยาง อำเภอเกาะลันตา จังหวัดกระบี่ ได้แก่ ทรัพยากรป่าไม้ ทรัพยากรน้ำ และทรัพยากรดิน ซึ่งเป็นทรัพยากรกายภาพที่สำคัญต่อการทำการเกษตร ดังนั้นจึงจำเป็นต้องทราบว่าทรัพยากรธรรมชาติแต่ละชนิดปัจจุบันมีสถานะอย่างไร เพื่อใช้เป็นข้อมูลประกอบการวางแผนการใช้ที่ดินซึ่งจะนำไปสู่การกำหนดแผนงาน โครงการ กิจกรรม รวมถึงมาตรการต่าง ๆ เพื่อการพัฒนาพื้นที่อย่างมีประสิทธิภาพต่อไป โดยมีรายละเอียดดังนี้

#### 3.1 ทรัพยากรป่าไม้

##### 3.1.1 ป่าไม้ตามกฎหมายและมติคณะรัฐมนตรี

1) ป่าอนุรักษ์ ไม่พบพื้นที่ป่าอนุรักษ์ (เขตอุทยานแห่งชาติ เขตรักษาพันธุ์สัตว์ป่า เขตวนอุทยาน เขตห้ามล่าสัตว์ป่า) ในพื้นที่

2) ป่าสงวนแห่งชาติ ได้มีการจำแนกเขตการใช้ประโยชน์ทรัพยากรและที่ดินป่าไม้ในพื้นที่ป่าสงวนแห่งชาติตามมติคณะรัฐมนตรี วันที่ 10 มีนาคม 2535 และ 17 มีนาคม 2535 แบ่งออกเป็น 3 เขต ประกอบด้วย เขตพื้นที่ป่าเพื่อการอนุรักษ์ (Zone C) เขตพื้นที่ป่าเพื่อเศรษฐกิจ (Zone E) และเขตพื้นที่ป่าที่เหมาะสมต่อการเกษตร (Zone A) จากการวิเคราะห์ข้อมูล พบพื้นที่ป่าจำแนกเขตการใช้ประโยชน์ทรัพยากรที่ดินและป่าไม้ในพื้นที่ป่าสงวนแห่งชาติตามมติคณะรัฐมนตรีในพื้นที่ คือ เขตพื้นที่ป่าเพื่อเศรษฐกิจ (Zone E) เนื้อที่ 23,443 ไร่

3.1.2 **ชั้นคุณภาพลุ่มน้ำ** (มติคณะรัฐมนตรี วันที่ 28 พฤษภาคม 2528) จากการวิเคราะห์ข้อมูล พบชั้นคุณภาพลุ่มน้ำในพื้นที่ ได้แก่

- (1) พื้นที่ลุ่มน้ำชั้นที่ 2 เนื้อที่ 877 ไร่
- (2) พื้นที่ลุ่มน้ำชั้นที่ 3 เนื้อที่ 1,962 ไร่
- (3) พื้นที่ลุ่มน้ำชั้นที่ 4 เนื้อที่ 7,588 ไร่
- (4) พื้นที่ลุ่มน้ำชั้นที่ 5 เนื้อที่ 29,596 ไร่

ทั้งนี้ เนื้อที่ดังกล่าวข้างต้นคำนวณด้วยระบบสารสนเทศภูมิศาสตร์ เป็นเนื้อที่เบื้องต้นเท่านั้น ไม่สามารถใช้อ้างอิงได้ทางกฎหมาย

#### 3.2 ทรัพยากรน้ำ

3.2.1 ปริมาณน้ำฝน พบว่าในพื้นที่ตำบลคลองยาง มีปริมาณน้ำฝนเฉลี่ยในคาบ 30 ปี (พ.ศ.2536-2565) 2,125.1 มิลลิเมตรต่อปี

3.2.2 น้ำผิวดิน หมายถึง แม่น้ำลำคลอง หนอง บึง ทะเลสาบ อ่างเก็บ และแหล่งน้ำสาธารณะอื่น ๆ ที่อยู่ภายในผืนแผ่นดิน ในพื้นที่ตำบลคลองยาง มีรายละเอียดของแหล่งน้ำผิวดินดังนี้

แหล่งน้ำผิวดินธรรมชาติ ได้แก่ คลองขุนรายา คลองทราย คลองพน คลองลาดปันจ้อ และคลองยาง

3.2.3 ใช้ฐานข้อมูลน้ำบาดาลของกรมทรัพยากรน้ำบาดาล พบว่า ตำบลคลองยาง มีจำนวนบ่อบาดาลราชการจำนวน 13 บ่อ และจำนวน บ่อบาดาลเอกชนจำนวน 1 บ่อ



### 3.3 ทรัพยากรดิน

ทรัพยากรดินในพื้นที่ตำบลคลองยาง อำเภอเกาะลันตา จังหวัดกระบี่ พบหน่วยแผนที่ดินทั้งหมด 18 หน่วยแผนที่ดิน และหน่วยพื้นที่เบ็ดเตล็ด 3 หน่วยแผนที่ ดังนี้

#### 3.3.1 ดินในพื้นที่ลุ่ม มี 3 หน่วยแผนที่ดิน ได้แก่

- 1) หน่วยแผนที่ดิน Lgu-sIA ชุดดินละงู มีเนื้อดินบนเป็นดินร่วนปนทราย ความลาดชัน 0-2 เปอร์เซ็นต์ มีเนื้อที่ 975 ไร่ หรือร้อยละ 2.43 ของเนื้อที่ตำบล
- 2) หน่วยแผนที่ดิน Ra-sicIA ชุดดินระแงะ มีเนื้อดินบนเป็นดินร่วนเหนียวปนทรายแปง ความลาดชัน 0-2 เปอร์เซ็นต์ มีเนื้อที่ 236 ไร่ หรือร้อยละ 0.59 ของเนื้อที่ตำบล
- 3) หน่วยแผนที่ดิน Tkt-siA ชุดดินตะกั่วทุ่ง มีเนื้อดินบนเป็นดินร่วนปนทรายแปง ความลาดชัน 0-2 เปอร์เซ็นต์ มีเนื้อที่ 14,655 ไร่ หรือร้อยละ 36.62 ของเนื้อที่ตำบล

#### 3.3.2 ดินในพื้นที่ดอน มี 15 หน่วยแผนที่ดิน ได้แก่

- 1) หน่วยแผนที่ดิน Cp-clC ชุดดินชุมพร มีเนื้อดินบนเป็นดินร่วนปนดินเหนียว ความลาดชัน 5-12 เปอร์เซ็นต์ มีเนื้อที่ 7 ไร่ หรือร้อยละ 0.02 ของเนื้อที่ตำบล
- 2) หน่วยแผนที่ดิน Kc-clC ชุดดินคลองซาก มีเนื้อดินบนเป็นดินร่วนปนดินเหนียว ความลาดชัน 5-12 เปอร์เซ็นต์ มีเนื้อที่ 59 ไร่ หรือร้อยละ 0.15 ของเนื้อที่ตำบล
- 3) หน่วยแผนที่ดิน Kc-dIA ดินคลองซากที่เป็นดินลึก มีเนื้อดินบนเป็นดินร่วน ความลาดชัน 0-2 เปอร์เซ็นต์ มีเนื้อที่ 2,825 ไร่ หรือร้อยละ 7.06 ของเนื้อที่ตำบล
- 4) หน่วยแผนที่ดิน Kh-sIA ชุดดินคองหงษ์ มีเนื้อดินบนเป็นดินร่วนปนทราย ความลาดชัน 0-2 เปอร์เซ็นต์ มีเนื้อที่ 1,088 ไร่ หรือร้อยละ 2.72 ของเนื้อที่ตำบล
- 5) หน่วยแผนที่ดิน Kh-sIB ชุดดินคองหงษ์ มีเนื้อดินบนเป็นดินร่วนปนทราย ความลาดชัน 2-5 เปอร์เซ็นต์ มีเนื้อที่ 3,233 ไร่ หรือร้อยละ 8.08 ของเนื้อที่ตำบล
- 6) หน่วยแผนที่ดิน Kh-mw-sIB ดินคองหงษ์ที่มีการระบายน้ำดีปานกลาง มีเนื้อดินบนเป็นดินร่วนปนทราย ความลาดชัน 2-5 เปอร์เซ็นต์ มีเนื้อที่ 249 ไร่ หรือร้อยละ 0.62 ของเนื้อที่ตำบล
- 7) หน่วยแผนที่ดิน Klt-clD ชุดดินคลองเต้ง มีเนื้อดินบนเป็นดินร่วนปนดินเหนียว ความลาดชัน 12-20 เปอร์เซ็นต์ มีเนื้อที่ 551 ไร่ หรือร้อยละ 1.38 ของเนื้อที่ตำบล
- 8) หน่วยแผนที่ดิน Klt-clE ชุดดินคลองเต้ง มีเนื้อดินบนเป็นดินร่วนปนดินเหนียว ความลาดชัน 20-35 เปอร์เซ็นต์ มีเนื้อที่ 80 ไร่ หรือร้อยละ 0.20 ของเนื้อที่ตำบล
- 9) หน่วยแผนที่ดิน Ntn-clB ชุดดินนาทอน มีเนื้อดินบนเป็นดินร่วนปนดินเหนียว ความลาดชัน 2-5 เปอร์เซ็นต์ มีเนื้อที่ 1,071 ไร่ หรือร้อยละ 2.67 ของเนื้อที่ตำบล
- 10) หน่วยแผนที่ดิน Ntn-clC ชุดดินนาทอน มีเนื้อดินบนเป็นดินร่วนปนดินเหนียว ความลาดชัน 5-12 เปอร์เซ็นต์ มีเนื้อที่ 1,191 ไร่ หรือร้อยละ 2.97 ของเนื้อที่ตำบล
- 11) หน่วยแผนที่ดิน Ntn-clD ชุดดินนาทอน มีเนื้อดินบนเป็นดินร่วนปนดินเหนียว ความลาดชัน 12-20 เปอร์เซ็นต์ มีเนื้อที่ 73 ไร่ หรือร้อยละ 0.18 ของเนื้อที่ตำบล
- 12) หน่วยแผนที่ดิน Sw-sIB ชุดดินสวี มีเนื้อดินบนเป็นดินร่วนปนทราย ความลาดชัน 2-5 เปอร์เซ็นต์ มีเนื้อที่ 2,859 ไร่ หรือร้อยละ 7.15 ของเนื้อที่ตำบล



13) หน่วยแผนที่ดิน Te-clB ชุดดินท่าแซะ มีเนื้อดินบนเป็นดินร่วนปนดินเหนียว ความลาดชัน 2-5 เปอร์เซ็นต์ มีเนื้อที่ 2,963 ไร่ หรือร้อยละ 7.40 ของเนื้อที่ตำบล

14) หน่วยแผนที่ดิน Te-sIA ชุดดินท่าแซะ มีเนื้อดินบนเป็นดินร่วนปนทราย ความลาดชัน 0-2 เปอร์เซ็นต์ มีเนื้อที่ 1,456 ไร่ หรือร้อยละ 3.64 ของเนื้อที่ตำบล

15) หน่วยแผนที่ดิน Te-sIB/d3c ชุดดินท่าแซะ มีเนื้อดินบนเป็นดินร่วนปนทราย ความลาดชัน 2-5 เปอร์เซ็นต์ พบมวลสารพอกหรือสารเม็ดกลมของเหล็ก ที่ความลึก 50-100 เซนติเมตร มีเนื้อที่ 573 ไร่ หรือร้อยละ 1.43 ของเนื้อที่ตำบล

### 3.3.3 พื้นที่เบ็ดเตล็ด มี 3 หน่วยแผนที่ ได้แก่

- 1) หน่วยแผนที่ I เกาะ มีเนื้อที่ 131 ไร่ หรือร้อยละ 0.33 ของเนื้อที่ตำบล
- 2) หน่วยแผนที่ SC พื้นที่ลาดชันเชิงซ้อน มีเนื้อที่ 2,415 ไร่ หรือร้อยละ 6.03 ของเนื้อที่ตำบล
- 3) หน่วยแผนที่ W พื้นที่น้ำ มีเนื้อที่ 3,333 ไร่ หรือร้อยละ 8.33 ของเนื้อที่ตำบล

ปัญหาทรัพยากรดินทางการเกษตรตามสภาพธรรมชาติในพื้นที่ พบปัญหาดินเค็ม มีเนื้อที่ 14,655 ไร่ หรือร้อยละ 36.62 ของเนื้อที่ตำบล คือ ชุดดินตะกั่วทุ่ง (Tkt) ปัญหาดินตื้น มีเนื้อที่ 697 ไร่ หรือร้อยละ 1.75 ของเนื้อที่ตำบล ได้แก่ ชุดดินชุมพร (Cp) ชุดดินคลองซาก (Kc) และชุดดินคลองเต้ง (Klt) และปัญหาดินเปรี้ยวจัด มีเนื้อที่ 236 ไร่ หรือร้อยละ 0.59 ของเนื้อที่ตำบล คือ ชุดดินระแงะ (Ra)

รายละเอียดของสมบัติดิน ตำบลคลองยาง อำเภอเกาะลันตา จังหวัดกระบี่ ดังแสดงในตารางที่ 3-1 และแผนที่แสดงในลักษณะของชุดดิน (รูปที่ 3-1)



แผนการใช้ที่ดินตำบลคลองยาง อำเภอเกาะลันตา จังหวัดกระบี่

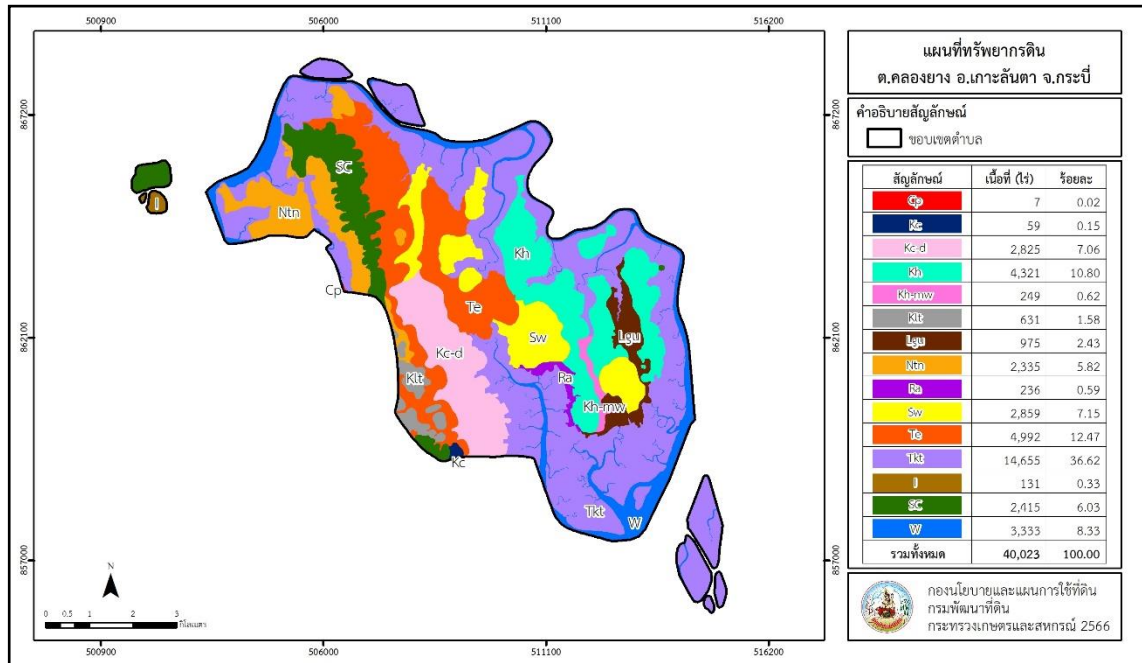
ตารางที่ 3-1 สมบัติดิน ตำบลคลองยาง อำเภอเกาะลันตา จังหวัดกระบี่

หน่วยแผนที่ดิน	ความลาดชัน (%)	ความลึก (ซม.)	การระบายน้ำ	ความอุดมสมบูรณ์ของดิน	ความจุแลกเปลี่ยนแคตไอออน (cmol/kg)	ความอิ่มตัวเบส (%)	ปฏิกิริยาดิน		ค่าการนำไฟฟ้า (dS/m)	ความลึกของชั้นจาโรไซด์ (ซม.)	เนื้อที่	
							ดินบน	ดินล่าง			ไร่	ร้อยละ
Cp-clC	5-12	0-50	ดี	ปานกลาง	<10	<35	5.0-6.0	4.5-5.5	<2	-	7	0.02
Kc-clC	5-12	0-50	ดี	ปานกลาง	<10	35-75	5.0-6.0	4.5-5.5	<2	-	59	0.15
Kc-d-lA	0-2	100-150	ดี	ปานกลาง	<10	35-75	5.0-6.0	4.5-5.5	<2	-	2,825	7.06
Kh-mw-slB	2-5	>150	ดีปานกลาง	ปานกลาง	<10	<35	4.5-5.5	4.5-5.5	<2	-	249	0.62
Kh-slA	0-2	>150	ดี	ปานกลาง	<10	<35	4.5-5.5	4.5-5.5	<2	-	1,088	2.72
Kh-slB	2-5	>150	ดี	ปานกลาง	<10	<35	4.5-5.5	4.5-5.5	<2	-	3,233	8.08
Klt-clD	12-20	0-50	ดี	ปานกลาง	<10	<35	4.5-5.0	4.5-5.5	<2	-	551	1.38
Klt-clE	20-35	0-50	ดี	ปานกลาง	<10	<35	4.5-5.0	4.5-5.5	<2	-	80	0.20
Lgu-slA	0-2	>150	เลว	ปานกลาง	10-20	>75	5.5-6.5	7.0-8.0	<2	-	975	2.43
Ntn-clB	2-5	50-100	ดี	ปานกลาง	10-20	<35	5.0-5.5	4.5-5.5	<2	-	1,071	2.67
Ntn-clC	5-12	50-100	ดี	ปานกลาง	10-20	<35	5.0-5.5	4.5-5.5	<2	-	1,191	2.97
Ntn-clD	12-20	50-100	ดี	ปานกลาง	10-20	<35	5.0-5.5	4.5-5.5	<2	-	73	0.18
Ra-sic1A	0-2	>150	เลวมาก	ปานกลาง	>20	<35	4.5-5.0	4.5-5.0	<2	50-100	236	0.59
Sw-slB	2-5	50-100	ดี	ต่ำ	<10	<35	5.5-6.5	5.0-5.5	<2	-	515	1.29
Sw-slB*	2-5	50-100	ดี	ปานกลาง	<10	<35	5.5-6.5	5.0-5.5	<2	-	2,344	5.86
Te-clB	2-5	>150	ดี	ปานกลาง	<10	<35	5.0-5.5	4.5-5.0	<2	-	2,963	7.40
Te-slA	0-2	>150	ดี	ต่ำ	<10	<35	5.0-5.5	4.5-5.0	<2	-	1,456	3.64
Te-slB/d3c	2-5	>150	ดี	ปานกลาง	<10	<35	5.0-5.5	4.5-5.0	<2	-	573	1.43
Tkt-siA	0-2	>150	เลวมาก	สูง	>20	>75	6.0-8.0	7.5-8.0	<2	-	5,623	14.05
Tkt-siA*	0-2	>150	เลวมาก	ปานกลาง	>20	>75	6.0-8.0	7.5-8.0	<2	-	9,032	22.57
SC	>35	-	-	-	-	-	-	-	-	-	2,415	6.03
I	-	-	-	-	-	-	-	-	-	-	131	0.33
W	-	-	-	-	-	-	-	-	-	-	3,333	8.33
รวมทั้งหมด											40,023	100.00

หมายเหตุ: 1. \* หมายถึง หน่วยแผนที่ดินที่มีความอุดมสมบูรณ์ของดินต่างจากหน่วยแผนที่ดินเดียวกัน  
 2. เนื้อที่คำนวณด้วยโปรแกรมระบบสารสนเทศภูมิศาสตร์  
 ที่มา: กองสำรวจและวิจัยทรัพยากรดิน (2566)



แผนการใช้ที่ดินตำบลคลองยาง อำเภอเกาะลันตา จังหวัดกระบี่



รูปที่ 3-1 ทรัพยากรดิน ตำบลคลองยาง อำเภอเกาะลันตา จังหวัดกระบี่



## บทที่ 4

### กระบวนการมีส่วนร่วมของชุมชน (Participatory Rural Appraisal : PRA)

#### 4.1 การวิเคราะห์ผลจากการจัดทำกระบวนการมีส่วนร่วมของชุมชน (PRA)

การวิเคราะห์ผลจากการจัดทำกระบวนการมีส่วนร่วมของชุมชน (PRA) มีสาระสำคัญสรุปได้ดังนี้

##### 4.1.1 ปัญหาหลักของตำบลคลองยาง คือ

- 1) ดินขาดความอุดมสมบูรณ์
- 2) การชะล้างพังทลายของดิน
- 3) พื้นที่แล้งซ้ำซาก
- 4) ดินพรุ

##### 4.1.2 ความต้องการของชุมชน เกษตรกร และตำบลคลองยาง มีความต้องการ 3 ประการ คือ

- 1) แก้ปัญหาดินเสื่อมโทรมและฟื้นฟูความอุดมสมบูรณ์ของดิน
- 2) แก้ไขปัญหาการขาดแคลนน้ำ และพื้นที่แหล่งกักเก็บน้ำ
- 3) ปรับรูปที่ดิน และเปลี่ยนกิจกรรมการผลิตให้เหมาะสมกับที่ดิน

ผลจากการจัดทำกระบวนการมีส่วนร่วมของชุมชน (PRA) ได้นำมาวิเคราะห์ร่วมกับปัญหาด้านกายภาพ โดยระบบ DPSIR มีรายละเอียดดังนี้

##### 1) แรงขับเคลื่อน (Driver) มี 4 ประการ คือ

- 1.1) ดินเสื่อมโทรม
- 1.2) น้ำขาดแคลน
- 1.3) การไร้กรรมสิทธิ์ที่ดิน
- 1.4) การเปลี่ยนแปลงสภาพภูมิอากาศ

##### 2) แรงกดดัน (Pressure) ที่เกิดจากปัจจัยขับเคลื่อน มี 4 ประการ คือ

- 2.1) การปรับปรุงบำรุงดิน
- 2.2) จัดหาแหล่งน้ำเพื่อการอุปโภค/บริโภค
- 2.3) ความต้องการน้ำเพื่อการเกษตร
- 2.4) แก้ไขปัญหาการไม่มีกรรมสิทธิ์ในที่ดินทำกิน

##### 3) สถานะ (State) ที่เกิดแรงกดดัน มี 5 ประการ คือ

- 3.1) ความเสื่อมโทรมของดินทางกายภาพ/เคมี/ชีวภาพ
- 3.2) ขาดแคลนน้ำอุปโภค/บริโภค
- 3.3) ขาดแคลนน้ำเพื่อการเกษตร
- 3.4) พื้นที่ป่าไม้ลดลง
- 3.5) ราษฎรเรียกร้องสิทธิ์ในที่ดิน ที่ดินทำกินซ้อนทับเขตป่าไม้และเขตที่ดินของรัฐ



**4) ผลกระทบ (Impact) ที่ปรากฏในพื้นที่ มี 4 ประการ คือ**

- 4.1) แหล่งน้ำที่มีอยู่ตื้นเขินจากตะกอน
- 4.2) ผลผลิตพืชต่ำ ลงทุนสูง
- 4.3) รายได้น้อย
- 4.4) มีปัญหาต่อคุณภาพชีวิต

**5) การตอบสนอง (Response) ของรัฐในอดีต ปัจจุบัน และในอนาคต มีดังนี้**

**อดีต-ปัจจุบัน**

**พื้นที่ลาดชัน**

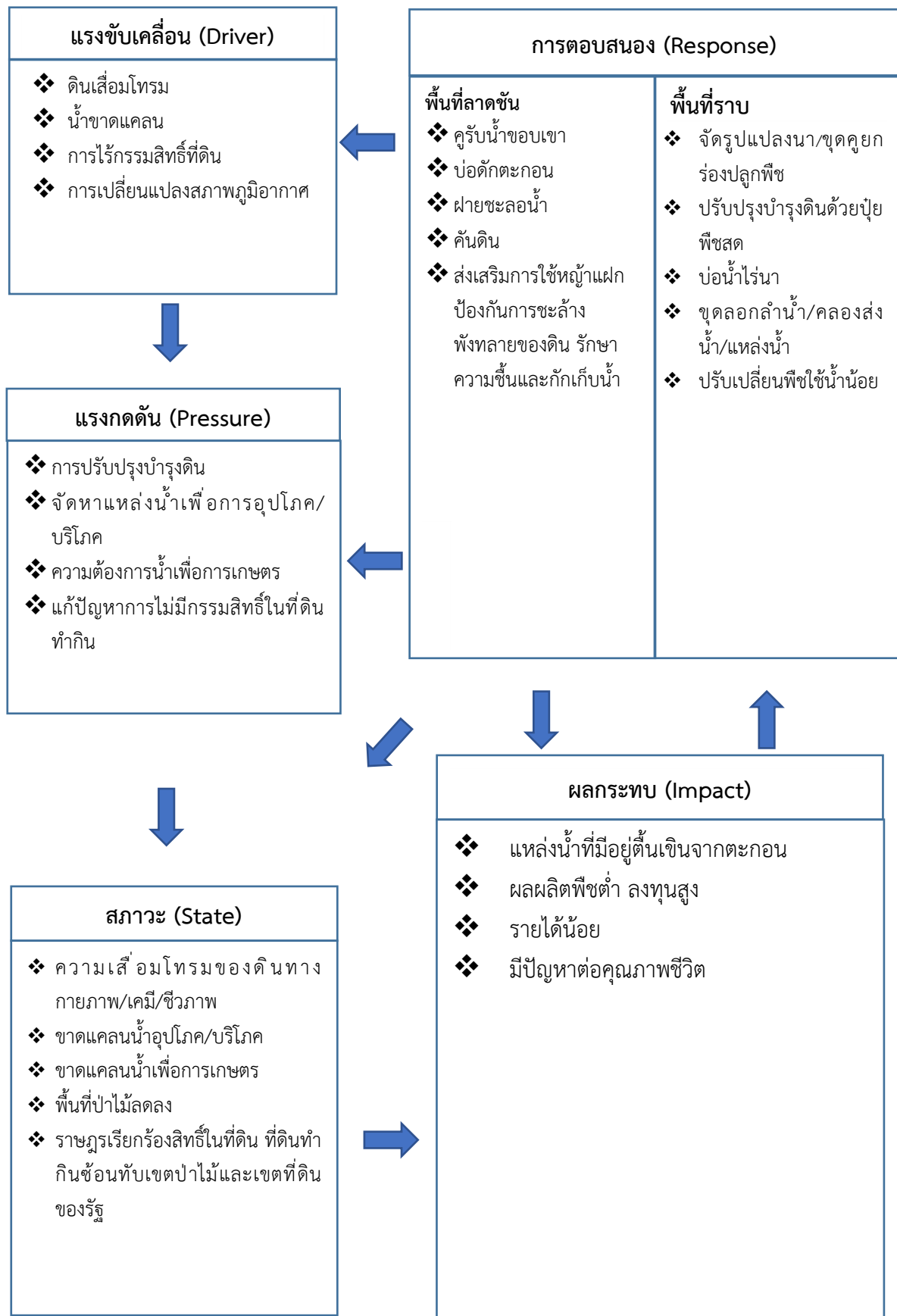
- 5.1) คุ้รับน้ำขอบเขา
- 5.2) บ่อตักตะกอน
- 5.3) ฝายชะลอน้ำ
- 5.4) คันดิน
- 5.5) ส่งเสริมการใช้หญ้าแฝก ป้องกันการชะล้างพังทลายของดิน รักษาความชื้นและกักเก็บน้ำ
- 5.6) ปฏิรูปที่ดิน และจัดที่ดินทำกิน

**พื้นที่ราบ**

- 5.8) จัดรูปแบบนา/ชุดคูยกร่องปลูกพืช
- 5.9) ปรับปรุงบำรุงดินด้วยปุ๋ยพืชสด
- 5.10) บ่อน้ำไร่นา
- 5.11) ขุดลอกลำน้ำ/คลองส่งน้ำ/แหล่งน้ำ
- 5.12) ปรับเปลี่ยนการผลิตเป็นพืชใช้น้ำน้อย

**อนาคต**

- (1) พัฒนาที่ดินและน้ำที่เป็นระบบทั้งตำบล
  - (2) ประกาศเขตอนุรักษ์ดินและน้ำ
- ดังมีรายละเอียดในรูปที่ 4-1



รูปที่ 4-1 การวิเคราะห์สถานการณ์โดยระบบ DPSIR ของตำบลคลองยาง อำเภอเกาะลันตา จังหวัดกระบี่



## 4.2 ระบบการปลูกพืชในปัจจุบัน

ตำบลคลองยาง อำเภอเกาะลันตา จังหวัดกระบี่ มีการเพาะปลูกพืช ดังนี้ (รูปที่ 4-2)

1) ไม้ยืนต้น ที่นิยมปลูก ได้แก่ ปาล์มน้ำมัน และยางพารา เพราะเกษตรกรมีวิธีการทำการเกษตรแบบ ไม้ยืนต้น กล่าวคือปลูกครั้งเดียวเก็บผลผลิตตลอดทั้งปี ประกอบกับคุณภาพดินในภาคใต้มีความเป็นกรดอ่อน ๆ ค่า pH ประมาณ 4.5 - 6.5 เป็นส่วนใหญ่ ซึ่งเหมาะสมสำหรับการปลูกปาล์มน้ำมันและยางพารา

2) ไม้ผล ที่นิยมปลูก ได้แก่ ทูเรียน มะพร้าว และกาแฟ เกษตรกรในพื้นที่เริ่มมีการปรับเปลี่ยนพืช ที่ปลูกจากปาล์มน้ำมันและยางพาราเป็นทุเรียน มะพร้าวและกาแฟ เกษตรกรเริ่มเก็บผลผลิตจำหน่ายช่วงเดือน กันยายน ตุลาคม และพฤศจิกายน

3) ข้าวนาปี-พืชผัก เกษตรกรจะปลูกข้าวนาปีระหว่างเดือนกรกฎาคมถึงเดือนธันวาคม และจะปลูก พืชผักหลังการเก็บเกี่ยวข้าว ได้แก่ มะเขือ พริก กะเพรา โหระพา ข่า ตะไคร้ สารแหน่ ถั่วพู ผักชีฝรั่ง ระหว่าง เดือนธันวาคมถึงเดือนกรกฎาคม เพื่อการอุปโภค-บริโภค

ชนิดพืช	เดือน											
	ม.ค.	ก.พ.	มี.ค.	เม.ย.	พ.ค.	มิ.ย.	ก.ค.	ส.ค.	ก.ย.	ต.ค.	พ.ย.	ธ.ค.
<b>ไม้ยืนต้นเศรษฐกิจ</b>												
1. ปาล์มน้ำมัน	ปาล์มน้ำมัน											
2. ยางพารา	ยางพารา											
<b>พื้นที่ดอน/ไม้ผล</b>												
1. มะพร้าว	มะพร้าว											
2. มังคุด	มังคุด											
3. ไม้ผลผสมผสาน	ไม้ผลผสมผสาน											
<b>ข้าวนาปี-พืชผัก</b>												
1. นาข้าว - พืชผัก	นาข้าว											

รูปที่ 4-2 ระบบการปลูกพืชในปัจจุบัน ตำบลคลองยาง อำเภอเกาะลันตา จังหวัดกระบี่



## บทที่ 5 การประเมินคุณภาพที่ดิน

### 5.1 หลักการประเมินคุณภาพที่ดินด้านกายภาพ

การประเมินคุณภาพที่ดินหรือการประเมินความเหมาะสมของที่ดิน สอดคล้องตามหลักการของ FAO Framework ค.ศ. 1983 ซึ่งการประเมินคุณภาพที่ดินด้านกายภาพ เป็นการประเมินศักยภาพของที่ดินว่าที่ดินนั้นๆ เหมาะสมมากหรือน้อยเพียงใดสำหรับการใช้ที่ดินประเภทต่างๆ หรือการปลูกพืชต่างๆ โดยพิจารณาจากสภาพแวดล้อมที่มีผลต่อการเจริญเติบโตของพืช สมบัติดินที่ได้จำแนกไว้ในแต่ละตำบล ร่วมกับการจัดการพื้นที่ เช่น ระบบชลประทาน พื้นที่ยกทรง การจัดระบบอนุรักษ์ดินและน้ำ เป็นต้น และนอกจากนี้พิจารณาความต้องการปัจจัยต่อการปลูกพืชแต่ละชนิด สอดคล้องตามหลักการของ FAO ได้แก่ ความต้องการด้านพืช ความต้องการด้านการจัดการ ความต้องการด้านการอนุรักษ์ (บัณฑิต ต้นศิริ และคำณ ไทรพิง, 2542) รายละเอียดดังตารางที่ 5-1

ระดับความเหมาะสมของที่ดินได้จากการสังเคราะห์ข้อมูลดิน การจัดการที่ดิน หรือดินที่มีลักษณะเฉพาะที่เกิดขึ้นตามสภาพภูมิประเทศ (ซึ่งจะเรียกรวมว่าหน่วยที่ดิน) ลักษณะภูมิอากาศ พิจารณาร่วมกับระดับความต้องการปัจจัยต่อการเจริญเติบโตของพืชแต่ละชนิด หลังจากนั้นดำเนินการประเมินคุณภาพที่ดินซึ่งสามารถจำแนกระดับความเหมาะสมของที่ดินได้เป็น 4 ระดับ ได้แก่ เหมาะสมสูง (S1) เหมาะสมปานกลาง (S2) เหมาะสมเล็กน้อย (S3) และไม่เหมาะสม (N) โดยที่

S1 : ไม่มีข้อจำกัดด้านที่ดินตามปัจจัยที่ใช้พิจารณา

S2 : มีข้อจำกัดด้านที่ดินที่แก้ไขได้ง่ายหรือข้อจำกัดอาจไม่ส่งผลกระทบต่อเจริญเติบโตของพืชอย่างชัดเจน

S3 : มีข้อจำกัดด้านที่ดินที่แก้ไขได้ยาก ควรปรับเปลี่ยนการผลิตเป็นพืชชนิดอื่นหรือกิจกรรมอื่น (ส่วนใหญ่เป็นลักษณะทางกายภาพ)

N : มีข้อจำกัดที่พัฒนาหรือปรับปรุงที่ดินได้ยากมาก หากจะดำเนินการพัฒนาหรือปรับปรุงต้องใช้ต้นทุนสูงหรือเครื่องจักรขนาดใหญ่ แนะนำให้ปรับเปลี่ยนการผลิต



ตารางที่ 5-1 ตัวอย่างการประเมินคุณภาพที่ดินด้านกายภาพของประเภทการใช้ประโยชน์ที่ดิน

คุณภาพที่ดิน (Land Quality)	คุณลักษณะที่ดินตัวแทน (Land Characteristics)	ระดับความ เหมาะสม (Land Suitability Rating)
<b>1. ความเหมาะสมด้านความต้องการด้านพืช (Crop Requirements)</b>		
1.1. การหยั่งลึกของรากพืช (r)	ความลึกของดิน	S1
1.2. ความชุ่มชื้นที่เป็นประโยชน์ต่อพืช (m)	ปริมาณน้ำฝนเฉลี่ยในรอบปี	S2m
1.3. ความเป็นประโยชน์ของออกซิเจนต่อ รากพืช (o)	สภาพการระบายน้ำของดิน	S2o
ความเหมาะสมรวมด้านความต้องการด้านพืช (Crop Requirements)		S2om
<b>2. ความเหมาะสมรวมความต้องการด้านการจัดการ (Management Requirements)</b>		
2.1. สภาพการเขตกรรม (k)	ชั้นความยากง่ายในการ เขตกรรม (ดินบน)	S1
2.2. ศักยภาพการใช้เครื่องจักรกล (w)	ความลาดชันของพื้นที่	S3w
ความเหมาะสมรวมด้านความต้องการด้านการจัดการ (Management Requirements)		S3w
<b>3. ความเหมาะสมด้านความต้องการด้านการอนุรักษ์ (Conservation Requirements)</b>		
3.1 ความเสียหายจากการกัดกร่อน (e)	ความลาดชันของพื้นที่	S3e
ความเหมาะสมรวมด้านความต้องการด้านการอนุรักษ์ (Conservation Requirements)		S3e
ความเหมาะสมด้านกายภาพของประเภทการใช้ประโยชน์ที่ดินใน แต่ละหน่วยที่ดินโดยรวม		S3ew

## 5.2 พืชเศรษฐกิจที่สำคัญของตำบล

พืชเศรษฐกิจหลักและพืชทางเลือกของตำบล ได้แก่ ปาล์มน้ำมัน ยางพารา ทุเรียน มะพร้าว ข้าว

## 5.3 ระดับความเหมาะสมของที่ดิน

การประเมินคุณภาพที่ดินของพืชเศรษฐกิจหลักและพืชทางเลือก ตำบลคลองยาง อำเภอเกาะลันตา จังหวัดกระบี่ ได้ผลการประเมินคุณภาพที่ดินดังตารางที่ 5-2



ตารางที่ 5-2 ชั้นความเหมาะสมทางกายภาพของดิน ตำบลคลองยาง อำเภอเกาะลันตาจังหวัดกระบี่

หน่วยแผนที่ดิน	ปาล์มน้ำมัน	ยางพารา	ทุเรียน	มะพร้าว	ข้าว
Cp-clC	N	S3r	N	N	S3ewo
Kc-clC	N	S3r	N	N	S3ewo
Kc-d-IA	S2rn	S2rn	S2rns	S2rn	S3o
Kh-mw-slB	S2n	S2on	S2ons	S2on	S2ewon
Kh-slA	S2n	S2n	S2ns	S2n	S3o
Kh-slB	S2ns	S2ns	S2ns	S2ns	S3o
Klt-clD	N	S3r	N	N	N
Klt-clE	N	S3ewr	N	N	N
Lgu-slA	S3o	N	N	N	S1
Ntn-clB	S3r	S2rns	S3r	S3r	S3o
Ntn-clC	S3r	S2rn	S3r	S3r	S3ewo
Ntn-clD	S3r	S2ewrn	S3r	S3er	N
Ra-siclA	N	N	N	N	S3z
Sw-slB	S3r	S2rn	S3r	S3r	S3o
Sw-slB*	S3r	S2rns	S3r	S3r	S3o
Te-clB	S2n	S2n	S2ns	S2n	S3o
Te-slA	S2ns	S2ns	S2ns	S2ns	S3o
Te-slB/d3c	S2ns	S2ns	S2ns	S2ns	S3o
Tkt-silA	N	N	N	N	S1
SC	N	N	N	N	N

หมายเหตุ: \* หมายถึง หน่วยแผนที่ดินที่มีความอุดมสมบูรณ์ของดินต่างจากหน่วยแผนที่ดินเดียวกัน

E = ความเสียหายจากการกัดกร่อน

W = ศักยภาพการใช้เครื่องจักร

R = สภาพการหยั่งลึกของราก

O = ความเป็นประโยชน์ของออกซิเจนต่อรากพืช

N = ความจุในการดูดซับธาตุอาหาร

S = ความเป็นประโยชน์ของธาตุอาหาร



## บทที่ 6 แผนการใช้ที่ดิน

### 6.1 การวิเคราะห์ข้อมูลเพื่อจัดทำแผนการใช้ที่ดินระดับตำบล

ตามที่กรมพัฒนาที่ดินได้จัดทำแผนปฏิบัติการราชการกรมพัฒนาที่ดินระยะ 5 ปี พ.ศ. 2566-2570 เพื่อให้บรรลุตามวิสัยทัศน์ที่กำหนดไว้ คือ “เป็นองค์การอัจฉริยะทางดิน เพื่อขับเคลื่อนการใช้ที่ดินอย่างเหมาะสม 15 ล้านไร่ ภายในปี 2570” ซึ่งในส่วนของประเด็นการพัฒนาที่ 2 บริหารจัดการทรัพยากรดินและที่ดินด้วยชุดข้อมูลที่มีมูลค่าสูง (High Value Dataset) ซึ่งมีเป้าหมาย คือ การนำชุดข้อมูลที่มีมูลค่าสูง ไปใช้ในการบริหารจัดการทางการเกษตร ในส่วนของตัวชี้วัด บริหารจัดการทรัพยากรดินและที่ดินบนพื้นฐานของชุดข้อมูลที่มีมูลค่าสูง ร้อยละ 100 กลยุทธ์ที่ 2 ยุกระดับแผนการใช้ที่ดินไปสู่การปฏิบัติ ได้กำหนดให้ ร้อยละของแผนการใช้ที่ดินระดับตำบลที่จัดทำแล้วเสร็จทั่วประเทศ ภายใน ปี 2570 (ไม่น้อยกว่า ร้อยละ 80) เป็นตัวชี้วัดหนึ่งของกลยุทธ์ดังกล่าว

การวางแผนการใช้ที่ดินระดับตำบลเป็นการวางกรอบและนโยบายการพัฒนาพื้นที่ให้เกิดการใช้ที่ดินอย่างสมดุลและยั่งยืนซึ่งจะมีความละเอียดเฉพาะเจาะจงมากกว่าแผนการใช้ที่ดินระดับประเทศ ที่เป็นกรอบนโยบายการพัฒนา พื้นที่ระดับประเทศ เป็นการกำหนดแนวทางใช้ที่ดินให้ตรงกับศักยภาพโดยเฉพาะทางด้านเกษตร และนำไปสู่การกำหนดแผนงาน โครงการ กิจกรรม ที่มีความสอดคล้องกับสภาพพื้นที่ ทั้งนี้การใช้ขอบเขตการปกครองในระดับตำบลจะนำไปสู่การพัฒนาเชิงพื้นที่ที่มีเป้าหมายและทิศทางสอดคล้องตามบริบทของแต่ละตำบล และมีผู้รับผิดชอบโดยตรง คือ องค์กรปกครองส่วนท้องถิ่น ซึ่งแผนการใช้ที่ดินในระดับที่ใหญ่กว่านี้อาจไม่สามารถนำมาใช้ปฏิบัติงานในระดับพื้นที่ได้อย่างเป็นรูปธรรมเนื่องจากเป็นแผนงานสำหรับนำไปใช้ปฏิบัติงานเชิงนโยบายและยุทธศาสตร์ในภาพรวม

ทั้งนี้แผนการใช้ที่ดินเป็นผลที่ได้จากการวิเคราะห์ข้อมูลทางด้านกายภาพ เศรษฐกิจ และสังคม โดยได้นำฐานข้อมูลที่ได้จากการรวบรวมข้อมูลทุติยภูมิ และข้อมูลปฐมภูมิจากการสำรวจภาคสนาม การศึกษาด้านกายภาพ ได้จาก การวิเคราะห์สถานภาพของทรัพยากรธรรมชาติ อาทิ ทรัพยากรดิน ทรัพยากรน้ำ และทรัพยากรป่าไม้ร่วมกับการพิจารณาลักษณะการใช้ประโยชน์ที่ดิน ข้อมูลที่เกี่ยวข้องกับพื้นที่ในเขตป่าไม้ตามกฎหมาย เช่น เขตรักษาพันธุ์สัตว์ป่า เขตอุทยานแห่งชาติ เขตป่าสงวนแห่งชาติ และนโยบายของรัฐที่เกี่ยวข้องกับพื้นที่ที่มีมติคณะรัฐมนตรีเกี่ยวกับการใช้ที่ดิน มติคณะรัฐมนตรีเรื่องการจำแนกการใช้ประโยชน์ที่ดินในพื้นที่ป่าไม้ในเขตป่าสงวนแห่งชาติ เป็นต้น ประกอบกับการพิจารณาจากทิศทางตามกรอบนโยบายที่เกี่ยวข้องกับการกำหนดเขตการใช้ที่ดินภายในพื้นที่ตำบล เช่น ยุทธศาสตร์ของจังหวัด ร่วมกับความต้องการของท้องถิ่น สามารถกำหนดแนวทางการใช้ที่ดินตามศักยภาพของทรัพยากร เพื่อการรักษาคุณภาพของลักษณะทางนิเวศวิทยาและการอนุรักษ์ทรัพยากรธรรมชาติ โดยคำนึงถึงสภาพทางเศรษฐกิจและสังคมของชุมชนในพื้นที่ ซึ่งข้อมูลนี้ส่วนหนึ่งได้มาจากการวิเคราะห์ชุมชนแบบมีส่วนร่วม (PRA) ทำการสังเคราะห์ข้อมูลทุกด้านเพื่อเพื่อให้ได้เขตการใช้ที่ดินที่เหมาะสมกับศักยภาพของพื้นที่ต่อไป



## 6.2 แผนการใช้ที่ดิน

จากการวิเคราะห์ข้อมูลกายภาพ เศรษฐกิจ และสังคม พบว่าแผนการใช้ที่ดินตำบลคลองยาง อำเภอเกาะลันตา จังหวัดกระบี่ สามารถกำหนดออกเป็น 6 เขตหลัก ได้แก่ เขตป่าไม้ เขตเกษตรกรรม เขตชุมชนและสิ่งปลูกสร้าง เขตแหล่งน้ำ เขตพื้นที่อื่น ๆ เขตรักษาสมดุลของธรรมชาติและสิ่งแวดล้อม มีรายละเอียดดังนี้ (ตารางที่ 6-1 และรูปที่ 6-1)

6.2.1 เขตป่าไม้ เป็นเขตพื้นที่ที่อยู่ในเขตป่าตามกฎหมายและมติคณะรัฐมนตรี ได้แก่ พื้นที่ป่าสงวนแห่งชาติ เขตรักษาพันธุ์สัตว์ป่า อุทยานแห่งชาติ เขตป่าไม้ถาวร หรืออยู่ในพื้นที่ชั้นคุณภาพลุ่มน้ำชั้นที่ 1A 1B หรือ 2 พื้นที่ในเขตนี้ส่วนใหญ่ยังคงสภาพเป็นป่าไม้ บางบริเวณได้ถูกนำไปใช้ประโยชน์ในรูปแบบที่ไม่เหมาะสมไม่เป็นไปตามมาตรการหรือกฎหมายที่เกี่ยวข้องกับการใช้ประโยชน์ของที่ดินหรือทรัพยากรป่าไม้ของพื้นที่นั้น ๆ ประกอบด้วย 2 เขตรอง ได้แก่ เขตป่าไม้สมบูรณ์ และเขตพื้นที่พุ่ม มีรายละเอียดดังนี้

1) เขตป่าไม้สมบูรณ์ (สัญลักษณ์ 1100) มีเนื้อที่ 10,251 ไร่ หรือ คิดเป็นร้อยละ 25.61 ของเนื้อที่ตำบล เป็นเขตที่อยู่ภายในเงื่อนไขดังกล่าวข้างต้น แต่มีสภาพการใช้ที่ดินปัจจุบันเป็นป่าไม้สมบูรณ์

2) เขตป่าไม้เสื่อมโทรม มีเนื้อที่ 213 ไร่ หรือคิดเป็นร้อยละ 0.53

3) เขตพื้นที่พุ่มธรรมชาติ (สัญลักษณ์ 1300) มีเนื้อที่ 5,239 ไร่ หรือ คิดเป็นร้อยละ 13.09 ของเนื้อที่ตำบล เป็นพื้นที่ที่มีการบุกรุก แผ้วถางพื้นที่ป่าไม้ และเปลี่ยนแปลงการใช้ประโยชน์พื้นที่เป็นอย่างอื่นส่วนใหญ่เพื่อทำการเกษตร

6.2.2 เขตเกษตรกรรม เป็นพื้นที่เกษตรกรรมซึ่งในท่อนี้ คือ พื้นที่ที่อยู่นอกเขตที่มีการประกาศเป็นเขตป่าไม้ตามกฎหมาย ซึ่งรัฐได้กำหนดเป็นพื้นที่ทำกิน มีการออกเอกสารสิทธิ์ซึ่งรวมถึงพื้นที่ในเขตปฏิรูปที่ดินเพื่อเกษตรกรรมด้วย เขตนี้รวมถึงการทำกิจกรรมภาคการเกษตรอื่นที่นอกเหนือจากการปลูกพืชด้วย ประกอบด้วย 2 เขตรอง ได้แก่ เขตเกษตรกรรมที่มีศักยภาพการผลิตสูง เขตเกษตรกรรมที่มีศักยภาพการผลิตต่ำ เขตประมง มีรายละเอียดดังนี้

1 เขตเกษตรกรรมที่มีศักยภาพการผลิตสูง (ประเภทที่ 2) เป็นเขตที่ทำการเกษตร โดยอาศัยน้ำฝนเป็นหลัก ซึ่งส่งผลให้มีข้อจำกัดต่อการเพาะปลูกพืชด้านความชื้นที่พืชนำไปใช้ประโยชน์ ในส่วนของที่ดินมีศักยภาพในการผลิตอยู่ในระดับสูงถึงปานกลาง และนอกจากนี้พบว่าดินในพื้นที่เขตนี้มีสมบัติที่เหมาะสมต่อการเพาะปลูกพืชแยกตามชนิดพืช มีรายละเอียดดังนี้

- เขตทำนา (สัญลักษณ์ 2221) มีเนื้อที่ 228 ไร่ หรือ คิดเป็นร้อยละ 0.57 ของเนื้อที่ตำบล เป็นพื้นที่ที่มีศักยภาพต่อการทำนาในระดับเหมาะสมเล็กน้อยถึงไม่เหมาะสม และปัจจุบันเกษตรกรมีการปลูกข้าวได้ปีละ 1 ครั้ง

- เขตปลูกไม้ผล (สัญลักษณ์ 2222) มีเนื้อที่ 4 ไร่ หรือ คิดเป็นร้อยละ 0.01 ของเนื้อที่ตำบล ปัจจุบันเกษตรกรปลูกไม้ผล

- เขตปลูกไม้ยืนต้น (สัญลักษณ์ 2223) มีเนื้อที่ 12,499 ไร่ หรือ คิดเป็นร้อยละ 31.23 ของเนื้อที่ตำบล ปัจจุบันเกษตรกรปลูกไม้ยืนต้น



2 เขตเกษตรกรรมที่มีศักยภาพการผลิตต่ำ พื้นที่เขตนี้ถูกกำหนดให้เป็นเขตเกษตรกรรม ที่ต้องมีการดำเนินการแก้ไขปัญหาที่เป็นข้อจำกัดของการใช้ที่ดินเพื่อเกษตรกรรมต่าง ๆ การทำการเกษตรในเขตนี้ อาศัยน้ำฝนเป็นหลัก มีศักยภาพในการผลิตอยู่ในระดับเหมาะสมเล็กน้อยถึงไม่เหมาะสม พบปัญหาทางกายภาพของดินที่สำคัญหลาย เช่น เป็นดินตื้นซึ่งเป็นข้อจำกัดของการหยั่งรากพืชในการยึดลำต้น และการดูดซับธาตุอาหารพืชในดิน เนื้อดินเป็นทรายจัด ซึ่งมีผลต่อความสามารถในการอุ้มน้ำ เป็นพื้นที่มีความลาดชัน เป็นต้น จากข้อจำกัดการใช้ที่ดินดังกล่าวข้างต้นจึงจำเป็นต้องพัฒนาปรับปรุงและมีมาตรการเพื่อเพิ่มผลผลิตทางการเกษตรในพื้นที่ให้สูงขึ้น รวมถึงการป้องกันไม่ให้สภาพแวดล้อมเสื่อมโทรมจากการใช้พื้นที่มีรายละเอียดดังนี้

(1) เขตทำนา (สัญลักษณ์ 2310) มีเนื้อที่ 3 ไร่ หรือ คิดเป็นร้อยละ 0.01 ของเนื้อที่ตำบล ปัจจุบันเกษตรกรมีการปลูกข้าวได้ปีละ 1 ครั้ง

(2) เขตปลูกไม้ยืนต้น (สัญลักษณ์ 2330) มีเนื้อที่ 2,225 ไร่ หรือ คิดเป็นร้อยละ 5.56 ของเนื้อที่ตำบล ปัจจุบันเกษตรกรปลูกไม้ยืนต้น

(3) เขตประมง (สัญลักษณ์ 2223) มีเนื้อที่ 516 ไร่ หรือ คิดเป็นร้อยละ 1.29 ของเนื้อที่ตำบล ปัจจุบันเกษตรกรเพาะเลี้ยงสัตว์น้ำ

6.2.3 เขตชุมชนและสิ่งปลูกสร้าง มีเนื้อที่ 1,016 ไร่ หรือคิดเป็นร้อยละ 2.54 ของเนื้อที่ตำบล ประกอบด้วย 2 เขตรอง ได้แก่ เขตชุมชน/สถานที่ราชการ และเขตอุตสาหกรรม/แหล่งรับซื้อผลผลิต มีรายละเอียดดังนี้

(1) เขตชุมชน/สถานที่ราชการ (สัญลักษณ์ 3100) มีเนื้อที่ 948 ไร่ หรือ คิดเป็นร้อยละ 2.37 ของเนื้อที่ตำบล ปัจจุบันมีการใช้ที่ดินชุมชนและที่อยู่อาศัย มีทั้งประเภทชุมชนเมือง ชุมชนชนบท และที่ตั้งของสถาบันและสถานที่ราชการต่าง ๆ

(2) เขตอุตสาหกรรม/แหล่งรับซื้อผลผลิต (สัญลักษณ์ 3200) มีเนื้อที่ 41 ไร่ หรือคิดเป็นร้อยละ 0.07 ของเนื้อที่ตำบล ปัจจุบันมีการใช้ที่ดินประเภทโรงงานอุตสาหกรรม แหล่งรับซื้อผลผลิตทางการเกษตรประเภทต่าง ๆ

6.2.4 เขตแหล่งน้ำ มีเนื้อที่ 388 ไร่ หรือคิดเป็นร้อยละ 0.97 ของเนื้อที่ตำบล ประกอบด้วย 2 เขตรอง ได้แก่ เขตแหล่งน้ำตามธรรมชาติ และเขตแหล่งน้ำที่สร้างขึ้น มีรายละเอียดดังนี้

(1) เขตแหล่งน้ำตามธรรมชาติ (สัญลักษณ์ 4100) มีเนื้อที่ 301 ไร่ หรือ คิดเป็นร้อยละ 0.75 ของเนื้อที่ตำบล ปัจจุบันมีสภาพการใช้ที่ดินเป็นลักษณะของแหล่งน้ำตามธรรมชาติ เช่น ห้วย หนอง คลอง แม่น้ำ เป็นต้น

(2) เขตแหล่งน้ำที่สร้างขึ้น (สัญลักษณ์ 4200) มีเนื้อที่ 87 ไร่ หรือ คิดเป็นร้อยละ 0.22 ของเนื้อที่ตำบล ปัจจุบันมีสภาพการใช้ที่ดินเป็นแหล่งน้ำที่สร้างขึ้น เช่น คลองชลประทาน อ่างเก็บน้ำ เป็นต้น

6.2.5 เขตพื้นที่อื่น ๆ (สัญลักษณ์ 5000) มีเนื้อที่ 3,565 ไร่ หรือคิดเป็นร้อยละ 8.91 ของเนื้อที่ตำบล เป็นเขตที่มีลักษณะการใช้ที่ดินที่มีความเฉพาะ เช่น เหมืองแร่ ที่ทิ้งขยะ หาดทราย ไม้พุ่ม เป็นต้น

6.2.6 เขตรักษาสมดุลของธรรมชาติและสิ่งแวดล้อม (สัญลักษณ์ 6000) มีเนื้อที่ 3,876 ไร่ หรือคิดเป็นร้อยละ 9.68 ของเนื้อที่ตำบล มีการใช้ที่ดินเป็นป่าไม้ที่พบในพื้นที่เกษตรกรรม ซึ่งอยู่นอกเขตป่าไม้ตามกฎหมาย ส่วนใหญ่เป็นป่าปลูก ป่าชุมชน



แผนการใช้ที่ดินตำบลคลองยาง อำเภอเกาะลันตา จังหวัดกระบี่

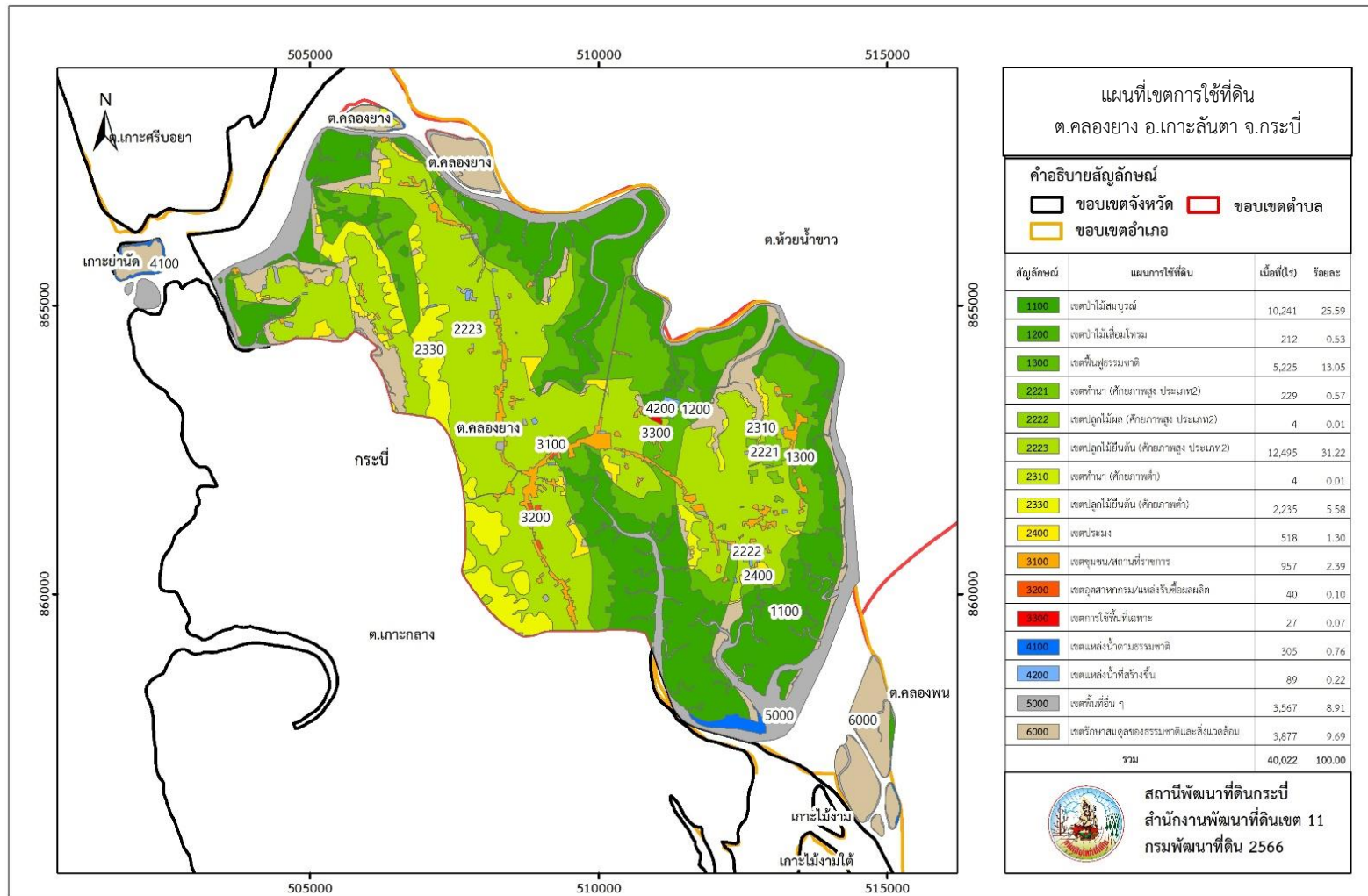
ตารางที่ 6-1 เขตการใช้ที่ดิน ตำบลคลองยาง อำเภอเกาะลันตา จังหวัดกระบี่

เขตการใช้ที่ดิน	เนื้อที่	
	ไร่	ร้อยละ
<b>1. เขตป่าไม้</b>	<b>15,647.38</b>	<b>39.09</b>
1.1 เขตป่าไม้สมบูรณ์	10,211.28	25.51
1.2 เขตป่าไม้เสื่อมโทรม	211.58	0.52
1.3 เขตฟื้นฟูธรรมชาติ	5,224.51	13.05
<b>2. เขตเกษตรกรรม</b>		
2.1 เขตทำนา		
1) ศักยภาพสูงประเภท 2	228.71	0.57
2) ศักยภาพต่ำ	3.55	0.008
2.2 เขตปลูกไม้ผล		
1) ศักยภาพสูงประเภท 2	4.07	0.01
2.3 เขตปลูกไม้ยืนต้น		
1) ศักยภาพสูงประเภท 2	12,494.62	31.21
2) ศักยภาพต่ำ	2,235.06	5.58
2.4 เขตประมง		
1) ศักยภาพสูงประเภท 2	518.31	1.29
<b>3. เขตชุมชนและสิ่งปลูกสร้าง</b>	<b>1,023.11</b>	<b>2.55</b>
3.1 เขตชุมชน/สถานที่ราชการ	956.68	2.39
3.2 เขตอุตสาหกรรม/แหล่งรับซื้อผลผลิต	39.54	0.098
3.3 เขตการใช้พื้นที่เฉพาะ	26.87	0.067
<b>4. เขตแหล่งน้ำ</b>	<b>3,563.38</b>	<b>8.90</b>
4.1 เขตแหล่งน้ำตามธรรมชาติ	3,474.08	8.68
4.2 เขตแหล่งน้ำที่สร้างขึ้น	89.29	0.22
<b>5. เขตพื้นที่อื่น ๆ</b>	<b>376.28</b>	<b>0.94</b>
<b>6. เขตรักษาสมดุลของธรรมชาติและสิ่งแวดล้อม</b>	<b>3,927.79</b>	<b>9.81</b>
<b>รวม</b>	<b>40,022.31</b>	<b>100.00</b>

หมายเหตุ: เนื้อที่คำนวณด้วยระบบสารสนเทศภูมิศาสตร์



แผนการใช้ที่ดินตำบลคลองยาง อำเภอกะลันตา จังหวัดกระบี่



รูปที่ 6-1 แผนที่เขตการใช้ที่ดินตำบลคลองยาง อำเภอกะลันตา จังหวัดกระบี่



## บทที่ 7 การขับเคลื่อนแผนการใช้ที่ดิน

### 7.1 ขั้นตอนการดำเนินงาน

ภายหลังจากจัดทำแผนการใช้ที่ดินตำบลคลองยาง อำเภอเกาะลันตา จังหวัดกระบี่แล้วจะต้องดำเนินการดังต่อไปนี้

7.1.1 จัดทำเป้าหมายการดำเนินงานและงบประมาณและกิจกรรมต่าง ๆ ที่จะดำเนินการในงบประมาณ 2567 ถึง 2570

7.1.2 นำแผนการใช้ที่ดินตำบลคลองยางไปเสนอต่อองค์การบริหารส่วนตำบลคลองยาง เพื่อมีมติให้ความร่วมมือในกับกรมพัฒนาที่ดินดำเนินการกิจกรรมต่าง ๆ ที่กำหนดไว้ในแผน และได้รับการเชื่อมโยงสู่แผนพัฒนาตำบล

7.1.3 สถานีพัฒนาที่ดินกระบี่ เสนอเป้าหมายและงบประมาณให้รายงานมายังกรมพัฒนาที่ดิน

7.1.4 กรมพัฒนาที่ดินพิจารณาสนับสนุนงบประมาณกิจกรรมและโครงการตามเป้าหมายที่กำหนดในแผนการใช้ที่ดิน

7.1.5 สถานีพัฒนาที่ดินกระบี่ นำเสนอต่อที่ประชุมจังหวัด/อำเภอ เพื่อสร้างการรับรู้และประชาสัมพันธ์ให้หน่วยงานอื่น นำโครงการภายใต้หน่วยงานมาพัฒนาพื้นที่ตามแผนการใช้ที่ดินกำหนด

### 7.2 กิจกรรมที่จะดำเนินการของกรมพัฒนาที่ดิน (ตาราง 7-1)

#### เขตเกษตรกรรม

1) ดินขาดความอุดมสมบูรณ์ มีแผนงาน/โครงการปรับปรุงบำรุงดิน ดังนี้

- (1) การส่งเสริมการผลิตและการใช้สารอินทรีย์
- (2) การผลิต-จัดหาเมล็ดพันธุ์พืชปุ๋ยสด
- (3) การส่งเสริมการปรับปรุงบำรุงดินด้วยพืชปุ๋ยสด
- (4) การพัฒนากลุ่มเกษตรกรใช้สารอินทรีย์ลดการใช้สารเคมีทางการเกษตร
- (5) การจัดตั้งธนาคารปุ๋ยอินทรีย์
- (6) การรณรงค์เฝ้าติดตาม
- (7) การจัดหาปุ๋ยอินทรีย์ / หินปูนฝุ่น
- (8) การส่งเสริมการปรับปรุงบำรุงพื้นที่ดินกรด

2) การชะล้างพังทลายของดิน มีแผนงาน/โครงการฟื้นฟูและป้องกันการชะล้างพังทลายของดิน ดังนี้

- (1) การปลูกหญ้าแฝกเพื่อการอนุรักษ์ดินและน้ำ
- (2) การจัดระบบอนุรักษ์ดินและน้ำกลุ่ม-ดอน

3) พื้นที่แล้งซ้ำซาก มีแผนงาน/โครงการบริหารจัดการน้ำ ดังนี้

- (1) การพัฒนาแหล่งน้ำขนาดเล็กเพื่อการอนุรักษ์ดินและน้ำ
- (2) การก่อสร้างแหล่งน้ำในไร่นานอกเขตชลประทาน
- (3) การก่อสร้างระบบท่อส่งน้ำ



### 7.3 กิจกรรมที่ขอการสนับสนุนจากส่วนราชการอื่น (ตารางที่ 7-2)

#### 7.3.1 เขตพื้นที่เกษตรกรรม

##### 1) เขตปลูกไม้ผล และเขตปลูกไม้ยืนต้น

(1) ใช้ตลาดนำการผลิตในการเลือกชนิดพืชและหาตลาดรองรับ ทั้งในเขตที่เหมาะสม และในเขตที่ไม่เหมาะสมและต้องการปรับเปลี่ยนชนิดพืช (สำนักงานพาณิชย์จังหวัด/สำนักงานสหกรณ์จังหวัด)

(2) การอบรมให้ความรู้การเข้าสู่กระบวนการรับรองมาตรฐานการปฏิบัติทางการเกษตรที่ดี (Good Agricultural Practices: GAP) (กรมวิชาการเกษตร)

(3) จัดอบรมถ่ายทอดความรู้การทำเกษตรผสมผสานตามแนวทางเศรษฐกิจพอเพียง (กรมส่งเสริมการเกษตร)

##### 2) เขตเพาะเลี้ยงสัตว์น้ำ

(๑) ส่งเสริมการเพาะเลี้ยงสัตว์น้ำชายฝั่ง (สำนักงานประมงจังหวัด)

#### 7.3.2 พื้นที่แหล่งน้ำ

สนับสนุนการพัฒนาแหล่งน้ำขนาดเล็ก เพื่อเพิ่มพื้นที่กักเก็บน้ำ (สำนักงานชลประทานจังหวัด)

### 7.4 ความต้องการของชุมชนและองค์กรปกครองส่วนท้องถิ่น

จากการดำเนินการจัดทำกระบวนการมีส่วนร่วมของประชาชนที่องค์การบริหารส่วนตำบล ได้มีความต้องการของประชาชนที่ต้องการให้ดำเนินการเกี่ยวกับแก้ปัญหาดินเสื่อมโทรม และฟื้นฟูความอุดมสมบูรณ์ของดิน การขาดแคลนน้ำ จัดรูปที่ดิน จัดที่ดินทำกิน และเปลี่ยนกิจกรรมการผลิตให้เหมาะสมกับที่ดินเพื่อตอบสนองต่อความต้องการของชุมชนและการแก้ไขปัญหาเชิงพื้นที่ของตำบลคลองยาง กรมพัฒนาที่ดิน ได้วิเคราะห์เบื้องต้น ดังต่อไปนี้

ปัญหาของตำบลคลองยางในภาพรวมสรุปได้ว่า มีปัญหาสำคัญ 2 ประการ คือ (1) ปัญหาทรัพยากรดินเสื่อมโทรม (2) ปัญหาการขาดแคลนน้ำจนเกิดแล้งซ้ำซาก และมีปัญหารองลงมา คือ ปัญหาการไร้กรรมสิทธิ์ในที่ดิน ปัญหาดังกล่าวนี้นำส่งผลกระทบต่อคุณภาพชีวิตของราษฎรในชุมชนโดยรวม

ในกรณีของปัญหาความเสื่อมโทรมของที่ดินนั้นจะรวมถึง (1) การชะล้างพังทลายของดิน (2) ดินขาดความอุดมสมบูรณ์ (3) ดินตื้น (๔) ดินพรุ โดยในพื้นที่ตำบลคลองยางส่วนใหญ่อยู่ในป่าไม้ และเขตปฏิรูปที่ดิน ที่มาจากการยกเลิกเพิกถอนป่าไม้ Zone E หรือป่าเศรษฐกิจ คุณภาพของดินจึงไม่ค่อยจะเหมาะสมต่อการเกษตร และจากการวิเคราะห์ความลาดชัน และสภาพภูมิประเทศเป็นพื้นที่ลาดชันดังกล่าวนี้ ผลกระทบที่ตามมา คือ เกิดการสูญเสียดินที่มีความรุนแรงถึงรุนแรงมาก หน้าที่ดินที่ถูกชะล้างลงสู่เบื้องล่างจึงไปทับถมลำน้ำตามธรรมชาติ เหมือน ผาย จนตื้นเขินไม่สามารถเก็บกักน้ำไว้ใช้ได้ตามที่ควรจะเป็นการขาดแคลนน้ำจึงเกิดขึ้นทุกหมู่บ้านในตำบลคลองยาง ทั้งนี้เพื่ออุปโภค-บริโภคและน้ำเพื่อการเกษตร นอกจากนี้ในพื้นที่ที่มีความลาดชันมากกว่า 12 เปอร์เซ็นต์ ไม่มีระบบอนุรักษ์ดินและน้ำ เนื่องจากพื้นที่อยู่ในเขตป่าไม้ จึงเกิดปัญหาการชะล้างพังทลายของดิน ในส่วนของปัญหาความอุดมสมบูรณ์ของดินที่เกิดขึ้นนั้น เนื่องจากการใช้ที่ดินติดต่อกันเป็นเวลานาน ส่วนธาตุอาหารและอินทรีย์วัตถุก็มีปริมาณลดลงเช่นเดียวกัน เนื่องจากพืชนำไปใช้ และอินทรีย์วัตถุได้สลายตัวไป



ในกรณีของการขาดแคลนน้ำเพื่อการอุปโภค/บริโภค นั้น นอกจากผลการทัพบกของตะกอนดินในแหล่งน้ำจนตื้นเขินดังกล่าวข้างต้นแล้ว การที่ประชากรเพิ่มขึ้น กิจกรรมที่ต้องใช้น้ำเพิ่มขึ้น ทำการเกษตรเพิ่มขึ้น รวมทั้งเหตุการณ์ที่เกิดจากการเปลี่ยนแปลงภูมิอากาศ เช่น ปริมาณฝนน้อยกว่าปกติ ฝนทิ้งช่วง จนเกิดความแห้งแล้ง การขาดแคลนน้ำจึงเกิดขึ้นอย่างต่อเนื่อง จำเป็นต้องวางระบบอนุรักษ์ดินและน้ำเพื่อกักน้ำในดิน คงความอุดมสมบูรณ์ เพื่อจัดหาน้ำให้แหล่งน้ำต้นทุน โดยวิธีการต่าง ๆ ให้เพียงพอแก่ความต้องการ

ประเด็นหลักจากข้อเสนอให้แก้ไขปัญหาระบบขาดแคลนน้ำ และน้ำท่วม จะสรุปได้ว่ามี 5 ประการ คือ (1) การขุดลอกแหล่งน้ำในปัจจุบันซึ่งรวมถึงอ่างเก็บน้ำ ฝายกั้นน้ำ ลำน้ำ เป็นต้น (2) สร้างแหล่งน้ำขนาดเล็กเก็บน้ำเพิ่มเติมจากที่มีอยู่เดิม (3) ขุดเจาะบ่อบาดาล (5) ก่อสร้างระบบคลองส่งน้ำเพื่อการกระจายน้ำ

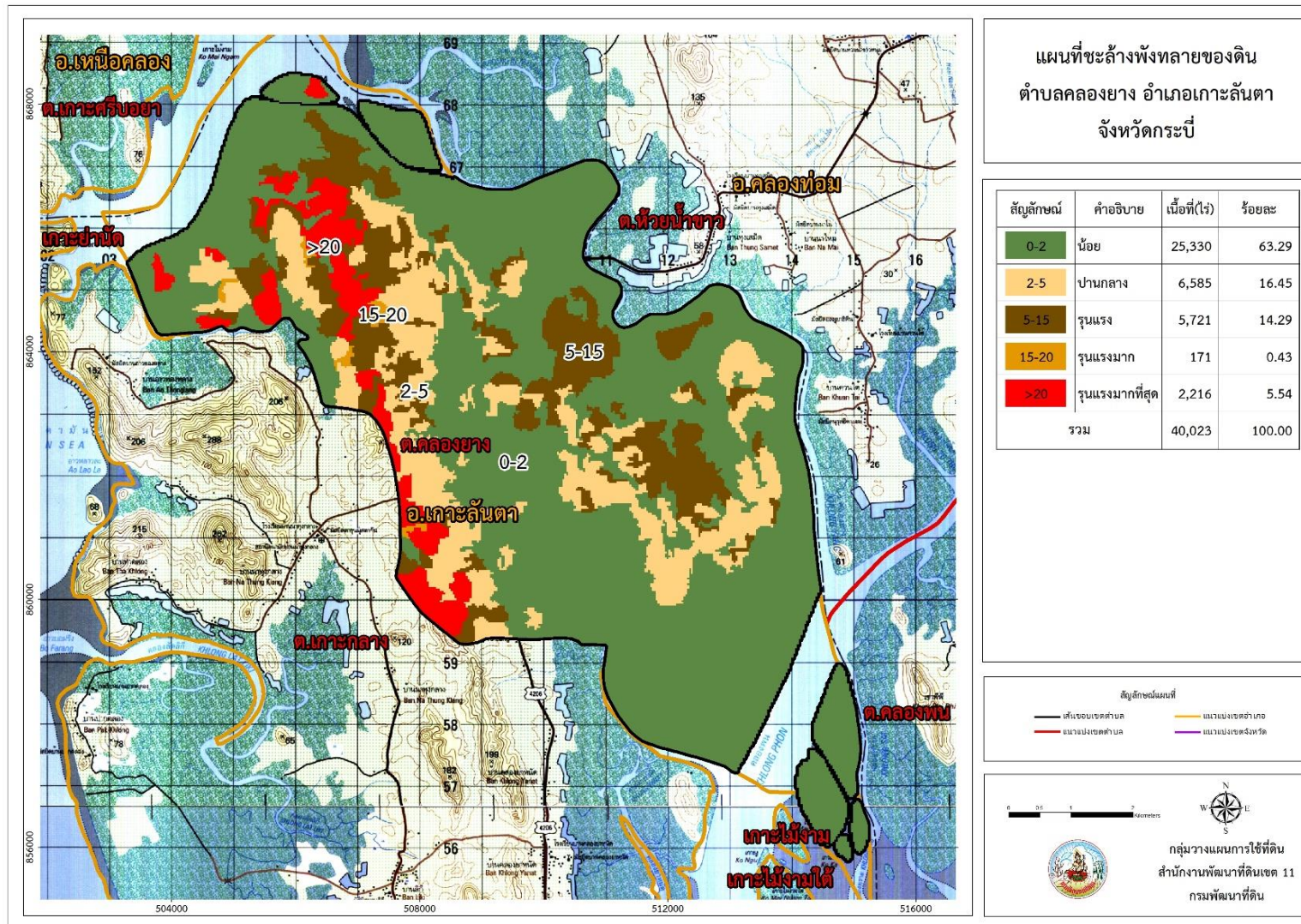
เพื่อตอบสนองข้อเสนอดังกล่าวทั้ง 5 ประการนี้ จากการวิเคราะห์ข้อมูลเบื้องต้นที่มีอยู่ในปัจจุบันแล้วสรุปได้ว่า “ไม่สามารถดำเนินการแก้ปัญหาหมู่บ้านใดหมู่บ้านหนึ่งหรือใช้วิธีการใดวิธีการหนึ่งแล้วจะแก้ไขปัญหาการขาดแคลนน้ำหรือน้ำท่วมทั้งตำบลได้โดยสิ้นเชิง”

การแก้ไขปัญหการขาดแคลนน้ำหรือน้ำท่วมจะต้องดำเนินการทั้งตำบลควบคู่กันทั้งปัญหาการชะล้างพังทลายของดินในพื้นที่ กับปัญหาการขาดแคลนน้ำ โดยจัดทำโครงการ “การพัฒนาที่ดินและน้ำอย่างเป็นระบบ” ทั้งพื้นที่ตำบลที่รวมข้อเสนอในการแก้ไขปัญห โดยแบ่งพื้นที่ออกเป็น 3 ส่วน คือ 1. ส่วนของต้นน้ำ อยู่บริเวณตอนกลางของตำบล อันเป็นพื้นที่ป่าไม้ ได้แก่ ป่าอนุรักษ์ (C) ป่าเศรษฐกิจ (E) สภาพพื้นที่ส่วนใหญ่มีความลาดชันเชิงซ้อน (ความลาดชันมากกว่า 35 เปอร์เซ็นต์) มีระดับความสูญเสียดินในระดับรุนแรงถึงรุนแรงมากที่สุด การจัดการพื้นที่ต้องปลูกป่าเสริม สร้างฝายชะลอน้ำ เพื่อรักษาน้ำให้อยู่ในพื้นที่ ก่อสร้างระบบอนุรักษ์ดินและน้ำเพื่อลดการชะล้างพังทลาย การสูญเสียดิน และชะลอการไหลของน้ำ 2. ส่วนของกลางน้ำ อยู่บริเวณตอนกลางของตำบลด้านตะวันตก และด้านตะวันออก สภาพพื้นที่ประกอบด้วยที่ราบและที่ลาดเชิงเขา

พื้นที่บางส่วนมีระดับความสูญเสียดินในระดับรุนแรงถึงรุนแรงมากที่สุด การจัดการพื้นที่ควรก่อสร้างระบบอนุรักษ์ดินและน้ำ จัดรูปที่ดิน จัดที่ดินทำกิน วางผังน้ำทั้งระบบ และสนับสนุนการปรับเปลี่ยนกิจกรรมการผลิต 3. ส่วนของปลายน้ำ อยู่บริเวณด้านตะวันตก และตะวันออกของตำบล สภาพพื้นที่ส่วนใหญ่เป็นที่ราบ (ความลาดชัน 0-2 เปอร์เซ็นต์ และ 2-5 เปอร์เซ็นต์) มีส่วนน้อยที่มีความเสี่ยงในการสูญเสียดินจากการชะล้างพังทลายของดินและไหลลงสู่ทะเล การจัดการพื้นที่ควรพัฒนาที่ดินและระบบน้ำ ได้แก่ การขุดลอกคลอง ก่อสร้างสระน้ำ ฝายกั้นน้ำ คลองส่งน้ำ คลองระบายน้ำ หรือพรางป้องกันน้ำเค็มรุกกล้า ขุดบ่อบาดาล ปรับรูปที่ดินปรับเปลี่ยนกิจกรรมการผลิต และการทำระบบอนุรักษ์ดิน และน้ำเพื่อให้การใช้ที่ดินสามารถใช้พื้นที่ได้อย่างต่อเนื่อง และเกิดประโยชน์ทั้งตัวเกษตรกร ชุมชน ในด้านเศรษฐกิจ สังคมและสิ่งแวดล้อม (รูปที่ 7-1)



แผนการใช้ที่ดินตำบลคลองยาง อำเภอเกาะลันตา จังหวัดกระบี่



รูปที่ 7-1 แผนที่ชีวล้างพังทลายของดิน ตำบลคลองยาง อำเภอเกาะลันตา จังหวัดกระบี่



ตารางที่ 7-1 กิจกรรมของกรมพัฒนาที่ดินในเขตเกษตรกรรมที่จะดำเนินการในปีงบประมาณ 2566-2570

เขตการใช้ที่ดิน (เกษตรกรรม)	แผนงาน/โครงการ	งบประมาณ (บาท)
<b>1. เขตพื้นที่ทำนา เนื้อที่ 231 ไร่</b>	<b>การปรับปรุงบำรุงดิน</b>	<b>162,400</b>
	- การส่งเสริมการปรับปรุงบำรุงดินด้วยพืชปุ๋ยสด	46,400
	- การส่งเสริมการไถกลบตอซัง	116,000
<b>2. เขตปลูกไม้ผล เนื้อที่ 4 ไร่</b>	<b>1. การปรับปรุงบำรุงดิน</b>	<b>3,270,000</b>
<b>3. เขตปลูกไม้ยืนต้น เนื้อที่ 14,724 ไร่</b>	1.1 การส่งเสริมการผลิตและการใช้สารอินทรีย์	700,000
	1.2 การผลิต-จัดหาเมล็ดพันธุ์พืชปุ๋ยสด	560,000
	1.3 การส่งเสริมการปรับปรุงบำรุงดินด้วยพืชปุ๋ยสด	60,000
	1.4 การพัฒนากลุ่มเกษตรกรใช้สารอินทรีย์ลดการใช้สารเคมีทางการเกษตร	50,000
	1.5 การจัดตั้งธนาคารปุ๋ยอินทรีย์	500,000
	1.6 การจัดหาปุ๋ยโดโลไมต์	1,190,000
	1.7 การส่งเสริมการปรับปรุงบำรุงพื้นที่ดินกรด	210,000
	<b>2. การบริหารจัดการน้ำ</b>	<b>1,150,000</b>
	2.2 การก่อสร้างแหล่งน้ำในไร่นานอกเขตชลประทาน	1,150,000
	<b>3. การฟื้นฟูและป้องกันการชะล้างพังทลายของดิน</b>	<b>500,000</b>
	3.1 การปลูกหญ้าแฝกเพื่อการอนุรักษ์ดินและน้ำ	500,000



ตาราง 7-1 (ต่อ)

เขตการใช้ที่ดิน (เกษตรกรรม)	แผนงาน/โครงการ	งบประมาณ (บาท)
4. เขตแหล่งน้ำ เนื้อที่ 388 ไร่	1. การปรับปรุงบำรุงดิน	15,000
	- สารเร่ง พด.6 จุลินทรีย์ผลิตสารบำบัดน้ำเสีย	15,000
	2. การบริหารจัดการน้ำ	230,000
	- การก่อสร้างแหล่งน้ำในไร่นานอกเขตชลประทาน	230,000
	3. การฟื้นฟูและป้องกันการชะล้างพังทลายของดิน	15,000
	- การปลูกหญ้าแฝกเพื่อการอนุรักษ์ดินและน้ำ	15,000
รวมเขตเกษตรกรรม	1. การปรับปรุงบำรุงดิน	3,463,800
	2. การบริหารจัดการน้ำ	1,380,000
	3. การฟื้นฟูและป้องกันการชะล้างพังทลายของดิน	515,000
	รวมแผนงาน/โครงการ	5,358,800



ตารางที่ 7-2 สรุปกิจกรรมที่ขอการสนับสนุนจากส่วนราชการอื่น

เขตการใช้ที่ดิน	กิจกรรมที่ขอการสนับสนุนจากส่วนราชการอื่น
<p>1. เขตพื้นที่เกษตรกรรม</p> <ul style="list-style-type: none"><li>- เขตพื้นที่ทำนา เนื้อที่ 231 ไร่</li><li>- เขตปลูกไม้ผล เนื้อที่ 4 ไร่</li><li>- เขตปลูกไม้ยืนต้น เนื้อที่ 14,724 ไร่</li></ul>	<p><b>การแก้ปัญหาดินเสื่อมโทรม พื้นฟูความอุดมสมบูรณ์ของดิน และเพิ่มศักยภาพการผลิต</b></p> <ol style="list-style-type: none"><li>1) โครงการส่งเสริมและพัฒนาสหกรณ์/กลุ่มเกษตรกรให้มีความเข้มแข็งตามศักยภาพ (สนง.สหกรณ์จังหวัด)</li><li>2) โครงการเกษตรอินทรีย์ (ศูนย์วิจัยฯจังหวัด)</li><li>3) โครงการศูนย์เรียนรู้การเพิ่มประสิทธิภาพการผลิตภาคเกษตร (สนง.เกษตรจังหวัด)</li><li>4) โครงการพัฒนาเกษตรกรปราดเปรื่อง (Smart Farmer)</li><li>5) โครงการส่งเสริมเกษตรทฤษฎีใหม่ในเขตปฏิรูปที่ดิน (สนง.การปฏิรูปที่ดินจังหวัด)</li><li>6) โครงการสร้างและพัฒนาเกษตรกรรุ่นใหม่ (สนง.เกษตรจังหวัด)</li></ol> <p><b>การปรับปรุงที่ดินและเปลี่ยนกิจกรรมการผลิต</b></p> <ol style="list-style-type: none"><li>1) โครงการพัฒนาเครือข่ายงานส่งเสริมการเกษตร (สนง.เกษตรจังหวัด)</li><li>2) โครงการเสริมสร้างและพัฒนาศักยภาพองค์กรเกษตรกร (สนง.เกษตรจังหวัด)</li><li>3) โครงการส่งเสริมเกษตรผสมผสาน (สนง.เกษตรจังหวัด)</li><li>4) โครงการขับเคลื่อนเศรษฐกิจพอเพียงในสหกรณ์และกลุ่มเกษตรกร (สนง.เกษตรจังหวัด)</li><li>5) โครงการพัฒนาตลาดสินค้าเกษตร (สนง.เกษตรจังหวัด)</li><li>6) โครงการธนาкарสินค้าเกษตร (สนง.เกษตรจังหวัด)</li><li>7) โครงการศักยภาพการดำเนินธุรกิจของสหกรณ์การเกษตรและกลุ่มเกษตรกร (สนง.เกษตรจังหวัด)</li><li>8) โครงการระบบส่งเสริมการเกษตรแบบแปลงใหญ่</li><li>9) โครงการบริหารจัดการพื้นที่เกษตรกรรม</li></ol>



ตารางที่ 7-2 (ต่อ)

เขตการใช้ที่ดิน	กิจกรรมที่ขอการสนับสนุนจากส่วนราชการอื่น
4. เขตประมง เนื้อที่ 516 ไร่	1) โครงการสร้างความเข้มแข็งกลุ่มการผลิตด้านการเกษตร (กรมประมง) 2) โครงการส่งเสริมและพัฒนาอาชีพเพื่อแก้ไขปัญหาที่ดินทำกินของเกษตรกร (กรมประมง)
2. พื้นที่แหล่งน้ำ เนื้อที่ 388 ไร่	1) โครงการศึกษาความเป็นไปได้ในการพัฒนาแหล่งน้ำชลประทาน (กรมชลประทาน) 2) โครงการพัฒนาระบบชลประทานด้วยนวัตกรรม (กรมชลประทาน) 3) โครงการเพิ่มประสิทธิภาพการกักเก็บน้ำ (กรมชลประทาน) 4) โครงการพัฒนาโครงการชลประทานเดิม (กรมชลประทาน) 5) โครงการเพิ่มประสิทธิภาพการส่งและระบายน้ำ (กรมชลประทาน) 6) โครงการจัดรูปที่ดินและจัดระบบน้ำในพื้นที่ชลประทานเดิม (กรมชลประทาน)



แผนการใช้ที่ดินตำบลคลองยาง อำเภอเกาะลันตา จังหวัดกระบี่

ตาราง 7-3 เป้าหมายการดำเนินงานและงบประมาณ ตำบลคลองยาง อำเภอเกาะลันตา จังหวัดกระบี่ แผน 5 ปี (พ.ศ. 2566-2570)

งาน/โครงการ/กิจกรรม	หน่วย นับ	เป้าหมาย					รวม	งบประมาณ					รวม	หน่วยรับผิดชอบ
		2566	2567	2568	2569	2570		2566	2567	2568	2569	2570		
<b>1 การปรับปรุงบำรุงดิน</b>							<b>32,480</b>	<b>32,480</b>	<b>32,480</b>	<b>32,480</b>	<b>32,480</b>	<b>162,400</b>	<b>พด.</b>	
1.1 การส่งเสริมการปรับปรุงบำรุงดินด้วยพืชปุ๋ยสด	ไร่	230	230	230	230	230	1,150	9,280	9,280	9,280	9,280	9,280	46,400	
1.2 การส่งเสริมการปลูกถั่วเขียว	ไร่	230	230	230	230	230	1,150	23,200	23,200	23,200	23,200	23,200	116,000	
<b>1 การปรับปรุงบำรุงดิน</b>							<b>654,000</b>	<b>654,000</b>	<b>654,000</b>	<b>654,000</b>	<b>654,000</b>	<b>3,270,000</b>	<b>พด.</b>	
1.1 การส่งเสริมการผลิตและการใช้สารอินทรีย์	ไร่	14,000	14,000	14,000	14,000	14,000	70,000	140,000	140,000	140,000	140,000	140,000	700,000	
1.2 การผลิต-จัดหาเมล็ดพันธุ์พืชปุ๋ยสด	ตัน	50,000	50,000	50,000	50,000	50,000	250,000	112,000	112,000	112,000	112,000	112,000	560,000	
1.3 การส่งเสริมการปรับปรุงบำรุงดินด้วยพืชปุ๋ยสด	ไร่	10,000	10,000	10,000	10,000	10,000	50,000	12,000	12,000	12,000	12,000	12,000	60,000	
1.4 การพัฒนาเกษตรกรผู้ใช้สารอินทรีย์ลดการใช้สารเคมีทางการเกษตร	กลุ่ม	2	2	2	2	2	10	10,000	10,000	10,000	10,000	10,000	50,000	
1.5 การจัดตั้งธนาคารปุ๋ยอินทรีย์	แห่ง	2	2	2	2	2	10	100,000	100,000	100,000	100,000	100,000	500,000	
1.6 การจัดหาปุ๋ยคอก	ตัน	140	140	140	140	140	700	238,000	238,000	238,000	238,000	238,000	1,190,000	
1.7 การส่งเสริมการปรับปรุงบำรุงพื้นที่ดินกรด	ไร่	280	280	280	280	280	1,400	42,000	42,000	42,000	42,000	42,000	210,000	
<b>2 การบริหารจัดการน้ำ</b>							<b>230,000</b>	<b>230,000</b>	<b>230,000</b>	<b>230,000</b>	<b>230,000</b>	<b>1,150,000</b>	<b>พด.</b>	
2.2 การก่อสร้างแหล่งน้ำในไร่นานอกเขตชลประทาน	แห่ง	10	10	10	10	10	50	230,000	230,000	230,000	230,000	230,000	1,150,000	
<b>3 การฟื้นฟูและป้องกันการชะล้างพังทลายของดิน</b>							<b>100,000</b>	<b>100,000</b>	<b>100,000</b>	<b>100,000</b>	<b>100,000</b>	<b>500,000</b>	<b>พด.</b>	
3.1 การปลูกหญ้าแฝกเพื่อการอนุรักษ์ดินและน้ำ	กล้า	80,000	80,000	80,000	80,000	80,000	400,000	100,000	100,000	100,000	100,000	100,000	500,000	



แผนการใช้ที่ดินตำบลคลองยาง อำเภอเกาะลันตา จังหวัดกระบี่

ตาราง 7-3 (ต่อ)

1	การปรับปรุงบำรุงดิน								3,280	3,280	3,280	3,280	3,280	16,400	พค.
1.1	การส่งเสริมการผลิตและการใช้สารอินทรีย์	ไร่	4	4	4	4	4	20	400	400	400	400	400	2,000	
1.2	การส่งเสริมการปรับปรุงบำรุงดินด้วยพืชปุ๋ยสด	ไร่	4	4	4	4	4	20	2,000	2,000	2,000	2,000	2,000	10,000	
1.4	การจัดหาปุ๋ยโดโลไมต์	ตัน	8	8	8	8	8	40	680	680	680	680	680	3,400	
1.5	การส่งเสริมการปรับปรุงบำรุงพื้นที่ดินกรด	ไร่	4	4	4	4	4	20	200	200	200	200	200	1,000	
2	การปรับปรุงบำรุงดิน								3,000	3,000	3,000	3,000	3,000	15,000	พค.
1.1	สารเร่ง พด.6 จุลินทรีย์ผลิตสารบำบัดน้ำเสีย	ไร่	500	500	500	500	500	2,500	3,000	3,000	3,000	3,000	3,000	15,000	
3	การบริหารจัดการน้ำ								46,000	46,000	46,000	46,000	46,000	230,000	พค.
2.1	การก่อสร้างแหล่งน้ำในไร่นานอกเขตชลประทาน	แห่ง	2	2	2	2	2	10	46,000	46,000	46,000	46,000	46,000	230,000	
4	การฟื้นฟูและป้องกันการชะล้างพังทลายของดิน								3,000	3,000	3,000	3,000	3,000	15,000	พค.
3.1	การปลูกหญ้าแฝกเพื่อการอนุรักษ์ดินและน้ำ	กล้า	2,500	2,500	2,500	2,500	2,500	12,500	3,000	3,000	3,000	3,000	3,000	15,000	



## เอกสารอ้างอิง

- กรมการปกครอง. 2566. **แผนที่ขอบเขตตำบล ปี 2564 (ไฟล์ข้อมูล)**. กรมพัฒนาที่ดิน กระทรวงเกษตรและสหกรณ์, กรุงเทพฯ
- \_\_\_\_\_ 2566. **รายงานสถิติจำนวนประชากรและบ้านรายจังหวัด รายอำเภอ และรายตำบล (ณ เดือน ธันวาคม พ.ศ. 2565)**. แหล่งที่มา: <https://stat.bora.dopa.go.th/stat/statnew/>  
[https://stat.bora.dopa.go.th/stat/statnew/statyear /#/TableTemplate/Area/statpop](https://stat.bora.dopa.go.th/stat/statnew/statyear/#/TableTemplate/Area/statpop), 1 พฤษภาคม 2566.
- กรมการพัฒนาชุมชน. 2566. **ข้อมูลความจำเป็นพื้นฐาน (จปฐ.)รายจังหวัด รายอำเภอ และรายตำบล ปี 2565**. แหล่งที่มา :<https://ebmn.cdd.go.th/>. 1 มิถุนายน 2566.
- กรมทรัพยากรน้ำบาดาล. 2566. **ปริมาณน้ำและจำนวนบ่อบาดาล ปี 2565**. แหล่งที่มา: <http://app.dgr.go.th/newpasutara/xml/search.php>, 26 พฤษภาคม 2566.
- กรมส่งเสริมการเกษตร. 2566. **จำนวนครัวเรือนเกษตรกรที่ขึ้นทะเบียนเกษตรกร จำแนกรายจังหวัด รายอำเภอ และรายตำบล (ณ เดือนมกราคม พ.ศ. 2566)**. แหล่งที่มา : <http://mvos2.gistda.or.th/>. 15 พฤษภาคม 2566
- กรมอุตุนิยมวิทยา. 2566. **ปริมาณน้ำฝนเฉลี่ยคาบ 30 ปี (พ.ศ. 2536-2565)**. กรมอุตุนิยมวิทยากระทรวงดิจิทัลเพื่อเศรษฐกิจและสังคม, กรุงเทพฯ.
- กองสำรวจดินและวิจัยทรัพยากรดิน. 2566. **แผนที่ทรัพยากรดิน (ไฟล์ข้อมูล)**. กรมพัฒนาที่ดิน กระทรวงเกษตรและสหกรณ์, กรุงเทพฯ.
- กองนโยบายและแผนการใช้ที่ดิน. 2566. **แผนที่สภาพการใช้ที่ดิน ปี 2566 (ไฟล์ข้อมูล)**. กรมพัฒนาที่ดิน กระทรวงเกษตรและสหกรณ์, กรุงเทพฯ.
- บัณฑิต ต้นศิริ และ คำธณ ไทรพิง. 2542. **คู่มือการประเมินคุณภาพที่ดิน**. กองวางแผนการใช้ที่ดิน กรมพัฒนาที่ดิน.
- องค์การบริหารส่วนตำบลคลองยาง. 2566. **วิสัยทัศน์ พันธกิจ**. แหล่งที่มา : <https://www.klongyanglocal.go.th/vision-mission.html> 1 พฤษภาคม 2566



# กรมพัฒนาที่ดิน

LAND DEVELOPMENT DEPARTMENT

กระทรวงเกษตรและสหกรณ์

2003/61 ถนนพหลโยธิน แขวงลาดยาว

เขตจตุจักร กรุงเทพฯ 10900

Call Center 1760