

**แผนการใช้ที่ดินตำบลห้วยยูง
อำเภอเหนือคลอง
จังหวัดกระบี่**

**สถานีพัฒนาที่ดินกระบี่
กรมพัฒนาที่ดิน
กระทรวงเกษตรและสหกรณ์**



คำนำ

การจัดทำแผนการใช้ที่ดินดำเนินการตามรัฐธรรมนูญแห่งราชอาณาจักรไทย พ.ศ. 2560 มาตรา 72 (1) ที่ได้บัญญัติให้มีการวางแผนการใช้ที่ดินให้เหมาะสมกับศักยภาพของที่ดินตามหลักการพัฒนาอย่างยั่งยืน โดยแผนการใช้ที่ดินตำบลโคกยาง อำเภอเหนือคลอง จังหวัดกระบี่ ได้นำแนวคิดของ องค์การอาหารและการเกษตร แห่งสหประชาชาติ (Food and Agriculture Organization of the United Nations: FAO) และ โครงการสิ่งแวดล้อมแห่งสหประชาชาติ (United Nations Environment Programme: UNEP) มาปรับใช้ คือ ความเหมาะสมทางกายภาพ ความเหมาะสมทางเศรษฐกิจ การยอมรับจากสังคม การสร้างความยั่งยืนให้สิ่งแวดล้อม และเสนอทางเลือกการใช้ที่ดิน ร่วมกับวิธีการที่จำเป็นอื่น ๆ เช่น กระบวนการมีส่วนร่วมของชุมชน (Participatory Rural Appraisal: PRA) การประเมินคุณภาพที่ดิน เป็นต้น

สถานีพัฒนาที่ดินกระบี่ ดำเนินงานวางแผนการใช้ที่ดินระดับตำบล โดยพิจารณาภาพรวมของสภาพ ปัญหาในด้านต่างๆ ทั้งด้านกายภาพ เศรษฐกิจ และสังคม วิเคราะห์และสังเคราะห์ข้อมูลนำไปสู่การวางแผนการใช้ที่ดิน ที่สอดคล้องกับศักยภาพของพื้นที่ โดยผ่านกระบวนการมีส่วนร่วมของชุมชน (PRA) ในการระบุปัญหา ความต้องการของ เกษตรกรและผู้มีส่วนได้ส่วนเสีย ทั้งนี้ สถานีพัฒนาที่ดินกระบี่ได้จัดทำแผนกิจกรรม/โครงการ เพื่อขับเคลื่อน แผนการใช้ที่ดินให้เป็นรูปธรรมเพื่อให้เกษตรกรมีคุณภาพชีวิตที่ดีขึ้น มีการใช้ที่ดินอย่างถูกต้องเหมาะสม รักษาสภาพแวดล้อมและอนุรักษ์ทรัพยากรในชุมชนให้เกิดความยั่งยืนต่อไป

สถานีพัฒนาที่ดินกระบี่

1 สิงหาคม 2566



สารบัญ

	หน้า
คำนำ	ก
สารบัญ	ข
สารบัญตาราง	ค
สารบัญรูป	ง
บทที่ 1 บทนำ	
1.1 ความสำคัญของการวางแผนการใช้ที่ดิน	1-1
1.2 หลักการและเหตุผล	1-1
1.3 วัตถุประสงค์	1-1
1.4 ระยะเวลาและสถานที่ดำเนินงาน	1-2
1.5 ขั้นตอนการดำเนินงาน	1-2
1.6 วิสัยทัศน์ของตำบล	1-3
บทที่ 2 ข้อมูลทั่วไป	
2.1 ที่ตั้งและอาณาเขต	2-1
2.2 การแบ่งส่วนการปกครอง	2-2
2.3 สภาพภูมิประเทศ	2-2
2.4 สภาพภูมิอากาศ	2-2
2.5 สภาพการใช้ที่ดินในปัจจุบัน	2-4
2.6 สภาพเศรษฐกิจและสังคม	2-8
บทที่ 3 สถานภาพของทรัพยากรธรรมชาติ	
3.1 ทรัพยากรป่าไม้	3-1
3.2 ทรัพยากรน้ำ	3-1
3.3 ทรัพยากรดิน	3-2
บทที่ 4 กระบวนการมีส่วนร่วมของชุมชน (Participatory Rural Appraisal: PRA)	
4.1 การวิเคราะห์ผลจากการจัดทำกระบวนการมีส่วนร่วมของชุมชน (PRA)	4-1
4.2 ระบบการปลูกพืชในปัจจุบัน	4-4
บทที่ 5 การประเมินคุณภาพที่ดิน	
5.1 หลักการประเมินคุณภาพที่ดินด้านกายภาพ	5-1
5.2 พืชเศรษฐกิจที่สำคัญของตำบล	5-2
5.3 ระดับความเหมาะสมของที่ดิน	5-2



สารบัญ (ต่อ)

	หน้า
บทที่ 6 แผนการใช้ที่ดิน	
6.1 การวิเคราะห์ข้อมูลเพื่อการจัดทำแผนการใช้ที่ดินระดับตำบล	6-1
6.2 แผนการใช้ที่ดิน	6-2
บทที่ 7 การขับเคลื่อนแผนการใช้ที่ดิน	
7.1 ขั้นตอนการดำเนินงาน	7-1
7.2 กิจกรรมที่จะดำเนินงานของกรมพัฒนาที่ดิน	7-1
7.3 กิจกรรมที่จะดำเนินงานของหน่วยงานอื่น	7-2
7.4 ความต้องการของชุมชนและองค์กรปกครองส่วนท้องถิ่น	7-2
เอกสารอ้างอิง	8-1



สารบัญตาราง

ตารางที่		หน้า
2-1	สถิติภูมิอากาศ ณ สถานีตรวจอากาศจังหวัดกระบี่ (ปี พ.ศ.2536-2565)	2-3
2-2	สภาพการใช้ที่ดิน ตำบลห้วยยูง อำเภอเหนือคลอง จังหวัดกระบี่	2-5
2-3	จำนวนประชากรและครัวเรือนตำบลห้วยยูง อำเภอเหนือคลอง จังหวัดกระบี่ ปี 2565	2-8
2-4	จำนวนและสัดส่วนครัวเรือนเกษตรตำบลห้วยยูง อำเภอเหนือคลอง จังหวัดกระบี่ ปี 2565	2-8
2-5	รายได้-รายจ่ายเฉลี่ยครัวเรือนตำบลห้วยยูง อำเภอเหนือคลอง จังหวัดกระบี่ ปี 2565	2-10
3-1	สมบัติที่ดิน ตำบลห้วยยูง อำเภอเหนือคลอง จังหวัดกระบี่	3-6
5-1	ตัวอย่างการประเมินคุณภาพที่ดินด้านกายภาพของประเภทการใช้ประโยชน์ที่ดิน	5-2
5-2	ชั้นความเหมาะสมทางกายภาพของดิน ตำบลห้วยยูง อำเภอเหนือคลอง จังหวัดกระบี่	5-3
6-1	แผนที่เขตการใช้ที่ดิน ตำบลห้วยยูง อำเภอเหนือคลอง จังหวัดกระบี่	6-4
7-1	กิจกรรมของกรมพัฒนาที่ดินในเขตเกษตรกรรมที่จะดำเนินการใน ปีงบประมาณ 2566-2570	7-6
7-2	สรุปกิจกรรมที่ขอรับการสนับสนุนจากส่วนราชการอื่นในเขตการใช้ที่ดิน	7-8
7-3	เป้าหมายการดำเนินงานและงบประมาณ ตำบลห้วยยูง อำเภอเหนือคลอง จังหวัดกระบี่ แผน 5 ปี (พ.ศ. 2566-2570)	7-8



สารบัญญรูป

รูปที่		หน้า
1-1	กรอบการวางแผนการใช้ที่ดินระดับตำบล	1-3
2-1	ขอบเขตการปกครองตำบลห้วยยูง อำเภอเหนือคลอง จังหวัดกระบี่	2-1
2-2	กราฟสมดุลของน้ำเพื่อการเกษตร จังหวัดกระบี่	2-4
2-3	สภาพการใช้ที่ดินตำบลห้วยยูง อำเภอเหนือคลอง จังหวัดกระบี่	2-7
3-1	ทรัพยากรดิน ตำบลห้วยยูง อำเภอเหนือคลอง จังหวัดกระบี่	3-9
4-1	การวิเคราะห์สถานการณ์โดยระบบ DPSIR ของตำบลห้วยยูง อำเภอเหนือ คลอง จังหวัดกระบี่	4-3
4-2	ระบบการปลูกพืชในปัจจุบัน ตำบลห้วยยูง อำเภอเหนือคลอง จังหวัดกระบี่	4-5
6-1	เขตการใช้ที่ดิน ตำบลห้วยยูง อำเภอเหนือคลอง จังหวัดกระบี่	6-5
7-1	การชะล้างพังทลายของดินในเขตการใช้ที่ดิน ตำบลห้วยยูง อำเภอเหนือคลอง จังหวัดกระบี่	7-4



บทที่ 1

บทนำ

1.1 ความสำคัญของการวางแผนการใช้ที่ดิน

ตามรัฐธรรมนูญแห่งราชอาณาจักรไทย พุทธศักราช 2560 มาตรา 72 รัฐพึงดำเนินการเกี่ยวกับที่ดิน ทรัพยากรน้ำ และพลังงาน ดังต่อไปนี้

(1) วางแผนการใช้ที่ดินของประเทศ ให้เหมาะสมกับสภาพพื้นที่และศักยภาพของที่ดินตามหลักการพัฒนาที่ยั่งยืน

1.2 หลักการและเหตุผล

ปัจจุบันกรมพัฒนาที่ดินได้ดำเนินการวางแผนการใช้ที่ดินระดับประเทศเรียบร้อยแล้วซึ่งเป็นการวางกรอบเชิงนโยบายมุ่งเน้นการพัฒนาด้านการเกษตรให้เกิดความสมดุลและยั่งยืนและในขณะเดียวกันต้องอนุรักษ์ทรัพยากรธรรมชาติและสิ่งแวดล้อมควบคู่กับการรักษาคุณค่าทางศิลปวัฒนธรรมทั้งนี้เพื่อให้เกิดการใช้ประโยชน์ที่ดินในระดับพื้นที่อย่างมีประสิทธิภาพและรักษาฐานการผลิตด้านทรัพยากรธรรมชาติอย่างยั่งยืนตลอดห่วงโซ่อุปทาน แผนการใช้ที่ดินระดับตำบลจึงถูกนำมาใช้เป็นเครื่องมือเพื่อขับเคลื่อนการดำเนินงานดังกล่าว

ทั้งนี้กรมพัฒนาที่ดินได้จัดทำแผนปฏิบัติการราชการกรมพัฒนาที่ดินระยะ 5 ปี พ.ศ. 2566-2570 เพื่อให้บรรลุตามวิสัยทัศน์ที่กำหนดไว้ คือ “เป็นองค์การอัจฉริยะทางดินเพื่อขับเคลื่อนการใช้ที่ดินอย่างเหมาะสม 15 ล้านไร่ ภายในปี 2570” ซึ่งในส่วนของประเด็นการพัฒนาที่ 2 บริหารจัดการทรัพยากรดินและที่ดินด้วยชุดข้อมูลที่มีมูลค่าสูง ซึ่งมีเป้าหมาย คือ การนำชุดข้อมูลที่มีมูลค่าสูง ไปใช้ในการบริหารจัดการทางการเกษตร ในส่วนของตัวชี้วัดบริหารจัดการทรัพยากร ดินและที่ดินบนพื้นฐานของชุดข้อมูลที่มีมูลค่าสูง ร้อยละ 100 กลยุทธ์ที่ 2 ยกระดับ แผนการใช้ที่ดินไปสู่การที่จัดทำแล้วเสร็จทั่วประเทศ ภายใน ปี 2570 (ไม่น้อยกว่า ร้อยละ 80) เป็นตัวชี้วัดหนึ่งของกลยุทธ์ดังกล่าว

1.3 วัตถุประสงค์

1.3.1 เพื่อรักษาเสถียรภาพของทรัพยากรให้เกิดความสมดุลและยั่งยืนภายใต้การพัฒนาด้านต่าง ๆ ของตำบล

1.3.2 เพื่อให้การใช้ที่ดินมีผลตอบสนองสูงสุดต่อหน่วยเนื้อที่อย่างยั่งยืน

1.3.3 เพื่อให้เกิดการกำหนดแผนงาน โครงการ กิจกรรม ที่สอดคล้องกับแผนการใช้ที่ดินที่กำหนดขึ้น และอยู่บนหลักการของโมเดลเศรษฐกิจใหม่ BCG (Bio-Circular-Green. Economy)

1.4 ระยะเวลาและสถานที่ดำเนินงาน

1.4.1 ระยะเวลา 1 ตุลาคม 2565 –30 กันยายน 2566

1.4.2 สถานที่ ตำบลห้วยยูง อำเภอเหนือคลอง จังหวัดกระบี่

1.5 ขั้นตอนการดำเนินงาน

1.5.1 รวบรวมข้อมูลปฐมภูมิและทุติยภูมิ ประกอบด้วย

1) ด้านกายภาพ ได้แก่ ทรัพยากรดิน ทรัพยากรน้ำ ทรัพยากรป่าไม้ ภูมิอากาศ สภาพการใช้ที่ดิน เขตป่าไม้ตามกฎหมายและมติคณะรัฐมนตรีฯ

2) ด้านเศรษฐกิจและสังคม ได้แก่ การถือครองที่ดิน ลักษณะทางเศรษฐกิจของตำบล จำนวนประชากร เป็นต้น



3) ด้านนโยบายและข้อกำหนดที่เกี่ยวข้อง ได้แก่ ยุทธศาสตร์ แผนการปฏิรูปประเทศ แผนพัฒนาเศรษฐกิจและสังคมแห่งชาติฉบับที่ 13 ยุทธศาสตร์ภาค แผนพัฒนากลุ่มจังหวัด แผนพัฒนาจังหวัด แผนพัฒนาการเกษตรและสหกรณ์ แผนพัฒนาท้องถิ่น 4 ปี ขององค์การบริหารส่วนจังหวัด เทศบาลตำบล หรือองค์การบริหารส่วนตำบล ฯ

1.5.2 จัดทำกระบวนการมีส่วนร่วมของชุมชน (Participatory Rural Appraisal : PRA) เพื่อรับฟังความคิดเห็น ประเด็นปัญหา ความต้องการด้านต่าง ๆ ขององค์การปกครองส่วนท้องถิ่นและเกษตรกรในตำบล

1.5.3 ประเมินคุณภาพของที่ดินของพืชเศรษฐกิจหลักและพืชทางเลือกที่มีมูลค่าของตำบล

1.5.4 สังเคราะห์ข้อมูลจากข้อ 1.5.1 ถึง 1.5.3 เพื่อใช้ประกอบการวางแผนการใช้ที่ดิน

1.5.5 กำหนด (ร่าง) แผนการใช้ที่ดินระดับตำบล

1.5.6 รับฟังความคิดเห็นของผู้มีส่วนได้ส่วนเสียต่อ (ร่าง) แผนการใช้ที่ดินที่กำหนดขึ้น

1.5.7 ปรับปรุง (ร่าง) แผนการใช้ที่ดินเพื่อจัดทำแผนการใช้ที่ดินฉบับสมบูรณ์

1.5.8 นำแผนการใช้ที่ดินเข้าสู่คณะทำงานวิชาการของเขตฯ เพื่อตรวจสอบความครบถ้วน/สมบูรณ์ของเนื้อหาและองค์ประกอบ

1.5.9 เผยแพร่แผนการใช้ที่ดินเพื่อนำไปสู่การขับเคลื่อนการดำเนินงาน ประกอบด้วย

1) องค์การปกครองส่วนท้องถิ่น นำแผนการใช้ที่ดินที่จัดทำขึ้นไปประกอบการจัดทำแผนการพัฒนาของตำบล เพื่อนำไปสู่การของบประมาณที่มีความสอดคล้องกับศักยภาพด้านการผลิตและสถานภาพของทรัพยากรในตำบล

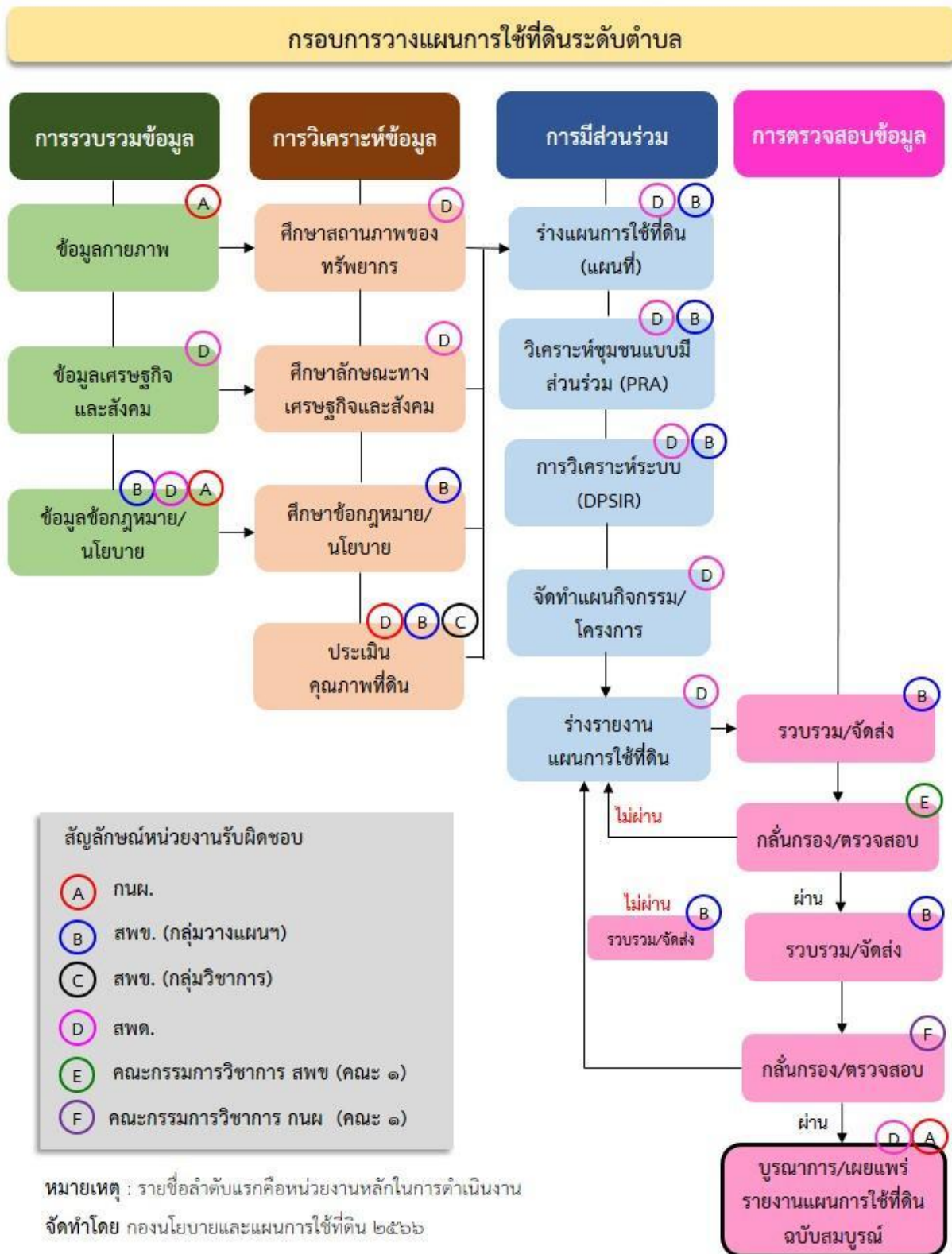
2) กรมพัฒนาที่ดิน โดยสถานีพัฒนาที่ดินกระบี่ กำหนดแผนงาน/โครงการ/กิจกรรม ที่สอดคล้องกับแผนการใช้ที่ดินที่กำหนดขึ้นในแต่ละเขตและสามารถใช้ประกอบการของบประมาณในพื้นที่อย่างมีหลักการและเป็นที่ยอมรับ

3) หน่วยงานราชการอื่น ๆ สามารถใช้เป็นข้อมูลพื้นฐานประกอบแผนงาน/โครงการ/กิจกรรมที่สอดคล้องกับแผนการใช้ที่ดินที่กำหนดขึ้นในแต่ละเขต

จากขั้นตอนที่กล่าวมาข้างต้น สามารถจัดทำรอบการวางแผนการใช้ที่ดินระดับตำบลแสดงดังรูปที่ 1-1

1.6 วิสัยทัศน์ของตำบล

ครอบครัวมีความสุข สาธารณสุขใส การศึกษาก้าวไกล เสริมสร้างรายได้ กระจายอำนาจสู่ท้องถิ่น โดยสร้างพื้นฐานครบสิ้น ท้องถิ่นก้าวไกล ใสใจพัฒนา เขตหน้าชูตาห้วยยูง



รูปที่ 1-1 กรอบการวางแผนการใช้ที่ดินระดับตำบล

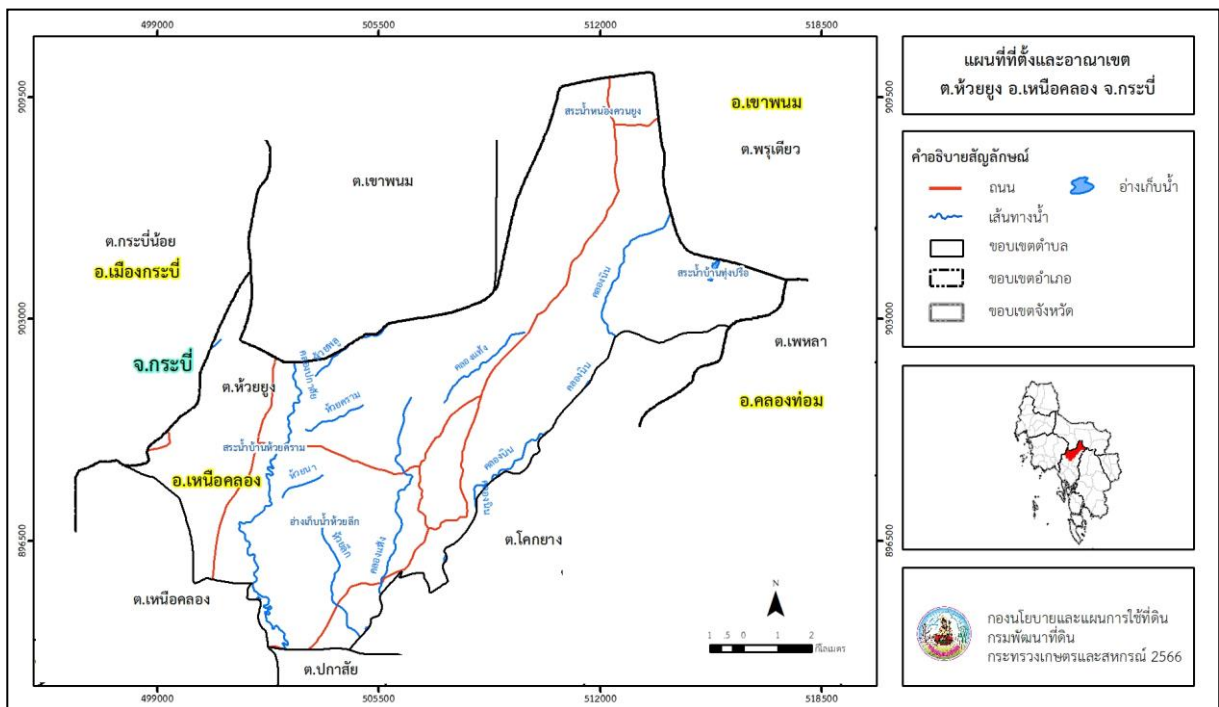


บทที่ 2 ข้อมูลทั่วไป

2.1 ที่ตั้งและอาณาเขต

ตำบลห้วยยูง อำเภอเหนือคลอง จังหวัดกระบี่ ตั้งอยู่ทางทิศตะวันออกเฉียงเหนือของอำเภอเหนือคลอง มีพื้นที่ประมาณ 111 ตารางกิโลเมตร หรือ 69,292 ไร่ โดยมีอาณาเขตติดต่อ ดังนี้ (รูปที่ 2-1)

ทิศเหนือ	ติดต่อกับ	ตำบลเขาพนม ตำบลพรุเดี่ยว อำเภอเขาพนม จังหวัดกระบี่
ทิศใต้	ติดต่อกับ	ตำบลปากส้าย ตำบลโคกยาง อำเภอเหนือคลอง จังหวัดกระบี่
ทิศตะวันออก	ติดต่อกับ	ตำบลพรุเดี่ยว อำเภอเขาพนม ตำบลเพขลา อำเภอคลองท่อม จังหวัดกระบี่
ทิศตะวันตก	ติดต่อกับ	ตำบลกระบี่น้อยอำเภอเมืองกระบี่ ตำบลเหนือคลอง อำเภอเหนือคลอง จังหวัดกระบี่



รูปที่ 2-1 ขอบเขตการปกครองตำบลห้วยยูง อำเภอเหนือคลอง จังหวัดกระบี่



2.2 การแบ่งส่วนการปกครอง

ตำบลห้วยยูง อำเภอเหนือคลอง จังหวัดกระบี่ ส่วนการปกครองออกเป็น 8 หมู่บ้าน ดังนี้

หมู่ที่ 1 บ้านห้วยยูงตก

หมู่ที่ 2 บ้านห้วยมัด

หมู่ที่ 3 บ้านห้วยยูงใต้

หมู่ที่ 4 บ้านคลองแห้ง

หมู่ที่ 5 บ้านนาปง

หมู่ที่ 6 บ้านห้วยคราม

หมู่ที่ 7 บ้านบกห้อง

หมู่ที่ 8 บ้านในทับ

2.3 สภาพภูมิประเทศ

ลักษณะพื้นที่ทั่วไปส่วนใหญ่เป็นที่ดอน สภาพพื้นที่ราบเรียบถึงค่อนข้างราบเรียบ ลูกคลื่นลอนลาด และลูกคลื่นลอนชัน เป็นส่วนหนึ่งของลุ่มน้ำภาคใต้ฝั่งตะวันตกและภาคใต้ฝั่งตะวันออกตอนบน มีแหล่งน้ำที่สำคัญ เช่น คลองปกาสัย คลองนิน คลองแห้ง ห้วยลึก อ่างเก็บน้ำห้วยลึก

2.4 สภาพภูมิอากาศ

จากการศึกษาสถิติภูมิอากาศ (พ.ศ.2536-2565) พบว่า ตำบลห้วยยูง อำเภอเหนือคลอง จังหวัดกระบี่ มีรายละเอียดดังนี้

2.4.1 อุณหภูมิ

มีอุณหภูมิโดยเฉลี่ยทั้งปี 27.0 องศาเซลเซียส อุณหภูมิสูงสุดเฉลี่ย 32.5 องศาเซลเซียส ในเดือนมีนาคม และอุณหภูมิต่ำสุดเฉลี่ย 22.4 องศาเซลเซียส ในเดือนมกราคมและกุมภาพันธ์

2.4.2 ปริมาณน้ำฝน

มีปริมาณน้ำฝนรวมทั้งปี 2,125.1 มิลลิเมตร มีฝนตกประมาณ 171 วัน เดือนที่มีฝนตกมากที่สุดในเดือนตุลาคม มีปริมาณฝน 286.8 มิลลิเมตร และมีฝนตกประมาณ 21 วัน

2.4.3 สมดุลน้ำเพื่อการเกษตร

จากข้อมูลสถิติภูมิอากาศในคาบ 30 ปี (พ.ศ.2536-2565) ณ สถานีตรวจอากาศจังหวัดกระบี่ ได้นำมาวิเคราะห์สมดุลของน้ำเพื่อการเกษตร ซึ่งเป็นการวิเคราะห์หาช่วงฤดูการเพาะปลูกพืช ตลอดจนช่วงระยะเวลาที่พืชเสี่ยงต่อการขาดน้ำ ข้อมูลที่นำมาวิเคราะห์ คือ ปริมาณน้ำฝน และศักยภาพการคายระเหยน้ำอ้างอิง (ET_o) ซึ่งคำนวณด้วยโปรแกรม Cropwat for Windows Version 8.0 โดยใช้สมการ Penman-Monteith สามารถสรุปสมดุลของน้ำเพื่อการเกษตรในเขตอาศัยน้ำฝนได้ดังนี้

ช่วงที่เหมาะสมต่อการปลูกพืช เป็นช่วงที่ค่าปริมาณน้ำฝนมากกว่าค่า 0.5 การระเหยจากผิวดินและการคายน้ำของพืช เป็นช่วงที่ดินมีความชุ่มชื้นพอเหมาะต่อการเพาะปลูกพืช เป็นช่วงที่ดินมีความชุ่มชื้นพอเหมาะต่อการเพาะปลูกพืชได้ตลอดทั้งปี

ช่วงที่มีน้ำมากเกินพอ เป็นช่วงที่ค่าปริมาณน้ำฝนมากกว่าค่าการระเหยจากผิวดินและการคายน้ำของพืช ซึ่งช่วงนี้เริ่มตั้งแต่ต้นเดือนมีนาคมถึงปลายเดือนมกราคม (ตารางที่ 2-1 และรูปที่ 2-2)



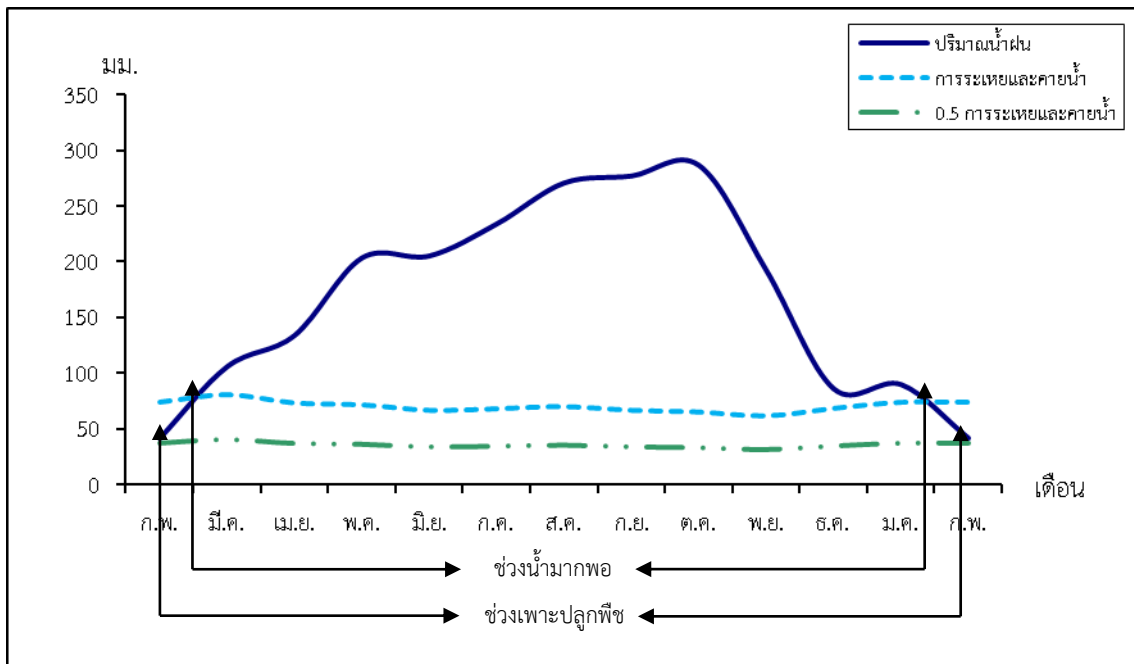
ตารางที่ 2-1 สถิติภูมิอากาศ ณ สถานีตรวจอากาศจังหวัดกระบี่^{1/1} (พ.ศ.2536-2565)

เดือน	อุณหภูมิ (°ซ)			ความชื้นสัมพัทธ์ (%)	ปริมาณน้ำฝน (มม.)	จำนวนวันที่ฝนตก (วัน)	ศักยภาพการคายระเหยน้ำ (มม.)	ปริมาณฝนใช้การ ² (มม.)
	ต่ำสุด	สูงสุด	เฉลี่ย					
ม.ค.	21.5	32.6	26.6	79.0	89.4	7.2	73.8	76.6
ก.พ.	21.5	34.1	27.4	73.0	41.1	4.9	73.9	38.4
มี.ค.	22.4	34.8	28.1	76.0	105.6	8.0	80.3	87.8
เม.ย.	23.0	34.3	28.1	81.0	133.7	12.4	73.2	105.1
พ.ค.	23.5	33.0	27.7	85.0	203.4	17.0	71.6	137.2
มิ.ย.	23.0	32.0	27.3	86.0	205.2	16.8	66.9	137.8
ก.ค.	22.7	31.6	26.9	87.0	234.0	17.8	68.2	146.4
ส.ค.	22.6	31.5	26.8	86.0	270.9	18.4	70.1	152.1
ก.ย.	22.3	31.3	26.5	87.0	277.2	19.3	66.9	152.7
ต.ค.	22.0	31.4	26.4	88.0	286.8	20.8	65.4	153.7
พ.ย.	22.3	31.4	26.4	87.0	192.2	17.5	62.1	133.1
ธ.ค.	21.7	31.5	26.3	83.0	85.6	11.0	68.5	73.9
เฉลี่ย	22.4	32.5	27.0	83.2	-	-	-	-
รวม	-	-	-	-	2,125.1	171.1	840.9	1,394.8

หมายเหตุ : ^{1/1}เป็นสถานีตรวจอากาศที่ใกล้พื้นที่ตำบลมากที่สุด

^{2/2}จากการคำนวณโดยโปรแกรม Cropwat for Windows Version 8.0

ที่มา : กรมอุตุนิยมวิทยา (2566)



หมายเหตุ : ใช้ข้อมูลปริมาณน้ำฝน 13 เดือน เพราะสามารถแสดงให้เห็นความต่อเนื่องของข้อมูลที่นำมาวิเคราะห์สมดุลของน้ำเพื่อการเกษตร

รูปที่ 2-2 กราฟสมดุลของน้ำเพื่อการเกษตร จังหวัดกระบี่

2.5 สภาพการใช้ที่ดินปัจจุบัน

สภาพการใช้ที่ดินตำบลห้วยยูง อำเภอเหนือคลอง จังหวัดกระบี่ ซึ่งสำรวจโดยกลุ่มวิเคราะห์สภาพการใช้ที่ดิน (2566) ประกอบด้วยประเภทการใช้ที่ดินต่าง ๆ ดังนี้

2.5.1 พื้นที่ชุมชนและสิ่งปลูกสร้าง มีเนื้อที่ 2,880 ไร่ หรือร้อยละ 3.89 ของเนื้อที่ตำบล

2.5.2 พื้นที่เกษตรกรรม มีเนื้อที่ 69,907 ไร่ หรือร้อยละ 94.32 ของเนื้อที่ตำบล ประกอบด้วยการใช้ประโยชน์ที่ดินด้านเกษตรกรรมต่าง ๆ ดังต่อไปนี้

1) พื้นที่นา มีเนื้อที่ 23 ไร่ หรือร้อยละ 0.03 ของเนื้อที่ตำบล ได้แก่ นาร้าง นาข้าว

2) ไม้ยืนต้น มีเนื้อที่ 69,862 ไร่ หรือร้อยละ 94.26 ของเนื้อที่ตำบล ได้แก่ ไม้ยืนต้นร้าง/เสื่อมโทรม

ยางพารา ปาล์มน้ำมัน

3) ไม้ผล มีเนื้อที่ 8 ไร่ หรือร้อยละ 0.01 ของเนื้อที่ตำบล ได้แก่ ไม้ผลผสม

4) พืชสวน มีเนื้อที่ 1 ไร่ ได้แก่ พืชผัก

5) ทุ่งหญ้าเลี้ยงสัตว์และโรงเรือนเลี้ยงสัตว์ มีเนื้อที่ 13 ไร่ หรือร้อยละ 0.02 ของเนื้อที่ตำบล ได้แก่ โรงเรือนเลี้ยงสัตว์ปีก

2.5.3 พื้นที่ป่าไม้ มีเนื้อที่ 254 ไร่ หรือร้อยละ 0.34 ของเนื้อที่ตำบล ได้แก่ ป่าไม่ผลัดใบสมบูรณ์

2.5.4 พื้นที่แหล่งน้ำ มีเนื้อที่ 374 ไร่ หรือร้อยละ 0.50 ของเนื้อที่ตำบล ได้แก่ แม่น้ำ ลำห้วย ลำคลองหนอง บึง ทะเลสาบ อ่างเก็บน้ำ บ่อน้ำในไร่นา

2.5.5 พื้นที่เบ็ดเตล็ด มีเนื้อที่ 704 ไร่ หรือร้อยละ 0.95 ของเนื้อที่ตำบล ได้แก่ ทุ่งหญ้าธรรมชาติ ทุ่งหญ้าสลับไม้พุ่ม/ไม้ละเมาะ พื้นที่ลุ่ม บ่อดิน พื้นที่ถม



ตารางที่ 2-2 สภาพการใช้ที่ดิน ตำบลห้วยยูง อำเภอเหนือคลอง จังหวัดกระบี่

หน่วยแผนที่	ประเภทการใช้ที่ดิน	เนื้อที่	
		ไร่	ร้อยละ
U	พื้นที่ชุมชนและสิ่งปลูกสร้าง	2,880	3.89
U201	หมู่บ้านบนพื้นราบ	1,644	2.22
U201/A401	หมู่บ้านบนพื้นราบ/ไม้ผลผสม	4	0.01
U301	สถานที่ราชการและสถาบันต่าง ๆ	790	1.07
U405	ถนน	253	0.34
U502	โรงงานอุตสาหกรรม	189	0.25
A	พื้นที่เกษตรกรรม	69,907	94.32
A100	นาร้าง	18	0.02
A101	นาข้าว	5	0.01
A300	ไม้ยืนต้นร้าง/เสื่อมโทรม	102	0.14
A302	ยางพารา	19,609	26.46
A303	ปาล์มน้ำมัน	50,151	67.66
A401	ไม้ผลผสม	8	0.01
A502	พืชผัก	1	-
A703	โรงเรือนเลี้ยงสัตว์ปีก	13	0.02
F	พื้นที่ป่าไม้	254	0.34
F101	ป่าไม้ผลัดใบสมบูรณ์	254	0.34



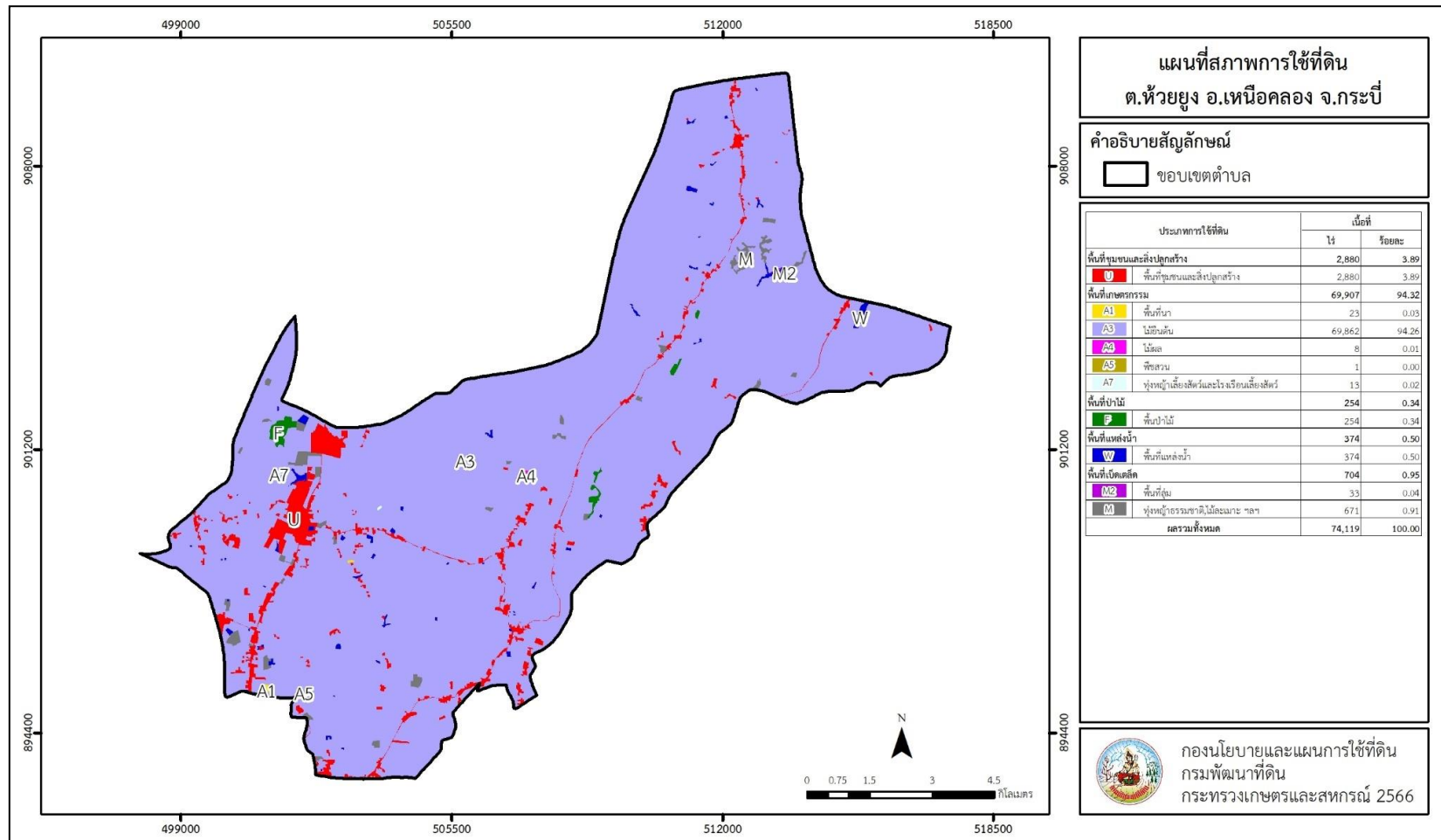
ตารางที่ 2-2 (ต่อ)

หน่วยแผนที่	ประเภทการใช้ที่ดิน	เนื้อที่	
		ไร่	ร้อยละ
M	พื้นที่เบ็ดเตล็ด	704	0.95
M101	ทุ่งหญ้าธรรมชาติ	132	0.18
M102	ทุ่งหญ้าสลับไม้พุ่ม/ไม้ละเมาะ	444	0.60
M201	พื้นที่ลุ่ม	33	0.04
M304	บ่อดิน	9	0.01
M405	พื้นที่ถม	86	0.12
W	พื้นที่แหล่งน้ำ	374	0.50
W101	แม่น้ำ ลำห้วย ลำคลอง	33	0.04
W102	หนอง บึง ทะเลสาบ	9	0.01
W201	อ่างเก็บน้ำ	44	0.06
W202	บ่อน้ำในไร่นา	288	0.39
ผลรวมทั้งหมด		74,119	100.00

ที่มา: กลุ่มวิเคราะห์สภาพการใช้ที่ดิน (2566)



แผนการใช้ที่ดินตำบลห้วยยูง อำเภอเหนือคลอง จังหวัดกระบี่



รูปที่ 2-3 สภาพการใช้ที่ดินตำบลห้วยยูง อำเภอเหนือคลอง จังหวัดกระบี่



2.6 สภาพเศรษฐกิจและสังคม

2.6.1 ประชากร

จากหลักฐานทะเบียนราษฎรของกรมการปกครอง กระทรวงมหาดไทย ณ เดือนธันวาคม 2565 พบว่า ประชากรที่อาศัยในพื้นที่ตำบลห้วยยูงมีประชากรรวม 7,590 คน แยกเป็นชาย 3,734 คน เป็นหญิง 3,856 คน ความหนาแน่นโดยเฉลี่ย 64.00 คนต่อตารางกิโลเมตร มีจำนวนครัวเรือนทั้งหมด 2,533 ครัวเรือน เป็นครัวเรือนเกษตรที่มาขึ้นทะเบียนกรมส่งเสริมการเกษตร 1,863 ครัวเรือน หรือร้อยละ 73.55 ของจำนวนครัวเรือนทั้งหมด และเป็นครัวเรือนที่ประกอบอาชีพอื่น ๆ ครัวเรือนเกษตรที่ไม่ได้มาขึ้นทะเบียนกรมส่งเสริมการเกษตร 670 ครัวเรือน หรือร้อยละ 26.45 ของจำนวนครัวเรือนทั้งหมด ดังรายละเอียดในตารางที่ 2-3 ถึง 2-4

ตารางที่ 2-3 จำนวนประชากรและครัวเรือนตำบลห้วยยูง อำเภอเหนือคลอง จังหวัดกระบี่ ปี 2565

พื้นที่	จำนวน ครัวเรือน	จำนวนประชากร (คน)		
		ชาย	หญิง	รวม
ตำบลห้วยยูง	2,533	3,734	3,856	7,590
หมู่ที่ 1 ห้วยยูงตก	321	515	557	1,072
หมู่ที่ 2 ห้วยมัด	239	322	344	666
หมู่ที่ 3 ห้วยยูงใต้	427	579	622	1,201
หมู่ที่ 4 คลองแห้ง	259	439	454	893
หมู่ที่ 5 นาบง	376	605	605	1,210
หมู่ที่ 6 ห้วยคราม	482	544	562	1,106
หมู่ที่ 7 บกห้อง	284	436	446	882
หมู่ที่ 8 ในทับ	145	294	266	560

ที่มา : กรมการปกครอง (2566)

ตารางที่ 2-4 จำนวนและสัดส่วนครัวเรือนเกษตรตำบลห้วยยูง อำเภอเหนือคลอง จังหวัดกระบี่ ปี 2565

รายการ	จำนวน (ครัวเรือน)	ร้อยละ
จำนวนครัวเรือนทั้งหมด ¹⁾	2,533	100.00
- จำนวนครัวเรือนเกษตรที่มาขึ้นทะเบียนกรมส่งเสริมการเกษตร ²⁾	1,863	73.55
- จำนวนครัวเรือนที่ประกอบอาชีพอื่นๆ และจำนวนครัวเรือนเกษตรที่ไม่ได้มาขึ้นทะเบียนฯ	670	26.45

ที่มา : 1) กรมการปกครอง (2566)

2) กรมส่งเสริมการเกษตร (2566)



2.6.2 การถือครองที่ดิน

จากข้อมูลกรมการปกครอง ณ เดือนธันวาคม 2565 ตำบลห้วยยูงมีจำนวนครัวเรือนทั้งหมด 2,533 ครัวเรือน โดยถือครองที่ดินเฉลี่ยครัวเรือนละ 29.26 ไร่ (เนื้อที่ของตำบลต่อจำนวนครัวเรือนทั้งหมด)

2.6.3 ลักษณะทางเศรษฐกิจและการประกอบอาชีพ

ประชากรในตำบลห้วยยูงประกอบอาชีพเกษตรกรรม ค้าขาย รับราชการ รับจ้างทั่วไป และอื่น ๆ มีเกษตรกรบางครัวเรือนประกอบอาชีพหลายอย่างควบคู่กันไป สำหรับพืชที่เกษตรกรปลูกเป็นอาชีพหลัก ได้แก่ ปาล์มน้ำมัน และยางพารา ทางด้านการเลี้ยงสัตว์เกษตรกรจะมีการเลี้ยงไว้เพื่อบริโภคหากเหลือจึงจำหน่ายเป็นรายได้เสริม

2.6.4 ด้านรายได้-รายจ่าย

จากข้อมูลความจำเป็นพื้นฐาน ของกรมการพัฒนาชุมชน ปี 2566 พบว่า รายได้ครัวเรือนเฉลี่ยปีละ 262,369.83 บาท รายได้บุคคลเฉลี่ยปีละ 89,980.72 บาท รายจ่ายครัวเรือนเฉลี่ยปีละ 163,470.59 บาท รายจ่ายบุคคลเฉลี่ยปีละ 56,062.86 บาท เมื่อพิจารณาจะเห็นว่ารายได้ครัวเรือนมากกว่ารายจ่ายครัวเรือนปีละ 98,899.24 บาท และรายได้บุคคลมากกว่ารายจ่ายบุคคลปีละ 33,917.86 บาท ดังรายละเอียดในตารางที่ 2-5



ตารางที่ 2-5 รายได้-รายจ่ายเฉลี่ยครัวเรือนตำบลห้วยยูง อำเภอเหนือคลอง จังหวัดกระบี่ ปี 2565

พื้นที่	แหล่งรายได้ของครัวเรือน (บาท/ปี)				รายได้ครัวเรือนเฉลี่ย (บาท/ปี)	รายได้บุคคลเฉลี่ย (บาท/ปี)	รายจ่ายครัวเรือนเฉลี่ย (บาท/ปี)	รายจ่ายบุคคลเฉลี่ย (บาท/ปี)
	อาชีพหลัก	อาชีพรอง	รายได้อื่น	ทำ-หาเอง				
ตำบลห้วยยูง	220,097.50	28,180.34	6,551.74	7,540.24	262,369.83	89,980.72	163,470.59	56,062.86
หมู่ที่ 1 ห้วยยูงตก	171,399.57	21,936.76	8,557.69	7,459.40	209,353.42	65,580.59	124,682.08	39,057.04
หมู่ที่ 2 ห้วยมัด	211,034.97	20,232.70	7,226.44	9,377.36	247,871.47	82,278.84	184,628.36	61,285.82
หมู่ที่ 3 ห้วยยูงใต้	187,560.22	11,015.02	7,381.57	8,291.81	214,248.61	73,420.87	100,227.27	34,346.89
หมู่ที่ 4 คลองแห้ง	171,207.41	59,392.06	9,456.08	9,161.38	249,216.93	101,294.62	184,230.16	74,880.65
หมู่ที่ 5 นาปัง	334,438.42	29,255.67	4,760.59	3,418.23	371,872.91	199,182.59	215,598.28	115,478.76
หมู่ที่ 6 ห้วยคราม	234,401.04	28,779.17	6,171.88	4,655.21	274,007.29	89,471.77	175,438.02	57,285.88
หมู่ที่ 7 บกห้อง	289,565.36	39,117.65	1,745.10	12,993.46	343,421.57	96,587.32	216,856.99	60,991.03
หมู่ที่ 8 ในทับ	169,320.41	26,633.67	4,543.88	5,056.12	205,554.08	53,291.80	156,035.58	40,453.67

ที่มา : กรมการพัฒนาชุมชน (2566)



บทที่ 3

สถานภาพของทรัพยากรธรรมชาติ

การศึกษาสถานภาพของทรัพยากรธรรมชาติในพื้นที่ตำบลห้วยยูง อำเภอเหนือคลอง จังหวัดกระบี่ ได้แก่ ทรัพยากรป่าไม้ ทรัพยากรน้ำ และทรัพยากรดิน ซึ่งเป็นทรัพยากรกายภาพที่สำคัญต่อการทำการเกษตร ดังนั้นจึงจำเป็นต้องทราบว่าทรัพยากรธรรมชาติแต่ละชนิดปัจจุบันมีสถานะอย่างไร เพื่อใช้เป็นข้อมูลประกอบการวางแผนการใช้ที่ดินซึ่งจะนำไปสู่การกำหนดแผนงาน โครงการ กิจกรรม รวมถึงมาตรการต่าง ๆ เพื่อการพัฒนาพื้นที่อย่างมีประสิทธิภาพต่อไป โดยมีรายละเอียดดังนี้

3.1 ทรัพยากรป่าไม้

3.1.1 ป่าไม้ตามกฎหมายและมติคณะรัฐมนตรี

1) ป่าอนุรักษ์ ไม่พบพื้นที่ป่าอนุรักษ์ (เขตอุทยานแห่งชาติ เขตรักษาพันธุ์สัตว์ป่า เขตวนอุทยาน เขตห้ามล่าสัตว์ป่า) ในพื้นที่

2) ป่าสงวนแห่งชาติ ได้มีการจำแนกเขตการใช้ประโยชน์ทรัพยากรและที่ดินป่าไม้ในพื้นที่ป่าสงวนแห่งชาติ ตามมติคณะรัฐมนตรี วันที่ 10 มีนาคม 2535 และ 17 มีนาคม 2535 แบ่งออกเป็น 3 เขต ประกอบด้วย เขตพื้นที่ป่าเพื่อการอนุรักษ์ (Zone C) เขตพื้นที่ป่าเพื่อเศรษฐกิจ (Zone E) และเขตพื้นที่ป่าที่เหมาะสมต่อการเกษตร (Zone A) จากการวิเคราะห์ข้อมูลพบพื้นที่ป่าจำแนกเขตการใช้ประโยชน์ทรัพยากรที่ดินและป่าไม้ในพื้นที่ป่าสงวนแห่งชาติ ตามมติคณะรัฐมนตรีในพื้นที่ ได้แก่

- (1) เขตพื้นที่ป่าเพื่อเศรษฐกิจ (Zone E) เนื้อที่ 15,267 ไร่
- (2) เขตพื้นที่ป่าที่เหมาะสมต่อการเกษตร (Zone A) เนื้อที่ 23,803 ไร่

3.1.2 **ชั้นคุณภาพลุ่มน้ำ** (มติคณะรัฐมนตรี วันที่ 28 พฤษภาคม 2528) จากการวิเคราะห์ข้อมูล พบชั้นคุณภาพลุ่มน้ำในพื้นที่ ได้แก่

- (1) พื้นที่ลุ่มน้ำชั้นที่ 2 เนื้อที่ 380 ไร่
- (2) พื้นที่ลุ่มน้ำชั้นที่ 3 เนื้อที่ 4,544 ไร่
- (3) พื้นที่ลุ่มน้ำชั้นที่ 4 เนื้อที่ 35,434 ไร่
- (4) พื้นที่ลุ่มน้ำชั้นที่ 5 เนื้อที่ 33,761 ไร่

ทั้งนี้ เนื้อที่ดังกล่าวข้างต้นคำนวณด้วยระบบสารสนเทศภูมิศาสตร์ เป็นเนื้อที่เบื้องต้นเท่านั้น ไม่สามารถใช้อ้างอิงได้ทางกฎหมาย

3.2 ทรัพยากรน้ำ

3.2.1 ปริมาณน้ำฝน พบว่าในพื้นที่ตำบลห้วยยูง มีปริมาณน้ำฝนเฉลี่ยในคาบ 30 ปี (พ.ศ.2536-2565) 2,125 มิลลิเมตรต่อปี

3.2.2 น้ำผิวดิน หมายถึง แม่น้ำลำคลอง หนอง บึง ทะเลสาบ อ่างเก็บ และแหล่งน้ำสาธารณะอื่น ๆ ที่อยู่ภายในผืนแผ่นดิน ในพื้นที่ตำบลห้วยยูง มีรายละเอียดของแหล่งน้ำผิวดินดังนี้



แหล่งน้ำผิวดินธรรมชาติ ได้แก่ คลองแห้ง คลองนิน คลองบางเตย คลองปกาสัย คลองแห้ง สระน้ำ บ้านทุ่งปรีอ สระน้ำบ้านห้วยคราม สระน้ำหนองควนยูง หนองปกาสัย ห้วยคราม ห้วยนา ห้วยพลู และห้วยลึก

แหล่งน้ำผิวดินที่มนุษย์สร้างขึ้น ได้แก่ อ่างเก็บน้ำห้วยลึก

จากฐานข้อมูลน้ำบาดาลของกรมทรัพยากรน้ำบาดาล (2566) ซึ่งพบว่า ตำบลห้วยยูง มีจำนวนบ่อบาดาล ราชการจำนวน 12 บ่อ และจำนวนบ่อบาดาลเอกชนจำนวน 1 บ่อ

3.3 ทรัพยากรดิน

ทรัพยากรดินในพื้นที่ตำบลห้วยยูง อำเภอเหนือคลอง จังหวัดกระบี่ พบหน่วยแผนที่ดินทั้งหมด 42 หน่วย แผนที่ดิน และหน่วยพื้นที่เบ็ดเตล็ด 2 หน่วยแผนที่ ดังนี้

3.3.1 ดินในพื้นที่ลุ่ม มี 2 หน่วยแผนที่ดิน ได้แก่

1) หน่วยแผนที่ดิน Bu-s1A ชุดดินสายบุรี มีเนื้อดินบนเป็นดินร่วนปนทรายแบ่ง ความลาดชัน 0-2 เปอร์เซ็นต์ มีเนื้อที่ 2,335 ไร่ หรือร้อยละ 3.15 ของเนื้อที่ตำบล

2) หน่วยแผนที่ดิน Vi-s1A ชุดดินวิสัย มีเนื้อดินบนเป็นดินร่วนปนทราย ความลาดชัน 0-2 เปอร์เซ็นต์ มีเนื้อที่ 1,964 ไร่ หรือร้อยละ 2.65 ของเนื้อที่ตำบล

3.3.2 ดินในพื้นที่ดอน มี 40 หน่วยแผนที่ดิน ได้แก่

1) หน่วยแผนที่ดิน AC-wd,col-s1A ดินตะกอนน้ำพาเชิงซ้อนที่มีการระบายน้ำดีและเป็นดินร่วนหยาบ มีเนื้อดินบนเป็นดินร่วนปนทราย ความลาดชัน 0-2 เปอร์เซ็นต์ มีเนื้อที่ 1,725 ไร่ หรือร้อยละ 2.33 ของเนื้อที่ตำบล

2) หน่วยแผนที่ดิน Fd-s1A ชุดดินฝั่งแดง มีเนื้อดินบนเป็นดินร่วนปนทราย ความลาดชัน 0-2 เปอร์เซ็นต์ มีเนื้อที่ 380 ไร่ หรือร้อยละ 0.51 ของเนื้อที่ตำบล

3) หน่วยแผนที่ดิน Fd-s1B ชุดดินฝั่งแดง มีเนื้อดินบนเป็นดินร่วนปนทราย ความลาดชัน 2-5 เปอร์เซ็นต์ มีเนื้อที่ 1,487 ไร่ หรือร้อยละ 2.01 ของเนื้อที่ตำบล

4) หน่วยแผนที่ดิน Fd-s1C ชุดดินฝั่งแดง มีเนื้อดินบนเป็นดินร่วนปนทราย ความลาดชัน 5-12 เปอร์เซ็นต์ มีเนื้อที่ 5,578 ไร่ หรือร้อยละ 7.52 ของเนื้อที่ตำบล

5) หน่วยแผนที่ดิน Fd-s1D ชุดดินฝั่งแดง มีเนื้อดินบนเป็นดินร่วนปนทราย ความลาดชัน 12-20 เปอร์เซ็นต์ มีเนื้อที่ 4,581 ไร่ หรือร้อยละ 6.18 ของเนื้อที่ตำบล

6) หน่วยแผนที่ดิน Ho-gclD ชุดดินห้วยยอด มีเนื้อดินบนเป็นดินร่วนปนดินเหนียวปนกรวด ความลาดชัน 12-20 เปอร์เซ็นต์ มีเนื้อที่ 1,462 ไร่ หรือร้อยละ 1.97 ของเนื้อที่ตำบล

7) หน่วยแผนที่ดิน Kc-clD ชุดดินคลองซาก มีเนื้อดินบนเป็นดินร่วนปนดินเหนียว ความลาดชัน 12-20 เปอร์เซ็นต์ มีเนื้อที่ 1,028 ไร่ หรือร้อยละ 1.39 ของเนื้อที่ตำบล

8) หน่วยแผนที่ดิน Kc-md-clC ดินคลองซากที่เป็นดินลึกปานกลาง มีเนื้อดินบนเป็นดินร่วนปนดินเหนียว ความลาดชัน 5-12 เปอร์เซ็นต์ มีเนื้อที่ 1,076 ไร่ หรือร้อยละ 1.45 ของเนื้อที่ตำบล

9) หน่วยแผนที่ดิน Kh-s1B ชุดดินคอกหงษ์ มีเนื้อดินบนเป็นดินร่วนปนทราย ความลาดชัน 2-5 เปอร์เซ็นต์ มีเนื้อที่ 1,162 ไร่ หรือร้อยละ 1.57 ของเนื้อที่ตำบล



- 10) หน่วยแผนที่ดิน Kh-slC ชุดดินคองซัง มีเนื้อดินบนเป็นดินร่วนปนทราย ความลาดชัน 5-12 เปอร์เซ็นต์ มีเนื้อที่ 4,755 ไร่ หรือร้อยละ 6.42 ของเนื้อที่ตำบล
- 11) หน่วยแผนที่ดิน Kh-fl-sIA ดินคองซังที่เป็นดินร่วนละเอียด มีเนื้อดินบนเป็นดินร่วนปนทราย ความลาดชัน 0-2 เปอร์เซ็นต์ มีเนื้อที่ 1,733 ไร่ หรือร้อยละ 2.34 ของเนื้อที่ตำบล
- 12) หน่วยแผนที่ดิน Kh-mw-sIA ดินคองซังที่มีการระบายน้ำดีปานกลาง มีเนื้อดินบนเป็นดินร่วนปนทราย ความลาดชัน 0-2 เปอร์เซ็นต์ มีเนื้อที่ 383 ไร่ หรือร้อยละ 0.52 ของเนื้อที่ตำบล
- 13) หน่วยแผนที่ดิน Klt-clE ชุดดินคลองเต้ง มีเนื้อดินบนเป็นดินร่วนปนดินเหนียว ความลาดชัน 20-35 เปอร์เซ็นต์ มีเนื้อที่ 572 ไร่ หรือร้อยละ 0.77 ของเนื้อที่ตำบล
- 14) หน่วยแผนที่ดิน Km-slC ชุดดินคลองท่อม มีเนื้อดินบนเป็นดินร่วนปนทราย ความลาดชัน 5-12 เปอร์เซ็นต์ มีเนื้อที่ 272 ไร่ หรือร้อยละ 0.37 ของเนื้อที่ตำบล
- 15) หน่วยแผนที่ดิน Lam-lA ชุดดินลำแก่น มีเนื้อดินบนเป็นดินร่วน ความลาดชัน 0-2 เปอร์เซ็นต์ มีเนื้อที่ 4,042 ไร่ หรือร้อยละ 5.45 ของเนื้อที่ตำบล
- 16) หน่วยแผนที่ดิน Ntm-slC ชุดดินนาท่อม มีเนื้อดินบนเป็นดินร่วนปนทราย ความลาดชัน 5-12 เปอร์เซ็นต์ มีเนื้อที่ 108 ไร่ หรือร้อยละ 0.15 ของเนื้อที่ตำบล
- 17) หน่วยแผนที่ดิน Ntn-clC ชุดดินนาทอน มีเนื้อดินบนเป็นดินร่วนปนดินเหนียว ความลาดชัน 5-12 เปอร์เซ็นต์ มีเนื้อที่ 866 ไร่ หรือร้อยละ 1.17 ของเนื้อที่ตำบล
- 18) หน่วยแผนที่ดิน Ntn-clD ชุดดินนาทอน มีเนื้อดินบนเป็นดินร่วนปนดินเหนียว ความลาดชัน 12-20 เปอร์เซ็นต์ มีเนื้อที่ 261 ไร่ หรือร้อยละ 0.35 ของเนื้อที่ตำบล
- 19) หน่วยแผนที่ดิน Pto-slB ชุดดินพะโต๊ะ มีเนื้อดินบนเป็นดินร่วนปนทราย ความลาดชัน 2-5 เปอร์เซ็นต์ มีเนื้อที่ 170 ไร่ หรือร้อยละ 0.23 ของเนื้อที่ตำบล
- 20) หน่วยแผนที่ดิน Pto-slC ชุดดินพะโต๊ะ มีเนื้อดินบนเป็นดินร่วนปนทราย ความลาดชัน 5-12 เปอร์เซ็นต์ มีเนื้อที่ 1,097 ไร่ หรือร้อยละ 1.48 ของเนื้อที่ตำบล
- 21) หน่วยแผนที่ดิน Pto-slD ชุดดินพะโต๊ะ มีเนื้อดินบนเป็นดินร่วนปนทราย ความลาดชัน 12-20 เปอร์เซ็นต์ มีเนื้อที่ 3,581 ไร่ หรือร้อยละ 4.83 ของเนื้อที่ตำบล
- 22) หน่วยแผนที่ดิน Pto-slE ชุดดินพะโต๊ะ มีเนื้อดินบนเป็นดินร่วนปนทราย ความลาดชัน 20-35 เปอร์เซ็นต์ มีเนื้อที่ 1,432 ไร่ หรือร้อยละ 1.93 ของเนื้อที่ตำบล
- 23) หน่วยแผนที่ดิน Pto-vd-sIA ดินพะโต๊ะที่เป็นดินลึกมาก มีเนื้อดินบนเป็นดินร่วนปนทราย ความลาดชัน 0-2 เปอร์เซ็นต์ มีเนื้อที่ 282 ไร่ หรือร้อยละ 0.38 ของเนื้อที่ตำบล
- 24) หน่วยแผนที่ดิน Pto-vd-slB ดินพะโต๊ะที่เป็นดินลึกมาก มีเนื้อดินบนเป็นดินร่วนปนทราย ความลาดชัน 2-5 เปอร์เซ็นต์ มีเนื้อที่ 143 ไร่ หรือร้อยละ 0.19 ของเนื้อที่ตำบล
- 25) หน่วยแผนที่ดิน Pto-vd-slC ดินพะโต๊ะที่เป็นดินลึกมาก มีเนื้อดินบนเป็นดินร่วนปนทราย ความลาดชัน 5-12 เปอร์เซ็นต์ มีเนื้อที่ 647 ไร่ หรือร้อยละ 0.87 ของเนื้อที่ตำบล
- 26) หน่วยแผนที่ดิน Pto-vd-slD ดินพะโต๊ะที่เป็นดินลึกมาก มีเนื้อดินบนเป็นดินร่วนปนทราย ความลาดชัน 12-20 เปอร์เซ็นต์ มีเนื้อที่ 12 ไร่ หรือร้อยละ 0.02 ของเนื้อที่ตำบล



- 27) หน่วยแผนที่ดิน Ro-siA ชุดดินรือเสาะ มีเนื้อดินบนเป็นดินร่วนปนทรายแข็ง ความลาดชัน 0-2 เปอร์เซ็นต์ มีเนื้อที่ 99 ไร่ หรือร้อยละ 0.13 ของเนื้อที่ตำบล
- 28) หน่วยแผนที่ดิน Ro-mw-siA ดินรือเสาะที่มีการระบายน้ำดีปานกลาง มีเนื้อดินบนเป็นดินร่วนเหนียวปนทรายแข็ง ความลาดชัน 0-2 เปอร์เซ็นต์ มีเนื้อที่ 2,465 ไร่ หรือร้อยละ 3.33 ของเนื้อที่ตำบล
- 29) หน่วยแผนที่ดิน Sd-slB ชุดดินสะเตา มีเนื้อดินบนเป็นดินร่วนปนทราย ความลาดชัน 2-5 เปอร์เซ็นต์ มีเนื้อที่ 249 ไร่ หรือร้อยละ 0.34 ของเนื้อที่ตำบล
- 30) หน่วยแผนที่ดิน Sd-slC ชุดดินสะเตา มีเนื้อดินบนเป็นดินร่วนปนทราย ความลาดชัน 5-12 เปอร์เซ็นต์ มีเนื้อที่ 779 ไร่ หรือร้อยละ 1.05 ของเนื้อที่ตำบล
- 31) หน่วยแผนที่ดิน Sd-fl-slB ดินสะเตาที่เป็นดินร่วนละเอียด มีเนื้อดินบนเป็นดินร่วนปนทราย ความลาดชัน 2-5 เปอร์เซ็นต์ มีเนื้อที่ 515 ไร่ หรือร้อยละ 0.69 ของเนื้อที่ตำบล
- 32) หน่วยแผนที่ดิน Sd-fl-slC ดินสะเตาที่เป็นดินร่วนละเอียด มีเนื้อดินบนเป็นดินร่วนปนทราย ความลาดชัน 5-12 เปอร์เซ็นต์ มีเนื้อที่ 615 ไร่ หรือร้อยละ 0.83 ของเนื้อที่ตำบล
- 33) หน่วยแผนที่ดิน Sd-fl-slD ดินสะเตาที่เป็นดินร่วนละเอียด มีเนื้อดินบนเป็นดินร่วนปนทราย ความลาดชัน 12-20 เปอร์เซ็นต์ มีเนื้อที่ 246 ไร่ หรือร้อยละ 0.33 ของเนื้อที่ตำบล
- 34) หน่วยแผนที่ดิน Te-siA ชุดดินท่าแซะ มีเนื้อดินบนเป็นดินร่วนปนทราย ความลาดชัน 0-2 เปอร์เซ็นต์ มีเนื้อที่ 2,023 ไร่ หรือร้อยละ 2.73 ของเนื้อที่ตำบล
- 35) หน่วยแผนที่ดิน Te-siA/d3c ชุดดินท่าแซะ มีเนื้อดินบนเป็นดินร่วนปนทราย ความลาดชัน 0-2 เปอร์เซ็นต์ พบมวลสารพอกหรือสารเม็ดกลมของเหล็ก ที่ความลึก 50-100 เซนติเมตร มีเนื้อที่ 4,824 ไร่ หรือร้อยละ 6.51 ของเนื้อที่ตำบล
- 36) หน่วยแผนที่ดิน Te-slB ชุดดินท่าแซะ มีเนื้อดินบนเป็นดินร่วนปนทราย ความลาดชัน 2-5 เปอร์เซ็นต์ มีเนื้อที่ 3,940 ไร่ หรือร้อยละ 5.31 ของเนื้อที่ตำบล
- 37) หน่วยแผนที่ดิน Te-slC/d3c ชุดดินท่าแซะ มีเนื้อดินบนเป็นดินร่วนปนทราย ความลาดชัน 5-12 เปอร์เซ็นต์ พบมวลสารพอกหรือสารเม็ดกลมของเหล็ก ที่ความลึก 50-100 เซนติเมตร มีเนื้อที่ 13,066 ไร่ หรือร้อยละ 17.63 ของเนื้อที่ตำบล
- 38) หน่วยแผนที่ดิน Te-col-slB ดินท่าแซะที่เป็นดินร่วนหยาบ มีเนื้อดินบนเป็นดินร่วนปนทราย ความลาดชัน 2-5 เปอร์เซ็นต์ มีเนื้อที่ 406 ไร่ หรือร้อยละ 0.55 ของเนื้อที่ตำบล
- 39) หน่วยแผนที่ดิน Te-mw-siA ดินท่าแซะที่มีการระบายน้ำดีปานกลาง มีเนื้อดินบนเป็นดินร่วนปนทราย ความลาดชัน 0-2 เปอร์เซ็นต์ มีเนื้อที่ 592 ไร่ หรือร้อยละ 0.80 ของเนื้อที่ตำบล
- 40) หน่วยแผนที่ดิน Te-mw-slB ดินท่าแซะที่มีการระบายน้ำดีปานกลาง มีเนื้อดินบนเป็นดินร่วนปนทราย ความลาดชัน 2-5 เปอร์เซ็นต์ มีเนื้อที่ 232 ไร่ หรือร้อยละ 0.31 ของเนื้อที่ตำบล



3.3.3 พื้นที่เบ็ดเตล็ด มี 2 หน่วยแผนที่ ได้แก่

- 1) หน่วยแผนที่ SC พื้นที่ลาดชันเชิงซ้อน มีเนื้อที่ 924 ไร่ หรือร้อยละ 1.25 ของเนื้อที่ตำบล
- 2) หน่วยแผนที่ W พื้นที่น้ำ มีเนื้อที่ 10 ไร่ หรือร้อยละ 0.01 ของเนื้อที่ตำบล

ปัญหาทรัพยากรดินทางการเกษตรตามสภาพธรรมชาติในพื้นที่ พบปัญหาดินต้น มีเนื้อที่ 3,062 ไร่ หรือร้อยละ 4.13 ของเนื้อที่ตำบล ได้แก่ ชุดดินห้วยยอด (Ho) ชุดดินคลองซาก (Kc) และชุดดินคลองเต็ง (Klt)

รายละเอียดของสมบัติดิน ตำบลห้วยยูง อำเภอเหนือคลอง จังหวัดกระบี่ ดังแสดงในตารางที่ 3-1 และแผนที่แสดงในลักษณะของชุดดิน (รูปที่ 3-1)



แผนการใช้ที่ดินตำบลห้วยยูง อำเภอเหนือคลอง จังหวัดกระบี่

ตารางที่ 3-1 สมบัติดิน ตำบลห้วยยูง อำเภอเหนือคลอง จังหวัดกระบี่

หน่วยแผนที่ดิน	ความลาดชัน (%)	ความลึก (ซม.)	การระบายน้ำ	ความอุดมสมบูรณ์ของดิน	ความจุแลกเปลี่ยนแคตไอออน (cmol/kg)	ความอิ่มตัวเบส (%)	ปฏิกิริยาดิน		ค่าการนำไฟฟ้า (dS/m)	ความลึกของชั้นจาโรไซด์ (ซม.)	เนื้อที่	
							ดินบน	ดินล่าง			ไร่	ร้อยละ
AC-wd,col-slA	0-2	>150	ดี	ต่ำ	10-20	35-75	5.0-6.5	5.5-7.0	<2	-	622	0.84
AC-wd,col-slA*	0-2	>150	ดี	ปานกลาง	10-20	35-75	5.0-6.5	5.5-7.0	<2	-	1,103	1.49
Bu-silA	0-2	>150	ค่อนข้างเลว	ต่ำ	<10	<35	4.5-6.0	4.5-5.5	<2	-	2,335	3.15
Fd-slA	0-2	>150	ดี	ต่ำ	<10	<35	5.0-5.5	4.5-5.0	<2	-	380	0.51
Fd-slB	2-5	>150	ดี	ต่ำ	<10	<35	5.0-5.5	4.5-5.0	<2	-	1,290	1.74
Fd-slB*	2-5	>150	ดี	ปานกลาง	<10	<35	5.0-5.5	4.5-5.0	<2	-	197	0.27
Fd-slC	5-12	>150	ดี	ต่ำ	<10	<35	5.0-5.5	4.5-5.0	<2	-	3,343	4.51
Fd-slC*	5-12	>150	ดี	ปานกลาง	<10	<35	5.0-5.5	4.5-5.0	<2	-	2,235	3.01
Fd-slD	12-20	>150	ดี	ต่ำ	<10	<35	5.0-5.5	4.5-5.0	<2	-	668	0.90
Fd-slD*	12-20	>150	ดี	ปานกลาง	<10	<35	5.0-5.5	4.5-5.0	<2	-	3,913	5.28
Ho-gclD	12-20	0-50	ดี	ปานกลาง	<10	<35	4.5-5.0	4.5-5.5	<2	-	1,462	1.97
Kc-clD	12-20	0-50	ดี	ปานกลาง	<10	35-75	5.0-6.0	4.5-5.5	<2	-	1,028	1.39
Kc-md-clC	5-12	50-100	ดี	ปานกลาง	<10	35-75	5.0-6.0	4.5-5.5	<2	-	1,076	1.45
Kh-fl-slA	0-2	>150	ดี	ต่ำ	<10	<35	4.5-5.5	4.5-5.5	<2	-	1,733	2.34
Kh-mw-slA	0-2	>150	ดีปานกลาง	ต่ำ	<10	<35	4.5-5.5	4.5-5.5	<2	-	383	0.52
Kh-slB	2-5	>150	ดี	ต่ำ	<10	<35	4.5-5.5	4.5-5.5	<2	-	1,162	1.57
Kh-slC	5-12	>150	ดี	ต่ำ	<10	<35	4.5-5.5	4.5-5.5	<2	-	4,755	6.42
Klt-clE	20-35	0-50	ดี	ปานกลาง	<10	<35	4.5-5.0	4.5-5.5	<2	-	572	0.77
Km-slC	5-12	>150	ดี	ต่ำ	<10	<35	5.0-5.5	4.5-5.0	<2	-	272	0.37
Lam-lA	0-2	>150	ดี	ต่ำ	<10	<35	4.5-6.0	5.0-5.5	<2	-	4,042	5.45
Ntm-slC	5-12	>150	ดีถึงดีปานกลาง	ต่ำ	<10	<35	5.0-5.5	4.5-5.0	<2	-	108	0.15
Ntn-clC	5-12	50-100	ดี	ต่ำ	10-20	<35	5.0-5.5	4.5-5.5	<2	-	866	1.17



แผนการใช้ที่ดินตำบลห้วยยูง อำเภอเหนือคลอง จังหวัดกระบี่

ตารางที่ 3-1 (ต่อ)

หน่วยแผนที่ดิน	ความลาดชัน (%)	ความลึก (ซม.)	การระบายน้ำ	ความอุดมสมบูรณ์ของดิน	ความจุแลกเปลี่ยนแคตไอออน (cmol/kg)	ความอิ่มตัวเบส (%)	ปฏิกิริยาดิน		ค่าการนำไฟฟ้า (dS/m)	ความลึกของชั้นจาโรไซด์ (ซม.)	เนื้อที่	
							ดินบน	ดินล่าง			ไร่	ร้อยละ
Ntn-clD	12-20	50-100	ดี	ต่ำ	10-20	<35	5.0-5.5	4.5-5.5	<2	-	261	0.35
Pto-slB	2-5	50-100	ดี	ปานกลาง	<10	<35	5.5-6.5	4.5-5.5	<2	-	170	0.23
Pto-slC	5-12	50-100	ดี	ต่ำ	<10	<35	5.5-6.5	4.5-5.5	<2	-	1,097	1.48
Pto-slD	12-20	50-100	ดี	ต่ำ	<10	<35	5.0-6.5	4.5-5.5	<2	-	3,581	4.83
Pto-slE	20-35	50-100	ดี	ต่ำ	<10	<35	5.0-6.5	4.5-5.5	<2	-	1,432	1.93
Pto-vd-slA	0-2	>150	ดี	ต่ำ	<10	<35	5.0-6.5	4.5-5.5	<2	-	282	0.38
Pto-vd-slB	2-5	>150	ดี	ต่ำ	<10	<35	5.0-6.5	4.5-5.5	<2	-	143	0.19
Pto-vd-slC	5-12	>150	ดี	ต่ำ	<10	<35	5.0-6.5	4.5-5.5	<2	-	647	0.87
Pto-vd-slD	12-20	>150	ดี	ต่ำ	<10	<35	5.0-6.5	4.5-5.5	<2	-	12	0.02
Ro-mw-sic1A	0-2	>150	ดีปานกลาง	ต่ำ	<10	<35	4.5-6.0	4.5-6.0	<2	-	2,465	3.33
Ro-silA	0-2	>150	ดี	ต่ำ	<10	<35	4.5-6.0	4.5-6.0	<2	-	99	0.13
Sd-fl-slB	2-5	>150	ดี	ต่ำ	<10	<35	4.5-5.5	4.5-5.5	<2	-	515	0.69
Sd-fl-slC	5-12	>150	ดี	ต่ำ	<10	<35	4.5-5.5	4.5-5.5	<2	-	615	0.83
Sd-fl-slD	12-20	>150	ดี	ต่ำ	<10	<35	4.5-5.5	4.5-5.5	<2	-	246	0.33
Sd-slB	2-5	>150	ดี	ต่ำ	<10	<35	4.5-5.5	4.5-5.5	<2	-	249	0.34
Sd-slC	5-12	>150	ดี	ต่ำ	<10	<35	4.5-5.5	4.5-5.5	<2	-	779	1.05
Te-col-slB	2-5	>150	ดี	ต่ำ	<10	<35	5.0-5.5	4.5-5.0	<2	-	303	0.41
Te-col-slB*	2-5	>150	ดี	ปานกลาง	<10	<35	5.0-5.5	4.5-5.0	<2	-	103	0.14
Te-mw-slA	0-2	>150	ดีปานกลาง	ต่ำ	<10	<35	5.0-5.5	4.5-5.0	<2	-	592	0.80
Te-mw-slB	2-5	>150	ดีปานกลาง	ต่ำ	<10	<35	5.0-5.5	4.5-5.0	<2	-	232	0.31
Te-slA	0-2	>150	ดี	ต่ำ	<10	<35	5.0-5.5	4.5-5.0	<2	-	2,023	2.73
Te-slA/d3c	0-2	>150	ดี	ต่ำ	<10	<35	5.0-5.5	4.5-5.0	<2	-	4,824	6.51



แผนการใช้ที่ดินตำบลห้วยยูง อำเภอเหนือคลอง จังหวัดกระบี่

ตารางที่ 3-1 (ต่อ)

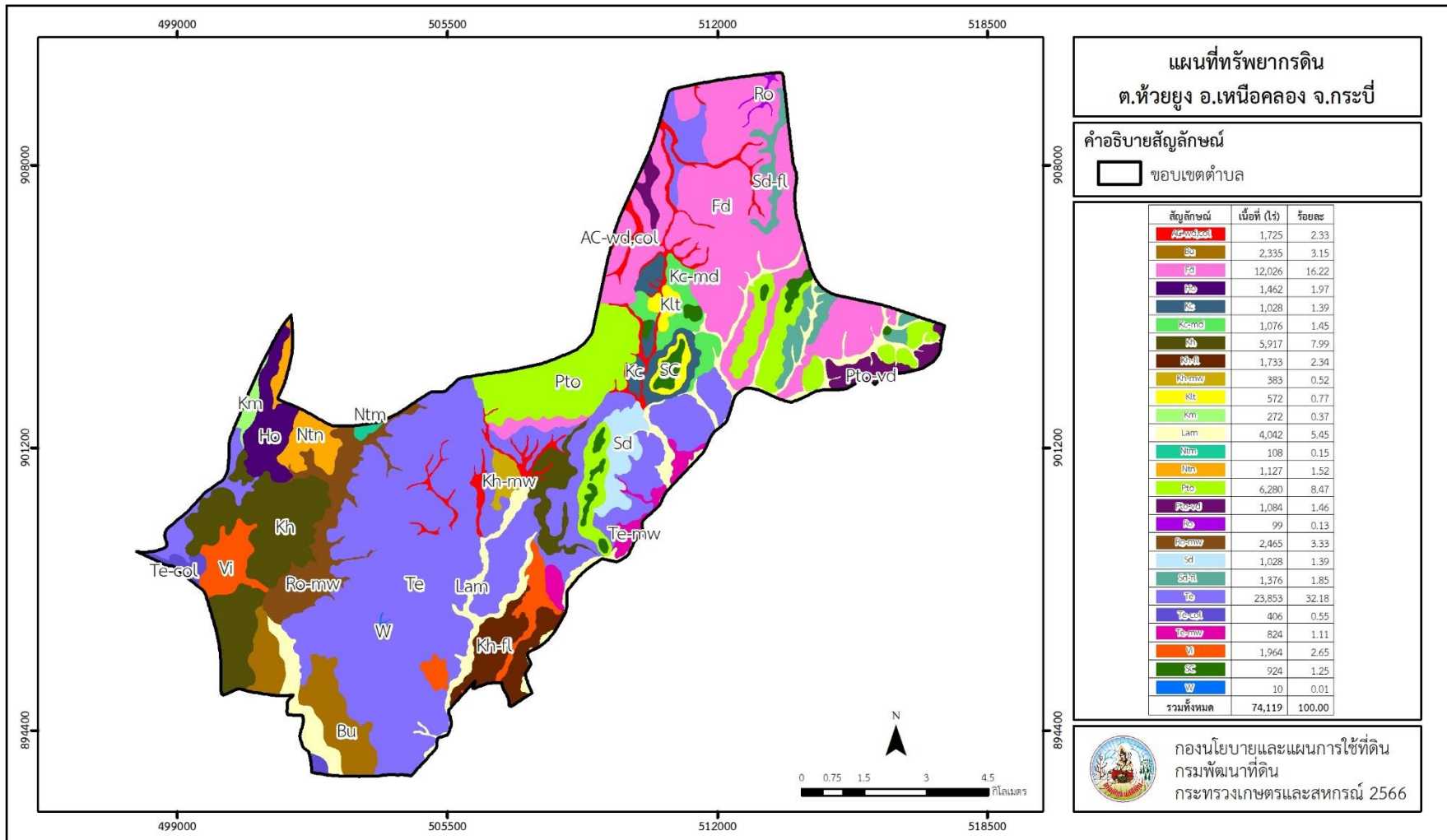
หน่วยแผนที่ดิน	ความลาดชัน (%)	ความลึก (ซม.)	การระบายน้ำ	ความอุดมสมบูรณ์ของดิน	ความจุแลกเปลี่ยนแคตไอออน (cmol/kg)	ความอิ่มตัวเบส (%)	ปฏิกิริยาดิน		ค่าการนำไฟฟ้า (dS/m)	ความลึกของชั้นจาโรไซด์ (ซม.)	เนื้อที่	
							ดินบน	ดินล่าง			ไร่	ร้อยละ
Te-sLB	2-5	>150	ดี	ต่ำ	<10	<35	5.0-5.5	4.5-5.0	<2	-	2,751	3.71
Te-sLB*	2-5	>150	ดี	ปานกลาง	<10	<35	5.0-5.5	4.5-5.0	<2	-	1,189	1.60
Te-sC/d3c	5-12	>150	ดี	ต่ำ	<10	<35	5.0-5.5	4.5-5.0	<2	-	12,162	16.41
Te-sC/d3c*	5-12	>150	ดี	ปานกลาง	<10	<35	5.0-5.5	4.5-5.0	<2	-	904	1.22
Vi-sIA	0-2	>150	ค่อนข้างเลว	ต่ำ	<10	<35	4.5-6.0	4.5-5.5	<2	-	1,964	2.65
SC	>35	-	-	-	-	-	-	-	-	-	924	1.25
W	-	-	-	-	-	-	-	-	-	-	10	0.01
รวมทั้งหมด											74,119	100.00

หมายเหตุ: 1. * หมายถึง หน่วยแผนที่ดินที่มีความอุดมสมบูรณ์ของดินต่างจากหน่วยแผนที่ดินเดียวกัน
2. เนื้อที่คำนวณด้วยโปรแกรมระบบสารสนเทศภูมิศาสตร์

ที่มา: กองสำรวจและวิจัยทรัพยากรดิน (2566)



แผนการใช้ที่ดินตำบลห้วยยูง อำเภอเหนือคลอง จังหวัดกระบี่



รูปที่ 3-1 ทรัพยากรดิน ตำบลห้วยยูง อำเภอเหนือคลอง จังหวัดกระบี่



บทที่ 4

กระบวนการมีส่วนร่วมของชุมชน (Participatory Rural Appraisal : PRA)

4.1 การวิเคราะห์ผลจากการจัดทำกระบวนการมีส่วนร่วมของชุมชน (PRA)

การวิเคราะห์ผลจากการจัดทำกระบวนการมีส่วนร่วมของชุมชน (PRA) เมื่อวันที่ 6 กรกฎาคม 2566 มีสาระสำคัญสรุปได้ดังนี้

4.1.1 ปัญหาหลักของตำบลห้วยยูง คือ

- 1) ขาดแคลนน้ำ
- 2) ดินขาดความอุดมสมบูรณ์
- 3) กรรมสิทธิ์ในที่ดินทำกิน
- 4) การบุกรุกที่ดินของรัฐ
- 5) ผลผลิตการเกษตรลดลง
- 6) ราคาพืชผลการเกษตรตกต่ำ

4.1.2 ความต้องการของชุมชน เกษตรกร และองค์การบริหารส่วนตำบลห้วยยูง มีความต้องการ

4 ประการ คือ

- 1) แก้ไขปัญหาความเสื่อมโทรมของดิน
- 2) แก้ไขปัญหาการขาดแคลนน้ำ
- 3) แก้ไขปัญหาผลผลิตตกต่ำ
- 4) ต้องการกรรมสิทธิ์ในที่ดินทำกิน

ผลจากการจัดทำกระบวนการมีส่วนร่วมของชุมชน (PRA) ได้นำมาวิเคราะห์ร่วมกับปัญหาด้านกายภาพ โดยระบบ DPSIR มีรายละเอียดดังนี้

1) แรงขับเคลื่อน (Driver) มี 4 ประการ คือ

- 1.1 ดินเสื่อมโทรม
- 1.2 น้ำขาดแคลน
- 1.3 การไร้กรรมสิทธิ์ที่ดิน
- 1.4 ผลผลิตตกต่ำ

2) แรงกดดัน (Pressure) ที่เกิดจากปัจจัยขับเคลื่อน มี 4 ประการ คือ

- 2.1 การปรับปรุงบำรุงดิน
- 2.2 จัดหาแหล่งน้ำเพื่อการอุปโภค-บริโภค และการเกษตร
- 2.3 แก้ไขปัญหาการไร้กรรมสิทธิ์
- 2.4 เพิ่มผลผลิตทางการเกษตร



3) สภาวะ (State) ที่เกิดแรงกดดัน มี 6 ประการ คือ

- 3.1 ความเสื่อมโทรมของดินทางกายภาพ-เคมี-ชีวภาพ
- 3.2 ขาดแคลนน้ำอุปโภค-บริโภค
- 3.3 ขาดแคลนน้ำเพื่อการเกษตร
- 3.4 พื้นที่ป่าไม้ลดลง
- 3.5 ราษฎรเรียกร้องสิทธิในที่ดิน
- 3.6 ผลผลิตทางการเกษตรตกต่ำ

4) ผลกระทบ (Impact) ที่ปรากฏในพื้นที่ มี 4 ประการ คือ

- 4.1 แหล่งน้ำที่มีอยู่ต้นเงินจากตะกอน
- 4.2 ผลผลิตพืชต่ำ ลงทุนสูง
- 4.3 รายได้น้อย
- 4.4 มีปัญหาต่อคุณภาพชีวิต

5) การตอบสนอง (Response) ของรัฐในอดีต ปัจจุบัน และในอนาคต มีดังนี้

อดีต-ปัจจุบัน

พื้นที่ลาดชัน

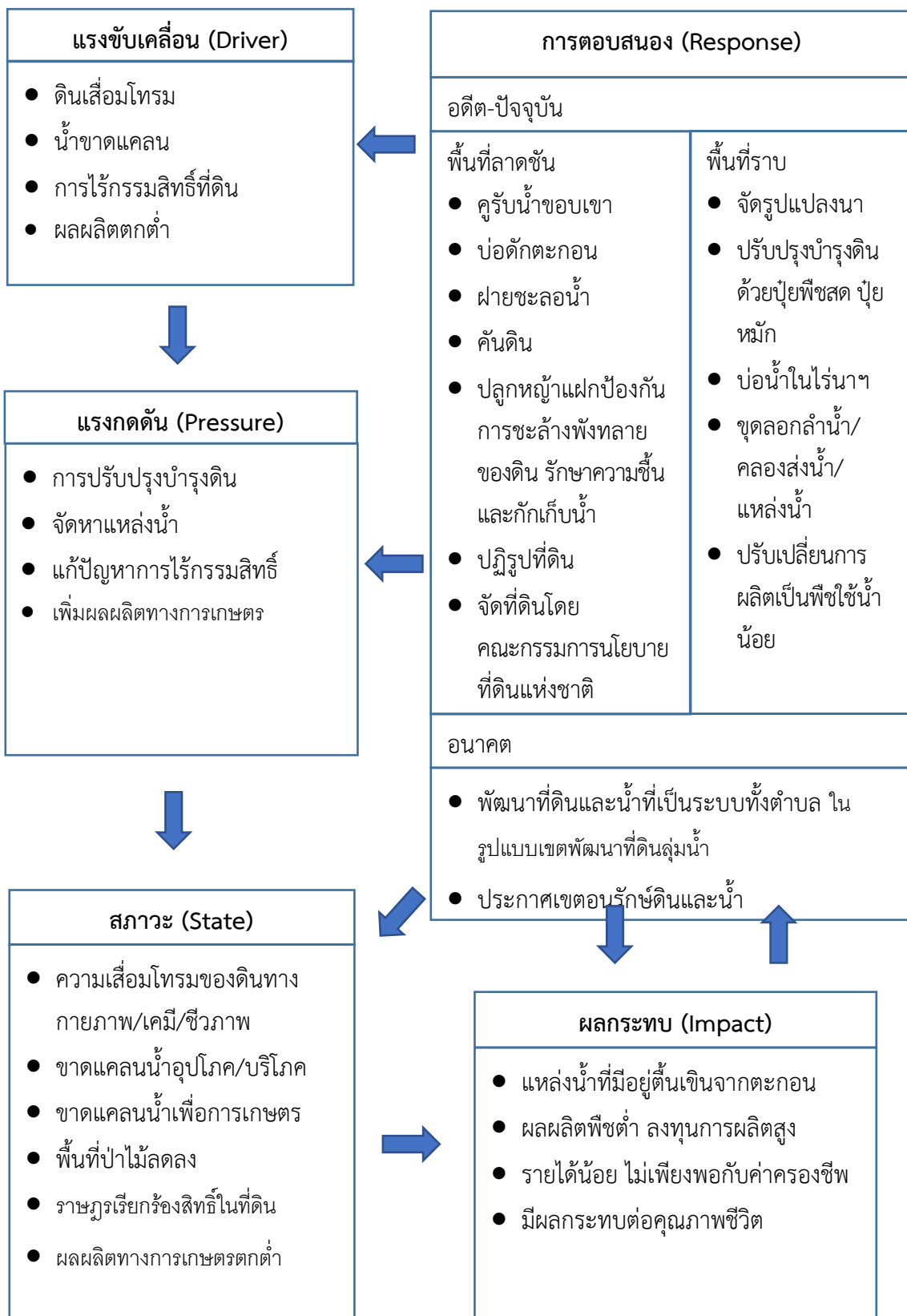
- 5.1) ปลูกหญ้าแฝก ป้องกันการชะล้างพังทลายของดิน รักษาความชื้นและกักเก็บน้ำ
- 5.2) บ่อตักตะกอน
- 5.3) ฝ่ายชะลอน้ำ
- 5.4) คันดิน
- 5.5) คูรับน้ำขอบเขา
- 5.6) ปฏีรูปที่ดิน
- 5.7) จัดที่ดินโดย คทช.

พื้นที่ราบ

- 5.8) จัดรูปแปลงนาลักษณะที่ 3
- 5.9) ปรับปรุงบำรุงดินด้วยปุ๋ยพืชสด และปุ๋ยหมัก
- 5.10) สระน้ำไร่นานอกเขตชลประทาน
- 5.11) ขุดลอกลำน้ำ/คลองส่งน้ำ/แหล่งน้ำ
- 5.12) ปรับเปลี่ยนการผลิตเป็นพืชตรงตามความต้องการของตลาด และภาวะเศรษฐกิจ

อนาคต

1. พัฒนาที่ดินและน้ำที่เป็นระบบทั้งตำบล ในรูปแบบเขตพัฒนาที่ดินลุ่มน้ำ
2. ประกาศเขตอนุรักษ์ดินและน้ำ ดังมีรายละเอียดในรูปที่ 4-1



รูปที่ 4-1 การวิเคราะห์สถานการณ์โดยระบบ DPSIR ของตำบลห้วยยูง อำเภอเหนือคลอง จังหวัดกระบี่



4.2 ระบบการปลูกพืชในปัจจุบัน

ตำบลห้วยยูง อำเภอเหนือคลอง จังหวัดกระบี่ มีการเพาะปลูกพืช ดังนี้ (รูปที่ 4-2)

1) ไม้ยืนต้นเศรษฐกิจ ที่นิยมปลูก ได้แก่ ปาล์มน้ำมัน และยางพารา เพราะเกษตรกรมีวิธีการทำการเกษตรแบบไม้ยืนต้น กล่าวคือปลูกครั้งเดียวเก็บผลผลิตตลอดทั้งปี ประกอบกับคุณภาพดินในภาคใต้มีความเป็นกรดอ่อน ๆ ค่า pH ประมาณ 4.5 - 6.5 เป็นส่วนใหญ่ ซึ่งเหมาะสมสำหรับการปลูกปาล์มน้ำมันและยางพารา

2) ไม้ผล ที่นิยมปลูก ได้แก่ ทูเรียน มะพร้าว และกาแฟ เกษตรกรในพื้นที่เริ่มมีการปรับเปลี่ยนพืชที่ปลูกจากปาล์มน้ำมันและยางพาราเป็นทูเรียน มะพร้าวและกาแฟ เกษตรกรเริ่มเก็บผลผลิตจำหน่ายช่วงเดือนกันยายน ตุลาคม และพฤศจิกายน

3) พืชแซม (ผัก) เกษตรกรจะนิยมปลูกพืชผักไว้บริเวณข้างสวน ริมแปลง หรือแซมพืชหลัก เช่น มะเขือ พริก กะเพรา โหระพา ข่า ตะไคร้ สารแหน่ ถั่วพู ผักชีฝรั่ง เป็นต้น เพื่อการอุปโภค บริโภคตลอดทั้งปี

ชนิดพืช	เดือน												
	ม.ค.	ก.พ.	มี.ค.	เม.ย.	พ.ค.	มิ.ย.	ก.ค.	ส.ค.	ก.ย.	ต.ค.	พ.ย.	ธ.ค.	
ไม้ยืนต้นเศรษฐกิจ													
1. ปาล์มน้ำมัน	ปาล์มน้ำมัน												
2. ยางพารา	ยางพารา												
ไม้ผล													
1. ทูเรียน	ทูเรียน												
2. มะพร้าว	มะพร้าว												
3. ไม้ผลผสมผสาน	ไม้ผลผสมผสาน												
พืชแซม													
1. พืชผัก	พืชผัก												

รูปที่ 4-2 ระบบการปลูกพืชในปัจจุบัน ตำบลห้วยยูง อำเภอเหนือคลอง จังหวัดกระบี่



บทที่ 5

การประเมินคุณภาพที่ดิน

5.1 หลักการประเมินคุณภาพที่ดินด้านกายภาพ

การประเมินคุณภาพที่ดินหรือการประเมินความเหมาะสมของที่ดิน สอดคล้องตามหลักการของ FAO Framework ค.ศ. 1983 ซึ่งการประเมินคุณภาพที่ดินด้านกายภาพ เป็นการประเมินศักยภาพของที่ดินว่าที่ดินนั้น ๆ เหมาะสมมากหรือน้อยเพียงใดสำหรับการใช้ที่ดินประเภทต่าง ๆ หรือการปลูกพืชต่าง ๆ โดยพิจารณาจาก สภาพแวดล้อมที่มีผลต่อการเจริญเติบโตของพืช สมบัติดินที่ได้จำแนกไว้ในแต่ละตำบล ร่วมกับการจัดการพื้นที่ เช่น ระบบชลประทาน พื้นที่ยกทรง การจัดระบบอนุรักษ์ดินและน้ำ เป็นต้น และนอกจากนี้พิจารณาความต้องการปัจจัยต่อการปลูกพืชแต่ละชนิด สอดคล้องตามหลักการของ FAO ได้แก่ ความต้องการด้านพืช ความต้องการด้านการจัดการ ความต้องการด้านการอนุรักษ์ (บึงขิต และคำณ 2542) รายละเอียดดังตารางที่ 5-1

ระดับความเหมาะสมของที่ดินได้จากการสังเคราะห์ข้อมูลดิน การจัดการที่ดิน หรือดินที่มีลักษณะเฉพาะที่เกิดขึ้นตามสภาพภูมิประเทศ (ซึ่งจะเรียกรวมว่าหน่วยที่ดิน) ลักษณะภูมิอากาศ พิจารณาร่วมกับระดับความต้องการปัจจัยต่อการเจริญเติบโตของพืชแต่ละชนิด หลังจากนั้นดำเนินการประเมินคุณภาพที่ดินซึ่งสามารถจำแนกระดับความเหมาะสมของที่ดินได้เป็น 4 ระดับชั้น เหมาะสมสูง (S1) เหมาะสมปานกลาง (S2) เหมาะสมเล็กน้อย (S3) และไม่เหมาะสม (N) โดยที่

S1 : ไม่มีข้อจำกัดด้านที่ดินตามปัจจัยที่ใช้พิจารณา

S2 : มีข้อจำกัดด้านที่ดินที่แก้ไขได้ง่ายหรือข้อจำกัดอาจไม่ส่งผลกระทบต่อ การเจริญเติบโตของพืชอย่างชัดเจน

S3 : มีข้อจำกัดด้านที่ดินที่แก้ไขได้ยาก ควรปรับเปลี่ยนการผลิตเป็นพืชชนิดอื่นหรือกิจกรรมอื่น (ส่วนใหญ่เป็นลักษณะทางกายภาพ)

N : มีข้อจำกัดที่พัฒนาหรือปรับปรุงที่ดินได้ยากมาก หากจะดำเนินการพัฒนาหรือปรับปรุงต้องใช้ต้นทุนสูงหรือเครื่องจักรขนาดใหญ่ แนะนำให้ปรับเปลี่ยนการผลิต



ตารางที่ 5-1 ตัวอย่างการประเมินคุณภาพที่ดินด้านกายภาพของประเภทการใช้ประโยชน์ที่ดิน

คุณภาพที่ดิน (Land Quality)	คุณลักษณะที่ดินตัวแทน (Land Characteristics)	ระดับความ เหมาะสม (Land Suitability Rating)
1. ความเหมาะสมด้านความต้องการด้านพืช (Crop Requirements)		
1.1. การหยั่งลึกของรากพืช (r)	ความลึกของดิน	S1
1.2. ความชุ่มชื้นที่เป็นประโยชน์ต่อพืช (m)	ปริมาณน้ำฝนเฉลี่ยในรอบปี	S2m
1.3. ความเป็นประโยชน์ของออกซิเจนต่อ รากพืช (o)	สภาพการระบายน้ำของดิน	S2o
ความเหมาะสมรวมด้านความต้องการด้านพืช (Crop Requirements)		S2om
2. ความเหมาะสมด้านความต้องการด้านการจัดการ (Management Requirements)		
2.1. สภาวะการเขตกรรม (k)	ชั้นความยากง่ายในการ เขตกรรม (ดินบน)	S1
2.2. ศักยภาพการใช้เครื่องจักรกล (w)	ความลาดชันของพื้นที่	S3w
ความเหมาะสมรวมด้านความต้องการด้านการจัดการ (Management Requirements)		S3w
3. ความเหมาะสมด้านความต้องการด้านการอนุรักษ์ (Conservation Requirements)		
3.1 ความเสียหายจากการกัดกร่อน (e)	ความลาดชันของพื้นที่	S3e
ความเหมาะสมรวมด้านความต้องการด้านการอนุรักษ์ (Conservation Requirements)		S3e
ความเหมาะสมด้านกายภาพของประเภทการใช้ประโยชน์ที่ดินใน แต่ละหน่วยที่ดินโดยรวม		S3ew

5.2 พืชเศรษฐกิจที่สำคัญของตำบล

พืชเศรษฐกิจหลักและพืชทางเลือกของตำบล ได้แก่ ปาล์มน้ำมัน ยางพารา ทุเรียน

5.3 ระดับความเหมาะสมของที่ดิน

การประเมินคุณภาพที่ดินของพืชเศรษฐกิจหลักและพืชทางเลือก ตำบลห้วยยูง อำเภอเหนือคลอง จังหวัดกระบี่ ได้ผลการประเมินคุณภาพที่ดิน ดังตารางที่ 5-2



ตารางที่ 5-1 ชั้นความเหมาะสมทางกายภาพของดิน ตำบลห้วยยูง อำเภอเหนือคลอง จังหวัดกระบี่

หน่วยแผนที่ดิน	ปาล์มน้ำมัน	ยางพารา	ทุเรียน	มะพร้าว	ข้าวไร่
Ro-slA	S2ns	S2ns	S2ns	S2ns	S2ns
Sd-fl-slB	S2ns	S2ns	S2ns	S2ns	S2ns
Sd-fl-slC	S2ns	S2ns	S2ns	S2ens	S2ens
Sd-fl-slD	S2ewns	S2ewns	S2ewns	S3e	S3e
Sd-slB	S2ns	S2ns	S2ns	S2ns	S2ns
Sd-slC	S2n	S2n	S2ns	S2en	S2en
Te-col-slB	S2n	S2n	S2ns	S2n	S2n
Te-col-slB*	S2ns	S2ns	S2ns	S2ns	S2ns
Te-mw-slA	S2n	S2on	S2ons	S2on	S2on
Te-mw-slB	S2ns	S2ons	S2ons	S2ons	S2ons
Te-slA	S2ns	S2ns	S2ns	S2ns	S2ns
Te-slA/d3c	S2ns	S2ns	S2ns	S2ns	S2ns
Te-slB	S2n	S2n	S2ns	S2n	S2n
Te-slB*	S2ns	S2ns	S2ns	S2ns	S2ns
Te-slC/d3c	S2n	S2n	S2ns	S2en	S2en
Te-slC/d3c*	S2ns	S2ns	S2ns	S2ens	S2ens
Vi-slA	S2ons	S3o	S3o	S3o	S3o
SC	N	N	N	N	N
AC-wd,col-slA	S2s	S2s	S2s	S2s	S2s
Fd-slC	S2ns	S2ns	S2ns	S2ens	S2ens
Kh-fl-slA	S2ns	S2ns	S2ns	S2ns	S2ns
Kh-md-slA	S3r	S2rns	S3r	S3r	S2ns
Kh-md-slB	S3r	S2rns	S3r	S3r	S2ns
Kh-slB	S2ns	S2ns	S2ns	S2ns	S2ns
Km-md-slA	S3r	S2rns	S3r	S3r	S2ns
Km-slB	S2n	S2n	S2ns	S2n	S2n
Km-slC	S2n	S2n	S2ns	S2en	S2en
Lam-lA	S2ns	S2ns	S2ns	S2ns	S2ns



ตารางที่ 5-1 (ต่อ)

หน่วยแผนที่ดิน	ปาล์มน้ำมัน	ยางพารา	ทุเรียน	มะพร้าว	ข้าวไร่
Lgu-slA/ow	S3o	N	N	N	N
Pto-Rg-slC	N	S3r	N	N	S2erns
Pto-Rg-slD	N	S3r	N	N	S3e
Pto-slB	S3r	S2rns	S3r	S3r	S2ns
Pto-slC	S3r	S2rns	S3r	S3r	S2ens
Pto-vd-slB	S2ns	S2ns	S2ns	S2ns	S2ns
Pto-vd-slC	S2ns	S2ns	S2ns	S2ens	S2ens
Pto-vd-slD	S2ewns	S2ewns	S2ewns	S3e	S3e
Rg-slC	N	S3r	N	N	S2erns
Sd-slC	S2n	S2n	S2ns	S2en	S2en
Sw-slB	S3r	S2rns	S3r	S3r	S2ns
Te-col-slB	S2ns	S2ns	S2ns	S2ns	S2ns
Te-mw-slA	S2n	S2on	S2ons	S2on	S2on
Te-mw-slA/d3c	S2ns	S2ons	S2ons	S2ons	S2ons
Te-mw-slB	S2ns	S2ons	S2ons	S2ons	S2ons
Te-slA/d3c	S2ns	S2ns	S2ns	S2ns	S2ns
Te-slB/d3c	S2n	S2n	S2ns	S2n	S2n
Te-slB/d3c*	S2ns	S2ns	S2ns	S2ns	S2ns
Te-slC	S2n	S2n	S2ns	S2en	S2en
Te-slC/d3c	S2n	S2n	S2ns	S2en	S2en
Tkt-slA	N	N	N	N	N
Vi-slA	S2ons	S3o	S3o	S3o	S3o
SC	N	N	N	N	N

หมายเหตุ: * หมายถึง หน่วยแผนที่ดินที่มีความอุดมสมบูรณ์ของดินต่างจากหน่วยแผนที่ดินเดียวกัน

E = ความเสียหายจากการกัดกร่อน

W = ศักยภาพการใช้เครื่องจักร

R = สภาวะการหยั่งลึกของราก

O = ความเป็นประโยชน์ของออกซิเจนต่อรากพืช

N = ความจุในการดูดยึดธาตุอาหาร

S = ความเป็นประโยชน์ของธาตุอาหาร



บทที่ 6 แผนการใช้ที่ดิน

6.1 การวิเคราะห์ข้อมูลเพื่อจัดทำแผนการใช้ที่ดินระดับตำบล

ตามที่กรมพัฒนาที่ดินได้จัดทำแผนปฏิบัติการราชการกรมพัฒนาที่ดินระยะ 5 ปี พ.ศ. 2566-2570 เพื่อให้บรรลุตามวิสัยทัศน์ที่กำหนดไว้ คือ “เป็นองค์การอัจฉริยะทางดิน เพื่อขับเคลื่อนการใช้ที่ดินอย่างเหมาะสม 15 ล้านไร่ ภายในปี 2570” ซึ่งในส่วนของประเด็นการพัฒนาที่ 2 บริหารจัดการทรัพยากรดินและที่ดินด้วยชุดข้อมูลที่มีมูลค่าสูง (High Value Dataset) ซึ่งมีเป้าหมาย คือ การนำชุดข้อมูลที่มีมูลค่าสูง ไปใช้ในการบริหารจัดการทางการเกษตร ในส่วนของตัวชี้วัด บริหารจัดการทรัพยากรดินและที่ดินบนพื้นฐานของชุดข้อมูลที่มีมูลค่าสูง ร้อยละ 100 กลยุทธ์ที่ 2 ยกระดับแผนการใช้ที่ดินไปสู่การปฏิบัติ ได้กำหนดให้ ร้อยละของแผนการใช้ที่ดินระดับตำบลที่จัดทำแล้วเสร็จทั้งประเทศ ภายใน ปี 2570 (ไม่น้อยกว่า ร้อยละ 80) เป็นตัวชี้วัดหนึ่งของกลยุทธ์ดังกล่าว

การวางแผนการใช้ที่ดินระดับตำบลเป็นการวางกรอบและนโยบายการการพัฒนาพื้นที่ให้เกิดการใช้ที่ดินอย่างสมดุลและยั่งยืนซึ่งจะมีความละเอียดเฉพาะเจาะจงมากกว่าแผนการใช้ที่ดินระดับประเทศ ที่เป็นกรอบนโยบายการพัฒนา พื้นที่ระดับประเทศ เป็นการกำหนดแนวทางใช้ที่ดินให้ตรงกับศักยภาพโดยเฉพาะทางด้านเกษตร และนำไปสู่การกำหนดแผนงาน โครงการ กิจกรรม ที่มีความสอดคล้องกับสภาพพื้นที่ ทั้งนี้การใช้ขอบเขตการปกครองในระดับตำบลจะนำไปสู่การพัฒนาเชิงพื้นที่ที่มีเป้าหมายและทิศทางสอดคล้องตามบริบทของแต่ละตำบล และมีผู้รับผิดชอบโดยตรง คือ องค์กรปกครองส่วนท้องถิ่น ซึ่งแผนการใช้ที่ดินในระดับที่ใหญ่กว่านี้อาจไม่สามารถนำมาใช้ปฏิบัติงานในระดับพื้นที่ได้อย่างเป็นรูปธรรมเนื่องจากเป็นแผนงานสำหรับนำไปใช้ปฏิบัติงานเชิงนโยบายและยุทธศาสตร์ในภาพรวม

ทั้งนี้แผนการใช้ที่ดินเป็นผลที่ได้จากการวิเคราะห์ข้อมูลทางด้านกายภาพ เศรษฐกิจ และสังคม โดยได้นำฐานข้อมูลที่ได้จากการรวบรวมข้อมูลทุติยภูมิ และข้อมูลปฐมภูมิจากการสำรวจภาคสนาม การศึกษาด้านกายภาพ ได้จาก การวิเคราะห์สถานภาพของทรัพยากรธรรมชาติ อาทิ ทรัพยากรดิน ทรัพยากรน้ำ และทรัพยากรป่าไม้ร่วมกับการพิจารณาลักษณะการใช้ประโยชน์ที่ดิน ข้อมูลหมายถึงเกี่ยวข้องกับพื้นที่ในเขตป่าไม้ตามกฎหมาย เช่น เขตรักษาพันธุ์สัตว์ป่า เขตอุทยานแห่งชาติ เขตป่าสงวนแห่งชาติ และนโยบายของรัฐที่เกี่ยวข้องกับพื้นที่ที่มีมติคณะรัฐมนตรีเกี่ยวกับการใช้ที่ดิน มติคณะรัฐมนตรีเรื่องการจำแนกการใช้ประโยชน์ที่ดินในพื้นที่ป่าไม้ในเขตป่าสงวนแห่งชาติ เป็นต้น ประกอบกับการพิจารณาจากทิศทางตามกรอบนโยบายที่เกี่ยวข้องกับการกำหนดเขตการใช้ที่ดินภายในพื้นที่ตำบล เช่น ยุทธศาสตร์ของจังหวัด ร่วมกับความต้องการของท้องถิ่น สามารถกำหนดแนวทางการใช้ที่ดินตามศักยภาพของทรัพยากร เพื่อการรักษาคุณภาพของลักษณะทางนิเวศวิทยาและการอนุรักษ์ทรัพยากรธรรมชาติ โดยคำนึงถึงสภาพทางเศรษฐกิจและสังคมของชุมชนในพื้นที่ ซึ่งข้อมูลนี้ส่วนหนึ่งได้มาจากการวิเคราะห์ชุมชนแบบมีส่วนร่วม (PRA) ทำการสังเคราะห์ข้อมูลทุกด้านเพื่อเพื่อให้ได้เขตการใช้ที่ดินที่เหมาะสมกับศักยภาพของพื้นที่ต่อไป



6.2 แผนการใช้ที่ดิน

จากการวิเคราะห์ข้อมูลกายภาพ เศรษฐกิจ และสังคม พบว่าแผนการใช้ที่ดินตำบลห้วยยูง อำเภอเหนือคลอง จังหวัดกระบี่ สามารถกำหนดออกเป็น 6 เขตหลัก ได้แก่ เขตป่าไม้ เขตเกษตรกรรม เขตชุมชนและสิ่งปลูกสร้าง เขตแหล่งน้ำ เขตพื้นที่อื่น ๆ เขตรักษาสมดุลของธรรมชาติและสิ่งแวดล้อม มีรายละเอียดดังนี้ (ตารางที่ 6-1 และรูปที่ 6-1)

6.2.1 เขตป่าไม้ เป็นเขตพื้นที่ที่อยู่ในเขตป่าตามกฎหมายและมติคณะรัฐมนตรี ได้แก่ พื้นที่ป่าสงวนแห่งชาติ เขตรักษาพันธุ์สัตว์ป่า อุทยานแห่งชาติ เขตป่าไม้ถาวร หรืออยู่ในพื้นที่ชั้นคุณภาพลุ่มน้ำชั้นที่ 1A 1B หรือ 2 พื้นที่ในเขตนี้ส่วนใหญ่ยังคงสภาพเป็นป่าไม้ บางบริเวณได้ถูกนำไปใช้ประโยชน์ในรูปแบบที่ไม่เหมาะสม ไม่เป็นไปตามมาตรการหรือกฎหมายที่เกี่ยวข้องกับการใช้ประโยชน์ของที่ดินหรือทรัพยากรป่าไม้ของพื้นที่นั้น ๆ

1) เขตพื้นที่พุทธศาสนา (สัญลักษณ์ 1300) มีเนื้อ 347 ไร่ หรือคิดเป็นร้อยละ 0.47 ของเนื้อที่ตำบล เป็นพื้นที่ที่มีการบุกรุก ผ่่างพื้นที่ป่าไม้ และเปลี่ยนแปลงการใช้ประโยชน์พื้นที่เป็นอย่างอื่น ส่วนใหญ่เพื่อทำการเกษตร

6.2.2 เขตเกษตรกรรม เป็นพื้นที่เกษตรกรรมซึ่งในที่นี้ คือ พื้นที่ที่อยู่นอกเขตที่มีการประกาศเป็นเขตป่าไม้ตามกฎหมาย ซึ่งรัฐได้กำหนดเป็นพื้นที่ทำกิน มีการออกเอกสารสิทธิ์ซึ่งรวมถึงพื้นที่ในเขตปฏิรูปที่ดินเพื่อเกษตรกรรมด้วย เขตนี้รวมถึงการทำกิจกรรมภาคการเกษตรอื่นที่นอกเหนือจากการปลูกพืชด้วย ประกอบด้วย 5 เขตตรง ได้แก่ เขตเกษตรกรรมที่มีศักยภาพการผลิตสูง และเขตปศุสัตว์ มีรายละเอียดดังนี้

(1) เขตเกษตรกรรมที่มีศักยภาพการผลิตสูง (ประเภทที่ 2) เป็นเขตที่ทำการเกษตรโดยอาศัยน้ำฝนเป็นหลัก ซึ่งส่งผลให้มีข้อจำกัดต่อการเพาะปลูกพืชด้านความชื้นที่พืชนำไปใช้ประโยชน์ ในส่วนของที่ดินมีศักยภาพในการผลิตอยู่ในระดับสูงถึงปานกลาง และนอกจากนี้พบว่าดินในพื้นที่เขตนี้มีสมบัติที่เหมาะสมต่อการเพาะปลูกพืชแยกตามชนิดพืช มีรายละเอียดดังนี้

- เขตทำนา (สัญลักษณ์ 2221) มีเนื้อที่ 23 ไร่ หรือ คิดเป็นร้อยละ 0.03 ของเนื้อที่ตำบล เป็นพื้นที่ที่มีศักยภาพต่อการทำนาในระดับเหมาะสมเล็กน้อยถึงไม่เหมาะสม และปัจจุบันเกษตรกรมีการปลูกข้าว ได้ปีละ 1 ครั้ง

- เขตปลูกไม้ผล (สัญลักษณ์ 2222) มีเนื้อที่ 8 ไร่ หรือ คิดเป็นร้อยละ 0.01 ของเนื้อที่ตำบล ปัจจุบันเกษตรกรปลูกไม้ผล โดยไม้ผลที่ปลูกได้แก่ ทุเรียน มะพร้าว กาแฟ

- เขตปลูกไม้ยืนต้น (สัญลักษณ์ 2223) มีเนื้อที่ 69,515 ไร่ หรือ คิดเป็นร้อยละ 93.79 ของเนื้อที่ตำบล ปัจจุบันเกษตรกรปลูกไม้ยืนต้น โดยไม้ยืนต้นที่ปลูกได้แก่ ปาล์ม น้ำมัน ยางพารา เป็นต้น

- เขตปลูกพืชทางเลือก (สัญลักษณ์ 2225) มีเนื้อที่ 1 ไร่ หรือ คิดเป็นร้อยละ 0.001 ของเนื้อที่ตำบล ปัจจุบันปลูกพืชผัก โดยพืชที่ปลูก ได้แก่ ผักเห็ด

2) เขตปศุสัตว์ มีเนื้อที่ 13 ไร่ หรือคิดเป็นร้อยละ 0.26 ของเนื้อที่ตำบล ประกอบด้วย 1 เขต ได้แก่ เขตโรงเรือนเลี้ยงสัตว์ มีรายละเอียดดังนี้

(สัญลักษณ์ 2520) ปัจจุบันมีการสร้างโรงเรือนเลี้ยงสัตว์ ประเภทต่าง ๆ มีเนื้อที่ 13 ไร่ หรือ คิดเป็นร้อยละ 0.26 ของเนื้อที่ตำบล โดยประเภทของโรงเรือนที่พบได้แก่ โรงเรือนแบบเปิด

6.2.3 เขตชุมชนและสิ่งปลูกสร้าง มีเนื้อที่ 2,883 ไร่ หรือคิดเป็นร้อยละ 3.63 ของเนื้อที่ตำบล ประกอบด้วย 3 เขตตรง ได้แก่ เขตชุมชน/สถานที่ราชการ เขตอุตสาหกรรม/แหล่งรับซื้อผลผลิต และเขตการใช้พื้นที่เฉพาะ มีรายละเอียดดังนี้



(1) เขตชุมชน/สถานที่ราชการ (สัญลักษณ์ 3100) มีเนื้อที่ 2,693 ไร่ หรือ คิดเป็นร้อยละ 3.63 ของเนื้อที่ตำบล ปัจจุบันมีการใช้ที่ดินชุมชนและที่อยู่อาศัย มีทั้งประเภทชุมชนเมือง ชุมชนชนบท และที่ตั้งของสถาบันและสถานที่ราชการต่าง ๆ

(2) เขตอุตสาหกรรม/แหล่งรับซื้อผลผลิต (สัญลักษณ์ 3200) มีเนื้อที่ 190 ไร่ หรือ คิดเป็นร้อยละ 0.26 ของเนื้อที่ตำบล ปัจจุบันมีการใช้ที่ดินประเภทโรงงานอุตสาหกรรม แหล่งรับซื้อผลผลิตทางการเกษตรประเภทต่าง ๆ

6.2.3 เขตแหล่งน้ำ มีเนื้อที่ 374 ไร่ หรือคิดเป็นร้อยละ 0.50 ของเนื้อที่ตำบล ประกอบด้วย 2 เขตรอง ได้แก่ เขตแหล่งน้ำตามธรรมชาติ และเขตแหล่งน้ำที่สร้างขึ้น มีรายละเอียดดังนี้

(1) เขตแหล่งน้ำตามธรรมชาติ (สัญลักษณ์ 4100) มีเนื้อที่ 42 ไร่ หรือ คิดเป็นร้อยละ 0.06 ของเนื้อที่ตำบล ปัจจุบันมีสภาพการใช้ที่ดินเป็นลักษณะของแหล่งน้ำตามธรรมชาติ เช่น ห้วย หนอง คลอง แม่น้ำ เป็นต้น

(2) เขตแหล่งน้ำที่สร้างขึ้น (สัญลักษณ์ 4200) มีเนื้อที่ 332 ไร่ หรือ คิดเป็นร้อยละ 0.45 ของเนื้อที่ตำบล ปัจจุบันมีสภาพการใช้ที่ดินเป็นแหล่งน้ำที่สร้างขึ้น เช่น คลองชลประทาน อ่างเก็บน้ำ เป็นต้น

6.2.4 เขตพื้นที่อื่น ๆ (สัญลักษณ์ 5000) มีเนื้อที่ 702 ไร่ หรือคิดเป็นร้อยละ 0.95 ของเนื้อที่ตำบล เป็นเขตที่มีลักษณะการใช้ที่ดินที่มีความเฉพาะ เช่น เหมืองแร่ ที่ทิ้งขยะ หาดทราย ไม้พุ่ม เป็นต้น

6.2.5 เขตรักษาสมดุลของธรรมชาติและสิ่งแวดล้อม (สัญลักษณ์ 6000) มีเนื้อที่ 254 ไร่ หรือคิดเป็นร้อยละ 0.34 ของเนื้อที่ตำบล มีการใช้ที่ดินเป็นป่าไม้ที่พบในพื้นที่เกษตรกรรม ซึ่งอยู่นอกเขตป่าไม้ตามกฎหมาย ส่วนใหญ่เป็นป่าปลูก ป่าชุมชน



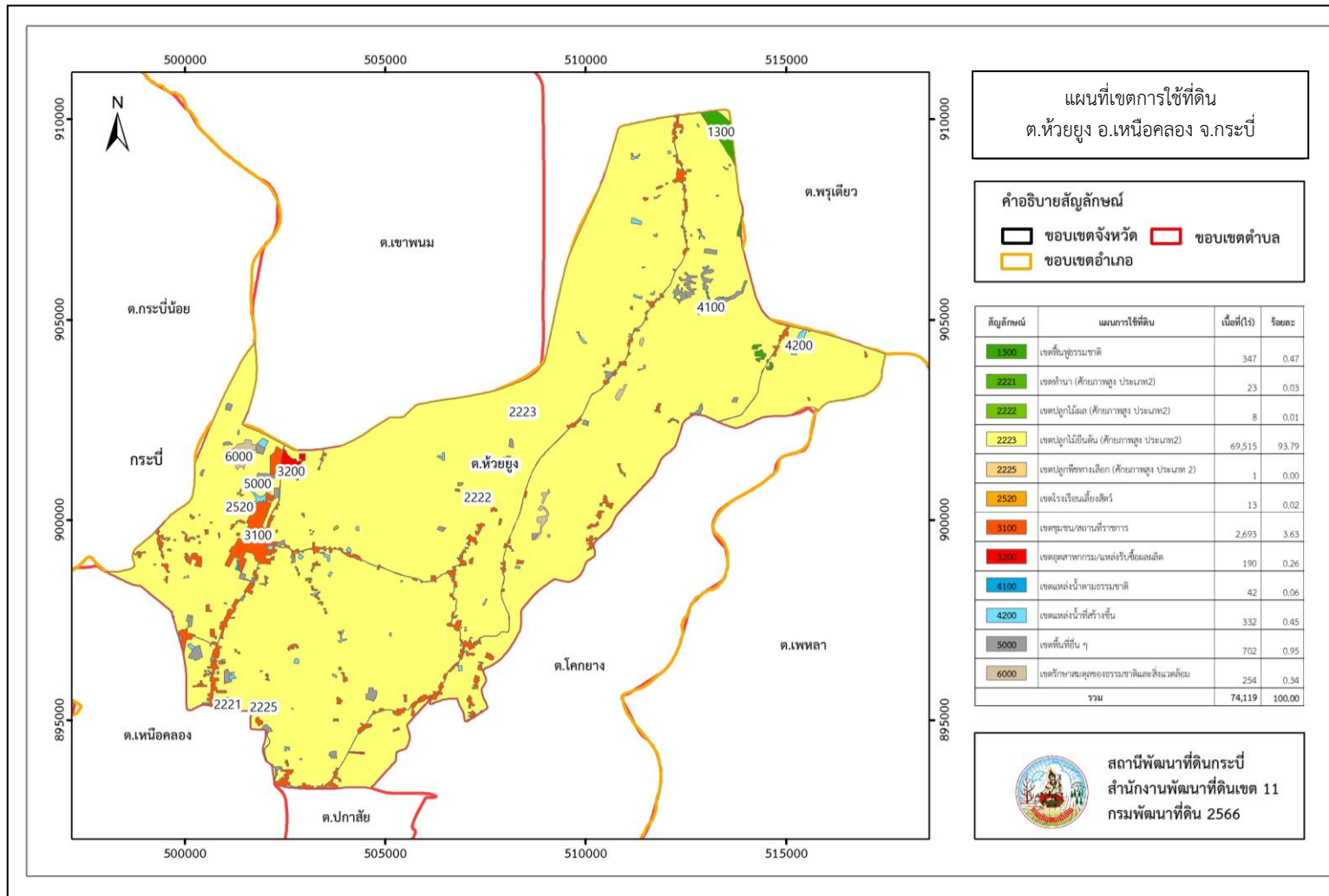
ตารางที่ 6-1 เขตการใช้ที่ดิน ตำบลห้วยยูง อำเภอเหนือคลอง จังหวัดกระบี่

เขตการใช้ที่ดิน	เนื้อที่	
	ไร่	ร้อยละ
1. เขตป่าไม้	347	0.47
1.1 เขตพื้นฟูธรรมชาติ	347	0.47
2. เขตเกษตรกรรม	69,560	93.85
2.1 เขตทำนา	23	0.03
2.2 เขตปลูกไม้ผล	8	0.01
2.3 เขตปลูกไม้ยืนต้น	69,515	93.79
2.4 เขตปลูกพืชทางเลือก	1	0.00
2.4 เขตโรงเรือนเลี้ยงสัตว์	13	0.02
3. เขตชุมชนและสิ่งปลูกสร้าง	2,880	3.89
3.1 เขตชุมชน/สถานที่ราชการ	2,691	3.63
3.2 เขตอุตสาหกรรม/แหล่งรับซื้อผลผลิต	189	0.26
4. เขตแหล่งน้ำ	374	0.50
4.1 เขตแหล่งน้ำตามธรรมชาติ	42	0.06
4.2 เขตแหล่งน้ำที่สร้างขึ้น	332	0.45
5. เขตพื้นที่อื่น ๆ	702	0.95
6. เขตรักษาสมดุลของธรรมชาติและสิ่งแวดล้อม	254	0.34
รวม	74,119	100

หมายเหตุ : เนื้อที่คำนวณด้วยระบบสารสนเทศภูมิศาสตร์



แผนการใช้ที่ดินตำบลห้วยยูง อำเภอเหนือคลอง จังหวัดกระบี่



รูปที่ 6-1 แผนที่เขตการใช้ที่ดินตำบลห้วยยูง อำเภอเหนือคลอง จังหวัดกระบี่



บทที่ 7 การขับเคลื่อนแผนการใช้ที่ดิน

7.1 ขั้นตอนการดำเนินงาน

ภายหลังการจัดทำแผนการใช้ที่ดินตำบลห้วยยูง อำเภอเหนือคลอง จังหวัดกระบี่แล้วจะต้องดำเนินการดังต่อไปนี้

7.1.1 จัดทำเป้าหมายการดำเนินงานและงบประมาณและกิจกรรมต่าง ๆ ที่จะดำเนินการในประจำปี 2568

7.1.2 นำแผนการใช้ที่ดินตำบลห้วยยูง ไปเสนอต่อองค์การบริหารส่วนตำบลห้วยยูง เพื่อมีมติให้ความร่วมมือในกับกรมพัฒนาที่ดินดำเนินการกิจกรรมต่าง ๆ ที่กำหนดไว้ในแผน และได้รับการเชื่อมโยงสู่แผนพัฒนาตำบล

7.1.3 สถานีพัฒนาที่ดินกระบี่ เสนอเป้าหมายและงบประมาณให้รายงานมายังกรมพัฒนาที่ดิน

7.2 กิจกรรมที่จะดำเนินการของกรมพัฒนาที่ดิน (ตาราง 7-1)

เขตเกษตรกรรม

1. การปรับปรุงบำรุงดิน

- 1.1 การส่งเสริมการผลิตและการใช้สารอินทรีย์
- 1.2 การส่งเสริมการปรับปรุงบำรุงดินด้วยพืชปุ๋ยสด
- 1.3 การผลิต - จัดหาเมล็ดพันธุ์พืชปุ๋ยสด
- 1.4 การพัฒนากลุ่มเกษตรกรใช้สารอินทรีย์ลดการใช้สารเคมีทางการเกษตร
- 1.5 การส่งเสริมการปรับปรุงบำรุงพื้นที่ดินกรดด้วยโดโลไมท์
- 1.6 การจัดหาวัสดุปูนโดโลไมท์

2. การบริหารจัดการน้ำ

- 2.1 การก่อสร้างแหล่งน้ำในไร่นานอกเขตชลประทาน

3. การฟื้นฟูและป้องกันการพังทลายของดิน

- 3.1 การปลูกหญ้าแฝกเพื่อการอนุรักษ์ดินและน้ำ
- 3.2 การจัดทำระบบอนุรักษ์ดินและน้ำในพื้นที่ลุ่ม-ดอน

7.3 กิจกรรมที่จะดำเนินการของหน่วยงานอื่น (ตารางที่ 7-2)

7.3.1 เขตพื้นที่เกษตรกรรม

1) เขตปลูกไม้ยืนต้นและเขตปลูกไม้ผล

- 1.1 โครงการส่งเสริมเกษตรกรทฤษฎีใหม่ (สนง.เกษตรจังหวัดกระบี่)
- 1.2 โครงการส่งเสริมเกษตรกรผสมผสาน (สนง.เกษตรจังหวัดกระบี่)
- 1.3 โครงการส่งเสริมเกษตรกรรมทางเลือก (สนง.เกษตรจังหวัดกระบี่)
- 1.4 โครงการพัฒนาตลาดสินค้าเกษตร (สนง.เกษตรจังหวัดกระบี่)
- 1.5 โครงการฝึกอบรมการป้องกันศัตรูพืชและการจัดการโรคและแมลง (ศูนย์ส่งเสริมเทคโนโลยีการเกษตรด้านอารักขาพืชเขตภาคใต้ตอนบน)



1.6 การอบรมให้ความรู้การเข้าสู่กระบวนการรับรองมาตรฐานการปฏิบัติทางการเกษตรที่ดี (Good Agricultural Practices: GAP) (กรมวิชาการเกษตร)

1.7 ใช้ตลาดนำการผลิตในการเลือกชนิดพืชและหาตลาดรองรับ ทั้งในเขตที่เหมาะสมและในเขตที่ไม่เหมาะสมและต้องการปรับเปลี่ยนชนิดพืช (สำนักงานพาณิชย์จังหวัด/สำนักงานสหกรณ์จังหวัด)

2) เขตปศุสัตว์

- 1.1 โครงการสร้างความเข้มแข็งกลุ่มการผลิตด้านการเกษตร (กรมประมง)
- 1.2 โครงการส่งเสริมและพัฒนาอาชีพเพื่อแก้ไขปัญหาที่ดินทำกินของเกษตรกร (กรมประมง)
- 1.3 โครงการพัฒนาและส่งเสริมอุตสาหกรรมฮาลาลด้านปศุสัตว์ (สนง.ปศุสัตว์จังหวัด)
- 1.4 โครงการออกแบบการปรับเปลี่ยนการใช้น้ำเพื่อการเกษตรตามนโยบาย (กรมชลประทาน)
- 1.5 โครงการเลี้ยงปลาในสระน้ำขนาดเล็ก (การปกครองส่วนท้องถิ่น)
- 1.6 โครงการพัฒนาแหล่งน้ำปรับปรุง ขุดลอกแหล่งน้ำเก่า (การปกครองส่วนท้องถิ่น)

7.3.2 เขตแหล่งน้ำ

- 1.1 โครงการศึกษาความเป็นไปได้ในการพัฒนาแหล่งน้ำชลประทาน (กรมชลประทาน)
- 1.2 โครงการพัฒนาระบบชลประทานด้วยนวัตกรรม (กรมชลประทาน)
- 1.3 โครงการเพิ่มประสิทธิภาพการกักเก็บน้ำ (กรมชลประทาน)
- 1.4 โครงการพัฒนาโครงการชลประทานเดิม (กรมชลประทาน)
- 1.5 โครงการเพิ่มประสิทธิภาพการส่งและระบายน้ำ (กรมชลประทาน)
- 1.6 โครงการจัดรูปที่ดินและจัดระบบน้ำในพื้นที่ชลประทานเดิม (กรมชลประทาน)
- 1.7 สนับสนุนการขุดเจาะน้ำบาดาล (กรมทรัพยากรน้ำบาดาล)

7.4 ความต้องการของชุมชนและองค์กรปกครองส่วนท้องถิ่น

จากการดำเนินการจัดทำกระบวนการมีส่วนร่วมของประชาชนที่องค์การบริหารส่วนตำบล เมื่อวันที่ 6 กรกฎาคม 2566 ได้มีความต้องการของประชาชนที่ต้องการให้ดำเนินการเกี่ยวกับแก้ปัญหาดินเสื่อมโทรม และฟื้นฟูความอุดมสมบูรณ์ของดิน การขาดแคลนน้ำ ปรับรูปที่ดินและเปลี่ยนกิจกรรมการผลิตให้เหมาะสมกับที่ดิน

เพื่อตอบสนองต่อความต้องการของชุมชนและการแก้ไขปัญหาเชิงพื้นที่ของตำบลห้วยยูง กรมพัฒนาที่ดินได้วิเคราะห์เบื้องต้น ดังต่อไปนี้

ปัญหาของตำบลห้วยยูง ในภาพรวมสรุปได้ว่า มีปัญหาสำคัญ 2 ประการ คือ (1) ปัญหาดินเสื่อมโทรม (2) ปัญหาการขาดแคลนน้ำจนเกิดแล้งซ้ำซาก และมีปัญหาหาลองลงมา คือ ปัญหาการไร้กรรมสิทธิในที่ดิน ปัญหาดังกล่าวนี้ส่งผลกระทบต่อคุณภาพชีวิตของราษฎรในชุมชนโดยรวม

ในกรณีของปัญหาความเสื่อมโทรมของที่ดินนั้นจะรวมถึง (1) ดินขาดความอุดมสมบูรณ์ (2) การชะล้างพังทลายของดิน คุณภาพของดินจึงไม่ค่อยจะเหมาะสมต่อการเกษตร จากการที่สภาพภูมิประเทศเป็นพื้นที่ลาดชัน ผลกระทบที่ตามมา คือ เกิดการสูญเสียดินที่มีความรุนแรงถึงรุนแรง หน้าดินที่ถูกชะล้างลงสู่เบื้องล่างจึงไปทับถมลำน้ำตามธรรมชาติ ฝ่าย และอ่างเก็บน้ำจนดินชั้นบนไม่สามารถเก็บกักน้ำไว้ใช้ได้ตามที่ควรจะเป็น การขาดแคลนน้ำ ทั้งน้ำเพื่ออุปโภค บริโภค และน้ำเพื่อการเกษตร นอกจากนี้ในพื้นที่ที่มีความลาดชันมากกว่า 12% มีระบบอนุรักษ์ดินและน้ำครอบคลุมพื้นที่เพียงบางส่วนของตำบลเท่านั้น จึงเกิดปัญหาการชะล้างพังทลายของดิน ในส่วนของปัญหาความอุดมสมบูรณ์ของดินที่เกิดขึ้นนั้น เนื่องจากการใช้ที่ดินติดต่อกันเป็นเวลานานโครงสร้างของดินได้มีการเปลี่ยนแปลง ในพื้นที่ที่มีการไถพรวนด้วยเครื่องจักรกลติดต่อกัน



เป็นระยะเวลาอันยาวนานทำให้ดินแน่นตัว น้ำในดินและอากาศในดินที่เคยมีอยู่สูญหายไป ส่วนธาตุอาหารและอินทรีย์วัตถุ ก็มีปริมาณลดลงเช่นเดียวกัน เนื่องจากพืชนำไปใช้ และอินทรีย์วัตถุได้สลายตัวไป

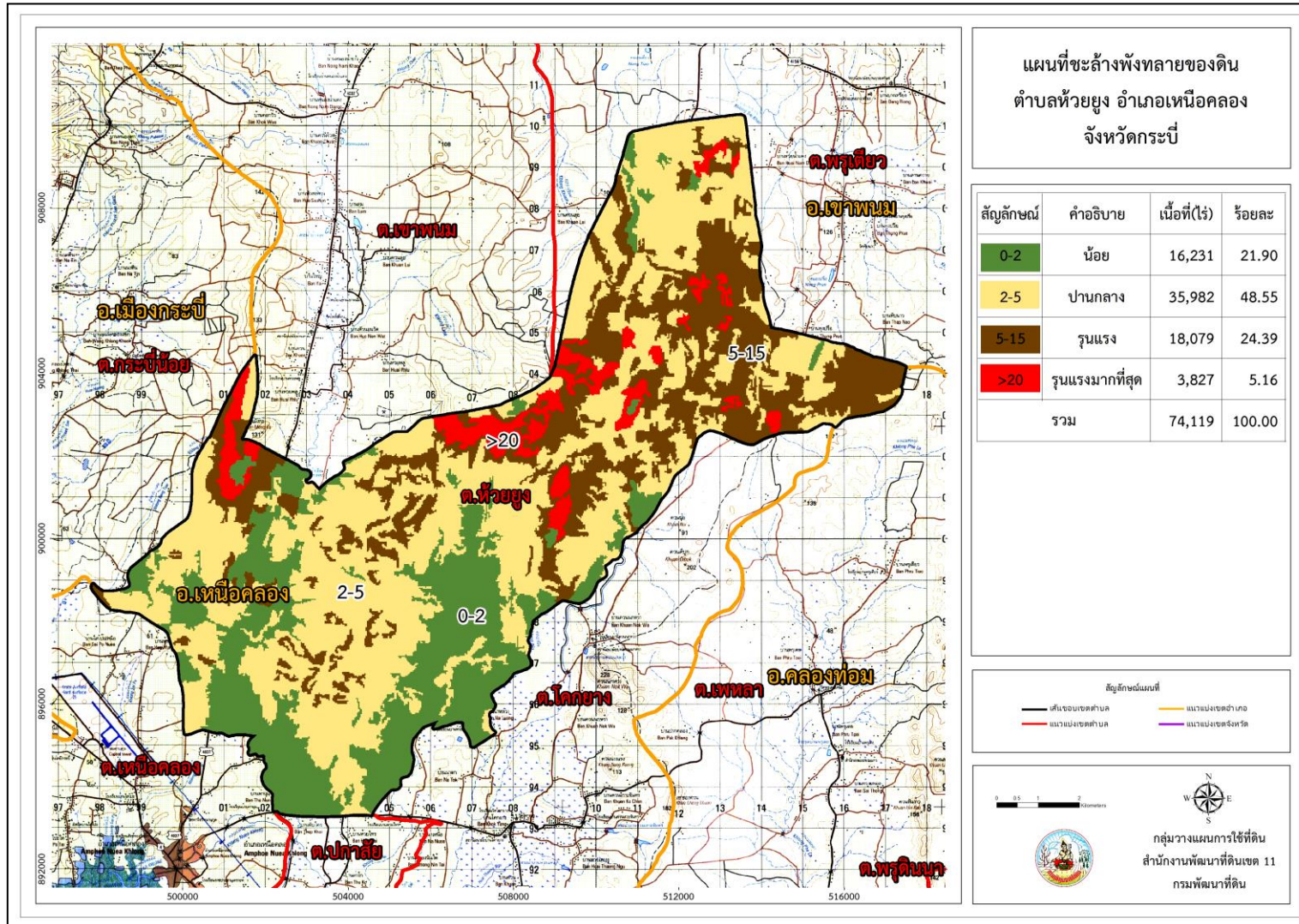
ในกรณีของการขาดแคลนนํ้า นั้น นอกจากผลการทับถมของตะกอนดินในแหล่งน้ำจืดต้นเขินดังกล่าวข้างต้นแล้ว การที่ประชากรเพิ่มขึ้น กิจกรรมที่ต้องใช้น้ำเพิ่มขึ้น ทำการเกษตรเพิ่มขึ้น รวมทั้งเหตุการณ์ที่เกิดจากการเปลี่ยนแปลงภูมิอากาศ เช่น ปริมาณฝนน้อยกว่าปกติ ฝนทิ้งช่วง จนเกิดความแห้งแล้ง การขาดแคลนนํ้า จึงเกิดขึ้นอย่างต่อเนื่อง จำเป็นต้องวางระบบอนุรักษ์ดินและน้ำเพื่อกักน้ำในดิน คงความอุดมสมบูรณ์ เพื่อจัดหาน้ำให้แหล่งน้ำต้นทุน โดยวิธีการต่างๆ ให้เพียงพอแก่ความต้องการ

ประเด็นหลักจากข้อเสนอให้แก้ไขปัญหาเรื่องขาดแคลนนํ้าและนํ้าท่วม จะสรุปได้ว่ามี 4 ประการ คือ (1) การขุดลอกแหล่งน้ำ (2) สร้างแหล่งน้ำขนาดเล็กความจุไม่น้อยกว่า 20,000 ลูกบาศก์เมตร (3) ก่อสร้างระบบท่อส่งน้ำ (4) ขุดเจาะบ่อบาดาล

เพื่อตอบสนองข้อเสนอดังกล่าวทั้ง 4 ประการนี้ การแก้ไขปัญหการขาดแคลนนํ้าหรือนํ้าท่วมจะต้องดำเนินการทั้งตำบลควบคู่กันทั้งปัญหาขาดความอุดมสมบูรณ์ในดินและการชะล้างพังทลายของดินในพื้นที่ โดยจัดทำโครงการ **“การจัดระบบอนุรักษ์ดินและน้ำในพื้นที่ลุ่ม-ดอน”** โดยแบ่งพื้นที่ออกเป็น 3 ส่วน คือ **1. ส่วนของต้นน้ำ** อันเป็นพื้นที่ป่าไม้ ได้แก่ ป่าอนุรักษ์ (C) ป่าเศรษฐกิจ (E) สภาพพื้นที่ส่วนใหญ่มีความลาดชันเชิงซ้อน (ความลาดชันมากกว่า 35 เปอร์เซ็นต์) มีระดับความสูญเสียดินในระดับรุนแรงถึงรุนแรงมากที่สุด การจัดการพื้นที่ต้องปลูกป่าเสริม สร้างฝายชะลอน้ำ เพื่อรักษาน้ำให้อยู่ในพื้นที่ โดยจัดทำระบบท่อส่งน้ำและก่อสร้างระบบอนุรักษ์ดินและน้ำ เพื่อลดการชะล้างพังทลาย การสูญเสียดิน และชะลอการไหลของน้ำ **2. ส่วนของกลางน้ำ** สภาพพื้นที่ประกอบด้วยที่ราบและที่ลาดชัน พื้นที่บางส่วนมีระดับความสูญเสียดินในระดับรุนแรงถึงรุนแรงมีการจัดการพื้นที่ควรก่อสร้างระบบอนุรักษ์ดินและน้ำ จัดรูปที่ดิน วางผังน้ำทั้งระบบ และสนับสนุนการปรับเปลี่ยนกิจกรรมการผลิต **3. ส่วนของปลายน้ำ** สภาพพื้นที่ส่วนใหญ่เป็นที่ราบ (ความลาดชัน 0-2 เปอร์เซ็นต์ และ 2-5 เปอร์เซ็นต์) มีส่วนน้อยที่มีความเสี่ยงในการสูญเสียดินจากการชะล้างพังทลายของดินและไหลลงสู่อ่างเก็บน้ำ การจัดการพื้นที่ควรพัฒนาที่ดินและระบบน้ำ ได้แก่ การขุดลอกคลอง ก่อสร้างแหล่งน้ำขนาดเล็กความจุไม่น้อยกว่า 20,000 ลูกบาศก์เมตร ก่อสร้างระบบท่อส่งน้ำ รวมถึงการขุดบ่อบาดาล ปรับรูปที่ดินปรับเปลี่ยนกิจกรรมการผลิต และการทำระบบอนุรักษ์ดินและน้ำเพื่อให้เกิดการใช้ที่ดินสามารถใช้พื้นที่ได้อย่างต่อเนื่องและเกิดประโยชน์ทั้งตัวเกษตรกร ชุมชน ในด้านเศรษฐกิจ สังคมและสิ่งแวดล้อม (รูปที่ 7-1)



แผนการใช้ที่ดินตำบลห้วยยูง อำเภอเหนือคลอง จังหวัดกระบี่



รูปที่ 7-1 การชะล้างพังทลายของดินในเขตการใช้ที่ดิน ตำบลห้วยยูง อำเภอเหนือคลอง จังหวัดกระบี่



ตารางที่ 7-1 กิจกรรมของกรมพัฒนาที่ดินในเขตเกษตรกรรมที่จะดำเนินการในปีงบประมาณ 2568-2570

เขตการใช้ที่ดิน (เกษตรกรรม)	แผนงาน/โครงการ	งบประมาณ (บาท)
1. เขตทำนา เนื้อที่ 23 ไร่	1. การปรับปรุงบำรุงดิน (ดำเนินการส่งเสริม 100 ไร่ ไปพลางก่อน)	
2. เขตปลูกไม้ยืนต้น เนื้อที่ 69,515 ไร่	1.1 การส่งเสริมการผลิตและการใช้สารอินทรีย์	340,000
3. เขตปลูกไม้ผล เนื้อที่ 8 ไร่	1.2 การส่งเสริมการปรับปรุงบำรุงดินด้วยพืชปุ๋ยสด	1,500
4. เขตปลูกพืชทางเลือก เนื้อที่ 1 ไร่	1.3 การผลิต - จัดหาเมล็ดพันธุ์พืชปุ๋ยสด	12,500
	1.4 การพัฒนากลุ่มเกษตรกรใช้สารอินทรีย์ลดการใช้สารเคมีทางการเกษตร	10,000
	1.5 การส่งเสริมการปรับปรุงบำรุงพื้นที่ดินกรดด้วยโดโลไมท์	15,000
	1.6 การจัดหาวัสดุปูนโดโลไมท์	850,000
	2. การบริหารจัดการน้ำ	
	2.1 การก่อสร้างแหล่งน้ำในไร่นานอกเขตชลประทาน ดำเนินการส่งเสริม 10 บ่อ ไปพลางก่อน	228,000
	3. การฟื้นฟูและป้องกันการพังทลายของดิน	
	3.1 การปลูกหญ้าแฝกเพื่อการอนุรักษ์ดินและน้ำ (500,000 กล้า)	600,000
	3.2 การจัดทำระบบอนุรักษ์ดินและน้ำในพื้นที่ลุ่ม-ดอน	1,500,000



ตารางที่ 7-1 (ต่อ)

เขตการใช้ที่ดิน (เกษตรกรรม)	แผนงาน/โครงการ	งบประมาณ (บาท)
5. เขตโรงเรือนเลี้ยงสัตว์ เนื้อที่ 13 ไร่	1. การปรับปรุงบำรุงดิน	
	1.1 สารเร่ง พด.6 จุลินทรีย์ผลิตสารบำบัดน้ำเสีย	20,000
รวม	1. การปรับปรุงบำรุงดิน	1,249,000
	2. การบริหารจัดการน้ำ	228,000
	3. การฟื้นฟูและป้องกันการพังทลายของดิน	2,100,000
	รวมแผนงาน/โครงการ	3,577,000



ตารางที่ 7-2 สรุปกิจกรรมที่ขอรับการสนับสนุนจากส่วนราชการอื่นในเขตการใช้ที่ดิน

เขตการใช้ที่ดิน	กิจกรรมที่ขอการสนับสนุนจากส่วนราชการอื่น
1. เขตทำนา เนื้อที่ 23 ไร่ 2. เขตปลูกไม้ยืนต้น เนื้อที่ 69,515 ไร่ 3. เขตปลูกไม้ผล เนื้อที่ 8 ไร่ 4. เขตปลูกพืชทางเลือก เนื้อที่ 1 ไร่	1) โครงการส่งเสริมเกษตรกรทฤษฎีใหม่ (สนง.เกษตรจังหวัดกระบี่) 2) โครงการส่งเสริมเกษตรกรผสมผสาน (สนง.เกษตรจังหวัดกระบี่) 3) โครงการส่งเสริมเกษตรกรกรมทางเลือก (สนง.เกษตรจังหวัดกระบี่) 4) โครงการพัฒนาตลาดสินค้าเกษตร (สนง.เกษตรจังหวัดกระบี่) 5) โครงการฝึกอบรมการป้องกันศัตรูพืชและการจัดการโรคและแมลง (ศูนย์ส่งเสริมเทคโนโลยีการเกษตรด้านอารักขาพืชเขตภาคใต้ตอนบน) 6) การอบรมให้ความรู้การเข้าสู่กระบวนการรับรองมาตรฐานสินค้าเกษตรปลอดภัย (GAP) (กรมวิชาการเกษตร) 7) ใช้ตลาดนำการผลิตในการเลือกชนิดพืชและหาตลาดรองรับ ทั้งในเขตที่เหมาะสมและในเขตที่ไม่เหมาะสมและต้องการปรับเปลี่ยนชนิดพืช (สำนักงานพาณิชย์จังหวัด/สำนักงานสหกรณ์จังหวัด) 8) โครงการส่งเสริมการผลิตข้าวคุณภาพ (กรมการข้าว)
5. เขตโรงเรียนเลี้ยงสัตว์ เนื้อที่ 13 ไร่	1) โครงการสร้างความเข้มแข็งกลุ่มการผลิตด้านการเกษตร (กรมประมง) 2) โครงการส่งเสริมและพัฒนาอาชีพเพื่อแก้ไขปัญหาที่ดินทำกินของเกษตรกร (กรมประมง) 3) โครงการพัฒนาและส่งเสริมอุตสาหกรรมฮาลาลด้านปศุสัตว์ (สนง.ปศุสัตว์จังหวัด) 4) โครงการออกแบบการปรับเปลี่ยนการใช้น้ำเพื่อการเกษตรตามนโยบาย (กรมชลประทาน) 5) โครงการเลี้ยงปลาในสระน้ำขนาดเล็ก (อบต.ห้วยยูง) 6) โครงการพัฒนาแหล่งน้ำปรับปรุง ขุดลอกแหล่งน้ำเก่า (อบต.ห้วยยูง)
6. แหล่งน้ำ เนื้อที่ 374 ไร่	1) โครงการศึกษาความเป็นไปได้ในการพัฒนาแหล่งน้ำชลประทาน (กรมชลประทาน) 2) โครงการพัฒนาระบบชลประทานด้วยนวัตกรรม (กรมชลประทาน) 3) โครงการเพิ่มประสิทธิภาพการกักเก็บน้ำ (กรมชลประทาน) 4) โครงการพัฒนาโครงการชลประทานเดิม (กรมชลประทาน) 5) โครงการเพิ่มประสิทธิภาพการส่งและระบายน้ำ (กรมชลประทาน) 6) โครงการจัดรูปที่ดินและจัดระบบน้ำในพื้นที่ชลประทานเดิม (กรมชลประทาน) 7) สนับสนุนการขุดเจาะน้ำบาดาล (กรมทรัพยากรน้ำบาดาล)



แผนการใช้ที่ดินตำบลห้วยยูง อำเภอเหนือคลอง จังหวัดกระบี่

ตาราง 7-3 เป้าหมายการดำเนินงานและงบประมาณ ตำบลห้วยยูง อำเภอเหนือคลอง จังหวัดกระบี่ แผน 5 ปี (พ.ศ. 2566-2570)

เขตการใช้ที่ดิน	งาน/โครงการ/กิจกรรม	หน่วย นับ	เป้าหมาย					รวม	งบประมาณ (บาท)					รวม (บาท)	หน่วยงาน รับผิดชอบ
			2566	2567	2568	2569	2570		2566	2567	2568	2569	2570		
1.การปรับปรุงดิน															
เขตเกษตรกรรม	1.1 การส่งเสริมการผลิต และการใช้สารอินทรีย์ (ปุ๋ยหมัก)	ตัน	0	10	10	10	10	40	0	340,000	340,000	340,000	340,000	1,360,000	พด.
	1.2 การส่งเสริมการปรับปรุงบำรุงดินด้วยพืชปุ๋ยสด	ไร่	0	100	100	100	100	400	0	1,500	1,500	1,500	1,500	6,000	พด.
	1.3 การผลิต-จัดหาเมล็ดพันธุ์พืชปุ๋ยสด	กิโลกรัม	0	500	500	500	500	2,000	0	12,500	12,500	12,500	12,500	50,000	พด.
	1.4 การพัฒนากลุ่มเกษตรกรใช้สารอินทรีย์ลดการใช้สารเคมีทางการเกษตร	กลุ่ม	0	5	5	5	5	20	0	10,000	10,000	10,000	10,000	40,000	พด.
	1.5 การส่งเสริมการปรับปรุงบำรุงพื้นที่ดินกรด	ไร่	0	1,000	1,000	1,000	1,000	4,000	0	15,000	15,000	15,000	15,000	60,000	พด.
	1.6 การจัดหาวัวสดปุ๋ยมูลโคโลเิมท์	ตัน	0	500	500	500	500	2,500	0	850,000	850,000	850,000	850,000	3,400,000	พด.
	1.7 สารเร่ง พด.6 จุลินทรีย์ผลิตสารบำบัดน้ำเสีย	งาน	0	1	1	1	1	4	0	20,000	20,000	20,000	20,000	80,000	พด.



แผนการใช้ที่ดินตำบลห้วยยูง อำเภอเหนือคลอง จังหวัดกระบี่

ตาราง 7-3 (ต่อ)

เขตการใช้ที่ดิน	งาน/โครงการ/กิจกรรม	หน่วย นับ	เป้าหมาย					รวม	งบประมาณ (บาท)					รวม (บาท)	หน่วยงาน รับผิดชอบ
			2566	2567	2568	2569	2570		2566	2567	2568	2569	2570		
2. การบริหารจัดการน้ำ															
เขตเกษตรกรรม	2.1 การก่อสร้างแหล่งน้ำในไร่นา นอกเขตชลประทาน	บ่อ	0	10	10	10	10	40	0	228,000	228,000	228,000	228,000	912,000	พต.
3. การฟื้นฟูและป้องกันการพังทลายของดิน															
	3.1 การปลูกหญ้าแฝกเพื่อการอนุรักษ์ดิน และน้ำ (500,000 กล้า)	กล้า	0	500,000	500,000	500,000	500,000	2,000,000	0	600,000	600,000	600,000	600,000	2,400,000	พต.
	3.2 การจัดทำระบบอนุรักษ์ดินและน้ำใน พื้นที่ลุ่ม-ดอน	ไร่	0	500	500	500	500	2,000	0	1,500,000	1,500,000	1,500,000	1,500,000	6,000,000	พต.

หมายเหตุ: งบประมาณที่ตั้งไว้ในปีเป็นการประมาณเบื้องต้น อาจมีการเปลี่ยนแปลงตามที่ได้รับการจัดสรรให้ดำเนินการ



เอกสารอ้างอิง

- กรมการปกครอง. 2566. **แผนที่ขอบเขตตำบล ปี 2564 (ไฟล์ข้อมูล)**. กรมพัฒนาที่ดิน กระทรวงเกษตรและสหกรณ์, กรุงเทพฯ
- _____ 2566. **รายงานสถิติจำนวนประชากรและบ้านรายจังหวัด รายอำเภอ และรายตำบล (ณ เดือน ธันวาคม พ.ศ. 2565)**. แหล่งที่มา: <https://stat.bora.dopa.go.th/stat/statnew/>
[https://stat.bora.dopa.go.th/stat/statnew/statyear /#/TableTemplate/Area/statpop](https://stat.bora.dopa.go.th/stat/statnew/statyear/#/TableTemplate/Area/statpop), 1 พฤษภาคม 2566.
- กรมการพัฒนาชุมชน. 2566. **ข้อมูลความจำเป็นพื้นฐาน (จปฐ.) รายจังหวัด รายอำเภอ และรายตำบล ปี 2565**. แหล่งที่มา : <https://ebmn.cdd.go.th/>. 1 มิถุนายน 2566.
- กรมทรัพยากรน้ำบาดาล. 2566. **ปริมาณน้ำและจำนวนบ่อบาดาล ปี 2565**. แหล่งที่มา: <http://app.dgr.go.th/newpasutara/xml/search.php>, 26 พฤษภาคม 2566.
- กรมส่งเสริมการเกษตร. 2566. **จำนวนครัวเรือนเกษตรกรที่ขึ้นทะเบียนเกษตรกร จำแนกรายจังหวัด รายอำเภอ และรายตำบล (ณ เดือนมกราคม พ.ศ. 2566)**. แหล่งที่มา : <http://mvos2.gistda.or.th/>. 15 พฤษภาคม 2566
- กรมอุตุนิยมวิทยา. 2566. **ปริมาณน้ำฝนเฉลี่ยคาบ 30 ปี (พ.ศ. 2536-2565)**. กรมอุตุนิยมวิทยากระทรวงดิจิทัลเพื่อเศรษฐกิจและสังคม, กรุงเทพฯ.
- กองสำรวจดินและวิจัยทรัพยากรดิน. 2566. **แผนที่ทรัพยากรดิน (ไฟล์ข้อมูล)**. กรมพัฒนาที่ดิน กระทรวงเกษตรและสหกรณ์, กรุงเทพฯ.
- กองนโยบายและแผนการใช้ที่ดิน. 2566. **แผนที่สภาพการใช้ที่ดิน ปี 2566 (ไฟล์ข้อมูล)**. กรมพัฒนาที่ดิน กระทรวงเกษตรและสหกรณ์, กรุงเทพฯ.
- บัณฑิต ต้นศิริ และ คำธณ ไทรพิง. 2542. **คู่มือการประเมินคุณภาพที่ดิน**. กองวางแผนการใช้ที่ดิน กรมพัฒนาที่ดิน.
- องค์การบริหารส่วนตำบลห้วยยูง. 2566. **วิสัยทัศน์ พันธกิจ**. แหล่งที่มา : <https://www.huayyung.go.th/vision.php> 1 พฤษภาคม 2566.



กรมพัฒนาที่ดิน

LAND DEVELOPMENT DEPARTMENT

กระทรวงเกษตรและสหกรณ์

2003/61 ถนนพหลโยธิน แขวงลาดยาว

เขตจตุจักร กรุงเทพฯ 10900

Call Center 1760