

แผนการใช้ที่ดินตำบลโคกยาง

อำเภอเหนือคลอง

จังหวัดกระบี่

สถานีพัฒนาที่ดินกระบี่

กรมพัฒนาที่ดิน

กระทรวงเกษตรและสหกรณ์



คำนำ

การจัดทำแผนการใช้ที่ดินดำเนินการตามรัฐธรรมนูญแห่งราชอาณาจักรไทย พ.ศ. 2560 มาตรา 72 (1) ที่ได้บัญญัติให้มีการวางแผนการใช้ที่ดินให้เหมาะสมกับศักยภาพของที่ดินตามหลักการพัฒนาอย่างยั่งยืน โดยแผนการใช้ที่ดินตำบลโคกยาง อำเภอเหนือคลอง จังหวัดกระบี่ ได้นำแนวคิดของ องค์การอาหารและการเกษตร แห่งสหประชาชาติ (Food and Agriculture Organization of the United Nations: FAO) และ โครงการสิ่งแวดล้อมแห่งสหประชาชาติ (United Nations Environment Programme: UNEP) มาปรับใช้ คือ ความเหมาะสมทางกายภาพ ความเหมาะสมทางเศรษฐกิจ การยอมรับจากสังคม การสร้างความยั่งยืนให้สิ่งแวดล้อม และเสนอทางเลือกการใช้ที่ดิน ร่วมกับวิธีการที่จำเป็นอื่น ๆ เช่น กระบวนการมีส่วนร่วมของชุมชน (Participatory Rural Appraisal: PRA) การประเมินคุณภาพที่ดิน เป็นต้น

สถานีพัฒนาที่ดินกระบี่ ดำเนินงานวางแผนการใช้ที่ดินระดับตำบล โดยพิจารณาภาพรวมของสภาพ ปัญหาในด้านต่างๆ ทั้งด้านกายภาพ เศรษฐกิจ และสังคม วิเคราะห์และสังเคราะห์ข้อมูลนำไปสู่การวางแผนการใช้ที่ดิน ที่สอดคล้องกับศักยภาพของพื้นที่ โดยผ่านกระบวนการมีส่วนร่วมของชุมชน (PRA) ในการระบุปัญหา ความต้องการของ เกษตรกรและผู้มีส่วนได้ส่วนเสีย ทั้งนี้ สถานีพัฒนาที่ดินกระบี่ได้จัดทำแผนกิจกรรม/โครงการ เพื่อขับเคลื่อน แผนการใช้ที่ดินให้เป็นรูปธรรมเพื่อให้เกษตรกรมีคุณภาพชีวิตที่ดีขึ้น มีการใช้ที่ดินอย่างถูกต้องเหมาะสม รักษาสภาพแวดล้อมและอนุรักษ์ทรัพยากรในชุมชนให้เกิดความยั่งยืนต่อไป

สถานีพัฒนาที่ดินกระบี่

1 สิงหาคม 2566



สารบัญ

	หน้า
คำนำ	ก
สารบัญ	ข
สารบัญตาราง	ค
สารบัญรูป	ง
บทที่ 1 บทนำ	
1.1 ความสำคัญของการวางแผนการใช้ที่ดิน	1-1
1.2 หลักการและเหตุผล	1-1
1.3 วัตถุประสงค์	1-1
1.4 ระยะเวลาและสถานที่ดำเนินงาน	1-1
1.5 ขั้นตอนการดำเนินงาน	1-1
1.6 วิสัยทัศน์ของตำบล	1-2
บทที่ 2 ข้อมูลทั่วไป	
2.1 ที่ตั้งและอาณาเขต	2-1
2.2 การแบ่งส่วนการปกครอง	2-2
2.3 สภาพภูมิประเทศ	2-2
2.4 สภาพภูมิอากาศ	2-2
2.5 สภาพการใช้ที่ดินในปัจจุบัน	2-4
2.6 สภาพเศรษฐกิจและสังคม	2-8
บทที่ 3 สถานภาพของทรัพยากรธรรมชาติ	
3.1 ทรัพยากรป่าไม้	3-1
3.2 ทรัพยากรน้ำ	3-2
3.3 ทรัพยากรดิน	3-2
บทที่ 4 กระบวนการมีส่วนร่วมของชุมชน (Participatory Rural Appraisal: PRA)	
4.1 การวิเคราะห์ผลจากการจัดทำกระบวนการมีส่วนร่วมของชุมชน (PRA)	4-1
4.2 ระบบการปลูกพืชในปัจจุบัน	4-4
บทที่ 5 การประเมินคุณภาพที่ดิน	
5.1 หลักการประเมินคุณภาพที่ดินด้านกายภาพ	5-1
5.2 พืชเศรษฐกิจที่สำคัญของตำบล	5-2
5.3 ระดับความเหมาะสมของที่ดิน	5-2



สารบัญ (ต่อ)

	หน้า
บทที่ 6 แผนการใช้ที่ดิน	
6.1 การวิเคราะห์ข้อมูลเพื่อการจัดทำแผนการใช้ที่ดินระดับตำบล	6-1
6.2 แผนการใช้ที่ดิน	6-2
บทที่ 7 การขับเคลื่อนแผนการใช้ที่ดิน	
7.1 ขั้นตอนการดำเนินงาน	7-1
7.2 กิจกรรมที่จะดำเนินงานของกรมพัฒนาที่ดิน	7-1
7.3 กิจกรรมที่จะดำเนินงานของหน่วยงานอื่น	7-1
7.4 ความต้องการของชุมชนและองค์กรปกครองส่วนท้องถิ่น	7-2
เอกสารอ้างอิง	8-1



สารบัญญัตินี้

ตารางที่		หน้า
2-1	สถิติภูมิอากาศ ณ สถานีตรวจอากาศจังหวัดกระบี่ (พ.ศ.2536-2565)	2-3
2-2	สภาพการใช้ที่ดิน ตำบลโคกยาง อำเภอเหนือคลอง จังหวัดกระบี่	2-5
2-3	จำนวนประชากรและครัวเรือนตำบลโคกยาง อำเภอเหนือคลอง จังหวัดกระบี่ ปี 2565	2-8
2-4	จำนวนและสัดส่วนครัวเรือนเกษตรตำบลโคกยาง อำเภอเหนือคลอง จังหวัดกระบี่ ปี 2565	2-9
2-5	รายได้-รายจ่ายเฉลี่ยครัวเรือนตำบลโคกยาง อำเภอเหนือคลอง จังหวัดกระบี่ ปี 2565	2-10
3-1	สมบัติที่ดิน ตำบลโคกยาง อำเภอเหนือคลอง จังหวัดกระบี่	3-9
5-1	ตัวอย่างการประเมินคุณภาพที่ดินด้านกายภาพของประเภทการใช้ประโยชน์ที่ดิน	5-2
5-2	ชั้นความเหมาะสมทางกายภาพของดิน ตำบลโคกยาง อำเภอเหนือคลอง จังหวัดกระบี่	5-3
6-1	แผนที่เขตการใช้ที่ดิน ตำบลโคกยาง อำเภอเหนือคลอง จังหวัดกระบี่	6-4
7-1	กิจกรรมของกรมพัฒนาที่ดินในเขตเกษตรกรรมที่จะดำเนินการในปีงบประมาณ 2566-2570	7-5
7-2	สรุปกิจกรรมที่ขอรับการสนับสนุนจากส่วนราชการอื่นในเขตการใช้ที่ดิน	7-7
7-3	เป้าหมายการดำเนินงานและงบประมาณ ตำบลโคกยาง อำเภอเหนือคลอง จังหวัดกระบี่ แผน 5 ปี (พ.ศ. 2566-2570)	7-8



สารบัญญรูป

รูปที่		หน้า
1-1	กรอบการวางแผนการใช้ที่ดินระดับตำบล	1-3
2-1	ที่ตั้งและอาณาเขตตำบลโคกยาง อำเภอเหนือคลอง จังหวัดกระบี่	2-1
2-2	กราฟสมดุลของน้ำเพื่อการเกษตร จังหวัดกระบี่	2-4
2-3	สภาพการใช้ที่ดินตำบลโคกยาง อำเภอเหนือคลอง จังหวัดกระบี่	2-7
3-1	ทรัพยากรดิน ตำบลโคกยาง อำเภอเหนือคลอง จังหวัดกระบี่	3-7
4-1	การวิเคราะห์สถานการณ์โดยระบบ DPSIR ของตำบลโคกยาง อำเภอเหนือคลอง จังหวัดกระบี่	4-3
4-2	ระบบการปลูกพืชในปัจจุบัน ตำบลโคกยาง อำเภอเหนือคลอง จังหวัดกระบี่	4-4
6-1	เขตการใช้ที่ดิน ตำบลโคกยาง อำเภอเหนือคลอง จังหวัดกระบี่	6-6
7-1	การชะล้างพังทลายของดินในเขตการใช้ที่ดิน ตำบลโคกยาง อำเภอเหนือคลอง จังหวัดกระบี่	7-4



บทที่ 1

บทนำ

1.1 ความสำคัญของการวางแผนการใช้ที่ดิน

ตามรัฐธรรมนูญแห่งราชอาณาจักรไทย พุทธศักราช 2560 มาตรา 72 รัฐพึงดำเนินการเกี่ยวกับที่ดิน ทรัพยากรน้ำ และพลังงาน ดังต่อไปนี้

(1) วางแผนการใช้ที่ดินของประเทศ ให้เหมาะสมกับสภาพพื้นที่และศักยภาพของที่ดินตามหลักการพัฒนาอย่างยั่งยืน

1.2 หลักการและเหตุผล

ปัจจุบันกรมพัฒนาที่ดินได้ดำเนินการวางแผนการใช้ที่ดินระดับประเทศเรียบร้อยแล้วซึ่งเป็นการวางกรอบเชิงนโยบายมุ่งเน้นการพัฒนาด้านการเกษตรให้เกิดความสมดุลและยั่งยืนและในขณะเดียวกันต้องอนุรักษ์ทรัพยากรธรรมชาติและสิ่งแวดล้อมควบคู่กับการรักษาคุณค่าทางศิลปวัฒนธรรมทั้งนี้เพื่อให้เกิดการใช้ประโยชน์ที่ดินในระดับพื้นที่อย่างมีประสิทธิภาพและรักษาฐานการผลิตด้านทรัพยากรธรรมชาติอย่างยั่งยืนตลอดห่วงโซ่อุปทาน แผนการใช้ที่ดินระดับตำบลจึงถูกนำมาใช้เป็นเครื่องมือเพื่อขับเคลื่อนการดำเนินงานดังกล่าว

ทั้งนี้กรมพัฒนาที่ดินได้จัดทำแผนปฏิบัติการราชการกรมพัฒนาที่ดินระยะ 5 ปี พ.ศ. 2566-2570 เพื่อให้บรรลุตามวิสัยทัศน์ที่กำหนดไว้ คือ “เป็นองค์กรอัจฉริยะทางดินเพื่อขับเคลื่อนการใช้ที่ดินอย่างเหมาะสม 15 ล้านไร่ ภายในปี 2570” ซึ่งในส่วนของประเด็นการพัฒนาที่ 2 บริหารจัดการทรัพยากรดินและที่ดินด้วยชุดข้อมูลที่มีมูลค่าสูง ซึ่งมีเป้าหมาย คือ การนำชุดข้อมูลที่มีมูลค่าสูง ไปใช้ในการบริหารจัดการทางการเกษตร ในส่วนของตัวชี้วัดบริหารจัดการทรัพยากร ดินและที่ดินบนพื้นฐานของชุดข้อมูลที่มีมูลค่าสูง ร้อยละ 100 กลยุทธ์ที่ 2 ยกระดับ แผนการใช้ที่ดินไปสู่การที่จัดทำแล้วเสร็จทั่วประเทศ ภายใน ปี 2570 (ไม่น้อยกว่า ร้อยละ 80) เป็นตัวชี้วัดหนึ่งของกลยุทธ์ดังกล่าว

1.3 วัตถุประสงค์

1.3.1 เพื่อรักษาเสถียรภาพของทรัพยากรให้เกิดความสมดุลและยั่งยืนภายใต้การพัฒนาในด้านต่าง ๆ ของตำบล

1.3.2 เพื่อให้การใช้ที่ดินมีผลตอบแทนสูงสุดต่อหน่วยเนื้อที่อย่างยั่งยืน

1.3.3 เพื่อให้เกิดการกำหนดแผนงาน โครงการ กิจกรรม ที่สอดคล้องกับแผนการใช้ที่ดินที่กำหนดขึ้น และอยู่บนหลักการของโมเดลเศรษฐกิจใหม่ BCG (Bio-Circular-Green. Economy)

1.4 ระยะเวลาและสถานที่ดำเนินงาน

1.4.1 ระยะเวลา 1 ตุลาคม 2565 –30 กันยายน 2566

1.4.2 สถานที่ ตำบลโคกยาง อำเภอเหนือคลอง จังหวัดกระบี่



1.5 ขั้นตอนการดำเนินงาน

1.5.1 รวบรวมข้อมูลปฐมภูมิและทุติยภูมิ ประกอบด้วย

- 1) ด้านกายภาพ ได้แก่ ทรัพยากรดิน ทรัพยากรน้ำ ทรัพยากรป่าไม้ ภูมิอากาศ สภาพการใช้ที่ดิน เขตป่าไม้ตามกฎหมายและมติคณะรัฐมนตรี
- 2) ด้านเศรษฐกิจและสังคม เช่น การถือครองที่ดิน ลักษณะทางเศรษฐกิจของตำบล จำนวนประชากร เป็นต้น
- 3) ด้านนโยบายและข้อกฎหมายที่เกี่ยวข้อง ได้แก่ ยุทธศาสตร์ แผนพัฒนาเศรษฐกิจและสังคมแห่งชาติ ฉบับที่ 13 ยุทธศาสตร์ภาค แผนพัฒนากลุ่มจังหวัด แผนพัฒนาจังหวัด แผนพัฒนาการเกษตรและสหกรณ์ แผนพัฒนาท้องถิ่น 4 ปี ขององค์การบริหารส่วนจังหวัด เทศบาลตำบล หรือองค์การบริหารส่วนตำบล ฯ

1.5.2 จัดทำกระบวนการมีส่วนร่วมของชุมชน (Participatory Rural Appraisal : PRA) เพื่อรับฟังความคิดเห็น ประเด็นปัญหา ความต้องการด้านต่าง ๆ ขององค์การปกครองส่วนท้องถิ่นและเกษตรกรในตำบล

1.5.3 ประเมินคุณภาพของที่ดินของพืชเศรษฐกิจหลักและพืชทางเลือกที่มีมูลค่าของตำบล

1.5.4 สังเคราะห์ข้อมูลจากข้อ 1.5.1 ถึง 1.5.3 เพื่อใช้ประกอบการวางแผนการใช้ที่ดิน

1.5.5 กำหนด (ร่าง) แผนการใช้ที่ดินระดับตำบล

1.5.6 รับฟังความคิดเห็นของผู้มีส่วนได้ส่วนเสียต่อ (ร่าง) แผนการใช้ที่ดินที่กำหนดขึ้น

1.5.7 ปรับปรุง (ร่าง) แผนการใช้ที่ดินเพื่อจัดทำแผนการใช้ที่ดินฉบับสมบูรณ์

1.5.8 นำแผนการใช้ที่ดินเข้าสู่คณะกรรมการของเขตฯ เพื่อตรวจสอบความครบถ้วน /สมบูรณ์ของเนื้อหาและองค์ประกอบ

1.5.9 เผยแพร่แผนการใช้ที่ดินเพื่อนำไปสู่การขับเคลื่อนการดำเนินงาน ประกอบด้วย

1) องค์การปกครองส่วนท้องถิ่น นำแผนการใช้ที่ดินที่จัดทำขึ้นไปประกอบการจัดทำแผนการพัฒนาของตำบล เพื่อนำไปสู่การของบประมาณที่มีความสอดคล้องกับศักยภาพด้านการผลิตและสถานภาพของทรัพยากรในตำบล

2) กรมพัฒนาที่ดิน โดยสถานีพัฒนาที่ดินกระบี่ กำหนดแผนงาน/โครงการ/กิจกรรม ที่สอดคล้องกับแผนการใช้ที่ดินที่กำหนดขึ้นในแต่ละเขตและสามารถใช้ในการของบประมาณในพื้นที่อย่างมีหลักการและเป็นที่ยอมรับ

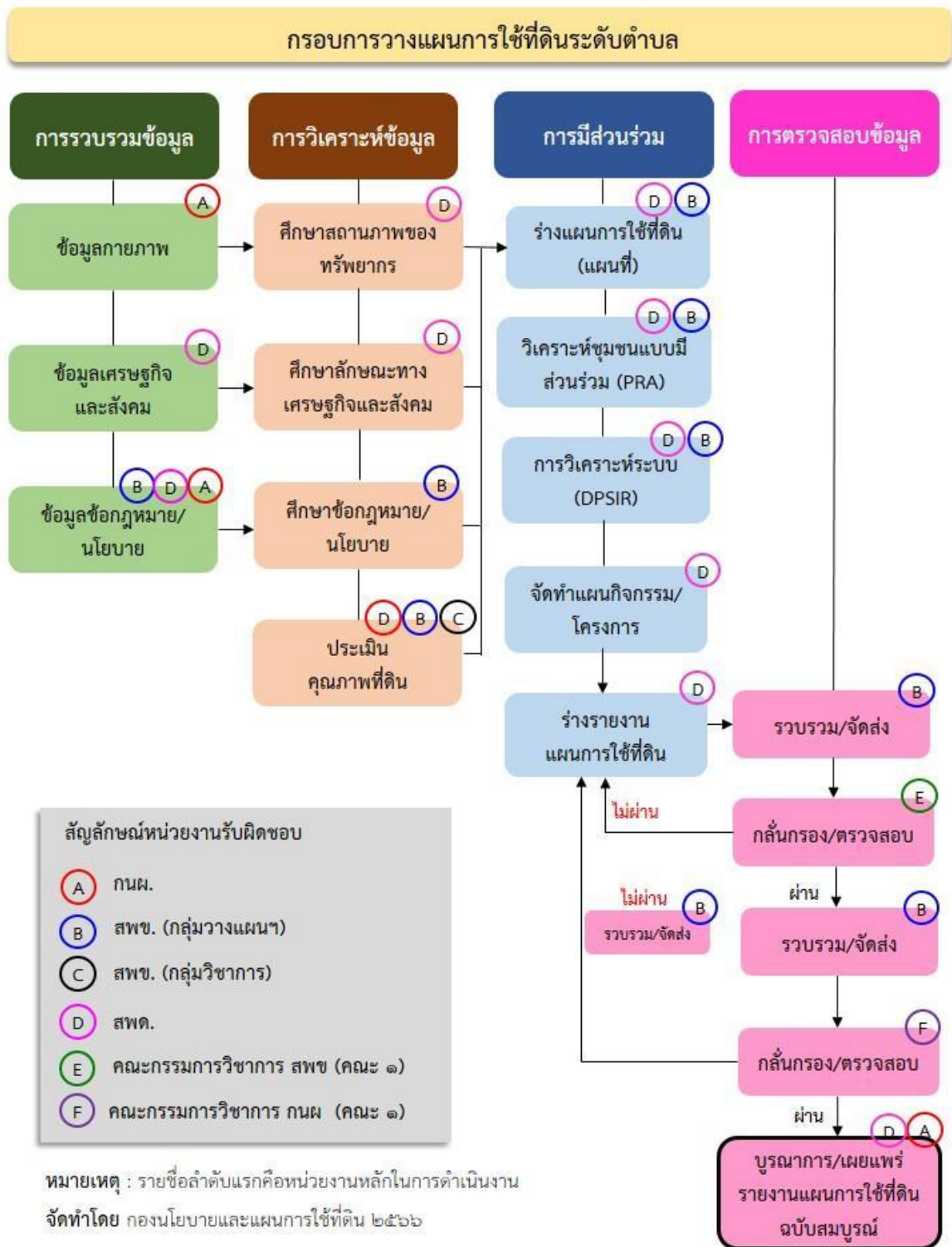
3) หน่วยงานราชการอื่น ๆ สามารถใช้เป็นข้อมูลพื้นฐานประกอบแผนงาน/โครงการ/กิจกรรมที่สอดคล้องกับแผนการใช้ที่ดินที่กำหนดขึ้นในแต่ละเขต

จากขั้นตอนที่กล่าวมาข้างต้น สามารถจัดทำกรอบการวางแผนการใช้ที่ดินระดับตำบลแสดงดังรูป 1-1



1.6 วิสัยทัศน์ของตำบล

เศรษฐกิจก้าวหน้า สังคม การเมืองและการบริหารพัฒนา พื้นฟูทรัพยากรธรรมชาติ และสืบสานวัฒนธรรมประเพณี



รูปที่ 1-1 กรอบการวางแผนการใช้ที่ดินระดับตำบล

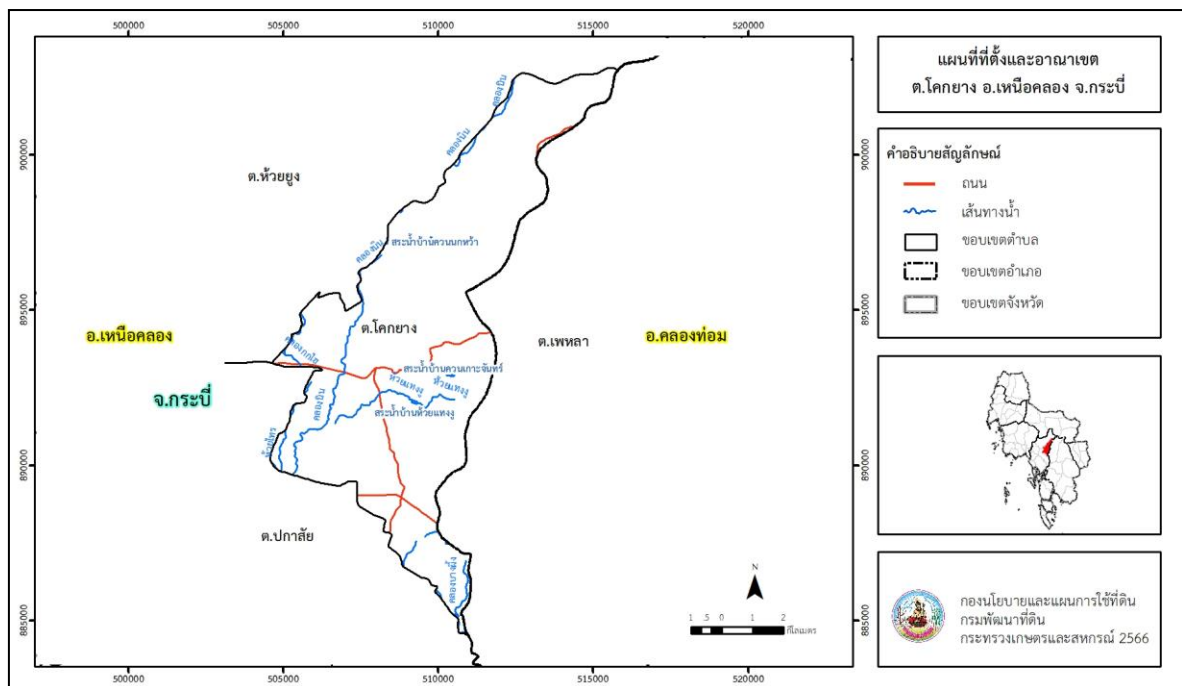


บทที่ 2 ข้อมูลทั่วไป

2.1 ที่ตั้งและอาณาเขต

ตำบลโคกยาง อำเภอเหนือคลอง จังหวัดกระบี่ ตั้งอยู่ทางทิศตะวันออกของอำเภอเหนือคลอง มีพื้นที่ประมาณ 69 ตารางกิโลเมตร หรือ 42,844 ไร่ โดยมีอาณาเขตติดต่อ ดังนี้ (รูปที่ 2-1)

ทิศเหนือ	ติดต่อกับ	ตำบลห้วยยูง อำเภอเหนือคลอง จังหวัดกระบี่
ทิศใต้	ติดต่อกับ	ตำบลปากส้าย อำเภอเหนือคลอง จังหวัดกระบี่
ทิศตะวันออก	ติดต่อกับ	ตำบลเพขลา อำเภอคลองท่อม จังหวัดกระบี่
ทิศตะวันตก	ติดต่อกับ	ตำบลห้วยยูงและตำบลปากส้าย อำเภอเหนือคลอง จังหวัดกระบี่



รูปที่ 2-1 ที่ตั้งและอาณาเขตตำบลโคกยาง อำเภอเหนือคลอง จังหวัดกระบี่



2.2 การแบ่งส่วนการปกครอง

ตำบลโคกยาง อำเภอเหนือคลอง จังหวัดกระบี่ แบ่งส่วนการปกครองออกเป็น 7 หมู่บ้าน ดังนี้

- หมู่ที่ 1 บ้านนาเหนือ
- หมู่ที่ 2 บ้านห้วยแพงงู
- หมู่ที่ 3 บ้านควนนกหว้า
- หมู่ที่ 4 บ้านโคกยาง
- หมู่ที่ 5 บ้านบางฝั่ง
- หมู่ที่ 6 บ้านนาหลวง
- หมู่ที่ 7 บ้านควนเกาะจันทร์

2.3 สภาพภูมิประเทศ

ลักษณะพื้นที่ทั่วไปส่วนใหญ่เป็นที่ดอน สภาพพื้นที่ราบเรียบถึงค่อนข้างราบเรียบ ลูกคลื่นลอนลาด และลูกคลื่นลอนชัน เป็นส่วนหนึ่งของกลุ่มน้ำภาคใต้ฝั่งตะวันตก มีแหล่งน้ำที่สำคัญ เช่น คลองนิน คลองบางฝั่ง ห้วยแพงงู ห้วยไทร

2.4 สภาพภูมิอากาศ

จากการศึกษาสถิติภูมิอากาศ (พ.ศ.2536-2565) พบว่า ตำบลโคกยาง อำเภอเหนือคลอง จังหวัดกระบี่ มีรายละเอียดดังนี้

2.4.1 อุณหภูมิ

มีอุณหภูมิโดยเฉลี่ยทั้งปี 27.0 องศาเซลเซียส อุณหภูมิสูงสุดเฉลี่ย 32.5 องศาเซลเซียส ในเดือนมีนาคม และอุณหภูมิต่ำสุดเฉลี่ย 22.4 องศาเซลเซียส ในเดือนมกราคมและกุมภาพันธ์

2.4.2 ปริมาณน้ำฝน

มีปริมาณน้ำฝนรวมทั้งปี 2,125.1 มิลลิเมตร มีฝนตกประมาณ 171 วัน เดือนที่มีฝนตกมากที่สุดในเดือนตุลาคม มีปริมาณฝน 286.8 มิลลิเมตร และมีฝนตกประมาณ 21 วัน

2.4.3 สมดุลน้ำเพื่อการเกษตร

จากข้อมูลสถิติภูมิอากาศในคาบ 30 ปี พ.ศ.2536-2565) ณ สถานีตรวจอากาศจังหวัดกระบี่ ได้นำมาวิเคราะห์สมดุลของน้ำเพื่อการเกษตร ซึ่งเป็นการวิเคราะห์หาช่วงฤดูกาลเพาะปลูกพืช ตลอดจนช่วงระยะเวลาที่พืชเสี่ยงต่อการขาดน้ำ ข้อมูลที่นำมาวิเคราะห์ คือ ปริมาณน้ำฝน และศักยภาพการคายระเหยน้ำอ้างอิง (ETo) ซึ่งคำนวณด้วยโปรแกรม Cropwat for Windows Version 8.0 โดยใช้สมการ Penman-Monteith สามารถสรุปสมดุลของน้ำเพื่อการเกษตรในเขตอาศัยน้ำฝนได้ดังนี้



ช่วงที่เหมาะสมต่อการปลูกพืช เป็นช่วงที่ค่าปริมาณน้ำฝนมากกว่าค่า 0.5 การระเหยจากผิวดินและการคายน้ำของพืช เป็นช่วงที่ดินมีความชุ่มชื้นพอเหมาะต่อการเพาะปลูกพืชได้ตลอดทั้งปี

ช่วงที่มีน้ำมากเกินพอ เป็นช่วงที่ค่าปริมาณน้ำฝนมากกว่าค่าการระเหยจากผิวดินและการคายน้ำของพืช ซึ่งช่วงนี้เริ่มตั้งแต่ต้นเดือนมีนาคมถึงปลายเดือนมกราคม (ตารางที่ 2-1 และรูปที่ 2-2)

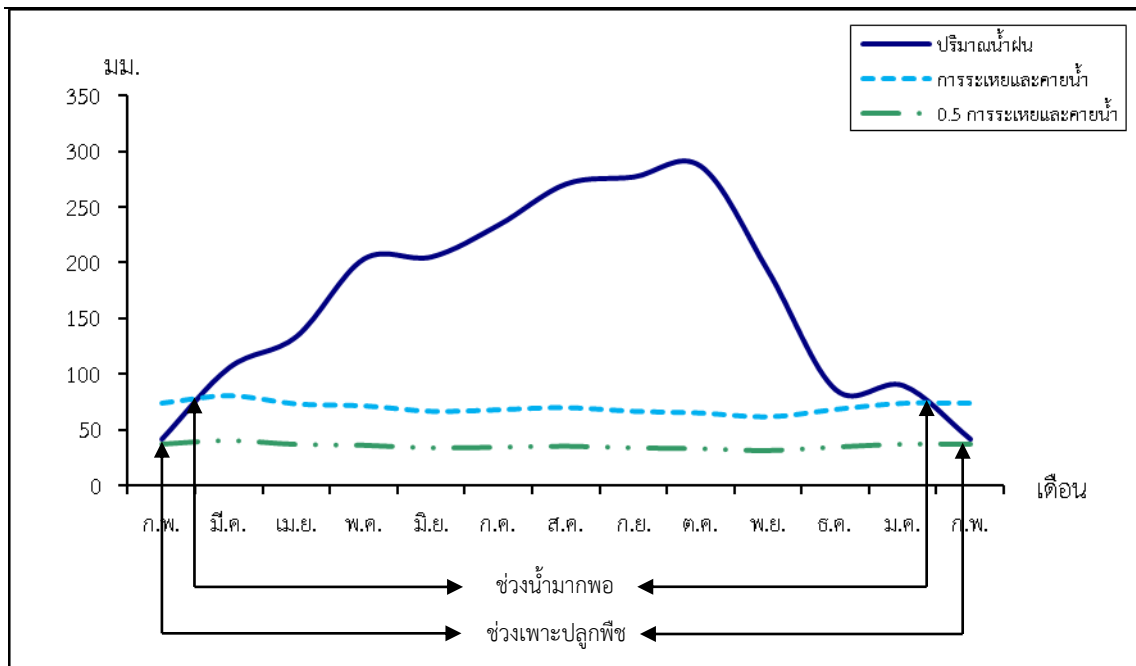
ตารางที่ 2-1 สถิติภูมิอากาศ ณ สถานีตรวจอากาศจังหวัดกระบี่^{1/} (พ.ศ.2536-2565)

เดือน	อุณหภูมิ (°ซ)			ความชื้นสัมพัทธ์ (%)	ปริมาณน้ำฝน (มม.)	จำนวนวันที่ฝนตก (วัน)	ศักยภาพการคายระเหยน้ำ (มม.)	ปริมาณฝนใช้การ ^{2/} (มม.)
	ต่ำสุด	สูงสุด	เฉลี่ย					
ม.ค.	21.5	32.6	26.6	79.0	89.4	7.2	73.8	76.6
ก.พ.	21.5	34.1	27.4	73.0	41.1	4.9	73.9	38.4
มี.ค.	22.4	34.8	28.1	76.0	105.6	8.0	80.3	87.8
เม.ย.	23.0	34.3	28.1	81.0	133.7	12.4	73.2	105.1
พ.ค.	23.5	33.0	27.7	85.0	203.4	17.0	71.6	137.2
มี.ย.	23.0	32.0	27.3	86.0	205.2	16.8	66.9	137.8
ก.ค.	22.7	31.6	26.9	87.0	234.0	17.8	68.2	146.4
ส.ค.	22.6	31.5	26.8	86.0	270.9	18.4	70.1	152.1
ก.ย.	22.3	31.3	26.5	87.0	277.2	19.3	66.9	152.7
ต.ค.	22.0	31.4	26.4	88.0	286.8	20.8	65.4	153.7
พ.ย.	22.3	31.4	26.4	87.0	192.2	17.5	62.1	133.1
ธ.ค.	21.7	31.5	26.3	83.0	85.6	11.0	68.5	73.9
เฉลี่ย	22.4	32.5	27.0	83.2	-	-	-	-
รวม	-	-	-	-	2,125.1	171.1	840.9	1,394.8

หมายเหตุ : ^{1/}เป็นสถานีตรวจอากาศที่ใกล้พื้นที่ตำบลมากที่สุด

^{2/}จากการคำนวณโดยโปรแกรม Cropwat for Windows Version 8.0

ที่มา : กรมอุตุนิยมวิทยา (2566)



หมายเหตุ : ใช้ข้อมูลปริมาณน้ำฝน 13 เดือน เพราะสามารถแสดงให้เห็นความต่อเนื่องของข้อมูลที่น่ามาวิเคราะห์สมดุลของน้ำเพื่อการเกษตร

รูปที่ 2-2 สมดุลของน้ำเพื่อการเกษตร จังหวัดกระบี่

2.5 สภาพการใช้ที่ดินปัจจุบัน

สภาพการใช้ที่ดินตำบลโคกยาง อำเภอเหนือคลอง จังหวัดกระบี่ ซึ่งสำรวจโดยกลุ่มวิเคราะห์สภาพการใช้ที่ดิน (2566) ประกอบด้วยประเภทการใช้ที่ดินต่างๆ ดังนี้

- 1) พื้นที่ชุมชนและสิ่งปลูกสร้าง มีเนื้อที่ 1,765 ไร่ หรือร้อยละ 4.12 ของพื้นที่ตำบล
- 2) พื้นที่เกษตรกรรม มีเนื้อที่ 38,706 ไร่ หรือร้อยละ 90.33 ของพื้นที่ตำบล ประกอบด้วยการใช้ประโยชน์ที่ดินด้านเกษตรกรรมต่างๆ ดังต่อไปนี้
 - 2.1) พื้นดินนา มีเนื้อที่ 44 ไร่ หรือร้อยละ 0.10 ของเนื้อที่ตำบล ได้แก่ นาร้าง
 - 2.2) พืชไร่ มีเนื้อที่ 683 ไร่ หรือร้อยละ 1.59 ของเนื้อที่ตำบล ได้แก่ สับปะรด/ยางพารา
 - 2.3) ไม้ยืนต้น มีเนื้อที่ 37,953 ไร่ หรือร้อยละ 88.58 ของเนื้อที่ตำบล ได้แก่ ปาล์มน้ำมัน ยางพารา ไม้ยืนต้นร้าง/เสื่อมโทรม
 - 2.4) ไม้ผล มีเนื้อที่ 11 ไร่ หรือร้อยละ 0.03 ของเนื้อที่ตำบล ได้แก่ ไม้ผลผสม กล้วย
 - 2.5) พืชสวน มีเนื้อที่ 10 ไร่ หรือร้อยละ 0.02 ของเนื้อที่ตำบล ได้แก่ พืชผัก
 - 2.6) สถานที่เพาะเลี้ยงสัตว์น้ำ มีเนื้อที่ 5 ไร่ หรือร้อยละ 0.01 ของเนื้อที่ตำบล ได้แก่ สถานที่เพาะเลี้ยงปลา
- 3) พื้นที่ป่าไม้ มีเนื้อที่ 2,004 ไร่ หรือร้อยละ 4.68 ของพื้นที่ตำบล ได้แก่ ป่าปลูกสมบูรณ์ ป่าไม้ผลัดใบรอสภาพฟื้นฟู ป่าไม้ผลัดใบสมบูรณ์ ป่าปลูกรอสภาพฟื้นฟู ป่าชายเลนสมบูรณ์
- 4) พื้นที่แหล่งน้ำ มีเนื้อที่ 154 ไร่ หรือร้อยละ 0.36 ของพื้นที่ตำบล ได้แก่ บ่อน้ำในไร่นา หนอง บึง ทะเลสาบ แม่น้ำ ลำห้วย ลำคลอง
- 5) พื้นที่เบ็ดเตล็ด มีเนื้อที่ 215 ไร่ หรือร้อยละ 0.51 ของพื้นที่ตำบล ได้แก่ พุ่มหญ้าธรรมชาติ พุ่มหญ้า สลับไม้พุ่ม/ไม้ละเมาะ พื้นที่ถม



ตารางที่ 2-2 สภาพการใช้ที่ดิน ตำบลโคกยาง อำเภอเหนือคลอง จังหวัดกระบี่

หน่วยแผนที่	ประเภทการใช้ที่ดิน	เนื้อที่	
		ไร่	ร้อยละ
U	พื้นที่ชุมชนและสิ่งปลูกสร้าง	1,765	4.12
U201	หมู่บ้านบนพื้นราบ	1,372	3.20
U301	สถานที่ราชการและสถาบันต่าง ๆ	192	0.45
U405	ถนน	188	0.44
U502	โรงงานอุตสาหกรรม	13	0.03
A	พื้นที่เกษตรกรรม	38,706	90.33
A100	นาไร่	44	0.10
A205/A302	สับปรด/ยางพารา	683	1.59
A300	ไม้ยืนต้นไร่/เสื่อมโทรม	14	0.03
A302	ยางพารา	13,249	30.92
A303	ปาล์มน้ำมัน	24,690	57.63
A401	ไม้ผลผสม	9	0.02
A411	กล้วย	2	0.01
A502	พืชผัก	10	0.02
A902	สถานที่เพาะเลี้ยงปลา	5	0.01
F	พื้นที่ป่าไม้	2,004	4.68
F100	ป่าไม้ผลัดใบรอสภาพฟื้นฟู	345	0.81
F101	ป่าไม้ผลัดใบสมบูรณ์	203	0.47
F301	ป่าชายเลนสมบูรณ์	3	0.01
F500	ป่าปลูกรอสภาพฟื้นฟู	94	0.22
F501	ป่าปลูกสมบูรณ์	1,359	3.17



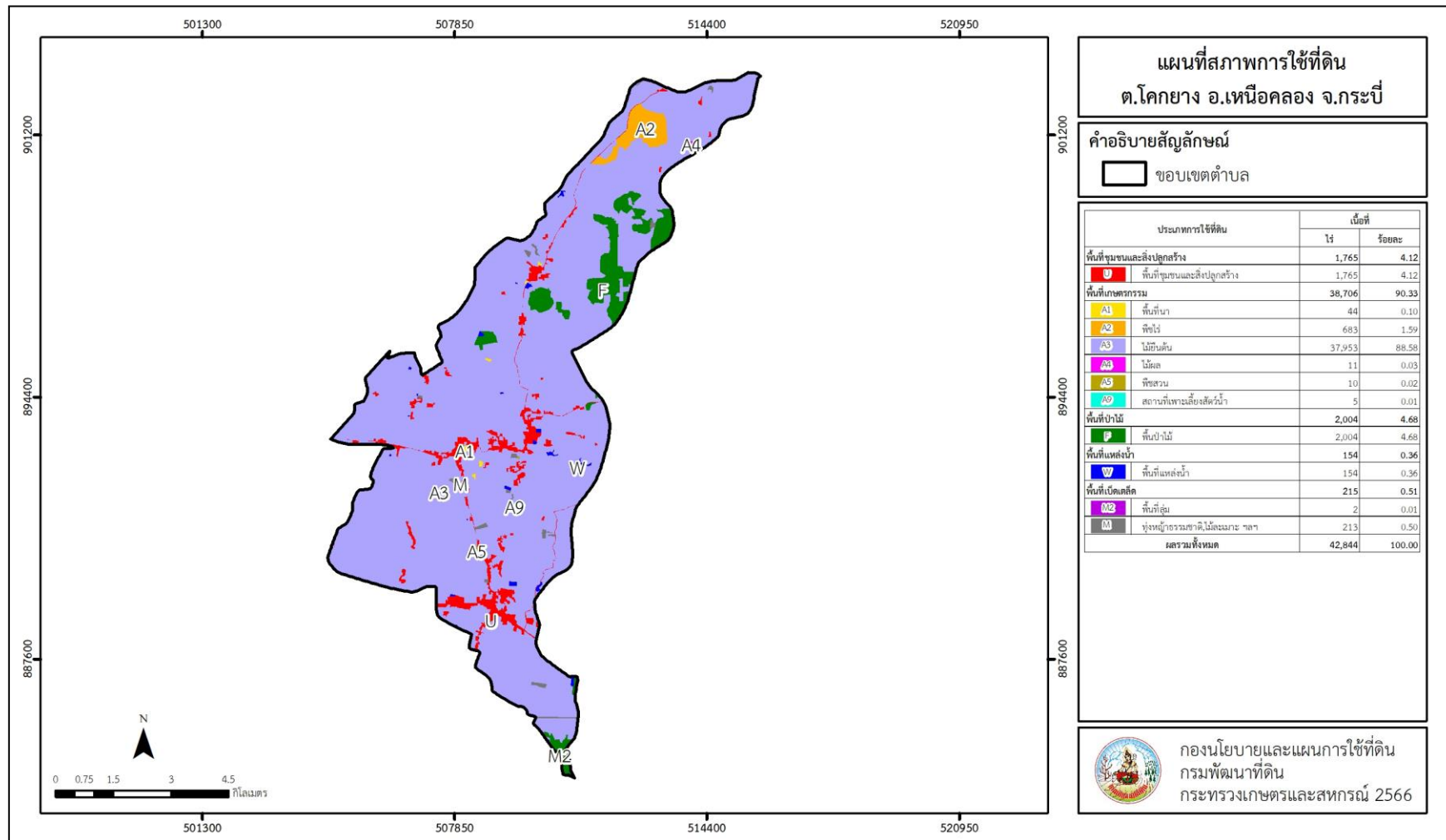
ตารางที่ 2-2 (ต่อ)

หน่วยแผนที่	ประเภทการใช้ที่ดิน	เนื้อที่	
		ไร่	ร้อยละ
M	พื้นที่เบ็ดเตล็ด	215	0.51
M101	ทุ่งหญ้าธรรมชาติ	101	0.24
M102	ทุ่งหญ้าสลับไม้พุ่ม/ไม้ละเมาะ	63	0.15
M201	พื้นที่ลุ่ม	2	0.01
M304	บ่อดิน	18	0.04
M405	พื้นที่ถม	31	0.07
W	พื้นที่แหล่งน้ำ	154	0.36
W101	แม่น้ำ ลำห้วย ลำคลอง	3	0.01
W102	หนอง บึง ทะเลสาบ	21	0.05
W202	บ่อน้ำในไร่นา	130	0.30
ผลรวมทั้งหมด		42,844	100.00

ที่มา : เนื้อที่คำนวณด้วยระบบสารสนเทศภูมิศาสตร์ กลุ่มวิเคราะห์สภาพการใช้ที่ดิน กรมพัฒนาที่ดิน (2566)



แผนการใช้ที่ดินตำบลโคกยาง อำเภอนือคลอง จังหวัดกระบี่



รูปที่ 2-3 สภาพการใช้ที่ดินตำบลโคกยาง อำเภอนือคลอง จังหวัดกระบี่



2.6 สภาพเศรษฐกิจและสังคม

2.6.1 ประชากร

จากหลักฐานทะเบียนราษฎร์ของกรมการปกครอง กระทรวงมหาดไทย ณ เดือนธันวาคม 2565 พบว่า ประชากรที่อาศัยในพื้นที่ตำบลโคกยางมีประชากรรวม 6,637 คน แยกเป็นชาย 3,262 คน เป็นหญิง 3,375 คน ความหนาแน่นโดยเฉลี่ย 96.82 คนต่อตารางกิโลเมตร มีจำนวนครัวเรือนทั้งหมด 2,257 ครัวเรือน เป็นครัวเรือนเกษตรที่มาขึ้นทะเบียนกรมส่งเสริมการเกษตร 1,552 ครัวเรือน หรือร้อยละ 68.76 ของจำนวนครัวเรือนทั้งหมด และเป็นครัวเรือนที่ประกอบอาชีพอื่นๆ ครัวเรือนเกษตรที่ไม่ได้มาขึ้นทะเบียนกรมส่งเสริมการเกษตร 705 ครัวเรือน หรือร้อยละ 31.24 ของจำนวนครัวเรือนทั้งหมด ดังรายละเอียดในตารางที่ 2-3 ถึง 2-4

ตารางที่ 2-3 จำนวนประชากรและครัวเรือนตำบลโคกยาง อำเภอเหนือคลอง จังหวัดกระบี่ ปี 2565

พื้นที่	จำนวน ครัวเรือน	จำนวนประชากร (คน)		
		ชาย	หญิง	รวม
ตำบลโคกยาง	2,257	3,262	3,375	6,637
หมู่ที่ 1 นาเหนือ	310	462	484	946
หมู่ที่ 2 ห้วยแทงงู	226	342	378	720
หมู่ที่ 3 ควนนกกหว้า	241	417	399	816
หมู่ที่ 4 โคกยาง	257	373	383	756
หมู่ที่ 5 บางฝั่ง	620	660	748	1,408
หมู่ที่ 6 นาหลวง	268	451	423	874
หมู่ที่ 7 ควนเกาะจันทร์	335	557	560	1,117

ที่มา : กรมการปกครอง (2566)



ตารางที่ 2-4 จำนวนและสัดส่วนครัวเรือนเกษตรตำบลโคกยาง อำเภอเหนือคลอง จังหวัดกระบี่ ปี 2565

รายการ	จำนวน (ครัวเรือน)	ร้อยละ
จำนวนครัวเรือนทั้งหมด ¹⁾	2,257	100.00
- จำนวนครัวเรือนเกษตรที่มาขึ้นทะเบียนกรมส่งเสริมการเกษตร ²⁾	1,552	68.76
- จำนวนครัวเรือนที่ประกอบอาชีพอื่นๆ และจำนวนครัวเรือนเกษตรที่ไม่ได้มาขึ้นทะเบียนฯ	705	31.24

ที่มา : 1) กรมการปกครอง (2566)

2) กรมส่งเสริมการเกษตร (2566)

2.6.2 การถือครองที่ดิน

จากข้อมูลกรมการปกครอง ณ เดือนธันวาคม 2565 ตำบลโคกยางมีจำนวนครัวเรือนทั้งหมด 2,257 ครัวเรือน โดยถือครองที่ดินเฉลี่ยครัวเรือนละ 18.98 ไร่ (เนื้อที่ของตำบลต่อจำนวนครัวเรือนทั้งหมด)

2.6.3 ลักษณะทางเศรษฐกิจและการประกอบอาชีพ

ประชากรในตำบลโคกยางประกอบอาชีพเกษตรกรรม ค้าขาย รับราชการ รับจ้างทั่วไป และอื่น ๆ มีเกษตรกรบางครัวเรือนประกอบอาชีพหลายอย่างควบคู่กันไป สำหรับพืชที่เกษตรกรปลูกเป็นอาชีพหลัก ได้แก่ ปาล์มน้ำมัน ยางพารา ทุเรียน และมะพร้าว ทางด้านการเลี้ยงสัตว์เกษตรกรจะมีการเลี้ยงไว้เพื่อบริโภค หากเหลือจึงจำหน่ายเป็นรายได้เสริม

2.6.4 ด้านรายได้-รายจ่าย

จากข้อมูลความจำเป็นพื้นฐานของกรมการพัฒนาชุมชน ปี 2566 พบว่า รายได้ครัวเรือนเฉลี่ยปีละ 339,692.85 บาท รายได้บุคคลเฉลี่ยปีละ 111,902.17 บาท รายจ่ายครัวเรือนเฉลี่ยปีละ 171,206.52 บาท รายจ่ายบุคคลเฉลี่ยปีละ 56,399.13 บาท เมื่อพิจารณาจะเห็นว่ารายได้ครัวเรือนมากกว่ารายจ่ายครัวเรือนปีละ 168,486.33 บาท และรายได้บุคคลมากกว่ารายจ่ายบุคคลปีละ 55,503.04 บาท ดังรายละเอียดในตารางที่ 2-5



ตารางที่ 2-5 รายได้-รายจ่ายเฉลี่ยครัวเรือนตำบลโคกยาง อำเภอเหนือคลอง จังหวัดกระบี่ ปี 2565

พื้นที่	แหล่งรายได้ของครัวเรือน (บาท/ปี)				รายได้ ครัวเรือน เฉลี่ย (บาท/ ปี)	รายได้ บุคคลเฉลี่ย (บาท/ปี)	รายจ่าย ครัวเรือนเฉลี่ย (บาท/ปี)	รายจ่าย บุคคลเฉลี่ย (บาท/ปี)
	อาชีพหลัก	อาชีพรอง	รายได้อื่น	ทำ-หาเอง				
ตำบลโคกยาง	266,421.96	54,368.77	10,840.27	8,061.84	339,692.85	111,902.17	171,206.52	56,399.13
หมู่ที่ 1 นาเหนือ	260,565.22	41,626.98	12,005.70	11,963.08	326,160.97	105,065.86	204,351.82	65,827.62
หมู่ที่ 2 ห้วยแทง	167,301.24	53,661.49	12,193.17	4,919.25	238,075.16	78,706.57	131,834.78	43,583.98
หมู่ที่ 3 ควนนกหว้า	183,831.76	8,083.53	5,814.71	9,022.94	206,752.94	57,337.68	31,690.36	8,788.52
หมู่ที่ 4 โคกยาง	256,446.53	55,804.46	13,892.08	6,368.64	332,511.71	116,005.81	228,463.08	79,705.60
หมู่ที่ 5 บางฝั่ง	388,546.76	87,925.33	10,356.20	3,543.54	490,371.83	237,965.33	206,899.54	100,403.23
หมู่ที่ 6 นาหลวง	256,892.31	42,266.67	10,531.79	3,992.31	313,683.08	79,336.19	208,395.90	52,707.13
หมู่ที่ 7 ควนเกาะจันทร์	219,331.91	55,496.17	10,821.70	17,820.62	303,470.40	86,234.03	129,026.85	36,664.22

ที่มา : กรมการพัฒนาชุมชน (2566)



บทที่ 3

สถานภาพของทรัพยากรธรรมชาติ

การศึกษาสถานภาพของทรัพยากรธรรมชาติในพื้นที่ตำบลโคกยาง อำเภอเหนือคลอง จังหวัดกระบี่ ได้แก่ ทรัพยากรป่าไม้ ทรัพยากรน้ำ และทรัพยากรดิน ซึ่งเป็นทรัพยากรกายภาพที่สำคัญต่อการทำการเกษตร ดังนั้นจึงจำเป็นต้องทราบว่าทรัพยากรธรรมชาติแต่ละชนิดปัจจุบันมีสถานะอย่างไร เพื่อใช้เป็นข้อมูลประกอบการวางแผนการใช้ที่ดินซึ่งจะนำไปสู่การกำหนดแผนงาน โครงการ กิจกรรม รวมถึงมาตรการต่าง ๆ เพื่อการพัฒนาพื้นที่อย่างมีประสิทธิภาพต่อไป โดยมีรายละเอียดดังนี้

3.1 ทรัพยากรป่าไม้

3.1.1 ป่าไม้ตามกฎหมายและมติคณะรัฐมนตรี

1) ป่าอนุรักษ์ ไม่พบพื้นที่ป่าอนุรักษ์ (เขตอุทยานแห่งชาติ เขตรักษาพันธุ์สัตว์ป่า เขตวนอุทยาน เขตห้ามล่าสัตว์ป่า) ในพื้นที่

2) ป่าสงวนแห่งชาติ ได้มีการจำแนกเขตการใช้ประโยชน์ทรัพยากรและที่ดินป่าไม้ในพื้นที่ป่าสงวนแห่งชาติตามมติคณะรัฐมนตรี วันที่ 10 มีนาคม 2535 และ 17 มีนาคม 2535 แบ่งออกเป็น 3 เขต ประกอบด้วย เขตพื้นที่ป่าเพื่อการอนุรักษ์ (Zone C) เขตพื้นที่ป่าเพื่อเศรษฐกิจ (Zone E) และเขตพื้นที่ป่าที่เหมาะสมต่อการเกษตร (Zone A) จากการวิเคราะห์ข้อมูลพบพื้นที่ป่าจำแนกเขตการใช้ประโยชน์ทรัพยากรที่ดินและป่าไม้ในพื้นที่ป่าสงวนแห่งชาติตามมติคณะรัฐมนตรีในพื้นที่ ได้แก่

- (1) เขตพื้นที่ป่าเพื่อการอนุรักษ์ (Zone C) เนื้อที่ 203 ไร่
- (2) เขตพื้นที่ป่าเพื่อเศรษฐกิจ (Zone E) เนื้อที่ 5,860 ไร่
- (3) เขตพื้นที่ป่าที่เหมาะสมต่อการเกษตร (Zone A) เนื้อที่ 8,807 ไร่

3.1.2 **ชั้นคุณภาพลุ่มน้ำ** (มติคณะรัฐมนตรี วันที่ 28 พฤษภาคม 2528) จากการวิเคราะห์ข้อมูล พบชั้นคุณภาพลุ่มน้ำในพื้นที่ ได้แก่

- (1) พื้นที่ลุ่มน้ำชั้นที่ 1BR เนื้อที่ 220 ไร่
- (2) พื้นที่ลุ่มน้ำชั้นที่ 2 เนื้อที่ 563 ไร่
- (3) พื้นที่ลุ่มน้ำชั้นที่ 3 เนื้อที่ 1,841 ไร่
- (4) พื้นที่ลุ่มน้ำชั้นที่ 4 เนื้อที่ 16,286 ไร่
- (5) พื้นที่ลุ่มน้ำชั้นที่ 5 เนื้อที่ 23,934 ไร่

ทั้งนี้ เนื้อที่ดังกล่าวข้างต้นคำนวณด้วยระบบสารสนเทศภูมิศาสตร์ เป็นเนื้อที่เบื้องต้นเท่านั้น ไม่สามารถใช้อ้างอิงได้ทางกฎหมาย



3.2 ทรัพยากรน้ำ

3.2.1 ปริมาณน้ำฝน พบว่าในพื้นที่ตำบลโคกยาง มีปริมาณน้ำฝนเฉลี่ยในคาบ 30 ปี (พ.ศ.2536-2565) 2,125.1 มิลลิเมตรต่อปี

3.2.2 น้ำผิวดิน หมายถึง แม่น้ำลำคลอง หนอง บึง ทะเลสาบ อ่างเก็บ และแหล่งน้ำสาธารณะอื่นๆ ที่อยู่ในผืนแผ่นดิน ในพื้นที่ตำบลโคกยาง มีรายละเอียดของแหล่งน้ำผิวดินดังนี้

แหล่งน้ำผิวดินธรรมชาติ ได้แก่ คลองกกไฮ คลองนิน คลองบางฝั่ง คลองปกาสัย คลองแห้ง ห้วยแทงสูง ห้วยไทร ห้วยลึก สระน้ำบ้านควนเกาะจันทร์ สระน้ำบ้านควนนกหว้า และสระน้ำบ้านห้วยแทงสูง

แหล่งน้ำผิวดินที่มนุษย์สร้างขึ้น ได้แก่ ***

จากใช้ฐานข้อมูลน้ำบาดาลของกรมทรัพยากรน้ำบาดาล (2566) ซึ่งพบว่า ตำบลโคกยาง มีจำนวนบ่อบาดาลราชการจำนวน 10 บ่อ และจำนวนบ่อบาดาลเอกชนจำนวน 1 บ่อ

3.3 ทรัพยากรดิน

ทรัพยากรดินในพื้นที่ตำบลโคกยาง อำเภอเหนือคลอง จังหวัดกระบี่ พบหน่วยแผนที่ดินทั้งหมด 31 หน่วยแผนที่ดิน และหน่วยพื้นที่เบ็ดเตล็ด 1 หน่วยแผนที่ ดังนี้

3.3.1 ดินในพื้นที่ลุ่ม มี 3 หน่วยแผนที่ดิน ได้แก่

1) หน่วยแผนที่ดิน Lgu-sLA/ow ชุดดินละสูง มีเนื้อดินบนเป็นดินร่วนปนทราย ความลาดชัน 0-2 เปอร์เซ็นต์ ตะกอนทับถมตอนบน มีเนื้อที่ 992 ไร่ หรือร้อยละ 2.32 ของเนื้อที่ตำบล

2) หน่วยแผนที่ดิน Tkt-sIA ชุดดินตะกั่วทุ่ง มีเนื้อดินบนเป็นดินร่วนปนทรายแบ่ง ความลาดชัน 0-2 เปอร์เซ็นต์ มีเนื้อที่ 107 ไร่ หรือร้อยละ 0.25 ของเนื้อที่ตำบล

3) หน่วยแผนที่ดิน Vi-sLA ชุดดินวิสัย มีเนื้อดินบนเป็นดินร่วนปนทราย ความลาดชัน 0-2 เปอร์เซ็นต์ มีเนื้อที่ 9,565 ไร่ หรือร้อยละ 22.33 ของเนื้อที่ตำบล

3.3.2 ดินในพื้นที่ดอน มี 28 หน่วยแผนที่ดิน ได้แก่

1) หน่วยแผนที่ดิน AC-wd,col-sLA ดินตะกอนน้ำพาเชิงซ้อนที่มีการระบายน้ำดีและเป็นดินร่วนหยาบ มีเนื้อดินบนเป็นดินร่วนปนทราย ความลาดชัน 0-2 เปอร์เซ็นต์ มีเนื้อที่ 708 ไร่ หรือร้อยละ 1.65 ของเนื้อที่ตำบล

2) หน่วยแผนที่ดิน Fd-sLC ชุดดินฝั่งแดง มีเนื้อดินบนเป็นดินร่วนปนทราย ความลาดชัน 5-12 เปอร์เซ็นต์ มีเนื้อที่ 2,576 ไร่ หรือร้อยละ 6.01 ของเนื้อที่ตำบล

3) หน่วยแผนที่ดิน Kh-sLB ชุดดินคองหงษ์ มีเนื้อดินบนเป็นดินร่วนปนทราย ความลาดชัน 2-5 เปอร์เซ็นต์ มีเนื้อที่ 462 ไร่ หรือร้อยละ 1.08 ของเนื้อที่ตำบล

4) หน่วยแผนที่ดิน Kh-fl-sLA ดินคองหงษ์ที่เป็นดินร่วนละเอียด มีเนื้อดินบนเป็นดินร่วนปนทราย ความลาดชัน 0-2 เปอร์เซ็นต์ มีเนื้อที่ 3,805 ไร่ หรือร้อยละ 8.88 ของเนื้อที่ตำบล

5) หน่วยแผนที่ดิน Kh-md-sLA ดินคองหงษ์ที่เป็นดินลิกปานกลาง มีเนื้อดินบนเป็นดินร่วนปนทราย ความลาดชัน 0-2 เปอร์เซ็นต์ มีเนื้อที่ 571 ไร่ หรือร้อยละ 1.33 ของเนื้อที่ตำบล

6) หน่วยแผนที่ดิน Kh-md-sLB ดินคองหงษ์ที่เป็นดินลิกปานกลาง มีเนื้อดินบนเป็นดินร่วนปนทราย ความลาดชัน 2-5 เปอร์เซ็นต์ มีเนื้อที่ 331 ไร่ หรือร้อยละ 0.77 ของเนื้อที่ตำบล



- 7) หน่วยแผนที่ดิน Km-slB ชุดดินคลองท่อม มีเนื้อดินบนเป็นดินร่วนปนทราย ความลาดชัน 2-5 เปอร์เซ็นต์ มีเนื้อที่ 1,517 ไร่ หรือร้อยละ 3.54 ของเนื้อที่ตำบล
- 8) หน่วยแผนที่ดิน Km-slC ชุดดินคลองท่อม มีเนื้อดินบนเป็นดินร่วนปนทราย ความลาดชัน 5-12 เปอร์เซ็นต์ มีเนื้อที่ 1,426 ไร่ หรือร้อยละ 3.33 ของเนื้อที่ตำบล
- 9) หน่วยแผนที่ดิน Km-md-slA ดินคลองท่อมที่เป็นดินลึกลับปานกลาง มีเนื้อดินบนเป็นดินร่วนปนทราย ความลาดชัน 0-2 เปอร์เซ็นต์ มีเนื้อที่ 802 ไร่ หรือร้อยละ 1.87 ของเนื้อที่ตำบล
- 10) หน่วยแผนที่ดิน Lam-lA ชุดดินลำแก่น มีเนื้อดินบนเป็นดินร่วน ความลาดชัน 0-2 เปอร์เซ็นต์ มีเนื้อที่ 2,275 ไร่ หรือร้อยละ 5.31 ของเนื้อที่ตำบล
- 11) หน่วยแผนที่ดิน Pto-slB ชุดดินพะโต๊ะ มีเนื้อดินบนเป็นดินร่วนปนทราย ความลาดชัน 2-5 เปอร์เซ็นต์ มีเนื้อที่ 442 ไร่ หรือร้อยละ 1.03 ของเนื้อที่ตำบล
- 12) หน่วยแผนที่ดิน Pto-slC ชุดดินพะโต๊ะ มีเนื้อดินบนเป็นดินร่วนปนทราย ความลาดชัน 5-12 เปอร์เซ็นต์ มีเนื้อที่ 5,000 ไร่ หรือร้อยละ 11.67 ของเนื้อที่ตำบล
- 13) หน่วยแผนที่ดิน Pto-vd-slB ดินพะโต๊ะที่เป็นดินลึกมาก มีเนื้อดินบนเป็นดินร่วนปนทราย ความลาดชัน 2-5 เปอร์เซ็นต์ มีเนื้อที่ 136 ไร่ หรือร้อยละ 0.32 ของเนื้อที่ตำบล
- 14) หน่วยแผนที่ดิน Pto-vd-slC ดินพะโต๊ะที่เป็นดินลึกมาก มีเนื้อดินบนเป็นดินร่วนปนทราย ความลาดชัน 5-12 เปอร์เซ็นต์ มีเนื้อที่ 137 ไร่ หรือร้อยละ 0.32 ของเนื้อที่ตำบล
- 15) หน่วยแผนที่ดิน Pto-vd-slD ดินพะโต๊ะที่เป็นดินลึกมาก มีเนื้อดินบนเป็นดินร่วนปนทราย ความลาดชัน 12-20 เปอร์เซ็นต์ มีเนื้อที่ 1,124 ไร่ หรือร้อยละ 2.62 ของเนื้อที่ตำบล
- 16) หน่วยแผนที่ดิน Pto-Rg-slC หน่วยเชิงซ้อนของชุดดินพะโต๊ะ และชุดดินระนอง มีเนื้อดินบนเป็นดินร่วนปนทราย ความลาดชัน 5-12 เปอร์เซ็นต์ มีเนื้อที่ 966 ไร่ หรือร้อยละ 2.26 ของเนื้อที่ตำบล
- 17) หน่วยแผนที่ดิน Pto-Rg-slD หน่วยเชิงซ้อนของชุดดินพะโต๊ะ และชุดดินระนอง มีเนื้อดินบนเป็นดินร่วนปนทราย ความลาดชัน 12-20 เปอร์เซ็นต์ มีเนื้อที่ 107 ไร่ หรือร้อยละ 0.25 ของเนื้อที่ตำบล
- 18) หน่วยแผนที่ดิน Rg-slC ชุดดินระนอง มีเนื้อดินบนเป็นดินร่วนปนทราย ความลาดชัน 5-12 เปอร์เซ็นต์ มีเนื้อที่ 30 ไร่ หรือร้อยละ 0.07 ของเนื้อที่ตำบล
- 19) หน่วยแผนที่ดิน Sd-slC ชุดดินสะเดา มีเนื้อดินบนเป็นดินร่วนปนทราย ความลาดชัน 5-12 เปอร์เซ็นต์ มีเนื้อที่ 258 ไร่ หรือร้อยละ 0.60 ของเนื้อที่ตำบล
- 20) หน่วยแผนที่ดิน Sw-slB ชุดดินสวี มีเนื้อดินบนเป็นดินร่วนปนทราย ความลาดชัน 2-5 เปอร์เซ็นต์ มีเนื้อที่ 528 ไร่ หรือร้อยละ 1.23 ของเนื้อที่ตำบล
- 21) หน่วยแผนที่ดิน Te-slA/d3c ชุดดินท่าชะ มีเนื้อดินบนเป็นดินร่วนปนทราย ความลาดชัน 0-2 เปอร์เซ็นต์ พบมวลสารพอกหรือสารเม็ดกลมของเหล็ก ที่ความลึก 50-100 เซนติเมตร มีเนื้อที่ 422 ไร่ หรือร้อยละ 0.99 ของเนื้อที่ตำบล
- 22) หน่วยแผนที่ดิน Te-slB/d3c ชุดดินท่าชะ มีเนื้อดินบนเป็นดินร่วนปนทราย ความลาดชัน 2-5 เปอร์เซ็นต์ พบมวลสารพอกหรือสารเม็ดกลมของเหล็ก ที่ความลึก 50-100 เซนติเมตร มีเนื้อที่ 1,835 ไร่ หรือร้อยละ 4.28 ของเนื้อที่ตำบล



23) หน่วยแผนที่ดิน Te-s1C ชุดดินท่าแสะ มีเนื้อดินบนเป็นดินร่วนปนทราย ความลาดชัน 5-12 เปอร์เซ็นต์ มีเนื้อที่ 406 ไร่ หรือร้อยละ 0.95 ของเนื้อที่ตำบล

24) หน่วยแผนที่ดิน Te-s1C/d3c ชุดดินท่าแสะ มีเนื้อดินบนเป็นดินร่วนปนทราย ความลาดชัน 5-12 เปอร์เซ็นต์ พบมวลสารพอกหรือสารเม็ดกลมของเหล็ก ที่ความลึก 50-100 เซนติเมตร มีเนื้อที่ 10 ไร่ หรือร้อยละ 0.02 ของเนื้อที่ตำบล

25) หน่วยแผนที่ดิน Te-col-s1B ดินท่าแสะที่เป็นดินร่วนหยาบ มีเนื้อดินบนเป็นดินร่วนปนทราย ความลาดชัน 2-5 เปอร์เซ็นต์ มีเนื้อที่ 436 ไร่ หรือร้อยละ 1.02 ของเนื้อที่ตำบล

26) หน่วยแผนที่ดิน Te-mw-s1A ดินท่าแสะที่มีการระบายน้ำดีปานกลาง มีเนื้อดินบนเป็นดินร่วนปนทราย ความลาดชัน 0-2 เปอร์เซ็นต์ มีเนื้อที่ 642 ไร่ หรือร้อยละ 1.50 ของเนื้อที่ตำบล

27) หน่วยแผนที่ดิน Te-mw-s1A/d3c ดินท่าแสะที่มีการระบายน้ำดีปานกลาง มีเนื้อดินบนเป็นดินร่วนปนทราย ความลาดชัน 0-2 เปอร์เซ็นต์ พบมวลสารพอกหรือสารเม็ดกลมของเหล็ก ที่ความลึก 50-100 เซนติเมตร มีเนื้อที่ 3,261 ไร่ หรือร้อยละ 7.61 ของเนื้อที่ตำบล

28) หน่วยแผนที่ดิน Te-mw-s1B ดินท่าแสะที่มีการระบายน้ำดีปานกลาง มีเนื้อดินบนเป็นดินร่วนปนทราย ความลาดชัน 2-5 เปอร์เซ็นต์ มีเนื้อที่ 128 ไร่ หรือร้อยละ 0.30 ของเนื้อที่ตำบล

3.3.3 พื้นที่เบ็ดเตล็ด มี 1 หน่วยแผนที่ คือ หน่วยแผนที่ SC พื้นที่ลาดชันเชิงซ้อน มีเนื้อที่ 1,839 ไร่ หรือร้อยละ 4.29 ของเนื้อที่ตำบล

ปัญหาทรัพยากรดินทางการเกษตรตามสภาพธรรมชาติในพื้นที่ พบปัญหาดินตื้น มีเนื้อที่ 567 ไร่ หรือร้อยละ 1.33 ของเนื้อที่ตำบล ได้แก่ ชุดดินระนอง (Rg) และปัญหาดินเค็ม มีเนื้อที่ 107 ไร่ หรือร้อยละ 0.25 ของเนื้อที่ตำบล คือ ชุดดินตะกั่วทุ่ง (Tkt)

รายละเอียดของสมบัติดิน ตำบลโคกยาง อำเภอเหนือคลอง จังหวัดกระบี่ ดังแสดงในตารางที่ 3-1 และแผนที่แสดงในลักษณะของชุดดิน (รูปที่ 3-1)



แผนการใช้ที่ดินตำบลโคกยาง อำเภอเหนือคลอง จังหวัดกระบี่

ตารางที่ 3-1 สมบัติดิน ตำบลโคกยาง อำเภอเหนือคลอง จังหวัดกระบี่

หน่วยแผนที่ดิน	ความลาดชัน (%)	ความลึก (ซม.)	การระบายน้ำ	ความอุดมสมบูรณ์ของดิน	ความจุแลกเปลี่ยนแคตไอออน (cmol/kg)	ความอิ่มตัวเบส (%)	ปฏิกิริยาดิน		ค่าการนำไฟฟ้า (dS/m)	ความลึกของชั้นจาโรไซด์ (ซม.)	เนื้อที่	
							ดินบน	ดินล่าง			ไร่	ร้อยละ
AC-wd,col-sIA	0-2	>150	ดี	ต่ำ	10-20	35-75	5.0-6.5	5.5-7.0	<2	-	708	1.65
Fd-sIC	5-12	>150	ดี	ต่ำ	<10	<35	5.0-5.5	4.5-5.0	<2	-	2,576	6.01
Kh-fl-sIA	0-2	>150	ดี	ต่ำ	<10	<35	4.5-5.5	4.5-5.5	<2	-	3,805	8.88
Kh-md-sIA	0-2	50-100	ดี	ต่ำ	<10	<35	4.5-5.5	4.5-5.5	<2	-	571	1.33
Kh-md-sIB	2-5	50-100	ดี	ต่ำ	<10	<35	4.5-5.5	4.5-5.5	<2	-	331	0.77
Kh-sIB	2-5	>150	ดี	ต่ำ	<10	<35	4.5-5.5	4.5-5.5	<2	-	462	1.08
Km-md-sIA	0-2	50-100	ดี	ต่ำ	<10	<35	5.0-5.5	4.5-5.0	<2	-	802	1.87
Km-sIB	2-5	>150	ดี	ต่ำ	<10	<35	5.0-5.5	4.5-5.0	<2	-	1,517	3.54
Km-sIC	5-12	>150	ดี	ต่ำ	<10	<35	5.0-5.5	4.5-5.0	<2	-	1,426	3.33
Lam-lA	0-2	>150	ดี	ต่ำ	<10	<35	4.5-6.0	5.0-5.5	<2	-	2,275	5.31
Lgu-sIA/ow	0-2	>150	เลว	ปานกลาง	10-20	>75	5.5-6.5	7.0-8.0	<2	-	992	2.32
Pto-Rg-sIC	5-12	50-100/ 0-50	ดี	ต่ำ	<10	<35	5.5-6.5/ 4.5-5.0	4.5-5.5	<2	-	966	2.26
Pto-Rg-sID	12-20	50-100/ 0-50	ดี	ต่ำ	<10	<35	5.0-6.5/ 4.5-5.0	4.5-5.5	<2	-	107	0.25
Pto-sIB	2-5	50-100	ดี	ต่ำ	<10	<35	5.5-6.5	4.5-5.5	<2	-	442	1.03
Pto-sIC	5-12	50-100	ดี	ต่ำ	<10	<35	5.5-6.5	4.5-5.5	<2	-	5,000	11.67
Pto-vd-sIB	2-5	>150	ดี	ต่ำ	<10	<35	5.0-6.5	4.5-5.5	<2	-	136	0.32
Pto-vd-sIC	5-12	>150	ดี	ต่ำ	<10	<35	5.0-6.5	4.5-5.5	<2	-	137	0.32
Pto-vd-sID	12-20	>150	ดี	ต่ำ	<10	<35	5.0-6.5	4.5-5.5	<2	-	1,124	2.62
Rg-sIC	5-12	0-50	ดี	ต่ำ	<10	<35	4.5-5.0	4.5-5.5	<2	-	30	0.07
Sd-sIC	5-12	>150	ดี	ต่ำ	<10	<35	4.5-5.5	4.5-5.5	<2	-	258	0.60



แผนการใช้ที่ดินตำบลโคกยาง อำเภอเหนือคลอง จังหวัดกระบี่

ตารางที่ 3-1 (ต่อ)

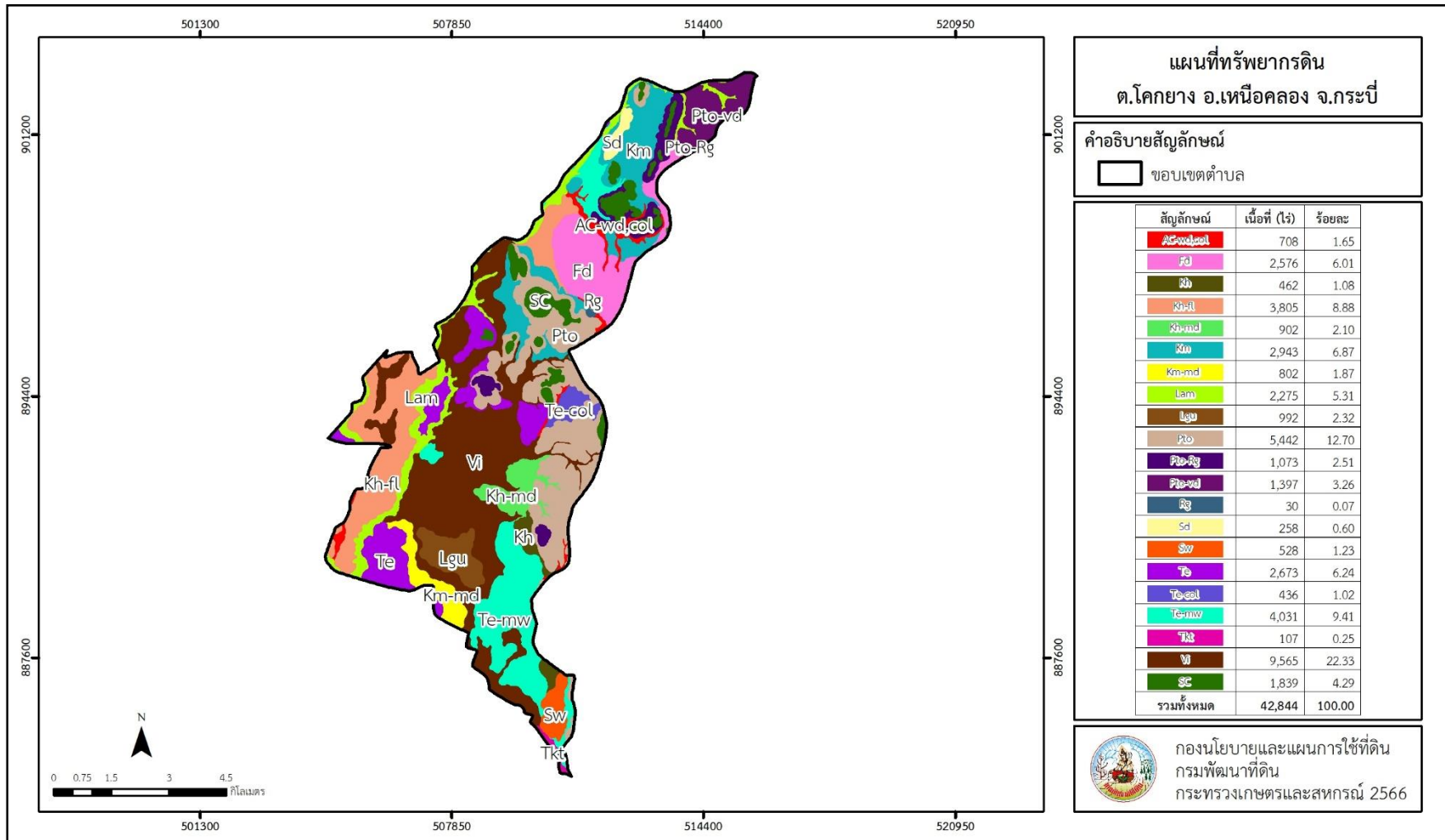
หน่วยแผนที่ดิน	ความลาดชัน (%)	ความลึก (ซม.)	การระบายน้ำ	ความอุดมสมบูรณ์ของดิน	ความจุแลกเปลี่ยนแคตไอออน (cmol/kg)	ความอิ่มตัวเบส (%)	ปฏิกิริยาดิน		ค่าการนำไฟฟ้า (dS/m)	ความลึกของชั้นจาโรไซด์ (ซม.)	เนื้อที่	
							ดินบน	ดินล่าง			ไร่	ร้อยละ
Sw-sLB	2-5	50-100	ดี	ต่ำ	<10	<35	5.5-6.5	5.0-5.5	<2	-	528	1.23
Te-col-sLB	2-5	>150	ดี	ต่ำ	<10	<35	5.0-5.5	4.5-5.0	<2	-	436	1.02
Te-mw-sIA	0-2	>150	ดีปานกลาง	ต่ำ	<10	<35	5.0-5.5	4.5-5.0	<2	-	642	1.50
Te-mw-sIA/d3c	0-2	>150	ดีปานกลาง	ต่ำ	<10	<35	5.0-5.5	4.5-5.0	<2	-	3,261	7.61
Te-mw-sLB	2-5	>150	ดีปานกลาง	ต่ำ	<10	<35	5.0-5.5	4.5-5.0	<2	-	128	0.30
Te-sIA/d3c	0-2	>150	ดี	ต่ำ	<10	<35	5.0-5.5	4.5-5.0	<2	-	422	0.99
Te-sLB/d3c	2-5	>150	ดี	ต่ำ	<10	<35	5.0-5.5	4.5-5.0	<2	-	708	1.65
Te-sLB/d3c*	2-5	>150	ดี	ปานกลาง	<10	<35	5.0-5.5	4.5-5.0	<2	-	1,127	2.63
Te-sIC	5-12	>150	ดี	ต่ำ	<10	<35	5.0-5.5	4.5-5.0	<2	-	406	0.95
Te-sIC/d3c	5-12	>150	ดี	ปานกลาง	<10	<35	5.0-5.5	4.5-5.0	<2	-	10	0.02
Tkt-sIA	0-2	>150	เลวมาก	ปานกลาง	>20	>75	6.0-8.0	7.5-8.0	<2	-	107	0.25
Vi-sIA	0-2	>150	ค่อนข้างเลว	ต่ำ	<10	<35	4.5-6.0	4.5-5.5	<2	-	9,565	22.33
SC	>35	-	-	-	-	-	-	-	-	-	1,839	4.29
รวมทั้งหมด											42,844	100.00

หมายเหตุ: 1. * หมายถึง หน่วยแผนที่ดินที่มีความอุดมสมบูรณ์ของดินต่างจากหน่วยแผนที่ดินเดียวกัน
2. เนื้อที่คำนวณด้วยโปรแกรมระบบสารสนเทศภูมิศาสตร์

ที่มา: กองสำรวจและวิจัยทรัพยากรดิน (2566)



แผนการใช้ที่ดินตำบลโคกยาง อำเภอเหนือคลอง จังหวัดกระบี่



รูปที่ 3-1 ทรัพยากรดิน ตำบลโคกยาง อำเภอเหนือคลอง จังหวัดกระบี่



บทที่ 4

กระบวนการมีส่วนร่วมของชุมชน (Participatory Rural Appraisal : PRA)

4.1 การวิเคราะห์ผลจากการจัดทำกระบวนการมีส่วนร่วมของชุมชน (PRA)

การวิเคราะห์ผลจากการจัดทำกระบวนการมีส่วนร่วมของชุมชน (PRA) เมื่อวันที่ 11 กรกฎาคม 2566 มีสาระสำคัญสรุปได้ดังนี้

4.1.1 ปัญหาหลักของตำบลโคกยาง คือ

- 1) ขาดแคลนน้ำ
- 2) ดินขาดความอุดมสมบูรณ์
- 3) กรรมสิทธิ์ในที่ดินทำกิน
- 4) การบุกรุกที่ดินของรัฐ
- 5) ผลผลิตการเกษตรลดลง
- 6) ราคาพืชผลการเกษตรตกต่ำ

4.1.2 ความต้องการของชุมชน เกษตรกร และองค์การบริหารส่วนตำบลโคกยาง มีความต้องการ

4 ประการ คือ

- 1) แก้ไขปัญหาความเสื่อมโทรมของดิน
- 2) แก้ไขปัญหาการขาดแคลนน้ำ
- 3) แก้ไขปัญหาผลผลิตตกต่ำ
- 4) ต้องการกรรมสิทธิ์ในที่ดินทำกิน

ผลจากการจัดทำกระบวนการมีส่วนร่วมของชุมชน (PRA) ได้นำมาวิเคราะห์ร่วมกับปัญหาด้านกายภาพ โดยระบบ DPSIR มีรายละเอียดดังนี้

1) แรงแขับเคลื่อน (Driver) มี 4 ประการ คือ

- 1.1 ดินเสื่อมโทรม
- 1.2 น้ำขาดแคลน
- 1.3 การไร้กรรมสิทธิ์ที่ดิน
- 1.4 ผลผลิตตกต่ำ



2) แรงกดดัน (Pressure) ที่เกิดจากปัจจัยขับเคลื่อน มี 4 ประการ คือ

- 2.1 การปรับปรุงบำรุงดิน
- 2.2 จัดหาแหล่งน้ำเพื่อการอุปโภค-บริโภค และการเกษตร
- 2.3 แก้ปัญหาการไร้กรรมสิทธิ์
- 2.4 เพิ่มผลผลิตทางการเกษตร

3) สภาวะ (State) ที่เกิดแรงกดดัน มี 6 ประการ คือ

- 3.1 ความเสื่อมโทรมของดินทางกายภาพ-เคมี-ชีวภาพ
- 3.2 ขาดแคลนน้ำอุปโภค-บริโภค
- 3.3 ขาดแคลนน้ำเพื่อการเกษตร
- 3.4 พื้นที่ป่าไม้ลดลง
- 3.5 ราษฎรเรียกร้องสิทธิ์ในที่ดิน
- 3.6 ผลผลิตทางการเกษตรตกต่ำ

4) ผลกระทบ (Impact) ที่ปรากฏในพื้นที่ มี 4 ประการ คือ

- 4.1 แหล่งน้ำที่มีอยู่ต้นเหินจากตะกอน
- 4.2 ผลผลิตพืชต่ำ ลงทุนสูง
- 4.3 รายได้น้อย
- 4.4 มีปัญหาต่อคุณภาพชีวิต

5) การตอบสนอง (Response) ของรัฐในอดีต ปัจจุบัน และในอนาคต มีดังนี้

อดีต-ปัจจุบัน

พื้นที่ลาดชัน

- 5.1) ปลูกหญ้าแฝก ป้องกันการชะล้างพังทลายของดิน รักษาความชื้นและกักเก็บน้ำ
- 5.2) บ่อตักตะกอน
- 5.3) ฝ่ายชะลอน้ำ
- 5.4) คันดิน
- 5.5) คุรับน้ำขอบเขา
- 5.6) ปฎิรูปที่ดิน
- 5.7) จัดที่ดินโดย คทช.

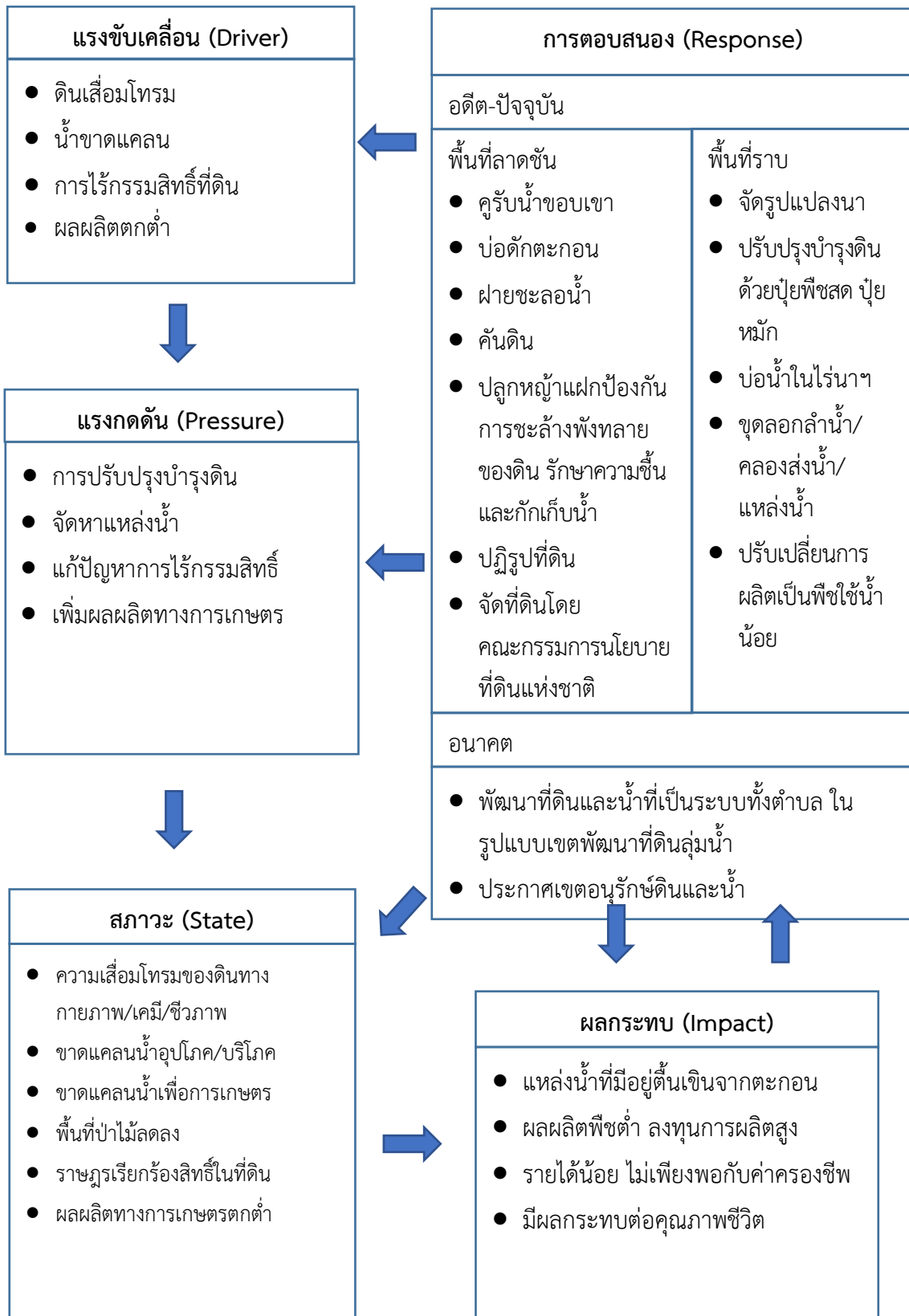


พื้นที่ราบ

- 5.8) จัดรูปแบบแปลงนาลักษณะที่ 3
- 5.9) ปรับปรุงบำรุงดินด้วยปุ๋ยพืชสด และปุ๋ยหมัก
- 5.10) สระน้ำไรรันนอกเขตชลประทาน
- 5.11) ขุดลอกลำน้ำ/คลองส่งน้ำ/แหล่งน้ำ
- 5.12) ปรับเปลี่ยนการผลิตเป็นพืชตรงตามความต้องการของตลาด และภาวะเศรษฐกิจ

อนาคต

1. พัฒนาที่ดินและน้ำที่เป็นระบบทั้งตำบล ในรูปแบบเขตพัฒนาที่ดินลุ่มน้ำ
 2. ประกาศเขตอนุรักษ์ดินและน้ำ
- ดังมีรายละเอียดในรูปที่ 4-1



รูปที่ 4-1 การวิเคราะห์สถานการณ์โดยระบบ DPSIR ของตำบลโคกยาง อำเภอเหนือคลอง จังหวัดกระบี่



4.2 ระบบการปลูกพืชในปัจจุบัน

ตำบลโคกยาง อำเภอเหนือคลอง จังหวัดกระบี่ มีการเพาะปลูกพืช ดังนี้ (รูปที่ 4-2)

1) ไม้ยืนต้น ที่นิยมปลูก ได้แก่ ปาล์มน้ำมัน และยางพารา เพราะเกษตรกรมีวิธีการทำการเกษตรแบบ ไม้ยืนต้น กล่าวคือปลูกครั้งเดียวเก็บผลผลิตตลอดทั้งปี ประกอบกับคุณภาพดินในภาคใต้มีความเป็นกรดอ่อน ๆ ค่า pH ประมาณ 4.5 - 6.5 เป็นส่วนใหญ่ ซึ่งเหมาะสมสำหรับการปลูกปาล์มน้ำมันและยางพารา

2) ไม้ผล ที่นิยมปลูก ได้แก่ ทูเรียน มะพร้าว และกาแฟ เกษตรกรในพื้นที่เริ่มมีการปรับเปลี่ยนพืช ที่ปลูกจากปาล์มน้ำมันและยางพาราเป็นทูเรียน มะพร้าวและกาแฟ เกษตรกรเริ่มเก็บผลผลิตจำหน่ายช่วงเดือน กันยายน ตุลาคม และพฤศจิกายน

3) พืชผัก เกษตรกรจะนิยมปลูกพืชผักไว้บริเวณข้างสวน ริมแปลง หรือแซมพืชหลัก เช่น มะเขือ พริก กะเพรา โหระพา ข่า ตะไคร้ สารแหน่ ถั่วพู ผักชีฝรั่ง เป็นต้น เพื่อการอุปโภค บริโภคตลอดทั้งปี

ชนิดพืช	เดือน											
	ม.ค.	ก.พ.	มี.ค.	เม.ย.	พ.ค.	มิ.ย.	ก.ค.	ส.ค.	ก.ย.	ต.ค.	พ.ย.	ธ.ค.
ไม้ยืนต้น												
1. ปาล์มน้ำมัน	ปาล์มน้ำมัน											
2. ยางพารา	ยางพารา											
ไม้ผล												
1. ทูเรียน	ทูเรียน											
2. มะพร้าว	มะพร้าว											
3. ไม้ผลผสมผสาน	ไม้ผลผสมผสาน											
พืชผัก												
1. พืชผัก	พืชผัก											

รูปที่ 4-2 ระบบการปลูกพืชในปัจจุบัน ตำบลโคกยาง อำเภอเหนือคลอง จังหวัดกระบี่



บทที่ 5

การประเมินคุณภาพที่ดิน

5.1 หลักการประเมินคุณภาพที่ดินด้านกายภาพ

การประเมินคุณภาพที่ดินหรือการประเมินความเหมาะสมของที่ดิน สอดคล้องตามหลักการของ FAO Framework ค.ศ. 1983 ซึ่งการประเมินคุณภาพที่ดินด้านกายภาพ เป็นการประเมินศักยภาพของที่ดินว่าที่ดินนั้นๆเหมาะสมมากหรือน้อยเพียงใดสำหรับการใช้ที่ดินประเภทต่าง ๆ หรือการปลูกพืชต่าง ๆ โดยพิจารณาจากสภาพแวดล้อมที่มีผลต่อการเจริญเติบโตของพืช สมบัติดินที่ได้จำแนกไว้ในแต่ละตำบล ร่วมกับการจัดการพื้นที่ เช่น ระบบชลประทาน พื้นที่ยกทรง การจัดระบบอนุรักษ์ดินและน้ำ เป็นต้น และนอกจากนี้พิจารณาความต้องการปัจจัยต่อการปลูกพืชแต่ละชนิด สอดคล้องตามหลักการของ FAO ได้แก่ ความต้องการด้านพืช ความต้องการด้านการจัดการ ความต้องการด้านการอนุรักษ์ (บึงขิต และคำรณ 2542) รายละเอียดดังตารางที่ 5-1

ระดับความเหมาะสมของที่ดินได้จากการสังเคราะห์ข้อมูลดิน การจัดการที่ดิน หรือดินที่มีลักษณะเฉพาะที่เกิดขึ้นตามสภาพภูมิประเทศ (ซึ่งจะเรียกรวมว่าหน่วยที่ดิน) ลักษณะภูมิอากาศ พิจารณาร่วมกับระดับความต้องการปัจจัยต่อการเจริญเติบโตของพืชแต่ละชนิด หลังจากนั้นดำเนินการประเมินคุณภาพที่ดินซึ่งสามารถจำแนกระดับความเหมาะสมของที่ดินได้เป็น 4 ระดับชั้น ได้แก่ เหมาะสมสูง (S1) เหมาะสมปานกลาง (S2) เหมาะสมเล็กน้อย (S3) และไม่เหมาะสม (N) โดยที่

S1 : ไม่มีข้อจำกัดด้านที่ดินตามปัจจัยที่ใช้พิจารณา

S2 : มีข้อจำกัดด้านที่ดินที่แก้ไขได้ง่ายหรือข้อจำกัดอาจไม่ส่งผลกระทบต่อ การเจริญเติบโตของพืชอย่างชัดเจน

S3 : มีข้อจำกัดด้านที่ดินที่แก้ไขได้ยาก ควรปรับเปลี่ยนการผลิตเป็นพืชชนิดอื่นหรือกิจกรรมอื่น (ส่วนใหญ่เป็นลักษณะทางกายภาพ)

N : มีข้อจำกัดที่พัฒนาหรือปรับปรุงที่ดินได้ยากมาก หากจะดำเนินการพัฒนาหรือปรับปรุงต้องใช้ต้นทุนสูงหรือเครื่องจักรขนาดใหญ่ แนะนำให้ปรับเปลี่ยนการผลิต



ตารางที่ 5-1 ตัวอย่างการประเมินคุณภาพที่ดินด้านกายภาพของประเภทการใช้ประโยชน์ที่ดิน

คุณภาพที่ดิน (Land Quality)	คุณลักษณะที่ดินตัวแทน (Land Characteristics)	ระดับความ เหมาะสม (Land Suitability Rating)
1. ความเหมาะสมด้านความต้องการด้านพืช (Crop Requirements)		
1.1. การหยั่งลึกของรากพืช (r)	ความลึกของดิน	S1
1.2. ความชุ่มชื้นที่เป็นประโยชน์ต่อพืช (m)	ปริมาณน้ำฝนเฉลี่ยในรอบปี	S2m
1.3. ความเป็นประโยชน์ของออกซิเจนต่อราก พืช (o)	สภาพการระบายน้ำของดิน	S2o
ความเหมาะสมรวมด้านความต้องการด้านพืช (Crop Requirements)		S2om
2. ความเหมาะสมรวมความต้องการด้านการจัดการ (Management Requirements)		
2.1. สภาพการเขตกรรม (k)	ชั้นความยากง่ายในการ เขตกรรม (ดินบน)	S1
2.2. ศักยภาพการใช้เครื่องจักรกล (w)	ความลาดชันของพื้นที่	S3w
ความเหมาะสมรวมด้านความต้องการด้านการจัดการ (Management Requirements)		S3w
3. ความเหมาะสมด้านความต้องการด้านการอนุรักษ์ (Conservation Requirements)		
3.1 ความเสียหายจากการกัดกร่อน (e)	ความลาดชันของพื้นที่	S3e
ความเหมาะสมรวมด้านความต้องการด้านการอนุรักษ์ (Conservation Requirements)		S3e
ความเหมาะสมด้านกายภาพของประเภทการใช้ประโยชน์ที่ดินใน แต่ละหน่วยที่ดินโดยรวม		S3ew

5.2 พืชเศรษฐกิจที่สำคัญของตำบล

พืชเศรษฐกิจหลักและพืชทางเลือกของตำบล ได้แก่ ปาล์มน้ำมัน ยางพารา ทุเรียน

5.3 ระดับความเหมาะสมของที่ดิน

การประเมินคุณภาพที่ดินของพืชเศรษฐกิจหลักและพืชทางเลือก ตำบลโคกยาง อำเภอเหนือคลอง จังหวัดกระบี่ ได้ผลการประเมินคุณภาพที่ดิน ดังตารางที่ 5-2



ตารางที่ 5-2 ชั้นความเหมาะสมทางกายภาพของดิน ตำบลโคกยาง อำเภอเหนือคลอง จังหวัดกระบี่

หน่วยแผนที่ดิน	ปาล์มน้ำมัน	ยางพารา	ทุเรียน	มะพร้าว	ข้าวไร่
AC-wd,col-slA	S2s	S2s	S2s	S2s	S2s
Fd-slC	S2ns	S2ns	S2ns	S2ens	S2ens
Kh-fl-slA	S2ns	S2ns	S2ns	S2ns	S2ns
Kh-md-slA	S3r	S2rns	S3r	S3r	S2ns
Kh-md-slB	S3r	S2rns	S3r	S3r	S2ns
Kh-slB	S2ns	S2ns	S2ns	S2ns	S2ns
Km-md-slA	S3r	S2rns	S3r	S3r	S2ns
Km-slB	S2n	S2n	S2ns	S2n	S2n
Km-slC	S2n	S2n	S2ns	S2en	S2en
Lam-lA	S2ns	S2ns	S2ns	S2ns	S2ns
Lgu-slA/ow	S3o	N	N	N	N
Pto-Rg-slC	N	S3r	N	N	S2erns
Pto-Rg-slD	N	S3r	N	N	S3e
Pto-slB	S3r	S2rns	S3r	S3r	S2ns
Pto-slC	S3r	S2rns	S3r	S3r	S2ens
Pto-vd-slB	S2ns	S2ns	S2ns	S2ns	S2ns
Pto-vd-slC	S2ns	S2ns	S2ns	S2ens	S2ens
Pto-vd-slD	S2ewns	S2ewns	S2ewns	S3e	S3e
Rg-slC	N	S3r	N	N	S2erns
Sd-slC	S2n	S2n	S2ns	S2en	S2en
Sw-slB	S3r	S2rns	S3r	S3r	S2ns



ตารางที่ 5-2 (ต่อ)

หน่วยแผนที่ดิน	ปาล์มน้ำมัน	ยางพารา	ทุเรียน	มะพร้าว	ข้าวไร่
Te-col-slB	S2ns	S2ns	S2ns	S2ns	S2ns
Te-mw-slA	S2n	S2on	S2ons	S2on	S2on
Te-mw-slA/d3c	S2ns	S2ons	S2ons	S2ons	S2ons
Te-mw-slB	S2ns	S2ons	S2ons	S2ons	S2ons
Te-slA/d3c	S2ns	S2ns	S2ns	S2ns	S2ns
Te-slB/d3c	S2n	S2n	S2ns	S2n	S2n
Te-slB/d3c*	S2ns	S2ns	S2ns	S2ns	S2ns
Te-slC	S2n	S2n	S2ns	S2en	S2en
Te-slC/d3c	S2n	S2n	S2ns	S2en	S2en
Tkt-slA	N	N	N	N	N
Vi-slA	S2ons	S3o	S3o	S3o	S3o
SC	N	N	N	N	N

หมายเหตุ: * หมายถึง หน่วยแผนที่ดินที่มีความอุดมสมบูรณ์ของดินต่างจากหน่วยแผนที่ดินเดียวกัน

E = ความเสียหายจากการกัดกร่อน

W = ศักยภาพการใช้เครื่องจักร

R = สถานะการหยั่งลึกของราก

O = ความเป็นประโยชน์ของออกซิเจนต่อรากพืช

N = ความจุในการดูดซับธาตุอาหาร

S = ความเป็นประโยชน์ของธาตุอาหาร



บทที่ 6 แผนการใช้ที่ดิน

6.1 การวิเคราะห์ข้อมูลเพื่อจัดทำแผนการใช้ที่ดินระดับตำบล

ตามที่กรมพัฒนาที่ดินได้จัดทำแผนปฏิบัติการราชการกรมพัฒนาที่ดินระยะ 5 ปี พ.ศ. 2566-2570 เพื่อให้บรรลุตามวิสัยทัศน์ที่กำหนดไว้ คือ “เป็นองค์กรอัจฉริยะทางดิน เพื่อขับเคลื่อนการใช้ที่ดินอย่างเหมาะสม 15 ล้านไร่ ภายในปี 2570” ซึ่งในส่วนของประเด็นการพัฒนาที่ 2 บริหารจัดการทรัพยากรดินและที่ดินด้วยชุดข้อมูลที่มีมูลค่าสูง (High Value Dataset) ซึ่งมีเป้าหมาย คือ การนำชุดข้อมูลที่มีมูลค่าสูง ไปใช้ในการบริหารจัดการทางการเกษตร ในส่วนของตัวชี้วัด บริหารจัดการทรัพยากรดินและที่ดินบนพื้นฐานของชุดข้อมูลที่มีมูลค่าสูง ร้อยละ 100 กลยุทธ์ที่ 2 ยุทธศาสตร์แผนการใช้ที่ดินไปสู่การปฏิบัติ ได้กำหนดให้ ร้อยละของแผนการใช้ที่ดินระดับตำบลที่จัดทำแล้วเสร็จทั้งประเทศ ภายใน ปี 2570 (ไม่น้อยกว่า ร้อยละ 80) เป็นตัวชี้วัดหนึ่งของกลยุทธ์ดังกล่าว

การวางแผนการใช้ที่ดินระดับตำบลเป็นการวางกรอบและนโยบายการการพัฒนาพื้นที่ให้เกิดการใช้ที่ดินอย่างสมดุลและยั่งยืนซึ่งจะมีความละเอียดเฉพาะเจาะจงมากกว่าแผนการใช้ที่ดินระดับประเทศ ที่เป็นกรอบนโยบายการพัฒนา พื้นที่ระดับประเทศ เป็นการกำหนดแนวทางใช้ที่ดินให้ตรงกับศักยภาพโดยเฉพาะทางด้านเกษตร และนำไปสู่การกำหนดแผนงาน โครงการ กิจกรรม ที่มีความสอดคล้องกับสภาพพื้นที่ ทั้งนี้การใช้ขอบเขตการปกครองในระดับตำบลจะนำไปสู่การพัฒนาเชิงพื้นที่ที่มีเป้าหมายและทิศทางสอดคล้องตามบริบทของแต่ละตำบล และมีผู้รับผิดชอบโดยตรง คือ องค์กรปกครองส่วนท้องถิ่น ซึ่งแผนการใช้ที่ดินในระดับที่ใหญ่กว่านี้อาจไม่สามารถนำมาใช้ปฏิบัติงานในระดับพื้นที่ได้อย่างเป็นรูปธรรมเนื่องจากเป็นแผนงานสำหรับนำไปใช้ปฏิบัติงานเชิงนโยบายและยุทธศาสตร์ในภาพรวม

ทั้งนี้แผนการใช้ที่ดินเป็นผลที่ได้จากการวิเคราะห์ข้อมูลทางด้านกายภาพ เศรษฐกิจ และสังคม โดยได้นำฐานข้อมูลที่ได้จากการรวบรวมข้อมูลทุติยภูมิ และข้อมูลปฐมภูมิจากการสำรวจภาคสนาม การศึกษาด้านกายภาพ ได้จาก การวิเคราะห์สถานภาพของทรัพยากรธรรมชาติ อาทิ ทรัพยากรดิน ทรัพยากรน้ำ และทรัพยากรป่าไม้ร่วมกับการพิจารณาลักษณะการใช้ประโยชน์ที่ดิน ข้อมูลหมายถึงเกี่ยวข้องกับพื้นที่ในเขตป่าไม้ตามกฎหมาย เช่น เขตรักษาพันธุ์สัตว์ป่า เขตอุทยานแห่งชาติ เขตป่าสงวนแห่งชาติ และนโยบายของรัฐที่เกี่ยวข้องกับพื้นที่ที่มีมติคณะรัฐมนตรีเกี่ยวกับการใช้ที่ดิน มติคณะรัฐมนตรีเรื่องการจำแนกการใช้ประโยชน์ที่ดินในพื้นที่ป่าไม้ในเขตป่าสงวนแห่งชาติ เป็นต้น ประกอบกับการพิจารณาจากทิศทางตามกรอบนโยบายที่เกี่ยวข้องกับการกำหนดเขตการใช้ที่ดินภายในพื้นที่ตำบล เช่น ยุทธศาสตร์ของจังหวัด ร่วมกับความต้องการของท้องถิ่น สามารถกำหนดแนวทางการใช้ที่ดินตามศักยภาพของทรัพยากร เพื่อการรักษาคุณภาพของลักษณะทางนิเวศวิทยาและการอนุรักษ์ทรัพยากรธรรมชาติ โดยคำนึงถึงสภาพทางเศรษฐกิจและสังคมของชุมชนในพื้นที่ ซึ่งข้อมูลนี้ส่วนหนึ่งได้มาจากการวิเคราะห์ชุมชนแบบมีส่วนร่วม (PRA) ทำการสังเคราะห์ข้อมูลทุกด้านเพื่อเพื่อให้ได้เขตการใช้ที่ดินที่เหมาะสมกับศักยภาพของพื้นที่ต่อไป

6.2 แผนการใช้ที่ดิน

จากการวิเคราะห์ข้อมูลกายภาพ เศรษฐกิจ และสังคม พบว่าแผนการใช้ที่ดินตำบลโคกยาง อำเภอเหนือคลอง จังหวัดกระบี่ สามารถกำหนดออกเป็น 6 เขตหลัก ได้แก่ เขตป่าไม้ เขตเกษตรกรรม เขตชุมชนและ



สิ่งปลูกสร้าง เขตแหล่งน้ำ เขตพื้นที่อื่น ๆ เขตรักษาสมดุลของธรรมชาติและสิ่งแวดล้อม มีรายละเอียดดังนี้ (ตารางที่ 6-1 และรูปที่ 6-1)

6.2.1 เขตป่าไม้ เป็นเขตพื้นที่ที่อยู่ในเขตป่าตามกฎหมายและมติคณะรัฐมนตรี ได้แก่ พื้นที่ป่าสงวนแห่งชาติ เขตรักษาพันธุ์สัตว์ป่า อุทยานแห่งชาติ เขตป่าไม้ถาวร หรืออยู่ในพื้นที่ชั้นคุณภาพลุ่มน้ำชั้นที่ 1A 1B หรือ 2 พื้นที่ในเขตนี้ส่วนใหญ่ยังคงสภาพเป็นป่าไม้ บางบริเวณได้ถูกนำไปใช้ประโยชน์ในรูปแบบที่ไม่เหมาะสม ไม่เป็นไปตามมาตรการหรือกฎหมายที่เกี่ยวข้องกับการใช้ประโยชน์ของที่ดินหรือทรัพยากรป่าไม้ของพื้นที่นั้น ๆ ประกอบด้วย 3 เขตรอง ได้แก่ เขตป่าไม้สมบูรณ์ เขตป่าไม้เสื่อมโทรม และเขตพื้นที่พืชรุกราน มีเนื้อที่ 1,526 ไร่ หรือคิดเป็นร้อยละ 2.06 ของเนื้อที่ตำบล มีรายละเอียดดังนี้

1) เขตป่าไม้สมบูรณ์ (สัญลักษณ์ 1100) มีเนื้อที่ 394 ไร่ หรือ คิดเป็นร้อยละ 0.92 ของเนื้อที่ตำบล เป็นเขตที่อยู่ภายในเงื่อนไขดังกล่าวข้างต้น แต่มีสภาพการใช้ที่ดินปัจจุบันเป็นป่าไม้สมบูรณ์

2) เขตป่าไม้เสื่อมโทรม (สัญลักษณ์ 1200) มีเนื้อที่ 81 ไร่ หรือ คิดเป็นร้อยละ 0.19 ของเนื้อที่ตำบล แต่มีสภาพการใช้ที่ดินปัจจุบันเป็นป่าไม้ที่มีลักษณะเสื่อมโทรม ซึ่งหากปล่อยไว้ตามธรรมชาติไม่มีการเข้าไปรบกวนอาจฟื้นตัวกลับมาเป็นป่าสมบูรณ์ได้ดั้งเดิม

3) เขตพื้นที่พืชรุกราน (สัญลักษณ์ 1300) มีเนื้อที่ 1,051 ไร่ หรือ คิดเป็นร้อยละ 2.45 ของเนื้อที่ตำบล เป็นพื้นที่ที่มีการบุกรุก แผ้วถางพื้นที่ป่าไม้ และเปลี่ยนแปลงการใช้ประโยชน์พื้นที่เป็นอย่างอื่น ส่วนใหญ่เพื่อทำการเกษตร

6.2.2 เขตเกษตรกรรม เป็นพื้นที่เกษตรกรรมซึ่งในที่นี้ คือ พื้นที่ที่อยู่นอกเขตที่มีการประกาศเป็นเขตป่าไม้ตามกฎหมาย ซึ่งรัฐได้กำหนดเป็นพื้นที่ทำกิน มีการออกเอกสารสิทธิ์ซึ่งรวมถึงพื้นที่ในเขตปฏิรูปที่ดินเพื่อเกษตรกรรมด้วย เขตนี้รวมถึงการทำกิจกรรมภาคการเกษตรอื่นที่นอกเหนือจากการปลูกพืชด้วย ประกอบด้วย 5 เขตรอง ได้แก่ เขตเกษตรกรรมขั้นดี เขตเกษตรกรรมที่มีศักยภาพการผลิตสูง เขตเกษตรกรรมที่มีศักยภาพการผลิตต่ำ เขตประมง และเขตปศุสัตว์ มีเนื้อที่ 5 ไร่ หรือคิดเป็นร้อยละ 0.01 ของเนื้อที่ตำบล มีรายละเอียดดังนี้

(1) เขตเกษตรกรรมที่มีศักยภาพการผลิตสูง (ประเภทที่ 2) เป็นเขตที่ทำการเกษตรโดยอาศัยน้ำฝนเป็นหลัก ซึ่งส่งผลให้มีข้อจำกัดต่อการเพาะปลูกพืชด้านความชื้นที่พืชนำไปใช้ประโยชน์ ในส่วนของที่ดินมีศักยภาพในการผลิตอยู่ในระดับสูงถึงปานกลาง และนอกจากนี้พบว่าดินในพื้นที่เขตนี้มีสมบัติที่เหมาะสมต่อการเพาะปลูกพืชแยกตามชนิดพืช มีรายละเอียดดังนี้

- เขตทำนา (สัญลักษณ์ 2221) มีเนื้อที่ 11 ไร่ หรือ คิดเป็นร้อยละ 0.03 ของเนื้อที่ตำบล เป็นพื้นที่ที่มีศักยภาพต่อการทำนาในระดับเหมาะสมเล็กน้อยถึงไม่เหมาะสม และปัจจุบันเกษตรกรมีการปลูกข้าวได้ปีละ 1 ครั้ง

- เขตปลูกไม้ยืนต้น (สัญลักษณ์ 2223) มีเนื้อที่ 26,371 ไร่ หรือ คิดเป็นร้อยละ 61.55 ของเนื้อที่ตำบล ปัจจุบันเกษตรกรปลูกไม้ยืนต้น โดยไม้ยืนต้นที่ปลูกได้แก่ ปาล์มน้ำมัน ยางพารา

(2) เขตเกษตรกรรมที่มีศักยภาพการผลิตต่ำ พื้นที่เขตนี้ถูกกำหนดให้เป็นเขตเกษตรกรรม ที่ต้องมีการดำเนินการแก้ไขปัญหาคือเป็นข้อจำกัดของการใช้ที่ดินเพื่อเกษตรกรรมต่างๆ การทำการเกษตรในเขตนี้อาศัยน้ำฝนเป็นหลัก มีศักยภาพในการผลิตอยู่ในระดับเหมาะสมเล็กน้อยถึงไม่เหมาะสม พบปัญหาทางกายภาพของดินที่สำคัญหลาย เช่น เป็นดินตื้นซึ่งเป็นข้อจำกัดของการหยั่งรากพืชในการยึดลำต้นและการดูดซับธาตุอาหารพืชในดิน เนื้อดินเป็นทรายจัด ซึ่งมีผลต่อความสามารถในการอุ้มน้ำ เป็นพื้นที่ที่มีความลาดชัน เป็นต้น จากข้อจำกัดการใช้ที่ดินดังกล่าวข้างต้นจึงจำเป็นต้องพัฒนาปรับปรุงและมีมาตรการเพื่อเพิ่มผลผลิตทางการเกษตรในพื้นที่ให้สูงขึ้น รวมถึงการป้องกันไม่ให้เกิดสภาพแวดล้อมเสื่อมโทรมจากการใช้พื้นที่ มีรายละเอียดดังนี้

(1) เขตทำนา (สัญลักษณ์ 2310) มีเนื้อที่ 33 ไร่ หรือ คิดเป็นร้อยละ 0.08 ของเนื้อที่ตำบล ปัจจุบันเกษตรกรมีการปลูกข้าวได้ปีละ 1 ครั้ง



(2) เขตปลูกไม้ผล (สัญลักษณ์ 2320) มีเนื้อที่ 10.84 ไร่ หรือ คิดเป็นร้อยละ 0.03 ของเนื้อที่ตำบล ปัจจุบันเกษตรกรปลูกไม้ผล โดยไม้ผลที่ปลูกได้แก่ ทูเรียน มะพร้าว กาแฟ เป็นต้น

(3) เขตปลูกไม้ยืนต้น (สัญลักษณ์ 2330) มีเนื้อที่ 11,226 ไร่ หรือ คิดเป็นร้อยละ 26.20 ของเนื้อที่ตำบล ปัจจุบันเกษตรกรปลูกไม้ยืนต้น โดยไม้ยืนต้นที่ปลูกได้แก่ ยางพารา ปาล์มน้ำมัน เป็นต้น

(4) เขตปลูกพืชทางเลือก (สัญลักษณ์ 2350) มีเนื้อที่ 9 ไร่ หรือ คิดเป็นร้อยละ 0.02 ของเนื้อที่ตำบล ปัจจุบันปลูกพืชผัก ไม้ดอก หรือเกษตรผสมผสาน โดยพืชที่ปลูกได้แก่ ผักเหติง ชะอม ผักหวาน เป็นต้น

(5) เขตประมง (สัญลักษณ์ 2400) มีเนื้อที่ 5 ไร่ หรือคิดเป็นร้อยละ 0.01 ของเนื้อที่ตำบล เป็นเขตที่ทำการกิจกรรมด้านการประมงได้แก่ การเลี้ยงสัตว์น้ำประเภทต่าง ๆ มีรายละเอียดดังนี้

6.2.3 เขตชุมชนและสิ่งปลูกสร้าง มีเนื้อที่ 1,756 ไร่ หรือคิดเป็นร้อยละ 2.37 ของเนื้อที่ตำบล ประกอบด้วย 3 เขตรอง ได้แก่ เขตชุมชน/สถานที่ราชการ เขตอุตสาหกรรม/แหล่งรับซื้อผลผลิต และเขตการใช้พื้นที่เฉพาะ มีรายละเอียดดังนี้

(1) เขตชุมชน/สถานที่ราชการ (สัญลักษณ์ 3100) มีเนื้อที่ 1,742 ไร่ หรือ คิดเป็นร้อยละ 4.07 ของเนื้อที่ตำบล ปัจจุบันมีการใช้ที่ดินชุมชนและที่อยู่อาศัย มีทั้งประเภทชุมชนเมือง ชุมชนชนบท และที่ตั้งของสถาบันและสถานที่ราชการต่าง ๆ

(2) เขตอุตสาหกรรม/แหล่งรับซื้อผลผลิต (สัญลักษณ์ 3200) มีเนื้อที่ 13 ไร่ หรือ คิดเป็นร้อยละ 0.03 ของเนื้อที่ตำบล ปัจจุบันมีการใช้ที่ดินประเภทโรงงานอุตสาหกรรม แหล่งรับซื้อผลผลิตทางการเกษตรประเภทต่าง ๆ

6.2.4 เขตแหล่งน้ำ มีเนื้อที่ 150 ไร่ หรือคิดเป็นร้อยละ 0.20 ของเนื้อที่ตำบล ประกอบด้วย 2 เขตรอง ได้แก่ เขตแหล่งน้ำตามธรรมชาติ และเขตแหล่งน้ำที่สร้างขึ้น มีรายละเอียดดังนี้

(1) เขตแหล่งน้ำตามธรรมชาติ (สัญลักษณ์ 4100) มีเนื้อที่ 20 ไร่ หรือ คิดเป็นร้อยละ 0.05 ของเนื้อที่ตำบล ปัจจุบันมีสภาพการใช้ที่ดินเป็นลักษณะของแหล่งน้ำตามธรรมชาติ เช่น ห้วย หนอง คลอง แม่น้ำ เป็นต้น

(2) เขตแหล่งน้ำที่สร้างขึ้น (สัญลักษณ์ 4200) มีเนื้อที่ 130 ไร่ หรือ คิดเป็นร้อยละ 0.30 ของเนื้อที่ตำบล ปัจจุบันมีสภาพการใช้ที่ดินเป็นแหล่งน้ำที่สร้างขึ้น เช่น คลองชลประทาน อ่างเก็บน้ำ เป็นต้น

6.2.5 เขตพื้นที่อื่น ๆ (สัญลักษณ์ 5000) มีเนื้อที่ 217 ไร่ หรือคิดเป็นร้อยละ 0.51 ของเนื้อที่ตำบล เป็นเขตที่มีลักษณะการใช้ที่ดินที่มีความเฉพาะ เช่น เหมืองแร่ ที่ทิ้งขยะ หาดทราย ไม้พุ่ม เป็นต้น

6.2.6 เขตรักษาสมดุลของธรรมชาติและสิ่งแวดล้อม (สัญลักษณ์ 6000) มีเนื้อที่ 1,530 ไร่ หรือคิดเป็นร้อยละ 3.57 ของเนื้อที่ตำบล มีการใช้ที่ดินเป็นป่าไม้ที่พบในพื้นที่เกษตรกรรม ซึ่งอยู่นอกเขตป่าไม้ตามกฎหมาย ส่วนใหญ่เป็นป่าปลูก ป่าชุมชน



ตาราง 6-1 เขตการใช้ที่ดินตำบลโคกยาง อำเภอเหนือคลอง จังหวัดกระบี่

เขตการใช้ที่ดิน	เนื้อที่	
	ไร่	ร้อยละ
1. เขตป่าไม้	1,526	3.56
1.1 เขตป่าไม้สมบูรณ์	394	0.92
1.2 เขตป่าไม้เสื่อมโทรม	81	0.19
1.3 เขตฟื้นฟูธรรมชาติ	1,051	2.45
2. เขตเกษตรกรรม	37,666	50.82
2.1 เขตทำนา		
1) ศักยภาพประเภท 2	11	0.03
2) ศักยภาพต่ำ	33	0.08
2.2 เขตปลูกไม้ผล		
1) ศักยภาพต่ำ	11	0.03
2.3 เขตปลูกไม้ยืนต้น		
1) ศักยภาพประเภท 2	26,371	61.55
2) ศักยภาพต่ำ	11,226	26.20
2.4 เขตปลูกพืชทางเลือก		
2) ศักยภาพต่ำ	9	0.02
2.5 เขตประมง	5	0.01
3 เขตชุมชนและสิ่งปลูกสร้าง	1,755	2.37
3.1 เขตชุมชน/สถานที่ราชการ	1,742	4.07
3.2 เขตอุตสาหกรรม/แหล่งรับซื้อผลผลิต	13	0.03
4 เขตแหล่งน้ำ	150	0.20
4.1 เขตแหล่งน้ำตามธรรมชาติ	20	0.05
4.2 เขตแหล่งน้ำที่สร้างขึ้น	130	0.30
5 เขตพื้นที่อื่น ๆ	217	0.51
6 เขตรักษาสมดุลของธรรมชาติและสิ่งแวดล้อม	1,530	3.57
รวม	42,844	57.80

หมายเหตุ: เนื้อที่คำนวณด้วยระบบสารสนเทศภูมิศาสตร์



บทที่ 7 การขับเคลื่อนแผนการใช้ที่ดิน

7.1 ขั้นตอนการดำเนินงาน

ภายหลังจากจัดทำแผนการใช้ที่ดินตำบลโคกยาง อำเภอเหนือคลอง จังหวัดกระบี่แล้วจะต้องดำเนินการดังต่อไปนี้

7.1.1 จัดทำเป้าหมายการดำเนินงานและงบประมาณและกิจกรรมต่าง ๆ ที่จะดำเนินการในปีงบประมาณ 2568

7.1.2 นำแผนการใช้ที่ดินตำบลโคกยาง ไปเสนอต่อองค์การบริหารส่วนตำบลโคกยาง เพื่อมีมติให้ความร่วมมือในกับกรมพัฒนาที่ดินดำเนินการกิจกรรมต่าง ๆ ที่กำหนดไว้ในแผน และได้รับการเชื่อมโยงสู่แผนพัฒนาตำบล

7.1.3 สถานีพัฒนาที่ดินกระบี่ เสนอเป้าหมายและงบประมาณให้รายงานมายังกรมพัฒนาที่ดิน

7.2 กิจกรรมที่จะดำเนินการของกรมพัฒนาที่ดิน (ตาราง 7-1)

เขตพื้นที่เกษตรกรรม

1. การปรับปรุงบำรุงดิน

- 1.1 การส่งเสริมการผลิตและการใช้สารอินทรีย์
- 1.2 การส่งเสริมการปรับปรุงบำรุงดินด้วยพืชปุ๋ยสด
- 1.3 การผลิต - จัดหาเมล็ดพันธุ์พืชปุ๋ยสด
- 1.4 การพัฒนากลุ่มเกษตรกรใช้สารอินทรีย์ลดการใช้สารเคมีทางการเกษตร
- 1.5 การส่งเสริมการปรับปรุงบำรุงพื้นที่ดินกรดด้วยโดโลไมท์
- 1.6 การจัดหาวัสดุปูนโดโลไมท์

2. การบริหารจัดการน้ำ

- 2.1 การก่อสร้างแหล่งน้ำในไร่นานอกเขตชลประทาน

3. การฟื้นฟูและป้องกันการพังทลายของดิน

- 3.1 การปลูกหญ้าแฝกเพื่อการอนุรักษ์ดินและน้ำ
- 3.2 การจัดทำระบบอนุรักษ์ดินและน้ำในพื้นที่ลุ่ม-ดอน



7.3 กิจกรรมที่ที่จะดำเนินงานของหน่วยงานอื่น (ตารางที่ 7-2)

7.3.1 เขตเกษตรกรรม

1) เขตปลูกไม้ยืนต้นและเขตปลูกไม้ผล

- 1.1 โครงการส่งเสริมเกษตรกรทฤษฎีใหม่ (สนง.เกษตรจังหวัดกระบี่)
- 1.2 โครงการส่งเสริมเกษตรผสมผสาน (สนง.เกษตรจังหวัดกระบี่)
- 1.3 โครงการส่งเสริมเกษตรกรรมทางเลือก (สนง.เกษตรจังหวัดกระบี่)
- 1.4 โครงการพัฒนาตลาดสินค้าเกษตร (สนง.เกษตรจังหวัดกระบี่)
- 1.5 โครงการฝึกอบรมการป้องกันศัตรูพืชและการจัดการโรคและแมลง (ศูนย์ส่งเสริมเทคโนโลยีการเกษตรด้านอารักขาพืชเขตภาคใต้ตอนบน)

1.6 การอบรมให้ความรู้การเข้าสู่กระบวนการรับรองมาตรฐานการปฏิบัติทางการเกษตรที่ดี (Good Agricultural Practices: GAP) (กรมวิชาการเกษตร)

1.7 ใช้ตลาดนำการผลิตในการเลือกชนิดพืชและหาตลาดรองรับ ทั้งในเขตที่เหมาะสมและในเขตที่ไม่เหมาะสมและต้องการปรับเปลี่ยนชนิดพืช (สำนักงานพาณิชย์จังหวัด/สำนักงานสหกรณ์จังหวัด)

2) เขตปศุสัตว์ และเขตเพาะเลี้ยงสัตว์น้ำ

- 1.1 โครงการสร้างความเข้มแข็งกลุ่มการผลิตด้านการเกษตร (กรมประมง)
- 1.2 โครงการส่งเสริมและพัฒนาอาชีพเพื่อแก้ไขปัญหาที่ดินทำกินของเกษตรกร (กรมประมง)
- 1.3 โครงการพัฒนาและส่งเสริมอุตสาหกรรมฮาลาลด้านปศุสัตว์ (สนง.ปศุสัตว์จังหวัด)
- 1.4 โครงการออกแบบการปรับเปลี่ยนการใช้น้ำเพื่อการเกษตรตามนโยบาย (กรมชลประทาน)
- 1.5 โครงการเลี้ยงปลาในสระน้ำขนาดเล็ก (การปกครองส่วนท้องถิ่น)
- 1.6 โครงการพัฒนาแหล่งน้ำปรับปรุง ขุดลอกแหล่งน้ำเก่า (การปกครองส่วนท้องถิ่น)

7.3.2 พื้นที่แหล่งน้ำ

- 1.1 โครงการศึกษาความเป็นไปได้ในการพัฒนาแหล่งน้ำชลประทาน (กรมชลประทาน)
- 1.2 โครงการพัฒนาระบบชลประทานด้วยนวัตกรรม (กรมชลประทาน)
- 1.3 โครงการเพิ่มประสิทธิภาพการกักเก็บน้ำ (กรมชลประทาน)
- 1.4 โครงการพัฒนาโครงการชลประทานเดิม (กรมชลประทาน)
- 1.5 โครงการเพิ่มประสิทธิภาพการส่งและระบายน้ำ (กรมชลประทาน)
- 1.6 โครงการจัดรูปที่ดินและจัดระบบน้ำในพื้นที่ชลประทานเดิม (กรมชลประทาน)
- 1.7 สนับสนุนการขุดเจาะน้ำบาดาล (กรมทรัพยากรน้ำบาดาล)



7.4 ความต้องการของชุมชนและองค์กรปกครองส่วนท้องถิ่น

จากการดำเนินการจัดทำกระบวนการมีส่วนร่วมของประชาชนที่องค์การบริหารส่วนตำบล เมื่อวันที่ 11 กรกฎาคม 2566 ได้มีความต้องการของประชาชนที่ต้องการให้ดำเนินการเกี่ยวกับแก้ปัญหาดินเสื่อมโทรมและฟื้นฟูความอุดมสมบูรณ์ของดิน การขาดแคลนน้ำ ปรับรูปที่ดินและเปลี่ยนกิจกรรมการผลิตให้เหมาะสมกับที่ดิน

เพื่อตอบสนองต่อความต้องการของชุมชนและการแก้ไขปัญหาเชิงพื้นที่ของตำบลโคกยาง กรมพัฒนาที่ดินได้วิเคราะห์เบื้องต้น ดังต่อไปนี้

ปัญหาของตำบลโคกยาง ในภาพรวมสรุปได้ว่า มีปัญหาสำคัญ 2 ประการ คือ (1) ปัญหาดินเสื่อมโทรม (2) ปัญหาการขาดแคลนน้ำจนเกิดแล้งซ้ำซาก และมีปัญหารองลงมา คือ ปัญหาการไร้กรรมสิทธิในที่ดิน ปัญหาดังกล่าวนี้ส่งผลกระทบต่อคุณภาพชีวิตของราษฎรในชุมชนโดยรวม

ในกรณีของปัญหาความเสื่อมโทรมของที่ดินนั้นจะรวมถึง (1) ดินขาดความอุดมสมบูรณ์ (2) การชะล้างพังทลายของดิน คุณภาพของดินจึงไม่ค่อยจะเหมาะสมต่อการเกษตร จากการที่สภาพภูมิประเทศเป็นพื้นที่ลาดชัน ผลกระทบที่ตามมา คือ เกิดการสูญเสียดินที่มีความรุนแรงถึงรุนแรง หน้าดินที่ถูกชะล้างลงมาสู่เบื้องล่างจึงไปทับถมลำน้ำตามธรรมชาติ ฝาย และอ่างเก็บน้ำจนตื้นเขินไม่สามารถเก็บกักน้ำไว้ใช้ได้ตามที่ควรจะเป็น การขาดแคลนน้ำ ทั้งน้ำเพื่ออุปโภค บริโภค และน้ำเพื่อการเกษตร นอกจากนี้ในพื้นที่ที่มีความลาดชันมากกว่า 12% มีระบบอนุรักษ์ดินและน้ำครอบคลุมพื้นที่เพียงบางส่วนของตำบลเท่านั้น จึงเกิดปัญหาการชะล้างพังทลายของดิน ในส่วนของปัญหาความอุดมสมบูรณ์ของดินที่เกิดขึ้นนั้น เนื่องจากมีการใช้ที่ดินติดต่อกันเป็นเวลานานโครงสร้างของดินได้มีการเปลี่ยนแปลง ในพื้นที่ที่มีการไถพรวนด้วยเครื่องจักรกลติดต่อกันเป็นระยะเวลานานทำให้ดินแน่นตัว น้ำในดินและอากาศในดินที่เคยมีอยู่สูญหายไป ส่วนธาตุอาหารและอินทรีย์วัตถุ ก็มีปริมาณลดลงเช่นเดียวกัน เนื่องจากพืชนำไปใช้ และอินทรีย์วัตถุได้สลายตัวไป

ในกรณีของการขาดแคลนน้ำนั้น นอกจากผลกระทบของตะกอนดินในแหล่งน้ำจนตื้นเขินดังกล่าวข้างต้นแล้ว การที่ประชากรเพิ่มขึ้น กิจกรรมที่ต้องใช้น้ำเพิ่มขึ้น ทำการเกษตรเพิ่มขึ้น รวมทั้งเหตุการณ์ที่เกิดจากการเปลี่ยนแปลงภูมิอากาศ เช่น ปริมาณฝนน้อยกว่าปกติ ฝนทิ้งช่วง จนเกิดความแห้งแล้ง การขาดแคลนน้ำจึงเกิดขึ้นอย่างต่อเนื่อง จำเป็นต้องวางระบบอนุรักษ์ดินและน้ำเพื่อกักน้ำในดิน คงความอุดมสมบูรณ์ เพื่อจัดหา น้ำให้แหล่งน้ำต้นทุน โดยวิธีการต่างๆ ให้เพียงพอแก่ความต้องการ

ประเด็นหลักจากข้อเสนอให้แก้ไขปัญหาเรื่องขาดแคลนน้ำและน้ำท่วม จะสรุปได้ว่ามี 4 ประการ คือ (1) การขุดลอกแหล่งน้ำ (2) สร้างแหล่งน้ำขนาดเล็กความจุไม่น้อยกว่า 20,000 ลูกบาศก์เมตร (3) ก่อสร้างระบบท่อส่งน้ำ (4) ขุดเจาะบ่อบาดาล



เพื่อตอบสนองข้อเสนอดังกล่าวทั้ง 4 ประการนี้ การแก้ไขปัญหาการขาดแคลนน้ำหรือน้ำท่วมจะต้องดำเนินการทั้งตำบลควบคู่กันทั้งปัญหาขาดความอุดมสมบูรณ์ในดินและการชะล้างพังทลายของดินในพื้นที่ โดยจัดทำโครงการ **“การจัดระบบอนุรักษ์ดินและน้ำในพื้นที่ลุ่ม-ดอน”** โดยแบ่งพื้นที่ออกเป็น 3 ส่วน คือ

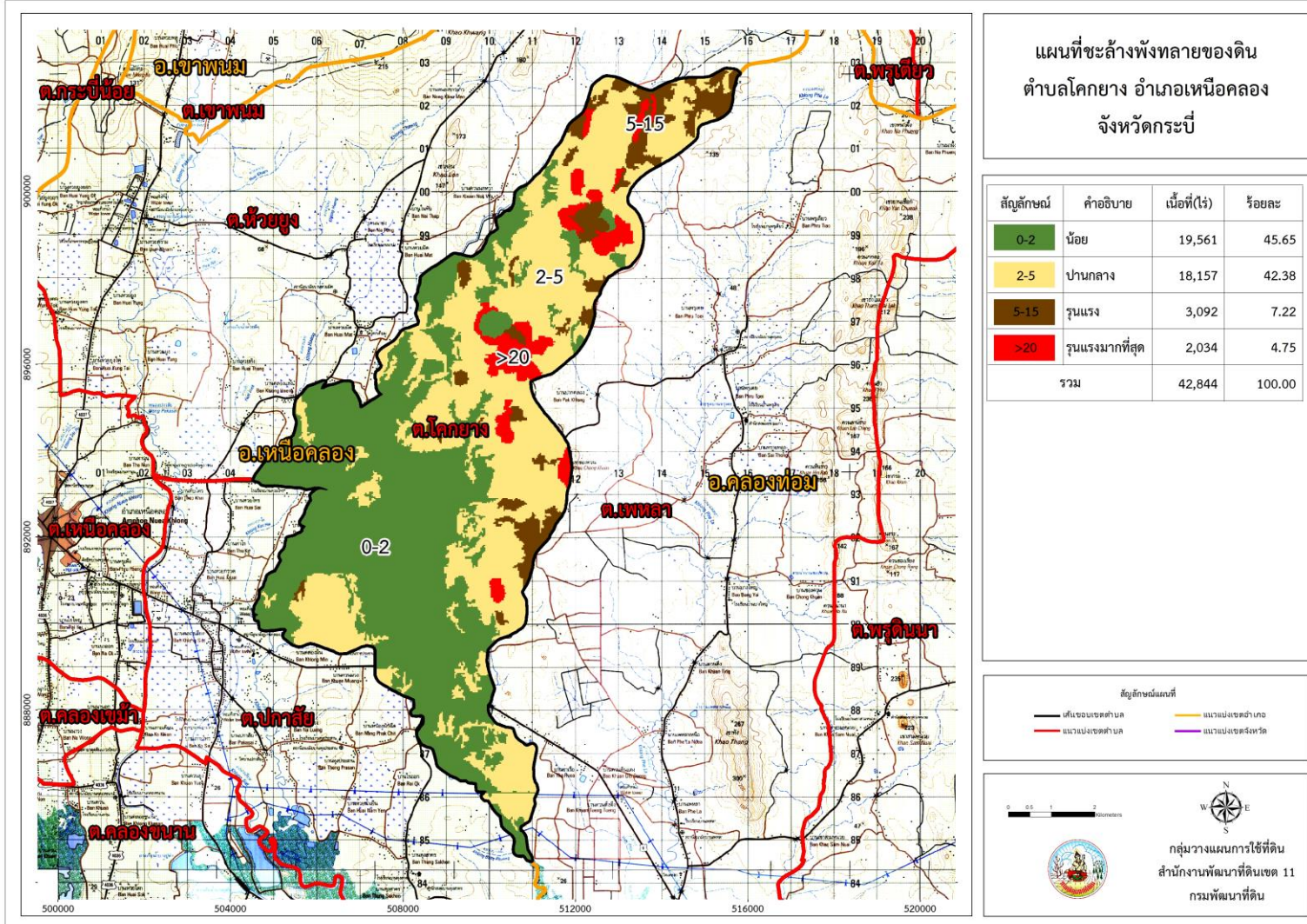
1. ส่วนของต้นน้ำ อันเป็นพื้นที่ป่าไม้ ได้แก่ ป่าอนุรักษ์ (C) ป่าเศรษฐกิจ (E) สภาพพื้นที่ส่วนใหญ่มีความลาดชันเชิงซ้อน (ความลาดชันมากกว่า 35 เปอร์เซ็นต์) มีระดับความสูญเสียดินในระดับรุนแรงถึงรุนแรงมากที่สุด การจัดการพื้นที่ต้องปลูกป่าเสริม สร้างฝายชะลอน้ำ เพื่อรักษาน้ำให้อยู่ในพื้นที่ โดยจัดทำระบบท่อส่งน้ำและก่อสร้างระบบอนุรักษ์ดินและน้ำ เพื่อลดการชะล้างพังทลาย การสูญเสียดิน และชะลอการไหลของน้ำ

2. ส่วนของกลางน้ำ สภาพพื้นที่ประกอบด้วยที่ราบและที่ลาดชัน พื้นที่บางส่วนมีระดับความสูญเสียดินในระดับรุนแรงถึงรุนแรงการจัดการพื้นที่ควรก่อสร้างระบบอนุรักษ์ดินและน้ำ จัดรูปที่ดิน วางผังน้ำทั้งระบบ และสนับสนุนการปรับเปลี่ยนกิจกรรมการผลิต

3. ส่วนของปลายน้ำ สภาพพื้นที่ส่วนใหญ่เป็นที่ราบ (ความลาดชัน 0-2 เปอร์เซ็นต์ และ 2-5 เปอร์เซ็นต์) มีส่วนน้อยที่มีความเสี่ยงในการสูญเสียดินจากการชะล้างพังทลายของดินและไหลลงสู่อ่างเก็บน้ำ การจัดการพื้นที่ควรพัฒนาที่ดินและระบบน้ำ ได้แก่ การขุดลอกคลอง ก่อสร้างแหล่งน้ำขนาดเล็กความจุไม่น้อยกว่า 20,000 ลูกบาศก์เมตร ก่อสร้างระบบท่อส่งน้ำ รวมถึงการขุดบ่อบาดาล ปรับรูปที่ดินปรับเปลี่ยนกิจกรรมการผลิต และการทำระบบอนุรักษ์ดินและน้ำเพื่อให้การใช้ที่ดินสามารถใช้พื้นที่ได้อย่างต่อเนื่องและเกิดประโยชน์ทั้งตัวเกษตรกร ชุมชน ในด้านเศรษฐกิจ สังคมและสิ่งแวดล้อม (รูปที่ 7-1)



แผนการใช้ที่ดินตำบลโคกยาง อำเภอเหนือคลอง จังหวัดกระบี่



รูปที่ 7-1 การชะล้างพังทลายของดินในเขตการใช้ที่ดิน ตำบลโคกยาง อำเภอเหนือคลอง จังหวัดกระบี่



ตารางที่ 7-1 กิจกรรมของกรมพัฒนาที่ดินในเขตเกษตรกรรมที่จะดำเนินการในปีงบประมาณ 2568-2570

เขตการใช้ที่ดิน (เกษตรกรรม)	แผนงาน/โครงการ	งบประมาณ (บาท)
1. เขตทำนา เนื้อที่ 44 ไร่	1. การปรับปรุงบำรุงดิน (ดำเนินการส่งเสริม 100 ไร่ ไปพลางก่อน)	
2. เขตปลูกไม้ยืนต้น เนื้อที่ 37,597 ไร่	1.1 การส่งเสริมการผลิตและการใช้สารอินทรีย์	340,000
3. เขตปลูกไม้ผล เนื้อที่ 10 ไร่	1.2 การส่งเสริมการปรับปรุงบำรุงดินด้วยพืชปุ๋ยสด	1,500
4. เขตปลูกพืชทางเลือก เนื้อที่ 9 ไร่	1.3 การผลิต - จัดหาเมล็ดพันธุ์พืชปุ๋ยสด	12,500
	1.4 การพัฒนากลุ่มเกษตรกรใช้สารอินทรีย์ลดการใช้สารเคมีทางการเกษตร	10,000
	1.5 การส่งเสริมการปรับปรุงบำรุงพื้นที่ดินกรดด้วยโดโลไมท์	15,000
	1.6 การจัดหาวัสดุปุ๋ยโดโลไมท์	850,000
	2. การบริหารจัดการน้ำ	
	2.1 การก่อสร้างแหล่งน้ำในไร่นานอกเขตชลประทาน ดำเนินการส่งเสริม 10 บ่อ ไปพลางก่อน	228,000
	3. การฟื้นฟูและป้องกันการพังทลายของดิน	
	3.1 การปลูกหญ้าแฝกเพื่อการอนุรักษ์ดินและน้ำ (500,000 กล้า)	600,000
	3.2 การจัดทำระบบอนุรักษ์ดินและน้ำในพื้นที่ลุ่ม-ดอน	1,500,000



ตารางที่ 7-1 (ต่อ)

เขตการใช้ที่ดิน (เกษตรกรรม)	แผนงาน/โครงการ	งบประมาณ (บาท)
5. เขตประมง เนื้อที่ 5 ไร่	1. การปรับปรุงบำรุงดิน	
	1.1 สารเร่ง พด.6 จุลินทรีย์ผลิตสารบำบัดน้ำเสีย	20,000
รวม	1. การปรับปรุงบำรุงดิน	1,249,000
	2. การบริหารจัดการน้ำ	228,000
	3. การฟื้นฟูและป้องกันการพังทลายของดิน	2,100,000
	รวมแผนงาน/โครงการ	3,577,000



แผนการใช้ที่ดินตำบลโคกยาง อำเภอเหนือคลอง จังหวัดกระบี่

ตารางที่ 7-2 สรุปกิจกรรมที่ขอรับการสนับสนุนจากส่วนราชการอื่นในเขตการใช้ที่ดิน

เขตการใช้ที่ดิน	กิจกรรมที่ขอรับการสนับสนุนจากส่วนราชการอื่น
1. เขตทำนา เนื้อที่ 44 ไร่	1) โครงการส่งเสริมเกษตรกรทฤษฎีใหม่ (สนง.เกษตรจังหวัดกระบี่)
2. เขตปลูกไม้ยืนต้น เนื้อที่ 37,597 ไร่	2) โครงการส่งเสริมเกษตรกรผสมผสาน (สนง.เกษตรจังหวัดกระบี่)
3. เขตปลูกไม้ผล เนื้อที่ 10 ไร่	3) โครงการส่งเสริมเกษตรกรทางเลือก (สนง.เกษตรจังหวัดกระบี่)
4. เขตปลูกพืชทางเลือก เนื้อที่ 9 ไร่	4) โครงการพัฒนาตลาดสินค้าเกษตร (สนง.เกษตรจังหวัดกระบี่) 5) โครงการฝึกอบรมการป้องกันศัตรูพืชและการจัดการโรคและแมลง (ศูนย์ส่งเสริมเทคโนโลยีการเกษตรด้านอารักขาพืชเขตภาคใต้ตอนบน) 6) การอบรมให้ความรู้การเข้าสู่กระบวนการรับรองมาตรฐานสินค้าเกษตรปลอดภัย (GAP) (กรมวิชาการเกษตร) 7) ใช้ตลาดนำการผลิตในการเลือกชนิดพืชและหาตลาดรองรับ ทั้งในเขตที่เหมาะสมและในเขตที่ไม่เหมาะสมและต้องการปรับเปลี่ยนชนิดพืช (สำนักงานพาณิชย์จังหวัด/สำนักงานสหกรณ์จังหวัด) 8) โครงการส่งเสริมการผลิตข้าวคุณภาพ (กรมการข้าว)
5. เขตประมง เนื้อที่ 5 ไร่	1) โครงการสร้างความเข้มแข็งกลุ่มการผลิตด้านการเกษตร (กรมประมง) 2) โครงการส่งเสริมและพัฒนาอาชีพเพื่อแก้ไขปัญหาที่ดินทำกินของเกษตรกร (กรมประมง) 3) โครงการพัฒนาและส่งเสริมอุตสาหกรรมฮาลาลด้านปศุสัตว์ (สนง.ปศุสัตว์จังหวัด) 4) โครงการออกแบบการปรับเปลี่ยนการใช้น้ำเพื่อการเกษตรตามนโยบาย (กรมชลประทาน) 5) โครงการเลี้ยงปลาในสระน้ำขนาดเล็ก (อบต.โคกยาง) 6) โครงการพัฒนาแหล่งน้ำปรับปรุง ขุดลอกแหล่งน้ำเก่า (อบต.โคกยาง)
6. พื้นที่แหล่งน้ำ เนื้อที่ 150 ไร่	1) โครงการศึกษาความเป็นไปได้ในการพัฒนาแหล่งน้ำชลประทาน (กรมชลประทาน) 2) โครงการพัฒนาระบบชลประทานด้วยนวัตกรรม (กรมชลประทาน) 3) โครงการเพิ่มประสิทธิภาพการกักเก็บน้ำ (กรมชลประทาน) 4) โครงการพัฒนาโครงการชลประทานเดิม (กรมชลประทาน) 5) โครงการเพิ่มประสิทธิภาพการส่งและระบายน้ำ (กรมชลประทาน) 6) โครงการจัดรูปที่ดินและจัดระบบน้ำในพื้นที่ชลประทานเดิม (กรมชลประทาน) 7) สนับสนุนการขุดเจาะน้ำบาดาล (กรมทรัพยากรน้ำบาดาล)



แผนการใช้ที่ดินตำบลโคกยาง อำเภอเหนือคลอง จังหวัดกระบี่

ตาราง 7-3 เป้าหมายการดำเนินงานและงบประมาณ ตำบลโคกยาง อำเภอเหนือคลอง จังหวัดกระบี่ แผน 5 ปี (พ.ศ. 2566-2570)

เขตการใช้ที่ดิน	งาน/โครงการ/กิจกรรม	หน่วย นับ	เป้าหมาย					รวม	งบประมาณ (บาท)					รวม (บาท)	หน่วยงาน รับผิดชอบ
			2566	2567	2568	2569	2570		2566	2567	2568	2569	2570		
1.การปรับปรุงดิน															
เขตเกษตรกรรม	1.1 การส่งเสริมการผลิต และการใช้สารอินทรีย์ (ปุ๋ยหมัก)	ตัน	0	10	10	10	10	40	0	340,000	340,000	340,000	340,000	1,360,000	พด.
	1.2 การส่งเสริมการปรับปรุงบำรุง ดินด้วยพืชปุ๋ยสด	ไร่	0	100	100	100	100	400	0	1,500	1,500	1,500	1,500	6,000	พด.
	1.3 การผลิต-จัดหาเมล็ดพันธุ์พืช ปุ๋ยสด	กิโลกรัม	0	500	500	500	500	2,000	0	12,500	12,500	12,500	12,500	50,000	พด.
	1.4 การพัฒนากลุ่มเกษตรกรใช้ สารอินทรีย์ลดการใช้สารเคมีทาง การเกษตร	กลุ่ม	0	5	5	5	5	20	0	10,000	10,000	10,000	10,000	40,000	พด.
	1.5 การส่งเสริมการปรับปรุงบำรุง พื้นที่ดินกรด	ไร่	0	1,000	1,000	1,000	1,000	4,000	0	15,000	15,000	15,000	15,000	60,000	พด.
	1.6 การจัดหาวัสดุปุ๋ยอินโดไมท์	ตัน	0	500	500	500	500	2,500	0	850,000	850,000	850,000	850,000	3,400,000	พด.
	1.7 สารเร่ง พด.6 จุลินทรีย์ผลิตสารบำบัดน้ำเสีย	งาน	0	1	1	1	1	4	0	20,000	20,000	20,000	20,000	80,000	พด.



แผนการใช้ที่ดินตำบลโคกยาง อำเภอเหนือคลอง จังหวัดกระบี่

ตาราง 7-3 (ต่อ)

เขตการใช้ที่ดิน	งาน/โครงการ/กิจกรรม	หน่วย นับ	เป้าหมาย					รวม	งบประมาณ (บาท)					รวม (บาท)	หน่วยงาน รับผิดชอบ
			2566	2567	2568	2569	2570		2566	2567	2568	2569	2570		
2. การบริหารจัดการน้ำ															
เขตเกษตรกรรม	2.1 การก่อสร้างแหล่งน้ำในไร่นา นอกเขตชลประทาน	บ่อ	0	10	10	10	10	40	0	228,000	228,000	228,000	228,000	912,000	พด.
3. การฟื้นฟูและป้องกันการพังทลายของดิน															
	3.1 การปลูกหญ้าแฝกเพื่อการ อนุรักษ์ดินและน้ำ (500,000 กล้า)	กล้า	0	500,000	500,000	500,000	500,000	2,000,000	0	600,000	600,000	600,000	600,000	2,400,000	พด.
	3.2 การจัดทำระบบอนุรักษ์ดิน และน้ำในพื้นที่ลุ่ม-ดอน	ไร่	0	500	500	500	500	2,000	0	1,500,000	1,500,000	1,500,000	1,500,000	6,000,000	พด.

หมายเหตุ: งบประมาณที่ตั้งไว้วันนี้เป็นการประมาณเบื้องต้น อาจมีการเปลี่ยนแปลงตามที่ได้รับการจัดสรรให้ดำเนินการ



เอกสารอ้างอิง

- กรมการปกครอง. 2566. **แผนที่ขอบเขตตำบล ปี 2564 (ไฟล์ข้อมูล)**. กรมพัฒนาที่ดิน กระทรวงเกษตรและสหกรณ์, กรุงเทพฯ
- _____ 2566. **รายงานสถิติจำนวนประชากรและบ้านรายจังหวัด รายอำเภอ และรายตำบล (ณ เดือน ธันวาคม พ.ศ. 2565)**. แหล่งที่มา: <https://stat.bora.dopa.go.th/stat/statnew/>
[https://stat.bora.dopa.go.th/stat/statnew/statyear /#/TableTemplate/Area/statpop](https://stat.bora.dopa.go.th/stat/statnew/statyear/#/TableTemplate/Area/statpop), 1 พฤษภาคม 2566.
- กรมการพัฒนาชุมชน. 2566. **ข้อมูลความจำเป็นพื้นฐาน (จปฐ.) รายจังหวัด รายอำเภอ และรายตำบล ปี 2565**. แหล่งที่มา : <https://ebmn.cdd.go.th/>. 1 มิถุนายน 2566.
- กรมทรัพยากรน้ำบาดาล. 2566. **ปริมาณน้ำและจำนวนบ่อบาดาล ปี 2565**. แหล่งที่มา: <http://app.dgr.go.th/newpasutara/xml/search.php>, 26 พฤษภาคม 2566.
- กรมส่งเสริมการเกษตร. 2566. **จำนวนครัวเรือนเกษตรกรที่ขึ้นทะเบียนเกษตรกร จำแนกรายจังหวัด รายอำเภอ และรายตำบล (ณ เดือนมกราคม พ.ศ. 2566)**. แหล่งที่มา : <http://mvos2.gistda.or.th/>. 15 พฤษภาคม 2566
- กรมอุตุนิยมวิทยา. 2566. **ปริมาณน้ำฝนเฉลี่ยคาบ 30 ปี (พ.ศ. 2536-2565)**. กรมอุตุนิยมวิทยากระทรวงดิจิทัลเพื่อเศรษฐกิจและสังคม, กรุงเทพฯ.
- กองสำรวจดินและวิจัยทรัพยากรดิน. 2566. **แผนที่ทรัพยากรดิน (ไฟล์ข้อมูล)**. กรมพัฒนาที่ดิน กระทรวงเกษตรและสหกรณ์, กรุงเทพฯ.
- กองนโยบายและแผนการใช้ที่ดิน. 2566. **แผนที่สภาพการใช้ที่ดิน ปี 2566 (ไฟล์ข้อมูล)**. กรมพัฒนาที่ดิน กระทรวงเกษตรและสหกรณ์, กรุงเทพฯ.
- บัณฑิต ต้นศิริ และ คำธณ ไทรพิภ. 2542. **คู่มือการประเมินคุณภาพที่ดิน**. กองวางแผนการใช้ที่ดิน กรมพัฒนาที่ดิน.
- องค์การบริหารส่วนตำบลโคกยาง. 2566. **วิสัยทัศน์ พันธกิจ**. แหล่งที่มา : <http://www.khaokhen.go.th/vision.htm> 1 พฤษภาคม 2566.



กรมพัฒนาที่ดิน

LAND DEVELOPMENT DEPARTMENT

กระทรวงเกษตรและสหกรณ์

2003/61 ถนนพหลโยธิน แขวงลาดยาว

เขตจตุจักร กรุงเทพฯ 10900

Call Center 1760