



# แผนการใช้ที่ดินตำบลคลองยา อำเภออ่าวลึก จังหวัดกระบี่

## ปี 2566



ดำเนินการโดย

สถานีพัฒนาที่ดินกระบี่

สำนักงานพัฒนาที่ดินเขต 11

กรมพัฒนาที่ดิน

## คำนำ

การจัดทำแผนการใช้ที่ดินดำเนินการตามรัฐธรรมนูญแห่งราชอาณาจักรไทย พ.ศ. 2560 มาตรา 72 (1) ที่ได้บัญญัติให้มีการวางแผนการใช้ที่ดินให้เหมาะสมกับศักยภาพของที่ดินตามหลักการพัฒนาอย่างยั่งยืน โดยแผนการใช้ที่ดินตำบลคลองยา อำเภออ่าวลึก จังหวัดกระบี่ ได้นำแนวคิดขององค์การอาหารและการเกษตรแห่งสหประชาชาติ (Food and Agriculture Organization of the United Nations: FAO) และ โครงการสิ่งแวดล้อมแห่งสหประชาชาติ (United Nations Environment Programme: UNEP) มาปรับใช้ คือ ความเหมาะสมทางกายภาพ ความเหมาะสมทางเศรษฐกิจ การยอมรับจากสังคม การสร้างความยั่งยืนให้สิ่งแวดล้อม และเสนอทางเลือกการใช้ที่ดิน ร่วมกับวิธีการที่จำเป็นอื่น ๆ เช่น กระบวนการมีส่วนร่วมของชุมชน (Participatory Rural Appraisal : PRA) การประเมินคุณภาพที่ดิน เป็นต้น

กองนโยบายและแผนการใช้ที่ดินร่วมกับสำนักงานพัฒนาที่ดินเขต (สพข.) และสถานีพัฒนาที่ดิน (สพด.) ในการดำเนินงานวางแผนการใช้ที่ดินระดับตำบล โดยพิจารณาภาพรวมของสภาพปัญหาในด้านต่าง ๆ ทั้งด้านกายภาพ เศรษฐกิจ และสังคม วิเคราะห์ และสังเคราะห์ข้อมูลนำไปสู่การวางแผนการใช้ที่ดินที่สอดคล้องกับศักยภาพของพื้นที่ โดยผ่านกระบวนการมีส่วนร่วมของชุมชน (PRA) ในการระบุปัญหา ความต้องการของเกษตรกร และผู้มีส่วนได้ส่วนเสีย ทั้งนี้ สพด. ได้จัดทำแผนกิจกรรม/โครงการ เพื่อขับเคลื่อนแผนการใช้ที่ดินให้เป็นรูปธรรมเพื่อให้เกษตรกรมีคุณภาพชีวิตที่ดีขึ้น มีการใช้ที่ดินอย่างถูกต้องเหมาะสม รักษาสภาพแวดล้อม และอนุรักษ์ทรัพยากรในชุมชนให้เกิดความยั่งยืนต่อไป

สถานีพัฒนาที่ดินกระบี่

กันยายน 2566



สารบัญ		หน้า
คำนำ		ก
สารบัญ		ข
สารบัญตาราง		ค
สารบัญรูป		ง
<b>บทที่ 1 บทนำ</b>		
1.1 ความสำคัญของการวางแผนการใช้ที่ดิน		1-1
1.2 หลักการและเหตุผล		1-1
1.3 วัตถุประสงค์		1-1
1.4 ระยะเวลาและสถานที่ดำเนินงาน		1-1
1.5 ขั้นตอนการดำเนินงาน		1-2
1.6 วิสัยทัศน์ของตำบล		1-2
<b>บทที่ 2 ข้อมูลทั่วไป</b>		
2.1 ที่ตั้งและอาณาเขต		2-1
2.2 การแบ่งส่วนการปกครอง		2-1
2.3 สภาพภูมิประเทศ		2-2
2.4 สภาพภูมิอากาศ		2-2
2.5 สภาพการใช้ที่ดินในปัจจุบัน		2-4
2.6 สภาพเศรษฐกิจและสังคม		2-7
<b>บทที่ 3 สถานภาพของทรัพยากรธรรมชาติ</b>		
3.1 ทรัพยากรป่าไม้		3-1
3.2 ทรัพยากรน้ำ		3-1
3.3 ทรัพยากรดิน		3-2
<b>บทที่ 4 กระบวนการมีส่วนร่วมของชุมชน (Participatory Rural Appraisal: PRA)</b>		
4.1 การวิเคราะห์ผลจากการจัดทำกระบวนการมีส่วนร่วมของชุมชน (PRA)		4-1
4.2 ระบบการปลูกพืชในปัจจุบัน		4-4
<b>บทที่ 5 การประเมินคุณภาพที่ดิน</b>		
5.1 หลักการประเมินคุณภาพที่ดินด้านกายภาพ		5-1
5.2 พืชเศรษฐกิจที่สำคัญของตำบล		5-2
5.3 ระดับความเหมาะสมของที่ดิน		5-2



สารบัญ (ต่อ)

		หน้า
<b>บทที่ 6</b>	<b>แผนการใช้ที่ดิน</b>	
	6.1 การวิเคราะห์ข้อมูลเพื่อการจัดทำแผนการใช้ที่ดินระดับตำบล	6-1
	6.2 เขตการใช้ที่ดิน	6-2
<b>บทที่ 7</b>	<b>การขับเคลื่อนแผนการใช้ที่ดิน</b>	
	7.1 ขั้นตอนการดำเนินงาน	7-1
	7.2 กิจกรรมที่จะดำเนินการของกรมพัฒนาที่ดิน	7-1
	7.3 กิจกรรมที่จะดำเนินงานของหน่วยงานอื่น	7-2
	7.4 ความต้องการของชุมชนและองค์กรปกครองส่วนท้องถิ่น	7-2
	<b>เอกสารอ้างอิง</b>	8-1



## สารบัญตาราง

ตารางที่	สารบัญตาราง	หน้า
2-1	สถิติภูมิอากาศ ณ สถานีตรวจอากาศจังหวัดกระบี่ (พ.ศ.2536-2565)	2-3
2-2	สภาพการใช้ที่ดิน ตำบลคลองยา อำเภออ่าวลึก จังหวัดกระบี่	2-5
2-3	จำนวนประชากรและครัวเรือนตำบลคลองยา อำเภออ่าวลึก จังหวัดกระบี่ ปี 2565	2-7
2-4	จำนวนและสัดส่วนครัวเรือนเกษตรตำบลคลองยา อำเภออ่าวลึก จังหวัดกระบี่ ปี 2565	2-7
2-5	รายได้-รายจ่ายเฉลี่ยครัวเรือนตำบลคลองยา อำเภออ่าวลึก จังหวัดกระบี่ ปี 2565	2-9
3-1	สมบัติที่ดิน ตำบลคลองยา อำเภออ่าวลึก จังหวัดกระบี่	3-5
5-1	ตัวอย่างการประเมินคุณภาพที่ดินด้านกายภาพของประเภทการใช้ประโยชน์ที่ดิน	5-2
5-2	ชั้นความเหมาะสมทางกายภาพของดิน ตำบลคลองยา อำเภออ่าวลึก จังหวัดกระบี่	5-3
6-1	เขตการใช้ที่ดิน ตำบลคลองยา อำเภออ่าวลึก จังหวัดกระบี่	6-4
7-1	กิจกรรมที่จะดำเนินการของกรมพัฒนาที่ดิน	7-5
7-2	กิจกรรมที่จะดำเนินงานของหน่วยงานอื่น	7-6
7-3	เป้าหมายการดำเนินงานและงบประมาณ ตำบลคลองยา อำเภออ่าวลึก จังหวัดกระบี่ แผน 5 ปี (พ.ศ. 2567-2571)	7-7



<b>สารบัญญรูป</b>		
<b>รูปที่</b>		<b>หน้า</b>
1-1	กรอบการวางแผนการใช้ที่ดินระดับตำบล	1-3
2-1	ที่ตั้งและอาณาเขตตำบลคลองยา อำเภออ่าวลึก จังหวัดกระบี่	2-1
2-2	กราฟสมดุลของน้ำเพื่อการเกษตร จังหวัดกระบี่	2-3
2-3	สภาพการใช้ที่ดิน ตำบลคลองยา อำเภออ่าวลึก จังหวัดกระบี่	2-6
3-1	ทรัพยากรดิน ตำบลคลองยา อำเภออ่าวลึก จังหวัดกระบี่	3-7
4-1	การวิเคราะห์สถานการณ์โดยระบบ DPSIR ของตำบลคลองยา อำเภออ่าวลึก จังหวัดกระบี่	4-3
4-2	ระบบการปลูกพืชในปัจจุบัน ตำบลคลองยา อำเภออ่าวลึก จังหวัดกระบี่	4-4
6-1	เขตการใช้ที่ดิน ตำบลคลองยา อำเภออ่าวลึก จังหวัดกระบี่	6-5
7-1	การชะล้างพังทลายของดินในเขตการใช้ที่ดิน ตำบลคลองยา อำเภออ่าวลึก จังหวัดกระบี่	7-4



## บทที่ 1 บทนำ

### 1.1 ความสำคัญของการวางแผนการใช้ที่ดิน

ตามรัฐธรรมนูญแห่งราชอาณาจักรไทย พุทธศักราช 2560 มาตรา 72 รัฐพึงดำเนินการเกี่ยวกับที่ดิน ทรัพยากรน้ำ และพลังงาน ดังต่อไปนี้

(1) วางแผนการใช้ที่ดินของประเทศ ให้เหมาะสมกับสภาพพื้นที่และศักยภาพของที่ดินตามหลักการพัฒนาอย่างยั่งยืน

### 1.2 หลักการและเหตุผล

ปัจจุบันกรมพัฒนาที่ดินได้ดำเนินการวางแผนการใช้ที่ดินระดับประเทศเรียบร้อยแล้วซึ่งเป็นการวางกรอบเชิงนโยบายมุ่งเน้นการพัฒนาด้านการเกษตรให้เกิดความสมดุลและยั่งยืนและในขณะเดียวกันต้องอนุรักษ์ทรัพยากรธรรมชาติและสิ่งแวดล้อมควบคู่กับการรักษาคุณค่าทางศิลปวัฒนธรรม แต่ทั้งนี้เพื่อให้เกิดการใช้ประโยชน์ที่ดินในระดับพื้นที่อย่างมีประสิทธิภาพและรักษาฐานการผลิตด้านทรัพยากรธรรมชาติอย่างยั่งยืนตลอดห่วงโซ่อุปทาน แผนการใช้ที่ดินระดับตำบลจึงถูกนำมาใช้เป็นเครื่องมือเพื่อขับเคลื่อนการดำเนินงานดังกล่าว

ทั้งนี้กรมพัฒนาที่ดินได้จัดทำแผนปฏิบัติการกรมพัฒนาที่ดินระยะ 5 ปี (พ.ศ. 2566-2570) เพื่อให้บรรลุตามวิสัยทัศน์ที่กำหนดไว้ คือ “เป็นองค์กรอัจฉริยะทางดิน เพื่อขับเคลื่อนการใช้ที่ดินอย่างเหมาะสม 15 ล้านไร่ภายในปี 2570” ซึ่งในส่วนของประเด็นการพัฒนาที่ 2 บริหารจัดการทรัพยากรดินและที่ดินด้วยชุดข้อมูลที่มีมูลค่าสูง (High Value Dataset) ซึ่งมีเป้าหมาย คือ การนำชุดข้อมูลที่มีมูลค่าสูงไปใช้ในการบริหารจัดการทางการเกษตรในส่วนของตัวชี้วัด บริหารจัดการทรัพยากรดินและที่ดินบนพื้นฐานของชุดข้อมูลที่มีมูลค่าสูง ร้อยละ 100 กลยุทธ์ที่ 2 ยกระดับแผนการใช้ที่ดินไปสู่การปฏิบัติ ได้กำหนดให้ ร้อยละของแผนการใช้ที่ดินระดับตำบลที่จัดทำแล้วเสร็จทั้งประเทศ ภายใน ปี 2570 (ไม่น้อยกว่า ร้อยละ 80) เป็นตัวชี้วัดหนึ่งของกลยุทธ์ดังกล่าว

### 1.3 วัตถุประสงค์

1.3.1 เพื่อรักษาเสถียรภาพของทรัพยากรให้เกิดความสมดุลและยั่งยืนภายใต้การพัฒนาด้านต่าง ๆ ของตำบล

1.3.2 เพื่อให้การใช้ที่ดินมีผลตอบแทนสูงสุดต่อหน่วยเนื้อที่อย่างยั่งยืน

1.3.3 เพื่อให้เกิดการกำหนดแผนงาน โครงการ กิจกรรม ที่สอดคล้องกับแผนการใช้ที่ดินที่กำหนดขึ้นและอยู่บนหลักการของโมเดลเศรษฐกิจ BCG (Bio - Circular - Green Economy: BCG Model)

### 1.4 ระยะเวลาและสถานที่ดำเนินงาน

1.4.1 ระยะเวลา 1 ตุลาคม 2565 –30 กันยายน 2566

1.4.2 สถานที่ ตำบลคลองยา อำเภออ่าวลึก จังหวัดกระบี่



## 1.5 ขั้นตอนการดำเนินงาน

### 1.5.1 รวบรวมข้อมูลปฐมภูมิและทุติยภูมิ ประกอบด้วย

- 1) ด้านกายภาพ ได้แก่ ทรัพยากรดิน ทรัพยากรน้ำ ทรัพยากรป่าไม้ ภูมิอากาศ สภาพการใช้ที่ดิน เขตป่าไม้ตามกฎหมายและมติคณะรัฐมนตรี
- 2) ด้านเศรษฐกิจและสังคม เช่น การถือครองที่ดิน ลักษณะทางเศรษฐกิจของตำบล จำนวนประชากร เป็นต้น
- 3) ด้านนโยบายและข้อกฎหมายที่เกี่ยวข้อง ได้แก่ ยุทธศาสตร์ แผนพัฒนาเศรษฐกิจและสังคมแห่งชาติฉบับที่ 13 ยุทธศาสตร์ภาค แผนพัฒนากลุ่มจังหวัด แผนพัฒนาจังหวัด แผนพัฒนาการเกษตรและสหกรณ์ แผนพัฒนาท้องถิ่น 4 ปี ขององค์การบริหารส่วนจังหวัด เทศบาลตำบลหรือ องค์การบริหารส่วนตำบล

1.5.2 จัดทำกระบวนการมีส่วนร่วมของชุมชน (Participatory Rural Appraisal : PRA) เพื่อรับฟังความคิดเห็น ประเด็นปัญหา ความต้องการด้านต่าง ๆ ขององค์การปกครองส่วนท้องถิ่นและเกษตรกรในตำบล

### 1.5.3 ประเมินคุณภาพของที่ดินของพืชเศรษฐกิจหลักและพืชทางเลือกที่มีมูลค่าของตำบล

### 1.5.4 สังเคราะห์ข้อมูลจากข้อ 1.5.1 ถึง 1.5.3 เพื่อใช้ประกอบการวางแผนการใช้ที่ดิน

### 1.5.5 กำหนด (ร่าง) แผนการใช้ที่ดินระดับตำบล

### 1.5.6 รับฟังความคิดเห็นของผู้มีส่วนได้ส่วนเสียต่อ (ร่าง) แผนการใช้ที่ดินที่กำหนดขึ้น

### 1.5.7 ปรับปรุง (ร่าง) แผนการใช้ที่ดินเพื่อจัดทำแผนการใช้ที่ดินฉบับสมบูรณ์

1.5.8 นำแผนการใช้ที่ดินเข้าสู่คณะทำงานวิชาการของเขตฯ เพื่อตรวจสอบความสมบูรณ์ของเนื้อหา และองค์ประกอบ

### 1.5.9 เผยแพร่แผนการใช้ที่ดินเพื่อนำไปสู่การขับเคลื่อนการดำเนินงาน ประกอบด้วย

1) องค์การปกครองส่วนท้องถิ่น นำแผนการใช้ที่ดินที่จัดทำขึ้นไปประกอบการจัดทำแผนการพัฒนาของตำบล เพื่อนำไปสู่การของงบประมาณที่มีความสอดคล้องกับศักยภาพด้านการผลิตและสถานภาพของทรัพยากรของตำบล

2) กรมพัฒนาที่ดิน โดยสถานีพัฒนาที่ดิน กำหนดแผนงาน/โครงการ/กิจกรรม ที่สอดคล้องกับแผนการใช้ที่ดินที่กำหนดขึ้นในแต่ละเขตและสามารถใช้ประกอบการของงบประมาณในพื้นที่อย่างมีประสิทธิภาพและเป็นที่ยอมรับ

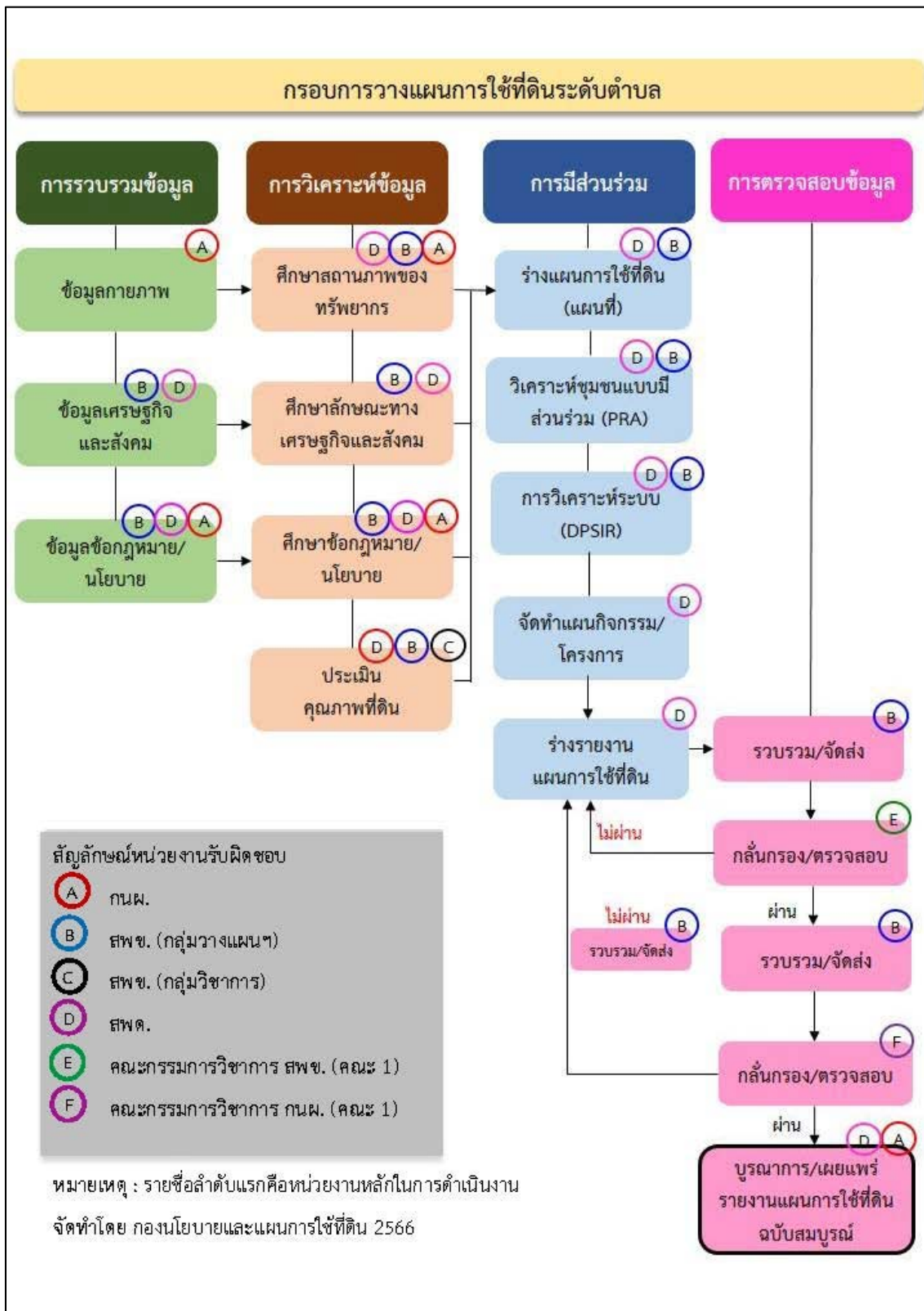
3) หน่วยงานราชการอื่น ๆ สามารถใช้เป็นข้อมูลพื้นฐานประกอบแผนงาน/โครงการ/กิจกรรม ที่สอดคล้องกับแผนการใช้ที่ดินที่กำหนดขึ้นในแต่ละเขต

จากขั้นตอนที่กล่าวข้างต้น สามารถจัดทำกรอบการวางแผนการใช้ที่ดินระดับแสดงดังรูปที่ 1-1

## 1.6 วิสัยทัศน์ของตำบล

พร้อมสิ่งสาธารณูปโภค การคมนาคมสะดวก ก้าวไกลการศึกษา พัฒนาคุณภาพชีวิต เศรษฐกิจดี  
รักษาสีแกวเด้อม เพียบพร้อมพละนามัย ปลอดภัยยาเสพติด

(องค์การบริหารส่วนตำบลคลองยา, 2566)



รูปที่ 1-1 กรอบการวางแผนการใช้ที่ดินระดับตำบล

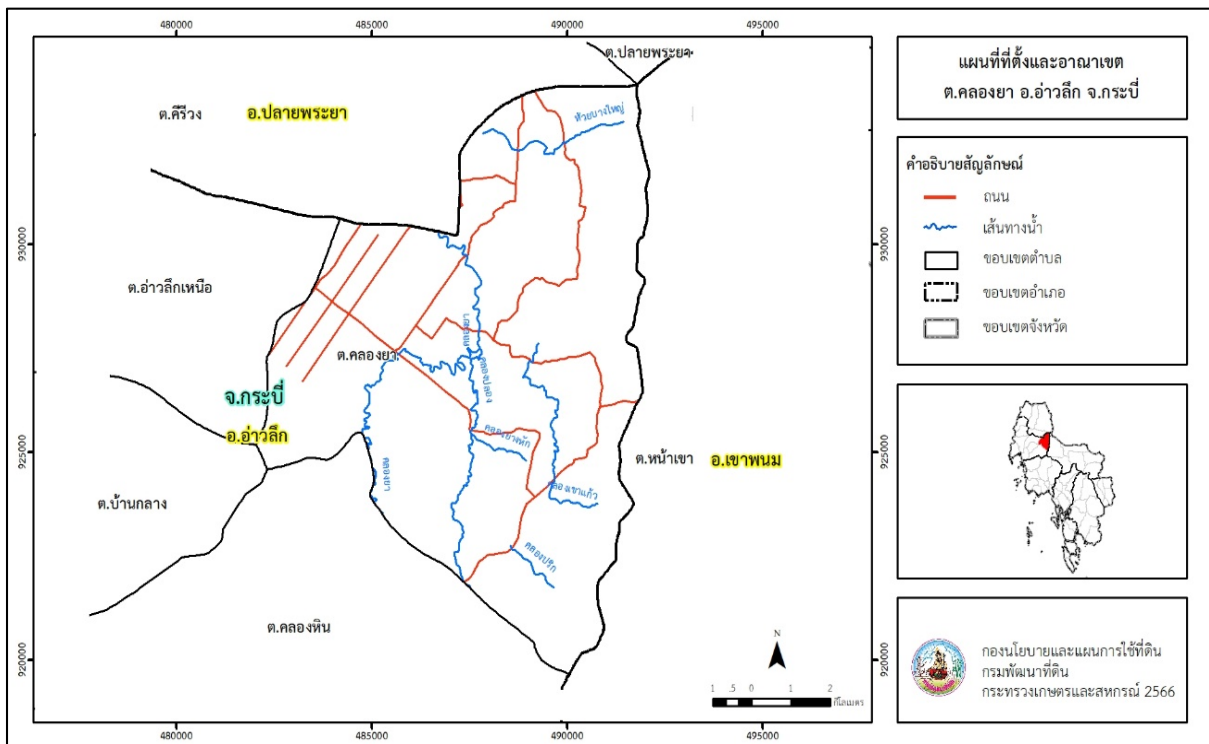


## บทที่ 2 ข้อมูลทั่วไป

### 2.1 ที่ตั้งและอาณาเขต

ตำบลคลองยา อำเภออ่าวลึก จังหวัดกระบี่ ตั้งอยู่ทางทิศตะวันออกของอำเภออ่าวลึก มีพื้นที่ประมาณ 86 ตารางกิโลเมตร หรือ 53,448 ไร่ โดยมีอาณาเขตติดต่อ ดังนี้ (รูปที่ 2-1)

ทิศเหนือ	ติดต่อกับ	ตำบลคีรีวง ตำบลปลายพระยา อำเภอปลายพระยา จังหวัดกระบี่
ทิศใต้	ติดต่อกับ	ตำบลคลองหิน อำเภออ่าวลึก จังหวัดกระบี่
ทิศตะวันออก	ติดต่อกับ	ตำบลหน้าเขา อำเภอเขาพนม จังหวัดกระบี่
ทิศตะวันตก	ติดต่อกับ	ตำบลอ่าวลึกเหนือ ตำบลบ้านกลาง อำเภออ่าวลึก จังหวัดกระบี่



รูปที่ 2-1 ที่ตั้งและอาณาเขตตำบลคลองยา อำเภออ่าวลึก จังหวัดกระบี่

### 2.2 การแบ่งส่วนการปกครอง

ตำบลคลองยา อำเภออ่าวลึก จังหวัดกระบี่ ส่วนการปกครองออกเป็น 6 หมู่บ้าน ดังนี้

- |                           |                       |
|---------------------------|-----------------------|
| หมู่ที่ 1 บ้านควนเคียนทอง | หมู่ที่ 4 บ้านเขาแก้ว |
| หมู่ที่ 2 บ้านคลองทรายขาว | หมู่ที่ 5 บ้านปากช่อง |
| หมู่ที่ 3 บ้านคลองยา      | หมู่ที่ 6 บ้านคลองไร่ |



## 2.3 สภาพภูมิประเทศ

ลักษณะพื้นที่ทั่วไปส่วนใหญ่เป็นที่ดอน สภาพพื้นที่ราบเรียบถึงค่อนข้างราบเรียบ ลูกคลื่นลอนลาดเล็กน้อย ลูกคลื่นลอนลาด และพื้นที่สูงชันอยู่ในเขตรักษาพันธุ์สัตว์ป่าคลองพระยา เป็นส่วนหนึ่งของลุ่มน้ำภาคใต้ฝั่งตะวันออกตอนบน มีแหล่งน้ำที่สำคัญ เช่น คลองยา คลองปลอง คลองเขาแก้ว ห้วยบางใหญ่

## 2.4 สภาพภูมิอากาศ

จากการศึกษาสถิติภูมิอากาศ (พ.ศ.2536-2565) พบว่า ตำบลคลองยา อำเภออ่าวลึก จังหวัดกระบี่ มีรายละเอียดดังนี้

### 2.4.1 อุณหภูมิ

มีอุณหภูมิโดยเฉลี่ยทั้งปี 27.0 องศาเซลเซียส อุณหภูมิสูงสุดเฉลี่ย 32.5 องศาเซลเซียส ในเดือนมีนาคม และอุณหภูมิต่ำสุดเฉลี่ย 22.4 องศาเซลเซียส ในเดือนมกราคมและกุมภาพันธ์

### 2.4.2 ปริมาณน้ำฝน

มีปริมาณน้ำฝนรวมทั้งปี 2,125.1 มิลลิเมตร มีฝนตกประมาณ 171 วัน เดือนที่มีฝนตกมากที่สุด ในเดือนตุลาคม มีปริมาณฝน 286.8 มิลลิเมตร และมีฝนตกประมาณ 21 วัน

### 2.4.3 สมดุลน้ำเพื่อการเกษตร

จากข้อมูลสถิติภูมิอากาศในคาบ 30 ปี (พ.ศ.2536-2565) ณ สถานีตรวจอากาศ จังหวัดกระบี่ ได้นำมาวิเคราะห์สมดุลของน้ำเพื่อการเกษตร ซึ่งเป็นการวิเคราะห์หาช่วงฤดูกาลเพาะปลูกพืช ตลอดจนช่วงระยะเวลาที่พืชเสี่ยงต่อการขาดน้ำ ข้อมูลที่นำมาวิเคราะห์ คือ ปริมาณน้ำฝน และศักยภาพการคายระเหยน้ำอ้างอิง (ET<sub>o</sub>) ซึ่งคำนวณด้วยโปรแกรม Cropwat for Windows Version 8.0 โดยใช้สมการ Penman-Monteith สามารถสรุปสมดุลของน้ำเพื่อการเกษตรในเขตอาศัยน้ำฝนได้ดังนี้

ช่วงที่เหมาะสมต่อการปลูกพืช เป็นช่วงที่ค่าปริมาณน้ำฝนมากกว่าค่า 0.5 การระเหยจากผิวดินและการคายน้ำของพืช เป็นช่วงที่ดินมีความชุ่มชื้นพอเหมาะต่อการเพาะปลูกพืชได้ตลอดทั้งปี

ช่วงที่มีน้ำมากเกินพอ เป็นช่วงที่ค่าปริมาณน้ำฝนมากกว่าค่าการระเหยจากผิวดินและการคายน้ำของพืช ซึ่งช่วงนี้เริ่มตั้งแต่ต้นเดือนมีนาคมถึงปลายเดือนมกราคม (ตารางที่ 2-1 และรูปที่ 2-2)



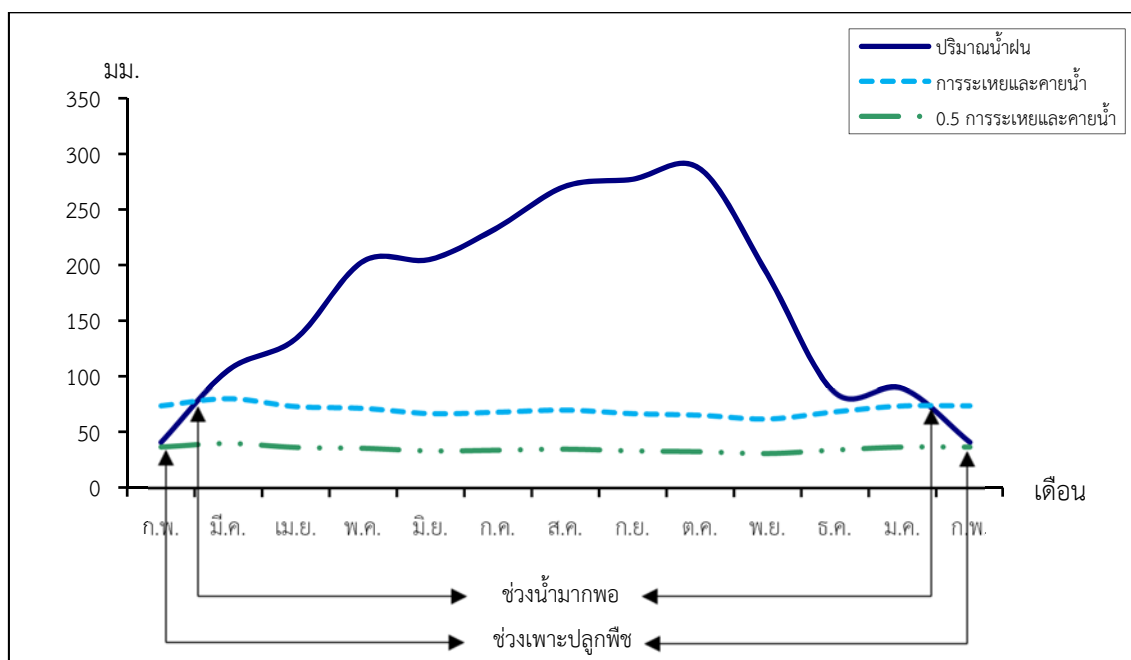
ตารางที่ 2-1 สถิติภูมิอากาศ ณ สถานีตรวจอากาศจังหวัดกระบี่<sup>1/1</sup> (พ.ศ.2536-2565)

เดือน	อุณหภูมิ (°ซ.)			ความชื้นสัมพัทธ์ (%)	ปริมาณน้ำฝน (มม.)	จำนวนวันที่ฝนตก (วัน)	ศักยภาพการคายระเหยน้ำ (มม.)	ปริมาณฝนใช้การ <sup>2</sup> (มม.)
	ต่ำสุด	สูงสุด	เฉลี่ย					
ม.ค.	21.5	32.6	26.6	79.0	89.4	7.2	73.8	76.6
ก.พ.	21.5	34.1	27.4	73.0	41.1	4.9	73.9	38.4
มี.ค.	22.4	34.8	28.1	76.0	105.6	8.0	80.3	87.8
เม.ย.	23.0	34.3	28.1	81.0	133.7	12.4	73.2	105.1
พ.ค.	23.5	33.0	27.7	85.0	203.4	17.0	71.6	137.2
มิ.ย.	23.0	32.0	27.3	86.0	205.2	16.8	66.9	137.8
ก.ค.	22.7	31.6	26.9	87.0	234.0	17.8	68.2	146.4
ส.ค.	22.6	31.5	26.8	86.0	270.9	18.4	70.1	152.1
ก.ย.	22.3	31.3	26.5	87.0	277.2	19.3	66.9	152.7
ต.ค.	22.0	31.4	26.4	88.0	286.8	20.8	65.4	153.7
พ.ย.	22.3	31.4	26.4	87.0	192.2	17.5	62.1	133.1
ธ.ค.	21.7	31.5	26.3	83.0	85.6	11.0	68.5	73.9
เฉลี่ย	22.4	32.5	27.0	83.2	-	-	-	-
รวม	-	-	-	-	2,125.1	171.1	840.9	1,394.8

หมายเหตุ : <sup>1/1</sup> เป็นสถานีตรวจอากาศที่ใกล้พื้นที่ตำบลมากที่สุด

<sup>2/2</sup> จากการคำนวณโดยโปรแกรม Cropwat for Windows Version 8.0

ที่มา : กรมอุตุนิยมวิทยา (2566)



หมายเหตุ : ใช้ข้อมูลปริมาณน้ำฝน 13 เดือน เพราะสามารถแสดงให้เห็นความต่อเนื่องของข้อมูลที่น่ามาวิเคราะห์สมดุลของน้ำเพื่อการเกษตร

รูปที่ 2-2 กราฟสมดุลของน้ำเพื่อการเกษตร จังหวัดกระบี่



## 2.5 สภาพการใช้ที่ดินในปัจจุบัน

สภาพการใช้ที่ดินตำบลคลองยา อำเภออ่าวลึก จังหวัดกระบี่ ซึ่งสำรวจโดยกลุ่มวิเคราะห์สภาพการใช้ที่ดิน (2566) ประกอบด้วยประเภทการใช้ที่ดินต่าง ๆ ดังนี้

2.5.1 พื้นที่ชุมชนและสิ่งปลูกสร้าง มีเนื้อที่ 1,334 ไร่ หรือร้อยละ 2.50 ของเนื้อที่ตำบล

2.5.2 พื้นที่เกษตรกรรม มีเนื้อที่ 40,502 ไร่ หรือร้อยละ 75.77 ของเนื้อที่ตำบล ประกอบด้วยการใช้ประโยชน์ที่ดินด้านเกษตรกรรมต่าง ๆ ดังต่อไปนี้

1) ไม้ยืนต้น มีเนื้อที่ 40,229 ไร่ หรือร้อยละ 75.26 ของเนื้อที่ตำบล ได้แก่ ไม้ยืนต้นร้าง/เสื่อมโทรม ยางพารา ปาล์มน้ำมัน

2) ไม้ผล มีเนื้อที่ 225 ไร่ หรือร้อยละ 0.42 ของเนื้อที่ตำบล ได้แก่ ไม้ผลผสม ทูเรียน

3) พืชสวน มีเนื้อที่ 46 ไร่ หรือร้อยละ 0.09 ของเนื้อที่ตำบล ได้แก่ พืชผัก

4) พุ่มหญ้าเลี้ยงสัตว์และโรงเรือนเลี้ยงสัตว์ มีเนื้อที่ 2 ไร่ หรือร้อยละ 0 ของเนื้อที่ตำบล ได้แก่ โรงเรือนเลี้ยงสัตว์ปีก

2.5.3 พื้นที่ป่าไม้ มีเนื้อที่ 11,190 ไร่ หรือร้อยละ 20.94 ของเนื้อที่ตำบล ได้แก่ ป่าไม้ผลัดใบ สมบูรณ์

2.5.4 พื้นที่แหล่งน้ำ มีเนื้อที่ 269 ไร่ หรือร้อยละ 0.50 ของเนื้อที่ตำบล ได้แก่ แม่น้ำ ลำห้วย ลำคลอง บ่อน้ำในไร่นา

2.5.5 พื้นที่เบ็ดเตล็ด มีเนื้อที่ 153 ไร่ หรือร้อยละ 0.29 ของเนื้อที่ตำบล ได้แก่ พุ่มหญ้าสลับ ไม้พุ่ม/ไม้ละเมาะ



ตารางที่ 2-2 สภาพการใช้ที่ดิน ตำบลคลองยา อำเภออ่าวลึก จังหวัดกระบี่

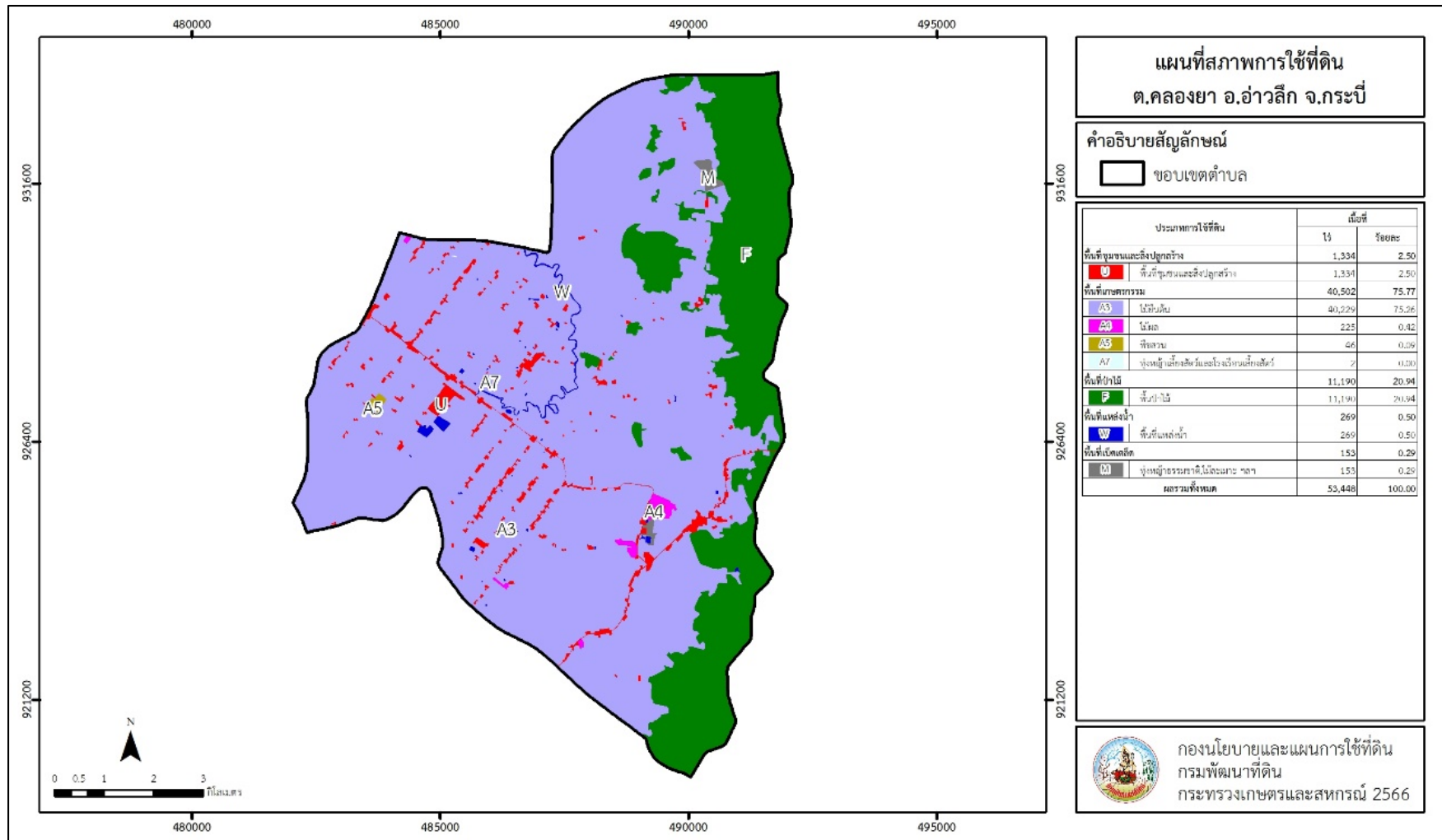
หน่วยแผนที่	ประเภทการใช้ที่ดิน	เนื้อที่	
		ไร่	ร้อยละ
U	<b>พื้นที่ชุมชนและสิ่งปลูกสร้าง</b>	<b>1,334</b>	<b>2.50</b>
U201	หมู่บ้านบนพื้นราบ	1,038	1.94
U301	สถานที่ราชการและสถาบันต่าง ๆ	86	0.16
U405	ถนน	95	0.18
U502	โรงงานอุตสาหกรรม	115	0.22
A	<b>พื้นที่เกษตรกรรม</b>	<b>40,502</b>	<b>75.77</b>
A300	ไม้ยืนต้นร้าง/เสื่อมโทรม	38	0.07
A302	ยางพารา	3,710	6.94
A303	ปาล์มน้ำมัน	36,481	68.25
A401	ไม้ผลผสม	24	0.04
A403	ทุเรียน	201	0.38
A502	พืชผัก	46	0.09
A703	โรงเรือนเลี้ยงสัตว์ปีก	2	-
F	<b>พื้นที่ป่าไม้</b>	<b>11,190</b>	<b>20.94</b>
F101	ป่าไม่ผลัดใบสมบูรณ์	11,190	20.94
M	<b>พื้นที่เบ็ดเตล็ด</b>	<b>153</b>	<b>0.29</b>
M102	ทุ่งหญ้าสลับไม้พุ่ม/ไม้ละเมาะ	153	0.29
W	<b>พื้นที่แหล่งน้ำ</b>	<b>269</b>	<b>0.50</b>
W101	แม่น้ำ ลำห้วย ลำคลอง	141	0.26
W202	บ่อน้ำในไร่นา	128	0.24
<b>ผลรวมทั้งหมด</b>		<b>53,448</b>	<b>100.00</b>

ที่มา: กลุ่มวิเคราะห์สภาพการใช้ที่ดิน (2566)

หมายเหตุ : เนื้อที่คำนวณด้วยระบบสารสนเทศภูมิศาสตร์



แผนการใช้ที่ดินตำบลคลองยา อำเภออ่าวลึก จังหวัดกระบี่



รูปที่ 2-3 สภาพการใช้ที่ดิน ตำบลคลองยา อำเภออ่าวลึก จังหวัดกระบี่



## 2.6 สภาพเศรษฐกิจและสังคม

### 2.6.1 ประชากร

จากหลักฐานทะเบียนราษฎร์ของกรมการปกครอง กระทรวงมหาดไทย ณ เดือนธันวาคม 2565 พบว่า ประชากรที่อาศัยในพื้นที่ตำบลคลองยามีประชากรรวม 3,913 คน แยกเป็นชาย 1,961 คน เป็นหญิง 1,952 คน ความหนาแน่นโดยเฉลี่ย 45.75 คนต่อตารางกิโลเมตร มีจำนวนครัวเรือนทั้งหมด 1,523 ครัวเรือน เป็นครัวเรือนเกษตรที่มาขึ้นทะเบียนกรมส่งเสริมการเกษตร 995 ครัวเรือน หรือร้อยละ 65.33 ของจำนวนครัวเรือนทั้งหมด และเป็นครัวเรือนที่ประกอบอาชีพอื่น ๆ ครัวเรือนเกษตรที่ไม่ได้มาขึ้นทะเบียนกรมส่งเสริมการเกษตร 528 ครัวเรือน หรือร้อยละ 34.67 ของจำนวนครัวเรือนทั้งหมด ดังรายละเอียดในตารางที่ 2-3 ถึง 2-4

ตารางที่ 2-3 จำนวนประชากรและครัวเรือนตำบลคลองยา อำเภออ่าวลึก จังหวัดกระบี่ ปี 2565

พื้นที่	จำนวน ครัวเรือน	จำนวนประชากร (คน)		
		ชาย	หญิง	รวม
ตำบลคลองยา	1,523	1,961	1,952	3,913
หมู่ที่ 1 ควนเคียนทอง	254	249	285	534
หมู่ที่ 2 คลองทรายขาว	208	282	238	520
หมู่ที่ 3 คลองยา	329	392	384	776
หมู่ที่ 4 เขาแก้ว	359	482	481	963
หมู่ที่ 5 ปากช่อง	208	321	333	654
หมู่ที่ 6 คลองไร่	165	235	231	466

ที่มา : กรมการปกครอง (2566)

ตารางที่ 2-4 จำนวนและสัดส่วนครัวเรือนเกษตรตำบลคลองยา อำเภออ่าวลึก จังหวัดกระบี่ ปี 2565

รายการ	จำนวน (ครัวเรือน)	ร้อยละ
จำนวนครัวเรือนทั้งหมด <sup>1)</sup>	1,523	100.00
- จำนวนครัวเรือนเกษตรที่มาขึ้นทะเบียนกรมส่งเสริมการเกษตร <sup>2)</sup>	995	65.33
- จำนวนครัวเรือนที่ประกอบอาชีพอื่น ๆ และจำนวนครัวเรือนเกษตรที่ไม่ได้มาขึ้นทะเบียนฯ	528	34.67

ที่มา : 1) กรมการปกครอง (2566)

2) กรมส่งเสริมการเกษตร (2566)



## 2.6.2 การถือครองที่ดิน

จากข้อมูลกรมการปกครอง ณ เดือนธันวาคม 2565 ตำบลคลองยา มีจำนวนครัวเรือนทั้งหมด 1,523 ครัวเรือน โดยถือครองที่ดินเฉลี่ยครัวเรือนละ 35.09 ไร่ (เนื้อที่ของตำบลรวมต่อจำนวนครัวเรือนทั้งหมด)

## 2.6.3 ลักษณะทางเศรษฐกิจและการประกอบอาชีพ

ประชากรในตำบลคลองยาประกอบอาชีพเกษตรกรรม ค้าขาย รับราชการ รับจ้างทั่วไป และอื่น ๆ มีเกษตรกรบางครัวเรือนประกอบอาชีพหลายอย่างควบคู่กันไป สำหรับพืชที่เกษตรกรปลูกเป็นอาชีพหลัก ได้แก่ ปาล์มน้ำมัน และยางพารา ทางด้านการเลี้ยงสัตว์เกษตรกรจะมีการเลี้ยงไว้เพื่อบริโภคหากเหลือจึงจำหน่ายเป็นรายได้เสริม

## 2.6.4 ด้านรายได้-รายจ่าย

จากข้อมูลความจำเป็นพื้นฐานของกรมพัฒนาชุมชน ปี 2566 พบว่า รายได้ครัวเรือนเฉลี่ยปีละ 288,720.97 บาท รายได้บุคคลเฉลี่ยปีละ 96,865.69 บาท รายจ่ายครัวเรือนเฉลี่ยปีละ 169,857.44 บาท รายจ่ายบุคคลเฉลี่ยปีละ 56,987.05 บาท เมื่อพิจารณาจะเห็นว่ารายได้ครัวเรือนมากกว่ารายจ่ายครัวเรือนปีละ 118,863.53 บาท และรายได้บุคคลมากกว่ารายจ่ายบุคคลปีละ 39,878.64 บาท ดังรายละเอียดในตารางที่ 2-5



แผนการใช้ที่ดินตำบลคลองยา อำเภออ่าวลึก จังหวัดกระบี่

ตารางที่ 2-5 รายได้-รายจ่ายเฉลี่ยครัวเรือนตำบลคลองยา อำเภออ่าวลึก จังหวัดกระบี่ ปี 2565

พื้นที่	แหล่งรายได้ของครัวเรือน (บาท/ปี)				รายได้ครัวเรือนเฉลี่ย (บาท/ปี)	รายได้บุคคลเฉลี่ย (บาท/ปี)	รายจ่ายครัวเรือนเฉลี่ย (บาท/ปี)	รายจ่ายบุคคลเฉลี่ย (บาท/ปี)
	อาชีพหลัก	อาชีพรอง	รายได้อื่น	ทำ-หาเอง				
ตำบลคลองยา	234,622.84	38,287.65	6,859.91	8,950.56	288,720.97	96,865.69	169,857.44	56,987.05
หมู่ที่ 1 ควนเคียนทอง	221,117.12	31,567.57	13,963.96	26,558.56	293,207.21	100,141.54	185,073.87	63,209.85
หมู่ที่ 2 คลองทรายขาว	160,652.97	24,336.26	6,197.26	1,642.80	192,829.30	63,231.29	63,841.22	20,934.38
หมู่ที่ 3 คลองยา	305,950.92	33,209.82	6,996.93	13,028.97	359,186.64	120,716.33	120,578.88	40,524.45
หมู่ที่ 4 เขาแก้ว	296,168.32	76,052.48	8,017.82	7,811.88	388,050.50	140,477.06	277,907.92	100,604.66
หมู่ที่ 5 ปากช่อง	162,644.07	12,271.19	1,056.50	6,158.19	182,129.94	53,908.03	124,604.52	36,881.27
หมู่ที่ 6 คลองไร่	167,783.02	4,550.94	6,347.17	500.00	179,181.13	61,268.39	117,421.70	40,150.65

ที่มา : กรมการพัฒนาชุมชน (2566)



## บทที่ 3

### สถานภาพของทรัพยากรธรรมชาติ

การศึกษาสถานภาพของทรัพยากรธรรมชาติในพื้นที่ตำบลคลองยา อำเภออ่าวลึก จังหวัดกระบี่ ได้แก่ ทรัพยากรป่าไม้ ทรัพยากรน้ำ และทรัพยากรดิน ซึ่งเป็นทรัพยากรกายภาพที่สำคัญต่อการทำการเกษตร ดังนั้นจึงจำเป็นต้องทราบว่าทรัพยากรธรรมชาติแต่ละชนิดปัจจุบันมีสถานะอย่างไร เพื่อใช้เป็นข้อมูลประกอบการวางแผนการใช้ที่ดินซึ่งจะนำไปสู่การกำหนดแผนงาน โครงการ กิจกรรม รวมถึงมาตรการต่าง ๆ เพื่อการพัฒนาพื้นที่อย่างมีประสิทธิภาพต่อไป โดยมีรายละเอียดดังนี้

#### 3.1 ทรัพยากรป่าไม้

##### 3.1.1 ป่าไม้ตามกฎหมายและมติคณะรัฐมนตรี

1) ป่าอนุรักษ์ พบพื้นที่ป่าอนุรักษ์ในพื้นที่ คือ เขตรักษาพันธุ์สัตว์ป่าคลองพระยา เนื้อที่ 20,751 ไร่

2) ป่าสงวนแห่งชาติ ได้มีการจำแนกเขตการใช้ประโยชน์ทรัพยากรและที่ดินป่าไม้ในพื้นที่ป่าสงวนแห่งชาติตามมติคณะรัฐมนตรี วันที่ 10 มีนาคม 2535 และ 17 มีนาคม 2535 แบ่งออกเป็น 3 เขต ประกอบด้วย เขตพื้นที่ป่าเพื่อการอนุรักษ์ (Zone C) เขตพื้นที่ป่าเพื่อเศรษฐกิจ (Zone E) และเขตพื้นที่ป่าที่เหมาะสมต่อการเกษตร (Zone A) จากการวิเคราะห์ข้อมูลพบพื้นที่ป่าจำแนกเขตการใช้ประโยชน์ทรัพยากรที่ดินและป่าไม้ในพื้นที่ป่าสงวนแห่งชาติตามมติคณะรัฐมนตรีในพื้นที่ ได้แก่

(1) เขตพื้นที่ป่าเพื่อการอนุรักษ์ (Zone C) เนื้อที่ 20,438 ไร่

(2) เขตพื้นที่ป่าเพื่อเศรษฐกิจ (Zone E) เนื้อที่ 10,523 ไร่

(3) เขตพื้นที่ป่าที่เหมาะสมต่อการเกษตร (Zone A) เนื้อที่ 807 ไร่

3.1.2 **ชั้นคุณภาพลุ่มน้ำ** (มติคณะรัฐมนตรี วันที่ 28 พฤษภาคม 2528) จากการวิเคราะห์ข้อมูลพบชั้นคุณภาพลุ่มน้ำในพื้นที่ ได้แก่

(1) พื้นที่ลุ่มน้ำชั้นที่ 1A เนื้อที่ 4,415 ไร่

(2) พื้นที่ลุ่มน้ำชั้นที่ 2 เนื้อที่ 3,657 ไร่

(3) พื้นที่ลุ่มน้ำชั้นที่ 3 เนื้อที่ 5,717 ไร่

(4) พื้นที่ลุ่มน้ำชั้นที่ 4 เนื้อที่ 35,209 ไร่

(5) พื้นที่ลุ่มน้ำชั้นที่ 5 เนื้อที่ 4,450 ไร่

ทั้งนี้ เนื้อที่ดังกล่าวข้างต้นคำนวณด้วยระบบสารสนเทศภูมิศาสตร์ เป็นเนื้อที่เบื้องต้นเท่านั้น ไม่สามารถใช้อ้างอิงได้ทางกฎหมาย

#### 3.2 ทรัพยากรน้ำ

3.2.1 ปริมาณน้ำฝน พบว่าในพื้นที่ตำบลคลองยา มีปริมาณน้ำฝนเฉลี่ยในคาบ 30 ปี (พ.ศ. 2536-2565) 2,125.1 มิลลิเมตรต่อปี

3.2.2 น้ำผิวดิน หมายถึง แม่น้ำลำคลอง หนอง บึง ทะเลสาบ อ่างเก็บ และแหล่งน้ำสาธารณะอื่น ๆ ที่อยู่ภายในผืนแผ่นดิน ในพื้นที่ตำบลคลองยา มีรายละเอียดของแหล่งน้ำผิวดินดังนี้



แหล่งน้ำผิวดินธรรมชาติ ได้แก่ คลองเขาแก้ว คลองปรึก คลองปลอง คลองยา คลองยางหัก และห้วยบางใหญ่

3.2.3 จากฐานข้อมูลน้ำบาดาลของกรมทรัพยากรน้ำบาดาล (2566) พบว่า ตำบลคลองยา มีจำนวนบ่อบาดาลราชการจำนวน 13 บ่อ และจำนวนบ่อบาดาลเอกชนจำนวน 1 บ่อ

### 3.3 ทรัพยากรดิน

ทรัพยากรดินในพื้นที่ตำบลคลองยา อำเภออ่าวลึก จังหวัดกระบี่ พบหน่วยแผนที่ดินทั้งหมด 34 หน่วยแผนที่ดิน และหน่วยพื้นที่เบ็ดเตล็ด 1 หน่วยแผนที่ ดังนี้

3.3.1 ดินในพื้นที่ดอน มี 34 หน่วยแผนที่ดิน ได้แก่

1) หน่วยแผนที่ดิน AC-wd,col-sIA ดินตะกอนน้ำพาเชิงซ้อนที่มีการระบายน้ำดีและเป็นดินร่วนหยาบ มีเนื้อดินบนเป็นดินร่วนปนทราย ความลาดชัน 0-2 เปอร์เซ็นต์ มีเนื้อที่ 1,083 ไร่ หรือร้อยละ 2.03 ของเนื้อที่ตำบล

2) หน่วยแผนที่ดิน Ak-cC ชุดดินอ่าวลึก มีเนื้อดินบนเป็นดินเหนียว ความลาดชัน 5-12 เปอร์เซ็นต์ มีเนื้อที่ 900 ไร่ หรือร้อยละ 1.68 ของเนื้อที่ตำบล

3) หน่วยแผนที่ดิน Cp-sIA ชุดดินชุมพร มีเนื้อดินบนเป็นดินร่วนปนทราย ความลาดชัน 0-2 เปอร์เซ็นต์ มีเนื้อที่ 1,663 ไร่ หรือร้อยละ 3.11 ของเนื้อที่ตำบล

4) หน่วยแผนที่ดิน Kbi-clB ชุดดินกระบี่ มีเนื้อดินบนเป็นดินร่วนปนดินเหนียว ความลาดชัน 2-5 เปอร์เซ็นต์ มีเนื้อที่ 1,607 ไร่ หรือร้อยละ 3.01 ของเนื้อที่ตำบล

5) หน่วยแผนที่ดิน Kbi-clC ชุดดินกระบี่ มีเนื้อดินบนเป็นดินร่วนปนดินเหนียว ความลาดชัน 5-12 เปอร์เซ็นต์ มีเนื้อที่ 575 ไร่ หรือร้อยละ 1.08 ของเนื้อที่ตำบล

6) หน่วยแผนที่ดิน Kbi-clD ชุดดินกระบี่ มีเนื้อดินบนเป็นดินร่วนปนดินเหนียว ความลาดชัน 12-20 เปอร์เซ็นต์ มีเนื้อที่ 117 ไร่ หรือร้อยละ 0.22 ของเนื้อที่ตำบล

7) หน่วยแผนที่ดิน Kbi-br-clC ดินกระบี่ที่เป็นดินสีน้ำตาล มีเนื้อดินบนเป็นดินร่วนปนดินเหนียว ความลาดชัน 5-12 เปอร์เซ็นต์ มีเนื้อที่ 840 ไร่ หรือร้อยละ 1.57 ของเนื้อที่ตำบล

8) หน่วยแผนที่ดิน Kh-sIA ชุดดินคอหงษ์ มีเนื้อดินบนเป็นดินร่วนปนทราย ความลาดชัน 0-2 เปอร์เซ็นต์ มีเนื้อที่ 329 ไร่ หรือร้อยละ 0.62 ของเนื้อที่ตำบล

9) หน่วยแผนที่ดิน Kh-sIB ชุดดินคอหงษ์ มีเนื้อดินบนเป็นดินร่วนปนทราย ความลาดชัน 2-5 เปอร์เซ็นต์ มีเนื้อที่ 969 ไร่ หรือร้อยละ 1.81 ของเนื้อที่ตำบล

10) หน่วยแผนที่ดิน Kh-sIC ชุดดินคอหงษ์ มีเนื้อดินบนเป็นดินร่วนปนทราย ความลาดชัน 5-12 เปอร์เซ็นต์ มีเนื้อที่ 138 ไร่ หรือร้อยละ 0.26 ของเนื้อที่ตำบล

11) หน่วยแผนที่ดิน Km-clC ชุดดินคลองท่อม มีเนื้อดินบนเป็นดินร่วนปนดินเหนียว ความลาดชัน 5-12 เปอร์เซ็นต์ มีเนื้อที่ 1,642 ไร่ หรือร้อยละ 3.07 ของเนื้อที่ตำบล

12) หน่วยแผนที่ดิน Km-sIC ชุดดินคลองท่อม มีเนื้อดินบนเป็นดินร่วนปนทราย ความลาดชัน 5-12 เปอร์เซ็นต์ มีเนื้อที่ 1,992 ไร่ หรือร้อยละ 3.73 ของเนื้อที่ตำบล





31) หน่วยแผนที่ดิน Te-sL/d3c ชุดดินท่าแซะ มีเนื้อดินบนเป็นดินร่วนปนทราย ความลาดชัน 5-12 เปอร์เซ็นต์ พบมวลสารพอกหรือสารเม็ดกลมของเหล็ก ที่ความลึก 50-100 เซนติเมตร มีเนื้อที่ 1,126 ไร่ หรือร้อยละ 2.11 ของเนื้อที่ตำบล

32) หน่วยแผนที่ดิน Te-sL/d4c ชุดดินท่าแซะ มีเนื้อดินบนเป็นดินร่วนปนทราย ความลาดชัน 5-12 เปอร์เซ็นต์ พบมวลสารพอกหรือสารเม็ดกลมของเหล็ก ที่ความลึก 100-150 เซนติเมตร มีเนื้อที่ 3,197 ไร่ หรือร้อยละ 5.98 ของเนื้อที่ตำบล

33) หน่วยแผนที่ดิน Te-col-sLb ดินท่าแซะที่เป็นดินร่วนหยาบ มีเนื้อดินบนเป็นดินร่วนปนทราย ความลาดชัน 2-5 เปอร์เซ็นต์ มีเนื้อที่ 352 ไร่ หรือร้อยละ 0.66 ของเนื้อที่ตำบล

34) หน่วยแผนที่ดิน Te-col-sLc ดินท่าแซะที่เป็นดินร่วนหยาบ มีเนื้อดินบนเป็นดินร่วนปนทราย ความลาดชัน 5-12 เปอร์เซ็นต์ มีเนื้อที่ 934 ไร่ หรือร้อยละ 1.75 ของเนื้อที่ตำบล

3.3.2 พื้นที่เบ็ดเตล็ด มี 1 หน่วยแผนที่ คือ หน่วยแผนที่ SC พื้นที่ลาดชันเชิงซ้อน มีเนื้อที่ 13,398 ไร่ หรือร้อยละ 25.07 ของเนื้อที่ตำบล

ปัญหาทรัพยากรดินทางการเกษตรตามสภาพธรรมชาติในพื้นที่ พบปัญหาดินตื้น มีเนื้อที่ 1,968 ไร่ หรือร้อยละ 3.68 ของเนื้อที่ตำบล ได้แก่ ชุดดินซุมพร (Cp) และชุดดินระนอง (Rg)

รายละเอียดของสมบัติดิน ตำบลคลองยา อำเภออ่าวลึก จังหวัดกระบี่ ดังแสดงในตารางที่ 3-1 และแผนที่แสดงในลักษณะของชุดดิน (รูปที่ 3-1)



ตารางที่ 3-1 สมบัติดิน ตำบลคลองยา อำเภออ่าวลึก จังหวัดกระบี่

หน่วยแผนที่ดิน	ความลาดชัน (%)	ความลึก (ซม.)	การระบายน้ำ	ความอุดมสมบูรณ์ของดิน	ความจุแลกเปลี่ยนแคตไอออน (cmol/kg)	ความอิ่มตัวเบส (%)	ปฏิกิริยาดิน		ค่าการนำไฟฟ้า (dS/m)	ความลึกของชั้นจาโรไซด์ (ซม.)	เนื้อที่	
							ดินบน	ดินล่าง			ไร่	ร้อยละ
AC-wd,col-slA	0-2	>150	ดี	ต่ำ	10-20	35-75	5.0-6.5	5.5-7.0	<2	-	1,083	2.03
Ak-cC	5-12	>150	ดี	ปานกลาง	<10	<35	5.0-6.5	4.5-5.5	<2	-	900	1.68
Cp-slA	0-2	0-50	ดี	ปานกลาง	<10	<35	5.0-6.0	4.5-5.5	<2	-	1,663	3.11
Kbi-br-clC	5-12	>150	ดี	ปานกลาง	<10	<35	5.0-6.5	4.5-5.5	<2	-	840	1.57
Kbi-clB	2-5	>150	ดี	ปานกลาง	<10	<35	5.0-6.5	4.5-5.5	<2	-	1,607	3.01
Kbi-clC	5-12	>150	ดี	ปานกลาง	<10	<35	5.0-6.5	4.5-5.5	<2	-	575	1.08
Kbi-clD	12-20	>150	ดี	ปานกลาง	<10	<35	5.0-6.5	4.5-5.5	<2	-	117	0.22
Kh-slA	0-2	>150	ดี	ต่ำ	<10	<35	4.5-5.5	4.5-5.5	<2	-	329	0.62
Kh-slB	2-5	>150	ดี	ต่ำ	<10	<35	4.5-5.5	4.5-5.5	<2	-	969	1.81
Kh-slC	5-12	>150	ดี	ต่ำ	<10	<35	4.5-5.5	4.5-5.5	<2	-	138	0.26
Km-clC	5-12	>150	ดี	ต่ำ	<10	<35	5.0-5.5	4.5-5.0	<2	-	1,642	3.07
Km-slC	5-12	>150	ดี	ต่ำ	<10	<35	5.0-5.5	4.5-5.0	<2	-	1,992	3.73
Nat-slC	5-12	>150	ดี	ต่ำ	<10	<35	4.5-5.5	4.5-5.5	<2	-	1,209	2.26
Pto-col-slC	5-12	50-100	ดี	ต่ำ	<10	<35	5.0-6.5	4.5-5.5	<2	-	312	0.58
Pto-d,col-slC	5-12	100-150	ดี	ต่ำ	<10	<35	5.0-6.5	4.5-5.5	<2	-	3,674	6.87
Pto-d-slB	2-5	100-150	ดี	ต่ำ	<10	<35	5.0-6.5	4.5-5.5	<2	-	555	1.04
Pto-d-slC	5-12	100-150	ดี	ต่ำ	<10	<35	5.0-6.5	4.5-5.5	<2	-	6,717	12.57
Pto-d-slD	12-20	100-150	ดี	ต่ำ	<10	<35	5.0-6.5	4.5-5.5	<2	-	150	0.28
Pto-slB	2-5	50-100	ดี	ต่ำ	<10	<35	5.5-6.5	4.5-5.5	<2	-	443	0.83
Pto-slC	5-12	50-100	ดี	ต่ำ	<10	<35	5.5-6.5	4.5-5.5	<2	-	954	1.78



ตารางที่ 3-1 (ต่อ)

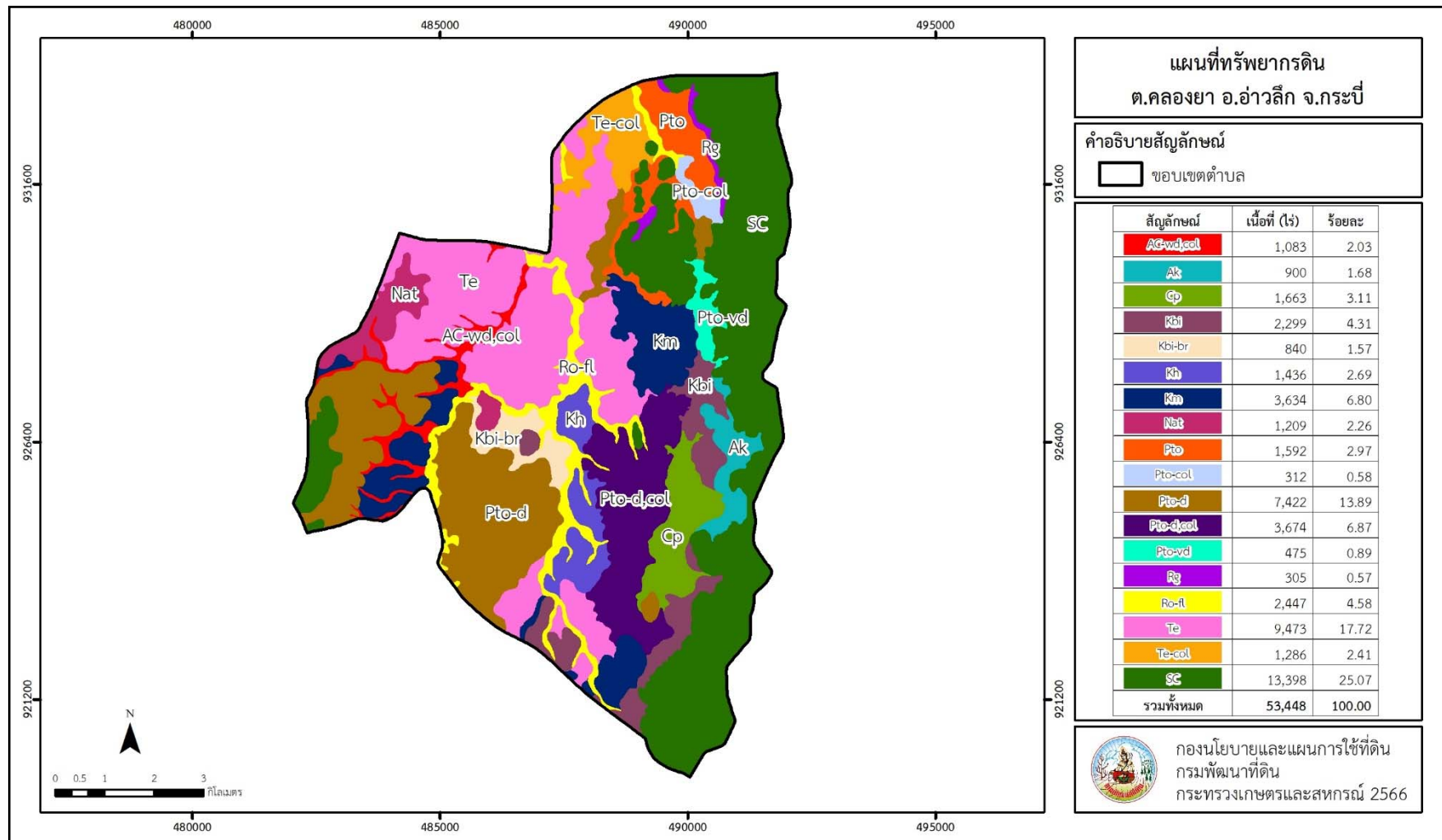
หน่วยแผนที่ดิน	ความลาดชัน (%)	ความลึก (ซม.)	การระบายน้ำ	ความอุดมสมบูรณ์ของดิน	ความจุแลกเปลี่ยนแคตไอออน (cmol/kg)	ความอิ่มตัวเบส (%)	ปฏิกิริยาดิน		ค่าการนำไฟฟ้า (dS/m)	ความลึกของชั้นจาโรไซด์ (ซม.)	เนื้อที่	
							ดินบน	ดินล่าง			ไร่	ร้อยละ
Pto-slD	12-20	50-100	ดี	ต่ำ	<10	<35	5.0-6.5	4.5-5.5	<2	-	195	0.36
Pto-vd-slC	5-12	>150	ดี	ต่ำ	<10	<35	5.0-6.5	4.5-5.5	<2	-	475	0.89
Rg-slC	5-12	0-50	ดี	ต่ำ	<10	<35	4.5-5.0	4.5-5.5	<2	-	24	0.04
Rg-slD	12-20	0-50	ดี	ต่ำ	<10	<35	4.5-5.0	4.5-5.5	<2	-	281	0.53
Ro-fl-sclA	0-2	>150	ดี	ต่ำ	<10	<35	4.5-6.0	4.5-6.0	<2	-	2,447	4.58
Te-clA	0-2	>150	ดี	ต่ำ	<10	<35	5.0-5.5	4.5-5.0	<2	-	70	0.13
Te-clB	2-5	>150	ดี	ต่ำ	<10	<35	5.0-5.5	4.5-5.0	<2	-	28	0.05
Te-col-slB	2-5	>150	ดี	ต่ำ	<10	<35	5.0-5.5	4.5-5.0	<2	-	352	0.66
Te-col-slC	5-12	>150	ดี	ต่ำ	<10	<35	5.0-5.5	4.5-5.0	<2	-	934	1.75
Te-sIA	0-2	>150	ดี	ต่ำ	<10	<35	5.0-5.5	4.5-5.0	<2	-	674	1.26
Te-slB	2-5	>150	ดี	ต่ำ	<10	<35	5.0-5.5	4.5-5.0	<2	-	1,216	2.27
Te-slC	5-12	>150	ดี	ต่ำ	<10	<35	5.0-5.5	4.5-5.0	<2	-	3,162	5.92
Te-slC/d3c	5-12	>150	ดี	ต่ำ	<10	<35	5.0-5.5	4.5-5.0	<2	-	1,126	2.11
Te-slC/d4c	5-12	>150	ดี	ต่ำ	<10	<35	5.0-5.5	4.5-5.0	<2	-	3,197	5.98
SC	>35	-	-	-	-	-	-	-	-	-	13,398	25.07
<b>รวมทั้งหมด</b>											<b>53,448</b>	<b>100.00</b>

หมายเหตุ : เนื้อที่คำนวณด้วยระบบสารสนเทศภูมิศาสตร์

ที่มา : กองสำรวจและวิจัยทรัพยากรดิน (2566)



แผนการใช้ที่ดินตำบลคลองยา อำเภออ่าวลึก จังหวัดกระบี่



รูปที่ 3-1 ทรัพยากรดิน ตำบลคลองยา อำเภออ่าวลึก จังหวัดกระบี่



## บทที่ 4

### กระบวนการมีส่วนร่วมของชุมชน (Participatory Rural Appraisal : PRA)

#### 4.1 การวิเคราะห์ผลจากการจัดทำกระบวนการมีส่วนร่วมของชุมชน (PRA)

การวิเคราะห์ผลจากการจัดทำกระบวนการมีส่วนร่วมของชุมชน (PRA) เมื่อวันที่ 7 กรกฎาคม 2566 มีสาระสำคัญสรุปได้ดังนี้

##### 4.1.1 ปัญหาหลักของตำบลคลองยา คือ

- 1) ดินขาดความอุดมสมบูรณ์
- 2) การชะล้างพังทลายของดิน
- 3) ความลาดชันของพื้นที่
- 4) ดินตื้น

##### 4.1.2 ความต้องการของชุมชน เกษตรกร และตำบลคลองยา มีความต้องการ 4 ประการ คือ

- 1) แก้ปัญหาดินเสื่อมโทรมและฟื้นฟูความอุดมสมบูรณ์ของดิน
- 2) แก้ไขปัญหาการขาดแคลนน้ำ
- 3) ปรับรูปที่ดิน และเปลี่ยนกิจกรรมการผลิตให้เหมาะสมกับที่ดิน
- 4) องค์กรความรู้ทางการเกษตร

ผลจากการจัดทำกระบวนการมีส่วนร่วมของชุมชน (PRA) ได้นำมาวิเคราะห์ร่วมกับปัญหาด้านกายภาพ โดยระบบ DPSIR มีรายละเอียดดังนี้

##### 1) แรงขับเคลื่อน (Driver) มี 5 ประการ คือ

- 1.1) ดินเสื่อมโทรม
- 1.2) ขาดแคลนน้ำ
- 1.3) ขาดองค์ความรู้ทางการเกษตร
- 1.4) การเปลี่ยนแปลงของสภาพภูมิอากาศ
- 1.5) การไร้กรรมสิทธิ์ที่ดิน

##### 2) แรงกดดัน (Pressure) ที่เกิดจากปัจจัยขับเคลื่อน มี 5 ประการ คือ

- 2.1) การขาดมาตรการปรับปรุงบำรุงดินที่เหมาะสมสำหรับพื้นที่
- 2.2) การระบาดของโรคและแมลง และการจัดการโรคและแมลงไม่ถูกวิธี
- 2.3) ความต้องการน้ำเพื่อการเกษตร
- 2.4) การปลูกพืชไม่เหมาะสมกับศักยภาพของดิน
- 2.5) แก้ไขปัญหาการไม่มีกรรมสิทธิ์



**3) สถานะ (State) ที่เกิดแรงกดดัน มี 6 ประการ คือ**

- 3.1) ความเสื่อมโทรมของทรัพยากรดินทางกายภาพ/เคมี/ชีวภาพ
- 3.2) ขาดแคลนน้ำเพื่อการเกษตร
- 3.3) ราคาผลผลิตตกต่ำ
- 3.4) เกษตรกรต้องการเทคโนโลยีและนวัตกรรมสำหรับการจัดการดิน และปุ๋ยรายแปลง
- 3.5) ความเข้มแข็งของกลุ่มเกษตรกร
- 3.6) ราษฎรเรียกร้องสิทธิในที่ดิน

**4) ผลกระทบ (Impact) ที่ปรากฏในพื้นที่ มี 4 ประการ คือ**

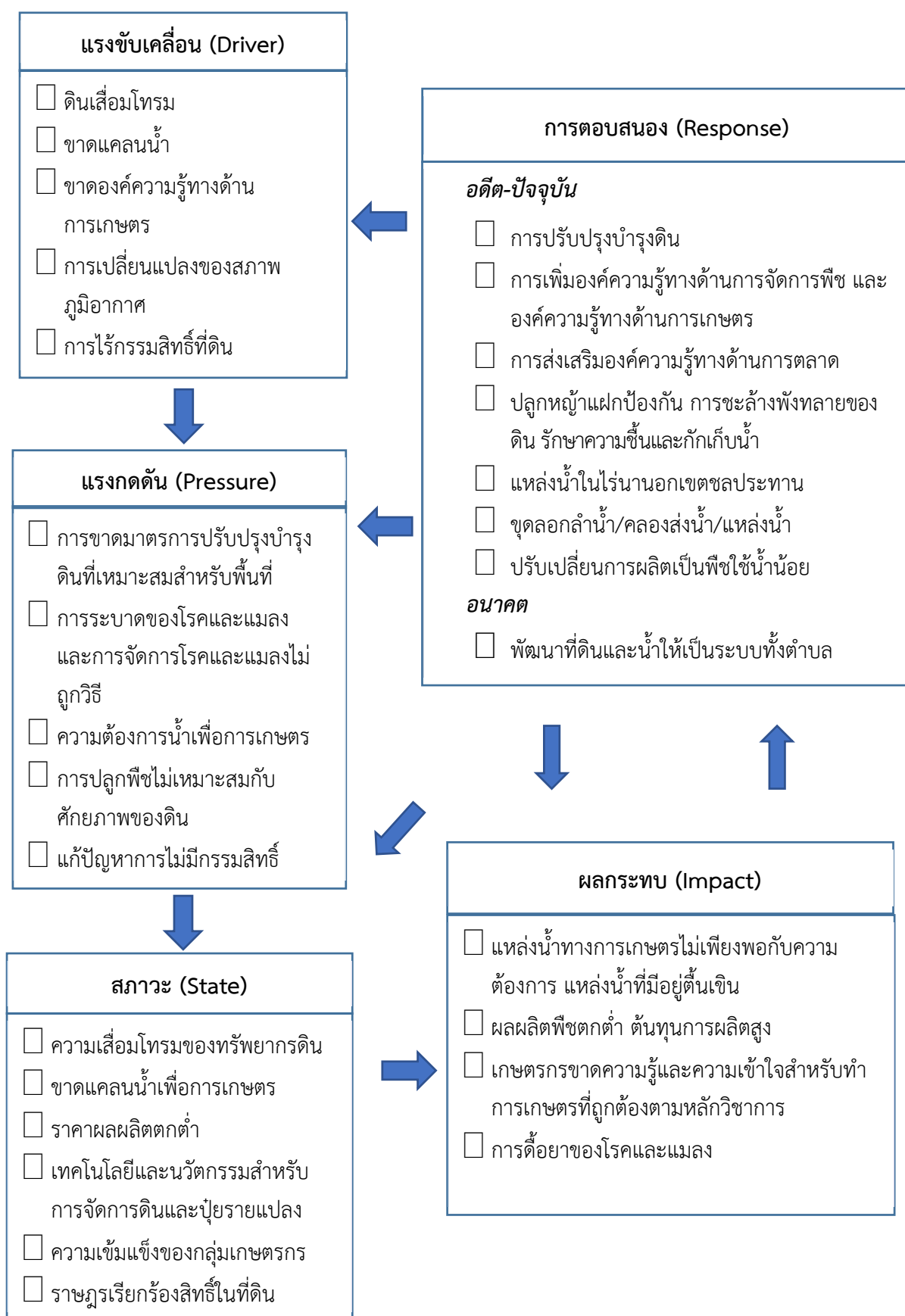
- 4.1) แหล่งน้ำทางการเกษตรไม่เพียงพอกับความต้องการ แหล่งน้ำที่มีอยู่ต้นเงินจากตะกอน
- 4.2) ผลผลิตพืชตกต่ำ ต้นทุนการผลิตสูง
- 4.3) เกษตรกรขาดความรู้และความเข้าใจสำหรับทำการเกษตรที่ถูกต้องตามหลักวิชาการ
- 4.4) การตัดยาของโรคและแมลง

**5) การตอบสนอง (Response) ของรัฐในอดีต ปัจจุบัน และในอนาคต มีดังนี้**  
**อดีต-ปัจจุบัน**

- 5.1) การปรับปรุงบำรุงดินด้วยปุ๋ยพืชสด
- 5.2) การเพิ่มองค์ความรู้ทางด้านการจัดการพืช และองค์ความรู้ทางด้านการเกษตร
- 5.3) การส่งเสริมองค์ความรู้ทางด้านการตลาด
- 5.4) ปลูกหญ้าแฝก ป้องกันการชะล้างพังทลายของดิน รักษาความชื้นและกักเก็บน้ำ
- 5.5) แหล่งน้ำในไร่นานอกเขตชลประทาน
- 5.6) ขุดลอกลำน้ำ/คลองส่งน้ำ/แหล่งน้ำ
- 5.7) ปรับเปลี่ยนการผลิตเป็นพืชใช้น้ำน้อย

**อนาคต**

- (1) พัฒนาที่ดินและน้ำให้เป็นระบบทั้งตำบล  
ดังมีรายละเอียดในรูปที่ 4-1



รูปที่ 4-1 การวิเคราะห์สถานการณ์โดยระบบ DPSIR ของตำบลคลองยา อำเภออ่าวลึก จังหวัดกระบี่



## 4.2 ระบบการปลูกพืชในปัจจุบัน

ตำบลคลองยา อำเภออ่าวลึก จังหวัดกระบี่ มีการเพาะปลูกพืช ดังนี้

- 1) ปาล์มน้ำมัน เกษตรกรปลูกปาล์มน้ำมันในช่วงต้นฤดูฝน โดยปลูกระหว่างเดือนพฤษภาคมถึงมิถุนายน
- 2) ยางพารา เกษตรกรปลูกยางพาราในช่วงต้นฤดูฝน โดยปลูกระหว่างเดือนพฤษภาคมถึงมิถุนายน
- 3) ทูเรียน เกษตรกรปลูกทุเรียนในช่วงต้นฤดูฝน โดยปลูกระหว่างเดือนพฤษภาคมถึงมิถุนายน
- 4) มะพร้าว เกษตรกรสามารถปลูกได้เกือบตลอดปี
- 5) ฝรั่ง เกษตรกรสามารถปลูกได้เกือบตลอดปี
- 6) มะพร้าวน้ำหอม เกษตรกรสามารถปลูกได้เกือบตลอดปี

ชนิดพืช	เดือน											
	ม.ค.	ก.พ.	มี.ค.	เม.ย.	พ.ค.	มิ.ย.	ก.ค.	ส.ค.	ก.ย.	ต.ค.	พ.ย.	ธ.ค.
<b>ไม้ยืนต้น</b>												
1. ปาล์มน้ำมัน	ปาล์มน้ำมัน											
2. ยางพารา	ยางพารา											
<b>ไม้ผล</b>												
1. ทุเรียน	ทุเรียน											
2. มะพร้าว	มะพร้าว											
3. ไม้ผลผสมผสาน	ไม้ผลผสมผสาน											

รูปที่ 4-2 ระบบการปลูกพืชในปัจจุบัน ตำบลคลองยา อำเภออ่าวลึก จังหวัดกระบี่



## บทที่ 5

### การประเมินคุณภาพที่ดิน

#### 5.1 หลักการประเมินคุณภาพที่ดินด้านกายภาพ

การประเมินคุณภาพที่ดินหรือการประเมินความเหมาะสมของที่ดิน สอดคล้องตามหลักการของ FAO Framework ค.ศ. 1983 ซึ่งการประเมินคุณภาพที่ดินด้านกายภาพ เป็นการประเมินศักยภาพของที่ดินว่าที่ดินนั้น ๆ เหมาะสมมากหรือน้อยเพียงใดสำหรับการใช้ที่ดินประเภทต่าง ๆ หรือการปลูกพืชต่าง ๆ โดยพิจารณาจาก สภาพแวดล้อมที่มีผลต่อการเจริญเติบโตของพืช สมบัติดินที่ได้จำแนกไว้ในแต่ละตำบล ร่วมกับการจัดการพื้นที่ เช่น ระบบชลประทาน พื้นที่ยกทรง การจัดระบบอนุรักษ์ดินและน้ำ เป็นต้น และนอกจากนี้พิจารณาความต้องการปัจจัยต่อการปลูกพืชแต่ละชนิด สอดคล้องตามหลักการของ FAO ได้แก่ ความต้องการด้านพืช ความต้องการด้านการจัดการ ความต้องการด้านการอนุรักษ์ (บัณฑิต และ คำรณ, 2542) รายละเอียดดังตารางที่ 5-1

ระดับความเหมาะสมของที่ดินได้จากการสังเคราะห์ข้อมูลดิน การจัดการที่ดิน หรือดินที่มีลักษณะเฉพาะที่เกิดขึ้นตามสภาพภูมิประเทศ (ซึ่งจะเรียกรวมว่าหน่วยที่ดิน) ลักษณะภูมิอากาศ พิจารณาร่วมกับระดับความต้องการปัจจัยต่อการเจริญเติบโตของพืชแต่ละชนิด หลังจากนั้นดำเนินการประเมินคุณภาพที่ดิน ซึ่งสามารถจำแนกระดับความเหมาะสมของที่ดินได้เป็น 4 ชั้น ได้แก่ เหมาะสมสูง (S1) เหมาะสมปานกลาง (S2) เหมาะสมเล็กน้อย (S3) และไม่เหมาะสม (N) โดยที่

S1 : ไม่มีข้อจำกัดด้านที่ดินตามปัจจัยที่ใช้พิจารณา

S2 : มีข้อจำกัดด้านที่ดินที่แก้ไขได้ง่ายหรือข้อจำกัดอาจไม่ส่งผลกระทบต่อการเจริญเติบโตของพืชอย่างชัดเจน

S3 : มีข้อจำกัดด้านที่ดินที่แก้ไขได้ยาก ควรปรับเปลี่ยนการผลิตเป็นพืชชนิดอื่นหรือกิจกรรมอื่น (ส่วนใหญ่เป็นลักษณะทางกายภาพ)

N : มีข้อจำกัดที่พัฒนาหรือปรับปรุงที่ดินได้ยากมาก หากจะดำเนินการพัฒนาหรือปรับปรุงต้องใช้ต้นทุนสูงหรือเครื่องจักรขนาดใหญ่ แนะนำให้ปรับเปลี่ยนการผลิต



ตารางที่ 5-1 ตัวอย่างการประเมินคุณภาพที่ดินด้านกายภาพของประเภทการใช้ประโยชน์ที่ดิน

คุณภาพที่ดิน (Land Quality)	คุณลักษณะที่ดินตัวแทน (Land Characteristics)	ระดับความ เหมาะสม (Land Suitability Rating)
<b>1. ความเหมาะสมด้านความต้องการด้านพืช (Crop Requirements)</b>		
1.1. การหยั่งลึกของรากพืช (r)	ความลึกของดิน	S1
1.2. ความชุ่มชื้นที่เป็นประโยชน์ต่อพืช (m)	ปริมาณน้ำฝนเฉลี่ยในรอบปี	S2m
1.3. ความเป็นประโยชน์ของออกซิเจน ต่อรากพืช (o)	สภาพการระบายน้ำของดิน	S2o
<b>ความเหมาะสมรวมด้านความต้องการด้านพืช (Crop Requirements)</b>		<b>S2om</b>
<b>2. ความเหมาะสมด้านความต้องการด้านการจัดการ (Management Requirements)</b>		
2.1. สภาพการเขตกรรม (k)	ชั้นความยากง่ายในการเขตกรรม (ดินบน)	S1
2.2. ศักยภาพการใช้เครื่องจักรกล (w)	ความลาดชันของพื้นที่	S3w
<b>ความเหมาะสมรวมด้านความต้องการด้านการจัดการ (Management Requirements)</b>		<b>S3w</b>
<b>3. ความเหมาะสมด้านความต้องการด้านการอนุรักษ์ (Conservation Requirements)</b>		
3.1 ความเสียหายจากการกัดกร่อน (e)	ความลาดชันของพื้นที่	S3e
<b>ความเหมาะสมรวมด้านความต้องการด้านการอนุรักษ์ (Conservation Requirements)</b>		<b>S3e</b>
<b>ความเหมาะสมด้านกายภาพของประเภทการใช้ประโยชน์ที่ดินในแต่ละ หน่วยที่ดินโดยรวม</b>		<b>S3ew</b>

5.2 พืชเศรษฐกิจที่สำคัญของตำบล

พืชเศรษฐกิจหลักและพืชทางเลือกของตำบล ได้แก่ ปาล์มน้ำมัน ยางพารา ทุเรียน มะพร้าว ฝรั่ง  
มะพร้าวน้ำหอม

5.3 ระดับความเหมาะสมของที่ดิน

การประเมินคุณภาพที่ดินของพืชเศรษฐกิจหลักและพืชทางเลือก ตำบลคลองยา อำเภออ่าวลึก  
จังหวัดกระบี่ ได้ผลการประเมินคุณภาพที่ดินดังตารางที่ 5-2



ตารางที่ 5-2 ชั้นความเหมาะสมทางกายภาพของดิน ตำบลคลองยา อำเภออ่าวลึก จังหวัดกระบี่

หน่วยแผนที่ดิน	ปาล์มน้ำมัน	ยางพารา	ทุเรียน	มะพร้าว	ฝรั่ง	มะพร้าวน้ำหอม
AC-wd,col-slA	S2s	S2s	S2s	S2s	S2s	S2s
Ak-cC	S2n	S2n	S2ns	S2en	S2en	S2en
Cp-slA	N	S3r	N	N	S3r	N
Kbi-br-clC	S2n	S2n	S2ns	S2en	S2en	S2en
Kbi-clB	S2n	S2n	S2ns	S2n	S2n	S2n
Kbi-clC	S2n	S2n	S2ns	S2en	S2en	S2en
Kbi-clD	S2ewn	S2ewn	S2ewns	S3e	S3e	S3e
Kh-slA	S2ns	S2ns	S2ns	S2ns	S2ns	S2ns
Kh-slB	S2ns	S2ns	S2ns	S2ns	S2ns	S2ns
Kh-slC	S2ns	S2ns	S2ns	S2ens	S2ens	S2ens
Km-clC	S2ns	S2ns	S2ns	S2ens	S2ens	S2ens
Km-slC	S2n	S2n	S2ns	S2en	S2en	S2en
Nat-slC	S2n	S2n	S2ns	S2en	S2en	S2en
Pto-col-slC	S3r	S2rns	S3r	S3r	S2erns	S3r
Pto-d,col-slC	S2rns	S2rns	S2rns	S2erns	S2ens	S2erns
Pto-d-slB	S2rns	S2rns	S2rns	S2rns	S2ns	S2rns
Pto-d-slC	S2rns	S2rns	S2rns	S2erns	S2ens	S2erns
Pto-d-slD	S2ewrns	S2ewrns	S2ewrns	S3e	S3e	S3e



ตารางที่ 5-2 (ต่อ)

หน่วยแผนที่ดิน	ปาล์มน้ำมัน	ยางพารา	ทุเรียน	มะพร้าว	ฝรั่ง	มะพร้าวน้ำหอม
Pto-slB	S3r	S2rns	S3r	S3r	S2rns	S3r
Pto-slC	S3r	S2rns	S3r	S3r	S2ems	S3r
Pto-slD	S3r	S2ewrns	S3r	S3er	S3e	S3er
Pto-vd-slC	S2ns	S2ns	S2ns	S2ens	S2ens	S2ens
Rg-slC	N	S3r	N	N	S3r	N
Rg-slD	N	S3r	N	N	S3er	N
Ro-fl-sclA	S2ns	S2ns	S2ns	S2ns	S2ns	S2ns
Te-clA	S2ns	S2ns	S2ns	S2ns	S2ns	S2ns
Te-clB	S2ns	S2ns	S2ns	S2ns	S2ns	S2ns
Te-col-slB	S2ns	S2ns	S2ns	S2ns	S2ns	S2ns
Te-col-slC	S2ns	S2ns	S2ns	S2ens	S2ens	S2ens
Te-slA	S2ns	S2ns	S2ns	S2ns	S2ns	S2ns
Te-slB	S2ns	S2ns	S2ns	S2ns	S2ns	S2ns
Te-slC	S2n	S2n	S2ns	S2en	S2en	S2en
Te-slC/d3c	S2ns	S2ns	S2ns	S2ens	S2ens	S2ens
Te-slC/d4c	S2ns	S2ns	S2ns	S2ens	S2ens	S2ens
SC	N	N	N	N	N	N

หมายเหตุ : ความหมายของสัญลักษณ์แสดงข้อจำกัดชั้นความเหมาะสม

- e = ความเสียหายจากการกัดกร่อน
- w = ศักยภาพการใช้เครื่องจักร
- r = สภาวะการหยั่งลึกของราก
- n = ความจุในการดูดซับธาตุอาหาร
- s = ความเป็นประโยชน์ของธาตุอาหาร



## บทที่ 6 แผนการใช้ที่ดิน

### 6.1 การวิเคราะห์ข้อมูลเพื่อจัดทำแผนการใช้ที่ดินระดับตำบล

ตามที่กรมพัฒนาที่ดินได้จัดทำแผนปฏิบัติการราชการกรมพัฒนาที่ดินระยะ 5 ปี (พ.ศ. 2566-2570) เพื่อให้บรรลุตามวิสัยทัศน์ที่กำหนดไว้ คือ “เป็นองค์กรอัจฉริยะทางดิน เพื่อขับเคลื่อนการใช้ที่ดินอย่างเหมาะสม 15 ล้านไร่ ภายในปี 2570” ซึ่งในส่วนของประเด็นการพัฒนาที่ 2 บริหารจัดการทรัพยากรดินและที่ดินด้วยชุดข้อมูลที่มีมูลค่าสูง (High Value Dataset) ซึ่งมีเป้าหมาย คือ การนำชุดข้อมูลที่มีมูลค่าสูงไปใช้ในการบริหารจัดการทางการเกษตร ในส่วนของตัวชี้วัด บริหารจัดการทรัพยากรดินและที่ดินบนพื้นฐานของชุดข้อมูลที่มีมูลค่าสูง ร้อยละ 100 กลยุทธ์ที่ 2 ยกระดับแผนการใช้ที่ดินไปสู่การปฏิบัติ ได้กำหนดให้ ร้อยละของแผนการใช้ที่ดินระดับตำบลที่จัดทำแล้วเสร็จทั่วประเทศ ภายใน ปี 2570 (ไม่น้อยกว่า ร้อยละ 80) เป็นตัวชี้วัดหนึ่งของกลยุทธ์ดังกล่าว

การวางแผนการใช้ที่ดินระดับตำบลเป็นการวางกรอบและนโยบายการการพัฒนาพื้นที่ให้เกิดการใช้ที่ดินอย่างสมดุลและยั่งยืน ซึ่งจะมีความละเอียดและเฉพาะเจาะจงมากกว่าแผนการใช้ที่ดินระดับประเทศ ที่ใช้เป็นกรอบนโยบายการพัฒนาพื้นที่ระดับประเทศ เป็นการกำหนดแนวทางใช้ที่ดินให้ตรงกับศักยภาพโดยเฉพาะทางด้านเกษตรกรรม และนำไปสู่การกำหนดแผนงาน โครงการ กิจกรรม ที่มีความสอดคล้องกับสภาพพื้นที่ ทั้งนี้การใช้ขอบเขตการปกครองในระดับตำบลจะนำไปสู่การพัฒนาเชิงพื้นที่ที่มีเป้าหมายและทิศทางสอดคล้องตามบริบทของแต่ละตำบล และมีผู้รับผิดชอบโดยตรง คือ องค์กรปกครองส่วนท้องถิ่น ซึ่งแผนการใช้ที่ดินในระดับที่ใหญ่กว่านี้อาจไม่สามารถนำมาใช้ปฏิบัติงานในระดับพื้นที่ได้อย่างเป็นรูปธรรมเนื่องจากเป็นแผนงานสำหรับนำไปใช้ปฏิบัติงานเชิงนโยบายและยุทธศาสตร์ในภาพรวม

ทั้งนี้แผนการใช้ที่ดินเป็นผลที่ได้จากการวิเคราะห์ข้อมูลทางด้านกายภาพ เศรษฐกิจ และสังคม โดยได้นำฐานข้อมูลที่ได้จากการรวบรวมข้อมูลทุติยภูมิ และข้อมูลปฐมภูมิจากการสำรวจภาคสนาม การศึกษาด้านกายภาพ ได้จาก การวิเคราะห์สถานภาพของทรัพยากรธรรมชาติ อาทิ ทรัพยากรดิน ทรัพยากรน้ำ และทรัพยากรป่าไม้ร่วมกับการพิจารณาลักษณะการใช้ประโยชน์ที่ดิน ข้อกฎหมายที่เกี่ยวข้องกับพื้นที่ในเขตป่าไม้ตามกฎหมาย เช่น เขตรักษาพันธุ์สัตว์ป่า เขตอุทยานแห่งชาติ เขตป่าสงวนแห่งชาติ และนโยบายของรัฐที่เกี่ยวข้องกับพื้นที่ที่มีมติคณะรัฐมนตรีเกี่ยวกับการใช้ที่ดิน มติคณะรัฐมนตรีเรื่องการจำแนกการใช้ประโยชน์ที่ดินในพื้นที่ป่าไม้ในเขตป่าสงวนแห่งชาติ เป็นต้น ประกอบกับการพิจารณาจากทิศทางตามกรอบนโยบายที่เกี่ยวข้องกับการกำหนดเขตการใช้ที่ดินภายในพื้นที่ตำบล เช่น ยุทธศาสตร์ของจังหวัด ร่วมกับความต้องการของท้องถิ่น สามารถกำหนดแนวทางการใช้ที่ดินตามศักยภาพของทรัพยากร เพื่อการรักษาคุณภาพของลักษณะทางนิเวศวิทยาและการอนุรักษ์ทรัพยากรธรรมชาติ โดยคำนึงถึงสภาพทางเศรษฐกิจและสังคมของชุมชนในพื้นที่ ซึ่งข้อมูลนี้ส่วนหนึ่งได้มาจากการวิเคราะห์ชุมชนแบบมีส่วนร่วม (PRA) ทำการสังเคราะห์ข้อมูลทุกด้านเพื่อให้ได้เขตการใช้ที่ดินที่เหมาะสมกับศักยภาพของพื้นที่ต่อไป



## 6.2 แผนการใช้ที่ดิน

จากการวิเคราะห์ข้อมูลกายภาพ เศรษฐกิจ และสังคม พบว่าแผนการใช้ที่ดินตำบลคลองยา อำเภออ่าวลึก จังหวัดกระบี่ สามารถกำหนดออกเป็น 6 เขตหลัก ได้แก่ เขตป่าไม้ เขตเกษตรกรรม เขตชุมชนและสิ่งปลูกสร้าง เขตแหล่งน้ำ เขตพื้นที่อื่น ๆ เขตรักษาสมดุลของธรรมชาติและสิ่งแวดล้อม มีรายละเอียดดังนี้ (ตารางที่ 6-1 และรูปที่ 6-1)

6.2.1 เขตป่าไม้ เป็นเขตพื้นที่ที่อยู่ในเขตป่าตามกฎหมายและมติคณะรัฐมนตรี ได้แก่ พื้นที่ป่าสงวนแห่งชาติ เขตรักษาพันธุ์สัตว์ป่าคลองพระยา เขตป่าไม้ถาวร หรืออยู่ในพื้นที่ชั้นคุณภาพลุ่มน้ำ ชั้นที่ 1A หรือ 2 พื้นที่ในเขตนี้ส่วนใหญ่ยังคงสภาพเป็นป่าไม้ บางบริเวณได้ถูกนำไปใช้ประโยชน์ในรูปแบบที่ไม่เหมาะสม ไม่เป็นไปตามมาตรการหรือกฎหมายที่เกี่ยวข้องกับการใช้ประโยชน์ของที่ดินหรือทรัพยากรป่าไม้ของพื้นที่นั้น ๆ ประกอบด้วย 2 เขตรอง ได้แก่ เขตป่าไม้สมบูรณ์ และเขตพื้นที่พุ่มธรรมชาติ มีเนื้อที่ 30,604 ไร่ หรือคิดเป็นร้อยละ 57.26 ของเนื้อที่ตำบล มีรายละเอียดดังนี้

1) เขตป่าไม้สมบูรณ์ (สัญลักษณ์ 1100) มีเนื้อที่ 11,121 ไร่ หรือ คิดเป็นร้อยละ 20.81 ของเนื้อที่ตำบล เป็นเขตที่อยู่ภายในเงื่อนไชดังกล่าวข้างต้น แต่มีสภาพการใช้ที่ดินปัจจุบันเป็นป่าไม้สมบูรณ์

2) เขตพื้นที่พุ่มธรรมชาติ (สัญลักษณ์ 1300) มีเนื้อที่ 19,483 ไร่ หรือ คิดเป็นร้อยละ 36.45 ของเนื้อที่ตำบล เป็นพื้นที่ที่มีการบุกรุก แผ้วถางพื้นที่ป่าไม้ และเปลี่ยนแปลงการใช้ประโยชน์พื้นที่เป็นอย่างอื่น ส่วนใหญ่เพื่อทำการเกษตร

6.2.2 เขตเกษตรกรรม เป็นพื้นที่เกษตรกรรมซึ่งในที่นี้ คือ พื้นที่ที่อยู่นอกเขตที่มีการประกาศเป็นเขตป่าไม้ตามกฎหมาย ซึ่งรัฐได้กำหนดเป็นพื้นที่ทำกิน มีการออกเอกสารสิทธิ์ซึ่งรวมถึงพื้นที่ในเขตปฏิรูปที่ดินเพื่อเกษตรกรรมด้วย เขตนี้รวมถึงการทำกิจกรรมภาคการเกษตรอื่นที่นอกเหนือจากการปลูกพืชด้วย ประกอบด้วย 3 เขตรอง ได้แก่ เขตเกษตรกรรมที่มีศักยภาพการผลิตสูง (ประเภทที่ 2) เขตเกษตรกรรมที่มีศักยภาพการผลิตต่ำ และเขตปศุสัตว์ มีเนื้อที่ 21,024 ไร่ หรือคิดเป็นร้อยละ 39.34 ของเนื้อที่ตำบล มีรายละเอียดดังนี้

1) เขตเกษตรกรรมที่มีศักยภาพการผลิตสูง (ประเภทที่ 2) เป็นเขตที่ทำการเกษตรโดยอาศัยน้ำฝนเป็นหลัก ซึ่งส่งผลให้มีข้อจำกัดต่อการเพาะปลูกพืชด้านความชื้นที่พืชนำไปใช้ประโยชน์ ในส่วนของที่ดินมีศักยภาพในการผลิตอยู่ในระดับสูงถึงปานกลาง และนอกจากนี้พบว่าดินในพื้นที่เขตนี้มีสมบัติที่เหมาะสมต่อการเพาะปลูกพืชแยกตามชนิดพืช มีรายละเอียดดังนี้

- เขตปลูกไม้ผล (สัญลักษณ์ 2222) มีเนื้อที่ 36 ไร่ หรือ คิดเป็นร้อยละ 0.07 ของเนื้อที่ตำบล ปัจจุบันเกษตรกรปลูกไม้ผล โดยไม้ผลที่ปลูก ได้แก่ ทูเรียน มะพร้าว

- เขตปลูกไม้ยืนต้น (สัญลักษณ์ 2223) มีเนื้อที่ 20,107 ไร่ หรือ คิดเป็นร้อยละ 37.62 ของเนื้อที่ตำบล ปัจจุบันเกษตรกรปลูกไม้ยืนต้น โดยไม้ยืนต้นที่ปลูก ได้แก่ ปาล์มน้ำมัน ยางพารา

- เขตปลูกพืชทางเลือก (สัญลักษณ์ 2225) มีเนื้อที่ 46 ไร่ หรือ คิดเป็นร้อยละ 0.09 ของเนื้อที่ตำบล ปัจจุบันปลูกพืชผัก ไม้ดอก หรือเกษตรผสมผสาน โดยพืชที่ปลูก ได้แก่ ฝรั่ง มะพร้าว น้ำหอม



2) เขตเกษตรกรรมที่มีศักยภาพการผลิตต่ำ พื้นที่เขตนี้ถูกกำหนดให้เป็นเขตเกษตรกรรมที่ต้องมีการดำเนินการแก้ไขปัญหาคือเป็นข้อจำกัดของการใช้ที่ดินเพื่อเกษตรกรรมต่าง ๆ การทำเกษตรในเขตนี้อาศัยน้ำฝนเป็นหลัก มีศักยภาพในการผลิตอยู่ในระดับเหมาะสมเล็กน้อยถึงไม่เหมาะสม พบปัญหาทางกายภาพของดินที่สำคัญหลาย เช่น เป็นดินตื้นซึ่งเป็นข้อจำกัดของการหยั่งรากพืชในการยึดลำต้นและการดูดซับธาตุอาหารพืชในดิน เนื้อดินเป็นทรายจัด ซึ่งมีผลต่อความสามารถในการอุ้มน้ำ เป็นพื้นที่ที่มีความลาดชัน เป็นต้น จากข้อจำกัดการใช้ที่ดินดังกล่าวข้างต้นจึงจำเป็นต้องพัฒนาปรับปรุงและมีมาตรการเพื่อเพิ่มผลผลิตทางการเกษตรในพื้นที่ให้สูงขึ้น รวมถึงการป้องกันไม่ให้อาณาเขตเสื่อมโทรมจากการใช้พื้นที่ มีรายละเอียดดังนี้

(1) เขตปลูกไม้ยืนต้น (สัญลักษณ์ 2330) มีเนื้อที่ 833 ไร่ หรือ คิดเป็นร้อยละ 1.56 ของเนื้อที่ตำบล ปัจจุบันเกษตรกรปลูกไม้ยืนต้น โดยไม้ยืนต้นที่ปลูก ได้แก่ ปาล์มน้ำมัน ยางพารา

3) เขตปศุสัตว์ มีเนื้อที่ 2 ไร่ มีรายละเอียดดังนี้

(1) เขตโรงเรือนเลี้ยงสัตว์ (สัญลักษณ์ 2520) ปัจจุบันมีการสร้างโรงเรือนเลี้ยงสัตว์ประเภทต่าง ๆ มีเนื้อที่ 2 ไร่ โดยประเภทของโรงเรือนที่พบ ได้แก่ โรงเรือนเลี้ยงสัตว์ปีก

6.2.3 เขตชุมชนและสิ่งปลูกสร้าง มีเนื้อที่ 1,331 ไร่ หรือคิดเป็นร้อยละ 2.50 ของเนื้อที่ตำบล ประกอบด้วย 2 เขตรอง ได้แก่ เขตชุมชน/สถานที่ราชการ และเขตอุตสาหกรรม/แหล่งรับซื้อผลผลิต มีรายละเอียดดังนี้

(1) เขตชุมชน/สถานที่ราชการ (สัญลักษณ์ 3100) มีเนื้อที่ 1,216 ไร่ หรือ คิดเป็นร้อยละ 2.28 ของเนื้อที่ตำบล ปัจจุบันมีการใช้ที่ดินชุมชนและที่อยู่อาศัย มีทั้งประเภทชุมชนเมือง ชุมชนชนบท และที่ตั้งของสถาบันและสถานที่ราชการต่าง ๆ

(2) เขตอุตสาหกรรม/แหล่งรับซื้อผลผลิต (สัญลักษณ์ 3200) มีเนื้อที่ 115 ไร่ หรือ คิดเป็นร้อยละ 0.22 ของเนื้อที่ตำบล ปัจจุบันมีการใช้ที่ดินประเภทโรงงานอุตสาหกรรม แหล่งรับซื้อผลผลิตทางการเกษตรประเภทต่าง ๆ

6.2.4 เขตแหล่งน้ำ มีเนื้อที่ 268 ไร่ หรือคิดเป็นร้อยละ 0.50 ของเนื้อที่ตำบล ประกอบด้วย 2 เขตรอง ได้แก่ เขตแหล่งน้ำตามธรรมชาติ และเขตแหล่งน้ำที่สร้างขึ้น มีรายละเอียดดังนี้

(1) เขตแหล่งน้ำตามธรรมชาติ (สัญลักษณ์ 4100) มีเนื้อที่ 141 ไร่ หรือ คิดเป็นร้อยละ 0.26 ของเนื้อที่ตำบล ปัจจุบันมีสภาพการใช้ที่ดินเป็นลักษณะของแหล่งน้ำตามธรรมชาติ เช่น ห้วยหนอง คลอง แม่น้ำ เป็นต้น

(2) เขตแหล่งน้ำที่สร้างขึ้น (สัญลักษณ์ 4200) มีเนื้อที่ 127 ไร่ หรือ คิดเป็นร้อยละ 0.24 ของเนื้อที่ตำบล ปัจจุบันมีสภาพการใช้ที่ดินเป็นแหล่งน้ำที่สร้างขึ้น เช่น คลองชลประทาน อ่างเก็บน้ำ เป็นต้น

6.2.5 เขตพื้นที่อื่น ๆ (สัญลักษณ์ 5000) มีเนื้อที่ 153 ไร่ หรือคิดเป็นร้อยละ 0.29 ของเนื้อที่ตำบล เป็นเขตที่มีลักษณะการใช้ที่ดินที่มีความเฉพาะ เช่น ทุ่งหญ้าสลับไม้พุ่ม ไม้ละเมาะ เป็นต้น

6.2.6 เขตรักษาสมดุลของธรรมชาติและสิ่งแวดล้อม (สัญลักษณ์ 6000) มีเนื้อที่ 68 ไร่ หรือคิดเป็นร้อยละ 0.13 ของเนื้อที่ตำบล มีการใช้ที่ดินเป็นป่าไม้ที่พบในพื้นที่เกษตรกรรม ซึ่งอยู่นอกเขตป่าไม้ตามกฎหมาย ส่วนใหญ่เป็นป่าปลูก ป่าชุมชน



ทั้งนี้ในเขตเกษตรกรรมที่มีศักยภาพการผลิตสูง (ประเภทที่ 1) หากมีการปรับปรุงบำรุงดิน หรือ ปรับปรุงโครงสร้างของพื้นที่ให้เหมาะสม เช่น ยกร่อง จัดทำระบบอนุรักษ์ดินและน้ำประเภทต่าง ๆ สามารถยกระดับเป็นเขตเกษตรกรรมชั้นดีได้ เนื่องจากมีการบริหารจัดการด้านทรัพยากรน้ำไว้แล้ว โดยเฉพาะระบบชลประทาน

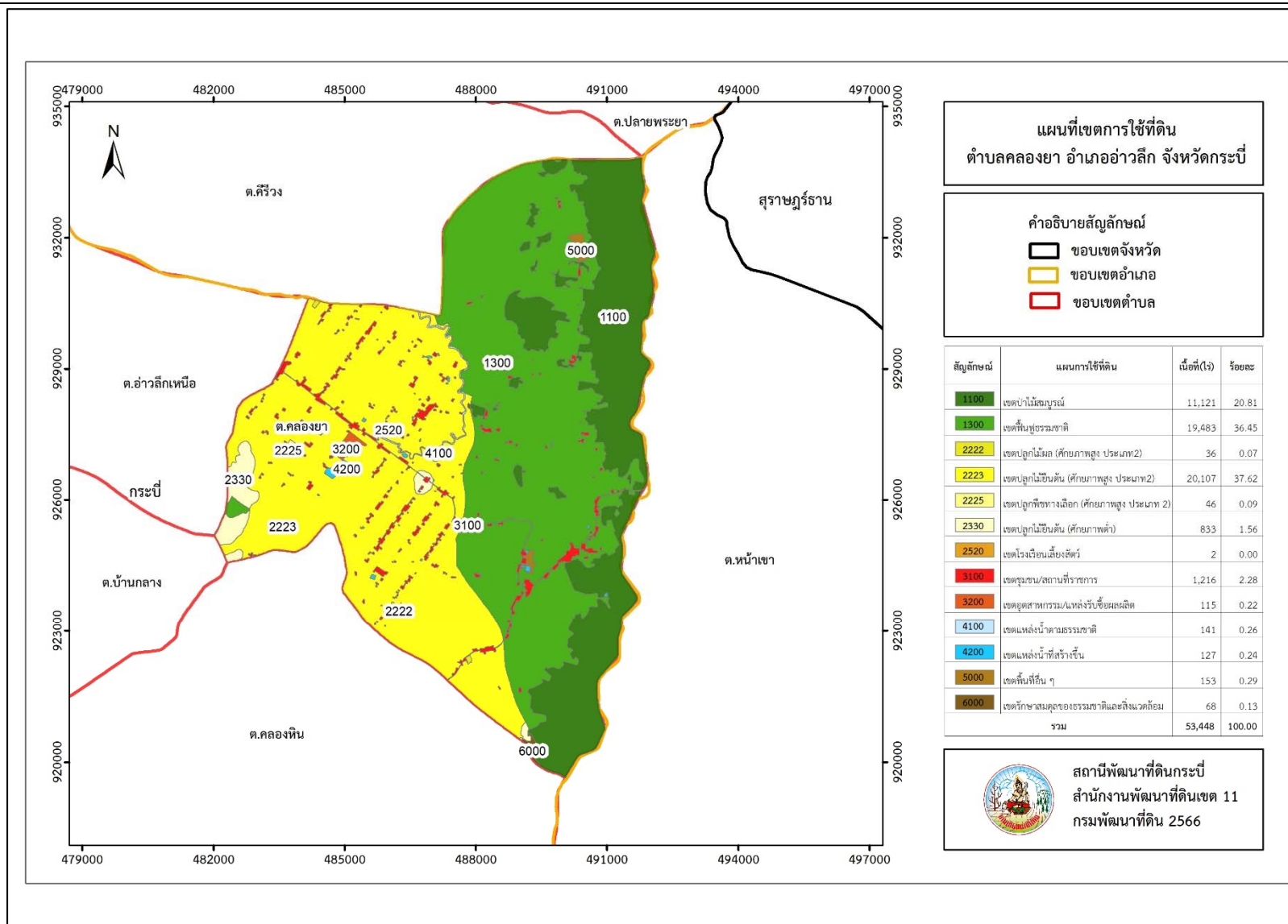
ตารางที่ 6-1 เขตการใช้ที่ดิน ตำบลคลองยา อำเภออ่าวลึก จังหวัดกระบี่

เขตการใช้ที่ดิน	เนื้อที่	
	ไร่	ร้อยละ
1. เขตป่าไม้	30,604	57.26
1.1 เขตป่าไม้สมบูรณ์	11,121	20.81
1.2 เขตฟื้นฟูธรรมชาติ	19,483	36.45
2. เขตเกษตรกรรม	21,024	39.34
2.1 เขตเกษตรกรรมที่มีศักยภาพการผลิตสูง (ประเภทที่ 2)	20,189	37.78
1) เขตปลูกไม้ผล	36	0.07
2) เขตปลูกไม้ยืนต้น	20,107	37.62
3) เขตปลูกพืชทางเลือก	46	0.09
2.2 เขตเกษตรกรรมที่มีศักยภาพการผลิตต่ำ	833	1.56
1) เขตปลูกไม้ยืนต้น	833	1.56
2.3 เขตปศุสัตว์	2	-
3. เขตชุมชนและสิ่งปลูกสร้าง	1,331	2.50
3.1 เขตชุมชน/สถานที่ราชการ	1,216	2.28
3.2 เขตอุตสาหกรรม/แหล่งรับซื้อผลผลิต	115	0.22
4. เขตแหล่งน้ำ	268	0.50
4.1 เขตแหล่งน้ำตามธรรมชาติ	141	0.26
4.2 เขตแหล่งน้ำที่สร้างขึ้น	127	0.24
5. เขตพื้นที่อื่น ๆ	153	0.29
6. เขตรักษาสมดุลของธรรมชาติและสิ่งแวดล้อม	68	0.13
รวม	53,448	100.00

หมายเหตุ: เนื้อที่คำนวณด้วยระบบสารสนเทศภูมิศาสตร์



แผนการใช้ที่ดินตำบลคลองยา อำเภออ่าวลึก จังหวัดกระบี่



รูปที่ 6-1 เขตการใช้ที่ดิน ตำบลคลองยา อำเภออ่าวลึก จังหวัดกระบี่



## บทที่ 7 การขับเคลื่อนแผนการใช้ที่ดิน

### 7.1 ขั้นตอนการดำเนินงาน

ภายหลังการจัดทำแผนการใช้ที่ดินตำบลคลองยา อำเภออ่าวลึก จังหวัดกระบี่แล้วจะต้องดำเนินการดังต่อไปนี้

7.1.1 จัดทำเป้าหมายการดำเนินงานและงบประมาณและกิจกรรมต่าง ๆ ที่จะดำเนินการในปีงบประมาณ 2567 ถึง 2571

7.1.2 นำแผนการใช้ที่ดินตำบลคลองยาไปเสนอต่อองค์การบริหารส่วนตำบลคลองยา เพื่อมีมติให้ความร่วมมือในกับกรมพัฒนาที่ดินดำเนินการกิจกรรมต่าง ๆ ที่กำหนดไว้ในแผน และได้รับการเชื่อมโยงสู่แผนพัฒนาตำบล

7.1.3 สถานีพัฒนาที่ดินกระบี่ เสนอเป้าหมายและงบประมาณให้รายงานมายังกรมพัฒนาที่ดิน

7.1.4 กรมพัฒนาที่ดินพิจารณาสนับสนุนงบประมาณกิจกรรมและโครงการตามเป้าหมายที่กำหนดในแผนการใช้ที่ดิน

7.1.5 สถานีพัฒนาที่ดินกระบี่ นำเสนอต่อที่ประชุมจังหวัด/อำเภอ เพื่อสร้างการรับรู้และประชาสัมพันธ์ให้หน่วยงานอื่นนำโครงการภายใต้หน่วยงานมาพัฒนาพื้นที่ตามแผนการใช้ที่ดินกำหนด

### 7.2 กิจกรรมที่จะดำเนินการของกรมพัฒนาที่ดิน

งบประมาณที่กำหนดไว้เป็นการประมาณเบื้องต้น อาจมีการเปลี่ยนแปลงตามที่ได้รับการจัดสรรให้ดำเนินการ (ตารางที่ 7-1)

#### เขตเกษตรกรรม

1) ดินขาดความอุดมสมบูรณ์/ดินตื้น มีแผนงาน/โครงการปรับปรุงบำรุงดิน ดังนี้

- (1) การส่งเสริมการผลิตและการใช้สารอินทรีย์ และพัฒนากลุ่มเกษตรกรใช้สารอินทรีย์ลดการใช้สารเคมีทางการเกษตร
- (2) การส่งเสริมการปรับปรุงบำรุงดินด้วยพืชปุ๋ยสด
- (3) การจัดตั้งธนาคารปุ๋ยอินทรีย์
- (4) การส่งเสริมการปรับปรุงแก้ไขพื้นที่ดินกรดด้วยปูนโดโลไมท์
- (5) การบริหารจัดการดินและวิเคราะห์ดินทางห้องปฏิบัติการ

2) การชะล้างพังทลายของดิน มีแผนงาน/โครงการฟื้นฟูและป้องกันการชะล้างพังทลายของดิน ดังนี้

- (1) การปลูกหญ้าแฝกเพื่อการอนุรักษ์ดินและน้ำ
- (2) โครงการป้องกันการชะล้างพังทลายของดิน และฟื้นฟูพื้นที่เกษตรกรรมด้วยระบบอนุรักษ์ดินและน้ำ

3) พื้นที่ขาดแคลนน้ำ มีแผนงาน/โครงการบริหารจัดการน้ำ ดังนี้

- (1) การก่อสร้างแหล่งน้ำในไร่นานอกเขตชลประทาน



### 7.3 กิจกรรมที่จะดำเนินงานของหน่วยงานอื่น (ตารางที่ 7-2)

#### 7.3.1 เขตเกษตรกรรม

##### 1) เขตปลูกไม้ผล เขตปลูกไม้ยืนต้น และเขตปลูกพืชทางเลือก

(1) ใช้ตลาดนำการผลิตในการเลือกชนิดพืชและหาตลาดรองรับ ทั้งในเขตที่เหมาะสม และในเขตที่ไม่เหมาะสม และต้องการปรับเปลี่ยนชนิดพืช (สำนักงานพาณิชย์จังหวัด/สำนักงานสหกรณ์จังหวัด)

(2) การอบรมให้ความรู้การเข้าสู่กระบวนการรับรองมาตรฐานการปฏิบัติทางการเกษตรที่ดี (Good Agricultural Practices : GAP) (ศูนย์วิจัยและพัฒนาการเกษตรจังหวัด)

(3) จัดอบรมถ่ายทอดความรู้การทำเกษตรผสมผสานตามแนวทางเศรษฐกิจพอเพียง (สำนักงานเกษตรจังหวัด)

##### 2) เขตปศุสัตว์

พัฒนาและส่งเสริมอุตสาหกรรมด้านปศุสัตว์ (สำนักงานปศุสัตว์จังหวัด)

#### 7.3.2 เขตแหล่งน้ำ

สนับสนุนการพัฒนาเพื่อเพิ่มพื้นที่กักเก็บน้ำ (สำนักงานชลประทานจังหวัด)

### 7.4 ความต้องการของชุมชนและองค์กรปกครองส่วนท้องถิ่น

จากการดำเนินการจัดทำกระบวนการมีส่วนร่วมของประชาชนที่องค์การบริหารส่วนตำบล เมื่อวันที่ 7 กรกฎาคม 2566 ได้มีความต้องการของประชาชนที่ต้องการให้ดำเนินการเกี่ยวกับแก้ปัญหาดินเสื่อมโทรมและฟื้นฟูความอุดมสมบูรณ์ของดิน การขาดแคลนน้ำ ปรับรูปที่ดินและเปลี่ยนกิจกรรมการผลิตให้เหมาะสมกับที่ดิน

เพื่อตอบสนองต่อความต้องการของชุมชนและการแก้ไขปัญหาเชิงพื้นที่ของตำบลคลองยา กรมพัฒนาที่ดินได้วิเคราะห์เบื้องต้น ดังต่อไปนี้

ปัญหาของตำบลคลองยาในภาพรวมสรุปได้ว่า มีปัญหาสำคัญ 2 ประการ คือ (1) ปัญหาดินเสื่อมโทรม (2) ปัญหาการขาดแคลนน้ำ และมีปัญหารองลงมา คือ ต้นทุนการผลิตที่สูง ปัญหาดังกล่าวนี้ส่งผลกระทบต่อคุณภาพชีวิตของราษฎรในชุมชนโดยรวม

ในกรณีของปัญหาความเสื่อมโทรมของที่ดินนั้นจะรวมถึง (1) ดินขาดความอุดมสมบูรณ์ (2) ดินตื้น (3) ขาดความรู้การจัดการดิน โดยในพื้นที่ตำบลคลองยา ในส่วนของปัญหาความอุดมสมบูรณ์ของดินที่เกิดขึ้นนั้น เนื่องจากมีการใช้ที่ดินติดต่อกันเป็นเวลานาน โครงสร้างของดินได้มีการเปลี่ยนแปลงในพื้นที่ที่มีการไถพรวนด้วยเครื่องจักรกลติดต่อกันเป็นระยะเวลาอันยาวนานทำให้ดินแน่นตัว น้ำในดินและอากาศในดินที่เคยมีอยู่สูญหายไป ส่วนธาตุอาหารและอินทรีย์วัตถุ ก็มีปริมาณลดลงเช่นเดียวกัน เนื่องจากพืชนำไปใช้ และอินทรีย์วัตถุได้สลายตัวไป

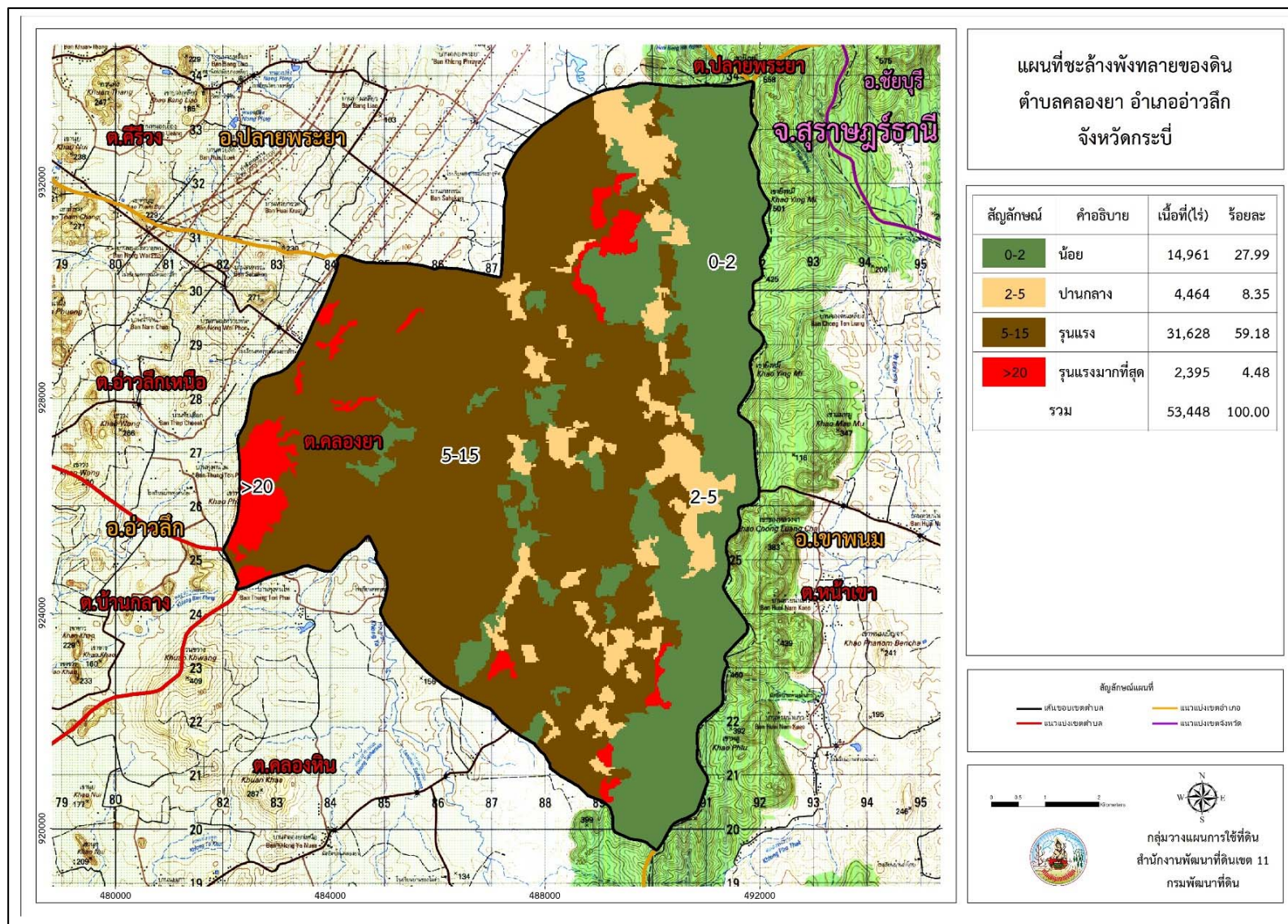
ในกรณีของการขาดแคลนนํานั้น มีผลมาจากการทับถมของตะกอนดินในแหล่งน้ำจนตื้นเขิน และการที่ประชากรเพิ่มขึ้น กิจกรรมที่ต้องใช้น้ำเพิ่มขึ้น ทำการเกษตรเพิ่มขึ้น รวมทั้งเหตุการณ์ที่เกิดจากการเปลี่ยนแปลงภูมิอากาศ เช่น ปริมาณฝนน้อยกว่าปกติ ฝนทิ้งช่วง จนเกิดความแห้งแล้ง การขาดแคลนน้ำจึงเกิดขึ้นอย่างต่อเนื่อง จำเป็นต้องวางระบบอนุรักษ์ดินและน้ำเพื่อกักน้ำในดิน คงความอุดมสมบูรณ์เพื่อจัดหาน้ำให้แหล่งน้ำต้นทุน โดยวิธีการต่าง ๆ ให้เพียงพอแก่ความต้องการ



การแก้ไขปัญหาการขาดแคลนน้ำหรือน้ำท่วมจะต้องดำเนินการทั้งตำบลควบคู่กันทั้งปัญหาการชะล้างพังทลายของดิน โดยจัดทำโครงการ “การพัฒนาที่ดินและน้ำที่เป็นระบบ” ทั้งพื้นที่ตำบล การจัดการพื้นที่ควรพัฒนาที่ดินและระบบน้ำ ได้แก่ การขุดลอกคลอง ก่อสร้างสระน้ำ ฝายกั้นน้ำ คลองส่งน้ำ คลองระบายน้ำ การขุดบ่อบาดาล ปรับรูปที่ดินปรับเปลี่ยนกิจกรรมการผลิต และการทำระบบอนุรักษ์ดินและน้ำเพื่อให้การใช้ที่ดินสามารถใช้พื้นที่ได้อย่างต่อเนื่องและเกิดประโยชน์ทั้งตัวเกษตรกร ชุมชน ในด้านเศรษฐกิจ สังคมและสิ่งแวดล้อม (รูปที่ 7-1)



แผนการใช้ที่ดินตำบลคลองยา อำเภออ่าวลึก จังหวัดกระบี่



รูปที่ 7-1 การชะล้างพังทลายของดินในเขตการใช้ที่ดิน ตำบลคลองยา อำเภออ่าวลึก จังหวัดกระบี่



ตารางที่ 7-1 กิจกรรมที่จะดำเนินการของกรมพัฒนาที่ดิน

เขตการใช้ที่ดิน (เกษตรกรรม)	แผนงาน/โครงการ	งบประมาณ
1. เขตปลูกไม้ผล เนื้อที่ 36 ไร่	<b>1. การปรับปรุงบำรุงดิน</b>	<b>762,350</b>
2. เขตปลูกไม้ยืนต้น เนื้อที่ 20,940 ไร่	1.1 ส่งเสริมการผลิตและการใช้สารอินทรีย์ลดการใช้สารเคมีทางการเกษตร	7,500
3. เขตปลูกพืชทางเลือก เนื้อที่ 46 ไร่	1.2 ส่งเสริมการปรับปรุงบำรุงดินด้วยพืชปุ๋ยสด	163,750
	1.3 จัดตั้งธนาคารปุ๋ยอินทรีย์	103,600
	1.4 พัฒนากลุ่มเกษตรกรใช้สารอินทรีย์ลดการใช้สารเคมีทางการเกษตร	17,500
	1.5 ส่งเสริมและปรับปรุงพื้นที่ดินกรด	432,500
	1.6 การบริหารจัดการดินและวิเคราะห์ดินทางห้องปฏิบัติการ	37,500
	<b>2. การฟื้นฟูและป้องกันการชะล้างพังทลายของดิน</b>	<b>1,310,000</b>
	2.1 รมรงค์และส่งเสริมการปลูกหญ้าแฝกเพื่อการอนุรักษ์ดินและน้ำ	60,000
	2.2 โครงการป้องกันการชะล้างพังทลายของดิน และฟื้นฟูพื้นที่เกษตรกรรมด้วยระบบอนุรักษ์ดินและน้ำ	1,250,000
	<b>3. การบริหารจัดการน้ำ</b>	<b>368,000</b>
	3.1 โครงการก่อสร้างแหล่งน้ำในไร่นานอกเขตชลประทาน	368,000
รวมเขตเกษตรกรรม	<b>1. การปรับปรุงบำรุงดิน</b>	<b>762,350</b>
	<b>2. การฟื้นฟูและป้องกันการชะล้างพังทลายของดิน</b>	<b>1,310,000</b>
	<b>3. การบริหารจัดการน้ำ</b>	<b>368,000</b>
	<b>รวมแผนงาน/โครงการ</b>	<b>2,440,350</b>



ตารางที่ 7-2 กิจกรรมที่จะดำเนินงานของหน่วยงานอื่น

เขตการใช้ที่ดิน	กิจกรรมที่ขอการสนับสนุนจากส่วนราชการอื่น
1. เขตเกษตรกรรม 1.1 เขตปลูกไม้ผล เนื้อที่ 36 ไร่ 1.2 เขตปลูกไม้ยืนต้น เนื้อที่ 20,940 ไร่ 1.3 เขตปลูกพืชทางเลือก เนื้อที่ 46 ไร่	<b>การแก้ปัญหาดินเสื่อมโทรม พื้นฟูความอุดมสมบูรณ์ของดิน และเพิ่มศักยภาพการผลิต</b> 1) โครงการส่งเสริมและพัฒนาเกษตรกร/กลุ่มเกษตรกรให้มีความเข้มแข็งตามศักยภาพ (สำนักงานสหกรณ์จังหวัด) 2) โครงการเกษตรอินทรีย์สู่กระบวนการรับรองมาตรฐานการปฏิบัติทางการเกษตรที่ดี (Good Agricultural Practices : GAP) (ศูนย์วิจัยและพัฒนาการเกษตรจังหวัด) 3) โครงการพัฒนาเกษตรกรปราดเปรื่อง (Smart Farmer) 4) โครงการผลิตปุ๋ยหมักชีวภาพ (องค์การบริหารส่วนตำบลคลองยา) <b>การปรับปรุงที่ดินและเปลี่ยนกิจกรรมการผลิต</b> 1) โครงการเสริมสร้างและพัฒนาศักยภาพองค์กรเกษตรกร เครือข่ายงานส่งเสริมการเกษตร (สำนักงานเกษตรจังหวัด) 2) โครงการขับเคลื่อนการดำเนินงานส่งเสริมและพัฒนาวิสาหกิจชุมชน (สำนักงานเกษตรจังหวัด) 3) โครงการส่งเสริมเกษตรกรรมทางเลือกและเกษตรผสมผสาน (สำนักงานเกษตรจังหวัด) 4) โครงการขับเคลื่อนเศรษฐกิจพอเพียงในสหกรณ์และกลุ่มเกษตรกร (สำนักงานสหกรณ์จังหวัด) 5) โครงการพัฒนาตลาดสินค้าเกษตร (สำนักงานเกษตรจังหวัด) 6) โครงการธนาคารสินค้าเกษตร (สำนักงานเกษตรจังหวัด) 7) โครงการศักยภาพการดำเนินธุรกิจของสหกรณ์การเกษตรและกลุ่มเกษตรกร (สำนักงานสหกรณ์จังหวัด) 8) โครงการผลิตพันธุ์พืชและปัจจัยการผลิต (สำนักงานเกษตรจังหวัด) 9) โครงการระบบส่งเสริมการเกษตรแบบแปลงใหญ่ 10) โครงการบริหารจัดการพื้นที่เกษตรกรรม 11) โครงการสนับสนุนการผลิตจุลินทรีย์ควบคุมศัตรูพืชทดแทนการใช้สารเคมี 12) โครงการจัดตั้งศูนย์เรียนรู้เศรษฐกิจพอเพียงชุมชน (องค์การบริหารส่วนตำบลคลองยา)
1.4 เขตปศุสัตว์ เนื้อที่ 2 ไร่	1) โครงการพัฒนาและส่งเสริมอุตสาหกรรมด้านปศุสัตว์ (สำนักงานปศุสัตว์จังหวัด) 2) โครงการส่งเสริมและพัฒนาวิสาหกิจชุมชนกลุ่มเลี้ยงแพะ (องค์การบริหารส่วนตำบลคลองยา)
2. เขตแหล่งน้ำ เนื้อที่ 268 ไร่	1) โครงการเพิ่มประสิทธิภาพการกักเก็บน้ำ (กรมชลประทาน)



แผนการใช้ที่ดินตำบลคลองยา อำเภออ่าวลึก จังหวัดกระบี่

	2) โครงการพัฒนาแหล่งน้ำปรับปรุงสระเก่า (กรมชลประทาน)
--	--

ตารางที่ 7-3 เป้าหมายการดำเนินงานและงบประมาณ โครงการนำร่องตำบลคลองยา อำเภออ่าวลึก จังหวัดกระบี่ แผน 5 ปี (พ.ศ. 2567-2571)

เขตการใช้ที่ดิน	งาน/โครงการ/กิจกรรม	หน่วยงาน	เป้าหมาย					รวม	งบประมาณ					รวม	หน่วยงานรับผิดชอบ
			2567	2568	2569	2570	2571		2567	2568	2569	2570	2571		
เขตพื้นที่เกษตรกรรม 1.1 เขตปลูกไม้ผล เนื้อที่ 36 ไร่ 1.2 เขตปลูกไม้ยืนต้น เนื้อที่ 20,940 ไร่ 1.3 เขตปลูกพืชทางเลือก เนื้อที่ 46 ไร่	<b>1. การปรับปรุงบำรุงดิน</b>												<b>762,350</b>		
	1.1 ส่งเสริมการผลิตและการใช้สารอินทรีย์	ราย	300	300	300	300	300	1,500	1,500	1,500	1,500	1,500	1,500	7,500	พต.
	1.2 ส่งเสริมการปรับปรุงบำรุงดินด้วยพืชปุ๋ยสด	ไร่	200	200	200	200	200	1,000	3,000	3,000	3,000	3,000	3,000	15,000	พต.
	1.3 จัดทำเมล็ดพันธุ์พืชปุ๋ยสด	ตัน	1	1	1	1	1	5	29,750	29,750	29,750	29,750	29,750	148,750	พต.
	1.4 จัดตั้งธนาคารปุ๋ยอินทรีย์	แห่ง	-	1	-	-	-	1	-	103,600	-	-	-	103,600	พต.
	1.5 พัฒนากลุ่มเกษตรกรใช้สารอินทรีย์ลดการใช้สารเคมีทางการเกษตร	กลุ่ม	1	1	1	1	1	5	3,500	3,500	3,500	3,500	3,500	17,500	พต.
	1.6 ส่งเสริมการปรับปรุงแก้ไขพื้นที่ดินกรด	ไร่	100	100	100	100	100	500	1,500	1,500	1,500	1,500	1,500	7,500	พต.
	1.7 จัดหาปูนโดโลไมท์	ตัน	50	50	50	50	50	250	85,000	85,000	85,000	85,000	85,000	425,000	พต.
	1.8 การบริหารจัดการดินและวิเคราะห์ดินทางห้องปฏิบัติการ	ตัวอย่าง	50	50	50	50	50	250	7,500	7,500	7,500	7,500	7,500	37,500	พต.
	<b>2. การฟื้นฟูและป้องกันการชะล้างพังทลายของดิน</b>												<b>1,310,000</b>		
	2.1 การปลูกหญ้าแฝกเพื่อการอนุรักษ์ดินและน้ำ	กล้า	10,000	10,000	10,000	10,000	10,000	50,000	12,000	12,000	12,000	12,000	12,000	60,000	พต.
	2.2 โครงการป้องกันการชะล้างพังทลายของดิน และฟื้นฟูพื้นที่เกษตรกรรมด้วยระบบอนุรักษ์ดินและน้ำ	ไร่	100	100	100	100	100	500	250,000	250,000	250,000	250,000	250,000	1,250,000	พต.
	<b>3. การบริหารจัดการน้ำ</b>												<b>368,000</b>		
	3.1 การก่อสร้างแหล่งน้ำในไร่นานอกเขตชลประทาน	บ่อ	2	2	2	2	2	10	36,800	36,800	36,800	36,800	36,800	368,000	พต.
	<b>รวมเป้าหมายดำเนินงานและงบประมาณ</b>												<b>2,440,350</b>	พต.	

หมายเหตุ : งบประมาณที่กำหนดไว้นี้เป็นการประมาณเบื้องต้น อาจมีการเปลี่ยนแปลงตามที่ได้รับการจัดสรรให้ดำเนินการ



## เอกสารอ้างอิง

- กรมการปกครอง. 2556. **แผนที่ขอบเขตตำบล ปี 2564 (ไฟล์ข้อมูล)**. กรมพัฒนาที่ดิน กระทรวงเกษตรและสหกรณ์, กรุงเทพฯ.
- \_\_\_\_\_. 2566. **รายงานสถิติจำนวนประชากรและบ้าน รายจังหวัด รายอำเภอ และรายตำบล (ณ เดือน ธันวาคม พ.ศ. 2565)**. แหล่งที่มา: <https://stat.bora.dopa.go.th/stat/statnew/statyear/#/TableTemplate/Area/statpop>, 1 พฤษภาคม 2566.
- กรมการพัฒนาชุมชน. 2566. **ข้อมูลความจำเป็นพื้นฐาน (จปฐ.) รายจังหวัด รายอำเภอ และรายตำบล ปี 2565**. แหล่งที่มา: <https://ebmn.cdd.go.th/>, 1 มิถุนายน 2566.
- กรมทรัพยากรน้ำบาดาล. 2566. **ปริมาณน้ำและจำนวนบ่อน้ำบาดาล**. แหล่งที่มา: <http://app.dgr.go.th/newpasutara/xml/search.php>, 26 พฤษภาคม 2566.
- กรมส่งเสริมการเกษตร. 2566. **จำนวนครัวเรือนเกษตรกรที่ขึ้นทะเบียนเกษตรกร จำแนกรายจังหวัด รายอำเภอ และรายตำบล (ณ เดือนมกราคม พ.ศ. 2566)**. แหล่งที่มา : <http://mvos2.gistda.or.th/>, 15 พฤษภาคม 2566.
- กรมอุตุนิยมวิทยา. 2566. **สถิติภูมิอากาศคาบ 30 ปี พ.ศ. 2536-2565 (ไฟล์ข้อมูล)**. กระทรวงดิจิทัลเพื่อเศรษฐกิจและสังคม, กรุงเทพฯ.
- กลุ่มวิเคราะห์สภาพการใช้ที่ดิน. 2566. **แผนที่สภาพการใช้ที่ดิน ปี 2566 (ไฟล์ข้อมูล)**. กองนโยบายและแผนการใช้ที่ดิน กรมพัฒนาที่ดิน กระทรวงเกษตรและสหกรณ์, กรุงเทพฯ.
- กองสำรวจดินและวิจัยทรัพยากรดิน. 2566. **แผนที่ทรัพยากรดิน (ไฟล์ข้อมูล)**. กรมพัฒนาที่ดิน กระทรวงเกษตรและสหกรณ์, กรุงเทพฯ.
- บัณฑิต ต้นศิริ และ คำรณ ไทรพิง. 2542. **คู่มือการประเมินคุณภาพที่ดิน**. กองวางแผนการใช้ที่ดิน กรมพัฒนาที่ดิน กระทรวงเกษตรและสหกรณ์, กรุงเทพฯ.
- องค์การบริหารส่วนตำบลคลองยา. 2566. **วิสัยทัศน์ พันธกิจ**. แหล่งที่มา: <http://www.klongya.go.th/index.php>, 1 พฤษภาคม 2566.

