



แผนการใช้ที่ดินตำบลสินปุน

อำเภอเขาค้อ จังหวัดกระบี่

ผังบประมาณ ๒๕๖๖



สถานีพัฒนาที่ดินกระบี่

สำนักงานพัฒนาที่ดินเขต ๑๑ กรมพัฒนาที่ดิน

กระทรวงเกษตรและสหกรณ์

คำนำ

การจัดทำแผนการใช้ที่ดินดำเนินการตามรัฐธรรมนูญแห่งราชอาณาจักรไทย พ.ศ. 2560 มาตรา 72 (1) ที่ได้บัญญัติให้มีการวางแผนการใช้ที่ดินให้เหมาะสมกับศักยภาพของที่ดินตามหลักการพัฒนาอย่างยั่งยืน โดยแผนการใช้ที่ดินตำบลสินปุน อำเภอเขาพนม จังหวัดกระบี่ ได้นำแนวคิดของ องค์การอาหารและการเกษตรแห่งสหประชาชาติ (Food and Agriculture Organization of the United Nations: FAO) และโครงการสิ่งแวดล้อมแห่งสหประชาชาติ (United Nations Environment Programme: UNEP) มาปรับใช้ คือ ความเหมาะสมทางกายภาพ ความเหมาะสมทางเศรษฐกิจ การยอมรับจากสังคม การสร้างความยั่งยืนให้สิ่งแวดล้อม และเสนอทางเลือกการใช้ที่ดิน ร่วมกับวิธีการที่จำเป็นอื่น ๆ เช่น กระบวนการมีส่วนร่วมของชุมชน (Participatory Rural Appraisal: PRA) การประเมินคุณภาพที่ดิน เป็นต้น

กองนโยบายและแผนการใช้ที่ดินร่วมกับสำนักงานพัฒนาที่ดินเขต (สพข.) และสถานีพัฒนาที่ดิน (สพด.) ในการดำเนินงานวางแผนการใช้ที่ดินระดับตำบล โดยพิจารณาภาพรวมของสภาพปัญหาในด้านต่างๆ ทั้งด้านกายภาพ เศรษฐกิจ และสังคม วิเคราะห์และสังเคราะห์ข้อมูลนำไปสู่การวางแผนการใช้ที่ดินที่สอดคล้องกับศักยภาพของพื้นที่ โดยผ่านกระบวนการมีส่วนร่วมของชุมชน (PRA) ในการระบุปัญหา ความต้องการของเกษตรกรและผู้มีส่วนได้ส่วนเสีย ทั้งนี้ สพด. ได้จัดทำแผนกิจกรรม/โครงการ เพื่อขับเคลื่อนแผนการใช้ที่ดินให้เป็นรูปธรรมเพื่อให้เกษตรกรมีคุณภาพชีวิตที่ดีขึ้น มีการใช้ที่ดินอย่างถูกต้องเหมาะสม รักษาสภาพแวดล้อมและอนุรักษ์ทรัพยากรในชุมชนให้เกิดความยั่งยืนต่อไป

สถานีพัฒนาที่ดินกระบี่

กันยายน 2566



สารบัญ

	หน้า
คำนำ	ก
สารบัญ	ข
สารบัญตาราง	ค
สารบัญรูป	ง
บทที่ 1 บทนำ	
1.1 ความสำคัญของการวางแผนการใช้ที่ดิน	1-1
1.2 หลักการและเหตุผล	1-1
1.3 วัตถุประสงค์	1-1
1.4 ระยะเวลาและสถานที่ดำเนินงาน	1-1
1.5 ขั้นตอนการดำเนินงาน	1-2
1.6 วิสัยทัศน์ของตำบล	1-2
บทที่ 2 ข้อมูลทั่วไป	
2.1 ที่ตั้งและอาณาเขต	2-1
2.2 การแบ่งส่วนการปกครอง	2-2
2.3 สภาพภูมิประเทศ	2-2
2.4 สภาพภูมิอากาศ	2-2
2.5 สภาพการใช้ที่ดินปัจจุบัน	2-4
2.6 สภาพเศรษฐกิจและสังคม	2-6
บทที่ 3 สถานภาพของทรัพยากรธรรมชาติ	
3.1 ทรัพยากรป่าไม้	3-1
3.2 ทรัพยากรน้ำ	3-1
3.3 ทรัพยากรดิน	3-2
บทที่ 4 กระบวนการมีส่วนร่วมของชุมชน (Participatory Rural Appraisal: PRA)	
4.1 การวิเคราะห์ผลจากการจัดทำกระบวนการมีส่วนร่วมของชุมชน (PRA)	4-1
4.2 ระบบการปลูกพืชในปัจจุบัน	4-4
บทที่ 5 การประเมินคุณภาพที่ดิน	
5.1 หลักการประเมินคุณภาพที่ดินด้านกายภาพ	5-1
5.2 พืชเศรษฐกิจที่สำคัญของตำบล	5-2
5.3 ระดับความเหมาะสมของที่ดิน	5-2



สารบัญ (ต่อ)

	หน้า
บทที่ 6 แผนการใช้ที่ดิน	
6.1 การวิเคราะห์ข้อมูลเพื่อการจัดทำแผนการใช้ที่ดินระดับตำบล	6-1
6.2 แผนการใช้ที่ดิน	6-2
บทที่ 7 การขับเคลื่อนแผนการใช้ที่ดิน	
7.1 ขั้นตอนการดำเนินงาน	7-1
7.2 กิจกรรมที่จะดำเนินการของกรมพัฒนาที่ดิน	7-1
7.3 กิจกรรมที่ขอการสนับสนุนจากส่วนราชการอื่น	7-2
7.4 ความต้องการของชุมชนและองค์กรปกครองส่วนท้องถิ่น	7-2
เอกสารอ้างอิง	8-1



สารบัญตาราง

ตารางที่		หน้า
2-1	สถิติภูมิอากาศ ณ สถานีตรวจอากาศจังหวัดกระบี่ ปี พ.ศ.2536-2565	2-3
2-2	สภาพการใช้ที่ดิน ตำบลสินปุน อำเภอเขาพนม จังหวัดกระบี่	2-5
2-3	จำนวนประชากรและครัวเรือน ตำบลสินปุน อำเภอเขาพนม จังหวัดกระบี่ ปี 2565	2-8
2-4	จำนวนและสัดส่วนครัวเรือนเกษตร ตำบลสินปุน อำเภอเขาพนม จังหวัดกระบี่ ปี 2565	2-8
2-5	รายได้-รายจ่ายเฉลี่ยครัวเรือน ตำบลสินปุน อำเภอเขาพนม จังหวัดกระบี่ ปี 2565	2-10
3-1	สมบัติที่ดิน ตำบลสินปุน อำเภอเขาพนม จังหวัดกระบี่	3-5
5-1	ตัวอย่างการประเมินคุณภาพที่ดินด้านกายภาพของประเภทการใช้ประโยชน์ ที่ดิน	5-2
5-2	ชั้นความเหมาะสมทางกายภาพของดิน ตำบลสินปุน อำเภอเขาพนม จังหวัดกระบี่	5-3
6-1	เขตการใช้ที่ดิน ตำบลสินปุน อำเภอเขาพนม จังหวัดกระบี่	6-5
7-1	กิจกรรมของกรมพัฒนาที่ดินในเขตการใช้ที่ดินที่จะดำเนินการในปีงบประมาณ 2567-2571	7-5
7-2	สรุปกิจกรรมที่ขอรับการสนับสนุนจากส่วนราชการอื่นในเขตการใช้ที่ดิน	7-6
7-3	เป้าหมายการดำเนินงานและงบประมาณ ตำบลสินปุน อำเภอเขาพนม จังหวัดกระบี่ แผน 5 ปี (พ.ศ. 2567-2571)	7-7



สารบัญญรูป

รูปที่		หน้า
1-1	กรอบการวางแผนการใช้ที่ดินระดับตำบล	1-3
2-1	ขอบเขตการปกครองตำบลสินปุน อำเภอเขาพนม จังหวัดกระบี่	2-1
2-2	สมดุลของน้ำเพื่อการเกษตร จังหวัดกระบี่	2-3
2-3	สภาพการใช้ที่ดิน ตำบลสินปุน อำเภอเขาพนม จังหวัดกระบี่	2-7
3-1	ทรัพยากรดิน ตำบลสินปุน อำเภอเขาพนม จังหวัดกระบี่	3-7
4-1	การวิเคราะห์สถานการณ์โดยระบบ DPSIR ของตำบลสินปุน อำเภอเขาพนม จังหวัดกระบี่	4-3
4-2	ระบบการปลูกพืชในปัจจุบัน ตำบลสินปุน อำเภอเขาพนม จังหวัดกระบี่	4-4
6-1	เขตการใช้ที่ดิน ตำบลสินปุน อำเภอเขาพนม จังหวัดกระบี่	6-6
7-1	การชะล้างพังทลายของดินในเขตการใช้ที่ดิน ตำบลสินปุน อำเภอเขาพนม จังหวัดกระบี่	7-4



บทที่ 1

บทนำ

1.1 ความสำคัญของการวางแผนการใช้ที่ดิน

ตามรัฐธรรมนูญแห่งราชอาณาจักรไทย พุทธศักราช 2560 มาตรา 72 รัฐพึงดำเนินการเกี่ยวกับที่ดิน ทรัพยากรน้ำ และพลังงาน ดังต่อไปนี้

(1) วางแผนการใช้ที่ดินของประเทศ ให้เหมาะสมกับสภาพพื้นที่ และศักยภาพของที่ดินตามหลักการพัฒนาอย่างยั่งยืน

1.2 หลักการและเหตุผล

ปัจจุบันกรมพัฒนาที่ดินได้ดำเนินการวางแผนการใช้ที่ดินระดับประเทศเรียบร้อยแล้ว ซึ่งเป็นการวางกรอบเชิงนโยบายมุ่งเน้นการพัฒนาด้านการเกษตรให้เกิดความสมดุลและยั่งยืนและในขณะเดียวกันต้องอนุรักษ์ทรัพยากรธรรมชาติและสิ่งแวดล้อมควบคู่กับการรักษาคุณค่าทางศิลปวัฒนธรรม แต่ทั้งนี้เพื่อให้เกิดการใช้ประโยชน์ที่ดินในระดับพื้นที่อย่างมีประสิทธิภาพและรักษาฐานการผลิตด้านทรัพยากรธรรมชาติอย่างยั่งยืนตลอดห่วงโซ่อุปทาน แผนการใช้ที่ดินระดับตำบลจึงถูกนำมาใช้เป็นเครื่องมือเพื่อขับเคลื่อนการดำเนินงานดังกล่าว

ทั้งนี้กรมพัฒนาที่ดินได้จัดทำแผนปฏิบัติการราชการกรมพัฒนาที่ดินระยะ 5 ปี (พ.ศ. 2566-2570) เพื่อให้บรรลุตามวิสัยทัศน์ที่กำหนดไว้คือ “เป็นองค์กรอัจฉริยะทางดินเพื่อขับเคลื่อนการใช้ที่ดินอย่างเหมาะสม 15 ล้านไร่ ภายในปี 2570” ซึ่งในส่วนของประเด็นการพัฒนาที่ 2 บริหารจัดการทรัพยากรดินและที่ดินด้วยชุดข้อมูลที่มีมูลค่าสูง (High Value Dataset) ซึ่งมีเป้าหมายคือ การนำชุดข้อมูลที่มีมูลค่าสูง ไปใช้ในการบริหารจัดการทางการเกษตร ในส่วนของตัวชี้วัดบริหารจัดการทรัพยากรดินและที่ดินบนพื้นฐานของชุดข้อมูลที่มีมูลค่าสูง ร้อยละ 100 กลยุทธ์ที่ 2 ยุกระดับแผนการใช้ที่ดินไปสู่การปฏิบัติได้กำหนดให้ร้อยละของแผนการใช้ที่ดินระดับตำบลที่จัดทำแล้วเสร็จทั่วประเทศ ภายใน ปี 2570 (ไม่น้อยกว่า ร้อยละ 80) เป็นตัวชี้วัดหนึ่งของกลยุทธ์ดังกล่าว

1.3 วัตถุประสงค์

1.3.1 เพื่อรักษาเสถียรภาพของทรัพยากรให้เกิดความสมดุลและยั่งยืนภายใต้การพัฒนาด้านต่างๆ ของตำบล

1.3.2 เพื่อให้การใช้ที่ดินมีผลตอบแทนสูงสุดต่อหน่วยเนื้อที่อย่างยั่งยืน

1.3.3 เพื่อให้เกิดการกำหนดแผนงาน โครงการ กิจกรรม ที่สอดคล้องกับแผนการใช้ที่ดินที่กำหนดขึ้นและอยู่บนหลักการของโมเดลเศรษฐกิจ BCG (Bio-Circular-Green Economy: BCG Model)

1.4 ระยะเวลาและสถานที่ดำเนินงาน

1.4.1 ระยะเวลา 1 ตุลาคม 2565 – 30 กันยายน 2566

1.4.2 สถานที่ ตำบลสินปุน อำเภอเขาพนม จังหวัดกระบี่



1.5 ขั้นตอนการดำเนินงาน

1.5.1 รวบรวมข้อมูลปฐมภูมิและทุติยภูมิ ประกอบด้วย

1) ด้านกายภาพ ได้แก่ ทรัพยากรดิน ทรัพยากรน้ำ ทรัพยากรป่าไม้ ภูมิอากาศ สภาพการใช้ที่ดิน เขตป่าไม้ตามกฎหมายและมติคณะรัฐมนตรี

2) ด้านเศรษฐกิจและสังคม เช่น การถือครองที่ดิน ลักษณะทางเศรษฐกิจของตำบล จำนวนประชากร เป็นต้น

3) ด้านนโยบายและข้อกฎหมายที่เกี่ยวข้อง ได้แก่ ยุทธศาสตร์ แผนพัฒนาเศรษฐกิจและสังคมแห่งชาติฉบับที่ 13 ยุทธศาสตร์ภาค แผนพัฒนากลุ่มจังหวัด แผนพัฒนาจังหวัด แผนพัฒนาการเกษตรและสหกรณ์ แผนพัฒนาท้องถิ่น 4 ปี ขององค์การบริหารส่วนจังหวัด เทศบาลตำบลหรือ องค์การบริหารส่วนตำบล

1.5.2 จัดทำกระบวนการมีส่วนร่วมของชุมชน (Participatory Rural Appraisal : PRA) เพื่อรับฟังความคิดเห็น ประเด็นปัญหา ความต้องการด้านต่าง ๆ ขององค์การปกครองส่วนท้องถิ่นและเกษตรกรในตำบล

1.5.3 ประเมินคุณภาพของที่ดินของพืชเศรษฐกิจหลักและพืชทางเลือกที่มีมูลค่าของตำบล

1.5.4 สังเคราะห์ข้อมูลจากข้อ 1.5.1 ถึง 1.5.3 เพื่อใช้ประกอบการวางแผนการใช้ที่ดิน

1.5.5 กำหนด (ร่าง) แผนการใช้ที่ดินระดับตำบล

1.5.6 รับฟังความคิดเห็นของผู้มีส่วนได้ส่วนเสียต่อ (ร่าง) แผนการใช้ที่ดินที่กำหนดขึ้น

1.5.7 ปรับปรุง (ร่าง) แผนการใช้ที่ดินเพื่อจัดทำแผนการใช้ที่ดินฉบับสมบูรณ์

1.5.8 นำแผนการใช้ที่ดินเข้าสู่คณะทำงานวิชาการของเขตฯ เพื่อตรวจสอบความครบถ้วนสมบูรณ์ / ของเนื้อหาและองค์ประกอบ

1.5.9 เผยแพร่แผนการใช้ที่ดินเพื่อนำไปสู่การขับเคลื่อนการดำเนินงาน ประกอบด้วย

1) องค์การปกครองส่วนท้องถิ่น นำแผนการใช้ที่ดินที่จัดทำขึ้นไปประกอบการจัดทำแผนการพัฒนาของตำบล เพื่อนำไปสู่การของงบประมาณที่มีความสอดคล้องกับศักยภาพด้านการผลิตและสถานภาพของทรัพยากรของตำบล

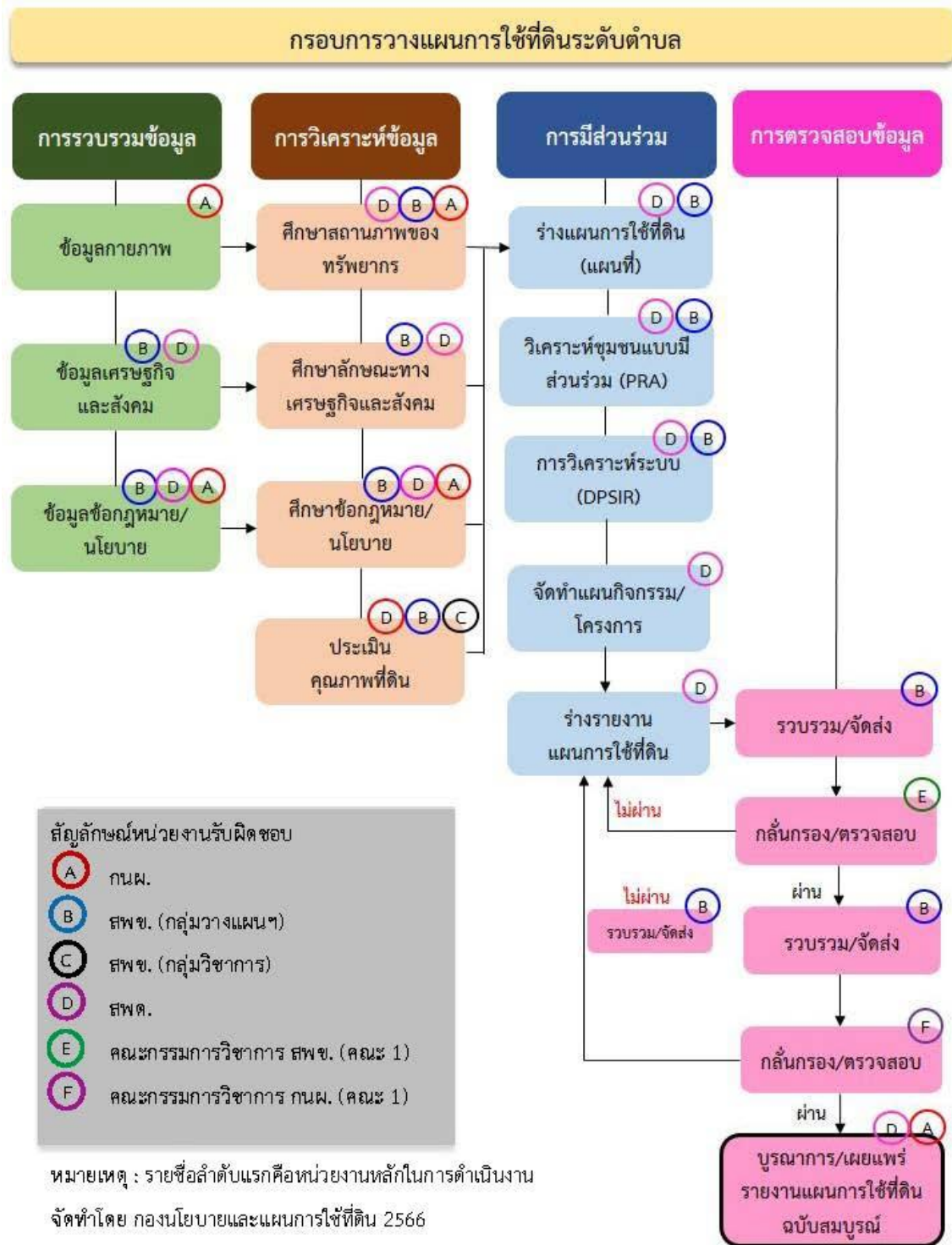
2) กรมพัฒนาที่ดิน โดยสถานีพัฒนาที่ดิน กำหนดแผนงาน/โครงการ/กิจกรรม ที่สอดคล้องกับแผนการใช้ที่ดินที่กำหนดขึ้นในแต่ละเขตและสามารถใช้ประกอบการของงบประมาณในพื้นที่อย่างมีประสิทธิภาพและเป็นที่ยอมรับ

3) หน่วยงานราชการอื่น ๆ สามารถใช้เป็นข้อมูลพื้นฐานประกอบแผนงาน/โครงการ/กิจกรรม ที่สอดคล้องกับแผนการใช้ที่ดินที่กำหนดขึ้นในแต่ละเขต

จากขั้นตอนที่กล่าวข้างต้น สามารถจัดทำกรอบการวางแผนการใช้ที่ดินระดับตำบลแสดง ดังรูปที่ 1-1

1.6 วิสัยทัศน์ของตำบล

ความสะอาดขาวสะอาด พัฒนาคุณภาพชีวิต ส่งเสริมเศรษฐกิจ เป็นมิตรกับสิ่งแวดล้อม
(องค์การบริหารส่วนตำบลสินปุน, 2566)



รูปที่ 1-1 กรอบการวางแผนการใช้ที่ดินระดับตำบล

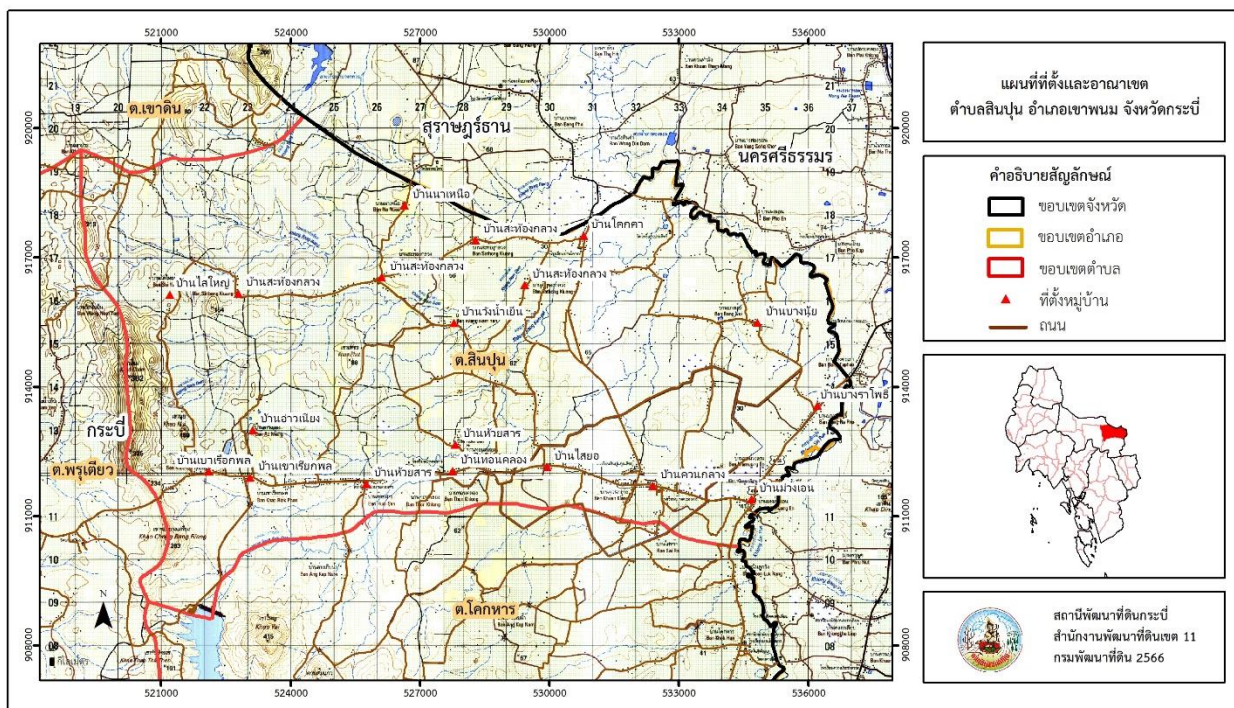


บทที่ 2 ข้อมูลทั่วไป

2.1 ที่ตั้งและอาณาเขต

ตำบลสินปุน อำเภอเขาพนม จังหวัดกระบี่ ตั้งอยู่ทางทิศตะวันออกของอำเภอเขาพนม มีพื้นที่ประมาณ 129 ตารางกิโลเมตร หรือ 80,588 ไร่ โดยมีอาณาเขตติดต่อ ดังนี้ (รูปที่ 2-1)

- | | | |
|-------------|-----------|---|
| ทิศเหนือ | ติดต่อกับ | ตำบลเขาหิน อำเภอเขาพนม จังหวัดกระบี่ ตำบลสินเจริญ อำเภอพระแสง จังหวัดสุราษฎร์ธานี ตำบลท่ายาง อำเภอทุ่งใหญ่ จังหวัดนครศรีธรรมราช |
| ทิศใต้ | ติดต่อกับ | ตำบลโคกหาร อำเภอเขาพนม จังหวัดกระบี่ |
| ทิศตะวันออก | ติดต่อกับ | ตำบลท่ายาง ตำบลกุแหร อำเภอทุ่งใหญ่ จังหวัดนครศรีธรรมราช |
| ทิศตะวันตก | ติดต่อกับ | ตำบลพรุเดี่ยว อำเภอเขาพนม จังหวัดกระบี่ |



รูปที่ 2-1 ที่ตั้ง และอาณาเขต ตำบลสินปุน อำเภอเขาพนม จังหวัดกระบี่



2.2 การแบ่งส่วนการปกครอง

ตำบลสันปุน อำเภอเขาพนม จังหวัดกระบี่ ส่วนการปกครองออกเป็น 10 หมู่บ้าน ดังนี้

หมู่ที่ 1 บ้านไสใหญ่	หมู่ที่ 6 บ้านบางน้ย
หมู่ที่ 2 บ้านห้วยสาร	หมู่ที่ 7 บ้านโคกคา
หมู่ที่ 3 บ้านควนกลาง	หมู่ที่ 8 บ้านสะท้อนกลาง
หมู่ที่ 4 บ้านมะม่วงเอน	หมู่ที่ 9 บ้านไสยง
หมู่ที่ 5 บ้านบางราโพธิ์	หมู่ที่ 10 บ้านทุ่งปอง

2.3 สภาพภูมิประเทศ

ลักษณะพื้นที่ทั่วไปส่วนใหญ่เป็นที่ดอน สภาพพื้นที่ราบเรียบถึงค่อนข้างราบเรียบ ลูกคลื่นลอนลาดเล็กน้อย ลูกคลื่นลอนลาด และพื้นที่สูงชันเป็นพื้นที่ภูเขา เป็นส่วนหนึ่งของลุ่มน้ำภาคใต้ฝั่งตะวันออกตอนบน มีแหล่งน้ำที่สำคัญ เช่น คลองสันปุน คลองทรายขาว คลองสะพานพน ห้วยเผด็จศึก

2.4 สภาพภูมิอากาศ

จากการศึกษาสถิติภูมิอากาศ (พ.ศ.2536-2565) พบว่า ตำบลลำทับ อำเภอลำทับ จังหวัดกระบี่ มีรายละเอียดดังนี้

2.4.1 อุณหภูมิ

มีอุณหภูมิโดยเฉลี่ยทั้งปี 27.0 องศาเซลเซียส อุณหภูมิสูงสุดเฉลี่ย 32.5 องศาเซลเซียส ในเดือนมีนาคม และอุณหภูมิต่ำสุดเฉลี่ย 22.4 องศาเซลเซียส ในเดือนมกราคมและกุมภาพันธ์

2.4.2 ปริมาณน้ำฝน

มีปริมาณน้ำฝนรวมทั้งปี 2,125.1 มิลลิเมตร มีฝนตกประมาณ 171 วัน เดือนที่มีฝนตกมากที่สุด ในเดือนตุลาคม มีปริมาณฝน 286.8 มิลลิเมตร และมีฝนตกประมาณ 21 วัน

2.4.3 สมดุลน้ำเพื่อการเกษตร

จากข้อมูลสถิติภูมิอากาศในคาบ 30 ปี (พ.ศ.2536-2565) ณ สถานีตรวจอากาศจังหวัดกระบี่ ได้นำมาวิเคราะห์สมดุลของน้ำเพื่อการเกษตร ซึ่งเป็นการวิเคราะห์หาช่วงฤดูกาลเพาะปลูกพืชตลอดจนช่วงระยะเวลาที่พืชเสี่ยงต่อการขาดน้ำ ข้อมูลที่นำมาวิเคราะห์ คือ ปริมาณน้ำฝน และศักยภาพการคายระเหยน้ำอ้างอิง (ETo) ซึ่งคำนวณด้วยโปรแกรม Cropwat for Windows Version 8.0 โดยใช้สมการ Penman-Monteith สามารถสรุปสมดุลของน้ำเพื่อการเกษตรในเขตอาศัยน้ำฝนได้ดังนี้

ช่วงที่เหมาะสมต่อการปลูกพืช เป็นช่วงที่ค่าปริมาณน้ำฝนมากกว่าค่า 0.5 การระเหยจากผิวดินและการคายน้ำของพืช เป็นช่วงที่ดินมีความชุ่มชื้นพอเหมาะต่อการเพาะปลูกพืชได้ตลอดทั้งปี

ช่วงที่มีน้ำมากเกินพอ เป็นช่วงที่ค่าปริมาณน้ำฝนมากกว่าค่าการระเหยจากผิวดินและการคายน้ำของพืช ซึ่งช่วงนี้เริ่มตั้งแต่ต้นเดือนมีนาคมถึงปลายเดือนมกราคม (ตารางที่ 2-1 และรูปที่ 2-2)



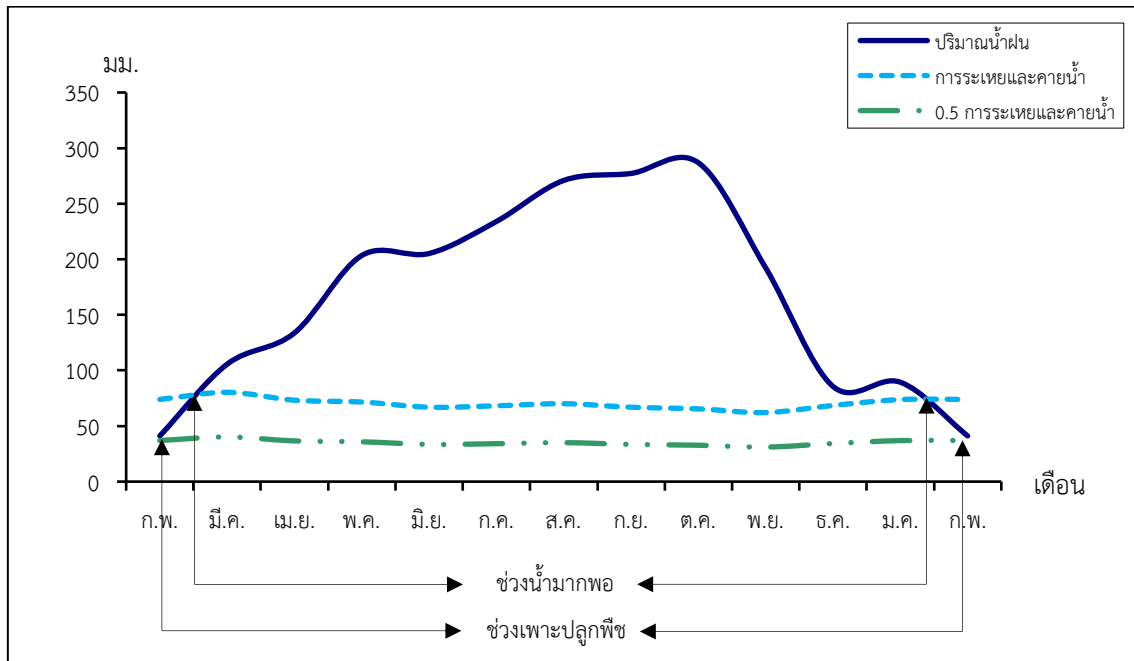
ตารางที่ 2-1 สถิติภูมิอากาศ ณ สถานีตรวจอากาศจังหวัดกระบี่^{1/} (พ.ศ.2536-2565)

เดือน	อุณหภูมิ (°ซ.)			ความชื้นสัมพัทธ์ (%)	ปริมาณน้ำฝน (มม.)	จำนวนวันที่ฝนตก (วัน)	ศักยภาพการคายระเหยน้ำ (มม.)	ปริมาณฝนใช้การ ^{2/} (มม.)
	ต่ำสุด	สูงสุด	เฉลี่ย					
ม.ค.	21.5	32.6	26.6	79.0	89.4	7.2	73.8	76.6
ก.พ.	21.5	34.1	27.4	73.0	41.1	4.9	73.9	38.4
มี.ค.	22.4	34.8	28.1	76.0	105.6	8.0	80.3	87.8
เม.ย.	23.0	34.3	28.1	81.0	133.7	12.4	73.2	105.1
พ.ค.	23.5	33.0	27.7	85.0	203.4	17.0	71.6	137.2
มิ.ย.	23.0	32.0	27.3	86.0	205.2	16.8	66.9	137.8
ก.ค.	22.7	31.6	26.9	87.0	234.0	17.8	68.2	146.4
ส.ค.	22.6	31.5	26.8	86.0	270.9	18.4	70.1	152.1
ก.ย.	22.3	31.3	26.5	87.0	277.2	19.3	66.9	152.7
ต.ค.	22.0	31.4	26.4	88.0	286.8	20.8	65.4	153.7
พ.ย.	22.3	31.4	26.4	87.0	192.2	17.5	62.1	133.1
ธ.ค.	21.7	31.5	26.3	83.0	85.6	11.0	68.5	73.9
เฉลี่ย	22.4	32.5	27.0	83.2	-	-	-	-
รวม	-	-	-	-	2,125.1	171.1	840.9	1,394.8

หมายเหตุ : ^{1/}เป็นสถานีตรวจอากาศที่ใกล้พื้นที่ตำบลมากที่สุด

^{2/}จากการคำนวณโดยโปรแกรม Cropwat for Windows Version 8.0

ที่มา : กรมอุตุนิยมวิทยา (2566)



หมายเหตุ : ใช้ข้อมูลปริมาณน้ำฝน 13 เดือน เพราะสามารถแสดงให้เห็นความต่อเนื่องของข้อมูลที่นำมาวิเคราะห์สมดุลของน้ำเพื่อการเกษตร

รูปที่ 2-2 กราฟสมดุลของน้ำเพื่อการเกษตร จังหวัดกระบี่

2.5 สภาพการใช้ที่ดินปัจจุบัน

สภาพการใช้ที่ดินตำบลสินปุน อำเภอเขาพนม จังหวัดกระบี่ ซึ่งสำรวจโดยกลุ่มวิเคราะห์สภาพการใช้ที่ดิน (2566) ประกอบด้วยประเภทการใช้ที่ดินต่าง ๆ ดังนี้

2.5.1 พื้นที่ชุมชนและสิ่งปลูกสร้าง มีเนื้อที่ 2,737 ไร่ หรือร้อยละ 3.39 ของเนื้อที่ตำบล

2.5.2 พื้นที่เกษตรกรรม มีเนื้อที่ 76,190 ไร่ หรือร้อยละ 94.55 ของเนื้อที่ตำบล ประกอบด้วยการใช้ประโยชน์ที่ดินด้านเกษตรกรรมต่าง ๆ ดังต่อไปนี้

1) ไม้ยืนต้น มีเนื้อที่ 76,177 ไร่ หรือร้อยละ 94.53 ของเนื้อที่ตำบล ได้แก่ ไม้ยืนต้นร้าง/เสื่อมโทรม ยางพารา ยางพารา/ปาล์มน้ำมัน ปาล์มน้ำมัน

2) ไม้ผล มีเนื้อที่ 13 ไร่ หรือร้อยละ 0.02 ของเนื้อที่ตำบล ได้แก่ ไม้ผลผสม

2.5.3 พื้นที่ป่าไม้ มีเนื้อที่ 578 ไร่ หรือร้อยละ 0.72 ของเนื้อที่ตำบล ได้แก่ ป่าไม่ผลัดใบรกร้างสภาพพื้นที่ ป่าไม่ผลัดใบสมบูรณ์

2.5.4 พื้นที่แหล่งน้ำ มีเนื้อที่ 314 ไร่ หรือร้อยละ 0.39 ของเนื้อที่ตำบล ได้แก่ แม่น้ำ ลำห้วย ลำคลอง อ่างเก็บน้ำ บ่อน้ำในไร่นา

2.5.5 พื้นที่เบ็ดเตล็ด มีเนื้อที่ 766 ไร่ หรือร้อยละ 0.95 ของเนื้อที่ตำบล ได้แก่ ทุ่งหญ้าธรรมชาติ ทุ่งหญ้าสลับไม้พุ่ม/ไม้ละเมาะ

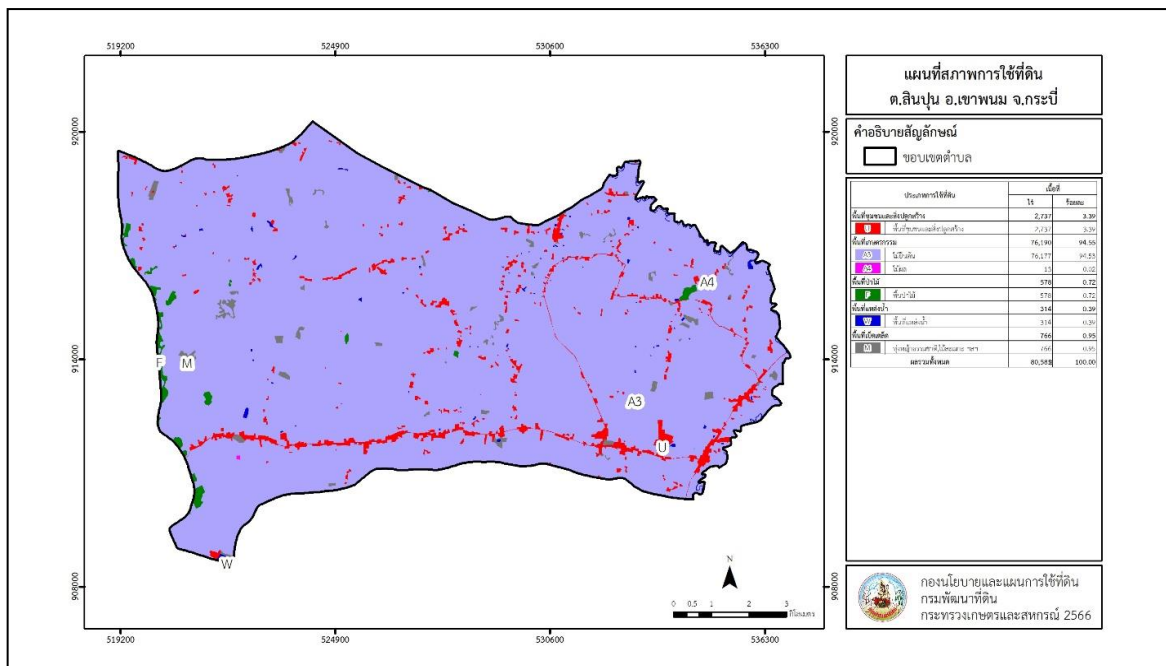


ตารางที่ 2-2 สภาพการใช้ที่ดิน ตำบลสินปุน อำเภอเขาพนม จังหวัดกระบี่

หน่วยแผนที่	ประเภทการใช้ที่ดิน	เนื้อที่	
		ไร่	ร้อยละ
U	พื้นที่ชุมชนและสิ่งปลูกสร้าง	2,737	3.39
U201	หมู่บ้านบนพื้นราบ	2,195	2.72
U301	สถานที่ราชการและสถาบันต่าง ๆ	173	0.21
U405	ถนน	202	0.25
A	พื้นที่เกษตรกรรม	76,190	94.55
A300	ไม้ยืนต้นร้าง/เสื่อมโทรม	418	0.52
A302	ยางพารา	46,411	57.59
A302/A303	ยางพารา/ปาล์มน้ำมัน	9	0.01
A303	ปาล์มน้ำมัน	29,339	36.41
A401	ไม้ผลผสม	13	0.02
F	พื้นที่ป่าไม้	578	0.72
F100	ป่าไม้ผลัดใบรอสภาพฟื้นฟู	37	0.05
F101	ป่าไม้ผลัดใบสมบูรณ์	541	0.67
M	พื้นที่เบ็ดเตล็ด	766	0.95
M101	ทุ่งหญ้าธรรมชาติ	63	0.08
M102	ทุ่งหญ้าสลับไม้พุ่ม/ไม้ละเมาะ	703	0.87
U502	โรงงานอุตสาหกรรม	167	0.21
W	พื้นที่แหล่งน้ำ	314	0.39
W101	แม่น้ำ ลำห้วย ลำคลอง	132	0.16
W201	อ่างเก็บน้ำ	39	0.05
W202	บ่อน้ำในไร่นา	143	0.18
ผลรวมทั้งหมด		80,588	100.00

ที่มา: กลุ่มวิเคราะห์สภาพการใช้ที่ดิน (2566)

หมายเหตุ : เนื้อที่คำนวณด้วยระบบสารสนเทศภูมิศาสตร์



รูปที่ 2-3 สภาพการใช้ที่ดิน ตำบลสินปุน อำเภอเขาพนม จังหวัดกระบี่

2.6 สภาพเศรษฐกิจและสังคม

2.6.1 ประชากร

จากหลักฐานทะเบียนราษฎรของกรมการปกครอง กระทรวงมหาดไทย ณ เดือนธันวาคม 2565 พบว่า ประชากรที่อาศัยในพื้นที่ตำบลสินปุน มีประชากรรวม 9,348 คน แยกเป็นชาย 4,650 คน เป็นหญิง 4,698 คน ความหนาแน่นโดยเฉลี่ย 72.50 คนต่อตารางกิโลเมตร มีจำนวนครัวเรือนทั้งหมด 3,311 ครัวเรือน เป็นครัวเรือนเกษตรที่มากขึ้นทะเบียนกรมส่งเสริมการเกษตร 2,290 ครัวเรือน หรือร้อยละ 69.16 ของจำนวนครัวเรือนทั้งหมด และเป็นครัวเรือนที่ประกอบอาชีพอื่นๆ ครัวเรือนเกษตรที่ไม่ได้มาขึ้นทะเบียนกรมส่งเสริมการเกษตร 1,021 ครัวเรือน หรือร้อยละ 30.84 ของจำนวนครัวเรือนทั้งหมด ดังรายละเอียดในตารางที่ 2-3 ถึง 2-4

ตารางที่ 2-3 จำนวนประชากรและครัวเรือนตำบลสินปุน อำเภอเขาพนม จังหวัดกระบี่ ปี 2565

พื้นที่	จำนวนครัวเรือน	จำนวนประชากร (คน)		
		ชาย	หญิง	รวม
ตำบลสินปุน	3,311	4,650	4,698	9,348
หมู่ที่ 1 ไสใหญ่	552	735	736	1,471
หมู่ที่ 2 ห้วยสาร	483	711	724	1,435
หมู่ที่ 3 ควนกลาง	284	378	417	795
หมู่ที่ 4 มะม่วงเอน	288	343	365	708
หมู่ที่ 5 บางราโพธิ์	259	428	440	868



พื้นที่	จำนวนครัวเรือน	จำนวนประชากร (คน)		
		ชาย	หญิง	รวม
หมู่ที่ 6 บางนุ้ย	252	400	426	826
หมู่ที่ 7 โคกคา	253	412	415	827
หมู่ที่ 8 สะท้อนกลาง	469	558	509	1,067
หมู่ที่ 9 ไสยง	265	370	352	722
หมู่ที่ 10 พุงปอง	206	315	314	629

ที่มา : กรมการปกครอง (2566)

ตารางที่ 2-4 จำนวนและสัดส่วนครัวเรือนเกษตรตำบลสินปุน อำเภอเขาพนม จังหวัดกระบี่ ปี 2565

รายการ	จำนวน (ครัวเรือน)	ร้อยละ
จำนวนครัวเรือนทั้งหมด ¹⁾	3,311	100.00
- จำนวนครัวเรือนเกษตรที่มาขึ้นทะเบียนกรมส่งเสริมการเกษตร ²⁾	2,290	69.16
- จำนวนครัวเรือนที่ประกอบอาชีพอื่นๆ และจำนวนครัวเรือนเกษตรที่ไม่ได้มาขึ้นทะเบียนฯ	1,021	30.84

ที่มา : 1) กรมการปกครอง (2566)

2) กรมส่งเสริมการเกษตร (2566)

2.6.2 การถือครองที่ดิน

จากข้อมูลกรมการปกครอง ณ เดือนธันวาคม 2565 ตำบลสินปุนมีจำนวนครัวเรือนทั้งหมด 3,311 ครัวเรือน โดยถือครองที่ดินเฉลี่ยครัวเรือนละ 24.34 ไร่ (เนื้อที่ของตำบลรวมต่อจำนวนครัวเรือนทั้งหมด)

2.6.3 ลักษณะทางเศรษฐกิจและการประกอบอาชีพ

ประชากรในตำบลสินปุนประกอบอาชีพเกษตรกรรม ค้าขาย รับราชการ รับจ้างทั่วไป และอื่นๆ มีเกษตรกรบางครัวเรือนประกอบอาชีพหลายอย่างควบคู่กันไป สำหรับพืชที่เกษตรกรปลูกเป็นอาชีพหลัก ได้แก่ ปาล์มน้ำมัน และยางพารา ทางด้านการเลี้ยงสัตว์เกษตรกรจะมีการเลี้ยงไว้เพื่อบริโภค หากเหลือจึงจำหน่ายเป็นรายได้เสริม

2.6.4 ด้านรายได้-รายจ่าย

จากข้อมูลความจำเป็นพื้นฐานของกรมพัฒนาชุมชน ปี 2566 พบว่า รายได้ครัวเรือนเฉลี่ยปีละ 280,139.55 บาท รายได้บุคคลเฉลี่ยปีละ 85,660.12 บาท รายจ่ายครัวเรือนเฉลี่ยปีละ 163,805.16 บาท รายจ่ายบุคคลเฉลี่ยปีละ 50,087.78 บาท เมื่อพิจารณาจะเห็นว่ารายได้ครัวเรือนมากกว่ารายจ่ายครัวเรือนปีละ 116,334.39 บาท และรายได้บุคคลมากกว่ารายจ่ายบุคคลปีละ 35,572.34 บาท ดังรายละเอียดในตารางที่ 2-5



ตารางที่ 2-5 รายได้-รายจ่ายเฉลี่ยครัวเรือนตำบลสินปุน อำเภอเขาพนม จังหวัดกระบี่ ปี 2565

พื้นที่	แหล่งรายได้ของครัวเรือน (บาท/ปี)				รายได้ครัวเรือนเฉลี่ย (บาท/ปี)	รายได้บุคคลเฉลี่ย (บาท/ปี)	รายจ่ายครัวเรือนเฉลี่ย (บาท/ปี)	รายจ่ายบุคคลเฉลี่ย (บาท/ปี)
	อาชีพหลัก	อาชีพรอง	รายได้อื่น	ทำ-หาเอง				
ตำบลสินปุน	231,440.18	32,349.98	4,719.04	11,630.36	280,139.55	85,660.12	163,805.16	50,087.78
หมู่ที่ 1 ไสใหญ่	186,484.33	46,393.33	4,361.34	7,883.33	245,122.34	77,816.62	121,089.33	38,441.06
หมู่ที่ 2 ห้วยสาร	277,237.11	-	-	-	277,237.11	84,743.70	161,886.60	49,484.24
หมู่ที่ 3 ควนกลาง	276,432.43	2,162.16	-	-	278,594.59	81,421.80	169,918.92	49,660.35
หมู่ที่ 4 มะม่วงเอน	294,039.70	6,666.67	1,090.91	-	301,797.27	95,031.58	178,709.09	56,272.90
หมู่ที่ 5 บางราโพธิ์	159,104.67	107,106.54	24,829.91	60,163.55	351,204.67	104,676.60	143,670.79	42,821.10
หมู่ที่ 6 บางนุ้ย	146,080.61	102,838.78	11,683.67	44,576.53	305,179.59	94,944.76	145,352.81	45,220.87
หมู่ที่ 7 โคกคา	283,726.11	-	191.08	63.69	283,980.89	84,601.52	249,235.67	74,250.47
หมู่ที่ 8 สะท้อนกลาง	257,320.75	-	150.94	-	257,471.70	80,459.91	169,094.34	52,841.98
หมู่ที่ 9 ไสยง	188,159.72	56,500.00	3,506.94	375.00	248,541.67	71,011.90	187,272.22	53,506.35
หมู่ที่ 10 พุงปอง	262,343.80	3,132.91	791.14	582.28	266,850.13	83,489.74	160,734.18	50,289.11

ที่มา : กรมการพัฒนาชุมชน (2566)



บทที่ 3

สถานภาพของทรัพยากรธรรมชาติ

การศึกษาสถานภาพของทรัพยากรธรรมชาติในพื้นที่ตำบลสินปุน อำเภอเขาพนม จังหวัดกระบี่ ได้แก่ ทรัพยากรป่าไม้ ทรัพยากรน้ำ และทรัพยากรดิน ซึ่งเป็นทรัพยากรกายภาพที่สำคัญต่อการทำการเกษตร ดังนั้นจึงจำเป็นต้องทราบว่าทรัพยากรธรรมชาติแต่ละชนิดปัจจุบันมีสถานะอย่างไร เพื่อใช้เป็นข้อมูลประกอบการวางแผนการใช้ที่ดินซึ่งจะนำไปสู่การกำหนดแผนงาน โครงการ กิจกรรม รวมถึงมาตรการต่าง ๆ เพื่อการพัฒนาพื้นที่อย่างมีประสิทธิภาพต่อไป โดยมีรายละเอียดดังนี้

3.1 ทรัพยากรป่าไม้

3.1.1 ป่าไม้ตามกฎหมายและมติคณะรัฐมนตรี

1) ป่าอนุรักษ์ ไม่พบพื้นที่ป่าอนุรักษ์ (เขตอุทยานแห่งชาติ เขตรักษาพันธุ์สัตว์ป่า เขตวนอุทยาน เขตห้ามล่าสัตว์ป่า) ในพื้นที่

2) ป่าสงวนแห่งชาติ ได้มีการจำแนกเขตการใช้ประโยชน์ทรัพยากรและที่ดินป่าไม้ในพื้นที่ป่าสงวนแห่งชาติตามมติคณะรัฐมนตรี วันที่ 10 มีนาคม 2535 และ 17 มีนาคม 2535 แบ่งออกเป็น 3 เขต ประกอบด้วย เขตพื้นที่ป่าเพื่อการอนุรักษ์ (Zone C) เขตพื้นที่ป่าเพื่อเศรษฐกิจ (Zone E) และเขตพื้นที่ป่าที่เหมาะสมต่อการเกษตร (Zone A) จากการวิเคราะห์ข้อมูลพบพื้นที่ป่าจำแนกเขตการใช้ประโยชน์ทรัพยากรที่ดินและป่าไม้ในพื้นที่ป่าสงวนแห่งชาติตามมติคณะรัฐมนตรีในพื้นที่ ได้แก่

(1) เขตพื้นที่ป่าเพื่อเศรษฐกิจ (Zone E) เนื้อที่ 29,578 ไร่

(2) เขตพื้นที่ป่าที่เหมาะสมต่อการเกษตร (Zone A) เนื้อที่ 30,115 ไร่

3.1.2 **ชั้นคุณภาพลุ่มน้ำ** (มติคณะรัฐมนตรี วันที่ 28 พฤษภาคม 2528) จากการวิเคราะห์ข้อมูล พบชั้นคุณภาพลุ่มน้ำในพื้นที่ ได้แก่

(1) พื้นที่ลุ่มน้ำชั้นที่ 2 เนื้อที่ 828 ไร่

(2) พื้นที่ลุ่มน้ำชั้นที่ 3 เนื้อที่ 2,831 ไร่

(3) พื้นที่ลุ่มน้ำชั้นที่ 4 เนื้อที่ 38,339 ไร่

(4) พื้นที่ลุ่มน้ำชั้นที่ 5 เนื้อที่ 38,590 ไร่

ทั้งนี้ เนื้อที่ดังกล่าวข้างต้นคำนวณด้วยระบบสารสนเทศภูมิศาสตร์ เป็นเนื้อที่เบื้องต้นเท่านั้น ไม่สามารถใช้อ้างอิงได้ทางกฎหมาย

3.2 ทรัพยากรน้ำ

3.2.1 ปริมาณน้ำฝน พบว่าในพื้นที่ตำบลสินปุน มีปริมาณน้ำฝนเฉลี่ยในคาบ 30 ปี (พ.ศ. 2536-2565) 2,125.1 มิลลิเมตรต่อปี

3.2.2 น้ำผิวดิน หมายถึง แม่น้ำลำคลอง หนอง บึง ทะเลสาบ อ่างเก็บ และแหล่งน้ำสาธารณะอื่นๆ ที่อยู่ภายในผืนแผ่นดิน ในพื้นที่ตำบลสินปุน มีรายละเอียดของแหล่งน้ำผิวดินดังนี้

แหล่งน้ำผิวดินธรรมชาติ ได้แก่ คลองน้ำดำ คลองบางกำปรัด ลองบางกำปัด คลองบางเหรียง คลองบางใหญ่ คลองสินปุน และคลองสินปุน

แหล่งน้ำผิวดินที่มนุษย์สร้างขึ้น ได้แก่ อ่างเก็บน้ำบางกำปรัด



3.2.3 จากฐานข้อมูลน้ำบาดาลของกรมทรัพยากรน้ำบาดาล (2566) พบว่า ตำบลสินปุน มีจำนวนบ่อบาดาลราชการจำนวน 15 บ่อ และจำนวนบ่อบาดาลเอกชนจำนวน 1 บ่อ

3.3 ทรัพยากรดิน

ทรัพยากรดินในพื้นที่ตำบลสินปุน อำเภอเขาพนม จังหวัดกระบี่ พบหน่วยแผนที่ดินทั้งหมด 39 หน่วยแผนที่ดิน และหน่วยพื้นที่เบ็ดเตล็ด 2 หน่วยแผนที่ ดังนี้

3.3.1 ดินในพื้นที่ลุ่ม มี 3 หน่วยแผนที่ดิน ได้แก่

- 1) หน่วยแผนที่ดิน AC-spd,fl-clA ดินตะกอนน้ำพาเชิงซ้อนที่มีการระบายน้ำค่อนข้างเลว และเป็นดินร่วนละเอียด มีเนื้อดินบนเป็นดินร่วนปนดินเหนียว ความลาดชัน 0-2 เปอร์เซ็นต์ มีเนื้อที่ 1,787 ไร่ หรือร้อยละ 2.22 ของเนื้อที่ตำบล
- 2) หน่วยแผนที่ดิน Pkm-slB ชุดดินปากคม มีเนื้อดินบนเป็นดินร่วนปนทราย ความลาดชัน 2-5 เปอร์เซ็นต์ มีเนื้อที่ 1,325 ไร่ หรือร้อยละ 1.64 ของเนื้อที่ตำบล
- 3) หน่วยแผนที่ดิน Vi-sLA ชุดดินวิสัย มีเนื้อดินบนเป็นดินร่วนปนทราย ความลาดชัน 0-2 เปอร์เซ็นต์ มีเนื้อที่ 7,499 ไร่ หรือร้อยละ 9.30 ของเนื้อที่ตำบล

3.3.2 ดินในพื้นที่ดอน มี 36 หน่วยแผนที่ดิน ได้แก่

- 1) หน่วยแผนที่ดิน AC-wd,col-sLA ดินตะกอนน้ำพาเชิงซ้อนที่มีการระบายน้ำดีและเป็นดินร่วนหยาบ มีเนื้อดินบนเป็นดินร่วนปนทราย ความลาดชัน 0-2 เปอร์เซ็นต์ มีเนื้อที่ 583 ไร่ หรือร้อยละ 0.72 ของเนื้อที่ตำบล
- 2) หน่วยแผนที่ดิน Fd-sLA ชุดดินฝั่งแดง มีเนื้อดินบนเป็นดินร่วนปนทราย ความลาดชัน 0-2 เปอร์เซ็นต์ มีเนื้อที่ 145 ไร่ หรือร้อยละ 0.18 ของเนื้อที่ตำบล
- 3) หน่วยแผนที่ดิน Fd-slC ชุดดินฝั่งแดง มีเนื้อดินบนเป็นดินร่วนปนทราย ความลาดชัน 5-12 เปอร์เซ็นต์ มีเนื้อที่ 2,466 ไร่ หรือร้อยละ 3.06 ของเนื้อที่ตำบล
- 4) หน่วยแผนที่ดิน Fd-slD ชุดดินฝั่งแดง มีเนื้อดินบนเป็นดินร่วนปนทราย ความลาดชัน 12-20 เปอร์เซ็นต์ มีเนื้อที่ 2,964 ไร่ หรือร้อยละ 3.68 ของเนื้อที่ตำบล
- 5) หน่วยแผนที่ดิน Kh-sLA ชุดดินคอกหงษ์ มีเนื้อดินบนเป็นดินร่วนปนทราย ความลาดชัน 0-2 เปอร์เซ็นต์ มีเนื้อที่ 1,820 ไร่ หรือร้อยละ 2.26 ของเนื้อที่ตำบล
- 6) หน่วยแผนที่ดิน Kh-slB ชุดดินคอกหงษ์ มีเนื้อดินบนเป็นดินร่วนปนทราย ความลาดชัน 2-5 เปอร์เซ็นต์ มีเนื้อที่ 2,808 ไร่ หรือร้อยละ 3.48 ของเนื้อที่ตำบล
- 7) หน่วยแผนที่ดิน Klt-clE ชุดดินคลองเต้ง มีเนื้อดินบนเป็นดินร่วนปนดินเหนียว ความลาดชัน 20-35 เปอร์เซ็นต์ มีเนื้อที่ 530 ไร่ หรือร้อยละ 0.66 ของเนื้อที่ตำบล
- 8) หน่วยแผนที่ดิน Km-slC ชุดดินคลองท่อม มีเนื้อดินบนเป็นดินร่วนปนทราย ความลาดชัน 5-12 เปอร์เซ็นต์ มีเนื้อที่ 150 ไร่ หรือร้อยละ 0.19 ของเนื้อที่ตำบล
- 9) หน่วยแผนที่ดิน Nat-slB ชุดดินนาทวี มีเนื้อดินบนเป็นดินร่วนปนทราย ความลาดชัน 2-5 เปอร์เซ็นต์ มีเนื้อที่ 532 ไร่ หรือร้อยละ 0.66 ของเนื้อที่ตำบล
- 10) หน่วยแผนที่ดิน Nat-slC ชุดดินนาทวี มีเนื้อดินบนเป็นดินร่วนปนทราย ความลาดชัน 5-12 เปอร์เซ็นต์ มีเนื้อที่ 1,440 ไร่ หรือร้อยละ 1.79 ของเนื้อที่ตำบล



- 11) หน่วยแผนที่ดิน Nat-sLD ชุดดินนาทวิ มีเนื้อดินบนเป็นดินร่วนปนทราย ความลาดชัน 12-20 เปอร์เซ็นต์ มีเนื้อที่ 1,580 ไร่ หรือร้อยละ 1.96 ของเนื้อที่ตำบล
- 12) หน่วยแผนที่ดิน Pto-sLB ชุดดินพะโต๊ะ มีเนื้อดินบนเป็นดินร่วนปนทราย ความลาดชัน 2-5 เปอร์เซ็นต์ มีเนื้อที่ 49 ไร่ หรือร้อยละ 0.06 ของเนื้อที่ตำบล
- 13) หน่วยแผนที่ดิน Pto-sLD ชุดดินพะโต๊ะ มีเนื้อดินบนเป็นดินร่วนปนทราย ความลาดชัน 12-20 เปอร์เซ็นต์ มีเนื้อที่ 2,143 ไร่ หรือร้อยละ 2.66 ของเนื้อที่ตำบล
- 14) หน่วยแผนที่ดิน Pto-sLE ชุดดินพะโต๊ะ มีเนื้อดินบนเป็นดินร่วนปนทราย ความลาดชัน 20-35 เปอร์เซ็นต์ มีเนื้อที่ 1,955 ไร่ หรือร้อยละ 2.43 ของเนื้อที่ตำบล
- 15) หน่วยแผนที่ดิน Pto-col-sLD ดินพะโต๊ะที่เป็นดินร่วนหยาบ มีเนื้อดินบนเป็นดินร่วนปนทราย ความลาดชัน 12-20 เปอร์เซ็นต์ มีเนื้อที่ 138 ไร่ หรือร้อยละ 0.17 ของเนื้อที่ตำบล
- 16) หน่วยแผนที่ดิน Pto-d,fl-sLB ดินพะโต๊ะที่เป็นดินลึกและเป็นดินร่วนละเอียด มีเนื้อดินบนเป็นดินร่วนปนทราย ความลาดชัน 2-5 เปอร์เซ็นต์ มีเนื้อที่ 11 ไร่ หรือร้อยละ 0.01 ของเนื้อที่ตำบล
- 17) หน่วยแผนที่ดิน Pto-vd-sLA ดินพะโต๊ะที่เป็นดินลึกมาก มีเนื้อดินบนเป็นดินร่วนปนทราย ความลาดชัน 0-2 เปอร์เซ็นต์ มีเนื้อที่ 1,138 ไร่ หรือร้อยละ 1.41 ของเนื้อที่ตำบล
- 18) หน่วยแผนที่ดิน Pto-vd-sLB ดินพะโต๊ะที่เป็นดินลึกมาก มีเนื้อดินบนเป็นดินร่วนปนทราย ความลาดชัน 2-5 เปอร์เซ็นต์ มีเนื้อที่ 1,039 ไร่ หรือร้อยละ 1.29 ของเนื้อที่ตำบล
- 19) หน่วยแผนที่ดิน Pto-vd-sLC ดินพะโต๊ะที่เป็นดินลึกมาก มีเนื้อดินบนเป็นดินร่วนปนทราย ความลาดชัน 5-12 เปอร์เซ็นต์ มีเนื้อที่ 1,126 ไร่ หรือร้อยละ 1.40 ของเนื้อที่ตำบล
- 20) หน่วยแผนที่ดิน Pto-vd-sLD ดินพะโต๊ะที่เป็นดินลึกมาก มีเนื้อดินบนเป็นดินร่วนปนทราย ความลาดชัน 12-20 เปอร์เซ็นต์ มีเนื้อที่ 1,161 ไร่ หรือร้อยละ 1.44 ของเนื้อที่ตำบล
- 21) หน่วยแผนที่ดิน Ro-siA ชุดดินรือเสาะ มีเนื้อดินบนเป็นดินร่วนปนทรายแป้ง ความลาดชัน 0-2 เปอร์เซ็นต์ มีเนื้อที่ 1,812 ไร่ หรือร้อยละ 2.25 ของเนื้อที่ตำบล
- 22) หน่วยแผนที่ดิน Ro-Lam-siA หน่วยเชิงซ้อนของชุดดินรือเสาะ และชุดดินลำแก่น มีเนื้อดินบนเป็นดินร่วนปนทรายแป้ง ความลาดชัน 0-2 เปอร์เซ็นต์ มีเนื้อที่ 2,137 ไร่ หรือร้อยละ 2.65 ของเนื้อที่ตำบล
- 23) หน่วยแผนที่ดิน Sd-sLC ชุดดินสะเดา มีเนื้อดินบนเป็นดินร่วนปนทราย ความลาดชัน 5-12 เปอร์เซ็นต์ มีเนื้อที่ 1,318 ไร่ หรือร้อยละ 1.63 ของเนื้อที่ตำบล
- 24) หน่วยแผนที่ดิน Sd-sLD ชุดดินสะเดา มีเนื้อดินบนเป็นดินร่วนปนทราย ความลาดชัน 12-20 เปอร์เซ็นต์ มีเนื้อที่ 224 ไร่ หรือร้อยละ 0.28 ของเนื้อที่ตำบล
- 25) หน่วยแผนที่ดิน Sd-fl-sLA ดินสะเดาที่เป็นดินร่วนละเอียด มีเนื้อดินบนเป็นดินร่วนปนทราย ความลาดชัน 0-2 เปอร์เซ็นต์ มีเนื้อที่ 77 ไร่ หรือร้อยละ 0.10 ของเนื้อที่ตำบล
- 26) หน่วยแผนที่ดิน Sd-fl-sLB ดินสะเดาที่เป็นดินร่วนละเอียด มีเนื้อดินบนเป็นดินร่วนปนทราย ความลาดชัน 2-5 เปอร์เซ็นต์ มีเนื้อที่ 1,303 ไร่ หรือร้อยละ 1.62 ของเนื้อที่ตำบล
- 27) หน่วยแผนที่ดิน Sd-fl-sLC ดินสะเดาที่เป็นดินร่วนละเอียด มีเนื้อดินบนเป็นดินร่วนปนทราย ความลาดชัน 5-12 เปอร์เซ็นต์ มีเนื้อที่ 8,166 ไร่ หรือร้อยละ 10.13 ของเนื้อที่ตำบล



28) หน่วยแผนที่ดิน Sd-fl-sLD ดินสะเดาที่เป็นดินร่วนละเอียด มีเนื้อดินบนเป็นดินร่วนปนทราย ความลาดชัน 12-20 เปอร์เซ็นต์ มีเนื้อที่ 1,585 ไร่ หรือร้อยละ 1.97 ของเนื้อที่ตำบล

29) หน่วยแผนที่ดิน Sw-sIA ชุดดินสวี มีเนื้อดินบนเป็นดินร่วนปนทราย ความลาดชัน 0-2 เปอร์เซ็นต์ มีเนื้อที่ 551 ไร่ หรือร้อยละ 0.68 ของเนื้อที่ตำบล

30) หน่วยแผนที่ดิน Sw-sIB ชุดดินสวี มีเนื้อดินบนเป็นดินร่วนปนทราย ความลาดชัน 2-5 เปอร์เซ็นต์ มีเนื้อที่ 912 ไร่ หรือร้อยละ 1.13 ของเนื้อที่ตำบล

31) หน่วยแผนที่ดิน Te-sIA ชุดดินท่าแซะ มีเนื้อดินบนเป็นดินร่วนปนทราย ความลาดชัน 0-2 เปอร์เซ็นต์ มีเนื้อที่ 1,791 ไร่ หรือร้อยละ 2.22 ของเนื้อที่ตำบล

32) หน่วยแผนที่ดิน Te-sIA/d3c ชุดดินท่าแซะ มีเนื้อดินบนเป็นดินร่วนปนทราย ความลาดชัน 0-2 เปอร์เซ็นต์ พบมวลสารพอกหรือสารเม็ดกลมของเหล็ก ที่ความลึก 50-100 เซนติเมตร มีเนื้อที่ 1,529 ไร่ หรือร้อยละ 1.90 ของเนื้อที่ตำบล

33) หน่วยแผนที่ดิน Te-sIB/d3c ชุดดินท่าแซะ มีเนื้อดินบนเป็นดินร่วนปนทราย ความลาดชัน 2-5 เปอร์เซ็นต์ พบมวลสารพอกหรือสารเม็ดกลมของเหล็ก ที่ความลึก 50-100 เซนติเมตร มีเนื้อที่ 6,698 ไร่ หรือร้อยละ 8.31 ของเนื้อที่ตำบล

34) หน่วยแผนที่ดิน Te-sIC ชุดดินท่าแซะ มีเนื้อดินบนเป็นดินร่วนปนทราย ความลาดชัน 5-12 เปอร์เซ็นต์ มีเนื้อที่ 38 ไร่ หรือร้อยละ 0.05 ของเนื้อที่ตำบล

35) หน่วยแผนที่ดิน Te-sIC/d3c ชุดดินท่าแซะ มีเนื้อดินบนเป็นดินร่วนปนทราย ความลาดชัน 5-12 เปอร์เซ็นต์ พบมวลสารพอกหรือสารเม็ดกลมของเหล็ก ที่ความลึก 50-100 เซนติเมตร มีเนื้อที่ 10,114 ไร่ หรือร้อยละ 12.55 ของเนื้อที่ตำบล

36) หน่วยแผนที่ดิน Te-mw,pic-sIA ดินท่าแซะที่มีการระบายน้ำดีปานกลางและมีศิลาแลงอ่อน มีเนื้อดินบนเป็นดินร่วนปนทราย ความลาดชัน 0-2 เปอร์เซ็นต์ มีเนื้อที่ 5,785 ไร่ หรือร้อยละ 7.18 ของเนื้อที่ตำบล

3.3.3 พื้นที่เบ็ดเตล็ด มี 2 หน่วยแผนที่ ได้แก่

1) หน่วยแผนที่ SC พื้นที่ลาดชันเชิงซ้อน มีเนื้อที่ 2,137 ไร่ หรือร้อยละ 2.65 ของเนื้อที่ตำบล

2) หน่วยแผนที่ W พื้นที่น้ำ มีเนื้อที่ 22 ไร่ หรือร้อยละ 0.03 ของเนื้อที่ตำบล

ปัญหาทรัพยากรดินทางการเกษตรตามสภาพธรรมชาติในพื้นที่ พบปัญหาดินต้น มีเนื้อที่ 530 ไร่ หรือร้อยละ 0.66 ของเนื้อที่ตำบล คือ ชุดดินคลองเต้ง (Klt)

รายละเอียดของสมบัติดิน ตำบลสินปุน อำเภอเขาพนม จังหวัดกระบี่ ดังแสดงในตารางที่ 3-1 และแผนที่แสดงในลักษณะของชุดดิน (รูปที่ 3-1)



ตารางที่ 3-1 สมบัติดิน ตำบลสินปุน อำเภอเขาพนม จังหวัดกระบี่

หน่วยแผนที่ดิน	ความลาดชัน (%)	ความลึก (ซม.)	การระบายน้ำ	ความอุดมสมบูรณ์ของดิน	ความจุแลกเปลี่ยนแคตไอออน (cmol/kg)	ความอึมตัวเบส (%)	ปฏิกิริยาดิน		ค่าการนำไฟฟ้า (dS/m)	ความลึกของชั้นจาโรไซด์ (ซม.)	เนื้อที่	
							ดินบน	ดินล่าง			ไร่	ร้อยละ
AC-spd,fl-clA	0-2	>150	ค่อนข้างเลว	ต่ำ	10-20	35-75	5.0-6.5	5.5-7.0	<2	-	1,787	2.22
AC-wd,col-slA	0-2	>150	ดี	ต่ำ	10-20	35-75	5.0-6.5	5.5-7.0	<2	-	583	0.72
Fd-slA	0-2	>150	ดี	ต่ำ	<10	<35	5.0-5.5	4.5-5.0	<2	-	145	0.18
Fd-slC	5-12	>150	ดี	ต่ำ	<10	<35	5.0-5.5	4.5-5.0	<2	-	2,466	3.06
Fd-slD	12-20	>150	ดี	ต่ำ	<10	<35	5.0-5.5	4.5-5.0	<2	-	2,964	3.68
Kh-slA	0-2	>150	ดี	ต่ำ	<10	<35	4.5-5.5	4.5-5.5	<2	-	1,820	2.26
Kh-slB	2-5	>150	ดี	ต่ำ	<10	<35	4.5-5.5	4.5-5.5	<2	-	2,808	3.48
Klt-clE	20-35	0-50	ดี	ต่ำ	<10	<35	4.5-5.0	4.5-5.5	<2	-	530	0.66
Km-slC	5-12	>150	ดี	ต่ำ	<10	<35	5.0-5.5	4.5-5.0	<2	-	150	0.19
Nat-slB	2-5	>150	ดี	ต่ำ	<10	<35	4.5-5.5	4.5-5.5	<2	-	532	0.66
Nat-slC	5-12	>150	ดี	ต่ำ	<10	<35	4.5-5.5	4.5-5.5	<2	-	1,440	1.79
Nat-slD	12-20	>150	ดี	ต่ำ	<10	<35	4.5-5.5	4.5-5.5	<2	-	1,580	1.96
Pkm-slB	2-5	>150	ดีปานกลางถึงค่อนข้างเลว	ต่ำ	<10	<35	5.0-5.5	4.5-5.5	<2	-	1,325	1.64
Pto-col-slD	12-20	50-100	ดี	ต่ำ	<10	<35	5.0-6.5	4.5-5.5	<2	-	138	0.17
Pto-d,fl-slB	2-5	100-150	ดี	ต่ำ	<10	<35	5.0-6.5	4.5-5.5	<2	-	11	0.01
Pto-slB	2-5	50-100	ดี	ต่ำ	<10	<35	5.5-6.5	4.5-5.5	<2	-	49	0.06
Pto-slD	12-20	50-100	ดี	ต่ำ	<10	<35	5.0-6.5	4.5-5.5	<2	-	2,143	2.66
Pto-slE	20-35	50-100	ดี	ต่ำ	<10	<35	5.0-6.5	4.5-5.5	<2	-	1,955	2.43
Pto-vd-slA	0-2	>150	ดี	ต่ำ	<10	<35	5.0-6.5	4.5-5.5	<2	-	1,138	1.41
Pto-vd-slB	2-5	>150	ดี	ต่ำ	<10	<35	5.0-6.5	4.5-5.5	<2	-	1,039	1.29
Pto-vd-slC	5-12	>150	ดี	ต่ำ	<10	<35	5.0-6.5	4.5-5.5	<2	-	1,126	1.40



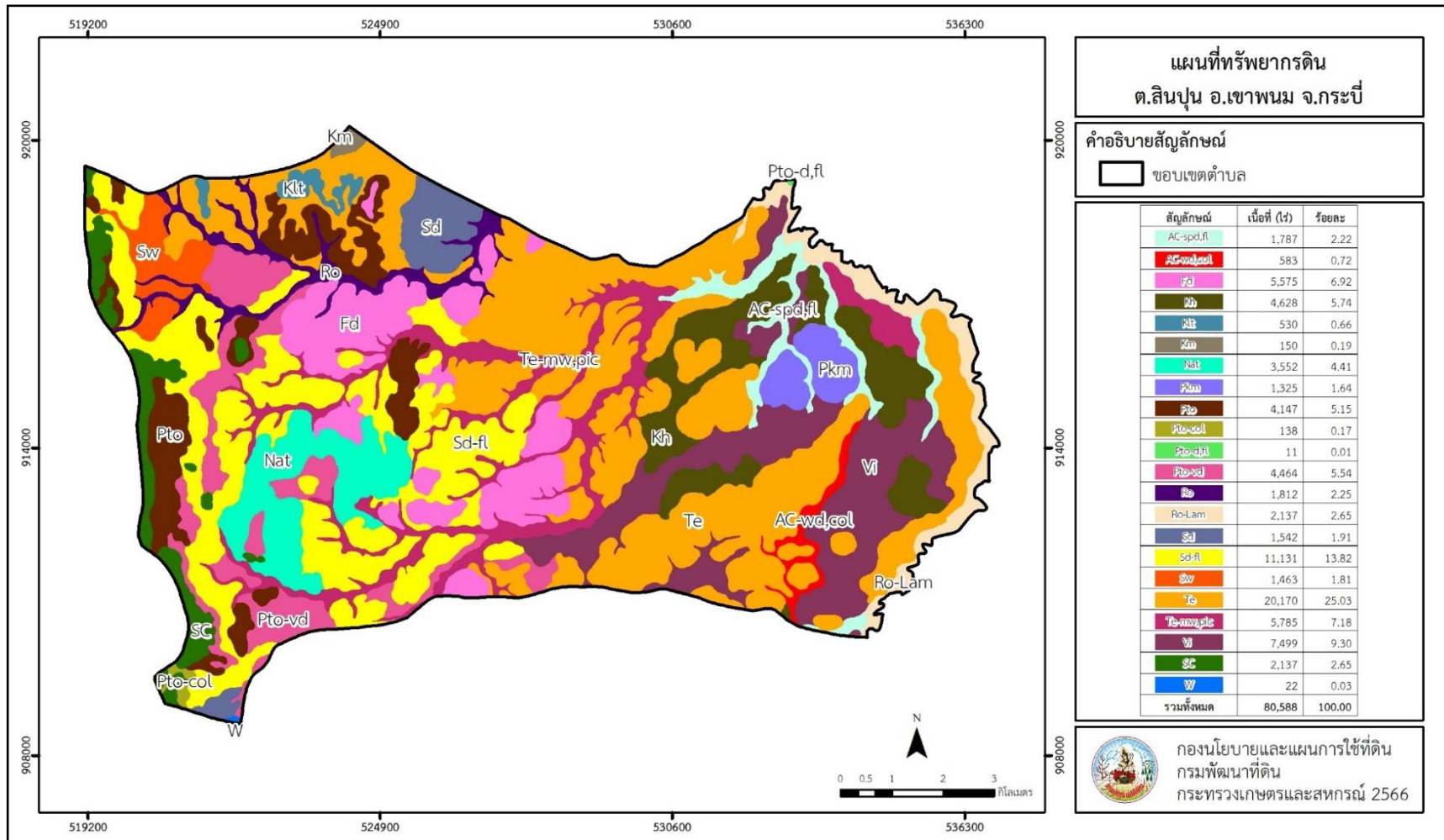
ตารางที่ 3-1 (ต่อ)

หน่วยแผนที่ดิน	ความลาดชัน (%)	ความลึก (ซม.)	การระบายน้ำ	ความอุดมสมบูรณ์ของดิน	ความจุแลกเปลี่ยนแคตไอออน (cmol/kg)	ความอิ่มตัวเบส (%)	ปฏิกิริยาดิน		ค่าการนำไฟฟ้า (dS/m)	ความลึกของชั้นจาโรไซด์ (ซม.)	เนื้อที่	
							ดินบน	ดินล่าง			ไร่	ร้อยละ
Pto-vd-slD	12-20	>150	ดี	ต่ำ	<10	<35	5.0-6.5	4.5-5.5	<2	-	1,161	1.44
Ro-Lam-silA	0-2	>150	ดี	ต่ำ	<10	<35	4.5-6.0	4.5-6.0/ 5.0-5.5	<2	-	2,137	2.65
Ro-silA	0-2	>150	ดี	ต่ำ	<10	<35	4.5-6.0	4.5-6.0	<2	-	1,812	2.25
Sd-fl-sIA	0-2	>150	ดี	ต่ำ	<10	<35	4.5-5.5	4.5-5.5	<2	-	77	0.10
Sd-fl-sIB	2-5	>150	ดี	ต่ำ	<10	<35	4.5-5.5	4.5-5.5	<2	-	1,303	1.62
Sd-fl-sIC	5-12	>150	ดี	ต่ำ	<10	<35	4.5-5.5	4.5-5.5	<2	-	8,166	10.13
Sd-fl-sID	12-20	>150	ดี	ต่ำ	<10	<35	4.5-5.5	4.5-5.5	<2	-	1,585	1.97
Sd-sIC	5-12	>150	ดี	ต่ำ	<10	<35	4.5-5.5	4.5-5.5	<2	-	1,318	1.63
Sd-sID	12-20	>150	ดี	ต่ำ	<10	<35	4.5-5.5	4.5-5.5	<2	-	224	0.28
Sw-sIA	0-2	50-100	ดี	ต่ำ	<10	<35	5.5-6.5	5.0-5.5	<2	-	551	0.68
Sw-sIB	2-5	50-100	ดี	ต่ำ	<10	<35	5.5-6.5	5.0-5.5	<2	-	912	1.13
Te-mw,pic-sIA	0-2	>150	ดีปานกลาง	ต่ำ	<10	<35	5.0-5.5	4.5-5.0	<2	-	5,785	7.18
Te-sIA	0-2	>150	ดี	ต่ำ	<10	<35	5.0-5.5	4.5-5.0	<2	-	1,791	2.22
Te-sIA/d3c	0-2	>150	ดี	ต่ำ	<10	<35	5.0-5.5	4.5-5.0	<2	-	1,529	1.90
Te-sIB/d3c	2-5	>150	ดี	ต่ำ	<10	<35	5.0-5.5	4.5-5.0	<2	-	6,698	8.31
Te-sIC	5-12	>150	ดี	ต่ำ	<10	<35	5.0-5.5	4.5-5.0	<2	-	38	0.05
Te-sIC/d3c	5-12	>150	ดี	ต่ำ	<10	<35	5.0-5.5	4.5-5.0	<2	-	10,114	12.55
Vi-sIA	0-2	>150	ค่อนข้างเลว	ต่ำ	<10	<35	4.5-6.0	4.5-5.5	<2	-	7,499	9.30
SC	>35	-	-	-	-	-	-	-	-	-	2,137	2.65
W	-	-	-	-	-	-	-	-	-	-	22	0.03
รวมทั้งหมด											80,588	100.00

หมายเหตุ: 1. * หมายถึง หน่วยแผนที่ดินที่มีความอุดมสมบูรณ์ของดินต่างจากหน่วยแผนที่ดินเดียวกัน
2. เนื้อที่คำนวณด้วยระบบสารสนเทศภูมิศาสตร์



แผนการใช้ที่ดินตำบลสินปุน อำเภอเขาพนม จังหวัดกระบี่



รูปที่ 3-1 ทรัพยากรดิน ตำบลสินปุน อำเภอเขาพนม จังหวัดกระบี่



บทที่ 4

กระบวนการมีส่วนร่วมของชุมชน (Participatory Rural Appraisal : PRA)

4.1 การวิเคราะห์ผลจากการจัดทำกระบวนการมีส่วนร่วมของชุมชน (PRA)

การวิเคราะห์ผลจากการจัดทำกระบวนการมีส่วนร่วมของชุมชน (PRA) เมื่อวันที่ 20 มิถุนายน 2566 มีสาระสำคัญสรุปได้ดังนี้

4.1.1 ปัญหาหลักของตำบลสินปุน คือ

- 1) ดินขาดความอุดมสมบูรณ์
- 2) ดินกรด
- 3) ภัยแล้ง
- 4) น้ำหลากช่วงฤดูฝน

4.1.2 ความต้องการของชุมชน เกษตรกร และตำบลสินปุน มีความต้องการ 3 ประการ คือ

- 1) แก้ปัญหาดินเสื่อมโทรมและฟื้นฟูความอุดมสมบูรณ์ของดิน
- 2) แก้ไขปัญหาแหล่งน้ำธรรมชาติไม่เพียงพอ
- 3) ก่อสร้างแหล่งรองรับน้ำหลาก เช่นอ่างเก็บน้ำ แก้มลิง

ผลจากการจัดทำกระบวนการมีส่วนร่วมของชุมชน (PRA) ได้นำมาวิเคราะห์ร่วมกับปัญหาด้านกายภาพ โดยระบบ DPSIR มีรายละเอียดดังนี้

1) แรงขับเคลื่อน (Driver) มี 4 ประการ คือ

- 1.1) ดินเสื่อมโทรม
- 1.2) แหล่งน้ำธรรมชาติไม่เพียงพอ
- 1.3) การไร้กรรมสิทธิ์ที่ดิน
- 1.4) การเปลี่ยนแปลงสภาพภูมิอากาศ

2) แรงกดดัน (Pressure) ที่เกิดจากปัจจัยขับเคลื่อน มี 4 ประการ คือ

- 2.1) การปรับปรุงบำรุงดิน
- 2.2) จัดหาแหล่งน้ำ
- 2.3) ความต้องการน้ำเพื่อการเกษตร
- 2.4) แก้ปัญหาการไม่มีกรรมสิทธิ์

3) สถานะ (State) ที่เกิดแรงกดดัน มี 4 ประการ คือ

- 3.1) ความเสื่อมโทรมของดินทางกายภาพ/เคมี/ชีวภาพ
- 3.2) ขาดแคลนน้ำอุปโภค/บริโภค
- 3.3) ขาดแคลนน้ำเพื่อการเกษตร
- 3.4) ราษฎรเรียกร้องสิทธิ์ในที่ดิน



4) ผลกระทบ (Impact) ที่ปรากฏในพื้นที่ มี 4 ประการ คือ

- 4.1) แหล่งน้ำที่มีอยู่ตื้นเขินจากตะกอน
- 4.2) ผลผลิตพืชต่ำ ต้นทุนการผลิตสูง
- 4.3) รายได้น้อย
- 4.4) มีปัญหาต่อคุณภาพชีวิต

5) การตอบสนอง (Response) ของรัฐในอดีต ปัจจุบัน และในอนาคต มีดังนี้

อดีต-ปัจจุบัน

พื้นที่ลาดชัน

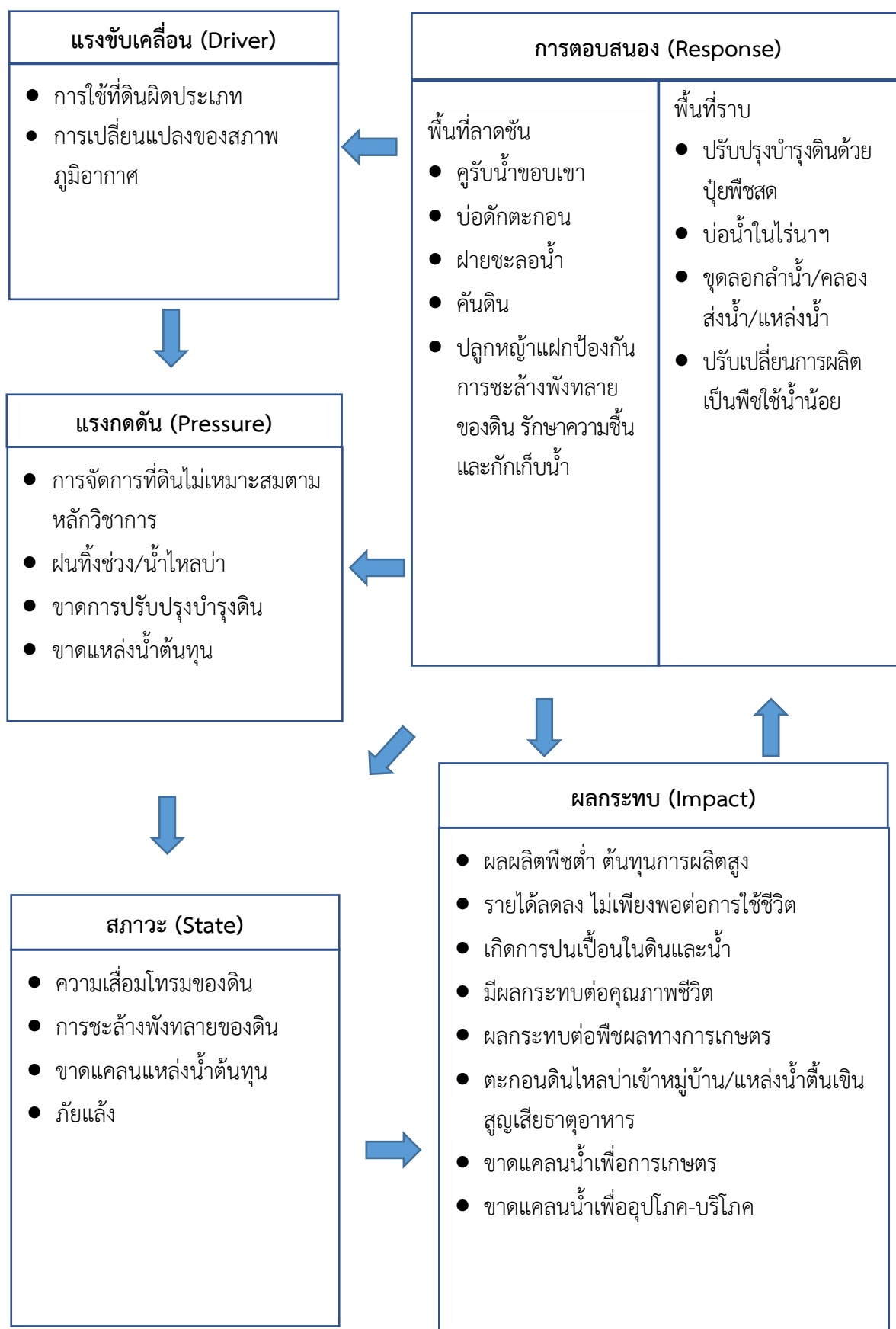
- 5.1) คุ้มน้ำขอบเขา
- 5.2) บ่อตักตะกอน
- 5.3) ฝายชะลอน้ำ
- 5.4) คันดิน
- 5.5) อ่างเก็บน้ำ
- 5.6) แก้มลิง
- 5.7) ปลูกหญ้าแฝก ป้องกันการชะล้างพังทลายของดิน รักษาความชื้นและกักเก็บน้ำ
- 5.8) ปฏิรูปที่ดิน กรมสหกรณ์การถือครองที่ดิน
- 5.9) จัดสรรที่ดินทำกิน

พื้นที่ราบ

- 5.10) ปรับปรุงบำรุงดินด้วยปุ๋ยพืชสด
- 5.11) บ่อน้ำไร่นา
- 5.12) ขุดลอกลำน้ำ/คลองส่งน้ำ/แหล่งน้ำ
- 5.13) ปรับเปลี่ยนการผลิตเป็นพืชใช้น้ำน้อย

อนาคต

- (1) พัฒนาที่ดินและน้ำที่เป็นระบบทั้งตำบล
 - (2) ประกาศเขตอนุรักษ์ดินและน้ำ
- ดังมีรายละเอียดในรูปที่ 4-1



รูปที่ 4-1 การวิเคราะห์สถานการณ์โดยระบบ DPSIR ของตำบลสินปุน อำเภอเขาพนม จังหวัดกระบี่



4.2 ระบบการปลูกพืชในปัจจุบัน

ตำบลสินปุน อำเภอเขาพนม จังหวัดกระบี่ มีการเพาะปลูกพืช ดังนี้

1) ปาล์มน้ำมัน เกษตรกรปลูกปาล์มน้ำมันในช่วงต้นฤดูฝน โดยปลูกระหว่างเดือนพฤษภาคมถึงมิถุนายน

2) ยางพารา เกษตรกรปลูกยางพาราในช่วงต้นฤดูฝน โดยปลูกระหว่างเดือนพฤษภาคมถึงมิถุนายน

3) ทูเรียน เกษตรกรปลูกทุเรียนในช่วงต้นฤดูฝน โดยปลูกระหว่างเดือนพฤษภาคมถึงมิถุนายน

4) ข้าวไร่ เกษตรกรปลูกข้าวไร่ในช่วงต้นฤดูฝน โดยปลูกระหว่างเดือนพฤษภาคมถึงตุลาคม

ชนิดพืช	เดือน	ม.ค.	ก.พ.	มี.ค.	เม.ย.	พ.ค.	มิ.ย.	ก.ค.	ส.ค.	ก.ย.	ต.ค.	พ.ย.	ธ.ค.
	ไม้ยืนต้น												
1. ปาล์มน้ำมัน													
2. ยางพารา													
ไม้ผล													
1. ทุเรียน													
ข้าว													
1. ข้าวไร่													

รูปที่ 4-2 ระบบการปลูกพืชในปัจจุบัน ตำบลสินปุน อำเภอเขาพนม จังหวัดกระบี่



บทที่ 5 การประเมินคุณภาพที่ดิน

5.1 หลักการประเมินคุณภาพที่ดินด้านกายภาพ

การประเมินคุณภาพที่ดินหรือการประเมินความเหมาะสมของที่ดิน สอดคล้องตามหลักการของ FAO Framework ค.ศ. 1983 ซึ่งการประเมินคุณภาพที่ดินด้านกายภาพ เป็นการประเมินศักยภาพของที่ดินว่าที่ดินนั้นๆ เหมาะสมมากหรือน้อยเพียงใดสำหรับการใช้ที่ดินประเภทต่างๆ หรือการปลูกพืชต่างๆ โดยพิจารณาจาก สภาพแวดล้อมที่มีผลต่อการเจริญเติบโตของพืช สมบัติดินที่ได้จำแนกไว้ในแต่ละตำบล ร่วมกับการจัดการพื้นที่ เช่น ระบบชลประทาน พื้นที่ยกทรง การจัดระบบอนุรักษ์ดินและน้ำ เป็นต้น และนอกจากนี้พิจารณาความต้องการปัจจัยต่อการปลูกพืชแต่ละชนิด สอดคล้องตามหลักการของ FAO ได้แก่ ความต้องการด้านพืช ความต้องการด้านการจัดการ ความต้องการด้านการอนุรักษ์ (บัณฑิต และ คาร์ณ, 2542) รายละเอียดดังตารางที่ 5-1

ระดับความเหมาะสมของที่ดินได้จากการสังเคราะห์ข้อมูลดิน การจัดการที่ดิน หรือดินที่มีลักษณะเฉพาะที่เกิดขึ้นตามสภาพภูมิประเทศ (ซึ่งจะเรียกรวมว่าหน่วยที่ดิน) ลักษณะภูมิอากาศ พิจารณาร่วมกับระดับความต้องการปัจจัยต่อการเจริญเติบโตของพืชแต่ละชนิด หลังจากนั้นดำเนินการประเมินคุณภาพที่ดิน ซึ่งสามารถจำแนกระดับความเหมาะสมของที่ดินได้เป็น 4 ชั้น ได้แก่ เหมาะสมสูง (S1) เหมาะสมปานกลาง (S2) เหมาะสมเล็กน้อย (S3) และไม่เหมาะสม (N) โดยที่

S1 : ไม่มีข้อจำกัดด้านที่ดินตามปัจจัยที่ใช้พิจารณา

S2 : มีข้อจำกัดด้านที่ดินที่แก้ไขได้ง่ายหรือข้อจำกัดอาจไม่ส่งผลกระทบต่อ การเจริญเติบโตของพืชอย่างชัดเจน

S3 : มีข้อจำกัดด้านที่ดินที่แก้ไขได้ยาก ควรปรับเปลี่ยนการผลิตเป็นพืชชนิดอื่นหรือ กิจกรรมอื่น (ส่วนใหญ่เป็นลักษณะทางกายภาพ)

N : มีข้อจำกัดที่พัฒนาหรือปรับปรุงที่ดินได้ยากมาก หากจะดำเนินการพัฒนาหรือ ปรับปรุงต้องใช้ต้นทุนสูงหรือเครื่องจักรขนาดใหญ่ แนะนำให้ปรับเปลี่ยนการผลิต



ตารางที่ 5-1 ตัวอย่างการประเมินคุณภาพที่ดินด้านกายภาพของประเภทการใช้ประโยชน์ที่ดิน

คุณภาพที่ดิน (Land Quality)	คุณลักษณะที่ดินตัวแทน (Land Characteristics)	ระดับความ เหมาะสม (Land Suitability Rating)
1. ความเหมาะสมด้านความต้องการด้านพืช (Crop Requirements)		
1.1. การหยั่งลึกของรากพืช (r)	ความลึกของดิน	S1
1.2. ความชุ่มชื้นที่เป็นประโยชน์ต่อพืช (m)	ปริมาณน้ำฝนเฉลี่ยในรอบปี	S2m
1.3. ความเป็นประโยชน์ของออกซิเจน ต่อรากพืช (o)	สภาพการระบายน้ำของดิน	S2o
ความเหมาะสมรวมด้านความต้องการด้านพืช (Crop Requirements)		S2om
2. ความเหมาะสมด้านความต้องการด้านการจัดการ (Management Requirements)		
2.1. สภาพการเขตกรรม (k)	ชั้นความยากง่ายในการ เขตกรรม (ดินบน)	S1
2.2. ศักยภาพการใช้เครื่องจักรกล (w)	ความลาดชันของพื้นที่	S3w
ความเหมาะสมรวมด้านความต้องการด้านการจัดการ (Management Requirements)		S3w
3. ความเหมาะสมด้านความต้องการด้านการอนุรักษ์ (Conservation Requirements)		
3.1 ความเสียหายจากการกัดกร่อน (e)	ความลาดชันของพื้นที่	S3e
ความเหมาะสมรวมด้านความต้องการด้านการอนุรักษ์ (Conservation Requirements)		S3e
ความเหมาะสมด้านกายภาพของประเภทการใช้ประโยชน์ที่ดินใน แต่ละหน่วยที่ดินโดยรวม		S3ew

5.2 พืชเศรษฐกิจที่สำคัญของตำบล

พืชเศรษฐกิจหลักและพืชทางเลือกของตำบล ได้แก่ ปาล์มน้ำมัน ยางพารา ทุเรียน ข้าวไร่

5.3 ระดับความเหมาะสมของที่ดิน

การประเมินคุณภาพที่ดินของพืชเศรษฐกิจหลักและพืชทางเลือก ตำบลสินปุน อำเภอเขาพนม จังหวัดกระบี่ ได้ผลการประเมินคุณภาพที่ดินดังตารางที่ 5-2



ตารางที่ 5-2 ชั้นความเหมาะสมทางกายภาพของดิน ตำบลสินปุน อำเภอเขาพนม จังหวัดกระบี่

หน่วยแผนที่ดิน	ปาล์มน้ำมัน	ยางพารา	ทุเรียน	ข้าวไร่
AC-spd,fl-clA	S2os	S3o	S3o	S3o
AC-wd,col-slA	S2s	S2s	S2s	S2s
Fd-slA	S2ns	S2ns	S2ns	S2ns
Fd-slC	S2ns	S2ns	S2ns	S2ens
Fd-slD	S2ewns	S2ewns	S2ewns	S3e
Kh-slA	S2ns	S2ns	S2ns	S2ns
Kh-slB	S2ns	S2ns	S2ns	S2ns
Klt-clE	N	S3ewr	N	N
Km-slC	S2n	S2n	S2ns	S2en
Nat-slB	S2ns	S2ns	S2ns	S2ns
Nat-slC	S2n	S2n	S2ns	S2en
Nat-slD	S2ewn	S2ewn	S2ewns	S3e
Pkm-slB	S2ons	S3o	S3o	S3o
Pto-col-slD	S3r	S2ewrns	S3r	S3e
Pto-d,fl-slB	S2rns	S2rns	S2rns	S2ns
Pto-slB	S3r	S2rns	S3r	S2ns
Pto-slD	S3r	S2ewrns	S3r	S3e
Pto-slE	S3ewr	S3ew	S3ewr	N
Pto-vd-slA	S2ns	S2ns	S2ns	S2ns
Pto-vd-slB	S2ns	S2ns	S2ns	S2ns
Pto-vd-slC	S2ns	S2ns	S2ns	S2ens
Pto-vd-slD	S2ewns	S2ewns	S2ewns	S3e
Ro-Lam-slA	S2ns	S2ns	S2ns	S2ns
Ro-slA	S2ns	S2ns	S2ns	S2ns
Sd-fl-slA	S2ns	S2ns	S2ns	S2ns
Sd-fl-slB	S2ns	S2ns	S2ns	S2ns
Sd-fl-slC	S2ns	S2ns	S2ns	S2ens
Sd-fl-slD	S2ewns	S2ewns	S2ewns	S3e
Sd-slC	S2n	S2n	S2ns	S2en
Sd-slD	S2ewns	S2ewns	S2ewns	S3e



ตารางที่ 5-2 (ต่อ)

หน่วยแผนที่ดิน	ปาล์มน้ำมัน	ยางพารา	ทุเรียน	ข้าวไร่
Sw-slA	S3r	S2ms	S3r	S2ns
Sw-slB	S3r	S2ms	S3r	S2ns
Te-mw,pic-slA	S2n	S2on	S2ons	S2on
Te-slA	S2ns	S2ns	S2ns	S2ns
Te-slA/d3c	S2ns	S2ns	S2ns	S2ns
Te-slB/d3c	S2n	S2n	S2ns	S2n
Te-slC	S2n	S2n	S2ns	S2en
Te-slC/d3c	S2ns	S2ns	S2ns	S2ens
Vi-slA	S2ons	S3o	S3o	S3o
SC	N	N	N	N

หมายเหตุ: * หมายถึง หน่วยแผนที่ดินที่มีความอุดมสมบูรณ์ของดินต่างจากหน่วยแผนที่ดินเดียวกัน

ความหมายของสัญลักษณ์แสดงข้อจำกัดชั้นความเหมาะสม

e = ความเสียหายจากการกัดกร่อน

w = ศักยภาพการใช้เครื่องจักร

r = สภาวะการหยั่งลึกของราก

n = ความจุในการดูดซับธาตุอาหาร

s = ความเป็นประโยชน์ของธาตุอาหาร



บทที่ 6 แผนการใช้ที่ดิน

6.1 การวิเคราะห์ข้อมูลเพื่อจัดทำแผนการใช้ที่ดินระดับตำบล

ตามที่กรมพัฒนาที่ดินได้จัดทำแผนปฏิบัติการราชการกรมพัฒนาที่ดินระยะ 5 ปี (พ.ศ. 2566-2570) เพื่อให้บรรลุตามวิสัยทัศน์ที่กำหนดไว้ คือ “เป็นองค์กรอัจฉริยะทางดิน เพื่อขับเคลื่อนการใช้ที่ดินอย่างเหมาะสม 15 ล้านไร่ ภายในปี 2570” ซึ่งในส่วนของประเด็นการพัฒนาที่ 2 บริหารจัดการทรัพยากรดินและที่ดินด้วยชุดข้อมูลที่มีมูลค่าสูง (High Value Dataset) ซึ่งมีเป้าหมาย คือ การนำชุดข้อมูลที่มีมูลค่าสูง ไปใช้ในการบริหารจัดการทางการเกษตร ในส่วนของตัวชี้วัด บริหารจัดการทรัพยากรดินและที่ดินบนพื้นฐานของชุดข้อมูลที่มีมูลค่าสูง ร้อยละ 100 กลยุทธ์ที่ 2 ยกระดับแผนการใช้ที่ดินไปสู่การปฏิบัติ ได้กำหนดให้ ร้อยละของแผนการใช้ที่ดินระดับตำบลที่จัดทำแล้วเสร็จทั่วประเทศ ภายใน ปี 2570 (ไม่น้อยกว่า ร้อยละ 80) เป็นตัวชี้วัดหนึ่งของกลยุทธ์ดังกล่าว

การวางแผนการใช้ที่ดินระดับตำบลเป็นการวางกรอบและนโยบายการการพัฒนาพื้นที่ให้เกิดการใช้ที่ดินอย่างสมดุลและยั่งยืน ซึ่งจะมีความละเอียดและเฉพาะเจาะจงมากกว่าแผนการใช้ที่ดินระดับประเทศ ที่ใช้เป็นกรอบนโยบายการพัฒนาพื้นที่ระดับประเทศเป็นการกำหนดแนวทางใช้ที่ดินให้ตรงกับศักยภาพโดยเฉพาะทางด้านการเกษตร และนำไปสู่การกำหนดแผนงาน โครงการ กิจกรรม ที่มีความสอดคล้องกับสภาพพื้นที่ ทั้งนี้การใช้ขอบเขตการปกครองในระดับตำบลจะนำไปสู่การพัฒนาเชิงพื้นที่ที่มีเป้าหมายและทิศทางสอดคล้องตามบริบทของแต่ละตำบล และมีผู้รับผิดชอบโดยตรง คือ องค์กรปกครองส่วนท้องถิ่น ซึ่งแผนการใช้ที่ดินในระดับที่ใหญ่กว่านี้อาจไม่สามารถนำมาใช้ปฏิบัติงานในระดับพื้นที่ได้อย่างเป็นรูปธรรมเนื่องจากเป็นแผนงานสำหรับนำไปใช้ปฏิบัติงานเชิงนโยบายและยุทธศาสตร์ในภาพรวม

ทั้งนี้แผนการใช้ที่ดินเป็นผลที่ได้จากการวิเคราะห์ข้อมูลทางด้านกายภาพ เศรษฐกิจ และสังคม โดยได้นำฐานข้อมูลที่ได้จากการรวบรวมข้อมูลทุติยภูมิ และข้อมูลปฐมภูมิจากการสำรวจภาคสนาม การศึกษาด้านกายภาพ ได้จาก การวิเคราะห์สถานภาพของทรัพยากรธรรมชาติ อาทิ ทรัพยากรดิน ทรัพยากรน้ำ และทรัพยากรป่าไม้ร่วมกับการพิจารณาลักษณะการใช้ประโยชน์ที่ดิน ข้อมูลที่เกี่ยวข้องกับพื้นที่ในเขตป่าไม้ตามกฎหมาย เช่น เขตรักษาพันธุ์สัตว์ป่า เขตอุทยานแห่งชาติ เขตป่าสงวนแห่งชาติ และนโยบายของรัฐที่เกี่ยวข้องกับพื้นที่ที่มีมติคณะรัฐมนตรีเกี่ยวกับการใช้ที่ดิน มติคณะรัฐมนตรีเรื่องการจำแนกการใช้ประโยชน์ที่ดินในพื้นที่ป่าไม้ในเขตป่าสงวนแห่งชาติ เป็นต้น ประกอบกับการพิจารณาจากทิศทางตามกรอบนโยบายที่เกี่ยวข้องกับการกำหนดเขตการใช้ที่ดินภายในพื้นที่ตำบล เช่น ยุทธศาสตร์ของจังหวัด ร่วมกับความต้องการของท้องถิ่น สามารถกำหนดแนวทางการใช้ที่ดินตามศักยภาพของทรัพยากร เพื่อการรักษาคุณภาพของลักษณะทางนิเวศวิทยาและการอนุรักษ์ทรัพยากรธรรมชาติ โดยคำนึงถึงสภาพทางเศรษฐกิจและสังคมของชุมชนในพื้นที่ ซึ่งข้อมูลนี้ส่วนหนึ่งได้มาจากการวิเคราะห์ชุมชนแบบมีส่วนร่วม (PRA) ทำการสังเคราะห์ข้อมูลทุกด้านเพื่อเพื่อให้ได้เขตการใช้ที่ดินที่เหมาะสมกับศักยภาพของพื้นที่ต่อไป



6.2 แผนการใช้ที่ดิน

จากการวิเคราะห์ข้อมูลกายภาพ เศรษฐกิจ และสังคม พบว่าแผนการใช้ที่ดินตำบลสินปุน อำเภอเขาพนม จังหวัดกระบี่ สามารถกำหนดออกเป็น 6 เขตหลัก ได้แก่ เขตป่าไม้ เขตเกษตรกรรม เขตชุมชนและสิ่งปลูกสร้าง เขตแหล่งน้ำ เขตพื้นที่อื่น ๆ เขตรักษาสมดุลของธรรมชาติและสิ่งแวดล้อม มีรายละเอียดดังนี้ (ตารางที่ 6-1 และรูปที่ 6-1)

6.2.1 เขตเกษตรกรรม เป็นพื้นที่เกษตรกรรมซึ่งในที่นี้ คือ พื้นที่ที่อยู่นอกเขตที่มีการประกาศเป็นเขตป่าไม้ตามกฎหมาย ซึ่งรัฐได้กำหนดเป็นพื้นที่ทำกิน มีการออกเอกสารสิทธิ์ซึ่งรวมถึงพื้นที่ในเขตปฏิรูปที่ดินเพื่อเกษตรกรรมด้วย เขตนี้รวมถึงการทำกิจกรรมภาคการเกษตรอื่นที่นอกเหนือจากการปลูกพืชด้วย ประกอบด้วย 5 เขตรอง ได้แก่ เขตเกษตรกรรมขั้นดี เขตเกษตรกรรมที่มีศักยภาพการผลิตสูง เขตเกษตรกรรมที่มีศักยภาพการผลิตต่ำ และเขตปศุสัตว์ มีรายละเอียดดังนี้

1) เขตเกษตรกรรมที่มีศักยภาพการผลิตสูง พื้นที่เขตนี้มีศักยภาพในการผลิตรองจากเขตเกษตรกรรมขั้นดี ซึ่งแบ่งออกเป็น 2 ประเภท ได้แก่ เขตเกษตรกรรมที่มีศักยภาพการผลิตสูง (ประเภทที่ 1) และเขตเกษตรกรรมที่มีศักยภาพการผลิตสูง (ประเภทที่ 2) มีรายละเอียดดังนี้

(2) เขตเกษตรกรรมที่มีศักยภาพการผลิตสูง (ประเภทที่ 2) เป็นเขตที่ทำการเกษตรโดยอาศัยน้ำฝนเป็นหลัก ซึ่งส่งผลให้มีข้อจำกัดต่อการเพาะปลูกพืชด้านความชื้นที่พืชนำไปใช้ประโยชน์ ในส่วนของที่ดินมีศักยภาพในการผลิตอยู่ในระดับสูงถึงปานกลาง และนอกจากนี้พบว่าดินในพื้นที่เขตนี้มีสมบัติที่เหมาะสมต่อการเพาะปลูกพืชแยกตามชนิดพืช มีรายละเอียดดังนี้

- เขตปลูกไม้ผล (สัญลักษณ์ 2222) มีเนื้อที่ 12.70 ไร่ หรือ คิดเป็นร้อยละ 0.02 ของเนื้อที่ตำบล ปัจจุบันเกษตรกรปลูกไม้ผล

- เขตปลูกไม้ยืนต้น (สัญลักษณ์ 2223) มีเนื้อที่ 76,172.62 ไร่ หรือ คิดเป็นร้อยละ 94.52 ของเนื้อที่ตำบล ปัจจุบันเกษตรกรปลูกไม้ยืนต้น

6.2.2 เขตชุมชนและสิ่งปลูกสร้าง มีเนื้อที่ 2,740.48 ไร่ หรือคิดเป็นร้อยละ 3.40 ของเนื้อที่ตำบล ประกอบด้วย 3 เขตรอง ได้แก่ เขตชุมชน/สถานที่ราชการ เขตอุตสาหกรรม/แหล่งรับซื้อผลผลิต และเขตการใช้พื้นที่เฉพาะ มีรายละเอียดดังนี้

(1) เขตชุมชน/สถานที่ราชการ (สัญลักษณ์ 3100) มีเนื้อที่ 2,573.74 ไร่ หรือ คิดเป็นร้อยละ 3.19 ของเนื้อที่ตำบล ปัจจุบันมีการใช้ที่ดินชุมชนและที่อยู่อาศัย มีทั้งประเภทชุมชนเมือง ชุมชนชนบท และที่ตั้งของสถาบันและสถานที่ราชการต่าง ๆ

(2) เขตอุตสาหกรรม/แหล่งรับซื้อผลผลิต (สัญลักษณ์ 3200) มีเนื้อที่ 166.74 ไร่ หรือ คิดเป็นร้อยละ 0.21 ของเนื้อที่ตำบล ปัจจุบันมีการใช้ที่ดินประเภทโรงงานอุตสาหกรรม แหล่งรับซื้อผลผลิตทางการเกษตรประเภทต่าง ๆ

6.2.3 เขตแหล่งน้ำ มีเนื้อที่ 318.97 ไร่ หรือคิดเป็นร้อยละ 0.39 ของเนื้อที่ตำบล ประกอบด้วย 2 เขตรอง ได้แก่ เขตแหล่งน้ำตามธรรมชาติ และเขตแหล่งน้ำที่สร้างขึ้น มีรายละเอียดดังนี้

(1) เขตแหล่งน้ำตามธรรมชาติ (สัญลักษณ์ 4100) มีเนื้อที่ 131.10 ไร่ หรือ คิดเป็นร้อยละ 0.16 ของเนื้อที่ตำบล ปัจจุบันมีสภาพการใช้ที่ดินเป็นลักษณะของแหล่งน้ำตามธรรมชาติ เช่น ห้วย หนอง คลอง แม่น้ำ เป็นต้น



(2) เขตแหล่งน้ำที่สร้างขึ้น (สัญลักษณ์ 4200) มีเนื้อที่ 187.87 ไร่ หรือ คิดเป็นร้อยละ 0.23 ของเนื้อที่ตำบล ปัจจุบันมีสภาพการใช้ที่ดินเป็นแหล่งน้ำที่สร้างขึ้น เช่น คลองชลประทาน อ่างเก็บน้ำ เป็นต้น

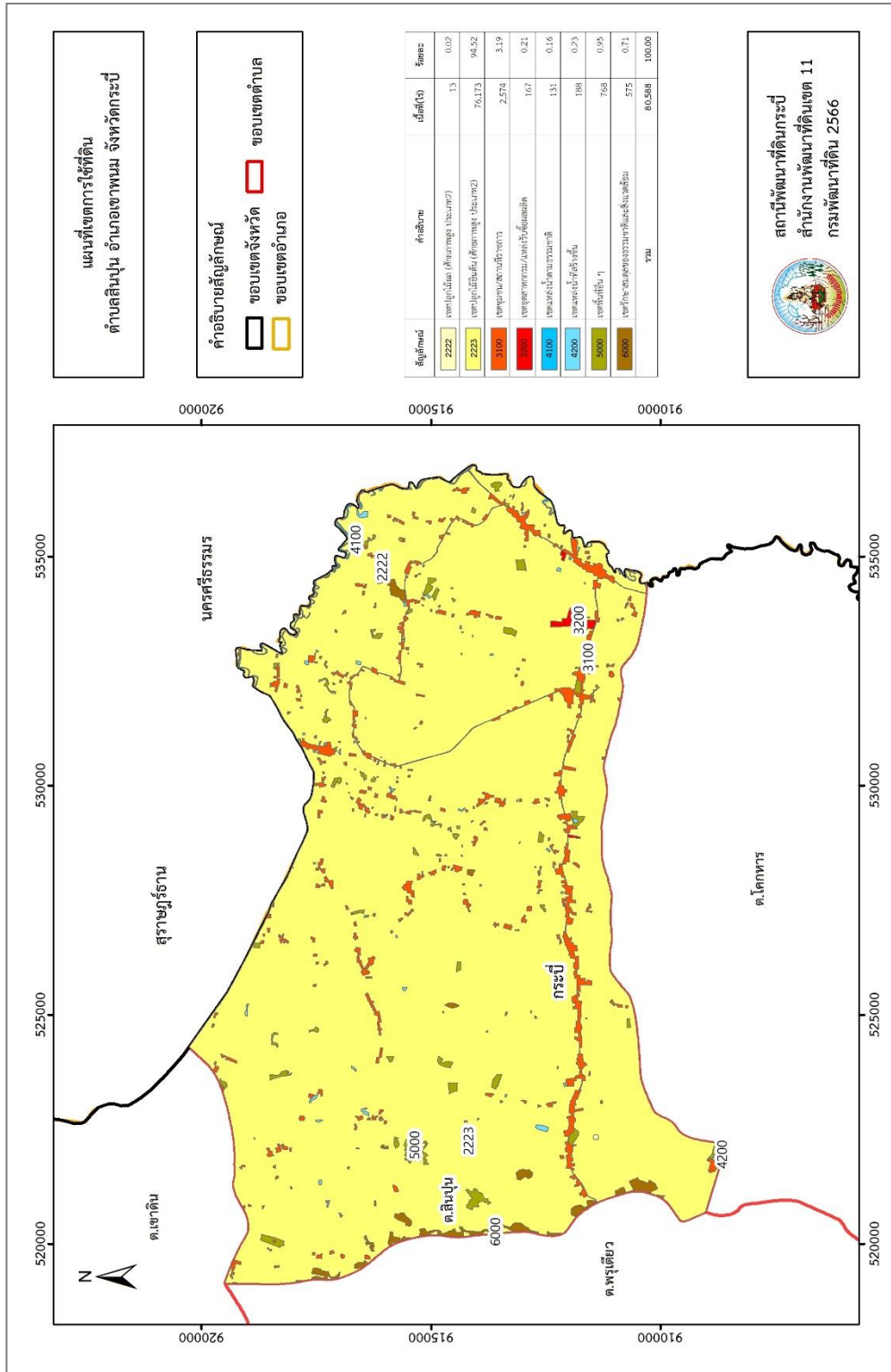
6.2.4 เขตพื้นที่อื่น ๆ (สัญลักษณ์ 5000) มีเนื้อที่ 768.11 ไร่ หรือคิดเป็นร้อยละ 0.95 ของเนื้อที่ตำบล เป็นเขตที่มีลักษณะการใช้ที่ดินที่มีความเฉพาะ เช่น เหมืองแร่ ที่ทิ้งขยะ หาดทราย ไม้พุ่ม เป็นต้น

6.2.5 เขตรักษาสมดุลของธรรมชาติและสิ่งแวดล้อม (สัญลักษณ์ 6000) มีเนื้อที่ 575.24 ไร่ หรือคิดเป็นร้อยละ 0.71 ของเนื้อที่ตำบล มีการใช้ที่ดินเป็นป่าไม้ที่พบในพื้นที่เกษตรกรรม ซึ่งอยู่นอกเขตป่าไม้ตามกฎหมาย ส่วนใหญ่เป็นป่าปลูก ป่าชุมชน

ตารางที่ 6-1 เขตการใช้ที่ดิน ตำบลสินปุน อำเภอลำดวน จังหวัดกระบี่

เขตการใช้ที่ดิน	เนื้อที่	
	ไร่	ร้อยละ
1. เขตเกษตรกรรม	76,185	94.54
1.1 เขตปลูกไม้ผล		
1) ศักยภาพสูงประเภท 2	12	0.02
1.2 เขตปลูกไม้ยืนต้น/ไม้ป่า		
1) ศักยภาพสูงประเภท 2	76,172	94.52
2. เขตชุมชนและสิ่งปลูกสร้าง	2,740	3.40
3.1 เขตชุมชน/สถานที่ราชการ	2,573	3.19
3.2 เขตอุตสาหกรรม/แหล่งรับซื้อผลผลิต	166	0.21
3. เขตแหล่งน้ำ	318	0.39
4.1 เขตแหล่งน้ำตามธรรมชาติ	131	0.16
4.2 เขตแหล่งน้ำที่สร้างขึ้น	187	0.23
4. เขตพื้นที่อื่น ๆ	768	0.95
5. เขตรักษาสมดุลของธรรมชาติและสิ่งแวดล้อม	575	0.71
รวม	80,588	100.00

หมายเหตุ: เนื้อที่คำนวณด้วยระบบสารสนเทศภูมิศาสตร์



รูปที่ 6-1 เขตการใช้ที่ดิน ตำบลสินปูน อำเภอเขาพนม จังหวัดกระบี่



บทที่ 7 การขับเคลื่อนแผนการใช้ที่ดิน

7.1 ขั้นตอนการดำเนินงาน

ภายหลังการจัดทำแผนการใช้ที่ดินตำบลสินปุน อำเภอเขาพนม จังหวัดกระบี่แล้วจะต้องดำเนินการดังต่อไปนี้

7.1.1 จัดทำเป้าหมายการดำเนินงานและงบประมาณและกิจกรรมต่าง ๆ ที่จะดำเนินการใน ปีงบประมาณ 2567 ถึง 2570

7.1.2 นำแผนการใช้ที่ดินตำบลสินปุน ไปเสนอต่อองค์การบริหารส่วนตำบลสินปุน เพื่อมีมติให้ความร่วมมือในกิจกรรมพัฒนาที่ดินดำเนินการกิจกรรมต่าง ๆ ที่กำหนดไว้ในแผน และได้รับการเชื่อมโยงสู่แผนพัฒนาตำบล

7.1.3 สถานีพัฒนาที่ดินกระบี่ เสนอเป้าหมายและงบประมาณให้รายงานมายังกรมพัฒนาที่ดิน

7.1.4 กรมพัฒนาที่ดินพิจารณาสนับสนุนงบประมาณกิจกรรมและโครงการตามเป้าหมายที่กำหนดในแผนการใช้ที่ดิน

7.1.5 สถานีพัฒนาที่ดินกระบี่ นำเสนอต่อที่ประชุมจังหวัด/อำเภอ เพื่อสร้างการรับรู้และประชาสัมพันธ์ให้หน่วยงานอื่น นำโครงการภายใต้หน่วยงานมาพัฒนาพื้นที่ตามแผนการใช้ที่ดินกำหนด

7.2 กิจกรรมที่จะดำเนินการของกรมพัฒนาที่ดิน

งบประมาณที่กำหนดไว้เป็นการประมาณเบื้องต้น อาจมีการเปลี่ยนแปลงตามที่ได้รับการจัดสรรให้ดำเนินการ (ตารางที่ 7-1)

เขตเกษตรกรรม

1) **ดินขาดความอุดมสมบูรณ์** มีแผนงาน/โครงการปรับปรุงบำรุงดิน ดังนี้

- (1) การส่งเสริมการผลิตและการใช้สารอินทรีย์
- (2) การส่งเสริมการปรับปรุงบำรุงดินด้วยพืชปุ๋ยสด
- (3) การพัฒนากลุ่มเกษตรกรใช้สารอินทรีย์ลดการใช้สารเคมีทางการเกษตร
- (4) การจัดตั้งธนาคารปุ๋ยอินทรีย์
- (5) การรณรงค์ไถกลบตอซัง
- (6) การส่งเสริมการปรับปรุงบำรุงพื้นที่ดินกรด
- (7) การส่งเสริมพัฒนาปรับปรุงบำรุงดิน (หมอดินอาสา)

2) **การชะล้างพังทลายของดิน** มีแผนงาน/โครงการฟื้นฟูและป้องกันการชะล้างพังทลายของดิน ดังนี้

- (1) การปลูกหญ้าแฝกเพื่อการอนุรักษ์ดินและน้ำ
- (2) การจัดระบบอนุรักษ์ดินและน้ำลุ่ม-ดอน

3) **พื้นที่ขาดแคลนแหล่งน้ำ** มีแผนงาน/โครงการบริหารจัดการน้ำ ดังนี้

- (1) การพัฒนาแหล่งน้ำขนาดเล็กเพื่อการอนุรักษ์ดินและน้ำ
- (2) การก่อสร้างแหล่งน้ำในไร่นานอกเขตชลประทาน
- (3) การก่อสร้างระบบส่งน้ำ



7.3 กิจกรรมที่จะดำเนินงานของหน่วยงานอื่น (ตารางที่ 7-2)

7.3.1 เขตเกษตรกรรม

1) เขตปลูกไม้ผล และเขตปลูกไม้ยืนต้น

(1) ใช้ตลาดนำการผลิตในการเลือกชนิดพืชและหาตลาดรองรับ ทั้งในเขตที่เหมาะสมและในเขตที่ไม่เหมาะสมและต้องการปรับเปลี่ยนชนิดพืช (สำนักงานพาณิชย์จังหวัด/สำนักงานสหกรณ์จังหวัด)

(2) การอบรมให้ความรู้การเข้าสู่กระบวนการรับรองมาตรฐานการปฏิบัติทางการเกษตรที่ดี (Good Agricultural Practices : GAP) (กรมวิชาการเกษตร)

(3) จัดอบรมถ่ายทอดความรู้การทำเกษตรผสมผสานตามแนวทางเศรษฐกิจพอเพียง (กรมส่งเสริมการเกษตร)

(4) สนับสนุนการขุดเจาะน้ำบาดาล (กรมทรัพยากรน้ำบาดาล)

7.3.2 พื้นที่แหล่งน้ำ

สนับสนุนการพัฒนาเพื่อเพิ่มพื้นที่กักเก็บน้ำ (สำนักงานชลประทานจังหวัด)

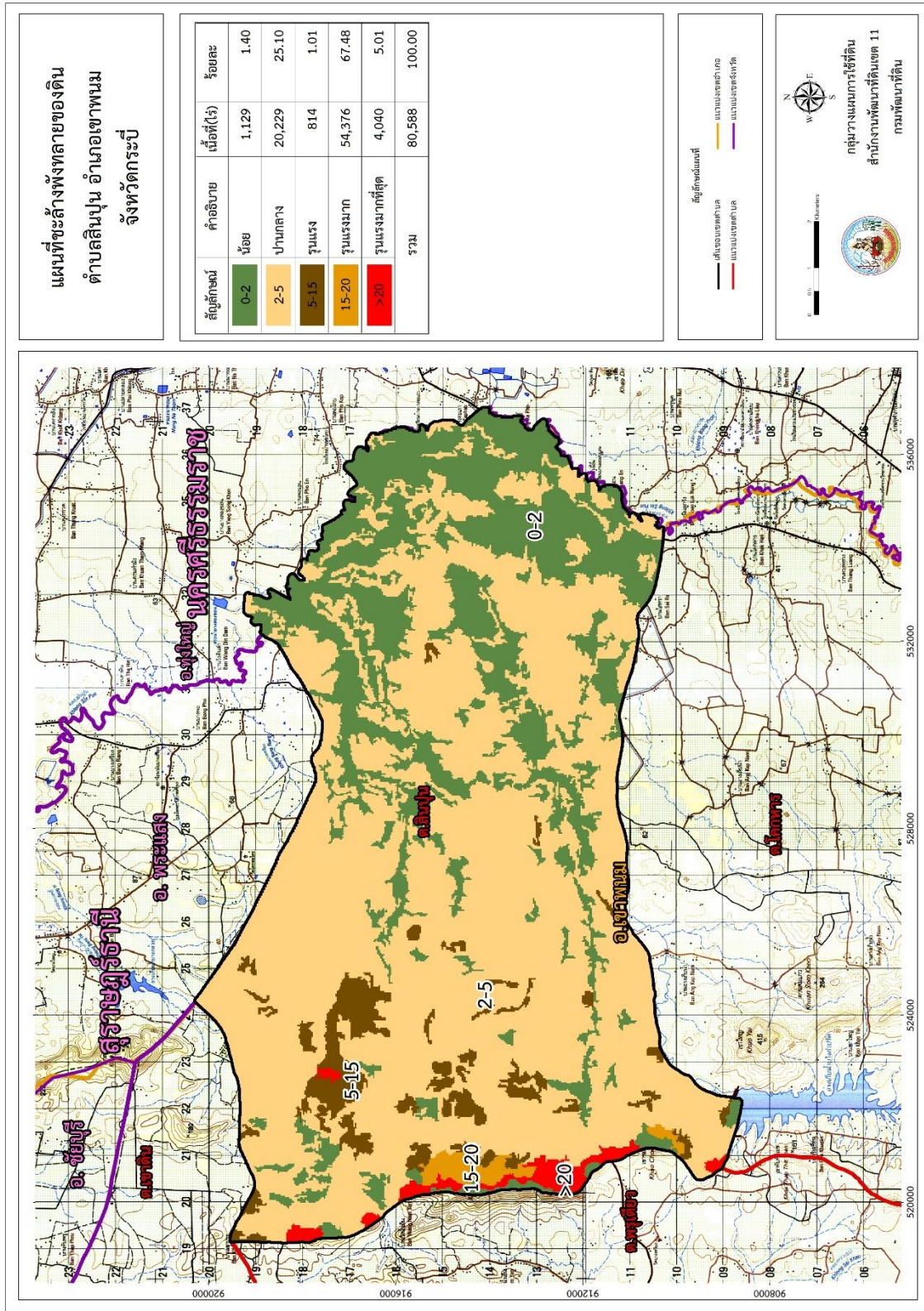
7.4 ความต้องการของชุมชนและองค์กรปกครองส่วนท้องถิ่น

จากการดำเนินการจัดทำกระบวนการมีส่วนร่วมของประชาชนที่องค์การบริหารส่วนตำบล เมื่อวันที่ 20 มิถุนายน 2566 ได้มีความต้องการของประชาชนที่ต้องการให้ดำเนินการเกี่ยวกับแก้ปัญหาดินเสื่อมโทรมและฟื้นฟูความอุดมสมบูรณ์ของดิน แหล่งน้ำธรรมชาติไม่เพียงพอ ก่อสร้างแหล่งรองรับน้ำหลาก เช่นอ่างเก็บน้ำ แก้มลิง

เพื่อตอบสนองต่อความต้องการของชุมชนและการแก้ไขปัญหาเชิงพื้นที่ของตำบลไสไทย กรมพัฒนาที่ดินได้วิเคราะห์เบื้องต้น ดังต่อไปนี้

ปัญหาของตำบลไสไทย ในภาพรวมสรุปได้ว่า มีปัญหาสำคัญ 2 ประการ คือ (1) ปัญหาดินเสื่อมโทรม (2) ปัญหาแหล่งน้ำธรรมชาติไม่เพียงพอ และมีปัญหารองลงมา คือ ปัญหาการไร้กรรมสิทธิ์ที่ดิน ปัญหาดังกล่าวนี้ส่งผลกระทบต่อคุณภาพชีวิตของราษฎรในชุมชนโดยรวม

ในกรณีของการขาดแคลนนํ้า การแก้ไขปัญหาการขาดแคลนนํ้า จะต้องดำเนินการทั้งตำบลควบคู่กัน โดยจัดทำโครงการ “การพัฒนาที่ดินและน้ำที่เป็นระบบ” จะต้องจัดทำการพัฒนาที่ดินและน้ำไปด้วยกันเป็นระบบ ไม่ว่าจะเป็นการขุดลอก ก่อสร้างฝายกั้นน้ำ การขุดบ่อน้ำ การสร้างคลองส่งน้ำ คลองระบายน้ำ (รูปที่ 7-1)



รูปที่ 7-1 การชะล้างพังทลายของดินในเขตการใช้ที่ดิน ตำบลสินปูน อำเภอเขาพนม จังหวัดกระบี่



ตารางที่ 7-1 กิจกรรมของกรมพัฒนาที่ดินในเขตการใช้ที่ดินที่จะดำเนินการในปีงบประมาณ 2567-2570

เขตการใช้ที่ดิน	แผนงาน/โครงการ	งบประมาณ
เขตพื้นที่เกษตรกรรม		389,750
1. เขตปลูกไม้ผล เนื้อที่ 12.70 ไร่	1. การบริหารจัดการดินและวิเคราะห์ดินทางห้องปฏิบัติการ 2. ส่งเสริมการผลิตและการใช้สารอินทรีย์ 3. ส่งเสริมการปรับปรุงบำรุงดินด้วยพืชปุ๋ยสด 4. พัฒนากลุ่มเกษตรกรใช้สารอินทรีย์ลดการใช้สารเคมีทางการเกษตร 5. ส่งเสริมการปรับปรุงพื้นที่ดินกรด 6. โครงการระบบส่งเสริมเกษตรแบบแปลงใหญ่ 7. โครงการก่อสร้างแหล่งน้ำในไร่นานอกเขตชลประทาน 8. รณรงค์และส่งเสริมการปลูกหญ้าแฝกเพื่อการอนุรักษ์ดินและน้ำ	45,000 2,500 29,500 16,250 68,000 8,500 100,000 120,000
2.เขตปลูกไม้ยืนต้น เนื้อที่ 76,172.62 ไร่	1. การบริหารจัดการดินและวิเคราะห์ดินทางห้องปฏิบัติการ 2. ส่งเสริมการผลิตและการใช้สารอินทรีย์ 3. ส่งเสริมการปรับปรุงบำรุงดินด้วยพืชปุ๋ยสด 4. พัฒนากลุ่มเกษตรกรใช้สารอินทรีย์ลดการใช้สารเคมีทางการเกษตร 5. ส่งเสริมการปรับปรุงพื้นที่ดินกรด 6. โครงการระบบส่งเสริมเกษตรแบบแปลงใหญ่ 7. โครงการก่อสร้างแหล่งน้ำในไร่นานอกเขตชลประทาน 8. รณรงค์และส่งเสริมการปลูกหญ้าแฝกเพื่อการอนุรักษ์ดินและน้ำ	67,500 5,000 44,250 32,500 102,000 8,500 300,000 180,000



ตารางที่ 7-2 สรุปกิจกรรมที่ขอรับการสนับสนุนจากส่วนราชการอื่นในเขตการใช้ที่ดิน

เขตการใช้ที่ดิน	กิจกรรมที่ขอการสนับสนุนจากส่วนราชการอื่น
1. เขตพื้นที่เกษตรกรรม 1.1 เขตปลูกไม้ผล เนื้อที่ 12.70 ไร่ 1.2 เขตปลูกไม้ยืนต้น เนื้อที่ 76,172.6 ไร่	การแก้ปัญหาดินเสื่อมโทรม พื้นฟูความอุดมสมบูรณ์ของดิน และเพิ่มศักยภาพการผลิต 1) โครงการส่งเสริมและพัฒนาเกษตรกร/กลุ่มเกษตรกรให้มีความเข้มแข็งตามศักยภาพ (สำนักงานสหกรณ์จังหวัด) 2) โครงการพัฒนาเกษตรกรปราดเปรื่อง (Smart Farmer) 3) โครงการผลิตปุ๋ยหมักชีวภาพ (องค์การบริหารส่วนตำบลสินปุน) การปรับปรุงที่ดินและเปลี่ยนกิจกรรมการผลิต 1) โครงการเสริมสร้างและพัฒนาศักยภาพองค์กรเกษตรกร เครือข่ายงานส่งเสริมการเกษตร (สำนักงานเกษตรจังหวัด) 2) โครงการขับเคลื่อนการดำเนินงานส่งเสริมและพัฒนาวิสาหกิจชุมชน (สำนักงานเกษตรจังหวัด) 3) โครงการส่งเสริมเกษตรกรรมทางเลือกและเกษตรผสมผสาน (สำนักงานเกษตรจังหวัด) 4) โครงการขับเคลื่อนเศรษฐกิจพอเพียงในสหกรณ์และกลุ่มเกษตรกร (สำนักงานสหกรณ์จังหวัด) 5) โครงการพัฒนาตลาดสินค้าเกษตร (สำนักงานเกษตรจังหวัด) 6) โครงการพัฒนาเกษตรกรใช้ตลาดนำการผลิตและหาตลาดรองรับ (สำนักงานเกษตรจังหวัด) 7) โครงการศักยภาพการดำเนินธุรกิจของสหกรณ์การเกษตรและกลุ่มเกษตรกร (สำนักงานสหกรณ์จังหวัด) 8) โครงการผลิตพันธุ์พืชและปัจจัยการผลิต (สำนักงานเกษตรจังหวัด) 9) โครงการสนับสนุนการผลิตจุลินทรีย์ควบคุมศัตรูพืชทดแทนการใช้สารเคมี (สำนักงานเกษตรจังหวัด)
2. พื้นที่แหล่งน้ำ เนื้อที่ 318.97 ไร่	1. สนับสนุนการพัฒนาเพื่อเพิ่มพื้นที่กักเก็บน้ำ (สำนักงานชลประทานจังหวัด/องค์การบริหารส่วนตำบลสินปุน)



แผนการใช้ที่ดินตำบลสินปุน อำเภอเขาพนม จังหวัดกระบี่

ตาราง 7-3 เป้าหมายการดำเนินงานและงบประมาณโครงการนำร่อง ตำบลสินปุน อำเภอเขาพนม จังหวัดกระบี่ แผน 5 ปี (พ.ศ. 2567-2571)

เขตการใช้ที่ดิน	งาน/โครงการ/กิจกรรม	หน่วย นับ	เป้าหมาย					รวม	งบประมาณ					รวม	หน่วยงาน รับผิดชอบ
			2567	2568	2569	2570	2571		2567	2568	2569	2570	2571		
	1. การปรับปรุงบำรุงดิน														
เขตพื้นที่ เกษตรกรรม - เขตปลูกไม้ผล/ ไม้ยืนต้น	1.1 การบริหารจัดการดิน และวิเคราะห์ดินทาง ห้องปฏิบัติการ	ตัวอย่าง	50	50	50	50	50	250	22,500	22,500	22,500	22,500	22,500	112,500	พต.
	1.2 การส่งเสริมการผลิต และการใช้สารอินทรีย์	ราย	300	300	300	300	300	1,500	1,500	1,500	1,500	1,500	1,500	7,500	พต.
	1.3 การส่งเสริมการปรับปรุง บำรุงดินด้วยพืชปุ๋ยสด	ไร่	100	100	100	100	100	500	14,750	14,750	14,750	14,750	14,750	73,750	พต.
	1.4 การพัฒนากลุ่ม เกษตรกรใช้สารอินทรีย์ลด การใช้สารเคมีทาง การเกษตร	กลุ่ม	3	3	3	3	3	15	9,750	9,750	9,750	9,750	9,750	48,750	พต.
	1.5 การส่งเสริมการปรับปรุง พื้นที่ดินกรด	ตัน	20	20	20	20	20	100	34,000	34,000	34,000	34,000	34,000	170,000	พต.
	1.6 โครงการระบบส่งเสริม เกษตรแบบแปลงใหญ่	กลุ่ม	2	2	2	2	2	10	3,400	3,400	3,400	3,400	3,400	17,000	พต.



ตาราง 7-3 (ต่อ)

เขตการใช้ที่ดิน	งาน/โครงการ/กิจกรรม	หน่วยนับ	เป้าหมาย					รวม	งบประมาณ					รวม	หน่วยงานรับผิดชอบ
			2567	2568	2569	2570	2571		2567	2568	2569	2570	2571		
	2. การบริหารจัดการน้ำ														
เขตพื้นที่เกษตรกรรม - เขตปลูกไม้ผล/ไม้ยืนต้น	2.1 การก่อสร้างแหล่งน้ำในไร่นานอกเขตชลประทาน	บ่อ	4	4	4	4	4	20	80,000	80,000	80,000	80,000	80,000	400,000	พด.
	3. การฟื้นฟูและป้องกันการชะล้างพังทลายของดิน														
	3.1 อนุรักษ์และส่งเสริมการปลูกหญ้าแฝกเพื่อการอนุรักษ์ดินและน้ำ	กล้า	50,000	50,000	50,000	50,000	50,000	250,000	60,000	60,000	60,000	60,000	60,000	300,000	พด.

หมายเหตุ: งบประมาณที่กำหนดไว้นี้เป็นประมาณเบื้องต้น อาจมีการเปลี่ยนแปลงตามที่ได้รับการจัดสรรให้ดำเนินการ



เอกสารอ้างอิง

- กรมการปกครอง. 2556. **แผนที่ขอบเขตตำบล ปี 2564 (ไฟล์ข้อมูล)**. กรมพัฒนาที่ดิน กระทรวงเกษตรและสหกรณ์, กรุงเทพฯ.
- _____. 2566. **รายงานสถิติจำนวนประชากรและบ้าน รายจังหวัด รายอำเภอ และรายตำบล (ณ เดือนธันวาคม พ.ศ. 2565)**. แหล่งที่มา: <https://stat.bora.dopa.go.th/stat/statnew/statyear/#/TableTemplate/Area/statpop>, 1 พฤษภาคม 2566.
- กรมการพัฒนาชุมชน. 2566. **ข้อมูลความจำเป็นพื้นฐาน (จปฐ.) รายจังหวัด รายอำเภอ และรายตำบล ปี 2565**. แหล่งที่มา: <https://ebmn.cdd.go.th/>, 1 มิถุนายน 2566.
- กรมทรัพยากรน้ำบาดาล. 2566. **ปริมาณน้ำและจำนวนบ่อบาดาล**. แหล่งที่มา: <http://app.dgr.go.th/newpasutara/xml/search.php>, 26 พฤษภาคม 2566.
- กรมส่งเสริมการเกษตร. 2566. **จำนวนครุฑเรือนเกษตรกรที่ขึ้นทะเบียนเกษตรกร จำแนกรายจังหวัด รายอำเภอ และรายตำบล (ณ เดือนมกราคม พ.ศ. 2566)**. แหล่งที่มา: <http://mvos2.gistda.or.th/>, 15 พฤษภาคม 2566.
- กรมอุตุนิยมวิทยา. 2566. **สถิติภูมิอากาศคาบ 30 ปี พ.ศ. 2536-2565 (ไฟล์ข้อมูล)**. กระทรวงดิจิทัลเพื่อเศรษฐกิจและสังคม, กรุงเทพฯ.
- กลุ่มวิเคราะห์สภาพการใช้ที่ดิน. 2566. **แผนที่สภาพการใช้ที่ดิน ปี 2566 (ไฟล์ข้อมูล)**. กองนโยบายและแผนการใช้ที่ดิน กรมพัฒนาที่ดิน กระทรวงเกษตรและสหกรณ์, กรุงเทพฯ.
- กองสำรวจดินและวิจัยทรัพยากรดิน. 2566. **แผนที่ทรัพยากรดิน (ไฟล์ข้อมูล)**. กรมพัฒนาที่ดิน กระทรวงเกษตรและสหกรณ์, กรุงเทพฯ.
- บัณฑิต ต้นศิริ และ คำนวณ ไทรพิภ. 2542. **คู่มือการประเมินคุณภาพที่ดิน**. กองวางแผนการใช้ที่ดิน กรมพัฒนาที่ดิน กระทรวงเกษตรและสหกรณ์, กรุงเทพฯ.
- องค์การบริหารส่วนตำบลสินปุน. 2566. **วิสัยทัศน์ พันธกิจ**. . แหล่งที่มา: <https://www.sinpunlocal.go.th/public/>, 1 พฤษภาคม 2566.