



แผนการใช้ที่ดินตำบลปลายพระยา อำเภอปลายพระยา จังหวัดกระบี่

ปี 2566



ดำเนินการโดย
สถานีพัฒนาที่ดินกระบี่
สำนักงานพัฒนาที่ดินเขต 11
กรมพัฒนาที่ดิน

คำนำ

การจัดทำแผนการใช้ที่ดินดำเนินการตามรัฐธรรมนูญแห่งราชอาณาจักรไทย พ.ศ. 2560 มาตรา 72 (1) ที่ได้บัญญัติให้มีการวางแผนการใช้ที่ดินให้เหมาะสมกับศักยภาพของที่ดินตามหลักการพัฒนาอย่างยั่งยืน โดยแผนการใช้ที่ดินตำบลปลายพระยา อำเภอปลายพระยา จังหวัดกระบี่ ได้นำแนวคิดขององค์การอาหารและการเกษตรแห่งสหประชาชาติ (Food and Agriculture Organization of the United Nations: FAO) และ โครงการสิ่งแวดล้อมแห่งสหประชาชาติ (United Nations Environment Programme: UNEP) มาปรับใช้ คือ ความเหมาะสมทางกายภาพ ความเหมาะสมทางเศรษฐกิจ การยอมรับจากสังคม การสร้างความยั่งยืนให้สิ่งแวดล้อม และเสนอทางเลือกการใช้ที่ดิน ร่วมกับวิธีการที่จำเป็นอื่น ๆ เช่น กระบวนการมีส่วนร่วมของชุมชน (Participatory Rural Appraisal: PRA) การประเมินคุณภาพที่ดิน เป็นต้น

กองนโยบายและแผนการใช้ที่ดินร่วมกับสำนักงานพัฒนาที่ดินเขต (สพข.) และสถานีพัฒนาที่ดิน (สพด.) ในการดำเนินงานวางแผนการใช้ที่ดินระดับตำบล โดยพิจารณาภาพรวมของสภาพปัญหาในด้านต่าง ๆ ทั้งด้านกายภาพ เศรษฐกิจ และสังคม วิเคราะห์ และสังเคราะห์ข้อมูลนำไปสู่การวางแผนการใช้ที่ดินที่สอดคล้องกับศักยภาพของพื้นที่ โดยผ่านกระบวนการมีส่วนร่วมของชุมชน (PRA) ในการระบุปัญหา ความต้องการของเกษตรกร และผู้มีส่วนได้ส่วนเสีย ทั้งนี้ สพด. ได้จัดทำแผนกิจกรรม/โครงการ เพื่อขับเคลื่อนแผนการใช้ที่ดินให้เป็นรูปธรรมเพื่อให้เกษตรกร มีคุณภาพชีวิตที่ดีขึ้น มีการใช้ที่ดินอย่างถูกต้องเหมาะสม รักษาสภาพแวดล้อมและอนุรักษ์ทรัพยากรในชุมชน ให้เกิดความยั่งยืนต่อไป

สถานีพัฒนาที่ดินกระบี่

กันยายน 2566



สารบัญ		หน้า
คำนำ		ก
สารบัญ		ข
สารบัญตาราง		ค
สารบัญรูป		ง
บทที่ 1 บทนำ		
1.1 ความสำคัญของการวางแผนการใช้ที่ดิน		1-1
1.2 หลักการและเหตุผล		1-1
1.3 วัตถุประสงค์		1-1
1.4 ระยะเวลาและสถานที่ดำเนินงาน		1-1
1.5 ขั้นตอนการดำเนินงาน		1-2
1.6 วิสัยทัศน์ของตำบล		1-2
บทที่ 2 ข้อมูลทั่วไป		
2.1 ที่ตั้งและอาณาเขต		2-1
2.2 การแบ่งส่วนการปกครอง		2-2
2.3 สภาพภูมิประเทศ		2-2
2.4 สภาพภูมิอากาศ		2-2
2.5 สภาพการใช้ที่ดินในปัจจุบัน		2-4
2.6 สภาพเศรษฐกิจและสังคม		2-8
บทที่ 3 สถานภาพของทรัพยากรธรรมชาติ		
3.1 ทรัพยากรป่าไม้		3-1
3.2 ทรัพยากรน้ำ		3-2
3.3 ทรัพยากรดิน		3-3
บทที่ 4 กระบวนการมีส่วนร่วมของชุมชน (Participatory Rural Appraisal: PRA)		
4.1 การวิเคราะห์ผลจากการจัดทำกระบวนการมีส่วนร่วมของชุมชน (PRA)		4-1
4.2 ระบบการปลูกพืชในปัจจุบัน		4-4
บทที่ 5 การประเมินคุณภาพที่ดิน		
5.1 หลักการประเมินคุณภาพที่ดินด้านกายภาพ		5-1
5.2 พืชเศรษฐกิจที่สำคัญของตำบล		5-2
5.3 ระดับความเหมาะสมของที่ดิน		5-2



สารบัญ (ต่อ)

		หน้า
บทที่ 6	แผนการใช้ที่ดิน	
	6.1 การวิเคราะห์ข้อมูลเพื่อการจัดทำแผนการใช้ที่ดินระดับตำบล	6-1
	6.2 เขตการใช้ที่ดิน	6-2
บทที่ 7	การขับเคลื่อนแผนการใช้ที่ดิน	
	7.1 ขั้นตอนการดำเนินงาน	7-1
	7.2 กิจกรรมที่จะดำเนินการของกรมพัฒนาที่ดิน	7-1
	7.3 กิจกรรมที่จะดำเนินงานของหน่วยงานอื่น	7-2
	7.4 ความต้องการของชุมชนและองค์กรปกครองส่วนท้องถิ่น	7-2
	เอกสารอ้างอิง	8-1



สารบัญตาราง

ตารางที่		หน้า
2-1	สถิติภูมิอากาศ ณ สถานีตรวจอากาศจังหวัดกระบี่ (พ.ศ.2536-2565)	2-3
2-2	สภาพการใช้ที่ดิน ตำบลปลายพระยา อำเภอปลายพระยา จังหวัดกระบี่	2-5
2-3	จำนวนประชากรและครัวเรือนตำบลปลายพระยา อำเภอปลายพระยา จังหวัดกระบี่ ปี 2565	2-8
2-4	จำนวนและสัดส่วนครัวเรือนเกษตรตำบลปลายพระยา อำเภอปลายพระยา จังหวัดกระบี่ ปี 2565	2-9
2-5	รายได้-รายจ่ายเฉลี่ยครัวเรือนตำบลปลายพระยา อำเภอปลายพระยา จังหวัดกระบี่ ปี 2565	2-10
3-1	สมบัติที่ดิน ตำบลปลายพระยา อำเภอปลายพระยา จังหวัดกระบี่	3-6
5-1	ตัวอย่างการประเมินคุณภาพที่ดินด้านกายภาพของประเภทการใช้ประโยชน์ที่ดิน	5-2
5-2	ชั้นความเหมาะสมทางกายภาพของดิน ตำบลปลายพระยา อำเภอปลายพระยา จังหวัดกระบี่	5-3
6-1	เขตการใช้ที่ดิน ตำบลปลายพระยา อำเภอปลายพระยา จังหวัดกระบี่	6-4
7-1	กิจกรรมที่จะดำเนินการของกรมพัฒนาที่ดิน	7-5
7-2	กิจกรรมที่จะดำเนินงานของหน่วยงานอื่น	7-6
7-3	เป้าหมายการดำเนินงานและงบประมาณ ตำบลปลายพระยา อำเภอปลายพระยา จังหวัดกระบี่ แผน 5 ปี (พ.ศ. 2567-2571)	7-8



รูปที่	สารบัญญรูป	หน้า
1-1	กรอบการวางแผนการใช้ที่ดินระดับตำบล	1-3
2-1	ที่ตั้งและอาณาเขต ตำบลปลายพระยา อำเภอปลายพระยา จังหวัดกระบี่	2-1
2-2	กราฟสมดุลของน้ำเพื่อการเกษตร จังหวัดกระบี่	2-3
2-3	สภาพการใช้ที่ดิน ตำบลปลายพระยา อำเภอปลายพระยา จังหวัดกระบี่	2-5
3-1	ทรัพยากรดิน ตำบลปลายพระยา อำเภอปลายพระยา จังหวัดกระบี่	3-9
4-1	การวิเคราะห์สถานการณ์โดยระบบ DPSIR ของตำบลปลายพระยา อำเภอปลายพระยา จังหวัดกระบี่	4-3
4-2	ระบบการปลูกพืชในปัจจุบัน ตำบลปลายพระยา อำเภอปลายพระยา จังหวัดกระบี่	4-4
6-1	เขตการใช้ที่ดิน ตำบลปลายพระยา อำเภอปลายพระยา จังหวัดกระบี่	6-5
7-1	การชะล้างพังทลายของดินในเขตการใช้ที่ดิน ตำบลปลายพระยา อำเภอปลายพระยา จังหวัดกระบี่	7-4



บทที่ 1 บทนำ

1.1 ความสำคัญของการวางแผนการใช้ที่ดิน

ตามรัฐธรรมนูญแห่งราชอาณาจักรไทย พุทธศักราช 2560 มาตรา 72 รัฐพึงดำเนินการเกี่ยวกับที่ดิน ทรัพยากรน้ำ และพลังงาน ดังต่อไปนี้

(1) วางแผนการใช้ที่ดินของประเทศ ให้เหมาะสมกับสภาพพื้นที่และศักยภาพของที่ดินตามหลักการพัฒนาอย่างยั่งยืน

1.2 หลักการและเหตุผล

ปัจจุบันกรมพัฒนาที่ดินได้ดำเนินการวางแผนการใช้ที่ดินระดับประเทศเรียบร้อยแล้วซึ่งเป็นการวางกรอบเชิงนโยบายมุ่งเน้นการพัฒนาด้านการเกษตรให้เกิดความสมดุลและยั่งยืนและในขณะเดียวกันต้องอนุรักษ์ทรัพยากรธรรมชาติและสิ่งแวดล้อมควบคู่กับการรักษาคุณค่าทางศิลปวัฒนธรรม แต่ทั้งนี้เพื่อให้เกิดการใช้ประโยชน์ที่ดินในระดับพื้นที่อย่างมีประสิทธิภาพและรักษาฐานการผลิตด้านทรัพยากรธรรมชาติอย่างยั่งยืนตลอดห่วงโซ่อุปทาน แผนการใช้ที่ดินระดับตำบลจึงถูกนำมาใช้เป็นเครื่องมือเพื่อขับเคลื่อนการดำเนินงานดังกล่าว

ทั้งนี้กรมพัฒนาที่ดินได้จัดทำแผนปฏิบัติการกรมพัฒนาที่ดินระยะ 5 ปี (พ.ศ. 2566-2570) เพื่อให้บรรลุตามวิสัยทัศน์ที่กำหนดไว้ คือ “เป็นองค์กรอัจฉริยะทางดิน เพื่อขับเคลื่อนการใช้ที่ดินอย่างเหมาะสม 15 ล้านไร่ภายในปี 2570” ซึ่งในส่วนของประเด็นการพัฒนาที่ 2 บริหารจัดการทรัพยากรดินและที่ดินด้วยชุดข้อมูลที่มีมูลค่าสูง (High Value Dataset) ซึ่งมีเป้าหมาย คือ การนำชุดข้อมูลที่มีมูลค่าสูงไปใช้ในการบริหารจัดการทางการเกษตรในส่วนของตัวชี้วัด บริหารจัดการทรัพยากรดิน และที่ดินบนพื้นฐานของชุดข้อมูลที่มีมูลค่าสูง ร้อยละ 100 กลยุทธ์ที่ 2 ยกระดับแผนการใช้ที่ดินไปสู่การปฏิบัติ ได้กำหนดให้ ร้อยละของแผนการใช้ที่ดินระดับตำบลที่จัดทำแล้วเสร็จทั้งประเทศ ภายใน ปี 2570 (ไม่น้อยกว่า ร้อยละ 80) เป็นตัวชี้วัดหนึ่งของกลยุทธ์ดังกล่าว

1.3 วัตถุประสงค์

1.3.1 เพื่อรักษาเสถียรภาพของทรัพยากรให้เกิดความสมดุลและยั่งยืนภายใต้การพัฒนาด้านต่าง ๆ ของตำบล

1.3.2 เพื่อให้การใช้ที่ดินมีผลตอบแทนสูงสุดต่อหน่วยเนื้อที่อย่างยั่งยืน

1.3.3 เพื่อให้เกิดการกำหนดแผนงาน โครงการ กิจกรรม ที่สอดคล้องกับแผนการใช้ที่ดินที่กำหนดขึ้นและอยู่บนหลักการของโมเดลเศรษฐกิจ BCG (Bio - Circular - Green Economy: BCG Model)

1.4 ระยะเวลาและสถานที่ดำเนินงาน

1.4.1 ระยะเวลา 1 ตุลาคม 2565 –30 กันยายน 2566

1.4.2 สถานที่ ตำบลปลายพระยา อำเภอปลายพระยา จังหวัดกระบี่



1.5 ขั้นตอนการดำเนินงาน

1.5.1 รวบรวมข้อมูลปฐมภูมิและทุติยภูมิ ประกอบด้วย

- 1) ด้านกายภาพ ได้แก่ ทรัพยากรดิน ทรัพยากรน้ำ ทรัพยากรป่าไม้ ภูมิอากาศ สภาพการใช้ที่ดิน เขตป่าไม้ตามกฎหมายและมติคณะรัฐมนตรี
- 2) ด้านเศรษฐกิจและสังคม ได้แก่ การถือครองที่ดิน ลักษณะทางเศรษฐกิจของตำบล จำนวนประชากร เป็นต้น
- 3) ด้านนโยบายและข้อกฎหมายที่เกี่ยวข้อง ได้แก่ ยุทธศาสตร์ แผนพัฒนาเศรษฐกิจและสังคมแห่งชาติฉบับที่ 13 ยุทธศาสตร์ภาค แผนพัฒนากลุ่มจังหวัด แผนพัฒนาจังหวัด แผนพัฒนาการเกษตรและสหกรณ์ แผนพัฒนาท้องถิ่น 4 ปี ขององค์การบริหารส่วนจังหวัด เทศบาลตำบลหรือ องค์การบริหารส่วนตำบล

1.5.2 จัดทำกระบวนการมีส่วนร่วมของชุมชน (Participatory Rural Appraisal : PRA) เพื่อรับฟังความคิดเห็น ประเด็นปัญหา ความต้องการด้านต่าง ๆ ขององค์การปกครองส่วนท้องถิ่นและเกษตรกรในตำบล

1.5.3 ประเมินคุณภาพของที่ดินของพืชเศรษฐกิจหลักและพืชทางเลือกที่มีมูลค่าของตำบล

1.5.4 สังเคราะห์ข้อมูลจากข้อ 1.5.1 ถึง 1.5.3 เพื่อใช้ประกอบการวางแผนการใช้ที่ดิน

1.5.5 กำหนด (ร่าง) แผนการใช้ที่ดินระดับตำบล

1.5.6 รับฟังความคิดเห็นของผู้มีส่วนได้ส่วนเสียต่อ (ร่าง) แผนการใช้ที่ดินที่กำหนดขึ้น

1.5.7 ปรับปรุง (ร่าง) แผนการใช้ที่ดินเพื่อจัดทำแผนการใช้ที่ดินฉบับสมบูรณ์

1.5.8 นำแผนการใช้ที่ดินเข้าสู่คณะทำงานวิชาการของเขตฯ เพื่อตรวจสอบความสมบูรณ์ของเนื้อหา และองค์ประกอบ

1.5.9 เผยแพร่แผนการใช้ที่ดินเพื่อนำไปสู่การขับเคลื่อนการดำเนินงาน ประกอบด้วย

1) องค์การปกครองส่วนท้องถิ่น นำแผนการใช้ที่ดินที่จัดทำขึ้นไปประกอบการจัดทำแผนการพัฒนาของตำบล เพื่อนำไปสู่การของงบประมาณที่มีความสอดคล้องกับศักยภาพด้านการผลิตและสภาพของทรัพยากรของตำบล

2) กรมพัฒนาที่ดิน โดยสถานีพัฒนาที่ดิน กำหนดแผนงาน/โครงการ/กิจกรรม ที่สอดคล้องกับแผนการใช้ที่ดินที่กำหนดขึ้นในแต่ละเขตและสามารถใช้ประกอบการของงบประมาณ ในพื้นที่อย่างมีหลักการและเป็นที่ยอมรับ

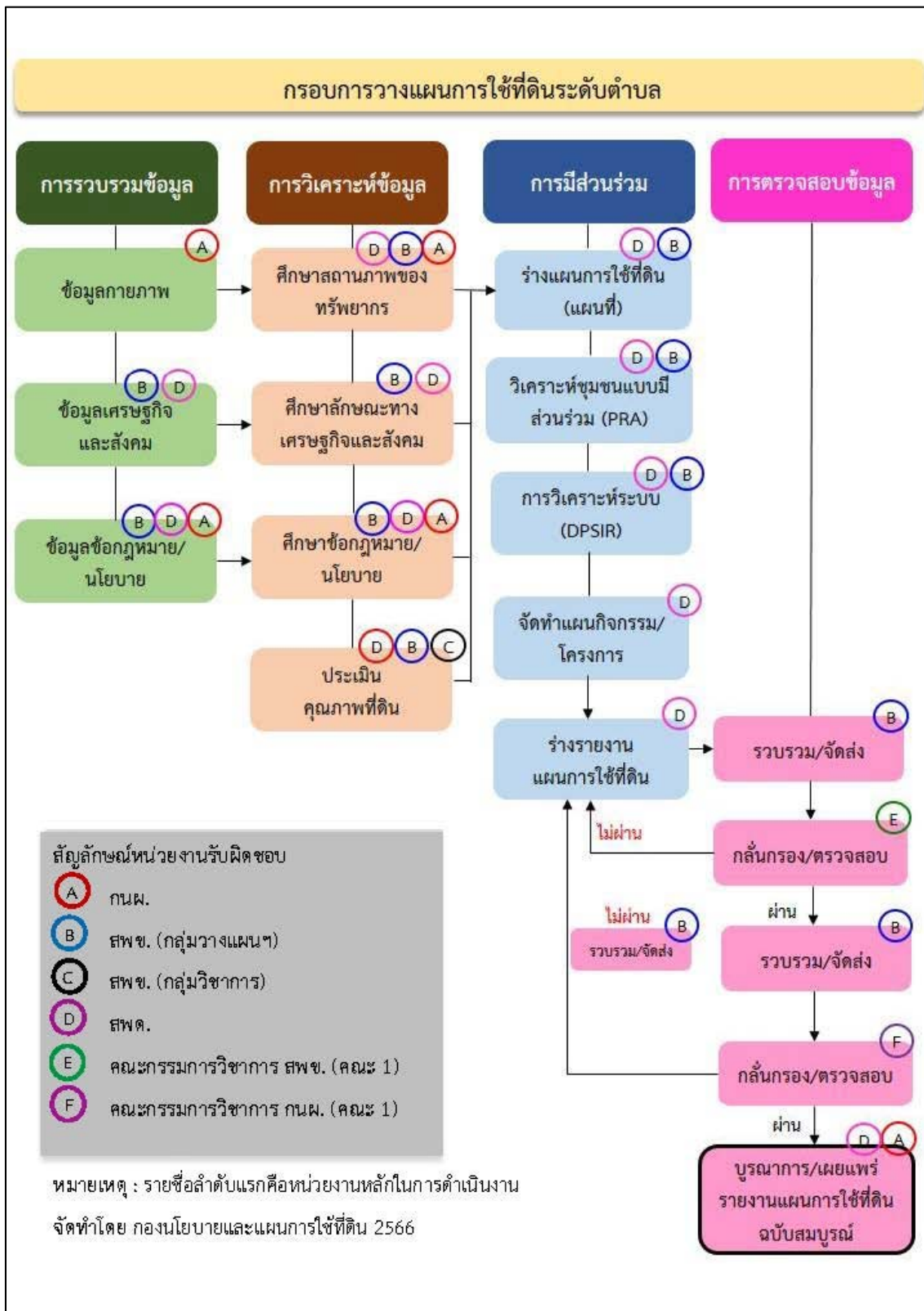
3) หน่วยงานราชการอื่น ๆ สามารถใช้เป็นข้อมูลพื้นฐานประกอบแผนงาน/โครงการ/กิจกรรม ที่สอดคล้องกับแผนการใช้ที่ดินที่กำหนดขึ้นในแต่ละเขต

จากขั้นตอนที่กล่าวข้างต้น สามารถจัดทำกรอบการวางแผนการใช้ที่ดินระดับแสดงดังรูปที่ 1-1

1.6 วิสัยทัศน์ของตำบล

เป็นแหล่งปลูกปาล์มน้ำมันและยางพาราพันธุ์ดี มีน้ำดื่ม น้ำใช้ ประชาชนอยู่สบายและยั่งยืน

(องค์การบริหารส่วนตำบลปลายพระยา, 2566)



รูปที่ 1-1 กรอบการวางแผนการใช้ที่ดินระดับตำบล

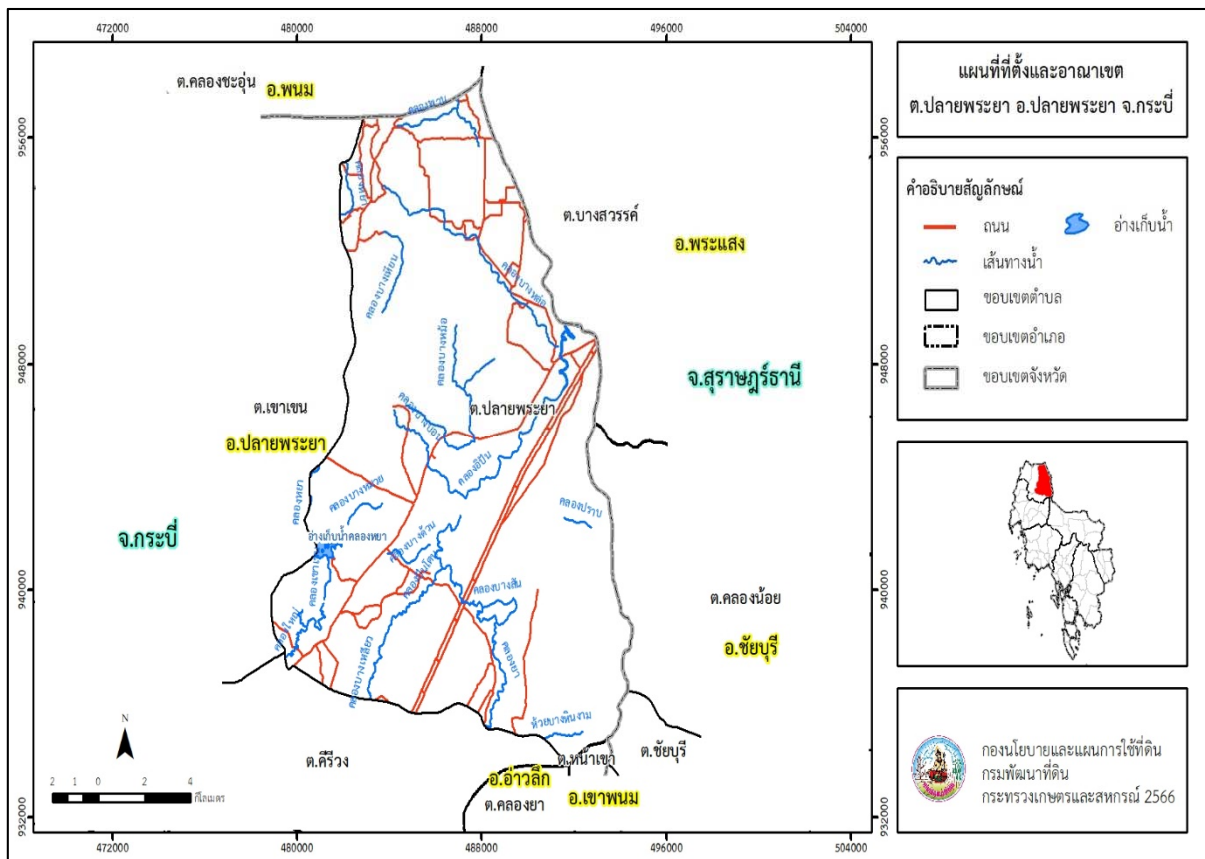


บทที่ 2 ข้อมูลทั่วไป

2.1 ที่ตั้งและอาณาเขต

ตำบลปลายพระยา อำเภอปลายพระยา จังหวัดกระบี่ ตั้งอยู่ทางตอนกลางของอำเภอปลายพระยา มีพื้นที่ประมาณ 237 ตารางกิโลเมตร หรือ 147,891 ไร่ โดยมีอาณาเขตติดต่อ ดังนี้ (รูปที่ 2-1)

ทิศเหนือ	ติดต่อกับ	ตำบลคลองชะอุ่น อำเภอพนม จังหวัดกระบี่
ทิศใต้	ติดต่อกับ	ตำบลคีรีวง อำเภอปลายพระยา ตำบลคลองยา อำเภออ่าวลึก ตำบลหน้าเขา อำเภอเขาพนม จังหวัดกระบี่ ตำบลชัยบุรี อำเภอชัยบุรี จังหวัดสุราษฎร์ธานี
ทิศตะวันออก	ติดต่อกับ	ตำบลบางสวรรค์ อำเภอพระแสง
ทิศตะวันตก	ติดต่อกับ	ตำบลคลองน้อย อำเภอชัยบุรี จังหวัดสุราษฎร์ธานี ตำบลเขาเขน อำเภอปลายพระยา จังหวัดกระบี่



รูปที่ 2-1 ที่ตั้งและอาณาเขตตำบลปลายพระยา อำเภอปลายพระยา จังหวัดกระบี่



2.2 การแบ่งส่วนการปกครอง

ตำบลปลายพระยา อำเภอปลายพระยา จังหวัดกระบี่ ส่วนการปกครองออกเป็น 14 หมู่บ้าน ดังนี้

หมู่ที่ 1 บ้านปากน้ำ	หมู่ที่ 8 บ้านโคกเจียก
หมู่ที่ 2 บ้านเขาเขนใน	หมู่ที่ 9 บ้านหน้าสวน
หมู่ที่ 3 บ้านปากหยา	หมู่ที่ 10 บ้านทะเลหอย
หมู่ที่ 4 บ้านคลองพระยา	หมู่ที่ 11 บ้านน้ำซำ
หมู่ที่ 5 บ้านวังจา	หมู่ที่ 12 บ้านศรีพระยา
หมู่ที่ 6 บ้านบางเหียน	หมู่ที่ 13 บ้านควนเขี้ยว
หมู่ที่ 7 บ้านหาดถั่ว	หมู่ที่ 14 บ้านริมสวน

2.3 สภาพภูมิประเทศ

ลักษณะพื้นที่ทั่วไปส่วนใหญ่เป็นที่ดอน สภาพพื้นที่ราบเรียบถึงค่อนข้างราบเรียบ ลูกคลื่นลอนลาดเล็กน้อย ลูกคลื่นลอนลาด และพื้นที่สูงชันเป็นพื้นที่ภูเขา อยู่ในเขตรักษาพันธุ์สัตว์ป่าคลองพระยา เป็นส่วนหนึ่งของลุ่มน้ำภาคใต้ฝั่งตะวันออกตอนบน มีแหล่งน้ำที่สำคัญ เช่น คลองอิปัน คลองบางหล่อ คลองยา คลองปันโดน

2.4 สภาพภูมิอากาศ

จากการศึกษาสถิติภูมิอากาศ (พ.ศ.2536-2565) พบว่า ตำบลปลายพระยา อำเภอปลายพระยา จังหวัดกระบี่ มีรายละเอียดดังนี้

2.4.1 อุณหภูมิ

มีอุณหภูมิโดยเฉลี่ยทั้งปี 27.0 องศาเซลเซียส อุณหภูมิสูงสุดเฉลี่ย 32.5 องศาเซลเซียส ในเดือนมีนาคม และอุณหภูมิต่ำสุดเฉลี่ย 22.4 องศาเซลเซียส ในเดือนมกราคมและกุมภาพันธ์

2.4.2 ปริมาณน้ำฝน

มีปริมาณน้ำฝนรวมทั้งปี 2,125.1 มิลลิเมตร มีฝนตกประมาณ 171 วัน เดือนที่มีฝนตกมากที่สุด ในเดือนตุลาคม มีปริมาณฝน 286.8 มิลลิเมตร และมีฝนตกประมาณ 21 วัน

2.4.3 สมดุลน้ำเพื่อการเกษตร

จากข้อมูลสถิติภูมิอากาศในคาบ 30 ปี (พ.ศ.2536-2565) ณ สถานีตรวจอากาศจังหวัดกระบี่ ได้นำมาวิเคราะห์สมดุลของน้ำเพื่อการเกษตร ซึ่งเป็นการวิเคราะห์หาช่วงฤดูการเพาะปลูกพืชตลอดจนช่วงระยะเวลาที่พืชเสี่ยงต่อการขาดน้ำ ข้อมูลที่นำมาวิเคราะห์ คือ ปริมาณน้ำฝน และศักยภาพการคายระเหยน้ำอ้างอิง (ET_o) ซึ่งคำนวณด้วยโปรแกรม Cropwat for Windows Version 8.0 โดยใช้สมการ Penman-Monteith สามารถสรุปสมดุลของน้ำเพื่อการเกษตรในเขตอาศัยน้ำฝนได้ดังนี้

ช่วงที่เหมาะสมต่อการปลูกพืช เป็นช่วงที่ค่าปริมาณน้ำฝนมากกว่าค่า 0.5 การระเหยจากผิวดินและการคายน้ำของพืช เป็นช่วงที่ดินมีความชุ่มชื้นพอเหมาะต่อการเพาะปลูกพืชได้ตลอดทั้งปี

ช่วงที่มีน้ำมากเกินพอ เป็นช่วงที่ค่าปริมาณน้ำฝนมากกว่าค่าการระเหยจากผิวดินและการคายน้ำของพืช ซึ่งช่วงนี้เริ่มตั้งแต่ต้นเดือนมีนาคมถึงปลายเดือนมกราคม (ตารางที่ 2-1 และรูปที่ 2-2)



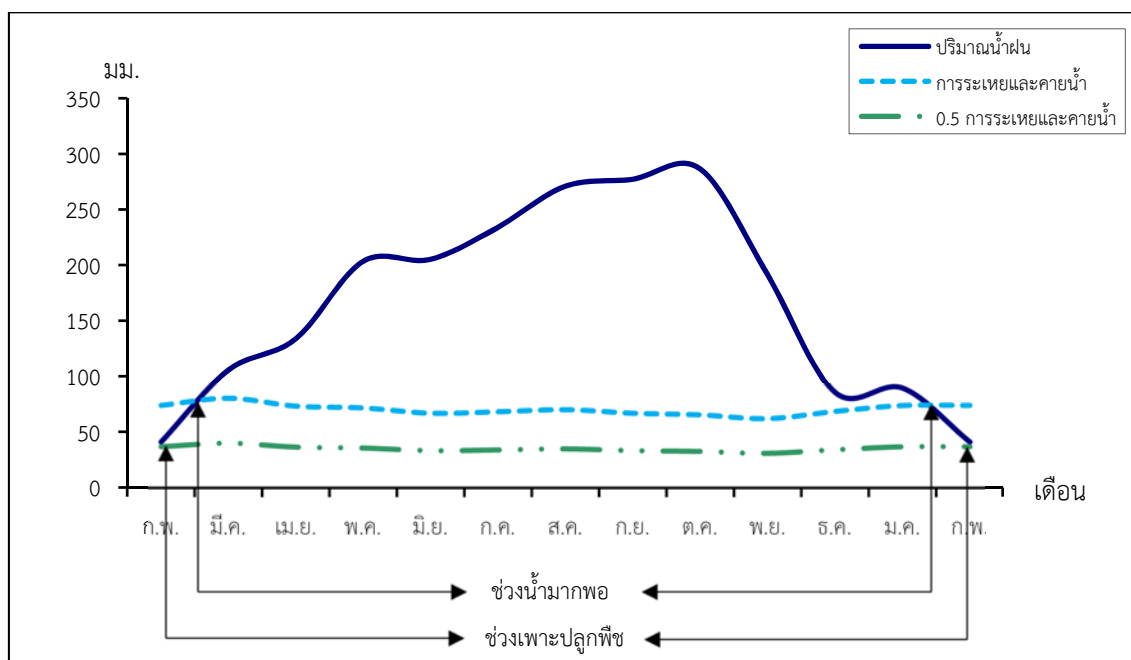
ตารางที่ 2-1 สถิติภูมิอากาศ ณ สถานีตรวจอากาศจังหวัดกระบี่^{1/1} (พ.ศ.2536-2565)

เดือน	อุณหภูมิ (°ซ.)			ความชื้นสัมพัทธ์ (%)	ปริมาณน้ำฝน (มม.)	จำนวนวันที่ฝนตก (วัน)	ศักยภาพการคายระเหยน้ำ (มม.)	ปริมาณฝนใช้การ ^{2/} (มม.)
	ต่ำสุด	สูงสุด	เฉลี่ย					
ม.ค.	21.5	32.6	26.6	79.0	89.4	7.2	73.8	76.6
ก.พ.	21.5	34.1	27.4	73.0	41.1	4.9	73.9	38.4
มี.ค.	22.4	34.8	28.1	76.0	105.6	8.0	80.3	87.8
เม.ย.	23.0	34.3	28.1	81.0	133.7	12.4	73.2	105.1
พ.ค.	23.5	33.0	27.7	85.0	203.4	17.0	71.6	137.2
มิ.ย.	23.0	32.0	27.3	86.0	205.2	16.8	66.9	137.8
ก.ค.	22.7	31.6	26.9	87.0	234.0	17.8	68.2	146.4
ส.ค.	22.6	31.5	26.8	86.0	270.9	18.4	70.1	152.1
ก.ย.	22.3	31.3	26.5	87.0	277.2	19.3	66.9	152.7
ต.ค.	22.0	31.4	26.4	88.0	286.8	20.8	65.4	153.7
พ.ย.	22.3	31.4	26.4	87.0	192.2	17.5	62.1	133.1
ธ.ค.	21.7	31.5	26.3	83.0	85.6	11.0	68.5	73.9
เฉลี่ย	22.4	32.5	27.0	83.2	-	-	-	-
รวม	-	-	-	-	2,125.1	171.1	840.9	1,394.8

หมายเหตุ : ^{1/}เป็นสถานีตรวจอากาศที่ใกล้พื้นที่ต่ำลมากที่สุด

^{2/}จากการคำนวณโดยโปรแกรม Cropwat for Windows Version 8.0

ที่มา : กรมอุตุนิยมวิทยา (2566)



หมายเหตุ : ใช้ข้อมูลปริมาณน้ำฝน 13 เดือน เพราะสามารถแสดงให้เห็นความต่อเนื่องของข้อมูลที่น่ามาวิเคราะห์สมดุลของน้ำเพื่อการเกษตร

รูปที่ 2-2 กราฟสมดุลของน้ำเพื่อการเกษตร จังหวัดกระบี่



2.5 สภาพการใช้ที่ดินในปัจจุบัน

สภาพการใช้ที่ดินตำบลปลายพระยา อำเภอปลายพระยา จังหวัดกระบี่ ซึ่งสำรวจโดยกลุ่มวิเคราะห์สภาพการใช้ที่ดิน (2566) ประกอบด้วยประเภทการใช้ที่ดินต่าง ๆ ดังนี้

2.5.1 พื้นที่ชุมชนและสิ่งปลูกสร้าง มีเนื้อที่ 4,952 ไร่ หรือร้อยละ 3.33 ของพื้นที่ตำบล

2.5.2 พื้นที่เกษตรกรรม มีเนื้อที่ 106,733 ไร่ หรือร้อยละ 72.18 ของพื้นที่ตำบล ประกอบด้วยการใช้ประโยชน์ที่ดินด้านเกษตรกรรมต่าง ๆ ดังต่อไปนี้

1) พื้นที่นา มีเนื้อที่ 164 ไร่ หรือร้อยละ 0.11 ของพื้นที่ตำบล ได้แก่ นาข้าว นาร้าง

2) ไม้ยืนต้น มีเนื้อที่ 106,058 ไร่ หรือร้อยละ 71.72 ของพื้นที่ตำบล ได้แก่ ปาล์มน้ำมัน ยางพารา ไม้ยืนต้นร้าง/เสื่อมโทรม กุหลาบ ปาล์มน้ำมัน/ทุเรียน ไม้ยืนต้นผสม

3) ไม้ผล มีเนื้อที่ 502 ไร่ หรือร้อยละ 0.34 ของพื้นที่ตำบล ได้แก่ ไม้ผลผสม ทุเรียน/กลางสาต ลองกอง ไม้ผลร้าง/เสื่อมโทรม

4) พืชสวน มีเนื้อที่ 3 ไร่ ได้แก่ พืชผัก

5) ทุ่งหญ้าเลี้ยงสัตว์และโรงเรือนเลี้ยงสัตว์ มีเนื้อที่ 6 ไร่ หรือร้อยละ 0.01 ของพื้นที่ตำบล ได้แก่ โรงเรือนเลี้ยงสัตว์ปีก

2.5.3 พื้นที่ป่าไม้ มีเนื้อที่ 34,044 ไร่ หรือร้อยละ 23.02 ของพื้นที่ตำบล ได้แก่ ป่าไม้ผลัดใบ สมบูรณ์ ป่าไม้ผลัดใบรอสภาพฟื้นฟู

2.5.4 พื้นที่แหล่งน้ำ มีเนื้อที่ 1,785 ไร่ หรือร้อยละ 1.21 ของพื้นที่ตำบล ได้แก่ อ่างเก็บน้ำ แม่น้ำ ลำห้วย ลำคลอง บ่อน้ำในไร่นา หนอง บึง ทะเลสาบ คลองชลประทาน

2.5.5 พื้นที่เบ็ดเตล็ด มีเนื้อที่ 377 ไร่ หรือร้อยละ 0.26 ของพื้นที่ตำบล ได้แก่ เหมืองแร่ ทุ่งหญ้า สลับไม้พุ่ม/ไม้ละเมาะ ทุ่งหญ้าธรรมชาติ พื้นที่ถม



ตารางที่ 2-2 สภาพการใช้ที่ดิน ตำบลปลายพระยา อำเภอปลายพระยา จังหวัดกระบี่

หน่วยแผนที่	ประเภทการใช้ที่ดิน	เนื้อที่	
		ไร่	ร้อยละ
U	พื้นที่ชุมชนและสิ่งปลูกสร้าง	4,952	3.33
U101	ตัวเมืองและย่านการค้า	272	0.18
U201	หมู่บ้านบนพื้นราบ	3,152	2.13
U201/A317	หมู่บ้านบนพื้นราบ/หมาก	8	0.01
U201/A401	หมู่บ้านบนพื้นราบ/ไม้ผลผสม	197	0.13
U301	สถานที่ราชการและสถาบันต่าง ๆ	285	0.19
U405	ถนน	730	0.49
U502	โรงงานอุตสาหกรรม	297	0.20
U602	รีสอร์ท โรงแรม เกสต์เฮ้าส์	5	-
U605	สถานีบริการน้ำมัน	6	-
A	พื้นที่เกษตรกรรม	106,733	72.18
A100	นาไร่	59	0.04
A101	นาข้าว	105	0.07
A300	ไม้ยืนต้นไร่/เสื่อมโทรม	1,025	0.69
A301	ไม้ยืนต้นผสม	9	0.01
A302	ยางพารา	15,603	10.55
A303	ปาล์มน้ำมัน	89,391	60.45
A303/A403	ปาล์มน้ำมัน/ทุเรียน	13	0.01
A322	กฤษณา	17	0.01
A400	ไม้ผลไร่/เสื่อมโทรม	27	0.02
A401	ไม้ผลผสม	250	0.17



ตารางที่ 2-2 (ต่อ)

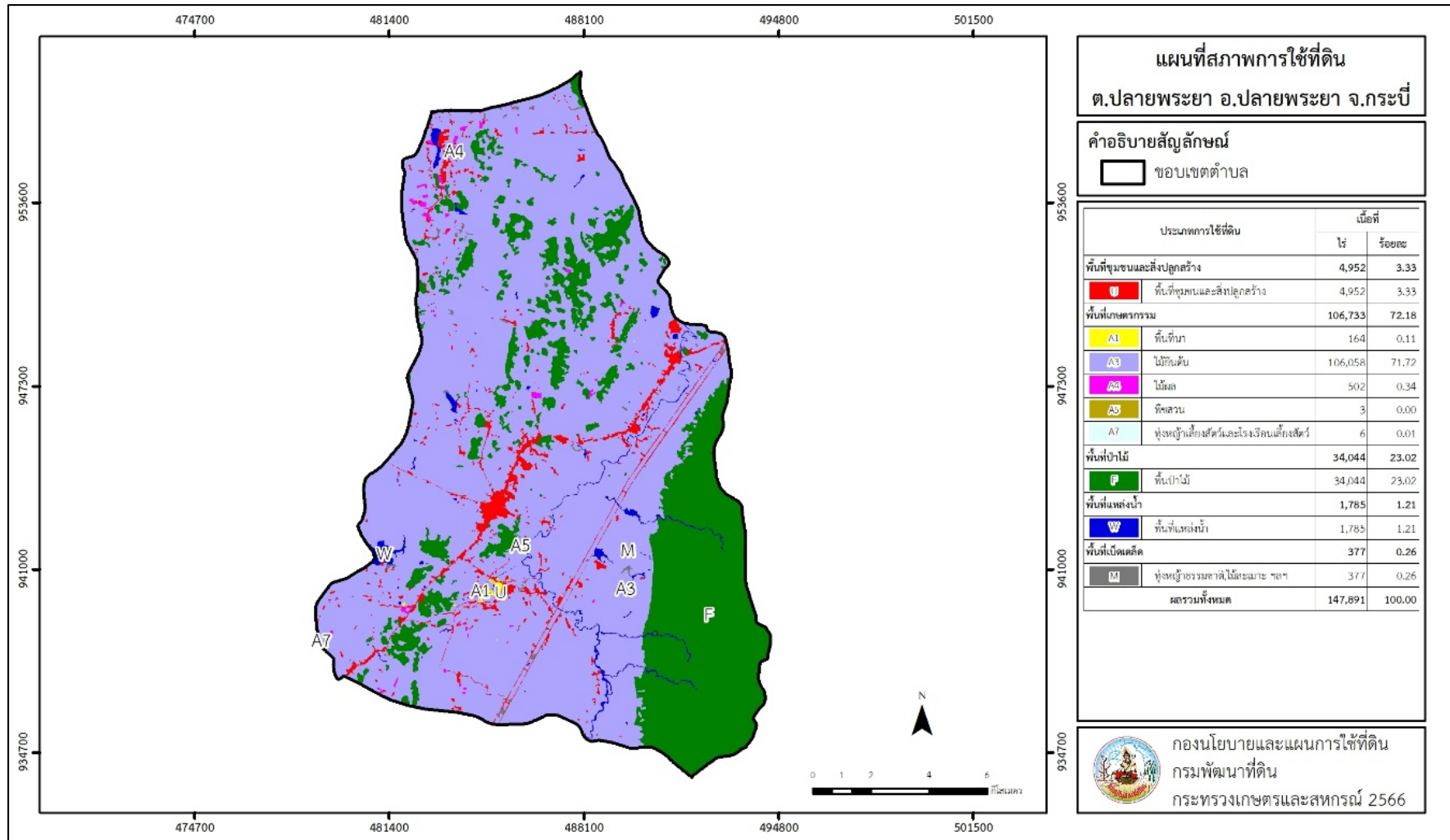
หน่วยแผนที่	ประเภทการใช้ที่ดิน	เนื้อที่	
		ไร่	ร้อยละ
A403	ทุเรียน	122	0.08
A403/A411	ทุเรียน/กล้วย	1	-
A403/A420	ทุเรียน/ยางสด ลองกอง	93	0.06
A405/A414	มะพร้าว/ฝรั่ง	7	0.01
A419	มังคุด	2	-
A502	พืชผัก	3	-
A703	โรงเรือนเลี้ยงสัตว์ปีก	6	0.01
F	พื้นที่ป่าไม้	34,044	23.02
F100	ป่าไม้ผลัดใบรอสภาพฟื้นฟู	7	0.01
F101	ป่าไม้ผลัดใบสมบูรณ์	34,037	23.01
M	พื้นที่เบ็ดเตล็ด	377	0.26
M101	ทุ่งหญ้าธรรมชาติ	39	0.03
M102	ทุ่งหญ้าสลับไม้พุ่ม/ไม้ละเมาะ	336	0.23
M405	พื้นที่ถม	2	-
W	พื้นที่แหล่งน้ำ	1,785	1.21
W101	แม่น้ำ ลำห้วย ลำคลอง	812	0.55
W102	หนอง บึง ทะเลสาบ	16	0.01
W201	อ่างเก็บน้ำ	735	0.50
W202	บ่อน้ำในไร่นา	209	0.14
W203	คลองชลประทาน	13	0.01
ผลรวมทั้งหมด		147,891	100.00

ที่มา : กลุ่มวิเคราะห์สภาพการใช้ที่ดิน (2566)

หมายเหตุ : เนื้อที่คำนวณด้วยระบบสารสนเทศภูมิศาสตร์



แผนการใช้ที่ดินตำบลปลายพระยา อำเภอปลายพระยา จังหวัดกระบี่



รูปที่ 2-3 สภาพการใช้ที่ดิน ตำบลปลายพระยา อำเภอปลายพระยา จังหวัดกระบี่



2.6 สภาพเศรษฐกิจและสังคม

2.6.1 ประชากร

จากหลักฐานทะเบียนราษฎรของกรมการปกครอง กระทรวงมหาดไทย ณ เดือนธันวาคม 2565 พบว่า ประชากรที่อาศัยในพื้นที่ตำบลปลายพระยาประชากรรวม 18,615 คน แยกเป็น ชาย 9,416 คน เป็นหญิง 9,199 คน ความหนาแน่นโดยเฉลี่ย 78.68 คนต่อตารางกิโลเมตร มีจำนวนครัวเรือนทั้งหมด 6,720 ครัวเรือน เป็นครัวเรือนเกษตรที่มาขึ้นทะเบียนกรมส่งเสริมการเกษตร 2,943 ครัวเรือน หรือร้อยละ 43.80 ของจำนวนครัวเรือนทั้งหมด และเป็นครัวเรือนที่ประกอบอาชีพอื่น ๆ ครัวเรือนเกษตรที่ไม่ได้มาขึ้นทะเบียนกรมส่งเสริมการเกษตร 3,777 ครัวเรือน หรือร้อยละ 56.20 ของจำนวนครัวเรือนทั้งหมด ดังรายละเอียดในตารางที่ 2-3 ถึง 2-4

ตารางที่ 2-3 จำนวนประชากรและครัวเรือนตำบลปลายพระยา อำเภอปลายพระยา จังหวัดกระบี่ ปี 2565

พื้นที่	จำนวน ครัวเรือน	จำนวนประชากร (คน)		
		ชาย	หญิง	รวม
ตำบลปลายพระยา	6,720	9,416	9,199	18,615
หมู่ที่ 1 ปากน้ำ	483	629	572	1,201
หมู่ที่ 2 เขาเขนใน	236	367	371	738
หมู่ที่ 3 ปากหยา	359	539	508	1,047
หมู่ที่ 4 คลองพระยา	315	489	502	991
หมู่ที่ 5 วังจา	1,340	1,216	1,198	2,414
หมู่ที่ 6 บางเหียน	786	1,258	1,209	2,467
หมู่ที่ 7 หาดถั่ว	601	965	917	1,882
หมู่ที่ 8 โคกเจียก	420	591	569	1,160
หมู่ที่ 9 หน้าสวน	736	1,023	1,057	2,080
หมู่ที่ 10 ทะเลหอย	480	766	732	1,498
หมู่ที่ 11 น้ำซำ	240	391	417	808
หมู่ที่ 12 ศรีพระยา	264	375	372	747
หมู่ที่ 13 ควนเขี้ยว	279	470	455	925
หมู่ที่ 14 ริมสวน	181	337	320	657

ที่มา : กรมการปกครอง (2566)



ตารางที่ 2-4 จำนวนและสัดส่วนครัวเรือนเกษตรตำบลปลายพระยา อำเภอปลายพระยา
จังหวัดกระบี่ ปี 2565

รายการ	จำนวน (ครัวเรือน)	ร้อยละ
จำนวนครัวเรือนทั้งหมด ¹⁾	6,720	100.00
- จำนวนครัวเรือนเกษตรที่มากขึ้นทะเบียนกรมส่งเสริมการเกษตร ²⁾	2,943	43.80
- จำนวนครัวเรือนที่ประกอบอาชีพอื่น ๆ และจำนวนครัวเรือนเกษตร ที่ไม่ได้มากขึ้นทะเบียนฯ	3,777	56.20

ที่มา : 1) กรมการปกครอง (2566)
2) กรมส่งเสริมการเกษตร (2566)

2.6.2 การถือครองที่ดิน

จากข้อมูลกรมการปกครอง ณ เดือนธันวาคม 2565 ตำบลปลายพระยามีจำนวนครัวเรือนทั้งหมด 6,720 ครัวเรือน โดยถือครองที่ดินเฉลี่ยครัวเรือนละ 21.82 ไร่ (เนื้อที่ของตำบลรวมต่อจำนวนครัวเรือนทั้งหมด)

2.6.3 ลักษณะทางเศรษฐกิจและการประกอบอาชีพ

ประชากรในตำบลปลายพระยาประกอบอาชีพเกษตรกรรม ค้าขาย รับราชการ รับจ้างทั่วไป และอื่น ๆ มีเกษตรกรบางครัวเรือนประกอบอาชีพหลายอย่างควบคู่กันไป สำหรับพืชที่เกษตรกรปลูกเป็นอาชีพหลัก ได้แก่ ปาล์มน้ำมัน และยางพารา ทางด้านการเลี้ยงสัตว์เกษตรกรจะมีการเลี้ยงไว้เพื่อบริโภคหากเหลือจึงจำหน่ายเป็นรายได้เสริม

2.6.4 ด้านรายได้-รายจ่าย

จากข้อมูลความจำเป็นพื้นฐานของกรมพัฒนาชุมชน ปี 2566 พบว่า รายได้ครัวเรือนเฉลี่ยปีละ 225,409.23 บาท รายได้บุคคลเฉลี่ยปีละ 74,809.24 บาท รายจ่ายครัวเรือนเฉลี่ยปีละ 188,055.37 บาท รายจ่ายบุคคลเฉลี่ยปีละ 62,412.17 บาท เมื่อพิจารณาจะเห็นว่ารายได้ครัวเรือนมากกว่ารายจ่ายครัวเรือนปีละ 37,353.86 บาท และรายได้บุคคลมากกว่ารายจ่ายบุคคลปีละ 12,397.07 บาท ดังรายละเอียดในตารางที่ 2-5



แผนการใช้ที่ดินตำบลปลายพระยา อำเภอปลายพระยา จังหวัดกระบี่

ตารางที่ 2-5 รายได้-รายจ่ายเฉลี่ยครัวเรือนตำบลปลายพระยา อำเภอปลายพระยา จังหวัดกระบี่ ปี 2565

พื้นที่	แหล่งรายได้ของครัวเรือน (บาท/ปี)				รายได้ครัวเรือนเฉลี่ย (บาท/ปี)	รายได้บุคคลเฉลี่ย (บาท/ปี)	รายจ่ายครัวเรือนเฉลี่ย (บาท/ปี)	รายจ่ายบุคคลเฉลี่ย (บาท/ปี)
	อาชีพหลัก	อาชีพรอง	รายได้อื่น	ทำ-หาเอง				
ตำบลปลายพระยา	183,149.38	23,662.25	9,521.27	9,076.33	225,409.23	74,809.24	188,055.37	62,412.17
หมู่ที่ 1 ปากน้ำ	293,193.55	66,950.97	6,158.71	464.52	366,767.74	115,312.37	213,604.52	67,157.61
หมู่ที่ 2 เขาเขนใน	199,020.83	4,972.22	3,131.94	15,618.06	222,743.06	69,577.01	192,763.89	60,212.58
หมู่ที่ 3 ปากหยา	112,107.59	39,974.68	28,993.67	21,455.02	202,530.97	72,727.03	128,149.37	46,017.28
หมู่ที่ 4 คลองพระยา	148,458.90	273.97	890.41	-	149,623.29	47,386.12	748,938.36	237,190.89
หมู่ที่ 5 วังจา	135,235.29	29,850.00	4,294.12	514.71	169,894.12	60,014.55	151,490.44	53,513.51
หมู่ที่ 6 บางเหียน	187,900.62	6,391.30	1,465.84	11,816.77	207,574.53	69,335.06	182,086.96	60,821.58
หมู่ที่ 7 หาดถั่ว	102,049.59	46,886.12	22,615.70	2,896.69	174,448.10	62,450.36	91,534.71	32,768.34
หมู่ที่ 8 โคนเจียก	207,432.45	33,631.82	12,796.73	4,825.36	258,686.36	88,234.11	211,639.95	72,187.27
หมู่ที่ 9 หน้าสวน	253,457.94	11,551.40	2,710.28	9,074.77	276,794.39	116,373.28	228,504.68	96,070.73
หมู่ที่ 10 ทะเลหอย	217,197.64	722.71	-	-	217,920.35	69,236.18	50,271.14	15,971.81
หมู่ที่ 11 น้ำซำ	132,988.31	36,275.97	32,219.48	39,253.25	240,737.01	77,236.46	132,991.56	42,668.13
หมู่ที่ 12 ศรีพระยา	141,294.52	36,914.38	23,124.66	11,326.71	212,660.27	68,843.46	177,027.05	57,308.09
หมู่ที่ 13 ควนเขี้ยว	162,797.93	29,839.38	7,772.02	2,834.20	203,243.52	57,431.92	103,295.34	29,188.87
หมู่ที่ 14 ริมสวน	172,256.58	17,434.21	2,078.95	18,776.32	210,546.05	70,491.19	187,157.89	62,660.79

ที่มา : กรมการพัฒนาชุมชน (2566)



บทที่ 3

สถานภาพของทรัพยากรธรรมชาติ

การศึกษาสถานภาพของทรัพยากรธรรมชาติในพื้นที่ตำบลปลายพระยา อำเภอปลายพระยา จังหวัดกระบี่ ได้แก่ ทรัพยากรป่าไม้ ทรัพยากรน้ำ และทรัพยากรดิน ซึ่งเป็นทรัพยากรกายภาพที่สำคัญต่อการทำการเกษตร ดังนั้นจึงจำเป็นต้องทราบว่าทรัพยากรธรรมชาติแต่ละชนิดปัจจุบันมีสถานะอย่างไร เพื่อใช้เป็นข้อมูลประกอบการวางแผนการใช้ที่ดินซึ่งจะนำไปสู่การกำหนดแผนงาน โครงการ กิจกรรม รวมถึงมาตรการต่าง ๆ เพื่อการพัฒนาพื้นที่อย่างมีประสิทธิภาพต่อไป โดยมีรายละเอียดดังนี้

3.1 ทรัพยากรป่าไม้

3.1.1 ป่าไม้ตามกฎหมายและมติคณะรัฐมนตรี

1) ป่าอนุรักษ์ ไม่พบพื้นที่ป่าอนุรักษ์ (เขตอุทยานแห่งชาติ เขตรักษาพันธุ์สัตว์ป่า เขตวนอุทยาน เขตห้ามล่าสัตว์ป่า) ในพื้นที่

2) ป่าสงวนแห่งชาติ ได้มีการจำแนกเขตการใช้ประโยชน์ทรัพยากรและที่ดินป่าไม้ในพื้นที่ป่าสงวนแห่งชาติตามมติคณะรัฐมนตรี วันที่ 10 มีนาคม 2535 และ 17 มีนาคม 2535 แบ่งออกเป็น 3 เขต ประกอบด้วย เขตพื้นที่ป่าเพื่อการอนุรักษ์ (Zone C) เขตพื้นที่ป่าเพื่อเศรษฐกิจ (Zone E) และเขตพื้นที่ป่าที่เหมาะสมต่อการเกษตร (Zone A) จากการวิเคราะห์ข้อมูลพบพื้นที่ป่าจำแนกเขตการใช้ประโยชน์ทรัพยากรที่ดินและป่าไม้ในพื้นที่ป่าสงวนแห่งชาติตามมติคณะรัฐมนตรีในพื้นที่ ได้แก่

(1) เขตพื้นที่ป่าเพื่อการอนุรักษ์ (Zone C) เนื้อที่ 26,475 ไร่

(2) เขตพื้นที่ป่าเพื่อเศรษฐกิจ (Zone E) เนื้อที่ 28,405 ไร่

3.1.2 **ชั้นคุณภาพลุ่มน้ำ** (มติคณะรัฐมนตรี วันที่ 28 พฤษภาคม 2528) จากการวิเคราะห์ข้อมูลพบชั้นคุณภาพลุ่มน้ำในพื้นที่ ได้แก่

(1) พื้นที่ลุ่มน้ำชั้นที่ 1A เนื้อที่ 17,429 ไร่

(2) พื้นที่ลุ่มน้ำชั้นที่ 1AR เนื้อที่ 744 ไร่

(3) พื้นที่ลุ่มน้ำชั้นที่ 1B เนื้อที่ 2,170 ไร่

(4) พื้นที่ลุ่มน้ำชั้นที่ 1BR เนื้อที่ 1,932 ไร่

(5) พื้นที่ลุ่มน้ำชั้นที่ 2 เนื้อที่ 7,388 ไร่

(6) พื้นที่ลุ่มน้ำชั้นที่ 3 เนื้อที่ 12,258 ไร่

(7) พื้นที่ลุ่มน้ำชั้นที่ 4 เนื้อที่ 103,210 ไร่

(8) พื้นที่ลุ่มน้ำชั้นที่ 5 เนื้อที่ 2,760 ไร่

ทั้งนี้ เนื้อที่ดังกล่าวข้างต้นคำนวณด้วยระบบสารสนเทศภูมิศาสตร์ เป็นเนื้อที่เบื้องต้นเท่านั้น ไม่สามารถใช้อ้างอิงได้ทางกฎหมาย



3.2 ทรัพยากรน้ำ

3.2.1 ปริมาณน้ำฝน พบว่าในพื้นที่ตำบลปลายพระยา มีปริมาณน้ำฝนเฉลี่ยในคาบ 30 ปี (พ.ศ. 2536-2565) 2,125.1 มิลลิเมตรต่อปี

3.2.2 น้ำผิวดิน หมายถึง แม่น้ำลำคลอง หนอง บึง ทะเลสาบ อ่างเก็บ และแหล่งน้ำสาธารณะอื่น ๆ ที่อยู่ภายในผืนแผ่นดิน ในพื้นที่ตำบลปลายพระยา มีรายละเอียดของแหล่งน้ำผิวดินดังนี้

แหล่งน้ำผิวดินธรรมชาติ ได้แก่ คลองเขาเขน คลองบางด้วน คลองบางบอน คลองบางลูกค่าง คลองบางสัน คลองบางหนัง คลองบางหมวย คลองบางหม้อ คลองบางหล่อ คลองบางเหลียว คลองบางเหียน คลองปราบ คลองปันโตน คลองพวน คลองยา คลองโศก คลองหยา คลองใหญ่ คลองอูปีน และห้วยบางหินงาม

แหล่งน้ำผิวดินที่มนุษย์สร้างขึ้น ได้แก่ อ่างเก็บน้ำคลองหยา

3.2.3 จากฐานข้อมูลน้ำบาดาลของกรมทรัพยากรน้ำบาดาล (2566) พบว่า ตำบลปลายพระยา มีจำนวนบ่อบาดาลราชการจำนวน 42 บ่อ และจำนวนบ่อบาดาลเอกชนจำนวน 1 บ่อ



3.3 ทรัพยากรดิน

ทรัพยากรดินในพื้นที่ตำบลปลายพระยา อำเภอปลายพระยา จังหวัดกระบี่ พบหน่วยแผนที่ดินทั้งหมด 46 หน่วยแผนที่ดิน และหน่วยพื้นที่เบ็ดเตล็ด 2 หน่วยแผนที่ ดังนี้

3.3.1 ดินในพื้นที่ลุ่ม มี 1 หน่วยแผนที่ดิน คือ หน่วยแผนที่ดิน Bu-si1A ชุดดินสายบุรี มีเนื้อดินบนเป็นดินร่วนเหนียวปนทรายแป้ง ความลาดชัน 0-2 เปอร์เซ็นต์ มีเนื้อที่ 1,325 ไร่ หรือร้อยละ 0.90 ของเนื้อที่ตำบล

3.3.2 ดินในพื้นที่ดอน มี 45 หน่วยแผนที่ดิน ได้แก่

1) หน่วยแผนที่ดิน AC-wd,col-s1A ดินตะกอนน้ำพาเชิงซ้อนที่มีการระบายน้ำดีและเป็นดินร่วนหยาบ มีเนื้อดินบนเป็นดินร่วนปนทราย ความลาดชัน 0-2 เปอร์เซ็นต์ มีเนื้อที่ 1,813 ไร่ หรือร้อยละ 1.23 ของเนื้อที่ตำบล

2) หน่วยแผนที่ดิน AC-wd,col-s1B ดินตะกอนน้ำพาเชิงซ้อนที่มีการระบายน้ำดีและเป็นดินร่วนหยาบ มีเนื้อดินบนเป็นดินร่วนปนทราย ความลาดชัน 2-5 เปอร์เซ็นต์ มีเนื้อที่ 1,016 ไร่ หรือร้อยละ 0.69 ของเนื้อที่ตำบล

3) หน่วยแผนที่ดิน Ak-cA ชุดดินอ่าวลึก มีเนื้อดินบนเป็นดินเหนียว ความลาดชัน 0-2 เปอร์เซ็นต์ มีเนื้อที่ 8,807 ไร่ หรือร้อยละ 5.96 ของเนื้อที่ตำบล

4) หน่วยแผนที่ดิน Ak-cB ชุดดินอ่าวลึก มีเนื้อดินบนเป็นดินเหนียว ความลาดชัน 2-5 เปอร์เซ็นต์ มีเนื้อที่ 3,593 ไร่ หรือร้อยละ 2.43 ของเนื้อที่ตำบล

5) หน่วยแผนที่ดิน Ak-cC ชุดดินอ่าวลึก มีเนื้อดินบนเป็นดินเหนียว ความลาดชัน 5-12 เปอร์เซ็นต์ มีเนื้อที่ 710 ไร่ หรือร้อยละ 0.48 ของเนื้อที่ตำบล

6) หน่วยแผนที่ดิน Fd-s1A ชุดดินฝั่งแดง มีเนื้อดินบนเป็นดินร่วนปนทราย ความลาดชัน 0-2 เปอร์เซ็นต์ มีเนื้อที่ 549 ไร่ หรือร้อยละ 0.37 ของเนื้อที่ตำบล

7) หน่วยแผนที่ดิน Fd-s1B ชุดดินฝั่งแดง มีเนื้อดินบนเป็นดินร่วนปนทราย ความลาดชัน 2-5 เปอร์เซ็นต์ มีเนื้อที่ 3,013 ไร่ หรือร้อยละ 2.04 ของเนื้อที่ตำบล

8) หน่วยแผนที่ดิน Fd-s1C ชุดดินฝั่งแดง มีเนื้อดินบนเป็นดินร่วนปนทราย ความลาดชัน 5-12 เปอร์เซ็นต์ มีเนื้อที่ 6,087 ไร่ หรือร้อยละ 4.11 ของเนื้อที่ตำบล

9) หน่วยแผนที่ดิน Fd-s1D ชุดดินฝั่งแดง มีเนื้อดินบนเป็นดินร่วนปนทราย ความลาดชัน 12-20 เปอร์เซ็นต์ มีเนื้อที่ 4,036 ไร่ หรือร้อยละ 2.73 ของเนื้อที่ตำบล

10) หน่วยแผนที่ดิน Kbi-clA ชุดดินกระบี่ มีเนื้อดินบนเป็นดินร่วนปนดินเหนียว ความลาดชัน 0-2 เปอร์เซ็นต์ มีเนื้อที่ 3,672 ไร่ หรือร้อยละ 2.48 ของเนื้อที่ตำบล

11) หน่วยแผนที่ดิน Kbi-clB ชุดดินกระบี่ มีเนื้อดินบนเป็นดินร่วนปนดินเหนียว ความลาดชัน 2-5 เปอร์เซ็นต์ มีเนื้อที่ 11,542 ไร่ หรือร้อยละ 7.80 ของเนื้อที่ตำบล

12) หน่วยแผนที่ดิน Kbi-clC ชุดดินกระบี่ มีเนื้อดินบนเป็นดินร่วนปนดินเหนียว ความลาดชัน 5-12 เปอร์เซ็นต์ มีเนื้อที่ 11,039 ไร่ หรือร้อยละ 7.46 ของเนื้อที่ตำบล

13) หน่วยแผนที่ดิน Kbi-clD ชุดดินกระบี่ มีเนื้อดินบนเป็นดินร่วนปนดินเหนียว ความลาดชัน 12-20 เปอร์เซ็นต์ มีเนื้อที่ 76 ไร่ หรือร้อยละ 0.05 ของเนื้อที่ตำบล

14) หน่วยแผนที่ดิน Klt-clD ชุดดินคลองเต้ง มีเนื้อดินบนเป็นดินร่วนปนดินเหนียว ความลาดชัน 12-20 เปอร์เซ็นต์ มีเนื้อที่ 121 ไร่ หรือร้อยละ 0.08 ของเนื้อที่ตำบล



33) หน่วยแผนที่ดิน Rg-slD ชุดดินระนอง มีเนื้อดินบนเป็นดินร่วนปนทราย ความลาดชัน 12-20 เปอร์เซ็นต์ มีเนื้อที่ 686 ไร่ หรือร้อยละ 0.46 ของเนื้อที่ตำบล

34) หน่วยแผนที่ดิน Ro-sicA ชุดดินรือเสาะ มีเนื้อดินบนเป็นดินร่วนเหนียวปนทรายแป้ง ความลาดชัน 0-2 เปอร์เซ็นต์ มีเนื้อที่ 598 ไร่ หรือร้อยละ 0.40 ของเนื้อที่ตำบล

35) หน่วยแผนที่ดิน Ro-sicB ชุดดินรือเสาะ มีเนื้อดินบนเป็นดินร่วนเหนียวปนทรายแป้ง ความลาดชัน 2-5 เปอร์เซ็นต์ มีเนื้อที่ 414 ไร่ หรือร้อยละ 0.28 ของเนื้อที่ตำบล

36) หน่วยแผนที่ดิน Ro-silA ชุดดินรือเสาะ มีเนื้อดินบนเป็นดินร่วนปนทรายแป้ง ความลาดชัน 0-2 เปอร์เซ็นต์ มีเนื้อที่ 3,385 ไร่ หรือร้อยละ 2.29 ของเนื้อที่ตำบล

37) หน่วยแผนที่ดิน Ro-fl-sclA ดินรือเสาะที่เป็นดินร่วนละเอียด มีเนื้อดินบนเป็นดินร่วนเหนียวปนทราย ความลาดชัน 0-2 เปอร์เซ็นต์ มีเนื้อที่ 842 ไร่ หรือร้อยละ 0.57 ของเนื้อที่ตำบล

38) หน่วยแผนที่ดิน Ro-fl-slA ดินรือเสาะที่เป็นดินร่วนละเอียด มีเนื้อดินบนเป็นดินร่วนปนทราย ความลาดชัน 0-2 เปอร์เซ็นต์ มีเนื้อที่ 3,563 ไร่ หรือร้อยละ 2.41 ของเนื้อที่ตำบล

39) หน่วยแผนที่ดิน Te-slA ชุดดินท่าแซะ มีเนื้อดินบนเป็นดินร่วนปนทราย ความลาดชัน 0-2 เปอร์เซ็นต์ มีเนื้อที่ 244 ไร่ หรือร้อยละ 0.16 ของเนื้อที่ตำบล

40) หน่วยแผนที่ดิน Te-slB ชุดดินท่าแซะ มีเนื้อดินบนเป็นดินร่วนปนทราย ความลาดชัน 2-5 เปอร์เซ็นต์ มีเนื้อที่ 3,985 ไร่ หรือร้อยละ 2.69 ของเนื้อที่ตำบล

41) หน่วยแผนที่ดิน Te-slB/d3c ชุดดินท่าแซะ มีเนื้อดินบนเป็นดินร่วนปนทราย ความลาดชัน 2-5 เปอร์เซ็นต์ พบมวลสารพอกหรือสารเม็ดกลมของเหล็ก ที่ความลึก 50-100 เซนติเมตร มีเนื้อที่ 2,132 ไร่ หรือร้อยละ 1.44 ของเนื้อที่ตำบล

42) หน่วยแผนที่ดิน Te-slC ชุดดินท่าแซะ มีเนื้อดินบนเป็นดินร่วนปนทราย ความลาดชัน 5-12 เปอร์เซ็นต์ มีเนื้อที่ 925 ไร่ หรือร้อยละ 0.63 ของเนื้อที่ตำบล

43) หน่วยแผนที่ดิน Te-slC/d4c ชุดดินท่าแซะ มีเนื้อดินบนเป็นดินร่วนปนทราย ความลาดชัน 5-12 เปอร์เซ็นต์ พบมวลสารพอกหรือสารเม็ดกลมของเหล็ก ที่ความลึก 100-150 เซนติเมตร มีเนื้อที่ 245 ไร่ หรือร้อยละ 0.17 ของเนื้อที่ตำบล

44) หน่วยแผนที่ดิน Te-slD ชุดดินท่าแซะ มีเนื้อดินบนเป็นดินร่วนปนทราย ความลาดชัน 12-20 เปอร์เซ็นต์ มีเนื้อที่ 337 ไร่ หรือร้อยละ 0.23 ของเนื้อที่ตำบล

45) หน่วยแผนที่ดิน Te-mw-slB ดินท่าแซะที่มีการระบายน้ำดีปานกลาง มีเนื้อดินบนเป็นดินร่วนปนทราย ความลาดชัน 2-5 เปอร์เซ็นต์ มีเนื้อที่ 201 ไร่ หรือร้อยละ 0.14 ของเนื้อที่ตำบล

3.3.3 พื้นที่เบ็ดเตล็ด มี 2 หน่วยแผนที่ ได้แก่

1) หน่วยแผนที่ SC พื้นที่ลาดชันเชิงซ้อน มีเนื้อที่ 37,986 ไร่ หรือร้อยละ 25.68 ของเนื้อที่ตำบล

2) หน่วยแผนที่ W พื้นที่น้ำ มีเนื้อที่ 323 ไร่ หรือร้อยละ 0.22 ของเนื้อที่ตำบล

ปัญหาทรัพยากรดินทางการเกษตรตามสภาพธรรมชาติในพื้นที่ พบปัญหาดินต้น มีเนื้อที่ 807 ไร่ หรือร้อยละ 0.54 ของเนื้อที่ตำบล ได้แก่ ชุดดินคลองเต้ง (Klt) และชุดดินระนอง (Rg)

รายละเอียดของสมบัติดิน ตำบลปลายพระยา อำเภอปลายพระยา จังหวัดกระบี่ ดังแสดงในตารางที่ 3-1 และแผนที่แสดงในลักษณะของชุดดิน (รูปที่ 3-1)



ตารางที่ 3-1 สมบัติดิน ตำบลปลายพระยา อำเภอปลายพระยา จังหวัดกระบี่

หน่วยแผนที่ดิน	ความลาดชัน (%)	ความลึก (ซม.)	การระบายน้ำ	ความอุดมสมบูรณ์ของดิน	ความจุแลกเปลี่ยนแคตไอออน (cmol/kg)	ความอิ่มตัวเบส (%)	ปฏิกิริยาดิน		ค่าการนำไฟฟ้า (dS/m)	ความลึกของชั้นจาโรไซด์ (ซม.)	เนื้อที่	
							ดินบน	ดินล่าง			ไร่	ร้อยละ
AC-wd,col-slA	0-2	>150	ดี	ต่ำ	10-20	35-75	5.0-6.5	5.5-7.0	<2	-	1,813	1.23
AC-wd,col-slB	2-5	>150	ดี	ต่ำ	10-20	35-75	5.0-6.5	5.5-7.0	<2	-	1,016	0.69
Ak-cA	0-2	>150	ดี	ปานกลาง	<10	<35	5.0-6.5	4.5-5.5	<2	-	8,807	5.96
Ak-cB	2-5	>150	ดี	ปานกลาง	<10	<35	5.0-6.5	4.5-5.5	<2	-	3,593	2.43
Ak-cC	5-12	>150	ดี	ปานกลาง	<10	<35	5.0-6.5	4.5-5.5	<2	-	710	0.48
Bu-sic1A	0-2	>150	ค่อนข้างเลว	ต่ำ	<10	<35	4.5-6.0	4.5-5.5	<2	-	1,325	0.90
Fd-slA	0-2	>150	ดี	ต่ำ	<10	<35	5.0-5.5	4.5-5.0	<2	-	418	0.28
Fd-slA*	0-2	>150	ดี	ปานกลาง	<10	<35	5.0-5.5	4.5-5.0	<2	-	131	0.09
Fd-slB	2-5	>150	ดี	ต่ำ	<10	<35	5.0-5.5	4.5-5.0	<2	-	2,495	1.69
Fd-slB*	2-5	>150	ดี	ปานกลาง	<10	<35	5.0-5.5	4.5-5.0	<2	-	518	0.35
Fd-slC	5-12	>150	ดี	ต่ำ	<10	<35	5.0-5.5	4.5-5.0	<2	-	5,519	3.73
Fd-slC*	5-12	>150	ดี	ปานกลาง	<10	<35	5.0-5.5	4.5-5.0	<2	-	568	0.38
Fd-slD	12-20	>150	ดี	ต่ำ	<10	<35	5.0-5.5	4.5-5.0	<2	-	2,650	1.79
Fd-slD*	12-20	>150	ดี	ปานกลาง	<10	<35	5.0-5.5	4.5-5.0	<2	-	1,386	0.94
Kbi-clA	0-2	>150	ดี	ปานกลาง	<10	<35	5.0-6.5	4.5-5.5	<2	-	3,672	2.48
Kbi-clB	2-5	>150	ดี	ปานกลาง	<10	<35	5.0-6.5	4.5-5.5	<2	-	11,542	7.80
Kbi-clC	5-12	>150	ดี	ปานกลาง	<10	<35	5.0-6.5	4.5-5.5	<2	-	11,039	7.46
Kbi-clD	12-20	>150	ดี	ปานกลาง	<10	<35	5.0-6.5	4.5-5.5	<2	-	76	0.05
Klt-clD	12-20	0-50	ดี	ต่ำ	<10	<35	4.5-5.0	4.5-5.5	<2	-	121	0.08
Km-clC	5-12	>150	ดี	ต่ำ	<10	<35	5.0-5.5	4.5-5.0	<2	-	215	0.15
Km-slB	2-5	>150	ดี	ต่ำ	<10	<35	5.0-5.5	4.5-5.0	<2	-	305	0.21



ตารางที่ 3-1 (ต่อ)

หน่วยแผนที่ดิน	ความลาดชัน (%)	ความลึก (ซม.)	การระบายน้ำ	ความอุดมสมบูรณ์ของดิน	ความจุแลกเปลี่ยนแคตไอออน (cmol/kg)	ความอิ่มตัวเบส (%)	ปฏิกิริยาดิน		ค่าการนำไฟฟ้า (dS/m)	ความลึกของชั้นจาโรไซด์ (ซม.)	เนื้อที่	
							ดินบน	ดินล่าง			ไร่	ร้อยละ
Km-slB*	2-5	>150	ดี	ปานกลาง	<10	<35	5.0-5.5	4.5-5.0	<2	-	1,649	1.11
Km-slD	12-20	>150	ดี	ต่ำ	<10	<35	5.0-5.5	4.5-5.0	<2	-	235	0.16
Ll-sic1A	0-2	>150	ดี	ปานกลาง	10-20	<35	5.0-6.5	4.5-5.5	<2	-	2,161	1.46
Ntn-clC	5-12	50-100	ดี	ต่ำ	10-20	<35	5.0-5.5	4.5-5.5	<2	-	1,746	1.18
Ntn-clD	12-20	50-100	ดี	ต่ำ	10-20	<35	5.0-5.5	4.5-5.5	<2	-	858	0.58
Ntn-clD*	12-20	50-100	ดี	ปานกลาง	10-20	<35	5.0-5.5	4.5-5.5	<2	-	1,382	0.93
Ntn-clE	20-35	50-100	ดี	ต่ำ	10-20	<35	5.0-5.5	4.5-5.5	<2	-	1,820	1.23
Ntn-clE*	20-35	50-100	ดี	ปานกลาง	10-20	<35	5.0-5.5	4.5-5.5	<2	-	1,873	1.27
Pac-clB	2-5	>150	ดี	ต่ำ	<10	<35	6.0-7.0	4.5-5.5	<2	-	1,019	0.69
Pac-clC	5-12	>150	ดี	ต่ำ	<10	<35	6.0-7.0	4.5-5.5	<2	-	5,746	3.89
Pac-clC*	5-12	>150	ดี	ปานกลาง	<10	<35	6.0-7.0	4.5-5.5	<2	-	3,907	2.64
Pto-d-slC	5-12	100-150	ดี	ต่ำ	<10	<35	5.0-6.5	4.5-5.5	<2	-	833	0.56
Pto-d-slD	12-20	100-150	ดี	ต่ำ	<10	<35	5.0-6.5	4.5-5.5	<2	-	814	0.55
Pto-d-slD*	12-20	100-150	ดี	ปานกลาง	<10	<35	5.0-6.5	4.5-5.5	<2	-	411	0.28
Pto-slB	2-5	50-100	ดี	ต่ำ	<10	<35	5.5-6.5	4.5-5.5	<2	-	224	0.15
Pto-slC	5-12	50-100	ดี	ต่ำ	<10	<35	5.5-6.5	4.5-5.5	<2	-	589	0.40
Pto-slD	12-20	50-100	ดี	ต่ำ	<10	<35	5.0-6.5	4.5-5.5	<2	-	290	0.20
Pto-slE	20-35	50-100	ดี	ต่ำ	<10	<35	5.0-6.5	4.5-5.5	<2	-	1,840	1.24
Pto-slE*	20-35	50-100	ดี	ปานกลาง	<10	<35	5.0-6.5	4.5-5.5	<2	-	116	0.08
Pto-vd-slA	0-2	>150	ดี	ต่ำ	<10	<35	5.0-6.5	4.5-5.5	<2	-	1,242	0.84
Pto-vd-slB	2-5	>150	ดี	ต่ำ	<10	<35	5.0-6.5	4.5-5.5	<2	-	1,762	1.19



ตารางที่ 3-1 (ต่อ)

หน่วยแผนที่ดิน	ความลาดชัน (%)	ความลึก (ซม.)	การระบายน้ำ	ความอุดมสมบูรณ์ของดิน	ความจุแลกเปลี่ยนแคตไอออน (cmol/kg)	ความอิ่มตัวเบส (%)	ปฏิกิริยาดิน		ค่าการนำไฟฟ้า (dS/m)	ความลึกของชั้นจาโรไซด์ (ซม.)	เนื้อที่	
							ดินบน	ดินล่าง			ไร่	ร้อยละ
Pto-vd-slC	5-12	>150	ดี	ต่ำ	<10	<35	5.0-6.5	4.5-5.5	<2	-	3,589	2.43
Rg-slD	12-20	0-50	ดี	ต่ำ	<10	<35	4.5-5.0	4.5-5.5	<2	-	686	0.46
Ro-fl-sclA	0-2	>150	ดี	ต่ำ	<10	<35	4.5-6.0	4.5-6.0	<2	-	842	0.57
Ro-fl-slA	0-2	>150	ดี	ต่ำ	<10	<35	4.5-6.0	4.5-6.0	<2	-	3,479	2.35
Ro-fl-slA*	0-2	>150	ดี	ปานกลาง	<10	<35	4.5-6.0	4.5-6.0	<2	-	84	0.06
Ro-siclA	0-2	>150	ดี	ต่ำ	<10	<35	4.5-6.0	4.5-6.0	<2	-	417	0.28
Ro-siclA*	0-2	>150	ดี	ปานกลาง	<10	<35	4.5-6.0	4.5-6.0	<2	-	181	0.12
Ro-siclB	2-5	>150	ดี	ต่ำ	<10	<35	4.5-6.0	4.5-6.0	<2	-	414	0.28
Ro-silA	0-2	>150	ดี	ต่ำ	<10	<35	4.5-6.0	4.5-6.0	<2	-	3,385	2.29
Te-mw-slB	2-5	>150	ดีปานกลาง	ต่ำ	<10	<35	5.0-5.5	4.5-5.0	<2	-	201	0.14
Te-slA	0-2	>150	ดี	ต่ำ	<10	<35	5.0-5.5	4.5-5.0	<2	-	244	0.16
Te-slB	2-5	>150	ดี	ต่ำ	<10	<35	5.0-5.5	4.5-5.0	<2	-	3,985	2.69
Te-slB/d3c	2-5	>150	ดี	ต่ำ	<10	<35	5.0-5.5	4.5-5.0	<2	-	2,018	1.36
Te-slB/d3c*	2-5	>150	ดี	ปานกลาง	<10	<35	5.0-5.5	4.5-5.0	<2	-	114	0.08
Te-slC	5-12	>150	ดี	ต่ำ	<10	<35	5.0-5.5	4.5-5.0	<2	-	925	0.63
Te-slC/d4c	5-12	>150	ดี	ต่ำ	<10	<35	5.0-5.5	4.5-5.0	<2	-	245	0.17
Te-slD	12-20	>150	ดี	ต่ำ	<10	<35	5.0-5.5	4.5-5.0	<2	-	337	0.23
SC	>35	-	-	-	-	-	-	-	-	-	37,986	25.68
W	-	-	-	-	-	-	-	-	-	-	323	0.22
รวมทั้งหมด											147,891	100.00

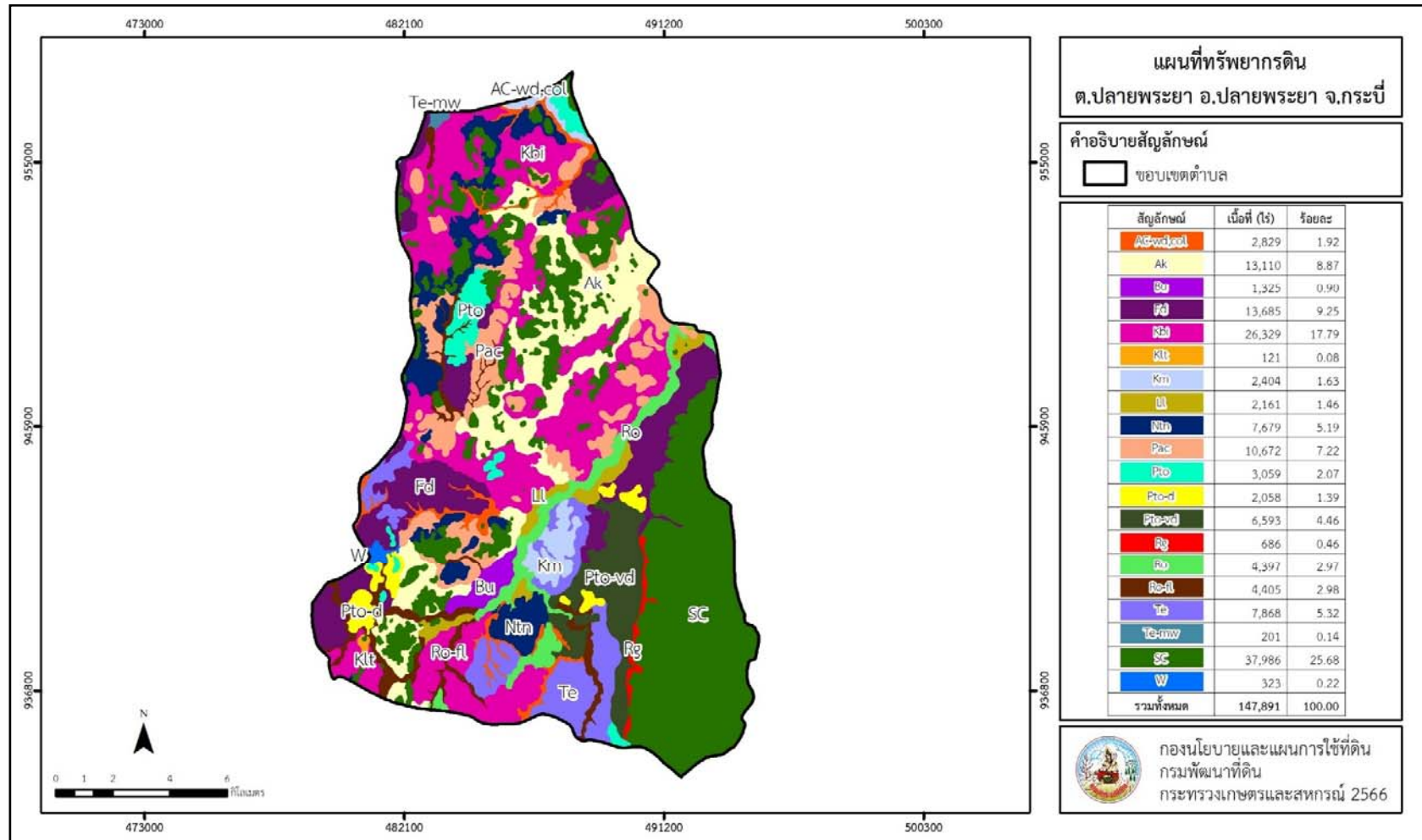
หมายเหตุ : 1. * หมายถึง หน่วยแผนที่ดินที่มีความอุดมสมบูรณ์ของดินต่างจากหน่วยแผนที่ดินเดียวกัน

2. เนื้อที่คำนวณด้วยโปรแกรมระบบสารสนเทศภูมิศาสตร์

ที่มา : กองสำรวจและวิจัยทรัพยากรดิน (2566)



แผนการใช้ที่ดินตำบลปลายพระยา อำเภอปลายพระยา จังหวัดกระบี่



รูปที่ 3-1 ทรัพยากรดิน ตำบลปลายพระยา อำเภอปลายพระยา จังหวัดกระบี่



บทที่ 4

กระบวนการมีส่วนร่วมของชุมชน (Participatory Rural Appraisal : PRA)

4.1 การวิเคราะห์ผลจากการจัดทำกระบวนการมีส่วนร่วมของชุมชน (PRA)

การวิเคราะห์ผลจากการจัดทำกระบวนการมีส่วนร่วมของชุมชน (PRA) เมื่อวันที่ 13 กรกฎาคม 2566 มีสาระสำคัญสรุปได้ดังนี้

4.1.1 ปัญหาหลักของตำบลปลายพระยา คือ

- 1) ดินขาดความอุดมสมบูรณ์
- 2) การชะล้างพังทลายของดิน
- 3) การระบาดของโรคและแมลง
- 4) ขาดแคลนน้ำทางการเกษตร

4.1.2 ความต้องการของชุมชน เกษตรกร และตำบลปลายพระยา มีความต้องการ 4 ประการ คือ

- 1) แก้ปัญหาดินเสื่อมโทรมและฟื้นฟูความอุดมสมบูรณ์ของดิน
- 2) แก้ไขปัญหาการขาดแคลนน้ำ
- 3) ปรับรูปที่ดิน และเปลี่ยนกิจกรรมการผลิตให้เหมาะสมกับที่ดิน
- 4) องค์กรความรู้ทางการเกษตร

ผลจากการจัดทำกระบวนการมีส่วนร่วมของชุมชน (PRA) ได้นำมาวิเคราะห์ร่วมกับปัญหาด้านกายภาพ โดยระบบ DPSIR มีรายละเอียดดังนี้

1) แรงขับเคลื่อน (Driver) มี 5 ประการ คือ

- 1.1) ดินเสื่อมโทรม
- 1.2) ขาดแคลนน้ำ
- 1.3) ขาดองค์ความรู้ทางการเกษตร
- 1.4) การเปลี่ยนแปลงของสภาพภูมิอากาศ
- 1.5) โรคและแมลง

2) แรงกดดัน (Pressure) ที่เกิดจากปัจจัยขับเคลื่อน มี 4 ประการ คือ

- 2.1) การขาดมาตรการปรับปรุงบำรุงดินที่เหมาะสมสำหรับพื้นที่
- 2.2) การระบาดของโรคและแมลง และการจัดการโรคและแมลงไม่ถูกวิธี
- 2.3) การปลูกพืชไม่เหมาะสมกับศักยภาพของดิน
- 2.4) ขาดความเชื่อมั่นในการรวมกลุ่มเกษตรกร



3) สถานะ (State) ที่เกิดแรงกดดัน มี 6 ประการ คือ

- 3.1) ความเสื่อมโทรมของทรัพยากรดินทางกายภาพ/เคมี/ชีวภาพ
- 3.2) ขาดแคลนน้ำเพื่อการเกษตร
- 3.3) ราคาผลผลิตตกต่ำ
- 3.4) เกษตรกรต้องการเทคโนโลยีและนวัตกรรมสำหรับการจัดการดิน และปุ๋ยรายแปลง
- 3.5) ขาดการวางแผนการใช้ที่ดินที่เหมาะสมสำหรับพื้นที่
- 3.6) ความเข้มแข็งของกลุ่มเกษตรกร

4) ผลกระทบ (Impact) ที่ปรากฏในพื้นที่ มี 4 ประการ คือ

- 4.1) แหล่งน้ำทางการเกษตรไม่เพียงพอกับความต้องการ
- 4.2) ผลผลิตพืชตกต่ำ ต้นทุนการผลิตสูง
- 4.3) เกษตรกรขาดความรู้และความเข้าใจสำหรับทำการเกษตรที่ถูกต้องตามหลักวิชาการ
- 4.4) การดูเี่ยวของโรคและแมลง

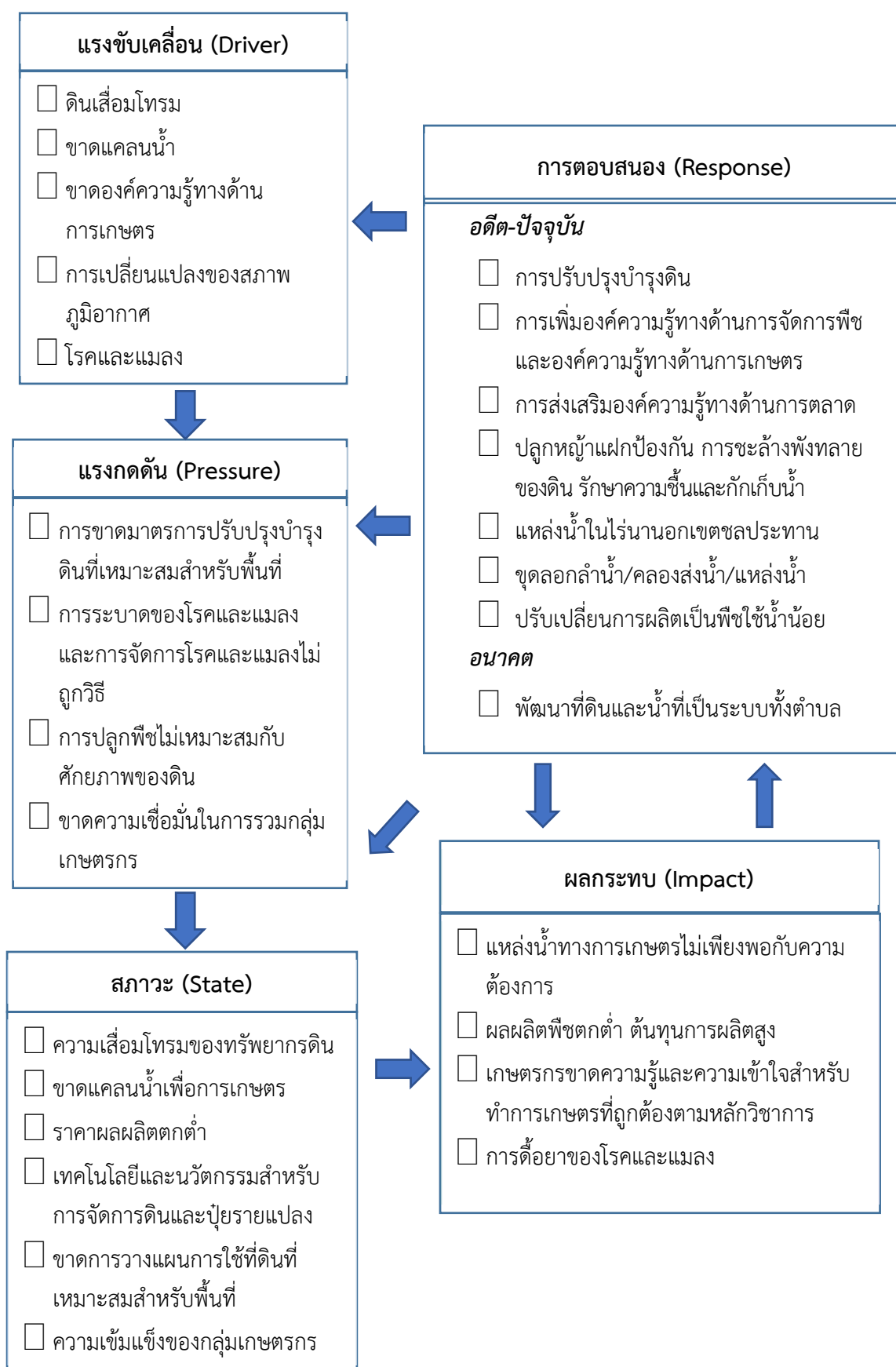
5) การตอบสนอง (Response) ของรัฐในอดีต ปัจจุบัน และในอนาคต มีดังนี้

อดีต-ปัจจุบัน

- 5.1) การปรับปรุงบำรุงดิน
- 5.2) การเพิ่มองค์ความรู้ทางด้านการจัดการพืช และองค์ความรู้ทางด้านการเกษตร
- 5.3) การส่งเสริมองค์ความรู้ทางด้านการตลาด
- 5.4) ปลูกหญ้าแฝก ป้องกันการชะล้างพังทลายของดิน รักษาความชื้นและกักเก็บน้ำ
- 5.5) แหล่งน้ำในไร่นานอกเขตชลประทาน
- 5.6) ขุดลอกลำน้ำ/คลองส่งน้ำ/แหล่งน้ำ
- 5.7) ปรับเปลี่ยนการผลิตเป็นพืชใช้น้ำน้อย

อนาคต

- (1) พัฒนาที่ดินและน้ำที่เป็นระบบทั้งตำบล
ดังมีรายละเอียดในรูปที่ 4-1



รูปที่ 4-1 การวิเคราะห์สถานการณ์โดยระบบ DPSIR ของตำบลปลายพระยา อำเภอปลายพระยา จังหวัดกระบี่



4.2 ระบบการปลูกพืชในปัจจุบัน

ตำบลปลายพระยา อำเภอปลายพระยา จังหวัดกระบี่ มีการเพาะปลูกพืช ดังนี้

- 1) ปาล์มน้ำมัน เกษตรกรปลูกปาล์มน้ำมันในช่วงต้นฤดูฝน โดยปลูกระหว่างเดือนพฤษภาคมถึงมิถุนายน
- 2) ยางพารา เกษตรกรปลูกยางพาราในช่วงต้นฤดูฝน โดยปลูกระหว่างเดือนพฤษภาคมถึงมิถุนายน
- 3) ทูเรียน เกษตรกรปลูกทูเรียนในช่วงต้นฤดูฝน โดยปลูกระหว่างเดือนพฤษภาคมถึงมิถุนายน
- 4) ฝรั่ง เกษตรกรสามารถปลูกได้เกือบตลอดปี
- 5) ตะไคร้ เกษตรกรสามารถปลูกได้เกือบตลอดปี
- 6) ข้าเหลือง เกษตรกรสามารถปลูกได้เกือบตลอดปี
- 7) ข้าว ช่วงนาปรัง เกษตรกรสามารถปลูกได้ในเดือนมีนาคม แต่หากปริมาณน้ำไม่เพียงพอ จะดำเนินการในช่วงนาปี เดือนสิงหาคม
- 8) กาแฟโรบัสต้า เกษตรกรสามารถปลูกได้เกือบตลอดปี

ชนิดพืช	เดือน											
	ม.ค.	ก.พ.	มี.ค.	เม.ย.	พ.ค.	มิ.ย.	ก.ค.	ส.ค.	ก.ย.	ต.ค.	พ.ย.	ธ.ค.
ไม่ยืนต้น												
1. ปาล์มน้ำมัน	ปาล์มน้ำมัน											
2. ยางพารา	ยางพารา											
ทำนา												
1. ข้าว	ข้าวนาปรัง						ข้าวนาปี					
ไม้ผล												
1. ทูเรียน	ทูเรียน											
2. ไม้ผลผสมผสาน	ไม้ผลผสมผสาน											
พืชแซม												
1. พืชผัก	พืชผัก											

รูปที่ 4-2 ระบบการปลูกพืชในปัจจุบัน ตำบลปลายพระยา อำเภอปลายพระยา จังหวัดกระบี่



บทที่ 5 การประเมินคุณภาพที่ดิน

5.1 หลักการประเมินคุณภาพที่ดินด้านกายภาพ

การประเมินคุณภาพที่ดินหรือการประเมินความเหมาะสมของที่ดิน สอดคล้องตามหลักการของ FAO Framework ค.ศ. 1983 ซึ่งการประเมินคุณภาพที่ดินด้านกายภาพ เป็นการประเมินศักยภาพของที่ดินว่าที่ดินนั้น ๆ เหมาะสมมากหรือน้อยเพียงใดสำหรับการใช้ที่ดินประเภทต่าง ๆ หรือการปลูกพืชต่าง ๆ โดยพิจารณาจาก สภาพแวดล้อมที่มีผลต่อการเจริญเติบโตของพืช สมบัติดินที่ได้จำแนกไว้ในแต่ละตำบล ร่วมกับการจัดการพื้นที่ เช่น ระบบชลประทาน พื้นที่ยกทรง การจัดระบบอนุรักษ์ดินและน้ำ เป็นต้น และนอกจากนี้พิจารณาความต้องการปัจจัยต่อการปลูกพืชแต่ละชนิด สอดคล้องตามหลักการของ FAO ได้แก่ ความต้องการด้านพืช ความต้องการด้านการจัดการ ความต้องการด้านการอนุรักษ์ (บัณฑิต และ คาร์ณ, 2542) รายละเอียดดังตารางที่ 5-1

ระดับความเหมาะสมของที่ดินได้จากการสังเคราะห์ข้อมูลดิน การจัดการที่ดิน หรือดินที่มีลักษณะเฉพาะที่เกิดขึ้นตามสภาพภูมิประเทศ (ซึ่งจะเรียกรวมว่าหน่วยที่ดิน) ลักษณะภูมิอากาศ พิจารณาร่วมกับระดับความต้องการปัจจัยต่อการเจริญเติบโตของพืชแต่ละชนิด หลังจากนั้นดำเนินการประเมินคุณภาพที่ดิน ซึ่งสามารถจำแนกระดับความเหมาะสมของที่ดินได้เป็น 4 ชั้น ได้แก่ เหมาะสมสูง (S1) เหมาะสมปานกลาง (S2) เหมาะสมเล็กน้อย (S3) และไม่เหมาะสม (N) โดยที่

S1 : ไม่มีข้อจำกัดด้านที่ดินตามปัจจัยที่ใช้พิจารณา

S2 : มีข้อจำกัดด้านที่ดินที่แก้ไขได้ง่ายหรือข้อจำกัดอาจไม่ส่งผลกระทบต่อ การเจริญเติบโตของพืชอย่างชัดเจน

S3 : มีข้อจำกัดด้านที่ดินที่แก้ไขได้ยาก ควรปรับเปลี่ยนการผลิตเป็นพืชชนิดอื่นหรือกิจกรรมอื่น (ส่วนใหญ่เป็นลักษณะทางกายภาพ)

N : มีข้อจำกัดที่พัฒนาหรือปรับปรุงที่ดินได้ยากมาก หากจะดำเนินการพัฒนาหรือปรับปรุงต้องใช้ต้นทุนสูงหรือเครื่องจักรขนาดใหญ่ แนะนำให้ปรับเปลี่ยนการผลิต



ตารางที่ 5-1 ตัวอย่างการประเมินคุณภาพที่ดินด้านกายภาพของประเภทการใช้ประโยชน์ที่ดิน

คุณภาพที่ดิน (Land Quality)	คุณลักษณะที่ดินตัวแทน (Land Characteristics)	ระดับความ เหมาะสม (Land Suitability Rating)
1. ความเหมาะสมด้านความต้องการด้านพืช (Crop Requirements)		
1.1. การหยั่งลึกของรากพืช (r)	ความลึกของดิน	S1
1.2. ความชุ่มชื้นที่เป็นประโยชน์ต่อพืช (m)	ปริมาณน้ำฝนเฉลี่ยในรอบปี	S2m
1.3. ความเป็นประโยชน์ของออกซิเจน ต่อรากพืช (o)	สภาพการระบายน้ำของดิน	S2o
ความเหมาะสมรวมด้านความต้องการด้านพืช (Crop Requirements)		S2om
2. ความเหมาะสมด้านความต้องการด้านการจัดการ (Management Requirements)		
2.1. สภาพการเขตกรรม (k)	ชั้นความยากง่ายในการ เขตกรรม (ดินบน)	S1
2.2. ศักยภาพการใช้เครื่องจักรกล (w)	ความลาดชันของพื้นที่	S3w
ความเหมาะสมรวมด้านความต้องการด้านการจัดการ (Management Requirements)		S3w
3. ความเหมาะสมด้านความต้องการด้านการอนุรักษ์ (Conservation Requirements)		
3.1 ความเสียหายจากการกัดกร่อน (e)	ความลาดชันของพื้นที่	S3e
ความเหมาะสมรวมด้านความต้องการด้านการอนุรักษ์ (Conservation Requirements)		S3e
ความเหมาะสมด้านกายภาพของประเภทการใช้ประโยชน์ที่ดินใน แต่ละหน่วยที่ดินโดยรวม		S3ew

5.2 พืชเศรษฐกิจที่สำคัญของตำบล

พืชเศรษฐกิจหลักและพืชทางเลือกของตำบล ได้แก่ ปาล์มน้ำมัน ยางพารา ทุเรียน ฝรั่ง ตะไคร้ ข้าเหลือง ข้าว กาแฟโรบัสต้า

5.3 ระดับความเหมาะสมของที่ดิน

การประเมินคุณภาพที่ดินของพืชเศรษฐกิจหลักและพืชทางเลือก ตำบลปลายพระยา อำเภอปลายพระยา จังหวัดกระบี่ ได้ผลการประเมินคุณภาพที่ดินดังตารางที่ 5-2



ตารางที่ 5-2 ชั้นความเหมาะสมทางกายภาพของดิน ตำบลปลายพระยา อำเภอปลายพระยา จังหวัดกระบี่

หน่วยแผนที่ดิน	ปาล์มน้ำมัน	ยางพารา	ทุเรียน	ฝรั่ง	ตะไคร้	ข้าเหลียง	ข้าว	กาแฟโรบัสต้า
AC-wd,col-slA	S2s	S2s	S2s	S2s	S2s	S2s	S3o	S2s
AC-wd,col-slB	S2s	S2s	S2s	S2s	S2s	S2s	S3o	S2s
Ak-cA	S2n	S2n	S2ns	S2n	S2n	S2n	S3o	S2ns
Ak-cB	S2n	S2n	S2ns	S2n	S2n	S2n	S3o	S2ns
Ak-cC	S2n	S2n	S2ns	S2en	S2ewn	S2en	S3ewo	S2ns
Bu-sicLA	S2ons	S3o	S3o	N	S2ons	N	S2ns	N
Fd-slA	S2n	S2n	S2ns	S2n	S2n	S2n	S3o	S2ns
Fd-slA*	S2ns	S2ns	S2ns	S2ns	S2ns	S2ns	S3o	S2ns
Fd-slB	S2n	S2n	S2ns	S2n	S2n	S2n	S3o	S2ns
Fd-slB*	S2ns	S2ns	S2ns	S2ns	S2ns	S2ns	S3o	S2ns
Fd-slC	S2n	S2n	S2ns	S2en	S2ewn	S2en	S3ewo	S2ns
Fd-slC*	S2ns	S2ns	S2ns	S2ens	S2ewns	S2ens	S3ewo	S2ns
Fd-slD	S2ewn	S2ewn	S2ewns	S3e	S3ew	S3e	N	S2ewns
Fd-slD*	S2ewns	S2ewns	S2ewns	S3e	S3ew	S3e	N	S2ewns
Kbi-clA	S2n	S2n	S2ns	S2n	S2n	S2n	S3o	S2ns
Kbi-clB	S2n	S2n	S2ns	S2n	S2n	S2n	S3o	S2ns
Kbi-clC	S2n	S2n	S2ns	S2en	S2ewn	S2en	S3ewo	S2ns
Kbi-clD	S2ewn	S2ewn	S2ewns	S3e	S3ew	S3e	N	S2ewns



ตารางที่ 5-2 (ต่อ)

หน่วยแผนที่ดิน	ปาล์มน้ำมัน	ยางพารา	ทุเรียน	ฝรั่ง	ตะไคร้	ข้าเหลียง	ข้าว	กาแฟโรบัสต้า
Klt-clD	N	S3r	N	S3er	S3ewr	S3er	N	N
Km-clC	S2ns	S2ns	S2ns	S2ens	S2ewns	S2ens	S3ewo	S2ns
Km-slB	S2n	S2n	S2ns	S2n	S2n	S2n	S3o	S2ns
Km-slB*	S2ns	S2ns	S2ns	S2ns	S2ns	S2ns	S3o	S2ns
Km-slD	S2ewns	S2ewns	S2ewns	S3e	S3ew	S3e	N	S2ewns
Ll-siclA	S2n	S2n	S2ns	S2n	S2n	S2n	S3o	S2ns
Ntn-clC	S3r	S2rns	S3r	S2erns	S2ewrns	S2erns	S3ewo	S3r
Ntn-clD	S3r	S2ewrn	S3r	S3e	S3ew	S3e	N	S3r
Ntn-clD*	S3r	S2ewrns	S3r	S3e	S3ew	S3e	N	S3r
Ntn-clE	S3ewr	S3ew	S3ewr	N	N	N	N	S3ewr
Pac-clB	S2ns	S2ns	S2ns	S2ns	S2ns	S2ns	S3o	S2ns
Pac-clC	S2n	S2n	S2ns	S2en	S2ewn	S2en	S3ewo	S2ns
Pac-clC*	S2ns	S2ns	S2ns	S2ens	S2ewns	S2ens	S3ewo	S2ns
Pto-d-slC	S2rns	S2rns	S2rns	S2ens	S2ewns	S2ens	S3ewo	S2rns
Pto-d-slD	S2ewrn	S2ewrn	S2ewrns	S3e	S3ew	S3e	N	S2ewrns
Pto-d-slD*	S2ewrns	S2ewrns	S2ewrns	S3e	S3ew	S3e	N	S2ewrns
Pto-slB	S3r	S2rns	S3r	S2rns	S2rns	S2rns	S3o	S3r
Pto-slC	S3r	S2rns	S3r	S2erns	S2ewrns	S2erns	S3ewo	S3r



ตารางที่ 5-2 (ต่อ)

หน่วยแผนที่ดิน	ปาล์มน้ำมัน	ยางพารา	ทุเรียน	ฝรั่ง	ตะไคร้	ข้าเหลียง	ข้าว	กาแฟโรบัสต้า
Pto-slD	S3r	S2ewrns	S3r	S3e	S3ew	S3e	N	S3r
Pto-slE	S3ewr	S3ew	S3ewr	N	N	N	N	S3ewr
Pto-vd-slA	S2ns	S2ns	S2ns	S2ns	S2ns	S2ns	S3o	S2ns
Pto-vd-slB	S2ns	S2ns	S2ns	S2ns	S2ns	S2ns	S3o	S2ns
Pto-vd-slC	S2ns	S2ns	S2ns	S2ens	S2ewns	S2ens	S3ewo	S2ns
Rg-slD	N	S3r	N	S3er	S3ewr	S3er	N	N
Ro-fl-sclA	S2ns	S2ns	S2ns	S2ns	S2ns	S2ns	S3o	S2ns
Ro-fl-slA	S2n	S2n	S2ns	S2n	S2n	S2n	S3o	S2ns
Ro-fl-slA*	S2ns	S2ns	S2ns	S2ns	S2ns	S2ns	S3o	S2ns
Ro-siclA	S2n	S2n	S2ns	S2n	S2n	S2n	S3o	S2ns
Ro-siclA*	S2ns	S2ns	S2ns	S2ns	S2ns	S2ns	S3o	S2ns
Ro-siclB	S2ns	S2ns	S2ns	S2ns	S2ns	S2ns	S3o	S2ns
Ro-silA	S2ns	S2ns	S2ns	S2ns	S2ns	S2ns	S3o	S2ns
Te-mw-slB	S2ns	S2ons	S2ons	S2ons	S2ons	S2ons	S2ewons	S2ons
Te-slA	S2ns	S2ns	S2ns	S2ns	S2ns	S2ns	S3o	S2ns
Te-slB	S2ns	S2ns	S2ns	S2ns	S2ns	S2ns	S3o	S2ns
Te-slB/d3c	S2n	S2n	S2ns	S2n	S2n	S2n	S3o	S2ns
Te-slB/d3c*	S2ns	S2ns	S2ns	S2ns	S2ns	S2ns	S3o	S2ns



ตารางที่ 5-2 (ต่อ)

หน่วยแผนที่ดิน	ปาล์มน้ำมัน	ยางพารา	ทุเรียน	ฝรั่ง	ตะไคร้	ข้าเหลียง	ข้าว	กาแฟโรบัสต้า
Te-slC	S2n	S2n	S2ns	S2en	S2ewn	S2en	S3ewo	S2ns
Te-slC/d4c	S2ns	S2ns	S2ns	S2ens	S2ewns	S2ens	S3ewo	S2ns
Te-slD	S2ewns	S2ewns	S2ewns	S3e	S3ew	S3e	N	S2ewns
SC	N	N	N	N	N	N	N	N

หมายเหตุ : * หมายถึง หน่วยแผนที่ดินที่มีความอุดมสมบูรณ์ของดินต่างจากหน่วยแผนที่ดินเดียวกัน

ความหมายของสัญลักษณ์แสดงข้อจำกัดชั้นความเหมาะสม

e = ความเสียหายจากการกัดกร่อน

w = ศักยภาพการใช้เครื่องจักร

r = สภาวะการหยั่งลึกของราก

n = ความจุในการดูดซับธาตุอาหาร

s = ความเป็นประโยชน์ของธาตุอาหาร



บทที่ 6 แผนการใช้ที่ดิน

6.1 การวิเคราะห์ข้อมูลเพื่อจัดทำแผนการใช้ที่ดินระดับตำบล

ตามที่กรมพัฒนาที่ดินได้จัดทำแผนปฏิบัติการราชการกรมพัฒนาที่ดินระยะ 5 ปี (พ.ศ. 2566-2570) เพื่อให้บรรลุตามวิสัยทัศน์ที่กำหนดไว้ คือ “เป็นองค์การอัจฉริยะทางดิน เพื่อขับเคลื่อนการใช้ที่ดินอย่างเหมาะสม 15 ล้านไร่ ภายในปี 2570” ซึ่งในส่วนของประเด็นการพัฒนาด้านที่ 2 บริหารจัดการทรัพยากรดินและที่ดินด้วยชุดข้อมูลที่มีมูลค่าสูง (High Value Dataset) ซึ่งมีเป้าหมาย คือ การนำชุดข้อมูลที่มีมูลค่าสูงไปใช้ในการบริหารจัดการทางภาคเกษตร ในส่วนของตัวชี้วัดบริหารจัดการทรัพยากรดินและที่ดินบนพื้นฐานของชุดข้อมูลที่มีมูลค่าสูง ร้อยละ 100 กลยุทธ์ที่ 2 ยกระดับแผนการใช้ที่ดินไปสู่การปฏิบัติ ได้กำหนดให้ ร้อยละของแผนการใช้ที่ดินระดับตำบลที่จัดทำแล้วเสร็จทั่วประเทศ ภายใน ปี 2570 (ไม่น้อยกว่า ร้อยละ 80) เป็นตัวชี้วัดหนึ่งของกลยุทธ์ดังกล่าว

การวางแผนการใช้ที่ดินระดับตำบลเป็นการวางกรอบและนโยบายการการพัฒนาพื้นที่ให้เกิดการใช้ที่ดินอย่างสมดุลและยั่งยืน ซึ่งจะมีความละเอียดและเฉพาะเจาะจงมากกว่าแผนการใช้ที่ดินระดับประเทศ ที่ใช้เป็นกรอบนโยบายการพัฒนาพื้นที่ระดับประเทศ เป็นการกำหนดแนวทางใช้ที่ดินให้ตรงกับศักยภาพโดยเฉพาะทางด้านภาคเกษตร และนำไปสู่การกำหนดแผนงาน โครงการ กิจกรรม ที่มีความสอดคล้องกับสภาพพื้นที่ ทั้งนี้การใช้ขอบเขตการปกครองในระดับตำบลจะนำไปสู่การพัฒนาเชิงพื้นที่ที่มีเป้าหมายและทิศทางสอดคล้องตามบริบทของแต่ละตำบล และมีผู้รับผิดชอบโดยตรง คือ องค์กรปกครองส่วนท้องถิ่น ซึ่งแผนการใช้ที่ดินในระดับที่ใหญ่กว่านี้อาจไม่สามารถนำมาใช้ปฏิบัติงานในระดับพื้นที่ได้อย่างเป็นรูปธรรมเนื่องจากเป็นแผนงานสำหรับนำไปใช้ปฏิบัติงานเชิงนโยบายและยุทธศาสตร์ในภาพรวม

ทั้งนี้แผนการใช้ที่ดินเป็นผลที่ได้จากการวิเคราะห์ข้อมูลทางด้านกายภาพ เศรษฐกิจ และสังคม โดยได้นำฐานข้อมูลที่ได้จากการรวบรวมข้อมูลหัตถภูมิ และข้อมูลปฐภูมิจากการสำรวจภาคสนาม การศึกษาด้านกายภาพ ได้จาก การวิเคราะห์สถานภาพของทรัพยากรธรรมชาติ อาทิ ทรัพยากรดิน ทรัพยากรน้ำ และทรัพยากรป่าไม้ร่วมกับการพิจารณาลักษณะการใช้ประโยชน์ที่ดิน ข้อกฎหมายที่เกี่ยวข้องกับพื้นที่ในเขตป่าไม้ตามกฎหมาย เช่น เขตรักษาพันธุ์สัตว์ป่า เขตอุทยานแห่งชาติ เขตป่าสงวนแห่งชาติ และนโยบายของรัฐที่เกี่ยวข้องกับพื้นที่ที่มีมติคณะรัฐมนตรีเกี่ยวกับการใช้ที่ดิน มติคณะรัฐมนตรีเรื่องการจำแนกการใช้ประโยชน์ที่ดินในพื้นที่ป่าไม้ในเขตป่าสงวนแห่งชาติ เป็นต้น ประกอบกับการพิจารณาจากทิศทางตามกรอบนโยบายที่เกี่ยวข้องกับการกำหนดเขตการใช้ที่ดินภายในพื้นที่ตำบล เช่น ยุทธศาสตร์ของจังหวัด ร่วมกับความต้องการของท้องถิ่น สามารถกำหนดแนวทางการใช้ที่ดินตามศักยภาพของทรัพยากร เพื่อการรักษาคุณภาพของลักษณะทางนิเวศวิทยาและการอนุรักษ์ทรัพยากรธรรมชาติ โดยคำนึงถึงสภาพทางเศรษฐกิจและสังคมของชุมชนในพื้นที่ ซึ่งข้อมูลนี้ส่วนหนึ่งได้มาจากการวิเคราะห์ชุมชนแบบมีส่วนร่วม (PRA) ทำการสังเคราะห์ข้อมูลทุกด้านเพื่อให้ได้เขตการใช้ที่ดินที่เหมาะสมกับศักยภาพของพื้นที่ต่อไป



6.2 แผนการใช้ที่ดิน

จากการวิเคราะห์ข้อมูลกายภาพ เศรษฐกิจ และสังคม พบว่าแผนการใช้ที่ดินตำบลปลายพระยา อำเภอปลายพระยา จังหวัดกระบี่ สามารถกำหนดออกเป็น 6 เขตหลัก ได้แก่ เขตป่าไม้ เขตเกษตรกรรม เขตชุมชนและสิ่งปลูกสร้าง เขตแหล่งน้ำ เขตพื้นที่อื่น ๆ เขตรักษาสมดุลของธรรมชาติและสิ่งแวดล้อม มีรายละเอียดดังนี้ (ตารางที่ 6-1 และรูปที่ 6-1)

6.2.1 เขตป่าไม้ เป็นเขตพื้นที่ที่อยู่ในเขตป่าตามกฎหมายและมติคณะรัฐมนตรี ได้แก่ พื้นที่ป่าสงวนแห่งชาติ เขตป่าไม้ถาวร หรืออยู่ในพื้นที่ชั้นคุณภาพลุ่มน้ำชั้นที่ 1A 1B หรือ 2 พื้นที่ในเขตนี้ส่วนใหญ่ยังคงสภาพเป็นป่าไม้ บางบริเวณได้ถูกนำไปใช้ประโยชน์ในรูปแบบที่ไม่เหมาะสม ไม่เป็นไปตามมาตรการหรือกฎหมายที่เกี่ยวข้องกับการใช้ประโยชน์ของที่ดินหรือทรัพยากรป่าไม้ของพื้นที่นั้น ๆ ประกอบด้วย 2 เขตรอง ได้แก่ เขตป่าไม้สมบูรณ์ และเขตพื้นที่พุ่มธรรมชาติ มีเนื้อที่ 40,433 ไร่ หรือคิดเป็นร้อยละ 27.34 ของเนื้อที่ตำบล มีรายละเอียดดังนี้

1) เขตป่าไม้สมบูรณ์ (สัญลักษณ์ 1100) มีเนื้อที่ 24,283 ไร่ หรือ คิดเป็นร้อยละ 16.42 ของเนื้อที่ตำบล เป็นเขตที่อยู่ภายในเงื่อนไขดังกล่าวข้างต้น แต่มีสภาพการใช้ที่ดินปัจจุบันเป็นป่าไม้สมบูรณ์

2) เขตพื้นที่พุ่มธรรมชาติ (สัญลักษณ์ 1300) มีเนื้อที่ 16,150 ไร่ หรือ คิดเป็นร้อยละ 10.92 ของเนื้อที่ตำบล เป็นพื้นที่ที่มีการบุกรุก แฉวกลางพื้นที่ป่าไม้ และเปลี่ยนแปลงการใช้ประโยชน์พื้นที่เป็นอย่างอื่น ส่วนใหญ่เพื่อทำการเกษตร

6.2.2 เขตเกษตรกรรม เป็นพื้นที่เกษตรกรรม ซึ่งในที่นี้ คือ พื้นที่ที่อยู่นอกเขตที่มีการประกาศเป็นเขตป่าไม้ตามกฎหมาย ซึ่งรัฐได้กำหนดเป็นพื้นที่ทำกิน มีการออกเอกสารสิทธิ์ซึ่งรวมถึงพื้นที่ในเขตปฏิรูปที่ดินเพื่อเกษตรกรรมด้วย เขตนี้รวมถึงการทำกิจกรรมภาคการเกษตรอื่นที่นอกเหนือจากการปลูกพืชด้วย ประกอบด้วย 2 เขตรอง ได้แก่ เขตเกษตรกรรมที่มีศักยภาพการผลิตสูง (ประเภทที่ 2) และเขตปศุสัตว์ มีเนื้อที่ 90,589 ไร่ หรือคิดเป็นร้อยละ 61.25 ของเนื้อที่ตำบล มีรายละเอียดดังนี้

1) เขตเกษตรกรรมที่มีศักยภาพการผลิตสูง (ประเภทที่ 2) เป็นเขตที่ทำการเกษตรโดยอาศัยน้ำฝนเป็นหลัก ซึ่งส่งผลให้มีข้อจำกัดต่อการเพาะปลูกพืชด้านความชื้นที่พืชนำไปใช้ประโยชน์ในส่วนของที่ดินมีศักยภาพในการผลิตอยู่ในระดับสูงถึงปานกลาง และนอกจากนี้พบว่าดินในพื้นที่เขตนี้มีสมบัติที่เหมาะสมต่อการเพาะปลูกพืชแยกตามชนิดพืช มีรายละเอียดดังนี้

- เขตทำนา (สัญลักษณ์ 2221) มีเนื้อที่ 164 ไร่ หรือ คิดเป็นร้อยละ 0.11 ของเนื้อที่ตำบล เป็นพื้นที่ที่มีศักยภาพต่อการทำนาในระดับเหมาะสมเล็กน้อยถึงไม่เหมาะสม และปัจจุบันเกษตรกรมีการปลูกข้าวได้ปีละ 2 ครั้ง

- เขตปลูกไม้ผล (สัญลักษณ์ 2222) มีเนื้อที่ 511 ไร่ หรือ คิดเป็นร้อยละ 0.35 ของเนื้อที่ตำบล ปัจจุบันเกษตรกรปลูกไม้ผล โดยไม้ผลที่ปลูก ได้แก่ ทูเรียน

- เขตปลูกไม้ยืนต้น (สัญลักษณ์ 2223) มีเนื้อที่ 89,905 ไร่ หรือ คิดเป็นร้อยละ 60.79 ของเนื้อที่ตำบล ปัจจุบันเกษตรกรปลูกไม้ยืนต้น โดยไม้ยืนต้นที่ปลูก ได้แก่ ปาล์มน้ำมัน ยางพารา กาแฟโรบัสต้า



- เขตปลูกพืชทางเลือก (สัญลักษณ์ 2225) มีเนื้อที่ 3 ไร่ ปัจจุบันปลูกพืชผัก ไม้ดอก หรือเกษตรผสมผสาน โดยพืชที่ปลูก ได้แก่ ฝรั่ง ข้าเหลือง ตะไคร้

2) เขตปศุสัตว์ มีเนื้อที่ 5 ไร่ มีรายละเอียดดังนี้

(1) เขตโรงเรียนเลี้ยงสัตว์ (สัญลักษณ์ 2520) ปัจจุบันมีการสร้างโรงเรียนเลี้ยงสัตว์ ประเภทต่าง ๆ มีเนื้อที่ 5 ไร่ โดยประเภทของโรงเรียนที่พบ ได้แก่ โรงเรียนเลี้ยงสัตว์ปีก

6.2.3 เขตชุมชนและสิ่งปลูกสร้าง มีเนื้อที่ 4,949 ไร่ หรือคิดเป็นร้อยละ 3.35 ของเนื้อที่ตำบล ประกอบด้วย 3 เขตรอง ได้แก่ เขตชุมชน/สถานที่ราชการ เขตอุตสาหกรรม/แหล่งรับซื้อผลผลิต และเขตการใช้พื้นที่เฉพาะ มีรายละเอียดดังนี้

(1) เขตชุมชน/สถานที่ราชการ (สัญลักษณ์ 3100) มีเนื้อที่ 4,640 ไร่ หรือ คิดเป็น ร้อยละ 3.14 ของเนื้อที่ตำบล ปัจจุบันมีการใช้ที่ดินชุมชนและที่อยู่อาศัย มีทั้งประเภทชุมชนเมือง ชุมชน ชนบท และที่ตั้งของสถาบันและสถานที่ราชการต่าง ๆ

(2) เขตอุตสาหกรรม/แหล่งรับซื้อผลผลิต (สัญลักษณ์ 3200) มีเนื้อที่ 298 ไร่ หรือ คิดเป็นร้อยละ 0.20 ของเนื้อที่ตำบล ปัจจุบันมีการใช้ที่ดินประเภทโรงงานอุตสาหกรรม แหล่งรับซื้อ ผลผลิตทางการเกษตรประเภทต่าง ๆ

(3) และเขตการใช้พื้นที่เฉพาะ (สัญลักษณ์ 3300) มีเนื้อที่ 11 ไร่ หรือ คิดเป็นร้อยละ 0.01 ของเนื้อที่ตำบล ปัจจุบันมีการใช้ที่ดินที่นอกเหนือจาก 2 เขตดังกล่าวข้างต้น เช่น สถานที่พักผ่อน ท้องเที่ยว สวนสาธารณะ รีสอร์ท ระบบขนส่งมวลชน โบราณสถาน เป็นต้น

6.2.4 เขตแหล่งน้ำ มีเนื้อที่ 1,782 ไร่ หรือคิดเป็นร้อยละ 1.20 ของเนื้อที่ตำบล ประกอบด้วย 2 เขตรอง ได้แก่ เขตแหล่งน้ำตามธรรมชาติ และเขตแหล่งน้ำที่สร้างขึ้น มีรายละเอียดดังนี้

(1) เขตแหล่งน้ำตามธรรมชาติ (สัญลักษณ์ 4100) มีเนื้อที่ 826 ไร่ หรือ คิดเป็น ร้อยละ 0.56 ของเนื้อที่ตำบล ปัจจุบันมีสภาพการใช้ที่ดินเป็นลักษณะของแหล่งน้ำตามธรรมชาติ เช่น ห้วย หนอง คลอง แม่น้ำ เป็นต้น

(2) เขตแหล่งน้ำที่สร้างขึ้น (สัญลักษณ์ 4200) มีเนื้อที่ 956 ไร่ หรือ คิดเป็นร้อยละ 0.65 ของเนื้อที่ตำบล ปัจจุบันมีสภาพการใช้ที่ดินเป็นแหล่งน้ำที่สร้างขึ้น เช่น คลองชลประทาน อ่างเก็บน้ำ เป็นต้น

6.2.5 เขตพื้นที่อื่น ๆ (สัญลักษณ์ 5000) มีเนื้อที่ 379 ไร่ หรือคิดเป็นร้อยละ 0.26 ของเนื้อที่ ตำบล เป็นเขตที่มีลักษณะการใช้ที่ดินที่มีความเฉพาะ เช่น เหมืองแร่ พืชหญ้าสลับไม้พุ่ม/ไม้ละเมาะ พืชหญ้าธรรมชาติ พื้นที่ถม เป็นต้น

6.2.6 เขตรักษาสมดุลของธรรมชาติและสิ่งแวดล้อม (สัญลักษณ์ 6000) มีเนื้อที่ 9,759 ไร่ หรือ คิดเป็นร้อยละ 6.60 ของเนื้อที่ตำบล มีการใช้ที่ดินเป็นป่าไม้ที่พบในพื้นที่เกษตรกรรม ซึ่งอยู่นอกเขตป่าไม้ตามกฎหมาย ส่วนใหญ่เป็นป่าปลูก ป่าชุมชน

ทั้งนี้ในเขตเกษตรกรรมที่มีศักยภาพการผลิตสูง (ประเภทที่ 1) หากมีการปรับปรุงบำรุงดิน หรือ ปรับโครงสร้างของพื้นที่ให้เหมาะสม เช่น ยกร่อง จัดทำระบบอนุรักษ์ดินและน้ำประเภทต่าง ๆ สามารถยกระดับเป็นเขตเกษตรกรรมขั้นดีได้ เนื่องจากมีการบริหารจัดการด้านทรัพยากรน้ำไว้แล้ว โดยเฉพาะ ระบบชลประทาน



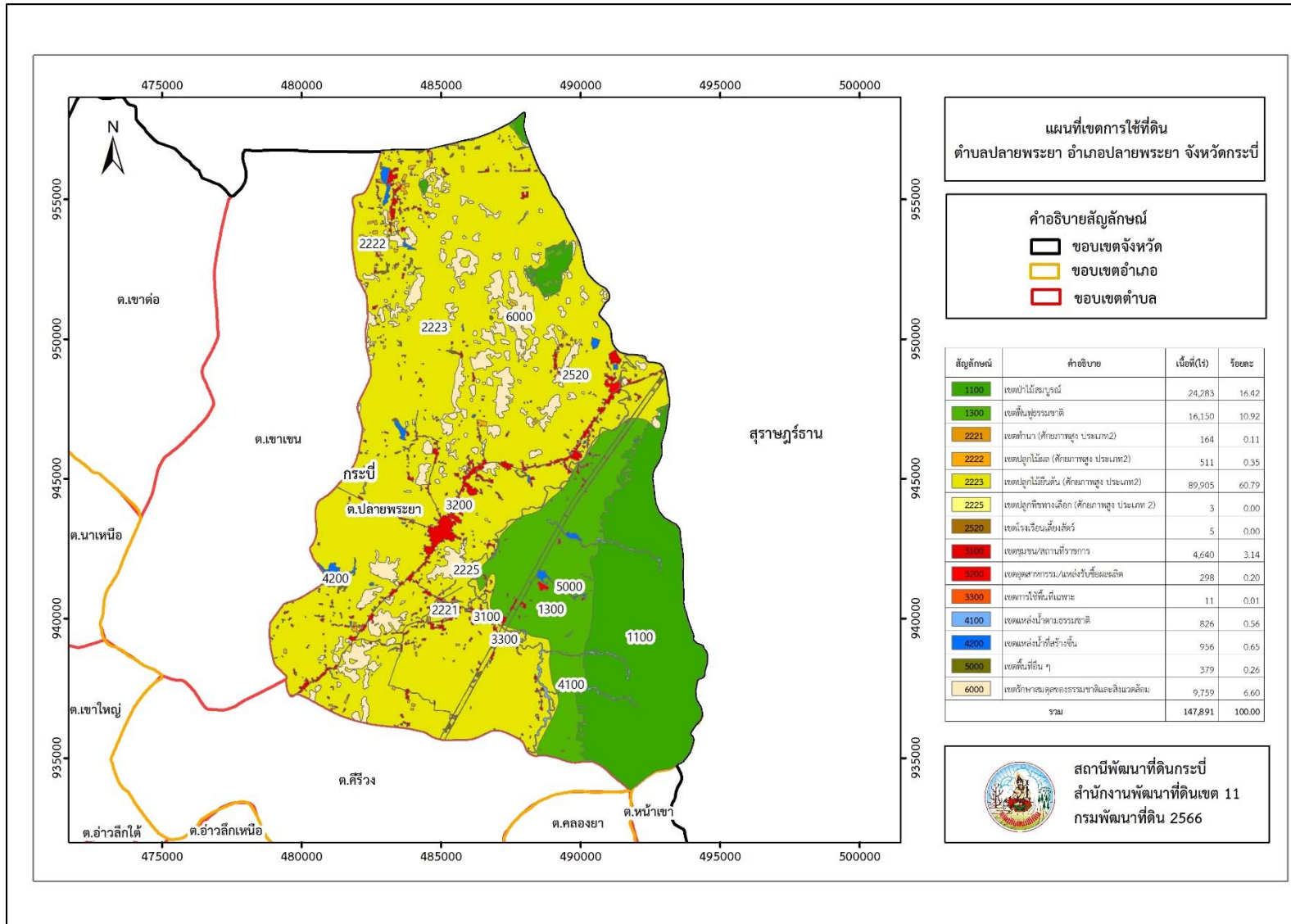
ตารางที่ 6-1 เขตการใช้ที่ดิน ตำบลปลายพระยา อำเภอปลายพระยา จังหวัดกระบี่

เขตการใช้ที่ดิน	เนื้อที่	
	ไร่	ร้อยละ
1. เขตป่าไม้	40,433	27.34
1.1 เขตป่าไม้สมบูรณ์	24,283	16.42
1.2 เขตฟื้นฟูธรรมชาติ	16,150	10.92
2. เขตเกษตรกรรม	90,589	61.25
2.1 เขตเกษตรกรรมที่มีศักยภาพการผลิตสูง (ประเภทที่ 2)	90,584	61.25
1) เขตทำนา	164	0.11
2) เขตปลูกไม้ผล	511	0.35
3) เขตปลูกไม้ยืนต้น	89,905	60.79
4) เขตปลูกพืชทางเลือก	3	-
2.2 เขตปศุสัตว์	5	-
3. เขตชุมชนและสิ่งปลูกสร้าง	4,949	3.35
3.1 เขตชุมชน/สถานที่ราชการ	4,640	3.14
3.2 เขตอุตสาหกรรม/แหล่งรับซื้อผลผลิต	298	0.20
3.3 เขตการใช้พื้นที่เฉพาะ	11	0.01
4. เขตแหล่งน้ำ	1,782	1.20
4.1 เขตแหล่งน้ำตามธรรมชาติ	826	0.56
4.2 เขตแหล่งน้ำที่สร้างขึ้น	956	0.65
5. เขตพื้นที่อื่น ๆ	379	0.26
6. เขตรักษาสมดุลของธรรมชาติและสิ่งแวดล้อม	9,759	6.60
รวม	147,891	100.00

หมายเหตุ: เนื้อที่คำนวณด้วยระบบสารสนเทศภูมิศาสตร์



แผนการใช้ที่ดินตำบลปลายพระยา อำเภอปลายพระยา จังหวัดกระบี่



รูปที่ 6-1 เขตการใช้ที่ดิน ตำบลปลายพระยา อำเภอปลายพระยา จังหวัดกระบี่



บทที่ 7

การขับเคลื่อนแผนการใช้ที่ดิน

7.1 ขั้นตอนการดำเนินงาน

ภายหลังการจัดทำแผนการใช้ที่ดินตำบลปลายพระยา อำเภอปลายพระยา จังหวัดกระบี่แล้ว จะต้องดำเนินการดังต่อไปนี้

7.1.1 จัดทำเป้าหมายการดำเนินงานและงบประมาณและกิจกรรมต่าง ๆ ที่จะดำเนินการ ในปีงบประมาณ 2567 ถึง 2571

7.1.2 นำแผนการใช้ที่ดินตำบลปลายพระยา ไปเสนอต่อองค์การบริหารส่วนตำบลปลายพระยา เพื่อมีมติให้ความร่วมมือในกิจกรรมพัฒนาที่ดินดำเนินการกิจกรรมต่าง ๆ ที่กำหนดไว้ในแผน และได้รับการเชื่อมโยงสู่แผนพัฒนาตำบล

7.1.3 สถานีพัฒนาที่ดินกระบี่ เสนอเป้าหมายและงบประมาณให้รายงานมายังกรมพัฒนาที่ดิน

7.1.4 กรมพัฒนาที่ดินพิจารณาสนับสนุนงบประมาณกิจกรรมและโครงการตามเป้าหมายที่กำหนดในแผนการใช้ที่ดิน

7.1.5 สถานีพัฒนาที่ดินกระบี่ นำเสนอต่อที่ประชุมจังหวัด/อำเภอ เพื่อสร้างการรับรู้และประชาสัมพันธ์ให้หน่วยงานอื่น นำโครงการภายใต้หน่วยงานมาพัฒนาพื้นที่ตามแผนการใช้ที่ดินกำหนด

7.2 กิจกรรมที่จะดำเนินการของกรมพัฒนาที่ดิน

งบประมาณที่กำหนดไว้เป็นการประมาณเบื้องต้น อาจมีการเปลี่ยนแปลงตามที่ได้รับการจัดสรรให้ดำเนินการ (ตารางที่ 7-1)

เขตเกษตรกรรม

1) **ดินขาดความอุดมสมบูรณ์** มีแผนงาน/โครงการปรับปรุงบำรุงดิน ดังนี้

- (1) การส่งเสริมการผลิตและการใช้สารอินทรีย์ และพัฒนากลุ่มเกษตรกรใช้สารอินทรีย์ลดการใช้สารเคมีทางการเกษตร
- (2) การส่งเสริมการปรับปรุงบำรุงดินด้วยพืชปุ๋ยสด
- (3) การจัดตั้งธนาคารปุ๋ยอินทรีย์
- (4) การส่งเสริมการไถกลบและผลิตปุ๋ยอินทรีย์เพื่อลดการปล่อยก๊าซเรือนกระจก
- (5) การส่งเสริมการปรับปรุงแก้ไขพื้นที่ดินกรดด้วยปูนโดโลไมท์
- (6) การบริหารจัดการดินและวิเคราะห์ดินทางห้องปฏิบัติการ

2) **การชะล้างพังทลายของดิน** มีแผนงาน/โครงการฟื้นฟูและป้องกันการชะล้างพังทลายของดิน ดังนี้

- (1) การปลูกหญ้าแฝกเพื่อการอนุรักษ์ดินและน้ำ
- (2) โครงการป้องกันการชะล้างพังทลายของดิน และฟื้นฟูพื้นที่เกษตรกรรมด้วยระบบอนุรักษ์ดินและน้ำ

3) **พื้นที่ขาดแคลนน้ำ** มีแผนงาน/โครงการบริหารจัดการน้ำ ดังนี้

- (1) การก่อสร้างแหล่งน้ำในไร่นานอกเขตชลประทาน



7.3 กิจกรรมที่จะดำเนินงานของหน่วยงานอื่น (ตารางที่ 7-2)

7.3.1 เขตเกษตรกรรม

1) เขตทำนา เขตปลูกไม้ผล เขตปลูกไม้ยืนต้น และเขตปลูกพืชทางเลือก

(1) ใช้ตลาดนำการผลิตในการเลือกชนิดพืชและหาตลาดรองรับ ทั้งในเขตที่เหมาะสม และในเขตที่ไม่เหมาะสม และต้องการปรับเปลี่ยนชนิดพืช (สำนักงานพาณิชย์จังหวัด/สำนักงานสหกรณ์จังหวัด)

(2) การอบรมให้ความรู้การเข้าสู่กระบวนการรับรองมาตรฐานการปฏิบัติทางการเกษตรที่ดี (Good Agricultural Practices : GAP) (ศูนย์วิจัยและพัฒนาการเกษตรจังหวัด)

(3) จัดอบรมถ่ายทอดความรู้การทำเกษตรผสมผสานตามแนวทางเศรษฐกิจพอเพียง (สำนักงานเกษตรจังหวัด)

2) เขตปศุสัตว์

(1) พัฒนาและส่งเสริมอุตสาหกรรมด้านปศุสัตว์ (สำนักงานปศุสัตว์จังหวัด)

(2) ส่งเสริม/สนับสนุนการปลูกหญ้าเลี้ยงสัตว์ (สำนักงานปศุสัตว์จังหวัด)

7.3.2 เขตแหล่งน้ำ

(1) สนับสนุนการพัฒนาเพื่อเพิ่มพื้นที่กักเก็บน้ำ (สำนักงานชลประทานจังหวัด)

(2) พัฒนาโครงการชลประทานเดิม (สำนักงานชลประทานจังหวัด)

7.4 ความต้องการของชุมชนและองค์กรปกครองส่วนท้องถิ่น

จากการดำเนินการจัดทำกระบวนการมีส่วนร่วมของประชาชนที่องค์การบริหารส่วนตำบล เมื่อวันที่ 13 กรกฎาคม 2566 ได้มีความต้องการของประชาชนที่ต้องการให้ดำเนินการเกี่ยวกับแก้ปัญหา ดินเสื่อมโทรมและฟื้นฟูความอุดมสมบูรณ์ของดิน การขาดแคลนน้ำ ปรับรูปที่ดินและเปลี่ยนกิจกรรมการผลิตให้เหมาะสมกับที่ดิน

เพื่อตอบสนองต่อความต้องการของชุมชนและแก้ไขปัญหาเชิงพื้นที่ของตำบลปลายพระยา กรมพัฒนาที่ดินได้วิเคราะห์เบื้องต้น ดังต่อไปนี้

ปัญหาของตำบลปลายพระยา ในภาพรวมสรุปได้ว่า มีปัญหาสำคัญ 2 ประการ คือ (1) ปัญหา ดินเสื่อมโทรม (2) ปัญหาการขาดแคลนน้ำ และมีปัญหารองลงมา คือ การระบาดของโรคและแมลง และต้นทุนการผลิตสูง ปัญหาดังกล่าวนี้ส่งผลกระทบต่อคุณภาพชีวิตของราษฎรในชุมชนโดยรวม

ในกรณีของปัญหาความเสื่อมโทรมของที่ดินนั้นจะรวมถึง (1) ดินขาดความอุดมสมบูรณ์ (2) ขาดการวางแผนการใช้ที่ดินที่เหมาะสมสำหรับพื้นที่ โดยในพื้นที่ตำบลปลายพระยา ในส่วนของปัญหา ความอุดมสมบูรณ์ของดินที่เกิดขึ้นนั้น เนื่องจากมีการใช้ที่ดินติดต่อกันเป็นเวลานานโครงสร้างของดิน ได้มีการเปลี่ยนแปลง ในพื้นที่ที่มีการไถพรวนด้วยเครื่องจักรกลติดต่อกันเป็นระยะเวลานานทำให้ดิน แน่นตัว น้ำในดินและอากาศในดินที่เคยมีอยู่สูญหายไป ส่วนธาตุอาหารและอินทรีย์วัตถุ ก็มีปริมาณ ลดลงเช่นเดียวกัน เนื่องจากพืชนำไปใช้ และอินทรีย์วัตถุได้สลายตัวไป

ในกรณีของการขาดแคลนน้านั้น มีผลมาจากการทับถมของตะกอนดินในแหล่งน้ำจนตื้นเขิน และการที่ประชากรเพิ่มขึ้น กิจกรรมที่ต้องใช้น้ำเพิ่มขึ้น ทำการเกษตรเพิ่มขึ้น รวมทั้งเหตุการณ์ที่เกิดจากการเปลี่ยนแปลงภูมิอากาศ เช่น ปริมาณฝนน้อยกว่าปกติ ฝนทิ้งช่วง จนเกิดความแห้งแล้ง



การขาดแคลนน้ำจึงเกิดขึ้นอย่างต่อเนื่อง จำเป็นต้องวางระบบอนุรักษ์ดินและน้ำเพื่อกักน้ำในดิน คงความอุดมสมบูรณ์ เพื่อจัดหาน้ำให้แหล่งน้ำต้นทุน โดยวิธีการต่าง ๆ ให้เพียงพอแก่ความต้องการ

การแก้ไขปัญหาการขาดแคลนน้ำหรือน้ำท่วมจะต้องดำเนินการทั้งตำบลควบคู่กันทั้งปัญหาการชะล้างพังทลายของดิน โดยจัดทำโครงการ “การพัฒนาที่ดินและน้ำที่เป็นระบบ” ทั้งพื้นที่ตำบล การจัดการพื้นที่ควรพัฒนาที่ดินและระบบน้ำ ได้แก่ การขุดลอกคลอง ก่อสร้างสระน้ำ ฝายกั้นน้ำ คลองส่งน้ำ คลองระบายน้ำ การขุดบ่อบาดาล ปรับรูปที่ดินปรับเปลี่ยนกิจกรรมการผลิต และการทำระบบอนุรักษ์ดินและน้ำเพื่อให้การใช้ที่ดินสามารถใช้พื้นที่ได้อย่างต่อเนื่องและเกิดประโยชน์ทั้งตัวเกษตรกร ชุมชน ในด้านเศรษฐกิจ สังคมและสิ่งแวดล้อม (รูปที่ 7-1)



ตารางที่ 7-1 กิจกรรมที่จะดำเนินการของกรมพัฒนาที่ดิน

เขตการใช้ที่ดิน (เกษตรกรรม)	แผนงาน/โครงการ	งบประมาณ
1. เขตทำนา เนื้อที่ 164 ไร่	1. การปรับปรุงบำรุงดิน	1,511,725
2. เขตปลูกไม้ผล เนื้อที่ 511 ไร่	1.1 ส่งเสริมการผลิตและการใช้สารอินทรีย์ลดการใช้สารเคมีทางการเกษตร	25,000
3. เขตปลูกไม้ยืนต้น เนื้อที่ 89,905 ไร่	1.2 ส่งเสริมการปรับปรุงบำรุงดินด้วยพืชปุ๋ยสด	409,375
4. เขตปลูกพืชทางเลือก เนื้อที่ 3 ไร่	1.3 จัดตั้งธนาคารปุ๋ยอินทรีย์	103,600
	1.4 พัฒนากลุ่มเกษตรกรใช้สารอินทรีย์ลดการใช้สารเคมีทางการเกษตร	17,500
	1.5 ส่งเสริมการไถกลบและผลิตปุ๋ยอินทรีย์เพื่อลดการปล่อยก๊าซเรือนกระจก	255,000
	1.6 ส่งเสริมและปรับปรุงพื้นที่ดินกรด	648,750
	1.7 การบริหารจัดการดินและวิเคราะห์ดินทางห้องปฏิบัติการ	52,500
	2. การฟื้นฟูและป้องกันการชะล้างพังทลายของดิน	2,620,000
	2.1 รมรงค์และส่งเสริมการปลูกหญ้าแฝกเพื่อการอนุรักษ์ดินและน้ำ	120,000
	2.2 โครงการป้องกันการชะล้างพังทลายของดิน และฟื้นฟูพื้นที่เกษตรกรรมด้วยระบบอนุรักษ์ดินและน้ำ	2,500,000
	3. การบริหารจัดการน้ำ	276,000
	3.1 โครงการก่อสร้างแหล่งน้ำในไร่นานอกเขตชลประทาน	276,000
รวมเขตเกษตรกรรม	1. การปรับปรุงบำรุงดิน	1,511,725
	2. การฟื้นฟูและป้องกันการชะล้างพังทลายของดิน	2,620,000
	3. การบริหารจัดการน้ำ	276,000
	รวมแผนงาน/โครงการ	4,407,725



ตารางที่ 7-2 กิจกรรมที่จะดำเนินงานของหน่วยงานอื่น

เขตการใช้ที่ดิน	กิจกรรมที่จะดำเนินงานของหน่วยงานอื่น
<p>1. เขตเกษตรกรรม</p> <p>1.1 เขตทำนา เนื้อที่ 164 ไร่</p> <p>1.2 เขตปลูกไม้ผล เนื้อที่ 511 ไร่</p> <p>1.3 เขตปลูกไม้ยืนต้น เนื้อที่ 89,905 ไร่</p> <p>1.4 เขตปลูกพืชทางเลือก เนื้อที่ 3 ไร่</p>	<p>การแก้ปัญหาดินเสื่อมโทรมฟื้นฟูความอุดมสมบูรณ์ของดิน และเพิ่มศักยภาพการผลิต</p> <ol style="list-style-type: none">1) โครงการส่งเสริมและพัฒนากลุ่มเกษตรกรให้มีความเข้มแข็งตามศักยภาพ (สำนักงานสหกรณ์จังหวัด/องค์การบริหารส่วนตำบลปลายพระยา)2) โครงการเกษตรอินทรีย์สู่กระบวนการรับรองมาตรฐานการปฏิบัติทางการเกษตรที่ดี (Good Agricultural Practices : GAP) (ศูนย์วิจัยและพัฒนาการเกษตรจังหวัด)3) โครงการพัฒนาเกษตรกรปราดเปรื่อง (Smart Farmer)4) โครงการศูนย์เรียนรู้การเพิ่มประสิทธิภาพการผลิตสินค้าเกษตร5) โครงการผลิตปุ๋ยหมักชีวภาพ (องค์การบริหารส่วนตำบลปลายพระยา)6) โครงการส่งเสริมเกษตรทฤษฎีใหม่ในเขตปฏิรูปที่ดิน (สำนักงานการปฏิรูปที่ดินจังหวัด)7) โครงการสร้างและพัฒนาเกษตรกรรุ่นใหม่ (สำนักงานการปฏิรูปที่ดินจังหวัด)8) โครงการพัฒนาเกษตรกรรมยั่งยืน (สนง.การปฏิรูปที่ดินจังหวัด)9) โครงการตลาดกลางสินค้าทางการเกษตร (เทศบาลตำบลปลายพระยา) <p>การปรับปรุงที่ดินและเปลี่ยนกิจกรรมการผลิต</p> <ol style="list-style-type: none">1) โครงการเสริมสร้างและพัฒนาศักยภาพองค์กรเกษตรกร เครือข่ายงานส่งเสริมการเกษตร (สำนักงานเกษตรจังหวัด)2) โครงการขับเคลื่อนการดำเนินงานส่งเสริมและพัฒนาวิสาหกิจชุมชน (สำนักงานเกษตรจังหวัด)3) โครงการส่งเสริมเกษตรกรรมทางเลือกและเกษตรผสมผสาน (สำนักงานเกษตรจังหวัด)4) โครงการขับเคลื่อนเศรษฐกิจพอเพียงในสหกรณ์และกลุ่มเกษตรกร (สำนักงานสหกรณ์จังหวัด)5) โครงการพัฒนาตลาดสินค้าเกษตร (สำนักงานเกษตรจังหวัด)6) โครงการธนาคารสินค้าเกษตร (สำนักงานเกษตรจังหวัด)7) โครงการศักยภาพการดำเนินธุรกิจของสหกรณ์การเกษตรและกลุ่มเกษตรกร (สำนักงานสหกรณ์จังหวัด)8) โครงการผลิตพันธุ์พืชและปัจจัยการผลิต (สำนักงานเกษตรจังหวัด)9) โครงการระบบส่งเสริมการเกษตรแบบแปลงใหญ่10) โครงการบริหารจัดการพื้นที่เกษตรกรรม



แผนการใช้ที่ดินตำบลปลายพระยา อำเภอปลายพระยา จังหวัดกระบี่

	11) โครงการสนับสนุนการผลิตจุลินทรีย์ควบคุมศัตรูพืชทดแทนการใช้สารเคมี 12) โครงการออกแบบการปรับเปลี่ยนการใช้น้ำเพื่อการเกษตรตามนโยบาย (กรมชลประทาน)
1.5 เขตปศุสัตว์ เนื้อที่ 5 ไร่	1) โครงการพัฒนาและส่งเสริมอุตสาหกรรมด้านปศุสัตว์ (สำนักงานปศุสัตว์จังหวัด) 2) ส่งเสริม/สนับสนุนการปลูกหญ้าเลี้ยงสัตว์ (สำนักงานปศุสัตว์จังหวัด)
2. เขตแหล่งน้ำ เนื้อที่ 1,782 ไร่	1) โครงการเพิ่มประสิทธิภาพการกักเก็บน้ำ (กรมชลประทาน) 2) โครงการพัฒนาแหล่งน้ำปรับปรุงสระเก่า (กรมชลประทาน) 3) โครงการพัฒนาระบบชลประทานด้วยนวัตกรรม (กรมชลประทาน) 4) โครงการพัฒนาโครงการชลประทานเดิม (กรมชลประทาน) 5) โครงการเพิ่มประสิทธิภาพการส่งและระบายน้ำ (กรมชลประทาน) 6) โครงการจัดรูปที่ดินและจัดระบบน้ำในพื้นที่ชลประทานเดิม (กรมชลประทาน)



แผนการใช้ที่ดินตำบลปลายพระยา อำเภอปลายพระยา จังหวัดกระบี่

ตารางที่ 7-3 เป้าหมายการดำเนินงานและงบประมาณ โครงการนำร่องตำบลปลายพระยา อำเภอปลายพระยา จังหวัดกระบี่ แผน 5 ปี (พ.ศ. 2567-2571)

เขตการใช้ที่ดิน	งาน/โครงการ/กิจกรรม	หน่วยงาน	เป้าหมาย					รวม	งบประมาณ					รวม	หน่วยงานรับผิดชอบ
			2567	2568	2569	2570	2571		2567	2568	2569	2570	2571		
1. การปรับปรุงบำรุงดิน														1,511,725	
เขตพื้นที่เกษตรกรรม 1.1 เขตทำนา เนื้อที่ 164 ไร่ 1.2 เขตปลูกไม้ผล เนื้อที่ 511 ไร่ 1.3 เขตปลูกไม้ยืนต้น เนื้อที่ 89,905 ไร่ 1.4 เขตปลูกพืชทางเลือก เนื้อที่ 3 ไร่	1.1 ส่งเสริมการผลิตและการใช้สารอินทรีย์	ราย	1,000	1,000	1,000	1,000	1,000	5,000	5,000	5,000	5,000	5,000	5,000	25,000	พต.
	1.2 ส่งเสริมการปรับปรุงบำรุงดินด้วยพืชปุ๋ยสด	ไร่	500	500	500	500	500	2,500	7,500	7,500	7,500	7,500	7,500	37,500	พต.
	1.3 จัดทำเมล็ดพันธุ์พืชปุ๋ยสด	ตัน	2.5	2.5	2.5	2.5	2.5	12.50	74,375	74,375	74,375	74,375	74,375	371,875	พต.
	1.4 จัดตั้งธนาคารปุ๋ยอินทรีย์	แห่ง	-	-	-	-	1	1	-	-	-	-	103,600	103,600	พต.
	1.5 พัฒนากลุ่มเกษตรกรใช้สารอินทรีย์ลดการใช้สารเคมีทางการเกษตร	กลุ่ม	1	1	1	1	1	5	3,500	3,500	3,500	3,500	3,500	17,500	พต.
	1.6 ส่งเสริมการปรับปรุงแก้ไขพื้นที่ดินกรด	ไร่	150	150	150	150	150	750	2,250	2,250	2,250	2,250	2,250	11,250	พต.
	1.7 จัดหาปุ๋ยโคโลไมท์	ตัน	75	75	75	75	75	375	127,500	127,500	127,500	127,500	127,500	637,500	พต.
	1.8 ส่งเสริมการไถกลบและผลิตปุ๋ยอินทรีย์เพื่อลดการปล่อยก๊าซเรือนกระจก	ไร่	150	150	150	150	150	750	51,000	51,000	51,000	51,000	51,000	255,000	พต.
	1.9 การบริหารจัดการดินและวิเคราะห์ดินทางห้องปฏิบัติการ	ตัวอย่าง	70	70	70	70	70	350	10,500	10,500	10,500	10,500	10,500	52,500	พต.
	2. การฟื้นฟูและป้องกันการชะล้างพังทลายของดิน														2,620,000
2.1 การปลูกหญ้าแฝกเพื่อการอนุรักษ์ดินและน้ำ	กล้า	20,000	20,000	20,000	20,000	20,000	100,000	24,000	24,000	24,000	24,000	24,000	120,000	พต.	
2.2 โครงการป้องกันการชะล้างพังทลายของดิน และฟื้นฟูพื้นที่เกษตรกรรมด้วยระบบอนุรักษ์ดินและน้ำ	ไร่	200	200	200	200	200	1,000	500,000	500,000	500,000	500,000	500,000	2,500,000	พต.	
3. การบริหารจัดการน้ำ														276,000	
3.1 การก่อสร้างแหล่งน้ำในไร่นานอกเขตชลประทาน	บ่อ	3	3	3	3	3	15	55,200	55,200	55,200	55,200	55,200	276,000	พต.	
รวมเป้าหมายดำเนินงานและงบประมาณ														4,407,725	พต.

หมายเหตุ : งบประมาณที่กำหนดไว้นี้เป็นประมาณเบื้องต้น อาจมีการเปลี่ยนแปลงตามที่ได้รับการจัดสรรให้ดำเนินการ



เอกสารอ้างอิง

- กรมการปกครอง. 2556. **แผนที่ขอบเขตตำบล ปี 2564 (ไฟล์ข้อมูล)**. กรมพัฒนาที่ดิน กระทรวงเกษตรและสหกรณ์, กรุงเทพฯ.
- _____. 2566. **รายงานสถิติจำนวนประชากรและบ้าน รายจังหวัด รายอำเภอ และรายตำบล (ณ เดือน ธันวาคม พ.ศ. 2565)**. แหล่งที่มา: <https://stat.bora.dopa.go.th/stat/statnew/statyear/#/TableTemplate/Area/statpop>, 1 พฤษภาคม 2566.
- กรมการพัฒนาชุมชน. 2566. **ข้อมูลความจำเป็นพื้นฐาน (จปฐ.) รายจังหวัด รายอำเภอ และรายตำบล ปี 2565**. แหล่งที่มา: <https://ebmn.cdd.go.th/>, 1 มิถุนายน 2566.
- กรมทรัพยากรน้ำบาดาล. 2566. **ปริมาณน้ำและจำนวนบ่อน้ำบาดาล**. แหล่งที่มา: <http://app.dgr.go.th/newpasutara/xml/search.php>, 26 พฤษภาคม 2566.
- กรมส่งเสริมการเกษตร. 2566. **จำนวนครัวเรือนเกษตรกรที่ขึ้นทะเบียนเกษตรกร จำแนกรายจังหวัด รายอำเภอ และรายตำบล (ณ เดือนมกราคม พ.ศ. 2566)**. แหล่งที่มา : <http://mvos2.gistda.or.th/>, 15 พฤษภาคม 2566.
- กรมอุตุนิยมวิทยา. 2566. **สถิติภูมิอากาศคาบ 30 ปี พ.ศ. 2536-2565 (ไฟล์ข้อมูล)**. กระทรวงดิจิทัลเพื่อเศรษฐกิจและสังคม, กรุงเทพฯ.
- กลุ่มวิเคราะห์สภาพการใช้ที่ดิน. 2566. **แผนที่สภาพการใช้ที่ดิน ปี 2566 (ไฟล์ข้อมูล)**. กองนโยบายและแผนการใช้ที่ดิน กรมพัฒนาที่ดิน กระทรวงเกษตรและสหกรณ์, กรุงเทพฯ.
- กองสำรวจดินและวิจัยทรัพยากรดิน. 2566. **แผนที่ทรัพยากรดิน (ไฟล์ข้อมูล)**. กรมพัฒนาที่ดิน กระทรวงเกษตรและสหกรณ์, กรุงเทพฯ.
- บัณฑิต ต้นศิริ และ คำรณ ไทรพิก. 2542. **คู่มือการประเมินคุณภาพที่ดิน**. กองวางแผนการใช้ที่ดิน กรมพัฒนาที่ดิน กระทรวงเกษตรและสหกรณ์, กรุงเทพฯ.
- องค์การบริหารส่วนตำบลปลายพระยา. 2566. **วิสัยทัศน์ พันธกิจ**. แหล่งที่มา: <http://www.plaipraya.go.th/index.php>, 1 พฤษภาคม 2566.

