



แผนการใช้ที่ดินต่ำบลทุ่งหลวง

อำเภอละแม จังหวัดชุมพร



สถานีพัฒนาที่ดินชุมพร
สำนักงานพัฒนาที่ดินเขต 11 กรมพัฒนาที่ดิน
กระทรวงเกษตรและสหกรณ์

คำนำ

การจัดทำแผนการใช้ที่ดินดำเนินการตามรัฐธรรมนูญแห่งราชอาณาจักรไทย พ.ศ. 2560 มาตรา 72 (1) ที่ได้บัญญัติให้มีการวางแผนการใช้ที่ดินให้เหมาะสมกับศักยภาพของที่ดินตามหลักการพัฒนาอย่างยั่งยืน โดยแผนการใช้ที่ดินตำบลทุ่งหลวง อำเภอละม่อม จังหวัดชุมพร ได้นำแนวคิดขององค์การอาหารและการเกษตรแห่งสหประชาชาติ (Food and Agriculture Organization of the United Nations: FAO) และโครงการสิ่งแวดล้อมแห่งสหประชาชาติ (United Nation Environment Programme: UNEP) มาปรับใช้ คือ ความเหมาะสมทางกายภาพ ความเหมาะสมทางเศรษฐกิจ การยอมรับจากสังคม การสร้างความยั่งยืนให้สิ่งแวดล้อม และเสนอทางเลือกการใช้ที่ดินร่วมกับวิธีการที่จำเป็นอื่น ๆ เช่น กระบวนการมีส่วนร่วมของชุมชน (Participatory Rural Appraisal: PRA) การประเมินคุณภาพที่ดิน เป็นต้น

กองนโยบายและแผนการใช้ที่ดินร่วมกับสำนักงานพัฒนาที่ดินเขต 11 และสถานีพัฒนาที่ดินชุมพร ในการดำเนินงานวางแผนการใช้ที่ดินระดับตำบล โดยพิจารณาภาพรวมของสภาพปัญหาในด้านต่าง ๆ ทั้งด้านกายภาพ เศรษฐกิจ และสังคม วิเคราะห์และสังเคราะห์ข้อมูลนำไปสู่การวางแผนการใช้ที่ดินที่สอดคล้องกับศักยภาพของพื้นที่ โดยผ่านกระบวนการมีส่วนร่วมของชุมชน (PRA) ในการระบุปัญหา ความต้องการของเกษตรกรและผู้มีส่วนได้ส่วนเสีย ทั้งนี้สถานีพัฒนาที่ดินชุมพรได้จัดทำแผนกิจกรรม/โครงการ เพื่อขับเคลื่อนแผนการใช้ที่ดินให้เป็นรูปธรรมเพื่อให้เกษตรกร มีคุณภาพชีวิตที่ดีขึ้น มีการใช้ที่ดินอย่างถูกต้องเหมาะสม รักษาสภาพแวดล้อมและอนุรักษ์ทรัพยากรในชุมชน ให้เกิดความยั่งยืนต่อไป

สถานีพัฒนาที่ดินชุมพร
กันยายน 2566



สารบัญ

	หน้า
คำนำ	ก
สารบัญ	ข
สารบัญตาราง	ง
สารบัญรูป	จ
บทที่ 1 บทนำ	
1.1 ความสำคัญของการวางแผนการใช้ที่ดิน	1-1
1.2 หลักการและเหตุผล	1-1
1.3 วัตถุประสงค์	1-1
1.4 ระยะเวลาและสถานที่ดำเนินงาน	1-1
1.5 ขั้นตอนการดำเนินงาน	1-2
1.6 วิสัยทัศน์ของตำบล	1-2
บทที่ 2 ข้อมูลทั่วไป	
2.1 ที่ตั้งและอาณาเขต	2-1
2.2 การแบ่งส่วนการปกครอง	2-1
2.3 สภาพภูมิประเทศ	2-2
2.4 สภาพภูมิอากาศ	2-2
2.5 สภาพการใช้ที่ดินในปัจจุบัน	2-4
2.6 สภาพเศรษฐกิจและสังคม	2-8
บทที่ 3 ทรัพยากรธรรมชาติ	
3.1 ทรัพยากรป่าไม้	3-1
3.2 ทรัพยากรน้ำ	3-1
3.3 ทรัพยากรดิน	3-2
บทที่ 4 กระบวนการมีส่วนร่วมของชุมชน	
4.1 การวิเคราะห์ผลจากการจัดทำกระบวนการมีส่วนร่วมของชุมชน (PRA)	4-1
4.2 ระบบการปลูกพืชในปัจจุบัน	4-4
บทที่ 5 การประเมินคุณภาพที่ดิน	
5.1 หลักการประเมินคุณภาพที่ดินด้านกายภาพ	5-1
5.2 พืชเศรษฐกิจที่สำคัญของตำบล	5-2
5.3 ระดับความเหมาะสมของที่ดิน	5-2



สารบัญ (ต่อ)

	หน้า
บทที่ 6 แผนการใช้ที่ดิน	
6.1 การวิเคราะห์ข้อมูลเพื่อจัดทำแผนการใช้ที่ดินระดับตำบล	6-1
6.2 แผนการใช้ที่ดิน	6-2
บทที่ 7 การขับเคลื่อนแผนการใช้ที่ดิน	
7.1 ขั้นตอนการดำเนินงาน	7-1
7.2 กิจกรรมที่จะดำเนินการของกรมพัฒนาที่ดิน	7-1
7.3 กิจกรรมที่จะดำเนินงานของหน่วยงานอื่น	7-2
7.4 ความต้องการของชุมชนและองค์กรปกครองส่วนท้องถิ่น	7-2
เอกสารอ้างอิง	อ-1



สารบัญตาราง

ตารางที่	หน้า
2-1 สถิติภูมิอากาศ ณ สถานีตรวจอากาศจังหวัดระนอง (ปี 2536-2565)	2-3
2-2 สภาพการใช้ที่ดิน ตำบลทุ่งหลวง อำเภอละแม จังหวัดชุมพร	2-5
2-3 จำนวนประชากรและครัวเรือนตำบลทุ่งหลวง อำเภอละแม จังหวัดชุมพร ปี 2565	2-8
2-4 จำนวนและสัดส่วนครัวเรือนเกษตรตำบลทุ่งหลวง อำเภอละแม จังหวัดชุมพร ปี 2565	2-8
2-5 รายได้-รายจ่ายเฉลี่ยครัวเรือนตำบลทุ่งหลวง อำเภอละแม จังหวัดชุมพร ปี 2565	2-10
3-1 สมบัติดิน ตำบลทุ่งหลวง อำเภอละแม จังหวัดชุมพร	3-4
5-1 ตัวอย่างการประเมินคุณภาพที่ดินด้านกายภาพของประเภทการใช้ประโยชน์ที่ดิน	5-2
5-2 ชั้นความเหมาะสมทางกายภาพของดิน ตำบลทุ่งหลวง อำเภอละแม จังหวัดชุมพร	5-3
6-1 เขตการใช้ที่ดิน ตำบลทุ่งหลวง อำเภอละแม จังหวัดชุมพร	6-5
7-1 กิจกรรมของกรมพัฒนาที่ดินในเขตการใช้ที่ดินที่จะดำเนินการในปีงบประมาณ 2567-2571	7-4
7-2 กิจกรรมที่ขอรับการสนับสนุนจากส่วนราชการอื่นในเขตการใช้ที่ดิน	7-5
7-3 เป้าหมายการดำเนินงานและงบประมาณโครงการนำร่อง ตำบลทุ่งหลวง อำเภอละแม จังหวัดชุมพร แผน 5 ปี (พ.ศ. 2567-2571)	7-6



สารบัญญรูป

รูปที่		หน้า
1-1	กรอบการวางแผนการใช้ที่ดินระดับตำบล	1-3
2-1	ที่ตั้งและอาณาเขต ตำบลทุ่งหลวง อำเภอละแม จังหวัดชุมพร	2-1
2-2	กราฟสมดุลของน้ำเพื่อการเกษตร จังหวัดชุมพร	2-4
2-3	สภาพการใช้ที่ดิน ตำบลทุ่งหลวง อำเภอละแม จังหวัดชุมพร	2-7
3-1	ทรัพยากรดิน ตำบลทุ่งหลวง อำเภอละแม จังหวัดชุมพร	3-5
4-1	การวิเคราะห์สถานการณ์โดยระบบ DPSIR ของตำบลทุ่งหลวง อำเภอละแม จังหวัดชุมพร	4-3
4-2	ระบบการปลูกพืชในปัจจุบัน ตำบลทุ่งหลวง อำเภอละแม จังหวัดชุมพร	4-4
6-1	เขตการใช้ที่ดิน ตำบลทุ่งหลวง อำเภอละแม จังหวัดชุมพร	6-6



บทที่ 1

บทนำ

1.1 ความสำคัญของการวางแผนการใช้ที่ดิน

ตามรัฐธรรมนูญแห่งราชอาณาจักรไทย พุทธศักราช 2560 มาตรา 72 รัฐพึงดำเนินการเกี่ยวกับที่ดินทรัพยากรน้ำ และพลังงาน ดังต่อไปนี้

1) วางแผนการใช้ที่ดินของประเทศให้เหมาะสมกับสภาพพื้นที่และศักยภาพของที่ดินตามหลักการพัฒนาอย่างยั่งยืน

1.2 หลักการและเหตุผล

ปัจจุบันกรมพัฒนาที่ดินได้ดำเนินการวางแผนการใช้ที่ดินระดับประเทศเรียบร้อยแล้วซึ่งเป็นการวางกรอบเชิงนโยบายมุ่งเน้นการพัฒนาด้านการเกษตรให้เกิดความสมดุลและยั่งยืน ในขณะเดียวกันต้องอนุรักษ์ทรัพยากรธรรมชาติและสิ่งแวดล้อมควบคู่กับการรักษาคุณค่าทางศิลปวัฒนธรรม แต่ทั้งนี้เพื่อให้เกิดการใช้ประโยชน์ที่ดินในระดับพื้นที่อย่างมีประสิทธิภาพและรักษาฐานการผลิตด้านทรัพยากรธรรมชาติอย่างยั่งยืนตลอดห่วงโซ่อุปทานแผนการใช้ที่ดินระดับตำบลจึงถูกนำมาใช้เป็นเครื่องมือเพื่อขับเคลื่อนการดำเนินงานดังกล่าว

ทั้งนี้กรมพัฒนาที่ดินได้จัดทำแผนปฏิบัติการราชการกรมพัฒนาที่ดินระยะ 5 ปี (พ.ศ. 2566–2570) เพื่อให้บรรลุตามวิสัยทัศน์ที่กำหนดไว้คือ “เป็นองค์กรอัจฉริยะทางดินเพื่อขับเคลื่อนการใช้ที่ดินอย่างเหมาะสม 15 ล้านไร่ ภายในปี 2570” ซึ่งในส่วนของประเด็นการพัฒนาที่ 2 บริหารจัดการทรัพยากรดินและที่ดินด้วยชุดข้อมูลที่มีมูลค่าสูง (High Value Dataset) ซึ่งมีเป้าหมาย คือ การนำชุดข้อมูลที่มีมูลค่าสูงไปใช้ในการบริหารจัดการทางการเกษตรในส่วนของตัวชี้วัด บริหารจัดการทรัพยากรดินและที่ดินบนพื้นฐานของชุดข้อมูลที่มีมูลค่าสูง ร้อยละ 100 กลยุทธ์ที่ 2 ยกระดับแผนการใช้ที่ดินไปสู่การปฏิบัติ ได้กำหนดให้ร้อยละของแผนการใช้ที่ดินระดับตำบลที่จัดทำแล้วเสร็จทั้งประเทศ ภายในปี 2570 (ไม่น้อยกว่า ร้อยละ 80) เป็นตัวชี้วัดหนึ่งของกลยุทธ์ดังกล่าว

1.3 วัตถุประสงค์

1.3.1 เพื่อรักษาเสถียรภาพของทรัพยากรให้เกิดความสมดุลและยั่งยืนภายใต้การพัฒนาด้านต่าง ๆ ของตำบล

1.3.2 เพื่อให้การใช้ที่ดินมีผลตอบแทนสูงสุดต่อหน่วยเนื้อที่อย่างยั่งยืน

1.3.3 เพื่อให้เกิดการกำหนดแผนงาน โครงการกิจกรรมที่สอดคล้องกับแผนการใช้ที่ดินที่กำหนดขึ้นและอยู่บนหลักการของโมเดลเศรษฐกิจ BCG (Bio-Circular-Green Economy: BCG Model)

1.4 ระยะเวลาและสถานที่ดำเนินงาน

1.4.1 ระยะเวลา 1 ตุลาคม 2565 – 30 กันยายน 2566

1.4.2 สถานที่ ตำบลทุ่งหลวง อำเภอละม่อม จังหวัดชุมพร



1.5 ขั้นตอนการดำเนินงาน

1.5.1 รวบรวมข้อมูลปฐมภูมิและพหุภูมิ ประกอบด้วย

1) ด้านกายภาพ ได้แก่ ทรัพยากรดิน ทรัพยากรน้ำ ทรัพยากรป่าไม้ ภูมิอากาศ สภาพการใช้ที่ดิน เขตป่าไม้ตามกฎหมายและมติคณะรัฐมนตรี

2) ด้านเศรษฐกิจ และสังคม เช่น การถือครองที่ดิน ลักษณะทางเศรษฐกิจของตำบล จำนวนประชากร เป็นต้น

3) ด้านนโยบายและข้อกฎหมายที่เกี่ยวข้อง ได้แก่ ยุทธศาสตร์ แผนพัฒนาเศรษฐกิจและสังคมแห่งชาติฉบับที่ 13 ยุทธศาสตร์ภาค แผนพัฒนากลุ่มจังหวัด แผนพัฒนาจังหวัด แผนพัฒนาเกษตรและสหกรณ์ แผนพัฒนาท้องถิ่น 4 ปี ขององค์การบริหารส่วนจังหวัด เทศบาลตำบล หรือองค์การบริหารส่วนตำบล

1.5.2 จัดทำกระบวนการมีส่วนร่วมของชุมชน (Participatory Rural Appraisal: PRA) เพื่อรับฟังความคิดเห็น ประเด็นปัญหา ความต้องการด้านต่าง ๆ ขององค์การปกครองส่วนท้องถิ่นและเกษตรกรในตำบล

1.5.3 ประเมินคุณภาพที่ดินของพืชเศรษฐกิจหลักและพืชทางเลือกที่มีมูลค่าของตำบล

1.5.4 สังเคราะห์ข้อมูลจากข้อ 1.5.1 ถึง 1.5.3 เพื่อใช้ประกอบการวางแผนการใช้ที่ดิน

1.5.5 กำหนด (ร่าง) แผนการใช้ที่ดินระดับตำบล

1.5.6 รับฟังความคิดเห็นของผู้มีส่วนได้ส่วนเสียต่อ (ร่าง) แผนการใช้ที่ดินที่กำหนดขึ้น

1.5.7 ปรับปรุง (ร่าง) แผนการใช้ที่ดินเพื่อจัดทำแผนการใช้ที่ดินฉบับสมบูรณ์

1.5.8 นำแผนการใช้ที่ดินเข้าสู่คณะทำงานวิชาการของเขตฯ เพื่อตรวจสอบความครบถ้วน/สมบูรณ์ของเนื้อหาและองค์ประกอบ

1.5.9 เผยแพร่แผนการใช้ที่ดินเพื่อนำไปสู่การขับเคลื่อนการดำเนินงาน ประกอบด้วย

1) องค์การปกครองส่วนท้องถิ่นนำแผนการใช้ที่ดินที่จัดทำขึ้นไปประกอบการจัดทำแผนการพัฒนาของตำบลเพื่อนำไปสู่การของบประมาณที่มีความสอดคล้องกับศักยภาพด้านการผลิตและสถานภาพของทรัพยากรของตำบล

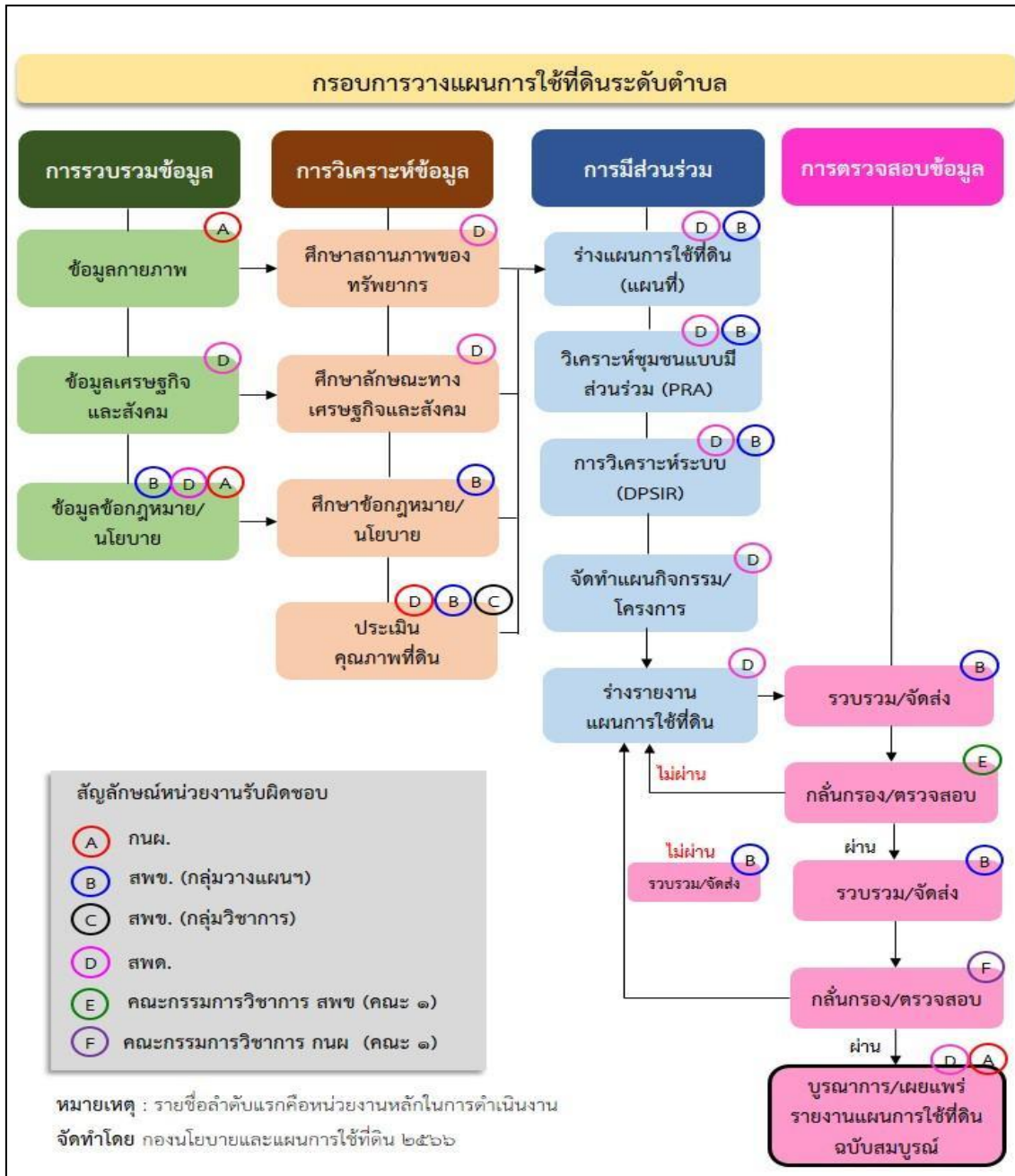
2) กรมพัฒนาที่ดิน โดยสถานีพัฒนาที่ดิน กำหนดแผนงาน/โครงการ/กิจกรรม ที่สอดคล้องกับแผนการใช้ที่ดินที่กำหนดขึ้นในแต่ละเขต และสามารถใช้อุปกรณ์ของงบประมาณในพื้นที่อย่างมีประสิทธิภาพและเป็นที่ยอมรับ

3) หน่วยงานราชการอื่น ๆ สามารถใช้เป็นข้อมูลพื้นฐานประกอบแผนงาน/โครงการ/กิจกรรมที่สอดคล้องกับแผนการใช้ที่ดินที่กำหนดขึ้นในแต่ละเขต

จากขั้นตอนที่กล่าวข้างต้น สามารถจัดทำกรอบการวางแผนการใช้ที่ดินระดับตำบลแสดงดังรูปที่ 1-1

1.6 วิสัยทัศน์ของตำบล

องค์กรก้าวหน้า พัฒนาชุมชน คมนาคมสะดวก ห่วงใยสุขภาพการศึกษาก้าวไกล ใส่ใจวัฒนธรรม นำสู่เศรษฐกิจดี (องค์การบริหารส่วนตำบลทุ่งหลวง, 2566)



รูปที่ 1-1 กรอบการวางแผนการใช้ที่ดินระดับตำบล

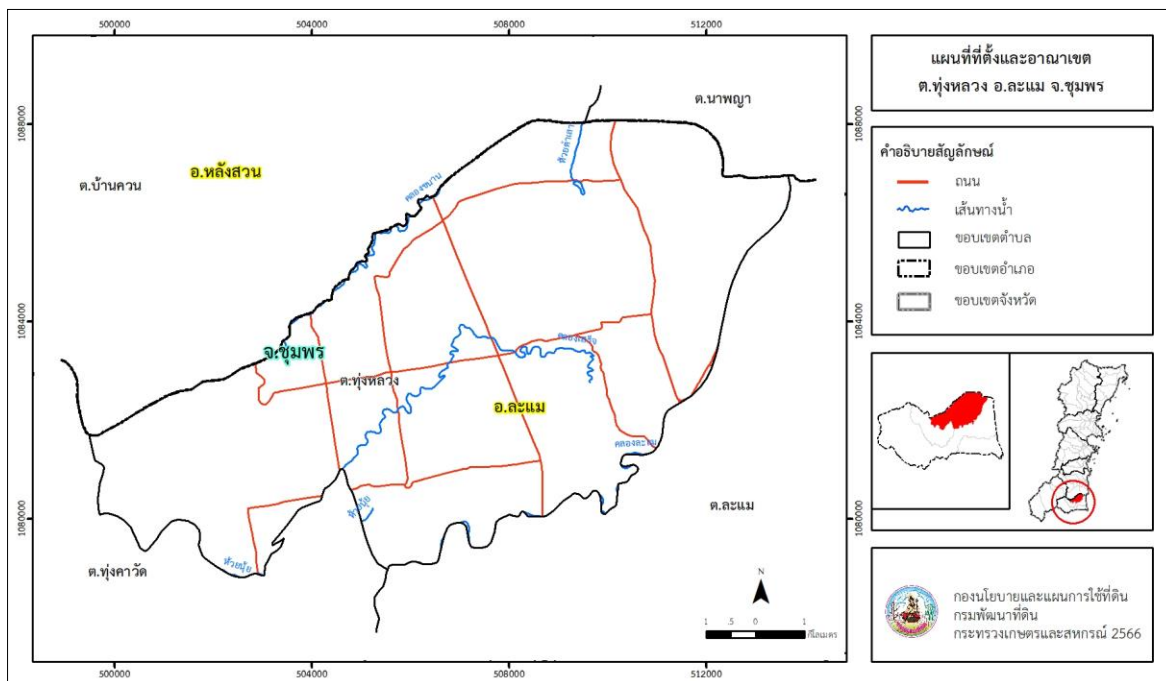


บทที่ 2 ข้อมูลทั่วไป

2.1 ที่ตั้งและอาณาเขต

ตำบลทุ่งหลวง อำเภอละแม จังหวัดชุมพร ตั้งอยู่ทางทิศเหนือของอำเภอละแม มีพื้นที่ประมาณ 72 ตารางกิโลเมตร หรือ 44,700 ไร่ โดยมีอาณาเขตติดต่อ ดังนี้ (รูปที่ 2-1)

ทิศเหนือ	ติดต่อกับ ตำบลบ้านควน ตำบลนาพญา อำเภอหลังสวน จังหวัดชุมพร
ทิศใต้	ติดต่อกับ ตำบลทุ่งควาย ตำบลละแม อำเภอละแม จังหวัดชุมพร
ทิศตะวันออก	ติดต่อกับ ตำบลละแม อำเภอละแม จังหวัดชุมพร
ทิศตะวันตก	ติดต่อกับ ตำบลทุ่งควาย อำเภอละแม จังหวัดชุมพร



รูปที่ 2-1 ที่ตั้งและอาณาเขตตำบลทุ่งหลวง อำเภอละแม จังหวัดชุมพร

2.2 การแบ่งส่วนการปกครอง

ตำบลทุ่งหลวง อำเภอละแม จังหวัดชุมพร แบ่งส่วนการปกครองออกเป็น 9 หมู่บ้าน ดังนี้

หมู่ที่ 1 บ้านเขาเสร็จ	หมู่ที่ 6 บ้านเขานาง
หมู่ที่ 2 บ้านเขาหลวง	หมู่ที่ 7 บ้านช่องเอี้ยว
หมู่ที่ 3 บ้านห้วยทรายขาว	หมู่ที่ 8 บ้านหนองฉิ่ง
หมู่ที่ 4 บ้านฝ้ายคลอง	หมู่ที่ 9 บ้านห้วยทรายขาวใต้
หมู่ที่ 5 บ้านห้วยมาด	



2.3 สภาพภูมิประเทศ

ลักษณะพื้นที่ทั่วไปส่วนใหญ่เป็นที่ดอน สภาพพื้นที่ราบเรียบถึงค่อนข้างราบเรียบ ลูกคลื่นลอนลาดเล็กน้อย และพื้นที่สูงชัน ด้านทิศตะวันตกเป็นพื้นที่สูงชัน เป็นส่วนหนึ่งของลุ่มน้ำภาคใต้ฝั่งตะวันออกตอนบน มีแหล่งน้ำที่สำคัญ เช่น คลองเสร็จ คลองขนาน คลองละแม ห้วยท่าเสา

2.4 สภาพภูมิอากาศ

จากการศึกษาสถิติภูมิอากาศ (ปี 2536-2565) พบว่า ตำบลทุ่งหลวง อำเภอละแม จังหวัดชุมพร มีรายละเอียดดังนี้

2.4.1 อุณหภูมิ

มีอุณหภูมิโดยเฉลี่ยทั้งปี 27.3 องศาเซลเซียส อุณหภูมิสูงสุดเฉลี่ย 32.1 องศาเซลเซียส ในเดือนมีนาคม และอุณหภูมิต่ำสุดเฉลี่ย 23.8 องศาเซลเซียส ในเดือนมกราคม

2.4.2 ปริมาณน้ำฝน

มีปริมาณน้ำฝนรวมทั้งปี 4,262.1 มิลลิเมตร มีฝนตกประมาณ 201 วัน เดือนที่มีฝนตกมากที่สุด ในเดือนสิงหาคม มีปริมาณฝน 745.5 มิลลิเมตร และมีฝนตกประมาณ 26 วัน

2.4.3 สมดุลน้ำเพื่อการเกษตร

จากข้อมูลสถิติภูมิอากาศในคาบ 30 ปี (พ.ศ. 2536-2565) ณ สถานีตรวจอากาศจังหวัดระนอง ได้นำมาวิเคราะห์สมดุลของน้ำเพื่อการเกษตร ซึ่งเป็นการวิเคราะห์หาช่วงฤดูกาลเพาะปลูกพืชตลอดจนช่วงระยะเวลาที่พืชเสี่ยงต่อการขาดน้ำ ข้อมูลที่นำมาวิเคราะห์ คือ ปริมาณน้ำฝน และศักยภาพการคายระเหยน้ำอ้างอิง (ET_o) ซึ่งคำนวณด้วยโปรแกรม Cropwat for Windows Version 8.0 โดยใช้สมการ Penman-Monteith สามารถสรุปสมดุลของน้ำเพื่อการเกษตรในเขตอาศัยน้ำฝนได้ดังนี้

ช่วงที่เหมาะสมต่อการปลูกพืช เป็นช่วงที่ค่าปริมาณน้ำฝนมากกว่าค่า 0.5 การระเหยจากผิวดินและการคายน้ำของพืช เป็นช่วงที่ดินมีความชุ่มชื้นพอเหมาะต่อการเพาะปลูกพืชได้ตลอดทั้งปี

ช่วงที่มีน้ำมากเกินพอ เป็นช่วงที่ค่าปริมาณน้ำฝนมากกว่าค่าการระเหยจากผิวดินและการคายน้ำของพืช ซึ่งช่วงนี้เริ่มตั้งแต่กลางเดือนมีนาคมถึงกลางเดือนธันวาคม (ตารางที่ 2-1 และรูปที่ 2-2)



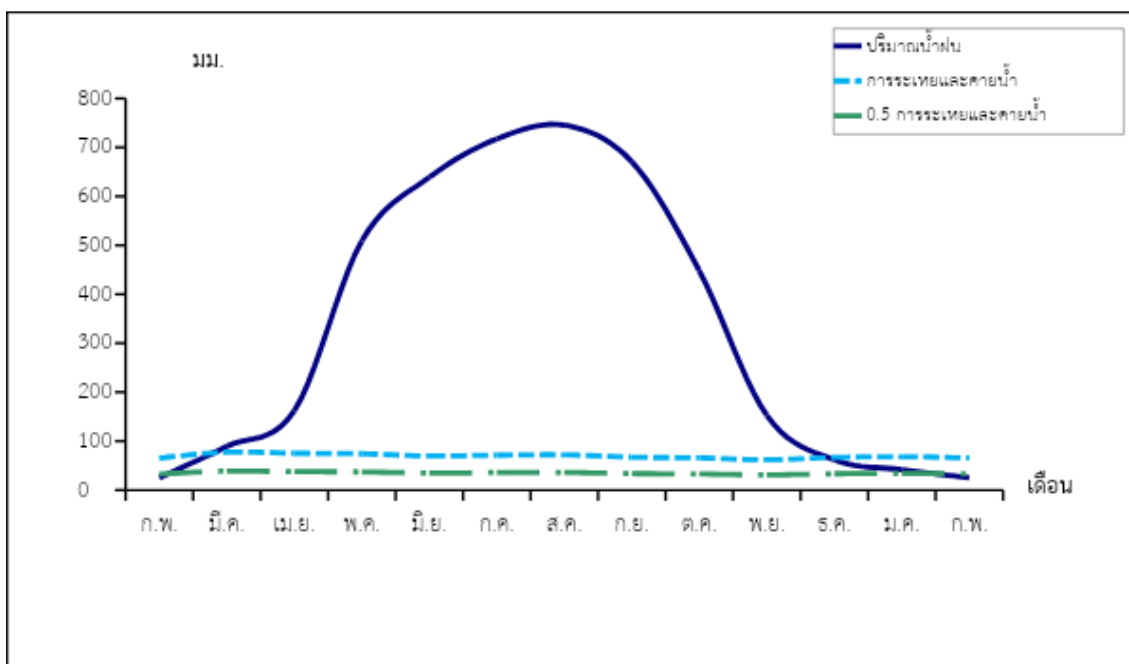
ตารางที่ 2-1 สถิติภูมิอากาศ ณ สถานีตรวจอากาศจังหวัดระนอง¹ (พ.ศ. 2536-2565)

เดือน	อุณหภูมิ (°ซ.)			ความชื้นสัมพัทธ์ (%)	ปริมาณน้ำฝน (มม.)	จำนวนวันที่ฝนตก (วัน)	ศักยภาพการคายระเหยน้ำ (มม.)	ปริมาณฝนใช้การ ² (มม.)
	ต่ำสุด	สูงสุด	เฉลี่ย					
ม.ค.	22.4	32.4	26.9	72.0	41.5	5.2	68.2	38.7
ก.พ.	22.6	33.7	27.7	70.0	25.1	4.4	65.5	24.1
มี.ค.	23.7	34.6	28.5	71.0	89.2	7.9	77.5	76.5
เม.ย.	24.7	34.4	28.8	76.0	162.3	13.6	75.3	120.2
พ.ค.	24.9	32.6	27.9	82.0	509.1	23.8	74.1	175.9
มิ.ย.	24.6	31.4	27.4	84.0	639.0	24.0	69.6	188.9
ก.ค.	24.4	30.9	27.1	84.0	717.4	25.9	71.3	196.7
ส.ค.	24.4	30.8	27.0	85.0	745.5	26.0	71.9	199.6
ก.ย.	24.0	30.6	26.6	86.0	670.7	24.0	67.2	192.1
ต.ค.	23.7	31.1	26.6	85.0	448.1	23.3	65.7	169.8
พ.ย.	23.5	31.5	26.9	81.0	152.5	14.9	61.8	115.3
ธ.ค.	22.8	31.5	26.6	75.0	61.7	7.9	66.7	55.6
เฉลี่ย	23.8	32.1	27.3	79.3	-	-	-	-
รวม	-	-	-	-	4,262.1	200.9	834.8	1,553.4

หมายเหตุ : ¹ เป็นสถานีตรวจอากาศที่ใกล้พื้นที่ตำบลมากที่สุด

² จากการคำนวณโดยโปรแกรม Cropwat for Windows Version 8.0

ที่มา : กรมอุตุนิยมวิทยา (2566)



หมายเหตุ : ใช้ข้อมูลปริมาณน้ำฝน 13 เดือน เพราะสามารถแสดงให้เห็นความต่อเนื่องของข้อมูลที่นำมาวิเคราะห์สมดุลของน้ำเพื่อการเกษตร

รูปที่ 2-2 กราฟสมดุลของน้ำเพื่อการเกษตร ปี 2536-2565

2.5 สภาพการใช้ที่ดินปัจจุบัน

สภาพการใช้ที่ดินตำบลทุ่งหลวง อำเภอละแม จังหวัดชุมพร ซึ่งสำรวจโดยกลุ่มวิเคราะห์สภาพการใช้ที่ดิน (2566) ประกอบด้วยประเภทการใช้ที่ดินต่าง ๆ ดังนี้

2.5.1 พื้นที่ชุมชนและสิ่งปลูกสร้าง มีเนื้อที่ 1,474 ไร่ หรือร้อยละ 3.30 ของพื้นที่ตำบล

2.5.2 พื้นที่เกษตรกรรมมีเนื้อที่ 39,109 ไร่ หรือร้อยละ 87.49 ของพื้นที่ตำบล ประกอบด้วยการใช้ประโยชน์ที่ดินด้านเกษตรกรรมต่าง ๆ ดังต่อไปนี้

1) พื้นที่นา มีเนื้อที่ 16 ไร่ หรือร้อยละ 0.03 ของพื้นที่ตำบล ได้แก่ นาข้าว

2) ไม้ยืนต้น มีเนื้อที่ 36,537 ไร่ หรือร้อยละ 81.74 ของพื้นที่ตำบล ได้แก่ ปาล์มน้ำมัน

ยางพารา ไม้ยืนต้นร้าง/เสื่อมโทรม ปาล์มน้ำมัน/ไม้ผลผสม ปาล์มน้ำมัน/มะพร้าว ไม้ยืนต้นผสม

3) ไม้ผล มีเนื้อที่ 2,540 ไร่ หรือร้อยละ 5.68 ของพื้นที่ตำบล ได้แก่ ไม้ผลผสม ทุเรียน

มะพร้าว ทุเรียน/กล้วย ทุเรียน/มะพร้าว

4) พืชสวน มีเนื้อที่ 8 ไร่ หรือร้อยละ 0.02 ของพื้นที่ตำบล ได้แก่ เห็ด

5) ทุ่งหญ้าเลี้ยงสัตว์และโรงเรือนเลี้ยงสัตว์ มีเนื้อที่ 8 ไร่ หรือร้อยละ 0.02 ของพื้นที่ตำบล ได้แก่ โรงเรือนเลี้ยงสัตว์ปีก

2.5.3 พื้นที่ป่าไม้ มีเนื้อที่ 2,607 ไร่ หรือร้อยละ 5.83 ของพื้นที่ตำบล ได้แก่ ป่าไม้ผลัดใบ สมบูรณ์ ป่าไม้ผลัดใบรอสภาพฟื้นฟู

2.5.4 พื้นที่แหล่งน้ำ มีเนื้อที่ 510 ไร่ หรือร้อยละ 1.14 ของพื้นที่ตำบล ได้แก่ บ่อน้ำในไร่นา แม่น้ำ ลำห้วย ลำคลอง หนอง บึง ทะเลสาบ



2.5.5 พื้นที่เบ็ดเตล็ด มีเนื้อที่ 1,000 ไร่ หรือร้อยละ 2.24 ของพื้นที่ตำบล ได้แก่ ทุ่งหญ้าธรรมชาติ ทุ่งหญ้าสลับไม้พุ่ม/ไม้ละม่อม บ่อลูกรัง พื้นที่ลุ่ม พื้นที่ถม บ่อดิน

ตารางที่ 2-2 สภาพการใช้ที่ดิน ตำบลทุ่งหลวง อำเภอละม่อม จังหวัดชุมพร

หน่วยแผนที่	ประเภทการใช้ที่ดิน	เนื้อที่	
		ไร่	ร้อยละ
U	พื้นที่ชุมชนและสิ่งปลูกสร้าง	1,474	3.30
U201	หมู่บ้านบนพื้นราบ	554	1.24
U301	สถานที่ราชการและสถาบันต่าง ๆ	157	0.35
U405	ถนน	310	0.69
U406	ทางรถไฟ	223	0.50
U502	โรงงานอุตสาหกรรม	169	0.38
U601	สถานที่พักผ่อนหย่อนใจ	14	0.03
U605	สถานีบริการน้ำมัน	47	0.11
A	พื้นที่เกษตรกรรม	39,109	87.49
A101	นาข้าว	16	0.03
A300	ไม้ยืนต้นร้าง/เสื่อมโทรม	1,055	2.36
A301	ไม้ยืนต้นผสม	84	0.19
A302	ยางพารา	12,403	27.75
A302/A303	ยางพารา/ปาล์มน้ำมัน	43	0.10
A302/A401	ยางพารา/ไม้ผลผสม	8	0.02
A302/A403	ยางพารา/ทุเรียน	34	0.08
A303	ปาล์มน้ำมัน	21,908	49.01
A303/A401	ปาล์มน้ำมัน/ไม้ผลผสม	550	1.23
A303/A403	ปาล์มน้ำมัน/ทุเรียน	4	0.01
A303/A405	ปาล์มน้ำมัน/มะพร้าว	320	0.71
A303/A411	ปาล์มน้ำมัน/กล้วย	15	0.03
A303/A419	ปาล์มน้ำมัน/มังคุด	50	0.11



ตารางที่ 2-2 (ต่อ)

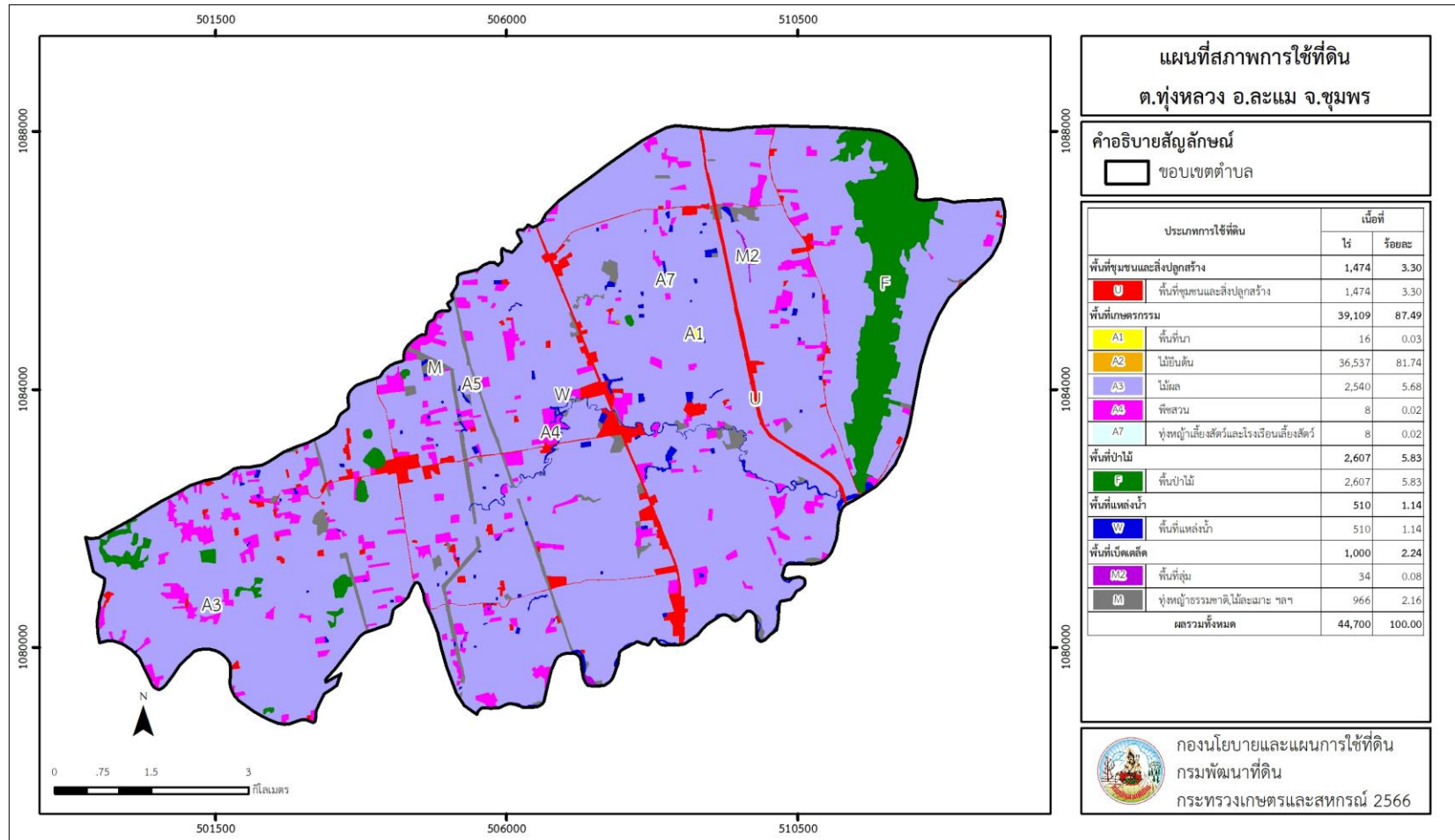
หน่วยแผนที่	ประเภทการใช้ที่ดิน	เนื้อที่	
		ไร่	ร้อยละ
A303/A422	ปาล์มน้ำมัน/มะนาว	6	0.01
A312	กาแฟ	44	0.10
A317/A405	หมาก/มะพร้าว	3	0.01
A322	กฤษณา	10	0.02
A401	ไม้ผลผสม	1,642	3.67
A402	ส้ม	10	0.02
A403	ทุเรียน	593	1.33
A403/A405	ทุเรียน/มะพร้าว	28	0.06
A403/A411	ทุเรียน/กล้วย	102	0.23
A404	เงาะ	11	0.02
A405	มะพร้าว	146	0.33
A411	กล้วย	4	0.01
A422	มะนาว	4	0.01
A515	เห็ด	8	0.02
A703	โรงเรียนเลี้ยงสัตว์ปีก	8	0.02
F	พื้นที่ป่าไม้	2,607	5.83
F100	ป่าไม้ผลัดใบรอสภาพฟื้นฟู	244	0.54
F101	ป่าไม้ผลัดใบสมบูรณ์	2,363	5.29
M	พื้นที่เบ็ดเตล็ด	1,000	2.24
M101	ทุ่งหญ้าธรรมชาติ	569	1.27
M102	ทุ่งหญ้าสลับไม้พุ่ม/ไม้ละม้าย	325	0.73
M201	พื้นที่ลุ่ม	34	0.08
M302	บ่อลูกรัง	49	0.11
M304	บ่อดิน	4	0.01
M405	พื้นที่ถม	19	0.04
W	พื้นที่แหล่งน้ำ	510	1.14
W101	แม่น้ำ ลำห้วย ลำคลอง	225	0.50
W102	หนอง บึง ทะเลสาบ	36	0.08
W202	บ่อน้ำในไร่นา	249	0.56
ผลรวมทั้งหมด		44,700	100.00

หมายเหตุ : เนื้อที่คำนวณด้วยระบบสารสนเทศภูมิศาสตร์

ที่มา : กลุ่มวิเคราะห์สภาพการใช้ที่ดิน (2566)



แผนการใช้ที่ดินตำบลทุ่งหลวง อำเภอละแม จังหวัดชุมพร



รูปที่ 2-3 สภาพการใช้ที่ดิน ตำบลทุ่งหลวง อำเภอละแม จังหวัดชุมพร



2.6 สภาพเศรษฐกิจและสังคม

2.6.1 ประชากร

จากหลักฐานทะเบียนราษฎรของกรมการปกครอง กระทรวงมหาดไทย ณ เดือนธันวาคม 2565 พบว่า ประชากรที่อาศัยในพื้นที่ตำบลทุ่งหลวงมีประชากรรวม 5,185 คน แยกเป็นชาย 2,640 คน เป็นหญิง 2,545 คน ความหนาแน่นโดยเฉลี่ย 72.50 คนต่อตารางกิโลเมตร มีจำนวนครัวเรือนทั้งหมด 2,227 ครัวเรือน เป็นครัวเรือนเกษตรที่มาขึ้นทะเบียนกรมส่งเสริมการเกษตร 1,594 ครัวเรือน หรือร้อยละ 71.58 ของจำนวนครัวเรือนทั้งหมด และเป็นครัวเรือนที่ประกอบอาชีพอื่นๆ ครัวเรือนเกษตรที่ไม่ได้มาขึ้นทะเบียนกรมส่งเสริมการเกษตร 633 ครัวเรือน หรือร้อยละ 28.42 ของจำนวนครัวเรือนทั้งหมด ดังรายละเอียดในตารางที่ 2-3 ถึง 2-4

ตารางที่ 2-3 จำนวนประชากรและครัวเรือนตำบลทุ่งหลวง อำเภอละม่อม จังหวัดชุมพร ปี 2565

พื้นที่	จำนวนครัวเรือน	จำนวนประชากร (คน)		
		ชาย	หญิง	รวม
ตำบลทุ่งหลวง	2,227	2,640	2,545	5,185
หมู่ที่ 1 เขาเสด็จ	171	222	199	421
หมู่ที่ 2 เขาหลวง	466	471	496	967
หมู่ที่ 3 ห้วยทรายขาว	163	183	192	375
หมู่ที่ 4 ฝ่ายคลอง	193	251	238	489
หมู่ที่ 5 หัวมาด	238	283	273	556
หมู่ที่ 6 เขานาง	235	282	256	538
หมู่ที่ 7 ช่องเอี้ยว	339	447	405	852
หมู่ที่ 8 หนองฉิ่ง	200	237	232	469
หมู่ที่ 9 ห้วยทรายขาวใต้	222	264	254	518

ที่มา : กรมการปกครอง (2566)

ตารางที่ 2-4 จำนวนและสัดส่วนครัวเรือนเกษตรตำบลทุ่งหลวง อำเภอละม่อม จังหวัดชุมพร ปี 2565

รายการ	จำนวน (ครัวเรือน)	ร้อยละ
จำนวนครัวเรือนทั้งหมด ¹⁾	2,227	100.00
- จำนวนครัวเรือนเกษตรที่มาขึ้นทะเบียนกรมส่งเสริมการเกษตร ²⁾	1,594	71.58
- จำนวนครัวเรือนที่ประกอบอาชีพอื่นๆ และจำนวนครัวเรือนเกษตรที่ไม่ได้มาขึ้นทะเบียนฯ	633	28.42

ที่มา : 1) กรมการปกครอง (2566)
2) กรมส่งเสริมการเกษตร (2566)



2.6.2 การถือครองที่ดิน

จากข้อมูลกรมการปกครอง ณ เดือนธันวาคม 2565 ตำบลทุ่งหลวงมีจำนวนครัวเรือนทั้งหมด 2,227 ครัวเรือน โดยถือครองที่ดินเฉลี่ยครัวเรือนละ 20.07 ไร่ (เนื้อที่ของตำบลรวมต่อจำนวนครัวเรือนทั้งหมด)

2.6.3 ลักษณะทางเศรษฐกิจและการประกอบอาชีพ

ประชากรในตำบลทุ่งหลวงประกอบอาชีพเกษตรกรรม ค้าขาย รับราชการ รับจ้างทั่วไป และอื่นๆ มีเกษตรกรบางครัวเรือนประกอบอาชีพหลายอย่างควบคู่กันไป สำหรับพืชที่เกษตรกรปลูกเป็นอาชีพหลัก ได้แก่ ยางพารา ปาล์มน้ำมัน มะพร้าว และทุเรียน ทางด้านการเลี้ยงสัตว์เกษตรกรจะมีการเลี้ยงไว้เพื่อบริโภคหากเหลือจึงจำหน่ายเป็นรายได้เสริม

2.6.4 ด้านรายได้-รายจ่าย

จากข้อมูลความจำเป็นพื้นฐานของกรมการพัฒนาชุมชน ปี 2566 พบว่า รายได้ครัวเรือนเฉลี่ยปีละ 317,450.66 บาท รายได้บุคคลเฉลี่ยปีละ 127,000.06 บาท รายจ่ายครัวเรือนเฉลี่ยปีละ 124,331.49 บาท รายจ่ายบุคคลเฉลี่ยปีละ 49,740.35 บาท เมื่อพิจารณาจะเห็นว่ารายได้ครัวเรือนมากกว่ารายจ่ายครัวเรือนปีละ 193,119.17 บาท และรายได้บุคคลมากกว่ารายจ่ายบุคคลปีละ 77,259.71 บาท ดังรายละเอียดในตารางที่ 2-5



ตารางที่ 2-5 รายได้-รายจ่ายเฉลี่ยครัวเรือนตำบลทุ่งหลวง อำเภอละม่อม จังหวัดชุมพร ปี 2565

พื้นที่	แหล่งรายได้ของครัวเรือน (บาท/ปี)				รายได้ครัวเรือนเฉลี่ย (บาท/ปี)	รายได้บุคคลเฉลี่ย (บาท/ปี)	รายจ่ายครัวเรือนเฉลี่ย (บาท/ปี)	รายจ่ายบุคคลเฉลี่ย (บาท/ปี)
	อาชีพหลัก	อาชีพรอง	รายได้อื่น	ทำ-หาเอง				
ตำบลทุ่งหลวง	255,324.86	45,816.52	6,229.23	10,080.05	317,450.66	127,000.06	124,331.49	49,740.35
หมู่ที่ 1 เขาเสร็จ	201,559.63	33,027.52	1,559.63	4,981.65	241,128.44	90,010.27	112,238.53	41,897.26
หมู่ที่ 2 เขาหลวง	219,147.18	10,963.71	3,248.39	8,104.84	241,464.11	81,584.60	48,163.31	16,273.16
หมู่ที่ 3 ห้วยทรายขาว	229,656.76	39,232.43	5,126.13	8,523.42	282,538.74	130,674.17	126,330.97	58,428.08
หมู่ที่ 4 ฝ่ายคลอง	205,313.27	24,873.47	8,891.84	1,091.84	240,170.41	100,584.19	175,988.37	73,704.53
หมู่ที่ 5 หัวมาด	111,668.07	14,012.05	60.24	2,936.75	128,677.11	85,441.60	87,569.82	58,146.36
หมู่ที่ 6 เขานาง	319,692.31	124,430.77	16,595.38	15,153.85	475,872.31	163,659.79	250,307.69	86,084.66
หมู่ที่ 7 ช่องเอี้ยว	148,201.75	8,945.18	5,822.81	4,394.30	167,364.04	71,727.44	87,618.05	37,550.59
หมู่ที่ 8 หนองฉิ่ง	828,503.65	221,583.94	14,515.33	46,934.31	1,111,537.23	345,307.48	258,788.32	80,394.56
หมู่ที่ 9 ห้วยทรายขาวใต้	157,345.45	23,642.15	9,679.34	3,489.26	194,156.20	79,636.95	147,369.42	60,446.44

ที่มา : กรมการพัฒนาชุมชน (2566)



บทที่ 3

สถานภาพของทรัพยากรธรรมชาติ

การศึกษาสถานภาพของทรัพยากรธรรมชาติในพื้นที่ตำบลทุ่งหลวง อำเภอละแม จังหวัดชุมพร ได้แก่ ทรัพยากรป่าไม้ ทรัพยากรน้ำ และทรัพยากรดิน ซึ่งเป็นทรัพยากรกายภาพที่สำคัญต่อการทำการเกษตร ดังนั้นจึงจำเป็นต้องทราบว่าทรัพยากรธรรมชาติแต่ละชนิดปัจจุบันมีสถานะอย่างไร เพื่อใช้เป็นข้อมูลประกอบการวางแผนการใช้ที่ดินซึ่งจะนำไปสู่การกำหนดแผนงาน โครงการ กิจกรรม รวมถึงมาตรการต่าง ๆ เพื่อการพัฒนาพื้นที่อย่างมีประสิทธิภาพต่อไป โดยมีรายละเอียดดังนี้

3.1 ทรัพยากรป่าไม้

3.1.1 ป่าไม้ตามกฎหมายและมติคณะรัฐมนตรี

1) ป่าอนุรักษ์ ไม่พบพื้นที่ป่าอนุรักษ์ (เขตอุทยานแห่งชาติ เขตรักษาพันธุ์สัตว์ป่า เขตวนอุทยาน เขตห้ามล่าสัตว์ป่า) ในพื้นที่

2) ป่าสงวนแห่งชาติ ได้มีการจำแนกเขตการใช้ประโยชน์ทรัพยากรและที่ดินป่าไม้ในพื้นที่ป่าสงวนแห่งชาติตามมติคณะรัฐมนตรี วันที่ 10 มีนาคม 2535 และ 17 มีนาคม 2535 แบ่งออกเป็น 3 เขต ประกอบด้วย เขตพื้นที่ป่าเพื่อการอนุรักษ์ (Zone C) เขตพื้นที่ป่าเพื่อเศรษฐกิจ (Zone E) และเขตพื้นที่ป่าที่เหมาะสมต่อการเกษตร (Zone A) จากการวิเคราะห์ข้อมูล พบพื้นที่ป่าจำแนกเขตการใช้ประโยชน์ทรัพยากรที่ดินและป่าไม้ในพื้นที่ป่าสงวนแห่งชาติตามมติคณะรัฐมนตรีในพื้นที่ คือ เขตพื้นที่ป่าเพื่อการอนุรักษ์ (Zone C) เนื้อที่ 3,432 ไร่

3.1.2 **ชั้นคุณภาพลุ่มน้ำ** (มติคณะรัฐมนตรี วันที่ 28 พฤษภาคม 2528) จากการวิเคราะห์ข้อมูล พบชั้นคุณภาพลุ่มน้ำในพื้นที่ ได้แก่

- (1) พื้นที่ลุ่มน้ำชั้นที่ 1A เนื้อที่ 681 ไร่
- (2) พื้นที่ลุ่มน้ำชั้นที่ 1B เนื้อที่ 373 ไร่
- (3) พื้นที่ลุ่มน้ำชั้นที่ 1BR เนื้อที่ 476 ไร่
- (4) พื้นที่ลุ่มน้ำชั้นที่ 2 เนื้อที่ 6,106 ไร่
- (5) พื้นที่ลุ่มน้ำชั้นที่ 3 เนื้อที่ 4,377 ไร่
- (6) พื้นที่ลุ่มน้ำชั้นที่ 4 เนื้อที่ 7,582 ไร่
- (7) พื้นที่ลุ่มน้ำชั้นที่ 5 เนื้อที่ 25,105 ไร่

ทั้งนี้ เนื้อที่ดังกล่าวข้างต้นคำนวณด้วยระบบสารสนเทศภูมิศาสตร์ เป็นเนื้อที่เบื้องต้นเท่านั้น ไม่สามารถใช้อ้างอิงได้ทางกฎหมาย

3.2 ทรัพยากรน้ำ

3.2.1 **ปริมาณน้ำฝน** พบว่าในพื้นที่ตำบลทุ่งหลวง มีปริมาณน้ำฝนเฉลี่ยในคาบ 30 ปี (พ.ศ.2536-2565) 4,262.1 มิลลิเมตรต่อปี

3.2.2 **น้ำผิวดิน** หมายถึง แม่น้ำลำคลอง หนอง บึง ทะเลสาบ อ่างเก็บ และแหล่งน้ำสาธารณะอื่นๆ ที่อยู่ในผืนแผ่นดิน ในพื้นที่ตำบลทุ่งหลวง มีรายละเอียดของแหล่งน้ำผิวดินดังนี้



แหล่งน้ำผิวดินธรรมชาติ ได้แก่ คลองขนาน คลองละแม คลองเสรีง หนองห้วยตำเสา ห้วยตำเสา และห้วยนัย

3.2.3 จากฐานข้อมูลน้ำบาดาลของกรมทรัพยากรน้ำบาดาล (2566) พบว่า ตำบลทุ่งหลวง มีจำนวนบ่อบาดาลราชการ จำนวน 13 บ่อ และจำนวนบ่อบาดาลเอกชน จำนวน 1 บ่อ

3.3 ทรัพยากรดิน

ทรัพยากรดินในพื้นที่ตำบลทุ่งหลวง อำเภอละแม จังหวัดชุมพร พบหน่วยแผนที่ดินทั้งหมด 18 หน่วยแผนที่ดิน และหน่วยพื้นที่เบ็ดเตล็ด 2 หน่วยแผนที่ ดังนี้

3.3.1 ดินในพื้นที่ลุ่ม มี 2 หน่วยแผนที่ดิน ได้แก่

1) หน่วยแผนที่ดิน Ni-sIA ชุดดินน้ำกระจาย มีเนื้อดินบนเป็นดินร่วนปนทราย ความลาดชัน 0-2 เปอร์เซ็นต์ มีเนื้อที่ 1,121 ไร่ หรือร้อยละ 2.51 ของเนื้อที่ตำบล

2) หน่วยแผนที่ดิน Vi-sIA ชุดดินวิสัย มีเนื้อดินบนเป็นดินร่วนปนทราย ความลาดชัน 0-2 เปอร์เซ็นต์ มีเนื้อที่ 5,868 ไร่ หรือร้อยละ 13.13 ของเนื้อที่ตำบล

3.3.2 ดินในพื้นที่ดอน มี 16 หน่วยแผนที่ดิน ได้แก่

1) หน่วยแผนที่ดิน Kh-sIA ชุดดินคองซ์ มีเนื้อดินบนเป็นดินร่วนปนทราย ความลาดชัน 0-2 เปอร์เซ็นต์ มีเนื้อที่ 43 ไร่ หรือร้อยละ 0.10 ของเนื้อที่ตำบล

2) หน่วยแผนที่ดิน Kh-sIB ชุดดินคองซ์ มีเนื้อดินบนเป็นดินร่วนปนทราย ความลาดชัน 2-5 เปอร์เซ็นต์ มีเนื้อที่ 1,773 ไร่ หรือร้อยละ 3.97 ของเนื้อที่ตำบล

3) หน่วยแผนที่ดิน Kh-mw-sIA ดินคองซ์ที่มีการระบายน้ำดีปานกลาง มีเนื้อดินบนเป็นดินร่วนปนทราย ความลาดชัน 0-2 เปอร์เซ็นต์ มีเนื้อที่ 7,569 ไร่ หรือร้อยละ 16.93 ของเนื้อที่ตำบล

4) หน่วยแผนที่ดิน Kh-mw,fl-sIB ดินคองซ์ที่มีการระบายน้ำดีปานกลางและเป็นดินร่วนละเอียด มีเนื้อดินบนเป็นดินร่วนปนทราย ความลาดชัน 2-5 เปอร์เซ็นต์ มีเนื้อที่ 3,354 ไร่ หรือร้อยละ 7.50 ของเนื้อที่ตำบล

5) หน่วยแผนที่ดิน Nat-sIB ชุดดินนาทวี มีเนื้อดินบนเป็นดินร่วนปนทราย ความลาดชัน 2-5 เปอร์เซ็นต์ มีเนื้อที่ 791 ไร่ หรือร้อยละ 1.77 ของเนื้อที่ตำบล

6) หน่วยแผนที่ดิน Pto-sIB ชุดดินพะโต๊ะ มีเนื้อดินบนเป็นดินร่วนปนทราย ความลาดชัน 2-5 เปอร์เซ็นต์ มีเนื้อที่ 461 ไร่ หรือร้อยละ 1.03 ของเนื้อที่ตำบล

7) หน่วยแผนที่ดิน Pto-sIC ชุดดินพะโต๊ะ มีเนื้อดินบนเป็นดินร่วนปนทราย ความลาดชัน 5-12 เปอร์เซ็นต์ มีเนื้อที่ 1,803 ไร่ หรือร้อยละ 4.03 ของเนื้อที่ตำบล

8) หน่วยแผนที่ดิน Pto-sID ชุดดินพะโต๊ะ มีเนื้อดินบนเป็นดินร่วนปนทราย ความลาดชัน 12-20 เปอร์เซ็นต์ มีเนื้อที่ 1,120 ไร่ หรือร้อยละ 2.50 ของเนื้อที่ตำบล

9) หน่วยแผนที่ดิน Pto-vd,fl-sIB ดินพะโต๊ะที่เป็นดินลึกมากและเป็นดินร่วนละเอียด มีเนื้อดินบนเป็นดินร่วนปนทราย ความลาดชัน 2-5 เปอร์เซ็นต์ มีเนื้อที่ 447 ไร่ หรือร้อยละ 1.00 ของเนื้อที่ตำบล



10) หน่วยแผนที่ดิน Pto-slD-Rg-gslD หน่วยเชิงซ้อนของชุดดินพะโต๊ะ มีเนื้อดินบนเป็นดินร่วนปนทราย ความลาดชัน 12-20 เปอร์เซ็นต์ และชุดดินระนอง มีเนื้อดินบนเป็นดินร่วนปนทรายปนกรวด ความลาดชัน 12-20 เปอร์เซ็นต์ มีเนื้อที่ 707 ไร่ หรือร้อยละ 1.58 ของเนื้อที่ตำบล

11) หน่วยแผนที่ดิน Rg-gslD ชุดดินระนอง มีเนื้อดินบนเป็นดินร่วนปนทรายปนกรวด ความลาดชัน 12-20 เปอร์เซ็นต์ มีเนื้อที่ 102 ไร่ หรือร้อยละ 0.23 ของเนื้อที่ตำบล

12) หน่วยแผนที่ดิน Ro-lA ชุดดินรือเสาะ มีเนื้อดินบนเป็นดินร่วน ความลาดชัน 0-2 เปอร์เซ็นต์ มีเนื้อที่ 662 ไร่ หรือร้อยละ 1.48 ของเนื้อที่ตำบล

13) หน่วยแผนที่ดิน Ro-mw,fl-lA ดินรือเสาะที่มีการระบายน้ำดีปานกลางและเป็นดินร่วนละเอียด มีเนื้อดินบนเป็นดินร่วน ความลาดชัน 0-2 เปอร์เซ็นต์ มีเนื้อที่ 3,455 ไร่ หรือร้อยละ 7.73 ของเนื้อที่ตำบล

14) หน่วยแผนที่ดิน Te-col-slB ดินท่าแซะที่เป็นดินร่วนหยาบ มีเนื้อดินบนเป็นดินร่วนปนทราย ความลาดชัน 2-5 เปอร์เซ็นต์ มีเนื้อที่ 4,608 ไร่ หรือร้อยละ 10.31 ของเนื้อที่ตำบล

15) หน่วยแผนที่ดิน Te-col-slC ดินท่าแซะที่เป็นดินร่วนหยาบ มีเนื้อดินบนเป็นดินร่วนปนทราย ความลาดชัน 5-12 เปอร์เซ็นต์ มีเนื้อที่ 1,849 ไร่ หรือร้อยละ 4.14 ของเนื้อที่ตำบล

16) หน่วยแผนที่ดิน Tkn-slA ชุดดินตาขุน มีเนื้อดินบนเป็นดินร่วนปนทราย ความลาดชัน 0-2 เปอร์เซ็นต์ มีเนื้อที่ 530 ไร่ หรือร้อยละ 1.19 ของเนื้อที่ตำบล

3.3.3 พื้นที่เบ็ดเตล็ด มี 2 หน่วยแผนที่ ได้แก่

1) หน่วยแผนที่ SC พื้นที่ลาดชันเชิงซ้อน มีเนื้อที่ 8,276 ไร่ หรือร้อยละ 18.51 ของเนื้อที่ตำบล

2) หน่วยแผนที่ W พื้นที่น้ำ มีเนื้อที่ 161 ไร่ หรือร้อยละ 0.36 ของเนื้อที่ตำบล

ปัญหาทรัพยากรดินทางการเกษตรตามสภาพธรรมชาติในพื้นที่ พบปัญหาดินต้น มีเนื้อที่ 456 ไร่ หรือร้อยละ 1.02 ของเนื้อที่ตำบล คือ ชุดดินระนอง (Rg)

รายละเอียดของสมบัติดิน ตำบลทุ่งหลวง อำเภอละแม จังหวัดชุมพร ดังแสดงในตารางที่ 3-1 และแผนที่แสดงในลักษณะของชุดดิน (รูปที่ 3-1)



ตารางที่ 3-1 สมบัติดิน ตำบลทุ่งหลวง อำเภอละม่อม จังหวัดชุมพร

หน่วยแผนที่ดิน	ความลาด ชัน (%)	ความลึก (ซม.)	การระบาย น้ำ	ความ อุดม สมบูรณ์ ของดิน	ความ จุ แลกเปลี่ยน แคตไอออน (cmol/kg)	ความ อึดตัว เบส (%)	ปฏิกิริยาดิน		ค่าการ นำ ไฟฟ้า (dS/m)	ความลึก ของ ชั้นจาโรไซด์ (ซม.)	เนื้อที่	
							ดินบน	ดินล่าง			ไร่	ร้อยละ
Kh-mw,fl-sLB	2-5	>150	ดีปานกลาง	ต่ำ	<10	<35	4.5-5.5	4.5-5.5	<2	-	3,354	7.50
Kh-mw-sLA	0-2	>150	ดีปานกลาง	ต่ำ	<10	<35	4.5-5.5	4.5-5.5	<2	-	7,569	16.93
Kh-sLA	0-2	>150	ดี	ต่ำ	<10	<35	4.5-5.5	4.5-5.5	<2	-	43	0.10
Kh-sLB	2-5	>150	ดี	ต่ำ	<10	<35	4.5-5.5	4.5-5.5	<2	-	1,773	3.97
Nat-sLB	2-5	>150	ดี	ต่ำ	<10	<35	4.5-5.5	4.5-5.5	<2	-	791	1.77
Ni-sLA	0-2	>150	ค่อนข้างเลว	ต่ำ	<10	<35	5.5-6.5	5.5-6.5	<2	-	1,121	2.51
Pto-sLB	2-5	50-100	ดี	ต่ำ	<10	<35	5.5-6.5	4.5-5.5	<2	-	461	1.03
Pto-sLC	5-12	50-100	ดี	ต่ำ	<10	<35	5.5-6.5	4.5-5.5	<2	-	1,803	4.03
Pto-sLD	12-20	50-100	ดี	ต่ำ	<10	<35	5.0-6.5	4.5-5.5	<2	-	1,120	2.50
Pto-sLD-Rg-gslD	12-20	50-100/ 0-50	ดี	ต่ำ	<10	<35	5.0-6.5/ 4.5-5.0	4.5-5.5	<2	-	707	1.58
Pto-vd,fl-sLB	2-5	>150	ดี	ต่ำ	<10	<35	5.0-6.5	4.5-5.5	<2	-	447	1.00
Rg-gslD	12-20	0-50	ดี	ต่ำ	<10	<35	4.5-5.0	4.5-5.5	<2	-	102	0.23
Ro-lA	0-2	>150	ดี	ต่ำ	<10	<35	4.5-6.0	4.5-6.0	<2	-	662	1.48
Ro-mw,fl-lA	0-2	>150	ดีปานกลาง	ต่ำ	<10	<35	4.5-6.0	4.5-6.0	<2	-	3,433	7.68
Ro-mw,fl-lA*	0-2	>150	ดีปานกลาง	ปานกลาง	<10	<35	4.5-6.0	4.5-6.0	<2	-	22	0.05
Te-col-sLB	2-5	>150	ดี	ต่ำ	<10	<35	5.0-5.5	4.5-5.0	<2	-	4,608	10.31
Te-col-sLC	5-12	>150	ดี	ต่ำ	<10	<35	5.0-5.5	4.5-5.0	<2	-	1,849	4.14
Tkn-sLA	0-2	>150	ดี	ต่ำ	<10	<35	5.0-5.5	4.5-5.0	<2	-	530	1.19
Vi-sLA	0-2	>150	ค่อนข้างเลว	ต่ำ	<10	<35	4.5-6.0	4.5-5.5	<2	-	5,868	13.13
SC	>35	-	-	-	-	-	-	-	-	-	8,276	18.51
W	-	-	-	-	-	-	-	-	-	-	161	0.36
รวมทั้งหมด											44,700	100.00

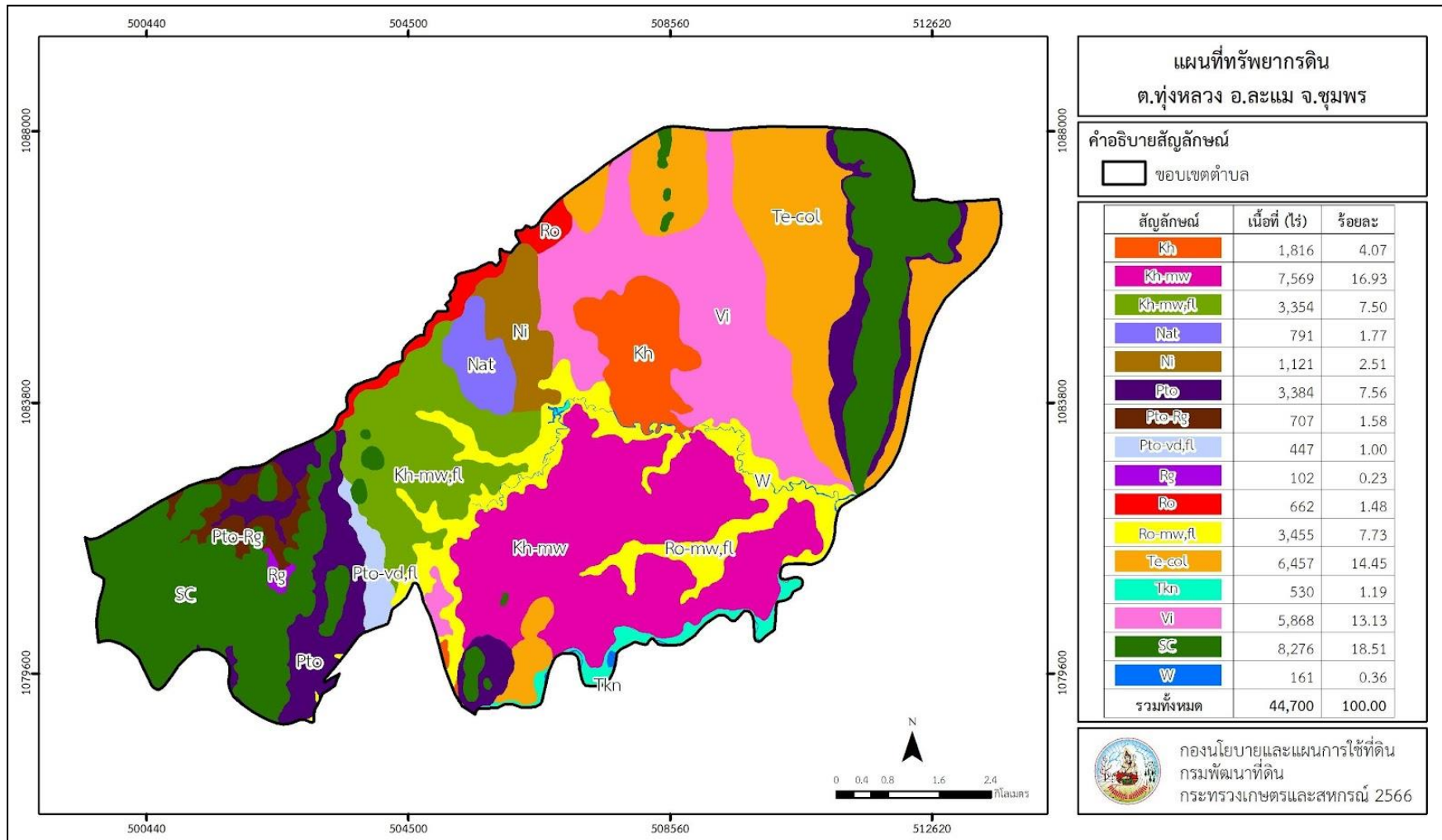
หมายเหตุ : 1. * หมายถึง หน่วยแผนที่ดินที่มีความอุดมสมบูรณ์ของดินต่างจากหน่วยแผนที่ดินเดียวกัน

2. เนื้อที่คำนวณด้วยระบบสารสนเทศภูมิศาสตร์

ที่มา : กองสำรวจและวิจัยทรัพยากรดิน (2566)



แผนการใช้ที่ดินตำบลทุ่งหลวง อำเภอละแม จังหวัดชุมพร



รูปที่ 3-1 ทรัพยากรดิน ตำบลทุ่งหลวง อำเภอละแม จังหวัดชุมพร



บทที่ 4

กระบวนการมีส่วนร่วมของชุมชน (Participatory Rural Appraisal : PRA)

4.1. การวิเคราะห์ผลจากการจัดทำกระบวนการมีส่วนร่วมของชุมชน (PRA)

การวิเคราะห์ผลจากการจัดทำกระบวนการมีส่วนร่วมของชุมชน (PRA) เมื่อวันที่ 21 กรกฎาคม 2566 ณ ห้องประชุมองค์การบริหารส่วนตำบลทุ่งหลวง มีสาระสำคัญสรุปได้ดังนี้

4.1.1 ปัญหาหลักของตำบลทุ่งหลวง คือ

- 1) ดินขาดความอุดมสมบูรณ์
- 2) ขาดแคลนน้ำเพื่อการเกษตร
- 3) การชะล้างพังทลายของดินทำให้แหล่งน้ำตื้นเขิน
- 4) กรรมสิทธิ์ที่ดินทำกิน

4.2.2 ความต้องการของชุมชน เกษตรกร และตำบลปังหวาน มีความต้องการ 3 ประการ คือ

- 1) แก้ไขปัญหาความเสื่อมโทรมและฟื้นฟูความอุดมสมบูรณ์ของดิน
- 2) แก้ไขปัญหาการขาดแคลนน้ำ
- 3) แก้ไขปัญหาการปรับปรุงโครงสร้างดินเพื่อป้องกันการพังทลาย

ผลจากการจัดทำกระบวนการมีส่วนร่วมของชุมชน (PRA) ได้นำมาวิเคราะห์ร่วมกับปัญหาด้านกายภาพ โดยระบบ DPSIR ดังมีรายละเอียดในรูปที่ 4-1

1) แรงขับเคลื่อน (Driver) มี 3 ประการ คือ

- 1.1) ดินเสื่อมโทรม
- 1.2) จัดหาแหล่งน้ำความต้องการน้ำเพื่อการเกษตร
- 1.3) ราคาผลผลิตและต้นทุนการผลิต
- 1.4) การเปลี่ยนแปลงสภาพภูมิอากาศ

2) แรงกดดัน (Pressure) ที่เกิดจากปัจจัยขับเคลื่อน มี 3 ประการ คือ

- 2.1) การปรับปรุงดิน
- 2.2) ปัญหาจัดหาแหล่งน้ำ
- 2.3) การควบคุมกลไกการค้าเพื่อกำหนดราคาผลผลิต และการลดต้นทุนการผลิต

3) สภาวะ (State) ที่เกิดแรงกดดัน มี 3 ประการ คือ

- 3.1) ความเสื่อมโทรมของดินทางกายภาพ/เคมี/ชีวภาพ
- 3.2) ขาดแคลนน้ำอุปโภค/บริโภค และการเกษตร
- 3.3) ผลผลิตตกต่ำ



4) ผลกระทบ (Impact) ที่ปรากฏในพื้นที่ มี 4 ประการ คือ

- 4.1) ดินมีความอุดมสมบูรณ์ต่ำ
- 4.2) ผลผลิตพืชต่ำ ลงทุนสูง
- 4.3) รายได้เกษตรกรลดลง
- 4.4) มีปัญหาต่อคุณภาพชีวิตของเกษตรกร

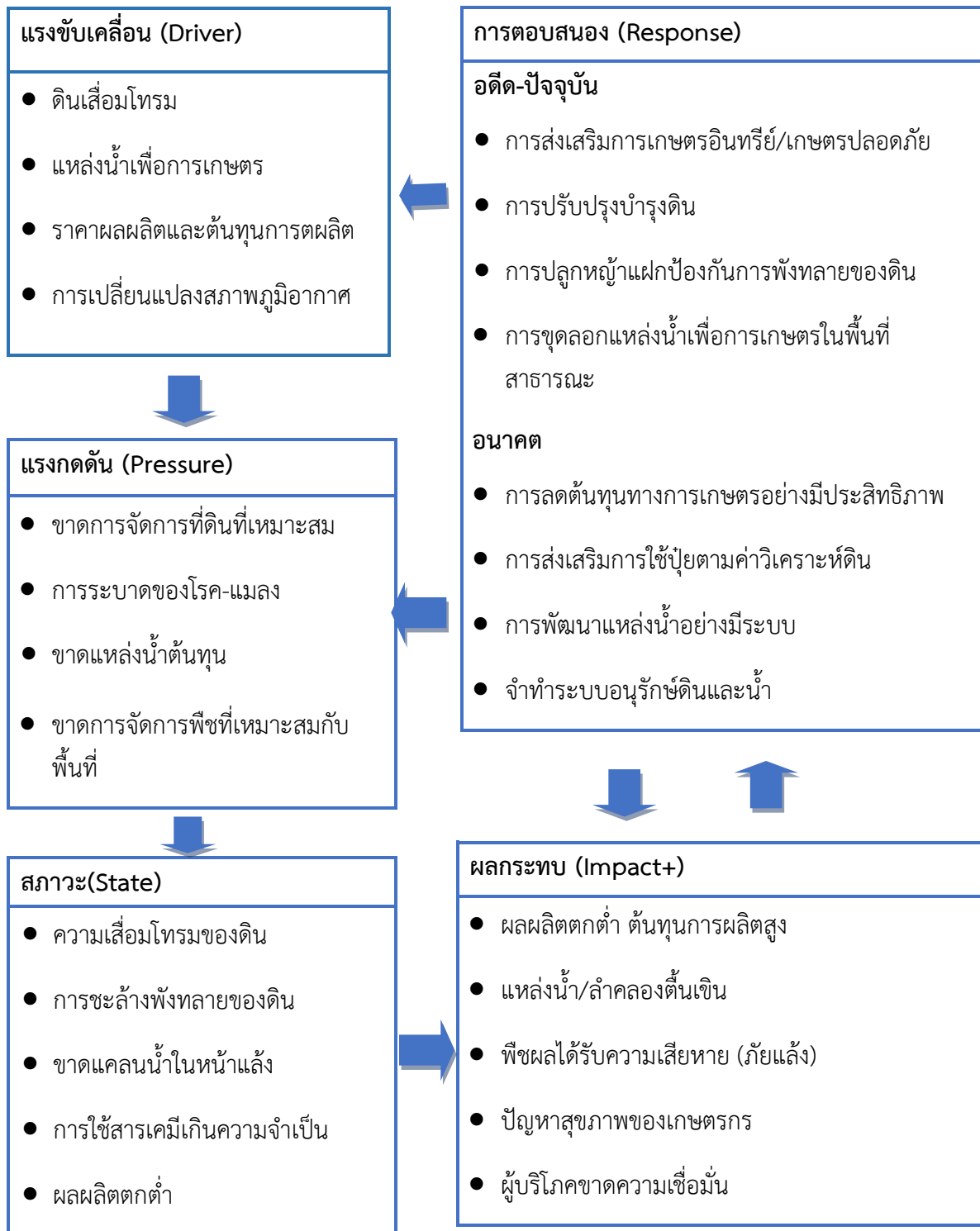
5) การตอบสนอง (Response) ของรัฐในอดีต ปัจจุบัน และในอนาคต มีดังนี้

อดีต-ปัจจุบัน

- 5.1) การวิเคราะห์ดิน และการใช้ปุ๋ยตามค่าวิเคราะห์ดิน
- 5.2) การสนับสนุนปัจจัยการผลิต
- 5.3) การพัฒนาแหล่งน้ำ/สระน้ำในไร่นา
- 5.4) ปลูกหญ้าแฝก ป้องกันการชะล้างพังทลายของดิน รักษาความชื้นและกักเก็บน้ำ
- 5.5) ปรับสภาพดินกรดด้วยโดโลไมท์
- 5.6) ขุดลอกลำน้ำ/คลองส่งน้ำ/แหล่งน้ำ

อนาคต

- (1) พัฒนาที่ดินและบริหารจัดการน้ำที่เป็นระบบทั้งตำบล
- (2) ส่งเสริมการรวมกลุ่มผลิตปุ๋ยอินทรีย์ในชุมชน
- (3) การบริหารจัดการพื้นที่เกษตรกรรม (Zoning by Agri-Map)
- (4) ปรับเปลี่ยนการผลิตพืชโดยใช้ความเหมาะสมกับพื้นที่



รูปที่ 4-1 การวิเคราะห์สถานการณ์โดยระบบ DPSIR ของตำบลทุ่งหลวง อำเภอละแม จังหวัดชุมพร



4.2 ระบบการปลูกพืชในปัจจุบัน

ตำบลทุ่งหลวง อำเภอละแม จังหวัดชุมพร มีการเพาะปลูกพืช ดังนี้

- 1) พืชเศรษฐกิจหลักที่เกษตรกรนิยมปลูกในพื้นที่ คือ ปาล์มน้ำมัน ยางพารา
- 2) ไม้ผล เศรษฐกิจหลักที่เกษตรกรนิยมปลูกในพื้นที่ คือ ทูเรียน มังคุด

ระบบเกษตร	เดือน											
	ม.ค.	ก.พ.	มี.ค.	เม.ษ.	พ.ค.	มิ.ย.	ก.ค.	ส.ค.	ก.ย.	ต.ค.	พ.ย.	ธ.ค.
พืชเศรษฐกิจ	ปาล์มน้ำมัน, ยางพารา											
ไม้ผล	ทุเรียน, มังคุด											

รูปที่ 4-2 ระบบการปลูกพืชในปัจจุบัน ตำบลทุ่งหลวง อำเภอละแม จังหวัดชุมพร



บทที่ 5 การประเมินคุณภาพที่ดิน

5.1 หลักการประเมินคุณภาพที่ดินด้านกายภาพ

การประเมินคุณภาพที่ดินหรือการประเมินความเหมาะสมของที่ดิน สอดคล้องตามหลักการของ FAO Framework ค.ศ. 1983 ซึ่งการประเมินคุณภาพที่ดินด้านกายภาพ เป็นการประเมินศักยภาพของที่ดินว่าที่ดินนั้น ๆ เหมาะสมมากหรือน้อยเพียงใดสำหรับการใช้ที่ดินประเภทต่าง ๆ หรือการปลูกพืชต่าง ๆ โดยพิจารณาจาก สภาพแวดล้อมที่มีผลต่อการเจริญเติบโตของพืช สมบัติดินที่ได้จำแนกไว้ในแต่ละตำบล ร่วมกับการจัดการพื้นที่ เช่น ระบบชลประทาน พื้นที่ยกทรง การจัดระบบอนุรักษ์ดินและน้ำ เป็นต้น และนอกจากนี้พิจารณาความต้องการปัจจัยต่อการปลูกพืชแต่ละชนิด สอดคล้องตามหลักการของ FAO ได้แก่ ความต้องการด้านพืช ความต้องการด้านการจัดการ ความต้องการด้านการอนุรักษ์ (บัณทิต และ คำรณ, 2542) รายละเอียดดังตารางที่ 5-1

ระดับความเหมาะสมของที่ดินได้จากการสังเคราะห์ข้อมูลดิน การจัดการที่ดิน หรือดินที่มีลักษณะเฉพาะที่เกิดขึ้นตามสภาพภูมิประเทศ (ซึ่งจะเรียกรวมว่าหน่วยที่ดิน) ลักษณะภูมิอากาศ พิจารณาร่วมกับระดับความต้องการปัจจัยต่อการเจริญเติบโตของพืชแต่ละชนิด หลังจากนั้นดำเนินการประเมินคุณภาพที่ดิน ซึ่งสามารถจำแนกระดับความเหมาะสมของที่ดินได้เป็น 4 ชั้น ได้แก่ เหมาะสมสูง (S1) เหมาะสมปานกลาง (S2) เหมาะสมเล็กน้อย (S3) และไม่เหมาะสม (N) โดยที่

S1 : ไม่มีข้อจำกัดด้านที่ดินตามปัจจัยที่ใช้พิจารณา

S2 : มีข้อจำกัดด้านที่ดินที่แก้ไขได้ง่ายหรือข้อจำกัดอาจไม่ส่งผลกระทบต่อ การเจริญเติบโตของพืชอย่างชัดเจน

S3 : มีข้อจำกัดด้านที่ดินที่แก้ไขได้ยาก ควรปรับเปลี่ยนการผลิตเป็นพืชชนิดอื่นหรือ กิจกรรมอื่น (ส่วนใหญ่เป็นลักษณะทางกายภาพ)

N : มีข้อจำกัดที่พัฒนาหรือปรับปรุงที่ดินได้ยากมาก หากจะดำเนินการพัฒนาหรือ ปรับปรุงต้องใช้ต้นทุนสูงหรือเครื่องจักรขนาดใหญ่ แนะนำให้ปรับเปลี่ยนการผลิต



ตารางที่ 5-1 ตัวอย่างการประเมินคุณภาพที่ดินด้านกายภาพของประเภทการใช้ประโยชน์ที่ดิน

คุณภาพที่ดิน (Land Quality)	คุณลักษณะที่ดินตัวแทน (Land Characteristics)	ระดับความเหมาะสม (Land Suitability Rating)
1. ความเหมาะสมด้านความต้องการด้านพืช (Crop Requirements)		
1.1. การหยั่งลึกของรากพืช (r)	ความลึกของดิน	S1
1.2. ความชุ่มชื้นที่เป็นประโยชน์ต่อพืช (m)	ปริมาณน้ำฝนเฉลี่ยในรอบปี	S2m
1.3. ความเป็นประโยชน์ของออกซิเจนต่อรากพืช (o)	สภาพการระบายน้ำของดิน	S2o
ความเหมาะสมรวมด้านความต้องการด้านพืช (Crop Requirements)		S2om
2. ความเหมาะสมด้านความต้องการด้านการจัดการ (Management Requirements)		
2.1. สภาพการเขตกรรม (k)	ชั้นความยากง่ายในการเขตกรรม (ดินบน)	S1
2.2. ศักยภาพการใช้เครื่องจักรกล (w)	ความลาดชันของพื้นที่	S3w
ความเหมาะสมรวมด้านความต้องการด้านการจัดการ (Management Requirements)		S3w
3. ความเหมาะสมด้านความต้องการด้านการอนุรักษ์ (Conservation Requirements)		
3.1 ความเสียหายจากการกัดกร่อน (e)	ความลาดชันของพื้นที่	S3e
ความเหมาะสมรวมด้านความต้องการด้านการอนุรักษ์ (Conservation Requirements)		S3e
ความเหมาะสมด้านกายภาพของประเภทการใช้ประโยชน์ที่ดินใน แต่ละหน่วยที่ดินโดยรวม		S3ew

5.2 พืชเศรษฐกิจที่สำคัญของตำบล

พืชเศรษฐกิจหลักและพืชทางเลือกของตำบล ได้แก่ ยางพารา ปาล์มน้ำมัน ทุเรียน หมาก กาแฟโรบัสต้า กระเทียม และขนุน

5.3 ระดับความเหมาะสมของที่ดิน

การประเมินคุณภาพที่ดินของพืชเศรษฐกิจหลักและพืชทางเลือก ตำบลทุ่งหลวง อำเภอละแม จังหวัดชุมพร ได้ผลการประเมินคุณภาพที่ดิน ดังตารางที่ 5-2



ตารางที่ 5-2 ชั้นความเหมาะสมทางกายภาพของดิน ตำบลทุ่งหลวง อำเภอละแม จังหวัดชุมพร

หน่วยแผนที่ดิน	ยางพารา	ปาล์มน้ำมัน	ทุเรียน	หมาก	กาแฟโรบัสต้า	กระท่อม	ขนุน
Kh-mw,fl-sLB	S2ons	S2ns	S2ons	S2ns	S2ons	S2ons	S2ns
Kh-mw-slA	S2ons	S2ns	S2ons	S2ns	S2ons	S2ons	S2ns
Kh-slA	S2ns	S2ns	S2ns	S2ns	S2ns	S2ns	S2ns
Kh-slB	S2ns	S2ns	S2ns	S2ns	S2ns	S2ns	S2ns
Nat-slB	S2ns	S2ns	S2ns	S2ns	S2ns	S2ns	S2ns
Ni-slA	S3o	S2ons	S3o	S2ons	N	N	S2ons
Pto-slB	S2rns	S3r	S3r	S3r	S3r	S3r	S3r
Pto-slC	S2rns	S3r	S3r	S3r	S3r	S3r	S3r
Pto-slD	S2ewrns	S3r	S3r	S3r	S3r	S3r	S3r
Pto-slD-Rg-gslD	S3r	N	N	N	N	N	N
Pto-vd,fl-sLB	S2ns	S2ns	S2ns	S2ns	S2ns	S2ns	S2ns
Rg-gslD	S3r	N	N	N	N	N	N
Ro-lA	S2ns	S2ns	S2ns	S2ns	S2ns	S2ns	S2ns
Ro-mw,fl-lA	S2on	S2n	S2ons	S2n	S2ons	S2on	S2n
Ro-mw,fl-lA*	S2ons	S2ns	S2ons	S2ns	S2ons	S2ons	S2ns
Te-col-sLB	S2ns	S2ns	S2ns	S2ns	S2ns	S2ns	S2ns
Te-col-slC	S2ns	S2ns	S2ns	S2ns	S2ns	S2ns	S2ns
Tkn-slA	S2ns	S2ns	S2ns	S2ns	S2ns	S2ns	S2ns
Vi-slA	S3o	S2ons	S3o	S2ons	N	N	S2ons
SC	N	N	N	N	N	N	N

หมายเหตุ : * หมายถึง หน่วยแผนที่ดินที่มีความอุดมสมบูรณ์ของดินต่างจากหน่วยแผนที่ดินเดียวกัน

ความหมายของสัญลักษณ์แสดงข้อจำกัดชั้นความเหมาะสม

e = ความเสียหายจากการกัดกร่อน

w = ศักยภาพการใช้เครื่องจักร

r = สภาวะการหยั่งลึกของราก

o = ความเป็นประโยชน์ของออกซิเจนต่อรากพืช

n = ความจุในการดูดซับอาหาร

s = ความเป็นประโยชน์ของธาตุอาหาร



บทที่ 6 แผนการใช้ที่ดิน

6.1 การวิเคราะห์ข้อมูลเพื่อจัดทำแผนการใช้ที่ดินระดับตำบล

ตามที่กรมพัฒนาที่ดินได้จัดทำแผนปฏิบัติการราชการกรมพัฒนาที่ดินระยะ 5 ปี (พ.ศ. 2536-2565) เพื่อให้บรรลุตามวิสัยทัศน์ที่กำหนดไว้ คือ “เป็นองค์การอัจฉริยะทางดิน เพื่อขับเคลื่อนการใช้ที่ดินอย่างเหมาะสม 15 ล้านไร่ ภายในปี 2570” ซึ่งในส่วนของประเด็นการพัฒนาที่ 2 บริหารจัดการทรัพยากรดินและที่ดินด้วยชุดข้อมูลที่มีมูลค่าสูง (High Value Dataset) ซึ่งมีเป้าหมาย คือ การนำชุดข้อมูลที่มีมูลค่าสูง ไปใช้ในการบริหารจัดการทางการเกษตร ในส่วนของตัวชี้วัด บริหารจัดการทรัพยากรดินและที่ดินบนพื้นฐานของชุดข้อมูลที่มีมูลค่าสูง ร้อยละ 100 กลยุทธ์ที่ 2 ยกระดับแผนการใช้ที่ดินไปสู่การปฏิบัติ ได้กำหนดให้ ร้อยละของแผนการใช้ที่ดินระดับตำบลที่จัดทำแล้วเสร็จทั้งประเทศ ภายใน ปี 2570 (ไม่น้อยกว่า ร้อยละ 80) เป็นตัวชี้วัดหนึ่งของกลยุทธ์ดังกล่าว

การวางแผนการใช้ที่ดินระดับตำบลเป็นการวางกรอบและนโยบายการการพัฒนาพื้นที่ให้เกิดการใช้ที่ดินอย่างสมดุลและยั่งยืน ซึ่งจะมีความละเอียดและเฉพาะเจาะจงมากกว่าแผนการใช้ที่ดินระดับประเทศ ที่ใช้เป็นการกรอบนโยบายการพัฒนาพื้นที่ระดับประเทศ เป็นการกำหนดแนวทางใช้ที่ดินให้ตรงกับศักยภาพโดยเฉพาะทางด้านเกษตรกรรม และนำไปสู่การกำหนดแผนงาน โครงการ กิจกรรม ที่มีความสอดคล้องกับสภาพพื้นที่ ทั้งนี้ การใช้ขอบเขตการปกครองในระดับตำบลจะนำไปสู่การพัฒนาเชิงพื้นที่ที่มีเป้าหมายและทิศทางสอดคล้องตามบริบทของแต่ละตำบล และมีผู้รับผิดชอบโดยตรง คือ องค์กรปกครองส่วนท้องถิ่น ซึ่งแผนการใช้ที่ดินในระดับที่ใหญ่กว่านี้อาจไม่สามารถนำมาใช้ปฏิบัติงานในระดับพื้นที่ได้อย่างเป็นรูปธรรมเนื่องจากเป็นแผนงานสำหรับนำไปใช้ปฏิบัติงานเชิงนโยบายและยุทธศาสตร์ในภาพรวม

ทั้งนี้แผนการใช้ที่ดินเป็นผลที่ได้จากการวิเคราะห์ข้อมูลทางด้านกายภาพ เศรษฐกิจ และสังคม โดยได้นำฐานข้อมูลที่ได้จากการรวบรวมข้อมูลทุติยภูมิ และข้อมูลปฐมภูมิจากการสำรวจภาคสนาม การศึกษาด้านกายภาพ ได้จาก การวิเคราะห์สถานภาพของทรัพยากรธรรมชาติ อาทิ ทรัพยากรดิน ทรัพยากรน้ำ และทรัพยากรป่าไม้ ร่วมกับการพิจารณาลักษณะการใช้ประโยชน์ที่ดิน ข้อกฎหมายที่เกี่ยวข้องกับพื้นที่ในเขตป่าไม้ตามกฎหมาย เช่น เขตรักษาพันธุ์สัตว์ป่า เขตอุทยานแห่งชาติ เขตป่าสงวนแห่งชาติ และนโยบายของรัฐที่เกี่ยวข้องกับพื้นที่ที่มีมติคณะรัฐมนตรีเกี่ยวกับการใช้ที่ดิน มติคณะรัฐมนตรีเรื่องการจำแนกการใช้ประโยชน์ที่ดินในพื้นที่ป่าไม้ในเขตป่าสงวนแห่งชาติ เป็นต้น ประกอบกับการพิจารณาจากทิศทางตามกรอบนโยบายที่เกี่ยวข้องกับการกำหนดเขตการใช้ที่ดินภายในพื้นที่ตำบล เช่น ยุทธศาสตร์ของจังหวัด ร่วมกับความต้องการของท้องถิ่น สามารถกำหนดแนวทางการใช้ที่ดินตามศักยภาพของทรัพยากร เพื่อการรักษาคุณภาพของลักษณะทางนิเวศวิทยาและการอนุรักษ์ทรัพยากรธรรมชาติ โดยคำนึงถึงสภาพทางเศรษฐกิจและสังคมของชุมชนในพื้นที่ ซึ่งข้อมูลนี้ส่วนหนึ่งได้มาจากการวิเคราะห์ชุมชนแบบมีส่วนร่วม (PRA) ทำการสังเคราะห์ข้อมูลทุกด้านเพื่อให้ได้เขตการใช้ที่ดินที่เหมาะสมกับศักยภาพของพื้นที่ต่อไป



6.2 แผนการใช้ที่ดิน

จากการวิเคราะห์ข้อมูลกายภาพ เศรษฐกิจ และสังคม พบว่าแผนการใช้ที่ดินตำบลปังหวาน อำเภอพะโต๊ะ จังหวัดชุมพร สามารถกำหนดออกเป็น 6 เขตหลัก ได้แก่ เขตป่าไม้ เขตเกษตรกรรม เขตชุมชนและสิ่งปลูกสร้าง เขตแหล่งน้ำ เขตพื้นที่อื่น ๆ เขตรักษาสมดุลของธรรมชาติและสิ่งแวดล้อม มีรายละเอียดดังนี้ (ตารางที่ 6-1 และ รูปที่ 6-1)

6.2.1 เขตป่าไม้ เป็นเขตพื้นที่ที่อยู่ในเขตป่าตามกฎหมายและมติคณะรัฐมนตรี ได้แก่ พื้นที่ป่าสงวนแห่งชาติ เขตรักษาพันธุ์สัตว์ป่า อุทยานแห่งชาติ เขตป่าไม้ถาวร หรืออยู่ในพื้นที่ซึ่งคุณภาพลุ่มน้ำชั้นที่ 1A 1B หรือ 2 พื้นที่ในเขตนี้นส่วนใหญ่ยังคงสภาพเป็นป่าไม้ บางบริเวณได้ถูกนำไปใช้ประโยชน์ในรูปแบบที่ไม่เหมาะสม ไม่เป็นไปตามมาตรการหรือกฎหมายที่เกี่ยวข้องกับการใช้ประโยชน์ของที่ดินหรือทรัพยากรป่าไม้ของพื้นที่นั้น ๆ ประกอบด้วย 3 เขตรอง ได้แก่ เขตป่าไม้สมบูรณ์ เขตป่าไม้เสื่อมโทรม และเขตพื้นที่พุ่มธรรมชาติ มีเนื้อที่ 3,409 ไร่ หรือคิดเป็นร้อยละ 7.63 ของเนื้อที่ตำบล มีรายละเอียดดังนี้

1) เขตป่าไม้สมบูรณ์ (สัญลักษณ์ 1100) มีเนื้อที่ 1,053 ไร่ หรือ คิดเป็นร้อยละ 2.36 ของเนื้อที่ตำบล เป็นเขตที่อยู่ภายในเงื่อนไขดังกล่าวข้างต้น แต่มีสภาพการใช้ที่ดินปัจจุบันเป็นป่าไม้สมบูรณ์

2) เขตป่าไม้เสื่อมโทรม (สัญลักษณ์ 1200) มีเนื้อที่ 175 ไร่ หรือ คิดเป็นร้อยละ 0.93 ของเนื้อที่ตำบล แต่มีสภาพการใช้ที่ดินปัจจุบันเป็นป่าไม้ที่มีลักษณะเสื่อมโทรม ซึ่งหากปล่อยไว้ตามธรรมชาติไม่มีการเข้าไปรบกวนอาจฟื้นตัวกลับมาเป็นป่าสมบูรณ์ได้ดั้งเดิม

3) เขตพื้นที่พุ่มธรรมชาติ (สัญลักษณ์ 1300) มีเนื้อที่ 2,181 ไร่ หรือ คิดเป็นร้อยละ 4.88 ของเนื้อที่ตำบล เป็นพื้นที่ที่มีการบุกรุก แฉวถางพื้นที่ป่าไม้ และเปลี่ยนแปลงการใช้ประโยชน์พื้นที่เป็นอย่างอื่น ส่วนใหญ่เพื่อทำการเกษตร

6.2.2 เขตเกษตรกรรม เป็นพื้นที่เกษตรกรรมซึ่งในที่นี้ คือ พื้นที่ที่อยู่นอกเขตที่มีการประกาศเป็นเขตป่าไม้ตามกฎหมาย ซึ่งรัฐได้กำหนดเป็นพื้นที่ทำกิน มีการออกเอกสารสิทธิ์ซึ่งรวมถึงพื้นที่ในเขตปฏิรูปที่ดินเพื่อเกษตรกรรมด้วย เขตนี้รวมถึงการทำกิจกรรมภาคการเกษตรอื่นที่นอกเหนือจากการปลูกพืชด้วย ประกอบด้วย 3 เขตรอง ได้แก่ เขตเกษตรกรรมที่มีศักยภาพการผลิตสูง เขตเกษตรกรรมที่มีศักยภาพการผลิตต่ำ และเขตปศุสัตว์ มีเนื้อที่ 36,908 ไร่ หรือคิดเป็นร้อยละ 82.57 ของเนื้อที่ตำบล มีรายละเอียดดังนี้

1) **เขตเกษตรกรรมที่มีศักยภาพการผลิตสูง (ประเภทที่ 2)** เป็นเขตที่ทำการเกษตรโดยอาศัยน้ำฝนเป็นหลัก ซึ่งส่งผลให้มีข้อจำกัดต่อการเพาะปลูกพืชด้านความชื้นที่พืชนำไปใช้ประโยชน์ ในส่วนของที่ดินมีศักยภาพในการผลิตอยู่ในระดับสูงถึงปานกลาง และนอกจากนี้พบว่าดินในพื้นที่เขตนี้มีสมบัติที่เหมาะสมต่อการเพาะปลูกพืชแยกตามชนิดพืช มีรายละเอียดดังนี้

- **เขตปลูกไม้ผล** (สัญลักษณ์ 2222) มีเนื้อที่ 2,759 ไร่ หรือ คิดเป็นร้อยละ 6.17 ของเนื้อที่ตำบล ปัจจุบันเกษตรกรปลูกไม้ผล โดยไม้ผลที่ปลูกได้แก่ ทุเรียน มังคุด

- **เขตปลูกไม้ยืนต้น** (สัญลักษณ์ 2223) มีเนื้อที่ 23,481 ไร่ หรือ คิดเป็นร้อยละ 52.53 ของเนื้อที่ตำบล ปัจจุบันเกษตรกรปลูกไม้ยืนต้น โดยไม้ยืนต้นที่ปลูกได้แก่ ปาล์มน้ำมัน ยางพารา

- **เขตปลูกพืชทางเลือก** (สัญลักษณ์ 2225) มีเนื้อที่ 8 ไร่ หรือ คิดเป็นร้อยละ 0.02 ของเนื้อที่ตำบล เป็นพื้นที่ที่มีศักยภาพต่อการปลูกพืชผัก หรือเกษตรผสมผสาน โดยพืชที่ปลูกได้แก่ กระเทียม และ พืชผัก



2) **เขตเกษตรกรรมที่มีศักยภาพการผลิตต่ำ** พื้นที่เขตนี้ถูกกำหนดให้เป็นเขตเกษตรกรรม ที่ต้องมีการดำเนินการแก้ไขปัญหาที่เป็นข้อจำกัดของการใช้ที่ดินเพื่อเกษตรกรรมต่าง ๆ การทำการเกษตรในเขตนี้อาศัยน้ำฝนเป็นหลัก มีศักยภาพในการผลิตอยู่ในระดับเหมาะสมเล็กน้อยถึงไม่เหมาะสม พบปัญหาทางกายภาพของดินที่สำคัญหลาย เช่น เป็นดินตื้นซึ่งเป็นข้อจำกัดของการหยั่งรากพืชในการยึดลำต้นและการดูดซับธาตุอาหารพืชในดิน เนื้อดินเป็นทรายจัด ซึ่งมีผลต่อความสามารถในการอุ้มน้ำ เป็นพื้นที่ที่มีความลาดชัน เป็นต้น จากข้อจำกัดการใช้ที่ดินดังกล่าวข้างต้นจึงจำเป็นต้องพัฒนาปรับปรุงและมีมาตรการเพื่อเพิ่มผลผลิตทางการเกษตรในพื้นที่ให้สูงขึ้น รวมถึงการป้องกันไม่ให้สภาพแวดล้อมเสื่อมโทรมจากการใช้พื้นที่ มีรายละเอียดดังนี้

- เขตทำนา (สัญลักษณ์ 2310) มีเนื้อที่ 16 ไร่ หรือ คิดเป็นร้อยละ 0.04 ของเนื้อที่ตำบล ปัจจุบันเกษตรกรมีการปลูกข้าวได้ปีละ 1 ครั้ง

- เขตปลูกไม้ผล (สัญลักษณ์ 2320) มีเนื้อที่ 561 ไร่ หรือ คิดเป็นร้อยละ 1.25 ของเนื้อที่ตำบล ปัจจุบันเกษตรกรปลูกไม้ผล โดยไม้ผลที่ปลูกได้แก่ ทุเรียน มังคุด เงาะ

- เขตปลูกไม้ยืนต้น (สัญลักษณ์ 2330) มีเนื้อที่ 10,075 ไร่ หรือ คิดเป็นร้อยละ 22.54 ของเนื้อที่ตำบล ปัจจุบันเกษตรกรปลูกไม้ยืนต้น โดยไม้ยืนต้นที่ปลูกได้แก่ ปาล์มน้ำมัน ยางพารา มะพร้าว

3) **เขตปศุสัตว์** มีเนื้อที่ 8 ไร่ หรือคิดเป็นร้อยละ 0.02 ของเนื้อที่ตำบล ประกอบด้วย 1 เขตรอง ได้แก่ และเขตโรงเรือนเลี้ยงสัตว์ มีรายละเอียดดังนี้

- เขตโรงเรือนเลี้ยงสัตว์ (สัญลักษณ์ 2520) ปัจจุบันมีการสร้างโรงเรือนเลี้ยงสัตว์ ประเภทต่าง ๆ มีเนื้อที่ 8 ไร่ หรือ คิดเป็นร้อยละ 0.02 ของเนื้อที่ตำบล โดยประเภทของโรงเรือนที่พบได้แก่ โรงเรือนสัตว์ปีก

6.2.3 **เขตชุมชนและสิ่งปลูกสร้าง** มีเนื้อที่ 1,470 ไร่ หรือคิดเป็นร้อยละ 3.92 ของเนื้อที่ตำบล ประกอบด้วย 3 เขตรอง ได้แก่ เขตชุมชน/สถานที่ราชการ เขตอุตสาหกรรม/แหล่งรับซื้อผลผลิต และเขตการใช้พื้นที่เฉพาะ มีรายละเอียดดังนี้

1) **เขตชุมชน/สถานที่ราชการ** (สัญลักษณ์ 3100) มีเนื้อที่ 1,240 ไร่ หรือ คิดเป็นร้อยละ 2.77 ของเนื้อที่ตำบล ปัจจุบันมีการใช้ที่ดินชุมชนและที่อยู่อาศัย มีทั้งประเภทชุมชนเมือง ชุมชนชนบท และที่ตั้งของสถาบันและสถานที่ราชการต่าง ๆ

2) **เขตอุตสาหกรรม/แหล่งรับซื้อผลผลิต** (สัญลักษณ์ 3200) มีเนื้อที่ 169 ไร่ หรือ คิดเป็นร้อยละ 0.38 ของเนื้อที่ตำบล ปัจจุบันมีการใช้ที่ดินประเภทโรงงานอุตสาหกรรม แหล่งรับซื้อผลผลิตทางการเกษตรประเภทต่าง ๆ

3) **และเขตการใช้พื้นที่เฉพาะ** (สัญลักษณ์ 3300) มีเนื้อที่ 61 ไร่ หรือ คิดเป็นร้อยละ 0.14 ของเนื้อที่ตำบล ปัจจุบันมีการใช้ที่ดินที่นอกเหนือจาก 2 เขตดังกล่าวข้างต้น เช่น สถานที่พักผ่อน ท้องเที่ยว สวนสาธารณะ รีสอร์ท ระบบขนส่งมวลชน โบราณสถาน เป็นต้น

6.2.4 **เขตแหล่งน้ำ** มีเนื้อที่ 379 ไร่ หรือคิดเป็นร้อยละ 0.84 ของเนื้อที่ตำบล ประกอบด้วย 2 เขตรอง ได้แก่ เขตแหล่งน้ำตามธรรมชาติ และเขตแหล่งน้ำที่สร้างขึ้น มีรายละเอียดดังนี้



1) **เขตแหล่งน้ำตามธรรมชาติ** (สัญลักษณ์ 4100) มีเนื้อที่ 131 ไร่ หรือ คิดเป็นร้อยละ 0.29 ของเนื้อที่ตำบล ปัจจุบันมีสภาพการใช้ที่ดินเป็นลักษณะของแหล่งน้ำตามธรรมชาติ เช่น ห้วย หนอง คลอง แม่น้ำ เป็นต้น

2) **เขตแหล่งน้ำที่สร้างขึ้น** (สัญลักษณ์ 4200) มีเนื้อที่ 248 ไร่ หรือ คิดเป็นร้อยละ 0.55 ของเนื้อที่ตำบล ปัจจุบันมีสภาพการใช้ที่ดินเป็นแหล่งน้ำที่สร้างขึ้น เช่น อ่างเก็บน้ำ เป็นต้น

6.2.5 **เขตพื้นที่อื่น ๆ** (สัญลักษณ์ 5000) มีเนื้อที่ 1,154 ไร่ หรือคิดเป็นร้อยละ 2.58 ของเนื้อที่ตำบล เป็นเขตที่มีลักษณะการใช้ที่ดินที่มีความเฉพาะ เช่น ที่ทิ้งขยะ ไม้พุ่ม เป็นต้น

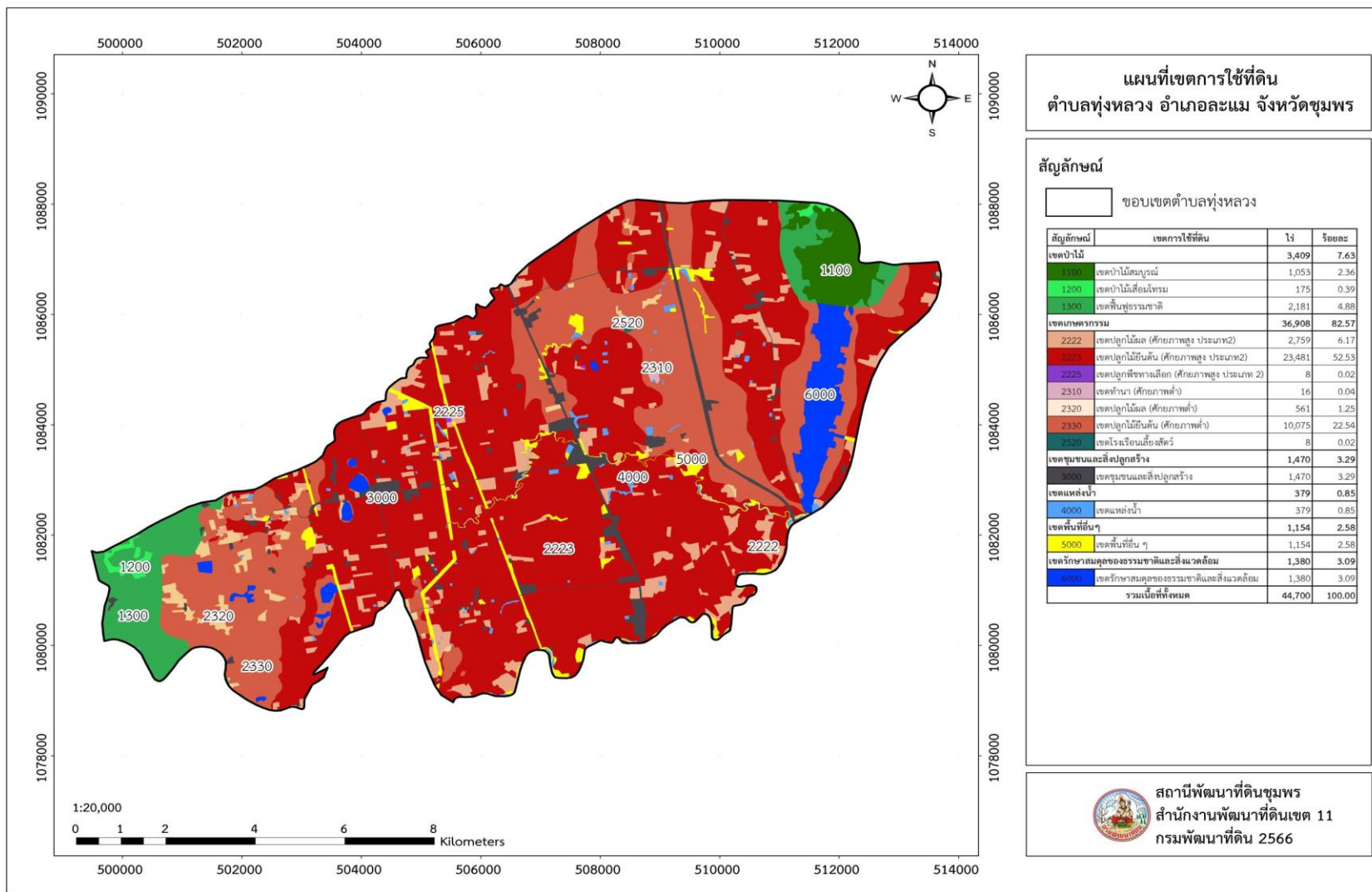
6.2.6 **เขตรักษาสมดุของธรรมชาติและสิ่งแวดล้อม** (สัญลักษณ์ 6000) มีเนื้อที่ 1,380 ไร่ หรือคิดเป็นร้อยละ 3.09 ของเนื้อที่ตำบล มีการใช้ที่ดินเป็นป่าไม้ที่พบในพื้นที่เกษตรกรรม ซึ่งอยู่นอกเขตป่าไม้ตามกฎหมาย ส่วนใหญ่เป็น ป่าปลูก ป่าชุมชน



ตารางที่ 6-1 เขตการใช้ที่ดิน ตำบลทุ่งหลวง อำเภอละมั่ง จังหวัดชุมพร

สัญลักษณ์	เขตการใช้ที่ดิน	เนื้อที่	
		ไร่	ร้อยละ
1. เขตป่าไม้		3,409	7.63
1.1	เขตป่าไม้สมบูรณ์	1,053	2.36
1.2	เขตป่าไม้เสื่อมโทรม	175	0.39
1.3	เขตฟื้นฟูธรรมชาติ	2,181	4.88
2. เขตเกษตรกรรม		36,908	82.57
2.1	เขตเกษตรกรรมที่มีศักยภาพสูงประเภท 2	26,248	58.72
-	เขตปลูกไม้ผล	2,759	6.17
-	เขตปลูกไม้ยืนต้น	23,481	52.53
-	เขตปลูกพืชทางเลือก	8	0.02
2.2	เขตเกษตรกรรมที่มีศักยภาพต่ำ	10,660	23.85
-	เขตทำนา	16	0.04
-	เขตปลูกไม้ผล	561	1.25
-	เขตปลูกไม้ยืนต้น	10,075	22.54
-	เขตโรงเรือนเลี้ยงสัตว์	8	0.02
3. เขตชุมชนและสิ่งปลูกสร้าง		1,470	3.29
3.1	เขตชุมชน/สถานที่ราชการ	1,240	2.77
3.2	เขตอุตสาหกรรม/แหล่งรับซื้อผลผลิต	169	0.38
3.3	เขตการใช้พื้นที่เฉพาะ	61	0.14
4. เขตแหล่งน้ำ		379	0.84
4.1	เขตแหล่งน้ำตามธรรมชาติ	131	0.29
4.2	เขตแหล่งน้ำที่สร้างขึ้น	248	0.55
5. เขตพื้นที่อื่นๆ		1,154	2.58
6. เขตรักษาสมดุลของธรรมชาติและสิ่งแวดล้อม		1,380	3.09
รวมเนื้อที่ทั้งหมด		44,700	100.00

หมายเหตุ : เนื้อที่คำนวณด้วยระบบสารสนเทศภูมิศาสตร์



รูปที่ 6-1 เขตการใช้ที่ดิน ตำบลทุ่งหลวง อำเภอละแม จังหวัดชุมพร



บทที่ 7

การขับเคลื่อนแผนการใช้ที่ดิน

7.1 ขั้นตอนการดำเนินงาน

ภายหลังจากจัดทำแผนการใช้ที่ดินตำบลทุ่งหลวง อำเภอละม่อม จังหวัดชุมพร แล้วจะต้องดำเนินการดังต่อไปนี้

7.1.1 จัดทำเป้าหมายการดำเนินงานและงบประมาณและกิจกรรมต่าง ๆ ที่จะดำเนินการในปีงบประมาณ 2567 ถึง 2570

7.1.2 นำแผนการใช้ที่ดินตำบลวังใหม่ไปเสนอต่อสภาเทศบาลตำบลวังใหม่เพื่อมีมติให้ความร่วมมือในกิจกรรมพัฒนาที่ดินดำเนินการกิจกรรมต่าง ๆ ที่กำหนดไว้ในแผน

7.1.3 สถานีพัฒนาที่ดินชุมพรเสนอเป้าหมายและงบประมาณให้รายงานมายังกรมพัฒนาที่ดิน

7.2 กิจกรรมที่จะดำเนินการของกรมพัฒนาที่ดิน

งบประมาณที่กำหนดไว้เป็นการประมาณเบื้องต้น อาจมีการเปลี่ยนแปลงตามที่ได้รับการจัดสรรให้ดำเนินการ (ตารางที่ 7-1)

เขตเกษตรกรรม

- เขตปลูกไม้ผล และเขตปลูกไม้ยืนต้นมีแผนงาน/โครงการ ดังนี้

1.1) การปรับปรุงบำรุงดิน(ดินเสื่อมโทรม)

1.1.1) การส่งเสริมการผลิตและการใช้สารอินทรีย์

1.1.2) การส่งเสริมการผลิตปุ๋ยอินทรีย์คุณภาพสูง

1.1.3) การจัดตั้งธนาคารปุ๋ยอินทรีย์

1.1.4) การพัฒนากลุ่มเกษตรกรใช้สารอินทรีย์ลดการใช้สารเคมีทางการเกษตร

1.1.5) การส่งเสริมการใช้ปุ๋ยตามค่าวิเคราะห์ดิน

1.1.6) การจัดหาปุ๋ยโคโลไมท์

1.1.7) การส่งเสริมการปรับปรุงพื้นที่ดินกรด

1.2) การบริหารจัดการน้ำ(ขาดแคลนน้ำในฤดูแล้ง)

1.2.1) การพัฒนาแหล่งน้ำขนาดเล็กเพื่อการอนุรักษ์ดินและน้ำ

1.2.2) โครงการแหล่งน้ำในไร่นานอกเขตชลประทาน

1.3) การฟื้นฟูและป้องกันการชะล้างพังทลายของดิน

1.3.1) การปลูกหญ้าแฝกเพื่อการอนุรักษ์ดินและน้ำ

1.3.2) การจัดทำระบบอนุรักษ์ดินและน้ำลุ่ม-ดอน



7.3 กิจกรรมที่จะดำเนินงานของหน่วยงานอื่น (ตารางที่ 7-2)

เขตเกษตรกรรม

- **เขตปลูกไม้ผล และเขตปลูกไม้ยืนต้น** มีกิจกรรมที่ขอรับการสนับสนุนจากส่วนราชการอื่น ดังนี้
 - 1) การอบรมให้ความรู้การเข้าสู่กระบวนการรับรองมาตรฐานการปฏิบัติทางการเกษตรที่ดี (Good Agricultural Practices: GAP) (กรมส่งเสริมการเกษตร,กรมวิชาการเกษตร)
 - 2) จัดอบรมถ่ายทอดความรู้เรื่องการป้องกันกำจัดโรค-แมลงศัตรูไม้ผล (กรมส่งเสริมการเกษตร,กรมวิชาการเกษตร)
 - 3) จัดอบรมการใช้สารชีวภัณฑ์ป้องกันกำจัดแมลง-ศัตรูพืช (กรมส่งเสริมการเกษตร)
 - 4) สนับสนุนการขุดเจาะน้ำบาดาล (กรมทรัพยากรน้ำบาดาล)
- **เขตแหล่งน้ำ** มีกิจกรรมที่ขอรับการสนับสนุนจากส่วนราชการอื่น ดังนี้
 - 1) สนับสนุนการขุดลอกคลอง แหล่งน้ำสาธารณะลำห้วย (สำนักงานชลประทานจังหวัดชุมพร)
 - 2) สนับสนุนการพัฒนาเพื่อเพิ่มพื้นที่กักเก็บน้ำ (สำนักงานชลประทานจังหวัดชุมพร)

7.4 ความต้องการของชุมชนและองค์กรปกครองส่วนท้องถิ่น

จากการดำเนินการจัดทำกระบวนการมีส่วนร่วมของประชาชนที่องค์การบริหารส่วนตำบลทุ่งหลวง เมื่อวันที่ 21 สิงหาคม 2566 ได้มีความต้องการของประชาชนที่ต้องการให้ดำเนินการแก้ไขปัญหา ปัญหาดินเสื่อมโทรม ปัญหาการขาดแคลนน้ำเพื่อการเกษตร ปัญหาการชะล้างพังทลายของหน้าดิน และปัญหาต้นทุนการผลิตสูงและราคาผลผลิตตกต่ำ ซึ่งปัญหาดังกล่าวนี้ ส่งผลกระทบต่อผลผลิตพืช และคุณภาพชีวิตของเกษตรกรในชุมชน

เพื่อตอบสนองต่อความต้องการของชุมชน และการแก้ไขปัญหาเชิงพื้นที่ของตำบลทุ่งหลวง กรมพัฒนาที่ดิน ได้วิเคราะห์เบื้องต้น ดังต่อไปนี้

ลักษณะพื้นที่ทั่วไปส่วนใหญ่เป็นที่ดอน สภาพพื้นที่ราบเรียบถึงค่อนข้างราบเรียบ ลูกคลื่นลอนลาดเล็กน้อย และพื้นที่สูงชัน ด้านทิศตะวันตกเป็นพื้นที่สูงชัน ปัญหาของตำบลทุ่งหลวง ในภาพรวมสรุปได้ว่า มีปัญหาสำคัญ 4 ประการ คือ 1) ปัญหาดินขาดความอุดมสมบูรณ์ 2) ขาดแคลนน้ำเพื่อการเกษตร 3) การชะล้างพังทลายของดินทำให้แหล่งน้ำตื้นเขิน และ 4) ต้นทุนการผลิตสูง ราคาผลผลิตตกต่ำ ปัญหาดังกล่าวนี้ส่งผลกระทบต่อคุณภาพชีวิตของราษฎรในชุมชนโดยรวม

ปัญหาดินขาดความอุดมสมบูรณ์ เนื่องจากการใช้ที่ดินติดต่อกันเป็นเวลานานและนิยมปลูกพืชเชิงเดี่ยวในพื้นที่เกษตร รวมถึงการใช้ปุ๋ยเคมีและสารเคมีปริมาณมากมาเป็นเวลานาน ทำให้โครงสร้างของดินแน่นทึบ และจุลินทรีย์ในดิน ธาตุอาหาร และอินทรีย์วัตถุ ก็มีปริมาณลดลงเช่นเดียวกัน เนื่องจากพืชนำไปใช้ และไม่มีการใส่อินทรีย์วัตถุเพิ่มให้กับดิน

ปัญหาของการขาดแคลนน้ำเพื่อการเกษตร นอกจากมีผลจากการทับถมของตะกอนดินในแหล่งน้ำจนตื้นเขินดังกล่าวข้างต้นแล้ว การที่ประชากรเพิ่มขึ้น กิจกรรมการใช้น้ำเพิ่มขึ้น การเกษตรก็เพิ่มขึ้น รวมทั้งเหตุการณ์ที่เกิดจากการเปลี่ยนแปลงภูมิอากาศ เช่น ปริมาณฝนน้อยกว่าปกติ ฝนทิ้งช่วง จนเกิดความแห้ง



แล้ง การขาดแคลนน้ำจึงเกิดขึ้นอย่างต่อเนื่อง จำเป็นต้องจัดหาแหล่งน้ำต้นทุน จึงมีข้อเสนอของหมู่บ้านใน ตำบลทุ่งหลวง คือ การเพิ่มพื้นที่กักเก็บน้ำ ตลอดจนการเพิ่มระบบท่อส่งน้ำเพื่อการเกษตรโดยวิธีการต่าง ๆ ให้เพียงพอแก่ความต้องการ คือ (1) การขุดลอกแหล่งน้ำสาธารณะในปัจจุบันซึ่งรวมถึงอ่างเก็บน้ำ สระน้ำ ลำคลอง เป็นต้น (2) ขุดเจาะบ่อบาดาล

ปัญหาในด้านต้นทุนการผลิตสูง เนื่องจากปัจจุบันปุ๋ยเคมีและสารเคมีมีราคาสูงขึ้น เมื่อเกษตรกรมีการใช้ปุ๋ยเคมีและสารเคมีในปริมาณสูงมากเกินความจำเป็น ส่งผลให้ต้นทุนการผลิตสูงขึ้น เกษตรกรจึงมีความต้องการให้หน่วยงานราชการให้การช่วยเหลือ/การสนับสนุนในด้านของการลดต้นทุนการผลิต เช่น การส่งเสริมการใช้ปุ๋ยตามค่าวิเคราะห์ดิน การผลิตปุ๋ยอินทรีย์คุณภาพสูงเพื่อลดปริมาณการใช้ปุ๋ยเคมีลง และการอบรมถ่ายทอดความรู้การใช้สารอินทรีย์ลดใช้สารเคมีทางการเกษตรเพื่อเป็นแนวทางให้เกษตรกรลดต้นทุนการผลิต ดังรายละเอียดในตารางที่ 7-1



ตารางที่ 7-1 กิจกรรมของกรมพัฒนาที่ดินในเขตการใช้ที่ดินที่จะดำเนินการในปีงบประมาณ 2567-2571

เขตการใช้ที่ดิน	แผนงาน/โครงการ	งบประมาณ
1.1 เขตปลูกไม้ผล เนื้อที่ 3,320 ไร่	1.การปรับปรุงบำรุงดิน(ดินเสื่อมโทรม)	
1.2 เขตปลูกไม้ยืนต้น เนื้อที่ 33,556 ไร่	1.1 การส่งเสริมการผลิตและการใช้สารอินทรีย์	125,000
	1.2 การส่งเสริมการผลิตปุ๋ยอินทรีย์คุณภาพสูง	480,000
	1.3 การจัดตั้งธนาคารปุ๋ยอินทรีย์	300,000
	1.4 การพัฒนากลุ่มเกษตรกรใช้สารอินทรีย์ลดการใช้สารเคมีทางการเกษตร(ครัวไทยสู่ครัวโลก)	100,000
	1.5 การส่งเสริมการใช้ปุ๋ยตามค่าวิเคราะห์ดิน	75,000
	1.6 การจัดหาปุ๋ยไนโตรเจน	850,000
	1.7 การส่งเสริมการปรับปรุงพื้นที่ดินกรด	50,000
	2.การบริหารจัดการน้ำ	
	2.1 การพัฒนาแหล่งน้ำขนาดเล็กเพื่อการอนุรักษ์ดินและน้ำ	N/A
	2.2 โครงการแหล่งน้ำในไร่นานอกเขตชลประทาน	N/A
	3.การฟื้นฟูและป้องกันการชะล้างพังทลายของดิน	
	3.1 การปลูกหญ้าแฝกเพื่อการอนุรักษ์ดินและน้ำ	120,000
	3.2 การจัดทำระบบอนุรักษ์ดินและน้ำพร้อมปลูกไม้ยืนต้นโตเร็ว	68,000

หมายเหตุ : งบประมาณที่กำหนดไว้นี้เป็นประมาณเบื้องต้น อาจมีการเปลี่ยนแปลงตามที่ได้รับการจัดสรรให้ดำเนินการ



ตารางที่ 7-2 สรุปกิจกรรมที่ขอรับการสนับสนุนจากส่วนราชการอื่นในเขตการใช้ที่ดิน

เขตการใช้ที่ดิน	กิจกรรมที่ขอการสนับสนุนจากส่วนราชการอื่น
1. เขตเกษตรกรรม 1.1 เขตปลูกไม้ผล เนื้อที่ 3,320 ไร่ 1.2 เขตปลูกไม้ยืนต้น เนื้อที่ 33,556 ไร่	1. ส่งเสริมและสนับสนุนเกษตรปลอดภัยและได้มาตรฐาน (GAP) (กรมส่งเสริมการเกษตร, กรมวิชาการเกษตร) 2.อบรมถ่ายทอดความรู้เรื่องการป้องกันกำจัดโรค-แมลงศัตรูไม้ผล (กรมส่งเสริมการเกษตร, กรมวิชาการเกษตร) 3. อบรมการใช้สารชีวภัณฑ์ป้องกันกำจัดแมลง-ศัตรูพืช(กรมส่งเสริมการเกษตร) 4. สนับสนุนการขุดเจาะน้ำบาดาลเพื่อการเกษตร (หน่วยบัญชาการทหารพัฒนา/กรมทรัพยากรน้ำบาดาล)
2. แหล่งน้ำ เนื้อที่ 379 ไร่	1. สนับสนุนการขุดลอกคลอง แหล่งน้ำสาธารณะ ลำห้วย (สำนักงานชลประทานจังหวัดชุมพร, เทศบาลฯ) 2. สนับสนุนการพัฒนาเพื่อเพิ่มพื้นที่กักเก็บน้ำ (สำนักงานชลประทานชุมพร)



ตาราง 7-3 เป้าหมายการดำเนินงาน และงบประมาณโครงการนำร่อง ตำบลทุ่งหลวง อำเภอละแม จังหวัดชุมพร แผน 5 ปี (พ.ศ. 2567-2571)

เขตการใช้ที่ดิน	งาน/โครงการ/กิจกรรม	หน่วย นับ	เป้าหมาย					รวม	งบประมาณ					รวม	หน่วยงาน รับผิดชอบ
			2567	2568	2569	2570	2571		2567	2568	2569	2570	2571		
เขตพื้นที่เกษตรกรรม															
1.1 เขตปลูกไม้ผล	1. การปรับปรุงบำรุงดิน													1,980,000	
1.2 เขตปลูกไม้ยืนต้น	1.1 การส่งเสริมการผลิต และการใช้สารอินทรีย์	ราย	50	50	50	50	50	250	25,000	25,000	25,000	25,000	25,000	125,000	พด.
	1.2 การส่งเสริมการผลิต ปุ๋ยอินทรีย์คุณภาพสูง	ตัน	-	30	30	30	30	120	-	240,000	240,000	240,000	240,000	960,000	พด.
	1.3 การจัดตั้งธนาคารปุ๋ย อินทรีย์	กลุ่ม	-	-	-	1	-	1	-	-	-	300,000	-	300,000	พด.
	1.4 การพัฒนากลุ่ม เกษตรกรใช้สารอินทรีย์ ลดการใช้สารเคมีทาง การเกษตร	กลุ่ม	2	2	2	2	2	10	10,000	10,000	10,000	10,000	10,000	50,000	พด.
	1.5 การส่งเสริมการใช้ ปุ๋ยตามค่าวิเคราะห์ดิน	ราย	100	100	100	100	100	500	15,000	15,000	15,000	15,000	15,000	75,000	พด.
	1.6 การจัดหาปุ๋ย โดโลไมท์	ตัน	100	100	100	100	100	500	170,000	170,000	170,000	170,000	170,000	850,000	พด.
	1.7 โครงการส่งเสริมการ ส่งเสริมการปรับปรุงพื้นที่ ดินกรด	ไร่	200	200	200	200	200	1,000	10,000	10,000	10,000	10,000	10,000	50,000	พด.
	2. การบริหารจัดการน้ำ														
	2.1 การพัฒนาแหล่งน้ำ ขนาดเล็กเพื่อการอนุรักษ์ ดินและน้ำ	แห่ง	-	-	-	1	-	1	N/A	N/A	N/A	N/A	N/A	N/A	พด.
	2.2 โครงการแหล่งน้ำใน ไร่นานอกเขตชลประทาน	แห่ง	-	-	10	10	10	30	N/A	N/A	N/A	N/A	N/A	N/A	พด.



ตาราง 7-3 (ต่อ)

เขตการใช้ที่ดิน	งาน/โครงการ/ กิจกรรม	หน่วย นับ	เป้าหมาย					รวม	งบประมาณ					รวม	หน่วยงาน รับผิดชอบ
			2567	2568	2569	2570	2571		2567	2568	2569	2570	2571		
1.1 เขตปลูกไม้ผล 1.2 เขตปลูกไม้ยืนต้น	3. การฟื้นฟูและ ป้องกันการชะล้าง พังทลายของดิน													668,000	
	3.1 การปลูกหญ้า แฝกเพื่อการอนุรักษ์ ดินและน้ำ	ไร่	100,000	100,000	100,000	100,000	100,000	500,000	120,000	120,000	120,000	120,000	120,000	600,000	พด.
	3.2 การจัดทำระบบ อนุรักษ์ดินและน้ำ พร้อมปลูกไม้ยืนต้น โตเร็ว	ไร่	-	20	20	-	-	40	68,000	-	-	-	-	68,000	พด.

หมายเหตุ : งบประมาณที่กำหนดไว้ในปีนี้เป็นงบประมาณเบื้องต้น อาจมีการเปลี่ยนแปลงตามที่ได้รับการจัดสรรให้ดำเนินการ



เอกสารอ้างอิง

กรมการปกครอง. 2556. **แผนที่ขอบเขตตำบล ปี 2564 (ไฟล์ข้อมูล)**. กรมพัฒนาที่ดิน

กระทรวงเกษตร และสหกรณ์, กรุงเทพฯ.

_____. 2566. **รายงานสถิติจำนวนประชากรและบ้าน รายจังหวัด รายอำเภอ และรายตำบล (ณ เดือน ธันวาคม พ.ศ. 2565)**. แหล่งที่มา:

<https://stat.bora.dopa.go.th/stat/statnew/statyear /#/TableTemplate/Area/statpop>, 1 พฤษภาคม 2566.

กรมการพัฒนาชุมชน. 2566. **ข้อมูลความจำเป็นพื้นฐาน (จปฐ.) รายจังหวัด รายอำเภอ และรายตำบล ปี 2565**. แหล่งที่มา: <https://ebmn.cdd.go.th/>, 1 มิถุนายน 2566.

กรมทรัพยากรน้ำบาดาล. 2566. **ปริมาณน้ำและจำนวนบ่อบาดาล**. แหล่งที่มา:

<http://app.dgr.go.th/newpasutara/xml/search.php>, 26 พฤษภาคม 2566.

กรมส่งเสริมการเกษตร. 2566. **จำนวนครุฑเรือนเกษตรกรที่ขึ้นทะเบียนเกษตรกร จำแนกรายจังหวัด รายอำเภอ และรายตำบล (ณ เดือนมกราคม พ.ศ. 2566)**. แหล่งที่มา :

<http://mvos2.gistda.or.th/>, 15 พฤษภาคม 2566.

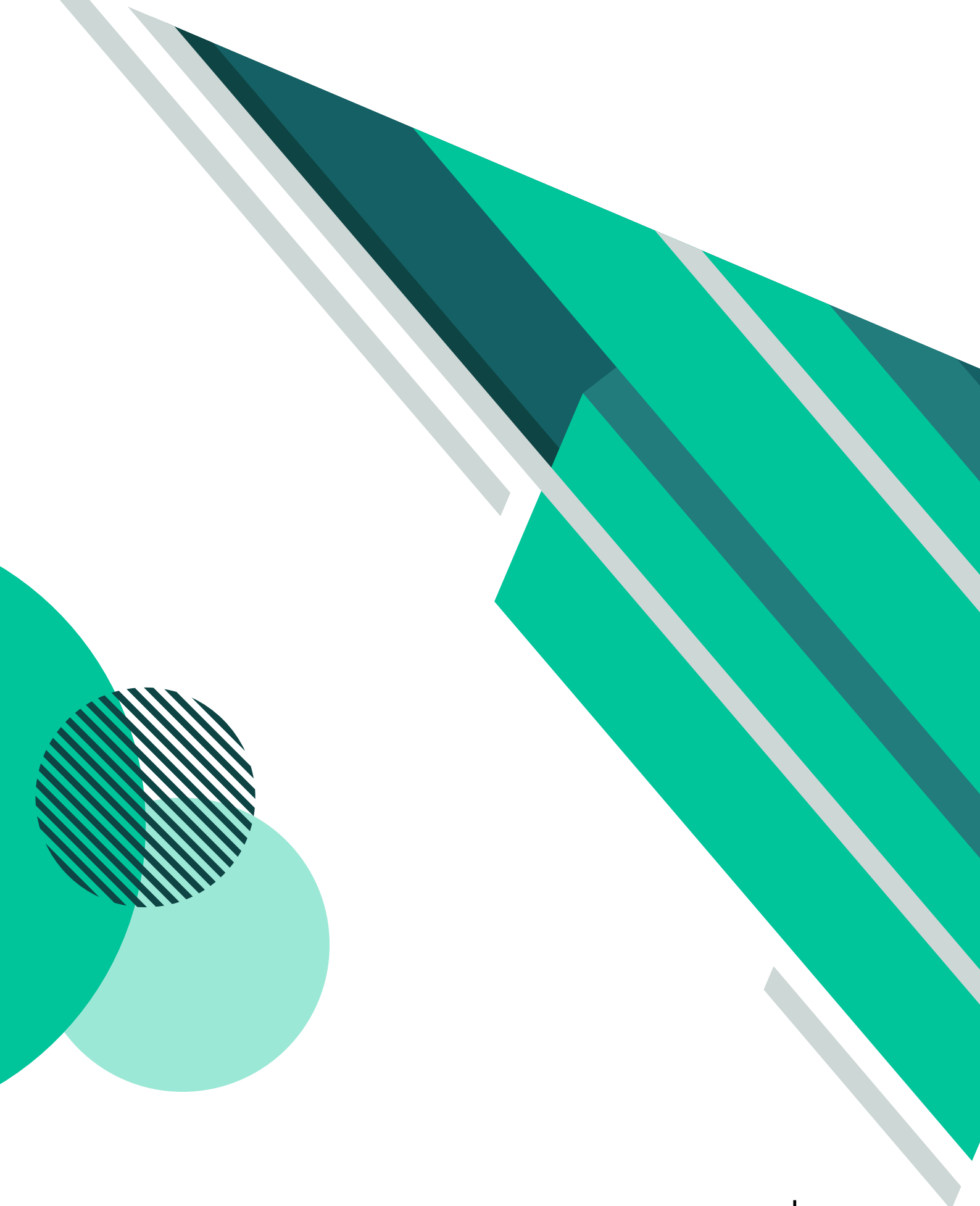
กรมอุตุนิยมวิทยา. 2566. **สถิติภูมิอากาศคาบ 30 ปี พ.ศ. 2536-2565 (ไฟล์ข้อมูล)**. กระทรวงดิจิทัลเพื่อเศรษฐกิจและสังคม, กรุงเทพฯ.

กลุ่มวิเคราะห์สภาพการใช้ที่ดิน. 2566. **แผนที่สภาพการใช้ที่ดิน ปี 2566 (ไฟล์ข้อมูล)**. กองนโยบายและแผนการใช้ที่ดิน กรมพัฒนาที่ดิน กระทรวงเกษตรและสหกรณ์, กรุงเทพฯ.

กองสำรวจดินและวิจัยทรัพยากรดิน. 2566. **แผนที่ทรัพยากรดิน (ไฟล์ข้อมูล)**. กรมพัฒนาที่ดิน กระทรวงเกษตรและสหกรณ์, กรุงเทพฯ.

บัณฑิต ต้นศิริ และ คาร์ณ ไทรพิง. 2542. **คู่มือการประเมินคุณภาพที่ดิน**. กองวางแผนการใช้ที่ดิน กรมพัฒนาที่ดิน กระทรวงเกษตรและสหกรณ์, กรุงเทพฯ.

องค์การบริหารส่วนตำบลทุ่งหลวง. 2566. **วิสัยทัศน์ พันธกิจ**. แหล่งที่มา: องค์การบริหารส่วนตำบลทุ่งหลวง, 1 พฤษภาคม 2566.



สถานีพัฒนาที่ดินชุมพร
318 ม.6 ต.วังตะกอก อ.หลังสวน จ.ชุมพร
077-653087