



แผนการใช้ที่ดินตำบลบางน้ำจืด อำเภอหลังสวน จังหวัดชุมพร



สถานีพัฒนาที่ดินชุมพร
สำนักงานพัฒนาที่ดินเขต 11 กรมพัฒนาที่ดิน
กระทรวงเกษตรและสหกรณ์



คำนำ

การจัดทำแผนการใช้ที่ดินดำเนินการตามรัฐธรรมนูญแห่งราชอาณาจักรไทย พ.ศ. 2560 มาตรา 72 (1) ที่ได้บัญญัติให้มีการวางแผนการใช้ที่ดินให้เหมาะสมกับศักยภาพของที่ดินตามหลักการพัฒนาอย่างยั่งยืน โดยแผนการใช้ที่ดินตำบลบางน้ำจืด อำเภอหลังสวน จังหวัดชุมพร ได้นำแนวคิดขององค์การอาหารและการเกษตรแห่งสหประชาชาติ (Food and Agriculture Organization of the United Nations: FAO) และโครงการสิ่งแวดล้อมแห่งสหประชาชาติ (United Nations Environment Programme: UNEP) มาปรับใช้ คือ ความเหมาะสมทางกายภาพ ความเหมาะสมทางเศรษฐกิจ การยอมรับจากสังคม การสร้างความยั่งยืนให้สิ่งแวดล้อม และเสนอทางเลือกการใช้ที่ดิน ร่วมกับวิธีการที่จำเป็นอื่น ๆ เช่น กระบวนการมีส่วนร่วมของชุมชน (Participatory Rural Appraisal: PRA) การประเมินคุณภาพที่ดิน เป็นต้น

กองนโยบายและแผนการใช้ที่ดินร่วมกับสำนักงานพัฒนาที่ดินเขต 11 และสถานีพัฒนาที่ดินชุมพร ในการดำเนินงานวางแผนการใช้ที่ดินระดับตำบล โดยพิจารณาภาพรวมของสภาพปัญหาในด้านต่าง ๆ ทั้งด้านกายภาพ เศรษฐกิจ และสังคม วิเคราะห์และสังเคราะห์ข้อมูลนำไปสู่การวางแผนการใช้ที่ดินที่สอดคล้องกับศักยภาพของพื้นที่ โดยผ่านกระบวนการมีส่วนร่วมของชุมชน (PRA) ในการระบุปัญหา ความต้องการของเกษตรกร และผู้มีส่วนได้เสีย ทั้งนี้ สถานีพัฒนาที่ดินชุมพรได้จัดทำแผนกิจกรรม/โครงการ เพื่อขับเคลื่อนแผนการใช้ที่ดินให้เป็นรูปธรรม เพื่อให้เกษตรกรมีคุณภาพชีวิตที่ดีขึ้น มีการใช้ที่ดินอย่างถูกต้องเหมาะสม รักษาสภาพแวดล้อม และอนุรักษ์ทรัพยากรในชุมชนให้เกิดความยั่งยืนต่อไป

สถานีพัฒนาที่ดินชุมพร
กันยายน 2566



สารบัญ

	หน้า
คำนำ	ก
สารบัญ	ข
สารบัญตาราง	ง
สารบัญรูป	จ
บทที่ 1 บทนำ	
1.1 ความสำคัญของการวางแผนการใช้ที่ดิน	1-1
1.2 หลักการและเหตุผล	1-1
1.3 วัตถุประสงค์	1-1
1.4 ระยะเวลาและสถานที่ดำเนินงาน	1-1
1.5 ขั้นตอนการดำเนินงาน	1-2
1.6 วิสัยทัศน์ของตำบล	1-2
บทที่ 2 ข้อมูลทั่วไป	
2.1 ที่ตั้งและอาณาเขต	2-1
2.2 การแบ่งส่วนการปกครอง	2-1
2.3 สภาพภูมิประเทศ	2-2
2.4 สภาพภูมิอากาศ	2-2
2.5 สภาพการใช้ที่ดินปัจจุบัน	2-4
2.6 สภาพเศรษฐกิจและสังคม	2-8
บทที่ 3 สถานภาพของทรัพยากรธรรมชาติ	
3.1 ทรัพยากรป่าไม้	3-1
3.2 ทรัพยากรน้ำ	3-1
3.3 ทรัพยากรดิน	3-2
บทที่ 4 กระบวนการมีส่วนร่วมของชุมชน (Participatory Rural Appraisal: PRA)	
4.1 การวิเคราะห์ผลจากการจัดทำกระบวนการมีส่วนร่วมของชุมชน (PRA)	4-1
4.2 ระบบการปลูกพืชในปัจจุบัน	4-4
บทที่ 5 การประเมินคุณภาพที่ดิน	
5.1 หลักการประเมินคุณภาพที่ดินด้านกายภาพ	5-1
5.2 พืชเศรษฐกิจที่สำคัญของตำบล	5-2
5.3 ระดับความเหมาะสมของที่ดิน	5-2
บทที่ 6 แผนการใช้ที่ดิน	
6.1 การวิเคราะห์ข้อมูลเพื่อจัดทำแผนการใช้ที่ดินระดับตำบล	6-1
6.2 แผนการใช้ที่ดิน	6-2



สารบัญ(ต่อ)

	หน้า
บทที่ 7 การขับเคลื่อนแผนการใช้ที่ดิน	
7.1 ขั้นตอนการดำเนินงาน	7-1
7.2 กิจกรรมที่จะดำเนินการของกรมพัฒนาที่ดิน	7-1
7.3 กิจกรรมที่จะดำเนินงานของหน่วยงานอื่น	7-2
7.4 ความต้องการของชุมชนและองค์กรปกครองส่วนท้องถิ่น	7-2
เอกสารอ้างอิง	อ-1



สารบัญญัตราง

ตารางที่		หน้า
2-1	สถิติภูมิอากาศ ณ สถานีตรวจอากาศเกษตรสวี่ จังหวัดลพบุรี (พ.ศ. 2536 - 2565)	2-3
2-2	สภาพการใช้ที่ดินตำบลบางจัด อำเภอลำสนธิ จังหวัดลพบุรี	2-5
2-3	จำนวนประชากรและครัวเรือนตำบลบางจัด อำเภอลำสนธิ จังหวัดลพบุรี ปี 2565	2-8
2-4	จำนวนและสัดส่วนครัวเรือนเกษตรตำบลบางจัด อำเภอลำสนธิ จังหวัดลพบุรี ปี 2565	2-9
2-5	รายได้-รายจ่ายเฉลี่ยครัวเรือนตำบลบางจัด อำเภอลำสนธิ จังหวัดลพบุรี ปี 2565	2-10
3-1	สมบัติดินตำบลบางจัด อำเภอลำสนธิ จังหวัดลพบุรี	3-4
5-1	ตัวอย่างการประเมินคุณภาพที่ดินด้านกายภาพของประเภทการใช้ประโยชน์ที่ดิน	5-2
5-2	ชั้นความเหมาะสมทางกายภาพของดินตำบลบางจัด อำเภอลำสนธิ จังหวัดลพบุรี	5-3
6-1	เขตการใช้ที่ดินตำบลบางจัด อำเภอลำสนธิ จังหวัดลพบุรี	6-4
7-1	กิจกรรมของกรมพัฒนาที่ดินในเขตการใช้ที่ดินที่จะดำเนินการใน ปีงบประมาณ 2567 - 2571	7-4
7-2	สรุปกิจกรรมที่ขอรับการสนับสนุนจากส่วนราชการอื่นในเขตการใช้ที่ดิน	7-5
7-3	เป้าหมายการดำเนินงานและงบประมาณโครงการนำร่องตำบลบางจัด อำเภอลำสนธิ จังหวัดลพบุรี แผน 5 ปี (พ.ศ. 2567 - 2571)	7-6



สารบัญญรูป

รูปที่		หน้า
1-1	กรอบการวางแผนการใช้ที่ดินระดับตำบล	1-3
2-1	ที่ตั้งและอาณาเขตตำบลบางน้ำจืด อำเภอหลังสวน จังหวัดชุมพร	2-1
2-2	กราฟสมดุลของน้ำเพื่อการเกษตร พ.ศ. 2536-2565	2-4
2-3	สภาพการใช้ที่ดินตำบลบางน้ำจืด อำเภอหลังสวน จังหวัดชุมพร	2-7
3-1	ทรัพยากรดินตำบลบางน้ำจืด อำเภอหลังสวน จังหวัดชุมพร	3-6
4-1	การวิเคราะห์สถานการณ์โดยระบบ DPSIR ของตำบลบางน้ำจืด อำเภอหลังสวน จังหวัดชุมพร	4-3
4-2	ระบบการปลูกพืชในปัจจุบันตำบลบางน้ำจืด อำเภอหลังสวน จังหวัดชุมพร	4-4
6-1	เขตการใช้ที่ดินตำบลบางน้ำจืด อำเภอหลังสวน จังหวัดชุมพร	6-5



บทที่ 1 บทนำ

1.1 ความสำคัญของการวางแผนการใช้ที่ดิน

ตามรัฐธรรมนูญแห่งราชอาณาจักรไทย พุทธศักราช 2560 มาตรา 72 รัฐพึงดำเนินการเกี่ยวกับที่ดิน ทรัพยากรน้ำ และพลังงาน ดังต่อไปนี้

(1) วางแผนการใช้ที่ดินของประเทศ ให้เหมาะสมกับสภาพพื้นที่และศักยภาพของที่ดินตามหลักการ พัฒนาอย่างยั่งยืน...

1.2 หลักการและเหตุผล

ปัจจุบันกรมพัฒนาที่ดินได้ดำเนินการวางแผนการใช้ที่ดินระดับประเทศเรียบร้อยแล้ว ซึ่งเป็นการวาง กรอบเชิงนโยบายมุ่งเน้นการพัฒนาด้านการเกษตรให้เกิดความสมดุลและยั่งยืน และในขณะเดียวกันต้อง อนุรักษ์ทรัพยากรธรรมชาติและสิ่งแวดล้อมควบคู่กับการรักษาคุณค่าทางศิลปวัฒนธรรม แต่ทั้งนี้เพื่อให้เกิด การใช้ประโยชน์ที่ดินในระดับพื้นที่อย่างมีประสิทธิภาพและรักษาฐานการผลิตด้านทรัพยากรธรรมชาติอย่าง ยั่งยืนตลอดห่วงโซ่อุปทาน แผนการใช้ที่ดินระดับตำบลจึงถูกนำมาใช้เป็นเครื่องมือเพื่อขับเคลื่อนการดำเนินงาน ดังกล่าว

ทั้งนี้กรมพัฒนาที่ดินได้จัดทำแผนปฏิบัติการราชการกรมพัฒนาที่ดินระยะ 5 ปี (พ.ศ. 2566 - 2570) เพื่อให้บรรลุตามวิสัยทัศน์ที่กำหนดไว้ คือ “เป็นองค์การอัจฉริยะทางดิน เพื่อขับเคลื่อนการใช้ที่ดินอย่าง เหมาะสม 15 ล้านไร่ ภายในปี 2570” ซึ่งในส่วนของประเด็นการพัฒนาที่ 2 บริหารจัดการทรัพยากรดินและ ที่ดินด้วยชุดข้อมูลที่มีมูลค่าสูง (High Value Dataset) ซึ่งมีเป้าหมาย คือ การนำชุดข้อมูลที่มีมูลค่าสูง ไปใช้ในการ บริหารจัดการทางการเกษตร ในส่วนของตัวชี้วัด บริหารจัดการทรัพยากรดินและที่ดินบนพื้นฐานของชุด ข้อมูลที่มีมูลค่าสูง ร้อยละ 100 กลยุทธ์ที่ 2 ยกระดับแผนการใช้ที่ดินไปสู่การปฏิบัติ ได้กำหนดให้ ร้อยละของ แผนการใช้ที่ดินระดับตำบลที่จัดทำแล้วเสร็จทั่วประเทศ ภายใน ปี 2570 (ไม่น้อยกว่า ร้อยละ 80) เป็นตัวชี้วัด หนึ่งของกลยุทธ์ดังกล่าว

1.3 วัตถุประสงค์

1.3.1 เพื่อรักษาเสถียรภาพของทรัพยากรให้เกิดความสมดุลและยั่งยืนภายใต้การพัฒนาด้านต่าง ๆ ของตำบล

1.3.2 เพื่อให้การใช้ที่ดินมีผลตอบแทนสูงสุดต่อหน่วยเนื้อที่อย่างยั่งยืน

1.3.3 เพื่อให้เกิดการกำหนดแผนงาน โครงการ กิจกรรม ที่สอดคล้องกับแผนการใช้ที่ดินที่กำหนดขึ้น และอยู่บนหลักการของโมเดลเศรษฐกิจ BCG (Bio – Circular – Green Economy: BCG Model)

1.4 ระยะเวลาและสถานที่ดำเนินงาน

1.4.1 ระยะเวลา 1 ตุลาคม 2565 – 30 กันยายน 2566

1.4.2 สถานที่ ตำบลบางน้ำจืด อำเภอหลังสวน จังหวัดชุมพร



1.5 ขั้นตอนการดำเนินงาน

1.5.1 รวบรวมข้อมูลปฐมภูมิและทุติยภูมิ ประกอบด้วย

1) ด้านกายภาพ ได้แก่ ทรัพยากรดิน ทรัพยากรน้ำ ทรัพยากรป่าไม้ ภูมิอากาศ สภาพการใช้ที่ดิน เขตป่าไม้ตามกฎหมายและมติคณะรัฐมนตรี

2) ด้านเศรษฐกิจและสังคม เช่น การถือครองที่ดิน ลักษณะทางเศรษฐกิจของตำบล จำนวนประชากร เป็นต้น

3) ด้านนโยบายและข้อกำหนดที่เกี่ยวข้อง ได้แก่ ยุทธศาสตร์ แผนพัฒนาเศรษฐกิจและสังคมแห่งชาติฉบับที่ 13 ยุทธศาสตร์ภาค แผนพัฒนากลุ่มจังหวัด แผนพัฒนาจังหวัด แผนพัฒนาการเกษตรและสหกรณ์ แผนพัฒนาท้องถิ่น 4 ปี ขององค์การบริหารส่วนจังหวัด เทศบาลตำบลหรือองค์การบริหารส่วนตำบล

1.5.2 จัดทำกระบวนการมีส่วนร่วมของชุมชน (Participatory Rural Appraisal: PRA) เพื่อรับฟังความคิดเห็น ประเด็นปัญหา ความต้องการด้านต่าง ๆ ขององค์การปกครองส่วนท้องถิ่นและเกษตรกรในตำบล

1.5.3 ประเมินคุณภาพของที่ดินของพืชเศรษฐกิจหลักและพืชทางเลือกที่มีมูลค่าของตำบล

1.5.4 สังเคราะห์ข้อมูลจากข้อ 1.5.1 ถึง 1.5.3 เพื่อใช้ประกอบการวางแผนการใช้ที่ดิน

1.5.5 กำหนด (ร่าง) แผนการใช้ที่ดินระดับตำบล

1.5.6 รับฟังความคิดเห็นของผู้มีส่วนได้ส่วนเสียต่อ (ร่าง) แผนการใช้ที่ดินที่กำหนดขึ้น

1.5.7 ปรับปรุง (ร่าง) แผนการใช้ที่ดินเพื่อจัดทำแผนการใช้ที่ดินฉบับสมบูรณ์

1.5.8 นำแผนการใช้ที่ดินเข้าสู่คณะกรรมการของเขตฯ เพื่อตรวจสอบความครบถ้วนสมบูรณ์ของเนื้อหาและองค์ประกอบ

1.5.9 เผยแพร่แผนการใช้ที่ดินเพื่อนำไปสู่การขับเคลื่อนการดำเนินงาน ประกอบด้วย

1) องค์การปกครองส่วนท้องถิ่น นำแผนการใช้ที่ดินที่จัดทำขึ้นไปประกอบการจัดทำแผนการพัฒนาของตำบล เพื่อนำไปสู่การของบประมาณที่มีความสอดคล้องกับศักยภาพด้านการผลิตและสภาพของทรัพยากรของตำบล

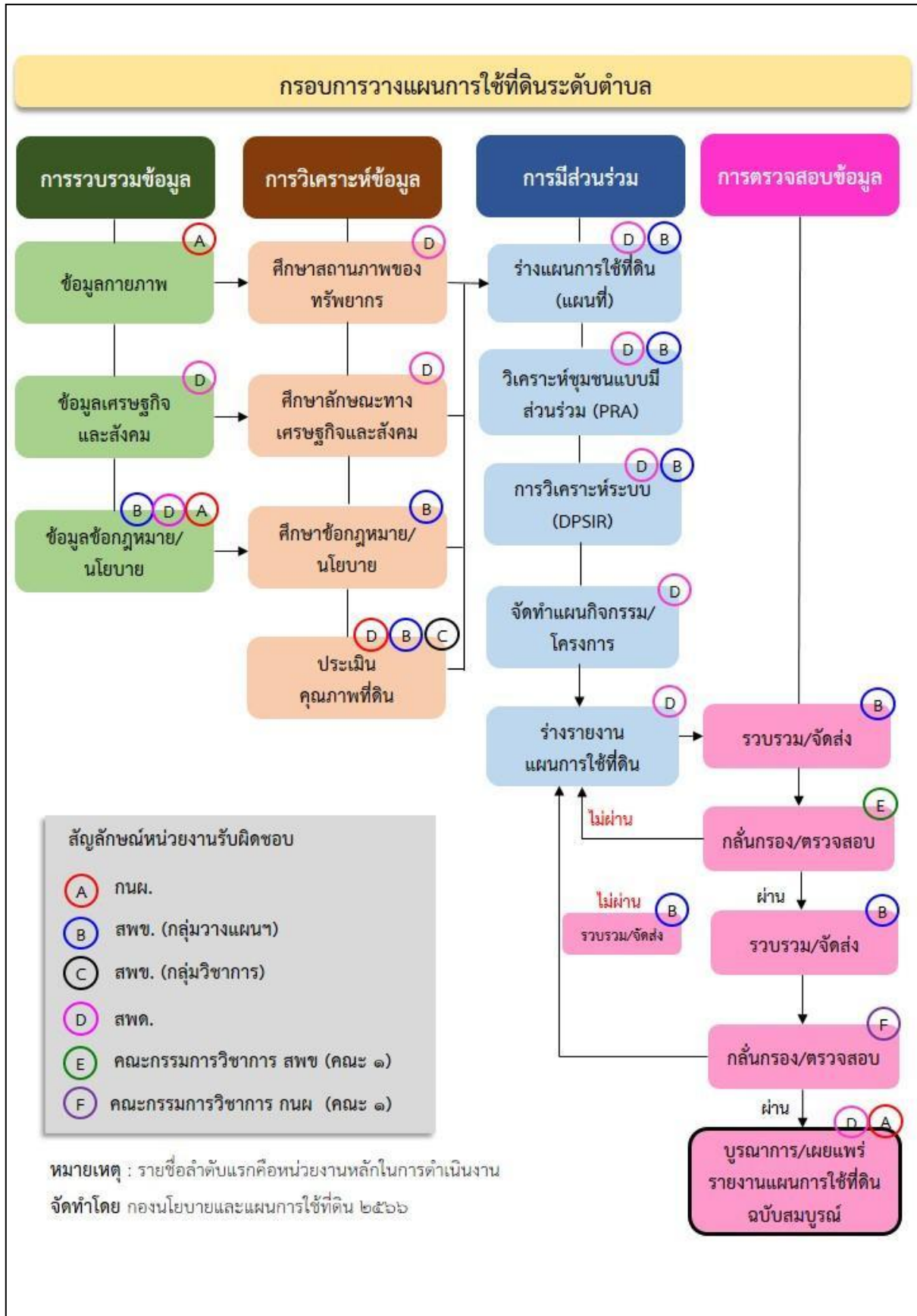
2) กรมพัฒนาที่ดิน โดยสถานีพัฒนาที่ดิน กำหนดแผนงาน/โครงการ/กิจกรรมที่สอดคล้องกับแผนการใช้ที่ดินที่กำหนดขึ้นในแต่ละเขตและสามารถใช้ประกอบการของบประมาณในพื้นที่อย่างมีหลักการและเป็นที่ยอมรับ

3) หน่วยงานราชการอื่น ๆ สามารถใช้เป็นข้อมูลพื้นฐานประกอบแผนงาน/โครงการ/กิจกรรมที่สอดคล้องกับแผนการใช้ที่ดินที่กำหนดขึ้นในแต่ละเขต

จากขั้นตอนที่กล่าวข้างต้น สามารถจัดทำกรอบการวางแผนการใช้ที่ดินระดับตำบลแสดงดังรูปที่ 1-1

1.6 วิสัยทัศน์ของตำบล

“บางน้ำจืดน่าอยู่ ก้าวสู่ตำบลสุขภาวะ พัฒนาแหล่งท่องเที่ยวเชิงอนุรักษ์ ยึดหลักเศรษฐกิจพอเพียง”
(องค์การบริหารส่วนตำบลบางน้ำจืด, 2566)



รูปที่ 1-1 กรอบการวางแผนการใช้ที่ดินระดับตำบล



บทที่ 2 ข้อมูลทั่วไป

2.1 ที่ตั้งและอาณาเขต

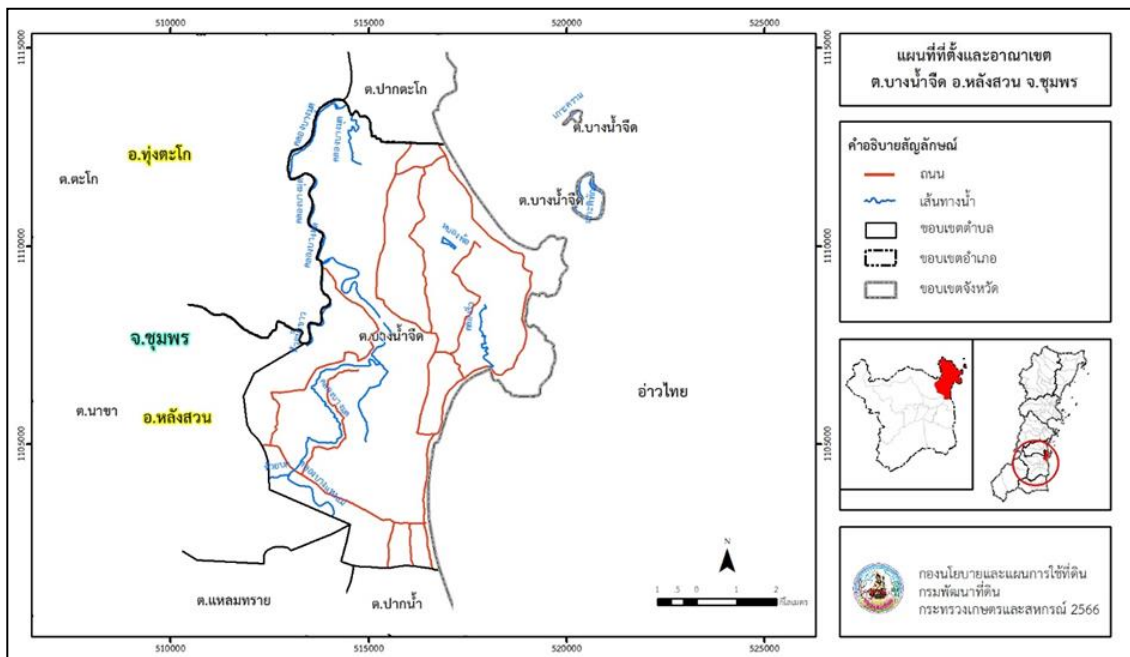
ตำบลบางน้ำจืด อำเภอหลังสวน จังหวัดชุมพร ตั้งอยู่ทางทิศตะวันออกเฉียงเหนือของอำเภอหลังสวน มีพื้นที่ประมาณ 52 ตารางกิโลเมตร หรือ 32,695 ไร่ โดยมีอาณาเขตติดต่อ ดังนี้ (รูปที่ 2-1)

ทิศเหนือ ติดต่อกับ ตำบลตะโก ตำบลปากตะโก อำเภอทุ่งตะโก จังหวัดชุมพร

ทิศตะวันออก ติดต่อกับ อ่าวไทย

ทิศใต้ ติดต่อกับ ตำบลนาขา ตำบลแหลมทราย ตำบลปากน้ำ อำเภอหลังสวน จังหวัดชุมพร

ทิศตะวันตก ติดต่อกับ ตำบลนาขา อำเภอหลังสวน ตำบลตะโก อำเภอทุ่งตะโก จังหวัดชุมพร



รูปที่ 2-1 ที่ตั้งและอาณาเขต ตำบลบางน้ำจืด อำเภอหลังสวน จังหวัดชุมพร

2.2 การแบ่งส่วนการปกครอง

ตำบลบางน้ำจืด อำเภอหลังสวน จังหวัดชุมพร แบ่งส่วนการปกครองออกเป็น 14 หมู่บ้าน ดังนี้

- | | |
|---------------------------|----------------------------|
| หมู่ที่ 1 บ้านบางน้ำจืด | หมู่ที่ 8 บ้านหนองไก่อ๊ะ |
| หมู่ที่ 2 บ้านบางน้ำจืด | หมู่ที่ 9 บ้านหนองพ้อ |
| หมู่ที่ 3 บ้านแหลมหญ้า | หมู่ที่ 10 บ้านชายเขา |
| หมู่ที่ 4 บ้านบางหยี | หมู่ที่ 11 บ้านบางน้ำจืด |
| หมู่ที่ 5 บ้านคลองวงค์ | หมู่ที่ 12 บ้านน้ำลอด |
| หมู่ที่ 6 บ้านบางมุด | หมู่ที่ 13 บ้านท้องครก |
| หมู่ที่ 7 บ้านทัพนายสังข์ | หมู่ที่ 14 บ้านเกาะพิทักษ์ |



2.3 สภาพภูมิประเทศ

ลักษณะพื้นที่ทั่วไปส่วนใหญ่เป็นที่ลุ่มสลับที่ดอน สภาพพื้นที่ราบเรียบถึงค่อนข้างราบเรียบ ลูกคลื่นลอนลาด และพื้นที่สูงชัน ทิศตะวันออกติดกับอ่าวไทยเป็นที่ราบสูงชายฝั่งทะเลสลับกับที่ราบลุ่ม บางพื้นที่มีเนินเขา และมีพื้นที่เป็นเกาะ คือ เกาะพิทักษ์ เป็นส่วนหนึ่งของลุ่มน้ำภาคใต้ฝั่งตะวันออกตอนบน มีแหล่งน้ำที่สำคัญ เช่น คลองบางมุด ห้วยน้ำขาว คลองรี้ว คลองบางแหงแม่

2.4 สภาพภูมิอากาศ

จากการศึกษาสถิติภูมิอากาศ (พ.ศ. 2536 - 2565) พบว่า ตำบลบางน้ำจืด อำเภอหลังสวน จังหวัดชุมพร มีรายละเอียดดังนี้

2.4.1 อุณหภูมิ

มีอุณหภูมิโดยเฉลี่ยทั้งปี 27.2 องศาเซลเซียส อุณหภูมิสูงสุดเฉลี่ย 32.1 องศาเซลเซียส ในเดือนเมษายน และอุณหภูมิต่ำสุดเฉลี่ย 23.4 องศาเซลเซียส ในเดือนมกราคม

2.4.2 ปริมาณน้ำฝน

มีปริมาณน้ำฝนรวมทั้งปี 2,062.2 มิลลิเมตร มีฝนตกประมาณ 171 วัน เดือนที่มีฝนตกมากที่สุด ในเดือนพฤศจิกายน มีปริมาณฝน 352.1 มิลลิเมตร และมีฝนตกประมาณ 16 วัน

2.4.3 สมดุลน้ำเพื่อการเกษตร

จากข้อมูลสถิติภูมิอากาศในคาบ 30 ปี (พ.ศ. 2536 - 2565) ณ สถานีตรวจอากาศเกษตรสวี่ จังหวัดชุมพร ได้นำมาวิเคราะห์สมดุลของน้ำเพื่อการเกษตร ซึ่งเป็นการวิเคราะห์หาช่วงฤดูกาลเพาะปลูกพืช ตลอดจนช่วงระยะเวลาที่พืชเสี่ยงต่อการขาดน้ำ ข้อมูลที่นำมาวิเคราะห์ คือ ปริมาณน้ำฝน และศักยภาพการคายระเหยน้ำอ้างอิง (ET_o) ซึ่งคำนวณด้วยโปรแกรม Cropwat for Windows Version 8.0 โดยใช้สมการ Penman-Monteith สามารถสรุปสมดุลของน้ำเพื่อการเกษตรในเขตอาศัยน้ำฝนได้ดังนี้

ช่วงที่เหมาะสมต่อการปลูกพืช เป็นช่วงที่ค่าปริมาณน้ำฝนมากกว่าค่า 0.5 การระเหยจากผิวดิน และการคายน้ำของพืช เป็นช่วงที่ดินมีความชุ่มชื้นพอเหมาะต่อการเพาะปลูกพืชได้ตลอดทั้งปี

ช่วงที่มีน้ำมากเกินพอ เป็นช่วงที่ค่าปริมาณน้ำฝนมากกว่าค่าการระเหยจากผิวดินและการคายน้ำของพืช ซึ่งช่วงนี้เริ่มตั้งแต่ปลายเดือนเมษายนถึงกลางเดือนมกราคม (ตารางที่ 2-1 และรูปที่ 2-2)



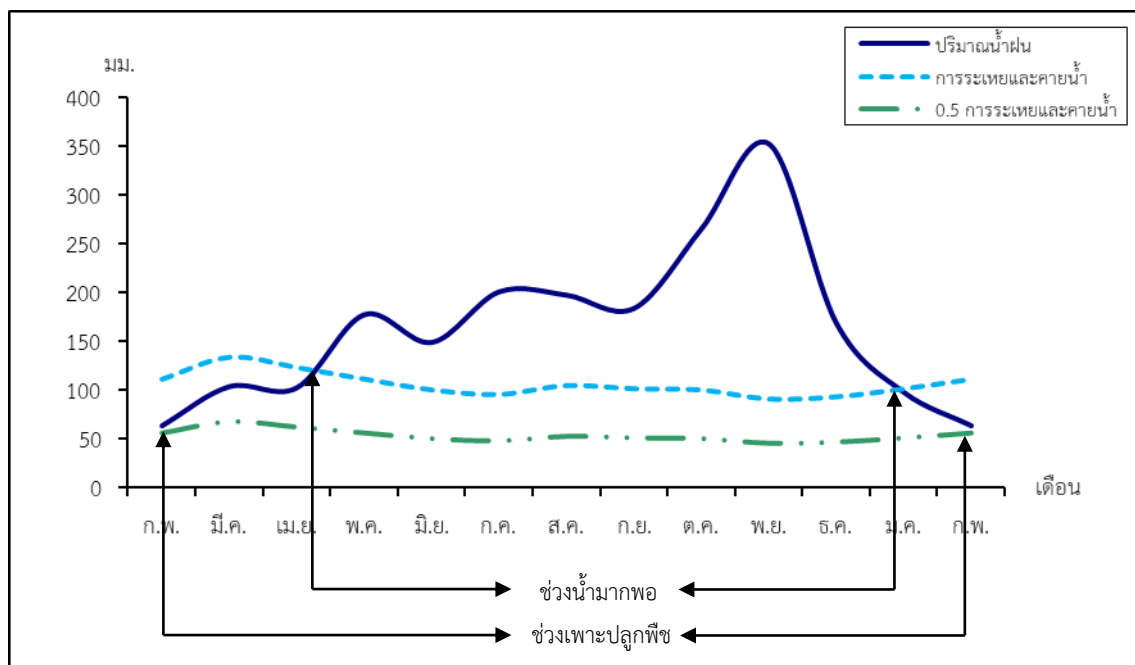
ตารางที่ 2-1 สถิติภูมิอากาศ ณ สถานีตรวจอากาศเกษตรสรี จังหวัดชุมพร¹ (พ.ศ. 2536 - 2565)

เดือน	อุณหภูมิ (°ซ.)			ความชื้นสัมพัทธ์ (%)	ปริมาณน้ำฝน (มม.)	จำนวนวันที่ฝนตก (วัน)	ศักยภาพการคายระเหยน้ำ (มม.)	ปริมาณฝนใช้การ ² (มม.)
	ต่ำสุด	สูงสุด	เฉลี่ย					
ม.ค.	21.6	30.8	25.8	81.0	97.9	8.2	101.1	82.6
ก.พ.	21.8	31.8	26.5	80.0	63.6	5.7	111.2	57.1
มี.ค.	22.8	33.3	27.6	79.0	103.8	7.2	134.2	86.6
เม.ย.	24.0	34.2	28.4	78.0	102.6	8.9	123.3	85.8
พ.ค.	24.6	33.7	28.2	80.0	177.4	16.9	111.3	127.0
มิ.ย.	24.5	32.9	28.0	80.0	149.0	17.2	99.9	113.5
ก.ค.	24.3	32.0	27.5	81.0	200.8	20.5	95.2	136.3
ส.ค.	24.3	32.3	27.6	80.0	197.3	20.5	104.5	135.0
ก.ย.	24.1	31.9	27.3	82.0	183.9	19.7	101.1	129.8
ต.ค.	23.7	31.5	26.9	84.0	265.4	20.2	99.8	151.5
พ.ย.	23.2	30.8	26.4	84.0	352.1	15.8	90.3	160.2
ธ.ค.	22.1	30.3	25.7	82.0	168.4	9.9	92.7	123.0
เฉลี่ย	23.4	32.1	27.2	80.9	-	-	-	-
รวม	-	-	-	-	2,062.2	170.7	1,264.5	1,388.4

หมายเหตุ : ¹ เป็นสถานีตรวจอากาศที่ใกล้พื้นที่ตำบลมากที่สุด

² จากการคำนวณโดยโปรแกรม Cropwat for Windows Version 8.0

ที่มา : กรมอุตุนิยมวิทยา (2566)



หมายเหตุ : ใช้ข้อมูลปริมาณน้ำฝน 13 เดือน เพราะสามารถแสดงให้เห็นความต่อเนื่องของข้อมูลที่นำมาวิเคราะห์สมดุลของน้ำเพื่อการเกษตร

รูปที่ 2-2 กราฟสมดุลของน้ำเพื่อการเกษตร จังหวัดชุมพร

2.5 สภาพการใช้ที่ดินปัจจุบัน

สภาพการใช้ที่ดินตำบลบางน้ำจืด อำเภอหลังสวน จังหวัดชุมพร ซึ่งสำรวจโดยกลุ่มวิเคราะห์สภาพการใช้ที่ดิน (2566) ประกอบด้วยประเภทการใช้ที่ดินต่าง ๆ ดังนี้

2.5.1 พื้นที่ชุมชนและสิ่งปลูกสร้าง มีเนื้อที่ 829 ไร่ หรือร้อยละ 2.54 ของเนื้อที่ตำบล

2.5.2 พื้นที่เกษตรกรรม มีเนื้อที่ 24,839 ไร่ หรือร้อยละ 75.98 ของเนื้อที่ตำบล ประกอบด้วยการใช้ประโยชน์ที่ดินด้านเกษตรกรรมต่าง ๆ ดังต่อไปนี้

- 1) พื้นที่นา มีเนื้อที่ 116 ไร่ หรือร้อยละ 0.35 ของเนื้อที่ตำบล ได้แก่ นาร้าง นาข้าว
- 2) ไม้ยืนต้น มีเนื้อที่ 19,513 ไร่ หรือร้อยละ 59.68 ของเนื้อที่ตำบล ได้แก่ ปาล์มน้ำมัน ยางพารา ปาล์มน้ำมัน/มะพร้าว ปาล์มน้ำมัน/ไม้ผลผสม ไม้ยืนต้นผสม เป็นต้น
- 3) ไม้ผล มีเนื้อที่ 3,916 ไร่ หรือร้อยละ 11.99 ของเนื้อที่ตำบล ได้แก่ มะพร้าว ไม้ผลผสม ทุเรียน มะม่วงหิมพานต์ มะพร้าว/มังคุด มังคุด
- 4) สถานที่เพาะเลี้ยงสัตว์น้ำ มีเนื้อที่ 1,294 ไร่ หรือร้อยละ 3.96 ของเนื้อที่ตำบล ได้แก่ สถานที่เพาะเลี้ยงสัตว์น้ำร้าง สถานที่เพาะเลี้ยงกุ้ง

2.5.3 พื้นที่ป่าไม้ มีเนื้อที่ 5,335 ไร่ หรือร้อยละ 16.31 ของเนื้อที่ตำบล ได้แก่ ป่าไม้ผลัดใบรอสภาพฟื้นฟู ป่าไม้ผลัดใบสมบูรณ์ ป่าชายเลนรอสภาพฟื้นฟู ป่าชายเลนสมบูรณ์

2.5.4 พื้นที่แหล่งน้ำ มีเนื้อที่ 1,199 ไร่ หรือร้อยละ 3.67 ของเนื้อที่ตำบล ได้แก่ แม่น้ำ ลำห้วย ลำคลอง หนอง บึง ทะเลสาบ ทะเล บ่อน้ำในไร่นา



2.5.5 พื้นที่เบ็ดเตล็ด มีเนื้อที่ 493 ไร่ หรือร้อยละ 1.50 ของเนื้อที่ตำบล ได้แก่ พุ่งหญ้าธรรมชาติ พุ่งหญ้าสลับไม้พุ่ม/ไม้ละเมาะ บ่อลูกรัง บ่อดิน พื้นที่แหล่งน้ำ

ตารางที่ 2-2 สภาพการใช้ที่ดินตำบลบางน้ำจืด อำเภอหลังสวน จังหวัดชุมพร

หน่วยแผนที่	ประเภทการใช้ที่ดิน	เนื้อที่	
		ไร่	ร้อยละ
U	พื้นที่ชุมชนและสิ่งปลูกสร้าง	829	2.54
U201	หมู่บ้านบนพื้นราบ	347	1.06
U301	สถานที่ราชการและสถาบันต่าง ๆ	158	0.48
U405	ถนน	120	0.37
U502	โรงงานอุตสาหกรรม	9	0.03
U602	รีสอร์ท โรงแรม เกสต์เฮาส์	195	0.60
A	พื้นที่เกษตรกรรม	24,839	75.98
A100	นาไร่	102	0.31
A101	นาข้าว	14	0.04
A300	ไม้ยืนต้นไร่/เสื่อมโทรม	50	0.15
A301	ไม้ยืนต้นผสม	404	1.24
A302	ยางพารา	2,393	7.32
A302/A405	ยางพารา/มะพร้าว	20	0.06
A303	ปาล์มน้ำมัน	13,471	41.20
A303/A401	ปาล์มน้ำมัน/ไม้ผลผสม	901	2.75
A303/A405	ปาล์มน้ำมัน/มะพร้าว	2,268	6.94
A303/A408	ปาล์มน้ำมัน/มะม่วงหิมพานต์	6	0.02
A401	ไม้ผลผสม	1,117	3.42
A403	ทุเรียน	143	0.44
A405	มะพร้าว	2,624	8.02
A405/A419	มะพร้าว/มังคุด	9	0.03
A408	มะม่วงหิมพานต์	18	0.06
A419	มังคุด	5	0.02
A900	สถานที่เพาะเลี้ยงสัตว์น้ำไร่	548	1.68
A903	สถานที่เพาะเลี้ยงกุ้ง	746	2.28

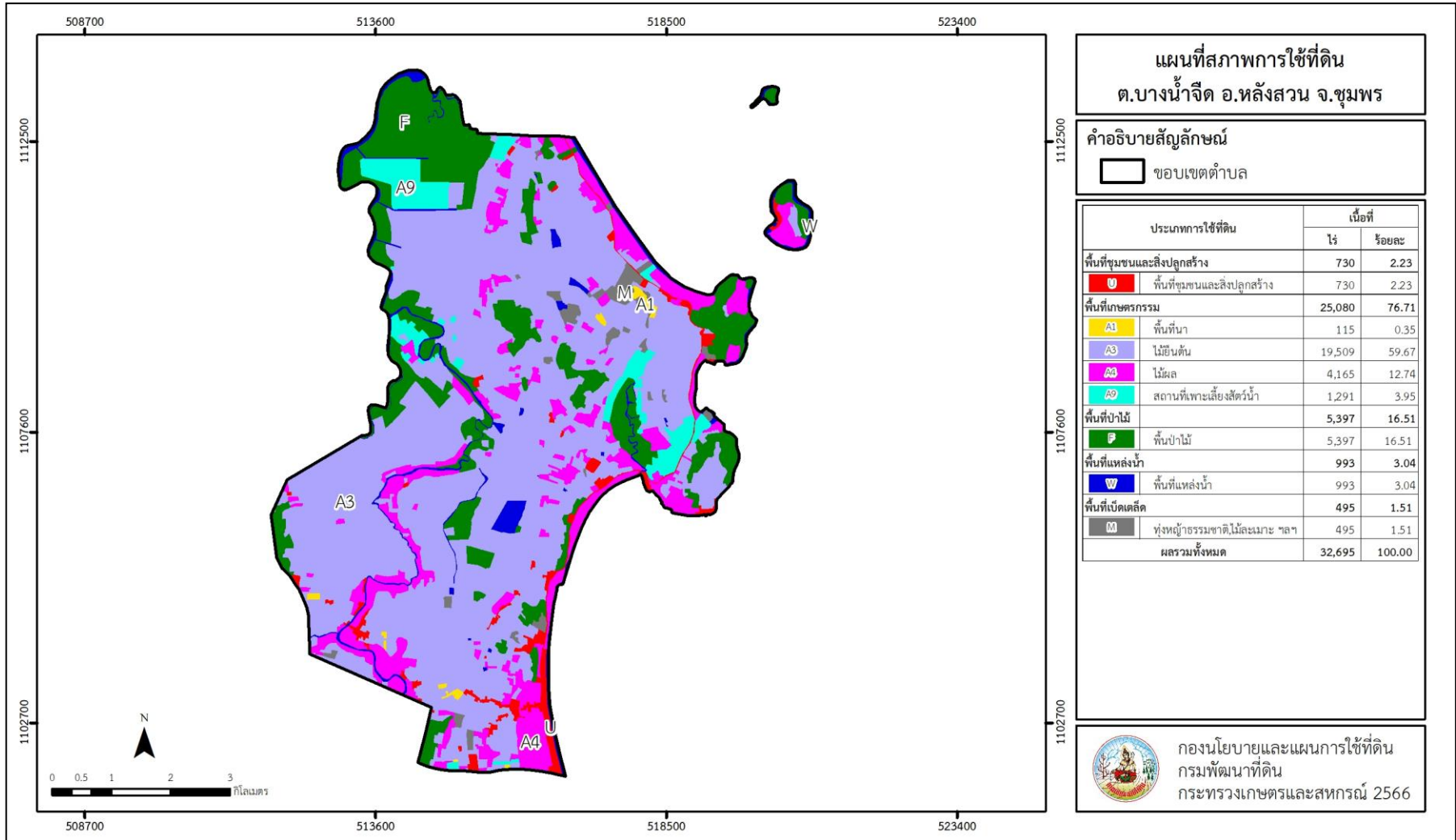


ตารางที่ 2-2 (ต่อ)

หน่วยแผนที่	ประเภทการใช้ที่ดิน	เนื้อที่	
		ไร่	ร้อยละ
F	พื้นที่ป่าไม้	5,335	16.31
F100	ป่าไม้ผลัดใบรอสภาพฟื้นฟู	64	0.20
F101	ป่าไม้ผลัดใบสมบูรณ์	1,914	5.85
F300	ป่าชายเลนรอสภาพฟื้นฟู	129	0.39
F301	ป่าชายเลนสมบูรณ์	3,228	9.87
M	พื้นที่เบ็ดเตล็ด	493	1.50
M101	ทุ่งหญ้าธรรมชาติ	67	0.20
M102	ทุ่งหญ้าสลับไม้พุ่ม/ไม้ละเมาะ	377	1.15
M302	บ่อลูกรัง	38	0.12
M304	บ่อดิน	11	0.03
W	พื้นที่แหล่งน้ำ	1,199	3.67
W101	แม่น้ำ ลำห้วย ลำคลอง	552	1.69
W102	หนอง บึง ทะเลสาบ	19	0.06
W103	ทะเล	428	1.31
W202	บ่อน้ำในไร่นา	200	0.61
ผลรวมทั้งหมด		32,695	100.00

หมายเหตุ : เนื้อที่คำนวณด้วยระบบสารสนเทศภูมิศาสตร์

ที่มา : กลุ่มวิเคราะห์สภาพการใช้ที่ดิน (2566)



รูปที่ 2-3 สภาพการใช้ที่ดินตำบลบางน้ำจืด อำเภอหลังสวน จังหวัดชุมพร



2.6 สภาพเศรษฐกิจและสังคม

2.6.1 ประชากร

จากหลักฐานทะเบียนราษฎรของกรมการปกครอง กระทรวงมหาดไทย ณ เดือนธันวาคม 2565 พบว่า ประชากรที่อาศัยในพื้นที่ตำบลบางน้ำจืดมีประชากรรวม 5,122 คน แยกเป็นชาย 2,510 คน เป็นหญิง 2,612 คน ความหนาแน่นโดยเฉลี่ย 97.92 คนต่อตารางกิโลเมตร มีจำนวนครัวเรือนทั้งหมด 1,966 ครัวเรือน เป็นครัวเรือนเกษตรที่มาขึ้นทะเบียนกรมส่งเสริมการเกษตร 1,497 ครัวเรือน หรือร้อยละ 76.14 ของจำนวนครัวเรือนทั้งหมด และเป็นครัวเรือนที่ประกอบอาชีพอื่น ๆ ครัวเรือนเกษตรที่ไม่ได้มาขึ้นทะเบียนกรมส่งเสริมการเกษตร 469 ครัวเรือน หรือร้อยละ 23.86 ของจำนวนครัวเรือนทั้งหมด ดังรายละเอียดในตารางที่ 2-3 ถึง ตารางที่ 2-4

ตารางที่ 2-3 จำนวนประชากรและครัวเรือนตำบลบางน้ำจืด อำเภอหลังสวน จังหวัดชุมพร ปี 2565

พื้นที่	จำนวนครัวเรือน	จำนวนประชากร (คน)		
		ชาย	หญิง	รวม
ตำบลบางน้ำจืด	1,966	2,510	2,612	5,122
หมู่ที่ 1 บางน้ำจืด	142	132	143	275
หมู่ที่ 2 บางน้ำจืด	146	126	154	280
หมู่ที่ 3 แหลมหญ้า	236	345	338	683
หมู่ที่ 4 บางหยี	217	279	247	526
หมู่ที่ 5 คลองวงค์	37	58	58	116
หมู่ที่ 6 บางมุด	80	101	119	220
หมู่ที่ 7 ทัพนายสังข์	68	99	125	224
หมู่ที่ 8 หนองไก่อปิ้ง	227	350	358	708
หมู่ที่ 9 หนองพ้อ	68	84	95	179
หมู่ที่ 10 ชายเขา	83	92	122	214
หมู่ที่ 11 บางน้ำจืด	113	110	125	235
หมู่ที่ 12 น้ำลอด	170	260	246	506
หมู่ที่ 13 ท้องครก	327	394	403	797
หมู่ที่ 14 เกาะพิทักษ์	52	80	79	159

ที่มา : กรมการปกครอง (2566)



ตารางที่ 2-4 จำนวนและสัดส่วนครัวเรือนเกษตรตำบลบางน้ำจืด อำเภอหลังสวน จังหวัดชุมพร ปี 2565

รายการ	จำนวน (ครัวเรือน)	ร้อยละ
จำนวนครัวเรือนทั้งหมด ¹⁾	1,966	100.00
- จำนวนครัวเรือนเกษตรที่มากขึ้นทะเบียนกรมส่งเสริมการเกษตร ²⁾	1,497	76.14
- จำนวนครัวเรือนที่ประกอบอาชีพอื่นๆ และจำนวนครัวเรือนเกษตรที่ไม่ได้มาขึ้นทะเบียนฯ	469	23.86

ที่มา : 1) กรมการปกครอง (2566)

2) กรมส่งเสริมการเกษตร (2566)

2.6.2 การถือครองที่ดิน

จากข้อมูลกรมการปกครอง ณ เดือนธันวาคม 2565 ตำบลบางน้ำจืดมีจำนวนครัวเรือนทั้งหมด 1,966 ครัวเรือน โดยถือครองที่ดินเฉลี่ยครัวเรือนละ 16.63 ไร่ (เนื้อที่ของตำบลรวมต่อจำนวนครัวเรือนทั้งหมด)

2.6.3 ลักษณะทางเศรษฐกิจและการประกอบอาชีพ

ประชากรในตำบลบางน้ำจืดประกอบอาชีพเกษตรกรรม ค้าขาย รับราชการ รับจ้างทั่วไป และอื่น ๆ มีเกษตรกรบางครัวเรือนประกอบอาชีพหลายอย่างควบคู่กันไป สำหรับพืชที่เกษตรกรปลูกเป็นอาชีพหลัก ได้แก่ ทุเรียน ยางพารา ปาล์มน้ำมัน มังคุด และมะพร้าว ทางด้านการเลี้ยงสัตว์เกษตรกรจะมีการเลี้ยงไว้เพื่อบริโภคหากเหลือจึงจำหน่ายเป็นรายได้เสริม

2.6.4 ด้านรายได้-รายจ่าย

จากข้อมูลความจำเป็นพื้นฐานของกรมการพัฒนาชุมชน ปี 2566 พบว่า รายได้ครัวเรือนเฉลี่ยปีละ 259,846.13 บาท รายได้บุคคลเฉลี่ยปีละ 88,707.00 บาท รายจ่ายครัวเรือนเฉลี่ยปีละ 140,309.13 บาท รายจ่ายบุคคลเฉลี่ยปีละ 47,899.13 บาท เมื่อพิจารณาจะเห็นว่ารายได้ครัวเรือนมากกว่ารายจ่ายครัวเรือนปีละ 119,537 บาท และรายได้บุคคลมากกว่ารายจ่ายบุคคลปีละ 40,807.87 บาท ดังรายละเอียดในตารางที่ 2-5



ตารางที่ 2-5 รายได้-รายจ่ายเฉลี่ยครัวเรือนตำบลบางน้ำจืด อำเภอหลังสวน จังหวัดชุมพร ปี 2565

พื้นที่	แหล่งรายได้ของครัวเรือน (บาท/ปี)				รายได้ครัวเรือนเฉลี่ย (บาท/ปี)	รายได้บุคคลเฉลี่ย (บาท/ปี)	รายจ่ายครัวเรือนเฉลี่ย (บาท/ปี)	รายจ่ายบุคคลเฉลี่ย (บาท/ปี)
	อาชีพหลัก	อาชีพรอง	รายได้อื่น	ทำ-หาเอง				
ตำบลบางน้ำจืด	191,395.57	41,685.03	14,059.79	12,705.73	259,846.13	88,707.00	140,309.13	47,899.13
หมู่ที่ 1 บางน้ำจืด	191,000.00	4,880.95	7,380.95	28,107.14	231,369.05	95,269.61	173,136.90	71,291.67
หมู่ที่ 2 บางน้ำจืด	392,600.00	31,831.25	25,427.50	5,417.50	455,276.25	155,650.00	370,305.00	126,600.00
หมู่ที่ 3 แหลมหญา	166,195.60	33,571.43	17,605.49	10,506.59	227,879.12	76,238.97	135,230.77	45,242.65
หมู่ที่ 4 บางหีบ	115,228.00	31,254.40	3,276.00	1,556.00	151,314.40	52,394.18	80,104.96	27,737.17
หมู่ที่ 5 คลองวงค์	141,258.33	12,083.33	12,354.17	7,666.67	173,362.50	64,010.77	105,466.67	38,941.54
หมู่ที่ 6 บางมุด	147,111.48	16,927.87	10,240.98	5,340.98	179,621.31	71,613.73	100,060.66	39,893.46
หมู่ที่ 7 ทัพนายสังข์	239,233.96	75,498.11	18,047.17	21,415.09	354,194.34	111,739.88	164,484.89	51,891.07
หมู่ที่ 8 หนองไถ่ปึง	186,788.36	54,076.19	17,251.85	18,100.53	276,216.93	83,394.57	199,864.55	60,342.49
หมู่ที่ 9 หนองพ้อ	107,992.31	35,857.69	16,098.08	5,436.54	165,384.62	81,132.08	96,363.46	47,272.64
หมู่ที่ 10 ชายเขา	183,670.73	20,984.13	8,860.32	15,158.73	228,673.90	90,606.64	123,322.86	48,863.77
หมู่ที่ 11 บางน้ำจืด	190,888.00	33,840.00	12,218.00	2,640.00	239,586.00	79,862.00	155,970.00	51,990.00
หมู่ที่ 12 น้ำลอด	236,787.61	97,330.09	10,951.33	12,851.33	357,920.35	106,154.86	105,219.47	31,206.82
หมู่ที่ 13 ท้องครก	163,489.32	29,487.18	12,452.99	17,478.63	222,908.12	77,046.53	40,660.68	14,054.06
หมู่ที่ 14 เกาะพิทักษ์	389,393.94	142,072.73	39,951.52	5,606.06	577,024.24	179,639.62	379,757.58	118,226.42

ที่มา : กรมการพัฒนาชุมชน (2566)



บทที่ 3

สถานภาพของทรัพยากรธรรมชาติ

การศึกษาสถานภาพของทรัพยากรธรรมชาติในพื้นที่ตำบลบางน้ำจืด อำเภอหลังสวน จังหวัดชุมพร ได้แก่ ทรัพยากรป่าไม้ ทรัพยากรน้ำ และทรัพยากรดิน ซึ่งเป็นทรัพยากรกายภาพที่สำคัญต่อการทำการเกษตร ดังนั้นจึงจำเป็นต้องทราบว่าทรัพยากรธรรมชาติแต่ละชนิดปัจจุบันมีสถานะอย่างไร เพื่อใช้เป็นข้อมูลประกอบการวางแผนการใช้ที่ดินซึ่งจะนำไปสู่การกำหนดแผนงาน โครงการ กิจกรรม รวมถึงมาตรการต่าง ๆ เพื่อการพัฒนาพื้นที่อย่างมีประสิทธิภาพต่อไป โดยมีรายละเอียดดังนี้

3.1 ทรัพยากรป่าไม้

3.1.1 ป่าไม้ตามกฎหมายและมติคณะรัฐมนตรี

1) ป่าอนุรักษ์ พบพื้นที่ป่าอนุรักษ์ในพื้นที่ คือ เขตอุทยานแห่งชาติหมู่เกาะชุมพร เนื้อที่ 136 ไร่
2) ป่าสงวนแห่งชาติ ได้มีการจำแนกเขตการใช้ประโยชน์ทรัพยากรและที่ดินป่าไม้ในพื้นที่ป่าสงวนแห่งชาติตามมติคณะรัฐมนตรี วันที่ 10 มีนาคม 2535 และ 17 มีนาคม 2535 แบ่งออกเป็น 3 เขต ประกอบด้วย เขตพื้นที่ป่าเพื่อการอนุรักษ์ (Zone C) เขตพื้นที่ป่าเพื่อเศรษฐกิจ (Zone E) และเขตพื้นที่ป่าที่เหมาะสมต่อการเกษตร (Zone A) จากการวิเคราะห์ข้อมูล พบพื้นที่ป่าจำแนกเขตการใช้ประโยชน์ทรัพยากรที่ดินและป่าไม้ในพื้นที่ป่าสงวนแห่งชาติตามมติคณะรัฐมนตรีในพื้นที่ คือ เขตพื้นที่ป่าเพื่อเศรษฐกิจ (Zone E) เนื้อที่ 4,215 ไร่

3.1.2 **ชั้นคุณภาพลุ่มน้ำ** (มติคณะรัฐมนตรี วันที่ 28 พฤษภาคม 2528) จากการวิเคราะห์ข้อมูล พบชั้นคุณภาพลุ่มน้ำในพื้นที่ ได้แก่

- 1) พื้นที่ลุ่มน้ำชั้นที่ 2 เนื้อที่ 1,476 ไร่
- 2) พื้นที่ลุ่มน้ำชั้นที่ 3 เนื้อที่ 2,375 ไร่
- 3) พื้นที่ลุ่มน้ำชั้นที่ 4 เนื้อที่ 4,124 ไร่
- 4) พื้นที่ลุ่มน้ำชั้นที่ 5 เนื้อที่ 24,720 ไร่

ทั้งนี้ เนื้อที่ดังกล่าวข้างต้นคำนวณด้วยระบบสารสนเทศภูมิศาสตร์ เป็นเนื้อที่เบื้องต้นเท่านั้น ไม่สามารถใช้อ้างอิงได้ทางกฎหมาย

3.2 ทรัพยากรน้ำ

3.2.1 **ปริมาณน้ำฝน** พบว่าในพื้นที่ตำบลบางน้ำจืด มีปริมาณน้ำฝนเฉลี่ยในคาบ 30 ปี (พ.ศ. 2536 - 2565) 2,062.2 มิลลิเมตรต่อปี

3.2.2 **น้ำผิวดิน** หมายถึง แม่น้ำลำคลอง หนอง บึง ทะเลสาบ อ่างเก็บ และแหล่งน้ำสาธารณะอื่น ๆ ที่อยู่ภายในผืนแผ่นดิน ในพื้นที่ตำบลบางน้ำจืด มีรายละเอียดของแหล่งน้ำผิวดิน ดังนี้

แหล่งน้ำผิวดินธรรมชาติ ได้แก่ คลองบางแหงแม่ คลองบางมุด คลองรีว หนองพ้อ ห้วยน้ำขาว และห้วยบก

3.2.3 **จากฐานข้อมูลน้ำบาดาลของกรมทรัพยากรน้ำบาดาล (2566)** พบว่า ตำบลบางน้ำจืด มีจำนวนบ่อบาดาลราชการ จำนวน 8 บ่อ และจำนวนบ่อบาดาลเอกชน จำนวน 1 บ่อ



3.3 ทรัพยากรดิน

ทรัพยากรดินในพื้นที่ตำบลบางน้ำจืด อำเภอหลังสวน จังหวัดชุมพร พบหน่วยแผนที่ดินทั้งหมด 17 หน่วยแผนที่ดิน และหน่วยพื้นที่เบ็ดเตล็ด 3 หน่วยแผนที่ ดังนี้

3.3.1 ดินในพื้นที่ลุ่ม มี 6 หน่วยแผนที่ดิน ได้แก่

- 1) หน่วยแผนที่ดิน Cyi-sic1A ชุดดินเชียรใหญ่ มีเนื้อดินบนเป็นดินร่วนเหนียวปนทรายแป้ง ความลาดชัน 0-2 เปอร์เซ็นต์ มีเนื้อที่ 3,763 ไร่ หรือร้อยละ 11.51 ของเนื้อที่ตำบล
- 2) หน่วยแผนที่ดิน Ptl-clA ชุดดินพัทลุง มีเนื้อดินบนเป็นดินร่วนปนดินเหนียว ความลาดชัน 0-2 เปอร์เซ็นต์ มีเนื้อที่ 2,189 ไร่ หรือร้อยละ 6.70 ของเนื้อที่ตำบล
- 3) หน่วยแผนที่ดิน Ra-sic1A ชุดดินระแงะ มีเนื้อดินบนเป็นดินร่วนเหนียวปนทรายแป้ง ความลาดชัน 0-2 เปอร์เซ็นต์ มีเนื้อที่ 1,606 ไร่ หรือร้อยละ 4.91 ของเนื้อที่ตำบล
- 4) หน่วยแผนที่ดิน Tkt-sicA ชุดดินตะกั่วทุ่ง มีเนื้อดินบนเป็นดินเหนียวปนทรายแป้ง ความลาดชัน 0-2 เปอร์เซ็นต์ มีเนื้อที่ 2,938 ไร่ หรือร้อยละ 8.99 ของเนื้อที่ตำบล
- 5) หน่วยแผนที่ดิน Ts-s1A ชุดดินตันไทร มีเนื้อดินบนเป็นดินร่วนปนทราย ความลาดชัน 0-2 เปอร์เซ็นต์ มีเนื้อที่ 2,350 ไร่ หรือร้อยละ 7.19 ของเนื้อที่ตำบล
- 6) หน่วยแผนที่ดิน Wp-s1A ชุดดินวัลเปรียง มีเนื้อดินบนเป็นดินร่วนปนทราย ความลาดชัน 0-2 เปอร์เซ็นต์ มีเนื้อที่ 2,289 ไร่ หรือร้อยละ 7.00 ของเนื้อที่ตำบล

3.3.2 ดินในพื้นที่ดอน มี 11 หน่วยแผนที่ดิน ได้แก่

- 1) หน่วยแผนที่ดิน Bh-lsA ชุดดินบ้านทอน มีเนื้อดินบนเป็นดินทรายปนดินร่วน ความลาดชัน 0-2 เปอร์เซ็นต์ มีเนื้อที่ 545 ไร่ หรือร้อยละ 1.67 ของเนื้อที่ตำบล
- 2) หน่วยแผนที่ดิน Bh-nc-lsA ดินบ้านทอนที่มีชั้นไม่เชื่อมแข็ง มีเนื้อดินบนเป็นดินทรายปนดินร่วน ความลาดชัน 0-2 เปอร์เซ็นต์ มีเนื้อที่ 640 ไร่ หรือร้อยละ 1.96 ของเนื้อที่ตำบล
- 3) หน่วยแผนที่ดิน Hh-lsA ชุดดินหัวหิน มีเนื้อดินบนเป็นดินทรายปนดินร่วน ความลาดชัน 0-2 เปอร์เซ็นต์ มีเนื้อที่ 3,197 ไร่ หรือร้อยละ 9.78 ของเนื้อที่ตำบล
- 4) หน่วยแผนที่ดิน Kh-mw-s1A ดินคอกหงษ์ที่มีการระบายน้ำดีปานกลาง มีเนื้อดินบนเป็นดินร่วนปนทราย ความลาดชัน 0-2 เปอร์เซ็นต์ มีเนื้อที่ 1,270 ไร่ หรือร้อยละ 3.88 ของเนื้อที่ตำบล
- 5) หน่วยแผนที่ดิน Pto-slC ชุดดินพะโต๊ะ มีเนื้อดินบนเป็นดินร่วนปนทราย ความลาดชัน 5-12 เปอร์เซ็นต์ มีเนื้อที่ 92 ไร่ หรือร้อยละ 0.28 ของเนื้อที่ตำบล
- 6) หน่วยแผนที่ดิน Pto-slD ชุดดินพะโต๊ะ มีเนื้อดินบนเป็นดินร่วนปนทราย ความลาดชัน 12-20 เปอร์เซ็นต์ มีเนื้อที่ 137 ไร่ หรือร้อยละ 0.42 ของเนื้อที่ตำบล
- 7) หน่วยแผนที่ดิน Ro-lA ชุดดินรือเสาะ มีเนื้อดินบนเป็นดินร่วน ความลาดชัน 0-2 เปอร์เซ็นต์ มีเนื้อที่ 1,555 ไร่ หรือร้อยละ 4.75 ของเนื้อที่ตำบล
- 8) หน่วยแผนที่ดิน Te-slB ชุดดินท่าแฉะ มีเนื้อดินบนเป็นดินร่วนปนทราย ความลาดชัน 2-5 เปอร์เซ็นต์ มีเนื้อที่ 94 ไร่ หรือร้อยละ 0.29 ของเนื้อที่ตำบล
- 9) หน่วยแผนที่ดิน Te-slC ชุดดินท่าแฉะ มีเนื้อดินบนเป็นดินร่วนปนทราย ความลาดชัน 5-12 เปอร์เซ็นต์ มีเนื้อที่ 451 ไร่ หรือร้อยละ 1.38 ของเนื้อที่ตำบล
- 10) หน่วยแผนที่ดิน Te-col-slB ดินท่าแฉะที่เป็นดินร่วนหยาบ มีเนื้อดินบนเป็นดินร่วนปนทราย ความลาดชัน 2-5 เปอร์เซ็นต์ มีเนื้อที่ 1,664 ไร่ หรือร้อยละ 5.08 ของเนื้อที่ตำบล



11) หน่วยแผนที่ดิน Te-col-sIC ดินท่าแฉะที่เป็นดินร่วนหยาบ มีเนื้อดินบนเป็นดินร่วนปนทราย ความลาดชัน 5-12 เปอร์เซ็นต์ มีเนื้อที่ 2,476 ไร่ หรือร้อยละ 7.57 ของเนื้อที่ตำบล

3.3.3 พื้นที่เปิดเตล็ด มี 3 หน่วยแผนที่ ได้แก่

- 1) หน่วยแผนที่ I เกาะ มีเนื้อที่ 444 ไร่ หรือร้อยละ 1.36 ของเนื้อที่ตำบล
- 2) หน่วยแผนที่ SC พื้นที่ลาดชันเชิงชัน มีเนื้อที่ 3,690 ไร่ หรือร้อยละ 11.29 ของเนื้อที่ตำบล
- 3) หน่วยแผนที่ W พื้นที่น้ำ มีเนื้อที่ 1,305 ไร่ หรือร้อยละ 3.99 ของเนื้อที่ตำบล

ปัญหาทรัพยากรดินทางการเกษตรตามสภาพธรรมชาติในพื้นที่ พบปัญหาดินเปรี้ยวจัด มีเนื้อที่ 7,719 ไร่ หรือร้อยละ 23.61 ของเนื้อที่ตำบล ได้แก่ ชุดดินเชียรใหญ่ (Cyi) ชุดดินระแงะ (Ra) และชุดดินต้นไทร (Ts) ปัญหาดินทรายจัด มีเนื้อที่ 6,671 ไร่ หรือร้อยละ 20.41 ของเนื้อที่ตำบล ได้แก่ ชุดดินบ้านทอน (Bh) ดินบ้านทอนที่มีชั้นไม่เชื่อมแข็ง (Bh-nc) ชุดดินหัวหิน (Hh) และชุดดินวัลเปรียง (Wp) และปัญหาดินเค็ม มีเนื้อที่ 2,938 ไร่ หรือร้อยละ 8.99 ของเนื้อที่ตำบล คือ ชุดดินตะกั่วทุ่ง (Tkt)

รายละเอียดของสมบัติดิน ตำบลบางน้ำจืด อำเภอหลังสวน จังหวัดชุมพร ดังแสดงในตารางที่ 3-1 และแผนที่แสดงในลักษณะของชุดดิน (รูปที่ 3-1)



ตารางที่ 3-1 สมบัติดินตำบลบางน้ำจืด อำเภอหลังสวน จังหวัดชุมพร

หน่วยแผนที่ดิน	ความ		การระบายน้ำ	ความ	ความจุ	ความ	ปฏิกิริยาดิน		ค่าการนำ	ความลึก	เนื้อที่	
	ลาด	ความลึก					อุดม	แลกเปลี่ยน			อิมตัว	ดินบน
	ชั้น	(ซม.)		สมบูรณ์	แคตไอออน	เบส			(dS/m)	ชั้นจาโร		
	(%)			ของดิน	(cmol/kg)	(%)				ไซต์		
										(ซม.)		
Bh-lsA	0-2	50-100	ดีปานกลาง	ต่ำ	<10	<35	4.5-6.0	5.0-6.0	<2	-	545	1.67
Bh-nc-lsA	0-2	>150	ดีถึงดีปานกลาง	ต่ำ	<10	<35	4.5-6.0	5.0-6.0	<2	-	640	1.96
Cyi-sic1A	0-2	>150	เลว	สูง	>20	35-75	4.5-5.0	4.5-7.0	<2	0-50	2,173	6.65
Cyi-sic1A*	0-2	>150	เลว	ปานกลาง	>20	35-75	4.5-5.0	4.5-7.0	<2	0-50	1,590	4.86
Hh-lsA	0-2	>150	ค่อนข้างมาก	ต่ำ	<10	>75	6.0-8.0	6.0-8.0	<2	-	1,900	5.81
Hh-lsA*	0-2	>150	ค่อนข้างมาก	ปานกลาง	<10	>75	6.0-8.0	6.0-8.0	<2	-	1,297	3.97
Kh-mw-slA	0-2	>150	ดีปานกลาง	ปานกลาง	<10	<35	4.5-5.5	4.5-5.5	<2	-	1,270	3.88
Ptl-clA	0-2	>150	เลว	ต่ำ	<10	<35	5.5-6.5	4.5-5.5	<2	-	944	2.89
Ptl-clA*	0-2	>150	เลว	ปานกลาง	<10	<35	5.5-6.5	4.5-5.5	<2	-	1,245	3.81
Pto-slC	5-12	50-100	ดี	ต่ำ	<10	<35	5.5-6.5	4.5-5.5	<2	-	92	0.28
Pto-slD	12-20	50-100	ดี	ต่ำ	<10	<35	5.0-6.5	4.5-5.5	<2	-	137	0.42
Ra-sic1A	0-2	>150	เลวมาก	ต่ำ	>20	<35	4.5-5.0	4.5-5.0	<2	50-100	309	0.94
Ra-sic1A*	0-2	>150	เลวมาก	ปานกลาง	>20	<35	4.5-5.0	4.5-5.0	<2	50-100	1,297	3.97
Ro-lA	0-2	>150	ดี	ต่ำ	<10	<35	4.5-6.0	4.5-6.0	<2	-	1,555	4.75
Te-col-slB	2-5	>150	ดี	ต่ำ	<10	<35	5.0-5.5	4.5-5.0	<2	-	914	2.79
Te-col-slB*	2-5	>150	ดี	ปานกลาง	<10	<35	5.0-5.5	4.5-5.0	<2	-	750	2.29
Te-col-slC	5-12	>150	ดี	ต่ำ	<10	<35	5.0-5.5	4.5-5.0	<2	-	1,875	5.73
Te-col-slC*	5-12	>150	ดี	ปานกลาง	<10	<35	5.0-5.5	4.5-5.0	<2	-	601	1.84
Te-slB	2-5	>150	ดี	ปานกลาง	<10	<10	<35	5.0-5.5	4.5-5.0	<2	94	0.29



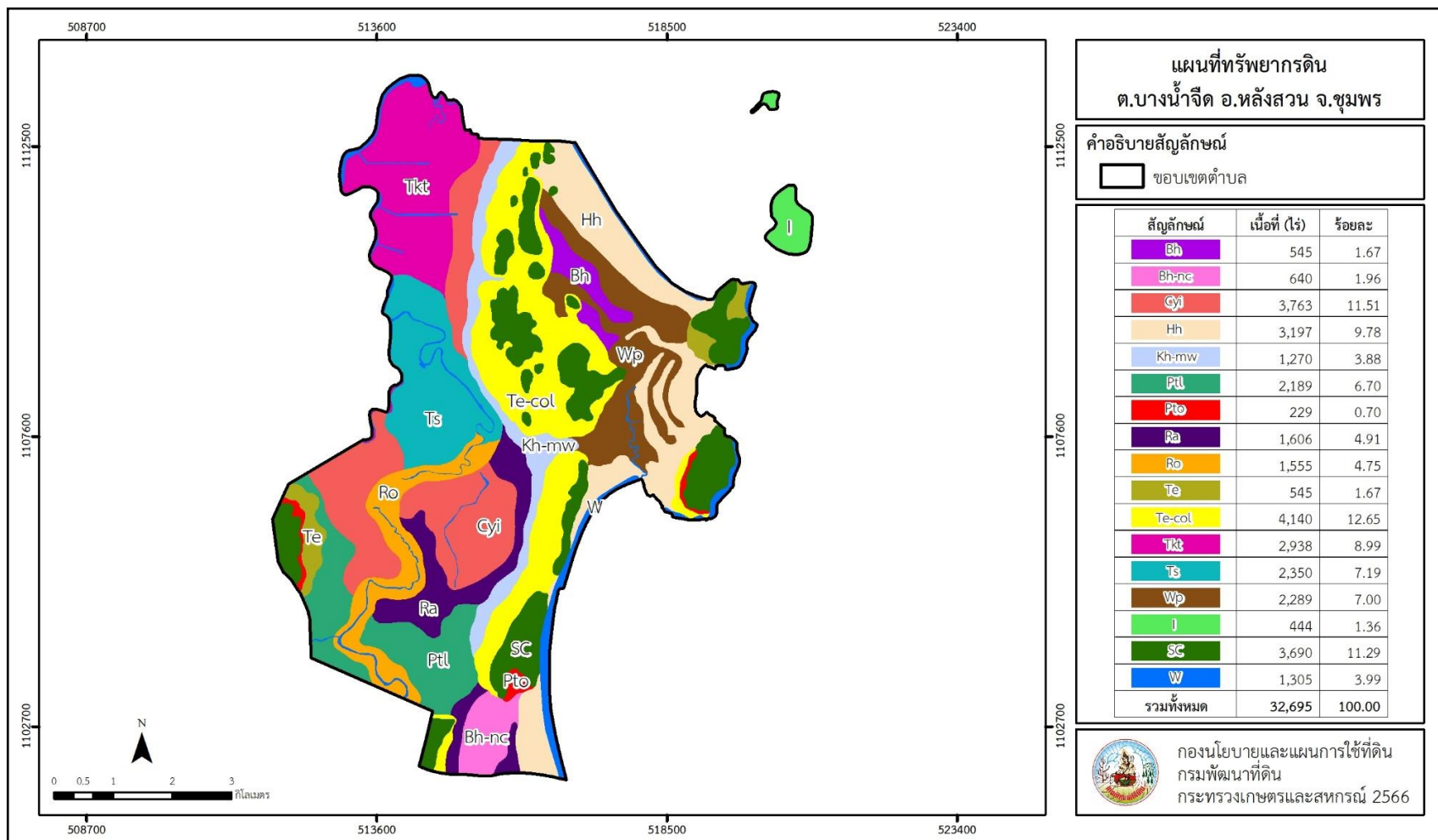
ตารางที่ 3-1 (ต่อ)

หน่วยแผนที่ดิน	ความลาด ชัน (%)	ความ ลึก (ซม.)	การระบายน้ำ	ความ อุดม สมบูรณ์ ของดิน	ความจุ แลกเปลี่ยน แคตไอออน (cmol/kg)	ความ อึดตัว เบส (%)	ปฏิกิริยาดิน		ค่าการ นำ ไฟฟ้า (dS/m)	ความลึก ของ ชั้นจาโร ไซต์ (ซม.)	เนื้อที่	
							ดินบน	ดินล่าง			ไร่	ร้อยละ
Te-slC	5-12	>150	ดี	ต่ำ	<10	<10	<35	5.0-5.5	4.5-5.0	<2	451	1.38
Tkt-sicA	0-2	>150	เลวมาก	สูง	>20	>75	6.0-8.0	7.5-8.0	<2	-	2,938	8.99
Ts-sIA	0-2	>150	เลวมาก	ปานกลาง	>20	<35	4.5-5.0	4.5-5.0	<2	50-100	2,350	7.19
Wp-sIA	0-2	>150	เลว	ต่ำ	<10	>75	6.0-7.0	6.0-8.0	<2	-	2,103	6.43
Wp-sIA*	0-2	>150	เลว	ปานกลาง	<10	>75	6.0-7.0	6.0-8.0	<2	-	186	0.57
SC	>35	-	-	-	-	-	-	-	-	-	3,690	11.29
I	-	-	-	-	-	-	-	-	-	-	444	1.36
W	-	-	-	-	-	-	-	-	-	-	1,305	3.99
รวมทั้งหมด											32,695	100.00

หมายเหตุ : 1. * หมายถึง หน่วยแผนที่ดินที่มีความอุดมสมบูรณ์ของดินต่างจากหน่วยแผนที่ดินเดียวกัน

2. เนื้อที่คำนวณด้วยระบบสารสนเทศภูมิศาสตร์

ที่มา : กองสำรวจและวิจัยทรัพยากรดิน (2566)



รูปที่ 3-1 ทรัพยากรดินตำบลบางน้ำจืด อำเภอลำสนธิ จังหวัดชุมพร



บทที่ 4

กระบวนการมีส่วนร่วมของชุมชน (Participatory Rural Appraisal : PRA)

4.1 การวิเคราะห์ผลจากการจัดทำกระบวนการมีส่วนร่วมของชุมชน (PRA)

การวิเคราะห์ผลจากการจัดทำกระบวนการมีส่วนร่วมของชุมชน (PRA) เมื่อวันที่ 14 กรกฎาคม 2566 สรุปสาระสำคัญได้ดังนี้

4.1.1 ปัญหาหลักของตำบลบางน้ำจืด คือ

- 1) ดินเสื่อมโทรมขาดความอุดมสมบูรณ์
- 2) ปัญหาการขาดแคลนน้ำเพื่อการเกษตร
- 3) ปัญหาการชะล้างพังทลายของดิน

4.1.2 ความต้องการของชุมชน เกษตรกร และองค์การปกครองส่วนท้องถิ่น มี 3 ประเด็น คือ

- 1) แก้ไขปัญหาดินเสื่อมโทรม ฟื้นฟูความอุดมสมบูรณ์ของดิน
- 2) แก้ไขปัญหาการขาดแคลนน้ำเพื่อการเกษตร
- 3) แก้ไขปัญหาการชะล้างพังทลายของดิน

ผลจากการจัดทำกระบวนการมีส่วนร่วมของชุมชน (PRA) ได้นำมาวิเคราะห์ร่วมกับปัญหาด้านกายภาพ โดยระบบ DPSIR มีรายละเอียดดังในรูปที่ 4-1

(1) แรงขับเคลื่อน (Driver) มี 3 ประการ คือ

- 1.1) การเติบโตของประชากร
- 1.2) การเติบโตของเศรษฐกิจ
- 1.3) ความต้องการสินค้าของผู้บริโภคในประเทศ-นอกประเทศ

(2) แรงกดดัน (Pressure) ที่เกิดจากปัจจัยขับเคลื่อน มี 5 ประการ คือ

- 2.1) ขาดการปรับปรุงบำรุงดิน
- 2.2) ขาดมาตรการอนุรักษ์ดินและน้ำ
- 2.3) ความต้องการใช้น้ำเพื่อการเกษตร
- 2.4) การระบาดของโรค-แมลงศัตรูพืช
- 2.5) การปลูกพืชเชิงเดี่ยวเกษตรกรขาดการรวมกลุ่มที่เข้มแข็ง

(3) สภาวะ (State) ที่เกิดแรงกดดัน มี 5 ประการ คือ

- 3.1) ดินขาดความอุดมสมบูรณ์
- 3.2) การชะล้างพังทลาย
- 3.3) ขาดแคลนน้ำเพื่อการเกษตร
- 3.4) โรคระบาดในไม้ผล
- 3.5) การใช้สารเคมีเกินความจำเป็น



(4) ผลกระทบ (Impact) ที่ปรากฏในพื้นที่ มี 6 ประการ คือ

- 4.1) ผลผลิตตกต่ำ ต้นทุนการผลิตสูง
- 4.2) แหล่งน้ำ/ลำห้วย/ลำคลองตื้นเขิน
- 4.3) พืช/ผลผลิตได้รับความเสียหาย
- 4.4) ปัญหาสุขภาพของเกษตรกร
- 4.5) รายได้ไม่แน่นอน
- 4.6) ผู้บริโภคขาดความเชื่อมั่นในคุณภาพ

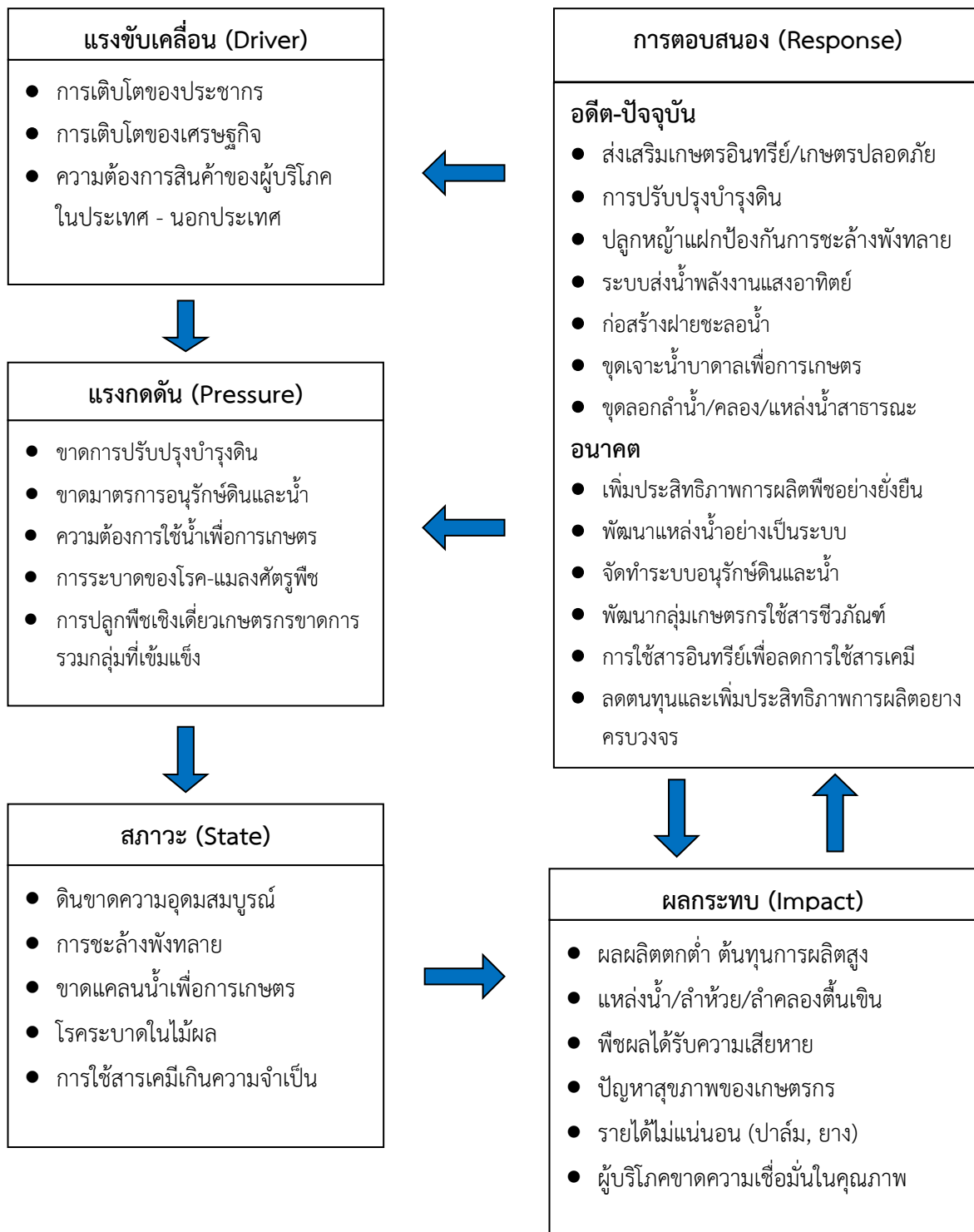
(5) การตอบสนอง (Response) ของรัฐในอดีต ปัจจุบัน และในอนาคต มีดังนี้

5.1) **อดีต-ปัจจุบัน**

- 5.1.1) ส่งเสริมเกษตรกรอินทรีย์/เกษตรปลอดภัย
- 5.1.2) การปรับปรุงบำรุงดิน
- 5.1.3) ปลูกหญ้าแฝกป้องกันการชะล้างพังทลาย
- 5.1.4) ระบบส่งน้ำพลังงานแสงอาทิตย์
- 5.1.5) ก่อสร้างฝายชะลอน้ำ
- 5.1.6) ขุดเจาะน้ำบาดาลเพื่อการเกษตร
- 5.1.7) ขุดลอกลำน้ำ/คลอง/แหล่งน้ำสาธารณะ

5.2) **อนาคต**

- 5.2.1) เพิ่มประสิทธิภาพการผลิตพืชอย่างยั่งยืน
- 5.2.2) พัฒนาแหล่งน้ำอย่างเป็นระบบ
- 5.2.3) จัดทำระบบอนุรักษ์ดินและน้ำ



รูปที่ 4-1 การวิเคราะห์สถานการณ์โดยระบบ DPSIR ของตำบลบางน้ำจืด อำเภอหลังสวน จังหวัดชุมพร



4.2 ระบบการปลูกพืชในปัจจุบัน

ตำบลบางน้ำจืด อำเภอหลังสวน จังหวัดชุมพร มีการเพาะปลูกพืช ดังนี้

- 1) พืชเศรษฐกิจ ที่เกษตรกรปลูก ได้แก่ ปาล์มน้ำมัน ยางพารา
- 2) ไม้ผล ที่เกษตรกรปลูก ได้แก่ ทูเรียน มังคุด
- 3) พืชทางเลือกที่เกษตรกรปลูก ได้แก่ พืชผัก พืชสมุนไพร มะพร้าว

เดือน ระบบเกษตร	ม.ค.	ก.พ.	มี.ค.	เม.ย.	พ.ค.	มิ.ย.	ก.ค.	ส.ค.	ก.ย.	ต.ค.	พ.ย.	ธ.ค.
	พืชเศรษฐกิจ	ปาล์มน้ำมัน, ยางพารา										
ไม้ผล	ทุเรียน, มังคุด											
พืชทางเลือก	พืชผัก พืชสมุนไพร มะพร้าว											

รูปที่ 4-2 ระบบการปลูกพืชในปัจจุบัน ตำบลบางน้ำจืด อำเภอหลังสวน จังหวัดชุมพร



บทที่ 5 การประเมินคุณภาพที่ดิน

5.1 หลักการประเมินคุณภาพที่ดินด้านกายภาพ

การประเมินคุณภาพที่ดินหรือการประเมินความเหมาะสมของที่ดิน สอดคล้องตามหลักการของ FAO Framework ค.ศ. 1983 ซึ่งการประเมินคุณภาพที่ดินด้านกายภาพ เป็นการประเมินศักยภาพของที่ดินว่าที่ดินนั้นๆ เหมาะสมมากหรือน้อยเพียงใดสำหรับการใช้ที่ดินประเภทต่าง ๆ หรือการปลูกพืชต่าง ๆ โดยพิจารณาจาก สภาพแวดล้อมที่มีผลต่อการเจริญเติบโตของพืช สมบัติดินที่ได้จำแนกไว้ในแต่ละตำบล ร่วมกับการจัดการพื้นที่ เช่น ระบบชลประทาน พื้นที่ยกทรง การจัดระบบอนุรักษ์ดินและน้ำ เป็นต้น และนอกจากนี้พิจารณาความต้องการปัจจัยต่อการปลูกพืชแต่ละชนิด สอดคล้องตามหลักการของ FAO ได้แก่ ความต้องการด้านพืช ความต้องการด้านการจัดการ ความต้องการด้านการอนุรักษ์ (บัณฑิต และ คำรณ, 2542) รายละเอียดดังตารางที่ 5-1

ระดับความเหมาะสมของที่ดินได้จากการสังเคราะห์ข้อมูลดิน การจัดการที่ดิน หรือดินที่มีลักษณะเฉพาะที่เกิดขึ้นตามสภาพภูมิประเทศ (ซึ่งจะเรียกรวมว่าหน่วยที่ดิน) ลักษณะภูมิอากาศ พิจารณาร่วมกับระดับความต้องการปัจจัยต่อการเจริญเติบโตของพืชแต่ละชนิด หลังจากนั้นดำเนินการประเมินคุณภาพที่ดินซึ่งสามารถจำแนกระดับความเหมาะสมของที่ดินได้เป็น 4 ชั้น ได้แก่ เหมาะสมสูง (S1) เหมาะสมปานกลาง (S2) เหมาะสมเล็กน้อย (S3) และไม่เหมาะสม (N) โดยที่

S1 : ไม่มีข้อจำกัดด้านที่ดินตามปัจจัยที่ใช้พิจารณา

S2 : มีข้อจำกัดด้านที่ดินที่แก้ไขได้ง่ายหรือข้อจำกัดอาจไม่ส่งผลกระทบต่อ การเจริญเติบโตของพืชอย่างชัดเจน

S3 : มีข้อจำกัดด้านที่ดินที่แก้ไขได้ยาก ควรปรับเปลี่ยนการผลิตเป็นพืชชนิดอื่นหรือกิจกรรมอื่น (ส่วนใหญ่เป็นลักษณะทางกายภาพ)

N : มีข้อจำกัดที่พัฒนาหรือปรับปรุงที่ดินได้ยากมาก หากจะดำเนินการพัฒนาหรือปรับปรุงต้องใช้ต้นทุนสูงหรือเครื่องจักรขนาดใหญ่ แนะนำให้ปรับเปลี่ยนการผลิต



ตารางที่ 5-1 ตัวอย่างการประเมินคุณภาพที่ดินด้านกายภาพของประเภทการใช้ประโยชน์ที่ดิน

คุณภาพที่ดิน (Land Quality)	คุณลักษณะที่ดินตัวแทน (Land Characteristics)	ระดับความ เหมาะสม (Land Suitability Rating)
1. ความเหมาะสมด้านความต้องการด้านพืช (Crop Requirements)		
1.1. การหยั่งลึกของรากพืช (r)	ความลึกของดิน	S1
1.2. ความชุ่มชื้นที่เป็นประโยชน์ต่อพืช (m)	ปริมาณน้ำฝนเฉลี่ยในรอบปี	S2m
1.3. ความเป็นประโยชน์ของออกซิเจนต่อ รากพืช (o)	สภาพการระบายน้ำของดิน	S2o
ความเหมาะสมรวมด้านความต้องการด้านพืช (Crop Requirements)		S2om
2. ความเหมาะสมด้านความต้องการด้านการจัดการ (Management Requirements)		
2.1. สภาพการเขตกรรม (k)	ชั้นความยากง่ายในการเขตกรรม (ดินบน)	S1
2.2. ศักยภาพการใช้เครื่องจักรกล (w)	ความลาดชันของพื้นที่	S3w
ความเหมาะสมรวมด้านความต้องการด้านการจัดการ (Management Requirements)		S3w
3. ความเหมาะสมด้านความต้องการด้านการอนุรักษ์ (Conservation Requirements)		
3.1 ความเสียหายจากการกัดกร่อน (e)	ความลาดชันของพื้นที่	S3e
ความเหมาะสมรวมด้านความต้องการด้านการอนุรักษ์ (Conservation Requirements)		S3e
ความเหมาะสมด้านกายภาพของประเภทการใช้ประโยชน์ที่ดิน ในแต่ละหน่วยที่ดินโดยรวม		S3ew

5.2 พืชเศรษฐกิจที่สำคัญของตำบล

พืชเศรษฐกิจหลักและพืชทางเลือกของตำบล ได้แก่ ยางพารา ปาล์มน้ำมัน และมะพร้าว

5.3 ระดับความเหมาะสมของที่ดิน

การประเมินคุณภาพที่ดินของพืชเศรษฐกิจหลักและพืชทางเลือกตำบลบางน้ำจืด อำเภอหลังสวน จังหวัดชุมพร ได้ผลการประเมินคุณภาพที่ดินดังตารางที่ 5-2



ตารางที่ 5-2 ชั้นความเหมาะสมทางกายภาพของดิน ตำบลบางน้ำจืด อำเภอหลังสวน จังหวัดชุมพร

หน่วยแผนที่ดิน	ยางพารา	ปาล์มน้ำมัน	มะพร้าว
Bh-lsA	S2rons	S3r	S3r
Bh-nc-lsA	S2on	S2n	S2on
Cyi-sic1A	N	N	N
Hh-lsA	S2n	S3o	S2n
Hh-lsA*	S2ns	S3o	S2ns
Kh-mw-slA	S2on	S2n	S2on
Ptl-clA	N	S3o	N
Pto-slC	S2rns	S3r	S3r
Pto-slD	S2ewrns	S3r	S3er
Ra-sic1A	N	N	N
Ro-lA	S2ns	S2ns	S2ns
Te-col-slB	S2n	S2n	S2n
Te-col-slB*	S2ns	S2ns	S2ns
Te-col-slC	S2n	S2n	S2en
Te-col-slC*	S2ns	S2ns	S2ens
Te-slB	S2n	S2n	S2n
Te-slC	S2n	S2n	S2en
Tkt-sicA	N	N	N
Ts-slA	N	N	N
Wp-slA	N	S3o	N
SC	N	N	N

หมายเหตุ : * หมายถึง หน่วยแผนที่ดินที่มีความอุดมสมบูรณ์ของดินต่างจากหน่วยแผนที่ดินเดียวกัน

ความหมายของสัญลักษณ์แสดงข้อจำกัดชั้นความเหมาะสม

e = ความเสียหายจากการกัดกร่อน

w = ศักยภาพการใช้เครื่องจักร

r = สภาวะการหยั่งลึกของราก

o = ความเป็นประโยชน์ของออกซิเจนต่อรากพืช

n = ความจุในการดูดซับธาตุอาหาร

s = ความเป็นประโยชน์ของธาตุอาหาร

m = ความชุ่มชื้นที่เป็นประโยชน์ต่อพืช



บทที่ 6 แผนการใช้ที่ดิน

6.1 การวิเคราะห์ข้อมูลเพื่อจัดทำแผนการใช้ที่ดินระดับตำบล

ตามที่กรมพัฒนาที่ดินได้จัดทำแผนปฏิบัติการราชการกรมพัฒนาที่ดินระยะ 5 ปี (พ.ศ. 2566 - 2570) เพื่อให้บรรลุตามวิสัยทัศน์ที่กำหนดไว้ คือ “เป็นองค์กรอัจฉริยะทางดิน เพื่อขับเคลื่อนการใช้ที่ดินอย่างเหมาะสม 15 ล้านไร่ ภายในปี 2570” ซึ่งในส่วนของประเด็นการพัฒนาที่ 2 บริหารจัดการทรัพยากรดินและที่ดินด้วย ชุดข้อมูลที่มีมูลค่าสูง (High Value Dataset) ซึ่งมีเป้าหมาย คือ การนำชุดข้อมูลที่มีมูลค่าสูงไปใช้ในการบริหารจัดการทางการเกษตร ในส่วนของตัวชี้วัด บริหารจัดการทรัพยากรดินและที่ดินบนพื้นฐานของชุดข้อมูลที่มีมูลค่าสูงร้อยละ 100 กลยุทธ์ที่ 2 ยกระดับแผนการใช้ที่ดินไปสู่การปฏิบัติ ได้กำหนดให้ ร้อยละของแผนการใช้ที่ดินระดับตำบลที่จัดทำแล้วเสร็จทั่วประเทศ ภายใน ปี 2570 (ไม่น้อยกว่า ร้อยละ 80) เป็นตัวชี้วัดหนึ่งของกลยุทธ์ดังกล่าว

การวางแผนการใช้ที่ดินระดับตำบลเป็นการวางกรอบและนโยบายการการพัฒนาพื้นที่ให้เกิดการใช้ที่ดินอย่างสมดุลและยั่งยืน ซึ่งจะมีความละเอียดและเฉพาะเจาะจงมากกว่าแผนการใช้ที่ดินระดับประเทศ ที่ใช้เป็นกรอบนโยบายการพัฒนาพื้นที่ระดับประเทศ เป็นการกำหนดแนวทางใช้ที่ดินให้ตรงกับศักยภาพโดยเฉพาะทางด้านเกษตร และนำไปสู่การกำหนดแผนงาน โครงการ กิจกรรม ที่มีความสอดคล้องกับสภาพพื้นที่ ทั้งนี้การใช้ขอบเขตการปกครองในระดับตำบลจะนำไปสู่การพัฒนาเชิงพื้นที่ที่มีเป้าหมายและทิศทางสอดคล้องตามบริบทของแต่ละตำบล และมีผู้รับผิดชอบโดยตรง คือ องค์กรปกครองส่วนท้องถิ่น ซึ่งแผนการใช้ที่ดินในระดับที่ใหญ่กว่านี้อาจไม่สามารถนำมาใช้ปฏิบัติงานในระดับพื้นที่ได้อย่างเป็นรูปธรรมเนื่องจากเป็นแผนงานสำหรับนำไปใช้ปฏิบัติงานเชิงนโยบายและยุทธศาสตร์ในภาพรวม

ทั้งนี้แผนการใช้ที่ดินเป็นผลที่ได้จากการวิเคราะห์ข้อมูลทางด้านกายภาพ เศรษฐกิจ และสังคม โดยได้นำฐานข้อมูลที่ได้จากการรวบรวมข้อมูลทุติยภูมิ และข้อมูลปฐมภูมิจากการสำรวจภาคสนาม การศึกษาด้านกายภาพ ได้จาก การวิเคราะห์สถานภาพของทรัพยากรธรรมชาติ อาทิ ทรัพยากรดิน ทรัพยากรน้ำ และทรัพยากรป่าไม้ร่วมกับการพิจารณาลักษณะการใช้ประโยชน์ที่ดิน ข้อมูลที่เกี่ยวข้องกับพื้นที่ในเขตป่าไม้ตามกฎหมาย เช่น เขตรักษาพันธุ์สัตว์ป่า เขตอุทยานแห่งชาติ เขตป่าสงวนแห่งชาติ และนโยบายของรัฐที่เกี่ยวข้องกับพื้นที่ที่มีมติคณะรัฐมนตรีเกี่ยวกับการใช้ที่ดิน มติคณะรัฐมนตรีเรื่องการจำแนกการใช้ประโยชน์ที่ดินในพื้นที่ป่าไม้ในเขตป่าสงวนแห่งชาติ เป็นต้น ประกอบกับการพิจารณาจากทิศทางตามกรอบนโยบายที่เกี่ยวข้องกับการกำหนดเขตการใช้ที่ดินภายในพื้นที่ตำบล เช่น ยุทธศาสตร์ของจังหวัด ร่วมกับความต้องการของท้องถิ่น สามารถกำหนดแนวทางการใช้ที่ดินตามศักยภาพของทรัพยากร เพื่อการรักษาคุณภาพของลักษณะทางนิเวศวิทยาและการอนุรักษ์ทรัพยากรธรรมชาติ โดยคำนึงถึงสภาพทางเศรษฐกิจและสังคมของชุมชนในพื้นที่ ซึ่งข้อมูลนี้ส่วนหนึ่งได้มาจากการวิเคราะห์ชุมชนแบบมีส่วนร่วม (PRA) ทำการสังเคราะห์ข้อมูลทุกด้านเพื่อเพื่อให้ได้เขตการใช้ที่ดินที่เหมาะสมกับศักยภาพของพื้นที่ต่อไป



6.2 แผนการใช้ที่ดิน

จากการวิเคราะห์ข้อมูลกายภาพ เศรษฐกิจ และสังคม พบว่าแผนการใช้ที่ดินตำบลบางน้ำจืด อำเภอหลังสวน จังหวัดชุมพร สามารถกำหนดออกเป็น 6 เขตหลัก ได้แก่ เขตป่าไม้ เขตเกษตรกรรม เขตชุมชนและสิ่งปลูกสร้าง เขตแหล่งน้ำ เขตพื้นที่อื่นๆ และเขตรักษาสมดุลของธรรมชาติและสิ่งแวดล้อม มีรายละเอียดดังนี้ (ตารางที่ 6-1 และรูปที่ 6-1)

6.2.1 เขตป่าไม้ เป็นเขตพื้นที่ที่อยู่ในเขตป่าตามกฎหมายและมติคณะรัฐมนตรี ได้แก่ พื้นที่ป่าสงวนแห่งชาติ เขตรักษาพันธุ์สัตว์ป่า อุทยานแห่งชาติ เขตป่าไม้ถาวร หรืออยู่ในพื้นที่ชั้นคุณภาพลุ่มน้ำชั้นที่ 1A 1B หรือ 2 พื้นที่ในเขตนี้ส่วนใหญ่ยังคงสภาพเป็นป่าไม้ บางบริเวณได้ถูกนำไปใช้ประโยชน์ในรูปแบบที่ไม่เหมาะสม ไม่เป็นไปตามมาตรการหรือกฎหมายที่เกี่ยวข้องกับการใช้ประโยชน์ของที่ดินหรือทรัพยากรป่าไม้ของพื้นที่นั้น ๆ ประกอบด้วย 3 เขตรอง ได้แก่ เขตป่าไม้สมบูรณ์ เขตป่าไม้เสื่อมโทรม และเขตพื้นที่พุ่มธรรมชาติ มีเนื้อที่ 3,924 ไร่ หรือคิดเป็นร้อยละ 12.00 ของเนื้อที่ตำบล มีรายละเอียดดังนี้

1) เขตป่าไม้สมบูรณ์ (สัญลักษณ์ 1100) มีเนื้อที่ 1,972 ไร่ หรือ คิดเป็นร้อยละ 6.03 ของเนื้อที่ตำบล เป็นเขตที่อยู่ภายในเงื่อนไขดังกล่าวข้างต้น แต่มีสภาพการใช้ที่ดินปัจจุบันเป็นป่าไม้สมบูรณ์

2) เขตป่าไม้เสื่อมโทรม (สัญลักษณ์ 1200) มีเนื้อที่ 4 ไร่ หรือ คิดเป็นร้อยละ 0.01 ของเนื้อที่ตำบล แต่มีสภาพการใช้ที่ดินปัจจุบันเป็นป่าไม้ที่มีลักษณะเสื่อมโทรม ซึ่งหากปล่อยให้ตามธรรมชาติไม่มีการเข้าไปรบกวนอาจฟื้นตัวกลับมาเป็นป่าสมบูรณ์ได้ดังเดิม

3) เขตพื้นที่พุ่มธรรมชาติ (สัญลักษณ์ 1300) มีเนื้อที่ 1,948 ไร่ หรือ คิดเป็นร้อยละ 5.96 ของเนื้อที่ตำบล เป็นพื้นที่ที่มีการบุกรุก ผ่ากลางพื้นที่ป่าไม้ และเปลี่ยนแปลงการใช้ประโยชน์พื้นที่เป็นอย่างอื่นส่วนใหญ่เพื่อทำการเกษตร

6.2.2 เขตเกษตรกรรม เป็นพื้นที่เกษตรกรรมซึ่งในที่นี้ คือ พื้นที่ที่อยู่นอกเขตที่มีการประกาศเป็นเขตป่าไม้ตามกฎหมาย ซึ่งรัฐได้กำหนดเป็นพื้นที่ทำกิน มีการออกเอกสารสิทธิ์ซึ่งรวมถึงพื้นที่ในเขตปฏิรูปที่ดินเพื่อเกษตรกรรมด้วย เขตนี้รวมถึงการทำกิจกรรมภาคการเกษตรอื่นที่นอกเหนือจากการปลูกพืชด้วย ประกอบด้วย 3 เขตรอง ได้แก่ เขตเกษตรกรรมที่มีศักยภาพในการผลิตสูง เขตเกษตรกรรมที่มีศักยภาพในการผลิตต่ำ และเขตประมง มีเนื้อที่ 22,681 ไร่ หรือคิดเป็นร้อยละ 69.37 ของเนื้อที่ตำบล มีรายละเอียดดังนี้

1) เขตเกษตรกรรมที่มีศักยภาพการผลิตสูง พื้นที่เขตนี้มีศักยภาพในการผลิตรองจากเขตเกษตรกรรมขั้นดี เขตเกษตรกรรมที่มีศักยภาพการผลิตสูง (ประเภทที่ 2) เป็นเขตที่ทำการเกษตรโดยอาศัยน้ำฝนเป็นหลัก ซึ่งส่งผลให้มีข้อจำกัดต่อการเพาะปลูกพืชด้านความชื้นที่พืชนำไปใช้ประโยชน์ในส่วนของดินมีศักยภาพในการผลิตอยู่ในระดับสูงถึงปานกลาง และนอกจากนี้พบว่าดินในพื้นที่เขตนี้มีสมบัติที่เหมาะสมต่อการเพาะปลูกพืชแยกตามชนิดพืช มีรายละเอียดดังนี้

- เขตทำนา (สัญลักษณ์ 2221) มีเนื้อที่ 47 ไร่ หรือ คิดเป็นร้อยละ 0.14 ของเนื้อที่ตำบล เป็นพื้นที่ที่มีศักยภาพต่อการทำนาในระดับเหมาะสมเล็กน้อยถึงไม่เหมาะสม และปัจจุบันเกษตรกรมีการปลูกข้าวได้ปีละ 1 ครั้ง

- เขตปลูกไม้ผล (สัญลักษณ์ 2222) มีเนื้อที่ 3,668 ไร่ หรือ คิดเป็นร้อยละ 11.22 ของเนื้อที่ตำบล ปัจจุบันเกษตรกรปลูกไม้ผล โดยไม้ผลที่ปลูก ได้แก่ ทุเรียน มังคุด

- เขตปลูกไม้ยืนต้น (สัญลักษณ์ 2223) มีเนื้อที่ 5,519 ไร่ หรือ คิดเป็นร้อยละ 16.88 ของเนื้อที่ตำบล ปัจจุบันเกษตรกรปลูกไม้ยืนต้น โดยไม้ยืนต้นที่ปลูก ได้แก่ ปาล์ม น้ำมัน ยางพารา



2) เขตเกษตรกรรมที่มีศักยภาพการผลิตต่ำ พื้นที่เขตนี้ถูกกำหนดให้เป็นเขตเกษตรกรรมที่ต้องมีการดำเนินการแก้ไขปัญหาที่เป็นข้อจำกัดของการใช้ที่ดินเพื่อเกษตรกรรมต่างๆ การทำการเกษตรในเขตนี้ อาศัยน้ำฝนเป็นหลัก มีศักยภาพในการผลิตอยู่ในระดับเหมาะสมเล็กน้อยถึงไม่เหมาะสม พบปัญหาทางกายภาพของดินที่สำคัญหลาย เช่น เป็นดินตื้นซึ่งเป็นข้อจำกัดของการหยั่งรากพืชในการยึดลำต้นและการดูดซับธาตุอาหารพืชในดิน เนื้อดินเป็นทรายจัด ซึ่งมีผลต่อความสามารถในการอุ้มน้ำ เป็นพื้นที่ที่มีความลาดชันเป็นต้น จากข้อจำกัดการใช้ที่ดินดังกล่าวข้างต้นจึงจำเป็นต้องพัฒนาปรับปรุงและมีมาตรการเพื่อเพิ่มผลผลิตทางการเกษตรในพื้นที่ให้สูงขึ้น รวมถึงการป้องกันไม่ให้อาณาเขตเสื่อมโทรมจากการใช้พื้นที่ที่มีรายละเอียดดังนี้

- เขตทำนา (สัญลักษณ์ 2310) มีเนื้อที่ 70 ไร่ หรือ คิดเป็นร้อยละ 0.22 ของเนื้อที่ตำบลปัจจุบัน เกษตรกรมีการปลูกข้าวได้ปีละ 1 ครั้ง

- เขตปลูกไม้ผล (สัญลักษณ์ 2320) มีเนื้อที่ 3,063 ไร่ หรือ คิดเป็นร้อยละ 9.37 ของเนื้อที่ตำบลปัจจุบันเกษตรกรปลูกไม้ผล โดยไม้ผลที่ปลูก ได้แก่ ทูเรียน มังคุด

- เขตปลูกไม้ยืนต้น (สัญลักษณ์ 2330) มีเนื้อที่ 9,182 ไร่ หรือ คิดเป็นร้อยละ 28.08 ของเนื้อที่ตำบล ปัจจุบันเกษตรกรปลูกไม้ยืนต้น ได้แก่ ปาล์มน้ำมัน ยางพารา

3) เขตประมง (สัญลักษณ์ 2400) มีเนื้อที่ 1,132 ไร่ หรือ คิดเป็นร้อยละ 3.46 ของเนื้อที่ตำบล เป็นเขตเลี้ยงสัตว์น้ำ

6.2.3 เขตชุมชนและสิ่งปลูกสร้าง มีเนื้อที่ 784 ไร่ หรือคิดเป็นร้อยละ 2.40 ของเนื้อที่ตำบล ประกอบด้วย 3 เขตรอง ได้แก่ เขตชุมชน/สถานที่ราชการ อุตสาหกรรม/แหล่งรับซื้อผลผลิต และเขตการใช้พื้นที่เฉพาะ มีรายละเอียดดังนี้

1) เขตชุมชน/สถานที่ราชการ (สัญลักษณ์ 3100) มีเนื้อที่ 625 ไร่ หรือ คิดเป็นร้อยละ 1.91 ของเนื้อที่ตำบล ปัจจุบันมีการใช้ที่ดินชุมชนและที่อยู่อาศัย มีทั้งประเภทชุมชนเมือง ชุมชนชนบท และที่ตั้งของสถาบันและสถานที่ราชการต่าง ๆ

2) เขตอุตสาหกรรม/แหล่งรับซื้อผลผลิต (สัญลักษณ์ 3200) มีเนื้อที่ 9 ไร่ หรือ คิดเป็นร้อยละ 0.03 ของเนื้อที่ตำบล ปัจจุบันมีการใช้ที่ดินประเภทโรงงานอุตสาหกรรม แหล่งรับซื้อผลผลิตทางการเกษตรประเภทต่าง ๆ

3) เขตการใช้พื้นที่เฉพาะ (สัญลักษณ์ 3300) มีเนื้อที่ 150 ไร่ หรือ คิดเป็นร้อยละ 0.46 ของเนื้อที่ตำบล ปัจจุบันมีการใช้ที่ดินที่นอกเหนือจาก 2 เขตดังกล่าวข้างต้น เช่น สถานที่พักผ่อน ท่องเที่ยว สวนสาธารณะ รีสอร์ท ระบบขนส่งมวลชน โบราณสถาน เป็นต้น

6.2.4 เขตแหล่งน้ำ มีเนื้อที่ 483 ไร่ หรือคิดเป็นร้อยละ 1.48 ของเนื้อที่ตำบล ประกอบด้วย 2 เขตรอง ได้แก่ เขตแหล่งน้ำตามธรรมชาติ และเขตแหล่งน้ำที่สร้างขึ้น มีรายละเอียดดังนี้

1) เขตแหล่งน้ำตามธรรมชาติ (สัญลักษณ์ 4100) มีเนื้อที่ 282 ไร่ หรือ คิดเป็นร้อยละ 0.86 ของเนื้อที่ตำบล ปัจจุบันมีสภาพการใช้ที่ดินเป็นลักษณะของแหล่งน้ำตามธรรมชาติ เช่น ห้วย หนอง คลอง แม่น้ำ เป็นต้น

2) เขตแหล่งน้ำที่สร้างขึ้น (สัญลักษณ์ 4200) มีเนื้อที่ 201 ไร่ หรือ คิดเป็นร้อยละ 0.62 ของเนื้อที่ตำบล ปัจจุบันมีสภาพการใช้ที่ดินเป็นแหล่งน้ำที่สร้างขึ้น เช่น คลองชลประทาน อ่างเก็บน้ำ เป็นต้น

6.2.5 เขตพื้นที่อื่น ๆ (สัญลักษณ์ 5000) มีเนื้อที่ 1,624 ไร่ หรือคิดเป็นร้อยละ 4.97 ของเนื้อที่ตำบล เป็นเขตที่มีลักษณะการใช้ที่ดินที่มีความเฉพาะ เช่น ที่ทิ้งขยะ หาดทราย ไม้พุ่ม เป็นต้น



6.2.6 เขตรักษาสมดุลของธรรมชาติและสิ่งแวดล้อม (สัญลักษณ์ 6000) มีเนื้อที่ 3,199 ไร่ หรือคิดเป็นร้อยละ 9.79 ของเนื้อที่ตำบล มีการใช้ที่ดินเป็นป่าไม้ที่พบในพื้นที่เกษตรกรรม ซึ่งอยู่นอกเขตป่าไม้ตามกฎหมาย ส่วนใหญ่เป็นป่าปลูก ป่าชุมชน

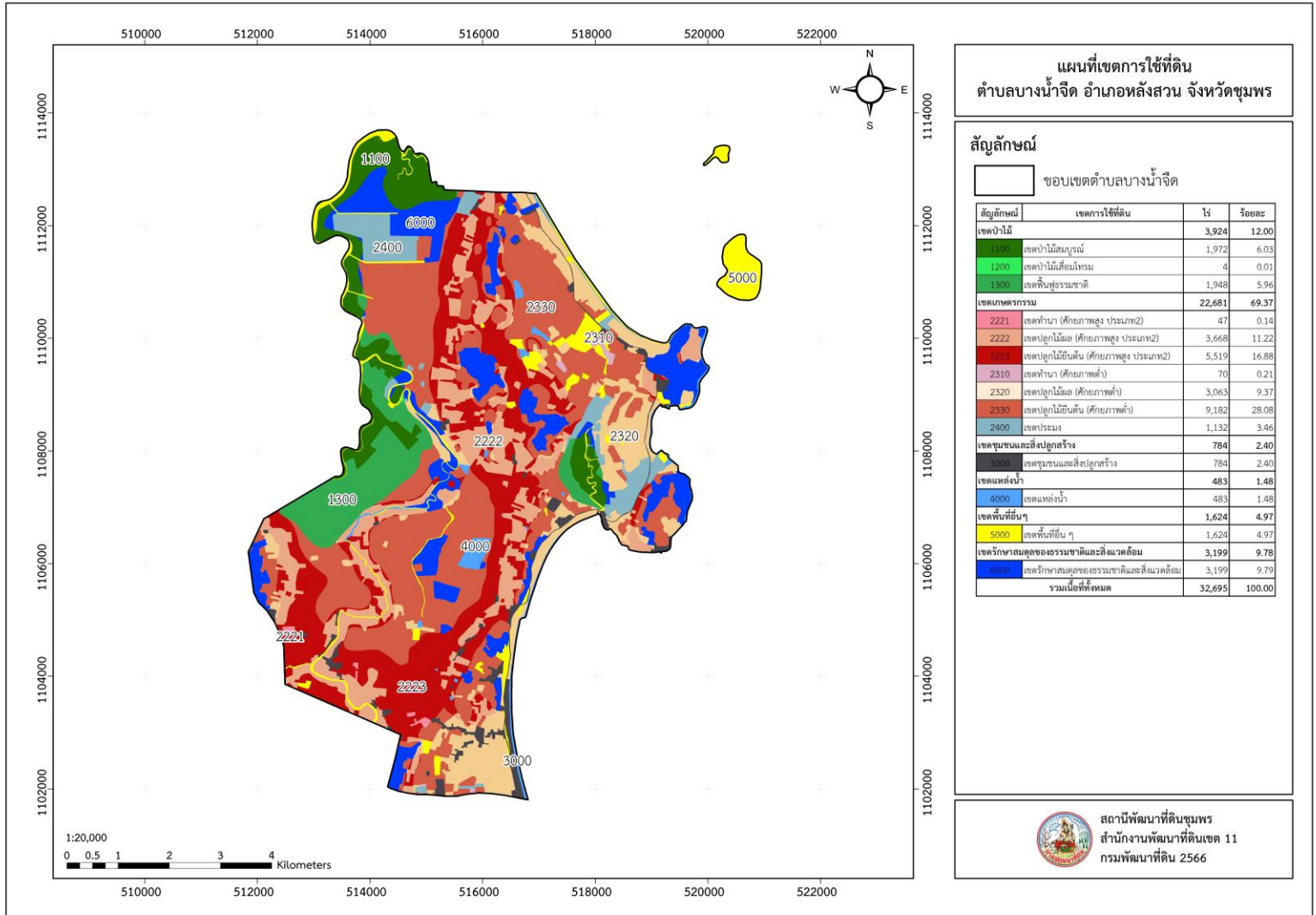
ตารางที่ 6-1 เขตการใช้ที่ดิน ตำบลบางน้ำจืด อำเภอหลังสวน จังหวัดชุมพร

เขตการใช้ที่ดิน	เนื้อที่	
	ไร่	ร้อยละ
1. เขตป่าไม้	3,924	12.00
1.1 เขตป่าไม้สมบูรณ์	1,972	6.03
1.2 เขตป่าไม้เสื่อมโทรม	4	0.01
1.3 เขตฟื้นฟูธรรมชาติ	1,948	5.96
2. เขตเกษตรกรรม	22,681	69.37
2.1 เขตเกษตรกรรมที่มีศักยภาพการผลิตสูง (ประเภทที่ 2)	9,234	28.24
- เขตทำนา	47	0.14
- เขตปลูกไม้ผล	3,668	11.22
- เขตปลูกไม้ยืนต้น	5,519	16.88
2.2 เขตเกษตรกรรมที่มีศักยภาพการผลิตต่ำ	13,447	41.13
- เขตทำนา	70	0.22
- เขตปลูกไม้ผล	3,063	9.37
- เขตปลูกไม้ยืนต้น	9,182	28.08
- เขตประมง	1,132	3.46
3. เขตชุมชนและสิ่งปลูกสร้าง	784	2.40
3.1 เขตชุมชน/สถานที่ราชการ	625	1.91
3.2 เขตอุตสาหกรรม/แหล่งรับซื้อผลผลิต	9	0.03
3.3 เขตการใช้พื้นที่เฉพาะ	150	0.46
4. เขตแหล่งน้ำ	483	1.48
4.1 เขตแหล่งน้ำตามธรรมชาติ	282	0.86
4.2 เขตแหล่งน้ำที่สร้างขึ้น	201	0.62
5. เขตพื้นที่อื่น ๆ	1,624	4.97
6. เขตรักษาสมดุลของธรรมชาติและสิ่งแวดล้อม	3,199	9.79
รวมเนื้อที่ทั้งหมด	32,695	100.00

หมายเหตุ : เนื้อที่คำนวณด้วยระบบสารสนเทศภูมิศาสตร์



แผนการใช้ที่ดินตำบลบางน้ำจืด อำเภอหลังสวน จังหวัดชุมพร



รูปที่ 6-1 เขตการใช้ที่ดินตำบลบางน้ำจืด อำเภอหลังสวน จังหวัดชุมพร



บทที่ 7 การขับเคลื่อนแผนการใช้ที่ดิน

7.1 ขั้นตอนการดำเนินงาน

ภายหลังจากจัดทำแผนการใช้ที่ดินตำบลบางน้ำจืด อำเภอหลังสวน จังหวัดชุมพร แล้วจะต้องดำเนินการดังต่อไปนี้

7.1.1 จัดทำเป้าหมายการดำเนินงานและงบประมาณและกิจกรรมต่าง ๆ ที่จะดำเนินการใน 5 ปีงบประมาณ 2567 ถึง 2571

7.1.2 นำแผนการใช้ที่ดินตำบลบางน้ำจืดไปเสนอต่อสภาองค์การบริหารส่วนตำบลบางน้ำจืด เพื่อมีมติให้ความร่วมมือในกับกรมพัฒนาที่ดินดำเนินการกิจกรรมต่าง ๆ ที่กำหนดไว้ในแผน

7.1.3 สถานีพัฒนาที่ดินชุมพร เสนอเป้าหมายและงบประมาณให้รายงานมายังกรมพัฒนาที่ดิน

7.2 กิจกรรมที่จะดำเนินการของกรมพัฒนาที่ดิน

งบประมาณที่กำหนดไว้เป็นการประมาณเบื้องต้น อาจมีการเปลี่ยนแปลงตามที่ได้รับการจัดสรรให้ดำเนินการ (ตารางที่ 7-1)

เขตเกษตรกรรม มีแผนงาน/โครงการ ดังนี้

1) การปรับปรุงบำรุงดิน (ดินเสื่อมโทรม)

- (1) ส่งเสริมการผลิตและการใช้สารอินทรีย์
- (2) ส่งเสริมการเก็บตัวอย่างดินและการใช้ปุ๋ยตามค่าวิเคราะห์ดิน
- (3) การจัดหาปุ๋ย (โดโลไมท์และหินปูนฝุ่น)
- (4) ส่งเสริมการปรับปรุงพื้นที่ดินกรดและพื้นที่ดินเปรี้ยว
- (5) ส่งเสริมการปรับปรุงบำรุงดินด้วยพืชปุ๋ยสด
- (6) ส่งเสริมพัฒนากลุ่มเกษตรกรใช้สารอินทรีย์ลดการใช้สารเคมีทางการเกษตร
- (7) ส่งเสริมการผลิตปุ๋ยอินทรีย์คุณภาพสูง
- (8) ส่งเสริมการผลิตปุ๋ยหมักสูตรพระราชทาน
- (9) จัดตั้งธนาคารปุ๋ยอินทรีย์

2) การฟื้นฟูและป้องกันการชะล้างพังทลายของดิน

- (1) รณรงค์และส่งเสริมการปลูกหญ้าแฝก
- (2) จัดทำระบบอนุรักษ์ดินและน้ำ

3) การบริหารจัดการน้ำ (ขาดแคลนน้ำในฤดูแล้ง)

- (1) พัฒนาแหล่งน้ำขนาดเล็กเพื่อการอนุรักษ์ดินและน้ำ
- (2) ก่อสร้างแหล่งน้ำในไร่นานอกเขตชลประทาน
- (3) สนับสนุนธนาคารน้ำใต้ดิน



7.3 กิจกรรมที่จะดำเนินงานของหน่วยงานอื่น (ตารางที่ 7-2)

เขตเกษตรกรรม

1) เขตปลูกไม้ผลและเขตปลูกไม้ยืนต้น มีกิจกรรมที่ขอการสนับสนุนจากส่วนราชการอื่น ดังนี้

- (1) ใช้ตลาดนำการผลิตในการเลือกชนิดพืชและหาตลาดรองรับ ทั้งในเขตที่เหมาะสมและในเขตที่ไม่เหมาะสมและต้องการปรับเปลี่ยนชนิดพืช (สำนักงานพาณิชย์จังหวัด/สำนักงานสหกรณ์จังหวัด)
- (2) จัดอบรมให้ความรู้การเข้าสู่กระบวนการรับรองมาตรฐานการปฏิบัติทางการเกษตรที่ดี (Good Agricultural Practices: GAP) (กรมวิชาการเกษตร)
- (3) จัดอบรมถ่ายทอดความรู้การทำเกษตรผสมผสานตามแนวทางเศรษฐกิจพอเพียง (กรมส่งเสริมการเกษตร)
- (4) จัดอบรมถ่ายทอดความรู้เรื่อง การป้องกันกำจัด โรค-แมลงศัตรูไม้ผลทุเรียน (กรมวิชาการเกษตร)
- (5) จัดอบรมการใช้สารชีวภัณฑ์ป้องกันกำจัดแมลง-ศัตรูพืช (กรมส่งเสริมการเกษตร)
- (6) ส่งเสริมการรวมกลุ่มเกษตรกรแบบแปลงใหญ่ (กรมส่งเสริมการเกษตร)

2) เขตแหล่งน้ำ มีกิจกรรมที่ขอการสนับสนุนจากส่วนราชการอื่น ดังนี้

- (1) โครงการก่อสร้างเขื่อนชลประทาน
- (2) โครงการพัฒนาอ่างเก็บน้ำ
- (3) โครงการแก้มลิง
- (4) สนับสนุนการขุดเจาะน้ำบาดาล
- (5) โครงการก่อสร้างฝายชะลอน้ำ
- (6) โครงการขุดลอกแหล่งน้ำสาธารณะ
- (7) โครงการสร้างฝายป้องกันน้ำเค็ม

7.4 ความต้องการของชุมชนและองค์กรปกครองส่วนท้องถิ่น

จากการดำเนินการจัดทำกระบวนการมีส่วนร่วมของประชาชนที่องค์การบริหารส่วนตำบลบางน้ำจืด อำเภอหลังสวน จังหวัดชุมพร เมื่อวันที่ 14 กรกฎาคม 2566 ได้มีความต้องการของประชาชนที่ต้องการให้ดำเนินการแก้ไขปัญหาสำคัญที่ 3 ประการ คือ (1) ปัญหาดินเสื่อมโทรม (2) ปัญหาการขาดแคลนน้ำเพื่อการเกษตร และ (3) ปัญหาการชะล้างพังทลายของดิน ซึ่งปัญหาดังกล่าวนี้นำส่งผลกระทบต่อผลผลิตพืชและคุณภาพชีวิตของเกษตรกรในชุมชน

กรณีปัญหาความเสื่อมโทรมของที่ดินนั้นจะรวมถึง (1) การชะล้างพังทลายของดิน (2) ดินขาดความอุดมสมบูรณ์ และ (3) ดินเปรี้ยว (4) ผลกระทบการใช้สารเคมีทางการเกษตรเป็นเวลานาน และสภาพพื้นที่ของตำบลบางน้ำจืดมีลักษณะเป็นพื้นที่ลุ่มหรือพื้นที่น้ำขัง 15,135 ไร่ ร้อยละ 46.29 เป็นพื้นที่ดอนที่อยู่ในเขตดินชั้น 12,121 ไร่ ร้อยละ 37.07 และพื้นที่ที่มีความลาดชันสูง 3,690 ไร่ ร้อยละ 11.29 พื้นที่เกาะ 444 ไร่ ร้อยละ 1.36 และพื้นที่น้ำ 1,305 ไร่ ร้อยละ 3.99 จากข้อมูลดังกล่าว จะเห็นได้ว่าสภาพภูมิประเทศส่วนใหญ่เป็นพื้นที่ลุ่มและลาดชัน ประกอบกับเกษตรกรนิยมปลูกพืชเชิงเดี่ยว ผลกระทบที่ตามมา คือ เกิดการชะล้างพังทลายของดินที่พบว่ามีหน้าดินที่ถูกชะล้างลงสู่เบื้องล่างจึงไปทับถมลำน้ำตามธรรมชาติ คู คลอง ฝาย และอ่างเก็บน้ำจนดินชั้นบนไม่สามารถเก็บกักน้ำไว้ใช้ได้ตามที่ควรจะเป็น ส่งผลให้เกิดปัญหาการขาดแคลนน้ำในฤดูแล้ง นอกจากนี้ในพื้นที่ที่มีความลาดชันมากกว่า 12 เปอร์เซ็นต์นั้น ยังขาดมาตรการระบอบอนุรักษ์ดินและน้ำ จึงเกิดปัญหาการชะล้างพังทลายของดิน ส่วนปัญหาความอุดมสมบูรณ์ของดินที่เกิดขึ้นนั้น เนื่องจากการใช้



ที่ดินติดต่อกันเป็นเวลานานโครงสร้างของดินได้มีการเปลี่ยนแปลง ทำให้ดินแน่นตัว น้ำในดินและอากาศในดินที่เคยมีอยู่สูญหายไป ส่วนธาตุอาหารและอินทรีย์วัตถุก็มีปริมาณลดลงเช่นเดียวกัน

กรณีของการขาดแคลนน้ำ นอกจากการทับถมของตะกอนดินในแหล่งน้ำจนตื้นเขินแล้ว การที่ประชากรเพิ่มขึ้น กิจกรรมการใช้น้ำเพิ่มขึ้น พื้นที่การเกษตรก็เพิ่มขึ้น รวมทั้งเหตุการณ์ที่เกิดจากการเปลี่ยนแปลงภูมิอากาศ เช่น ปริมาณฝนน้อยกว่าปกติ ฝนทิ้งช่วง จนเกิดความแห้งแล้ง การขาดแคลนน้ำจึงเกิดขึ้นอย่างต่อเนื่อง จึงมีข้อเสนอของหมู่บ้านทั้ง 14 หมู่บ้านในตำบลบางน้ำจืดที่เร่งด่วน คือ “การเพิ่มพื้นที่กักเก็บน้ำ” โดยวิธีการต่างๆ ให้เพียงพอแก่ความต้องการ

ประเด็นหลักจากข้อเสนอให้แก้ไขปัญหาระบบน้ำและน้ำท่วม สรุปได้ว่ามี 4 ประการ คือ (1) การขุดลอกแหล่งน้ำสาธารณะในปัจจุบันซึ่งรวมถึงอ่างเก็บน้ำ สระน้ำ ลำคลอง เป็นต้น (2) ก่อสร้างฝายชะลอน้ำเพื่อการอนุรักษ์ดินและน้ำ (3) ขุดเจาะบ่อบาดาล (4) ก่อสร้างระบบท่อส่งน้ำเพื่อการเกษตร

จากการวิเคราะห์ข้อมูลเบื้องต้นที่มีอยู่ในปัจจุบันแล้วสรุปได้ว่า “ไม่สามารถดำเนินการแก้ไขปัญหาหมู่บ้านใดหมู่บ้านหนึ่ง หรือใช้วิธีการใดวิธีการหนึ่ง แล้วจะแก้ไขปัญหาคาดแคลนน้ำในช่วงหน้าแล้ง ได้ทั้งตำบลบางน้ำจืด ได้อย่างสิ้นเชิง”

การแก้ไขปัญหาคาดแคลนน้ำจะต้องดำเนินการทั้งตำบลควบคู่กัน เพื่อบรรเทาและลดความรุนแรงของปัญหาคาดแคลนน้ำในพื้นที่เขตไม้ผล และปัญหาคาดแคลนน้ำช่วงปลายของดิน จึงได้จัดทำโครงการ “การพัฒนาที่ดินและน้ำที่เป็นระบบ” ทั้งพื้นที่ตำบลบางน้ำจืด เพื่อเสนอวิธีการในการแก้ไขปัญหานี้ 4 ประการไว้ด้วยกัน จะต้องมีการสร้างฝายชะลอน้ำร่วมกับการบริหารจัดการน้ำทั้งระบบไม่ว่าจะเป็นการขุดลอกคูคลอง ก่อสร้างอ่างเก็บน้ำ ก่อสร้างฝายชะลอน้ำ การขุดบ่อบาดาลเพื่อการเกษตร การสร้างระบบ ท่อส่งน้ำ รวมถึงจัดทำระบบการอนุรักษ์ดินและน้ำในพื้นที่ตำบลบางน้ำจืด

กรณีปัญหาการใช้สารเคมีทางการเกษตรในปริมาณสูงในไม้ผลโดยเฉพาะทุเรียน ซึ่งถือว่าเป็นพืชเศรษฐกิจหลักที่ทำรายได้ให้เกษตรกรในพื้นที่ป่าละเมาะหลายพันล้านบาท แต่พบว่ามีการใช้สารเคมีในการป้องกันกำจัดแมลงศัตรูพืชในปริมาณที่สูงมากเกินความจำเป็น ส่งผลกระทบต่อสิ่งแวดล้อมถูกทำลาย เกษตรกรมีความเสี่ยงที่จะได้รับหรือสัมผัสสารเคมีที่ส่งผลกระทบต่อสุขภาพรวมถึงตัวผู้บริโภคที่อาจได้รับสารพิษจากสารตกค้างในผลผลิต การแก้ไขต้องอาศัยการให้ความรู้การใช้สารเคมีอย่างถูกต้องและปลอดภัยร่วมกับการออกใบรับรองสินค้าเกษตรที่ปลอดภัยได้มาตรฐานจากหน่วยงานในสังกัดกระทรวงเกษตรและสหกรณ์ ให้การสนับสนุนองค์ความรู้และช่วยเหลือเกษตรกรผ่านกิจกรรม/โครงการที่กำหนดไว้ ตามความต้องการของชุมชน



ตารางที่ 7-1 กิจกรรมของกรมพัฒนาที่ดินในเขตการใช้ที่ดินที่จะดำเนินการในปีงบประมาณ 2567-2571

เขตการใช้ที่ดิน	แผนงาน/โครงการ	งบประมาณ
1. เขตเกษตรกรรม 22,681 ไร่ 2. เขตแหล่งน้ำ 483 ไร่	1. การปรับปรุงบำรุงดิน (ดินเสื่อมโทรม)	
	1.1 ส่งเสริมการผลิตและการใช้สารอินทรีย์	250,000
	1.2 ส่งเสริมการเก็บตัวอย่างดินและการใช้ปุ๋ยตามค่าวิเคราะห์ดิน	75,000
	1.3 การจัดหาปุ๋ย (โดโลไมท์และหินปูนฝุ่น)	850,000
	1.4 ส่งเสริมการปรับปรุงพื้นที่ดินกรด	50,000
	1.5 ส่งเสริมการปรับปรุงบำรุงดินด้วยพืชปุ๋ยสด	62,500
	1.6 ส่งเสริมพัฒนากลุ่มเกษตรกรใช้สารอินทรีย์ลดการใช้สารเคมีทางการเกษตร	100,000
	1.7 ส่งเสริมการผลิตปุ๋ยอินทรีย์คุณภาพสูง	2,000,000
	1.8 ส่งเสริมการผลิตปุ๋ยหมักสูตรพระราชทาน	1,700,000
	1.9 จัดตั้งธนาคารปุ๋ยอินทรีย์	300,000
	2. การฟื้นฟูและป้องกันการชะล้างพังทลายของดิน	
	2.1 รณรงค์และส่งเสริมการปลูกหญ้าแฝก	1,200,000
	2.2 จัดทำระบบอนุรักษ์ดินและน้ำ	68,000
	3. การบริหารจัดการน้ำ	
3.1 พัฒนาแหล่งน้ำขนาดเล็กเพื่อการอนุรักษ์ดินและน้ำ	N/A	
3.2 ก่อสร้างแหล่งน้ำในไร่นานอกเขตชลประทาน	N/A	
3.3 สนับสนุนธนาคารน้ำใต้ดิน	N/A	

หมายเหตุ : งบประมาณที่กำหนดไว้นี้เป็นประมาณเบื้องต้น อาจมีการเปลี่ยนแปลงตามที่ได้รับการจัดสรรให้ดำเนินการ



ตารางที่ 7-2 สรุปกิจกรรมที่ขอรับการสนับสนุนจากส่วนราชการอื่นในเขตการใช้ที่ดิน

เขตการใช้ที่ดิน	กิจกรรมที่ขอการสนับสนุนจากส่วนราชการอื่น
1. เขตเกษตรกรรม 22,681 ไร่	1) เขตปลูกไม้ผลและเขตปลูกไม้ยืนต้น <ol style="list-style-type: none">ใช้ตลาดนำการผลิตในการเลือกชนิดพืชและหาตลาดรองรับ ทั้งในเขตที่เหมาะสมและในเขตที่ไม่เหมาะสม และต้องการปรับเปลี่ยนชนิดพืช (สำนักงานพาณิชย์จังหวัด/สำนักงานสหกรณ์จังหวัด)จัดอบรมให้ความรู้การเข้าสู่กระบวนการรับรองมาตรฐานสินค้าเกษตรปลอดภัย (GAP) (กรมวิชาการเกษตร)จัดอบรมถ่ายทอดความรู้การทำเกษตรผสมผสานตามแนวทางเศรษฐกิจพอเพียง (กรมส่งเสริมการเกษตร)จัดอบรมถ่ายทอดความรู้เรื่องการป้องกันกำจัดโรค-แมลงศัตรูไม้ผลทุเรียน (กรมวิชาการเกษตร)จัดอบรมการใช้สารชีวภัณฑ์ป้องกันกำจัดแมลง-ศัตรูพืช (กรมส่งเสริมการเกษตร)ส่งเสริมการรวมกลุ่มเกษตรกรแบบแปลงใหญ่ (กรมส่งเสริมการเกษตร)
2. เขตแหล่งน้ำ 483 ไร่	2) เขตแหล่งน้ำ <ol style="list-style-type: none">โครงการก่อสร้างเขื่อนชลประทานโครงการพัฒนาอ่างเก็บน้ำโครงการแก้มลิงสนับสนุนการขุดเจาะน้ำบาดาลโครงการก่อสร้างฝายชะลอน้ำโครงการขุดลอกแหล่งน้ำสาธารณะ



ตาราง 7-3 เป้าหมายการดำเนินงานและงบประมาณโครงการนำร่อง ตำบลบางน้ำจืด อำเภอหลังสวน จังหวัดชุมพร แผน 5 ปี (พ.ศ. 2567 - 2571)

เขตการใช้ที่ดิน	งาน/โครงการ/กิจกรรม	หน่วย นับ	เป้าหมาย					รวม	งบประมาณ					รวม	หน่วยงาน รับผิดชอบ
			2567	2568	2569	2570	2571		2567	2568	2569	2570	2571		
เขตเกษตรกรรม															
1.1 เขตปลูกไม้ผล	1. การปรับปรุงบำรุงดิน													5,387,500	
1.2 เขตปลูกไม้ยืนต้น	1.1 การส่งเสริมการผลิตและการใช้สารอินทรีย์	ราย	100	100	100	100	100	500	50,000	50,000	50,000	50,000	50,000	250,000	พต.
	1.2 ส่งเสริมการเก็บตัวอย่างดินและการใช้ปุ๋ยตามค่าวิเคราะห์ดิน	ราย	100	100	100	100	100	500	15,000	15,000	15,000	15,000	15,000	75,000	พต.
	1.3 การจัดหาปุ๋ย	ตัน	100	100	100	100	100	500	170,000	170,000	170,000	170,000	170,000	850,000	พต.
	1.4 ส่งเสริมการปรับปรุงพื้นที่ดินกรดและดินเปรี้ยว	ไร่	200	200	200	200	200	1,000	10,000	10,000	10,000	10,000	10,000	50,000	พต.
	1.5 ส่งเสริมการปรับปรุงบำรุงดินด้วยพืชปุ๋ยสด	ไร่	250	250	250	250	250	1,250	12,500	12,500	12,500	12,500	12,500	62,500	พต.
	1.6 ส่งเสริมพัฒนากลุ่มเกษตรกรใช้สารอินทรีย์ลดการใช้สารเคมีทางการเกษตร	กลุ่ม	4	4	4	4	4	20	20,000	20,000	20,000	20,000	20,000	100,000	พต.
	1.7 ส่งเสริมการผลิตปุ๋ยอินทรีย์คุณภาพสูง	ตัน	50	50	50	50	50	250	400,000	400,000	400,000	400,000	400,000	2,000,000	พต.
	1.8 ส่งเสริมการผลิตปุ๋ยหมักสูตรพระราชทาน	ตัน	100	100	100	100	100	500	340,000	340,000	340,000	340,000	340,000	1,700,000	พต.
	1.9 จัดตั้งธนาคารปุ๋ยอินทรีย์	กลุ่ม	1	-	-	-	-	1	300,000	-	-	-	-	300,000	พต.

หมายเหตุ : งบประมาณที่กำหนดไว้นี้เป็นประมาณเบื้องต้น อาจมีการเปลี่ยนแปลงตามที่ได้รับการจัดสรรให้ดำเนินการ



เอกสารอ้างอิง

- กรมการปกครอง. 2556. **แผนที่ขอบเขตตำบล ปี 2564 (ไฟล์ข้อมูล)**. กรมพัฒนาที่ดิน กระทรวงเกษตรและสหกรณ์, กรุงเทพฯ.
- _____. 2566. **รายงานสถิติจำนวนประชากรและบ้าน รายจังหวัด รายอำเภอ และรายตำบล (ณ เดือน ธันวาคม พ.ศ. 2565)**. แหล่งที่มา:
<https://stat.bora.dopa.go.th/stat/statnew/statyear /#/TableTemplate/Area/statpop>, 1 พฤษภาคม 2566.
- กรมการพัฒนาชุมชน. 2566. **ข้อมูลความจำเป็นพื้นฐาน (จปฐ.) รายจังหวัด รายอำเภอ และรายตำบล ปี 2565**. แหล่งที่มา: <https://ebmn.cdd.go.th/>, 1 มิถุนายน 2566.
- กรมทรัพยากรน้ำบาดาล. 2566. **ปริมาณน้ำและจำนวนบ่อบาดาล**. แหล่งที่มา:
<http://app.dgr.go.th/newpasutara/xml/search.php>, 26 พฤษภาคม 2566.
- กรมส่งเสริมการเกษตร. 2566. **จำนวนครุว์เรือนเกษตรกรที่ขึ้นทะเบียนเกษตรกร จำแนกรายจังหวัด รายอำเภอ และรายตำบล (ณ เดือนมกราคม พ.ศ. 2566)**. แหล่งที่มา:
<http://mvos2.gistda.or.th/>, 15 พฤษภาคม 2566.
- กรมอุตุวิทยามหาวิทยาลัย. 2566. **สถิติภูมิอากาศคาบ 30 ปี พ.ศ. 2536-2565 (ไฟล์ข้อมูล)**. กระทรวงดิจิทัลเพื่อเศรษฐกิจและสังคม, กรุงเทพฯ.
- กลุ่มวิเคราะห์สภาพการใช้ที่ดิน. 2566. **แผนที่สภาพการใช้ที่ดิน ปี 2566 (ไฟล์ข้อมูล)**. กองนโยบายและแผนการใช้ที่ดิน กรมพัฒนาที่ดิน กระทรวงเกษตรและสหกรณ์, กรุงเทพฯ.
- กองสำรวจดินและวิจัยทรัพยากรดิน. 2566. **แผนที่ทรัพยากรดิน (ไฟล์ข้อมูล)**. กรมพัฒนาที่ดิน กระทรวงเกษตรและสหกรณ์, กรุงเทพฯ.
- บัณฑิต ต้นศิริ และ คำรณ ไทรพิง. 2542. **คู่มือการประเมินคุณภาพที่ดิน**. กองวางแผนการใช้ที่ดิน กรมพัฒนาที่ดิน กระทรวงเกษตรและสหกรณ์, กรุงเทพฯ.
- องค์การบริหารส่วนตำบลบางน้ำจืด. 2566. **วิสัยทัศน์ พันธกิจ**. แหล่งที่มา: องค์การบริหารส่วนตำบลบางน้ำจืด, 1 พฤษภาคม 2566.



สถานีพัฒนาที่ดินชุมพร
318 ม.6 ต.วังตะกอก อ.หลังสวน จ.ชุมพร
077-653087

