



แผนการใช้ที่ดินตำบลลทรพย์อนันต์

อำเภอท่าแซะ จังหวัดชุมพร



สถานีพัฒนาที่ดินชุมพร
สำนักงานพัฒนาที่ดินเขต 11 กรมพัฒนาที่ดิน
กระทรวงเกษตรและสหกรณ์



คำนำ

การจัดทำแผนการใช้ที่ดินดำเนินการตามรัฐธรรมนูญแห่งราชอาณาจักรไทย พ.ศ.2560 มาตรา 71 (1) ที่ได้บัญญัติให้มีการวางแผนการใช้ที่ดินให้เหมาะสมกับศักยภาพของที่ดินตามหลักการพัฒนาอย่างยั่งยืน โดยแผนการใช้ที่ดินตำบลทรัพย์อนันต์ อำเภอท่าแซะ จังหวัดชุมพร ได้นำแนวคิดขององค์การอาหารและการเกษตรแห่งสหประชาชาติ (Food and Agriculture Organization of the United Nations: FAO) และโครงการสิ่งแวดล้อมแห่งสหประชาชาติ (United Nations Environment Programme: UNEP) มาปรับใช้ คือ ความเหมาะสมทางกายภาพ ความเหมาะสมทางเศรษฐกิจ การยอมรับจากสังคม การสร้างความยั่งยืนให้สิ่งแวดล้อม และเสนอทางเลือกการใช้ที่ดิน ร่วมกับวิธีการที่จำเป็นอื่นๆ เช่น กระบวนการมีส่วนร่วมของชุมชน (Participatory Pural Appraisal: PRA) การประเมินคุณภาพที่ดิน เป็นต้น

กองนโยบายและแผนการใช้ที่ดิน ร่วมกับสำนักงานพัฒนาที่ดินเขต (สพข.) และสถานีพัฒนาที่ดิน (สพด.) ในการดำเนินงานวางแผนการใช้ที่ดินระดับตำบล โดยพิจารณาภาพรวมของสภาพปัญหาในด้านต่างๆ ทั้งด้านกายภาพ เศรษฐกิจ และสังคม วิเคราะห์และสังเคราะห์ข้อมูลนำไปสู่การวางแผนการใช้ที่ดินที่สอดคล้องกับศักยภาพของพื้นที่ โดยผ่านกระบวนการมีส่วนร่วมของชุมชน (PRA) ในการระบุปัญหา ความต้องการของเกษตรกรและผู้มีส่วนได้ส่วนเสีย ทั้งนี้ สพด.ได้จัดทำแผนกิจกรรม/โครงการ เพื่อขับเคลื่อนแผนการใช้ที่ดินให้เป็นรูปธรรมเพื่อให้เกษตรกรมีคุณภาพชีวิตที่ดีขึ้น มีการใช้ที่ดินอย่างถูกต้องเหมาะสม รักษาสภาพแวดล้อมและอนุรักษ์ทรัพยากรในชุมชนให้เกิดความยั่งยืนต่อไป

สถานีพัฒนาที่ดินชุมพร

กันยายน 2566



สารบัญ

	หน้า
คำนำ	ก
สารบัญ	ข
สารบัญตาราง	ง
สารบัญรูป	จ
บทที่ 1 บทนำ	
1.1 ความสำคัญของการวางแผนการใช้ที่ดิน	1-1
1.2 หลักการและเหตุผล	1-1
1.3 วัตถุประสงค์	1-1
1.4 ระยะเวลาและสถานที่ดำเนินงาน	1-2
1.5 ขั้นตอนการดำเนินงาน	1-2
1.6 วิสัยทัศน์ของตำบล	1-3
บทที่ 2 ข้อมูลทั่วไป	
2.1 ที่ตั้งและอาณาเขต	2-1
2.2 การแบ่งส่วนการปกครอง	2-2
2.3 สภาพภูมิประเทศ	2-2
2.4 สภาพภูมิอากาศ	2-2
2.5 สภาพการใช้ที่ดินในปัจจุบัน	2-5
2.6 สภาพเศรษฐกิจและสังคม	2-9
บทที่ 3 สถานภาพของทรัพยากรธรรมชาติ	
3.1 ทรัพยากรป่าไม้	3-1
3.2 ทรัพยากรน้ำ	3-2
3.3 ทรัพยากรดิน	3-2
บทที่ 4 กระบวนการมีส่วนร่วมของชุมชน (Participatory Rural Appraisal: PRA)	
4.1 การวิเคราะห์ผลจากการจัดทำกระบวนการมีส่วนร่วมของชุมชน (PRA)	4-1
4.2 ระบบการปลูกพืชในปัจจุบัน	4-4



สารบัญ (ต่อ)

	หน้า
บทที่ 5 การประเมินคุณภาพที่ดิน	
5.1 หลักการประเมินคุณภาพที่ดินด้านกายภาพ	5-1
5.2 พืชเศรษฐกิจที่สำคัญของตำบล	5-3
5.3 ระดับความเหมาะสมของที่ดิน	5-3
บทที่ 6 แผนการใช้ที่ดิน	
6.1 การวิเคราะห์ข้อมูลเพื่อการจัดทำแผนการใช้ที่ดินระดับตำบล	6-1
6.2 แผนการใช้ที่ดิน	6-2
บทที่ 7 การขับเคลื่อนแผนการใช้ที่ดิน	
7.1 ขั้นตอนการดำเนินงาน	7-1
7.2 กิจกรรมที่จะดำเนินการของกรมพัฒนาที่ดิน	7-1
7.3 กิจกรรมที่จะดำเนินการของหน่วยงานอื่น	7-2
7.4 ความต้องการของชุมชนและองค์กรปกครองส่วนท้องถิ่น	7-3
เอกสารอ้างอิง	8-1



สารบัญตาราง

ตารางที่		หน้า
2-1	สถิติภูมิอากาศ ณ สถานีตรวจอากาศจังหวัดชุมพร (ปี 2536-2565)	2-3
2-2	สภาพการใช้ที่ดิน ตำบลทรัพย์อนันต์ อำเภอกำแพง จังหวัดชุมพร	2-6
2-3	จำนวนประชากรและครัวเรือนตำบลทรัพย์อนันต์ อำเภอกำแพง จังหวัดชุมพร	2-9
2-4	จำนวนและสัดส่วนครัวเรือนเกษตรตำบลทรัพย์อนันต์ อำเภอกำแพง จังหวัดชุมพร	2-10
2-5	รายได้-รายจ่ายเฉลี่ยครัวเรือนตำบลทรัพย์อนันต์ อำเภอกำแพง จังหวัดชุมพร	2-11
3-1	สมบัติดิน ตำบลทรัพย์อนันต์ อำเภอกำแพง จังหวัดชุมพร	3-5
5-1	ตัวอย่างการประเมินคุณภาพที่ดินด้านกายภาพของประเภทการใช้ประโยชน์ที่ดิน	5-2
5-2	ชั้นความเหมาะสมทางกายภาพของดิน ตำบลทรัพย์อนันต์ อำเภอกำแพง จังหวัดชุมพร	5-3
6-1	เขตการใช้ที่ดิน ตำบลทรัพย์อนันต์ อำเภอกำแพง จังหวัดชุมพร	6-2
7-1	กิจกรรมของกรมพัฒนาที่ดินในเขตเกษตรกรรมที่จะดำเนินการใน ปีงบประมาณ 2567-2571	7-6
7-2	สรุปกิจกรรมที่ขอรับการสนับสนุนจากส่วนราชการอื่นในเขตการใช้ที่ดิน	7-7
7-3	เป้าหมายการดำเนินงานและงบประมาณ ตำบลทรัพย์อนันต์ อำเภอกำแพง จังหวัดชุมพร แผน 5 ปี (พ.ศ. 2567-2571)	7-8



สารบัญญรูป

รูปที่		หน้า
1-1	กรอบการวางแผนการใช้ที่ดินระดับตำบล	1-4
2-1	ที่ตั้งและอาณาเขตตำบลทรัพย์อนันต์ อำเภอกำแพง จังหวัดชุมพร	2-1
2-2	กราฟสมดุลของน้ำเพื่อการเกษตร ปี พ.ศ.2536 - 2565	2-4
2-3	สภาพการใช้ที่ดิน ตำบลทรัพย์อนันต์ อำเภอกำแพง จังหวัดชุมพร	2-8
2-4	สัดส่วนครัวเรือนเกษตร ตำบลทรัพย์อนันต์ อำเภอกำแพง จังหวัดชุมพร	2-9
3-1	ทรัพยากรดิน ตำบลทรัพย์อนันต์ อำเภอกำแพง จังหวัดชุมพร	3-7
4-1	การวิเคราะห์สถานการณ์โดยระบบ DPSIR ของตำบลทรัพย์อนันต์ อำเภอกำแพง จังหวัดชุมพร	4-3
4-2	ระบบการปลูกพืชในปัจจุบัน ตำบลทรัพย์อนันต์ อำเภอกำแพง จังหวัดชุมพร	4-4
6-1	เขตการใช้ที่ดิน ตำบลทรัพย์อนันต์ อำเภอกำแพง จังหวัดชุมพร	6-7
7-1	กิจกรรมโครงการอนุรักษ์ดินและน้ำที่กรมพัฒนาที่ดินสามารถดำเนินการได้	7-5



บทที่ 1

บทนำ

1.1 ความสำคัญของการวางแผนการใช้ที่ดิน

ตามรัฐธรรมนูญแห่งราชอาณาจักรไทย พุทธศักราช 2560 มาตรา 72 รัฐพึงดำเนินการเกี่ยวกับที่ดินทรัพยากรน้ำ และพลังงาน ดังต่อไปนี้

(1) วางแผนการใช้ที่ดินของประเทศให้เหมาะสมกับสภาพพื้นที่และศักยภาพของที่ดินตามหลักการพัฒนาอย่างยั่งยืน

1.2 หลักการและเหตุผล

ปัจจุบันกรมพัฒนาที่ดินได้ดำเนินการวางแผนการใช้ที่ดินระดับประเทศเรียบร้อยแล้วซึ่งเป็นการวางกรอบเชิงนโยบายมุ่งเน้นการพัฒนาด้านการเกษตรให้เกิดความสมดุลและยั่งยืน ในขณะเดียวกันต้องอนุรักษ์ทรัพยากรธรรมชาติและสิ่งแวดล้อมควบคู่กับการรักษาคุณค่าทางศิลปวัฒนธรรม แต่ทั้งนี้เพื่อให้เกิดการใช้ประโยชน์ที่ดินในระดับพื้นที่อย่างมีประสิทธิภาพและรักษาฐานการผลิตด้านทรัพยากรธรรมชาติอย่างยั่งยืนตลอดห่วงโซ่อุปทานแผนการใช้ที่ดินระดับตำบลจึงถูกนำมาใช้เป็นเครื่องมือเพื่อขับเคลื่อนการดำเนินงานดังกล่าว

ทั้งนี้กรมพัฒนาที่ดินได้จัดทำแผนปฏิบัติการราชการกรมพัฒนาที่ดินระยะ 5 ปี (พ.ศ. 2566 – 2570) เพื่อให้บรรลุตามวิสัยทัศน์ที่กำหนดไว้คือ “เป็นองค์การอัจฉริยะทางดินเพื่อขับเคลื่อนการใช้ที่ดินอย่างเหมาะสม 15 ล้านไร่ ภายในปี 2570” ซึ่งในส่วนของประเด็นการพัฒนาที่ 2 บริหารจัดการทรัพยากรดินและที่ดินด้วยชุดข้อมูลที่มีมูลค่าสูง (High Value Dataset) ซึ่งมีเป้าหมาย คือ การนำชุดข้อมูลที่มีมูลค่าสูง ไปใช้ในการบริหารจัดการทางการเกษตรในส่วนของตัวชี้วัด บริหารจัดการทรัพยากรดินและที่ดินบนพื้นฐานของชุดข้อมูลที่มีมูลค่าสูง ร้อยละ 100 กลยุทธ์ที่ 2 ยกระดับแผนการใช้ที่ดินไปสู่การปฏิบัติ ได้กำหนดให้ร้อยละของแผนการใช้ที่ดินระดับตำบลที่จัดทำแล้วเสร็จทั้งประเทศ ภายในปี 2570 (ไม่น้อยกว่า ร้อยละ 80) เป็นตัวชี้วัดหนึ่งของกลยุทธ์ดังกล่าว

1.3 วัตถุประสงค์

1.3.1 เพื่อรักษาเสถียรภาพของทรัพยากรให้เกิดความสมดุลและยั่งยืนภายใต้การพัฒนาด้านต่าง ๆ ของตำบล

1.3.2 เพื่อให้การใช้ที่ดินมีผลตอบแทนสูงสุดต่อหน่วยเนื้อที่อย่างยั่งยืน

1.3.3 เพื่อให้เกิดการกำหนดแผนงาน โครงการกิจกรรมที่สอดคล้องกับแผนการใช้ที่ดินที่กำหนดขึ้น และอยู่บนหลักการของโมเดลเศรษฐกิจ BCG (Bio-Circular-Green Economy: BCG Model)



1.4 ระยะเวลาและสถานที่ดำเนินงาน

1.4.1 ระยะเวลา 1 ตุลาคม 2565 – 30 กันยายน 2566

1.4.2 สถานที่ ตำบลทรัพย์อนันต์ อำเภอท่าแพะ จังหวัดชุมพร

1.5 ขั้นตอนการดำเนินงาน

1.5.1 รวบรวมข้อมูลปฐมภูมิและหัตถภูมิ ประกอบด้วย

1) ด้านกายภาพ ได้แก่ ทรัพยากรดิน ทรัพยากรน้ำ ทรัพยากรป่าไม้ ภูมิอากาศ สภาพการใช้ที่ดิน เขตป่าไม้ตามกฎหมายและมติคณะรัฐมนตรี

2) ด้านเศรษฐกิจและสังคม เช่น การถือครองที่ดิน ลักษณะทางเศรษฐกิจของตำบล จำนวนประชากร เป็นต้น

3) ด้านนโยบายและข้อกำหนดที่เกี่ยวข้อง ได้แก่ ยุทธศาสตร์ แผนพัฒนาเศรษฐกิจและสังคมแห่งชาติฉบับที่ 13 ยุทธศาสตร์ภาค แผนพัฒนากลุ่มจังหวัด แผนพัฒนาจังหวัด แผนพัฒนาเกษตรและสหกรณ์ แผนพัฒนาท้องถิ่น 4 ปี ขององค์การบริหารส่วนจังหวัด เทศบาลตำบล หรือ องค์การบริหารส่วนตำบล

1.5.2 จัดทำกระบวนการมีส่วนร่วมของชุมชน (Participatory Rural Appraisal: PRA) เพื่อรับฟังความคิดเห็น ประเด็นปัญหา ความต้องการด้านต่าง ๆ ขององค์การปกครองส่วนท้องถิ่นและเกษตรกรในตำบล

1.5.3 ประเมินคุณภาพที่ดินของพืชเศรษฐกิจหลักและพืชทางเลือกที่มีมูลค่าของตำบล

1.5.4 สังเคราะห์ข้อมูลจากข้อ 1.5.1 ถึง 1.5.3 เพื่อใช้ประกอบการวางแผนการใช้ที่ดิน

1.5.5 กำหนด (ร่าง) แผนการใช้ที่ดินระดับตำบล

1.5.6 รับฟังความคิดเห็นของผู้มีส่วนได้ส่วนเสียต่อ (ร่าง) แผนการใช้ที่ดินที่กำหนดขึ้น

1.5.7 ปรับปรุง (ร่าง) แผนการใช้ที่ดินเพื่อจัดทำแผนการใช้ที่ดินฉบับสมบูรณ์

1.5.8 นำแผนการใช้ที่ดินเข้าสู่คณะกรรมการของเขตฯ เพื่อตรวจสอบความครบถ้วน/ สมบูรณ์ของเนื้อหาและองค์ประกอบ

1.5.9 เผยแพร่แผนการใช้ที่ดินเพื่อนำไปสู่การขับเคลื่อนการดำเนินงาน ประกอบด้วย

1) องค์การปกครองส่วนท้องถิ่นนำแผนการใช้ที่ดินที่จัดทำขึ้นไปประกอบการจัดทำแผนการพัฒนาของตำบลเพื่อนำไปสู่การของบประมาณที่มีความสอดคล้องกับศักยภาพด้านการผลิตและสถานภาพของทรัพยากรของตำบล

2) กรมพัฒนาที่ดิน โดยสถานีพัฒนาที่ดิน กำหนดแผนงาน/โครงการ/กิจกรรมที่สอดคล้องกับแผนการใช้ที่ดินที่กำหนดขึ้นในแต่ละเขต และสามารถใช้งบประมาณในพื้นที่อย่างมีประสิทธิภาพและเป็นที่ยอมรับ

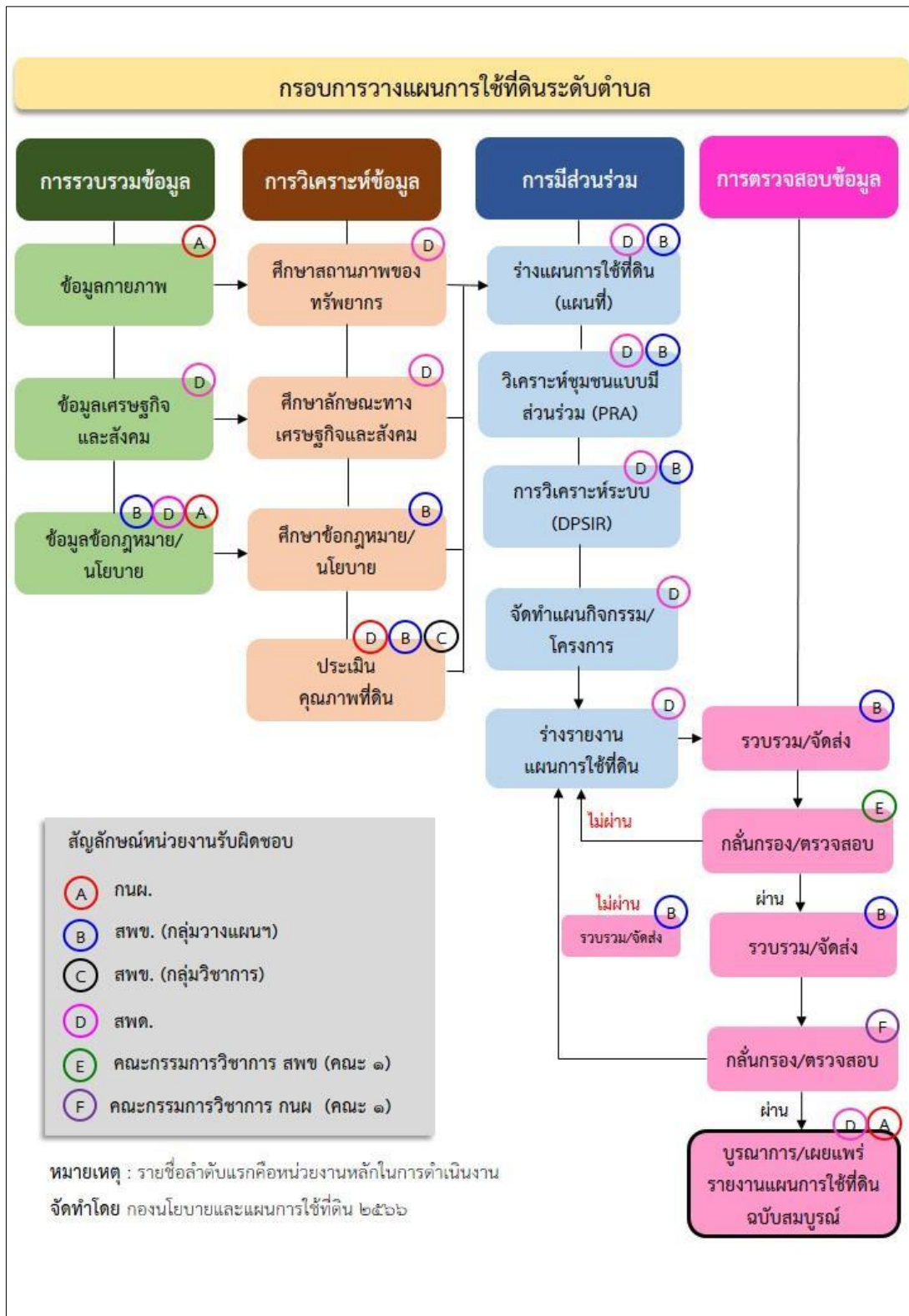


3) หน่วยงานราชการอื่น ๆ สามารถใช้เป็นข้อมูลพื้นฐานประกอบแผนงาน/โครงการ/กิจกรรมที่สอดคล้องกับแผนการใช้ที่ดินที่กำหนดขึ้นในแต่ละเขต

จากขั้นตอนที่กล่าวข้างต้น สามารถจัดทำกรอบการวางแผนการใช้ที่ดินระดับตำบลแสดงดังรูปที่ 1-1

1.6 วิสัยทัศน์ของตำบล

โครงสร้างพื้นฐานพร้อม สิ่งแวดล้อมไม่เป็นพิษ เศรษฐกิจสังคมดี เทคโนโลยีทันสมัย
(องค์การบริหารส่วนตำบลทรัพย์อนันต์, 2566)



รูปที่ 1-1 กรอบการวางแผนการใช้ที่ดินระดับตำบล

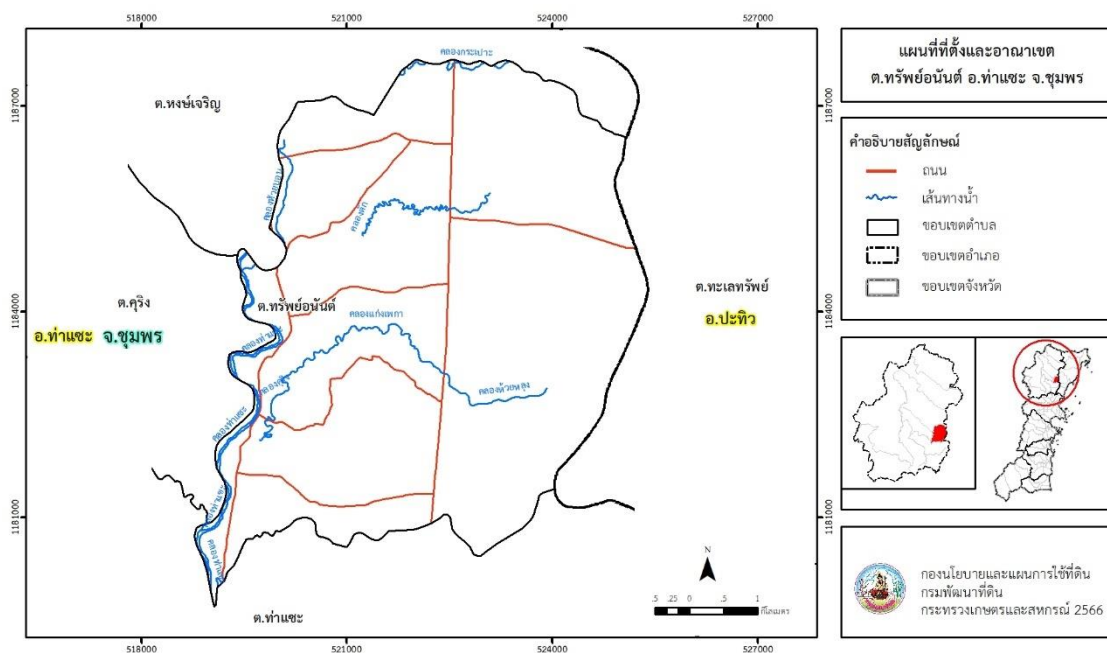


บทที่ 2 ข้อมูลทั่วไป

2.1 ที่ตั้งและอาณาเขต

ตำบลทรัพย์อนันต์ อำเภอกำแพง จังหวัดชุมพร ตั้งอยู่ทางทิศเหนือของอำเภอกำแพง มีพื้นที่ประมาณ 34 ตารางกิโลเมตร หรือ 21,364 ไร่ โดยมีอาณาเขตติดต่อ ดังนี้ (รูปที่ 2-1)

ทิศเหนือ	ติดต่อกับ	ตำบลหงษ์เจริญ อำเภอกำแพง จังหวัดชุมพร
ทิศใต้	ติดต่อกับ	ตำบลกำแพง อำเภอกำแพง จังหวัดชุมพร
ทิศตะวันออก	ติดต่อกับ	ตำบลทะเลทรัพย์ อำเภอปะทิว จังหวัดชุมพร
ทิศตะวันตก	ติดต่อกับ	ตำบลคูริง อำเภอกำแพง จังหวัดชุมพร



รูปที่ 2-1 ที่ตั้งและอาณาเขตตำบลทรัพย์อนันต์ อำเภอกำแพง จังหวัดชุมพร



2.2 การแบ่งส่วนการปกครอง

ตำบลทรัพย์อนันต์ อำเภอท่าแซะ จังหวัดชุมพร แบ่งส่วนการปกครองออกเป็น 7 หมู่บ้าน ดังนี้

หมู่ที่ 1 บ้านนาเมือง

หมู่ที่ 5 บ้านนาโครงข้าง

หมู่ที่ 2 บ้านนาหวาน

หมู่ที่ 6 บ้านทรัพย์อนันต์

หมู่ที่ 3 บ้านแก่งเพกา

หมู่ที่ 7 บ้านทรัพย์สมบูรณ์

หมู่ที่ 4 บ้านเกาะอม

2.3 สภาพภูมิประเทศ

ลักษณะพื้นที่ทั่วไปส่วนใหญ่เป็นที่ดอนหรือที่ราบสูง สภาพพื้นที่ราบเรียบถึงค่อนข้างราบเรียบ ลูกคลื่นลอนลาดเล็กน้อย และลูกคลื่นลอนลาด เป็นส่วนหนึ่งของลุ่มน้ำภาคใต้ฝั่งตะวันออกตอนบน มีแหล่งน้ำที่สำคัญ เช่น คลองท่าแซะ คลองคูริง คลองตัก คลองแก่งเพกา คลองห้วยหลุง

2.4 สภาพภูมิอากาศ

จากการศึกษาสถิติภูมิอากาศ (พ.ศ. 2536-2565) พบว่า ตำบลทรัพย์อนันต์ อำเภอท่าแซะ จังหวัดชุมพร มีรายละเอียดดังนี้

2.4.1 อุณหภูมิ

มีอุณหภูมิโดยเฉลี่ยทั้งปี 27.2 องศาเซลเซียส อุณหภูมิสูงสุดเฉลี่ย 32.0 องศาเซลเซียส ในเดือนเมษายน และอุณหภูมิต่ำสุดเฉลี่ย 23.8 องศาเซลเซียส ในเดือนมกราคม

2.4.2 ปริมาณน้ำฝน

มีปริมาณน้ำฝนรวมทั้งปี 1,997.0 มิลลิเมตร มีฝนตกประมาณ 168 วัน เดือนที่มีฝนตกมากที่สุด ในเดือนพฤศจิกายน มีปริมาณฝน 278.5 มิลลิเมตร และมีฝนตกประมาณ 15 วัน

2.4.3 สมดุลน้ำเพื่อการเกษตร

จากข้อมูลสถิติภูมิอากาศในคาบ 30 ปี (พ.ศ. 2536-2565) ณ สถานีตรวจอากาศ จังหวัดชุมพร ได้นำมาวิเคราะห์สมดุลของน้ำเพื่อการเกษตร ซึ่งเป็นการวิเคราะห์หาช่วงฤดูการเพาะปลูกพืช ตลอดจนช่วงระยะเวลาที่พืชเสี่ยงต่อการขาดน้ำ ข้อมูลที่นำมาวิเคราะห์ คือ ปริมาณน้ำฝน และศักยภาพการคายระเหยน้ำอ้างอิง (ETO) ซึ่งคำนวณด้วยโปรแกรม Cropwat for Windows Version 8.0 โดยใช้สมการ Penman-Monteith สามารถสรุปสมดุลของน้ำเพื่อการเกษตรในเขตอาศัยน้ำฝนได้ดังนี้

ช่วงที่เหมาะสมต่อการปลูกพืช เป็นช่วงที่ค่าปริมาณน้ำฝนมากกว่าค่า 0.5 การระเหยจากผิวดินและการคายน้ำของพืช เป็นช่วงที่ดินมีความชุ่มชื้นพอเหมาะต่อการเพาะปลูกพืชได้ตลอดทั้งปี



ช่วงที่มีน้ำมากเกินพอ เป็นช่วงที่ค่าปริมาณน้ำฝนมากกว่าค่าการระเหยจากผิวดินและการคายน้ำของพืชได้ตลอดทั้งปี (ตารางที่ 2-1 และรูปที่ 2-2)

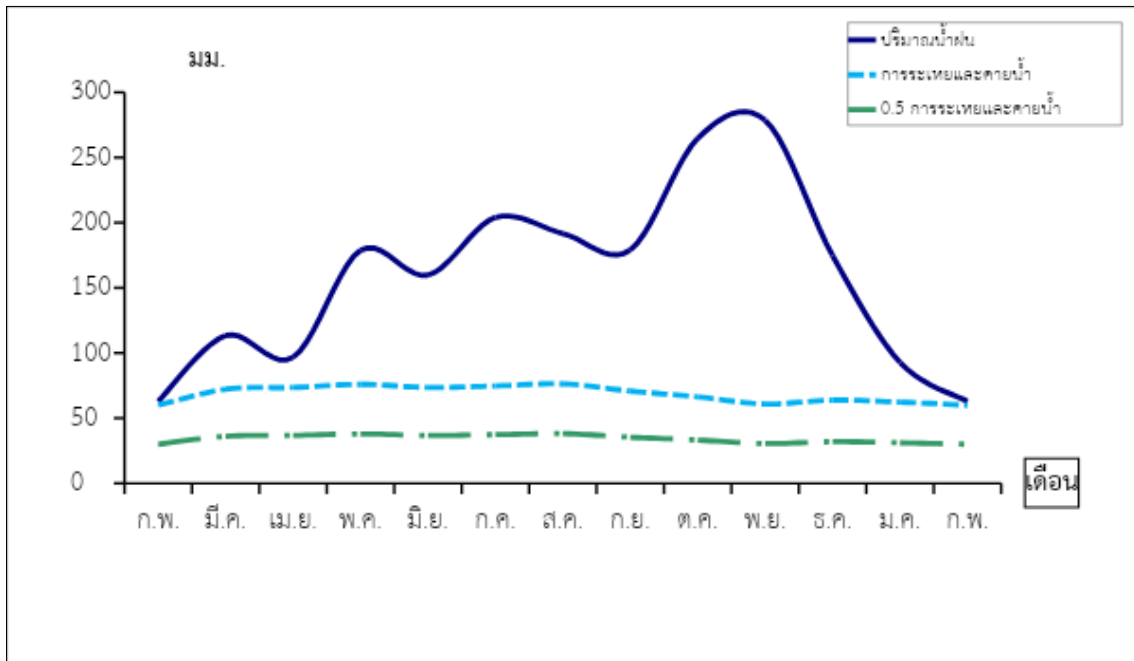
ตารางที่ 2-1 สถิติภูมิอากาศ ณ สถานีตรวจอากาศจังหวัดชุมพร¹ (ปี 2536-2565)

เดือน	อุณหภูมิ (°ซ)			ความชื้นสัมพัทธ์ (%)	ปริมาณน้ำฝน (มม.)	จำนวนวันที่ฝนตก (วัน)	ศักยภาพการคายระเหยน้ำ (มม.)	ปริมาณฝนใช้การ ² (มม.)
	ต่ำสุด	สูงสุด	เฉลี่ย					
ม.ค.	22.0	30.8	26.0	81.0	92.8	7.6	62.3	79.0
ก.พ.	22.6	31.8	26.9	79.0	62.9	5.5	59.9	56.6
มี.ค.	23.7	33.2	27.9	79.0	113.4	7.3	72.2	92.8
เม.ย.	24.7	34.2	28.8	78.0	96.7	8.5	73.5	81.7
พ.ค.	25.0	33.5	28.3	81.0	178.8	17.2	76.0	127.6
มิ.ย.	24.8	32.7	27.9	81.0	159.7	17.9	73.5	118.9
ก.ค.	24.5	32.0	27.4	82.0	204.0	21.0	74.7	137.4
ส.ค.	24.6	31.9	27.4	82.0	191.7	19.8	76.3	132.9
ก.ย.	24.3	31.7	27.1	83.0	179.1	19.6	70.8	127.8
ต.ค.	23.9	31.2	26.8	85.0	264.7	20.0	66.3	151.5
พ.ย.	23.4	30.6	26.5	84.0	278.5	14.8	60.9	152.8
ธ.ค.	22.1	30.2	25.7	80.0	174.7	8.5	63.9	125.9
เฉลี่ย	23.8	32.0	27.2	81.3	-	-	-	-
รวม	-	-	-	-	1,997.0	167.7	830.3	1,384.9

หมายเหตุ : ¹ เป็นสถานีตรวจอากาศที่ใกล้พื้นที่ตำบลมากที่สุด

² จากการคำนวณโดยโปรแกรม Cropwat for Windows Version 8.0

ที่มา : กรมอุตุนิยมวิทยา (2566)



หมายเหตุ : ใช้ข้อมูลปริมาณน้ำฝน 13 เดือน เพราะสามารถแสดงให้เห็นความต่อเนื่องของข้อมูลที่น่ามาวิเคราะห์สมดุลของน้ำเพื่อการเกษตร

รูปที่ 2-2 กราฟสมดุลของน้ำเพื่อการเกษตร ปี 2536-2565



2.5 สภาพการใช้ที่ดินปัจจุบัน

สภาพการใช้ที่ดินตำบลทรัพย์อนันต์ อำเภอกำแพง จังหวัดชุมพร ซึ่งสำรวจโดยกลุ่มวิเคราะห์สภาพการใช้ที่ดิน (2566) ประกอบด้วยประเภทการใช้ที่ดินต่าง ๆ ดังนี้

2.5.1 **พื้นที่ชุมชนและสิ่งปลูกสร้าง** มีเนื้อที่ 2,304 ไร่ หรือร้อยละ 10.78 ของเนื้อที่ตำบล

2.5.2 **พื้นที่เกษตรกรรม** มีเนื้อที่ 18,073 ไร่ หรือร้อยละ 84.60 ของเนื้อที่ตำบล ประกอบด้วยการใช้ประโยชน์ที่ดินด้านเกษตรกรรมต่าง ๆ ดังต่อไปนี้

- 1) **พื้นที่นา** มีเนื้อที่ 59 ไร่ หรือร้อยละ 0.28 ของเนื้อที่ตำบล ได้แก่ นาร้าง นาข้าว
- 2) **พืชไร่** มีเนื้อที่ 365 ไร่ หรือร้อยละ 1.70 ของเนื้อที่ตำบล ได้แก่ สับปะรด สับปะรด/ยางพารา สับปะรด/ปาล์มน้ำมัน
- 3) **ไม้ยืนต้น** มีเนื้อที่ 17,257 ไร่ หรือร้อยละ 80.79 ของเนื้อที่ตำบล ได้แก่ ปาล์มน้ำมัน ยางพารา ปาล์มน้ำมัน/ไม้ผลผสม ปาล์มน้ำมัน/มะพร้าว กาแฟ เป็นต้น
- 4) **ไม้ผล** มีเนื้อที่ 351 ไร่ หรือร้อยละ 1.64 ของเนื้อที่ตำบล ได้แก่ ไม้ผลผสม ส้ม ทุเรียน มะพร้าว กล้วย
- 5) **พืชสวน** มีเนื้อที่ 41 ไร่ หรือร้อยละ 0.19 ของเนื้อที่ตำบล ได้แก่ พืชผัก

2.5.3 **พื้นที่ป่าไม้** มีเนื้อที่ 279 ไร่ หรือร้อยละ 1.30 ของเนื้อที่ตำบล ได้แก่ ป่าไม่ผลัดใบสมบูรณ์

2.5.4 **พื้นที่แหล่งน้ำ** มีเนื้อที่ 394 ไร่ หรือร้อยละ 1.85 ของเนื้อที่ตำบล ได้แก่ แม่น้ำ ลำห้วย ลำคลอง หนอง บึง ทะเลสาบ อ่างเก็บน้ำ บ่อน้ำในไร่นา

2.5.5 **พื้นที่เบ็ดเตล็ด** มีเนื้อที่ 314 ไร่ หรือร้อยละ 1.47 ของเนื้อที่ตำบล ได้แก่ ทุ่งหญ้าธรรมชาติ ทุ่งหญ้าสลับไม้พุ่ม/ไม้ละเมาะ บ่อลูกรัง พื้นที่ถม



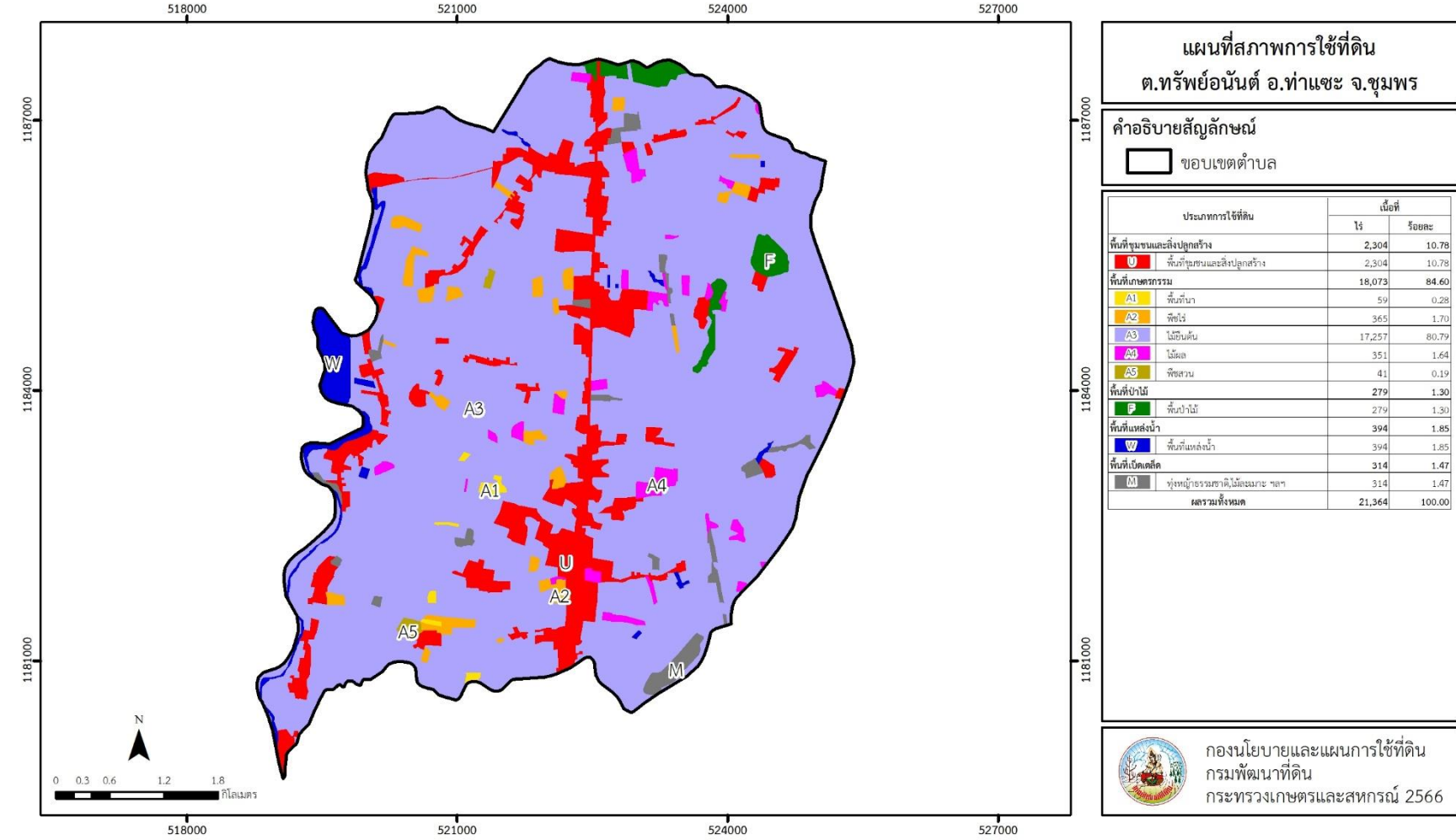
ตารางที่ 2-2 สภาพการใช้ที่ดิน ตำบลทรัพย์อนันต์ อำเภอท่าแซะ จังหวัดชุมพร

หน่วยแผนที่	ประเภทการใช้ที่ดิน	เนื้อที่	
		ไร่	ร้อยละ
U	พื้นที่ชุมชนและสิ่งปลูกสร้าง	2,304	10.78
U201	หมู่บ้านบนพื้นราบ	1,406	6.58
U301	สถานที่ราชการและสถาบันต่าง ๆ	212	0.99
U405	ถนน	150	0.70
U502	โรงงานอุตสาหกรรม	495	2.32
U605	สถานีบริการน้ำมัน	41	0.19
A	พื้นที่เกษตรกรรม	18,073	84.60
A100	นาไร่	49	0.23
A101	นาข้าว	10	0.05
A205	สับปะรด	86	0.40
A205/A302	สับปะรด/ยางพารา	16	0.07
A205/A303	สับปะรด/ปาล์มน้ำมัน	263	1.23
A300	ไม้ยืนต้นร้าง/เสื่อมโทรม	27	0.13
A301	ไม้ยืนต้นผสม	38	0.18
A302	ยางพารา	3,493	16.35
A302/A317	ยางพารา/หมาก	10	0.05
A302/A401	ยางพารา/ไม้ผลผสม	4	0.02
A303	ปาล์มน้ำมัน	10,972	51.36
A303/A312	ปาล์มน้ำมัน/กาแฟ	136	0.64
A303/A317	ปาล์มน้ำมัน/หมาก	12	0.06
A303/A401	ปาล์มน้ำมัน/ไม้ผลผสม	1,768	8.27
A303/A405	ปาล์มน้ำมัน/มะพร้าว	492	2.30
A303/A411	ปาล์มน้ำมัน/กล้วย	28	0.13
A305	สั๊ก	39	0.18
A308	กระถิน	4	0.02
A312	กาแฟ	138	0.65
A312/A317	กาแฟ/หมาก	21	0.10
A312/A401	กาแฟ/ไม้ผลผสม	9	0.04



ตารางที่ 2-2 (ต่อ)

หน่วยแผนที่	ประเภทการใช้ที่ดิน	เนื้อที่	
		ไร่	ร้อยละ
A312/A403	กาแฟ/ทุเรียน	41	0.19
A312/A405	กาแฟ/มะพร้าว	6	0.03
A317	หมาก	19	0.09
A401	ไม้ผลผสม	116	0.54
A402	ส้ม	13	0.06
A403	ทุเรียน	41	0.19
A405	มะพร้าว	74	0.35
A411	กล้วย	107	0.50
A502	พืชผัก	41	0.19
F	พื้นที่ป่าไม้	279	1.30
F101	ป่าไม้ผลัดใบสมบูรณ์	279	1.30
M	พื้นที่เบ็ดเตล็ด	314	1.47
M101	ทุ่งหญ้าธรรมชาติ	73	0.34
M102	ทุ่งหญ้าสลับไม้พุ่ม/ไม้ละเมาะ	192	0.90
M302	บ่อลูกรัง	9	0.04
M405	พื้นที่ถม	40	0.19
W	พื้นที่แหล่งน้ำ	394	1.85
W101	แม่น้ำ ลำห้วย ลำคลอง	122	0.57
W102	หนอง บึง ทะเลสาบ	8	0.04
W201	อ่างเก็บน้ำ	220	1.03
W202	บ่อน้ำในไร่นา	44	0.21
ผลรวมทั้งหมด		21,364	100.00



รูปที่ 2-3 สภาพการใช้ที่ดิน ตำบลทรัพย์อนันต์ อำเภอท่าแซะ จังหวัดชุมพร





2.6 สภาพเศรษฐกิจและสังคม

2.6.1 ประชากร

จากหลักฐานทะเบียนราษฎรของกรมการปกครอง กระทรวงมหาดไทย ณ เดือน ธันวาคม 2565 พบว่า ประชากรที่อาศัยในพื้นที่ตำบลทรัพย์อนันต์มีประชากรรวม 3,944 คน แยกเป็นชาย 1,884 คน เป็นหญิง 2,060 คน ความหนาแน่นโดยเฉลี่ย 115.39 คนต่อตารางกิโลเมตร มีจำนวนครัวเรือนทั้งหมด 2,195 ครัวเรือน เป็นครัวเรือนเกษตรที่มากขึ้นทะเบียนกรมส่งเสริมการเกษตร 943 ครัวเรือน หรือร้อยละ 42.96 ของจำนวนครัวเรือนทั้งหมด และเป็นครัวเรือนที่ประกอบอาชีพอื่นๆ ครัวเรือนเกษตรที่ไม่ได้มาขึ้นทะเบียนกรมส่งเสริมการเกษตร 1,252 ครัวเรือน หรือร้อยละ 57.04 ของจำนวนครัวเรือนทั้งหมด ดังรายละเอียดในตารางที่ 2-3 ถึง 2-4

ตารางที่ 2-3 จำนวนประชากรและครัวเรือนตำบลทรัพย์อนันต์ อำเภอท่าแซะ จังหวัดชุมพร ปี 2565

พื้นที่	จำนวน ครัวเรือน	จำนวนประชากร (คน)		
		ชาย	หญิง	รวม
ตำบลทรัพย์อนันต์	2,195	1,884	2,060	3,944
หมู่ที่ 1 นาเมือง	146	151	156	307
หมู่ที่ 2 นาหวาน	444	295	324	619
หมู่ที่ 3 แก่งเพกา	254	253	279	532
หมู่ที่ 4 เกาะอม	254	286	288	574
หมู่ที่ 5 นาโครงข้าง	523	336	414	750
หมู่ที่ 6 ทรัพย์อนันต์	448	434	457	891
หมู่ที่ 7 ทรัพย์สมบูรณ์	126	129	142	271

ที่มา : กรมการปกครอง (2566)



ตารางที่ 2-4 จำนวนและสัดส่วนครัวเรือนเกษตรตำบลทรัพย์อนันต์ อำเภอท่าแซะ จังหวัดชุมพร ปี 2565

รายการ	จำนวน (ครัวเรือน)	ร้อยละ
จำนวนครัวเรือนทั้งหมด ¹⁾	2,195	100.00
- จำนวนครัวเรือนเกษตรที่มาขึ้นทะเบียนกรมส่งเสริมการเกษตร ²⁾	943	42.96
- จำนวนครัวเรือนที่ประกอบอาชีพอื่นๆ และจำนวนครัวเรือนเกษตรที่ไม่ได้มาขึ้นทะเบียนฯ	1,252	57.04

ที่มา : 1) กรมการปกครอง (2566)

2) กรมส่งเสริมการเกษตร (2566)

2.6.2 การถือครองที่ดิน

จากข้อมูลกรมการปกครอง ณ เดือนธันวาคม 2565 ตำบลทรัพย์อนันต์มีจำนวนครัวเรือนทั้งหมด 2,195 ครัวเรือน โดยถือครองที่ดินเฉลี่ยครัวเรือนละ 9.73 ไร่ (เนื้อที่ของตำบลรวมต่อจำนวนครัวเรือนทั้งหมด)

2.6.3 ลักษณะทางเศรษฐกิจและการประกอบอาชีพ

ประชากรในตำบลทรัพย์อนันต์ประกอบอาชีพเกษตรกรรม ค้าขาย รับราชการ รับจ้างทั่วไป และอื่นๆ มีเกษตรกรบางครัวเรือนประกอบอาชีพหลายอย่างควบคู่กันไป สำหรับพืชที่เกษตรกรปลูกเป็นอาชีพหลัก ได้แก่ ปาล์มน้ำมัน ยางพารา และทุเรียน ทางด้านการเลี้ยงสัตว์เกษตรกรจะมีการเลี้ยงไว้เพื่อบริโภคหากเหลือจึงจำหน่ายเป็นรายได้เสริม

2.6.4 ด้านรายได้-รายจ่าย

จากข้อมูลความจำเป็นพื้นฐานของกรมการพัฒนาชุมชน ปี 2566 พบว่า รายได้ครัวเรือนเฉลี่ยปีละ 213,525.53 บาท รายได้บุคคลเฉลี่ยปีละ 91,838.94 บาท รายจ่ายครัวเรือนเฉลี่ยปีละ 141,538.19 บาท รายจ่ายบุคคลเฉลี่ยปีละ 60,876.64 บาท เมื่อพิจารณาจะเห็นว่ารายได้ครัวเรือนมากกว่ารายจ่ายครัวเรือนปีละ 71,987.34 บาท และรายได้บุคคลมากกว่ารายจ่ายบุคคลปีละ 30,962.30 บาท ดังรายละเอียดในตารางที่ 2-5

ตารางที่ 2-5 รายได้-รายจ่ายเฉลี่ยครัวเรือนตำบลทรัพย์อนันต์ อำเภอท่าแซะ จังหวัดชุมพร ปี 2565

พื้นที่	แหล่งรายได้ของครัวเรือน (บาท/ปี)				รายได้ครัวเรือนเฉลี่ย (บาท/ปี)	รายได้บุคคลเฉลี่ย (บาท/ปี)	รายจ่ายครัวเรือนเฉลี่ย (บาท/ปี)	รายจ่ายบุคคลเฉลี่ย (บาท/ปี)
	อาชีพหลัก	อาชีพรอง	รายได้อื่น	ทำ-หาเอง				
ตำบลทรัพย์อนันต์	167,266.83	21,557.70	8,978.10	15,722.90	213,525.53	91,838.94	141,538.19	60,876.64
หมู่ที่ 1 นาเมือง	136,104.17	37,802.08	19,658.33	25,541.67	219,106.25	93,071.68	64,062.50	27,212.39
หมู่ที่ 2 นาหวาน	244,697.56	35,426.83	8,301.46	4,221.46	292,647.32	116,040.04	238,995.15	94,765.97
หมู่ที่ 3 แก่งเพกา	291,235.38	29,094.61	10,690.77	15,091.54	346,112.30	110,011.24	269,271.86	85,587.63
หมู่ที่ 4 เกาะอม	127,832.03	33,320.31	13,575.00	11,720.31	186,447.66	66,292.50	77,140.63	27,427.78
หมู่ที่ 5 นาโครงช้าง	60,107.14	607.14	6,142.86	31,142.86	98,000.00	54,229.25	88,464.29	48,952.57
หมู่ที่ 6 ทรัพย์อนันต์	79,669.83	1,971.43	3,747.62	19,166.23	104,555.11	59,196.64	93,544.35	52,962.61
หมู่ที่ 7 ทรัพย์สมบูรณ์	328,514.29	29,692.86	7,657.14	2,228.57	368,092.86	169,516.45	107,444.29	49,480.92

ที่มา : กรมการพัฒนาชุมชน (2566)





บทที่ 3

สถานภาพของทรัพยากรธรรมชาติ

การศึกษาสถานภาพของทรัพยากรธรรมชาติในพื้นที่ตำบลทรัพย์อนันต์ อำเภอกำแพงแสน จังหวัดชุมพร ได้แก่ ทรัพยากรป่าไม้ ทรัพยากรน้ำ และทรัพยากรดิน ซึ่งเป็นทรัพยากรกายภาพที่สำคัญต่อการทำการเกษตร ดังนั้นจึงจำเป็นต้องทราบว่าทรัพยากรธรรมชาติแต่ละชนิดปัจจุบันมีสถานะอย่างไร เพื่อใช้เป็นข้อมูลประกอบการวางแผนการใช้ที่ดินซึ่งจะนำไปสู่การกำหนดแผนงาน โครงการ กิจกรรม รวมถึงมาตรการต่าง ๆ เพื่อการพัฒนาพื้นที่อย่างมีประสิทธิภาพต่อไป โดยมีรายละเอียดดังนี้

3.1 ทรัพยากรป่าไม้

3.1.1 ป่าไม้ตามกฎหมายและมติคณะรัฐมนตรี

1) ป่าอนุรักษ์ พบพื้นที่ป่าอนุรักษ์ในพื้นที่ คือ เขตวนอุทยานน้ำตกกระเปาะ เนื้อที่ 151 ไร่
2) ป่าสงวนแห่งชาติ ได้มีการจำแนกเขตการใช้ประโยชน์ทรัพยากรและที่ดินป่าไม้ในพื้นที่ป่าสงวนแห่งชาติตามมติคณะรัฐมนตรี วันที่ 10 มีนาคม 2535 และ 17 มีนาคม 2535 แบ่งออกเป็น 3 เขต ประกอบด้วย เขตพื้นที่ป่าเพื่อการอนุรักษ์ (Zone C) เขตพื้นที่ป่าเพื่อเศรษฐกิจ (Zone E) และเขตพื้นที่ป่าที่เหมาะสมต่อการเกษตร (Zone A) จากการวิเคราะห์ข้อมูลพบพื้นที่ป่าจำแนกเขตการใช้ประโยชน์ทรัพยากรที่ดินและป่าไม้ในพื้นที่ป่าสงวนแห่งชาติตามมติคณะรัฐมนตรีในพื้นที่ ได้แก่

- (1) เขตพื้นที่ป่าเพื่อการอนุรักษ์ (Zone C) เนื้อที่ 95 ไร่
- (2) เขตพื้นที่ป่าที่เหมาะสมต่อการเกษตร (Zone A) เนื้อที่ 1,812 ไร่

3.1.2 **ชั้นคุณภาพลุ่มน้ำ** (มติคณะรัฐมนตรี วันที่ 28 พฤษภาคม 2528) จากการวิเคราะห์ข้อมูลพบชั้นคุณภาพลุ่มน้ำในพื้นที่ ได้แก่

- (1) พื้นที่ลุ่มน้ำชั้นที่ 2 เนื้อที่ 197 ไร่
- (2) พื้นที่ลุ่มน้ำชั้นที่ 3 เนื้อที่ 414 ไร่
- (3) พื้นที่ลุ่มน้ำชั้นที่ 4 เนื้อที่ 11,713 ไร่
- (4) พื้นที่ลุ่มน้ำชั้นที่ 5 เนื้อที่ 9,040 ไร่

ทั้งนี้ เนื้อที่ดังกล่าวข้างต้นคำนวณด้วยระบบสารสนเทศภูมิศาสตร์ เป็นเนื้อที่เบื้องต้นเท่านั้น ไม่สามารถใช้อ้างอิงได้ทางกฎหมาย



3.2 ทรัพยากรน้ำ

3.2.1 ปริมาณน้ำฝน พบว่าในพื้นที่ตำบลทรัพย์อนันต์ มีปริมาณน้ำฝนเฉลี่ยในคาบ 30 ปี (พ.ศ.2536-2565) 1,997 มิลลิเมตรต่อปี

3.2.2 น้ำผิวดิน หมายถึง แม่น้ำลำคลอง หนอง บึง ทะเลสาบ อ่างเก็บ และแหล่งน้ำสาธารณะ อื่นๆ ที่อยู่ภายในผืนแผ่นดิน ในพื้นที่ตำบลทรัพย์อนันต์ มีรายละเอียดของแหล่งน้ำผิวดินดังนี้

แหล่งน้ำผิวดินธรรมชาติ ได้แก่ คลองกระเปาะ คลองแก่งเพกา คลองคูริง คลองตัก คลองท่าแซะ คลองท่าตะโก คลองเลา คลองห้วยบอน และคลองห้วยหลุง

3.2.3 น้ำใต้ดิน ใช้ฐานข้อมูลน้ำบาดาลของกรมทรัพยากรน้ำบาดาล (2566) ซึ่งพบว่า ตำบลทรัพย์อนันต์ มีจำนวนบ่อบาดาลราชการจำนวน 11 บ่อ และจำนวนบ่อบาดาลเอกชนจำนวน 1 บ่อ

3.3 ทรัพยากรดิน

ทรัพยากรดินในพื้นที่ตำบลทรัพย์อนันต์ อำเภอท่าแซะ จังหวัดชุมพร พบหน่วยแผนที่ดินทั้งหมด 22 หน่วยแผนที่ดิน และหน่วยพื้นที่เบ็ดเตล็ด 2 หน่วยแผนที่ ดังนี้

3.3.1 ดินในพื้นที่ลุ่ม มี 3 หน่วยแผนที่ดิน ได้แก่

1) หน่วยแผนที่ดิน Ba-clA ชุดดินบางนารา มีเนื้อดินบนเป็นดินร่วนปนดินเหนียว ความลาดชัน 0-2 เปอร์เซ็นต์ มีเนื้อที่ 1,474 ไร่ หรือร้อยละ 6.90 ของเนื้อที่ตำบล

2) หน่วยแผนที่ดิน Bu-pic-clA ดินสายบุรีที่มีศิลาแลงอ่อน มีเนื้อดินบนเป็นดินร่วนปนดินเหนียว ความลาดชัน 0-2 เปอร์เซ็นต์ มีเนื้อที่ 1,624 ไร่ หรือร้อยละ 7.60 ของเนื้อที่ตำบล

3) หน่วยแผนที่ดิน Lgu-clA ชุดดินละงู มีเนื้อดินบนเป็นดินร่วนปนดินเหนียว ความลาดชัน 0-2 เปอร์เซ็นต์ มีเนื้อที่ 17 ไร่ หรือร้อยละ 0.08 ของเนื้อที่ตำบล

3.3.2 ดินในพื้นที่ดอน มี 19 หน่วยแผนที่ดิน ได้แก่

1) หน่วยแผนที่ดิน Ho-gclD ชุดดินห้วยยอด มีเนื้อดินบนเป็นดินร่วนปนดินเหนียวปนกรวด ความลาดชัน 12-20 เปอร์เซ็นต์ มีเนื้อที่ 466 ไร่ หรือร้อยละ 2.18 ของเนื้อที่ตำบล

2) หน่วยแผนที่ดิน Kbi-clB ชุดดินกระบี่ มีเนื้อดินบนเป็นดินร่วนปนดินเหนียว ความลาดชัน 2-5 เปอร์เซ็นต์ มีเนื้อที่ 28 ไร่ หรือร้อยละ 0.13 ของเนื้อที่ตำบล

3) หน่วยแผนที่ดิน Kh-mw,fl-slB ดินคอหงษ์ที่มีการระบายน้ำดีปานกลางและเป็นดินร่วนละเอียด มีเนื้อดินบนเป็นดินร่วนปนทราย ความลาดชัน 2-5 เปอร์เซ็นต์ มีเนื้อที่ 1,458 ไร่ หรือร้อยละ 6.83 ของเนื้อที่ตำบล

4) หน่วยแผนที่ดิน Klt-clB ชุดดินคลองเต้ง มีเนื้อดินบนเป็นดินร่วนปนดินเหนียว ความลาดชัน 2-5 เปอร์เซ็นต์ มีเนื้อที่ 1,196 ไร่ หรือร้อยละ 5.60 ของเนื้อที่ตำบล



- 5) หน่วยแผนที่ดิน Klt-clC ชุดดินคลองเต้ง มีเนื้อดินบนเป็นดินร่วนปนดินเหนียว ความลาดชัน 5-12 เปอร์เซ็นต์ มีเนื้อที่ 793 ไร่ หรือร้อยละ 3.71 ของเนื้อที่ตำบล
- 6) หน่วยแผนที่ดิน Km-slB ชุดดินคลองท่อม มีเนื้อดินบนเป็นดินร่วนปนทราย ความลาดชัน 2-5 เปอร์เซ็นต์ มีเนื้อที่ 118 ไร่ หรือร้อยละ 0.55 ของเนื้อที่ตำบล
- 7) หน่วยแผนที่ดิน Lan-slB ชุดดินหลังสวน มีเนื้อดินบนเป็นดินทรายปนดินร่วน ความลาดชัน 2-5 เปอร์เซ็นต์ มีเนื้อที่ 93 ไร่ หรือร้อยละ 0.44 ของเนื้อที่ตำบล
- 8) หน่วยแผนที่ดิน Nat-slB ชุดดินนาทิว มีเนื้อดินบนเป็นดินร่วนปนทราย ความลาดชัน 2-5 เปอร์เซ็นต์ มีเนื้อที่ 716 ไร่ หรือร้อยละ 3.35 ของเนื้อที่ตำบล
- 9) หน่วยแผนที่ดิน Pto-slB ชุดดินพะโต๊ะ มีเนื้อดินบนเป็นดินร่วนปนทราย ความลาดชัน 2-5 เปอร์เซ็นต์ มีเนื้อที่ 133 ไร่ หรือร้อยละ 0.62 ของเนื้อที่ตำบล
- 10) หน่วยแผนที่ดิน Pto-slC ชุดดินพะโต๊ะ มีเนื้อดินบนเป็นดินร่วนปนทราย ความลาดชัน 5-12 เปอร์เซ็นต์ มีเนื้อที่ 1,613 ไร่ หรือร้อยละ 7.55 ของเนื้อที่ตำบล
- 11) หน่วยแผนที่ดิน Pto-slD ชุดดินพะโต๊ะ มีเนื้อดินบนเป็นดินร่วนปนทราย ความลาดชัน 12-20 เปอร์เซ็นต์ มีเนื้อที่ 301 ไร่ หรือร้อยละ 1.41 ของเนื้อที่ตำบล
- 12) หน่วยแผนที่ดิน Rg-gslD ชุดดินระนอง มีเนื้อดินบนเป็นดินร่วนปนทรายปนกรวด ความลาดชัน 12-20 เปอร์เซ็นต์ มีเนื้อที่ 285 ไร่ หรือร้อยละ 1.33 ของเนื้อที่ตำบล
- 13) หน่วยแผนที่ดิน Ro-lA ชุดดินรือเสาะ มีเนื้อดินบนเป็นดินร่วน ความลาดชัน 0-2 เปอร์เซ็นต์ มีเนื้อที่ 1,807 ไร่ หรือร้อยละ 8.46 ของเนื้อที่ตำบล
- 14) หน่วยแผนที่ดิน Ro-mw-lA ดินรือเสาะที่มีการระบายน้ำดีปานกลาง มีเนื้อดินบนเป็นดินร่วน ความลาดชัน 0-2 เปอร์เซ็นต์ มีเนื้อที่ 416 ไร่ หรือร้อยละ 1.94 ของเนื้อที่ตำบล
- 15) หน่วยแผนที่ดิน Sw-slB ชุดดินสวี มีเนื้อดินบนเป็นดินร่วนปนทราย ความลาดชัน 2-5 เปอร์เซ็นต์ มีเนื้อที่ 2,461 ไร่ หรือร้อยละ 11.52 ของเนื้อที่ตำบล
- 16) หน่วยแผนที่ดิน Sw-slC ชุดดินสวี มีเนื้อดินบนเป็นดินร่วนปนทราย ความลาดชัน 5-12 เปอร์เซ็นต์ มีเนื้อที่ 1,630 ไร่ หรือร้อยละ 7.63 ของเนื้อที่ตำบล
- 17) หน่วยแผนที่ดิน Te-slB ชุดดินท่าแซะ มีเนื้อดินบนเป็นดินร่วนปนทราย ความลาดชัน 2-5 เปอร์เซ็นต์ มีเนื้อที่ 1,819 ไร่ หรือร้อยละ 8.51 ของเนื้อที่ตำบล
- 18) หน่วยแผนที่ดิน Te-col-slB ดินท่าแซะที่เป็นดินร่วนหยาบ มีเนื้อดินบนเป็นดินร่วนปนทราย ความลาดชัน 2-5 เปอร์เซ็นต์ มีเนื้อที่ 2,260 ไร่ หรือร้อยละ 10.58 ของเนื้อที่ตำบล
- 19) หน่วยแผนที่ดิน Tkn-slB ชุดดินตาขุน มีเนื้อดินบนเป็นดินร่วนปนทราย ความลาดชัน 2-5 เปอร์เซ็นต์ มีเนื้อที่ 179 ไร่ หรือร้อยละ 0.84 ของเนื้อที่ตำบล



3.3.3 พื้นที่เบ็ดเตล็ด มี 2 หน่วยแผนที่ ได้แก่

- 1) หน่วยแผนที่ SC พื้นที่ลาดชันเชิงซ้อน มีเนื้อที่ 369 ไร่ หรือร้อยละ 1.73 ของเนื้อที่ตำบล
- 2) หน่วยแผนที่ W พื้นที่น้ำ มีเนื้อที่ 108 ไร่ หรือร้อยละ 0.51 ของเนื้อที่ตำบล

ปัญหาทรัพยากรดินทางการเกษตรตามสภาพธรรมชาติในพื้นที่ พบปัญหาดินต้น มีเนื้อที่ 2,740 ไร่ หรือร้อยละ 12.82 ของเนื้อที่ตำบล ได้แก่ ชุดดินห้วยยอด (Ho) ชุดดินคลองเต้ง (Klt) และชุดดินระนอง (Rg) และปัญหาดินทรายจัด มีเนื้อที่ 93 ไร่ หรือร้อยละ 0.44 ของเนื้อที่ตำบล คือ ชุดดินหลังสวน (Lan)

รายละเอียดของสมบัติดิน ตำบลทรัพย์อนันต์ อำเภอกำแพงแสน จังหวัดชุมพร ดังแสดงในตารางที่ 3-1 และแผนที่แสดงในลักษณะของชุดดิน (รูปที่ 3-1)

ตารางที่ 3-1 สมบัติดิน ตำบลทรัพย์อนันต์ อำเภอท่าแซะ จังหวัดชุมพร

หน่วยแผนที่ดิน	ความลาดชัน (%)	ความลึก (ซม.)	การระบายน้ำ	ความอุดมสมบูรณ์ของดิน	ความจุแลกเปลี่ยนแคตไอออน (cmol/kg)	ความอิมตัวเบส (%)	ปฏิกิริยาดิน		ค่าการนำไฟฟ้า (ds/m)	ความลึกของชั้นจาโรไซด์ (ซม.)	เนื้อที่	
							ดินบน	ดินล่าง			ไร่	ร้อยละ
Ba-clA	0-2	>150	เลว	ต่ำ	<10	<35	5.5-6.5	4.5-5.5	<2	-	1,474	6.90
Bu-pic-clA	0-2	>150	ค่อนข้างเลว	ต่ำ	<10	<35	4.5-6.0	4.5-5.5	<2	-	1,624	7.60
Ho-gclD	12-20	0-50	ดี	ต่ำ	<10	<35	4.5-5.0	4.5-5.5	<2	-	466	2.18
Kbi-clB	2-5	>150	ดี	ปานกลาง	<10	<35	5.0-6.5	4.5-5.5	<2	-	28	0.13
Kh-mw,fl-slB	2-5	>150	ดีปานกลาง	ต่ำ	<10	<35	4.5-5.5	4.5-5.5	<2	-	1,458	6.83
Klt-clB	2-5	0-50	ดี	ต่ำ	<10	<35	4.5-5.0	4.5-5.5	<2	-	1,196	5.60
Klt-clC	5-12	0-50	ดี	ต่ำ	<10	<35	4.5-5.0	4.5-5.5	<2	-	793	3.71
Km-slB	2-5	>150	ดี	ต่ำ	<10	<35	5.0-5.5	4.5-5.0	<2	-	118	0.55
Lan-lsB	2-5	>150	ค่อนข้างมาก	ต่ำ	<10	35-75	5.0-6.5	5.0-6.5	<2	-	93	0.44
Lgu-clA	0-2	>150	เลว	ปานกลาง	10-20	>75	5.5-6.5	7.0-8.0	<2	-	17	0.08
Nat-slB	2-5	>150	ดี	ต่ำ	<10	<35	4.5-5.5	4.5-5.5	<2	-	716	3.35
Pto-slB	2-5	50-100	ดี	ต่ำ	<10	<35	5.5-6.5	4.5-5.5	<2	-	133	0.62
Pto-slC	5-12	50-100	ดี	ต่ำ	<10	<35	5.5-6.5	4.5-5.5	<2	-	1,613	7.55
Pto-slD	12-20	50-100	ดี	ต่ำ	<10	<35	5.0-6.5	4.5-5.5	<2	-	301	1.41
Rg-gslD	12-20	0-50	ดี	ต่ำ	<10	<35	4.5-5.0	4.5-5.5	<2	-	285	1.33
Ro-lA	0-2	>150	ดี	ต่ำ	<10	<35	4.5-6.0	4.5-6.0	<2	-	1,807	8.46
Ro-mw-lA	0-2	>150	ดีปานกลาง	ต่ำ	<10	<35	4.5-6.0	4.5-6.0	<2	-	416	1.94
Sw-slB	2-5	50-100	ดี	ต่ำ	<10	<35	5.5-6.5	5.0-5.5	<2	-	2,461	11.52
Sw-slC	5-12	50-100	ดี	ต่ำ	<10	<35	5.5-6.5	5.0-5.5	<2	-	1,630	7.63
Te-col-slB	2-5	>150	ดี	ต่ำ	<10	<35	5.0-5.5	4.5-5.0	<2	-	2,260	10.58
Te-slB	2-5	>150	ดี	ต่ำ	<10	<35	5.0-5.5	4.5-5.0	<2	-	1,819	8.51
Tkn-slB	2-5	>150	ดี	ต่ำ	<10	<35	5.0-5.5	4.5-5.0	<2	-	179	0.84



ตารางที่ 3-1 (ต่อ)

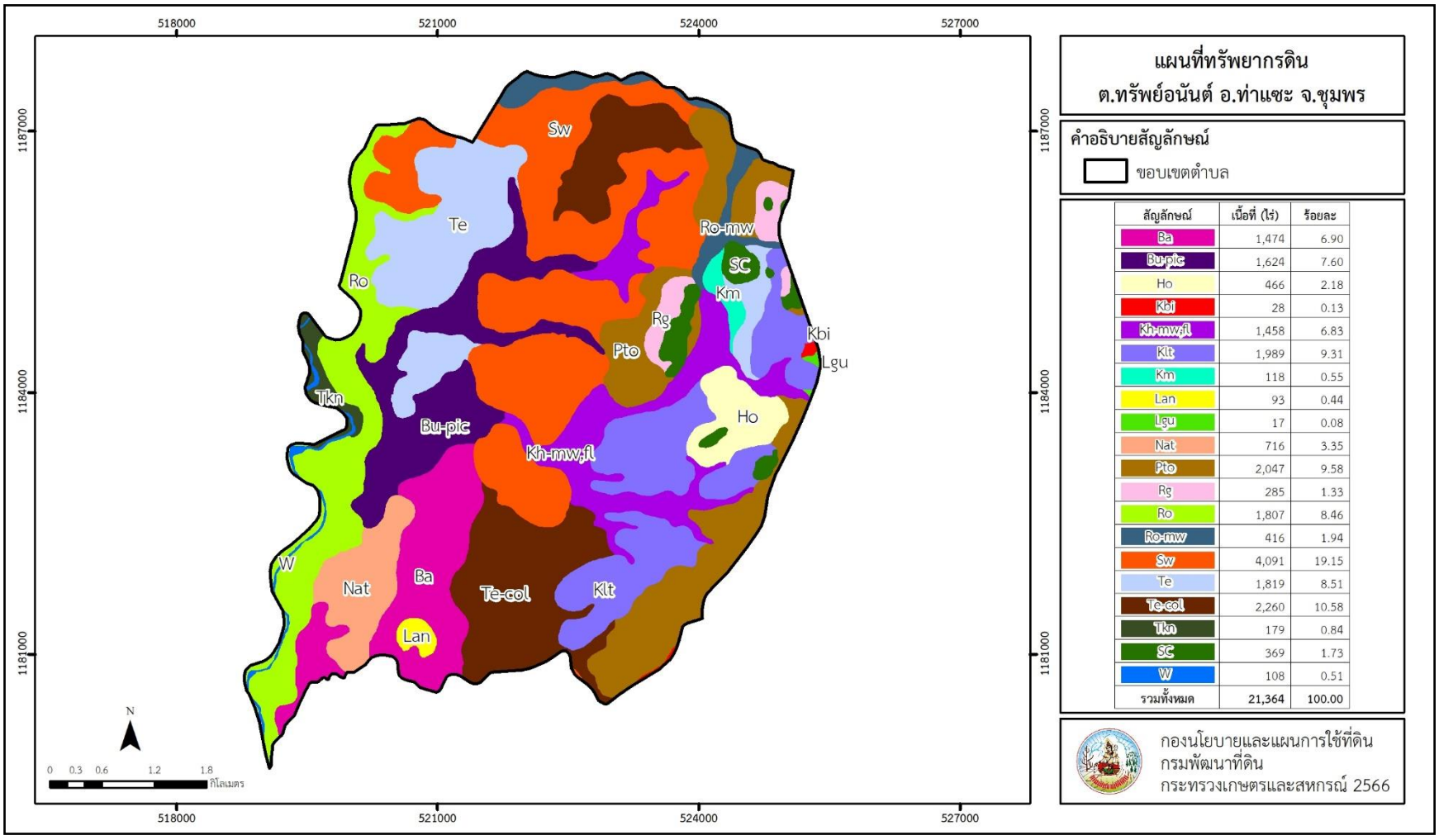
หน่วยแผนที่ดิน	ความลาดชัน (%)	ความลึก (ซม.)	การระบายน้ำ	ความอุดมสมบูรณ์ของดิน	ความจุแลกเปลี่ยนแคตไอออน (cmol/kg)	ความอิมตัวเบส (%)	ปฏิกิริยาดิน		ค่าการนำไฟฟ้า (dS/m)	ความลึกของชั้นจาโรไซต์ (ซม.)	เนื้อที่	
							ดินบน	ดินล่าง			ไร่	ร้อยละ
SC	>35	-	-	-	-	-	-	-	-	-	369	1.73
W	-	-	-	-	-	-	-	-	-	-	108	0.51
รวมทั้งหมด											21,364	100.00

หมายเหตุ : 1. * หมายถึง หน่วยแผนที่ดินที่มีความอุดมสมบูรณ์ของดินต่างจากหน่วยแผนที่ดินเดียวกัน

2. เนื้อที่คำนวณด้วยระบบสารสนเทศภูมิศาสตร์

ที่มา: กองสำรวจและวิจัยทรัพยากรดิน (2566)





รูปที่ 3-1 ทรัพยากรดิน ตำบลทรัพย์อนันต์ อำเภوتاแซะ จังหวัดชุมพร



บทที่ 4

กระบวนการมีส่วนร่วมของชุมชน (Participatory Rural Appraisal : PRA)

4.1 การวิเคราะห์ผลการจัดทำกระบวนการมีส่วนร่วมของชุมชน (PRA)

การวิเคราะห์ผลจากการจัดทำกระบวนการมีส่วนร่วมของชุมชน (PRA) เมื่อวันที่ 17 สิงหาคม 2566 มีสาระสำคัญสรุปได้ดังนี้

4.1.1 ปัญหาหลักของตำบลทรัพย์อนันต์ คือ

- 1) ดินเสื่อมโทรมและขาดความอุดมสมบูรณ์ จากการใช้สารเคมีเป็นเวลานาน
- 2) บางพื้นที่เป็นที่ลุ่ม มีน้ำท่วมขัง การระบายน้ำของดินไม่ดี
- 3) ปัญหาการขาดแคลนน้ำในช่วงฤดูแล้ง
- 4) ปัญหาขาดแคลนแรงงานในพื้นที่
- 5) ปัญหาโรคพืช
- 6) ต้นทุนในการผลิตสูง
- 7) ปัญหาเรื่องเอกสารสิทธิ์ในที่ดินทำกิน

4.1.2 ความต้องการของชุมชน เกษตรกร และตำบลทรัพย์อนันต์ มีความต้องการ 4 ประการ คือ

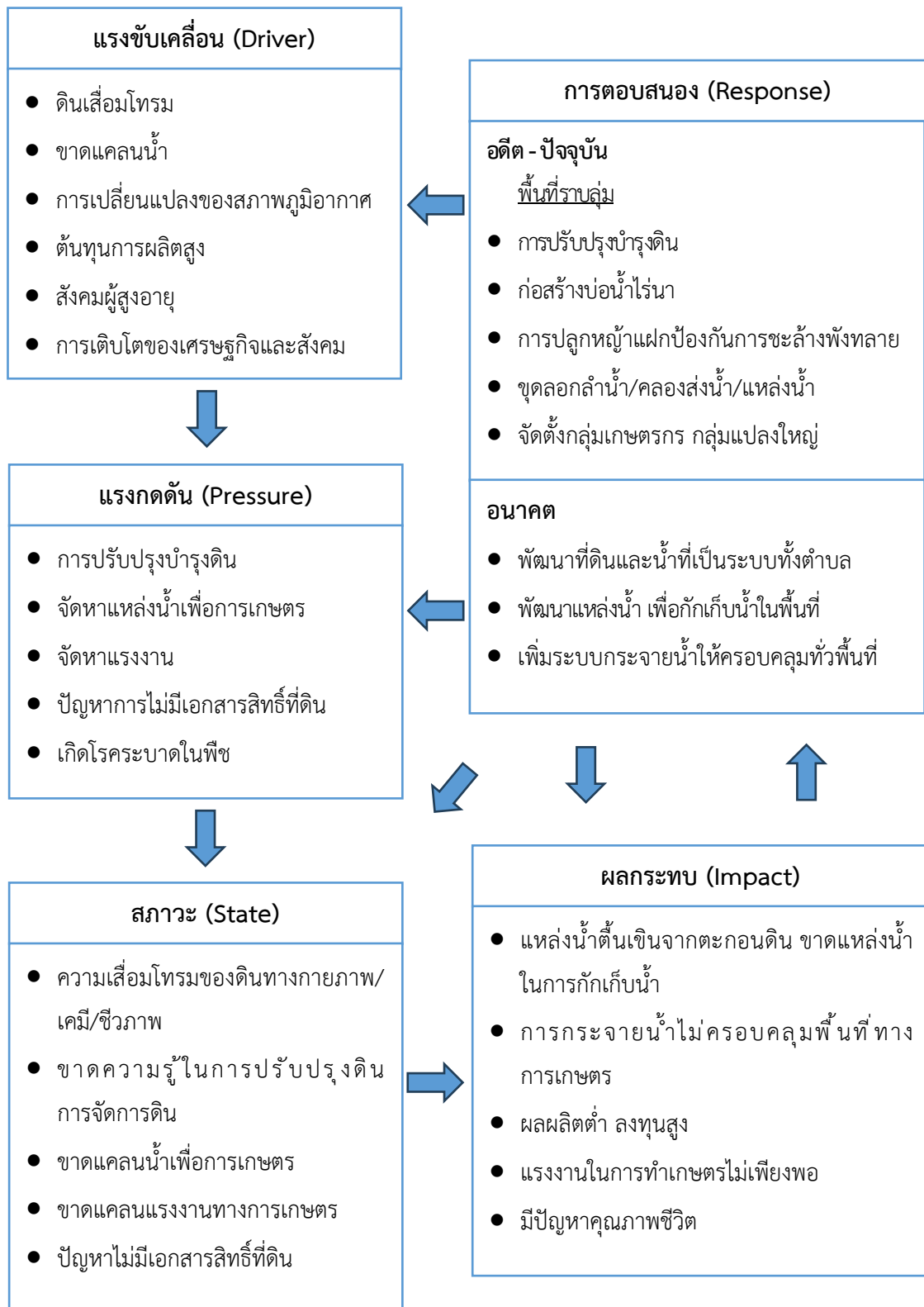
- 1) แก้ปัญหาดินเสื่อมโทรมและฟื้นฟูความอุดมสมบูรณ์ของดิน
- 2) แก้ไขปัญหาการปรับปรุงโครงสร้างดิน
- 3) แก้ไขปัญหาการขาดแคลนน้ำ และการกระจายน้ำสู่พื้นที่เกษตรกรรม
- 4) ลดต้นทุนในการผลิต
- 5) แก้ปัญหาเรื่องเอกสารสิทธิ์ในที่ดินทำกิน

ผลจากการจัดทำกระบวนการมีส่วนร่วมของชุมชน (PRA) ได้นำมาวิเคราะห์ร่วมกับปัญหาด้านกายภาพ โดยระบบ DPSIR มีรายละเอียดดังนี้

- 1) **แรงขับเคลื่อน (Driver)** มี 6 ประการ คือ
 - 1.1) ดินเสื่อมโทรม
 - 1.2) ขาดแคลนน้ำ
 - 1.3) การเปลี่ยนแปลงของสภาพภูมิอากาศ
 - 1.4) ต้นทุนการผลิตสูง
 - 1.5) สังคมผู้สูงอายุ
 - 1.6) การเติบโตของเศรษฐกิจและสังคม



- 2) **แรงกดดัน (Pressure)** ที่เกิดจากปัจจัยขับเคลื่อน มี 5 ประการ คือ
 - 2.1) การปรับปรุงบำรุงดิน
 - 2.2) จัดหาแหล่งน้ำเพื่อการเกษตร
 - 2.3) จัดหาแรงงาน
 - 2.4) ปัญหาไม่มีเอกสารสิทธิ์ที่ดิน เรียกร้องกรรมสิทธิ์ในที่ดิน
 - 2.5) เกิดโรคระบาดในพืช
 - 3) **สภาวะ (State)** ที่เกิดแรงกดดันมี 5 ประการ คือ
 - 3.1) ความเสื่อมโทรมของดินทางกายภาพ/เคมี/ชีวภาพ
 - 3.2) ขาดความรู้ในการปรับปรุงดิน การจัดการดิน
 - 3.3) ขาดแคลนน้ำเพื่อการเกษตร
 - 3.4) ขาดแคลนแรงงานทางการเกษตร
 - 3.5) ปัญหาไม่มีเอกสารสิทธิ์ที่ดิน
 - 4) **ผลกระทบ (Impact)** ที่ปรากฏในพื้นที่ มี 5 ประการ คือ
 - 4.1) แหล่งน้ำต้นเขินจากตะกอนดิน ขาดแหล่งน้ำในการกักเก็บน้ำ
 - 4.2) การกระจายน้ำไม่ครอบคลุมพื้นที่ทางการเกษตร
 - 4.3) ผลผลิตต่ำ ลงทุนสูง
 - 4.4) แรงงานในการทำเกษตรไม่เพียงพอ
 - 4.5) มีปัญหาคุณภาพชีวิต
 - 5) **การตอบสนอง (Response)** ของรัฐในอดีต ปัจจุบัน และในอนาคต มีดังนี้
 - อดีต-ปัจจุบัน**
 - พื้นที่ราบลุ่ม
 - 5.1) การปรับปรุงบำรุงดิน
 - 5.2) ก่อสร้างบ่อน้ำไร่นา
 - 5.3) การปลูกหญ้าแฝกป้องกันการชะล้างพังทลาย
 - 5.4) ขุดลอกลำน้ำ/คลองส่งน้ำ/แหล่งน้ำพื้นที่สาธารณะ
 - 5.5) จัดตั้งกลุ่มเกษตรกร กลุ่มแปลงใหญ่
 - อนาคต**
 - 5.9) พัฒนาที่ดินและน้ำที่เป็นระบบทั้งตำบล
 - 5.10) พัฒนาแหล่งน้ำ เพื่อกักเก็บน้ำในพื้นที่
 - 5.11) เพิ่มระบบกระจายน้ำให้ครอบคลุมทั่วพื้นที่
- ดังมีรายละเอียดในรูปที่ 4-1



รูปที่ 4-1 การวิเคราะห์สถานการณ์โดยระบบ DPSIR ของตำบลทรัพย์อนันต์ อำเภอท่าแซะ จังหวัดชุมพร



4.2 ระบบการปลูกพืชในปัจจุบัน

ตำบลทรัพย์อนันต์ อำเภอท่าแซะ จังหวัดชุมพร มีการเพาะปลูกพืช ดังนี้

- 1) พืชเศรษฐกิจหลัก ที่เกษตรกรนิยมปลูกในพื้นที่ คือ ปาล์มน้ำมัน ยางพารา และมะพร้าว
- 2) ไม้ผล เศรษฐกิจหลักที่เกษตรกรนิยมปลูกในพื้นที่ คือ ทุเรียน มังคุด
- 3) พืชไร่ ที่เกษตรกรปลูกเพิ่มในพื้นที่ คือ ข้าวโพด ถั่ว
- 4) พืชทางเลือก ที่เกษตรกรปลูกเพิ่มในพื้นที่ คือ กระท่อม

ระบบเกษตร	เดือน												
	ม.ค.	ก.พ.	มี.ค.	เม.ย.	พ.ค.	มิ.ย.	ก.ค.	ส.ค.	ก.ย.	ต.ค.	พ.ย.	ธ.ค.	
พืชเศรษฐกิจ	ปาล์มน้ำมัน ยางพารา มะพร้าว												
ไม้ผล	ทุเรียน มังคุด												
พืชไร่	ข้าวโพด ถั่ว												
พืชทางเลือก	กระท่อม												

รูปที่ 4-2 ระบบการปลูกพืชในปัจจุบัน ตำบลทรัพย์อนันต์ อำเภอท่าแซะ จังหวัดชุมพร



บทที่ 5

การประเมินคุณภาพที่ดิน

5.1 หลักการประเมินคุณภาพที่ดินด้านกายภาพ

การประเมินคุณภาพที่ดินหรือการประเมินความเหมาะสมของที่ดิน สอดคล้องตามหลักการของ FAO Framework ค.ศ. 1983 ซึ่งการประเมินคุณภาพที่ดินด้านกายภาพ เป็นการประเมินศักยภาพของที่ดินว่าดินนั้นๆ เหมาะสมมากหรือน้อยเพียงใดสำหรับการใช้ที่ดินประเภทต่างๆ หรือการปลูกพืชต่างๆ โดยพิจารณาจาก สภาพแวดล้อมที่มีผลต่อการเจริญเติบโตของพืช สมบัติดินที่ได้จำแนกไว้ในแต่ละตำบล ร่วมกับการจัดการพื้นที่ เช่น ระบบชลประทาน พื้นที่ยกทรง การจัดระบบอนุรักษ์ดินและน้ำ เป็นต้น และนอกจากนี้พิจารณาความต้องการปัจจัยต่อการปลูกพืชแต่ละชนิด สอดคล้องตามหลักการของ FAO ได้แก่ ความต้องการด้านพืช ความต้องการด้านการจัดการ ความต้องการด้านการอนุรักษ์ (บัณทิต และ คำรณ, 2542) รายละเอียดดังตารางที่ 5-1

ระดับความเหมาะสมของที่ดินได้จากการสังเคราะห์ข้อมูลดิน การจัดการที่ดิน หรือดินที่มีลักษณะเฉพาะที่เกิดขึ้นตามสภาพภูมิประเทศ (ซึ่งจะเรียกรวมว่าหน่วยที่ดิน) ลักษณะภูมิอากาศ พิจารณาร่วมกับระดับความต้องการปัจจัยต่อการเจริญเติบโตของพืชแต่ละชนิด หลังจากนั้นดำเนินการประเมินคุณภาพที่ดิน ซึ่งสามารถจำแนกระดับความเหมาะสมของที่ดินได้เป็น 4 ชั้น ได้แก่ เหมาะสมสูง (S1) เหมาะสมปานกลาง (S2) เหมาะสมเล็กน้อย (S3) และไม่เหมาะสม (N) โดยที่

S1 : ไม่มีข้อจำกัดด้านที่ดินตามปัจจัยที่ใช้พิจารณา

S2 : มีข้อจำกัดด้านที่ดินที่แก้ไขได้ง่ายหรือข้อจำกัดอาจไม่ส่งผลกระทบต่อ การเจริญเติบโตของพืชอย่างชัดเจน

S3 : มีข้อจำกัดด้านที่ดินที่แก้ไขได้ยาก ควรปรับเปลี่ยนการผลิตเป็นพืชชนิดอื่นหรือ กิจกรรมอื่น (ส่วนใหญ่เป็นลักษณะทางกายภาพ)

N : มีข้อจำกัดที่พัฒนาหรือปรับปรุงที่ดินได้ยากมาก หากจะดำเนินการพัฒนาหรือ ปรับปรุงต้องใช้ต้นทุนสูงหรือเครื่องจักรขนาดใหญ่ แนะนำให้ปรับเปลี่ยนการผลิต



ตารางที่ 5-1 ตัวอย่างการประเมินคุณภาพที่ดินด้านกายภาพของประเภทการใช้ประโยชน์ที่ดิน

คุณภาพที่ดิน (Land Quality)	คุณลักษณะที่ดินตัวแทน (Land Characteristics)	ระดับความเหมาะสม (Land Suitability Rating)
1. ความเหมาะสมด้านความต้องการด้านพืช (Crop Requirements)		
1.1. การหยั่งลึกของรากพืช (r)	ความลึกของดิน	S1
1.2. ความชุ่มชื้นที่เป็นประโยชน์ต่อพืช (m)	ปริมาณน้ำฝนเฉลี่ยในรอบปี	S2m
1.3. ความเป็นประโยชน์ของออกซิเจนต่อรากพืช (o)	สภาพการระบายน้ำของดิน	S2o
ความเหมาะสมรวมด้านความต้องการด้านพืช (Crop Requirements)		S2om
2. ความเหมาะสมด้านความต้องการด้านการจัดการ (Management Requirements)		
2.1. สภาวะการเขตกรรม (k)	ชั้นความยากง่ายในการเขตกรรม (ดินบน)	S1
2.2. ศักยภาพการใช้เครื่องจักรกล (w)	ความลาดชันของพื้นที่	S3w
ความเหมาะสมรวมด้านความต้องการด้านการจัดการ (Management Requirements)		S3w
3. ความเหมาะสมด้านความต้องการด้านการอนุรักษ์ (Conservation Requirements)		
3.1 ความเสียหายจากการกัดกร่อน (e)	ความลาดชันของพื้นที่	S3e
ความเหมาะสมรวมด้านความต้องการด้านการอนุรักษ์ (Conservation Requirements)		S3e
ความเหมาะสมด้านกายภาพของประเภทการใช้ประโยชน์ที่ดินในแต่ละหน่วยที่ดินโดยรวม		S3ew



5.2 พืชเศรษฐกิจที่สำคัญของตำบล

พืชเศรษฐกิจหลักและพืชทางเลือกของตำบล ได้แก่ ยางพารา ปาล์มน้ำมัน ทูเรียน กระท่อม กล้าย กาแฟโรบัสต้า

5.3 ระดับความเหมาะสมของที่ดิน

การประเมินคุณภาพที่ดินของพืชเศรษฐกิจหลักและพืชทางเลือก ตำบลทรัพย์อนันต์ อำเภอท่าแซะ จังหวัดชุมพร ได้ผลการประเมินคุณภาพที่ดินดังตารางที่ 5-2

ตารางที่ 5-2 ชั้นความเหมาะสมทางกายภาพของดิน ตำบลทรัพย์อนันต์ อำเภอท่าแซะ จังหวัดชุมพร

หน่วยแผนที่ดิน	ยางพารา	ปาล์ม น้ำมัน	ทูเรียน	กระท่อม	กล้าย	กาแฟ โรบัสต้า
Ba-clA	N	S3o	N	N	S3o	N
Bu-pic-clA	S3o	S2ons	S3o	N	S3o	N
Ho-gclD	S3r	N	N	N	S3er	N
Kbi-clB	S2n	S2n	S2ns	S2n	S2xns	S2ns
Kh-mw,fl-slB	S2ons	S2ns	S2ons	S2ons	S2xns	S2ons
Klt-clB	S3r	N	N	N	S3r	N
Klt-clC	S3r	N	N	N	S3r	N
Km-slB	S2n	S2n	S2ns	S2n	S2xns	S2ns
Lan-lsB	S2ns	S3o	S2ns	N	S2xns	S2ns
Lgu-clA	N	S3o	N	N	S3o	N
Nat-slB	S2ns	S2ns	S2ns	S2ns	S2xns	S2ns
Pto-slB	S2rns	S3r	S3r	S3r	S2rxns	S3r
Pto-slC	S2rns	S3r	S3r	S3r	S2erxns	S3r
Pto-slD	S2ewrns	S3r	S3r	S3r	S3e	S3r
Rg-gslD	S3r	N	N	N	S3er	N
Ro-lA	S2ns	S2ns	S2ns	S2ns	S2xns	S2ns
Ro-mw-lA	S2ons	S2ns	S2ons	S2ons	S2xns	S2ons
Sw-slB	S2rns	S3r	S3r	S3r	S2rxns	S3r
Sw-slC	S2rns	S3r	S3r	S3r	S2erxns	S3r
Te-col-slB	S2ns	S2ns	S2ns	S2ns	S2xns	S2ns



ตารางที่ 5-2 (ต่อ)

หน่วยแผนที่ดิน	ยางพารา	ปาล์ม น้ำมัน	ทุเรียน	กระท่อม	กล้วย	กาแฟ โรบัสต้า
Te-slB	S2ns	S2ns	S2ns	S2ns	S2xns	S2ns
Tkn-slB	S2ns	S2ns	S2ns	S2ns	S2xns	S2ns
SC	N	N	N	N	N	N

หมายเหตุ : * หมายถึง หน่วยแผนที่ดินที่มีความอุดมสมบูรณ์ของดินต่างจากหน่วยแผนที่ดินเดียวกัน

ความหมายของสัญลักษณ์แสดงข้อจำกัดชั้นความเหมาะสม

e = ความเสียหายจากการกัดกร่อน

w = ศักยภาพการใช้เครื่องจักร

r = สถานะการหยั่งลึกของราก

o = ความเป็นประโยชน์ของออกซิเจนต่อรากพืช

n = ความจุในการดูดซับธาตุอาหาร

s = ความเป็นประโยชน์ของธาตุอาหาร



บทที่ 6

แผนการใช้ที่ดิน

6.1 การวิเคราะห์ข้อมูลเพื่อจัดทำแผนการใช้ที่ดินระดับตำบล

ตามที่กรมพัฒนาที่ดินได้จัดทำแผนปฏิบัติการราชการกรมพัฒนาที่ดินระยะ 5 ปี (พ.ศ. 2536 – 2565) เพื่อให้บรรลุตามวิสัยทัศน์ที่กำหนดไว้ คือ “เป็นองค์การอัจฉริยะทางดิน เพื่อขับเคลื่อนการใช้ที่ดินอย่างเหมาะสม 15 ล้านไร่ ภายในปี 2570” ซึ่งในส่วนของประเด็นการพัฒนาที่ 2 บริหารจัดการทรัพยากรดินและที่ดินด้วยชุดข้อมูลที่มีมูลค่าสูง (High Value Dataset) ซึ่งมีเป้าหมาย คือ การนำชุดข้อมูลที่มีมูลค่าสูง ไปใช้ในการบริหารจัดการทางการเกษตร ในส่วนของตัวชี้วัด บริหารจัดการทรัพยากรดินและที่ดินบนพื้นฐานของชุดข้อมูลที่มีมูลค่าสูง ร้อยละ 100 กลยุทธ์ที่ 2 ยกระดับแผนการใช้ที่ดินไปสู่การปฏิบัติ ได้กำหนดให้ ร้อยละของแผนการใช้ที่ดินระดับตำบลที่จัดทำแล้วเสร็จทั่วประเทศ ภายใน ปี 2570 (ไม่น้อยกว่า ร้อยละ 80) เป็นตัวชี้วัดหนึ่งของกลยุทธ์ดังกล่าว

การวางแผนการใช้ที่ดินระดับตำบลเป็นการวางกรอบและนโยบายการพัฒนาพื้นที่ให้เกิดการใช้ที่ดินอย่างสมดุลและยั่งยืน ซึ่งจะมีความละเอียดและเฉพาะเจาะจงมากกว่าแผนการใช้ที่ดินระดับประเทศ ที่ใช้เป็นกรอบนโยบายการพัฒนาที่ดินระดับประเทศ เป็นการกำหนดแนวทางใช้ที่ดินให้ตรงกับศักยภาพโดยเฉพาะทางด้านเกษตรกรรม และนำไปสู่การกำหนดแผนงาน โครงการ กิจกรรม ที่มีความสอดคล้องกับสภาพพื้นที่ ทั้งนี้การใช้ขอบเขตการปกครองในระดับตำบลจะนำไปสู่การพัฒนาเชิงพื้นที่ที่มีเป้าหมายและทิศทางสอดคล้องตามบริบทของแต่ละตำบล และมีผู้รับผิดชอบโดยตรง คือ องค์กรปกครองส่วนท้องถิ่น ซึ่งแผนการใช้ที่ดินในระดับที่ใหญ่กว่านี้อาจไม่สามารถนำมาใช้ปฏิบัติงานในระดับพื้นที่ได้อย่างเป็นรูปธรรมเนื่องจากเป็นแผนงานสำหรับนำไปใช้ปฏิบัติงานเชิงนโยบายและยุทธศาสตร์ในภาพรวม

ทั้งนี้แผนการใช้ที่ดินเป็นผลที่ได้จากการวิเคราะห์ข้อมูลทางด้านกายภาพ เศรษฐกิจ และสังคม โดยได้นำฐานข้อมูลที่ได้จากการรวบรวมข้อมูลทุติยภูมิ และข้อมูลปฐมภูมิจากการสำรวจภาคสนาม การศึกษาด้านกายภาพ ได้จาก การวิเคราะห์สถานภาพของทรัพยากรธรรมชาติ อาทิ ทรัพยากรดิน ทรัพยากรน้ำ และทรัพยากรป่าไม้ร่วมกับการพิจารณาลักษณะการใช้ประโยชน์ที่ดิน ข้อกฎหมายที่เกี่ยวข้องกับพื้นที่ในเขตป่าไม้ตามกฎหมาย เช่น เขตรักษาพันธุ์สัตว์ป่า เขตอุทยานแห่งชาติ เขตป่าสงวนแห่งชาติ และนโยบายของรัฐที่เกี่ยวข้องกับพื้นที่ที่มีมติคณะรัฐมนตรีเกี่ยวกับการใช้ที่ดิน มติคณะรัฐมนตรีเรื่องการจำแนกการใช้ประโยชน์ที่ดินในพื้นที่ป่าไม้ในเขตป่าสงวนแห่งชาติ เป็นต้น ประกอบกับการพิจารณาจากทิศทางตามกรอบนโยบายที่เกี่ยวข้องกับการกำหนดเขตการใช้ที่ดินภายในพื้นที่ตำบล เช่น ยุทธศาสตร์ของจังหวัด ร่วมกับความต้องการของท้องถิ่น สามารถกำหนดแนวทางการใช้ที่ดินตามศักยภาพของทรัพยากร เพื่อการรักษาคุณภาพของลักษณะทางนิเวศวิทยาและ



การอนุรักษ์ทรัพยากรธรรมชาติ โดยคำนึงถึงสภาพทางเศรษฐกิจและสังคมของชุมชนในพื้นที่ ซึ่งข้อมูลนี้ ส่วนหนึ่งได้มาจากการวิเคราะห์ชุมชนแบบมีส่วนร่วม (PRA) ทำการสังเคราะห์ข้อมูลทุกด้านเพื่อให้ได้เขตการใช้ที่ดินที่เหมาะสมกับศักยภาพของพื้นที่ต่อไป

6.2 แผนการใช้ที่ดิน

จากการวิเคราะห์ข้อมูลกายภาพ เศรษฐกิจ และสังคม พบว่าแผนการใช้ที่ดินตำบลทรัพย์อนันต์ อำเภอท่าแซะ จังหวัดชุมพร สามารถกำหนดออกเป็น 6 เขตหลัก ได้แก่ เขตป่าไม้ เขตเกษตรกรรม เขตชุมชนและสิ่งปลูกสร้าง เขตแหล่งน้ำ เขตพื้นที่อื่น ๆ เขตรักษาสมดุลของธรรมชาติและสิ่งแวดล้อม มีรายละเอียดดังนี้ (ตารางที่ 6-1 และรูปที่ 6-1)

ตารางที่ 6-1 เขตการใช้ที่ดิน ตำบลทรัพย์อนันต์ อำเภอท่าแซะ จังหวัดชุมพร

เขตการใช้ที่ดิน	เนื้อที่	
	ไร่	ร้อยละ
1. เขตป่าไม้	192	0.90
1.1 เขตป่าไม้สมบูรณ์	102	0.48
1.2 เขตฟื้นฟูธรรมชาติ	90	0.42
2. เขตเกษตรกรรม	17,982	84.17
2.1 เขตเกษตรกรรมที่มีศักยภาพการผลิตสูง (ประเภทที่ 2)		
เขตทำนา (ศักยภาพสูง ประเภท2)	58	0.27
เขตปลูกไม้ผล (ศักยภาพสูง ประเภท2)	2,569	12.02
เขตปลูกไม้ยืนต้น (ศักยภาพสูง ประเภท2)	14,170	66.33
เขตปลูกพืชไร่ (ศักยภาพสูง ประเภท2)	79	0.37
เขตปลูกพืชทางเลือก (ศักยภาพสูง ประเภท 2)	38	0.18
2.2 เขตเกษตรกรรมที่มีศักยภาพการผลิตต่ำ		
เขตทำนา (ศักยภาพต่ำ)	2	0.01
เขตปลูกไม้ผล (ศักยภาพต่ำ)	109	0.51
เขตปลูกไม้ยืนต้น (ศักยภาพต่ำ)	946	4.43
เขตปลูกพืชไร่ (ศักยภาพต่ำ)	8	0.04
เขตปลูกพืชทางเลือก (ศักยภาพต่ำ)	3	0.01



ตารางที่ 6-1 (ต่อ)

เขตการใช้ที่ดิน	เนื้อที่	
	ไร่	ร้อยละ
3. เขตชุมชนและสิ่งปลูกสร้าง	2,303	10.78
3.1 เขตชุมชน/สถานที่ราชการ	1,767	8.27
3.2 เขตอุตสาหกรรม/แหล่งรับซื้อผลผลิต	495	2.32
3.3 เขตการใช้พื้นที่เฉพาะ	41	0.19
4. เขตแหล่งน้ำ	288	1.35
4.1 เขตแหล่งน้ำตามธรรมชาติ	47	0.22
4.2 เขตแหล่งน้ำที่สร้างขึ้น	241	1.13
5. เขตพื้นที่อื่นๆ	421	1.97
6. เขตรักษาสมดุลของธรรมชาติและสิ่งแวดล้อม	178	0.83
รวมเนื้อที่ทั้งหมด	21,364	100.00

หมายเหตุ : เนื้อที่คำนวณด้วยระบบสารสนเทศภูมิศาสตร์

6.2.1 เขตป่าไม้ เป็นเขตพื้นที่ที่อยู่ในเขตป่าตามกฎหมายและมติคณะรัฐมนตรี ได้แก่ พื้นที่ป่าสงวนแห่งชาติ เขตรักษาพันธุ์สัตว์ป่า อุทยานแห่งชาติ เขตป่าไม้ถาวร หรืออยู่ในพื้นที่ชั้นคุณภาพลุ่มน้ำชั้นที่ 1A 1B หรือ 2 พื้นที่ในเขตนี้ส่วนใหญ่ยังคงสภาพเป็นป่าไม้ บางบริเวณได้ถูกนำไปใช้ประโยชน์ในรูปแบบที่ไม่เหมาะสม ไม่เป็นไปตามมาตรการหรือกฎหมายที่เกี่ยวข้องกับการใช้ประโยชน์ของที่ดินหรือทรัพยากรป่าไม้ของพื้นที่นั้น ๆ ประกอบด้วย 2 เขตรอง ได้แก่ เขตป่าไม้สมบูรณ์ และเขตพื้นที่พุ่มธรรมชาติ มีเนื้อที่ 192 ไร่ หรือคิดเป็นร้อยละ 0.90 ของเนื้อที่ตำบล มีรายละเอียดดังนี้

1) เขตป่าไม้สมบูรณ์ (สัญลักษณ์ 1100) มีเนื้อที่ 102 ไร่ หรือ คิดเป็นร้อยละ 0.48 ของเนื้อที่ตำบล เป็นเขตที่อยู่ภายในเงื่อนไผ่ดงกล่าวข้างต้น แต่มีสภาพการใช้ที่ดินปัจจุบันเป็นป่าไม้สมบูรณ์

2) เขตพื้นที่พุ่มธรรมชาติ (สัญลักษณ์ 1300) มีเนื้อที่ 90 ไร่ หรือ คิดเป็นร้อยละ 0.42 ของเนื้อที่ตำบล เป็นพื้นที่ที่มีการบุกรุก แผ้วถางพื้นที่ป่าไม้ และเปลี่ยนแปลงการใช้ประโยชน์พื้นที่เป็นอย่างอื่น ส่วนใหญ่เพื่อทำการเกษตร



6.2.2 เขตเกษตรกรรม เป็นพื้นที่เกษตรกรรมซึ่งในที่นี้ คือ พื้นที่ที่อยู่นอกเขตที่มีการประกาศเป็นเขตป่าไม้ตามกฎหมาย ซึ่งรัฐได้กำหนดเป็นพื้นที่ทำกิน มีการออกเอกสารสิทธิ์ซึ่งรวมถึงพื้นที่ในเขตปฏิรูปที่ดินเพื่อเกษตรกรรมด้วยเขตนี้รวมถึงการทำกิจกรรมภาคการเกษตรอื่นที่นอกเหนือจากการปลูกพืชด้วย ประกอบด้วย 2 เขตรอง ได้แก่ เขตเกษตรกรรมที่มีศักยภาพการผลิตสูง และเขตเกษตรกรรมที่มีศักยภาพการผลิตต่ำ มีเนื้อที่ 17,982 ไร่ หรือคิดเป็นร้อยละ 84.17 ของเนื้อที่ตำบล มีรายละเอียดดังนี้

1) เขตเกษตรกรรมที่มีศักยภาพการผลิตสูง พื้นที่เขตนี้มีศักยภาพในการผลิตรองจากเขตเกษตรกรรมชั้นดี เขตเกษตรกรรมที่มีศักยภาพการผลิตสูง (ประเภทที่ 2) เป็นเขตที่ทำการเกษตรโดยอาศัยน้ำฝนเป็นหลัก ซึ่งส่งผลให้มีข้อจำกัดต่อการเพาะปลูกพืชด้านความชื้นที่พืชนำไปใช้ประโยชน์ในส่วนของที่ดินมีศักยภาพในการผลิตอยู่ในระดับสูงถึงปานกลาง และนอกจากนี้พบว่าดินในพื้นที่เขตนี้มีสมบัติที่เหมาะสมต่อการเพาะปลูกพืชแยกตามชนิดพืช มีรายละเอียดดังนี้

- เขตทำนา (สัญลักษณ์ 2221) มีเนื้อที่ 58 ไร่ หรือ คิดเป็นร้อยละ 0.27 ของเนื้อที่ตำบล เป็นพื้นที่ที่มีศักยภาพต่อการทำนาในระดับเหมาะสมเล็กน้อยถึงไม่เหมาะสม และปัจจุบันเกษตรกรมีการปลูกข้าวได้ปีละ 1 ครั้ง

- เขตปลูกไม้ผล (สัญลักษณ์ 2222) มีเนื้อที่ 2,569 ไร่ หรือ คิดเป็นร้อยละ 12.02 ของเนื้อที่ตำบล ปัจจุบันเกษตรกรปลูกไม้ผล โดยไม้ผลที่ปลูกได้แก่ ทุเรียน มังคุด

- เขตปลูกไม้ยืนต้น (สัญลักษณ์ 2223) มีเนื้อที่ 14,170 ไร่ หรือ คิดเป็นร้อยละ 66.33 ของเนื้อที่ตำบล ปัจจุบันเกษตรกรปลูกไม้ยืนต้น โดยไม้ยืนต้นที่ปลูกได้แก่ ปาล์มน้ำมัน ยางพารา และมะพร้าว

- เขตปลูกพืชไร่ (สัญลักษณ์ 2224) มีเนื้อที่ 79 ไร่ หรือ คิดเป็นร้อยละ 0.37 ของเนื้อที่ตำบล ปัจจุบันเกษตรกรปลูกพืชไร่ โดยพืชไร่ที่ปลูกได้แก่ ข้าวโพด และถั่ว

- เขตปลูกพืชทางเลือก (สัญลักษณ์ 2225) มีเนื้อที่ 38 ไร่ หรือ คิดเป็นร้อยละ 0.18 ของเนื้อที่ตำบล ปัจจุบันปลูกพืชผัก ไม้ดอก หรือเกษตรผสมผสาน โดยพืชที่ปลูก ได้แก่ กระท่อม

2) เขตเกษตรกรรมที่มีศักยภาพการผลิตต่ำ พื้นที่เขตนี้ถูกกำหนดให้เป็นเขตเกษตรกรรม ที่ต้องมีการดำเนินการแก้ไขปัญหาคือเป็นข้อจำกัดของการใช้ที่ดินเพื่อเกษตรกรรมต่างๆ การทำการเกษตรในเขื่อน้ำอาศัยน้ำฝนเป็นหลัก มีศักยภาพในการผลิตอยู่ในระดับเหมาะสมเล็กน้อยถึงไม่เหมาะสม พบปัญหาทางกายภาพของดินที่สำคัญหลาย เช่น เป็นดินตื้นซึ่งเป็นข้อจำกัดของการหยั่งรากพืชในการยึดลำต้นและการดูดซับธาตุอาหารพืชในดิน เนื้อดินเป็นทรายจัด ซึ่งมีผลต่อความสามารถในการอุ้มน้ำ เป็นพื้นที่ที่มีความลาดชัน เป็นต้น จากข้อจำกัดการใช้ที่ดินดังกล่าวข้างต้น



จึงจำเป็นต้องพัฒนาปรับปรุงและมีมาตรการเพื่อเพิ่มผลผลิตทางการเกษตรในพื้นที่ให้สูงขึ้น รวมถึงการป้องกันไม่ให้สภาพแวดล้อมเสื่อมโทรมจากการใช้พื้นที่ มีรายละเอียดดังนี้

- เขตทำนา (สัญลักษณ์ 2310) มีเนื้อที่ 2 ไร่ หรือ คิดเป็นร้อยละ 0.01 ของเนื้อที่ตำบล ปัจจุบันเกษตรกรมีการปลูกข้าวได้ปีละ 1 ครั้ง

- เขตปลูกไม้ผล (สัญลักษณ์ 2320) มีเนื้อที่ 109 ไร่ หรือ คิดเป็นร้อยละ 0.51 ของเนื้อที่ตำบล ปัจจุบันเกษตรกรปลูกไม้ผล โดยไม้ผลที่ปลูกได้แก่ ทุเรียน และมังคุด

- เขตปลูกไม้ยืนต้น (สัญลักษณ์ 2330) มีเนื้อที่ 946 ไร่ หรือ คิดเป็นร้อยละ 4.43 ของเนื้อที่ตำบล ปัจจุบันเกษตรกรปลูกไม้ยืนต้น โดยไม้ยืนต้นที่ปลูกได้แก่ ปาล์มน้ำมัน และยางพารา

- เขตปลูกพืชไร่ (สัญลักษณ์ 2340) มีเนื้อที่ 8 ไร่ หรือ คิดเป็นร้อยละ 0.04 ของเนื้อที่ตำบล ปัจจุบันเกษตรกรปลูกพืชไร่ โดยพืชไร่ที่ปลูกได้แก่ ข้าวโพด

- เขตปลูกพืชทางเลือก (สัญลักษณ์ 2350) มีเนื้อที่ 3 ไร่ หรือ คิดเป็นร้อยละ 0.01 ของเนื้อที่ตำบล ปัจจุบันปลูกพืชผัก ไม้ดอก หรือเกษตรผสมผสาน โดยพืชที่ปลูกได้แก่ กระเทียม

6.2.3 เขตชุมชนและสิ่งปลูกสร้าง มีเนื้อที่ 2,303 ไร่ หรือคิดเป็นร้อยละ 10.78 ของเนื้อที่ตำบลประกอบด้วย 3 เขตรอง ได้แก่ เขตชุมชน/สถานที่ราชการ เขตอุตสาหกรรม/แหล่งรับซื้อผลผลิต และเขตการใช้พื้นที่เฉพาะ มีรายละเอียดดังนี้

- เขตชุมชน/สถานที่ราชการ (สัญลักษณ์ 3100) มีเนื้อที่ 1,767 ไร่ หรือ คิดเป็นร้อยละ 8.27 ของเนื้อที่ตำบล ปัจจุบันมีการใช้ที่ดินชุมชนและที่อยู่อาศัย มีทั้งประเภทชุมชนเมือง ชุมชนชนบท และที่ตั้งของสถาบันและสถานที่ราชการต่าง ๆ

- เขตอุตสาหกรรม/แหล่งรับซื้อผลผลิต (สัญลักษณ์ 3200) มีเนื้อที่ 495 ไร่ หรือ คิดเป็นร้อยละ 2.32 ของเนื้อที่ตำบล ปัจจุบันมีการใช้ที่ดินประเภทโรงงานอุตสาหกรรม แหล่งรับซื้อผลผลิตทางการเกษตรประเภทต่าง ๆ

- เขตการใช้พื้นที่เฉพาะ (สัญลักษณ์ 3300) มีเนื้อที่ 41 ไร่ หรือ คิดเป็นร้อยละ 0.19 ของเนื้อที่ตำบล ปัจจุบันมีการใช้ที่ดินที่นอกเหนือจาก 2 เขตดังกล่าวข้างต้น เช่น สถานที่พักผ่อน ท้องเที่ยว สวนสาธารณะ รีสอร์ท ระบบขนส่งมวลชน โบราณสถาน เป็นต้น

6.2.4 เขตแหล่งน้ำ มีเนื้อที่ 288 ไร่ หรือคิดเป็นร้อยละ 1.35 ของเนื้อที่ตำบล ประกอบด้วย 2 เขตรอง ได้แก่ เขตแหล่งน้ำตามธรรมชาติ และเขตแหล่งน้ำที่สร้างขึ้น มีรายละเอียดดังนี้

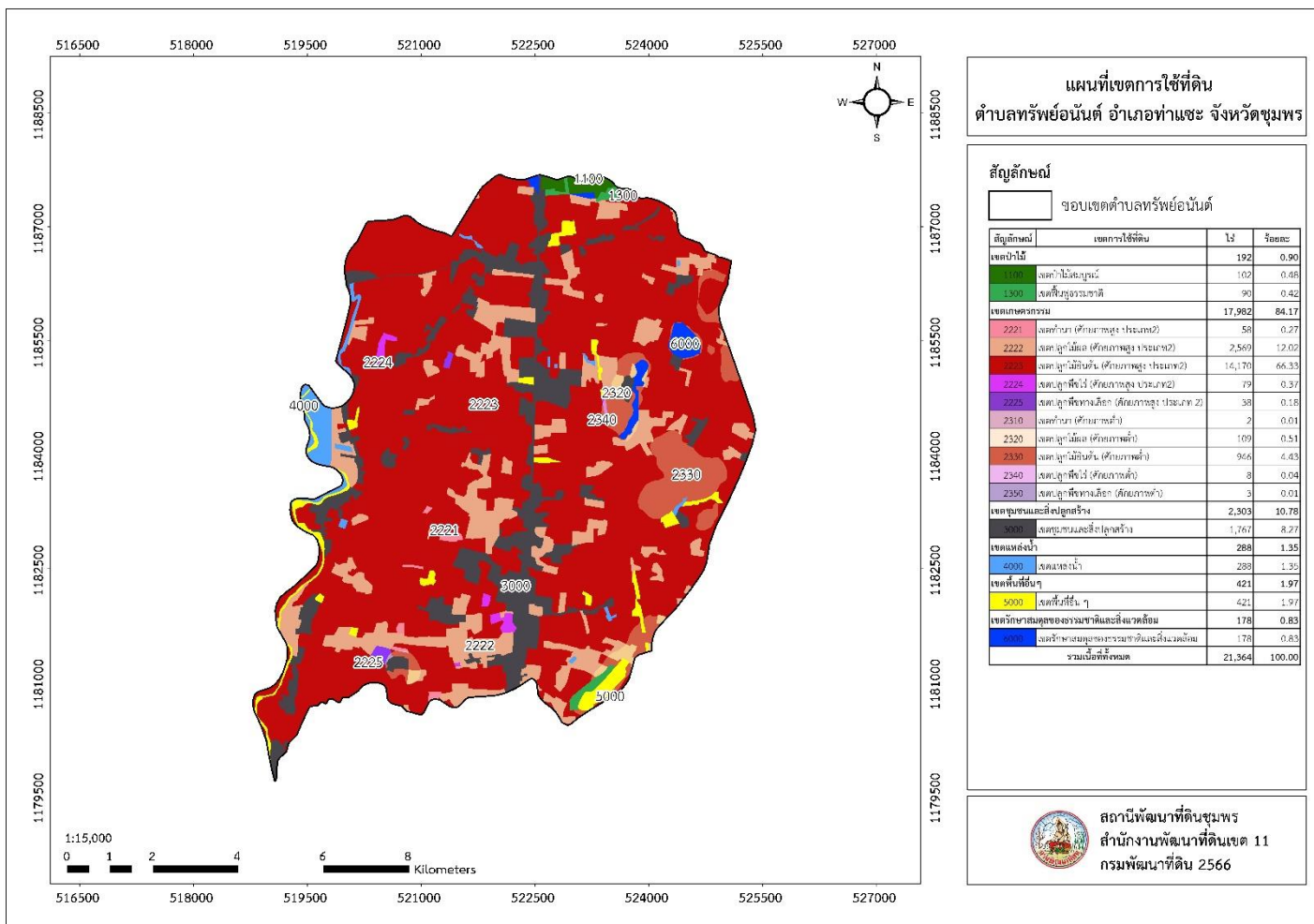
- เขตแหล่งน้ำตามธรรมชาติ (สัญลักษณ์ 4100) มีเนื้อที่ 47 ไร่ หรือ คิดเป็นร้อยละ 0.22 ของเนื้อที่ตำบล ปัจจุบันมีสภาพการใช้ที่ดินเป็นลักษณะของแหล่งน้ำตามธรรมชาติ เช่น ห้วย หนอง คลอง แม่น้ำ เป็นต้น



- เขตแหล่งน้ำที่สร้างขึ้น (สัญลักษณ์ 4200) มีเนื้อที่ 241 ไร่ หรือ คิดเป็นร้อยละ 1.13 ของเนื้อที่ตำบล ปัจจุบันมีสภาพการใช้ที่ดินเป็นแหล่งน้ำที่สร้างขึ้น เช่น คลองชลประทาน อ่างเก็บน้ำ เป็นต้น

6.2.5 เขตพื้นที่อื่น ๆ (สัญลักษณ์ 5000) มีเนื้อที่ 421 ไร่ หรือคิดเป็นร้อยละ 1.97 ของเนื้อที่ตำบล เป็นเขตที่มีลักษณะการใช้ที่ดินที่มีความเฉพาะ

6.2.6 เขตรักษาสมดุลของธรรมชาติและสิ่งแวดล้อม (สัญลักษณ์ 6000) มีเนื้อที่ 178 ไร่ หรือคิดเป็นร้อยละ 0.83 ของเนื้อที่ตำบล มีการใช้ที่ดินเป็นป่าไม้ที่พบในพื้นที่เกษตรกรรม ซึ่งอยู่นอกเขตป่าไม้ตามกฎหมาย ส่วนใหญ่เป็นป่าปลูก ป่าชุมชน



รูปที่ 6-1 เขตการใช้ที่ดิน ตำบลทรัพย์อนันต์ อำเภота่าแซะ จังหวัดชุมพร





บทที่ 7

การขับเคลื่อนแผนการใช้ที่ดิน

7.1 ขั้นตอนการดำเนินงาน

ภายใต้การจัดทำแผนการใช้ที่ดินระดับตำบลทรัพย์อนันต์ อำเภอท่าแซะ จังหวัดชุมพร แล้วจะต้องดำเนินการดังต่อไปนี้

7.1.1 จัดทำเป้าหมายการดำเนินงาน งบประมาณ และกิจกรรมต่างๆ ที่จะดำเนินการใน งบประมาณ 2567 ถึง 2571

7.1.2 นำแผนการใช้ที่ดินตำบลทรัพย์อนันต์นำเสนอต่อองค์การบริหารส่วนตำบลทรัพย์อนันต์ เพื่อได้รับความร่วมมือกับกรมพัฒนาที่ดินในการดำเนินการกิจกรรมต่างๆ ที่กำหนดไว้ในแผน และเชื่อมโยงสู่แผนพัฒนาตำบล

7.1.3 สถานีพัฒนาที่ดินชุมพร ได้จัดทำรายงาน เพื่อนำเสนอเป้าหมายแผนงานและ แผนงบประมาณต่อกรมพัฒนาที่ดิน

7.1.4 กรมพัฒนาที่ดินได้พิจารณาการสนับสนุนงบประมาณ เพื่อดำเนินโครงการและกิจกรรม ตามเป้าหมายที่กำหนดในแผนการใช้ที่ดิน

7.1.5 สถานีพัฒนาที่ดิน นำเสนอต่อที่ประชุมระดับจังหวัด/อำเภอ เพื่อสร้างการรับรู้และ ประชาสัมพันธ์ให้หน่วยงานอื่นๆ ได้นำโครงการภายใต้หน่วยงานมาพัฒนาพื้นที่ตามแผนการใช้ที่ดินที่ กำหนดไว้

7.2 กิจกรรมที่จะดำเนินการของกรมพัฒนาที่ดิน

สำหรับงบประมาณใช้ในการดำเนินการกำหนดไว้เป็นการประมาณการเบื้องต้น อาจมีการเปลี่ยนแปลง ตามที่ได้รับการจัดสรรให้ดำเนินการโครงการ ตามตารางที่ 7-1 และเป้าหมายการดำเนินงานและงบประมาณ โครงการนำร่อง ตำบลทรัพย์อนันต์ อำเภอท่าแซะ จังหวัดชุมพร แผน 5 ปี (พ.ศ. 2567 – 2571) ดังตารางที่ 7-3

เขตเกษตรกรรม

7.2.1 ดินเสื่อมโทรม และขาดความอุดมสมบูรณ์ มีแผนงาน/โครงการปรับปรุงบำรุงดิน ดังนี้

- 1) การส่งเสริมการผลิตและการใช้สารอินทรีย์ ลดการใช้สารเคมีทางการเกษตร
- 2) การผลิต – จัดหาเมล็ดพันธุ์พืชปุ๋ยสด และส่งเสริมการปรับปรุงบำรุงดินด้วยพืชปุ๋ยสด
- 3) การส่งเสริมการตรวจวิเคราะห์ดินเพื่อการเกษตร
- 4) การจัดหาวัสดุปรับปรุงดิน (โดโลไมท์) และส่งเสริมการปรับปรุงพื้นที่ดินกรด
- 5) การส่งเสริมการผลิตปุ๋ยหมัก-น้ำหมักชีวภาพ-ปุ๋ยอินทรีย์คุณภาพสูง



6) การพัฒนากลุ่มเกษตรกรที่สนใจเกษตรอินทรีย์ PGS

7) การส่งเสริมพัฒนาปรับปรุงบำรุงดิน (หมอดินอาสา)

7.2.2 การชะล้างพังทลายของดิน และแก้ไขปัญหาพื้นที่น้ำท่วมขัง มีแผนงาน/โครงการฟื้นฟู และป้องกันการชะล้างพังทลายของดินดังนี้

1) การจัดทำระบบอนุรักษ์ดินและน้ำ

7.2.3 การขาดแคลนน้ำในพื้นที่ มีแผนงาน/โครงการบริหารจัดการน้ำ ดังนี้

1) การก่อสร้างแหล่งน้ำในไร่นานอกเขตชลประทาน

7.3 กิจกรรมที่จะดำเนินการของหน่วยงานอื่น (ตารางที่ 7-2)

เขตเกษตรกรรม

7.3.1 เขตปลูกไม้ผล เขตปลูกไม้ยืนต้น และเขตปลูกพืชทางเลือก มีกิจกรรมที่ขอรับการสนับสนุนจากส่วนราชการอื่น ดังนี้

1) การอบรมให้ความรู้การเข้าสู่กระบวนการรับรองมาตรฐานสินค้าเกษตรปลอดภัย (GAP) (กรมส่งเสริมการเกษตร)

2) การส่งเสริมการรวมกลุ่มเกษตรกร เช่น แปลงใหญ่ หรือวิสาหกิจชุมชน (กรมส่งเสริมการเกษตร)

3) จัดอบรมถ่ายทอดความรู้เรื่องการป้องกันกำจัดโรค - แมลงศัตรูพืช (กรมวิชาการเกษตร)

4) จัดอบรมการใช้สารชีวภัณฑ์ป้องกันกำจัดโรคแมลง - ศัตรูพืช (กรมส่งเสริมการเกษตร)

5) ใช้ตลาดนำการผลิตในการเลือกชนิดพืชและหาตลาดรองรับ ทั้งในเขตที่เหมาะสมและในเขตที่ไม่เหมาะสมและต้องการปรับเปลี่ยนชนิดพืช (สำนักงานพาณิชย์จังหวัด/สำนักงานสหกรณ์จังหวัด)

6) สนับสนุนการใช้พลังงานแสงอาทิตย์เพื่อการเกษตร (กระทรวงพลังงาน)

7) สนับสนุนการตรวจสุขภาพประจำปี (โรงพยาบาลส่งเสริมสุขภาพตำบล)

8) การจัดหาแรงงานภาคการเกษตร (กรมแรงงาน)

7.3.2 พื้นที่แหล่งน้ำ มีกิจกรรมที่ขอรับการสนับสนุนจากส่วนราชการอื่น ดังนี้

1) สนับสนุนการขุดลอกคลอง แหล่งน้ำสาธารณะ ลำห้วย (กรมชลประทาน)

2) การก่อสร้างและพัฒนาแหล่งน้ำขนาดเล็ก เพื่อเพิ่มพื้นที่กักเก็บน้ำ (กรมชลประทาน)

3) การก่อสร้างระบบท่อส่งน้ำ (กรมชลประทาน)

4) สนับสนุนการขุดเจาะน้ำบาดาล (กรมทรัพยากรน้ำบาดาล)



7.4 ความต้องการของชุมชนและองค์การปกครองส่วนท้องถิ่น

จากการดำเนินการจัดทำกระบวนการมีส่วนร่วมของประชาชน (PRA) ห้องประชุมองค์การบริหารส่วนตำบลทรัพย์อนันต์ เมื่อวันที่ 17 สิงหาคม 2566 ได้นำเสนอความประสงค์ต้องการของประชาชนที่ต้องการให้ดำเนินการแก้ไข ปัญหาดินเสื่อมโทรม จากการใช้สารเคมีเป็นเวลานาน และปรับปรุงคุณภาพดิน และการขาดแคลนน้ำ สร้างพื้นที่แหล่งกักเก็บน้ำ ซึ่งส่งผลต่อการปลูกพืช ผลผลิต และคุณภาพชีวิตของประชากรในชุมชน

กรณีของปัญหาความเสื่อมโทรมของที่ดินนั้นจะรวมถึง (1) การชะล้างพังทลายของดิน (2) ดินขาดความอุดมสมบูรณ์ ซึ่งเป็นผลกระทบจากการใช้สารเคมีทางการเกษตรเป็นเวลานาน การปลูกพืชชนิดเดิมซ้ำๆ ขาดความรู้ในการเลือกชนิดพืชปลูกตามความเหมาะสมของสภาพพื้นที่ การท่วมขังของน้ำในพื้นที่ลุ่ม (หมู่ที่ 1, 4 และ 7) ในฤดูฝน ทำให้ดินขาดอากาศ พืชไม่สามารถเจริญเติบโตได้ เกิดการเน่าเสียของน้ำ ส่งผลต่อผลผลิต ธาตุอาหารพืชและความอุดมสมบูรณ์ของดิน

ในกรณีของการขาดแคลนนํ้านั้น เกิดจากการทับถมของตะกอนดินในแหล่งน้ำธรรมชาติ ทำให้แหล่งน้ำตื้นเขิน การขาดแคลนพื้นที่กักเก็บน้ำ การเพิ่มขึ้นของประชากร การใช้น้ำเพิ่มขึ้นจากการทำการเกษตรซึ่งเกษตรกรหันมาปลูกทุเรียน กระท่อม มากขึ้น จึงต้องมีใช้ปริมาณน้ำเพิ่มขึ้น และได้รับผลกระทบจากการเปลี่ยนแปลงสภาพภูมิอากาศ เช่น ภัยแล้ง ฝนตกทิ้งช่วง ฝนตกไม่ตรงตามฤดูกาลมีปริมาณฝนลดน้อยลง ทำให้ขาดแคลนน้ำใช้ภาคการเกษตร และอุปโภค บริโภค ผู้นำของชุมชนทั้ง 7 หมู่บ้าน ตำบลทรัพย์อนันต์ได้เสนอแนวทางแก้ไขเร่งด่วน คือ “การเพิ่มความอุดมสมบูรณ์ของดิน และการเพิ่มพื้นที่กักเก็บน้ำ” โดยวิธีการต่างๆ ให้เพียงพอตามความต้องการ

นอกจากปัญหาด้านดินและน้ำ ยังมีปัญหาด้านอื่นๆ เช่น ที่ดินทำกินไม่มีเอกสารสิทธิ์ ไฟฟ้าไม่ครอบคลุมในบางพื้นที่ ขาดการพัฒนาพันธุ์พืชเพื่อเหมาะสมในการปลูกในพื้นที่ พืชทางเลือกที่ปลูก ไม่มีตลาดรองรับผลผลิต ขาดแคลนแรงงานภาคการเกษตร ขาดงบประมาณในการพัฒนาแหล่งท่องเที่ยวของชุมชน เป็นต้น

แนวทางการแก้ไขเพื่อตรงตามความต้องการของชุมชนและขอรับการสนับสนุนแผนงานจัดทำระบบอนุรักษ์ดินและน้ำ ขององค์การบริหารส่วนตำบลทรัพย์อนันต์ กรมพัฒนาที่ดินได้วิเคราะห์เบื้องต้นได้ดังนี้

สภาพปัญหาของตำบลทรัพย์อนันต์ โดยภาพรวม มี 2 ประการ คือ (1) ปัญหาดินเสื่อมโทรม ดินขาดความอุดมสมบูรณ์ และ (2) ปัญหาการขาดแคลนน้ำ แหล่งกักเก็บน้ำไม่เพียงพอ ซึ่งมีผลกระทบต่อคุณภาพผลผลิต และส่งผลต่อคุณภาพชีวิตของประชากรในชุมชน

ปัญหาความเสื่อมโทรมของดิน ขาดความสมบูรณ์ ของพื้นที่ตำบลทรัพย์อนันต์นั้น จากข้อมูลคุณภาพดิน พบว่า มีพื้นที่น้ำขัง คิดเป็นร้อยละ 14.58 ของพื้นที่ สภาพภูมิประเทศเป็นพื้นที่ลุ่ม



ลักษณะดินเป็นดินเหนียว ดินร่วนละเอียด เป็นพื้นที่ตอนที่อยู่เขตดินชั้น คิดเป็นร้อยละ 83.19 ของพื้นที่ ส่งผลให้การระบายน้ำของดินไม่ดี พบปัญหาดินตื้น ดินลูกรัง บริเวณทางทิศตะวันออกของพื้นที่ ส่วนทางทิศตะวันตกของพื้นที่ ลักษณะดินเป็นดินร่วนริมแม่น้ำ สภาพพื้นที่เป็นพื้นที่ค่อนข้างราบเรียบ มีลูกคลื่นลอนลาดเล็กน้อย เกษตรกรส่วนใหญ่ปลูกพืชเชิงเดี่ยว จึงส่งผลกระทบต่อที่ตามมา คือ การใช้สารเคมี และใช้ปุ๋ยเคมีสะสมเป็นเวลานาน ขาดการปรับปรุงบำรุงดิน ส่งผลกระทบต่อทำให้ดินแน่น ทึบ ระบายน้ำไม่ดี ขาดความรู้ในการเลือกปลูกพืชให้เหมาะสมกับพื้นที่ การปรับเปลี่ยนพืชจากนาข้าว เป็นการปลูกปาล์มน้ำมัน ขาดการอนุรักษ์ดินและน้ำ ส่งผลให้ผลผลิตตกต่ำ ไม่ได้คุณภาพ บางส่วนมีการปรับเปลี่ยนพืชจากปาล์มน้ำมันเป็นทุเรียน แต่ขาดความรู้ความเข้าใจในการจัดการบริหารพื้นที่ ทำให้พืชเจริญเติบโตได้ไม่มี และจากภาวะภัยแล้งในปี 2566 ทำให้พืชยืนต้นตาย ขาดน้ำ ทำให้ผลผลิตตกต่ำ ไม่ได้ราคา ไม่คุ้มกับการลงทุน ส่งผลกระทบต่อคุณภาพชีวิตของประชากรในพื้นที่ แนวทางการแก้ไขปัญหา ด้านการปรับปรุงเพิ่มคุณภาพดิน ควรเน้นให้ความสำคัญต่อการตรวจวิเคราะห์ดินทางการเกษตร เพื่อวิเคราะห์หาปริมาณธาตุอาหารตรงตามความต้องการของพืชได้ ส่งเสริมการปรับปรุงคุณภาพดิน การเพิ่มอินทรีย์วัตถุในดิน โดยการใช้ปุ๋ยหมัก และน้ำหมักชีวภาพ สำหรับพื้นที่มีปัญหาหน้าท่วมขัง ควรได้รับคำแนะนำในการจัดทำระบบอนุรักษ์ดินและน้ำ การปรับปรุงแปลงนาเพื่อแก้ไขปัญหาหน้าท่วม พื้นที่ปัญหาดินกรด ส่งเสริมให้มีการปรับสภาพดินกรดด้วยการใช้วัสดุปูน (ปูนโดโลไมท์) เพื่อลดความเป็นกรดเป็นด่างของดินได้ ส่วนหากเกษตรกรต้องการปรับเปลี่ยนพืชปลูก ควรให้คำแนะนำเรื่องการเลือกปลูกพืชให้เหมาะสมกับพื้นที่ สามารถสรุปได้ ดังนี้

7.4.1 การปรับปรุงคุณภาพดิน แก้ปัญหาดินเสื่อมโทรม

- 1) ตรวจวิเคราะห์ดินให้เกษตรกรในพื้นที่ พร้อมแนะนำการจัดการดิน-ปุ๋ย (ทุกหมู่บ้าน)
- 2) การส่งเสริมการผลิตปุ๋ยหมัก น้ำหมักชีวภาพ ลดการใช้สารเคมีทางการเกษตร
- 3) จัดทำโครงการกิจกรรมจัดระบบอนุรักษ์ดินและน้ำ
- 3) การส่งเสริมการปรับปรุงดินในพื้นที่ดินกรด
- 4) การส่งเสริมการปลูกพืชให้เหมาะสมกับพื้นที่

ปัญหาการขาดแคลนน้ำในพื้นที่ พบปัญหาไม่มีพื้นที่กักเก็บน้ำ แหล่งน้ำธรรมชาติต้นเขิน ไม่มีระบบท่อส่งน้ำที่กระจายน้ำให้ครอบคลุมทั่วพื้นที่เกษตร การเสนอแนวทางแก้ไขปัญหาเรื่องขาดแคลนน้ำและน้ำท่วมในบางพื้นที่ สรุปประเด็นได้แนวทาง ดังนี้

7.4.2 การพัฒนาแหล่งน้ำ เพื่อเพิ่มพื้นที่แหล่งเก็บน้ำ

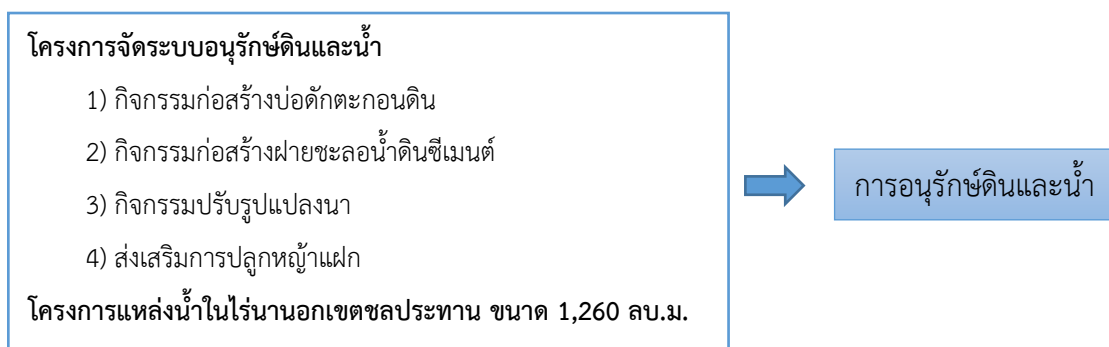
- 1) โครงการขุดลอกลำห้วย ฝาย คลอง และแหล่งน้ำ เพื่อเพิ่มพื้นที่เก็บน้ำ
- 2) โครงการสร้างฝายกักเก็บน้ำ
- 3) โครงการก่อสร้างสระน้ำในไร่นานอกเขตชลประทาน
- 4) โครงการระบบท่อส่งน้ำเพื่อการเกษตรจากเขื่อนคูริง



5) โครงการขุดเจาะบ่อบาดาล

6) โครงการผลิตไฟฟ้าจากพลังงานแสงอาทิตย์เพื่อสูบน้ำใช้เพื่อเกษตรกรรม

ทั้งนี้ต้องมีแนวทางการแก้ไขปัญหาการดินเสื่อมโทรม การชะล้างพังทลายของดิน และการขาดแคลนน้ำจะต้องดำเนินการพื้นที่ทั้งตำบลควบคู่กัน เพื่อบรรเทาและลดความรุนแรงของปัญหา โดยจัดทำโครงการ “การพัฒนาที่ดินและน้ำที่เป็นระบบ” ครอบคลุมทั้งพื้นที่ของตำบลเพื่อเสนอวิธีการในการแก้ไขปัญหาไว้ควบคู่กัน จะต้องมีส่งเสริมนำกิจกรรมงานจัดระบบอนุรักษ์ดินและน้ำในพื้นที่ ด้วยวิธีการและพืช ทำแบบผสมผสานกัน ได้แก่ การสร้างบ่อดักตะกอนดิน การสร้างฝายชะลอน้ำ การปลูกหญ้าแฝก ร่วมกับการบริหารจัดการน้ำทั้งระบบไม่ว่าจะเป็น การขุดลอกคูคลอง ก่อสร้างอ่างเก็บน้ำ การขุดบ่อบาดาลเพื่อการเกษตร การสร้างระบบท่อส่งน้ำ เพื่อบรรเทาการขาดแคลนน้ำ ส่วนในพื้นที่น้ำท่วมขัง สามารถดำเนินการกิจกรรมปรับปรุงแปลงนา เพื่อระบายน้ำ โดยกิจกรรมที่สามารถดำเนินการได้โดยใช้งบประมาณของกรมพัฒนาที่ดิน ภายใต้โครงการจัดระบบอนุรักษ์ดินและน้ำ และโครงการแหล่งน้ำในไร่นานอกเขตชลประทาน ปรากฏดังรายละเอียดในรูปที่ 7-1



รูปที่ 7-1 กิจกรรมโครงการอนุรักษ์ดินและน้ำที่กรมพัฒนาที่ดินสามารถดำเนินการได้

ในกรณีปัญหาการดินเสื่อมโทรม พื้นที่ดินใช้สารเคมีทางการเกษตรในปริมาณสูง ส่งผลกระทบต่อดินเสื่อมโทรม และส่งผลกระทบต่อสิ่งแวดล้อม และการปรับเปลี่ยนพืชจากปาล์มน้ำมันและยางพาราในพื้นที่มาปลูกทุเรียน ซึ่งเป็นพืชที่มีแนวโน้มการใช้สารเคมีทางการเกษตรเพิ่มขึ้น เกษตรกรจึงมีความเสี่ยงที่จะได้รับหรือสัมผัสสารเคมีที่ส่งผลกระทบต่อสุขภาพ รวมถึงตัวผู้บริโภครที่อาจได้รับสารพิษจากสารตกค้างในผลผลิตมากขึ้นด้วย การแก้ไขปัญหาต้องอาศัยการให้ความรู้การใช้สารเคมีอย่างถูกต้องและปลอดภัย ร่วมกับการออกใบรับรองสินค้าเกษตรที่ปลอดภัยได้มาตรฐาน (GAP) จากหน่วยงานในสังกัดกระทรวงเกษตรและสหกรณ์ให้การสนับสนุนองค์ความรู้และช่วยเหลือเกษตรกรผ่านกิจกรรม/โครงการที่กำหนดไว้ ตามความต้องการของชุมชนอีกทางหนึ่งด้วย



ตารางที่ 7-1 กิจกรรมของกรมพัฒนาที่ดินในเขตการใช้ที่ดินที่จะดำเนินการในปีงบประมาณ 2567 - 2571

เขตการใช้ที่ดิน	แผนงาน/โครงการ	งบประมาณ
เขตเกษตรกรรม	1. ดินเสื่อมโทรม และขาดความอุดมสมบูรณ์	
1.เขตเกษตรกรรมที่มีศักยภาพการผลิตสูง (ประเภท 2)	1.1 การส่งเสริมการผลิตและการใช้สารอินทรีย์ ลดการใช้สารเคมีทางการเกษตร	125,000
1.1 เขตทำนา เนื้อที่ 58 ไร่	1.2 การผลิต – จัดหาเมล็ดพันธุ์พืชปุ๋ยสด และส่งเสริมการปรับปรุงบำรุงดินด้วยพืชปุ๋ยสด	208,250
1.2 เขตปลูกไม้ผล เนื้อที่ 2,569 ไร่	1.3 การส่งเสริมการตรวจวิเคราะห์ดินเพื่อการเกษตร	75,000
1.3 เขตปลูกไม้ยืนต้น เนื้อที่ 14,170 ไร่	1.4 การจัดหาวัสดุปรับปรุงดิน (โดโลไมท์) และส่งเสริมการปรับปรุงพื้นที่ดินกรด	595,000
1.3 เขตปลูกพืชไร่ เนื้อที่ 79 ไร่	1.5 การส่งเสริมการผลิตปุ๋ยหมัก-น้ำหมักชีวภาพ-ปุ๋ยอินทรีย์คุณภาพสูง	758,500
1.4 เขตปลูกพืชทางเลือก เนื้อที่ 38 ไร่	1.6 การพัฒนากลุ่มเกษตรกรที่สนใจเกษตรอินทรีย์ PGS	N/A
2. เขตเกษตรกรรมที่มีศักยภาพการผลิตต่ำ	2. การชะล้างพังทลายของดิน และแก้ไขปัญหาน้ำท่วมขัง	
1.1 เขตทำนา เนื้อที่ 2 ไร่	2.1 การจัดทำระบบอนุรักษ์ดินและน้ำ	600,000
1.2 เขตปลูกไม้ผล เนื้อที่ 109 ไร่	3. การขาดแคลนน้ำในพื้นที่	
1.3 เขตปลูกไม้ยืนต้น เนื้อที่ 946 ไร่	3.1 การก่อสร้างแหล่งน้ำในไร่นานอกเขตชลประทาน	N/A
1.3 เขตปลูกพืชไร่ เนื้อที่ 8 ไร่		
1.4 เขตปลูกพืชทางเลือก เนื้อที่ 3 ไร่		

หมายเหตุ: งบประมาณที่กำหนดไว้นี้เป็นประมาณเบื้องต้น อาจมีการเปลี่ยนแปลงตามที่ได้รับการจัดสรรให้ดำเนินการ



ตารางที่ 7-2 สรุปกิจกรรมที่ขอรับการสนับสนุนจากส่วนราชการอื่นในเขตการใช้ที่ดิน

เขตการใช้ที่ดิน	แผนงาน/โครงการ
1.เขตเกษตรกรรมที่มีศักยภาพการผลิตสูง	1) การอบรมให้ความรู้การเข้าสู่กระบวนการรับรองมาตรฐานสินค้าเกษตรปลอดภัย (GAP) (กรมส่งเสริมการเกษตร)
ประเภท 2	2) การส่งเสริมการรวมกลุ่มเกษตรกร เช่น แปลงใหญ่ หรือวิสาหกิจชุมชน (กรมส่งเสริมการเกษตร)
1.1 เขตปลูกไม้ผล เนื้อที่ 1,171 ไร่	3) จัดอบรมถ่ายทอดความรู้เรื่องการป้องกันกำจัดโรค - แมลงศัตรูพืช (กรมวิชาการเกษตร)
1.2 เขตปลูกไม้ยืนต้น เนื้อที่ 23,884 ไร่	4) จัดอบรมการใช้สารชีวภัณฑ์ป้องกันกำจัดโรคแมลง - ศัตรูพืช (กรมส่งเสริมการเกษตร)
1.3 เขตปลูกพืชไร่ เนื้อที่ 112 ไร่	5) ใช้ตลาดนำการผลิตในการเลือกชนิดพืชและหาตลาดรองรับ ทั้งในเขตที่เหมาะสมและในเขตที่ไม่เหมาะสม และต้องการปรับเปลี่ยนชนิดพืช (สำนักงานพาณิชย์จังหวัด/สำนักงานสหกรณ์จังหวัด)
1.4 เขตปลูกพืชทางเลือก เนื้อที่ 3 ไร่	6) สนับสนุนการใช้พลังงานแสงอาทิตย์เพื่อการเกษตร (กระทรวงพลังงาน)
2. เขตเกษตรกรรมที่มีศักยภาพการผลิตต่ำ	7) สนับสนุนการตรวจสุขภาพประจำปี (โรงพยาบาลส่งเสริมสุขภาพตำบล)
2.1 เขตปลูกไม้ผล เนื้อที่ 175 ไร่	8) การจัดหาแรงงานภาคการเกษตร (กรมแรงงาน)
2.2 เขตปลูกไม้ยืนต้น เนื้อที่ 6,503 ไร่	
2.3 เขตปลูกพืชไร่ เนื้อที่ 16 ไร่	
3. เขตแหล่งน้ำ	1) สนับสนุนการขุดลอกคลอง แหล่งน้ำสาธารณะ ลำห้วย (กรมชลประทาน)
3.1 เขตแหล่งน้ำตามธรรมชาติ	2) การก่อสร้างและพัฒนาแหล่งน้ำขนาดเล็ก เพื่อเพิ่มพื้นที่กักเก็บน้ำ (กรมชลประทาน)
3.2 เขตแหล่งน้ำที่สร้างขึ้น	3) การก่อสร้างระบบท่อส่งน้ำ (กรมชลประทาน)
	4) สนับสนุนการขุดเจาะน้ำบาดาล (กรมทรัพยากรน้ำบาดาล)



ตารางที่ 7-3 เป้าหมายการดำเนินงานและงบประมาณนำร่อง ตำบลทรัพย์อนันต์ อำเภอท่าแซะ จังหวัดชุมพร แผน 5 ปี (พ.ศ.2567-2571)

เขตการใช้ที่ดิน	งาน/โครงการ/กิจกรรม	หน่วย นับ	เป้าหมาย					รวม	งบประมาณ (บาท)					รวม (บาท)	หน่วยงาน รับผิดชอบ	
			2567	2568	2569	2570	2571		2567	2568	2569	2570	2571			
เขตเกษตรกรรม	1. การปรับปรุงบำรุงดิน														1,771,750	
1.เขตเกษตรกรรมที่มี ศักยภาพการผลิตสูง	1.1 การส่งเสริมการผลิตและการใช้สารอินทรีย์ ลดการใช้สารเคมีทางการเกษตร	ราย	50	50	50	50	50	250	25,000	25,000	25,000	25,000	25,000	125,000		พต.
ประเภท 2	1.2 การจัดหาเมล็ดพันธุ์พืชปลอด สารพิษ	ตัน	1	1	1	2	2	7	29,750	29,750	29,750	59,500	59,500	208,250		พต.
1.1 เขตปลูกไม้ผล	1.3 การตรวจวิเคราะห์ดินเพื่อ การเกษตร	ราย	100	100	100	100	100	500	15,000	15,000	15,000	15,000	15,000	75,000		พต.
1.2 เขตปลูกไม้ยืนต้น	1.4 การจัดหาปุ๋ยอินทรีย์	ตัน	50	50	100	100	100	350	85,000	85,000	85,000	170,000	170,000	595,000		พต.
1.3 เขตปลูกพืชไร่	1.5 การส่งเสริมการผลิตปุ๋ยอินทรีย์													758,500		พต.
1.4 เขตปลูกพืชทางเลือก	- ปุ๋ยหมัก	ตัน	10	20	20	-	-	50	40,000	80,000	80,000	-	-	200,000		
2. เขตเกษตรกรรมที่มี ศักยภาพการผลิตต่ำ	- น้ำหมัก	ลิตร	1,500	1,500	1,500	-	-	45,000	19,500	19,500	19,500	-	-	58,500		
	- ปุ๋ยอินทรีย์คุณภาพสูง	ตัน	10	20	20	-	-	50	100,000	200,000	200,000	-	-	500,000		
2.1 เขตปลูกไม้ผล	1.6 การพัฒนากลุ่มเกษตรกรที่สนใจ	กลุ่ม	1	1	1	2	2	7	N/A	N/A	N/A	N/A	N/A	N/A		พต.
2.2 เขตปลูกไม้ยืนต้น	เกษตรกรอินทรีย์ PGS															
2.3 เขตปลูกพืชไร่	1.7 การส่งเสริมพัฒนาปรับปรุงบำรุงดิน (หมอดินอาสา)	ครั้ง	1	1	1	1	1	2,000	2,000	2,000	2,000	2,000	2,000	10,000		พต.
	2. การป้องกันการชะล้างพังทลายของดิน														600,000	
	2.1 การปลูกหญ้าแฝกเพื่อการอนุรักษ์ ดินและน้ำ	กล้า	100,000	100,000	100,000	100,000	100,000	500,000	120,000	120,000	120,000	120,000	120,000	600,000		พต.
	3.การเพิ่มพื้นที่กักเก็บน้ำ														-	
	3.1 การก่อสร้างแหล่งน้ำในไร่นา นอกเขตชลประทาน	บ่อ	-	-	-	-	-	-	-	-	N/A	N/A	N/A	N/A		พต.

หมายเหตุ : งบประมาณที่กำหนดไว้ในปีเป็นการประมาณเบื้องต้น อาจมีการเปลี่ยนแปลงตามที่ได้รับการจัดสรรให้ดำเนินการ



เอกสารอ้างอิง

- กรมการปกครอง. 2566. แผนที่ขอบเขตตำบล ปี 2564 (ไฟล์ข้อมูล), กรมพัฒนาที่ดิน กระทรวงเกษตรและสหกรณ์, กรุงเทพฯ.
- สำนักบริหารการทะเบียน กรมการปกครอง. 2566. รายงานสถิติจำนวนประชากรและบ้าน รายจังหวัด รายอำเภอ และรายตำบล (ณ เดือนธันวาคม พ.ศ. 2565). แหล่งที่มา : <https://stat.bora.dopa.go.th/stat/statnew/statyear/#/TableTemplate/Area/statpop>. 1 พฤษภาคม 2566.
- กรมการพัฒนาชุมชน. 2566. ข้อมูลความจำเป็นพื้นฐาน (จปฐ.) รายจังหวัด รายอำเภอ และรายตำบล ปี 2565. แหล่งที่มา : <https://ebmn.cdd.go.th/>. 1 มิถุนายน 2566.
- กรมทรัพยากรน้ำบาดาล. 2566. ปริมาณน้ำและจำนวนบ่อบาดาล ปี 2565. แหล่งที่มา: <http://app.dgr.go.th/newpasutara/xml/search.php>, 26 พฤษภาคม 2566.
- กรมส่งเสริมการเกษตร. 2566. จำนวนครัวเรือนเกษตรกรที่ขึ้นทะเบียนเกษตรกร จำแนกรายจังหวัด รายอำเภอ และรายตำบล (ณ เดือนมกราคม พ.ศ. 2566). แหล่งที่มา : <http://mvos2.gstda.or.th/>. 15 พฤษภาคม 2566
- กรมอุตุนิยมวิทยา. 2566. สถิติภูมิอากาศคาบ 30 ปี พ.ศ.2536 – 2565 (ไฟล์ข้อมูล). กระทรวงดิจิทัลเพื่อเศรษฐกิจและสังคม, กรุงเทพฯ.
- กลุ่มวิเคราะห์สภาพการใช้ที่ดิน. 2566. แผนที่สภาพการใช้ที่ดิน ปี 2566 (ไฟล์ข้อมูล). กองนโยบายและแผนที่ใช้ที่ดิน กรมพัฒนาที่ดิน กระทรวงเกษตรและสหกรณ์, กรุงเทพฯ.
- กองสำรวจดินและวิจัยทรัพยากรดิน. 2566. แผนที่ทรัพยากรดิน (ไฟล์ข้อมูล). กรมพัฒนาที่ดิน กระทรวงเกษตรและสหกรณ์, กรุงเทพฯ.
- บัณฑิต ต้นศิริ และ คำรณ ไทรพิก. 2542. คู่มือการประเมินคุณภาพที่ดิน. กองวางแผนการใช้ที่ดิน กรมพัฒนาที่ดิน กระทรวงเกษตรและสหกรณ์, กรุงเทพฯ.
- องค์การบริหารส่วนตำบลคูริง. 2566. วิสัยทัศน์ พันธกิจ. แหล่งที่มา : <https://www.trapanan.go.th/vision.php>, 1 พฤษภาคม 2566.

สถานีพัฒนาที่ดินชุมพร
318 ม.6 ต.วังตะกอก อ.หลังสวน จ.ชุมพร
077-653087

