



# แผนการใช้ที่ดิน

ตำบลเขาไชยราช อำเภอปะทิว จังหวัดชุมพร

สถานีพัฒนาที่ดินชุมพร  
สำนักงานพัฒนาที่ดินเขต 11 กรมพัฒนาที่ดิน  
กระทรวงเกษตรและสหกรณ์



## คำนำ

การจัดทำแผนการใช้ที่ดินดำเนินการตามรัฐธรรมนูญแห่งราชอาณาจักรไทย พ.ศ. 2560 มาตรา 72 (1) ที่ได้บัญญัติให้มีการวางแผนการใช้ที่ดินให้เหมาะสมกับศักยภาพของที่ดินตามหลักการพัฒนาอย่างยั่งยืน โดยแผนการใช้ที่ดินตำบลเขาไชยราช อำเภอปะทิว จังหวัดชุมพร ได้นำแนวคิดขององค์การอาหารและการเกษตรแห่งสหประชาชาติ (Food and Agriculture Organization of the United Nations: FAO) และ โครงการสิ่งแวดล้อมแห่งสหประชาชาติ (United Nations Environment Programme: UNEP) มาปรับใช้ คือ ความเหมาะสมทางกายภาพ ความเหมาะสมทางเศรษฐกิจ การยอมรับจากสังคม การสร้างความยั่งยืนให้สิ่งแวดล้อม และเสนอทางเลือกการใช้ที่ดินร่วมกับวิธีการที่จำเป็นอื่นๆ เช่น กระบวนการมีส่วนร่วมของชุมชน (Participatory Rural Appraisal: PRA) การประเมินคุณภาพที่ดิน เป็นต้น

สถานีพัฒนาที่ดินชุมพร ร่วมกับสำนักงานพัฒนาที่ดินเขต 11 ในการดำเนินงานวางแผนการใช้ที่ดินระดับตำบล โดยพิจารณาภาพรวมของสภาพปัญหาในด้านต่างๆ ทั้งด้านกายภาพ เศรษฐกิจ และสังคม วิเคราะห์และสังเคราะห์ข้อมูลนำไปสู่การวางแผนการใช้ที่ดินที่สอดคล้องกับศักยภาพของพื้นที่ โดยผ่านกระบวนการมีส่วนร่วมของชุมชน (PRA) ในการระบุปัญหา ความต้องการของเกษตรกรและผู้มีส่วนได้ส่วนเสีย ทั้งนี้ สผด. ได้จัดทำแผนกิจกรรม/โครงการ เพื่อขับเคลื่อนแผนการใช้ที่ดินให้เป็นรูปธรรมเพื่อให้เกษตรกร มีคุณภาพชีวิตที่ดีขึ้น มีการใช้ที่ดินอย่างถูกต้องเหมาะสม รักษาสภาพแวดล้อมและอนุรักษ์ทรัพยากรในชุมชน ให้เกิดความยั่งยืนต่อไป

สถานีพัฒนาที่ดินชุมพร  
กันยายน  
2566



## สารบัญ

	หน้า
คำนำ	ก
สารบัญตาราง	ง
สารบัญรูป	จ
<b>บทที่ 1 บทนำ</b>	<b>1-1</b>
1.1 ความสำคัญของการวางแผนการใช้ที่ดิน	1-1
1.2 หลักการและเหตุผล	1-1
1.3 วัตถุประสงค์	1-1
1.4 ระยะเวลาและสถานที่ดำเนินงาน	1-1
1.5 ขั้นตอนการดำเนินงาน	1-2
1.6 วิสัยทัศน์ของตำบล	1-2
<b>บทที่ 2 ข้อมูลทั่วไป</b>	<b>2-1</b>
2.1 ที่ตั้งและอาณาเขต	2-1
2.2 การแบ่งส่วนการปกครอง	2-1
2.3 สภาพภูมิประเทศ	2-2
2.4 สภาพภูมิอากาศ	2-2
2.5 สภาพการใช้ที่ดินในปัจจุบัน	2-5
2.6 สภาพเศรษฐกิจและสังคม	2-4
<b>บทที่ 3 ทรัพยากรธรรมชาติ</b>	<b>3-1</b>
3.1 ทรัพยากรป่าไม้	3-1
3.2 ทรัพยากรน้ำ	3-1
3.3 ทรัพยากรดิน	3-2
<b>บทที่ 4 กระบวนการมีส่วนร่วมของชุมชน</b>	<b>4-1</b>
4.1 การวิเคราะห์ผลจากการจัดทำกระบวนการมีส่วนร่วมของชุมชน (PRA)	4-1
4.2 ระบบการปลูกพืชในปัจจุบัน	4-4
<b>บทที่ 5 การประเมินคุณภาพที่ดิน</b>	<b>5-1</b>
5.1 หลักการประเมินคุณภาพที่ดินด้านกายภาพ	5-1
5.2 พืชเศรษฐกิจที่สำคัญของตำบล	5-2
5.3 ระดับความเหมาะสมของที่ดิน	5-2
<b>บทที่ 6 แผนการใช้ที่ดิน</b>	<b>6-1</b>
6.1 การวิเคราะห์ข้อมูลเพื่อจัดทำแผนการใช้ที่ดินระดับตำบล	6-1
6-2 แผนการใช้ที่ดิน	6-1



## สารบัญ (ต่อ)

	หน้า
บทที่ 7 การขับเคลื่อนแผนการใช้ที่ดิน	7-1
7.1 ขั้นตอนการดำเนินงาน	7-1
7.2 กิจกรรมที่จะดำเนินการของกรมพัฒนาที่ดิน	7-1
7.3 กิจกรรมที่จะดำเนินงานของหน่วยงานอื่น	7-2
7.4 ความต้องการของชุมชนและองค์กรปกครองส่วนท้องถิ่น	7-2
เอกสารอ้างอิง	๑1



## สารบัญตาราง

ตารางที่	หน้า
2-1 สถิติภูมิอากาศ ณ สถานีตรวจอากาศจังหวัดชุมพร <sup>1</sup> (พ.ศ. 2536-2565)	2-3
2-2 สภาพการใช้ที่ดิน ตำบลเขาไชยราช อำเภอปะทิว จังหวัดชุมพร	2-4
2-3 จำนวนประชากรและครัวเรือนตำบลเขาไชยราช อำเภอปะทิว จังหวัดชุมพรปี 2565	2-9
2-4 จำนวนและสัดส่วนครัวเรือนเกษตรตำบลเขาไชยราช อำเภอปะทิว จังหวัดชุมพร ปี 2565	2-9
2-5 รายได้-รายจ่ายเฉลี่ยครัวเรือนตำบลเขาไชยราช อำเภอปะทิว จังหวัดชุมพรปี 2565	2-11
3-1 สมบัติดิน ตำบลเขาไชยราช อำเภอปะทิว จังหวัดชุมพร	3-5
5-1 ตัวอย่างการประเมินคุณภาพที่ดินด้านกายภาพของประเภทการใช้ประโยชน์ที่ดิน	5-2
5-2 ชั้นความเหมาะสมทางกายภาพของดิน ตำบลเขาไชยราช อำเภอปะทิว จังหวัดชุมพร	5-3
6-1 เขตการใช้ที่ดิน ตำบลเขาไชยราช อำเภอปะทิว จังหวัดชุมพร	6-5
7-1 กิจกรรมของกรมพัฒนาที่ดินในเขตการใช้ที่ดินที่จะดำเนินการในปีงบประมาณ 2567-2571	7-4
7-2 กิจกรรมที่ขอรับการสนับสนุนจากส่วนราชการอื่นในเขตการใช้ที่ดิน	7-4
7-3 เป้าหมายการดำเนินงานและงบประมาณโครงการนำร่อง ตำบลเขาไชยราช อำเภอปะทิว จังหวัดชุมพร แผน 5 ปี (พ.ศ. 2567-2571)	7-5



## สารบัญญรูป

รูปที่		หน้า
1-1	ขั้นตอนการวางแผนการใช้ที่ดินระดับตำบล	1-3
2-1	ที่ตั้งและอาณาเขต ตำบลเขาไชยราช อำเภอปะทิว จังหวัดชุมพร	2-1
2-2	กราฟสมดุลของน้ำเพื่อการเกษตร ปี พ.ศ. 2536-2565	2-3
2-3	แผนที่สภาพการใช้ที่ดิน ตำบลเขาไชยราช อำเภอปะทิว จังหวัดชุมพร	2-8
3-1	ทรัพยากรดิน ตำบลเขาไชยราช อำเภอปะทิว จังหวัดชุมพร	3-8
4-1	การวิเคราะห์สถานการณ์โดยระบบ DPSIR ของตำบลเขาไชยราช อำเภอปะทิว จังหวัดชุมพร	4-3
4-2	ระบบการปลูกพืชในปัจจุบัน ตำบลเขาไชยราช อำเภอปะทิว จังหวัดชุมพร	4-4
6-1	เขตการใช้ที่ดิน ตำบลเขาไชยราช อำเภอปะทิว จังหวัดชุมพร	6-6



## บทที่ 1 บทนำ

### 1.1 ความสำคัญของการวางแผนการใช้ที่ดิน

ตามรัฐธรรมนูญแห่งราชอาณาจักรไทย พุทธศักราช 2560 มาตรา 72 รัฐพึงดำเนินการเกี่ยวกับที่ดิน ทรัพยากรน้ำ และพลังงาน ดังต่อไปนี้

(1) วางแผนการใช้ที่ดินของประเทศ ให้เหมาะสมกับสภาพพื้นที่และศักยภาพของที่ดินตาม หลักการพัฒนาอย่างยั่งยืน

### 1.2 หลักการและเหตุผล

ปัจจุบันกรมพัฒนาที่ดินได้ดำเนินการวางแผนการใช้ที่ดินระดับประเทศเรียบร้อยแล้วซึ่งเป็นการวาง กรอบเชิงนโยบายมุ่งเน้นการพัฒนาด้านการเกษตรให้เกิดความสมดุลและยั่งยืนและในขณะเดียวกันต้อง อนุรักษ์ทรัพยากรธรรมชาติและสิ่งแวดล้อมควบคู่กับการรักษาคุณค่าทางศิลปวัฒนธรรมแต่ทั้งนี้เพื่อให้เกิด การใช้ประโยชน์ที่ดินในระดับพื้นที่อย่างมีประสิทธิภาพและรักษาฐานการผลิตด้านทรัพยากรธรรมชาติ อย่างยั่งยืนตลอดห่วงโซ่อุปทาน แผนการใช้ที่ดินระดับตำบลจึงถูกนำมาใช้เป็นเครื่องมือเพื่อขับเคลื่อนการ ดำเนินงานดังกล่าว

ทั้งนี้กรมพัฒนาที่ดินได้จัดทำแผนปฏิบัติการราชการกรมพัฒนาที่ดินระยะ 5 ปี (พ.ศ. 2566-2570) เพื่อให้บรรลุตามวิสัยทัศน์ที่กำหนดไว้ คือ “เป็นองค์การอัจฉริยะทางดิน เพื่อขับเคลื่อนการใช้ที่ดินอย่าง เหมาะสม 15 ล้านไร่ ภายในปี 2570” ซึ่งในส่วนของประเด็นการพัฒนาที่ 2 บริหารจัดการทรัพยากรดิน และที่ดินด้วยชุดข้อมูลที่มีมูลค่าสูง (High Value Dataset) ซึ่งมีเป้าหมาย คือ การนำชุดข้อมูลที่มีมูลค่าสูง ไปใช้ในการบริหารจัดการทางการเกษตร ในส่วนของตัวชี้วัด บริหารจัดการทรัพยากรดินและที่ดินบน พื้นฐานของชุดข้อมูลที่มีมูลค่าสูง ร้อยละ 100 กลยุทธ์ที่ 2 ยกระดับแผนการใช้ที่ดินไปสู่การปฏิบัติ ได้กำหนดให้ ร้อยละของแผนการใช้ที่ดินระดับตำบลที่จัดทำแล้วเสร็จทั้งประเทศภายใน ปี 2570 (ไม่น้อยกว่า ร้อยละ 80) เป็นตัวชี้วัดหนึ่งของกลยุทธ์ดังกล่าว

### 1.3 วัตถุประสงค์

1.3.1 เพื่อรักษาเสถียรภาพของทรัพยากรให้เกิดความสมดุลและยั่งยืนภายใต้การพัฒนาด้านต่าง ๆ ของตำบล

1.3.2 เพื่อให้การใช้ที่ดินมีผลตอบแทนสูงสุดต่อหน่วยเนื้อที่อย่างยั่งยืน

1.3.3 เพื่อให้เกิดการกำหนดแผนงาน โครงการ กิจกรรม ที่สอดคล้องกับแผนการใช้ที่ดินที่กำหนด ขึ้นและอยู่บนหลักการของรูปแบบเศรษฐกิจ โมเดลเศรษฐกิจ BCG (Bio-Circular-Green Economy: BCG Model)

### 1.4 ระยะเวลาและสถานที่ดำเนินงาน

1.4.1 ระยะเวลา 1 ตุลาคม 2565 – 30 กันยายน 2566

1.4.2 สถานที่ ตำบลเขาไชยราช อำเภอปะทิว จังหวัดชุมพร



## 1.5 ขั้นตอนการดำเนินงาน

### 1.5.1 รวบรวมข้อมูลปฐมภูมิและทุติยภูมิ ประกอบด้วย

1) ด้านกายภาพ ได้แก่ ทรัพยากรดิน ทรัพยากรน้ำ ทรัพยากรป่าไม้ ภูมิอากาศ สภาพการ  
ใช้ที่ดิน เขตป่าไม้ตามกฎหมายและมติคณะรัฐมนตรี

2) ด้านเศรษฐกิจและสังคม เช่น การถือครองที่ดิน ลักษณะทางเศรษฐกิจของตำบล จำนวน  
ประชากร เป็นต้น

3) ด้านนโยบายและข้อกฎหมายที่เกี่ยวข้อง ได้แก่ ยุทธศาสตร์ แผนพัฒนาเศรษฐกิจและ  
สังคมแห่งชาติฉบับที่ 13 ยุทธศาสตร์ภาค แผนพัฒนากลุ่มจังหวัด แผนพัฒนาจังหวัด แผนพัฒนาการเกษตร  
และสหกรณ์ แผนพัฒนาท้องถิ่น 4 ปี ขององค์การบริหารส่วนจังหวัด เทศบาลตำบลหรือองค์การบริหาร  
ส่วนตำบล

1.5.2 จัดทำกระบวนการมีส่วนร่วมของชุมชน (Participatory Rural Appraisal : PRA) เพื่อรับฟัง  
ความคิดเห็น ประเด็นปัญหา ความต้องการด้านต่าง ๆ ขององค์การปกครองส่วนท้องถิ่นและเกษตรกรใน  
ตำบล

1.5.3 ประเมินคุณภาพของที่ดินของพืชเศรษฐกิจหลักและพืชทางเลือกที่มีมูลค่าของตำบล

1.5.4 สังเคราะห์ข้อมูลจากข้อ 1.5.1 ถึง 1.5.3 เพื่อใช้ประกอบการวางแผนการใช้ที่ดิน

1.5.5 กำหนด (ร่าง) แผนการใช้ที่ดินระดับตำบล

1.5.6 รับฟังความคิดเห็นของผู้มีส่วนได้ส่วนเสียต่อ (ร่าง) แผนการใช้ที่ดินที่กำหนดขึ้น

1.5.7 ปรับปรุง (ร่าง) แผนการใช้ที่ดินเพื่อจัดทำแผนการใช้ที่ดินฉบับสมบูรณ์

1.5.8 นำแผนการใช้ที่ดินเข้าสู่คณะทำงานวิชาการของเขตฯ เพื่อตรวจสอบความครบถ้วน /สมบูรณ์  
ของเนื้อหาและองค์ประกอบ

1.5.9 เผยแพร่แผนการใช้ที่ดินเพื่อนำไปสู่การขับเคลื่อนการดำเนินงาน ประกอบด้วย

1) องค์การปกครองส่วนท้องถิ่น นำแผนการใช้ที่ดินที่จัดทำขึ้นไปประกอบการจัดทำแผนการ  
พัฒนาของตำบล เพื่อนำไปสู่การของบประมาณที่มีความสอดคล้องกับศักยภาพด้านการผลิตและสภาพ  
ของทรัพยากรของตำบล

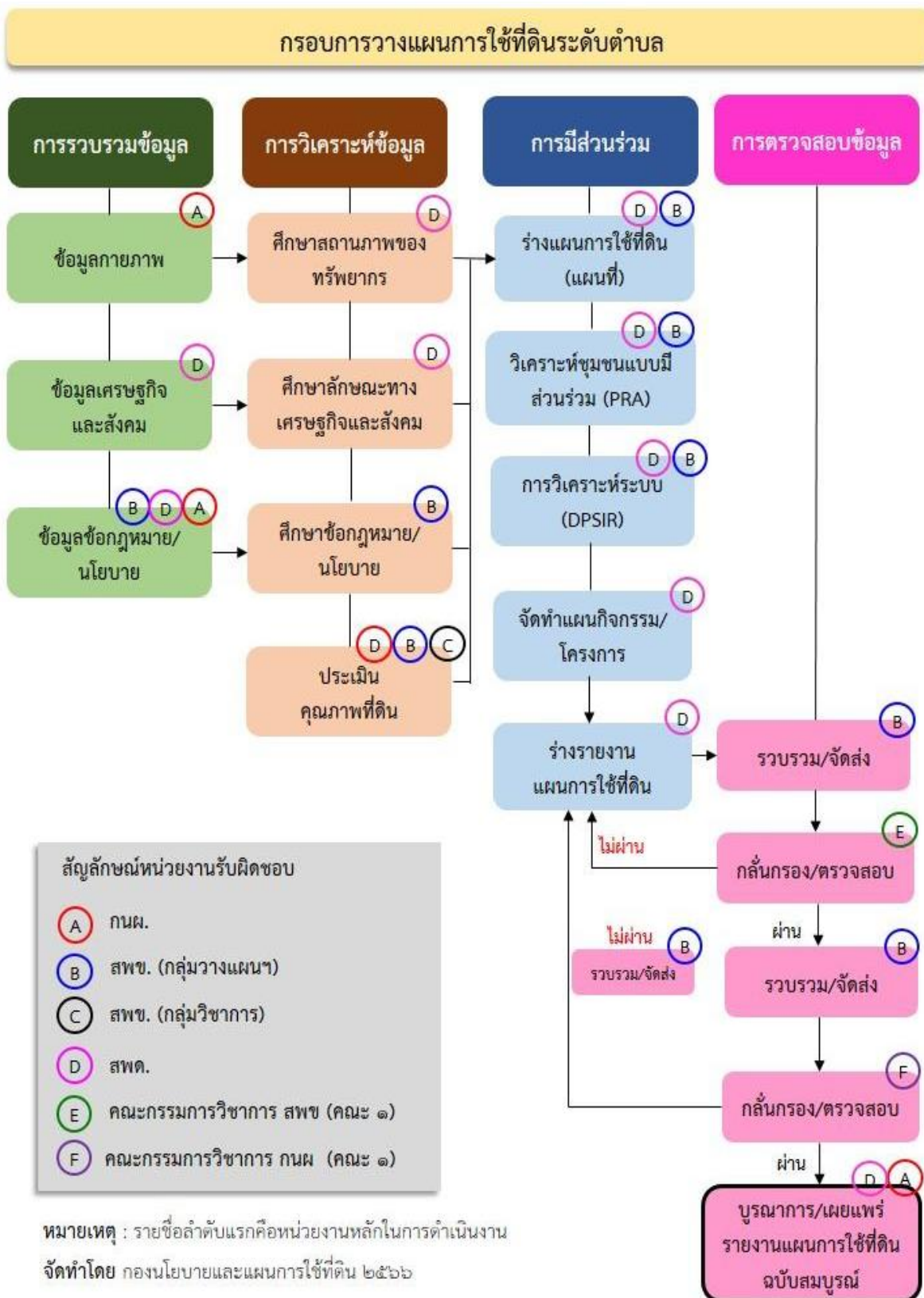
2) กรมพัฒนาที่ดิน โดยสถานีพัฒนาที่ดิน กำหนดแผนงาน/โครงการ/กิจกรรม ที่สอดคล้อง  
กับแผนการใช้ที่ดินที่กำหนดขึ้นในแต่ละเขตและสามารถใช้ประกอบการของบประมาณในพื้นที่อย่างมี  
หลักการและเป็นที่ยอมรับ

3) หน่วยงานราชการอื่น ๆ สามารถใช้เป็นข้อมูลพื้นฐานประกอบแผนงาน/โครงการ/  
กิจกรรม ที่สอดคล้องกับแผนการใช้ที่ดินที่กำหนดขึ้นในแต่ละเขต

จากขั้นตอนที่กล่าวข้างต้น สามารถจัดทำกรอบการวางแผนการใช้ที่ดินระดับตำบลแสดงดัง  
รูปที่ 1-1

## 1.6 วิสัยทัศน์ของตำบล

ยึดหลักธรรมาภิบาล มุ่งบริการเพื่อประโยชน์ของประชาชน



รูปที่ 1-1 กรอบการวางแผนการใช้ที่ดินระดับตำบล

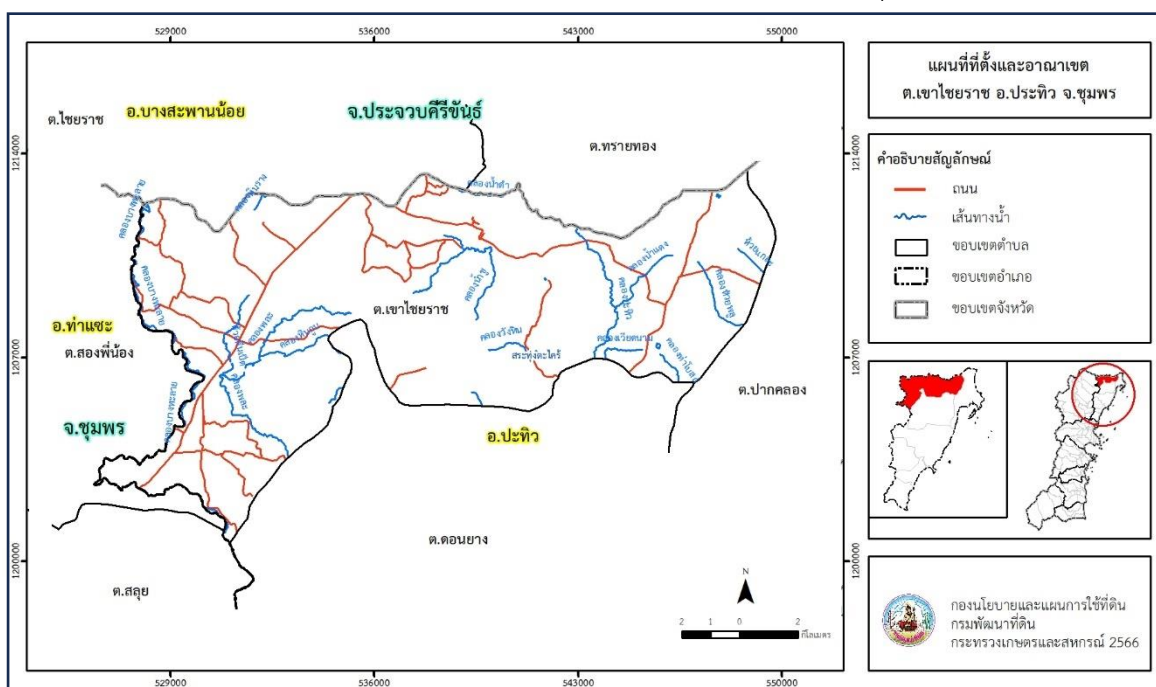


## บทที่ 2 ข้อมูลทั่วไป

### 2.1 ที่ตั้งและอาณาเขต

ตำบลเขาไชยราช อำเภอปะทิว จังหวัดชุมพร ตั้งอยู่ทางทิศเหนือของอำเภอปะทิว มีพื้นที่ประมาณ 149 ตารางกิโลเมตร หรือ 92,843 ไร่ โดยมีอาณาเขตติดต่อ ดังนี้ (รูปที่ 2-1)

ทิศเหนือ	ติดต่อกับ	ตำบลไชยราช ตำบลทรายทอง อำเภอบางสะพานน้อย จังหวัดชุมพร
ทิศใต้	ติดต่อกับ	ตำบลสลูย์ อำเภอท่าแซะ ตำบลดอนยาง อำเภอปะทิว จังหวัดชุมพร
ทิศตะวันออก	ติดต่อกับ	ตำบลปากคลอง อำเภอปะทิว จังหวัดชุมพร
ทิศตะวันตก	ติดต่อกับ	ตำบลสองพี่น้อง อำเภอท่าแซะ จังหวัดชุมพร



รูปที่ 2-1 ที่ตั้งและอาณาเขต ตำบลเขาไชยราช อำเภอปะทิว จังหวัดชุมพร

### 2.2 การแบ่งส่วนการปกครอง

ตำบลเขาไชยราช อำเภอปะทิว จังหวัดชุมพร แบ่งส่วนการปกครองออกเป็น 11 หมู่บ้าน ดังนี้

- |                         |                                |
|-------------------------|--------------------------------|
| หมู่ที่ 1 บ้านเขาเลี้ยว | หมู่ที่ 7 บ้านม่วงแถว          |
| หมู่ที่ 2 บ้านทุ่งพืด   | หมู่ที่ 8 บ้านชัยพลฤกษ์        |
| หมู่ที่ 3 บ้านพละ       | หมู่ที่ 9 บ้านทรายเงิน         |
| หมู่ที่ 4 บ้านเขาไชยราช | หมู่ที่ 10 บ้านไชยราชสันตสิสุข |
| หมู่ที่ 5 บ้านหนองผาก   | หมู่ที่ 11 บ้านทุ่งทอง         |
| หมู่ที่ 6 บ้านทรายแก้ว  |                                |



## 2.3 สภาพภูมิประเทศ

ลักษณะพื้นที่ทั่วไปส่วนใหญ่เป็นที่ดอน สภาพพื้นที่ลูกคลื่นลอนลาดเล็กน้อย ลูกคลื่นลอนลาดและพื้นที่สูงชัน บางส่วนอยู่ในเขตเขตรักษาพันธุ์สัตว์ป่าทุ่งระยะ-นาสัก เป็นส่วนหนึ่งของลุ่มน้ำเพชรบุรี-ประจวบคีรีขันธ์และลุ่มน้ำภาคใต้ฝั่งตะวันออกตอนบน มีแหล่งน้ำที่สำคัญ เช่น คลองพละ คลองบางทะลาย คลองน้ำชู คลองปะทิว

## 2.4 สภาพภูมิอากาศ

จากการศึกษาสถิติภูมิอากาศ (พ.ศ. 2536-2565) พบว่า ตำบลเขาไชยราช อำเภอปะทิว จังหวัดชุมพร มีรายละเอียดดังนี้

### 2.4.1 อุณหภูมิ

มีอุณหภูมิโดยเฉลี่ยทั้งปี 27.2 องศาเซลเซียส อุณหภูมิสูงสุดเฉลี่ย 32.0 องศาเซลเซียส ในเดือนเมษายน และอุณหภูมิต่ำสุดเฉลี่ย 23.8 องศาเซลเซียส ในเดือนมกราคม

### 2.4.2 ปริมาณน้ำฝน

มีปริมาณน้ำฝนรวมทั้งปี 1,997.0 มิลลิเมตร มีฝนตกประมาณ 168 วัน เดือนที่มีฝนตกมากที่สุด ในเดือนพฤศจิกายน มีปริมาณฝน 278.5 มิลลิเมตร และมีฝนตกประมาณ 15 วัน

### 2.4.3 สมดุลน้ำเพื่อการเกษตร

จากข้อมูลสถิติภูมิอากาศในคาบ 30 ปี (ปี พ.ศ.2536-2565) ณ สถานีตรวจอากาศจังหวัดชุมพร ได้นำมาวิเคราะห์สมดุลของน้ำเพื่อการเกษตร ซึ่งเป็นการวิเคราะห์หาช่วงฤดูการเพาะปลูกพืชตลอดจนช่วงระยะเวลาที่พืชเสี่ยงต่อการขาดน้ำ ข้อมูลที่นำมาวิเคราะห์ คือ ปริมาณน้ำฝน และศักยภาพการคายระเหยน้ำอ้างอิง (ET<sub>o</sub>) ซึ่งคำนวณด้วยโปรแกรม Cropwat for Windows Version 8.0 โดยใช้สมการ Penman-Monteith สามารถสรุปสมดุลของน้ำเพื่อการเกษตรในเขตอาศัยน้ำฝนได้ดังนี้

ช่วงที่เหมาะสมต่อการปลูกพืช เป็นช่วงที่ค่าปริมาณน้ำฝนมากกว่าค่า 0.5 การระเหยจากผิวดินและการคายน้ำของพืช เป็นช่วงที่ดินมีความชุ่มชื้นพอเหมาะต่อการเพาะปลูกพืชได้ตลอดทั้งปี

ช่วงที่มีน้ำมากเกินพอ เป็นช่วงที่ค่าปริมาณน้ำฝนมากกว่าค่าการระเหยจากผิวดินและการคายน้ำของพืชได้ตลอดทั้งปี (ตารางที่ 2-1 และรูปที่ 2-2)



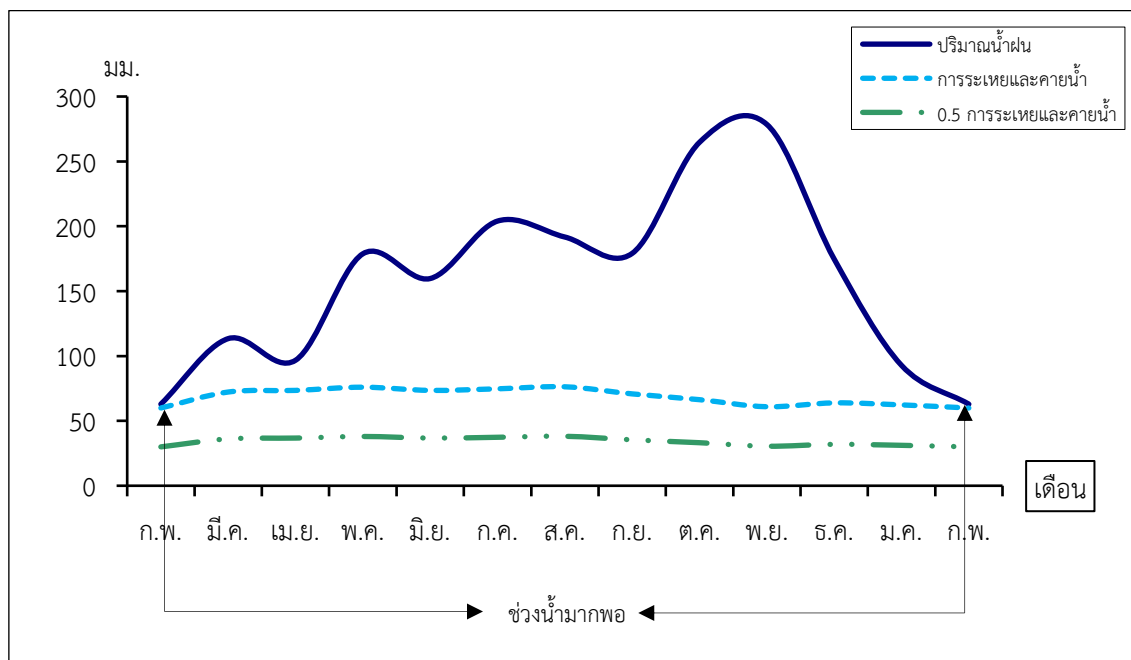
ตารางที่ 2-1 สถิติภูมิอากาศ ณ สถานีตรวจอากาศจังหวัดชุมพร<sup>1</sup> (พ.ศ. 2536-2565)

เดือน	อุณหภูมิ (ซ.)			ความชื้นสัมพัทธ์ (%)	ปริมาณน้ำฝน (มม.)	จำนวนวันที่ฝนตก (วัน)	ศักยภาพการคายระเหยน้ำ (มม.)	ปริมาณฝนใช้การ <sup>2</sup> (มม.)
	ต่ำสุด	สูงสุด	เฉลี่ย					
ม.ค.	22.0	30.8	26.0	81.0	92.8	7.6	62.3	79.0
ก.พ.	22.6	31.8	26.9	79.0	62.9	5.5	59.9	56.6
มี.ค.	23.7	33.2	27.9	79.0	113.4	7.3	72.2	92.8
เม.ย.	24.7	34.2	28.8	78.0	96.7	8.5	73.5	81.7
พ.ค.	25.0	33.5	28.3	81.0	178.8	17.2	76.0	127.6
มิ.ย.	24.8	32.7	27.9	81.0	159.7	17.9	73.5	118.9
ก.ค.	24.5	32.0	27.4	82.0	204.0	21.0	74.7	137.4
ส.ค.	24.6	31.9	27.4	82.0	191.7	19.8	76.3	132.9
ก.ย.	24.3	31.7	27.1	83.0	179.1	19.6	70.8	127.8
ต.ค.	23.9	31.2	26.8	85.0	264.7	20.0	66.3	151.5
พ.ย.	23.4	30.6	26.5	84.0	278.5	14.8	60.9	152.8
ธ.ค.	22.1	30.2	25.7	80.0	174.7	8.5	63.9	125.9
เฉลี่ย	23.8	32.0	27.2	81.3	-	-	-	-
รวม	-	-	-	-	1,997.0	167.7	830.3	1,384.9

หมายเหตุ : <sup>1</sup> เป็นสถานีตรวจอากาศที่ใกล้พื้นที่ตำบลมากที่สุด

<sup>2</sup> จากการคำนวณโดยโปรแกรม Cropwat for Windows Version 8.0

ที่มา : กรมอุตุนิยมวิทยา (2566)



หมายเหตุ : ใช้ข้อมูลปริมาณน้ำฝน 13 เดือน เพราะสามารถแสดงให้เห็นความต่อเนื่องของข้อมูลที่นำมาวิเคราะห์สมดุลของน้ำเพื่อการเกษตร

รูปที่ 2-2 กราฟสมดุลของน้ำเพื่อการเกษตร พ.ศ. 2536-2565



## 2.5 สภาพการใช้ที่ดินปัจจุบัน

สภาพการใช้ที่ดินตำบลเขาไชยราช อำเภอปะทิว จังหวัดชุมพร ซึ่งสำรวจโดยกลุ่มวิเคราะห์สภาพการใช้ที่ดิน (2566) ประกอบด้วยประเภทการใช้ที่ดินต่าง ๆ ดังนี้

2.5.1 พื้นที่ชุมชนและสิ่งปลูกสร้าง มีเนื้อที่ 2,682 ไร่ หรือร้อยละ 2.89 ของเนื้อที่ตำบล

2.5.2 พื้นที่เกษตรกรรมมีเนื้อที่ 86,219 ไร่ หรือร้อยละ 92.86 ของเนื้อที่ตำบล ประกอบด้วยการใช้ประโยชน์ที่ดินด้านเกษตรกรรมต่าง ๆ ดังต่อไปนี้

1) พืชไร่ มีเนื้อที่ 849 ไร่ หรือร้อยละ 0.91 ของเนื้อที่ตำบล ได้แก่ สับปะรด สับปะรด/ยางพารา สับปะรด/ปาล์มน้ำมัน สับปะรด/มะพร้าว

2) ไม้ยืนต้น มีเนื้อที่ 84,214 ไร่ หรือร้อยละ 90.70 ของเนื้อที่ตำบล ได้แก่ ยางพารา ปาล์มน้ำมัน ไม้ยืนต้นร้าง/เสื่อมโทรม ปาล์มน้ำมัน/ไม้ผลผสม ปาล์มน้ำมัน/มะพร้าว เป็นต้น

3) ไม้ผล มีเนื้อที่ 1,156 ไร่ หรือร้อยละ 1.25 ของเนื้อที่ตำบล ได้แก่ ไม้ผลผสม มะพร้าว ทุเรียน ทุเรียน/กล้วย ส้ม เป็นต้น

2.5.3 พื้นที่ป่าไม้ มีเนื้อที่ 2,391 ไร่ หรือร้อยละ 2.57 ของเนื้อที่ตำบล ได้แก่ ป่าไม่ผลัดใบ รอยสภาพพื้นที่ป่าไม้ ผลัดใบสมบูรณ์ ป่าผลัดใบรอยสภาพพื้นที่ป่าไม้ ผลัดใบสมบูรณ์

2.5.4 พื้นที่แหล่งน้ำ มีเนื้อที่ 261 ไร่ หรือร้อยละ 0.28 ของเนื้อที่ตำบล ได้แก่ แม่น้ำ ลำห้วย ลำคลอง หนอง บึง ทะเลสาบ บ่อน้ำในไร่นา

2.5.5 พื้นที่เบ็ดเตล็ด มีเนื้อที่ 1,290 ไร่ หรือร้อยละ 1.40 ของเนื้อที่ตำบล ได้แก่ พุ่งหญ้าธรรมชาติ พุ่งหญ้าสลับไม้พุ่ม/ไม้ละเมาะ เหมืองแร่ บ่อลูกรัง บ่อดิน

ตารางที่ 2-2 สภาพการใช้ที่ดิน ตำบลเขาไชยราช อำเภอปะทิว จังหวัดชุมพร

หน่วยแผนที่	ประเภทการใช้ที่ดิน	เนื้อที่	
		ไร่	ร้อยละ
<b>U</b>	<b>พื้นที่ชุมชนและสิ่งปลูกสร้าง</b>	<b>2,682</b>	<b>2.89</b>
U201	หมู่บ้านบนพื้นราบ	879	0.95
U301	สถานที่ราชการและสถาบันต่าง ๆ	801	0.86
U405	ถนน	292	0.31
U502	โรงงานอุตสาหกรรม	684	0.74
U601	สถานที่พักผ่อนหย่อนใจ	11	0.01
U605	สถานีบริการน้ำมัน	15	0.02
<b>A</b>	<b>พื้นที่เกษตรกรรม</b>	<b>86,219</b>	<b>92.86</b>
A205	สับปะรด	115	0.12
A205/A302	สับปะรด/ยางพารา	263	0.28
A205/A303	สับปะรด/ปาล์มน้ำมัน	455	0.49



ตารางที่ 2-2 (ต่อ)

หน่วยแผนที่	ประเภทการใช้ที่ดิน	เนื้อที่	
		ไร่	ร้อยละ
A205/A405	สับปรด/มะพร้าว	16	0.02
A300	ไม้ยืนต้นร้าง/เสื่อมโทรม	638	0.69
A301	ไม้ยืนต้นผสม	51	0.05
A302	ยางพารา	51,759	55.75
A302/A312	ยางพารา/กาแฟ	52	0.06
A302/A401	ยางพารา/ไม้ผลผสม	19	0.02
A302/A411	ยางพารา/กล้วย	101	0.11
A302/A415	ยางพารา/มะละกอ	39	0.04
A303	ปาล์มน้ำมัน	29,628	31.91
A303/A312	ปาล์มน้ำมัน/กาแฟ	33	0.04
A303/A317	ปาล์มน้ำมัน/หมาก	57	0.06
A303/A401	ปาล์มน้ำมัน/ไม้ผลผสม	605	0.65
A303/A403	ปาล์มน้ำมัน/ทุเรียน	37	0.04
A303/A405	ปาล์มน้ำมัน/มะพร้าว	597	0.64
A303/A411	ปาล์มน้ำมัน/กล้วย	327	0.35
A303/A420	ปาล์มน้ำมัน/กลางสาด ลองกอง	16	0.02
A312	กาแฟ	113	0.12
A205/A405	สับปรด/มะพร้าว	16	0.02
A300	ไม้ยืนต้นร้าง/เสื่อมโทรม	638	0.69
A301	ไม้ยืนต้นผสม	51	0.05
A302	ยางพารา	51,759	55.75
A302/A312	ยางพารา/กาแฟ	52	0.06
A302/A401	ยางพารา/ไม้ผลผสม	19	0.02
A302/A411	ยางพารา/กล้วย	101	0.11
A302/A415	ยางพารา/มะละกอ	39	0.04
A303	ปาล์มน้ำมัน	29,628	31.91
A303/A312	ปาล์มน้ำมัน/กาแฟ	33	0.04



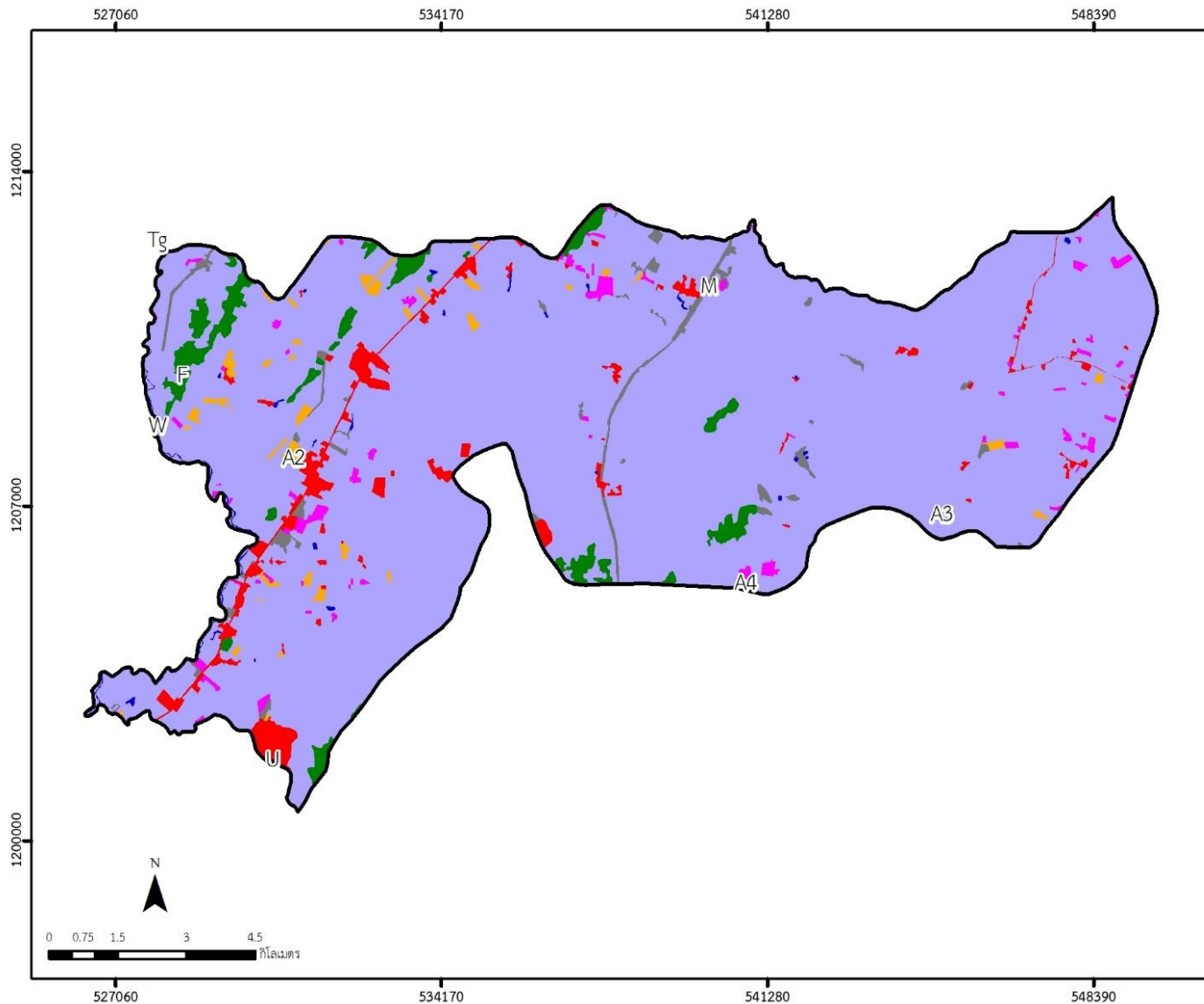
## ตารางที่ 2-2 (ต่อ)

หน่วยแผนที่	ประเภทการใช้ที่ดิน	เนื้อที่	
		ไร่	ร้อยละ
A303/A317	ปาล์มน้ำมัน/หมาก	57	0.06
A303/A401	ปาล์มน้ำมัน/ไม้ผลผสม	605	0.65
A303/A403	ปาล์มน้ำมัน/ทุเรียน	37	0.04
A303/A405	ปาล์มน้ำมัน/มะพร้าว	597	0.64
A303/A411	ปาล์มน้ำมัน/กล้วย	327	0.35
A303/A420	ปาล์มน้ำมัน/ยางสด ลองกอง	16	0.02
A312	กาแฟ	113	0.12
A312/A401	กาแฟ/ไม้ผลผสม	23	0.02
A312/A403	กาแฟ/ทุเรียน	57	0.06
A312/A411	กาแฟ/กล้วย	27	0.03
A317/A419	หมาก/มังคุด	35	0.04
A401	ไม้ผลผสม	363	0.39
A402	ส้ม	115	0.12
A403	ทุเรียน	140	0.15
A403/A405	ทุเรียน/มะพร้าว	14	0.02
A403/A411	ทุเรียน/กล้วย	120	0.13
A405	มะพร้าว	294	0.32
A405/A411	มะพร้าว/กล้วย	39	0.04
A411	กล้วย	54	0.06
A415	มะละกอ	17	0.02
F	พื้นที่ป่าไม้	<b>2,391</b>	<b>2.57</b>
F100	ป่าไม่ผลัดใบรอสภาพฟื้นฟู	355	0.38
F101	ป่าไม่ผลัดใบสมบูรณ์	1,326	1.43
F200	ป่าผลัดใบรอสภาพฟื้นฟู	29	0.03
F201	ป่าผลัดใบสมบูรณ์	681	0.73



ตารางที่ 2-2 (ต่อ)

หน่วยแผนที่	ประเภทการใช้ที่ดิน	เนื้อที่	
		ไร่	ร้อยละ
M	พื้นที่เบ็ดเตล็ด	1,290	1.40
M101	ทุ่งหญ้าธรรมชาติ	462	0.50
M102	ทุ่งหญ้าสลับไม้พุ่ม/ไม้ละเมาะ	789	0.85
M301	เหมืองแร่	9	0.01
M302	บ่อลูกรัง	15	0.02
M304	บ่อดิน	15	0.02
W	พื้นที่แหล่งน้ำ	261	0.28
W101	แม่น้ำ ลำห้วย ลำคลอง	123	0.13
W102	หนอง บึง ทะเลสาบ	64	0.07
W202	บ่อน้ำในไร่นา	74	0.08
<b>ผลรวมทั้งหมด</b>		<b>92,843</b>	<b>100.00</b>



**แผนที่สภาพการใช้ที่ดิน**  
**ต.เขาไชยราช อ.ปะทิว จ.ชุมพร**

**คำอธิบายสัญลักษณ์**  
 ขอบเขตตำบล

ประเภทการใช้ที่ดิน	เนื้อที่	
	ไร่	ร้อยละ
พื้นที่ชุมชนและสิ่งปลูกสร้าง	2,682	2.89
พื้นที่ชุมชนและสิ่งปลูกสร้าง	2,682	2.89
พื้นที่เกษตรกรรม	86,219	92.86
A2 พืชไร่	849	0.91
A3 ไม้ยืนต้น	84,214	90.70
A4 ไม้ผล	1,156	1.25
พื้นที่ป่าไม้	2,391	2.57
F พื้นที่ป่าไม้	2,391	2.57
พื้นที่แหล่งน้ำ	261	0.28
W พื้นที่แหล่งน้ำ	261	0.28
พื้นที่เขตติดต่อ	1,290	1.40
M ร่องน้ำธรรมชาติ, ไร่ถาวร, ภูเขา	1,290	1.40
<b>ผลรวมทั้งหมด</b>	<b>92,843</b>	<b>100.00</b>

กองนโยบายและแผนการใช้ที่ดิน  
กรมพัฒนาที่ดิน  
กระทรวงเกษตรและสหกรณ์ 2566

รูปที่ 2-3 สภาพการใช้ที่ดินตำบลเขาไชยราช อำเภอปะทิว จังหวัดชุมพร



## 2.6 สภาพเศรษฐกิจและสังคม

### 2.6.1 ประชากร

จากหลักฐานทะเบียนราษฎรของกรมการปกครอง กระทรวงมหาดไทย ณ เดือนธันวาคม 2565 พบว่า ประชากรที่อาศัยในพื้นที่ตำบลเขาไชยราชมีประชากรรวม 4,887 คน แยกเป็นชาย 2,422 คน เป็นหญิง 2,465 คน ความหนาแน่นโดยเฉลี่ย 32.90 คนต่อตารางกิโลเมตร มีจำนวนครัวเรือนทั้งหมด 2,405 ครัวเรือน เป็นครัวเรือนเกษตรที่มาขึ้นทะเบียนกรมส่งเสริมการเกษตร 1,643 ครัวเรือน หรือร้อยละ 68.31 ของจำนวนครัวเรือนทั้งหมด และเป็นครัวเรือนที่ประกอบอาชีพอื่นๆ ครัวเรือนเกษตรที่ไม่ได้มาขึ้นทะเบียนกรมส่งเสริมการเกษตร 762 ครัวเรือน หรือร้อยละ 31.68 ของจำนวนครัวเรือนทั้งหมด ดังรายละเอียดในตารางที่ 2-3 ถึง 2-4

ตารางที่ 2-3 จำนวนประชากรและครัวเรือนตำบลเขาไชยราช อำเภอปะทิว จังหวัดชุมพร ปี 2565

พื้นที่	จำนวน ครัวเรือน	จำนวนประชากร (คน)		
		ชาย	หญิง	รวม
ตำบลเขาไชยราช	2,405	2,422	2,465	4,887
หมู่ที่ 1 เขาเลี้ยว	403	357	389	746
หมู่ที่ 2 พุงพัด	193	149	158	307
หมู่ที่ 3 พละ	347	272	278	550
หมู่ที่ 4 เขาไชยราช	295	247	279	526
หมู่ที่ 5 หนองผาก	141	162	144	306
หมู่ที่ 6 ทรายแก้ว	277	314	320	634
หมู่ที่ 7 ม่วงแถว	164	213	193	406
หมู่ที่ 8 ชัยพฤกษ์	140	176	195	371
หมู่ที่ 9 ทรายเงิน	183	224	205	429
หมู่ที่ 10 ไชยราชสันติสุข	118	178	188	366
หมู่ที่ 11 พุงทอง	144	130	116	246

ที่มา : กรมการปกครอง (2566)

ตารางที่ 2- 4 จำนวนและสัดส่วนครัวเรือนเกษตรตำบลเขาไชยราช อำเภอปะทิว จังหวัดชุมพร ปี 2565

รายการ	จำนวน (ครัวเรือน)	ร้อยละ
จำนวนครัวเรือนทั้งหมด <sup>1)</sup>	2,405	100.00
- จำนวนครัวเรือนเกษตรที่มาขึ้นทะเบียนกรมส่งเสริมการเกษตร <sup>2)</sup>	1,643	68.31
- จำนวนครัวเรือนที่ประกอบอาชีพอื่นๆ และจำนวนครัวเรือนเกษตรที่ไม่ได้มาขึ้นทะเบียนฯ	762	31.68

ที่มา : 1) กรมการปกครอง (2566)

2) กรมส่งเสริมการเกษตร (2566)



### 2.6.2 การถือครองที่ดิน

จากข้อมูลกรมการปกครอง ณ เดือนธันวาคม 2565 ตำบลเขาไชยราชมีจำนวนครัวเรือนทั้งหมด 2,405 ครัวเรือน โดยถือครองที่ดินเฉลี่ยครัวเรือนละ 38.60 ไร่ (เนื้อที่ของตำบลรวมต่อจำนวนครัวเรือนทั้งหมด)

### 2.6.3 ลักษณะทางเศรษฐกิจและการประกอบอาชีพ

ประชากรในตำบลเขาไชยราชมีประกอบอาชีพเกษตรกรรม ค้าขาย รับราชการ รับจ้างทั่วไป และอื่นๆ มีเกษตรกรบางครัวเรือนประกอบอาชีพหลายอย่างควบคู่กันไป สำหรับพืชที่เกษตรกรปลูกเป็นอาชีพหลัก ได้แก่ ปาล์มน้ำมัน ยางพารา มะพร้าว ทุเรียน มังคุด และสับปะรด ทางด้านการเลี้ยงสัตว์เกษตรกรจะมีการเลี้ยงไว้เพื่อบริโภคหากเหลือจึงจำหน่ายเป็นรายได้เสริม

### 2.6.4 ด้านรายได้-รายจ่าย

จากข้อมูลพื้นฐาน ความจำเป็นพื้นฐานของกรมการพัฒนาชุมชน ปี 2566 พบว่า รายได้ครัวเรือนเฉลี่ยปีละ 254,313.02 บาท รายได้บุคคลเฉลี่ยปีละ 87,225.57 บาท รายจ่ายครัวเรือนเฉลี่ยปีละ 180,696.69 บาท รายจ่ายบุคคลเฉลี่ยปีละ 61,976.27 บาท เมื่อพิจารณาจะเห็นว่ารายได้ครัวเรือนมากกว่ารายจ่ายครัวเรือนปีละ 73,616.33 บาท และรายได้บุคคลมากกว่ารายจ่ายบุคคลปีละ 25,249.3 บาท ดังรายละเอียดในตารางที่ 2-5



ตารางที่ 2-5 รายได้-รายจ่ายเฉลี่ยครัวเรือนตำบลเขาไชยราช อำเภอปะทิว จังหวัดชุมพร ปี 2565

พื้นที่	แหล่งรายได้ของครัวเรือน (บาท/ปี)				รายได้ครัวเรือนเฉลี่ย (บาท/ปี)	รายได้บุคคลเฉลี่ย (บาท/ปี)	รายจ่ายครัวเรือนเฉลี่ย (บาท/ปี)	รายจ่ายบุคคลเฉลี่ย (บาท/ปี)
	อาชีพหลัก	อาชีพรอง	รายได้อื่น	ทำ-หาเอง				
ตำบลเขาไชยราช	199,689.56	40,745.87	9,576.64	4,300.96	254,313.02	87,225.57	180,696.69	61,976.27
หมู่ที่ 1 เขาเลี้ยว	171,402.23	38,491.62	5,424.58	4,729.61	220,048.04	69,102.81	188,557.99	59,213.82
หมู่ที่ 2 หุ้งพัด	150,146.67	21,733.33	23,398.00	3,864.00	199,142.00	72,152.90	158,107.73	57,285.41
หมู่ที่ 3 พละ	205,480.00	40,296.00	10,852.00	2,246.67	258,874.67	102,728.04	190,625.33	75,644.97
หมู่ที่ 4 เขาไชยราช	262,151.79	53,294.64	5,217.86	4,732.14	325,396.43	103,830.20	143,343.75	45,739.32
หมู่ที่ 5 หนองผาก	124,183.87	7,830.65	10,611.29	1,920.97	144,546.77	57,082.17	125,274.21	49,471.34
หมู่ที่ 6 ทรายแก้ว	268,089.19	55,684.68	7,387.41	6,443.24	337,604.52	93,920.06	292,117.12	81,265.66
หมู่ที่ 7 ม่วงแถว	177,692.31	36,211.54	7,275.00	3,775.00	224,953.85	84,155.40	165,318.27	61,845.68
หมู่ที่ 8 ชัยพฤกษ์	156,000.00	14,965.98	5,484.54	3,742.27	180,192.78	54,964.47	55,930.93	17,060.69
หมู่ที่ 9 ทรายเงิน	330,494.12	86,247.06	15,378.82	8,388.24	440,508.24	130,011.11	283,569.41	83,692.36
หมู่ที่ 10 ไชยราชสันติสุข	146,548.08	37,628.85	14,059.70	4,307.69	202,544.32	86,685.63	214,934.92	91,988.61
หมู่ที่ 11 หุ้งทอง	184,514.29	45,071.43	7,565.71	2,678.57	239,830.00	104,273.91	115,645.71	50,280.75

ที่มา : กรมการพัฒนาชุมชน (2566)



### บทที่ 3

#### สถานภาพของทรัพยากรธรรมชาติ

การศึกษาสถานภาพของทรัพยากรธรรมชาติในพื้นที่ตำบลเขาไชยราช อำเภอปะทิว จังหวัดชุมพร ได้แก่ ทรัพยากรป่าไม้ ทรัพยากรน้ำ และทรัพยากรดิน ซึ่งเป็นทรัพยากรกายภาพที่สำคัญต่อการทำการเกษตร ดังนั้นจึงจำเป็นต้องทราบว่าทรัพยากรธรรมชาติแต่ละชนิดปัจจุบันมีสถานะอย่างไร เพื่อใช้เป็นข้อมูลประกอบการวางแผนการใช้ที่ดินซึ่งจะนำไปสู่การกำหนดแผนงาน โครงการ กิจกรรม รวมถึงมาตรการต่าง ๆ เพื่อการพัฒนาพื้นที่อย่างมีประสิทธิภาพต่อไป โดยมีรายละเอียดดังนี้

#### 3.1 ทรัพยากรป่าไม้

##### 3.1.1 ป่าไม้ตามกฎหมายและมติคณะรัฐมนตรี

1) ป่าอนุรักษ์ ไม่พบพื้นที่ป่าอนุรักษ์ (เขตอุทยานแห่งชาติ เขตรักษาพันธุ์สัตว์ป่า เขตวนอุทยาน เขตห้ามล่าสัตว์ป่า) ในพื้นที่

2) ป่าสงวนแห่งชาติ ได้มีการจำแนกเขตการใช้ประโยชน์ทรัพยากรและที่ดินป่าไม้ในพื้นที่ป่าสงวนแห่งชาติตามมติคณะรัฐมนตรี วันที่ 10 มีนาคม 2535 และ 17 มีนาคม 2535 แบ่งออกเป็น 3 เขต ประกอบด้วย เขตพื้นที่ป่าเพื่อการอนุรักษ์ (Zone C) เขตพื้นที่ป่าเพื่อเศรษฐกิจ (Zone E) และเขตพื้นที่ป่าที่เหมาะสมต่อการเกษตร (Zone A) จากการวิเคราะห์ข้อมูลพบพื้นที่ป่าจำแนกเขตการใช้ประโยชน์ทรัพยากรที่ดินและป่าไม้ในพื้นที่ป่าสงวนแห่งชาติตามมติคณะรัฐมนตรีในพื้นที่ ได้แก่

- (1) เขตพื้นที่ป่าเพื่อการอนุรักษ์ (Zone C) เนื้อที่ 1,586 ไร่
- (2) เขตพื้นที่ป่าเพื่อเศรษฐกิจ (Zone E) เนื้อที่ 40 ไร่
- (3) เขตพื้นที่ป่าที่เหมาะสมต่อการเกษตร (Zone A) เนื้อที่ 16,299 ไร่

3.1.2 **ชั้นคุณภาพลุ่มน้ำ** (มติคณะรัฐมนตรี วันที่ 28 พฤษภาคม 2528) จากการวิเคราะห์ข้อมูล พบชั้นคุณภาพลุ่มน้ำในพื้นที่ ได้แก่

- (1) พื้นที่ลุ่มน้ำชั้นที่ 1A เนื้อที่ 465 ไร่
- (2) พื้นที่ลุ่มน้ำชั้นที่ 2 เนื้อที่ 3,730 ไร่
- (3) พื้นที่ลุ่มน้ำชั้นที่ 3 เนื้อที่ 5,493 ไร่
- (4) พื้นที่ลุ่มน้ำชั้นที่ 4 เนื้อที่ 61,915 ไร่
- (5) พื้นที่ลุ่มน้ำชั้นที่ 5 เนื้อที่ 21,240 ไร่

ทั้งนี้ เนื้อที่ดังกล่าวข้างต้นคำนวณด้วยระบบสารสนเทศภูมิศาสตร์ เป็นเนื้อที่เบื้องต้นเท่านั้น ไม่สามารถใช้อ้างอิงได้ทางกฎหมาย

#### 3.2 ทรัพยากรน้ำ

3.2.1 ปริมาณน้ำฝน พบว่าในพื้นที่ตำบลเขาไชยราช มีปริมาณน้ำฝนเฉลี่ยในคาบ 30 ปี (พ.ศ.2536-2565) 1,997 มิลลิเมตรต่อปี

3.2.2 น้ำผิวดิน หมายถึง แม่น้ำลำคลอง หนอง บึง ทะเลสาบ อ่างเก็บ และแหล่งน้ำสาธารณะอื่น ๆ ที่อยู่ภายในผืนแผ่นดิน ในพื้นที่ตำบลเขาไชยราช มีรายละเอียดของแหล่งน้ำผิวดินดังนี้



แหล่งน้ำผิวดินธรรมชาติ ได้แก่ คลองตาเงาะ คลองท่าโบสถ์ คลองน้ำชู คลองน้ำดำ คลองน้ำแดง คลองบางทะลาย คลองปะทิว คลองพละ คลองวังหิน คลองเวียดนาม คลองห้วยพลู คลองหินกูบ คลองหินราง สระทุ่งตะไคร้ หนองกำมะเสาะ หนองเสม็ด หนองออก ห้วยแกละ ห้วยตีนเป็ด ห้วยวังอำเภอ และห้วยใหญ่

3.2.3 จากฐานข้อมูลน้ำบาดาลของกรมทรัพยากรน้ำบาดาล (2566) ซึ่งพบว่า ตำบลเขาไชยราช มีจำนวนบ่อบาดาลราชการจำนวน 30 บ่อ และจำนวนบ่อบาดาลเอกชนจำนวน 1 บ่อ

### 3.3 ทรัพยากรดิน

ทรัพยากรดินในพื้นที่ตำบลเขาไชยราช อำเภอปะทิว จังหวัดชุมพร พบหน่วยแผนที่ดินทั้งหมด 51 หน่วยแผนที่ดิน และหน่วยพื้นที่เบ็ดเตล็ด 2 หน่วยแผนที่ ดังนี้

3.3.1 ดินในพื้นที่ลุ่ม มี 2 หน่วยแผนที่ดิน ได้แก่

- 1) หน่วยแผนที่ดิน Bu-pic,cal-clB ดินสายบุรีที่มีศิลาแลงอ่อนและเป็นดินเหนียว มีเนื้อดินบนเป็นดินร่วนปนดินเหนียว ความลาดชัน 2-5 เปอร์เซ็นต์ มีเนื้อที่ 1,744 ไร่ หรือร้อยละ 1.88 ของเนื้อที่ตำบล
- 2) หน่วยแผนที่ดิน Tuk-clB ชุดดินทุ่งค่าย มีเนื้อดินบนเป็นดินร่วนปนดินเหนียว ความลาดชัน 2-5 เปอร์เซ็นต์ มีเนื้อที่ 1,365 ไร่ หรือร้อยละ 1.47 ของเนื้อที่ตำบล

3.3.2 ดินในพื้นที่ดอน มี 49 หน่วยแผนที่ดิน ได้แก่

- 1) หน่วยแผนที่ดิน Bng-gclB ชุดดินบึงชะง่าง มีเนื้อดินบนเป็นดินร่วนปนดินเหนียวปนกรวด ความลาดชัน 2-5 เปอร์เซ็นต์ มีเนื้อที่ 1,994 ไร่ หรือร้อยละ 2.15 ของเนื้อที่ตำบล
- 2) หน่วยแผนที่ดิน Bs-slA ชุดดินบางสะพาน มีเนื้อดินบนเป็นดินร่วนปนทราย ความลาดชัน 0-2 เปอร์เซ็นต์ มีเนื้อที่ 246 ไร่ หรือร้อยละ 0.27 ของเนื้อที่ตำบล
- 3) หน่วยแผนที่ดิน Bs-fl-slA ดินบางสะพานที่เป็นดินร่วนละเอียด มีเนื้อดินบนเป็นดินร่วนปนทราย ความลาดชัน 0-2 เปอร์เซ็นต์ มีเนื้อที่ 8 ไร่ หรือร้อยละ 0.01 ของเนื้อที่ตำบล
- 4) หน่วยแผนที่ดิน Cp-slB ชุดดินชุมพร มีเนื้อดินบนเป็นดินร่วนปนทราย ความลาดชัน 2-5 เปอร์เซ็นต์ มีเนื้อที่ 2,284 ไร่ หรือร้อยละ 2.46 ของเนื้อที่ตำบล
- 5) หน่วยแผนที่ดิน Fd-slB ชุดดินฝั่งแดง มีเนื้อดินบนเป็นดินร่วนปนทราย ความลาดชัน 2-5 เปอร์เซ็นต์ มีเนื้อที่ 125 ไร่ หรือร้อยละ 0.14 ของเนื้อที่ตำบล
- 6) หน่วยแผนที่ดิน Fd-slC ชุดดินฝั่งแดง มีเนื้อดินบนเป็นดินร่วนปนทราย ความลาดชัน 5-12 เปอร์เซ็นต์ มีเนื้อที่ 427 ไร่ หรือร้อยละ 0.46 ของเนื้อที่ตำบล
- 7) หน่วยแผนที่ดิน Fd-slD ชุดดินฝั่งแดง มีเนื้อดินบนเป็นดินร่วนปนทราย ความลาดชัน 12-20 เปอร์เซ็นต์ มีเนื้อที่ 171 ไร่ หรือร้อยละ 0.18 ของเนื้อที่ตำบล
- 8) หน่วยแผนที่ดิน Ho-gclD ชุดดินห้วยยอด มีเนื้อดินบนเป็นดินร่วนปนดินเหนียวปนกรวด ความลาดชัน 12-20 เปอร์เซ็นต์ มีเนื้อที่ 114 ไร่ หรือร้อยละ 0.12 ของเนื้อที่ตำบล
- 9) หน่วยแผนที่ดิน Ho-gclE ชุดดินห้วยยอด มีเนื้อดินบนเป็นดินร่วนปนดินเหนียวปนกรวด ความลาดชัน 20-35 เปอร์เซ็นต์ มีเนื้อที่ 431 ไร่ หรือร้อยละ 0.47 ของเนื้อที่ตำบล



- 10) หน่วยแผนที่ดิน Ho-Klt-clC หน่วยเชิงซ้อนของชุดดินห้วยยอด และชุดดินคลองเต้ง มีเนื้อดินบนเป็นดินร่วนปนดินเหนียว ความลาดชัน 5-12 เปอร์เซ็นต์ มีเนื้อที่ 1,090 ไร่ หรือร้อยละ 1.17 ของเนื้อที่ตำบล
- 11) หน่วยแผนที่ดิน Kbi-clB ชุดดินกระบี่ มีเนื้อดินบนเป็นดินร่วนปนดินเหนียว ความลาดชัน 2-5 เปอร์เซ็นต์ มีเนื้อที่ 477 ไร่ หรือร้อยละ 0.51 ของเนื้อที่ตำบล
- 12) หน่วยแผนที่ดิน Kh-mw,fl-sLB ดินคองหษ์ที่มีการระบายน้ำดีปานกลางและเป็นดินร่วนละเอียด มีเนื้อดินบนเป็นดินร่วนปนทราย ความลาดชัน 2-5 เปอร์เซ็นต์ มีเนื้อที่ 774 ไร่ หรือร้อยละ 0.83 ของเนื้อที่ตำบล
- 13) หน่วยแผนที่ดิน Kh-tks-lsB ดินคองหษ์ที่เป็นทรายหยาบ มีเนื้อดินบนเป็นดินทรายปนดินร่วน ความลาดชัน 2-5 เปอร์เซ็นต์ มีเนื้อที่ 6,313 ไร่ หรือร้อยละ 6.80 ของเนื้อที่ตำบล
- 14) หน่วยแผนที่ดิน Klt-clB ชุดดินคลองเต้ง มีเนื้อดินบนเป็นดินร่วนปนดินเหนียว ความลาดชัน 2-5 เปอร์เซ็นต์ มีเนื้อที่ 201 ไร่ หรือร้อยละ 0.22 ของเนื้อที่ตำบล
- 15) หน่วยแผนที่ดิน Klt-clC ชุดดินคลองเต้ง มีเนื้อดินบนเป็นดินร่วนปนดินเหนียว ความลาดชัน 5-12 เปอร์เซ็นต์ มีเนื้อที่ 1,282 ไร่ หรือร้อยละ 1.38 ของเนื้อที่ตำบล
- 16) หน่วยแผนที่ดิน Klt-clD ชุดดินคลองเต้ง มีเนื้อดินบนเป็นดินร่วนปนดินเหนียว ความลาดชัน 12-20 เปอร์เซ็นต์ มีเนื้อที่ 355 ไร่ หรือร้อยละ 0.38 ของเนื้อที่ตำบล
- 17) หน่วยแผนที่ดิน Klt-csk-clB ดินคลองเต้งที่เป็นดินเหนียวปนชั้นส่วนหยาบ มีเนื้อดินบนเป็นดินร่วนปนดินเหนียว ความลาดชัน 2-5 เปอร์เซ็นต์ มีเนื้อที่ 608 ไร่ หรือร้อยละ 0.65 ของเนื้อที่ตำบล
- 18) หน่วยแผนที่ดิน Klt-csk-clC ดินคลองเต้งที่เป็นดินเหนียวปนชั้นส่วนหยาบ มีเนื้อดินบนเป็นดินร่วนปนดินเหนียว ความลาดชัน 5-12 เปอร์เซ็นต์ มีเนื้อที่ 487 ไร่ หรือร้อยละ 0.52 ของเนื้อที่ตำบล
- 19) หน่วยแผนที่ดิน Klt-csk-clD ดินคลองเต้งที่เป็นดินเหนียวปนชั้นส่วนหยาบ มีเนื้อดินบนเป็นดินร่วนปนดินเหนียว ความลาดชัน 12-20 เปอร์เซ็นต์ มีเนื้อที่ 620 ไร่ หรือร้อยละ 0.67 ของเนื้อที่ตำบล
- 20) หน่วยแผนที่ดิน Km-sLB ชุดดินคลองท่อม มีเนื้อดินบนเป็นดินร่วนปนทราย ความลาดชัน 2-5 เปอร์เซ็นต์ มีเนื้อที่ 3,616 ไร่ หรือร้อยละ 3.89 ของเนื้อที่ตำบล
- 21) หน่วยแผนที่ดิน Lan-lsB ชุดดินหลังสวน มีเนื้อดินบนเป็นดินทรายปนดินร่วน ความลาดชัน 2-5 เปอร์เซ็นต์ มีเนื้อที่ 25 ไร่ หรือร้อยละ 0.03 ของเนื้อที่ตำบล
- 22) หน่วยแผนที่ดิน Nok-gclB ชุดดินหนองคล้า มีเนื้อดินบนเป็นดินร่วนปนดินเหนียวปนกรวด ความลาดชัน 2-5 เปอร์เซ็นต์ มีเนื้อที่ 748 ไร่ หรือร้อยละ 0.81 ของเนื้อที่ตำบล
- 23) หน่วยแผนที่ดิน Pto-gslC ชุดดินพะโต๊ะ มีเนื้อดินบนเป็นดินร่วนปนทรายปนกรวด ความลาดชัน 5-12 เปอร์เซ็นต์ มีเนื้อที่ 2,249 ไร่ หรือร้อยละ 2.42 ของเนื้อที่ตำบล
- 24) หน่วยแผนที่ดิน Pto-gslD ชุดดินพะโต๊ะ มีเนื้อดินบนเป็นดินร่วนปนทรายปนกรวด ความลาดชัน 12-20 เปอร์เซ็นต์ มีเนื้อที่ 478 ไร่ หรือร้อยละ 0.51 ของเนื้อที่ตำบล
- 25) หน่วยแผนที่ดิน Pto-sLB ชุดดินพะโต๊ะ มีเนื้อดินบนเป็นดินร่วนปนทราย ความลาดชัน 2-5 เปอร์เซ็นต์ มีเนื้อที่ 1,855 ไร่ หรือร้อยละ 2.00 ของเนื้อที่ตำบล
- 26) หน่วยแผนที่ดิน Pto-slC ชุดดินพะโต๊ะ มีเนื้อดินบนเป็นดินร่วนปนทราย ความลาดชัน 5-12 เปอร์เซ็นต์ มีเนื้อที่ 5,080 ไร่ หรือร้อยละ 5.47 ของเนื้อที่ตำบล



- 27) หน่วยแผนที่ดิน Pto-slD ชุดดินพะโต๊ะ มีเนื้อดินบนเป็นดินร่วนปนทราย ความลาดชัน 12-20 เปอร์เซ็นต์ มีเนื้อที่ 638 ไร่ หรือร้อยละ 0.69 ของเนื้อที่ตำบล
- 28) หน่วยแผนที่ดิน Pto-Rg-slD หน่วยเชิงซ้อนของชุดดินพะโต๊ะ และชุดดินระนอง มีเนื้อดินบนเป็นดินร่วนปนทราย ความลาดชัน 12-20 เปอร์เซ็นต์ มีเนื้อที่ 197 ไร่ หรือร้อยละ 0.21 ของเนื้อที่ตำบล
- 29) หน่วยแผนที่ดิน Ptu-slB ชุดดินปะทิว มีเนื้อดินบนเป็นดินร่วนเหนียวปนทราย ความลาดชัน 2-5 เปอร์เซ็นต์ มีเนื้อที่ 1,101 ไร่ หรือร้อยละ 1.19 ของเนื้อที่ตำบล
- 30) หน่วยแผนที่ดิน Rg-gslC ชุดดินระนอง มีเนื้อดินบนเป็นดินร่วนปนทรายปนกรวด ความลาดชัน 5-12 เปอร์เซ็นต์ มีเนื้อที่ 402 ไร่ หรือร้อยละ 0.43 ของเนื้อที่ตำบล
- 31) หน่วยแผนที่ดิน Rg-gslD ชุดดินระนอง มีเนื้อดินบนเป็นดินร่วนปนทรายปนกรวด ความลาดชัน 12-20 เปอร์เซ็นต์ มีเนื้อที่ 585 ไร่ หรือร้อยละ 0.63 ของเนื้อที่ตำบล
- 32) หน่วยแผนที่ดิน Rg-gslE ชุดดินระนอง มีเนื้อดินบนเป็นดินร่วนปนทรายปนกรวด ความลาดชัน 20-35 เปอร์เซ็นต์ มีเนื้อที่ 546 ไร่ หรือร้อยละ 0.59 ของเนื้อที่ตำบล
- 33) หน่วยแผนที่ดิน Ro-mw-lA ดินรือเสาะที่มีการระบายน้ำดีปานกลาง มีเนื้อดินบนเป็นดินร่วน ความลาดชัน 0-2 เปอร์เซ็นต์ มีเนื้อที่ 2,179 ไร่ หรือร้อยละ 2.35 ของเนื้อที่ตำบล
- 34) หน่วยแผนที่ดิน Ro-mw-lB ดินรือเสาะที่มีการระบายน้ำดีปานกลาง มีเนื้อดินบนเป็นดินร่วน ความลาดชัน 2-5 เปอร์เซ็นต์ มีเนื้อที่ 1,774 ไร่ หรือร้อยละ 1.91 ของเนื้อที่ตำบล
- 35) หน่วยแผนที่ดิน Ro-mw,fl-lB ดินรือเสาะที่มีการระบายน้ำดีปานกลางและเป็นดินร่วนละเอียด มีเนื้อดินบนเป็นดินร่วน ความลาดชัน 2-5 เปอร์เซ็นต์ มีเนื้อที่ 7,277 ไร่ หรือร้อยละ 7.84 ของเนื้อที่ตำบล
- 36) หน่วยแผนที่ดิน Sd-slB ชุดดินสะเดา มีเนื้อดินบนเป็นดินร่วนปนทราย ความลาดชัน 2-5 เปอร์เซ็นต์ มีเนื้อที่ 6,978 ไร่ หรือร้อยละ 7.52 ของเนื้อที่ตำบล
- 37) หน่วยแผนที่ดิน Sd-slC ชุดดินสะเดา มีเนื้อดินบนเป็นดินร่วนปนทราย ความลาดชัน 5-12 เปอร์เซ็นต์ มีเนื้อที่ 884 ไร่ หรือร้อยละ 0.95 ของเนื้อที่ตำบล
- 38) หน่วยแผนที่ดิน Sd-fl-slB ดินสะเดาที่เป็นดินร่วนละเอียด มีเนื้อดินบนเป็นดินร่วนปนทราย ความลาดชัน 2-5 เปอร์เซ็นต์ มีเนื้อที่ 4,038 ไร่ หรือร้อยละ 4.35 ของเนื้อที่ตำบล
- 39) หน่วยแผนที่ดิน Sw-slB ชุดดินสวี มีเนื้อดินบนเป็นดินร่วนปนทราย ความลาดชัน 2-5 เปอร์เซ็นต์ มีเนื้อที่ 15,660 ไร่ หรือร้อยละ 16.86 ของเนื้อที่ตำบล
- 40) หน่วยแผนที่ดิน Sw-slC ชุดดินสวี มีเนื้อดินบนเป็นดินร่วนปนทราย ความลาดชัน 5-12 เปอร์เซ็นต์ มีเนื้อที่ 2,836 ไร่ หรือร้อยละ 3.05 ของเนื้อที่ตำบล
- 41) หน่วยแผนที่ดิน Te-slB ชุดดินท่าแซะ มีเนื้อดินบนเป็นดินร่วนปนทราย ความลาดชัน 2-5 เปอร์เซ็นต์ มีเนื้อที่ 911 ไร่ หรือร้อยละ 0.98 ของเนื้อที่ตำบล
- 42) หน่วยแผนที่ดิน Te-col-slB ดินท่าแซะที่เป็นดินร่วนหยาบ มีเนื้อดินบนเป็นดินร่วนปนทราย ความลาดชัน 2-5 เปอร์เซ็นต์ มีเนื้อที่ 916 ไร่ หรือร้อยละ 0.99 ของเนื้อที่ตำบล
- 43) หน่วยแผนที่ดิน Te-col-slC ดินท่าแซะที่เป็นดินร่วนหยาบ มีเนื้อดินบนเป็นดินร่วนปนทราย ความลาดชัน 5-12 เปอร์เซ็นต์ มีเนื้อที่ 197 ไร่ หรือร้อยละ 0.21 ของเนื้อที่ตำบล



44) หน่วยแผนที่ดิน Te-hb,mw-sIA ดินท่าแซะที่มีความอิ่มตัวเบสสูงและมีการระบายน้ำดีปานกลาง มีเนื้อดินบนเป็นดินร่วนปนทราย ความลาดชัน 0-2 เปอร์เซ็นต์ มีเนื้อที่ 43 ไร่ หรือร้อยละ 0.05 ของเนื้อที่ตำบล

45) หน่วยแผนที่ดิน Tg-sIC ชุดดินทุ่งหว่า มีเนื้อดินบนเป็นดินร่วนปนทราย ความลาดชัน 5-12 เปอร์เซ็นต์ มีเนื้อที่ 5 ไร่ หรือร้อยละ 0.01 ของเนื้อที่ตำบล

46) หน่วยแผนที่ดิน Tkn-sIB ชุดดินตาขุน มีเนื้อดินบนเป็นดินร่วนปนทราย ความลาดชัน 2-5 เปอร์เซ็นต์ มีเนื้อที่ 99 ไร่ หรือร้อยละ 0.11 ของเนื้อที่ตำบล

47) หน่วยแผนที่ดิน Ya-sIB ชุดดินยะลา มีเนื้อดินบนเป็นดินร่วนปนทราย ความลาดชัน 2-5 เปอร์เซ็นต์ มีเนื้อที่ 139 ไร่ หรือร้อยละ 0.15 ของเนื้อที่ตำบล

48) หน่วยแผนที่ดิน Ya-sIC ชุดดินยะลา มีเนื้อดินบนเป็นดินร่วนปนทราย ความลาดชัน 5-12 เปอร์เซ็นต์ มีเนื้อที่ 472 ไร่ หรือร้อยละ 0.51 ของเนื้อที่ตำบล

49) หน่วยแผนที่ดิน Ya-sID ชุดดินยะลา มีเนื้อดินบนเป็นดินร่วนปนทราย ความลาดชัน 12-20 เปอร์เซ็นต์ มีเนื้อที่ 780 ไร่ หรือร้อยละ 0.84 ของเนื้อที่ตำบล

### 3.3.3 พื้นที่เบ็ดเตล็ด มี 2 หน่วยแผนที่ ได้แก่

- 1) หน่วยแผนที่ SC พื้นที่ลาดชันเชิงซ้อน มีเนื้อที่ 8,897 ไร่ หรือร้อยละ 9.58 ของเนื้อที่ตำบล
- 2) หน่วยแผนที่ W พื้นที่น้ำ มีเนื้อที่ 122 ไร่ หรือร้อยละ 0.13 ของเนื้อที่ตำบล

ปัญหาทรัพยากรดินทางการเกษตรตามสภาพธรรมชาติในพื้นที่ พบปัญหาดินต้น มีเนื้อที่ 14,602 ไร่ หรือร้อยละ 15.73 ของเนื้อที่ตำบล ได้แก่ ชุดดินบึงชะงั้ง (Bng) ชุดดินชุมพร (Cp) ชุดดินห้วยยอด (Ho) ชุดดินคลองเต้ง (Klt) ดินคลองเต้งที่เป็นดินเหนียวปนชิ้นส่วนหยาบ (Klt-csk) ชุดดินหนองคล้า (Nok) ชุดดินระนอง (Rg) ชุดดินทุ่งค่าย (Tuk) และชุดดินยะลา (Ya) และปัญหาดินทรายจัด มีเนื้อที่ 6,338 ไร่ หรือร้อยละ 6.83 ของเนื้อที่ตำบล ได้แก่ ดินคอหงษ์ที่เป็นทรายหนา (Kh-tks) และชุดดินหลังสวน (Lan)

รายละเอียดของสมบัติดิน ตำบลเขาไชยราช อำเภอปะทิว จังหวัดชุมพร ดังแสดงในตารางที่ 3-1 และแผนที่แสดงในลักษณะของชุดดิน (รูปที่ 3-1)



ตารางที่ 3-1 สมบัติดิน ตำบลเขาไชยราช อำเภอปะทิว จังหวัดชุมพร

หน่วยแผนที่ดิน	ความลาดชัน (%)	ความลึก (ซม.)	การระบายน้ำ	ความอุดมสมบูรณ์ของดิน	ความจุแลกเปลี่ยนแคตไอออน (cmol/kg)	ความอิ่มตัวเบส (%)	ปฏิกิริยาดิน		ค่าการนำไฟฟ้า (dS/m)	ความลึกของชั้นจาโรไซด์ (ซม.)	เนื้อที่	
							ดินบน	ดินล่าง			ไร่	ร้อยละ
Bng-gclB	2-5	0-50	ดี	ปานกลาง	>20	>75	7.0-8.0	8.0-8.5	<2	-	1,994	2.15
Bs-fl-slA	0-2	>150	ดี	ต่ำ	<10	35-75	5.5-6.5	6.5-8.0	<2	-	8	0.01
Bs-slA	0-2	>150	ดี	ปานกลาง	<10	35-75	5.5-6.5	6.5-8.0	<2	-	246	0.27
Bu-pic,cal-clB	2-5	>150	ค่อนข้างเลว	ต่ำ	<10	35-75	4.5-6.0	6.5-8.0	<2	-	1,744	1.88
Cp-slB	2-5	0-50	ดี	ต่ำ	<10	<35	5.0-6.0	4.5-5.5	<2	-	2,284	2.46
Fd-slB	2-5	>150	ดี	ต่ำ	<10	<35	5.0-5.5	4.5-5.0	<2	-	125	0.14
Fd-slC	5-12	>150	ดี	ต่ำ	<10	<35	5.0-5.5	4.5-5.0	<2	-	427	0.46
Fd-slD	12-20	>150	ดี	ต่ำ	<10	<35	5.0-5.5	4.5-5.0	<2	-	171	0.18
Ho-gclD	12-20	0-50	ดี	ต่ำ	<10	<35	4.5-5.0	4.5-5.5	<2	-	114	0.12
Ho-gclE	20-35	0-50	ดี	ต่ำ	<10	<35	4.5-5.0	4.5-5.5	<2	-	425	0.46
Ho-gclE*	20-35	0-50	ดี	ปานกลาง	<10	<35	4.5-5.0	4.5-5.5	<2	-	6	0.01
Ho-Klt-clC	5-12	0-50	ดี	ต่ำ	<10	<35	4.5-5.0	4.5-5.5	<2	-	1,090	1.17
Kbi-clB	2-5	>150	ดี	ปานกลาง	<10	<35	5.0-6.5	4.5-5.5	<2	-	477	0.51
Kh-mw,fl-slB	2-5	>150	ดีปานกลาง	ต่ำ	<10	<35	4.5-5.5	4.5-5.5	<2	-	774	0.83
Kh-tks-lsB	2-5	>150	ดี	ต่ำ	<10	<35	4.5-5.5	4.5-5.5	<2	-	2,682	2.89
Kh-tks-lsB*	2-5	>150	ดี	ปานกลาง	<10	<35	4.5-5.5	4.5-5.5	<2	-	3,631	3.91
Klt-clB	2-5	0-50	ดี	ต่ำ	<10	<35	4.5-5.0	4.5-5.5	<2	-	201	0.22
Klt-clC	5-12	0-50	ดี	ต่ำ	<10	<35	4.5-5.0	4.5-5.5	<2	-	1,282	1.38
Klt-clD	12-20	0-50	ดี	ต่ำ	<10	<35	4.5-5.0	4.5-5.5	<2	-	355	0.38
Klt-csk-clB	2-5	0-50	ดี	ต่ำ	<10	<35	4.5-5.0	4.5-5.5	<2	-	608	0.65
Klt-csk-clC	5-12	0-50	ดี	ต่ำ	<10	<35	4.5-5.0	4.5-5.5	<2	-	487	0.52



ตารางที่ 3-1 (ต่อ)

หน่วยแผนที่ดิน	ความลาดชัน (%)	ความลึก (ซม.)	การระบายน้ำ	ความอุดมสมบูรณ์ของดิน	ความจุแลกเปลี่ยนแคตไอออน (cmol/kg)	ความอิ่มตัวเบส (%)	ปฏิกิริยาดิน		ค่าการนำไฟฟ้า (dS/m)	ความลึกของชั้นจาโรไซด์ (ซม.)	เนื้อที่	
							ดินบน	ดินล่าง			ไร่	ร้อยละ
Klt-csk-clD	12-20	0-50	ดี	ต่ำ	<10	<35	4.5-5.0	4.5-5.5	<2	-	620	0.67
Km-slB	2-5	>150	ดี	ต่ำ	<10	<35	5.0-5.5	4.5-5.0	<2	-	3,616	3.89
Lan-lsB	2-5	>150	ค่อนข้างมาก	ต่ำ	<10	35-75	5.0-6.5	5.0-6.5	<2	-	25	0.03
Nok-gclB	2-5	0-50	ดี	ต่ำ	<10	<35	5.0-6.0	4.5-5.5	<2	-	748	0.81
Pto-gslC	5-12	50-100	ดี	ต่ำ	<10	<35	5.5-6.5	5.0-5.5	<2	-	2,249	2.42
Pto-gslD	12-20	50-100	ดี	ต่ำ	<10	<35	5.5-6.5	5.0-5.5	<2	-	478	0.51
Pto-Rg-slD	12-20	50-100/ 0-50	ดี	ต่ำ	<10	<35	5.0-6.5/ 4.5-5.0	4.5-5.5	<2	-	197	0.21
Pto-slB	2-5	50-100	ดี	ต่ำ	<10	<35	5.5-6.5	4.5-5.5	<2	-	1,855	2.00
Pto-slC	5-12	50-100	ดี	ต่ำ	<10	<35	5.5-6.5	4.5-5.5	<2	-	5,080	5.47
Pto-slD	12-20	50-100	ดี	ต่ำ	<10	<35	5.0-6.5	4.5-5.5	<2	-	638	0.69
Ptu-sclB	2-5	>150	ดี	ต่ำ	<10	<35	5.0-5.5	5.5-6.5	<2	-	1,101	1.19
Rg-gslC	5-12	0-50	ดี	ต่ำ	<10	<35	4.5-5.0	4.5-5.5	<2	-	402	0.43
Rg-gslD	12-20	0-50	ดี	ต่ำ	<10	<35	4.5-5.0	4.5-5.5	<2	-	585	0.63
Rg-gslE	20-35	0-50	ดี	ต่ำ	<10	<35	4.5-5.0	4.5-5.5	<2	-	546	0.59
Ro-mw,fl-LB	2-5	>150	ดีปานกลาง	ต่ำ	<10	<35	4.5-6.0	4.5-6.0	<2	-	7,277	7.84
Ro-mw-LA	0-2	>150	ดีปานกลาง	ต่ำ	<10	<35	4.5-6.0	4.5-6.0	<2	-	2,179	2.35
Ro-mw-LB	2-5	>150	ดีปานกลาง	ต่ำ	<10	<35	4.5-6.0	4.5-6.0	<2	-	1,748	1.88
Ro-mw-LB*	2-5	>150	ดีปานกลาง	ปานกลาง	<10	<35	4.5-6.0	4.5-6.0	<2	-	26	0.03
Sd-fl-slB	2-5	>150	ดี	ต่ำ	<10	<35	4.5-5.5	4.5-5.5	<2	-	2,933	3.16
Sd-fl-slB*	2-5	>150	ดี	ปานกลาง	<10	<35	4.5-5.5	4.5-5.5	<2	-	1,105	1.19



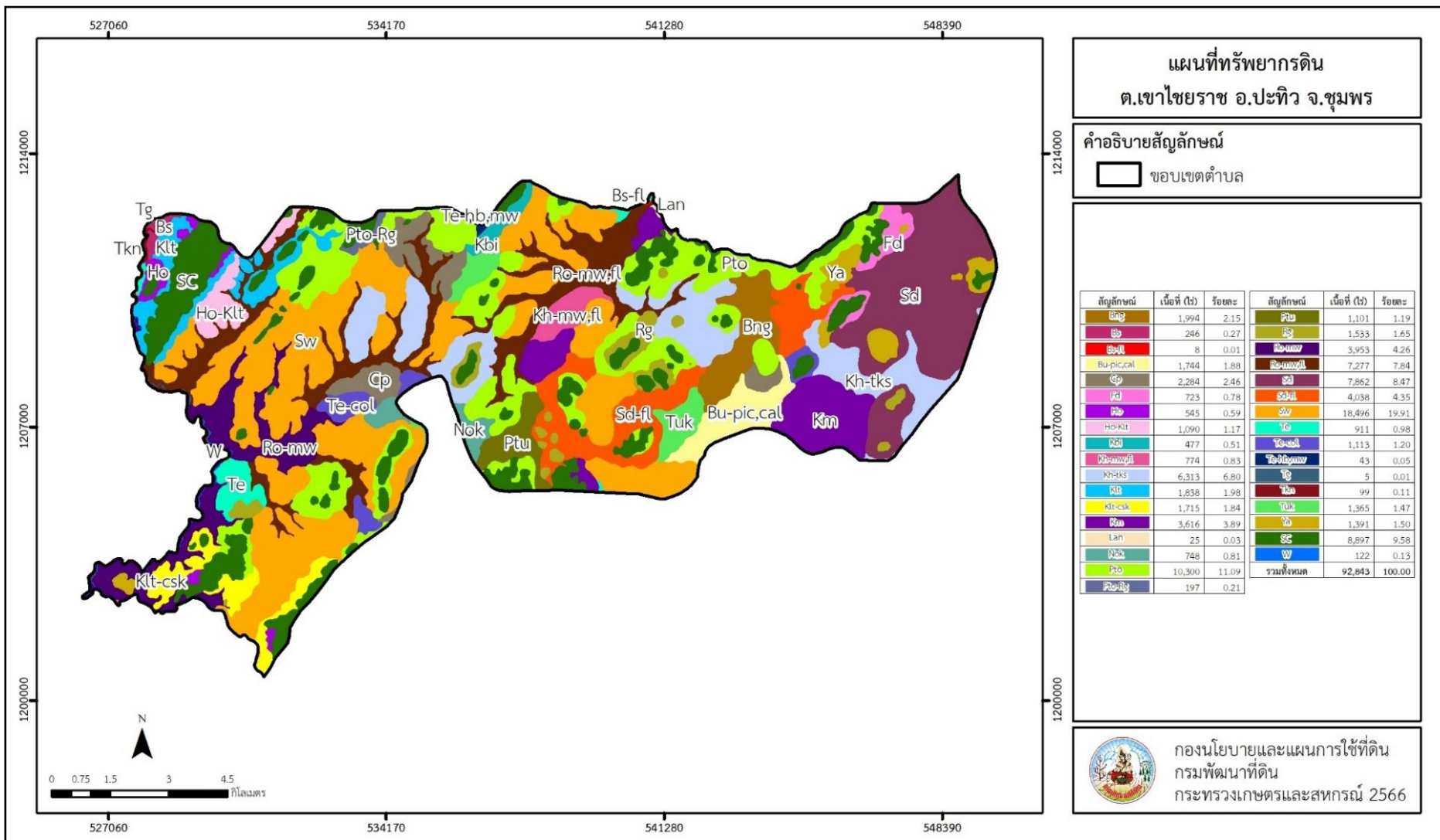
ตารางที่ 3-1 (ต่อ)

หน่วยแผนที่ดิน	ความลาดชัน (%)	ความลึก (ซม.)	การระบายน้ำ	ความอุดมสมบูรณ์ของดิน	ความจุแลกเปลี่ยนแคตไอออน (cmol/kg)	ความอิ่มตัวเบส (%)	ปฏิกิริยาดิน		ค่าการนำไฟฟ้า (dS/m)	ความลึกของชั้นจาโรไซด์ (ซม.)	เนื้อที่	
							ดินบน	ดินล่าง			ไร่	ร้อยละ
Sd-slB	2-5	>150	ดี	ต่ำ	<10	<35	4.5-5.5	4.5-5.5	<2	-	6,978	7.52
Sd-slC	5-12	>150	ดี	ต่ำ	<10	<35	4.5-5.5	4.5-5.5	<2	-	884	0.95
Sw-slB	2-5	50-100	ดี	ต่ำ	<10	<35	5.5-6.5	5.0-5.5	<2	-	15,127	16.29
Sw-slB*	2-5	50-100	ดี	ปานกลาง	<10	<35	5.5-6.5	5.0-5.5	<2	-	533	0.57
Sw-slC	5-12	50-100	ดี	ต่ำ	<10	<35	5.5-6.5	5.0-5.5	<2	-	2,836	3.05
Te-col-slB	2-5	>150	ดี	ต่ำ	<10	<35	5.0-5.5	4.5-5.0	<2	-	916	0.99
Te-col-slC	5-12	>150	ดี	ปานกลาง	<10	<35	5.0-5.5	4.5-5.0	<2	-	197	0.21
Te-hb,mw-slA	0-2	>150	ดีปานกลาง	ต่ำ	<10	35-75	5.0-5.5	5.5-6.5	<2	-	43	0.05
Te-slB	2-5	>150	ดี	ต่ำ	<10	<35	5.0-5.5	4.5-5.0	<2	-	911	0.98
Tg-slC	5-12	>150	ดี	ต่ำ	<10	<35	4.5-5.5	4.5-5.5	<2	-	5	0.01
Tkn-slB	2-5	>150	ดี	ต่ำ	<10	<35	5.0-5.5	4.5-5.0	<2	-	99	0.11
Tuk-clB	2-5	0-50	เลว	ต่ำ	10-20	>75	6.0-7.0	6.0-8.0	<2	-	1,365	1.47
Ya-slB	2-5	25-50	ดี	ต่ำ	<10	<35	5.5-6.5	4.5-5.5	<2	-	139	0.15
Ya-slC	5-12	25-50	ดี	ต่ำ	<10	<35	5.5-6.5	4.5-5.5	<2	-	365	0.39
Ya-slC*	5-12	25-50	ดี	ปานกลาง	<10	<35	5.5-6.5	4.5-5.5	<2	-	107	0.12
Ya-slD	12-20	25-50	ดี	ต่ำ	<10	<35	5.5-6.5	4.5-5.5	<2	-	780	0.84
SC	>35	-	-	-	-	-	-	-	-	-	8,897	9.58
W	-	-	-	-	-	-	-	-	-	-	122	0.13
<b>รวมทั้งหมด</b>											<b>92,843</b>	<b>100.00</b>

หมายเหตุ: 1. \* หมายถึง หน่วยแผนที่ดินที่มีความอุดมสมบูรณ์ของดินต่างจากหน่วยแผนที่ดินเดียวกัน

2. เนื้อที่คำนวณด้วยโปรแกรมระบบสารสนเทศภูมิศาสตร์

ที่มา: กองสำรวจและวิจัยทรัพยากรดิน (2566)



รูปที่ 3-1 แผนที่ทรัพยากรดิน ตำบลเขาไชยราช อำเภอปะทิว จังหวัดชุมพร



## บทที่ 4 กระบวนการมีส่วนร่วมของชุมชน (Participatory Rural Appraisal : PRA)

### 4.1 การวิเคราะห์ผลจากการจัดทำกระบวนการมีส่วนร่วมของชุมชน (PRA)

การวิเคราะห์ผลจากการจัดทำกระบวนการมีส่วนร่วมของชุมชน (PRA) เมื่อวันที่ 25 สิงหาคม 2566 มีสาระสำคัญสรุปได้ดังนี้

#### 4.1.1 ปัญหาหลักของตำบลเขาไชยราช คือ

- 1) ดินขาดความอุดมสมบูรณ์
- 2) ดินเป็นกรด
- 3) ขาดแคลนน้ำเพื่อการเกษตร

4.1.2 ความต้องการของชุมชน เกษตรกร และองค์การบริหารส่วนตำบลเขาไชยราช มีความต้องการ 4 ประเด็น คือ

- 1) แก้ไขปัญหาความเสื่อมโทรมของดิน
- 2) แก้ไขปัญหาดินกรด
- 3) แก้ไขปัญหาการขาดแคลนน้ำ

ผลจากการจัดทำกระบวนการมีส่วนร่วมของชุมชน (PRA) ได้นำมาวิเคราะห์ร่วมกับปัญหาด้านกายภาพ โดยระบบ DPSIR มีรายละเอียดดังนี้

#### 1) แรงขับเคลื่อน (Driver) มี 4 ประการ คือ

- 1.1) การเพิ่มขึ้นของประชากร
- 1.2) การเติบโตของเศรษฐกิจ
- 1.3) ดินเสื่อมโทรม
- 1.4) น้ำขาดแคลนในฤดูแล้ง

#### 2) แรงกดดัน (Pressure) ที่เกิดจากปัจจัยขับเคลื่อน มี 5 ประการ คือ

- 2.1) ขาดการปรับปรุงบำรุงดินที่เหมาะสม
- 2.2) การจัดการที่ดินไม่เหมาะสมตามหลักวิชาการ
- 2.3) ความต้องการใช้น้ำเพื่อการเกษตร
- 2.4) ต้นทุนปัจจัยการผลิตเพิ่มสูงขึ้น
- 2.5) เกษตรกรขาดการรวมกลุ่มที่เข้มแข็ง



**3) สภาวะ (State) ที่เกิดแรงกดดัน มี 5 ประการ คือ**

- 3.1) ดินขาดความอุดมสมบูรณ์
- 3.2) ขาดแคลนน้ำเพื่อการเกษตร
- 3.3) ดินกรด
- 3.4) การใช้ปุ๋ยเคมี สารเคมีเกินความจำเป็น
- 3.5) ราคาผลผลิตพืชตกต่ำ

**4) ผลกระทบ (Impact) ที่ปรากฏในพื้นที่ มี 5 ประการ คือ**

- 4.1) ผลผลิตตกต่ำ ต้นทุนการผลิตสูง
- 4.2) พืช/ผลผลิตได้รับความเสียหาย
- 4.3) แหล่งน้ำ ลำคลองตื้นเขิน
- 4.4) เกิดโรคระบาดในปาล์มน้ำมัน
- 4.5) รายได้ไม่แน่นอน

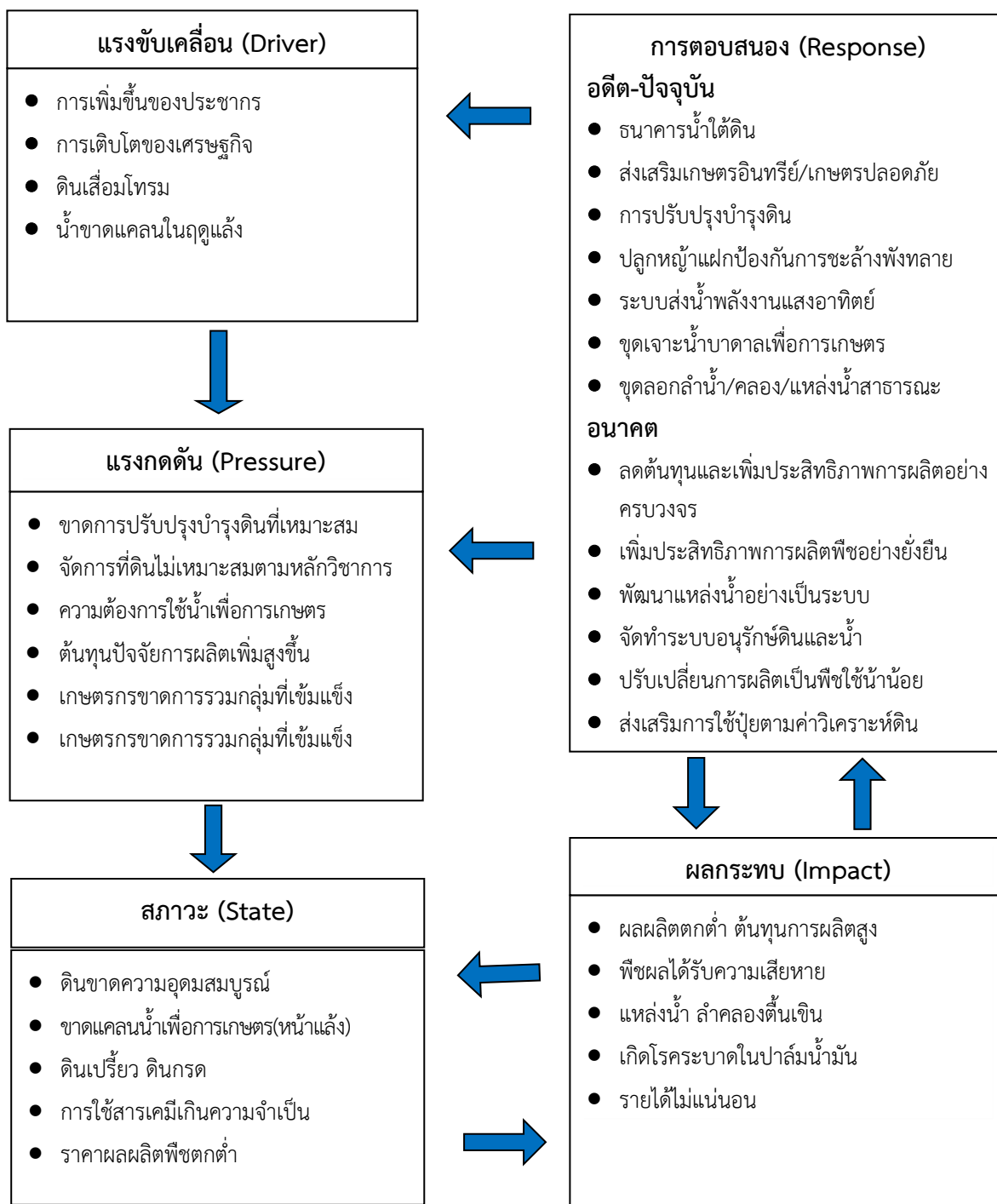
**5) การตอบสนอง (Response) ของรัฐในอดีต ปัจจุบัน และในอนาคต มีดังนี้**  
**อดีต-ปัจจุบัน**

- 5.1) โครงการเกษตรแบบแปลงใหญ่
- 5.2) ส่งเสริมเกษตรอินทรีย์/เกษตรปลอดภัย
- 5.3) โครงการหนึ่งตำบลหนึ่งกลุ่มเกษตรกรทฤษฎีใหม่
- 5.4) ปลูกหญ้าแฝกป้องกันการชะล้างพังทลาย
- 5.5) แหล่งน้ำในไร่นานอกเขตชลประทาน
- 5.6) ปรับปรุงพื้นที่ดินกรด

**อนาคต**

- (1) ลดต้นทุนและเพิ่มประสิทธิภาพการผลิตอย่างครบวงจร
- (2) พัฒนาแหล่งน้ำอย่างเป็นระบบ
- (3) จัดทำระบบอนุรักษ์ดินและน้ำ
- (4) ปรับเปลี่ยนการผลิตเป็นพืชใช้น้ำน้อย
- (5) ส่งเสริมการใช้ปุ๋ยตามค่าวิเคราะห์ดิน
- (6) ปรับปรุงพื้นที่ดินกรด

ดังมีรายละเอียดในรูปที่ 4-1



รูปที่ 4-1 การวิเคราะห์สถานการณ์โดยระบบ DPSIR ของตำบลเขาไชยราช อำเภอปะทิว จังหวัดชุมพร



## 4.2 ระบบการปลูกพืชในปัจจุบัน

ตำบลเขาไชยราช อำเภอปะทิว จังหวัดชุมพร มีการเพาะปลูกพืช ดังนี้

### ○ พื้นที่ลุ่ม

- 1) พืชเศรษฐกิจหลักที่เกษตรกรนิยมปลูกในพื้นที่ คือ ปาล์มน้ำมัน ยางพารา
- 2) ไม้ผล ที่เกษตรกรนิยมปลูกในพื้นที่เพิ่มขึ้น คือ ทุเรียน

ระบบเกษตร	เดือน											
	ม.ค.	ก.พ.	มี.ค.	เม.ย.	พ.ค.	มิ.ย.	ก.ค.	ส.ค.	ก.ย.	ต.ค.	พ.ย.	ธ.ค.
พืชเศรษฐกิจ	ปาล์มน้ำมัน, ยางพารา											
ไม้ผล	ทุเรียน											

รูปที่ 4-2 ระบบการปลูกพืชในปัจจุบัน ตำบลเขาไชยราช อำเภอปะทิว จังหวัดชุมพร



## บทที่ 5 การประเมินคุณภาพที่ดิน

### 5.1 หลักการประเมินคุณภาพที่ดินด้านกายภาพ

การประเมินคุณภาพที่ดินหรือการประเมินความเหมาะสมของที่ดิน สอดคล้องตามหลักการของ FAO Framework ค.ศ. 1983 ซึ่งการประเมินคุณภาพที่ดินด้านกายภาพ เป็นการประเมินศักยภาพของที่ดินว่าที่ดินนั้นๆ เหมาะสมมากหรือน้อยเพียงใดสำหรับการใช้ที่ดินประเภทต่างๆ หรือการปลูกพืชต่างๆ โดยพิจารณาจาก สภาพแวดล้อมที่มีผลต่อการเจริญเติบโตของพืช สมบัติดินที่ได้จำแนกไว้ในแต่ละตำบล ร่วมกับการจัดการพื้นที่ เช่น ระบบชลประทาน พื้นที่ยกทรง การจัดระบบอนุรักษ์ดินและน้ำ เป็นต้น และนอกจากนี้พิจารณาความต้องการปัจจัยต่อการปลูกพืชแต่ละชนิด สอดคล้องตามหลักการของ FAO ได้แก่ ความต้องการด้านพืช ความต้องการด้านการจัดการ ความต้องการด้านการอนุรักษ์ (บัณฑิต และ คำรณ, 2542) รายละเอียดดังตารางที่ 5-1

ระดับความเหมาะสมของที่ดินได้จากการสังเคราะห์ข้อมูลดิน การจัดการที่ดิน หรือดินที่มีลักษณะเฉพาะที่เกิดขึ้นตามสภาพภูมิประเทศ (ซึ่งจะเรียกรวมว่าหน่วยที่ดิน) ลักษณะภูมิอากาศ พิจารณาร่วมกับระดับความต้องการปัจจัยต่อการเจริญเติบโตของพืชแต่ละชนิด หลังจากนั้นดำเนินการประเมินคุณภาพที่ดิน ซึ่งสามารถจำแนกระดับความเหมาะสมของที่ดินได้เป็น 4 ชั้น ได้แก่ เหมาะสมสูง (S1) เหมาะสมปานกลาง (S2) เหมาะสมเล็กน้อย (S3) และไม่เหมาะสม (N) โดยที่

S1 : ไม่มีข้อจำกัดด้านที่ดินตามปัจจัยที่ใช้พิจารณา

S2 : มีข้อจำกัดด้านที่ดินที่แก้ไขได้ง่ายหรือข้อจำกัดอาจไม่ส่งผลกระทบต่อ การเจริญเติบโตของพืชอย่างชัดเจน

S3 : มีข้อจำกัดด้านที่ดินที่แก้ไขได้ยาก ควรปรับเปลี่ยนการผลิตเป็นพืชชนิดอื่นหรือกิจกรรมอื่น (ส่วนใหญ่เป็นลักษณะทางกายภาพ)

N : มีข้อจำกัดที่พัฒนาหรือปรับปรุงที่ดินได้ยากมาก หากจะดำเนินการพัฒนาหรือปรับปรุงต้องใช้ต้นทุนสูงหรือเครื่องจักรขนาดใหญ่ แนะนำให้ปรับเปลี่ยนการผลิต



ตารางที่ 5-1 ตัวอย่างการประเมินคุณภาพที่ดินด้านกายภาพของประเภทการใช้ประโยชน์ที่ดิน

คุณภาพที่ดิน (Land Quality)	คุณลักษณะที่ดินตัวแทน (Land Characteristics)	ระดับความ เหมาะสม (Land Suitability Rating)
<b>1. ความเหมาะสมด้านความต้องการด้านพืช (Crop Requirements)</b>		
1.1. การหยั่งลึกของรากพืช (r)	ความลึกของดิน	S1
1.2. ความชุ่มชื้นที่เป็นประโยชน์ต่อพืช (m)	ปริมาณน้ำฝนเฉลี่ยในรอบปี	S2m
1.3. ความเป็นประโยชน์ของออกซิเจนต่อรากพืช (o)	สภาพการระบายน้ำของดิน	S2o
<b>ความเหมาะสมรวมด้านความต้องการด้านพืช (Crop Requirements)</b>		<b>S2om</b>
<b>2. ความเหมาะสมรวมความต้องการด้านการจัดการ (Management Requirements)</b>		
2.1. สภาพการเขตกรรม (k)	ชั้นความยากง่ายในการเขตกรรม (ดินบน)	S1
2.2. ศักยภาพการใช้เครื่องจักรกล (w)	ความลาดชันของพื้นที่	S3w
<b>ความเหมาะสมรวมด้านความต้องการด้านการจัดการ (Management Requirements)</b>		<b>S3w</b>
<b>3. ความเหมาะสมด้านความต้องการด้านการอนุรักษ์ (Conservation Requirements)</b>		
3.1 ความเสียหายจากการกัดกร่อน (e)	ความลาดชันของพื้นที่	S3e
<b>ความเหมาะสมรวมด้านความต้องการด้านการอนุรักษ์ (Conservation Requirements)</b>		<b>S3e</b>
<b>ความเหมาะสมด้านกายภาพของประเภทการใช้ประโยชน์ที่ดินในแต่ละหน่วยที่ดินโดยรวม</b>		<b>S3ew</b>

## 5.2 พืชเศรษฐกิจที่สำคัญของตำบล

พืชเศรษฐกิจหลักและพืชทางเลือกของตำบล ได้แก่ ยางพารา ปาล์มน้ำมัน ทุเรียน มะพร้าว กาแฟโรบัสต้า

## 5.3 ระดับความเหมาะสมของที่ดิน

การประเมินคุณภาพที่ดินของพืชเศรษฐกิจหลักและพืชทางเลือก ตำบลเขาไชยราช อำเภอปะทิวจังหวัดชุมพร ได้ผลการประเมินคุณภาพที่ดินดังตารางที่ 5-2



ตารางที่ 5-2 ชั้นความเหมาะสมทางกายภาพของดิน ตำบลเขาไชยราช อำเภอปะทิว จังหวัดชุมพร

หน่วยแผนที่ดิน	ยางพารา	ปาล์มน้ำมัน	ทุเรียน	มะพร้าว	กาแฟโรบัสต้า
Bng-gclB	S3r	N	N	N	N
Bs-fl-slA	S2ns	S2ns	S2ns	S2ns	S2ns
Bs-slA	S2n	S2n	S2ns	S2n	S2ns
Bu-pic,cal-clB	S3o	S2ons	S3o	S3o	N
Cp-slB	S3r	N	N	N	N
Fd-slB	S2ns	S2ns	S2ns	S2ns	S2ns
Fd-slC	S2ns	S2ns	S2ns	S2ens	S2ns
Fd-slD	S2ewns	S2ewns	S2ewns	S3e	S2ewns
Ho-gclD	S3r	N	N	N	N
Ho-gclE	S3ewr	N	N	N	N
Ho-Klt-clC	S3r	N	N	N	N
Kbi-clB	S2n	S2n	S2ns	S2n	S2ns
Kh-mw,fl-slB	S2ons	S2ns	S2ons	S2ons	S2ons
Kh-tks-lsB	S2n	S2n	S2ns	S2n	S2ns
Kh-tks-lsB*	S2ns	S2ns	S2ns	S2ns	S2ns
Klt-clB	S3r	N	N	N	N
Klt-clC	S3r	N	N	N	N
Klt-clD	S3r	N	N	N	N
Klt-csk-clB	S3r	N	N	N	N
Klt-csk-clC	S3r	N	N	N	N
Klt-csk-clD	S3r	N	N	N	N
Km-slB	S2n	S2n	S2ns	S2n	S2ns
Lan-lsB	S2ns	S3o	S2ns	S2ns	S2ns
Nok-gclB	S3r	N	N	N	N
Pto-gslC	S2rns	S3r	S3r	S3r	S3r
Pto-gslD	S2ewrns	S3r	S3r	S3er	S3r
Pto-Rg-slD	S3r	N	N	N	N
Pto-slB	S2rns	S3r	S3r	S3r	S3r
Pto-slC	S2rns	S3r	S3r	S3r	S3r
Pto-slD	S2ewrns	S3r	S3r	S3er	S3r
Ptu-sclB	S2ns	S2ns	S2ns	S2ns	S2ns
Rg-gslC	S3r	N	N	N	N



ตารางที่ 5-2 (ต่อ)

หน่วยแผนที่ดิน	ยางพารา	ปาล์มน้ำมัน	ทุเรียน	มะพร้าว	กาแฟโรบัสต้า
Rg-gslD	S3r	N	N	N	N
Rg-gslE	S3ewr	N	N	N	N
Ro-mw,fl-lB	S2ons	S2ns	S2ons	S2ons	S2ons
Ro-mw-lA	S2ons	S2ns	S2ons	S2ons	S2ons
Ro-mw-lB	S2on	S2n	S2ons	S2on	S2ons
Ro-mw-lB*	S2ons	S2ns	S2ons	S2ons	S2ons
Sd-fl-slB	S2n	S2n	S2ns	S2n	S2ns
Sd-fl-slB*	S2ns	S2ns	S2ns	S2ns	S2ns
Sd-slB	S2ns	S2ns	S2ns	S2ns	S2ns
Sd-slC	S2n	S2n	S2ns	S2en	S2ns
Sw-slB	S2rn	S3r	S3r	S3r	S3r
Sw-slB*	S2rns	S3r	S3r	S3r	S3r
Sw-slC	S2rns	S3r	S3r	S3r	S3r
Te-col-slB	S2ns	S2ns	S2ns	S2ns	S2ns
Te-col-slC	S2n	S2n	S2ns	S2en	S2ns
Te-hb,mw-slA	S2ons	S2ns	S2ons	S2ons	S2ons
Te-slB	S2ns	S2ns	S2ns	S2ns	S2ns
Tg-slC	S2ns	S2ns	S2ns	S2ens	S2ns
Tkn-slB	S2ns	S2ns	S2ns	S2ns	S2ns
Tuk-clB	N	N	N	N	N
Ya-slB	S3r	N	N	N	N
Ya-slC	S3r	N	N	N	N
Ya-slD	S3r	N	N	N	N
SC	N	N	N	N	N

หมายเหตุ : \* หมายถึง หน่วยแผนที่ดินที่มีความอุดมสมบูรณ์ของดินต่างจากหน่วยแผนที่ดินเดียวกัน

ความหมายของสัญลักษณ์แสดงข้อจำกัดชั้นความเหมาะสม

e = ความเสียหายจากการกัดกร่อน

w = ศักยภาพการใช้เครื่องจักร

r = สภาพการหยั่งลึกของราก

o = ความเป็นประโยชน์ของออกซิเจนต่อรากพืช

n = ความจุในการดูดยึดธาตุอาหาร

s = ความเป็นประโยชน์ของธาตุอาหาร



## บทที่ 6 แผนการใช้ที่ดิน

### 6.1 การวิเคราะห์ข้อมูลเพื่อจัดทำแผนการใช้ที่ดินระดับตำบล

ตามที่กรมพัฒนาที่ดินได้จัดทำแผนปฏิบัติการราชการกรมพัฒนาที่ดินระยะ 5 ปี (พ.ศ. 2566-2570) เพื่อให้บรรลุตามวิสัยทัศน์ที่กำหนดไว้ คือ “เป็นองค์กรอัจฉริยะทางดิน เพื่อขับเคลื่อนการใช้ที่ดินอย่างเหมาะสม 15 ล้านไร่ ภายในปี 2570” ซึ่งในส่วนของประเด็นการพัฒนาที่ 2 บริหารจัดการทรัพยากรดิน และที่ดินด้วยชุดข้อมูลที่มีมูลค่าสูง ซึ่งมีเป้าหมาย คือ การนำชุดข้อมูลที่มีมูลค่าสูง ไปใช้ในการบริหารจัดการทางการเกษตร ในส่วนของตัวชี้วัด บริหารจัดการทรัพยากรดินและที่ดินบนพื้นฐานของชุดข้อมูลที่มีมูลค่าสูง ร้อยละ 100 กลยุทธ์ที่ 2 ยกระดับแผนการใช้ที่ดินไปสู่การปฏิบัติ ได้กำหนดให้ ร้อยละของแผนการใช้ที่ดินระดับตำบลที่จัดทำแล้วเสร็จทั่วประเทศ ภายใน ปี 2570 (ไม่น้อยกว่า ร้อยละ 80) เป็นตัวชี้วัดหนึ่งของกลยุทธ์ดังกล่าว

การวางแผนการใช้ที่ดินระดับตำบลเป็นการวางกรอบและนโยบายการการพัฒนาพื้นที่ให้เกิดการใช้ที่ดินอย่างสมดุลและยั่งยืนซึ่งจะมีความละเอียดและเฉพาะเจาะจงมากกว่าแผนการใช้ที่ดินระดับประเทศ ที่ใช้เป็นกรอบนโยบายการพัฒนาพื้นที่ระดับประเทศ เป็นการกำหนดแนวทางใช้ที่ดินให้ตรงกับศักยภาพ โดยเฉพาะทางด้านการเกษตร และนำไปสู่การกำหนดแผนงาน โครงการ กิจกรรม ที่มีความสอดคล้องกับสภาพพื้นที่ ทั้งนี้การใช้ขอบเขตการปกครองในระดับตำบลจะนำไปสู่การพัฒนาเชิงพื้นที่ที่มีเป้าหมายและทิศทางสอดคล้องตามบริบทของแต่ละตำบล และมีผู้รับผิดชอบโดยตรง คือ องค์กรปกครองส่วนท้องถิ่น ซึ่งแผนการใช้ที่ดินในระดับที่ใหญ่กว่านี้อาจไม่สามารถนำมาใช้ปฏิบัติงานในระดับพื้นที่ได้อย่างเป็นรูปธรรม เนื่องจากเป็นแผนงานสำหรับนำไปใช้ปฏิบัติงานเชิงนโยบายและยุทธศาสตร์ในภาพรวม

ทั้งนี้แผนการใช้ที่ดินเป็นผลที่ได้จากการวิเคราะห์ข้อมูลทางด้านกายภาพ เศรษฐกิจ และสังคม โดยได้นำฐานข้อมูลที่ได้จากการรวบรวมข้อมูลหัตถิภุมิ และข้อมูลปฐมภูมิจากการสำรวจภาคสนาม การศึกษาด้านกายภาพ ได้จาก การวิเคราะห์สถานภาพของทรัพยากรธรรมชาติ อาทิ ทรัพยากรดิน ทรัพยากรน้ำ และทรัพยากรป่าไม้ร่วมกับการพิจารณาลักษณะการใช้ประโยชน์ที่ดิน ข้อมูลที่เกี่ยวข้องกับพื้นที่ในเขตป่าไม้ตามกฎหมาย เช่น เขตรักษาพันธุ์สัตว์ป่า เขตอุทยานแห่งชาติ เขตป่าสงวนแห่งชาติ และนโยบายของรัฐที่เกี่ยวข้องกับพื้นที่ที่มีมติคณะรัฐมนตรีเกี่ยวกับการใช้ที่ดิน มติคณะรัฐมนตรีเรื่องการจำแนกการใช้ประโยชน์ที่ดินในพื้นที่ป่าไม้ในเขตป่าสงวนแห่งชาติ เป็นต้น ประกอบกับการพิจารณาจากทิศทางตามกรอบนโยบายที่เกี่ยวข้องกับการกำหนดเขตการใช้ที่ดินภายในพื้นที่ตำบล เช่น ยุทธศาสตร์ของจังหวัด ร่วมกับความต้องการของท้องถิ่น สามารถกำหนดแนวทางการใช้ที่ดินตามศักยภาพของทรัพยากร เพื่อการรักษาคุณภาพของลักษณะทางนิเวศวิทยาและการอนุรักษ์ทรัพยากรธรรมชาติ โดยคำนึงถึงสภาพทางเศรษฐกิจและสังคมของชุมชนในพื้นที่ ซึ่งข้อมูลนี้ส่วนหนึ่งได้มาจากการวิเคราะห์ชุมชนแบบมีส่วนร่วม (PRA) ทำการสังเคราะห์ข้อมูลทุกด้านเพื่อให้ได้เขตการใช้ที่ดินที่เหมาะสมกับศักยภาพของพื้นที่ต่อไป



## 6.2 แผนการใช้ที่ดิน

จากการวิเคราะห์ข้อมูลกายภาพ เศรษฐกิจ และสังคม พบว่าแผนการใช้ที่ดินตำบลเขาไชยราช อำเภอปะทิว จังหวัดชุมพร สามารถกำหนดออกเป็น 6 เขตหลัก ได้แก่ เขตป่าไม้ เขตเกษตรกรรม เขตชุมชนและสิ่งปลูกสร้าง เขตแหล่งน้ำ เขตพื้นที่อื่น ๆ เขตรักษาสมดุลของธรรมชาติและสิ่งแวดล้อม มีรายละเอียดดังนี้ (ตารางที่ 6-1 และรูปที่ 6-1)

6.2.1 เขตป่าไม้ เป็นเขตพื้นที่ที่อยู่ในเขตป่าตามกฎหมายและมติคณะรัฐมนตรี ได้แก่ พื้นที่ป่าสงวนแห่งชาติ เขตรักษาพันธุ์สัตว์ป่า อุทยานแห่งชาติ เขตป่าไม้ถาวร หรืออยู่ในพื้นที่ชั้นคุณภาพลุ่มน้ำชั้นที่ 1A 1B หรือ 2 พื้นที่ในเขตนี้ส่วนใหญ่ยังคงสภาพเป็นป่าไม้ บางบริเวณได้ถูกนำไปใช้ประโยชน์ในรูปแบบที่ไม่เหมาะสม ไม่เป็นไปตามมาตรการหรือกฎหมายที่เกี่ยวข้องกับการใช้ประโยชน์ของที่ดินหรือทรัพยากรป่าไม้ของพื้นที่นั้น ๆ ประกอบด้วย 3 เขตรอง ได้แก่ เขตป่าไม้สมบูรณ์ เขตป่าไม้เสื่อมโทรม และเขตพื้นที่พุ่มธรรมชาติ มีเนื้อที่ 1,590 ไร่ หรือคิดเป็นร้อยละ 1.71 ของเนื้อที่ตำบล มีรายละเอียดดังนี้

1) เขตป่าไม้สมบูรณ์ (สัญลักษณ์ 1100) มีเนื้อที่ 633 ไร่ หรือ คิดเป็นร้อยละ 0.68 ของเนื้อที่ตำบล เป็นเขตที่อยู่ภายในเขตรองกล่าวข้างต้น แต่มีสภาพการใช้ที่ดินปัจจุบันเป็นป่าไม้สมบูรณ์

2) เขตป่าไม้เสื่อมโทรม (สัญลักษณ์ 1200) มีเนื้อที่ 162 ไร่ หรือ คิดเป็นร้อยละ 0.17 ของเนื้อที่ตำบล แต่มีสภาพการใช้ที่ดินปัจจุบันเป็นป่าไม้ที่มีลักษณะเสื่อมโทรม ซึ่งหากปล่อยไว้ตามธรรมชาติไม่มีการเข้าไปรบกวนอาจฟื้นตัวกลับมาเป็นป่าสมบูรณ์ได้ดั้งเดิม

3) เขตพื้นที่พุ่มธรรมชาติ (สัญลักษณ์ 1300) มีเนื้อที่ 795 ไร่ หรือ คิดเป็นร้อยละ 0.86 ของเนื้อที่ตำบล เป็นพื้นที่ที่มีการบุกรุก ผ่ากลางพื้นที่ป่าไม้ และเปลี่ยนแปลงการใช้ประโยชน์พื้นที่เป็นอย่างอื่นส่วนใหญ่เพื่อทำการเกษตร

6.2.2 เขตเกษตรกรรม เป็นพื้นที่เกษตรกรรมซึ่งในที่นี้ คือ พื้นที่ที่อยู่นอกเขตที่มีการประกาศเป็นเขตป่าไม้ตามกฎหมาย ซึ่งรัฐได้กำหนดเป็นพื้นที่ทำกิน มีการออกเอกสารสิทธิ์ซึ่งรวมถึงพื้นที่ในเขตปฏิรูปที่ดินเพื่อเกษตรกรรมด้วย เขตนี้รวมถึงการทำกิจกรรมภาคการเกษตรอื่นที่นอกเหนือจากการปลูกพืชด้วย ประกอบด้วย 2 เขตรอง ได้แก่ เขตเกษตรกรรมที่มีศักยภาพการผลิตสูง เขตเกษตรกรรมที่มีศักยภาพการผลิตต่ำ มีเนื้อที่ 85,419 ไร่ หรือคิดเป็นร้อยละ 92 ของเนื้อที่ตำบล มีรายละเอียดดังนี้

1) เขตเกษตรกรรมที่มีศักยภาพการผลิตสูง (ประเภทที่ 2) เป็นเขตที่ทำการเกษตรโดยอาศัยน้ำฝนเป็นหลัก ซึ่งส่งผลให้มีข้อจำกัดต่อการเพาะปลูกพืชด้านความชื้นที่พืชนำไปใช้ประโยชน์ ในส่วนของที่ดินมีศักยภาพในการผลิตอยู่ในระดับสูงถึงปานกลาง และนอกจากนี้พบว่าดินในพื้นที่เขตนี้มีสมบัติที่เหมาะสมต่อการเพาะปลูกพืชแยกตามชนิดพืช มีรายละเอียดดังนี้

- เขตปลูกไม้ผล (สัญลักษณ์ 2222) มีเนื้อที่ 2,859 ไร่ หรือ คิดเป็นร้อยละ 3.08 ของเนื้อที่ตำบล ปัจจุบันเกษตรกรปลูกไม้ผล โดยไม้ผลที่ปลูกได้แก่ ทุเรียน



- เขตปลูกไม้ยืนต้น (สัญลักษณ์ 2223) มีเนื้อที่ 62,193 ไร่ หรือ คิดเป็นร้อยละ 66.93 ของเนื้อที่ตำบล ปัจจุบันเกษตรกรปลูกไม้ยืนต้น โดยไม้ยืนต้นที่ปลูกได้แก่ ยางพารา ปาล์มน้ำมัน

- เขตปลูกพืชไร่ (สัญลักษณ์ 2224) มีเนื้อที่ 105 ไร่ หรือ คิดเป็นร้อยละ 0.11 ของเนื้อที่ตำบล ปัจจุบันเกษตรกรปลูกพืชไร่ โดยพืชไร่ที่ปลูกได้แก่ สับปะรด

2) เขตเกษตรกรรมที่มีศักยภาพการผลิตต่ำ พื้นที่เขตนี้ถูกกำหนดให้เป็นเขตเกษตรกรรมที่ต้องมีการดำเนินการแก้ไขปัญหาที่เป็นข้อจำกัดของการใช้ที่ดินเพื่อเกษตรกรรมต่างๆ การทำการเกษตรในเขตนี้อาศัยน้ำฝนเป็นหลัก มีศักยภาพในการผลิตอยู่ในระดับเหมาะสมเล็กน้อยถึงไม่เหมาะสม พบปัญหาทางกายภาพของดินที่สำคัญหลาย เช่น เป็นดินตื้นซึ่งเป็นข้อจำกัดของการหยั่งรากพืชในการยึดลำต้นและการดูดซับธาตุอาหารพืชในดิน เนื้อดินเป็นทรายจัด ซึ่งมีผลต่อความสามารถในการอุ้มน้ำ เป็นพื้นที่ที่มีความลาดชัน เป็นต้น จากข้อจำกัดการใช้ที่ดินดังกล่าวข้างต้นจึงจำเป็นต้องพัฒนาปรับปรุงและมีมาตรการเพื่อเพิ่มผลผลิตทางการเกษตรในพื้นที่ให้สูงขึ้น รวมถึงการป้องกันไม่ให้เกิดสภาพแวดล้อมเสื่อมโทรมจากการใช้พื้นที่ มีรายละเอียดดังนี้

(1) เขตปลูกไม้ผล (สัญลักษณ์ 2320) มีเนื้อที่ 198 ไร่ หรือ คิดเป็นร้อยละ 0.21 ของเนื้อที่ตำบล ปัจจุบันเกษตรกรปลูกไม้ผล โดยไม้ผลที่ปลูกได้แก่ ทุเรียน

(2) เขตปลูกไม้ยืนต้น (สัญลักษณ์ 2330) มีเนื้อที่ 20,108 ไร่ หรือ คิดเป็นร้อยละ 22.66 ของเนื้อที่ตำบล ปัจจุบันเกษตรกรปลูกไม้ยืนต้น โดยไม้ยืนต้นที่ปลูกได้แก่ ยางพารา ปาล์มน้ำมัน

(3) เขตปลูกพืชไร่ (สัญลักษณ์ 2340) มีเนื้อที่ 9 ไร่ หรือ คิดเป็นร้อยละ 0.01 ของเนื้อที่ตำบล ปัจจุบันเกษตรกรปลูกพืชไร่ โดยพืชไร่ที่ปลูกได้แก่ สับปะรด

6.2.3 เขตชุมชนและสิ่งปลูกสร้าง มีเนื้อที่ 2,681 ไร่ หรือคิดเป็นร้อยละ 2.89 ของเนื้อที่ตำบล ประกอบด้วย 3 เขตรอง ได้แก่ เขตชุมชน/สถานที่ราชการ เขตอุตสาหกรรม/แหล่งรับซื้อผลผลิต และเขตการใช้พื้นที่เฉพาะ มีรายละเอียดดังนี้

(1) เขตชุมชน/สถานที่ราชการ (สัญลักษณ์ 3100) มีเนื้อที่ 1972 ไร่ หรือ คิดเป็นร้อยละ 2.12 ของเนื้อที่ตำบล ปัจจุบันมีการใช้ที่ดินชุมชนและที่อยู่อาศัย มีทั้งประเภทชุมชนเมือง ชุมชนชนบท และที่ตั้งของสถาบันและสถานที่ราชการต่าง ๆ

(2) เขตอุตสาหกรรม/แหล่งรับซื้อผลผลิต (สัญลักษณ์ 3200) มีเนื้อที่ 683 ไร่ หรือ คิดเป็นร้อยละ 0.74 ของเนื้อที่ตำบล ปัจจุบันมีการใช้ที่ดินประเภทโรงงานอุตสาหกรรม แหล่งรับซื้อผลผลิตทางการเกษตรประเภทต่าง ๆ

(3) เขตการใช้พื้นที่เฉพาะ (สัญลักษณ์ 3300) มีเนื้อที่ 27 ไร่ หรือ คิดเป็นร้อยละ 0.03 ของเนื้อที่ตำบล ปัจจุบันมีการใช้ที่ดินที่นอกเหนือจาก 2 เขตดังกล่าวข้างต้น เช่น สถานที่พักผ่อน ท้องเที่ยว สวนสาธารณะ รีสอร์ท ระบบขนส่งมวลชน โบราณสถาน เป็นต้น



6.2.4 เขตแหล่งน้ำ มีเนื้อที่ 413 ไร่ หรือคิดเป็นร้อยละ 0.15 ของเนื้อที่ตำบล ประกอบด้วย 2 เขต  
รอง ได้แก่ เขตแหล่งน้ำตามธรรมชาติ และเขตแหล่งน้ำที่สร้างขึ้น มีรายละเอียดดังนี้

(1) เขตแหล่งน้ำตามธรรมชาติ (สัญลักษณ์ 4100) มีเนื้อที่ 70 ไร่ หรือ คิดเป็นร้อยละ  
0.08 ของเนื้อที่ตำบล ปัจจุบันมีสภาพการใช้ที่ดินเป็นลักษณะของแหล่งน้ำตามธรรมชาติ เช่น ห้วย หนอง  
คลอง แม่น้ำ เป็นต้น

(2) เขตแหล่งน้ำที่สร้างขึ้น (สัญลักษณ์ 4200) มีเนื้อที่ 73 ไร่ หรือ คิดเป็นร้อยละ 0.08  
ของเนื้อที่ตำบล ปัจจุบันมีสภาพการใช้ที่ดินเป็นแหล่งน้ำที่สร้างขึ้น เช่น คลองชลประทาน อ่างเก็บน้ำ  
 เป็นต้น

6.2.5 เขตพื้นที่อื่น ๆ (สัญลักษณ์ 5000) มีเนื้อที่ 1,411 ไร่ หรือคิดเป็นร้อยละ 1.52 ของเนื้อที่ตำบล  
เป็นเขตที่มีลักษณะการใช้ที่ดินที่มีความเฉพาะ เช่น ที่ทิ้งขยะ หาดทราย ไม้พุ่ม เป็นต้น

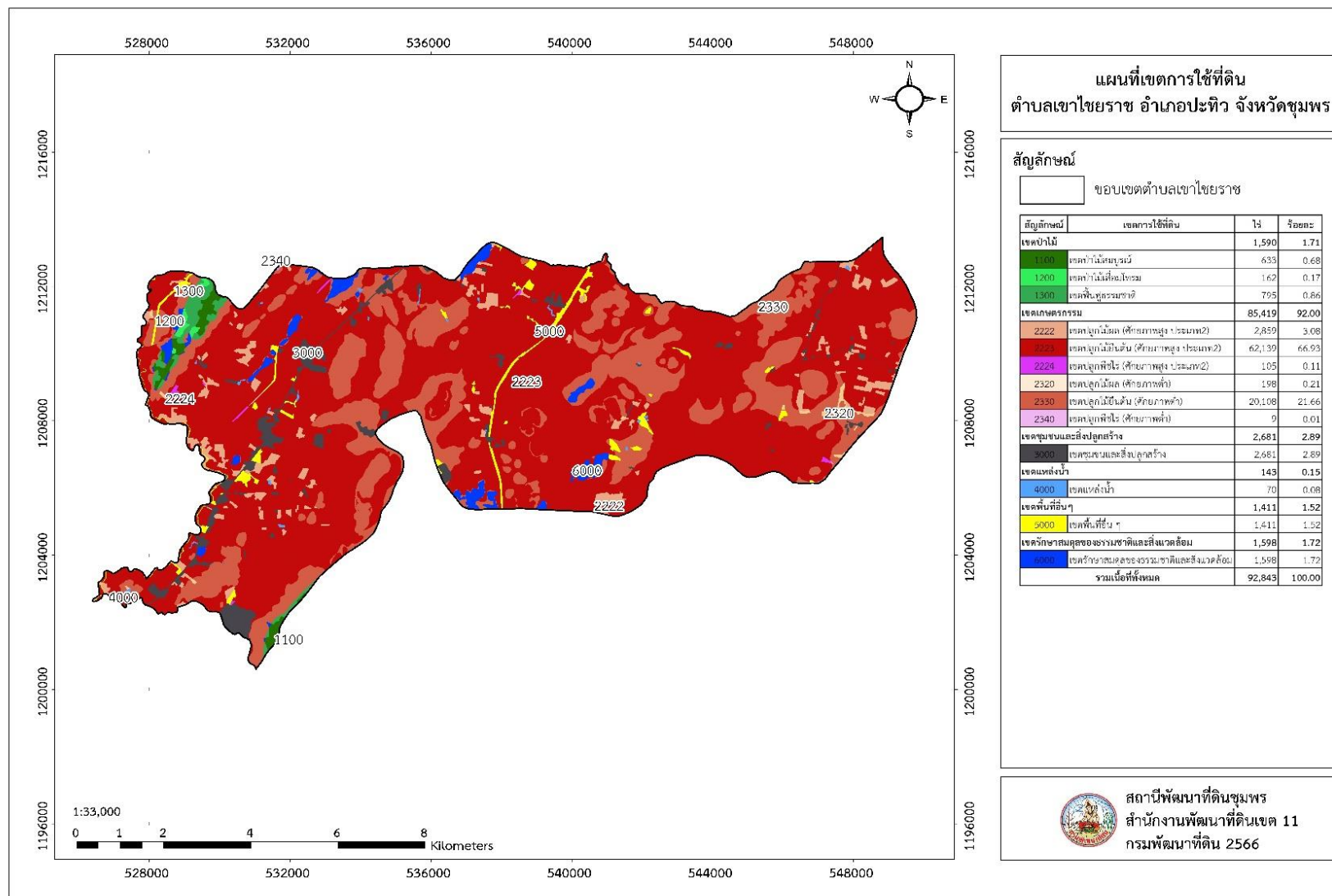
6.2.6 เขตรักษาสมดุลของธรรมชาติและสิ่งแวดล้อม (สัญลักษณ์ 6000) มีเนื้อที่ 1,598 ไร่ หรือคิด  
เป็นร้อยละ 1.72 ของเนื้อที่ตำบล มีการใช้ที่ดินเป็นป่าไม้ที่พบในพื้นที่เกษตรกรรม ซึ่งอยู่นอกเขตป่าไม้ตาม  
กฎหมาย ส่วนใหญ่เป็นป่าปลูก ป่าชุมชน



ตารางที่ 6 - 1 เขตการใช้ที่ดิน ตำบลเขาไชยราช อำเภอปะทิว จังหวัดชุมพร

หน่วย แผนที่	เขตการใช้ที่ดิน	เนื้อที่	
		ไร่	ร้อยละ
<b>เขตป่าไม้</b>		<b>1,590</b>	<b>1.71</b>
1100	เขตป่าไม้สมบูรณ์	633	0.68
1200	เขตป่าไม้เสื่อมโทรม	162	0.17
1300	เขตพื้นฟูธรรมชาติ	795	0.86
<b>เขตเกษตรกรรม</b>		<b>85,418</b>	<b>92.00</b>
2222	เขตปลูกไม้ผล (ศักยภาพสูง ประเภท2)	2,859	3.08
2223	เขตปลูกไม้ยืนต้น (ศักยภาพสูง ประเภท2)	62,139	66.93
2224	เขตปลูกพืชไร่ (ศักยภาพสูง ประเภท2)	105	0.11
2320	เขตปลูกไม้ผล (ศักยภาพต่ำ)	198	0.21
2330	เขตปลูกไม้ยืนต้น (ศักยภาพต่ำ)	20,108	21.66
2340	เขตปลูกพืชไร่ (ศักยภาพต่ำ)	9	0.01
<b>เขตชุมชนและสิ่งปลูกสร้าง</b>		<b>2,682</b>	<b>2.89</b>
3100	เขตชุมชน/สถานที่ราชการ	1,972	2.12
3200	เขตอุตสาหกรรม/แหล่งรับซื้อผลผลิต	683	0.74
3300	เขตการใช้พื้นที่เฉพาะ	27	0.03
<b>เขตแหล่งน้ำ</b>		<b>143</b>	<b>0.16</b>
4100	เขตแหล่งน้ำตามธรรมชาติ	70	0.08
4200	เขตแหล่งน้ำที่สร้างขึ้น	73	0.08
<b>เขตพื้นที่อื่นๆ</b>		<b>1,411</b>	<b>1.52</b>
5000	เขตพื้นที่อื่น ๆ	1,411	1.52
<b>เขตรักษาสมดุลของธรรมชาติและสิ่งแวดล้อม</b>		<b>1,598</b>	<b>1.72</b>
6000	เขตรักษาสมดุลของธรรมชาติและสิ่งแวดล้อม	1,598	1.72
<b>รวมเนื้อที่ทั้งหมด</b>		<b>92,842</b>	<b>100.00</b>

หมายเหตุ: เนื้อที่คำนวณด้วยระบบสารสนเทศภูมิศาสตร์



รูปที่ 6-1 เขตการใช้ที่ดินตำบลเขาไชยราช อำเภอปะทิว จังหวัดชุมพร



## บทที่ 7 การขับเคลื่อนแผนการใช้ที่ดิน

### 7.1 ขั้นตอนการดำเนินงาน

ภายหลังการจัดทำแผนการใช้ที่ดินตำบลเขาไชยราช อำเภอปะทิว จังหวัดชุมพร แล้วจะต้องดำเนินการดังต่อไปนี้

7.1.1 จัดทำเป้าหมายการดำเนินงานและงบประมาณและกิจกรรมต่าง ๆ ที่จะดำเนินการในปีงบประมาณ 2567 ถึง 2570

7.1.2 นำแผนการใช้ที่ดินตำบลเขาไชยราช ไปเสนอต่อสภาองค์การบริหารส่วนตำบลเขาไชยราช เพื่อมีมติให้ความร่วมมือในกิจกรรมพัฒนาที่ดินดำเนินการกิจกรรมต่าง ๆ ที่กำหนดไว้ในแผน

7.1.3 สถานีพัฒนาที่ดินชุมพร เสนอเป้าหมายและงบประมาณให้รายงานมายังกรมพัฒนาที่ดิน

### 7.2 กิจกรรมที่จะดำเนินการของกรมพัฒนาที่ดิน

งบประมาณที่กำหนดไว้เป็นการประมาณเบื้องต้น อาจมีการเปลี่ยนแปลงตามที่ได้รับการจัดสรรให้ดำเนินการ (ตารางที่ 7-1)

#### เขตเกษตรกรรม

○ เขตปลูกไม้ผล และเขตปลูกไม้ยืนต้น มีแผนงาน/โครงการ ดังนี้

1.1) การปรับปรุงบำรุงดิน (ดินเสื่อมโทรม)

1.1.1. การส่งเสริมการผลิตและการใช้สารอินทรีย์

1.1.2. การส่งเสริมการผลิตปุ๋ยอินทรีย์คุณภาพสูง

1.1.3. การพัฒนากลุ่มเกษตรกรใช้สารอินทรีย์ลดการใช้สารเคมีทางการเกษตร

1.1.4. การส่งเสริมการใช้ปุ๋ยตามค่าวิเคราะห์ดิน

1.1.5. การจัดหาปุ๋ยโดโลไมท์

1.1.6. การส่งเสริมการปรับปรุงพื้นที่ดินกรด

1.2) การบริหารจัดการน้ำ (ขาดแคลนน้ำในฤดูแล้ง)

1.2.1) การพัฒนาแหล่งน้ำขนาดเล็กเพื่อการอนุรักษ์ดินและน้ำ

1.2.2) โครงการแหล่งน้ำในไร่นานอกเขตชลประทาน



### 7.3 กิจกรรมที่จะดำเนินงานของหน่วยงานอื่น (ตารางที่ 7-2)

#### เขตพื้นที่เกษตรกรรม

○ **เขตปลูกไม้ผล และเขตปลูกไม้ยืนต้น** มีกิจกรรมที่ขอรับการสนับสนุนจากส่วนราชการอื่น ดังนี้

1) การอบรมให้ความรู้การเข้าสู่กระบวนการรับรองมาตรฐานการปฏิบัติทางการเกษตรที่ดี (Good Agricultural Practices: GAP) (กรมส่งเสริมการเกษตร)

2) จัดอบรมถ่ายทอดความรู้ เรื่องการป้องกันกำจัดโรค-แมลงศัตรูพืชเศรษฐกิจหลัก (กรมวิชาการเกษตร)

3) จัดอบรมการใช้สารชีวภัณฑ์ป้องกันกำจัดแมลง-ศัตรูพืช (สำนักงานเกษตรจังหวัด)

4) สนับสนุนการระบบปั้มน้ำพลังงานแสงอาทิตย์ (สำนักงานพลังงานจังหวัด)

5) สนับสนุนการชุดบ่อบาดาล (กรมทรัพยากรน้ำบาดาล)

○ **เขตแหล่งน้ำ** มีกิจกรรมที่ขอรับการสนับสนุนจากส่วนราชการอื่น ดังนี้

1) สนับสนุนการชุดลอกคลอง แหล่งน้ำสาธารณะ ลำห้วย (สำนักงานชลประทานจังหวัดชุมพร, องค์กรปกครองส่วนท้องถิ่น)

2) สนับสนุนการพัฒนาเพื่อเพิ่มพื้นที่กักเก็บน้ำ (สำนักงานชลประทานจังหวัดชุมพร)

### 7.4 ความต้องการของชุมชนและองค์กรปกครองส่วนท้องถิ่น

จากการดำเนินการจัดทำกระบวนการมีส่วนร่วมของประชาชนที่องค์การบริหารส่วนตำบลเขาไชยราช เมื่อวันที่ 25 สิงหาคม 2566 ได้มีความต้องการของประชาชนที่ต้องการให้ดำเนินการแก้ไขปัญหาคัญที่สรุปได้ 4 ประการ คือ (1) ปัญหาดินความอุดมสมบูรณ์ (2) ปัญหาดินกรด (3) ปัญหาการขาดแคลนน้ำเพื่อการเกษตร (4) ปัญหาต้นทุนการผลิตสูง ซึ่งปัญหาดังกล่าวนี้ ส่งผลกระทบต่อผลผลิตพืชและคุณภาพชีวิตของเกษตรกรในชุมชน

กรณีของปัญหาความเสื่อมโทรมของที่ดินนั้นจะรวมถึง (1) ดินขาดความอุดมสมบูรณ์ และ (2) ดินเป็นกรด ปัญหาความอุดมสมบูรณ์ของดินที่เกิดขึ้นนั้น เนื่องจากการใช้ที่ดินติดต่อกันเป็นเวลานาน โครงสร้างของดินได้มีการเปลี่ยนแปลง ทำให้ดินแน่นตัว น้ำในดินและอากาศในดินที่เคยมีอยู่สูญหายไป ส่วนธาตุอาหารและอินทรีย์วัตถุ ก็มีปริมาณลดลงเช่นเดียวกัน เนื่องจากพืชนำไปใช้และนำออกไปจากพื้นที่ไม่ทันกับการใส่กลับคืนมาสู่ดิน ในส่วนของปัญหาดินกรดเกิดขึ้นการใช้ประโยชน์ที่ดินที่ไม่ถูกต้องตามหลักวิชาการ

ในกรณีของการขาดแคลนนํ้านั้น เกิดจากการไม่มีแหล่งน้ำขนาดใหญ่เพื่อการชลประทานในพื้นที่เกษตรกรรมไม่มีแหล่งน้ำเป็นของตนเอง และยังเกิดจากการทับถมของตะกอนดินในแหล่งน้ำธรรมชาติจนตื้นเขิน รวมทั้งกิจกรรมการใช้น้ำเพิ่มขึ้น การเกษตรก็เพิ่มขึ้น รวมทั้งเหตุการณ์ที่เกิดจากการเปลี่ยนแปลงภูมิอากาศ เช่น ปริมาณฝนน้อยกว่าปกติ ฝนทิ้งช่วง จนเกิดความแห้งแล้ง การขาดแคลนน้ำจึงเกิดขึ้นอย่างต่อเนื่อง จึงมีข้อเสนอของหมู่บ้านทั้ง 11 หมู่บ้านในตำบลเขาไชยราชที่เร่งด่วน คือ “การเพิ่มพื้นที่กักเก็บน้ำ” โดยวิธีการต่างๆ ให้เพียงพอแก่ความต้องการ



ประเด็นหลักจากข้อเสนอให้แก้ไขปัญหาเรื่องขาดแคลนน้ำ จะสรุปได้ว่ามี 4 ประการ คือ (1) การขุดลอกแหล่งน้ำสาธารณะในปัจจุบัน (2) การทำระบบอนุรักษ์ดินและน้ำ (3) การขุดเจาะบ่อบาดาล (4) ก่อสร้างแหล่งน้ำในไร่นานอกเขตชลประทาน รวมถึงการสร้างอ่างเก็บน้ำ สระน้ำสาธารณะ

การแก้ไขปัญหาการขาดแคลนน้ำจะต้องดำเนินการทั้งตำบลควบคู่กัน เพื่อบรรเทาและลดความรุนแรงของปัญหาขาดแคลนน้ำในพื้นที่ โดยจัดทำโครงการ “การพัฒนาที่ดินและน้ำที่เป็นระบบ” ทั้งพื้นที่ตำบลเพื่อเสนอวิธีการในการแก้ไขปัญหา 4 ประการไว้ด้วยกัน การจัดการพื้นที่ควรพัฒนาที่ดินและระบบน้ำ ได้แก่ การขุดลอกคลอง ก่อสร้างอ่างเก็บน้ำ สระน้ำสาธารณะ การขุดบ่อบาดาล ปรับรูปที่ดิน ปรับเปลี่ยนกิจกรรมการผลิต และการทำระบบอนุรักษ์ดินและน้ำเพื่อให้การใช้ที่ดินสามารถใช้พื้นที่ได้อย่างต่อเนื่องและเกิดประโยชน์ทั้งตัวเกษตรกร ชุมชน ในด้านเศรษฐกิจ สังคมและสิ่งแวดล้อม

ในกรณีปัญหาการต้นทุนการผลิตสูง เนื่องจากปัจจัยการผลิต ปุ๋ยเคมี และสารเคมีในป้องกันกำจัดแมลงศัตรูพืชมีราคาเพิ่มสูงขึ้น แต่ราคาสินค้าเกษตรยังทรงตัวส่งผลกระทบต่อเกษตรกร เมื่อหักค่าใช้จ่ายแล้วอยู่ในระดับที่อัตราการทำกำไรน้อย การแก้ไขต้องอาศัยการให้ความรู้การใช้ปุ๋ยตามค่าวิเคราะห์ดิน และการใช้วัสดุเหลือใช้ทางการเกษตรมาผลิตปุ๋ยอินทรีย์ ร่วมกับการใช้สารเคมีอย่างถูกต้องและปลอดภัย เพื่อนำไปสู่การออกไปรับรองสินค้าเกษตรที่ปลอดภัยได้มาตรฐานจากหน่วยงานในสังกัดกระทรวงเกษตรและสหกรณ์ ให้การสนับสนุนองค์ความรู้และช่วยเหลือเกษตรกรผ่านกิจกรรม/โครงการที่กำหนดไว้ ตามความต้องการของชุมชน



ตารางที่ 7-1 กิจกรรมของกรมพัฒนาที่ดินในเขตการใช้ที่ดินที่จะดำเนินการในงบประมาณ 2567-2571

เขตการใช้ที่ดิน	แผนงาน/โครงการ	งบประมาณ
1.1 เขตปลูกไม้ผล 1.2 เขตปลูกไม้ยืนต้น	<b>1. การปรับปรุงบำรุงดิน (ดินเสื่อมโทรม)</b> 1.1 การส่งเสริมการผลิตและการใช้สารอินทรีย์ 1.2 การส่งเสริมการผลิตปุ๋ยอินทรีย์คุณภาพสูง 1.3 การจัดตั้งธนาคารปุ๋ยอินทรีย์ 1.4 การส่งเสริมการใช้ปุ๋ยตามค่าวิเคราะห์ดิน 1.5 การจัดหาปุ๋ยโดโลไมท์ 1.6 การส่งเสริมการปรับปรุงพื้นที่ดินกรด	125,000 480,000 300,000 75,000 850,000 50,000
	<b>2. การบริหารจัดการน้ำ</b> 2.1 การพัฒนาแหล่งน้ำขนาดเล็กเพื่อการอนุรักษ์ดินและน้ำ 2.2 โครงการแหล่งน้ำในไร่นานอกเขตชลประทาน	N/A N/A

หมายเหตุ: งบประมาณที่กำหนดไว้นี้เป็นการประมาณเบื้องต้น อาจมีการเปลี่ยนแปลงตามที่ได้รับการจัดสรรให้ดำเนินการ

ตารางที่ 7-2 สรุปกิจกรรมที่ขอรับการสนับสนุนจากส่วนราชการอื่นในเขตการใช้ที่ดิน

เขตการใช้ที่ดิน	กิจกรรมที่ขอการสนับสนุนจากส่วนราชการอื่น
1. เขตเกษตรกรรม 1.1 เขตปลูกไม้ผล 1.2 เขตปลูกไม้ยืนต้น	1. ส่งเสริมและสนับสนุนเกษตรกรปลอดภัยและได้มาตรฐาน (GAP) (กรมส่งเสริมการเกษตร) 2. อบรมถ่ายทอดความรู้เรื่องการป้องกันกำจัดโรค-แมลงศัตรูพืช เศรษฐกิจ (กรมวิชาการเกษตร) 3. อบรมการใช้สารชีวภัณฑ์ป้องกันกำจัดแมลง-ศัตรูพืช (กรมส่งเสริมการเกษตร) 4. สนับสนุนการขุดเจาะน้ำบาดาลเพื่อการเกษตร (หน่วยบัญชาการทหารพัฒนา/กรมทรัพยากรน้ำบาดาล)
2. พื้นที่แหล่งน้ำ	1. สนับสนุนการขุดลอกคลอง แหล่งน้ำสาธารณะ ลำห้วย (สำนักงานชลประทานจังหวัดชุมพร, เทศบาลฯ) 2. สนับสนุนการพัฒนาเพื่อเพิ่มพื้นที่กักเก็บน้ำ (สำนักงานชลประทานชุมพร)

หมายเหตุ: งบประมาณที่กำหนดไว้นี้เป็นการประมาณเบื้องต้น อาจมีการเปลี่ยนแปลงตามที่ได้รับการจัดสรรให้ดำเนินการ



ตาราง 7-3 เป้าหมายการดำเนินงานและงบประมาณโครงการนำร่อง ตำบลเขาไชยราช อำเภอปะทิว จังหวัดชุมพร แผน 5 ปี (พ.ศ. 2567-2571)

เขตการใช้ที่ดิน	งาน/โครงการ/ กิจกรรม	หน่วยนับ	เป้าหมาย					รวม	งบประมาณ					รวม	หน่วยงาน รับผิดชอบ
			2567	2568	2569	2570	2571		2567	2568	2569	2570	2571		
เขตเกษตรกรรม															
1.1 เขตปลูกไม้ผล 1.2 เขตปลูกไม้ยืน ต้น	<b>1. การปรับปรุง บำรุงดิน</b>													1,880,000	
	1.1 การส่งเสริม การผลิตและการ ใช้สารอินทรีย์	ราย	50	50	50	50	50	250	25,000	25,000	25,000	25,000	25,000	125,000	พด.
	1.2 การส่งเสริม การผลิตปุ๋ย อินทรีย์คุณภาพสูง	ตัน	-	30	-	30	-	200	240,000	240,000	-	-	-	480,000	พด.
	1.3 การจัดตั้ง ธนาคารปุ๋ยอินทรีย์	กลุ่ม	-	-	-	1	-	1	300,000	-	-	-	-	300,000	พด.
	1.4 การส่งเสริม การใช้ปุ๋ยตามค่า วิเคราะห์ดิน	ราย	100	100	100	100	100	500	15,000	15,000	15,000	15,000	15,000	75,000	พด.
	1.5 การจัดหาปุ๋ย โตโลไมท์	ตัน	100	100	100	100	100	500	170,000	170,000	170,000	170,000	170,000	850,000	พด.
	1.6โครงการ ส่งเสริมการ ส่งเสริมการ ปรับปรุงพื้นที่ดิน กรด	ไร่	200	200	200	200	200	1,000	10,000	10,000	10,000	10,000	10,000	50,000	พด.



ตาราง 7-3 (ต่อ)

เขตการใช้ที่ดิน	งาน/โครงการ/กิจกรรม	หน่วยนับ	เป้าหมาย					รวม	งบประมาณ					รวม	หน่วยงาน รับผิดชอบ
			2567	2568	2569	2570	2571		2567	2568	2569	2570	2571		
1.1 เขตปลูกไม้ ผล	2. การบริหารจัดการน้ำ														
1.2 เขตปลูกไม้ ยืนต้น	2.1 การพัฒนาแหล่งน้ำ ขนาดเล็กเพื่อการอนุรักษ์ ดินและน้ำ	แห่ง	N/A	N/A	N/A	N/A	N/A	N/A	N/A	N/A	N/A	N/A	N/A	N/A	พด.
	2.2 โครงการแหล่งน้ำในไร่นา นอกเขตชลประทาน	แห่ง	N/A	N/A	N/A	N/A	N/A	N/A	N/A	N/A	N/A	N/A	N/A	N/A	พด.

หมายเหตุ: งบประมาณที่กำหนดไว้เป็นการประมาณเบื้องต้น อาจมีการเปลี่ยนแปลงตามที่ได้รับการจัดสรรให้ดำเนินการ



## เอกสารอ้างอิง

- กรมการปกครอง. 2556. **แผนที่ขอบเขตตำบล ปี 2564 (ไฟล์ข้อมูล)**. กรมพัฒนาที่ดิน กระทรวงเกษตรและสหกรณ์, กรุงเทพฯ
- \_\_\_\_\_ 2566. **รายงานสถิติจำนวนประชากรและบ้าน รายจังหวัด รายอำเภอ และรายตำบล (ณ เดือนธันวาคม พ.ศ. 2565)**. แหล่งที่มา: <https://stat.bora.dopa.go.th/stat/statnew/statyear/#/TableTemplate/Area/statpop>, 1 พฤษภาคม 2566.
- กรมการพัฒนาชุมชน. 2566. **ข้อมูลความจำเป็นพื้นฐาน (จปฐ.) รายจังหวัด รายอำเภอ และรายตำบล ปี 2565**. แหล่งที่มา: <https://ebmn.cdd.go.th/>, 1 มิถุนายน 2566.
- กรมทรัพยากรน้ำบาดาล. 2566. **ปริมาณน้ำและจำนวนบ่อบาดาล**. แหล่งที่มา: <http://app.dgr.go.th/newpasutara/xml/search.php>, 26 พฤษภาคม 2566.
- กรมส่งเสริมการเกษตร. 2566. **จำนวนครัวเรือนเกษตรกรที่ขึ้นทะเบียนเกษตรกร จำแนกรายจังหวัดรายอำเภอ และรายตำบล (ณ เดือนมกราคม พ.ศ. 2566)**. แหล่งที่มา <http://mvos2.gistda.or.th/>, 15 พฤษภาคม 2566.
- กรมอุตุนิยมวิทยา. 2566. **สถิติภูมิอากาศคาบ 30 ปี พ.ศ. 2536-2565 (ไฟล์ข้อมูล)**. กระทรวงดิจิทัลเพื่อเศรษฐกิจและสังคม, กรุงเทพฯ.
- กลุ่มวิเคราะห์สภาพการใช้ที่ดิน. 2566. **แผนที่สภาพการใช้ที่ดิน ปี 2566 (ไฟล์ข้อมูล)**. กองนโยบายและแผนการใช้ที่ดิน กรมพัฒนาที่ดิน กระทรวงเกษตรและสหกรณ์, กรุงเทพฯ.
- กองสำรวจดินและวิจัยทรัพยากรดิน. 2566. **แผนที่ทรัพยากรดิน (ไฟล์ข้อมูล)**. กรมพัฒนาที่ดิน กระทรวงเกษตรและสหกรณ์, กรุงเทพฯ.
- บัณฑิต ต้นศิริ และ ค้ารณ ไทรพิภ. 2542. **คู่มือการประเมินคุณภาพที่ดิน**. กองวางแผนการใช้ที่ดิน กรมพัฒนาที่ดิน กระทรวงเกษตรและสหกรณ์, กรุงเทพฯ.
- องค์การบริหารส่วนตำบลเขาไชยราช. 2566. **วิสัยทัศน์ พันธกิจ**. แหล่งที่มา: <https://www.khaochairat.go.th/index.php>, 1 พฤษภาคม 2566.