



# แผนการใช้ที่ดินตำบลนาสัก

อำเภอสวี จังหวัดชุมพร



สถานีพัฒนาที่ดินชุมพร  
สำนักงานพัฒนาที่ดินเขต 11 กรมพัฒนาที่ดิน  
กระทรวงเกษตรและสหกรณ์

## คำนำ

การจัดทำแผนการใช้ที่ดินดำเนินการตามรัฐธรรมนูญแห่งราชอาณาจักรไทย พ.ศ. 2560 มาตรา 72 (1) ที่ได้บัญญัติให้มีการวางแผนการใช้ที่ดินให้เหมาะสมกับศักยภาพของที่ดินตามหลักการพัฒนาอย่างยั่งยืน โดยแผนการใช้ที่ดินตำบลเขาค่าย อำเภอสวี จังหวัดชุมพร ได้นำแนวคิดขององค์การอาหารและการเกษตรแห่งสหประชาชาติ (Food and Agriculture Organization of the United Nations: FAO) และโครงการสิ่งแวดล้อมแห่งสหประชาชาติ (United Nations Environment Programme: UNEP) มาปรับใช้ คือ ความเหมาะสมทางกายภาพ ความเหมาะสมทางเศรษฐกิจ การยอมรับจากสังคม การสร้างความยั่งยืนให้สิ่งแวดล้อม และเสนอทางเลือกการใช้ที่ดิน ร่วมกับวิธีการที่จำเป็นอื่น ๆ เช่น กระบวนการมีส่วนร่วมของชุมชน (Participatory Rural Appraisal: PRA) การประเมินคุณภาพที่ดิน เป็นต้น

กองนโยบายและแผนการใช้ที่ดินร่วมกับสำนักงานพัฒนาที่ดินเขต (สพข.) และสถานีพัฒนาที่ดิน (สพด.) ในการดำเนินงานวางแผนการใช้ที่ดินระดับตำบล โดยพิจารณาภาพรวมของสภาพปัญหาในด้านต่าง ๆ ทั้งด้านกายภาพ เศรษฐกิจ และสังคม วิเคราะห์และสังเคราะห์ข้อมูลนำไปสู่การวางแผนการใช้ที่ดินที่สอดคล้องกับศักยภาพของพื้นที่ โดยผ่านกระบวนการมีส่วนร่วมของชุมชน (PRA) ในการระบุปัญหา ความต้องการของเกษตรกรและผู้มีส่วนได้ส่วนเสีย ทั้งนี้ สพด. ได้จัดทำแผนกิจกรรม/โครงการ เพื่อขับเคลื่อนแผนการใช้ที่ดินให้เป็นรูปธรรมเพื่อให้เกษตรกรมีคุณภาพชีวิตที่ดีขึ้น มีการใช้ที่ดินอย่างถูกต้องเหมาะสม รักษาสภาพแวดล้อมและอนุรักษ์ทรัพยากรในชุมชนให้เกิดความยั่งยืนต่อไป

สถานีพัฒนาที่ดินชุมพร

กันยายน 2566



## สารบัญ

	หน้า
คำนำ	ก
สารบัญ	ข
สารบัญตาราง	ง
สารบัญรูป	จ
<b>บทที่ 1 บทนำ</b>	
1.1 ความสำคัญของการวางแผนการใช้ที่ดิน	1-1
1.2 หลักการและเหตุผล	1-1
1.3 วัตถุประสงค์	1-2
1.4 ระยะเวลาและสถานที่ดำเนินงาน	1-2
1.5 ขั้นตอนการดำเนินงาน	1-2
1.6 วิสัยทัศน์ของตำบล	1-3
<b>บทที่ 2 ข้อมูลทั่วไป</b>	
2.1 ที่ตั้งและอาณาเขต	2-1
2.2 การแบ่งส่วนการปกครอง	2-2
2.3 สภาพภูมิประเทศ	2-2
2.4 สภาพภูมิอากาศ	2-2
2.5 สภาพการใช้ที่ดินในปัจจุบัน	2-4
2.6 สภาพเศรษฐกิจและสังคม	2-8
<b>บทที่ 3 สถานภาพของทรัพยากรธรรมชาติ</b>	
3.1 ทรัพยากรป่าไม้	3-1
3.2 ทรัพยากรน้ำ	3-2
3.3 ทรัพยากรดิน	3-2
<b>บทที่ 4 กระบวนการมีส่วนร่วมของชุมชน (Participatory Rural Appraisal: PRA)</b>	
4.1 การวิเคราะห์ผลจากการจัดทำกระบวนการมีส่วนร่วมของชุมชน (PRA)	4-1
4.2 ระบบการปลูกพืชในปัจจุบัน	4-4



## สารบัญ (ต่อ)

	หน้า
<b>บทที่ 5 การประเมินคุณภาพที่ดิน</b>	
5.1 หลักการประเมินคุณภาพที่ดินด้านกายภาพ	5-1
5.2 พืชเศรษฐกิจที่สำคัญของตำบล	5-3
5.3 ระดับความเหมาะสมของที่ดิน	5-3
<b>บทที่ 6 แผนการใช้ที่ดิน</b>	
6.1 การวิเคราะห์ข้อมูลเพื่อการจัดทำแผนการใช้ที่ดินระดับตำบล	6-1
6.2 แผนการใช้ที่ดิน	6-2
<b>บทที่ 7 การขับเคลื่อนแผนการใช้ที่ดิน</b>	
7.1 ขั้นตอนการดำเนินงาน	7-1
7.2 กิจกรรมที่จะดำเนินการของกรมพัฒนาที่ดิน	7-1
7.3 กิจกรรมที่จะดำเนินงานของหน่วยงานอื่น	7-2
7.4 ความต้องการของชุมชนและองค์กรปกครองส่วนท้องถิ่น	7-3
<b>เอกสารอ้างอิง</b>	อ-1



## สารบัญญัตินี้

ตารางที่		หน้า
2-1	สถิติภูมิอากาศ ณ สถานีตรวจอากาศเกษตรสวี่ จังหวัดชุมพร ปี 2536-2565	2-4
2-2	สภาพการใช้ที่ดิน ตำบลนาสัก อำเภอสวี จังหวัดชุมพร	2-6
2-3	จำนวนประชากรและครัวเรือนตำบลนาสัก อำเภอสวี จังหวัดชุมพร	2-11
2-4	จำนวนและสัดส่วนครัวเรือนเกษตรตำบลนาสัก อำเภอสวี จังหวัดชุมพร	2-12
2-5	รายได้-รายจ่ายเฉลี่ยครัวเรือนตำบลนาสัก อำเภอสวี จังหวัดชุมพร	2-13
3-1	สมบัติที่ดิน ตำบลนาสัก อำเภอสวี จังหวัดชุมพร	3-6
5-1	ตัวอย่างการประเมินคุณภาพที่ดินด้านกายภาพของประเภทการใช้ประโยชน์ ที่ดิน	5-2
5-2	ชั้นความเหมาะสมทางกายภาพของดิน ตำบลนาสัก อำเภอสวี จังหวัดชุมพร	5-4
6-1	เขตการใช้ที่ดิน ตำบลนาสัก อำเภอสวี จังหวัดชุมพร	6-2
7-1	กิจกรรมของกรมพัฒนาที่ดินในเขตการใช้ที่ดินที่จะดำเนินการในปีงบประมาณ 2567-2571	7-5
7-2	สรุปกิจกรรมที่ขอรับการสนับสนุนจากส่วนราชการอื่นในเขตการใช้ที่ดิน	7-6
7-3	เป้าหมายการดำเนินงานและงบประมาณ ตำบลนาสัก อำเภอสวี จังหวัดชุมพร แผน 5 ปี (พ.ศ. 2567-2571)	7-7



## สารบัญญรูป

รูปที่		หน้า
1-1	กรอบการวางแผนการใช้ที่ดินระดับตำบล	1-4
2-1	ที่ตั้งและอาณาเขตตำบลนาสัก อำเภอสวี จังหวัดชุมพร	2-1
2-2	กราฟสมดุลของน้ำเพื่อการเกษตร ปี 2536-2565	2-5
2-3	สภาพการใช้ที่ดิน ตำบลนาสัก อำเภอสวี จังหวัดชุมพร	2-10
3-1	ทรัพยากรดิน ตำบลนาสัก อำเภอสวี จังหวัดชุมพร	3-9
4-1	การวิเคราะห์สถานการณ์โดยระบบ DPSIR ของตำบลนาสัก อำเภอสวี จังหวัดชุมพร	4-3
4-2	ระบบการปลูกพืชในปัจจุบัน ตำบลนาสัก อำเภอสวี จังหวัดชุมพร	4-4
6-1	เขตการใช้ที่ดิน ตำบลนาสัก อำเภอสวี จังหวัดชุมพร	6-7



## บทที่ 1

### บทนำ

#### 1.1 ความสำคัญของการวางแผนการใช้ที่ดิน

ตามรัฐธรรมนูญแห่งราชอาณาจักรไทย พุทธศักราช 2560 มาตรา 72 รัฐพึงดำเนินการเกี่ยวกับที่ดิน ทรัพยากรน้ำ และพลังงาน ดังต่อไปนี้

วางแผนการใช้ที่ดินของประเทศให้เหมาะสมกับสภาพพื้นที่และศักยภาพของที่ดินตามหลักการพัฒนาอย่างยั่งยืน

#### 1.2 หลักการและเหตุผล

ปัจจุบันกรมพัฒนาที่ดินได้ดำเนินการวางแผนการใช้ที่ดินระดับประเทศเรียบร้อยแล้วซึ่งเป็นการวางกรอบเชิงนโยบายมุ่งเน้นการพัฒนาด้านการเกษตรให้เกิดความสมดุลและยั่งยืน ในขณะเดียวกันต้องอนุรักษ์ทรัพยากรธรรมชาติและสิ่งแวดล้อมควบคู่กับการรักษาคุณค่าทางศิลปวัฒนธรรม แต่ทั้งนี้เพื่อให้เกิดการใช้ประโยชน์ที่ดินในระดับพื้นที่อย่างมีประสิทธิภาพและรักษาฐานการผลิตด้านทรัพยากรธรรมชาติอย่างยั่งยืน ตลอดจนห่วงโซ่อุปทานแผนการใช้ที่ดินระดับตำบลจึงถูกนำมาใช้เป็นเครื่องมือเพื่อขับเคลื่อนการดำเนินงานดังกล่าว

ทั้งนี้กรมพัฒนาที่ดินได้จัดทำแผนปฏิบัติการราชการกรมพัฒนาที่ดินระยะ 5 ปี (พ.ศ. 2566 – 2570) เพื่อให้บรรลุตามวิสัยทัศน์ที่กำหนดไว้คือ “เป็นองค์กรอัจฉริยะทางดินเพื่อขับเคลื่อนการใช้ที่ดินอย่างเหมาะสม 15 ล้านไร่ ภายในปี 2570” ซึ่งในส่วนของประเด็นการพัฒนาที่ 2 บริหารจัดการทรัพยากรดินและที่ดินด้วยชุดข้อมูลที่มีมูลค่าสูง (High Value Dataset) ซึ่งมีเป้าหมาย คือ การนำชุดข้อมูลที่มีมูลค่าสูง ไปใช้ในการบริหารจัดการทางการเกษตรในส่วนของตัวชี้วัด บริหารจัดการทรัพยากรดินและที่ดินบนพื้นฐานของชุดข้อมูลที่มีมูลค่าสูง ร้อยละ 100 กลยุทธ์ที่ 2 ยกระดับแผนการใช้ที่ดินไปสู่การปฏิบัติ ได้กำหนดให้ร้อยละของแผนการใช้ที่ดินระดับตำบลที่จัดทำแล้วเสร็จทั่วประเทศ ภายในปี 2570 (ไม่น้อยกว่า ร้อยละ 80 ) เป็นตัวชี้วัดหนึ่งของกลยุทธ์ดังกล่าว



### 1.3 วัตถุประสงค์

1.3.1 เพื่อรักษาเสถียรภาพของทรัพยากรให้เกิดความสมดุลและยั่งยืนภายใต้การพัฒนาด้านต่าง ๆ ของตำบล

1.3.2 เพื่อให้การใช้ที่ดินมีผลตอบสนองสูงสุดต่อหน่วยเนื้อที่อย่างยั่งยืน

1.3.3 เพื่อให้เกิดการกำหนดแผนงาน โครงการกิจกรรมที่สอดคล้องกับแผนการใช้ที่ดินที่กำหนดขึ้นและอยู่บนหลักการของโมเดลเศรษฐกิจ BCG (Bio-Circular-Green Economy: BCG Model)

### 1.4 ระยะเวลาและสถานที่ดำเนินงาน

1.4.1 ระยะเวลา 1 ตุลาคม 2565 – 30 กันยายน 2566

1.4.2 สถานที่ ตำบลนาสัก อำเภอสวี จังหวัดชุมพร

### 1.5 ขั้นตอนการดำเนินงาน

1.5.1 รวบรวมข้อมูลปฐมภูมิและทฤษฎีภูมิ ประกอบด้วย

1) ด้านกายภาพ ได้แก่ ทรัพยากรดิน ทรัพยากรน้ำ ทรัพยากรป่าไม้ ภูมิอากาศ สภาพการใช้ที่ดิน เขตป่าไม้ตามกฎหมายและมติดินรั้วมนตรี

2) ด้านเศรษฐกิจและสังคม เช่น การถือครองที่ดิน ลักษณะทางเศรษฐกิจของตำบลจำนวนประชากร เป็นต้น

3) ด้านนโยบายและข้อกำหนดที่เกี่ยวข้อง ได้แก่ ยุทธศาสตร์ แผนพัฒนาเศรษฐกิจและสังคมแห่งชาติฉบับที่ 13 ยุทธศาสตร์ภาค แผนพัฒนากลุ่มจังหวัด แผนพัฒนาจังหวัด แผนพัฒนาเกษตรและสหกรณ์ แผนพัฒนาท้องถิ่น 4 ปี ขององค์การบริหารส่วนจังหวัด เทศบาลตำบล หรือองค์การบริหารส่วนตำบลฯ

1.5.2 จัดทำกระบวนการมีส่วนร่วมของชุมชน (Participatory Rural Appraisal: PRA) เพื่อรับฟังความคิดเห็น ประเด็นปัญหา ความต้องการด้านต่าง ๆ ขององค์การปกครองส่วนท้องถิ่นและเกษตรกรในตำบล

1.5.3 ประเมินคุณภาพที่ดินของพืชเศรษฐกิจหลักและพืชทางเลือกที่มีมูลค่าของตำบล

1.5.4 สังเคราะห์ข้อมูลจากข้อ 1.5.1 ถึง 1.5.3 เพื่อใช้ประกอบการวางแผนการใช้ที่ดิน

1.5.5 กำหนด (ร่าง) แผนการใช้ที่ดินระดับตำบล

1.5.6 รับฟังความคิดเห็นของผู้มีส่วนได้ส่วนเสียต่อ (ร่าง) แผนการใช้ที่ดินที่กำหนดขึ้น

1.5.7 ปรับปรุง (ร่าง) แผนการใช้ที่ดินเพื่อจัดทำแผนการใช้ที่ดินฉบับสมบูรณ์

1.5.8 นำแผนการใช้ที่ดินเข้าสู่คณะทำงานวิชาการของเขตฯ เพื่อตรวจสอบความครบถ้วน/สมบูรณ์ของเนื้อหาและองค์ประกอบ

1.5.9 เผยแพร่แผนการใช้ที่ดินเพื่อนำไปสู่การขับเคลื่อนการดำเนินงาน ประกอบด้วย



1) องค์กรปกครองส่วนท้องถิ่นนำแผนการใช้ที่ดินที่จัดทำขึ้นไปประกอบการจัดทำแผนการพัฒนาของตำบลเพื่อนำไปสู่การของบประมาณที่มีความสอดคล้องกับศักยภาพด้านการผลิตและสถานภาพของทรัพยากรของตำบล

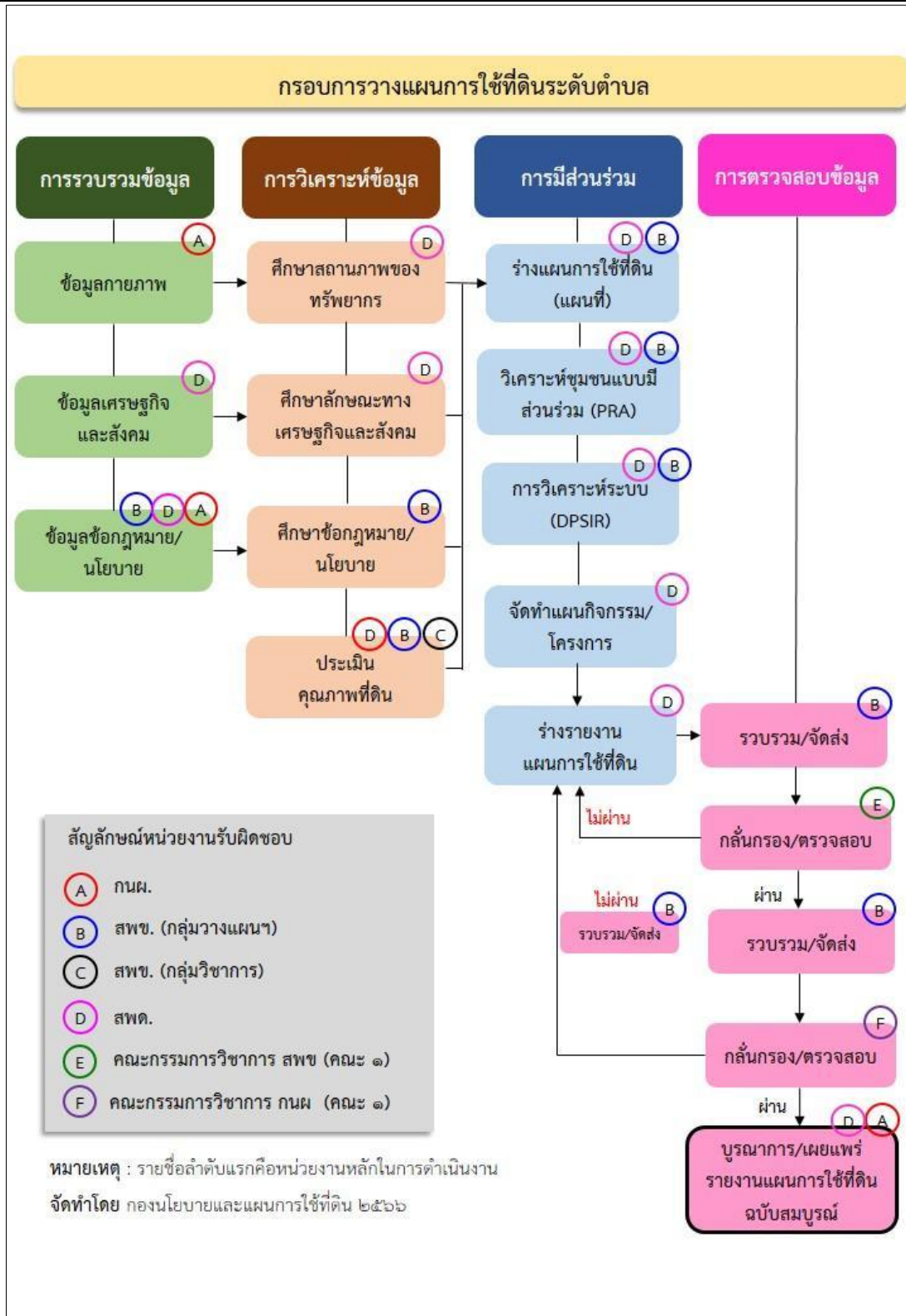
2) กรมพัฒนาที่ดิน โดยสถานีพัฒนาที่ดินจังหวัด กำหนดแผนงาน/โครงการ/กิจกรรม ที่สอดคล้องกับแผนการใช้ที่ดินที่กำหนดขึ้นในแต่ละเขต และสามารถใช้งบประมาณในพื้นที่อย่างมีประสิทธิภาพและเป็นที่ยอมรับ

3) หน่วยงานราชการอื่น ๆ สามารถใช้เป็นข้อมูลพื้นฐานประกอบแผนงาน/โครงการ/กิจกรรมที่สอดคล้องกับแผนการใช้ที่ดินที่กำหนดขึ้นในแต่ละเขต

จากขั้นตอนที่กล่าวข้างต้น สามารถจัดทำกรอบการวางแผนการใช้ที่ดินระดับตำบลแสดงดังรูปที่ 1-1

## 1.6 วิสัยทัศน์ของตำบล

นาสักน่าอยู่ มุ่งส่งเสริมยกระดับการบริการสาธารณะ เพื่อพัฒนาคุณภาพชีวิต ภายใต้หลักเศรษฐกิจพอเพียง (องค์การบริหารส่วนตำบลนาสัก, 2566)



รูปที่ 1-1 กรอบการวางแผนการใช้ที่ดินระดับตำบล

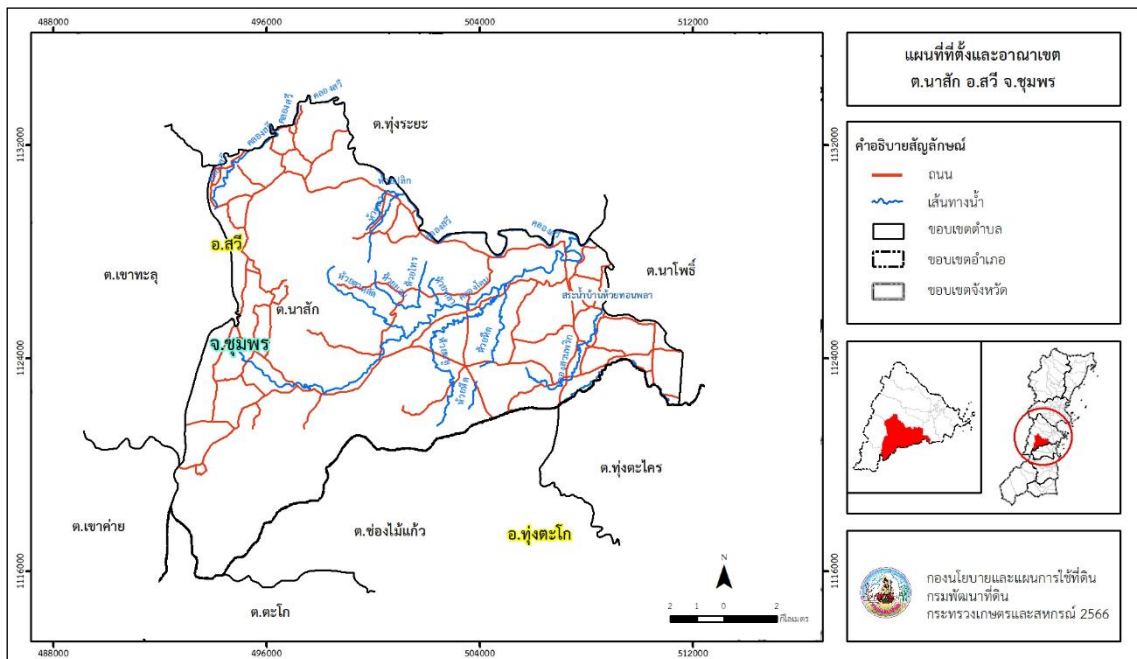


## บทที่ 2 ข้อมูลทั่วไป

### 2.1 ที่ตั้งและอาณาเขต

ตำบลนาสัก อำเภอสวี จังหวัดชุมพร ตั้งอยู่ทางทิศใต้ของอำเภอสวี มีพื้นที่ประมาณ 160 ตารางกิโลเมตร หรือ 99,790 ไร่ โดยมีอาณาเขตติดต่อ ดังนี้ (รูปที่ 2-1)

ทิศเหนือ	ติดต่อกับ	ตำบลทุ่งระยะ อำเภอสวี จังหวัดชุมพร
ทิศใต้	ติดต่อกับ	ตำบลตะโกและตำบลช่องไม้แก้ว อำเภอบางสะพาน จังหวัดชุมพร
ทิศตะวันออก	ติดต่อกับ	ตำบลนาโพธิ์ อำเภอสวี และตำบลทุ่งตะไคร อำเภอบางสะพาน จังหวัดชุมพร
ทิศตะวันตก	ติดต่อกับ	ตำบลเขาทะลุและตำบลเขาค่าย อำเภอสวี จังหวัดชุมพร



รูปที่ 2-1 ที่ตั้งและอาณาเขตตำบลนาสัก อำเภอสวี จังหวัดชุมพร



## 2.2 การแบ่งส่วนการปกครอง

ตำบลนาสัก อำเภอเสวี จังหวัดชุมพร แบ่งส่วนการปกครองออกเป็น 19 หมู่บ้าน ดังนี้

หมู่ที่ 1 บ้านนาสัก	หมู่ที่ 11 บ้านห้วยใหญ่
หมู่ที่ 2 บ้านหนองบัว	หมู่ที่ 12 บ้านปากกล้วย
หมู่ที่ 3 บ้านเขาน้อย	หมู่ที่ 13 บ้านทุ่งม่วง
หมู่ที่ 4 บ้านโนโตน	หมู่ที่ 14 บ้านทุ่งยอ
หมู่ที่ 5 บ้านยางงาม	หมู่ที่ 15 บ้านแก่งปรุ
หมู่ที่ 6 บ้านแก่งกระทิง	หมู่ที่ 16 บ้านแสนอุดม
หมู่ที่ 7 บ้านไทยพัฒนา	หมู่ที่ 17 บ้านหนองกรูช
หมู่ที่ 8 บ้านห้วยทรายขาว	หมู่ที่ 18 บ้านน้ำลอดใหญ่
หมู่ที่ 9 บ้านไร่โน	หมู่ที่ 19 บ้านตาหลัด
หมู่ที่ 10 บ้านห้วยแก้ว	

## 2.3 สภาพภูมิประเทศ

ลักษณะพื้นที่ทั่วไปส่วนใหญ่เป็นที่ดอน สภาพพื้นที่ลูกคลื่นลอนลาดเล็กน้อย ลูกคลื่นลอนลาด ลูกคลื่นลอนชัน และพื้นที่สูงชัน เป็นส่วนหนึ่งของลุ่มน้ำภาคใต้ฝั่งตะวันออกตอนบน มีแหล่งน้ำที่สำคัญ เช่น คลองโตน คลองสวี คลองสวนพริก ห้วยพลู

## 2.4 สภาพภูมิอากาศ

จากการศึกษาสถิติภูมิอากาศ (พ.ศ. 2536-2565) พบว่า ตำบลนาสัก อำเภอเสวี จังหวัดชุมพร มีรายละเอียดดังนี้

### 2.4.1 อุณหภูมิ

มีอุณหภูมิโดยเฉลี่ยทั้งปี 27.2 องศาเซลเซียส อุณหภูมิสูงสุดเฉลี่ย 32.1 องศาเซลเซียส ในเดือนเมษายน และอุณหภูมิต่ำสุดเฉลี่ย 23.4 องศาเซลเซียส ในเดือนมกราคม

### 2.4.2 ปริมาณน้ำฝน

มีปริมาณน้ำฝนรวมทั้งปี 2,062.2 มิลลิเมตร มีฝนตกประมาณ 171 วัน เดือนที่มีฝนตกมากที่สุด ในเดือนพฤศจิกายน มีปริมาณฝน 352.1 มิลลิเมตร และมีฝนตกประมาณ 16 วัน



### 2.4.3 สมดุลน้ำเพื่อการเกษตร

จากข้อมูลสถิติภูมิอากาศในคาบ 30 ปี (พ.ศ. 2536-2565) ณ สถานีตรวจอากาศเกษตรเสวี จังหวัดชุมพร ได้นำมาวิเคราะห์สมดุลของน้ำเพื่อการเกษตร ซึ่งเป็นการวิเคราะห์หาช่วงฤดูกาลเพาะปลูกพืชตลอดจนช่วงระยะเวลาที่พืชเสี่ยงต่อการขาดน้ำ ข้อมูลที่นำมาวิเคราะห์ คือ ปริมาณน้ำฝน และศักยภาพการคายระเหยน้ำอ้างอิง (ET<sub>o</sub>) ซึ่งคำนวณด้วยโปรแกรม Cropwat for Windows Version 8.0 โดยใช้สมการ Penman-Monteith สามารถสรุปสมดุลของน้ำเพื่อการเกษตรในเขตอาศัยน้ำฝนได้ดังนี้

ช่วงที่เหมาะสมต่อการปลูกพืช เป็นช่วงที่ค่าปริมาณน้ำฝนมากกว่าค่า 0.5 การระเหยจากผิวดินและการคายน้ำของพืช เป็นช่วงที่ดินมีความชุ่มชื้นพอเหมาะต่อการเพาะปลูกพืชได้ตลอดทั้งปี

ช่วงที่มีน้ำมากเกินพอ เป็นช่วงที่ค่าปริมาณน้ำฝนมากกว่าค่าการระเหยจากผิวดินและการคายน้ำของพืช ซึ่งช่วงนี้เริ่มตั้งแต่ปลายเดือนเมษายนถึงกลางเดือนมกราคม (ตารางที่ 2-1 และรูปที่ 2-2)



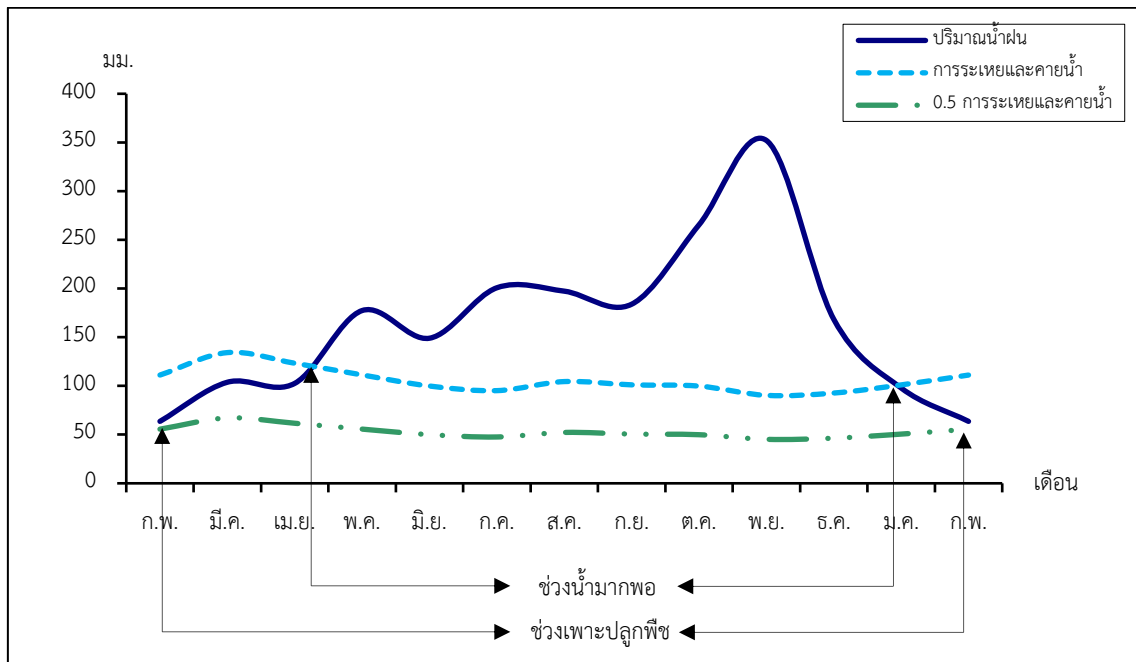
ตารางที่ 2-1 สถิติภูมิอากาศ ณ สถานีตรวจอากาศเกษตรสวี่ จังหวัดชุมพร<sup>1</sup> (พ.ศ. 2536-2565)

เดือน	อุณหภูมิ (°ซ)			ความชื้นสัมพัทธ์ (%)	ปริมาณน้ำฝน (มม.)	จำนวนวันที่ฝนตก (วัน)	ศักยภาพการคายระเหยน้ำ (มม.)	ปริมาณฝนใช้การ/ <sup>2</sup> (มม.)
	ต่ำสุด	สูงสุด	เฉลี่ย	(%)	(มม.)	(วัน)	(มม.)	(มม.)
	ม.ค.	21.6	30.8	25.8	81.0	97.9	8.2	101.1
ก.พ.	21.8	31.8	26.5	80.0	63.6	5.7	111.2	57.1
มี.ค.	22.8	33.3	27.6	79.0	103.8	7.2	134.2	86.6
เม.ย.	24.0	34.2	28.4	78.0	102.6	8.9	123.3	85.8
พ.ค.	24.6	33.7	28.2	80.0	177.4	16.9	111.3	127.0
มิ.ย.	24.5	32.9	28.0	80.0	149.0	17.2	99.9	113.5
ก.ค.	24.3	32.0	27.5	81.0	200.8	20.5	95.2	136.3
ส.ค.	24.3	32.3	27.6	80.0	197.3	20.5	104.5	135.0
ก.ย.	24.1	31.9	27.3	82.0	183.9	19.7	101.1	129.8
ต.ค.	23.7	31.5	26.9	84.0	265.4	20.2	99.8	151.5
พ.ย.	23.2	30.8	26.4	84.0	352.1	15.8	90.3	160.2
ธ.ค.	22.1	30.3	25.7	82.0	168.4	9.9	92.7	123.0
<b>เฉลี่ย</b>	<b>23.4</b>	<b>32.1</b>	<b>27.2</b>	<b>80.9</b>	-	-	-	-
<b>รวม</b>	-	-	-	-	<b>2,062.2</b>	<b>170.7</b>	<b>1,264.5</b>	<b>1,388.4</b>

หมายเหตุ : <sup>1</sup>เป็นสถานีตรวจอากาศที่ใกล้พื้นที่ตำบลมากที่สุด

<sup>2</sup>จากการคำนวณโดยโปรแกรม Cropwat for Windows Version 8.0

ที่มา : กรมอุตุนิยมวิทยา (2566)



หมายเหตุ : ใช้ข้อมูลปริมาณน้ำฝน 13 เดือน เพราะสามารถแสดงให้เห็นความต่อเนื่องของข้อมูลที่น่ามาวิเคราะห์สมดุลของน้ำเพื่อการเกษตร

รูปที่ 2-2 กราฟสมดุลของน้ำเพื่อการเกษตร พ.ศ. 2536-2565

## 2.5 สภาพการใช้ที่ดินปัจจุบัน

สภาพการใช้ที่ดินตำบลนาสัก อำเภอสวี จังหวัดชุมพร ซึ่งสำรวจโดยกลุ่มวิเคราะห์สภาพการใช้ที่ดิน (2566) ประกอบด้วยประเภทการใช้ที่ดินต่างๆ ดังนี้

- 1) พื้นที่ชุมชนและสิ่งปลูกสร้าง มีเนื้อที่ 2,648 ไร่ หรือร้อยละ 2.65 ของพื้นที่ตำบล
- 2) พื้นที่เกษตรกรรม มีเนื้อที่ 87,188 ไร่ หรือร้อยละ 87.39 ของพื้นที่ตำบล ประกอบด้วยการใช้ประโยชน์ที่ดินด้านเกษตรกรรมต่างๆ ดังต่อไปนี้
  - 2.1) พื้นที่นา มีเนื้อที่ 477 ไร่ หรือร้อยละ 0.48 ของเนื้อที่ตำบล ได้แก่ นาร้าง นาข้าว
  - 2.2) ไม้ยืนต้น มีเนื้อที่ 66,728 ไร่ หรือร้อยละ 66.88 ของเนื้อที่ตำบล ได้แก่ ยางพารา ปาล์มน้ำมัน ปาล์มน้ำมัน/ไม้ผลผสม
  - 2.3) ไม้ผล มีเนื้อที่ 19,959 ไร่ หรือร้อยละ 20.01 ของเนื้อที่ตำบล ได้แก่ ทุเรียน ไม้ผลผสม ทุเรียน/กล้วย
  - 2.4) พืชสวน มีเนื้อที่ 24 ไร่ หรือร้อยละ 0.02 ของเนื้อที่ตำบล ได้แก่ พืชผัก
- 3) พื้นที่ป่าไม้ มีเนื้อที่ 8,078 ไร่ หรือร้อยละ 8.09 ของพื้นที่ตำบล ได้แก่ ป่าไม้ผลัดใบสมบูรณ์ ป่าไม้ผลัดใบรอสภาพฟื้นฟู



แผนการใช้ที่ดินตำบลนาสัก อำเภอสวี จังหวัดชุมพร

4) พื้นที่แหล่งน้ำ มีเนื้อที่ 751 ไร่ หรือร้อยละ 0.74 ของพื้นที่ตำบล ได้แก่ แม่น้ำ ลำห้วย ลำคลอง บ่อน้ำในไร่นา หนอง บึง ทะเลสาบ คลองชลประทาน อ่างเก็บน้ำ

5) พื้นที่เบ็ดเตล็ด มีเนื้อที่ 1,125 ไร่ หรือร้อยละ 1.13 ของพื้นที่ตำบล ได้แก่ ทุ่งหญ้าสลับไม้พุ่ม/ไม้ละเมาะ ทุ่งหญ้าธรรมชาติ พื้นที่ถม

ตารางที่ 2-2 สภาพการใช้ที่ดิน ตำบลนาสัก อำเภอสวี จังหวัดชุมพร

หน่วยแผนที่	สภาพการใช้ที่ดิน	เนื้อที่	
		ไร่	ร้อยละ
<b>U</b>	<b>พื้นที่ชุมชนและสิ่งปลูกสร้าง</b>	<b>2,648</b>	<b>2.65</b>
U201	หมู่บ้านบนพื้นราบ	1,896	1.90
U301	สถานที่ราชการและสถาบันต่าง ๆ	280	0.28
U405	ถนน	270	0.27
U406	ทางรถไฟ	38	0.04
U502	โรงงานอุตสาหกรรม	139	0.14
U503	ลานตากและแหล่งรับซื้อทางการเกษตร	24	0.02
U602	รีสอร์ท โรงแรม เกสต์เฮ้าส์	1	-
<b>A</b>	<b>พื้นที่เกษตรกรรม</b>	<b>87,188</b>	<b>87.39</b>
A100	นาไร่	468	0.47
A101	นาข้าว	9	0.01
A301	ไม้ยืนต้นผสม	258	0.26
A302	ยางพารา	31,894	31.96
A302/A312	ยางพารา/กาแฟ	33	0.03
A303	ปาล์มน้ำมัน	23,676	23.73
A303/A312	ปาล์มน้ำมัน/กาแฟ	46	0.05
A303/A317	ปาล์มน้ำมัน/หมาก	71	0.07
A305	สัก	23	0.02



## ตารางที่ 2-2 (ต่อ)

หน่วยแผนที่	สภาพการใช้ที่ดิน	เนื้อที่	
		ไร่	ร้อยละ
A308	กระถิน	7	0.01
A312	กาแฟ	349	0.35
A312/A317	กาแฟ/หมาก	11	0.01
A317	หมาก	16	0.02
A302/A401	ยางพารา/ไม้ผลผสม	226	0.23
A302/A403	ยางพารา/ทุเรียน	40	0.04
A302/A420	ยางพารา/กลางสาด ลองกอง	19	0.02
A303/A401	ปาล์มน้ำมัน/ไม้ผลผสม	4,932	4.94
A303/A403	ปาล์มน้ำมัน/ทุเรียน	929	0.93
A303/A405	ปาล์มน้ำมัน/มะพร้าว	1,204	1.21
A303/A411	ปาล์มน้ำมัน/กล้วย	45	0.05
A303/A419	ปาล์มน้ำมัน/มังคุด	160	0.16
A303/A420	ปาล์มน้ำมัน/กลางสาด ลองกอง	134	0.13
A312/A401	กาแฟ/ไม้ผลผสม	1,481	1.48
A312/A403	กาแฟ/ทุเรียน	860	0.86
A312/A405	กาแฟ/มะพร้าว	14	0.01
A312/A411	กาแฟ/กล้วย	8	0.01
A317/A401	หมาก/ไม้ผลผสม	220	0.22
A317/A403	หมาก/ทุเรียน	46	0.05
A317/A411	หมาก/กล้วย	26	0.03
A401	ไม้ผลผสม	8,747	8.77
A403	ทุเรียน	8,761	8.78
A403/A405	ทุเรียน/มะพร้าว	259	0.26



ตารางที่ 2-2 (ต่อ)

หน่วยแผนที่	สภาพการใช้ที่ดิน	เนื้อที่	
		ไร่	ร้อยละ
A403/A411	ทุเรียน/กล้วย	719	0.72
A403/A419	ทุเรียน/มังคุด	197	0.20
A403/A420	ทุเรียน/กลางสาด ลองกอง	560	0.56
A404	เงาะ	25	0.02
A404/A419	เงาะ/มังคุด	21	0.02
A405	มะพร้าว	408	0.41
A405/A411	มะพร้าว/กล้วย	8	0.01
A405/A419	มะพร้าว/มังคุด	26	0.03
A405/A420	มะพร้าว/กลางสาด ลองกอง	30	0.03
A405/A422	มะพร้าว/มะนาว	5	0.01
A411	กล้วย	101	0.10
A415	มะละกอ	11	0.01
A419	มังคุด	7	0.01
A419/A420	มังคุด/กลางสาด ลองกอง	25	0.02
A420	กลางสาด ลองกอง	39	0.04
A422	มะนาว	10	0.01
A502	พืชผัก	24	0.02
<b>F</b>	<b>พื้นที่ป่าไม้</b>	<b>8,078</b>	<b>8.09</b>
F100	ป่าไม้ผลัดใบรอสภาพฟื้นฟู	679	0.68
F101	ป่าไม้ผลัดใบสมบูรณ์	7,399	7.41

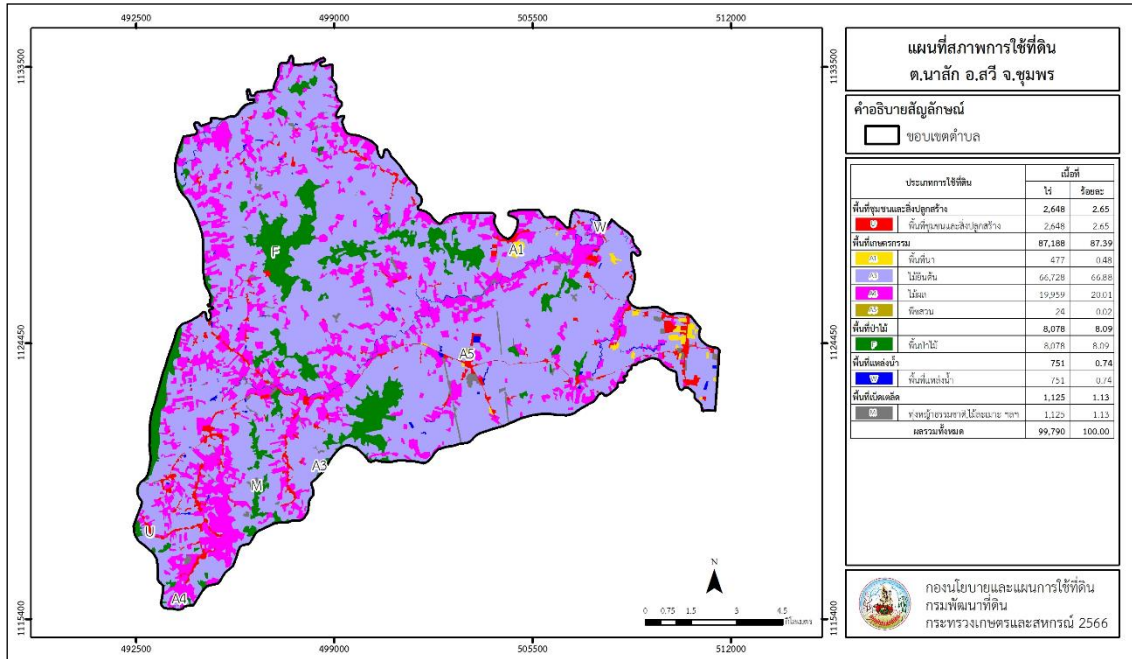


ตารางที่ 2-2 (ต่อ)

หน่วยแผนที่	สภาพการใช้ที่ดิน	เนื้อที่	
		ไร่	ร้อยละ
<b>M</b>	<b>พื้นที่เบ็ดเตล็ด</b>	<b>1,125</b>	<b>1.13</b>
M101	ทุ่งหญ้าธรรมชาติ	238	0.24
M102	ทุ่งหญ้าสลับไม้พุ่ม/ไม้ละเมาะ	738	0.74
M300	เหมืองเก่า ป่อขุดเก่า	23	0.02
M302	บ่อลูกรัง	38	0.04
M405	พื้นที่ถม	88	0.09
<b>W</b>	<b>พื้นที่แหล่งน้ำ</b>	<b>751</b>	<b>0.74</b>
W101	แม่น้ำ ลำห้วย ลำคลอง	438	0.44
W102	หนอง บึง ทะเลสาบ	53	0.05
W201	อ่างเก็บน้ำ	14	0.01
W202	บ่อน้ำในไร่นา	212	0.21
W203	คลองชลประทาน	34	0.03
	<b>ผลรวมทั้งหมด</b>	<b>99,790</b>	<b>100.00</b>

ที่มา : กลุ่มวิเคราะห์สภาพการใช้ที่ดิน (2566)

หมายเหตุ : เนื้อที่คำนวณด้วยระบบสารสนเทศภูมิศาสตร์



รูปที่ 2-3 สภาพการใช้ที่ดิน ตำบลนาสัก อำเภอสวี จังหวัดชุมพร

## 2.6 สภาพเศรษฐกิจและสังคม

### 2.6.1 ประชากร

จากหลักฐานทะเบียนราษฎรของกรมการปกครอง กระทรวงมหาดไทย ณ เดือนธันวาคม 2565 พบว่า ประชากรที่อาศัยในพื้นที่ตำบลนาสักมีประชากรรวม 13,363 คน แยกเป็นชาย 6,545 คน เป็นหญิง 6,818 คน ความหนาแน่นโดยเฉลี่ย 83.70 คนต่อตารางกิโลเมตร มีจำนวนครัวเรือนทั้งหมด 6,446 ครัวเรือน เป็นครัวเรือนเกษตรที่มาขึ้นทะเบียนกรมส่งเสริมการเกษตร 3,555 ครัวเรือน หรือร้อยละ 55.15 ของจำนวนครัวเรือนทั้งหมด และเป็นครัวเรือนที่ประกอบอาชีพอื่นๆ ครัวเรือนเกษตรที่ไม่ได้มาขึ้นทะเบียนกรมส่งเสริมการเกษตร 2,891 ครัวเรือน หรือร้อยละ 44.85 ของจำนวนครัวเรือนทั้งหมด ดังรายละเอียดในตารางที่ 2-3 ถึง 2-4



ตารางที่ 2-3 จำนวนประชากรและครัวเรือนตำบลนาสัก อำเภอสวี จังหวัดชุมพร ปี 2565

พื้นที่	จำนวน ครัวเรือน	จำนวนประชากร (คน)		
		ชาย	หญิง	รวม
<b>ตำบลนาสัก</b>	<b>6,446</b>	<b>6,545</b>	<b>6,818</b>	<b>13,363</b>
หมู่ที่ 1 นาสัก	315	249	271	520
หมู่ที่ 2 หนองบัว	213	239	278	517
หมู่ที่ 3 เขาน้อย	585	443	460	903
หมู่ที่ 4 หนองบัว	231	191	213	404
หมู่ที่ 5 ยางงาม	222	283	303	586
หมู่ที่ 6 แก่งกระทิง	447	429	425	854
หมู่ที่ 7 ไทยพัฒนา	512	444	480	924
หมู่ที่ 8 ห้วยทรายขาว	571	609	661	1,270
หมู่ที่ 9 ไร่โน	407	422	428	850
หมู่ที่ 10 ห้วยแก้ว	483	561	556	1,117
หมู่ที่ 11 ห้วยใหญ่	329	335	367	702
หมู่ที่ 12 ปากกล้วย	262	351	356	707
หมู่ที่ 13 ทุ่งม่วง	231	249	260	509
หมู่ที่ 14 ทุ่งยอ	305	307	318	625
หมู่ที่ 15 แก่งปรุ	433	442	417	859
หมู่ที่ 16 แสนอุดม	170	257	258	515
หมู่ที่ 17 หนองกรูษ	317	342	376	718
หมู่ที่ 18 น้ำลอดใหญ่	174	171	161	332
หมู่ที่ 19 ตาหลัก	239	221	230	451

ที่มา : กรมการปกครอง (2566)



ตารางที่ 2-4 จำนวนและสัดส่วนครัวเรือนเกษตรตำบลนาสัก อำเภอสวี จังหวัดชุมพร ปี 2565

รายการ	จำนวน (ครัวเรือน)	ร้อยละ
จำนวนครัวเรือนทั้งหมด <sup>1)</sup>	6,446	100.00
- จำนวนครัวเรือนเกษตรที่มาขึ้นทะเบียนกรมส่งเสริมการเกษตร <sup>2)</sup>	3,555	55.15
- จำนวนครัวเรือนที่ประกอบอาชีพอื่นๆ และจำนวนครัวเรือนเกษตรที่ไม่ได้มาขึ้นทะเบียนฯ	2,891	44.85

ที่มา : 1) กรมการปกครอง (2566)

2) กรมส่งเสริมการเกษตร (2566)

### 2.6.2 การถือครองที่ดิน

จากข้อมูลกรมการปกครอง ณ เดือนธันวาคม 2565 ตำบลนาสักมีจำนวนครัวเรือนทั้งหมด 6,446 ครัวเรือน โดยถือครองที่ดินเฉลี่ยครัวเรือนละ 15.48 ไร่ (เนื้อที่ของตำบลรวมต่อจำนวนครัวเรือนทั้งหมด)

### 2.6.3 ลักษณะทางเศรษฐกิจและการประกอบอาชีพ

ประชากรในตำบลนาสักประกอบอาชีพเกษตรกรรม ค้าขาย รับราชการ รับจ้างทั่วไป และอื่นๆ มีเกษตรกรบางครัวเรือนประกอบอาชีพหลายอย่างควบคู่กันไป สำหรับพืชที่เกษตรกรปลูกเป็นอาชีพหลัก ได้แก่ ทุเรียน ยางพารา และปาล์มน้ำมัน ทางด้านการเลี้ยงสัตว์เกษตรกรจะมีการเลี้ยงไว้เพื่อบริโภคหากเหลือจึงจำหน่ายเป็นรายได้เสริม

### 2.6.4 ด้านรายได้-รายจ่าย

จากข้อมูลความจำเป็นพื้นฐานของกรมการพัฒนาชุมชน ปี 2566 พบว่า รายได้ครัวเรือนเฉลี่ยปีละ 388,783.07 บาท รายได้บุคคลเฉลี่ยปีละ 129,029.48 บาท รายจ่ายครัวเรือนเฉลี่ยปีละ 228,519.79 บาท รายจ่ายบุคคลเฉลี่ยปีละ 75,841.23 บาท เมื่อพิจารณาจะเห็นว่ารายได้ครัวเรือนมากกว่ารายจ่ายครัวเรือนปีละ 160,263.28 บาท และรายได้บุคคลมากกว่ารายจ่ายบุคคลปีละ 53,188.25 บาท ดังรายละเอียดในตารางที่ 2-5



แผนการใช้ที่ดินตำบลนาสัก อำเภอสวี จังหวัดชุมพร

ตารางที่ 2-5 รายได้-รายจ่ายเฉลี่ยครัวเรือนตำบลนาสัก อำเภอสวี จังหวัดชุมพร ปี 2565

พื้นที่	แหล่งรายได้ของครัวเรือน (บาท/ปี)				รายได้ครัวเรือนเฉลี่ย (บาท/ปี)	รายได้บุคคลเฉลี่ย (บาท/ปี)	รายจ่ายครัวเรือนเฉลี่ย (บาท/ปี)	รายจ่ายบุคคลเฉลี่ย (บาท/ปี)
	อาชีพหลัก	อาชีพรอง	รายได้อื่น	ทำ-หาเอง				
ตำบลนาสัก	297,229.43	60,761.43	23,201.83	7,590.38	388,783.07	129,029.48	228,519.79	75,841.23
หมู่ที่ 1 นาสัก	243,750.00	19,430.56	11,606.94	2,118.06	276,905.56	97,254.63	232,248.61	81,570.24
หมู่ที่ 2 หนองบัว	181,170.21	75,099.29	16,709.22	780.14	273,758.87	87,927.11	236,265.96	75,884.97
หมู่ที่ 3 เขาน้อย	229,074.86	40,211.47	7,633.88	9,348.98	286,269.18	95,553.06	272,638.49	91,003.31
หมู่ที่ 4 ในโดน	116,285.71	30,552.04	13,565.31	14,112.24	174,515.31	69,240.89	144,992.86	57,527.53
หมู่ที่ 5 ยางงาม	191,967.74	37,761.29	8,245.16	5,180.65	243,154.84	80,360.34	199,896.77	66,063.97
หมู่ที่ 6 แก่งกระทิง	794,043.72	284,098.36	213,661.20	18,825.14	1,310,628.42	419,309.44	891,710.38	285,284.97
หมู่ที่ 7 ไทยพัฒนา	305,016.52	68,347.02	13,903.91	5,161.74	392,429.20	116,764.18	266,853.91	79,400.26
หมู่ที่ 8 ห้วยทรายขาว	382,639.22	96,533.33	7,632.94	5,705.88	492,511.37	144,522.90	225,076.55	66,046.63
หมู่ที่ 9 ไร่โน	343,480.18	23,546.26	3,775.33	1,136.60	371,938.37	117,101.26	91,434.84	28,787.39
หมู่ที่ 10 ห้วยแก้ว	283,509.62	68,980.77	12,072.12	19,613.94	384,176.44	109,463.97	175,193.32	49,918.10
หมู่ที่ 11 ห้วยใหญ่	256,024.10	29,933.73	28,295.18	26,614.46	340,867.47	114,774.85	180,783.19	60,872.23
หมู่ที่ 12 ปากกล้วย	168,341.46	-	-	-	168,341.46	51,816.82	30,146.34	9,279.28
หมู่ที่ 13 พุงม่วง	398,625.95	78,146.57	32,366.41	5,141.22	514,280.16	182,576.43	364,702.29	129,474.25
หมู่ที่ 14 พุงยอ	247,886.67	12,733.33	11,000.00	11,720.00	283,340.00	164,096.53	106,720.00	61,806.95
หมู่ที่ 15 แก่งปรุ	293,901.10	63,104.40	25,428.57	5,480.77	387,914.84	112,421.18	295,629.67	85,676.11
หมู่ที่ 16 แสนอุดม	342,608.70	86,260.87	12,478.26	1,000.00	442,347.83	155,565.75	176,556.52	62,091.74
หมู่ที่ 17 นองกรูษ	233,388.89	63,172.22	11,626.11	3,847.22	312,034.44	108,220.04	173,412.78	60,143.16
หมู่ที่ 18 น้ำลอดใหญ่	342,967.48	29,878.05	2,395.12	2,756.10	377,996.75	148,541.85	114,577.24	45,025.56
หมู่ที่ 19 ตาหลัก	159,816.18	9,272.06	5,941.91	3,977.94	179,008.09	74,449.85	80,051.47	33,293.58

ที่มา : กรมการพัฒนาชุมชน (2566)



## บทที่ 3

### สถานภาพของทรัพยากรธรรมชาติ

การศึกษาสถานภาพของทรัพยากรธรรมชาติในพื้นที่ตำบลนาสัก อำเภอสวี จังหวัดชุมพร ได้แก่ ทรัพยากรป่าไม้ ทรัพยากรน้ำ และทรัพยากรดิน ซึ่งเป็นทรัพยากรกายภาพที่สำคัญต่อการทำการเกษตร ดังนั้นจึงจำเป็นต้องทราบว่าทรัพยากรธรรมชาติแต่ละชนิดปัจจุบันมีสถานะอย่างไร เพื่อใช้เป็นข้อมูลประกอบการวางแผนการใช้ที่ดินซึ่งจะนำไปสู่การกำหนดแผนงาน โครงการ กิจกรรม รวมถึงมาตรการต่าง ๆ เพื่อการพัฒนาพื้นที่อย่างมีประสิทธิภาพต่อไป โดยมีรายละเอียดดังนี้

#### 3.1 ทรัพยากรป่าไม้

##### 3.1.1 ป่าไม้ตามกฎหมายและมติคณะรัฐมนตรี

1) ป่าอนุรักษ์ พบพื้นที่ป่าอนุรักษ์ในพื้นที่ คือ เขตอุทยานแห่งชาติน้ำตกหงาว เนื้อที่ 537 ไร่  
2) ป่าสงวนแห่งชาติ ได้มีการจำแนกเขตการใช้ประโยชน์ทรัพยากรและที่ดินป่าไม้ในพื้นที่ป่าสงวนแห่งชาติตามมติคณะรัฐมนตรี วันที่ 10 มีนาคม 2535 และ 17 มีนาคม 2535 แบ่งออกเป็น 3 เขต ประกอบด้วย เขตพื้นที่ป่าเพื่อการอนุรักษ์ (Zone C) เขตพื้นที่ป่าเพื่อเศรษฐกิจ (Zone E) และเขตพื้นที่ป่าที่เหมาะสมต่อการเกษตร (Zone A) จากการวิเคราะห์ข้อมูลพบพื้นที่ป่าจำแนกเขตการใช้ประโยชน์ทรัพยากรที่ดินและป่าไม้ในพื้นที่ป่าสงวนแห่งชาติตามมติคณะรัฐมนตรีในพื้นที่ ได้แก่

- (1) เขตพื้นที่ป่าเพื่อการอนุรักษ์ (Zone C) เนื้อที่ 29,821 ไร่
- (2) เขตพื้นที่ป่าเพื่อเศรษฐกิจ (Zone E) เนื้อที่ 35,522 ไร่
- (3) เขตพื้นที่ป่าที่เหมาะสมต่อการเกษตร (Zone A) เนื้อที่ 7,527 ไร่

3.1.2 **ชั้นคุณภาพลุ่มน้ำ** (มติคณะรัฐมนตรี วันที่ 28 พฤษภาคม 2528) จากการวิเคราะห์ข้อมูล พบชั้นคุณภาพลุ่มน้ำในพื้นที่ ได้แก่

- (1) พื้นที่ลุ่มน้ำชั้นที่ 1A เนื้อที่ 4,259 ไร่
- (2) พื้นที่ลุ่มน้ำชั้นที่ 1B เนื้อที่ 128 ไร่
- (3) พื้นที่ลุ่มน้ำชั้นที่ 2 เนื้อที่ 14,300 ไร่
- (4) พื้นที่ลุ่มน้ำชั้นที่ 3 เนื้อที่ 22,322 ไร่
- (5) พื้นที่ลุ่มน้ำชั้นที่ 4 เนื้อที่ 39,928 ไร่
- (6) พื้นที่ลุ่มน้ำชั้นที่ 5 เนื้อที่ 18,853 ไร่

ทั้งนี้ เนื้อที่ดังกล่าวข้างต้นคำนวณด้วยระบบสารสนเทศภูมิศาสตร์ เป็นเนื้อที่เบื้องต้นเท่านั้น ไม่สามารถใช้อ้างอิงได้ทางกฎหมาย



### 3.2 ทรัพยากรน้ำ

3.2.1 ปริมาณน้ำฝน พบว่าในพื้นที่ตำบลนาสัก มีปริมาณน้ำฝนเฉลี่ยในคาบ 30 ปี (พ.ศ. 2536-2565) 2,062.2 มิลลิเมตรต่อปี

3.2.2 น้ำผิวดิน หมายถึง แม่น้ำลำคลอง หนอง บึง ทะเลสาบ อ่างเก็บ และแหล่งน้ำสาธารณะอื่นๆ ที่อยู่ภายในผืนแผ่นดิน ในพื้นที่ตำบลนาสัก มีรายละเอียดของแหล่งน้ำผิวดินดังนี้

แหล่งน้ำผิวดินธรรมชาติ ได้แก่ คลองโตน คลองสวนพริก คลองสวี ห้วยตาหลัด ห้วยไทร ห้วยนา ห้วยปลีก ห้วยผักหนาม ห้วยพลู ห้วยยอม ห้วยหลา และห้วยหืด และสระน้ำบ้านห้วยทอนพลา

3.2.3 จากฐานข้อมูลน้ำบาดาลของกรมทรัพยากรน้ำบาดาล (2566) ซึ่งพบว่า ตำบลนาสัก มีจำนวนบ่อบาดาลราชการจำนวน 17 บ่อ และจำนวนบ่อบาดาลเอกชนจำนวน 1 บ่อ

### 3.3 ทรัพยากรดิน

ทรัพยากรดินในพื้นที่ตำบลนาสัก อำเภอสวี จังหวัดชุมพร พบหน่วยแผนที่ดินทั้งหมด 39 หน่วยแผนที่ดิน และหน่วยพื้นที่เปิดเตล็ด 2 หน่วยแผนที่ ดังนี้

3.3.1 ดินในพื้นที่ลุ่ม มี 5 หน่วยแผนที่ดิน ได้แก่

1) หน่วยแผนที่ดิน Bu-silA ชุดดินสายบุรี มีเนื้อดินบนเป็นดินร่วนปนทรายแป้ง ความลาดชัน 0-2 เปอร์เซ็นต์ มีเนื้อที่ 25 ไร่ หรือร้อยละ 0.03 ของเนื้อที่ตำบล

2) หน่วยแผนที่ดิน Bu-pic-silA ดินสายบุรีที่มีศิลาแลงอ่อน มีเนื้อดินบนเป็นดินร่วนปนทรายแป้ง ความลาดชัน 0-2 เปอร์เซ็นต์ มีเนื้อที่ 822 ไร่ หรือร้อยละ 0.82 ของเนื้อที่ตำบล

3) หน่วยแผนที่ดิน Ni-sIA ชุดดินน้ำกระจาย มีเนื้อดินบนเป็นดินร่วนปนทราย ความลาดชัน 0-2 เปอร์เซ็นต์ มีเนื้อที่ 2,072 ไร่ หรือร้อยละ 2.08 ของเนื้อที่ตำบล

4) หน่วยแผนที่ดิน Ptl-clA ชุดดินพัทลุง มีเนื้อดินบนเป็นดินร่วนปนดินเหนียว ความลาดชัน 0-2 เปอร์เซ็นต์ มีเนื้อที่ 1,737 ไร่ หรือร้อยละ 1.74 ของเนื้อที่ตำบล

5) หน่วยแผนที่ดิน Vi-sIA ชุดดินวิสัย มีเนื้อดินบนเป็นดินร่วนปนทราย ความลาดชัน 0-2 เปอร์เซ็นต์ มีเนื้อที่ 1,618 ไร่ หรือร้อยละ 1.62 ของเนื้อที่ตำบล

3.3.2 ดินในพื้นที่ดอน มี 34 หน่วยแผนที่ดิน ได้แก่

1) หน่วยแผนที่ดิน Cp-clB ชุดดินชุมพร มีเนื้อดินบนเป็นดินร่วนปนดินเหนียว ความลาดชัน 2-5 เปอร์เซ็นต์ มีเนื้อที่ 220 ไร่ หรือร้อยละ 0.22 ของเนื้อที่ตำบล

2) หน่วยแผนที่ดิน Cp-sIC ชุดดินชุมพร มีเนื้อดินบนเป็นดินร่วนปนทราย ความลาดชัน 5-12 เปอร์เซ็นต์ มีเนื้อที่ 319 ไร่ หรือร้อยละ 0.32 ของเนื้อที่ตำบล



- 3) หน่วยแผนที่ดิน Kbi-clB ชุดดินกระบี่ มีเนื้อดินบนเป็นดินร่วนปนดินเหนียว ความลาดชัน 2-5 เปอร์เซ็นต์ มีเนื้อที่ 14 ไร่ หรือร้อยละ 0.01 ของเนื้อที่ตำบล
- 4) หน่วยแผนที่ดิน Kbi-clC ชุดดินกระบี่ มีเนื้อดินบนเป็นดินร่วนปนดินเหนียว ความลาดชัน 5-12 เปอร์เซ็นต์ มีเนื้อที่ 183 ไร่ หรือร้อยละ 0.18 ของเนื้อที่ตำบล
- 5) หน่วยแผนที่ดิน Kh-slA ชุดดินคองหงษ์ มีเนื้อดินบนเป็นดินร่วนปนทราย ความลาดชัน 0-2 เปอร์เซ็นต์ มีเนื้อที่ 19 ไร่ หรือร้อยละ 0.02 ของเนื้อที่ตำบล
- 6) หน่วยแผนที่ดิน Kh-slB ชุดดินคองหงษ์ มีเนื้อดินบนเป็นดินร่วนปนทราย ความลาดชัน 2-5 เปอร์เซ็นต์ มีเนื้อที่ 986 ไร่ หรือร้อยละ 0.99 ของเนื้อที่ตำบล
- 7) หน่วยแผนที่ดิน Kh-tks-lsB ดินคองหงษ์ที่เป็นทรายหนา มีเนื้อดินบนเป็นดินทรายปนดินร่วน ความลาดชัน 2-5 เปอร์เซ็นต์ มีเนื้อที่ 276 ไร่ หรือร้อยละ 0.28 ของเนื้อที่ตำบล
- 8) หน่วยแผนที่ดิน Klt-clB ชุดดินคลองเต้ง มีเนื้อดินบนเป็นดินร่วนปนดินเหนียว ความลาดชัน 2-5 เปอร์เซ็นต์ มีเนื้อที่ 44 ไร่ หรือร้อยละ 0.04 ของเนื้อที่ตำบล
- 9) หน่วยแผนที่ดิน Klt-clC ชุดดินคลองเต้ง มีเนื้อดินบนเป็นดินร่วนปนดินเหนียว ความลาดชัน 5-12 เปอร์เซ็นต์ มีเนื้อที่ 2,270 ไร่ หรือร้อยละ 2.27 ของเนื้อที่ตำบล
- 10) หน่วยแผนที่ดิน Klt-clD ชุดดินคลองเต้ง มีเนื้อดินบนเป็นดินร่วนปนดินเหนียว ความลาดชัน 12-20 เปอร์เซ็นต์ มีเนื้อที่ 7,263 ไร่ หรือร้อยละ 7.28 ของเนื้อที่ตำบล
- 11) หน่วยแผนที่ดิน Klt-clE ชุดดินคลองเต้ง มีเนื้อดินบนเป็นดินร่วนปนดินเหนียว ความลาดชัน 20-35 เปอร์เซ็นต์ มีเนื้อที่ 670 ไร่ หรือร้อยละ 0.67 ของเนื้อที่ตำบล
- 12) หน่วยแผนที่ดิน Km-slB ชุดดินคลองท่อม มีเนื้อดินบนเป็นดินร่วนปนทราย ความลาดชัน 2-5 เปอร์เซ็นต์ มีเนื้อที่ 523 ไร่ หรือร้อยละ 0.52 ของเนื้อที่ตำบล
- 13) หน่วยแผนที่ดิน Lan-lsB ชุดดินหลังสวน มีเนื้อดินบนเป็นดินทรายปนดินร่วน ความลาดชัน 2-5 เปอร์เซ็นต์ มีเนื้อที่ 404 ไร่ หรือร้อยละ 0.40 ของเนื้อที่ตำบล
- 14) หน่วยแผนที่ดิน Ll-clB ชุดดินลำภูรา มีเนื้อดินบนเป็นดินร่วนปนดินเหนียว ความลาดชัน 2-5 เปอร์เซ็นต์ มีเนื้อที่ 3,897 ไร่ หรือร้อยละ 3.91 ของเนื้อที่ตำบล
- 15) หน่วยแผนที่ดิน Ntn-clB ชุดดินนาทอน มีเนื้อดินบนเป็นดินร่วนปนดินเหนียว ความลาดชัน 2-5 เปอร์เซ็นต์ มีเนื้อที่ 756 ไร่ หรือร้อยละ 0.76 ของเนื้อที่ตำบล
- 16) หน่วยแผนที่ดิน Ntn-clC ชุดดินนาทอน มีเนื้อดินบนเป็นดินร่วนปนดินเหนียว ความลาดชัน 5-12 เปอร์เซ็นต์ มีเนื้อที่ 2,363 ไร่ หรือร้อยละ 2.37 ของเนื้อที่ตำบล
- 17) หน่วยแผนที่ดิน Ntn-clD ชุดดินนาทอน มีเนื้อดินบนเป็นดินร่วนปนดินเหนียว ความลาดชัน 12-20 เปอร์เซ็นต์ มีเนื้อที่ 253 ไร่ หรือร้อยละ 0.25 ของเนื้อที่ตำบล



- 18) หน่วยแผนที่ดิน Ntn-vd-clB ดินนาทอนที่เป็นดินลึกมาก มีเนื้อดินบนเป็นดินร่วนปนดินเหนียว ความลาดชัน 2-5 เปอร์เซ็นต์ มีเนื้อที่ 1,042 ไร่ หรือร้อยละ 1.04 ของเนื้อที่ตำบล
- 19) หน่วยแผนที่ดิน Pto-slB ชุดดินพะโต๊ะ มีเนื้อดินบนเป็นดินร่วนปนทราย ความลาดชัน 2-5 เปอร์เซ็นต์ มีเนื้อที่ 2,891 ไร่ หรือร้อยละ 2.90 ของเนื้อที่ตำบล
- 20) หน่วยแผนที่ดิน Pto-slC ชุดดินพะโต๊ะ มีเนื้อดินบนเป็นดินร่วนปนทราย ความลาดชัน 5-12 เปอร์เซ็นต์ มีเนื้อที่ 11,013 ไร่ หรือร้อยละ 11.04 ของเนื้อที่ตำบล
- 21) หน่วยแผนที่ดิน Pto-slD ชุดดินพะโต๊ะ มีเนื้อดินบนเป็นดินร่วนปนทราย ความลาดชัน 12-20 เปอร์เซ็นต์ มีเนื้อที่ 3,962 ไร่ หรือร้อยละ 3.97 ของเนื้อที่ตำบล
- 22) หน่วยแผนที่ดิน Pto-slE ชุดดินพะโต๊ะ มีเนื้อดินบนเป็นดินร่วนปนทราย ความลาดชัน 20-35 เปอร์เซ็นต์ มีเนื้อที่ 197 ไร่ หรือร้อยละ 0.20 ของเนื้อที่ตำบล
- 23) หน่วยแผนที่ดิน Rg-gslD ชุดดินระนอง มีเนื้อดินบนเป็นดินร่วนปนทรายปนกรวด ความลาดชัน 12-20 เปอร์เซ็นต์ มีเนื้อที่ 702 ไร่ หรือร้อยละ 0.70 ของเนื้อที่ตำบล
- 24) หน่วยแผนที่ดิน Rg-gslE ชุดดินระนอง มีเนื้อดินบนเป็นดินร่วนปนทรายปนกรวด ความลาดชัน 20-35 เปอร์เซ็นต์ มีเนื้อที่ 56 ไร่ หรือร้อยละ 0.06 ของเนื้อที่ตำบล
- 25) หน่วยแผนที่ดิน Rg-slD ชุดดินระนอง มีเนื้อดินบนเป็นดินร่วนปนทราย ความลาดชัน 12-20 เปอร์เซ็นต์ มีเนื้อที่ 2,145 ไร่ หรือร้อยละ 2.15 ของเนื้อที่ตำบล
- 26) หน่วยแผนที่ดิน Rg-slE ชุดดินระนอง มีเนื้อดินบนเป็นดินร่วนปนทราย ความลาดชัน 20-35 เปอร์เซ็นต์ มีเนื้อที่ 189 ไร่ หรือร้อยละ 0.19 ของเนื้อที่ตำบล
- 27) หน่วยแผนที่ดิน Ro-lA ชุดดินรือเสาะ มีเนื้อดินบนเป็นดินร่วน ความลาดชัน 0-2 เปอร์เซ็นต์ มีเนื้อที่ 102 ไร่ หรือร้อยละ 0.11 ของเนื้อที่ตำบล
- 28) หน่วยแผนที่ดิน Ro-slA ชุดดินรือเสาะ มีเนื้อดินบนเป็นดินร่วนปนทรายแป้ง ความลาดชัน 0-2 เปอร์เซ็นต์ มีเนื้อที่ 192 ไร่ หรือร้อยละ 0.19 ของเนื้อที่ตำบล
- 29) หน่วยแผนที่ดิน Ro-slB ชุดดินรือเสาะ มีเนื้อดินบนเป็นดินร่วนปนทรายแป้ง ความลาดชัน 2-5 เปอร์เซ็นต์ มีเนื้อที่ 9,260 ไร่ หรือร้อยละ 9.28 ของเนื้อที่ตำบล
- 30) หน่วยแผนที่ดิน Ro-mw,fl-lB ดินรือเสาะที่มีการระบายน้ำดีปานกลางและเป็นดินร่วนละเอียด มีเนื้อดินบนเป็นดินร่วน ความลาดชัน 2-5 เปอร์เซ็นต์ มีเนื้อที่ 6 ไร่ หรือร้อยละ 0.01 ของเนื้อที่ตำบล
- 31) หน่วยแผนที่ดิน Sw-slB ชุดดินสวี มีเนื้อดินบนเป็นดินร่วนปนทราย ความลาดชัน 2-5 เปอร์เซ็นต์ มีเนื้อที่ 1,698 ไร่ หรือร้อยละ 1.70 ของเนื้อที่ตำบล
- 32) หน่วยแผนที่ดิน Te-slB ชุดดินท่าแซะ มีเนื้อดินบนเป็นดินร่วนปนทราย ความลาดชัน 2-5 เปอร์เซ็นต์ มีเนื้อที่ 1,486 ไร่ หรือร้อยละ 1.49 ของเนื้อที่ตำบล



33) หน่วยแผนที่ดิน Te-sB/d4c ชุดดินท่าแซะ มีเนื้อดินบนเป็นดินร่วนปนทราย ความลาดชัน 2-5 เปอร์เซ็นต์ พบมวลสารพอกหรือสารเม็ดกลมของเหล็ก ที่ความลึก 100-150 เซนติเมตร มีเนื้อที่ 1,604 ไร่ หรือร้อยละ 1.61 ของเนื้อที่ตำบล

34) หน่วยแผนที่ดิน Te-col-sB ดินท่าแซะที่เป็นดินร่วนหยาบ มีเนื้อดินบนเป็นดินร่วนปนทราย ความลาดชัน 2-5 เปอร์เซ็นต์ มีเนื้อที่ 3,226 ไร่ หรือร้อยละ 3.23 ของเนื้อที่ตำบล

### 3.3.3 พื้นที่เบ็ดเตล็ด มี 2 หน่วยแผนที่ ได้แก่

- 1) หน่วยแผนที่ SC พื้นที่ลาดชันเชิงซ้อน มีเนื้อที่ 32,855 ไร่ หรือร้อยละ 32.92 ของเนื้อที่ตำบล
- 2) หน่วยแผนที่ W พื้นที่น้ำ มีเนื้อที่ 430 ไร่ หรือร้อยละ 0.43 ของเนื้อที่ตำบล

ปัญหาทรัพยากรดินทางการเกษตรตามสภาพธรรมชาติในพื้นที่ พบปัญหาดินตื้น มีเนื้อที่ 13,878 ไร่ หรือร้อยละ 13.90 ของเนื้อที่ตำบล ได้แก่ ชุดดินชุมพร (Cp) ชุดดินคลองเต้ง (Klt) และชุคดินระนอง (Rg) และปัญหาดินทรายจัด มีเนื้อที่ 680 ไร่ หรือร้อยละ 0.68 ของเนื้อที่ตำบล ได้แก่ ดินคองหงษ์ที่เป็นทรายหนา (Kh-tks) และชุคดินหลังสวน (Lan)

รายละเอียดของสมบัติดิน ตำบลนาสัก อำเภอสวี จังหวัดชุมพร ดังแสดงในตารางที่ 3-1 และแผนที่แสดงในลักษณะของชุคดิน (รูปที่ 3-1)



แผนการใช้ที่ดินตำบลนาสัก อำเภอสวี จังหวัดชุมพร

ตารางที่ 3-1 สมบัติดิน ตำบลนาสัก อำเภอสวี จังหวัดชุมพร

หน่วยแผนที่ดิน	ความลาดชัน (%)	ความลึก (ซม.)	การระบายน้ำ	ความอุดมสมบูรณ์ของดิน	ความจุแลกเปลี่ยนแคตไอออน (cmol/kg)	ความอิมตัวเบส (%)	ปฏิกิริยาดิน		ค่าการนำไฟฟ้า (ds/m)	ความลึกของชั้นจาโรไซต์ (ซม.)	เนื้อที่	
							ดินบน	ดินล่าง			ไร่	ร้อยละ
Bu-pic-silA	0-2	>150	ค่อนข้างเลว	ต่ำ	<10	<35	4.5-6.0	4.5-5.5	<2	-	822	0.82
Bu-silA	0-2	>150	ค่อนข้างเลว	ต่ำ	<10	<35	4.5-6.0	4.5-5.5	<2	-	25	0.03
Cp-clB	2-5	0-50	ดี	ต่ำ	<10	<35	5.0-6.0	4.5-5.5	<2	-	220	0.22
Cp-slC	5-12	0-50	ดี	ต่ำ	<10	<35	5.0-6.0	4.5-5.5	<2	-	319	0.32
Kbi-clB	2-5	>150	ดี	ปานกลาง	<10	<35	5.0-6.5	4.5-5.5	<2	-	14	0.01
Kbi-clC	5-12	>150	ดี	ปานกลาง	<10	<35	5.0-6.5	4.5-5.5	<2	-	183	0.18
Kh-sIA	0-2	>150	ดี	ต่ำ	<10	<35	4.5-5.5	4.5-5.5	<2	-	19	0.02
Kh-slB	2-5	>150	ดี	ต่ำ	<10	<35	4.5-5.5	4.5-5.5	<2	-	986	0.99
Kh-tks-lsB	2-5	>150	ดี	ต่ำ	<10	<35	4.5-5.5	4.5-5.5	<2	-	276	0.28
Klt-clB	2-5	0-50	ดี	ต่ำ	<10	<35	4.5-5.0	4.5-5.5	<2	-	44	0.04
Klt-clC	5-12	0-50	ดี	ต่ำ	<10	<35	4.5-5.0	4.5-5.5	<2	-	1,988	1.99
Klt-clC*	5-12	0-50	ดี	ปานกลาง	<10	<35	4.5-5.0	4.5-5.5	<2	-	282	0.28
Klt-clD	12-20	0-50	ดี	ต่ำ	<10	<35	4.5-5.0	4.5-5.5	<2	-	5,693	5.71
Klt-clD*	12-20	0-50	ดี	ปานกลาง	<10	<35	4.5-5.0	4.5-5.5	<2	-	1,570	1.57
Klt-clE	20-35	0-50	ดี	ต่ำ	<10	<35	4.5-5.0	4.5-5.5	<2	-	500	0.50
Klt-clE*	20-35	0-50	ดี	ปานกลาง	<10	<35	4.5-5.0	4.5-5.5	<2	-	170	0.17
Km-slB	2-5	>150	ดี	ต่ำ	<10	<35	5.0-5.5	4.5-5.0	<2	-	523	0.52
Lan-lsB	2-5	>150	ค่อนข้างมาก	ต่ำ	<10	35-75	5.0-6.5	5.0-6.5	<2	-	404	0.40
LL-clB	2-5	>150	ดี	ปานกลาง	10-20	<35	5.0-6.5	4.5-5.5	<2	-	3,897	3.91
Ni-sIA	0-2	>150	ค่อนข้างเลว	ต่ำ	<10	<35	5.5-6.5	5.5-6.5	<2	-	2,072	2.08
Ntn-clB	2-5	50-100	ดี	ปานกลาง	10-20	<35	5.0-5.5	4.5-5.5	<2	-	756	0.76



แผนการใช้ที่ดินตำบลนาสัก อำเภอสวี จังหวัดชุมพร

ตารางที่ 3-1 (ต่อ)

หน่วยแผนที่ดิน	ความลาดชัน (%)	ความลึก (ซม.)	การระบายน้ำ	ความอุดมสมบูรณ์ของดิน	ความจุแลกเปลี่ยนแคตไอออน (cmol/kg)	ความอิมตัวเบส (%)	ปฏิกิริยาดิน		ค่าการนำไฟฟ้า (ds/m)	ความลึกของชั้นจาโรไซด์ (ซม.)	เนื้อที่	
							ดินบน	ดินล่าง			ไร่	ร้อยละ
Ntn-clC	5-12	50-100	ดี	ต่ำ	10-20	<35	5.0-5.5	4.5-5.5	<2	-	2,216	2.22
Ntn-clC*	5-12	50-100	ดี	ปานกลาง	10-20	<35	5.0-5.5	4.5-5.5	<2	-	147	0.15
Ntn-clD	12-20	50-100	ดี	ปานกลาง	10-20	<35	5.0-5.5	4.5-5.5	<2	-	253	0.25
Ntn-vd-clB	2-5	>150	ดี	ต่ำ	10-20	<35	5.0-5.5	4.5-5.5	<2	-	948	0.95
Ntn-vd-clB*	2-5	>150	ดี	ปานกลาง	10-20	<35	5.0-5.5	4.5-5.5	<2	-	94	0.09
Ptl-clA	0-2	>150	เลว	ต่ำ	<10	<35	5.5-6.5	4.5-5.5	<2	-	1,047	1.05
Ptl-clA*	0-2	>150	เลว	ปานกลาง	<10	<35	5.5-6.5	4.5-5.5	<2	-	690	0.69
Pto-slB	2-5	50-100	ดี	ต่ำ	<10	<35	5.5-6.5	4.5-5.5	<2	-	2,891	2.90
Pto-slC	5-12	50-100	ดี	ต่ำ	<10	<35	5.5-6.5	4.5-5.5	<2	-	11,013	11.04
Pto-slD	12-20	50-100	ดี	ต่ำ	<10	<35	5.0-6.5	4.5-5.5	<2	-	3,962	3.97
Pto-slE	20-35	50-100	ดี	ต่ำ	<10	<35	5.0-6.5	4.5-5.5	<2	-	197	0.20
Rg-gslD	12-20	0-50	ดี	ต่ำ	<10	<35	4.5-5.0	4.5-5.5	<2	-	702	0.70
Rg-gslE	20-35	0-50	ดี	ต่ำ	<10	<35	4.5-5.0	4.5-5.5	<2	-	56	0.06
Rg-slD	12-20	0-50	ดี	ต่ำ	<10	<35	4.5-5.0	4.5-5.5	<2	-	2,145	2.15
Rg-slE	20-35	0-50	ดี	ต่ำ	<10	<35	4.5-5.0	4.5-5.5	<2	-	189	0.19
Ro-lA	0-2	>150	ดี	ต่ำ	<10	<35	4.5-6.0	4.5-6.0	<2	-	35	0.04
Ro-lA*	0-2	>150	ดี	ปานกลาง	<10	<35	4.5-6.0	4.5-6.0	<2	-	67	0.07
Ro-mw,fl-lB	2-5	>150	ดีปานกลาง	ปานกลาง	<10	<35	4.5-6.0	4.5-6.0	<2	-	6	0.01
Ro-silA	0-2	>150	ดี	ต่ำ	<10	<35	4.5-6.0	4.5-6.0	<2	-	192	0.19
Ro-silB	2-5	>150	ดี	ต่ำ	<10	<35	4.5-6.0	4.5-6.0	<2	-	9,260	9.28
Sw-slB	2-5	50-100	ดี	ต่ำ	<10	<35	5.5-6.5	5.0-5.5	<2	-	1,698	1.70



ตารางที่ 3-1 (ต่อ)

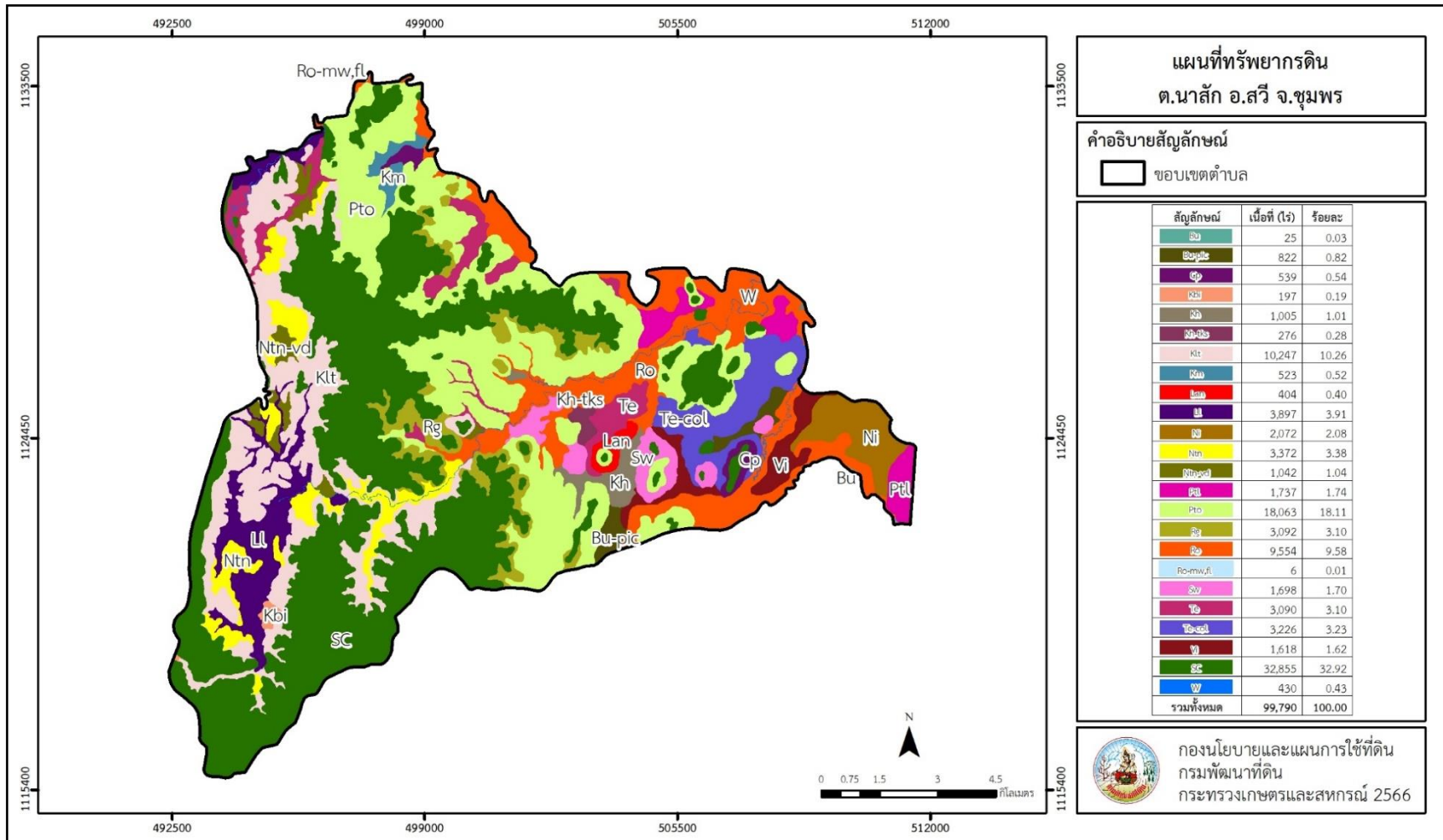
หน่วยแผนที่ดิน	ความลาดชัน (%)	ความลึก (ซม.)	การระบายน้ำ	ความอุดมสมบูรณ์ของดิน	ความจุแลกเปลี่ยนแคตไอออน (cmol/kg)	ความอิมตัวเบส (%)	ปฏิกิริยาดิน		ค่าการนำไฟฟ้า (dS/m)	ความลึกของชั้นจาโรไซด์ (ซม.)	เนื้อที่	
							ดินบน	ดินล่าง			ไร่	ร้อยละ
Te-col-sLB	2-5	>150	ดี	ต่ำ	<10	<35	5.0-5.5	4.5-5.0	<2	-	3,226	3.23
Te-sLB	2-5	>150	ดี	ต่ำ	<10	<35	5.0-5.5	4.5-5.0	<2	-	1,486	1.49
Te-sLB/d4c	2-5	>150	ดี	ต่ำ	<10	<35	5.0-5.5	4.5-5.0	<2	-	1,604	1.61
Vi-sIA	0-2	>150	ค่อนข้างเลว	ต่ำ	<10	<35	4.5-6.0	4.5-5.5	<2	-	1,618	1.62
SC	>35	-	-	-	-	-	-	-	-	-	32,855	32.92
W	-	-	-	-	-	-	-	-	-	-	430	0.43
<b>รวมทั้งหมด</b>											<b>99,790</b>	<b>100.00</b>

หมายเหตุ: 1. \* หมายถึง หน่วยแผนที่ดินที่มีความอุดมสมบูรณ์ของดินต่างจากหน่วยแผนที่ดินเดียวกัน  
2. เนื้อที่คำนวณด้วยระบบสารสนเทศภูมิศาสตร์

ที่มา: กองสำรวจและวิจัยทรัพยากรดิน (2566)



แผนการใช้ที่ดินตำบลนาสัก อำเภอสวี จังหวัดชุมพร



รูปที่ 3-1 ทรัพยากรดิน ตำบลนาสัก อำเภอสวี จังหวัดชุมพร



## บทที่ 4

### กระบวนการมีส่วนร่วมของชุมชน

(Participatory Rural Appraisal : PRA)

#### 4.1 การวิเคราะห์ผลจากการจัดทำกระบวนการมีส่วนร่วมของชุมชน (PRA)

การวิเคราะห์ผลจากการจัดทำกระบวนการมีส่วนร่วมของชุมชน (PRA) เมื่อวันที่ 5 กรกฎาคม 2566 มีสาระสำคัญ สรุปได้ดังนี้

##### 4.1.1 ปัญหาหลักของตำบลนาสัก คือ

1) ดินขาดความอุดมสมบูรณ์/เสื่อมสภาพ ดินเป็นกรดจัด  
2) ขาดแคลนน้ำในฤดูแล้ง มีน้ำท่วมขังในบางพื้นที่ และน้ำเค็มเข้าถึงแหล่งน้ำสายหลักของชุมชนเนื่องจากน้ำทะเลหนุน

3) ราคาผลผลิตตกต่ำ ต้นทุนการผลิตสูง

##### 4.1.2 ความต้องการของชุมชน เกษตรกร ตำบลนาสัก มีความต้องการ 3 ประการ คือ

1) แก้ปัญหาดินเสื่อมโทรมและฟื้นฟูความอุดมสมบูรณ์ของดิน  
2) แก้ไขปัญหาขาดแคลนน้ำในฤดูแล้ง และน้ำท่วม  
3) แก้ไขปัญหาด้านต้นทุนการผลิตทั้งในด้านปัจจัยการผลิตและแรงงานรวมถึงการกำหนดหรือประกันราคาผลผลิต

ผลจากการจัดทำกระบวนการมีส่วนร่วมของชุมชน (PRA) ได้นำมาวิเคราะห์ร่วมกับปัญหาด้านกายภาพ โดยระบบ DPSIR มีรายละเอียดดังนี้

##### 1) แรงขับเคลื่อน (Driver) มี 3 ประการ คือ

1.1) รูปแบบการทำเกษตร (ไม่มีการปรับปรุงบำรุงดิน ใช้ปุ๋ยเคมีและสารเคมีทางการเกษตร มากเกินไป )

1.2) การขาดแคลนน้ำและน้ำท่วม

1.3) ราคาผลผลิตและต้นทุนการผลิต

##### 2) แรงกดดัน (Pressure) ที่เกิดจากปัจจัยขับเคลื่อน มี 3 ประการ คือ

2.1) การปรับปรุงบำรุงดิน

2.2) การแก้ปัญหาเรื่องน้ำ

2.3) การควบคุมกลไกการค้าเพื่อกำหนดราคาผลผลิต และการลดต้นทุนการผลิต



**3) สภาวะ (State)** ที่เกิดแรงกดดัน มี 4 ประการ คือ

- 3.1) ความเสื่อมโทรมของดินทางกายภาพ/เคมี/ชีวภาพ
- 3.2) ขาดแคลนน้ำเพื่อการเกษตร และน้ำท่วม
- 3.3) ราคาผลผลิตตกต่ำ
- 3.4) เกษตรกรไม่มีการรวมกลุ่มจำหน่ายผลผลิตเพื่อต่อรองกำหนดราคา

**4) ผลกระทบ (Impact)** ที่ปรากฏในพื้นที่ มี 4 ประการ คือ

- 4.1) ดินมีความอุดมสมบูรณ์ต่ำ
- 4.2) ราคาผลผลิตต่ำ ต้นทุนการผลิตสูง
- 4.3) รายได้ของเกษตรกรลดลง
- 4.4) มีการปนเปื้อนของสารเคมี มีปัญหาต่อคุณภาพชีวิต

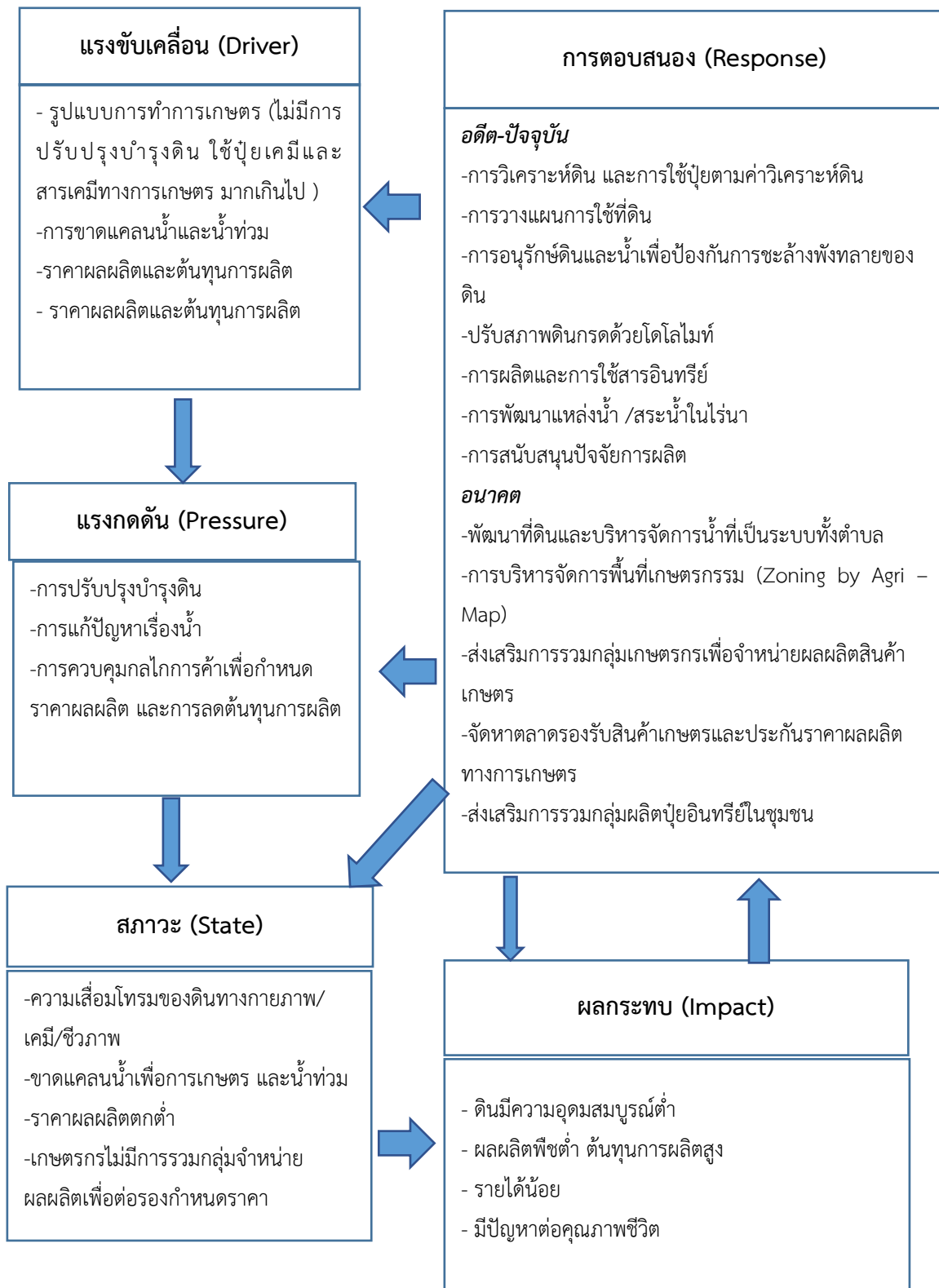
**5) การตอบสนอง (Response)** ของรัฐในอดีต ปัจจุบัน และในอนาคต มีดังนี้

**อดีต-ปัจจุบัน**

- 5.1) การวิเคราะห์ดิน และการใช้ปุ๋ยตามค่าวิเคราะห์ดิน
- 5.2) การวางแผนการใช้ที่ดิน
- 5.3) การอนุรักษ์ดินและน้ำเพื่อป้องกันการชะล้างพังทลายของดิน
- 5.4) ปรับสภาพดินกรดด้วยโดโลไมท์
- 5.5) การผลิตและการใช้สารอินทรีย์
- 5.6) การพัฒนาแหล่งน้ำ / สระน้ำในไร่นา
- 5.7) การสนับสนุนปัจจัยการผลิต

**อนาคต**

- (1) พัฒนาที่ดินและบริหารจัดการน้ำที่เป็นระบบทั้งตำบล
  - (2) การบริหารจัดการพื้นที่เกษตรกรรม (Zoning by Agri – Map)
  - (3) ส่งเสริมการรวมกลุ่มเกษตรกรเพื่อจำหน่ายผลผลิตสินค้าเกษตร
  - (3) จัดตลาดรองรับสินค้าเกษตรและประกันราคาผลผลิตทางการเกษตร
  - (4) ส่งเสริมการรวมกลุ่มผลิตปุ๋ยอินทรีย์ในชุมชน
- ดังมีรายละเอียดในรูปที่ 4-1



รูปที่ 4-1 การวิเคราะห์สถานการณ์โดยระบบ DPSIR ของตำบลนาสัก อำเภอสวี จังหวัดชุมพร



#### 4.2 ระบบการปลูกพืชในปัจจุบัน

ตำบลนาสัก อำเภอสวี จังหวัดชุมพร มีการเพาะปลูกพืช ดังนี้

##### พื้นที่ดอน

- 1) พืชเศรษฐกิจหลักที่เกษตรกรนิยมปลูกในพื้นที่ คือ ปาล์มน้ำมัน และยางพารา
- 2) ไม้ผล ที่เกษตรกรนิยมปลูกและเป็นแหล่งผลิตที่สำคัญ รวมทั้งทำรายได้สูงสำหรับจังหวัดชุมพร

คือ ทูเรียน และไม้ผลอื่นๆ ที่นิยมปลูกในพื้นที่ คือ มังคุด ลองกอง มะพร้าว และเงาะ

- 3) พืชทางเลือก ที่เกษตรกรนิยมปลูก คือ หมาก และกระท่อม

ดังรายละเอียดในรูปที่ 4-2

ระบบเกษตร	เดือน	ม.ค.	ก.พ.	มี.ค.	เม.ย.	พ.ค.	มิ.ย.	ก.ค.	ส.ค.	ก.ย.	ต.ค.	พ.ย.	ธ.ค.
พืชเศรษฐกิจ		ปาล์มน้ำมัน ยางพารา											
ไม้ผล		ทุเรียน มังคุด ลองกอง มะพร้าว เงาะ											
พืชทางเลือก		หมาก กระท่อม											

รูปที่ 4-2 ระบบการปลูกพืชในปัจจุบัน ตำบลนาสัก อำเภอสวี จังหวัดชุมพร



## บทที่ 5

### การประเมินคุณภาพที่ดิน

#### 5.1 หลักการประเมินคุณภาพที่ดินด้านกายภาพ

การประเมินคุณภาพที่ดินหรือการประเมินความเหมาะสมของที่ดิน สอดคล้องตามหลักการของ FAO Framework ค.ศ. 1983 ซึ่งการประเมินคุณภาพที่ดินด้านกายภาพ เป็นการประเมินศักยภาพของที่ดินว่าที่ดินนั้นๆเหมาะสมมากหรือน้อยเพียงใดสำหรับการใช้ที่ดินประเภทต่างๆ หรือการปลูกพืชต่างๆ โดยพิจารณาจาก สภาพแวดล้อมที่มีผลต่อการเจริญเติบโตของพืช สมบัติดินที่ได้จำแนกไว้ในแต่ละตำบล ร่วมกับการจัดการพื้นที่ เช่น ระบบชลประทาน พื้นที่ยกทรง การจัดระบบอนุรักษ์ดินและน้ำ เป็นต้น และนอกจากนี้พิจารณาความต้องการปัจจัยต่อการปลูกพืชแต่ละชนิด สอดคล้องตามหลักการของ FAO ได้แก่ ความต้องการด้านพืช ความต้องการด้านการจัดการ ความต้องการด้านการอนุรักษ์ (บัณฑิต และ คำรณ, 2542) รายละเอียดดังตารางที่ 5-1

ระดับความเหมาะสมของที่ดินได้จากการสังเคราะห์ข้อมูลดิน การจัดการที่ดิน หรือดินที่มีลักษณะเฉพาะที่เกิดขึ้นตามสภาพภูมิประเทศ (ซึ่งจะเรียกรวมว่าหน่วยที่ดิน) ลักษณะภูมิอากาศ พิจารณาร่วมกับระดับความต้องการปัจจัยต่อการเจริญเติบโตของพืชแต่ละชนิด หลังจากนั้นดำเนินการประเมินคุณภาพที่ดิน ซึ่งสามารถจำแนกระดับความเหมาะสมของที่ดินได้เป็น 4 ชั้น ได้แก่ เหมาะสมสูง (S1) เหมาะสมปานกลาง (S2) เหมาะสมเล็กน้อย (S3) และไม่เหมาะสม (N) โดยที่

S1 : ไม่มีข้อจำกัดด้านที่ดินตามปัจจัยที่ใช้พิจารณา

S2 : มีข้อจำกัดด้านที่ดินที่แก้ไขได้ง่ายหรือข้อจำกัดอาจไม่ส่งผลกระทบต่อ การเจริญเติบโตของพืชอย่างชัดเจน

S3 : มีข้อจำกัดด้านที่ดินที่แก้ไขได้ยาก ควรปรับเปลี่ยนการผลิตเป็นพืชชนิดอื่นหรือ กิจกรรมอื่น (ส่วนใหญ่เป็นลักษณะทางกายภาพ)

N : มีข้อจำกัดที่พัฒนาหรือปรับปรุงที่ดินได้ยากมาก หากจะดำเนินการพัฒนาหรือ ปรับปรุงต้องใช้ต้นทุนสูงหรือเครื่องจักรขนาดใหญ่ แนะนำให้ปรับเปลี่ยนการผลิต



ตารางที่ 5-1 ตัวอย่างการประเมินคุณภาพที่ดินด้านกายภาพของประเภทการใช้ประโยชน์ที่ดิน

คุณภาพที่ดิน (Land Quality)	คุณลักษณะที่ดินตัวแทน (Land Characteristics)	ระดับความ เหมาะสม (Land Suitability Rating)
<b>1. ความเหมาะสมด้านความต้องการด้านพืช (Crop Requirements)</b>		
1.1. การหยั่งลึกของรากพืช (r)	ความลึกของดิน	S1
1.2. ความชุ่มชื้นที่เป็นประโยชน์ต่อพืช (m)	ปริมาณน้ำฝนเฉลี่ยในรอบปี	S2m
1.3. ความเป็นประโยชน์ของออกซิเจน ต่อรากพืช (o)	สภาพการระบายน้ำของดิน	S2o
<b>ความเหมาะสมรวมด้านความต้องการด้านพืช (Crop Requirements)</b>		<b>S2om</b>
<b>2. ความเหมาะสมด้านความต้องการด้านการจัดการ (Management Requirements)</b>		
2.1. สภาพการเขตกรรม (k)	ชั้นความยากง่ายในการ เขตกรรม (ดินบน)	S1
2.2. ศักยภาพการใช้เครื่องจักรกล (w)	ความลาดชันของพื้นที่	S3w
<b>ความเหมาะสมรวมด้านความต้องการด้านการจัดการ (Management Requirements)</b>		<b>S3w</b>
<b>3. ความเหมาะสมด้านความต้องการด้านการอนุรักษ์ (Conservation Requirements)</b>		
3.1 ความเสียหายจากการกัดกร่อน (e)	ความลาดชันของพื้นที่	S3e
<b>ความเหมาะสมรวมด้านความต้องการด้านการอนุรักษ์ (Conservation Requirements)</b>		<b>S3e</b>
<b>ความเหมาะสมด้านกายภาพของประเภทการใช้ประโยชน์ที่ดินใน แต่ละหน่วยที่ดินโดยรวม</b>		<b>S3ew</b>



## 5.2 พืชเศรษฐกิจที่สำคัญของตำบล

พืชเศรษฐกิจหลักและพืชทางเลือกของตำบล ได้แก่ ยางพารา ปาล์มน้ำมัน ทุเรียน หมาก กาแฟโรบัสต้า กระเทียม

## 5.3 ระดับความเหมาะสมของที่ดิน

การประเมินคุณภาพที่ดินของพืชเศรษฐกิจหลักและพืชทางเลือก ตำบลนาสัก อำเภอสวี จังหวัดชุมพร ได้ผลการประเมินคุณภาพที่ดิน ดังตารางที่ 5-2



ตารางที่ 5-2 ชั้นความเหมาะสมทางกายภาพของดิน ตำบลนาสัก อำเภอสวี จังหวัดชุมพร

หน่วยแผนที่ดิน	ยางพารา	ปาล์มน้ำมัน	ทุเรียน	หมาก	กาแฟโรบัสต้า	กระท่อม
Bu-pic-silA	S3o	S2ons	S3o	S2ons	N	N
Bu-silA	S3o	S2ons	S3o	S2ons	N	N
Cp-clB	S3r	N	N	N	N	N
Cp-slC	S3r	N	N	N	N	N
Kbi-clB	S2n	S2n	S2ns	S2n	S2ns	S2n
Kbi-clC	S2n	S2n	S2ns	S2n	S2ns	S2n
Kh-slA	S2ns	S2ns	S2ns	S2ns	S2ns	S2ns
Kh-slB	S2ns	S2ns	S2ns	S2ns	S2ns	S2ns
Kh-tks-lsB	S2ns	S2ns	S2ns	S2ns	S2ns	S2ns
Klt-clB	S3r	N	N	N	N	N
Klt-clC	S3r	N	N	N	N	N
Klt-clD	S3r	N	N	N	N	N
Klt-clE	S3ewr	N	N	N	N	N
Km-slB	S2n	S2n	S2ns	S2n	S2ns	S2n
Lan-lsB	S2ns	S3o	S2ns	S3o	S2ns	N
Ll-clB	S2n	S2n	S2ns	S2n	S2ns	S2n
Ni-slA	S3o	S2ons	S3o	S2ons	N	N
Ntn-clB	S2rns	S3r	S3r	S3r	S3r	S3r
Ntn-clC	S2rn	S3r	S3r	S3r	S3r	S3r
Ntn-clC*	S2rns	S3r	S3r	S3r	S3r	S3r
Ntn-clD	S2ewrn	S3r	S3r	S3r	S3r	S3r
Ntn-vd-clB	S2n	S2n	S2ns	S2n	S2ns	S2n
Ntn-vd-clB*	S2ns	S2ns	S2ns	S2ns	S2ns	S2ns
Ptl-clA	N	S3o	N	S3o	N	N
Pto-slB	S2rns	S3r	S3r	S3r	S3r	S3r
Pto-slC	S2rns	S3r	S3r	S3r	S3r	S3r
Pto-slD	S2ewrns	S3r	S3r	S3r	S3r	S3r
Pto-slE	S3ew	S3ewr	S3ewr	S3ewr	S3ewr	S3ewr



ตารางที่ 5-2 (ต่อ)

หน่วยแผนที่ดิน	ยางพารา	ปาล์มน้ำมัน	ทุเรียน	หมาก	กาแฟโรบัสต้า	กระท่อม
Rg-gslD	S3r	N	N	N	N	N
Rg-gslE	S3ewr	N	N	N	N	N
Rg-slD	S3r	N	N	N	N	N
Rg-slE	S3ewr	N	N	N	N	N
Ro-lA	S2n	S2n	S2ns	S2n	S2ns	S2n
Ro-lA*	S2ns	S2ns	S2ns	S2ns	S2ns	S2ns
Ro-mw,fl-lB	S2on	S2n	S2ons	S2n	S2ons	S2on
Ro-silA	S2ns	S2ns	S2ns	S2ns	S2ns	S2ns
Ro-silB	S2ns	S2ns	S2ns	S2ns	S2ns	S2ns
Sw-slB	S2rns	S3r	S3r	S3r	S3r	S3r
Te-col-slB	S2ns	S2ns	S2ns	S2ns	S2ns	S2ns
Te-slB	S2ns	S2ns	S2ns	S2ns	S2ns	S2ns
Te-slB/d4c	S2ns	S2ns	S2ns	S2ns	S2ns	S2ns
Vi-slA	S3o	S2ons	S3o	S2ons	N	N
SC	N	N	N	N	N	N

หมายเหตุ: ความหมายของสัญลักษณ์แสดงข้อจำกัดชั้นความเหมาะสม

- e = ความเสียหายจากการกัดกร่อน
- w = ศักยภาพการใช้เครื่องจักร
- r = สภาวะการหยั่งลึกของราก
- n = ความจุในการดูดซับธาตุอาหาร
- s = ความเป็นประโยชน์ของธาตุอาหาร



## บทที่ 6

### แผนการใช้ที่ดิน

#### 6.1 การวิเคราะห์ข้อมูลเพื่อจัดทำแผนการใช้ที่ดินระดับตำบล

ตามที่กรมพัฒนาที่ดินได้จัดทำแผนปฏิบัติการราชการกรมพัฒนาที่ดินระยะ 5 ปี (พ.ศ. 2566-2570) เพื่อให้บรรลุตามวิสัยทัศน์ที่กำหนดไว้ คือ “เป็นองค์การอัจฉริยะทางดิน เพื่อขับเคลื่อนการใช้ที่ดินอย่างเหมาะสม 15 ล้านไร่ ภายในปี 2570” ซึ่งในส่วนของประเด็นการพัฒนาที่ 2 บริหารจัดการทรัพยากรดินและที่ดินด้วยชุดข้อมูลที่มีมูลค่าสูง ซึ่งมีเป้าหมาย คือ การนำชุดข้อมูลที่มีมูลค่าสูง ไปใช้ในการบริหารจัดการทางการเกษตร ในส่วนของตัวชี้วัด บริหารจัดการทรัพยากรดินและที่ดินบนพื้นฐานของชุดข้อมูลที่มีมูลค่าสูง ร้อยละ 100 กลยุทธ์ที่ 2 ยกระดับแผนการใช้ที่ดินไปสู่การปฏิบัติ ได้กำหนดให้ร้อยละของแผนการใช้ที่ดินระดับตำบลที่จัดทำแล้วเสร็จทั้งประเทศ ภายใน ปี 2570 (ไม่น้อยกว่าร้อยละ 80) เป็นตัวชี้วัดหนึ่งของกลยุทธ์ดังกล่าว

การวางแผนการใช้ที่ดินระดับตำบลเป็นการวางกรอบและนโยบายการพัฒนาพื้นที่ให้เกิดการใช้ที่ดินอย่างสมดุลและยั่งยืนซึ่งจะมีความละเอียดและเฉพาะเจาะจงมากกว่าแผนการใช้ที่ดินระดับประเทศ ที่ใช้เป็นกรอบนโยบายการพัฒนาพื้นที่ระดับประเทศ เป็นการกำหนดแนวทางใช้ที่ดินให้ตรงกับศักยภาพโดยเฉพาะทางด้านเกษตรกรรม และนำไปสู่การกำหนดแผนงาน โครงการ กิจกรรม ที่มีความสอดคล้องกับสภาพพื้นที่ ทั้งนี้การใช้ขอบเขตการปกครองในระดับตำบลจะนำไปสู่การพัฒนาเชิงพื้นที่ที่มีเป้าหมายและทิศทางสอดคล้องตามบริบทของแต่ละตำบล และมีผู้รับผิดชอบโดยตรง คือ องค์กรปกครองส่วนท้องถิ่น ซึ่งแผนการใช้ที่ดินในระดับที่ใหญ่กว่านี้อาจไม่สามารถนำมาใช้ปฏิบัติงานในระดับพื้นที่ได้อย่างเป็นรูปธรรมเนื่องจากเป็นแผนงานสำหรับนำไปใช้ปฏิบัติงานเชิงนโยบายและยุทธศาสตร์ในภาพรวม

ทั้งนี้แผนการใช้ที่ดินเป็นผลที่ได้จากการวิเคราะห์ข้อมูลทางด้านกายภาพ เศรษฐกิจ และสังคม โดยได้นำฐานข้อมูลที่ได้จากการรวบรวมข้อมูลทุติยภูมิ และข้อมูลปฐมภูมิจากการสำรวจภาคสนาม การศึกษาด้านกายภาพ ได้จาก การวิเคราะห์สถานภาพของทรัพยากรธรรมชาติ อาทิ ทรัพยากรดิน ทรัพยากรน้ำ และทรัพยากรป่าไม้ร่วมกับการพิจารณาลักษณะการใช้ประโยชน์ที่ดิน ข้อกฎหมายที่เกี่ยวข้องกับพื้นที่ในเขตป่าไม้ตามกฎหมาย เช่น เขตรักษาพันธุ์สัตว์ป่า เขตอุทยานแห่งชาติ เขตป่าสงวนแห่งชาติ และนโยบายของรัฐที่เกี่ยวข้องกับพื้นที่ที่มีมติคณะรัฐมนตรีเกี่ยวกับการใช้ที่ดิน มติคณะรัฐมนตรีเรื่องการจำแนกการใช้ประโยชน์ที่ดินในพื้นที่ป่าไม้ในเขตป่าสงวนแห่งชาติ เป็นต้น ประกอบกับการพิจารณาจากทิศทางตามกรอบนโยบายที่เกี่ยวข้องกับการกำหนดเขตการใช้ที่ดินภายในพื้นที่ตำบล เช่น ยุทธศาสตร์ของจังหวัด ร่วมกับความต้องการของท้องถิ่น สามารถกำหนดแนวทางการ



ใช้ที่ดินตามศักยภาพของทรัพยากร เพื่อการรักษาคุณภาพของลักษณะทางนิเวศวิทยาและการอนุรักษ์ ทรัพยากรธรรมชาติ โดยคำนึงถึงสภาพทางเศรษฐกิจและสังคมของชุมชนในพื้นที่ ซึ่งข้อมูลนี้ส่วนหนึ่ง ได้มาจากการวิเคราะห์ชุมชนแบบมีส่วนร่วม (PRA) ทำการสังเคราะห์ข้อมูลทุกด้านเพื่อให้ได้เขตการใช้ที่ดินที่เหมาะสมกับศักยภาพของพื้นที่ต่อไป

## 6.2 แผนการใช้ที่ดิน

จากการวิเคราะห์ข้อมูลกายภาพ เศรษฐกิจ และสังคม พบว่าแผนการใช้ที่ดินตำบลนาสัก อำเภอสวี จังหวัดชุมพร สามารถกำหนดออกเป็น 6 เขตหลัก ได้แก่ เขตป่าไม้ เขตเกษตรกรรม เขตชุมชนและสิ่งปลูกสร้าง เขตแหล่งน้ำ เขตพื้นที่อื่น ๆ เขตรักษาสมดุลของธรรมชาติและสิ่งแวดล้อม มีรายละเอียด ดังนี้ (ตารางที่ 6-1 และรูปที่ 6-1)

ตารางที่ 6-1 เขตการใช้ที่ดิน ตำบลนาสัก อำเภอสวี จังหวัดชุมพร

สัญลักษณ์	สภาพการใช้ที่ดิน	เนื้อที่	
		ไร่	ร้อยละ
<b>1. เขตป่าไม้</b>		<b>32,288</b>	<b>32.36</b>
1.1 เขตป่าไม้สมบูรณ์		6,884	6.90
1.2 เขตป่าไม้เสื่อมโทรม		315	0.32
1.3 เขตฟื้นฟูธรรมชาติ		25,090	25.14
<b>2. เขตเกษตรกรรม</b>		<b>61,774</b>	<b>61.90</b>
2.1 เขตเกษตรกรรมที่มีศักยภาพการผลิตสูง (ประเภทที่ 2)			
เขตทำนา		401	0.40
เขตปลูกไม้ผล		16,990	17.03
เขตปลูกไม้ยืนต้น		27,025	27.08
เขตปลูกพืชทางเลือก		11	0.01
2.2 เขตเกษตรกรรมที่มีศักยภาพการผลิตต่ำ			
เขตทำนา		85	0.09
เขตปลูกไม้ผล		4,916	4.93
เขตปลูกไม้ยืนต้น		12,331	12.36
เขตปลูกพืชทางเลือก		14	0.01



ตารางที่ 6-1 (ต่อ)

สัญลักษณ์	สภาพการใช้ที่ดิน	เนื้อที่	
		ไร่	ร้อยละ
<b>3. เขตชุมชนและสิ่งปลูกสร้าง</b>		2,775	2.78
3.1 เขตชุมชน/สถานที่ราชการ		2,610	2.62
3.2 เขตอุตสาหกรรม/แหล่งรับซื้อผลผลิต		164	0.16
3.3 เขตการใช้พื้นที่เฉพาะ		1	0.00
<b>4. เขตแหล่งน้ำ</b>		342	0.34
4.1 เขตแหล่งน้ำตามธรรมชาติ		78	0.08
4.2 เขตแหล่งน้ำที่สร้างขึ้น		264	0.26
<b>5. เขตพื้นที่อื่นๆ</b>		1,590	1.59
<b>6. เขตรักษาสมดุลของธรรมชาติและสิ่งแวดล้อม</b>		1,021	1.02
<b>รวมเนื้อที่ทั้งหมด</b>		<b>99,790</b>	<b>100.00</b>

หมายเหตุ: เนื้อที่คำนวณด้วยระบบสารสนเทศภูมิศาสตร์



**6.2.1 เขตป่าไม้** เป็นเขตพื้นที่ที่อยู่ในเขตป่าตามกฎหมายและมติคณะรัฐมนตรี ได้แก่ พื้นที่ป่าสงวนแห่งชาติ เขตรักษาพันธุ์สัตว์ป่า อุทยานแห่งชาติ เขตป่าไม้ถาวร หรืออยู่ในพื้นที่ชั้นคุณภาพลุ่มน้ำชั้นที่ 1A 1B หรือ 2 พื้นที่ในเขตนี้ส่วนใหญ่ยังคงสภาพเป็นป่าไม้ บางบริเวณได้ถูกนำไปใช้ประโยชน์ในรูปแบบที่ไม่เหมาะสม ไม่เป็นไปตามมาตรการหรือกฎหมายที่เกี่ยวข้องกับการใช้ประโยชน์ของที่ดินหรือทรัพยากรป่าไม้ของพื้นที่นั้น ๆ ประกอบด้วย 3 เขตรอง ได้แก่ เขตป่าไม้สมบูรณ์ เขตป่าไม้เสื่อมโทรม และเขตพื้นที่พุ่มธรรมชาติ มีเนื้อที่ 32,288 ไร่ หรือคิดเป็นร้อยละ 32.36 ของเนื้อที่ตำบล มีรายละเอียดดังนี้

1) เขตป่าไม้สมบูรณ์ (สัญลักษณ์ 1100) มีเนื้อที่ 6,884 ไร่ หรือ คิดเป็นร้อยละ 6.90 ของเนื้อที่ตำบล เป็นเขตที่อยู่ภายในเงื่อนไชดงกล่าวข้างต้น แต่มีสภาพการใช้ที่ดินปัจจุบันเป็นป่าไม้สมบูรณ์

2) เขตป่าไม้เสื่อมโทรม (สัญลักษณ์ 1200) มีเนื้อที่ 315 ไร่ หรือ คิดเป็นร้อยละ 0.32 ของเนื้อที่ตำบล แต่มีสภาพการใช้ที่ดินปัจจุบันเป็นป่าไม้ที่มีลักษณะเสื่อมโทรม ซึ่งหากปล่อยไว้ตามธรรมชาติไม่มีการเข้าไปรบกวนอาจฟื้นตัวกลับมาเป็นป่าสมบูรณ์ได้ดังเดิม

3) เขตพื้นที่พุ่มธรรมชาติ (สัญลักษณ์ 1300) มีเนื้อที่ 25,090 ไร่ หรือ คิดเป็นร้อยละ 25.14 ของเนื้อที่ตำบล เป็นพื้นที่ที่มีการบุกรุก ผ่าถางพื้นที่ป่าไม้ และเปลี่ยนแปลงการใช้ประโยชน์พื้นที่เป็นอย่างอื่น ส่วนใหญ่เพื่อทำการเกษตร

**6.2.2 เขตเกษตรกรรม** เป็นพื้นที่เกษตรกรรมซึ่งในที่นี้ คือ พื้นที่ที่อยู่นอกเขตที่มีการประกาศเป็นเขตป่าไม้ตามกฎหมาย ซึ่งรัฐได้กำหนดเป็นพื้นที่ทำกิน มีการออกเอกสารสิทธิ์ซึ่งรวมถึงพื้นที่ในเขตปฏิรูปที่ดินเพื่อเกษตรกรรมด้วย เขตนี้รวมถึงการทำกิจกรรมภาคการเกษตรอื่นที่นอกเหนือจากการปลูกพืชด้วย ประกอบด้วย 5 เขตรอง ได้แก่ เขตเกษตรกรรมขั้นดี เขตเกษตรกรรมที่มีศักยภาพการผลิตสูง เขตเกษตรกรรมที่มีศักยภาพการผลิตต่ำ เขตประมง และเขตปศุสัตว์ มีเนื้อที่ 61,774 ไร่ หรือคิดเป็นร้อยละ 61.90 ของเนื้อที่ตำบล มีรายละเอียดดังนี้

1) เขตเกษตรกรรมที่มีศักยภาพการผลิตสูง พื้นที่เขตนี้มีศักยภาพในการผลิตรองจากเขตเกษตรกรรมขั้นดี ซึ่งแบ่งออกเป็น 2 ประเภท ได้แก่ เขตเกษตรกรรมที่มีศักยภาพการผลิตสูง (ประเภทที่ 1) และเขตเกษตรกรรมที่มีศักยภาพการผลิตสูง (ประเภทที่ 2) มีรายละเอียดดังนี้

(1) เขตเกษตรกรรมที่มีศักยภาพการผลิตสูง (ประเภทที่ 2) เป็นเขตที่ทำการเกษตรโดยอาศัยน้ำฝนเป็นหลัก ซึ่งส่งผลให้มีข้อจำกัดต่อการเพาะปลูกพืชด้านความชื้นที่พืชนำไปใช้ประโยชน์ในส่วนของที่ดินมีศักยภาพในการผลิตอยู่ในระดับสูงถึงปานกลาง และนอกจากนี้พบว่าดินในพื้นที่เขตนี้มีสมบัติที่เหมาะสมต่อการเพาะปลูกพืชแยกตามชนิดพืช มีรายละเอียดดังนี้



- เขตทำนา (สัญลักษณ์ 2221) มีเนื้อที่ 401 ไร่ หรือ คิดเป็นร้อยละ 0.40 ของเนื้อที่ตำบล เป็นพื้นที่ที่มีศักยภาพต่อการทำนาในระดับเหมาะสมเล็กน้อยถึงไม่เหมาะสม และปัจจุบันเกษตรกรมีการปลูกข้าวได้ปีละ 1 ครั้ง

- เขตปลูกไม้ผล (สัญลักษณ์ 2222) มีเนื้อที่ 16,990 ไร่ หรือ คิดเป็นร้อยละ 17.03 ของเนื้อที่ตำบล ปัจจุบันเกษตรกรปลูกไม้ผล โดยไม้ผลที่ปลูกได้แก่ ทุเรียน มังคุด มะพร้าว เงาะ ลองกอง

- เขตปลูกไม้ยืนต้น (สัญลักษณ์ 2223) มีเนื้อที่ 27,025 ไร่ หรือ คิดเป็นร้อยละ 27.08 ของเนื้อที่ตำบล ปัจจุบันเกษตรกรปลูกไม้ยืนต้น โดยไม้ยืนต้นที่ปลูกได้แก่ ปาล์มน้ำมัน ยางพารา

- เขตปลูกพืชทางเลือก (สัญลักษณ์ 2225) มีเนื้อที่ 11 ไร่ หรือ คิดเป็นร้อยละ 0.01 ของเนื้อที่ตำบล ปัจจุบันปลูกพืชผัก ไม้ดอก หรือเกษตรผสมผสาน โดยพืชที่ปลูกได้แก่ หมากกระท้อน

2) เขตเกษตรกรรมที่มีศักยภาพการผลิตต่ำ พื้นที่เขตนี้ถูกกำหนดให้เป็นเขตเกษตรกรรมที่ต้องมีการดำเนินการแก้ไขปัญหาที่เป็นข้อจำกัดของการใช้ที่ดินเพื่อเกษตรกรรมต่างๆ การทำเกษตรในเขตนี้อาศัยน้ำฝนเป็นหลัก มีศักยภาพในการผลิตอยู่ในระดับเหมาะสมเล็กน้อยถึงไม่เหมาะสม พบปัญหาทางกายภาพของดินที่สำคัญหลาย เช่น เป็นดินตื้นซึ่งเป็นข้อจำกัดของการหยั่งรากพืชในการยึดลำต้นและการดูดซับธาตุอาหารพืชในดิน เนื้อดินเป็นทรายจัด ซึ่งมีผลต่อความสามารถในการอุ้มน้ำ เป็นพื้นที่ที่มีความลาดชัน เป็นต้น จากข้อจำกัดการใช้ที่ดินดังกล่าวข้างต้นจึงจำเป็นต้องพัฒนาปรับปรุงและมีมาตรการเพื่อเพิ่มผลผลิตทางการเกษตรในพื้นที่ให้สูงขึ้น รวมถึงการป้องกันไม่ให้เกิดสภาพแวดล้อมเสื่อมโทรมจากการใช้พื้นที่ มีรายละเอียดดังนี้

(1) เขตทำนา (สัญลักษณ์ 2310) มีเนื้อที่ 85 ไร่ หรือ คิดเป็นร้อยละ 0.09 ของเนื้อที่ตำบล ปัจจุบันเกษตรกรมีการปลูกข้าวได้ปีละ 1 ครั้ง

(2) เขตปลูกไม้ผล (สัญลักษณ์ 2320) มีเนื้อที่ 4,916 ไร่ หรือ คิดเป็นร้อยละ 4.93 ของเนื้อที่ตำบล ปัจจุบันเกษตรกรปลูกไม้ผล โดยไม้ผลที่ปลูกได้แก่ ทุเรียน มังคุด มะพร้าว เงาะ ลองกอง

(3) เขตปลูกไม้ยืนต้น (สัญลักษณ์ 2330) มีเนื้อที่ 12,331 ไร่ หรือ คิดเป็นร้อยละ 12.36 ของเนื้อที่ตำบล ปัจจุบันเกษตรกรปลูกไม้ยืนต้น โดยไม้ยืนต้นที่ปลูกได้แก่ ปาล์มน้ำมัน ยางพารา

(4) เขตปลูกพืชทางเลือก (สัญลักษณ์ 2350) มีเนื้อที่ 14 ไร่ หรือ คิดเป็นร้อยละ 0.01 ของเนื้อที่ตำบล ปัจจุบันปลูกพืชผัก ไม้ดอก หรือเกษตรผสมผสาน โดยพืชที่ปลูกได้แก่ หมากกระท้อน



**6.2.3 เขตชุมชนและสิ่งปลูกสร้าง** มีเนื้อที่ 2,775 ไร่ หรือคิดเป็นร้อยละ 2.78 ของเนื้อที่ตำบล ประกอบด้วย 3 เขตรอง ได้แก่ เขตชุมชน/สถานที่ราชการ เขตอุตสาหกรรม/แหล่งรับซื้อผลผลิต และเขตการใช้พื้นที่เฉพาะ มีรายละเอียดดังนี้

(1) เขตชุมชน/สถานที่ราชการ (สัญลักษณ์ 3100) มีเนื้อที่ 2,610 ไร่ หรือ คิดเป็นร้อยละ 2.62 ของเนื้อที่ตำบล ปัจจุบันมีการใช้ที่ดินชุมชนและที่อยู่อาศัย มีทั้งประเภทชุมชนเมือง ชุมชนชนบท และที่ตั้งของสถาบันและสถานที่ราชการต่าง ๆ

(2) เขตอุตสาหกรรม/แหล่งรับซื้อผลผลิต (สัญลักษณ์ 3200) มีเนื้อที่ 164 ไร่ หรือคิดเป็นร้อยละ 0.16 ของเนื้อที่ตำบล ปัจจุบันมีการใช้ที่ดินประเภทโรงงานอุตสาหกรรม แหล่งรับซื้อผลผลิตทางการเกษตรประเภทต่าง ๆ

(3) และเขตการใช้พื้นที่เฉพาะ (สัญลักษณ์ 3300) มีเนื้อที่ 1 ไร่ หรือ คิดเป็นร้อยละ 0.00 ของเนื้อที่ตำบล ปัจจุบันมีการใช้ที่ดินที่นอกเหนือจาก 2 เขตดังกล่าวข้างต้น เช่น สถานที่พักผ่อน ท้องเที่ยว สวนสาธารณะ รีสอร์ท ระบบขนส่งมวลชน โบราณสถาน เป็นต้น

**6.2.4 เขตแหล่งน้ำ** มีเนื้อที่ 342 ไร่ หรือคิดเป็นร้อยละ 0.34 ของเนื้อที่ตำบล ประกอบด้วย 2 เขตรอง ได้แก่ เขตแหล่งน้ำตามธรรมชาติ และเขตแหล่งน้ำที่สร้างขึ้น มีรายละเอียดดังนี้

(1) เขตแหล่งน้ำตามธรรมชาติ (สัญลักษณ์ 4100) มีเนื้อที่ 78 ไร่ หรือ คิดเป็นร้อยละ 0.08 ของเนื้อที่ตำบล ปัจจุบันมีสภาพการใช้ที่ดินเป็นลักษณะของแหล่งน้ำตามธรรมชาติ เช่น ห้วยหนอง คลอง แม่น้ำ เป็นต้น

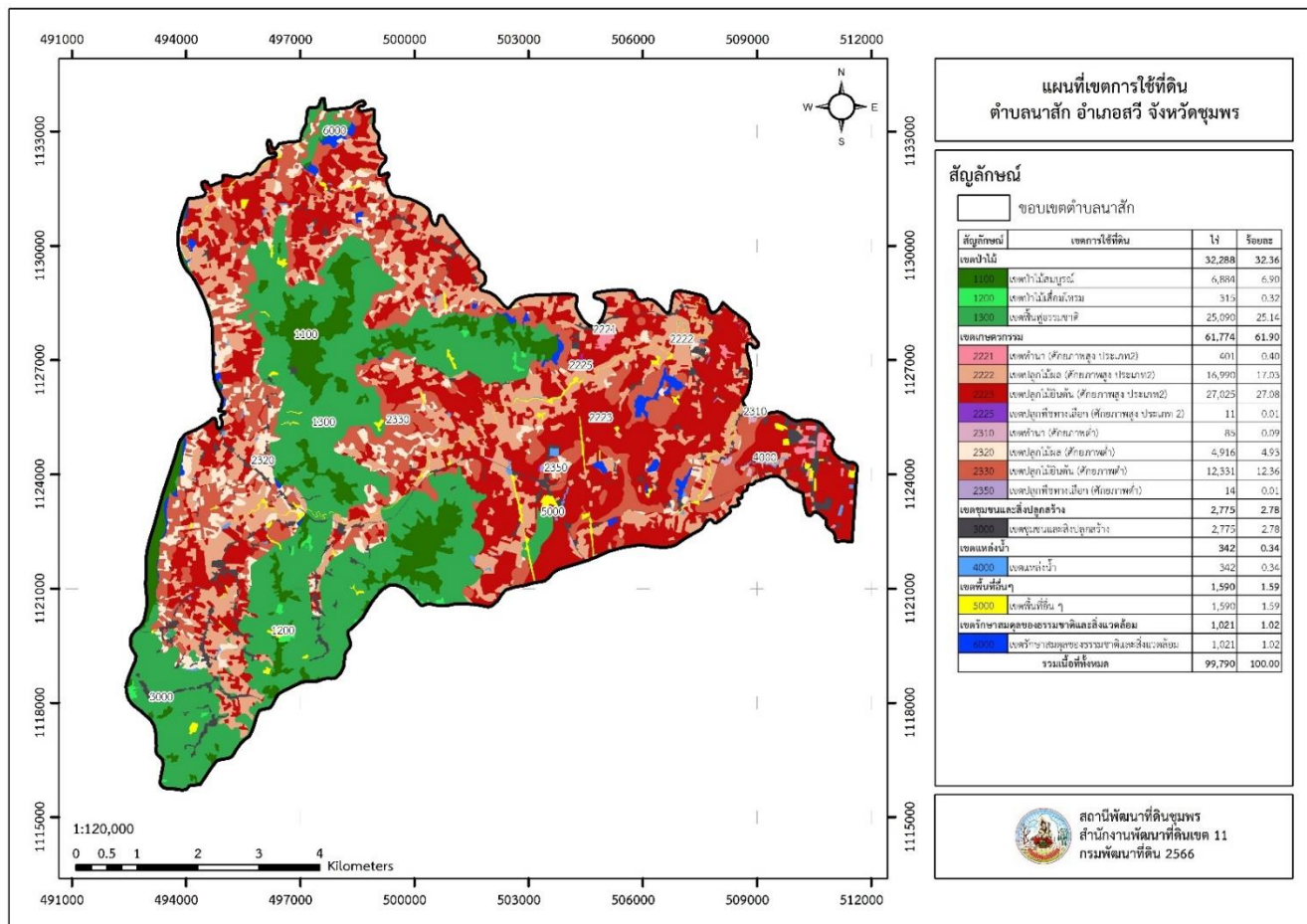
(2) เขตแหล่งน้ำที่สร้างขึ้น (สัญลักษณ์ 4200) มีเนื้อที่ 264 ไร่ หรือ คิดเป็นร้อยละ 0.26 ของเนื้อที่ตำบล ปัจจุบันมีสภาพการใช้ที่ดินเป็นแหล่งน้ำที่สร้างขึ้น เช่น คลองชลประทาน อ่างเก็บน้ำ เป็นต้น

6.2.5 เขตพื้นที่อื่น ๆ (สัญลักษณ์ 5000) มีเนื้อที่ 1,590 ไร่ หรือคิดเป็นร้อยละ 1.59 ของเนื้อที่ตำบล เป็นเขตที่มีลักษณะการใช้ที่ดินที่มีความเฉพาะ เช่น เหมืองแร่ ที่ทิ้งขยะ หาดทราย ไม้พุ่ม เป็นต้น

6.2.6 เขตรักษาสมดุลของธรรมชาติและสิ่งแวดล้อม (สัญลักษณ์ 6000) มีเนื้อที่ 1,021 ไร่ หรือคิดเป็นร้อยละ 1.02 ของเนื้อที่ตำบล มีการใช้ที่ดินเป็นป่าไม้ที่พบในพื้นที่เกษตรกรรม ซึ่งอยู่นอกเขตป่าไม้ตามกฎหมาย ส่วนใหญ่เป็นป่าปลูก ป่าชุมชน



# แผนการใช้ที่ดินตำบลนาสัก อำเภอสวี จังหวัดชุมพร



รูปที่ 6-1 เขตการใช้ที่ดินตำบลนาสัก อำเภอสวี จังหวัดชุมพร



## บทที่ 7

### การขับเคลื่อนแผนการใช้ที่ดิน

#### 7.1 ขั้นตอนการดำเนินงาน

ภายหลังการจัดทำแผนการใช้ที่ดินตำบลนาสัก อำเภอสวี จังหวัดชุมพร แล้วจะต้องดำเนินการดังต่อไปนี้

7.1.1 จัดทำเป้าหมายการดำเนินงานและงบประมาณและกิจกรรมต่าง ๆ ที่จะดำเนินการในงบประมาณ 2567 ถึง 2570

7.1.2 นำแผนการใช้ที่ดินตำบลนาสัก ไปเสนอต่อองค์การบริหารส่วนตำบลนาสัก เพื่อมีมติให้ความร่วมมือในกิจกรรมพัฒนาที่ดินดำเนินการกิจกรรมต่าง ๆ ที่กำหนดไว้ในแผน และได้รับการเชื่อมโยงสู่แผนพัฒนาตำบล

7.1.3 สถานีพัฒนาที่ดินชุมพร เสนอเป้าหมายและงบประมาณให้รายงานมายังกรมพัฒนาที่ดิน

7.1.4 กรมพัฒนาที่ดินพิจารณาสนับสนุนงบประมาณกิจกรรมและโครงการตามเป้าหมายที่กำหนดในแผนการใช้ที่ดิน

7.1.5 สถานีพัฒนาที่ดินชุมพร นำเสนอต่อที่ประชุมจังหวัด/อำเภอ เพื่อสร้างการรับรู้และประชาสัมพันธ์ให้หน่วยงานอื่น นำโครงการภายใต้หน่วยงานมาพัฒนาพื้นที่ตามแผนการใช้ที่ดินกำหนด

#### 7.2 กิจกรรมที่จะดำเนินการของกรมพัฒนาที่ดิน

งบประมาณที่กำหนดไว้เป็นการประมาณเบื้องต้น อาจมีการเปลี่ยนแปลงตามที่ได้รับการจัดสรรให้ดำเนินการ (ตารางที่ 7-1)

##### เขตเกษตรกรรม

- 1) การปรับปรุงบำรุงดิน (ดินเสื่อมโทรม) มีแผนงาน/โครงการปรับปรุงบำรุงดิน ดังนี้
  - (1) การส่งเสริมการผลิตและการใช้สารอินทรีย์
  - (2) การปรับปรุงบำรุงดินและอนุรักษ์ดินและน้ำ
  - (3) การส่งเสริมการปรับปรุงบำรุงดินด้วยพืชปุ๋ยสด
  - (4) การพัฒนากลุ่มเกษตรกรใช้สารอินทรีย์ลดการใช้สารเคมีทางการเกษตร
  - (5) การจัดตั้งธนาคารปุ๋ยอินทรีย์
  - (6) การส่งเสริมพัฒนาปรับปรุงบำรุงดิน (เกษตรกรทั่วไป/แปลงใหญ่)
  - (7) การจัดหาปุ๋ยอินทรีย์
  - (8) การส่งเสริมการปรับปรุงพื้นที่ดินกรด
  - (9) การส่งเสริมการผลิตปุ๋ยอินทรีย์คุณภาพสูง



- (10) การส่งเสริมการใช้ปุ๋ยตามค่าวิเคราะห์ดิน
- 2) การบริหารจัดการน้ำ (ขาดแคลนน้ำในฤดูแล้ง) มีแผนงาน/โครงการบริหารจัดการน้ำ ดังนี้
  - (1) การก่อสร้างแหล่งน้ำในไร่นานอกเขตชลประทาน
  - (2) การพัฒนาแหล่งน้ำขนาดเล็กเพื่อการอนุรักษ์ดินและน้ำ
- 3) การฟื้นฟูและป้องกันการชะล้างพังทลายของดิน
  - (1) การปลูกหญ้าแฝกเพื่อการอนุรักษ์ดินและน้ำ

### 7.3 กิจกรรมที่จะดำเนินงานของหน่วยงานอื่น (ตารางที่ 7-2)

#### 1.เขตเกษตรกรรม

##### 1) เขตทำนา เขตปลูกไม้ผล เขตปลูกไม้ยืนต้น และเขตปลูกพืชทางเลือก

- (1) การส่งเสริมระบบการเกษตรแบบแปลงใหญ่
- (2) การพัฒนาศักยภาพของ ศพก. และศูนย์เครือข่าย
- (3) โครงการพัฒนาศักยภาพการดำเนินงานของกลุ่มส่งเสริมอาชีพและกลุ่มวิสาหกิจชุมชน รวมกลุ่มเพื่อขายสินค้าเกษตร (กรมส่งเสริมการเกษตร)
- (4) การอบรมให้ความรู้การเข้าสู่กระบวนการรับรองมาตรฐาน การปฏิบัติทางการเกษตรที่ดี (Good Agricultural Practices : GAP) (กรมวิชาการเกษตร กรมส่งเสริมการเกษตร)
- (5) การอบรมถ่ายทอดความรู้เรื่องการรักษาป่า-แมลงศัตรูไม้ผลทุเรียน (กรมวิชาการเกษตร)
- (6) สนับสนุนการขุดเจาะน้ำบาดาล (กรมทรัพยากรน้ำ)
- (7) สนับสนุนแผงโซลาร์เซลล์ (สนง. พลังงานจังหวัด)

#### 2. เขตแหล่งน้ำ

- (1) การก่อสร้างระบบส่งน้ำ อาคารระบายน้ำ ป้องกันน้ำเค็มเข้าสู่แหล่งน้ำชุมชน (ชลประทานจังหวัด)
- (2) สนับสนุนการพัฒนาเพื่อเพิ่มพื้นที่กักเก็บน้ำ (สำนักงานชลประทานจังหวัด)
- (3) สนับสนุนการขุดคลอง แหล่งน้ำสาธารณะ ลำห้วย (สำนักงานชลประทานจังหวัด)



#### 7.4 ความต้องการของชุมชนและองค์กรปกครองส่วนท้องถิ่น

จากการดำเนินการจัดทำกระบวนการมีส่วนร่วมของประชาชนที่องค์การบริหารส่วนตำบลนาสัก เมื่อวันที่ 5 กรกฎาคม 2566 ความต้องการของประชาชนที่ต้องการให้ดำเนินการเกี่ยวกับแก้ปัญหาดินเสื่อมโทรม ขาดความอุดมสมบูรณ์เป็นกรดจัด ดินแน่นทึบ และปัญหาขาดแคลนน้ำเพื่อการเกษตร

เพื่อตอบสนองต่อความต้องการของชุมชนและการแก้ไขปัญหาเชิงพื้นที่ของตำบลนาสัก กรมพัฒนาที่ดินได้วิเคราะห์เบื้องต้น ดังต่อไปนี้

ลักษณะพื้นที่ทั่วไปของตำบลนาสัก ส่วนใหญ่เป็นที่ดอน สภาพพื้นที่ลูกคลื่นลอนลาดเล็กน้อย ลูกคลื่นลอนลาด ลูกคลื่นลอนชัน และพื้นที่สูงชัน พบปัญหาการชะล้างพังทลายของดินในบางพื้นที่ และแนวริมตลิ่ง ปัญหาของตำบลนาสักในภาพรวมสรุปได้ว่า มีปัญหาสำคัญ 3 ประการ คือ 1) ปัญหาดินขาดความอุดมสมบูรณ์/เสื่อมโทรม ดินเป็นกรดจัด 2) ขาดแคลนน้ำในฤดูแล้ง มีน้ำท่วมขังในบางพื้นที่ และน้ำเค็มเข้าถึงแหล่งน้ำสายหลักของชุมชนเนื่องจากน้ำทะเลหนุน และ 3) ต้นทุนการผลิตสูง ราคาผลผลิตตกต่ำ ปัญหาดังกล่าวนี้ส่งผลกระทบต่อคุณภาพชีวิตของราษฎรในชุมชนโดยรวม

สำหรับปัญหา ดินขาดความอุดมสมบูรณ์ เนื่องจากการใช้ที่ดินติดต่อกันเป็นเวลานานและนิยมปลูกพืชเชิงเดี่ยวในพื้นที่เกษตร รวมถึงการใช้ปุ๋ยเคมีและสารเคมีปริมาณมากมาเป็นเวลานาน ทำให้โครงสร้างของดินแน่นทึบ น้ำในดิน อากาศ และจุลินทรีย์ในดินที่เคยมีอยู่สูญหายไป ส่วนธาตุอาหารและอินทรีย์วัตถุ ก็มีปริมาณลดลงเช่นเดียวกัน เนื่องจากพืชนำไปใช้ และไม่มีการใส่อินทรีย์วัตถุเพิ่มให้กับดิน

ในกรณีของการขาดแคลนนํ้า นั้น การที่ประชากรเพิ่มขึ้น กิจกรรมที่ต้องใช้นํ้าเพิ่มขึ้น ทำการเกษตรเพิ่มขึ้น เกษตรกรนิยมปลูกพืชที่ต้องการใช้นํ้าปริมาณสูง (ทุเรียน) ซึ่งจะเห็นได้ว่ามีปริมาณพื้นที่ปลูกทุเรียนเพิ่มขึ้นในทุกๆ ปี รวมทั้งเหตุการณ์ที่เกิดจากการเปลี่ยนแปลงภูมิอากาศ เช่น ปริมาณฝนน้อยกว่าปกติ ฝนทิ้งช่วง จนเกิดความแห้งแล้ง รวมไปถึงการทับถมของตะกอนดินในแหล่งน้ำธรรมชาติจนตื้นเขิน การขาดแคลนนํ้าจึงเกิดขึ้นอย่างต่อเนื่อง จำเป็นต้องจัดหาแหล่งน้ำต้นทุน จึงมีข้อเสนอของหมู่บ้านในตำบลนาสัก คือ การเพิ่มพื้นที่กักเก็บน้ำ ตลอดจนการเพิ่มระบบท่อส่งน้ำเพื่อการเกษตรโดยวิธีการต่าง ๆ ให้เพียงพอแก่ความต้องการ ประเด็นหลักจากข้อเสนอให้แก้ไขปัญหาระยะขาดแคลนนํ้าและน้ำท่วม สรุปได้ว่ามี 3 ประการ คือ (1) การขุดลอกแหล่งน้ำสาธารณะในปัจจุบันซึ่งรวมถึงอ่างเก็บน้ำ สระน้ำ ลำคลอง เป็นต้น (2) ขุดเจาะบ่อบาดาล (3) เพิ่มปริมาณแหล่งน้ำต้นทุนบนผิวดิน ส่วนในกรณีน้ำเค็มเข้าถึงแหล่งน้ำสายหลักของชุมชนเนื่องจากน้ำทะเลหนุนนั้น ปัจจุบันยังไม่มี การป้องกันจึงยังเป็นปัญหาของราษฎรในชุมชนโดยรวม ราษฎรมีความประสงค์ให้หน่วยงานราชการที่เกี่ยวข้องเข้ามาแก้ไขปัญหาดังกล่าว

ปัญหาในด้านต้นทุนการผลิตสูง เนื่องจากปัจจุบันปุ๋ยเคมีและสารเคมีมีราคาสูงขึ้น เมื่อเกษตรกรมีการใช้ปุ๋ยเคมีและสารเคมีในปริมาณสูงมากเกินความจำเป็น ส่งผลให้ต้นทุนการผลิตสูงขึ้น เกษตรกรจึงมีความต้องการให้หน่วยงานราชการให้การช่วยเหลือ/การสนับสนุนในด้านของการลดต้นทุนการผลิต



อาทิ เช่น การส่งเสริมการใช้ปุ๋ยตามค่าวิเคราะห์ดิน การผลิตปุ๋ยอินทรีย์คุณภาพสูงเพื่อลดปริมาณการใช้ปุ๋ยเคมีลง และการอบรมถ่ายทอดความรู้การใช้สารอินทรีย์ลดใช้สารเคมีทางการเกษตรเพื่อเป็นแนวทางให้เกษตรกรลดต้นทุนการผลิต



ตารางที่ 7-1 กิจกรรมของกรมพัฒนาที่ดินในเขตการใช้ที่ดินที่จะดำเนินการในปีงบประมาณ 2567-2571

เขตการใช้ที่ดิน	แผนงาน/โครงการ	งบประมาณ
1.1 เขตทำนา เนื้อที่ 486 ไร่	<b>1. การปรับปรุงบำรุงดิน (ดินเสื่อมโทรม)</b>	<b>1,942,500</b>
1.2 เขตปลูกไม้ผล เนื้อที่ 21,906 ไร่	1.1 การส่งเสริมการปรับปรุงบำรุงดินด้วยพืชปุ๋ยสด	37,500
1.3 เขตปลูกไม้ยืนต้น เนื้อที่ 39,356 ไร่	1.2 การส่งเสริมการผลิตและการใช้สารอินทรีย์	50,000
1.4 เขตปลูกพืชทางเลือก เนื้อที่ 25 ไร่	1.3 การส่งเสริมการผลิตปุ๋ยอินทรีย์คุณภาพสูง	480,000
	1.4 การจัดตั้งธนาคารปุ๋ยอินทรีย์	300,000
	1.5 การพัฒนากลุ่มเกษตรกรใช้สารอินทรีย์ลดการใช้สารเคมีทางการเกษตร(ครัวไทยสู่ครัวโลก)	100,000
	1.6 การส่งเสริมการใช้ปุ๋ยตามค่าวิเคราะห์ดิน	75,000
	1.7 การจัดหาปุ๋ยอินทรีย์	850,000
	1.8 การส่งเสริมการปรับปรุงพื้นที่ดินกรด	50,000
	<b>2. การบริหารจัดการน้ำ</b>	
	2.1 การพัฒนาแหล่งน้ำขนาดเล็กเพื่อการอนุรักษ์ดินและน้ำ	N/A
	2.2 โครงการแหล่งน้ำในไร่นานอกเขตชลประทาน	N/A
	<b>3. การฟื้นฟูและป้องกันการชะล้างพังทลายของดิน</b>	<b>770,000</b>
	3.1 การปลูกหญ้าแฝกเพื่อการอนุรักษ์ดินและน้ำ	600,000
	3.2 การจัดทำระบบอนุรักษ์ดินและน้ำพร้อมปลูกไม้ยืนต้นโตเร็ว	170,000
	<b>รวมแผนงาน/โครงการ</b>	<b>2,712,500</b>

หมายเหตุ: งบประมาณที่กำหนดไว้นี้เป็นประมาณเบื้องต้น อาจมีการเปลี่ยนแปลงตามที่ได้รับการจัดสรรให้ดำเนินการ



ตารางที่ 7-2 สรุปกิจกรรมที่ขอรับการสนับสนุนจากส่วนราชการอื่นในเขตการใช้ที่ดิน

เขตการใช้ที่ดิน	กิจกรรมที่ขอรับการสนับสนุนจากส่วนราชการอื่น
1. เขตพื้นที่เกษตรกรรม	(1) การส่งเสริมระบบการเกษตรแบบแปลงใหญ่ (2) การพัฒนาศักยภาพของ ศพก. และศูนย์เครือข่าย (3) โครงการพัฒนาศักยภาพการดำเนินงานของกลุ่มส่งเสริมอาชีพและกลุ่มวิสาหกิจชุมชน รวมกลุ่มเพื่อขายสินค้าเกษตร (กรมส่งเสริมการเกษตร) (4) การอบรมให้ความรู้การเข้าสู่กระบวนการรับรองมาตรฐานสินค้าเกษตรปลอดภัย (GAP) (กรมวิชาการเกษตร กรมส่งเสริมการเกษตร) (5) การอบรมถ่ายทอดความรู้เรื่องการป้องกันกำจัดโรค-แมลงศัตรูไม้ผลทุเรียน (กรมวิชาการเกษตร) (6) สนับสนุนการชุดเจาะน้ำบาดาล (กรมทรัพยากรน้ำ) (7) สนับสนุนแผงโซลาร์เซลล์ (สนง. พลังงานจังหวัด)
2. เขตแหล่งน้ำ	(1) การก่อสร้างระบบส่งน้ำ อาคารระบายน้ำ ป้องกันน้ำเค็มเข้าสู่แหล่งน้ำชุมชน (ชลประทานจังหวัด) (2) สนับสนุนการพัฒนาเพื่อเพิ่มพื้นที่กักเก็บน้ำ (สำนักงานชลประทานจังหวัด) (3) สนับสนุนการชุดคลอง แหล่งน้ำสาธารณะ ลำห้วย (สำนักงานชลประทานจังหวัด)



แผนการใช้ที่ดินตำบลนาสัก อำเภอสวี จังหวัดชุมพร

ตารางที่ 7-3 เป้าหมายการดำเนินงานและงบประมาณ ตำบลนาสัก อำเภอสวี จังหวัดชุมพร แผน 5 ปี (พ.ศ. 2567-2571)

เขตการใช้ที่ดิน	งาน/โครงการ/กิจกรรม	หน่วย นับ	เป้าหมาย					รวม	งบประมาณ					รวม	หน่วยงาน รับผิดชอบ
			2567	2568	2569	2570	2571		2567	2568	2569	2570	2571		
เขตพื้นที่เกษตรกรรม															
1.1 เขตทำนา	1.การปรับปรุงบำรุงดิน													1,942,500	
1.2 เขตปลูกไม้ผล	1.1การส่งเสริมการปรับปรุงบำรุงดินด้วยพืชปุ๋ยสด	ไร่	500	500	500	500	500	2,500	7,500	7,500	7,500	7,500	7,500	37,500	พต.
1.3 เขตปลูกไม้ยืนต้น	1.2 การส่งเสริมการผลิตและการใช้สารอินทรีย์	ราย	500	500	500	500	500	2,500	10,000	10,000	10,000	10,000	10,000	50,000	พต.
1.4 เขตปลูกพืชทางเลือก	1.3 การส่งเสริมการผลิตปุ๋ยอินทรีย์คุณภาพสูง	ตัน	30	30	-	-	-	200	240,000	240,000	-	-	-	480,000	พต.
	1.4 การจัดตั้งธนาคารปุ๋ยอินทรีย์	กลุ่ม	1	-	-	-	-	1	300,000	-	-	-	-	300,000	พต.
	1.5 การพัฒนากลุ่มเกษตรกรใช้สารอินทรีย์ลดการใช้สารเคมีทางการเกษตร	กลุ่ม	4	4	4	4	4	20	20,000	20,000	20,000	20,000	20,000	100,000	พต.
	1.6 การส่งเสริมการใช้ปุ๋ยตามค่าวิเคราะห์ดิน	ราย	100	100	100	100	100	500	15,000	15,000	15,000	15,000	15,000	75,000	พต.
	1.7 การจัดหาปุ๋ยโดโลไมท์	ตัน	100	100	100	100	100	500	170,000	170,000	170,000	170,000	170,000	850,000	พต.
	1.8 โครงการส่งเสริมการส่งเสริมการปรับปรุงพื้นที่ดินกรด	ไร่	200	200	200	200	200	1,000	10,000	10,000	10,000	10,000	10,000	50,000	พต.



แผนการใช้ที่ดินตำบลนาสัก อำเภอสวี จังหวัดชุมพร

ตารางที่ 7-3 (ต่อ)

เขตการใช้ที่ดิน	งาน/โครงการ/กิจกรรม	หน่วย นับ	เป้าหมาย					รวม	งบประมาณ					รวม	หน่วยงาน รับผิดชอบ
			2567	2568	2569	2570	2571		2567	2568	2569	2570	2571		
1.1 เขตทำนา	2. การบริหารจัดการน้ำ														
1.2 เขตปลูกไม้ผล	2.1 การพัฒนาแหล่งน้ำ	แห่ง	-	1	-	-	-	1	N/A	N/A	N/A	N/A	N/A	N/A	พด.
1.3 เขตปลูกไม้ยืน ต้น	ขนาดเล็กเพื่อการอนุรักษ์ ดินและน้ำ														
1.4 เขตปลูกพืช ทางเลือก	2.2 โครงการแหล่งน้ำใน ไร่นานอกเขตชลประทาน	แห่ง	-	-	-	-	-	-	N/A	N/A	N/A	N/A	N/A	N/A	พด.
	3.การฟื้นฟูและป้องกัน การชะล้างพังทลายของ ดิน													770,000	
	3.1 การปลูกหญ้าแฝกเพื่อ การอนุรักษ์ดินและน้ำ	กล้า	100,000	100,000	100,000	100,000	100,000	500,000	120,000	120,000	120,000	120,000	120,000	600,000	พด.
	3.2 การจัดทำระบบ อนุรักษ์ดินและน้ำพร้อม ปลูกไม้ยืนต้นโตเร็ว	ไร่	-	50	50	-	-	100	-	85,000	85,000	-	-	170,000	พด.
<b>รวมเป้าหมายดำเนินงานและงบประมาณ</b>													<b>2,712,500</b>		

หมายเหตุ: งบประมาณที่กำหนดไว้นี้เป็นงบประมาณเบื้องต้น อาจมีการเปลี่ยนแปลงตามที่ได้รับการจัดสรรให้ดำเนินการ



## เอกสารอ้างอิง

กรมการปกครอง. 2556. **แผนที่ขอบเขตตำบล ปี 2564 (ไฟล์ข้อมูล)**. กรมพัฒนาที่ดิน กระทรวงเกษตรและสหกรณ์, กรุงเทพฯ.

\_\_\_\_\_. 2566. **รายงานสถิติจำนวนประชากรและบ้าน รายจังหวัด รายอำเภอ และรายตำบล (ณ เดือน ธันวาคม พ.ศ. 2565)**แหล่งที่มา:<https://stat.bora.dopa.go.th/stat/statnew/statyear/#/TableTemplate/Area/statpop>, 1 พฤษภาคม 2566.

กรมการพัฒนาชุมชน. 2566. **ข้อมูลความจำเป็นพื้นฐาน (จปฐ.) รายจังหวัด รายอำเภอ และรายตำบล ปี 2565**. แหล่งที่มา: <https://ebmn.cdd.go.th/>, 1 มิถุนายน 2566.

กรมทรัพยากรน้ำบาดาล. 2566. **ปริมาณน้ำและจำนวนบ่อบาดาล**. แหล่งที่มา: <http://app.dgr.go.th/newpasutara/xml/search.php>, 26 พฤษภาคม 2566.

กรมส่งเสริมการเกษตร. 2566. **จำนวนครุว์เรือนเกษตรกรที่ขึ้นทะเบียนเกษตรกร จำแนกรายจังหวัด รายอำเภอ และรายตำบล (ณ เดือนมกราคม พ.ศ. 2566)**. แหล่งที่มา: <http://mvos2.gistda.or.th/>, 15 พฤษภาคม 2566.

กรมอุตุนิยมวิทยา. 2566. **สถิติภูมิอากาศคาบ 30 ปี พ.ศ. 2536-2565 (ไฟล์ข้อมูล)**. กระทรวงดิจิทัลเพื่อเศรษฐกิจและสังคม, กรุงเทพฯ.

กลุ่มวิเคราะห์สภาพการใช้ที่ดิน. 2566. **แผนที่สภาพการใช้ที่ดิน ปี 2566 (ไฟล์ข้อมูล)**. กองนโยบายและแผนการใช้ที่ดิน กรมพัฒนาที่ดิน กระทรวงเกษตรและสหกรณ์, กรุงเทพฯ.

กองสำรวจดินและวิจัยทรัพยากรดิน. 2566. **แผนที่ทรัพยากรดิน (ไฟล์ข้อมูล)**. กรมพัฒนาที่ดิน กระทรวงเกษตรและสหกรณ์, กรุงเทพฯ.

บัณฑิต ต้นศิริ และ คำนธ ไทรพัก. 2542. **คู่มือการประเมินคุณภาพที่ดิน**. กองวางแผนการใช้ที่ดิน กรมพัฒนาที่ดิน กระทรวงเกษตรและสหกรณ์, กรุงเทพฯ.

องค์การบริหารส่วนตำบลนาสัก. 2566. **วิสัยทัศน์ พันธกิจ**. แหล่งที่มา: องค์การบริหารส่วนตำบลนาสัก, 1 พฤษภาคม 2566.



สถานีพัฒนาที่ดินชุมพร  
318 ม.6 ต.วังตะกอก อ.หลังสวน จ.ชุมพร  
077-653087