



แผนการใช้ที่ดินตำบลเขาทะลุ

อำเภอสวี จังหวัดชุมพร



สถานีพัฒนาที่ดินชุมพร
สำนักงานพัฒนาที่ดินเขต 11 กรมพัฒนาที่ดิน
กระทรวงเกษตรและสหกรณ์

คำนำ

การจัดทำแผนการใช้ที่ดินดำเนินการตามรัฐธรรมนูญแห่งราชอาณาจักรไทย พ.ศ. 2560 มาตรา 72 (1) ที่ได้บัญญัติให้มีการวางแผนการใช้ที่ดินให้เหมาะสมกับศักยภาพของที่ดินตามหลักการพัฒนาอย่างยั่งยืน โดยแผนการใช้ที่ดินตำบลเขาค่าย อำเภอสวี จังหวัดชุมพร ได้นำแนวคิดขององค์การอาหารและการเกษตรแห่งสหประชาชาติ (Food and Agriculture Organization of the United Nations: FAO) และโครงการสิ่งแวดล้อมแห่งสหประชาชาติ (United Nations Environment Programme: UNEP) มาปรับใช้ คือ ความเหมาะสมทางกายภาพ ความเหมาะสมทางเศรษฐกิจ การยอมรับจากสังคม การสร้างความยั่งยืนให้สิ่งแวดล้อม และเสนอทางเลือกการใช้ที่ดิน ร่วมกับวิธีการที่จำเป็นอื่น ๆ เช่น กระบวนการมีส่วนร่วมของชุมชน (Participatory Rural Appraisal: PRA) การประเมินคุณภาพที่ดิน เป็นต้น

กองนโยบายและแผนการใช้ที่ดินร่วมกับสำนักงานพัฒนาที่ดินเขต (สพข.) และสถานีพัฒนาที่ดิน (สพด.) ในการดำเนินงานวางแผนการใช้ที่ดินระดับตำบล โดยพิจารณาภาพรวมของสภาพปัญหาในด้านต่าง ๆ ทั้งด้านกายภาพ เศรษฐกิจ และสังคม วิเคราะห์และสังเคราะห์ข้อมูลนำไปสู่การวางแผนการใช้ที่ดินที่สอดคล้องกับศักยภาพของพื้นที่ โดยผ่านกระบวนการมีส่วนร่วมของชุมชน (PRA) ในการระบุปัญหา ความต้องการของเกษตรกรและผู้มีส่วนได้ส่วนเสีย ทั้งนี้ สพด. ได้จัดทำแผนกิจกรรม/โครงการ เพื่อขับเคลื่อนแผนการใช้ที่ดินให้เป็นรูปธรรมเพื่อให้เกษตรกรมีคุณภาพชีวิตที่ดีขึ้น มีการใช้ที่ดินอย่างถูกต้องเหมาะสม รักษาสภาพแวดล้อมและอนุรักษ์ทรัพยากรในชุมชนให้เกิดความยั่งยืนต่อไป

สถานีพัฒนาที่ดินชุมพร

กันยายน 2566



สารบัญ

	หน้า
คำนำ	ก
สารบัญ	ข
สารบัญตาราง	ง
สารบัญรูป	จ
บทที่ 1 บทนำ	
1.1 ความสำคัญของการวางแผนการใช้ที่ดิน	1-1
1.2 หลักการและเหตุผล	1-1
1.3 วัตถุประสงค์	1-2
1.4 ระยะเวลาและสถานที่ดำเนินงาน	1-2
1.5 ขั้นตอนการดำเนินงาน	1-2
1.6 วิสัยทัศน์ของตำบล	1-3
บทที่ 2 ข้อมูลทั่วไป	
2.1 ที่ตั้งและอาณาเขต	2-1
2.2 การแบ่งส่วนการปกครอง	2-2
2.3 สภาพภูมิประเทศ	2-2
2.4 สภาพภูมิอากาศ	2-2
2.5 สภาพการใช้ที่ดินในปัจจุบัน	2-4
2.6 สภาพเศรษฐกิจและสังคม	2-8
บทที่ 3 สถานภาพของทรัพยากรธรรมชาติ	
3.1 ทรัพยากรป่าไม้	3-1
3.2 ทรัพยากรน้ำ	3-2
3.3 ทรัพยากรดิน	3-2
บทที่ 4 กระบวนการมีส่วนร่วมของชุมชน (Participatory Rural Appraisal: PRA)	
4.1 การวิเคราะห์ผลจากการจัดทำกระบวนการมีส่วนร่วมของชุมชน (PRA)	4-1
4.2 ระบบการปลูกพืชในปัจจุบัน	4-5



สารบัญ (ต่อ)

	หน้า
บทที่ 5 การประเมินคุณภาพที่ดิน	
5.1 หลักการประเมินคุณภาพที่ดินด้านกายภาพ	5-1
5.2 พืชเศรษฐกิจที่สำคัญของตำบล	5-3
5.3 ระดับความเหมาะสมของที่ดิน	5-3
บทที่ 6 แผนการใช้ที่ดิน	
6.1 การวิเคราะห์ข้อมูลเพื่อจัดทำแผนการใช้ที่ดินระดับตำบล	6-1
6.2 แผนการใช้ที่ดิน	6-2
บทที่ 7 การขับเคลื่อนแผนการใช้ที่ดิน	
7.1 ขั้นตอนการดำเนินงาน	7-1
7.2 กิจกรรมที่จะดำเนินการของกรมพัฒนาที่ดิน	7-1
7.3 กิจกรรมที่จะดำเนินงานของหน่วยงานอื่น	7-2
7.4 ความต้องการของชุมชนและองค์กรปกครองส่วนท้องถิ่น	7-3
เอกสารอ้างอิง	อ-1



สารบัญญัตินี้

ตารางที่		หน้า
2-1	สถิติภูมิอากาศ ณ สถานีตรวจอากาศเกษตรสวี่ จังหวัดชุมพร ปี 2536-2565	2-3
2-2	สภาพการใช้ที่ดินตำบลเขาทะเล อำเภอสวี จังหวัดชุมพร	2-5
2-3	จำนวนประชากรและครัวเรือนตำบลเขาทะเล อำเภอสวี จังหวัดชุมพร	2-9
2-4	จำนวนและสัดส่วนครัวเรือนเกษตรตำบลเขาทะเล อำเภอสวี จังหวัดชุมพร	2-9
2-5	รายได้-รายจ่ายเฉลี่ยครัวเรือนตำบลเขาทะเล อำเภอสวี จังหวัดชุมพร	2-11
3-1	สมบัติที่ดิน ตำบลเขาทะเล อำเภอสวี จังหวัดชุมพร	3-5
5-1	ตัวอย่างการประเมินคุณภาพที่ดินด้านกายภาพของประเภทการใช้ประโยชน์ ที่ดิน	5-2
5-2	ชั้นความเหมาะสมทางกายภาพของดิน ตำบลเขาทะเล อำเภอสวี จังหวัดชุมพร	5-3
6-1	เขตการใช้ที่ดิน ตำบลเขาทะเล อำเภอสวี จังหวัดชุมพร	6-2
7-1	กิจกรรมของกรมพัฒนาที่ดินในเขตการใช้ที่ดินที่จะดำเนินการในปีงบประมาณ 2567-2571	7-5
7-2	สรุปกิจกรรมที่ขอรับการสนับสนุนจากส่วนราชการอื่นในเขตการใช้ที่ดิน	7-6
7-3	เป้าหมายการดำเนินงานและงบประมาณ ตำบลเขาทะเล อำเภอสวี จังหวัด ชุมพร แผน 5 ปี (พ.ศ. 2567-2571)	7-7



สารบัญญรูป

รูปที่		หน้า
1-1	กรอบการวางแผนการใช้ที่ดินระดับตำบล	1-4
2-1	ที่ตั้งและอาณาเขตตำบลเขาทะเล อำเภอสวี จังหวัดชุมพร	2-1
2-2	กราฟสมดุลของน้ำเพื่อการเกษตร ปี 2536-2565	2-4
2-3	สภาพการใช้ที่ดิน ตำบลเขาทะเล อำเภอสวี จังหวัดชุมพร	2-8
3-1	ทรัพยากรดิน ตำบลเขาทะเล อำเภอสวี จังหวัดชุมพร	3-7
4-1	การวิเคราะห์สถานการณ์โดยระบบ DPSIR ของตำบลเขาทะเล อำเภอสวี จังหวัดชุมพร	4-4
4-2	ระบบการปลูกพืชในปัจจุบัน ตำบลเขาทะเล อำเภอสวี จังหวัดชุมพร	4-5
6-1	เขตการใช้ที่ดิน ตำบลเขาทะเล อำเภอสวี จังหวัดชุมพร	6-6



บทที่ 1

บทนำ

1.1 ความสำคัญของการวางแผนการใช้ที่ดิน

ตามรัฐธรรมนูญแห่งราชอาณาจักรไทย พุทธศักราช 2560 มาตรา 72 รัฐพึงดำเนินการเกี่ยวกับที่ดิน ทรัพยากรน้ำ และพลังงาน ดังต่อไปนี้

วางแผนการใช้ที่ดินของประเทศให้เหมาะสมกับสภาพพื้นที่และศักยภาพของที่ดินตามหลักการพัฒนาอย่างยั่งยืน

1.2 หลักการและเหตุผล

ปัจจุบันกรมพัฒนาที่ดินได้ดำเนินการวางแผนการใช้ที่ดินระดับประเทศเรียบร้อยแล้วซึ่งเป็นการวางกรอบเชิงนโยบายมุ่งเน้นการพัฒนาด้านการเกษตรให้เกิดความสมดุลและยั่งยืน ในขณะเดียวกันต้องอนุรักษ์ทรัพยากรธรรมชาติและสิ่งแวดล้อมควบคู่กับการรักษาคุณค่าทางศิลปวัฒนธรรม แต่ทั้งนี้เพื่อให้เกิดการใช้ประโยชน์ที่ดินในระดับพื้นที่อย่างมีประสิทธิภาพและรักษาฐานการผลิตด้านทรัพยากรธรรมชาติอย่างยั่งยืน ตลอดจนห่วงโซ่อุปทานแผนการใช้ที่ดินระดับตำบลจึงถูกนำมาใช้เป็นเครื่องมือเพื่อขับเคลื่อนการดำเนินงานดังกล่าว

ทั้งนี้กรมพัฒนาที่ดินได้จัดทำแผนปฏิบัติการราชการกรมพัฒนาที่ดินระยะ 5 ปี (พ.ศ. 2566 – 2570) เพื่อให้บรรลุตามวิสัยทัศน์ที่กำหนดไว้คือ “เป็นองค์กรอัจฉริยะทางดินเพื่อขับเคลื่อนการใช้ที่ดินอย่างเหมาะสม 15 ล้านไร่ ภายในปี 2570” ซึ่งในส่วนของประเด็นการพัฒนาที่ 2 บริหารจัดการทรัพยากรดินและที่ดินด้วยชุดข้อมูลที่มีมูลค่าสูง (High Value Dataset) ซึ่งมีเป้าหมาย คือ การนำชุดข้อมูลที่มีมูลค่าสูง ไปใช้ในการบริหารจัดการทางการเกษตรในส่วนของตัวชี้วัด บริหารจัดการทรัพยากรดินและที่ดินบนพื้นฐานของชุดข้อมูลที่มีมูลค่าสูง ร้อยละ 100 กลยุทธ์ที่ 2 ยกระดับแผนการใช้ที่ดินไปสู่การปฏิบัติ ได้กำหนดให้ร้อยละของแผนการใช้ที่ดินระดับตำบลที่จัดทำแล้วเสร็จทั่วประเทศ ภายในปี 2570 (ไม่น้อยกว่า ร้อยละ 80) เป็นตัวชี้วัดหนึ่งของกลยุทธ์ดังกล่าว



1.3 วัตถุประสงค์

1.3.1 เพื่อรักษาเสถียรภาพของทรัพยากรให้เกิดความสมดุลและยั่งยืนภายใต้การพัฒนาด้านต่าง ๆ ของตำบล

1.3.2 เพื่อให้การใช้ที่ดินมีผลตอบสนองสูงสุดต่อหน่วยเนื้อที่อย่างยั่งยืน

1.3.3 เพื่อให้เกิดการกำหนดแผนงาน โครงการกิจกรรมที่สอดคล้องกับแผนการใช้ที่ดินที่กำหนดขึ้นและอยู่บนหลักการของโมเดลเศรษฐกิจ BCG (Bio-Circular-Green Economy: BCG Model)

1.4 ระยะเวลาและสถานที่ดำเนินงาน

1.4.1 ระยะเวลา 1 ตุลาคม 2565 – 30 กันยายน 2566

1.4.2 สถานที่ ตำบลเขาทะเล อำเภอสวี จังหวัดชุมพร

1.5 ขั้นตอนการดำเนินงาน

1.5.1 รวบรวมข้อมูลปฐมภูมิและทฤษฎีภูมิ ประกอบด้วย

1) ด้านกายภาพ ได้แก่ ทรัพยากรดิน ทรัพยากรน้ำ ทรัพยากรป่าไม้ ภูมิอากาศ สภาพการใช้ที่ดิน เขตป่าไม้ตามกฎหมายและมตติณัฐมนตรี

2) ด้านเศรษฐกิจและสังคม เช่น การถือครองที่ดิน ลักษณะทางเศรษฐกิจของตำบลจำนวนประชากร เป็นต้น

3) ด้านนโยบายและข้อกฎหมายที่เกี่ยวข้อง ได้แก่ ยุทธศาสตร์ แผนพัฒนาเศรษฐกิจและสังคมแห่งชาติฉบับที่ 13 ยุทธศาสตร์ภาค แผนพัฒนากลุ่มจังหวัด แผนพัฒนาจังหวัด แผนพัฒนาเกษตรและสหกรณ์ แผนพัฒนาท้องถิ่น 4 ปี ขององค์การบริหารส่วนจังหวัด เทศบาลตำบล หรือองค์การบริหารส่วนตำบลฯ

1.5.2 จัดทำกระบวนการมีส่วนร่วมของชุมชน (Participatory Rural Appraisal: PRA) เพื่อรับฟังความคิดเห็น ประเด็นปัญหา ความต้องการด้านต่าง ๆ ขององค์การปกครองส่วนท้องถิ่นและเกษตรกรในตำบล

1.5.3 ประเมินคุณภาพที่ดินของพืชเศรษฐกิจหลักและพืชทางเลือกที่มีมูลค่าของตำบล

1.5.4 สังเคราะห์ข้อมูลจากข้อ 1.5.1 ถึง 1.5.3 เพื่อใช้ประกอบการวางแผนการใช้ที่ดิน

1.5.5 กำหนด (ร่าง) แผนการใช้ที่ดินระดับตำบล

1.5.6 รับฟังความคิดเห็นของผู้มีส่วนได้ส่วนเสียต่อ (ร่าง) แผนการใช้ที่ดินที่กำหนดขึ้น

1.5.7 ปรับปรุง (ร่าง) แผนการใช้ที่ดินเพื่อจัดทำแผนการใช้ที่ดินฉบับสมบูรณ์

1.5.8 นำแผนการใช้ที่ดินเข้าสู่คณะทำงานวิชาการของเขตฯ เพื่อตรวจสอบความครบถ้วน/สมบูรณ์ของเนื้อหาและองค์ประกอบ

1.5.9 เผยแพร่แผนการใช้ที่ดินเพื่อนำไปสู่การขับเคลื่อนการดำเนินงาน ประกอบด้วย



1) องค์กรปกครองส่วนท้องถิ่นนำแผนการใช้ที่ดินที่จัดทำขึ้นไปประกอบการจัดทำแผนการพัฒนาของตำบลเพื่อนำไปสู่การของบประมาณที่มีความสอดคล้องกับศักยภาพด้านการผลิตและสถานภาพของทรัพยากรของตำบล

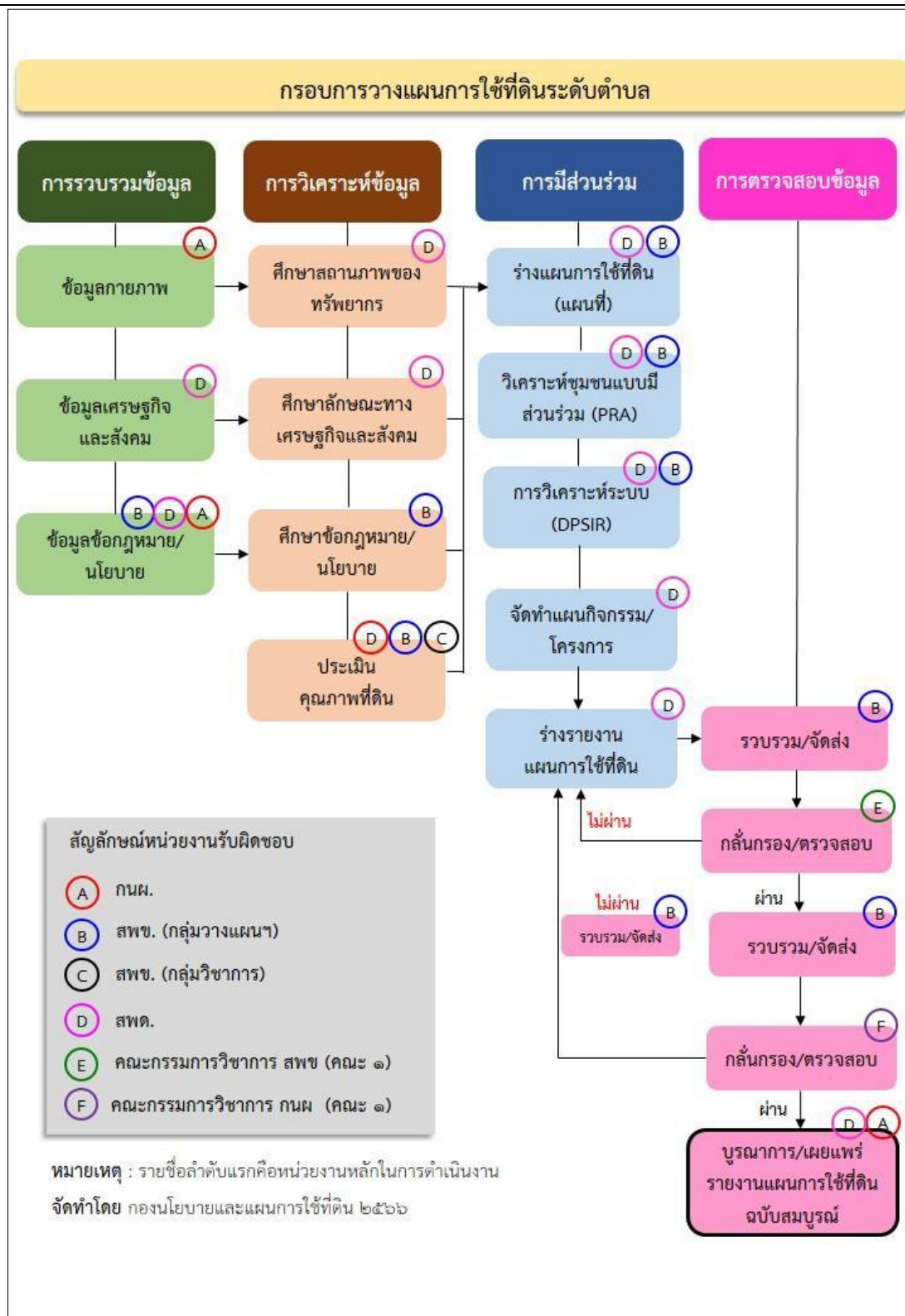
2) กรมพัฒนาที่ดิน โดยสถานีพัฒนาที่ดินจังหวัด กำหนดแผนงาน/โครงการ/กิจกรรม ที่สอดคล้องกับแผนการใช้ที่ดินที่กำหนดขึ้นในแต่ละเขต และสามารถใช้งบประมาณในพื้นที่อย่างมีประสิทธิภาพและเป็นที่ยอมรับ

3) หน่วยงานราชการอื่น ๆ สามารถใช้เป็นข้อมูลพื้นฐานประกอบแผนงาน/โครงการ/กิจกรรมที่สอดคล้องกับแผนการใช้ที่ดินที่กำหนดขึ้นในแต่ละเขต

จากขั้นตอนที่กล่าวข้างต้น สามารถจัดทำกรอบการวางแผนการใช้ที่ดินระดับตำบลแสดงดังรูปที่ 1-1

1.6 วิสัยทัศน์ของตำบล

สะดวกสัญจร เกษตรพัฒนา ศึกษาเรียนรู้ ฟื้นฟูอาชีพเดิม ส่งเสริมการตลาด ธรรมชาติเลิศล้ำ
อุตสาหกรรมท่องเที่ยว หนึ่งเดียวเขาทะเล (องค์การบริหารส่วนตำบลเขาทะเล, 2566)



รูปที่ 1-1 กรอบการวางแผนการใช้ที่ดินระดับตำบล

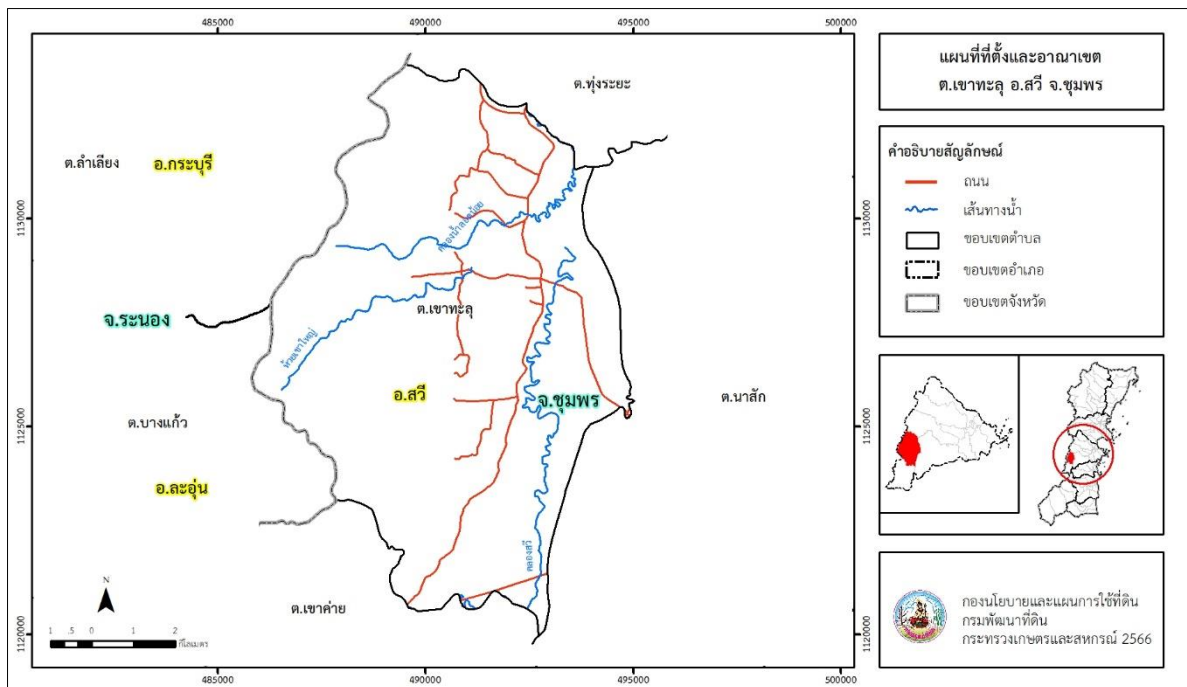


บทที่ 2 ข้อมูลทั่วไป

2.1 ที่ตั้งและอาณาเขต

ตำบลเขาทะเล อำเภอสวี จังหวัดชุมพร ตั้งอยู่ทางทิศตะวันตกของอำเภอสวี มีพื้นที่ประมาณ 76 ตารางกิโลเมตร หรือ 47,736 ไร่ โดยมีอาณาเขตติดต่อ ดังนี้ (รูปที่ 2-1)

ทิศเหนือ	ติดต่อกับ	ตำบลลำเลียง อำเภอกะบุรี จังหวัดระนอง ตำบลทุ่งระยะ อำเภอสวี จังหวัดชุมพร
ทิศใต้	ติดต่อกับ	ตำบลเขาค่าย อำเภอสวี จังหวัดชุมพร
ทิศตะวันออก	ติดต่อกับ	ตำบลนาสัก อำเภอสวี จังหวัดชุมพร
ทิศตะวันตก	ติดต่อกับ	ตำบลบางแก้ว อำเภอละอุ่น จังหวัดชุมพร



รูปที่ 2-1 ที่ตั้งและอาณาเขตตำบลเขาทะเล อำเภอสวี จังหวัดชุมพร



2.2 การแบ่งส่วนการปกครอง

ตำบลเขาทะเล อำเภอสวี จังหวัดชุมพร แบ่งส่วนการปกครองออกเป็น 11 หมู่บ้าน ดังนี้

หมู่ที่ 1 บ้านกลาง

หมู่ที่ 7 บ้านบนดอย

หมู่ที่ 2 บ้านล่าง

หมู่ที่ 8 บ้านเขาหลัก

หมู่ที่ 3 บ้านห้วยกลาง

หมู่ที่ 9 บ้านห้วยทับทอง

หมู่ที่ 4 บ้านถ้ำน้ำลอด

หมู่ที่ 10 บ้านเขาใหญ่พัฒนา

หมู่ที่ 5 บ้านช่องบอน

หมู่ที่ 11 บ้านน้ำทิพย์

หมู่ที่ 6 บ้านโพธิ์ทอง

2.3 สภาพภูมิประเทศ

ลักษณะพื้นที่ทั่วไปส่วนใหญ่เป็นที่ราบเชิงเขา สภาพพื้นที่ราบเรียบถึงค่อนข้างราบเรียบ ลูกคลื่นลอนลาดเล็กน้อย และพื้นที่สูงชัน ด้านทิศตะวันตกเป็นพื้นที่สูงชันอยู่ในเขตเขตรักษาพันธุ์สัตว์ป่าทุ่งระยะ-นาสัก เป็นส่วนหนึ่งของลุ่มน้ำภาคใต้ฝั่งตะวันออกตอนบน มีแหล่งน้ำที่สำคัญ เช่น คลองสวี คลองน้ำลอดน้อย ห้วยเขาใหญ่ คลองดินแดง

2.4 สภาพภูมิอากาศ

จากการศึกษาสถิติภูมิอากาศ (พ.ศ. 2536-2565) พบว่า ตำบลเขาทะเล อำเภอสวี จังหวัดชุมพร มีรายละเอียดดังนี้

2.4.1 อุณหภูมิ

มีอุณหภูมิโดยเฉลี่ยทั้งปี 27.2 องศาเซลเซียส อุณหภูมิสูงสุดเฉลี่ย 32.1 องศาเซลเซียส ในเดือนเมษายน และอุณหภูมิต่ำสุดเฉลี่ย 23.4 องศาเซลเซียส ในเดือนมกราคม

2.4.2 ปริมาณน้ำฝน

มีปริมาณน้ำฝนรวมทั้งปี 2,062.2 มิลลิเมตร มีฝนตกประมาณ 171 วัน เดือนที่มีฝนตกมากที่สุด ในเดือนพฤศจิกายน มีปริมาณฝน 352.1 มิลลิเมตร และมีฝนตกประมาณ 16 วัน

2.4.3 สมดุลน้ำเพื่อการเกษตร

จากข้อมูลสถิติภูมิอากาศในคาบ 30 ปี (พ.ศ. 2536-2565) ณ สถานีตรวจอากาศเกษตรสวี จังหวัดชุมพร ได้นำมาวิเคราะห์สมดุลของน้ำเพื่อการเกษตร ซึ่งเป็นการวิเคราะห์หาช่วงฤดูกาลเพาะปลูกพืชตลอดจนช่วงระยะเวลาที่พืชเสี่ยงต่อการขาดน้ำ ข้อมูลที่นำมาวิเคราะห์ คือ ปริมาณน้ำฝน และศักยภาพ



การคายระเหยน้ำอ้างอิง (ETo) ซึ่งคำนวณด้วยโปรแกรม Cropwat for Windows Version 8.0 โดยใช้สมการ Penman-Monteith สามารถสรุปสมมูลของน้ำเพื่อการเกษตรในเขตอาศัยน้ำฝนได้ดังนี้

ช่วงที่เหมาะสมต่อการปลูกพืช เป็นช่วงที่ค่าปริมาณน้ำฝนมากกว่าค่า 0.5 การระเหยจากผิวดินและการคายน้ำของพืช เป็นช่วงที่ดินมีความชุ่มชื้นพอเหมาะต่อการเพาะปลูกพืชได้ตลอดทั้งปี

ช่วงที่มีน้ำมากเกินพอ เป็นช่วงที่ค่าปริมาณน้ำฝนมากกว่าค่าการระเหยจากผิวดินและการคายน้ำของพืช ซึ่งช่วงนี้เริ่มตั้งแต่ปลายเดือนเมษายนถึงกลางเดือนมกราคม (ตารางที่ 2-1 และรูปที่ 2-2)

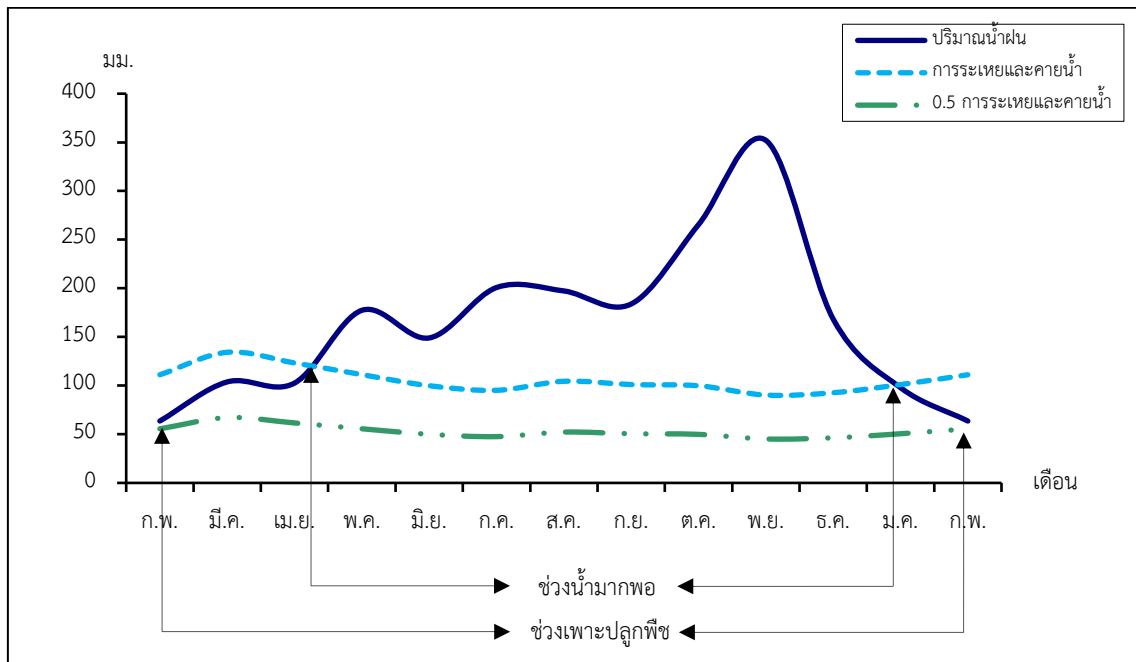
ตารางที่ 2-1 สถิติภูมิอากาศ ณ สถานีตรวจอากาศเกษตรสวี จังหวัดชุมพร¹ (พ.ศ. 2536-2565)

เดือน	อุณหภูมิ (°ซ)			ความชื้นสัมพัทธ์ (%)	ปริมาณน้ำฝน (มม.)	จำนวนวันที่ฝนตก (วัน)	ศักยภาพการคายระเหยน้ำ (มม.)	ปริมาณฝนใช้การ ² (มม.)
	ต่ำสุด	สูงสุด	เฉลี่ย					
ม.ค.	21.6	30.8	25.8	81.0	97.9	8.2	101.1	82.6
ก.พ.	21.8	31.8	26.5	80.0	63.6	5.7	111.2	57.1
มี.ค.	22.8	33.3	27.6	79.0	103.8	7.2	134.2	86.6
เม.ย.	24.0	34.2	28.4	78.0	102.6	8.9	123.3	85.8
พ.ค.	24.6	33.7	28.2	80.0	177.4	16.9	111.3	127.0
มิ.ย.	24.5	32.9	28.0	80.0	149.0	17.2	99.9	113.5
ก.ค.	24.3	32.0	27.5	81.0	200.8	20.5	95.2	136.3
ส.ค.	24.3	32.3	27.6	80.0	197.3	20.5	104.5	135.0
ก.ย.	24.1	31.9	27.3	82.0	183.9	19.7	101.1	129.8
ต.ค.	23.7	31.5	26.9	84.0	265.4	20.2	99.8	151.5
พ.ย.	23.2	30.8	26.4	84.0	352.1	15.8	90.3	160.2
ธ.ค.	22.1	30.3	25.7	82.0	168.4	9.9	92.7	123.0
เฉลี่ย	23.4	32.1	27.2	80.9	-	-	-	-
รวม	-	-	-	-	2,062.2	170.7	1,264.5	1,388.4

หมายเหตุ : ¹เป็นสถานีตรวจอากาศที่ใกล้พื้นที่ตำบลมากที่สุด

²จากการคำนวณโดยโปรแกรม Cropwat for Windows Version 8.0

ที่มา : กรมอุตุนิยมวิทยา (2566)



หมายเหตุ : ใช้ข้อมูลปริมาณน้ำฝน 13 เดือน เพราะสามารถแสดงให้เห็นความต่อเนื่องของข้อมูลที่น่ามาวิเคราะห์สมดุลของน้ำเพื่อการเกษตร

รูปที่ 2-2 กราฟสมดุลของน้ำเพื่อการเกษตร ปี พ.ศ. 2536-2565

2.5 สภาพการใช้ที่ดินปัจจุบัน

สภาพการใช้ที่ดินตำบลเขาทะเล อำเภอสวี จังหวัดชุมพร ซึ่งสำรวจโดยกลุ่มวิเคราะห์สภาพการใช้ที่ดิน (2566) ประกอบด้วยประเภทการใช้ที่ดินต่างๆ ดังนี้ (ตารางที่ 2-2 และรูปที่ 2-3)

2.5.1 พื้นที่ชุมชนและสิ่งปลูกสร้าง มีเนื้อที่ 1,475 ไร่ หรือร้อยละ 3.09 ของพื้นที่ตำบล

2.5.2 พื้นที่เกษตรกรรมมีเนื้อที่ 33,255 ไร่ หรือร้อยละ 69.65 ของพื้นที่ตำบล ประกอบด้วยการใช้ประโยชน์ที่ดินด้านเกษตรกรรมต่างๆ ดังต่อไปนี้

- 1) พื้นที่นา มีเนื้อที่ 29 ไร่ หรือร้อยละ 0.06 ของพื้นที่ตำบล ได้แก่ นาร้าง
- 2) พืชไร่ มีเนื้อที่ 15 ไร่ หรือร้อยละ 0.03 ของพื้นที่ตำบล ได้แก่ สับปะรด
- 3) ไม้ยืนต้น มีเนื้อที่ 25,390 ไร่ หรือร้อยละ 53.18 ของพื้นที่ตำบล ได้แก่ ยางพารา ปาล์มน้ำมัน/ปาล์มน้ำมัน/ไม้ผลผสม หมาก/ไม้ผลผสม ปาล์มน้ำมัน/หมาก กาแฟ/ไม้ผลผสม
- 4) ไม้ผล มีเนื้อที่ 7,814 ไร่ หรือร้อยละ 16.37 ของพื้นที่ตำบล ได้แก่ ทูเรียน ไม้ผลผสม ทูเรียน/กล้วย ทูเรียน/ยางสาด ลองกอง ทูเรียน/มังคุด ทูเรียน/มะพร้าว
- 5) พืชสวน มีเนื้อที่ 8 ไร่ หรือร้อยละ 0.02 ของพื้นที่ตำบล ได้แก่ พืชผัก



2.5.3 พื้นที่ป่าไม้ มีเนื้อที่ 12,560 ไร่ หรือร้อยละ 26.32 ของพื้นที่ตำบล ได้แก่ ป่าไม้ผลัดใบ สมบูรณ์ป่าไม้ผลัดใบรอสภาพฟื้นฟู

2.5.4 พื้นที่แหล่งน้ำ มีเนื้อที่ 187 ไร่ หรือร้อยละ 0.39 ของพื้นที่ตำบล ได้แก่ แม่น้ำ ลำห้วย ลำคลอง บ่อน้ำในไร่นา อ่างเก็บน้ำ

2.5.5 พื้นที่เบ็ดเตล็ด มีเนื้อที่ 259 ไร่ หรือร้อยละ 0.55 ของพื้นที่ตำบล ได้แก่ พุ่มหญ้าสลับไม้ พุ่ม/ไม้ละเมาะพุ่ม หญ้าธรรมชาติ บ่อลูกรัง

ตารางที่ 2-2 สภาพการใช้ที่ดินตำบลเขาทะเล อำเภอสวี จังหวัดชุมพร

หน่วยแผนที่	สภาพการใช้ที่ดิน	เนื้อที่	
		ไร่	ร้อยละ
U	พื้นที่ชุมชนและสิ่งปลูกสร้าง	1,475	3.09
U201	หมู่บ้านบนพื้นราบ	1,145	2.40
U301	สถานที่ราชการและสถาบันต่าง ๆ	195	0.41
U405	ถนน	125	0.26
U502	โรงงานอุตสาหกรรม	10	0.02
A	พื้นที่เกษตรกรรม	33,255	69.65
A100	นาไร่	29	0.06
A205	สับปะรด	15	0.03
A300	ไม้ยืนต้นร้าง/เสื่อมโทรม	21	0.04
A301	ไม้ยืนต้นผสม	61	0.13
A302	ยางพารา	10,344	21.67
A302/A312	ยางพารา/กาแฟ	28	0.06
A302/A317	ยางพารา/หมาก	4	0.01
A303	ปาล์มน้ำมัน	9,244	19.36
A303/A312	ปาล์มน้ำมัน/กาแฟ	28	0.06
A303/A317	ปาล์มน้ำมัน/หมาก	580	1.21
A312	กาแฟ	283	0.59
A312/A317	กาแฟ/หมาก	14	0.03



ตารางที่ 2-2 (ต่อ)

หน่วยแผนที่	สภาพการใช้ที่ดิน	เนื้อที่	
		ไร่	ร้อยละ
A317	หมาก	23	0.05
A302/A411	ยางพารา/กล้วย	157	0.33
A303/A401	ปาล์มน้ำมัน/ไม้ผลผสม	2,328	4.88
A303/A403	ปาล์มน้ำมัน/ทุเรียน	328	0.69
A303/A411	ปาล์มน้ำมัน/กล้วย	131	0.27
A303/A419	ปาล์มน้ำมัน/มังคุด	197	0.41
A303/A420	ปาล์มน้ำมัน/ยางสด ลองกอง	177	0.37
A312/A401	กาแฟ/ไม้ผลผสม	364	0.76
A312/A403	กาแฟ/ทุเรียน	206	0.43
A312/A411	กาแฟ/กล้วย	9	0.02
A317/A401	หมาก/ไม้ผลผสม	652	1.37
A317/A403	หมาก/ทุเรียน	177	0.37
A317/A411	หมาก/กล้วย	10	0.02
A317/A419	หมาก/มังคุด	24	0.05
A401	ไม้ผลผสม	2,279	4.77
A402	ส้ม	10	0.02
A403	ทุเรียน	3,934	8.24
A403/A405	ทุเรียน/มะพร้าว	143	0.30
A403/A411	ทุเรียน/กล้วย	759	1.59
A403/A419	ทุเรียน/มังคุด	234	0.49
A403/A420	ทุเรียน/ยางสด ลองกอง	305	0.64
A403/A426	ทุเรียน/แก้วมังกร	4	0.01

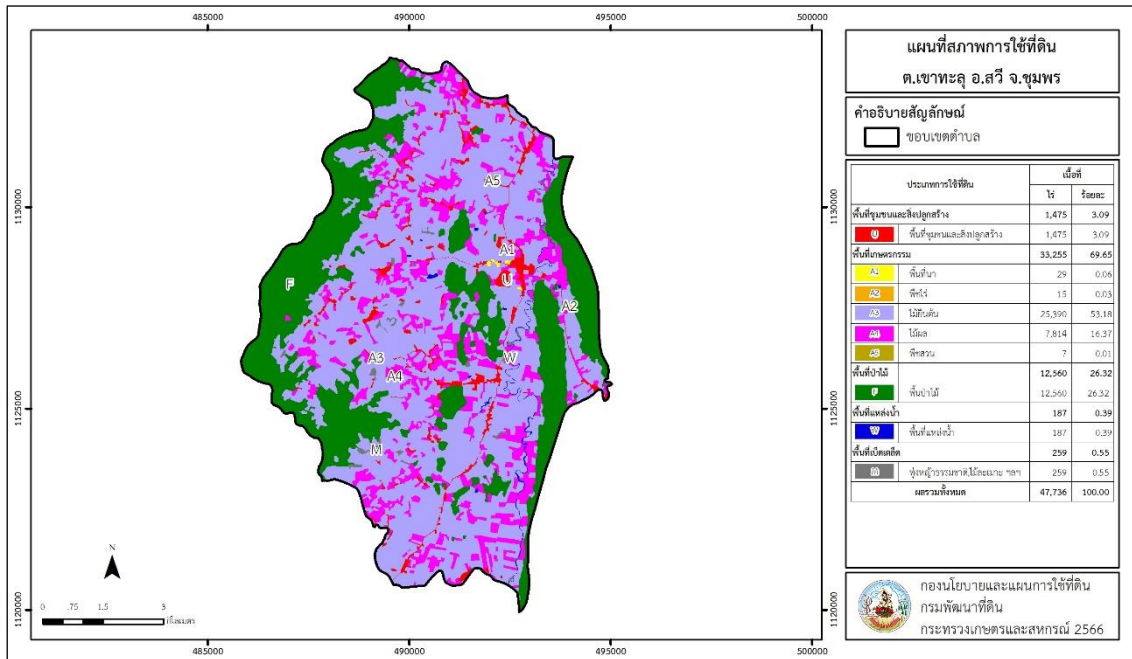


ตารางที่ 2-2 (ต่อ)

หน่วยแผนที่	สภาพการใช้ที่ดิน	เนื้อที่	
		ไร่	ร้อยละ
A405	มะพร้าว	22	0.05
A411	กล้วย	68	0.14
A411/A420	กล้วย/กลางสาด ลองกอง	4	0.01
A419	มังคุด	14	0.03
A419/A420	มังคุด/กลางสาด ลองกอง	33	0.07
A420	กลางสาด ลองกอง	3	0.01
A426	แก้วมังกร	2	-
A502	พืชผัก	7	0.01
F	พื้นที่ป่าไม้	12,560	26.32
F100	ป่าไม้ผลัดใบรอสภาพฟื้นฟู	633	1.33
F101	ป่าไม้ผลัดใบสมบูรณ์	11,927	24.99
M	พื้นที่เบ็ดเตล็ด	259	0.55
M101	ทุ่งหญ้าธรรมชาติ	17	0.04
M102	ทุ่งหญ้าสลับไม้พุ่ม/ไม้ละเมาะ	238	0.50
M302	บ่อลูกรัง	4	0.01
W	พื้นที่แหล่งน้ำ	187	0.39
W101	แม่น้ำ ลำห้วย ลำคลอง	147	0.31
W201	อ่างเก็บน้ำ	15	0.03
W202	บ่อน้ำในไร่นา	25	0.05
ผลรวมทั้งหมด		47,736	100.00

ที่มา: กลุ่มวิเคราะห์สภาพการใช้ที่ดิน (2566)

หมายเหตุ : เนื้อที่คำนวณด้วยระบบสารสนเทศภูมิศาสตร์



รูปที่ 2-3 สภาพการใช้ที่ดิน ตำบลเขาทะเล อำเภอสวี จังหวัดชุมพร

2.6 สภาพเศรษฐกิจและสังคม

2.6.1 ประชากร

จากหลักฐานทะเบียนราษฎรของกรมการปกครอง กระทรวงมหาดไทย ณ เดือนธันวาคม 2565 พบว่า ประชากรที่อาศัยในพื้นที่ตำบลเขาทะเลมีประชากรรวม 7,386 คน แยกเป็นชาย 3,710 คน เป็นหญิง 3,676 คน ความหนาแน่นโดยเฉลี่ย 96.70 คนต่อตารางกิโลเมตร มีจำนวนครัวเรือนทั้งหมด 3,602 ครัวเรือน เป็นครัวเรือนเกษตรที่มาขึ้นทะเบียนกรมส่งเสริมการเกษตร 1,717 ครัวเรือน หรือร้อยละ 47.67 ของจำนวนครัวเรือนทั้งหมด และเป็นครัวเรือนที่ประกอบอาชีพอื่นๆ ครัวเรือนเกษตรที่ไม่ได้มาขึ้นทะเบียนกรมส่งเสริมการเกษตร 1,885 ครัวเรือน หรือร้อยละ 52.33 ของจำนวนครัวเรือนทั้งหมด ดังรายละเอียดในตารางที่ 2-3 ถึง 2-4



ตารางที่ 2-3 จำนวนประชากรและครัวเรือนตำบลเขาทะเล อำเภอสวี จังหวัดชุมพร ปี 2565

พื้นที่	จำนวน ครัวเรือน	จำนวนประชากร (คน)		
		ชาย	หญิง	รวม
ตำบลเขาทะเล	3,602	3,710	3,676	7,386
หมู่ที่ 1 กลาง	432	256	258	514
หมู่ที่ 2 ล่าง	425	261	266	527
หมู่ที่ 3 ห้วยกลาง	444	454	459	913
หมู่ที่ 4 ถ้ำน้ำลอด	321	351	350	701
หมู่ที่ 5 ช่องบอน	411	534	544	1,078
หมู่ที่ 6 โพธิ์ทอง	216	229	213	442
หมู่ที่ 7 บนคอย	411	435	405	840
หมู่ที่ 8 เขาหลัก	273	354	321	675
หมู่ที่ 9 ห้วยทับทอง	223	285	311	596
หมู่ที่ 10 เขาใหญ่พัฒนา	212	291	280	571
หมู่ที่ 11 น้ำทิพย์	234	260	269	529

ที่มา : กรมการปกครอง (2566)

ตารางที่ 2-4 จำนวนและสัดส่วนครัวเรือนเกษตรตำบลเขาทะเล อำเภอสวี จังหวัดชุมพร ปี 2565

รายการ	จำนวน (ครัวเรือน)	ร้อยละ
จำนวนครัวเรือนทั้งหมด ¹⁾	3,602	100.00
- จำนวนครัวเรือนเกษตรที่มาขึ้นทะเบียนกรมส่งเสริมการเกษตร ²⁾	1,717	47.67
- จำนวนครัวเรือนที่ประกอบอาชีพอื่นๆ และจำนวนครัวเรือนเกษตร ที่ไม่ได้มาขึ้นทะเบียนฯ	1,885	52.33

ที่มา : 1) กรมการปกครอง (2566)

2) กรมส่งเสริมการเกษตร (2566)



2.6.2 การถือครองที่ดิน

จากข้อมูลกรมการปกครอง ณ เดือนธันวาคม 2565 ตำบลเขาทะเลมีจำนวนครัวเรือนทั้งหมด 3,602 ครัวเรือน โดยถือครองที่ดินเฉลี่ยครัวเรือนละ 13.25 ไร่ (เนื้อที่ของตำบลรวมต่อจำนวนครัวเรือนทั้งหมด)

2.6.3 ลักษณะทางเศรษฐกิจและการประกอบอาชีพ

ประชากรในตำบลเขาทะเลประกอบอาชีพเกษตรกรรม ค้าขาย รับราชการ รับจ้างทั่วไป และอื่นๆ มีเกษตรกรบางครัวเรือนประกอบอาชีพหลายอย่างควบคู่กันไป สำหรับพืชที่เกษตรกรปลูกเป็นอาชีพหลัก ได้แก่ ทุเรียน ยางพารา ปาล์มน้ำมัน มังคุด และกาแฟโรบัสต้า ทางด้านการเลี้ยงสัตว์ เกษตรกรจะมีการเลี้ยงไว้เพื่อบริโภคหากเหลือจึงจำหน่ายเป็นรายได้เสริม

2.6.4 ด้านรายได้-รายจ่าย

จากข้อมูลความจำเป็นพื้นฐานของกรมการพัฒนาชุมชน ปี 2566 พบว่า รายได้ครัวเรือนเฉลี่ยปีละ 344,760.12 บาท รายได้บุคคลเฉลี่ยปีละ 114,231.77 บาท รายจ่ายครัวเรือนเฉลี่ยปีละ 137,950.59 บาท รายจ่ายบุคคลเฉลี่ยปีละ 45,708.13 บาท เมื่อพิจารณาจะเห็นว่ารายได้ครัวเรือนมากกว่ารายจ่ายครัวเรือนปีละ 206,809.53 บาท และรายได้บุคคลมากกว่ารายจ่ายบุคคลปีละ 68,523.64 บาท ดังรายละเอียดในตารางที่ 2-5



แผนการใช้ที่ดินตำบลเขาทะเล อำเภอสวี จังหวัดชุมพร

ตารางที่ 2-5 รายได้-รายจ่ายเฉลี่ยครัวเรือนตำบลเขาทะเล อำเภอสวี จังหวัดชุมพร ปี 2565

พื้นที่	แหล่งรายได้ของครัวเรือน (บาท/ปี)				รายได้ครัวเรือนเฉลี่ย (บาท/ปี)	รายได้บุคคลเฉลี่ย (บาท/ปี)	รายจ่ายครัวเรือนเฉลี่ย (บาท/ปี)	รายจ่ายบุคคลเฉลี่ย (บาท/ปี)
	อาชีพหลัก	อาชีพรอง	รายได้อื่น	ทำ-หาเอง				
ตำบลเขาทะเล	245,432.71	64,215.92	23,264.34	11,847.16	344,760.12	114,231.77	137,950.59	45,708.13
หมู่ที่ 1 กลาง	269,603.30	98,043.96	50,076.37	26,023.63	443,747.25	153,539.92	157,552.75	54,514.45
หมู่ที่ 2 ล่าง	307,024.39	34,951.22	-	1,048.78	343,024.39	125,946.27	96,463.41	35,417.91
หมู่ที่ 3 ห้วยกลาง	226,135.87	69,336.96	28,459.78	14,010.87	337,943.48	104,156.78	227,744.57	70,192.63
หมู่ที่ 4 ถ้ำน้ำลอด	269,146.46	37,386.15	14,955.31	6,057.30	327,545.22	110,331.02	138,595.83	46,684.91
หมู่ที่ 5 ช่องบอน	109,570.95	28,486.49	388.51	6,584.46	145,030.41	45,475.64	45,350.34	14,220.02
หมู่ที่ 6 โพธิ์ทอง	177,390.91	17,681.82	2,549.09	11,403.64	209,025.45	79,836.11	61,382.73	23,444.79
หมู่ที่ 7 บนดอย	234,611.61	83,727.68	53,450.89	20,620.54	392,410.71	143,862.52	147,016.02	53,897.85
หมู่ที่ 8 เขาหลัก	211,172.84	82,283.95	51,938.27	25,197.53	370,592.59	139,618.60	176,460.93	66,480.63
หมู่ที่ 9 ห้วยทับทอง	485,064.94	28,954.55	1,740.26	743.51	516,503.25	158,134.19	193,633.12	59,283.30
หมู่ที่ 10 เขาใหญ่พัฒนา	272,480.92	154,618.32	33,458.02	7,400.76	467,958.02	134,141.14	163,534.35	46,877.46
หมู่ที่ 11 น้ำทิพย์	263,723.58	93,780.49	8,982.93	5,608.13	372,095.12	110,018.51	142,223.58	42,051.68

ที่มา : กรมการพัฒนาชุมชน (2566)



บทที่ 3

สถานภาพของทรัพยากรธรรมชาติ

การศึกษาสถานภาพของทรัพยากรธรรมชาติในพื้นที่ตำบลเขาทะเล อำเภอสวี จังหวัดชุมพร ได้แก่ ทรัพยากรป่าไม้ ทรัพยากรน้ำ และทรัพยากรดิน ซึ่งเป็นทรัพยากรกายภาพที่สำคัญต่อการทำการเกษตร ดังนั้นจึงจำเป็นต้องทราบว่าทรัพยากรธรรมชาติแต่ละชนิดปัจจุบันมีสถานะอย่างไร เพื่อใช้เป็นข้อมูลประกอบการวางแผนการใช้ที่ดินซึ่งจะนำไปสู่การกำหนดแผนงาน โครงการ กิจกรรม รวมถึงมาตรการต่าง ๆ เพื่อการพัฒนาพื้นที่อย่างมีประสิทธิภาพต่อไป โดยมีรายละเอียดดังนี้

3.1 ทรัพยากรป่าไม้

3.1.1 ป่าไม้ตามกฎหมายและมติคณะรัฐมนตรี

1) ป่าอนุรักษ์ พบพื้นที่ป่าอนุรักษ์ในพื้นที่ ได้แก่

- (1) เขตอุทยานแห่งชาติน้ำตกหงาว เนื้อที่ 81 ไร่
- (2) เขตเขตรักษาพันธุ์สัตว์ป่าทุ่งระยะ-นาสัก เนื้อที่ 8,152 ไร่

2) ป่าสงวนแห่งชาติ ได้มีการจำแนกเขตการใช้ประโยชน์ทรัพยากรและที่ดินป่าไม้ในพื้นที่ป่าสงวนแห่งชาติตามมติคณะรัฐมนตรี วันที่ 10 มีนาคม 2535 และ 17 มีนาคม 2535 แบ่งออกเป็น 3 เขต ประกอบด้วย เขตพื้นที่ป่าเพื่อการอนุรักษ์ (Zone C) เขตพื้นที่ป่าเพื่อเศรษฐกิจ (Zone E) และเขตพื้นที่ป่าที่เหมาะสมต่อการเกษตร (Zone A) จากการวิเคราะห์ข้อมูลพบพื้นที่ป่าจำแนกเขตการใช้ประโยชน์ทรัพยากรที่ดินและป่าไม้ในพื้นที่ป่าสงวนแห่งชาติตามมติคณะรัฐมนตรีในพื้นที่ ได้แก่

- (1) เขตพื้นที่ป่าเพื่อการอนุรักษ์ (Zone C) เนื้อที่ 20,923 ไร่
- (2) เขตพื้นที่ป่าเพื่อเศรษฐกิจ (Zone E) เนื้อที่ 23,184 ไร่
- (3) เขตพื้นที่ป่าที่เหมาะสมต่อการเกษตร (Zone A) เนื้อที่ 217 ไร่

3.1.2 **ชั้นคุณภาพลุ่มน้ำ** (มติคณะรัฐมนตรี วันที่ 28 พฤษภาคม 2528) จากการวิเคราะห์ข้อมูล พบชั้นคุณภาพลุ่มน้ำในพื้นที่ ได้แก่

- (1) พื้นที่ลุ่มน้ำชั้นที่ 1A เนื้อที่ 11,732 ไร่
- (2) พื้นที่ลุ่มน้ำชั้นที่ 1B เนื้อที่ 3,403 ไร่
- (3) พื้นที่ลุ่มน้ำชั้นที่ 2 เนื้อที่ 5,011 ไร่
- (4) พื้นที่ลุ่มน้ำชั้นที่ 3 เนื้อที่ 9,578 ไร่
- (5) พื้นที่ลุ่มน้ำชั้นที่ 4 เนื้อที่ 18,012 ไร่



ทั้งนี้ เนื้อที่ดังกล่าวข้างต้นคำนวณด้วยระบบสารสนเทศภูมิศาสตร์ เป็นเนื้อที่เบื้องต้นเท่านั้น ไม่สามารถใช้อ้างอิงได้ทางกฎหมาย

3.2 ทรัพยากรน้ำ

3.2.1 ปริมาณน้ำฝน พบว่าในพื้นที่ตำบลเขาทะเล มีปริมาณน้ำฝนเฉลี่ยในคาบ 30 ปี (พ.ศ. 2536-2565) 2,062.2 มิลลิเมตรต่อปี

3.2.2 น้ำผิวดิน หมายถึง แม่น้ำลำคลอง หนอง บึง ทะเลสาบ อ่างเก็บ และแหล่งน้ำสาธารณะอื่นๆ ที่อยู่ภายในผืนแผ่นดิน ในพื้นที่ตำบลเขาทะเล มีรายละเอียดของแหล่งน้ำผิวดินดังนี้ แหล่งน้ำผิวดินธรรมชาติ ได้แก่ คลองดินแดง คลองน้ำลอดน้อย คลองสวี และห้วยเขาใหญ่

3.2.3 จากฐานข้อมูลน้ำบาดาลของกรมทรัพยากรน้ำบาดาล (2566) ซึ่งพบว่า ตำบลเขาทะเล มีจำนวนบ่อบาดาลราชการจำนวน 10 บ่อ และจำนวนบ่อบาดาลเอกชนจำนวน 1 บ่อ

3.3 ทรัพยากรดิน

ทรัพยากรดินในพื้นที่ตำบลเขาทะเล อำเภอสวี จังหวัดชุมพร พบหน่วยแผนที่ดินทั้งหมด 26 หน่วยแผนที่ดิน และหน่วยพื้นที่เบ็ดเตล็ด 2 หน่วยแผนที่ ดังนี้

3.3.1 ดินในพื้นที่ลุ่ม มี 2 หน่วยแผนที่ดิน ได้แก่

1) หน่วยแผนที่ดิน Bu-pic-silA ดินสายบุรีที่มีศิลาแลงอ่อน มีเนื้อดินบนเป็นดินร่วนปนทรายแป้ง ความลาดชัน 0-2 เปอร์เซ็นต์ มีเนื้อที่ 188 ไร่ หรือร้อยละ 0.39 ของเนื้อที่ตำบล

2) หน่วยแผนที่ดิน Ptl-clA ชุดดินพัทลุง มีเนื้อดินบนเป็นดินร่วนปนดินเหนียว ความลาดชัน 0-2 เปอร์เซ็นต์ มีเนื้อที่ 236 ไร่ หรือร้อยละ 0.49 ของเนื้อที่ตำบล

3.3.2 ดินในพื้นที่ดอน มี 24 หน่วยแผนที่ดิน ได้แก่

1) หน่วยแผนที่ดิน Ak-clB ชุดดินอำวลิ๊ก มีเนื้อดินบนเป็นดินร่วนปนดินเหนียว ความลาดชัน 2-5 เปอร์เซ็นต์ มีเนื้อที่ 677 ไร่ หรือร้อยละ 1.42 ของเนื้อที่ตำบล

2) หน่วยแผนที่ดิน Ak-clC ชุดดินอำวลิ๊ก มีเนื้อดินบนเป็นดินร่วนปนดินเหนียว ความลาดชัน 5-12 เปอร์เซ็นต์ มีเนื้อที่ 701 ไร่ หรือร้อยละ 1.47 ของเนื้อที่ตำบล

3) หน่วยแผนที่ดิน Fd-slB ชุดดินฝั่งแดง มีเนื้อดินบนเป็นดินร่วนปนทราย ความลาดชัน 2-5 เปอร์เซ็นต์ มีเนื้อที่ 529 ไร่ หรือร้อยละ 1.11 ของเนื้อที่ตำบล

4) หน่วยแผนที่ดิน Kbi-clB ชุดดินกระบี่ มีเนื้อดินบนเป็นดินร่วนปนดินเหนียว ความลาดชัน 2-5 เปอร์เซ็นต์ มีเนื้อที่ 822 ไร่ หรือร้อยละ 1.72 ของเนื้อที่ตำบล



- 5) หน่วยแผนที่ดิน Kbi-clC ชุดดินกระบี่ มีเนื้อดินบนเป็นดินร่วนปนดินเหนียว ความลาดชัน 5-12 เปอร์เซ็นต์ มีเนื้อที่ 123 ไร่ หรือร้อยละ 0.26 ของเนื้อที่ตำบล
- 6) หน่วยแผนที่ดิน Kbi-clD ชุดดินกระบี่ มีเนื้อดินบนเป็นดินร่วนปนดินเหนียว ความลาดชัน 12-20 เปอร์เซ็นต์ มีเนื้อที่ 231 ไร่ หรือร้อยละ 0.48 ของเนื้อที่ตำบล
- 7) หน่วยแผนที่ดิน Klt-clC ชุดดินคลองเต้ง มีเนื้อดินบนเป็นดินร่วนปนดินเหนียว ความลาดชัน 5-12 เปอร์เซ็นต์ มีเนื้อที่ 104 ไร่ หรือร้อยละ 0.22 ของเนื้อที่ตำบล
- 8) หน่วยแผนที่ดิน Klt-clD ชุดดินคลองเต้ง มีเนื้อดินบนเป็นดินร่วนปนดินเหนียว ความลาดชัน 12-20 เปอร์เซ็นต์ มีเนื้อที่ 460 ไร่ หรือร้อยละ 0.96 ของเนื้อที่ตำบล
- 9) หน่วยแผนที่ดิน Klt-clE ชุดดินคลองเต้ง มีเนื้อดินบนเป็นดินร่วนปนดินเหนียว ความลาดชัน 20-35 เปอร์เซ็นต์ มีเนื้อที่ 1,825 ไร่ หรือร้อยละ 3.82 ของเนื้อที่ตำบล
- 10) หน่วยแผนที่ดิน Km-slB ชุดดินคลองท่อม มีเนื้อดินบนเป็นดินร่วนปนทราย ความลาดชัน 2-5 เปอร์เซ็นต์ มีเนื้อที่ 81 ไร่ หรือร้อยละ 0.17 ของเนื้อที่ตำบล
- 11) หน่วยแผนที่ดิน Km-slD ชุดดินคลองท่อม มีเนื้อดินบนเป็นดินร่วนปนทราย ความลาดชัน 12-20 เปอร์เซ็นต์ มีเนื้อที่ 298 ไร่ หรือร้อยละ 0.62 ของเนื้อที่ตำบล
- 12) หน่วยแผนที่ดิน Ll-clA ชุดดินลำภูรา มีเนื้อดินบนเป็นดินร่วนปนดินเหนียว ความลาดชัน 0-2 เปอร์เซ็นต์ มีเนื้อที่ 9,946 ไร่ หรือร้อยละ 20.84 ของเนื้อที่ตำบล
- 13) หน่วยแผนที่ดิน Ll-clB ชุดดินลำภูรา มีเนื้อดินบนเป็นดินร่วนปนดินเหนียว ความลาดชัน 2-5 เปอร์เซ็นต์ มีเนื้อที่ 858 ไร่ หรือร้อยละ 1.80 ของเนื้อที่ตำบล
- 14) หน่วยแผนที่ดิน Ntn-clC ชุดดินนาทอน มีเนื้อดินบนเป็นดินร่วนปนดินเหนียว ความลาดชัน 5-12 เปอร์เซ็นต์ มีเนื้อที่ 299 ไร่ หรือร้อยละ 0.63 ของเนื้อที่ตำบล
- 15) หน่วยแผนที่ดิน Ntn-clD ชุดดินนาทอน มีเนื้อดินบนเป็นดินร่วนปนดินเหนียว ความลาดชัน 12-20 เปอร์เซ็นต์ มีเนื้อที่ 361 ไร่ หรือร้อยละ 0.76 ของเนื้อที่ตำบล
- 16) หน่วยแผนที่ดิน Ntn-vd-clB ดินนาทอนที่เป็นดินลึกมาก มีเนื้อดินบนเป็นดินร่วนปนดินเหนียว ความลาดชัน 2-5 เปอร์เซ็นต์ มีเนื้อที่ 12 ไร่ หรือร้อยละ 0.03 ของเนื้อที่ตำบล
- 17) หน่วยแผนที่ดิน Ntn-vd-clC ดินนาทอนที่เป็นดินลึกมาก มีเนื้อดินบนเป็นดินร่วนปนดินเหนียว ความลาดชัน 5-12 เปอร์เซ็นต์ มีเนื้อที่ 555 ไร่ หรือร้อยละ 1.16 ของเนื้อที่ตำบล
- 18) หน่วยแผนที่ดิน Pto-slC ชุดดินพะโต๊ะ มีเนื้อดินบนเป็นดินร่วนปนทราย ความลาดชัน 5-12 เปอร์เซ็นต์ มีเนื้อที่ 612 ไร่ หรือร้อยละ 1.28 ของเนื้อที่ตำบล
- 19) หน่วยแผนที่ดิน Pto-slD ชุดดินพะโต๊ะ มีเนื้อดินบนเป็นดินร่วนปนทราย ความลาดชัน 12-20 เปอร์เซ็นต์ มีเนื้อที่ 974 ไร่ หรือร้อยละ 2.04 ของเนื้อที่ตำบล



20) หน่วยแผนที่ดิน Pto-sIE ชุดดินพะโต๊ะ มีเนื้อดินบนเป็นดินร่วนปนทราย ความลาดชัน 20-35 เปอร์เซ็นต์ มีเนื้อที่ 168 ไร่ หรือร้อยละ 0.35 ของเนื้อที่ตำบล

21) หน่วยแผนที่ดิน Pto-vd,fl-sID ดินพะโต๊ะที่เป็นดินลึกมากและเป็นดินร่วนละเอียด มีเนื้อดินบนเป็นดินร่วนปนทราย ความลาดชัน 12-20 เปอร์เซ็นต์ มีเนื้อที่ 50 ไร่ หรือร้อยละ 0.10 ของเนื้อที่ตำบล

22) หน่วยแผนที่ดิน Ro-lA ชุดดินรือเสาะ มีเนื้อดินบนเป็นดินร่วน ความลาดชัน 0-2 เปอร์เซ็นต์ มีเนื้อที่ 6 ไร่ หรือร้อยละ 0.01 ของเนื้อที่ตำบล

23) หน่วยแผนที่ดิน Te-sIB ชุดดินท่าแซะ มีเนื้อดินบนเป็นดินร่วนปนทราย ความลาดชัน 2-5 เปอร์เซ็นต์ มีเนื้อที่ 1,444 ไร่ หรือร้อยละ 3.03 ของเนื้อที่ตำบล

24) หน่วยแผนที่ดิน Te-sIC ชุดดินท่าแซะ มีเนื้อดินบนเป็นดินร่วนปนทราย ความลาดชัน 5-12 เปอร์เซ็นต์ มีเนื้อที่ 294 ไร่ หรือร้อยละ 0.62 ของเนื้อที่ตำบล

3.3.3 พื้นที่เบ็ดเตล็ด มี 2 หน่วยแผนที่ ได้แก่

- 1) หน่วยแผนที่ SC พื้นที่ลาดชันเชิงซ้อน มีเนื้อที่ 25,769 ไร่ หรือร้อยละ 53.98 ของเนื้อที่ตำบล
- 2) หน่วยแผนที่ W พื้นที่น้ำ มีเนื้อที่ 113 ไร่ หรือร้อยละ 0.24 ของเนื้อที่ตำบล

ปัญหาทรัพยากรดินทางการเกษตรตามสภาพธรรมชาติในพื้นที่ พบปัญหาดินตื้น มีเนื้อที่ 2,389 ไร่ หรือร้อยละ 5.00 ของเนื้อที่ตำบล คือ ชุดดินคลองเต้ง (Klt)

รายละเอียดของสมบัติดิน ตำบลเขาทะเล อำเภอสวี จังหวัดชุมพร ดังแสดงในตารางที่ 3-1 และแผนที่แสดงในลักษณะของชุดดิน (รูปที่ 3-1)



แผนการใช้ที่ดินตำบลเขาทะลุ อำเภอสวี จังหวัดชุมพร

ตารางที่ 3-1 สมบัติดิน ตำบลเขาทะลุ อำเภอสวี จังหวัดชุมพร

หน่วยแผนที่ดิน	ความลาดชัน (%)	ความลึก (ซม.)	การระบายน้ำ	ความอุดมสมบูรณ์ของดิน	ความจุแลกเปลี่ยนแคตไอออน (cmol/kg)	ความอิมตัวเบส (%)	ปฏิกิริยาดิน		ค่าการนำไฟฟ้า (ds/m)	ความลึกของชั้นจาโรไซต์ (ซม.)	เนื้อที่	
							ดินบน	ดินล่าง			ไร่	ร้อยละ
Ak-clB	2-5	>150	ดี	ปานกลาง	<10	<35	5.0-6.5	4.5-5.5	<2	-	677	1.42
Ak-clC	5-12	>150	ดี	ปานกลาง	<10	<35	5.0-6.5	4.5-5.5	<2	-	701	1.47
Bu-pic-silA	0-2	>150	ค่อนข้างเลว	ปานกลาง	<10	<35	4.5-6.0	4.5-5.5	<2	-	188	0.39
Fd-slB	2-5	>150	ดี	ต่ำ	<10	<35	5.0-5.5	4.5-5.0	<2	-	529	1.11
Kbi-clB	2-5	>150	ดี	ปานกลาง	<10	<35	5.0-6.5	4.5-5.5	<2	-	822	1.72
Kbi-clC	5-12	>150	ดี	ปานกลาง	<10	<35	5.0-6.5	4.5-5.5	<2	-	123	0.26
Kbi-clD	12-20	>150	ดี	ปานกลาง	<10	<35	5.0-6.5	4.5-5.5	<2	-	231	0.48
Klt-clC	5-12	0-50	ดี	ต่ำ	<10	<35	4.5-5.0	4.5-5.5	<2	-	104	0.22
Klt-clD	12-20	0-50	ดี	ต่ำ	<10	<35	4.5-5.0	4.5-5.5	<2	-	245	0.51
Klt-clD*	12-20	0-50	ดี	ปานกลาง	<10	<35	4.5-5.0	4.5-5.5	<2	-	215	0.45
Klt-clE	20-35	0-50	ดี	ต่ำ	<10	<35	4.5-5.0	4.5-5.5	<2	-	128	0.27
Klt-clE*	20-35	0-50	ดี	ปานกลาง	<10	<35	4.5-5.0	4.5-5.5	<2	-	1,697	3.55
Km-slB	2-5	>150	ดี	ต่ำ	<10	<35	5.0-5.5	4.5-5.0	<2	-	81	0.17
Km-slD	12-20	>150	ดี	ต่ำ	<10	<35	5.0-5.5	4.5-5.0	<2	-	298	0.62
LL-clA	0-2	>150	ดี	ปานกลาง	10-20	<35	5.0-6.5	4.5-5.5	<2	-	9,946	20.84
LL-clB	2-5	>150	ดี	ปานกลาง	10-20	<35	5.0-6.5	4.5-5.5	<2	-	858	1.80
Ntn-clC	5-12	50-100	ดี	ต่ำ	10-20	<35	5.0-5.5	4.5-5.5	<2	-	299	0.63
Ntn-clD	12-20	50-100	ดี	ปานกลาง	10-20	<35	5.0-5.5	4.5-5.5	<2	-	361	0.76
Ntn-vd-clB	2-5	>150	ดี	ต่ำ	10-20	<35	5.0-5.5	4.5-5.5	<2	-	12	0.03
Ntn-vd-clC	5-12	>150	ดี	ต่ำ	10-20	<35	5.0-5.5	4.5-5.5	<2	-	157	0.33
Ntn-vd-clC*	5-12	>150	ดี	ปานกลาง	10-20	<35	5.0-5.5	4.5-5.5	<2	-	398	0.83



แผนการใช้ที่ดินตำบลเขาทะลุ อำเภอศรี จังหวัดชุมพร

ตารางที่ 3-1 (ต่อ)

หน่วยแผนที่ดิน	ความลาดชัน (%)	ความลึก (ซม.)	การระบายน้ำ	ความอุดมสมบูรณ์ของดิน	ความจุแลกเปลี่ยนแคตไอออน (cmol/kg)	ความอิมตัวเบส (%)	ปฏิกิริยาดิน		ค่าการนำไฟฟ้า (dS/m)	ความลึกของชั้นจาโรไซต์ (ซม.)	เนื้อที่	
							ดินบน	ดินล่าง			ไร่	ร้อยละ
Ptl-clA	0-2	>150	เลว	ปานกลาง	<10	<35	5.5-6.5	4.5-5.5	<2	-	236	0.49
Pto-slC	5-12	50-100	ดี	ต่ำ	<10	<35	5.5-6.5	4.5-5.5	<2	-	612	1.28
Pto-slD	12-20	50-100	ดี	ต่ำ	<10	<35	5.0-6.5	4.5-5.5	<2	-	960	2.01
Pto-slD*	12-20	50-100	ดี	ปานกลาง	<10	<35	5.0-6.5	4.5-5.5	<2	-	14	0.03
Pto-slE	20-35	50-100	ดี	ต่ำ	<10	<35	5.0-6.5	4.5-5.5	<2	-	168	0.35
Pto-vd,fl-slD	12-20	>150	ดี	ปานกลาง	<10	<35	5.0-6.5	4.5-5.5	<2	-	50	0.10
Ro-lA	0-2	>150	ดี	ปานกลาง	<10	<35	4.5-6.0	4.5-6.0	<2	-	6	0.01
Te-slB	2-5	>150	ดี	ต่ำ	<10	<35	5.0-5.5	4.5-5.0	<2	-	352	0.74
Te-slB*	2-5	>150	ดี	ปานกลาง	<10	<35	5.0-5.5	4.5-5.0	<2	-	1,092	2.29
Te-slC	5-12	>150	ดี	ต่ำ	<10	<35	5.0-5.5	4.5-5.0	<2	-	294	0.62
SC	>35	-	-	-	-	-	-	-	-	-	25,769	53.98
W	-	-	-	-	-	-	-	-	-	-	113	0.24
รวมทั้งหมด											47,736	100.00

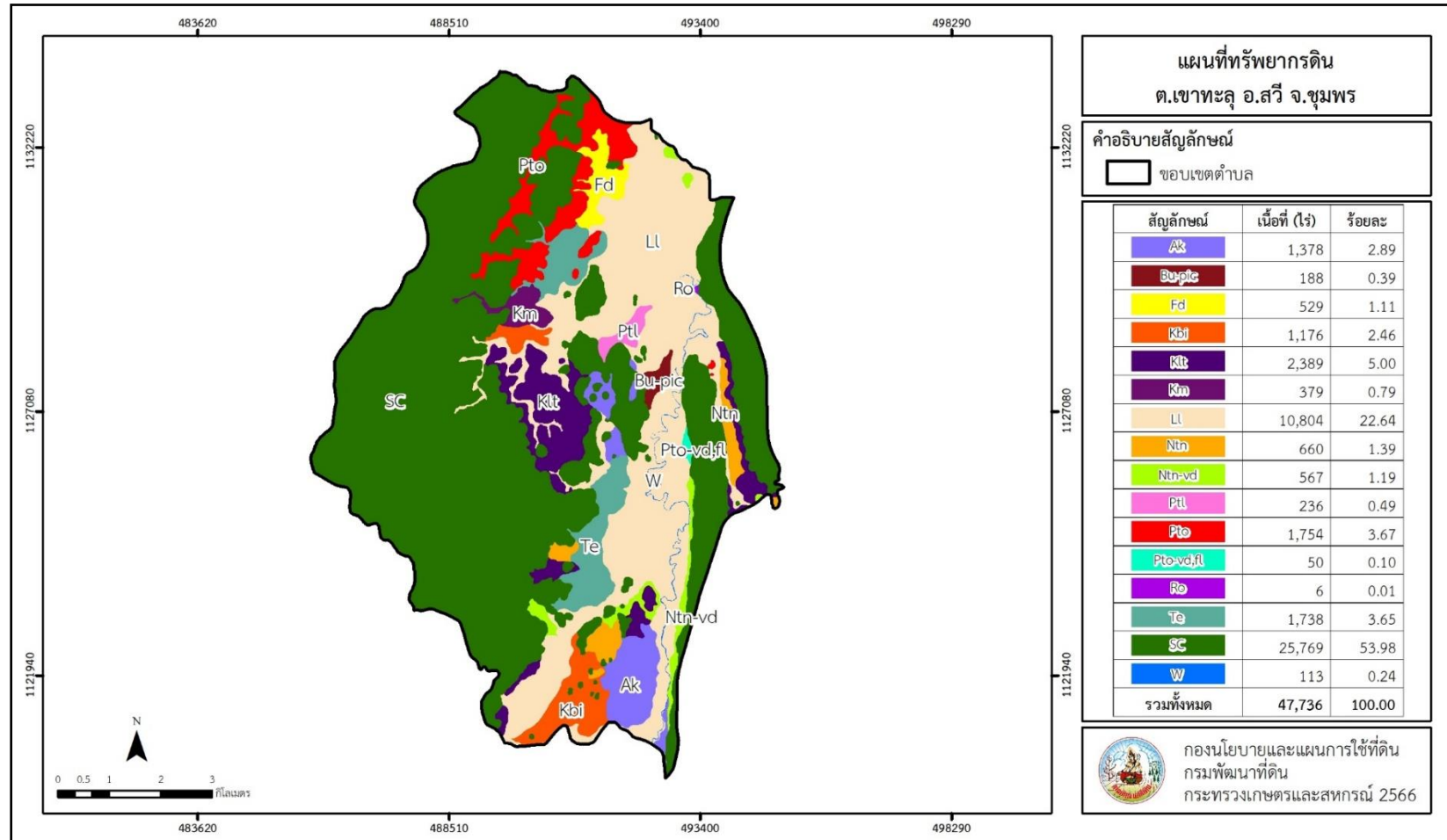
หมายเหตุ: 1. * หมายถึง หน่วยแผนที่ดินที่มีความอุดมสมบูรณ์ของดินต่างจากหน่วยแผนที่ดินเดียวกัน

2. เนื้อที่คำนวณด้วยระบบสารสนเทศภูมิศาสตร์

ที่มา: กองสำรวจและวิจัยทรัพยากรดิน (2566)



แผนการใช้ที่ดินตำบลเขาทะเล อำเภอสวี จังหวัดชุมพร



รูปที่ 3-1 ทรัพยากรดิน ตำบลเขาทะเล อำเภอสวี จังหวัดชุมพร



บทที่ 4

กระบวนการมีส่วนร่วมของชุมชน

(Participatory Rural Appraisal : PRA)

4.1 การวิเคราะห์ผลจากการจัดทำกระบวนการมีส่วนร่วมของชุมชน (PRA)

การวิเคราะห์ผลจากการจัดทำกระบวนการมีส่วนร่วมของชุมชน (PRA) เมื่อวันที่ 18 สิงหาคม 2566 มีสาระสำคัญ สรุปได้ดังนี้

4.1.1 ปัญหาหลักของตำบลเขาทะลุ คือ

- 1) ดินขาดความอุดมสมบูรณ์/เสื่อมสภาพ ดินเป็นกรดจัด การชะล้างพังทลายของดิน
- 2) ขาดแคลนน้ำในฤดูแล้ง
- 3) โรค-แมลงศัตรูพืช
- 3) ราคาผลผลิตตกต่ำ ต้นทุนการผลิตสูง

4.1.2 ความต้องการของชุมชน เกษตรกร ตำบลนาสัก มีความต้องการดังนี้

- 1) แก้ปัญหาดินเสื่อมโทรมและฟื้นฟูความอุดมสมบูรณ์ของดิน
- 2) แก้ปัญหาการชะล้างพังทลายของดิน รวมถึงการกัดเซาะริมตลิ่ง/แหล่งน้ำ
- 3) แก้ไขปัญหาขาดแคลนน้ำในฤดูแล้ง
- 4) แก้ไขปัญหาด้านต้นทุนการผลิตทั้งในด้านปัจจัยการผลิต การระบาดของโรค-แมลงศัตรูพืช แรงงาน และรวมถึงการกำหนดหรือประกันราคาผลผลิต

ผลจากการจัดทำกระบวนการมีส่วนร่วมของชุมชน (PRA) ได้นำมาวิเคราะห์ร่วมกับปัญหาด้านกายภาพ โดยระบบ DPSIR มีรายละเอียดดังนี้

1) แรงขับเคลื่อน (Driver) มี 5 ประการ คือ

- 1.1) ดินเสื่อมโทรม
- 1.2) การขาดแคลนน้ำ
- 1.3) การไร้กรรมสิทธิ์ที่ดิน
- 1.4) การเปลี่ยนแปลงสภาพภูมิอากาศ
- 1.5) ต้นทุนการผลิต

2) แรงกดดัน (Pressure) ที่เกิดจากปัจจัยขับเคลื่อน มี 5 ประการ คือ

- 2.1) ขาดการปรับปรุงบำรุงดินที่เหมาะสม
- 2.2) ความต้องการใช้น้ำเพื่อการเกษตร
- 2.3) การควบคุมกลไกการค้าเพื่อกำหนดราคาผลผลิต และการลดต้นทุนการผลิต



2.4) การใช้สารเคมีป้องกันการระบาดของโรคและแมลงศัตรูพืช

2.5) ขาดมาตรการอนุรักษ์ดินและน้ำ

3) สถานะ (State) ที่เกิดแรงกดดัน มี 6 ประการ คือ

3.1) ความเสื่อมโทรมของดินทางกายภาพ/เคมี/ชีวภาพ

3.2) ขาดแคลนน้ำเพื่อการเกษตร

3.3) การชะล้างพังทลาย

3.4) ราคาผลผลิตตกต่ำ (ปาล์มน้ำมัน ยางพารา) เกษตรกรไม่มีการรวมกลุ่ม

จำหน่ายผลผลิตเพื่อต่อรองกำหนดราคา

3.5) โรคระบาดในทุเรียน ปาล์มน้ำมัน และยางพารา

3.6) การใช้สารเคมีเกินความจำเป็น

4) ผลกระทบ (Impact) ที่ปรากฏในพื้นที่ มี 5 ประการ คือ

4.1) ดินมีความอุดมสมบูรณ์ต่ำ

4.2) ราคาผลผลิตต่ำ ต้นทุนการผลิตสูง

4.3) รายได้ของเกษตรกรลดลง/ไม่มีความแน่นอน

4.4) มีการปนเปื้อนของสารเคมี มีปัญหาต่อคุณภาพชีวิต

4.5) แหล่งน้ำ/ลำห้วย/ลำคลองตื้นเขิน

5) การตอบสนอง (Response) ของรัฐในอดีต ปัจจุบัน และในอนาคต มีดังนี้

อดีต-ปัจจุบัน

1) การวิเคราะห์ดิน และการใช้ปุ๋ยตามค่าวิเคราะห์ดิน

2) การวางแผนการใช้ที่ดิน

3) การอนุรักษ์ดินและน้ำเพื่อป้องกันการชะล้างพังทลายของดิน

4) ปรับสภาพดินกรดด้วยโดโลไมท์

5) การผลิตและการใช้สารอินทรีย์

6) การพัฒนาแหล่งน้ำ /สระน้ำในไร่นา

7) การสนับสนุนปัจจัยการผลิต

อนาคต

1) พัฒนาที่ดินและบริหารจัดการน้ำที่เป็นระบบทั้งตำบล

2) การบริหารจัดการพื้นที่เกษตรกรรม (Zoning by Agri – Map)

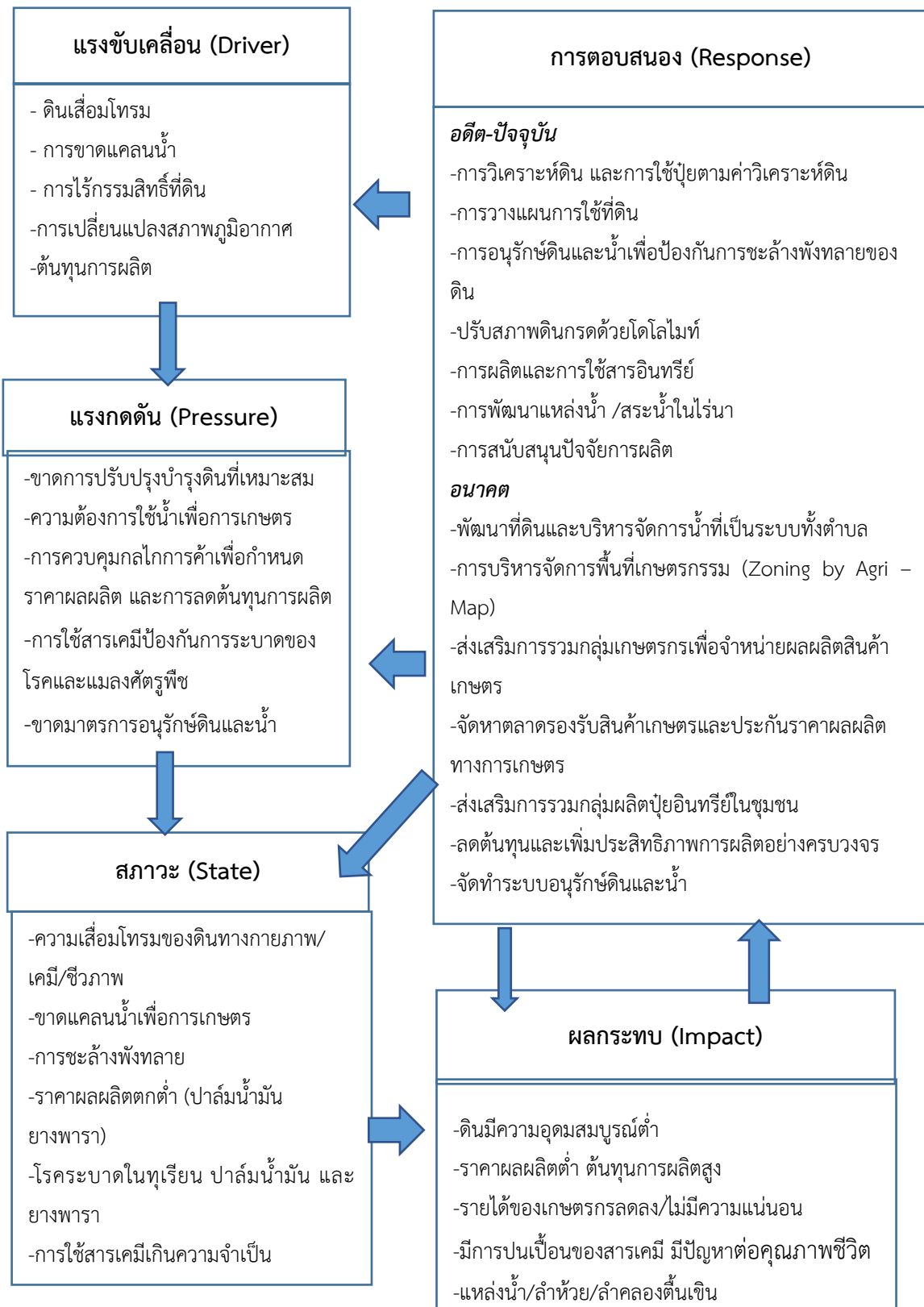
3) ส่งเสริมการรวมกลุ่มเกษตรกรเพื่อจำหน่ายผลผลิตสินค้าเกษตร

3) จัดหาตลาดรองรับสินค้าเกษตรและประกันราคาผลผลิตทางการเกษตร



- 4) ส่งเสริมการรวมกลุ่มผลิตปุ๋ยอินทรีย์ในชุมชน
- 5) ลดต้นทุนและเพิ่มประสิทธิภาพการผลิตอย่างครบวงจร
- 6) จัดทำระบบอนุรักษ์ดินและน้ำ

ดังมีรายละเอียดในรูปที่ 4-1



รูปที่ 4-1 การวิเคราะห์สถานการณ์โดยระบบ DPSIR ของตำบลเขาทะลุ อำเภอสวี จังหวัดชุมพร

4.2 ระบบการปลูกพืชในปัจจุบัน

ตำบลเขาทะเล อำเภอสวี จังหวัดชุมพร มีการเพาะปลูกพืช ดังนี้

พื้นที่ดอน

- 1) พืชเศรษฐกิจหลักที่เกษตรกรนิยมปลูกในพื้นที่ คือ ปาล์มน้ำมัน และยางพารา
- 2) ไม้ผล ที่เกษตรกรนิยมปลูกและเป็นแหล่งผลิตที่สำคัญ รวมทั้งทำรายได้สูงสำหรับจังหวัดชุมพร

คือ ทูเรียน และไม้ผลอื่นๆ ที่นิยมปลูกในพื้นที่ คือ มังคุด ลองกอง มะพร้าว และเงาะ

- 3) พืชทางเลือก ที่เกษตรกรนิยมปลูก คือ หมาก กาแฟโรบัสต้า และกระท่อม

ดังรายละเอียดในรูปที่ 4-2

ระบบเกษตร	เดือน	ม.ค.	ก.พ.	มี.ค.	เม.ย.	พ.ค.	มิ.ย.	ก.ค.	ส.ค.	ก.ย.	ต.ค.	พ.ย.	ธ.ค.
พืชเศรษฐกิจ	ปาล์มน้ำมัน ยางพารา												
ไม้ผล	ทุเรียน มังคุด ลองกอง มะพร้าว เงาะ												
พืชทางเลือก	หมาก กระท่อม กาแฟโรบัสต้า												

รูปที่ 4-2 ระบบการปลูกพืชในปัจจุบัน ตำบลเขาทะเล อำเภอสวี จังหวัดชุมพร



บทที่ 5

การประเมินคุณภาพที่ดิน

5.1 หลักการประเมินคุณภาพที่ดินด้านกายภาพ

การประเมินคุณภาพที่ดินหรือการประเมินความเหมาะสมของที่ดิน สอดคล้องตามหลักการของ FAO Framework ค.ศ. 1983 ซึ่งการประเมินคุณภาพที่ดินด้านกายภาพ เป็นการประเมินศักยภาพของที่ดินว่าดินนั้นๆ เหมาะสมมากหรือน้อยเพียงใดสำหรับการใช้ที่ดินประเภทต่างๆ หรือการปลูกพืชต่างๆ โดยพิจารณาจาก สภาพแวดล้อมที่มีผลต่อการเจริญเติบโตของพืช สมบัติดินที่ได้จำแนกไว้ในแต่ละตำบล ร่วมกับการจัดการพื้นที่ เช่น ระบบชลประทาน พื้นที่ยกทรง การจัดระบบอนุรักษ์ดินและน้ำ เป็นต้น และนอกจากนี้พิจารณาความต้องการปัจจัยต่อการปลูกพืชแต่ละชนิด สอดคล้องตามหลักการของ FAO ได้แก่ ความต้องการด้านพืช ความต้องการด้านการจัดการ ความต้องการด้านการอนุรักษ์ (บัณฑิต และ คำรณ, 2542) รายละเอียดดังตารางที่ 5-1

ระดับความเหมาะสมของที่ดินได้จากการสังเคราะห์ข้อมูลดิน การจัดการที่ดิน หรือดินที่มีลักษณะเฉพาะที่เกิดขึ้นตามสภาพภูมิประเทศ (ซึ่งจะเรียกรวมว่าหน่วยที่ดิน) ลักษณะภูมิอากาศ พิจารณาร่วมกับระดับความต้องการปัจจัยต่อการเจริญเติบโตของพืชแต่ละชนิด หลังจากนั้นดำเนินการประเมินคุณภาพที่ดิน ซึ่งสามารถจำแนกระดับความเหมาะสมของที่ดินได้เป็น 4 ชั้น ได้แก่ เหมาะสมสูง (S1) เหมาะสมปานกลาง (S2) เหมาะสมเล็กน้อย (S3) และไม่เหมาะสม (N) โดยที่

S1 : ไม่มีข้อจำกัดด้านที่ดินตามปัจจัยที่ใช้พิจารณา

S2 : มีข้อจำกัดด้านที่ดินที่แก้ไขได้ง่ายหรือข้อจำกัดอาจไม่ส่งผลกระทบต่อ การเจริญเติบโตของพืชอย่างชัดเจน

S3 : มีข้อจำกัดด้านที่ดินที่แก้ไขได้ยาก ควรปรับเปลี่ยนการผลิตเป็นพืชชนิดอื่นหรือ กิจกรรมอื่น (ส่วนใหญ่เป็นลักษณะทางกายภาพ)

N : มีข้อจำกัดที่พัฒนาหรือปรับปรุงที่ดินได้ยากมาก หากจะดำเนินการพัฒนาหรือ ปรับปรุงต้องใช้ต้นทุนสูงหรือเครื่องจักรขนาดใหญ่ แนะนำให้ปรับเปลี่ยนการผลิต



ตารางที่ 5-1 ตัวอย่างการประเมินคุณภาพที่ดินด้านกายภาพของประเภทการใช้ประโยชน์ที่ดิน

คุณภาพที่ดิน (Land Quality)	คุณลักษณะที่ดินตัวแทน (Land Characteristics)	ระดับความ เหมาะสม (Land Suitability Rating)
1. ความเหมาะสมด้านความต้องการด้านพืช (Crop Requirements)		
1.1. การหยั่งลึกของรากพืช (r)	ความลึกของดิน	S1
1.2. ความชุ่มชื้นที่เป็นประโยชน์ต่อพืช (m)	ปริมาณน้ำฝนเฉลี่ยในรอบปี	S2m
1.3. ความเป็นประโยชน์ของออกซิเจนต่อรากพืช (o)	สภาพการระบายน้ำของดิน	S2o
ความเหมาะสมรวมด้านความต้องการด้านพืช (Crop Requirements)		S2om
2. ความเหมาะสมด้านความต้องการด้านการจัดการ (Management Requirements)		
2.1. สภาพการเขตกรรม (k)	ชั้นความยากง่ายในการเขตกรรม (ดินบน)	S1
2.2. ศักยภาพการใช้เครื่องจักรกล (w)	ความลาดชันของพื้นที่	S3w
ความเหมาะสมรวมด้านความต้องการด้านการจัดการ (Management Requirements)		S3w
3. ความเหมาะสมด้านความต้องการด้านการอนุรักษ์ (Conservation Requirements)		
3.1 ความเสียหายจากการกัดกร่อน (e)	ความลาดชันของพื้นที่	S3e
ความเหมาะสมรวมด้านความต้องการด้านการอนุรักษ์ (Conservation Requirements)		S3e
ความเหมาะสมด้านกายภาพของประเภทการใช้ประโยชน์ที่ดินในแต่ละหน่วยที่ดินโดยรวม		S3ew



5.2 พืชเศรษฐกิจที่สำคัญของตำบล

พืชเศรษฐกิจหลักและพืชทางเลือกของตำบล ได้แก่ ยางพารา ปาล์มน้ำมัน ทุเรียน หมาก กาแฟ โรบัสต้า กระเทียม

5.3 ระดับความเหมาะสมของที่ดิน

การประเมินคุณภาพที่ดินของพืชเศรษฐกิจหลักและพืชทางเลือก ตำบลเขาทะเล อำเภอสวี จังหวัดชุมพร ได้ผลการประเมินคุณภาพที่ดินดังตารางที่ 5-2

ตารางที่ 5-2 ชั้นความเหมาะสมทางกายภาพของดิน ตำบลเขาทะเล อำเภอสวี จังหวัดชุมพร

หน่วยแผนที่ดิน	ยางพารา	ปาล์มน้ำมัน	ทุเรียน	หมาก	กาแฟโรบัสต้า	กระเทียม
Ak-clB	S2n	S2n	S2ns	S2n	S2ns	S2n
Ak-clC	S2n	S2n	S2ns	S2n	S2ns	S2n
Bu-pic-silA	S3o	S2on	S3o	S2on	N	N
Fd-slB	S2ns	S2ns	S2ns	S2ns	S2ns	S2ns
Kbi-clB	S2n	S2n	S2ns	S2n	S2ns	S2n
Kbi-clC	S2n	S2n	S2ns	S2n	S2ns	S2n
Kbi-clD	S2ewn	S2ewn	S2ewns	S2ewn	S2ewns	S2ewn
Klt-clC	S3r	N	N	N	N	N
Klt-clD	S3r	N	N	N	N	N
Klt-clE	S3ewr	N	N	N	N	N
Km-slB	S2n	S2n	S2ns	S2n	S2ns	S2n
Km-slD	S2ewns	S2ewns	S2ewns	S2ewns	S2ewns	S2ewns
Ll-clA	S2n	S2n	S2ns	S2n	S2ns	S2n
Ll-clB	S2n	S2n	S2ns	S2n	S2ns	S2n
Ntn-clC	S2rns	S3r	S3r	S3r	S3r	S3r
Ntn-clD	S2ewrn	S3r	S3r	S3r	S3r	S3r
Ntn-vd-clB	S2ns	S2ns	S2ns	S2ns	S2ns	S2ns
Ntn-vd-clC	S2n	S2n	S2ns	S2n	S2ns	S2n
Ntn-vd-clC*	S2ns	S2ns	S2ns	S2ns	S2ns	S2ns
Ptl-clA	N	S3o	N	S3o	N	N



ตารางที่ 5-2 (ต่อ)

หน่วยแผนที่ดิน	ยางพารา	ปาล์มน้ำมัน	ทุเรียน	หมาก	กาแฟโรบัสต้า	กระท่อม
Pto-slC	S2rns	S3r	S3r	S3r	S3r	S3r
Pto-slD	S2ewrn	S3r	S3r	S3r	S3r	S3r
Pto-slD*	S2ewrns	S3r	S3r	S3r	S3r	S3r
Pto-slE	S3ew	S3ewr	S3ewr	S3ewr	S3ewr	S3ewr
Pto-vd,fl-slD	S2ewn	S2ewn	S2ewns	S2ewn	S2ewns	S2ewn
Ro-lA	S2n	S2n	S2ns	S2n	S2ns	S2n
Te-slB	S2n	S2n	S2ns	S2n	S2ns	S2n
Te-slB*	S2ns	S2ns	S2ns	S2ns	S2ns	S2ns
Te-slC	S2n	S2n	S2ns	S2n	S2ns	S2n
SC	N	N	N	N	N	N

หมายเหตุ: ความหมายของสัญลักษณ์แสดงข้อจำกัดชั้นความเหมาะสม

- e = ความเสียหายจากการกัดกร่อน
- w = ศักยภาพการใช้เครื่องจักร
- r = สภาวะการหยั่งลึกของราก
- n = ความจุในการดูดยึดธาตุดูดอาหาร
- s = ความเป็นประโยชน์ของธาตุดูดอาหาร



บทที่ 6

แผนการใช้ที่ดิน

6.1 การวิเคราะห์ข้อมูลเพื่อจัดทำแผนการใช้ที่ดินระดับตำบล

ตามที่กรมพัฒนาที่ดินได้จัดทำแผนปฏิบัติการราชการกรมพัฒนาที่ดินระยะ 5 ปี (พ.ศ.2566-2570) เพื่อให้บรรลุตามวิสัยทัศน์ที่กำหนดไว้ คือ “เป็นองค์การอัจฉริยะทางดิน เพื่อขับเคลื่อนการใช้ที่ดินอย่างเหมาะสม 15 ล้านไร่ ภายในปี 2570” ซึ่งในส่วนของประเด็นการพัฒนาที่ 2 บริหารจัดการทรัพยากรดินและที่ดินด้วยชุดข้อมูลที่มีมูลค่าสูง (High Value Dataset) ซึ่งมีเป้าหมาย คือ การนำชุดข้อมูลที่มีมูลค่าสูง ไปใช้ในการบริหารจัดการทางการเกษตร ในส่วนของตัวชี้วัด บริหารจัดการทรัพยากรดินและที่ดินบนพื้นฐานของชุดข้อมูลที่มีมูลค่าสูง ร้อยละ 100 กลยุทธ์ที่ 2 ยกระดับแผนการใช้ที่ดินไปสู่การปฏิบัติ ได้กำหนดให้ ร้อยละของแผนการใช้ที่ดินระดับตำบลที่จัดทำแล้วเสร็จทั่วประเทศ ภายในปี 2570 (ไม่น้อยกว่า ร้อยละ 80) เป็นตัวชี้วัดหนึ่งของกลยุทธ์ดังกล่าว

การวางแผนการใช้ที่ดินระดับตำบลเป็นการวางกรอบและนโยบายการพัฒนาพื้นที่ที่เกิดการใช้ที่ดินอย่างสมดุลและยั่งยืนซึ่งจะมีความละเอียดและเฉพาะเจาะจงมากกว่าแผนการใช้ที่ดินระดับประเทศ ที่ใช้เป็นกรอบนโยบายการพัฒนาพื้นที่ระดับประเทศ เป็นการกำหนดแนวทางใช้ที่ดินให้ตรงกับศักยภาพโดยเฉพาะทางการเกษตร และนำไปสู่การกำหนดแผนงาน โครงการ กิจกรรม ที่มีความสอดคล้องกับสภาพพื้นที่ ทั้งนี้การใช้ขอบเขตการปกครองในระดับตำบลจะนำไปสู่การพัฒนาเชิงพื้นที่ที่มีเป้าหมายและทิศทางสอดคล้องตามบริบทของแต่ละตำบล และมีผู้รับผิดชอบโดยตรง คือ องค์กรปกครองส่วนท้องถิ่น ซึ่งแผนการใช้ที่ดินในระดับที่ใหญ่กว่านี้อาจไม่สามารถนำมาใช้ปฏิบัติงานในระดับพื้นที่ได้อย่างเป็นรูปธรรมเนื่องจากเป็นแผนงานสำหรับนำไปใช้ปฏิบัติงานเชิงนโยบายและยุทธศาสตร์ในภาพรวม

ทั้งนี้แผนการใช้ที่ดินเป็นผลที่ได้จากการวิเคราะห์ข้อมูลทางด้านกายภาพ เศรษฐกิจ และสังคม โดยได้นำฐานข้อมูลที่ได้จากการรวบรวมข้อมูลทุติยภูมิ และข้อมูลปฐมภูมิจากการสำรวจภาคสนาม การศึกษาด้านกายภาพ ได้จาก การวิเคราะห์สถานภาพของทรัพยากรธรรมชาติ อาทิ ทรัพยากรดิน ทรัพยากรน้ำ และทรัพยากรป่าไม้ร่วมกับการพิจารณาลักษณะการใช้ประโยชน์ที่ดิน ข้อกฎหมายที่เกี่ยวข้องกับพื้นที่ในเขตป่าไม้ตามกฎหมาย เช่น เขตรักษาพันธุ์สัตว์ป่า เขตอุทยานแห่งชาติ เขตป่าสงวนแห่งชาติ และนโยบายของรัฐที่เกี่ยวข้องกับพื้นที่ที่มีมติคณะรัฐมนตรีเกี่ยวกับการใช้ที่ดิน มติคณะรัฐมนตรีเรื่องการจำแนกการใช้ประโยชน์ที่ดินในพื้นที่ป่าไม้ในเขตป่าสงวนแห่งชาติ เป็นต้น ประกอบกับการพิจารณาจากทิศทางตามกรอบนโยบายที่เกี่ยวข้องกับการกำหนดเขตการใช้ที่ดินภายในพื้นที่ตำบล เช่น ยุทธศาสตร์ของจังหวัด ร่วมกับความต้องการของท้องถิ่น สามารถกำหนดแนวทางการใช้ที่ดินตามศักยภาพของทรัพยากร เพื่อการรักษาคุณภาพของลักษณะทางนิเวศวิทยาและการอนุรักษ์



ทรัพยากรธรรมชาติ โดยคำนึงถึงสภาพทางเศรษฐกิจและสังคมของชุมชนในพื้นที่ ซึ่งข้อมูลนี้ส่วนหนึ่งได้มาจากการวิเคราะห์ชุมชนแบบมีส่วนร่วม (PRA) ทำการสังเคราะห์ข้อมูลทุกด้านเพื่อเพื่อให้ได้เขตการใช้ที่ดินที่เหมาะสมกับศักยภาพของพื้นที่ต่อไป

6.2 แผนการใช้ที่ดิน

จากการวิเคราะห์ข้อมูลกายภาพ เศรษฐกิจ และสังคม พบว่าแผนการใช้ที่ดินตำบลเขาทะลุ อำเภอสวี จังหวัดชุมพร สามารถกำหนดออกเป็น 6 เขตหลัก ได้แก่ เขตป่าไม้ เขตเกษตรกรรม เขตชุมชนและสิ่งปลูกสร้าง เขตแหล่งน้ำ เขตพื้นที่อื่น ๆ เขตรักษาสมดุลของธรรมชาติและสิ่งแวดล้อม มีรายละเอียดดังนี้ (ตารางที่ 6-1 และรูปที่ 6-1)

ตารางที่ 6-1 เขตการใช้ที่ดิน ตำบลเขาทะลุ อำเภอสวี จังหวัดชุมพร

เขตการใช้ที่ดิน	เนื้อที่	
	ไร่	ร้อยละ
1. เขตป่าไม้	22,776	47.74
1.1 เขตป่าไม้สมบูรณ์	11,340	23.77
1.2 เขตป่าไม้เสื่อมโทรม	621	1.30
1.3 เขตฟื้นฟูธรรมชาติ	10,815	22.67
2. เขตเกษตรกรรม	22,021	46.15
2.1 เขตเกษตรกรรมที่มีศักยภาพการผลิตสูง (ประเภทที่ 2)		
เขตทำนา	29	0.06
เขตปลูกไม้ผล	6,473	13.57
เขตปลูกไม้ยืนต้น	8,393	17.59
เขตปลูกพืชไร่	5	0.01
เขตปลูกพืชทางเลือก	7	0.02
2.2 เขตเกษตรกรรมที่มีศักยภาพการผลิตต่ำ		
เขตปลูกไม้ผล	2,271	4.76
เขตปลูกไม้ยืนต้น	4,833	10.13
เขตปลูกพืชไร่	9	0.02



ตารางที่ 6-1 (ต่อ)

เขตการใช้ที่ดิน	เนื้อที่	
	ไร่	ร้อยละ
3. เขตชุมชนและสิ่งปลูกสร้าง	1,496	3.13
3.1 เขตชุมชน/สถานที่ราชการ	1,486	3.11
3.2 เขตอุตสาหกรรม/แหล่งรับซื้อผลผลิต	10	0.02
4. เขตแหล่งน้ำ	80	0.17
4.1 เขตแหล่งน้ำตามธรรมชาติ	39	0.08
4.2 เขตแหล่งน้ำที่สร้างขึ้น	41	0.09
5. เขตพื้นที่อื่นๆ	378	0.79
6. เขตรักษาสมดุลของธรรมชาติและสิ่งแวดล้อม	963	2.02
รวมเนื้อที่ทั้งหมด	47,713	99.98

หมายเหตุ : เนื้อที่คำนวณด้วยระบบสารสนเทศภูมิศาสตร์

6.2.1 เขตป่าไม้ เป็นเขตพื้นที่ที่อยู่ในเขตป่าตามกฎหมายและมติคณะรัฐมนตรี ได้แก่ พื้นที่ป่าสงวนแห่งชาติ เขตรักษาพันธุ์สัตว์ป่า อุทยานแห่งชาติ เขตป่าไม้ถาวร หรืออยู่ในพื้นที่ชั้นคุณภาพลุ่มน้ำชั้นที่ 1A 1B หรือ 2 พื้นที่ในเขตนี้ส่วนใหญ่ยังคงสภาพเป็นป่าไม้ บางบริเวณได้ถูกนำไปใช้ประโยชน์ในรูปแบบที่ไม่เหมาะสม ไม่เป็นไปตามมาตรการหรือกฎหมายที่เกี่ยวข้องกับการใช้ประโยชน์ของที่ดิน หรือทรัพยากรป่าไม้ของพื้นที่นั้น ๆ ประกอบด้วย 3 เขตรอง ได้แก่ เขตป่าไม้สมบูรณ์ เขตป่าไม้เสื่อมโทรม และเขตพื้นที่พุ่มธรรมชาติ มีเนื้อที่ 22,776 ไร่ หรือคิดเป็นร้อยละ 47.74 ของเนื้อที่ตำบล มีรายละเอียดดังนี้

1) เขตป่าไม้สมบูรณ์ (สัญลักษณ์ 1100) มีเนื้อที่ 11,340 ไร่ หรือ คิดเป็นร้อยละ 23.77 ของเนื้อที่ตำบล เป็นเขตที่อยู่ภายในเงื่อนไขดังกล่าวข้างต้น แต่มีสภาพการใช้ที่ดินปัจจุบันเป็นป่าไม้สมบูรณ์

2) เขตป่าไม้เสื่อมโทรม (สัญลักษณ์ 1200) มีเนื้อที่ 621 ไร่ หรือ คิดเป็นร้อยละ 1.30 ของเนื้อที่ตำบล แต่มีสภาพการใช้ที่ดินปัจจุบันเป็นป่าไม้ที่มีลักษณะเสื่อมโทรม ซึ่งหากปล่อยให้ตามธรรมชาติไม่มีการเข้าไปรบกวนอาจฟื้นตัวกลับมาเป็นป่าสมบูรณ์ได้ดังเดิม

3) เขตพื้นที่พุ่มธรรมชาติ (สัญลักษณ์ 1300) มีเนื้อที่ 10,815 ไร่ หรือ คิดเป็นร้อยละ 22.67 ของเนื้อที่ตำบล เป็นพื้นที่ที่มีการบุกรุก แผ้วถางพื้นที่ป่าไม้ และเปลี่ยนแปลงการใช้ประโยชน์พื้นที่เป็นอย่างอื่น ส่วนใหญ่เพื่อทำการเกษตร



6.2.2 เขตเกษตรกรรม เป็นพื้นที่เกษตรกรรมซึ่งในที่นี้ คือ พื้นที่ที่อยู่นอกเขตที่มีการประกาศเป็นเขตป่าไม้ตามกฎหมาย ซึ่งรัฐได้กำหนดเป็นพื้นที่ทำกิน มีการออกเอกสารสิทธิ์ซึ่งรวมถึงพื้นที่ในเขตปฏิรูปที่ดินเพื่อเกษตรกรรมด้วย เขตนี้รวมถึงการทำกิจกรรมภาคการเกษตรอื่นที่นอกเหนือจากการปลูกพืชด้วย ประกอบด้วย 2 เขตรอง ได้แก่ เขตเกษตรกรรมที่มีศักยภาพการผลิตสูง และเขตเกษตรกรรมที่มีศักยภาพการผลิตต่ำ มีเนื้อที่ 22,021 ไร่ หรือคิดเป็นร้อยละ 46.15 ของเนื้อที่ตำบล มีรายละเอียดดังนี้

1) เขตเกษตรกรรมที่มีศักยภาพการผลิตสูง (ประเภทที่ 2) เป็นเขตที่ทำการเกษตรโดยอาศัยน้ำฝนเป็นหลัก ซึ่งส่งผลให้มีข้อจำกัดต่อการเพาะปลูกพืชด้านความชื้นที่พืชนำไปใช้ประโยชน์ในส่วนของที่ดินมีศักยภาพในการผลิตอยู่ในระดับสูงถึงปานกลาง และนอกจากนี้พบว่าดินในพื้นที่เขตนี้มีสมบัติที่เหมาะสมต่อการเพาะปลูกพืชแยกตามชนิดพืช มีรายละเอียดดังนี้

- เขตทำนา (สัญลักษณ์ 2221) มีเนื้อที่ 29 ไร่ หรือ คิดเป็นร้อยละ 0.06 ของเนื้อที่ตำบล เป็นพื้นที่ที่มีศักยภาพต่อการทำนาในระดับเหมาะสมเล็กน้อยถึงไม่เหมาะสม และปัจจุบันเกษตรกรมีการปลูกข้าวได้ปีละ 1 ครั้ง

- เขตปลูกไม้ผล (สัญลักษณ์ 2222) มีเนื้อที่ 6,473 ไร่ หรือ คิดเป็นร้อยละ 13.57 ของเนื้อที่ตำบล ปัจจุบันเกษตรกรปลูกไม้ผล โดยไม้ผลที่ปลูกได้แก่ ทุเรียน เงาะ มังคุด ลองกอง กล้วย ลางสาด กาแฟโรบัสต้า

- เขตปลูกไม้ยืนต้น (สัญลักษณ์ 2223) มีเนื้อที่ 8,393 ไร่ หรือ คิดเป็นร้อยละ 17.59 ของเนื้อที่ตำบล ปัจจุบันเกษตรกรปลูกไม้ยืนต้น โดยไม้ยืนต้นที่ปลูกได้แก่ ปาล์มน้ำมัน ยางพารา

- เขตปลูกพืชไร่ (สัญลักษณ์ 2224) มีเนื้อที่ 5 ไร่ หรือ คิดเป็นร้อยละ 0.01 ของเนื้อที่ตำบล ปัจจุบันเกษตรกรปลูกพืชไร่ โดยพืชไร่ที่ปลูกได้แก่ ข้าวโพด

- เขตปลูกพืชทางเลือก (สัญลักษณ์ 2225) มีเนื้อที่ 7 ไร่ หรือ คิดเป็นร้อยละ 0.02 ของเนื้อที่ตำบล ปัจจุบันปลูกพืชผัก ไม้ดอก หรือเกษตรผสมผสาน โดยพืชที่ปลูกได้แก่ หมาก กระเทียม แก้วมังกร

2) เขตเกษตรกรรมที่มีศักยภาพการผลิตต่ำ พื้นที่เขตนี้ถูกกำหนดให้เป็นเขตเกษตรกรรม ที่ต้องมีการดำเนินการแก้ไขปัญหาที่เป็นข้อจำกัดของการใช้ที่ดินเพื่อเกษตรกรรมต่างๆ การทำการเกษตรในเขตนี้อาศัยน้ำฝนเป็นหลัก มีศักยภาพในการผลิตอยู่ในระดับเหมาะสมเล็กน้อยถึงไม่เหมาะสม พบปัญหาทางกายภาพของดินที่สำคัญหลาย เช่น เป็นดินตื้นซึ่งเป็นข้อจำกัดของการหยั่งรากพืชในการยึดลำต้นและการดูดซับธาตุอาหารพืชในดิน เนื้อดินเป็นทรายจัด ซึ่งมีผลต่อความสามารถในการอุ้มน้ำ เป็นพื้นที่ที่มีความลาดชัน เป็นต้น จากข้อจำกัดการใช้ที่ดินดังกล่าวข้างต้นจึงจำเป็นต้องพัฒนาปรับปรุงและมีมาตรการเพื่อเพิ่มผลผลิตทางการเกษตรในพื้นที่ให้สูงขึ้น รวมถึงการป้องกันไม่ให้เกิดสภาพแวดล้อมเสื่อมโทรมจากการใช้พื้นที่ มีรายละเอียดดังนี้



- เขตปลูกไม้ผล (สัญลักษณ์ 2320) มีเนื้อที่ 2,271 ไร่ หรือ คิดเป็นร้อยละ 4.76 ของเนื้อที่ตำบล ปัจจุบันเกษตรกรปลูกไม้ผล โดยไม้ผลที่ปลูกได้แก่ ทุเรียน เงาะ มังคุด ลองกอง กล้วย ลางสาด กาแฟโรบัสต้า

- เขตปลูกไม้ยืนต้น (สัญลักษณ์ 2330) มีเนื้อที่ 4,833 ไร่ หรือ คิดเป็นร้อยละ 10.13 ของเนื้อที่ตำบล ปัจจุบันเกษตรกรปลูกไม้ยืนต้น โดยไม้ยืนต้นที่ปลูกได้แก่ ปาล์มน้ำมัน ยางพารา

- เขตปลูกพืชไร่ (สัญลักษณ์ 2340) มีเนื้อที่ 9 ไร่ หรือ คิดเป็นร้อยละ 0.02 ของเนื้อที่ตำบล ปัจจุบันเกษตรกรปลูกพืชไร่ โดยพืชไร่ที่ปลูกได้แก่ ข้าวโพด

6.2.3 เขตชุมชนและสิ่งปลูกสร้าง มีเนื้อที่ 1,486 ไร่ หรือคิดเป็นร้อยละ 3.11 ของเนื้อที่ตำบลประกอบด้วย 2 เขตรอง ได้แก่ เขตชุมชน/สถานที่ราชการ และเขตอุตสาหกรรม/แหล่งรับซื้อผลผลิต มีรายละเอียดดังนี้

-เขตชุมชน/สถานที่ราชการ (สัญลักษณ์ 3100) มีเนื้อที่ 1,486 ไร่ หรือ คิดเป็นร้อยละ 3.11 ของเนื้อที่ตำบล ปัจจุบันมีการใช้ที่ดินชุมชนและที่อยู่อาศัย มีทั้งประเภทชุมชนเมือง ชุมชนชนบท และที่ตั้งของสถาบันและสถานที่ราชการต่าง ๆ

-เขตอุตสาหกรรม/แหล่งรับซื้อผลผลิต (สัญลักษณ์ 3200) มีเนื้อที่ 10 ไร่ หรือ คิดเป็นร้อยละ 0.02 ของเนื้อที่ตำบล ปัจจุบันมีการใช้ที่ดินประเภทโรงงานอุตสาหกรรม แหล่งรับซื้อผลผลิตทางการเกษตรประเภทต่าง ๆ

6.2.4 เขตแหล่งน้ำ มีเนื้อที่ 80 ไร่ หรือคิดเป็นร้อยละ 0.17 ของเนื้อที่ตำบล ประกอบด้วย 2 เขตรอง ได้แก่ เขตแหล่งน้ำตามธรรมชาติ และเขตแหล่งน้ำที่สร้างขึ้น มีรายละเอียดดังนี้

- เขตแหล่งน้ำตามธรรมชาติ (สัญลักษณ์ 4100) มีเนื้อที่ 39 ไร่ หรือ คิดเป็นร้อยละ 0.08 ของเนื้อที่ตำบล ปัจจุบันมีสภาพการใช้ที่ดินเป็นลักษณะของแหล่งน้ำตามธรรมชาติ เช่น ห้วย หนอง คลอง แม่น้ำ เป็นต้น

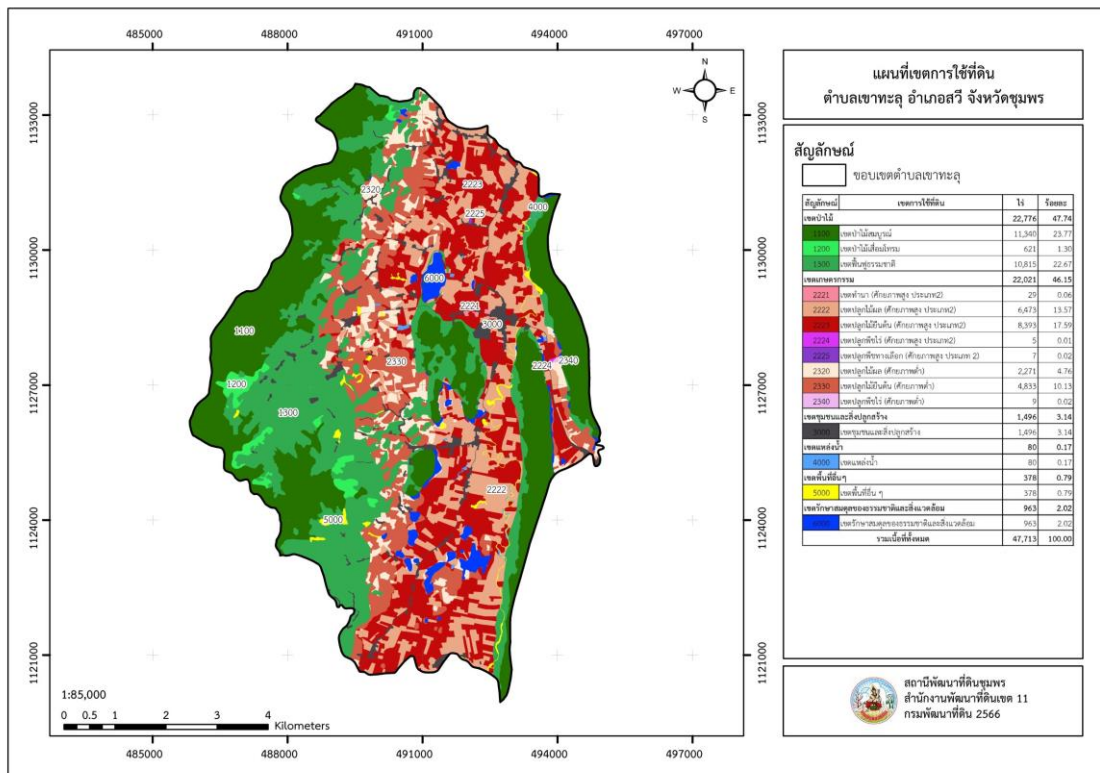
- เขตแหล่งน้ำที่สร้างขึ้น (สัญลักษณ์ 4200) มีเนื้อที่ 41 ไร่ หรือ คิดเป็นร้อยละ 0.09 ของเนื้อที่ตำบล ปัจจุบันมีสภาพการใช้ที่ดินเป็นแหล่งน้ำที่สร้างขึ้น เช่น คลองชลประทาน อ่างเก็บน้ำ เป็นต้น

6.2.5 เขตพื้นที่อื่น ๆ (สัญลักษณ์ 5000) มีเนื้อที่ 378 ไร่ หรือคิดเป็นร้อยละ 0.79 ของเนื้อที่ตำบล เป็นเขตที่มีลักษณะการใช้ที่ดินที่มีความเฉพาะ เช่น ที่ทิ้งขยะ หาดทราย ไม้พุ่ม เป็นต้น

6.2.6 เขตรักษาสมดุลของธรรมชาติและสิ่งแวดล้อม (สัญลักษณ์ 6000) มีเนื้อที่ 963 ไร่ หรือคิดเป็นร้อยละ 2.02 ของเนื้อที่ตำบล มีการใช้ที่ดินเป็นป่าไม้ที่พบในพื้นที่เกษตรกรรม ซึ่งอยู่นอกเขตป่าไม้ตามกฎหมาย ส่วนใหญ่เป็นป่าปลูก ป่าชุมชน



แผนการใช้ที่ดินตำบลเขาทะลุ อำเภอสวี จังหวัดชุมพร



รูปที่ 6-1 เขตการใช้ที่ดิน ตำบลเขาทะลุ อำเภอสวี จังหวัดชุมพร



บทที่ 7

การขับเคลื่อนแผนการใช้ที่ดิน

7.1 ขั้นตอนการดำเนินงาน

ภายหลังการจัดทำแผนการใช้ที่ดินตำบลเขาทะลุ อำเภอสวี จังหวัดชุมพร แล้วจะต้องดำเนินการดังต่อไปนี้

7.1.1 จัดทำเป้าหมายการดำเนินงานและงบประมาณและกิจกรรมต่าง ๆ ที่จะดำเนินการในงบประมาณ 2567 ถึง 2570

7.1.2 นำแผนการใช้ที่ดินตำบลเขาทะลุ ไปเสนอต่อองค์การบริหารส่วนตำบลเขาทะลุ เพื่อมีมติให้ความร่วมมือในกับกรมพัฒนาที่ดินดำเนินการกิจกรรมต่าง ๆ ที่กำหนดไว้ในแผน และได้รับการเชื่อมโยงสู่แผนพัฒนาตำบล

7.1.3 สถานีพัฒนาที่ดินชุมพร เสนอเป้าหมายและงบประมาณให้รายงานมายังกรมพัฒนาที่ดิน

7.1.4 กรมพัฒนาที่ดินพิจารณาสนับสนุนงบประมาณกิจกรรมและโครงการตามเป้าหมายที่กำหนดในแผนการใช้ที่ดิน

7.1.5 สถานีพัฒนาที่ดินชุมพร นำเสนอต่อที่ประชุมจังหวัด/อำเภอ เพื่อสร้างการรับรู้และประชาสัมพันธ์ให้หน่วยงานอื่น นำโครงการภายใต้หน่วยงานมาพัฒนาพื้นที่ตามแผนการใช้ที่ดินกำหนด

7.2 กิจกรรมที่จะดำเนินการของกรมพัฒนาที่ดิน

งบประมาณที่กำหนดไว้เป็นการประมาณเบื้องต้น อาจมีการเปลี่ยนแปลงตามที่ได้รับการจัดสรรให้ดำเนินการ (ตารางที่ 7-1)

เขตเกษตรกรรม

1) การปรับปรุงบำรุงดิน (ดินเสื่อมโทรม) มีแผนงาน/โครงการปรับปรุงบำรุงดิน ดังนี้

- (1) การส่งเสริมการผลิตและการใช้สารอินทรีย์
- (2) การปรับปรุงบำรุงดินและอนุรักษ์ดินและน้ำ
- (3) การส่งเสริมการปรับปรุงบำรุงดินด้วยพืชปุ๋ยสด
- (4) การพัฒนากลุ่มเกษตรกรใช้สารอินทรีย์ลดการใช้สารเคมีทางการเกษตร
- (5) การจัดตั้งธนาคารปุ๋ยอินทรีย์
- (6) การส่งเสริมพัฒนาปรับปรุงบำรุงดิน (เกษตรกรทั่วไป/แปลงใหญ่)
- (7) การจัดหาปุ๋ยอินทรีย์
- (8) การส่งเสริมการปรับปรุงพื้นที่ดินกรด
- (9) การส่งเสริมการผลิตปุ๋ยอินทรีย์คุณภาพสูง



- (10) การส่งเสริมการใช้ปุ๋ยตามค่าวิเคราะห์ดิน
- 2) การบริหารจัดการน้ำ (ขาดแคลนน้ำในฤดูแล้ง) มีแผนงาน/โครงการบริหารจัดการน้ำ ดังนี้
 - (1) การก่อสร้างแหล่งน้ำในไร่นานอกเขตชลประทาน
 - (2) การพัฒนาแหล่งน้ำขนาดเล็กเพื่อการอนุรักษ์ดินและน้ำ
- 3) การฟื้นฟูและป้องกันการชะล้างพังทลายของดิน
 - (1) การปลูกหญ้าแฝกเพื่อการอนุรักษ์ดินและน้ำ

7.3 กิจกรรมที่จะดำเนินงานของหน่วยงานอื่น (ตารางที่ 7-2)

1.เขตเกษตรกรรม

1) เขตปลูกไม้ผล เขตปลูกไม้ยืนต้น และเขตปลูกพืชทางเลือก

- (1) การส่งเสริมระบบการเกษตรแบบแปลงใหญ่
- (2) การพัฒนาศักยภาพของ ศพก. และศูนย์เครือข่าย
- (3) โครงการพัฒนาศักยภาพการดำเนินงานของกลุ่มส่งเสริมอาชีพและกลุ่มวิสาหกิจชุมชน รวมกลุ่มเพื่อขายสินค้าเกษตร (กรมส่งเสริมการเกษตร)
- (4) การอบรมให้ความรู้การเข้าสู่กระบวนการรับรองมาตรฐานการปฏิบัติทางการเกษตรที่ดี (Good Agricultural Practices: GAP) (กรมวิชาการเกษตร กรมส่งเสริมการเกษตร)
- (5) การอบรมถ่ายทอดความรู้เรื่องการรักษาป้องกันกำจัดโรค-แมลงศัตรูไม้ผลทุเรียน (กรมวิชาการเกษตร)
- (6) สนับสนุนการขุดเจาะน้ำบาดาล (กรมทรัพยากรน้ำ)
- (7) สนับสนุนแผงโซลาร์เซลล์ (สนง. พลังงานจังหวัด)

2. เขตแหล่งน้ำ

- (1) การก่อสร้างระบบส่งน้ำ อาคารระบายน้ำ ป้องกันน้ำเค็มเข้าสู่แหล่งน้ำชุมชน (ชลประทานจังหวัด)
- (2) สนับสนุนการพัฒนาเพื่อเพิ่มพื้นที่กักเก็บน้ำ (สำนักงานชลประทานจังหวัด)
- (3) สนับสนุนการขุดคลอง แหล่งน้ำสาธารณะ ลำห้วย (สำนักงานชลประทานจังหวัด)



7.4 ความต้องการของชุมชนและองค์กรปกครองส่วนท้องถิ่น

จากการดำเนินการจัดทำกระบวนการมีส่วนร่วมของประชาชนที่องค์การบริหารส่วนตำบลเขาทะเล เมื่อวันที่ 18 สิงหาคม 2566 ความต้องการของประชาชนต้องการให้ดำเนินการเกี่ยวกับการแก้ไขปัญหาสำคัญ คือ 1) ปัญหาดินเสื่อมโทรม 2) ปัญหาการขาดแคลนน้ำเพื่อการเกษตร 3) ปัญหาการชะล้างพังทลายของหน้าดิน และ 4) ปัญหาการใช้สารเคมีทางการเกษตรในปริมาณสูง ซึ่งปัญหาดังกล่าวนี้ส่งผลกระทบต่อผลิตพืช และคุณภาพชีวิตของเกษตรกรในชุมชน

เพื่อตอบสนองต่อความต้องการของชุมชนและการแก้ไขปัญหาเชิงพื้นที่ของตำบลเขาทะเล กรมพัฒนาที่ดินได้วิเคราะห์เบื้องต้น ดังต่อไปนี้

ลักษณะพื้นที่ทั่วไปของตำบลเขาทะเล ลักษณะพื้นที่ทั่วไปส่วนใหญ่เป็นที่ราบเชิงเขา สภาพพื้นที่ราบเรียบถึงค่อนข้างราบเรียบ ลูกคลื่นลอนลาดเล็กน้อย และพื้นที่สูงชัน ด้านทิศตะวันตกเป็นพื้นที่สูงชันอยู่ในเขตเขตรักษาพันธุ์สัตว์ป่าทุ่งระยะ-นาสัก เป็นส่วนหนึ่งของลุ่มน้ำภาคใต้ฝั่งตะวันออกตอนบน มีแหล่งน้ำที่สำคัญ เช่น คลองสวี คลองน้ำลอดน้อย ห้วยเขาใหญ่ คลองดินแดง

สำหรับปัญหาดินขาดความอุดมสมบูรณ์ เนื่องจากมีการใช้ที่ดินติดต่อกันเป็นเวลานานและมีการการใช้ปุ๋ยเคมีและสารเคมีในปริมาณสูง รวมไปถึงการปลูกเชิงเดี่ยวมาเป็นเวลานาน ทำให้โครงสร้างของดินแน่นทึบ ขาดความอุดมสมบูรณ์ อินทรีย์วัตถุลดลง อีกทั้งเกษตรกรส่วนใหญ่ขาดการปรับปรุงบำรุงดินเพื่อฟื้นฟูและปรับสภาพดินให้กลับมามีความสมบูรณ์เหมาะสมต่อการทำการเกษตร นอกจากนี้ในส่วนที่เป็นพื้นที่ลาดชันเกษตรกรนิยมปลูกพืชเชิงเดี่ยว ผลกระทบที่ตามมา คือ เกิดการชะล้างพังทลายของดิน โดยพบว่าหน้าดินที่ถูกชะล้างลงมาทับถมแหล่งน้ำตามธรรมชาติ เหมือง ผาย และอ่างเก็บน้ำจนตื้นเขินไม่สามารถเก็บกักน้ำไว้ใช้ได้ตามที่ควรจะเป็น ส่งผลให้เกิดปัญหาการขาดแคลนน้ำในฤดูแล้ง นอกจากนี้ในพื้นที่ที่มีความลาดชัน ยังขาดมาตรการระบบอนุรักษ์ดินและน้ำ จึงเกิดปัญหาการชะล้างพังทลายของดิน

ในกรณีของการขาดแคลนนํ้า นั้น นอกจากมีผลจากการทับถมของตะกอนดินในแหล่งน้ำจนตื้นเขินแล้ว การที่ประชากรเพิ่มขึ้น กิจกรรมที่ต้องใช้น้ำเพิ่มขึ้น ทำการเกษตรเพิ่มขึ้น รวมทั้งเหตุการณ์ที่เกิดจากการเปลี่ยนแปลงภูมิอากาศ เช่น ปริมาณฝนน้อยกว่าปกติ ฝนทิ้งช่วง จนเกิดความแห้งแล้ง การขาดแคลนน้ำจึงเกิดขึ้นอย่างต่อเนื่อง จำเป็นต้องจัดหาแหล่งน้ำต้นทุน โดยวิธีการต่าง ๆ ให้เพียงพอแก่ความต้องการ การแก้ไขปัญหาการขาดแคลนน้ำจะต้องดำเนินการทั้งตำบลควบคู่กัน เพื่อบรรเทาและลดความรุนแรงของปัญหาขาดแคลนน้ำในพื้นที่เขตไม้ผล ปัญหาการชะล้างพังทลายในพื้นที่ลาดชัน โดยจัดทำโครงการ “การพัฒนาที่ดินและน้ำที่เป็นระบบ” ทั้งนี้ได้เสนอวิธีการในแก้ไขปัญหา ไว้ดังนี้ การสร้างฝายชะลอน้ำ ร่วมกับการบริหารจัดการน้ำทั้งระบบไม่ว่าจะเป็นการขุดลอกคูคลอง ก่อสร้างอ่างเก็บน้ำ การขุดบ่อบาดาลเพื่อการเกษตร การสร้างระบบท่อส่งน้ำ รวมถึงการจัดทำระบบการอนุรักษ์ดินและน้ำในพื้นที่ตำบล



ในกรณีปัญหาการใช้สารเคมีทางการเกษตรในปริมาณสูง ไม้ผลโดยเฉพาะทุเรียน ซึ่งถือว่าเป็นพืชเศรษฐกิจหลักที่ทำรายได้สูงให้แก่เกษตรกรในพื้นที่ แต่พบว่ามีการใช้สารเคมีในการป้องกันกำจัดแมลงศัตรูพืชในปริมาณที่สูงมากเกินความจำเป็น ส่งผลกระทบต่อสิ่งแวดล้อม เกษตรกรมีความเสี่ยงที่จะได้รับหรือสัมผัสสารเคมีที่ส่งผลกระทบต่อสุขภาพรวมถึงตัวผู้บริโภคที่อาจได้รับสารพิษจากสารตกค้างในผลผลิต การแก้ไขต้องอาศัยการให้ความรู้การใช้สารเคมีอย่างถูกต้องและปลอดภัย ร่วมกับการออกใบรับรองสินค้าเกษตรที่ปลอดภัยได้มาตรฐานจากหน่วยงานในสังกัดกระทรวงเกษตรและสหกรณ์ รวมถึงการให้การสนับสนุนองค์ความรู้และช่วยเหลือเกษตรกรผ่านกิจกรรม/โครงการที่กำหนดไว้ ตามความต้องการของชุมชน



ตารางที่ 7-1 กิจกรรมของกรมพัฒนาที่ดินในเขตการใช้ที่ดินที่จะดำเนินการในปีงบประมาณ 2567-2571

เขตการใช้ที่ดิน	แผนงาน/โครงการ	งบประมาณ
1.1 เขตปลูกไม้ผล เนื้อที่ 8,744 ไร่	1. การปรับปรุงบำรุงดิน (ดินเสื่อมโทรม)	1,942,500
1.2 เขตปลูกไม้ยืนต้น เนื้อที่ 13,226 ไร่	1.1 การส่งเสริมการปรับปรุงบำรุงดินด้วยพืชปุ๋ยสด	37,500
1.3 เขตปลูกพืชทางเลือก เนื้อที่ 7 ไร่	1.2 การส่งเสริมการผลิตและการใช้สารอินทรีย์	50,000
	1.3 การส่งเสริมการผลิตปุ๋ยอินทรีย์คุณภาพสูง	480,000
	1.4 การจัดตั้งธนาคารปุ๋ยอินทรีย์	300,000
	1.5 การพัฒนากลุ่มเกษตรกรใช้สารอินทรีย์ลดการใช้สารเคมีทางการเกษตร(ครัวไทยสู่ครัวโลก)	100,000
	1.6 การส่งเสริมการใช้ปุ๋ยตามค่าวิเคราะห์ดิน	75,000
	1.7 การจัดหาปุ๋ยอินทรีย์	850,000
	1.8 การส่งเสริมการปรับปรุงพื้นที่ดินกรด	50,000
	2. การบริหารจัดการน้ำ	
	2.1 การพัฒนาแหล่งน้ำขนาดเล็กเพื่อการอนุรักษ์ดินและน้ำ	N/A
	2.2 โครงการแหล่งน้ำในไร่นานอกเขตชลประทาน	N/A
	3. การฟื้นฟูและป้องกันการชะล้างพังทลายของดิน	770,000
	3.1 การปลูกหญ้าแฝกเพื่อการอนุรักษ์ดินและน้ำ	600,000
	3.2 การจัดทำระบบอนุรักษ์ดินและน้ำพร้อมปลูกไม้ยืนต้นโตเร็ว	170,000
	รวมแผนงาน/โครงการ	2,712,500

หมายเหตุ: งบประมาณที่กำหนดไว้นี้เป็นประมาณเบื้องต้น อาจมีการเปลี่ยนแปลงตามที่ได้รับการจัดสรรให้ดำเนินการ



ตารางที่ 7-2 สรุปกิจกรรมที่ขอรับการสนับสนุนจากส่วนราชการอื่นในเขตการใช้ที่ดิน

เขตการใช้ที่ดิน	กิจกรรมที่ขอรับการสนับสนุนจากส่วนราชการอื่น
1. เขตพื้นที่เกษตรกรรม	(1) การส่งเสริมระบบการเกษตรแบบแปลงใหญ่ (2) การพัฒนาศักยภาพของ ศพก. และศูนย์เครือข่าย (3) โครงการพัฒนาศักยภาพการดำเนินงานของกลุ่มส่งเสริมอาชีพและกลุ่มวิสาหกิจชุมชน รวมกลุ่มเพื่อขายสินค้าเกษตร (กรมส่งเสริมการเกษตร) (4) การอบรมให้ความรู้การเข้าสู่กระบวนการรับรองมาตรฐานสินค้าเกษตรปลอดภัย (GAP) (กรมวิชาการเกษตร กรมส่งเสริมการเกษตร) (5) การอบรมถ่ายทอดความรู้เรื่องการป้องกันกำจัดโรค-แมลงศัตรูไม้ผลทุเรียน (กรมวิชาการเกษตร) (6) สนับสนุนการชุดเจาะน้ำบาดาล (กรมทรัพยากรน้ำ) (7) สนับสนุนแผงโซลาร์เซลล์ (สนง. พลังงานจังหวัด)
2. เขตแหล่งน้ำ	(1) การก่อสร้างระบบส่งน้ำ อาคารระบายน้ำ ป้องกันน้ำเค็มเข้าสู่แหล่งน้ำชุมชน (ชลประทานจังหวัด) (2) สนับสนุนการพัฒนาเพื่อเพิ่มพื้นที่กักเก็บน้ำ (สำนักงานชลประทานจังหวัด) (3) สนับสนุนการขุดคลอง แหล่งน้ำสาธารณะ ลำห้วย (สำนักงานชลประทานจังหวัด)



แผนการใช้ที่ดินตำบลเขาทะเล อำเภอสวี จังหวัดชุมพร

ตารางที่ 7-3 เป้าหมายการดำเนินงานและงบประมาณ ตำบลเขาทะเล อำเภอสวี จังหวัดชุมพร แผน 5 ปี (พ.ศ. 2567-2571)

เขตการใช้ที่ดิน	งาน/โครงการ/กิจกรรม	หน่วย นับ	เป้าหมาย					รวม	งบประมาณ					รวม	หน่วยงาน รับผิดชอบ
			2567	2568	2569	2570	2571		2567	2568	2569	2570	2571		
เขตพื้นที่เกษตรกรรม															
	1.การปรับปรุงบำรุงดิน													1,942,500	
1.1 เขตปลูกไม้ผล	1.1การส่งเสริมการปรับปรุงบำรุงดินด้วยพืชปุ๋ยสด	ไร่	500	500	500	500	500	2,500	7,500	7,500	7,500	7,500	7,500	37,500	พต.
1.2 เขตปลูกไม้ยืนต้น															
1.3 เขตปลูกพืชทางเลือก	1.2 การส่งเสริมการผลิตและการใช้สารอินทรีย์	ราย	500	500	500	500	500	2,500	10,000	10,000	10,000	10,000	10,000	50,000	พต.
	1.3 การส่งเสริมการผลิตปุ๋ยอินทรีย์คุณภาพสูง	ตัน	30	30	-	-	-	200	240,000	240,000	-	-	-	480,000	พต.
	1.4 การจัดตั้งธนาคารปุ๋ยอินทรีย์	กลุ่ม	1	-	-	-	-	1	300,000	-	-	-	-	300,000	พต.
	1.5 การพัฒนากลุ่มเกษตรกรใช้สารอินทรีย์ลดการใช้สารเคมีทางการเกษตร	กลุ่ม	4	4	4	4	4	20	20,000	20,000	20,000	20,000	20,000	100,000	พต.
	1.6 การส่งเสริมการใช้ปุ๋ยตามค่าวิเคราะห์ดิน	ราย	100	100	100	100	100	500	15,000	15,000	15,000	15,000	15,000	75,000	พต.
	1.7 การจัดหาปุ๋ยโดโลไมท์	ตัน	100	100	100	100	100	500	170,000	170,000	170,000	170,000	170,000	850,000	พต.
	1.8 โครงการส่งเสริมการส่งเสริมการปรับปรุงพื้นที่ดินกรด	ไร่	200	200	200	200	200	1,000	10,000	10,000	10,000	10,000	10,000	50,000	พต.



แผนการใช้ที่ดินตำบลเขาทะลุ อำเภอสวี จังหวัดชุมพร

ตารางที่ 7-3 (ต่อ)

เขตการใช้ที่ดิน	งาน/โครงการ/กิจกรรม	หน่วย นับ	เป้าหมาย					รวม	งบประมาณ					รวม	หน่วยงาน รับผิดชอบ
			2567	2568	2569	2570	2571		2567	2568	2569	2570	2571		
1.1 เขตปลูกไม้ผล	2. การบริหารจัดการน้ำ														
1.2 เขตปลูกไม้ยืน ต้น	2.1 การพัฒนาแหล่งน้ำ ขนาดเล็กเพื่อการอนุรักษ์ ดินและน้ำ	แห่ง	-	1	-	-	-	1	N/A	N/A	N/A	N/A	N/A	N/A	พด.
1.3 เขตปลูกพืช ทางเลือก	2.2 โครงการแหล่งน้ำใน ไร่นานอกเขตชลประทาน	แห่ง	-	-	-	-	-	-	N/A	N/A	N/A	N/A	N/A	N/A	พด.
	3.การฟื้นฟูและป้องกัน การชะล้างพังทลายของ ดิน													770,000	
	3.1 การปลูกหญ้าแฝกเพื่อ การอนุรักษ์ดินและน้ำ	กล้า	100,000	100,000	100,000	100,000	100,000	500,000	120,000	120,000	120,000	120,000	120,000	600,000	พด.
	3.2 การจัดทำระบบ อนุรักษ์ดินและน้ำพร้อม ปลูกไม้ยืนต้นโตเร็ว	ไร่	-	50	50	-	-	100	-	85,000	85,000	-	-	170,000	พด.
รวมเป้าหมายดำเนินงานและงบประมาณ													2,712,500		

หมายเหตุ: งบประมาณที่กำหนดไว้นี้เป็นงบประมาณเบื้องต้น อาจมีการเปลี่ยนแปลงตามที่ได้รับการจัดสรรให้ดำเนินการ



เอกสารอ้างอิง

กรมการปกครอง. 2556. **แผนที่ขอบเขตตำบล ปี 2564 (ไฟล์ข้อมูล)**. กรมพัฒนาที่ดิน กระทรวงเกษตรและสหกรณ์, กรุงเทพฯ.

_____ . 2566. **รายงานสถิติจำนวนประชากรและบ้าน รายจังหวัด รายอำเภอ และรายตำบล**

(ณ เดือน ธันวาคม พ.ศ. 2565)แหล่งที่มา:<https://stat.bora.dopa.go.th/stat/statnew/statyear>

/#/TableTemplate/Area/statpop, 1 พฤษภาคม 2566.

กรมการพัฒนาชุมชน. 2566. **ข้อมูลความจำเป็นพื้นฐาน (จปฐ.) รายจังหวัด รายอำเภอ และรายตำบล**

ปี 2565. แหล่งที่มา: <https://ebmn.cdd.go.th/>, 1 มิถุนายน 2566.

กรมทรัพยากรน้ำบาดาล. 2566. **ปริมาณน้ำและจำนวนบ่อบาดาล**. แหล่งที่มา:

<http://app.dgr.go.th/newpasutara/xml/search.php>, 26 พฤษภาคม 2566.

กรมส่งเสริมการเกษตร. 2566. **จำนวนครุว์เรือนเกษตรกรที่ขึ้นทะเบียนเกษตรกร จำแนกรายจังหวัด**

รายอำเภอ และรายตำบล (ณ เดือนมกราคม พ.ศ. 2566). แหล่งที่มา:

<http://mvos2.gistda.or.th/>, 15 พฤษภาคม 2566.

กรมอุตุนิยมวิทยา. 2566. **สถิติภูมิอากาศคาบ 30 ปี พ.ศ. 2536-2565 (ไฟล์ข้อมูล)**. กระทรวงดิจิทัลเพื่อ

เศรษฐกิจและสังคม, กรุงเทพฯ.

กลุ่มวิเคราะห์สภาพการใช้ที่ดิน. 2566. **แผนที่สภาพการใช้ที่ดิน ปี 2566 (ไฟล์ข้อมูล)**. กองนโยบายและ

แผนการใช้ที่ดิน กรมพัฒนาที่ดิน กระทรวงเกษตรและสหกรณ์, กรุงเทพฯ.

กองสำรวจดินและวิจัยทรัพยากรดิน. 2566. **แผนที่ทรัพยากรดิน (ไฟล์ข้อมูล)**. กรมพัฒนาที่ดิน กระทรวง

เกษตรและสหกรณ์, กรุงเทพฯ.

บัณฑิต ต้นศิริ และ คำนธ ไทรพัก. 2542. **คู่มือการประเมินคุณภาพที่ดิน**. กองวางแผนการใช้ที่ดิน

กรมพัฒนาที่ดิน กระทรวงเกษตรและสหกรณ์, กรุงเทพฯ.

องค์การบริหารส่วนตำบลเขาทะลุ. 2566. **วิสัยทัศน์ พันธกิจ**. แหล่งที่มา: องค์การบริหารส่วนตำบลเขาทะลุ,

1 พฤษภาคม 2566.



สถานีพัฒนาที่ดินชุมพร
318 ม.6 ต.วังตะกอก อ.หลังสวน จ.ชุมพร
077-653087