



แผนการใช้ที่ดินตำบลวังใหม่

อำเภอเมืองชุมพร จังหวัดชุมพร



สถานีพัฒนาที่ดินชุมพร
สำนักงานพัฒนาที่ดินเขต 11 กรมพัฒนาที่ดิน
กระทรวงเกษตรและสหกรณ์

คำนำ

การจัดทำแผนการใช้ที่ดินดำเนินการตามรัฐธรรมนูญแห่งราชอาณาจักรไทย พ.ศ. 2560 มาตรา 72 (1) ที่ได้บัญญัติให้มีการวางแผนการใช้ที่ดินให้เหมาะสมกับศักยภาพของที่ดินตามหลักการพัฒนาอย่างยั่งยืน โดยแผนการใช้ที่ดินตำบลวังใหม่ อำเภอเมืองชุมพร จังหวัดชุมพร ได้นำแนวคิดขององค์การอาหารและการเกษตรแห่งสหประชาชาติ (Food and Agriculture Organization of the United Nations: FAO) และ โครงการสิ่งแวดล้อมแห่งสหประชาชาติ (United Nations Environment Programme: UNEP) มาปรับใช้ คือ ความเหมาะสมทางกายภาพ ความเหมาะสมทางเศรษฐกิจ การยอมรับจากสังคม การสร้างความยั่งยืนให้สิ่งแวดล้อม และเสนอทางเลือกการใช้ที่ดินร่วมกับวิธีการที่จำเป็นอื่น ๆ เช่น กระบวนการมีส่วนร่วมของชุมชน (Participatory Rural Appraisal: PRA) การประเมินคุณภาพที่ดิน เป็นต้น

กองนโยบายและแผนการใช้ที่ดินร่วมกับสำนักงานพัฒนาที่ดินเขต 11 และสถานีพัฒนาที่ดินชุมพร ในการดำเนินงานวางแผนการใช้ที่ดินระดับตำบล โดยพิจารณาภาพรวมของสภาพปัญหาในด้านต่าง ๆ ทั้งด้านกายภาพ เศรษฐกิจ และสังคม วิเคราะห์และสังเคราะห์ข้อมูลนำไปสู่การวางแผนการใช้ที่ดินที่สอดคล้องกับศักยภาพของพื้นที่ โดยผ่านกระบวนการมีส่วนร่วมของชุมชน (PRA) ในการระบุปัญหา ความต้องการของเกษตรกรและผู้มีส่วนได้ส่วนเสีย ทั้งนี้สถานีพัฒนาที่ดินชุมพรได้จัดทำแผนกิจกรรม/โครงการ เพื่อขับเคลื่อนแผนการใช้ที่ดินให้เป็นรูปธรรมเพื่อให้เกษตรกรมีคุณภาพชีวิตที่ดีขึ้น มีการใช้ที่ดินอย่างถูกต้องเหมาะสม รักษาสภาพแวดล้อมและอนุรักษ์ทรัพยากรในชุมชน ให้เกิดความยั่งยืนต่อไป

สถานีพัฒนาที่ดินชุมพร
กันยายน 2566



สารบัญ

	หน้า
คำนำ	ก
สารบัญ	ข
สารบัญตาราง	ง
สารบัญรูป	จ
บทที่ 1 บทนำ	
1.1 ความสำคัญของการวางแผนการใช้ที่ดิน	1-1
1.2 หลักการและเหตุผล	1-1
1.3 วัตถุประสงค์	1-1
1.4 ระยะเวลาและสถานที่ดำเนินงาน	1-2
1.5 ขั้นตอนการดำเนินงาน	1-2
1.6 วิสัยทัศน์ของตำบล	1-3
บทที่ 2 ข้อมูลทั่วไป	
2.1 ที่ตั้งและอาณาเขต	2-1
2.2 การแบ่งส่วนการปกครอง	2-1
2.3 สภาพภูมิประเทศ	2-2
2.4 สภาพภูมิอากาศ	2-2
2.5 สภาพการใช้ที่ดินในปัจจุบัน	2-4
2.6 สภาพเศรษฐกิจและสังคม	2-9
บทที่ 3 สถานภาพของทรัพยากรธรรมชาติ	
3.1 ทรัพยากรป่าไม้	3-1
3.2 ทรัพยากรน้ำ	3-2
3.3 ทรัพยากรดิน	3-2
บทที่ 4 กระบวนการมีส่วนร่วมของชุมชน (Participatory Rural Appraisal: PRA)	
4.1 การวิเคราะห์ผลจากการจัดทำกระบวนการมีส่วนร่วมของชุมชน (PRA)	4-1
4.2 ระบบการปลูกพืชในปัจจุบัน	4-4
บทที่ 5 การประเมินคุณภาพที่ดิน	
5.1 หลักการประเมินคุณภาพที่ดินด้านกายภาพ	5-1
5.2 พืชเศรษฐกิจที่สำคัญของตำบล	5-2
5.3 ระดับความเหมาะสมของที่ดิน	5-2



สารบัญ (ต่อ)

	หน้า
บทที่ 6 แผนการใช้ที่ดิน	
6.1 การวิเคราะห์ข้อมูลเพื่อจัดทำแผนการใช้ที่ดินระดับตำบล	6-1
6-2 แผนการใช้ที่ดิน	6-2
บทที่ 7 การขับเคลื่อนแผนการใช้ที่ดิน	
7.1 ขั้นตอนการดำเนินงาน	7-1
7.2 กิจกรรมที่จะดำเนินการของกรมพัฒนาที่ดิน	7-1
7.3 กิจกรรมที่จะดำเนินงานของหน่วยงานอื่น	7-2
7.4 ความต้องการของชุมชนและองค์กรปกครองส่วนท้องถิ่น	7-2
เอกสารอ้างอิง	อ-1



สารบัญตาราง

ตารางที่		หน้า
2-1	สถิติภูมิอากาศ ณ สถานีตรวจอากาศอำเภอเมืองชุมพร จังหวัดชุมพร (พ.ศ. 2536-2565)	2-3
2-2	สภาพการใช้ที่ดิน ตำบลวังใหม่ อำเภอเมืองชุมพร จังหวัดชุมพร	2-5
2-3	จำนวนประชากรและครัวเรือนตำบลวังใหม่ อำเภอเมืองชุมพร จังหวัดชุมพร ปี 2565	2-9
2-4	จำนวนและสัดส่วนครัวเรือนเกษตร ตำบลวังใหม่ อำเภอเมืองชุมพร จังหวัดชุมพร ปี 2565	2-9
2-5	รายได้-รายจ่ายเฉลี่ยครัวเรือน ตำบลวังใหม่ อำเภอเมืองชุมพร จังหวัดชุมพรปี 2565	2-11
3-1	สมบัติที่ดิน ตำบลวังใหม่ อำเภอเมืองชุมพร จังหวัดชุมพร	3-5
5-1	ตัวอย่างการประเมินคุณภาพที่ดินด้านกายภาพของประเภทการใช้ประโยชน์ที่ดิน	5-2
5-2	ชั้นความเหมาะสมทางกายภาพของดิน ตำบลวังใหม่ อำเภอเมืองชุมพร	5-3
6-1	เขตการใช้ที่ดิน ตำบลวังใหม่ อำเภอเมืองชุมพร จังหวัดชุมพร	6-4
7-1	กิจกรรมของกรมพัฒนาที่ดินในเขตการใช้ที่ดินที่จะดำเนินการใน ปีงบประมาณ 2567-2571	7-4
7-2	สรุปกิจกรรมที่ขอรับการสนับสนุนจากส่วนราชการอื่นในเขตการใช้ที่ดิน	7-5
7-3	เป้าหมายการดำเนินงานและงบประมาณโครงการนำร่อง ตำบลวังใหม่ อำเภอเมืองชุมพร จังหวัดชุมพร แผน 5 ปี (พ.ศ. 2567-2571)	7-6



สารบัญญรูป

รูปที่		หน้า
1-1	กรอบการวางแผนการใช้ที่ดินระดับตำบล	1-3
2-1	แผนที่ที่ตั้งและอาณาเขต ตำบลวังใหม่ อำเภอเมืองชุมพร จังหวัดชุมพร	2-1
2-2	กราฟสมดุลของน้ำเพื่อการเกษตร จังหวัดชุมพร	2-4
2-3	แผนที่สภาพการใช้ที่ดิน ตำบลวังใหม่ อำเภอเมืองชุมพร จังหวัดชุมพร	2-8
3-1	แผนที่ทรัพยากรดิน ตำบลวังใหม่ อำเภอเมืองชุมพร จังหวัดชุมพร	3-7
4-1	การวิเคราะห์สถานการณ์โดยระบบ DPSIR ของ ตำบลวังใหม่ อำเภอเมืองชุมพร จังหวัดชุมพร	4-3
4-2	ระบบการปลูกพืชในปัจจุบัน ตำบลวังใหม่ อำเภอเมืองชุมพร จังหวัดชุมพร	4-4
6-1	แผนที่เขตการใช้ที่ดิน ตำบลวังใหม่ อำเภอเมืองชุมพร จังหวัดชุมพร	6-5



บทที่ 1 บทนำ

1.1 ความสำคัญของการวางแผนการใช้ที่ดิน

ตามรัฐธรรมนูญแห่งราชอาณาจักรไทย พุทธศักราช 2560 มาตรา 72 รัฐพึงดำเนินการเกี่ยวกับที่ดิน ทรัพยากรน้ำ และพลังงาน ดังต่อไปนี้

1) วางแผนการใช้ที่ดินของประเทศ ให้เหมาะสมกับสภาพพื้นที่และศักยภาพของที่ดินตามหลักการพัฒนาอย่างยั่งยืน

1.2 หลักการและเหตุผล

ปัจจุบันกรมพัฒนาที่ดิน ได้ดำเนินการวางแผนการใช้ที่ดินระดับประเทศเรียบร้อยแล้ว ซึ่งเป็นการวางกรอบเชิงนโยบายมุ่งเน้นการพัฒนาด้านการเกษตร ให้เกิดความสมดุลและยั่งยืนและในขณะเดียวกันต้องอนุรักษ์ทรัพยากรธรรมชาติและสิ่งแวดล้อม ควบคู่กับการรักษาคุณค่าทางศิลปวัฒนธรรม แต่ทั้งนี้ เพื่อให้เกิดการใช้ประโยชน์ที่ดินในระดับพื้นที่อย่างมีประสิทธิภาพและรักษาฐานการผลิตด้านทรัพยากรธรรมชาติอย่างยั่งยืนตลอดห่วงโซ่อุปทานแผนการใช้ที่ดินระดับตำบลจึงถูกนำมาใช้เป็นเครื่องมือเพื่อขับเคลื่อนการดำเนินงานดังกล่าว

ทั้งนี้กรมพัฒนาที่ดินได้จัดทำแผนปฏิบัติการราชการกรมพัฒนาที่ดินระยะ 5 ปี (พ.ศ. 2566-2570) เพื่อให้บรรลุตามวิสัยทัศน์ที่กำหนดไว้ คือ “เป็นองค์การอัจฉริยะทางดิน เพื่อขับเคลื่อนการใช้ที่ดินอย่างเหมาะสม 15 ล้านไร่ ภายในปี 2570” ซึ่งในส่วนของประเด็นการพัฒนาที่ 2 บริหารจัดการทรัพยากรดินและที่ดินด้วยชุดข้อมูลที่มีมูลค่าสูง (High Value Dataset) ซึ่งมีเป้าหมาย คือ การนำชุดข้อมูลที่มีมูลค่าสูง ไปใช้ในการบริหารจัดการทางการเกษตร ในส่วนของตัวชี้วัด บริหารจัดการทรัพยากรดินและที่ดินบนพื้นฐานของชุดข้อมูลที่มีมูลค่าสูง ร้อยละ 100 กลยุทธ์ที่ 2 ยกระดับแผนการใช้ที่ดินไปสู่การปฏิบัติ ได้กำหนดให้ ร้อยละของแผนการใช้ที่ดินระดับตำบลที่จัดทำแล้วเสร็จทั้งประเทศ ภายในปี 2570 (ไม่น้อยกว่า ร้อยละ 80) เป็นตัวชี้วัดหนึ่งของกลยุทธ์ดังกล่าว

1.3 วัตถุประสงค์

1.3.1 เพื่อรักษาเสถียรภาพของทรัพยากรให้เกิดความสมดุลและยั่งยืนภายใต้การพัฒนาต่าง ๆ ของตำบล

1.3.2 เพื่อให้การใช้ที่ดินมีผลตอบแทนสูงสุดต่อหน่วยเนื้อที่อย่างยั่งยืน

1.3.3 เพื่อให้เกิดการกำหนดแผนงาน โครงการ กิจกรรม ที่สอดคล้องกับแผนการใช้ที่ดินที่กำหนดขึ้นและอยู่บนหลักการของโมเดลเศรษฐกิจ BCG(Bio-Circular-Green Economy: BCG Model)



1.4 ระยะเวลาและสถานที่ดำเนินงาน

1.4.1 ระยะเวลา 1 ตุลาคม 2565 – 30 กันยายน 2566

1.4.2 สถานที่ ตำบลวังใหม่ อำเภอเมืองชุมพร จังหวัดชุมพร

1.5 ขั้นตอนการดำเนินงาน

1.5.1 รวบรวมข้อมูลปฐมภูมิและทุติยภูมิ ประกอบด้วย

1) ด้านกายภาพ ได้แก่ ทรัพยากรดิน ทรัพยากรน้ำ ทรัพยากรป่าไม้ ภูมิอากาศ สภาพการใช้ที่ดิน เขตป่าไม้ตามกฎหมายและมติคณะรัฐมนตรี

2) ด้านเศรษฐกิจและสังคม เช่น การถือครองที่ดิน ลักษณะทางเศรษฐกิจของตำบล จำนวนประชากร เป็นต้น

3) ด้านนโยบายและข้อกฎหมายที่เกี่ยวข้อง ได้แก่ ยุทธศาสตร์ แผนพัฒนาเศรษฐกิจและสังคมแห่งชาติฉบับที่ 13 ยุทธศาสตร์ภาค แผนพัฒนากลุ่มจังหวัด แผนพัฒนาจังหวัด แผนพัฒนาการเกษตรและสหกรณ์ แผนพัฒนาท้องถิ่น 4 ปี ขององค์การบริหารส่วนจังหวัด เทศบาลตำบล หรือองค์การบริหารส่วนตำบล

1.5.2 จัดทำกระบวนการมีส่วนร่วมของชุมชน (Participatory Rural Appraisal: PRA) เพื่อรับฟังความคิดเห็น ประเด็นปัญหา ความต้องการด้านต่าง ๆ ขององค์การปกครองส่วนท้องถิ่นและเกษตรกรในตำบล

1.5.3 ประเมินคุณภาพของที่ดินของพืชเศรษฐกิจหลักและพืชทางเลือกที่มีมูลค่าของตำบล

1.5.4 สังเคราะห์ข้อมูลจากข้อ 1.5.1 ถึง 1.5.3 เพื่อใช้ประกอบการวางแผนการใช้ที่ดิน

1.5.5 กำหนด (ร่าง) แผนการใช้ที่ดินระดับตำบล

1.5.6 รับฟังความคิดเห็นของผู้มีส่วนได้ส่วนเสียต่อ (ร่าง) แผนการใช้ที่ดินที่กำหนดขึ้น

1.5.7 ปรับปรุง (ร่าง) แผนการใช้ที่ดินเพื่อจัดทำแผนการใช้ที่ดินฉบับสมบูรณ์

1.5.8 นำแผนการใช้ที่ดินเข้าสู่คณะทำงานวิชาการของเขตฯ เพื่อตรวจสอบความครบถ้วน / สมบูรณ์ของเนื้อหาและองค์ประกอบ

1.5.9 เผยแพร่แผนการใช้ที่ดินเพื่อนำไปสู่การขับเคลื่อนการดำเนินงาน ประกอบด้วย

1) องค์การปกครองส่วนท้องถิ่น นำแผนการใช้ที่ดินที่จัดทำขึ้นไปประกอบการจัดทำแผนการพัฒนาของตำบล เพื่อนำไปสู่การของบประมาณที่มีความสอดคล้องกับศักยภาพด้านการผลิตและสถานภาพของทรัพยากรของตำบล

2) กรมพัฒนาที่ดิน โดยสถานีพัฒนาที่ดิน กำหนดแผนงาน/โครงการ/กิจกรรมที่สอดคล้องกับแผนการใช้ที่ดินที่กำหนดขึ้นในแต่ละเขตและสามารถใช้ประกอบการของบประมาณในพื้นที่อย่างมีประสิทธิภาพและเป็นที่ยอมรับ

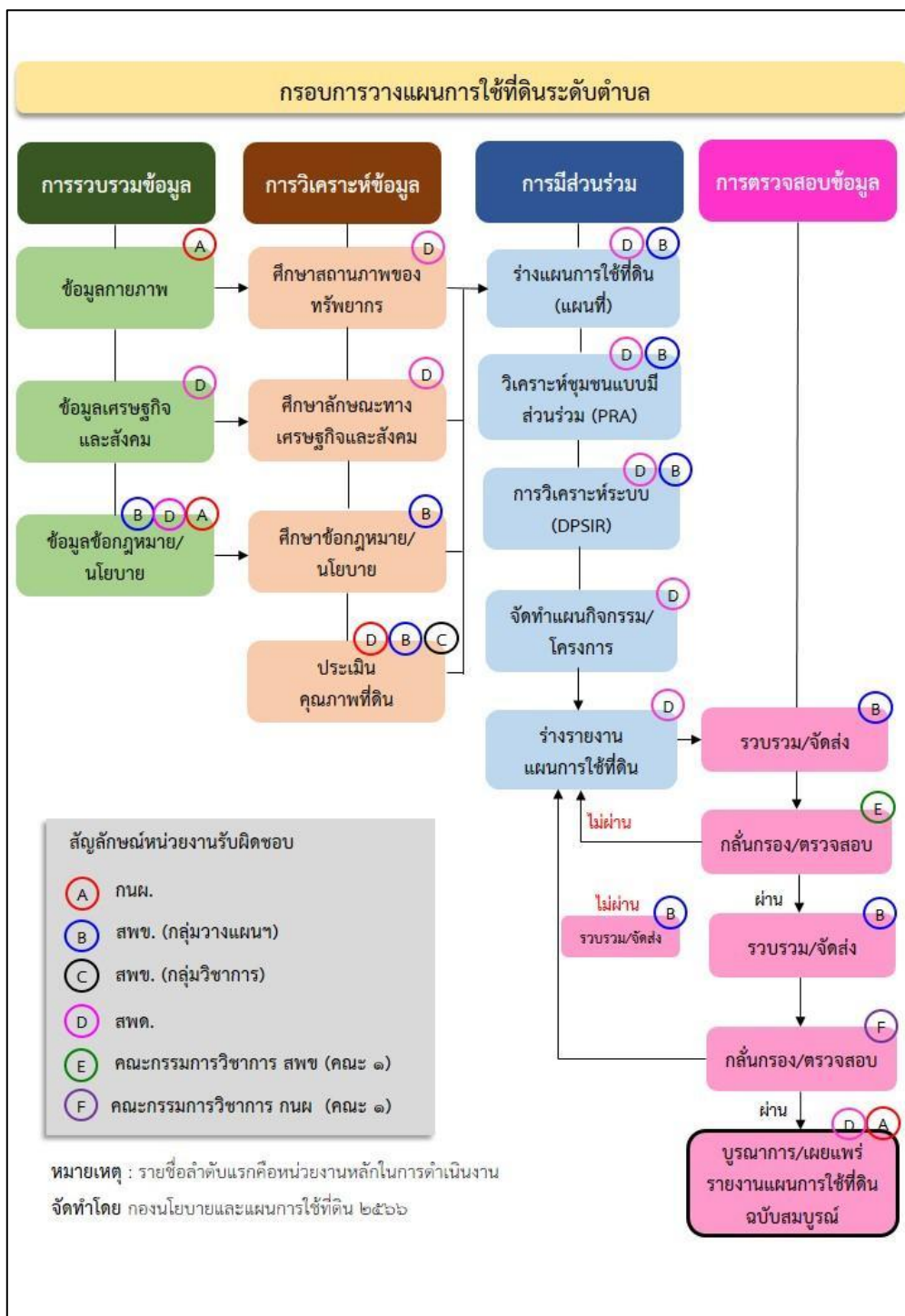
3) หน่วยงานราชการอื่น ๆ สามารถใช้เป็นข้อมูลพื้นฐานประกอบแผนงาน/โครงการ/กิจกรรม ที่สอดคล้องกับแผนการใช้ที่ดินที่กำหนดขึ้นในแต่ละเขต

จากขั้นตอนที่กล่าวข้างต้น สามารถจัดทำกรอบการวางแผนการใช้ที่ดินระดับตำบล แสดงดังรูปที่ 1-1



1.6 วิสัยทัศน์ของตำบล

ชุมชนเข้มแข็ง ท่างไกลยาเสพติด พัฒนาคุณภาพชีวิต ส่งเสริมเศรษฐกิจพอเพียง พัฒนาคุณภาพการศึกษา (เทศบาลตำบลวังใหม่, 2566)



รูปที่ 1-1 กรอบการวางแผนการใช้ที่ดินระดับตำบล

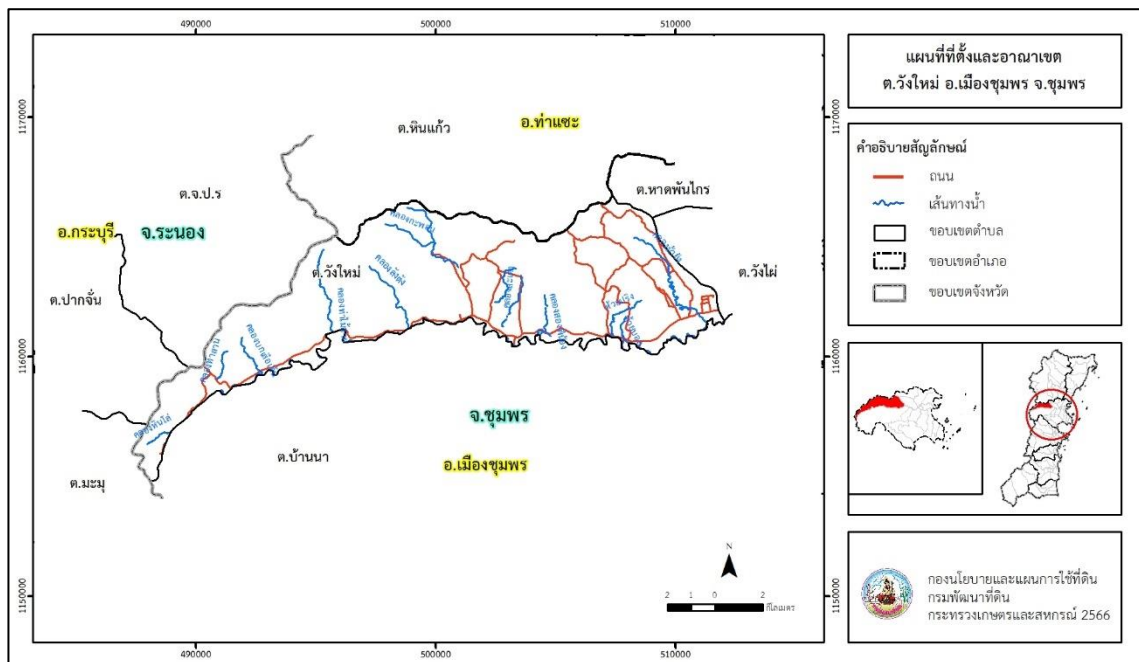


บทที่ 2 ข้อมูลทั่วไป

2.1 ที่ตั้งและอาณาเขต

ตำบลวังใหม่ อำเภอเมืองชุมพร จังหวัดชุมพร ตั้งอยู่ทางทิศตะวันตกของอำเภอเมืองชุมพร มีพื้นที่ประมาณ 98 ตารางกิโลเมตร หรือ 61,477 ไร่ โดยมีอาณาเขตติดต่อ ดังนี้ (รูปที่ 2-1)

ทิศเหนือ	ติดต่อกับ	ตำบล จ.ป.ร. อำเภอกระบุรี จังหวัดระนอง ตำบลหินแก้ว อำเภอท่าแซะ จังหวัดชุมพร
ทิศใต้	ติดต่อกับ	ตำบลบ้านนา อำเภอเมืองชุมพร จังหวัดชุมพร
ทิศตะวันออก	ติดต่อกับ	ตำบลหาคพันไกร ตำบลวังไผ่ อำเภอเมืองชุมพร จังหวัดชุมพร
ทิศตะวันตก	ติดต่อกับ	ตำบลปากจั่น ตำบลมะมู อำเภอกระบุรี จังหวัดระนอง



รูปที่ 2-1 แผนที่ที่ตั้งและอาณาเขต ตำบลวังใหม่ อำเภอเมืองชุมพร จังหวัดชุมพร

2.2 การแบ่งส่วนการปกครอง

ตำบลวังใหม่ อำเภอเมืองชุมพร จังหวัดชุมพร แบ่งส่วนการปกครองออกเป็น 9 หมู่บ้าน ดังนี้

- | | |
|-------------------------|--------------------------|
| หมู่ที่ 1 บ้านนาเนียน | หมู่ที่ 6 บ้านคลองสะอาด |
| หมู่ที่ 2 บ้านเสียบญวน | หมู่ที่ 7 บ้านจ.ป.ร. |
| หมู่ที่ 3 บ้านน้ำผุด | หมู่ที่ 8 บ้านพรุชิ่ง |
| หมู่ที่ 4 บ้านนาแซะ | หมู่ที่ 9 บ้านนาเนียนใต้ |
| หมู่ที่ 5 บ้านท่าไม้ลาย | |



2.3 สภาพภูมิประเทศ

ลักษณะพื้นที่ทั่วไปส่วนใหญ่เป็นพื้นที่สูงชัน สภาพพื้นที่ราบเรียบถึงค่อนข้างราบเรียบ ลูกคลื่นลอนลาดเล็กน้อย และพื้นที่สูงชันบางส่วนอยู่ในเขตเขตรักษาพันธุ์สัตว์ป่าทุ่งระยะ-นาสัก เป็นส่วนหนึ่งของลุ่มน้ำภาคใต้ฝั่งตะวันออกตอนบน มีแหล่งน้ำที่สำคัญ เช่น คลองชุมพร คลองม้ายัง คลองกะพอน คลองท่าไม้ลาย

2.4 สภาพภูมิอากาศ

จากการศึกษาสถิติภูมิอากาศ (พ.ศ. 2536-2565) พบว่า ตำบลวังใหม่ อำเภอเมืองชุมพร จังหวัดชุมพร มีรายละเอียดดังนี้

2.4.1 อุณหภูมิ

มีอุณหภูมิโดยเฉลี่ยทั้งปี 27.2 องศาเซลเซียส อุณหภูมิสูงสุดเฉลี่ย 32.0 องศาเซลเซียส ในเดือนเมษายน และอุณหภูมิต่ำสุดเฉลี่ย 23.8 องศาเซลเซียส ในเดือนมกราคม

2.4.2 ปริมาณน้ำฝน

มีปริมาณน้ำฝนรวมทั้งปี 1,997.0 มิลลิเมตร มีฝนตกประมาณ 168 วัน เดือนที่มีฝนตกมากที่สุด ในเดือนพฤศจิกายน มีปริมาณฝน 278.5 มิลลิเมตร และมีฝนตกประมาณ 15 วัน

2.4.3 สมดุลน้ำเพื่อการเกษตร

จากข้อมูลสถิติภูมิอากาศในคาบ 30 ปี (พ.ศ. 2536-2565) ณ สถานีตรวจอากาศจังหวัดชุมพร ได้นำมาวิเคราะห์สมดุลของน้ำเพื่อการเกษตร ซึ่งเป็นการวิเคราะห์หาช่วงฤดูการเพาะปลูกพืชตลอดจนช่วงระยะเวลาที่พืชเสี่ยงต่อการขาดน้ำ ข้อมูลที่นำมาวิเคราะห์ คือ ปริมาณน้ำฝน และศักยภาพการคายระเหยน้ำอ้างอิง (ET_o) ซึ่งคำนวณด้วยโปรแกรม Cropwat for Windows Version 8.0 โดยใช้สมการ Penman-Monteith สามารถสรุปสมดุลของน้ำเพื่อการเกษตรในเขตอาศัยน้ำฝนได้ดังนี้

ช่วงที่เหมาะสมต่อการปลูกพืช เป็นช่วงที่ค่าปริมาณน้ำฝนมากกว่าค่า 0.5 การระเหยจากผิวดินและการคายน้ำของพืช เป็นช่วงที่ดินมีความชุ่มชื้นพอเหมาะต่อการเพาะปลูกพืชได้ตลอดทั้งปี

ช่วงที่มีน้ำมากเกินพอ เป็นช่วงที่ค่าปริมาณน้ำฝนมากกว่าค่าการระเหยจากผิวดินและการคายน้ำของพืชได้ตลอดทั้งปี (ตารางที่ 2-1 และรูปที่ 2-2)

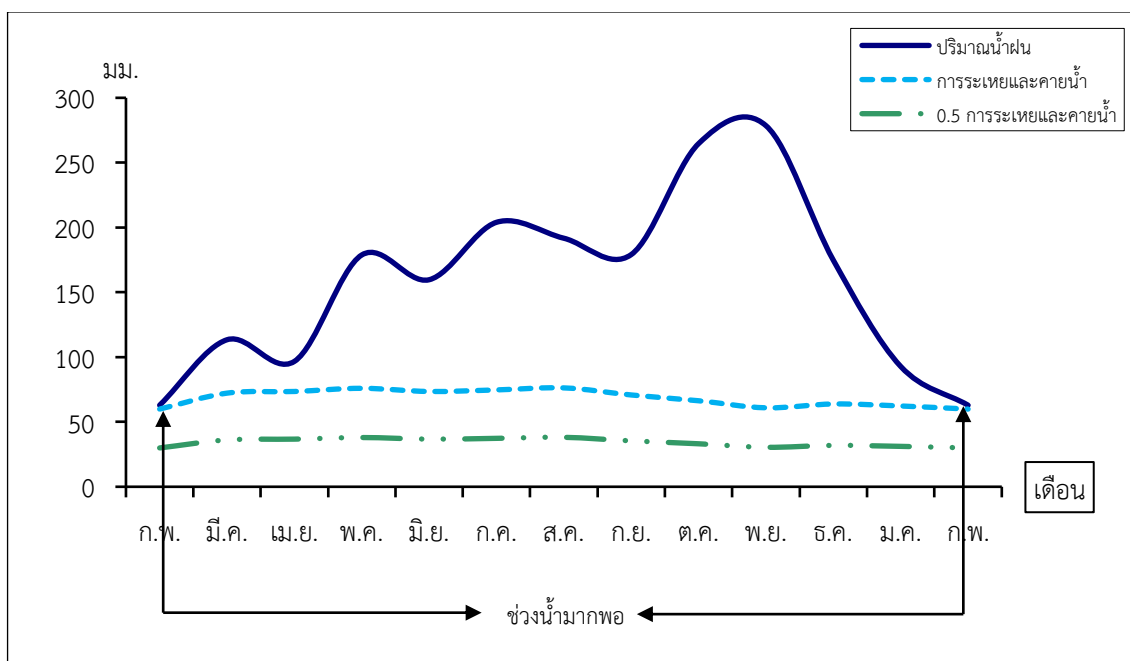
ตารางที่ 2-1 สถิติภูมิอากาศ ณ สถานีตรวจอากาศจังหวัดชุมพร¹ (พ.ศ. 2536-2565)

เดือน	อุณหภูมิ (°ซ.)			ความชื้นสัมพัทธ์ (%)	ปริมาณน้ำฝน (มม.)	จำนวนวันที่ฝนตก (วัน)	ศักยภาพการคายระเหยน้ำ (มม.)	ปริมาณฝนใช้การ ² (มม.)
	ต่ำสุด	สูงสุด	เฉลี่ย					
ม.ค.	22.0	30.8	26.0	81.0	92.8	7.6	62.3	79.0
ก.พ.	22.6	31.8	26.9	79.0	62.9	5.5	59.9	56.6
มี.ค.	23.7	33.2	27.9	79.0	113.4	7.3	72.2	92.8
เม.ย.	24.7	34.2	28.8	78.0	96.7	8.5	73.5	81.7
พ.ค.	25.0	33.5	28.3	81.0	178.8	17.2	76.0	127.6
มิ.ย.	24.8	32.7	27.9	81.0	159.7	17.9	73.5	118.9
ก.ค.	24.5	32.0	27.4	82.0	204.0	21.0	74.7	137.4
ส.ค.	24.6	31.9	27.4	82.0	191.7	19.8	76.3	132.9
ก.ย.	24.3	31.7	27.1	83.0	179.1	19.6	70.8	127.8
ต.ค.	23.9	31.2	26.8	85.0	264.7	20.0	66.3	151.5
พ.ย.	23.4	30.6	26.5	84.0	278.5	14.8	60.9	152.8
ธ.ค.	22.1	30.2	25.7	80.0	174.7	8.5	63.9	125.9
เฉลี่ย	23.8	32.0	27.2	81.3	-	-	-	-
รวม	-	-	-	-	1,997.0	167.7	830.3	1,384.9

หมายเหตุ : ¹เป็นสถานีตรวจอากาศที่ใกล้พื้นที่ตำบลมากที่สุด

²จากการคำนวณโดยโปรแกรม Cropwat for Windows Version 8.0

ที่มา : กรมอุตุนิยมวิทยา (2566)



หมายเหตุ : ใช้ข้อมูลปริมาณน้ำฝน 13 เดือน เพราะสามารถแสดงให้เห็นความต่อเนื่องของข้อมูล ที่นำมาวิเคราะห์สมดุลของน้ำเพื่อการเกษตร

รูปที่ 2-2 กราฟสมดุลของน้ำเพื่อการเกษตร พ.ศ. 2536-2565

2.5 สภาพการใช้ที่ดินปัจจุบัน

สภาพการใช้ที่ดินตำบลวังใหม่ อำเภอเมืองชุมพร จังหวัดชุมพร ซึ่งสำรวจโดยกลุ่มวิเคราะห์สภาพการใช้ที่ดิน (2566) ประกอบด้วยประเภทการใช้ที่ดินต่าง ๆ ดังนี้

2.5.1 พื้นที่ชุมชนและสิ่งปลูกสร้าง มีเนื้อที่ 3,828 ไร่ หรือร้อยละ 6.22 ของเนื้อที่ตำบล

2.5.2 พื้นที่เกษตรกรรม มีเนื้อที่ 41,156 ไร่ หรือร้อยละ 66.95 ของเนื้อที่ตำบล ประกอบด้วย การใช้ประโยชน์ที่ดินด้านเกษตรกรรมต่าง ๆ ดังต่อไปนี้

1) ไม้ยืนต้น มีเนื้อที่ 35,113 ไร่ หรือร้อยละ 57.12 ของเนื้อที่ตำบล ได้แก่ ยางพารา ปาล์มน้ำมัน ปาล์มน้ำมัน/ไม้ผลผสม ปาล์มน้ำมัน/มะพร้าว กาแฟ/ไม้ผลผสม เป็นต้น

2) ไม้ผล มีเนื้อที่ 6,040 ไร่ หรือร้อยละ 9.83 ของเนื้อที่ตำบล ได้แก่ ไม้ผลผสม ทูเรียน มะพร้าว ทูเรียน/กล้วย ทูเรียน/มะพร้าว เป็นต้น

3) พืชสวน มีเนื้อที่ 3 ไร่ ได้แก่ พืชผัก

2.5.3 พื้นที่ป่าไม้ มีเนื้อที่ 15,770 ไร่ หรือร้อยละ 25.65 ของเนื้อที่ตำบล ได้แก่ ป่าไม่ผลัดใบ รอสภาพฟื้นฟู ป่าไม่ผลัดใบสมบูรณ์

2.5.4 พื้นที่แหล่งน้ำ มีเนื้อที่ 300 ไร่ หรือร้อยละ 0.49 ของเนื้อที่ตำบล ได้แก่ แม่น้ำ ลำห้วย ลำคลอง หนอง บึง ทะเลสาบ อ่างเก็บน้ำ บ่อน้ำในไร่นา

2.5.5 พื้นที่เบ็ดเตล็ด มีเนื้อที่ 423 ไร่ หรือร้อยละ 0.69 ของเนื้อที่ตำบล ได้แก่ ทุ่งหญ้าธรรมชาติ ทุ่งหญ้าสลับไม้พุ่ม/ไม้ละเมาะ พื้นที่ลุ่ม บ่อลูกรัง บ่อดิน พื้นที่ถม



ตารางที่ 2-2 สภาพการใช้ที่ดิน ตำบลวังใหม่ อำเภอเมืองชุมพร จังหวัดชุมพร

หน่วยแผนที่	ประเภทการใช้ที่ดิน	เนื้อที่	
		ไร่	ร้อยละ
U	พื้นที่ชุมชนและสิ่งปลูกสร้าง	3,828	6.22
U201	หมู่บ้านบนพื้นราบ	2,535	4.12
U301	สถานที่ราชการและสถาบันต่าง ๆ	682	1.11
U405	ถนน	210	0.34
U502	โรงงานอุตสาหกรรม	177	0.29
U701	สนามกอล์ฟ	224	0.36
A	พื้นที่เกษตรกรรม	41,156	66.95
A301	ไม้ยืนต้นผสม	158	0.26
A302	ยางพารา	19,510	31.73
A302/A303	ยางพารา/ปาล์มน้ำมัน	37	0.06
A302/A312	ยางพารา/กาแฟ	7	0.01
A302/A401	ยางพารา/ไม้ผลผสม	10	0.02
A303	ปาล์มน้ำมัน	11,865	19.30
A303/A312	ปาล์มน้ำมัน/กาแฟ	41	0.07
A303/A317	ปาล์มน้ำมัน/หมาก	109	0.18
A303/A401	ปาล์มน้ำมัน/ไม้ผลผสม	1,745	2.84
A303/A403	ปาล์มน้ำมัน/ทุเรียน	238	0.39
A303/A405	ปาล์มน้ำมัน/มะพร้าว	511	0.83
A303/A411	ปาล์มน้ำมัน/กล้วย	89	0.14
A303/A419	ปาล์มน้ำมัน/มังคุด	38	0.06
A303/A420	ปาล์มน้ำมัน/ยางสด ลองกอง	4	0.01
A308	กระถิน	36	0.06
A312	กาแฟ	203	0.33
A312/A401	กาแฟ/ไม้ผลผสม	323	0.53
A312/A403	กาแฟ/ทุเรียน	62	0.10
A312/A405	กาแฟ/มะพร้าว	3	-
A317/A401	หมาก/ไม้ผลผสม	111	0.18



ตารางที่ 2-2 (ต่อ)

หน่วยแผนที่	ประเภทการใช้ที่ดิน	เนื้อที่	
		ไร่	ร้อยละ
A317/A403	หมาก/ทุเรียน	1	-
A318/A401	จามจรี/ไม้ผลผสม	12	0.02
A401	ไม้ผลผสม	3,243	5.28
A402	ส้ม	15	0.02
A403	ทุเรียน	1,885	3.07
A403/A405	ทุเรียน/มะพร้าว	108	0.18
A403/A411	ทุเรียน/กล้วย	127	0.21
A403/A419	ทุเรียน/มังคุด	43	0.07
A403/A420	ทุเรียน/กลางสาด ลองกอง	58	0.09
A405	มะพร้าว	368	0.60
A411	กล้วย	90	0.15
A411/A502	กล้วย/พืชผัก	6	0.01
A420	กลางสาด ลองกอง	70	0.11
A426	แก้วมังกร	9	0.01
A427	ส้มโอ	18	0.03
A503	ไม้ดอก ไม้ประดับ	3	-
F	พื้นที่ป่าไม้	15,770	25.65
F100	ป่าไม้ผลัดใบรอสภาพฟื้นฟู	313	0.51
F101	ป่าไม้ผลัดใบสมบูรณ์	15,457	25.14
M	พื้นที่เบ็ดเตล็ด	423	0.69
M101	ทุ่งหญ้าธรรมชาติ	172	0.28
M102	ทุ่งหญ้าสลับไม้พุ่ม/ไม้ละเมาะ	173	0.28
M201	พื้นที่ลุ่ม	4	0.01
M302	บ่อลูกรัง	47	0.08
M304	บ่อดิน	21	0.03
M405	พื้นที่ถม	6	0.01



ตารางที่ 2-2 (ต่อ)

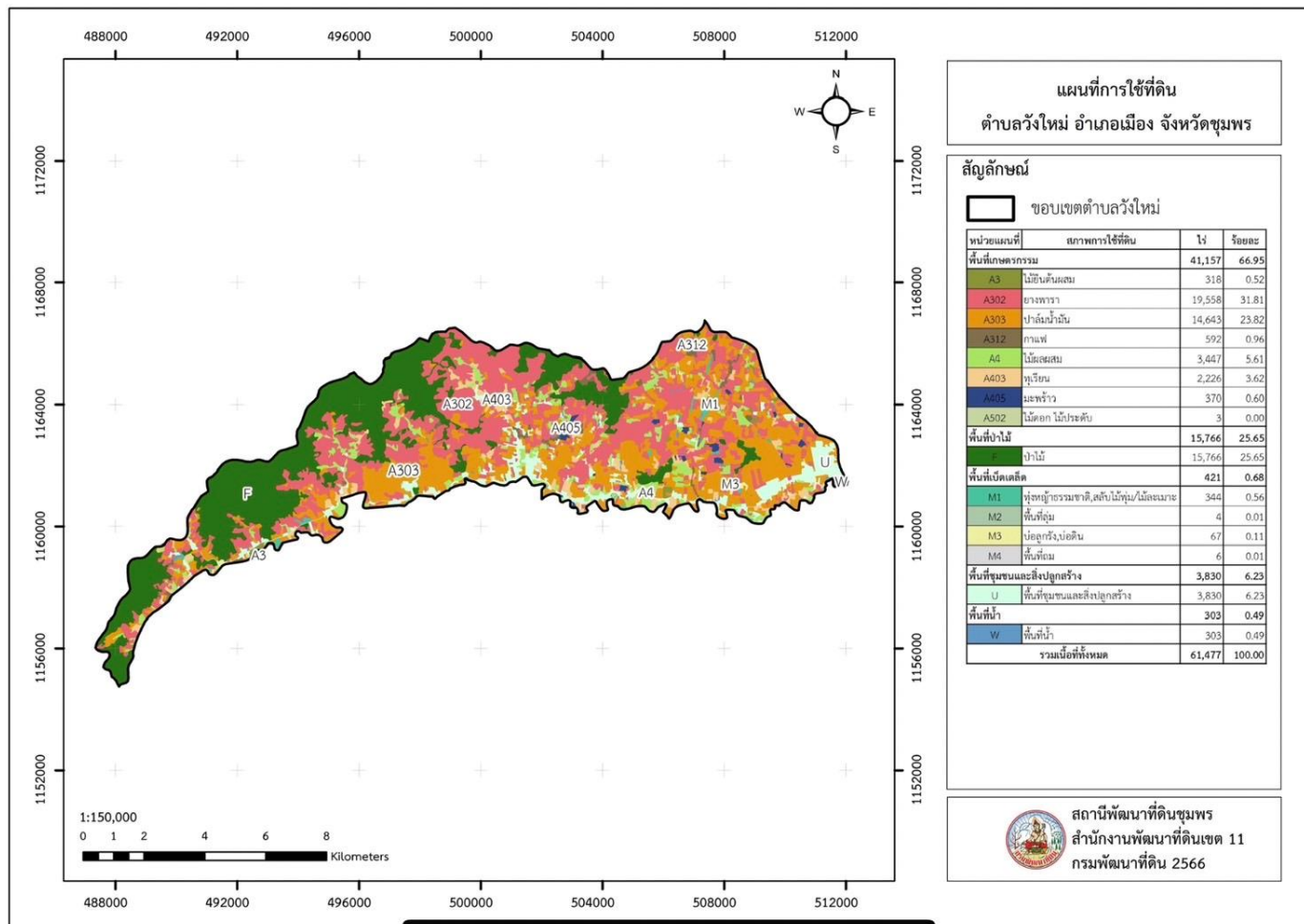
หน่วยแผนที่	ประเภทการใช้ที่ดิน	เนื้อที่	
		ไร่	ร้อยละ
W	พื้นที่แหล่งน้ำ	300	0.49
W101	แม่น้ำ ลำห้วย ลำคลอง	154	0.25
W102	หนอง บึง ทะเลสาบ	17	0.03
W201	อ่างเก็บน้ำ	16	0.03
W202	บ่อน้ำในไร่นา	113	0.18
ผลรวมทั้งหมด		61,477	100.00

หมายเหตุ : เนื้อที่คำนวณด้วยระบบสารสนเทศภูมิศาสตร์

ที่มา : กลุ่มวิเคราะห์สภาพการใช้ที่ดิน (2566)



แผนการใช้ที่ดินตำบลวังใหม่ อำเภอเมืองชุมพร จังหวัดชุมพร



รูปที่ 2-3 สภาพการใช้ที่ดิน ตำบลวังใหม่ อำเภอเมืองชุมพร จังหวัดชุมพร



2.6 สภาพเศรษฐกิจและสังคม

2.6.1 ประชากร

จากหลักฐานทะเบียนราษฎร์ของกรมการปกครอง กระทรวงมหาดไทย ณ เดือนธันวาคม 2565 พบว่า ประชากรที่อาศัยในพื้นที่ตำบลวังใหม่มีประชากรรวม 9,286 คน แยกเป็นชาย 5,513 คน เป็นหญิง 3,773 คน ความหนาแน่นโดยเฉลี่ย 94.41 คนต่อตารางกิโลเมตร มีจำนวนครัวเรือนทั้งหมด 4,419 ครัวเรือน เป็นครัวเรือนเกษตรที่มาขึ้นทะเบียนกรมส่งเสริมการเกษตร 2,477 ครัวเรือน หรือร้อยละ 69.72 ของจำนวนครัวเรือนทั้งหมด และเป็นครัวเรือนที่ประกอบอาชีพอื่นๆ ครัวเรือนเกษตรที่ไม่ได้มาขึ้นทะเบียนกรมส่งเสริมการเกษตร 1,076 ครัวเรือน หรือร้อยละ 30.28 ของจำนวนครัวเรือนทั้งหมด ดังรายละเอียดในตารางที่ 2-3 ถึง 2-4

ตารางที่ 2-3 จำนวนประชากรและครัวเรือนตำบลวังใหม่ อำเภอเมืองชุมพร จังหวัดชุมพร ปี 2565

พื้นที่	จำนวน ครัวเรือน	จำนวนประชากร (คน)		
		ชาย	หญิง	รวม
ตำบลวังใหม่	4,419	5,513	3,773	9,286
หมู่ที่ 1 นาเนียน	1,283	2,547	682	3,229
หมู่ที่ 2 เสียบญวน	388	298	312	610
หมู่ที่ 3 น้ำผุด	448	370	392	762
หมู่ที่ 4 นาแซะ	519	483	532	1,015
หมู่ที่ 5 ท่าไม้ลาย	398	395	376	771
หมู่ที่ 6 คลองสะเดา	552	571	600	1,171
หมู่ที่ 7 จ.ป.ร.	508	544	578	1,122
หมู่ที่ 8 พรุชิง	179	179	173	352
หมู่ที่ 9 นาเนียนใต้	144	126	128	254

ที่มา : กรมการปกครอง (2566)

ตารางที่ 2-4 จำนวนและสัดส่วนครัวเรือนเกษตรตำบลวังใหม่ อำเภอเมืองชุมพร จังหวัดชุมพร ปี 2565

รายการ	จำนวน (ครัวเรือน)	ร้อยละ
จำนวนครัวเรือนทั้งหมด ¹⁾	4,419	100.00
- จำนวนครัวเรือนเกษตรที่มาขึ้นทะเบียนกรมส่งเสริมการเกษตร ²⁾	1,763	39.90
- จำนวนครัวเรือนที่ประกอบอาชีพอื่นๆ และจำนวนครัวเรือนเกษตรที่ไม่ได้มาขึ้นทะเบียนฯ	2,656	60.10

ที่มา : 1) กรมการปกครอง (2566)

2) กรมส่งเสริมการเกษตร (2566)



2.6.2 การถือครองที่ดิน

จากข้อมูลกรมการปกครอง ณ เดือนธันวาคม 2565 ตำบลวังใหม่มีจำนวนครัวเรือนทั้งหมด 4,419 ครัวเรือน โดยถือครองที่ดินเฉลี่ยครัวเรือนละ 13.91 ไร่ (เนื้อที่ของตำบลรวมต่อจำนวนครัวเรือนทั้งหมด)

2.6.3 ลักษณะทางเศรษฐกิจและการประกอบอาชีพ

ประชากรในตำบลวังใหม่ประกอบอาชีพเกษตรกรรม ค้าขาย รับราชการ รับจ้างทั่วไป และอื่น ๆ มีเกษตรกรบางครัวเรือนประกอบอาชีพหลายอย่างควบคู่กันไป สำหรับพืชที่เกษตรกรปลูกเป็นอาชีพหลัก ได้แก่ ปาล์มน้ำมัน ยางพารา มะพร้าว ทุเรียน กาแฟโรบัสต้า และมังคุด ทางด้านการเลี้ยงสัตว์เกษตรกรจะมีการเลี้ยงไว้เพื่อบริโภคหากเหลือจึงจำหน่ายเป็นรายได้เสริม

2.6.4 ด้านรายได้-รายจ่าย

จากความจำเป็นพื้นฐานของกรมการพัฒนาชุมชน (2566) พบว่า รายได้ครัวเรือนเฉลี่ยปีละ 347,376.85 บาท รายได้บุคคลเฉลี่ยปีละ 119,252.37 บาท รายจ่ายครัวเรือนเฉลี่ยปีละ 192,306.37 บาท รายจ่ายบุคคลเฉลี่ยปีละ 66,017.61 บาท เมื่อพิจารณาจะเห็นว่ารายได้ครัวเรือนมากกว่ารายจ่ายครัวเรือนปีละ 155,070.48 บาท และรายได้บุคคลมากกว่ารายจ่ายบุคคลปีละ 53,234.76 บาท ดังรายละเอียดในตารางที่ 2- 5



ตารางที่ 2-5 รายได้-รายจ่ายเฉลี่ยครัวเรือนตำบลวังใหม่ อำเภอเมืองชุมพร จังหวัดชุมพร ปี 2565

พื้นที่	แหล่งรายได้ของครัวเรือน (บาท/ปี)				รายได้ครัวเรือนเฉลี่ย (บาท/ปี)	รายได้บุคคลเฉลี่ย (บาท/ปี)	รายจ่ายครัวเรือนเฉลี่ย (บาท/ปี)	รายจ่ายบุคคลเฉลี่ย (บาท/ปี)
	อาชีพหลัก	อาชีพรอง	รายได้อื่น	ทำ-หาเอง				
ตำบลวังใหม่	271,870.45	43,103.23	17,339.07	15,064.10	347,376.85	119,252.37	192,306.37	66,017.61
หมู่ที่ 1 นาเนียน	189,053.92	14,664.22	10,221.08	7,505.88	221,445.10	74,545.87	185,151.23	62,328.14
หมู่ที่ 2 เสียบญวน	411,886.94	48,843.28	46,792.54	13,313.43	520,836.19	179,414.01	337,574.47	116,285.29
หมู่ที่ 3 น้ำผุด	214,471.67	41,513.89	23,938.89	7,600.69	287,525.14	98,345.89	193,017.36	66,020.19
หมู่ที่ 4 นาแซะ	284,937.19	106,902.49	16,933.17	16,120.10	424,892.94	149,917.90	247,113.57	87,190.78
หมู่ที่ 5 ท่าไม้ลาย	404,062.57	3,894.97	11,884.92	11,438.55	431,281.01	163,557.84	150,011.17	56,889.83
หมู่ที่ 6 คลองสะเดา	224,144.76	41,562.62	11,499.57	12,746.35	289,953.30	93,572.19	172,133.79	55,550.10
หมู่ที่ 7 จ.ป.ร.	286,346.94	49,089.80	12,611.84	16,869.39	364,917.96	122,304.92	151,504.49	50,777.84
หมู่ที่ 8 พรูชิง	102,183.91	38,310.34	13,229.89	51,091.95	204,816.09	74,245.83	80,506.90	29,183.75
หมู่ที่ 9 นาเนียนใต้	315,224.56	23,677.19	25,905.26	19,508.77	384,315.79	127,360.47	244,565.63	81,047.91

ที่มา : กรมการพัฒนาชุมชน (2566)



บทที่ 3

สถานภาพของทรัพยากรธรรมชาติ

การศึกษาสถานภาพของทรัพยากรธรรมชาติในพื้นที่ตำบลวังใหม่ อำเภอเมืองชุมพร จังหวัดชุมพร ได้แก่ ทรัพยากรป่าไม้ ทรัพยากรน้ำ และทรัพยากรดิน ซึ่งเป็นทรัพยากรกายภาพที่สำคัญต่อการทำการเกษตร ดังนั้นจึงจำเป็นต้องทราบว่าทรัพยากรธรรมชาติแต่ละชนิดปัจจุบันมีสถานะอย่างไร เพื่อใช้เป็นข้อมูลประกอบการวางแผนการใช้ที่ดินซึ่งจะนำไปสู่การกำหนดแผนงาน โครงการ กิจกรรม รวมถึงมาตรการต่าง ๆ เพื่อการพัฒนาพื้นที่อย่างมีประสิทธิภาพต่อไป โดยมีรายละเอียดดังนี้

3.1 ทรัพยากรป่าไม้

3.1.1 ป่าไม้ตามกฎหมายและมติคณะรัฐมนตรี

1) ป่าอนุรักษ์ ไม่พบพื้นที่ป่าอนุรักษ์ (เขตอุทยานแห่งชาติ เขตรักษาพันธุ์สัตว์ป่า เขตวนอุทยาน เขตห้ามล่าสัตว์ป่า) ในพื้นที่

2) ป่าสงวนแห่งชาติ ได้มีการจำแนกเขตการใช้ประโยชน์ทรัพยากรและที่ดินป่าไม้ในพื้นที่ป่าสงวนแห่งชาติตามมติคณะรัฐมนตรี วันที่ 10 มีนาคม 2535 และ 17 มีนาคม 2535 แบ่งออกเป็น 3 เขต ประกอบด้วย เขตพื้นที่ป่าเพื่อการอนุรักษ์ (Zone C) เขตพื้นที่ป่าเพื่อเศรษฐกิจ (Zone E) และเขตพื้นที่ป่าที่เหมาะสมต่อการเกษตร (Zone A) จากการวิเคราะห์ข้อมูลพบพื้นที่ป่าจำแนกเขตการใช้ประโยชน์ทรัพยากรที่ดินและป่าไม้ในพื้นที่ป่าสงวนแห่งชาติตามมติคณะรัฐมนตรีในพื้นที่ ได้แก่

- 1) เขตพื้นที่ป่าเพื่อการอนุรักษ์ (Zone C) เนื้อที่ 23,445 ไร่
- 2) เขตพื้นที่ป่าเพื่อเศรษฐกิจ (Zone E) เนื้อที่ 2,209 ไร่
- 3) เขตพื้นที่ป่าที่เหมาะสมต่อการเกษตร (Zone A) เนื้อที่ 1,890 ไร่

3.1.2 **ชั้นคุณภาพลุ่มน้ำ** (มติคณะรัฐมนตรี วันที่ 28 พฤษภาคม 2528) จากการวิเคราะห์ข้อมูลพบชั้นคุณภาพลุ่มน้ำในพื้นที่ ได้แก่

- 1) พื้นที่ลุ่มน้ำชั้นที่ 1A เนื้อที่ 5,069 ไร่
- 2) พื้นที่ลุ่มน้ำชั้นที่ 1AR เนื้อที่ 4 ไร่
- 3) พื้นที่ลุ่มน้ำชั้นที่ 1B เนื้อที่ 2,078 ไร่
- 4) พื้นที่ลุ่มน้ำชั้นที่ 1BR เนื้อที่ 786 ไร่
- 5) พื้นที่ลุ่มน้ำชั้นที่ 2 เนื้อที่ 15,339 ไร่
- 6) พื้นที่ลุ่มน้ำชั้นที่ 3 เนื้อที่ 13,639 ไร่
- 7) พื้นที่ลุ่มน้ำชั้นที่ 4 เนื้อที่ 21,725 ไร่
- 8) พื้นที่ลุ่มน้ำชั้นที่ 5 เนื้อที่ 2,837 ไร่

ทั้งนี้ เนื้อที่ดังกล่าวข้างต้นคำนวณด้วยระบบสารสนเทศภูมิศาสตร์ เป็นเนื้อที่เบื้องต้นเท่านั้น ไม่สามารถใช้อ้างอิงได้ทางกฎหมาย



3.2 ทรัพยากรน้ำ

3.2.1 ปริมาณน้ำฝน พบว่าในพื้นที่ตำบลวังใหม่ มีปริมาณน้ำฝนเฉลี่ยในคาบ 30 ปี (พ.ศ. 2536-2565) 1,997 มิลลิเมตรต่อปี

3.2.2 น้ำผิวดิน หมายถึง แม่น้ำลำคลอง หนอง บึง ทะเลสาบ อ่างเก็บ และแหล่งน้ำสาธารณะอื่น ๆ ที่อยู่ภายในผืนแผ่นดิน ในพื้นที่ตำบลวังใหม่ มีรายละเอียดของแหล่งน้ำผิวดินดังนี้

แหล่งน้ำผิวดินธรรมชาติ ได้แก่ คลองกะพอน คลองชุมพร คลองท่าไม้ลาย คลองท่าसान คลองบกเสือดั้น คลองปอง คลองม้ายัง คลองล้งตัง คลองวังทอง คลองสองพี่น้อง คลองสะเดา คลองหินโล่ ห้วยบอล และห้วยปริง

3.2.3 จากฐานข้อมูลน้ำบาดาลของกรมทรัพยากรน้ำบาดาล (2566) พบว่า ตำบลวังใหม่ มีจำนวนบ่อบาดาลราชการ จำนวน 15 บ่อ และจำนวนบ่อบาดาลเอกชน จำนวน 1 บ่อ

3.3 ทรัพยากรดิน

ทรัพยากรดินในพื้นที่ตำบลวังใหม่ อำเภอเมืองชุมพร จังหวัดชุมพร พบหน่วยแผนที่ดินทั้งหมด 26 หน่วยแผนที่ดิน และหน่วยพื้นที่เบ็ดเตล็ด 2 หน่วยแผนที่ ดิน ดังนี้

3.3.1 ดินในพื้นที่ลุ่ม มี 2 หน่วยแผนที่ดิน ได้แก่

1) หน่วยแผนที่ดิน Bu-pic,cal-clA ดินสายบุรีที่มีศิลาแลงอ่อนและเป็นดินเนื้อปูน มีเนื้อดินบนเป็นดินร่วนปนดินเหนียว ความลาดชัน 0-2 เปอร์เซ็นต์ มีเนื้อที่ 548 ไร่ หรือร้อยละ 0.89 ของเนื้อที่ตำบล

2) หน่วยแผนที่ดิน Lgu-clA ชุดดินละงู มีเนื้อดินบนเป็นดินร่วนปนดินเหนียว ความลาดชัน 0-2 เปอร์เซ็นต์ มีเนื้อที่ 30 ไร่ หรือร้อยละ 0.05 ของเนื้อที่ตำบล

3.3.2 ดินในพื้นที่ดอน มี 24 หน่วยแผนที่ดิน ได้แก่

1) หน่วยแผนที่ดิน Cp-slB ชุดดินชุมพร มีเนื้อดินบนเป็นดินร่วนปนทราย ความลาดชัน 2-5 เปอร์เซ็นต์ มีเนื้อที่ 1,647 ไร่ หรือร้อยละ 2.68 ของเนื้อที่ตำบล

2) หน่วยแผนที่ดิน Ho-gclD ชุดดินห้วยยอด มีเนื้อดินบนเป็นดินร่วนปนดินเหนียวปนกรวด ความลาดชัน 12-20 เปอร์เซ็นต์ มีเนื้อที่ 24 ไร่ หรือร้อยละ 0.04 ของเนื้อที่ตำบล

3) หน่วยแผนที่ดิน Ho-gclE ชุดดินห้วยยอด มีเนื้อดินบนเป็นดินร่วนปนดินเหนียวปนกรวด ความลาดชัน 20-35 เปอร์เซ็นต์ มีเนื้อที่ 269 ไร่ หรือร้อยละ 0.44 ของเนื้อที่ตำบล

4) หน่วยแผนที่ดิน Klt-clD ชุดดินคลองเต้ง มีเนื้อดินบนเป็นดินร่วนปนดินเหนียว ความลาดชัน 12-20 เปอร์เซ็นต์ มีเนื้อที่ 395 ไร่ หรือร้อยละ 0.64 ของเนื้อที่ตำบล

5) หน่วยแผนที่ดิน Klt-csk-clD ดินคลองเต้งที่เป็นดินเหนียวปนหินส่วนหยาบ มีเนื้อดินบนเป็นดินร่วนปนดินเหนียว ความลาดชัน 12-20 เปอร์เซ็นต์ มีเนื้อที่ 273 ไร่ หรือร้อยละ 0.44 ของเนื้อที่ตำบล

6) หน่วยแผนที่ดิน Km-slC ชุดดินคลองท่อม มีเนื้อดินบนเป็นดินร่วนปนทราย ความลาดชัน 5-12 เปอร์เซ็นต์ มีเนื้อที่ 121 ไร่ หรือร้อยละ 0.20 ของเนื้อที่ตำบล

7) หน่วยแผนที่ดิน Ll-clA ชุดดินลำภูรา มีเนื้อดินบนเป็นดินร่วนปนดินเหนียว ความลาดชัน 0-2 เปอร์เซ็นต์ มีเนื้อที่ 5 ไร่ หรือร้อยละ 0.01 ของเนื้อที่ตำบล

8) หน่วยแผนที่ดิน Ntn-clB ชุดดินนาทอน มีเนื้อดินบนเป็นดินร่วนปนดินเหนียว ความลาดชัน 2-5 เปอร์เซ็นต์ มีเนื้อที่ 1,387 ไร่ หรือร้อยละ 2.26 ของเนื้อที่ตำบล



- 9) หน่วยแผนที่ดิน Ntn-clC ชุดดินนาทอน มีเนื้อดินบนเป็นดินร่วนปนดินเหนียว ความลาดชัน 5-12 เปอร์เซ็นต์ มีเนื้อที่ 2,558 ไร่ หรือร้อยละ 4.16 ของเนื้อที่ตำบล
- 10) หน่วยแผนที่ดิน Ntn-clD ชุดดินนาทอน มีเนื้อดินบนเป็นดินร่วนปนดินเหนียว ความลาดชัน 12-20 เปอร์เซ็นต์ มีเนื้อที่ 358 ไร่ หรือร้อยละ 0.58 ของเนื้อที่ตำบล
- 11) หน่วยแผนที่ดิน Ntn-vd-clB ดินนาทอนที่เป็นดินลึกมาก มีเนื้อดินบนเป็นดินร่วนปนดินเหนียว ความลาดชัน 2-5 เปอร์เซ็นต์ มีเนื้อที่ 955 ไร่ หรือร้อยละ 1.55 ของเนื้อที่ตำบล
- 12) หน่วยแผนที่ดิน Pto-slB ชุดดินพะโต๊ะ มีเนื้อดินบนเป็นดินร่วนปนทราย ความลาดชัน 2-5 เปอร์เซ็นต์ มีเนื้อที่ 1,811 ไร่ หรือร้อยละ 2.95 ของเนื้อที่ตำบล
- 13) หน่วยแผนที่ดิน Pto-slC ชุดดินพะโต๊ะ มีเนื้อดินบนเป็นดินร่วนปนทราย ความลาดชัน 5-12 เปอร์เซ็นต์ มีเนื้อที่ 521 ไร่ หรือร้อยละ 0.85 ของเนื้อที่ตำบล
- 14) หน่วยแผนที่ดิน Pto-slD ชุดดินพะโต๊ะ มีเนื้อดินบนเป็นดินร่วนปนทราย ความลาดชัน 12-20 เปอร์เซ็นต์ มีเนื้อที่ 1,174 ไร่ หรือร้อยละ 1.91 ของเนื้อที่ตำบล
- 15) หน่วยแผนที่ดิน Pto-vd,fl-slB ดินพะโต๊ะที่เป็นดินลึกมากและเป็นดินร่วนละเอียด มีเนื้อดินบนเป็นดินร่วนปนทราย ความลาดชัน 2-5 เปอร์เซ็นต์ มีเนื้อที่ 328 ไร่ หรือร้อยละ 0.53 ของเนื้อที่ตำบล
- 16) หน่วยแผนที่ดิน Pto-vd,fl-slC ดินพะโต๊ะที่เป็นดินลึกมากและเป็นดินร่วนละเอียด มีเนื้อดินบนเป็นดินร่วนปนทราย ความลาดชัน 5-12 เปอร์เซ็นต์ มีเนื้อที่ 233 ไร่ หรือร้อยละ 0.38 ของเนื้อที่ตำบล
- 17) หน่วยแผนที่ดิน Rg-gslC ชุดดินระนอง มีเนื้อดินบนเป็นดินร่วนปนทรายปนกรวด ความลาดชัน 5-12 เปอร์เซ็นต์ มีเนื้อที่ 136 ไร่ หรือร้อยละ 0.22 ของเนื้อที่ตำบล
- 18) หน่วยแผนที่ดิน Rg-gslD ชุดดินระนอง มีเนื้อดินบนเป็นดินร่วนปนทรายปนกรวด ความลาดชัน 12-20 เปอร์เซ็นต์ มีเนื้อที่ 134 ไร่ หรือร้อยละ 0.22 ของเนื้อที่ตำบล
- 19) หน่วยแผนที่ดิน Ro-lA ชุดดินรือเสาะ มีเนื้อดินบนเป็นดินร่วน ความลาดชัน 0-2 เปอร์เซ็นต์ มีเนื้อที่ 5,958 ไร่ หรือร้อยละ 9.69 ของเนื้อที่ตำบล
- 20) หน่วยแผนที่ดิน Ro-mw-lB ดินรือเสาะที่มีการระบายน้ำดีปานกลาง มีเนื้อดินบนเป็นดินร่วน ความลาดชัน 2-5 เปอร์เซ็นต์ มีเนื้อที่ 712 ไร่ หรือร้อยละ 1.16 ของเนื้อที่ตำบล
- 21) หน่วยแผนที่ดิน Ro-mw,fl-lB ดินรือเสาะที่มีการระบายน้ำดีปานกลางและเป็นดินร่วนละเอียด มีเนื้อดินบนเป็นดินร่วน ความลาดชัน 2-5 เปอร์เซ็นต์ มีเนื้อที่ 866 ไร่ หรือร้อยละ 1.41 ของเนื้อที่ตำบล
- 22) หน่วยแผนที่ดิน Sw-slB ชุดดินสวี มีเนื้อดินบนเป็นดินร่วนปนทราย ความลาดชัน 2-5 เปอร์เซ็นต์ มีเนื้อที่ 3,116 ไร่ หรือร้อยละ 5.06 ของเนื้อที่ตำบล
- 23) หน่วยแผนที่ดิน Te-slB ชุดดินท่าแซะ มีเนื้อดินบนเป็นดินร่วนปนทราย ความลาดชัน 2-5 เปอร์เซ็นต์ มีเนื้อที่ 98 ไร่ หรือร้อยละ 0.16 ของเนื้อที่ตำบล
- 24) หน่วยแผนที่ดิน Te-col-slB ดินท่าแซะที่เป็นดินร่วนหยาบ มีเนื้อดินบนเป็นดินร่วนปนทราย ความลาดชัน 2-5 เปอร์เซ็นต์ มีเนื้อที่ 401 ไร่ หรือร้อยละ 0.65 ของเนื้อที่ตำบล



3.3.3 พื้นที่เบ็ดเตล็ด มี 2 หน่วยแผนที่ ได้แก่

- 1) หน่วยแผนที่ SC พื้นที่ลาดชันเชิงซ้อน มีเนื้อที่ 37,284 ไร่ หรือร้อยละ 60.65 ของเนื้อที่ตำบล
- 2) หน่วยแผนที่ W พื้นที่น้ำ มีเนื้อที่ 135 ไร่ หรือร้อยละ 0.22 ของเนื้อที่ตำบล

ปัญหาทรัพยากรดินทางการเกษตรตามสภาพธรรมชาติในพื้นที่ พบปัญหาดินต้น มีเนื้อที่ 2,878 ไร่ หรือร้อยละ 4.68 ของเนื้อที่ตำบล ได้แก่ ชุดดินชุมพร (Cp) ชุดดินห้วยยอด (Ho) ชุดดินคลองเต้ง (Klt) ดินคลองเต้งที่เป็นดินเหนียวปนชั้นส่วนหยาบ (Klt-csk) และชุดดินระนอง (Rg)

รายละเอียดของสมบัติดิน ตำบลวังใหม่ อำเภอเมืองชุมพร จังหวัดชุมพร ดังแสดงในตารางที่ 3-1 และแผนที่แสดงในลักษณะของชุดดิน (รูปที่ 3-1)



ตารางที่ 3-1 สมบัติดิน ตำบลวังใหม่ อำเภอเมืองชุมพร จังหวัดชุมพร

หน่วยแผนที่ดิน	ความลาดชัน (%)	ความลึก (ซม.)	การระบายน้ำ	ความอุดมสมบูรณ์ของดิน	ความจุแลกเปลี่ยนแคตไอออน (cmol/kg)	ความอิ่มตัวเบส (%)	ปฏิกิริยาดิน		ค่าการนำไฟฟ้า (dS/m)	ความลึกของชั้นจาโรไซด์ (ซม.)	เนื้อที่	
							ดินบน	ดินล่าง			ไร่	ร้อยละ
Bu-pic,cal-clA	0-2	>150	ค่อนข้างเลว	ต่ำ	<10	35-75	4.5-6.0	6.5-8.0	<2	-	548	0.89
Cp-slB	2-5	0-50	ดี	ต่ำ	<10	<35	5.0-6.0	4.5-5.5	<2	-	1,647	2.68
Ho-gclD	12-20	0-50	ดี	ต่ำ	<10	<35	4.5-5.0	4.5-5.5	<2	-	24	0.04
Ho-gclE	20-35	0-50	ดี	ต่ำ	<10	<35	4.5-5.0	4.5-5.5	<2	-	269	0.44
Klt-clD	12-20	0-50	ดี	ต่ำ	<10	<35	4.5-5.0	4.5-5.5	<2	-	328	0.53
Klt-clD*	12-20	0-50	ดี	ปานกลาง	<10	<35	4.5-5.0	4.5-5.5	<2	-	67	0.11
Klt-csk-clD	12-20	0-50	ดี	ต่ำ	<10	<35	4.5-5.0	4.5-5.5	<2	-	273	0.44
Km-slC	5-12	>150	ดี	ต่ำ	<10	<35	5.0-5.5	4.5-5.0	<2	-	121	0.20
Lgu-clA	0-2	>150	เลว	ปานกลาง	10-20	>75	5.5-6.5	7.0-8.0	<2	-	30	0.05
Ll-clA	0-2	>150	ดี	ปานกลาง	10-20	<35	5.0-6.5	4.5-5.5	<2	-	5	0.01
Ntn-clB	2-5	50-100	ดี	ต่ำ	10-20	<35	5.0-5.5	4.5-5.5	<2	-	1,387	2.26
Ntn-clC	5-12	50-100	ดี	ต่ำ	10-20	<35	5.0-5.5	4.5-5.5	<2	-	2,558	4.16
Ntn-clD	12-20	50-100	ดี	ต่ำ	10-20	<35	5.0-5.5	4.5-5.5	<2	-	358	0.58
Ntn-vd-clB	2-5	>150	ดี	ต่ำ	10-20	<35	5.0-5.5	4.5-5.5	<2	-	955	1.55
Pto-slB	2-5	50-100	ดี	ต่ำ	<10	<35	5.5-6.5	4.5-5.5	<2	-	1,811	2.95
Pto-slC	5-12	50-100	ดี	ต่ำ	<10	<35	5.5-6.5	4.5-5.5	<2	-	521	0.85
Pto-slD	12-20	50-100	ดี	ต่ำ	<10	<35	5.0-6.5	4.5-5.5	<2	-	1,174	1.91
Pto-vd,fl-slB	2-5	>150	ดี	ต่ำ	<10	<35	5.0-6.5	4.5-5.5	<2	-	328	0.53
Pto-vd,fl-slC	5-12	>150	ดี	ต่ำ	<10	<35	5.0-6.5	4.5-5.5	<2	-	233	0.38
Rg-gslC	5-12	0-50	ดี	ต่ำ	<10	<35	4.5-5.0	4.5-5.5	<2	-	136	0.22
Rg-gslD	12-20	0-50	ดี	ต่ำ	<10	<35	4.5-5.0	4.5-5.5	<2	-	134	0.22
Ro-lA	0-2	>150	ดี	ต่ำ	<10	<35	4.5-6.0	4.5-6.0	<2	-	5,958	9.69



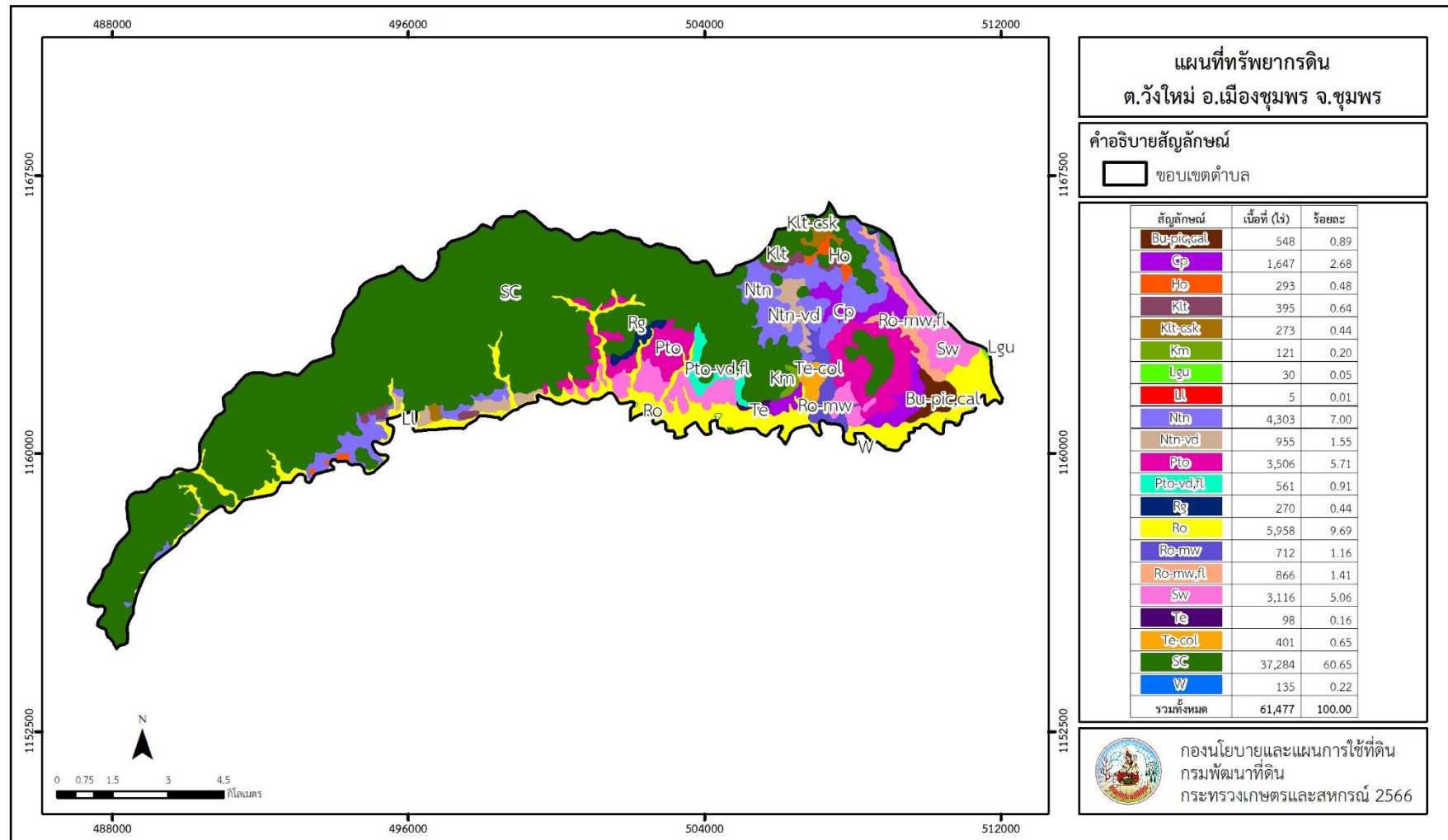
ตารางที่ 3-1 (ต่อ)

หน่วยแผนที่ดิน	ความลาดชัน (%)	ความลึก (ซม.)	การระบายน้ำ	ความอุดมสมบูรณ์ของดิน	ความจุแลกเปลี่ยนแคตไอออน (cmol/kg)	ความอึดตัวเบส (%)	ปฏิกิริยาดิน		ค่าการนำไฟฟ้า (dS/m)	ความลึกของชั้นจาโรไซด์ (ซม.)	เนื้อที่	
							ดินบน	ดินล่าง			ไร่	ร้อยละ
Ro-mw,fl-lB	2-5	>150	ดีปานกลาง	ต่ำ	<10	<35	4.5-6.0	4.5-6.0	<2	-	866	1.41
Ro-mw-lB	2-5	>150	ดีปานกลาง	ต่ำ	<10	<35	4.5-6.0	4.5-6.0	<2	-	712	1.16
Sw-slB	2-5	50-100	ดี	ต่ำ	<10	<35	5.5-6.5	5.0-5.5	<2	-	3,116	5.06
Te-col-slB	2-5	>150	ดี	ต่ำ	<10	<35	5.0-5.5	4.5-5.0	<2	-	401	0.65
Te-slB	2-5	>150	ดี	ต่ำ	<10	<35	5.0-5.5	4.5-5.0	<2	-	98	0.16
SC	>35	-	-	-	-	-	-	-	-	-	37,284	60.65
W	-	-	-	-	-	-	-	-	-	-	135	0.22
รวมทั้งหมด											61,477	100.00

หมายเหตุ : 1 * หมายถึง หน่วยแผนที่ดินที่มีความอุดมสมบูรณ์ของดินต่างจากหน่วยแผนที่ดินเดียวกัน

2. เนื้อที่คำนวณด้วยโปรแกรมระบบสารสนเทศภูมิศาสตร์

ที่มา : กองสำรวจและวิจัยทรัพยากรดิน (2566)



รูปที่ 3-1 ทรัพยากรดิน ตำบลวังใหม่ อำเภอเมืองชุมพร จังหวัดชุมพร



บทที่ 4

กระบวนการมีส่วนร่วมของชุมชน (Participatory Rural Appraisal : PRA)

4.1 การวิเคราะห์ผลจากการจัดทำกระบวนการมีส่วนร่วมของชุมชน (PRA)

การวิเคราะห์ผลจากการจัดทำกระบวนการมีส่วนร่วมของชุมชน (PRA) เมื่อวันที่ 17 สิงหาคม 2566 มีสาระสำคัญสรุปได้ดังนี้

4.1.1 ปัญหาหลักของตำบลวังใหม่ คือ

- 1) ดินเสื่อมโทรม
- 2) ขาดแคลนน้ำเพื่อการเกษตรในหน้าแล้ง
- 3) การชะล้างพังทลายของดิน

4.1.2 ความต้องการของชุมชน เกษตรกร และเทศบาลตำบลวังใหม่ มีความต้องการ 4 ประเด็น

- 1) แก้ไขปัญหาความเสื่อมโทรมของดิน
- 2) แก้ไขปัญหาการขาดแคลนน้ำในหน้าแล้ง
- 3) แก้ไขปัญหาการชะล้างพังทลายของดิน
- 4) แก้ไขปัญหาการใช้สารเคมีทางการเกษตร

ผลจากการจัดทำกระบวนการมีส่วนร่วมของชุมชน (PRA) ได้นำมาวิเคราะห์ร่วมกับปัญหาด้านกายภาพ โดยระบบ DPSIR มีรายละเอียดรูปที่ 4-1

(1) แรงขับเคลื่อน (Driver) มี 3 ประการ คือ

- 1.1) การเพิ่มขึ้นของประชากร
- 1.2) การเติบโตของเศรษฐกิจ
- 1.3) ความต้องการสินค้าเกษตรของผู้บริโภคใน-นอกประเทศ
(เงินต้องการทุเรียนไทย)

(2) แรงกดดัน (Pressure) ที่เกิดจากปัจจัยขับเคลื่อน มี 5 ประการ คือ

- 2.1) ขาดการปรับปรุงบำรุงดินที่เหมาะสม
- 2.2) ความต้องการใช้น้ำเพื่อการเกษตร
- 2.3) ขาดมาตรการอนุรักษ์ดินและน้ำ
- 2.4) การใช้สารเคมีป้องกันการระบาดของโรค-แมลงศัตรูพืช (ทุเรียน)
- 2.5) การปลูกพืชเชิงเดี่ยวเกษตรกรขาดการรวมกลุ่มที่เข้มแข็ง



(3) สภาวะ (State) ที่เกิดแรงกดดัน มี 6 ประการ คือ

- 3.1) ดินขาดความอุดมสมบูรณ์
- 3.2) ขาดแคลนน้ำเพื่อการเกษตร
- 3.3) การชะล้างพังทลาย
- 3.4) โรคระบาดในทุเรียน ปาล์มน้ำมัน และยางพารา
- 3.5) การใช้สารเคมีเกินความจำเป็น
- 3.6) ราคาผลผลิตพืชตกต่ำ (ปาล์มน้ำมัน, ยางพารา)

(4) ผลกระทบ (Impact) ที่ปรากฏในพื้นที่ มี 6 ประการ คือ

- 4.1) ผลผลิตตกต่ำ ต้นทุนการผลิตสูง
- 4.2) พืช/ผลผลิตได้รับความเสียหาย
- 4.3) แหล่งน้ำ/ลำห้วย/ลำคลองตื้นเขิน
- 4.4) ปัญหาสุขภาพของเกษตรกร
- 4.5) รายได้ไม่แน่นอน (ปาล์มน้ำมัน, ยาง)
- 4.6) ผู้บริโภคขาดความเชื่อมั่นในคุณภาพ

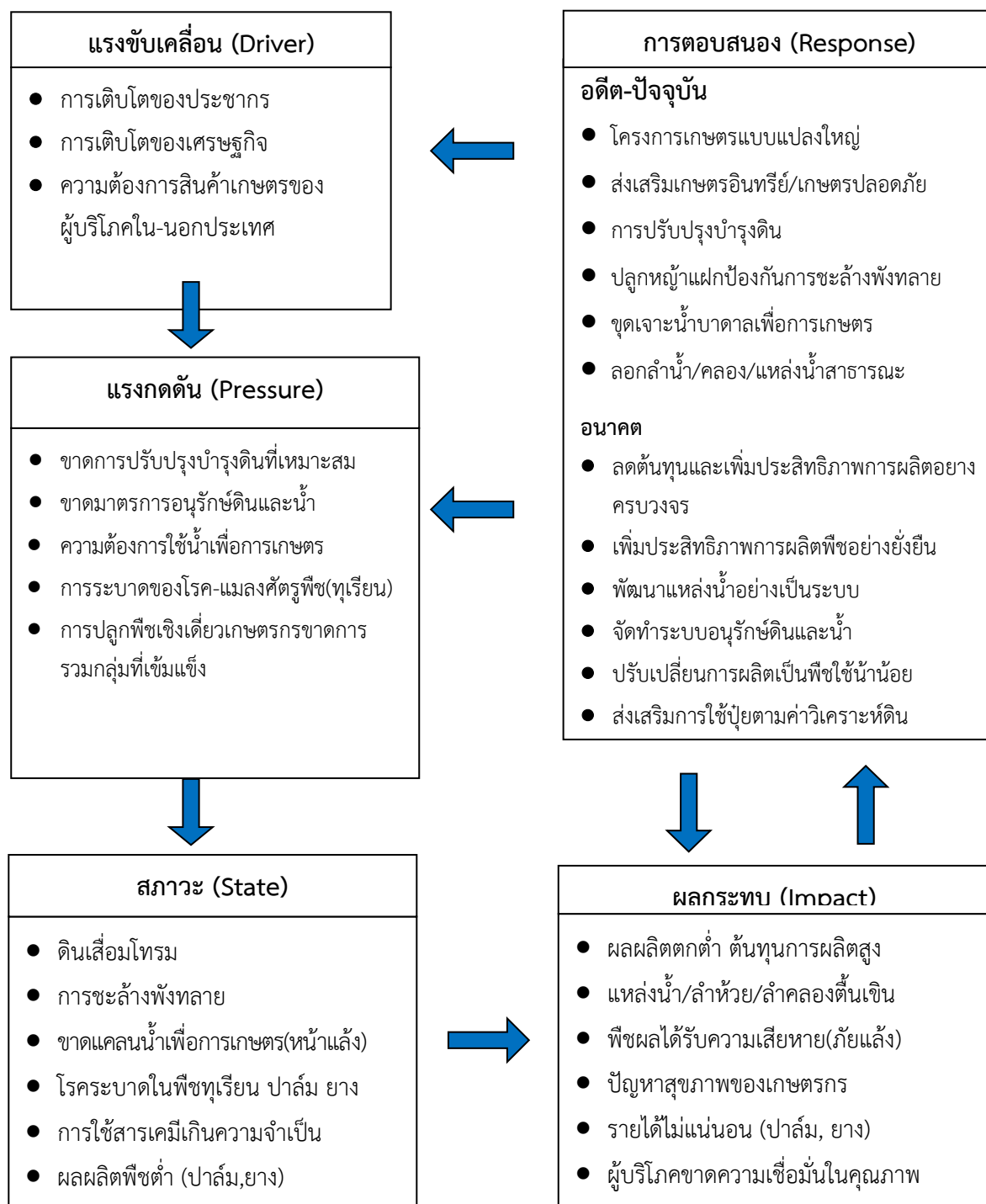
(5) การตอบสนอง (Response) ของรัฐในอดีต ปัจจุบัน และในอนาคต มีดังนี้

5.1 อดีต-ปัจจุบัน

- (5.1.1) โครงการเกษตรแบบแปลงใหญ่
- (5.1.2) ส่งเสริมเกษตรอินทรีย์/เกษตรปลอดภัย
- (5.1.3) การปรับปรุงบำรุงดิน
- (5.1.4) ปลูกหญ้าแฝกป้องกันการชะล้างพังทลาย
- (5.1.5) ขุดเจาะน้ำบาดาลเพื่อการเกษตร
- (5.1.6) ขุดลอกลำน้ำ/คลอง/แหล่งน้ำสาธารณะ

5.2 อนาคต

- (5.2.1) ลดต้นทุนและเพิ่มประสิทธิภาพการผลิตอย่างครบวงจร
- (5.2.2) พัฒนาแหล่งน้ำอย่างเป็นระบบ
- (5.2.3) จัดทำระบบอนุรักษ์ดินและน้ำ
- (5.2.4) ปรับเปลี่ยนการผลิตเป็นพืชใช้น้ำน้อย
- (5.2.5) ส่งเสริมการใช้ปุ๋ยตามค่าวิเคราะห์ดิน



รูปที่ 4-1 การวิเคราะห์สถานการณ์โดยระบบ DPSIR ของตำบลวังใหม่ อำเภอเมืองชุมพร จังหวัดชุมพร



4.2 ระบบการปลูกพืชในปัจจุบัน

ตำบลวังใหม่ อำเภอเมืองชุมพร จังหวัดชุมพร มีการเพาะปลูกพืช ดังนี้

○ พื้นที่ดอน

- 1) พืชเศรษฐกิจหลักที่เกษตรกรนิยมปลูกในพื้นที่ คือ ปาล์มน้ำมัน และยางพารา
- 2) ไม้ผล ที่เกษตรกรนิยมปลูกและเป็นแหล่งผลิตที่สำคัญ รวมถึงทำรายได้สูงสำหรับ

จังหวัดชุมพร คือ ทูเรียน และอีกชนิดที่นิยมปลูกในพื้นที่ คือ มังคุด

- 3) แปลงเพาะพันธุ์กล้าไม้ผล ที่เกษตรกรนิยมปลูกและเป็นแหล่งผลิตที่สำคัญของประเทศ คือ กิ่งพันธุ์ทูเรียน

ระบบเกษตร	เดือน											
	ม.ค.	ก.พ.	มี.ค.	เม.ย.	พ.ค.	มิ.ย.	ก.ค.	ส.ค.	ก.ย.	ต.ค.	พ.ย.	ธ.ค.
พืชเศรษฐกิจ	ปาล์มน้ำมัน, ยางพารา											
ไม้ผล	ทูเรียน, มังคุด											
แปลงเพาะพันธุ์กล้าไม้	กิ่งพันธุ์ทูเรียน											

รูปที่ 4-2 ระบบการปลูกพืชในปัจจุบัน ตำบลวังใหม่ อำเภอเมืองชุมพร จังหวัดชุมพร



บทที่ 5 การประเมินคุณภาพที่ดิน

5.1 หลักการประเมินคุณภาพที่ดินด้านกายภาพ

การประเมินคุณภาพที่ดินหรือการประเมินความเหมาะสมของที่ดิน สอดคล้องตามหลักการของ FAO Framework ค.ศ. 1983 ซึ่งการประเมินคุณภาพที่ดินด้านกายภาพ เป็นการประเมินศักยภาพของที่ดินว่าที่ดินนั้น ๆ เหมาะสมมากหรือน้อยเพียงใดสำหรับการใช้ที่ดินประเภทต่าง ๆ หรือการปลูกพืชต่าง ๆ โดยพิจารณาจาก สภาพแวดล้อมที่มีผลต่อการเจริญเติบโตของพืช สมบัติดินที่ได้จำแนกไว้ในแต่ละตำบล ร่วมกับการจัดการพื้นที่ เช่น ระบบชลประทาน พื้นที่ยกทรง การจัดระบบอนุรักษ์ดินและน้ำ เป็นต้น และนอกจากนี้พิจารณาความต้องการปัจจัยต่อการปลูกพืชแต่ละชนิด สอดคล้องตามหลักการของ FAO ได้แก่ ความต้องการด้านพืช ความต้องการด้านการจัดการ ความต้องการด้านการอนุรักษ์ (ปัญหิต และ คำรณ, 2542) รายละเอียดดังตารางที่ 5-1

ระดับความเหมาะสมของที่ดินได้จากการสังเคราะห์ข้อมูลดิน การจัดการที่ดิน หรือดินที่มีลักษณะเฉพาะที่เกิดขึ้นตามสภาพภูมิประเทศ (ซึ่งจะเรียกรวมว่าหน่วยที่ดิน) ลักษณะภูมิอากาศ พิจารณาร่วมกับระดับความต้องการปัจจัยต่อการเจริญเติบโตของพืชแต่ละชนิด หลังจากนั้นดำเนินการประเมินคุณภาพที่ดิน ซึ่งสามารถจำแนกระดับความเหมาะสมของที่ดินได้เป็น 4 ชั้น ได้แก่ เหมาะสมสูง (S1) เหมาะสมปานกลาง (S2) เหมาะสมเล็กน้อย (S3) และไม่เหมาะสม (N) โดยที่

S1 : ไม่มีข้อจำกัดด้านที่ดินตามปัจจัยที่ใช้พิจารณา

S2 : มีข้อจำกัดด้านที่ดินที่แก้ไขได้ง่ายหรือข้อจำกัดอาจไม่ส่งผลกระทบต่อ การเจริญเติบโตของพืชอย่างชัดเจน

S3 : มีข้อจำกัดด้านที่ดินที่แก้ไขได้ยาก ควรปรับเปลี่ยนการผลิตเป็นพืชชนิดอื่นหรือกิจกรรมอื่น (ส่วนใหญ่เป็นลักษณะทางกายภาพ)

N : มีข้อจำกัดที่พัฒนาหรือปรับปรุงที่ดินได้ยากมาก หากจะดำเนินการพัฒนาหรือปรับปรุงต้องใช้ต้นทุนสูงหรือเครื่องจักรขนาดใหญ่ แนะนำให้ปรับเปลี่ยนการผลิต



ตารางที่ 5-1 ตัวอย่างการประเมินคุณภาพที่ดินด้านกายภาพของประเภทการใช้ประโยชน์ที่ดิน

คุณภาพที่ดิน (Land Quality)	คุณลักษณะที่ดินตัวแทน (Land Characteristics)	ระดับความ เหมาะสม (Land Suitability Rating)
1. ความเหมาะสมด้านความต้องการด้านพืช (Crop Requirements)		
1.1. การหยั่งลึกของรากพืช (r)	ความลึกของดิน	S1
1.2. ความชุ่มชื้นที่เป็นประโยชน์ต่อพืช (m)	ปริมาณน้ำฝนเฉลี่ยในรอบปี	S2m
1.3. ความเป็นประโยชน์ของออกซิเจน ต่อรากพืช (o)	สภาพการระบายน้ำของดิน	S2o
ความเหมาะสมรวมด้านความต้องการด้านพืช (Crop Requirements)		S2om
2. ความเหมาะสมด้านความต้องการด้านการจัดการ (Management Requirements)		
2.1. สภาพการเขตกรรม (k)	ชั้นความยากง่ายในการเขตกรรม (ดินบน)	S1
2.2. ศักยภาพการใช้เครื่องจักรกล (w)	ความลาดชันของพื้นที่	S3w
ความเหมาะสมรวมด้านความต้องการด้านการจัดการ (Management Requirements)		S3w
3. ความเหมาะสมด้านความต้องการด้านการอนุรักษ์ (Conservation Requirements)		
3.1 ความเสียหายจากการกัดกร่อน (e)	ความลาดชันของพื้นที่	S3e
ความเหมาะสมรวมด้านความต้องการด้านการอนุรักษ์ (Conservation Requirements)		S3e
ความเหมาะสมด้านกายภาพของประเภทการใช้ประโยชน์ที่ดินใน แต่ละหน่วยที่ดินโดยรวม		S3ew

5.2 พืชเศรษฐกิจที่สำคัญของตำบล

พืชเศรษฐกิจหลักและพืชทางเลือกของตำบล ได้แก่ ยางพารา ปาล์มน้ำมัน ทุเรียน กาแฟโรบัสต้า และกล้วยหอมทอง

5.3 ระดับความเหมาะสมของที่ดิน

การประเมินคุณภาพที่ดินของพืชเศรษฐกิจหลักและพืชทางเลือก ตำบลวังใหม่ อำเภอเมืองชุมพร จังหวัดชุมพร ได้ผลการประเมินคุณภาพที่ดินดังตารางที่ 5-2



ตารางที่ 5-2 ชั้นความเหมาะสมทางกายภาพของดิน ตำบลวังใหม่ อำเภอเมืองชุมพร จังหวัดชุมพร

หน่วยแผนที่ดิน	ยางพารา	ปาล์มน้ำมัน	ทุเรียน	กาแฟโรบัสต้า	กล้วยหอมทอง
Bu-pic,cal-clA	S3o	S2ons	S3o	N	S3o
Cp-slB	S3r	N	N	N	S3r
Ho-gclD	S3r	N	N	N	S3er
Ho-gclE	S3ewr	N	N	N	N
Klt-clD	S3r	N	N	N	S3er
Klt-csk-clD	S3r	N	N	N	S3er
Km-slC	S2n	S2n	S2ns	S2ns	S2exns
Lgu-clA	N	S3o	N	N	S3o
Ll-clA	S2n	S2n	S2ns	S2ns	S2xns
Ntn-clB	S2rn	S3r	S3r	S3r	S2rxns
Ntn-clC	S2rns	S3r	S3r	S3r	S2erxns
Ntn-clD	S2ewrns	S3r	S3r	S3r	S3e
Ntn-vd-clB	S2ns	S2ns	S2ns	S2ns	S2xns
Pto-slB	S2rns	S3r	S3r	S3r	S2rxns
Pto-slC	S2rns	S3r	S3r	S3r	S2erxns
Pto-slD	S2ewrns	S3r	S3r	S3r	S3e
Pto-vd,fl-slB	S2ns	S2ns	S2ns	S2ns	S2xns
Pto-vd,fl-slC	S2ns	S2ns	S2ns	S2ns	S2exns
Rg-gslC	S3r	N	N	N	S3r
Rg-gslD	S3r	N	N	N	S3er
Ro-lA	S2ns	S2ns	S2ns	S2ns	S2xns
Ro-mw,fl-lB	S2ons	S2ns	S2ons	S2ons	S2xns
Ro-mw-lB	S2ons	S2ns	S2ons	S2ons	S2xns
Sw-slB	S2rns	S3r	S3r	S3r	S2rxns
Te-col-slB	S2ns	S2ns	S2ns	S2ns	S2xns
Te-slB	S2ns	S2ns	S2ns	S2ns	S2xns
SC	N	N	N	N	N

หมายเหตุ : * หมายถึง หน่วยแผนที่ดินที่มีความอุดมสมบูรณ์ของดินต่างจากหน่วยแผนที่ดินเดียวกัน
ความหมายของสัญลักษณ์แสดงข้อจำกัดชั้นความเหมาะสม

e = ความเสียหายจากการกัดกร่อน

m = ความชุ่มชื้นที่เป็นประโยชน์ต่อพืช

n = ความจุในการดูดซับธาตุอาหาร

o = ความเป็นประโยชน์ของออกซิเจนต่อรากพืช

r = สภาพการหยั่งลึกของราก

s = ความเป็นประโยชน์ของธาตุอาหาร

w = ศักยภาพการใช้เครื่องจักร

x = การมีเกลือมากเกินไป



บทที่ 6 แผนการใช้ที่ดิน

6.1 การวิเคราะห์ข้อมูลเพื่อจัดทำแผนการใช้ที่ดินระดับตำบล

ตามที่กรมพัฒนาที่ดินได้จัดทำแผนปฏิบัติการราชการกรมพัฒนาที่ดินระยะ 5 ปี (พ.ศ. 2566-2570) เพื่อให้บรรลุตามวิสัยทัศน์ที่กำหนดไว้ คือ “เป็นองค์การอัจฉริยะทางดิน เพื่อขับเคลื่อนการใช้ที่ดินอย่างเหมาะสม 15 ล้านไร่ ภายในปี 2570” ซึ่งในส่วนของประเด็นการพัฒนาที่ 2 บริหารจัดการทรัพยากรดินและที่ดินด้วยชุดข้อมูลที่มีมูลค่าสูง (High Value Dataset) ซึ่งมีเป้าหมาย คือ การนำชุดข้อมูลที่มีมูลค่าสูง ไปใช้ในการบริหารจัดการทางการเกษตร ในส่วนของตัวชี้วัด บริหารจัดการทรัพยากรดินและที่ดินบนพื้นฐานของชุดข้อมูลที่มีมูลค่าสูง ร้อยละ 100 กลยุทธ์ที่ 2 ยกระดับแผนการใช้ที่ดินไปสู่การปฏิบัติ ได้กำหนดให้ ร้อยละของแผนการใช้ที่ดินระดับตำบลที่จัดทำแล้วเสร็จทั่วประเทศ ภายในปี 2570 (ไม่น้อยกว่า ร้อยละ 80) เป็นตัวชี้วัดหนึ่งของกลยุทธ์ดังกล่าว

การวางแผนการใช้ที่ดินระดับตำบลเป็นการวางกรอบและนโยบายการพัฒนาพื้นที่ให้เกิดการใช้ที่ดินอย่างสมดุลและยั่งยืน ซึ่งจะมีความละเอียดและเฉพาะเจาะจงมากกว่าแผนการใช้ที่ดินระดับประเทศ ที่ใช้เป็นกรอบนโยบายการพัฒนาพื้นที่ระดับประเทศ เป็นการกำหนดแนวทางใช้ที่ดินให้ตรงกับศักยภาพโดยเฉพาะทางการเกษตร และนำไปสู่การกำหนดแผนงาน โครงการ กิจกรรมที่มีความสอดคล้องกับสภาพพื้นที่ ทั้งนี้การใช้ขอบเขตการปกครองในระดับตำบลจะนำไปสู่การพัฒนาเชิงพื้นที่ที่มีเป้าหมายและทิศทางสอดคล้องตามบริบทของแต่ละตำบล และมีผู้รับผิดชอบโดยตรงคือ องค์การปกครองส่วนท้องถิ่น ซึ่งแผนการใช้ที่ดินในระดับที่ใหญ่กว่านี้อาจไม่สามารถนำมาใช้ปฏิบัติงานในระดับพื้นที่ได้อย่างเป็นรูปธรรมเนื่องจากเป็นแผนงานสำหรับนำไปใช้ปฏิบัติงานเชิงนโยบายและยุทธศาสตร์ในภาพรวม

ทั้งนี้แผนการใช้ที่ดินเป็นผลที่ได้จากการวิเคราะห์ข้อมูลทางด้านกายภาพ เศรษฐกิจ และสังคม โดยได้นำฐานข้อมูลที่ได้จากการรวบรวมข้อมูลทุติยภูมิ และข้อมูลปฐมภูมิจากการสำรวจภาคสนาม การศึกษาด้านกายภาพ ได้จาก การวิเคราะห์สถานภาพของทรัพยากรธรรมชาติ อาทิ ทรัพยากรดิน ทรัพยากรน้ำ และทรัพยากรป่าไม้ร่วมกับการพิจารณาลักษณะการใช้ประโยชน์ที่ดิน ข้อกฎหมายที่เกี่ยวข้องกับพื้นที่ในเขตป่าไม้ตามกฎหมาย เช่น เขตรักษาพันธุ์สัตว์ป่า เขตอุทยานแห่งชาติ เขตป่าสงวนแห่งชาติ และนโยบายของรัฐที่เกี่ยวข้องกับพื้นที่ที่มีมติคณะรัฐมนตรีเกี่ยวกับการใช้ที่ดิน มติคณะรัฐมนตรีเรื่องการจำแนกการใช้ประโยชน์ที่ดินในพื้นที่ป่าไม้ในเขตป่าสงวนแห่งชาติ เป็นต้น ประกอบกับการพิจารณาจากทิศทางตามกรอบนโยบายที่เกี่ยวข้องกับการกำหนดเขตการใช้ที่ดินภายในพื้นที่ตำบล เช่น ยุทธศาสตร์ของจังหวัด ร่วมกับความต้องการของท้องถิ่น สามารถกำหนดแนวทางการใช้ที่ดินตามศักยภาพของทรัพยากร เพื่อการรักษาคุณภาพของลักษณะทางนิเวศวิทยาและการอนุรักษ์ทรัพยากรธรรมชาติ โดยคำนึงถึงสภาพทางเศรษฐกิจและสังคมของชุมชนในพื้นที่ ซึ่งข้อมูลนี้ส่วนหนึ่งได้มาจากการวิเคราะห์ชุมชนแบบมีส่วนร่วม (PRA) ทำการสังเคราะห์ข้อมูลทุกด้านเพื่อเพื่อให้ได้เขตการใช้ที่ดินที่เหมาะสมกับศักยภาพของพื้นที่ต่อไป



6.2 แผนการใช้ที่ดิน

จากการวิเคราะห์ข้อมูลกายภาพ เศรษฐกิจ และสังคม พบว่าแผนการใช้ที่ดินตำบลวังใหม่ อำเภอเมืองชุมพร จังหวัดชุมพร สามารถกำหนดออกเป็น 5 เขตหลัก ได้แก่ เขตเกษตรกรรม เขตชุมชน และสิ่งปลูกสร้าง เขตแหล่งน้ำ เขตพื้นที่อื่น ๆ และเขตรักษาสมดุลธรรมชาติและสิ่งแวดล้อม มีรายละเอียดดังนี้ (ตารางที่ 6-1 และรูปที่ 6-1)

6.2.1 เขตเกษตรกรรม เป็นพื้นที่เกษตรกรรมซึ่งในที่นี้ คือ พื้นที่ที่อยู่นอกเขตที่มีการประกาศเป็นเขตป่าไม้ตามกฎหมาย ซึ่งรัฐได้กำหนดเป็นพื้นที่ทำกิน มีการออกเอกสารสิทธิ์ซึ่งรวมถึงพื้นที่ในเขตปฏิรูปที่ดินเพื่อเกษตรกรรมด้วย เขตนี้รวมถึงการทำกิจกรรมภาคการเกษตรอื่นที่นอกเหนือจากการปลูกพืชด้วย ประกอบด้วยเขตรอง 1 เขต ได้แก่ เขตเกษตรกรรมที่มีศักยภาพการผลิตสูง (ประเภทที่ 2) มีเนื้อที่ 41,157 ไร่ หรือคิดเป็นร้อยละ 66.95 ของเนื้อที่ตำบล พื้นที่เขตนี้มีศักยภาพในการผลิตรองจากเขตเกษตรกรรมชั้นดี และเป็นเขตที่ทำการเกษตรโดยอาศัยน้ำฝนเป็นหลัก ซึ่งส่งผลให้มีข้อจำกัดต่อการเพาะปลูกพืชด้านความชื้นที่พืชนำไปใช้ประโยชน์ ในส่วนของที่ดินมีศักยภาพในการผลิตอยู่ในระดับสูงถึงปานกลาง และนอกจากนี้พบว่าดินในพื้นที่เขตนี้มีสมบัติที่เหมาะสมต่อการเพาะปลูกพืชแยกตามชนิดพืช มีรายละเอียดดังนี้

1) เขตปลูกไม้ผล (สัญลักษณ์ 2222) มีเนื้อที่ 9,197 ไร่ หรือ คิดเป็นร้อยละ 14.96 ของเนื้อที่ตำบล ปัจจุบันเกษตรกรปลูกไม้ผล โดยไม้ผลที่ปลูกได้แก่ มังคุด ทุเรียน

2) เขตปลูกไม้ยืนต้น (สัญลักษณ์ 2223) มีเนื้อที่ 31,957 ไร่ หรือ คิดเป็นร้อยละ 51.98 ของเนื้อที่ตำบล ปัจจุบันเกษตรกรปลูกไม้ยืนต้น โดยไม้ยืนต้นที่ปลูกได้แก่ ยางพารา ปาล์มน้ำมัน

6.2.2 เขตชุมชนและสิ่งปลูกสร้าง มีเนื้อที่ 3,830 ไร่ หรือคิดเป็นร้อยละ 6.23 ของเนื้อที่ตำบล ประกอบด้วย 3 เขตรอง ได้แก่ เขตชุมชน/สถานที่ราชการ เขตอุตสาหกรรม/แหล่งรับซื้อผลผลิต และเขตการใช้พื้นที่เฉพาะ มีรายละเอียดดังนี้

1) เขตชุมชน/สถานที่ราชการ (สัญลักษณ์ 3100) มีเนื้อที่ 3,428 ไร่ หรือ คิดเป็นร้อยละ 5.58 ของเนื้อที่ตำบล ปัจจุบันมีการใช้ที่ดินชุมชนและที่อยู่อาศัย มีทั้งประเภทชุมชนเมือง ชุมชนชนบท และที่ตั้งของสถาบันและสถานที่ราชการต่าง ๆ

2) เขตอุตสาหกรรม/แหล่งรับซื้อผลผลิต (สัญลักษณ์ 3200) มีเนื้อที่ 178 ไร่ หรือ คิดเป็นร้อยละ 0.29 ของเนื้อที่ตำบล ปัจจุบันมีการใช้ที่ดินประเภทโรงงานอุตสาหกรรม แหล่งรับซื้อผลผลิตทางการเกษตรประเภทต่าง ๆ

3) เขตการใช้พื้นที่เฉพาะ (สัญลักษณ์ 3300) มีเนื้อที่ 224 ไร่ หรือ คิดเป็นร้อยละ 0.36 ของเนื้อที่ตำบล ปัจจุบันมีการใช้ที่ดินที่นอกเหนือจาก 2 เขตดังกล่าวข้างต้น เช่น สถานที่พักผ่อน ท้องเที่ยว สวนสาธารณะ รีสอร์ท ระบบขนส่งมวลชน โบราณสถาน เป็นต้น

6.2.3 เขตแหล่งน้ำ มีเนื้อที่ 303 ไร่ หรือคิดเป็นร้อยละ 0.49 ของเนื้อที่ตำบล ประกอบด้วย 2 เขตรอง ได้แก่ เขตแหล่งน้ำตามธรรมชาติ และเขตแหล่งน้ำที่สร้างขึ้น มีรายละเอียดดังนี้

1) เขตแหล่งน้ำตามธรรมชาติ (สัญลักษณ์ 4100) มีเนื้อที่ 172 ไร่ หรือ คิดเป็นร้อยละ 0.28 ของเนื้อที่ตำบล ปัจจุบันมีสภาพการใช้ที่ดินเป็นลักษณะของแหล่งน้ำตามธรรมชาติ เช่น ห้วยหนอง คลอง แม่น้ำ เป็นต้น



2) เขตแหล่งน้ำที่สร้างขึ้น (สัญลักษณ์ 4200) มีเนื้อที่ 131 ไร่ หรือ คิดเป็นร้อยละ 0.21 ของเนื้อที่ตำบล ปัจจุบันมีสภาพการใช้ที่ดินเป็นแหล่งน้ำที่สร้างขึ้น เช่น คลองชลประทาน อ่างเก็บน้ำ เป็นต้น

6.2.4 เขตพื้นที่อื่น ๆ (สัญลักษณ์ 5000) มีเนื้อที่ 421 ไร่ หรือคิดเป็นร้อยละ 0.68 ของเนื้อที่ตำบล เป็นเขตที่มีลักษณะการใช้ที่ดินที่มีความเฉพาะ เช่น เหมืองแร่ ที่ทิ้งขยะ หาดทราย ไม้พุ่ม เป็นต้น

6.2.5 เขตรักษาสมดุลของธรรมชาติและสิ่งแวดล้อม (สัญลักษณ์ 6000) มีเนื้อที่ 15,766 ไร่ หรือคิดเป็นร้อยละ 25.65 ของเนื้อที่ตำบล มีการใช้ที่ดินเป็นป่าไม้ที่พบในพื้นที่เกษตรกรรม ซึ่งอยู่นอกเขตป่าไม้ตามกฎหมาย ส่วนใหญ่เป็นป่าปลูก ป่าชุมชน



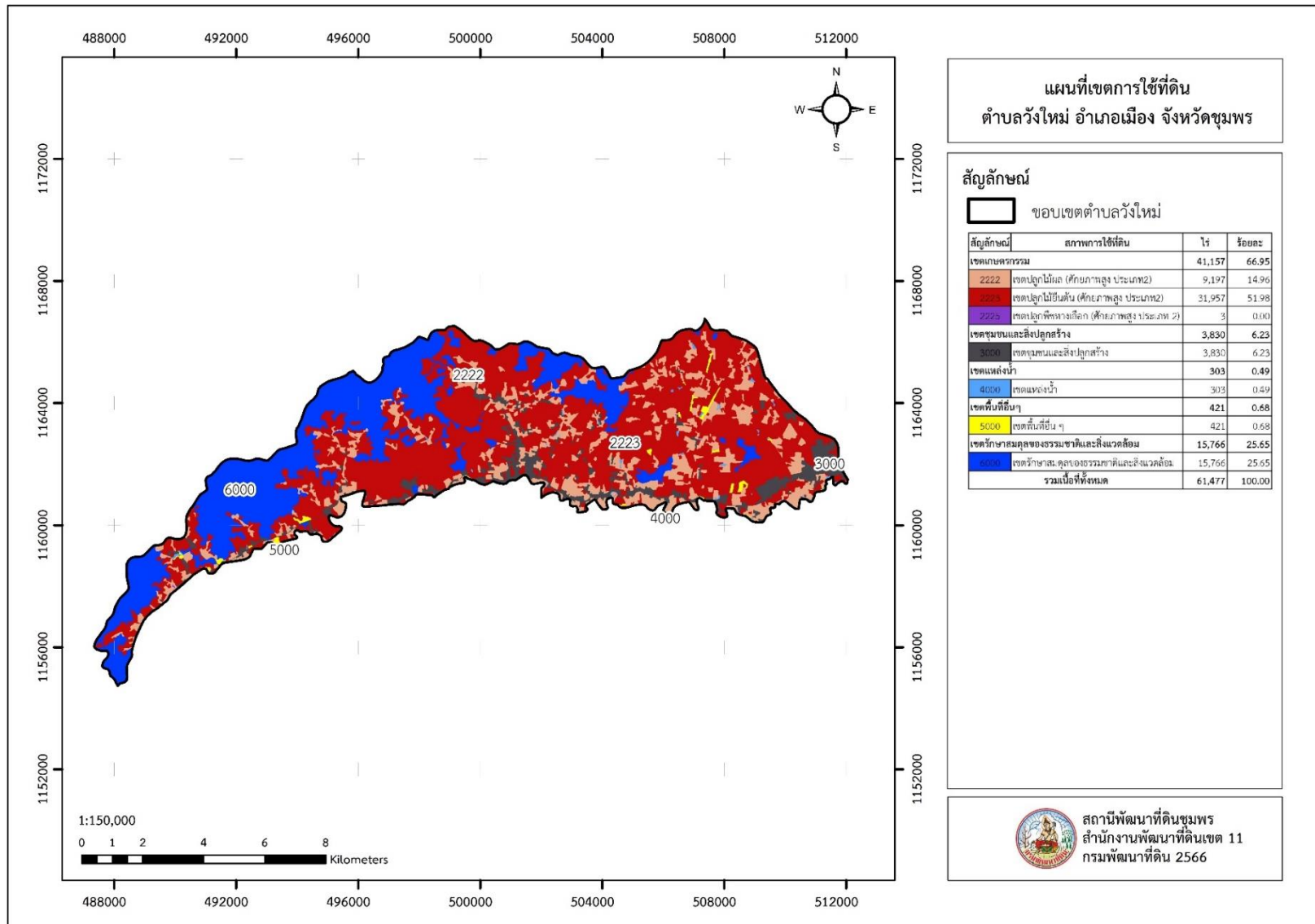
ตารางที่ 6-1 เขตการใช้ที่ดิน ตำบลวังใหม่ อำเภอเมือง จังหวัดชุมพร

สภาพการใช้ที่ดิน	เนื้อที่	
	ไร่	ร้อยละ
1. เขตเกษตรกรรมที่มีศักยภาพการผลิตสูง (ประเภทที่ 2)	41,157	66.95
1.1 เขตปลูกไม้ยืนต้น	31,957	51.98
1.2 เขตปลูกไม้ผล	9,197	14.96
1.3 เขตปลูกพืชทางเลือก	3	0.00
2. เขตชุมชนและสิ่งปลูกสร้าง	3,830	6.23
2.1 เขตชุมชน/สถานที่ราชการ	3,428	5.58
2.2 เขตอุตสาหกรรม/แหล่งรับซื้อผลผลิต	178	0.29
2.3 เขตการใช้พื้นที่เฉพาะ	224	0.36
3. เขตแหล่งน้ำ	303	0.49
3.1 เขตแหล่งน้ำตามธรรมชาติ	172	0.28
3.2 เขตแหล่งน้ำที่สร้างขึ้น	131	0.21
4. เขตพื้นที่อื่นๆ	421	0.68
5. เขตรักษาสมดุลของธรรมชาติและสิ่งแวดล้อม	15,766	25.65
รวมเนื้อที่ทั้งหมด	61,477	100.00

หมายเหตุ : เนื้อที่คำนวณด้วยระบบสารสนเทศภูมิศาสตร์



แผนการใช้ที่ดินตำบลวังใหม่ อำเภอเมืองชุมพร จังหวัดชุมพร



รูปที่ 6-1 แผนที่เขตการใช้ที่ดินตำบลวังใหม่ อำเภอเมืองชุมพร จังหวัดชุมพร



บทที่ 7 การขับเคลื่อนแผนการใช้ที่ดิน

7.1 ขั้นตอนการดำเนินงาน

ภายหลังการจัดทำแผนการใช้ที่ดินตำบลวังใหม่ อำเภอเมืองชุมพร จังหวัดชุมพร แล้วจะต้องดำเนินการดังต่อไปนี้

7.1.1 จัดทำเป้าหมายการดำเนินงานและงบประมาณและกิจกรรมต่าง ๆ ที่จะดำเนินการในปีงบประมาณ 2567 ถึง 2570

7.1.2 นำแผนการใช้ที่ดินตำบลวังใหม่ไปเสนอต่อสภาเทศบาลตำบลวังใหม่เพื่อมีมติให้ความร่วมมือในกิจกรรมพัฒนาที่ดินดำเนินการกิจกรรมต่าง ๆ ที่กำหนดไว้ในแผน

7.1.3 สถานีพัฒนาที่ดินชุมพร เสนอเป้าหมายและงบประมาณให้รายงานมายังกรมพัฒนาที่ดิน

7.2 กิจกรรมที่จะดำเนินการของกรมพัฒนาที่ดิน

งบประมาณที่กำหนดไว้เป็นการประมาณเบื้องต้น อาจมีการเปลี่ยนแปลงตามที่ได้รับการจัดสรรให้ดำเนินการ (ตารางที่ 7-1)

เขตเกษตรกรรม

○ เขตปลูกไม้ผล และเขตปลูกไม้ยืนต้น มีแผนงาน/โครงการ ดังนี้

1.1) การปรับปรุงบำรุงดิน (ดินเสื่อมโทรม)

1.1.1) การส่งเสริมการผลิตและการใช้สารอินทรีย์

1.1.2) การส่งเสริมการผลิตปุ๋ยอินทรีย์คุณภาพสูง

1.1.3) การจัดตั้งธนาคารปุ๋ยอินทรีย์

1.1.4) การพัฒนากลุ่มเกษตรกรใช้สารอินทรีย์ลดการใช้สารเคมีทางการเกษตร

1.1.5) การส่งเสริมการใช้ปุ๋ยตามค่าวิเคราะห์ดิน

1.1.6) การจัดหาปุ๋ยอินทรีย์

1.1.7) การส่งเสริมการปรับปรุงพื้นที่ดินกรด

1.2) การบริหารจัดการน้ำ (ขาดแคลนน้ำในฤดูแล้ง)

1.2.1) การพัฒนาแหล่งน้ำขนาดเล็กเพื่อการอนุรักษ์ดินและน้ำ

1.2.2) โครงการแหล่งน้ำในไร่นานอกเขตชลประทาน

1.3) การฟื้นฟูและป้องกันการชะล้างพังทลายของดิน

1.3.1) การปลูกหญ้าแฝกเพื่อการอนุรักษ์ดินและน้ำ

1.3.2) การจัดทำระบบอนุรักษ์ดินและน้ำลุ่ม-ดอน



7.3 กิจกรรมที่จะดำเนินงานของหน่วยงานอื่น (ตารางที่ 7-2)

เขตเกษตรกรรม

○ เขตปลูกไม้ผล และเขตปลูกไม้ยืนต้น มีกิจกรรมที่ขอรับการสนับสนุนจากส่วนราชการอื่น ดังนี้

1) การอบรมให้ความรู้การเข้าสู่กระบวนการรับรองมาตรฐานการปฏิบัติทางการเกษตรที่ดี (Good Agricultural Practices: GAP) (กรมส่งเสริมการเกษตร)

2) จัดอบรมถ่ายทอดความรู้เรื่องการป้องกันกำจัดโรค-แมลงศัตรูไม้ผลทุเรียน (กรมวิชาการเกษตร)

3) จัดอบรมการใช้สารชีวภัณฑ์ป้องกันกำจัดแมลง-ศัตรูพืช (กรมส่งเสริมการเกษตร)

4) สนับสนุนการขุดเจาะน้ำบาดาล (กรมทรัพยากรน้ำบาดาล)

○ เขตแหล่งน้ำ มีกิจกรรมที่ขอรับการสนับสนุนจากส่วนราชการอื่น ดังนี้

1) สนับสนุนการขุดลอกคลอง แหล่งน้ำสาธารณะ ลำห้วย (สำนักงานชลประทานจังหวัดชุมพร)

2) สนับสนุนการพัฒนาเพื่อเพิ่มพื้นที่กักเก็บน้ำ (สำนักงานชลประทานจังหวัดชุมพร)

7.4 ความต้องการของชุมชนและองค์กรปกครองส่วนท้องถิ่น

จากการดำเนินการจัดทำกระบวนการมีส่วนร่วมของประชาชนที่เทศบาลตำบลวังใหม่ เมื่อวันที่ 17 สิงหาคม 2566 ได้มีความต้องการของประชาชนที่ต้องการให้ดำเนินการแก้ไขปัญหาสำคัญ 4 ประการ คือ (1) ปัญหาดินเสื่อมโทรม (2) ปัญหาการขาดแคลนน้ำเพื่อการเกษตร (3) ปัญหาการชะล้างพังทลายของหน้าดิน และ (4) ปัญหาการใช้สารเคมีทางการเกษตรในปริมาณสูง ซึ่งปัญหาดังกล่าวนี้ ส่งผลกระทบต่อผลผลิตพืช และคุณภาพชีวิตของเกษตรกรในชุมชน

กรณีของปัญหาความเสื่อมโทรมของที่ดินนั้นจะรวมถึง (1) การชะล้างพังทลายของดิน (2) ดินขาดความอุดมสมบูรณ์ และ (3) ดินตื้น ซึ่งลักษณะพื้นที่ตำบลวังใหม่ ส่วนใหญ่เป็นพื้นที่ตอนมีลักษณะเป็นภูเขา (Slope น้อยกว่า 35 เปอร์เซ็นต์) คิดเป็น 60.65 เปอร์เซ็นต์ สลับพื้นที่ลูกคลื่นลอนลาดเล็กน้อย (Slope 2-5 เปอร์เซ็นต์) คิดเป็น 18.00 เปอร์เซ็นต์ ลูกคลื่นลอนลาด (Slope 5-12 เปอร์เซ็นต์) คิดเป็น 6.17 เปอร์เซ็นต์ และลูกคลื่นลอนชัน (Slope 12-20 เปอร์เซ็นต์) คิดเป็น 3.47 เปอร์เซ็นต์ โดยมีพื้นที่ราบเรียบ (Slope 0-2 เปอร์เซ็นต์) ร้อยละ 9.69 เท่านั้น จากข้อมูลดังกล่าวจะเห็นได้ว่าสภาพภูมิประเทศส่วนใหญ่เป็นพื้นที่ลาดชันประกอบด้วยเกษตรกรรมปลูกพืชเชิงเดี่ยว ผลกระทบที่ตามมา คือ เกิดการชะล้างพังทลายของดินที่พบว่ามีหน้าดินที่ถูกชะล้างลงมาสู่เบื้องล่างจึงไปทับถม ลำน้ำตามธรรมชาติ เหมือง ฝาย และอ่างเก็บน้ำจนดินชั้นบนไม่สามารถเก็บกักน้ำไว้ใช้ได้ตามที่ควรจะเป็น ส่งผลให้เกิดปัญหาการขาดแคลนน้ำในฤดูแล้ง ตามที่จะกล่าวในย่อหน้าต่อไป นอกจากนี้ในพื้นที่ที่มีความลาดชันมากกว่า 12 เปอร์เซ็นต์นั้น ยังขาดมาตรการระบบอนุรักษ์ดินและน้ำ จึงเกิดปัญหาการชะล้างพังทลายของดิน ส่วนปัญหาความอุดมสมบูรณ์ของดินที่เกิดขึ้นนั้น เนื่องจากมีการใช้ที่ดินติดต่อกันเป็นเวลานานโครงสร้างของดินได้มีการเปลี่ยนแปลง ทำให้ดินแน่นตัว น้ำในดินและอากาศ



ในดินที่เคยมีอยู่สูญหายไป ส่วนธาตุอาหารและอินทรีย์วัตถุ ก็มีปริมาณลดลงเช่นเดียวกัน เนื่องจากพืชนำไปใช้และนำออกไปจากพื้นที่ไม่ทันกับการใส่กลับคืนมาสู่ดิน

ในกรณีของการขาดแคลนนํ้านั้น นอกจากมีผลจากการทับถมของตะกอนดินในแหล่งน้ำจืดต้นเขินดังกล่าวข้างต้นแล้ว การที่ประชากรเพิ่มขึ้น กิจกรรมการใช้น้ำเพิ่มขึ้น การเกษตรก็เพิ่มขึ้น รวมทั้งเหตุการณ์ที่เกิดจากการเปลี่ยนแปลงภูมิอากาศ เช่น ปริมาณฝนน้อยกว่าปกติ ฝนทิ้งช่วง จนเกิดความแห้งแล้ง การขาดแคลนนํ้าจึงเกิดขึ้นอย่างต่อเนื่อง จึงมีข้อเสนอของหมู่บ้านทั้ง 9 หมู่บ้านในตำบลวังใหม่ที่เร่งด่วน คือ “การเพิ่มพื้นที่กักเก็บน้ำ” โดยวิธีการต่าง ๆ ให้เพียงพอแก่ความต้องการ

ประเด็นหลักจากข้อเสนอให้แก้ไขปัญหาระบบการขาดแคลนนํ้าและน้ำท่วม จะสรุปได้ 4 ประการ คือ (1) การขุดลอกแหล่งน้ำสาธารณะในปัจจุบันซึ่งรวมถึงอ่างเก็บน้ำ สระน้ำ ลำคลอง เป็นต้น (2) ก่อสร้างฝายชะลอน้ำเพื่อการอนุรักษ์ดินและน้ำ (3) ขุดเจาะบ่อบาดาล (4) ก่อสร้างระบบท่อส่งน้ำเพื่อการเกษตร

เพื่อตอบสนองข้อเสนอดังกล่าวทั้ง 4 ประการนี้ จากการวิเคราะห์ข้อมูลเบื้องต้นที่มีอยู่ในปัจจุบันแล้วสรุปได้ว่า “ไม่สามารถดำเนินการแก้ปัญหาหมู่บ้านใดหมู่บ้านหนึ่งหรือใช้วิธีการใดวิธีการหนึ่งแล้วจะแก้ไขปัญหาการขาดแคลนนํ้าในช่วงหน้าแล้งได้ทั้งตำบลวังใหม่ได้อย่างสิ้นเชิง”

การแก้ไขปัญหาการขาดแคลนนํ้าจะต้องดำเนินการทั้งตำบลควบคู่กัน เพื่อบรรเทาและลดความรุนแรงของปัญหาขาดแคลนนํ้าในพื้นที่เขตไม้ผล ปัญหาการชะล้างพังทลายในพื้นที่ลาดชัน โดยจัดทำโครงการ “การพัฒนาที่ดินและน้ำที่เป็นระบบ” ทั้งพื้นที่ตำบลเพื่อเสนอวิธีการในการแก้ไขปัญหา 4 ประการไว้ด้วยกัน จะต้องมีการสร้างฝายชะลอน้ำ ร่วมกับการบริหารจัดการน้ำทั้งระบบไม่ว่าจะเป็นการขุดลอกคูคลอง ก่อสร้างอ่างเก็บน้ำ ก่อสร้างฝายชะลอน้ำ การขุดบ่อบาดาลเพื่อการเกษตร การสร้างระบบท่อส่งน้ำ รวมถึงจัดทำระบบการอนุรักษ์ดินและน้ำในพื้นที่ตำบล

ในกรณีปัญหาการใช้สารเคมีทางการเกษตรในปริมาณสูง ในไม้ผลโดยเฉพาะทุเรียน ซึ่งถือว่าเป็นพืชเศรษฐกิจหลักที่ทำรายได้ให้เกษตรกรในพื้นที่ป่าหลายพันล้านบาท แต่พบว่ามีการใช้สารเคมีในการป้องกันกำจัดแมลงศัตรูพืชในปริมาณที่สูงมากเกินความจำเป็น ส่งผลกระทบต่อสิ่งแวดล้อมถูกทำลาย เกษตรกรมีความเสี่ยงที่จะได้รับหรือสัมผัสสารเคมีที่ส่งผลกระทบต่อสุขภาพรวมถึงตัวผู้บริโภคที่อาจได้รับสารพิษจากสารตกค้างในผลผลิต การแก้ไขต้องอาศัยการให้ความรู้การใช้สารเคมีอย่างถูกต้องและปลอดภัย ร่วมกับการออกใบรับรองสินค้าเกษตรที่ปลอดภัยได้มาตรฐานจากหน่วยงานในสังกัดกระทรวงเกษตรและสหกรณ์ให้การสนับสนุนองค์ความรู้และช่วยเหลือเกษตรกรผ่านกิจกรรม/โครงการที่กำหนดไว้ ตามความต้องการของชุมชน



ตารางที่ 7-1 กิจกรรมของกรมพัฒนาที่ดินในเขตการใช้ที่ดินที่จะดำเนินการในปีงบประมาณ 2567-2571

เขตการใช้ที่ดิน	แผนงาน/โครงการ	งบประมาณ
1. เขตปลูกไม้ผล เนื้อที่ 9,197 ไร่	1. การปรับปรุงบำรุงดิน (ดินเสื่อมโทรม)	
2. เขตปลูกไม้ยืนต้น เนื้อที่ 31,957 ไร่	1.1 การส่งเสริมการผลิตและการใช้สารอินทรีย์	125,000
	1.2 การส่งเสริมการผลิตปุ๋ยอินทรีย์คุณภาพสูง	480,000
	1.3 การจัดตั้งธนาคารปุ๋ยอินทรีย์	300,000
	1.4 การพัฒนากลุ่มเกษตรกรใช้สารอินทรีย์ลดการใช้สารเคมีทางการเกษตร(ครัวไทยสู่ครัวโลก)	100,000
	1.5 การส่งเสริมการใช้ปุ๋ยตามค่าวิเคราะห์ดิน	75,000
	1.6 การจัดหาปุ๋ยโคโลไมท์	850,000
	1.7 การส่งเสริมการปรับปรุงพื้นที่ดินกรด	50,000
	2. การบริหารจัดการน้ำ	
	2.1 การพัฒนาแหล่งน้ำขนาดเล็กเพื่อการอนุรักษ์ดินและน้ำ	N/A
	2.2 โครงการแหล่งน้ำในไร่นานอกเขตชลประทาน	N/A
	3. การฟื้นฟูและป้องกันการชะล้างพังทลายของดิน	
	3.1 การปลูกหญ้าแฝกเพื่อการอนุรักษ์ดินและน้ำ	120,000
	3.2 การจัดทำระบบอนุรักษ์ดินและน้ำพร้อมปลูกไม้ยืนต้นโตเร็ว	68,000

หมายเหตุ : งบประมาณที่กำหนดไว้ในปีนี้เป็นงบประมาณเบื้องต้น อาจมีการเปลี่ยนแปลงตามที่ได้รับการจัดสรรให้ดำเนินการ



ตารางที่ 7-2 สรุปกิจกรรมที่ขอรับการสนับสนุนจากส่วนราชการอื่นในเขตการใช้ที่ดิน

เขตการใช้ที่ดิน	กิจกรรมที่ขอการสนับสนุนจากส่วนราชการอื่น
1. เขตเกษตรกรรม 1.1 เขตปลูกไม้ผล เนื้อที่ 9,197 ไร่ 1.2 เขตปลูกไม้ยืนต้น เนื้อที่ 31,957 ไร่	1. ส่งเสริมและสนับสนุนเกษตรกรปลอดภัยและได้มาตรฐาน (GAP) (กรมส่งเสริมการเกษตร) 2. อบรมถ่ายทอดความรู้เรื่องการป้องกันกำจัดโรค-แมลงศัตรูไม้ผล (กรมวิชาการเกษตร) 3. อบรมการใช้สารชีวภัณฑ์ป้องกันกำจัดแมลง-ศัตรูพืช (กรมส่งเสริมการเกษตร) 4. สนับสนุนการขุดเจาะน้ำบาดาลเพื่อการเกษตร (หน่วยบัญชาการทหารพัฒนา/กรมทรัพยากรน้ำบาดาล)
2. เขตแหล่งน้ำ เนื้อที่ 303 ไร่	1. สนับสนุนการขุดลอกคลอง แหล่งน้ำสาธารณะ ลำห้วย (สำนักงานชลประทานจังหวัดชุมพร, เทศบาลฯ) 2. สนับสนุนการพัฒนาเพื่อเพิ่มพื้นที่กักเก็บน้ำ (สำนักงานชลประทานชุมพร)



ตาราง 7-3 เป้าหมายการดำเนินงานและงบประมาณโครงการนำร่อง ตำบลวังใหม่ อำเภอเมืองชุมพร จังหวัดชุมพร แผน 5 ปี (พ.ศ. 2567-2571)

เขตการใช้ที่ดิน	งาน/โครงการ/กิจกรรม	หน่วย นับ	เป้าหมาย					รวม	งบประมาณ					รวม	หน่วยงาน รับผิดชอบ
			2567	2568	2569	2570	2571		2567	2568	2569	2570	2571		
เขตพื้นที่เกษตรกรรม															
1.1 เขตปลูกไม้ผล	1. การปรับปรุงบำรุงดิน													1,980,000	
1.2 เขตปลูกไม้ยืนต้น	1.1 การส่งเสริมการผลิต และการใช้สารอินทรีย์	ราย	50	50	50	50	50	250	25,000	25,000	25,000	25,000	25,000	125,000	พด.
	1.2 การส่งเสริมการผลิตปุ๋ย อินทรีย์คุณภาพสูง	ตัน	30	30	-	-	-	200	240,000	240,000	-	-	-	480,000	พด.
	1.3 การจัดตั้งธนาคารปุ๋ย อินทรีย์	กลุ่ม	1	-	-	-	-	1	300,000	-	-	-	-	300,000	พด.
	1.4 การพัฒนากลุ่ม เกษตรกรใช้สารอินทรีย์ลด การใช้สารเคมีทาง การเกษตร	กลุ่ม	4	4	4	4	4	20	20,000	20,000	20,000	20,000	20,000	100,000	พด.
	1.5 การส่งเสริมการใช้ปุ๋ย ตามค่าวิเคราะห์ดิน	ราย	100	100	100	100	100	500	15,000	15,000	15,000	15,000	15,000	75,000	พด.
	1.6 การจัดหาปุ๋ยอินทรีย์	ตัน	100	100	100	100	100	500	170,000	170,000	170,000	170,000	170,000	850,000	พด.
	1.7 โครงการส่งเสริมการ ส่งเสริมการปรับปรุงพื้นที่ดิน กรด	ไร่	200	200	200	200	200	1,000	10,000	10,000	10,000	10,000	10,000	50,000	พด.
	2. การบริหารจัดการน้ำ														
	2.1 การพัฒนาแหล่งน้ำ ขนาดเล็กเพื่อการอนุรักษ์ดิน และน้ำ	แห่ง	-	1	-	-	-	1	N/A	N/A	N/A	N/A	N/A	N/A	พด.
	2.2 โครงการแหล่งน้ำในไร่นา นอกเขตชลประทาน	แห่ง	-	1	-	-	-	1	N/A	N/A	N/A	N/A	N/A	N/A	พด.



ตาราง 7-3 (ต่อ)

เขตการใช้ที่ดิน	งาน/โครงการ/กิจกรรม	หน่วย นับ	เป้าหมาย					รวม	งบประมาณ					รวม	หน่วยงาน รับผิดชอบ	
			2567	2568	2569	2570	2571		2567	2568	2569	2570	2571			
1.1 เขตปลูกไม้ผล	3. การฟื้นฟูและป้องกันการ ชะล้างพังทลายของดิน													668,000		
1.2 เขตปลูกไม้ยืนต้น		3.1 การปลูกหญ้าแฝกเพื่อ การอนุรักษ์ดินและน้ำ	ไร่	100,00 0	100,00 0	100,00 0	100,00 0	100,000	500,000	120,000	120,000	120,000	120,000	120,000	600,000	พด.
		3.2 การจัดทำระบบอนุรักษ์ ดินและน้ำพร้อมปลูกไม้ยืน ต้นโตเร็ว	ไร่	40	-	-	-	-	40	68,000	-	-	-	-	68,000	พด.

หมายเหตุ : งบประมาณที่กำหนดไว้ในปีเป็นการประมาณเบื้องต้น อาจมีการเปลี่ยนแปลงตามที่ได้รับการจัดสรรให้ดำเนินการ



เอกสารอ้างอิง

- กรมการปกครอง. 2556. **แผนที่ขอบเขตตำบล ปี 2564 (ไฟล์ข้อมูล)**. กรมพัฒนาที่ดิน กระทรวงเกษตรและสหกรณ์, กรุงเทพฯ.
- _____. 2566. **รายงานสถิติจำนวนประชากรและบ้าน รายจังหวัด รายอำเภอ และรายตำบล (ณ เดือน ธันวาคม พ.ศ. 2565)**. แหล่งที่มา:
<https://stat.bora.dopa.go.th/stat/statnew/statyear /#/TableTemplate/Area/statpop,>
1 พฤษภาคม 2566.
- กรมการพัฒนาชุมชน. 2566. **ข้อมูลความจำเป็นพื้นฐาน (จปฐ.) รายจังหวัด รายอำเภอ และรายตำบล ปี 2565**. แหล่งที่มา: <https://ebmn.cdd.go.th/>, 1 มิถุนายน 2566.
- กรมทรัพยากรน้ำบาดาล. 2566. **ปริมาณน้ำและจำนวนบ่อบาดาล**. แหล่งที่มา:
<http://app.dgr.go.th/newpasutara/xml/search.php>, 26 พฤษภาคม 2566.
- กรมส่งเสริมการเกษตร. 2566. **จำนวนครุว์เรือนเกษตรกรที่ขึ้นทะเบียนเกษตรกร จำแนกรายจังหวัด รายอำเภอ และรายตำบล (ณ เดือนมกราคม พ.ศ. 2566)**. แหล่งที่มา:
<http://mvos2.gistda.or.th/>, 15 พฤษภาคม 2566.
- กรมอุตุนิยมวิทยา. 2566. **สถิติภูมิอากาศคาบ 30 ปี พ.ศ. 2536-2565 (ไฟล์ข้อมูล)**. กระทรวงดิจิทัลเพื่อเศรษฐกิจและสังคม, กรุงเทพฯ.
- กลุ่มวิเคราะห์สภาพการใช้ที่ดิน. 2566. **แผนที่สภาพการใช้ที่ดิน ปี 2566 (ไฟล์ข้อมูล)**. กองนโยบายและแผนการใช้ที่ดิน กรมพัฒนาที่ดิน กระทรวงเกษตรและสหกรณ์, กรุงเทพฯ.
- กองสำรวจดินและวิจัยทรัพยากรดิน. 2566. **แผนที่ทรัพยากรดิน (ไฟล์ข้อมูล)**. กรมพัฒนาที่ดิน กระทรวงเกษตรและสหกรณ์, กรุงเทพฯ.
- บัณฑิต ต้นศิริ และ คำรณ ไทรพิง. 2542. **คู่มือการประเมินคุณภาพที่ดิน**. กองวางแผนการใช้ที่ดิน กรมพัฒนาที่ดิน กระทรวงเกษตรและสหกรณ์, กรุงเทพฯ.
- เทศบาลตำบลวังใหม่. 2566. **วิสัยทัศน์ พันธกิจ**. แหล่งที่มา: เทศบาลตำบลวังใหม่, 1 พฤษภาคม 2566.

318 ม.6 ต.วังตะกอก อ.หลังสวน จ.ชุมพร
สถานีพัฒนาที่ดินชุมพร
077-653087