



# แผนการใช้ที่ดินตำบลวังไผ่

อำเภอเมืองชุมพร จังหวัดชุมพร



สถานีพัฒนาที่ดินชุมพร  
สำนักงานพัฒนาที่ดินเขต 11 กรมพัฒนาที่ดิน  
กระทรวงเกษตรและสหกรณ์

## คำนำ

การจัดทำแผนการใช้ที่ดินดำเนินการตามรัฐธรรมนูญแห่งราชอาณาจักรไทย พ.ศ. 2560 มาตรา 72 (1) ที่ได้บัญญัติให้มีการวางแผนการใช้ที่ดินให้เหมาะสมกับศักยภาพของที่ดินตามหลักการพัฒนาอย่างยั่งยืน โดยแผนการใช้ที่ดินตำบลวังไผ่ อำเภอเมืองชุมพร จังหวัดชุมพร ได้นำแนวคิดขององค์การอาหารและการเกษตรแห่งสหประชาชาติ (Food and Agriculture Organization of the United Nations: FAO) และ โครงการสิ่งแวดล้อมแห่งสหประชาชาติ (United Nations Environment Programme: UNEP) มาปรับใช้ คือ ความเหมาะสมทางกายภาพ ความเหมาะสมทางเศรษฐกิจ การยอมรับจากสังคม การสร้างความยั่งยืนให้สิ่งแวดล้อม และเสนอทางเลือกการใช้ที่ดินร่วมกับวิธีการที่จำเป็นอื่น ๆ เช่น กระบวนการมีส่วนร่วมของชุมชน (Participatory Rural Appraisal: PRA) การประเมินคุณภาพที่ดิน เป็นต้น

กองนโยบายและแผนการใช้ที่ดินร่วมกับสำนักงานพัฒนาที่ดินเขต 11 และสถานีพัฒนาที่ดินชุมพร ในการดำเนินงานวางแผนการใช้ที่ดินระดับตำบล โดยพิจารณาภาพรวมของสภาพปัญหาในด้านต่าง ๆ ทั้งด้านกายภาพ เศรษฐกิจ และสังคม วิเคราะห์และสังเคราะห์ข้อมูลนำไปสู่การวางแผนการใช้ที่ดินที่สอดคล้องกับศักยภาพของพื้นที่ โดยผ่านกระบวนการมีส่วนร่วมของชุมชน (PRA) ในการระบุปัญหา ความต้องการของเกษตรกรและผู้มีส่วนได้ส่วนเสีย ทั้งนี้สถานีพัฒนาที่ดินชุมพรได้จัดทำแผนกิจกรรม/โครงการ เพื่อขับเคลื่อนแผนการใช้ที่ดินให้เป็นรูปธรรมเพื่อให้เกษตรกรมีคุณภาพชีวิตที่ดีขึ้น มีการใช้ที่ดินอย่างถูกต้องเหมาะสม รักษาสภาพแวดล้อมและอนุรักษ์ทรัพยากรในชุมชน ให้เกิดความยั่งยืนต่อไป

สถานีพัฒนาที่ดินชุมพร  
กันยายน 2566



## สารบัญ

	หน้า
คำนำ	ก
สารบัญ	ข
สารบัญตาราง	ง
สารบัญรูป	จ
<b>บทที่ 1 บทนำ</b>	
1.1 ความสำคัญของการวางแผนการใช้ที่ดิน	1-1
1.2 หลักการและเหตุผล	1-1
1.3 วัตถุประสงค์	1-1
1.4 ระยะเวลาและสถานที่ดำเนินงาน	1-2
1.5 ขั้นตอนการดำเนินงาน	1-2
1.6 วิสัยทัศน์ของตำบล	1-3
<b>บทที่ 2 ข้อมูลทั่วไป</b>	
2.1 ที่ตั้งและอาณาเขต	2-1
2.2 การแบ่งส่วนการปกครอง	2-1
2.3 สภาพภูมิประเทศ	2-2
2.4 สภาพภูมิอากาศ	2-2
2.5 สภาพการใช้ที่ดินในปัจจุบัน	2-4
2.6 สภาพเศรษฐกิจและสังคม	2-9
<b>บทที่ 3 สถานภาพของทรัพยากรธรรมชาติ</b>	
3.1 ทรัพยากรป่าไม้	3-1
3.2 ทรัพยากรน้ำ	3-1
3.3 ทรัพยากรดิน	3-2
<b>บทที่ 4 กระบวนการมีส่วนร่วมของชุมชน (Participatory Rural Appraisal: PRA)</b>	
4.1 การวิเคราะห์ผลจากการจัดทำกระบวนการมีส่วนร่วมของชุมชน (PRA)	4-1
4.2 ระบบการปลูกพืชในปัจจุบัน	4-4
<b>บทที่ 5 การประเมินคุณภาพที่ดิน</b>	
5.1 หลักการประเมินคุณภาพที่ดินด้านกายภาพ	5-1
5.2 พืชเศรษฐกิจที่สำคัญของตำบล	5-2
5.3 ระดับความเหมาะสมของที่ดิน	5-2



## สารบัญ (ต่อ)

	หน้า
<b>บทที่ 6</b> แผนการใช้ที่ดิน	
6.1 การวิเคราะห์ข้อมูลเพื่อจัดทำแผนการใช้ที่ดินระดับตำบล	6-1
6-2 แผนการใช้ที่ดิน	6-2
<b>บทที่ 7</b> การขับเคลื่อนแผนการใช้ที่ดิน	
7.1 ขั้นตอนการดำเนินงาน	7-1
7.2 กิจกรรมที่จะดำเนินการของกรมพัฒนาที่ดิน	7-1
7.3 กิจกรรมที่จะดำเนินงานของหน่วยงานอื่น	7-2
7.4 ความต้องการของชุมชนและองค์กรปกครองส่วนท้องถิ่น	7-2
<b>เอกสารอ้างอิง</b>	อ-1



## สารบัญตาราง

ตารางที่		หน้า
2-1	สถิติภูมิอากาศ ณ สถานีตรวจอากาศอำเภอเมืองชุมพร จังหวัดชุมพร (พ.ศ. 2536-2565)	2-3
2-2	สภาพการใช้ที่ดิน ตำบลวังไผ่ อำเภอเมืองชุมพร จังหวัดชุมพร	2-5
2-3	จำนวนประชากรและครัวเรือน ตำบลวังไผ่ อำเภอเมืองชุมพร จังหวัดชุมพร ปี 2565	2-9
2-4	จำนวนและสัดส่วนครัวเรือนเกษตร ตำบลวังไผ่ อำเภอเมืองชุมพร จังหวัดชุมพร ปี 2565	2-10
2-5	รายได้-รายจ่ายเฉลี่ยครัวเรือน ตำบลวังไผ่ อำเภอเมืองชุมพร จังหวัดชุมพรปี 2565	2-11
3-1	สมบัติที่ดิน ตำบลวังไผ่ อำเภอเมืองชุมพร จังหวัดชุมพร	3-4
5-1	ตัวอย่างการประเมินคุณภาพที่ดินด้านกายภาพของประเภทการใช้ประโยชน์ที่ดิน	5-2
5-2	ชั้นความเหมาะสมทางกายภาพของดิน ตำบลวังไผ่ อำเภอเมืองชุมพร	5-3
6-1	เขตการใช้ที่ดิน ตำบลวังไผ่ อำเภอเมืองชุมพร จังหวัดชุมพร	6-4
7-1	กิจกรรมของกรมพัฒนาที่ดินในเขตการใช้ที่ดินที่จะดำเนินการใน ปีงบประมาณ 2567-2571	7-4
7-2	สรุปกิจกรรมที่ขอรับการสนับสนุนจากส่วนราชการอื่นในเขตการใช้ที่ดิน	7-5
7-3	เป้าหมายการดำเนินงานและงบประมาณโครงการนำร่อง ตำบลวังไผ่ อำเภอเมืองชุมพร จังหวัดชุมพร แผน 5 ปี (พ.ศ. 2567-2571)	7-6



## สารบัญญรูป

รูปที่		หน้า
1-1	กรอบการวางแผนการใช้ที่ดินระดับตำบล	1-3
2-1	แผนที่ที่ตั้งและอาณาเขต ตำบลวังไผ่ อำเภอเมืองชุมพร จังหวัดชุมพร	2-1
2-2	กราฟสมดุลของน้ำเพื่อการเกษตร จังหวัดชุมพร	2-4
2-3	แผนที่สภาพการใช้ที่ดิน ตำบลวังไผ่ อำเภอเมืองชุมพร จังหวัดชุมพร	2-8
3-1	แผนที่ทรัพยากรดิน ตำบลวังไผ่ อำเภอเมืองชุมพร จังหวัดชุมพร	3-5
4-1	การวิเคราะห์สถานการณ์โดยระบบ DPSIR ของ ตำบลวังไผ่ อำเภอเมืองชุมพร จังหวัดชุมพร	4-3
4-2	ระบบการปลูกพืชในปัจจุบัน ตำบลวังไผ่ อำเภอเมืองชุมพร จังหวัดชุมพร	4-4
6-1	แผนที่เขตการใช้ที่ดิน ตำบลวังไผ่ อำเภอเมืองชุมพร จังหวัดชุมพร	6-5



## บทที่ 1 บทนำ

### 1.1 ความสำคัญของการวางแผนการใช้ที่ดิน

ตามรัฐธรรมนูญแห่งราชอาณาจักรไทย พุทธศักราช 2560 มาตรา 72 รัฐพึงดำเนินการเกี่ยวกับที่ดิน ทรัพยากรน้ำ และพลังงาน ดังต่อไปนี้

1) วางแผนการใช้ที่ดินของประเทศ ให้เหมาะสมกับสภาพพื้นที่และศักยภาพของที่ดินตามหลักการพัฒนาอย่างยั่งยืน

### 1.2 หลักการและเหตุผล

ปัจจุบันกรมพัฒนาที่ดินได้ดำเนินการวางแผนการใช้ที่ดินระดับประเทศเรียบร้อยแล้วซึ่งเป็นการวางกรอบเชิงนโยบายมุ่งเน้นการพัฒนาด้านการเกษตรให้เกิดความสมดุลและยั่งยืนและในขณะเดียวกันต้องอนุรักษ์ทรัพยากรธรรมชาติและสิ่งแวดล้อมควบคู่กับการรักษาคุณค่าทางศิลปวัฒนธรรม แต่ทั้งนี้เพื่อให้เกิดการใช้ประโยชน์ที่ดินในระดับพื้นที่อย่างมีประสิทธิภาพและรักษาฐานการผลิตด้านทรัพยากรธรรมชาติอย่างยั่งยืนตลอดห่วงโซ่อุปทาน แผนการใช้ที่ดินระดับตำบลจึงถูกนำมาใช้เป็นเครื่องมือเพื่อขับเคลื่อนการดำเนินงานดังกล่าว

ทั้งนี้กรมพัฒนาที่ดินได้จัดทำแผนปฏิบัติการกรมพัฒนาที่ดินระยะ 5 ปี (พ.ศ. 2566-2570) เพื่อให้บรรลุตามวิสัยทัศน์ที่กำหนดไว้ คือ “เป็นองค์กรอัจฉริยะทางดิน เพื่อขับเคลื่อนการใช้ที่ดินอย่างเหมาะสม 15 ล้านไร่ ภายในปี 2570” ซึ่งในส่วนของประเด็นการพัฒนาที่ 2 บริหารจัดการทรัพยากรดินและที่ดินด้วยชุดข้อมูลที่มีมูลค่าสูง (High Value Dataset) ซึ่งมีเป้าหมาย คือ การนำชุดข้อมูลที่มีมูลค่าสูงไปใช้ในการบริหารจัดการทางการเกษตร ในส่วนของตัวชี้วัด บริหารจัดการทรัพยากรดินและที่ดินบนพื้นฐานของชุดข้อมูลที่มีมูลค่าสูง ร้อยละ 100 กลยุทธ์ที่ 2 ยกระดับแผนการใช้ที่ดินไปสู่การปฏิบัติ ได้กำหนดให้ ร้อยละของแผนการใช้ที่ดินระดับตำบลที่จัดทำแล้วเสร็จทั้งประเทศ ภายในปี 2570 (ไม่น้อยกว่า ร้อยละ 80) เป็นตัวชี้วัดหนึ่งของกลยุทธ์ดังกล่าว

### 1.3 วัตถุประสงค์

1.3.1 เพื่อรักษาเสถียรภาพของทรัพยากรให้เกิดความสมดุลและยั่งยืนภายใต้การพัฒนา  
ด้านต่าง ๆ ของตำบล

1.3.2 เพื่อให้การใช้ที่ดินมีผลตอบแทนสูงสุดต่อหน่วยเนื้อที่อย่างยั่งยืน

1.3.3 เพื่อให้เกิดการกำหนดแผนงาน โครงการ กิจกรรม ที่สอดคล้องกับแผนการใช้ที่ดินที่กำหนดขึ้นและอยู่บนหลักการของโมเดลเศรษฐกิจ BCG (Bio-Circular-Green Economy: BCG Model)



## 1.4 ระยะเวลาและสถานที่ดำเนินงาน

1.4.1 ระยะเวลา 1 ตุลาคม 2565 – 30 กันยายน 2566

1.4.2 สถานที่ ตำบลวังไผ่ อำเภอมืองชุมพร จังหวัดชุมพร

## 1.5 ขั้นตอนการดำเนินงาน

1.5.1 รวบรวมข้อมูลปฐมภูมิและทุติยภูมิ ประกอบด้วย

1) ด้านกายภาพ ได้แก่ ทรัพยากรดิน ทรัพยากรน้ำ ทรัพยากรป่าไม้ ภูมิอากาศ สภาพการใช้ที่ดิน เขตป่าไม้ตามกฎหมายและมติคณะรัฐมนตรี

2) ด้านเศรษฐกิจและสังคม เช่น การถือครองที่ดิน ลักษณะทางเศรษฐกิจของตำบล จำนวนประชากร เป็นต้น

3) ด้านนโยบายและข้อกฎหมายที่เกี่ยวข้อง ได้แก่ ยุทธศาสตร์ แผนพัฒนาเศรษฐกิจและสังคมแห่งชาติฉบับที่ 13 ยุทธศาสตร์ภาค แผนพัฒนากลุ่มจังหวัด แผนพัฒนาจังหวัด แผนพัฒนาการเกษตรและสหกรณ์ แผนพัฒนาท้องถิ่น 4 ปี ขององค์การบริหารส่วนจังหวัด เทศบาลตำบล หรือองค์การบริหารส่วนตำบล

1.5.2 จัดทำกระบวนการมีส่วนร่วมของชุมชน (Participatory Rural Appraisal: PRA) เพื่อรับฟังความคิดเห็น ประเด็นปัญหา ความต้องการด้านต่าง ๆ ขององค์การปกครองส่วนท้องถิ่นและเกษตรกรในตำบล

1.5.3 ประเมินคุณภาพของที่ดินของพืชเศรษฐกิจหลักและพืชทางเลือกที่มีมูลค่าของตำบล

1.5.4 สังเคราะห์ข้อมูลจากข้อ 1.5.1 ถึง 1.5.3 เพื่อใช้ประกอบการวางแผนการใช้ที่ดิน

1.5.5 กำหนด (ร่าง) แผนการใช้ที่ดินระดับตำบล

1.5.6 รับฟังความคิดเห็นของผู้มีส่วนได้ส่วนเสียต่อ (ร่าง) แผนการใช้ที่ดินที่กำหนดขึ้น

1.5.7 ปรับปรุง (ร่าง) แผนการใช้ที่ดินเพื่อจัดทำแผนการใช้ที่ดินฉบับสมบูรณ์

1.5.8 นำแผนการใช้ที่ดินเข้าสู่คณะกรรมการของเขตฯ เพื่อตรวจสอบความครบถ้วน / สมบูรณ์ของเนื้อหาและองค์ประกอบ

1.5.9 เผยแพร่แผนการใช้ที่ดินเพื่อนำไปสู่การขับเคลื่อนการดำเนินงาน ประกอบด้วย

1) องค์การปกครองส่วนท้องถิ่น นำแผนการใช้ที่ดินที่จัดทำขึ้นไปประกอบการจัดทำแผนการพัฒนาของตำบล เพื่อนำไปสู่การของบประมาณที่มีความสอดคล้องกับศักยภาพด้านการผลิตและสถานภาพของทรัพยากรของตำบล

2) กรมพัฒนาที่ดิน โดยสถานีพัฒนาที่ดิน กำหนดแผนงาน/โครงการ/กิจกรรมที่สอดคล้องกับแผนการใช้ที่ดินที่กำหนดขึ้นในแต่ละเขตและสามารถใช้ประกอบการของบประมาณในพื้นที่อย่างมีหลักการและเป็นที่ยอมรับ

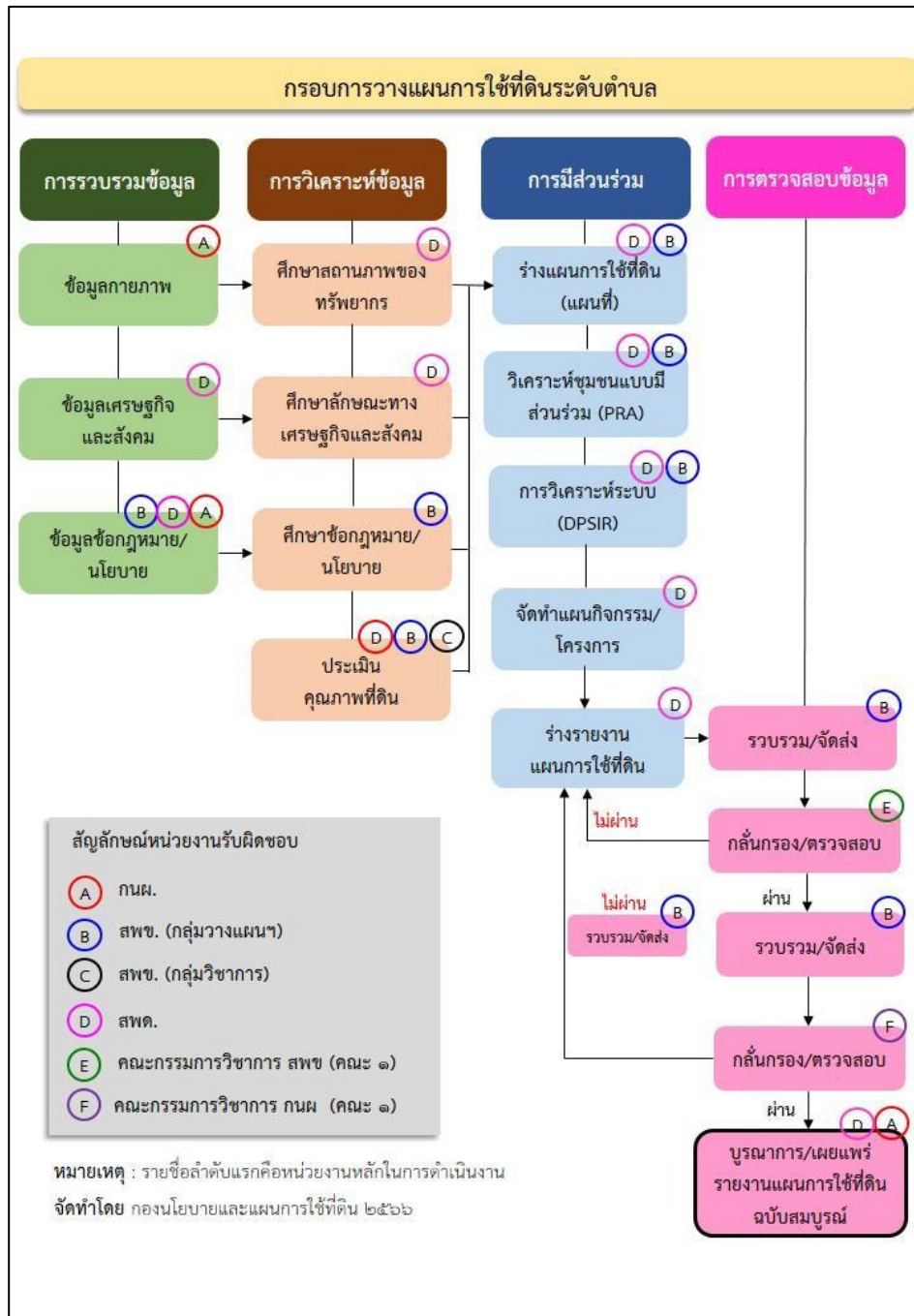
3) หน่วยงานราชการอื่น ๆ สามารถใช้เป็นข้อมูลพื้นฐานประกอบแผนงาน/โครงการ/กิจกรรม ที่สอดคล้องกับแผนการใช้ที่ดินที่กำหนดขึ้นในแต่ละเขต

จากขั้นตอนที่กล่าวข้างต้นสามารถจัดทำกรอบการวางแผนการใช้ที่ดินระดับตำบลแสดงดังรูปที่ 1-1



### 1.6 วิสัยทัศน์ของตำบล

พัฒนาคน รักษาสิ่งแวดล้อม แก้ไขปัญหาสอดคล้องของประชาชน เสริมสร้างความมั่นคงด้านการศึกษา มุ่งเน้นสาธารณสุขปลอดภัยพื้นฐาน สืบสานขนบธรรมเนียมประเพณี โปร่งใสเสรีระบบการบริหาร พัฒนาการท่องเที่ยวและเศรษฐกิจ ยกมาตรฐานชีวิตเกษตรกร เกิดทุนการปกครอง ประชาธิปไตย (องค์การบริหารส่วนตำบลวังไผ่, 2566)



รูปที่ 1-1 กรอบการวางแผนการใช้ที่ดินระดับตำบล

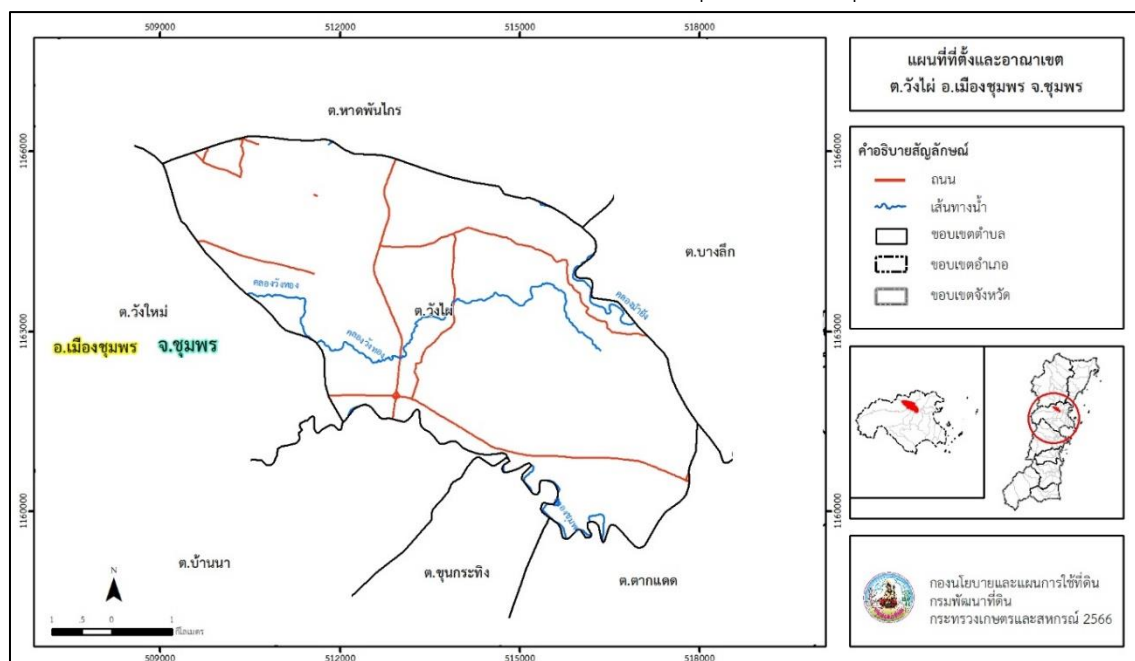


## บทที่ 2 ข้อมูลทั่วไป

### 2.1 ที่ตั้งและอาณาเขต

ตำบลวังไผ่ อำเภอเมืองชุมพร จังหวัดชุมพร ตั้งอยู่ทางทิศตะวันตกของอำเภอเมืองชุมพร มีพื้นที่ประมาณ 32 ตารางกิโลเมตร หรือ 19,835 ไร่ โดยมีอาณาเขตติดต่อ ดังนี้ (รูปที่ 2-1)

ทิศเหนือ	ติดต่อกับ	ตำบลหาดพันไกร อำเภอเมืองชุมพร จังหวัดชุมพร
ทิศใต้	ติดต่อกับ	ตำบลบ้านนา ตำบลขุนกระหัง ตำบลตากแดด อำเภอเมืองชุมพร จังหวัดชุมพร
ทิศตะวันออก	ติดต่อกับ	ตำบลบางลึก อำเภอเมืองชุมพร จังหวัดชุมพร
ทิศตะวันตก	ติดต่อกับ	ตำบลวังใหม่ อำเภอเมืองชุมพร จังหวัดชุมพร



รูปที่ 2-1 แผนที่ที่ตั้งและอาณาเขต ตำบลวังไผ่ อำเภอเมืองชุมพร จังหวัดชุมพร

### 2.2 การแบ่งส่วนการปกครอง

ตำบลวังไผ่ อำเภอเมืองชุมพร จังหวัดชุมพร แบ่งส่วนการปกครองออกเป็น 13 หมู่บ้าน ดังนี้

- |                        |                            |
|------------------------|----------------------------|
| หมู่ที่ 1 บ้านเกาะแก้ว | หมู่ที่ 8 บ้านเขาจ้าว      |
| หมู่ที่ 2 บ้านนาด้วน   | หมู่ที่ 9 บ้านวังทอง       |
| หมู่ที่ 3 บ้านวังไผ่   | หมู่ที่ 10 บ้านดอนเมือง    |
| หมู่ที่ 4 บ้านนาเหนือ  | หมู่ที่ 11 บ้านต้นท่อนใหญ่ |
| หมู่ที่ 5 บ้านเขาถล่ม  | หมู่ที่ 12 บ้านห้วยรากล่าง |
| หมู่ที่ 6 บ้านหนองคล้า | หมู่ที่ 13 บ้านหูนอบ       |
| หมู่ที่ 7 บ้านค้ออม    |                            |



## 2.3 สภาพภูมิประเทศ

ลักษณะพื้นที่ทั่วไปส่วนใหญ่เป็นที่ราบสลับที่ดอน สภาพพื้นที่ราบเรียบถึงค่อนข้างราบเรียบ และลูกคลื่นลอนลาดเล็กน้อย เป็นส่วนหนึ่งของลุ่มน้ำภาคใต้ฝั่งตะวันออกตอนบน มีแหล่งน้ำที่สำคัญ เช่น คลองวังทอง คลองชุมพร คลองม้ายัง คลองน้อย

## 2.4 สภาพภูมิอากาศ

จากการศึกษาสถิติภูมิอากาศ (พ.ศ. 2536-2565) พบว่า ตำบลวังไผ่ อำเภอเมืองชุมพร จังหวัดชุมพร มีรายละเอียดดังนี้

### 2.4.1 อุณหภูมิ

มีอุณหภูมิโดยเฉลี่ยทั้งปี 27.2 องศาเซลเซียส อุณหภูมิสูงสุดเฉลี่ย 32.0 องศาเซลเซียส ในเดือนเมษายน และอุณหภูมิต่ำสุดเฉลี่ย 23.8 องศาเซลเซียส ในเดือนมกราคม

### 2.4.2 ปริมาณน้ำฝน

มีปริมาณน้ำฝนรวมทั้งปี 1,997.0 มิลลิเมตร มีฝนตกประมาณ 168 วัน เดือนที่มีฝนตกมากที่สุด ในเดือนพฤศจิกายน มีปริมาณฝน 278.5 มิลลิเมตร และมีฝนตกประมาณ 15 วัน

### 2.4.3 สมดุลน้ำเพื่อการเกษตร

จากข้อมูลสถิติภูมิอากาศในคาบ 30 ปี (พ.ศ. 2536-2565) ณ สถานีตรวจอากาศ จังหวัดชุมพร ได้นำมาวิเคราะห์สมดุลของน้ำเพื่อการเกษตร ซึ่งเป็นการวิเคราะห์หาช่วงฤดูการเพาะปลูกพืช ตลอดจนช่วงระยะเวลาที่พืชเสี่ยงต่อการขาดน้ำ ข้อมูลที่นำมาวิเคราะห์ คือ ปริมาณน้ำฝน และศักยภาพการคายระเหยน้ำอ้างอิง (ET<sub>o</sub>) ซึ่งคำนวณด้วยโปรแกรม Cropwat for Windows Version 8.0 โดยใช้สมการ Penman-Monteith สามารถสรุปสมดุลของน้ำเพื่อการเกษตรในเขตอาศัยน้ำฝนได้ดังนี้

ช่วงที่เหมาะสมต่อการปลูกพืช เป็นช่วงที่ค่าปริมาณน้ำฝนมากกว่าค่า 0.5 การระเหยจากผิวดิน และการคายน้ำของพืช เป็นช่วงที่ดินมีความชุ่มชื้นพอเหมาะต่อการเพาะปลูกพืชได้ตลอดทั้งปี

ช่วงที่มีน้ำมากเกินพอ เป็นช่วงที่ค่าปริมาณน้ำฝนมากกว่าค่าการระเหยจากผิวดินและการคายน้ำของพืชได้ตลอดทั้งปี (ตารางที่ 2-1 และรูปที่ 2-2)



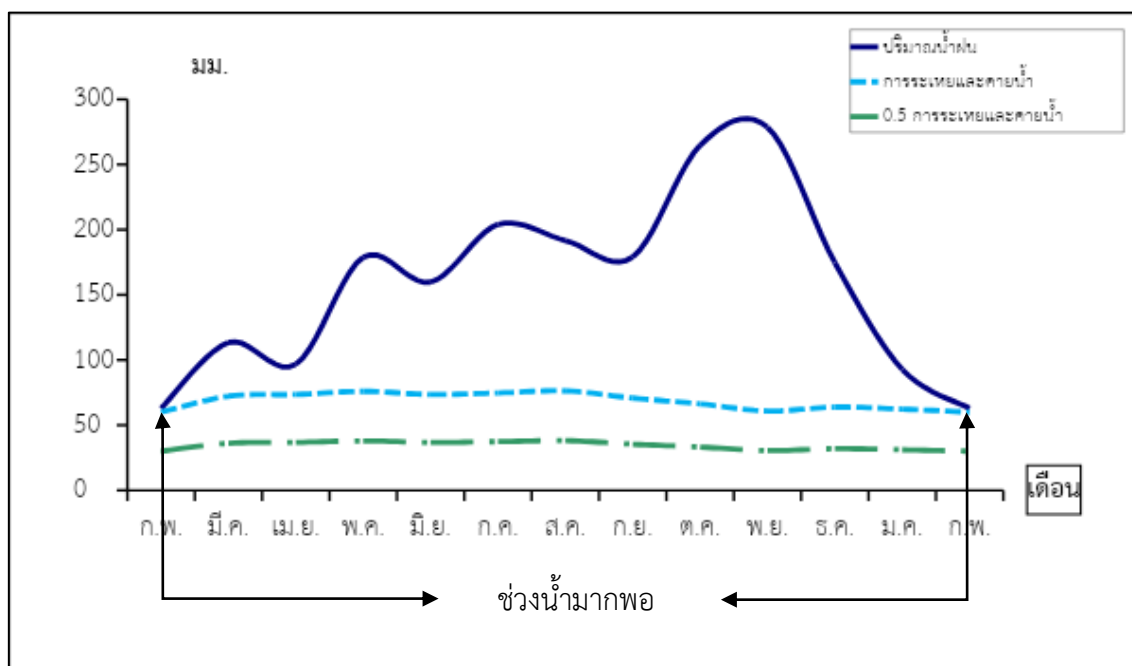
ตารางที่ 2-1 สถิติภูมิอากาศ ณ สถานีตรวจอากาศจังหวัดชุมพร<sup>1</sup> (พ.ศ. 2536-2565)

เดือน	อุณหภูมิ (°ซ.)			ความชื้นสัมพัทธ์ (%)	ปริมาณน้ำฝน (มม.)	จำนวนวันที่ฝนตก (วัน)	ศักยภาพการคายระเหยน้ำ (มม.)	ปริมาณฝนใช้การ <sup>2</sup> (มม.)
	ต่ำสุด	สูงสุด	เฉลี่ย					
ม.ค.	22.0	30.8	26.0	81.0	92.8	7.6	62.3	79.0
ก.พ.	22.6	31.8	26.9	79.0	62.9	5.5	59.9	56.6
มี.ค.	23.7	33.2	27.9	79.0	113.4	7.3	72.2	92.8
เม.ย.	24.7	34.2	28.8	78.0	96.7	8.5	73.5	81.7
พ.ค.	25.0	33.5	28.3	81.0	178.8	17.2	76.0	127.6
มิ.ย.	24.8	32.7	27.9	81.0	159.7	17.9	73.5	118.9
ก.ค.	24.5	32.0	27.4	82.0	204.0	21.0	74.7	137.4
ส.ค.	24.6	31.9	27.4	82.0	191.7	19.8	76.3	132.9
ก.ย.	24.3	31.7	27.1	83.0	179.1	19.6	70.8	127.8
ต.ค.	23.9	31.2	26.8	85.0	264.7	20.0	66.3	151.5
พ.ย.	23.4	30.6	26.5	84.0	278.5	14.8	60.9	152.8
ธ.ค.	22.1	30.2	25.7	80.0	174.7	8.5	63.9	125.9
เฉลี่ย	23.8	32.0	27.2	81.3	-	-	-	-
รวม	-	-	-	-	1,997.0	167.7	830.3	1,384.9

หมายเหตุ : <sup>1</sup>เป็นสถานีตรวจอากาศที่ใกล้พื้นที่ตำบลมากที่สุด

<sup>2</sup>จากการคำนวณโดยโปรแกรม Cropwat for Windows Version 8.0

ที่มา : กรมอุตุนิยมวิทยา (2566)



หมายเหตุ : ใช้ข้อมูลปริมาณน้ำฝน 13 เดือน เพราะสามารถแสดงให้เห็นความต่อเนื่องของข้อมูลที่น่ามาวิเคราะห์สมดุลของน้ำเพื่อการเกษตร

รูปที่ 2-2 กราฟสมดุลของน้ำเพื่อการเกษตร พ.ศ. 2536-2565

## 2.5 สภาพการใช้ที่ดินปัจจุบัน

สภาพการใช้ที่ดินตำบลวังไผ่ อำเภอเมืองชุมพร จังหวัดชุมพร ซึ่งสำรวจโดยกลุ่มวิเคราะห์สภาพการใช้ที่ดิน (2566) ประกอบด้วยประเภทการใช้ที่ดินต่าง ๆ ดังนี้

2.5.1 พื้นที่ชุมชนและสิ่งปลูกสร้าง มีเนื้อที่ 3,926 ไร่ หรือร้อยละ 19.80 ของพื้นที่ตำบล

2.5.2 พื้นที่เกษตรกรรม มีเนื้อที่ 13,544 ไร่ หรือร้อยละ 68.28 ของพื้นที่ตำบล ประกอบด้วยการใช้ประโยชน์ที่ดินด้านเกษตรกรรมต่าง ๆ ดังต่อไปนี้

- 1) พื้นที่นา มีเนื้อที่ 1,499 ไร่ หรือร้อยละ 7.56 ของพื้นที่ตำบล ได้แก่ นาข้าว นาร้าง
- 2) ไม้ยืนต้น มีเนื้อที่ 10,284 ไร่ หรือร้อยละ 51.84 ของพื้นที่ตำบล ได้แก่ ปาล์มน้ำมัน ยางพารา ปาล์มน้ำมัน/ไม้ผลผสม ปาล์มน้ำมัน/มะพร้าว กาแฟ/ไม้ผลผสม
- 3) ไม้ผล มีเนื้อที่ 1,700 ไร่ หรือร้อยละ 8.57 ของพื้นที่ตำบล ได้แก่ ไม้ผลผสม ทุเรียน มะพร้าว มะพร้าว/กล้วย กล้วย
- 4) พืชสวน มีเนื้อที่ 5 ไร่ หรือร้อยละ 0.03 ของพื้นที่ตำบล ได้แก่ พืชผัก
- 5) ทุ่งหญ้าเลี้ยงสัตว์และโรงเรือนเลี้ยงสัตว์ มีเนื้อที่ 48 ไร่ หรือร้อยละ 0.24 ของพื้นที่ตำบล ได้แก่ โรงเรือนเลี้ยงสัตว์ปีก โรงเรือนเลี้ยงสุกร
- 6) สถานที่เพาะเลี้ยงสัตว์น้ำ มีเนื้อที่ 8 ไร่ หรือร้อยละ 0.04 ของพื้นที่ตำบล ได้แก่ สถานที่เพาะเลี้ยงปลา

2.5.3 พื้นที่ป่าไม้ มีเนื้อที่ 287 ไร่ หรือร้อยละ 1.45 ของพื้นที่ตำบล ได้แก่ ป่าไม่ผลัดใบ สมบูรณ์



2.5.4 **พื้นที่แหล่งน้ำ** มีเนื้อที่ 295 ไร่ หรือร้อยละ 1.49 ของพื้นที่ตำบล ได้แก่ แม่น้ำ ลำห้วย ลำคลอง บ่อน้ำในไร่นา หนอง บึง ทะเลสาบ อ่างเก็บน้ำ

2.5.5 **พื้นที่เบ็ดเตล็ด** มีเนื้อที่ 1,783 ไร่ หรือร้อยละ 8.98 ของพื้นที่ตำบล ได้แก่ พื้นที่ถมทุ่งหญ้าสลับไม้พุ่ม/ไม้ละเมาะ ทุ่งหญ้าธรรมชาติ พื้นที่ลุ่ม เหมือนเก่า บ่อขุดเก่า

ตารางที่ 2-2 สภาพการใช้ที่ดิน ตำบลวังไผ่ อำเภอเมืองชุมพร จังหวัดชุมพร

หน่วยแผนที่	ประเภทการใช้ที่ดิน	เนื้อที่	
		ไร่	ร้อยละ
<b>U</b>	<b>พื้นที่ชุมชนและสิ่งปลูกสร้าง</b>	<b>3,926</b>	<b>19.80</b>
U101	ตัวเมืองและย่านการค้า	1,550	7.81
U201	หมู่บ้านบนพื้นราบ	1,663	8.38
U301	สถานที่ราชการและสถาบันต่าง ๆ	154	0.78
U405	ถนน	248	1.25
U502	โรงงานอุตสาหกรรม	178	0.90
U601	สถานที่พักผ่อนหย่อนใจ	91	0.46
U602	รีสอร์ท โรงแรม เกสต์เฮาส์	41	0.21
U605	สถานีบริการน้ำมัน	1	0.01
<b>A</b>	<b>พื้นที่เกษตรกรรม</b>	<b>13,544</b>	<b>68.28</b>
A100	นาไร่	730	3.68
A101	นาข้าว	769	3.88
A301	ไม้ยืนต้นผสม	21	0.10
A302	ยางพารา	2,450	12.35
A302/A312	ยางพารา/กาแฟ	10	0.05
A302/A401	ยางพารา/ไม้ผลผสม	6	0.03
A302/A411	ยางพารา/กล้วย	18	0.09
A303	ปาล์มน้ำมัน	6,849	34.53
A303/A401	ปาล์มน้ำมัน/ไม้ผลผสม	661	3.33
A303/A405	ปาล์มน้ำมัน/มะพร้าว	140	0.71
A308	กระถิน	11	0.06
A312	กาแฟ	12	0.06



## ตารางที่ 2-2 (ต่อ)

หน่วยแผนที่	ประเภทการใช้ที่ดิน	เนื้อที่	
		ไร่	ร้อยละ
A312/A317	กาแฟ/หมาก	17	0.09
A312/A401	กาแฟ/ไม้ผลผสม	57	0.29
A312/A403	กาแฟ/ทุเรียน	11	0.05
A312/A405	กาแฟ/มะพร้าว	21	0.10
A401	ไม้ผลผสม	1,254	6.32
A402	ส้ม	6	0.03
A403	ทุเรียน	240	1.21
A403/A411	ทุเรียน/กล้วย	18	0.09
A405	มะพร้าว	116	0.58
A405/A411	มะพร้าว/กล้วย	31	0.16
A408	มะม่วงหิมพานต์	6	0.03
A411	กล้วย	19	0.10
A411/A502	กล้วย/พืชผัก	10	0.05
A502	พืชผัก	5	0.03
A703	โรงเรือนเลี้ยงสัตว์ปีก	32	0.16
A704	โรงเรือนเลี้ยงสุกร	16	0.08
A902	สถานที่เพาะเลี้ยงปลา	8	0.04
<b>F</b>	<b>พื้นที่ป่าไม้</b>	<b>287</b>	<b>1.45</b>
<b>M</b>	<b>พื้นที่เบ็ดเตล็ด</b>	<b>1,783</b>	<b>8.98</b>
M101	ทุ่งหญ้าธรรมชาติ	151	0.76
M102	ทุ่งหญ้าสลับไม้พุ่ม/ไม้ละเมาะ	253	1.27
M201	พื้นที่ลุ่ม	114	0.57
M300	เหมืองเก่า บ่อขุดเก่า	84	0.42
M301	เหมืองแร่	53	0.27
M302	บ่อลูกรัง	57	0.29
M405	พื้นที่ถม	1,071	5.40



ตารางที่ 2-2 (ต่อ)

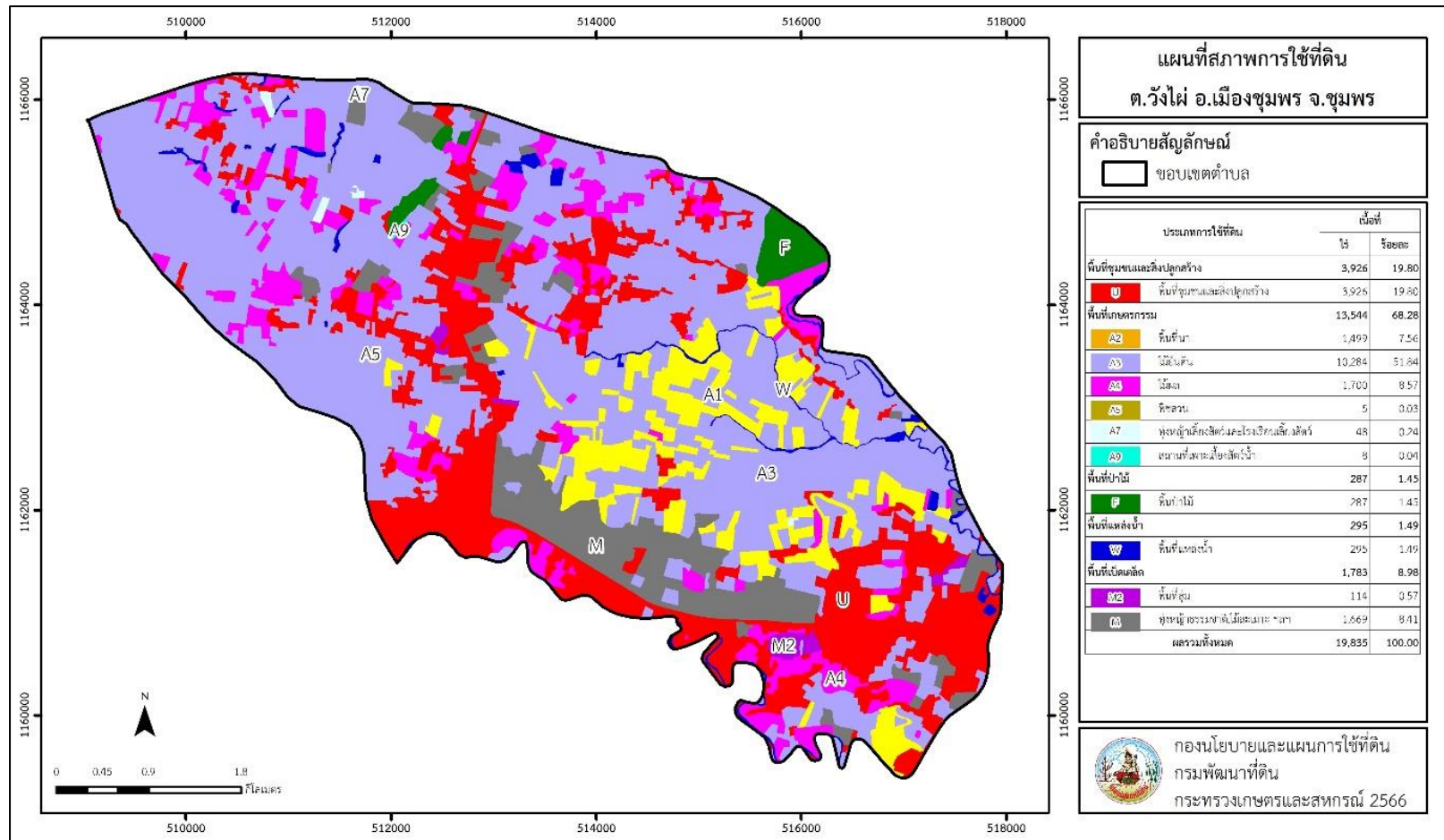
หน่วยแผนที่	ประเภทการใช้ที่ดิน	เนื้อที่	
		ไร่	ร้อยละ
W	พื้นที่แหล่งน้ำ	295	1.49
W101	แม่น้ำ ลำห้วย ลำคลอง	158	0.80
W102	หนอง บึง ทะเลสาบ	9	0.05
W201	อ่างเก็บน้ำ	4	0.02
W202	บ่อน้ำในไร่นา	124	0.62
<b>ผลรวมทั้งหมด</b>		<b>19,835</b>	<b>100.00</b>

หมายเหตุ : เนื้อที่คำนวณด้วยระบบสารสนเทศภูมิศาสตร์

ที่มา : กลุ่มวิเคราะห์สภาพการใช้ที่ดิน (2566)



แผนการใช้ที่ดินตำบลวังไผ่ อำเภอเมืองชุมพร จังหวัดชุมพร



รูปที่ 2-3 สภาพการใช้ที่ดิน ตำบลวังไผ่ อำเภอเมืองชุมพร จังหวัดชุมพร



## 2.6 สภาพเศรษฐกิจและสังคม

### 2.6.1 ประชากร

จากหลักฐานทะเบียนราษฎร์ของกรมการปกครอง กระทรวงมหาดไทย ณ เดือนธันวาคม 2565 พบว่า ประชากรที่อาศัยในพื้นที่ตำบลวังไผ่มีประชากรรวม 12,947 คน แยกเป็นชาย 6,127 คน เป็นหญิง 6,820 คน ความหนาแน่นโดยเฉลี่ย 407.91 คนต่อตารางกิโลเมตร มีจำนวนครัวเรือนทั้งหมด 8,100 ครัวเรือน เป็นครัวเรือนเกษตรที่มากขึ้นทะเบียนกรมส่งเสริมการเกษตร 1,522 ครัวเรือน หรือร้อยละ 18.79 ของจำนวนครัวเรือนทั้งหมด และเป็นครัวเรือนที่ประกอบอาชีพอื่นๆ ครัวเรือนเกษตรที่ไม่ได้มากขึ้นทะเบียนกรมส่งเสริมการเกษตร 6,578 ครัวเรือน หรือร้อยละ 81.21 ของจำนวนครัวเรือนทั้งหมด ดังรายละเอียดในตารางที่ 2-3 ถึง 2-4

ตารางที่ 2-3 จำนวนประชากรและครัวเรือนตำบลวังไผ่ อำเภอเมืองชุมพร จังหวัดชุมพร ปี 2565

พื้นที่	จำนวน ครัวเรือน	จำนวนประชากร (คน)		
		ชาย	หญิง	รวม
ตำบลวังไผ่	8,100	6,127	6,820	12,947
หมู่ที่ 1 เกาะแก้ว	954	726	812	1,538
หมู่ที่ 2 นาด้วน	457	430	502	932
หมู่ที่ 3 วังไผ่	682	360	371	731
หมู่ที่ 4 นาเหนือ	543	328	368	696
หมู่ที่ 5 เขาถล่ม	877	649	711	1,360
หมู่ที่ 6 หนองคล้า	373	382	424	806
หมู่ที่ 7 คอจอม	418	333	395	728
หมู่ที่ 8 เขาจิว	450	436	477	913
หมู่ที่ 9 วังทอง	1,452	887	963	1,850
หมู่ที่ 10 ดอนเมือง	570	533	595	1,128
หมู่ที่ 11 ต้นท่อนใหญ่	736	526	662	1,188
หมู่ที่ 12 ห้วยรากล่าง	134	164	158	322
หมู่ที่ 13 หุนบ	454	373	382	755

ที่มา : กรมการปกครอง (2566)



ตารางที่ 2-4 จำนวนและสัดส่วนครัวเรือนเกษตรตำบลวังไผ่ อำเภอเมือง จังหวัดชุมพร ปี 2565

รายการ	จำนวน (ครัวเรือน)	ร้อยละ
จำนวนครัวเรือนทั้งหมด <sup>1)</sup>	8,100	100.00
- จำนวนครัวเรือนเกษตรที่มากขึ้นทะเบียนกรมส่งเสริมการเกษตร <sup>2)</sup>	1,522	18.79
- จำนวนครัวเรือนที่ประกอบอาชีพอื่นๆ และจำนวนครัวเรือนเกษตรที่ไม่ได้มากขึ้นทะเบียนฯ	6,578	81.21

ที่มา : 1) กรมการปกครอง (2566)  
2) กรมส่งเสริมการเกษตร (2566)

### 2.6.2 การถือครองที่ดิน

จากข้อมูลกรมการปกครอง ณ เดือนธันวาคม 2565 ตำบลวังไผ่มีจำนวนครัวเรือนทั้งหมด 8,100 ครัวเรือน โดยถือครองที่ดินเฉลี่ยครัวเรือนละ 2.45 ไร่ (เนื้อที่ของตำบลรวมต่อจำนวนครัวเรือนทั้งหมด)

### 2.6.3 ลักษณะทางเศรษฐกิจและการประกอบอาชีพ

ประชากรในตำบลวังไผ่ประกอบอาชีพเกษตรกรรม ค้าขาย รับราชการ รับจ้างทั่วไป และอื่น ๆ มีเกษตรกรบางครัวเรือนประกอบอาชีพหลายอย่างควบคู่กันไป สำหรับพืชที่เกษตรกรปลูกเป็นอาชีพหลัก ได้แก่ ปาล์มน้ำมัน ยางพารา ทุเรียน และมังคุด ทางด้านการเลี้ยงสัตว์เกษตรกรจะมีการเลี้ยงไว้เพื่อบริโภคหากเหลือจึงจำหน่ายเป็นรายได้เสริม

### 2.6.4 ด้านรายได้-รายจ่าย

จากข้อมูลความจำเป็นพื้นฐานของกรมการพัฒนาชุมชน (2566) พบว่า รายได้ครัวเรือนเฉลี่ยปีละ 270,497.46 บาท รายได้บุคคลเฉลี่ยปีละ 141,210.97 บาท รายจ่ายครัวเรือนเฉลี่ยปีละ 142,577.09 บาท รายจ่ายบุคคลเฉลี่ยปีละ 74,143.01 บาท เมื่อพิจารณาจะเห็นว่ารายได้ครัวเรือนมากกว่ารายจ่ายครัวเรือนปีละ 127,920.37 บาท และรายได้บุคคลมากกว่ารายจ่ายบุคคลปีละ 67,067.96 บาท ดังรายละเอียดในตารางที่ 2- 5



ตารางที่ 2-5 รายได้-รายจ่ายเฉลี่ยครัวเรือนตำบลวังไผ่ อำเภอเมืองชุมพร จังหวัดชุมพร ปี 2565

พื้นที่	แหล่งรายได้ของครัวเรือน (บาท/ปี)				รายได้ครัวเรือนเฉลี่ย (บาท/ปี)	รายได้บุคคล เฉลี่ย (บาท/ปี)	รายจ่าย ครัวเรือน เฉลี่ย (บาท/ปี)	รายจ่าย บุคคลเฉลี่ย (บาท/ปี)
	อาชีพหลัก	อาชีพรอง	รายได้อื่น	ทำ-หาเอง				
ตำบลวังไผ่	184,334.02	44,314.72	31,178.16	10,670.56	270,497.46	141,210.97	142,577.09	74,143.01
หมู่ที่ 1 เกาะแก้ว	167,920.00	16,285.71	109,114.29	28,428.57	321,748.57	137,331.71	147,714.29	63,048.78
หมู่ที่ 2 นาด้วน	101,908.77	13,421.05	10,824.65	5,157.89	131,312.37	53,847.52	102,578.95	42,064.75
หมู่ที่ 3 วังไผ่	229,912.62	23,491.75	14,811.65	8,385.44	276,601.46	273,941.83	104,164.08	103,162.50
หมู่ที่ 4 นาเหนือ	232,050.00	5,400.00	100.00	-	237,550.00	143,969.70	200,220.00	121,345.45
หมู่ที่ 5 เขาถล่ม	141,773.45	37,525.86	107,777.59	10,214.66	297,291.55	105,784.72	200,248.36	71,254.02
หมู่ที่ 6 หนองคล้า	241,548.39	17,941.40	10,343.01	67,924.73	337,757.53	337,757.53	166,651.61	166,651.61
หมู่ที่ 7 คอจอม	241,879.83	50,977.59	45,225.86	5,279.31	343,362.59	151,445.10	188,629.31	83,197.72
หมู่ที่ 8 เขาวัง	199,258.00	1,448.28	-	-	200,706.28	76,787.36	175,275.86	67,058.05
หมู่ที่ 9 วังทอง	172,428.57	161,885.71	83,025.71	42.86	417,382.86	150,602.06	83,477.14	30,120.62
หมู่ที่ 10 ดอนเมือง	138,529.19	29,093.02	802.33	2,104.65	170,529.19	69,176.93	67,928.21	27,555.78
หมู่ที่ 11 ต้นท่อนใหญ่	129,357.20	45,417.09	14,862.81	4,050.25	193,687.35	75,576.04	53,730.95	20,965.61
หมู่ที่ 12 ห้วยรากยาง	239,441.51	16,377.36	26,207.55	8,803.77	290,830.19	173,191.01	196,603.77	117,078.65
หมู่ที่ 13 หนอง	134,469.39	48,557.14	4,183.67	4,616.33	191,826.53	83,924.11	118,835.71	51,990.63

ที่มา : กรมการพัฒนาชุมชน (2566)



## บทที่ 3

### สถานภาพของทรัพยากรธรรมชาติ

การศึกษาสถานภาพของทรัพยากรธรรมชาติในพื้นที่ตำบลวังไผ่ อำเภอเมืองชุมพร จังหวัดชุมพร ได้แก่ ทรัพยากรป่าไม้ ทรัพยากรน้ำ และทรัพยากรดิน ซึ่งเป็นทรัพยากรกายภาพที่สำคัญต่อการทำการเกษตร ดังนั้นจึงจำเป็นต้องทราบว่าทรัพยากรธรรมชาติแต่ละชนิดปัจจุบันมีสถานะอย่างไร เพื่อใช้เป็นข้อมูลประกอบการวางแผนการใช้ที่ดินซึ่งจะนำไปสู่การกำหนดแผนงาน โครงการ กิจกรรม รวมถึงมาตรการต่าง ๆ เพื่อการพัฒนาพื้นที่อย่างมีประสิทธิภาพต่อไป โดยมีรายละเอียดดังนี้

#### 3.1 ทรัพยากรป่าไม้

##### 3.1.1 ป่าไม้ตามกฎหมายและมติคณะรัฐมนตรี

1) ป่าอนุรักษ์ ไม่พบพื้นที่ป่าอนุรักษ์ (เขตอุทยานแห่งชาติ เขตรักษาพันธุ์สัตว์ป่า เขตวนอุทยาน เขตห้ามล่าสัตว์ป่า) ในพื้นที่

2) ป่าสงวนแห่งชาติ ได้มีการจำแนกเขตการใช้ประโยชน์ทรัพยากรและที่ดินป่าไม้ในพื้นที่ป่าสงวนแห่งชาติตามมติคณะรัฐมนตรี วันที่ 10 มีนาคม 2535 และ 17 มีนาคม 2535 แบ่งออกเป็น 3 เขต ประกอบด้วย เขตพื้นที่ป่าเพื่อการอนุรักษ์ (Zone C) เขตพื้นที่ป่าเพื่อเศรษฐกิจ (Zone E) และเขตพื้นที่ป่าที่เหมาะสมต่อการเกษตร (Zone A) จากการวิเคราะห์ข้อมูลไม่พบพื้นที่ป่าสงวนแห่งชาติในพื้นที่

3.1.2 **ชั้นคุณภาพลุ่มน้ำ** (มติคณะรัฐมนตรี วันที่ 28 พฤษภาคม 2528) จากการวิเคราะห์ข้อมูล พบชั้นคุณภาพลุ่มน้ำในพื้นที่ ได้แก่

- 1) พื้นที่ลุ่มน้ำชั้นที่ 1B เนื้อที่ 276 ไร่
- 2) พื้นที่ลุ่มน้ำชั้นที่ 4 เนื้อที่ 6,839 ไร่
- 3) พื้นที่ลุ่มน้ำชั้นที่ 5 เนื้อที่ 12,720 ไร่

ทั้งนี้ เนื้อที่ดังกล่าวข้างต้นคำนวณด้วยระบบสารสนเทศภูมิศาสตร์ เป็นเนื้อที่เบื้องต้นเท่านั้น ไม่สามารถใช้อ้างอิงได้ทางกฎหมาย

#### 3.2 ทรัพยากรน้ำ

3.2.1 **ปริมาณน้ำฝน** พบว่าในพื้นที่ตำบลวังไผ่ มีปริมาณน้ำฝนเฉลี่ยในคาบ 30 ปี (พ.ศ. 2536-2565) 1,997 มิลลิเมตรต่อปี

3.2.2 **น้ำผิวดิน** หมายถึง แม่น้ำลำคลอง หนอง บึง ทะเลสาบ อ่างเก็บ และแหล่งน้ำสาธารณะอื่น ๆ ที่อยู่ภายในผืนแผ่นดิน ในพื้นที่ตำบลวังไผ่ มีรายละเอียดของแหล่งน้ำผิวดิน ดังนี้

แหล่งน้ำผิวดินธรรมชาติ ได้แก่ คลองชุมพร คลองน้อย คลองม้ายัง คลองวังทอง และห้วยม้ายัง

3.2.3 **จากฐานข้อมูลน้ำบาดาลของกรมทรัพยากรน้ำบาดาล (2566)** พบว่า ตำบลวังไผ่ มีจำนวนบ่อบาดาลราชการ จำนวน 22 บ่อ และจำนวนบ่อบาดาลเอกชน จำนวน 1 บ่อ



### 3.3 ทรัพยากรดิน

ทรัพยากรดินในพื้นที่ตำบลวังไผ่ อำเภอเมืองชุมพร จังหวัดชุมพร พบหน่วยแผนที่ดินทั้งหมด 18 หน่วยแผนที่ดิน และหน่วยพื้นที่เบ็ดเตล็ด 2 หน่วยแผนที่ ดังนี้

#### 3.3.1 ดินในพื้นที่ลุ่ม มี 4 หน่วยแผนที่ดิน ได้แก่

- 1) หน่วยแผนที่ดิน Ba-clA ชุดดินบางนารา มีเนื้อดินบนเป็นดินร่วนปนดินเหนียว ความลาดชัน 0-2 เปอร์เซ็นต์ มีเนื้อที่ 6,744 ไร่ หรือร้อยละ 34.00 ของเนื้อที่ตำบล
- 2) หน่วยแผนที่ดิน Bu-silA ชุดดินสายบุรี มีเนื้อดินบนเป็นดินร่วนปนทรายแป้ง ความลาดชัน 0-2 เปอร์เซ็นต์ มีเนื้อที่ 193 ไร่ หรือร้อยละ 0.97 ของเนื้อที่ตำบล
- 3) หน่วยแผนที่ดิน Lgu-clA ชุดดินละงู มีเนื้อดินบนเป็นดินร่วนปนดินเหนียว ความลาดชัน 0-2 เปอร์เซ็นต์ มีเนื้อที่ 1,000 ไร่ หรือร้อยละ 5.04 ของเนื้อที่ตำบล
- 4) หน่วยแผนที่ดิน Ptl-clA ชุดดินพัทลุง มีเนื้อดินบนเป็นดินร่วนปนดินเหนียว ความลาดชัน 0-2 เปอร์เซ็นต์ มีเนื้อที่ 242 ไร่ หรือร้อยละ 1.22 ของเนื้อที่ตำบล

#### 3.3.2 ดินในพื้นที่ดอน มี 14 หน่วยแผนที่ดิน ได้แก่

- 1) หน่วยแผนที่ดิน Cp-slB ชุดดินชุมพร มีเนื้อดินบนเป็นดินร่วนปนทราย ความลาดชัน 2-5 เปอร์เซ็นต์ มีเนื้อที่ 169 ไร่ หรือร้อยละ 0.85 ของเนื้อที่ตำบล
- 2) หน่วยแผนที่ดิน Kh-slB ชุดดินคองหงษ์ มีเนื้อดินบนเป็นดินร่วนปนทราย ความลาดชัน 2-5 เปอร์เซ็นต์ มีเนื้อที่ 760 ไร่ หรือร้อยละ 3.83 ของเนื้อที่ตำบล
- 3) หน่วยแผนที่ดิน Kh-mw-sIA ดินคองหงษ์ที่มีการระบายน้ำดีปานกลาง มีเนื้อดินบนเป็นดินร่วนปนทราย ความลาดชัน 0-2 เปอร์เซ็นต์ มีเนื้อที่ 112 ไร่ หรือร้อยละ 0.57 ของเนื้อที่ตำบล
- 4) หน่วยแผนที่ดิน Kh-mw-slB ดินคองหงษ์ที่มีการระบายน้ำดีปานกลาง มีเนื้อดินบน เป็นดินร่วนปนทราย ความลาดชัน 2-5 เปอร์เซ็นต์ มีเนื้อที่ 213 ไร่ หรือร้อยละ 1.08 ของเนื้อที่ตำบล
- 5) หน่วยแผนที่ดิน Kh-mw,fl-slB ดินคองหงส์ที่มีการระบายน้ำดีปานกลางและเป็นดินร่วนละเอียด มีเนื้อดินบนเป็นดินร่วนปนทราย ความลาดชัน 2-5 เปอร์เซ็นต์ มีเนื้อที่ 924 ไร่ หรือร้อยละ 4.66 ของเนื้อที่ตำบล
- 6) หน่วยแผนที่ดิน Kh-mw,pic,fl-slB ดินคองหงษ์ที่มีการระบายน้ำดีปานกลาง มีศิลาแลงอ่อน และเป็นดินร่วนละเอียด มีเนื้อดินบนเป็นดินร่วนปนทราย ความลาดชัน 2-5 เปอร์เซ็นต์ มีเนื้อที่ 1,000 ไร่ หรือร้อยละ 5.04 ของเนื้อที่ตำบล
- 7) หน่วยแผนที่ดิน Ntn-clC ชุดดินนาทอน มีเนื้อดินบนเป็นดินร่วนปนดินเหนียว ความลาดชัน 5-12 เปอร์เซ็นต์ มีเนื้อที่ 33 ไร่ หรือร้อยละ 0.17 ของเนื้อที่ตำบล
- 8) หน่วยแผนที่ดิน Pto-slC ชุดดินพะโต๊ะ มีเนื้อดินบนเป็นดินร่วนปนทราย ความลาดชัน 5-12 เปอร์เซ็นต์ มีเนื้อที่ 298 ไร่ หรือร้อยละ 1.50 ของเนื้อที่ตำบล
- 9) หน่วยแผนที่ดิน Pto-slD ชุดดินพะโต๊ะ มีเนื้อดินบนเป็นดินร่วนปนทราย ความลาดชัน 12-20 เปอร์เซ็นต์ มีเนื้อที่ 770 ไร่ หรือร้อยละ 3.88 ของเนื้อที่ตำบล



10) หน่วยแผนที่ดิน Rg-gslD ชุดดินระนอง มีเนื้อดินบนเป็นดินร่วนปนทรายปนกรวด ความลาดชัน 12-20 เปอร์เซ็นต์ มีเนื้อที่ 94 ไร่ หรือร้อยละ 0.48 ของเนื้อที่ตำบล

11) หน่วยแผนที่ดิน Ro-lA ชุดดินรือเสาะ มีเนื้อดินบนเป็นดินร่วน ความลาดชัน 0-2 เปอร์เซ็นต์ มีเนื้อที่ 3,065 ไร่ หรือร้อยละ 15.45 ของเนื้อที่ตำบล

12) หน่วยแผนที่ดิน Ro-mw-lA ดินรือเสาะที่มีการระบายน้ำดีปานกลาง มีเนื้อดินบนเป็นดินร่วน ความลาดชัน 0-2 เปอร์เซ็นต์ มีเนื้อที่ 208 ไร่ หรือร้อยละ 1.05 ของเนื้อที่ตำบล

13) หน่วยแผนที่ดิน Sw-slB ชุดดินสวี มีเนื้อดินบนเป็นดินร่วนปนทราย ความลาดชัน 2-5 เปอร์เซ็นต์ มีเนื้อที่ 2,654 ไร่ หรือร้อยละ 13.38 ของเนื้อที่ตำบล

14) หน่วยแผนที่ดิน Sw-slC ชุดดินสวี มีเนื้อดินบนเป็นดินร่วนปนทราย ความลาดชัน 5-12 เปอร์เซ็นต์ มีเนื้อที่ 671 ไร่ หรือร้อยละ 3.38 ของเนื้อที่ตำบล

### 3.3.3 พื้นที่เบ็ดเตล็ด มี 2 หน่วยแผนที่ ได้แก่

1) หน่วยแผนที่ SC พื้นที่ลาดชันเชิงซ้อน มีเนื้อที่ 534 ไร่ หรือร้อยละ 2.69 ของเนื้อที่ตำบล

2) หน่วยแผนที่ W พื้นที่น้ำ มีเนื้อที่ 151 ไร่ หรือร้อยละ 0.76 ของเนื้อที่ตำบล

ปัญหาทรัพยากรดินทางการเกษตรตามสภาพธรรมชาติในพื้นที่ พบปัญหาดินตื้น มีเนื้อที่ 263 ไร่ หรือร้อยละ 1.33 ของเนื้อที่ตำบล ได้แก่ ชุดดินชุมพร (Cp) และชุดดินระนอง (Rg)

รายละเอียดของสมบัติดิน ตำบลวังไผ่ อำเภอเมืองชุมพร จังหวัดชุมพร ดังแสดงในตารางที่ 3-1 และแผนที่แสดงในลักษณะของชุดดิน (รูปที่ 3-1)

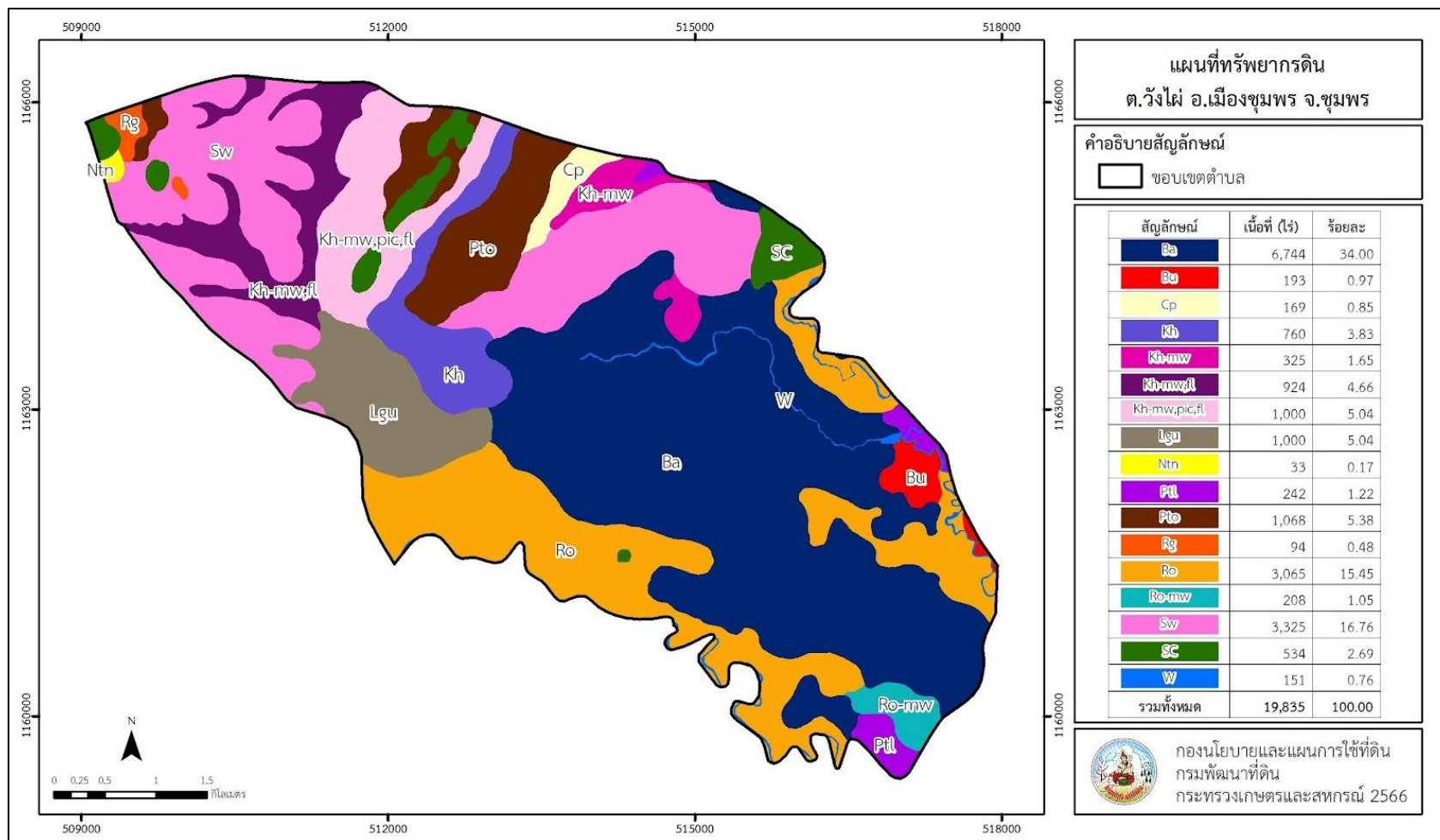


ตารางที่ 3-1 สมบัติดิน ตำบลวังไผ่ อำเภอเมืองชุมพร จังหวัดชุมพร

หน่วยแผนที่ดิน	ความลาดชัน (%)	ความลึก (ซม.)	การระบายน้ำ	ความอุดมสมบูรณ์ของดิน	ความจุแลกเปลี่ยนแคตไอออน (cmol/kg)	ความอึดตัวเบส (%)	ปฏิกิริยาดิน		ค่าการนำไฟฟ้า (dS/m)	ความลึกของชั้นจาโรไซต์ (ซม.)	เนื้อที่	
							ดินบน	ดินล่าง			ไร่	ร้อยละ
Ba-clA	0-2	>150	เลว	ต่ำ	<10	<35	5.5-6.5	4.5-5.5	<2	-	6,744	34.00
Bu-silA	0-2	>150	ค่อนข้างเลว	ต่ำ	<10	<35	4.5-6.0	4.5-5.5	<2	-	193	0.97
Cp-slB	2-5	0-50	ดี	ต่ำ	<10	<35	5.0-6.0	4.5-5.5	<2	-	169	0.85
Kh-mw,fl-slB	2-5	>150	ดีปานกลาง	ต่ำ	<10	<35	4.5-5.5	4.5-5.5	<2	-	924	4.66
Kh-mw,pic,fl-slB	2-5	>150	ดีปานกลาง	ต่ำ	<10	<35	4.5-5.5	4.5-5.5	<2	-	1,000	5.04
Kh-mw-slA	0-2	>150	ดีปานกลาง	ต่ำ	<10	<35	4.5-5.5	4.5-5.5	<2	-	112	0.57
Kh-mw-slB	2-5	>150	ดีปานกลาง	ต่ำ	<10	<35	4.5-5.5	4.5-5.5	<2	-	213	1.08
Kh-slB	2-5	>150	ดี	ต่ำ	<10	<35	4.5-5.5	4.5-5.5	<2	-	760	3.83
Lgu-clA	0-2	>150	เลว	ปานกลาง	10-20	>75	5.5-6.5	7.0-8.0	<2	-	1,000	5.04
Ntn-clC	5-12	50-100	ดี	ต่ำ	10-20	<35	5.0-5.5	4.5-5.5	<2	-	33	0.17
Ptl-clA	0-2	>150	เลว	ต่ำ	<10	<35	5.5-6.5	4.5-5.5	<2	-	25	0.13
Ptl-clA*	0-2	>150	เลว	ปานกลาง	<10	<35	5.5-6.5	4.5-5.5	<2	-	217	1.09
Pto-slC	5-12	50-100	ดี	ต่ำ	<10	<35	5.5-6.5	4.5-5.5	<2	-	298	1.50
Pto-slD	12-20	50-100	ดี	ต่ำ	<10	<35	5.0-6.5	4.5-5.5	<2	-	770	3.88
Rg-gslD	12-20	0-50	ดี	ต่ำ	<10	<35	4.5-5.0	4.5-5.5	<2	-	94	0.48
Ro-lA	0-2	>150	ดี	ต่ำ	<10	<35	4.5-6.0	4.5-6.0	<2	-	3,005	15.15
Ro-lA*	0-2	>150	ดี	ปานกลาง	<10	<35	4.5-6.0	4.5-6.0	<2	-	60	0.30
Ro-mw-lA	0-2	>150	ดีปานกลาง	ต่ำ	<10	<35	4.5-6.0	4.5-6.0	<2	-	208	1.05
Sw-slB	2-5	50-100	ดี	ต่ำ	<10	<35	5.5-6.5	5.0-5.5	<2	-	2,654	13.38
Sw-slC	5-12	50-100	ดี	ต่ำ	<10	<35	5.5-6.5	5.0-5.5	<2	-	671	3.38
SC	>35	-	-	-	-	-	-	-	-	-	534	2.69
W	-	-	-	-	-	-	-	-	-	-	151	0.76
<b>รวมทั้งหมด</b>											<b>19,835</b>	<b>100.00</b>

หมายเหตุ : 1. \* หมายถึง หน่วยแผนที่ดินที่มีความอุดมสมบูรณ์ของดินต่างจากหน่วยแผนที่ดินเดียวกัน  
2. เนื้อที่คำนวณด้วยระบบสารสนเทศภูมิศาสตร์

ที่มา : กองสำรวจและวิจัยทรัพยากรดิน (2566)



รูปที่ 3-1 ทรัพยากรดิน ตำบลวังไผ่ อำเภอเมืองชุมพร จังหวัดชุมพร



## บทที่ 4

### กระบวนการมีส่วนร่วมของชุมชน (Participatory Rural Appraisal : PRA)

#### 4.1 การวิเคราะห์ผลจากการจัดทำกระบวนการมีส่วนร่วมของชุมชน (PRA)

การวิเคราะห์ผลจากการจัดทำกระบวนการมีส่วนร่วมของชุมชน (PRA) เมื่อวันที่ 21 กรกฎาคม 2566 มีสาระสำคัญสรุปได้ดังนี้

##### 4.1.1 ปัญหาหลักของตำบลวังไผ่ คือ

- 1) ดินเสื่อมโทรม
- 2) ขาดแคลนน้ำเพื่อการเกษตรในหน้าแล้ง
- 3) ปัญหาน้ำเสีย (จากชุมชนและฟาร์มสุกร)

4.1.2 ความต้องการของชุมชน เกษตรกร และองค์การบริหารส่วนตำบลวังไผ่ มีความต้องการ 4 ประเด็น คือ

- 1) แก้ไขปัญหาดินเสื่อมโทรมและฟื้นฟูความอุดมสมบูรณ์ของดิน
- 2) แก้ไขปัญหาการขาดแคลนน้ำในหน้าแล้ง
- 3) แก้ไขปัญหาน้ำท่วมในหน้าฝน
- 4) แก้ไขปัญหาน้ำเน่าเสีย

ผลจากการจัดทำกระบวนการมีส่วนร่วมของชุมชน (PRA) ได้นำมาวิเคราะห์ร่วมกับปัญหาด้านกายภาพ โดยระบบ DPSIR ดังมีรายละเอียดในรูปที่ 4-1

##### (1) แรงขับเคลื่อน (Driver) มี 3 ประการ คือ

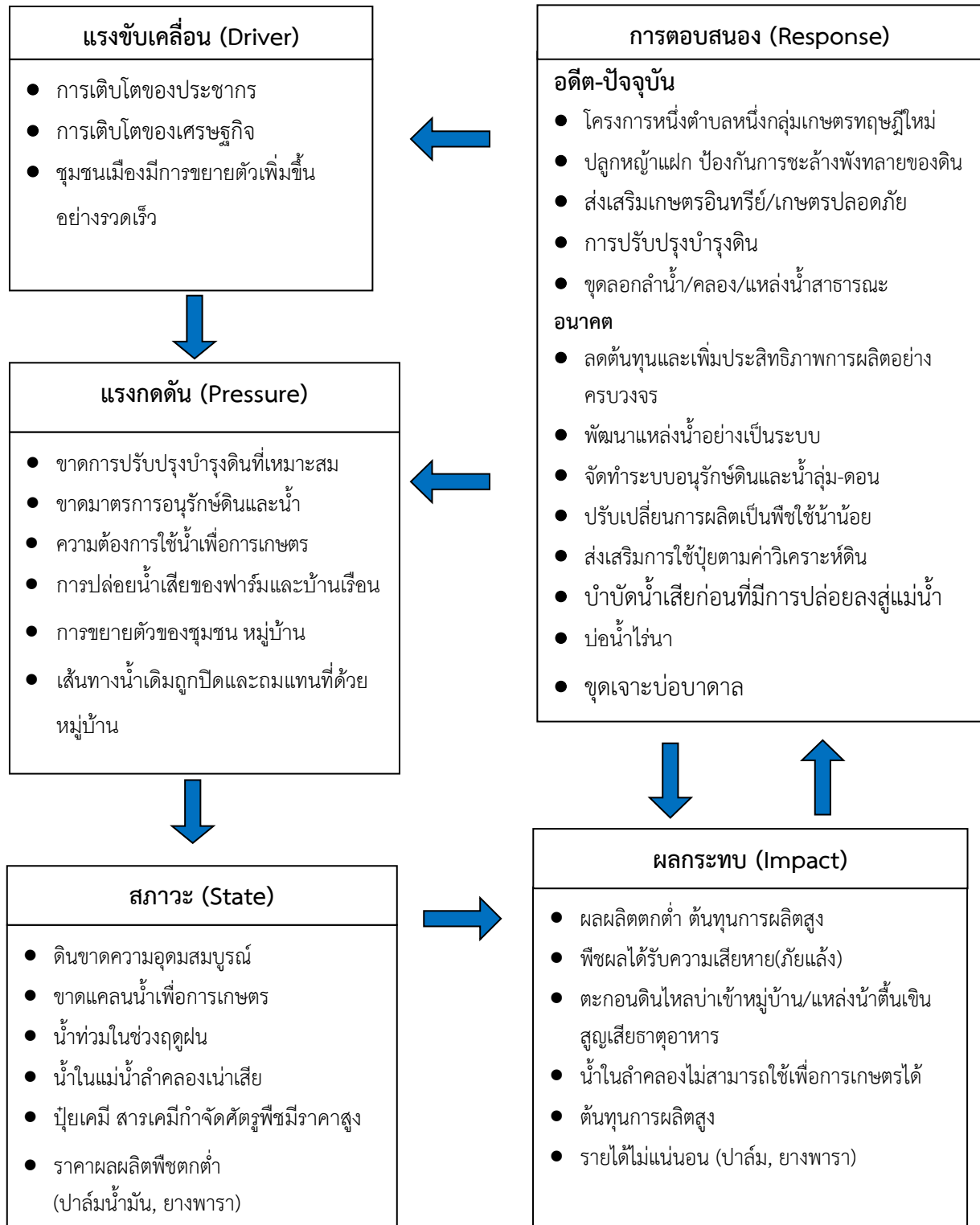
- 1.1) การเพิ่มขึ้นของประชากร
- 1.2) การเติบโตของเศรษฐกิจ
- 1.3) ชุมชนเมืองมีการขยายตัวเพิ่มขึ้นอย่างรวดเร็ว

##### (2) แรงกดดัน (Pressure) ที่เกิดจากปัจจัยขับเคลื่อน มี 5 ประการ คือ

- 2.1) ขาดการปรับปรุงบำรุงดินที่เหมาะสม
- 2.2) ความต้องการใช้น้ำเพื่อการเกษตร
- 2.3) การปล่อยน้ำเสีย ของฟาร์มและบ้านเรือน
- 2.4) การขยายตัวของชุมชน หมู่บ้าน
- 2.5) เส้นทางน้ำเดิมถูกปิดและถมแทนที่ด้วยหมู่บ้าน



- (3) **สภาวะ (State)** ที่เกิดแรงกดดัน มี 6 ประการ คือ
- 3.1) ดินขาดความอุดมสมบูรณ์
  - 3.2) ขาดแคลนน้ำเพื่อการเกษตร
  - 3.3) น้ำท่วมในช่วงฤดูฝนน้ำ
  - 3.4) ในแม่น้ำลำคลองเน่าเสีย
  - 3.5) ปุ๋ยเคมี สารเคมีกำจัดศัตรูพืชราคาสูง
  - 3.6) ราคาผลผลิตพืชตกต่ำ (ปาล์มน้ำมัน, ยางพารา)
- (4) **ผลกระทบ (Impact)** ที่ปรากฏในพื้นที่ มี 6 ประการ คือ
- 4.1) ผลผลิตตกต่ำ ต้นทุนการผลิตสูง
  - 4.2) พืชผลได้รับความเสียหาย(ภัยแล้ง)
  - 4.3) แหล่งน้ำ/ลำห้วย/ลำคลองตื้นเขิน
  - 4.4) น้ำในลำคลองเน่าเสีย ไม่สามารถใช้งานได้
  - 4.5) ต้นทุนการผลิตสูง
  - 4.6) รายได้ไม่แน่นอน (ปาล์มน้ำมัน, ยางพารา)
- (5) **การตอบสนอง (Response)** ของรัฐในอดีต ปัจจุบัน และในอนาคต มีดังนี้
- 5.1) อดีต-ปัจจุบัน**
- (5.1.1) โครงการหนึ่งตำบลหนึ่งกลุ่มเกษตรกรทฤษฎีใหม่
  - (5.1.2) ปลูกหญ้าแฝก ป้องกันการชะล้างพังทลายของดิน รักษาความชื้นและกักเก็บน้ำ
  - (5.1.3) ส่งเสริมเกษตรกรอินทรีย์/เกษตรปลอดภัย (GAP)
  - (5.1.4) การปรับปรุงบำรุงดิน
  - (5.1.5) ขุดลอกลำน้ำ/คลอง/แหล่งน้ำสาธารณะ
- 5.2) อนาคต**
- (5.2.1) ลดต้นทุนและเพิ่มประสิทธิภาพการผลิตอย่างครบวงจร
  - (5.2.2) พัฒนาแหล่งน้ำอย่างเป็นระบบ
  - (5.2.3) จัดทำระบบอนุรักษ์ดินและน้ำลุ่ม-ดอน
  - (5.2.4) ปรับเปลี่ยนการผลิตเป็นพืชใช้น้ำน้อย
  - (5.2.5) ส่งเสริมการใช้ปุ๋ยตามค่าวิเคราะห์ดิน
  - (5.2.6) บำบัดน้ำเสียก่อนที่มีการปล่อยลงสู่แม่น้ำ
  - (5.2.7) บ่อน้ำไร่นา
  - (5.2.8) ขุดเจาะบ่อบาดาล



รูปที่ 4-1 การวิเคราะห์สถานการณ์โดยระบบ DPSIR ของตำบลวังไผ่ อำเภอเมืองชุมพร จังหวัดชุมพร



#### 4.2 ระบบการปลูกพืชในปัจจุบัน

ตำบลวังไผ่ อำเภอเมืองชุมพร จังหวัดชุมพร มีการเพาะปลูกพืช ดังนี้

○ **พื้นที่ดอน**

- 1) พืชเศรษฐกิจหลักที่เกษตรกรนิยมปลูกในพื้นที่ คือ ปาล์มน้ำมัน ยางพารา และมะพร้าว
- 2) ไม้ผล ที่เกษตรกรนิยมปลูกและขยายพื้นที่เพาะปลูกเพิ่มขึ้นอย่างต่อเนื่องจากการโค่น

พืชเศรษฐกิจหลัก (ปาล์มน้ำมันและยางพารา) คือ ทุเรียน

ระบบเกษตร	เดือน											
	ม.ค.	ก.พ.	มี.ค.	เม.ย.	พ.ค.	มิ.ย.	ก.ค.	ส.ค.	ก.ย.	ต.ค.	พ.ย.	ธ.ค.
พืชเศรษฐกิจ	ปาล์มน้ำมัน, ยางพารา, มะพร้าว											
ไม้ผล	ทุเรียน											

รูปที่ 4-2 ระบบการปลูกพืชในปัจจุบัน ตำบลวังไผ่ อำเภอเมืองชุมพร จังหวัดชุมพร



## บทที่ 5 การประเมินคุณภาพที่ดิน

### 5.1 หลักการประเมินคุณภาพที่ดินด้านกายภาพ

การประเมินคุณภาพที่ดินหรือการประเมินความเหมาะสมของที่ดิน สอดคล้องตามหลักการของ FAO Framework ค.ศ. 1983 ซึ่งการประเมินคุณภาพที่ดินด้านกายภาพ เป็นการประเมินศักยภาพของที่ดินว่าที่ดินนั้น ๆ เหมาะสมมากหรือน้อยเพียงใดสำหรับการใช้ที่ดินประเภทต่าง ๆ หรือการปลูกพืชต่าง ๆ โดยพิจารณาจาก สภาพแวดล้อมที่มีผลต่อการเจริญเติบโตของพืช สมบัติดินที่ได้จำแนกไว้ในแต่ละตำบล ร่วมกับการจัดการพื้นที่ เช่น ระบบชลประทาน พื้นที่ยกทรง การจัดระบบอนุรักษ์ดินและน้ำ เป็นต้น และนอกจากนี้พิจารณาความต้องการปัจจัยต่อการปลูกพืชแต่ละชนิด สอดคล้องตามหลักการของ FAO ได้แก่ ความต้องการด้านพืช ความต้องการด้านการจัดการ ความต้องการด้านการอนุรักษ์ (บดินดี และ คำรณ, 2542) รายละเอียดดังตารางที่ 5-1

ระดับความเหมาะสมของที่ดินได้จากการสังเคราะห์ข้อมูลดิน การจัดการที่ดิน หรือดินที่มีลักษณะเฉพาะที่เกิดขึ้นตามสภาพภูมิประเทศ (ซึ่งจะเรียกรวมว่าหน่วยที่ดิน) ลักษณะภูมิอากาศ พิจารณาร่วมกับระดับความต้องการปัจจัยต่อการเจริญเติบโตของพืชแต่ละชนิด หลังจากนั้นดำเนินการประเมินคุณภาพที่ดิน ซึ่งสามารถจำแนกระดับความเหมาะสมของที่ดินได้เป็น 4 ชั้น ได้แก่ เหมาะสมสูง (S1) เหมาะสมปานกลาง (S2) เหมาะสมเล็กน้อย (S3) และไม่เหมาะสม (N) โดยที่

S1 : ไม่มีข้อจำกัดด้านที่ดินตามปัจจัยที่ใช้พิจารณา

S2 : มีข้อจำกัดด้านที่ดินที่แก้ไขได้ง่ายหรือข้อจำกัดอาจไม่ส่งผลกระทบต่อ การเจริญเติบโตของพืชอย่างชัดเจน

S3 : มีข้อจำกัดด้านที่ดินที่แก้ไขได้ยาก ควรปรับเปลี่ยนการผลิตเป็นพืชชนิดอื่นหรือ กิจกรรมอื่น (ส่วนใหญ่เป็นลักษณะทางกายภาพ)

N : มีข้อจำกัดที่พัฒนาหรือปรับปรุงที่ดินได้ยากมาก หากจะดำเนินการพัฒนาหรือ ปรับปรุงต้องใช้ต้นทุนสูงหรือเครื่องจักรขนาดใหญ่ แนะนำให้ปรับเปลี่ยนการผลิต



ตารางที่ 5-1 ตัวอย่างการประเมินคุณภาพที่ดินด้านกายภาพของประเภทการใช้ประโยชน์ที่ดิน

คุณภาพที่ดิน (Land Quality)	คุณลักษณะที่ดินตัวแทน (Land Characteristics)	ระดับความ เหมาะสม (Land Suitability Rating)
<b>1. ความเหมาะสมด้านความต้องการด้านพืช (Crop Requirements)</b>		
1.1. การหยั่งลึกของรากพืช (r)	ความลึกของดิน	S1
1.2. ความชุ่มชื้นที่เป็นประโยชน์ต่อพืช (m)	ปริมาณน้ำฝนเฉลี่ยในรอบปี	S2m
1.3. ความเป็นประโยชน์ของออกซิเจนต่อ รากพืช (o)	สภาพการระบายน้ำของดิน	S2o
<b>ความเหมาะสมรวมด้านความต้องการด้านพืช (Crop Requirements)</b>		<b>S2om</b>
<b>2. ความเหมาะสมด้านความต้องการด้านการจัดการ (Management Requirements)</b>		
2.1. สภาพการเขตกรรม (k)	ชั้นความยากง่ายในการเขตกรรม (ดินบน)	S1
2.2. ศักยภาพการใช้เครื่องจักรกล (w)	ความลาดชันของพื้นที่	S3w
<b>ความเหมาะสมรวมด้านความต้องการด้านการจัดการ (Management Requirements)</b>		<b>S3w</b>
<b>3. ความเหมาะสมด้านความต้องการด้านการอนุรักษ์ (Conservation Requirements)</b>		
3.1 ความเสียหายจากการกัดกร่อน (e)	ความลาดชันของพื้นที่	S3e
<b>ความเหมาะสมรวมด้านความต้องการด้านการอนุรักษ์ (Conservation Requirements)</b>		<b>S3e</b>
<b>ความเหมาะสมด้านกายภาพของประเภทการใช้ประโยชน์ที่ดินใน แต่ละหน่วยที่ดินโดยรวม</b>		<b>S3ew</b>

5.2 พืชเศรษฐกิจที่สำคัญของตำบล

พืชเศรษฐกิจหลักและพืชทางเลือกของตำบล ได้แก่ ปาล์มน้ำมัน ทุเรียน มะพร้าว กาแฟโรบัสต้า และกล้วยหอมทอง

5.3 ระดับความเหมาะสมของที่ดิน

การประเมินคุณภาพที่ดินของพืชเศรษฐกิจหลักและพืชทางเลือก ตำบลวังไผ่ อำเภอเมืองชุมพร จังหวัดชุมพร ได้ผลการประเมินคุณภาพที่ดิน ดังตารางที่ 5-2



ตารางที่ 5-2 ชั้นความเหมาะสมทางกายภาพของดิน ตำบลวังไผ่ อำเภอเมืองชุมพร จังหวัดชุมพร

หน่วยแผนที่ดิน	ปาล์มน้ำมัน	ทุเรียน	มะพร้าว	กาแฟโรบัสต้า	กล้วยหอมทอง
Ba-clA	S3o	N	N	N	S3o
Bu-silA	S2ons	S3o	S3o	N	S3o
Cp-slB	N	N	N	N	S3r
Kh-mw,fl-slB	S2ns	S2ons	S2ons	S2ons	S2xns
Kh-mw,pic,fl-slB	S2ns	S2ons	S2ons	S2ons	S2xns
Kh-mw-slA	S2ns	S2ons	S2ons	S2ons	S2xns
Kh-mw-slB	S2ns	S2ons	S2ons	S2ons	S2xns
Kh-slB	S2ns	S2ns	S2ns	S2ns	S2xns
Lgu-clA	S3o	N	N	N	S3o
Ntn-clC	S3r	S3r	S3r	S3r	S2erxns
Ptl-clA	S3o	N	N	N	S3o
Pto-slC	S3r	S3r	S3r	S3r	S2erxns
Pto-slD	S3r	S3r	S3er	S3r	S3e
Rg-gslD	N	N	N	N	S3er
Ro-lA	S2n	S2ns	S2n	S2ns	S2xns
Ro-lA*	S2ns	S2ns	S2ns	S2ns	S2xns
Ro-mw-lA	S2ns	S2ons	S2ons	S2ons	S2xns
Sw-slB	S3r	S3r	S3r	S3r	S2rxns
Sw-slC	S3r	S3r	S3r	S3r	S2erxns
SC	N	N	N	N	N

หมายเหตุ : \* หมายถึง หน่วยแผนที่ดินที่มีความอุดมสมบูรณ์ของดินต่างจากหน่วยแผนที่ดินเดียวกัน  
ความหมายของสัญลักษณ์แสดงข้อจำกัดชั้นความเหมาะสม

e = ความเสียหายจากการกัดกร่อน

r = สภาวะการหยั่งลึกของราก

n = ความจุในการดูดซับธาตุอาหาร

x = การมีเกลือมากเกินไป

o = ความเป็นประโยชน์ของออกซิเจนต่อรากพืช

z = สารพิษ

s = ความเป็นประโยชน์ของธาตุอาหาร



## บทที่ 6 แผนการใช้ที่ดิน

### 6.1 การวิเคราะห์ข้อมูลเพื่อจัดทำแผนการใช้ที่ดินระดับตำบล

ตามที่กรมพัฒนาที่ดินได้จัดทำแผนปฏิบัติการราชการกรมพัฒนาที่ดินระยะ 5 ปี (พ.ศ. 2566-2570) เพื่อให้บรรลุตามวิสัยทัศน์ที่กำหนดไว้ คือ “เป็นองค์กรอัจฉริยะทางดิน เพื่อขับเคลื่อนการใช้ที่ดินอย่างเหมาะสม 15 ล้านไร่ ภายในปี 2570” ซึ่งในส่วนของประเด็นการพัฒนาที่ 2 บริหารจัดการทรัพยากรดินและที่ดินด้วยชุดข้อมูลที่มีมูลค่าสูง (High Value Dataset) ซึ่งมีเป้าหมาย คือ การนำชุดข้อมูลที่มีมูลค่าสูง ไปใช้ในการบริหารจัดการทางการเกษตร ในส่วนของตัวชี้วัด บริหารจัดการทรัพยากรดินและที่ดินบนพื้นฐานของชุดข้อมูลที่มีมูลค่าสูง ร้อยละ 100 กลยุทธ์ที่ 2 ยกระดับแผนการใช้ที่ดินไปสู่การปฏิบัติ ได้กำหนดให้ ร้อยละของแผนการใช้ที่ดินระดับตำบลที่จัดทำแล้วเสร็จทั้งประเทศ ภายในปี 2570 (ไม่น้อยกว่า ร้อยละ 80) เป็นตัวชี้วัดหนึ่งของกลยุทธ์ดังกล่าว

การวางแผนการใช้ที่ดินระดับตำบลเป็นการวางกรอบและนโยบายการการพัฒนาพื้นที่ให้เกิดการใช้ที่ดินอย่างสมดุลและยั่งยืน ซึ่งจะมีความละเอียดและเฉพาะเจาะจงมากกว่าแผนการใช้ที่ดินระดับประเทศ ที่ใช้เป็นกรอบนโยบายการพัฒนาพื้นที่ระดับประเทศ เป็นการกำหนดแนวทางใช้ที่ดินให้ตรงกับศักยภาพโดยเฉพาะทางด้านเกษตรกรรม และนำไปสู่การกำหนดแผนงาน โครงการ กิจกรรมที่มีความสอดคล้องกับสภาพพื้นที่ ทั้งนี้การใช้ขอบเขตการปกครองในระดับตำบลจะนำไปสู่การพัฒนาเชิงพื้นที่ที่มีเป้าหมายและทิศทางสอดคล้องตามบริบทของแต่ละตำบล และมีผู้รับผิดชอบโดยตรงคือ องค์กรปกครองส่วนท้องถิ่น ซึ่งแผนการใช้ที่ดินในระดับที่ใหญ่กว่านี้อาจไม่สามารถนำมาใช้ปฏิบัติงานในระดับพื้นที่ได้อย่างเป็นรูปธรรมเนื่องจากเป็นแผนงานสำหรับนำไปใช้ปฏิบัติงานเชิงนโยบายและยุทธศาสตร์ในภาพรวม

ทั้งนี้แผนการใช้ที่ดินเป็นผลที่ได้จากการวิเคราะห์ข้อมูลทางด้านกายภาพ เศรษฐกิจ และสังคม โดยได้นำฐานข้อมูลที่ได้จากการรวบรวมข้อมูลทุติยภูมิ และข้อมูลปฐมภูมิจากการสำรวจภาคสนาม การศึกษาด้านกายภาพ ได้จาก การวิเคราะห์สถานภาพของทรัพยากรธรรมชาติ อาทิ ทรัพยากรดิน ทรัพยากรน้ำ และทรัพยากรป่าไม้ร่วมกับการพิจารณาลักษณะการใช้ประโยชน์ที่ดิน ข้อกฎหมายที่เกี่ยวข้องกับพื้นที่ในเขตป่าไม้ตามกฎหมาย เช่น เขตรักษาพันธุ์สัตว์ป่า เขตอุทยานแห่งชาติ เขตป่าสงวนแห่งชาติ และนโยบายของรัฐที่เกี่ยวข้องกับพื้นที่ที่มีมติคณะรัฐมนตรีเกี่ยวกับการใช้ที่ดิน มติคณะรัฐมนตรีเรื่องการจำแนกการใช้ประโยชน์ที่ดินในพื้นที่ป่าไม้ในเขตป่าสงวนแห่งชาติ เป็นต้น ประกอบกับการพิจารณาจากทิศทางตามกรอบนโยบายที่เกี่ยวข้องกับการกำหนดเขตการใช้ที่ดินภายในพื้นที่ตำบล เช่น ยุทธศาสตร์ของจังหวัด ร่วมกับความต้องการของท้องถิ่น สามารถกำหนดแนวทางการใช้ที่ดินตามศักยภาพของทรัพยากร เพื่อการรักษาคุณภาพของลักษณะทางนิเวศวิทยาและการอนุรักษ์ทรัพยากรธรรมชาติ โดยคำนึงถึงสภาพทางเศรษฐกิจและสังคมของชุมชนในพื้นที่ ซึ่งข้อมูลนี้ส่วนหนึ่งได้มาจากการวิเคราะห์ชุมชนแบบมีส่วนร่วม (PRA) ทำการสังเคราะห์ข้อมูลทุกด้านเพื่อให้ได้เขตการใช้ที่ดินที่เหมาะสมกับศักยภาพของพื้นที่ต่อไป



## 6.2 แผนการใช้ที่ดิน

จากการวิเคราะห์ข้อมูลกายภาพ เศรษฐกิจ และสังคม พบว่าแผนการใช้ที่ดินตำบลวังไผ่ อำเภอเมืองชุมพร จังหวัดชุมพร สามารถกำหนดออกเป็น 5 เขตหลัก ได้แก่ เขตเกษตรกรรม เขตชุมชน และสิ่งปลูกสร้าง เขตแหล่งน้ำ เขตพื้นที่อื่น ๆ เขตรักษาสมดุลของธรรมชาติและสิ่งแวดล้อม มีรายละเอียดดังนี้ (ตารางที่ 6-1 และรูปที่ 6-1)

**6.2.1 เขตเกษตรกรรม** เป็นพื้นที่เกษตรกรรมซึ่งในที่นี้ คือ พื้นที่ที่อยู่นอกเขตที่มีการประกาศเป็นเขตป่าไม้ตามกฎหมาย ซึ่งรัฐได้กำหนดเป็นพื้นที่ทำกิน มีการออกเอกสารสิทธิ์ซึ่งรวมถึงพื้นที่ในเขตปฏิรูปที่ดินเพื่อเกษตรกรรมด้วย เขตนี้รวมถึงการทำกิจกรรมภาคการเกษตรอื่นที่นอกเหนือจากการปลูกพืชด้วย ประกอบด้วย 3 เขตรอง ได้แก่ เขตเกษตรกรรมที่มีศักยภาพการผลิตสูง เขตประมง และเขตปศุสัตว์ มีเนื้อที่ 13,544 ไร่ หรือคิดเป็นร้อยละ 68.28 ของเนื้อที่ตำบล มีรายละเอียดดังนี้

1) เขตเกษตรกรรมที่มีศักยภาพการผลิตสูง พื้นที่เขตนี้มีศักยภาพในการผลิตรองจากเขตเกษตรกรรมขั้นดี โดยเป็นเขตเกษตรกรรมที่มีศักยภาพการผลิตสูง (ประเภทที่ 2) เป็นเขตที่ทำการเกษตรโดยอาศัยน้ำฝนเป็นหลัก ซึ่งส่งผลให้มีข้อจำกัดต่อการเพาะปลูกพืชด้านความชื้นที่พืชนำไปใช้ประโยชน์ ในส่วนของดินมีศักยภาพในการผลิตอยู่ในระดับสูงถึงปานกลาง และนอกจากนี้พบว่าดินในพื้นที่เขตนี้มีสมบัติที่เหมาะสมต่อการเพาะปลูกพืชแยกตามชนิดพืช มีรายละเอียดดังนี้

- เขตทำนา (สัญลักษณ์ 2221) มีเนื้อที่ 1,497 ไร่ หรือ คิดเป็นร้อยละ 7.55 ของเนื้อที่ตำบล เป็นพื้นที่ที่มีศักยภาพต่อการทำนาในระดับเหมาะสมเล็กน้อยถึงไม่เหมาะสม และปัจจุบันเกษตรกรมีการปลูกข้าวได้ปีละ 1 ครั้ง

- เขตปลูกไม้ผล (สัญลักษณ์ 2222) มีเนื้อที่ 2,618 ไร่ หรือ คิดเป็นร้อยละ 13.20 ของเนื้อที่ตำบล ปัจจุบันเกษตรกรปลูกไม้ผล โดยไม้ผลที่ปลูกได้แก่ มังคุด, ทุเรียน และกล้วย

- เขตปลูกไม้ยืนต้น (สัญลักษณ์ 2223) มีเนื้อที่ 9,367 ไร่ หรือ คิดเป็นร้อยละ 47.23 ของเนื้อที่ตำบล ปัจจุบันเกษตรกรปลูกไม้ยืนต้น โดยไม้ยืนต้นที่ปลูกได้แก่ ปาล์มน้ำมัน, ยางพาราและมะพร้าว

- เขตปลูกพืชทางเลือก (สัญลักษณ์ 2225) มีเนื้อที่ 5 ไร่ หรือ คิดเป็นร้อยละ 0.02 ของเนื้อที่ตำบล ปัจจุบันปลูกพืชทางเลือก หรือเกษตรผสมผสาน โดยพืชที่ปลูกได้แก่ กระเทียม

2) เขตประมง (สัญลักษณ์ 2400) มีเนื้อที่ 8 ไร่ หรือคิดเป็นร้อยละ 0.04 ของเนื้อที่ตำบล เป็นเขตที่ทำการกิจกรรมด้านการประมงได้แก่ การเลี้ยงสัตว์น้ำประเภทต่าง ๆ

3) เขตปศุสัตว์ เป็นเขตโรงเรือนเลี้ยงสัตว์ (สัญลักษณ์ 2520) มีเนื้อที่ 48 ไร่ หรือคิดเป็นร้อยละ 0.24 ของเนื้อที่ตำบล ปัจจุบันมีการสร้างโรงเรือนเลี้ยงสัตว์ ประเภทต่าง ๆ โดยประเภทของโรงเรือนที่พบได้แก่ ฟาร์มสุกร โรงเรือนเลี้ยงโคเนื้อ

**6.2.2 เขตชุมชนและสิ่งปลูกสร้าง** มีเนื้อที่ 3,928 ไร่ หรือคิดเป็นร้อยละ 19.80 ของเนื้อที่ตำบล ประกอบด้วย 3 เขตรอง ได้แก่ เขตชุมชน/สถานที่ราชการ เขตอุตสาหกรรม/แหล่งรับซื้อผลผลิต และเขตการใช้พื้นที่เฉพาะ มีรายละเอียดดังนี้



1) เขตชุมชน/สถานที่ราชการ (สัญลักษณ์ 3100) มีเนื้อที่ 3,618 ไร่ หรือ คิดเป็นร้อยละ 18.24 ของเนื้อที่ตำบล ปัจจุบันมีการใช้ที่ดินชุมชนและที่อยู่อาศัย มีทั้งประเภทชุมชนเมือง ชุมชนชนบท และที่ตั้งของสถาบันและสถานที่ราชการต่าง ๆ

2) เขตอุตสาหกรรม/แหล่งรับซื้อผลผลิต (สัญลักษณ์ 3200) มีเนื้อที่ 178 ไร่ หรือ คิดเป็นร้อยละ 0.90 ของเนื้อที่ตำบล ปัจจุบันมีการใช้ที่ดินประเภทโรงงานอุตสาหกรรม แหล่งรับซื้อผลผลิตทางการเกษตรประเภทต่าง ๆ

3) เขตการใช้พื้นที่เฉพาะ (สัญลักษณ์ 3300) มีเนื้อที่ 132 ไร่ หรือ คิดเป็นร้อยละ 0.67 ของเนื้อที่ตำบล ปัจจุบันมีการใช้ที่ดินที่นอกเหนือจาก 2 เขตดังกล่าวข้างต้น เช่น สถานที่พักผ่อน ท่องเที่ยว สวนสาธารณะ รีสอร์ท ระบบขนส่งมวลชน โบราณสถาน เป็นต้น

**6.2.3 เขตแหล่งน้ำ** มีเนื้อที่ 295 ไร่ หรือคิดเป็นร้อยละ 1.49 ของเนื้อที่ตำบล ประกอบด้วย 2 เขตตรง ได้แก่ เขตแหล่งน้ำตามธรรมชาติ และเขตแหล่งน้ำที่สร้างขึ้น มีรายละเอียดดังนี้

1) เขตแหล่งน้ำตามธรรมชาติ (สัญลักษณ์ 4100) มีเนื้อที่ 167 ไร่ หรือ คิดเป็นร้อยละ 0.84 ของเนื้อที่ตำบล ปัจจุบันมีสภาพการใช้ที่ดินเป็นลักษณะของแหล่งน้ำตามธรรมชาติ เช่น ห้วยหนอง คลอง แม่น้ำ เป็นต้น

2) เขตแหล่งน้ำที่สร้างขึ้น (สัญลักษณ์ 4200) มีเนื้อที่ 128 ไร่ หรือ คิดเป็นร้อยละ 0.65 ของเนื้อที่ตำบล ปัจจุบันมีสภาพการใช้ที่ดินเป็นแหล่งน้ำที่สร้างขึ้น เช่น คลองชลประทาน อ่างเก็บน้ำ เป็นต้น

**6.2.4 เขตพื้นที่อื่น ๆ** (สัญลักษณ์ 5000) มีเนื้อที่ 1,782 ไร่ หรือคิดเป็นร้อยละ 8.99 ของเนื้อที่ตำบล เป็นเขตที่มีลักษณะการใช้ที่ดินที่มีความเฉพาะ เช่น เหมืองแร่ ที่ทิ้งขยะ ไม้พุ่ม เป็นต้น

**6.2.5 เขตรักษาสมดุลของธรรมชาติและสิ่งแวดล้อม** (สัญลักษณ์ 6000) มีเนื้อที่ 286 ไร่ หรือคิดเป็นร้อยละ 1.44 ของเนื้อที่ตำบล มีการใช้ที่ดินเป็นป่าไม้ที่พบในพื้นที่เกษตรกรรม ซึ่งอยู่นอกเขตป่าไม้ตามกฎหมาย ส่วนใหญ่เป็นป่าปลูก



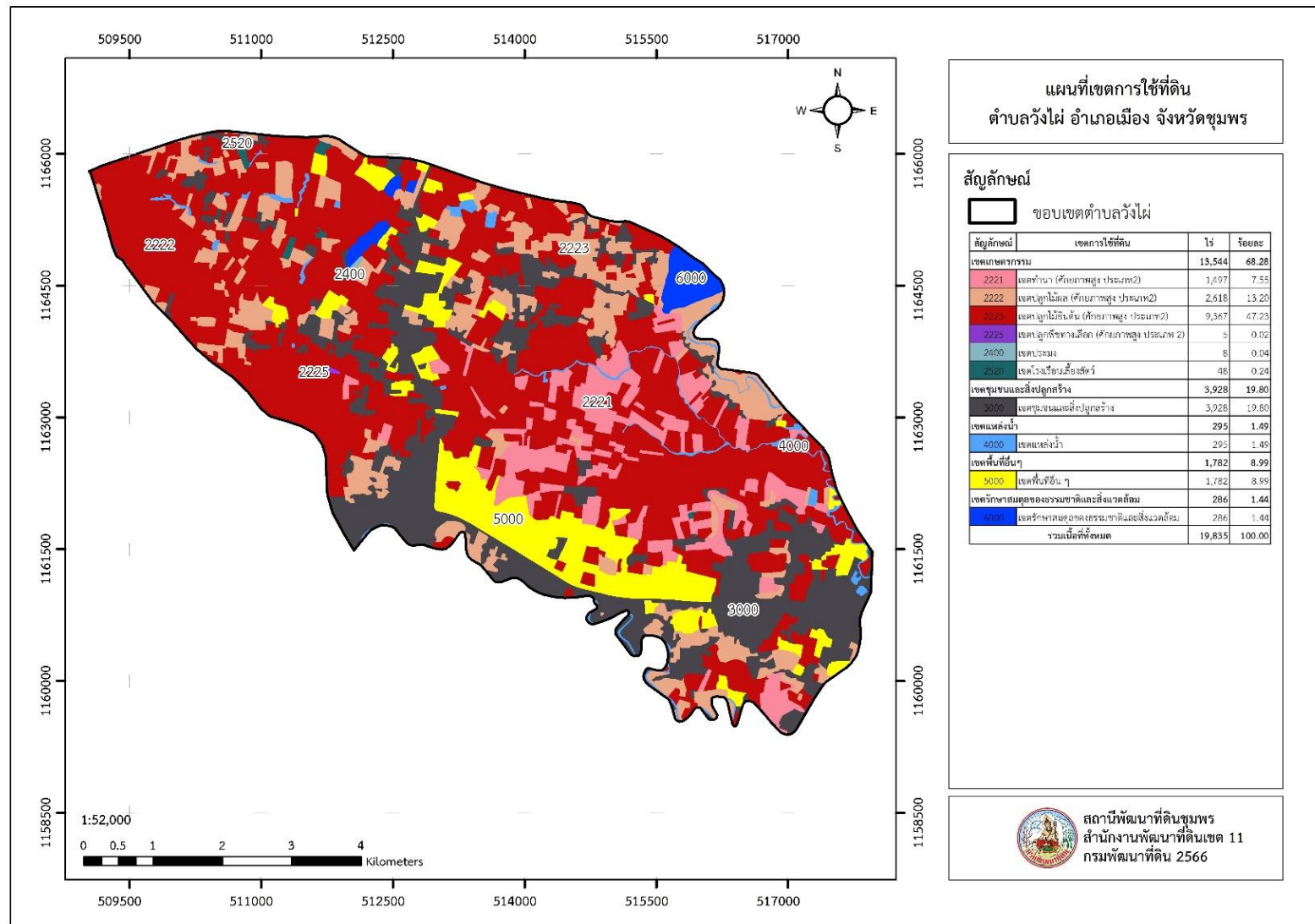
ตารางที่ 6-1 เขตการใช้ที่ดิน ตำบลวังไผ่ อำเภอเมือง จังหวัดชุมพร

เขตการใช้ที่ดิน	เนื้อที่	
	ไร่	ร้อยละ
<b>1. เขตเกษตรกรรม</b>	<b>13,544</b>	<b>68.28</b>
<b>1.1 เขตเกษตรกรรมที่มีศักยภาพการผลิตสูง ประเภทที่ 2</b>	<b>13,487</b>	<b>68.00</b>
- เขตทำนา	1,497	7.55
- เขตปลูกไม้ผล	2,618	13.20
- เขตปลูกไม้ยืนต้น	9,367	47.23
- เขตปลูกพืชทางเลือก	5	0.02
<b>1.2 เขตประมง</b>	<b>8</b>	<b>0.04</b>
<b>1.3 เขตปศุสัตว์</b>	<b>48</b>	<b>0.24</b>
<b>2. เขตชุมชนและสิ่งปลูกสร้าง</b>	<b>3,928</b>	<b>19.80</b>
2.1 เขตชุมชน/สถานที่ราชการ	3,618	18.24
2.2 เขตอุตสาหกรรม/แหล่งรับซื้อผลผลิต	178	0.90
2.3 เขตการใช้พื้นที่เฉพาะ	132	0.67
<b>3. เขตแหล่งน้ำ</b>	<b>295</b>	<b>1.49</b>
3.1 เขตแหล่งน้ำตามธรรมชาติ	167	0.84
3.2 เขตแหล่งน้ำที่สร้างขึ้น	128	0.65
<b>4. เขตพื้นที่อื่น ๆ</b>	<b>1,782</b>	<b>8.99</b>
<b>5. เขตรักษาสมดุลของธรรมชาติและสิ่งแวดล้อม</b>	<b>286</b>	<b>1.44</b>
<b>รวมเนื้อที่ทั้งหมด</b>	<b>19,835</b>	<b>100.00</b>

หมายเหตุ : เนื้อที่คำนวณด้วยระบบสารสนเทศภูมิศาสตร์



แผนการใช้ที่ดินตำบลวังไผ่ อำเภอเมืองชุมพร จังหวัดชุมพร



รูปที่ 6-1 แผนที่เขตการใช้ที่ดินตำบลวังไผ่ อำเภอเมืองชุมพร จังหวัดชุมพร



## บทที่ 7 การขับเคลื่อนแผนการใช้ที่ดิน

### 7.1 ขั้นตอนการดำเนินงาน

ภายหลังการจัดทำแผนการใช้ที่ดินตำบลวังไผ่ อำเภอเมืองชุมพร จังหวัดชุมพร แล้วจะต้องดำเนินการดังต่อไปนี้

7.1.1 จัดทำเป้าหมายการดำเนินงานและงบประมาณและกิจกรรมต่าง ๆ ที่จะดำเนินการในปีงบประมาณ 2567 ถึง 2570

7.1.2 นำแผนการใช้ที่ดินตำบลวังไผ่ไปเสนอต่อตำบลวังไผ่เพื่อมีมติให้ความร่วมมือในกิจกรรมพัฒนาที่ดินดำเนินการกิจกรรมต่างๆ ที่กำหนดไว้ในแผน

7.1.3 สถานีพัฒนาที่ดินชุมพร เสนอเป้าหมายและงบประมาณให้รายงานมายังกรมพัฒนาที่ดิน

### 7.2 กิจกรรมที่จะดำเนินการของกรมพัฒนาที่ดิน

งบประมาณที่กำหนดไว้เป็นการประมาณเบื้องต้น อาจมีการเปลี่ยนแปลงตามที่ได้รับการจัดสรรให้ดำเนินการ (ตารางที่ 7-1)

#### เขตเกษตรกรรม

○ เขตปลูกไม้ผล และเขตปลูกไม้ยืนต้น มีแผนงาน/โครงการ ดังนี้

- 1.1) การปรับปรุงบำรุงดิน (ดินเสื่อมโทรม)
  - 1.1.1) การส่งเสริมการผลิตและการใช้สารอินทรีย์
  - 1.1.2) การส่งเสริมการผลิตปุ๋ยอินทรีย์คุณภาพสูง
  - 1.1.3) การจัดตั้งธนาคารปุ๋ยอินทรีย์
  - 1.1.4) การพัฒนากลุ่มเกษตรกรใช้สารอินทรีย์ลดการใช้สารเคมีทางการเกษตร
  - 1.1.5) การส่งเสริมการใช้ปุ๋ยตามค่าวิเคราะห์ดิน
  - 1.1.6) การจัดหาปุ๋ยอินทรีย์
  - 1.1.7) การส่งเสริมการปรับปรุงพื้นที่ดินกรด
- 1.2) การบริหารจัดการน้ำ (ขาดแคลนน้ำในฤดูแล้ง)
  - 1.2.1) การพัฒนาแหล่งน้ำขนาดเล็กเพื่อการอนุรักษ์ดินและน้ำ
  - 1.2.2) โครงการแหล่งน้ำในไร่นานอกเขตชลประทาน
  - 1.2.3) การจัดทำระบบอนุรักษ์ดินและน้ำลุ่ม-ดอน



### 7.3 กิจกรรมที่จะดำเนินงานของหน่วยงานอื่น (ตารางที่ 7-2)

#### เขตเกษตรกรรม

○ เขตปลูกไม้ผล และเขตปลูกไม้ยืนต้น มีกิจกรรมที่ขอรับการสนับสนุนจากส่วนราชการอื่น ดังนี้

1) การอบรมให้ความรู้การเข้าสู่กระบวนการรับรองมาตรฐานการปฏิบัติทางการเกษตรที่ดี (Good Agricultural Practices: GAP) (กรมส่งเสริมการเกษตร)

2) จัดอบรมถ่ายทอดความรู้เรื่องการป้องกันกำจัดโรค-แมลงศัตรูพืชไม้ผลเศรษฐกิจ (กรมวิชาการเกษตร)

3) จัดอบรมการใช้สารชีวภัณฑ์ป้องกันกำจัดแมลง-ศัตรูพืช (กรมส่งเสริมการเกษตร)

4) สนับสนุนการชุดบำบัดบาดาล (กรมทรัพยากรน้ำบาดาล)

○ เขตแหล่งน้ำ มีกิจกรรมที่ขอรับการสนับสนุนจากส่วนราชการอื่น ดังนี้

1) สนับสนุนการชุดลอกคลอง แหล่งน้ำสาธารณะ ลำห้วย (สำนักงานชลประทานจังหวัดชุมพร, องค์การปกครองส่วนท้องถิ่นในพื้นที่)

2) สนับสนุนการพัฒนาเพื่อเพิ่มพื้นที่กักเก็บน้ำ (สำนักงานชลประทานจังหวัดชุมพร)

### 7.4 ความต้องการของชุมชนและองค์กรปกครองส่วนท้องถิ่น

จากการดำเนินการจัดทำกระบวนการมีส่วนร่วมของประชาชนที่ตำบลวังไผ่ เมื่อวันที่ 17 สิงหาคม 2566 ได้มีความต้องการของประชาชนที่ต้องการให้ดำเนินการแก้ไขปัญหาสำคัญที่ 4 ประการ คือ (1) ปัญหาดินเสื่อมโทรม (2) ปัญหาการขาดแคลนน้ำในหน้าแล้ง (3) ปัญหาน้ำเน่าเสีย (จากชุมชนและฟาร์มสุกร) ปัญหาดังกล่าวนี้ ส่งผลกระทบต่อสภาพแวดล้อม รวมถึงผลผลิตพืช และคุณภาพชีวิตของเกษตรกรในชุมชน

กรณีของปัญหาความเสื่อมโทรมของที่ดินนั้นจะรวมถึง (1) การชะล้างพังทลายของดิน (2) ดินขาดความอุดมสมบูรณ์ และ (3) ดินตื้น ซึ่งลักษณะพื้นที่ตำบลวังไผ่ ส่วนใหญ่เป็นพื้นที่ลุ่ม โดยมีพื้นที่ราบเรียบ (Slope 0-2 เปอร์เซ็นต์) ถึงร้อยละ 58.30 ส่วนพื้นที่ดอนลักษณะเป็นภูเขา (Slope มากกว่า 35 เปอร์เซ็นต์) คิดเป็น 2.69 เปอร์เซ็นต์ สลับพื้นที่ลูกคลื่นลอนลาดเล็กน้อย (Slope 2-5 เปอร์เซ็นต์) คิดเป็น 28.84 เปอร์เซ็นต์ ลูกคลื่นลอนลาด (Slope 5-12 เปอร์เซ็นต์) คิดเป็น 5.05 เปอร์เซ็นต์ และลูกคลื่นลอนชัน คิดเป็น 4.36 เปอร์เซ็นต์ จากข้อมูลดังกล่าว จะเห็นว่าสภาพภูมิประเทศบางส่วนกว่าร้อยละ 40 มีลักษณะพื้นที่ลาดชัน ผลกระทบที่ตามมา คือ เกิดการชะล้างพังทลายของดินประกอบกับเกษตรกรปลูกพืชเชิงเดี่ยว โดยขาดมาตรการอนุรักษ์ดินและน้ำ เมื่อเกิดฝนตกลงมาส่งผลให้หน้าดินที่ถูกชะล้างลงมาสู่เบื้องล่างจึงไปทับถมลำน้ำตามธรรมชาติ เหมือนฝาย และอ่างเก็บน้ำจนดินชั้นบนไม่สามารถเก็บกักน้ำไว้ใช้ได้ตามที่ควรจะเป็น ส่งผลให้เกิดปัญหาการขาดแคลนน้ำในฤดูแล้ง ตามที่จะกล่าวในย่อหน้าต่อไป นอกจากนี้ในพื้นที่ที่มีความลาดชันมากกว่า 12 เปอร์เซ็นต์ นั้น ยังขาดมาตรการระบบอนุรักษ์ดินและน้ำ จึงเกิดปัญหาการชะล้างพังทลายของดินส่วนปัญหาความอุดมสมบูรณ์ของดินที่เกิดขึ้นนั้น เนื่องจากการใช้ที่ดินติดต่อกันเป็นเวลานาน



โครงสร้างของดินได้มีการเปลี่ยนแปลง ทำให้ดินแน่นตัว น้ำในดินและอากาศในดินที่เคยมีอยู่สูญหายไป ส่วนธาตุอาหารและอินทรีย์วัตถุ ก็มีปริมาณลดลงเช่นเดียวกัน เนื่องจากพืชนำไปใช้และนำออกไปจากพื้นที่ไม่ทันกับการใส่กลับคืนมาสู่ดิน

ในกรณีขอปัญหาการขาดแคลนนํ้านั้น นอกจากมีผลจากการทับถมของตะกอนดินในแหล่งน้ำ จนตื้นเขินดังกล่าวข้างต้นแล้ว การที่ประชากรเพิ่มขึ้น กิจกรรมการใช้น้ำเพิ่มขึ้น การเกษตรก็เพิ่มขึ้น รวมทั้งเหตุการณ์ที่เกิดจากการเปลี่ยนแปลงภูมิอากาศ เช่น ปริมาณฝนน้อยกว่าปกติ ฝนทิ้งช่วง จนเกิดความแห้งแล้ง การขาดแคลนนํ้าจึงเกิดขึ้นอย่างต่อเนื่อง จึงมีข้อเสนอของหมู่บ้านทั้ง 12 หมู่บ้านในตำบลวังไผ่ที่เร่งด่วน คือ “การเพิ่มพื้นที่กักเก็บน้ำ” โดยวิธีการต่างๆ ให้เพียงพอแก่ความต้องการ

ประเด็นหลักจากข้อเสนอให้แก้ไขปัญหาเรื่องขาดแคลนนํ้าและนํ้าท่วม จะสรุปได้ว่ามี 3 ประการ คือ (1) การขุดลอกแหล่งน้ำสาธารณะในปัจจุบันซึ่งรวมถึงอ่างเก็บน้ำ สระน้ำ ลำคลอง เป็นต้น (2) ขุดเจาะบ่อบาดาล (3) เพิ่มปริมาณแหล่งน้ำต้นทุนบนผิวดิน

ดังนั้น เพื่อตอบสนองข้อเสนอดังกล่าวทั้ง 3 ประการนี้ จากการวิเคราะห์ข้อมูลเบื้องต้นที่มีอยู่ในปัจจุบันแล้วสรุปได้ว่า “ไม่สามารถดำเนินการแก้ปัญหาหมู่บ้านใดหมู่บ้านหนึ่งหรือใช้วิธีการใดวิธีการหนึ่ง แล้วจะแก้ไขปัญหาการขาดแคลนนํ้าในช่วงหน้าแล้งได้ทั้งตำบลวังไผ่ได้อย่างสิ้นเชิง ”

การแก้ไขปัญหาการขาดแคลนนํ้าจะต้องดำเนินการทั้งตำบลควบคู่กัน เพื่อบรรเทาและลดความรุนแรงของปัญหาขาดแคลนนํ้าในพื้นที่เขตไม้ผล ปัญหาการชะล้างพังทลายในพื้นที่ลาดชัน โดยจัดทำโครงการ “การพัฒนาที่ดินและนํ้าที่เป็นระบบ” ทั้งพื้นที่ตำบลเพื่อเสนอวิธีการในการแก้ไขปัญหา 3 ประการไว้ด้วยกัน จะต้องมีการบริหารจัดการนํ้าทั้งระบบไม่ว่าจะเป็น การขุดลอกคูคลอง ก่อสร้างอ่างเก็บน้ำ ก่อสร้างฝายชะลอนํ้า การขุดบ่อบาดาลเพื่อการเกษตร รวมถึงจัดทำระบบการอนุรักษ์ดินและนํ้าในพื้นที่ตำบล

ในกรณีปัญหานํ้าเน่าเสีย (จากชุมชนและฟาร์มสุกร) ซึ่งถือว่าส่งผลกระทบต่อสภาพแวดล้อมในชุมชน รวมถึงแหล่งน้ำไม่สามารถนำมาใช้ประโยชน์ได้ โดยในส่วนของคนในชุมชนการแก้ไขด้วยการสร้างจิตสำนึกของคนในชุมชน ให้ตระหนักถึงผลกระทบในการปล่อยน้ำเสียรวมถึงทิ้งขยะหรือสิ่งปฏิกูลลงในแม่น้ำลำคลอง รวมถึงการส่งเสริมการนำวัสดุอินทรีย์มาผลิตปุ๋ยหมักรูปแบบต่างๆ การทำธนาคารน้ำใต้ดินในบ้านเรือนเพื่อลดการปล่อยน้ำเสีย ในส่วนของฟาร์มหมู อปท.ในพื้นที่ต้องเข้มมาตรการทางสังคมและกฎหมายเข้าไปดำเนินการ เพื่อให้เกิดความชัดเจนและเป็นธรรมกับทุกฝ่าย

ทั้งนี้ หน่วยงานในสังกัดกระทรวงเกษตรและสหกรณ์ให้การสนับสนุนองค์ความรู้และช่วยเหลือเกษตรกรผ่านกิจกรรม/โครงการ ตามความต้องการของชุมชน



ตารางที่ 7-1 กิจกรรมของกรมพัฒนาที่ดินในเขตการใช้ที่ดินที่จะดำเนินการในปีงบประมาณ 2567-2571

เขตการใช้ที่ดิน	แผนงาน/โครงการ	งบประมาณ
1.1 เขตปลูกไม้ผล เนื้อที่ 2,618 ไร่	1. การปรับปรุงบำรุงดิน (ดินเสื่อมโทรม)	
1.2 เขตปลูกไม้ยืนต้น เนื้อที่ 9,367 ไร่	1.1 การส่งเสริมการผลิตและการใช้สารอินทรีย์	125,000
	1.2 การส่งเสริมการผลิตปุ๋ยอินทรีย์คุณภาพสูง	480,000
	1.3 การจัดตั้งธนาคารปุ๋ยอินทรีย์	300,000
	1.4 การพัฒนาเกษตรกรผู้ใช้สารอินทรีย์ลดการใช้สารเคมีทางการเกษตร(ครัวไทยสู่ครัวโลก)	100,000
	1.5 การส่งเสริมการใช้ปุ๋ยตามค่าวิเคราะห์ดิน	75,000
	1.6 การจัดหาปุ๋ยโดโลไมท์	850,000
	1.7 การส่งเสริมการปรับปรุงพื้นที่ดินกรด	50,000
	1.8 การปลูกหญ้าแฝกเพื่อการอนุรักษ์ดินและน้ำ	
	2. การบริหารจัดการน้ำ	
	2.1 การพัฒนาแหล่งน้ำขนาดเล็กเพื่อการอนุรักษ์ดินและน้ำ	N/A
	2.2 โครงการแหล่งน้ำในไร่นานอกเขตชลประทาน	N/A
	2.3 การปลูกหญ้าแฝกเพื่อการอนุรักษ์ดินและน้ำ	600,000

หมายเหตุ : งบประมาณที่กำหนดไว้นี้เป็นประมาณเบื้องต้น อาจมีการเปลี่ยนแปลงตามที่ได้รับการจัดสรรให้ดำเนินการ



ตารางที่ 7-2 สรุปกิจกรรมที่ขอรับการสนับสนุนจากส่วนราชการอื่นในเขตการใช้ที่ดิน

เขตการใช้ที่ดิน	กิจกรรมที่ขอการสนับสนุนจากส่วนราชการอื่น
<b>1. เขตเกษตรกรรม</b> 1.1 เขตปลูกไม้ผล เนื้อที่ 2,618 ไร่ 1.2 เขตปลูกไม้ยืนต้น เนื้อที่ 9,367 ไร่	<ol style="list-style-type: none"><li>ส่งเสริมและสนับสนุนเกษตรปลอดภัยและได้มาตรฐาน (GAP) (กรมส่งเสริมการเกษตร)</li><li>อบรมถ่ายทอดความรู้เรื่องการป้องกันกำจัดโรค-แมลงศัตรูไม้ผล (กรมวิชาการเกษตร)</li><li>อบรมการใช้สารชีวภัณฑ์ป้องกันกำจัดแมลง-ศัตรูพืช (กรมส่งเสริมการเกษตร)</li><li>สนับสนุนการขุดเจาะน้ำบาดาลเพื่อการเกษตร (หน่วยบัญชาการทหารพัฒนา/กรมทรัพยากรน้ำบาดาล)</li><li>โครงการชุมชนปลอดขยะ Zero Waste (องค์กรปกครองส่วนท้องถิ่น/เทศบาลตำบล/อบต.)</li></ol>
<b>2. เขตแหล่งน้ำ เนื้อที่ 295 ไร่</b>	<ol style="list-style-type: none"><li>สนับสนุนการขุดลอกคลอง แหล่งน้ำสาธารณะ ลำห้วย (สำนักงานชลประทานจังหวัดชุมพร, เทศบาลฯ)</li><li>สนับสนุนการพัฒนาเพื่อเพิ่มพื้นที่กักเก็บน้ำ (สำนักงานชลประทานชุมพร)</li></ol>



ตาราง 7-3 เป้าหมายการดำเนินงานและงบประมาณโครงการนำร่อง ตำบลวังไผ่ อำเภอเมืองชุมพร จังหวัดชุมพร แผน 5 ปี (พ.ศ. 2567-2571)

เขตการใช้ที่ดิน	งาน/โครงการ/กิจกรรม	หน่วย นับ	เป้าหมาย					รวม	งบประมาณ					รวม	หน่วยงาน รับผิดชอบ
			2567	2568	2569	2570	2571		2567	2568	2569	2570	2571		
<b>เขตเกษตรกรรม</b>															
1.1 เขตปลูกไม้ผล	<b>1. การปรับปรุงบำรุงดิน</b>													<b>1,980,000</b>	
1.2 เขตปลูกไม้ยืน ต้น	1.1 การส่งเสริมการผลิต และการใช้สารอินทรีย์	ราย	50	50	50	50	50	250	25,000	25,000	25,000	25,000	25,000	125,000	พด.
	1.2 การส่งเสริมการผลิต ปุ๋ยอินทรีย์คุณภาพสูง	ตัน	30	30	-	-	-	200	240,000	240,000	-	-	-	480,000	พด.
	1.3 การจัดตั้งธนาคารปุ๋ย อินทรีย์	กลุ่ม	1	-	-	-	-	1	300,000	-	-	-	-	300,000	พด.
	1.4 การพัฒนากลุ่ม เกษตรกรใช้สารอินทรีย์ ลดการใช้สารเคมีทาง การเกษตร	กลุ่ม	4	4	4	4	4	20	20,000	20,000	20,000	20,000	20,000	100,000	พด.
	1.5 การส่งเสริมการใช้ปุ๋ย ตามค่าวิเคราะห์ดิน	ราย	100	100	100	100	100	500	15,000	15,000	15,000	15,000	15,000	75,000	พด.
	1.6 การจัดหาปุ๋ยอินทรีย์ ไหม้	ตัน	100	100	100	100	100	500	170,000	170,000	170,000	170,000	170,000	850,000	พด.
	1.7 โครงการส่งเสริมการ ส่งเสริมการปรับปรุงพื้นที่ ดินกรด	ไร่	200	200	200	200	200	1,000	10,000	10,000	10,000	10,000	10,000	50,000	พด.

หมายเหตุ : งบประมาณที่กำหนดไว้นี้เป็นประมาณเบื้องต้น อาจมีการเปลี่ยนแปลงตามที่ได้รับการจัดสรรให้ดำเนินการ



ตาราง 7-3 (ต่อ)

เขตการใช้ที่ดิน	งาน/โครงการ/กิจกรรม	หน่วย นับ	เป้าหมาย					รวม	งบประมาณ					รวม	หน่วยงาน รับผิดชอบ
			2567	2568	2569	2570	2571		2567	2568	2569	2570	2571		
1.1 เขตปลูกไม้ ผล	2. การบริหารจัดการน้ำ														
1.2 เขตปลูกไม้ ยืนต้น	2.1 การพัฒนาแหล่งน้ำ ขนาดเล็กเพื่อการ อนุรักษ์ดินและน้ำ	แห่ง	-	1	-	-	-	1	N/A	N/A	N/A	N/A	N/A	N/A	พต.
	2.2 โครงการแหล่งน้ำใน ไร่นานอกเขต ชลประทาน	แห่ง	-	1	-	-	-	1	N/A	N/A	N/A	N/A	N/A	N/A	พต.
	2.3 การปลูกหญ้าแฝก เพื่อการอนุรักษ์ดินและ น้ำ	ไร่	100,000	100,000	100,000	100,000	100,000	500,000	120,000	120,000	120,000	120,000	120,000	600,000	พต.

หมายเหตุ : งบประมาณที่กำหนดไว้นี้เป็นค่าประมาณเบื้องต้น อาจมีการเปลี่ยนแปลงตามที่ได้รับการจัดสรรให้ดำเนินการ



## เอกสารอ้างอิง

กรมการปกครอง. 2556. **แผนที่ขอบเขตตำบล ปี 2564 (ไฟล์ข้อมูล)**. กรมพัฒนาที่ดิน กระทรวงเกษตรและสหกรณ์, กรุงเทพฯ.

\_\_\_\_\_. 2566. **รายงานสถิติจำนวนประชากรและบ้าน รายจังหวัด รายอำเภอ และรายตำบล (ณ เดือน ธันวาคม พ.ศ. 2565)**. แหล่งที่มา:

<https://stat.bora.dopa.go.th/stat/statnew/statyear /#/TableTemplate/Area/statpop>, 1 พฤษภาคม 2566.

กรมการพัฒนาชุมชน. 2566. **ข้อมูลความจำเป็นพื้นฐาน (จปฐ.) รายจังหวัด รายอำเภอ และรายตำบล ปี 2565**. แหล่งที่มา: <https://ebmn.cdd.go.th/>, 1 มิถุนายน 2566.

กรมทรัพยากรน้ำบาดาล. 2566. **ปริมาณน้ำและจำนวนบ่อบาดาล**. แหล่งที่มา:

<http://app.dgr.go.th/newpasutara/xml/search.php>, 26 พฤษภาคม 2566.

กรมส่งเสริมการเกษตร. 2566. **จำนวนครุว์เรือนเกษตรกรที่ขึ้นทะเบียนเกษตรกร จำแนกรายจังหวัด รายอำเภอ และรายตำบล (ณ เดือนมกราคม พ.ศ. 2566)**. แหล่งที่มา:

<http://mvos2.gistda.or.th/>, 15 พฤษภาคม 2566.

กรมอุตุวิทยามหาวิทยาลัย. 2566. **สถิติภูมิอากาศคาบ 30 ปี พ.ศ. 2536-2565 (ไฟล์ข้อมูล)**. กระทรวงดิจิทัลเพื่อเศรษฐกิจและสังคม, กรุงเทพฯ.

กลุ่มวิเคราะห์สภาพการใช้ที่ดิน. 2566. **แผนที่สภาพการใช้ที่ดิน ปี 2566 (ไฟล์ข้อมูล)**. กองนโยบายและแผนการใช้ที่ดิน กรมพัฒนาที่ดิน กระทรวงเกษตรและสหกรณ์, กรุงเทพฯ.

กองสำรวจดินและวิจัยทรัพยากรดิน. 2566. **แผนที่ทรัพยากรดิน (ไฟล์ข้อมูล)**. กรมพัฒนาที่ดิน กระทรวงเกษตรและสหกรณ์, กรุงเทพฯ.

บัณฑิต ต้นศิริ และ คำณ ไทรพิง. 2542. **คู่มือการประเมินคุณภาพที่ดิน**. กองวางแผนการใช้ที่ดิน กรมพัฒนาที่ดิน กระทรวงเกษตรและสหกรณ์, กรุงเทพฯ.

องค์การบริหารส่วนตำบลวังไผ่. 2566. **วิสัยทัศน์ พันธกิจ**. แหล่งที่มา: องค์การบริหารส่วนตำบลวังไผ่, 1 พฤษภาคม 2566.

318 ม.6 ต.วังตะกอก อ.หลังสวน จ.ชุมพร  
สถานีพัฒนาที่ดินชุมพร  
077-653087