



แผนการใช้ที่ดินตำบลบางหมาก

อำเภอเมืองชุมพร จังหวัดชุมพร



สถานีพัฒนาที่ดินชุมพร
สำนักงานพัฒนาที่ดินเขต 11 กรมพัฒนาที่ดิน
กระทรวงเกษตรและสหกรณ์

คำนำ

การจัดทำแผนการใช้ที่ดินดำเนินการตามรัฐธรรมนูญแห่งราชอาณาจักรไทย พ.ศ. 2560 มาตรา 72 (1) ที่ได้บัญญัติให้มีการวางแผนการใช้ที่ดินให้เหมาะสมกับศักยภาพของที่ดินตามหลักการพัฒนาอย่างยั่งยืน โดยแผนการใช้ที่ดินตำบลบางหมาก อำเภอเมืองชุมพร จังหวัดชุมพร ได้นำแนวคิดขององค์การอาหารและการเกษตรแห่งสหประชาชาติ (Food and Agriculture Organization of the United Nations: FAO) และ โครงการสิ่งแวดล้อมแห่งสหประชาชาติ (United Nations Environment Programme: UNEP) มาปรับใช้ คือ ความเหมาะสมทางกายภาพ ความเหมาะสมทางเศรษฐกิจ การยอมรับจากสังคม การสร้างความยั่งยืนให้สิ่งแวดล้อม และเสนอทางเลือกการใช้ที่ดินร่วมกับวิธีการที่จำเป็นอื่น ๆ เช่น กระบวนการมีส่วนร่วมของชุมชน (Participatory Rural Appraisal: PRA) การประเมินคุณภาพที่ดิน เป็นต้น

กองนโยบายและแผนการใช้ที่ดินร่วมกับสำนักงานพัฒนาที่ดินเขต 11 และสถานีพัฒนาที่ดินชุมพร ในการดำเนินงานวางแผนการใช้ที่ดินระดับตำบล โดยพิจารณาภาพรวมของสภาพปัญหาในด้านต่าง ๆ ทั้งด้านกายภาพ เศรษฐกิจ และสังคม วิเคราะห์และสังเคราะห์ข้อมูลนำไปสู่การวางแผนการใช้ที่ดินที่สอดคล้องกับศักยภาพของพื้นที่ โดยผ่านกระบวนการมีส่วนร่วมของชุมชน (PRA) ในการระบุปัญหา ความต้องการของเกษตรกรและผู้มีส่วนได้ส่วนเสีย ทั้งนี้สถานีพัฒนาที่ดินชุมพรได้จัดทำแผนกิจกรรม/โครงการ เพื่อขับเคลื่อนแผนการใช้ที่ดินให้เป็นรูปธรรมเพื่อให้เกษตรกรมีคุณภาพชีวิตที่ดีขึ้น มีการใช้ที่ดินอย่างถูกต้องเหมาะสม รักษาสภาพแวดล้อมและอนุรักษ์ทรัพยากรในชุมชน ให้เกิดความยั่งยืนต่อไป

สถานีพัฒนาที่ดินชุมพร
กันยายน 2566



สารบัญ

	หน้า
คำนำ	ก
สารบัญ	ข
สารบัญตาราง	ง
สารบัญรูป	จ
บทที่ 1 บทนำ	
1.1 ความสำคัญของการวางแผนการใช้ที่ดิน	1-1
1.2 หลักการและเหตุผล	1-1
1.3 วัตถุประสงค์	1-1
1.4 ระยะเวลาและสถานที่ดำเนินงาน	1-2
1.5 ขั้นตอนการดำเนินงาน	1-2
1.6 วิสัยทัศน์ของตำบล	1-3
บทที่ 2 ข้อมูลทั่วไป	
2.1 ที่ตั้งและอาณาเขต	2-1
2.2 การแบ่งส่วนการปกครอง	2-2
2.3 สภาพภูมิประเทศ	2-2
2.4 สภาพภูมิอากาศ	2-2
2.5 สภาพการใช้ที่ดินในปัจจุบัน	2-4
2.6 สภาพเศรษฐกิจและสังคม	2-8
บทที่ 3 สถานภาพของทรัพยากรธรรมชาติ	
3.1 ทรัพยากรป่าไม้	3-1
3.2 ทรัพยากรน้ำ	3-1
3.3 ทรัพยากรดิน	3-2
บทที่ 4 กระบวนการมีส่วนร่วมของชุมชน (Participatory Rural Appraisal: PRA)	
4.1 การวิเคราะห์ผลจากการจัดทำกระบวนการมีส่วนร่วมของชุมชน (PRA)	4-1
4.2 ระบบการปลูกพืชในปัจจุบัน	4-4
บทที่ 5 การประเมินคุณภาพที่ดิน	
5.1 หลักการประเมินคุณภาพที่ดินด้านกายภาพ	5-1
5.2 พืชเศรษฐกิจที่สำคัญของตำบล	5-2
5.3 ระดับความเหมาะสมของที่ดิน	5-2



สารบัญ (ต่อ)

	หน้า
บทที่ 6 แผนการใช้ที่ดิน	
6.1 การวิเคราะห์ข้อมูลเพื่อจัดทำแผนการใช้ที่ดินระดับตำบล	6-1
6-2 แผนการใช้ที่ดิน	6-2
บทที่ 7 การขับเคลื่อนแผนการใช้ที่ดิน	
7.1 ขั้นตอนการดำเนินงาน	7-1
7.2 กิจกรรมที่จะดำเนินการของกรมพัฒนาที่ดิน	7-1
7.3 กิจกรรมที่จะดำเนินงานของหน่วยงานอื่น	7-2
7.4 ความต้องการของชุมชนและองค์กรปกครองส่วนท้องถิ่น	7-2
เอกสารอ้างอิง	อ-1



สารบัญตาราง

ตารางที่		หน้า
2-1	สถิติภูมิอากาศ ณ สถานีตรวจอากาศอำเภอเมืองชุมพร จังหวัดชุมพร (พ.ศ. 2536-2565)	2-3
2-2	สภาพการใช้ที่ดิน ตำบลบางหมาก อำเภอเมืองชุมพร จังหวัดชุมพร	2-5
2-3	จำนวนประชากรและครัวเรือนตำบลบางหมาก อำเภอเมืองชุมพร จังหวัดชุมพร ปี 2565	2-8
2-4	จำนวนและสัดส่วนครัวเรือนเกษตร ตำบลบางหมาก อำเภอเมืองชุมพร จังหวัดชุมพร ปี 2565	2-9
2-5	รายได้-รายจ่ายเฉลี่ยครัวเรือน ตำบลบางหมาก อำเภอเมืองชุมพร จังหวัดชุมพรปี 2565	2-10
3-1	สมบัติที่ดิน ตำบลบางหมาก อำเภอเมืองชุมพร จังหวัดชุมพร	3-4
5-1	ตัวอย่างการประเมินคุณภาพที่ดินด้านกายภาพของประเภทการใช้ประโยชน์ที่ดิน	5-2
5-2	ชั้นความเหมาะสมทางกายภาพของดิน ตำบลบางหมาก อำเภอเมืองชุมพร	5-3
6-1	เขตการใช้ที่ดิน ตำบลบางหมาก อำเภอเมืองชุมพร จังหวัดชุมพร	6-5
7-1	กิจกรรมของกรมพัฒนาที่ดินในเขตการใช้ที่ดินที่จะดำเนินการใน ปีงบประมาณ 2567-2571	7-4
7-2	สรุปกิจกรรมที่ขอรับการสนับสนุนจากส่วนราชการอื่นในเขตการใช้ที่ดิน	7-5
7-3	เป้าหมายการดำเนินงานและงบประมาณโครงการนำร่อง ตำบลบางหมาก อำเภอเมืองชุมพร จังหวัดชุมพร แผน 5 ปี (พ.ศ. 2567-2571)	7-6



สารบัญรูป

รูปที่		หน้า
1-1	กรอบการวางแผนการใช้ที่ดินระดับตำบล	1-3
2-1	แผนที่ที่ตั้งและอาณาเขต ตำบลบางหมาก อำเภอเมืองชุมพร จังหวัดชุมพร	2-1
2-2	กราฟสมดุลของน้ำเพื่อการเกษตร จังหวัดชุมพร	2-4
2-3	แผนที่สภาพการใช้ที่ดิน ตำบลบางหมาก อำเภอเมืองชุมพร จังหวัดชุมพร	2-7
3-1	แผนที่ทรัพยากรดิน ตำบลบางหมาก อำเภอเมืองชุมพร จังหวัดชุมพร	3-5
4-1	การวิเคราะห์สถานการณ์โดยระบบ DPSIR ของ ตำบลบางหมาก อำเภอเมืองชุมพร จังหวัดชุมพร	4-3
4-2	ระบบการปลูกพืชในปัจจุบัน ตำบลบางหมาก อำเภอเมืองชุมพร จังหวัดชุมพร	4-4
6-1	แผนที่เขตการใช้ที่ดิน ตำบลบางหมาก อำเภอเมืองชุมพร จังหวัดชุมพร	6-6



บทที่ 1 บทนำ

1.1 ความสำคัญของการวางแผนการใช้ที่ดิน

ตามรัฐธรรมนูญแห่งราชอาณาจักรไทย พุทธศักราช 2560 มาตรา 72 รัฐพึงดำเนินการเกี่ยวกับที่ดิน ทรัพยากรน้ำ และพลังงาน ดังต่อไปนี้

1) วางแผนการใช้ที่ดินของประเทศ ให้เหมาะสมกับสภาพพื้นที่และศักยภาพของที่ดินตามหลักการพัฒนาอย่างยั่งยืน

1.2 หลักการและเหตุผล

ปัจจุบันกรมพัฒนาที่ดินได้ดำเนินการวางแผนการใช้ที่ดินระดับประเทศเรียบร้อยแล้วซึ่งเป็นการวางกรอบเชิงนโยบายมุ่งเน้นการพัฒนาด้านการเกษตรให้เกิดความสมดุลและยั่งยืนและในขณะเดียวกันต้องอนุรักษ์ทรัพยากรธรรมชาติและสิ่งแวดล้อมควบคู่กับการรักษาคุณค่าทางศิลปวัฒนธรรม แต่ทั้งนี้เพื่อให้เกิดการใช้ประโยชน์ที่ดินในระดับพื้นที่อย่างมีประสิทธิภาพและรักษาฐานการผลิตด้านทรัพยากรธรรมชาติอย่างยั่งยืนตลอดห่วงโซ่อุปทาน แผนการใช้ที่ดินระดับตำบลจึงถูกนำมาใช้เป็นเครื่องมือเพื่อขับเคลื่อนการดำเนินงานดังกล่าว

ทั้งนี้กรมพัฒนาที่ดินได้จัดทำแผนปฏิบัติการกรมพัฒนาที่ดินระยะ 5 ปี (พ.ศ. 2566-2570) เพื่อให้บรรลุตามวิสัยทัศน์ที่กำหนดไว้ คือ “เป็นองค์กรอัจฉริยะทางดิน เพื่อขับเคลื่อนการใช้ที่ดินอย่างเหมาะสม 15 ล้านไร่ ภายในปี 2570” ซึ่งในส่วนของประเด็นการพัฒนาที่ 2 บริหารจัดการทรัพยากรดินและที่ดินด้วยชุดข้อมูลที่มีมูลค่าสูง (High Value Dataset) ซึ่งมีเป้าหมาย คือ การนำชุดข้อมูลที่มีมูลค่าสูงไปใช้ในการบริหารจัดการทางการเกษตร ในส่วนของตัวชี้วัด บริหารจัดการทรัพยากรดินและที่ดินบนพื้นฐานของชุดข้อมูลที่มีมูลค่าสูง ร้อยละ 100 กลยุทธ์ที่ 2 ยกระดับแผนการใช้ที่ดินไปสู่การปฏิบัติ ได้กำหนดให้ ร้อยละของแผนการใช้ที่ดินระดับตำบลที่จัดทำแล้วเสร็จทั้งประเทศ ภายในปี 2570 (ไม่น้อยกว่า ร้อยละ 80) เป็นตัวชี้วัดหนึ่งของกลยุทธ์ดังกล่าว

1.3 วัตถุประสงค์

1.3.1 เพื่อรักษาเสถียรภาพของทรัพยากรให้เกิดความสมดุลและยั่งยืนภายใต้การพัฒนา
ด้านต่าง ๆ ของตำบล

1.3.2 เพื่อให้การใช้ที่ดินมีผลตอบแทนสูงสุดต่อหน่วยเนื้อที่อย่างยั่งยืน

1.3.3 เพื่อให้เกิดการกำหนดแผนงาน โครงการ กิจกรรม ที่สอดคล้องกับแผนการใช้ที่ดินที่กำหนดขึ้นและอยู่บนหลักการของโมเดลเศรษฐกิจ BCG (Bio-Circular-Green Economy: BCG Model)



1.4 ระยะเวลาและสถานที่ดำเนินงาน

1.4.1 ระยะเวลา 1 ตุลาคม 2565 – 30 กันยายน 2566

1.4.2 สถานที่ ตำบลบางหมาก อำเภอเมืองชุมพร จังหวัดชุมพร

1.5 ขั้นตอนการดำเนินงาน

1.5.1 รวบรวมข้อมูลปฐมภูมิและทุติยภูมิ ประกอบด้วย

1) ด้านกายภาพ ได้แก่ ทรัพยากรดิน ทรัพยากรน้ำ ทรัพยากรป่าไม้ ภูมิอากาศ สภาพการใช้ที่ดิน เขตป่าไม้ตามกฎหมายและมติคณะรัฐมนตรี

2) ด้านเศรษฐกิจและสังคม เช่น การถือครองที่ดิน ลักษณะทางเศรษฐกิจของตำบล จำนวนประชากร เป็นต้น

3) ด้านนโยบายและข้อกฎหมายที่เกี่ยวข้อง ได้แก่ ยุทธศาสตร์ แผนพัฒนาเศรษฐกิจและสังคมแห่งชาติฉบับที่ 13 ยุทธศาสตร์ภาค แผนพัฒนากลุ่มจังหวัด แผนพัฒนาจังหวัด แผนพัฒนาการเกษตรและสหกรณ์ แผนพัฒนาท้องถิ่น 4 ปี ขององค์การบริหารส่วนจังหวัด เทศบาลตำบล หรือองค์การบริหารส่วนตำบล

1.5.2 จัดทำกระบวนการมีส่วนร่วมของชุมชน (Participatory Rural Appraisal: PRA) เพื่อรับฟังความคิดเห็น ประเด็นปัญหา ความต้องการด้านต่าง ๆ ขององค์การปกครองส่วนท้องถิ่นและเกษตรกรในตำบล

1.5.3 ประเมินคุณภาพของที่ดินของพืชเศรษฐกิจหลักและพืชทางเลือกที่มีมูลค่าของตำบล

1.5.4 สังเคราะห์ข้อมูลจากข้อ 1.5.1 ถึง 1.5.3 เพื่อใช้ประกอบการวางแผนการใช้ที่ดิน

1.5.5 กำหนด (ร่าง) แผนการใช้ที่ดินระดับตำบล

1.5.6 รับฟังความคิดเห็นของผู้มีส่วนได้ส่วนเสียต่อ (ร่าง) แผนการใช้ที่ดินที่กำหนดขึ้น

1.5.7 ปรับปรุง (ร่าง) แผนการใช้ที่ดินเพื่อจัดทำแผนการใช้ที่ดินฉบับสมบูรณ์

1.5.8 นำแผนการใช้ที่ดินเข้าสู่คณะทำงานวิชาการของเขตฯ เพื่อตรวจสอบความครบถ้วน / สมบูรณ์ของเนื้อหาและองค์ประกอบ

1.5.9 เผยแพร่แผนการใช้ที่ดินเพื่อนำไปสู่การขับเคลื่อนการดำเนินงาน ประกอบด้วย

1) องค์การปกครองส่วนท้องถิ่น นำแผนการใช้ที่ดินที่จัดทำขึ้นไปประกอบการจัดทำแผนการพัฒนาของตำบล เพื่อนำไปสู่การของบประมาณที่มีความสอดคล้องกับศักยภาพด้านการผลิตและสถานภาพของทรัพยากรของตำบล

2) กรมพัฒนาที่ดิน โดยสถานีพัฒนาที่ดิน กำหนดแผนงาน/โครงการ/กิจกรรมที่สอดคล้องกับแผนการใช้ที่ดินที่กำหนดขึ้นในแต่ละเขตและสามารถใช้ประกอบการของบประมาณในพื้นที่อย่างมีหลักการและเป็นที่ยอมรับ

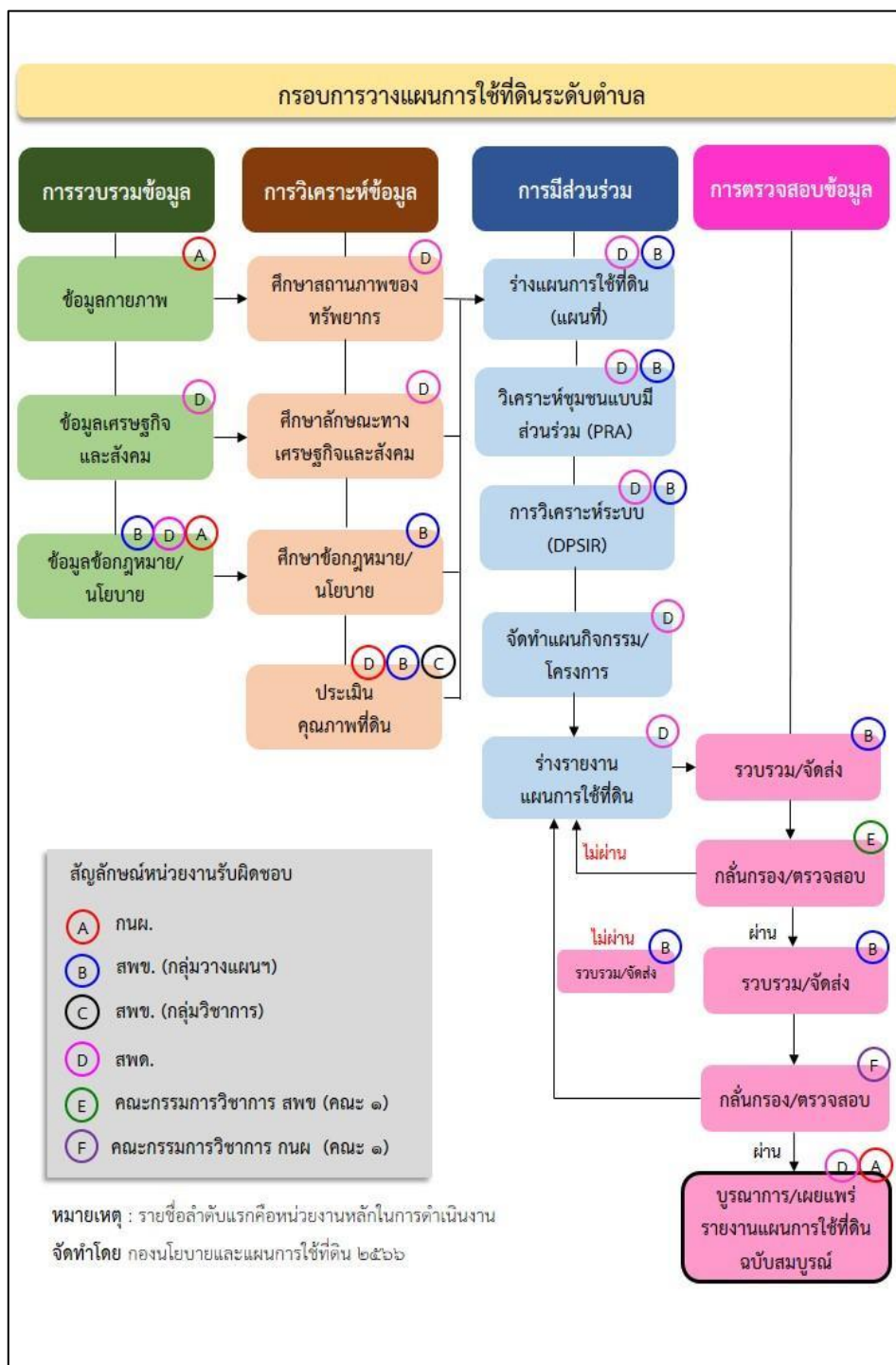
3) หน่วยงานราชการอื่น ๆ สามารถใช้เป็นข้อมูลพื้นฐานประกอบแผนงาน/โครงการ/กิจกรรม ที่สอดคล้องกับแผนการใช้ที่ดินที่กำหนดขึ้นในแต่ละเขต

จากขั้นตอนที่กล่าวข้างต้นสามารถจัดทำกรอบการวางแผนการใช้ที่ดินระดับตำบล แสดงดังรูปที่ 1-1



1.6 วิสัยทัศน์ของตำบล

บริหารจัดการบ้านเมืองที่ดี พัฒนาสาธารณูปโภคและโครงสร้างพื้นฐาน มุ่งเน้นพัฒนาคุณภาพชีวิต ส่งเสริมการศึกษาวัฒนธรรมประเพณี (เทศบาลตำบลบางหมาก, 2566)



รูปที่ 1-1 กรอบการวางแผนการใช้ที่ดินระดับตำบล

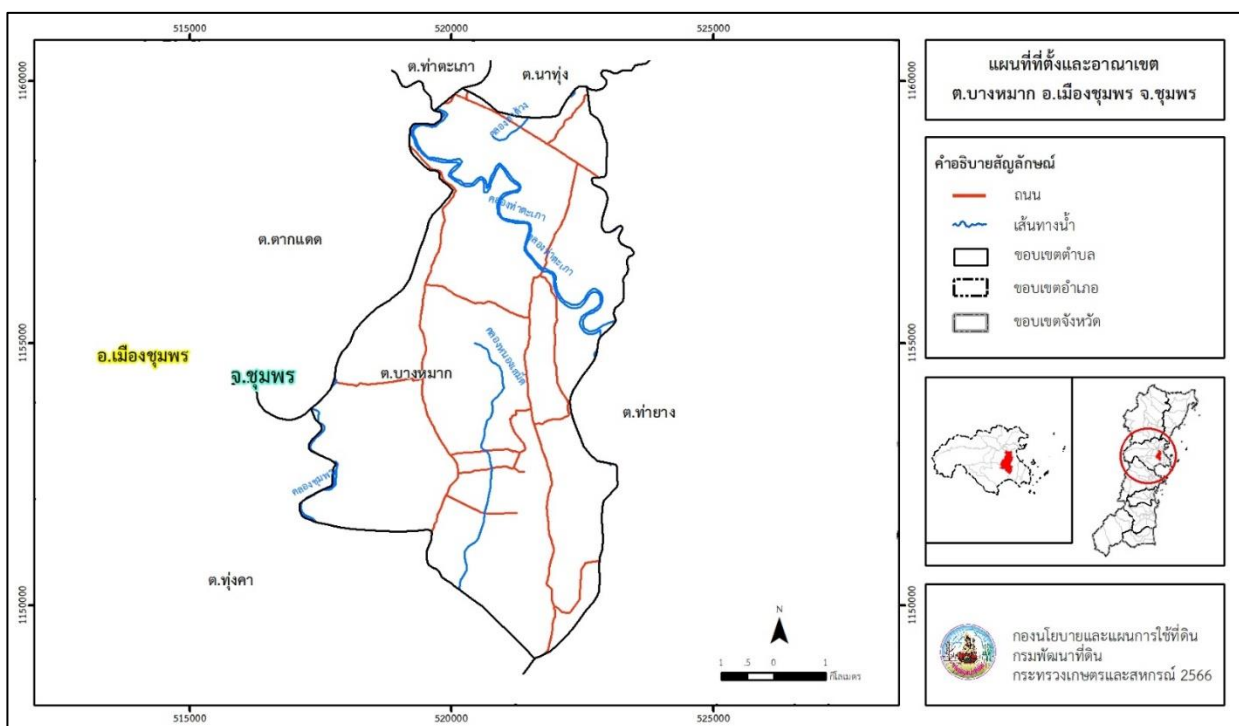


บทที่ 2 ข้อมูลทั่วไป

2.1 ที่ตั้งและอาณาเขต

ตำบลบางหมาก อำเภอเมืองชุมพร จังหวัดชุมพร ตั้งอยู่ทางทิศตะวันออกของอำเภอเมืองชุมพร มีพื้นที่ประมาณ 41 ตารางกิโลเมตร หรือ 25,566 ไร่ โดยมีอาณาเขตติดต่อ ดังนี้ (รูปที่ 2-1)

ทิศเหนือ	ติดต่อกับ	ตำบลท่าตะเภาและตำบลนาทุ่ง อำเภอเมืองชุมพร จังหวัดชุมพร
ทิศใต้	ติดต่อกับ	ตำบลทุ่งคา อำเภอเมืองชุมพร จังหวัดชุมพร
ทิศตะวันออก	ติดต่อกับ	ตำบลท่ายาง อำเภอเมืองชุมพร จังหวัดชุมพร
ทิศตะวันตก	ติดต่อกับ	ตำบลตากแดด อำเภอเมืองชุมพร จังหวัดชุมพร



รูปที่ 2-1 แผนที่ที่ตั้งและอาณาเขต ตำบลบางหมาก อำเภอเมืองชุมพร จังหวัดชุมพร



2.2 การแบ่งส่วนการปกครอง

ตำบลบางหมาก อำเภอเมืองชุมพร จังหวัดชุมพร แบ่งส่วนการปกครองออกเป็น 12 หมู่บ้าน ดังนี้

หมู่ที่ 1 บ้านบางหมาก	หมู่ที่ 7 บ้านพ่วง
หมู่ที่ 2 บ้านดอนใหญ่	หมู่ที่ 8 บ้านดอนรวบ
หมู่ที่ 3 บ้านคุชูด	หมู่ที่ 9 บ้านคอเตี้ย
หมู่ที่ 4 บ้านคุชูด	หมู่ที่ 10 บ้านดอนไทรงาม
หมู่ที่ 5 บ้านบางผรา	หมู่ที่ 11 บ้านดอนทิงหวาด
หมู่ที่ 6 บ้านดอนไทรงาม	หมู่ที่ 12 บ้านดอนพุทธรักษา

2.3 สภาพภูมิประเทศ

ลักษณะพื้นที่ทั่วไปส่วนใหญ่เป็นที่ราบลุ่ม สภาพพื้นที่ราบเรียบถึงค่อนข้างราบเรียบ เป็นส่วนหนึ่งของลุ่มน้ำภาคใต้ฝั่งตะวันออกตอนบน มีแหล่งน้ำที่สำคัญ เช่น คลองท่าตะเภา คลองหนองเสม็ด คลองชุมพร คลองตาด้วง

2.4 สภาพภูมิอากาศ

จากการศึกษาสถิติภูมิอากาศ (พ.ศ. 2536-2565) พบว่า ตำบลบางหมาก อำเภอเมืองชุมพร จังหวัดชุมพร มีรายละเอียดดังนี้

2.4.1 อุณหภูมิ

มีอุณหภูมิโดยเฉลี่ยทั้งปี 27.2 องศาเซลเซียส อุณหภูมิสูงสุดเฉลี่ย 32.0 องศาเซลเซียส ในเดือนเมษายน และอุณหภูมิต่ำสุดเฉลี่ย 23.8 องศาเซลเซียส ในเดือนมกราคม

2.4.2 ปริมาณน้ำฝน

มีปริมาณน้ำฝนรวมทั้งปี 1,997.0 มิลลิเมตร มีฝนตกประมาณ 168 วัน เดือนที่มีฝนตกมากที่สุด ในเดือนพฤศจิกายน มีปริมาณฝน 278.5 มิลลิเมตร และมีฝนตกประมาณ 15 วัน

2.4.3 สมดุลน้ำเพื่อการเกษตร

จากข้อมูลสถิติภูมิอากาศในคาบ 30 ปี (พ.ศ. 2536-2565) ณ สถานีตรวจอากาศ จังหวัดชุมพร ได้นำมาวิเคราะห์สมดุลของน้ำเพื่อการเกษตร ซึ่งเป็นการวิเคราะห์หาช่วงฤดูกาลเพาะปลูกพืช ตลอดจนช่วงระยะเวลาที่พืชเสี่ยงต่อการขาดน้ำ ข้อมูลที่นำมาวิเคราะห์ คือ ปริมาณน้ำฝน และศักยภาพการคายระเหยน้ำอ้างอิง (ET_o) ซึ่งคำนวณด้วยโปรแกรม Cropwat for Windows Version 8.0 โดยใช้สมการ Penman-Monteith สามารถสรุปสมดุลของน้ำเพื่อการเกษตรในเขตอาศัยน้ำฝนได้ดังนี้

ช่วงที่เหมาะสมต่อการปลูกพืช เป็นช่วงที่ค่าปริมาณน้ำฝนมากกว่าค่า 0.5 การระเหยจากผิวดิน และการคายน้ำของพืช เป็นช่วงที่ดินมีความชุ่มชื้นพอเหมาะต่อการเพาะปลูกพืชได้ตลอดทั้งปี

ช่วงที่มีน้ำมากเกินพอ เป็นช่วงที่ค่าปริมาณน้ำฝนมากกว่าค่าการระเหยจากผิวดินและการคายน้ำของพืชได้ตลอดทั้งปี (ตารางที่ 2-1 และรูปที่ 2-2)



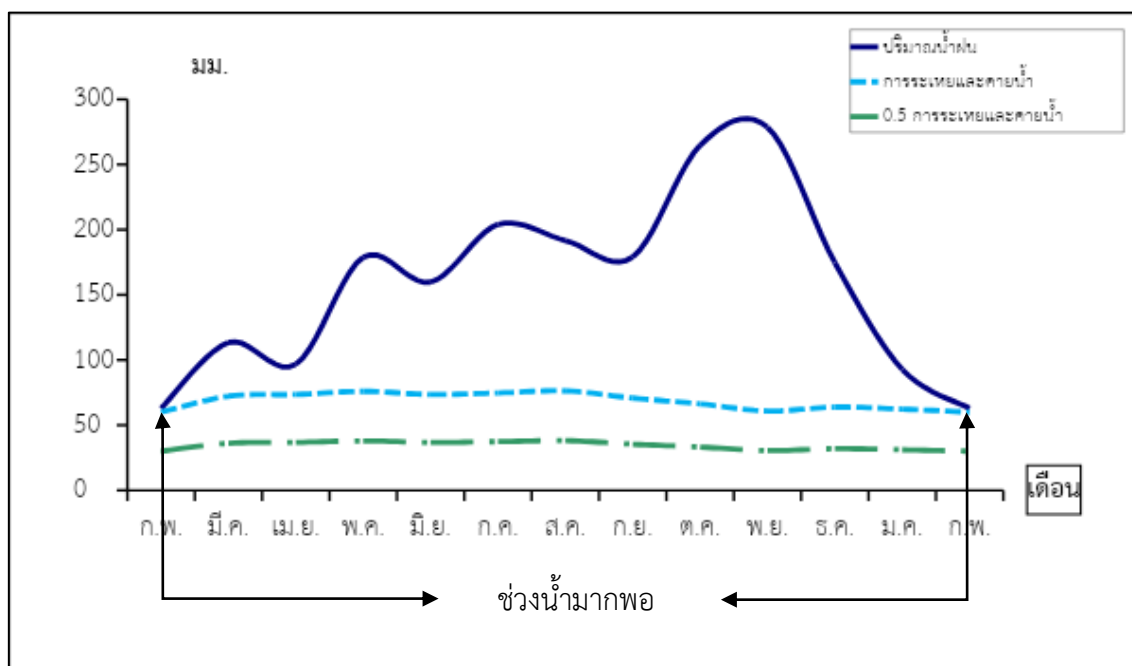
ตารางที่ 2-1 สถิติภูมิอากาศ ณ สถานีตรวจอากาศจังหวัดชุมพร¹ (พ.ศ. 2536-2565)

เดือน	อุณหภูมิ (°ซ.)			ความชื้นสัมพัทธ์ (%)	ปริมาณน้ำฝน (มม.)	จำนวนวันที่ฝนตก (วัน)	ศักยภาพการคายระเหยน้ำ (มม.)	ปริมาณฝนใช้การ ² (มม.)
	ต่ำสุด	สูงสุด	เฉลี่ย					
ม.ค.	22.0	30.8	26.0	81.0	92.8	7.6	62.3	79.0
ก.พ.	22.6	31.8	26.9	79.0	62.9	5.5	59.9	56.6
มี.ค.	23.7	33.2	27.9	79.0	113.4	7.3	72.2	92.8
เม.ย.	24.7	34.2	28.8	78.0	96.7	8.5	73.5	81.7
พ.ค.	25.0	33.5	28.3	81.0	178.8	17.2	76.0	127.6
มิ.ย.	24.8	32.7	27.9	81.0	159.7	17.9	73.5	118.9
ก.ค.	24.5	32.0	27.4	82.0	204.0	21.0	74.7	137.4
ส.ค.	24.6	31.9	27.4	82.0	191.7	19.8	76.3	132.9
ก.ย.	24.3	31.7	27.1	83.0	179.1	19.6	70.8	127.8
ต.ค.	23.9	31.2	26.8	85.0	264.7	20.0	66.3	151.5
พ.ย.	23.4	30.6	26.5	84.0	278.5	14.8	60.9	152.8
ธ.ค.	22.1	30.2	25.7	80.0	174.7	8.5	63.9	125.9
เฉลี่ย	23.8	32.0	27.2	81.3	-	-	-	-
รวม	-	-	-	-	1,997.0	167.7	830.3	1,384.9

หมายเหตุ : ¹เป็นสถานีตรวจอากาศที่ใกล้พื้นที่ตำบลมากที่สุด

²จากการคำนวณโดยโปรแกรม Cropwat for Windows Version 8.0

ที่มา : กรมอุตุนิยมวิทยา (2566)



หมายเหตุ : ใช้ข้อมูลปริมาณน้ำฝน 13 เดือน เพราะสามารถแสดงให้เห็นความต่อเนื่องของข้อมูลที่น่ามาวิเคราะห์สมดุลของน้ำเพื่อการเกษตร

รูปที่ 2-2 กราฟสมดุลของน้ำเพื่อการเกษตร พ.ศ. 2536-2565

2.5 สภาพการใช้ที่ดินปัจจุบัน

สภาพการใช้ที่ดินตำบลบางหมาก อำเภอเมืองชุมพร จังหวัดชุมพร ซึ่งสำรวจโดยกลุ่มวิเคราะห์สภาพการใช้ที่ดิน (2566) ประกอบด้วยประเภทการใช้ที่ดินต่าง ๆ ดังนี้

2.5.1 พื้นที่ชุมชนและสิ่งปลูกสร้าง มีเนื้อที่ 3,298 ไร่ หรือร้อยละ 12.90 ของเนื้อที่ตำบล

2.5.2 พื้นที่เกษตรกรรม มีเนื้อที่ 21,028 ไร่ หรือร้อยละ 82.25 ของเนื้อที่ตำบล ประกอบด้วยการใช้ประโยชน์ที่ดินด้านเกษตรกรรมต่าง ๆ ดังต่อไปนี้

- 1) พื้นที่นา มีเนื้อที่ 1,338 ไร่ หรือร้อยละ 5.23 ของเนื้อที่ตำบล ได้แก่ นาไร่
- 2) ไม้ยืนต้น มีเนื้อที่ 16,385 ไร่ หรือร้อยละ 64.09 ของเนื้อที่ตำบล ได้แก่ ปาล์มน้ำมัน ปาล์มน้ำมัน/มะพร้าว ปาล์มน้ำมัน/ไม้ผลผสม
- 3) ไม้ผล มีเนื้อที่ 3,032 ไร่ หรือร้อยละ 11.86 ของเนื้อที่ตำบล ได้แก่ มะพร้าว ไม้ผลผสม มะพร้าว/กล้วย
- 4) ทุ่งหญ้าเลี้ยงสัตว์และโรงเรือนเลี้ยงสัตว์ มีเนื้อที่ 20 ไร่ หรือร้อยละ 0.08 ของเนื้อที่ตำบล ได้แก่ โรงเรือนเลี้ยงสัตว์ปีก โรงเรือนเลี้ยงสุกร โรงเรือนร้าง
- 5) สถานที่เพาะเลี้ยงสัตว์น้ำ มีเนื้อที่ 253 ไร่ หรือร้อยละ 0.99 ของเนื้อที่ตำบล ได้แก่ สถานที่เพาะเลี้ยงสัตว์น้ำร้าง สถานที่เพาะเลี้ยงกุ้ง สถานที่เพาะเลี้ยงสัตว์น้ำผสม

2.5.3 พื้นที่ป่าไม้ มีเนื้อที่ 409 ไร่ หรือร้อยละ 1.60 ของพื้นที่ตำบล ได้แก่ ป่าพรุสมบูรณ์ ป่าชายเลนสมบูรณ์ ป่าพรุรอสภาพฟื้นฟู ป่าชายเลนรอสภาพฟื้นฟู



2.5.4 พื้นที่แหล่งน้ำ มีเนื้อที่ 499 ไร่ หรือร้อยละ 1.95 ของพื้นที่ตำบล ได้แก่ แม่น้ำ ลำห้วย ลำคลอง อ่างเก็บน้ำ บ่อน้ำในไร่นา คลองชลประทาน

2.5.5 พื้นที่เบ็ดเตล็ด มีเนื้อที่ 332 ไร่ หรือร้อยละ 1.30 ของพื้นที่ตำบล ได้แก่ ทุ่งหญ้าธรรมชาติ ทุ่งหญ้าสลับไม้พุ่ม/ไม้ละเมาะ พื้นที่ลุ่ม

ตารางที่ 2-2 สภาพการใช้ที่ดิน ตำบลบางหมาก อำเภอเมืองชุมพร จังหวัดชุมพร

หน่วยแผนที่	ประเภทการใช้ที่ดิน	เนื้อที่	
		ไร่	ร้อยละ
U	พื้นที่ชุมชนและสิ่งปลูกสร้าง	3,298	12.90
U101	ตัวเมืองและย่านการค้า	351	1.37
U201	หมู่บ้านบนพื้นราบ	2,545	9.96
U301	สถานที่ราชการและสถาบันต่าง ๆ	214	0.84
U405	ถนน	139	0.54
U502	โรงงานอุตสาหกรรม	3	0.01
U602	รีสอร์ท โรงแรม เกสต์เฮาส์	4	0.02
U603	สุสาน ป่าช้า	28	0.11
U605	สถานีบริการน้ำมัน	14	0.05
A	พื้นที่เกษตรกรรม	21,028	82.25
A100	นาไร่	1,338	5.23
A301	ไม้ยืนต้นผสม	62	0.24
A302	ยางพารา	58	0.23
A302/A303	ยางพารา/ปาล์มน้ำมัน	31	0.12
A303	ปาล์มน้ำมัน	11,491	44.95
A303/A308	ปาล์มน้ำมัน/กระถิน	21	0.08
A303/A401	ปาล์มน้ำมัน/ไม้ผลผสม	429	1.68
A303/A405	ปาล์มน้ำมัน/มะพร้าว	4,249	16.62
A303/A408	ปาล์มน้ำมัน/มะม่วงหิมพานต์	18	0.07
A307	สนประดิพัทธ์	1	-
A308	กระถิน	25	0.10
A401	ไม้ผลผสม	1,028	4.02
A405	มะพร้าว	1,919	7.51

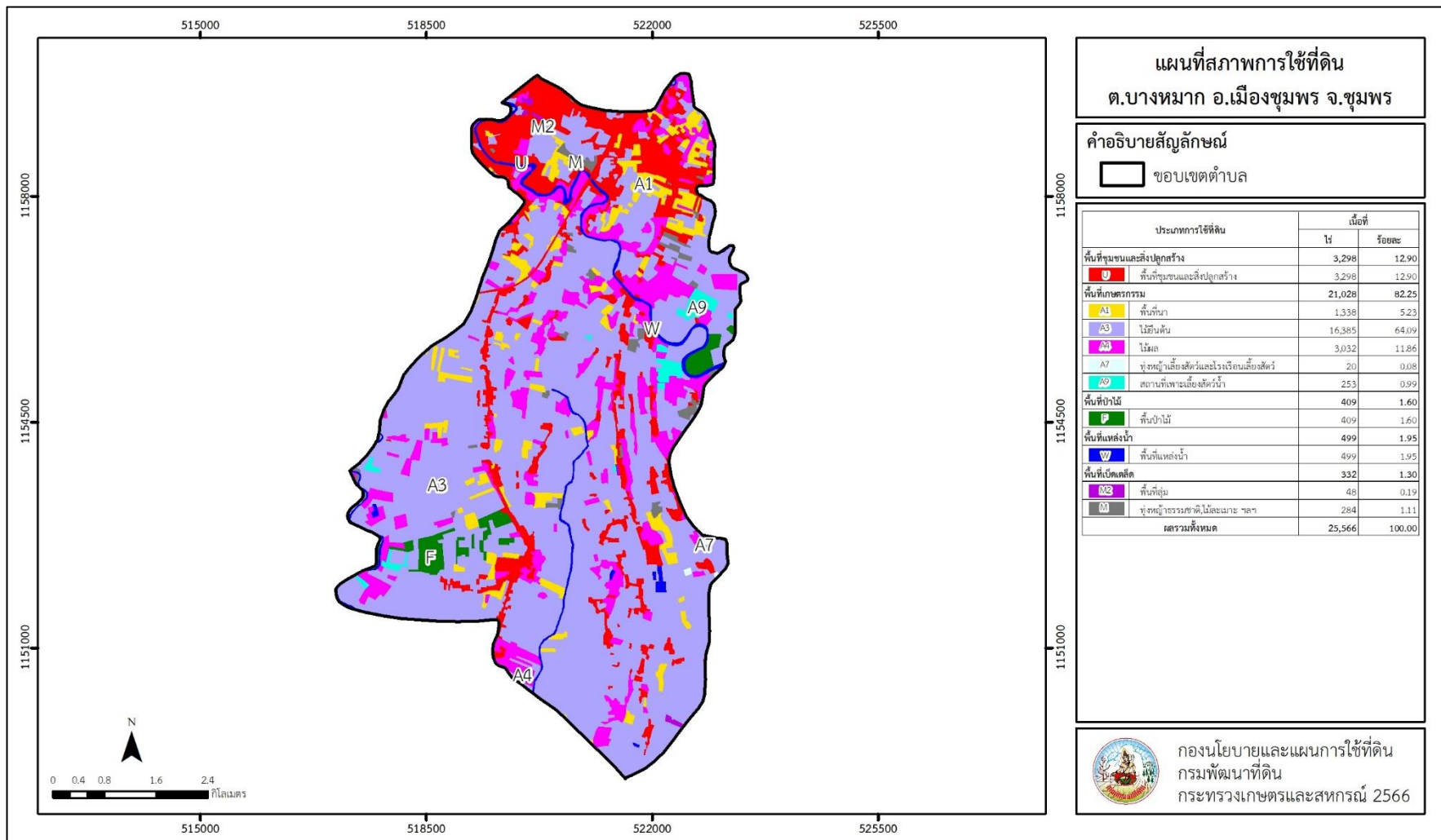


ตารางที่ 2-2 (ต่อ)

หน่วยแผนที่	ประเภทการใช้ที่ดิน	เนื้อที่	
		ไร่	ร้อยละ
A405/A411	มะพร้าว/กล้วย	79	0.31
A411	กล้วย	6	0.02
A700	โรงเรียนร้าง	4	0.02
A703	โรงเรียนเลี้ยงสัตว์ปีก	8	0.03
A704	โรงเรียนเลี้ยงสุกร	8	0.03
A900	สถานที่เพาะเลี้ยงสัตว์น้ำร้าง	135	0.53
A901	สถานที่เพาะเลี้ยงสัตว์น้ำผสม	7	0.03
A902	สถานที่เพาะเลี้ยงปลา	3	0.01
A903	สถานที่เพาะเลี้ยงกุ้ง	108	0.42
F	พื้นที่ป่าไม้	409	1.60
F300	ป่าชายเลนรอสภาพฟื้นฟู	7	0.03
F301	ป่าชายเลนสมบูรณ์	125	0.49
F400	ป่าพรุรอสภาพฟื้นฟู	18	0.07
F401	ป่าพรุสมบูรณ์	259	1.01
M	พื้นที่เบ็ดเตล็ด	332	1.30
M101	ทุ่งหญ้าธรรมชาติ	179	0.70
M102	ทุ่งหญ้าสลับไม้พุ่ม/ไม้ละเมาะ	83	0.32
M201	พื้นที่ลุ่ม	48	0.19
M405	พื้นที่ถม	22	0.09
W	พื้นที่แหล่งน้ำ	499	1.95
W101	แม่น้ำ ลำห้วย ลำคลอง	447	1.75
W201	อ่างเก็บน้ำ	37	0.14
W202	บ่อน้ำในไร่นา	13	0.05
W203	คลองชลประทาน	2	0.01
ผลรวมทั้งหมด		25,566	100.00

หมายเหตุ : เนื้อที่คำนวณด้วยระบบสารสนเทศภูมิศาสตร์

ที่มา : กลุ่มวิเคราะห์สภาพการใช้ที่ดิน (2566)



รูปที่ 2-3 สภาพการใช้ที่ดิน ตำบลบางหมาก อำเภอเมืองชุมพรจังหวัดชุมพร



2.6 สภาพเศรษฐกิจและสังคม

2.6.1 ประชากร

จากหลักฐานทะเบียนราษฎรของกรมการปกครอง กระทรวงมหาดไทย ณ เดือนธันวาคม 2565 พบว่า ประชากรที่อาศัยในพื้นที่ตำบลบางหมากมีประชากรรวม 13,580 คน แยกเป็นชาย 6,457 คน เป็นหญิง 7,123 คน ความหนาแน่นโดยเฉลี่ย 331.95 คนต่อตารางกิโลเมตร มีจำนวนครัวเรือนทั้งหมด 6,349 ครัวเรือน เป็นครัวเรือนเกษตรที่มาขึ้นทะเบียนกรมส่งเสริมการเกษตร 1,578 ครัวเรือน หรือร้อยละ 24.85 ของจำนวนครัวเรือนทั้งหมด และเป็นครัวเรือนที่ประกอบอาชีพอื่น ๆ ครัวเรือนเกษตรที่ไม่ได้มาขึ้นทะเบียนกรมส่งเสริมการเกษตร 4,771 ครัวเรือน หรือร้อยละ 75.75 ของจำนวนครัวเรือนทั้งหมด ดังรายละเอียดในตารางที่ 2-3 ถึง 2-4

ตารางที่ 2-3 จำนวนประชากรและครัวเรือนตำบลบางหมาก อำเภอเมืองชุมพร จังหวัดชุมพร ปี 2565

พื้นที่	จำนวน ครัวเรือน	จำนวนประชากร (คน)		
		ชาย	หญิง	รวม
ตำบลบางหมาก	6,349	6,457	7,123	13,580
หมู่ที่ 1 บางหมาก	1,295	1,108	1,218	2,326
หมู่ที่ 2 ดอนใหญ่	1,612	1,507	1,688	3,195
หมู่ที่ 3 คูซุด	125	154	170	324
หมู่ที่ 4 คูซุด	159	174	190	364
หมู่ที่ 5 บางผรา	236	338	346	684
หมู่ที่ 6 ดอนไทรงาม	244	380	352	732
หมู่ที่ 7 พ่วง	224	290	296	586
หมู่ที่ 8 ดอนรวบ	282	359	403	762
หมู่ที่ 9 คอเตี้ย	311	376	392	768
หมู่ที่ 10 ดอนไทรงาม	174	195	221	416
หมู่ที่ 11 ดอนทิงหวด	1,567	1,419	1,681	3,100
หมู่ที่ 12 ดอนพุทธรักษา	120	157	166	323

ที่มา : กรมการปกครอง (2566)



ตารางที่ 2-4 จำนวนและสัดส่วนครัวเรือนเกษตรตำบลบางหมาก อำเภอเมืองชุมพร จังหวัดชุมพร ปี 2565

รายการ	จำนวน (ครัวเรือน)	ร้อยละ
จำนวนครัวเรือนทั้งหมด ¹⁾	6,349	100.00
- จำนวนครัวเรือนเกษตรที่มาขึ้นทะเบียนกรมส่งเสริมการเกษตร ²⁾	1,578	24.85
- จำนวนครัวเรือนที่ประกอบอาชีพอื่นๆ และจำนวนครัวเรือนเกษตรที่ไม่ได้มาขึ้นทะเบียนฯ	4,771	75.15

ที่มา : 1) กรมการปกครอง (2566)

2) กรมส่งเสริมการเกษตร (2566)

2.6.2 การถือครองที่ดิน

จากข้อมูลกรมการปกครอง ณ เดือนธันวาคม 2565 ตำบลบางหมากมีจำนวนครัวเรือนทั้งหมด 6,349 ครัวเรือน โดยถือครองที่ดินเฉลี่ยครัวเรือนละ 4.03 ไร่ (เนื้อที่ของตำบลรวมต่อจำนวนครัวเรือนทั้งหมด)

2.6.3 ลักษณะทางเศรษฐกิจและการประกอบอาชีพ

ประชากรในตำบลบางหมากประกอบอาชีพเกษตรกรรม ค้าขาย รับราชการ รับจ้างทั่วไป และอื่น ๆ มีเกษตรกรบางครัวเรือนประกอบอาชีพหลายอย่างควบคู่กันไป สำหรับพืชที่เกษตรกรปลูกเป็นอาชีพหลัก ได้แก่ ปาล์มน้ำมัน มะพร้าว ทุเรียน และกระท่อม ทางด้านการเลี้ยงสัตว์เกษตรกรจะมีการเลี้ยงไว้เพื่อบริโภคหากเหลือจึงจำหน่ายเป็นรายได้เสริม

2.6.4 ด้านรายได้-รายจ่าย

จากข้อมูลความจำเป็นพื้นฐานของกรมการพัฒนาชุมชน (2566) พบว่า รายได้ครัวเรือนเฉลี่ยปีละ 224,977.81 บาท รายได้บุคคลเฉลี่ยปีละ 87,518.25 บาท รายจ่ายครัวเรือนเฉลี่ยปีละ 115,929.15 บาท รายจ่ายบุคคลเฉลี่ยปีละ 45,097.41 บาท เมื่อพิจารณาจะเห็นว่ารายได้ครัวเรือนมากกว่ารายจ่ายครัวเรือนปีละ 109,048.66 บาท และรายได้บุคคลมากกว่ารายจ่ายบุคคลปีละ 42,420.84 บาท ดังรายละเอียดในตารางที่ 2-5



ตารางที่ 2-5 รายได้-รายจ่ายเฉลี่ยครัวเรือนตำบลบางหมาก อำเภอเมืองชุมพร จังหวัดชุมพร ปี 2565

พื้นที่	แหล่งรายได้ของครัวเรือน (บาท/ปี)				รายได้	รายได้	รายจ่าย	รายจ่าย
	อาชีพหลัก	อาชีพรอง	รายได้อื่น	ทำ-หาเอง	ครัวเรือนเฉลี่ย (บาท/ปี)	บุคคลเฉลี่ย (บาท/ปี)	ครัวเรือนเฉลี่ย (บาท/ปี)	บุคคลเฉลี่ย (บาท/ปี)
ตำบลบางหมาก	175,393.45	27,292.81	9,180.67	13,110.87	224,977.81	87,518.25	115,929.15	45,097.41
หมู่ที่ 1 บางหมาก	247,450.00	36,250.00	11,325.00	55,375.00	350,400.00	113,951.22	106,195.00	34,534.96
หมู่ที่ 2 ดอนใหญ่	193,210.40	11,124.55	3,683.44	11,044.79	219,063.18	92,987.76	74,612.28	31,671.36
หมู่ที่ 3 คุซุด	261,912.64	15,959.77	5,991.95	4,019.54	287,883.91	115,418.89	199,148.28	79,842.86
หมู่ที่ 4 คุซุด	175,329.90	7,070.10	5,515.46	5,329.90	193,245.36	80,449.79	64,030.93	26,656.65
หมู่ที่ 5 บางพระ	252,053.69	48,513.42	13,812.08	17,093.96	331,473.15	110,244.42	59,432.89	19,766.74
หมู่ที่ 6 ดอนไทรงาม	229,267.52	47,471.97	16,073.25	33,515.92	326,328.66	96,667.17	166,566.88	49,341.51
หมู่ที่ 7 พ่วง	113,435.71	21,107.14	6,867.14	507.14	141,917.14	69,713.68	39,627.27	19,466.03
หมู่ที่ 8 ดอนรวบ	138,060.96	66,840.49	18,736.67	15,136.57	238,774.68	79,205.19	141,227.95	46,847.46
หมู่ที่ 9 คอเตี้ย	117,186.44	5,381.36	2,632.22	1,283.90	126,483.91	60,671.14	114,343.22	54,847.56
หมู่ที่ 10 ดอนไทรงาม	128,965.52	21,206.90	5,351.72	2,436.78	157,960.92	69,058.29	93,275.86	40,778.89
หมู่ที่ 11 ดอนทิงหวด	185,531.97	11,841.53	9,643.22	21,013.69	228,030.41	100,070.90	169,273.83	74,285.64
หมู่ที่ 12 ดอนพุทธรักษา	164,202.38	29,454.76	7,154.76	13,321.43	214,133.33	75,260.25	157,178.57	55,242.68

ที่มา : กรมการพัฒนาชุมชน (2566)



บทที่ 3

สถานภาพของทรัพยากรธรรมชาติ

การศึกษาสถานภาพของทรัพยากรธรรมชาติในพื้นที่ตำบลบางหมาก อำเภอเมืองชุมพร จังหวัดชุมพร ได้แก่ ทรัพยากรป่าไม้ ทรัพยากรน้ำ และทรัพยากรดิน ซึ่งเป็นทรัพยากรกายภาพที่สำคัญต่อการทำการเกษตร ดังนั้นจึงจำเป็นต้องทราบว่าทรัพยากรธรรมชาติแต่ละชนิดปัจจุบันมีสถานะอย่างไร เพื่อใช้เป็นข้อมูลประกอบการวางแผนการใช้ที่ดินซึ่งจะนำไปสู่การกำหนดแผนงาน โครงการ กิจกรรม รวมถึงมาตรการต่าง ๆ เพื่อการพัฒนาพื้นที่อย่างมีประสิทธิภาพต่อไป โดยมีรายละเอียดดังนี้

3.1 ทรัพยากรป่าไม้

3.1.1 ป่าไม้ตามกฎหมายและมติคณะรัฐมนตรี

1) ป่าอนุรักษ์ พบพื้นที่ป่าอนุรักษ์ในพื้นที่ คือ เขตอุทยานแห่งชาติหมู่เกาะชุมพร เนื้อที่ 153 ไร่

2) ป่าสงวนแห่งชาติ ได้มีการจำแนกเขตการใช้ประโยชน์ทรัพยากรและที่ดินป่าไม้ในพื้นที่ป่าสงวนแห่งชาติตามมติคณะรัฐมนตรี วันที่ 10 มีนาคม 2535 และ 17 มีนาคม 2535 แบ่งออกเป็น 3 เขต ประกอบด้วย เขตพื้นที่ป่าเพื่อการอนุรักษ์ (Zone C) เขตพื้นที่ป่าเพื่อเศรษฐกิจ (Zone E) และเขตพื้นที่ป่าที่เหมาะสมต่อการเกษตร (Zone A) จากการวิเคราะห์ข้อมูล พบพื้นที่ป่าจำแนกเขตการใช้ประโยชน์ทรัพยากรที่ดินและป่าไม้ในพื้นที่ป่าสงวนแห่งชาติตามมติคณะรัฐมนตรีในพื้นที่ คือ เขตพื้นที่ป่าเพื่อเศรษฐกิจ (Zone E) เนื้อที่ 745 ไร่

3.1.2 **ชั้นคุณภาพลุ่มน้ำ** (มติคณะรัฐมนตรี วันที่ 28 พฤษภาคม 2528) จากการวิเคราะห์ข้อมูล พบชั้นคุณภาพลุ่มน้ำในพื้นที่ คือ พื้นที่ลุ่มน้ำชั้นที่ 5 เนื้อที่ 25,566 ไร่

ทั้งนี้ เนื้อที่ดังกล่าวข้างต้นคำนวณด้วยระบบสารสนเทศภูมิศาสตร์ เป็นเนื้อที่เบื้องต้นเท่านั้น ไม่สามารถใช้อ้างอิงได้ทางกฎหมาย

3.2 ทรัพยากรน้ำ

3.2.1 **ปริมาณน้ำฝน** พบว่าในพื้นที่ตำบลบางหมาก มีปริมาณน้ำฝนเฉลี่ยในคาบ 30 ปี (พ.ศ. 2536-2565) 1,997.0 มิลลิเมตรต่อปี

3.2.2 **น้ำผิวดิน** หมายถึง แม่น้ำลำคลอง หนอง บึง ทะเลสาบ อ่างเก็บ และแหล่งน้ำสาธารณะอื่น ๆ ที่อยู่ภายในผืนแผ่นดิน ในพื้นที่ตำบลบางหมาก มีรายละเอียดของแหล่งน้ำผิวดินดังนี้

แหล่งน้ำผิวดินธรรมชาติ ได้แก่ คลองขนาย คลองชุมพร คลองตาด้วง คลองท่าตะเภา คลองท่านางสังข์ คลองบางพร้าว และคลองหนองเสม็ด

3.2.3 **จากฐานข้อมูลน้ำบาดาลของกรมทรัพยากรน้ำบาดาล (2566)** พบว่า ตำบลบางหมาก มีจำนวนบ่อบาดาลราชการ จำนวน 6 บ่อ และจำนวนบ่อบาดาลเอกชน จำนวน 1 บ่อ



3.3 ทรัพยากรดิน

ทรัพยากรดินในพื้นที่ตำบลบางหมาก อำเภอเมืองชุมพร จังหวัดชุมพร พบหน่วยแผนที่ดินทั้งหมด 11 หน่วยแผนที่ดิน และหน่วยพื้นที่เบ็ดเตล็ด 1 หน่วยแผนที่ ดังนี้

3.3.1 ดินในพื้นที่ลุ่ม มี 7 หน่วยแผนที่ดิน ได้แก่

- 1) หน่วยแผนที่ดิน Mu-sic1A ชุดดินมูโน๊ะ มีเนื้อดินบนเป็นดินร่วนเหนียวปนทรายแป้ง ความลาดชัน 0-2 เปอร์เซ็นต์ มีเนื้อที่ 5,082 ไร่ หรือร้อยละ 19.88 ของเนื้อที่ตำบล
- 2) หน่วยแผนที่ดิน Pti-s1A ชุดดินปัตตานี มีเนื้อดินบนเป็นดินร่วนปนทราย ความลาดชัน 0-2 เปอร์เซ็นต์ มีเนื้อที่ 2,209 ไร่ หรือร้อยละ 8.64 ของเนื้อที่ตำบล
- 3) หน่วยแผนที่ดิน Ra-sic1A ชุดดินระแงะ มีเนื้อดินบนเป็นดินร่วนเหนียวปนทรายแป้ง ความลาดชัน 0-2 เปอร์เซ็นต์ มีเนื้อที่ 604 ไร่ หรือร้อยละ 2.36 ของเนื้อที่ตำบล
- 4) หน่วยแผนที่ดิน Tkt-sicA ชุดดินตะกั่วทุ่ง มีเนื้อดินบนเป็นดินเหนียวปนทรายแป้ง ความลาดชัน 0-2 เปอร์เซ็นต์ มีเนื้อที่ 2,619 ไร่ หรือร้อยละ 10.25 ของเนื้อที่ตำบล
- 5) หน่วยแผนที่ดิน Ts-s1A ชุดดินตันไทร มีเนื้อดินบนเป็นดินร่วนปนทราย ความลาดชัน 0-2 เปอร์เซ็นต์ มีเนื้อที่ 475 ไร่ หรือร้อยละ 1.86 ของเนื้อที่ตำบล
- 6) หน่วยแผนที่ดิน Tsl-clA ชุดดินท่าศาลา มีเนื้อดินบนเป็นดินร่วนปนดินเหนียว ความลาดชัน 0-2 เปอร์เซ็นต์ มีเนื้อที่ 521 ไร่ หรือร้อยละ 2.04 ของเนื้อที่ตำบล
- 7) หน่วยแผนที่ดิน Wp-s1A ชุดดินวัลเปรียง มีเนื้อดินบนเป็นดินร่วนปนทราย ความลาดชัน 0-2 เปอร์เซ็นต์ มีเนื้อที่ 5,001 ไร่ หรือร้อยละ 19.56 ของเนื้อที่ตำบล

3.3.2 ดินในพื้นที่ดอน มี 4 หน่วยแผนที่ดิน ได้แก่

- 1) หน่วยแผนที่ดิน Bc-lsA ชุดดินบาเจาะ มีเนื้อดินบนเป็นดินทรายปนดินร่วน ความลาดชัน 0-2 เปอร์เซ็นต์ มีเนื้อที่ 6,357 ไร่ หรือร้อยละ 24.87 ของเนื้อที่ตำบล
- 2) หน่วยแผนที่ดิน Lam-clA ชุดดินลำแก่น มีเนื้อดินบนเป็นดินร่วนปนดินเหนียว ความลาดชัน 0-2 เปอร์เซ็นต์ มีเนื้อที่ 1,434 ไร่ หรือร้อยละ 5.61 ของเนื้อที่ตำบล
- 3) หน่วยแผนที่ดิน Lam-fl-s1A ดินลำแก่นที่เป็นดินร่วนละเอียด มีเนื้อดินบนเป็นดินร่วนปนทราย ความลาดชัน 0-2 เปอร์เซ็นต์ มีเนื้อที่ 37 ไร่ หรือร้อยละ 0.14 ของเนื้อที่ตำบล
- 4) หน่วยแผนที่ดิน Ro-lA ชุดดินรือเสาะ มีเนื้อดินบนเป็นดินร่วน ความลาดชัน 0-2 เปอร์เซ็นต์ มีเนื้อที่ 776 ไร่ หรือร้อยละ 3.03 ของเนื้อที่ตำบล

3.3.3 พื้นที่เบ็ดเตล็ด มี 1 หน่วยแผนที่ คือ หน่วยแผนที่ W พื้นที่น้ำ มีเนื้อที่ 451 ไร่ หรือร้อยละ 1.76 ของเนื้อที่ตำบล



ปัญหาทรัพยากรดินทางการเกษตรตามสภาพธรรมชาติในพื้นที่ พบปัญหาดินทรายจัด มีเนื้อที่ 11,358 ไร่ หรือร้อยละ 44.43 ของเนื้อที่ตำบล ได้แก่ ชุดดินบาเจาะ (Bc) และชุดดินวัลเปรียง (Wp) ปัญหาดินเปรี้ยวจัด มีเนื้อที่ 8,370 ไร่ หรือร้อยละ 32.74 ของเนื้อที่ตำบล ได้แก่ ชุดดินมูโน๊ะ (Mu) ชุดดินปัตตานี (Pti) ชุดดินระแงะ (Ra) และชุดดินตันไทร (Ts) และปัญหาดินเค็ม มีเนื้อที่ 2,619 ไร่ หรือร้อยละ 10.25 ของเนื้อที่ตำบล คือ ชุดดินตะกั่วทุ่ง (Tkt)

รายละเอียดของสมบัติดิน ตำบลบางหมาก อำเภอเมืองชุมพร จังหวัดชุมพร ดังแสดงในตารางที่ 3-1 และแผนที่แสดงในลักษณะของชุดดิน (รูปที่ 3-1)



ตารางที่ 3-1 สมบัติดิน ตำบลบางหมาก อำเภอเมืองชุมพร จังหวัดชุมพร

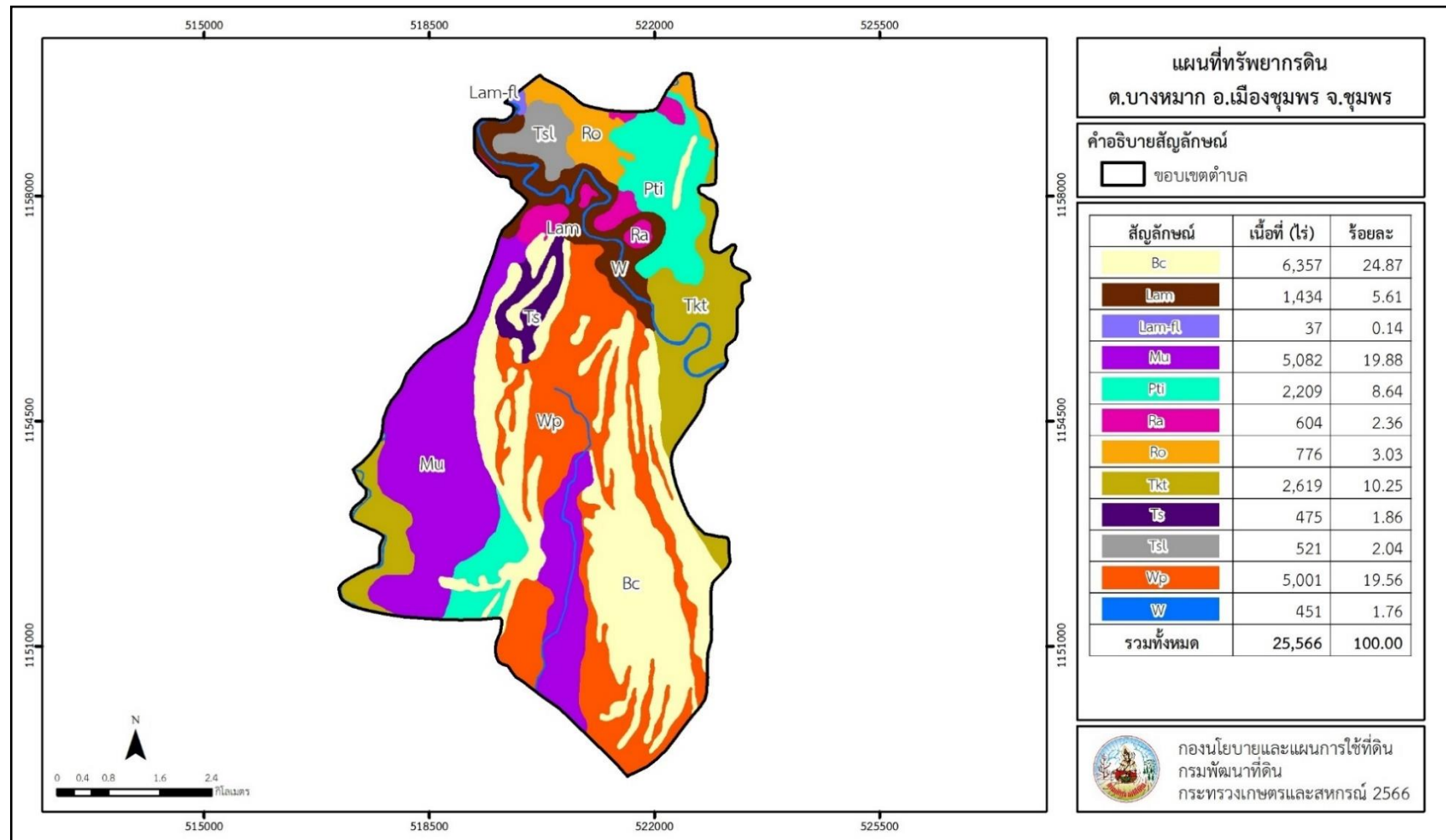
หน่วยแผนที่ดิน	ความลาดชัน (%)	ความลึก (ซม.)	การระบายน้ำ	ความอุดมสมบูรณ์ของดิน	ความจุแลกเปลี่ยนแคตไอออน (cmol/kg)	ความอึมตัวเบส (%)	ปฏิกิริยาดิน		ค่าการนำไฟฟ้า (dS/m)	ความลึกของชั้นจาโรไซต์ (ซม.)	เนื้อที่	
							ดินบน	ดินล่าง			ไร่	ร้อยละ
Bc-lsA	0-2	>150	ค่อนข้างมาก	ต่ำ	<10	<35	5.0-6.5	5.0-6.0	<2	-	431	1.69
Bc-lsA*	0-2	>150	ค่อนข้างมาก	ปานกลาง	<10	<35	5.0-6.5	5.0-6.0	<2	-	5,926	23.18
Lam-clA	0-2	>150	ดี	ต่ำ	<10	<35	4.5-6.0	5.0-5.5	<2	-	1,434	5.61
Lam-fl-slA	0-2	>150	ดี	ปานกลาง	<10	<35	4.5-6.0	5.0-5.5	<2	-	37	0.14
Mu-siclA	0-2	>150	เลว	ปานกลาง	10-20	<35	4.5-5.0	<4.5	<2	0-50	5,082	19.88
Pti-slA	0-2	>150	เลว	ปานกลาง	<10	35-75	5.5-6.5	5.5-8.0	<2	50-100	2,209	8.64
Ra-siclA	0-2	>150	เลวมาก	ต่ำ	>20	<35	4.5-5.0	4.5-5.0	<2	50-100	370	1.45
Ra-siclA*	0-2	>150	เลวมาก	ปานกลาง	>20	<35	4.5-5.0	4.5-5.0	<2	50-100	234	0.91
Ro-lA	0-2	>150	ดี	ต่ำ	<10	<35	4.5-6.0	4.5-6.0	<2	-	776	3.03
Tkt-sicA	0-2	>150	เลวมาก	สูง	>20	>75	6.0-8.0	7.5-8.0	<2	-	720	2.82
Tkt-sicA*	0-2	>150	เลวมาก	ปานกลาง	>20	>75	6.0-8.0	7.5-8.0	<2	-	1,899	7.43
Tsl-clA	0-2	>150	เลว	ต่ำ	<10	<35	5.5-6.5	4.5-5.5	<2	-	521	2.04
Ts-slA	0-2	>150	เลวมาก	ต่ำ	>20	<35	4.5-5.0	4.5-5.0	<2	50-100	475	1.86
Wp-slA	0-2	>150	เลว	ปานกลาง	<10	>75	6.0-7.0	6.0-8.0	<2	-	5,001	19.56
W	-	-	-	-	-	-	-	-	-	-	451	1.76
รวมทั้งหมด											25,566	100.00

หมายเหตุ : 1. * หมายถึง หน่วยแผนที่ดินที่มีความอุดมสมบูรณ์ของดินต่างจากหน่วยแผนที่ดินเดียวกัน
2. เนื้อที่คำนวณด้วยระบบสารสนเทศภูมิศาสตร์

ที่มา : กองสำรวจและวิจัยทรัพยากรดิน (2566)



แผนการใช้ที่ดินตำบลบางหมาก อำเภอเมืองชุมพร จังหวัดชุมพร



รูปที่ 3-1 ทรัพยากรดิน ตำบลบางหมาก อำเภอเมืองชุมพร จังหวัดชุมพร



บทที่ 4

กระบวนการมีส่วนร่วมของชุมชน (Participatory Rural Appraisal : PRA)

4.1 การวิเคราะห์ผลจากการจัดทำกระบวนการมีส่วนร่วมของชุมชน (PRA)

การวิเคราะห์ผลจากการจัดทำกระบวนการมีส่วนร่วมของชุมชน (PRA) เมื่อวันที่ 28 มิถุนายน 2566 มีสาระสำคัญสรุปได้ดังนี้

4.1.1 ปัญหาหลักของตำบลบางหมาก คือ

- 1) ดินขาดความอุดมสมบูรณ์
- 2) ดินเปรี้ยว
- 3) ขาดแคลนน้ำเพื่อการเกษตร
- 4) ต้นทุนการผลิตสูงขึ้น

4.1.2 ความต้องการของชุมชน เกษตรกร และเทศบาลตำบลบางหมาก มีความต้องการ 4 ประเด็น

- 1) แก้ไขปัญหาความเสื่อมโทรมของดิน
- 2) แก้ไขปัญหาดินเปรี้ยว
- 3) แก้ไขปัญหาการขาดแคลนน้ำ
- 4) แก้ไขปัญหาต้นทุนการผลิตสูงขึ้น

ผลจากการจัดทำกระบวนการมีส่วนร่วมของชุมชน (PRA) ได้นำมาวิเคราะห์ร่วมกับปัญหาด้านกายภาพ โดยระบบ DPSIR ดังมีรายละเอียดในรูปที่ 4-1

(1) แรงขับเคลื่อน (Driver) มี 4 ประการ คือ

- 1.1) การเพิ่มขึ้นของประชากร
- 1.2) การเติบโตของเศรษฐกิจ
- 1.3) ดินเสื่อมโทรม
- 1.4) น้ำขาดแคลนในฤดูแล้ง

(2) แรงกดดัน (Pressure) ที่เกิดจากปัจจัยขับเคลื่อน มี 5 ประการ คือ

- 2.1) ขาดการปรับปรุงบำรุงดินที่เหมาะสม
- 2.2) การจัดการที่ดินไม่เหมาะสมตามหลักวิชาการ
- 2.3) ความต้องการใช้น้ำเพื่อการเกษตร
- 2.4) ต้นทุนปัจจัยการผลิตเพิ่มสูงขึ้น
- 2.5) เกษตรกรขาดการรวมกลุ่มที่เข้มแข็ง



(3) **สภาวะ (State)** ที่เกิดแรงกดดัน มี 5 ประการ คือ

- 3.1) ดินขาดความอุดมสมบูรณ์
- 3.2) ขาดแคลนน้ำเพื่อการเกษตร
- 3.3) ดินเปรี้ยว ดินเค็ม
- 3.4) การใช้ปุ๋ยเคมี สารเคมีเกินความจำเป็น
- 3.5) ราคาผลผลิตพืชตกต่ำ (ปาล์มน้ำมัน)

(4) **ผลกระทบ (Impact)** ที่ปรากฏในพื้นที่ มี 5 ประการ คือ

- 4.1) ผลผลิตตกต่ำ ต้นทุนการผลิตสูง
- 4.2) พืช/ผลผลิตได้รับความเสียหาย
- 4.3) แหล่งน้ำ ล้าคลองตื้นเขิน
- 4.4) เกิดโรคระบาดในปาล์มน้ำมัน
- 4.5) รายได้ไม่แน่นอน (ปาล์มน้ำมัน, กระท่อม)

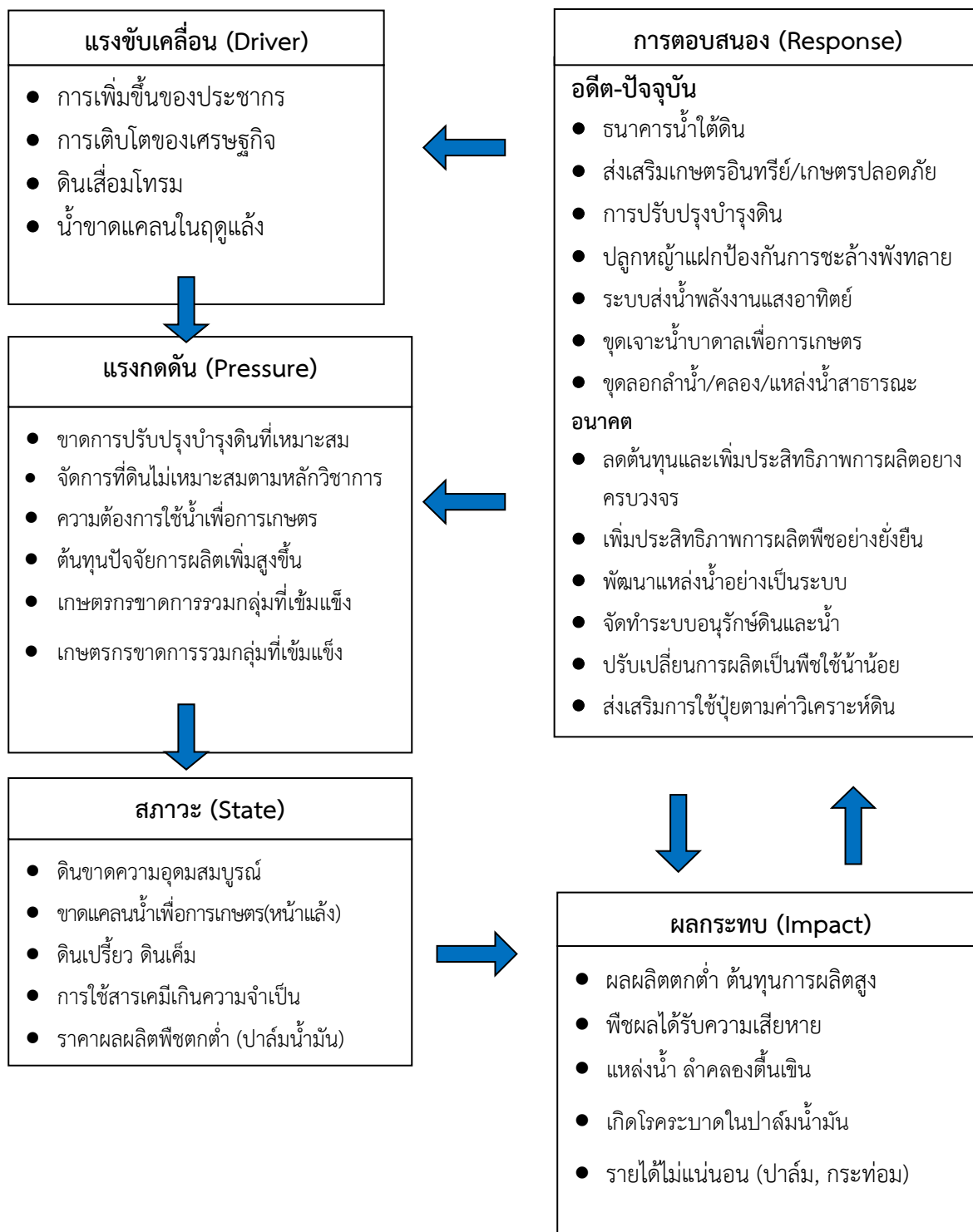
(5) **การตอบสนอง (Response)** ของรัฐในอดีต ปัจจุบัน และในอนาคต มีดังนี้

5.1) อดีต-ปัจจุบัน

- 5.1.1) โครงการเกษตรแบบแปลงใหญ่
- 5.1.2) ส่งเสริมเกษตรอินทรีย์/เกษตรปลอดภัย
- 5.1.3) โครงการหนึ่งตำบลหนึ่งกลุ่มเกษตรทฤษฎีใหม่
- 5.1.4) ปกป้องแหล่งน้ำป้องกันการชะล้างพังทลาย
- 5.1.5) แหล่งน้ำในไร่นานอกเขตชลประทาน
- 5.1.6) ปรับปรุงพื้นที่ดินเปรี้ยว/ดินเค็มภาคใต้

5.2) อนาคต

- 5.2.1) ลดต้นทุนและเพิ่มประสิทธิภาพการผลิตอย่างครบวงจร
- 5.2.2) พัฒนาแหล่งน้ำอย่างเป็นระบบ
- 5.2.3) จัดทำระบบอนุรักษ์ดินและน้ำ
- 5.2.4) ปรับเปลี่ยนการผลิตเป็นพืชใช้น้ำน้อย
- 5.2.5) ส่งเสริมการใช้ปุ๋ยตามค่าวิเคราะห์ดิน



รูปที่ 4-1 การวิเคราะห์สถานการณ์โดยระบบ DPSIR ของตำบลบางหมาก อำเภอเมืองชุมพร จังหวัดชุมพร



4.2 ระบบการปลูกพืชในปัจจุบัน

ตำบลบางหมาก อำเภอเมืองชุมพร จังหวัดชุมพร มีการเพาะปลูกพืช ดังนี้

○ พื้นที่ลุ่ม

- 1) พืชเศรษฐกิจหลักที่เกษตรกรนิยมปลูกในพื้นที่ คือ ปาล์มน้ำมัน กระท่อม
- 2) ไม้ผล ที่เกษตรกรนิยมปลูกในพื้นที่เพิ่มขึ้น คือ ทุเรียน โดยเกษตรกรมีการยกร่องหรือทำโคกขึ้นจากพื้นที่ดินเดิม และอีกชนิดหนึ่งซึ่งเป็นพืชดั้งเดิม คือ มะพร้าว

ระบบเกษตร	เดือน											
	ม.ค.	ก.พ.	มี.ค.	เม.ย.	พ.ค.	มิ.ย.	ก.ค.	ส.ค.	ก.ย.	ต.ค.	พ.ย.	ธ.ค.
พืชเศรษฐกิจ	ปาล์มน้ำมัน, กระท่อม											
ไม้ผล	ทุเรียน, มะพร้าว											

รูปที่ 4-2 ระบบการปลูกพืชในปัจจุบัน ตำบลบางหมาก อำเภอเมืองชุมพร จังหวัดชุมพร



บทที่ 5 การประเมินคุณภาพที่ดิน

5.1 หลักการประเมินคุณภาพที่ดินด้านกายภาพ

การประเมินคุณภาพที่ดินหรือการประเมินความเหมาะสมของที่ดิน สอดคล้องตามหลักการของ FAO Framework ค.ศ. 1983 ซึ่งการประเมินคุณภาพที่ดินด้านกายภาพ เป็นการประเมินศักยภาพของที่ดินว่าที่ดินนั้น ๆ เหมาะสมมากหรือน้อยเพียงใดสำหรับการใช้ที่ดินประเภทต่าง ๆ หรือการปลูกพืชต่าง ๆ โดยพิจารณาจาก สภาพแวดล้อมที่มีผลต่อการเจริญเติบโตของพืช สมบัติดินที่ได้จำแนกไว้ในแต่ละตำบล ร่วมกับการจัดการพื้นที่ เช่น ระบบชลประทาน พื้นที่ยกทรง การจัดระบบอนุรักษ์ดินและน้ำ เป็นต้น และนอกจากนี้พิจารณาความต้องการปัจจัยต่อการปลูกพืชแต่ละชนิด สอดคล้องตามหลักการของ FAO ได้แก่ ความต้องการด้านพืช ความต้องการด้านการจัดการ ความต้องการด้านการอนุรักษ์ (บัณฑิต และ คำรณ, 2542) รายละเอียดดังตารางที่ 5-1

ระดับความเหมาะสมของที่ดินได้จากการสังเคราะห์ข้อมูลดิน การจัดการที่ดิน หรือดินที่มีลักษณะเฉพาะที่เกิดขึ้นตามสภาพภูมิประเทศ (ซึ่งจะเรียกรวมว่าหน่วยที่ดิน) ลักษณะภูมิอากาศ พิจารณาร่วมกับระดับความต้องการปัจจัยต่อการเจริญเติบโตของพืชแต่ละชนิด หลังจากนั้นดำเนินการประเมินคุณภาพที่ดิน ซึ่งสามารถจำแนกระดับความเหมาะสมของที่ดินได้เป็น 4 ชั้น ได้แก่ เหมาะสมสูง (S1) เหมาะสมปานกลาง (S2) เหมาะสมเล็กน้อย (S3) และไม่เหมาะสม (N) โดยที่

S1 : ไม่มีข้อจำกัดด้านที่ดินตามปัจจัยที่ใช้พิจารณา

S2 : มีข้อจำกัดด้านที่ดินที่แก้ไขได้ง่ายหรือข้อจำกัดอาจไม่ส่งผลกระทบต่อ การเจริญเติบโตของพืชอย่างชัดเจน

S3 : มีข้อจำกัดด้านที่ดินที่แก้ไขได้ยาก ควรปรับเปลี่ยนการผลิตเป็นพืชชนิดอื่นหรือ กิจกรรมอื่น (ส่วนใหญ่เป็นลักษณะทางกายภาพ)

N : มีข้อจำกัดที่พัฒนาหรือปรับปรุงที่ดินได้ยากมาก หากจะดำเนินการพัฒนาหรือ ปรับปรุงต้องใช้ต้นทุนสูงหรือเครื่องจักรขนาดใหญ่ แนะนำให้ปรับเปลี่ยนการผลิต



ตารางที่ 5-1 ตัวอย่างการประเมินคุณภาพที่ดินด้านกายภาพของประเภทการใช้ประโยชน์ที่ดิน

คุณภาพที่ดิน (Land Quality)	คุณลักษณะที่ดินตัวแทน (Land Characteristics)	ระดับความ เหมาะสม (Land Suitability Rating)
1. ความเหมาะสมด้านความต้องการด้านพืช (Crop Requirements)		
1.1. การหยั่งลึกของรากพืช (r)	ความลึกของดิน	S1
1.2. ความชุ่มชื้นที่เป็นประโยชน์ต่อพืช (m)	ปริมาณน้ำฝนเฉลี่ยในรอบปี	S2m
1.3. ความเป็นประโยชน์ของออกซิเจนต่อรากพืช (o)	สภาพการระบายน้ำของดิน	S2o
ความเหมาะสมรวมด้านความต้องการด้านพืช (Crop Requirements)		S2om
2. ความเหมาะสมด้านความต้องการด้านการจัดการ (Management Requirements)		
2.1. สภาพการเขตกรรม (k)	ชั้นความยากง่ายในการเขตกรรม (ดินบน)	S1
2.2. ศักยภาพการใช้เครื่องจักรกล (w)	ความลาดชันของพื้นที่	S3w
ความเหมาะสมรวมด้านความต้องการด้านการจัดการ (Management Requirements)		S3w
3. ความเหมาะสมด้านความต้องการด้านการอนุรักษ์ (Conservation Requirements)		
3.1 ความเสียหายจากการกัดกร่อน (e)	ความลาดชันของพื้นที่	S3e
ความเหมาะสมรวมด้านความต้องการด้านการอนุรักษ์ (Conservation Requirements)		S3e
ความเหมาะสมด้านกายภาพของประเภทการใช้ประโยชน์ที่ดินใน แต่ละหน่วยที่ดินโดยรวม		S3ew

5.2 พืชเศรษฐกิจที่สำคัญของตำบล

พืชเศรษฐกิจหลักและพืชทางเลือกของตำบล ได้แก่ ปาล์มน้ำมัน ทุเรียน กระเทียม และมะพร้าว

5.3 ระดับความเหมาะสมของที่ดิน

การประเมินคุณภาพที่ดินของพืชเศรษฐกิจหลักและพืชทางเลือก ตำบลบางหมาก อำเภอเมืองชุมพร จังหวัดชุมพร ได้ผลการประเมินคุณภาพที่ดิน ดังตารางที่ 5-2



ตารางที่ 5-2 ชั้นความเหมาะสมทางกายภาพของดิน ตำบลบางหมาก อำเภอเมืองชุมพร จังหวัดชุมพร

หน่วยแผนที่ดิน	ปาล์มน้ำมัน	ทุเรียน	กระท่อม	มะพร้าว
Bc-lsA	S3o	S2ns	N	S2n
Bc-lsA*	S3o	S2ns	N	S2ns
Lam-clA	S2ns	S2ns	S2ns	S2ns
Lam-fl-slA	S2n	S2ns	S2n	S2n
Mu-sicA	N	N	N	N
Pti-slA	S3zo	N	N	N
Ra-sicA	N	N	N	N
Ro-lA	S2ns	S2ns	S2ns	S2ns
Tkt-sicA	N	N	N	N
Tsl-clA	S3o	N	N	N
Ts-slA	N	N	N	N
Wp-slA	S3o	N	N	N

หมายเหตุ : * หมายถึง หน่วยแผนที่ดินที่มีความอุดมสมบูรณ์ของดินต่างจากหน่วยแผนที่ดินเดียวกัน

ความหมายของสัญลักษณ์แสดงข้อจำกัดชั้นความเหมาะสม

o = ความเป็นประโยชน์ของออกซิเจนต่อรากพืช

n = ความจุในการดูดยึดธาตุอาหาร

s = ความเป็นประโยชน์ของธาตุอาหาร

z = สารพิษ



บทที่ 6 แผนการใช้ที่ดิน

6.1 การวิเคราะห์ข้อมูลเพื่อจัดทำแผนการใช้ที่ดินระดับตำบล

ตามที่กรมพัฒนาที่ดินได้จัดทำแผนปฏิบัติการราชการกรมพัฒนาที่ดินระยะ 5 ปี (พ.ศ. 2566-2570) เพื่อให้บรรลุตามวิสัยทัศน์ที่กำหนดไว้ คือ “เป็นองค์กรอัจฉริยะทางดิน เพื่อขับเคลื่อนการใช้ที่ดินอย่างเหมาะสม 15 ล้านไร่ ภายในปี 2570” ซึ่งในส่วนของประเด็นการพัฒนาที่ 2 บริหารจัดการทรัพยากรดินและที่ดินด้วยชุดข้อมูลที่มีมูลค่าสูง (High Value Dataset) ซึ่งมีเป้าหมาย คือ การนำชุดข้อมูลที่มีมูลค่าสูง ไปใช้ในการบริหารจัดการทางการเกษตร ในส่วนของตัวชี้วัด บริหารจัดการทรัพยากรดินและที่ดินบนพื้นฐานของชุดข้อมูลที่มีมูลค่าสูง ร้อยละ 100 กลยุทธ์ที่ 2 ยกระดับแผนการใช้ที่ดินไปสู่การปฏิบัติ ได้กำหนดให้ ร้อยละของแผนการใช้ที่ดินระดับตำบลที่จัดทำแล้วเสร็จทั้งประเทศ ภายในปี 2570 (ไม่น้อยกว่า ร้อยละ 80) เป็นตัวชี้วัดหนึ่งของกลยุทธ์ดังกล่าว

การวางแผนการใช้ที่ดินระดับตำบลเป็นการวางกรอบและนโยบายการการพัฒนาพื้นที่ให้เกิดการใช้ที่ดินอย่างสมดุลและยั่งยืน ซึ่งจะมีความละเอียดและเฉพาะเจาะจงมากกว่าแผนการใช้ที่ดินระดับประเทศ ที่ใช้เป็นกรอบนโยบายการพัฒนาพื้นที่ระดับประเทศ เป็นการกำหนดแนวทางใช้ที่ดินให้ตรงกับศักยภาพโดยเฉพาะทางด้านเกษตรกรรม และนำไปสู่การกำหนดแผนงาน โครงการ กิจกรรมที่มีความสอดคล้องกับสภาพพื้นที่ ทั้งนี้การใช้ขอบเขตการปกครองในระดับตำบลจะนำไปสู่การพัฒนาเชิงพื้นที่ที่มีเป้าหมายและทิศทางสอดคล้องตามบริบทของแต่ละตำบล และมีผู้รับผิดชอบโดยตรงคือ องค์กรปกครองส่วนท้องถิ่น ซึ่งแผนการใช้ที่ดินในระดับที่ใหญ่กว่านี้อาจไม่สามารถนำมาใช้ปฏิบัติงานในระดับพื้นที่ได้อย่างเป็นรูปธรรมเนื่องจากเป็นแผนงานสำหรับนำไปใช้ปฏิบัติงานเชิงนโยบายและยุทธศาสตร์ในภาพรวม

ทั้งนี้แผนการใช้ที่ดินเป็นผลที่ได้จากการวิเคราะห์ข้อมูลทางด้านกายภาพ เศรษฐกิจ และสังคม โดยได้นำฐานข้อมูลที่ได้จากการรวบรวมข้อมูลทุติยภูมิ และข้อมูลปฐมภูมิจากการสำรวจภาคสนาม การศึกษาด้านกายภาพ ได้จาก การวิเคราะห์สถานภาพของทรัพยากรธรรมชาติ อาทิ ทรัพยากรดิน ทรัพยากรน้ำ และทรัพยากรป่าไม้ร่วมกับการพิจารณาลักษณะการใช้ประโยชน์ที่ดิน ข้อกฎหมายที่เกี่ยวข้องกับพื้นที่ในเขตป่าไม้ตามกฎหมาย เช่น เขตรักษาพันธุ์สัตว์ป่า เขตอุทยานแห่งชาติ เขตป่าสงวนแห่งชาติ และนโยบายของรัฐที่เกี่ยวข้องกับพื้นที่ที่มีมติคณะรัฐมนตรีเกี่ยวกับการใช้ที่ดิน มติคณะรัฐมนตรีเรื่องการจำแนกการใช้ประโยชน์ที่ดินในพื้นที่ป่าไม้ในเขตป่าสงวนแห่งชาติ เป็นต้น ประกอบกับการพิจารณาจากทิศทางตามกรอบนโยบายที่เกี่ยวข้องกับการกำหนดเขตการใช้ที่ดินภายในพื้นที่ตำบล เช่น ยุทธศาสตร์ของจังหวัด ร่วมกับความต้องการของท้องถิ่น สามารถกำหนดแนวทางการใช้ที่ดินตามศักยภาพของทรัพยากร เพื่อการรักษาคุณภาพของลักษณะทางนิเวศวิทยาและการอนุรักษ์ทรัพยากรธรรมชาติ โดยคำนึงถึงสภาพทางเศรษฐกิจและสังคมของชุมชนในพื้นที่ ซึ่งข้อมูลนี้ส่วนหนึ่งได้มาจากการวิเคราะห์ชุมชนแบบมีส่วนร่วม (PRA) ทำการสังเคราะห์ข้อมูลทุกด้านเพื่อให้ได้เขตการใช้ที่ดินที่เหมาะสมกับศักยภาพของพื้นที่ต่อไป



6.2 แผนการใช้ที่ดิน

จากการวิเคราะห์ข้อมูลกายภาพ เศรษฐกิจ และสังคม พบว่าแผนการใช้ที่ดินตำบลบางหมาก อำเภอเมืองชุมพร จังหวัดชุมพร สามารถกำหนดออกเป็น 6 เขตหลัก ได้แก่ เขตป่าไม้ เขตเกษตรกรรม เขตชุมชนและสิ่งปลูกสร้าง เขตแหล่งน้ำ เขตพื้นที่อื่น ๆ เขตรักษาสมดุลของธรรมชาติและสิ่งแวดล้อม มีรายละเอียดดังนี้ (ตารางที่ 6-1 และรูปที่ 6-1)

6.2.1 เขตป่าไม้ เป็นเขตพื้นที่ที่อยู่ในเขตป่าตามกฎหมายและมติคณะรัฐมนตรี ได้แก่ พื้นที่ป่าสงวนแห่งชาติ เขตรักษาพันธุ์สัตว์ป่า อุทยานแห่งชาติ เขตป่าไม้ถาวร หรืออยู่ในพื้นที่ชั้นคุณภาพลุ่มน้ำชั้นที่ 1A 1B หรือ 2 พื้นที่ในเขตนี้ส่วนใหญ่ยังคงสภาพเป็นป่าไม้ บางบริเวณได้ถูกนำไปใช้ประโยชน์ในรูปแบบที่ไม่เหมาะสม ไม่เป็นไปตามมาตรการหรือกฎหมายที่เกี่ยวข้องกับการใช้ประโยชน์ของที่ดินหรือทรัพยากรป่าไม้ของพื้นที่นั้น ๆ ประกอบด้วย 1 เขตรอง ได้แก่ เขตพื้นฟูธรรมชาติ มีเนื้อที่ 744 ไร่ หรือคิดเป็นร้อยละ 2.91 ของเนื้อที่ตำบล มีรายละเอียดดังนี้

1) เขตพื้นฟูธรรมชาติ (สัญลักษณ์ 1300) มีเนื้อที่ 744 ไร่ หรือ คิดเป็นร้อยละ 2.91 ของเนื้อที่ตำบล เป็นพื้นที่ที่มีการบุกรุก แผ้วถางพื้นที่ป่าไม้ และเปลี่ยนแปลงการใช้ประโยชน์พื้นที่เป็นอย่างอื่น ส่วนใหญ่เพื่อทำการเกษตร

6.2.2 เขตเกษตรกรรม เป็นพื้นที่เกษตรกรรมซึ่งในที่นี้ คือ พื้นที่ที่อยู่นอกเขตที่มีการประกาศเป็นเขตป่าไม้ตามกฎหมาย ซึ่งรัฐได้กำหนดเป็นพื้นที่ทำกิน มีการออกเอกสารสิทธิ์ซึ่งรวมถึงพื้นที่ในเขตปฏิรูปที่ดินเพื่อเกษตรกรรมด้วย เขตนี้รวมถึงการทำกิจกรรมภาคการเกษตรอื่นที่นอกเหนือจากการปลูกพืชด้วย ประกอบด้วย 4 เขตรอง ได้แก่ เขตเกษตรกรรมที่มีศักยภาพการผลิตสูง เขตเกษตรกรรมที่มีศักยภาพการผลิตต่ำ เขตประมง และเขตปศุสัตว์ มีเนื้อที่ 20,282 ไร่ หรือคิดเป็นร้อยละ 79.33 ของเนื้อที่ตำบล มีรายละเอียดดังนี้

1) เขตเกษตรกรรมที่มีศักยภาพการผลิตสูง พื้นที่เขตนี้มีศักยภาพในการผลิตรองจากเขตเกษตรกรรมชั้นดี โดยเป็นเขตเกษตรกรรมที่มีศักยภาพการผลิตสูง (ประเภทที่ 2) เป็นเขตที่ทำการเกษตรโดยอาศัยน้ำฝนเป็นหลัก ซึ่งส่งผลให้มีข้อจำกัดต่อการเพาะปลูกพืชด้านความชื้นที่พืชนำไปใช้ประโยชน์ ในส่วนของที่ดินมีศักยภาพในการผลิตอยู่ในระดับสูงถึงปานกลาง และนอกจากนี้พบว่าดินในพื้นที่เขตนี้มีสมบัติที่เหมาะสมต่อการเพาะปลูกพืชแยกตามชนิดพืช มีรายละเอียดดังนี้

- เขตทำนา (สัญลักษณ์ 2221) มีเนื้อที่ 104 ไร่ หรือ คิดเป็นร้อยละ 0.41 ของเนื้อที่ตำบล เป็นพื้นที่ที่มีศักยภาพต่อการทำนาในระดับเหมาะสมเล็กน้อยถึงไม่เหมาะสม และปัจจุบันเกษตรกรมีการปลูกข้าวได้ปีละ 1 ครั้ง

- เขตปลูกไม้ผล (สัญลักษณ์ 2222) มีเนื้อที่ 951 ไร่ หรือ คิดเป็นร้อยละ 3.72 ของเนื้อที่ตำบล ปัจจุบันเกษตรกรปลูกไม้ผล โดยไม้ผลที่ปลูกได้แก่ กัลย, ทุเรียน

- เขตปลูกไม้ยืนต้น (สัญลักษณ์ 2223) มีเนื้อที่ 446 ไร่ หรือ คิดเป็นร้อยละ 1.74 ของเนื้อที่ตำบล ปัจจุบันเกษตรกรปลูกไม้ยืนต้น โดยไม้ยืนต้นที่ปลูกได้แก่ ปาล์มน้ำมัน, มะพร้าว

2) เขตเกษตรกรรมที่มีศักยภาพการผลิตต่ำ พื้นที่เขตนี้ถูกกำหนดให้เป็นเขตเกษตรกรรมที่ต้องมีการดำเนินการแก้ไขปัญหาที่เป็นข้อจำกัดของการใช้ที่ดินเพื่อเกษตรกรรมต่าง ๆ การทำการเกษตรในเขตนี้อาศัยน้ำฝนเป็นหลัก มีศักยภาพในการผลิตอยู่ในระดับเหมาะสมเล็กน้อยถึงไม่เหมาะสม พบปัญหาทางกายภาพของดินที่สำคัญหลาย เช่น เป็นดินตื้นซึ่งเป็นข้อจำกัดของการ



หยั่งรากพืชในการยึดลำต้นและการดูดซับธาตุอาหารพืชในดิน เนื้อดินเป็นทรายจัด ซึ่งมีผลต่อความสามารถในการอุ้มน้ำ เป็นพื้นที่ที่มีความลาดชัน เป็นต้น จากข้อจำกัดการใช้ที่ดินดังกล่าวข้างต้น จึงจำเป็นต้องพัฒนาปรับปรุงและมีมาตรการเพื่อเพิ่มผลผลิตทางการเกษตรในพื้นที่ให้สูงขึ้น รวมถึงการป้องกันไม่ให้เกิดสภาพแวดล้อมเสื่อมโทรมจากการใช้พื้นที่ มีรายละเอียดดังนี้

- เขตทำนา (สัญลักษณ์ 2310) มีเนื้อที่ 1,230 ไร่ หรือ คิดเป็นร้อยละ 4.81 ของเนื้อที่ตำบล ปัจจุบันเกษตรกรมีการปลูกข้าวได้ปีละ 1 ครั้ง

- เขตปลูกไม้ผล (สัญลักษณ์ 2320) มีเนื้อที่ 6,593 ไร่ หรือ คิดเป็นร้อยละ 25.79 ของเนื้อที่ตำบล ปัจจุบันเกษตรกรปลูกไม้ผล โดยไม้ผลที่ปลูกได้แก่ ไม้ผลผสม

- เขตปลูกไม้ยืนต้น (สัญลักษณ์ 2330) มีเนื้อที่ 10,685 ไร่ หรือ คิดเป็นร้อยละ 41.79 ของเนื้อที่ตำบล ปัจจุบันเกษตรกรปลูกไม้ยืนต้น โดยไม้ยืนต้นที่ปลูกได้แก่ ปาล์มน้ำมัน, ยางพารา

3) เขตประมง (สัญลักษณ์ 2400) มีเนื้อที่ 254 ไร่ หรือคิดเป็นร้อยละ 0.99 ของเนื้อที่ตำบล เป็นเขตที่ทำกิจกรรมด้านการประมงได้แก่ การเลี้ยงสัตว์น้ำประเภทต่าง ๆ

4) เขตปศุสัตว์ มีเนื้อที่ 19 ไร่ หรือคิดเป็นร้อยละ 0.08 ของเนื้อที่ตำบล เป็นเขตโรงเรียนเลี้ยงสัตว์ (สัญลักษณ์ 2520) ปัจจุบันมีการสร้างโรงเรียนเลี้ยงสัตว์ ประเภทต่าง ๆ โดยประเภทของโรงเรียนที่พบได้แก่ สุกร, โคเนื้อ

6.2.3 เขตชุมชนและสิ่งปลูกสร้าง มีเนื้อที่ 3,297 ไร่ หรือคิดเป็นร้อยละ 12.90 ของเนื้อที่ตำบล ประกอบด้วย 3 เขตตรง ได้แก่ เขตชุมชน/สถานที่ราชการ เขตอุตสาหกรรม/แหล่งรับซื้อผลผลิต และเขตการใช้พื้นที่เฉพาะ มีรายละเอียดดังนี้

1) เขตชุมชน/สถานที่ราชการ (สัญลักษณ์ 3100) มีเนื้อที่ 3,248 ไร่ หรือ คิดเป็นร้อยละ 12.71 ของเนื้อที่ตำบล ปัจจุบันมีการใช้ที่ดินชุมชนและที่อยู่อาศัย มีทั้งประเภทชุมชนเมือง ชุมชนชนบท และที่ตั้งของสถาบันและสถานที่ราชการต่าง ๆ

2) เขตอุตสาหกรรม/แหล่งรับซื้อผลผลิต (สัญลักษณ์ 3200) มีเนื้อที่ 3 ไร่ หรือ คิดเป็นร้อยละ 0.01 ของเนื้อที่ตำบล ปัจจุบันมีการใช้ที่ดินประเภทโรงงานอุตสาหกรรม แหล่งรับซื้อผลผลิตทางการเกษตรประเภทต่าง ๆ

3) เขตการใช้พื้นที่เฉพาะ (สัญลักษณ์ 3300) มีเนื้อที่ 46 ไร่ หรือ คิดเป็นร้อยละ 0.18 ของเนื้อที่ตำบล ปัจจุบันมีการใช้ที่ดินที่นอกเหนือจาก 2 เขตดังกล่าวข้างต้น เช่น สถานที่พักผ่อนท่องเที่ยว สวนสาธารณะ รีสอร์ท ระบบขนส่งมวลชน โบราณสถาน เป็นต้น

6.2.4 เขตแหล่งน้ำ มีเนื้อที่ 54 ไร่ หรือคิดเป็นร้อยละ 0.21 ของเนื้อที่ตำบล ประกอบด้วย 2 เขตตรง ได้แก่ เขตแหล่งน้ำตามธรรมชาติ และเขตแหล่งน้ำที่สร้างขึ้น มีรายละเอียดดังนี้

1) เขตแหล่งน้ำตามธรรมชาติ (สัญลักษณ์ 4100) มีเนื้อที่ 1 ไร่ หรือ คิดเป็นร้อยละ 0.00 ของเนื้อที่ตำบล ปัจจุบันมีสภาพการใช้ที่ดินเป็นลักษณะของแหล่งน้ำตามธรรมชาติ เช่น ห้วย หนอง คลอง แม่น้ำ เป็นต้น

2) เขตแหล่งน้ำที่สร้างขึ้น (สัญลักษณ์ 4200) มีเนื้อที่ 53 ไร่ หรือ คิดเป็นร้อยละ 0.21 ของเนื้อที่ตำบล ปัจจุบันมีสภาพการใช้ที่ดินเป็นแหล่งน้ำที่สร้างขึ้น เช่น คลองชลประทาน อ่างเก็บน้ำ เป็นต้น



6.2.5 เขตพื้นที่อื่น ๆ (สัญลักษณ์ 5000) มีเนื้อที่ 780 ไร่ หรือคิดเป็นร้อยละ 3.05 ของเนื้อที่ตำบล เป็นเขตที่มีลักษณะการใช้ที่ดินที่มีความเฉพาะ เช่น เหมืองแร่ ที่ทิ้งขยะ หาดทราย ไม้พุ่ม เป็นต้น

6.2.6 เขตรักษาสมดุลของธรรมชาติและสิ่งแวดล้อม (สัญลักษณ์ 6000) มีเนื้อที่ 409 ไร่ หรือคิดเป็นร้อยละ 1.60 ของเนื้อที่ตำบล มีการใช้ที่ดินเป็นป่าไม้ที่พบในพื้นที่เกษตรกรรม ซึ่งอยู่นอกเขตป่าไม้ตามกฎหมาย ส่วนใหญ่เป็นป่าปลูก



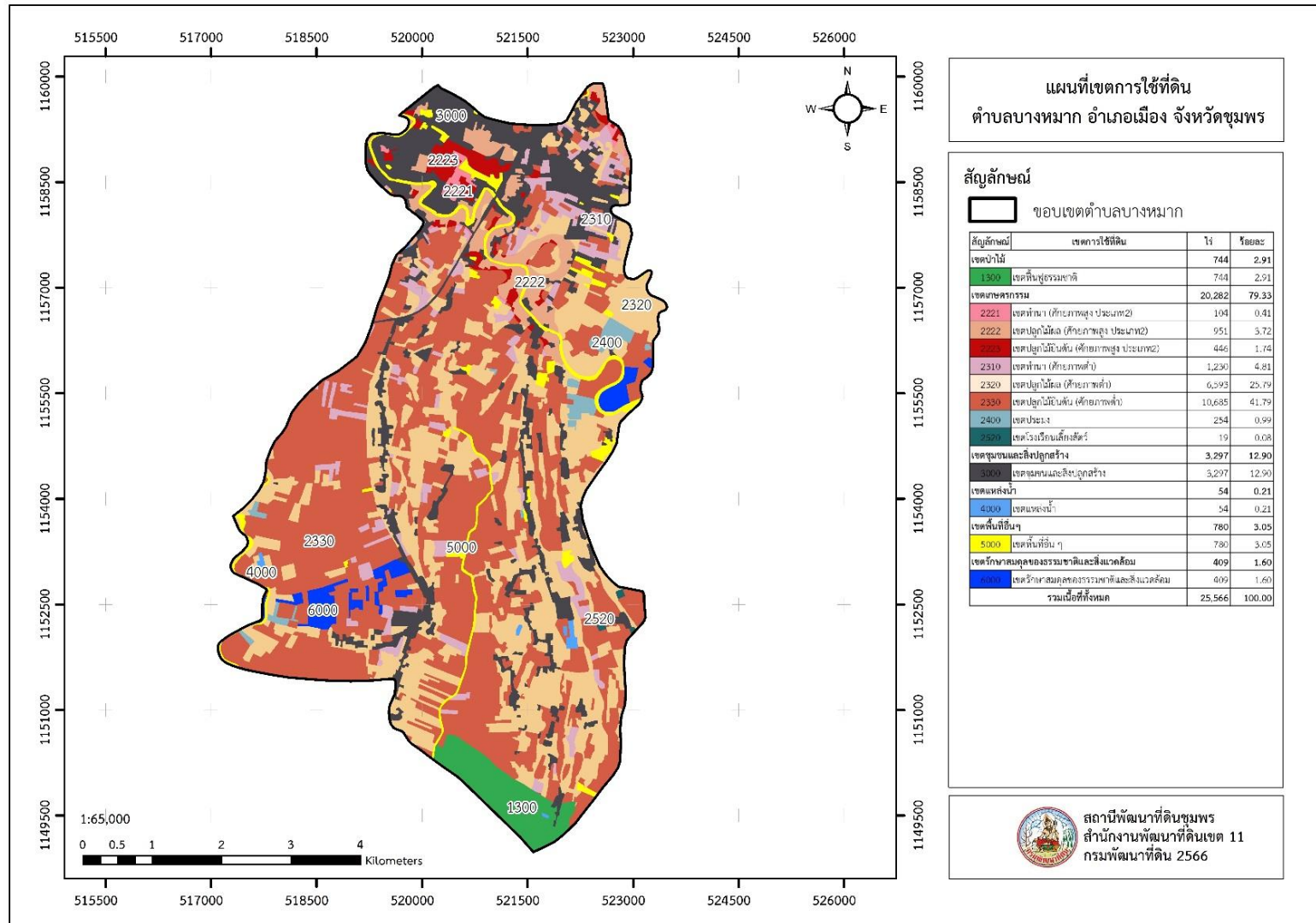
ตารางที่ 6-1 เขตการใช้ที่ดินตำบลบางหมาก อำเภอเมือง จังหวัดชุมพร

เขตการใช้ที่ดิน	เนื้อที่	
	ไร่	ร้อยละ
1. เขตป่าไม้	744	2.91
2. เขตเกษตรกรรม	20,282	79.33
2.1 เขตเกษตรกรรมที่มีศักยภาพการผลิตสูง (ประเภทที่ 2)	1,501	5.87
- เขตทำนา	104	0.41
- เขตปลูกไม้ผล	951	3.72
- เขตปลูกไม้ยืนต้น	446	1.74
2.2 เขตเกษตรกรรมที่มีศักยภาพการผลิตต่ำ	18,508	72.39
- เขตทำนา	1,230	4.81
- เขตปลูกไม้ผล	6,593	25.79
- เขตปลูกไม้ยืนต้น	10,685	41.79
2.3 เขตประมง	254	0.99
2.4 เขตปศุสัตว์	19	0.08
3. เขตชุมชนและสิ่งปลูกสร้าง	3,297	12.90
3.1 เขตชุมชน/สถานที่ราชการ	3,248	12.71
3.2 เขตอุตสาหกรรม/แหล่งรับซื้อผลผลิต	3	0.01
3.3 เขตการใช้พื้นที่เฉพาะ	46	0.18
4. เขตแหล่งน้ำ	54	0.21
4.1 เขตแหล่งน้ำตามธรรมชาติ	1	0.00
4.2 เขตแหล่งน้ำที่สร้างขึ้น	53	0.21
5. เขตพื้นที่อื่นๆ	780	3.05
6. เขตรักษาสมดุลของธรรมชาติและสิ่งแวดล้อม	409	1.60
รวมเนื้อที่ทั้งหมด	25,566	100.00

หมายเหตุ : เนื้อที่คำนวณด้วยระบบสารสนเทศภูมิศาสตร์



แผนการใช้ที่ดินตำบลบางหมาก อำเภอเมืองชุมพร จังหวัดชุมพร



รูปที่ 6-1 แผนที่เขตการใช้ที่ดินตำบลบางหมาก อำเภอเมืองชุมพร จังหวัดชุมพร



บทที่ 7 การขับเคลื่อนแผนการใช้ที่ดิน

7.1 ขั้นตอนการดำเนินงาน

ภายหลังการจัดทำแผนการใช้ที่ดินตำบลบางหมาก อำเภอเมืองชุมพร จังหวัดชุมพร แล้วจะต้องดำเนินการดังต่อไปนี้

7.1.1 จัดทำเป้าหมายการดำเนินงานและงบประมาณและกิจกรรมต่าง ๆ ที่จะดำเนินการในปีงบประมาณ 2567 ถึง 2570

7.1.2 นำแผนการใช้ที่ดินตำบลบางหมากไปเสนอต่อสภาเทศบาลตำบลบางหมากเพื่อมีมติให้ความร่วมมือในกิจกรรมพัฒนาที่ดินดำเนินการกิจกรรมต่าง ๆ ที่กำหนดไว้ในแผน

7.1.3 สถานีพัฒนาที่ดินชุมพร เสนอเป้าหมายและงบประมาณให้รายงานมายังกรมพัฒนาที่ดิน

7.2 กิจกรรมที่จะดำเนินการของกรมพัฒนาที่ดิน

งบประมาณที่กำหนดไว้เป็นการประมาณเบื้องต้น อาจมีการเปลี่ยนแปลงตามที่ได้รับการจัดสรรให้ดำเนินการ (ตารางที่ 7-1)

เขตเกษตรกรรม

○ เขตปลูกไม้ผล และเขตปลูกไม้ยืนต้น มีแผนงาน/โครงการ ดังนี้

1.1) การปรับปรุงบำรุงดิน (ดินเสื่อมโทรม)

1.1.1. การส่งเสริมการผลิตและการใช้สารอินทรีย์

1.1.2. การส่งเสริมการผลิตปุ๋ยอินทรีย์คุณภาพสูง

1.1.3. การจัดตั้งธนาคารปุ๋ยอินทรีย์

1.1.4. การพัฒนากลุ่มเกษตรกรใช้สารอินทรีย์ลดการใช้สารเคมีทางการเกษตร

1.1.5. การส่งเสริมการใช้ปุ๋ยตามค่าวิเคราะห์ดิน

1.1.6. การจัดหาปุ๋ยโดโลไมท์

1.1.7. การส่งเสริมการปรับปรุงพื้นที่ดินกรด

1.1.8. การส่งเสริมการปรับปรุงพื้นที่ดินเปรี้ยว/ดินเค็มภาคใต้

1.2) การบริหารจัดการน้ำ (ขาดแคลนน้ำในฤดูแล้ง)

1.2.1) การพัฒนาแหล่งน้ำขนาดเล็กเพื่อการอนุรักษ์ดินและน้ำ

1.2.2) โครงการแหล่งน้ำในไร่นานอกเขตชลประทาน



7.3 กิจกรรมที่จะดำเนินงานของหน่วยงานอื่น (ตารางที่ 7-2)

เขตเกษตรกรรม

○ เขตปลูกไม้ผล และเขตปลูกไม้ยืนต้น มีกิจกรรมที่ขอรับการสนับสนุนจากส่วนราชการอื่น ดังนี้

1) การอบรมให้ความรู้การเข้าสู่กระบวนการรับรองมาตรฐานการปฏิบัติทางการเกษตรที่ดี (Good Agricultural Practices: GAP) (กรมส่งเสริมการเกษตร)

2) จัดอบรมถ่ายทอดความรู้เรื่องการป้องกันกำจัดโรค-แมลงศัตรูพืชเศรษฐกิจหลัก (กรมวิชาการเกษตร)

3) จัดอบรมการใช้สารชีวภัณฑ์ป้องกันกำจัดแมลง-ศัตรูพืช (สำนักงานเกษตรจังหวัด)

4) สนับสนุนการระบบบิ่มน้ำพลังงานแสงอาทิตย์ (สำนักงานพลังงานจังหวัด)

5) สนับสนุนการชุดบำบัดบาดาล (กรมทรัพยากรน้ำบาดาล)

○ เขตแหล่งน้ำ มีกิจกรรมที่ขอรับการสนับสนุนจากส่วนราชการอื่น ดังนี้

1) สนับสนุนการขุดลอกคลอง แหล่งน้ำสาธารณะ ลำห้วย

(สำนักงานชลประทานจังหวัดชุมพร, องค์กรปกครองส่วนท้องถิ่น)

2) สนับสนุนการพัฒนาเพื่อเพิ่มพื้นที่กักเก็บน้ำ (สำนักงานชลประทานจังหวัดชุมพร)

3) โครงการจัดทำประตูกันน้ำเค็มป้องกันพื้นที่เกษตรกรรม

(สำนักงานชลประทานจังหวัดชุมพร)

7.4 ความต้องการของชุมชนและองค์กรปกครองส่วนท้องถิ่น

จากการดำเนินการจัดทำกระบวนการมีส่วนร่วมของประชาชนที่เทศบาลตำบลบางหมาก เมื่อวันที่ 17 สิงหาคม 2566 ได้มีความต้องการของประชาชนที่ต้องการให้ดำเนินการแก้ไขปัญหาสำคัญที่ 4 ประการ คือ (1) ปัญหาดินเสื่อมโทรม (2) ปัญหาดินเปรี้ยว (3) ปัญหาการขาดแคลนน้ำเพื่อการเกษตร (4) ปัญหาต้นทุนการผลิตสูง ซึ่งปัญหาดังกล่าวนี้ ส่งผลกระทบต่อผลผลิตพืช และคุณภาพชีวิตของเกษตรกรในชุมชน

กรณีของปัญหาความเสื่อมโทรมของที่ดินนั้นจะรวมถึง (1) ดินขาดความอุดมสมบูรณ์ และ (2) ดินเปรี้ยว ซึ่งลักษณะพื้นที่ตำบลบางหมาก ส่วนใหญ่เป็นพื้นที่ลุ่ม มีพื้นที่ราบเรียบ (Slope น้อยกว่า 0-2 เปอร์เซ็นต์) คิดเป็น 100 เปอร์เซ็นต์ ซึ่งพบลักษณะดินมีปัญหาที่สำคัญคือ ดินเปรี้ยวจัดพบชั้นจาโรไซด์ที่ระดับความลึก 0-50 ซม.คิดเป็นร้อยละ 19.88 และดินเปรี้ยวปานกลางพบชั้นจาโรไซด์ที่ระดับความลึก 50-100 ซม.คิดเป็นร้อยละ 12.86 จากข้อมูลดังกล่าว ผลกระทบที่เกิดขึ้นการใช้ประโยชน์ที่ดินที่ไม่ถูกต้องตามหลักวิชาการ กล่าวคือ เมื่อเกษตรกรมีการใช้ประโยชน์ที่ดินโดยการยกร่องในพื้นที่ดินเปรี้ยว ส่งผลให้แร่ไพไรท์ในดินในสภาพน้ำขังสัมผัสกับอากาศเกิดเป็นจาโรไซด์ทำให้เกิดเป็นดินเปรี้ยว ต่อมาเมื่อมีการปลูกพืชจะเป็นอุปสรรคต่อการเจริญเติบโตของพืช ทำให้พืชเจริญเติบโตได้ไม่ดี และให้ผลผลิตต่ำ ในส่วนปัญหาความอุดมสมบูรณ์ของดินที่เกิดขึ้นนั้น เนื่องจากมีการใช้ที่ดินติดต่อกันเป็นเวลานานโครงสร้างของดิน โดยขาดการปรับปรุงบำรุงดินตามหลักวิชาการที่ถูกต้อง ส่งผลให้โครงสร้างดินมีการเปลี่ยนแปลง ดินเกาะตัวกันแน่น ธาตุอาหารและ



อินทรีย์วัตถุ มีปริมาณลดลงเช่น เนื่องจากพืชนำไปใช้และผลผลิตถูกนำออกไปจากพื้นที่ ซึ่งไม่ทันกับการใส่กลับคืนมาสู่ดิน

ในกรณีของการขาดแคลนนํ้านั้น นอกจากมีผลจากการทับถมของตะกอนดินในแหล่งนํ้าจวนตื้นเขิน ดังกล่าวข้างต้นแล้ว การที่ประชากรเพิ่มขึ้น กิจกรรมการใช้นํ้าเพิ่มขึ้น การเกษตรก็เพิ่มขึ้น รวมทั้งเหตุการณ์ที่เกิดจากการเปลี่ยนแปลงภูมิอากาศ เช่น ปริมาณฝนน้อยกว่าปกติ ฝนทิ้งช่วงจนเกิดความแห้งแล้ง การขาดแคลนนํ้าจึงเกิดขึ้นอย่างต่อเนื่อง จึงมีข้อเสนอของหมู่บ้านทั้ง 12 หมู่บ้านในตำบลบางหมากที่เร่งด่วน คือ “การเพิ่มพื้นที่กักเก็บนํ้า” โดยวิธีการต่างๆ ให้เพียงพอแก่ความต้องการ

ประเด็นหลักจากข้อเสนอให้แก้ไขปัญหาเรื่องขาดแคลนนํ้า จะสรุปได้ว่ามี 4 ประการ คือ (1) การขุดลอกแหล่งนํ้าสาธารณะในปัจจุบันซึ่งรวมถึงอ่างเก็บนํ้า สระนํ้า ลำคลอง เป็นต้น (2) การทำระบบอนุรักษ์ดินและนํ้า (3) การขุดเจาะบ่อบาดาล (4) ก่อสร้างแหล่งนํ้าในไร่นานอกเขตชลประทาน

เพื่อตอบสนองข้อเสนอดังกล่าวทั้ง 4 ประการนี้ จากการวิเคราะห์ข้อมูลเบื้องต้นที่มีอยู่ในปัจจุบันแล้วสรุปได้ว่า “ไม่สามารถดำเนินการแก้ไขปัญหาหมู่บ้านใดหมู่บ้านหนึ่งหรือใช้วิธีการใดวิธีการหนึ่งแล้วจะแก้ไขปัญหาการขาดแคลนนํ้าในช่วงหน้าแล้งได้ทั้งตำบลบางหมากได้อย่างสิ้นเชิง”

การแก้ไขปัญหาการขาดแคลนนํ้าจะต้องดำเนินการทั้งตำบลควบคู่กัน เพื่อบรรเทาและลดความรุนแรงของปัญหาขาดแคลนนํ้าในพื้นที่เขตไม้ผล ปัญหาการดินเปรี้ยว โดยจัดทำโครงการ “การพัฒนาที่ดินและนํ้าที่เป็นระบบ” ทั้งพื้นที่ตำบลเพื่อเสนอวิธีการในการแก้ไขปัญหา 4 ประการไว้ด้วยกัน การจัดการพื้นที่ที่ควรพัฒนาที่ดินและระบบนํ้า ได้แก่ การขุดลอกคลอง ก่อสร้างสระนํ้า ประตูกั้นนํ้าเค็ม คลองส่งนํ้า คลองระบายนํ้า การขุดบ่อบาดาล ปรับรูปที่ดินปรับเปลี่ยนกิจกรรมการผลิต และการทำระบบอนุรักษ์ดินและนํ้าเพื่อให้การใช้ที่ดินสามารถใช้พื้นที่ได้อย่างต่อเนื่องและเกิดประโยชน์ทั้งตัวเกษตรกร ชุมชน ในด้านเศรษฐกิจ สังคมและสิ่งแวดล้อม

ในกรณีปัญหาการต้นทุนการผลิตสูง เนื่องมาจากปัจจัยการผลิต ปุ๋ยเคมี และสารเคมีในป้องกันกำจัดแมลงศัตรูพืชมีราคาเพิ่มสูงขึ้น แต่ราคาสินค้าเกษตรยังทรงตัวส่งผลกระทบต่อรายได้ของเกษตรกรเมื่อหักค่าใช้จ่ายแล้วอยู่ในระดับที่อัตรากำไรน้อย การแก้ไขต้องอาศัยการให้ความรู้การใช้ปุ๋ยตามค่าวิเคราะห์ดิน และการใช้วัสดุเหลือใช้ทางการเกษตรมาผลิตปุ๋ยอินทรีย์ ร่วมกับการใช้สารเคมีอย่างถูกต้องและปลอดภัย เพื่อนำไปสู่การออกใบรับรองสินค้าเกษตรที่ปลอดภัยได้มาตรฐานจากหน่วยงานในสังกัดกระทรวงเกษตรและสหกรณ์ ให้การสนับสนุนองค์ความรู้และช่วยเหลือเกษตรกรผ่านกิจกรรม/โครงการที่กำหนดไว้ ตามความต้องการของชุมชน



ตารางที่ 7-1 กิจกรรมของกรมพัฒนาที่ดินในเขตการใช้ที่ดินที่จะดำเนินการในปีงบประมาณ 2567-2571

เขตการใช้ที่ดิน	แผนงาน/โครงการ	งบประมาณ
1. เขตปลูกไม้ผล เนื้อที่ 7,544 ไร่ 2. เขตปลูกไม้ยืนต้น เนื้อที่ 11,130 ไร่	1. การปรับปรุงบำรุงดิน (ดินเสื่อมโทรม)	
	1.1 การส่งเสริมการผลิตและการใช้สารอินทรีย์	125,000
	1.2 การส่งเสริมการผลิตปุ๋ยอินทรีย์คุณภาพสูง	480,000
	1.3 การจัดตั้งธนาคารปุ๋ยอินทรีย์	300,000
	1.4 การพัฒนากลุ่มเกษตรกรใช้สารอินทรีย์ลดการใช้สารเคมีทางการเกษตร(ครัวไทยสู่ครัวโลก)	100,000
	1.5 การส่งเสริมการใช้ปุ๋ยตามค่าวิเคราะห์ดิน	75,000
	1.6 การจัดหาปุ๋ยโดโลไมท์	850,000
	1.7 การส่งเสริมการปรับปรุงพื้นที่ดินกรด	50,000
	1.8 การส่งเสริมการปรับปรุงพื้นที่ดินเปรี้ยว/ดินเค็มภาคใต้	240,000
	2. การบริหารจัดการน้ำ	
2.1 การพัฒนาแหล่งน้ำขนาดเล็กเพื่อการอนุรักษ์ดินและน้ำ	N/A	
2.2 โครงการแหล่งน้ำในไร่นานอกเขตชลประทาน	N/A	

หมายเหตุ : งบประมาณที่กำหนดไว้นี้เป็นประมาณเบื้องต้น อาจมีการเปลี่ยนแปลงตามที่ได้รับการจัดสรรให้ดำเนินการ



ตารางที่ 7-2 สรุปกิจกรรมที่ขอรับการสนับสนุนจากส่วนราชการอื่นในเขตการใช้ที่ดิน

เขตการใช้ที่ดิน	กิจกรรมที่ขอการสนับสนุนจากส่วนราชการอื่น
1. เขตเกษตรกรรม 1.1 เขตปลูกไม้ผล เนื้อที่ 7,544 ไร่ 1.2 เขตปลูกไม้ยืนต้น เนื้อที่ 11,130 ไร่	<ol style="list-style-type: none">ส่งเสริมและสนับสนุนเกษตรกรปลอดภัยและได้มาตรฐาน (GAP) (กรมส่งเสริมการเกษตร)อบรมถ่ายทอดความรู้เรื่องการป้องกันกำจัดโรค-แมลงศัตรูพืชเศรษฐกิจ (กรมวิชาการเกษตร)อบรมการใช้สารชีวภัณฑ์ป้องกันกำจัดแมลง-ศัตรูพืช (กรมส่งเสริมการเกษตร)สนับสนุนการขุดเจาะน้ำบาดาลเพื่อการเกษตร (หน่วยบัญชาการทหารพัฒนา/กรมทรัพยากรน้ำบาดาล)
2. เขตแหล่งน้ำ เนื้อที่ 451 ไร่	<ol style="list-style-type: none">สนับสนุนการขุดลอกคลอง แหล่งน้ำสาธารณะ ลำห้วย (สำนักงานชลประทานจังหวัดชุมพร, เทศบาลฯ)สนับสนุนการพัฒนาเพื่อเพิ่มพื้นที่กักเก็บน้ำ (สำนักงานชลประทานชุมพร)โครงการจัดทำประตูกั้นน้ำเค็มป้องกันพื้นที่เกษตรกรรม (สำนักงานชลประทานจังหวัดชุมพร)



ตาราง 7-3 เป้าหมายการดำเนินงานและงบประมาณโครงการนำร่อง ตำบลบางหมาก อำเภอเมืองชุมพร จังหวัดชุมพร แผน 5 ปี (พ.ศ. 2567-2571)

เขตการใช้ที่ดิน	งาน/โครงการ/กิจกรรม	หน่วย นับ	เป้าหมาย					รวม	งบประมาณ					รวม	หน่วยงาน รับผิดชอบ
			2567	2568	2569	2570	2571		2567	2568	2569	2570	2571		
เขตเกษตรกรรม															
1.1 เขตปลูกไม้ผล	1. การปรับปรุงบำรุงดิน													1,980,000	
1.2 เขตปลูกไม้ยืนต้น	1.1 การส่งเสริมการผลิตและ การใช้สารอินทรีย์	ราย	50	50	50	50	50	250	25,000	25,000	25,000	25,000	25,000	125,000	พด.
	1.2 การส่งเสริมการผลิตปุ๋ย อินทรีย์คุณภาพสูง	ตัน	30	30	-	-	-	200	240,000	240,000	-	-	-	480,000	พด.
	1.3 การจัดตั้งธนาคารปุ๋ย อินทรีย์	กลุ่ม	1	-	-	-	-	1	300,000	-	-	-	-	300,000	พด.
	1.4 การพัฒนากลุ่มเกษตรกรใช้ สารอินทรีย์ลดการใช้สารเคมี ทางการเกษตร	กลุ่ม	4	4	4	4	4	20	20,000	20,000	20,000	20,000	20,000	100,000	พด.
	1.5 การส่งเสริมการใช้ปุ๋ยตาม ค่าวิเคราะห์ดิน	ราย	100	100	100	100	100	500	15,000	15,000	15,000	15,000	15,000	75,000	พด.
	1.6 การจัดหาปุ๋ยอินทรีย์	ตัน	100	100	100	100	100	500	170,000	170,000	170,000	170,000	170,000	850,000	พด.
	1.7 โครงการส่งเสริมการส่งเสริม การปรับปรุงพื้นที่ดินกรด	ไร่	200	200	200	200	200	1,000	10,000	10,000	10,000	10,000	10,000	50,000	พด.
	2. การบริหารจัดการน้ำ														
	2.1 การพัฒนาแหล่งน้ำขนาด เล็กเพื่อการอนุรักษ์ดินและน้ำ	แห่ง	-	-	1	-	-	1	N/A	N/A	N/A	N/A	N/A	N/A	พด.
	2.2 โครงการแหล่งน้ำในไร่นาน นอกเขตชลประทาน	แห่ง	-	N/A	N/A	N/A	N/A	N/A	N/A	N/A	N/A	N/A	N/A	N/A	พด.

หมายเหตุ : งบประมาณที่กำหนดไว้นี้เป็นการประมาณเบื้องต้น อาจมีการเปลี่ยนแปลงตามที่ได้รับการจัดสรรให้ดำเนินการ



เอกสารอ้างอิง

กรมการปกครอง. 2556. **แผนที่ขอบเขตตำบล ปี 2564 (ไฟล์ข้อมูล)**. กรมพัฒนาที่ดิน กระทรวงเกษตรและสหกรณ์, กรุงเทพฯ.

_____. 2566. **รายงานสถิติจำนวนประชากรและบ้าน รายจังหวัด รายอำเภอ และรายตำบล (ณ เดือน ธันวาคม พ.ศ. 2565)**. แหล่งที่มา:

<https://stat.bora.dopa.go.th/stat/statnew/statyear /#/TableTemplate/Area/statpop>,
1 พฤษภาคม 2566.

กรมการพัฒนาชุมชน. 2566. **ข้อมูลความจำเป็นพื้นฐาน (จปฐ.) รายจังหวัด รายอำเภอ และรายตำบล ปี 2565**. แหล่งที่มา: <https://ebmn.cdd.go.th/>, 1 มิถุนายน 2566.

กรมทรัพยากรน้ำบาดาล. 2566. **ปริมาณน้ำและจำนวนบ่อบาดาล**. แหล่งที่มา:

<http://app.dgr.go.th/newpasutara/xml/search.php>, 26 พฤษภาคม 2566.

กรมส่งเสริมการเกษตร. 2566. **จำนวนครุฑเรือนเกษตรกรที่ขึ้นทะเบียนเกษตรกร จำแนกรายจังหวัด รายอำเภอ และรายตำบล (ณ เดือนมกราคม พ.ศ. 2566)**. แหล่งที่มา:

<http://mvos2.gistda.or.th/>, 15 พฤษภาคม 2566.


กรมอุตุนิยมวิทยา. 2566. **สถิติภูมิอากาศคาบ 30 ปี พ.ศ. 2536-2565 (ไฟล์ข้อมูล)**. กระทรวงดิจิทัลเพื่อเศรษฐกิจและสังคม, กรุงเทพฯ.

กลุ่มวิเคราะห์สภาพการใช้ที่ดิน. 2566. **แผนที่สภาพการใช้ที่ดิน ปี 2566 (ไฟล์ข้อมูล)**. กองนโยบายและแผนการใช้ที่ดิน กรมพัฒนาที่ดิน กระทรวงเกษตรและสหกรณ์, กรุงเทพฯ.

กองสำรวจดินและวิจัยทรัพยากรดิน. 2566. **แผนที่ทรัพยากรดิน (ไฟล์ข้อมูล)**. กรมพัฒนาที่ดิน กระทรวงเกษตรและสหกรณ์, กรุงเทพฯ.

บัณฑิต ต้นศิริ และ คำรณ ไทรพิง. 2542. **คู่มือการประเมินคุณภาพที่ดิน**. กองวางแผนการใช้ที่ดิน กรมพัฒนาที่ดิน กระทรวงเกษตรและสหกรณ์, กรุงเทพฯ.

เทศบาลตำบลบางหมาก. 2566. **วิสัยทัศน์ พันธกิจ**. แหล่งที่มา: เทศบาลตำบลบางหมาก, 1 พฤษภาคม 2566.



318 ม.6 ต.วังตะกอก อ.หลังสวน จ.ชุมพร
สถานีพัฒนาที่ดินชุมพร
077-653087