

# แผนการใช้ที่ดิน

ตำบลสวนหลวง

อำเภอกระทุ่มแบน จังหวัดสมุทรสาคร



สถานีพัฒนาที่ดินสมุทรสาคร  
สำนักงานพัฒนาที่ดินเขต 10  
กรมพัฒนาที่ดิน  
กระทรวงเกษตรและสหกรณ์ 2566

## คำนำ

การจัดทำแผนการใช้ที่ดินดำเนินการตามรัฐธรรมนูญแห่งราชอาณาจักรไทย พ.ศ. 2560 มาตรา 72 (1) ที่ได้บัญญัติให้มีการวางแผนการใช้ที่ดินให้เหมาะสมกับศักยภาพของที่ดินตามหลักการพัฒนาอย่างยั่งยืนโดยแผนการใช้ที่ดินตำบลสวนหลวง อำเภอกระทุ่มแบน จังหวัดสมุทรสาคร ได้นำแนวคิดของ FAO และ UNEP มาปรับใช้ คือ ความเหมาะสมทางกายภาพ ความเหมาะสมทางเศรษฐกิจ การยอมรับจากสังคม การสร้างความยั่งยืนให้สิ่งแวดล้อม และเสนอทางเลือกการใช้ที่ดินร่วมกับวิธีการที่จำเป็นอื่นๆ เช่น กระบวนการมีส่วนร่วมของชุมชน (Participatory Rural Appraisal : PRA) การประเมินคุณภาพที่ดิน เป็นต้น

กองนโยบายและแผนการใช้ที่ดินร่วมกับสำนักงานพัฒนาที่ดิน (สพข.) และสถานีพัฒนาที่ดิน (สพด.) ในการทำงานวางแผนการใช้ที่ดินระดับตำบล โดยพิจารณาภาพรวมของสภาพปัญหาในด้านต่างๆ ทั้งด้านกายภาพ เศรษฐกิจ และสังคม วิเคราะห์และสังเคราะห์ข้อมูลนำไปสู่การวางแผนการใช้ที่ดินที่สอดคล้องกับศักยภาพของพื้นที่โดยผ่านกระบวนการมีส่วนร่วมของชุมชน (PRA) ในการระบุปัญหา ความต้องการของเกษตรกรและผู้มีส่วนได้ส่วนเสีย ทั้งนี้ สพด. ได้จัดทำแผนกิจกรรม/โครงการ เพื่อขับเคลื่อนแผนการใช้ที่ดินให้เป็นรูปธรรมเพื่อให้เกษตรกรมีคุณภาพชีวิตที่ดีขึ้น มีการใช้ที่ดินอย่างถูกต้องเหมาะสม รักษาสภาพแวดล้อมและอนุรักษ์ทรัพยากรในชุมชนให้เกิดความยั่งยืนต่อไป

สถานีพัฒนาที่ดินสมุทรสาคร  
กันยายน 2566

## สารบัญ

	หน้า
คำนำ	
สารบัญ	
สารบัญตาราง	
สารบัญรูป	
<b>บทที่ 1</b>	<b>บทนำ</b>
	1.1 ความสำคัญของการวางแผนการใช้ที่ดิน 1-1
	1.2 หลักการและเหตุผล 1-1
	1.3 วัตถุประสงค์ 1-1
	1.4 ระยะเวลาและสถานที่ดำเนินงาน 1-1
	1.5 ขั้นตอนการดำเนินงาน 1-2
	1.6 วิสัยทัศน์ตำบล 1-2
<b>บทที่ 2</b>	<b>ข้อมูลทั่วไป</b>
	2.1 ที่ตั้งและอาณาเขต 2-1
	2.2 การแบ่งส่วนการปกครอง 2-1
	2.3 สภาพภูมิประเทศ 2-2
	2.4 สภาพภูมิอากาศ 2-2
	2.5 สภาพการใช้ที่ดินในปัจจุบัน 2-4
	2.6 สภาพเศรษฐกิจและสังคม 2-6
<b>บทที่ 3</b>	<b>สถานภาพของทรัพยากรธรรมชาติ</b>
	3.1 ทรัพยากรป่าไม้ 3-1
	3.2 ทรัพยากรน้ำ 3-1
	3.3 ทรัพยากรดิน 3-2
<b>บทที่ 4</b>	<b>กระบวนการมีส่วนร่วมของชุมชน (Participatory Rural Appraisal : PRA)</b>
	4.1 การวิเคราะห์ผลจากการจัดทำกระบวนการมีส่วนร่วมของชุมชน (PRA) 4-1
	4.2 ระบบการปลูกพืชในปัจจุบัน 4-4
<b>บทที่ 5</b>	<b>การประเมินคุณภาพที่ดิน</b>
	5.1 หลักการประเมินคุณภาพที่ดินด้านกายภาพ 5-1
	5.2 พืชเศรษฐกิจที่สำคัญของตำบล 5-2
	5.3 ระดับความเหมาะสมของที่ดิน 5-2

สารบัญ (ต่อ)

		หน้า
บทที่ 6	แผนการใช้ที่ดิน	
	6.1 การวิเคราะห์ข้อมูลเพื่อการจัดทำแผนการใช้ที่ดินระดับตำบล	6-1
	6.2 แผนการใช้ที่ดิน	6-2
บทที่ 7	การขับเคลื่อนแผนการใช้ที่ดิน	
	7.1 ขั้นตอนการดำเนินงาน	7-1
	7.2 กิจกรรมของกรมพัฒนาที่ดินในเขตการใช้ที่ดินที่จะดำเนินการ ในปีงบประมาณ 2567	7-1
	7.3 กิจกรรมที่ขอสนับสนุนจากส่วนราชการอื่น	7-2
	7.4 ความต้องการของชุมชนและองค์กรปกครองส่วนท้องถิ่น	7-2
เอกสารอ้างอิง		8-1

## สารบัญญัตินี้

ตารางที่		หน้า
2-1	สถิติภูมิอากาศ ณ สถานีตรวจอากาศกรุงเทพมหานคร (ปี พ.ศ.2536-2565)	2-3
2-2	สภาพการใช้ที่ดิน ตำบลสวนหลวง อำเภอกระทุ่มแบน จังหวัดสมุทรสาคร	2-4
2-3	จำนวนประชากรและครัวเรือนตำบลสวนหลวง อำเภอกระทุ่มแบนจังหวัดสมุทรสาคร ปี 2565	2-7
2-4	จำนวนและสัดส่วนครัวเรือนเกษตรตำบลสวนหลวง อำเภอกระทุ่มแบน จังหวัดสมุทรสาคร ปี 2565	2-7
2-5	รายได้-รายจ่ายเฉลี่ยครัวเรือนตำบลสวนหลวง อำเภอกระทุ่มแบน จังหวัดสมุทรสาคร ปี 2565	2-9
3-1	สมบัติที่ดิน ตำบลสวนหลวง อำเภอกระทุ่มแบน จังหวัดสมุทรสาคร	3-3
5-1	ตัวอย่างการประเมินคุณภาพที่ดินด้านกายภาพของประเภทการใช้ประโยชน์ที่ดิน	5-2
5-2	ชั้นความเหมาะสมทางกายภาพของดิน ตำบลสวนหลวง อำเภอกระทุ่มแบน จังหวัดสมุทรสาคร	5-3
6-1	เขตการใช้ที่ดิน ตำบลสวนหลวง อำเภอกระทุ่มแบน จังหวัดสมุทรสาคร	6-1
7-1	กิจกรรมของกรมพัฒนาที่ดินในเขตเกษตรกรรมที่จะดำเนินการในปีงบประมาณ 2567-2571	7-4
7-2	สรุปกิจกรรมที่ขอรับการสนับสนุนจากส่วนราชการอื่นในเขตการใช้ที่ดิน	7-6
7-3	เป้าหมายการดำเนินงานและงบประมาณ ตำบลสวนหลวง อำเภอกระทุ่มแบน จังหวัดสมุทรสาคร แผน 5 ปี (พ.ศ. 2567-2571)	7-7

## สารบัญรูป

รูปที่		หน้า
1-1	ขั้นตอนการวางแผนการใช้ที่ดินระดับตำบล	1-3
2-1	ขอบเขตการปกครองตำบลสวนหลวง อำเภอกระทุ่มแบน จังหวัดสมุทรสาคร	2-1
2-2	กราฟสมดุลของน้ำเพื่อการเกษตร ปี พ.ศ. 2536-2565	2-2
2-3	แผนที่สภาพการใช้ที่ดิน ตำบลสวนหลวง อำเภอกระทุ่มแบน จังหวัดสมุทรสาคร	2-6
3-1	แผนที่ทรัพยากรดิน ตำบลท่าสวนหลวง อำเภอกระทุ่มแบน จังหวัดสมุทรสาคร	3-4
4-1	การวิเคราะห์สถานการณ์โดยระบบ DPIS ของตำบลสวนหลวง อำเภอกระทุ่มแบน จังหวัดสมุทรสาคร	4-3
4-2	ระบบการปลูกพืชในปัจจุบัน ตำบลสวนหลวง อำเภอกระทุ่มแบน จังหวัดสมุทรสาคร	4-4
6-1	แผนการใช้ที่ดิน ตำบลสวนหลวง อำเภอกระทุ่มแบน จังหวัดสมุทรสาคร	6-4

## บทที่ 1 บทนำ

### 1.1 ความสำคัญของการวางแผนการใช้ที่ดิน

ตามรัฐธรรมนูญแห่งราชอาณาจักรไทย พุทธศักราช 2560 มาตรา 72 รัฐพึงดำเนินการเกี่ยวกับที่ดิน ทรัพยากรน้ำ และพลังงาน ดังต่อไปนี้

(1) วางแผนการใช้ที่ดินของประเทศ ให้เหมาะสมกับสภาพพื้นที่ และศักยภาพของที่ดิน ตามหลักการพัฒนาที่ยั่งยืน

(2) จัดให้มีการวางผังเมืองทุกระดับและบังคับการให้เป็นไปตามผังเมือง อย่างมีประสิทธิภาพ รวมตลอดทั้งพัฒนาเมืองให้มีความเจริญ โดยสอดคล้องกับความต้องการของประชาชนในพื้นที่

### 1.2 หลักการและเหตุผล

ปัจจุบันกรมพัฒนาที่ดินได้ดำเนินการวางแผนการใช้ที่ดินระดับประเทศเรียบร้อยแล้ว ซึ่งเป็นการวางกรอบเชิงนโยบายมุ่งเน้นการพัฒนาด้านการเกษตรให้เกิดความสมดุลและยั่งยืนและในขณะเดียวกันต้องอนุรักษ์ทรัพยากรธรรมชาติและสิ่งแวดล้อมควบคู่กับการรักษาคุณค่าทางศิลปวัฒนธรรม แต่ทั้งนี้เพื่อให้เกิดการใช้ประโยชน์ที่ดินในระดับพื้นที่อย่างมีประสิทธิภาพและรักษาฐานการผลิตด้านทรัพยากรธรรมชาติอย่างยั่งยืนตลอดห่วงโซ่อุปทาน แผนการใช้ที่ดินระดับตำบลจึงถูกนำมาใช้เป็นเครื่องมือเพื่อขับเคลื่อนการดำเนินงานดังกล่าว

ทั้งนี้กรมพัฒนาที่ดินได้จัดทำแผนปฏิบัติการราชการกรมพัฒนาที่ดินระยะ 5 ปี ช่วงปี 2566-2570 เพื่อให้บรรลุตามวิสัยทัศน์ที่กำหนดไว้ คือ “เป็นองค์การอัจฉริยะทางดิน เพื่อขับเคลื่อนการใช้ที่ดินอย่างเหมาะสม 15 ล้านไร่ ภายในปี 2570” ซึ่งในส่วนของประเด็นการพัฒนาที่ 2 บริหารจัดการทรัพยากรดินและที่ดินด้วยชุดข้อมูลที่มีมูลค่าสูง (High Value Dataset) ซึ่งมีเป้าหมาย คือ การนำชุดข้อมูลที่มีมูลค่าสูง (High Value Dataset) ไปใช้ในการบริหารจัดการทางการเกษตร ในส่วนของตัวชี้วัด บริหารจัดการทรัพยากรดินและที่ดินบนพื้นฐานของชุดข้อมูลที่มีมูลค่าสูง (High Value Dataset) ร้อยละ 100 กลยุทธ์ที่ 2 ยุกระดับแผนการใช้ที่ดินไปสู่การปฏิบัติ ได้กำหนดให้ ร้อยละของแผนการใช้ที่ดินระดับตำบลที่จัดทำแล้วเสร็จทั้งประเทศ ภายใน ปี 2570 (ไม่น้อยกว่า ร้อยละ 80) เป็นตัวชี้วัดหนึ่งของกลยุทธ์ดังกล่าว

### 1.3 วัตถุประสงค์

1.3.1 เพื่อรักษาเสถียรภาพของทรัพยากรให้เกิดความสมดุลและยั่งยืนภายใต้การพัฒนาด้านต่างๆ ของตำบล

1.3.2 เพื่อให้การใช้ที่ดินมีผลตอบแทนสูงสุดต่อหน่วยเนื้อที่อย่างยั่งยืน

1.3.3 เพื่อให้เกิดการกำหนดแผนงาน โครงการ กิจกรรมที่สอดคล้องกับแผนการใช้ที่ดินที่กำหนดขึ้นและอยู่บนหลักการของรูปแบบเศรษฐกิจ BCG

### 1.4 ระยะเวลาและสถานที่ดำเนินงาน

1.4.1 ระยะเวลา 1 ตุลาคม 2565 –30 กันยายน 2566

1.4.2 สถานที่ ตำบลสวนหลวง อำเภอกระทุ่มแบน จังหวัดสมุทรสาคร

## 1.5 ขั้นตอนการดำเนินงาน

### 1.5.1 รวบรวมข้อมูลปฐมภูมิและทุติยภูมิ ประกอบด้วย

1) ด้านกายภาพ ได้แก่ ทรัพยากรดิน ทรัพยากรน้ำ ทรัพยากรป่าไม้ ภูมิอากาศ สภาพการใช้ที่ดิน เขตป่าไม้ตามกฎหมายและมติคณะรัฐมนตรี ฯ

2) ด้านเศรษฐกิจและสังคม ได้แก่ การถือครองที่ดิน ลักษณะทางเศรษฐกิจของตำบล จำนวนประชากร ฯ

3) ด้านนโยบายและข้อกฎหมายที่เกี่ยวข้อง ได้แก่ ยุทธศาสตร์ แผนการปฏิรูปประเทศ แผนพัฒนาเศรษฐกิจและสังคมแห่งชาติฉบับที่ 13 ยุทธศาสตร์ภาค แผนพัฒนาภูมิภาค แผนพัฒนาจังหวัด แผนพัฒนาการเกษตรและสหกรณ์ แผนพัฒนาท้องถิ่น 4 ปี ขององค์การบริหารส่วนจังหวัด เทศบาลตำบลหรือองค์การบริหารส่วนตำบล ฯ

1.5.2 จัดทำกระบวนการมีส่วนร่วมของชุมชน (Participatory Rural Appraisal : PRA) เพื่อรับฟังความคิดเห็น ประเด็นปัญหา ความต้องการด้านต่าง ๆ ขององค์การปกครองส่วนท้องถิ่นและเกษตรกรในตำบล

1.5.3 ประเมินคุณภาพของที่ดินของพืชเศรษฐกิจหลักและพืชทางเลือกที่มีมูลค่าของตำบล

1.5.4 สังเคราะห์ข้อมูลจากข้อ 1.5.1 ถึง 1.5.3 เพื่อใช้ประกอบการวางแผนการใช้ที่ดิน

1.5.5 กำหนด (ร่าง) แผนการใช้ที่ดินระดับตำบล

1.5.6 รับฟังความคิดเห็นของผู้มีส่วนได้ส่วนเสียต่อ (ร่าง) แผนการใช้ที่ดินที่กำหนดขึ้น

1.5.7 ปรับปรุง (ร่าง) แผนการใช้ที่ดินเพื่อจัดทำแผนการใช้ที่ดินฉบับสมบูรณ์

1.5.8 นำแผนการใช้ที่ดินเข้าสู่คณะกรรมการของเขตฯ เพื่อตรวจสอบความครบถ้วน/สมบูรณ์ของเนื้อหาและองค์ประกอบ

1.5.9 เผยแพร่แผนการใช้ที่ดินเพื่อนำไปสู่การขับเคลื่อนการดำเนินงาน ประกอบด้วย

1) องค์การปกครองส่วนท้องถิ่น นำแผนที่การใช้ที่ดินที่จัดทำขึ้นไปประกอบการจัดทำแผนการพัฒนาของตำบลเพื่อนำไปสู่การของงบประมาณที่มีความสอดคล้องกับศักยภาพด้านการผลิตและสถานภาพของทรัพยากรของตำบล

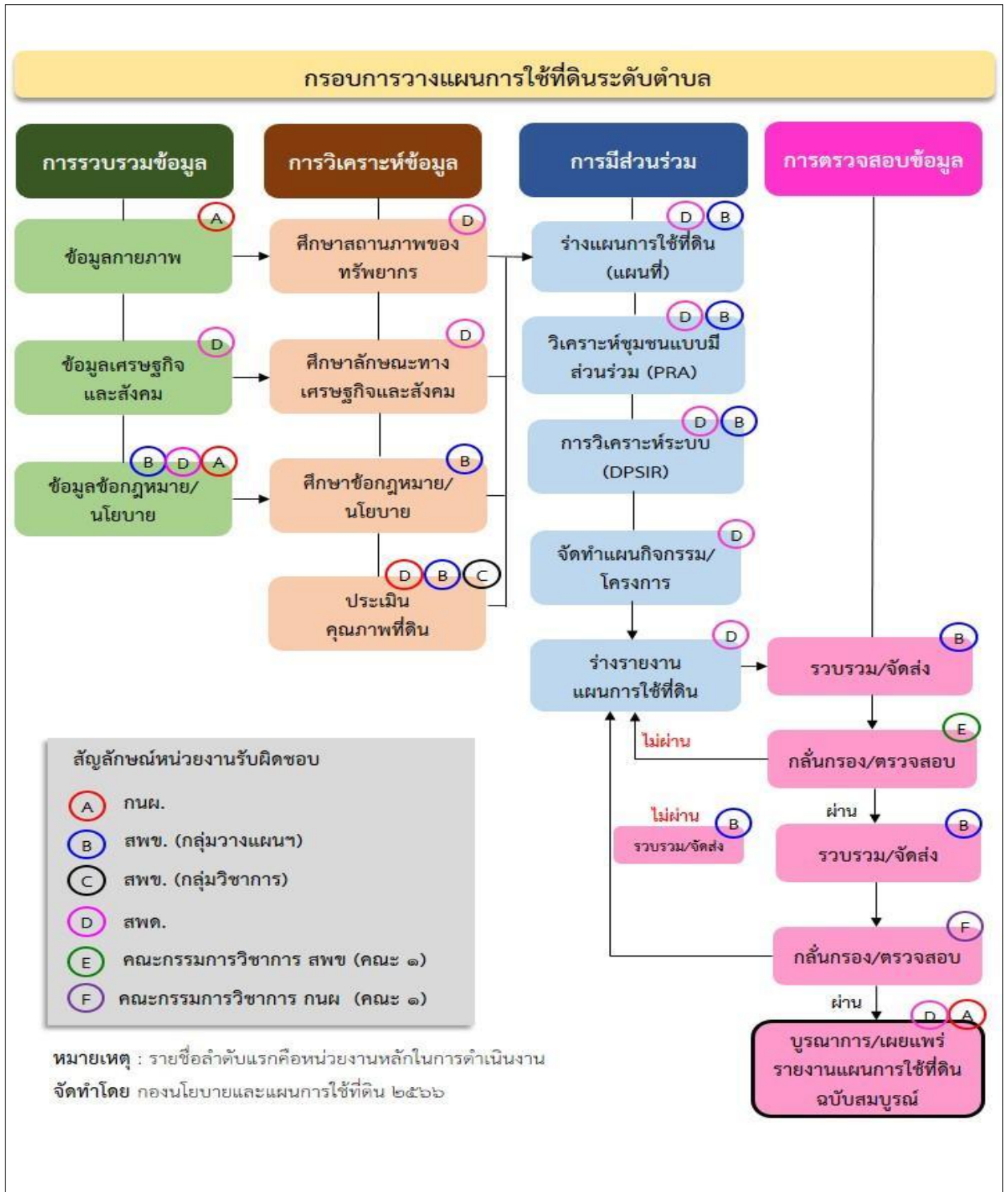
2) กรมพัฒนาที่ดิน โดยสำนักงานพัฒนาที่ดินจังหวัด กำหนดแผนงาน/โครงการ/กิจกรรมที่สอดคล้องกับแผนการใช้ที่ดินที่กำหนดขึ้นในแต่ละเขตและสามารถใช้งบประมาณในพื้นที่อย่างมีประสิทธิภาพและเป็นที่ยอมรับ

3) หน่วยงานราชการอื่น ๆ สามารถใช้เป็นข้อมูลพื้นฐานประกอบแผนงาน/โครงการ/กิจกรรมที่สอดคล้องกับแผนการใช้ที่ดินที่กำหนดขึ้นในแต่ละเขต

ขั้นตอนการวางแผนการใช้ที่ดินระดับตำบลแสดงดังรูปที่ 1-1

## 1.6 วิสัยทัศน์ของตำบล

สวนหลวงเมืองน่าอยู่ เขตชุมชนธรรม ก้าวล้ำการศึกษา พัฒนาสิ่งแวดล้อม นอบน้อมผู้สูงอายุ ( ที่มา <https://suanluang.go.th/public/list/data/index/menu/1608> )



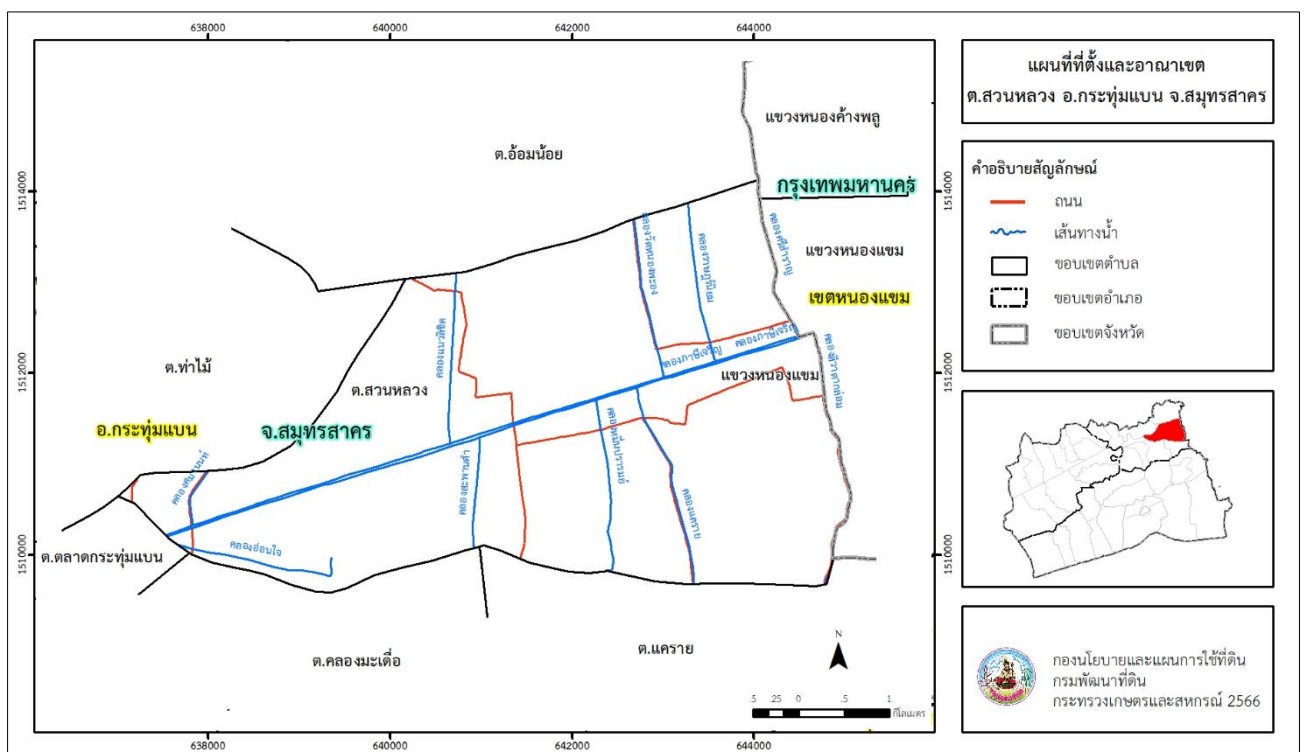
รูปที่ 1-1 ขั้นตอนการวางแผนการใช้ที่ดินระดับตำบล

## บทที่ 2 ข้อมูลทั่วไป

### 2.1 ที่ตั้งและอาณาเขต

ตำบลสวนหลวง อำเภอกระทุ่มแบน จังหวัดสมุทรสาคร ตั้งอยู่ทางทิศตะวันออกของอำเภอกระทุ่มแบน มีพื้นที่ประมาณ 21 ตารางกิโลเมตร หรือ 13,427 ไร่ โดยมีอาณาเขตติดต่อ ดังนี้ (รูปที่ 2-1)

ทิศเหนือ	ติดต่อกับ	ตำบลอ้อมน้อย อำเภอกระทุ่มแบน จังหวัดสมุทรสาคร
ทิศใต้	ติดต่อกับ	ตำบลคลองมะเดื่อ ตำบลแคราย อำเภอกระทุ่มแบน จังหวัดสมุทรสาคร
ทิศตะวันออก	ติดต่อกับ	แขวงหนองค้างพลู แขวงหนองแขม เขตหนองแขม กรุงเทพมหานคร
ทิศตะวันตก	ติดต่อกับ	ตำบลท่าไม้ ตำบลตลาดกระทุ่มแบน อำเภอกระทุ่มแบน จังหวัดสมุทรสาคร



รูปที่ 2-1 ขอบเขตการปกครองตำบลสวนหลวง อำเภอกระทุ่มแบน จังหวัดสมุทรสาคร

### 2.2 การแบ่งส่วนการปกครอง

ตำบลสวนหลวง อำเภอกระทุ่มแบน จังหวัดสมุทรสาคร ส่วนการปกครองออกเป็น 13 หมู่บ้าน ดังนี้

- |                        |                              |
|------------------------|------------------------------|
| หมู่ที่ 1 บ้านนางสาว   | หมู่ที่ 8 บ้านท้ายตลาดเตาอิฐ |
| หมู่ที่ 2 บ้านไต้ลั้ง  | หมู่ที่ 9 บ้านคลองแนวลิขิต   |
| หมู่ที่ 3 บ้านสวนหลวง  | หมู่ที่ 10 บ้านสะแกงาม       |
| หมู่ที่ 4 บ้านสวนหลวง  | หมู่ที่ 11 บ้านหนองทองกลาง   |
| หมู่ที่ 5 บ้านรางน้ำใส | หมู่ที่ 12 บ้านรางปลาชิว     |
| หมู่ที่ 6 บ้านหนองพะอง | หมู่ที่ 13 บ้านตลาดเตาอิฐ    |
| หมู่ที่ 7 บ้านหลักสี่  |                              |

## 2.3 สภาพภูมิประเทศ

ลักษณะพื้นที่ทั่วไปส่วนใหญ่เป็นที่ราบลุ่ม สภาพพื้นที่ราบเรียบถึงค่อนข้างราบเรียบ เป็นส่วนหนึ่งของลุ่มน้ำท่าจีน มีแหล่งน้ำที่สำคัญ เช่น คลองภาษีเจริญ คลองสี่วาตากล่อม คลองแคราย คลองหมื่นปรารมย์

## 2.4 สภาพภูมิอากาศ

จากการศึกษาสถิติภูมิอากาศ (ปี พ.ศ.2536-2565) พบว่า ตำบลสวนหลวง อำเภอกระทุ่มแบน จังหวัดสมุทรสาคร มีรายละเอียดดังนี้

### 2.4.1 อุณหภูมิ

มีอุณหภูมิโดยเฉลี่ยทั้งปี 29.0 องศาเซลเซียส อุณหภูมิสูงสุดเฉลี่ย 33.8 องศาเซลเซียส ในเดือนเมษายน และอุณหภูมิต่ำสุดเฉลี่ย 25.6 องศาเซลเซียส ในเดือนธันวาคม

### 2.4.2 ปริมาณน้ำฝน

มีปริมาณน้ำฝนรวมทั้งปี 1,754.6 มิลลิเมตร มีฝนตกประมาณ 132 วัน เดือนที่มีฝนตกมากที่สุดในเดือนกันยายน มีปริมาณฝน 348.6 มิลลิเมตร และมีฝนตกประมาณ 22 วัน

### 2.4.3 สมดุลน้ำเพื่อการเกษตร

จากข้อมูลสถิติภูมิอากาศในคาบ 30 ปี (ปี พ.ศ.2536-2565) ณ สถานีตรวจอากาศกรุงเทพมหานคร ได้นำมาวิเคราะห์สมดุลของน้ำเพื่อการเกษตร ซึ่งเป็นการวิเคราะห์หาช่วงฤดูกาลเพาะปลูกพืช ตลอดจนช่วงระยะเวลาที่พืชเสี่ยงต่อการขาดน้ำ ข้อมูลที่นำมาวิเคราะห์ คือ ปริมาณน้ำฝน และศักยภาพการคายระเหยน้ำอ้างอิง (ET<sub>o</sub>) ซึ่งคำนวณด้วยโปรแกรม Cropwat for Windows Version 8.0 โดยใช้สมการ Penman-Monteith สามารถสรุปสมดุลของน้ำเพื่อการเกษตรในเขตอาศัยน้ำฝนได้ดังนี้

ช่วงที่เหมาะสมต่อการปลูกพืช เป็นช่วงที่ค่าปริมาณน้ำฝนมากกว่าค่า 0.5 การระเหยจากผิวดินและการคายน้ำของพืช เป็นช่วงที่ดินมีความชุ่มชื้นพอเหมาะต่อการเพาะปลูกพืช เป็นช่วงที่ดินมีความชุ่มชื้นพอเหมาะต่อการเพาะปลูกพืช ซึ่งช่วงนี้เริ่มตั้งแต่ต้นเดือนเมษายนถึงกลางเดือนพฤศจิกายน

ช่วงที่มีน้ำมากเกินพอ เป็นช่วงที่ค่าปริมาณน้ำฝนมากกว่าค่าการระเหยจากผิวดินและการคายน้ำของพืช ซึ่งช่วงนี้เริ่มตั้งแต่ปลายเดือนเมษายนถึงต้นเดือนพฤศจิกายน

ช่วงขาดน้ำ เป็นช่วงฤดูแล้งที่ค่าปริมาณน้ำฝนน้อยกว่าค่า 0.5 การระเหยจากผิวดินและการคายน้ำของพืช ซึ่งพืชอาจเสียหายจากการขาดแคลนน้ำได้ ซึ่งช่วงนี้เริ่มตั้งกลางเดือนพฤศจิกายนถึงต้นเดือนเมษายน (ตารางที่ 2-1 และรูปที่ 2-2)

แผนการใช้ที่ดินตำบลสวนหลวง อำเภอกระทุ่มแบน จังหวัดสมุทรสาคร

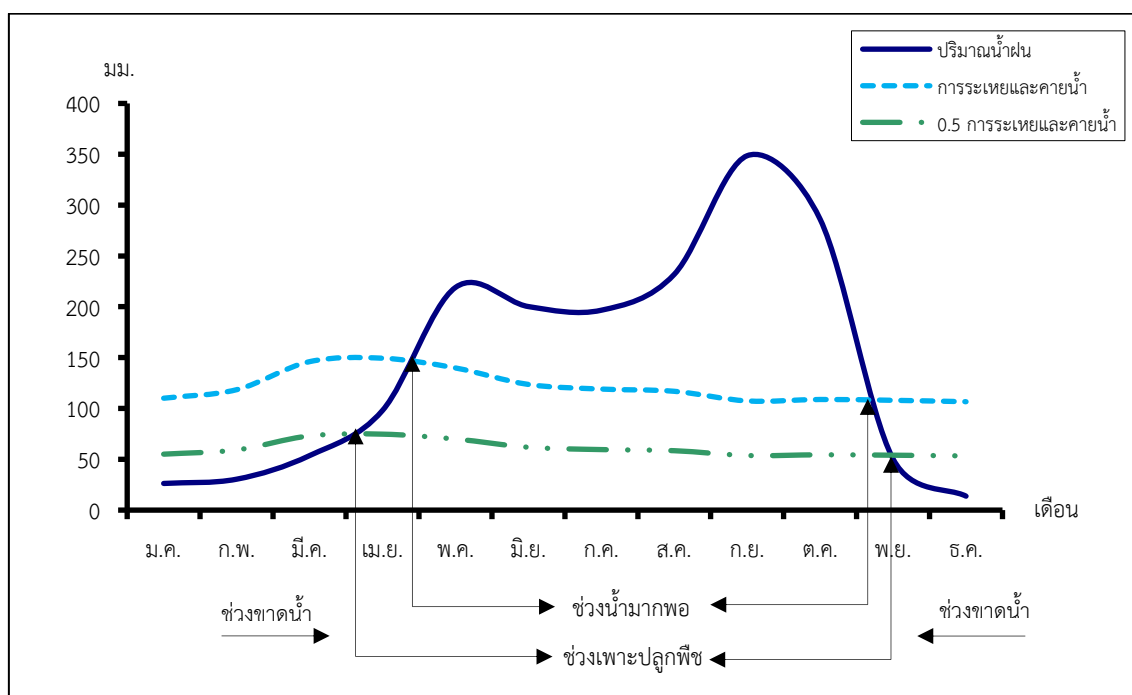
ตารางที่ 2-1 สถิติภูมิอากาศ ณ สถานีตรวจอากาศกรุงเทพมหานคร<sup>1</sup> (ปี พ.ศ.2536-2565)

เดือน	อุณหภูมิ (°C)			ความชื้นสัมพัทธ์ (%)	ปริมาณน้ำฝน (มม.)	จำนวนวันที่ฝนตก (วัน)	ศักยภาพการคายระเหยน้ำ (มม.)	ปริมาณฝนใช้การ <sup>2</sup> (มม.)
	ต่ำสุด	สูงสุด	เฉลี่ย					
ม.ค.	23.5	32.8	27.5	67.0	26.2	2.9	110.1	25.1
ก.พ.	24.9	33.7	28.6	71.0	30.4	3.0	118.4	28.9
มี.ค.	26.5	34.7	29.8	73.0	53.6	4.3	146.0	49.0
เม.ย.	27.2	35.7	30.7	72.0	98.0	7.0	149.4	82.6
พ.ค.	26.9	35.1	30.3	75.0	219.0	15.3	139.8	142.3
มิ.ย.	26.5	34.2	29.8	75.0	200.2	16.5	123.6	136.1
ก.ค.	26.2	33.5	29.3	76.0	196.6	17.8	119.0	134.8
ส.ค.	26.0	33.4	29.0	77.0	231.9	19.6	116.9	145.9
ก.ย.	25.5	33.2	28.6	80.0	348.6	21.7	107.4	159.9
ต.ค.	25.3	33.1	28.5	78.0	286.1	17.0	108.8	153.6
พ.ย.	24.9	33.2	28.5	69.0	50.3	5.5	108.0	46.3
ธ.ค.	23.3	32.4	27.3	64.0	13.7	1.8	106.6	13.4
เฉลี่ย	25.6	33.8	29.0	73.1	-	-	-	-
รวม	-	-	-	-	1,754.6	132.4	1,454.1	1,117.9

หมายเหตุ : <sup>1</sup> เป็นสถานีตรวจอากาศที่ใกล้พื้นที่ตำบลมากที่สุด

<sup>2</sup> จากการคำนวณโดยโปรแกรม Cropwat for Windows Version 8.0

ที่มา : กรมอุตุนิยมวิทยา (2566)



รูปที่ 2-2 กราฟสมดุลของน้ำเพื่อการเกษตร ปี พ.ศ. 2536-2565

## 2.5 สภาพการใช้ที่ดินปัจจุบัน

สภาพการใช้ที่ดินตำบลสวนหลวง อำเภอกระทุ่มแบน จังหวัดสมุทรสาคร ซึ่งสำรวจโดยกลุ่มวิเคราะห์สภาพการใช้ที่ดิน (2566) ประกอบด้วยประเภทการใช้ที่ดินต่างๆ ดังนี้

2.5.1 พื้นที่ชุมชนและสิ่งปลูกสร้าง มีเนื้อที่ 8,081 ไร่ หรือร้อยละ 60.19 ของพื้นที่ตำบล

2.5.2 พื้นที่เกษตรกรรมมีเนื้อที่ 3,555 ไร่ หรือร้อยละ 26.46 ของพื้นที่ตำบล ประกอบด้วย การใช้ประโยชน์ที่ดินด้านเกษตรกรรมต่างๆ ดังต่อไปนี้

1) พื้นที่นา มีเนื้อที่ 328 ไร่ หรือร้อยละ 2.45 ของพื้นที่ตำบล ได้แก่ นาข้าว นาไร่

2) ไม้ยืนต้น มีเนื้อที่ 22 ไร่ หรือร้อยละ 0.16 ของพื้นที่ตำบล ได้แก่ ไม้ยืนต้นผสม

3) ไม้ผล มีเนื้อที่ 946 ไร่ หรือร้อยละ 7.03 ของพื้นที่ตำบล ได้แก่ มะพร้าว กล้วย ไม้ผลผสมมะม่วงมะพร้าว/ไม้ดอก ไม้ประดับ

4) พืชสวน มีเนื้อที่ 2,089 ไร่ หรือร้อยละ 15.55 ของพื้นที่ตำบล ได้แก่ ไม้ดอก ไม้ประดับ พืชผัก พืชสวนร้าง/เสื่อมโทรม

5) สถานที่เพาะเลี้ยงสัตว์น้ำ มีเนื้อที่ 170 ไร่ หรือร้อยละ 1.27 ของพื้นที่ตำบล ได้แก่ สถานที่เพาะเลี้ยงปลา สถานที่เพาะเลี้ยงสัตว์น้ำร้าง

2.5.3 พื้นที่แหล่งน้ำ มีเนื้อที่ 156 ไร่ หรือร้อยละ 1.16 ของพื้นที่ตำบล ได้แก่ แม่น้ำ ลำห้วย ลำคลอง บ่อน้ำในไร่นา

2.5.4 พื้นที่เบ็ดเตล็ด มีเนื้อที่ 1,635 ไร่ หรือร้อยละ 12.19 ของพื้นที่ตำบล ได้แก่ พื้นที่ลุ่ม พุ่งหญ้าสลับ ไม้พุ่ม/ไม้ละเมาะ พื้นที่ถม พุ่งหญ้าธรรมชาติ

ตารางที่ 2-2 สภาพการใช้ที่ดิน ตำบลสวนหลวง อำเภอกระทุ่มแบน จังหวัดสมุทรสาคร

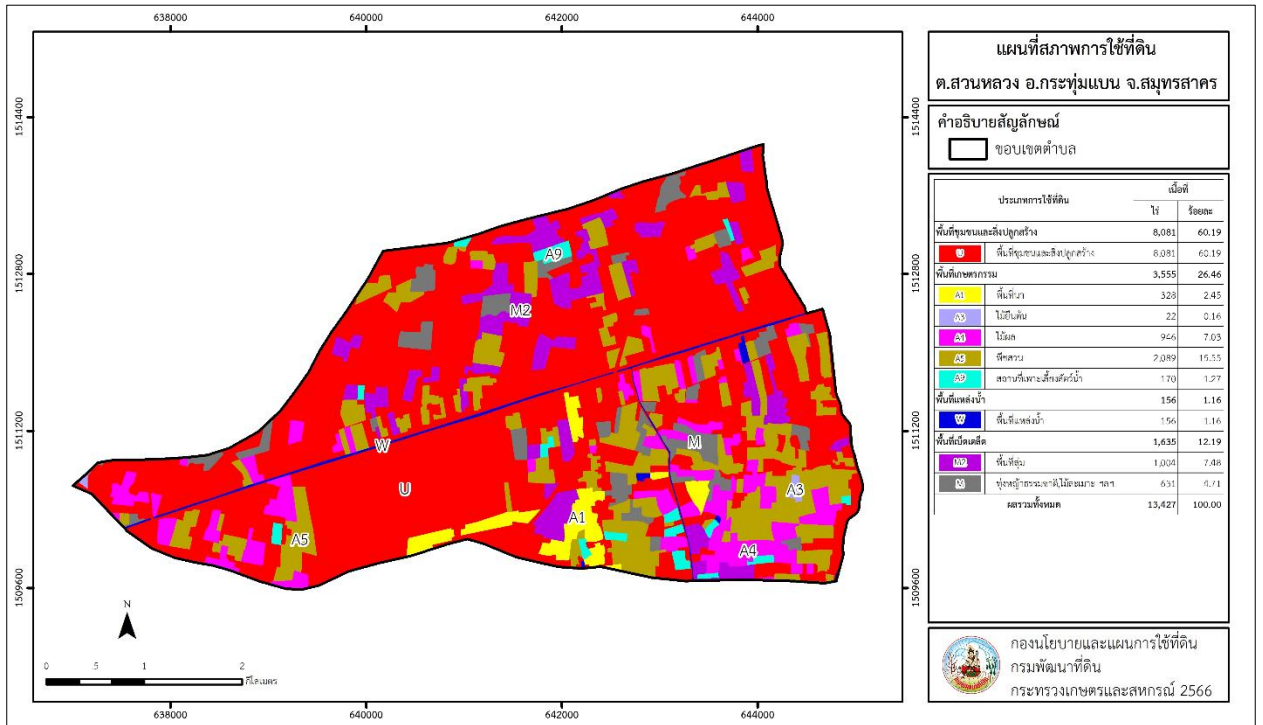
หน่วยแผนที่	ประเภทการใช้ที่ดิน	เนื้อที่	
		ไร่	ร้อยละ
<b>U</b>	<b>พื้นที่ชุมชนและสิ่งปลูกสร้าง</b>	<b>8,081</b>	<b>60.19</b>
U101	ตัวเมืองและย่านการค้า	1,245	9.27
U201	หมู่บ้านบนพื้นราบ	3,258	24.27
U201/A401	หมู่บ้านบนพื้นราบ/ไม้ผลผสม	58	0.43
U201/U502	หมู่บ้านบนพื้นราบ/โรงงานอุตสาหกรรม	2	0.01
U301	สถานที่ราชการและสถาบันต่าง ๆ	1,298	9.67
U405	ถนน	177	1.32
U502	โรงงานอุตสาหกรรม	2,043	15.22
<b>A</b>	<b>พื้นที่เกษตรกรรม</b>	<b>3,555</b>	<b>26.46</b>
A100	นาไร่	80	0.60
A101	นาข้าว	248	1.85
A301	ไม้ยืนต้นผสม	22	0.16
A401	ไม้ผลผสม	128	0.95
A405	มะพร้าว	484	3.60

แผนการใช้ที่ดินตำบลสวนหลวง อำเภอกระทุ่มแบน จังหวัดสมุทรสาคร

ตารางที่ 2-2 (ต่อ)

หน่วยแผนที่	ประเภทการใช้ที่ดิน	เนื้อที่	
		ไร่	ร้อยละ
A405/A407	มะพร้าว/มะม่วง	11	0.08
A405/A503	มะพร้าว/ไม้ดอก ไม้ประดับ	18	0.13
A407	มะม่วง	64	0.48
A407/A411	มะม่วง/กล้วย	3	0.02
A411	กล้วย	238	1.77
A500	พืชสวนร้าง/เสื่อมโทรม	26	0.19
A502	พืชผัก	598	4.45
A503	ไม้ดอก ไม้ประดับ	1,465	10.91
A900	สถานที่เพาะเลี้ยงสัตว์น้ำร้าง	44	0.33
A902	สถานที่เพาะเลี้ยงปลา	126	0.94
<b>M</b>	<b>พื้นที่เบ็ดเตล็ด</b>	<b>1,635</b>	<b>12.19</b>
M101	ทุ่งหญ้าธรรมชาติ	123	0.92
M102	ทุ่งหญ้าสลับไม้พุ่ม/ไม้ละเมาะ	260	1.94
M201	พื้นที่ลุ่ม	1,004	7.48
M405	พื้นที่ถม	248	1.85
<b>W</b>	<b>พื้นที่แหล่งน้ำ</b>	<b>156</b>	<b>1.16</b>
W101	แม่น้ำ ลำห้วย ลำคลอง	134	1.00
W202	บ่อน้ำในไร่นา	22	0.16
<b>ผลรวมทั้งหมด</b>		<b>13,427</b>	<b>100.00</b>

## แผนการใช้ที่ดินตำบลสวนหลวง อำเภอกระทุ่มแบน จังหวัดสมุทรสาคร



รูปที่ 2-3 แผนที่สภาพการใช้ที่ดิน ตำบลสวนหลวง อำเภอกระทุ่มแบน จังหวัดสมุทรสาคร

## 2.6 สภาพเศรษฐกิจและสังคม

### 2.6.1 ประชากร

จากหลักฐานทะเบียนราษฎรของกรมการปกครอง กระทรวงมหาดไทย ณ เดือนธันวาคม 2565 พบว่า ประชากรที่อาศัยในพื้นที่ตำบลสวนหลวงมีประชากรรวม 36,771 คน แยกเป็นชาย 18,289 คน เป็นหญิง 18,482 คน ความหนาแน่นโดยเฉลี่ย 1,711.87 คนต่อตารางกิโลเมตร มีจำนวนครัวเรือนทั้งหมด 23,098 ครัวเรือน เป็นครัวเรือนเกษตรที่มาขึ้นทะเบียนกรมส่งเสริมการเกษตร 476 ครัวเรือน หรือร้อยละ 2.06 ของจำนวนครัวเรือนทั้งหมด และเป็นครัวเรือนที่ประกอบอาชีพอื่นๆ ครัวเรือนเกษตรที่ไม่ได้มาขึ้นทะเบียนกรมส่งเสริมการเกษตร 22,622 ครัวเรือน หรือร้อยละ 97.94 ของจำนวนครัวเรือนทั้งหมด ดังรายละเอียดในตารางที่ 2-3 ถึง 2-5

แผนการใช้ที่ดินตำบลสวนหลวง อำเภอกระทุ่มแบน จังหวัดสมุทรสาคร

ตารางที่ 2-3 จำนวนประชากรและครัวเรือนตำบลสวนหลวง อำเภอกระทุ่มแบน จังหวัดสมุทรสาคร ปี 2565

พื้นที่	จำนวน ครัวเรือน	จำนวนประชากร (คน)		
		ชาย	หญิง	รวม
ตำบลสวนหลวง	23,098	18,289	18,482	36,771
หมู่ที่ 1 นางสาว	1,271	1,305	1,328	2,633
หมู่ที่ 2 ไต้ล้ง	740	1,071	1,170	2,241
หมู่ที่ 3 สวนหลวง	2,404	3,084	1,655	4,739
หมู่ที่ 4 สวนหลวง	754	690	831	1,521
หมู่ที่ 5 รางน้ำใส	4,249	2,934	3,214	6,148
หมู่ที่ 6 หนองพะอง	2,039	1,250	1,410	2,660
หมู่ที่ 7 หลักสี	1,429	1,133	1,217	2,350
หมู่ที่ 8 ท้ายตลาดเตาอิฐ	702	658	714	1,372
หมู่ที่ 9 คลองแนวลิขิต	2,618	1,972	2,312	4,284
หมู่ที่ 10 สะแกงาม	3,862	1,304	1,438	2,742
หมู่ที่ 11 หนองทองกลาง	532	476	505	981
หมู่ที่ 12 รางปลาชิว	946	880	954	1,834
หมู่ที่ 13 ตลาดเตาอิฐ	1,552	1,532	1,734	3,266

ที่มา : กรมการปกครอง (2566)

ตารางที่ 2-4 จำนวนและสัดส่วนครัวเรือนเกษตรตำบลสวนหลวง อำเภอกระทุ่มแบน จังหวัดสมุทรสาคร ปี 2565

รายการ	จำนวน (ครัวเรือน)	ร้อยละ
จำนวนครัวเรือนทั้งหมด <sup>1)</sup>	23,098	100.00
- จำนวนครัวเรือนเกษตรที่มากขึ้นทะเบียนกรมส่งเสริมการเกษตร <sup>2)</sup>	476	2.06
- จำนวนครัวเรือนที่ประกอบอาชีพอื่นๆ และจำนวนครัวเรือนเกษตรที่ไม่ได้มาขึ้นทะเบียนฯ	22,622	97.94

ที่มา : 1) กรมการปกครอง (2566)

2) กรมส่งเสริมการเกษตร (2566)

## 2.6.2 การถือครองที่ดิน

จากข้อมูลกรมการปกครอง ณ เดือนธันวาคม 2565 ตำบลสวนหลวงมีจำนวนครัวเรือนทั้งหมด 23,098 ครัวเรือน โดยถือครองที่ดินเฉลี่ยครัวเรือนละ 0.58 ไร่

## 2.6.3 ลักษณะทางเศรษฐกิจและการประกอบอาชีพ

ประชากรในตำบลสวนหลวงประกอบอาชีพเกษตรกรรม ค้าขาย รับราชการ รับจ้างทั่วไป และอื่นๆ มีเกษตรกรบางครัวเรือนประกอบอาชีพหลายอย่างควบคู่กันไป สำหรับพืชที่เกษตรกรปลูกเป็นอาชีพหลัก ได้แก่ มะพร้าว และข้าวนาปี ทางด้านการเลี้ยงสัตว์เกษตรกรจะมีการเลี้ยงไว้เพื่อบริโภคหากเหลือจึงจำหน่ายเป็นรายได้เสริม

## 2.6.4 ด้านรายได้-รายจ่าย

จากข้อมูลพื้นฐาน จปฐ. (กรมการพัฒนาชุมชน, 2566) พบว่า รายได้ครัวเรือนเฉลี่ยปีละ 277,152.22 บาท รายได้บุคคลเฉลี่ยปีละ 126,664.31 บาท รายจ่ายครัวเรือนเฉลี่ยปีละ 147,587.27 บาท รายจ่ายบุคคลเฉลี่ยปีละ 67,450.44 บาท เมื่อพิจารณาจะเห็นว่ารายได้ครัวเรือนมากกว่ารายจ่ายครัวเรือนปีละ 129,564.95 บาท และรายได้บุคคลมากกว่ารายจ่ายบุคคลปีละ 59,213.87 บาท ดังรายละเอียดในตารางที่ 2-5

แผนการใช้ที่ดินตำบลสวนหลวง อำเภอกระทุ่มแบน จังหวัดสมุทรสาคร

ตารางที่ 2-5 รายได้-รายจ่ายเฉลี่ยครัวเรือนตำบลสวนหลวง อำเภอกระทุ่มแบน จังหวัดสมุทรสาคร ปี 2565

พื้นที่	แหล่งรายได้ของครัวเรือน (บาท/ปี)				รายได้ครัวเรือนเฉลี่ย (บาท/ปี)	รายได้บุคคลเฉลี่ย (บาท/ปี)	รายจ่ายครัวเรือนเฉลี่ย (บาท/ปี)	รายจ่ายบุคคลเฉลี่ย (บาท/ปี)
	อาชีพหลัก	อาชีพรอง	รายได้อื่น	ทำ-หาเอง				
ตำบลสวนหลวง	266,719.25	7,189.88	3,241.22	1.87	277,152.22	126,664.31	147,587.27	67,450.44
หมู่ที่ 1 นางสาว	299,915.59	863.31	1,141.03	12.28	301,932.21	107,349.92	210,453.39	74,825.25
หมู่ที่ 2 ไต้ล้ง	219,120.39	-	-	-	219,120.39	82,423.29	121,285.32	45,622.11
หมู่ที่ 3 สวนหลวง	194,003.25	285.17	273.84	-	194,562.26	158,453.76	130,017.23	105,887.55
หมู่ที่ 4 สวนหลวง	244,684.39	-	0.00	-	244,684.39	105,242.63	82,962.60	35,683.53
หมู่ที่ 5 รางน้ำใส	327,538.19	-	-	-	327,538.19	153,809.47	51,951.66	24,396.11
หมู่ที่ 6 หนองพะอง	288,347.33	4,000.00	-	-	292,347.33	115,278.92	261,380.67	103,068.09
หมู่ที่ 7 หลักสี่	386,807.02	6,140.35	1,228.07	-	394,175.44	169,569.81	155,403.51	66,852.83
หมู่ที่ 8 ท้ายตลาดเตาอิฐ	531,015.67	-	-	-	531,015.67	192,776.30	58,784.60	21,340.76
หมู่ที่ 9 คลองแนวลิขิต	150,566.55	67,838.04	23,238.89	-	241,643.48	94,288.78	139,561.84	54,456.74
หมู่ที่ 10 สะแกงาม	212,502.29	269.50	7,200.69	11.47	219,983.94	120,041.30	207,625.00	113,297.25
หมู่ที่ 11 หนองทองกลาง	257,429.58	-	1,408.45	-	258,838.03	88,995.16	212,373.24	73,019.37
หมู่ที่ 12 รางปลาชิว	178,206.04	3,571.43	-	-	181,777.47	82,708.75	151,096.15	68,748.75
หมู่ที่ 13 ตลาดเตาอิฐ	293,091.06	3,430.85	3,479.89	-	300,001.81	121,186.81	217,451.06	87,840.14

ที่มา : กรมการพัฒนาชุมชน (2566)

### บทที่ 3

#### สถานภาพของทรัพยากรธรรมชาติ

การศึกษาสถานภาพของทรัพยากรธรรมชาติในพื้นที่ตำบลสวนหลวง อำเภอกระทุ่มแบน จังหวัดสมุทรสาคร ได้แก่ ทรัพยากรป่าไม้ ทรัพยากรน้ำ และทรัพยากรดิน ซึ่งเป็นทรัพยากรกายภาพที่สำคัญต่อการทำการเกษตร ดังนั้นจึงจำเป็นต้องทราบว่าทรัพยากรธรรมชาติแต่ละชนิดปัจจุบันมีสถานะอย่างไร เพื่อใช้เป็นข้อมูลประกอบการวางแผนการใช้ที่ดินซึ่งจะนำไปสู่การกำหนดแผนงาน โครงการ กิจกรรม รวมถึงมาตรการต่าง ๆ เพื่อการพัฒนาพื้นที่อย่างมีประสิทธิภาพต่อไป โดยมีรายละเอียดดังนี้

#### 3.1 ทรัพยากรป่าไม้

##### 3.1.1 ป่าไม้ตามกฎหมายและมติคณะรัฐมนตรี

1) ป่าอนุรักษ์ ไม่พบพื้นที่ป่าอนุรักษ์ (เขตอุทยานแห่งชาติ เขตรักษาพันธุ์สัตว์ป่า เขตวนอุทยาน เขตห้ามล่าสัตว์ป่า) ในพื้นที่

2) ป่าสงวนแห่งชาติ ได้มีการจำแนกเขตการใช้ประโยชน์ทรัพยากรและที่ดินป่าไม้ในพื้นที่ป่าสงวนแห่งชาติ ตามมติคณะรัฐมนตรี วันที่ 10 มีนาคม 2535 และ 17 มีนาคม 2535 แบ่งออกเป็น 3 เขต ประกอบด้วย เขตพื้นที่ป่าเพื่อการอนุรักษ์ (Zone C) เขตพื้นที่ป่าเพื่อเศรษฐกิจ (Zone E) และเขตพื้นที่ป่าที่เหมาะสมต่อการเกษตร (Zone A) จากการวิเคราะห์ข้อมูลไม่พบพื้นที่ป่าสงวนแห่งชาติในพื้นที่

3.1.2 **ชั้นคุณภาพลุ่มน้ำ** (มติคณะรัฐมนตรี วันที่ 28 พฤษภาคม 2528) จากการวิเคราะห์ข้อมูล พบชั้นคุณภาพลุ่มน้ำในพื้นที่ คือ พื้นที่ลุ่มน้ำชั้นที่ 5 เนื้อที่ 13,427 ไร่

ทั้งนี้ เนื้อที่ดังกล่าวข้างต้นคำนวณด้วยระบบสารสนเทศภูมิศาสตร์ เป็นเนื้อที่เบื้องต้นเท่านั้น ไม่สามารถใช้อ้างอิงได้ทางกฎหมาย

#### 3.2 ทรัพยากรน้ำ

3.2.1 ปริมาณน้ำฝน พบว่าในพื้นที่ตำบลสวนหลวง มีปริมาณน้ำฝนเฉลี่ยในคาบ 30 ปี (พ.ศ.2536-2565) 1,754.6 มิลลิเมตรต่อปี

3.2.2 น้ำผิวดิน หมายถึง แม่น้ำลำคลอง หนอง บึง ทะเลสาบ อ่างเก็บ และแหล่งน้ำสาธารณะอื่นๆ ที่อยู่ในพื้นดิน ในพื้นที่ตำบลสวนหลวง มีรายละเอียดของแหล่งน้ำผิวดินดังนี้

แหล่งน้ำผิวดินธรรมชาติ ได้แก่ คลองแคราย คลองแนวลิขิต คลองภาษีเจริญ คลองราษฎร์นิยม คลองวัดหนองพะอง คลองศมานนท์ คลองศรีสำราญ คลองสะพานดำ คลองสีวาดากล่อม คลองหมื่นปรารมย์ และคลองอ่อนใจ

3.2.3 ใช้ฐานข้อมูลน้ำบาดาลของกรมทรัพยากรน้ำบาดาล กระทรวงทรัพยากรธรรมชาติและสิ่งแวดล้อม จากข้อมูล <http://app.dgr.go.th/newpasutara/xml/search.php> สืบค้น ณ วันที่ 26 พฤษภาคม 2566 ซึ่งพบว่า ตำบลสวนหลวง มีจำนวนบ่อบาดาลราชการจำนวน 10 บ่อ และจำนวนบ่อบาดาลเอกชนจำนวน 1 บ่อ

### 3.3 ทรัพยากรดิน

ทรัพยากรดินในพื้นที่ตำบลสวนหลวง อำเภอกระทุ่มแบน จังหวัดสมุทรสาคร พบหน่วยแผนที่ดิน 2 หน่วยแผนที่ดิน เป็นดินในพื้นที่ลุ่ม ได้แก่

- 1) หน่วยแผนที่ดิน Bk-cA ชุดดินบางกอก มีเนื้อดินบนเป็นดินเหนียว ความลาดชัน 0-2 เปอร์เซ็นต์ มีเนื้อที่ 13,376 ไร่ หรือร้อยละ 99.62 ของเนื้อที่ตำบล
- 2) หน่วยแผนที่ดิน Tb-cA ชุดดินธนบุรี มีเนื้อดินบนเป็นดินเหนียว ความลาดชัน 0-2 เปอร์เซ็นต์ มีเนื้อที่ 51 ไร่ หรือร้อยละ 0.38 ของเนื้อที่ตำบล

ไม่พบปัญหาทรัพยากรดินทางการเกษตรตามสภาพธรรมชาติในพื้นที่ รายละเอียดของสมบัติดิน ตำบลสวนหลวง อำเภอกระทุ่มแบน จังหวัดสมุทรสาคร ดังแสดงในตารางที่ 3-1 และแผนที่แสดงในลักษณะของชุดดิน (รูปที่ 3-1)

แผนการใช้ที่ดินตำบลสวนหลวง อำเภอกระทุ่มแบน จังหวัดสมุทรสาคร

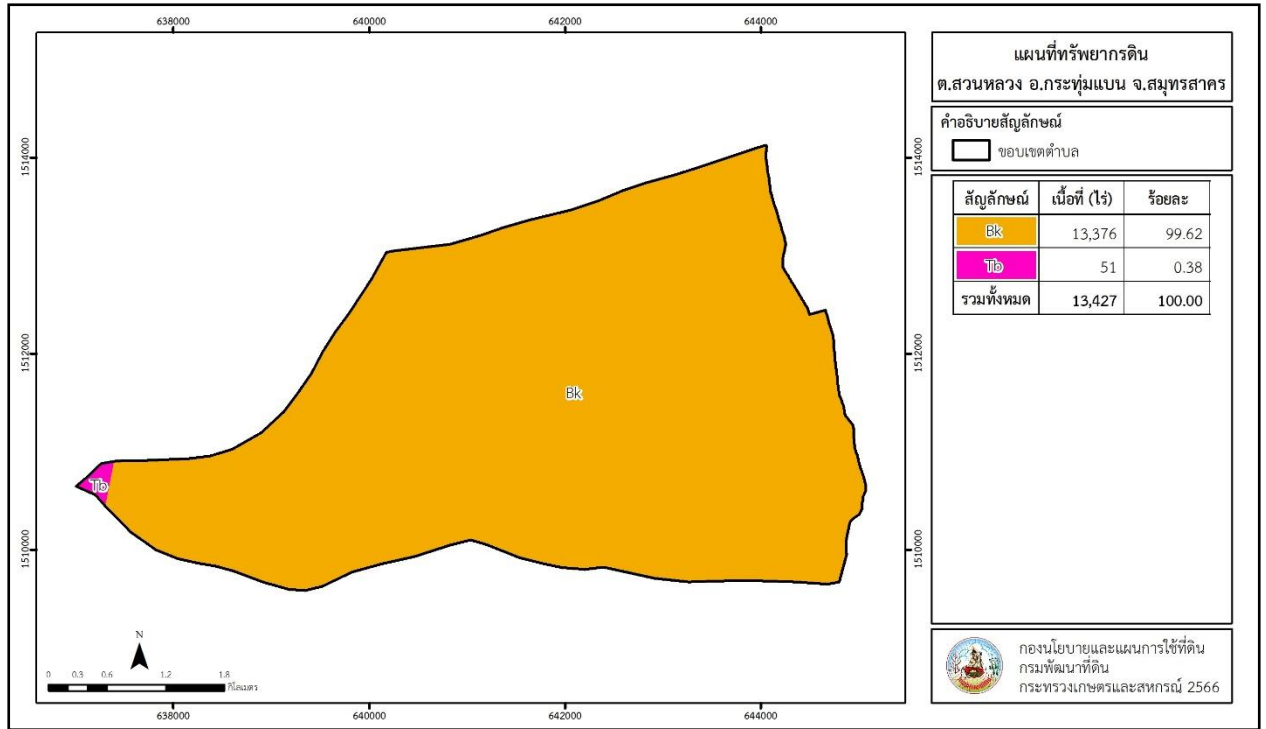
ตารางที่ 3-1 สมบัติดิน ตำบลสวนหลวง อำเภอกระทุ่มแบน จังหวัดสมุทรสาคร

หน่วยแผนที่ดิน	ความลาดชัน (%)	ความลึก (ซม.)	การระบายน้ำ	ความอุดมสมบูรณ์ของดิน	ความจุแลกเปลี่ยนแคตไอออน (cmol/kg)	ความอิ่มตัวเบส (%)	ปฏิกิริยาดิน		ค่าการนำไฟฟ้า (dS/m)	ความลึกของชั้นจาโรไซด์ (ซม.)	เนื้อที่	
							ดินบน	ดินล่าง			ไร่	ร้อยละ
Bk-cA	0-2	>150	เลว	สูง	>20	>75	5.5-8.0	6.5-8.0	<2	-	13,376	99.62
Tb-cA	0-2	>150	เลว	สูง	>20	>75	6.0-6.5	7.0-8.0	<2	-	51	0.38
รวมทั้งหมด											13,427	100.00

หมายเหตุ: เนื้อที่คำนวณด้วยโปรแกรมระบบสารสนเทศภูมิศาสตร์

ที่มา: กองสำรวจและวิจัยทรัพยากรดิน (2566)

แผนการใช้ที่ดินตำบลสวนหลวง อำเภอกระทุ่มแบน จังหวัดสมุทรสาคร



รูปที่ 3-1 ทรัพยากรดิน ตำบลสวนหลวง อำเภอกระทุ่มแบน จังหวัดสมุทรสาคร

## บทที่ 4

### กระบวนการมีส่วนร่วมของชุมชน (Participatory Rural Appraisal : PRA)

#### 4.1 การวิเคราะห์ผลจากการจัดทำกระบวนการมีส่วนร่วมของชุมชน (PRA)

การวิเคราะห์ผลจากการจัดทำกระบวนการมีส่วนร่วมของชุมชน (PRA) ระหว่างวันที่ 18 กรกฎาคม 2566 มีสาระสำคัญสรุปได้ดังนี้

##### 4.1.1 ปัญหาหลักของตำบลสวนหลวง คือ

- 1) น้ำเสีย
- 2) ดินขาดความอุดมสมบูรณ์
- 3) แรงงานหายาก

##### 4.1.2 ความต้องการของชุมชน เกษตรกร และตำบลสวนหลวง มีความต้องการ 3 ประการ คือ

- 1) การบำบัดน้ำเสีย
- 2) แก้ปัญหาดินเสื่อมโทรมและฟื้นฟูความอุดมสมบูรณ์ของดิน
- 3) แก้ไขปัญหาการขาดแคลนแรงงาน

ผลจากการจัดทำกระบวนการมีส่วนร่วมของชุมชน (PRA) ได้นำมาวิเคราะห์ร่วมกับปัญหาด้านกายภาพ โดยระบบ DPSIR มีรายละเอียดดังนี้

##### 1) แรงขับเคลื่อน (Driver) มี 3 ประการ คือ

- 1.1) น้ำเสีย
- 1.2) ดินเสื่อมโทรม
- 1.3) ขาดแคลนแรงงาน

##### 2) แรงกดดัน (Pressure) ที่เกิดจากปัจจัยขับเคลื่อน มี 3 ประการ คือ

- 2.1) การบำบัดน้ำเสีย
- 2.2) การปรับปรุงบำรุงดิน
- 2.3) การจัดหาแรงงาน

##### 3) สถานะ (State) ที่เกิดแรงกดดัน มี 3 ประการ คือ

- 3.1) เป็นแหล่งโรงงานอุตสาหกรรม
- 3.2) ความเสื่อมโทรมของดินทางกายภาพ/เคมี/ชีวภาพ
- 3.3) ค่าจ้างแรงงานสูง

##### 4) ผลกระทบ (Impact) ที่ปรากฏในพื้นที่ มี 5 ประการ คือ

- 4.1) พืชไม่เจริญเติบโต/ตาย
- 4.2) ผลผลิตตกต่ำ
- 4.3) รายได้น้อย
- 4.4) ไม่มีแรงงาน
- 4.5) มีปัญหาต่อคุณภาพชีวิต

5) การตอบสนอง (Response) ของรัฐในอดีต ปัจจุบัน และในอนาคต มีดังนี้

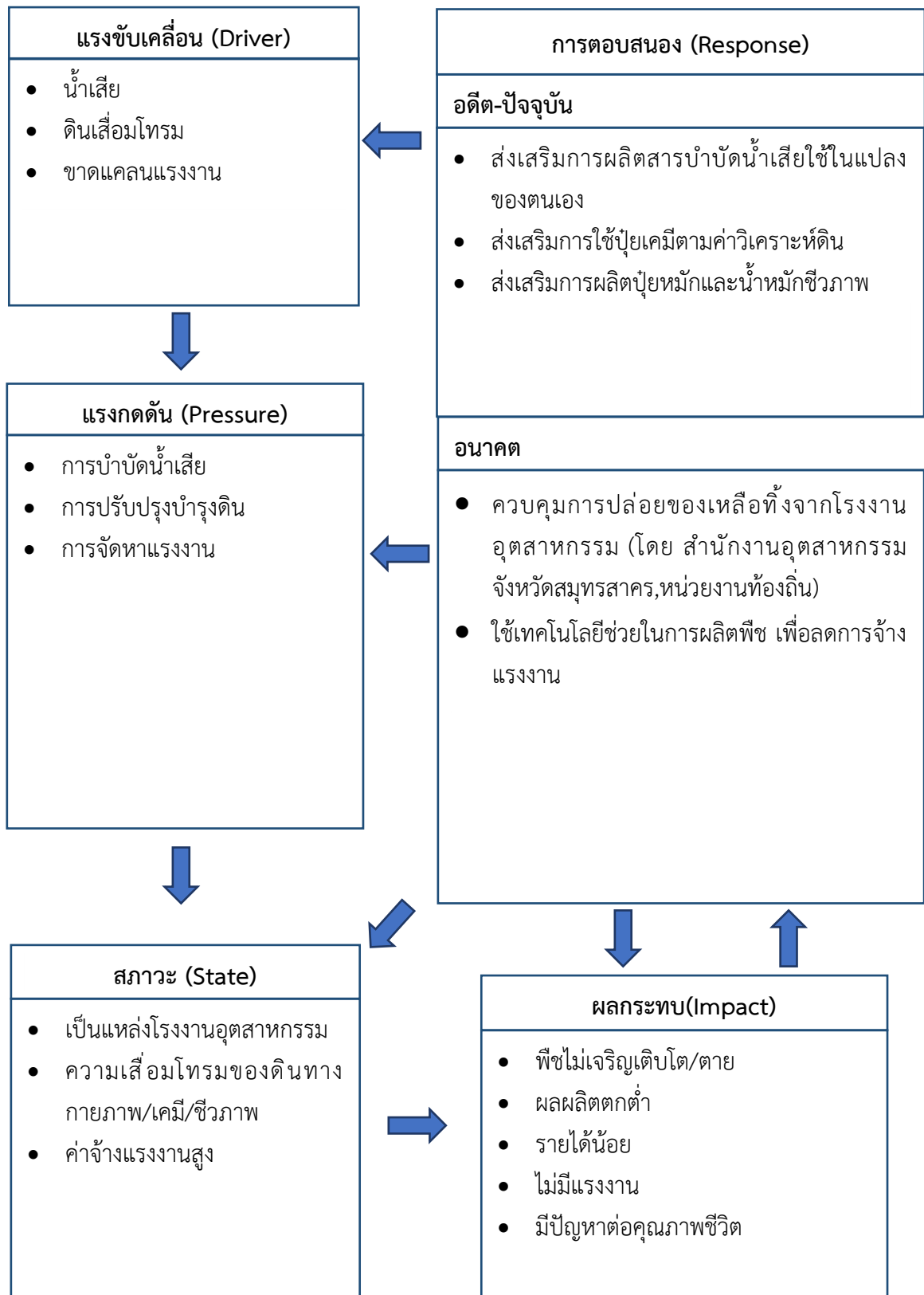
*อดีต-ปัจจุบัน*

- 5.1) ส่งเสริมการผลิตสารบำบัดน้ำเสียใช้ในแปลงของตนเอง
- 5.2) ส่งเสริมการใช้ปุ๋ยเคมีตามค่าวิเคราะห์ดิน
- 5.3) ส่งเสริมการผลิตปุ๋ยหมักและน้ำหมักชีวภาพ

*อนาคต*

- (1) ควบคุมการปล่อยของเหลือทิ้งจากโรงงานอุตสาหกรรม (โดย สำนักงานอุตสาหกรรม จังหวัดสมุทรสาคร,หน่วยงานท้องถิ่น)
- (2) ใช้เทคโนโลยีช่วยในการผลิตพืช เพื่อลดการจ้างแรงงาน

ดังมีรายละเอียดในรูปที่ 4-1



รูปที่ 4-1 การวิเคราะห์สถานการณ์โดยระบบ DPIS ของตำบลสวนหลวง อำเภอกระทุ่มแบน จังหวัดสมุทรสาคร

## 4.2 ระบบการปลูกพืชในปัจจุบัน

ตำบลสวนหลวง อำเภอกระทุ่มแบน จังหวัดสมุทรสาคร มีการเพาะปลูกพืช ดังนี้

- 1) ไม้ผล เกษตรกรส่วนใหญ่จะนิยมปลูก ได้แก่ มะพร้าว มะม่วง กัลย ซึ่งมีความสอดคล้องกับสภาพพื้นที่ คือเป็นที่ลุ่ม
- 2) ไม้ยืนต้น ที่นิยมปลูก เป็นไม้ยืนต้นผสมผสาน
- 3) ข้าวนาปี เกษตรกรจะปลูกข้าวนาปีระหว่างเดือนพฤษภาคมถึงเดือนตุลาคม และปลูกข้าวนาปรังระหว่างเดือนมกราคมถึงเดือนเมษายน
- 4) พืชผัก เกษตรกรได้จัดการพื้นที่โดยการยกร่อง ซึ่งสามารถแก้ไขปัญหาด้านการระบายน้ำของดินและน้ำท่วมพื้นที่ได้ สามารถทำการเพาะปลูกตลอดทั้งปี
- 5) ไม้ดอก ไม้ประดับ เกษตรกรสามารถทำการเพาะปลูกและจำหน่ายได้ตลอดทั้งปี

ชนิดพืช	เดือน												
		ม.ค.	ก.พ.	มี.ค.	เม.ย.	พ.ค.	มิ.ย.	ก.ค.	ส.ค.	ก.ย.	ต.ค.	พ.ย.	ธ.ค.
1. ไม้ผล		ไม้ผล (มะพร้าว มะม่วง กัลย)											
2. ไม้ยืนต้น		ไม้ยืนต้น											
3. นาข้าว		ข้าวนาปี											
		ข้าวนาปรัง											
4. พืชผัก		พืชผัก											
5. ไม้ดอก ไม้ประดับ		ดอกกรัก มะลิ ไม้กระถาง											

รูปที่ 4-2 ระบบการปลูกพืชในปัจจุบัน ตำบลสวนหลวง อำเภอกระทุ่มแบน จังหวัดสมุทรสาคร

## บทที่ 5 การประเมินคุณภาพที่ดิน

### 5.1 หลักการประเมินคุณภาพที่ดินด้านกายภาพ

การประเมินคุณภาพที่ดินหรือการประเมินความเหมาะสมของที่ดิน สอดคล้องตามหลักการของ FAO Framework ค.ศ. 1983 ซึ่งการประเมินคุณภาพที่ดินด้านกายภาพ เป็นการประเมินศักยภาพของที่ดินว่าที่ดินนั้นๆ เหมาะสมมากหรือน้อยเพียงใดสำหรับการใช้ที่ดินประเภทต่างๆ หรือการปลูกพืชต่างๆ โดยพิจารณาจากสภาพแวดล้อมที่มีผลต่อการเจริญเติบโตของพืช สมบัติดินที่ได้จำแนกไว้ในแต่ละตำบล ร่วมกับการจัดการพื้นที่ เช่น ระบบชลประทาน พื้นที่ยกทรง การจัดระบบอนุรักษ์ดินและน้ำ เป็นต้น และนอกจากนี้พิจารณาความต้องการปัจจัยต่อการปลูกพืชแต่ละชนิด สอดคล้องตามหลักการของ FAO ได้แก่ ความต้องการด้านพืช ความต้องการด้านการจัดการ ความต้องการด้านการอนุรักษ์ (บึงทิต ต้นศิริ และคำธม ไทรพิท, 2542) รายละเอียดดังตารางที่ 5-1

ระดับความเหมาะสมของที่ดินได้จากการสังเคราะห์ข้อมูลดิน การจัดการที่ดิน หรือดินที่มีลักษณะเฉพาะที่เกิดขึ้นตามสภาพภูมิประเทศ (ซึ่งจะเรียกรวมว่าหน่วยที่ดิน) ลักษณะภูมิอากาศ พิจารณาร่วมกับระดับความต้องการปัจจัยต่อการเจริญเติบโตของพืชแต่ละชนิด หลังจากนั้นดำเนินการประเมินคุณภาพที่ดิน ซึ่งสามารถจำแนกระดับความเหมาะสมของที่ดินได้เป็น 4 ระดับ ได้แก่ เหมาะสมสูง (S1) เหมาะสมปานกลาง (S2) เหมาะสมเล็กน้อย (S3) และไม่เหมาะสม (N) โดยที่

S1 : ไม่มีข้อจำกัดด้านที่ดินตามปัจจัยที่ใช้พิจารณา

S2 : มีข้อจำกัดด้านที่ดินที่แก้ไขได้ง่ายหรือข้อจำกัดอาจไม่ส่งผลกระทบต่อเจริญเติบโตของพืชอย่างชัดเจน

S3 : มีข้อจำกัดด้านที่ดินที่แก้ไขได้ยาก ควรปรับเปลี่ยนการผลิตเป็นพืชชนิดอื่นหรือกิจกรรมอื่น (ส่วนใหญ่เป็นลักษณะทางกายภาพ)

N : มีข้อจำกัดที่พัฒนาหรือปรับปรุงที่ดินได้ยากมาก หากจะดำเนินการพัฒนาหรือปรับปรุงต้องใช้ต้นทุนสูงหรือเครื่องจักรขนาดใหญ่ แนะนำให้ปรับเปลี่ยนการผลิต

ตารางที่ 5-1 ตัวอย่างการประเมินคุณภาพที่ดินด้านกายภาพของประเภทการใช้ประโยชน์ที่ดิน

คุณภาพที่ดิน (Land Quality)	คุณลักษณะที่ดินตัวแทน (Land Characteristics)	ระดับความ เหมาะสม (Land Suitability Rating)
<b>1. ความเหมาะสมด้านความต้องการด้านพืช (Crop Requirements)</b>		
1.1. การหยั่งลึกของรากพืช (r)	ความลึกของดิน	S1
1.2. ความชุ่มชื้นที่เป็นประโยชน์ต่อพืช (m)	ปริมาณน้ำฝนเฉลี่ยในรอบปี	S2m
1.3. ความเป็นประโยชน์ของออกซิเจนต่อรากพืช (o)	สภาพการระบายน้ำของดิน	S2o
<b>ความเหมาะสมรวมด้านความต้องการด้านพืช (Crop Requirements)</b>		<b>S2om</b>
<b>2. ความเหมาะสมรวมความต้องการด้านการจัดการ (Management Requirements)</b>		
2.1. สภาพการเขตกรรม (k)	ชั้นความยากง่ายในการเขตกรรม (ดินบน)	S1
2.2. ศักยภาพการใช้เครื่องจักรกล (w)	ความลาดชันของพื้นที่	S3w
<b>ความเหมาะสมรวมด้านความต้องการด้านการจัดการ (Management Requirements)</b>		<b>S3w</b>
<b>3. ความเหมาะสมด้านความต้องการด้านการอนุรักษ์ (Conservation Requirements)</b>		
3.1 ความเสียหายจากการกัดกร่อน (e)	ความลาดชันของพื้นที่	S3e
<b>ความเหมาะสมรวมด้านความต้องการด้านการอนุรักษ์ (Conservation Requirements)</b>		<b>S3e</b>
<b>ความเหมาะสมด้านกายภาพของประเภทการใช้ประโยชน์ที่ดินในแต่ละหน่วยที่ดินโดยรวม</b>		<b>S3ew</b>

## 5.2 พืชเศรษฐกิจที่สำคัญของตำบล

พืชเศรษฐกิจหลักและพืชทางเลือกของตำบล ได้แก่ ข้าว มะพร้าว ลำไย ฝรั่ง มะม่วง กัญญา

## 5.3 ระดับความเหมาะสมของที่ดิน

การประเมินคุณภาพที่ดินของพืชเศรษฐกิจหลักและพืชทางเลือก ตำบลสวนหลวง อำเภอกระทุ่มแบน จังหวัดสมุทรสาคร ได้ผลการประเมินคุณภาพที่ดินดังตารางที่ 5-2

ตารางที่ 5-2 ชั้นความเหมาะสมทางกายภาพของดิน ตำบลสวนหลวง อำเภอกระทุ่มแบน  
จังหวัดสมุทรสาคร

หน่วยแผนที่ดิน	ข้าว	มะพร้าว	ลำไย	ฝรั่ง	มะม่วง	กล้วย
Bk-cA	S1	N	N	N	N	S3o
Tb-cA	N	S1	S1	S1	S1	S1

## บทที่ 6 แผนการใช้ที่ดิน

### 6.1 การวิเคราะห์ข้อมูลเพื่อจัดทำแผนการใช้ที่ดินระดับตำบล

ตามที่กรมพัฒนาที่ดินได้จัดทำแผนปฏิบัติการราชการกรมพัฒนาที่ดินระยะ 5 ปี ช่วงปี 2566-2570 เพื่อให้บรรลุตามวิสัยทัศน์ที่กำหนดไว้ คือ “เป็นองค์กรอัจฉริยะทางดิน เพื่อขับเคลื่อนการใช้ที่ดินอย่างเหมาะสม 15 ล้านไร่ ภายในปี 2570” ซึ่งในส่วนของประเด็นการพัฒนาที่ 2 บริหารจัดการทรัพยากรดินและที่ดินด้วยชุดข้อมูลที่มีมูลค่าสูง (High Value Dataset) ซึ่งมีเป้าหมาย คือ การนำชุดข้อมูลที่มีมูลค่าสูง (High Value Dataset) ไปใช้ในการบริหารจัดการทางการเกษตร ในส่วนของตัวชี้วัด บริหารจัดการทรัพยากรดินและที่ดินบนพื้นฐานของชุดข้อมูลที่มีมูลค่าสูง (High Value Dataset) ร้อยละ 100 กลยุทธ์ที่ 2 ยุทธศาสตร์แผนการใช้ที่ดินไปสู่การปฏิบัติ ได้กำหนดให้ ร้อยละของแผนการใช้ที่ดินระดับตำบลที่จัดทำแล้วเสร็จทั่วประเทศ ภายใน ปี 2570 (ไม่น้อยกว่า ร้อยละ 80) เป็นตัวชี้วัดหนึ่งของกลยุทธ์ดังกล่าว

การวางแผนการใช้ที่ดินระดับตำบลเป็นการวางกรอบและนโยบายการการพัฒนาพื้นที่ให้เกิดการใช้ที่ดินอย่างสมดุลและยั่งยืน เป็นการกำหนดแนวทางใช้ที่ดินให้ตรงกับศักยภาพโดยเฉพาะทางการเกษตร และนำไปสู่การกำหนดแผนงาน โครงการ กิจกรรม ที่มีความสอดคล้องกับสภาพพื้นที่ ทั้งนี้การใช้ขอบเขตการปกครองในระดับตำบลจะนำไปสู่การพัฒนาเชิงพื้นที่ที่มีเป้าหมายและทิศทางสอดคล้องตามบริบทของแต่ละตำบล และมีผู้รับผิดชอบโดยตรง คือ องค์กรปกครองส่วนท้องถิ่น ซึ่งแผนการใช้ที่ดินในระดับที่ใหญ่กว่านี้อาจไม่สามารถนำมาใช้ปฏิบัติงานในระดับพื้นที่ได้อย่างเป็นรูปธรรมเนื่องจากเป็นแผนงานสำหรับนำไปใช้ปฏิบัติงานเชิงนโยบายและยุทธศาสตร์ในภาพรวม

ทั้งนี้แผนการใช้ที่ดินเป็นผลที่ได้จากการวิเคราะห์ข้อมูลทางด้านกายภาพ เศรษฐกิจ และสังคม โดยได้นำฐานข้อมูลที่ได้จากการรวบรวมข้อมูลทุติยภูมิ และข้อมูลปฐมภูมิจากการสำรวจภาคสนาม การศึกษาด้านกายภาพได้จากการวิเคราะห์สถานภาพของทรัพยากรธรรมชาติ อาทิ ทรัพยากรดิน ทรัพยากรน้ำ และทรัพยากรป่าไม้ ร่วมกับการพิจารณาลักษณะการใช้ประโยชน์ที่ดิน ข้อมูลหมายเหตุที่เกี่ยวข้องกับพื้นที่ในเขตป่าไม้ตามกฎหมาย เช่น เขตรักษาพันธุ์สัตว์ป่า เขตอุทยานแห่งชาติ เขตป่าสงวนแห่งชาติ และนโยบายของรัฐที่เกี่ยวข้องกับพื้นที่ที่มีมติคณะรัฐมนตรีเกี่ยวกับการใช้ที่ดิน มติคณะรัฐมนตรีเรื่องการจำแนกการใช้ประโยชน์ที่ดินในพื้นที่ป่าไม้ในเขตป่าสงวนแห่งชาติ เป็นต้น ประกอบกับการพิจารณาจากทิศทางตามกรอบนโยบายที่เกี่ยวข้องกับการกำหนดเขตการใช้ที่ดินภายในพื้นที่ตำบล เช่น ยุทธศาสตร์ของจังหวัด ร่วมกับความต้องการของท้องถิ่น สามารถกำหนดแนวทางการใช้ที่ดินตามศักยภาพของทรัพยากร เพื่อการรักษาคุณภาพของลักษณะทางนิเวศวิทยาและการอนุรักษ์ทรัพยากรธรรมชาติ โดยคำนึงถึงสภาพทางเศรษฐกิจและสังคมของชุมชนในพื้นที่ ซึ่งข้อมูลนี้ส่วนหนึ่งได้มาจากการวิเคราะห์ชุมชนแบบมีส่วนร่วม (PRA) ทำการสังเคราะห์ข้อมูลทุกด้านเพื่อเพื่อให้ได้เขตการใช้ที่ดินที่เหมาะสมกับศักยภาพของพื้นที่ต่อไป

## 6.2 แผนการใช้ที่ดิน

จากการวิเคราะห์ข้อมูลกายภาพ เศรษฐกิจ และสังคม พบว่าแผนการใช้ที่ดินตำบลสวนหลวง อำเภอกระทุ่มแบน จังหวัดสมุทรสาคร สามารถกำหนดออกเป็น 4 เขตหลัก ได้แก่ เขตเกษตรกรรม เขตชุมชนและสิ่งปลูกสร้าง เขตแหล่งน้ำ เขตพื้นที่อื่น ๆ มีรายละเอียดดังนี้ (ตารางที่ 6-1 และรูปที่ 6-1)

6.2.1 เขตเกษตรกรรม เป็นพื้นที่เกษตรกรรมซึ่งในที่นี้ คือ พื้นที่ที่อยู่นอกเขตที่มีการประกาศเป็นเขตป่าไม้ ตามกฎหมาย ซึ่งรัฐได้กำหนดเป็นพื้นที่ทำกิน มีการออกเอกสารสิทธิ์ซึ่งรวมถึงพื้นที่ในเขตปฏิรูปที่ดินเพื่อเกษตรกรรมด้วย เขตนี้รวมถึงการทำกิจกรรมภาคการเกษตรอื่นที่นอกเหนือจากการปลูกพืชด้วย ประกอบด้วย 3 เขตย่อย ได้แก่ เขตเกษตรกรรมขั้นดี เขตเกษตรกรรมที่มีศักยภาพการผลิตสูง และเขตประมง มีเนื้อที่ 3,556 ไร่ หรือคิดเป็นร้อยละ 26.48 ของเนื้อที่ตำบล มีรายละเอียดดังนี้

1) เขตเกษตรกรรมขั้นดี พื้นที่เขตนี้มีศักยภาพในการผลิตมากที่สุดในตำบล เนื่องจากมีระบบชลประทาน สามารถส่งน้ำช่วยในการปลูกพืชเพื่อทำการเกษตรนอกฤดูฝน โดยเฉพาะข้าวนาปรังและพืชอายุสั้นได้เป็นอย่างดี และนอกจากนี้พบว่าดินในพื้นที่เขตนี้มีสมบัติที่เหมาะสมต่อการเพาะปลูกพืชแยกตามชนิดพืช ส่งผลให้ มีศักยภาพของที่ดินที่เหมาะสมต่อการเพาะปลูกในระดับสูงถึงปานกลาง มีรายละเอียดดังนี้

(1) เขตทำนา (สัญลักษณ์ 2110) มีเนื้อที่ 329 ไร่ หรือ คิดเป็นร้อยละ 2.45 ของเนื้อที่ตำบล เป็นพื้นที่ที่มีศักยภาพต่อการทำนาในระดับเหมาะสมสูงถึงปานกลาง และปัจจุบันเกษตรกรมีการปลูกข้าวโดยส่วนใหญ่เป็นลักษณะ นาปีตามด้วยนาปรัง และบางพื้นที่ทำนาปีตามด้วยพืชฤดูแล้งชนิดต่าง ๆ เช่น พืชผัก กล้วยอาหารสัตว์

2) เขตเกษตรกรรมที่มีศักยภาพการผลิตสูง พื้นที่เขตนี้มีศักยภาพในการผลิตรองจากเขตเกษตรกรรมขั้นดี ซึ่งแบ่งออกเป็น 2 ประเภท ได้แก่ เขตเกษตรกรรมที่มีศักยภาพการผลิตสูง (ประเภทที่ 1) และเขตเกษตรกรรมที่มีศักยภาพการผลิตสูง (ประเภทที่ 2) มีรายละเอียดดังนี้

(1) เขตเกษตรกรรมที่มีศักยภาพการผลิตสูง (ประเภทที่ 1) เป็นเขตที่มีการบริหารจัดการด้านทรัพยากรน้ำโดยเฉพาะระบบชลประทาน มีศักยภาพในการผลิตอยู่ในระดับเหมาะสมเล็กน้อยถึงไม่เหมาะสม ติดข้อจำกัดจากลักษณะดิน ซึ่งมีสมบัติดินที่ไม่เหมาะสมบางประการ มีรายละเอียดดังนี้

- เขตปลูกไม้ผล (สัญลักษณ์ 2212) มีเนื้อที่ 944 ไร่ หรือ คิดเป็นร้อยละ 7.03 ของเนื้อที่ตำบล ปัจจุบันเกษตรกรปลูกไม้ผล โดยไม้ผลที่ปลูกได้แก่ มะพร้าว มะม่วง กล้วย

- เขตปลูกไม้ยืนต้น (สัญลักษณ์ 2213) มีเนื้อที่ 23 ไร่ หรือ คิดเป็นร้อยละ 0.17 ของเนื้อที่ตำบล ปัจจุบันเกษตรกรปลูกไม้ยืนต้น โดยไม้ยืนต้นที่ปลูกได้แก่ สัก

- เขตปลูกพืชทางเลือก (สัญลักษณ์ 2215) มีเนื้อที่ 2,086 ไร่ หรือ คิดเป็นร้อยละ 15.53 ของเนื้อที่ตำบล ปัจจุบันเกษตรกรปลูกพืชผัก ไม้ดอก หรือเกษตรผสมผสาน โดยพืชที่ปลูกได้แก่ กล้วยไม้ ไม้ประดับ

(2) เขตเกษตรกรรมที่มีศักยภาพการผลิตสูง (ประเภทที่ 2) เป็นเขตที่ทำการเกษตรโดยอาศัยน้ำฝนเป็นหลัก ซึ่งส่งผลให้มีข้อจำกัดต่อการเพาะปลูกพืชด้านความชื้นที่พืชนาไปใช้ประโยชน์ ในส่วนของที่ดินมีศักยภาพในการผลิตอยู่ในระดับสูงถึงปานกลาง และนอกจากนี้พบว่าดินในพื้นที่เขตนี้มีสมบัติที่เหมาะสมต่อการเพาะปลูกพืชแยกตามชนิดพืช มีรายละเอียดดังนี้

- เขตปลูกพืชทางเลือก (สัญลักษณ์ 2225) มีเนื้อที่ 2 ไร่ หรือ คิดเป็นร้อยละ 0.01 ของเนื้อที่ตำบล ปัจจุบันปลูกพืชผัก ไม้ดอก หรือเกษตรผสมผสาน โดยพืชที่ปลูกได้แก่ ไม้ผลผสม กล้วยไม้

**แผนการใช้ที่ดินตำบลสวนหลวง อำเภอกระทุ่มแบน จังหวัดสมุทรสาคร**

3) เขตประมง (สัญลักษณ์ 2400) มีเนื้อที่ 172 ไร่ หรือคิดเป็นร้อยละ 1.28 ของเนื้อที่ตำบล เป็นเขตที่ทำกิจกรรมด้านการประมงได้แก่ การเลี้ยงสัตว์น้ำประเภทต่าง ๆ มีรายละเอียดดังนี้

6.2.2 เขตชุมชนและสิ่งปลูกสร้าง มีเนื้อที่ 8,079 ไร่ หรือคิดเป็นร้อยละ 60.17 ของเนื้อที่ตำบล ประกอบด้วย 2 เขตรอง ได้แก่ เขตชุมชน/สถานที่ราชการ และเขตอุตสาหกรรม/แหล่งรับซื้อผลผลิต มีรายละเอียดดังนี้

(1) เขตชุมชน/สถานที่ราชการ (สัญลักษณ์ 3100) มีเนื้อที่ 6,038 ไร่ หรือ คิดเป็นร้อยละ 44.97 ของเนื้อที่ตำบล ปัจจุบันมีการใช้ที่ดินชุมชนและที่อยู่อาศัย มีทั้งประเภทชุมชนเมือง ชุมชนชนบท และที่ตั้งของสถาบันและสถานที่ราชการต่าง ๆ

(2) เขตอุตสาหกรรม/แหล่งรับซื้อผลผลิต (สัญลักษณ์ 3200) มีเนื้อที่ 2,041 ไร่ หรือ คิดเป็นร้อยละ 15.20 ของเนื้อที่ตำบล ปัจจุบันมีการใช้ที่ดินประเภทโรงงานอุตสาหกรรม แหล่งรับซื้อผลผลิตทางการเกษตรประเภทต่าง ๆ

6.2.3 เขตแหล่งน้ำ มีเนื้อที่ 154 ไร่ หรือคิดเป็นร้อยละ 1.15 ของเนื้อที่ตำบล ประกอบด้วย 2 เขตรอง ได้แก่ เขตแหล่งน้ำตามธรรมชาติ และเขตแหล่งน้ำที่สร้างขึ้น มีรายละเอียดดังนี้

(1) เขตแหล่งน้ำตามธรรมชาติ (สัญลักษณ์ 4100) มีเนื้อที่ 133 ไร่ หรือ คิดเป็นร้อยละ 0.99 ของเนื้อที่ตำบล ปัจจุบันมีสภาพการใช้ที่ดินเป็นลักษณะของแหล่งน้ำตามธรรมชาติ เช่น ห้วย หนอง คลอง แม่น้ำ เป็นต้น

(2) เขตแหล่งน้ำที่สร้างขึ้น (สัญลักษณ์ 4200) มีเนื้อที่ 21 ไร่ หรือ คิดเป็นร้อยละ 0.16 ของเนื้อที่ตำบล ปัจจุบันมีสภาพการใช้ที่ดินเป็นแหล่งน้ำที่สร้างขึ้น เช่น คลองชลประทาน อ่างเก็บน้ำ เป็นต้น

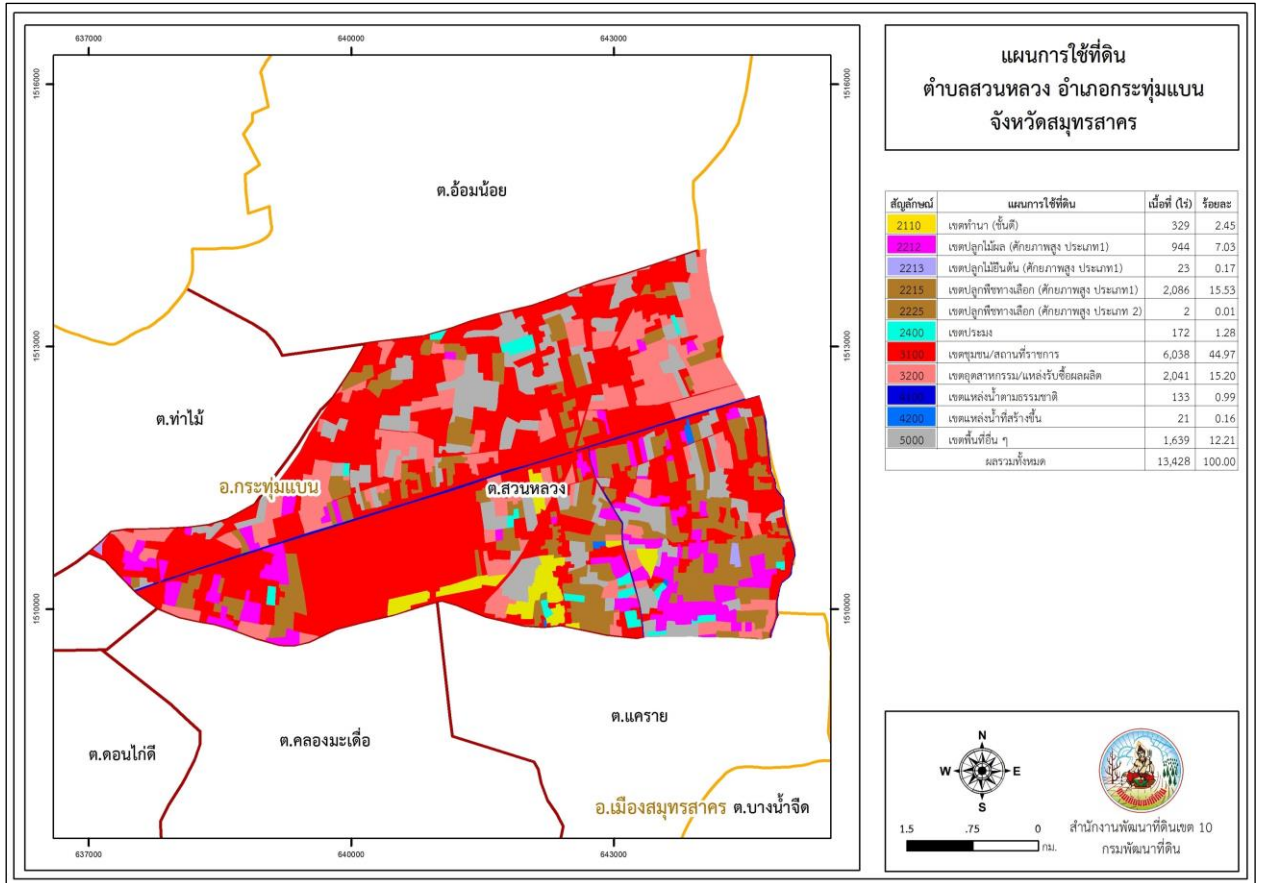
6.2.4 เขตพื้นที่อื่น ๆ (สัญลักษณ์ 5000) มีเนื้อที่ 1,639 ไร่ หรือคิดเป็นร้อยละ 12.21 ของเนื้อที่ตำบล เป็นเขตที่มีลักษณะการใช้ที่ดินที่มีความเฉพาะ เช่น เหมืองแร่ ที่ทิ้งขยะ หาดทราย ไม้พุ่ม เป็นต้น

**ตารางที่ 6-1 เขตการใช้ที่ดิน ตำบลสวนหลวง อำเภอกระทุ่มแบน จังหวัดสมุทรสาคร**

เขตการใช้ที่ดิน	เนื้อที่	
	ไร่	ร้อยละ
เขตทำนา (ขั้นดี)	329	2.45
เขตปลูกไม้ผล (ศักยภาพสูง ประเภท1)	944	7.03
เขตปลูกไม้ยืนต้น (ศักยภาพสูง ประเภท1)	23	0.17
เขตปลูกพืชทางเลือก (ศักยภาพสูง ประเภท1)	2,086	15.53
เขตปลูกพืชทางเลือก (ศักยภาพสูง ประเภท2)	2	0.01
เขตประมง	172	1.28
เขตชุมชน/สถานที่ราชการ	6,038	44.97
เขตอุตสาหกรรม/แหล่งรับซื้อผลผลิต	2,041	15.20
เขตแหล่งน้ำตามธรรมชาติ	133	0.99
เขตแหล่งน้ำที่สร้างขึ้น	21	0.16
เขตพื้นที่อื่นๆ	1,639	12.21
<b>รวม</b>	<b>13,428</b>	<b>100.00</b>

หมายเหตุ: เนื้อที่คำนวณด้วยระบบสารสนเทศภูมิศาสตร์

แผนการใช้ที่ดินตำบลสวนหลวง อำเภอกระทุ่มแบน จังหวัดสมุทรสาคร



รูปที่ 6-1 แผนการใช้ที่ดิน ตำบลสวนหลวง อำเภอกระทุ่มแบน จังหวัดสมุทรสาคร

## บทที่ 7 การขับเคลื่อนแผนการใช้ที่ดิน

### 7.1 ขั้นตอนการดำเนินงาน

ภายหลังการจัดทำแผนการใช้ที่ดินตำบลสวนหลวง อำเภอกระทุ่มแบน จังหวัดสมุทรสาคร แล้วจะต้องดำเนินการดังต่อไปนี้

7.1.1 จัดทำเป้าหมายการดำเนินงานและงบประมาณและกิจกรรมต่าง ๆ ที่จะดำเนินการในปีงบประมาณ 2567 ถึง 2571

7.1.2 นำแผนการใช้ที่ดินตำบลสวนหลวงไม่ไปเสนอต่อสำนักงานเทศบาลตำบลสวนหลวง เพื่อมิให้เกิดความร่วมมือในกับกรมพัฒนาที่ดินดำเนินการกิจกรรมต่าง ๆ ที่กำหนดไว้ในแผน และได้รับการเชื่อมโยงสู่แผนพัฒนาตำบล

7.1.3 สถานีพัฒนาที่ดินสมุทรสาคร เสนอเป้าหมายและงบประมาณให้รายงานมายังกรมพัฒนาที่ดิน

7.1.4 กรมพัฒนาที่ดินพิจารณาสนับสนุนงบประมาณกิจกรรมและโครงการตามเป้าหมายที่กำหนดในแผนการใช้ที่ดิน

7.1.5 สถานีพัฒนาที่ดินสมุทรสาคร นำเสนอต่อที่ประชุมจังหวัด/อำเภอ เพื่อสร้างการรับรู้และประชาสัมพันธ์ให้หน่วยงานอื่น นำโครงการภายใต้หน่วยงานมาพัฒนาพื้นที่ตามแผนการใช้ที่ดินกำหนด

### 7.2 กิจกรรมของกรมพัฒนาที่ดินในเขตการใช้ที่ดินที่จะดำเนินการในปีงบประมาณ 2567

งบประมาณที่กำหนดไว้เป็นการประมาณเบื้องต้น อาจมีการเปลี่ยนแปลงตามที่ได้รับการจัดสรรให้ดำเนินการ (ตารางที่ 7-1)

#### เขตพื้นที่เกษตรกรรม

- 1) **น้ำเสีย** มีแผนงาน/โครงการฟื้นฟูและบำบัดน้ำเสีย ดังนี้
  - (1) การส่งเสริมการผลิตและการใช้สารอินทรีย์ (สารบำบัดน้ำเสียจากสารเร่งซูเปอร์ พด.6)
- 2) **ดินขาดความอุดมสมบูรณ์** มีแผนงาน/โครงการปรับปรุงบำรุงดิน ดังนี้
  - (1) การส่งเสริมการผลิต และการใช้สารอินทรีย์
  - (2) การส่งเสริมการปรับปรุงบำรุงดินด้วยพืชปุ๋ยสด
  - (3) การพัฒนากลุ่มเกษตรกรใช้สารอินทรีย์ลดใช้สารเคมีทางการเกษตร
  - (4) การรณรงค์ไกล่เกลี่ยข้อพิพาท

### 7.3 กิจกรรมที่ขอการสนับสนุนจากส่วนราชการอื่น (ตารางที่ 7-2)

#### 7.3.1 เขตพื้นที่เกษตรกรรม

- 1) เขตทำนา เขตปลูกไม้ผล เขตปลูกไม้ยืนต้น และเขตปลูกพืชทางเลือก
  - (1) ควบคุมการปล่อยของเหลือทิ้งจากโรงงานอุตสาหกรรม (สำนักงานอุตสาหกรรมจังหวัด)
  - (2) อบรมถ่ายทอดองค์ความรู้การผลิต การใช้พันธุ์ข้าว และการแก้ปัญหาข้าวติด (กรมการข้าว)
  - (3) ใช้ตลาดนำการผลิตในการเลือกชนิดพืชและหาตลาดรองรับทั้งในเขตพื้นที่ความเหมาะสม และในเขตที่ไม่เหมาะสม และต้องการปรับเปลี่ยนชนิดพืช (สำนักงานพาณิชย์จังหวัด/สำนักงานสหกรณ์จังหวัด)
  - (4) อบรมให้ความรู้การเข้าสู่กระบวนการรับรองมาตรฐานสินค้าเกษตรปลอดภัย (GAP) (กรมวิชาการเกษตร)

#### 7.3.2 เขตเพาะเลี้ยงสัตว์น้ำ

- 1) ส่งเสริมหรือให้คำแนะนำการเพาะเลี้ยงและดูแลสัตว์น้ำ (กรมประมง)

#### 7.3.3 พื้นที่แหล่งน้ำ

- 1) ควบคุมการปล่อยเหลือทิ้งจากโรงงานอุตสาหกรรม (สำนักงานอุตสาหกรรมจังหวัด)

### 7.4 ความต้องการของชุมชนและองค์การปกครองส่วนท้องถิ่น

จากการดำเนินการจัดทำกระบวนการมีส่วนร่วมของประชาชนที่สำนักงานเทศบาลตำบลสวนหลวง เมื่อวันที่ 18 กรกฎาคม 2566 ได้มีความต้องการของประชาชนที่ต้องการให้ดำเนินการเกี่ยวกับ น้ำเน่าเสีย ดินขาด ความอุดมสมบูรณ์ และขาดแคลนแรงงาน

เพื่อตอบสนองต่อความต้องการของชุมชนและการแก้ปัญหาของตำบลสวนหลวง กรมพัฒนาที่ดินได้วิเคราะห์เบื้องต้น ดังต่อไปนี้

ปัญหาของตำบลสวนหลวงในภาพรวมสรุปได้ว่า มีปัญหาสำคัญ คือ ปัญหาด้านน้ำใช้ในการทำการเกษตร และมีปัญหารองลงมาคือ ดินขาดความอุดมสมบูรณ์ และขาดแคลนแรงงาน ส่งผลกระทบต่อเกษตรกร ปัญหาดังกล่าวส่งผลกระทบต่อคุณภาพชีวิตของราษฎรในชุมชนโดยรวม

ในกรณีของปัญหาด้านน้ำใช้ในการเกษตรนั้น จะรวมถึง (1) น้ำเสีย ในพื้นที่ตำบลสวนหลวง เกิดจากการที่โรงงานอุตสาหกรรมเข้ามาอยู่ ใกล้ชิดติดกับพื้นที่เกษตรกรรม มีเนื้อที่ชุมชนและสิ่งปลูกสร้าง 8,081 ไร่ หรือร้อยละ 60.19 ของพื้นที่ทั้งหมด ส่งผลให้พืชผลทางการเกษตรได้รับความเสียหายโดยตรงจากน้ำที่ใช้ในการเกษตร ส่งผลกระทบต่อผลผลิตทางการเกษตรลดลง จึงได้ทำการแนะนำเกษตรกรให้ดูน้ำเข้ามาในแปลงเกษตร และผลิตสารบำบัดน้ำเสียจากสารเร่งซูเปอร์พด.6 เพื่อจัดการบำบัดน้ำที่ดูเข้ามาในพื้นที่เกษตรให้กลับมาดีและมีสภาพดีและสามารถนำไปใช้ประโยชน์ทางการเกษตรได้ ในส่วนของน้ำเสียในลำคลองธรรมชาตินั้น การบำบัดน้ำเสียในคลองธรรมชาติที่มีน้ำไหลขึ้น - ลง ผ่านทั้งตำบลและมีความยาวหลายร้อยเมตร เป็นเรื่องที่ยากลำบาก จึงแนะนำให้มีการจัดวันรณรงค์การใส่สารบำบัดน้ำเสียจากสารเร่งซูเปอร์ พด.6 เป็นประจำ เพื่อบำบัดน้ำเสียในระยะยาวต่อไป สำหรับแนวทางการจัดการน้ำเสียจะต้องทำแบบมีส่วนร่วมใน 2 ระดับคือ การเพิ่มระดับความร่วมมือในการจัดการน้ำเสียของสถานประกอบการและชุมชน และการสร้างแนวทางในการแก้ไขปรับปรุงระบบการจัดการน้ำเสียที่มีอยู่เดิมให้มีประสิทธิภาพมากขึ้น

ในกรณีปัญหาดินขาดความอุดมสมบูรณ์นั้น ในตำบลสวนหลวง มีพื้นที่การเกษตร 3,555 ไร่ หรือ ร้อยละ 26.46 ของพื้นที่ทั้งหมด จึงได้ทำการแนะนำให้เกษตรกรรวมกลุ่มกัน และสถานีพัฒนาที่ดินสมุทรสาคร จะเข้ามาอบรมให้ความรู้เกี่ยวกับดิน การเก็บตัวอย่างดิน การใช้ปุ๋ยตามค่าวิเคราะห์ดิน การผลิตและการใช้ปุ๋ยหมัก

และน้ำหมักชีวภาพ ผลิตภัณฑ์ต่าง ๆ ของกรมพัฒนาที่ดิน อีกทั้งยังมีแนวทางในการร่วมผลักดันให้เกิดศูนย์จัดการดินปุ๋ยชุมชนประจำตำบลสวนหลวงขึ้น โดยประสานงานกับสำนักงานเกษตรอำเภอกระทุ่มแบนและสำนักงานเกษตรจังหวัดสมุทรสาคร เพื่อให้เกษตรกรได้เรียนรู้วิธีการจัดการดินและปุ๋ยอย่างยั่งยืนต่อไป

ในกรณีปัญหาขาดแคลนแรงงานในการทำการเกษตร มาจากอัตราค่าจ้างที่สูงขึ้น และในพื้นที่มีตลาดแรงงานขนาดใหญ่ และให้ผลตอบแทนที่แน่นอน เกษตรกรส่วนใหญ่มีอายุอยู่ในช่วงวัยกลางคน ขณะที่บุตรหลานของเกษตรกรส่วนใหญ่ทำงานหรือใช้แรงงานอยู่ในภาคอุตสาหกรรม จึงได้แนะนำแนวทางในการทำการเกษตรโดยการจัดฝึกอบรมให้ความรู้ การรวมกลุ่ม การช่วยเหลือ เรื่องปัจจัยการผลิต หรือการเข้าไปพบปะพูดคุยเพื่อร่วมกันแก้ไขปัญหา การรวมกลุ่มเพื่อทำเกษตรปลอดภัยโดยมีหน่วยงานของภาครัฐเข้ามาช่วยเหลือหรือให้การสนับสนุน โดยเน้นการบริหารจัดการกลุ่มจากล่างสู่บน นั่นคือ อาศัยการมีส่วนร่วมคิด ร่วมทำ และร่วมรับผิดชอบโดยคนในชุมชนเป็นฐาน นอกจากนี้ยังส่งผลให้ภายในกลุ่มมีการช่วยเหลือเกื้อกูลกันในเรื่องของการแบ่งปันทรัพยากรในการผลิตอีกด้วย

แผนการใช้ที่ดินตำบลสวนหลวง อำเภอกระทุ่มแบน จังหวัดสมุทรสาคร

ตารางที่ 7-1 กิจกรรมของกรมพัฒนาที่ดินในเขตเกษตรกรรมที่จะดำเนินการในปีงบประมาณ 2567-2571

เขตการใช้ที่ดิน (เกษตรกรรม)	แผนงาน/โครงการ	งบประมาณ (บาท)
1. เขตทำนา เนื้อที่ 329 ไร่	1. การฟื้นฟูและบำบัดน้ำเสีย	6,500
	1.1 ผลิตสารบำบัดน้ำเสียจากสารเร่งซูเปอร์ พด.6	6,500
	2. การปรับปรุงบำรุงดิน	106,875
	2.1 การส่งเสริมการผลิต และการใช้สารอินทรีย์	6,500
	2.2 การส่งเสริมการปรับปรุงดินด้วยพืชปุ๋ยสด	375
	2.3 การรณรงค์ไถกลบตอซัง	100,000
2. เขตปลูกไม้ผล เนื้อที่ 944 ไร่	1. การฟื้นฟูและบำบัดน้ำเสีย	13,000
	1.1 ผลิตสารบำบัดน้ำเสียจากสารเร่งซูเปอร์ พด.6	13,000
	2. การปรับปรุงบำรุงดิน	37,250
	2.1 การส่งเสริมการผลิต และการใช้สารอินทรีย์	19,500
	2.2 การส่งเสริมการปรับปรุงดินด้วยพืชปุ๋ยสด	750
	2.3 การพัฒนากลุ่มเกษตรกรใช้สารอินทรีย์ลดการใช้สารเคมีทางการเกษตร	17,000
3. เขตปลูกไม้ยืนต้น เนื้อที่ 23 ไร่	1. การฟื้นฟูและบำบัดน้ำเสีย	3,250
	1.1 ผลิตสารบำบัดน้ำเสียจากสารเร่งซูเปอร์ พด.6	3,250
	2. การลดต้นทุนการผลิต	6,875
	2.1 การส่งเสริมการผลิต และการใช้สารอินทรีย์	6,500
	2.2 การส่งเสริมการปรับปรุงดินด้วยพืชปุ๋ยสด	375

แผนการใช้ที่ดินตำบลสวนหลวง อำเภอกระทุ่มแบน จังหวัดสมุทรสาคร

ตารางที่ 7-1 (ต่อ)

เขตการใช้ที่ดิน (เกษตรกรรม)	แผนงาน/โครงการ	งบประมาณ (บาท)
4. เขตปลูกพืชทางเลือก เนื้อที่ 2,088 ไร่	1. การฟื้นฟูและบำบัดน้ำเสีย	32,500
	1.1 ผลิตสารบำบัดน้ำเสียจากสารเร่งซูเปอร์ พด.6	32,500
	2. การปรับปรุงบำรุงดิน	33,250
	2.1 การส่งเสริมการผลิต และการใช้สารอินทรีย์	32,500
	2.2 การส่งเสริมการปรับปรุงดินด้วยพืชปุ๋ยสด	750
5. เขตเพาะเลี้ยงสัตว์น้ำ เนื้อที่ 172 ไร่	1. ฟื้นฟูและบำบัดน้ำเสีย	9,750
	1.1 ผลิตสารบำบัดน้ำเสียจากสารเร่งซูเปอร์ พด.6	9,750
รวมเขตเกษตรกรรม	1. การฟื้นฟูและบำบัดน้ำเสีย	65,000
	2. การปรับปรุงบำรุงดิน	184,250
	รวมแผน/โครงการ	249,250

แผนการใช้ที่ดินตำบลสวนหลวง อำเภอกระทุ่มแบน จังหวัดสมุทรสาคร

ตารางที่ 7-2 สรุปกิจกรรมที่ขอรับการสนับสนุนจากส่วนราชการอื่นในเขตการใช้ที่ดิน

เขตการใช้ที่ดิน	กิจกรรมที่ขอการสนับสนุนจากส่วนราชการอื่น
<b>1. เขตพื้นที่เกษตรกรรม</b> 1) เขตพื้นที่ทำนา เนื้อที่ 329 ไร่	1) อบรมถ่ายทอดองค์ความรู้การผลิต การใช้พันธุ์ข้าว และการแก้ไขปัญหาข้าวตืด (กรมการข้าว) 2) อบรมให้ความรู้การเข้าสู่กระบวนการรับรองมาตรฐานสินค้าเกษตรปลอดภัย (GAP) (กรมวิชาการเกษตร) 3) ใช้ตลาดนำการผลิตในการเลือกชนิดพืชและหัตถาตรองรับ (สำนักงานพาณิชย์จังหวัด/สำนักงานสหกรณ์จังหวัด) 4) ประสานงานในการควบคุมการปล่อยของเสียจากโรงงานอุตสาหกรรม (สำนักงานอุตสาหกรรมจังหวัด)
2) เขตปลูกไม้ผล เนื้อที่ 944 ไร่ 3) เขตปลูกไม้ยืนต้น เนื้อที่ 23 ไร่ 4) เขตปลูกพืชทางเลือก เนื้อที่ 2,088 ไร่	1) อบรมให้ความรู้การเข้าสู่กระบวนการรับรองมาตรฐานสินค้าเกษตรปลอดภัย (GAP) (กรมวิชาการเกษตร) 2) ใช้ตลาดนำการผลิตในการเลือกชนิดพืชและหัตถาตรองรับ (สำนักงานพาณิชย์จังหวัด/สำนักงานสหกรณ์จังหวัด) 3) ประสานงานในการควบคุมการปล่อยของเสียจากโรงงานอุตสาหกรรม (สำนักงานอุตสาหกรรมจังหวัด)
<b>2. เขตเพาะเลี้ยงสัตว์น้ำ เนื้อที่ 172 ไร่</b>	1) ส่งเสริมหรือให้คำแนะนำการเพาะเลี้ยงและดูแลสัตว์น้ำ (กรมประมง)
<b>3. พื้นที่แหล่งน้ำ เนื้อที่ 154 ไร่</b>	1) ประสานงานในการควบคุมการปล่อยของเสียจากโรงงานอุตสาหกรรม (สำนักงานอุตสาหกรรมจังหวัด)

แผนการใช้ที่ดินตำบลสวนหลวง อำเภอกระทุ่มแบน จังหวัดสมุทรสาคร

ตาราง 7-3 เป้าหมายการดำเนินงานและงบประมาณ ตำบลสวนหลวง อำเภอกระทุ่มแบน จังหวัดสมุทรสาคร แผน 5 ปี (พ.ศ. 2567-2571)

เขตการใช้ที่ดิน	งาน/โครงการ/กิจกรรม	หน่วย นับ	เป้าหมาย					รวม	งบประมาณ (บาท)					รวม	หน่วยงาน รับผิดชอบ
			2567	2568	2569	2570	2571		2567	2568	2569	2570	2571		
เขตทำนา/เขตปลูกไม้ผล/ เขตปลูกไม้ยืนต้น/เขตปลูก พืชทางเลือก/เขตเพาะเลี้ยง สัตว์น้ำ	<b>1. การฟื้นฟูและบำบัดน้ำเสีย</b>													65,000	
	1.1 ผลิตสารบำบัดน้ำเสียจาก สารเร่งซูเปอร์พด.6	ลิตร	1,000	1,000	1,000	1,000	1,000	5,000	13,000	13,000	13,000	13,000	13,000	65,000	พด.
	<b>2. การปรับปรุงบำรุงดิน</b>													184,250	
	2.1 การส่งเสริมการผลิตและ การใช้สารอินทรีย์	ลิตร	1,000	1,000	1,000	1,000	1,000	5,000	13,000	13,000	13,000	13,000	13,000	65,000	พด.
	2.2 การส่งเสริมการปรับปรุง บำรุงดินด้วยพืชปุ๋ยสด	ไร่	30	30	30	30	30	150	450	450	450	450	450	2,250	พด.
	2.3 การพัฒนากลุ่มเกษตรกร ใช้สารอินทรีย์ลดการใช้สารเคมี ทางการเกษตร	กลุ่ม	1	1	1	1	1	5	3,400	3,400	3,400	3,400	3,400	17,000	พด.
2.4 การรณรงค์โลกปลอดอ็อกซิง	ไร่	20	20	20	20	20	100	20,000	20,000	20,000	20,000	20,000	100,000	พด.	
<b>รวมเป้าหมายดำเนินงานและงบประมาณ</b>														<b>249,250</b>	

หมายเหตุ : งบประมาณที่กำหนดไว้นี้เป็นประมาณเบื้องต้น อาจมีการเปลี่ยนแปลงตามที่ได้รับการจัดสรรให้ดำเนินการ

## เอกสารอ้างอิง

### บทที่ 1

เทศบาลตำบลสวนหลวง. 2566. ยุทธศาสตร์. แหล่งที่มา

<https://suanluang.go.th/public/list/data/index/menu/1608>. 20 กรกฎาคม 2566.

### บทที่ 2

กรมการพัฒนาชุมชน. 2566. ข้อมูลความจำเป็นพื้นฐาน (จปฐ.)รายจังหวัด รายอำเภอ และรายตำบล ปี 2565. แหล่งที่มา :<https://ebmn.cdd.go.th/>. 1 มิถุนายน 2566.

กรมส่งเสริมการเกษตร. 2566. จำนวนครัวเรือนเกษตรกรที่ขึ้นทะเบียนเกษตรกร จำแนกรายจังหวัด รายอำเภอ และรายตำบล (ณ เดือนมกราคม พ.ศ. 2566). แหล่งที่มา : <http://mvos2.gistda.or.th/>. 15 พฤษภาคม 2566

กรมอุตุนิยมวิทยา. 2566. ปริมาณน้ำฝนเฉลี่ยคาบ 30 ปี (พ.ศ. 2536-2565). กรมอุตุนิยมวิทยากระทรวงดิจิทัลเพื่อเศรษฐกิจและสังคม, กรุงเทพฯ.

กองนโยบายและแผนการใช้ที่ดิน. 2566. แผนที่สภาพการใช้ที่ดิน ปี 2566 (ไฟล์ข้อมูล). กรมพัฒนาที่ดิน กระทรวงเกษตรและสหกรณ์, กรุงเทพฯ.

สำนักเทคโนโลยีการสำรวจและทำแผนที่. 2566. แผนที่ขอบเขตตำบล ปี 2564 (ไฟล์ข้อมูล). กรมพัฒนาที่ดิน กระทรวงเกษตรและสหกรณ์, กรุงเทพฯ.

สำนักบริหารการทะเบียน กรมการปกครอง. 2566. รายงานสถิติจำนวนประชากรและบ้าน รายจังหวัด รายอำเภอ และรายตำบล (ณ เดือนธันวาคม พ.ศ. 2565). แหล่งที่มา :

<https://stat.bora.dopa.go.th/stat/statnew/statyear/#/TableTemplate/Area/statpop.1> พฤษภาคม 2566.

### บทที่ 3

กรมทรัพยากรน้ำบาดาล. 2566. ปริมาณน้ำและจำนวนบ่อบาดาล ปี 2565. แหล่งที่มา:

<http://app.dgr.go.th/newpasutara/xml/search.php>, 26 พฤษภาคม 2566.

กองสำรวจดินและวิจัยทรัพยากรดิน. 2566. แผนที่ทรัพยากรดิน (ไฟล์ข้อมูล). กรมพัฒนาที่ดิน กระทรวงเกษตรและสหกรณ์, กรุงเทพฯ.

### บทที่ 5

บัณฑิต ต้นศิริ และ คำรณ ไทรพิง. 2542. คู่มือการประเมินคุณภาพที่ดิน. กองวางแผนการใช้ที่ดิน กรมพัฒนาที่ดิน.

### บทที่ 6

กลุ่มวางแผนการใช้ที่ดิน. 2566. แผนที่การใช้ที่ดิน (ไฟล์ข้อมูล). สำนักงานพัฒนาที่ดินเขต 10, ราชบุรี.

