

แผนการใช้ที่ดิน

ตำบลบางยาง

อำเภอกระทุ่มแบน จังหวัดสมุทรสาคร



สถานีพัฒนาที่ดินสมุทรสาคร

สำนักงานพัฒนาที่ดินเขต 10

กรมพัฒนาที่ดิน

กระทรวงเกษตรและสหกรณ์ 2566

คำนำ

การจัดทำแผนการใช้ที่ดินดำเนินการตามรัฐธรรมนูญแห่งราชอาณาจักรไทย พ.ศ. 2560 มาตรา 72 (1) ที่ได้บัญญัติให้มีการวางแผนการใช้ที่ดินให้เหมาะสมกับศักยภาพของที่ดินตามหลักการพัฒนาอย่างยั่งยืนโดยแผนการใช้ที่ดินตำบลบางยาง อำเภอกะทู้มูแบน จังหวัดสมุทรสาคร ได้นำแนวคิดของ FAO และ UNEP มาปรับใช้ คือ ความเหมาะสมทางกายภาพ ความเหมาะสมทางเศรษฐกิจ การยอมรับจากสังคม การสร้างความยั่งยืนให้สิ่งแวดล้อม และเสนอทางเลือกการใช้ที่ดินร่วมกับวิธีการที่จำเป็นอื่นๆ เช่น กระบวนการมีส่วนร่วมของชุมชน (Participatory Rural Appraisal : PRA) การประเมินคุณภาพที่ดิน เป็นต้น

กองนโยบายและแผนการใช้ที่ดินร่วมกับสำนักงานพัฒนาที่ดิน (สพข.) และสถานีพัฒนาที่ดิน (สพด.) ในการดำเนินงานวางแผนการใช้ที่ดินระดับตำบล โดยพิจารณาภาพรวมของสภาพปัญหาในด้านต่างๆ ทั้งด้านกายภาพ เศรษฐกิจ และสังคม วิเคราะห์และสังเคราะห์ข้อมูลนำไปสู่การวางแผนการใช้ที่ดินที่สอดคล้องกับศักยภาพของพื้นที่โดยผ่านกระบวนการมีส่วนร่วมของชุมชน (PRA) ในการระบุปัญหา ความต้องการของเกษตรกรและผู้มีส่วนได้ส่วนเสีย ทั้งนี้ สพด. ได้จัดทำแผนกิจกรรม/โครงการ เพื่อขับเคลื่อนแผนการใช้ที่ดินให้เป็นรูปธรรมเพื่อให้เกษตรกรมีคุณภาพชีวิตที่ดีขึ้น มีการใช้ที่ดินอย่างถูกต้องเหมาะสม รักษาสภาพแวดล้อมและอนุรักษ์ทรัพยากรในชุมชนให้เกิดความยั่งยืนต่อไป

สถานีพัฒนาที่ดินสมุทรสาคร
กันยายน 2566

สารบัญ

	หน้า
คำนำ	
สารบัญ	
สารบัญตาราง	
สารบัญรูป	
บทที่ 1	บทนำ
	1.1 ความสำคัญของการวางแผนการใช้ที่ดิน 1-1
	1.2 หลักการและเหตุผล 1-1
	1.3 วัตถุประสงค์ 1-1
	1.4 ระยะเวลาและสถานที่ดำเนินงาน 1-1
	1.5 ขั้นตอนการดำเนินงาน 1-2
	1.6 วิสัยทัศน์ตำบล 1-2
บทที่ 2	ข้อมูลทั่วไป
	2.1 ที่ตั้งและอาณาเขต 2-1
	2.2 การแบ่งส่วนการปกครอง 2-1
	2.3 สภาพภูมิประเทศ 2-2
	2.4 สภาพภูมิอากาศ 2-2
	2.5 สภาพการใช้ที่ดินในปัจจุบัน 2-4
	2.6 สภาพเศรษฐกิจและสังคม 2-7
บทที่ 3	สถานภาพของทรัพยากรธรรมชาติ
	3.1 ทรัพยากรป่าไม้ 3-1
	3.2 ทรัพยากรน้ำ 3-1
	3.3 ทรัพยากรดิน 3-2
บทที่ 4	กระบวนการมีส่วนร่วมของชุมชน (Participatory Rural Appraisal : PRA)
	4.1 การวิเคราะห์ผลจากการจัดทำกระบวนการมีส่วนร่วมของชุมชน (PRA) 4-1
	4.2 ระบบการปลูกพืชในปัจจุบัน 4-2
บทที่ 5	การประเมินคุณภาพที่ดิน
	5.1 หลักการประเมินคุณภาพที่ดินด้านกายภาพ 5-1
	5.2 พืชเศรษฐกิจที่สำคัญของตำบล 5-2
	5.3 ระดับความเหมาะสมของที่ดิน 5-2

สารบัญ (ต่อ)

		หน้า
บทที่ 6	แผนการใช้ที่ดิน	
	6.1 การวิเคราะห์ข้อมูลเพื่อการจัดทำแผนการใช้ที่ดินระดับตำบล	6-1
	6.2 แผนการใช้ที่ดิน	6-2
บทที่ 7	การขับเคลื่อนแผนการใช้ที่ดิน	
	7.1 ขั้นตอนการดำเนินงาน	7-1
	7.2 กิจกรรมของกรมพัฒนาที่ดินในเขตการใช้ที่ดินที่จะดำเนินการ ในปีงบประมาณ 2567	7-2
	7.3 กิจกรรมที่ขอสนับสนุนจากส่วนราชการอื่น	7-2
	7.4 ความต้องการของชุมชนและองค์กรปกครองส่วนท้องถิ่น	7-2
เอกสารอ้างอิง		8-1

สารบัญญัตราง

ตารางที่		หน้า
2-1	สถิติภูมิอากาศ ณ สถานีตรวจอากาศกรุงเทพมหานคร (ปี พ.ศ.2536-2565)	2-3
2-2	สภาพการใช้ที่ดิน ตำบลบางยาง อำเภอกระทุ่มแบน จังหวัดสมุทรสาคร	2-4
2-3	จำนวนประชากรและครัวเรือนตำบลบางยาง อำเภอกระทุ่มแบน จังหวัดสมุทรสาคร ปี 2565	2-7
2-4	จำนวนและสัดส่วนครัวเรือนเกษตรตำบลบางยาง อำเภอกระทุ่มแบน จังหวัดสมุทรสาคร ปี 2565	2-7
2-5	รายได้-รายจ่ายเฉลี่ยครัวเรือนตำบลบางยาง อำเภอกระทุ่มแบน จังหวัดสมุทรสาคร ปี 2565	2-9
3-1	สมบัติที่ดิน ตำบลบางยาง อำเภอกระทุ่มแบน จังหวัดสมุทรสาคร	3-3
5-1	ตัวอย่างการประเมินคุณภาพที่ดินด้านกายภาพของประเภทการใช้ประโยชน์ที่ดิน	5-2
5-2	ชั้นความเหมาะสมทางกายภาพของดิน ตำบลบางยาง อำเภอกระทุ่มแบน จังหวัดสมุทรสาคร	5-3
6-1	แผนการใช้ที่ดินตำบลบางยาง อำเภอกระทุ่มแบน จังหวัดสมุทรสาคร	6-4
7-1	กิจกรรมของกรมพัฒนาที่ดินในเขตเกษตรกรรมที่จะดำเนินการในปีงบประมาณ 2567-2571	7-1
7-2	สรุปกิจกรรมที่ขอรับการสนับสนุนจากส่วนราชการอื่นในเขตการใช้ที่ดิน	7-3
7-3	เป้าหมายการดำเนินงานและงบประมาณ ตำบลบางยาง อำเภอกระทุ่มแบน จังหวัดสมุทรสาคร	7-4

สารบัญญรูป

รูปที่		หน้า
1-1	ขั้นตอนการวางแผนการใช้ที่ดินระดับตำบล	1-3
2-1	ขอบเขตการปกครองตำบลบางยาง อำเภอกระทุ่มแบน จังหวัดสมุทรสาคร	2-1
2-2	กราฟสมดุลของน้ำเพื่อการเกษตร ปี พ.ศ. 2536-2565	2-3
2-3	แผนที่สภาพการใช้ที่ดิน ตำบลบางยาง อำเภอกระทุ่มแบน จังหวัดสมุทรสาคร	2-6
3-1	แผนที่ทรัพยากรดิน ตำบลบางยาง อำเภอกระทุ่มแบน จังหวัดสมุทรสาคร	3-4
4-1	การวิเคราะห์สถานการณ์โดยระบบ DPIS ของตำบลบางยาง อำเภอกระทุ่มแบน จังหวัดสมุทรสาคร	4-3
4-2	ระบบการปลูกพืชในปัจจุบัน ตำบลบางยาง อำเภอกระทุ่มแบน จังหวัดสมุทรสาคร	4-4
6-1	แผนการใช้ที่ดินตำบลบางยาง อำเภอกระทุ่มแบน จังหวัดสมุทรสาคร	6-1

บทที่ 1 บทนำ

1.1 ความสำคัญของการวางแผนการใช้ที่ดิน

ตามรัฐธรรมนูญแห่งราชอาณาจักรไทย พุทธศักราช 2560 มาตรา 72 รัฐพึงดำเนินการเกี่ยวกับที่ดิน ทรัพยากรน้ำ และพลังงาน ดังต่อไปนี้

(1) วางแผนการใช้ที่ดินของประเทศ ให้เหมาะสมกับสภาพพื้นที่ และศักยภาพของที่ดิน ตามหลักการพัฒนาที่ยั่งยืน

(2) จัดให้มีการวางผังเมืองทุกระดับและบังคับการให้เป็นไปตามผังเมือง อย่างมีประสิทธิภาพ รวมตลอดทั้งพัฒนาเมืองให้มีความเจริญ โดยสอดคล้องกับความต้องการของประชาชนในพื้นที่

1.2 หลักการและเหตุผล

ปัจจุบันกรมพัฒนาที่ดินได้ดำเนินการวางแผนการใช้ที่ดินระดับประเทศเรียบร้อยแล้ว ซึ่งเป็นการวางกรอบเชิงนโยบายมุ่งเน้นการพัฒนาด้านการเกษตรให้เกิดความสมดุลและยั่งยืนและในขณะเดียวกันต้องอนุรักษ์ทรัพยากรธรรมชาติและสิ่งแวดล้อมควบคู่กับการรักษาคุณค่าทางศิลปวัฒนธรรม แต่ทั้งนี้เพื่อให้เกิดการใช้ประโยชน์ที่ดินในระดับพื้นที่อย่างมีประสิทธิภาพและรักษาฐานการผลิตด้านทรัพยากรธรรมชาติอย่างยั่งยืนตลอดห่วงโซ่อุปทาน แผนการใช้ที่ดินระดับตำบลจึงถูกนำมาใช้เป็นเครื่องมือเพื่อขับเคลื่อนการดำเนินงานดังกล่าว

ทั้งนี้กรมพัฒนาที่ดินได้จัดทำแผนปฏิบัติการราชการกรมพัฒนาที่ดินระยะ 5 ปี ช่วงปี 2566-2570 เพื่อให้บรรลุตามวิสัยทัศน์ที่กำหนดไว้ คือ “เป็นองค์การอัจฉริยะทางดิน เพื่อขับเคลื่อนการใช้ที่ดินอย่างเหมาะสม 15 ล้านไร่ ภายในปี 2570” ซึ่งในส่วนของประเด็นการพัฒนาที่ 2 บริหารจัดการทรัพยากรดินและที่ดินด้วยชุดข้อมูลที่มีมูลค่าสูง (High Value Dataset) ซึ่งมีเป้าหมาย คือ การนำชุดข้อมูลที่มีมูลค่าสูง (High Value Dataset) ไปใช้ในการบริหารจัดการทางการเกษตร ในส่วนของตัวชี้วัด บริหารจัดการทรัพยากรดินและที่ดินบนพื้นฐานของชุดข้อมูลที่มีมูลค่าสูง (High Value Dataset) ร้อยละ 100 กลยุทธ์ที่ 2 ยุกระดับแผนการใช้ที่ดินไปสู่การปฏิบัติ ได้กำหนดให้ ร้อยละของแผนการใช้ที่ดินระดับตำบลที่จัดทำแล้วเสร็จทั้งประเทศ ภายใน ปี 2570 (ไม่น้อยกว่า ร้อยละ 80) เป็นตัวชี้วัดหนึ่งของกลยุทธ์ดังกล่าว

1.3 วัตถุประสงค์

1.3.1 เพื่อรักษาเสถียรภาพของทรัพยากรให้เกิดความสมดุลและยั่งยืนภายใต้การพัฒนาด้านต่างๆ ของตำบล

1.3.2 เพื่อให้การใช้ที่ดินมีผลตอบแทนสูงสุดต่อหน่วยเนื้อที่อย่างยั่งยืน

1.3.3 เพื่อให้เกิดการกำหนดแผนงาน โครงการ กิจกรรมที่สอดคล้องกับแผนการใช้ที่ดินที่กำหนดขึ้นและอยู่บนหลักการของรูปแบบเศรษฐกิจ BCG

1.4 ระยะเวลาและสถานที่ดำเนินงาน

1.4.1 ระยะเวลา 1 ตุลาคม 2565 –30 กันยายน 2566

1.4.2 สถานที่ ตำบลบางยาง อำเภอกระทุ่มแบน จังหวัดสมุทรสาคร

1.5 ขั้นตอนการดำเนินงาน

1.5.1 รวบรวมข้อมูลปฐมภูมิและทุติยภูมิ ประกอบด้วย

1) ด้านกายภาพ ได้แก่ ทรัพยากรดิน ทรัพยากรน้ำ ทรัพยากรป่าไม้ ภูมิอากาศ สภาพการใช้ที่ดิน เขตป่าไม้ตามกฎหมายและมติคณะรัฐมนตรี ฯ

2) ด้านเศรษฐกิจและสังคม ได้แก่ การถือครองที่ดิน ลักษณะทางเศรษฐกิจของตำบล จำนวนประชากร ฯ

3) ด้านนโยบายและข้อกำหนดที่เกี่ยวข้อง ได้แก่ ยุทธศาสตร์ แผนการปฏิรูปประเทศ แผนพัฒนาเศรษฐกิจและสังคมแห่งชาติฉบับที่ 13 ยุทธศาสตร์ภาค แผนพัฒนากลุ่มจังหวัด แผนพัฒนาจังหวัด แผนพัฒนาการเกษตรและสหกรณ์ แผนพัฒนาท้องถิ่น 4 ปี ขององค์การบริหารส่วนจังหวัด เทศบาลตำบลหรือองค์การบริหารส่วนตำบล ฯ

1.5.2 จัดทำกระบวนการมีส่วนร่วมของชุมชน (Participatory Rural Appraisal : PRA) เพื่อรับฟังความคิดเห็น ประเด็นปัญหา ความต้องการด้านต่าง ๆ ขององค์การปกครองส่วนท้องถิ่นและเกษตรกรใน ตำบล

1.5.3 ประเมินคุณภาพของที่ดินของพืชเศรษฐกิจหลักและพืชทางเลือกที่มีมูลค่าของตำบล

1.5.4 สังเคราะห์ข้อมูลจากข้อ 1.5.1 ถึง 1.5.3 เพื่อใช้ประกอบการวางแผนการใช้ที่ดิน

1.5.5 กำหนด (ร่าง) แผนการใช้ที่ดินระดับตำบล

1.5.6 รับฟังความคิดเห็นของผู้มีส่วนได้ส่วนเสียต่อ (ร่าง) แผนการใช้ที่ดินที่กำหนดขึ้น

1.5.7 ปรับปรุง (ร่าง) แผนการใช้ที่ดินเพื่อจัดทำแผนการใช้ที่ดินฉบับสมบูรณ์

1.5.8 นำแผนการใช้ที่ดินเข้าสู่คณะกรรมการของเขตฯ เพื่อตรวจสอบความครบถ้วน /สมบูรณ์ของเนื้อหาและองค์ประกอบ

1.5.9 เผยแพร่แผนการใช้ที่ดินเพื่อนำไปสู่การขับเคลื่อนการดำเนินงาน ประกอบด้วย

1) องค์การปกครองส่วนท้องถิ่น นำแผนที่การใช้ที่ดินที่จัดทำขึ้นไปประกอบการจัดทำแผนการพัฒนาของตำบลเพื่อนำไปสู่การของงบประมาณที่มีความสอดคล้องกับศักยภาพด้านการผลิตและ สถานภาพของ ทรัพยากรของตำบล

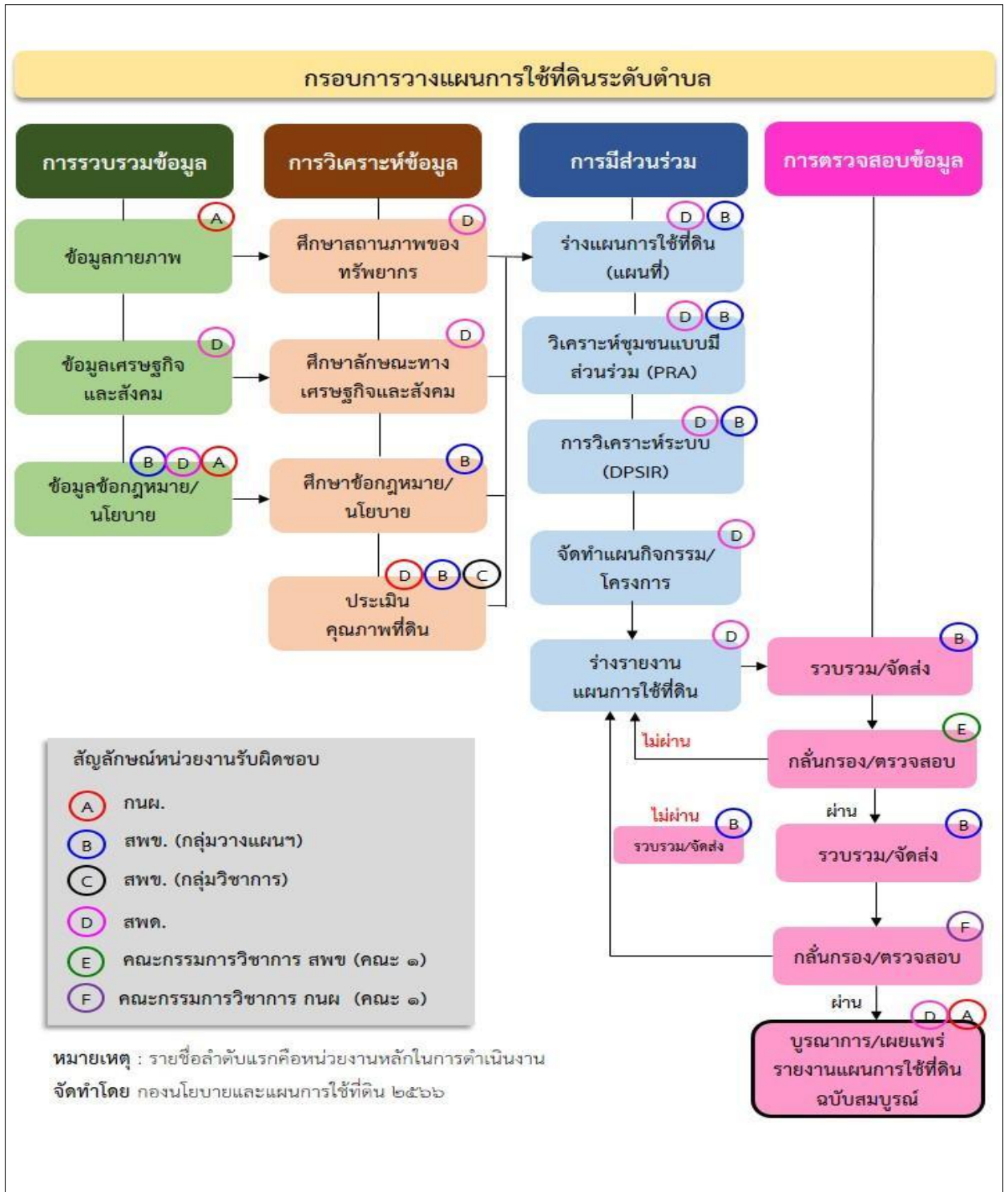
2) กรมพัฒนาที่ดิน โดยสำนักงานพัฒนาที่ดินจังหวัด กำหนดแผนงาน/โครงการ/กิจกรรม ที่สอดคล้องกับแผนการใช้ที่ดินที่กำหนดขึ้นในแต่ละเขตและสามารถใช้ประกอบการของงบประมาณในพื้นที่อย่างมี หลักการและเป็นที่ยอมรับ

3) หน่วยงานราชการอื่น ๆ สามารถใช้เป็นข้อมูลพื้นฐานประกอบแผนงาน/โครงการ/กิจกรรม ที่สอดคล้องกับแผนการใช้ที่ดินที่กำหนดขึ้นในแต่ละเขต

ขั้นตอนการวางแผนการใช้ที่ดินระดับตำบลแสดงดังรูปที่ 1-1

1.6 วิสัยทัศน์ของตำบล

บริการประชา พัฒนารอบด้าน บริหารโปร่งใส ใส่ใจคุณภาพชีวิต (ที่มา <http://www.bangyang.go.th/personel.php?id=1>)



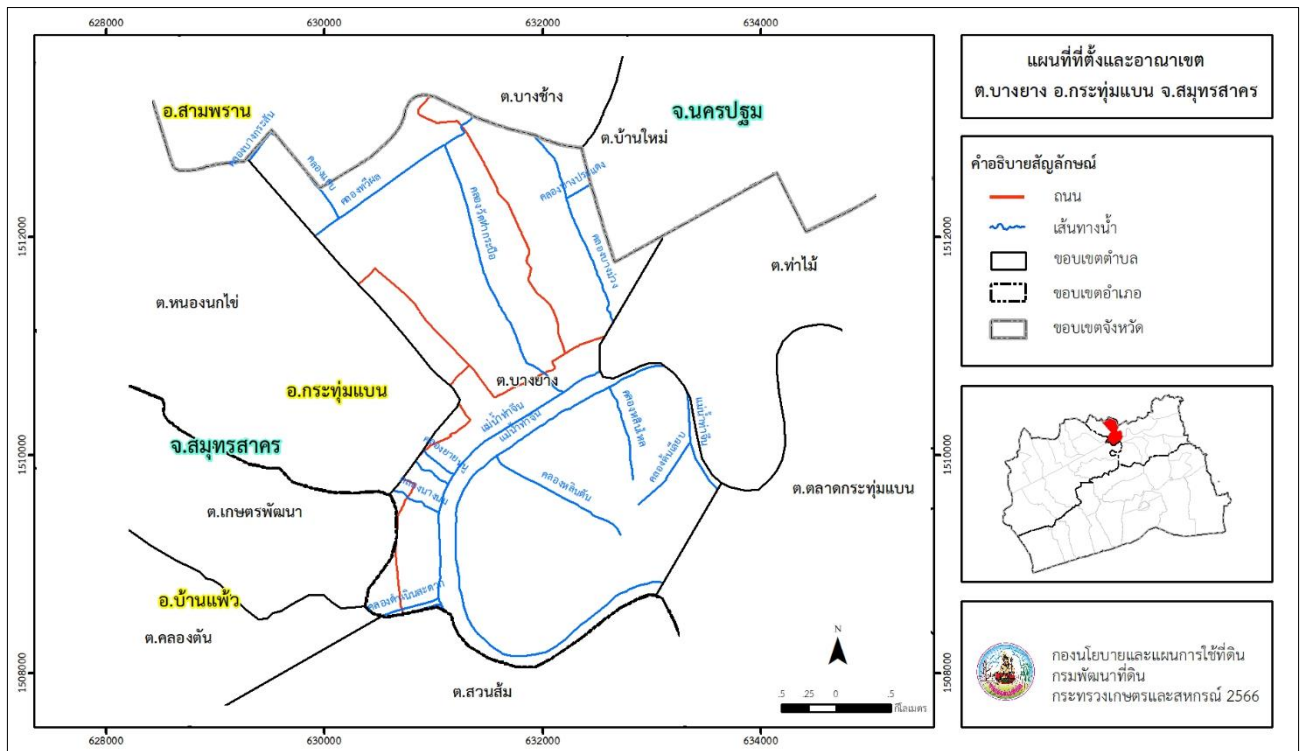
รูปที่ 1-1 ขั้นตอนการวางแผนการใช้ที่ดินระดับตำบล

บทที่ 2 ข้อมูลทั่วไป

2.1 ที่ตั้งและอาณาเขต

ตำบลบางยาง อำเภอกะทู้มแบน จังหวัดสมุทรสาคร ตั้งอยู่ทางทิศตะวันตกของอำเภอกะทู้มแบน มีพื้นที่ประมาณ 12 ตารางกิโลเมตร หรือ 7,232 ไร่ โดยมีอาณาเขตติดต่อ ดังนี้ (รูปที่ 2-1)

ทิศเหนือ	ติดต่อกับ	ตำบลบางช้าง ตำบลบ้านใหม่ อำเภอสสามพราน จังหวัดนครปฐม
ทิศใต้	ติดต่อกับ	ตำบลคลองตัน ตำบลสวนส้ม อำเภอบ้านแพ้ว จังหวัดสมุทรสาคร
ทิศตะวันออก	ติดต่อกับ	ตำบลท่าไม้ ตำบลตลาดกระทู้มแบน อำเภอกะทู้มแบน จังหวัดสมุทรสาคร
ทิศตะวันตก	ติดต่อกับ	ตำบลหนองนกไข่ ตำบลเกษตรพัฒนา อำเภอกะทู้มแบน จังหวัดสมุทรสาคร



รูปที่ 2-1 ขอบเขตการปกครองตำบลบางยาง อำเภอกะทู้มแบน จังหวัดสมุทรสาคร

2.2 การแบ่งส่วนการปกครอง

ตำบลบางยาง อำเภอกะทู้มแบน จังหวัดสมุทรสาคร ส่วนการปกครองออกเป็น 13 หมู่บ้าน ดังนี้

หมู่ที่ 1 บ้านบางยาง	หมู่ที่ 8 บ้านคลองบางม่วง
หมู่ที่ 2 บ้านบางยาง	หมู่ที่ 9 บ้านท่าตอ
หมู่ที่ 3 บ้านคลองโรงปูน	หมู่ที่ 10 บ้านซากงซี
หมู่ที่ 4 บ้านคลองโรงปูน	หมู่ที่ 11 บ้านอ่าทอง
หมู่ที่ 5 บ้านท่ากระบือ	หมู่ที่ 12 บ้านแหลมบางยาง
หมู่ที่ 6 บ้านคลองวัดท่ากระบือ	หมู่ที่ 13 บ้านโรงจักร
หมู่ที่ 7 บ้านคลองทวิผล	

2.3 สภาพภูมิประเทศ

ลักษณะพื้นที่ทั่วไปส่วนใหญ่เป็นที่ราบลุ่ม สภาพพื้นที่ราบเรียบถึงค่อนข้างราบเรียบ มีแม่น้ำท่าจีนไหลผ่านตอนกลางของตำบล เป็นส่วนหนึ่งของลุ่มน้ำท่าจีน มีแหล่งน้ำที่สำคัญ เช่น แม่น้ำท่าจีน คลองวัดท่ากระบือ คลองบางม่วง คลองทิวผล คลองดำเนินสะดวก

2.4 สภาพภูมิอากาศ

จากการศึกษาสถิติภูมิอากาศ (ปี พ.ศ.2536-2565) พบว่า ตำบลบางยาง อำเภอกระทุ่มแบน จังหวัดสมุทรสาคร มีรายละเอียดดังนี้

2.4.1 อุณหภูมิ

มีอุณหภูมิโดยเฉลี่ยทั้งปี 29.0 องศาเซลเซียส อุณหภูมิสูงสุดเฉลี่ย 33.8 องศาเซลเซียส ในเดือนเมษายน และอุณหภูมิต่ำสุดเฉลี่ย 25.6 องศาเซลเซียส ในเดือนธันวาคม

2.4.2 ปริมาณน้ำฝน

มีปริมาณน้ำฝนรวมทั้งปี 1,754.6 มิลลิเมตร มีฝนตกประมาณ 132 วัน เดือนที่มีฝนตกมากที่สุดในเดือนกันยายน มีปริมาณฝน 348.6 มิลลิเมตร และมีฝนตกประมาณ 22 วัน

2.4.3 สมดุลน้ำเพื่อการเกษตร

จากข้อมูลสถิติภูมิอากาศในคาบ 30 ปี (ปี พ.ศ.2536-2565) ณ สถานีตรวจอากาศกรุงเทพมหานคร ได้นำมาวิเคราะห์สมดุลของน้ำเพื่อการเกษตร ซึ่งเป็นการวิเคราะห์หาช่วงฤดูกาลเพาะปลูกพืช ตลอดจนช่วงระยะเวลาที่พืชเสี่ยงต่อการขาดน้ำ ข้อมูลที่นำมาวิเคราะห์ คือ ปริมาณน้ำฝน และศักยภาพการคายระเหยน้ำอ้างอิง (ETO) ซึ่งคำนวณด้วยโปรแกรม Cropwat for Windows Version 8.0 โดยใช้สมการ Penman-Monteith สามารถสรุปสมดุลของน้ำเพื่อการเกษตรในเขตอาศัยน้ำฝนได้ดังนี้

ช่วงที่เหมาะสมต่อการปลูกพืช เป็นช่วงที่ค่าปริมาณน้ำฝนมากกว่าค่า 0.5 การระเหยจากผิวดินและการคายน้ำของพืช เป็นช่วงที่ดินมีความชุ่มชื้นพอเหมาะต่อการเพาะปลูกพืช เป็นช่วงที่ดินมีความชุ่มชื้นพอเหมาะต่อการเพาะปลูกพืช ซึ่งช่วงนี้เริ่มตั้งแต่ต้นเดือนเมษายนถึงกลางเดือนพฤศจิกายน

ช่วงที่มีน้ำมากเกินพอ เป็นช่วงที่ค่าปริมาณน้ำฝนมากกว่าค่าการระเหยจากผิวดินและการคายน้ำของพืช ซึ่งช่วงนี้เริ่มตั้งแต่ปลายเดือนเมษายนถึงต้นเดือนพฤศจิกายน

ช่วงขาดน้ำ เป็นช่วงฤดูแล้งที่ค่าปริมาณน้ำฝนน้อยกว่าค่า 0.5 การระเหยจากผิวดินและการคายน้ำของพืช ซึ่งพืชอาจเสียหายจากการขาดแคลนน้ำได้ ซึ่งช่วงนี้เริ่มตั้งกลางเดือนพฤศจิกายนถึงต้นเดือนเมษายน (ตารางที่ 2-1 และรูปที่ 2-2)

แผนการใช้ที่ดินตำบลบางยาง อำเภอกระทุ่มแบน จังหวัดสมุทรสาคร

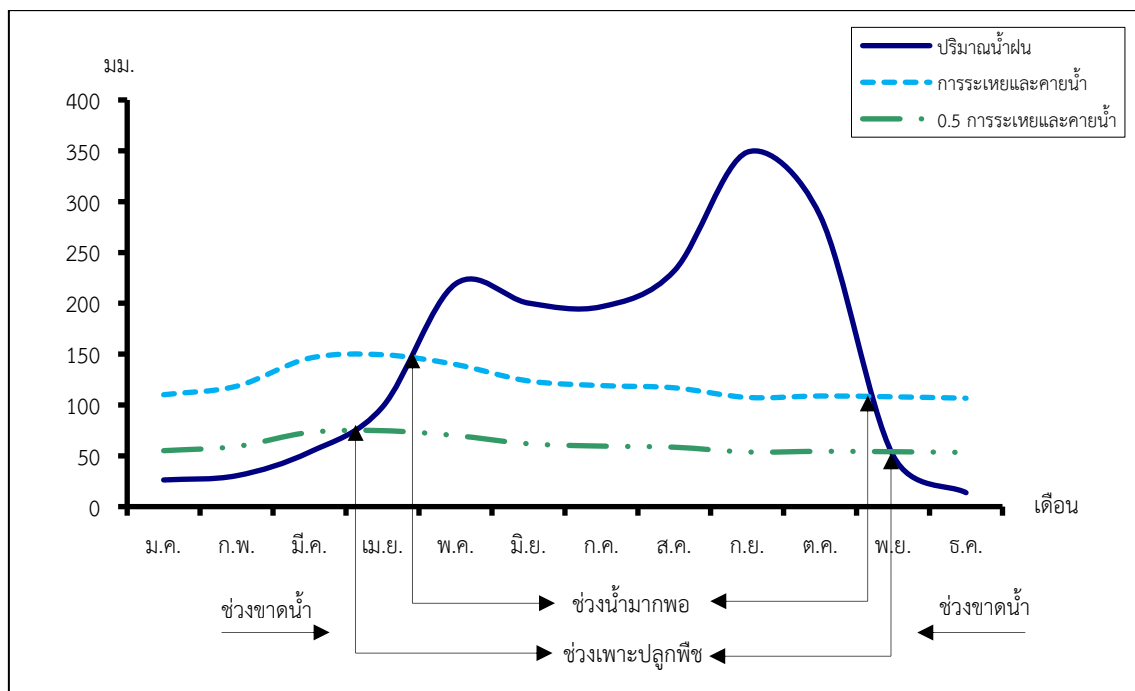
ตารางที่ 2-1 สถิติภูมิอากาศ ณ สถานีตรวจอากาศกรุงเทพมหานคร¹ (ปี พ.ศ.2536-2565)

เดือน	อุณหภูมิ (°ซ)			ความชื้นสัมพัทธ์ (%)	ปริมาณน้ำฝน (มม.)	จำนวนวันที่ฝนตก (วัน)	ศักยภาพการคายระเหยน้ำ (มม.)	ปริมาณฝนใช้การ ² (มม.)
	ต่ำสุด	สูงสุด	เฉลี่ย					
ม.ค.	23.5	32.8	27.5	67.0	26.2	2.9	110.1	25.1
ก.พ.	24.9	33.7	28.6	71.0	30.4	3.0	118.4	28.9
มี.ค.	26.5	34.7	29.8	73.0	53.6	4.3	146.0	49.0
เม.ย.	27.2	35.7	30.7	72.0	98.0	7.0	149.4	82.6
พ.ค.	26.9	35.1	30.3	75.0	219.0	15.3	139.8	142.3
มิ.ย.	26.5	34.2	29.8	75.0	200.2	16.5	123.6	136.1
ก.ค.	26.2	33.5	29.3	76.0	196.6	17.8	119.0	134.8
ส.ค.	26.0	33.4	29.0	77.0	231.9	19.6	116.9	145.9
ก.ย.	25.5	33.2	28.6	80.0	348.6	21.7	107.4	159.9
ต.ค.	25.3	33.1	28.5	78.0	286.1	17.0	108.8	153.6
พ.ย.	24.9	33.2	28.5	69.0	50.3	5.5	108.0	46.3
ธ.ค.	23.3	32.4	27.3	64.0	13.7	1.8	106.6	13.4
เฉลี่ย	25.6	33.8	29.0	73.1	-	-	-	-
รวม	-	-	-	-	1,754.6	132.4	1,454.1	1,117.9

หมายเหตุ : ¹ เป็นสถานีตรวจอากาศที่ใกล้พื้นที่ตำบลมากที่สุด

² จากการคำนวณโดยโปรแกรม Cropwat for Windows Version 8.0

ที่มา : กรมอุตุนิยมวิทยา (2566)



รูปที่ 2-2 กราฟสมดุลของน้ำเพื่อการเกษตร ปี พ.ศ. 2536-2565

2.5 สภาพการใช้ที่ดินปัจจุบัน

สภาพการใช้ที่ดินตำบลบางยาง อำเภอกะทู้ม่วน จังหวัดสมุทรสาคร ซึ่งสำรวจโดยกลุ่มวิเคราะห์สภาพการใช้ที่ดิน (2566) ประกอบด้วยประเภทการใช้ที่ดินต่างๆ ดังนี้

2.5.1 พื้นที่ชุมชนและสิ่งปลูกสร้าง มีเนื้อที่ 754 ไร่ หรือร้อยละ 10.41 ของพื้นที่ตำบล

2.5.2 พื้นที่เกษตรกรรม มีเนื้อที่ 5,706 ไร่ หรือร้อยละ 78.91 ของพื้นที่ตำบล ประกอบด้วย การใช้ประโยชน์ที่ดินด้านเกษตรกรรมต่างๆ ดังต่อไปนี้

1) พื้นที่นา มีเนื้อที่ 45 ไร่ หรือร้อยละ 0.62 ของพื้นที่ตำบล ได้แก่ นาข้าว นาร้าง

2) ไม้ยืนต้น มีเนื้อที่ 8 ไร่ หรือร้อยละ 0.11 ของพื้นที่ตำบล ได้แก่ ไม้ยืนต้นผสม

3) ไม้ผล มีเนื้อที่ 3,567 ไร่ หรือร้อยละ 49.33 ของพื้นที่ตำบล ได้แก่ มะม่วง มะพร้าว ไม้ผลผสมฝรั่ง มะพร้าว/มะม่วง ไม้ผลผสม/พืชผัก กล้วย มะนาว

4) พืชสวน มีเนื้อที่ 2,047 ไร่ หรือร้อยละ 28.31 ของพื้นที่ตำบล ได้แก่ ไม้ดอก ไม้ประดับ พืชผัก

5) พืชไร่ มีเนื้อที่ 18 ไร่ หรือร้อยละ 0.25 ของพื้นที่ตำบล ได้แก่ ผักกะเฉด

6) สถานที่เพาะเลี้ยงสัตว์น้ำ มีเนื้อที่ 21 ไร่ หรือร้อยละ 0.29 ของพื้นที่ตำบล ได้แก่ สถานที่เพาะเลี้ยงปลา

2.5.3 พื้นที่แหล่งน้ำ มีเนื้อที่ 561 ไร่ หรือร้อยละ 7.76 ของพื้นที่ตำบล ได้แก่ แม่น้ำ ลำห้วย ลำคลอง

2.5.4 พื้นที่เบ็ดเตล็ด มีเนื้อที่ 221 ไร่ หรือร้อยละ 2.92 ของพื้นที่ตำบล ได้แก่ พื้นที่ลุ่ม ทุ่งหญ้าสลับไม้พุ่ม/ไม้ละเมาะ ทุ่งหญ้าธรรมชาติ พื้นที่ถม

ตารางที่ 2-2 สภาพการใช้ที่ดิน ตำบลบางยาง อำเภอกะทู้ม่วน จังหวัดสมุทรสาคร

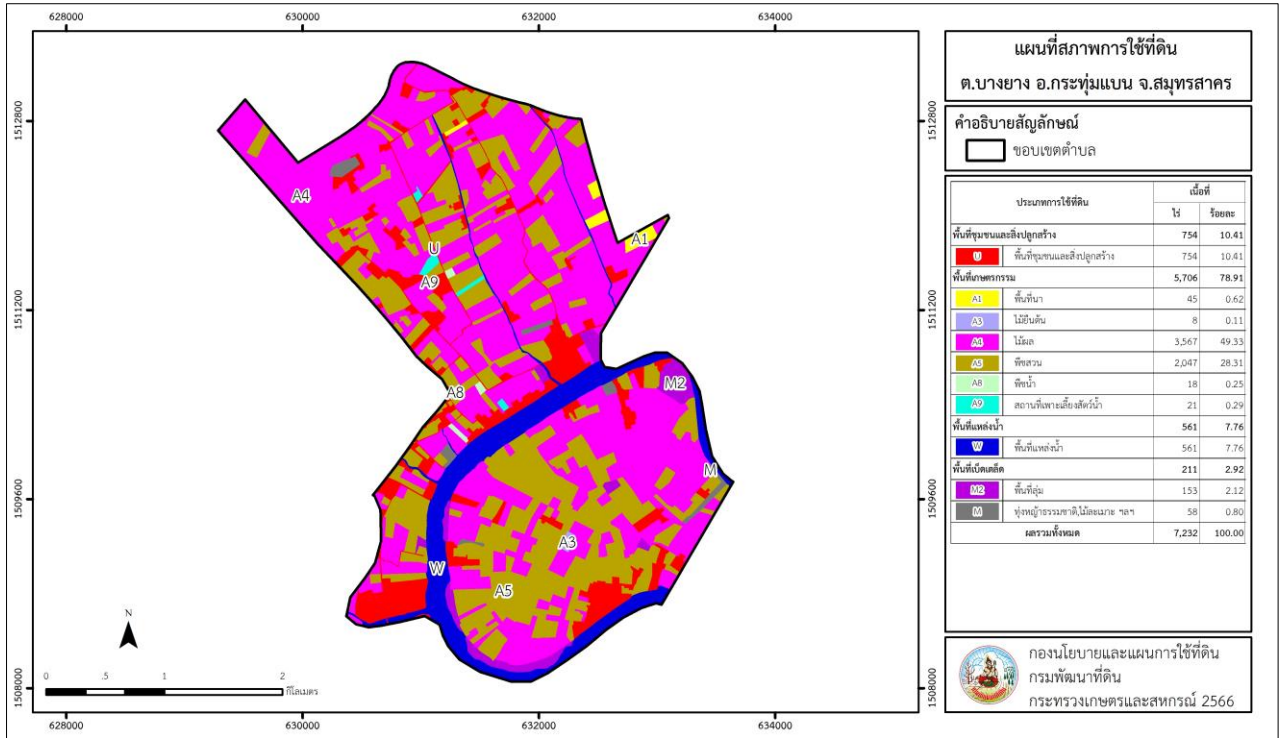
หน่วยแผนที่	ประเภทการใช้ที่ดิน	เนื้อที่	
		ไร่	ร้อยละ
U	พื้นที่ชุมชนและสิ่งปลูกสร้าง	754	10.41
U201	หมู่บ้านบนพื้นราบ	398	5.50
U201/A401	หมู่บ้านบนพื้นราบ/ไม้ผลผสม	69	0.95
U201/A407	หมู่บ้านบนพื้นราบ/มะม่วง	9	0.12
U301	สถานที่ราชการและสถาบันต่าง ๆ	183	2.53
U405	ถนน	63	0.87
U502	โรงงานอุตสาหกรรม	29	0.40
U603	สุสาน ป่าช้า	3	0.04
A	พื้นที่เกษตรกรรม	5,706	78.91
A100	นาร้าง	5	0.07
A101	นาข้าว	40	0.55
A301	ไม้ยืนต้นผสม	8	0.11
A400	ไม้ผลร้าง/เสื่อมโทรม	13	0.18
A401	ไม้ผลผสม	661	9.14

แผนการใช้ที่ดินตำบลบางยาง อำเภอกระทุ่มแบน จังหวัดสมุทรสาคร

ตารางที่ 2-2 (ต่อ)

หน่วยแผนที่	ประเภทการใช้ที่ดิน	เนื้อที่	
		ไร่	ร้อยละ
A401/A502	ไม้ผลผสม/พืชผัก	135	1.87
A401/A503	ไม้ผลผสม/ไม้ดอก ไม้ประดับ	11	0.15
A405	มะพร้าว	924	12.78
A405/A407	มะพร้าว/มะม่วง	178	2.46
A405/A422	มะพร้าว/มะนาว	4	0.06
A407	มะม่วง	968	13.38
A407/A414	มะม่วง/ฝรั่ง	69	0.95
A411	กล้วย	106	1.47
A411/A422	กล้วย/มะนาว	1	0.01
A413	ลำไย	22	0.31
A414	ฝรั่ง	336	4.65
A414/A418	ฝรั่ง/ชมพู	2	0.03
A415	มะละกอ	6	0.08
A418	ชมพู	29	0.40
A422	มะนาว	102	1.41
A502	พืชผัก	83	1.15
A503	ไม้ดอก ไม้ประดับ	1,964	27.16
A807	ผักกะเฉด	18	0.25
A902	สถานที่เพาะเลี้ยงปลา	21	0.29
M	พื้นที่เบ็ดเตล็ด	211	2.92
M101	ทุ่งหญ้าธรรมชาติ	16	0.22
M102	ทุ่งหญ้าสลับไม้พุ่ม/ไม้ละเมาะ	28	0.39
M201	พื้นที่ลุ่ม	153	2.12
M405	พื้นที่ถม	14	0.19
W	พื้นที่แหล่งน้ำ	561	7.76
W101	แม่น้ำ ลำห้วย ลำคลอง	561	7.76
ผลรวมทั้งหมด		7,232	100.00

แผนการใช้ที่ดินตำบลบางยาง อำเภอกระทุ่มแบน จังหวัดสมุทรสาคร



รูปที่ 2-3 แผนที่สภาพการใช้ที่ดินตำบลบางยาง อำเภอกระทุ่มแบน จังหวัดสมุทรสาคร

2.6 สภาพเศรษฐกิจและสังคม

2.6.1 ประชากร

จากหลักฐานทะเบียนราษฎรของกรมการปกครอง กระทรวงมหาดไทย ณ เดือนธันวาคม 2565 พบว่า ประชากรที่อาศัยในพื้นที่ตำบลบางยางมีประชากรรวม 5,449 คน แยกเป็นชาย 2,592 คน เป็นหญิง 2,857 คน ความหนาแน่นโดยเฉลี่ย 470.96 คนต่อตารางกิโลเมตร มีจำนวนครัวเรือนทั้งหมด 2,161 ครัวเรือน เป็นครัวเรือนเกษตรที่มาขึ้นทะเบียนกรมส่งเสริมการเกษตร 597 ครัวเรือน หรือร้อยละ 27.63 ของจำนวนครัวเรือนทั้งหมด และเป็นครัวเรือนที่ประกอบอาชีพอื่นๆ ครัวเรือนเกษตรที่ไม่ได้มาขึ้นทะเบียนกรมส่งเสริมการเกษตร 1,564 ครัวเรือน หรือร้อยละ 72.37 ของจำนวนครัวเรือนทั้งหมด ดังรายละเอียดในตารางที่ 2-3 ถึง 2-4

ตารางที่ 2-3 จำนวนประชากรและครัวเรือนตำบลบางยาง อำเภอกระทุ่มแบน จังหวัดสมุทรสาคร ปี 2565

พื้นที่	จำนวน ครัวเรือน	จำนวนประชากร (คน)		
		ชาย	หญิง	รวม
ตำบลบางยาง	2,161	2,592	2,857	5,449
หมู่ที่ 1 บางยาง	38	36	25	61
หมู่ที่ 2 บางยาง	53	69	71	140
หมู่ที่ 3 คลองโรงปูน	69	81	86	167
หมู่ที่ 4 คลองโรงปูน	147	204	209	413
หมู่ที่ 5 ท่ากระบือ	193	258	275	533
หมู่ที่ 6 คลองวัดท่ากระบือ	217	259	315	574
หมู่ที่ 7 คลองทิวผล	125	200	222	422
หมู่ที่ 8 คลองบางม่วง	97	137	186	323
หมู่ที่ 9 ท่าตอ	44	56	65	121
หมู่ที่ 10 ซากงซี	67	87	113	200
หมู่ที่ 11 อ่างทอง	197	230	241	471
หมู่ที่ 12 แหลมบางยาง	450	580	555	1,135
หมู่ที่ 13 โรงจักร	464	395	494	889

ที่มา : กรมการปกครอง (2566)

ตารางที่ 2-4 จำนวนและสัดส่วนครัวเรือนเกษตรตำบลบางยาง อำเภอกระทุ่มแบน จังหวัดสมุทรสาคร ปี 2565

รายการ	จำนวน (ครัวเรือน)	ร้อยละ
จำนวนครัวเรือนทั้งหมด ¹⁾	2,161	100.00
- จำนวนครัวเรือนเกษตรที่มาขึ้นทะเบียนกรมส่งเสริมการเกษตร ²⁾	597	27.63
- จำนวนครัวเรือนที่ประกอบอาชีพอื่นๆ และจำนวนครัวเรือนเกษตรที่ไม่ได้มาขึ้นทะเบียนฯ	1,564	72.37

ที่มา : 1) กรมการปกครอง (2566)

2) กรมส่งเสริมการเกษตร (2566)

2.6.2 การถือครองที่ดิน

จากข้อมูลกรมการปกครอง ณ เดือนธันวาคม 2565 ตำบลบางยางมีจำนวนครัวเรือนทั้งหมด 2,161 ครัวเรือน โดยถือครองที่ดินเฉลี่ยครัวเรือนละ 3.35 ไร่

2.6.3 ลักษณะทางเศรษฐกิจและการประกอบอาชีพ

ประชากรในตำบลบางยางประกอบอาชีพเกษตรกรรม ค้าขาย รับราชการ รับจ้างทั่วไป และอื่นๆ มีเกษตรกรบางครัวเรือนประกอบอาชีพหลายอย่างควบคู่กันไป สำหรับพืชที่เกษตรกรปลูกเป็นอาชีพหลัก ได้แก่ ทุเรียน มะพร้าว และข้าวนาปี ทางด้านการเลี้ยงสัตว์เกษตรกรจะมีการเลี้ยงไว้เพื่อบริโภคหากเหลือจึงจำหน่ายเป็นรายได้เสริม

2.6.4 ด้านรายได้-รายจ่าย

จากข้อมูลพื้นฐาน จปฐ. (กรมการพัฒนาชุมชน, 2566) พบว่า รายได้ครัวเรือนเฉลี่ยปีละ 316,578.21 บาท รายได้บุคคลเฉลี่ยปีละ 94,621.15 บาท รายจ่ายครัวเรือนเฉลี่ยปีละ 237,543.81 บาท รายจ่ายบุคคลเฉลี่ยปีละ 70,998.79 บาท เมื่อพิจารณาจะเห็นว่ารายได้ครัวเรือนมากกว่ารายจ่ายครัวเรือนปีละ 79,034.4 บาท และรายได้บุคคลมากกว่ารายจ่ายบุคคลปีละ 23,622.36 บาท ดังรายละเอียดในตารางที่ 2-5

แผนการใช้ที่ดินตำบลบางยาง อำเภอกระทุ่มแบน จังหวัดสมุทรสาคร

ตารางที่ 2-5 รายได้-รายจ่ายเฉลี่ยครัวเรือนตำบลบางยาง อำเภอกระทุ่มแบน จังหวัดสมุทรสาคร ปี 2565

พื้นที่	แหล่งรายได้ของครัวเรือน (บาท/ปี)				รายได้ครัวเรือนเฉลี่ย (บาท/ปี)	รายได้บุคคลเฉลี่ย (บาท/ปี)	รายจ่ายครัวเรือนเฉลี่ย (บาท/ปี)	รายจ่ายบุคคลเฉลี่ย (บาท/ปี)
	อาชีพหลัก	อาชีพรอง	รายได้อื่น	ทำ-หาเอง				
ตำบลบางยาง	310,784.82	1,880.24	3,913.15	-	316,578.21	94,621.15	237,543.81	70,998.79
หมู่ที่ 1 บางยาง	294,500.00	-	2,625.00	-	297,125.00	97,020.41	240,212.50	78,436.73
หมู่ที่ 2 บางยาง	237,906.98	697.67	9,790.70	-	248,395.35	80,308.27	230,465.12	74,511.28
หมู่ที่ 3 คลองโรงปูน	249,452.38	200.00	7,557.14	-	257,209.52	74,502.07	213,964.29	61,975.86
หมู่ที่ 4 คลองโรงปูน	351,302.08	16,239.58	17,708.33	-	385,250.00	95,813.47	240,406.23	59,790.15
หมู่ที่ 5 ท่ากระบือ	380,839.72	141.84	56.74	-	381,038.30	108,538.18	284,239.21	80,965.11
หมู่ที่ 6 คลองวัดท่ากระบือ	348,554.97	3,870.97	-	-	352,425.94	106,276.30	223,537.03	67,409.03
หมู่ที่ 7 คลองทิวผล	408,759.82	-	-	-	408,759.83	115,608.84	273,823.00	77,444.89
หมู่ที่ 8 คลองบางม่วง	330,253.75	212.50	8,028.75	-	338,495.00	94,026.39	309,533.91	85,981.64
หมู่ที่ 9 ท่าตอ	321,590.91	-	-	-	321,590.91	85,240.96	236,800.00	62,766.27
หมู่ที่ 10 ซากงซี	335,981.13	754.72	-	-	336,735.85	86,217.39	261,366.04	66,919.81
หมู่ที่ 11 อ่างทอง	302,490.91	1,090.91	12,045.45	-	315,627.27	105,850.61	198,445.45	66,551.83
หมู่ที่ 12 แหลมบางยาง	214,007.52	300.75	751.88	-	215,060.15	68,021.40	190,413.16	60,225.80
หมู่ที่ 13 โรงจักร	304,672.22	-	2,744.44	-	307,416.67	102,853.16	250,505.56	83,812.27

ที่มา : กรมการพัฒนาชุมชน (2566)

บทที่ 3

สถานภาพของทรัพยากรธรรมชาติ

การศึกษาสถานภาพของทรัพยากรธรรมชาติในพื้นที่ตำบลบางยาง อำเภอกะทู้มแบน จังหวัดสมุทรสาคร ได้แก่ ทรัพยากรป่าไม้ ทรัพยากรน้ำ และทรัพยากรดิน ซึ่งเป็นทรัพยากรกายภาพที่สำคัญต่อการทำการเกษตร ดังนั้นจึงจำเป็นต้องทราบว่าทรัพยากรธรรมชาติแต่ละชนิดปัจจุบันมีสถานะอย่างไร เพื่อใช้เป็นข้อมูลประกอบการวางแผนการใช้ที่ดินซึ่งจะนำไปสู่การกำหนดแผนงาน โครงการ กิจกรรม รวมถึงมาตรการต่าง ๆ เพื่อการพัฒนาพื้นที่อย่างมีประสิทธิภาพต่อไป โดยมีรายละเอียดดังนี้

3.1 ทรัพยากรป่าไม้

3.1.1 ป่าไม้ตามกฎหมายและมติคณะรัฐมนตรี

1) ป่าอนุรักษ์ ไม่พบพื้นที่ป่าอนุรักษ์ (เขตอุทยานแห่งชาติ เขตรักษาพันธุ์สัตว์ป่า เขตวนอุทยาน เขตห้ามล่าสัตว์ป่า) ในพื้นที่

2) ป่าสงวนแห่งชาติ ได้มีการจำแนกเขตการใช้ประโยชน์ทรัพยากรและที่ดินป่าไม้ในพื้นที่ป่าสงวนแห่งชาติ ตามมติคณะรัฐมนตรี วันที่ 10 มีนาคม 2535 และ 17 มีนาคม 2535 แบ่งออกเป็น 3 เขต ประกอบด้วย เขตพื้นที่ป่าเพื่อการอนุรักษ์ (Zone C) เขตพื้นที่ป่าเพื่อเศรษฐกิจ (Zone E) และเขตพื้นที่ป่าที่เหมาะสมต่อการเกษตร (Zone A) จากการวิเคราะห์ข้อมูลไม่พบพื้นที่ป่าสงวนแห่งชาติในพื้นที่

3.1.2 ชั้นคุณภาพลุ่มน้ำ (มติคณะรัฐมนตรี วันที่ 28 พฤษภาคม 2528) จากการวิเคราะห์ข้อมูล พบชั้นคุณภาพลุ่มน้ำในพื้นที่ คือ พื้นที่ลุ่มน้ำชั้นที่ 5 เนื้อที่ 7,232 ไร่

ทั้งนี้ เนื้อที่ดังกล่าวข้างต้นคำนวณด้วยระบบสารสนเทศภูมิศาสตร์ เป็นเนื้อที่เบื้องต้นเท่านั้น ไม่สามารถใช้อ้างอิงได้ทางกฎหมาย

3.2 ทรัพยากรน้ำ

3.2.1 ปริมาณน้ำฝน พบว่าในพื้นที่ตำบลบางยาง มีปริมาณน้ำฝนเฉลี่ยในคาบ 30 ปี (พ.ศ.2536-2565) 1,754.6 มิลลิเมตรต่อปี

3.2.2 น้ำผิวดิน หมายถึง แม่น้ำลำคลอง หนอง บึง ทะเลสาบ อ่างเก็บ และแหล่งน้ำสาธารณะอื่นๆ ที่อยู่ในพื้นดิน ในพื้นที่ตำบลบางยาง มีรายละเอียดของแหล่งน้ำผิวดินดังนี้

แหล่งน้ำผิวดินธรรมชาติ ได้แก่ คลองแคบ คลองดำเนินสะดวก คลองต้นเลียบ คลองทิวผล คลองนางนม คลองบางกระสัน คลองบางประแดง คลองบางม่วง คลองยายหนู คลองวัดท่ากระบือ คลองหนองนกไข่ คลองหลินตัน คลองหลินไหล และแม่น้ำท่าจีน

3.2.3 ใช้ฐานข้อมูลน้ำบาดาลของกรมทรัพยากรน้ำบาดาล กระทรวงทรัพยากรธรรมชาติและสิ่งแวดล้อม จากข้อมูล <http://app.dgr.go.th/newpasutara/xml/search.php> สืบค้น ณ วันที่ 26 พฤษภาคม 2566 ซึ่งพบว่า ตำบลบางยาง มีจำนวนบ่อบาดาลราชการจำนวน 18 บ่อ และจำนวนบ่อบาดาลเอกชนจำนวน 1 บ่อ

3.3 ทรัพยากรดิน

ทรัพยากรดินในพื้นที่ตำบลบางยาง อำเภอกระทุ่มแบน จังหวัดสมุทรสาคร พบหน่วยแผนที่ดินทั้งหมด 2 หน่วยแผนที่ดิน และหน่วยพื้นที่เบ็ดเตล็ด 1 หน่วยแผนที่ ดังนี้

3.3.1 ดินในพื้นที่ลุ่ม มี 2 หน่วยแผนที่ดิน ได้แก่

1) หน่วยแผนที่ดิน Bk-cA ชุดดินบางกอก มีเนื้อดินบนเป็นดินเหนียว ความลาดชัน 0-2 เปอร์เซ็นต์ มีเนื้อที่ 2,901 ไร่ หรือร้อยละ 40.11 ของเนื้อที่ตำบล

2) หน่วยแผนที่ดิน Tb-cA ชุดดินธนบุรี มีเนื้อดินบนเป็นดินเหนียว ความลาดชัน 0-2 เปอร์เซ็นต์ มีเนื้อที่ 3,760 ไร่ หรือร้อยละ 51.99 ของเนื้อที่ตำบล

3.3.2 พื้นที่เบ็ดเตล็ด มี 1 หน่วยแผนที่ คือ หน่วยแผนที่ W พื้นที่น้ำ มีเนื้อที่ 571 ไร่ หรือร้อยละ 7.90 ของเนื้อที่ตำบล

ไม่พบปัญหาทรัพยากรดินทางการเกษตรตามสภาพธรรมชาติในพื้นที่ รายละเอียดของสมบัติดิน ตำบลบางยาง อำเภอกระทุ่มแบน จังหวัดสมุทรสาคร ดังแสดงในตารางที่ 3-1 และแผนที่แสดงในลักษณะของชุดดิน (รูปที่ 3-1)

แผนการใช้ที่ดินตำบลบางยาง อำเภอกระทุ่มแบน จังหวัดสมุทรสาคร

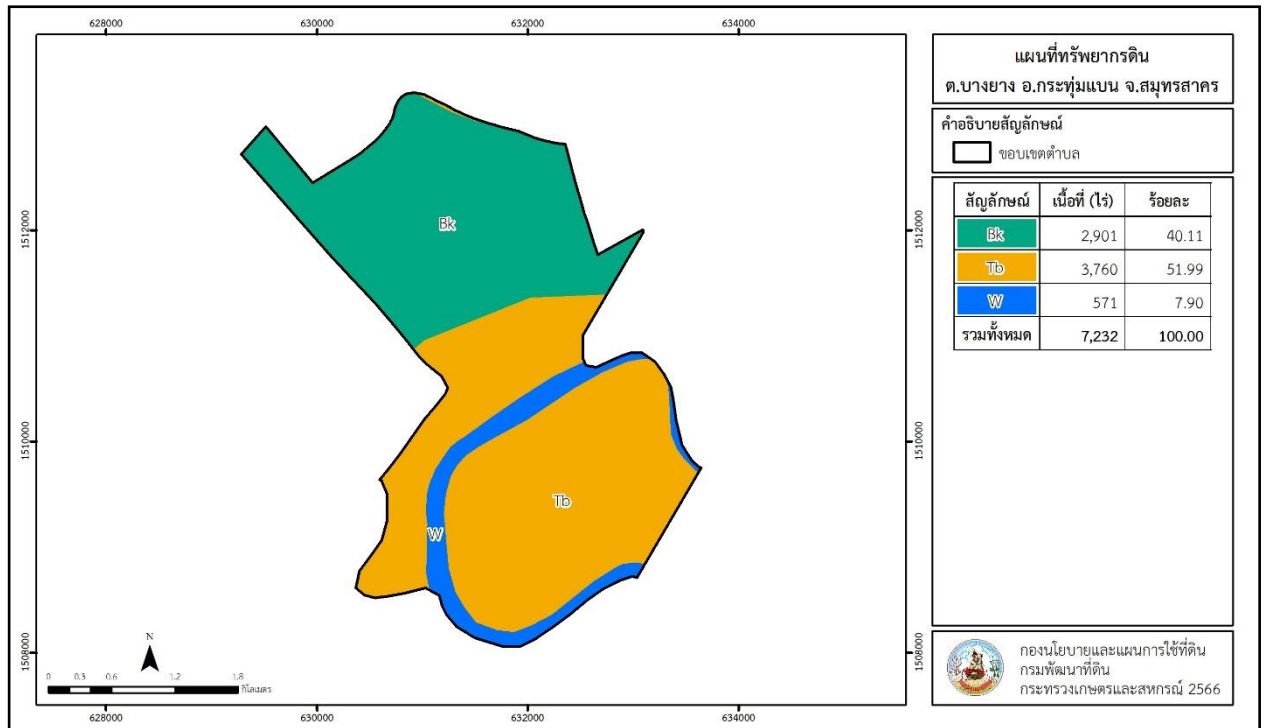
ตารางที่ 3-1 สมบัติดิน ตำบลบางยาง อำเภอกระทุ่มแบน จังหวัดสมุทรสาคร

หน่วยแผนที่ดิน	ความลาดชัน (%)	ความลึก (ซม.)	การระบายน้ำ	ความอุดมสมบูรณ์ของดิน	ความจุแลกเปลี่ยนแคตไอออน (cmol/kg)	ความอิมตัวเบส (%)	ปฏิกิริยาดิน		ค่าการนำไฟฟ้า (dS/m)	ความลึกของชั้นจาโรไซด์ (ซม.)	เนื้อที่	
							ดินบน	ดินล่าง			ไร่	ร้อยละ
Bk-cA	0-2	>150	เลว	สูง	>20	>75	5.5-8.0	6.5-8.0	<2	-	2,901	40.11
Tb-cA	0-2	>150	เลว	สูง	>20	>75	6.0-6.5	7.0-8.0	<2	-	3,760	51.99
W	-	-	-	-	-	-	-	-	-	-	571	7.90
รวมทั้งหมด											7,232	100.00

หมายเหตุ: เนื้อที่คำนวณด้วยโปรแกรมระบบสารสนเทศภูมิศาสตร์

ที่มา: กองสำรวจและวิจัยทรัพยากรดิน (2566)

แผนการใช้ที่ดินตำบลบางยาง อำเภอกะทู้มแบน จังหวัดสมุทรสาคร



รูปที่ 3-1 แผนที่ทรัพยากรดิน ตำบลบางยาง อำเภอกะทู้มแบน จังหวัดสมุทรสาคร

บทที่ 4

กระบวนการมีส่วนร่วมของชุมชน (Participatory Rural Appraisal : PRA)

4.1 การวิเคราะห์ผลจากการจัดทำกระบวนการมีส่วนร่วมของชุมชน (PRA)

การวิเคราะห์ผลจากการจัดทำกระบวนการมีส่วนร่วมของชุมชน (PRA) วันที่ 11 พฤษภาคม 2566 มีสาระสำคัญสรุปได้ดังนี้

4.1.1 ปัญหาหลักของตำบลบางยาง คือ

- 1) น้ำเสีย
- 2) น้ำเค็มจากธรรมชาติรุกพื้นที่การเกษตร
- 3) แมลงศัตรูพืชระบาด
- 4) ปัจจัยการผลิต ปุ๋ยเคมี, สารเคมี ราคาแพง

4.1.2 ความต้องการของชุมชน เกษตรกร และตำบลบางยาง มีความต้องการ 4 ประการ คือ

- 1) การบำบัดน้ำเสีย
- 2) จัดทำปฏิทินการเปิด-ปิด ประตูนํ้าอย่างชัดเจน
- 3) ผลิตสารชีวภัณฑ์กำจัดแมลงศัตรูพืช
- 4) เกษตรกรต้องการลดการใช้ปุ๋ยเคมีและสารเคมี

ผลจากการจัดทำกระบวนการมีส่วนร่วมของชุมชน (PRA) ได้นำมาวิเคราะห์ร่วมกับปัญหาด้านกายภาพ โดยระบบ DPSIR มีรายละเอียดดังนี้

1) แรงขับเคลื่อน (Driver) มี 4 ประการ คือ

- 1.1) น้ำเสีย
- 1.2) ขาดแคลนน้ำจืด
- 1.3) แมลงศัตรูพืชระบาด
- 1.4) ปุ๋ยเคมี, สารเคมี ราคาแพง

2) แรงกดดัน (Pressure) ที่เกิดจากปัจจัยขับเคลื่อน มี 4 ประการ คือ

- 2.1) การบำบัดน้ำเสีย
- 2.2) ความต้องการน้ำจืดเพื่อการเกษตร
- 2.3) ผลิตสารชีวภัณฑ์กำจัดแมลงศัตรูพืช การปลูกพืชหมุนเวียน ใช้พันธุ์พืชที่ทนต่อแมลงศัตรูพืช
- 2.4) ลดต้นทุนการผลิต

3) สถานะ (State) ที่เกิดแรงกดดัน มี 4 ประการ คือ

- 3.1) เป็นแหล่งโรงงานอุตสาหกรรม
- 3.2) ขาดแคลนน้ำจืดเพื่อการเกษตร
- 3.3) การระบาดของด้วงมะพร้าว แมลงค้ำหนาม
- 3.4) ต้นทุนการผลิตสูง

- 4) ผลกระทบ (Impact) ที่ปรากฏในพื้นที่ มี 4 ประการ คือ
 - 4.1) พืชไม่เจริญเติบโต/ตาย
 - 4.2) ผลผลิตต่ำ
 - 4.3) รายได้น้อย
 - 4.4) มีปัญหาต่อคุณภาพชีวิต
- 5) การตอบสนอง (Response) ของรัฐในอดีต ปัจจุบัน และในอนาคต มีดังนี้

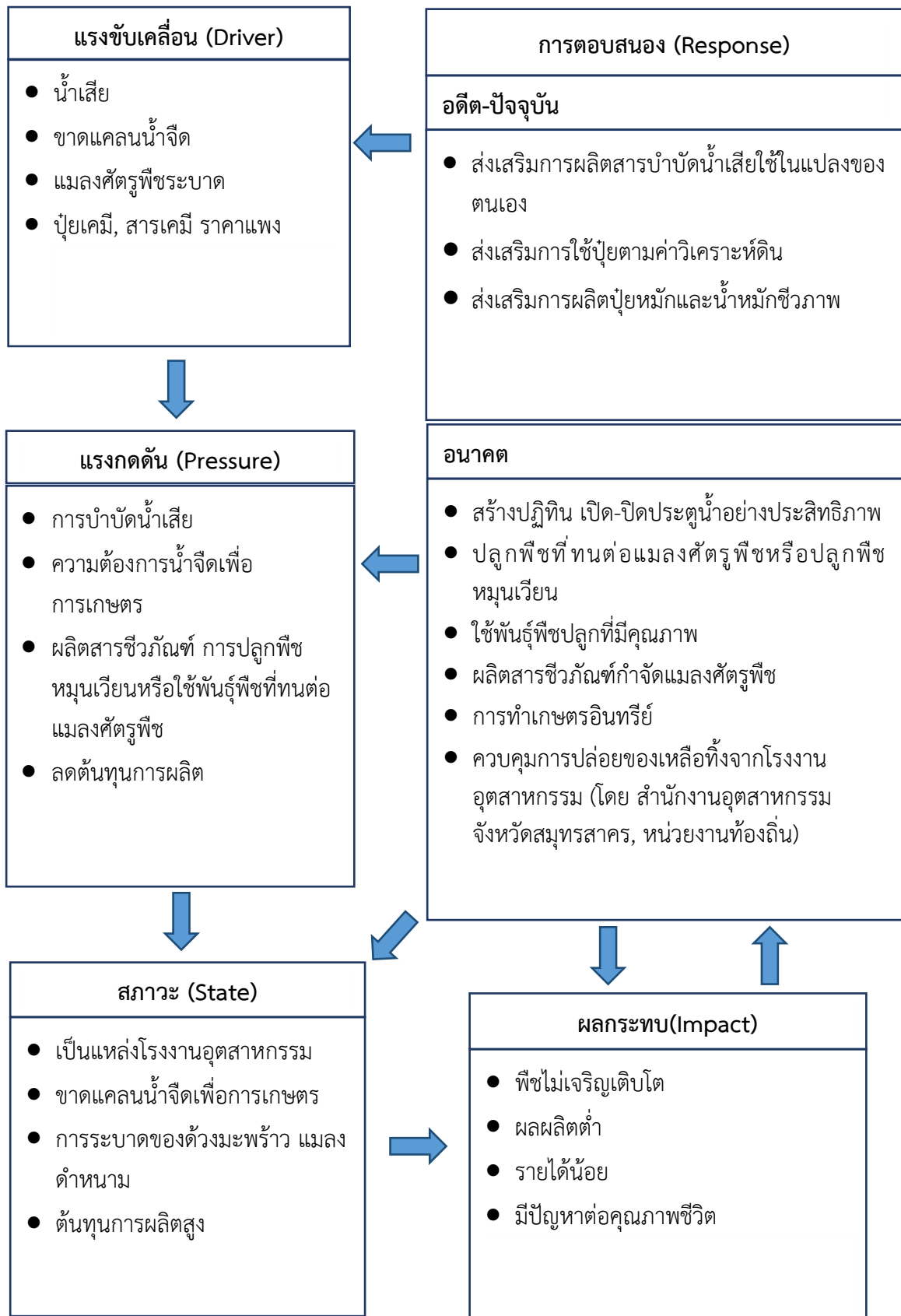
อดีต-ปัจจุบัน

- 5.1) ส่งเสริมการผลิตสารบำบัดน้ำเสียใช้ในแปลงของตนเอง
- 5.2) ส่งเสริมการใช้ปุ๋ยตามค่าวิเคราะห์ดิน
- 5.3) ส่งเสริมการผลิตปุ๋ยหมักและน้ำหมักชีวภาพ

อนาคต

- (1) สร้างปฏิทิน เปิด-ปิด ประตูน้ำอย่างมีประสิทธิภาพ
- (2) ปลูกพืชที่ทนต่อแมลงศัตรูพืชหรือปลูกพืชหมุนเวียน
- (3) ใช้พันธุ์พืชปลูกที่มีคุณภาพ
- (4) ผลิตสารชีวภัณฑ์กำจัดแมลงศัตรูพืช
- (5) การทำเกษตรอินทรีย์
- (6) ควบคุมการปล่อยของเหลือทิ้งจากโรงงานอุตสาหกรรม (โดย สำนักงานอุตสาหกรรม จังหวัดสมุทรสาคร, หน่วยงานท้องถิ่น)

ดังมีรายละเอียดในรูปที่ 4-1



รูปที่ 4-1 การวิเคราะห์สถานการณ์โดยระบบ DPIS ของตำบลบางยาง อำเภอกระทุ่มแบน จังหวัดสมุทรสาคร

4.2 ระบบการปลูกพืชในปัจจุบัน

ตำบลบางยาง อำเภอกระทุ่มแบน จังหวัดสมุทรสาคร มีการเพาะปลูกพืช ดังนี้

- 1) ไม้ผล เกษตรกรส่วนใหญ่จะนิยมปลูก ได้แก่ มะพร้าว มะม่วง กล้วย ลำไย ฝรั่ง มะนาว แก้วมังกร มะละกอ ชมพู ซึ่งมีความสอดคล้องกับสภาพพื้นที่ คือเป็นที่ลุ่ม
- 2) นาข้าว ปลูกข้าวนาปี เกษตรกรจะปลูกข้าวนาปีระหว่างเดือนพฤษภาคมถึงเดือนตุลาคม และปลูกข้าวนาปรัง ระหว่างเดือนมกราคมถึงเดือนเมษายน
- 3) พืชผัก เกษตรกรได้จัดการพื้นที่โดยการยกร่อง ซึ่งสามารถแก้ไขปัญหาด้านการระบายน้ำของดินและน้ำท่วมพื้นที่ได้ สามารถทำการเพาะปลูกตลอดทั้งปี
- 4) ไม้ดอก ไม้ประดับ เกษตรกรสามารถทำการเพาะปลูกและจำหน่ายได้ตลอดทั้งปี
- 5) พืชน้ำ เกษตรกรสามารถทำการเพาะปลูกและจำหน่ายได้ตลอดทั้งปี

ชนิดพืช	เดือน											
	ม.ค.	ก.พ.	มี.ค.	เม.ย.	พ.ค.	มิ.ย.	ก.ค.	ส.ค.	ก.ย.	ต.ค.	พ.ย.	ธ.ค.
1. ไม้ผล	ไม้ผล (มะพร้าว มะม่วง กล้วย ลำไย ฝรั่ง มะนาว แก้วมังกร มะละกอ ชมพู)											
2. นาข้าว	ข้าวนาปี											
	ข้าวนาปรัง											
3. พืชผัก	พืชผัก											
4. ไม้ดอก ไม้ประดับ	ดอกกล้วย มะลิ											
5. พืชน้ำ	ผักกระเฉด											

รูปที่ 4-2 ระบบการปลูกพืชในปัจจุบัน ตำบลบางยาง อำเภอกระทุ่มแบน จังหวัดสมุทรสาคร

บทที่ 5 การประเมินคุณภาพที่ดิน

5.1 หลักการประเมินคุณภาพที่ดินด้านกายภาพ

การประเมินคุณภาพที่ดินหรือการประเมินความเหมาะสมของที่ดิน สอดคล้องตามหลักการของ FAO Framework ค.ศ. 1983 ซึ่งการประเมินคุณภาพที่ดินด้านกายภาพ เป็นการประเมินศักยภาพของที่ดินว่าที่ดินนั้นๆ เหมาะสมมากหรือน้อยเพียงใดสำหรับการใช้ที่ดินประเภทต่างๆ หรือการปลูกพืชต่างๆ โดยพิจารณาจากสภาพแวดล้อมที่มีผลต่อการเจริญเติบโตของพืช สมบัติดินที่ได้จำแนกไว้ในแต่ละตำบล ร่วมกับการจัดการพื้นที่ เช่น ระบบชลประทาน พื้นที่ยกทรง การจัดระบบอนุรักษ์ดินและน้ำ เป็นต้น และนอกจากนี้พิจารณาความต้องการปัจจัยต่อการปลูกพืชแต่ละชนิด สอดคล้องตามหลักการของ FAO ได้แก่ ความต้องการด้านพืช ความต้องการด้านการจัดการ ความต้องการด้านการอนุรักษ์ (บึงทิต ต้นศิริ และคำธณ ไทรพิท, 2542) รายละเอียดดังตารางที่ 5-1

ระดับความเหมาะสมของที่ดินได้จากการสังเคราะห์ข้อมูลดิน การจัดการที่ดิน หรือดินที่มีลักษณะเฉพาะที่เกิดขึ้นตามสภาพภูมิประเทศ (ซึ่งจะเรียกรวมว่าหน่วยที่ดิน) ลักษณะภูมิอากาศ พิจารณาร่วมกับระดับความต้องการปัจจัยต่อการเจริญเติบโตของพืชแต่ละชนิด หลังจากนั้นดำเนินการประเมินคุณภาพที่ดิน ซึ่งสามารถจำแนกระดับความเหมาะสมของที่ดินได้เป็น 4 ระดับ ได้แก่ เหมาะสมสูง (S1) เหมาะสมปานกลาง (S2) เหมาะสมเล็กน้อย (S3) และไม่เหมาะสม (N) โดยที่

S1 : ไม่มีข้อจำกัดด้านที่ดินตามปัจจัยที่ใช้พิจารณา

S2 : มีข้อจำกัดด้านที่ดินที่แก้ไขได้ง่ายหรือข้อจำกัดอาจไม่ส่งผลกระทบต่อเจริญเติบโตของพืชอย่างชัดเจน

S3 : มีข้อจำกัดด้านที่ดินที่แก้ไขได้ยาก ควรปรับเปลี่ยนการผลิตเป็นพืชชนิดอื่นหรือกิจกรรมอื่น (ส่วนใหญ่เป็นลักษณะทางกายภาพ)

N : มีข้อจำกัดที่พัฒนาหรือปรับปรุงที่ดินได้ยากมาก หากจะดำเนินการพัฒนาหรือปรับปรุงต้องใช้ต้นทุนสูงหรือเครื่องจักรขนาดใหญ่ แนะนำให้ปรับเปลี่ยนการผลิต

ตารางที่ 5-1 ตัวอย่างการประเมินคุณภาพที่ดินด้านกายภาพของประเภทการใช้ประโยชน์ที่ดิน

คุณภาพที่ดิน (Land Quality)	คุณลักษณะที่ดินตัวแทน (Land Characteristics)	ระดับความ เหมาะสม (Land Suitability Rating)
1. ความเหมาะสมด้านความต้องการด้านพืช (Crop Requirements)		
1.1. การหยั่งลึกของรากพืช (r)	ความลึกของดิน	S1
1.2. ความชุ่มชื้นที่เป็นประโยชน์ต่อพืช (m)	ปริมาณน้ำฝนเฉลี่ยในรอบปี	S2m
1.3. ความเป็นประโยชน์ของออกซิเจนต่อรากพืช (o)	สภาพการระบายน้ำของดิน	S2o
ความเหมาะสมรวมด้านความต้องการด้านพืช (Crop Requirements)		S2om
2. ความเหมาะสมรวมความต้องการด้านการจัดการ (Management Requirements)		
2.1. สภาพการเขตกรรม (k)	ชั้นความยากง่ายในการเขตกรรม (ดินบน)	S1
2.2. ศักยภาพการใช้เครื่องจักรกล (w)	ความลาดชันของพื้นที่	S3w
ความเหมาะสมรวมด้านความต้องการด้านการจัดการ (Management Requirements)		S3w
3. ความเหมาะสมด้านความต้องการด้านการอนุรักษ์ (Conservation Requirements)		
3.1 ความเสียหายจากการกัดกร่อน (e)	ความลาดชันของพื้นที่	S3e
ความเหมาะสมรวมด้านความต้องการด้านการอนุรักษ์ (Conservation Requirements)		S3e
ความเหมาะสมด้านกายภาพของประเภทการใช้ประโยชน์ที่ดินในแต่ละหน่วยที่ดินโดยรวม		S3ew

5.2 พืชเศรษฐกิจที่สำคัญของตำบล

พืชเศรษฐกิจหลักและพืชทางเลือกของตำบล ได้แก่ ข้าว มะพร้าว ลำไย ฝรั่ง มะม่วง กล้วย

5.3 ระดับความเหมาะสมของที่ดิน

การประเมินคุณภาพที่ดินของพืชเศรษฐกิจหลักและพืชทางเลือก ตำบลบางยาง อำเภอกะทู้มแบน จังหวัดสมุทรสาคร ได้ผลการประเมินคุณภาพที่ดินดังตารางที่ 5-2

แผนการใช้ที่ดินตำบลบางยาง อำเภอกระทุ่มแบน จังหวัดสมุทรสาคร

ตารางที่ 5-2 ชั้นความเหมาะสมทางกายภาพของดิน ตำบลบางยาง อำเภอกระทุ่มแบน จังหวัดสมุทรสาคร

หน่วยแผนที่ดิน	ข้าว	มะพร้าว	ลำไย	ฝรั่ง	มะม่วง	กล้วย
Bk-cA	S1	N	N	N	N	S3o
Tb-cA	N	S1	S1	S1	S1	S1

บทที่ 6 แผนการใช้ที่ดิน

6.1 การวิเคราะห์ข้อมูลเพื่อจัดทำแผนการใช้ที่ดินระดับตำบล

ตามที่กรมพัฒนาที่ดินได้จัดทำแผนปฏิบัติการราชการกรมพัฒนาที่ดินระยะ 5 ปี ช่วงปี 2566-2570 เพื่อให้บรรลุตามวิสัยทัศน์ที่กำหนดไว้ คือ “เป็นองค์กรอัจฉริยะทางดิน เพื่อขับเคลื่อนการใช้ที่ดินอย่างเหมาะสม 15 ล้านไร่ ภายในปี 2570” ซึ่งในส่วนของประเด็นการพัฒนาที่ 2 บริหารจัดการทรัพยากรดินและที่ดินด้วยชุดข้อมูลที่มีมูลค่าสูง (High Value Dataset) ซึ่งมีเป้าหมาย คือ การนำชุดข้อมูลที่มีมูลค่าสูง (High Value Dataset) ไปใช้ในการบริหารจัดการทางการเกษตร ในส่วนของตัวชี้วัด บริหารจัดการทรัพยากรดินและที่ดินบนพื้นฐานของชุดข้อมูลที่มีมูลค่าสูง (High Value Dataset) ร้อยละ 100 กลยุทธ์ที่ 2 ยุทธศาสตร์แผนการใช้ที่ดินไปสู่การปฏิบัติ ได้กำหนดให้ ร้อยละของแผนการใช้ที่ดินระดับตำบลที่จัดทำแล้วเสร็จทั่วประเทศ ภายใน ปี 2570 (ไม่น้อยกว่า ร้อยละ 80) เป็นตัวชี้วัดหนึ่งของกลยุทธ์ดังกล่าว

การวางแผนการใช้ที่ดินระดับตำบลเป็นการวางกรอบและนโยบายการการพัฒนาพื้นที่ให้เกิดการใช้ที่ดินอย่างสมดุลและยั่งยืน เป็นการกำหนดแนวทางใช้ที่ดินให้ตรงกับศักยภาพโดยเฉพาะทางการเกษตร และนำไปสู่การกำหนดแผนงาน โครงการ กิจกรรม ที่มีความสอดคล้องกับสภาพพื้นที่ ทั้งนี้การใช้ขอบเขตการปกครองในระดับตำบลจะนำไปสู่การพัฒนาเชิงพื้นที่ที่มีเป้าหมายและทิศทางสอดคล้องตามบริบทของแต่ละตำบล และมีผู้รับผิดชอบโดยตรง คือ องค์กรปกครองส่วนท้องถิ่น ซึ่งแผนการใช้ที่ดินในระดับที่ใหญ่กว่านี้อาจไม่สามารถนำมาใช้ปฏิบัติงานในระดับพื้นที่ได้อย่างเป็นรูปธรรมเนื่องจากเป็นแผนงานสำหรับนำไปใช้ปฏิบัติงานเชิงนโยบายและยุทธศาสตร์ในภาพรวม

ทั้งนี้แผนการใช้ที่ดินเป็นผลที่ได้จากการวิเคราะห์ข้อมูลทางด้านกายภาพ เศรษฐกิจ และสังคม โดยได้นำฐานข้อมูลที่ได้จากการรวบรวมข้อมูลทุติยภูมิ และข้อมูลปฐมภูมิจากการสำรวจภาคสนาม การศึกษาด้านกายภาพได้จากการวิเคราะห์สถานภาพของทรัพยากรธรรมชาติ อาทิ ทรัพยากรดิน ทรัพยากรน้ำ และทรัพยากรป่าไม้ ร่วมกับการพิจารณาลักษณะการใช้ประโยชน์ที่ดิน ข้อมูลที่เกี่ยวข้องกับพื้นที่ในเขตป่าไม้ตามกฎหมาย เช่น เขตรักษาพันธุ์สัตว์ป่า เขตอุทยานแห่งชาติ เขตป่าสงวนแห่งชาติ และนโยบายของรัฐที่เกี่ยวข้องกับพื้นที่ที่มีมติคณะรัฐมนตรีเกี่ยวกับการใช้ที่ดิน มติคณะรัฐมนตรีเรื่องการจำแนกการใช้ประโยชน์ที่ดินในพื้นที่ป่าไม้ในเขตป่าสงวนแห่งชาติ เป็นต้น ประกอบกับการพิจารณาจากทิศทางตามกรอบนโยบายที่เกี่ยวข้องกับการกำหนดเขตการใช้ที่ดินภายในพื้นที่ตำบล เช่น ยุทธศาสตร์ของจังหวัด ร่วมกับความต้องการของท้องถิ่น สามารถกำหนดแนวทางการใช้ที่ดินตามศักยภาพของทรัพยากร เพื่อการรักษาคุณภาพของลักษณะทางนิเวศวิทยาและการอนุรักษ์ทรัพยากรธรรมชาติ โดยคำนึงถึงสภาพทางเศรษฐกิจและสังคมของชุมชนในพื้นที่ ซึ่งข้อมูลนี้ส่วนหนึ่งได้มาจากการวิเคราะห์ชุมชนแบบมีส่วนร่วม (PRA) ทำการสังเคราะห์ข้อมูลทุกด้านเพื่อเพื่อให้ได้เขตการใช้ที่ดินที่เหมาะสมกับศักยภาพของพื้นที่ต่อไป

6.2 แผนการใช้ที่ดิน

จากการวิเคราะห์ข้อมูลภาพถ่าย เศรษฐกิจ และสังคม พบว่าแผนการใช้ที่ดินตำบลบางยาง อำเภอกะทู้ม่วน จังหวัดสมุทรสาคร สามารถกำหนดออกเป็น 4 เขตหลัก ได้แก่ เขตเกษตรกรรม เขตชุมชนและสิ่งปลูกสร้าง เขตแหล่งน้ำ เขตพื้นที่อื่น ๆ มีรายละเอียดดังนี้ (ตารางที่ 6-1 และรูปที่ 6-1)

6.2.1 เขตเกษตรกรรม เป็นพื้นที่เกษตรกรรมซึ่งในที่นี้ คือ พื้นที่ที่อยู่นอกเขตที่มีการประกาศเป็นเขตป่าไม้ ตามกฎหมาย ซึ่งรัฐได้กำหนดเป็นพื้นที่ทำกิน มีการออกเอกสารสิทธิ์ซึ่งรวมถึงพื้นที่ในเขตปฏิรูปที่ดินเพื่อเกษตรกรรมด้วย เขตนี้รวมถึงการทำกิจกรรมภาคการเกษตรอื่นที่นอกเหนือจากการปลูกพืชด้วย ประกอบด้วย 3 เขตรอง ได้แก่ เขตเกษตรกรรมขั้นดี เขตเกษตรกรรมที่มีศักยภาพการผลิตสูง และเขตประมง มีเนื้อที่ 5,665 ไร่ หรือคิดเป็นร้อยละ 78.32 ของเนื้อที่ตำบล มีรายละเอียดดังนี้

1) เขตเกษตรกรรมขั้นดี พื้นที่เขตนี้มีศักยภาพในการผลิตมากที่สุด ในตำบล เนื่องจากมีระบบชลประทาน สามารถส่งน้ำช่วยในการปลูกพืชเพื่อทำการเกษตรนอกฤดูฝน โดยเฉพาะข้าวนาปรังและพืชอายุสั้นได้เป็นอย่างดี และนอกจากนี้พบว่าดินในพื้นที่เขตนี้มีสมบัติที่เหมาะสมต่อการเพาะปลูกพืชแยกตามชนิดพืช ส่งผลให้ มีศักยภาพของที่ดินที่เหมาะสมต่อการเพาะปลูกในระดับสูงถึงปานกลาง มีรายละเอียดดังนี้

(1) เขตทำนา (สัญลักษณ์ 2110) มีเนื้อที่ 45 ไร่ หรือ คิดเป็นร้อยละ 0.62 ของเนื้อที่ตำบล เป็นพื้นที่ที่มีศักยภาพต่อการทำนาในระดับเหมาะสมสูงถึงปานกลาง และปัจจุบันเกษตรกรมีการปลูกข้าวโดยส่วนใหญ่เป็นลักษณะ นาปีตามด้วยนาปรัง และบางพื้นที่ทำนาปีตามด้วยพืชฤดูแล้งชนิดต่าง ๆ เช่น พืชผัก

2) เขตเกษตรกรรมที่มีศักยภาพการผลิตสูง พื้นที่เขตนี้มีศักยภาพในการผลิตรองจากเขตเกษตรกรรมขั้นดี ซึ่งแบ่งออกเป็น 1 ประเภท ได้แก่ เขตเกษตรกรรมที่มีศักยภาพการผลิตสูง (ประเภทที่ 1) มีรายละเอียดดังนี้

(1) เขตเกษตรกรรมที่มีศักยภาพการผลิตสูง (ประเภทที่ 1) เป็นเขตที่มีการบริหารจัดการด้านทรัพยากรน้ำโดยเฉพาะระบบชลประทาน มีศักยภาพในการผลิตอยู่ในระดับเหมาะสมเล็กน้อยถึงไม่เหมาะสม ติดข้อจำกัดจากลักษณะดิน ซึ่งมีสมบัติดินที่ไม่เหมาะสมบางประการ มีรายละเอียดดังนี้

- เขตปลูกไม้ผล (สัญลักษณ์ 2212) มีเนื้อที่ 3,554 ไร่ หรือ คิดเป็นร้อยละ 49.14 ของเนื้อที่ตำบล ปัจจุบันเกษตรกรปลูกไม้ผล โดยไม้ผลที่ปลูกได้แก่ มะพร้าว มะม่วง ชมพู่ มะนาว

- เขตปลูกไม้ยืนต้น (สัญลักษณ์ 2213) มีเนื้อที่ 8 ไร่ หรือ คิดเป็นร้อยละ 0.11 ของเนื้อที่ตำบล ปัจจุบันเกษตรกรปลูกไม้ยืนต้น โดยไม้ยืนต้นที่ปลูกได้แก่ ไม้ยืนต้นผสม

- เขตปลูกพืชทางเลื้อย (สัญลักษณ์ 2215) มีเนื้อที่ 2,036 ไร่ หรือ คิดเป็นร้อยละ 28.15 ของเนื้อที่ตำบล ปัจจุบันเกษตรกรปลูกพืชผัก ไม้ดอก หรือเกษตรผสมผสาน โดยพืชที่ปลูกได้แก่ ถั่วฝักยาว ผักกระเฉด

3) เขตประมง (สัญลักษณ์ 2400) มีเนื้อที่ 22 ไร่ หรือคิดเป็นร้อยละ 0.30 ของเนื้อที่ตำบล เป็นเขตที่ทำกิจกรรมด้านการประมงได้แก่ การเลี้ยงสัตว์น้ำประเภทต่าง ๆ มีรายละเอียดดังนี้

6.2.2 เขตชุมชนและสิ่งปลูกสร้าง มีเนื้อที่ 755 ไร่ หรือคิดเป็นร้อยละ 10.40 ของเนื้อที่ตำบลประกอบด้วย 3 เขตรอง ได้แก่ เขตชุมชน/สถานที่ราชการ เขตอุตสาหกรรม/แหล่งรับซื้อผลผลิต และเขตการใช้พื้นที่เฉพาะ มีรายละเอียดดังนี้

(1) เขตชุมชน/สถานที่ราชการ (สัญลักษณ์ 3100) มีเนื้อที่ 723 ไร่ หรือ คิดเป็นร้อยละ 10.44 ของเนื้อที่ตำบล ปัจจุบันมีการใช้ที่ดินชุมชนและที่อยู่อาศัย มีทั้งประเภทชุมชนเมือง ชุมชนชนบท และที่ตั้งของสถาบันและสถานที่ราชการต่าง ๆ

แผนการใช้ที่ดินตำบลบางยาง อำเภอกระทุ่มแบน จังหวัดสมุทรสาคร

(2) เขตอุตสาหกรรม/แหล่งรับซื้อผลผลิต (สัญลักษณ์ 3200) มีเนื้อที่ 29 ไร่ หรือ คิดเป็นร้อยละ 0.40 ของเนื้อที่ตำบล ปัจจุบันมีการใช้ที่ดินประเภทโรงงานอุตสาหกรรม แหล่งรับซื้อผลผลิตทางการเกษตร ประเภทต่าง ๆ

(3) และเขตการใช้พื้นที่เฉพาะ (สัญลักษณ์ 3300) มีเนื้อที่ 3 ไร่ หรือ คิดเป็นร้อยละ 0.04 ของเนื้อที่ตำบล ปัจจุบันมีการใช้ที่ดินที่นอกเหนือจาก 2 เขตดังกล่าวข้างต้น เช่น สถานที่พักผ่อน ท่องเที่ยว สวนสาธารณะ รีสอร์ท ระบบขนส่งมวลชน โบราณสถาน เป็นต้น

6.2.3 เขตแหล่งน้ำ มีเนื้อที่ 581 ไร่ หรือคิดเป็นร้อยละ 8.03 ของเนื้อที่ตำบล ประกอบด้วย 2 เขตรอง ได้แก่ เขตแหล่งน้ำตามธรรมชาติ และเขตแหล่งน้ำที่สร้างขึ้น มีรายละเอียดดังนี้

(1) เขตแหล่งน้ำตามธรรมชาติ (สัญลักษณ์ 4100) มีเนื้อที่ 563 ไร่ หรือ คิดเป็นร้อยละ 7.78 ของเนื้อที่ตำบล ปัจจุบันมีสภาพการใช้ที่ดินเป็นลักษณะของแหล่งน้ำตามธรรมชาติ เช่น ห้วย หนอง คลอง แม่น้ำ เป็นต้น

(2) เขตแหล่งน้ำที่สร้างขึ้น (สัญลักษณ์ 4200) มีเนื้อที่ 18 ไร่ หรือ คิดเป็นร้อยละ 0.25 ของเนื้อที่ตำบล ปัจจุบันมีสภาพการใช้ที่ดินเป็นแหล่งน้ำที่สร้างขึ้น เช่น คลองชลประทาน อ่างเก็บน้ำ เป็นต้น

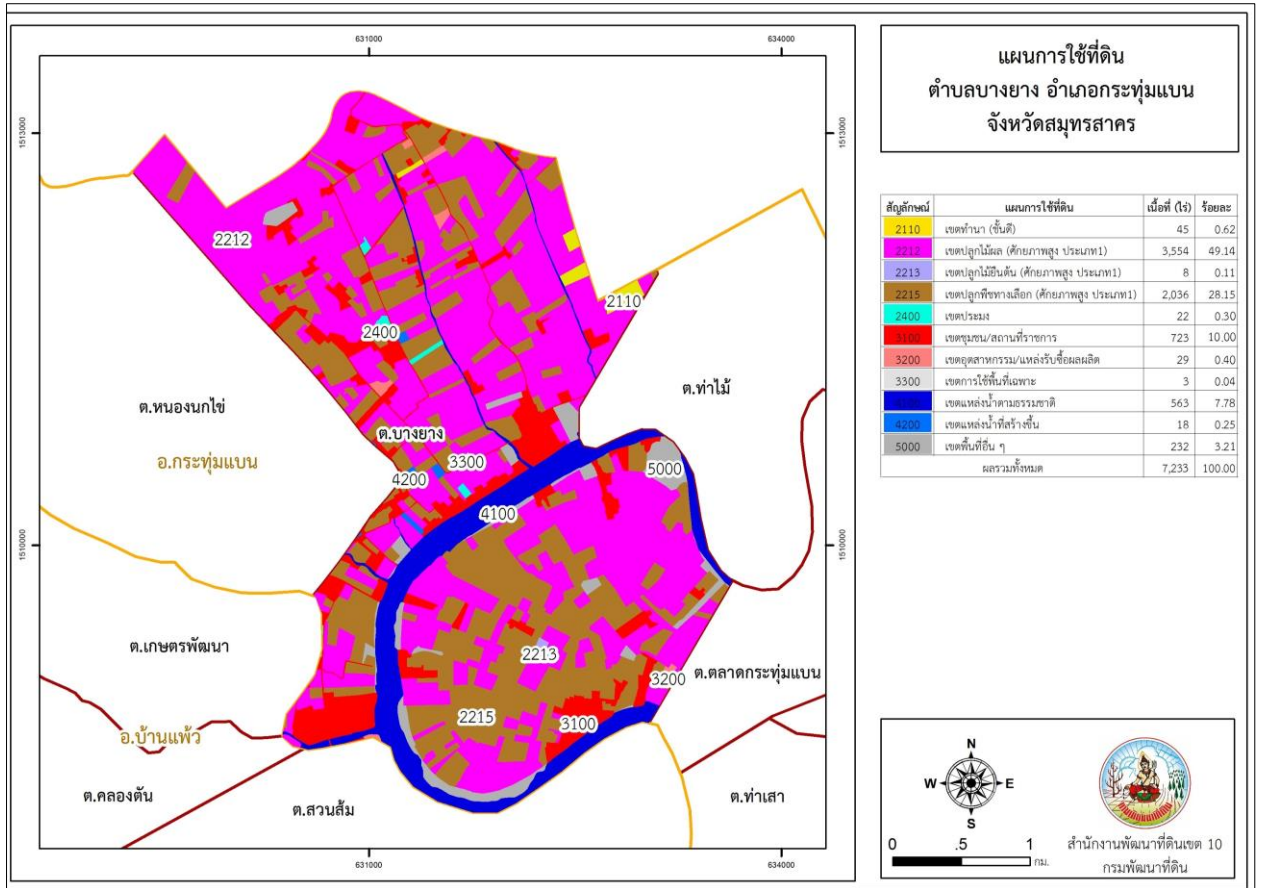
6.2.4 เขตพื้นที่อื่น ๆ (สัญลักษณ์ 5000) มีเนื้อที่ 232 ไร่ หรือคิดเป็นร้อยละ 3.21 ของเนื้อที่ตำบล เป็นเขตที่มีลักษณะการใช้ที่ดินที่มีความเฉพาะ เช่น เหมืองแร่ ที่ทิ้งขยะ หาดทราย ไม้พุ่ม เป็นต้น

ตารางที่ 6-1 เขตการใช้ที่ดิน ตำบลบางยาง อำเภอกระทุ่มแบน จังหวัดสมุทรสาคร

เขตการใช้ที่ดิน	เนื้อที่	
	ไร่	ร้อยละ
เขตทำนา (ชั้นดี)	45	0.62
เขตปลูกไม้ผล (ศักยภาพสูง ประเภท1)	3,554	49.14
เขตปลูกไม้ยืนต้น (ศักยภาพสูง ประเภท1)	8	0.11
เขตปลูกพืชทางเลือก (ศักยภาพสูง ประเภท1)	2,036	28.15
เขตประมง	22	0.30
เขตชุมชน/สถานที่ราชการ	723	10.00
เขตอุตสาหกรรม/แหล่งรับซื้อผลผลิต	29	0.40
เขตการใช้พื้นที่เฉพาะ	3	0.04
เขตแหล่งน้ำตามธรรมชาติ	563	7.78
เขตแหล่งน้ำที่สร้างขึ้น	18	0.25
เขตพื้นที่อื่น ๆ	232	3.21
รวม	7,233	100.00

หมายเหตุ: เนื้อที่คำนวณด้วยระบบสารสนเทศภูมิศาสตร์

แผนการใช้ที่ดินตำบลบางยาง อำเภอกะทู้มแบน จังหวัดสมุทรสาคร



รูปที่ 6-1 แผนการใช้ที่ดินตำบลบางยาง อำเภอกะทู้มแบน จังหวัดสมุทรสาคร

บทที่ 7 การขับเคลื่อนแผนการใช้ที่ดิน

7.1 ขั้นตอนการดำเนินงาน

ภายหลังการจัดทำแผนการใช้ที่ดินตำบลบางยาง อำเภอกะทู้ม่วน จังหวัดสมุทรสาคร แล้วจะต้องดำเนินการดังต่อไปนี้

7.1.1 จัดทำเป้าหมายการดำเนินงานและงบประมาณและกิจกรรมต่าง ๆ ที่จะดำเนินการในปีงบประมาณ 2567 ถึง 2571

7.1.2 นำแผนการใช้ที่ดินตำบลบางยางไปเสนอต่อองค์การบริหารส่วนตำบลบางยาง เพื่อมีมติให้ความร่วมมือในกิจกรรมพัฒนาที่ดินดำเนินการกิจกรรมต่าง ๆ ที่กำหนดไว้ในแผน และได้รับการเชื่อมโยงสู่แผนพัฒนาตำบล

7.1.3 สถานีพัฒนาที่ดินสมุทรสาคร เสนอเป้าหมายและงบประมาณให้รายงานมายังกรมพัฒนาที่ดิน

7.1.4 กรมพัฒนาที่ดินพิจารณาสนับสนุนงบประมาณกิจกรรมและโครงการตามเป้าหมายที่กำหนดในแผนการใช้ที่ดิน

7.1.5 สถานีพัฒนาที่ดินสมุทรสาคร นำเสนอต่อที่ประชุมจังหวัด/อำเภอ เพื่อสร้างการรับรู้และประชาสัมพันธ์ให้หน่วยงานอื่น นำโครงการภายใต้หน่วยงานมาพัฒนาพื้นที่ตามแผนการใช้ที่ดินกำหนด

7.2 กิจกรรมของกรมพัฒนาที่ดินในเขตการใช้ที่ดินที่จะดำเนินการในปีงบประมาณ 2567

งบประมาณที่กำหนดไว้เป็นการประมาณเบื้องต้น อาจมีการเปลี่ยนแปลงตามที่ได้รับการจัดสรรให้ดำเนินการ (ตารางที่ 7-1)

เขตพื้นที่เกษตรกรรม

1) น้ำเน่าเสีย มีแผนงาน/โครงการ ดังนี้

(1) การส่งเสริมการผลิตและการใช้สารอินทรีย์ผลิตสารบำบัดน้ำเสีย (สารเร่งซูเปอร์ พด. 6)

2) แผลงศัตรูพืชระบาด มีแผนงาน/โครงการ ดังนี้

(1) การส่งเสริมการผลิตและการใช้สารอินทรีย์ผลิตสารควบคุมแมลงศัตรูพืช (สารเร่งซูเปอร์ พด7)

3) ปัจจัยการผลิต ปุ๋ยเคมี-สารเคมี ราคาแพง มีแผนงาน/โครงการ ดังนี้

- (1) การส่งเสริมการผลิตและการใช้สารอินทรีย์
- (2) การส่งเสริมการปรับปรุงบำรุงดินด้วยปุ๋ยพืชสด
- (3) การพัฒนากลุ่มเกษตรกรใช้สารอินทรีย์ลดการใช้สารเคมีทางการเกษตร
- (4) การรณรงค์เฝ้าสังเกตต่อซัง

7.3 กิจกรรมที่ขอการสนับสนุนจากส่วนราชการอื่น (ตารางที่ 7-2)

7.3.1 เขตพื้นที่เกษตรกรรม

- 1) เขตทำนา เขตปลูกไม้ผล เขตปลูกไม้ยืนต้น และเขตปลูกพืชทางเลือก
 - (1) อบรมถ่ายทอดความรู้การใช้สารชีวภัณฑ์ป้องกันกำจัดแมลงศัตรูพืช (กรมส่งเสริมการเกษตร)
 - (2) อบรมให้ความรู้การเข้าสู่กระบวนการรับรองมาตรฐานสินค้าเกษตรปลอดภัย (GAP) (กรมวิชาการเกษตร)
 - (3) ใช้ตลาดนำการผลิตในการเลือกชนิดพืชและหาตลาดรองรับทั้งในเขตพื้นที่ความเหมาะสม และในเขตพื้นที่ไม่เหมาะสม และต้องการปรับเปลี่ยนชนิดพืช (สำนักงานพาณิชย์จังหวัด/สำนักงานสหกรณ์จังหวัด)

7.3.2 เขตเพาะเลี้ยงสัตว์น้ำ

- 1) ส่งเสริมหรือให้คำแนะนำการเพาะเลี้ยงและดูแลสัตว์น้ำ (กรมประมง)
- 2) ควบคุมการปล่อยของเหลือทิ้งจากโรงงานอุตสาหกรรม (สำนักงานอุตสาหกรรมจังหวัด)

7.3.3 พื้นที่แหล่งน้ำ

- 1) สร้างปฏิทินการ เปิด-ปิด ประตูระบายน้ำอย่างเป็นระบบ (กรมชลประทาน)
- 2) ควบคุมการปล่อยของเหลือทิ้งจากโรงงานอุตสาหกรรม (สำนักงานอุตสาหกรรมจังหวัด)

7.4 ความต้องการของชุมชนและองค์กรปกครองส่วนท้องถิ่น

จากการดำเนินการจัดทำกระบวนการมีส่วนร่วมของประชาชนที่องค์การบริหารส่วนตำบล เมื่อวันที่ 11 พฤษภาคม 2566 ได้มีความต้องการของประชาชนที่ต้องการให้ดำเนินการเกี่ยวกับ การบำบัดน้ำเน่าเสีย จัดทำปฏิทินการ เปิด-ปิด ประตูน้ำ ผลิตสารชีวภัณฑ์กำจัดแมลงศัตรูพืช และลดต้นทุนในการผลิตโดยลดการใช้ปุ๋ยเคมีและสารเคมี

เพื่อตอบสนองต่อความต้องการของชุมชนและการแก้ปัญหาของตำบลบางยาง กรมพัฒนาที่ดินได้วิเคราะห์เบื้องต้น ดังต่อไปนี้

ปัญหาของตำบลในภาพบางยางภาพรวมสรุปได้ว่า มีปัญหาสำคัญ 1 คือ ปัญหาด้านน้ำใช้ในการทำการเกษตร และมีปัญหารองลงมา คือ ปัญหาปัจจัยการผลิต ปุ๋ยเคมี-สารเคมี ราคาแพง ปัญหาดังกล่าวส่งผลกระทบต่อคุณภาพชีวิตของราษฎรในชุมชนโดยรวม

ในกรณีของปัญหาด้านน้ำใช้ในการเกษตรนั้น จะรวมถึง (1) น้ำเสีย ในพื้นที่ตำบลบางยางนั้น มีพื้นที่ชุมชนและอุตสาหกรรม 752 ไร่ คิดเป็นร้อยละ 10.4 ของพื้นที่ทั้งหมด กระจายอยู่รอบตำบลซึ่งอยู่ใกล้พื้นที่ทำการเกษตร ทำให้เกิดปัญหาน้ำเน่าเสีย ส่งผลกระทบต่อผลผลิตทางการเกษตรลดลง จึงได้ทำการแนะนำเกษตรกรให้ดูน้ำเข้ามาในแปลงเกษตร และผลิตสารบำบัดน้ำเสียจากสารเร่งซูเปอร์พด. 6 เพื่อจัดการบำบัดน้ำที่ดูเข้ามาในพื้นที่เกษตรให้กลับมามีสภาพดีและสามารถนำไปใช้ประโยชน์ทางการเกษตรได้ ในส่วนของน้ำเสียในลำคลองธรรมชาตินั้น การบำบัดน้ำเสียในคลองธรรมชาติที่มีน้ำไหลขึ้น-ลง ผ่านทั้งตำบลและมีความยาวหลายร้อยเมตร เป็นเรื่องที่ยากและเป็นไปได้อย่างยาก จึงแนะนำให้มีการจัดวันรณรงค์การใส่สารบำบัดน้ำเสียจากสารเร่งซูเปอร์ พด.6 เป็นประจำ เพื่อบำบัดน้ำเสียในระยะยาวต่อไป (2) น้ำเค็มจากธรรมชาติรุกพื้นที่การเกษตร พื้นที่ตำบลบางยางเป็นพื้นที่ราบลุ่ม จากผลกระทบของการเปลี่ยนแปลงสภาพภูมิอากาศ เช่น ความแห้งแล้ง และการเพิ่มขึ้นของระดับน้ำทะเล ส่งผลให้เกิดปัญหาการรุกกล้ำของน้ำเค็มในแม่น้ำสายหลัก โดยเฉพาะในพื้นที่เกษตรกรรมจนส่งผลกระทบต่อเจริญเติบโตของพืชและผลผลิตทางการเกษตร ส่งผลให้ทำให้พื้นที่บริเวณดังกล่าวเกิดการขาดแคลนน้ำจัด

เพื่อใช้สำหรับการเกษตรกรรมในฤดูแล้ง จึงแนะนำให้รับติดตามหน่วยงานที่เกี่ยวข้องโดยการติดตามสถานการณ์เตือนภัยจากกรมอุตุนิยมวิทยา กรมชลประทาน กรมส่งเสริมการเกษตร ปิดประตูระบายน้ำในสวนตนเอง พร้อมสำรองน้ำและอุดรูรั่วตามแนวคันสวนโดยรอบเพื่อป้องกันไม่ให้น้ำเค็มเข้าร่องสวน ขุดสร้างคันดินล้อมรอบสวนเพื่อป้องกันการรุกของน้ำเค็ม ลอกเลนตามร่องสวนออก เพื่อเพิ่มพื้นที่การเก็บกักน้ำและดึงน้ำจากดินชั้นล่างให้ไหลออกมาใช้ได้

ในกรณีปัญหาแมลงศัตรูพืชระบาดนั้น ในตำบลบางยาง มีการปลูกมะพร้าวน้ำหอมเป็นส่วนใหญ่ แมลงศัตรูพืชที่ระบาด ได้แก่ ตัวงแสด ตัวงไฟ และหนอนหัวดำ ทำให้เกิดความเสียหายแก่ต้นมะพร้าวและส่งผลกระทบต่อผลผลิตลดลง จึงได้ทำการแนะนำให้จัดตั้งศูนย์จัดการศัตรูพืชชุมชนประจำตำบลชัยมงคลขึ้น โดยประสานงานกับสำนักงานเกษตรอำเภอเมืองและสำนักงานเกษตรจังหวัดสมุทรสาคร เพื่อให้เกษตรกรได้เรียนรู้วิธีการกำจัดศัตรูพืชด้วยสารชีวภัณฑ์และชีววิถี เพื่อให้เกษตรกรรวมกลุ่มเพื่อนำความรู้ไปใช้ประโยชน์ต่อไป

ในกรณีปัญหาปัจจัยการผลิต ปุ๋ยเคมี-สารเคมี ราคาแพง เกิดจากสาเหตุปัจจัยต่างๆ ทั้งปุ๋ยในตลาดโลกที่มีราคาสูงขึ้นอย่างต่อเนื่อง จีนซึ่งเป็นผู้ผลิตและส่งออกปุ๋ยรายใหญ่ของโลกได้ชะลอการส่งออก รัสเซียได้ประกาศห้ามส่งออกปุ๋ยเคมี ตลอดจนราคาน้ำมัน แก๊ส สูงขึ้น ส่งผลให้ปุ๋ยเคมีมีราคาสูงขึ้น จึงได้ทำการแนะนำให้มีการส่งเสริมการใช้สารอินทรีย์ลดการใช้สารเคมีทาง รวมกลุ่มจัดตั้งธนาคารปุ๋ยอินทรีย์เพื่อผลิตปุ๋ยหมักและน้ำหมักชีวภาพ การเกษตร เพื่อทดแทนการใช้ปุ๋ยเคมี และลดต้นทุนการผลิตได้ ส่งเสริมการใช้พืชปุ๋ยสด พัฒนาปุ๋ยชีวภาพ การใช้สารเร่งซูเปอร์ พด. ของกรมพัฒนาที่ดิน

แผนการใช้ที่ดินตำบลบางยาง อำเภอกระทุ่มแบน จังหวัดสมุทรสาคร

ตารางที่ 7-1 กิจกรรมของกรมพัฒนาที่ดินในเขตเกษตรกรรมที่จะดำเนินการในปีงบประมาณ 2567-2571

เขตการใช้ที่ดิน (เกษตรกรรม)	แผนงาน/โครงการ	งบประมาณ (บาท)
1. เขตพื้นที่ทำนา เนื้อที่ 45 ไร่	1.การฟื้นฟูและบำบัดน้ำเสีย	6,500
	1.1 สารเร่งซูปเปอร์ พด. 6 ผลิตสารบำบัดน้ำเสีย	6,500
	2. การควบคุมแมลงศัตรูพืช	9,750
	2.1 สารเร่งซูปเปอร์ พด.7 ผลิตสารควบคุมแมลงศัตรูพืช	9,750
	3. การลดต้นทุนการผลิต	132,875
	3.1 การส่งเสริมการผลิตการใช้สารอินทรีย์	32,500
	3.2 การส่งเสริมการปรับปรุงบำรุงดินด้วยพืชปุ๋ยสด	375
	3.3 การรณรงค์ไถกลบตอซัง	100,000
2. เขตปลูกไม้ผล เนื้อที่ 3,554 ไร่	1.การฟื้นฟูและบำบัดน้ำเสีย	32,500
	1.1 สารเร่งซูปเปอร์ พด. 6 ผลิตสารบำบัดน้ำเสีย	32,500
	2. การควบคุมแมลงศัตรูพืช	32,500
	2.1 สารเร่งซูปเปอร์ พด.7 ผลิตสารควบคุมแมลงศัตรูพืช	32,500
	3. การลดต้นทุนการผลิต	115,250
	3.1 การส่งเสริมการผลิตและการใช้สารอินทรีย์	97,500
	3.2 การส่งเสริมการปรับปรุงบำรุงดินด้วยพืชปุ๋ยสด	750
	3.3 การพัฒนากลุ่มเกษตรกรใช้สารอินทรีย์ลดการใช้สารเคมี	17,000

แผนการใช้ที่ดินตำบลบางยาง อำเภอกระทุ่มแบน จังหวัดสมุทรสาคร

ตารางที่ 7-1 (ต่อ)

เขตการใช้ที่ดิน (เกษตรกรรม)	แผนงาน/โครงการ	งบประมาณ (บาท)
3. เขตปลูกไม้ยืนต้น เนื้อที่ 8 ไร่	1.การฟื้นฟูและบำบัดน้ำเสีย	3,250
	1.1 สารเร่งซูปเปอร์ พด. 6 ผลิตสารบำบัดน้ำเสีย	3,250
	2. การควบคุมแมลงศัตรูพืช	3,250
	2.1 สารเร่งซูปเปอร์ พด.7 ผลิตสารควบคุมแมลงศัตรูพืช	3,250
	3. การลดต้นทุนการผลิต	6,500
	3.1 การส่งเสริมการผลิตและใช้สารอินทรีย์	6,500
4. เขตปลูกพืชทางเลือก เนื้อที่ 2,036 ไร่	1. การฟื้นฟูและบำบัดน้ำเสีย	16,250
	1.1 สารเร่งซูปเปอร์ พด. 6 ผลิตสารบำบัดน้ำเสีย	16,250
	2. การควบคุมแมลงศัตรูพืช	19,500
	2.1 สารเร่งซูปเปอร์ พด.7 ผลิตสารควบคุมแมลงศัตรูพืช	19,500
	3. การลดต้นทุนการผลิต	58,875
	3.1 การส่งเสริมการผลิตและใช้สารอินทรีย์	58,500
	3.2 การส่งเสริมการปรับปรุงบำรุงดินด้วยพืชปุ๋ยสด	375
5. เขตเพาะเลี้ยงสัตว์น้ำ เนื้อที่ 22 ไร่	1.การฟื้นฟูและบำบัดน้ำเสีย	6,500
	1.1 สารเร่งซูปเปอร์ พด. 6 ผลิตสารบำบัดน้ำเสีย	6,500
รวมเขตเกษตรกรรม	1. การฟื้นฟูและบำบัดน้ำเสีย	65,000
	2. การควบคุมแมลงศัตรูพืช	65,000
	3. การลดต้นทุนการผลิต	313,500
	รวมแผน/โครงการ	443,500

แผนการใช้ที่ดินตำบลบางยาง อำเภอกระทุ่มแบน จังหวัดสมุทรสาคร

ตารางที่ 7-2 สรุปกิจกรรมที่ขอรับการสนับสนุนจากส่วนราชการอื่นในเขตการใช้ที่ดิน

เขตการใช้ที่ดิน	กิจกรรมที่ขอการสนับสนุนจากส่วนราชการอื่น
<p>1. เขตพื้นที่เกษตรกรรม</p> <p>1. เขตพื้นที่ทำนา เนื้อที่ 45 ไร่</p> <p>2. เขตปลูกไม้ผล เนื้อที่ 3,554 ไร่</p> <p>3. เขตปลูกไม้ยืนต้น เนื้อที่ 8 ไร่</p> <p>4. เขตปลูกพืชทางเลือก เนื้อที่ 2,036 ไร่</p>	<p>1) อบรมถ่ายทอดความรู้การใช้สารชีวภัณฑ์ป้องกันกำจัดแมลงศัตรูพืช (กรมส่งเสริมการเกษตร)</p> <p>2) อบรมให้ความรู้การเข้าสู่กระบวนการรับรองมาตรฐานสินค้าเกษตรปลอดภัย (GAP) (กรมวิชาการเกษตร)</p> <p>3) ใช้ตลาดนำการผลิตในการเลือกชนิดพืชและหาตลาดรองรับทั้งในเขตพื้นที่ความเหมาะสมและในเขตที่ไม่เหมาะสม และต้องการปรับเปลี่ยนชนิดพืช (สำนักงานพาณิชย์จังหวัด/สำนักงานสหกรณ์จังหวัด)</p>
<p>2. เขตเพาะเลี้ยงสัตว์น้ำ เนื้อที่ 22 ไร่</p>	<p>1) ส่งเสริมหรือให้คำแนะนำการเพาะเลี้ยงและดูแลสัตว์น้ำ (กรมประมง)</p> <p>2) ควบคุมการปล่อยของเหลือทิ้งจากโรงงานอุตสาหกรรม (สำนักงานอุตสาหกรรมจังหวัด)</p> <p>3) โครงการสร้างความเข้มแข็งกลุ่มการผลิตด้านการเกษตร (กรมประมง)</p>
<p>3. พื้นที่แหล่งน้ำ เนื้อที่ 581 ไร่</p>	<p>1) สร้างปฏิทินการ เปิด-ปิด ประตูระบายน้ำอย่างเป็นระบบ (กรมชลประทาน)</p> <p>2) ควบคุมการปล่อยเหลือทิ้งจากโรงงานอุตสาหกรรม (สำนักงานอุตสาหกรรมจังหวัด)</p> <p>3) โครงการพัฒนาระบบชลประทานด้วยนวัตกรรม (กรมชลประทาน)</p> <p>4) โครงการเพิ่มประสิทธิภาพการกักเก็บน้ำ (กรมชลประทาน)</p> <p>5) โครงการพัฒนาโครงการชลประทานเดิม (กรมชลประทาน)</p> <p>6) โครงการเพิ่มประสิทธิภาพการส่งและระบายน้ำ (กรมชลประทาน)</p>

แผนการใช้ที่ดินตำบลบางยาง อำเภอกระทุ่มแบน จังหวัดสมุทรสาคร

ตารางที่ 7-3 เป้าหมายการดำเนินงานและงบประมาณ ตำบลบางยาง อำเภอกระทุ่มแบน จังหวัดสมุทรสาคร

เขตการใช้ที่ดิน	งาน/โครงการ/กิจกรรม	หน่วยนับ	เป้าหมาย					รวม	งบประมาณ (บาท)					รวม	หน่วยงานรับผิดชอบ
			2567	2568	2569	2570	2571		2567	2568	2569	2570	2571		
	1. การฟื้นฟูและบำบัดน้ำเสีย													65,000	
เขตทำนา/ไม้ผล/ไม้ยืนต้น/พืชทางเลือก/เขตเพาะเลี้ยงสัตว์น้ำ	1.1 ผลិតสารบำบัดน้ำเสียจากสารเร่งซูเปอร์ พด.6	ลิตร	1,000	1,000	1,000	1,000	1,000	5,000	13,000	13,000	13,000	13,000	13,000	65,000	พด.
	2. การควบคุมแมลงศัตรูพืช													65,000	
เขตทำนา/ไม้ผล/ไม้ยืนต้น/พืชทางเลือก/เขตเพาะเลี้ยงสัตว์น้ำ	2.1 ผลิตสารควบคุมแมลงศัตรูพืชจากสารเร่งซูเปอร์ พด.7	ลิตร	1,000	1,000	1,000	1,000	1,000	5,000	13,000	13,000	13,000	13,000	13,000	65,000	พด.

แผนการใช้ที่ดินตำบลบางยาง อำเภอกระทุ่มแบน จังหวัดสมุทรสาคร

ตารางที่ 7-3 (ต่อ)

เขตการใช้ที่ดิน	งาน/โครงการ/กิจกรรม	หน่วยนับ	เป้าหมาย					รวม	งบประมาณ					รวม	หน่วยงานรับผิดชอบ	
			2567	2568	2569	2570	2571		2567	2568	2569	2570	2571			
	3. การลดต้นทุนการผลิต														313,500	
เขตทำนา/ไม้ผล/ไม้ยืนต้น/พืชทางเลือก/เขตเพาะเลี้ยงสัตว์น้ำ	3.1 การส่งเสริมการผลิตและการใช้สารอินทรีย์	ราย	30	30	30	30	30	150	39,000	39,000	39,000	39,000	39,000	195,000	พด.	
เขตทำนา/ไม้ผล/ไม้ยืนต้น/พืชทางเลือก/เขตเพาะเลี้ยงสัตว์น้ำ	3.2 การส่งเสริมการปรับปรุงบำรุงดินด้วยพืชปุ๋ยสด	ไร่	20	20	20	20	20	100	300	300	300	300	300	1,500	พด.	
เขตทำนา/ไม้ผล/ไม้ยืนต้น/พืชทางเลือก/เขตเพาะเลี้ยงสัตว์น้ำ	3.3 การพัฒนากลุ่มเกษตรกรใช้สารอินทรีย์ลดการใช้สารเคมีทางการเกษตร	กลุ่ม	1	1	1	1	1	5	3,400	3,400	3,400	3,400	3,400	17,000	พด.	
เขตทำนา/ไม้ผล/ไม้ยืนต้น/พืชทางเลือก/เขตเพาะเลี้ยงสัตว์น้ำ	3.4 การรณรงค์โลกบดอซัง	ไร่	20	20	20	20	20	100	20,000	20,000	20,000	20,000	20,000	100,000	พด.	
รวมเป้าหมายดำเนินงานและงบประมาณ														268,500		

หมายเหตุ : งบประมาณที่กำหนดไว้นี้เป็นค่าประมาณเบื้องต้น อาจจะมีการเปลี่ยนแปลงตามที่ได้รับการจัดสรรให้ดำเนินการ

เอกสารอ้างอิง

บทที่ 1

องค์การบริหารส่วนตำบลบางยาง. 2566. องค์การบริหารส่วนตำบลบางยาง. แหล่งที่มา
<http://www.bangyang.go.th/personel.php?id=1>. 20 กรกฎาคม 2566.

บทที่ 2

กรมการพัฒนาชุมชน. 2566. ข้อมูลความจำเป็นพื้นฐาน (จปฐ.)รายจังหวัด รายอำเภอ และรายตำบล
ปี 2565. แหล่งที่มา :<https://ebmn.cdd.go.th/>. 1 มิถุนายน 2566.

กรมส่งเสริมการเกษตร. 2566. จำนวนครัวเรือนเกษตรกรที่ขึ้นทะเบียนเกษตรกร จำแนกรายจังหวัด รายอำเภอ
และรายตำบล (ณ เดือนมกราคม พ.ศ. 2566). แหล่งที่มา : <http://mvos2.gistda.or.th/>. 15 พฤษภาคม 2566

กรมอุตุนิยมวิทยา. 2566. ปริมาณน้ำฝนเฉลี่ยคาบ 30 ปี (พ.ศ. 2536-2565). กรมอุตุนิยมวิทยากระทรวงดิจิทัล
เพื่อเศรษฐกิจและสังคม, กรุงเทพฯ.

กองนโยบายและแผนการใช้ที่ดิน. 2566. แผนที่สภาพการใช้ที่ดิน ปี 2566 (ไฟล์ข้อมูล). กรมพัฒนาที่ดิน
กระทรวงเกษตรและสหกรณ์, กรุงเทพฯ.

สำนักเทคโนโลยีการสำรวจและทำแผนที่. 2566. แผนที่ขอบเขตตำบล ปี 2564 (ไฟล์ข้อมูล). กรมพัฒนาที่ดิน
กระทรวงเกษตรและสหกรณ์, กรุงเทพฯ.

สำนักบริหารการทะเบียน กรมการปกครอง. 2566. รายงานสถิติจำนวนประชากรและบ้าน รายจังหวัด
รายอำเภอ และรายตำบล (ณ เดือนธันวาคม พ.ศ. 2565). แหล่งที่มา :

<https://stat.bora.dopa.go.th/stat/statnew/statyear/#/TableTemplate/Area/statpop.1> พฤษภาคม 2566.

บทที่ 3

กรมทรัพยากรน้ำบาดาล. 2566. ปริมาณน้ำและจำนวนบ่อบาดาล ปี 2565. แหล่งที่มา:

<http://app.dgr.go.th/newpasutara/xml/search.php>, 26 พฤษภาคม 2566.

กองสำรวจดินและวิจัยทรัพยากรดิน. 2566. แผนที่ทรัพยากรดิน (ไฟล์ข้อมูล). กรมพัฒนาที่ดิน กระทรวงเกษตร
และสหกรณ์, กรุงเทพฯ.

บทที่ 5

บัณฑิต ต้นศิริ และ คำรณ ไทรพิง. 2542. คู่มือการประเมินคุณภาพที่ดิน. กองวางแผนการใช้ที่ดิน
กรมพัฒนาที่ดิน.

บทที่ 6

กลุ่มวางแผนการใช้ที่ดิน. 2566. แผนที่การใช้ที่ดิน (ไฟล์ข้อมูล). สำนักงานพัฒนาที่ดินเขต 10, ราชบุรี.

