



แผนการใช้ที่ดิน

ตำบลท่าเสา

อำเภอกระทุ่มแบน จังหวัดสมุทรสาคร



สถานีพัฒนาที่ดินสมุทรสาคร

สำนักงานพัฒนาที่ดินเขต 10

กรมพัฒนาที่ดิน

กระทรวงเกษตรและสหกรณ์ 2566

คำนำ

การจัดทำแผนการใช้ที่ดินดำเนินการตามรัฐธรรมนูญแห่งราชอาณาจักรไทย พ.ศ. 2560 มาตรา 72 (1) ที่ได้บัญญัติให้มีการวางแผนการใช้ที่ดินให้เหมาะสมกับศักยภาพของที่ดินตามหลักการพัฒนาอย่างยั่งยืนโดยแผนการใช้ที่ดินตำบลท่าเสา อำเภอกระทุ่มแบน จังหวัดสมุทรสาคร ได้นำแนวคิดของ FAO และ UNEP มาปรับใช้ คือ ความเหมาะสมทางกายภาพ ความเหมาะสมทางเศรษฐกิจ การยอมรับจากสังคม การสร้างความยั่งยืนให้สิ่งแวดล้อม และเสนอทางเลือกการใช้ที่ดินร่วมกับวิธีการที่จำเป็นอื่นๆ เช่น กระบวนการมีส่วนร่วมของชุมชน (Participatory Rural Appraisal : PRA) การประเมินคุณภาพที่ดิน เป็นต้น

กองนโยบายและแผนการใช้ที่ดินร่วมกับสำนักงานพัฒนาที่ดิน (สพข.) และสถานีพัฒนาที่ดิน (สพด.) ในการทำงานวางแผนการใช้ที่ดินระดับตำบล โดยพิจารณาภาพรวมของสภาพปัญหาในด้านต่างๆ ทั้งด้านกายภาพ เศรษฐกิจ และสังคม วิเคราะห์และสังเคราะห์ข้อมูลนำไปสู่การวางแผนการใช้ที่ดินที่สอดคล้องกับศักยภาพของพื้นที่โดยผ่านกระบวนการมีส่วนร่วมของชุมชน (PRA) ในการระบุปัญหา ความต้องการของเกษตรกรและผู้มีส่วนได้ส่วนเสีย ทั้งนี้ สพด. ได้จัดทำแผนกิจกรรม/โครงการ เพื่อขับเคลื่อนแผนการใช้ที่ดินให้เป็นรูปธรรมเพื่อให้เกษตรกรมีคุณภาพชีวิตที่ดีขึ้น มีการใช้ที่ดินอย่างถูกต้องเหมาะสม รักษาสิ่งแวดล้อมและอนุรักษ์ทรัพยากรในชุมชนให้เกิดความยั่งยืนต่อไป

สถานีพัฒนาที่ดินสมุทรสาคร
กันยายน 2566

สารบัญ

	หน้า
คำนำ	
สารบัญ	
สารบัญตาราง	
สารบัญรูป	
บทที่ 1	บทนำ
	1.1 ความสำคัญของการวางแผนการใช้ที่ดิน 1-1
	1.2 หลักการและเหตุผล 1-1
	1.3 วัตถุประสงค์ 1-1
	1.4 ระยะเวลาและสถานที่ดำเนินงาน 1-1
	1.5 ขั้นตอนการดำเนินงาน 1-2
	1.6 วิสัยทัศน์ตำบล 1-2
บทที่ 2	ข้อมูลทั่วไป
	2.1 ที่ตั้งและอาณาเขต 2-1
	2.2 การแบ่งส่วนการปกครอง 2-1
	2.3 สภาพภูมิประเทศ 2-2
	2.4 สภาพภูมิอากาศ 2-2
	2.5 สภาพการใช้ที่ดินในปัจจุบัน 2-4
	2.6 สภาพเศรษฐกิจและสังคม 2-6
บทที่ 3	สถานภาพของทรัพยากรธรรมชาติ
	3.1 ทรัพยากรป่าไม้ 3-1
	3.2 ทรัพยากรน้ำ 3-1
	3.3 ทรัพยากรดิน 3-2
บทที่ 4	กระบวนการมีส่วนร่วมของชุมชน (Participatory Rural Appraisal : PRA)
	4.1 การวิเคราะห์ผลจากการจัดทำกระบวนการมีส่วนร่วมของชุมชน (PRA) 4-1
	4.2 ระบบการปลูกพืชในปัจจุบัน 4-4
บทที่ 5	การประเมินคุณภาพที่ดิน
	5.1 หลักการประเมินคุณภาพที่ดินด้านกายภาพ 5-1
	5.2 พืชเศรษฐกิจที่สำคัญของตำบล 5-2
	5.3 ระดับความเหมาะสมของที่ดิน 5-2

สารบัญ (ต่อ)

		หน้า
บทที่ 6	แผนการใช้ที่ดิน	
	6.1 การวิเคราะห์ข้อมูลเพื่อการจัดทำแผนการใช้ที่ดินระดับตำบล	6-1
	6.2 แผนการใช้ที่ดิน	6-2
บทที่ 7	การขับเคลื่อนแผนการใช้ที่ดิน	
	7.1 ขั้นตอนการดำเนินงาน	7-1
	7.2 กิจกรรมของกรมพัฒนาที่ดินในเขตการใช้ที่ดินที่จะดำเนินการ ในปีงบประมาณ 2567	7-1
	7.3 กิจกรรมที่ขอสนับสนุนจากส่วนราชการอื่น	7-1
	7.4 ความต้องการของชุมชนและองค์กรปกครองส่วนท้องถิ่น	7-2
เอกสารอ้างอิง		8-1

สารบัญญัตราง

ตารางที่		หน้า
2-1	สถิติภูมิอากาศ ณ สถานีตรวจอากาศกรุงเทพมหานคร (ปี พ.ศ.2536-2565)	2-3
2-2	สภาพการใช้ที่ดิน ตำบลท่าเสา อำเภอกระทุ่มแบน จังหวัดสมุทรสาคร	2-4
2-3	จำนวนประชากรและครัวเรือนตำบลท่าเสา อำเภอกระทุ่มแบน จังหวัดสมุทรสาคร ปี 2565	2-6
2-4	จำนวนและสัดส่วนครัวเรือนเกษตรตำบลท่าเสา อำเภอกระทุ่มแบน จังหวัดสมุทรสาคร ปี 2565	2-7
2-5	รายได้-รายจ่ายเฉลี่ยครัวเรือนตำบลท่าเสา อำเภอกระทุ่มแบน จังหวัดสมุทรสาคร ปี 2565	2-8
3-1	สมบัติดิน ตำบลท่าเสา อำเภอกระทุ่มแบน จังหวัดสมุทรสาคร	3-3
5-1	ตัวอย่างการประเมินคุณภาพที่ดินด้านกายภาพของประเภทการใช้ประโยชน์ที่ดิน	5-2
5-2	ชั้นความเหมาะสมทางกายภาพของดิน ตำบลท่าเสา อำเภอกระทุ่มแบน จังหวัด สมุทรสาคร	5-3
6-1	เขตการใช้ที่ดิน ตำบลท่าเสา อำเภอกระทุ่มแบน จังหวัดสมุทรสาคร	6-3
7-1	กิจกรรมของกรมพัฒนาที่ดินในเขตเกษตรกรรมที่จะดำเนินการในปีงบประมาณ 2567-2571	7-3
7-2	สรุปกิจกรรมที่ขอรับการสนับสนุนจากส่วนราชการอื่นในเขตการใช้ที่ดิน	7-4
7-3	เป้าหมายการดำเนินงานและงบประมาณ ตำบลท่าเสา อำเภอกระทุ่มแบน จังหวัดสมุทรสาคร	7-5

สารบัญญรูป

รูปที่		หน้า
1-1	ขั้นตอนการวางแผนการใช้ที่ดินระดับตำบล	1-3
2-1	ขอบเขตการปกครองตำบลท่าเสา อำเภอกระทุ่มแบน จังหวัดสมุทรสาคร	2-1
2-2	กราฟสมดุลของน้ำเพื่อการเกษตร ปี พ.ศ. 2536-2565	2-3
2-3	แผนที่สภาพการใช้ที่ดิน ตำบลท่าเสา อำเภอกระทุ่มแบน จังหวัดสมุทรสาคร	2-6
3-1	แผนที่ทรัพยากรดิน ตำบลท่าเสา อำเภอกระทุ่มแบน จังหวัดสมุทรสาคร	3-4
4-1	การวิเคราะห์สถานการณ์โดยระบบ DPIS ของตำบลท่าเสา อำเภอกระทุ่มแบน จังหวัดสมุทรสาคร	4-3
4-2	ระบบการปลูกพืชในปัจจุบัน ตำบลท่าเสา อำเภอกระทุ่มแบน จังหวัดสมุทรสาคร	4-4
6-1	เขตการใช้ที่ดิน ตำบลท่าเสา อำเภอกระทุ่มแบน จังหวัดสมุทรสาคร	6-3

บทที่ 1 บทนำ

1.1 ความสำคัญของการวางแผนการใช้ที่ดิน

ตามรัฐธรรมนูญแห่งราชอาณาจักรไทย พุทธศักราช 2560 มาตรา 72 รัฐพึงดำเนินการเกี่ยวกับที่ดิน ทรัพยากรน้ำ และพลังงาน ดังต่อไปนี้

(1) วางแผนการใช้ที่ดินของประเทศ ให้เหมาะสมกับสภาพพื้นที่ และศักยภาพของที่ดิน ตามหลักการพัฒนาที่ยั่งยืน

(2) จัดให้มีการวางผังเมืองทุกระดับและบังคับการให้เป็นไปตามผังเมือง อย่างมีประสิทธิภาพ รวมตลอดทั้งพัฒนาเมืองให้มีความเจริญ โดยสอดคล้องกับความต้องการของประชาชนในพื้นที่

1.2 หลักการและเหตุผล

ปัจจุบันกรมพัฒนาที่ดินได้ดำเนินการวางแผนการใช้ที่ดินระดับประเทศเรียบร้อยแล้ว ซึ่งเป็นการวางกรอบเชิงนโยบายมุ่งเน้นการพัฒนาด้านการเกษตรให้เกิดความสมดุลและยั่งยืนและในขณะเดียวกันต้องอนุรักษ์ทรัพยากรธรรมชาติและสิ่งแวดล้อมควบคู่กับการรักษาคุณค่าทางศิลปวัฒนธรรม แต่ทั้งนี้เพื่อให้เกิดการใช้ประโยชน์ที่ดินในระดับพื้นที่อย่างมีประสิทธิภาพและรักษาฐานการผลิตด้านทรัพยากรธรรมชาติอย่างยั่งยืนตลอดห่วงโซ่อุปทาน แผนการใช้ที่ดินระดับตำบลจึงถูกนำมาใช้เป็นเครื่องมือเพื่อขับเคลื่อนการดำเนินงานดังกล่าว

ทั้งนี้กรมพัฒนาที่ดินได้จัดทำแผนปฏิบัติการราชการกรมพัฒนาที่ดินระยะ 5 ปี ช่วงปี 2566-2570 เพื่อให้บรรลุตามวิสัยทัศน์ที่กำหนดไว้ คือ “เป็นองค์การอัจฉริยะทางดิน เพื่อขับเคลื่อนการใช้ที่ดินอย่างเหมาะสม 15 ล้านไร่ ภายในปี 2570” ซึ่งในส่วนของประเด็นการพัฒนาที่ 2 บริหารจัดการทรัพยากรดินและที่ดินด้วยชุดข้อมูลที่มีมูลค่าสูง (High Value Dataset) ซึ่งมีเป้าหมาย คือ การนำชุดข้อมูลที่มีมูลค่าสูง (High Value Dataset) ไปใช้ในการบริหารจัดการทางการเกษตร ในส่วนของตัวชี้วัด บริหารจัดการทรัพยากรดินและที่ดินบนพื้นฐานของชุดข้อมูลที่มีมูลค่าสูง (High Value Dataset) ร้อยละ 100 กลยุทธ์ที่ 2 ยุกระดับแผนการใช้ที่ดินไปสู่การปฏิบัติ ได้กำหนดให้ ร้อยละของแผนการใช้ที่ดินระดับตำบลที่จัดทำแล้วเสร็จทั้งประเทศ ภายใน ปี 2570 (ไม่น้อยกว่า ร้อยละ 80) เป็นตัวชี้วัดหนึ่งของกลยุทธ์ดังกล่าว

1.3 วัตถุประสงค์

1.3.1 เพื่อรักษาเสถียรภาพของทรัพยากรให้เกิดความสมดุลและยั่งยืนภายใต้การพัฒนาด้านต่างๆ ของตำบล

1.3.2 เพื่อให้การใช้ที่ดินมีผลตอบแทนสูงสุดต่อหน่วยเนื้อที่อย่างยั่งยืน

1.3.3 เพื่อให้เกิดการกำหนดแผนงาน โครงการ กิจกรรมที่สอดคล้องกับแผนการใช้ที่ดินที่กำหนดขึ้นและอยู่บนหลักการของรูปแบบเศรษฐกิจ BCG

1.4 ระยะเวลาและสถานที่ดำเนินงาน

1.4.1 ระยะเวลา 1 ตุลาคม 2565 –30 กันยายน 2566

1.4.2 สถานที่ ตำบลท่าเสา อำเภอกระทุ่มแบน จังหวัดสมุทรสาคร

1.5 ขั้นตอนการดำเนินงาน

1.5.1 รวบรวมข้อมูลปฐมภูมิและทุติยภูมิ ประกอบด้วย

1) ด้านกายภาพ ได้แก่ ทรัพยากรดิน ทรัพยากรน้ำ ทรัพยากรป่าไม้ ภูมิอากาศ สภาพการใช้ที่ดิน เขตป่าไม้ตามกฎหมายและมติคณะรัฐมนตรี ฯ

2) ด้านเศรษฐกิจและสังคม ได้แก่ การถือครองที่ดิน ลักษณะทางเศรษฐกิจของตำบล จำนวนประชากร ฯ

3) ด้านนโยบายและข้อกำหนดที่เกี่ยวข้อง ได้แก่ ยุทธศาสตร์ แผนการปฏิรูปประเทศ แผนพัฒนาเศรษฐกิจและสังคมแห่งชาติฉบับที่ 13 ยุทธศาสตร์ภาค แผนพัฒนากลุ่มจังหวัด แผนพัฒนาจังหวัด แผนพัฒนาการเกษตรและสหกรณ์ แผนพัฒนาท้องถิ่น 4 ปี ขององค์การบริหารส่วนจังหวัด เทศบาลตำบลหรือองค์การบริหารส่วนตำบล ฯ

1.5.2 จัดทำกระบวนการมีส่วนร่วมของชุมชน (Participatory Rural Appraisal : PRA) เพื่อรับฟังความคิดเห็น ประเด็นปัญหา ความต้องการด้านต่าง ๆ ขององค์การปกครองส่วนท้องถิ่นและเกษตรกรใน ตำบล

1.5.3 ประเมินคุณภาพของที่ดินของพืชเศรษฐกิจหลักและพืชทางเลือกที่มีมูลค่าของตำบล

1.5.4 สังเคราะห์ข้อมูลจากข้อ 1.5.1 ถึง 1.5.3 เพื่อใช้ประกอบการวางแผนการใช้ที่ดิน

1.5.5 กำหนด (ร่าง) แผนการใช้ที่ดินระดับตำบล

1.5.6 รับฟังความคิดเห็นของผู้มีส่วนได้ส่วนเสียต่อ (ร่าง) แผนการใช้ที่ดินที่กำหนดขึ้น

1.5.7 ปรับปรุง (ร่าง) แผนการใช้ที่ดินเพื่อจัดทำแผนการใช้ที่ดินฉบับสมบูรณ์

1.5.8 นำแผนการใช้ที่ดินเข้าสู่คณะทำงานวิชาการของเขตฯ เพื่อตรวจสอบความครบถ้วน /สมบูรณ์ของเนื้อหาและองค์ประกอบ

1.5.9 เผยแพร่แผนการใช้ที่ดินเพื่อนำไปสู่การขับเคลื่อนการดำเนินงาน ประกอบด้วย

1) องค์การปกครองส่วนท้องถิ่น นำแผนที่การใช้ที่ดินที่จัดทำขึ้นไปประกอบการจัดทำแผนการพัฒนาของตำบลเพื่อนำไปสู่การของบประมาณที่มีความสอดคล้องกับศักยภาพด้านการผลิตและ สถานภาพของ ทรัพยากรของตำบล

2) กรมพัฒนาที่ดิน โดยสำนักงานพัฒนาที่ดินจังหวัด กำหนดแผนงาน/โครงการ/กิจกรรม ที่สอดคล้องกับแผนการใช้ที่ดินที่กำหนดขึ้นในแต่ละเขตและสามารถใช้ประกอบการของบประมาณในพื้นที่อย่างมี หลักการและเป็นที่ยอมรับ

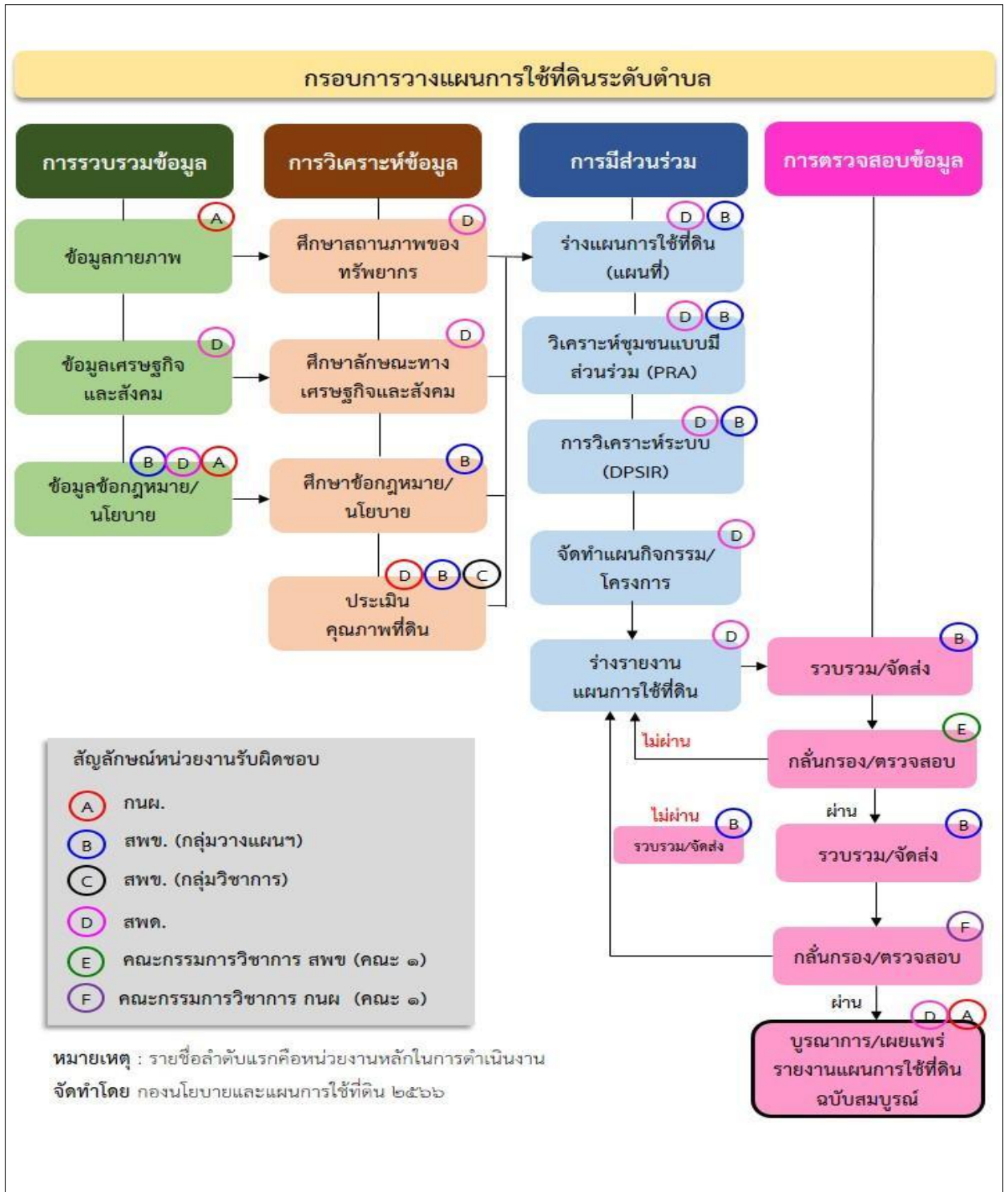
3) หน่วยงานราชการอื่น ๆ สามารถใช้เป็นข้อมูลพื้นฐานประกอบแผนงาน/โครงการ/กิจกรรม ที่สอดคล้องกับแผนการใช้ที่ดินที่กำหนดขึ้นในแต่ละเขต

ขั้นตอนการวางแผนการใช้ที่ดินระดับตำบลแสดงดังรูปที่ 1-1

1.6 วิสัยทัศน์ของตำบล

ตำบลท่าเสาน่าอยู่ ชุมชนเข้มแข็ง การบริหารบ้านเมืองด้วยหลักธรรมาภิบาล แหล่งเรียนรู้เกษตรกรรม แบบเศรษฐกิจพอเพียง สืบสานวัฒนธรรมประเพณีอย่างยั่งยืน

(ที่มา <https://thasao-smk.go.th/public/list/data/detail/id/982/menu/1196/page/1/catid/79>)



รูปที่ 1-1 ขั้นตอนการวางแผนการใช้ที่ดินระดับตำบล

2.3 สภาพภูมิประเทศ

ลักษณะพื้นที่ทั่วไปส่วนใหญ่เป็นที่ราบลุ่ม สภาพพื้นที่ราบเรียบถึงค่อนข้างราบเรียบ ด้านทิศตะวันตกติดกับแม่น้ำท่าจีน เป็นส่วนหนึ่งของลุ่มน้ำท่าจีน มีแหล่งน้ำที่สำคัญ เช่น แม่น้ำท่าจีน คลองไหลหล้า คลองท่าเสา คลองบางกรูด

2.4 สภาพภูมิอากาศ

จากการศึกษาสถิติภูมิอากาศ (ปี พ.ศ.2536-2565) พบว่า ตำบลท่าเสา อำเภอกระทุ่มแบน จังหวัดสมุทรสาคร มีรายละเอียดดังนี้

2.4.1 อุณหภูมิ

มีอุณหภูมิโดยเฉลี่ยทั้งปี 29.0 องศาเซลเซียส อุณหภูมิสูงสุดเฉลี่ย 33.8 องศาเซลเซียส ในเดือนเมษายน และอุณหภูมิต่ำสุดเฉลี่ย 25.6 องศาเซลเซียส ในเดือนธันวาคม

2.4.2 ปริมาณน้ำฝน

มีปริมาณน้ำฝนรวมทั้งปี 1,754.6 มิลลิเมตร มีฝนตกประมาณ 132 วัน เดือนที่มีฝนตกมากที่สุด ในเดือนกันยายน มีปริมาณฝน 348.6 มิลลิเมตร และมีฝนตกประมาณ 22 วัน

2.4.3 สมดุลน้ำเพื่อการเกษตร

จากข้อมูลสถิติภูมิอากาศในคาบ 30 ปี (ปี พ.ศ.2536-2565) ณ สถานีตรวจอากาศกรุงเทพมหานคร ได้นำมาวิเคราะห์สมดุลของน้ำเพื่อการเกษตร ซึ่งเป็นการวิเคราะห์หาช่วงฤดูกาลเพาะปลูกพืช ตลอดจนช่วงระยะเวลาที่พืชเสี่ยงต่อการขาดน้ำ ข้อมูลที่นำมาวิเคราะห์ คือ ปริมาณน้ำฝน และศักยภาพการคายระเหยน้ำอ้างอิง (ETO) ซึ่งคำนวณด้วยโปรแกรม Cropwat for Windows Version 8.0 โดยใช้สมการ Penman-Monteith สามารถสรุปสมดุลของน้ำเพื่อการเกษตรในเขตอาศัยน้ำฝนได้ดังนี้

ช่วงที่เหมาะสมต่อการปลูกพืช เป็นช่วงที่ค่าปริมาณน้ำฝนมากกว่าค่า 0.5 การระเหยจากผิวดินและการคายน้ำของพืช เป็นช่วงที่ดินมีความชุ่มชื้นพอเหมาะต่อการเพาะปลูกพืช เป็นช่วงที่ดินมีความชุ่มชื้นพอเหมาะต่อการเพาะปลูกพืช ซึ่งช่วงนี้เริ่มตั้งแต่ต้นเดือนเมษายนถึงกลางเดือนพฤศจิกายน

ช่วงที่มีน้ำมากเกินพอ เป็นช่วงที่ค่าปริมาณน้ำฝนมากกว่าค่าการระเหยจากผิวดินและการคายน้ำของพืช ซึ่งช่วงนี้เริ่มตั้งแต่ปลายเดือนเมษายนถึงต้นเดือนพฤศจิกายน

ช่วงขาดน้ำ เป็นช่วงฤดูแล้งที่ค่าปริมาณน้ำฝนน้อยกว่าค่า 0.5 การระเหยจากผิวดินและการคายน้ำของพืช ซึ่งพืชอาจเสียหายจากการขาดแคลนน้ำได้ ซึ่งช่วงนี้เริ่มตั้งกลางเดือนพฤศจิกายนถึงต้นเดือนเมษายน (ตารางที่ 2-1 และรูปที่ 2-2)

แผนการใช้ที่ดินตำบลท่าเสา อำเภอกระทุ่มแบน จังหวัดสมุทรสาคร

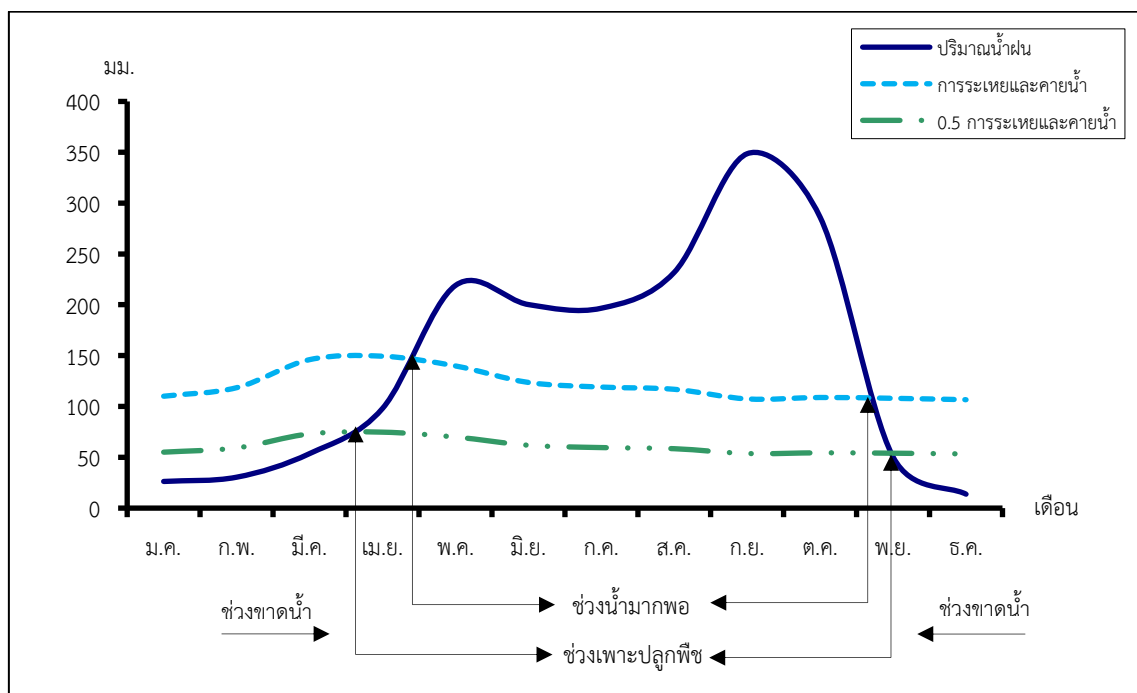
ตารางที่ 2-1 สถิติภูมิอากาศ ณ สถานีตรวจอากาศกรุงเทพมหานคร¹ (ปี พ.ศ.2536-2565)

เดือน	อุณหภูมิ (°C)			ความชื้นสัมพัทธ์ (%)	ปริมาณน้ำฝน (มม.)	จำนวนวันที่ฝนตก (วัน)	ศักยภาพการคายระเหยน้ำ (มม.)	ปริมาณฝนใช้การ ² (มม.)
	ต่ำสุด	สูงสุด	เฉลี่ย					
ม.ค.	23.5	32.8	27.5	67.0	26.2	2.9	110.1	25.1
ก.พ.	24.9	33.7	28.6	71.0	30.4	3.0	118.4	28.9
มี.ค.	26.5	34.7	29.8	73.0	53.6	4.3	146.0	49.0
เม.ย.	27.2	35.7	30.7	72.0	98.0	7.0	149.4	82.6
พ.ค.	26.9	35.1	30.3	75.0	219.0	15.3	139.8	142.3
มิ.ย.	26.5	34.2	29.8	75.0	200.2	16.5	123.6	136.1
ก.ค.	26.2	33.5	29.3	76.0	196.6	17.8	119.0	134.8
ส.ค.	26.0	33.4	29.0	77.0	231.9	19.6	116.9	145.9
ก.ย.	25.5	33.2	28.6	80.0	348.6	21.7	107.4	159.9
ต.ค.	25.3	33.1	28.5	78.0	286.1	17.0	108.8	153.6
พ.ย.	24.9	33.2	28.5	69.0	50.3	5.5	108.0	46.3
ธ.ค.	23.3	32.4	27.3	64.0	13.7	1.8	106.6	13.4
เฉลี่ย	25.6	33.8	29.0	73.1	-	-	-	-
รวม	-	-	-	-	1,754.6	132.4	1,454.1	1,117.9

หมายเหตุ : ¹ เป็นสถานีตรวจอากาศที่ใกล้พื้นที่ตำบลมากที่สุด

² จากการคำนวณโดยโปรแกรม Cropwat for Windows Version 8.0

ที่มา : กรมอุตุนิยมวิทยา (2566)



รูปที่ 2-2 กราฟสมดุลของน้ำเพื่อการเกษตร ปี พ.ศ. 2536-2565

2.5 สภาพการใช้ที่ดินปัจจุบัน

สภาพการใช้ที่ดินตำบลท่าเสา อำเภอกระทุ่มแบน จังหวัดสมุทรสาคร ซึ่งสำรวจโดยกลุ่มวิเคราะห์สภาพการใช้ที่ดิน (2566) ประกอบด้วยประเภทการใช้ที่ดินต่าง ๆ ดังนี้

2.5.1 พื้นที่ชุมชนและสิ่งปลูกสร้าง มีเนื้อที่ 3,509 ไร่ หรือร้อยละ 35.10 ของเนื้อที่ตำบล

2.5.2 พื้นที่เกษตรกรรม มีเนื้อที่ 5,298 ไร่ หรือร้อยละ 52.98 ของเนื้อที่ตำบล ประกอบด้วย การใช้ประโยชน์ที่ดินด้านเกษตรกรรมต่าง ๆ ดังต่อไปนี้

- 1) พื้นที่นา มีเนื้อที่ 2,118 ไร่ หรือร้อยละ 21.18 ของเนื้อที่ตำบล ได้แก่ นาไร่ นาข้าว
- 2) ไม้ผล มีเนื้อที่ 1,148 ไร่ หรือร้อยละ 11.48 ของเนื้อที่ตำบล ได้แก่ มะพร้าว มะพร้าว/มะม่วง มะม่วง ไม้ผลผสม กล้าย เป็นต้น
- 3) พืชสวน มีเนื้อที่ 950 ไร่ หรือร้อยละ 9.50 ของเนื้อที่ตำบล ได้แก่ พืชผัก ไม้ดอก ไม้ประดับ
- 4) พุ่หญ้าเลี้ยงสัตว์และโรงเรือนเลี้ยงสัตว์ มีเนื้อที่ 10 ไร่ หรือร้อยละ 0.10 ของเนื้อที่ตำบล ได้แก่ พุ่หญ้าเลี้ยงสัตว์
- 5) สถานที่เพาะเลี้ยงสัตว์น้ำ มีเนื้อที่ 1,072 ไร่ หรือร้อยละ 10.72 ของเนื้อที่ตำบล ได้แก่ สถานที่เพาะเลี้ยงสัตว์น้ำไร่ สถานที่เพาะเลี้ยงปลา สถานที่เพาะเลี้ยงกุ้ง

2.5.3 พื้นที่แหล่งน้ำ มีเนื้อที่ 614 ไร่ หรือร้อยละ 6.14 ของเนื้อที่ตำบล ได้แก่ แม่น้ำ ลำห้วย ลำคลอง บ่อน้ำในไร่นา

2.5.4 พื้นที่เบ็ดเตล็ด มีเนื้อที่ 578 ไร่ หรือร้อยละ 5.78 ของเนื้อที่ตำบล ได้แก่ พุ่หญ้าธรรมชาติ พุ่หญ้าสลับไม้ พุ่ม/ไม้ละเมาะ พื้นที่ลุ่ม พื้นที่ถม ที่ทิ้งขยะ

ตารางที่ 2-2 สภาพการใช้ที่ดิน ตำบลท่าเสา อำเภอกระทุ่มแบน จังหวัดสมุทรสาคร

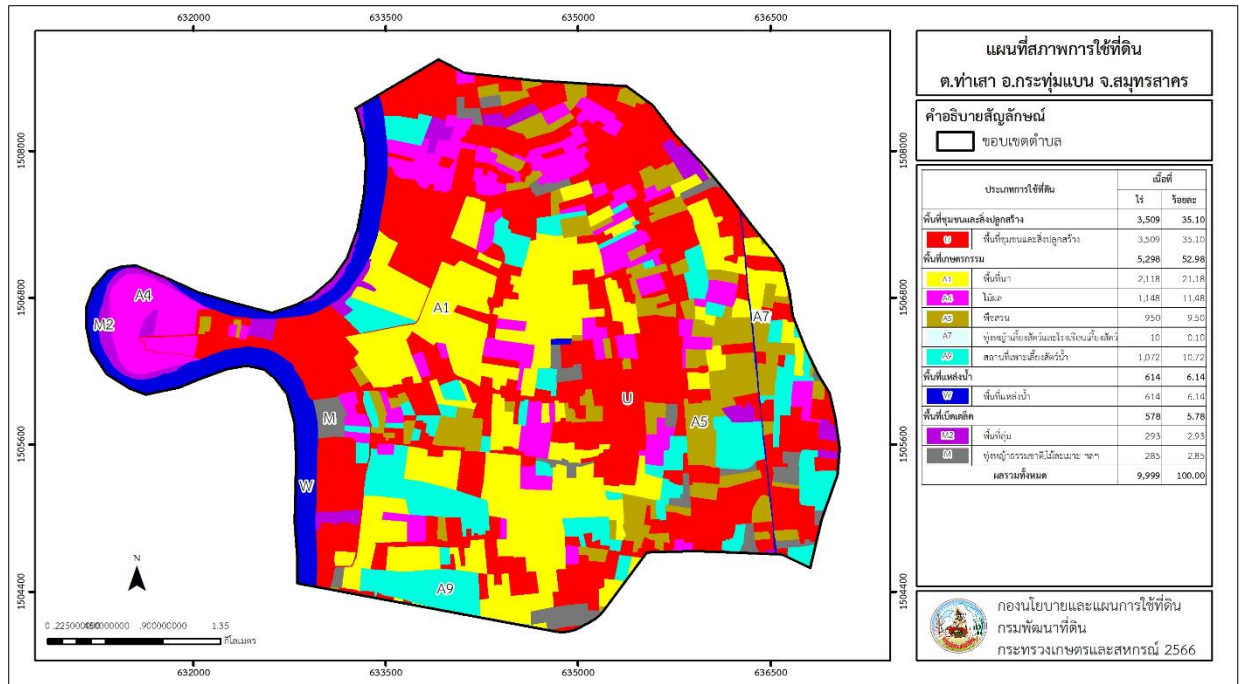
หน่วยแผนที่	ประเภทการใช้ที่ดิน	เนื้อที่	
		ไร่	ร้อยละ
U	พื้นที่ชุมชนและสิ่งปลูกสร้าง	3,509	35.10
U101	ตัวเมืองและย่านการค้า	213	2.13
U201	หมู่บ้านบนพื้นราบ	1,065	10.65
U201/A401	หมู่บ้านบนพื้นราบ/ไม้ผลผสม	76	0.76
U201/A405	หมู่บ้านบนพื้นราบ/มะพร้าว	107	1.07
U301	สถานที่ราชการและสถาบันต่าง ๆ	7	0.07
U405	ถนน	40	0.40
U502	โรงงานอุตสาหกรรม	1,851	18.52
U600	สถานที่ร้าง	150	1.50
A	พื้นที่เกษตรกรรม	5,298	52.98
A100	นาไร่	404	4.04
A101	นาข้าว	1,714	17.14
A401	ไม้ผลผสม	55	0.55

แผนการใช้ที่ดินตำบลท่าเสา อำเภอกระทุ่มแบน จังหวัดสมุทรสาคร

ตารางที่ 2-2 (ต่อ)

หน่วยแผนที่	ประเภทการใช้ที่ดิน	เนื้อที่	
		ไร่	ร้อยละ
A405	มะพร้าว	665	6.65
A405/A407	มะพร้าว/มะม่วง	208	2.08
A407	มะม่วง	109	1.09
A411	กล้วย	42	0.42
A411/A422	กล้วย/มะนาว	15	0.15
A413	ลำไย	1	0.01
A422	มะนาว	40	0.40
A426	แก้วมังกร	13	0.13
A502	พืชผัก	817	8.17
A503	ไม้ดอก ไม้ประดับ	133	1.33
A701	ทุ่งหญ้าเลี้ยงสัตว์	10	0.10
A900	สถานที่เพาะเลี้ยงสัตว์น้ำร้าง	335	3.35
A902	สถานที่เพาะเลี้ยงปลา	617	6.17
A903	สถานที่เพาะเลี้ยงกุ้ง	120	1.20
M	พื้นที่เบ็ดเตล็ด	578	5.78
M101	ทุ่งหญ้าธรรมชาติ	37	0.37
M102	ทุ่งหญ้าสลับไม้พุ่ม/ไม้ละเมาะ	75	0.75
M201	พื้นที่ลุ่ม	293	2.93
M405	พื้นที่ถม	168	1.68
M701	ที่ทิ้งขยะ	5	0.05
W	พื้นที่แหล่งน้ำ	614	6.14
W101	แม่น้ำ ลำห้วย ลำคลอง	609	6.09
W202	บ่อน้ำในไร่นา	5	0.05
ผลรวมทั้งหมด		9,999	100.00

แผนการใช้ที่ดินตำบลท่าเสา อำเภอกระทุ่มแบน จังหวัดสมุทรสาคร



รูปที่ 2-3 แผนที่สภาพการใช้ที่ดิน ตำบลท่าเสา อำเภอกระทุ่มแบน จังหวัดสมุทรสาคร

2.6 สภาพเศรษฐกิจและสังคม

2.6.1 ประชากร

จากหลักฐานทะเบียนราษฎรของกรมการปกครอง กระทรวงมหาดไทย ณ เดือนธันวาคม 2565 พบว่า ประชากรที่อาศัยในพื้นที่ตำบลท่าเสามีประชากรรวม 7,810 คน แยกเป็นชาย 3,831 คน เป็นหญิง 3,979 คน ความหนาแน่นโดยเฉลี่ย 488.13 คนต่อตารางกิโลเมตร มีจำนวนครัวเรือนทั้งหมด 4,157 ครัวเรือน เป็นครัวเรือนเกษตรที่มาขึ้นทะเบียนกรมส่งเสริมการเกษตร 259 ครัวเรือน หรือร้อยละ 6.23 ของจำนวนครัวเรือนทั้งหมด และเป็นครัวเรือนที่ประกอบอาชีพอื่นๆ ครัวเรือนเกษตรที่ไม่ได้มาขึ้นทะเบียนกรมส่งเสริมการเกษตร 3,898 ครัวเรือน หรือร้อยละ 93.77 ของจำนวนครัวเรือนทั้งหมด ดังรายละเอียดในตารางที่ 2-3 ถึง 2-5

ตารางที่ 2-3 จำนวนประชากรและครัวเรือนตำบลท่าเสา อำเภอกระทุ่มแบน จังหวัดสมุทรสาคร ปี 2565

พื้นที่	จำนวน ครัวเรือน	จำนวนประชากร (คน)		
		ชาย	หญิง	รวม
ตำบลท่าเสา	4,157	3,831	3,979	7,810
หมู่ที่ 1 เก้า	744	907	998	1,905
หมู่ที่ 2 คลองน้อย	925	802	821	1,623
หมู่ที่ 3 คลองแนวลิขิต	709	546	535	1,081
หมู่ที่ 4 รางกระทุ่ม	329	257	285	542
หมู่ที่ 5 ศาลเจ้าอาม้า	773	791	829	1,620
หมู่ที่ 6 ท้องคุ้ง	88	132	126	258
หมู่ที่ 7 ท่าเสาพัฒนา	415	171	149	320
หมู่ที่ 8 ศาลเจ้าตึก	174	225	236	461

ที่มา : กรมการปกครอง (2566)

ตารางที่ 2-4 จำนวนและสัดส่วนครัวเรือนเกษตรตำบลท่าเสา อำเภอกระทุ่มแบน จังหวัดสมุทรสาคร ปี 2565

รายการ	จำนวน (ครัวเรือน)	ร้อยละ
จำนวนครัวเรือนทั้งหมด ¹⁾	4,157	100.00
- จำนวนครัวเรือนเกษตรที่มากขึ้นทะเบียนกรมส่งเสริมการเกษตร ²⁾	259	6.23
- จำนวนครัวเรือนที่ประกอบอาชีพอื่นๆ และจำนวนครัวเรือนเกษตรที่ไม่ได้มากขึ้นทะเบียนฯ	3,898	93.77

ที่มา : 1) กรมการปกครอง (2566)

2) กรมส่งเสริมการเกษตร (2566)

2.6.2 การถือครองที่ดิน

จากข้อมูลกรมการปกครอง ณ เดือนธันวาคม 2565 ตำบลท่าเสา มีจำนวนครัวเรือนทั้งหมด 4,157 ครัวเรือน โดยถือครองที่ดินเฉลี่ยครัวเรือนละ 2.41 ไร่

2.6.3 ลักษณะทางเศรษฐกิจและการประกอบอาชีพ

ประชากรในตำบลท่าเสาประกอบอาชีพเกษตรกรรม ค้าขาย รับราชการ รับจ้างทั่วไป และอื่นๆ มีเกษตรกรบางครัวเรือนประกอบอาชีพหลายอย่างควบคู่กันไป สำหรับพืชที่เกษตรกรปลูกเป็นอาชีพหลัก ได้แก่ มะพร้าว และข้าวนาปี ทางด้านการเลี้ยงสัตว์เกษตรกรจะมีการเลี้ยงไว้เพื่อบริโภคหากเหลือจึงจำหน่ายเป็นรายได้เสริม

2.6.4 ด้านรายได้-รายจ่าย

จากข้อมูลพื้นฐาน จปฐ. (กรมการพัฒนาชุมชน, 2566) พบว่า รายได้ครัวเรือนเฉลี่ยปีละ 521,757.57 บาท รายได้บุคคลเฉลี่ยปีละ 207,401.77 บาท รายจ่ายครัวเรือนเฉลี่ยปีละ 326,143.77 บาท รายจ่ายบุคคลเฉลี่ยปีละ 129,644.11 บาท เมื่อพิจารณาจะเห็นว่ารายได้ครัวเรือนมากกว่ารายจ่ายครัวเรือนปีละ 195,613.8 บาท และรายได้บุคคลมากกว่ารายจ่ายบุคคลปีละ 77,757.66 บาท ดังรายละเอียดในตารางที่ 2-5

แผนการใช้ที่ดินตำบลท่าเสา อำเภอกระทุ่มแบน จังหวัดสมุทรสาคร

ตารางที่ 2-5 รายได้-รายจ่ายเฉลี่ยครัวเรือนตำบลท่าเสา อำเภอกระทุ่มแบน จังหวัดสมุทรสาคร ปี 2565

พื้นที่	แหล่งรายได้ของครัวเรือน (บาท/ปี)				รายได้ครัวเรือนเฉลี่ย (บาท/ปี)	รายได้บุคคลเฉลี่ย (บาท/ปี)	รายจ่ายครัวเรือนเฉลี่ย (บาท/ปี)	รายจ่ายบุคคลเฉลี่ย (บาท/ปี)
	อาชีพหลัก	อาชีพรอง	รายได้อื่น	ทำ-หาเอง				
ตำบลท่าเสา	465,333.78	37,544.19	18,323.95	555.64	521,757.57	207,401.77	326,143.77	129,644.11
หมู่ที่ 1 เก้า	587,368.42	3,421.05	26,526.32	-	617,315.79	209,446.43	583,894.74	198,107.14
หมู่ที่ 2 คลองน้อย	755,391.90	2,975.35	23,417.25	-	781,784.51	245,333.48	294,551.41	92,433.81
หมู่ที่ 3 คลองแนวลิขิต	294,763.90	50,718.53	17,677.06	1,707.67	364,867.16	197,242.52	231,250.80	125,011.23
หมู่ที่ 4 รางกระทุ่ม	289,824.43	1,526.72	-	-	291,351.15	107,210.67	155,015.27	57,042.13
หมู่ที่ 5 ศาลเจ้าอาม้า	401,315.23	93,807.16	21,651.51	698.98	517,472.89	291,426.27	296,788.08	167,142.75
หมู่ที่ 6 ท้องคุ้ง	451,639.34	-	0.00	0.00	451,639.34	106,782.95	237,491.80	56,151.16
หมู่ที่ 7 ท่าเสาพัฒนา	342,798.45	80,563.57	15,187.75	1,412.56	439,962.33	209,428.56	264,348.23	125,833.66
หมู่ที่ 8 ศาลเจ้าตึก	376,300.00	3,000.00	-	-	379,300.00	112,218.93	214,400.00	63,431.95

ที่มา : กรมการพัฒนาชุมชน (2566)

บทที่ 3

สถานภาพของทรัพยากรธรรมชาติ

การศึกษาสถานภาพของทรัพยากรธรรมชาติในพื้นที่ตำบลท่าเสา อำเภอกระทุ่มแบน จังหวัดสมุทรสาคร ได้แก่ ทรัพยากรป่าไม้ ทรัพยากรน้ำ และทรัพยากรดิน ซึ่งเป็นทรัพยากรกายภาพที่สำคัญต่อการทำการเกษตร ดังนั้นจึงจำเป็นต้องทราบว่าทรัพยากรธรรมชาติแต่ละชนิดปัจจุบันมีสถานะอย่างไร เพื่อใช้เป็นข้อมูลประกอบการวางแผนการใช้ที่ดินซึ่งจะนำไปสู่การกำหนดแผนงาน โครงการ กิจกรรม รวมถึงมาตรการต่าง ๆ เพื่อการพัฒนาพื้นที่อย่างมีประสิทธิภาพต่อไป โดยมีรายละเอียดดังนี้

3.1 ทรัพยากรป่าไม้

3.1.1 ป่าไม้ตามกฎหมายและมติคณะรัฐมนตรี

1) ป่าอนุรักษ์ ไม่พบพื้นที่ป่าอนุรักษ์ (เขตอุทยานแห่งชาติ เขตรักษาพันธุ์สัตว์ป่า เขตวนอุทยาน เขตห้ามล่าสัตว์ป่า) ในพื้นที่

2) ป่าสงวนแห่งชาติ ได้มีการจำแนกเขตการใช้ประโยชน์ทรัพยากรและที่ดินป่าไม้ในพื้นที่ป่าสงวนแห่งชาติ ตามมติคณะรัฐมนตรี วันที่ 10 มีนาคม 2535 และ 17 มีนาคม 2535 แบ่งออกเป็น 3 เขต ประกอบด้วย เขตพื้นที่ป่าเพื่อการอนุรักษ์ (Zone C) เขตพื้นที่ป่าเพื่อเศรษฐกิจ (Zone E) และเขตพื้นที่ป่าที่เหมาะสมต่อการเกษตร (Zone A) จากการวิเคราะห์ข้อมูลไม่พบพื้นที่ป่าสงวนแห่งชาติในพื้นที่

3.1.2 **ชั้นคุณภาพลุ่มน้ำ** (มติคณะรัฐมนตรี วันที่ 28 พฤษภาคม 2528) จากการวิเคราะห์ข้อมูล พบชั้นคุณภาพลุ่มน้ำในพื้นที่ คือ พื้นที่ลุ่มน้ำชั้นที่ 5 เนื้อที่ 9,999 ไร่

ทั้งนี้ เนื้อที่ดังกล่าวข้างต้นคำนวณด้วยระบบสารสนเทศภูมิศาสตร์ เป็นเนื้อที่เบื้องต้นเท่านั้น ไม่สามารถใช้อ้างอิงได้ทางกฎหมาย

3.2 ทรัพยากรน้ำ

3.2.1 ปริมาณน้ำฝน พบว่าในพื้นที่ตำบลท่าเสา มีปริมาณน้ำฝนเฉลี่ยในคาบ 30 ปี (พ.ศ.2536-2565) 1,754.6 มิลลิเมตรต่อปี

3.2.2 **น้ำผิวดิน** หมายถึง แม่น้ำลำคลอง หนอง บึง ทะเลสาบ อ่างเก็บ และแหล่งน้ำสาธารณะอื่นๆ ที่อยู่ในพื้นแผ่นดิน ในพื้นที่ตำบลท่าเสา มีรายละเอียดของแหล่งน้ำผิวดินดังนี้

แหล่งน้ำผิวดินธรรมชาติ ได้แก่ คลองเกาะโพธิ์ คลองตะโก คลองตาเพชร คลองท่าเสา คลองน้อย คลองแนวลิขิต คลองบางกรูด คลองพรหมแดน คลองยายเฮียง คลองรางกระทุ่ม คลองไหลหล้า และแม่น้ำท่าจีน

แหล่งน้ำผิวดินที่มนุษย์สร้างขึ้น ได้แก่ ***

3.2.3 ใช้ฐานข้อมูลน้ำบาดาลของกรมทรัพยากรน้ำบาดาล กระทรวงทรัพยากรธรรมชาติและสิ่งแวดล้อม จากข้อมูล <http://app.dgr.go.th/newpasutara/xml/search.php> สืบค้น ณ วันที่ 26 พฤษภาคม 2566 ซึ่งพบว่า ตำบลท่าเสา มีจำนวนบ่อบาดาลราชการจำนวน 8 บ่อ และจำนวนบ่อบาดาลเอกชนจำนวน 1 บ่อ

3.3 ทรัพยากรดิน

ทรัพยากรดินในพื้นที่ตำบลท่าเสา อำเภอกระทุ่มแบน จังหวัดสมุทรสาคร พบหน่วยแผนที่ดินทั้งหมด 3 หน่วยแผนที่ดิน และหน่วยพื้นที่เบ็ดเตล็ด 1 หน่วยแผนที่ ดังนี้

3.3.1 ดินในพื้นที่ลุ่ม มี 3 หน่วยแผนที่ดิน ได้แก่

1) หน่วยแผนที่ดิน Bk-cA ชุดดินบางกอก มีเนื้อดินบนเป็นดินเหนียว ความลาดชัน 0-2 เปอร์เซ็นต์ มีเนื้อที่ 6,489 ไร่ หรือร้อยละ 64.90 ของเนื้อที่ตำบล

2) หน่วยแผนที่ดิน Sso-cA ชุดดินสมุทรสงคราม มีเนื้อดินบนเป็นดินเหนียว ความลาดชัน 0-2 เปอร์เซ็นต์ มีเนื้อที่ 415 ไร่ หรือร้อยละ 4.15 ของเนื้อที่ตำบล

3) หน่วยแผนที่ดิน Tb-cA ชุดดินธนบุรี มีเนื้อดินบนเป็นดินเหนียว ความลาดชัน 0-2 เปอร์เซ็นต์ มีเนื้อที่ 2,419 ไร่ หรือร้อยละ 24.19 ของเนื้อที่ตำบล

3.3.2 พื้นที่เบ็ดเตล็ด มี 1 หน่วยแผนที่ คือ หน่วยแผนที่ W พื้นที่น้ำ มีเนื้อที่ 676 ไร่ หรือร้อยละ 6.76 ของเนื้อที่ตำบล

ไม่พบปัญหาทรัพยากรดินทางการเกษตรตามสภาพธรรมชาติในพื้นที่ รายละเอียดของสมบัติดิน ตำบลท่าเสา อำเภอกระทุ่มแบน จังหวัดสมุทรสาคร ดังแสดงในตารางที่ 3-1 และแผนที่แสดงในลักษณะของชุดดิน (รูปที่ 3-1)

แผนการใช้ที่ดินตำบลท่าเสา อำเภอกระทุ่มแบน จังหวัดสมุทรสาคร

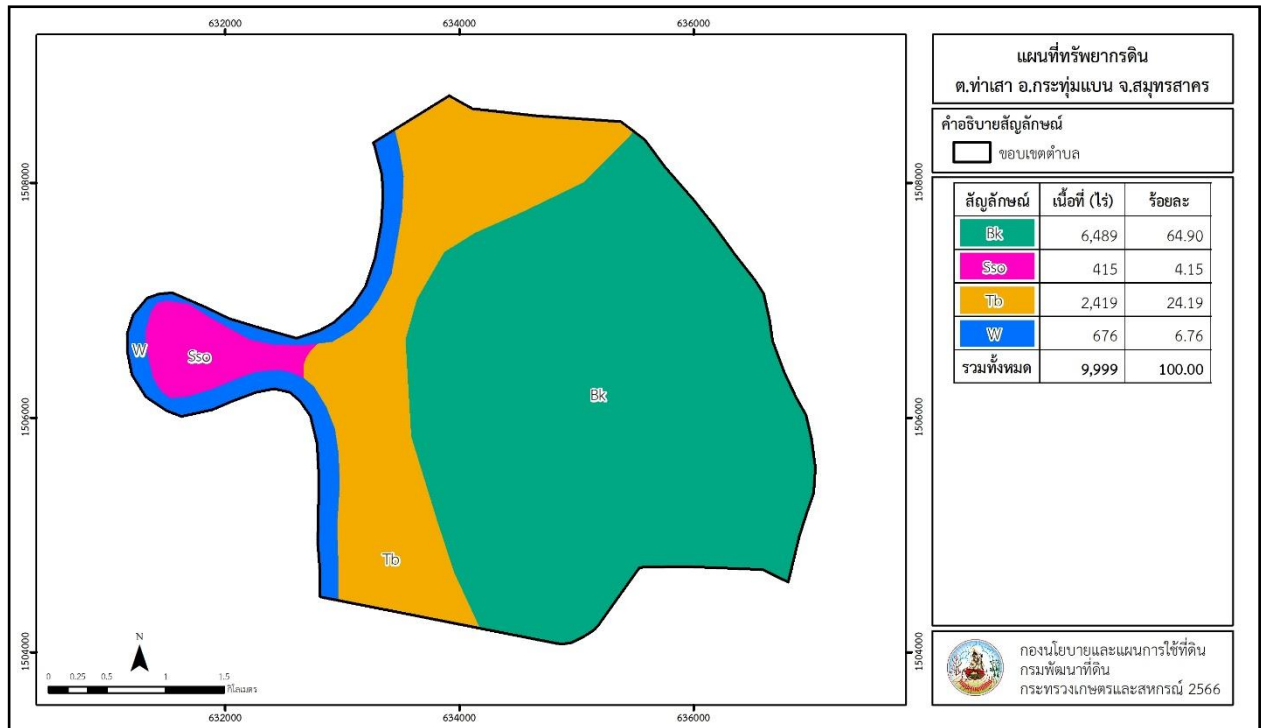
ตารางที่ 3-1 สมบัติดิน ตำบลท่าเสา อำเภอกระทุ่มแบน จังหวัดสมุทรสาคร

หน่วยแผนที่ดิน	ความลาดชัน (%)	ความลึก (ซม.)	การระบายน้ำ	ความอุดมสมบูรณ์ของดิน	ความจุแลกเปลี่ยนแคตไอออน (cmol/kg)	ความอึดตัวของดิน (%)	ปฏิกิริยาดิน		ค่าการนำไฟฟ้า (dS/m)	ความลึกของชั้นจาโรไซด์ (ซม.)	เนื้อที่	
							ดินบน	ดินล่าง			ไร่	ร้อยละ
Bk-cA	0-2	>150	เลว	สูง	>20	>75	5.5-8.0	6.5-8.0	<2	-	6,489	64.90
Sso-cA	0-2	>150	เลวมาก	สูง	>20	>75	6.5-7.0	<4.5	>16	-	415	4.15
Tb-cA	0-2	>150	เลว	สูง	>20	>75	6.0-6.5	7.0-8.0	<2	-	2,419	24.19
W	-	-	-	-	-	-	-	-	-	-	676	6.76
รวมทั้งหมด											9,999	100.00

หมายเหตุ: เนื้อที่คำนวณด้วยโปรแกรมระบบสารสนเทศภูมิศาสตร์

ที่มา: กองสำรวจและวิจัยทรัพยากรดิน (2566)

แผนการใช้ที่ดินตำบลท่าเสา อำเภอกระทุ่มแบน จังหวัดสมุทรสาคร



รูปที่ 3-1 ทรัพยากรดิน ตำบลท่าเสา อำเภอสมุทรสาคร จังหวัดสมุทรสาคร

บทที่ 4

กระบวนการมีส่วนร่วมของชุมชน (Participatory Rural Appraisal : PRA)

4.1 การวิเคราะห์ผลจากการจัดทำกระบวนการมีส่วนร่วมของชุมชน (PRA)

การวิเคราะห์ผลจากการจัดทำกระบวนการมีส่วนร่วมของชุมชน (PRA) ในวันที่ 14 กรกฎาคม 2566 มีสาระสำคัญสรุปได้ดังนี้

4.1.1 ปัญหาหลักของตำบลท่าเสา คือ

- 1) น้ำเสีย
- 2) น้ำท่วม (น้ำทะเลหนุน)
- 3) น้ำเค็มจากธรรมชาติรุกพื้นที่เกษตร
- 4) แหล่งน้ำต้นเขินจากตะกอนเลน
- 5) ดินขาดความอุดมสมบูรณ์

4.1.2 ความต้องการของชุมชน เกษตรกร และตำบลท่าเสา มีความต้องการ 3 ประการ คือ

- 1) การบำบัดน้ำเสีย
- 2) จัดทำปฏิทินการเปิด-ปิดประตูน้ำอย่างชัดเจน
- 3) ขุดลอกเลนในคลอง
- 4) แก้ปัญหาดินเสื่อมโทรมและฟื้นฟูความอุดมสมบูรณ์ของดิน

ผลจากการจัดทำกระบวนการมีส่วนร่วมของชุมชน (PRA) ได้นำมาวิเคราะห์ร่วมกับปัญหาด้านกายภาพ โดยระบบ DPSIR มีรายละเอียดดังนี้

1) แรงขับเคลื่อน (Driver) มี 4 ประการ คือ

- 1.1) น้ำเสีย
- 1.2) น้ำท่วม (น้ำทะเลหนุน)
- 1.3) ขาดแคลนน้ำจืด
- 1.4) แหล่งน้ำต้นเขินจากตะกอนเลน
- 1.5) ดินเสื่อมโทรม

2) แรงกดดัน (Pressure) ที่เกิดจากปัจจัยขับเคลื่อน มี 4 ประการ คือ

- 2.1) การบำบัดน้ำเสีย
- 2.2) การเปิด-ปิดประตูให้สัมพันธ์กับการขึ้นลงของน้ำทะเล
- 2.3) ความต้องการน้ำจืดเพื่อการเกษตร
- 2.4) ขุดลอกเลนในคลอง
- 2.5) การปรับปรุงบำรุงดิน

3) สถานะ (State) ที่เกิดแรงกดดัน มี 4 ประการ คือ

- 3.1) เป็นแหล่งโรงงานอุตสาหกรรม
- 3.2) น้ำท่วม (น้ำทะเลหนุน)
- 3.3) ขาดแคลนน้ำจืดเพื่อการเกษตร
- 3.4) น้ำในคลองไหลไม่สะดวก กักเก็บน้ำได้น้อย
- 3.5) ความเสื่อมโทรมของดินทางกายภาพ/เคมี/ชีวภาพ

4) ผลกระทบ (Impact) ที่ปรากฏในพื้นที่ มี 5 ประการ คือ

- 4.1) พืชไม่เจริญเติบโต/ตาย
- 4.2) ผลผลิตตกต่ำ
- 4.3) รายได้น้อย
- 4.4) มีปัญหาต่อคุณภาพชีวิต
- 4.5) แหล่งน้ำต้นเงินจากตะกอนเลน

5) การตอบสนอง (Response) ของรัฐในอดีต ปัจจุบัน และในอนาคต มีดังนี้

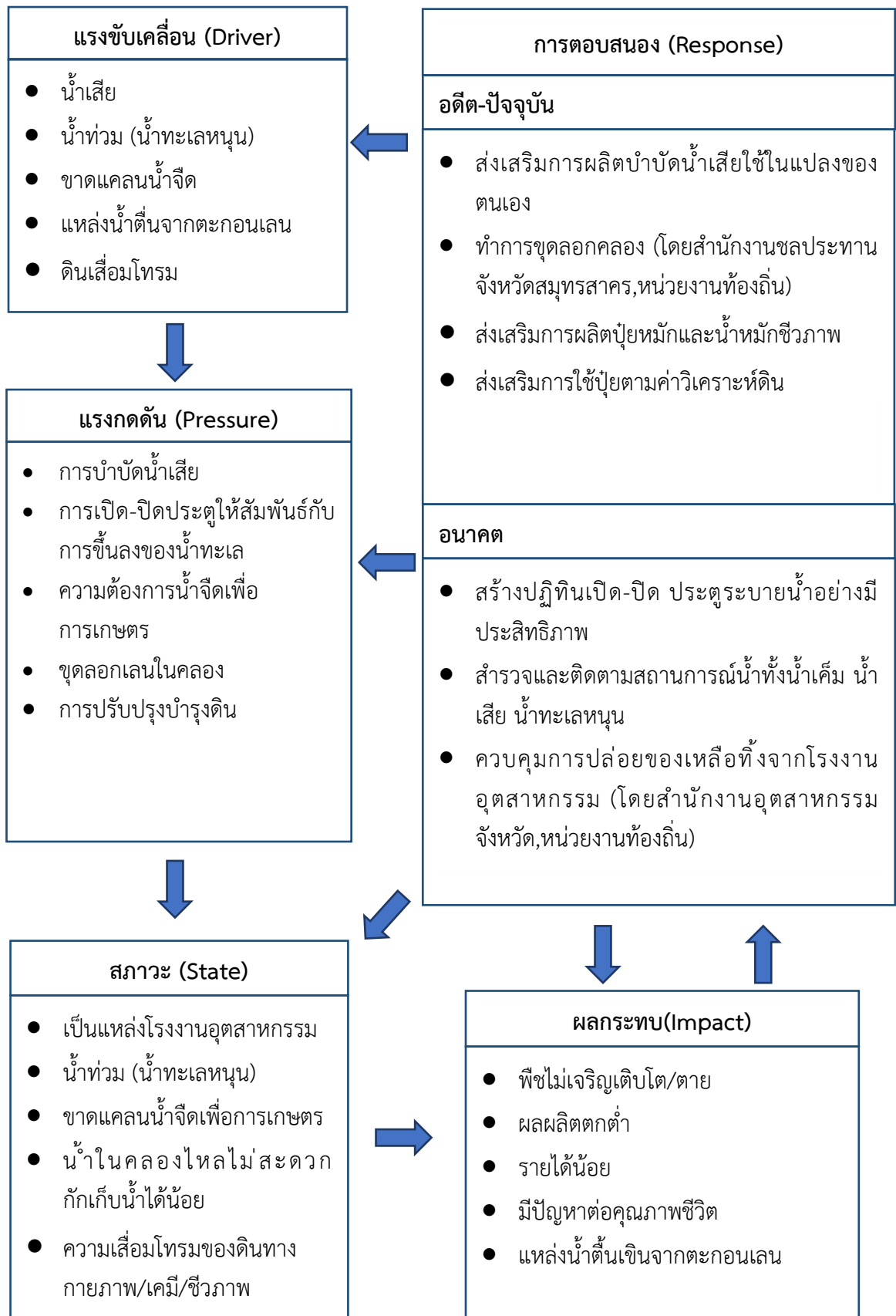
อดีต-ปัจจุบัน

- 5.1) ส่งเสริมการผลิตบำบัดน้ำเสียใช้ในแปลงของตนเอง
- 5.2) ทำการขุดลอกคลอง (โดยสำนักงานชลประทานจังหวัดสมุทรสาคร,หน่วยงานท้องถิ่น)
- 5.3) ส่งเสริมการผลิตปุ๋ยหมักและน้ำหมักชีวภาพ
- 5.4) ส่งเสริมการใช้ปุ๋ยตามค่าวิเคราะห์ดิน

อนาคต

- (1) สร้างปฏิทินเปิด-ปิด ประตุระบายน้ำอย่างมีประสิทธิภาพ
- (2) สำรวจและติดตามสถานการณ์น้ำทั้งน้ำเค็ม น้ำเสีย น้ำทะเลหนุน
- (3) ควบคุมการปล่อยของเหลือทิ้งจากโรงงานอุตสาหกรรม (โดยสำนักงานอุตสาหกรรมจังหวัด, หน่วยงานท้องถิ่น)

ดังมีรายละเอียดในรูปที่ 4-1



รูปที่ 4-1 การวิเคราะห์สถานการณ์โดยระบบ DPIS ของตำบลท่าเสา อำเภอกระทุ่มแบน จังหวัดสมุทรสาคร

4.2 ระบบการปลูกพืชในปัจจุบัน

ตำบลท่าเสา อำเภอกระทุ่มแบน จังหวัดสมุทรสาคร มีการเพาะปลูกพืช ดังนี้

- 1) ไม้ผล เกษตรกรส่วนใหญ่จะนิยมปลูก ได้แก่ มะพร้าว มะม่วง กัลยาลำไย มะนาว แก้วมังกร ซึ่งมีความสอดคล้องกับสภาพพื้นที่ คือเป็นที่ลุ่ม
- 2) ข้าวนาปี เกษตรกรจะปลูกข้าวนาปีระหว่างเดือนพฤษภาคมถึงเดือนตุลาคม และปลูกข้าวนาปรังระหว่างเดือนมกราคมถึงเดือนเมษายน
- 3) พืชผัก เกษตรกรได้จัดการพื้นที่โดยการยกร่อง ซึ่งสามารถแก้ไขปัญหาด้านการระบายน้ำของดินและน้ำท่วมพื้นที่ได้ สามารถทำการเพาะปลูกตลอดทั้งปี
- 4) ไม้ดอก ไม้ประดับ เกษตรกรสามารถทำการเพาะปลูกและจำหน่ายได้ตลอดทั้งปี

ชนิดพืช	เดือน											
	ม.ค.	ก.พ.	มี.ค.	เม.ย.	พ.ค.	มิ.ย.	ก.ค.	ส.ค.	ก.ย.	ต.ค.	พ.ย.	ธ.ค.
1. ไม้ผล	ไม้ผล (มะพร้าว มะม่วง กัลยาลำไย มะนาว แก้วมังกร)											
2. นาข้าว	ข้าวนาปี											
	ข้าวนาปรัง											
3. พืชผัก	พืชผัก											
4. ไม้ดอก ไม้ประดับ	ดอกกรัก มะลิ											

รูปที่ 4-2 ระบบการปลูกพืชในปัจจุบัน ตำบลท่าเสา อำเภอกระทุ่มแบน จังหวัดสมุทรสาคร

บทที่ 5 การประเมินคุณภาพที่ดิน

5.1 หลักการประเมินคุณภาพที่ดินด้านกายภาพ

การประเมินคุณภาพที่ดินหรือการประเมินความเหมาะสมของที่ดิน สอดคล้องตามหลักการของ FAO Framework ค.ศ. 1983 ซึ่งการประเมินคุณภาพที่ดินด้านกายภาพ เป็นการประเมินศักยภาพของที่ดินว่าที่ดินนั้นๆ เหมาะสมมากหรือน้อยเพียงใดสำหรับการใช้ที่ดินประเภทต่างๆ หรือการปลูกพืชต่างๆ โดยพิจารณาจากสภาพแวดล้อมที่มีผลต่อการเจริญเติบโตของพืช สมบัติดินที่ได้จำแนกไว้ในแต่ละตำบล ร่วมกับการจัดการพื้นที่ เช่น ระบบชลประทาน พื้นที่ยกทรง การจัดระบบอนุรักษ์ดินและน้ำ เป็นต้น และนอกจากนี้พิจารณาความต้องการปัจจัยต่อการปลูกพืชแต่ละชนิด สอดคล้องตามหลักการของ FAO ได้แก่ ความต้องการด้านพืช ความต้องการด้านการจัดการ ความต้องการด้านการอนุรักษ์ (บึงทิต ต้นศิริ และคำธม ไทรพิท, 2542) รายละเอียดดังตารางที่ 5-1

ระดับความเหมาะสมของที่ดินได้จากการสังเคราะห์ข้อมูลดิน การจัดการที่ดิน หรือดินที่มีลักษณะเฉพาะที่เกิดขึ้นตามสภาพภูมิประเทศ (ซึ่งจะเรียกรวมว่าหน่วยที่ดิน) ลักษณะภูมิอากาศ พิจารณาร่วมกับระดับความต้องการปัจจัยต่อการเจริญเติบโตของพืชแต่ละชนิด หลังจากนั้นดำเนินการประเมินคุณภาพที่ดิน ซึ่งสามารถจำแนกระดับความเหมาะสมของที่ดินได้เป็น 4 ระดับ ได้แก่ เหมาะสมสูง (S1) เหมาะสมปานกลาง (S2) เหมาะสมเล็กน้อย (S3) และไม่เหมาะสม (N) โดยที่

S1 : ไม่มีข้อจำกัดด้านที่ดินตามปัจจัยที่ใช้พิจารณา

S2 : มีข้อจำกัดด้านที่ดินที่แก้ไขได้ง่ายหรือข้อจำกัดอาจไม่ส่งผลกระทบต่อเจริญเติบโตของพืชอย่างชัดเจน

S3 : มีข้อจำกัดด้านที่ดินที่แก้ไขได้ยาก ควรปรับเปลี่ยนการผลิตเป็นพืชชนิดอื่นหรือกิจกรรมอื่น (ส่วนใหญ่เป็นลักษณะทางกายภาพ)

N : มีข้อจำกัดที่พัฒนาหรือปรับปรุงที่ดินได้ยากมาก หากจะดำเนินการพัฒนาหรือปรับปรุงต้องใช้ต้นทุนสูงหรือเครื่องจักรขนาดใหญ่ แนะนำให้ปรับเปลี่ยนการผลิต

ตารางที่ 5-1 ตัวอย่างการประเมินคุณภาพที่ดินด้านกายภาพของประเภทการใช้ประโยชน์ที่ดิน

คุณภาพที่ดิน (Land Quality)	คุณลักษณะที่ดินตัวแทน (Land Characteristics)	ระดับความ เหมาะสม (Land Suitability Rating)
1. ความเหมาะสมด้านความต้องการด้านพืช (Crop Requirements)		
1.1. การหยั่งลึกของรากพืช (r)	ความลึกของดิน	S1
1.2. ความชุ่มชื้นที่เป็นประโยชน์ต่อพืช (m)	ปริมาณน้ำฝนเฉลี่ยในรอบปี	S2m
1.3. ความเป็นประโยชน์ของออกซิเจน ต่อรากพืช (o)	สภาพการระบายน้ำของดิน	S2o
ความเหมาะสมรวมด้านความต้องการด้านพืช (Crop Requirements)		S2om
2. ความเหมาะสมรวมความต้องการด้านการจัดการ (Management Requirements)		
2.1. สภาพการเขตกรรม (k)	ชั้นความยากง่ายในการ เขตกรรม (ดินบน)	S1
2.2. ศักยภาพการใช้เครื่องจักรกล (w)	ความลาดชันของพื้นที่	S3w
ความเหมาะสมรวมด้านความต้องการด้านการจัดการ (Management Requirements)		S3w
3. ความเหมาะสมด้านความต้องการด้านการอนุรักษ์ (Conservation Requirements)		
3.1 ความเสียหายจากการกัดกร่อน (e)	ความลาดชันของพื้นที่	S3e
ความเหมาะสมรวมด้านความต้องการด้านการอนุรักษ์ (Conservation Requirements)		S3e
ความเหมาะสมด้านกายภาพของประเภทการใช้ประโยชน์ที่ดินใน แต่ละหน่วยที่ดินโดยรวม		S3ew

5.2 พืชเศรษฐกิจที่สำคัญของตำบล

พืชเศรษฐกิจหลักและพืชทางเลือกของตำบล ได้แก่ ข้าว มะพร้าว ลำไย ฝรั่ง มะม่วง กัญชง

5.3 ระดับความเหมาะสมของที่ดิน

การประเมินคุณภาพที่ดินของพืชเศรษฐกิจหลักและพืชทางเลือก ตำบลท่าเสา อำเภอกระทุ่มแบน จังหวัดสมุทรสาคร ได้ผลการประเมินคุณภาพที่ดินดังตารางที่ 5-2

ตารางที่ 5-2 ชั้นความเหมาะสมทางกายภาพของดิน ตำบลท่าเสา อำเภอกระทุ่มแบน
จังหวัดสมุทรสาคร

หน่วยแผนที่ดิน	ข้าว	มะพร้าว	ลำไย	ฝรั่ง	มะม่วง	กล้วย
Bk-cA	S1	N	N	N	N	S3o
Sso-cA	N	S1	S1	S1	S1	S1
Tb-cA	N	S1	S1	S1	S1	S1

บทที่ 6 แผนการใช้ที่ดิน

6.1 การวิเคราะห์ข้อมูลเพื่อจัดทำแผนการใช้ที่ดินระดับตำบล

ตามที่กรมพัฒนาที่ดินได้จัดทำแผนปฏิบัติการราชการกรมพัฒนาที่ดินระยะ 5 ปี ช่วงปี 2566-2570 เพื่อให้บรรลุตามวิสัยทัศน์ที่กำหนดไว้ คือ “เป็นองค์กรอัจฉริยะทางดิน เพื่อขับเคลื่อนการใช้ที่ดินอย่างเหมาะสม 15 ล้านไร่ ภายในปี 2570” ซึ่งในส่วนของประเด็นการพัฒนาที่ 2 บริหารจัดการทรัพยากรดินและที่ดินด้วยชุดข้อมูลที่มีมูลค่าสูง (High Value Dataset) ซึ่งมีเป้าหมาย คือ การนำชุดข้อมูลที่มีมูลค่าสูง (High Value Dataset) ไปใช้ในการบริหารจัดการทางการเกษตร ในส่วนของตัวชี้วัด บริหารจัดการทรัพยากรดินและที่ดินบนพื้นฐานของชุดข้อมูลที่มีมูลค่าสูง (High Value Dataset) ร้อยละ 100 กลยุทธ์ที่ 2 ยุทธศาสตร์แผนการใช้ที่ดินไปสู่การปฏิบัติ ได้กำหนดให้ ร้อยละของแผนการใช้ที่ดินระดับตำบลที่จัดทำแล้วเสร็จทั่วประเทศ ภายใน ปี 2570 (ไม่น้อยกว่า ร้อยละ 80) เป็นตัวชี้วัดหนึ่งของกลยุทธ์ดังกล่าว

การวางแผนการใช้ที่ดินระดับตำบลเป็นการวางกรอบและนโยบายการการพัฒนาพื้นที่ให้เกิดการใช้ที่ดินอย่างสมดุลและยั่งยืน เป็นการกำหนดแนวทางใช้ที่ดินให้ตรงกับศักยภาพโดยเฉพาะทางการเกษตร และนำไปสู่การกำหนดแผนงาน โครงการ กิจกรรม ที่มีความสอดคล้องกับสภาพพื้นที่ ทั้งนี้การใช้ขอบเขตการปกครองในระดับตำบลจะนำไปสู่การพัฒนาเชิงพื้นที่ที่มีเป้าหมายและทิศทางสอดคล้องตามบริบทของแต่ละตำบล และมีผู้รับผิดชอบโดยตรง คือ องค์กรปกครองส่วนท้องถิ่น ซึ่งแผนการใช้ที่ดินในระดับที่ใหญ่กว่านี้อาจไม่สามารถนำมาใช้ปฏิบัติงานในระดับพื้นที่ได้อย่างเป็นรูปธรรมเนื่องจากเป็นแผนงานสำหรับนำไปใช้ปฏิบัติงานเชิงนโยบายและยุทธศาสตร์ในภาพรวม

ทั้งนี้แผนการใช้ที่ดินเป็นผลที่ได้จากการวิเคราะห์ข้อมูลทางด้านกายภาพ เศรษฐกิจ และสังคม โดยได้นำฐานข้อมูลที่ได้จากการรวบรวมข้อมูลทุติยภูมิ และข้อมูลปฐมภูมิจากการสำรวจภาคสนาม การศึกษาด้านกายภาพได้จากการวิเคราะห์สถานภาพของทรัพยากรธรรมชาติ อาทิ ทรัพยากรดิน ทรัพยากรน้ำ และทรัพยากรป่าไม้ ร่วมกับการพิจารณาลักษณะการใช้ประโยชน์ที่ดิน ข้อมูลที่เกี่ยวข้องกับพื้นที่ในเขตป่าไม้ตามกฎหมาย เช่น เขตรักษาพันธุ์สัตว์ป่า เขตอุทยานแห่งชาติ เขตป่าสงวนแห่งชาติ และนโยบายของรัฐที่เกี่ยวข้องกับพื้นที่ที่มีมติคณะรัฐมนตรีเกี่ยวกับการใช้ที่ดิน มติคณะรัฐมนตรีเรื่องการจำแนกการใช้ประโยชน์ที่ดินในพื้นที่ป่าไม้ในเขตป่าสงวนแห่งชาติ เป็นต้น ประกอบกับการพิจารณาจากทิศทางตามกรอบนโยบายที่เกี่ยวข้องกับการกำหนดเขตการใช้ที่ดินภายในพื้นที่ตำบล เช่น ยุทธศาสตร์ของจังหวัด ร่วมกับความต้องการของท้องถิ่น สามารถกำหนดแนวทางการใช้ที่ดินตามศักยภาพของทรัพยากร เพื่อการรักษาคุณภาพของลักษณะทางนิเวศวิทยาและการอนุรักษ์ทรัพยากรธรรมชาติ โดยคำนึงถึงสภาพทางเศรษฐกิจและสังคมของชุมชนในพื้นที่ ซึ่งข้อมูลนี้ส่วนหนึ่งได้มาจากการวิเคราะห์ชุมชนแบบมีส่วนร่วม (PRA) ทำการสังเคราะห์ข้อมูลทุกด้านเพื่อเพื่อให้ได้เขตการใช้ที่ดินที่เหมาะสมกับศักยภาพของพื้นที่ต่อไป

6.2 แผนการใช้ที่ดิน

จากการวิเคราะห์ข้อมูลกายภาพ เศรษฐกิจ และสังคม พบว่าแผนการใช้ที่ดินตำบลท่าเสา อำเภอกระทุ่มแบน จังหวัดสมุทรสาคร สามารถกำหนดออกเป็น 4 เขตหลัก ได้แก่ เขตเกษตรกรรม เขตชุมชนและสิ่งปลูกสร้าง เขตแหล่งน้ำ เขตพื้นที่อื่น ๆ มีรายละเอียดดังนี้ (ตารางที่ 6-1 และรูปที่ 6-1)

6.2.1 เขตเกษตรกรรม เป็นพื้นที่เกษตรกรรมซึ่งในที่นี้ คือ พื้นที่ที่อยู่นอกเขตที่มีการประกาศเป็นเขตป่าไม้ ตามกฎหมาย ซึ่งรัฐได้กำหนดเป็นพื้นที่ทำกิน มีการออกเอกสารสิทธิ์ซึ่งรวมถึงพื้นที่ในเขตปฏิรูปที่ดินเพื่อเกษตรกรรมด้วย เขตนี้รวมถึงการทำกิจกรรมภาคการเกษตรอื่นที่นอกเหนือจากการปลูกพืชด้วย ประกอบด้วย 4 เขตย่อย ได้แก่ เขตเกษตรกรรมขั้นดี เขตเกษตรกรรมที่มีศักยภาพการผลิตสูง เขตประมง และเขตปศุสัตว์ มีเนื้อที่ 5,293 ไร่ หรือคิดเป็นร้อยละ 52.93 ของเนื้อที่ตำบล มีรายละเอียดดังนี้

1) เขตเกษตรกรรมขั้นดี พื้นที่เขตนี้มีศักยภาพในการผลิตมากที่สุดในตำบล เนื่องจากมีระบบชลประทาน สามารถส่งน้ำช่วยในการปลูกพืชเพื่อทำการเกษตรนอกฤดูฝน โดยเฉพาะข้าวนาปรังและพืชอายุสั้นได้เป็นอย่างดี และนอกจากนี้พบว่าดินในพื้นที่เขตนี้มีสมบัติที่เหมาะสมต่อการเพาะปลูกพืชแยกตามชนิดพืช ส่งผลให้มีความเหมาะสมต่อการเพาะปลูกในระดับสูงถึงปานกลาง มีรายละเอียดดังนี้

(1) เขตทำนา (สัญลักษณ์ 2110) มีเนื้อที่ 2,120 ไร่ หรือ คิดเป็นร้อยละ 21.20 ของเนื้อที่ตำบล เป็นพื้นที่ที่มีศักยภาพต่อการทำนาในระดับเหมาะสมสูงถึงปานกลาง และปัจจุบันเกษตรกรมีการปลูกข้าว โดยส่วนใหญ่เป็นลักษณะ นาปีตามด้วยนาปรัง และบางพื้นที่ทำนาปีตามด้วยพืชฤดูแล้งชนิดต่าง ๆ เช่น หญ้าอาหารสัตว์ และพืชผักสวนครัว

2) เขตเกษตรกรรมที่มีศักยภาพการผลิตสูง พื้นที่เขตนี้มีศักยภาพในการผลิตรองจากเขตเกษตรกรรมขั้นดี ซึ่งแบ่งออกเป็น 1 ประเภท ได้แก่ เขตเกษตรกรรมที่มีศักยภาพการผลิตสูง (ประเภทที่ 1) มีรายละเอียดดังนี้

(1) เขตเกษตรกรรมที่มีศักยภาพการผลิตสูง (ประเภทที่ 1) เป็นเขตที่มีการบริหารจัดการด้านทรัพยากรน้ำโดยเฉพาะระบบชลประทาน มีศักยภาพในการผลิตอยู่ในระดับเหมาะสมเล็กน้อยถึงไม่เหมาะสม ติดข้อจำกัดจากลักษณะดิน ซึ่งมีสมบัติดินที่ไม่เหมาะสมบางประการ มีรายละเอียดดังนี้

- เขตปลูกไม้ผล (สัญลักษณ์ 2212) มีเนื้อที่ 1,142 ไร่ หรือ คิดเป็นร้อยละ 11.42 ของเนื้อที่ตำบล ปัจจุบันเกษตรกรปลูกไม้ผล โดยไม้ผลที่ปลูกได้แก่ มะพร้าว มะม่วง กัลย ลำไย แก้วมังกร มะนาว

- เขตปลูกพืชทางเลือก (สัญลักษณ์ 2215) มีเนื้อที่ 951 ไร่ หรือ คิดเป็นร้อยละ 9.51 ของเนื้อที่ตำบล ปัจจุบันเกษตรกรปลูกพืชผัก ไม้ดอก หรือเกษตรผสมผสาน โดยพืชที่ปลูกได้แก่ กัลย ไม้ ไม้ดอก และหญ้าอาหารสัตว์

3) เขตประมง (สัญลักษณ์ 2400) มีเนื้อที่ 1,070 ไร่ หรือคิดเป็นร้อยละ 10.70 ของเนื้อที่ตำบล เป็นเขตที่ทำกิจกรรมด้านการประมงได้แก่ การเลี้ยงสัตว์น้ำประเภทต่าง ๆ มีรายละเอียดดังนี้

4) เขตปศุสัตว์ มีเนื้อที่ 10 ไร่ หรือคิดเป็นร้อยละ 0.10 ของเนื้อที่ตำบล ประกอบด้วย 1 เขตย่อย ได้แก่ เขตทุ่งหญ้าเลี้ยงสัตว์ มีรายละเอียดดังนี้

(1) เขตทุ่งหญ้าเลี้ยงสัตว์ (สัญลักษณ์ 2510) ปัจจุบันมีการปลูกหญ้าเลี้ยงสัตว์ มีเนื้อที่ 10 ไร่ หรือ คิดเป็นร้อยละ 0.10 ของเนื้อที่ตำบล โดยชนิดของหญ้าที่พบ

6.2.2 เขตชุมชนและสิ่งปลูกสร้าง มีเนื้อที่ 3,512 ไร่ หรือคิดเป็นร้อยละ 35.12 ของเนื้อที่ตำบล ประกอบด้วย 3 เขตย่อย ได้แก่ เขตชุมชน/สถานที่ราชการ เขตอุตสาหกรรม/แหล่งรับซื้อผลผลิต และเขตการใช้พื้นที่เฉพาะ มีรายละเอียดดังนี้

แผนการใช้ที่ดินตำบลท่าเสา อำเภอกระทุ่มแบน จังหวัดสมุทรสาคร

(1) เขตชุมชน/สถานที่ราชการ (สัญลักษณ์ 3100) มีเนื้อที่ 1,510 ไร่ หรือ คิดเป็นร้อยละ 15.10 ของเนื้อที่ตำบล ปัจจุบันมีการใช้ที่ดินชุมชนและที่อยู่อาศัย มีทั้งประเภทชุมชนเมือง ชุมชนชนบท และที่ตั้งของสถาบันและสถานที่ราชการต่าง ๆ

(2) เขตอุตสาหกรรม/แหล่งรับซื้อผลผลิต (สัญลักษณ์ 3200) มีเนื้อที่ 1,852 ไร่ หรือ คิดเป็นร้อยละ 18.52 ของเนื้อที่ตำบล ปัจจุบันมีการใช้ที่ดินประเภทโรงงานอุตสาหกรรม แหล่งรับซื้อผลผลิตทางการเกษตรประเภทต่าง ๆ

(3) และเขตการใช้พื้นที่เฉพาะ (สัญลักษณ์ 3300) มีเนื้อที่ 150 ไร่ หรือ คิดเป็นร้อยละ 1.50 ของเนื้อที่ตำบล ปัจจุบันมีการใช้ที่ดินที่นอกเหนือจาก 2 เขตดังกล่าวข้างต้น เช่น สถานที่พักผ่อน ท่องเที่ยว สวนสาธารณะ รีสอร์ท ระบบขนส่งมวลชน โบราณสถาน เป็นต้น

6.2.3 เขตแหล่งน้ำ มีเนื้อที่ 614 ไร่ หรือคิดเป็นร้อยละ 6.14 ของเนื้อที่ตำบล ประกอบด้วย 2 เขตรอง ได้แก่ เขตแหล่งน้ำตามธรรมชาติ และเขตแหล่งน้ำที่สร้างขึ้น มีรายละเอียดดังนี้

(1) เขตแหล่งน้ำตามธรรมชาติ (สัญลักษณ์ 4100) มีเนื้อที่ 609 ไร่ หรือ คิดเป็นร้อยละ 6.09 ของเนื้อที่ตำบล ปัจจุบันมีสภาพการใช้ที่ดินเป็นลักษณะของแหล่งน้ำตามธรรมชาติ เช่น ห้วย หนอง คลอง แม่น้ำ เป็นต้น

(2) เขตแหล่งน้ำที่สร้างขึ้น (สัญลักษณ์ 4200) มีเนื้อที่ 5 ไร่ หรือ คิดเป็นร้อยละ 0.05 ของเนื้อที่ตำบล ปัจจุบันมีสภาพการใช้ที่ดินเป็นแหล่งน้ำที่สร้างขึ้น เช่น คลองชลประทาน อ่างเก็บน้ำ เป็นต้น

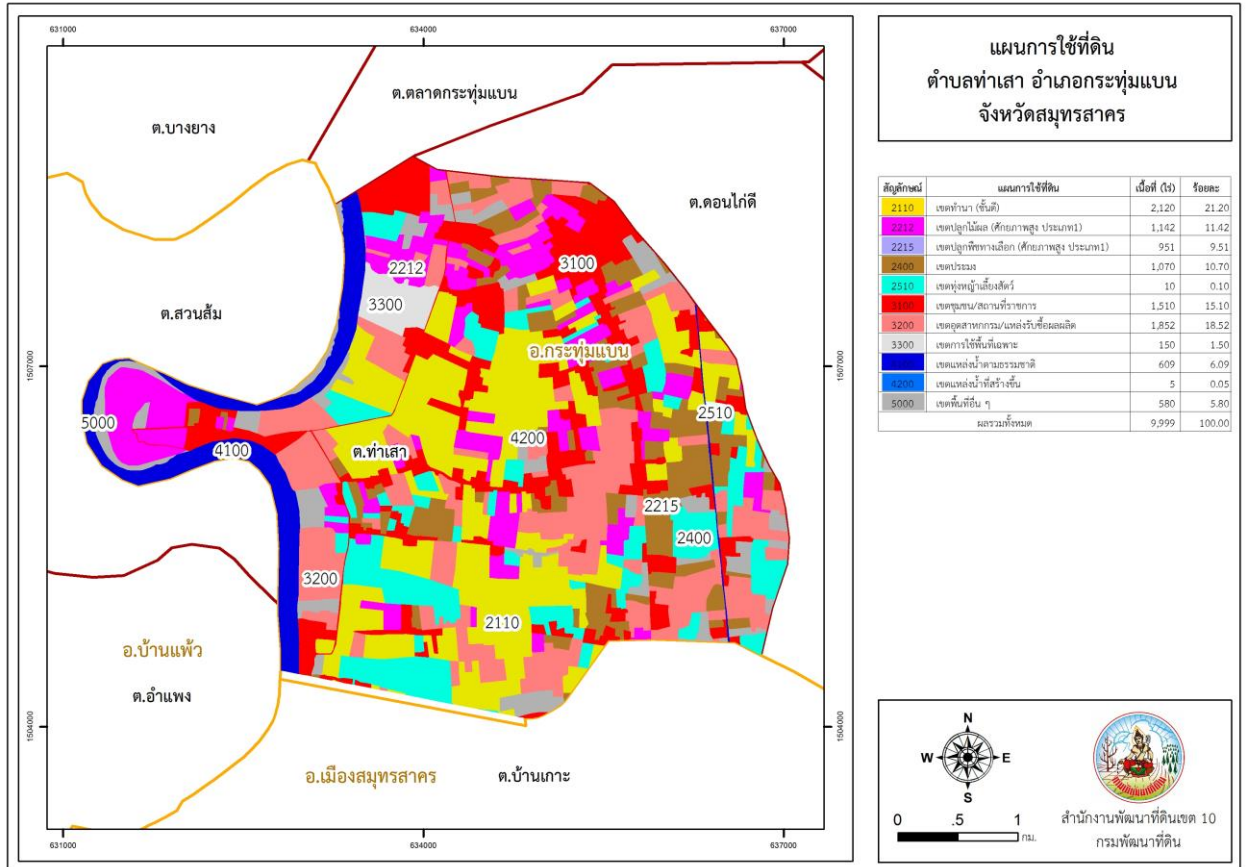
6.2.4 เขตพื้นที่อื่น ๆ (สัญลักษณ์ 5000) มีเนื้อที่ 580 ไร่ หรือคิดเป็นร้อยละ 5.80 ของเนื้อที่ตำบล เป็นเขตที่มีลักษณะการใช้ที่ดินที่มีความเฉพาะ เช่น เหมืองแร่ ที่ทิ้งขยะ หาดทราย ไม้พุ่ม เป็นต้น

ตารางที่ 6-1 เขตการใช้ที่ดิน ตำบลท่าเสา อำเภอกระทุ่มแบน จังหวัดสมุทรสาคร

เขตการใช้ที่ดิน	เนื้อที่	
	ไร่	ร้อยละ
เขตทำนา (ขั้นดี)	2,120	21.20
เขตปลูกไม้ผล (ศักยภาพสูง ประเภท1)	1,142	11.42
เขตปลูกพืชทางเลือก (ศักยภาพสูง ประเภท1)	951	9.51
เขตประมง	1,070	10.70
เขตทุ่งหญ้าเลี้ยงสัตว์	10	0.10
เขตชุมชน/สถานที่ราชการ	1,510	15.10
เขตอุตสาหกรรม/แหล่งรับซื้อผลผลิต	1,852	18.52
เขตการใช้พื้นที่เฉพาะ	150	1.50
เขตแหล่งน้ำตามธรรมชาติ	609	6.09
เขตแหล่งน้ำที่สร้างขึ้น	5	0.05
เขตพื้นที่อื่น ๆ	580	5.80
รวม	9,999	100.00

หมายเหตุ: เนื้อที่คำนวณด้วยระบบสารสนเทศภูมิศาสตร์

แผนการใช้ที่ดินตำบลท่าเสา อำเภอกระทุ่มแบน จังหวัดสมุทรสาคร



รูปที่ 6-1 แผนการใช้ที่ดินตำบลท่าเสา อำเภอกระทุ่มแบน จังหวัดสมุทรสาคร

บทที่ 7 การขับเคลื่อนแผนการใช้ที่ดิน

7.1 ขั้นตอนการดำเนินงาน

ภายหลังการจัดทำแผนการใช้ที่ดินตำบลท่าเสา อำเภอกระทุ่มแบน จังหวัดสมุทรสาคร แล้วจะต้องดำเนินการดังต่อไปนี้

7.1.1 จัดทำเป้าหมายการดำเนินงานและงบประมาณและกิจกรรมต่าง ๆ ที่จะดำเนินการในปีงบประมาณ 2567 ถึง 2571

7.1.2 นำแผนการใช้ที่ดินตำบลท่าเสาไปเสนอต่อองค์การบริหารส่วนตำบลท่าเสา เพื่อมีมติให้ความร่วมมือในกับกรมพัฒนาที่ดินดำเนินการกิจกรรมต่าง ๆ ที่กำหนดไว้ในแผน และได้รับการเชื่อมโยงสู่แผนพัฒนาตำบล

7.1.3 สถานีพัฒนาที่ดินสมุทรสาคร เสนอเป้าหมายและงบประมาณให้รายงานมายังกรมพัฒนาที่ดิน

7.1.4 กรมพัฒนาที่ดินพิจารณาสนับสนุนงบประมาณกิจกรรมและโครงการตามเป้าหมายที่กำหนดในแผนการใช้ที่ดิน

7.1.5 สถานีพัฒนาที่ดินสมุทรสาคร นำเสนอต่อที่ประชุมจังหวัด/อำเภอ เพื่อสร้างการรับรู้และประชาสัมพันธ์ให้หน่วยงานอื่น นำโครงการภายใต้หน่วยงานมาพัฒนาพื้นที่ตามแผนการใช้ที่ดินกำหนด

7.2 กิจกรรมของกรมพัฒนาที่ดินในเขตการใช้ที่ดินที่จะดำเนินการในปีงบประมาณ 2567

งบประมาณที่กำหนดไว้เป็นการประมาณเบื้องต้น อาจมีการเปลี่ยนแปลงตามที่ได้รับการจัดสรรให้ดำเนินการ (ตารางที่ 7-1)

เขตพื้นที่เกษตรกรรม

1) น้ำเน่าเสีย มีแผนงาน/โครงการ ดังนี้

- (1) ส่งเสริมการผลิตสารบำบัดน้ำเสียโดยใช้สารเร่งซูเปอร์ พด. 6
- (2) ส่งเสริมการใช้สารอินทรีย์ลดการใช้สารเคมีทางการเกษตร

7.3 กิจกรรมที่ขอการสนับสนุนจากส่วนราชการอื่น (ตารางที่ 7-2)

7.3.1 พื้นที่เกษตรกรรม

(1) จัดกิจกรรมอบรมให้ความรู้และจัดทำปฏิทินการเปิด-ปิด ประตูระบายน้ำ และเปิดช่องทางการสื่อสารระหว่าง หน่วยงาน และประชาชนผู้ได้รับผลกระทบ เพื่อทำให้เกิดความเข้าใจในความจำเป็นของการบริหารจัดการเปิด - ปิด ประตูระบายน้ำอย่างชัดเจน (สำนักงานชลประทานจังหวัด)

(2) การสนับสนุนเงินทุนให้แก่เกษตรกรเพื่อปรับคันกันน้ำให้สูงขึ้นเพื่อป้องกันน้ำท่วมเข้าพื้นที่ทำการเกษตร (องค์การบริหารส่วนตำบล/ธนาคารเพื่อการเกษตร)

(3) การสนับสนุนงบประมาณในการขุดลอกคลองชลประทานหรือคลองธรรมชาติ เพื่อให้มีการระบายน้ำได้ดีขึ้น ส่งผลต่อระบบน้ำ ขึ้น-ลง เวลามีน้ำทะเลหนุนจะได้ไหลลงได้รวดเร็ว ป้องกันน้ำท่วม ลาดคลองไม่ตื้นเขิน และมีน้ำใช้ในการอุปโภคบริโภค (สำนักงานชลประทานจังหวัด/องค์การบริหารส่วนจังหวัด/องค์การบริหารส่วนตำบล)

7.4 ความต้องการของชุมชนและองค์กรปกครองส่วนท้องถิ่น

จากการดำเนินการจัดทำกระบวนการมีส่วนร่วมของประชาชนที่องค์การบริหารส่วนตำบล เมื่อวันที่ 14 กรกฎาคม 2566 ได้มีความต้องการของประชาชนที่ต้องการให้ดำเนินการเกี่ยวกับ การบำบัดน้ำเน่าเสีย จัดทำปฏิทินการ เปิด-ปิด ประตูน้ำ และขุดลอกเลนในคลอง

เพื่อตอบสนองต่อความต้องการของชุมชนและการแก้ปัญหาของตำบลท่าเสา กรมพัฒนาที่ดินได้วิเคราะห์เบื้องต้น ดังต่อไปนี้

ปัญหาของตำบลท่าเสาในภาพรวมสรุปได้ว่า มีปัญหาสำคัญ 1 คือ (1) ปัญหาด้านน้ำใช้ในการทำการเกษตร ปัญหาดังกล่าวส่งผลกระทบต่อคุณภาพชีวิตของราษฎรในชุมชนโดยรวม

ในกรณีของปัญหาด้านน้ำใช้ในการเกษตรนั้น จะรวมถึง (1) น้ำเสีย ในพื้นที่ตำบลท่าเสานั้น มีโรงงานอุตสาหกรรมและบ้านจัดสรรจำนวนมากซึ่งอยู่ใกล้กับพื้นที่ทำการเกษตร ทำให้เกิดปัญหาน้ำเน่าเสีย ส่งผลกระทบต่อผลผลิตทางการเกษตรลดลง จึงได้ทำการแนะนำเกษตรกรให้ดูน้ำเข้ามาในแปลงเกษตร และผลิตสารบำบัดน้ำเสียจากสารเร่งซูเปอร์พด.6 เพื่อจัดการบำบัดน้ำที่ดูเข้ามาในพื้นที่เกษตรให้มีสภาพดีและสามารถนำไปใช้ประโยชน์ทางการเกษตรได้ ในส่วนของน้ำเสียในลำคลองธรรมชาตินั้น การบำบัดน้ำเสียในคลองธรรมชาติที่มีน้ำไหลขึ้น - ลง ผ่านทั้งตำบลและความยาวหลายร้อยเมตร เป็นเรื่องที่ยากและเป็นไปได้อย่างยาก จึงแนะนำให้มีการจัดวันรณรงค์การใส่สารบำบัดน้ำเสียจากสารเร่งซูเปอร์ พด.6 เป็นประจำ เพื่อบำบัดน้ำเสียในระยะยาวต่อไป (2) น้ำท่วม (น้ำทะเลหนุน) ในพื้นที่เป็นที่ราบลุ่ม น้ำทะเลเข้าถึง จึงมีการสร้างประตูเพื่อกั้นน้ำเค็มและระบายน้ำในคลองออกเมื่อน้ำทะเลลดระดับลง ปัญหาน้ำท่วมในช่วงน้ำทะเลหนุนเกิดจาก มีการระบายน้ำจากเขื่อนด้านบน ประกอบกับระดับน้ำทะเลกำลังขึ้นสูง ทำให้ไม่สามารถเปิดประตูเพื่อระบายน้ำได้ น้ำจึงเข้าท่วมพื้นที่ทำการเกษตร ทำให้เกิดความเสียหายต่อผลผลิต จึงได้ทำการแนะนำให้หน่วยงานที่เกี่ยวข้อง เช่น ธนาคารเพื่อการเกษตร/องค์การบริหารส่วนตำบล จัดทำโครงการสินเชื่อดอกเบี้ยต่ำ เพื่อให้เกษตรกรมีเงินทุนในการยกคันกั้นน้ำในพื้นที่เกษตรให้สูงขึ้น เพื่อกั้นน้ำเค็มไม่ให้เข้าสู่พื้นที่เกษตรได้ ในส่วนของหน่วยงานที่มีหน้าที่ เปิด-ปิด ประตูระบายน้ำ (สำนักงานชลประทานจังหวัด) ควรจัดทำตารางการ เปิด-ปิด ประตูกั้นน้ำ และเปิดช่องทางการสื่อสารเพื่อการประชาสัมพันธ์ข่าวสารของหน่วยงาน เช่น ระยะเวลาการปล่อยน้ำออกจากเขื่อน, ระยะเวลาน้ำทะเลหนุนสูง เป็นต้น เพื่อสร้างความเข้าใจในการบริหารจัดการประตูน้ำอย่างมีระบบ เพื่อการเตรียมพร้อมรับมือกับปัญหาที่อาจเกิดขึ้นได้ (3) น้ำเค็มจากธรรมชาติรุกพื้นที่การเกษตร เป็นพื้นที่ราบลุ่ม น้ำเค็มจากธรรมชาติรุกพื้นที่การเกษตรเกิดจากผลกระทบของการเปลี่ยนแปลงสภาพภูมิอากาศ เช่น ความแห้งแล้ง และการเพิ่มขึ้นของระดับน้ำทะเล ส่งผลให้เกิดปัญหาการรุกตัวของน้ำเค็มในแม่น้ำสายหลักจนก่อให้เกิดปัญหาดินเค็มแพร่กระจายเป็นวงกว้าง โดยเฉพาะในพื้นที่เกษตรกรรมจนส่งผลต่อการเจริญเติบโตของพืชและผลผลิตทางการเกษตร ส่งผลให้พื้นที่บริเวณดังกล่าวเกิดการขาดแคลนน้ำจืดเพื่อใช้สำหรับการทำเกษตรในฤดูแล้ง จนก่อให้เกิดความเสียหายต่อพื้นที่เกษตรกรรม ได้รับการแนะนำจากหน่วยงานที่เกี่ยวข้องโดยการติดตามสถานการณ์เตือนภัยจากกรมอุตุนิยมวิทยา กรมชลประทาน กรมส่งเสริมการเกษตรอย่างใกล้ชิด ปิดประตูระบายน้ำในสวนตนเอง พร้อมสำรองน้ำและอุดรูรั่วตามแนวคันสวนโดยรอบเพื่อป้องกันไม่ให้น้ำเค็มเข้าร่องสวน ขุดสร้างคันดินล้อมรอบสวนเพื่อป้องกันการรุกของน้ำเค็ม ลอกเลนตามร่องสวนออก เพื่อเพิ่มพื้นที่การเก็บกักน้ำและดึงน้ำจากดินชั้นล่างให้ไหลออกมาใช้ได้ (4) แหล่งน้ำตื้นเขินจากตะกอนเลน ในพื้นที่ตำบลท่าเสาทำให้น้ำไหลผ่านไม่สะดวก เนื่องจากตะกอนที่สะสม ทำให้แหล่งน้ำตื้นเขิน แหล่งน้ำบางแหล่งเกิดการขรุขระและไม่ได้รับการบำรุงรักษาทำให้เกิดปัญหาน้ำท่วมในช่วงเวลาที่น้ำทะเลหนุนหรือท่วมในฤดูน้ำหลาก สร้างความเสียหายให้แก่ที่อยู่อาศัยและพื้นที่ทางเกษตรของเกษตรกร จึงต้องประสานทางหน่วยงานที่เกี่ยวข้อง ได้แก่ สำนักชลประทานจังหวัด องค์การบริหารส่วนจังหวัด และองค์การบริหารส่วนตำบลเข้ามาจัดการและแก้ไข ชี้แนะแนวทางการแก้ไขเพื่อรองรับปริมาณในโครงการขุดลอกคลองต่างๆ

แผนการใช้ที่ดินตำบลท่าเสา อำเภอกระทุ่มแบน จังหวัดสมุทรสาคร

ตารางที่ 7-1 กิจกรรมของกรมพัฒนาที่ดินในเขตเกษตรกรรมที่จะดำเนินการในปีงบประมาณ 2567-2571

เขตการใช้ที่ดิน (เกษตรกรรม)	แผนงาน/โครงการ	งบประมาณ (บาท)
1. เขตพื้นที่ทำนา เนื้อที่ 2,120 ไร่	1. การฟื้นฟูและบำบัดน้ำเสีย	65,000
	1.1 ผลิตสารบำบัดน้ำเสีย สารเร่งซูปเปอร์ พด.6	65,000
	2. การปรับปรุงบำรุงดิน	182,750
	2.1 การส่งเสริมการผลิตและการใช้สารอินทรีย์	65,000
	2.2 การพัฒนากลุ่มเกษตรกรใช้สารอินทรีย์ลดการใช้สารเคมีทางการเกษตร	17,000
	2.3 การส่งเสริมการปรับปรุงบำรุงดินด้วยพืชปุ๋ยสด	750
	2.4 อนุรักษ์สิ่งแวดล้อม	100,000
2. เขตปลูกไม้ผล เนื้อที่ 1,142 ไร่	1.การฟื้นฟูและบำบัดน้ำเสีย	32,500
	1.1 ผลิตสารบำบัดน้ำเสีย สารเร่งซูปเปอร์ พด.6	32,500
	2. การปรับปรุงบำรุงดิน	32,500
	2.1 การส่งเสริมการผลิตและการใช้สารอินทรีย์	32,500
3. เขตปลูกพืชทางเลือก เนื้อที่ 951 ไร่	1.การฟื้นฟูและบำบัดน้ำเสีย	19,500
	1.1 ผลิตสารบำบัดน้ำเสีย สารเร่งซูปเปอร์ พด.6	19,500
	2. การปรับปรุงบำรุงดิน	32,500
	2.1 การส่งเสริมการผลิตและการใช้สารอินทรีย์	32,500
4. เขตเพาะเลี้ยงสัตว์น้ำ เนื้อที่ 1,070 ไร่	1.การฟื้นฟูและบำบัดน้ำเสีย	92,500
	1.1 ผลิตสารบำบัดน้ำเสีย สารเร่งซูปเปอร์ พด.6	32,500
	1.2 การปลูกหญ้าแฝกเพื่อการอนุรักษ์ดินและน้ำ	60,000
รวมเขตเกษตรกรรม	1. การฟื้นฟูและบำบัดน้ำเสีย	209,500
	2. การปรับปรุงบำรุงดิน	247,750
	รวมแผนงาน/โครงการ	457,250

แผนการใช้ที่ดินตำบลท่าเสา อำเภอกระทุ่มแบน จังหวัดสมุทรสาคร

ตารางที่ 7-2 สรุปกิจกรรมที่ขอรับการสนับสนุนจากส่วนราชการอื่นในเขตการใช้ที่ดิน

เขตการใช้ที่ดิน	กิจกรรมที่ขอการสนับสนุนจากส่วนราชการอื่น
<p>1. เขตพื้นที่เกษตรกรรม</p> <p>1) เขตพื้นที่ทำนา เนื้อที่ 2,120 ไร่</p> <p>2) เขตปลูกไม้ผล เนื้อที่ 1,142 ไร่</p> <p>3) เขตปลูกพืชทางเลือก เนื้อที่ 951 ไร่</p>	<p>1) อบรมให้ความรู้การเข้าสู่กระบวนการรับรองมาตรฐานสินค้าเกษตรปลอดภัย (GAP) (กรมวิชาการเกษตร)</p> <p>2) ใช้ตลาดนำการผลิตในการเลือกชนิดพืชและหาตลาดรองรับทั้งในเขตพื้นที่ความเหมาะสมและในเขตที่ไม่เหมาะสม และต้องการปรับเปลี่ยนชนิดพืช (สำนักงานพาณิชย์จังหวัด/สำนักงานสหกรณ์จังหวัด)</p> <p>3) ประสานงานในการควบคุมการปล่อยของเหลือทิ้งจากโรงงานอุตสาหกรรม (สำนักงานอุตสาหกรรมจังหวัด)</p>
<p>2. เขตเพาะเลี้ยงสัตว์น้ำ เนื้อที่ 1,070 ไร่</p>	<p>1) ส่งเสริมหรือให้คำแนะนำการเพาะเลี้ยงและดูแลสัตว์น้ำ (กรมประมง)</p> <p>2) ควบคุมการปล่อยของเหลือทิ้งจากโรงงานอุตสาหกรรม (สำนักงานอุตสาหกรรมจังหวัด)</p> <p>3) โครงการสร้างความเข้มแข็งกลุ่มการผลิตด้านการเกษตร (กรมประมง)</p>
<p>3. พื้นที่แหล่งน้ำ เนื้อที่ 614 ไร่</p>	<p>1) สร้างปฏิทินการ เปิด-ปิด ประตูระบายน้ำอย่างเป็นระบบ (กรมชลประทาน)</p> <p>2) ควบคุมการปล่อยเหลือทิ้งจากโรงงานอุตสาหกรรม (สำนักงานอุตสาหกรรมจังหวัด)</p> <p>3) โครงการขุดลอกคลอง กำจัดผักตบชวา (สำนักงานชลประทานจังหวัด, หน่วยงานท้องถิ่น)</p> <p>4) โครงการเพิ่มประสิทธิภาพการกักเก็บน้ำ (กรมชลประทาน)</p> <p>5) โครงการพัฒนาโครงการชลประทานเดิม (กรมชลประทาน)</p> <p>6) โครงการเพิ่มประสิทธิภาพการส่งและระบายน้ำ (กรมชลประทาน)</p>

แผนการใช้ที่ดินตำบลท่าเสา อำเภอกระทุ่มแบน จังหวัดสมุทรสาคร

ตารางที่ 7-3 เป้าหมายการดำเนินงานและงบประมาณ ตำบลท่าเสา อำเภอกระทุ่มแบน จังหวัดสมุทรสาคร แผน 5 ปี (พ.ศ. 2567-2571)

เขตการใช้ที่ดิน	งาน/โครงการ/กิจกรรม	หน่วย นับ	เป้าหมาย					รวม	งบประมาณ (บาท)					รวม	หน่วยงาน รับผิดชอบ
			2567	2568	2569	2570	2571		2567	2568	2569	2570	2571		
	1. การฟื้นฟูและบำบัดน้ำเสีย													209,500	
เขตทำนา/ไม้ผล/ไม้ ยืนต้น/พืชทางเลือก/ เขตเพาะเลี้ยงสัตว์น้ำ	1.1 ผลิตสารบำบัดน้ำเสียจาก สารเร่งซูเปอร์ พต.6	ลิตร	2,300	2,300	2,300	2,300	2,300	11,500	29,900	29,900	29,900	29,900	29,900	149,500	พต.
	1.2 การปลูกหญ้าแฝกเพื่อการ อนุรักษ์ดินและน้ำ	กล้า	10,000	10,000	10,000	10,000	10,000	50,000	12,000	12,000	12,000	12,000	12,000	60,000	
	2. การปรับปรุงบำรุงดิน													247,750	
เขตทำนา/ไม้ผล/ไม้ ยืนต้น/พืชทางเลือก/ เขตเพาะเลี้ยงสัตว์น้ำ	2.1 การส่งเสริมการผลิตและ การใช้สารอินทรีย์	ลิตร	2,000	2,000	2,000	2,000	2,000	10,000	26,000	26,000	26,000	26,000	26,000	130,000	พต.
เขตทำนา/ไม้ผล/ไม้ ยืนต้น/พืชทางเลือก/ เขตเพาะเลี้ยงสัตว์น้ำ	2.2 การพัฒนาเกษตรกรใช้ สารอินทรีย์ลดการใช้สารเคมี ทางการเกษตร	กลุ่ม	1	1	1	1	1	5	3,400	3,400	3,400	3,400	3,400	17,000	พต.
เขตทำนา/ไม้ผล/ไม้ ยืนต้น/พืชทางเลือก/ เขตเพาะเลี้ยงสัตว์น้ำ	2.3 การส่งเสริมการปรับปรุง บำรุงดินด้วยพืชปุ๋ยสด	ไร่	10	10	10	10	10	50	15	15	15	15	15	750	พต.
เขตทำนา/ไม้ผล/ไม้ ยืนต้น/พืชทางเลือก/ เขตเพาะเลี้ยงสัตว์น้ำ	2.4 การรณรงค์โลกปลอดอั้ง	ไร่	20	20	20	20	20	100	20,000	20,000	20,000	20,000	20,000	100,000	พต.
รวมเป้าหมายดำเนินงานและงบประมาณ														457,250	

หมายเหตุ: งบประมาณที่กำหนดไว้เป็นการประมาณเบื้องต้น อาจมีการเปลี่ยนแปลงตามที่ได้รับการจัดสรรให้ดำเนินการ

เอกสารอ้างอิง

บทที่ 1

องค์การบริหารส่วนตำบลท่าเสา. 2566. แผนพัฒนาท้องถิ่น (พ.ศ.2566-2570). แหล่งที่มา <https://thasao-smk.go.th/public/list/data/detail/id/982/menu/1196/page/1/catid/79>. 20 กรกฎาคม 2566.

บทที่ 2

กรมการพัฒนาชุมชน. 2566. ข้อมูลความจำเป็นพื้นฐาน (จปฐ.)รายจังหวัด รายอำเภอ และรายตำบล ปี 2565. แหล่งที่มา :<https://ebmn.cdd.go.th/>. 1 มิถุนายน 2566.

กรมส่งเสริมการเกษตร. 2566. จำนวนครัวเรือนเกษตรกรที่ขึ้นทะเบียนเกษตรกร จำแนกรายจังหวัด รายอำเภอ และรายตำบล (ณ เดือนมกราคม พ.ศ. 2566). แหล่งที่มา : <http://mvos2.gistda.or.th/>. 15 พฤษภาคม 2566

กรมอุตุนิยมวิทยา. 2566. ปริมาณน้ำฝนเฉลี่ยคาบ 30 ปี (พ.ศ. 2536-2565). กรมอุตุนิยมวิทยากระทรวงดิจิทัลเพื่อเศรษฐกิจและสังคม, กรุงเทพฯ.

กองนโยบายและแผนการใช้ที่ดิน. 2566. แผนที่สภาพการใช้ที่ดิน ปี 2566 (ไฟล์ข้อมูล). กรมพัฒนาที่ดิน กระทรวงเกษตรและสหกรณ์, กรุงเทพฯ.

สำนักเทคโนโลยีการสำรวจและทำแผนที่. 2566. แผนที่ขอบเขตตำบล ปี 2564 (ไฟล์ข้อมูล). กรมพัฒนาที่ดิน กระทรวงเกษตรและสหกรณ์, กรุงเทพฯ.

สำนักบริหารการทะเบียน กรมการปกครอง. 2566. รายงานสถิติจำนวนประชากรและบ้าน รายจังหวัด รายอำเภอ และรายตำบล (ณ เดือนธันวาคม พ.ศ. 2565). แหล่งที่มา :

<https://stat.bora.dopa.go.th/stat/statnew/statyear/#/TableTemplate/Area/statpop.1> พฤษภาคม 2566.

บทที่ 3

กรมทรัพยากรน้ำบาดาล. 2566. ปริมาณน้ำและจำนวนบ่อบาดาล ปี 2565. แหล่งที่มา:

<http://app.dgr.go.th/newpasutara/xml/search.php>, 26 พฤษภาคม 2566.

กองสำรวจดินและวิจัยทรัพยากรดิน. 2566. แผนที่ทรัพยากรดิน (ไฟล์ข้อมูล). กรมพัฒนาที่ดิน กระทรวงเกษตรและสหกรณ์, กรุงเทพฯ.

บทที่ 5

บัณฑิต ต้นศิริ และ คำรณ ไทรพิง. 2542. คู่มือการประเมินคุณภาพที่ดิน. กองวางแผนการใช้ที่ดิน กรมพัฒนาที่ดิน.

บทที่ 6

กลุ่มวางแผนการใช้ที่ดิน. 2566. แผนที่การใช้ที่ดิน (ไฟล์ข้อมูล). สำนักงานพัฒนาที่ดินเขต 10, ราชบุรี.

