



แผนการใช้ที่ดิน ตำบลท่าไม้

อำเภอกระทุ่มแบน จังหวัดสมุทรสาคร



สถานีพัฒนาที่ดินสมุทรสาคร

สำนักงานพัฒนาที่ดินเขต 10

กรมพัฒนาที่ดิน

กระทรวงเกษตรและสหกรณ์ 2566

คำนำ

การจัดทำแผนการใช้ที่ดินดำเนินการตามรัฐธรรมนูญแห่งราชอาณาจักรไทย พ.ศ. 2560 มาตรา 72 (1) ที่ได้บัญญัติให้มีการวางแผนการใช้ที่ดินให้เหมาะสมกับศักยภาพของที่ดินตามหลักการพัฒนาอย่างยั่งยืนโดยแผนการใช้ที่ดินตำบลท่าไม้ อำเภอกระทุ่มแบน จังหวัดสมุทรสาคร ได้นำแนวคิดของ FAO และ UNEP มาปรับใช้ คือ ความเหมาะสมทางกายภาพ ความเหมาะสมทางเศรษฐกิจ การยอมรับจากสังคม การสร้างความยั่งยืนให้สิ่งแวดล้อม และเสนอทางเลือกการใช้ที่ดินร่วมกับวิธีการที่จำเป็นอื่นๆ เช่น กระบวนการมีส่วนร่วมของชุมชน (Participatory Rural Appraisal : PRA) การประเมินคุณภาพที่ดิน เป็นต้น

กองนโยบายและแผนการใช้ที่ดินร่วมกับสำนักงานพัฒนาที่ดิน (สพข.) และสถานีพัฒนาที่ดิน (สพด.) ในการทำงานวางแผนการใช้ที่ดินระดับตำบล โดยพิจารณาภาพรวมของสภาพปัญหาในด้านต่างๆ ทั้งด้านกายภาพ เศรษฐกิจ และสังคม วิเคราะห์และสังเคราะห์ข้อมูลนำไปสู่การวางแผนการใช้ที่ดินที่สอดคล้องกับศักยภาพของพื้นที่โดยผ่านกระบวนการมีส่วนร่วมของชุมชน (PRA) ในการระบุปัญหา ความต้องการของเกษตรกรและผู้มีส่วนได้ส่วนเสีย ทั้งนี้ สพด. ได้จัดทำแผนกิจกรรม/โครงการ เพื่อขับเคลื่อนแผนการใช้ที่ดินให้เป็นรูปธรรมเพื่อให้เกษตรกรมีคุณภาพชีวิตที่ดีขึ้น มีการใช้ที่ดินอย่างถูกต้องเหมาะสม รักษาสภาพแวดล้อมและอนุรักษ์ทรัพยากรในชุมชนให้เกิดความยั่งยืนต่อไป

สถานีพัฒนาที่ดินสมุทรสาคร
กันยายน 2566

สารบัญ

	หน้า
คำนำ	
สารบัญ	
สารบัญตาราง	
สารบัญรูป	
บทที่ 1	บทนำ
	1.1 ความสำคัญของการวางแผนการใช้ที่ดิน 1-1
	1.2 หลักการและเหตุผล 1-1
	1.3 วัตถุประสงค์ 1-1
	1.4 ระยะเวลาและสถานที่ดำเนินงาน 1-1
	1.5 ขั้นตอนการดำเนินงาน 1-2
	1.6 วิสัยทัศน์ตำบล 1-2
บทที่ 2	ข้อมูลทั่วไป
	2.1 ที่ตั้งและอาณาเขต 2-1
	2.2 การแบ่งส่วนการปกครอง 2-2
	2.3 สภาพภูมิประเทศ 2-2
	2.4 สภาพภูมิอากาศ 2-2
	2.5 สภาพการใช้ที่ดินในปัจจุบัน 2-4
	2.6 สภาพเศรษฐกิจและสังคม 2-7
บทที่ 3	สถานภาพของทรัพยากรธรรมชาติ
	3.1 ทรัพยากรป่าไม้ 3-1
	3.2 ทรัพยากรน้ำ 3-1
	3.3 ทรัพยากรดิน 3-2
บทที่ 4	กระบวนการมีส่วนร่วมของชุมชน (Participatory Rural Appraisal : PRA)
	4.1 การวิเคราะห์ผลจากการจัดทำกระบวนการมีส่วนร่วมของชุมชน (PRA) 4-1
	4.2 ระบบการปลูกพืชในปัจจุบัน 4-4
บทที่ 5	การประเมินคุณภาพที่ดิน
	5.1 หลักการประเมินคุณภาพที่ดินด้านกายภาพ 5-1
	5.2 พืชเศรษฐกิจที่สำคัญของตำบล 5-2
	5.3 ระดับความเหมาะสมของที่ดิน 5-2

สารบัญ (ต่อ)

		หน้า
บทที่ 6	แผนการใช้ที่ดิน	
	6.1 การวิเคราะห์ข้อมูลเพื่อการจัดทำแผนการใช้ที่ดินระดับตำบล	6-1
	6.2 แผนการใช้ที่ดิน	6-2
บทที่ 7	การขับเคลื่อนแผนการใช้ที่ดิน	
	7.1 ขั้นตอนการดำเนินงาน	7-1
	7.2 กิจกรรมของกรมพัฒนาที่ดินในเขตการใช้ที่ดินที่จะดำเนินการ ในปีงบประมาณ 2567	7-1
	7.3 กิจกรรมที่ขอสนับสนุนจากส่วนราชการอื่น	7-1
	7.4 ความต้องการของชุมชนและองค์กรปกครองส่วนท้องถิ่น	7-2
เอกสารอ้างอิง		8-1

สารบัญญัตินี้

ตารางที่		หน้า
2-1	สถิติภูมิอากาศ ณ สถานีตรวจอากาศกรุงเทพมหานคร (ปี พ.ศ.2536-2565)	2-3
2-2	สภาพการใช้ที่ดิน ตำบลท่าไม้ อำเภอกระทุ่มแบน จังหวัดสมุทรสาคร	2-4
2-3	จำนวนประชากรและครัวเรือนตำบลท่าไม้ อำเภอกระทุ่มแบน จังหวัดสมุทรสาคร ปี 2565	2-7
2-4	จำนวนและสัดส่วนครัวเรือนเกษตรตำบลท่าไม้ อำเภอกระทุ่มแบน จังหวัดสมุทรสาคร ปี 2565	2-7
2-5	รายได้-รายจ่ายเฉลี่ยครัวเรือนตำบลท่าไม้ อำเภอกระทุ่มแบน จังหวัดสมุทรสาคร ปี 2565	2-9
3-1	สมบัติที่ดิน ตำบลท่าไม้ อำเภอกระทุ่มแบน จังหวัดสมุทรสาคร	3-3
5-1	ตัวอย่างการประเมินคุณภาพที่ดินด้านกายภาพของประเภทการใช้ประโยชน์ที่ดิน	5-2
5-2	ชั้นความเหมาะสมทางกายภาพของดิน ตำบลท่าไม้ อำเภอกระทุ่มแบน จังหวัดสมุทรสาคร	5-3
6-1	เขตการใช้ที่ดิน ตำบลท่าไม้ อำเภอกระทุ่มแบน จังหวัดสมุทรสาคร	6-3
7-1	กิจกรรมของกรมพัฒนาที่ดินในเขตเกษตรกรรมที่จะดำเนินการในปีงบประมาณ 2567-2571	7-4
7-2	สรุปกิจกรรมที่ขอรับการสนับสนุนจากส่วนราชการอื่นในเขตการใช้ที่ดิน	7-6
7-3	เป้าหมายการดำเนินงานและงบประมาณ ตำบลท่าไม้ อำเภอกระทุ่มแบน จังหวัดสมุทรสาคร แผน 5 ปี (พ.ศ. 2567-2571)	7-7

สารบัญญรูป

รูปที่		หน้า
1-1	ขั้นตอนการวางแผนการใช้ที่ดินระดับตำบล	1-3
2-1	ขอบเขตการปกครองตำบลท่าไม้ อำเภอกระทุ่มแบน จังหวัดสมุทรสาคร	2-1
2-2	กราฟสมดุลของน้ำเพื่อการเกษตร ปี พ.ศ. 2536-2565	2-3
2-3	แผนที่สภาพการใช้ที่ดิน ตำบลท่าไม้ อำเภอกระทุ่มแบน จังหวัดสมุทรสาคร	2-6
3-1	แผนที่ทรัพยากรดิน ตำบลท่าไม้ อำเภอกระทุ่มแบน จังหวัดสมุทรสาคร	3-1
4-1	การวิเคราะห์สถานการณ์โดยระบบ DPIS ของตำบลท่าไม้ อำเภอกระทุ่มแบน จังหวัดสมุทรสาคร	4-3
4-2	ระบบการปลูกพืชในปัจจุบัน ตำบลท่าไม้ อำเภอกระทุ่มแบน จังหวัดสมุทรสาคร	4-4
6-1	แผนการใช้ที่ดินตำบลท่าไม้ อำเภอกระทุ่มแบน จังหวัดสมุทรสาคร	6-4

บทที่ 1 บทนำ

1.1 ความสำคัญของการวางแผนการใช้ที่ดิน

ตามรัฐธรรมนูญแห่งราชอาณาจักรไทย พุทธศักราช 2560 มาตรา 72 รัฐพึงดำเนินการเกี่ยวกับที่ดิน ทรัพยากรน้ำ และพลังงาน ดังต่อไปนี้

(1) วางแผนการใช้ที่ดินของประเทศ ให้เหมาะสมกับสภาพพื้นที่ และศักยภาพของที่ดิน ตามหลักการพัฒนาที่ยั่งยืน

(2) จัดให้มีการวางผังเมืองทุกระดับและบังคับการให้เป็นไปตามผังเมือง อย่างมีประสิทธิภาพ รวมตลอดทั้งพัฒนาเมืองให้มีความเจริญ โดยสอดคล้องกับความต้องการของประชาชนในพื้นที่

1.2 หลักการและเหตุผล

ปัจจุบันกรมพัฒนาที่ดินได้ดำเนินการวางแผนการใช้ที่ดินระดับประเทศเรียบร้อยแล้ว ซึ่งเป็นการวางกรอบเชิงนโยบายมุ่งเน้นการพัฒนาด้านการเกษตรให้เกิดความสมดุลและยั่งยืนและในขณะเดียวกันต้องอนุรักษ์ทรัพยากรธรรมชาติและสิ่งแวดล้อมควบคู่กับการรักษาคุณค่าทางศิลปวัฒนธรรม แต่ทั้งนี้เพื่อให้เกิดการใช้ประโยชน์ที่ดินในระดับพื้นที่อย่างมีประสิทธิภาพและรักษาฐานการผลิตด้านทรัพยากรธรรมชาติอย่างยั่งยืนตลอดห่วงโซ่อุปทาน แผนการใช้ที่ดินระดับตำบลจึงถูกนำมาใช้เป็นเครื่องมือเพื่อขับเคลื่อนการดำเนินงานดังกล่าว

ทั้งนี้กรมพัฒนาที่ดินได้จัดทำแผนปฏิบัติการกรมพัฒนาที่ดินระยะ 5 ปี ช่วงปี 2566-2570 เพื่อให้บรรลุตามวิสัยทัศน์ที่กำหนดไว้ คือ “เป็นองค์กรอัจฉริยะทางดิน เพื่อขับเคลื่อนการใช้ที่ดินอย่างเหมาะสม 15 ล้านไร่ ภายในปี 2570” ซึ่งในส่วนของประเด็นการพัฒนาที่ 2 บริหารจัดการทรัพยากรดินและที่ดินด้วยชุดข้อมูลที่มีมูลค่าสูง (High Value Dataset) ซึ่งมีเป้าหมาย คือ การนำชุดข้อมูลที่มีมูลค่าสูง (High Value Dataset) ไปใช้ในการบริหารจัดการทางการเกษตร ในส่วนของตัวชี้วัด บริหารจัดการทรัพยากรดินและที่ดินบนพื้นฐานของชุดข้อมูลที่มีมูลค่าสูง (High Value Dataset) ร้อยละ 100 กลยุทธ์ที่ 2 ยุกระดับแผนการใช้ที่ดินไปสู่การปฏิบัติ ได้กำหนดให้ ร้อยละของแผนการใช้ที่ดินระดับตำบลที่จัดทำแล้วเสร็จทั้งประเทศ ภายใน ปี 2570 (ไม่น้อยกว่า ร้อยละ 80) เป็นตัวชี้วัดหนึ่งของกลยุทธ์ดังกล่าว

1.3 วัตถุประสงค์

1.3.1 เพื่อรักษาเสถียรภาพของทรัพยากรให้เกิดความสมดุลและยั่งยืนภายใต้การพัฒนาด้านต่างๆ ของตำบล

1.3.2 เพื่อให้การใช้ที่ดินมีผลตอบแทนสูงสุดต่อหน่วยเนื้อที่อย่างยั่งยืน

1.3.3 เพื่อให้เกิดการกำหนดแผนงาน โครงการ กิจกรรมที่สอดคล้องกับแผนการใช้ที่ดินที่กำหนดขึ้นและอยู่บนหลักการของรูปแบบเศรษฐกิจ BCG

1.4 ระยะเวลาและสถานที่ดำเนินงาน

1.4.1 ระยะเวลา 1 ตุลาคม 2565 –30 กันยายน 2566

1.4.2 สถานที่ ตำบลท่าไม้ อำเภอกระทุ่มแบน จังหวัดสมุทรสาคร

1.5 ขั้นตอนการดำเนินงาน

1.5.1 รวบรวมข้อมูลปฐมภูมิและทุติยภูมิ ประกอบด้วย

1) ด้านกายภาพ ได้แก่ ทรัพยากรดิน ทรัพยากรน้ำ ทรัพยากรป่าไม้ ภูมิอากาศ สภาพการใช้ที่ดิน เขตป่าไม้ตามกฎหมายและมติคณะรัฐมนตรี ฯ

2) ด้านเศรษฐกิจและสังคม ได้แก่ การถือครองที่ดิน ลักษณะทางเศรษฐกิจของตำบล จำนวนประชากร ฯ

3) ด้านนโยบายและข้อกำหนดที่เกี่ยวข้อง ได้แก่ ยุทธศาสตร์ แผนการปฏิรูปประเทศ แผนพัฒนาเศรษฐกิจและสังคมแห่งชาติฉบับที่ 13 ยุทธศาสตร์ภาค แผนพัฒนากลุ่มจังหวัด แผนพัฒนาจังหวัด แผนพัฒนาการเกษตรและสหกรณ์ แผนพัฒนาท้องถิ่น 4 ปี ขององค์การบริหารส่วนจังหวัด เทศบาลตำบลหรือองค์การบริหารส่วนตำบล ฯ

1.5.2 จัดทำกระบวนการมีส่วนร่วมของชุมชน (Participatory Rural Appraisal : PRA) เพื่อรับฟังความคิดเห็น ประเด็นปัญหา ความต้องการด้านต่าง ๆ ขององค์การปกครองส่วนท้องถิ่นและเกษตรกรใน ตำบล

1.5.3 ประเมินคุณภาพของที่ดินของพืชเศรษฐกิจหลักและพืชทางเลือกที่มีมูลค่าของตำบล

1.5.4 สังเคราะห์ข้อมูลจากข้อ 1.5.1 ถึง 1.5.3 เพื่อใช้ประกอบการวางแผนการใช้ที่ดิน

1.5.5 กำหนด (ร่าง) แผนการใช้ที่ดินระดับตำบล

1.5.6 รับฟังความคิดเห็นของผู้มีส่วนได้ส่วนเสียต่อ (ร่าง) แผนการใช้ที่ดินที่กำหนดขึ้น

1.5.7 ปรับปรุง (ร่าง) แผนการใช้ที่ดินเพื่อจัดทำแผนการใช้ที่ดินฉบับสมบูรณ์

1.5.8 นำแผนการใช้ที่ดินเข้าสู่คณะทำงานวิชาการของเขตฯ เพื่อตรวจสอบความครบถ้วน /สมบูรณ์ของเนื้อหาและองค์ประกอบ

1.5.9 เผยแพร่แผนการใช้ที่ดินเพื่อนำไปสู่การขับเคลื่อนการดำเนินงาน ประกอบด้วย

1) องค์การปกครองส่วนท้องถิ่น นำแผนที่การใช้ที่ดินที่จัดทำขึ้นไปประกอบการจัดทำแผนการพัฒนาของตำบลเพื่อนำไปสู่การของบประมาณที่มีความสอดคล้องกับศักยภาพด้านการผลิตและ สถานภาพของ ทรัพยากรของตำบล

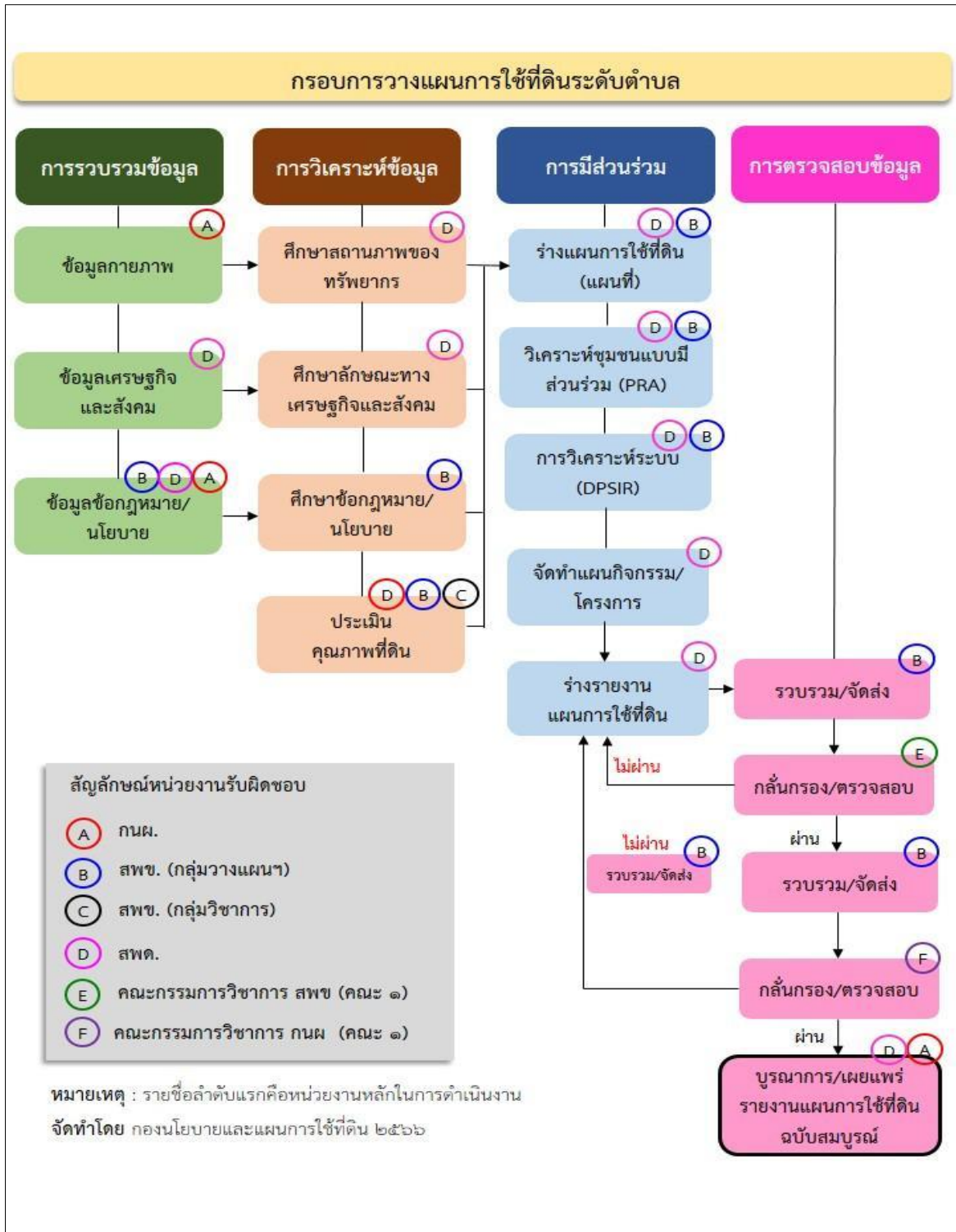
2) กรมพัฒนาที่ดิน โดยสำนักงานพัฒนาที่ดินจังหวัด กำหนดแผนงาน/โครงการ/กิจกรรม ที่สอดคล้องกับแผนการใช้ที่ดินที่กำหนดขึ้นในแต่ละเขตและสามารถใช้ประกอบการของบประมาณในพื้นที่อย่างมี หลักการและเป็นที่ยอมรับ

3) หน่วยงานราชการอื่น ๆ สามารถใช้เป็นข้อมูลพื้นฐานประกอบแผนงาน/โครงการ/กิจกรรม ที่สอดคล้องกับแผนการใช้ที่ดินที่กำหนดขึ้นในแต่ละเขต

ขั้นตอนการวางแผนการใช้ที่ดินระดับตำบลแสดงดังรูปที่ 1-1

1.6 วิสัยทัศน์ของตำบล

พัฒนาสิ่งแวดล้อมให้น่าอยู่ สร้างสังคมให้ปลอดภัย ส่งเสริมเศรษฐกิจให้รุ่งเรือง (ที่มา <http://www.thamai.go.th/index.php?op=dynamiccontent&id=43127>)



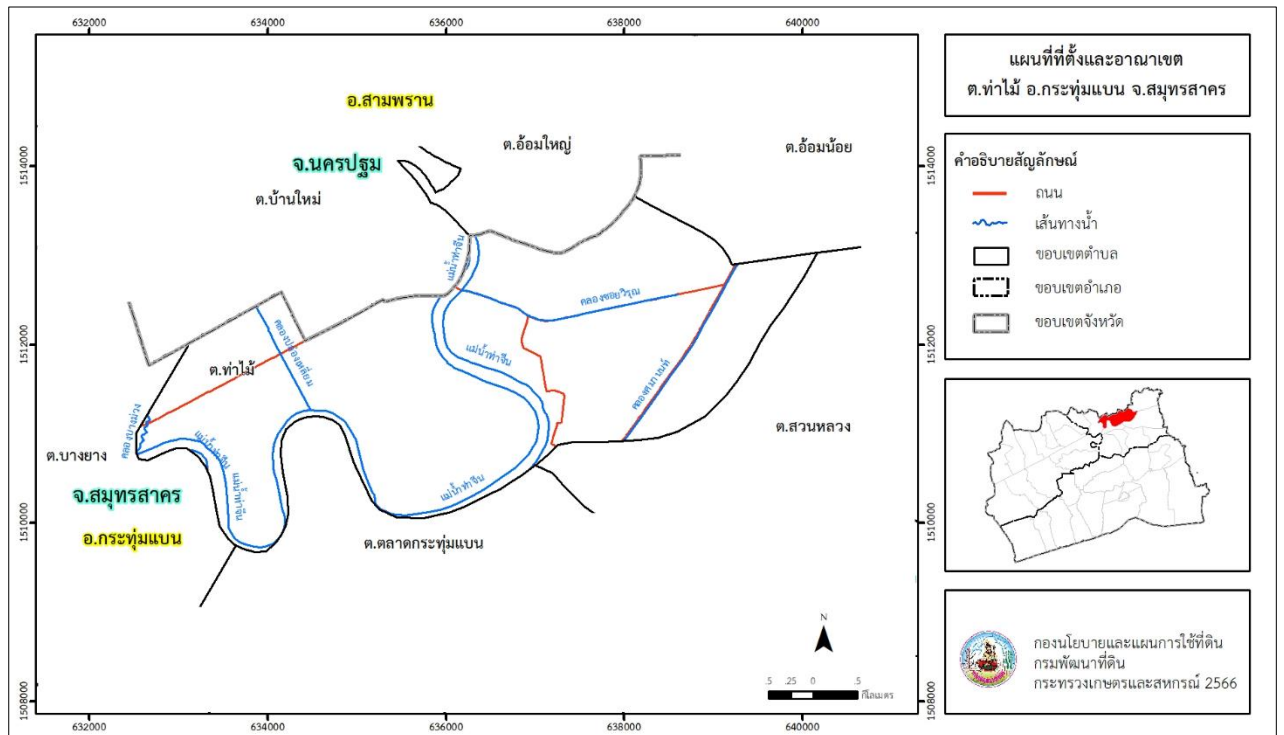
รูปที่ 1-1 ขั้นตอนการวางแผนการใช้ที่ดินระดับตำบล

บทที่ 2 ข้อมูลทั่วไป

2.1 ที่ตั้งและอาณาเขต

ตำบลท่าไม้ อำเภอกะทู้มแบน จังหวัดสมุทรสาคร ตั้งอยู่ทางทิศเหนือของอำเภอกะทู้มแบน มีพื้นที่ประมาณ 15 ตารางกิโลเมตร หรือ 9,160 ไร่ โดยมีอาณาเขตติดต่อ ดังนี้ (รูปที่ 2-1)

ทิศเหนือ	ติดต่อกับ	ตำบลบ้านใหม่ และตำบลอ้อมใหญ่ อำเภอสสามพราน จังหวัดนครปฐม
ทิศใต้	ติดต่อกับ	ตำบลตลาดกะทู้มแบน และตำบลสวนหลวงอำเภอกะทู้มแบน จังหวัดสมุทรสาคร
ทิศตะวันออก	ติดต่อกับ	ตำบลอ้อมน้อย อำเภอกะทู้มแบน จังหวัดสมุทรสาคร
ทิศตะวันตก	ติดต่อกับ	ตำบลบางยาง อำเภอกะทู้มแบน จังหวัดสมุทรสาคร



รูปที่ 2-1 ขอบเขตการปกครองตำบลท่าไม้ อำเภอกะทู้มแบน จังหวัดสมุทรสาคร

2.2 การแบ่งส่วนการปกครอง

ตำบลท่าไม้ อำเภอกะทู้มแบน จังหวัดสมุทรสาคร แบ่งส่วนการปกครองออกเป็น 12 หมู่บ้าน ดังนี้

หมู่ที่ 1 บ้านปล่องเหลี่ยม	หมู่ที่ 7 บ้านตลาดทองคั้ง
หมู่ที่ 2 บ้านโรงปูน	หมู่ที่ 8 บ้านคลองโรงหมู
หมู่ที่ 3 บ้านท่าไม้	หมู่ที่ 9 บ้านโรงหีบ
หมู่ที่ 4 บ้านหัวแค	หมู่ที่ 10 บ้านอ่าวกระปือ
หมู่ที่ 5 บ้านคลองแค 1	หมู่ที่ 11 บ้านกงสีลัง
หมู่ที่ 6 บ้านคลองแค 2	หมู่ที่ 12 บ้านท่าไม้งาม

2.3 สภาพภูมิประเทศ

ลักษณะพื้นที่ทั่วไปส่วนใหญ่เป็นที่ราบลุ่ม สภาพพื้นที่ราบเรียบถึงค่อนข้างราบเรียบ มีแม่น้ำท่าจีนไหลผ่านตอนกลางและตอนใต้ของตำบล เป็นส่วนหนึ่งของลุ่มน้ำท่าจีน มีแหล่งน้ำที่สำคัญ เช่น แม่น้ำท่าจีน คลองซอยวิรุณ คลองศमानนท์ คลองปล่องเหลี่ยม

2.4 สภาพภูมิอากาศ

จากการศึกษาสถิติภูมิอากาศ (ปี พ.ศ.2536-2565) พบว่า ตำบลท่าไม้ อำเภอกะทู้มแบน จังหวัดสมุทรสาคร มีรายละเอียดดังนี้

2.4.1 อุณหภูมิ

มีอุณหภูมิโดยเฉลี่ยทั้งปี 29.0 องศาเซลเซียส อุณหภูมิสูงสุดเฉลี่ย 33.8 องศาเซลเซียส ในเดือนเมษายน และอุณหภูมิต่ำสุดเฉลี่ย 25.6 องศาเซลเซียส ในเดือนธันวาคม

2.4.2 ปริมาณน้ำฝน

มีปริมาณน้ำฝนรวมทั้งปี 1,754.6 มิลลิเมตร มีฝนตกประมาณ 132 วัน เดือนที่มีฝนตกมากที่สุดในเดือนกันยายน มีปริมาณฝน 348.6 มิลลิเมตร และมีฝนตกประมาณ 22 วัน

2.4.3 สมดุลน้ำเพื่อการเกษตร

จากข้อมูลสถิติภูมิอากาศในคาบ 30 ปี (ปี พ.ศ.2536-2565) ณ สถานีตรวจอากาศกรุงเทพมหานคร ได้นำมาวิเคราะห์สมดุลของน้ำเพื่อการเกษตร ซึ่งเป็นการวิเคราะห์หาช่วงฤดูกาลเพาะปลูกพืช ตลอดจนช่วงระยะเวลาที่พืชเสี่ยงต่อการขาดน้ำ ข้อมูลที่นำมาวิเคราะห์ คือ ปริมาณน้ำฝน และศักยภาพการคายระเหยน้ำอ้างอิง (ET_o) ซึ่งคำนวณด้วยโปรแกรม Cropwat for Windows Version 8.0 โดยใช้สมการ Penman-Monteith สามารถสรุปสมดุลของน้ำเพื่อการเกษตรในเขตอาศัยน้ำฝนได้ดังนี้

ช่วงที่เหมาะสมต่อการปลูกพืช เป็นช่วงที่ค่าปริมาณน้ำฝนมากกว่าค่า 0.5 การระเหยจากผิวดินและการคายน้ำของพืช เป็นช่วงที่ดินมีความชุ่มชื้นพอเหมาะต่อการเพาะปลูกพืช เป็นช่วงที่ดินมีความชุ่มชื้นพอเหมาะต่อการเพาะปลูกพืช ซึ่งช่วงนี้เริ่มตั้งแต่ต้นเดือนเมษายนถึงกลางเดือนพฤศจิกายน

ช่วงที่มีน้ำมากเกินพอ เป็นช่วงที่ค่าปริมาณน้ำฝนมากกว่าค่าการระเหยจากผิวดินและการคายน้ำของพืช ซึ่งช่วงนี้เริ่มตั้งแต่ปลายเดือนเมษายนถึงต้นเดือนพฤศจิกายน

ช่วงขาดน้ำ เป็นช่วงฤดูแล้งที่ค่าปริมาณน้ำฝนน้อยกว่าค่า 0.5 การระเหยจากผิวดินและการคายน้ำของพืช ซึ่งพืชอาจเสียหายจากการขาดแคลนน้ำได้ ซึ่งช่วงนี้เริ่มตั้งกลางเดือนพฤศจิกายนถึงต้นเดือนเมษายน (ตารางที่ 2-1 และรูปที่ 2-2)

แผนการใช้ที่ดินตำบลท่าไม้ อำเภอกระทุ่มแบน จังหวัดสมุทรสาคร

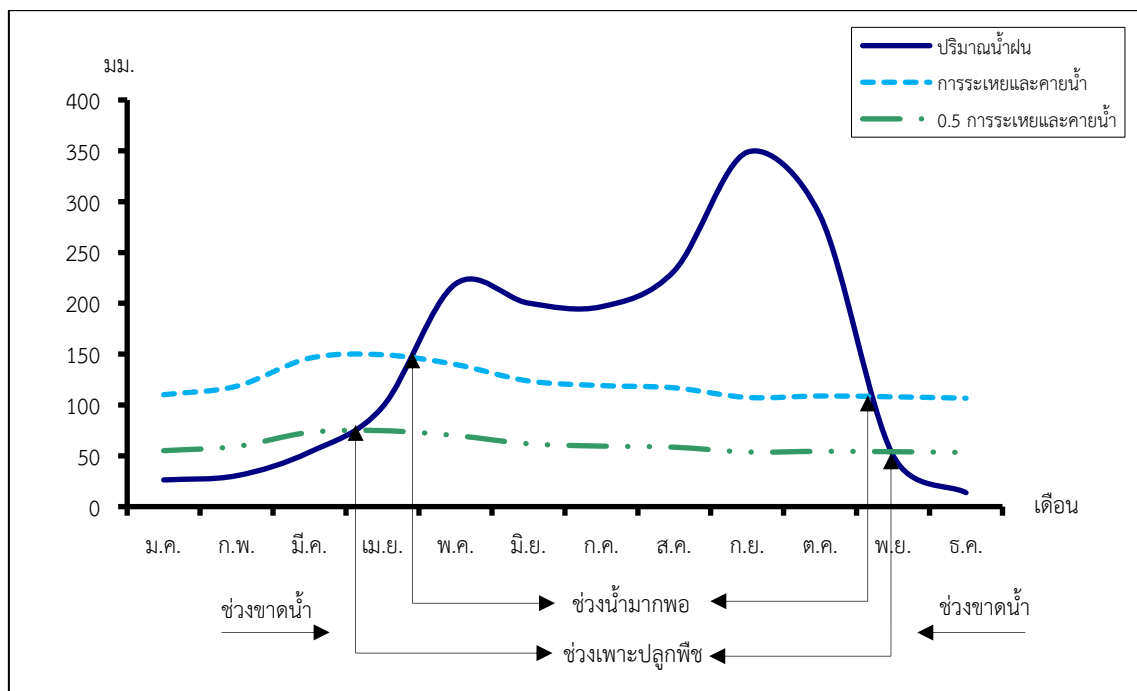
ตารางที่ 2-1 สถิติภูมิอากาศ ณ สถานีตรวจอากาศกรุงเทพมหานคร¹ (ปี พ.ศ.2536-2565)

เดือน	อุณหภูมิ (°c)			ความชื้นสัมพัทธ์ (%)	ปริมาณน้ำฝน (มม.)	จำนวนวันที่ฝนตก (วัน)	ศักยภาพการคายระเหยน้ำ (มม.)	ปริมาณฝนใช้การ ² (มม.)
	ต่ำสุด	สูงสุด	เฉลี่ย					
ม.ค.	23.5	32.8	27.5	67.0	26.2	2.9	110.1	25.1
ก.พ.	24.9	33.7	28.6	71.0	30.4	3.0	118.4	28.9
มี.ค.	26.5	34.7	29.8	73.0	53.6	4.3	146.0	49.0
เม.ย.	27.2	35.7	30.7	72.0	98.0	7.0	149.4	82.6
พ.ค.	26.9	35.1	30.3	75.0	219.0	15.3	139.8	142.3
มิ.ย.	26.5	34.2	29.8	75.0	200.2	16.5	123.6	136.1
ก.ค.	26.2	33.5	29.3	76.0	196.6	17.8	119.0	134.8
ส.ค.	26.0	33.4	29.0	77.0	231.9	19.6	116.9	145.9
ก.ย.	25.5	33.2	28.6	80.0	348.6	21.7	107.4	159.9
ต.ค.	25.3	33.1	28.5	78.0	286.1	17.0	108.8	153.6
พ.ย.	24.9	33.2	28.5	69.0	50.3	5.5	108.0	46.3
ธ.ค.	23.3	32.4	27.3	64.0	13.7	1.8	106.6	13.4
เฉลี่ย	25.6	33.8	29.0	73.1	-	-	-	-
รวม	-	-	-	-	1,754.6	132.4	1,454.1	1,117.9

หมายเหตุ : ¹ เป็นสถานีตรวจอากาศที่ใกล้พื้นที่ตำบลมากที่สุด

² จากการคำนวณโดยโปรแกรม Cropwat for Windows Version 8.0

ที่มา : กรมอุตุนิยมวิทยา (2566)



รูปที่ 2-2 กราฟสมดุลของน้ำเพื่อการเกษตร ปี พ.ศ. 2536-2565

2.5 สภาพการใช้ที่ดินปัจจุบัน

สภาพการใช้ที่ดินตำบลท่าไม้ อำเภอกะทู้มแบน จังหวัดสมุทรสาคร ซึ่งสำรวจโดยกลุ่มวิเคราะห์สภาพการใช้ที่ดิน (2566) ประกอบด้วยประเภทการใช้ที่ดินต่างๆ ดังนี้ (ตารางที่ 2-2 และรูปที่ 2-3)

- 1) พื้นที่ชุมชนและสิ่งปลูกสร้าง มีเนื้อที่ 3,680 ไร่ หรือร้อยละ 40.19 ของพื้นที่ตำบล
- 2) พื้นที่เกษตรกรรมมีเนื้อที่ 4,241 ไร่ หรือร้อยละ 46.28 ของพื้นที่ตำบล ประกอบด้วย การใช้ประโยชน์ที่ดินด้านเกษตรกรรมต่างๆ ดังต่อไปนี้
 - 2.1) พื้นที่นา มีเนื้อที่ 123 ไร่ หรือร้อยละ 1.34 ของพื้นที่ตำบล ได้แก่ นาข้าว นาร้าง
 - 2.2) ไม้ยืนต้น มีเนื้อที่ 277 ไร่ หรือร้อยละ 3.03 ของพื้นที่ตำบล ได้แก่ หมาก/มะพร้าว ไม้ยืนต้นผสมหมาก/ไม้ผลผสม หม่อน หมาก/มะม่วง
 - 2.4) ไม้ผล มีเนื้อที่ 2,599 ไร่ หรือร้อยละ 28.35 ของพื้นที่ตำบล ได้แก่ มะพร้าว มะม่วง ไม้ผลผสมฝรั่ง มะพร้าว/มะม่วง มะพร้าว/กล้วย มะพร้าว/มะนาว มะม่วง/ฝรั่ง มะม่วง/มะนาว กล้วย ชมพู ลำไย พุทรากระท้อน มะพร้าว/ลำไย แก้วมังกร มะนาว กล้วย/มะนาว
 - 2.5) พืชสวน 1,204 ไร่ หรือร้อยละ 13.15 ของพื้นที่ตำบล ได้แก่ ไม้ดอก ไม้ประดับ พืชผัก พืชสมุนไพร
 - 2.6) พืชน้ำ 5 ไร่ หรือร้อยละ 0.05 ของพื้นที่ตำบล ได้แก่ ผักกะเฉด
 - 2.7) สถานที่เพาะเลี้ยงสัตว์น้ำ 33 ไร่ หรือร้อยละ 0.36 ของพื้นที่ตำบล ได้แก่ สถานที่เพาะเลี้ยงปลา สถานที่เพาะเลี้ยงกุ้ง สถานที่เพาะเลี้ยงสัตว์น้ำร้าง
- 3) พื้นที่แหล่งน้ำ มีเนื้อที่ 680 ไร่ หรือร้อยละ 7.42 ของพื้นที่ตำบล ได้แก่ แม่น้ำ ลำห้วย ลำคลอง บ่อน้ำในไร่นา
- 4) พื้นที่เบ็ดเตล็ด มีเนื้อที่ 559 ไร่ หรือร้อยละ 6.11 ของพื้นที่ตำบล ได้แก่ พื้นที่ลุ่ม ทุ่งหญ้าธรรมชาติ ทุ่งหญ้าสลับไม้พุ่ม/ไม้ละเมาะ พื้นที่ถม ทุ่งหญ้าธรรมชาติ

ตารางที่ 2-2 สภาพการใช้ที่ดิน ตำบลท่าไม้ อำเภอกะทู้มแบน จังหวัดสมุทรสาคร

หน่วยแผนที่	ประเภทการใช้ที่ดิน	เนื้อที่	
		ไร่	ร้อยละ
U	พื้นที่ชุมชนและสิ่งปลูกสร้าง	3,680	40.19
U101	ตัวเมืองและย่านการค้า	1,286	14.04
U201	หมู่บ้านบนพื้นราบ	650	7.10
U201/A401	หมู่บ้านบนพื้นราบ/ไม้ผลผสม	142	1.55
U201/U502	หมู่บ้านบนพื้นราบ/โรงงานอุตสาหกรรม	346	3.78
U301	สถานที่ราชการและสถาบันต่าง ๆ	97	1.06
U405	ถนน	51	0.56
U502	โรงงานอุตสาหกรรม	1,083	11.82
U601	สถานที่พักผ่อนหย่อนใจ	19	0.21
U602	รีสอร์ท โรงแรม เกสต์เฮ้าส์	6	0.07
A	พื้นที่เกษตรกรรม	4,241	46.28

แผนการใช้ที่ดินตำบลท่าไม้ อำเภอกะทู้มแบน จังหวัดสมุทรสาคร

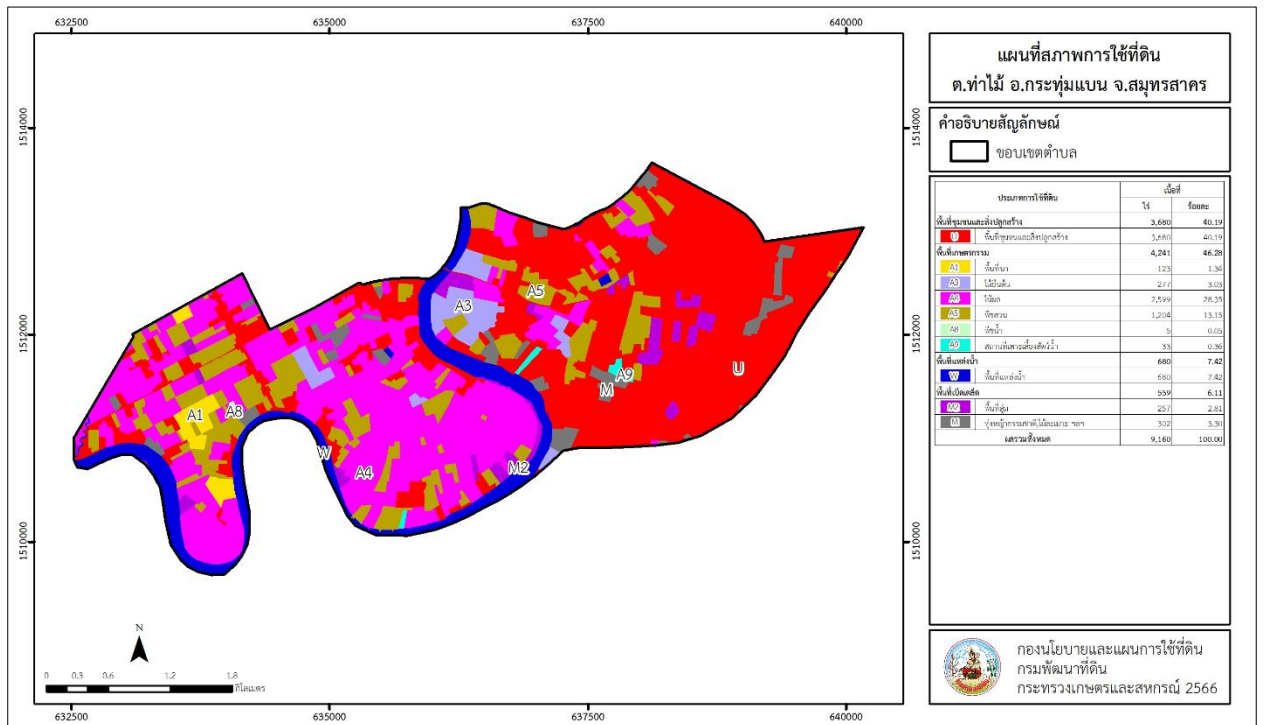
ตารางที่ 2-2 (ต่อ)

หน่วยแผนที่	ประเภทการใช้ที่ดิน	เนื้อที่	
		ไร่	ร้อยละ
A100	นาร้าง	45	0.49
A101	นาข้าว	78	0.85
A301	ไม้ยืนต้นผสม	64	0.70
A314	หม่อน	19	0.21
A317/A401	หมาก/ไม้ผลผสม	43	0.47
A317/A405	หมาก/มะพร้าว	142	1.55
A317/A407	หมาก/มะม่วง	9	0.10
A401	ไม้ผลผสม	446	4.87
A405	มะพร้าว	750	8.19
A405/A407	มะพร้าว/มะม่วง	144	1.57
A405/A411	มะพร้าว/กล้วย	54	0.59
A405/A413	มะพร้าว/ลำไย	10	0.11
A405/A422	มะพร้าว/มะนาว	50	0.54
A407	มะม่วง	701	7.65
A407/A414	มะม่วง/ฝรั่ง	32	0.35
A407/A422	มะม่วง/มะนาว	23	0.25
A409	พุทรา	11	0.12
A411	กล้วย	21	0.23
A411/A422	กล้วย/มะนาว	6	0.05
A413	ลำไย	15	0.16
A414	ฝรั่ง	290	3.17
A417	กระท้อน	11	0.12
A418	ชมพู	17	0.18
A422	มะนาว	8	0.09
A426	แก้วมังกร	10	0.11
A502	พืชผัก	150	1.64
A503	ไม้ดอก ไม้ประดับ	1,046	11.42
A509	พืชสมุนไพร	8	0.09
A807	ผักกะเฉด	5	0.05
A900	สถานที่เพาะเลี้ยงสัตว์น้ำร้าง	5	0.05

แผนการใช้ที่ดินตำบลท่าไม้ อำเภอกะทู้มแบน จังหวัดสมุทรสาคร

ตารางที่ 2-2 (ต่อ)

หน่วยแผนที่	ประเภทการใช้ที่ดิน	เนื้อที่	
		ไร่	ร้อยละ
A902	สถานที่เพาะเลี้ยงปลา	17	0.19
A903	สถานที่เพาะเลี้ยงกุ้ง	11	0.12
M	พื้นที่เบ็ดเตล็ด	559	6.11
M101	ทุ่งหญ้าธรรมชาติ	33	0.36
M102	ทุ่งหญ้าสลับไม้พุ่ม/ไม้ละเมาะ	219	2.39
M201	พื้นที่ลุ่ม	257	2.81
M405	พื้นที่ถม	50	0.55
W	พื้นที่แหล่งน้ำ	680	7.42
W101	แม่น้ำ ลำห้วย ลำคลอง	671	7.32
W202	บ่อน้ำในไร่นา	9	0.10
ผลรวมทั้งหมด		9,160	100.00



รูปที่ 2-3 แผนที่สภาพการใช้ที่ดิน ตำบลท่าไม้ อำเภอกะทู้มแบน จังหวัดสมุทรสาคร

2.6 สภาพเศรษฐกิจและสังคม

2.6.1 ประชากร

จากหลักฐานทะเบียนราษฎรของกรมการปกครอง กระทรวงมหาดไทย ณ เดือนธันวาคม 2565 พบว่า ประชากรที่อาศัยในพื้นที่ตำบลท่าไม้มีประชากรรวม 9,862 คน แยกเป็นชาย 4,735 คน เป็นหญิง 5,127 คน ความหนาแน่นโดยเฉลี่ย 672.71 คนต่อตารางกิโลเมตร มีจำนวนครัวเรือนทั้งหมด 7,067 ครัวเรือน เป็นครัวเรือนเกษตรที่มากขึ้นทะเบียนกรมส่งเสริมการเกษตร 358 ครัวเรือน หรือร้อยละ 5.07 ของจำนวนครัวเรือนทั้งหมด และเป็นครัวเรือนที่ประกอบอาชีพอื่นๆ ครัวเรือนเกษตรที่ไม่ได้มาขึ้นทะเบียนกรมส่งเสริมการเกษตร 6,709 ครัวเรือน หรือร้อยละ 94.93 ของจำนวนครัวเรือนทั้งหมด ดังรายละเอียดในตารางที่ 2-3 ถึง 2-4

ตารางที่ 2-3 จำนวนประชากรและครัวเรือนตำบลท่าไม้ อำเภอกะทู้ม่วน จังหวัดสมุทรสาคร ปี 2565

พื้นที่	จำนวน ครัวเรือน	จำนวนประชากร (คน)		
		ชาย	หญิง	รวม
ตำบลท่าไม้	7,067	4,735	5,127	9,862
หมู่ที่ 1 ป่องเหลียม	419	541	605	1,146
หมู่ที่ 2 โรงปูน	194	296	319	615
หมู่ที่ 3 ท่าไม้	78	138	137	275
หมู่ที่ 4 หัวแค	2,867	1,143	1,223	2,366
หมู่ที่ 5 คลองแค 1	1,447	850	984	1,834
หมู่ที่ 6 คลองแค 2	411	258	297	555
หมู่ที่ 7 ตลาดห้องคู้ง	881	658	668	1,326
หมู่ที่ 8 คลองโรงหมู	364	339	336	675
หมู่ที่ 9 โรงหีบ	34	55	70	125
หมู่ที่ 10 อ่าวกระปือ	150	264	269	533
หมู่ที่ 11 กงสีลิ่ง	111	139	150	289
หมู่ที่ 12 ท่าไม้งาม	111	54	69	123

ที่มา : กรมการปกครอง (2566)

ตารางที่ 2-4 จำนวนและสัดส่วนครัวเรือนเกษตรตำบลท่าไม้ อำเภอกะทู้ม่วน จังหวัดสมุทรสาคร ปี 2565

รายการ	จำนวน (ครัวเรือน)	ร้อยละ
จำนวนครัวเรือนทั้งหมด ¹⁾	7,067	100.00
- จำนวนครัวเรือนเกษตรที่มากขึ้นทะเบียนกรมส่งเสริมการเกษตร ²⁾	358	5.07
- จำนวนครัวเรือนที่ประกอบอาชีพอื่นๆ และจำนวนครัวเรือนเกษตรที่ไม่ได้มาขึ้นทะเบียนฯ	6,709	94.93

ที่มา : 1) กรมการปกครอง (2566)

2) กรมส่งเสริมการเกษตร (2566)

2.6.2 การถือครองที่ดิน

จากข้อมูลกรมการปกครอง ณ เดือนธันวาคม 2565 ตำบลท่าไม้มีจำนวนครัวเรือนทั้งหมด 7,067 ครัวเรือน โดยถือครองที่ดินเฉลี่ยครัวเรือนละ 1.30 ไร่

2.6.3 ลักษณะทางเศรษฐกิจและการประกอบอาชีพ

ประชากรในตำบลท่าไม้ประกอบอาชีพเกษตรกรรม ค้าขาย รับราชการ รับจ้างทั่วไป และอื่นๆ มีเกษตรกรบางครัวเรือนประกอบอาชีพหลายอย่างควบคู่กันไป สำหรับพืชที่เกษตรกรปลูกเป็นอาชีพหลัก ได้แก่ ข้าว นาปี มะพร้าว และลำไย ทางด้านการเลี้ยงสัตว์เกษตรกรจะมีการเลี้ยงไว้เพื่อบริโภคหากเหลือจึงจำหน่ายเป็น รายได้เสริม

2.6.4 ด้านรายได้-รายจ่าย

จากข้อมูลพื้นฐาน จปฐ. (กรมการพัฒนาชุมชน, 2566) พบว่า รายได้ครัวเรือนเฉลี่ยปีละ 250,371.15 บาท รายได้บุคคลเฉลี่ยปีละ 90,404.70 บาท รายจ่ายครัวเรือนเฉลี่ยปีละ 181,496.98 บาท รายจ่าย บุคคลเฉลี่ยปีละ 65,535.43 บาท เมื่อพิจารณาจะเห็นว่ารายได้ครัวเรือนมากกว่ารายจ่ายครัวเรือนปีละ 68,874.17 บาท และรายได้บุคคลมากกว่ารายจ่ายบุคคลปีละ 24,869.27 บาท ดังรายละเอียดในตารางที่ 2-5

แผนการใช้ที่ดินตำบลท่าไม้ อำเภอกระทุ่มแบน จังหวัดสมุทรสาคร

ตารางที่ 2-5 รายได้-รายจ่ายเฉลี่ยครัวเรือนตำบลท่าไม้ อำเภอกระทุ่มแบน จังหวัดสมุทรสาคร ปี 2565

พื้นที่	แหล่งรายได้ของครัวเรือน (บาท/ปี)				รายได้ครัวเรือนเฉลี่ย (บาท/ปี)	รายได้บุคคลเฉลี่ย (บาท/ปี)	รายจ่ายครัวเรือนเฉลี่ย (บาท/ปี)	รายจ่ายบุคคลเฉลี่ย (บาท/ปี)
	อาชีพหลัก	อาชีพรอง	รายได้อื่น	ทำ-หาเอง				
ตำบลท่าไม้	247,759.80	2,113.83	475.96	21.57	250,371.15	90,404.70	181,496.98	65,535.43
หมู่ที่ 1 ปล่องเหลียม	248,657.02	5,867.77	892.56	-	255,417.36	98,425.16	122,419.42	47,174.36
หมู่ที่ 2 โรงปูน	177,151.79	446.43	535.72	-	178,133.94	55,113.26	163,178.57	50,486.19
หมู่ที่ 3 ท่าไม้	213,557.38	2,459.02	2,049.18	1,000.00	219,065.57	64,245.19	187,773.77	55,068.27
หมู่ที่ 4 หัวแค	233,415.27	128.82	-	-	233,544.09	81,190.54	161,309.56	56,078.53
หมู่ที่ 5 คลองแค 1	248,238.39	578.29	-	-	248,816.69	115,563.46	224,254.77	104,155.63
หมู่ที่ 6 คลองแค 2	217,497.32	2,122.91	1,256.98	-	220,877.21	89,653.11	179,972.64	73,050.12
หมู่ที่ 7 ตลาดท้องคู้ง	245,866.67	7,609.20	-	-	253,475.86	82,717.18	143,597.70	46,860.47
หมู่ที่ 8 คลองโรงหมู	305,370.37	925.93	3,055.56	-	309,351.85	87,921.05	141,351.85	40,173.68
หมู่ที่ 9 โรงหีบ	372,500.00	416.67	-	-	372,916.67	86,057.69	273,125.00	63,028.85
หมู่ที่ 10 อ่าวกระบือ	391,111.11	0	342.59	-	391,453.70	90,918.28	314,504.63	73,046.24
หมู่ที่ 11 กงสีลัง	395,250.00	750	4,000.00	-	400,000.00	100,628.93	218,950.00	55,081.76
หมู่ที่ 12 ท่าไม้งาม	202,173.91	869.57	15,565.22	-	218,608.70	83,800.00	92,521.87	35,466.72

ที่มา : กรมการพัฒนาชุมชน (2566)

บทที่ 3

สถานภาพของทรัพยากรธรรมชาติ

การศึกษาสถานภาพของทรัพยากรธรรมชาติในพื้นที่ตำบลท่าไม้ อำเภอกะทู้มบง จังหวัดสมุทรสาคร ได้แก่ ทรัพยากรป่าไม้ ทรัพยากรน้ำ และทรัพยากรดิน ซึ่งเป็นทรัพยากรกายภาพที่สำคัญต่อการทำการเกษตร ดังนั้นจึงจำเป็นต้องทราบว่าทรัพยากรธรรมชาติแต่ละชนิดปัจจุบันมีสถานะอย่างไร เพื่อใช้เป็นข้อมูลประกอบการวางแผนการใช้ที่ดินซึ่งจะนำไปสู่การกำหนดแผนงาน โครงการ กิจกรรม รวมถึงมาตรการต่าง ๆ เพื่อการพัฒนาพื้นที่อย่างมีประสิทธิภาพต่อไป โดยมีรายละเอียดดังนี้

3.1 ทรัพยากรป่าไม้

3.1.1 ป่าไม้ตามกฎหมายและมติคณะรัฐมนตรี

1) ป่าอนุรักษ์ ไม่พบพื้นที่ป่าอนุรักษ์ (เขตอุทยานแห่งชาติ เขตรักษาพันธุ์สัตว์ป่า เขตวนอุทยาน เขตห้ามล่าสัตว์ป่า) ในพื้นที่

2) ป่าสงวนแห่งชาติ ได้มีการจำแนกเขตการใช้ประโยชน์ทรัพยากรและที่ดินป่าไม้ในพื้นที่ป่าสงวนแห่งชาติ ตามมติคณะรัฐมนตรี วันที่ 10 มีนาคม 2535 และ 17 มีนาคม 2535 แบ่งออกเป็น 3 เขต ประกอบด้วย เขตพื้นที่ป่าเพื่อการอนุรักษ์ (Zone C) เขตพื้นที่ป่าเพื่อเศรษฐกิจ (Zone E) และเขตพื้นที่ป่าที่เหมาะสมต่อการเกษตร (Zone A) จากการวิเคราะห์ข้อมูลไม่พบพื้นที่ป่าสงวนแห่งชาติในพื้นที่

3.1.2 **ชั้นคุณภาพลุ่มน้ำ** (มติคณะรัฐมนตรี วันที่ 28 พฤษภาคม 2528) จากการวิเคราะห์ข้อมูล พบชั้นคุณภาพลุ่มน้ำในพื้นที่ คือ พื้นที่ลุ่มน้ำชั้นที่ 5 เนื้อที่ 9,160 ไร่

ทั้งนี้ เนื้อที่ดังกล่าวข้างต้นคำนวณด้วยระบบสารสนเทศภูมิศาสตร์ เป็นเนื้อที่เบื้องต้นเท่านั้น ไม่สามารถใช้อ้างอิงได้ทางกฎหมาย

3.2 ทรัพยากรน้ำ

3.2.1 ปริมาณน้ำฝน พบว่าในพื้นที่ตำบลท่าไม้ มีปริมาณน้ำฝนเฉลี่ยในคาบ 30 ปี (พ.ศ.2536-2565) 1,754.6 มิลลิเมตรต่อปี

3.2.2 น้ำผิวดิน หมายถึง แม่น้ำลำคลอง หนอง บึง ทะเลสาบ อ่างเก็บ และแหล่งน้ำสาธารณะอื่นๆ ที่อยู่ในผืนแผ่นดิน ในพื้นที่ตำบลท่าไม้ มีรายละเอียดของแหล่งน้ำผิวดินดังนี้

แหล่งน้ำผิวดินธรรมชาติ ได้แก่ คลองซอยวิรุณ คลองบางม่วง คลองปล่องเหล็กยิม คลองศมานนท์ และแม่น้ำท่าจีน

3.2.3 ใช้ฐานข้อมูลน้ำบาดาลของกรมทรัพยากรน้ำบาดาล กระทรวงทรัพยากรธรรมชาติและสิ่งแวดล้อม จากข้อมูล <http://app.dgr.go.th/newpasutara/xml/search.php> สืบค้น ณ วันที่ 26 พฤษภาคม 2566 ซึ่งพบว่า ตำบลท่าไม้ มีจำนวนบ่อบาดาลราชการจำนวน 12 บ่อ และจำนวนบ่อบาดาลเอกชนจำนวน 1 บ่อ

3.3 ทรัพยากรดิน

ทรัพยากรดินในพื้นที่ตำบลท่าไม้ อำเภอกะทู้ม่วน จังหวัดสมุทรสาคร พบหน่วยแผนที่ดินทั้งหมด 2 หน่วยแผนที่ดิน และหน่วยพื้นที่เบ็ดเตล็ด 1 หน่วยแผนที่ ดังนี้

3.3.1 ดินในพื้นที่ลุ่ม มี 2 หน่วยแผนที่ดิน ได้แก่

1) หน่วยแผนที่ดิน Bk-cA ชุดดินบางกอก มีเนื้อดินบนเป็นดินเหนียว ความลาดชัน 0-2 เปอร์เซ็นต์ มีเนื้อที่ 3,662 ไร่ หรือร้อยละ 39.98 ของเนื้อที่ตำบล

2) หน่วยแผนที่ดิน Tb-cA ชุดดินธนบุรี มีเนื้อดินบนเป็นดินเหนียว ความลาดชัน 0-2 เปอร์เซ็นต์ มีเนื้อที่ 4,872 ไร่ หรือร้อยละ 53.19 ของเนื้อที่ตำบล

3.3.2 พื้นที่เบ็ดเตล็ด มี 1 หน่วยแผนที่ คือ หน่วยแผนที่ W พื้นที่น้ำ มีเนื้อที่ 626 ไร่ หรือร้อยละ 6.83 ของเนื้อที่ตำบล

ไม่พบปัญหาทรัพยากรดินทางการเกษตรตามสภาพธรรมชาติในพื้นที่ รายละเอียดของสมบัติดิน ตำบลท่าไม้ อำเภอกะทู้ม่วน จังหวัดสมุทรสาคร ดังแสดงในตารางที่ 3-1 และแผนที่แสดงในลักษณะของชุดดิน (รูปที่ 3-1)

แผนการใช้ที่ดินตำบลท่าไม้ อำเภอกระทุ่มแบน จังหวัดสมุทรสาคร

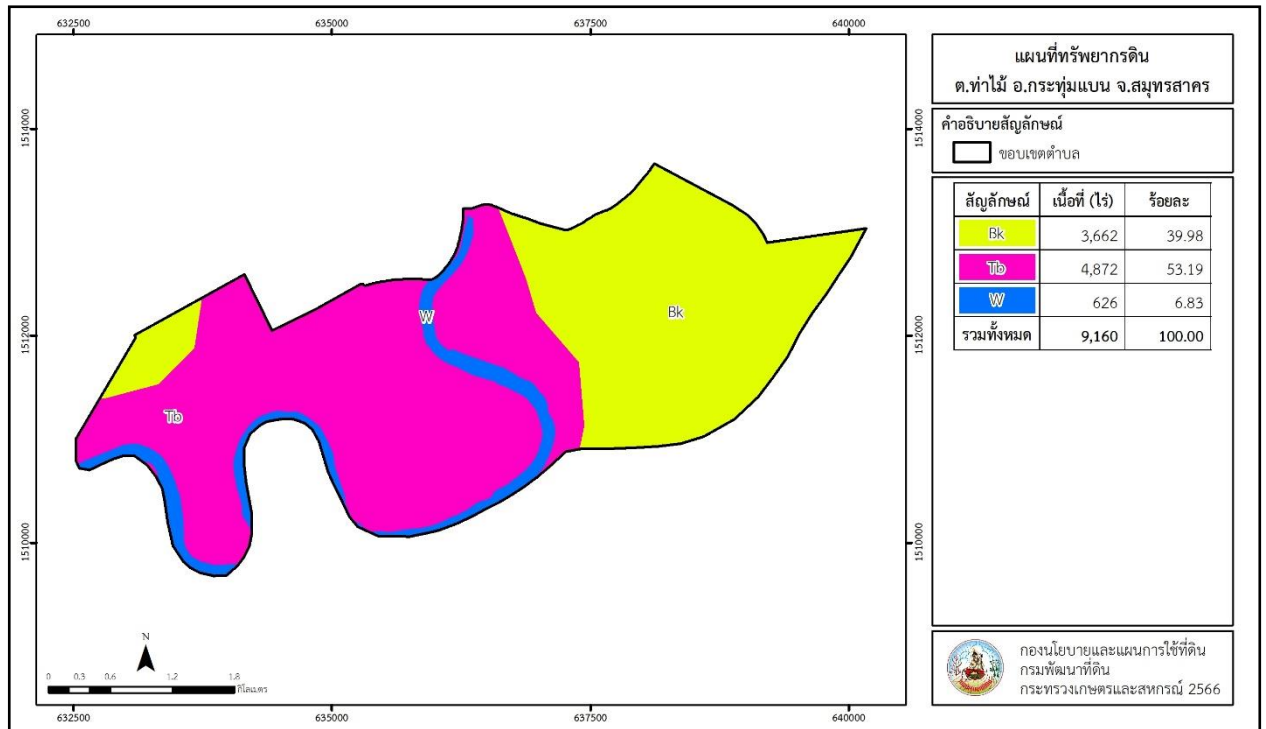
ตารางที่ 3-1 สมบัติดิน ตำบลท่าไม้ อำเภอกระทุ่มแบน จังหวัดสมุทรสาคร

หน่วยแผนที่ดิน	ความลาดชัน (%)	ความลึก (ซม.)	การระบายน้ำ	ความอุดมสมบูรณ์ของดิน	ความจุแลกเปลี่ยนแคตไอออน (cmol/kg)	ความอิมตัวเบส (%)	ปฏิกิริยาดิน		ค่าการนำไฟฟ้า (dS/m)	ความลึกของชั้นจาโรไซด์ (ซม.)	เนื้อที่	
							ดินบน	ดินล่าง			ไร่	ร้อยละ
Bk-cA	0-2	>150	เลว	สูง	>20	>75	5.5-8.0	6.5-8.0	<2	-	3,662	39.98
Tb-cA	0-2	>150	เลว	สูง	>20	>75	6.0-6.5	7.0-8.0	<2	-	4,872	53.19
W	-	-	-	-	-	-	-	-	-	-	626	6.83
รวมทั้งหมด											9,160	100.00

หมายเหตุ: เนื้อที่คำนวณด้วยโปรแกรมระบบสารสนเทศภูมิศาสตร์

ที่มา: กองสำรวจและวิจัยทรัพยากรดิน (2566)

แผนการใช้ที่ดินตำบลท่าไม้ อำเภอกะทู้มแบน จังหวัดสมุทรสาคร



รูปที่ 3-1 แผนที่ทรัพยากรดิน ตำบลท่าไม้ อำเภอกะทู้มแบน จังหวัดสมุทรสาคร

บทที่ 4

กระบวนการมีส่วนร่วมของชุมชน (Participatory Rural Appraisal : PRA)

4.1 การวิเคราะห์ผลจากการจัดทำกระบวนการมีส่วนร่วมของชุมชน (PRA)

การวิเคราะห์ผลจากการจัดทำกระบวนการมีส่วนร่วมของชุมชน (PRA) วันที่ 30 มิถุนายน 2566 มีสาระสำคัญสรุปได้ดังนี้

4.1.1 ปัญหาหลักของตำบลท่าไม้ คือ

- 1) น้ำเสีย
- 2) น้ำท่วม (น้ำทะเลหนุน)
- 3) น้ำเค็มจากแหล่งน้ำธรรมชาติรุกพื้นที่การเกษตร
- 4) แรงงานหายาก

4.1.2 ความต้องการของชุมชน เกษตรกร และตำบลท่าไม้ มีความต้องการ 4 ประการ คือ

- 1) การบำบัดน้ำเสีย
- 2) จัดทำปฏิทินการเปิด-ปิด ประตูน้ำอย่างชัดเจน
- 3) แก้ปัญหาการขาดแคลนแรงงาน
- 4) ขุดลอกเลนในคลอง

ผลจากการจัดทำกระบวนการมีส่วนร่วมของชุมชน (PRA) ได้นำมาวิเคราะห์ร่วมกับปัญหาด้านกายภาพ โดยระบบ DPSIR มีรายละเอียดดังนี้

1) แรงขับเคลื่อน (Driver) มี 5 ประการ คือ

- 1.1) น้ำเสีย
- 1.2) น้ำท่วม (น้ำทะเลหนุน)
- 1.3) ขาดแคลนน้ำจืด
- 1.4) ขาดแคลนแรงงาน
- 1.5) แหล่งน้ำตื้นเขินจากตะกอนเลน

2) แรงกดดัน (Pressure) ที่เกิดจากปัจจัยขับเคลื่อน มี 5 ประการ คือ

- 2.1) การบำบัดน้ำเสีย
- 2.2) เปิด-ปิด ประตูน้ำให้สัมพันธ์กับการขึ้นลงของน้ำทะเล
- 2.3) ความต้องการน้ำจืดเพื่อการเกษตร
- 2.4) จัดหาแรงงาน
- 2.5) ขุดลอกเลนในคลอง

3) สถานะ (State) ที่เกิดแรงกดดัน มี 5 ประการ คือ

- 3.1) เป็นแหล่งโรงงานอุตสาหกรรม
- 3.2) น้ำท่วม (น้ำทะเลหนุน)
- 3.3) ขาดแคลนน้ำจืดเพื่อการเกษตร
- 3.4) ค่าจ้างแรงงานสูง
- 3.5) น้ำไหลไม่สะดวก กักเก็บน้ำได้น้อย

4) ผลกระทบ (Impact) ที่ปรากฏในพื้นที่ มี 5 ประการ คือ

- 4.1) พืชไม่เจริญเติบโต
- 4.2) ผลผลิตต่ำ
- 4.3) รายได้น้อย
- 4.4) ไม่มีแรงงาน
- 4.5) แหล่งน้ำต้นเขินจากตะกอนเลน
- 4.5) มีปัญหาต่อคุณภาพชีวิต

5) การตอบสนอง (Response) ของรัฐในอดีต ปัจจุบัน และในอนาคต มีดังนี้

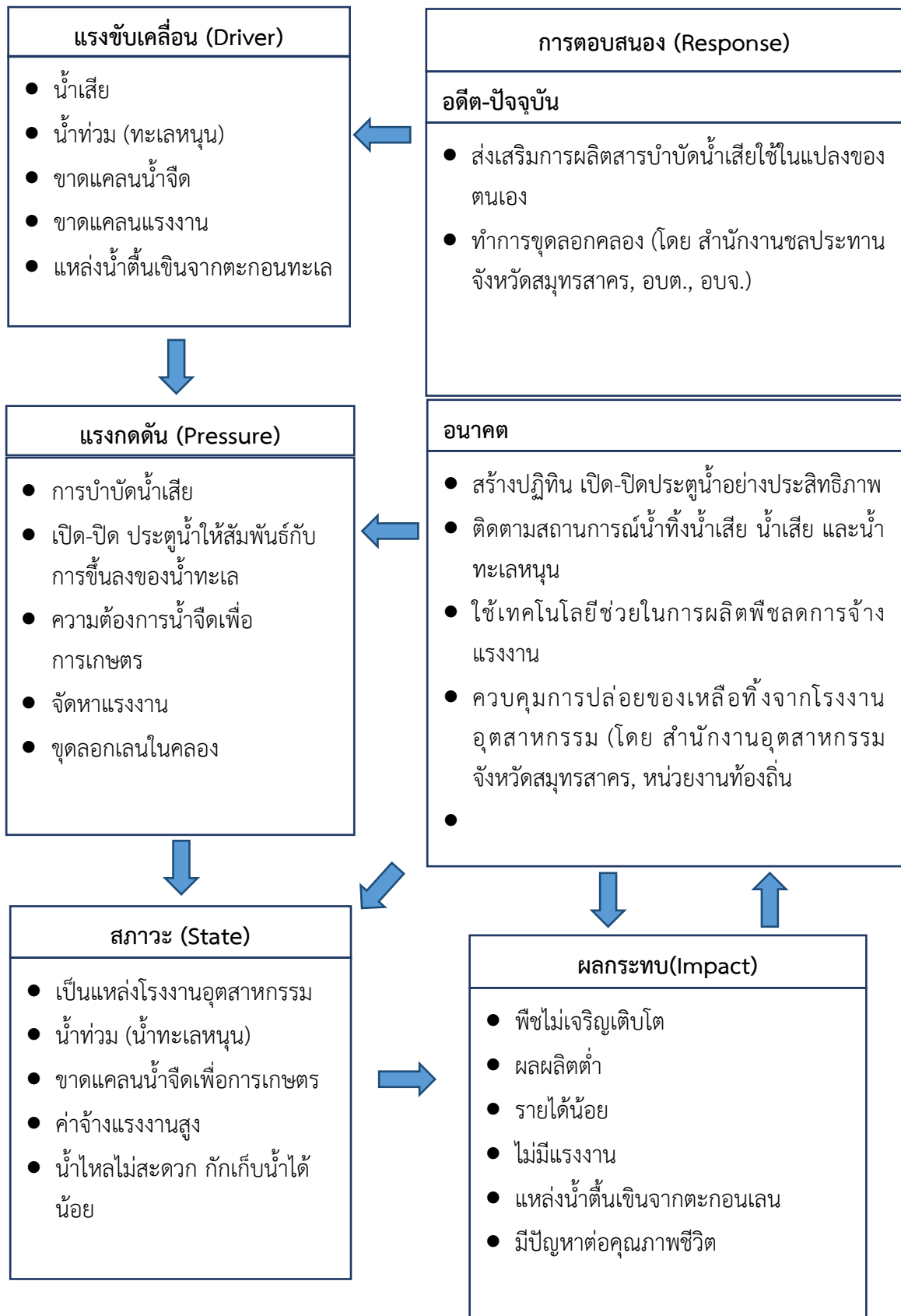
อดีต-ปัจจุบัน

- 5.1) ส่งเสริมการผลิตสารบำบัดน้ำเสียใช้ในแปลงของตนเอง
- 5.2) ทำการขุดลอกคลอง (โดย สำนักงานชลประทานจังหวัดสมุทรสาคร, อบต., อบจ.)

อนาคต

- (1) สร้างปฏิทิน เปิด-ปิด ประตูน้ำอย่างมีประสิทธิภาพ
- (2) ติดตามสถานการณ์น้ำทิ้งน้ำเสีย น้ำเสีย และน้ำทะเลหนุน
- (3) ใช้เทคโนโลยีช่วยในการผลิตพืชลดการจ้างแรงงาน
- (4) ควบคุมการปล่อยของเหลือทิ้งจากโรงงานอุตสาหกรรม (โดย สำนักงานอุตสาหกรรมจังหวัดสมุทรสาคร, หน่วยงานท้องถิ่น

ดังมีรายละเอียดในรูปที่ 4-1



รูปที่ 4-1 การวิเคราะห์สถานการณ์โดยระบบ DPIS ของตำบลท่าไม้ อำเภอกะทู้มแบน จังหวัดสมุทรสาคร

4.2 ระบบการปลูกพืชในปัจจุบัน

ตำบลท่าไม้ อำเภอกะทู้มแบน จังหวัดสมุทรสาคร มีการเพาะปลูกพืช ดังนี้

- 1) ไม้ผล เกษตรกรส่วนใหญ่จะนิยมปลูก ได้แก่ มะพร้าว มะม่วง กัลยาล ลำไย ฝรั่ง มะนาว แก้วมังกร มะละกอ ละครุด ชมพู องุ่น ซึ่งมีความสอดคล้องกับสภาพพื้นที่ คือเป็นที่ลุ่ม
- 2) นาข้าว ปลูกข้าวนาปี เกษตรกรจะปลูกข้าวนาปีระหว่างเดือนพฤษภาคมถึงเดือนตุลาคม และปลูกข้าวนาปรัง ระหว่างเดือนมกราคมถึงเดือนเมษายน
- 3) พืชผัก เกษตรกรได้จัดการพื้นที่โดยการยกร่อง ซึ่งสามารถแก้ไขปัญหาด้านการระบายน้ำของดินและน้ำท่วมพื้นที่ได้ สามารถทำการเพาะปลูกตลอดทั้งปี
- 4) ไม้ดอก ไม้ประดับ เกษตรกรสามารถทำการเพาะปลูกและจำหน่ายได้ตลอดทั้งปี
- 5) พืชน้ำ เกษตรกรสามารถทำการเพาะปลูกและจำหน่ายได้ตลอดทั้งปี

ชนิดพืช	เดือน												
	ม.ค.	ก.พ.	มี.ค.	เม.ย.	พ.ค.	มิ.ย.	ก.ค.	ส.ค.	ก.ย.	ต.ค.	พ.ย.	ธ.ค.	
1. ไม้ผล	ไม้ผล (มะพร้าว มะม่วง กัลยาล ลำไย ฝรั่ง มะนาว แก้วมังกร มะละกอ ละครุด ชมพู องุ่น)												
2. นาข้าว				ข้าวนาปี									
	ข้าวนาปรัง												
3. พืชผัก	พืชผัก												
4. ไม้ดอก ไม้ประดับ	ดอกกรัก มะลิ ไม้กระถาง												
5. พืชน้ำ	ผักกระเฉด												

รูปที่ 4-2 ระบบการปลูกพืชในปัจจุบัน ตำบลท่าไม้ อำเภอกะทู้มแบน จังหวัดสมุทรสาคร

บทที่ 5

การประเมินคุณภาพดิน

5.1 หลักการประเมินคุณภาพที่ดินด้านกายภาพ

การประเมินคุณภาพที่ดินหรือการประเมินความเหมาะสมของที่ดิน สอดคล้องตามหลักการของ FAO Framework ค.ศ. 1983 ซึ่งการประเมินคุณภาพที่ดินด้านกายภาพ เป็นการประเมินศักยภาพของที่ดินว่าที่ดินนั้นๆเหมาะสมมากหรือน้อยเพียงใดสำหรับการใช้ที่ดินประเภทต่างๆ หรือการปลูกพืชต่างๆ โดยพิจารณาจากสภาพแวดล้อมที่มีผลต่อการเจริญเติบโตของพืช สมบัติดินที่ได้จำแนกไว้ในแต่ละตำบล ร่วมกับการจัดการพื้นที่ เช่น ระบบชลประทาน พื้นที่ยกร่อง การจัดระบบอนุรักษ์ดินและน้ำ เป็นต้น และนอกจากนี้พิจารณาความต้องการปัจจัยต่อการปลูกพืชแต่ละชนิด สอดคล้องตามหลักการของ FAO ได้แก่ ความต้องการด้านพืช ความต้องการด้านการจัดการ ความต้องการด้านการอนุรักษ์ (บัณฑิต ต้นศิริ และคำรณ ไทรพัก, 2542) รายละเอียดดังตารางที่ 5-1

ระดับความเหมาะสมของที่ดินได้จากการสังเคราะห์ข้อมูลดิน การจัดการที่ดิน หรือดินที่มีลักษณะเฉพาะที่เกิดขึ้นตามสภาพภูมิประเทศ (ซึ่งจะเรียกรวมว่าหน่วยที่ดิน) ลักษณะภูมิอากาศ พิจารณาร่วมกับระดับความต้องการปัจจัยต่อการเจริญเติบโตของพืชแต่ละชนิด หลังจากนั้นดำเนินการประเมินคุณภาพที่ดิน ซึ่งสามารถจำแนกระดับความเหมาะสมของที่ดินได้เป็น 4 ระดับ ได้แก่ เหมาะสมสูง (S1) เหมาะสมปานกลาง (S2) เหมาะสมเล็กน้อย (S3) และไม่เหมาะสม (N) โดยที่

S1 : ไม่มีข้อจำกัดด้านที่ดินตามปัจจัยที่ใช้พิจารณา

S2 : มีข้อจำกัดด้านที่ดินที่แก้ไขได้ง่ายหรือข้อจำกัดอาจไม่ส่งผลกระทบต่อเจริญเติบโตของพืชอย่างชัดเจน

S3 : มีข้อจำกัดด้านที่ดินที่แก้ไขได้ยาก ควรปรับเปลี่ยนการผลิตเป็นพืชชนิดอื่นหรือกิจกรรมอื่น (ส่วนใหญ่เป็นลักษณะทางกายภาพ)

N : มีข้อจำกัดที่พัฒนาหรือปรับปรุงที่ดินได้ยากมาก หากจะดำเนินการพัฒนาหรือปรับปรุงต้องใช้ต้นทุนสูงหรือเครื่องจักรขนาดใหญ่ แนะนำให้ปรับเปลี่ยนการผลิต

ตารางที่ 5-1 ตัวอย่างการประเมินคุณภาพที่ดินด้านกายภาพของประเภทการใช้ประโยชน์ที่ดิน

คุณภาพที่ดิน (Land Quality)	คุณลักษณะที่ดินตัวแทน (Land Characteristics)	ระดับความ เหมาะสม (Land Suitability Rating)
1. ความเหมาะสมด้านความต้องการด้านพืช (Crop Requirements)		
1.1. การหยั่งลึกของรากพืช (r)	ความลึกของดิน	S1
1.2. ความชุ่มชื้นที่เป็นประโยชน์ต่อพืช (m)	ปริมาณน้ำฝนเฉลี่ยในรอบปี	S2m
1.3. ความเป็นประโยชน์ของออกซิเจนต่อรากพืช (o)	สภาพการระบายน้ำของดิน	S2o
ความเหมาะสมรวมด้านความต้องการด้านพืช (Crop Requirements)		S2om
2. ความเหมาะสมรวมความต้องการด้านการจัดการ (Management Requirements)		
2.1. สภาวะการเขตกรรม (k)	ชั้นความยากง่ายในการเขตกรรม (ดินบน)	S1
2.2. ศักยภาพการใช้เครื่องจักรกล (w)	ความลาดชันของพื้นที่	S3w
ความเหมาะสมรวมด้านความต้องการด้านการจัดการ (Management Requirements)		S3w
3. ความเหมาะสมด้านความต้องการด้านการอนุรักษ์ (Conservation Requirements)		
3.1 ความเสียหายจากการกัดกร่อน (e)	ความลาดชันของพื้นที่	S3e
ความเหมาะสมรวมด้านความต้องการด้านการอนุรักษ์ (Conservation Requirements)		S3e
ความเหมาะสมด้านกายภาพของประเภทการใช้ประโยชน์ที่ดินในแต่ละหน่วยที่ดินโดยรวม		S3ew

5.2 พืชเศรษฐกิจที่สำคัญของตำบล

พืชเศรษฐกิจหลักและพืชทางเลือกของตำบล ได้แก่ ข้าว มะพร้าว ลำไย ฝรั่ง มะม่วง กัญชง

5.3 ระดับความเหมาะสมของที่ดิน

การประเมินคุณภาพที่ดินของพืชเศรษฐกิจหลักและพืชทางเลือก ตำบลท่าไม้ อำเภอกระทุ่มแบน จังหวัดสมุทรสาคร ได้ผลการประเมินคุณภาพที่ดิน ดังตารางที่ 5-2

แผนการใช้ที่ดินตำบลท่าไม้ อำเภอกะทู้มแบน จังหวัดสมุทรสาคร

ตารางที่ 5-2 ชั้นความเหมาะสมทางกายภาพของดิน ตำบลท่าไม้ อำเภอกะทู้มแบน จังหวัดสมุทรสาคร

หน่วยแผนที่ดิน	ข้าว	มะพร้าว	ลำไย	ฝรั่ง	มะม่วง	กล้วย
Bk-cA	S1	N	N	N	N	S3o
Tb-cA	N	S1	N	N	S1	S3o

บทที่ 6 แผนการใช้ที่ดิน

6.1 การวิเคราะห์ข้อมูลเพื่อจัดทำแผนการใช้ที่ดินระดับตำบล

ตามที่กรมพัฒนาที่ดินได้จัดทำแผนปฏิบัติการราชการกรมพัฒนาที่ดินระยะ 5 ปี ช่วงปี 2566-2570 เพื่อให้บรรลุตามวิสัยทัศน์ที่กำหนดไว้ คือ “เป็นองค์กรอัจฉริยะทางดิน เพื่อขับเคลื่อนการใช้ที่ดินอย่างเหมาะสม 15 ล้านไร่ ภายในปี 2570” ซึ่งในส่วนของประเด็นการพัฒนาที่ 2 บริหารจัดการทรัพยากรดินและที่ดินด้วยชุดข้อมูลที่มีมูลค่าสูง (High Value Dataset) ซึ่งมีเป้าหมาย คือ การนำชุดข้อมูลที่มีมูลค่าสูง (High Value Dataset) ไปใช้ในการบริหารจัดการทางการเกษตร ในส่วนของตัวชี้วัด บริหารจัดการทรัพยากรดินและที่ดินบนพื้นฐานของชุดข้อมูลที่มีมูลค่าสูง (High Value Dataset) ร้อยละ 100 กลยุทธ์ที่ 2 ยุทธศาสตร์แผนการใช้ที่ดินไปสู่การปฏิบัติ ได้กำหนดให้ ร้อยละของแผนการใช้ที่ดินระดับตำบลที่จัดทำแล้วเสร็จทั้งประเทศ ภายใน ปี 2570 (ไม่น้อยกว่า ร้อยละ 80) เป็นตัวชี้วัดหนึ่งของกลยุทธ์ดังกล่าว

การวางแผนการใช้ที่ดินระดับตำบลเป็นการวางกรอบและนโยบายการพัฒนาพื้นที่ให้เกิดการใช้ที่ดินอย่างสมดุลและยั่งยืน เป็นการกำหนดแนวทางใช้ที่ดินให้ตรงกับศักยภาพโดยเฉพาะทางการเกษตร และนำไปสู่การกำหนดแผนงาน โครงการ กิจกรรม ที่มีความสอดคล้องกับสภาพพื้นที่ ทั้งนี้การใช้ขอบเขตการปกครองในระดับตำบลจะนำไปสู่การพัฒนาเชิงพื้นที่ที่มีเป้าหมายและทิศทางสอดคล้องตามบริบทของแต่ละตำบล และมีผู้รับผิดชอบโดยตรง คือ องค์กรปกครองส่วนท้องถิ่น ซึ่งแผนการใช้ที่ดินในระดับที่ใหญ่กว่านี้อาจไม่สามารถนำมาใช้ปฏิบัติงานในระดับพื้นที่ได้อย่างเป็นรูปธรรมเนื่องจากเป็นแผนงานสำหรับนำไปใช้ปฏิบัติงานเชิงนโยบายและยุทธศาสตร์ในภาพรวม

ทั้งนี้แผนการใช้ที่ดินเป็นผลที่ได้จากการวิเคราะห์ข้อมูลทางด้านกายภาพ เศรษฐกิจ และสังคม โดยได้นำฐานข้อมูลที่ได้จากการรวบรวมข้อมูลทุติยภูมิ และข้อมูลปฐมภูมิจากการสำรวจภาคสนาม การศึกษาด้านกายภาพ ได้จาก การวิเคราะห์สถานภาพของทรัพยากรธรรมชาติ อาทิ ทรัพยากรดิน ทรัพยากรน้ำ และทรัพยากรป่าไม้ ร่วมกับการพิจารณาลักษณะการใช้ประโยชน์ที่ดิน ข้อกฎหมายที่เกี่ยวข้องกับพื้นที่ในเขตป่าไม้ตามกฎหมาย เช่น เขตรักษาพันธุ์สัตว์ป่า เขตอุทยานแห่งชาติ เขตป่าสงวนแห่งชาติ และนโยบายของรัฐที่เกี่ยวข้องกับพื้นที่ที่มีมติคณะรัฐมนตรีเกี่ยวกับการใช้ที่ดิน มติคณะรัฐมนตรีเรื่องการจำแนกการใช้ประโยชน์ที่ดินในพื้นที่ป่าไม้ในเขตป่าสงวนแห่งชาติ เป็นต้น ประกอบกับการพิจารณาจากทิศทางตามกรอบนโยบายที่เกี่ยวข้องกับการกำหนดเขตการใช้ที่ดินภายในพื้นที่ตำบล เช่น ยุทธศาสตร์ของจังหวัด ร่วมกับความต้องการของท้องถิ่น สามารถกำหนดแนวทางการใช้ที่ดินตามศักยภาพของทรัพยากร เพื่อการรักษาคุณภาพของลักษณะทางนิเวศวิทยาและการอนุรักษ์ทรัพยากรธรรมชาติ โดยคำนึงถึงสภาพทางเศรษฐกิจและสังคมของชุมชนในพื้นที่ ซึ่งข้อมูลนี้ส่วนหนึ่งได้มาจากการวิเคราะห์ชุมชนแบบมีส่วนร่วม (PRA) ทำการสังเคราะห์ข้อมูลทุกด้านเพื่อให้ได้เขตการใช้ที่ดินที่เหมาะสมกับศักยภาพของพื้นที่ต่อไป

6.2 แผนการใช้ที่ดิน

จากการวิเคราะห์ข้อมูลกายภาพ เศรษฐกิจ และสังคม พบว่าแผนการใช้ที่ดินตำบลท่าไม้ อำเภอกระทุ่มแบน จังหวัดสมุทรสาคร สามารถกำหนดออกเป็น 4 เขตหลัก ได้แก่ เขตเกษตรกรรม เขตชุมชนและสิ่งปลูกสร้าง เขตแหล่งน้ำ เขตพื้นที่อื่น ๆ มีรายละเอียดดังนี้ (ตารางที่ 6-1 และรูปที่ 6-1)

6.2.1 เขตเกษตรกรรม เป็นพื้นที่เกษตรกรรมซึ่งในที่นี้ คือ พื้นที่ที่อยู่นอกเขตที่มีการประกาศเป็นเขตป่าไม้ ตามกฎหมาย ซึ่งรัฐได้กำหนดเป็นพื้นที่ทำกิน มีการออกเอกสารสิทธิ์ซึ่งรวมถึงพื้นที่ในเขตปฏิรูปที่ดินเพื่อเกษตรกรรมด้วย เขตนี้รวมถึงการทำกิจกรรมภาคการเกษตรอื่นที่นอกเหนือจากการปลูกพืชด้วย ประกอบด้วย 3 เขตรอง ได้แก่ เขตเกษตรกรรมขั้นดี เขตเกษตรกรรมที่มีศักยภาพการผลิตสูง และเขตประมง มีเนื้อที่ 4,228 ไร่ หรือคิดเป็นร้อยละ 46.15 ของเนื้อที่ตำบล มีรายละเอียดดังนี้

1) เขตเกษตรกรรมขั้นดี พื้นที่เขตนี้มีศักยภาพในการผลิตมากที่สุดในตำบล เนื่องจากมีระบบชลประทาน สามารถส่งน้ำช่วยในการปลูกพืชเพื่อทำการเกษตรนอกฤดูฝน โดยเฉพาะข้าวนาปรังและพืชอายุสั้นได้เป็นอย่างดี และนอกจากนี้พบว่าดินในพื้นที่เขตนี้มีสมบัติที่เหมาะสมต่อการเพาะปลูกพืชแยกตามชนิดพืช ส่งผลให้มีความเหมาะสมต่อการเพาะปลูกในระดับสูงถึงปานกลาง มีรายละเอียดดังนี้

(1) เขตทำนา (สัญลักษณ์ 2110) มีเนื้อที่ 123 ไร่ หรือ คิดเป็นร้อยละ 1.34 ของเนื้อที่ตำบล เป็นพื้นที่ที่มีศักยภาพต่อการทำนาในระดับเหมาะสมสูงถึงปานกลาง และปัจจุบันเกษตรกรมีการปลูกข้าวโดยส่วนใหญ่เป็นลักษณะ นาปีตามด้วยนาปรัง และบางพื้นที่ทำนาปีตามด้วยพืชฤดูแล้งชนิดต่าง ๆ เช่น พืชผัก และพืชสมุนไพร

2) เขตเกษตรกรรมที่มีศักยภาพการผลิตสูง พื้นที่เขตนี้มีศักยภาพในการผลิตรองจากเขตเกษตรกรรมขั้นดี ซึ่งแบ่งออกเป็น 1 ประเภท ได้แก่ เขตเกษตรกรรมที่มีศักยภาพการผลิตสูง (ประเภทที่ 1) และมีรายละเอียดดังนี้

(1) เขตเกษตรกรรมที่มีศักยภาพการผลิตสูง (ประเภทที่ 1) เป็นเขตที่มีการบริหารจัดการด้านทรัพยากรน้ำโดยเฉพาะระบบชลประทาน มีศักยภาพในการผลิตอยู่ในระดับเหมาะสมเล็กน้อยถึงไม่เหมาะสม ติดข้อจำกัดจากลักษณะดิน ซึ่งมีสมบัติดินที่ไม่เหมาะสมบางประการ มีรายละเอียดดังนี้

- เขตปลูกไม้ผล (สัญลักษณ์ 2212) มีเนื้อที่ 2,786 ไร่ หรือ คิดเป็นร้อยละ 30.41 ของเนื้อที่ตำบล ปัจจุบันเกษตรกรปลูกไม้ผล โดยไม้ผลที่ปลูกได้แก่ หม่อน หนาม มะม่วง มะพร้าว พุทรา กัลยาลัมพู ฝรั่ง ชมพู่ มะนาว แก้วมังกร

- เขตปลูกไม้ยืนต้น (สัญลักษณ์ 2213) มีเนื้อที่ 82 ไร่ หรือ คิดเป็นร้อยละ 0.90 ของเนื้อที่ตำบล ปัจจุบันเกษตรกรปลูกไม้ยืนต้น โดยไม้ยืนต้นที่ปลูกได้แก่ สัก

- เขตปลูกพืชทางเลือก (สัญลักษณ์ 2215) มีเนื้อที่ 1,204 ไร่ หรือ คิดเป็นร้อยละ 13.14 ของเนื้อที่ตำบล ปัจจุบันเกษตรกรปลูกพืชผัก ไม้ดอก หรือเกษตรผสมผสาน โดยพืชที่ปลูกได้แก่ กัลยาลัมพู ผักกระเฉด

3) เขตประมง (สัญลักษณ์ 2400) มีเนื้อที่ 33 ไร่ หรือคิดเป็นร้อยละ 0.36 ของเนื้อที่ตำบล เป็นเขตที่ทำกิจกรรมด้านการประมงได้แก่ การเลี้ยงสัตว์น้ำประเภทต่าง ๆ มีรายละเอียดดังนี้

6.2.2 เขตชุมชนและสิ่งปลูกสร้าง มีเนื้อที่ 3,680 ไร่ หรือคิดเป็นร้อยละ 40.17 ของเนื้อที่ตำบล ประกอบด้วย 3 เขตรอง ได้แก่ เขตชุมชน/สถานที่ราชการ เขตอุตสาหกรรม/แหล่งรับซื้อผลผลิต และเขตการใช้พื้นที่เฉพาะ มีรายละเอียดดังนี้

แผนการใช้ที่ดินตำบลท่าไม้ อำเภอกระทุ่มแบน จังหวัดสมุทรสาคร

(1) เขตชุมชน/สถานที่ราชการ (สัญลักษณ์ 3100) มีเนื้อที่ 2,573 ไร่ หรือ คิดเป็นร้อยละ 28.09 ของเนื้อที่ตำบล ปัจจุบันมีการใช้ที่ดินชุมชนและที่อยู่อาศัย มีทั้งประเภทชุมชนเมือง ชุมชนชนบท และที่ตั้งของสถาบันและสถานที่ราชการต่าง ๆ

(2) เขตอุตสาหกรรม/แหล่งรับซื้อผลผลิต (สัญลักษณ์ 3200) มีเนื้อที่ 1,081 ไร่ หรือ คิดเป็นร้อยละ 11.80 ของเนื้อที่ตำบล ปัจจุบันมีการใช้ที่ดินประเภทโรงงานอุตสาหกรรม แหล่งรับซื้อผลผลิตทางการเกษตรประเภทต่าง ๆ

(3) และเขตการใช้พื้นที่เฉพาะ (สัญลักษณ์ 3300) มีเนื้อที่ 26 ไร่ หรือ คิดเป็นร้อยละ 0.28 ของเนื้อที่ตำบล ปัจจุบันมีการใช้ที่ดินที่นอกเหนือจาก 2 เขตดังกล่าวข้างต้น เช่น สถานที่พักผ่อน ท่องเที่ยว สวนสาธารณะ รีสอร์ท ระบบขนส่งมวลชน โบราณสถาน เป็นต้น

6.2.3 เขตแหล่งน้ำ มีเนื้อที่ 689 ไร่ หรือคิดเป็นร้อยละ 7.52 ของเนื้อที่ตำบล ประกอบด้วย 2 เขตรอง ได้แก่ เขตแหล่งน้ำตามธรรมชาติ และเขตแหล่งน้ำที่สร้างขึ้น มีรายละเอียดดังนี้

(1) เขตแหล่งน้ำตามธรรมชาติ (สัญลักษณ์ 4100) มีเนื้อที่ 675 ไร่ หรือ คิดเป็นร้อยละ 7.37 ของเนื้อที่ตำบล ปัจจุบันมีสภาพการใช้ที่ดินเป็นลักษณะของแหล่งน้ำตามธรรมชาติ เช่น ห้วย หนอง คลอง แม่น้ำ เป็นต้น

(2) เขตแหล่งน้ำที่สร้างขึ้น (สัญลักษณ์ 4200) มีเนื้อที่ 14 ไร่ หรือ คิดเป็นร้อยละ 0.15 ของเนื้อที่ตำบล ปัจจุบันมีสภาพการใช้ที่ดินเป็นแหล่งน้ำที่สร้างขึ้น เช่น คลองชลประทาน อ่างเก็บน้ำ เป็นต้น

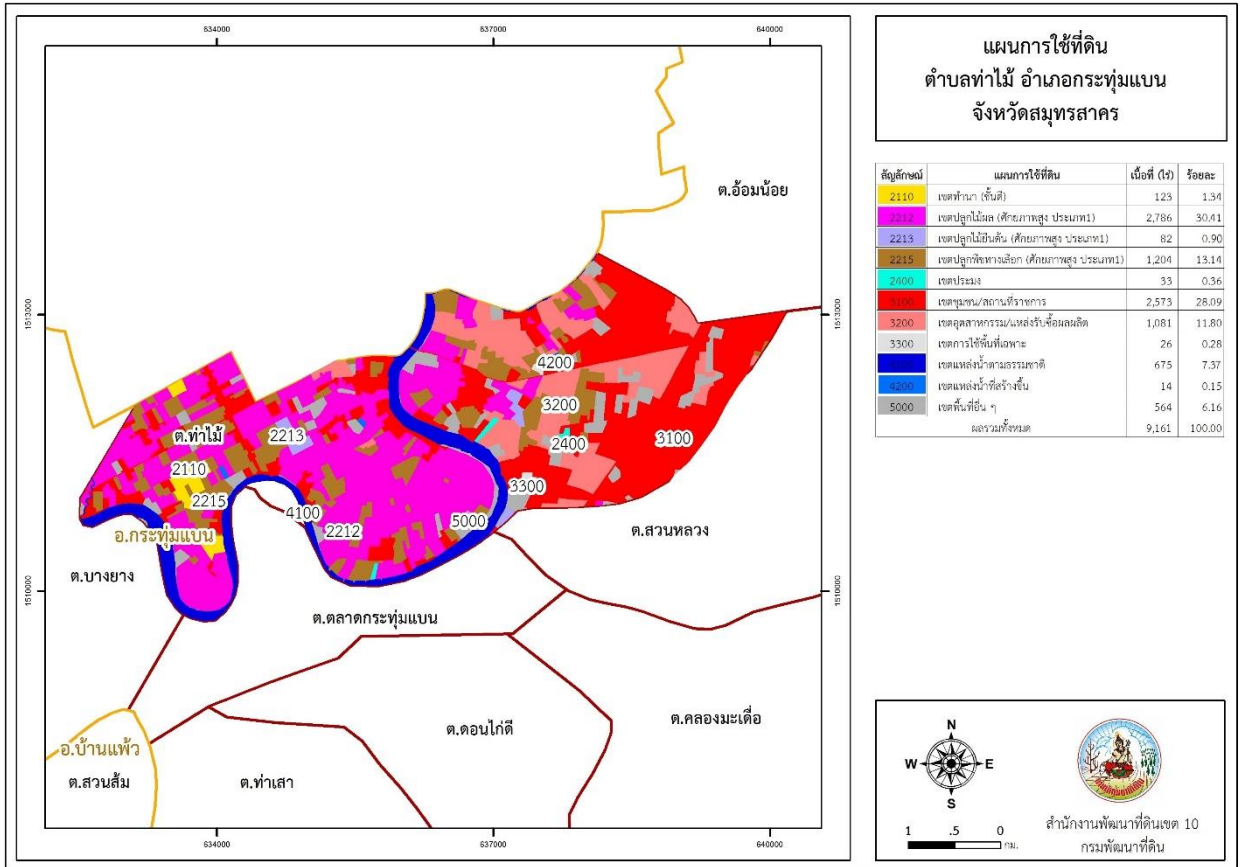
6.2.4 เขตพื้นที่อื่น ๆ (สัญลักษณ์ 5000) มีเนื้อที่ 564 ไร่ หรือคิดเป็นร้อยละ 6.16 ของเนื้อที่ตำบล เป็นเขตที่มีลักษณะการใช้ที่ดินที่มีความเฉพาะ เช่น เหมืองแร่ ที่ทิ้งขยะ หาดทราย ไม้พุ่ม เป็นต้น

ตารางที่ 6-1 เขตการใช้ที่ดิน ตำบลท่าไม้ อำเภอกระทุ่มแบน จังหวัดสมุทรสาคร

เขตการใช้ที่ดิน	เนื้อที่	
	ไร่	ร้อยละ
เขตทำนา (ขั้นดี)	123	1.34
เขตปลูกไม้ผล (ศักยภาพสูง ประเภท1)	2,786	30.41
เขตปลูกไม้ยืนต้น (ศักยภาพสูง ประเภท1)	82	0.90
เขตปลูกพืชทางเลือก (ศักยภาพสูง ประเภท1)	1,204	13.14
เขตประมง	33	0.36
เขตชุมชน/สถานที่ราชการ	2,573	28.09
เขตอุตสาหกรรม/แหล่งรับซื้อผลผลิต	1,081	11.80
เขตการใช้พื้นที่เฉพาะ	26	0.28
เขตแหล่งน้ำตามธรรมชาติ	675	7.37
เขตแหล่งน้ำที่สร้างขึ้น	14	0.15
เขตพื้นที่อื่นๆ	564	6.16
รวม	9,161	100.00

หมายเหตุ: เนื้อที่คำนวณด้วยระบบสารสนเทศภูมิศาสตร์

แผนการใช้ที่ดินตำบลท่าไม้ อำเภอกะทู้มแบน จังหวัดสมุทรสาคร



รูปที่ 6-1 แผนการใช้ที่ดินตำบลท่าไม้ อำเภอกะทู้มแบน จังหวัดสมุทรสาคร

บทที่ 7

การขับเคลื่อนแผนการใช้ที่ดิน

7.1 ขั้นตอนการดำเนินงาน

ภายหลังการจัดทำแผนการใช้ที่ดินตำบลท่าไม้ อำเภอกระทุ่มแบน จังหวัดสมุทรสาคร แล้วจะต้องดำเนินการดังต่อไปนี้

7.1.1 จัดทำเป้าหมายการดำเนินงานและงบประมาณและกิจกรรมต่าง ๆ ที่จะดำเนินการในปีงบประมาณ 2567 ถึง 2571

7.1.2 นำแผนการใช้ที่ดินตำบลท่าไม้ไปเสนอต่อองค์การบริหารส่วนตำบลท่าไม้ เพื่อมีมติให้ความร่วมมือในกิจกรรมพัฒนาที่ดินดำเนินการกิจกรรมต่าง ๆ ที่กำหนดไว้ในแผน และได้รับการเชื่อมโยงสู่แผนพัฒนาตำบล

7.1.3 สถานีพัฒนาที่ดินสมุทรสาคร เสนอเป้าหมายและงบประมาณให้รายงานมายังกรมพัฒนาที่ดิน

7.1.4 กรมพัฒนาที่ดินพิจารณาสนับสนุนงบประมาณกิจกรรมและโครงการตามเป้าหมายที่กำหนดในแผนการใช้ที่ดิน

7.1.5 สถานีพัฒนาที่ดินสมุทรสาคร นำเสนอต่อที่ประชุมจังหวัด/อำเภอ เพื่อสร้างการรับรู้และประชาสัมพันธ์ให้หน่วยงานอื่น นำโครงการภายใต้หน่วยงานมาพัฒนาพื้นที่ตามแผนการใช้ที่ดินกำหนด

7.2 กิจกรรมของกรมพัฒนาที่ดินในเขตการใช้ที่ดินที่จะดำเนินการในปีงบประมาณ 2567

งบประมาณที่กำหนดไว้เป็นการประมาณเบื้องต้น อาจมีการเปลี่ยนแปลงตามที่ได้รับการจัดสรรให้ดำเนินการ (ตารางที่ 7-1)

เขตพื้นที่เกษตรกรรม

1) น้ำเสีย มีแผนงาน/โครงการฟื้นฟูและบำบัดน้ำเสีย ดังนี้

(1) การส่งเสริมการผลิตและการใช้สารอินทรีย์ (ผลิตสารบำบัดน้ำเสียจากสารเร่งซูเปอร์ พด.6)

2) ปัจจัยการผลิต ปุ๋ยเคมี สารเคมี มีราคาแพง มีแผนงาน/โครงการลดต้นทุนการผลิต ดังนี้

(1) การส่งเสริมการผลิต และการใช้สารอินทรีย์

(2) การส่งเสริมการปรับปรุงบำรุงดินด้วยพืชปุ๋ยสด

(3) การพัฒนากลุ่มเกษตรกรใช้สารอินทรีย์ลดใช้สารเคมีทางการเกษตร

(4) การรณรงค์ไกล่เกลี่ยข้อพิพาท

7.3 กิจกรรมที่ขอการสนับสนุนจากส่วนราชการอื่น (ตารางที่ 7-2)

7.3.1 เขตพื้นที่เกษตรกรรม

1) เขตทำนา เขตปลูกไม้ผล เขตปลูกไม้ยืนต้น และเขตปลูกพืชทางเลือก

(1) ควบคุมการปล่อยของเหลือทิ้งจากโรงงานอุตสาหกรรม (สำนักงานอุตสาหกรรมจังหวัด)

(2) อบรมถ่ายทอดองค์ความรู้การผลิต การใช้พันธุ์ข้าว และการแก้ปัญหาข้าวตืด (กรมการข้าว)

(3) ใช้ตลาดนำการผลิตในการเลือกชนิดพืชและหาตลาดรองรับทั้งในเขตพื้นที่ความเหมาะสม

และในเขตที่ไม่เหมาะสม และต้องการปรับเปลี่ยนชนิดพืช (สำนักงานพาณิชย์จังหวัด/สำนักงานสหกรณ์จังหวัด)

(4) อบรมให้ความรู้การเข้าสู่กระบวนการรับรองมาตรฐานสินค้าเกษตรปลอดภัย (GAP)

(กรมวิชาการเกษตร)

7.3.2 เขตเพาะเลี้ยงสัตว์น้ำ

- 1) ส่งเสริมหรือให้คำแนะนำการเพาะเลี้ยงและดูแลสัตว์น้ำ (กรมประมง)

7.3.3 พื้นที่แหล่งน้ำ

- 1) สร้างปฏิทินการ เปิด-ปิด ประตูระบายน้ำอย่างเป็นระบบ (กรมชลประทาน)
- 2) ควบคุมการปล่อยเหลือทิ้งจากโรงงานอุตสาหกรรม (สำนักงานอุตสาหกรรมจังหวัด)

7.4 ความต้องการของชุมชนและองค์การปกครองส่วนท้องถิ่น

จากการดำเนินการจัดทำกระบวนการมีส่วนร่วมของประชาชนที่องค์การบริหารส่วนตำบลท่าไม้ เมื่อวันที่ 30 มิถุนายน 2566 ได้มีความต้องการของประชาชนที่ต้องการให้ดำเนินการเกี่ยวกับ น้ำเน่าเสีย น้ำท่วม (น้ำทะเลหนุน) น้ำเค็มจากแหล่งน้ำธรรมชาติรุกพื้นที่การเกษตร และขาดแคลนแรงงาน

เพื่อตอบสนองต่อความต้องการของชุมชนและการแก้ปัญหาของตำบลท่าไม้ กรมพัฒนาที่ดินได้วิเคราะห์เบื้องต้น ดังต่อไปนี้

ปัญหาของตำบลท่าไม้ในภาพรวมสรุปได้ว่า มีปัญหาสำคัญ คือ ปัญหาด้านน้ำใช้ในการทำการเกษตร และมีปัญหารองลงมาคือ ขาดแคลนแรงงาน ส่งผลกระทบต่อเกษตรกร ปัญหาดังกล่าวส่งผลกระทบต่อคุณภาพชีวิตของราษฎรในชุมชนโดยรวม ในกรณีของปัญหาด้านน้ำใช้ในการเกษตรนั้น จะรวมถึง (1) น้ำเสีย ในพื้นที่ตำบลท่าไม้นั้น มีพื้นที่ชุมชนและสิ่งปลูกสร้างรวมทั้งมีโรงงานอุตสาหกรรม 3,680 ไร่ หรือร้อยละ 40.19 ของพื้นที่ทั้งหมด ซึ่งมีพื้นที่ทำการเกษตร 4,241 ไร่ หรือร้อยละ 46.28 ของพื้นที่ทั้งหมด ทำให้เกิดปัญหาน้ำเน่าเสีย ส่งผลกระทบต่อผลผลิตทางการเกษตรลดลง จึงได้ทำการแนะนำเกษตรกรให้ตูดน้ำเข้ามาในแปลงเกษตร และผลิตสารบำบัดน้ำเสียจากสารเร่งซูเปอร์พด.6 เพื่อจัดการบำบัดน้ำที่ตูดเข้ามาในพื้นที่เกษตรให้กลับมามีสภาพดีและสามารถนำไปใช้ประโยชน์ทางการเกษตรได้ ในส่วนของน้ำเสียในลำคลองธรรมชาตินั้น การบำบัดน้ำเสียในคลองธรรมชาติที่มีน้ำไหลขึ้น - ลง ผ่านทั้งตำบลและมีความยาวหลายร้อยเมตร เป็นเรื่องที่ยากและเป็นไปได้อย่างยาก จึงแนะนำให้มีการจัดวันรณรงค์การใส่สารบำบัดน้ำเสียจากสารเร่งซูเปอร์ พด.6 เป็นประจำ เพื่อบำบัดน้ำเสียในระยะยาวต่อไป (2) น้ำท่วม (น้ำทะเลหนุน) ในพื้นที่ตำบลท่าไม้มีแม่น้ำท่าจีนซึ่งไหลผ่านตำบลเป็นแหล่งน้ำธรรมชาติในการประกอบอาชีพทางการเกษตรของทางราษฎร เป็นพื้นที่ราบลุ่ม น้ำทะเลเข้าถึง จึงมีการสร้างประตูเพื่อกั้นน้ำเค็มและระบายน้ำในคลองออกเมื่อน้ำทะเลลดระดับลง ปัญหาน้ำท่วมในช่วงน้ำทะเลหนุนเกิดจาก มีการระบายน้ำจากเขื่อนด่านบน ประกอบกับระดับน้ำทะเลกำลังสูงขึ้น ทำให้ไม่สามารถเปิดประตูเพื่อระบายน้ำได้ น้ำจึงเข้าท่วมพื้นที่ทำการเกษตร ทำให้เกิดความเสียหายต่อผลผลิตของเกษตรกร จึงได้ทำการแนะนำให้หน่วยงานที่เกี่ยวข้อง เช่น ธนาการเพื่อการเกษตร/องค์การบริหารส่วนตำบล จัดทำโครงการสินเชื่อดอกเบี้ยต่ำ เพื่อให้เกษตรกรมีเงินทุนในการยกคันกั้นน้ำในพื้นที่เกษตรให้สูงขึ้น เพื่อกั้นน้ำเค็มไม่ให้เข้าสู่พื้นที่เกษตรได้ ในส่วนของหน่วยงานที่มีหน้าที่เปิด - ปิดประตูระบายน้ำ(ชลประทานจังหวัด) ควรจัดทำตารางการเปิด - ปิดประตูกั้นน้ำ และเปิดช่องทางการสื่อสารเพื่อการประชาสัมพันธ์ข่าวสารของหน่วยงาน เช่น ระยะเวลาการปล่อยน้ำออกจากเขื่อน, ระยะเวลาน้ำทะเลหนุนสูง เป็นต้น เพื่อสร้างความเข้าใจในการบริหารจัดการประตูน้ำอย่างมีระบบ เพื่อการเตรียมพร้อมรับมือกับปัญหาที่อาจเกิดขึ้นได้ (3) น้ำเค็มจากธรรมชาติรุกพื้นที่การเกษตร ในพื้นที่ตำบลท่าไม้ เป็นพื้นที่ราบลุ่ม มีลำคลองธรรมชาติที่ใช้ร่วมกัน ระหว่างเกษตรกรผู้ปลูกไม้ผลและมีเกษตรกรบางส่วนที่ประกอบอาชีพเพาะเลี้ยงสัตว์น้ำ เช่น กุ้งน้ำเค็ม จึงมีการนำน้ำเค็มจากนอกพื้นที่ เข้ามาใส่ในบ่อเลี้ยงสัตว์น้ำในพื้นที่น้ำจืดเพื่อให้สามารถเพาะเลี้ยงสัตว์น้ำได้ เมื่อมีการระบายน้ำออก ทำให้เกษตรกรได้รับผลกระทบจากน้ำเค็มที่ปล่อยออกมาลงในคลองธรรมชาติ จึงได้ทำการแนะนำเกษตรกร จัดการประชุมเพื่อหารือแนวทางแก้ปัญหา และเพิ่มช่องทางการติดต่อสื่อสาร มีการ

นัดหมายวันเวลาการปล่อยน้ำจากบ่อเลี้ยงสัตว์น้ำที่ชัดเจน เพื่อเกษตรกรผู้ปลูกพืชจะได้ไม่ดูدنน้ำเค็มเข้าไปในพื้นที่น้ำจืดของตน

ในกรณีปัญหาขาดแคลนแรงงานในการทำการเกษตร มาจากอัตราค่าจ้างที่สูงขึ้น และในพื้นที่มีตลาดแรงงานขนาดใหญ่ และให้ผลตอบแทนที่แน่นอน เกษตรกรส่วนใหญ่มีอายุอยู่ในช่วงวัยกลางคน ขณะที่บุตรหลานของเกษตรกรส่วนใหญ่ทำงานหรือใช้แรงงานอยู่ในภาคอุตสาหกรรม จึงได้แนะนำแนวทางในการทำการเกษตรโดยการจัดฝึกอบรมให้ความรู้ การรวมกลุ่ม การช่วยเหลือ เรื่องปัจจัยการผลิต หรือการเข้าไปพบปะพูดคุยเพื่อร่วมกันแก้ไขปัญหา การรวมกลุ่มเพื่อทำเกษตรปลอดภัยโดยมีหน่วยงานของภาครัฐเข้ามาช่วยเหลือหรือให้การสนับสนุน โดยเน้นการบริหารจัดการกลุ่มจากล่างสู่บน นั่นคือ อาศัยการมีส่วนร่วมคิด ร่วมทำ และร่วมรับผิดชอบโดยคนในชุมชนเป็นฐาน นอกจากนี้ยังส่งผลให้ภายในกลุ่มมีการช่วยเหลือเกื้อกูลกันในเรื่องของการแบ่งปันทรัพยากรในการผลิตอีกด้วย

แผนการใช้ที่ดินตำบลท่าไม้ อำเภอกระทุ่มแบน จังหวัดสมุทรสาคร

ตารางที่ 7-1 กิจกรรมของกรมพัฒนาที่ดินในเขตเกษตรกรรมที่จะดำเนินการในปีงบประมาณ 2567-2571

เขตการใช้ที่ดิน (เกษตรกรรม)	แผนงาน/โครงการ	งบประมาณ (บาท)
1. เขตทำนา เนื้อที่ 123 ไร่	1. การฟื้นฟูและบำบัดน้ำเสีย	3,250
	1.1 ผลิตสารบำบัดน้ำเสียจากสารเร่งซูเปอร์ พด.6	3,250
	2. การลดต้นทุนการผลิต	103,625
	2.1 การส่งเสริมการผลิต และการใช้สารอินทรีย์	3,250
	2.2 การส่งเสริมการปรับปรุงดินด้วยพืชปุ๋ยสด	375
	2.3 การรณรงค์ไถกลบตอซัง	100,000
2. เขตปลูกไม้ผล เนื้อที่ 2,786 ไร่	1. การฟื้นฟูและบำบัดน้ำเสีย	32,500
	1.1 ผลิตสารบำบัดน้ำเสียจากสารเร่งซูเปอร์ พด.6	32,500
	2. การลดต้นทุนการผลิต	56,750
	2.1 การส่งเสริมการผลิต และการใช้สารอินทรีย์	39,000
	2.2 การส่งเสริมการปรับปรุงดินด้วยพืชปุ๋ยสด	750
	2.3 การพัฒนากลุ่มเกษตรกรใช้สารอินทรีย์ลดการใช้สารเคมีทางการเกษตร	17,000
3. เขตปลูกไม้ยืนต้น เนื้อที่ 82 ไร่	1. การฟื้นฟูและบำบัดน้ำเสีย	3,250
	1.1 ผลิตสารบำบัดน้ำเสียจากสารเร่งซูเปอร์ พด.6	3,250
	2. การลดต้นทุนการผลิต	3,625
	2.1 การส่งเสริมการผลิต และการใช้สารอินทรีย์	3,250
	2.2 การส่งเสริมการปรับปรุงดินด้วยพืชปุ๋ยสด	375
4. เขตปลูกพืชทางเลือก เนื้อที่ 1,204 ไร่	1. การฟื้นฟูและบำบัดน้ำเสีย	19,500
	1.1 ผลิตสารบำบัดน้ำเสียจากสารเร่งซูเปอร์ พด.6	19,500

แผนการใช้ที่ดินตำบลท่าไม้ อำเภอกระทุ่มแบน จังหวัดสมุทรสาคร

ตารางที่ 7-1 (ต่อ)

เขตการใช้ที่ดิน (เกษตรกรรม)	แผนงาน/โครงการ	งบประมาณ (บาท)
	2. การลดต้นทุนการผลิต	20,250
	2.1 การส่งเสริมการผลิต และการใช้สารอินทรีย์	19,500
	2.2 การส่งเสริมการปรับปรุงดินด้วยพืชปุ๋ยสด	750
5. เขตเพาะเลี้ยงสัตว์น้ำ เนื้อที่ 33 ไร่	1. การฟื้นฟูและบำบัดน้ำเสีย	6,500
	1.1 ผลิตสารบำบัดน้ำเสียจากสารเร่งซูเปอร์ พด.6	6,500
รวมเขตเกษตรกรรม	1. การฟื้นฟูและบำบัดน้ำเสีย	65,000
	2. การลดต้นทุนการผลิต	184,250
	รวมแผน/โครงการ	249,250

แผนการใช้ที่ดินตำบลท่าไม้ อำเภอกระทุ่มแบน จังหวัดสมุทรสาคร

ตารางที่ 7-2 สรุปกิจกรรมที่ขอรับการสนับสนุนจากส่วนราชการอื่นในเขตการใช้ที่ดิน

เขตการใช้ที่ดิน	กิจกรรมที่ขอการสนับสนุนจากส่วนราชการอื่น
<p>1. เขตพื้นที่เกษตรกรรม 1) เขตพื้นที่ทำนา เนื้อที่ 123 ไร่</p>	<p>1) อบรมถ่ายทอดองค์ความรู้การผลิต การใช้พันธุ์ข้าว และการแก้ไขปัญหาข้าวตืด (กรมการข้าว) 2) ใช้ตลาดนำการผลิตในการเลือกชนิดพืชและหาตลาดรองรับ (สำนักงานพาณิชย์จังหวัด/สำนักงานสหกรณ์จังหวัด) 3) ประสานงานในการควบคุมการปล่อยของเหลือทิ้งจากโรงงานอุตสาหกรรม (สำนักงานอุตสาหกรรมจังหวัด) 4) อบรมให้ความรู้การเข้าสู่กระบวนการรับรองมาตรฐานสินค้าเกษตรปลอดภัย (GAP) (กรมวิชาการเกษตร)</p>
<p>2) เขตปลูกไม้ผล เนื้อที่ 2,786 ไร่ 3) เขตปลูกไม้ยืนต้น เนื้อที่ 82 ไร่ 4) เขตปลูกพืชทางเลือก เนื้อที่ 1,204 ไร่</p>	<p>1) อบรมให้ความรู้การเข้าสู่กระบวนการรับรองมาตรฐานสินค้าเกษตรปลอดภัย (GAP) (กรมวิชาการเกษตร) 2) ใช้ตลาดนำการผลิตในการเลือกชนิดพืชและหาตลาดรองรับ (สำนักงานพาณิชย์จังหวัด/สำนักงานสหกรณ์จังหวัด) 3) ประสานงานในการควบคุมการปล่อยของเหลือทิ้งจากโรงงานอุตสาหกรรม (สำนักงานอุตสาหกรรมจังหวัด)</p>
<p>2. เขตเพาะเลี้ยงสัตว์น้ำ เนื้อที่ 33 ไร่</p>	<p>1) ส่งเสริมหรือให้คำแนะนำการเพาะเลี้ยงและดูแลสัตว์น้ำ (กรมประมง)</p>
<p>3. พื้นที่แหล่งน้ำ เนื้อที่ 675 ไร่</p>	<p>1) วางระบบส่งน้ำ-สูบน้ำ และบริหารจัดการเปิดปิดประตูน้ำอย่างเป็นระบบ (ชลประทานจังหวัด) 2) ประสานงานในการควบคุมการปล่อยเหลือทิ้งจากโรงงานอุตสาหกรรม (สำนักงานอุตสาหกรรมจังหวัด)</p>

แผนการใช้ที่ดินตำบลท่าไม้ อำเภอกระทุ่มแบน จังหวัดสมุทรสาคร

ตารางที่ 7-3 เป้าหมายการดำเนินงานและงบประมาณ ตำบลท่าไม้ อำเภอกระทุ่มแบน จังหวัดสมุทรสาคร แผน 5 ปี (พ.ศ. 2567-2571)

เขตการใช้ที่ดิน	งาน/โครงการ/ กิจกรรม	หน่วย นับ	เป้าหมาย					รวม	งบประมาณ (บาท)					รวม	หน่วยงาน รับผิดชอบ
			2567	2568	2569	2570	2571		2567	2568	2569	2570	2571		
	1. การฟื้นฟูและ บำบัดน้ำเสีย													65,000	
เขตทำนา/เขตปลูกไม้ผล/เขต ปลูกไม้ยืนต้น/เขตปลูกพืช ทางเลือก/เขตเพาะเลี้ยงสัตว์ น้ำ	1.1 ผลิตสารบำบัด น้ำเสียจากสารเร่ง ซูเปอร์พด.6	ลิตร	1,000	1,000	1,000	1,000	1,000	5,000	13,000	13,000	13,000	13,000	13,000	65,000	พด.
	2. การลดต้นทุน การผลิต													184,250	
เขตทำนา/เขตปลูกไม้ผล/เขต ปลูกไม้ยืนต้น/เขตปลูกพืช ทางเลือก/เขตเพาะเลี้ยงสัตว์ น้ำ	2.1 การส่งเสริมการ ผลิตและการใช้ สารอินทรีย์	ลิตร	1,000	1,000	1,000	1,000	1,000	5,000	13,000	13,000	13,000	13,000	13,000	65,000	พด.
เขตทำนา/เขตปลูกไม้ผล/เขต ปลูกไม้ยืนต้น/เขตปลูกพืช ทางเลือก/เขตเพาะเลี้ยงสัตว์ น้ำ	2.2 การส่งเสริมการ ปรับปรุงบำรุงดิน ด้วยพืชปุ๋ยสด	ไร่	30	30	30	30	30	150	450	450	450	450	450	2,250	พด.
เขตทำนา/เขตปลูกไม้ผล/เขต ปลูกไม้ยืนต้น/เขตปลูกพืช ทางเลือก/เขตเพาะเลี้ยงสัตว์ น้ำ	2.3 การรณรงค์เฝ้า กมลตอซัง	ไร่	20	20	20	20	20	100	20,000	20,000	20,000	20,000	20,000	100,000	พด.

แผนการใช้ที่ดินตำบลท่าไม้ อำเภอกระทุ่มแบน จังหวัดสมุทรสาคร

ตารางที่ 7-3 (ต่อ)

เขตการใช้ที่ดิน	งาน/โครงการ/ กิจกรรม	หน่วย นับ	เป้าหมาย					รวม	งบประมาณ (บาท)					รวม	หน่วยงาน รับผิดชอบ
			2567	2568	2569	2570	2571		2567	2568	2569	2570	2571		
เขตทำนา/เขตปลูกไม้ผล/เขต ปลูกไม้ยืนต้น/เขตปลูกพืช ทางเลือก/เขตเพาะเลี้ยงสัตว์ น้ำ	2.4 การพัฒนากลุ่ม เกษตรกรใช้ สารอินทรีย์ลดการ ใช้สารเคมีทาง การเกษตร	กลุ่ม	1	1	1	1	1	5	3,400	3,400	3,400	3,400	3,400	17,000	พด.
รวมเป้าหมายดำเนินงานและงบประมาณ														249,250	

เอกสารอ้างอิง

บทที่ 1

องค์การบริหารส่วนตำบลท่าไม้. 2566. องค์การบริหารส่วนตำบลท่าไม้. แหล่งที่มา

<http://www.thamai.go.th/index.php?op=dynamiccontent&id=43127>. 20 กรกฎาคม 2566.

บทที่ 2

กรมการพัฒนาชุมชน. 2566. ข้อมูลความจำเป็นพื้นฐาน (จปฐ.)รายจังหวัด รายอำเภอ และรายตำบล ปี 2565. แหล่งที่มา :<https://ebmn.cdd.go.th/>. 1 มิถุนายน 2566.

กรมส่งเสริมการเกษตร. 2566. จำนวนครัวเรือนเกษตรกรที่ขึ้นทะเบียนเกษตรกร จำแนกรายจังหวัด รายอำเภอ และรายตำบล (ณ เดือนมกราคม พ.ศ. 2566). แหล่งที่มา : <http://mvos2.gistda.or.th/>. 15 พฤษภาคม 2566

กรมอุตุนิยมวิทยา. 2566. ปริมาณน้ำฝนเฉลี่ยคาบ 30 ปี (พ.ศ. 2536-2565). กรมอุตุนิยมวิทยากระทรวงดิจิทัลเพื่อเศรษฐกิจและสังคม, กรุงเทพฯ.

กองนโยบายและแผนการใช้ที่ดิน. 2566. แผนที่สภาพการใช้ที่ดิน ปี 2566 (ไฟล์ข้อมูล). กรมพัฒนาที่ดิน กระทรวงเกษตรและสหกรณ์, กรุงเทพฯ.

สำนักเทคโนโลยีการสำรวจและทำแผนที่. 2566. แผนที่ขอบเขตตำบล ปี 2564 (ไฟล์ข้อมูล). กรมพัฒนาที่ดิน กระทรวงเกษตรและสหกรณ์, กรุงเทพฯ.

สำนักบริหารการทะเบียน กรมการปกครอง. 2566. รายงานสถิติจำนวนประชากรและบ้าน รายจังหวัด รายอำเภอ และรายตำบล (ณ เดือนธันวาคม พ.ศ. 2565). แหล่งที่มา :

<https://stat.bora.dopa.go.th/stat/statnew/statyear/#/TableTemplate/Area/statpop.1> พฤษภาคม 2566.

บทที่ 3

กรมทรัพยากรน้ำบาดาล. 2566. ปริมาณน้ำและจำนวนบ่อบาดาล ปี 2565. แหล่งที่มา:

<http://app.dgr.go.th/newpasutara/xml/search.php>, 26 พฤษภาคม 2566.

กองสำรวจดินและวิจัยทรัพยากรดิน. 2566. แผนที่ทรัพยากรดิน (ไฟล์ข้อมูล). กรมพัฒนาที่ดิน กระทรวงเกษตรและสหกรณ์, กรุงเทพฯ.

บทที่ 5

บัณฑิต ต้นศิริ และ คำรณ ไทรพิง. 2542. คู่มือการประเมินคุณภาพที่ดิน. กองวางแผนการใช้ที่ดิน กรมพัฒนาที่ดิน.

บทที่ 6

กลุ่มวางแผนการใช้ที่ดิน. 2566. แผนที่การใช้ที่ดิน (ไฟล์ข้อมูล). สำนักงานพัฒนาที่ดินเขต 10, ราชบุรี.

